



感染症発生動向調査 Infectious Diseases Weekly Report

週報

今週の発生動向総覧	1	6月報時系列グラフ総覧	11
6月報発生動向総覧	2	今週の全データ	16
注目すべき感染症(手足口病)	3	6月報全データ	24
今週の時系列グラフ総覧	4	感染症の話(日本脳炎)	27

今週の発生動向総覧 (99.7.12 現在データ)

全数報告の感染症

- 1 類感染症の報告はない。
- 2 類感染症：細菌性赤痢 10 例、腸チフス 1 例の報告がある。
- 3 類感染症：腸管出血性大腸菌感染症は 83 例が報告されている。
- 4 類感染症：アメーバ赤痢 9 例、ウイルス性肝炎 25 例、Q 熱 1 例、クリプトスポリジウム症 1 例、劇症型溶血性レンサ球菌感染症 1 例、AIDS 6 例、ジアルジア症 2 例、ツツガムシ病 1 例、日本紅斑熱 1 例、梅毒 12 例、レジオネラ症 1 例の報告がある。

定点把握の対象となる 4 類感染症 (週報対象のもの)

A 群溶血性レンサ球菌咽頭炎、感染性胃腸炎、突発性発疹、ヘルパンギーナなどの疾患が例年の同時期に比し定点当たり報告数が多くなっている。A 群溶血性レンサ球菌咽頭炎は、鳥取県で定点当たり報告数が 4.68 と多い。水痘は山形県で定点当たり報告数が 5.63 と多く、長野県、新潟県、福井県、鳥取県でも定点当たり報告数が多くなっている。現在までのところ、今年の手足口病は全国的には流行の規模が小さいが、愛媛県では地域流行が見られており、今週もさらに先週より定点当たり報告数が増えて 16.13 と多くなっている。原因ウイルスについては、同県衛生環境研究所より既にコクサッキー A16 と報告されている。同疾患は、宮崎、静岡、愛知の各県でも定点当たり報告数が多くなっている。ヘルパンギーナは 7 月中～下旬のピークシーズンを目前に患者数が増加している。26 週現在定点当たり報告数が多くなっているのは、和歌山県(定点当たり報告数 18.74)、奈良県(10.83)、三重県(10.82)、兵庫県(6.42)、愛媛県(5.90)、福井県(5.86)、富山県(5.76)、新潟県(5.64)、大阪府(5.60)、大分県(5.22)、千葉県(5.10)、福岡県(5.02)などであり、コクサッキー A16 ならびに A6 の分離報告が散見される。今週はマイコプラズマ肺炎の地域内散发例(5 例)が愛知県豊橋保健所管内の 1 基幹定点より報告されている。

6月報発生動向総覧 (99.7.9現在データ)

性感染症について

6月の定点当たり報告数は、

性器クラミジア感染症 3.25 (+: 前月に比べ増加) (男 1.42、女 1.83)

性器ヘルペスウイルス感染症 0.96 (+) (男 0.46、女 0.50)

尖形コンジローム 0.42 (+) (男 0.24、女 0.18)

淋菌感染症 1.53 (+) (男 1.31、女 0.22) であった。

年齢階級別では、性器クラミジア感染症、尖形コンジローム、淋菌感染症が20-24歳で最も多く、性器ヘルペスウイルス感染症は25-29歳が最も多く、いずれも20代にピークがあった。

薬剤耐性菌

6月の定点当たり報告数は、

メチシリン耐性黄色ブドウ球菌 (MRSA) 感染症が 2.97 (+)

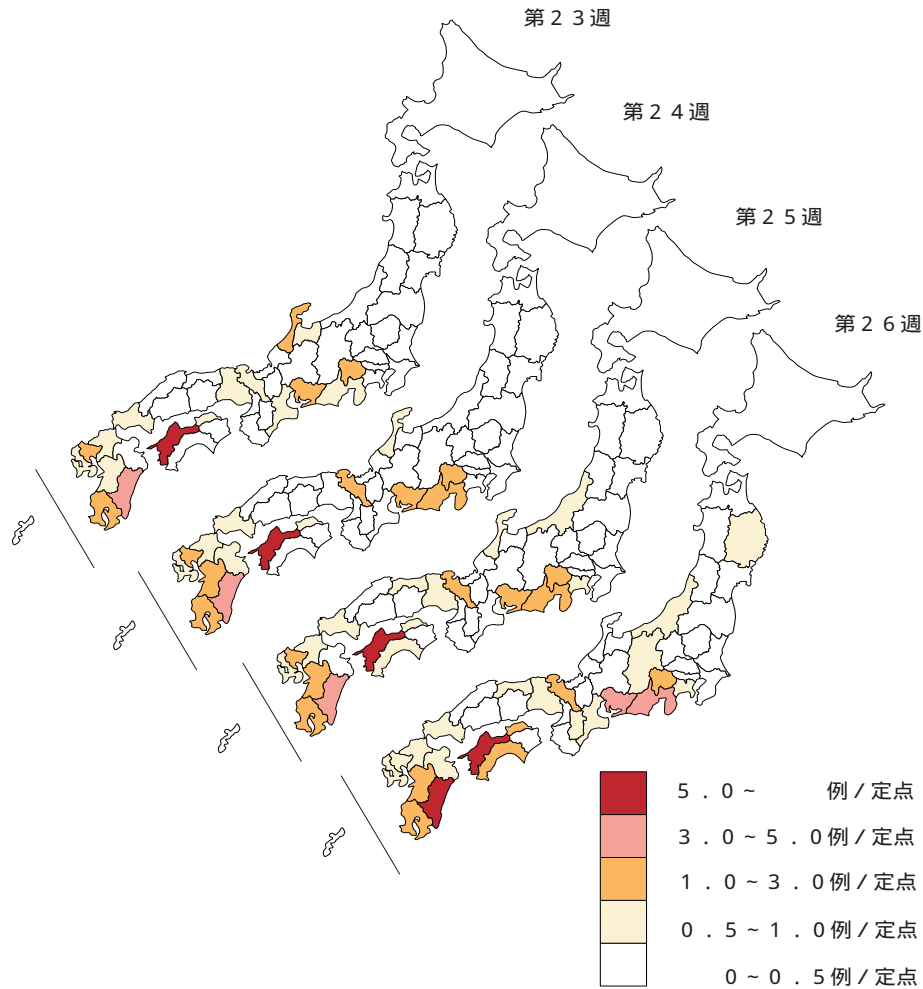
ペニシリン耐性肺炎球菌 (PRSP) 感染症が 0.59 (+)

薬剤耐性緑膿菌感染症が 0.11 (+) であった。

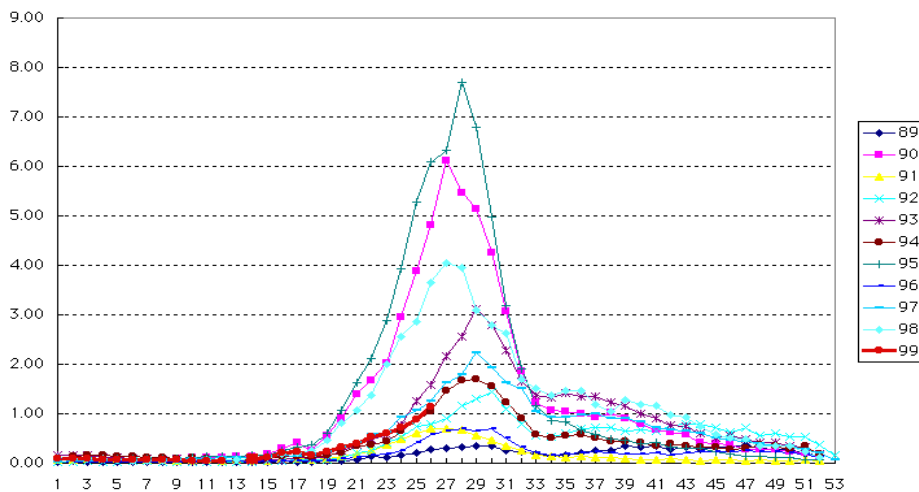
年齢階級別ではMRSA感染症は0歳、1-4歳と50歳以上に多いが、報告数の半数以上は70歳以上の高齢者であった。PRSP感染症は1-4歳で最も多かった。薬剤耐性緑膿菌感染症は高齢者に多く見られ、約半数が70歳以上であった。

注目すべき感染症(手足口病)

第26週は2888 定点医療機関より3305例の報告があり(定点当たり1.14)、1994年の曲線に沿って緩やかに上昇中である。特に宮崎県、愛媛県で定点当たり5を超え、愛知県、静岡県でも定点当たり3を超えてきた。手足口病患者からの分離ウイルスは現在までのところ、愛媛県よりコクサッキー A16 の報告がある。

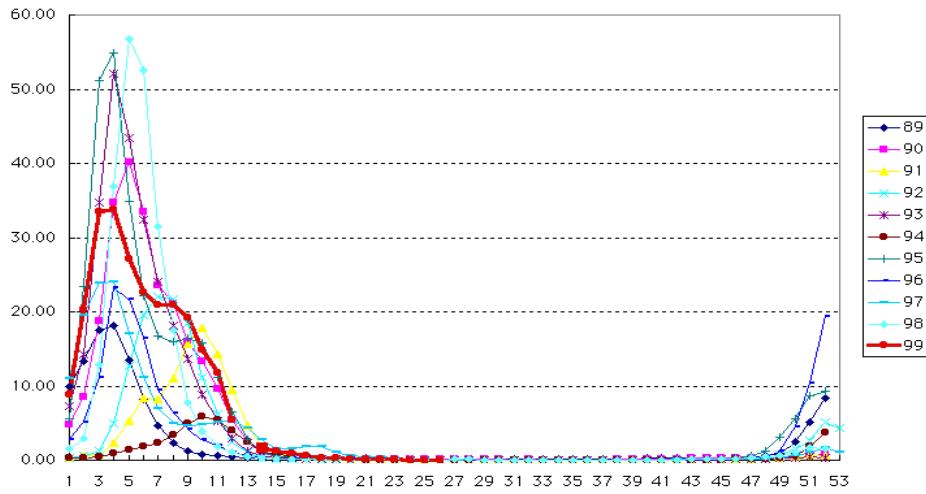


手足口病の10年間の週別定点当たり発生報告数グラフ

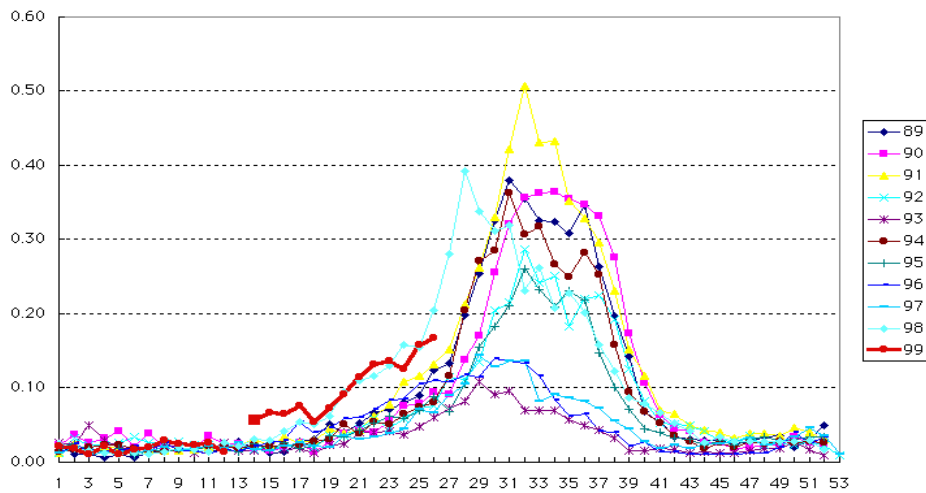


今週の時系列グラフ総覧

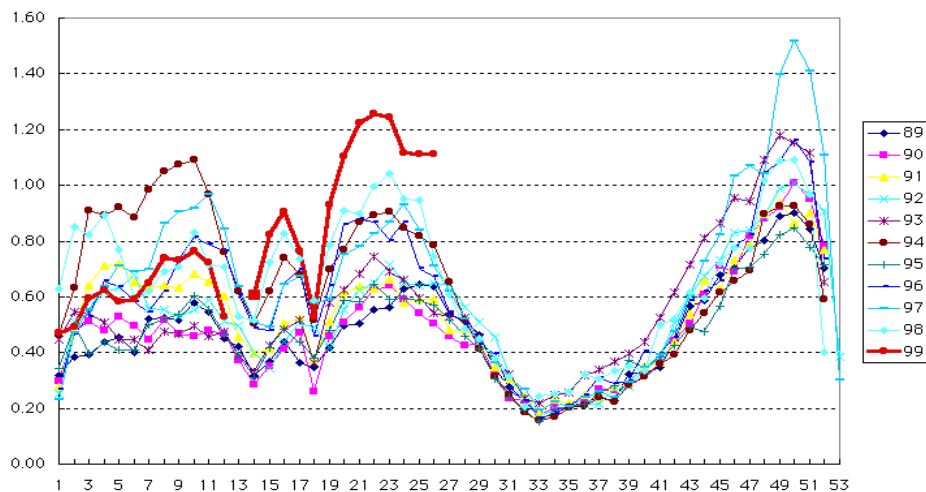
インフルエンザ



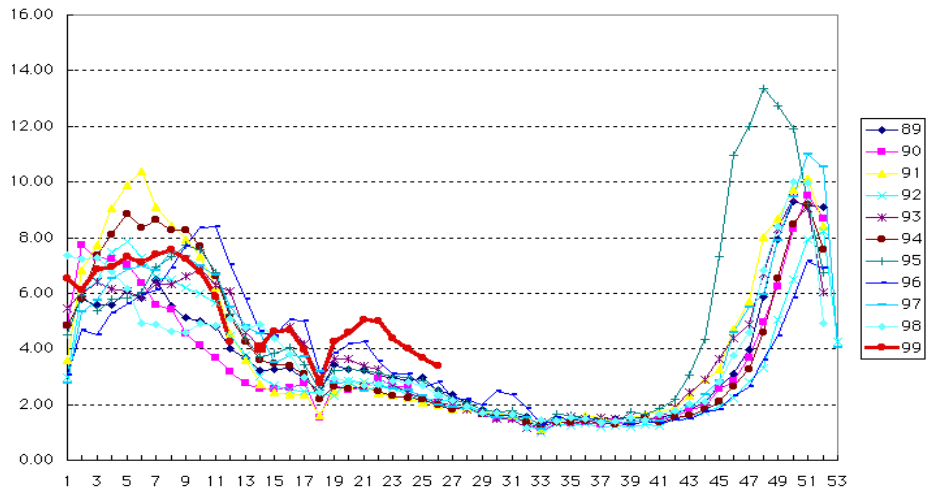
咽頭結膜熱



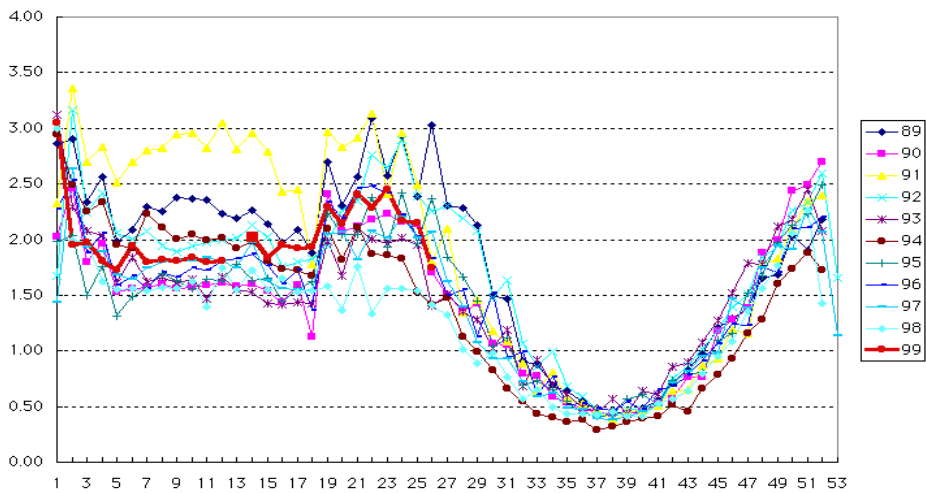
A群溶血性レンサ球菌咽頭炎



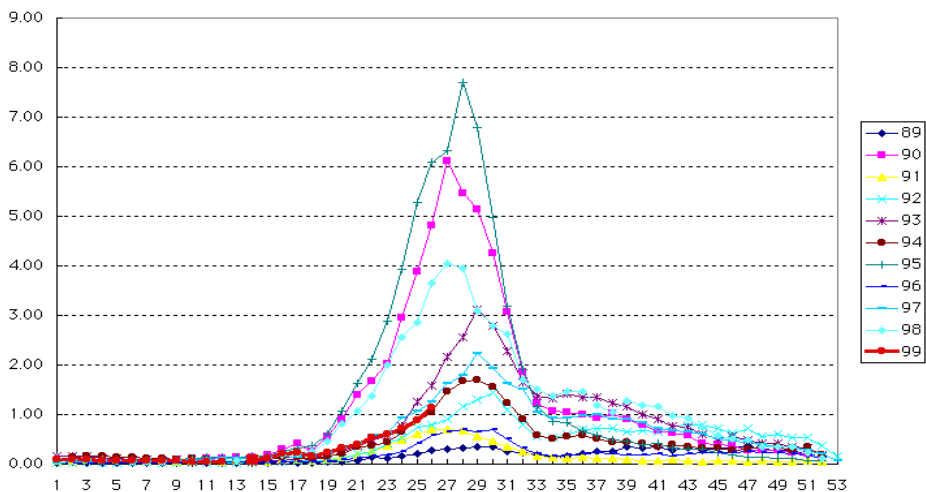
感染性胃腸炎



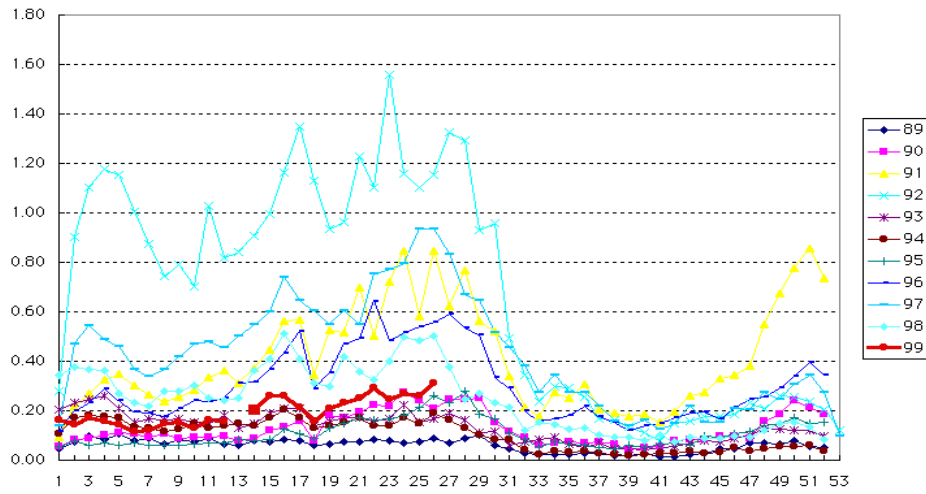
水痘



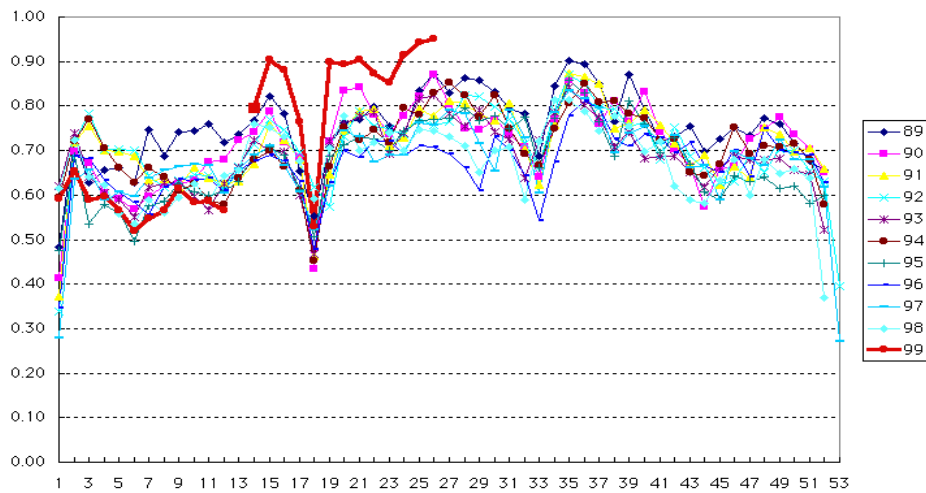
手足口病



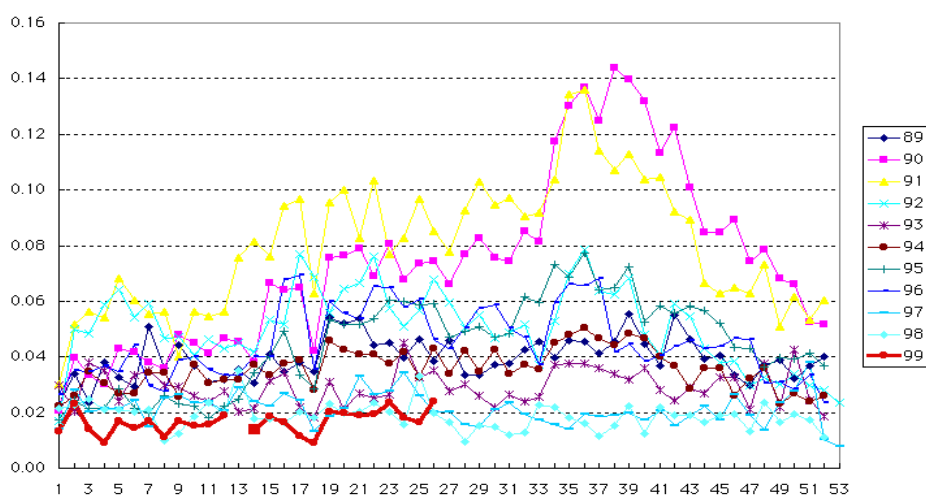
伝染性紅斑



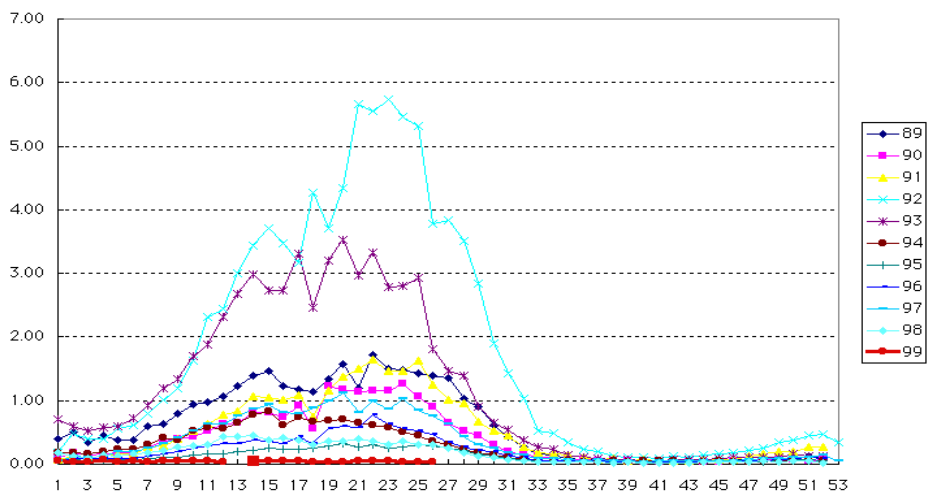
突発性発疹



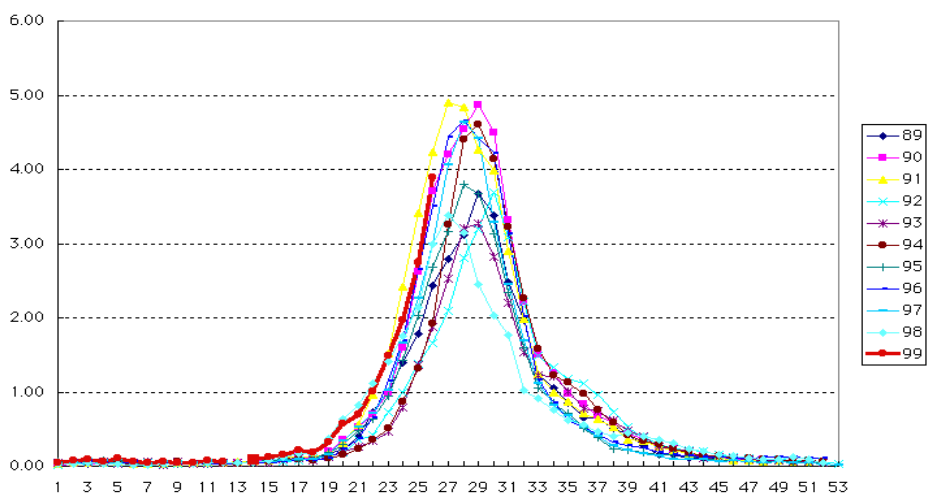
百日咳



風 疹

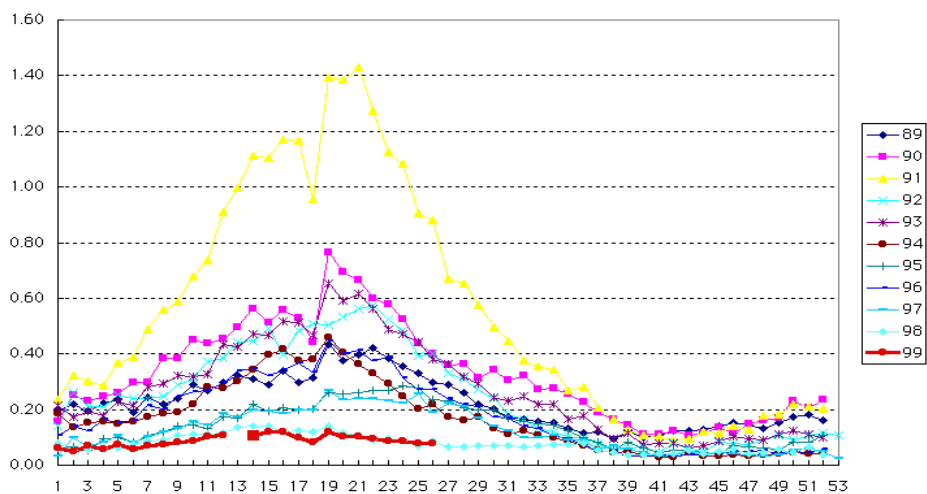


ヘルパンギーナ

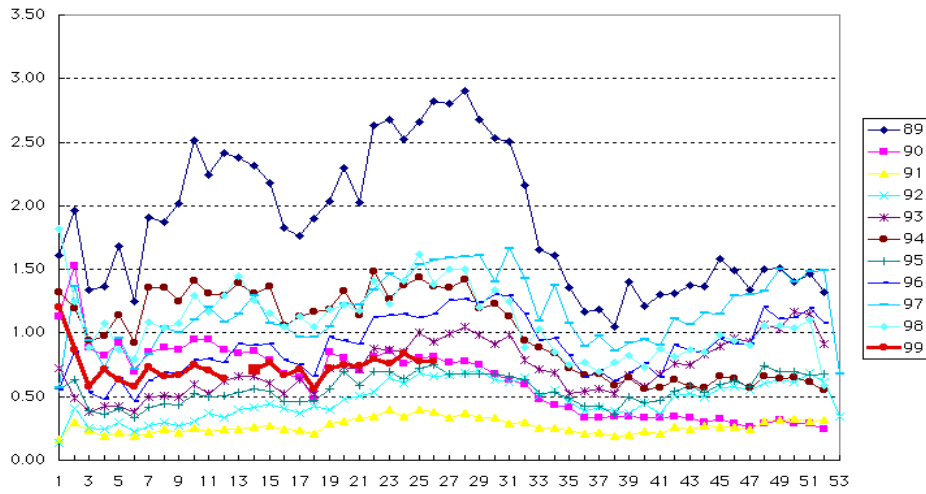


麻 疹 (成人麻疹を除く)

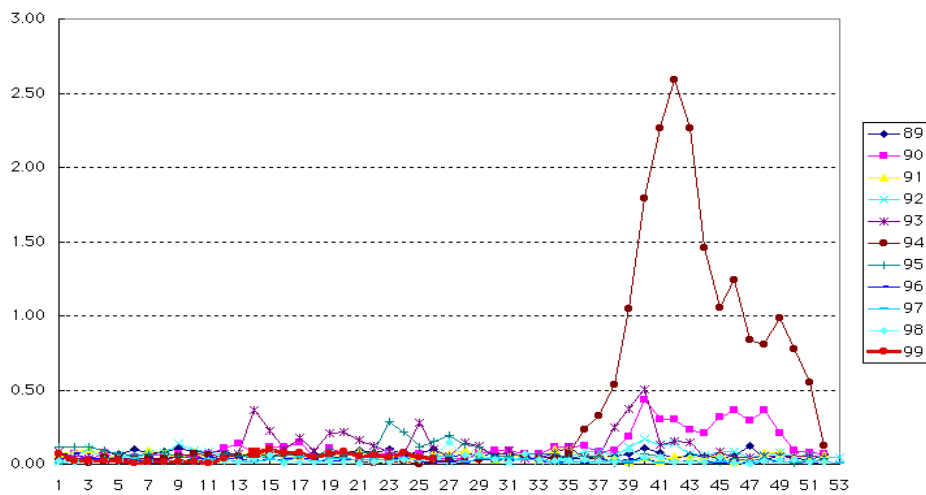
1999年の12週以前は成人麻疹を含む



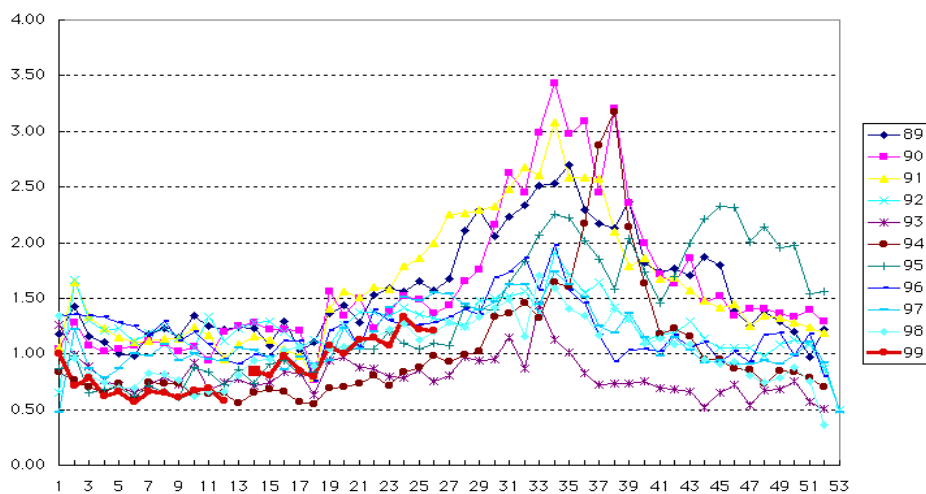
流行性耳下腺炎



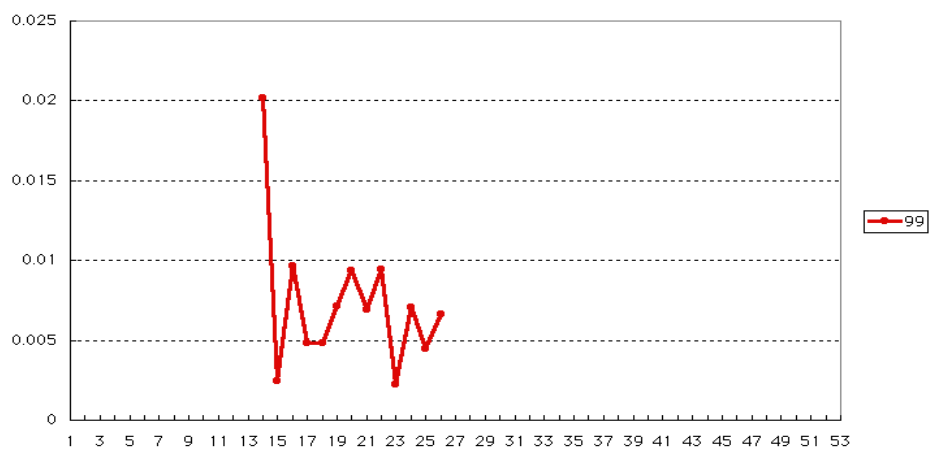
急性出血性結膜炎



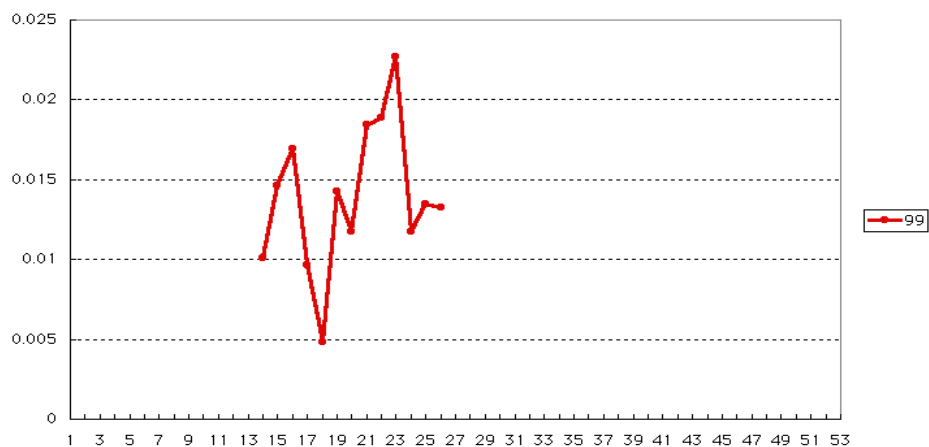
流行性角結膜炎



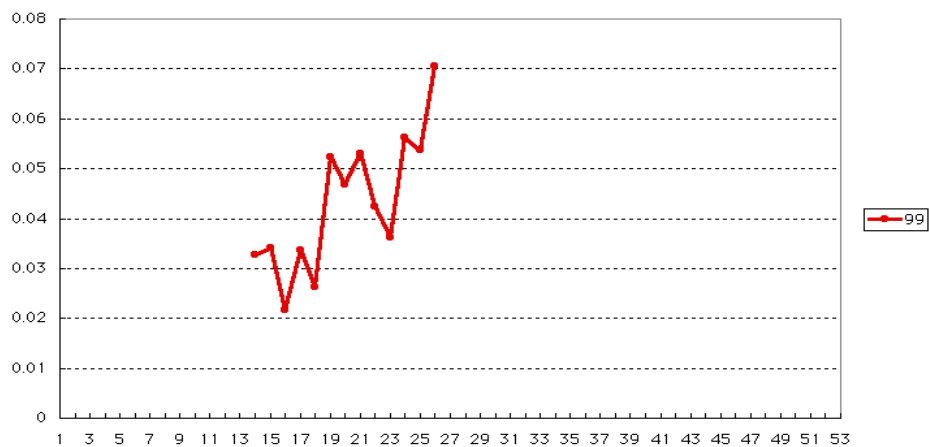
急性脳炎(日本脳炎を除く)



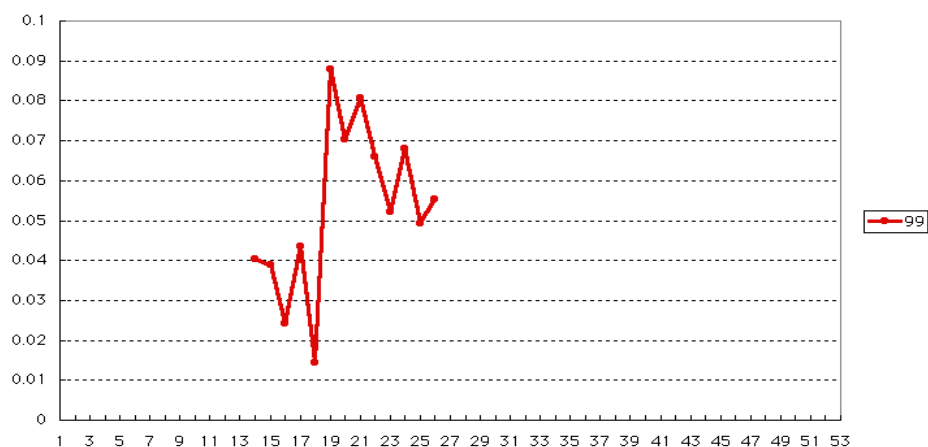
細菌性髄膜炎



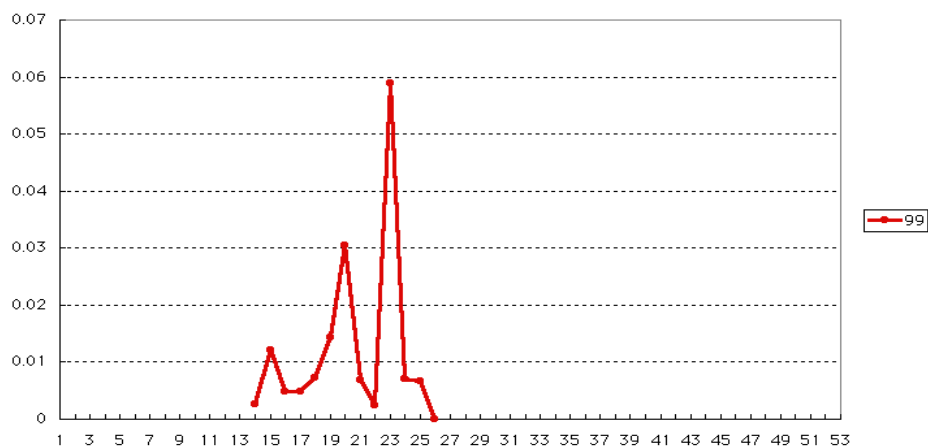
無菌性髄膜炎



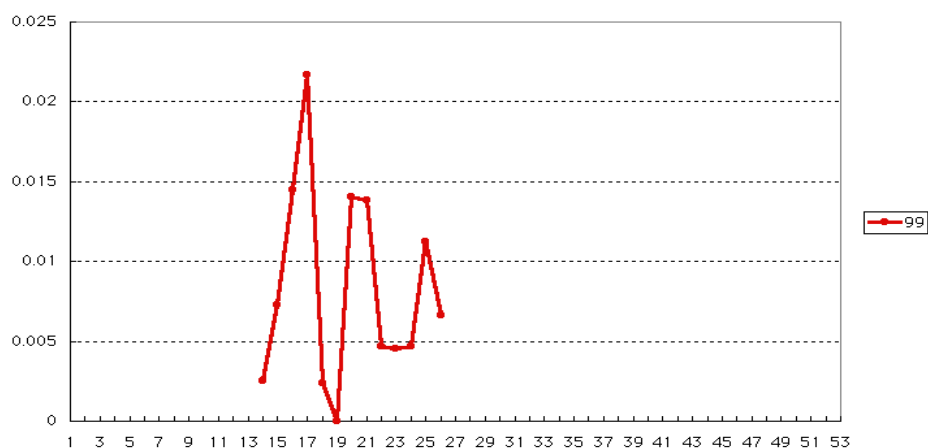
マイコプラズマ肺炎



クラミジア肺炎 (オウム病を除く)

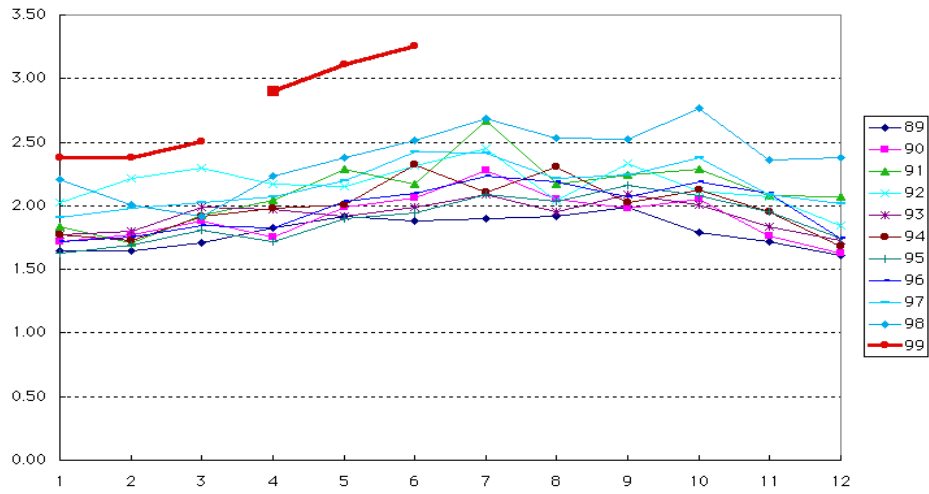


成人麻疹

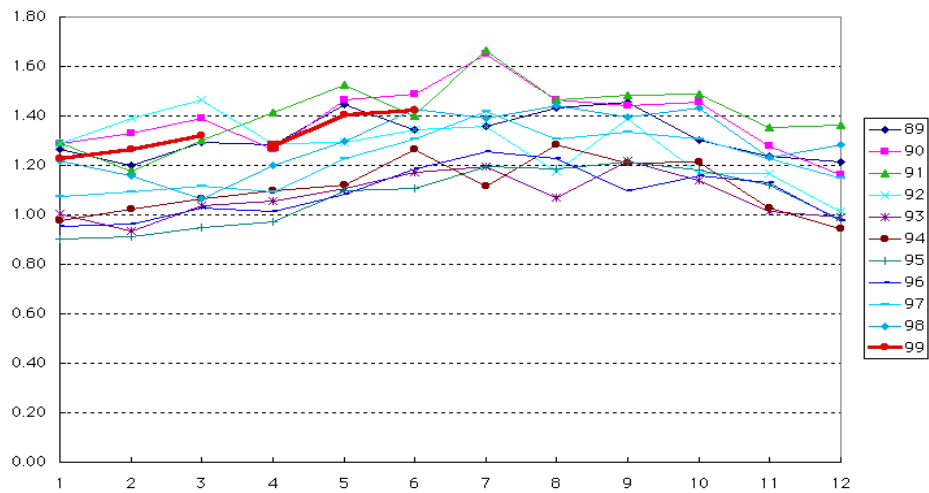


6月報時系列グラフ総覧

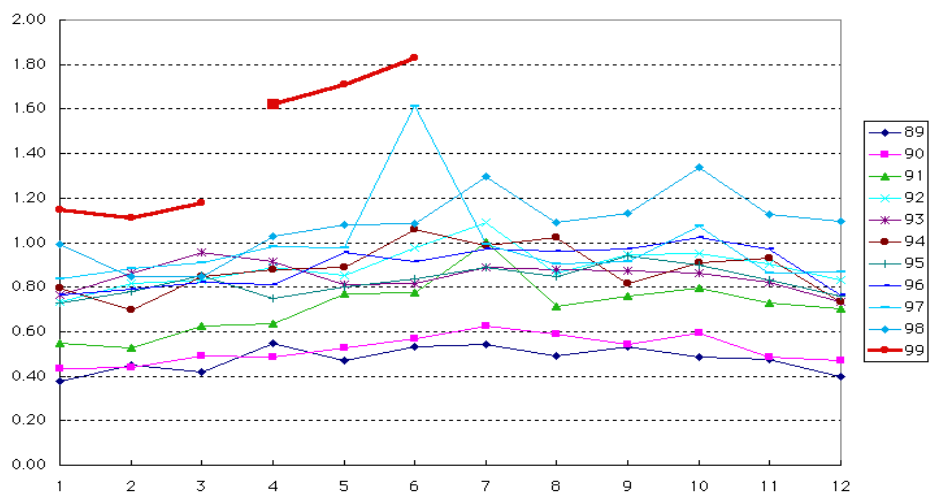
性器クラミジア感染症(総数)



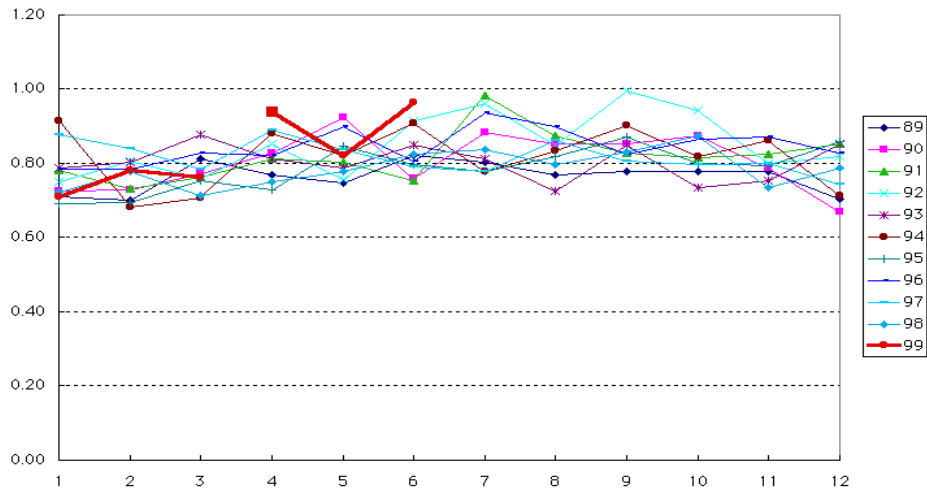
性器クラミジア感染症(男性)



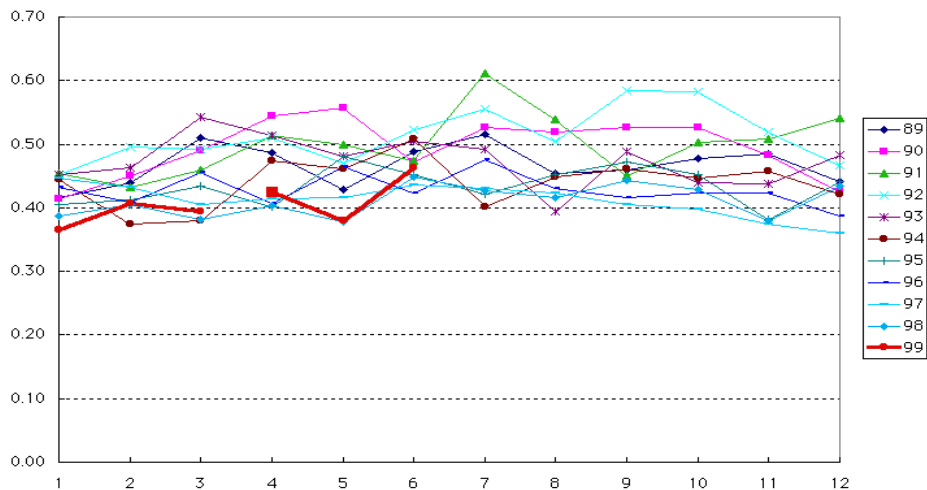
性器クラミジア感染症(女性)



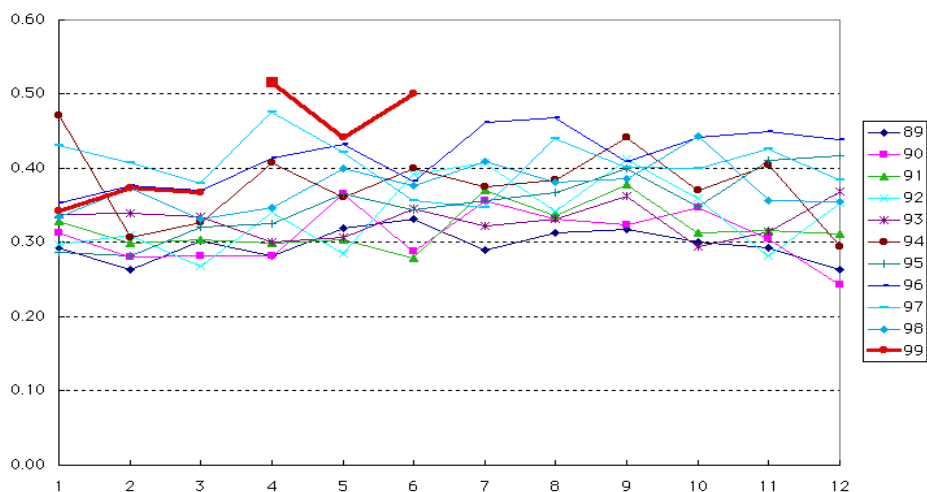
性器ヘルペスウイルス感染症(総数)



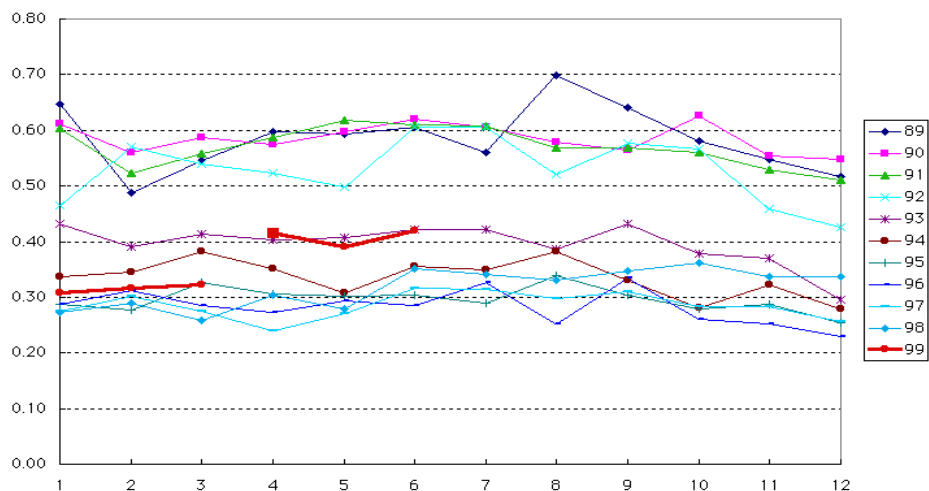
性器ヘルペスウイルス感染症(男性)



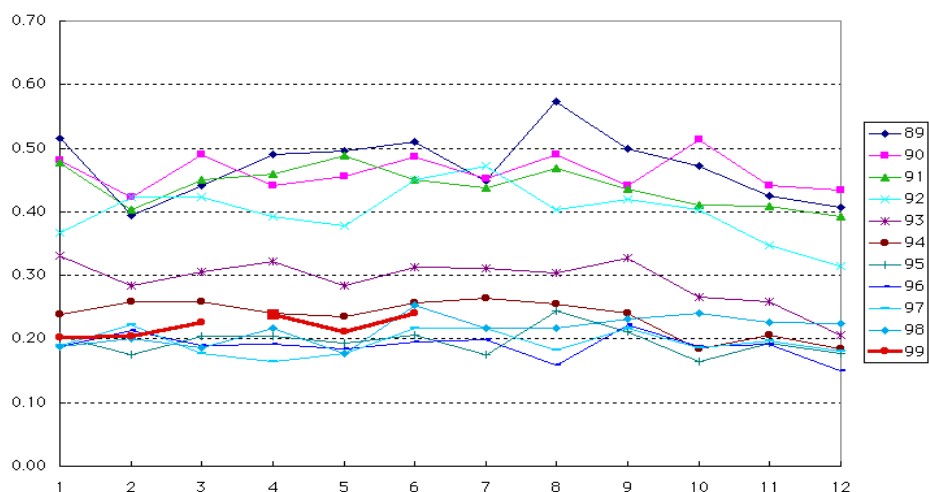
性器ヘルペスウイルス感染症(女性)



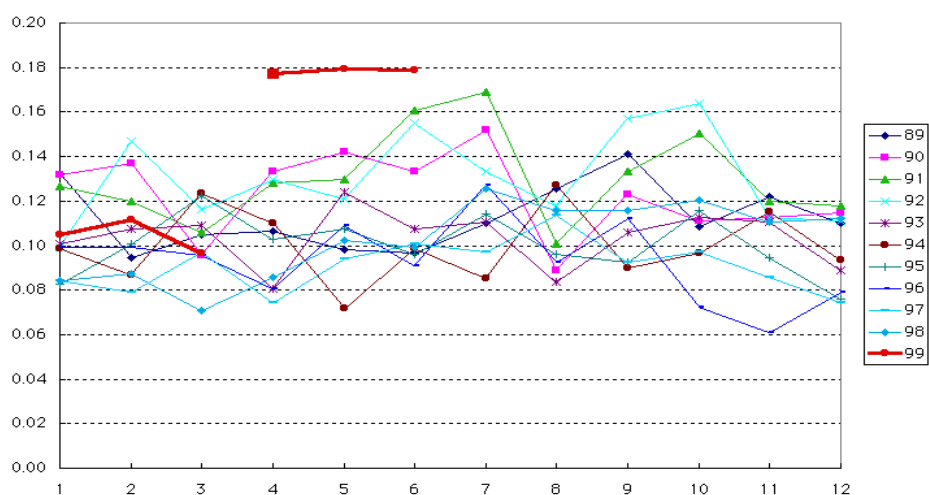
尖形コンジローム(総数)



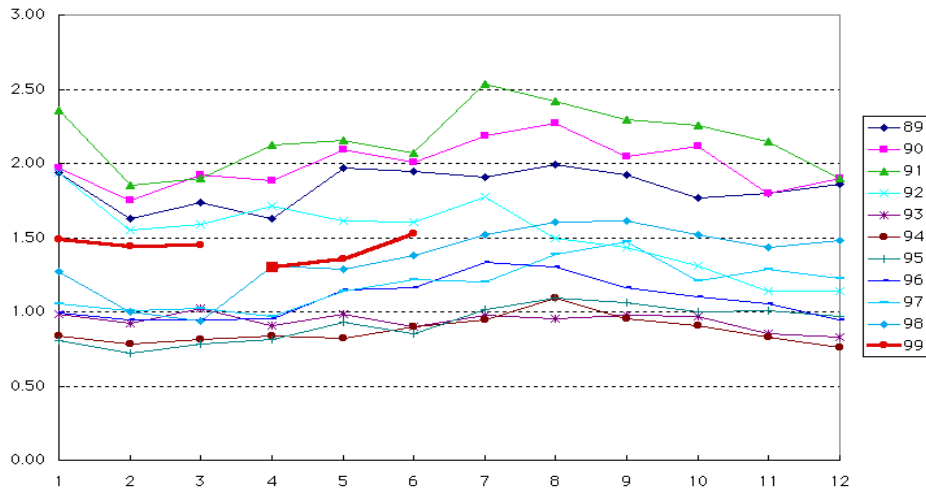
尖形コンジローム(男性)



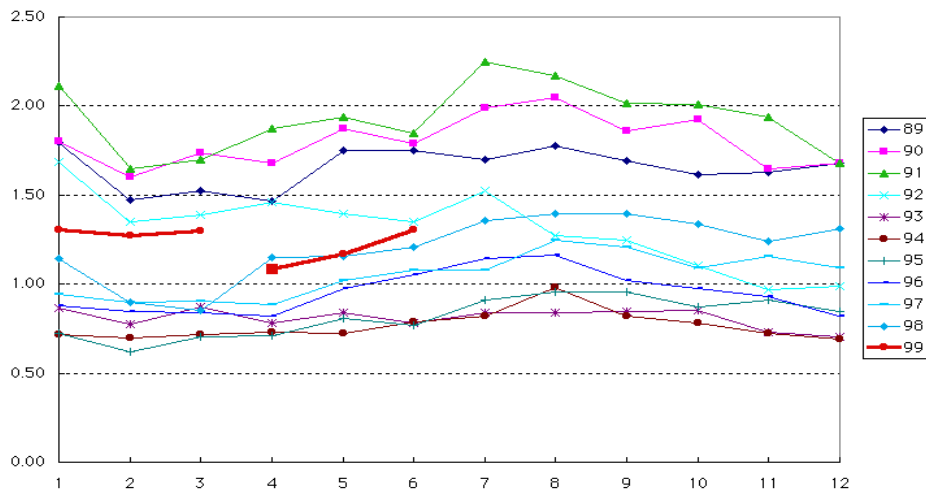
尖形コンジローム(女性)



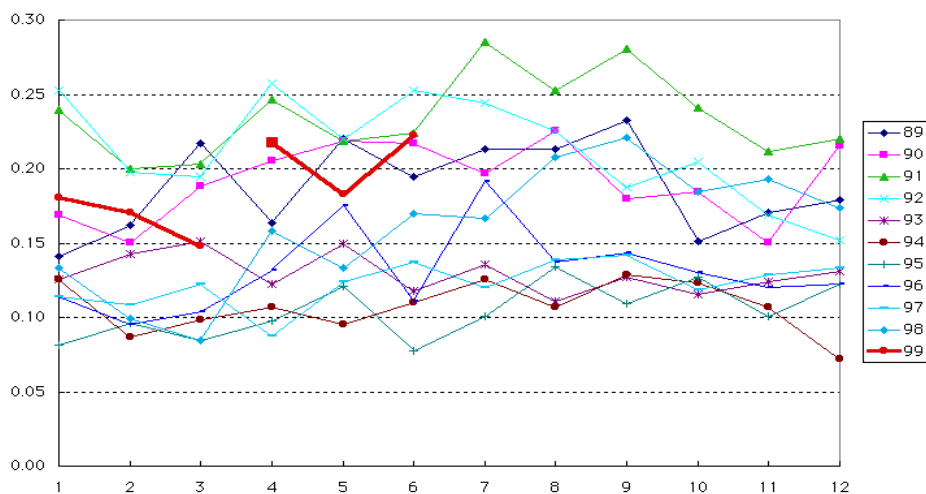
淋菌感染症(総数)



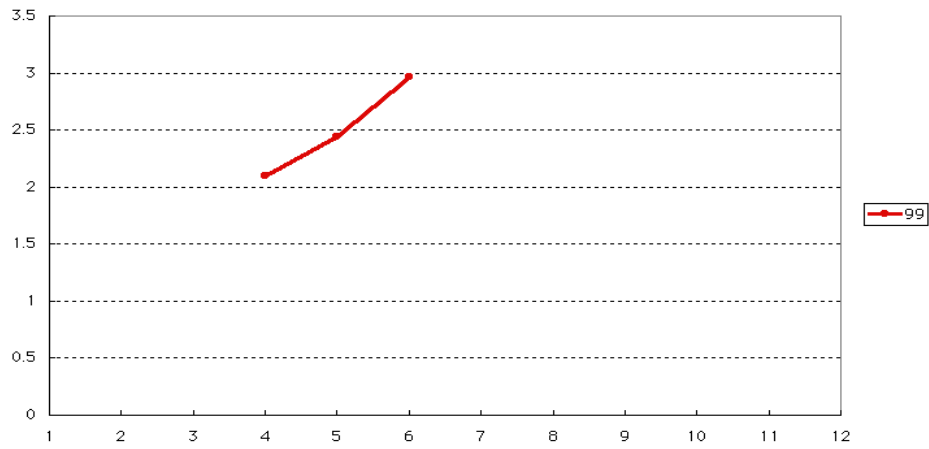
淋菌感染症(男性)



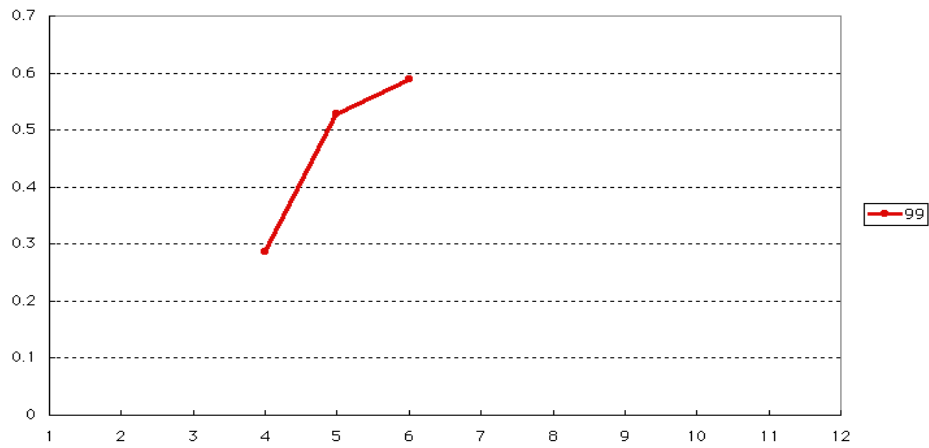
淋菌感染症(女性)



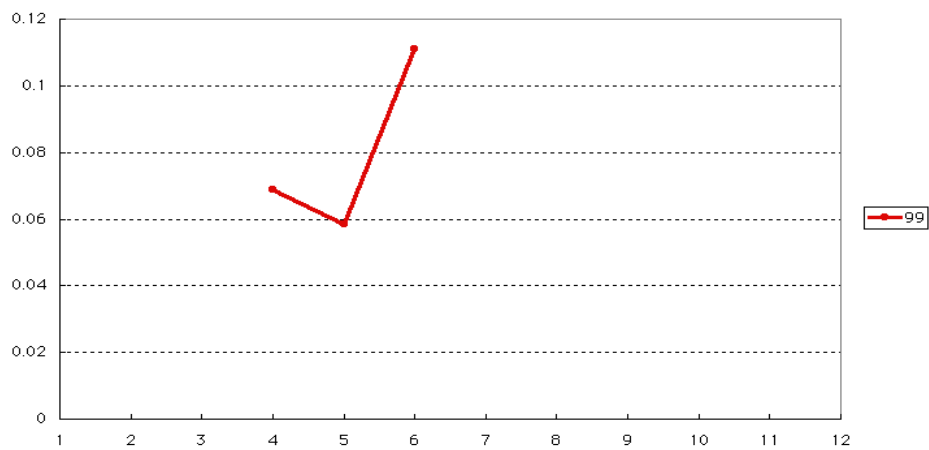
メチシリン耐性黄色ブドウ球菌感染症



ペニシリン耐性肺炎球菌感染症



薬剤耐性緑膿菌感染症



第3101表 報告数・累積報告数, 疾病・都道府県別

平成11年26週

		急性灰白髄炎		ジフテリア		腸管出血性		アメーバ赤痢		エキノコックス症		黄熱		オウム病		回帰熱		ウイルス性肝炎		
		報告数	累積	報告数	累積	報告数	累積	報告数	累積	報告数	累積	報告数	累積	報告数	累積	報告数	累積	報告数	累積	
01	総数	-	-	-	83	567	9	84	-	-	-	-	-	16	-	-	-	25	701	
	北海道	-	-	-	-	13	-	2	-	-	-	-	-	-	-	-	-	-	1	13
	青森県	-	-	-	-	2	-	-	-	-	-	-	-	1	-	-	-	-	-	4
	岩手県	-	-	-	1	6	-	-	-	-	-	-	-	-	-	-	-	-	1	9
	宮城県	-	-	-	1	7	-	-	-	-	-	-	-	-	-	-	-	-	1	15
	秋田県	-	-	-	-	11	-	-	-	-	-	-	-	-	-	-	-	-	1	4
	山形県	-	-	-	2	4	-	-	-	-	-	-	-	-	-	-	-	-	-	2
	福島県	-	-	-	-	1	1	1	-	-	-	-	-	1	-	-	-	-	1	8
	茨城県	-	-	-	1	7	-	3	-	-	-	-	-	-	-	-	-	-	-	4
	栃木県	-	-	-	-	3	-	1	-	-	-	-	-	-	-	-	-	-	-	6
	群馬県	-	-	-	-	6	-	2	-	-	-	-	-	-	-	-	-	-	-	21
	埼玉県	-	-	-	4	12	1	2	-	-	-	-	-	1	-	-	-	-	-	17
	千葉県	-	-	-	7	19	1	4	-	-	-	-	-	-	-	-	-	-	-	12
	東京都	-	-	-	5	44	4	25	-	-	-	-	-	1	-	-	-	-	4	124
	神奈川県	-	-	-	1	17	1	13	-	-	-	-	-	-	-	-	-	-	1	38
	新潟県	-	-	-	2	3	-	-	-	-	-	-	-	1	-	-	-	-	-	8
	富山県	-	-	-	3	10	-	1	-	-	-	-	-	-	-	-	-	-	-	8
	石川県	-	-	-	-	5	-	-	-	-	-	-	-	-	-	-	-	-	1	17
	福井県	-	-	-	4	9	-	-	-	-	-	-	-	-	-	-	-	-	-	8
	山梨県	-	-	-	-	2	-	-	-	-	-	-	-	-	-	-	-	-	-	16
	長野県	-	-	-	-	7	1	1	-	-	-	-	-	1	-	-	-	-	-	7
	岐阜県	-	-	-	-	5	-	3	-	-	-	-	-	-	-	-	-	-	-	13
	静岡県	-	-	-	-	6	-	-	-	-	-	-	-	-	-	-	-	-	2	29
	愛知県	-	-	-	4	25	-	-	-	-	-	-	-	-	-	-	-	-	-	30
	三重県	-	-	-	5	18	-	1	-	-	-	-	-	1	-	-	-	-	-	5
	滋賀県	-	-	-	-	4	-	-	-	-	-	-	-	-	-	-	-	-	-	16
	京都府	-	-	-	-	6	-	1	-	-	-	-	-	3	-	-	-	1	31	
	大阪府	-	-	-	2	55	-	10	-	-	-	-	-	3	-	-	-	2	51	
	兵庫県	-	-	-	9	57	-	3	-	-	-	-	-	2	-	-	-	4	71	
	奈良県	-	-	-	2	7	-	1	-	-	-	-	-	-	-	-	-	-	1	13
	和歌山県	-	-	-	-	1	-	1	-	-	-	-	-	-	-	-	-	-	-	10
	鳥取県	-	-	-	-	2	-	-	-	-	-	-	-	-	-	-	-	-	-	4
	島根県	-	-	-	-	5	-	-	-	-	-	-	-	-	-	-	-	-	-	-
	岡山県	-	-	-	4	23	-	-	-	-	-	-	-	-	-	-	-	-	-	13
	広島県	-	-	-	3	14	-	1	-	-	-	-	-	-	-	-	-	-	-	11
	山口県	-	-	-	1	6	-	1	-	-	-	-	-	-	-	-	-	-	-	2
	徳島県	-	-	-	1	9	-	1	-	-	-	-	-	-	-	-	-	-	1	6
	香川県	-	-	-	-	-	-	2	-	-	-	-	-	-	-	-	-	-	-	2
	愛媛県	-	-	-	2	11	-	-	-	-	-	-	-	-	-	-	-	-	-	6
	高知県	-	-	-	1	6	-	-	-	-	-	-	-	-	-	-	-	-	-	1
	福岡県	-	-	-	3	43	-	3	-	-	-	-	-	1	-	-	-	2	24	
	佐賀県	-	-	-	-	8	-	-	-	-	-	-	-	-	-	-	-	-	-	4
	長崎県	-	-	-	2	3	-	-	-	-	-	-	-	-	-	-	-	-	-	-
	熊本県	-	-	-	3	12	-	-	-	-	-	-	-	-	-	-	-	-	-	5
	大分県	-	-	-	-	6	-	-	-	-	-	-	-	-	-	-	-	-	-	2
	宮崎県	-	-	-	4	19	-	-	-	-	-	-	-	-	-	-	-	-	-	6
	鹿児島県	-	-	-	4	25	-	1	-	-	-	-	-	-	-	-	-	-	1	4
	沖縄県	-	-	-	2	3	-	-	-	-	-	-	-	-	-	-	-	-	-	1

第3101表 報告数・累積報告数, 疾病・都道府県別

平成11年26週

	Q熱		狂犬病		クリプト		クロイツフェルト		劇症型溶血性		後天性		コクシジ		ジアルジア症		腎症候性出血熱	
					スポリジウム症		・ヤコブ病		レンサ球菌感染症		免疫不全症候群		オイデス症					
01	報告数	累積	報告数	累積	報告数	累積	報告数	累積	報告数	累積	報告数	累積	報告数	累積	報告数	累積	報告数	累積
01	4	8	5	8	5	8	5	8	5	8	5	8	5	8	5	8	5	8
01	5	2	2	2	2	2	2	2	2	2	2	2	2	2	2	2	2	2
	総数	1	3	-	-	1	4	-	26	1	3	6	177	-	-	2	17	-
	北海道	-	-	-	-	1	1	-	1	-	-	-	1	-	-	-	-	-
	青森県	-	-	-	-	-	-	-	-	-	-	-	2	-	-	-	-	-
	岩手県	-	-	-	-	-	-	-	-	-	-	-	-	-	-	-	-	-
	宮城県	-	-	-	-	-	-	-	-	-	-	-	-	-	-	-	-	-
	秋田県	-	-	-	-	-	-	-	-	-	-	-	1	-	-	-	-	-
	山形県	-	-	-	-	-	-	-	1	-	-	-	-	-	-	-	-	-
	福島県	-	-	-	-	-	-	-	1	-	-	-	2	-	-	-	-	-
	茨城県	-	-	-	-	-	-	-	1	-	-	-	10	-	-	-	-	-
	栃木県	-	-	-	-	-	-	-	1	-	-	-	10	-	-	-	1	-
	群馬県	-	-	-	-	-	-	-	-	-	-	2	6	-	-	-	1	-
	埼玉県	-	-	-	-	-	-	-	-	-	-	-	10	-	-	-	-	-
	千葉県	-	-	-	-	-	3	-	-	-	-	-	17	-	-	-	5	-
	東京都	-	-	-	-	-	-	-	2	1	1	1	55	-	-	2	3	-
	神奈川県	-	-	-	-	-	-	-	4	-	-	-	15	-	-	-	4	-
	新潟県	-	-	-	-	-	-	-	1	-	-	1	3	-	-	-	-	-
	富山県	-	-	-	-	-	-	-	-	-	-	-	1	-	-	-	-	-
	石川県	-	-	-	-	-	-	-	2	-	-	-	-	-	-	-	-	-
	福井県	-	-	-	-	-	-	-	-	-	-	-	-	-	-	-	-	-
	山梨県	-	-	-	-	-	-	-	1	-	-	-	2	-	-	-	-	-
	長野県	-	-	-	-	-	-	-	1	-	-	1	5	-	-	-	-	-
	岐阜県	-	-	-	-	-	-	-	-	-	-	-	3	-	-	-	-	-
	静岡県	1	2	-	-	-	-	-	1	-	1	-	4	-	-	-	-	-
	愛知県	-	-	-	-	-	-	-	1	-	-	-	4	-	-	-	-	-
	三重県	-	-	-	-	-	-	-	-	-	-	-	3	-	-	-	-	-
	滋賀県	-	-	-	-	-	-	-	1	-	-	-	-	-	-	-	-	-
	京都府	-	-	-	-	-	-	-	1	-	-	-	1	-	-	-	2	-
	大阪府	-	-	-	-	-	-	-	1	-	-	1	13	-	-	-	1	-
	兵庫県	-	-	-	-	-	-	-	-	-	-	-	1	-	-	-	-	-
	奈良県	-	-	-	-	-	-	-	-	-	-	-	1	-	-	-	-	-
	和歌山県	-	-	-	-	-	-	-	1	-	-	-	-	-	-	-	-	-
	鳥取県	-	-	-	-	-	-	-	-	-	-	-	-	-	-	-	-	-
	島根県	-	-	-	-	-	-	-	1	-	-	-	-	-	-	-	-	-
	岡山県	-	-	-	-	-	-	-	1	-	-	-	-	-	-	-	-	-
	広島県	-	-	-	-	-	-	-	1	-	-	-	1	-	-	-	-	-
	山口県	-	-	-	-	-	-	-	-	-	-	-	-	-	-	-	-	-
	徳島県	-	-	-	-	-	-	-	-	-	-	-	-	-	-	-	-	-
	香川県	-	-	-	-	-	-	-	-	-	-	-	1	-	-	-	-	-
	愛媛県	-	-	-	-	-	-	-	1	-	-	-	-	-	-	-	-	-
	高知県	-	1	-	-	-	-	-	-	-	-	-	-	-	-	-	-	-
	福岡県	-	-	-	-	-	-	-	-	-	-	-	2	-	-	-	-	-
	佐賀県	-	-	-	-	-	-	-	-	-	-	-	-	-	-	-	-	-
	長崎県	-	-	-	-	-	-	-	-	-	-	-	-	-	-	-	-	-
	熊本県	-	-	-	-	-	-	-	-	-	-	-	1	-	-	-	-	-
	大分県	-	-	-	-	-	-	-	-	-	-	-	-	-	-	-	-	-
	宮崎県	-	-	-	-	-	-	-	-	-	1	-	-	-	-	-	-	-
	鹿児島県	-	-	-	-	-	-	-	-	-	-	-	1	-	-	-	-	-
	沖縄県	-	-	-	-	-	-	-	-	-	-	-	1	-	-	-	-	-

第3101表 報告数・累積報告数, 疾病・都道府県別

		平成11年26週																		
		髄膜炎菌性髄膜炎		先天性風疹症候群		炭 疽		ツツガムシ病		デング熱		日本紅斑熱		日本脳炎		乳児ボツリヌス症		梅 毒		
01	01	報告数	累積	報告数	累積	報告数	累積	報告数	累積	報告数	累積	報告数	累積	報告数	累積	報告数	累積	報告数	累積	
01	01	4	-	5	-	8	-	5	-	8	-	5	-	8	-	5	-	8	-	5
01	01	5	-	2	-	2	-	2	-	2	-	2	-	2	-	2	-	2	-	2
	総 数	-	2	-	-	-	-	1	100	-	2	1	4	-	-	-	1	12	208	
	北海道	-	-	-	-	-	-	-	-	-	-	-	-	-	-	-	-	-	5	
	青森県	-	-	-	-	-	-	-	7	-	-	-	-	-	-	-	-	-	2	
	岩手県	-	-	-	-	-	-	-	3	-	-	-	-	-	-	-	-	1	4	
	宮城県	-	-	-	-	-	-	-	3	-	-	-	-	-	-	-	-	-	2	
	秋田県	-	-	-	-	-	-	-	33	-	-	-	-	-	-	-	-	-	1	
	山形県	-	-	-	-	-	-	-	6	-	-	-	-	-	-	-	-	-	2	
	福島県	-	-	-	-	-	-	1	7	-	-	-	-	-	-	-	-	-	2	
	茨城県	-	-	-	-	-	-	-	1	-	-	-	-	-	-	-	-	-	3	
	栃木県	-	-	-	-	-	-	-	1	-	-	-	-	-	-	-	-	-	3	
	群馬県	-	-	-	-	-	-	-	-	-	-	-	-	-	-	-	-	-	2	
	埼玉県	-	-	-	-	-	-	-	-	-	-	-	-	-	-	-	-	1	4	
	千葉県	-	-	-	-	-	-	-	1	-	-	1	1	-	-	-	-	-	7	
	東京都	-	1	-	-	-	-	-	-	-	-	-	-	-	-	-	-	-	31	
	神奈川県	-	-	-	-	-	-	-	1	-	-	-	-	-	-	-	-	-	12	
	新潟県	-	-	-	-	-	-	-	19	-	-	-	-	-	-	-	-	-	-	
	富山県	-	-	-	-	-	-	-	1	-	-	-	-	-	-	-	-	-	-	
	石川県	-	-	-	-	-	-	-	-	-	-	-	-	-	-	-	-	-	4	
	福井県	-	-	-	-	-	-	-	-	-	-	-	-	-	-	-	-	1	1	
	山梨県	-	1	-	-	-	-	-	-	-	-	-	-	-	-	-	-	-	2	
	長野県	-	-	-	-	-	-	-	3	-	-	-	-	-	-	-	-	-	3	
	岐阜県	-	-	-	-	-	-	-	-	-	-	-	-	-	-	-	-	-	2	
	静岡県	-	-	-	-	-	-	-	-	-	-	-	-	-	-	-	-	-	6	
	愛知県	-	-	-	-	-	-	-	-	-	-	-	-	-	-	-	-	-	5	
	三重県	-	-	-	-	-	-	-	-	-	-	-	-	-	-	-	-	-	3	
	滋賀県	-	-	-	-	-	-	-	-	-	-	-	-	-	-	-	-	1	2	
	京都府	-	-	-	-	-	-	-	-	-	1	-	-	-	-	-	-	-	5	
	大阪府	-	-	-	-	-	-	-	-	-	-	-	-	-	-	-	-	1	21	
	兵庫県	-	-	-	-	-	-	-	-	-	-	-	-	-	-	-	-	1	14	
	奈良県	-	-	-	-	-	-	-	-	-	-	-	-	-	-	-	-	2	6	
	和歌山県	-	-	-	-	-	-	-	-	-	-	-	-	-	-	-	-	-	3	
	鳥取県	-	-	-	-	-	-	-	1	-	-	-	-	-	-	-	-	-	2	
	島根県	-	-	-	-	-	-	-	6	-	-	-	-	-	-	-	-	-	2	
	岡山県	-	-	-	-	-	-	-	3	-	-	-	-	-	-	-	-	2	5	
	広島県	-	-	-	-	-	-	-	-	-	1	-	-	-	-	-	1	-	3	
	山口県	-	-	-	-	-	-	-	-	-	-	-	-	-	-	-	-	-	4	
	徳島県	-	-	-	-	-	-	-	-	-	-	-	-	-	-	-	-	-	5	
	香川県	-	-	-	-	-	-	-	-	-	-	-	-	-	-	-	-	-	-	
	愛媛県	-	-	-	-	-	-	-	-	-	-	-	-	-	-	-	-	-	4	
	高知県	-	-	-	-	-	-	-	-	-	-	1	-	-	-	-	-	-	1	
	福岡県	-	-	-	-	-	-	-	-	-	-	-	-	-	-	-	-	1	7	
	佐賀県	-	-	-	-	-	-	-	-	-	-	-	-	-	-	-	-	-	-	
	長崎県	-	-	-	-	-	-	-	-	-	-	-	-	-	-	-	-	-	1	
	熊本県	-	-	-	-	-	-	-	1	-	-	-	-	-	-	-	-	-	6	
	大分県	-	-	-	-	-	-	-	1	-	-	-	-	-	-	-	-	-	1	
	宮崎県	-	-	-	-	-	-	-	2	-	-	-	2	-	-	-	-	1	3	
	鹿児島県	-	-	-	-	-	-	-	-	-	-	-	-	-	-	-	-	-	-	
	沖縄県	-	-	-	-	-	-	-	-	-	-	-	-	-	-	-	-	-	7	

第3101表 報告数・累積報告数, 疾病・都道府県別

平成11年26週

	破傷風		パンコマイシン耐性腸球菌感染症		ハンタウイルス		Bウイルス病		ブルセラ症		発疹チフス		マラリア		ライム病		レジオネラ症	
01	報告数	累積	報告数	累積	報告数	累積	報告数	累積	報告数	累積	報告数	累積	報告数	累積	報告数	累積	報告数	累積
01	4	8	5	8	5	8	5	8	5	8	5	8	5	8	5	8	5	8
01	5	2	2	2	2	2	2	2	2	2	2	2	2	2	2	2	2	2
01	5	2	2	2	2	2	2	2	2	2	2	2	2	2	2	2	2	2
総数	-	27	-	5	-	-	-	-	-	-	-	-	-	30	-	1	1	15
北海道	-	-	-	-	-	-	-	-	-	-	-	-	-	1	-	-	-	-
青森県	-	-	-	-	-	-	-	-	-	-	-	-	-	-	-	-	-	-
岩手県	-	-	-	-	-	-	-	-	-	-	-	-	-	-	-	-	-	-
宮城県	-	1	-	-	-	-	-	-	-	-	-	-	-	-	-	-	-	-
秋田県	-	-	-	2	-	-	-	-	-	-	-	-	-	-	-	-	-	-
山形県	-	-	-	-	-	-	-	-	-	-	-	-	-	-	-	-	-	-
福島県	-	1	-	-	-	-	-	-	-	-	-	-	-	-	-	-	-	-
茨城県	-	2	-	-	-	-	-	-	-	-	-	-	-	-	-	-	-	1
栃木県	-	-	-	-	-	-	-	-	-	-	-	-	-	4	-	-	-	-
群馬県	-	1	-	-	-	-	-	-	-	-	-	-	-	-	-	-	-	-
埼玉県	-	1	-	-	-	-	-	-	-	-	-	-	-	1	-	-	-	1
千葉県	-	-	-	-	-	-	-	-	-	-	-	-	-	-	-	-	-	-
東京都	-	1	-	1	-	-	-	-	-	-	-	-	-	16	-	-	-	1
神奈川県	-	1	-	-	-	-	-	-	-	-	-	-	-	1	-	-	-	-
新潟県	-	2	-	-	-	-	-	-	-	-	-	-	-	-	-	-	-	-
富山県	-	-	-	-	-	-	-	-	-	-	-	-	-	-	-	-	-	-
石川県	-	-	-	-	-	-	-	-	-	-	-	-	-	-	-	-	-	1
福井県	-	-	-	-	-	-	-	-	-	-	-	-	-	1	-	-	-	-
山梨県	-	-	-	-	-	-	-	-	-	-	-	-	-	-	-	-	-	-
長野県	-	-	-	-	-	-	-	-	-	-	-	-	-	-	-	-	-	-
岐阜県	-	1	-	-	-	-	-	-	-	-	-	-	-	1	-	-	-	4
静岡県	-	-	-	1	-	-	-	-	-	-	-	-	-	-	-	-	-	-
愛知県	-	1	-	-	-	-	-	-	-	-	-	-	-	1	-	-	-	-
三重県	-	-	-	-	-	-	-	-	-	-	-	-	-	-	-	-	-	3
滋賀県	-	-	-	-	-	-	-	-	-	-	-	-	-	1	-	-	-	-
京都府	-	-	-	-	-	-	-	-	-	-	-	-	-	-	-	-	-	-
大阪府	-	2	-	-	-	-	-	-	-	-	-	-	-	2	-	-	-	-
兵庫県	-	1	-	-	-	-	-	-	-	-	-	-	-	-	-	-	-	-
奈良県	-	-	-	-	-	-	-	-	-	-	-	-	-	-	-	-	-	-
和歌山県	-	-	-	-	-	-	-	-	-	-	-	-	-	1	-	-	1	1
鳥取県	-	-	-	-	-	-	-	-	-	-	-	-	-	-	-	-	-	-
島根県	-	2	-	-	-	-	-	-	-	-	-	-	-	-	-	-	-	-
岡山県	-	2	-	-	-	-	-	-	-	-	-	-	-	-	-	-	-	-
広島県	-	-	-	1	-	-	-	-	-	-	-	-	-	-	-	1	-	-
山口県	-	-	-	-	-	-	-	-	-	-	-	-	-	-	-	-	-	-
徳島県	-	1	-	-	-	-	-	-	-	-	-	-	-	-	-	-	-	-
香川県	-	-	-	-	-	-	-	-	-	-	-	-	-	-	-	-	-	1
愛媛県	-	-	-	-	-	-	-	-	-	-	-	-	-	-	-	-	-	-
高知県	-	-	-	-	-	-	-	-	-	-	-	-	-	-	-	-	-	-
福岡県	-	2	-	-	-	-	-	-	-	-	-	-	-	-	-	-	-	-
佐賀県	-	-	-	-	-	-	-	-	-	-	-	-	-	-	-	-	-	-
長崎県	-	1	-	-	-	-	-	-	-	-	-	-	-	-	-	-	-	-
熊本県	-	-	-	-	-	-	-	-	-	-	-	-	-	-	-	-	-	1
大分県	-	1	-	-	-	-	-	-	-	-	-	-	-	-	-	-	-	-
宮崎県	-	2	-	-	-	-	-	-	-	-	-	-	-	-	-	-	-	1
鹿児島県	-	1	-	-	-	-	-	-	-	-	-	-	-	-	-	-	-	-
沖縄県	-	-	-	-	-	-	-	-	-	-	-	-	-	-	-	-	-	-

第3102表 報告数・定点当り報告数, 疾病・都道府県別

平成11年26週

01	平成11年26週																		
	風疹	ヘルパンギーナ	麻疹	流行性耳下腺炎	急性出血性結膜炎	流行性角結膜炎	急性脳炎	細菌性髄膜炎	無菌性髄膜炎	成人麻疹を除く	(日本脳炎を除く)								
01	報告数	定点当り	報告数	定点当り	報告数	定点当り	報告数	定点当り	報告数	定点当り	報告数	定点当り	報告数	定点当り	報告数	定点当り	報告数	定点当り	
01	総数	121	0.04	11221	3.89	230	0.08	2239	0.78	21	0.04	696	1.20	3	0.01	6	0.01	32	0.07
北海道	22	0.16	190	1.35	2	0.01	145	1.03	-	-	44	1.52	-	-	1	0.05	-	-	
青森県	3	0.07	122	2.98	24	0.59	24	0.59	-	-	5	0.45	-	-	-	-	1	0.20	
岩手県	-	-	99	2.61	3	0.08	16	0.42	-	-	9	0.75	-	-	-	-	-	-	
宮城県	4	0.07	81	1.37	8	0.14	24	0.41	2	0.18	2	0.18	-	-	-	-	-	-	
秋田県	-	-	41	1.17	-	-	11	0.31	-	-	2	0.29	-	-	-	-	-	-	
山形県	-	-	10	0.33	-	-	20	0.67	-	-	1	0.14	-	-	-	-	1	0.11	
福島県	2	0.04	137	2.85	6	0.13	29	0.60	1	0.08	8	0.67	-	-	-	-	-	-	
茨城県	9	0.14	76	1.21	5	0.08	38	0.60	-	-	46	3.54	-	-	-	-	-	-	
栃木県	1	0.02	47	1.07	4	0.09	11	0.25	-	-	19	1.58	-	-	-	-	-	-	
群馬県	1	0.02	75	1.21	1	0.02	92	1.48	-	-	14	1.00	-	-	1	0.10	-	-	
埼玉県	13	0.12	401	3.58	41	0.37	69	0.62	1	0.04	24	0.92	-	-	-	-	1	0.13	
千葉県	4	0.03	683	5.10	18	0.13	121	0.90	-	-	48	1.37	-	-	1	0.07	2	0.13	
東京都	7	0.05	358	2.52	9	0.06	64	0.45	1	0.07	20	1.43	-	-	-	-	-	-	
神奈川県	3	0.01	710	3.38	23	0.11	107	0.51	2	0.05	85	2.02	-	-	-	-	3	0.27	
新潟県	1	0.02	327	5.64	-	-	34	0.59	1	0.11	15	1.67	-	-	-	-	2	0.17	
富山県	-	-	167	5.76	-	-	-	-	-	-	2	0.29	-	-	-	-	-	-	
石川県	-	-	130	4.48	-	-	2	0.07	-	-	7	1.00	-	-	-	-	-	-	
福井県	-	-	129	5.86	-	-	3	0.14	-	-	1	0.33	-	-	-	-	-	-	
山梨県	-	-	66	2.75	1	0.04	3	0.13	-	-	-	-	-	-	-	-	1	0.11	
長野県	-	-	91	1.75	1	0.02	44	0.85	1	0.10	7	0.70	1	0.09	-	-	1	0.09	
岐阜県	-	-	238	4.49	5	0.09	35	0.66	-	-	3	0.27	-	-	-	-	-	-	
静岡県	12	0.14	410	4.77	-	-	87	1.01	1	0.05	27	1.35	-	-	-	-	1	0.20	
愛知県	2	0.01	882	4.85	-	-	72	0.40	-	-	18	0.51	-	-	-	-	1	0.08	
三重県	2	0.04	487	10.82	1	0.02	29	0.64	-	-	3	0.25	-	-	-	-	1	0.11	
滋賀県	-	-	108	3.38	5	0.16	31	0.97	-	-	1	0.14	1	0.14	-	-	-	-	
京都府	1	0.01	259	3.41	2	0.03	35	0.46	-	-	19	1.06	-	-	-	-	-	-	
大阪府	11	0.08	806	5.60	5	0.03	67	0.47	-	-	16	0.67	-	-	1	0.13	-	-	
兵庫県	8	0.06	822	6.42	13	0.10	292	2.28	-	-	30	0.86	-	-	-	-	1	0.07	
奈良県	-	-	379	10.83	-	-	43	1.23	-	-	16	1.78	-	-	-	-	2	0.33	
和歌山県	-	-	581	18.74	1	0.03	60	1.94	-	-	5	1.25	-	-	1	0.09	-	-	
鳥取県	-	-	67	3.53	-	-	45	2.37	-	-	3	1.00	-	-	-	-	-	-	
島根県	-	-	54	2.45	1	0.05	16	0.73	-	-	6	2.00	-	-	-	-	-	-	
岡山県	3	0.05	147	2.67	1	0.02	38	0.69	-	-	14	1.17	-	-	-	-	-	-	
広島県	2	0.02	234	2.25	1	0.01	55	0.53	3	0.18	17	1.00	-	-	-	-	1	0.05	
山口県	-	-	161	3.35	-	-	72	1.50	-	-	3	0.33	-	-	-	-	-	-	
徳島県	-	-	104	4.52	-	-	5	0.22	-	-	4	1.00	-	-	-	-	-	-	
香川県	-	-	140	4.38	-	-	19	0.59	-	-	3	1.00	-	-	-	-	-	-	
愛媛県	-	-	230	5.90	-	-	41	1.05	-	-	18	2.25	-	-	-	-	-	-	
高知県	1	0.03	25	0.81	3	0.10	53	1.71	-	-	5	1.67	1	0.14	-	-	-	-	
福岡県	-	-	241	5.02	1	0.02	18	0.38	-	-	30	3.33	-	-	-	-	-	-	
佐賀県	-	-	101	4.39	1	0.04	9	0.39	-	-	5	1.25	-	-	-	-	1	0.17	
長崎県	-	-	53	1.20	4	0.09	51	1.16	7	0.88	23	2.88	-	-	-	-	1	0.08	
熊本県	2	0.04	226	4.61	-	-	21	0.43	-	-	15	1.36	-	-	-	-	4	0.27	
大分県	-	-	188	5.22	-	-	15	0.42	-	-	4	0.80	-	-	-	-	1	0.13	
宮崎県	-	-	81	2.19	2	0.05	112	3.03	1	0.25	10	2.50	-	-	1	0.14	1	0.14	
鹿児島県	1	0.02	238	4.03	1	0.02	43	0.73	-	-	15	2.50	-	-	-	-	1	0.08	
沖縄県	6	0.18	19	0.56	37	1.09	18	0.53	-	-	24	2.40	-	-	-	-	4	0.57	

第3102表 報告数・定点当り報告数, 疾病・都道府県別

平成11年26週

01	-----8-----8-----8-----					
	マイコプラズマ クラミジア肺炎 成人麻疹					
01	肺炎 (オウム病を除く)					
	4-----8-----5-----8-----5-----8-----					
01	報告数 定点当り 報告数 定点当り 報告数 定点当り					
	-----5-----2-----2-----2-----2-----2-----					
	総 数					
	25	0.06	-	-	3	0.01
北海道	-	-	-	-	-	-
青森県	-	-	-	-	-	-
岩手県	1	0.05	-	-	-	-
宮城県	2	0.17	-	-	1	0.08
秋田県	1	0.14	-	-	-	-
山形県	-	-	-	-	-	-
福島県	-	-	-	-	-	-
茨城県	-	-	-	-	-	-
栃木県	-	-	-	-	-	-
群馬県	-	-	-	-	-	-
埼玉県	-	-	-	-	-	-
千葉県	2	0.13	-	-	-	-
東京都	-	-	-	-	-	-
神奈川県	-	-	-	-	1	0.09
新潟県	-	-	-	-	-	-
富山県	-	-	-	-	-	-
石川県	-	-	-	-	-	-
福井県	1	0.17	-	-	-	-
山梨県	1	0.11	-	-	-	-
長野県	-	-	-	-	-	-
岐阜県	-	-	-	-	-	-
静岡県	-	-	-	-	-	-
愛知県	7	0.54	-	-	-	-
三重県	-	-	-	-	-	-
滋賀県	-	-	-	-	-	-
京都府	-	-	-	-	-	-
大阪府	-	-	-	-	-	-
兵庫県	-	-	-	-	-	-
奈良県	-	-	-	-	-	-
和歌山県	-	-	-	-	-	-
鳥取県	-	-	-	-	-	-
島根県	-	-	-	-	-	-
岡山県	1	0.20	-	-	-	-
広島県	-	-	-	-	-	-
山口県	-	-	-	-	-	-
徳島県	-	-	-	-	-	-
香川県	-	-	-	-	-	-
愛媛県	-	-	-	-	-	-
高知県	-	-	-	-	-	-
福岡県	-	-	-	-	-	-
佐賀県	-	-	-	-	-	-
長崎県	-	-	-	-	-	-
熊本県	5	0.33	-	-	-	-
大分県	-	-	-	-	1	0.13
宮崎県	1	0.14	-	-	-	-
鹿児島県	-	-	-	-	-	-
沖縄県	3	0.43	-	-	-	-

01

感染症の話

<日本脳炎のお話>

疫学

日本脳炎は極東から東南アジアにかけて広く分布しているが、最近ではインド、ネパール、オセアニアにまで広がっている。経済活動により水稲の栽培(蚊の発生場所)とブタの飼育(増幅動物)が盛んになった地域で、新たに日本脳炎の流行が見られているが日本、韓国はワクチンの定期接種によりすでに流行が阻止されている。日本では、1960年代半ばまでは毎年数千人の患者があったが、ワクチンの普及とともに減少し、現在は年間数人の患者発生を見るだけとなった。厚生省では毎年夏に、ブタの日本脳炎ウイルス抗体獲得状況から間接的に、日本脳炎ウイルスの蔓延状況を調べている。それによると、毎夏日本脳炎ウイルスを持った蚊はかなり発生しており、国内でも感染の機会はなくなっていない。発生している患者は少数ではあるが、そのほとんどはワクチン接種を受けていない幼児と高齢者である。

病原体

日本脳炎はフラビウイルス科に属する日本脳炎ウイルスに感染することによって起こる。このウイルスは、古い分類では伝播様式からアルボウイルス(節足動物媒介性ウイルス)と分類されていた。日本などの温帯では水田で発生するコガタアカイエカが媒介するが、熱帯ではその他数種類の蚊が媒介することが知られている。ヒトからヒトへの感染はなく、増幅動物(ブタ、ウマ、サギ等の野鳥等)の体内でいったん増えて血液中にでてきたウイルスを、蚊が吸血し、その上でヒトを刺した時に感染する。ブタは、特にコガタアカイエカに好まれること、肥育期間が短いために毎年感受性のある個体が多数供給されること、血液中のウイルス量が多いこと等から、一番の増幅動物となっている。ヒトでは血液中にでてくるウイルス量は極めて少なく、自然界では終末の宿主である。また、感染しても日本脳炎を発病するのは数百人~千人に一人程度であり、大多数は抗体を作るが無症状に終わる。

臨床症状

日本脳炎の潜伏期は6~16日間といわれる。症状は不顕性感染で終わるものももっとも多いが、それ以外に頭痛を伴うかぜ様症候群、無菌性髄膜炎、脳炎に至るまで様々である。典型的な脳炎では、数日間の高い発熱、頭痛、悪心、嘔吐、眩暈などで発病する。小児では腹痛、下痢を伴うことも多い。これらに引き続き急激に項部硬直、光線過敏、種々の段階の意識障害とともに、神経系障害を示唆する症状、すなわち筋強直、脳神経症状、不随意運動、振戦、麻痺、病的反射などが現れる。感覚障害は稀であり、麻痺は上肢で起こることが多い。脊髄障害や球麻痺症状も報告されている。痙攣は小児では多いが成人では10%以下である。

検査所見では、末梢血白血球の軽度の上昇がみられる。急性期には尿路症状がよくみられ、無菌性膿尿、顕微鏡的血尿、蛋白尿などを伴うことがある。髄液圧は上昇し、髄

液細胞数は初期には多核球優位、その後リンパ球優位となり10~500程度に上昇することが多い。1000以上になることは稀である。蛋白は50~100mg/dl程度の軽度の状況がみられる。

死亡率は5~40%で、幼少児や老人では死亡の危険は大きい。精神神経学的後遺症は生存者の45~70%に残り、小児では特に重度の障害を残すことが多い。パーキンソン病や痙攣、麻痺、精神発達遅滞、精神障害などである。

病原体診断

日本脳炎が疑われた場合は、血清の抗体価を調べる。HI、CF、ELISAがある。確定診断のためにはHI、CF抗体は、単一血清ではそれぞれ1:640, 1:32以上の抗体価であることが必要である。適当な時期のペア血清で抗体価が4倍以上上昇していれば、それより1~2管低い価でもほぼ確実となる。ELISAでは、IgM抗体が陽性であればほぼ確実といえる。HIはCFよりも感度は高いが、海外で感染した可能性のある場合には、その地域で流行している他のフラビウイルス、例えばデングウイルスと交差反応があるので注意が必要である。IgM ELISAの方が特異性が高い。抗体が上昇する前に死亡した症例では、臨床診断に頼らざるを得ない。症状の経過の記載が重要である。剖検あるいは鼻腔からの脳底穿刺により脳材料が得られた場合は、ウイルス分離、ウイルス抗原の検出あるいはRT-PCRによりウイルスRNAの検出を試みると、確実な診断となる。血液や髄液からのウイルスの検出は非常に難しい。

治療・予防

特異的な治療法はなく、支持療法が中心となる。高熱と痙攣の管理が重要である。脳浮腫は重要な因子であるが、大量ステロイド療法は予後、死亡率、後遺症などを改善することはできないと云われている。

日本脳炎は症状が現れた時点ですでにウイルスが脳内に達し、脳細胞を破壊しているため、将来ウイルスに効果的な薬剤が開発されたとしても、すでに破壊された脳細胞の修復は困難であろう。日本脳炎の予後が30年前と比較しても死亡例は減少したが全治例は約3分の1と全く変化していないことから、治療の難しさが明らかである。日本脳炎は予防が最も有効な疾患である。

予防の中心は、蚊の対策と予防接種である。日本脳炎の不活化ワクチンが予防に有効なことは、すでに証明されている。実際近年の日本脳炎確定患者の解析より、殆どの日本脳炎患者は予防接種をうけていなかったことが判明している。1988年までは、我が国ではワクチン株として中山-予研株を用いていたが、1989年から免疫原性が高く、抗原性が野外分離株により近いと考えられる北京-1株に変更された。ワクチンは第I期として初年度に1~2週間間隔で2回、さらに1年後に1回の計3回、各0.5mlの皮下注射を行うことによって基礎免疫が終了する(3歳未満は0.25ml)。第I期は通常3歳で行われるが、その後第II期として9~12歳に、第III期として14~15歳に追加接種をうけることとされている。

発生動向調査について

日本脳炎は4類感染症のうち全数把握疾患となっており、診断した医師は7日以内に最寄りの保健所長を經由して都道府県知事に届けることとなっている。報告の基準は以下の通りである。

診断した医師の判断により、症状や所見から当該疾患が疑われ、かつ以下のいずれかの方法によって病原体診断や血清学的診断がなされたもの

(1) 病原体の検出

例：血清、髄液からの日本脳炎ウイルスの分離など

(2) 病原体の遺伝子の検出

例：PCR法など

(3) 病原体に対する抗体の検出

例：血清または髄液中の日本脳炎ウイルス特異的IgM抗体の存在

血清抗体価の上昇（IgG抗体価がペア血清で4倍以上の上昇）など

学校保健法での取り扱い

本疾患は基本的にヒトからヒトへの感染はなく、学校において流行を拡げる可能性は無いと考えられるため、学校において予防すべき伝染病の中には明確に規定はされていない。

感染症週報 第1巻、第13号 平成11年7月15日発行

発行：国立感染症研究所 感染症情報センター

厚生省保健医療局結核感染症課

厚生省大臣官房統計情報部

連絡先：〒162-8640 東京都新宿区戸山1-23-1（感染症情報センター）

TEL：03-5285-1111

FAX：03-5285-1129

URL：<http://www.mhw.go.jp> <厚生省>

<http://idsc.nih.go.jp> <感染症情報センター>

本週報に記載のデータは、感染症新法に基づく発生動向調査によるものであり、全国の医療従事者、定点医療機関、保健所、保健所設置市、特別区、都道府県、地方衛生研究所等の皆様のご協力により収集されたデータです。本週報記載の内容について、速報性を重視してありますので、今後、調査などの結果に応じて、若干の変更が生じることがありますが、その場合には、週報上にて訂正させていただきます。また本週報の内容について、学術的研究、あるいは公衆衛生活動にかかわる業務以外の目的においては、無断転載を禁じます。