



感染症発生動向調査 Infectious Diseases Weekly Report

週報

今週の発生動向総覧	1	今週の全データ	10
注目すべき感染症(手足口病)	2	感染症の話	18
今週の時系列グラフ総覧	3	(マイコプラズマ肺炎)	

(99.8.13 現在データ)

今週の発生動向総覧

全数報告の感染症

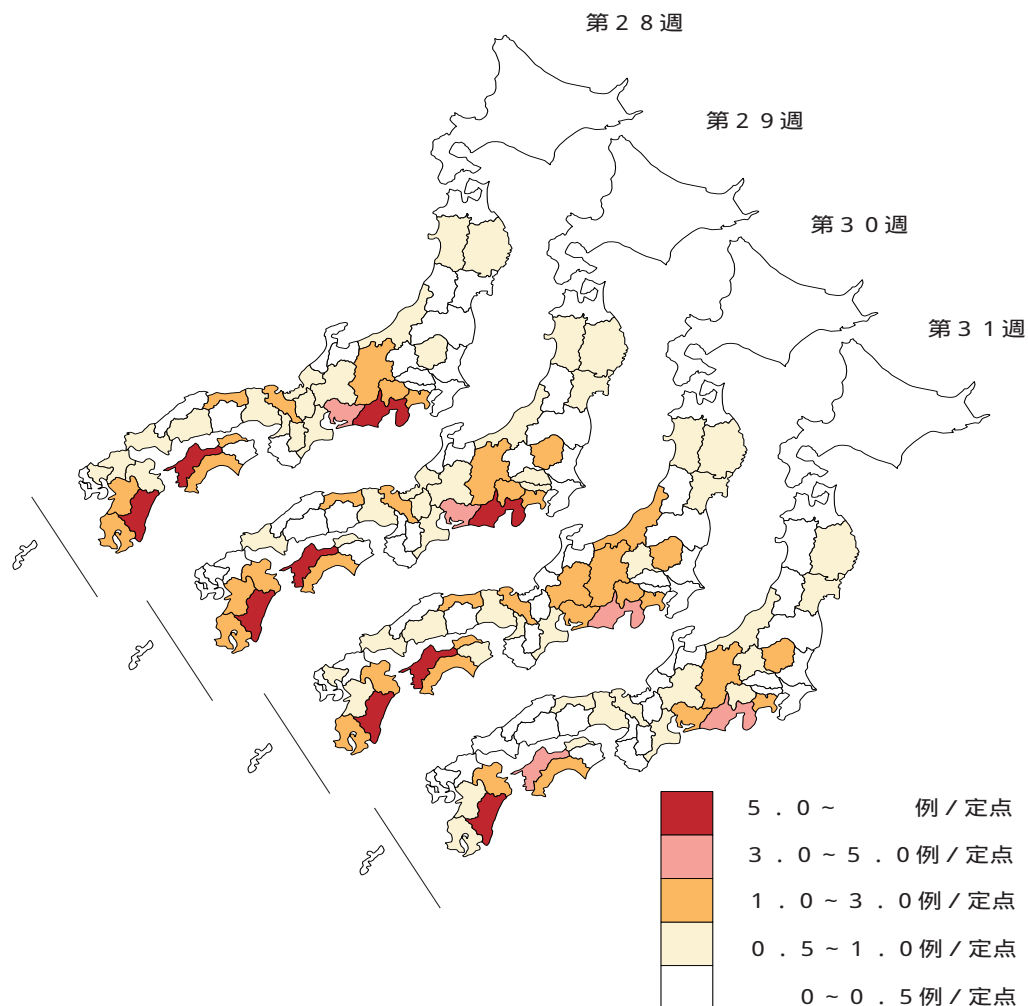
- 1 類感染症の報告はない。
- 2 類感染症：細菌性赤痢 8 例の報告がある。
- 3 類感染症：腸管出血性大腸菌感染症は 97 例が報告されている。
- 4 類感染症：アメーバ赤痢 6 例、ウイルス性肝炎 16 例、後天性免疫不全症候群 6 例、ツツガムシ病 2 例、梅毒 9 例、破傷風 1 例、マラリア 1 例、ライム病 1 例、レジオネラ症 1 例の報告がある。

定点把握の対象となる 4 類感染症 (週報対象のもの)

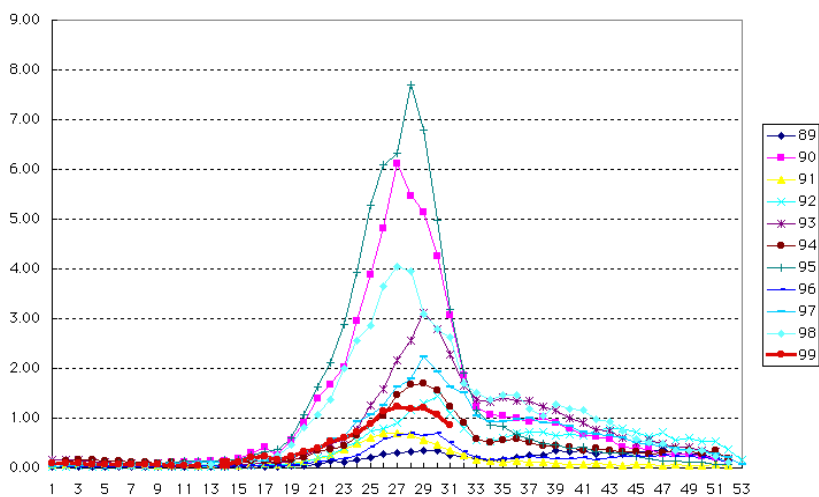
A 群溶血性レンサ球菌咽頭炎、感染性胃腸炎、突発性発疹、ヘルパンギーナなどの疾患が例年の同時期に比し定点当たり報告数が多くなっている。第31週現在ヘルパンギーナの定点当たり報告数が多くなっているのは、長野県、新潟県、秋田県で、それぞれ 11.63、10.22、8.20 となっている。今年の手足口病は全国的には流行の規模が小さいが、宮崎県、静岡県、愛媛県で定点当たり報告数がそれぞれ 6.03、3.55、3.28 と多くなっている。流行性耳下腺炎は兵庫県、山口県、宮崎県でそれぞれ定点当たり報告が 2.48、2.35、2.19 とやや多くなっている。流行性角結膜炎は愛媛県で定点当たり報告数が 3.71 と多くなっている。百日咳は 1997 年、1998 年とも定点当たり報告数が年間を通して 0.02 前後で、過去 10 年の中でも小さい流行曲線を描いていたが、本年は第 23 週頃から緩やかに流行曲線が上昇傾向を示し、97 年、98 年、93 年の曲線をしのぐ状態になっている。百日咳は例年 33 週から 40 週前半(8月-10月ごろ)にかけて患者数が増える傾向があるため、今後の疾患の動向に注目する必要がある。

注目すべき感染症(手足口病)

第31週は、2847定点医療機関より2419例の報告があったが(定点当たり0.85)、全国の報告数は低下傾向にあり、本年の流行は例年に比べて小さかったと考えられる。分離ウイルスもコクサッキーウイルスの報告ばかりで、これまでにエンテロ71の分離報告はない。

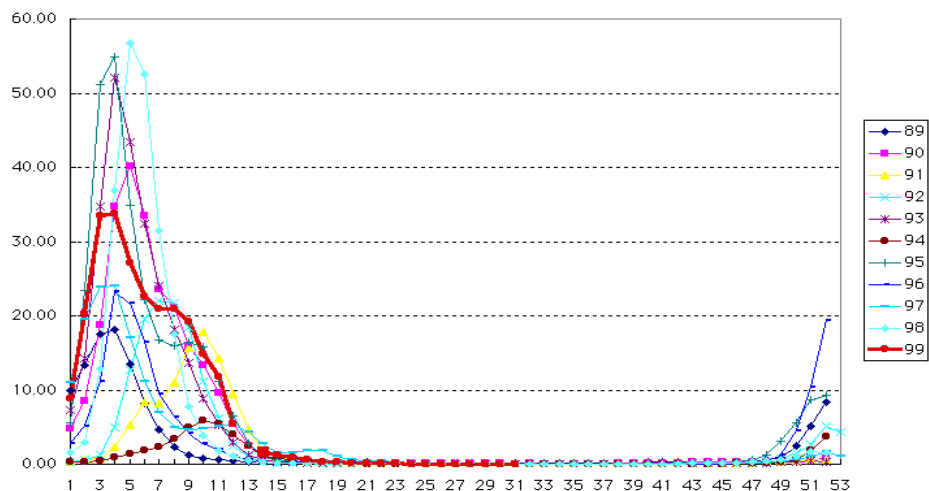


手足口病の10年間の週別定点当たり発生報告数グラフ

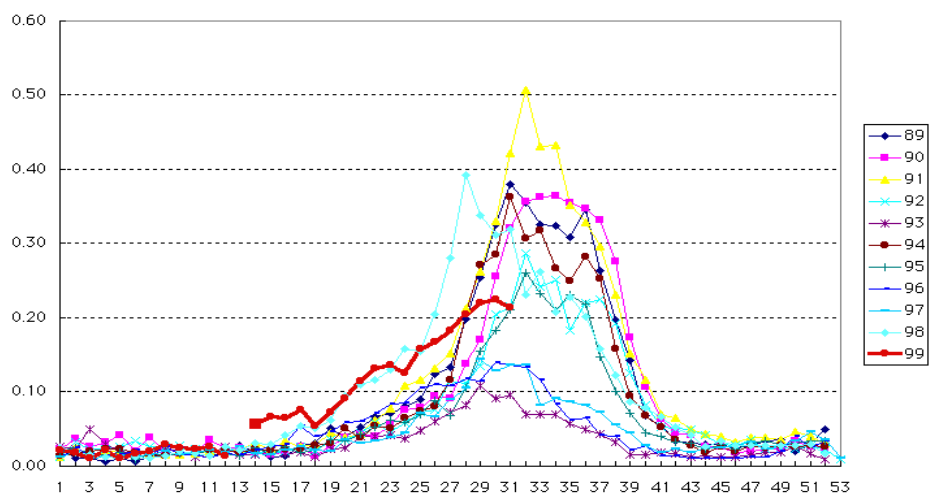


今週の時系列グラフ総覧

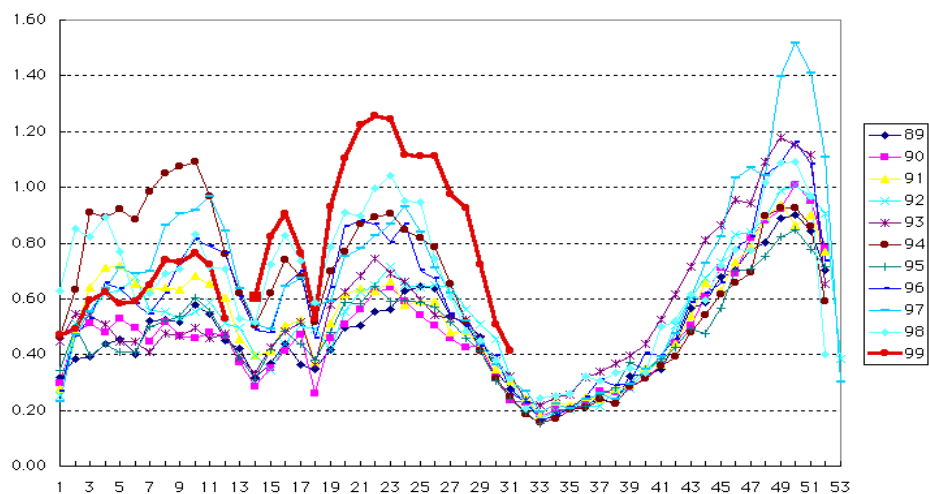
インフルエンザ



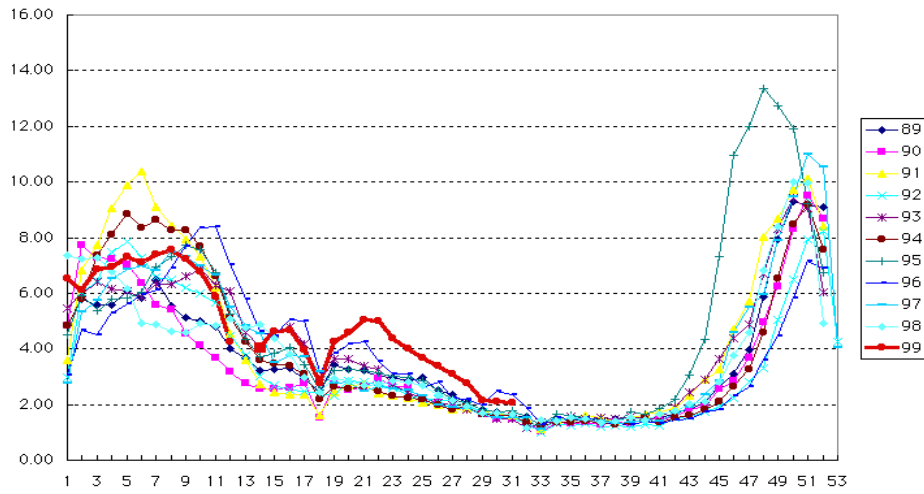
咽頭結膜熱



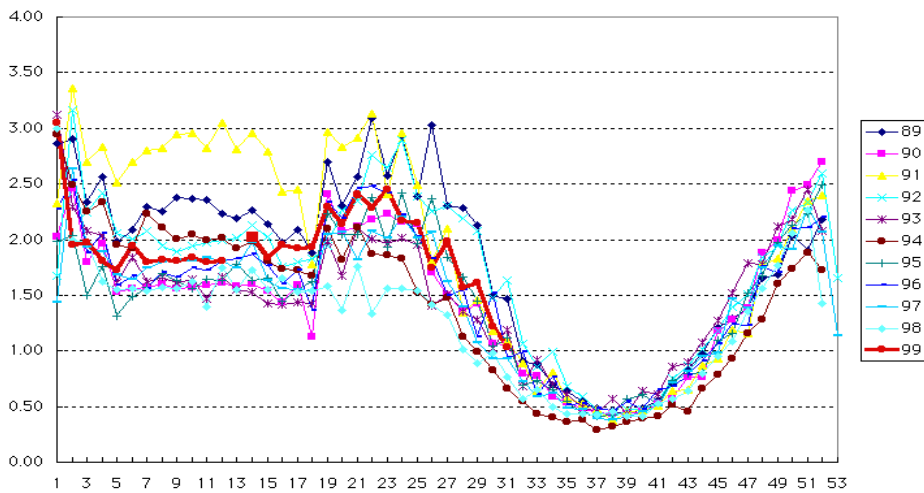
A群溶血性レンサ球菌咽頭炎



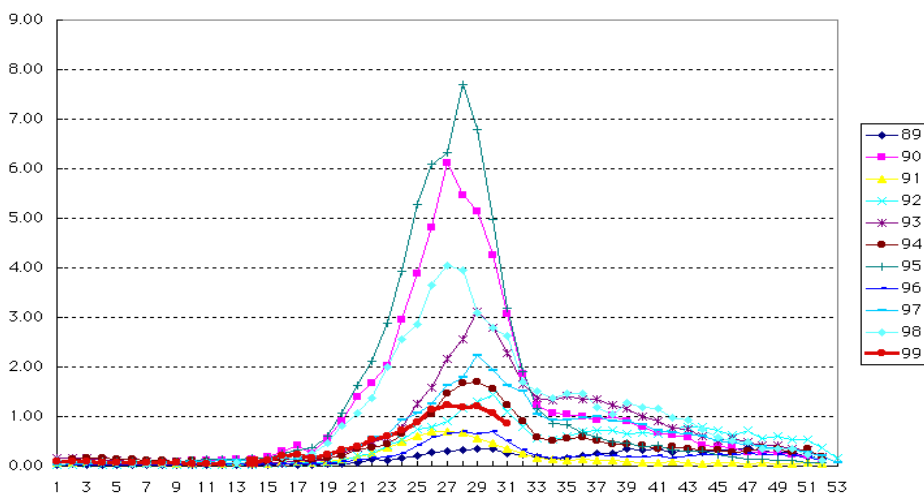
感染性胃腸炎



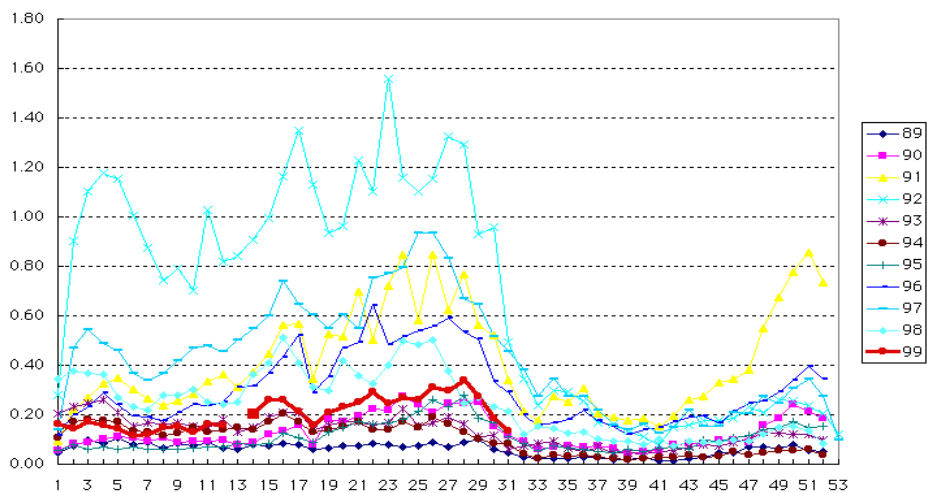
水痘



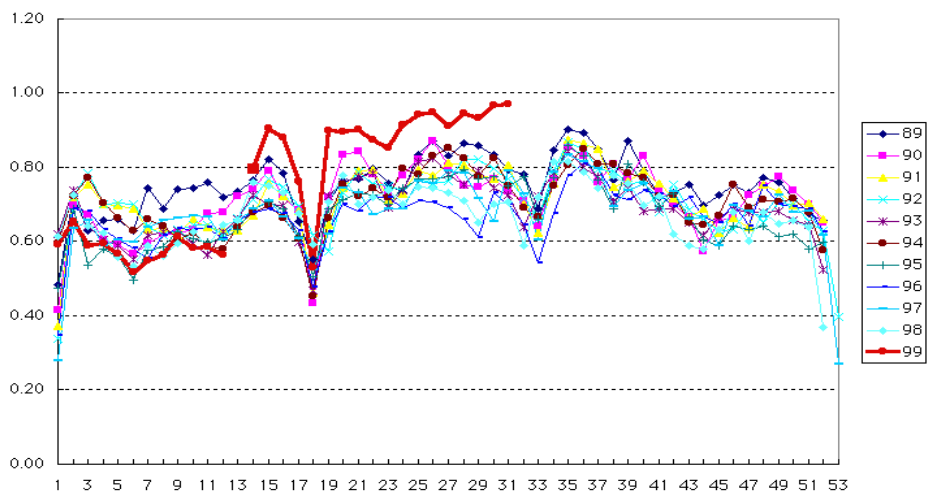
手足口病



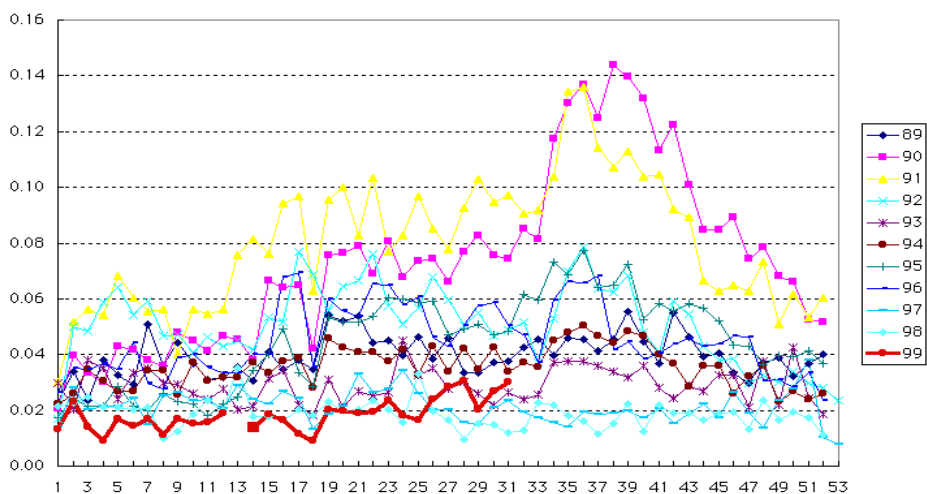
伝染性紅斑



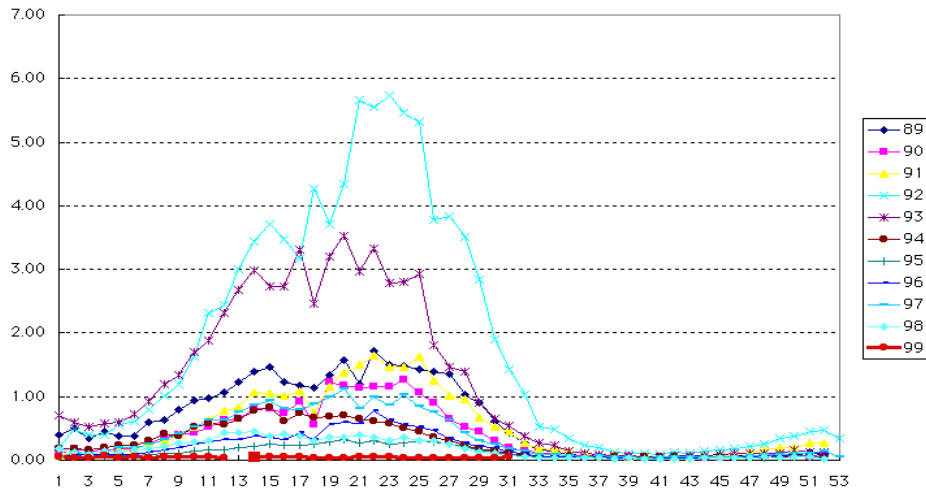
突発性発疹



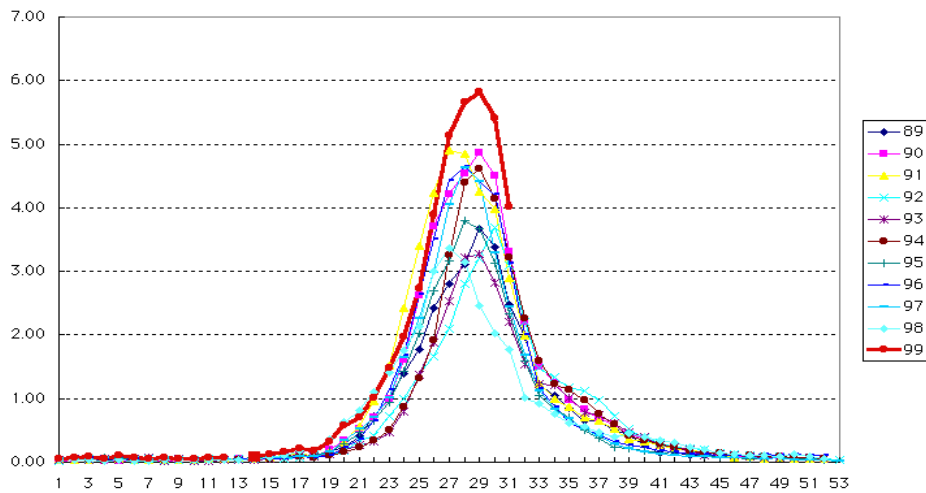
百日咳



風 疹

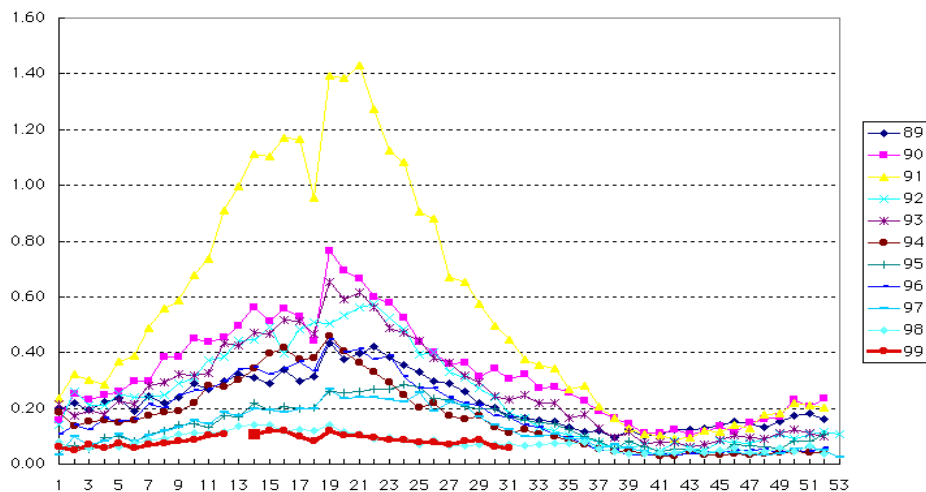


ヘルパンギーナ

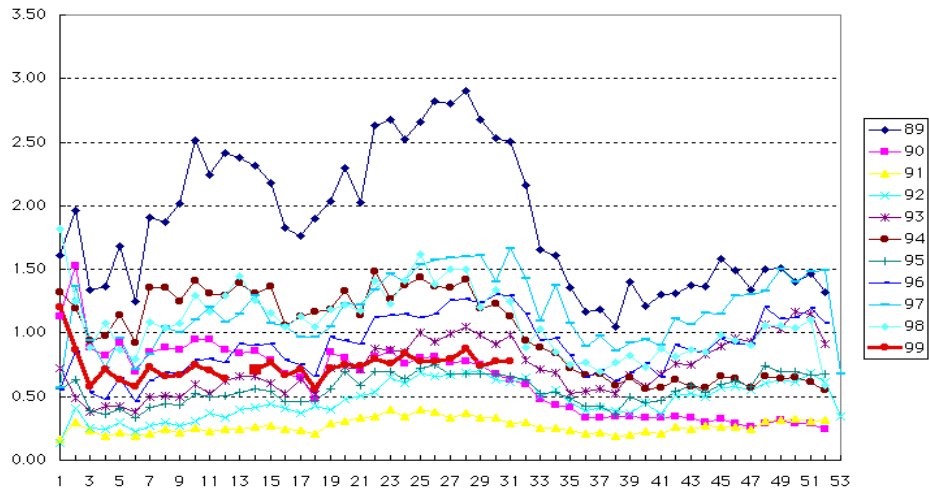


麻 疹 (成人麻疹を除く)

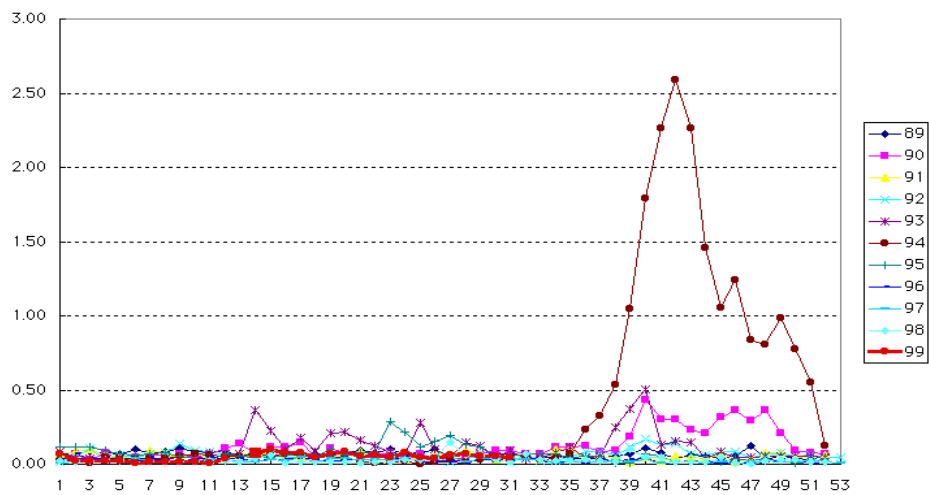
1999年の12週以前は成人麻疹を含む



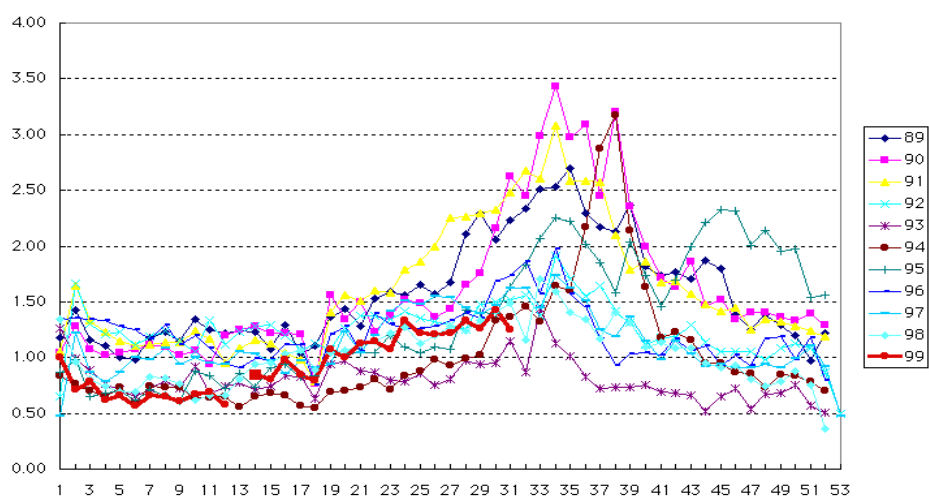
流行性耳下腺炎



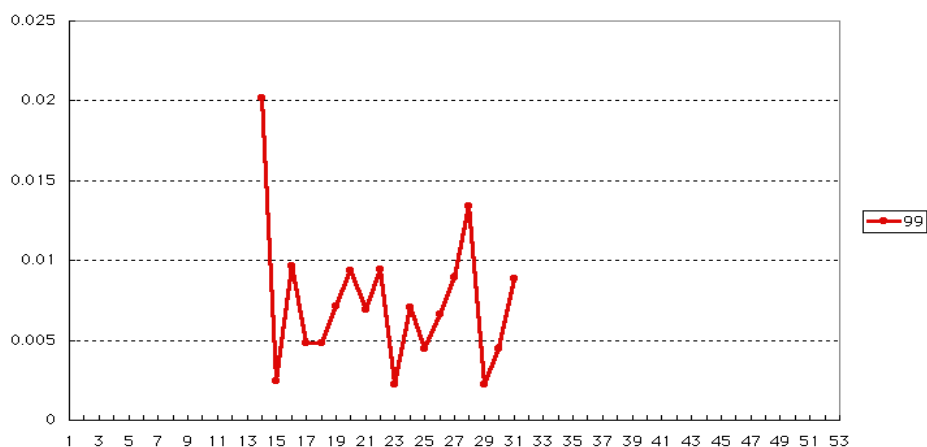
急性出血性結膜炎



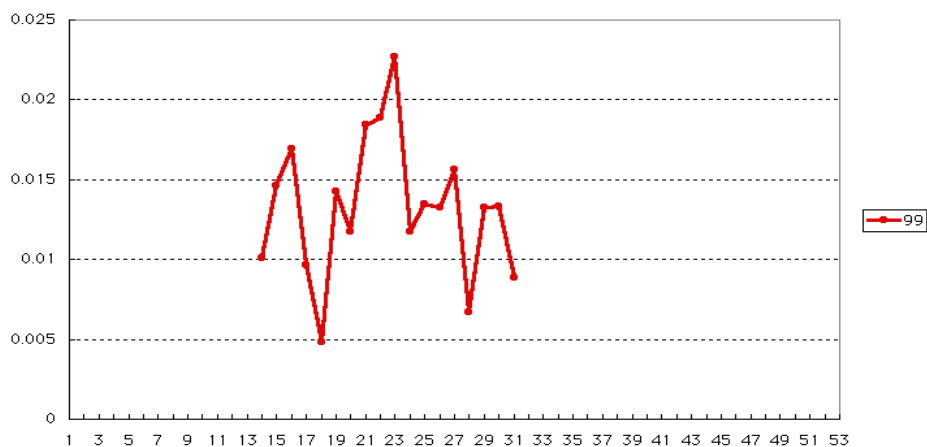
流行性角結膜炎



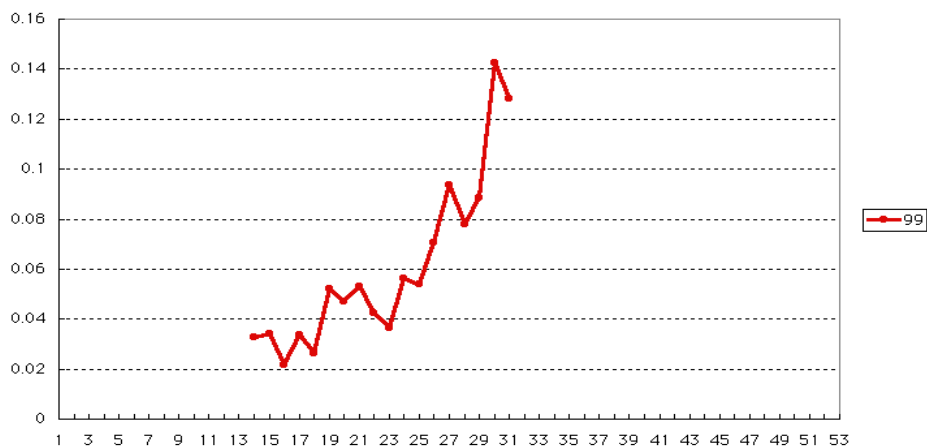
急性脳炎(日本脳炎を除く)



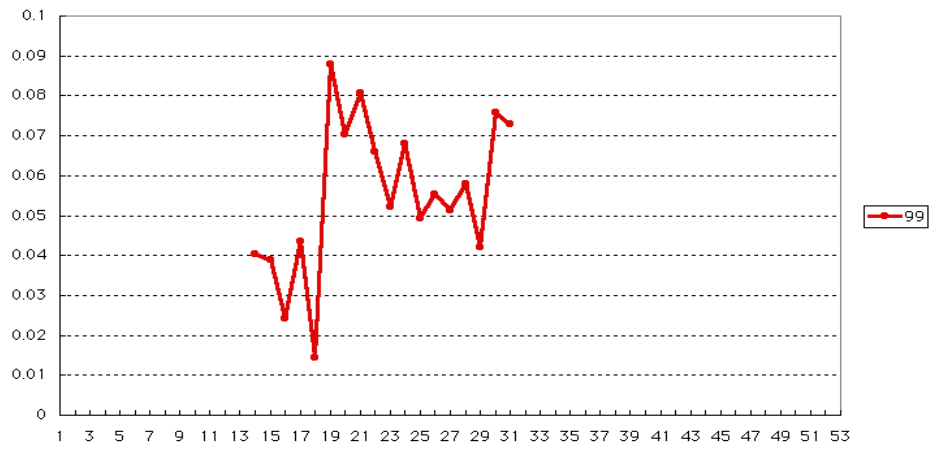
細菌性髄膜炎



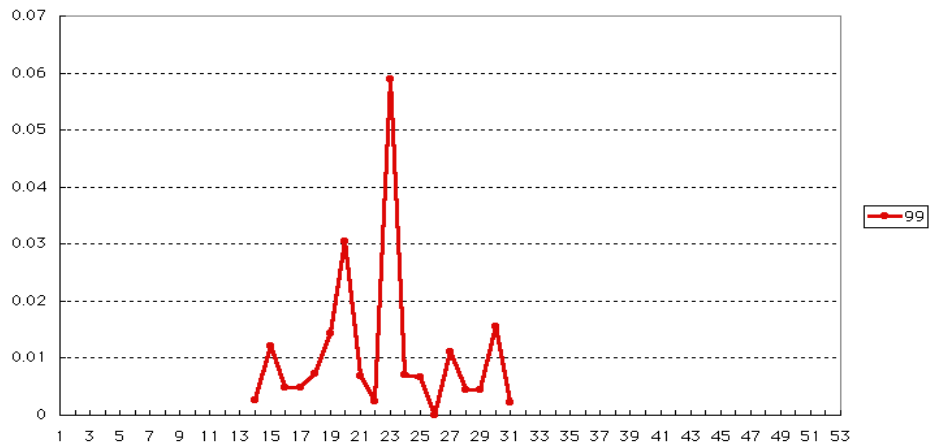
無菌性髄膜炎



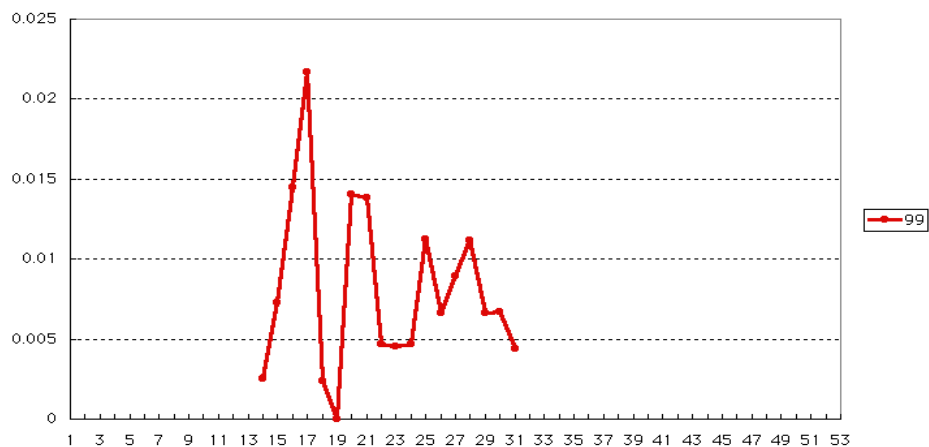
マイコプラズマ肺炎



クラミジア肺炎 (オウム病を除く)



成人麻疹



第3101表 報告数・累積報告数, 疾病・都道府県別

平成11年31週

		急性灰白髄炎		ジフテリア		腸管出血性		アメーバ赤痢		エキノコックス症		黄熱		オウム病		回帰熱		ウイルス性肝炎	
		報告数	累積	報告数	累積	報告数	累積	報告数	累積	報告数	累積	報告数	累積	報告数	累積	報告数	累積	報告数	累積
01	総数	-	-	-	97	1152	6	127	-	-	-	-	-	-	18	-	-	16	963
	北海道	-	-	-	4	58	1	3	-	-	-	-	-	-	-	-	-	2	18
	青森県	-	-	-	-	3	-	-	-	-	-	-	-	-	1	-	-	-	6
	岩手県	-	-	-	4	25	-	-	-	-	-	-	-	-	-	-	-	-	15
	宮城県	-	-	-	1	21	-	-	-	-	-	-	-	-	-	-	-	-	19
	秋田県	-	-	-	1	28	-	-	-	-	-	-	-	-	-	-	-	-	6
	山形県	-	-	-	-	19	-	-	-	-	-	-	-	-	-	-	-	-	2
	福島県	-	-	-	1	7	-	2	-	-	-	-	-	-	1	-	-	-	12
	茨城県	-	-	-	-	18	1	4	-	-	-	-	-	-	-	-	-	-	5
	栃木県	-	-	-	-	7	-	1	-	-	-	-	-	-	-	-	-	-	9
	群馬県	-	-	-	5	14	-	2	-	-	-	-	-	-	-	-	-	-	23
	埼玉県	-	-	-	3	24	-	2	-	-	-	-	-	-	1	-	-	-	19
	千葉県	-	-	-	1	42	-	5	-	-	-	-	-	-	-	-	-	-	17
	東京都	-	-	-	8	92	2	42	-	-	-	-	-	-	2	-	-	7	184
	神奈川県	-	-	-	-	44	1	15	-	-	-	-	-	-	-	-	-	1	50
	新潟県	-	-	-	-	7	-	-	-	-	-	-	-	-	1	-	-	-	8
	富山県	-	-	-	1	12	-	2	-	-	-	-	-	-	-	-	-	-	10
	石川県	-	-	-	-	6	-	-	-	-	-	-	-	-	-	-	-	-	17
	福井県	-	-	-	3	21	-	-	-	-	-	-	-	-	-	-	-	-	8
	山梨県	-	-	-	2	8	-	-	-	-	-	-	-	-	-	-	-	-	17
	長野県	-	-	-	1	30	-	1	-	-	-	-	-	-	1	-	-	-	7
	岐阜県	-	-	-	1	13	1	4	-	-	-	-	-	-	-	-	-	-	13
	静岡県	-	-	-	2	13	-	-	-	-	-	-	-	-	-	-	-	-	37
	愛知県	-	-	-	6	55	-	3	-	-	-	-	-	-	-	-	-	-	40
	三重県	-	-	-	8	30	-	1	-	-	-	-	-	-	1	-	-	-	5
	滋賀県	-	-	-	1	13	-	1	-	-	-	-	-	-	-	-	-	-	18
	京都府	-	-	-	2	14	-	1	-	-	-	-	-	-	3	-	-	-	44
	大阪府	-	-	-	2	81	-	17	-	-	-	-	-	-	3	-	-	2	98
	兵庫県	-	-	-	14	101	-	5	-	-	-	-	-	-	2	-	-	3	93
	奈良県	-	-	-	-	9	-	1	-	-	-	-	-	-	-	-	-	-	18
	和歌山県	-	-	-	-	2	-	1	-	-	-	-	-	-	1	-	-	1	15
	鳥取県	-	-	-	-	2	-	-	-	-	-	-	-	-	-	-	-	-	4
	島根県	-	-	-	-	7	-	-	-	-	-	-	-	-	-	-	-	-	-
	岡山県	-	-	-	3	42	-	-	-	-	-	-	-	-	-	-	-	-	18
	広島県	-	-	-	-	27	-	1	-	-	-	-	-	-	-	-	-	-	16
	山口県	-	-	-	5	13	-	1	-	-	-	-	-	-	-	-	-	-	2
	徳島県	-	-	-	-	9	-	1	-	-	-	-	-	-	-	-	-	-	7
	香川県	-	-	-	-	3	-	3	-	-	-	-	-	-	-	-	-	-	5
	愛媛県	-	-	-	-	20	-	-	-	-	-	-	-	-	-	-	-	-	11
	高知県	-	-	-	1	10	-	-	-	-	-	-	-	-	-	-	-	-	5
	福岡県	-	-	-	5	63	-	4	-	-	-	-	-	-	1	-	-	-	34
	佐賀県	-	-	-	1	15	-	-	-	-	-	-	-	-	-	-	-	-	5
	長崎県	-	-	-	1	15	-	-	-	-	-	-	-	-	-	-	-	-	-
	熊本県	-	-	-	-	22	-	-	-	-	-	-	-	-	-	-	-	-	5
	大分県	-	-	-	-	7	-	1	-	-	-	-	-	-	-	-	-	-	2
	宮崎県	-	-	-	1	27	-	-	-	-	-	-	-	-	-	-	-	-	9
	鹿児島県	-	-	-	1	35	-	2	-	-	-	-	-	-	-	-	-	-	6
	沖縄県	-	-	-	8	18	-	1	-	-	-	-	-	-	-	-	-	-	1

第3101表 報告数・累積報告数, 疾病・都道府県別

平成11年31週

	Q熱	狂犬病	クリプト	クロイツフェルト	劇症型溶血性	後天性	コクシジ	ジアルジア症	腎症候性出血熱	スポリジウム症	ヤコブ病	レンサ球菌感染症	免疫不全症候群	オイデス症	報告数	累積	報告数	累積	報告数	累積	報告数	累積	報告数	累積	報告数	累積	報告数	累積	報告数	累積
総数	-	3	-	-	5	-	41	-	6	6	277	-	-	26	-	-	-	-	-	-	-	-	-	-	-	-	-	-	-	-
北海道	-	-	-	-	1	-	1	-	-	-	1	-	-	-	-	-	-	-	-	-	-	-	-	-	-	-	-	-	-	
青森県	-	-	-	-	-	-	1	-	-	-	2	-	-	-	-	-	-	-	-	-	-	-	-	-	-	-	-	-	-	
岩手県	-	-	-	-	-	-	-	-	-	-	-	-	-	-	-	-	-	-	-	-	-	-	-	-	-	-	-	-	-	
宮城県	-	-	-	-	-	-	-	-	-	-	-	-	-	-	-	-	-	-	-	-	-	-	-	-	-	-	-	-	-	
秋田県	-	-	-	-	-	-	2	-	-	-	1	-	-	-	-	-	-	-	-	-	-	-	-	-	-	-	-	-	-	
山形県	-	-	-	-	-	-	1	-	-	-	-	-	-	-	-	-	-	-	-	-	-	-	-	-	-	-	-	-	-	
福島県	-	-	-	-	-	-	2	-	-	-	3	-	-	-	-	-	-	-	-	-	-	-	-	-	-	-	-	-	-	
茨城県	-	-	-	-	-	-	1	-	-	-	12	-	-	-	-	-	-	-	-	-	-	-	-	-	-	-	-	-	-	
栃木県	-	-	-	-	-	-	1	-	-	-	11	-	-	-	-	-	-	-	-	-	-	1	-	-	-	-	-	-	-	
群馬県	-	-	-	-	-	-	-	-	-	2	9	-	-	-	-	-	-	-	-	-	1	-	-	-	-	-	-	-	-	
埼玉県	-	-	-	-	-	-	-	-	-	-	13	-	-	-	-	-	-	-	-	-	-	-	-	-	-	-	-	-	-	
千葉県	-	-	-	-	4	-	1	-	-	-	21	-	-	-	-	-	-	-	-	-	5	-	-	-	-	-	-	-	-	
東京都	-	-	-	-	-	-	5	-	2	2	105	-	-	-	-	-	-	-	-	-	7	-	-	-	-	-	-	-	-	
神奈川県	-	-	-	-	-	-	4	-	-	1	21	-	-	-	-	-	-	-	-	-	8	-	-	-	-	-	-	-	-	
新潟県	-	-	-	-	-	-	1	-	-	-	3	-	-	-	-	-	-	-	-	-	-	-	-	-	-	-	-	-	-	
富山県	-	-	-	-	-	-	-	-	-	-	1	-	-	-	-	-	-	-	-	-	-	-	-	-	-	-	-	-	-	
石川県	-	-	-	-	-	-	2	-	-	-	-	-	-	-	-	-	-	-	-	-	-	-	-	-	-	-	-	-	-	
福井県	-	-	-	-	-	-	-	-	-	-	-	-	-	-	-	-	-	-	-	-	-	-	-	-	-	-	-	-	-	
山梨県	-	-	-	-	-	-	1	-	-	-	3	-	-	-	-	-	-	-	-	-	-	-	-	-	-	-	-	-	-	
長野県	-	-	-	-	-	-	1	-	-	-	7	-	-	-	-	-	-	-	-	-	-	-	-	-	-	-	-	-	-	
岐阜県	-	-	-	-	-	-	-	-	-	-	3	-	-	-	-	-	-	-	-	-	-	-	-	-	-	-	-	-	-	
静岡県	-	2	-	-	-	-	1	-	1	-	7	-	-	-	-	-	-	-	-	-	-	-	-	-	-	-	-	-	-	
愛知県	-	-	-	-	-	-	1	-	-	-	7	-	-	-	-	-	-	-	-	-	-	-	-	-	-	-	-	-	-	
三重県	-	-	-	-	-	-	1	-	-	-	4	-	-	-	-	-	-	-	-	-	-	-	-	-	-	-	-	-	-	
滋賀県	-	-	-	-	-	-	1	-	-	-	-	-	-	-	-	-	-	-	-	-	-	-	-	-	-	-	-	-	-	
京都府	-	-	-	-	-	-	2	-	-	-	2	-	-	-	-	-	-	-	-	-	2	-	-	-	-	-	-	-	-	
大阪府	-	-	-	-	-	-	1	-	-	-	24	-	-	-	-	-	-	-	-	-	2	-	-	-	-	-	-	-	-	
兵庫県	-	-	-	-	-	-	1	-	-	-	4	-	-	-	-	-	-	-	-	-	-	-	-	-	-	-	-	-	-	
奈良県	-	-	-	-	-	-	-	-	-	-	1	-	-	-	-	-	-	-	-	-	-	-	-	-	-	-	-	-	-	
和歌山県	-	-	-	-	-	-	1	-	1	-	-	-	-	-	-	-	-	-	-	-	-	-	-	-	-	-	-	-	-	
鳥取県	-	-	-	-	-	-	-	-	-	-	-	-	-	-	-	-	-	-	-	-	-	-	-	-	-	-	-	-	-	
島根県	-	-	-	-	-	-	2	-	-	-	-	-	-	-	-	-	-	-	-	-	-	-	-	-	-	-	-	-	-	
岡山県	-	-	-	-	-	-	1	-	1	-	-	-	-	-	-	-	-	-	-	-	-	-	-	-	-	-	-	-	-	
広島県	-	-	-	-	-	-	1	-	-	-	1	-	-	-	-	-	-	-	-	-	-	-	-	-	-	-	-	-	-	
山口県	-	-	-	-	-	-	-	-	-	-	-	-	-	-	-	-	-	-	-	-	-	-	-	-	-	-	-	-	-	
徳島県	-	-	-	-	-	-	-	-	-	-	-	-	-	-	-	-	-	-	-	-	-	-	-	-	-	-	-	-	-	
香川県	-	-	-	-	-	-	-	-	-	-	2	-	-	-	-	-	-	-	-	-	-	-	-	-	-	-	-	-	-	
愛媛県	-	-	-	-	-	-	1	-	-	-	-	-	-	-	-	-	-	-	-	-	-	-	-	-	-	-	-	-	-	
高知県	-	1	-	-	-	-	1	-	-	-	1	-	-	-	-	-	-	-	-	-	-	-	-	-	-	-	-	-	-	
福岡県	-	-	-	-	-	-	-	-	-	1	4	-	-	-	-	-	-	-	-	-	-	-	-	-	-	-	-	-	-	
佐賀県	-	-	-	-	-	-	-	-	-	-	-	-	-	-	-	-	-	-	-	-	-	-	-	-	-	-	-	-	-	
長崎県	-	-	-	-	-	-	-	-	-	-	-	-	-	-	-	-	-	-	-	-	-	-	-	-	-	-	-	-	-	
熊本県	-	-	-	-	-	-	-	-	-	-	1	-	-	-	-	-	-	-	-	-	-	-	-	-	-	-	-	-	-	
大分県	-	-	-	-	-	-	-	-	-	-	-	-	-	-	-	-	-	-	-	-	-	-	-	-	-	-	-	-	-	
宮崎県	-	-	-	-	-	-	-	-	1	-	-	-	-	-	-	-	-	-	-	-	-	-	-	-	-	-	-	-	-	
鹿児島県	-	-	-	-	-	-	2	-	-	-	1	-	-	-	-	-	-	-	-	-	-	-	-	-	-	-	-	-	-	
沖縄県	-	-	-	-	-	-	-	-	-	-	2	-	-	-	-	-	-	-	-	-	-	-	-	-	-	-	-	-	-	

第3101表 報告数・累積報告数, 疾病・都道府県別

平成11年31週

		平成11年31週																	
		髄膜炎菌性髄膜炎		先天性風疹症候群		炭疽		ツツガムシ病		デング熱		日本紅斑熱		日本脳炎		乳児ボツリヌス症		梅毒	
		報告数	累積	報告数	累積	報告数	累積	報告数	累積	報告数	累積	報告数	累積	報告数	累積	報告数	累積	報告数	累積
01	総数	-	5	-	-	-	-	2	109	-	3	-	11	-	-	-	1	9	372
	北海道	-	-	-	-	-	-	-	-	-	-	-	-	-	-	-	-	-	5
	青森県	-	-	-	-	-	-	-	8	-	-	-	-	-	-	-	-	-	2
	岩手県	-	-	-	-	-	-	-	3	-	-	-	-	-	-	-	-	-	9
	宮城県	-	-	-	-	-	1	4	-	-	-	-	-	-	-	-	-	-	2
	秋田県	-	-	-	-	-	-	-	36	-	-	-	-	-	-	-	-	-	3
	山形県	-	-	-	-	-	-	-	6	-	-	-	-	-	-	-	-	-	2
	福島県	-	-	-	-	-	1	10	-	-	-	-	-	-	-	-	-	-	2
	茨城県	-	-	-	-	-	-	-	1	-	-	-	-	-	-	-	-	-	6
	栃木県	-	-	-	-	-	-	-	1	-	-	-	-	-	-	-	-	-	3
	群馬県	-	-	-	-	-	-	-	-	-	-	-	-	-	-	-	-	-	3
	埼玉県	-	-	-	-	-	-	-	-	-	-	-	-	-	-	-	-	-	7
	千葉県	-	-	-	-	-	-	1	-	-	-	1	-	-	-	-	1	-	12
	東京都	-	4	-	-	-	-	-	-	-	1	-	-	-	-	-	-	-	73
	神奈川県	-	-	-	-	-	-	-	1	-	-	-	-	-	-	-	-	-	15
	新潟県	-	-	-	-	-	-	20	-	-	-	-	-	-	-	-	-	-	-
	富山県	-	-	-	-	-	-	-	1	-	-	-	-	-	-	-	-	-	2
	石川県	-	-	-	-	-	-	-	-	-	-	-	-	-	-	-	-	-	5
	福井県	-	-	-	-	-	-	-	-	-	-	-	-	-	-	-	-	-	2
	山梨県	-	1	-	-	-	-	-	-	-	-	-	-	-	-	-	-	-	3
	長野県	-	-	-	-	-	-	-	3	-	-	-	-	-	-	-	-	-	3
	岐阜県	-	-	-	-	-	-	-	-	-	-	-	-	-	-	-	-	-	3
	静岡県	-	-	-	-	-	-	-	-	-	-	-	-	-	-	-	-	-	11
	愛知県	-	-	-	-	-	-	-	-	-	-	-	-	-	-	-	-	-	7
	三重県	-	-	-	-	-	-	-	-	-	-	-	-	-	-	-	-	-	4
	滋賀県	-	-	-	-	-	-	-	-	-	-	-	-	-	-	-	-	-	5
	京都府	-	-	-	-	-	-	-	-	-	1	-	-	-	-	-	-	-	9
	大阪府	-	-	-	-	-	-	-	-	-	-	-	-	-	-	-	-	1	65
	兵庫県	-	-	-	-	-	-	-	-	-	-	3	-	-	-	-	-	1	27
	奈良県	-	-	-	-	-	-	-	-	-	-	-	-	-	-	-	-	-	8
	和歌山県	-	-	-	-	-	-	-	-	-	-	-	-	-	-	-	-	-	5
	鳥取県	-	-	-	-	-	-	1	-	-	-	-	-	-	-	-	-	-	2
	島根県	-	-	-	-	-	-	6	-	-	-	-	-	-	-	-	-	-	2
	岡山県	-	-	-	-	-	-	3	-	-	-	-	-	-	-	-	1	-	10
	広島県	-	-	-	-	-	-	-	-	1	-	-	-	-	-	-	1	-	4
	山口県	-	-	-	-	-	-	-	-	-	-	-	-	-	-	-	-	-	4
	徳島県	-	-	-	-	-	-	-	-	-	-	-	-	-	-	-	-	1	6
	香川県	-	-	-	-	-	-	-	-	-	-	-	-	-	-	-	-	-	-
	愛媛県	-	-	-	-	-	-	-	-	-	-	-	-	-	-	-	-	-	7
	高知県	-	-	-	-	-	-	-	-	-	-	5	-	-	-	-	-	-	1
	福岡県	-	-	-	-	-	-	-	-	-	-	-	-	-	-	-	-	1	9
	佐賀県	-	-	-	-	-	-	-	-	-	-	-	-	-	-	-	-	-	-
	長崎県	-	-	-	-	-	-	-	-	-	-	-	-	-	-	-	-	-	1
	熊本県	-	-	-	-	-	-	1	-	-	-	-	-	-	-	-	-	-	11
	大分県	-	-	-	-	-	-	1	-	-	-	-	-	-	-	-	-	-	1
	宮崎県	-	-	-	-	-	-	2	-	-	-	2	-	-	-	-	-	-	3
	鹿児島県	-	-	-	-	-	-	-	-	-	-	-	-	-	-	-	-	1	1
	沖縄県	-	-	-	-	-	-	-	-	-	-	-	-	-	-	-	-	-	7

第3101表 報告数・累積報告数, 疾病・都道府県別

平成11年31週

		破傷風		バンコマイシン耐性腸球菌感染症		ハンタウイルス		Bウイルス病		ブルセラ症		発疹チフス		マラリア		ライム病		レジオネラ症	
		報告数	累積	報告数	累積	報告数	累積	報告数	累積	報告数	累積	報告数	累積	報告数	累積	報告数	累積	報告数	累積
01	総数	1	38	-	9	-	-	-	-	-	-	-	-	1	46	1	8	1	25
	北海道	-	1	-	-	-	-	-	-	-	-	-	-	-	1	-	6	-	-
	青森県	-	-	-	-	-	-	-	-	-	-	-	-	-	-	-	-	-	-
	岩手県	-	-	-	-	-	-	-	-	-	-	-	-	-	-	-	-	-	-
	宮城県	-	1	-	-	-	-	-	-	-	-	-	-	-	-	1	1	-	-
	秋田県	-	-	-	2	-	-	-	-	-	-	-	-	-	-	-	-	-	-
	山形県	-	-	-	-	-	-	-	-	-	-	-	-	-	-	-	-	-	-
	福島県	-	1	-	-	-	-	-	-	-	-	-	-	-	-	-	-	-	-
	茨城県	-	3	-	-	-	-	-	-	-	-	-	-	-	-	-	-	-	1
	栃木県	-	-	-	-	-	-	-	-	-	-	-	-	-	4	-	-	-	-
	群馬県	-	1	-	-	-	-	-	-	-	-	-	-	-	1	-	-	-	-
	埼玉県	-	1	-	1	-	-	-	-	-	-	-	-	-	1	-	-	-	1
	千葉県	-	-	-	-	-	-	-	-	-	-	-	-	-	-	-	-	-	-
	東京都	-	3	-	1	-	-	-	-	-	-	-	-	-	27	-	-	-	2
	神奈川県	-	2	-	-	-	-	-	-	-	-	-	-	1	2	-	-	-	-
	新潟県	-	2	-	-	-	-	-	-	-	-	-	-	-	-	-	-	-	-
	富山県	-	-	-	-	-	-	-	-	-	-	-	-	-	-	-	-	-	-
	石川県	-	-	-	-	-	-	-	-	-	-	-	-	-	-	-	-	-	1
	福井県	-	-	-	-	-	-	-	-	-	-	-	-	-	1	-	-	-	1
	山梨県	-	-	-	-	-	-	-	-	-	-	-	-	-	-	-	-	-	-
	長野県	-	1	-	3	-	-	-	-	-	-	-	-	-	-	-	-	-	-
	岐阜県	-	2	-	-	-	-	-	-	-	-	-	-	-	1	-	-	-	4
	静岡県	-	-	-	1	-	-	-	-	-	-	-	-	-	-	-	-	-	-
	愛知県	-	2	-	-	-	-	-	-	-	-	-	-	-	1	-	-	-	1
	三重県	-	-	-	-	-	-	-	-	-	-	-	-	-	-	-	-	-	5
	滋賀県	-	-	-	-	-	-	-	-	-	-	-	-	-	1	-	-	-	-
	京都府	-	-	-	-	-	-	-	-	-	-	-	-	-	1	-	-	-	-
	大阪府	-	3	-	-	-	-	-	-	-	-	-	-	-	3	-	-	-	1
	兵庫県	-	1	-	-	-	-	-	-	-	-	-	-	-	-	-	-	1	2
	奈良県	-	-	-	-	-	-	-	-	-	-	-	-	-	-	-	-	-	1
	和歌山県	-	1	-	-	-	-	-	-	-	-	-	-	-	1	-	-	-	1
	鳥取県	-	-	-	-	-	-	-	-	-	-	-	-	-	-	-	-	-	-
	島根県	-	2	-	-	-	-	-	-	-	-	-	-	-	-	-	-	-	-
	岡山県	-	2	-	-	-	-	-	-	-	-	-	-	-	-	-	-	-	1
	広島県	-	-	-	1	-	-	-	-	-	-	-	-	-	-	-	1	-	-
	山口県	-	-	-	-	-	-	-	-	-	-	-	-	-	-	-	-	-	-
	徳島県	-	1	-	-	-	-	-	-	-	-	-	-	-	-	-	-	-	-
	香川県	-	-	-	-	-	-	-	-	-	-	-	-	-	-	-	-	-	1
	愛媛県	-	-	-	-	-	-	-	-	-	-	-	-	-	-	-	-	-	-
	高知県	-	-	-	-	-	-	-	-	-	-	-	-	-	-	-	-	-	-
	福岡県	-	2	-	-	-	-	-	-	-	-	-	-	-	1	-	-	-	-
	佐賀県	-	-	-	-	-	-	-	-	-	-	-	-	-	-	-	-	-	-
	長崎県	1	2	-	-	-	-	-	-	-	-	-	-	-	-	-	-	-	-
	熊本県	-	-	-	-	-	-	-	-	-	-	-	-	-	-	-	-	-	1
	大分県	-	1	-	-	-	-	-	-	-	-	-	-	-	-	-	-	-	-
	宮崎県	-	2	-	-	-	-	-	-	-	-	-	-	-	-	-	-	-	1
	鹿児島県	-	1	-	-	-	-	-	-	-	-	-	-	-	-	-	-	-	-
	沖縄県	-	-	-	-	-	-	-	-	-	-	-	-	-	-	-	-	-	-

第3102表 報告数・定点当り報告数, 疾病・都道府県別

平成11年31週

01	-----8-----8-----8-----						
	マイコプラズマ クラミジア肺炎 成人麻疹						
01	肺炎 (オウム病を除く)						
	4-----8-----5-----8-----5-----8-----						
01	報告数 定点当り 報告数 定点当り 報告数 定点当り						
	-----5-----2-----2-----2-----2-----2-----						
	総 数						
	33	0.07	1	0.00	2	0.00	
北海道	-	-	-	-	-	-	-
青森県	-	-	-	-	-	-	-
岩手県	-	-	-	-	-	-	-
宮城県	-	-	-	-	-	-	-
秋田県	1	0.13	-	-	-	-	-
山形県	-	-	-	-	-	-	-
福島県	-	-	-	-	-	-	-
茨城県	-	-	-	-	-	-	-
栃木県	-	-	-	-	-	-	-
群馬県	-	-	-	-	-	-	-
埼玉県	-	-	-	-	-	-	-
千葉県	1	0.11	-	-	-	-	-
東京都	-	-	-	-	-	-	-
神奈川県	1	0.09	-	-	-	-	-
新潟県	1	0.08	-	-	-	-	-
富山県	-	-	-	-	-	-	-
石川県	-	-	-	-	-	-	-
福井県	2	0.33	-	-	-	-	-
山梨県	1	0.11	-	-	-	-	-
長野県	3	0.27	1	0.09	-	-	-
岐阜県	-	-	-	-	-	-	-
静岡県	-	-	-	-	-	-	-
愛知県	2	0.15	-	-	-	-	-
三重県	1	0.11	-	-	-	-	-
滋賀県	-	-	-	-	-	-	-
京都府	-	-	-	-	-	-	-
大阪府	-	-	-	-	-	-	-
兵庫県	-	-	-	-	-	-	-
奈良県	-	-	-	-	-	-	-
和歌山県	1	0.09	-	-	-	-	-
鳥取県	2	0.40	-	-	-	-	-
島根県	-	-	-	-	-	-	-
岡山県	-	-	-	-	-	-	-
広島県	-	-	-	-	-	-	-
山口県	2	0.22	-	-	-	-	-
徳島県	-	-	-	-	-	-	-
香川県	-	-	-	-	-	-	-
愛媛県	-	-	-	-	-	-	-
高知県	-	-	-	-	-	-	-
福岡県	-	-	-	-	-	-	-
佐賀県	-	-	-	-	-	-	-
長崎県	-	-	-	-	-	-	-
熊本県	5	0.33	-	-	-	-	-
大分県	-	-	-	-	-	-	-
宮崎県	7	1.00	-	-	-	-	-
鹿児島県	3	0.25	-	-	-	-	-
沖縄県	-	-	-	-	2	0.29	-

感染症の話

<マイコプラズマ肺炎のお話>

マイコプラズマ肺炎は、異型肺炎、すなわち胸部レ線肺炎像を呈するが、細菌性の定型的な肺炎と違って重症感の少ない一群の疾患の一つであり、近年は非細菌性肺炎という概念に包括されることが多い。マイコプラズマ肺炎は通常異型肺炎の30~40%、流行年には60%程度を占めると言われており、異型肺炎の原因にはこれ以外にアデノウイルスやクラミジア等も含まれる。旧感染症発生動向調査では異型肺炎の発生動向調査が行われていたが、これにはマイコプラズマ肺炎以外にもクラミジア肺炎やその他のウイルス性肺炎など違った疫学パターンを示す疾患が含まれる可能性があった。新法施行により、医学の進歩にあわせてより疾患特異的な発生動向調査を行うという目的から、病原体診断を含んだマイコプラズマ肺炎として発生動向調査を行うこととなった。

疫学

本疾患は従来、4年周期でオリンピックのある年に流行を繰り返してきたが、近年この傾向は崩れつつあり、1984年と1988年に大きな流行があって以降は、大きな全国流行はなく、地域流行を反映した晩秋から早春にかけての報告数の増加が認められている。近年の細菌性肺炎の減少に伴い、マイコプラズマ肺炎の肺炎全体に占める割合は高まりつつあり、小児科では頻度の高い感染症の一つである。乳幼児では感染は見られるが、不顕性あるいは軽症に経過することが多く、罹患年齢は幼児期、学童期、青年期に多く、病原体分離例で見ると7、8歳にピークがある。

病原体

自己増殖可能な最小の微生物で、生物学的には細菌に分類される肺炎マイコプラズマ(*Mycoplasma pneumoniae*)による。他の細菌と異なり細胞壁を持たないため多形態性を示し、ペニシリン、セフェムなどの細胞壁合成阻害の抗生物質には感受性がない。PPLO培地上にて増殖可能であるが、日数がかかり(2~4週間)操作もやや煩雑で、雑菌増殖による検査不能例が5~10%発生する。肺炎マイコプラズマは熱に弱く、界面活性剤によっても失活する。

感染様式は感染患者からの飛沫感染によるが、濃厚な接触を必要とする。病原体は侵入後、粘膜表面の細胞外で増殖を開始し、上気道、あるいは気管、気管支、細気管支、肺胞などの下気道の粘膜上皮を破壊する。特に気管支、細気管支の繊毛上皮の破壊が著名で、粘膜の剥離、潰瘍を形成する。気道粘液への病原体の排出は初発症状発現後、2~8日で見られるとされている。潜伏期は4日~3週間で、最初の吸入菌量に依存する。

臨床症状

本疾患の主症状は咳漱と発熱であるが、最初は全身倦怠感、発熱と頭痛で始まることが多い。咳は初発症状後3~5日くらいから始まることが多く、当初は乾性の咳である

が、経過に従い咳は徐々に強くなり、解熱後も長く続く(3~4週間)。特に年長児や青年では後期には湿性の咳となることが多い。また小児では喘鳴を認めることが多いという報告もある(約40%)。通常の鼻風邪症状はマイコプラズマ肺炎では多くないとされているが、症状については罹患年齢によってかなり差があり、幼児では鼻風邪症状がみられることはまれではないとされている。小児ではその他に嘔声、耳痛、咽頭痛、胃腸症状、胸痛が約25%で見られると報告されている。しかしながら、肺炎にしては元気で、一般状態も悪くないと言うことがこの疾患の特徴であると考えられる。合併症としては、中耳炎、発疹、無菌性髄膜炎、脳炎、肝炎、溶血性貧血、心筋炎、関節炎などがある。

理学的所見では、75%の症例で聴診上異常を認め、乾性ラ音が多い。また、約半数に咽頭炎を認め、25%に頸部リンパ節腫脹をみる。まれに胸部レ線上異常陰影があるのに、聴診上異常を認めない症例がある。胸部レ線所見は多様なパターンをとるが、び漫性の網状浸潤影が一般的といわれる。近年の研究では、び漫性の間質性パターンはマイコプラズマでは稀で、ウイルスやクラミジアによるものの方が多いと言われている。検査所見では、白血球数は通常正常範囲内とされるが、報告により違いはある。少なくとも左方変位を伴うような白血球増多はあまり見られない。回復期には好酸球増多をみとめることが多い。寒冷凝集反応は非特異反応であるが、マイコプラズマを疑う場合有用な検査方法である。AST、ALTの上昇をみとめることがある。

病原体診断

確定診断には、患者の咽頭拭い液、喀痰よりマイコプラズマを分離することであるが、上述のように手技が煩雑なことより限られた施設でしかできない。臨床では血清学的診断がよく用いられ、補体結合反応(CF)、間接的赤血球凝集反応(IHA)にて、ペア血清で4倍以上の上昇を確認するか、シングル血清では、それぞれ64倍以上、320倍以上をもって診断される。近年迅速診断として、PCRによる肺炎マイコプラズマのDNA検出法が開発されており、臨床的に有用性が高いが、実施可能な施設は限られているのが現状である。

治療・予防

治療は、抗生剤による化学療法が基本であるが、ペニシリン系やセフェム系などβ-ラクタム剤には感受性はなく、マクロライド系やテトラサイクリン系、ニューキノロン系に感受性を示す。一般的には、マクロライド系のエリスロマイシン、クラリスロマイシンなどを第一選択とするが、学童期以降ではテトラサイクリン系のミノサイクリンも使用される。投与期間は通常10~14日間とされている。

特異的な予防方法はなく、流行期には手洗い、うがいなどの一般的な予防方法の励行と患者との濃厚な接触を避けることである。

発生動向調査について

マイコプラズマ肺炎は4類感染症のうち定点把握疾患となっており、基幹定点から毎週の年齢群別発生数が報告されている。報告の基準は以下の通りである。

診断した医師の判断により、症状や所見から当該疾患が疑われ、かつ以下のいずれかの方法によって病原体診断や血清学的診断がなされたもの。

- ・病原体の検出

例：気道から病原体が検出されたものなど

- ・病原体に対する抗体の検出

例：血清抗体の有意な上昇

血清抗体の異常高値（間接赤血球凝集反応（IHA）抗体価 320 ～ 640 倍以上、または補体結合反応（CF）抗体価 64 倍以上）など

学校保健法での取り扱い

本疾患は学校において予防すべき伝染病の中には明確に規定はされておらず、学校で流行がおこった場合にその流行を防ぐため、必要があれば、学校長が学校医の意見を聞き、第3種学校伝染病としての措置を講じることができる疾患のうち、条件によっては出席停止の措置が必要と考えられる伝染病のひとつとして例示されている。登校登園については、急性期が過ぎて症状が改善し、全身状態の良いものは登校可能となっており、流行阻止の目的というよりも患者本人の状態によって判断すべきであると考えられる。

感染症週報 第1巻、第18号 平成11年8月19日発行

発行：国立感染症研究所 感染症情報センター

厚生省保健医療局結核感染症課

厚生省大臣官房統計情報部

連絡先：〒162-8640 東京都新宿区戸山1-23-1（感染症情報センター）

T E L : 03-5285-1111

F A X : 03-5285-1129

U R L : <http://www.mhw.go.jp> <厚生省>

<http://idsc.nih.go.jp> <感染症情報センター>

本週報に記載のデータは、感染症新法に基づく発生動向調査によるものであり、全国の医療従事者、定点医療機関、保健所、保健所設置市、特別区、都道府県、地方衛生研究所等の皆様のご協力により収集されたデータです。本週報記載の内容について、速報性を重視してありますので、今後、調査などの結果に応じて、若干の変更が生じることがありますが、その場合には、週報上にて訂正させていただきます。また本週報の内容について、学術的研究、あるいは公衆衛生活動にかかわる業務以外の目的においては、無断転載を禁じます。