



感染症発生動向調査 Infectious Diseases Weekly Report

週報

今週の発生動向総覧	1	9月報時系列グラフ総覧	11
9月報発生動向総覧	2	今週の全データ	16
注目すべき感染症 (病原微生物検出情報月報より速報記事)	3	9月報全データ	24
今週の時系列グラフ総覧	4	感染症の話 (髄膜炎菌性髄膜炎)	27

今週の発生動向総覧 (99.10.15 現在データ)

全数報告の感染症

- 1 類感染症の報告はない。
- 2 類感染症：コレラ 1 例、細菌性赤痢 24 例、パラチフス 2 例の報告がある。
- 3 類感染症：腸管出血性大腸菌感染症は 63 例が報告されている。
- 4 類感染症：アメーバ赤痢 5 例、オウム病 1 例、ウイルス性肝炎 11 例、劇症型溶血性レンサ球菌感染症 1 例、後天性免疫不全症候群 6 例、ツツガムシ病 1 例、デング熱 2 例、梅毒 10 例、破傷風 1 例の報告がある。

定点把握の対象となる 4 類感染症 (週報対象のもの)

A 群溶血性レンサ球菌咽頭炎、感染性胃腸炎、突発性発疹、ヘルパンギーナなどの疾患が例年の同時期に比べ定点当たり報告数がかなり多くなっている。流行性角結膜炎は、福岡県で定点当たり 4.89 と報告が多くなっている。

9月報発生動向総覧 (99.10.12現在データ)

【注】()内の+、-は、前月に比し定点当たり報告数のそれぞれ増加、減少を表す。

性感染症について

9月の定点当たり報告数は、性器クラミジア感染症 3.53 (+) (男 1.56、女 1.97)、性器ヘルペスウイルス感染症 0.86 (-) (男 0.38、女 0.48)、尖形コンジローム 0.51 (+) (男 0.28、女 0.23)、淋菌感染症 1.68 (-) (男 1.46、女 0.22)であった。年齢階級別では、性器クラミジア感染症、尖形コンジローム、淋菌感染症が20-24歳で最も多く、性器ヘルペスウイルス感染症は25-29歳が最も多く、いずれも20代にピークがあった。

薬剤耐性菌

9月の定点当たり報告数は、メチシリン耐性黄色ブドウ球菌(MRSA)感染症が2.97(-)、ペニシリン耐性肺炎球菌(PRSP)感染症が0.35(-)、薬剤耐性緑膿菌感染症が0.11(+)であった。年齢階級別ではMRSA感染症は報告数の半数以上は70歳以上の高齢者であり、0歳、1-4歳と60歳以上にも多い。PRSP感染症は1-4歳で最も多かった。薬剤耐性緑膿菌感染症は高齢者に多く見られ、全体の44.4%が70歳以上であった。

注目すべき感染症

<病原微生物検出情報月報より速報記事>

腸管出血性大腸菌O 86による死亡例 - 鹿児島県

【経緯】

9月26日: 3歳男児 軟便で発症

9月27日: 下痢・血便・腹痛で近医受診、入院治療

9月28日: HUS発症、痙攣がみられたため、HUS治療機関病院へ転院

9月30日: HUS治療機関病院より検査依頼を受けた鹿児島大学医学部小児科にて、
27日の便培養から大腸菌O 86を分離、PCRでVT2遺伝子を検出

10月1日: 同科より、当該菌株のVero毒素再確認検査依頼を県衛生研究所で受諾

10月2日: PCRでVT2遺伝子を検出し、生化学性状および血清型を確認

患者はHUSおよび脳症のため死亡

10月3日: RPLAでVT2の毒素産生を確認

感染経路の調査に先立って、分離された腸管出血性大腸菌O 86の性状を既存の培地で調べた。

増菌培地: mEC-NB 発育せず

TSB、GN BROTH 発育良好

分離培地: CT-SMAC、CT-RMAC、CT-SorboseMAC 発育せず

SS、MAC 発育良好(白色集落)

DHL 発育良好(赤色集落)

確認培地: TSI 斜面が半端な黄色、他は大腸菌様

LIM L: 中間色 I: 陽性 M: 非運動性

VP 陰性、SC 陰性

CLIG 赤/橙色、蛍光陽性

Beutin 培地 非溶血

以上のことから感染経路調査では、増菌: GN BROTH、集菌: Dynabeads M-280、分離培地: SS、DHLを使用することとした。

10月4日より、家族や濃厚接触者の便・ふきとり・食品等の検査を実施した。

10月8日現在、数名より上述の性状と全く同一のO 86:H-を検出しているが、Vero毒素を認める株は検出できていない。

鹿児島県衛生研究所微生物部

上野伸広 吉國謙一郎 新川奈緒美 有馬忠行 永田告治

鹿児島大学医学部小児科 西 順一郎

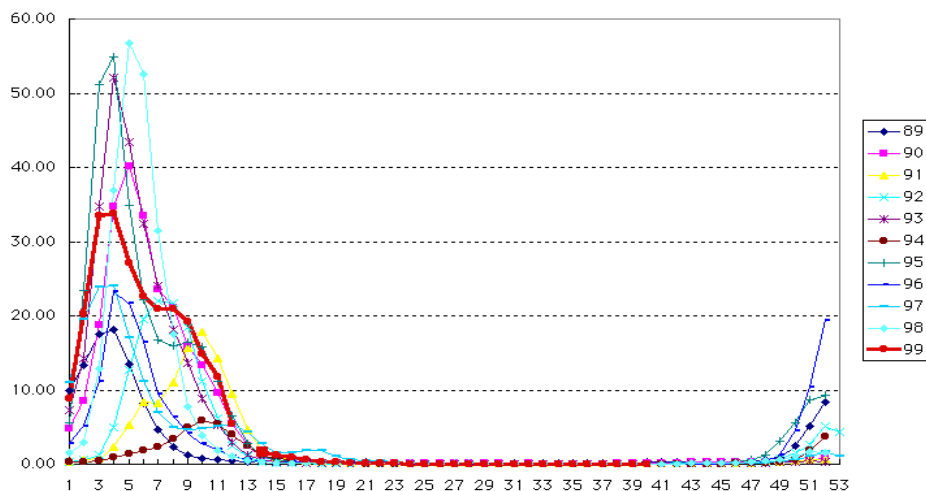
(IASR11月号掲載予定記事より転載、詳細は同号参照)

IASR

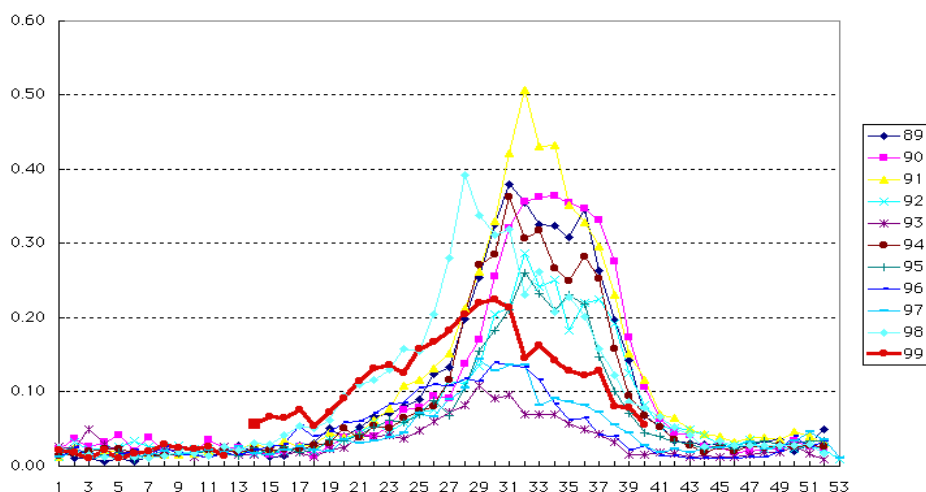
Infectious Agents Surveillance Report

今週の時系列グラフ総覧

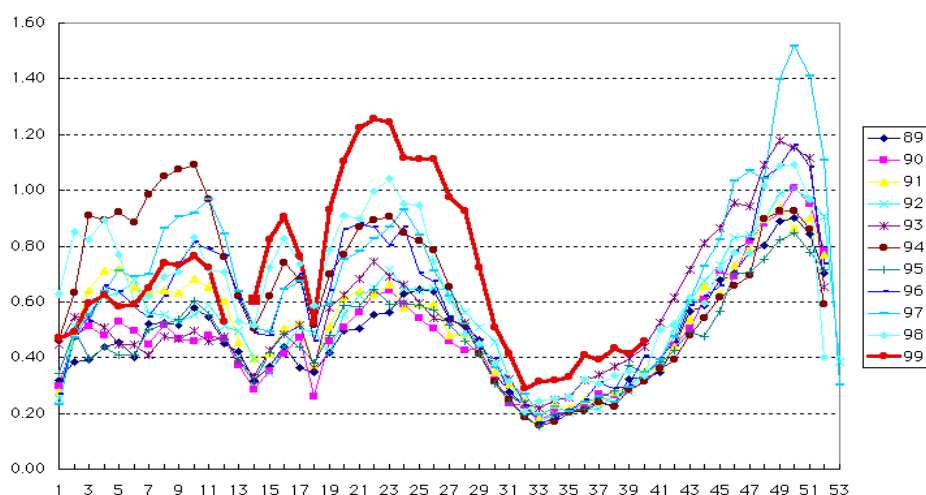
インフルエンザ



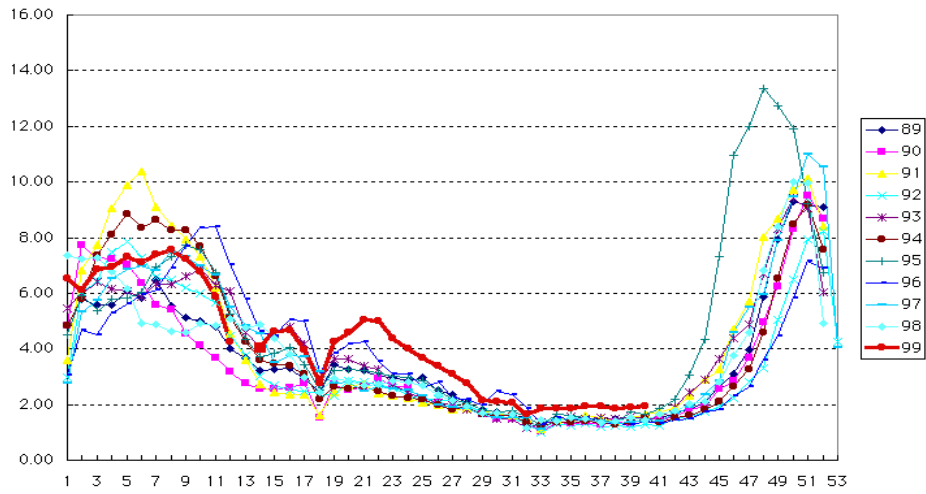
咽頭結膜熱



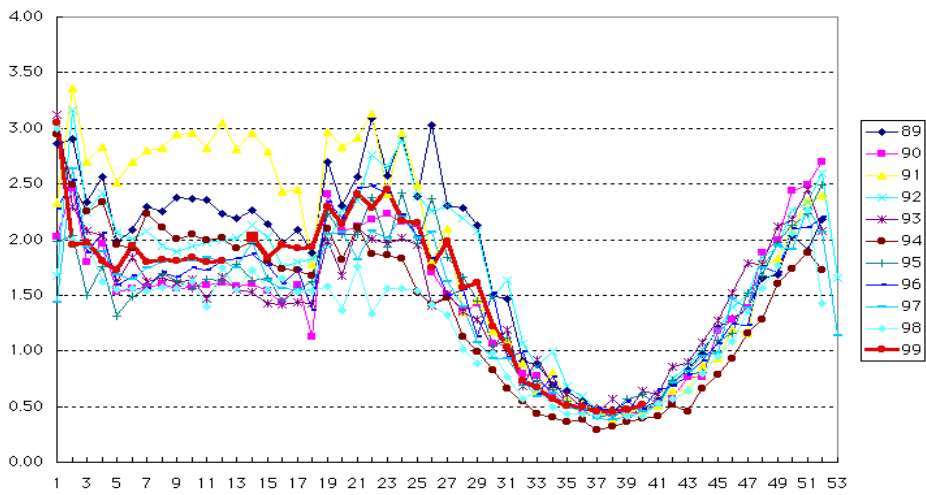
A群溶血性レンサ球菌咽頭炎



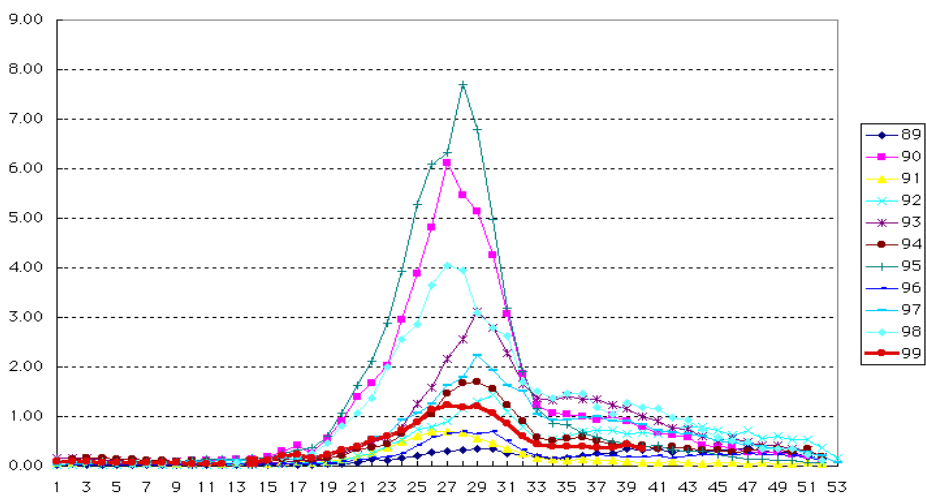
感染性胃腸炎



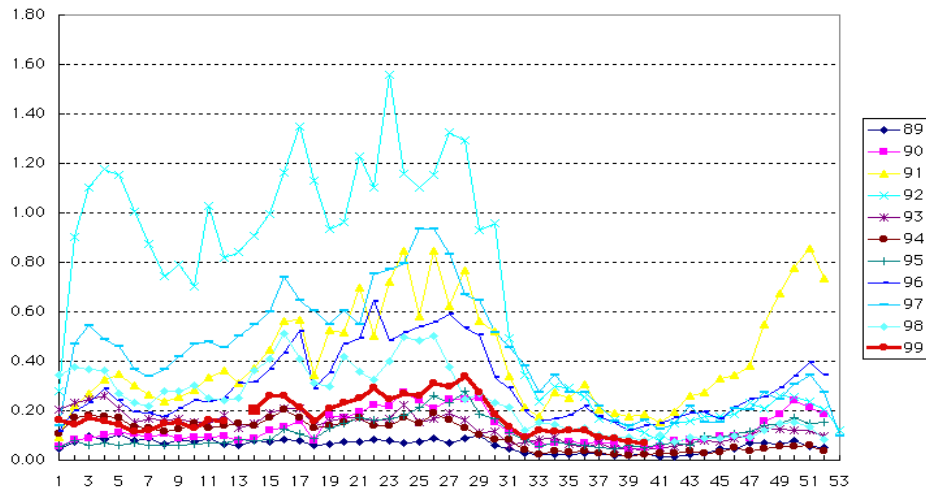
水痘



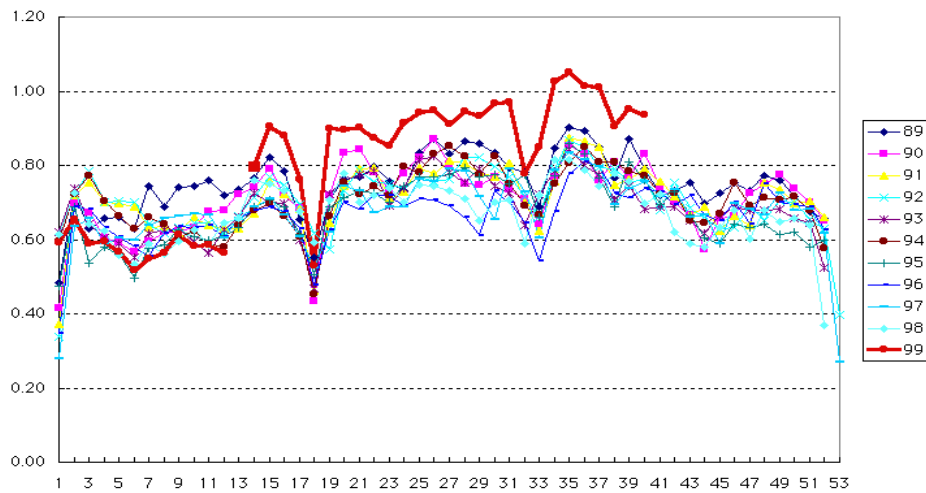
手足口病



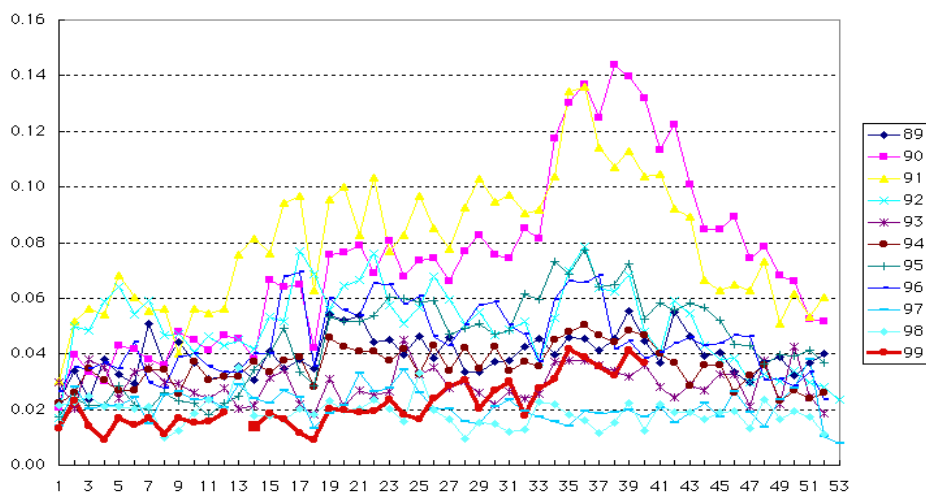
伝染性紅斑



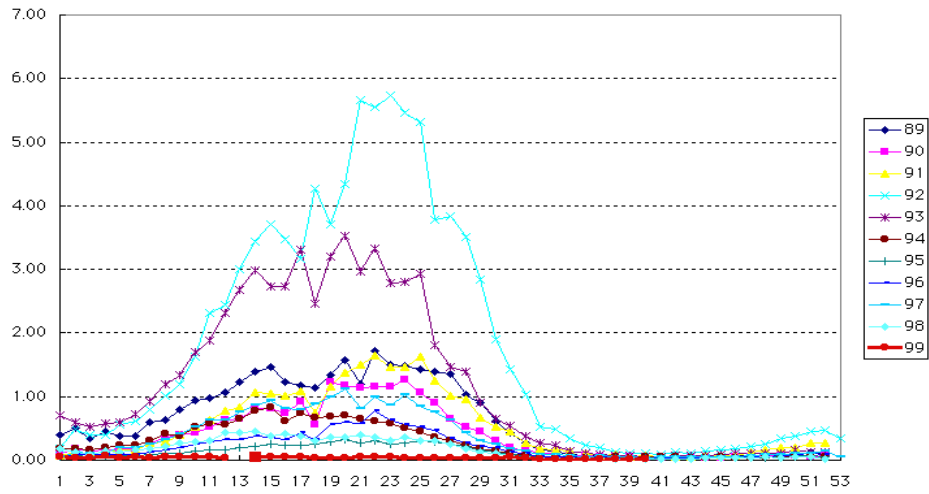
突発性発疹



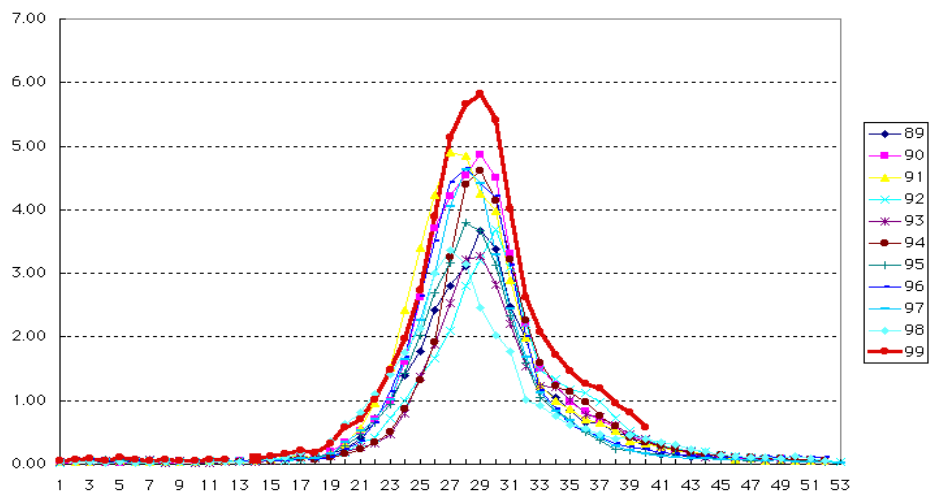
百日咳



風 疹

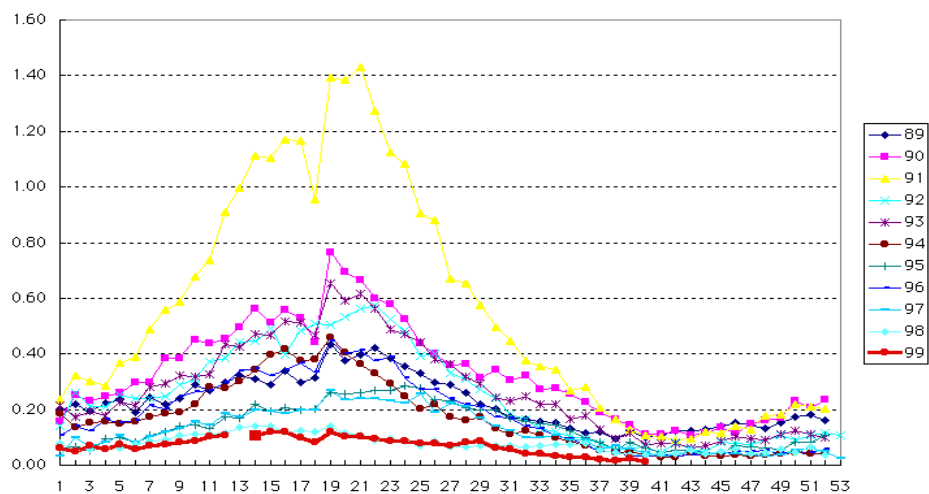


ヘルパンギーナ

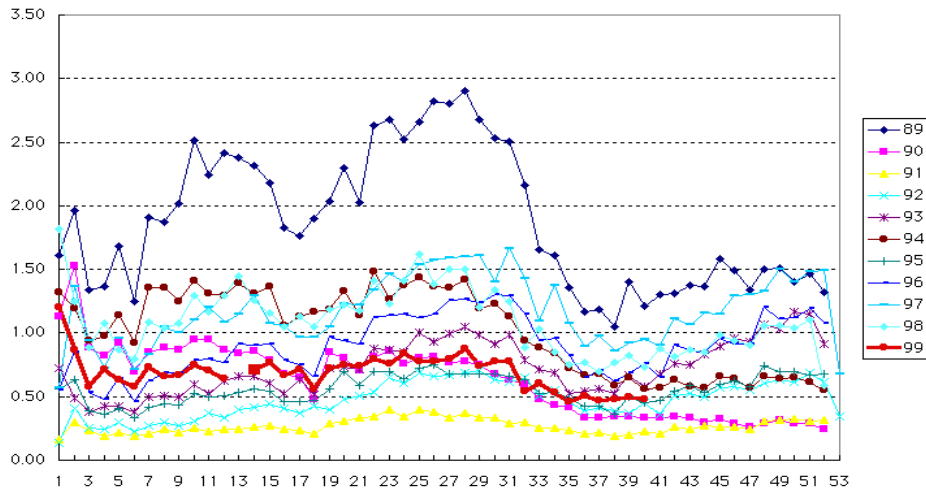


麻 疹 (成人麻疹を除く)

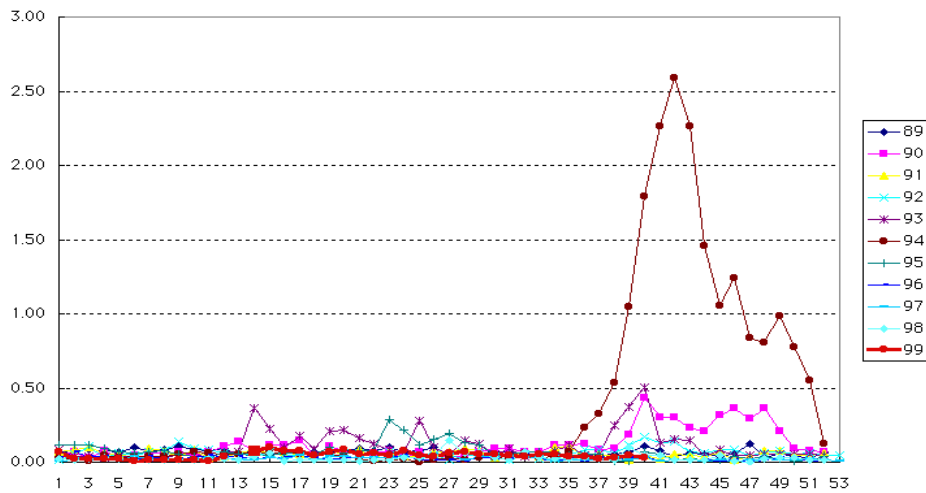
1999年の12週以前は成人麻疹を含む



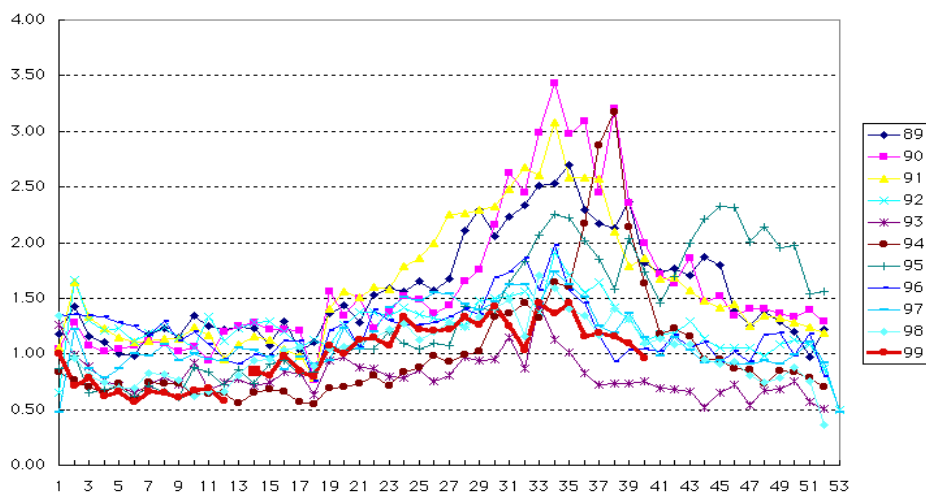
流行性耳下腺炎



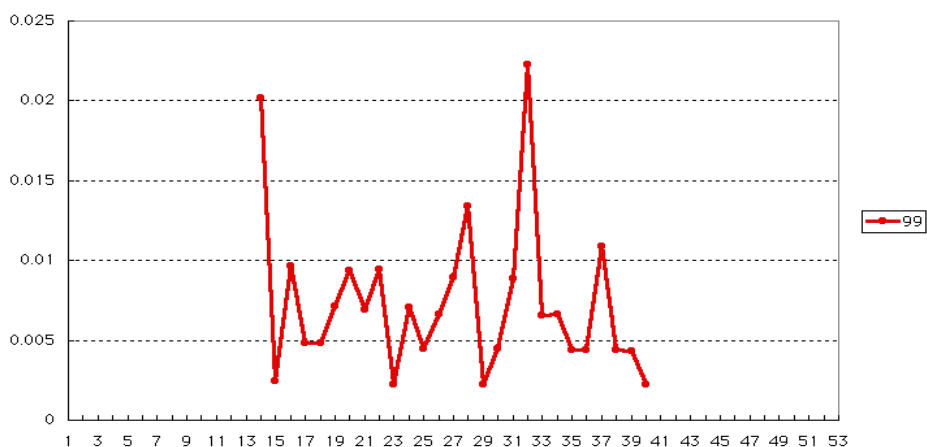
急性出血性結膜炎



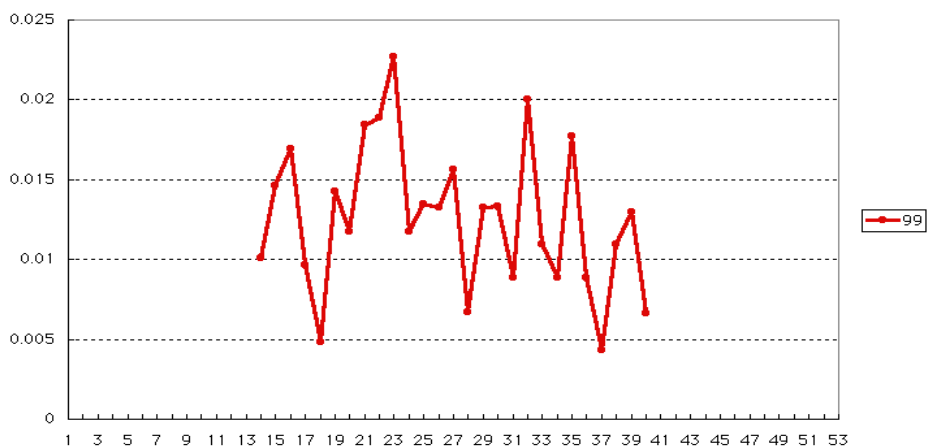
流行性角結膜炎



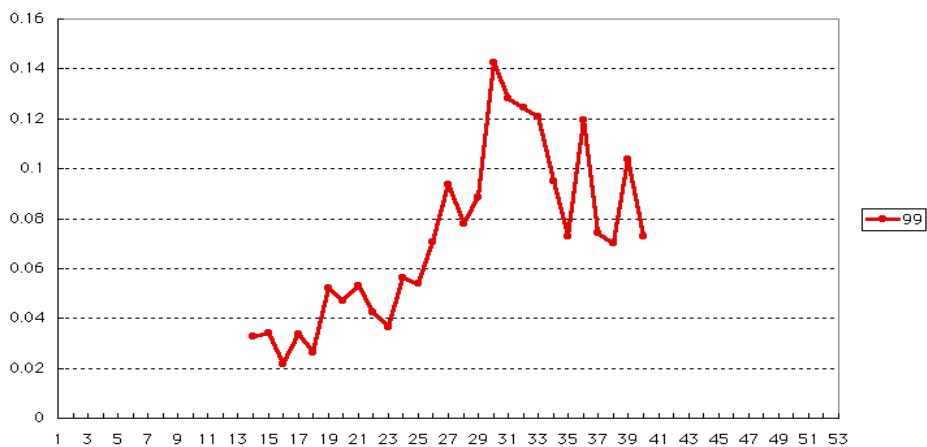
急性脳炎(日本脳炎を除く)



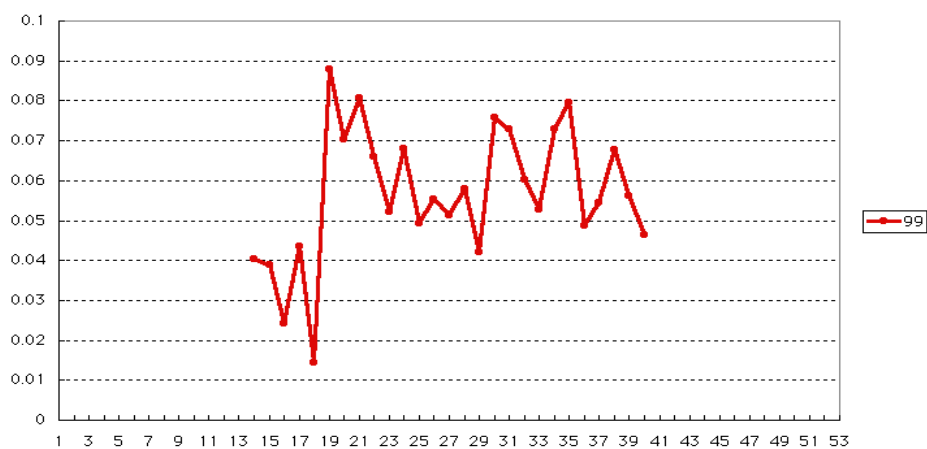
細菌性髄膜炎



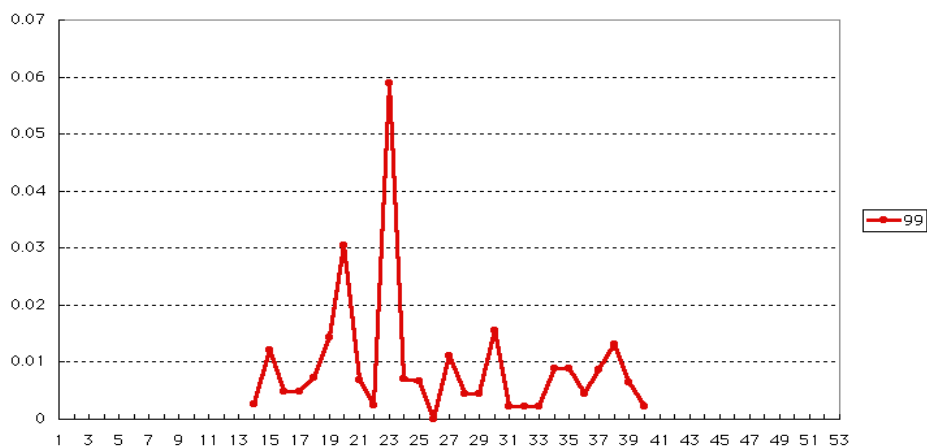
無菌性髄膜炎



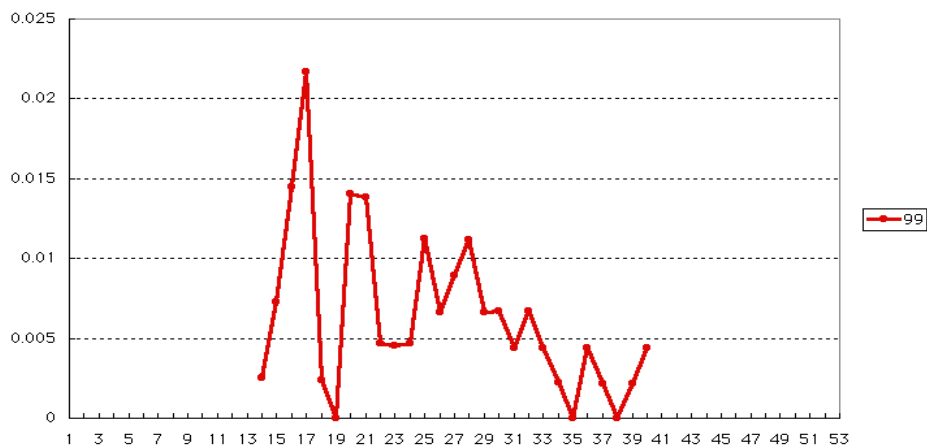
マイコプラズマ肺炎



クラミジア肺炎 (オウム病を除く)

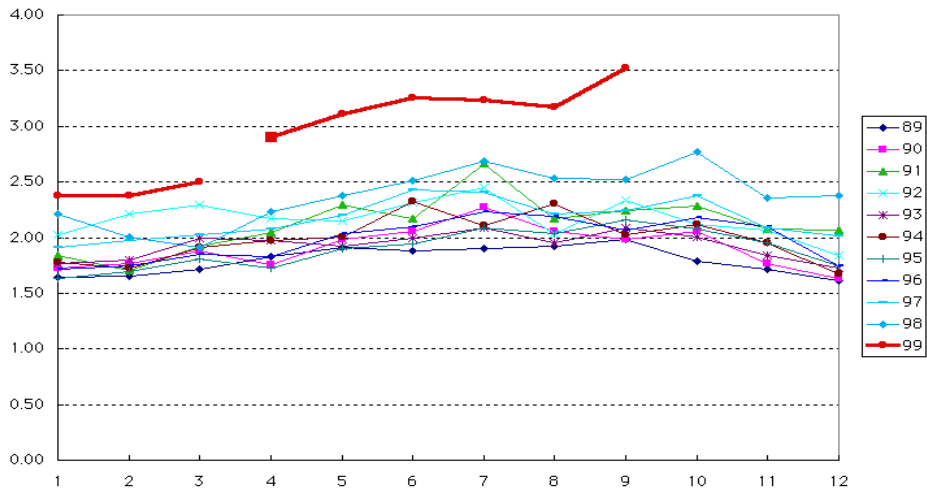


成人麻疹

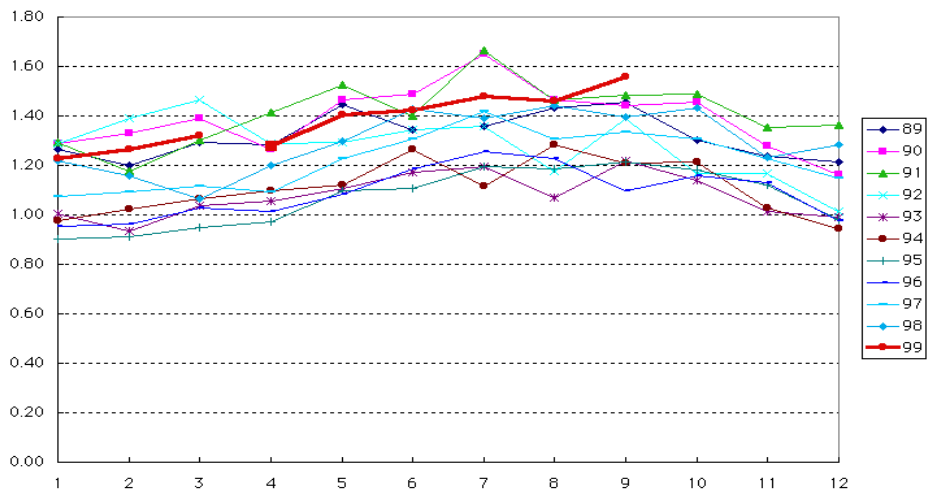


9月報時系列グラフ総覧

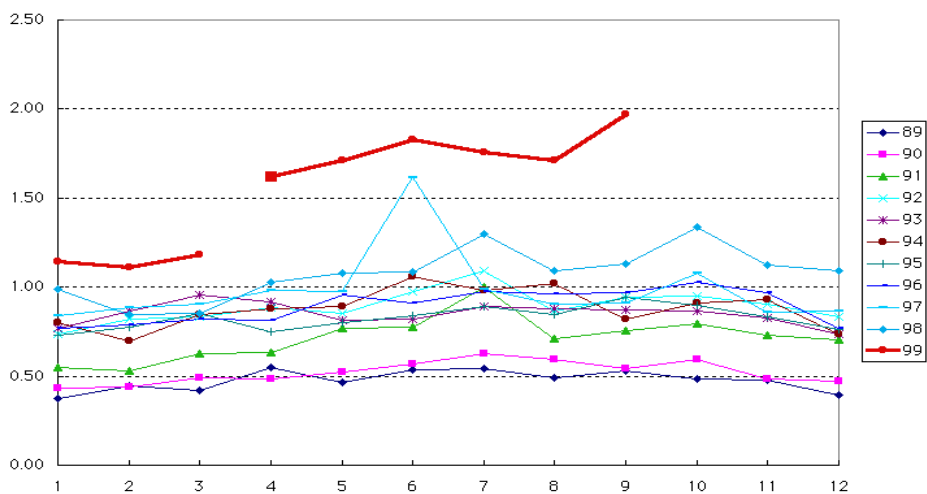
性器クラミジア感染症(総数)



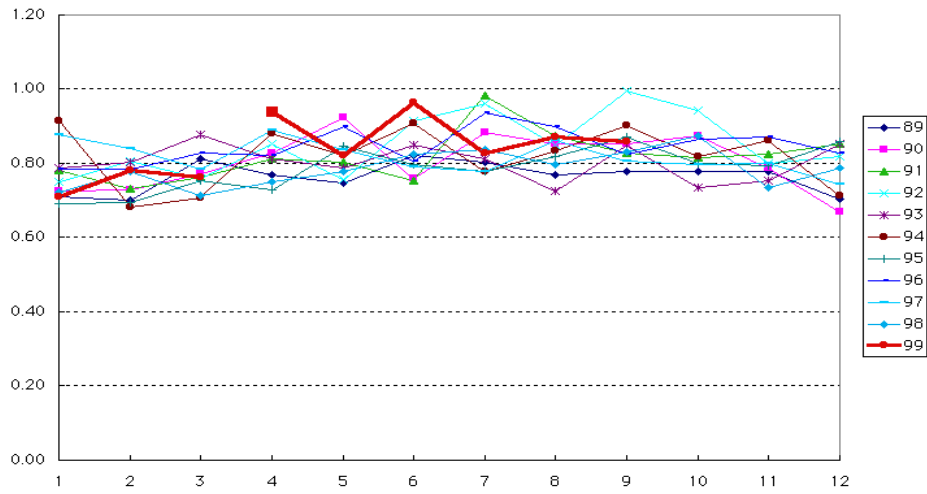
性器クラミジア感染症(男性)



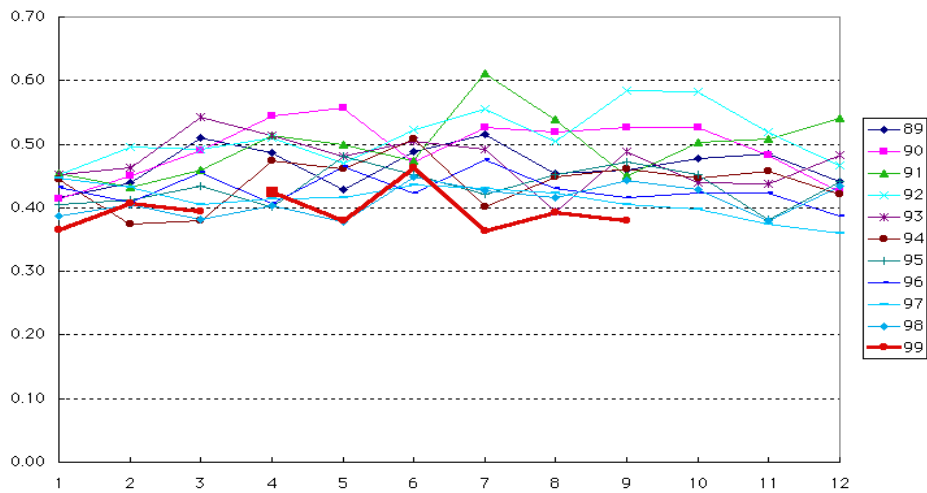
性器クラミジア感染症(女性)



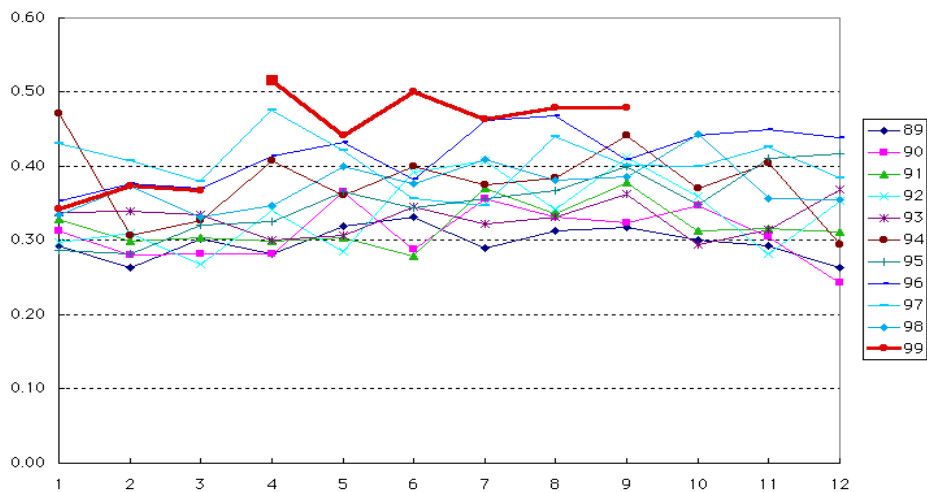
性器ヘルペスウイルス感染症(総数)



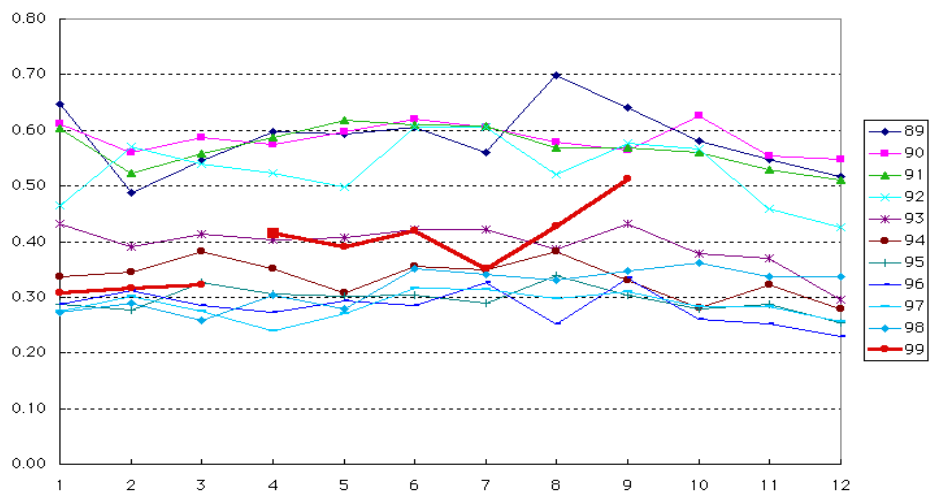
性器ヘルペスウイルス感染症(男性)



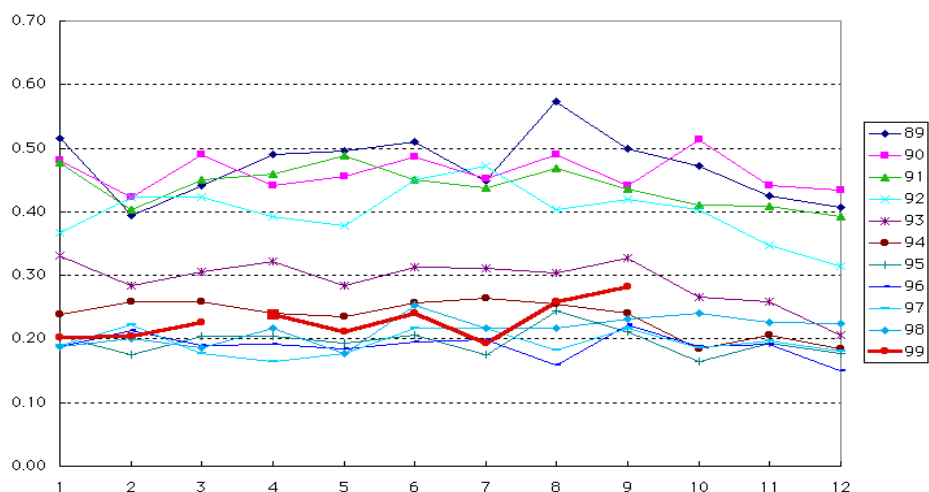
性器ヘルペスウイルス感染症(女性)



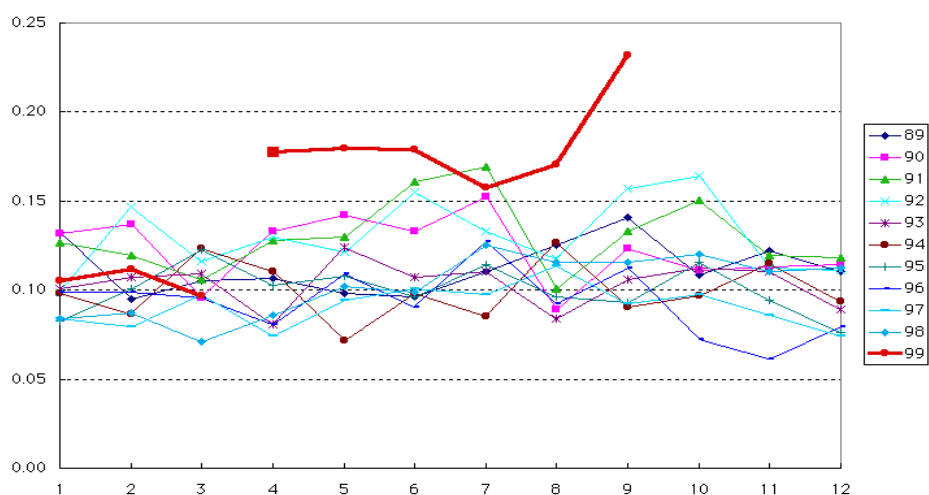
尖形コンジローム(総数)



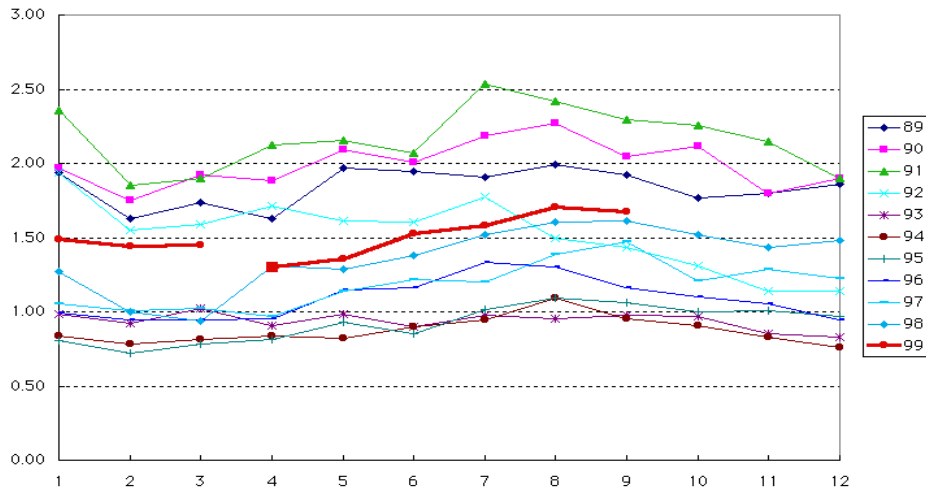
尖形コンジローム(男性)



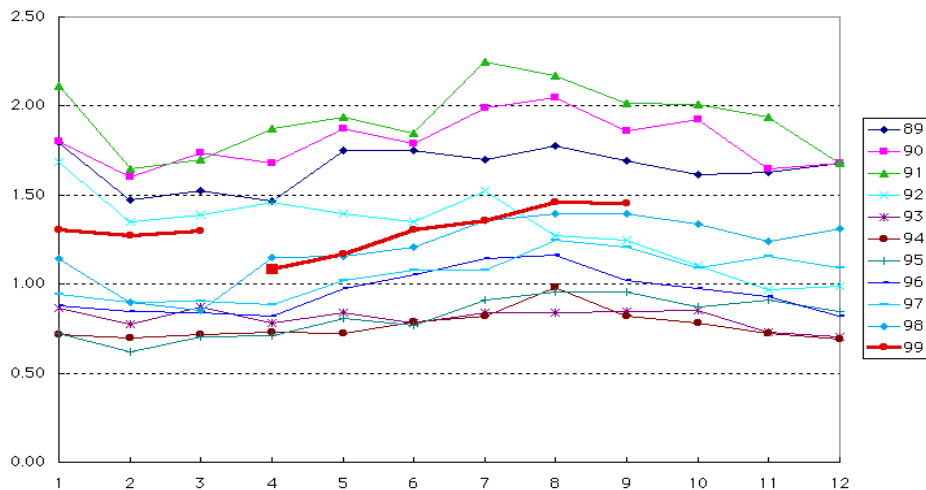
尖形コンジローム(女性)



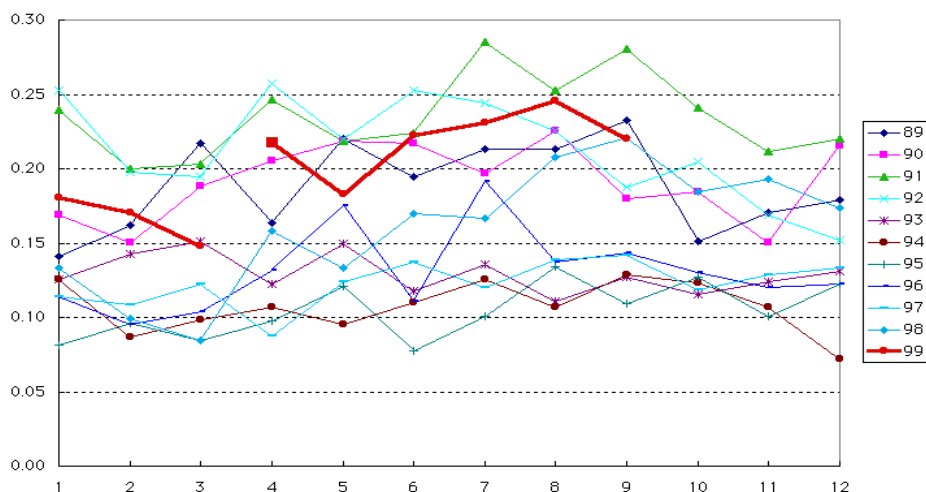
淋菌感染症(総数)



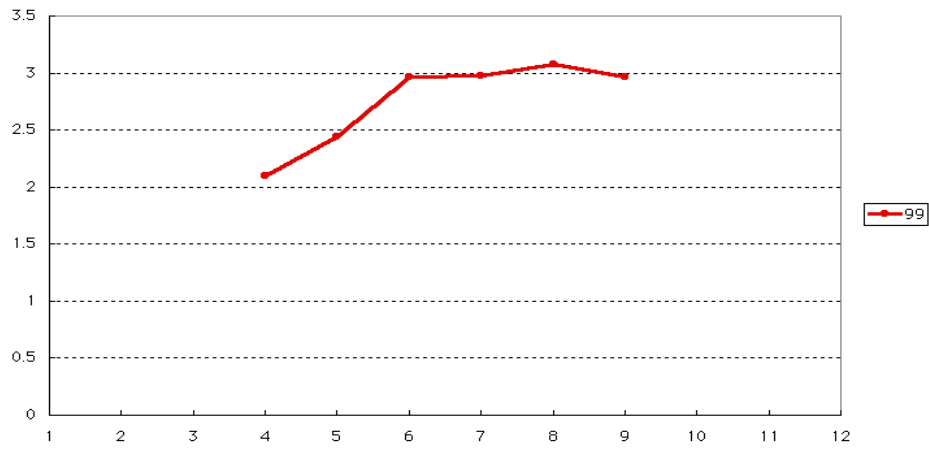
淋菌感染症(男性)



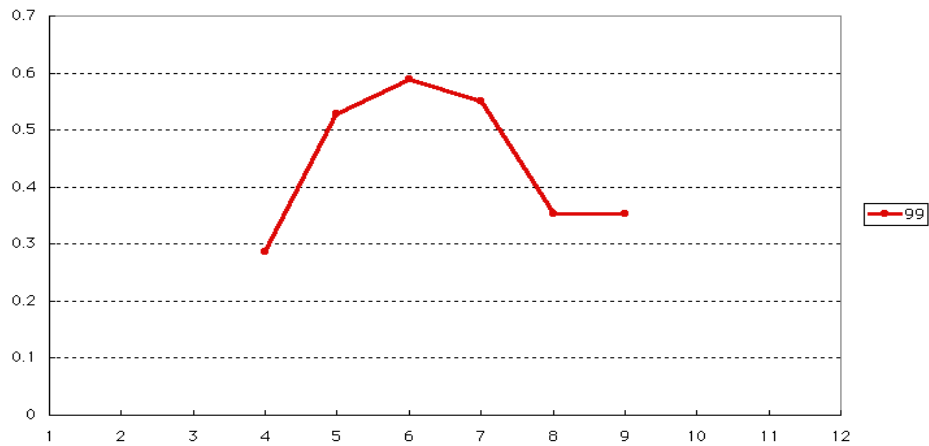
淋菌感染症(女性)



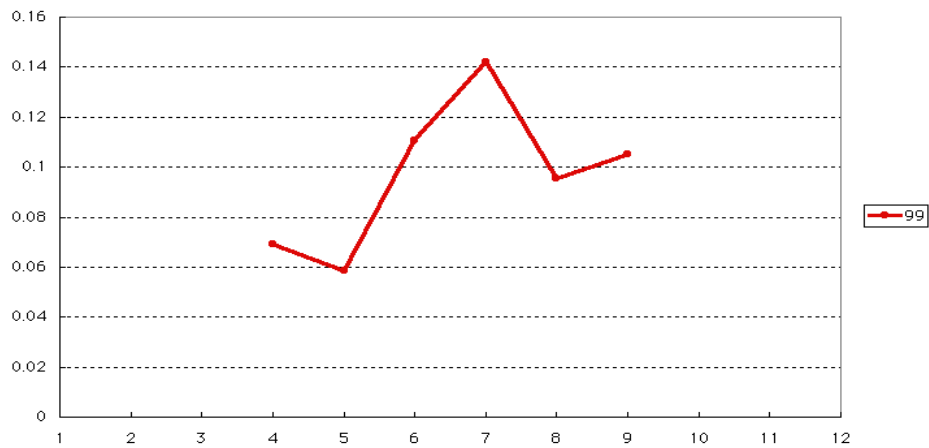
メチシリン耐性黄色ブドウ球菌感染症



ペニシリン耐性肺炎球菌感染症



薬剤耐性緑膿菌感染症



第3101表 報告数・累積報告数, 疾病・都道府県別

		平成11年40週																	
		髄膜炎菌性髄膜炎		先天性風疹症候群		炭 疽		ツツガムシ病		デング熱		日本紅斑熱		日本脳炎		乳児ボツリヌス症		梅 毒	
		報告数	累積	報告数	累積	報告数	累積	報告数	累積	報告数	累積	報告数	累積	報告数	累積	報告数	累積	報告数	累積
01	総 数	-	5	-	-	-	-	1	120	2	7	-	25	-	4	-	2	10	526
	北海道	-	-	-	-	-	-	-	-	-	-	-	-	-	-	-	-	-	9
	青森県	-	-	-	-	-	-	-	9	-	-	-	-	-	-	-	-	-	3
	岩手県	-	-	-	-	-	-	-	3	-	-	-	-	-	-	-	-	-	15
	宮城県	-	-	-	-	-	-	-	5	-	-	-	-	-	-	-	-	-	2
	秋田県	-	-	-	-	-	-	-	36	-	-	-	-	-	-	-	-	-	7
	山形県	-	-	-	-	-	-	-	6	-	-	-	-	-	-	-	-	-	2
	福島県	-	-	-	-	-	-	-	10	-	-	-	-	-	-	-	-	-	4
	茨城県	-	-	-	-	-	-	-	1	-	-	-	-	-	-	-	-	-	9
	栃木県	-	-	-	-	-	-	-	1	-	-	-	-	-	-	-	-	-	3
	群馬県	-	-	-	-	-	-	-	-	-	-	-	-	-	-	-	-	-	4
	埼玉県	-	-	-	-	-	-	-	-	-	-	-	1	-	-	-	-	-	8
	千葉県	-	-	-	-	-	-	-	1	-	-	-	2	-	-	-	-	-	15
	東京都	-	4	-	-	-	-	-	1	1	3	-	-	-	-	-	-	-	4
	神奈川県	-	-	-	-	-	-	-	1	-	-	-	-	-	-	-	-	-	19
	新潟県	-	-	-	-	-	-	-	21	-	-	-	-	-	-	-	-	-	2
	富山県	-	-	-	-	-	-	-	1	-	-	-	-	-	-	-	-	-	2
	石川県	-	-	-	-	-	-	-	1	-	-	-	-	-	-	-	-	-	7
	福井県	-	-	-	-	-	-	-	-	-	-	-	-	-	-	-	-	-	4
	山梨県	-	1	-	-	-	-	-	-	-	-	-	-	-	-	-	-	-	4
	長野県	-	-	-	-	-	-	-	4	-	-	-	-	-	-	-	-	-	5
	岐阜県	-	-	-	-	-	-	-	-	-	-	-	-	-	-	-	-	-	5
	静岡県	-	-	-	-	-	-	-	-	-	-	-	-	-	-	-	-	-	18
	愛知県	-	-	-	-	-	-	-	-	-	-	-	-	-	-	-	-	-	10
	三重県	-	-	-	-	-	-	-	-	-	-	-	-	-	-	-	-	-	6
	滋賀県	-	-	-	-	-	-	-	-	-	-	-	-	-	-	-	-	-	7
	京都府	-	-	-	-	-	-	-	1	-	1	-	-	-	-	-	-	-	1
	大阪府	-	-	-	-	-	-	-	-	1	1	-	-	-	-	-	-	-	3
	兵庫県	-	-	-	-	-	-	-	-	-	-	-	7	-	-	-	-	-	37
	奈良県	-	-	-	-	-	-	-	-	-	-	-	-	-	-	-	-	-	11
	和歌山県	-	-	-	-	-	-	-	1	-	-	-	-	-	-	-	-	-	6
	鳥取県	-	-	-	-	-	-	-	1	-	-	-	-	-	-	-	-	-	3
	島根県	-	-	-	-	-	-	-	7	-	-	-	-	-	-	-	-	-	3
	岡山県	-	-	-	-	-	-	-	3	-	-	-	-	-	-	-	-	-	14
	広島県	-	-	-	-	-	-	-	-	-	2	-	1	-	-	-	2	-	8
	山口県	-	-	-	-	-	-	-	-	-	-	-	-	-	-	-	-	-	7
	徳島県	-	-	-	-	-	-	-	-	-	-	-	-	1	-	-	-	1	9
	香川県	-	-	-	-	-	-	-	-	-	-	-	-	-	-	-	-	-	-
	愛媛県	-	-	-	-	-	-	-	-	-	-	-	-	-	-	-	-	-	12
	高知県	-	-	-	-	-	-	-	-	-	-	-	9	-	1	-	-	-	1
	福岡県	-	-	-	-	-	-	-	-	-	-	-	-	-	1	-	-	-	14
	佐賀県	-	-	-	-	-	-	-	-	-	-	-	-	-	-	-	-	-	-
	長崎県	-	-	-	-	-	-	-	1	-	-	-	1	-	1	-	-	-	1
	熊本県	-	-	-	-	-	-	-	1	-	-	-	-	-	-	-	-	-	12
	大分県	-	-	-	-	-	-	-	1	-	-	-	-	-	-	-	-	-	1
	宮崎県	-	-	-	-	-	-	-	-	-	-	-	4	-	-	-	-	-	3
	鹿児島県	-	-	-	-	-	-	1	1	-	-	-	-	-	-	-	-	-	1
	沖縄県	-	-	-	-	-	-	-	-	-	-	-	-	-	-	-	-	-	7

第3101表 報告数・累積報告数, 疾病・都道府県別

平成11年40週

	破傷風		バンコマイシン耐性腸球菌感染症		ハンタウイルス		Bウイルス病		ブルセラ症		発疹チフス		マラリア		ライム病		レジオネラ症	
	報告数	累積	報告数	累積	報告数	累積	報告数	累積	報告数	累積	報告数	累積	報告数	累積	報告数	累積	報告数	累積
01	4	8	5	8	5	8	5	8	5	8	5	8	5	8	5	8	5	8
01	5	2	2	2	2	2	2	2	2	2	2	2	2	2	2	2	2	2
01	5	2	2	2	2	2	2	2	2	2	2	2	2	2	2	2	2	2
総数	1	48	-	16	-	-	-	-	-	-	-	-	-	81	-	11	-	34
北海道	-	1	-	1	-	-	-	-	-	-	-	-	-	3	-	8	-	-
青森県	-	-	-	-	-	-	-	-	-	-	-	-	-	-	-	-	-	-
岩手県	-	-	-	-	-	-	-	-	-	-	-	-	-	1	-	-	-	-
宮城県	-	1	-	-	-	-	-	-	-	-	-	-	-	-	-	1	-	-
秋田県	-	-	-	2	-	-	-	-	-	-	-	-	-	-	-	-	-	-
山形県	-	-	-	-	-	-	-	-	-	-	-	-	-	-	-	-	-	-
福島県	-	1	-	1	-	-	-	-	-	-	-	-	-	-	-	-	-	-
茨城県	-	5	-	-	-	-	-	-	-	-	-	-	-	-	-	-	-	1
栃木県	-	-	-	-	-	-	-	-	-	-	-	-	-	5	-	-	-	-
群馬県	-	1	-	-	-	-	-	-	-	-	-	-	-	1	-	-	-	1
埼玉県	-	1	-	1	-	-	-	-	-	-	-	-	-	2	-	-	-	2
千葉県	-	-	-	-	-	-	-	-	-	-	-	-	-	3	-	-	-	-
東京都	1	4	-	1	-	-	-	-	-	-	-	-	-	42	-	1	-	2
神奈川県	-	2	-	-	-	-	-	-	-	-	-	-	-	4	-	-	-	-
新潟県	-	2	-	-	-	-	-	-	-	-	-	-	-	-	-	-	-	-
富山県	-	1	-	-	-	-	-	-	-	-	-	-	-	-	-	-	-	1
石川県	-	1	-	-	-	-	-	-	-	-	-	-	-	-	-	-	-	1
福井県	-	-	-	1	-	-	-	-	-	-	-	-	-	1	-	-	-	1
山梨県	-	-	-	-	-	-	-	-	-	-	-	-	-	-	-	-	-	-
長野県	-	1	-	3	-	-	-	-	-	-	-	-	-	-	-	-	-	-
岐阜県	-	3	-	-	-	-	-	-	-	-	-	-	-	2	-	-	-	4
静岡県	-	-	-	1	-	-	-	-	-	-	-	-	-	2	-	-	-	1
愛知県	-	2	-	1	-	-	-	-	-	-	-	-	-	3	-	-	-	2
三重県	-	-	-	-	-	-	-	-	-	-	-	-	-	-	-	-	-	6
滋賀県	-	-	-	-	-	-	-	-	-	-	-	-	-	1	-	-	-	-
京都府	-	-	-	-	-	-	-	-	-	-	-	-	-	1	-	-	-	-
大阪府	-	3	-	1	-	-	-	-	-	-	-	-	-	4	-	-	-	2
兵庫県	-	1	-	-	-	-	-	-	-	-	-	-	-	-	-	-	-	2
奈良県	-	1	-	-	-	-	-	-	-	-	-	-	-	1	-	-	-	1
和歌山県	-	1	-	-	-	-	-	-	-	-	-	-	-	1	-	-	-	1
鳥取県	-	-	-	-	-	-	-	-	-	-	-	-	-	-	-	-	-	-
島根県	-	2	-	-	-	-	-	-	-	-	-	-	-	-	-	-	-	-
岡山県	-	2	-	-	-	-	-	-	-	-	-	-	-	-	-	-	-	1
広島県	-	-	-	1	-	-	-	-	-	-	-	-	-	-	-	1	-	-
山口県	-	1	-	-	-	-	-	-	-	-	-	-	-	-	-	-	-	-
徳島県	-	1	-	-	-	-	-	-	-	-	-	-	-	-	-	-	-	-
香川県	-	-	-	-	-	-	-	-	-	-	-	-	-	-	-	-	-	1
愛媛県	-	1	-	-	-	-	-	-	-	-	-	-	-	-	-	-	-	-
高知県	-	-	-	-	-	-	-	-	-	-	-	-	-	-	-	-	-	-
福岡県	-	2	-	-	-	-	-	-	-	-	-	-	-	1	-	-	-	-
佐賀県	-	-	-	-	-	-	-	-	-	-	-	-	-	-	-	-	-	1
長崎県	-	2	-	-	-	-	-	-	-	-	-	-	-	1	-	-	-	-
熊本県	-	-	-	-	-	-	-	-	-	-	-	-	-	-	-	-	-	1
大分県	-	2	-	-	-	-	-	-	-	-	-	-	-	-	-	-	-	-
宮崎県	-	2	-	1	-	-	-	-	-	-	-	-	-	-	-	-	-	1
鹿児島県	-	1	-	1	-	-	-	-	-	-	-	-	-	-	-	-	-	-
沖縄県	-	-	-	-	-	-	-	-	-	-	-	-	-	2	-	-	-	1

第3102表 報告数・定点当り報告数, 疾病・都道府県別

平成11年40週

01	平成11年40週																	
	風疹		ヘルパンギーナ		麻疹		流行性耳下腺炎		急性出血性結膜炎		流行性角結膜炎		急性脳炎		細菌性髄膜炎		無菌性髄膜炎	
01																		
01																		
01																		
	報告数	定点当り	報告数	定点当り	報告数	定点当り	報告数	定点当り	報告数	定点当り	報告数	定点当り	報告数	定点当り	報告数	定点当り	報告数	定点当り
総数	47	0.02	1694	0.58	40	0.01	1391	0.48	18	0.03	585	0.96	1	0.00	3	0.01	33	0.07
北海道	-	-	78	0.54	1	0.01	72	0.50	-	-	32	1.10	-	-	-	-	-	-
青森県	2	0.05	15	0.37	1	0.02	19	0.46	-	-	5	0.45	-	-	-	-	-	-
岩手県	-	-	18	0.47	3	0.08	10	0.26	-	-	4	0.33	-	-	-	-	-	-
宮城県	-	-	99	1.68	-	-	22	0.37	1	0.09	1	0.09	-	-	-	-	-	-
秋田県	2	0.06	70	2.00	-	-	11	0.31	-	-	3	0.43	-	-	-	-	2	0.25
山形県	-	-	46	1.53	-	-	4	0.13	-	-	-	-	-	-	-	-	-	-
福島県	-	-	36	0.78	1	0.02	14	0.30	-	-	16	1.33	-	-	-	-	-	-
茨城県	1	0.01	48	0.67	5	0.07	24	0.33	-	-	26	1.63	-	-	-	-	-	-
栃木県	-	-	12	0.27	-	-	10	0.22	-	-	8	0.67	-	-	-	-	-	-
群馬県	1	0.02	40	0.65	-	-	59	0.95	1	0.07	32	2.29	-	-	-	-	-	-
埼玉県	-	-	52	0.46	1	0.01	48	0.43	-	-	22	0.85	-	-	-	-	-	-
千葉県	-	-	60	0.45	6	0.04	58	0.43	-	-	38	1.09	-	-	-	-	2	0.22
東京都	9	0.06	68	0.48	2	0.01	54	0.38	-	-	16	1.14	-	-	-	-	2	0.08
神奈川県	4	0.02	131	0.64	-	-	57	0.28	1	0.02	43	1.02	-	-	-	-	3	0.27
新潟県	7	0.12	15	0.25	-	-	25	0.42	-	-	3	0.33	-	-	-	-	2	0.15
富山県	-	-	9	0.31	-	-	1	0.03	-	-	5	0.71	-	-	-	-	-	-
石川県	-	-	7	0.24	-	-	2	0.07	-	-	7	1.00	-	-	-	-	-	-
福井県	-	-	6	0.27	-	-	2	0.09	-	-	-	-	-	-	-	-	1	0.17
山梨県	-	-	5	0.21	-	-	5	0.21	-	-	4	1.33	-	-	-	-	-	-
長野県	-	-	40	0.78	-	-	32	0.63	-	-	13	1.30	-	-	-	-	-	-
岐阜県	2	0.04	18	0.35	-	-	26	0.51	-	-	10	0.91	-	-	-	-	-	-
静岡県	1	0.01	51	0.59	1	0.01	43	0.50	1	0.05	23	1.15	-	-	-	-	-	-
愛知県	1	0.01	50	0.27	2	0.01	80	0.44	-	-	39	1.11	-	-	-	-	-	-
三重県	-	-	23	0.51	-	-	23	0.51	-	-	1	0.08	-	-	-	-	1	0.11
滋賀県	2	0.06	14	0.44	-	-	7	0.22	-	-	2	0.29	-	-	-	-	-	-
京都府	1	0.01	39	0.51	2	0.03	26	0.34	-	-	8	0.44	-	-	-	-	-	-
大阪府	3	0.02	99	0.52	8	0.04	66	0.35	7	0.14	27	0.54	-	-	-	-	-	-
兵庫県	1	0.01	44	0.34	5	0.04	164	1.28	-	-	20	0.57	-	-	-	-	3	0.21
奈良県	-	-	6	0.17	-	-	23	0.66	-	-	8	0.89	-	-	-	-	-	-
和歌山県	-	-	2	0.06	-	-	27	0.84	-	-	-	-	-	-	-	-	-	-
鳥取県	-	-	21	1.11	-	-	27	1.42	-	-	-	-	-	-	1	0.20	2	0.40
島根県	-	-	20	0.87	-	-	7	0.30	-	-	2	0.67	-	-	-	-	-	-
岡山県	-	-	10	0.18	-	-	20	0.36	1	0.08	8	0.67	-	-	-	-	-	-
広島県	2	0.03	58	0.77	-	-	44	0.59	-	-	20	1.00	-	-	-	-	5	0.24
山口県	1	0.02	27	0.56	-	-	46	0.96	1	0.11	7	0.78	-	-	-	-	-	-
徳島県	-	-	16	0.70	-	-	4	0.17	-	-	-	-	-	-	-	-	-	-
香川県	1	0.03	20	0.63	-	-	13	0.41	-	-	5	1.67	-	-	-	-	-	-
愛媛県	-	-	64	1.64	1	0.03	13	0.33	-	-	15	2.14	-	-	-	-	-	-
高知県	1	0.03	13	0.42	-	-	28	0.90	1	0.33	4	1.33	1	0.14	-	-	1	0.14
福岡県	-	-	14	0.29	-	-	22	0.46	-	-	44	4.89	-	-	-	-	-	-
佐賀県	-	-	17	0.74	-	-	4	0.17	-	-	-	-	-	-	-	-	1	0.17
長崎県	3	0.07	8	0.18	-	-	27	0.61	2	0.25	13	1.63	-	-	-	-	-	-
熊本県	-	-	38	0.78	-	-	21	0.43	2	0.22	14	1.56	-	-	2	0.13	3	0.20
大分県	-	-	49	1.36	-	-	12	0.33	-	-	7	1.40	-	-	-	-	-	-
宮崎県	1	0.03	79	2.14	-	-	36	0.97	-	-	8	2.00	-	-	-	-	3	0.43
鹿児島県	1	0.02	29	0.49	-	-	41	0.69	-	-	12	2.00	-	-	-	-	1	0.08
沖縄県	-	-	10	0.29	1	0.03	12	0.35	-	-	10	1.00	-	-	-	-	1	0.14

第3102表 報告数・定点当り報告数, 疾病・都道府県別

平成11年40週

01	-----8-----8-----8-----						
	マイコプラズマ クラミジア肺炎 成人麻疹						
01	肺炎 (オウム病を除く)						
	4-----8-----5-----8-----5-----8-----						
01	報告数 定点当り 報告数 定点当り 報告数 定点当り						
	-----5-----2-----2-----2-----2-----2-----						
	総 数						
	21	0.05	1	0.00	2	0.00	
北海道	2	0.09	-	-	-	-	
青森県	-	-	-	-	-	-	
岩手県	-	-	-	-	-	-	
宮城県	1	0.08	-	-	-	-	
秋田県	1	0.13	-	-	-	-	
山形県	1	0.11	-	-	-	-	
福島県	-	-	-	-	-	-	
茨城県	-	-	-	-	-	-	
栃木県	-	-	-	-	-	-	
群馬県	-	-	-	-	-	-	
埼玉県	-	-	-	-	-	-	
千葉県	-	-	-	-	1	0.11	
東京都	-	-	-	-	1	0.04	
神奈川県	-	-	-	-	-	-	
新潟県	-	-	-	-	-	-	
富山県	-	-	-	-	-	-	
石川県	-	-	-	-	-	-	
福井県	-	-	-	-	-	-	
山梨県	1	0.11	-	-	-	-	
長野県	-	-	-	-	-	-	
岐阜県	-	-	-	-	-	-	
静岡県	-	-	-	-	-	-	
愛知県	3	0.23	-	-	-	-	
三重県	-	-	-	-	-	-	
滋賀県	-	-	-	-	-	-	
京都府	-	-	-	-	-	-	
大阪府	-	-	-	-	-	-	
兵庫県	1	0.07	-	-	-	-	
奈良県	-	-	-	-	-	-	
和歌山県	-	-	-	-	-	-	
鳥取県	2	0.40	-	-	-	-	
島根県	-	-	-	-	-	-	
岡山県	1	0.20	-	-	-	-	
広島県	-	-	-	-	-	-	
山口県	-	-	1	0.14	-	-	
徳島県	-	-	-	-	-	-	
香川県	-	-	-	-	-	-	
愛媛県	1	0.17	-	-	-	-	
高知県	1	0.14	-	-	-	-	
福岡県	-	-	-	-	-	-	
佐賀県	-	-	-	-	-	-	
長崎県	-	-	-	-	-	-	
熊本県	1	0.07	-	-	-	-	
大分県	-	-	-	-	-	-	
宮崎県	2	0.29	-	-	-	-	
鹿児島県	-	-	-	-	-	-	
沖縄県	3	0.43	-	-	-	-	

01

感染症の話

< 髄膜炎菌性髄膜炎のお話 >

化膿性髄膜炎のうち髄膜炎菌を起炎菌とする疾患を髄膜炎菌性髄膜炎という。髄膜炎を起こす病原性細菌はいくつか知られているが、大規模な髄膜炎の流行が当該菌によって起こることから、流行性髄膜炎ともよばれる。

流行状況

日本においては第二次世界大戦前後が発症例数においてピークで、1960年代前半からはその症例数が激減しており、近年では極めて稀な疾患となっている(図1)。1986~1994年の間での小児性化膿性髄膜炎184例のうち、髄膜炎菌によるものはわずか1例(0.5%)と報告されている。その少数例において日本では特にBおよびY群が起炎菌であることが多い。しかし、海外においては特に髄膜炎ベルト(meningitis belt)とよばれるアフリカ中央部においてその罹患率が高く、また先進国においても局地的な小流行が見られている。その流行株の血清型の分布において地域差がみられ、A群はアフリカにおいて圧倒的に多く、8~12年周期で流行を起こしており、またアジア(ベトナム、ネパール、モンゴル)、ブラジルでも主な流行株となっている。B群は欧州に最も広く認められ、C群は米国、欧州に多く見られる。最近では1998年イングランドでC群による流行性髄膜炎が発生し、1500人以上が発症し、150人が死亡したと報告されている。世界全体としては毎年300,000人の患者に対し、30,000人の死亡例が出ている。

一般的に患者としては生後6ヶ月から2年の幼児及び青年層が多い。健常者でも5~20%の率で髄膜炎菌を保菌している。保菌者が何故無症状のままなのかについては、気候や空気汚染等の環境条件、宿主の栄養条件および免疫力の相違などが要因のひとつとして考えられているが、現在のところ明確な見解はない。

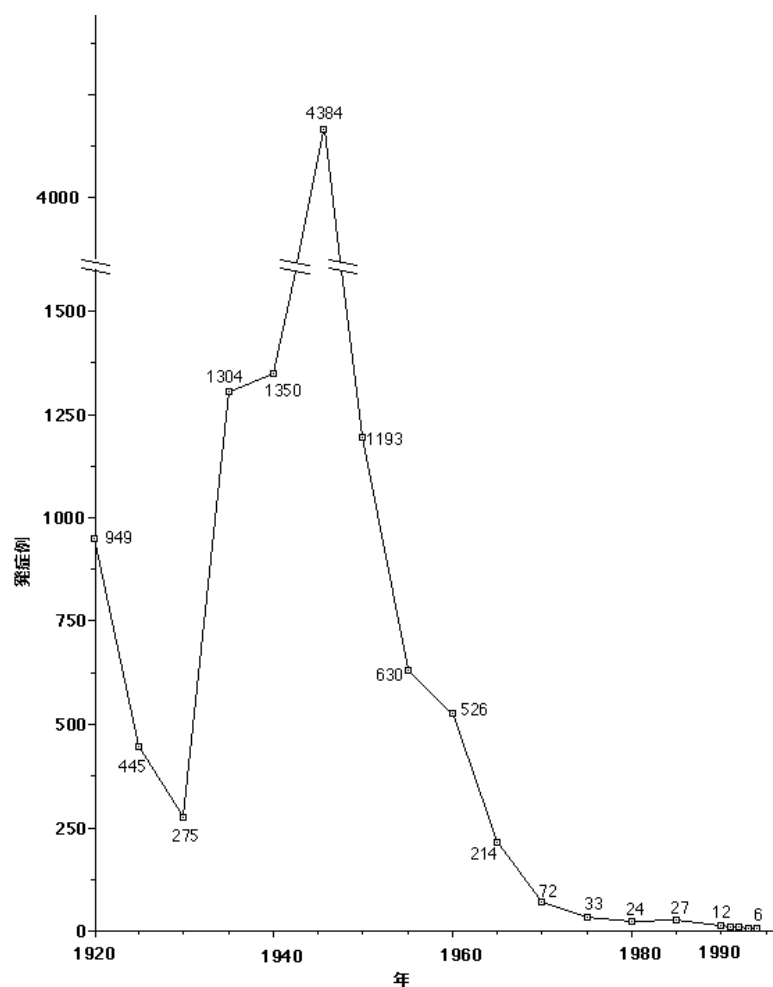


図1 日本における髄膜炎菌性髄膜炎の発症例の推移

主な症状

気道粘膜を介してまず血中に侵入し、以下の病態をとる。1)菌血症(敗血症):高熱や皮膚、粘膜における出血斑、関節炎等の症状を呈す。2)髄膜炎:頭痛、吐き気、精神症状、発疹、項部硬直などの主症状を呈する。3)劇症型:突然発症し、頭痛、高熱、けいれん、意識障害を呈し、DIC(汎発性血管内凝固症候群)を伴いショックに陥って死に至る(Waterhouse-Friderichsen症候群)。

菌血症だけで治癒し、髄膜炎を起こさない場合もあるが、髄膜炎を起こした場合には、治療を施さないとその死亡率はほぼ100%に達する。抗生物質が有効であるので、早期に適切な治療を施せば治癒する。潜伏期間は3~4日とされている。

病原・感染経路

髄膜炎菌(*Neisseria meningitidis*)は1887年にWeichselbaumによって急性髄膜炎を発症した患者の髄液から初めて分離された。大きさは0.6~0.8 μm 、グラム陰性の双球菌(図2)で、非運動性である。患者のみならず、健常者の鼻咽頭からも分離される。人以外からは分離されず、自然環境の条件下では生存不可能である。この菌はくしゃみなどによる飛沫によりヒトからヒトへ伝播し、気道を介して血中に入り敗血症をおこしたり、さらには髄液にまで進入することにより髄膜炎を起こす。

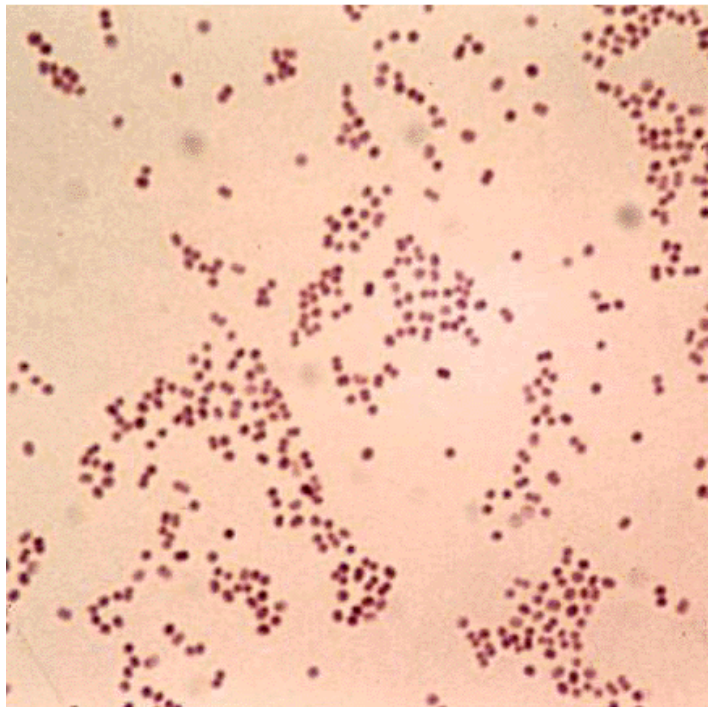


図2 髄膜炎菌のグラム染色像

髄膜炎菌は莢膜多糖の種類によって少なくとも13種類(A, B, C, D, X, Y, Z, E, W-135, H, I, K, L)のSerogroup(血清型)に分類されているが、起炎菌として分離されるものはA, B, C, Y, W-135が多く認められ、その中でもA, B, C型が全体の90%以上を占める。血清型分類以外に、外膜タンパクやリポ多糖の抗原性の相違による型別法もある程度確立されており、それらは疫学的解析に用いられている。

細菌学的検査

髄液、血液から分離培養し、グラム染色による検鏡及び生化学的性状により髄膜炎菌であることを確かめる。ラテックス凝集法による診断キット; Slidex(Bio-Merieux)が販売されており、髄液中の細菌抗原の存在の有無を検出できる。ただし、このキットにはA, B, C群に対する抗体しか含まれていないので、その点に留意する必要がある。血清型別

はWellcome社、E.Y Lab社等で販売されている型別用の抗体を用いて凝集反応により判定できる。PCRによる髄膜炎菌の同定はいくつかの論文で報告されているが、標準化するまでには至っていない。

治療

第一選択薬として penicillin G が、第二選択薬としては chloramphenicol が推奨されている。また一般に髄膜炎の初期治療に用いられる cefotaxime(CTX)、ceftriaxone(CTRX)、cefuroxime は髄膜炎菌にも優れた抗菌力を発揮するので、菌の検査結果を待たずして CTX、CTRX を penicillin G と併用すれば起炎菌に対して広範囲な効果を現わし、早期治療の助けとなる。

予防

予防としてはまずワクチンが挙げられる。現在では A、C 単独もしくはその二群及び A、C、Y、W-135 の四群混合の精製莢膜多糖体ワクチンが有効であることから使用されている。しかし、2歳以下の幼児には効果が弱いこと、また大人に対しては効果の持続が数年しかないことが問題点としてあげられている。B群の精製莢膜多糖体ワクチンは免疫惹起力が非常に弱く、ワクチンとして使用できないため、現在外膜タンパクを用いたワクチンが開発、検討されている。いずれにしても、本邦においては発生率の低さからワクチンは輸入されておらず、現在のところアフリカ等の髄膜炎菌性髄膜炎多発地域に行く旅行者でワクチン接種を希望する方は海外から取り寄せるか、海外で接種する以外に方法がない。

患者と接している人々の感染率は一般の人々に対してかなり高くなるため、ワクチン以外の予防法として抗生物質の予防投与が推奨されており、主にリファンピシンが用いられている。

発生動向調査(感染症新法の中での髄膜炎菌性髄膜炎の取り扱い)について

髄膜炎菌性髄膜炎は4類感染症に分類され、全数把握の対象となっている。髄膜炎菌性髄膜炎による患者を診断した医師は速やかに最寄りの保健所長を通じて都道府県知事に届け出なければならない。

報告のための基準は以下の通りとなっている。

診断した医師の判断により、症状や所見から当該疾患が疑われ、かつ、以下のいずれかの方法によって病原体診断がなされたもの

- ・病原体の検出

例：髄液からの菌の分離。同定など

《備考》咽頭培養陽性となっても、この菌による感染症とは断定できない。(健康者の2~4%の鼻咽腔に存在)。主としてA、B、C血清群によって起こされる。

感染症週報 第1巻、第27号 平成11年10月21日発行

発行：国立感染症研究所 感染症情報センター

厚生省保健医療局結核感染症課

厚生省大臣官房統計情報部

連絡先：〒162-8640 東京都新宿区戸山1-23-1 (感染症情報センター)

T E L : 03-5285-1111

F A X : 03-5285-1129

U R L : <http://www.mhw.go.jp> <厚生省>

<http://idsc.nih.go.jp> <感染症情報センター>

本週報に記載のデータは、感染症新法に基づく発生動向調査によるものであり、全国の医療従事者、定点医療機関、保健所、保健所設置市、特別区、都道府県、地方衛生研究所等の皆様のご協力により収集されたデータです。本週報記載の内容について、速報性を重視してありますので、今後、調査などの結果に応じて、若干の変更が生じることがありますが、その場合には、週報上にて訂正させていただきます。また本週報の内容について、学術的研究、あるいは公衆衛生活動にかかわる業務以外の目的においては、無断転載を禁じます。