

マークをクリックするとそのページを見ることができます



発生動向総覧  
P.2-4

<5週> インフルエンザの流行はピークへ到達か 患者数の増加速度は先週に比べ減少

<1月> 性感染症・薬剤耐性菌について



注目すべき感染症  
P.5

インフルエンザ流行状況 2000年第5週(1月31日～2月6日)現在、全国定点医療機関からの定点当たり報告患者数は36.2と先週とほぼ同様



病原体情報  
P.6

インフルエンザ A/ソ連型とA/香港型はほぼ半々の割合で分離 / 感染性胃腸炎 ロタウイルスの検出報告は今シーズンは低めに推移



IASRからの速報  
P.7-8

保育園における腸管出血性大腸菌O111集団感染事例 福岡市 / 日本のエイズ患者・HIV 感染者の状況



海外感染症情報  
P.9-10

インフルエンザ世界流行状況 続報 / コンゴ民主共和国でのマールブルグ病 / メキシコ有名リゾート地カンクーンで三日熱マラリア発生 / グアテマラでのコレラ流行



感染症の話  
P.11-12

尖形コンジローム  
日本では年間10万人あたり30人程度の発症がみられ、性交またはその類似行為によるウイルス性性感染症



読者のコーナー  
P.13



グラフ総覧(5週)  
P.14-20



グラフ総覧(1月)  
P.21-25



1月のデータ  
P.26-28



5週のデータ  
P.29-36



# 発生動向総覧

5週コメント 2月10日集計分

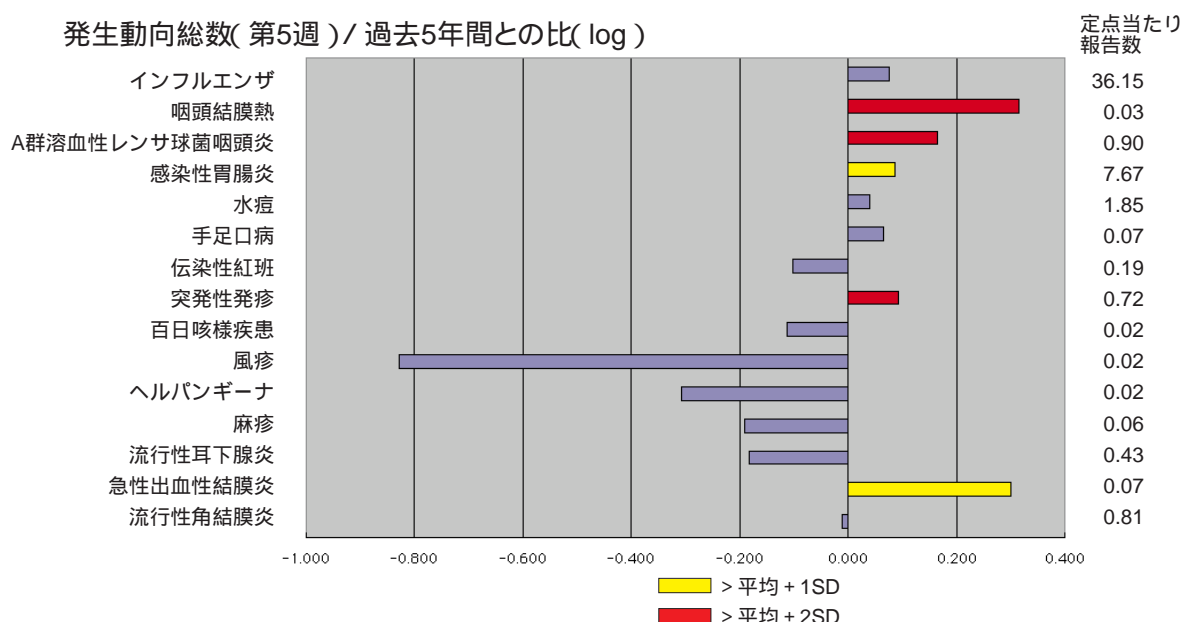
## 全数報告の感染症

- 1類感染症の報告はない。
- 2類感染症: 細菌性赤痢11例( 推定感染地: 日本国内2例、インド2例、モロッコ2例、フィリピン1例、ペルー1例、東南アジア国不明2例、不明1例 )  
腸チフス1例( 国内感染 )
- 3類感染症: 腸管出血性大腸菌感染症は9例報告されている。
- 4類感染症: アメーバ赤痢2例、オウム病1例  
急性ウイルス性肝炎10例 A型6例\_\_すべて国内感染  
B型2例\_\_性行為感染1例、不明1例  
C型1例  
不明1例  
クロイツフェルト・ヤコブ病1例( 孤発型 )、後天性免疫不全症候群7例、  
ツツガムシ病2例、梅毒6例

## 定点把握の対象となる4類感染症( 週報対象のもの )

インフルエンザはピークシーズンを迎え、定点当たり報告数が50を超えた都道府県は12ある。特に、東北、北陸地方と九州の一部で報告が多くなっている。今年に入ってから先週までの患者増加に比較すると今週の患者増加は少なくなっている。ここ5年間ではインフルエンザの流行ピークは第4週か第5週となっているので、例年の傾向からすると今年の流行もほぼピークに達したものと考えられる。患者の年齢階級別で見ると9歳以下が全体の約60%を占めている( インフルエンザ流行についての詳細な解説と分離ウイルスについては5ページインフルエンザ流行情報参照 )。A群溶血性レンサ球菌咽頭炎、感染性胃腸炎の定点当たり報告数が例年の同時期より多い。水痘は九州地方で定点当たり報告数が多くなっている。非流行期の咽頭結膜熱と急性出血性結膜炎の定点当たり報告数が例年より多い。

発生動向総数( 第5週 ) / 過去5年間との比( log )

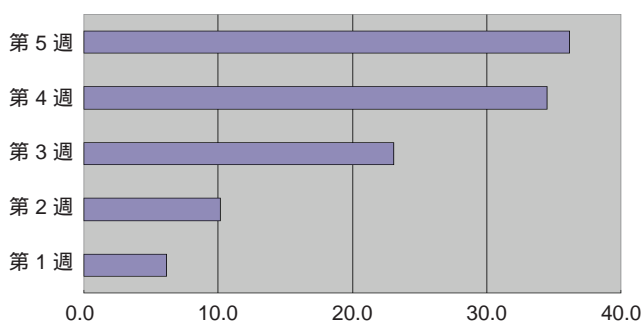


当該週と過去5年間の平均( 過去5年間の前週、当該週、後週の合計15週の平均 ) の比を対数にてグラフ上に表現した。1標準偏差を超えた場合黄で、2標準偏差を超えた場合赤で色分けしている。

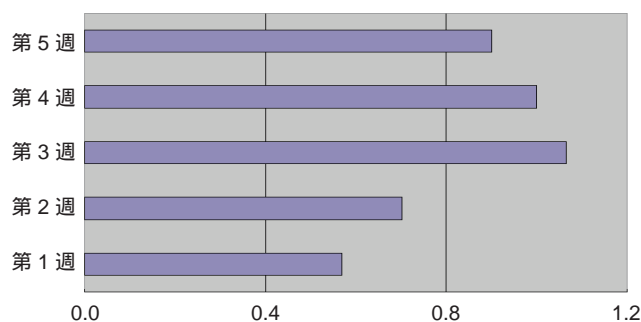
## 最近の注目疾患-5週間の動き

インフルエンザは、前週の定点当たり報告数が34.5、今週は36.2となっており、前週までの急増傾向は鈍りを見せている。A群溶血性レンサ球菌咽頭炎、感染性胃腸炎、水痘はここしばらく定点当たり報告数が前週を下回っている。麻疹患者の定点当たり報告数に大きな動きはないが、例年春にかけ流行曲線が上昇するので、今後も疾患の動向に注意が必要である。

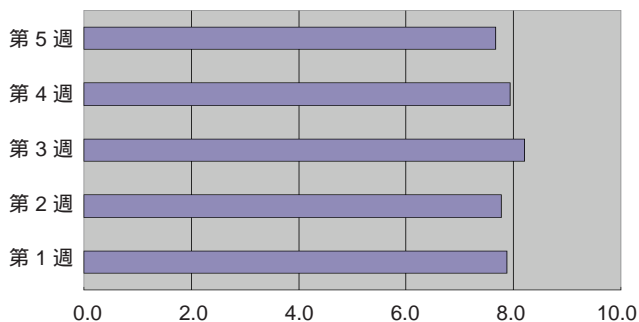
インフルエンザ



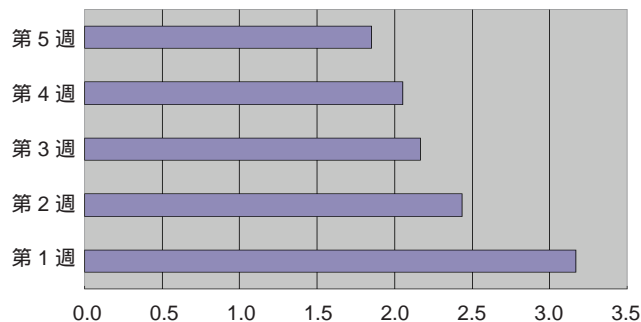
A群溶血性レンサ球菌咽頭炎



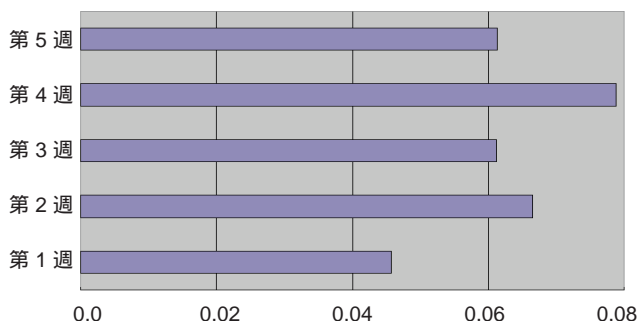
感染性胃腸炎



水痘



麻疹



(注) グラフの横軸は各疾患の定点当たり報告数(報告総数/定点総数)を表す。疾患によって目盛りのスケールが違うことに注意。

## 1月コメント 2月7日集計分

【注】 )内の+、-は、前月に比し定点当たり報告数のそれぞれ増加、減少を表す。

### 性感染症について

1月のSTD定点総数: 872 .

1月の定点当たり報告数: 性器クラミジア感染症 3.1(-) (男1.4、女1.7)

性器ヘルペスウイルス感染症 0.7(-) (男0.3、女0.4)

尖形コンジローム 0.4(-) (男0.2、女0.2)

淋菌感染症 1.7(+)(男1.4、女0.3)

年齢階級別: 20-24歳で最も多い・・・性器クラミジア感染症(総数、男性、女性)

性器ヘルペスウイルス感染症(総数、女性)

尖形コンジローム(総数、女性)

淋菌感染症(女性)

25-29歳で最も多い・・・性器ヘルペスウイルス感染症(男性)

尖形コンジローム(男性)

淋菌感染症(総数、男性)

30-34歳で最も多い・・・性器ヘルペスウイルス感染症(男性)

### 薬剤耐性菌について

1月の基幹定点総数: 440 .

1月の定点当たり報告数: メチシリン耐性黄色ブドウ球菌(MRSA)感染症 3.0(+)

ペニシリン耐性肺炎球菌(PRSP)感染症 0.9(+)

薬剤耐性緑膿菌感染症 0.1(-)

年齢階級別: MRSA感染症・・・・・・・・・・報告数の60%は70歳以上の高齢者であり、0歳、55-59、60-64、65-69歳にも多い。

PRSP感染症・・・・・・・・・・1-4歳が最も多く、全体の約37%を占める。

薬剤耐性緑膿菌感染症・・・高齢者に多く見られ、全体の39%が70歳以上であった。



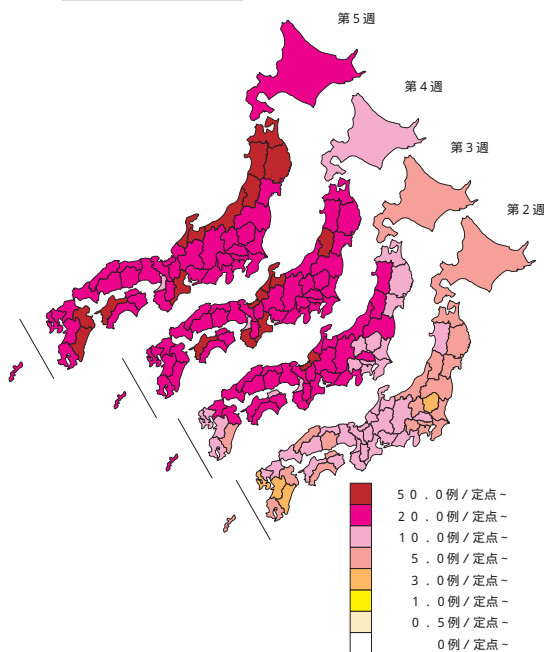
# 注目すべき感染症

## インフルエンザ流行状況

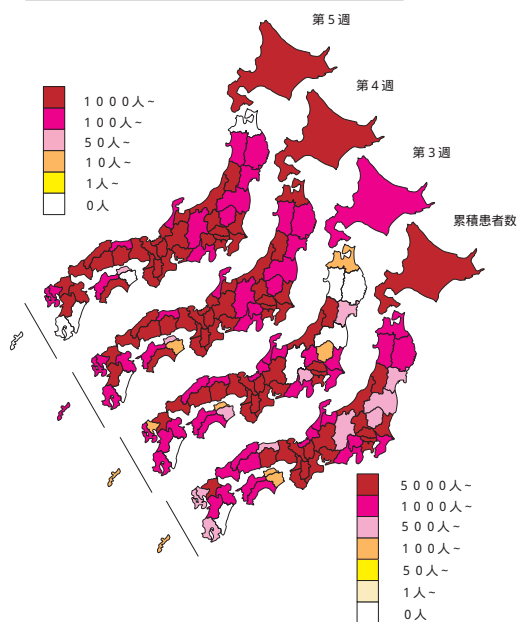
2000年第5週(1月31日～2月6日)現在、全国定点医療機関からの報告患者総数は164,172件で、定点当たり36.2と、前週とほぼ同様であり、増加速度は鈍くなっており流行のピークにきているものと考えられる。都道府県別では、以下の地図グラフで見られるように、ほとんどの都道府県で、平均の定点当たり報告数が20を超えているが、前週に比べて減少したところと増加したところが混在している。ウイルスの型は、ほとんどの都道府県にて、A/ソ連型とA/香港型が混合して分離されており、全国的に、A/香港型とA/ソ連型の混合流行の様相を呈している。

学校からの報告では、総患者数は前週に比べて増加がみられるものの、都道府県別では、減少したところと増加したところとがみられる。インフルエンザ様疾患発生報告(第12報、平成12年1月30日～2月5日)によると、この週の患者数は150,784名、欠席者数は76,017名と若干の増加がみられる。総患者数は平成11年11月7日からの累計で364,368人(去年同期262,227人)、総欠席者数は累計で194,050人(去年同期127,559人)となっており、今シーズンは98-99シーズンに比較して学校での流行は大きいと考えられる。

発生動向調査  
(5週時点)



インフルエンザ様疾患発生報告  
(学級閉鎖に伴う患者調査)

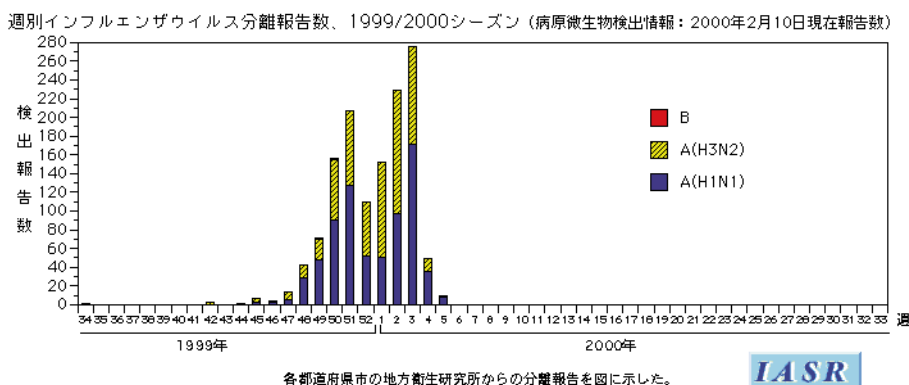




# 病原体情報

## インフルエンザ

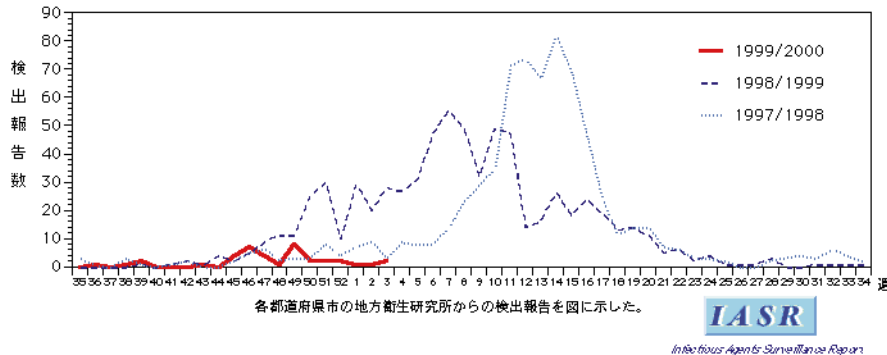
2月14日までに病原微生物検出情報事務局に入ったインフルエンザ分離報告をまとめると、2000年第1週から第5週までに分離されたA/香港型ウイルス(H3N2)は432、A/ソ連型ウイルス(H1N1)は431、B型は2であり、香港型とソ連型ほぼ半々の割合で分離されている。



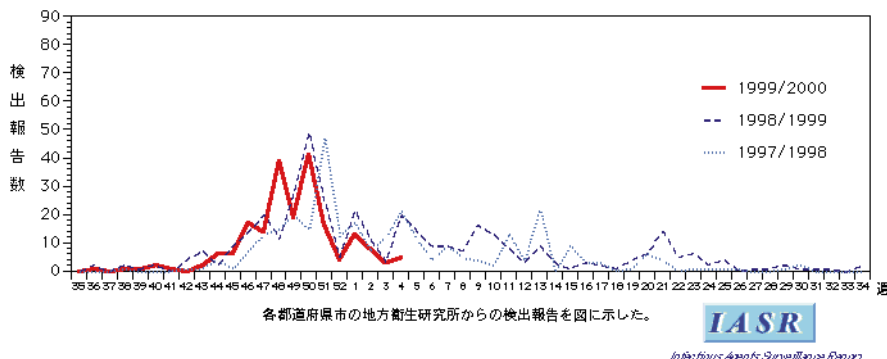
## 感染性胃腸炎

2000年に入り岩手県、新潟県、大阪府、北九州市、山梨県、栃木県からSRSVの検出報告がある。ロタウイルスの検出報告は今シーズンは低めに推移しており、2000年に入って大阪府から5件、新潟県から2件、岩手県から1件の検出報告があった。

週別ロタウイルスの検出報告数、シーズン別比較 (1997/1998、1998/1999、1999/2000)  
(病原微生物検出情報: 2000年2月9日現在報告数)



週別SRSVの検出報告数、シーズン別比較 (1997/1998、1998/1999、1999/2000)  
(病原微生物検出情報: 2000年2月9日現在報告数)



## 保育園における腸管出血性大腸菌O111集団感染事例 - 福岡市

1999年11月に発生した腸管出血性大腸菌O111( VT1 )集団感染事例について概要を報告する。

某保育園の0歳女児2名( 姉妹 )は、11月初旬から下痢症状が続いたため、11月18日に医療機関を受診し、22日O111( VT1 )が検出された。24日家族全員から同菌を検出したため、保育園児、職員の検便を同日実施した結果、園児7名、26日陽性園児の家族から3名、翌30日家族3名から同菌を検出し、総数282名中21名が次々と感染した事例であった。

感染者は0～1歳児に集中していた。初発感染児は下痢、嘔吐がみられたが、他のほとんどの感染園児は軟便程度で比較的軽く、無症状保菌者( 3名 )もいた。また父母等の感染者は、初発感染児の父母を含め3名に下痢、軟便がみられた。2名の感染園児のうち、初発患児1名と0歳児1名は投薬にもかかわらず約2週間除菌困難であった。

今回分離されたO111のパルスフィールド・ゲル電気泳動パターンはすべて同一であり、1997年7月および1998年8月の散発事例から分離された菌とそのパターンはほとんど類似していた。

防疫対策として、保存食の検査、園内の消毒、職員および保護者への衛生指導、施設改善指導等が行われ、12月22日に終息した。感染源は不明であった。

福岡市保健環境研究所微生物課臨床検査係  
早良保健所予防課

(病原微生物検出情報2月号-IASR Vol.21 No.2, 2000-掲載予定記事より抜粋、詳細は同号参照)

## 日本のエイズ患者・HIV感染者の状況 (平成11年11月1日～12月26日)

厚生省エイズ疾病対策課  
平成12年1月25日

エイズ動向委員会柳川委員長コメント(要旨)

1. 今回の報告期間は平成11年11月1日～12月26日までの約2カ月であり、患者数は法定報告42件(前回50件)、任意報告2件(前回3件)、感染者数は91件(前回76件)である。

2. 前回報告(平成11年8月30日～10月31日)と今回の報告とを比較すれば、今回報告の特徴は、
  - (1)患者数は50件から42件とやや減少した。
  - (2)感染者数は76件から91件と増加した。感染原因別で見ると、特に男性の異性間および同性間の性的接触によるものの増加がめだった。
  - (3)20歳代を中心に若い世代に感染者の増加傾向がみられた。
3. 平成11年分の患者・感染者数は、患者289件、感染者491件となり、平成10年に比べて患者が58件の増、感染者が69件の増となっている。  
なお、詳細については、本年度のエイズ動向年報にて発表する予定である。
4. 平成11年の保健所におけるHIV抗体検査および相談の総実施件数については、抗体検査48,218件、相談103,206件であり、平成10年実績と比較すると抗体検査で5,000件、相談で7,840件減少している。これは患者・感染者が増加傾向にある現状から見ると、望ましくない状況である。  
利便性の高い場所と時間帯に配慮した検査・相談の実施や、より積極的なエイズに関する普及啓発活動が望まれる。
5. 平成11年の献血件数中のHIV陽性者数は63名で10万人当たりでも1.026と上昇の傾向が続いている。基本的には全体の感染者数の増加を反映したものと考えられるが、これ以上の上昇をまねかないよう一層の対策が望まれる。

(病原微生物検出情報2月号-IASR Vol.21 No.2, 2000-掲載予定記事より抜粋、詳細は同号参照)





## 海外感染症情報

### トピックス

[WHO/WER 2000,75,37-44](#)

#### インフルエンザ世界流行状況

オーストリア(1/12)

12月最終週から1月第1週までにA(H3N2)の流行は同国全土に拡大した。

ドイツ(1/18)

1月第2週、インフルエンザ様症状で受診した患者は減少し始めた場所もみられたが、流行は続いている。分離されたウイルスはほとんどがA(H3N2)で、A/Moscow/10/99(H3N2)類似株として同定されたものもある。

ポーランド(1/15)

1月、インフルエンザおよびインフルエンザ様症状の患者の有意な増加がみられた。12月末2週間の患者986人に対し、1月136,702人(人口10万人に対し353人)となった。同国南西部で最も多い患者数が記録された。患者の24%が子供だが、70歳以上の患者のインフルエンザによる死亡が3名報告された。

スペイン(1/24)

第2週にはインフルエンザ様症状の割合は人口10万人に対し800人に増加した。分離ウイルスは最新株A/Moscow/10/99(H3N2)とA/Panama/2007/99(H3N2)に類似であった。

マケドニア 前ユーゴスラビア共和国(1/19)

1月第1、2週61人の入院患者を伴う10,600人のインフルエンザ様患者が1次医療機関から報告された。3人が抗原検出でA型と診断された。

#### [WHO/EMC 2月11日](#)

#### コンゴ民主共和国でのマールブルグ病

1999年5月20日の報告以降も、コンゴ民主共和国のDurbaで散発的なマールブルグ出血熱感染疑い症例が報告されている。南アフリカの国立ウイルス研究所(NIV)で実施されたウイルス学的な検査によって、新たに1例のマールブルグ出血熱患者が確定診断された。患者は30歳のDurba地区の金鉱抗夫で、今年1月8日に発症した。

昨年11月から12月にかけて、15例の感染疑い例が報告された。そのうち12例からの検体が診断のため国立ウイルス学研究所(NIV)に送られた。結果は全例とも、マールブルグ出血熱ウイルスおよび他の病因に関して陰性であった。

\* 前回までのEMC報告(第1報～第8報)のまとめ

1999年1月よりコンゴ民主共和国北東部Watasa地区で起きたウイルス性出血熱の原因が1999年5月6日にマールブルグウイルスと確認された。それ以降、5月20日までに5件のマールブルグ病が確認され、確認患者5名はすべて死亡した。また、72件の疑い患者が報告された。過去数ヶ月間に死亡した人の臨床所見について正確な情報が欠如しているため、ウイルス性出血熱による正確な死亡者数はわかっていない。

[ProMED 情報\( 1月31日 \)](#), [Health Canada情報\( 2月11日 \)](#)

メキシコ有名リゾート地カンクーンで三日熱マラリア発生

1999年12月24日から2000年1月7日までカンクーンに滞在した2人のカナダ人が、帰国後、三日熱マラリアと診断された。患者の1人は1996年にインド旅行歴があったものの、もう1人は他のマラリア流行地への旅行歴はなかった。2人はカンクーン市内と近隣の海岸以外は出かけていないため、この地域での感染と考えられている。

[WHO/WER 2月4日](#)

グアテマラでのコレラ流行

1999年12月から2000年1月11日に、2つの地区でコレラの流行がみられた。1つはEscuintla地区で患者59名がコレラと確定診断された。その他の患者はQuiche地区で発生し、患者6名と死亡者4名が報告された。





## 感染症の話

### 尖形コンジローム( *Condyloma acuminatum* )

尖形コンジロームは、ヒトパピローマウイルス6、11型等が原因となるウイルス性性感染症で、生殖器とその周辺に発症する。淡紅色ないし褐色の病変で、臨床視診による診断が可能な特徴的な形態を示す。自然治癒が多い良性病変であるが、感染しているヒトパピローマウイルスの型によっては悪性化にも留意した経過観察を要する。

#### 疫学

性交またはその類似行為によって感染する疾患で、世界中に分布している。患者の大部分は性活動の活発な年代にみられるが、稀に両親や医療従事者の手指を介して幼児に感染し、発症することがある。分娩時の垂直感染により乳児の喉頭乳頭腫を発症する可能性も示唆されている。我が国では年間10万人あたり30人程度の発症がみられている。

#### 病原体

ヒトパピローマウイルス( 図1 )は小型のDNAウイルスで、約8000塩基対の2本鎖DNAが正二十面体のキャプシドに包まれた構造をしている。エンヴェロップは無い。ウイルスが増殖できる培養細胞系がないため、患者から分離されたウイルスはゲノムDNAの塩基配列の相同性に基づいて80以上の型に分類されている。型によって感染部位と病理像が異なる。皮膚に感染する型では、1、2、4型等が良性の疣の、5、8、47型等が皮膚癌の原因となり、粘膜に感染する型には尖形コンジロームを引き起こす6、11型( 低リスク型 )や子宮頸癌の原因となる16、18、31型等( 高リスク型 )がある。尖形コンジロームから1、2型や16、18型が分離されることもあるので、感染しているウイルスの型を知ることが、予後の推定に重要となる。

ウイルスの非構造蛋白質であるE6及びE7蛋白質が、細胞のp53とpRb蛋白質の機能を阻害し、細胞のDNA合成系を活性化してウイルスDNAの複製に利用する。このため感染細胞は異常に増殖し、病変が形成されると考えられている。

#### 臨床症状

一般に自覚症状に乏しいが、外陰部腫瘍の触知、違和感、帯下の増量、掻痒感、疼痛が初発症状となることが多い。表面が刺々しく角化した隆起性病変が特徴( 図2 )で、淡紅色～褐色の乳頭状、鶏冠状、あるいはカリフラワー状と表現される。好発部位は、男性では陰茎の亀頭部、冠状溝、包皮内外板、陰嚢で、女性では膣、膣前庭、大小陰唇、子宮口、また男女とも、肛門及び周辺部、尿道口である。子宮頸部、膣に発症した場合は、外陰の病変同様の疣状を呈することもあるが、flat condylomaと呼ばれる扁平な病変を形成することが多い。20-30%は3ヶ月以内に自然消退する。

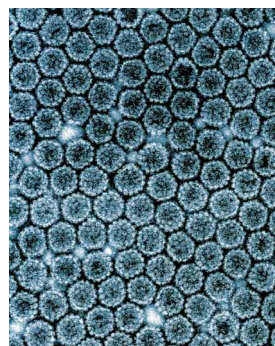


図1. ヒトパピローマウイルス粒子( 国立感染症研究所ウイルス部、松倉俊彦主任研究官提供 )

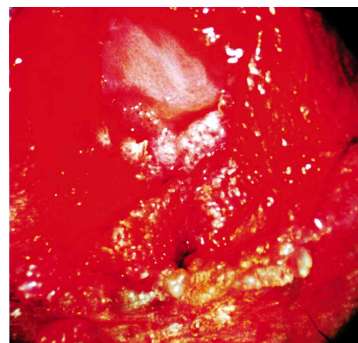


図2. 女性外陰部のコンジローム( 帝京大学医学部附属溝口病院産婦人科、川名尚教授提供 )

### 病原診断

典型的な尖形コンジロームは乳頭状、鶏冠状の特徴的な形態を持つため、視診で十分診断が  
つくことが多い。病巣範囲を確定するには、子宮頸部や膣、外陰部を酢酸溶液で処理した後コ  
ルポスコピーで観察する。形態的に類似した悪性病変もあるため、確定診断は組織学的に行う。  
組織学的特徴は軽度の過角化、舌状の表皮肥厚、上皮細胞の乳頭状増殖で、表皮突起部位の  
顆粒層に濃縮した核と細胞質が空胞化した像(koilocytosis)がみられる。

ヒトパピローマウイルスのDNAは容易に検出できる。病変部のホルマリン固定検体や生検試料、  
膣の擦過細胞から抽出したDNAを鋳型に、PCRによってウイルスDNAの一部を増幅し、そのDNA  
断片中に分布する複数の制限酵素切断点を調べることで、HPVDNAの有無および型を判定でき  
る。臨床試験会社で請け負っており、1-3週間で成績が得られる。多くは6、11型の感染によるも  
ので、悪性化することはないが、高リスク型が検出された場合は経過観察に注意を要する。

### 治療・予防

外科的治療には、切除、CO<sub>2</sub>レーザー蒸散法、電気メスによる焼却法や液体窒素による凍結法  
がある。CO<sub>2</sub>レーザー蒸散法は、治療による周辺組織の損傷が少ないこと、高い治療効果が速や  
かに得られることから最も優れている。薬物療法としては5-フルオロウラシル軟膏、プレオマイシン  
軟膏などを塗布する方法がある。外国では、10-25%ポドフィリンアルコール溶液の塗布が行われ  
ているが、我が国では市販されていない。細胞診で陰性になった場合に治癒とする。

通常、ヒトパピローマウイルスの感染から尖形コンジロームの発症には数週間から3ヶ月程度か  
かるといわれているので、治療終了後も最低3ヶ月は厳重な経過観察をして、再発の早期発見に  
努めることが必要である。本人が治癒してもパートナーがHPVを保持しているかぎり再感染の可  
能性があるので、パートナーも必ず専門医を受診し症状があれば治療をすることが重要である。  
また垂直感染を予防するために妊婦で発症した場合には分娩までに治療を終了すべきである。

ヒトパピローマウイルスは皮膚や粘膜の微小な傷から侵入、感染する。従って感染予防にはコ  
ンドームの使用が効果的であるが、外陰部にアトピー性皮膚炎、接触性皮膚炎などがある場合は  
特に感染しやすいので注意を要する。

ウシパピローマウイルス感染がワクチンで予防できることから、ヒトパピローマウイルスに対する  
感染予防ワクチンは、高リスク型の中で最も高頻度で検出される16型を中心に開発が進められ  
ており、米国で第1相試験が行われている。有効性が確認されれば、多くの型のヒトパピローマウ  
イルスに対するワクチンが開発されるかもしれない。

### 感染症新法の中での尖形コンジロームの取扱い

尖形コンジロームは、第4類の定点把握対象疾患に定められており、患者定点として選定され  
た医療機関は月単位にて保健所に届け出ることとなっている。報告のための基準は、以下の通  
りとなっている。

#### 《 報告のための基準 》

診断した医師の判断により、症状や所見から当該疾患が疑われ、かつ、以下の基準をみたす  
もの

- ・男女ともに、性器およびその周辺に淡紅色または褐色調の乳頭状、または鶏冠状の特徴的  
病変を認めるもの

( 国立感染症研究所遺伝子解析室 神田 忠仁 )



## 読者のコーナー

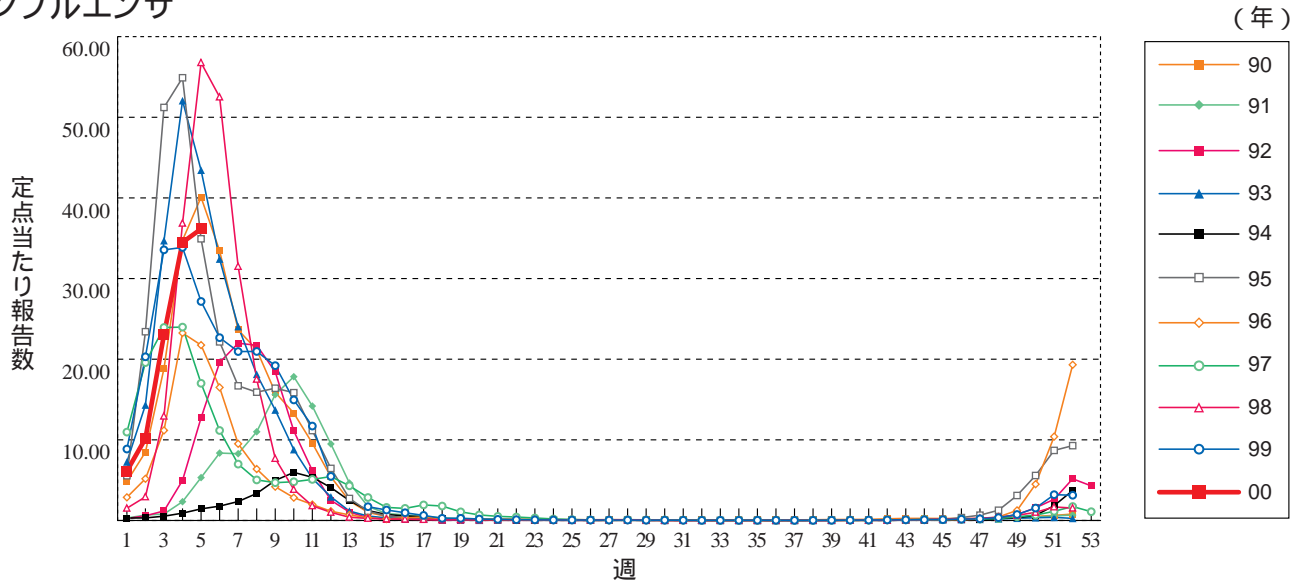
「読者のコーナー」では読者のみなさまからのご意見・ご質問をお待ちしております。  
ご意見・ご質問は、題名(タイトル)の一番はじめにidwr-Q:をつけてこちらまでEメールでどうぞ。

[idsc-query@nih.go.jp](mailto:idsc-query@nih.go.jp)

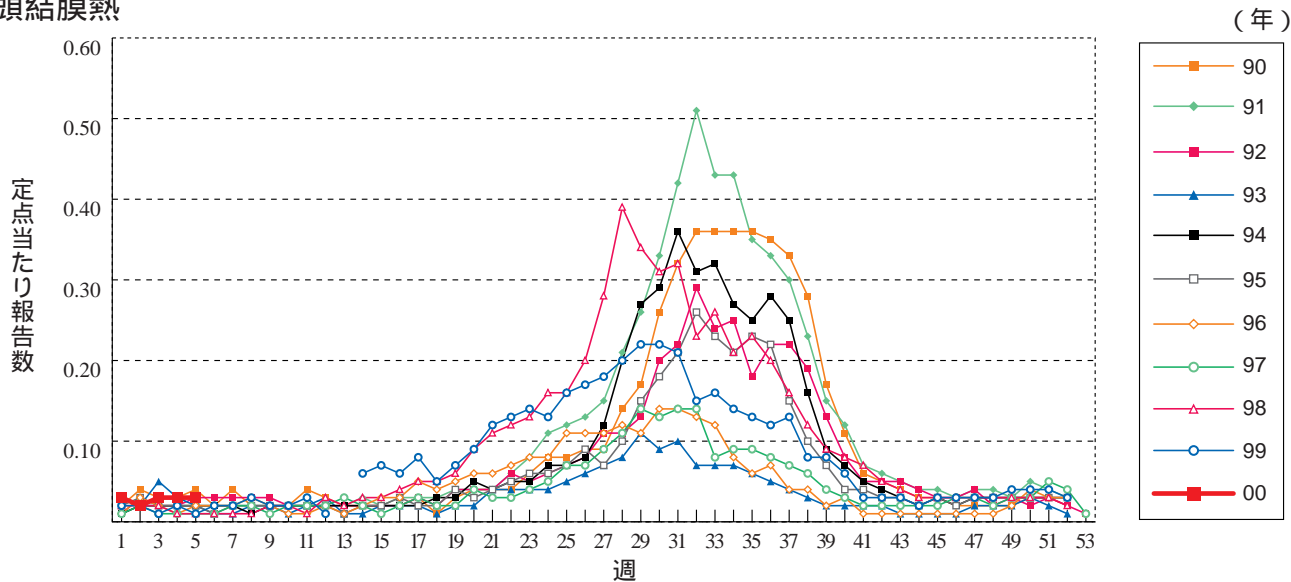


**グラフ総覧( 5週 )**

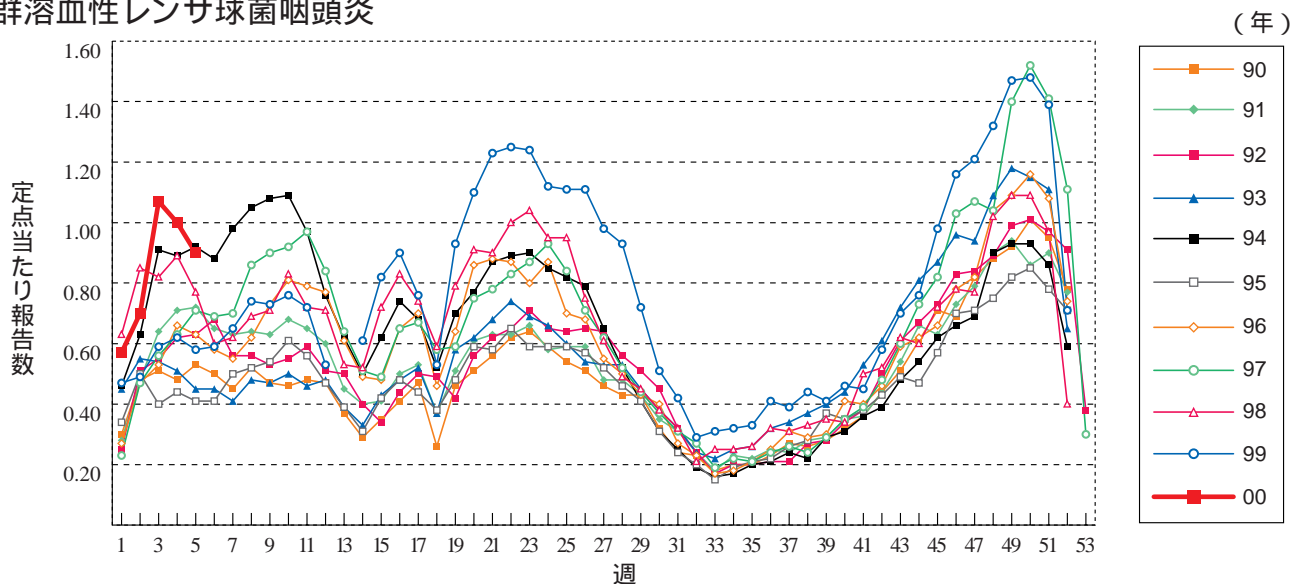
**インフルエンザ**



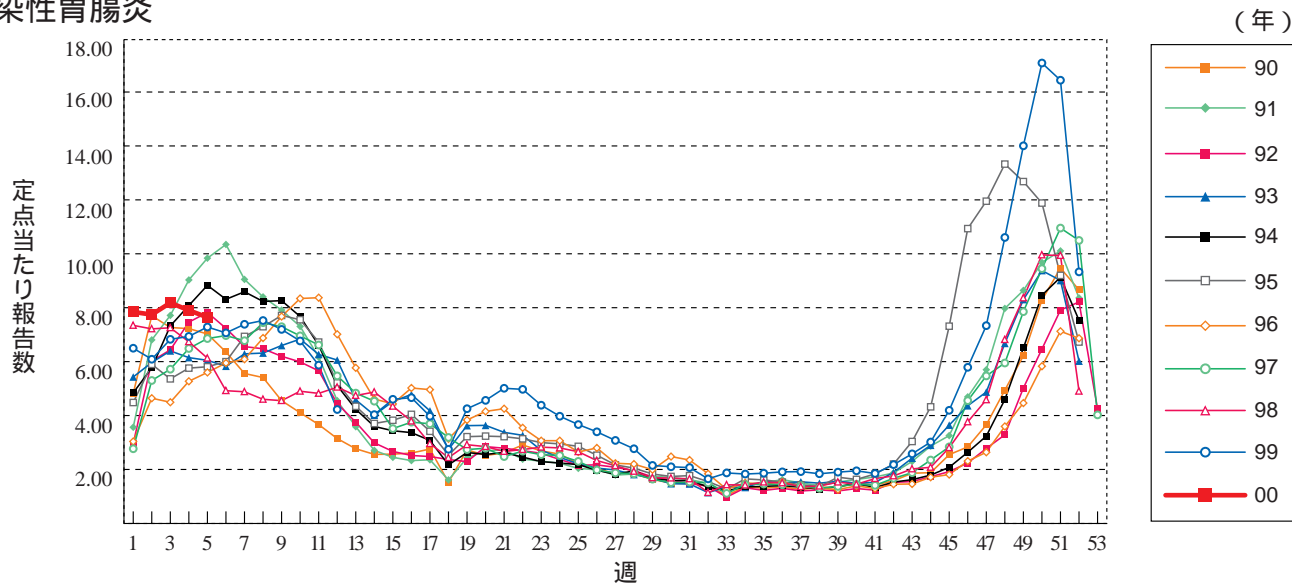
**咽頭結膜熱**



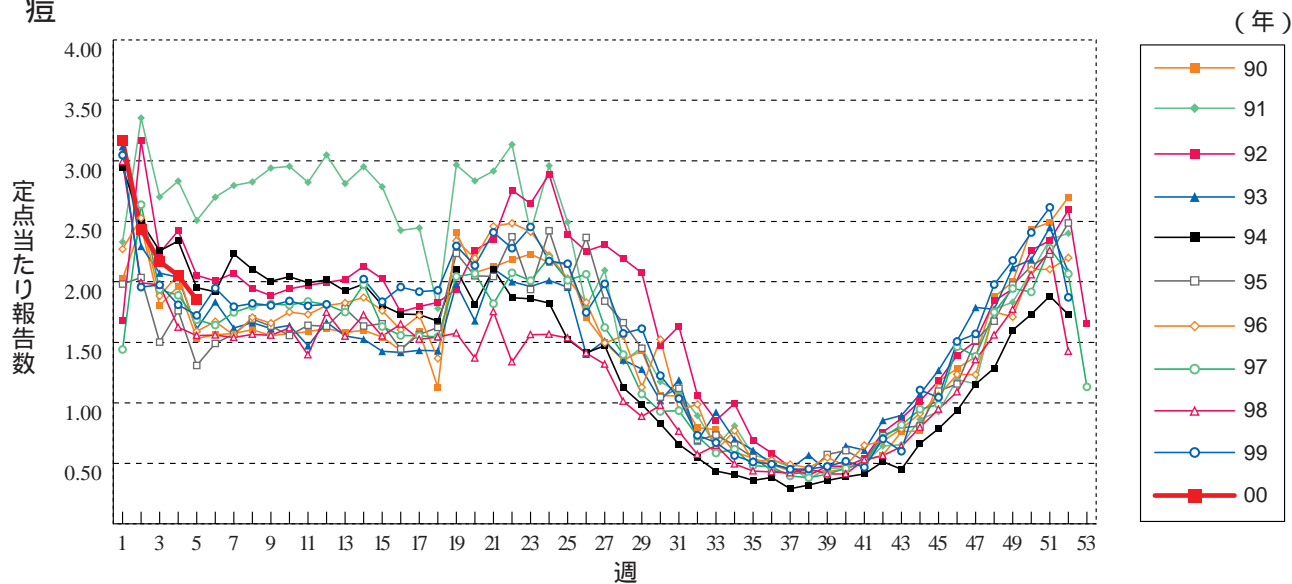
**A群溶血性レンサ球菌咽頭炎**



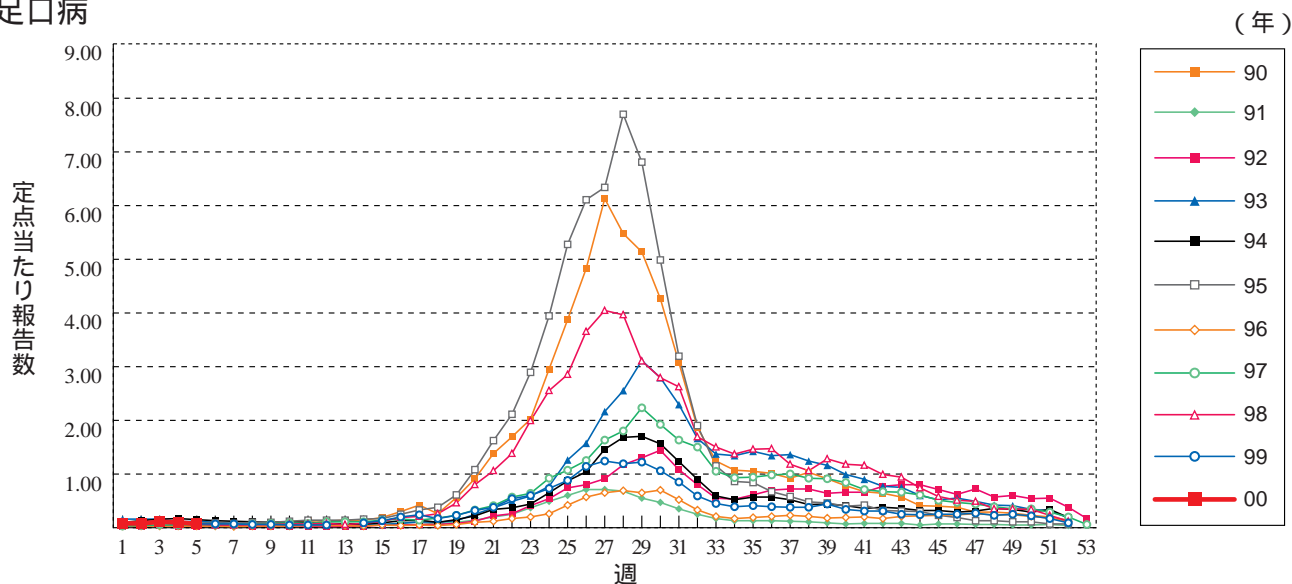
感染性胃腸炎



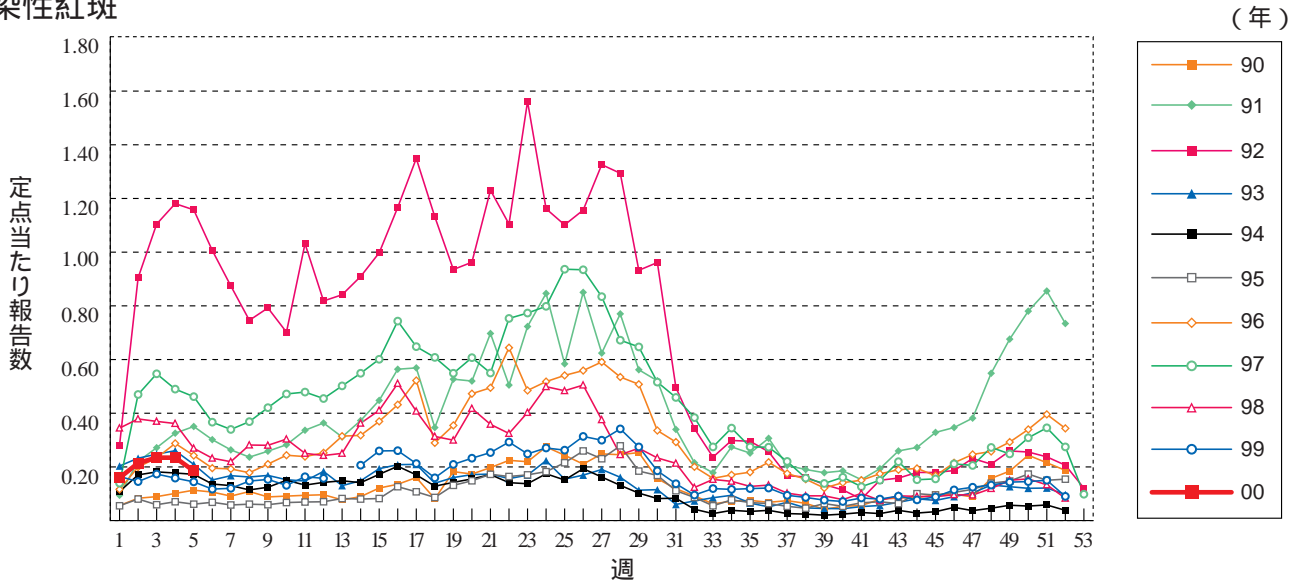
水痘



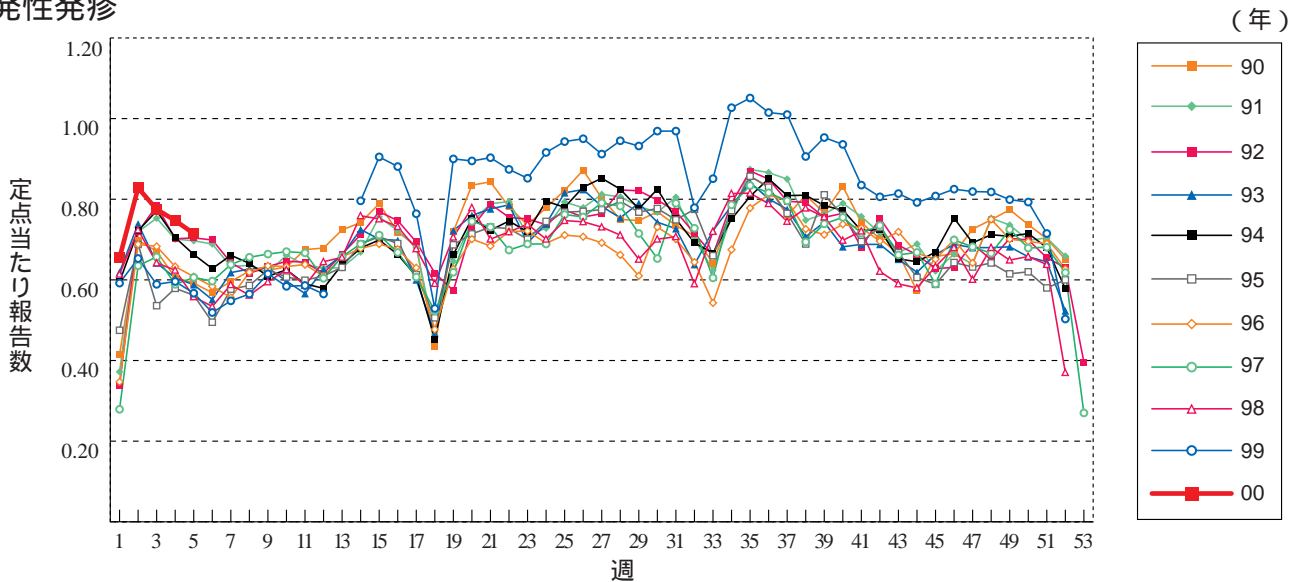
手足口病



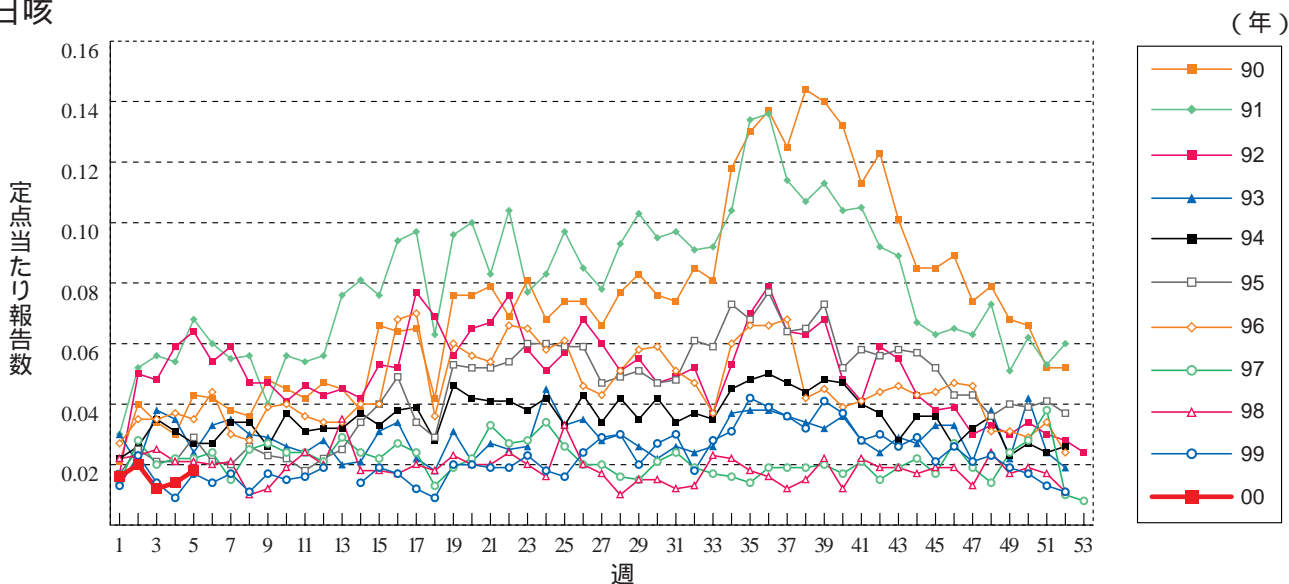
伝染性紅斑



突発性発疹

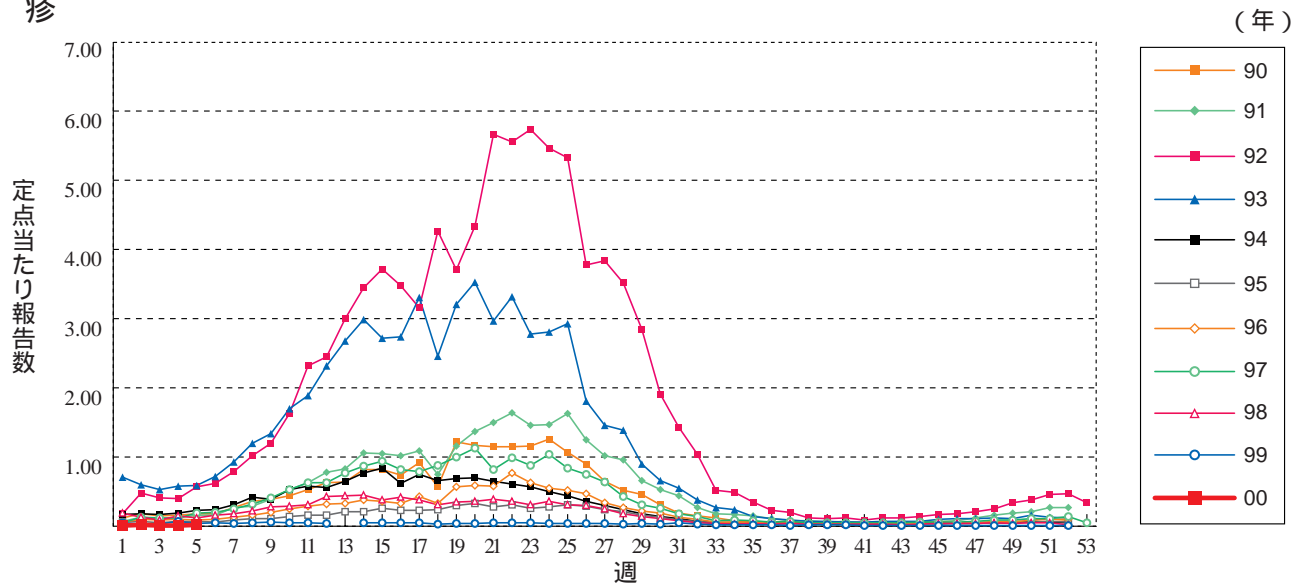


百日咳

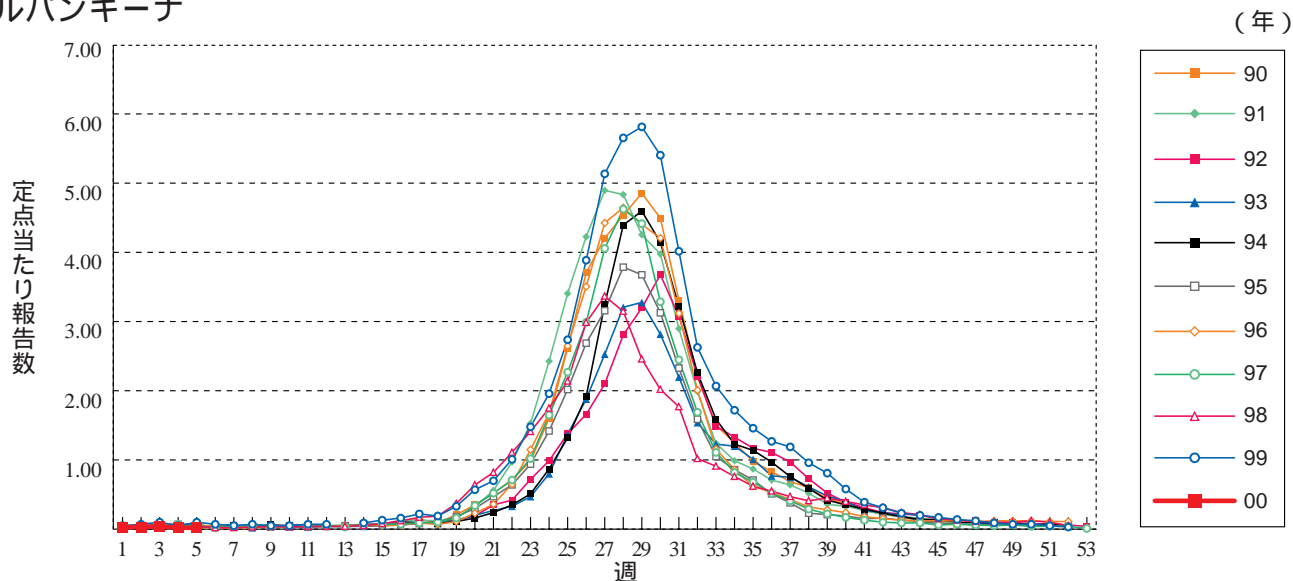




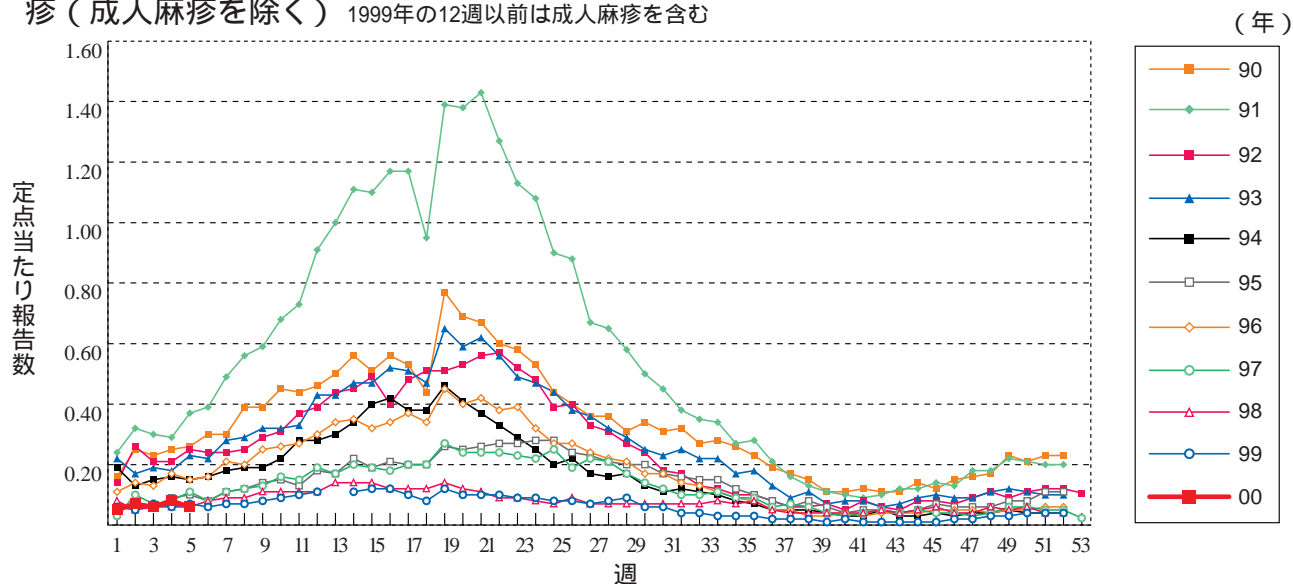
風 疹



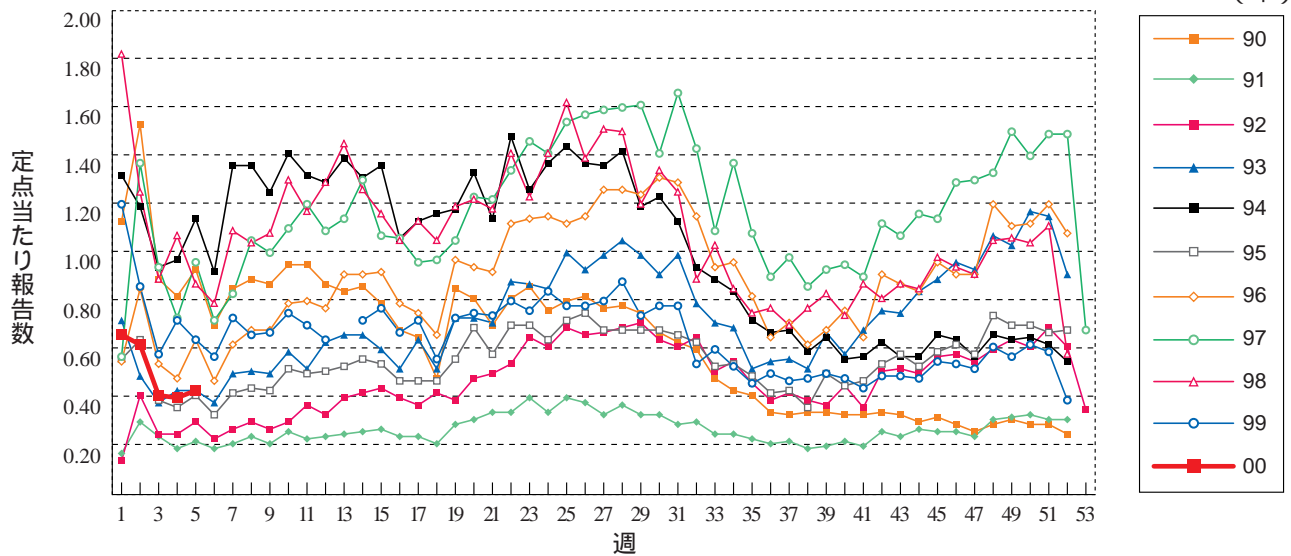
ヘルパンギーナ



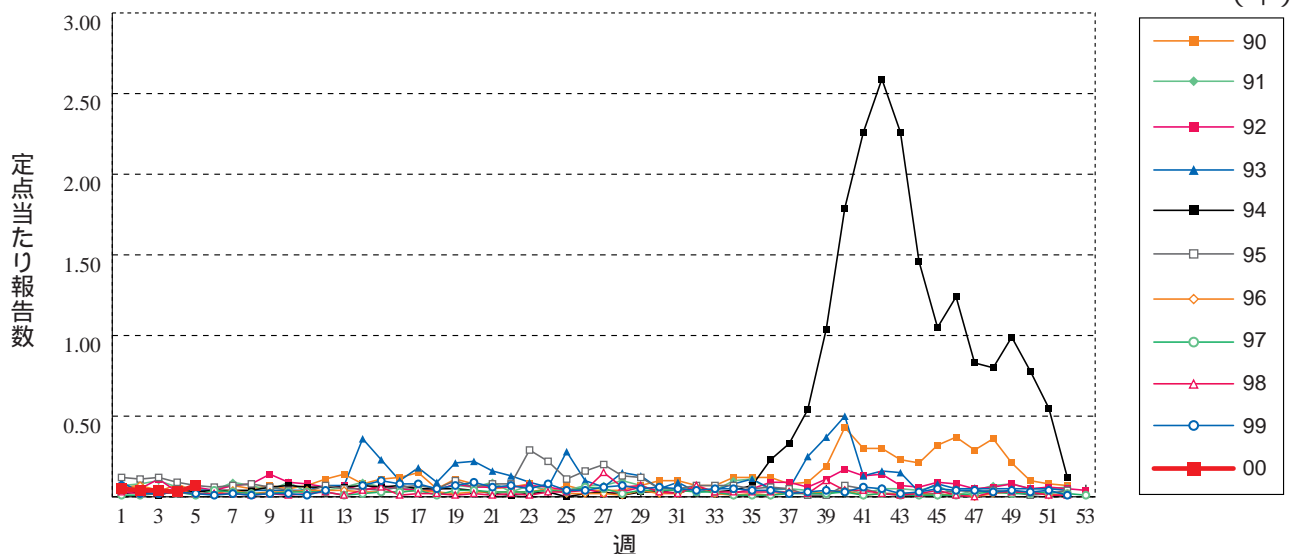
麻 疹 (成人麻疹を除く) 1999年の12週以前は成人麻疹を含む



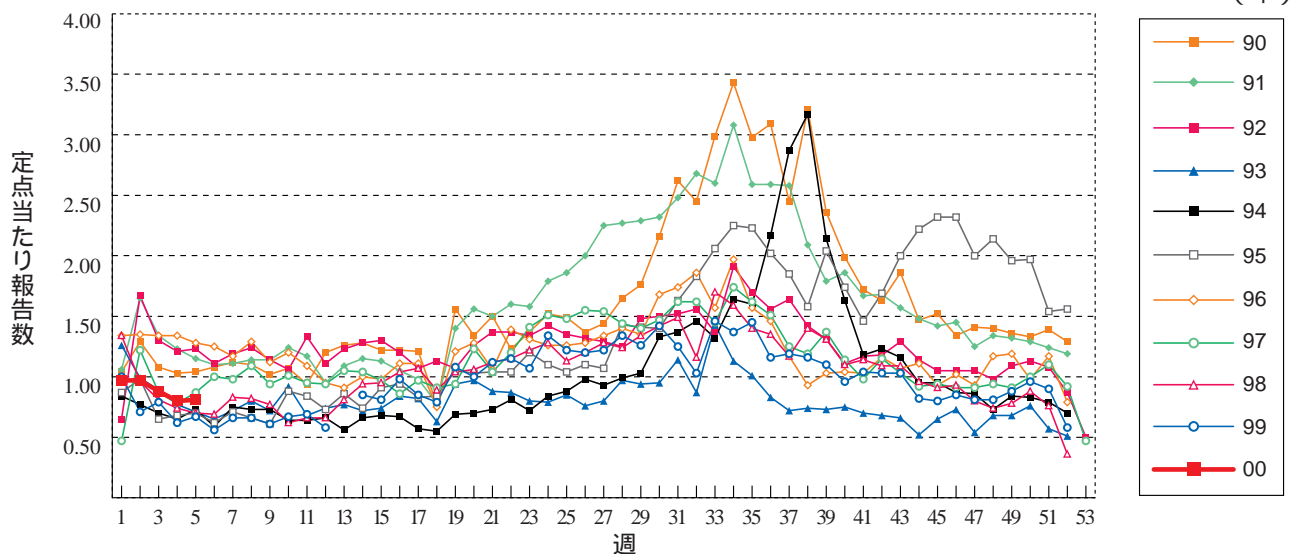
流行性耳下腺炎



急性出血性結膜炎

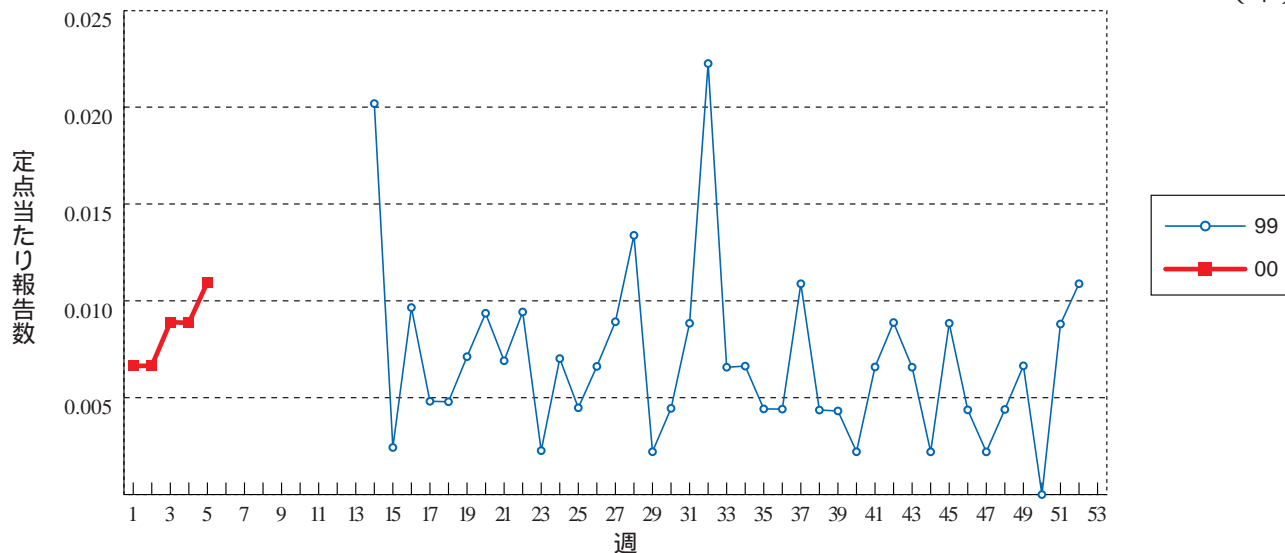


流行性角結膜炎



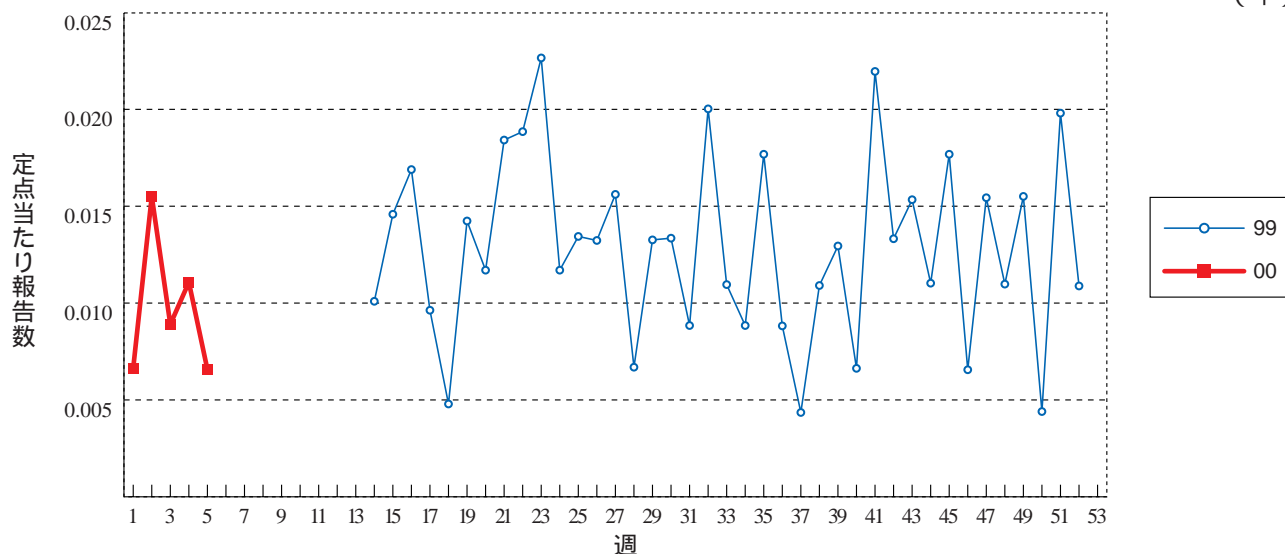
急性脳炎（日本脳炎を除く）

(年)



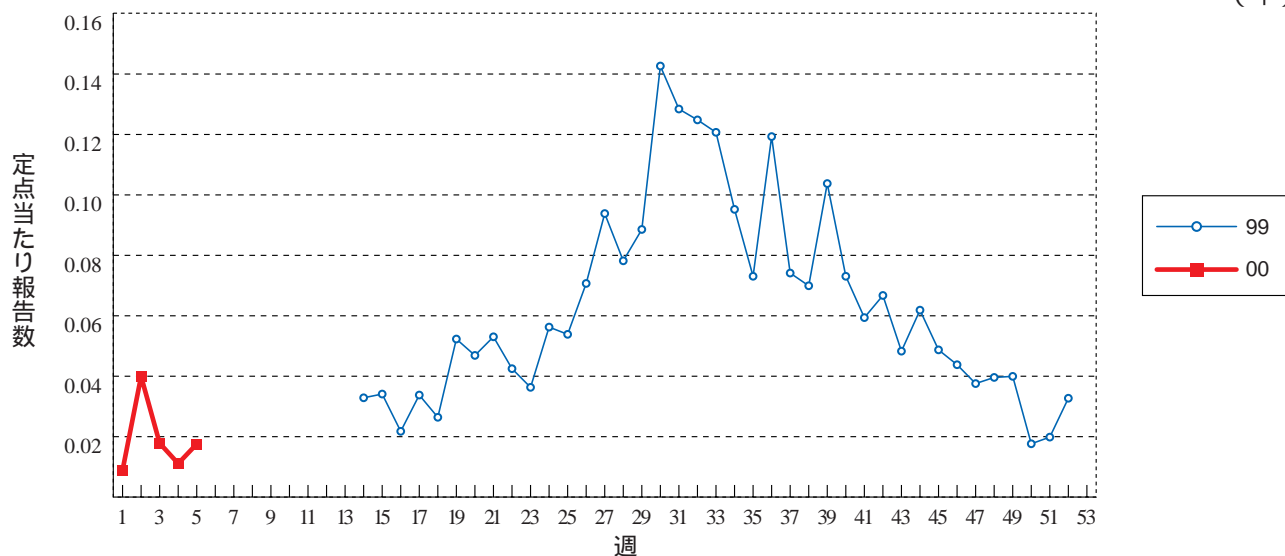
細菌性髄膜炎

(年)



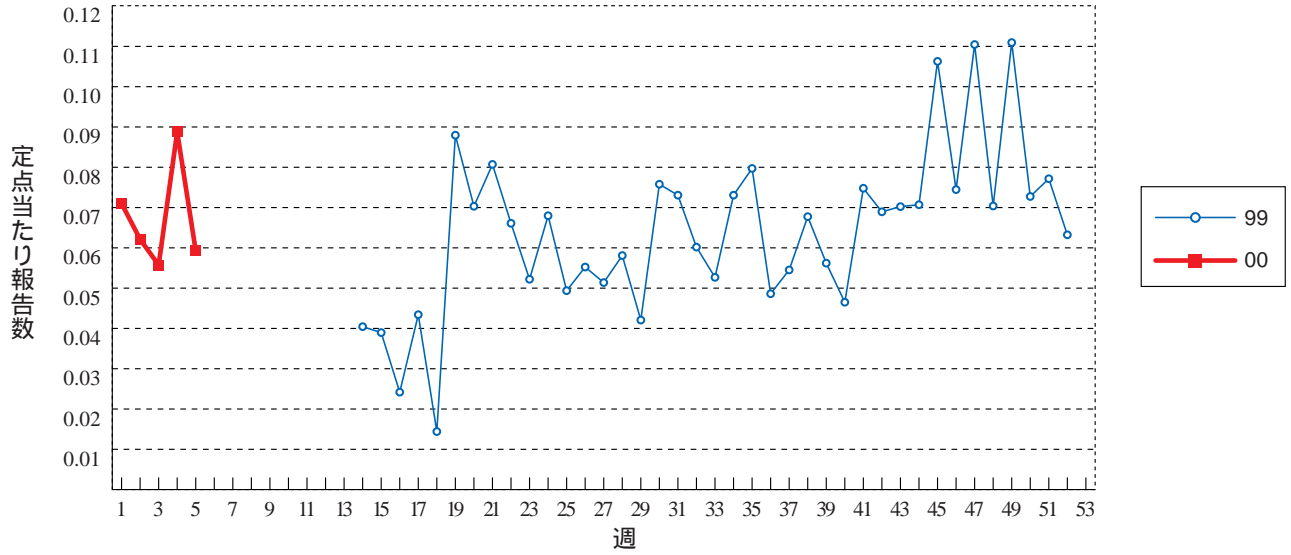
無菌性髄膜炎

(年)



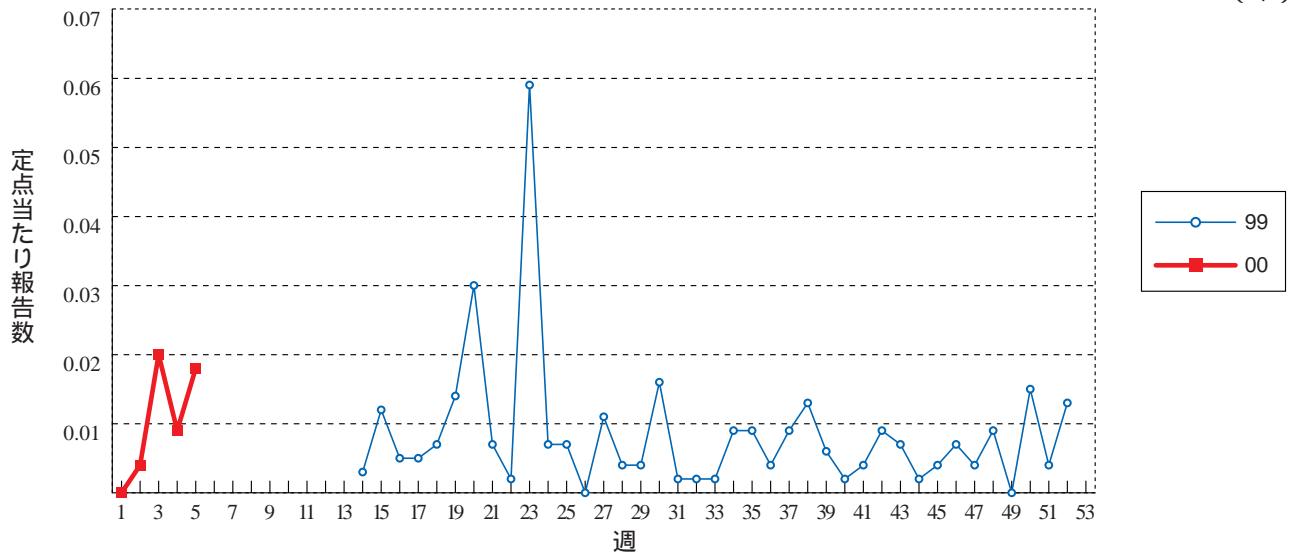
マイコプラズマ肺炎

(年)



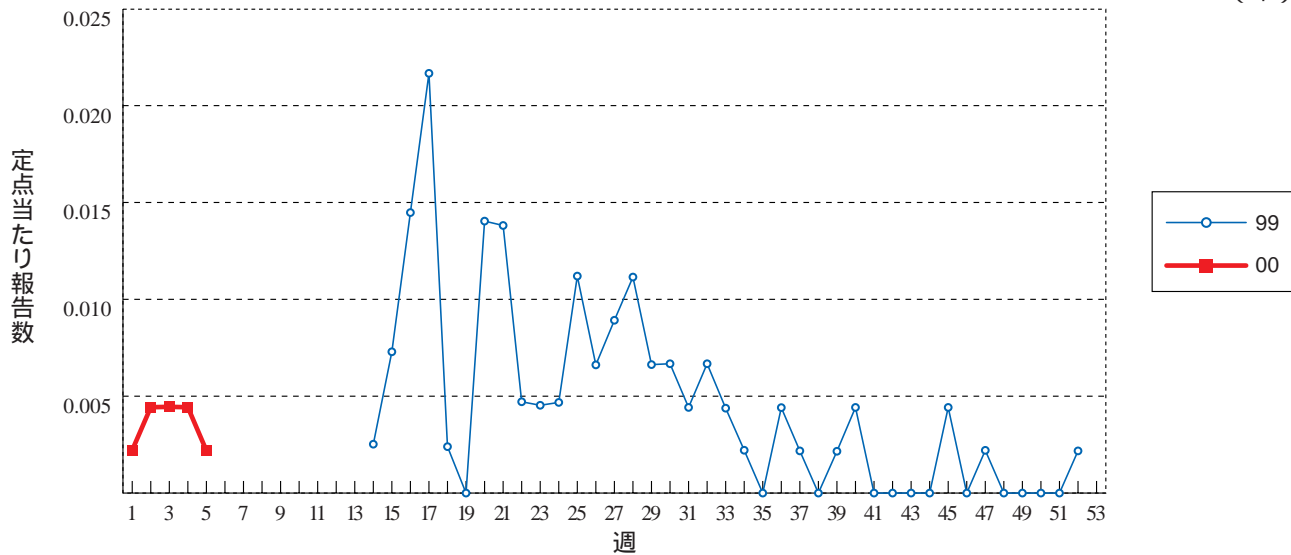
クラミジア肺炎 (オウム病を除く)

(年)



成人麻疹

(年)

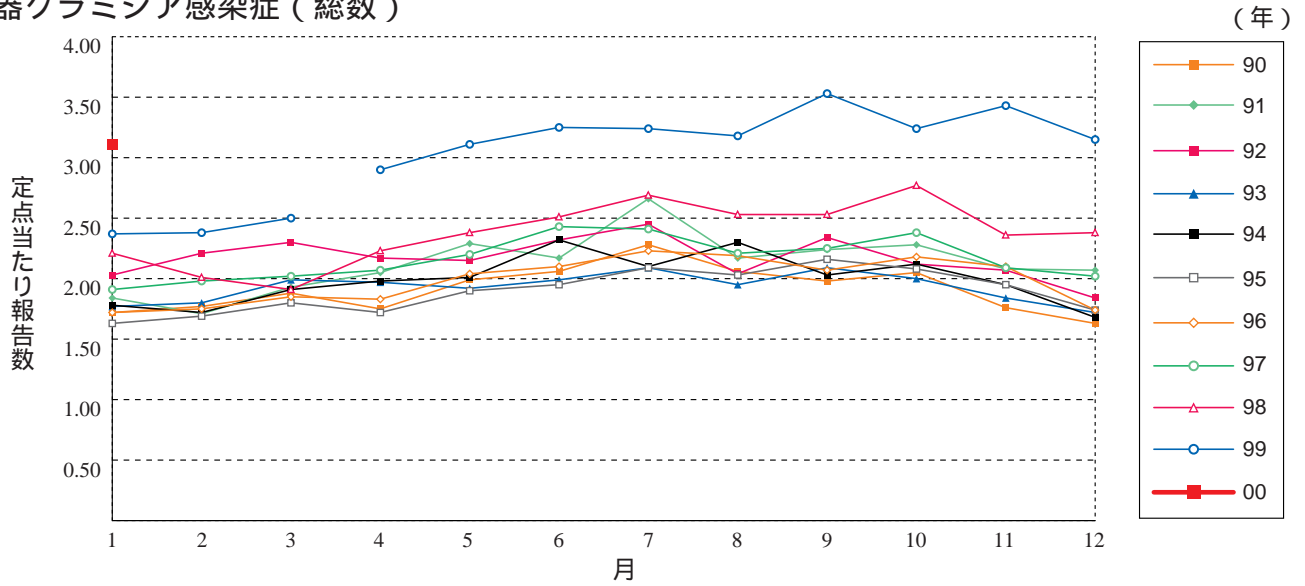




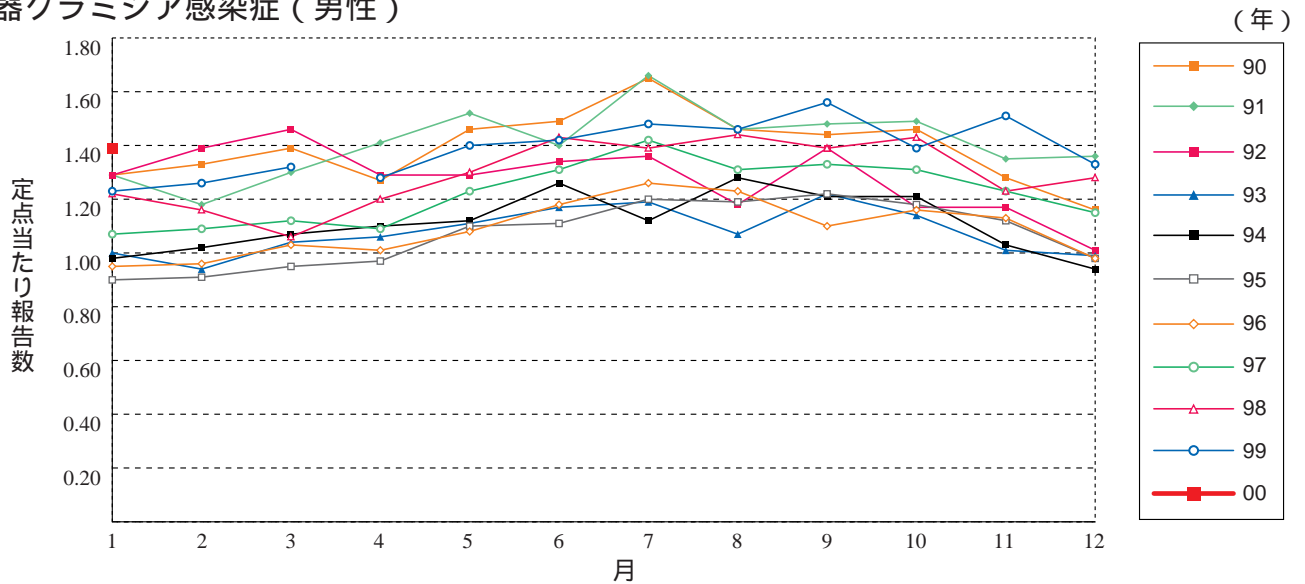
**グラフ総覧(1月)**

注) 1999年4月以降は定点設定が変更されております。

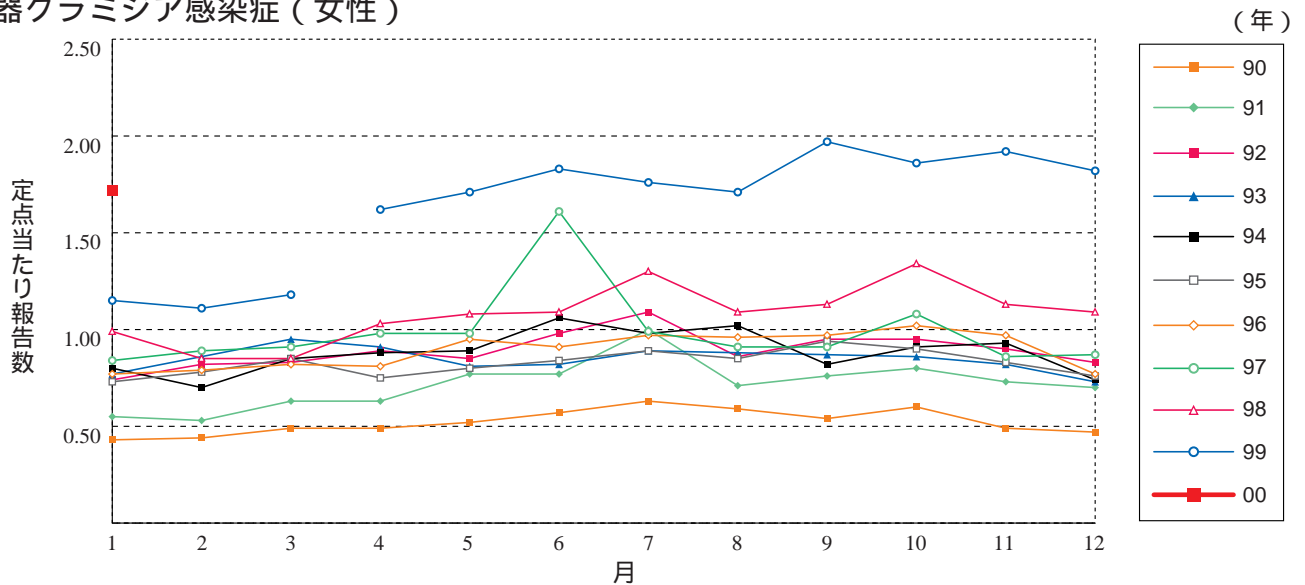
**性器クラミジア感染症(総数)**



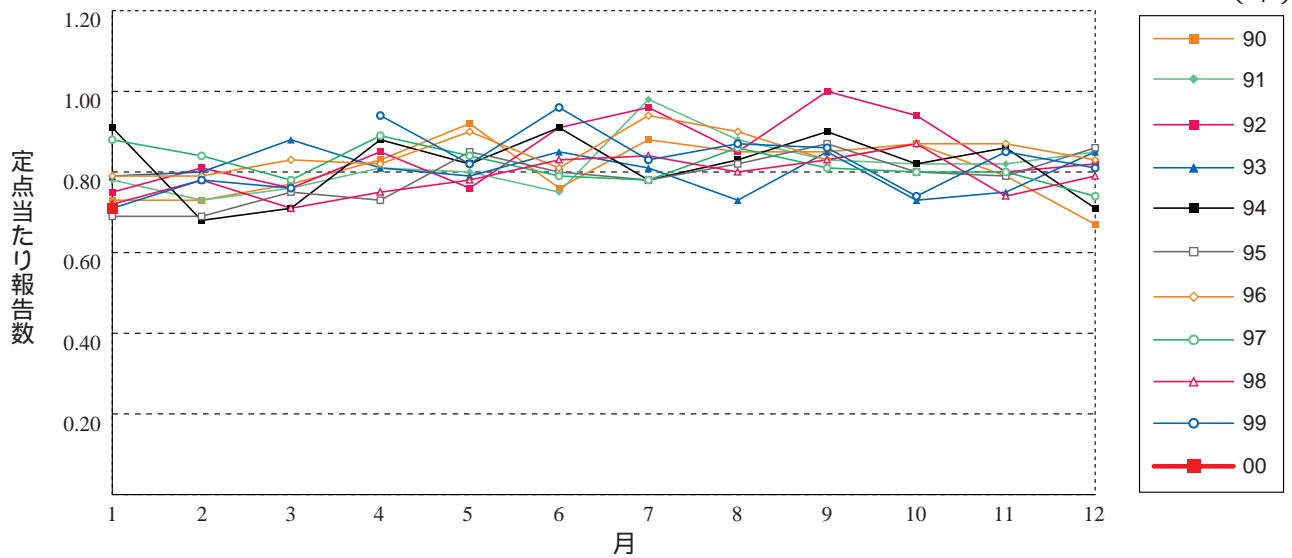
**性器クラミジア感染症(男性)**



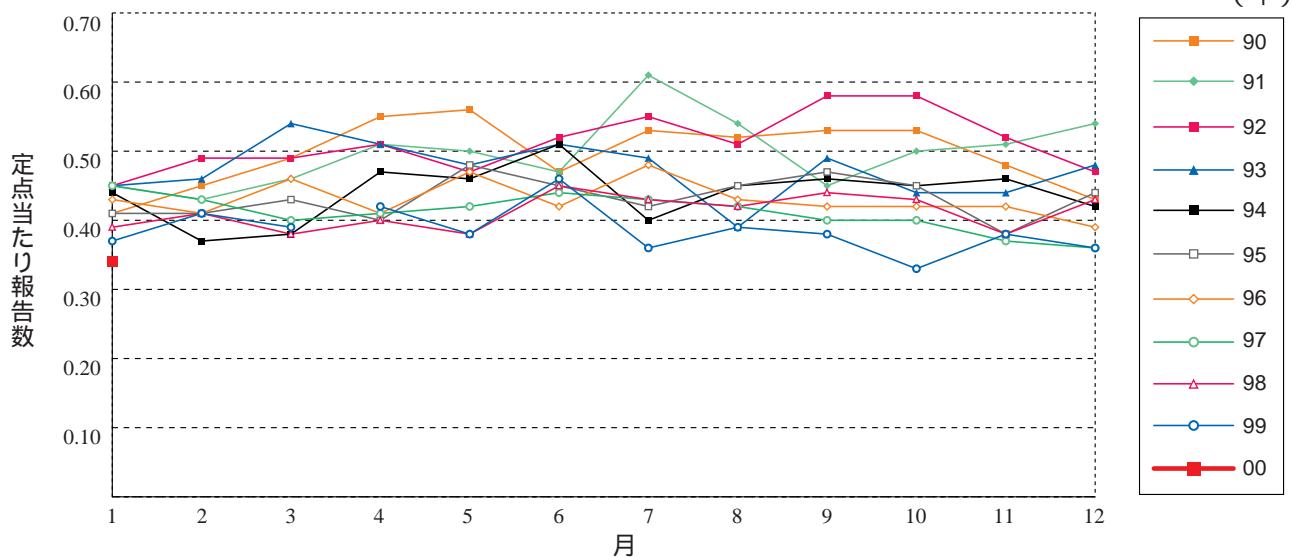
**性器クラミジア感染症(女性)**



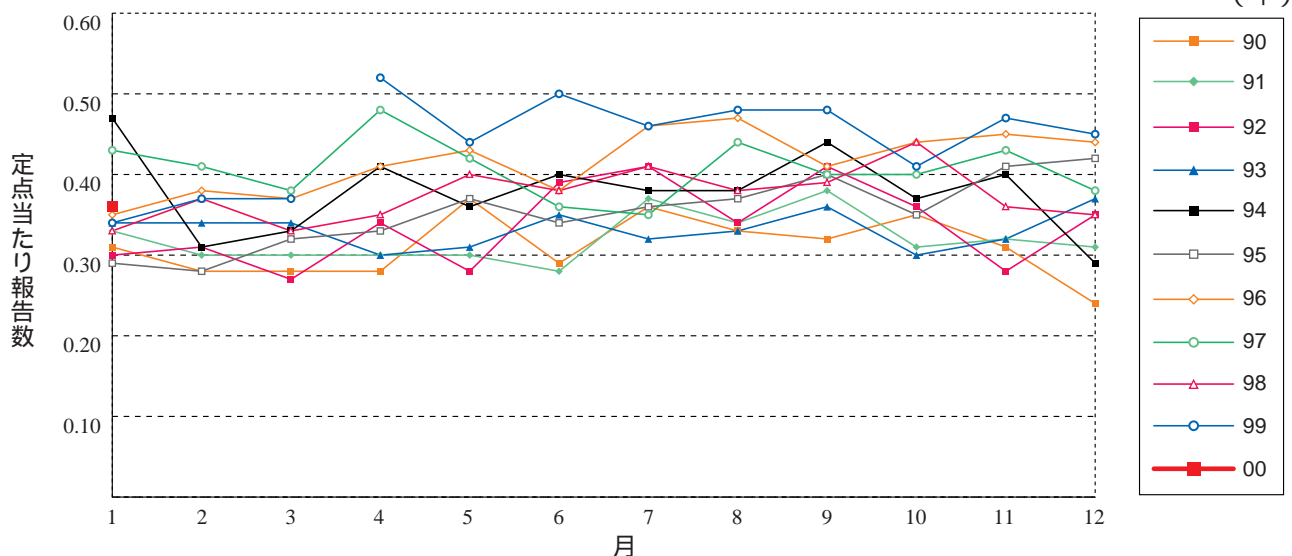
性器ヘルペスウイルス感染症（総数）



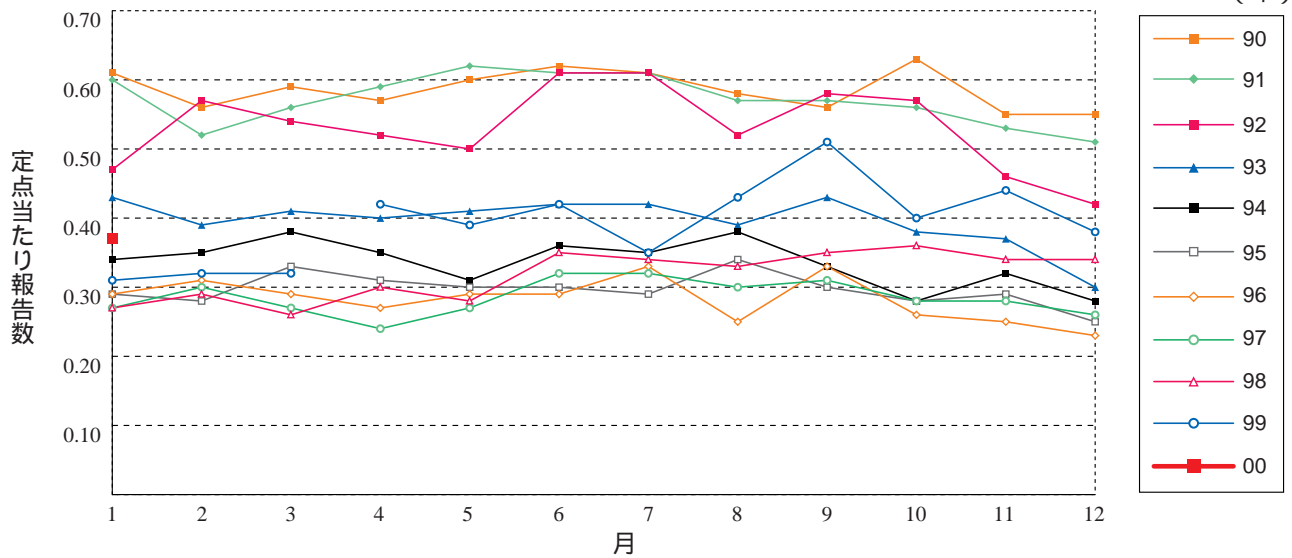
性器ヘルペスウイルス感染症（男性）



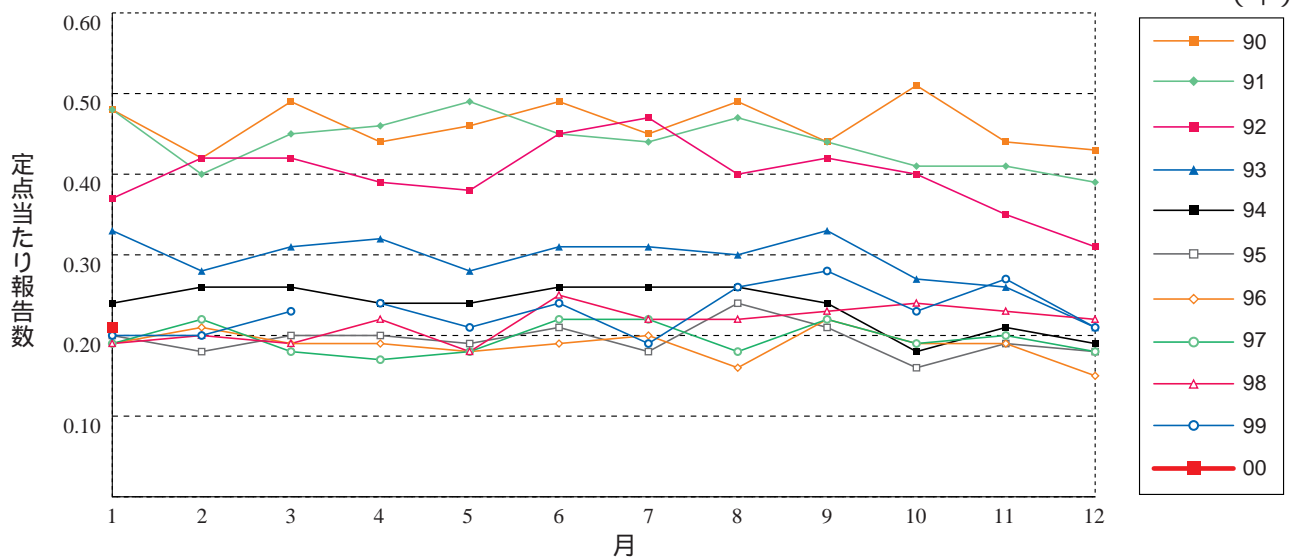
性器ヘルペスウイルス感染症（女性）



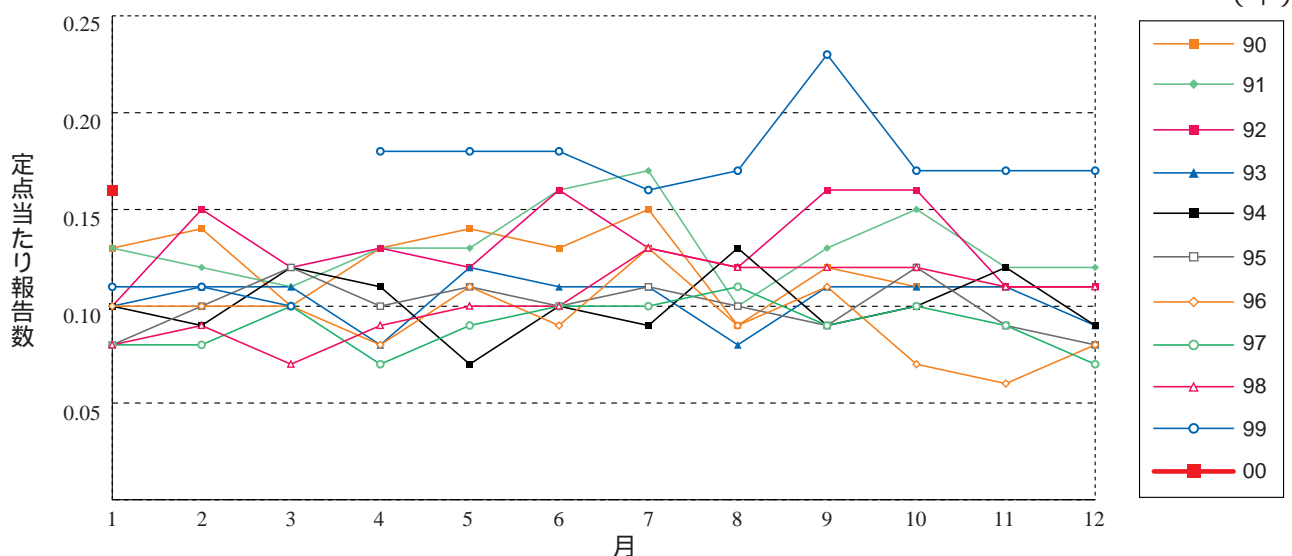
尖形コンジローム（総数）



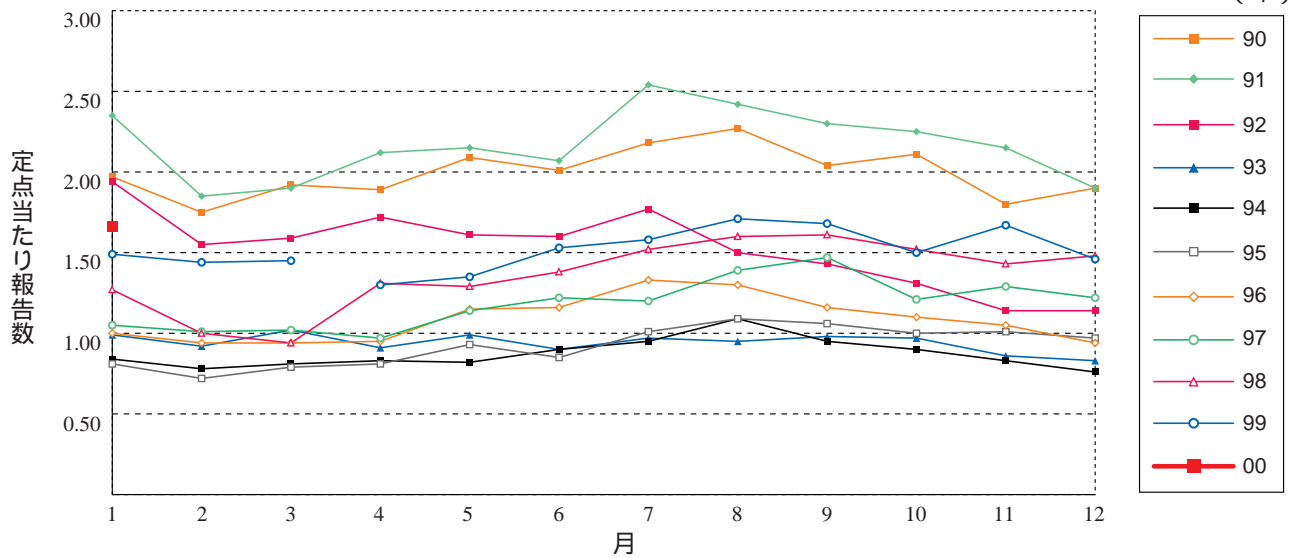
尖形コンジローム（男性）



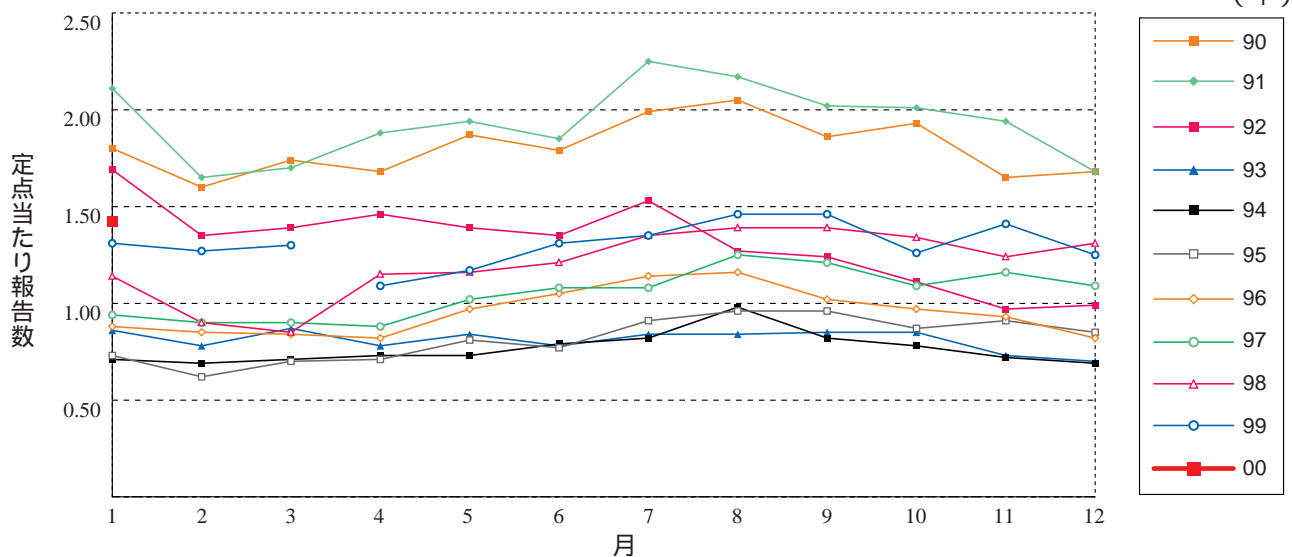
尖形コンジローム（女性）



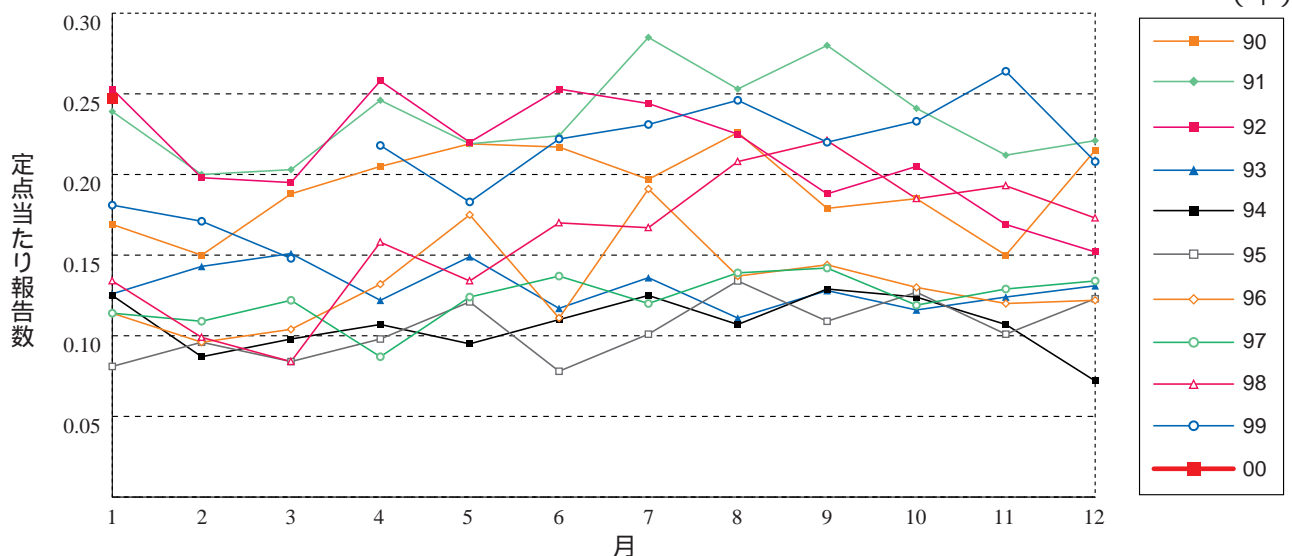
淋菌感染症 (総数)



淋菌感染症 (男性)



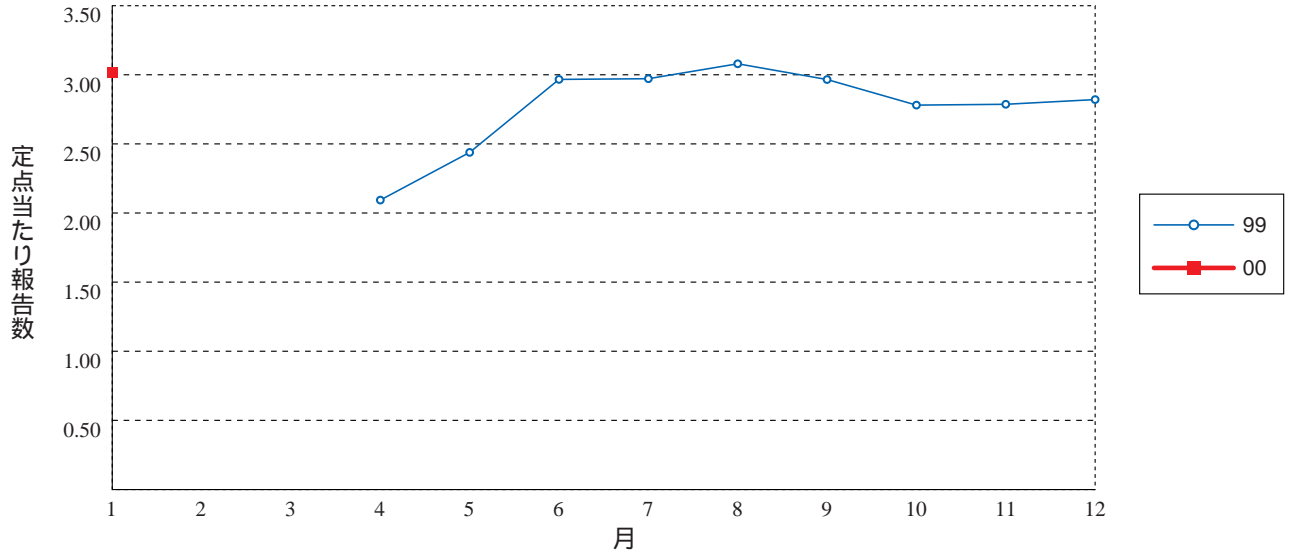
淋菌感染症 (女性)





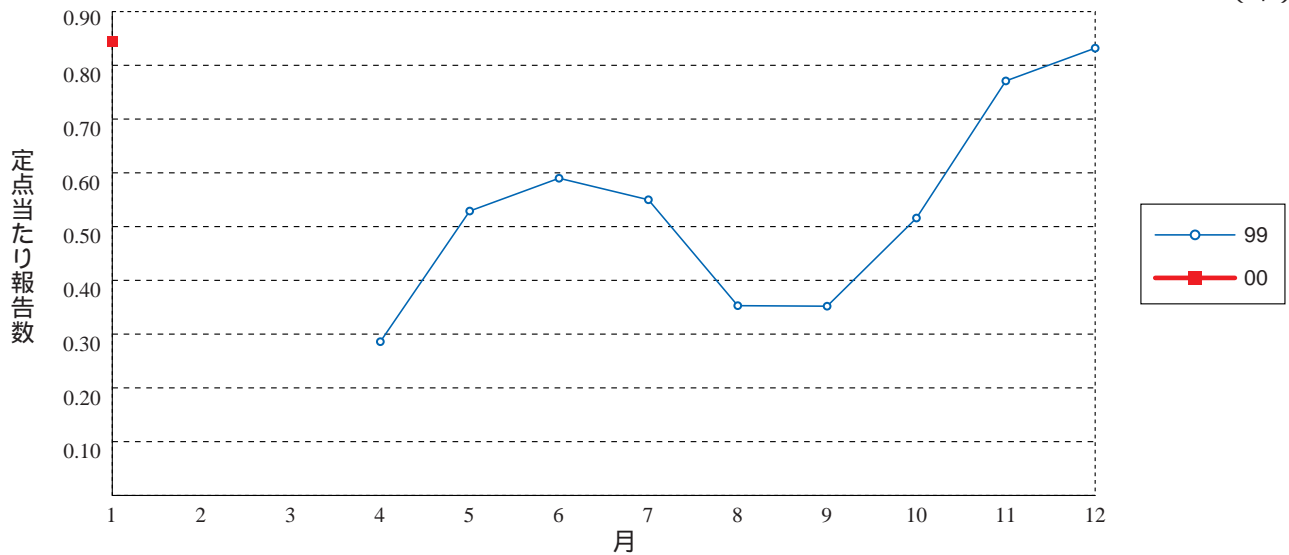
メチシリン耐性黄色ブドウ球菌感染症

(年)



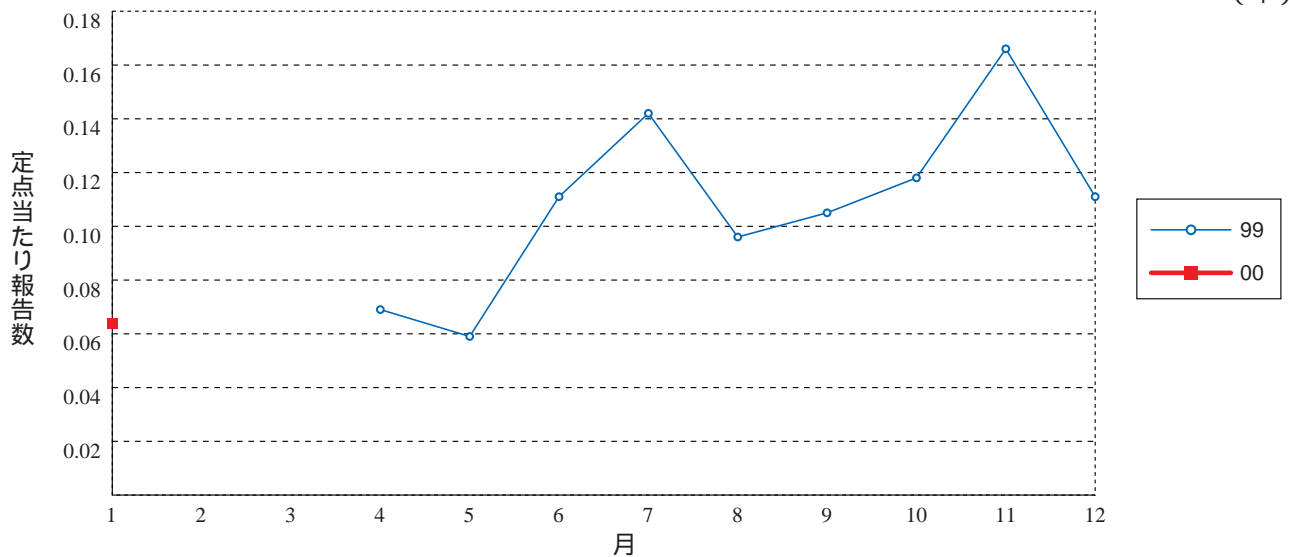
ペニシリン耐性肺炎球菌感染症

(年)



薬剤耐緑膿菌感染症

(年)





# 1月のデータ

注) 表中の報告数は2月7日集計分であり、その後の報告数は翌月以降の累計に反映されます。

第3121表 報告数・定点当り報告数, 疾病・都道府県・性別(総数)

平成12年1月

	性器クラミジア感染症		性器ヘルペスウイルス感染症		尖形コンジローム		淋菌感染症		メチシリン耐性黄色ブドウ球菌感染症		ペニシリン耐性肺炎球菌感染症		薬剤耐性緑膿菌感染症	
	報告数	定点当り	報告数	定点当り	報告数	定点当り	報告数	定点当り	報告数	定点当り	報告数	定点当り	報告数	定点当り
総数	2714	3.11	617	0.71	319	0.37	1451	1.66	1327	3.02	372	0.85	28	0.06
北海道	264	6.29	42	1.00	25	0.60	116	2.76	60	2.73	-	-	-	-
青森県	21	1.50	4	0.29	6	0.43	7	0.50	5	1.00	-	-	-	-
岩手県	50	3.85	6	0.46	5	0.38	8	0.62	77	3.85	3	0.15	-	-
宮城県	77	4.28	12	0.67	13	0.72	18	1.00	76	6.33	36	3.00	-	-
秋田県	16	1.14	3	0.21	6	0.43	4	0.29	16	2.29	2	0.29	-	-
山形県	34	3.40	1	0.10	2	0.20	6	0.60	28	3.11	7	0.78	1	0.11
福島県	30	2.31	5	0.38	3	0.23	20	1.54	5	0.83	-	-	-	-
茨城県	81	3.86	4	0.19	5	0.24	35	1.67	13	1.30	-	-	-	-
栃木県	65	4.06	2	0.13	8	0.50	12	0.75	52	7.43	-	-	1	0.14
群馬県	159	6.36	11	0.44	6	0.24	62	2.48	43	4.30	4	0.40	3	0.30
埼玉県	151	4.19	17	0.47	5	0.14	32	0.89	21	2.33	5	0.56	2	0.22
千葉県	81	1.93	31	0.74	22	0.52	33	0.79	29	3.22	65	7.22	1	0.11
東京都	189	5.11	61	1.65	46	1.24	106	2.86	97	6.47	24	1.60	1	0.07
神奈川県	103	1.72	22	0.37	10	0.17	54	0.90	27	2.45	9	0.82	-	-
新潟県	36	1.89	14	0.74	8	0.42	24	1.26	6	0.50	-	-	-	-
富山県	27	3.86	2	0.29	6	0.86	2	0.29	17	3.40	1	0.20	-	-
石川県	9	0.90	4	0.40	-	-	5	0.50	8	1.60	4	0.80	-	-
福井県	16	3.20	2	0.40	-	-	5	1.00	50	8.33	13	2.17	1	0.17
山梨県	12	2.00	-	-	-	-	7	1.17	25	2.50	17	1.70	1	0.10
長野県	35	2.33	7	0.47	7	0.47	7	0.47	17	1.70	18	1.80	-	-
岐阜県	30	2.31	4	0.31	5	0.38	14	1.08	12	2.40	2	0.40	-	-
静岡県	100	3.33	11	0.37	9	0.30	15	0.50	57	5.70	25	2.50	-	-
愛知県	165	3.24	36	0.71	17	0.33	99	1.94	32	2.46	1	0.08	-	-
三重県	27	1.80	4	0.27	1	0.07	14	0.93	48	5.33	-	-	-	-
滋賀県	16	1.78	1	0.11	1	0.11	13	1.44	24	4.00	1	0.17	2	0.33
京都府	38	1.73	9	0.41	5	0.23	7	0.32	3	0.50	-	-	-	-
大阪府	186	4.04	105	2.28	24	0.52	223	4.85	17	2.13	4	0.50	-	-
兵庫県	82	1.78	33	0.72	14	0.30	68	1.48	34	2.62	9	0.69	-	-
奈良県	13	1.44	5	0.56	2	0.22	5	0.56	24	4.00	15	2.50	-	-
和歌山県	4	0.50	9	1.13	1	0.13	8	1.00	24	2.18	2	0.18	4	0.36
鳥取県	19	3.80	-	-	-	-	3	0.60	9	1.80	-	-	-	-
島根県	14	2.80	2	0.40	-	-	3	0.60	42	5.25	17	2.13	-	-
岡山県	51	3.00	11	0.65	2	0.12	35	2.06	5	1.00	-	-	-	-
広島県	57	2.28	13	0.52	18	0.72	23	0.92	40	1.90	13	0.62	3	0.14
山口県	16	1.33	2	0.17	2	0.17	18	1.50	21	2.63	21	2.63	-	-
徳島県	1	0.17	1	0.17	-	-	-	-	7	1.40	-	-	-	-
香川県	36	4.00	6	0.67	2	0.22	11	1.22	30	6.00	1	0.20	-	-
愛媛県	31	2.82	2	0.18	2	0.18	16	1.45	2	0.33	-	-	-	-
高知県	10	1.67	1	0.17	-	-	4	0.67	29	4.14	3	0.43	4	0.57
福岡県	132	5.28	29	1.16	13	0.52	171	6.84	28	1.65	1	0.06	1	0.06
佐賀県	24	3.43	14	2.00	1	0.14	25	3.57	18	3.00	1	0.17	-	-
長崎県	7	0.70	8	0.80	1	0.10	7	0.70	-	-	-	-	-	-
熊本県	66	4.71	26	1.86	6	0.43	38	2.71	28	1.87	6	0.40	-	-
大分県	21	2.10	6	0.60	1	0.10	16	1.60	39	4.33	1	0.11	1	0.11
宮崎県	50	4.55	11	1.00	4	0.36	15	1.36	18	2.57	3	0.43	2	0.29
鹿児島県	30	1.88	17	1.06	5	0.31	29	1.81	17	1.70	1	0.10	-	-
沖縄県	32	2.91	1	0.09	-	-	8	0.73	47	6.71	37	5.29	-	-

第3121表 報告数・定点当り報告数, 疾病・都道府県・性別(男)

平成12年1月

	性器クラミジア感染症		性器ヘルペスウイルス感染症		尖形コンジローム		淋菌感染症		メチシリン耐性黄色ブドウ球菌感染症		ペニシリン耐性肺炎球菌感染症		薬剤耐性緑膿菌感染症	
	報告数	定点当り	報告数	定点当り	報告数	定点当り	報告数	定点当り	報告数	定点当り	報告数	定点当り	報告数	定点当り
総数	1213	1.39	299	0.34	183	0.21	1236	1.42	822	1.87	228	0.52	18	0.04
北海道	119	2.83	16	0.38	9	0.21	101	2.40	36	1.64	-	-	-	-
青森県	8	0.57	2	0.14	-	-	5	0.36	3	0.60	-	-	-	-
岩手県	25	1.92	2	0.15	1	0.08	7	0.54	57	2.85	2	0.10	-	-
宮城県	28	1.56	2	0.11	4	0.22	16	0.89	38	3.17	20	1.67	-	-
秋田県	6	0.43	-	-	-	-	3	0.21	14	2.00	-	-	-	-
山形県	16	1.60	-	-	2	0.20	6	0.60	18	2.00	2	0.22	1	0.11
福島県	19	1.46	4	0.31	2	0.15	16	1.23	1	0.17	-	-	-	-
茨城県	39	1.86	3	0.14	4	0.19	33	1.57	11	1.10	-	-	-	-
栃木県	20	1.25	-	-	6	0.38	11	0.69	35	5.00	-	-	1	0.14
群馬県	87	3.48	4	0.16	-	-	59	2.36	28	2.80	4	0.40	1	0.10
埼玉県	29	0.81	3	0.08	2	0.06	28	0.78	12	1.33	4	0.44	2	0.22
千葉県	38	0.90	15	0.36	16	0.38	31	0.74	18	2.00	40	4.44	1	0.11
東京都	108	2.92	31	0.84	28	0.76	84	2.27	52	3.47	19	1.27	1	0.07
神奈川県	58	0.97	7	0.12	8	0.13	51	0.85	17	1.55	6	0.55	-	-
新潟県	22	1.16	7	0.37	8	0.42	22	1.16	5	0.42	-	-	-	-
富山県	8	1.14	-	-	-	-	2	0.29	8	1.60	-	-	-	-
石川県	5	0.50	3	0.30	-	-	5	0.50	6	1.20	3	0.60	-	-
福井県	2	0.40	2	0.40	-	-	4	0.80	37	6.17	10	1.67	1	0.17
山梨県	6	1.00	-	-	-	-	7	1.17	17	1.70	7	0.70	1	0.10
長野県	6	0.40	4	0.27	2	0.13	4	0.27	11	1.10	12	1.20	-	-
岐阜県	11	0.85	3	0.23	5	0.38	12	0.92	8	1.60	-	-	-	-
静岡県	18	0.60	4	0.13	6	0.20	13	0.43	39	3.90	15	1.50	-	-
愛知県	97	1.90	30	0.59	17	0.33	88	1.73	22	1.69	-	-	-	-
三重県	12	0.80	4	0.27	1	0.07	14	0.93	32	3.56	-	-	-	-
滋賀県	12	1.33	1	0.11	-	-	13	1.44	16	2.67	1	0.17	-	-
京都府	3	0.14	-	-	2	0.09	5	0.23	3	0.50	-	-	-	-
大阪府	95	2.07	65	1.41	18	0.39	153	3.33	12	1.50	2	0.25	-	-
兵庫県	42	0.91	17	0.37	9	0.20	67	1.46	23	1.77	6	0.46	-	-
奈良県	10	1.11	4	0.44	2	0.22	5	0.56	14	2.33	7	1.17	-	-
和歌山県	1	0.13	3	0.38	-	-	7	0.88	15	1.36	2	0.18	4	0.36
鳥取県	8	1.60	-	-	-	-	3	0.60	2	0.40	-	-	-	-
島根県	8	1.60	-	-	-	-	3	0.60	22	2.75	14	1.75	-	-
岡山県	20	1.18	1	0.06	-	-	30	1.76	4	0.80	-	-	-	-
広島県	19	0.76	6	0.24	3	0.12	23	0.92	24	1.14	7	0.33	1	0.05
山口県	9	0.75	-	-	2	0.17	15	1.25	15	1.88	11	1.38	-	-
徳島県	1	0.17	1	0.17	-	-	-	-	5	1.00	-	-	-	-
香川県	11	1.22	5	0.56	2	0.22	11	1.22	10	2.00	1	0.20	-	-
愛媛県	8	0.73	1	0.09	2	0.18	16	1.45	-	-	-	-	-	-
高知県	4	0.67	-	-	-	-	4	0.67	23	3.29	1	0.14	2	0.29
福岡県	84	3.36	20	0.80	10	0.40	145	5.80	15	0.88	-	-	1	0.06
佐賀県	19	2.71	1	0.14	-	-	23	3.29	10	1.67	-	-	-	-
長崎県	1	0.10	3	0.30	1	0.10	7	0.70	-	-	-	-	-	-
熊本県	12	0.86	9	0.64	4	0.29	24	1.71	20	1.33	4	0.27	-	-
大分県	14	1.40	3	0.30	1	0.10	15	1.50	22	2.44	-	-	1	0.11
宮崎県	23	2.09	1	0.09	3	0.27	13	1.18	11	1.57	-	-	-	-
鹿児島県	19	1.19	12	0.75	3	0.19	28	1.75	9	0.90	1	0.10	-	-
沖縄県	3	0.27	-	-	-	-	4	0.36	22	3.14	27	3.86	-	-

第3121表 報告数・定点当り報告数, 疾病・都道府県・性別(女)

平成12年1月

	性器クラミジア感染症		性器ヘルペスウイルス感染症		尖形コンジローム		淋菌感染症		メチシリン耐性黄色ブドウ球菌感染症		ペニシリン耐性肺炎球菌感染症		薬剤耐性緑膿菌感染症	
	報告数	定点当り	報告数	定点当り	報告数	定点当り	報告数	定点当り	報告数	定点当り	報告数	定点当り	報告数	定点当り
総数	1501	1.72	318	0.36	136	0.16	215	0.25	505	1.15	144	0.33	10	0.02
北海道	145	3.45	26	0.62	16	0.38	15	0.36	24	1.09	-	-	-	-
青森県	13	0.93	2	0.14	6	0.43	2	0.14	2	0.40	-	-	-	-
岩手県	25	1.92	4	0.31	4	0.31	1	0.08	20	1.00	1	0.05	-	-
宮城県	49	2.72	10	0.56	9	0.50	2	0.11	38	3.17	16	1.33	-	-
秋田県	10	0.71	3	0.21	6	0.43	1	0.07	2	0.29	2	0.29	-	-
山形県	18	1.80	1	0.10	-	-	-	-	10	1.11	5	0.56	-	-
福島県	11	0.85	1	0.08	1	0.08	4	0.31	4	0.67	-	-	-	-
茨城県	42	2.00	1	0.05	1	0.05	2	0.10	2	0.20	-	-	-	-
栃木県	45	2.81	2	0.13	2	0.13	1	0.06	17	2.43	-	-	-	-
群馬県	72	2.88	7	0.28	6	0.24	3	0.12	15	1.50	-	-	2	0.20
埼玉県	122	3.39	14	0.39	3	0.08	4	0.11	9	1.00	1	0.11	-	-
千葉県	43	1.02	16	0.38	6	0.14	2	0.05	11	1.22	25	2.78	-	-
東京都	81	2.19	30	0.81	18	0.49	22	0.59	45	3.00	5	0.33	-	-
神奈川県	45	0.75	15	0.25	2	0.03	3	0.05	10	0.91	3	0.27	-	-
新潟県	14	0.74	7	0.37	-	-	2	0.11	1	0.08	-	-	-	-
富山県	19	2.71	2	0.29	6	0.86	-	-	9	1.80	1	0.20	-	-
石川県	4	0.40	1	0.10	-	-	-	-	2	0.40	1	0.20	-	-
福井県	14	2.80	-	-	-	-	1	0.20	13	2.17	3	0.50	-	-
山梨県	6	1.00	-	-	-	-	-	-	8	0.80	10	1.00	-	-
長野県	29	1.93	3	0.20	5	0.33	3	0.20	6	0.60	6	0.60	-	-
岐阜県	19	1.46	1	0.08	-	-	2	0.15	4	0.80	2	0.40	-	-
静岡県	82	2.73	7	0.23	3	0.10	2	0.07	18	1.80	10	1.00	-	-
愛知県	68	1.33	6	0.12	-	-	11	0.22	10	0.77	1	0.08	-	-
三重県	15	1.00	-	-	-	-	-	-	16	1.78	-	-	-	-
滋賀県	4	0.44	-	-	1	0.11	-	-	8	1.33	-	-	2	0.33
京都府	35	1.59	9	0.41	3	0.14	2	0.09	-	-	-	-	-	-
大阪府	91	1.98	40	0.87	6	0.13	70	1.52	5	0.63	2	0.25	-	-
兵庫県	40	0.87	16	0.35	5	0.11	1	0.02	11	0.85	3	0.23	-	-
奈良県	3	0.33	1	0.11	-	-	-	-	10	1.67	8	1.33	-	-
和歌山県	3	0.38	6	0.75	1	0.13	1	0.13	9	0.82	-	-	-	-
鳥取県	11	2.20	-	-	-	-	-	-	7	1.40	-	-	-	-
島根県	6	1.20	2	0.40	-	-	-	-	20	2.50	3	0.38	-	-
岡山県	31	1.82	10	0.59	2	0.12	5	0.29	1	0.20	-	-	-	-
広島県	38	1.52	7	0.28	15	0.60	-	-	16	0.76	6	0.29	2	0.10
山口県	7	0.58	2	0.17	-	-	3	0.25	6	0.75	10	1.25	-	-
徳島県	-	-	-	-	-	-	-	-	2	0.40	-	-	-	-
香川県	25	2.78	1	0.11	-	-	-	-	20	4.00	-	-	-	-
愛媛県	23	2.09	1	0.09	-	-	-	-	2	0.33	-	-	-	-
高知県	6	1.00	1	0.17	-	-	-	-	6	0.86	2	0.29	2	0.29
福岡県	48	1.92	9	0.36	3	0.12	26	1.04	13	0.76	1	0.06	-	-
佐賀県	5	0.71	13	1.86	1	0.14	2	0.29	8	1.33	1	0.17	-	-
長崎県	6	0.60	5	0.50	-	-	-	-	-	-	-	-	-	-
熊本県	54	3.86	17	1.21	2	0.14	14	1.00	8	0.53	2	0.13	-	-
大分県	7	0.70	3	0.30	-	-	1	0.10	17	1.89	1	0.11	-	-
宮崎県	27	2.45	10	0.91	1	0.09	2	0.18	7	1.00	3	0.43	2	0.29
鹿児島県	11	0.69	5	0.31	2	0.13	1	0.06	8	0.80	-	-	-	-
沖縄県	29	2.64	1	0.09	-	-	4	0.36	25	3.57	10	1.43	-	-



### 5週のデータ

注) 表中の報告数は2月10日集計分であり、その後の報告数は次週以降の累計に反映されます。

第3101表 報告数・累積報告数, 疾病・都道府県別

平成12年5週

	エボラ出血熱		クリミア・コンゴ出血熱		ペスト		マールブルグ病		ラッサ熱		コレラ		細菌性赤痢		腸チフス		バラチフス	
	報告数	累積	報告数	累積	報告数	累積	報告数	累積	報告数	累積	報告数	累積	報告数	累積	報告数	累積	報告数	累積
総 数	-	-	-	-	-	-	-	-	-	-	3	11	55	1	1	-	1	
北海道	-	-	-	-	-	-	-	-	-	-	-	-	1	-	-	-	-	
青森県	-	-	-	-	-	-	-	-	-	-	-	-	-	-	-	-	-	
岩手県	-	-	-	-	-	-	-	-	-	-	-	-	1	-	-	-	-	
宮城県	-	-	-	-	-	-	-	-	-	-	-	-	1	-	-	-	-	
秋田県	-	-	-	-	-	-	-	-	-	-	-	-	-	-	-	-	-	
山形県	-	-	-	-	-	-	-	-	-	-	-	-	-	-	-	-	-	
福島県	-	-	-	-	-	-	-	-	-	-	-	-	1	-	-	-	-	
茨城県	-	-	-	-	-	-	-	-	-	-	-	-	1	-	-	-	-	
栃木県	-	-	-	-	-	-	-	-	-	-	-	-	-	-	-	-	-	
群馬県	-	-	-	-	-	-	-	-	-	-	-	-	-	-	-	-	-	
埼玉県	-	-	-	-	-	-	-	-	-	-	-	1	1	-	-	-	-	
千葉県	-	-	-	-	-	-	-	-	-	-	-	-	1	-	-	-	1	
東京都	-	-	-	-	-	-	-	-	-	-	-	2	12	-	-	-	-	
神奈川県	-	-	-	-	-	-	-	-	-	-	-	3	7	-	-	-	-	
新潟県	-	-	-	-	-	-	-	-	-	-	-	-	-	-	-	-	-	
富山県	-	-	-	-	-	-	-	-	-	-	-	-	-	-	-	-	-	
石川県	-	-	-	-	-	-	-	-	-	-	-	-	-	-	-	-	-	
福井県	-	-	-	-	-	-	-	-	-	-	-	-	-	-	-	-	-	
山梨県	-	-	-	-	-	-	-	-	-	-	-	-	1	-	-	-	-	
長野県	-	-	-	-	-	-	-	-	-	-	-	-	1	-	-	-	-	
岐阜県	-	-	-	-	-	-	-	-	-	-	-	-	-	-	-	-	-	
静岡県	-	-	-	-	-	-	-	-	-	-	-	-	-	-	-	-	-	
愛知県	-	-	-	-	-	-	-	-	-	-	-	-	5	-	-	-	-	
三重県	-	-	-	-	-	-	-	-	-	-	-	-	-	-	-	-	-	
滋賀県	-	-	-	-	-	-	-	-	-	-	-	-	-	-	-	-	-	
京都府	-	-	-	-	-	-	-	-	-	-	-	1	1	-	-	-	-	
大阪府	-	-	-	-	-	-	-	-	-	-	-	1	2	1	1	-	-	
兵庫県	-	-	-	-	-	-	-	-	-	-	-	1	4	-	-	-	-	
奈良県	-	-	-	-	-	-	-	-	-	-	2	-	1	-	-	-	-	
和歌山県	-	-	-	-	-	-	-	-	-	-	-	1	1	-	-	-	-	
鳥取県	-	-	-	-	-	-	-	-	-	-	-	-	-	-	-	-	-	
島根県	-	-	-	-	-	-	-	-	-	-	-	-	-	-	-	-	-	
岡山県	-	-	-	-	-	-	-	-	-	-	-	-	-	-	-	-	-	
広島県	-	-	-	-	-	-	-	-	-	-	-	-	1	-	-	-	-	
山口県	-	-	-	-	-	-	-	-	-	-	1	-	-	-	-	-	-	
徳島県	-	-	-	-	-	-	-	-	-	-	-	-	-	-	-	-	-	
香川県	-	-	-	-	-	-	-	-	-	-	-	-	1	-	-	-	-	
愛媛県	-	-	-	-	-	-	-	-	-	-	-	-	-	-	-	-	-	
高知県	-	-	-	-	-	-	-	-	-	-	-	-	-	-	-	-	-	
福岡県	-	-	-	-	-	-	-	-	-	-	-	-	4	-	-	-	-	
佐賀県	-	-	-	-	-	-	-	-	-	-	-	-	-	-	-	-	-	
長崎県	-	-	-	-	-	-	-	-	-	-	-	-	2	-	-	-	-	
熊本県	-	-	-	-	-	-	-	-	-	-	-	-	-	-	-	-	-	
大分県	-	-	-	-	-	-	-	-	-	-	-	1	5	-	-	-	-	
宮崎県	-	-	-	-	-	-	-	-	-	-	-	-	-	-	-	-	-	
鹿児島県	-	-	-	-	-	-	-	-	-	-	-	-	-	-	-	-	-	
沖縄県	-	-	-	-	-	-	-	-	-	-	-	-	-	-	-	-	-	

第3101表 報告数・累積報告数, 疾病・都道府県別

平成12年5週

	急性灰白髄炎		ジフテリア		腸管出血性大腸菌感染症		アメーバ赤痢		エキノコックス症		黄熱		オウム病		回歸熱		ウイルス性肝炎	
	報告数	累積	報告数	累積	報告数	累積	報告数	累積	報告数	累積	報告数	累積	報告数	累積	報告数	累積	報告数	累積
総数	-	-	-	-	9	58	2	23	-	-	-	-	1	2	-	-	10	111
北海道	-	-	-	-	1	4	-	2	-	-	-	-	-	-	-	-	-	1
青森県	-	-	-	-	1	2	-	-	-	-	-	-	-	-	-	-	-	4
岩手県	-	-	-	-	-	-	-	-	-	-	-	-	-	-	-	-	-	3
宮城県	-	-	-	-	-	1	-	2	-	-	-	-	-	-	-	-	-	-
秋田県	-	-	-	-	-	-	-	-	-	-	-	-	-	-	-	-	-	1
山形県	-	-	-	-	-	-	-	-	-	-	-	-	-	-	-	-	-	-
福島県	-	-	-	-	-	-	-	-	-	-	-	-	-	-	-	-	1	1
茨城県	-	-	-	-	-	-	-	-	-	-	-	-	-	-	-	-	-	-
栃木県	-	-	-	-	-	-	-	-	-	-	-	-	-	-	-	-	-	3
群馬県	-	-	-	-	-	1	-	-	-	-	-	-	-	-	-	-	-	3
埼玉県	-	-	-	-	-	-	-	-	-	-	-	-	1	-	-	-	-	-
千葉県	-	-	-	-	-	1	-	-	-	-	-	-	-	-	-	-	-	2
東京都	-	-	-	-	-	5	-	6	-	-	-	-	-	-	-	-	5	14
神奈川県	-	-	-	-	-	2	-	3	-	-	-	-	-	-	-	-	-	3
新潟県	-	-	-	-	-	1	-	-	-	-	-	-	-	-	-	-	1	1
富山県	-	-	-	-	-	-	-	-	-	-	-	-	-	-	-	-	1	1
石川県	-	-	-	-	-	1	-	-	-	-	-	-	-	-	-	-	1	9
福井県	-	-	-	-	-	-	-	-	-	-	-	-	-	-	-	-	-	-
山梨県	-	-	-	-	-	-	-	1	-	-	-	-	-	-	-	-	-	1
長野県	-	-	-	-	-	1	-	-	-	-	-	-	-	-	-	-	-	2
岐阜県	-	-	-	-	-	-	-	1	-	-	-	-	-	-	-	-	-	-
静岡県	-	-	-	-	3	4	-	1	-	-	-	-	-	-	-	-	-	-
愛知県	-	-	-	-	-	1	1	1	-	-	-	-	-	-	-	-	-	2
三重県	-	-	-	-	-	2	-	-	-	-	-	-	-	-	-	-	-	-
滋賀県	-	-	-	-	-	-	-	-	-	-	-	-	-	-	-	-	-	1
京都府	-	-	-	-	-	3	-	-	-	-	-	-	-	-	-	-	-	4
大阪府	-	-	-	-	-	4	1	5	-	-	-	-	-	-	-	-	-	9
兵庫県	-	-	-	-	-	3	-	-	-	-	-	-	-	-	-	-	-	10
奈良県	-	-	-	-	-	-	-	-	-	-	-	-	-	-	-	-	-	2
和歌山県	-	-	-	-	-	1	-	-	-	-	-	-	-	-	-	-	-	-
鳥取県	-	-	-	-	-	-	-	-	-	-	-	-	-	-	-	-	-	-
島根県	-	-	-	-	-	-	-	-	-	-	-	-	-	-	-	-	-	-
岡山県	-	-	-	-	-	-	-	-	-	-	-	-	-	-	-	-	-	5
広島県	-	-	-	-	-	-	-	-	-	-	-	-	-	-	-	-	-	3
山口県	-	-	-	-	-	1	-	-	-	-	-	-	-	-	-	-	-	-
徳島県	-	-	-	-	-	2	-	-	-	-	-	-	-	-	-	-	-	13
香川県	-	-	-	-	-	4	-	-	-	-	-	-	-	-	-	-	-	2
愛媛県	-	-	-	-	-	1	-	1	-	-	-	-	-	-	-	-	-	3
高知県	-	-	-	-	-	4	-	-	-	-	-	-	-	-	-	-	1	2
福岡県	-	-	-	-	3	6	-	-	-	-	-	-	-	-	-	-	-	2
佐賀県	-	-	-	-	1	1	-	-	-	-	-	-	1	1	-	-	-	-
長崎県	-	-	-	-	-	-	-	-	-	-	-	-	-	-	-	-	-	-
熊本県	-	-	-	-	-	-	-	-	-	-	-	-	-	-	-	-	-	2
大分県	-	-	-	-	-	-	-	-	-	-	-	-	-	-	-	-	-	1
宮崎県	-	-	-	-	-	-	-	-	-	-	-	-	-	-	-	-	-	-
鹿児島県	-	-	-	-	-	1	-	-	-	-	-	-	-	-	-	-	-	1
沖縄県	-	-	-	-	-	1	-	-	-	-	-	-	-	-	-	-	-	-

第3101表 報告数・累積報告数, 疾病・都道府県別

平成12年5週

	Q熱		狂犬病		クリプトスポリジウム症		クロイツフェルト・ヤコブ病		劇症型溶血性レンサ球菌感染症		後天性免疫不全症候群		コクシジオイデス症		ジアルジア症		腎症候性出血熱	
	報告数	累積	報告数	累積	報告数	累積	報告数	累積	報告数	累積	報告数	累積	報告数	累積	報告数	累積	報告数	累積
総数	-	-	-	-	-	-	1	10	-	2	7	43	-	-	-	5	-	-
北海道	-	-	-	-	-	-	-	-	-	-	-	-	-	-	-	-	-	-
青森県	-	-	-	-	-	-	-	-	-	-	-	-	-	-	-	-	-	-
岩手県	-	-	-	-	-	-	-	-	-	-	-	-	-	-	-	-	-	-
宮城県	-	-	-	-	-	-	-	-	-	-	-	-	-	-	-	-	-	-
秋田県	-	-	-	-	-	-	-	-	-	-	-	-	-	-	-	-	-	-
山形県	-	-	-	-	-	-	-	-	-	-	-	-	-	-	-	-	-	-
福島県	-	-	-	-	-	-	1	-	-	-	-	-	-	-	-	-	-	-
茨城県	-	-	-	-	-	-	-	-	-	-	5	-	-	-	-	-	-	-
栃木県	-	-	-	-	-	-	-	-	-	-	-	-	-	-	-	-	-	-
群馬県	-	-	-	-	-	-	1	-	-	-	-	-	-	-	-	-	-	-
埼玉県	-	-	-	-	-	-	-	-	-	-	3	-	-	-	-	1	-	-
千葉県	-	-	-	-	-	-	1	-	-	1	4	-	-	-	-	-	-	-
東京都	-	-	-	-	-	-	1	-	-	4	19	-	-	-	-	-	-	-
神奈川県	-	-	-	-	-	-	-	-	1	-	2	-	-	-	-	3	-	-
新潟県	-	-	-	-	-	-	-	-	-	-	-	-	-	-	-	-	-	-
富山県	-	-	-	-	-	-	-	-	-	-	-	-	-	-	-	-	-	-
石川県	-	-	-	-	-	-	1	-	-	-	-	-	-	-	-	-	-	-
福井県	-	-	-	-	-	-	1	-	-	-	1	-	-	-	-	-	-	-
山梨県	-	-	-	-	-	-	-	-	-	1	1	-	-	-	-	-	-	-
長野県	-	-	-	-	-	-	1	-	-	-	1	-	-	-	-	1	-	-
岐阜県	-	-	-	-	-	-	-	-	-	-	-	-	-	-	-	-	-	-
静岡県	-	-	-	-	-	-	-	-	-	-	-	-	-	-	-	-	-	-
愛知県	-	-	-	-	-	-	-	-	1	-	1	-	-	-	-	-	-	-
三重県	-	-	-	-	-	-	-	-	-	-	-	-	-	-	-	-	-	-
滋賀県	-	-	-	-	-	-	-	-	-	-	-	-	-	-	-	-	-	-
京都府	-	-	-	-	-	-	-	-	-	-	-	-	-	-	-	-	-	-
大阪府	-	-	-	-	-	-	-	-	-	-	2	-	-	-	-	-	-	-
兵庫県	-	-	-	-	-	-	1	2	-	1	3	-	-	-	-	-	-	-
奈良県	-	-	-	-	-	-	-	-	-	-	-	-	-	-	-	-	-	-
和歌山県	-	-	-	-	-	-	-	-	-	-	-	-	-	-	-	-	-	-
鳥取県	-	-	-	-	-	-	-	-	-	-	-	-	-	-	-	-	-	-
島根県	-	-	-	-	-	-	-	-	-	-	-	-	-	-	-	-	-	-
岡山県	-	-	-	-	-	-	-	-	-	-	-	-	-	-	-	-	-	-
広島県	-	-	-	-	-	-	-	-	-	-	-	-	-	-	-	-	-	-
山口県	-	-	-	-	-	-	-	-	-	-	1	-	-	-	-	-	-	-
徳島県	-	-	-	-	-	-	-	-	-	-	-	-	-	-	-	-	-	-
香川県	-	-	-	-	-	-	-	-	-	-	-	-	-	-	-	-	-	-
愛媛県	-	-	-	-	-	-	-	-	-	-	-	-	-	-	-	-	-	-
高知県	-	-	-	-	-	-	-	-	-	-	-	-	-	-	-	-	-	-
福岡県	-	-	-	-	-	-	-	-	-	-	-	-	-	-	-	-	-	-
佐賀県	-	-	-	-	-	-	1	-	-	-	-	-	-	-	-	-	-	-
長崎県	-	-	-	-	-	-	-	-	-	-	-	-	-	-	-	-	-	-
熊本県	-	-	-	-	-	-	-	-	-	-	-	-	-	-	-	-	-	-
大分県	-	-	-	-	-	-	-	-	-	-	-	-	-	-	-	-	-	-
宮崎県	-	-	-	-	-	-	-	-	-	-	-	-	-	-	-	-	-	-
鹿児島県	-	-	-	-	-	-	-	-	-	-	-	-	-	-	-	-	-	-
沖縄県	-	-	-	-	-	-	-	-	-	-	-	-	-	-	-	-	-	-

第3101表 報告数・累積報告数, 疾病・都道府県別

平成12年5週

	髄膜炎菌性 髄膜炎		先天性風疹 症候群		炭 疽		ツツガムシ病		デング熱		日本紅斑熱		日本脳炎		乳児 ボツリヌス症		梅 毒	
	報告数	累積	報告数	累積	報告数	累積	報告数	累積	報告数	累積	報告数	累積	報告数	累積	報告数	累積	報告数	累積
総 数	-	-	-	-	-	-	2	40	-	-	-	-	-	-	-	-	6	62
北海道	-	-	-	-	-	-	-	-	-	-	-	-	-	-	-	-	-	-
青森県	-	-	-	-	-	-	-	-	-	-	-	-	-	-	-	-	-	-
岩手県	-	-	-	-	-	-	-	-	-	-	-	-	-	-	-	-	1	1
宮城県	-	-	-	-	-	-	-	-	-	-	-	-	-	-	-	-	-	1
秋田県	-	-	-	-	-	-	-	-	-	-	-	-	-	-	-	-	1	2
山形県	-	-	-	-	-	-	-	-	-	-	-	-	-	-	-	-	-	-
福島県	-	-	-	-	-	-	1	-	-	-	-	-	-	-	-	-	-	-
茨城県	-	-	-	-	-	-	-	-	-	-	-	-	-	-	-	-	-	-
栃木県	-	-	-	-	-	-	-	-	-	-	-	-	-	-	-	-	-	-
群馬県	-	-	-	-	-	-	1	-	-	-	-	-	-	-	-	-	-	-
埼玉県	-	-	-	-	-	-	-	-	-	-	-	-	-	-	-	-	-	2
千葉県	-	-	-	-	-	-	2	6	-	-	-	-	-	-	-	-	-	3
東京都	-	-	-	-	-	-	-	-	-	-	-	-	-	-	-	-	1	12
神奈川県	-	-	-	-	-	-	-	-	-	-	-	-	-	-	-	-	-	1
新潟県	-	-	-	-	-	-	-	-	-	-	-	-	-	-	-	-	-	-
富山県	-	-	-	-	-	-	-	-	-	-	-	-	-	-	-	-	-	-
石川県	-	-	-	-	-	-	-	-	-	-	-	-	-	-	-	-	-	-
福井県	-	-	-	-	-	-	-	-	-	-	-	-	-	-	-	-	-	-
山梨県	-	-	-	-	-	-	-	-	-	-	-	-	-	-	-	-	-	-
長野県	-	-	-	-	-	-	-	-	-	-	-	-	-	-	-	-	-	1
岐阜県	-	-	-	-	-	-	-	-	-	-	-	-	-	-	-	-	-	-
静岡県	-	-	-	-	-	-	1	-	-	-	-	-	-	-	-	-	-	3
愛知県	-	-	-	-	-	-	-	-	-	-	-	-	-	-	-	-	-	4
三重県	-	-	-	-	-	-	-	-	-	-	-	-	-	-	-	-	-	-
滋賀県	-	-	-	-	-	-	-	-	-	-	-	-	-	-	-	-	-	2
京都府	-	-	-	-	-	-	-	-	-	-	-	-	-	-	-	-	-	-
大阪府	-	-	-	-	-	-	-	-	-	-	-	-	-	-	-	-	2	8
兵庫県	-	-	-	-	-	-	6	-	-	-	-	-	-	-	-	-	-	5
奈良県	-	-	-	-	-	-	-	-	-	-	-	-	-	-	-	-	-	1
和歌山県	-	-	-	-	-	-	-	-	-	-	-	-	-	-	-	-	-	-
鳥取県	-	-	-	-	-	-	-	-	-	-	-	-	-	-	-	-	-	-
島根県	-	-	-	-	-	-	-	-	-	-	-	-	-	-	-	-	-	1
岡山県	-	-	-	-	-	-	-	-	-	-	-	-	-	-	-	-	-	2
広島県	-	-	-	-	-	-	1	-	-	-	-	-	-	-	-	-	-	-
山口県	-	-	-	-	-	-	-	-	-	-	-	-	-	-	-	-	-	5
徳島県	-	-	-	-	-	-	1	-	-	-	-	-	-	-	-	-	-	1
香川県	-	-	-	-	-	-	-	-	-	-	-	-	-	-	-	-	-	1
愛媛県	-	-	-	-	-	-	-	-	-	-	-	-	-	-	-	-	-	-
高知県	-	-	-	-	-	-	-	-	-	-	-	-	-	-	-	-	-	-
福岡県	-	-	-	-	-	-	-	-	-	-	-	-	-	-	-	-	1	6
佐賀県	-	-	-	-	-	-	-	-	-	-	-	-	-	-	-	-	-	-
長崎県	-	-	-	-	-	-	-	-	-	-	-	-	-	-	-	-	-	-
熊本県	-	-	-	-	-	-	-	-	-	-	-	-	-	-	-	-	-	-
大分県	-	-	-	-	-	-	1	-	-	-	-	-	-	-	-	-	-	-
宮崎県	-	-	-	-	-	-	5	-	-	-	-	-	-	-	-	-	-	-
鹿児島県	-	-	-	-	-	-	17	-	-	-	-	-	-	-	-	-	-	-
沖縄県	-	-	-	-	-	-	-	-	-	-	-	-	-	-	-	-	-	-



第3101表 報告数・累積報告数，疾病・都道府県別

平成12年5週

	破傷風		バンコマイシン耐性腸球菌感染症		ハンタウイルス肺症候群		Bウイルス病		ブルセラ症		発疹チフス		マラリア		ライム病		レジオネラ症	
	報告数	累積	報告数	累積	報告数	累積	報告数	累積	報告数	累積	報告数	累積	報告数	累積	報告数	累積	報告数	累積
総数	-	5	-	1	-	-	-	-	-	-	-	-	-	11	-	-	-	8
北海道	-	-	-	-	-	-	-	-	-	-	-	-	-	-	-	-	-	-
青森県	-	-	-	-	-	-	-	-	-	-	-	-	-	-	-	-	-	-
岩手県	-	-	-	-	-	-	-	-	-	-	-	-	-	-	-	-	-	-
宮城県	-	1	-	-	-	-	-	-	-	-	-	-	-	-	-	-	-	1
秋田県	-	-	-	-	-	-	-	-	-	-	-	-	-	-	-	-	-	-
山形県	-	-	-	-	-	-	-	-	-	-	-	-	-	-	-	-	-	1
福島県	-	-	-	-	-	-	-	-	-	-	-	-	-	-	-	-	-	-
茨城県	-	1	-	-	-	-	-	-	-	-	-	-	-	-	-	-	-	-
栃木県	-	-	-	-	-	-	-	-	-	-	-	-	-	-	-	-	-	-
群馬県	-	-	-	-	-	-	-	-	-	-	-	-	-	-	-	-	-	-
埼玉県	-	-	-	-	-	-	-	-	-	-	-	-	-	1	-	-	-	-
千葉県	-	-	-	-	-	-	-	-	-	-	-	-	-	2	-	-	-	-
東京都	-	1	-	-	-	-	-	-	-	-	-	-	-	5	-	-	-	-
神奈川県	-	-	-	1	-	-	-	-	-	-	-	-	-	1	-	-	-	-
新潟県	-	-	-	-	-	-	-	-	-	-	-	-	-	-	-	-	-	1
富山県	-	-	-	-	-	-	-	-	-	-	-	-	-	-	-	-	-	-
石川県	-	-	-	-	-	-	-	-	-	-	-	-	-	-	-	-	-	-
福井県	-	-	-	-	-	-	-	-	-	-	-	-	-	-	-	-	-	-
山梨県	-	-	-	-	-	-	-	-	-	-	-	-	-	-	-	-	-	-
長野県	-	-	-	-	-	-	-	-	-	-	-	-	-	-	-	-	-	-
岐阜県	-	1	-	-	-	-	-	-	-	-	-	-	-	-	-	-	-	-
静岡県	-	-	-	-	-	-	-	-	-	-	-	-	-	-	-	-	-	1
愛知県	-	-	-	-	-	-	-	-	-	-	-	-	-	1	-	-	-	-
三重県	-	-	-	-	-	-	-	-	-	-	-	-	-	-	-	-	-	-
滋賀県	-	-	-	-	-	-	-	-	-	-	-	-	-	-	-	-	-	-
京都府	-	-	-	-	-	-	-	-	-	-	-	-	-	-	-	-	-	-
大阪府	-	-	-	-	-	-	-	-	-	-	-	-	-	1	-	-	-	-
兵庫県	-	-	-	-	-	-	-	-	-	-	-	-	-	-	-	-	-	1
奈良県	-	-	-	-	-	-	-	-	-	-	-	-	-	-	-	-	-	-
和歌山県	-	-	-	-	-	-	-	-	-	-	-	-	-	-	-	-	-	-
鳥取県	-	-	-	-	-	-	-	-	-	-	-	-	-	-	-	-	-	-
島根県	-	-	-	-	-	-	-	-	-	-	-	-	-	-	-	-	-	-
岡山県	-	-	-	-	-	-	-	-	-	-	-	-	-	-	-	-	-	-
広島県	-	-	-	-	-	-	-	-	-	-	-	-	-	-	-	-	-	-
山口県	-	-	-	-	-	-	-	-	-	-	-	-	-	-	-	-	-	-
徳島県	-	-	-	-	-	-	-	-	-	-	-	-	-	-	-	-	-	-
香川県	-	-	-	-	-	-	-	-	-	-	-	-	-	-	-	-	-	1
愛媛県	-	1	-	-	-	-	-	-	-	-	-	-	-	-	-	-	-	-
高知県	-	-	-	-	-	-	-	-	-	-	-	-	-	-	-	-	-	-
福岡県	-	-	-	-	-	-	-	-	-	-	-	-	-	-	-	-	-	-
佐賀県	-	-	-	-	-	-	-	-	-	-	-	-	-	-	-	-	-	-
長崎県	-	-	-	-	-	-	-	-	-	-	-	-	-	-	-	-	-	1
熊本県	-	-	-	-	-	-	-	-	-	-	-	-	-	-	-	-	-	-
大分県	-	-	-	-	-	-	-	-	-	-	-	-	-	-	-	-	-	-
宮崎県	-	-	-	-	-	-	-	-	-	-	-	-	-	-	-	-	-	-
鹿児島県	-	-	-	-	-	-	-	-	-	-	-	-	-	-	-	-	-	-
沖縄県	-	-	-	-	-	-	-	-	-	-	-	-	-	-	-	-	-	1

第3102表 報告数・定点当り報告数, 疾病・都道府県別

平成12年5週

	インフルエンザ		咽頭結膜熱		A群溶血性 レンサ球菌咽頭炎		感染性胃腸炎		水痘		手足口病		伝染性紅斑		突発性発疹		百日咳	
	報告数	定点当り	報告数	定点当り	報告数	定点当り	報告数	定点当り	報告数	定点当り	報告数	定点当り	報告数	定点当り	報告数	定点当り	報告数	定点当り
総数	164172	36.15	90	0.03	2643	0.90	22522	7.67	5435	1.85	214	0.07	544	0.19	2100	0.72	54	0.02
北海道	5337	23.41	8	0.06	204	1.42	526	3.65	235	1.63	5	0.03	54	0.38	92	0.64	-	-
青森県	3206	50.89	-	-	28	0.68	155	3.78	65	1.59	-	-	26	0.63	23	0.56	1	0.02
岩手県	3213	51.82	-	-	35	0.92	173	4.55	61	1.61	1	0.03	7	0.18	25	0.66	4	0.11
宮城県	2878	29.67	1	0.02	119	2.02	1237	20.97	130	2.20	-	-	19	0.32	60	1.02	-	-
秋田県	3351	60.93	1	0.03	77	2.20	385	11.00	46	1.31	-	-	2	0.06	26	0.74	1	0.03
山形県	2612	54.42	3	0.10	51	1.70	349	11.63	64	2.13	-	-	3	0.10	22	0.73	2	0.07
福島県	3043	38.04	-	-	31	0.65	478	9.96	108	2.25	-	-	25	0.52	41	0.85	1	0.02
茨城県	2548	23.38	-	-	59	0.82	462	6.42	122	1.69	2	0.03	9	0.13	25	0.35	2	0.03
栃木県	2818	40.26	1	0.02	32	0.70	215	4.67	84	1.83	1	0.02	2	0.04	26	0.57	1	0.02
群馬県	4097	40.97	-	-	75	1.21	320	5.16	119	1.92	3	0.05	12	0.19	42	0.68	-	-
埼玉県	8656	48.63	2	0.02	132	1.18	1087	9.71	202	1.80	7	0.06	18	0.16	91	0.81	3	0.03
千葉県	7518	35.80	3	0.02	171	1.28	1179	8.80	270	2.01	5	0.04	38	0.28	101	0.75	3	0.02
東京都	3903	21.93	3	0.02	48	0.34	1046	7.37	141	0.99	8	0.06	18	0.13	64	0.45	-	-
神奈川県	11065	33.13	10	0.05	192	0.93	1492	7.24	332	1.61	23	0.11	65	0.32	194	0.94	1	0.00
新潟県	5094	51.45	1	0.02	62	1.03	496	8.27	136	2.27	-	-	24	0.40	38	0.63	1	0.02
富山県	3264	68.00	-	-	32	1.10	200	6.90	68	2.34	-	-	1	0.03	18	0.62	-	-
石川県	2892	60.25	-	-	29	1.00	288	9.93	82	2.83	-	-	-	-	23	0.79	-	-
福井県	1488	46.50	-	-	21	0.95	268	12.18	49	2.23	-	-	-	-	18	0.82	1	0.05
山梨県	1428	34.83	-	-	29	1.16	137	5.48	19	0.76	-	-	1	0.04	8	0.32	-	-
長野県	3253	40.16	4	0.08	59	1.13	450	8.65	93	1.79	2	0.04	39	0.75	42	0.81	-	-
岐阜県	2274	35.53	-	-	15	0.37	188	4.59	57	1.39	1	0.02	4	0.10	21	0.51	-	-
静岡県	5168	37.72	1	0.01	64	0.74	897	10.43	244	2.84	2	0.02	5	0.06	81	0.94	1	0.01
愛知県	7100	36.79	2	0.01	122	0.67	1125	6.18	251	1.38	2	0.01	20	0.11	134	0.74	4	0.02
三重県	3990	54.66	2	0.04	44	0.98	437	9.71	93	2.07	1	0.02	4	0.09	36	0.80	-	-
滋賀県	1158	21.85	3	0.09	21	0.66	86	2.69	22	0.69	1	0.03	-	-	17	0.53	-	-
京都府	3126	24.81	-	-	36	0.47	467	6.14	67	0.88	-	-	9	0.12	27	0.36	-	-
大阪府	3349	12.31	8	0.04	70	0.37	925	4.89	226	1.20	18	0.10	7	0.04	102	0.54	7	0.04
兵庫県	6134	30.98	10	0.08	75	0.59	1013	7.91	292	2.28	10	0.08	15	0.12	105	0.82	2	0.02
奈良県	1156	21.02	-	-	8	0.23	267	7.63	76	2.17	5	0.14	4	0.11	24	0.69	1	0.03
和歌山県	1786	35.02	-	-	23	0.72	152	4.75	56	1.75	-	-	3	0.09	17	0.53	1	0.03
鳥取県	946	32.62	2	0.11	75	3.95	293	15.42	45	2.37	1	0.05	6	0.32	9	0.47	-	-
島根県	1171	30.82	1	0.05	34	1.55	160	7.27	19	0.86	-	-	-	-	11	0.50	1	0.05
岡山県	2849	34.74	-	-	22	0.41	295	5.46	120	2.22	1	0.02	12	0.22	36	0.67	-	-
広島県	4282	35.98	6	0.08	44	0.59	510	6.80	96	1.28	7	0.09	7	0.09	42	0.56	-	-
山口県	2488	35.54	-	-	65	1.33	585	11.94	85	1.73	3	0.06	4	0.08	52	1.06	1	0.02
徳島県	1366	35.95	2	0.09	11	0.48	114	4.96	36	1.57	-	-	1	0.04	16	0.70	-	-
香川県	1036	20.31	-	-	14	0.44	328	10.25	58	1.81	-	-	6	0.19	21	0.66	-	-
愛媛県	4072	63.63	-	-	37	0.95	345	8.85	65	1.67	2	0.05	3	0.08	43	1.10	-	-
高知県	2069	42.22	2	0.06	34	1.10	124	4.00	46	1.48	3	0.10	2	0.06	16	0.52	2	0.06
福岡県	6826	43.76	1	0.01	85	1.09	892	11.44	196	2.51	18	0.23	17	0.22	61	0.78	7	0.09
佐賀県	1424	36.51	-	-	26	1.13	261	11.35	66	2.87	4	0.17	1	0.04	44	1.91	-	-
長崎県	2532	36.17	-	-	9	0.20	339	7.70	88	2.00	6	0.14	4	0.09	24	0.55	-	-
熊本県	3366	41.56	7	0.14	16	0.33	352	7.18	152	3.10	17	0.35	9	0.18	40	0.82	-	-
大分県	3296	56.83	5	0.14	71	1.97	365	10.14	118	3.28	20	0.56	29	0.81	42	1.17	2	0.06
宮崎県	3095	51.58	-	-	63	1.70	576	15.57	161	4.35	3	0.08	6	0.16	45	1.22	2	0.05
鹿児島県	3574	36.85	1	0.02	68	1.15	460	7.80	146	2.47	7	0.12	2	0.03	43	0.73	1	0.02
沖縄県	2875	49.57	-	-	5	0.15	23	0.68	128	3.76	25	0.74	1	0.03	12	0.35	1	0.03

第3102表 報告数・定点当り報告数, 疾病・都道府県別

平成12年5週

	風 疹		ヘルパンギーナ		麻 疹 (成人麻疹を除く)		流行性耳下腺炎		急性出血性 結膜炎		流行性角結膜炎		急性脳炎 (日本脳炎を除く)		細菌性髄膜炎		無菌性髄膜炎	
	報告数	定点当り	報告数	定点当り	報告数	定点当り	報告数	定点当り	報告数	定点当り	報告数	定点当り	報告数	定点当り	報告数	定点当り	報告数	定点当り
総 数	46	0.02	73	0.02	180	0.06	1252	0.43	41	0.07	501	0.81	5	0.01	3	0.01	8	0.02
北海道	1	0.01	1	0.01	2	0.01	45	0.31	-	-	11	0.38	-	-	-	-	-	-
青森県	-	-	1	0.02	1	0.02	26	0.63	-	-	9	0.82	-	-	-	-	-	-
岩手県	-	-	-	-	7	0.18	11	0.29	3	0.25	7	0.58	-	-	-	-	-	-
宮城県	-	-	-	-	2	0.03	9	0.15	3	0.27	3	0.27	-	-	-	-	-	-
秋田県	-	-	2	0.06	-	-	11	0.31	-	-	2	0.29	-	-	-	-	-	-
山形県	-	-	-	-	-	-	10	0.33	-	-	5	0.63	-	-	-	-	-	-
福島県	1	0.02	1	0.02	5	0.10	13	0.27	-	-	8	0.67	-	-	-	-	-	-
茨城県	1	0.01	-	-	19	0.26	11	0.15	9	0.56	42	2.63	-	-	-	-	-	-
栃木県	-	-	2	0.04	8	0.17	2	0.04	2	0.17	11	0.92	-	-	-	-	-	-
群馬県	1	0.02	-	-	-	-	69	1.11	-	-	14	1.00	-	-	-	-	-	-
埼玉県	2	0.02	13	0.12	3	0.03	46	0.41	-	-	26	1.00	-	-	-	-	-	-
千葉県	6	0.04	1	0.01	17	0.13	52	0.39	1	0.03	34	0.97	1	0.08	1	0.08	-	-
東京都	5	0.04	7	0.05	2	0.01	45	0.32	-	-	15	1.07	-	-	-	-	2	0.08
神奈川県	8	0.04	1	0.00	15	0.07	105	0.51	1	0.02	40	0.95	-	-	-	-	-	-
新潟県	-	-	3	0.05	-	-	16	0.27	-	-	3	0.33	-	-	-	-	-	-
富山県	-	-	1	0.03	2	0.07	2	0.07	1	0.14	5	0.71	-	-	-	-	1	0.20
石川県	-	-	-	-	-	-	1	0.03	-	-	2	0.29	2	0.40	-	-	-	-
福井県	-	-	-	-	-	-	2	0.09	-	-	-	-	-	-	-	-	-	-
山梨県	-	-	-	-	-	-	1	0.04	-	-	-	-	-	-	-	-	-	-
長野県	-	-	-	-	1	0.02	15	0.29	2	0.20	13	1.30	-	-	-	-	1	0.09
岐阜県	-	-	-	-	9	0.22	16	0.39	-	-	3	0.33	-	-	-	-	-	-
静岡県	-	-	2	0.02	3	0.03	75	0.87	-	-	5	0.25	-	-	-	-	1	0.11
愛知県	4	0.02	1	0.01	8	0.04	62	0.34	-	-	10	0.29	-	-	-	-	-	-
三重県	2	0.04	1	0.02	2	0.04	28	0.62	-	-	8	0.67	-	-	-	-	-	-
滋賀県	1	0.03	-	-	5	0.16	8	0.25	-	-	1	0.14	-	-	-	-	-	-
京都府	-	-	1	0.01	4	0.05	20	0.26	-	-	13	0.72	-	-	-	-	-	-
大阪府	4	0.02	4	0.02	23	0.12	60	0.32	5	0.10	28	0.54	-	-	-	-	-	-
兵庫県	-	-	3	0.02	7	0.05	89	0.70	-	-	35	1.00	-	-	-	-	-	-
奈良県	-	-	-	-	-	-	11	0.31	-	-	11	1.22	-	-	-	-	-	-
和歌山県	2	0.06	-	-	7	0.22	13	0.41	-	-	3	0.75	-	-	-	-	-	-
鳥取県	-	-	-	-	-	-	16	0.84	-	-	-	-	-	-	-	-	-	-
島根県	-	-	-	-	-	-	7	0.32	-	-	2	0.67	-	-	-	-	-	-
岡山県	2	0.04	2	0.04	3	0.06	24	0.44	3	0.25	15	1.25	-	-	-	-	-	-
広島県	2	0.03	-	-	2	0.03	40	0.53	1	0.05	18	0.90	-	-	-	-	1	0.05
山口県	-	-	1	0.02	-	-	66	1.35	1	0.11	12	1.33	-	-	-	-	-	-
徳島県	-	-	-	-	-	-	1	0.04	-	-	-	-	-	-	-	-	-	-
香川県	1	0.03	1	0.03	21	0.66	14	0.44	-	-	1	0.33	-	-	-	-	-	-
愛媛県	-	-	4	0.10	1	0.03	9	0.23	-	-	5	0.71	1	0.17	-	-	-	-
高知県	-	-	2	0.06	1	0.03	27	0.87	-	-	4	1.33	-	-	-	-	-	-
福岡県	1	0.01	4	0.05	-	-	46	0.59	-	-	16	0.89	1	0.07	1	0.07	-	-
佐賀県	1	0.04	1	0.04	-	-	3	0.13	-	-	2	0.50	-	-	1	0.17	-	-
長崎県	-	-	-	-	-	-	10	0.23	8	1.00	11	1.38	-	-	-	-	-	-
熊本県	1	0.02	4	0.08	-	-	41	0.84	-	-	11	1.22	-	-	-	-	1	0.07
大分県	-	-	6	0.17	-	-	8	0.22	-	-	10	2.00	-	-	-	-	-	-
宮崎県	-	-	-	-	-	-	43	1.16	1	0.25	7	1.75	-	-	-	-	-	-
鹿児島県	-	-	3	0.05	-	-	20	0.34	-	-	7	1.17	-	-	-	-	-	-
沖縄県	-	-	-	-	-	-	3	0.09	-	-	13	1.30	-	-	-	-	1	0.14

第3102表 報告数・定点当り報告数, 疾病・都道府県別 平成12年5週

	マイコプラズマ肺炎		クラミジア肺炎 (オウム病を除く)		成人麻疹	
	報告数	定点当り	報告数	定点当り	報告数	定点当り
総数	27	0.06	8	0.02	1	0.00
北海道	-	-	-	-	-	-
青森県	1	0.20	-	-	-	-
岩手県	-	-	1	0.05	1	0.05
宮城県	3	0.25	4	0.33	-	-
秋田県	1	0.17	-	-	-	-
山形県	1	0.11	-	-	-	-
福島県	1	0.14	-	-	-	-
茨城県	-	-	-	-	-	-
栃木県	-	-	-	-	-	-
群馬県	1	0.10	-	-	-	-
埼玉県	-	-	3	0.33	-	-
千葉県	1	0.08	-	-	-	-
東京都	-	-	-	-	-	-
神奈川県	-	-	-	-	-	-
新潟県	2	0.15	-	-	-	-
富山県	-	-	-	-	-	-
石川県	-	-	-	-	-	-
福井県	-	-	-	-	-	-
山梨県	-	-	-	-	-	-
長野県	1	0.09	-	-	-	-
岐阜県	-	-	-	-	-	-
静岡県	2	0.22	-	-	-	-
愛知県	2	0.15	-	-	-	-
三重県	-	-	-	-	-	-
滋賀県	-	-	-	-	-	-
京都府	-	-	-	-	-	-
大阪府	-	-	-	-	-	-
兵庫県	-	-	-	-	-	-
奈良県	-	-	-	-	-	-
和歌山県	-	-	-	-	-	-
鳥取県	-	-	-	-	-	-
島根県	-	-	-	-	-	-
岡山県	2	0.40	-	-	-	-
広島県	1	0.05	-	-	-	-
山口県	1	0.11	-	-	-	-
徳島県	-	-	-	-	-	-
香川県	-	-	-	-	-	-
愛媛県	-	-	-	-	-	-
高知県	-	-	-	-	-	-
福岡県	2	0.13	-	-	-	-
佐賀県	-	-	-	-	-	-
長崎県	-	-	-	-	-	-
熊本県	1	0.07	-	-	-	-
大分県	-	-	-	-	-	-
宮崎県	3	0.43	-	-	-	-
鹿児島県	-	-	-	-	-	-
沖縄県	1	0.14	-	-	-	-

感染症週報 第2巻、第5号 平成12年2月18日発行  
発行：国立感染症研究所

厚生省保健医療局結核感染症課  
厚生省大臣官房統計情報部

事務局：国立感染症研究所感染症情報センター  
〒162-8640東京都新宿区戸山1-23-1  
TEL：03-5285-1111  
FAX：03-5285-1129

URL：http://idsc.nih.go.jp/index-j.html

<国立感染症研究所 感染症情報センター>  
http://www.mhw.go.jp/  
<厚生省>  
http://www.narita-airport.or.jp/quarantine/  
<成田空港検疫所>

本週報は、感染症新法に基づくものであり、全国の医療従事者、定点医療機関、保健所、保健所設置市、特別区、都道府県、地方衛生研究所、検疫所の皆様のご協力を得て、国立感染症研究所感染症情報センターにおいて編集したものです。

また、本週報は速報性を重視しておりますので、今後調査などの結果に応じて、若干の変更が生じることがありますが、その場合には週報上にて訂正させていただきます。

なお、週報の内容について、学術的研究、あるいは公衆衛生活動にかかわる業務以外の目的においては、無断転載を禁じます。