

マークをクリックするとそのページを見ることができます



発生動向総覧  
P.2-4

<14週> 流行性角結膜炎は、宮崎県と茨城県で定点当たり報告数4.5、愛媛県で3.7 / その他最新動向  
<3月> 性感染症・薬剤耐性菌について



注目すべき感染症  
P.5

<麻疹流行状況> 2000年第14週(4月3日～4月9日)の報告患者総数は718で、定点当たり報告数は0.24



病原体情報  
P.6

インフルエンザウイルス分離報告 / 感染性胃腸炎 SRSVおよび  
ロタウイルス検出報告 / 流行性角結膜炎患者から分離されたアデ  
ノウイルス報告



IASRからの速報  
P.7

手足口病患者からのエンテロウイルス71型の分離状況 1999年  
北九州市



海外感染症情報  
P.8

ブラジル(ブラジリア連邦区)における黄熱 / フランス、イギリスに  
おける髄膜炎菌感染症 / エチオピアにおける髄膜炎菌感染症



感染症の話  
P.9-10

流行性角結膜炎  
眼疾患患者との接触により、物理学的条件で抵抗性の強いアデノウイルスを病原体として感染する



読者のコーナー  
P.11



グラフ総覧(14週)  
P.12-18



グラフ総覧(3月)  
P.19-23



3月のデータ  
P.24-26



14週のデータ  
P.27-34



# 発生動向総覧

14週コメント 4月17日集計分

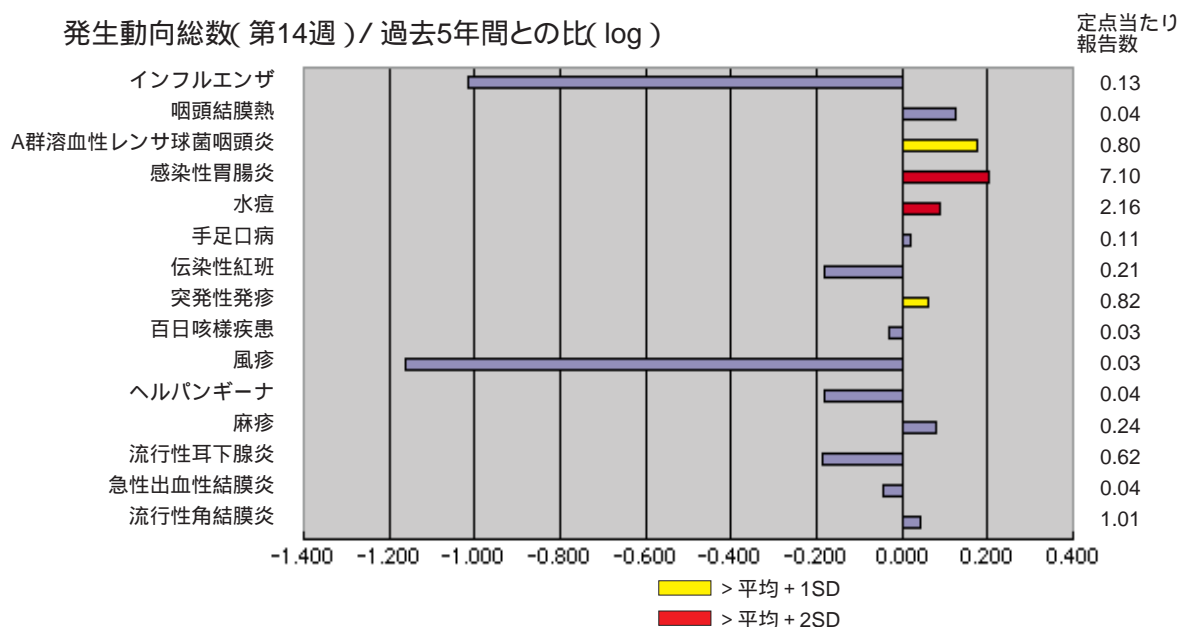
## 全数報告の感染症

- 1類感染症: 報告なし
- 2類感染症: 細菌性赤痢23例( 推定感染地: 国内4例、インド5例、タイ4例、マリ3例、ベトナム2例、ネパール2例、インドネシア1例、タイまたはカンボジア1例、不明1例)  
腸チフス7例( 推定感染地: インド6例、インドネシア1例)
- 3類感染症: 腸管出血性大腸菌感染症9例
- 4類感染症: アメーバ赤痢4例、オウム病1例、  
急性ウイルス性肝炎7例 A型2例\_\_推定感染地: ともに国内  
B型2例\_\_性行為感染2例  
C型2例  
不明1例  
後天性免疫不全症候群7例、ジアルジア1例、デング熱1例、梅毒9例、  
破傷風1例、VRE1例、マラリア1例( 種類、感染地不明 )  
レジオネラ症5例( うち静岡県4例)

## 定点把握の対象となる4類感染症( 週報対象のもの )

A群溶血性レンサ球菌咽頭炎、感染性胃腸炎、水痘の定点当たり報告数が例年の同時期より多い。感染性胃腸炎は患者報告数が多く、過去10年間で最大の流行曲線を描いている( 13ページグラフ総覧、感染性胃腸炎参照 )。患者の年齢階級別で見ると、6歳以下の小児が全体の4分の3を占め、ピークは1歳にある( 病原体については6ページ参照 )。水痘は沖縄県で定点当たり4.0の報告があり、九州地方でも定点当たり報告数が多くなっている。麻疹は依然大阪府、千葉県で大きな流行が見られ、兵庫県、和歌山県、埼玉県、栃木県でも患者報告数が多くなっている( 5ページ注目すべき感染症参照 )。流行性角結膜炎は、宮崎県と茨城県で定点当たり報告数4.5、愛媛県で3.7と報告数が多くなっている。

発生動向総数( 第14週 ) / 過去5年間との比( log )

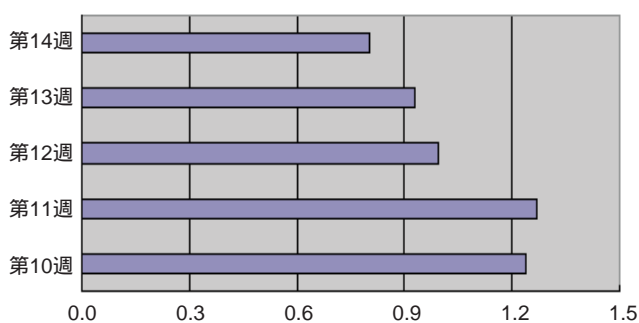


当該週と過去5年間の平均( 過去5年間の前週、当該週、後週の合計15週の平均 ) の比を対数にてグラフ上に表現した。1標準偏差を超えた場合黄で、2標準偏差を超えた場合赤で色分けしている。

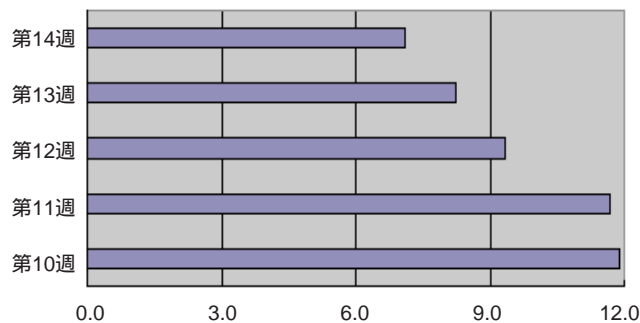
## 最近の注目疾患-5週間の動き

A群溶血性レンサ球菌咽頭炎、感染性胃腸炎は3週続けて定点当たり報告数が前週より減少した。水痘の定点当たり報告数はこここのところほぼ横ばいであったが、第14週は九州地方などで患者報告数の多い県が増えたため、定点当たり報告数が2を超えた。麻疹患者の定点当たり報告数は9週続けて前週を上回り、患者報告数は急増中である。大阪府、千葉県、兵庫県、和歌山県などで患者報告数がとくに多くなっている。麻疹は既に流行期に入っており、今後も患者数の増加が予想されるので、疾患の動向に注意が必要である。流行性角結膜炎の定点当たり報告数はほぼ横ばいである。

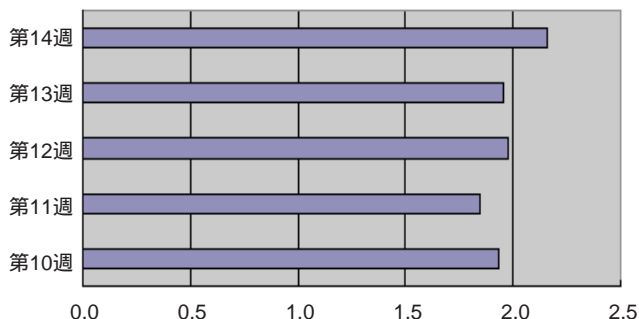
A群溶血性レンサ球菌咽頭炎



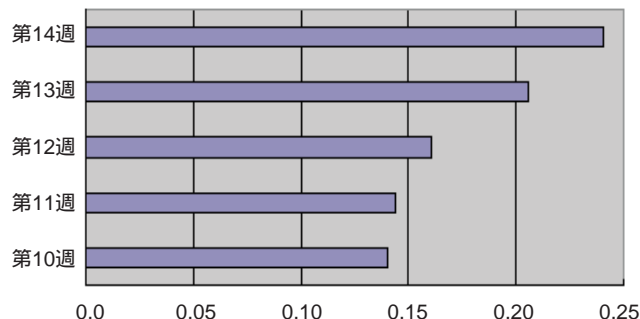
感染性胃腸炎



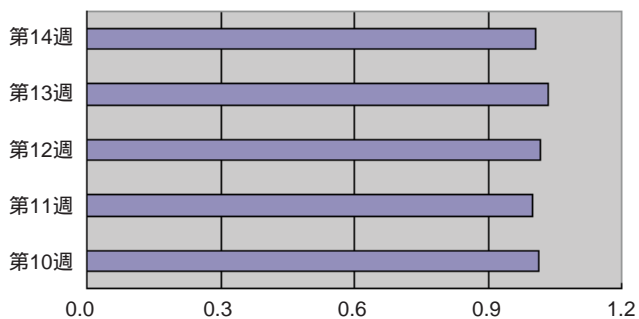
水痘



麻疹



流行性角結膜炎



(注) グラフの横軸は各疾患の定点当たり報告数(報告総数/定点総数)を表す。疾患によって目盛りのスケールが違うことに注意。

### 3月コメント 4月10日集計分

【注】 )内の+、-、=は、前月に比し定点当たり報告数のそれぞれ増加、減少、不変を表す。

#### 性感染症について

3月のSTD定点総数: 865 .

3月の定点当たり報告数: 性器クラミジア感染症 3.08(+)(男1.29、女1.78)

性器ヘルペスウイルス感染症 0.84(+)(男0.38、女0.46)

尖形コンジローム 0.45(+)(男0.24、女0.21)

淋菌感染症 1.29(+)(男1.08、女0.21)

年齢階級別: 20-24歳で最も多い・・・性器クラミジア感染症(総数、男性、女性)

尖形コンジローム(総数、男性、女性)

淋菌感染症(総数、男性、女性)

25-29歳で最も多い・・・性器ヘルペスウイルス感染症(総数、男性、女性)

#### 薬剤耐性菌について

3月の基幹定点総数: 448 .

3月の定点当たり報告数: メチシリン耐性黄色ブドウ球菌(MRSA)感染症 3.19(+)

ペニシリン耐性肺炎球菌(PRSP)感染症 0.74(-)

薬剤耐性緑膿菌感染症 0.09(=)

年齢階級別: MRSA感染症・・・・・・・ 報告数の約60%は70歳以上の高齢者であり、0歳、1-4歳と50-69歳にも多い。

PRSP感染症・・・・・・・ 1-4歳が最も多く、全体の32%を占める。

薬剤耐性緑膿菌感染症・・・高齢者に多く見られ、全体の45%が70歳以上であった。



# 注目すべき感染症

## 麻疹流行状況

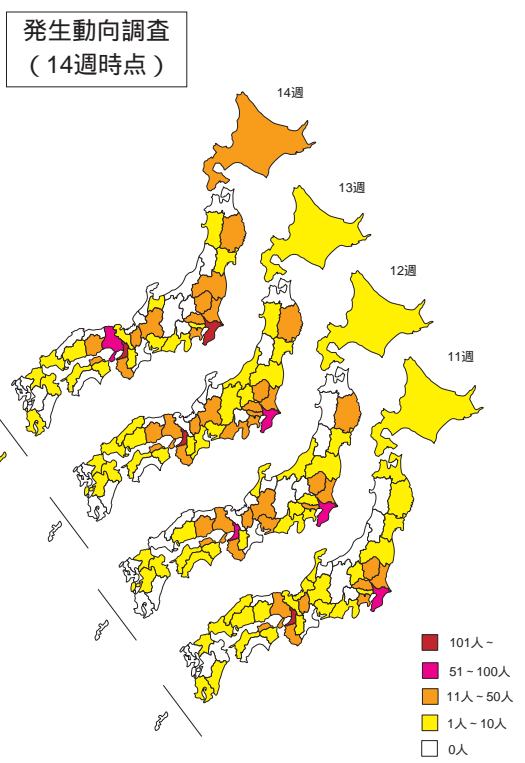
2000年第14週( 4月3日 ~ 4月9日 )の、全国定点医療機関からの麻疹報告患者総数は718で、定点当たり報告数は0.24である。2000年第1週からの累積患者数は4,599、性別内訳は男2,538、女2,061とやや男性に多い。年齢階級別では1歳未満629(うち6ヶ月以下67)、1歳1,113、2歳510、3歳380、4歳304、5~9歳986、10~19歳605、20歳以上72となっている。1999年4月より施行された「感染症の予防及び感染症の患者に対する医療に関する法律(以下新法)」によれば、小児科定点から報告される麻疹患者は18歳未満の小児であるが、小児科を受診する成人麻疹患者もあり、実際はこれらの症例が小児科定点を通じて報告されている。

新法では別に「成人麻疹」という項目を設けてサーベイランスを行っているが、これらの症例は基幹病院定点からの報告であり、多くは入院を要するような比較的重症例であると考えられる。2000年第1週からの成人麻疹累積患者数は42で、年齢階級別では、~19歳12、20~24歳14、25~29歳9、30~34歳6、40~44歳1となっている。

今年の麻疹流行曲線(15ページグラフ総覧、麻疹参照)をみると、過去10年間と比較して特別大きな流行ではないが、95、97、98、99年より定点当たり報告数が多くなっている。現在のところ、都道府県別では、以下の地図グラフで示すように、大阪府、千葉県、兵庫県、和歌山県、埼玉県、栃木県、滋賀県、岩手県、香川県、岡山県、茨城県などで患者報告数が多くなっている。

世界の主要諸国に比べ日本での麻疹ワクチンの接種率は低い。年間麻疹発症者を100人以内にとどめるなど、厳しい麻疹コントロールを行っている米国では、日本はドイツやフィリピンとともに「麻疹輸出国」のひとつと言われている。WHOではポリオ根絶の次には麻疹の根絶を目指しており、様々な根絶キャンペーンが展開されている。

麻疹に罹患した場合、肺炎や脳炎による合併症による小児の死亡率は高く、我が国では1~2%にのぼるといふ報告がある。麻疹の患者発生ピークは4~5月であり、今後の疾患の動向に注意が必要である。





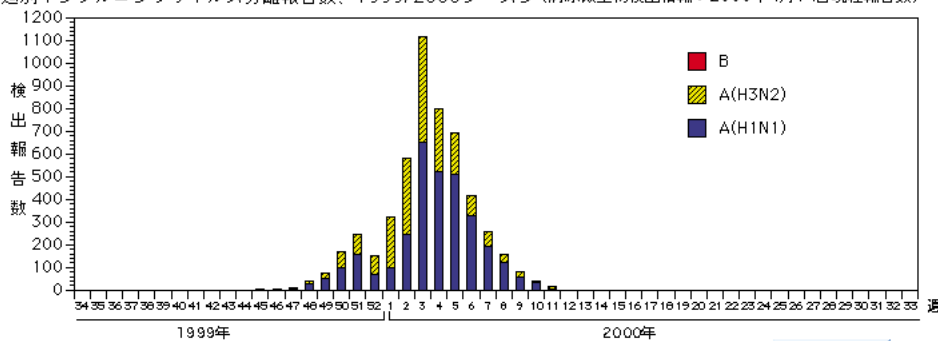
# 病原体情報

## インフルエンザ 1999/2000シーズン\*(2000年4月14日現在報告分)

病原微生物検出情報事務局に入ったインフルエンザ分離報告をまとめると、A/香港型ウイルス(H3N2)は2,016、A/ソ連型ウイルス(H1N1)は3,184とソ連型の分離が多くなっている。今シーズンのB型分離報告は広島県、福岡市、仙台市、大阪市、奈良県より1件ずつ計5件である。

\*1999/2000シーズンは1999年第34週(8/22-8/28)から。

週別インフルエンザウイルス分離報告数、1999/2000シーズン(病原微生物検出情報:2000年4月14日現在報告数)



各都道府県市の地方衛生研究所からの分離報告を図に示した。



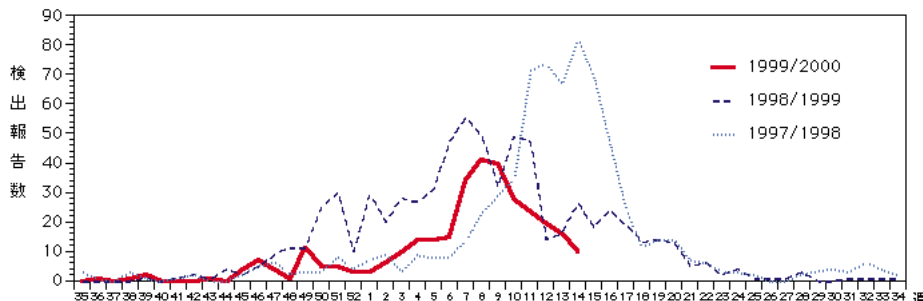
Infectious Agents Surveillance Report

## 感染性胃腸炎 1999/2000シーズン\* SRSVおよびロタウイルス 検出報告(2000年4月14日現在報告分)

今シーズンのSRSV検出総数は516件で、検出報告数は1999年第50週をピークに減少中である。ロタウイルスの検出報告は、現在のところ2000年第7、8週にピークが見られている。今シーズンのロタウイルス検出総数は320件で、2000年に入って大阪府、奈良県、新潟県、香川県、大阪市などから計275件の検出報告があった。

\*1999/2000シーズンは1999年第35週(8/29-9/4)から。

週別ロタウイルスの検出報告数、シーズン別比較(1997/1998、1998/1999、1999/2000)  
(病原微生物検出情報:2000年4月14日現在報告数)



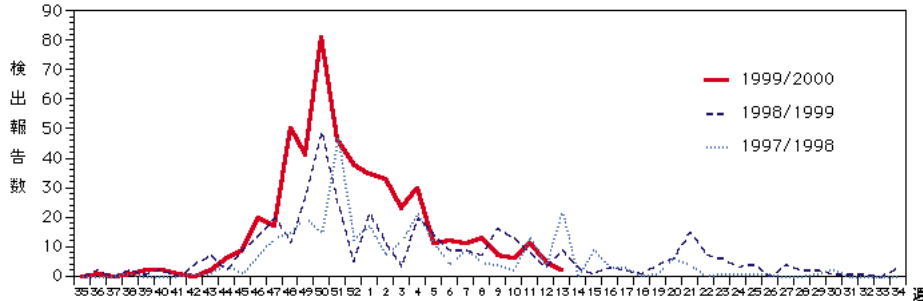
各都道府県市の地方衛生研究所からの検出報告を図に示した。



Infectious Agents Surveillance Report

週別SRSVの検出報告数、シーズン別比較(1997/1998、1998/1999、1999/2000)

(病原微生物検出情報:2000年4月14日現在報告数)



各都道府県市の地方衛生研究所からの検出報告を図に示した。



Infectious Agents Surveillance Report

## 流行性角結膜炎患者から分離されたウイルス

2000年(2000年4月14日現在報告分)

岡山県からアデノウイルス4型が2件(第2週、5週)、神奈川県からアデノウイルス19型が1件(第2週)の分離報告があった。

## 手足口病患者からのエンテロウイルス71型の分離状況、 1999年 - 北九州市

1999年10月下旬～12月中旬までの2カ月間に手足口病と診断された10検体すべてからエンテロウイルス71型(EV71)を分離した。検体は、市内の小児科定点から搬入された咽頭ぬぐい液で、10月1件、11月5件、12月4件の計10件。いずれもVero細胞で4～7代の継代後CPEを認めた。ヘルパンギーナと診断された患者からはEV71が分離されなかった。患者の年齢は、1歳2名、2歳3名、3歳3名、6歳1名、7歳1名と3歳以下が8割を占めており、性別は男5名、女5名である。症状は、発疹・口内炎が10名全員に共通しているが、そのうち2名は胃腸炎を併発していた。

過去5年間、本市での手足口病の流行はいずれも5～9月に発生しており、冬季の流行はなかった。また、EV71は散発的に1996年12月に1株、1998年6月に1株の2株分離されており、今回のように多数分離されたのは初めてである。

1999年5～9月まで手足口病の定点当たりの患者数は、北九州地区では全国平均の30%と低く、平年で見られるピークが北九州地区では見られなかった。この期間のウイルス分離は、手足口病と診断された検体はコクサッキーA(CA)6が5株、CA16、エコーウイルス6型、EV71それぞれ1株であり、一方ヘルパンギーナと診断された検体ではCA6が17株、CA未同定が4株、CA4、CA5、HSV1がそれぞれ1株分離されている。逆に10月に入ると北九州市における手足口病の患者数は全国の2～3倍に増加しており、地域的な流行が発生しEV71が主な病原ウイルスであったと推測された。

北九州市環境科学研究所  
山本康之 木村尚志 高橋正規

(病原微生物検出情報4月号-IASR vol.21 No.4, 2000-掲載記事より抜粋、詳細は同号参照)



## 海外感染症情報

### ブラジル(ブラジリア連邦区)における黄熱

Health Canada 2000年4月12日

ブラジリア保健省は、22歳男性農夫がブラジリア連邦区で黄熱により死亡したことを確認した。同区の住人の黄熱ワクチン接種率は高い(90%以上)が、この男性は過去2回接種を拒否していた。

黄熱は、農村(森林型黄熱)と都市(都市型黄熱)の2種類のサイクルで、*Aedes* および *Haemogogus* 属蚊の媒介により感染が起きる。アメリカ大陸で最近の都市型黄熱の流行は1942年に発生した。アフリカ及び南米の熱帯病流行地域では、森林地区を予防接種を受けずに訪れた人から、森林型黄熱の散发例が毎年発生している。連邦区周辺のGoias州の辺地では森林型黄熱の地域的流行がみられている。

患者はブラジリアから約30kmにある衛星都市Planaltiaの住人で、流行地を訪問して発症した例(森林型黄熱)ではないが、現地調査では蚊からはウイルスは分離されていない。

南米熱帯地方の大都市を含むほとんどで、広範囲にわたり黄熱を媒介するネッタイシマカ(*Aedes Aegypti*)が再び発生しており、都市型黄熱の流行の可能性が増加している。

### フランス、イギリスにおける髄膜炎菌感染症

WHO 2000年4月11日

フランスでの2000年4月11日までの髄膜炎菌感染症の患者6名(うち死者3名)は全て髄膜炎菌(W135)に起因していた。このうち2名はHaj(サウジアラビア、メッカ巡礼)からの帰国者で、4名はその家族だった。最初の患者は3月28日に、最も新しい患者は4月8日に報告された。メッカ巡礼以外の感染原因はこれまで見つかっていない。

イギリスでは、髄膜炎菌感染症でこれまでに死者4名を含む患者17名が確認された。このうち11名がHajからの帰国者で、6名は感染者と密接な接触があった。最初の患者は3月21日に、最も新しい患者は4月7日に報告された。診断が確定した患者のうち10名は、髄膜炎菌(W135)によるもので、イギリスではこの菌はめったにみられない。

WHOは患者と密接な接触のある人、例えば同じ住居で眠るような人に対し、予防内服を勧めている。多くの国ではリファンピシンが勧められている。

サウジアラビアはHajへの渡航者に対し、入国時AおよびC群髄膜炎菌ワクチンの接種を要求している。しかしAおよびC群髄膜炎菌ワクチンでは、髄膜炎菌(W135)の感染は予防できない。

### エチオピアにおける髄膜炎菌感染症

WHO 2000年4月10日

エチオピア保健当局はAmhara地区で、2000年1月1日から3月31日までに髄膜炎菌感染症の死者3名を含む患者総数70名をKobo Woreda(北部Wollo)で確認した。髄膜炎菌(C群)が確認された。

Tigray地区では、患者数の増加が2月第1週にKobo, AlamataおよびMekeleに通じる幹線道路沿いの村でみられた。2000年3月12日までに死者6名を含む患者総数47名が報告され、髄膜炎菌(C群)が確認された。

Gambella地区は、スーダンとの国境付近に位置し、髄膜炎菌(A群)による死者5名を含む患者32名が報告された。

流行対策としてAおよびC群髄膜炎菌ワクチンの接種が行われている。





## 感染症の話

### 流行性角結膜炎( EKC )

流行性角結膜炎( EKC : epidemic keratoconjunctivitis )は、主にD群のアデノウイルスによる疾患で、主として手を介した接触により感染する。以前は、本疾患患者を扱った眼科医や医療従事者などからの感染が多く見られたが、現在では、職場、病院、家庭内などの人が濃密に接触する場所などでの流行的発生もみられる。アデノウイルスは種々の物理学的条件で抵抗性が強いためその感染力は強い。19世紀後半、ドイツの労働者の間で流行したことが記載されている。その後、米国で"shipyard eye"と呼ばれる眼疾患が流行した。造船所の労働者が眼の外傷の治療のさい、医原病的に広がったものと考えられる。今日我が国では、全国的にEKCがみられるが、年度によりD群の8、19、37型のいずれかの流行となっている。

#### 疫学

眼疾患患者との接触により感染する。病院の医師、看護婦さらに職場や家庭などで、ウイルスにより汚染されたティッシュペーパー、タオル、洗面器などに触れるなどして感染する。年齢による頻度の差はみられない。血清学的調査で、日本の子供の8型に対する抗体保有率は20%未満、19、37型は10%程度である。

#### 病原体

アデノウイルスは現在まで49種の血清型が知られているが、EKCを起こすのはD群の8、19、37型である。まれにB群の11型、E群の4型も病因となりうる。現在流行中の型は19型であり、ほぼ全国から分離されているが、8型と9型の間中型と思われる血清型が沖縄県におけるEKCの病原と考えられており、同様の型が横浜、秋田でも分離されている。

#### 臨床症状

潜伏期は8-14日。急に発症、眼瞼の浮腫、流涙を伴う。感染力が強いので両側が感染しやすいが、初発眼の方が症状が強い。耳前リンパ節の腫脹を伴う。角膜に炎症が及ぶと透明度が低下、混濁は数年に及ぶことがある。時に結膜炎が出血性となり出血性結膜炎( EV70 , CA24変異株による )や咽頭結膜熱( PCF )との鑑別を要することがある( 図1 )。その他、眼疾患を惹起するヘルペス、クラミジアとの鑑別が必要である。

新生児や乳幼児では偽膜性結膜炎を起こし、細菌の混合感染で角膜穿孔を起こすので注意する必要がある。



図1. 8型によるアデノウイルス結膜炎  
(青木功喜 撮影)

### 病原診断

眼ぬぐい液や結膜擦過法によりアデノウイルスを分離することが、病原診断の基本である。ウイルスが分離されたらその型を中和反応により同定する。そのほとんどはD群であり重症型が多い。他の型が分離される軽症型ではPCFとの異同を再検討する。急性出血性結膜炎はエンテロウイルス(EV70)の感染によるものであるが、これは最近、分離困難となり、ペア血清での中和抗体の有意の上昇あるいはPCRによる検出が必要となる。

迅速診断法としてELISAやクロマトグラフィー法(アデノクロン、アデノチェック)があるが、型別は判定できない。PCR-RFLP法やシーケンス法より型の同定が可能となった。血清型を知ること、より詳細な疫学的調査が可能となり、公衆衛生的対応にも結びついていくことになる。

### 治療・予防

アデノウイルス全般について有効な薬剤はない。対症療法的に抗炎症剤の点眼を行い、さらに角膜に炎症がおよび混濁がみられるときはステロイド剤を点眼する。細菌の混合感染の可能性に対しては、抗菌剤の点眼を行う。眼疾患患者の分泌物の取扱いと処分に注意し、手洗い、消毒をきちんと行う。点眼瓶類がウイルスで汚染されないように注意をし、汚染された病院内の器具類はオートクレーブで滅菌ないし、アルコール、ヨード剤などで消毒する。予防の基本は接触感染予防の徹底である。

### 感染症新法の中での流行性角結膜炎の取扱い

EKCは4類感染症のうち定点把握疾患となっており、眼科定点から毎週の年齢群別発生数が報告されている。報告のための基準は以下の通りとなっている。

診断した医師の判断により症状や所見から当該疾患が疑われ、かつ以下の3つの基準のうち2つ以上を満たすもの(病期によって下記の症状が出現するので3つが出そろうことは少ない)

1. 重症な急性濾胞性結膜炎(初期から極期に)
2. 角膜点状上皮混濁(極期以降)
3. 耳前リンパ節腫脹、圧痛(初期)

上記の基準は必ずしも満たさないが医師の判断により症状や所見から当該疾患が疑われ、かつ病原体診断や血清学的診断によって当該疾患と診断されたもの。

#### <付記>

EKCという診断名は8型において初めて用いられ、一元的な病因論でいわれていたが、その後19、37型も8型と全く区別できず、多元的病因論が受け入れられている。4型でもEKCからPCFまで幅広い臨床像を示し、B群は軽症なのでEKCよりアデノウイルス結膜炎という診断名を用い、重症型(D群)、中間型(E群)、軽症型(B群)という用語を用いることが提唱されている。

国立感染症研究所 感染症情報センター 稲田 敏樹  
横浜市立大学医学部 眼科学教室 青木 功喜



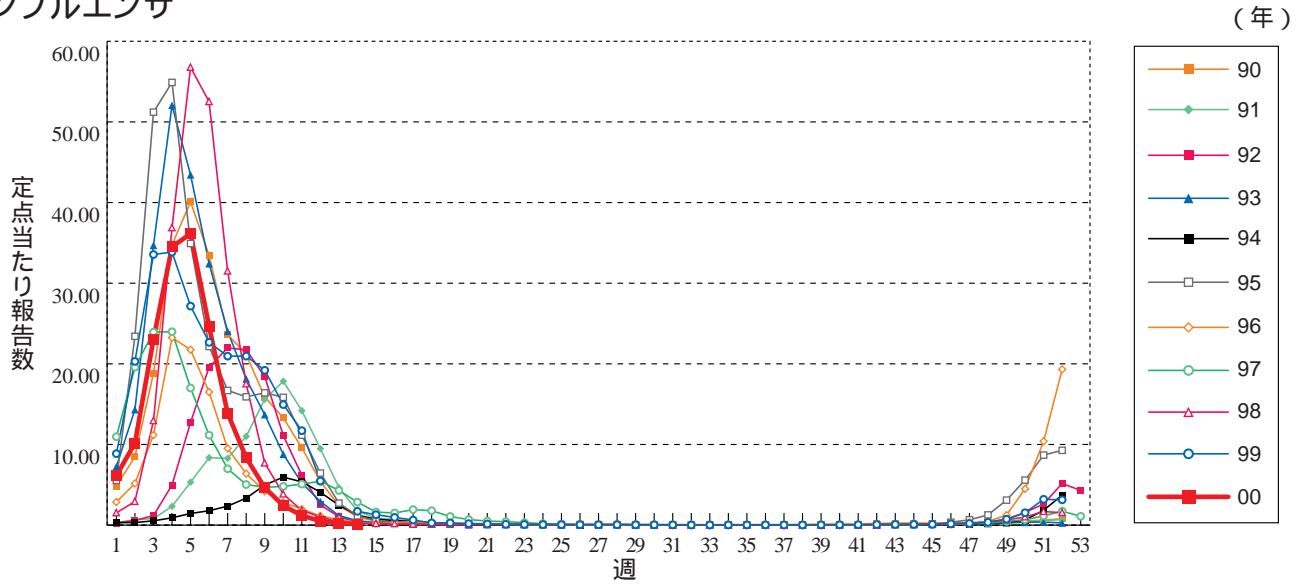
## 読者のコーナー

「読者のコーナー」では読者のみなさまからのご意見・ご質問をお待ちしております。  
ご意見・ご質問は、題名(タイトル)の一番はじめにidwr-Q:をつけてこちらまでEメールでどうぞ。

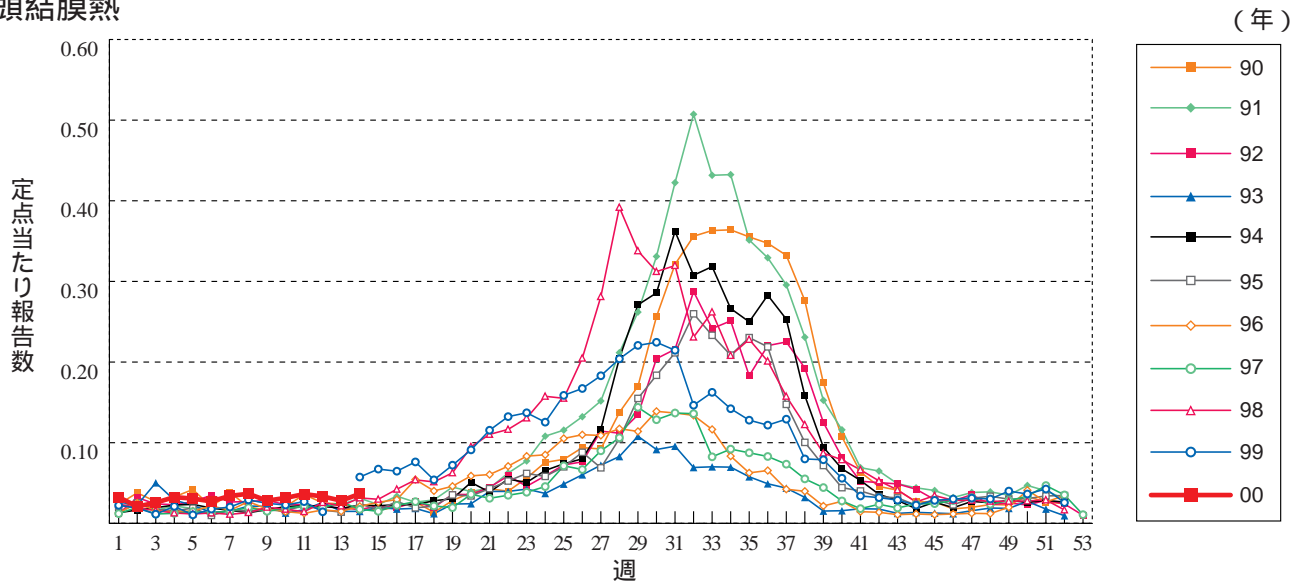
[idsc-query@nih.go.jp](mailto:idsc-query@nih.go.jp)

**グラフ総覧(14週)**

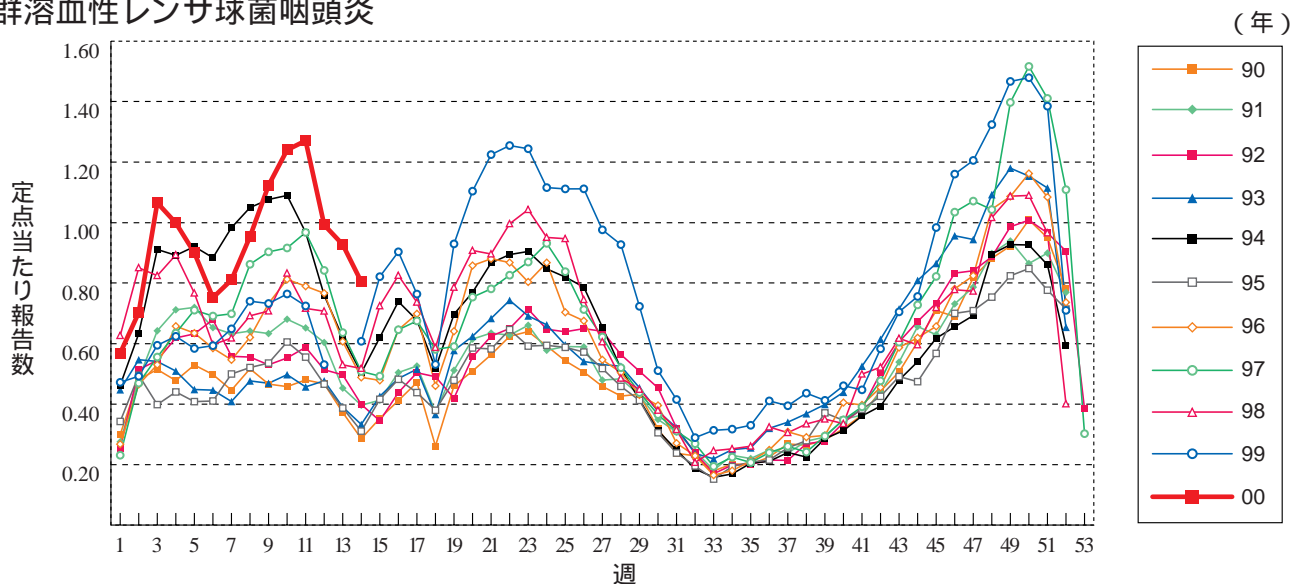
**インフルエンザ**



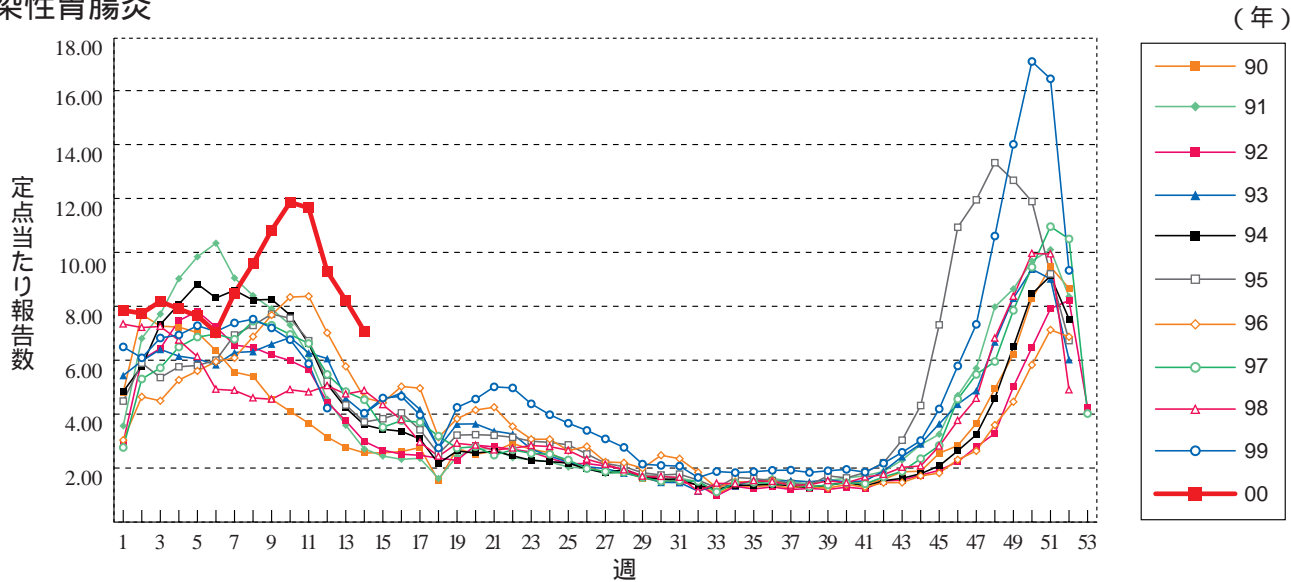
**咽頭結膜熱**



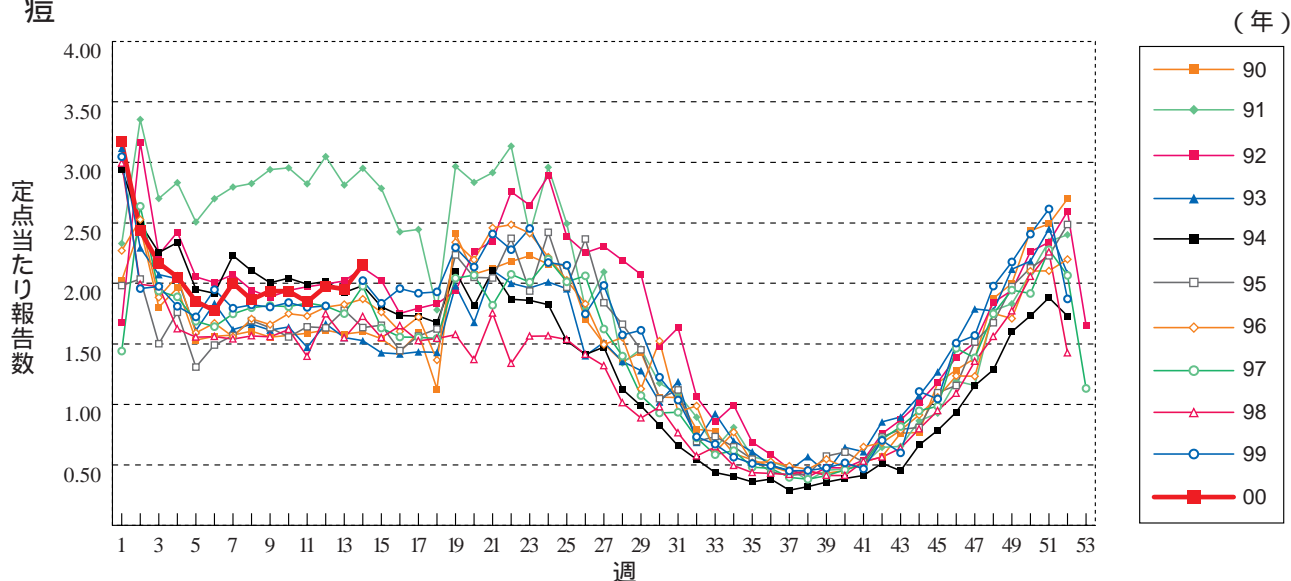
**A群溶血性レンサ球菌咽頭炎**



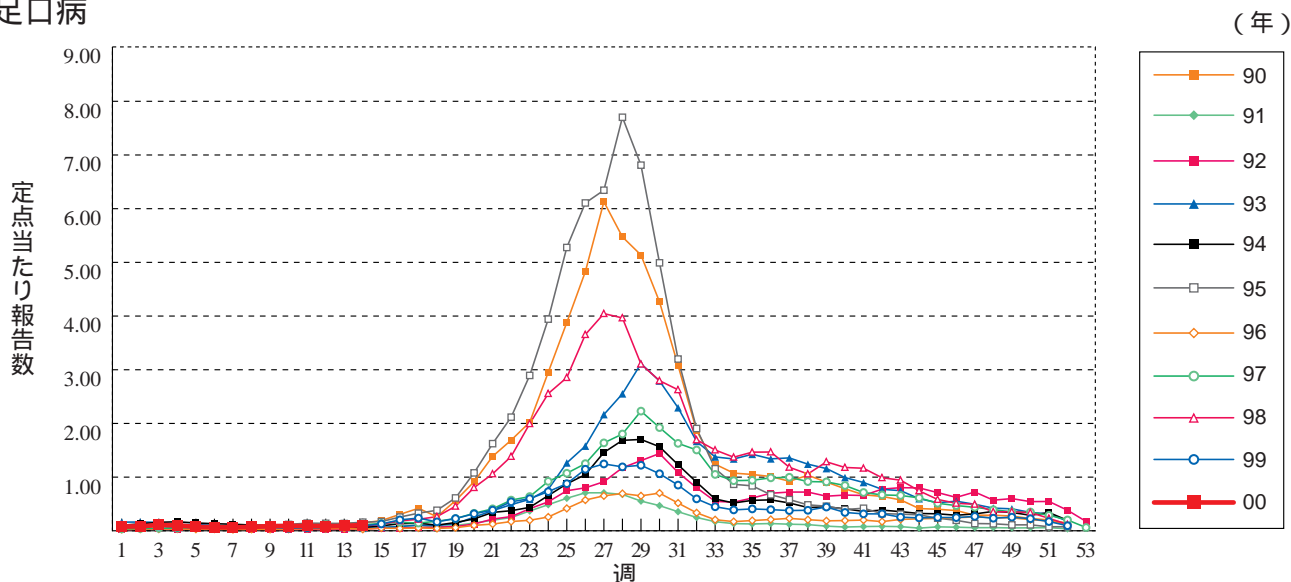
感染性胃腸炎



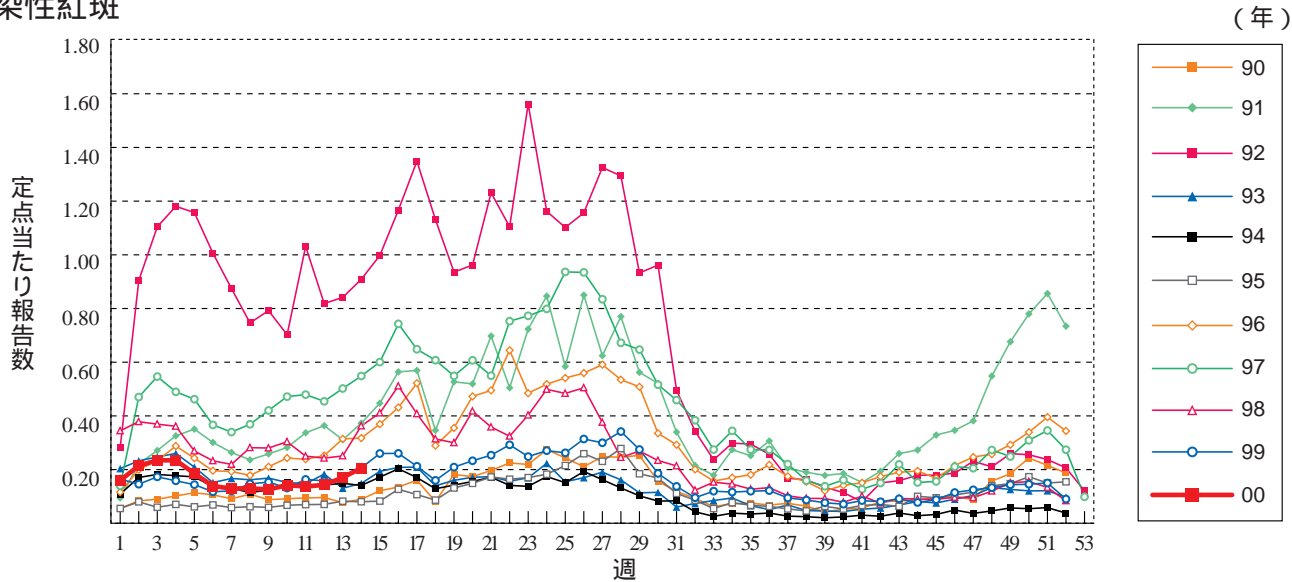
水痘



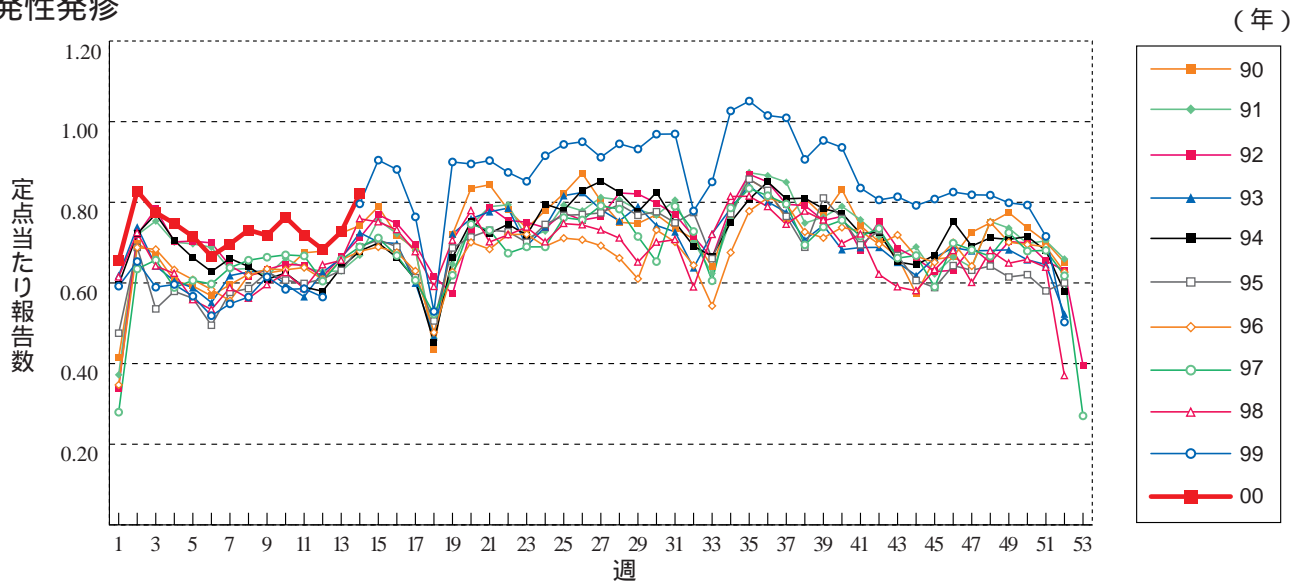
手足口病



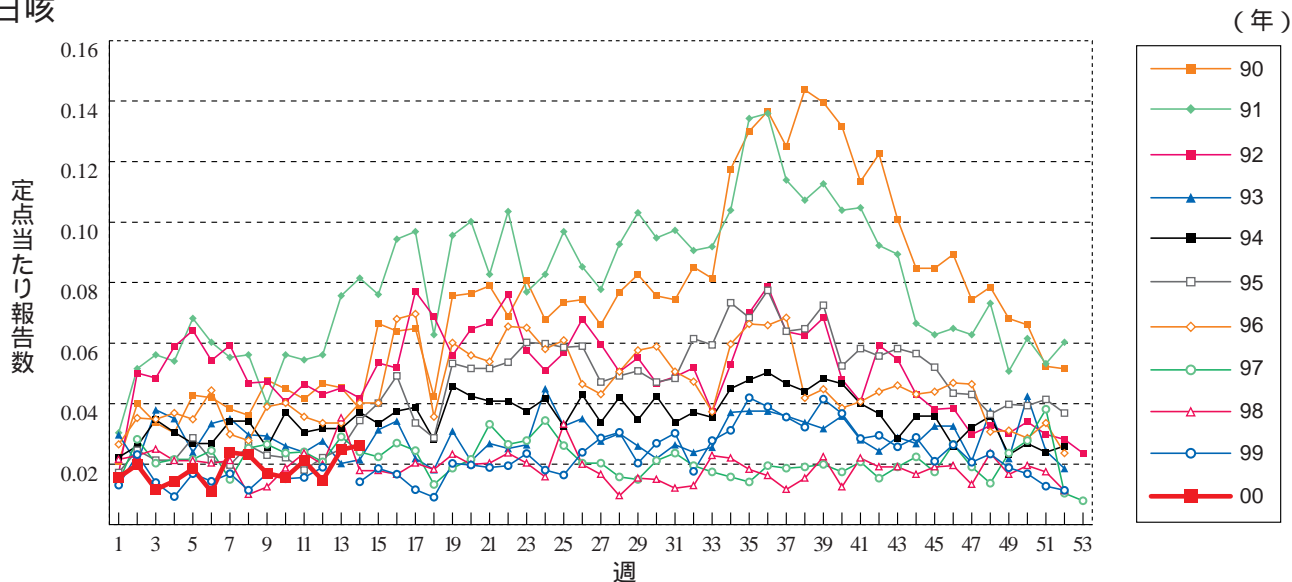
伝染性紅斑



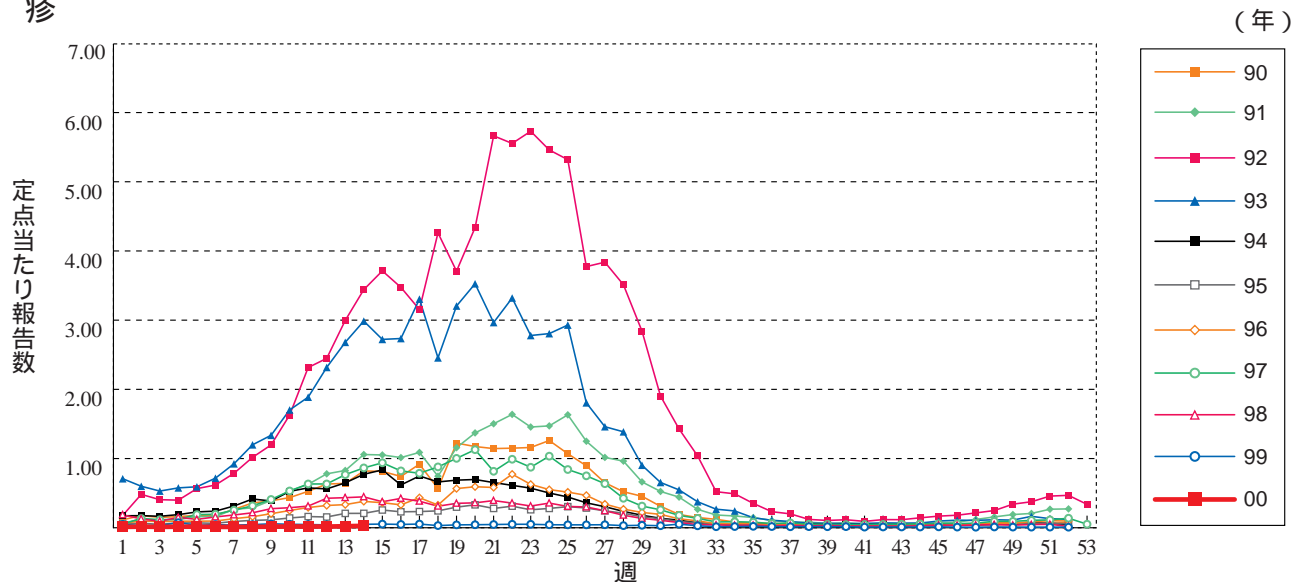
突発性発疹



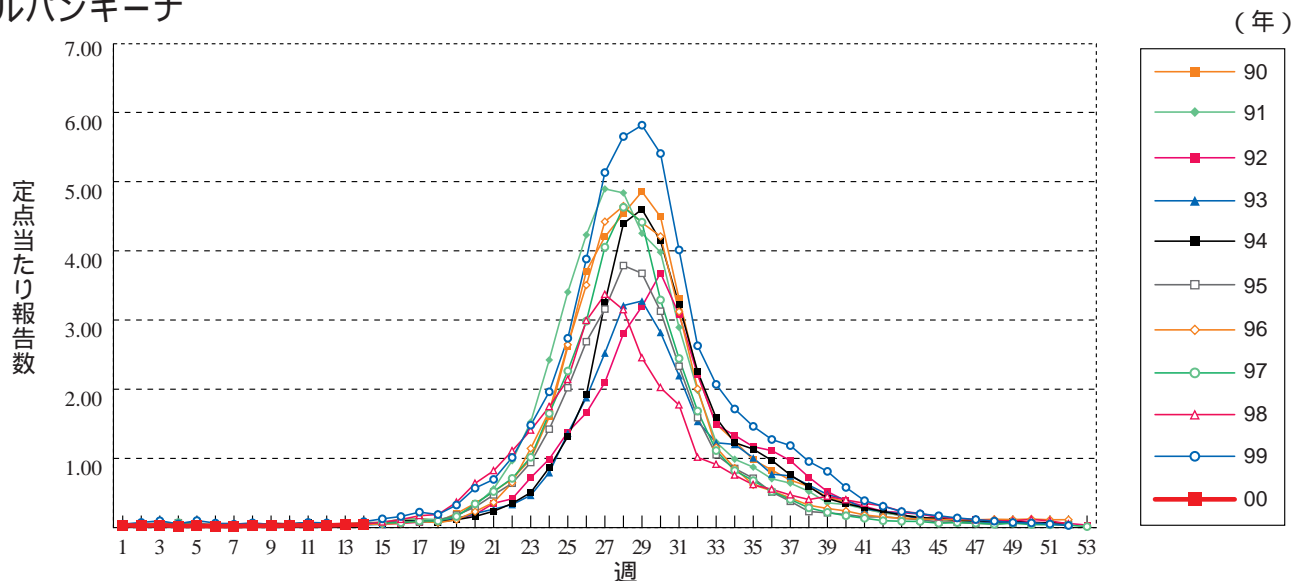
百日咳



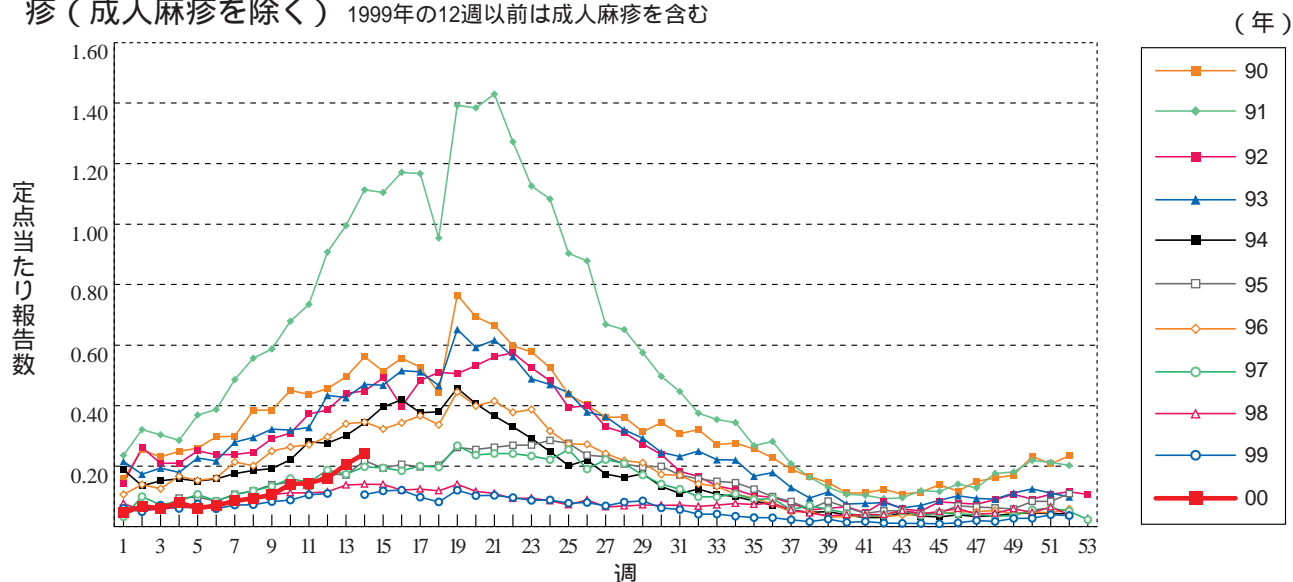
風 疹



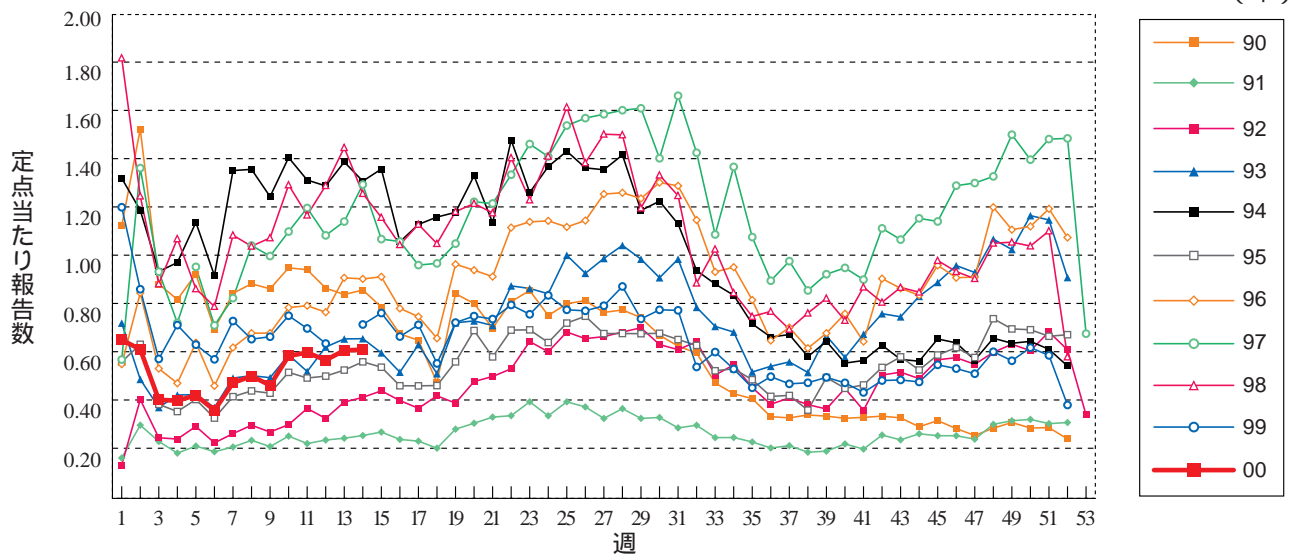
ヘルパンギーナ



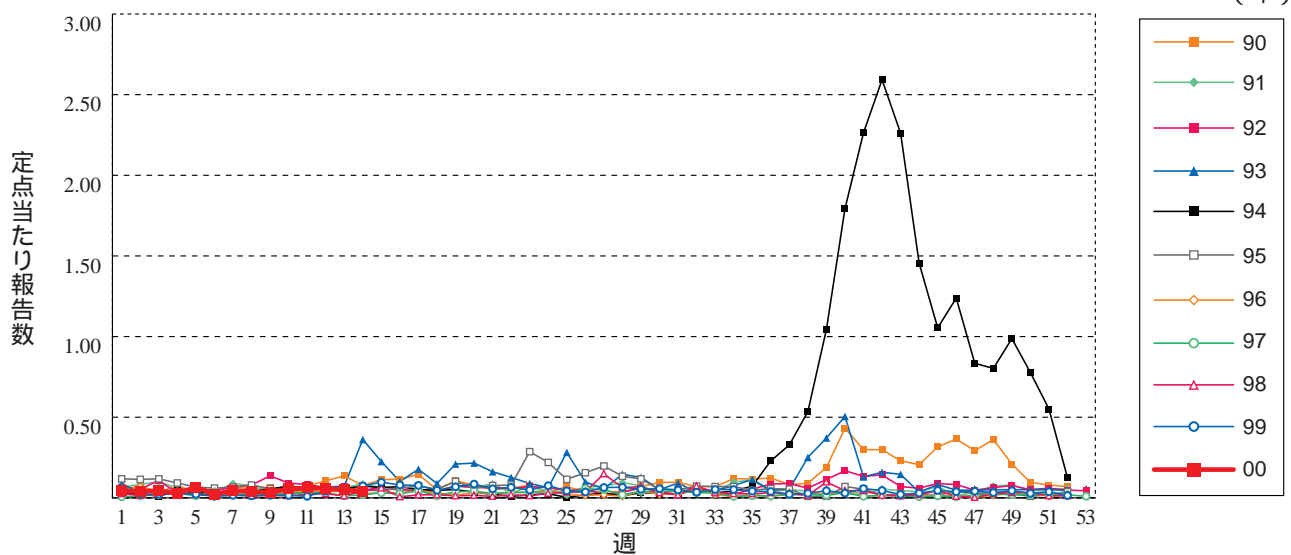
麻 疹 (成人麻疹を除く) 1999年の12週以前は成人麻疹を含む



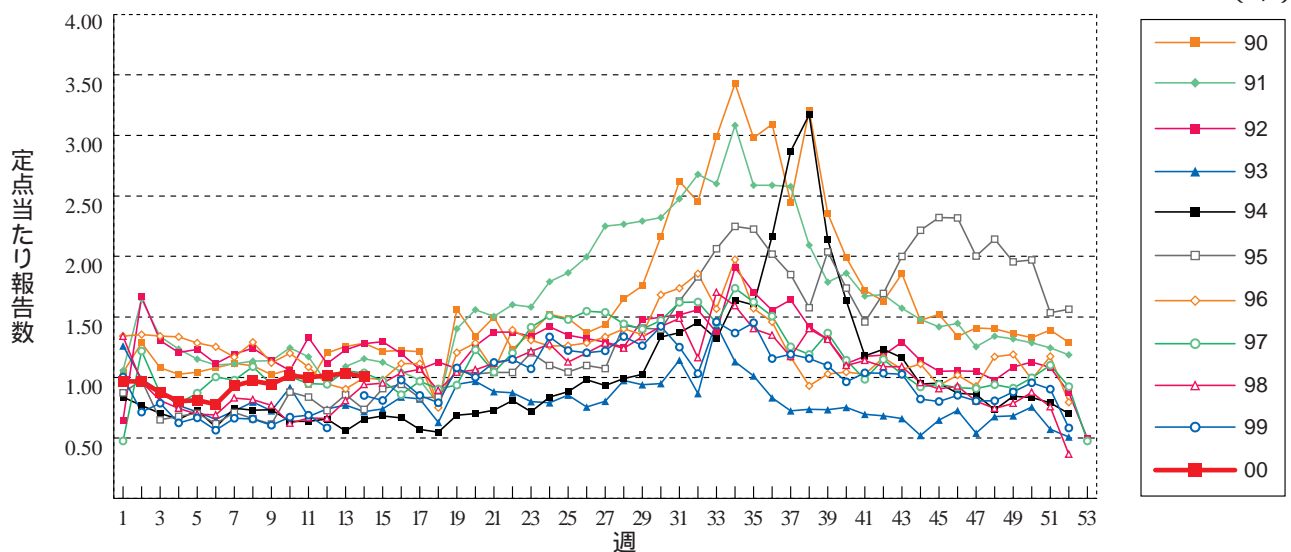
流行性耳下腺炎



急性出血性結膜炎



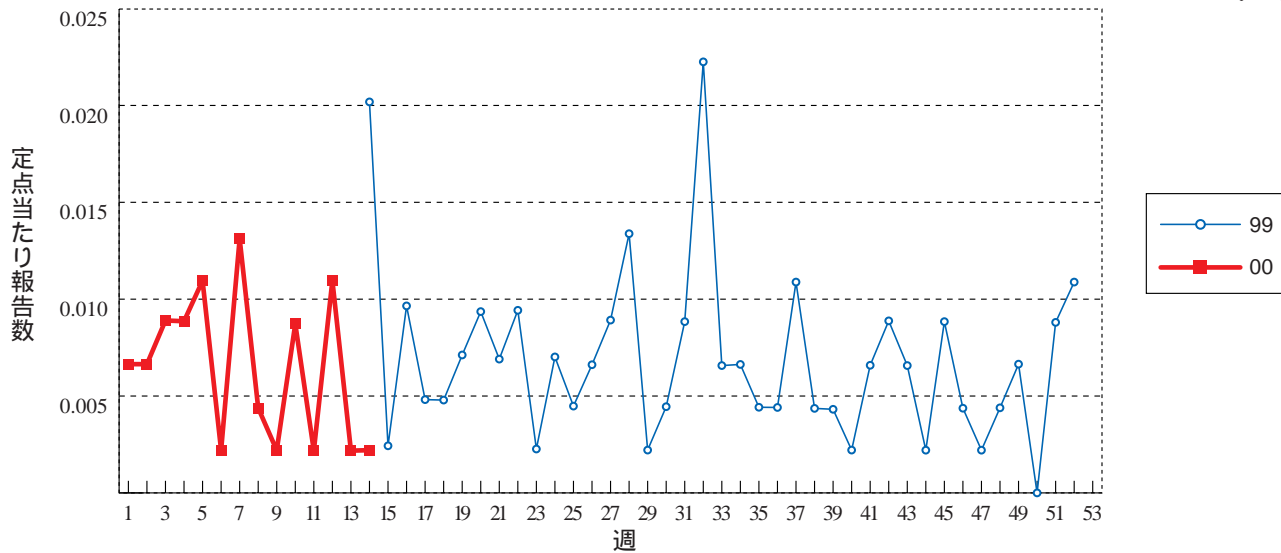
流行性角結膜炎





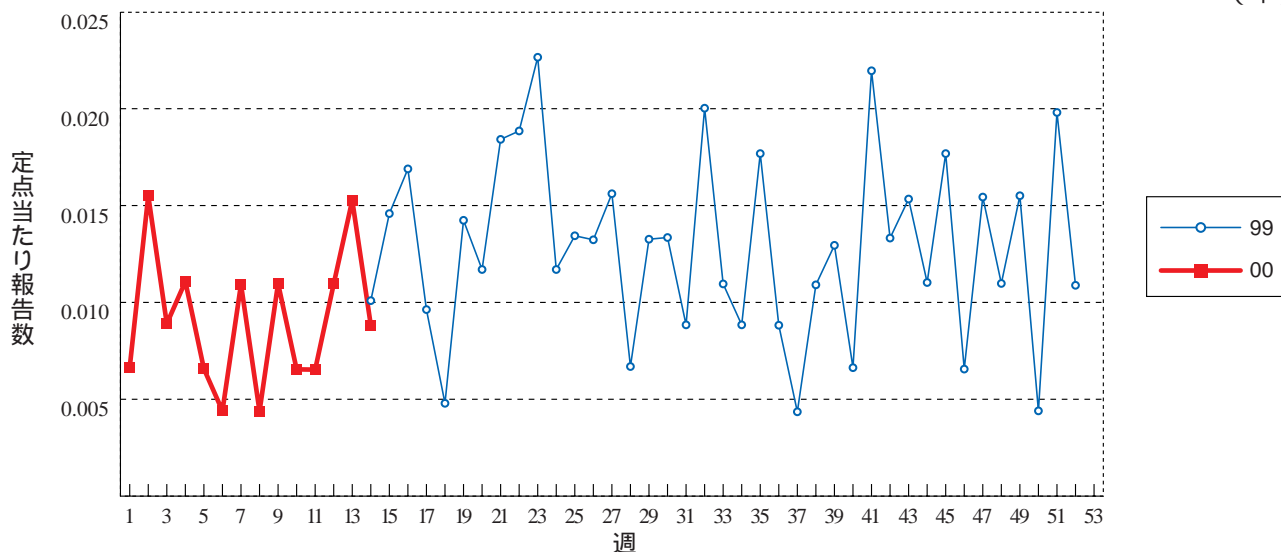
急性脳炎 (日本脳炎を除く)

(年)



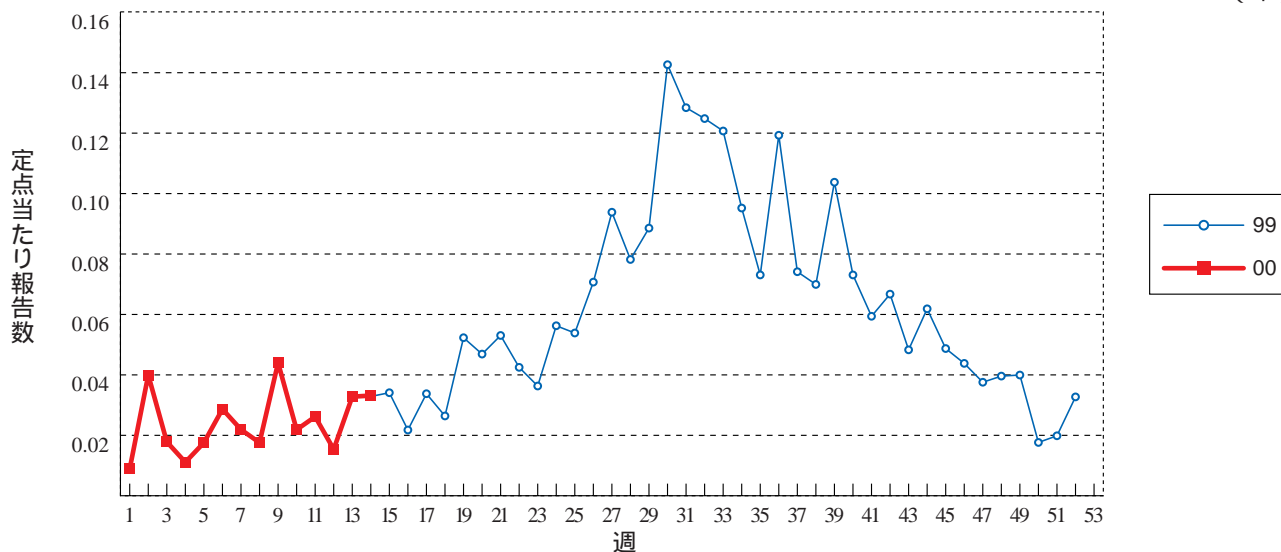
細菌性髄膜炎

(年)



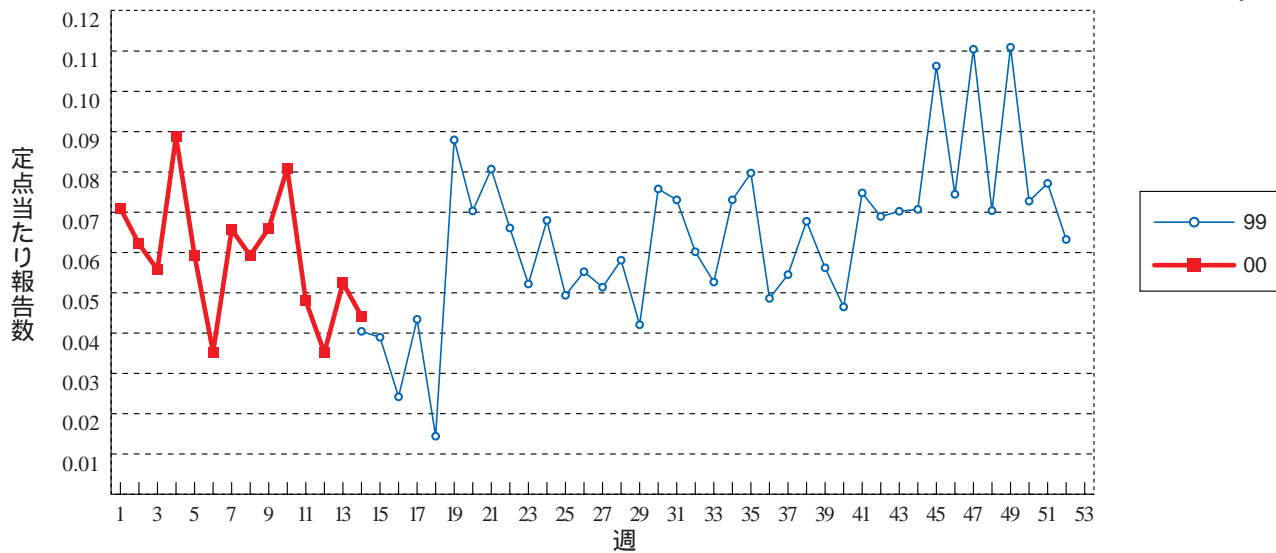
無菌性髄膜炎

(年)



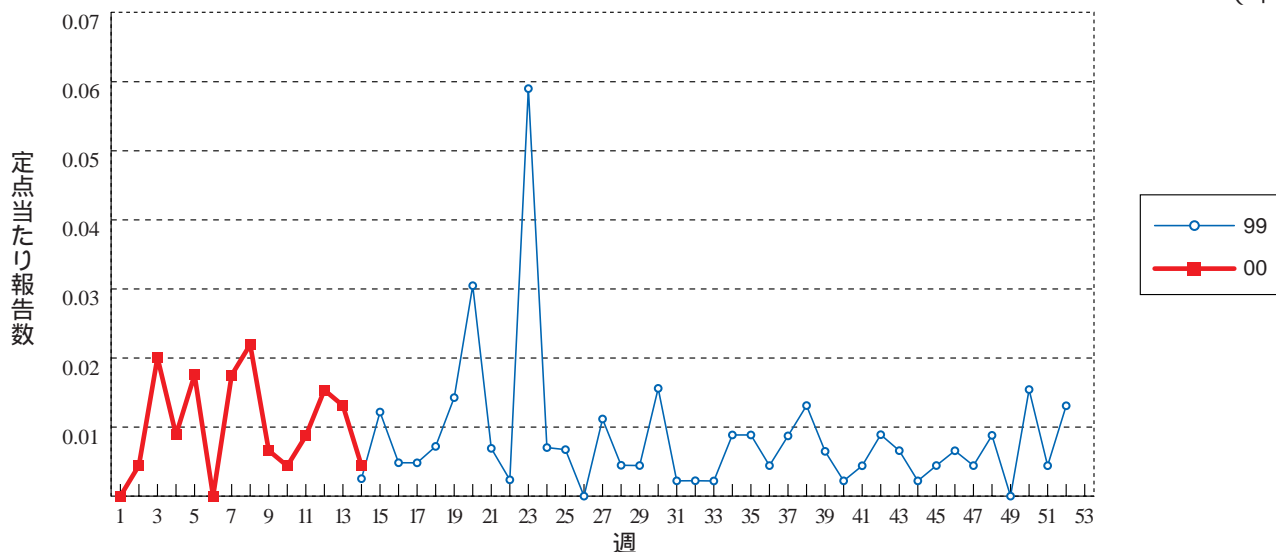
マイコプラズマ肺炎

(年)



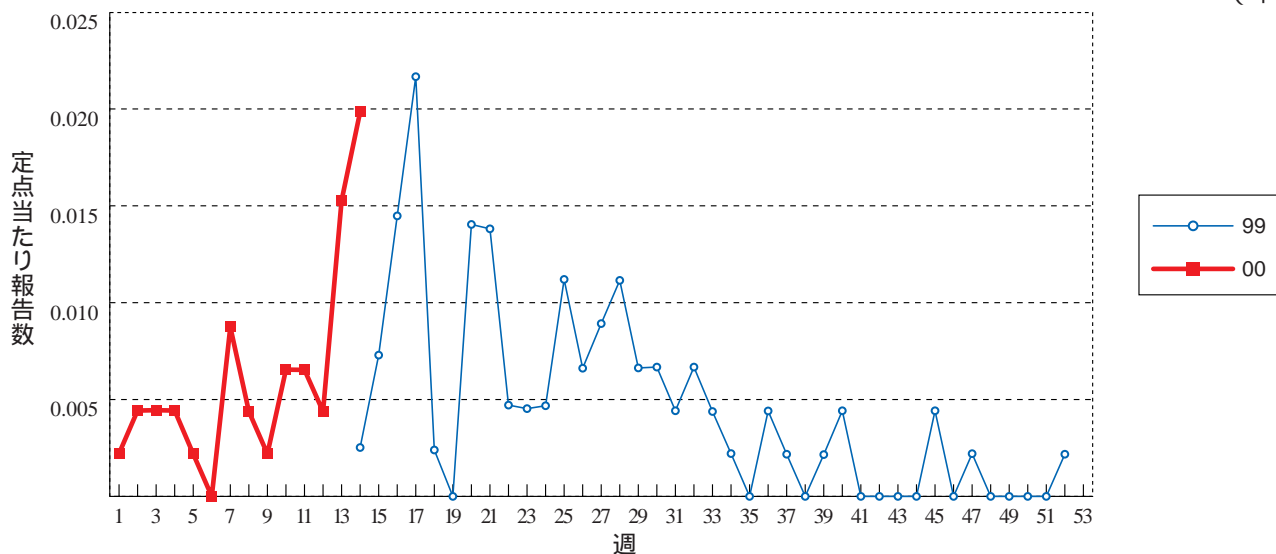
クラミジア肺炎 (オウム病を除く)

(年)



成人麻疹

(年)

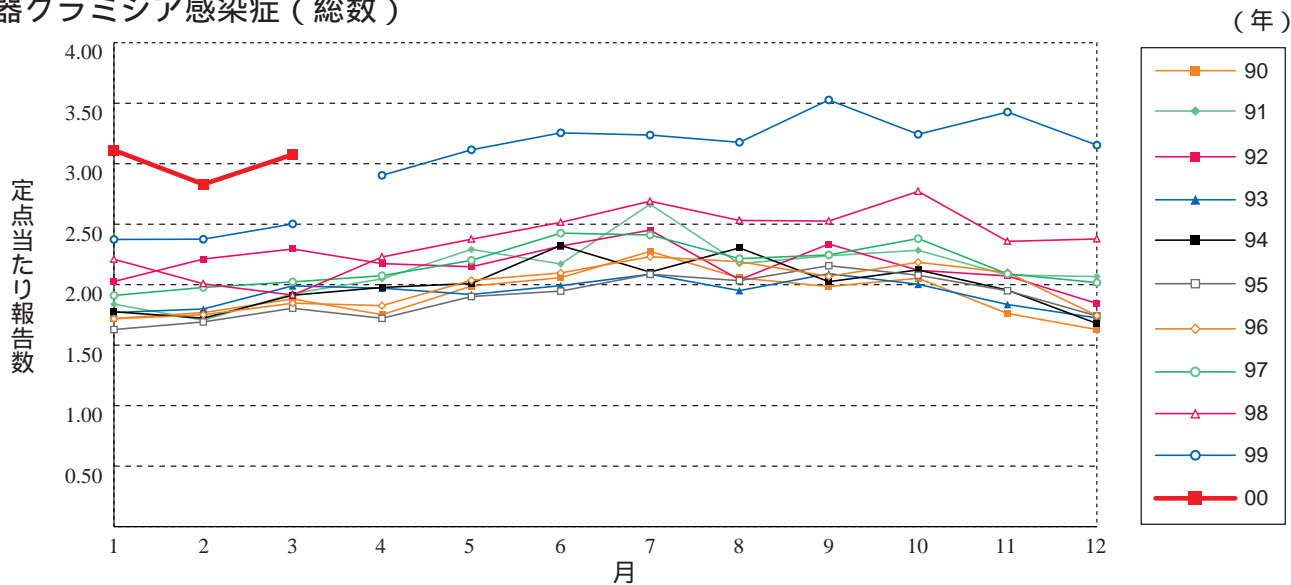




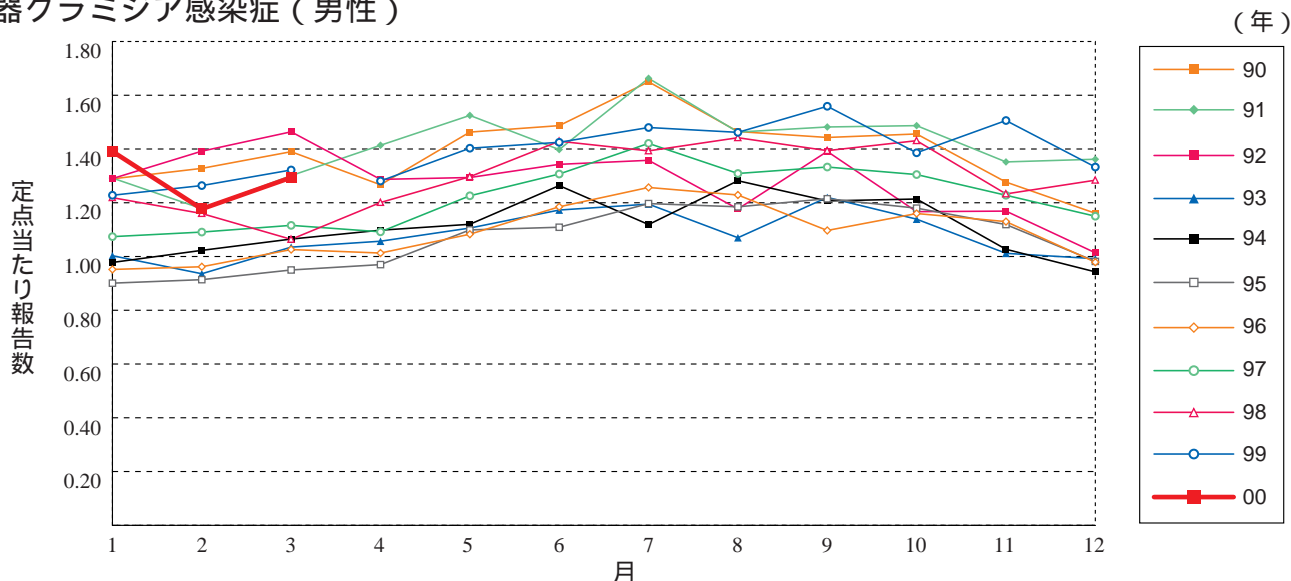
**グラフ総覧(3月)**

注) 1999年4月以降は定点設定が変更されております。

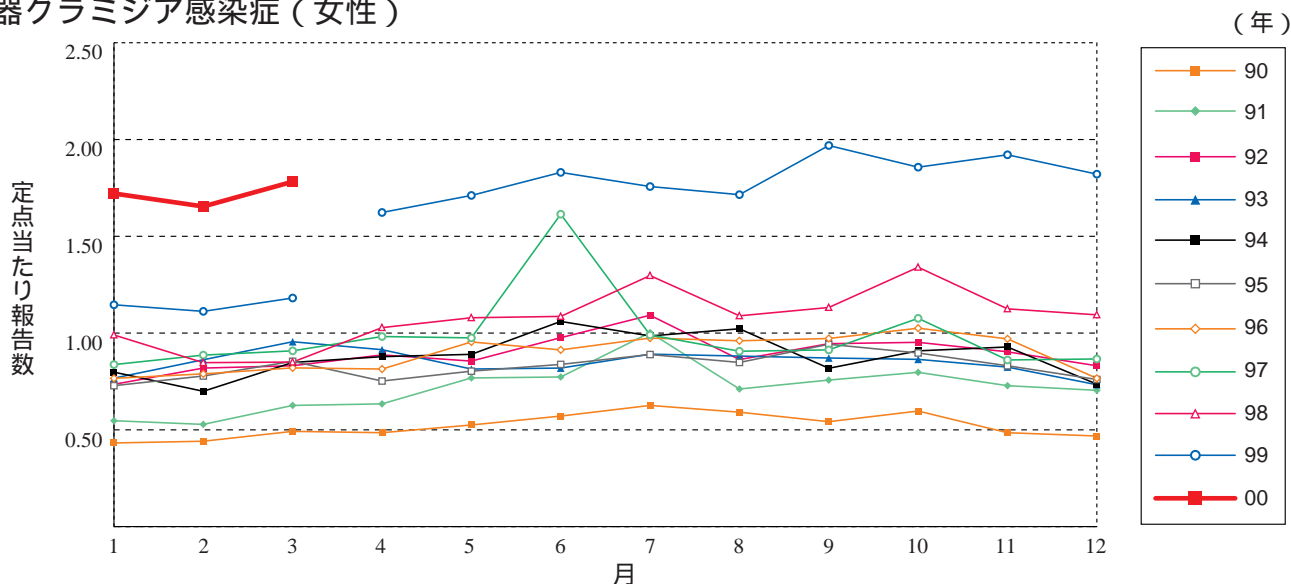
**性器クラミジア感染症(総数)**



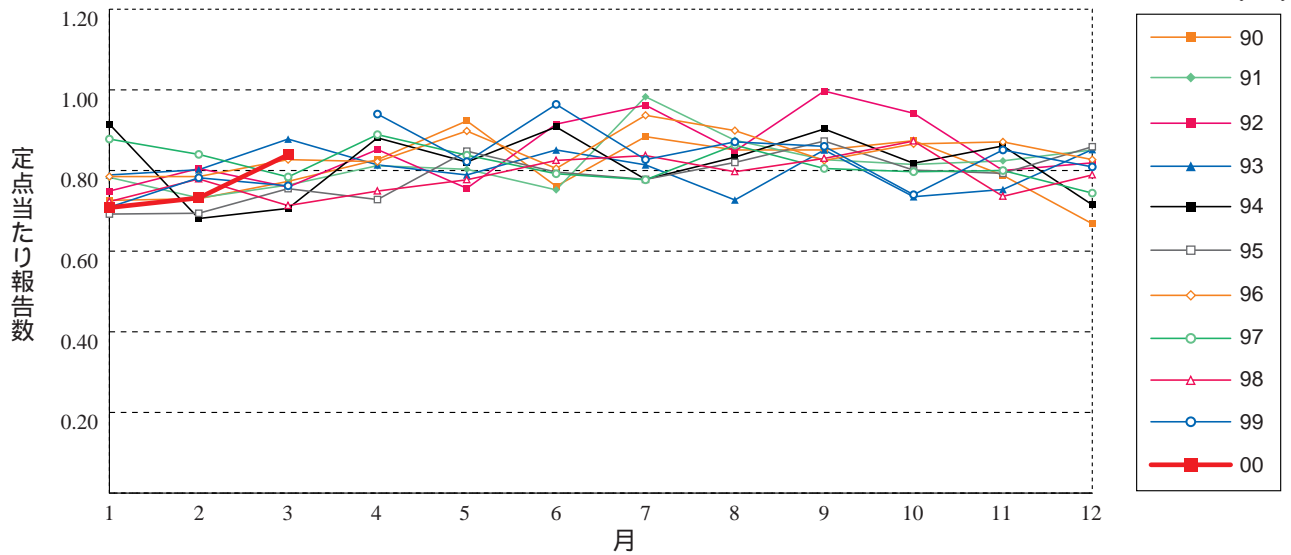
**性器クラミジア感染症(男性)**



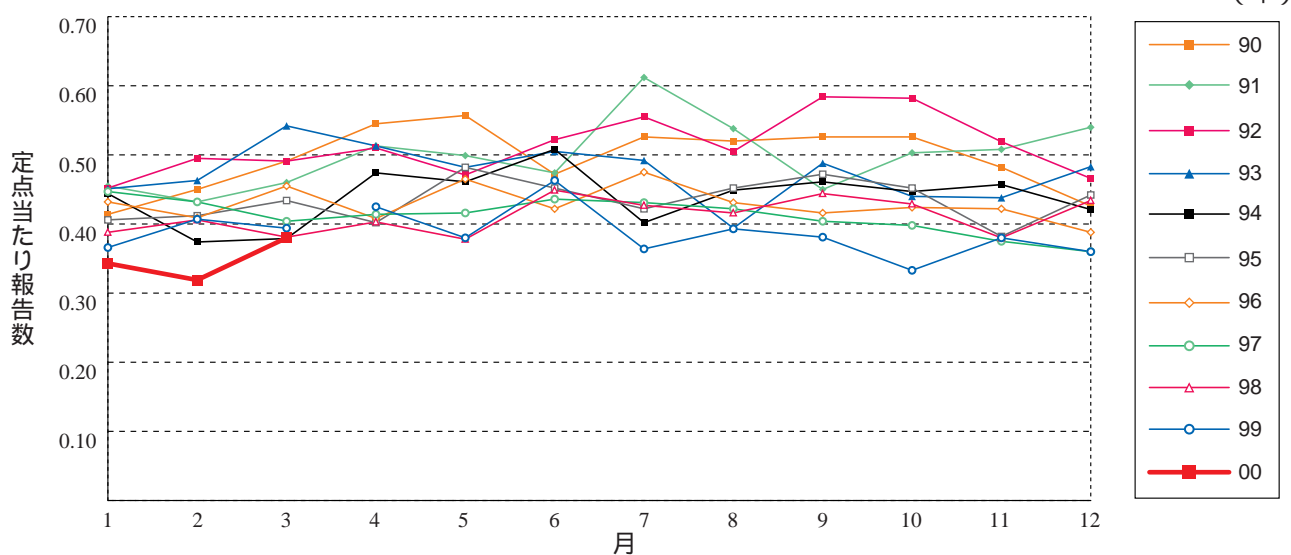
**性器クラミジア感染症(女性)**



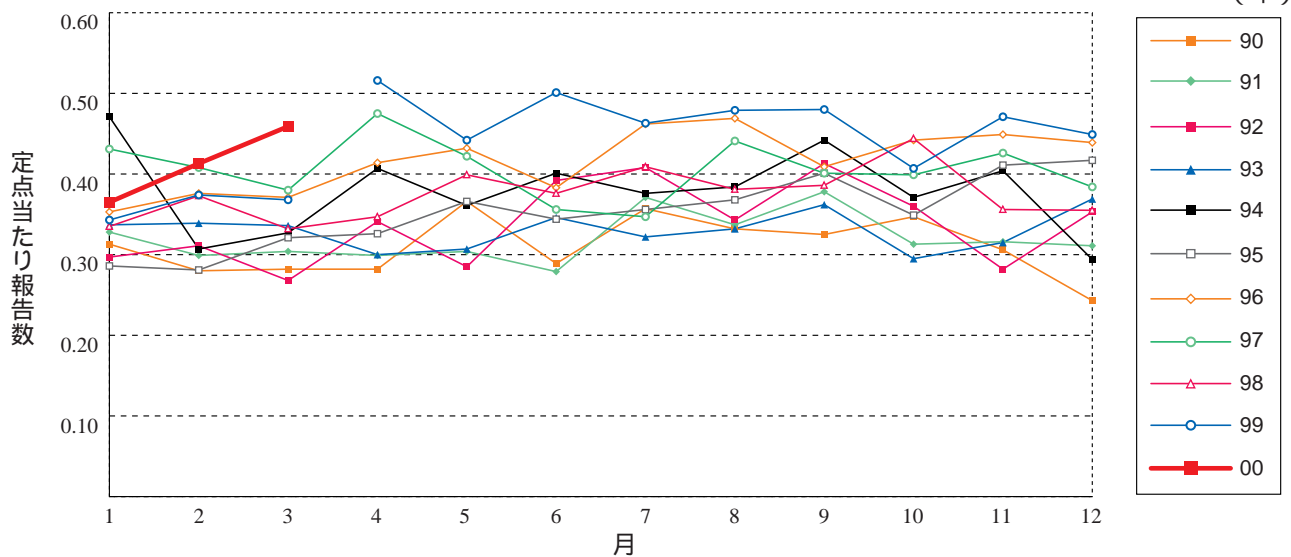
性器ヘルペスウイルス感染症（総数）



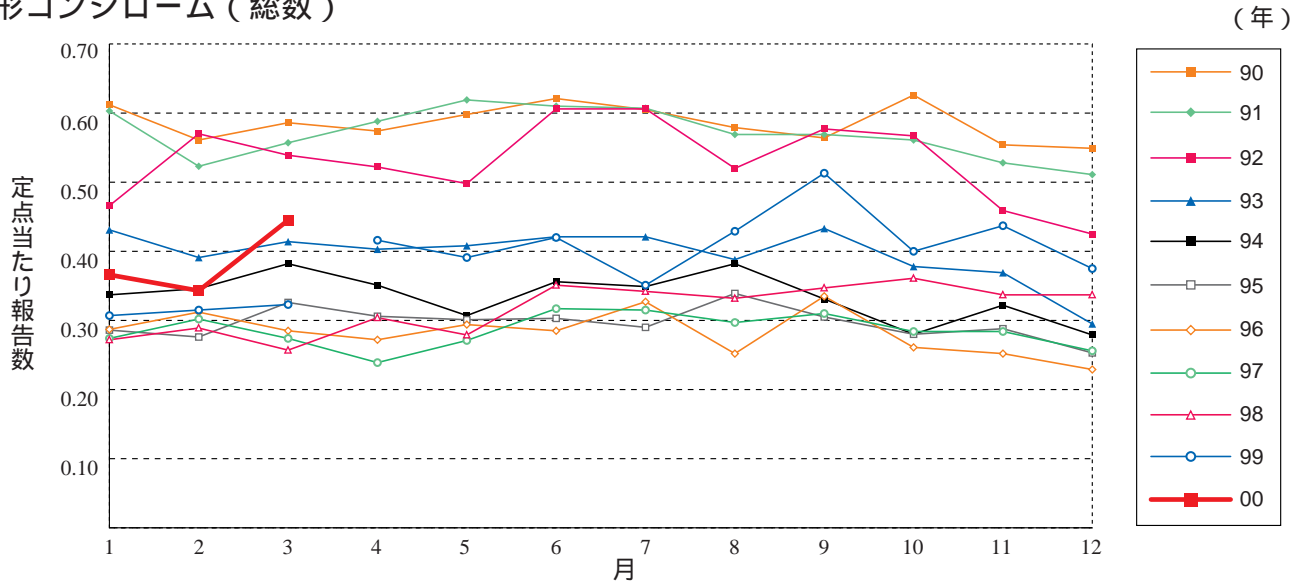
性器ヘルペスウイルス感染症（男性）



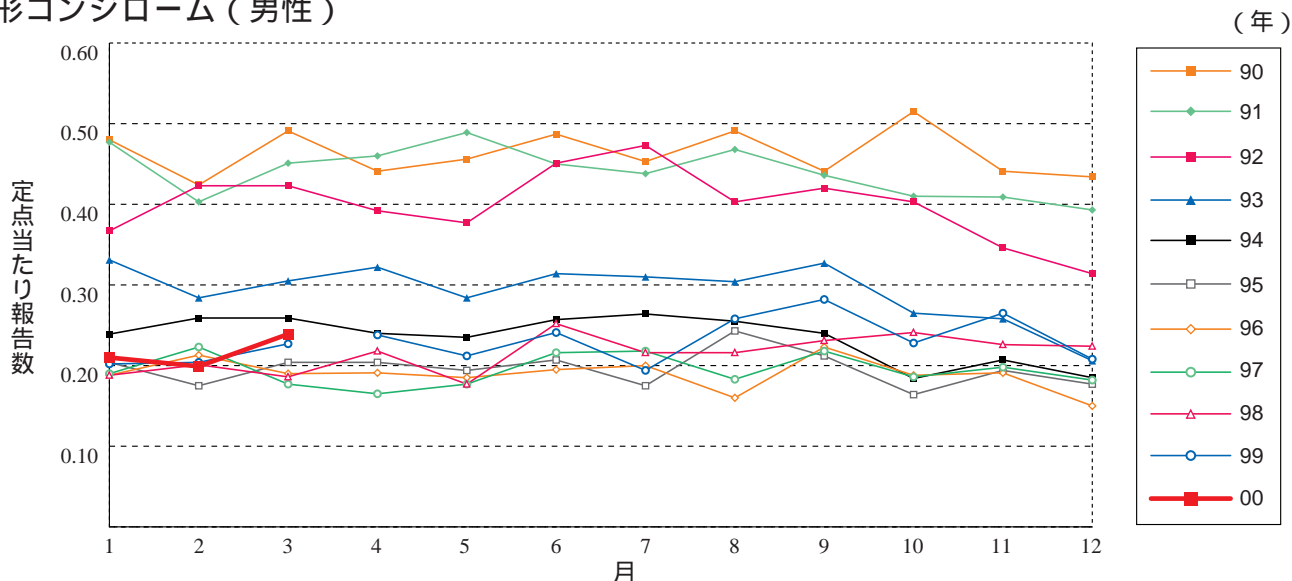
性器ヘルペスウイルス感染症（女性）



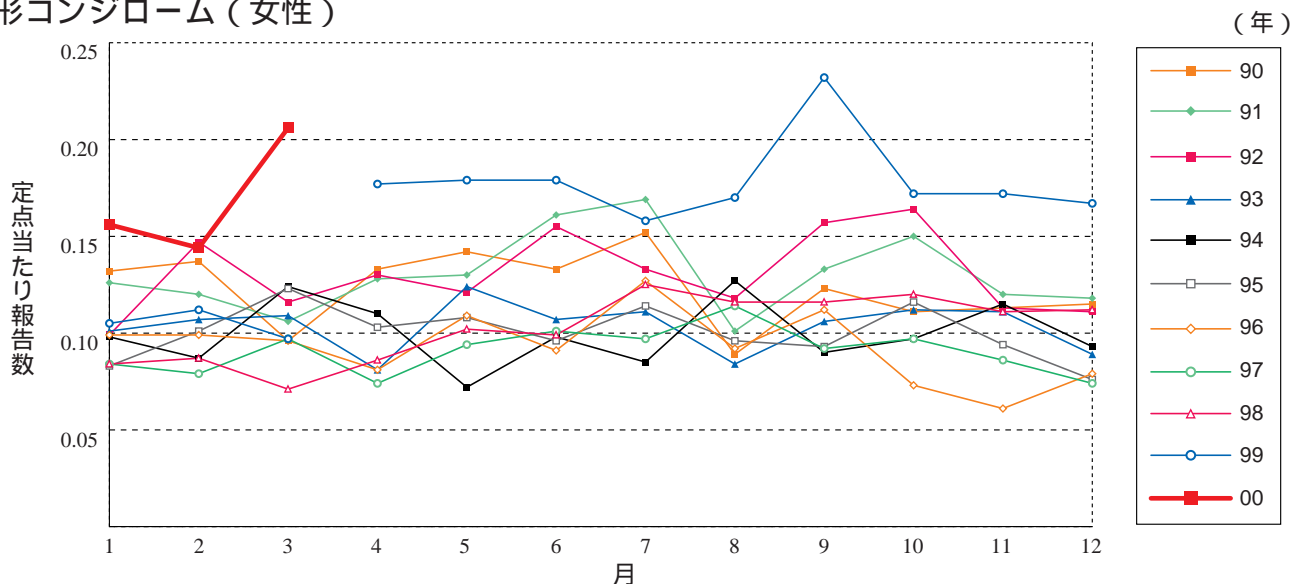
尖形コンジローム (総数)



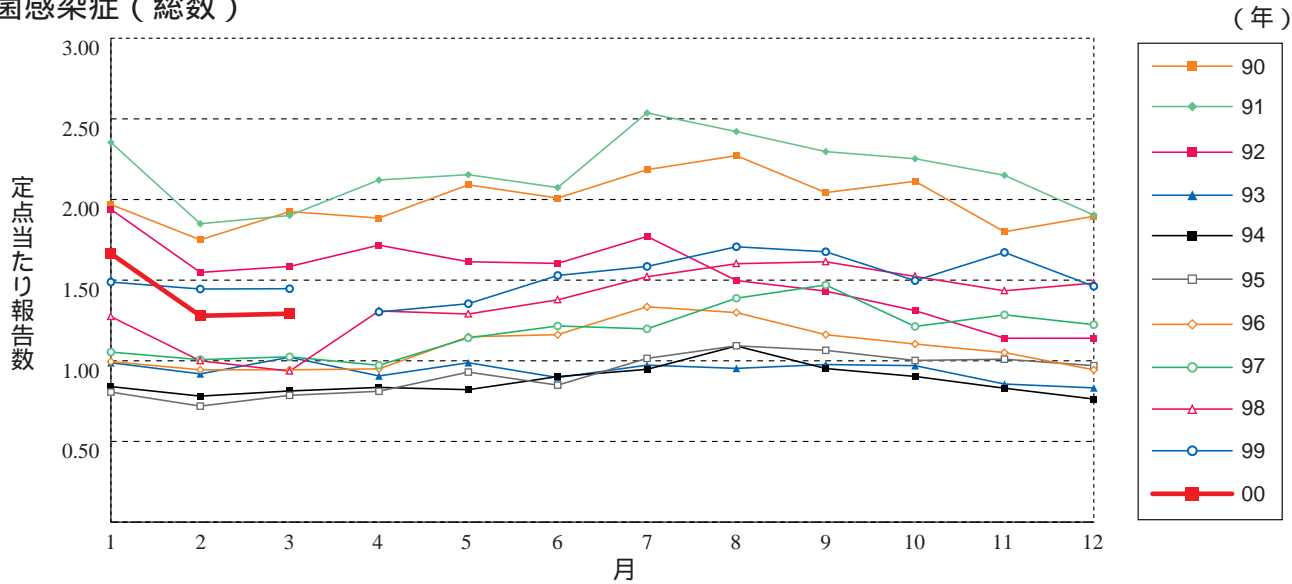
尖形コンジローム (男性)



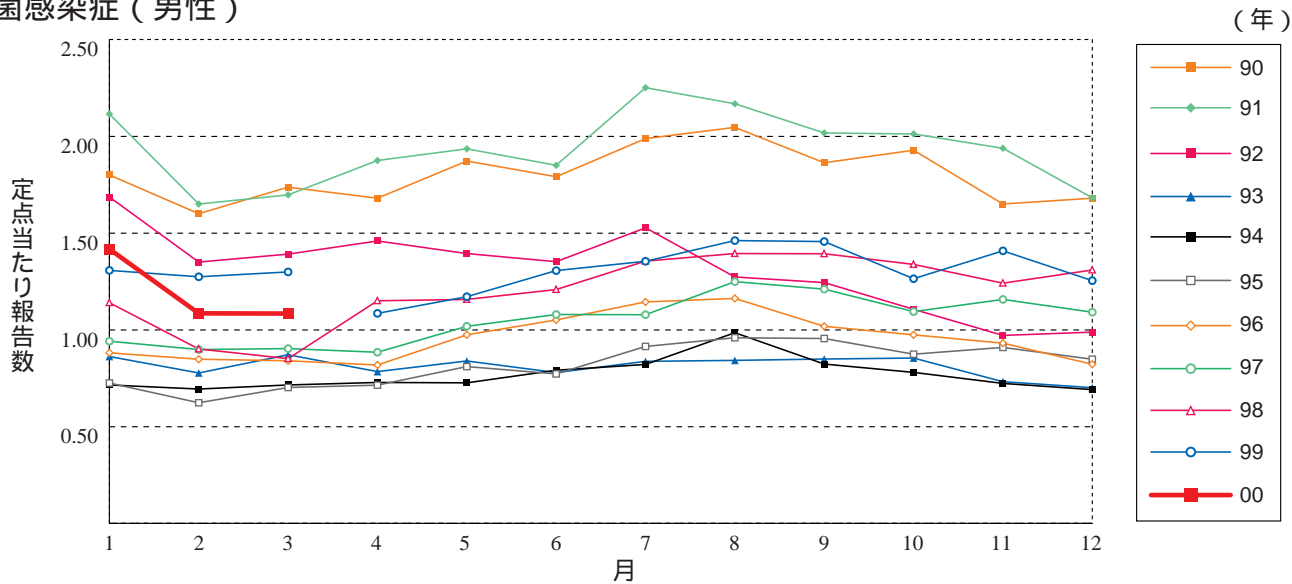
尖形コンジローム (女性)



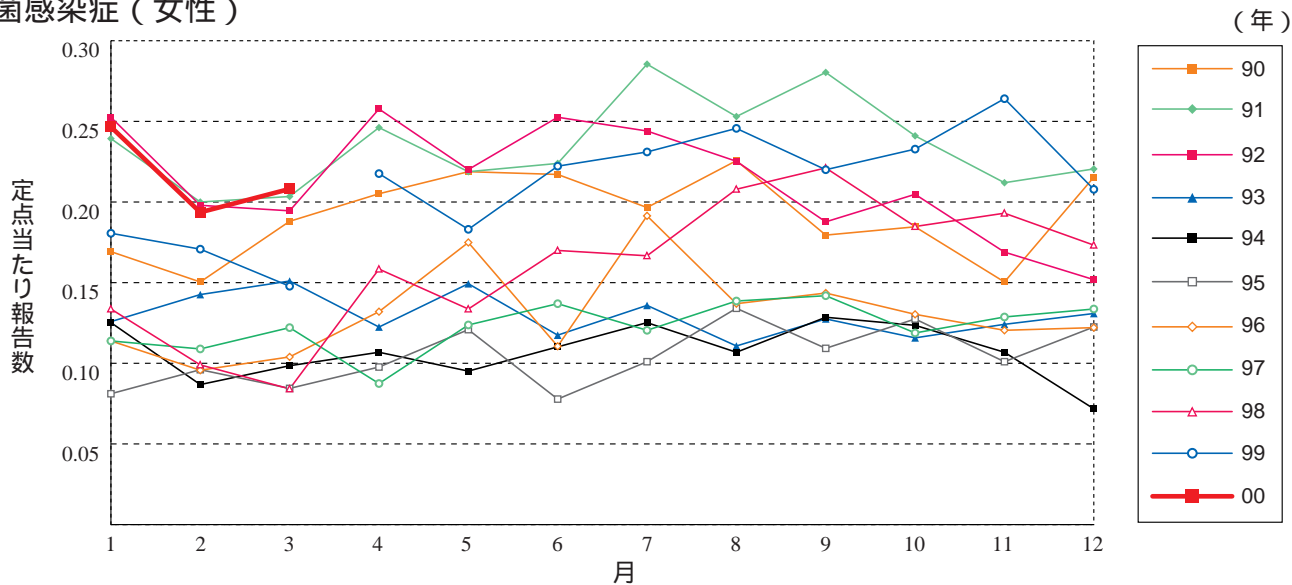
淋菌感染症 (総数)



淋菌感染症 (男性)

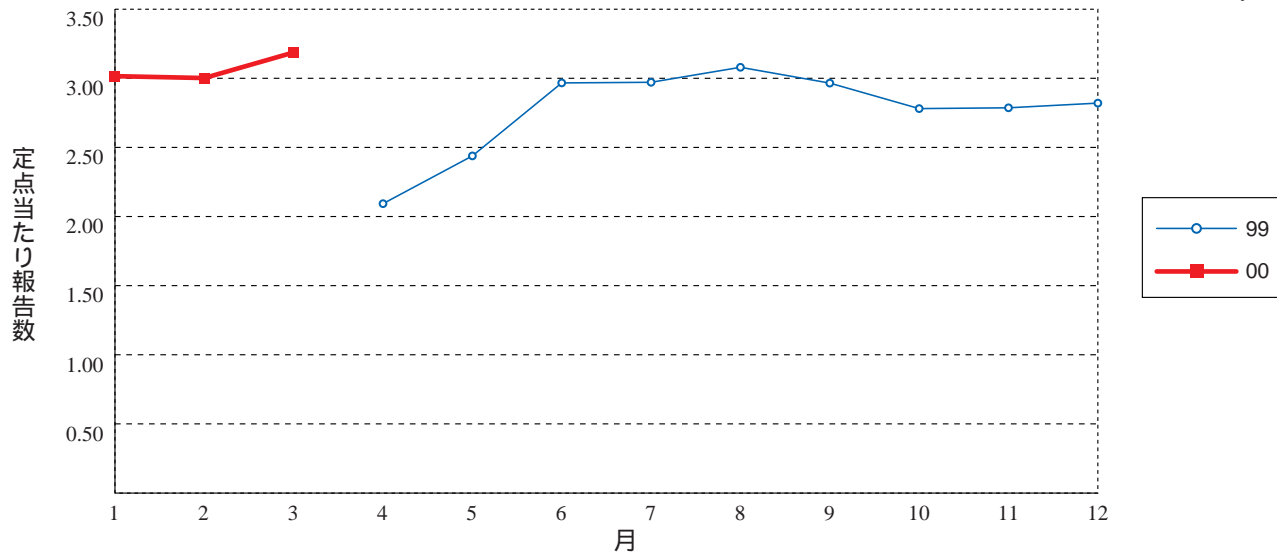


淋菌感染症 (女性)



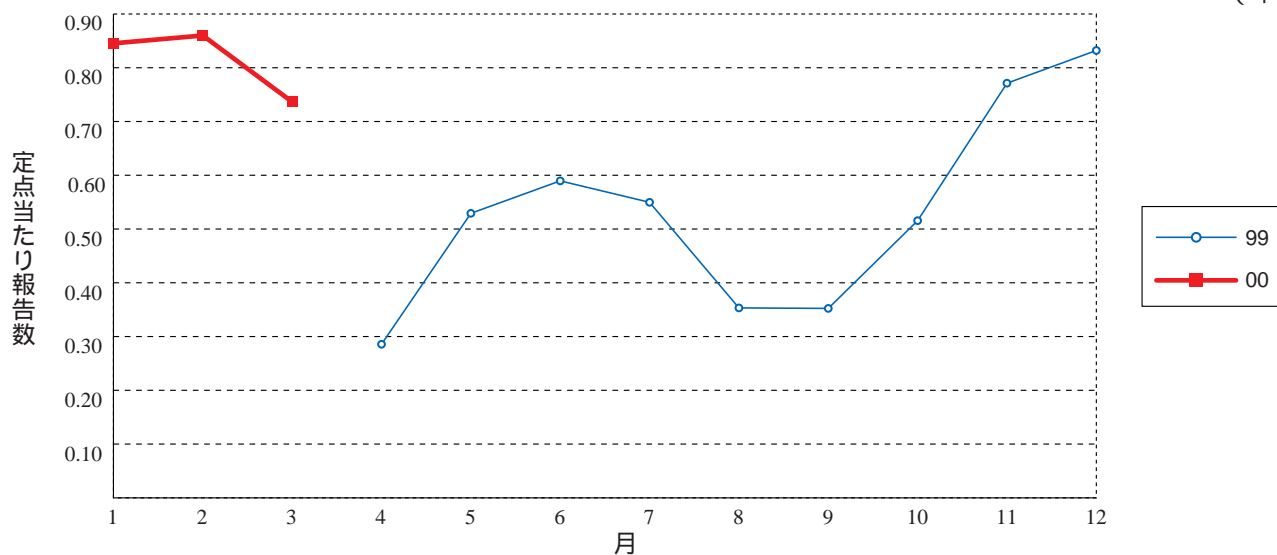
メチシリン耐性黄色ブドウ球菌感染症

(年)



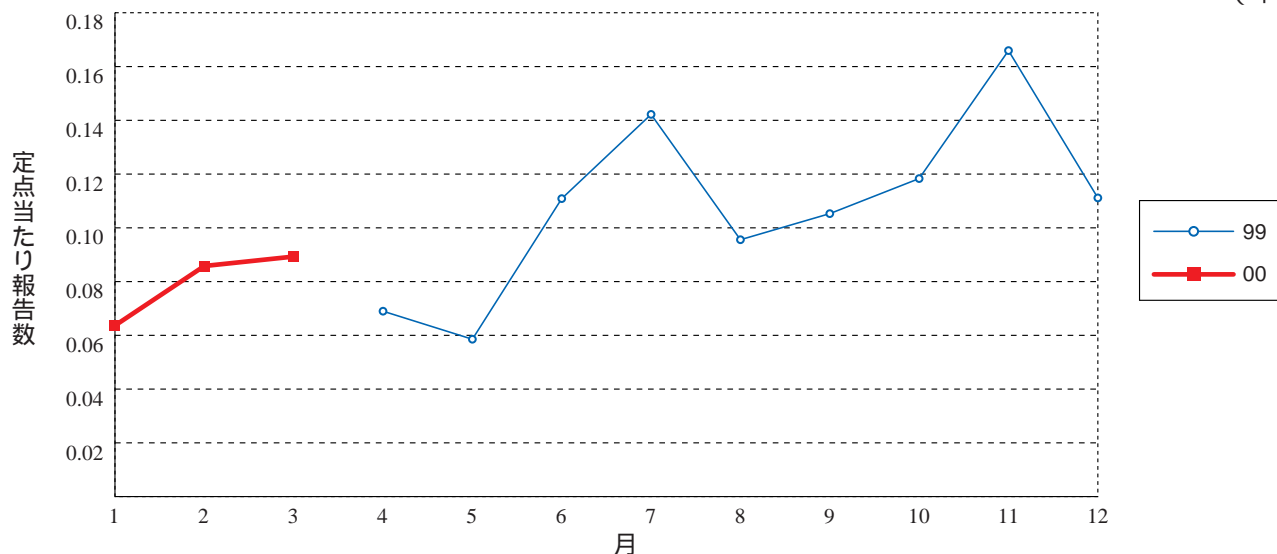
ペニシリン耐性肺炎球菌感染症

(年)



薬剤耐緑膿菌感染症

(年)





### 3月のデータ

注)表中の報告数は4月10日集計分であり、その後の報告数は次月以降の累計に反映されます。

第3121表 報告数・定点当り報告数, 疾病・都道府県・性別(総数)

平成12年3月

	性器クラミジア感染症		性器ヘルペスウイルス感染症		尖形コンジローム		淋菌感染症		メチシリン耐性黄色ブドウ球菌感染症		ペニシリン耐性肺炎球菌感染症		薬剤耐性緑膿菌感染症	
	報告数	定点当り	報告数	定点当り	報告数	定点当り	報告数	定点当り	報告数	定点当り	報告数	定点当り	報告数	定点当り
総数	2660	3.08	726	0.84	385	0.45	1118	1.29	1428	3.19	330	0.74	40	0.09
北海道	187	4.45	43	1.02	31	0.74	53	1.26	42	1.91	3	0.14	-	-
青森県	29	2.07	10	0.71	7	0.50	10	0.71	9	1.80	-	-	-	-
岩手県	44	3.38	8	0.62	11	0.85	11	0.85	69	3.45	3	0.15	1	0.05
宮城県	68	4.25	22	1.38	12	0.75	14	0.88	80	7.27	30	2.73	-	-
秋田県	13	0.93	1	0.07	4	0.29	1	0.07	10	1.67	4	0.67	1	0.17
山形県	35	3.50	2	0.20	6	0.60	2	0.20	24	2.67	6	0.67	1	0.11
福島県	31	1.94	6	0.38	6	0.38	19	1.19	4	0.57	-	-	-	-
茨城県	73	3.48	11	0.52	10	0.48	25	1.19	6	0.60	-	-	-	-
栃木県	40	2.67	2	0.13	2	0.13	22	1.47	57	8.14	4	0.57	-	-
群馬県	149	5.96	19	0.76	4	0.16	44	1.76	39	3.90	3	0.30	-	-
埼玉県	153	4.25	20	0.56	14	0.39	41	1.14	11	1.22	1	0.11	-	-
千葉県	50	1.56	15	0.47	9	0.28	21	0.66	30	4.29	54	7.71	2	0.29
東京都	190	4.63	108	2.63	46	1.12	89	2.17	118	5.90	27	1.35	7	0.35
神奈川県	63	1.05	16	0.27	10	0.17	39	0.65	33	3.00	8	0.73	-	-
新潟県	37	1.95	7	0.37	8	0.42	18	0.95	25	1.92	4	0.31	-	-
富山県	24	3.43	6	0.86	3	0.43	1	0.14	18	3.60	4	0.80	1	0.20
石川県	26	2.60	5	0.50	3	0.30	10	1.00	10	2.00	1	0.20	-	-
福井県	16	3.20	-	-	3	0.60	4	0.80	38	6.33	10	1.67	1	0.17
山梨県	4	0.67	-	-	-	-	4	0.67	28	2.80	15	1.50	-	-
長野県	42	2.80	7	0.47	7	0.47	8	0.53	17	1.55	17	1.55	-	-
岐阜県	18	1.20	12	0.80	2	0.13	11	0.73	4	0.80	2	0.40	-	-
静岡県	104	3.47	10	0.33	9	0.30	15	0.50	70	7.00	9	0.90	-	-
愛知県	188	3.69	32	0.63	18	0.35	94	1.84	45	3.46	3	0.23	-	-
三重県	23	1.53	10	0.67	4	0.27	9	0.60	69	7.67	1	0.11	-	-
滋賀県	10	1.11	2	0.22	3	0.33	3	0.33	27	3.86	1	0.14	-	-
京都府	85	3.70	17	0.74	4	0.17	10	0.43	2	0.33	1	0.17	2	0.33
大阪府	239	5.20	124	2.70	42	0.91	187	4.07	13	1.44	15	1.67	3	0.33
兵庫県	100	2.33	29	0.67	12	0.28	32	0.74	26	2.00	12	0.92	-	-
奈良県	11	1.22	8	0.89	2	0.22	9	1.00	23	3.83	15	2.50	2	0.33
和歌山県	6	0.75	9	1.13	3	0.38	14	1.75	22	2.20	4	0.40	-	-
鳥取県	17	3.40	-	-	1	0.20	1	0.20	11	2.20	-	-	-	-
島根県	14	2.80	-	-	-	-	3	0.60	45	5.63	7	0.88	2	0.25
岡山県	71	4.18	14	0.82	8	0.47	27	1.59	6	1.20	-	-	-	-
広島県	49	1.88	20	0.77	14	0.54	22	0.85	63	3.00	16	0.76	2	0.10
山口県	22	2.20	4	0.40	-	-	13	1.30	34	4.86	13	1.86	-	-
徳島県	2	0.33	2	0.33	-	-	-	-	11	1.57	1	0.14	-	-
香川県	41	4.56	4	0.44	2	0.22	13	1.44	35	7.00	7	1.40	-	-
愛媛県	25	2.27	6	0.55	4	0.36	16	1.45	9	1.50	-	-	-	-
高知県	12	2.00	-	-	-	-	10	1.67	66	9.43	4	0.57	10	1.43
福岡県	130	5.20	38	1.52	20	0.80	104	4.16	33	1.94	6	0.35	1	0.06
佐賀県	23	3.29	4	0.57	8	1.14	11	1.57	25	4.17	-	-	1	0.17
長崎県	8	0.80	10	1.00	1	0.10	1	0.10	-	-	-	-	-	-
熊本県	69	4.93	21	1.50	11	0.79	39	2.79	26	1.73	-	-	-	-
大分県	7	0.70	14	1.40	6	0.60	7	0.70	33	3.67	2	0.22	1	0.11
宮崎県	48	4.36	8	0.73	2	0.18	10	0.91	22	3.14	1	0.14	2	0.29
鹿児島県	35	2.19	12	0.75	6	0.38	16	1.00	8	0.67	1	0.08	-	-
沖縄県	29	2.64	8	0.73	7	0.64	5	0.45	32	4.57	15	2.14	-	-



第3121表 報告数・定点当り報告数, 疾病・都道府県・性別(男)

平成12年3月

	性器クラミジア感染症		性器ヘルペスウイルス感染症		尖形コンジローム		淋菌感染症		メチシリン耐性黄色ブドウ球菌感染症		ペニシリン耐性肺炎球菌感染症		薬剤耐性緑膿菌感染症	
	報告数	定点当り	報告数	定点当り	報告数	定点当り	報告数	定点当り	報告数	定点当り	報告数	定点当り	報告数	定点当り
総数	1119	1.29	329	0.38	207	0.24	938	1.08	878	1.96	192	0.43	28	0.06
北海道	37	0.88	4	0.10	1	0.02	40	0.95	22	1.00	2	0.09	-	-
青森県	15	1.07	4	0.29	3	0.21	9	0.64	8	1.60	-	-	-	-
岩手県	13	1.00	6	0.46	6	0.46	9	0.69	41	2.05	2	0.10	1	0.05
宮城県	11	0.69	3	0.19	6	0.38	12	0.75	53	4.82	17	1.55	-	-
秋田県	2	0.14	-	-	1	0.07	1	0.07	7	1.17	2	0.33	-	-
山形県	11	1.10	-	-	2	0.20	1	0.10	15	1.67	4	0.44	1	0.11
福島県	14	0.88	2	0.13	2	0.13	18	1.13	3	0.43	-	-	-	-
茨城県	28	1.33	1	0.05	9	0.43	24	1.14	5	0.50	-	-	-	-
栃木県	23	1.53	1	0.07	1	0.07	22	1.47	24	3.43	1	0.14	-	-
群馬県	82	3.28	10	0.40	2	0.08	38	1.52	24	2.40	1	0.10	-	-
埼玉県	32	0.89	3	0.08	4	0.11	34	0.94	8	0.89	1	0.11	-	-
千葉県	13	0.41	10	0.31	8	0.25	19	0.59	21	3.00	29	4.14	2	0.29
東京都	103	2.51	52	1.27	32	0.78	70	1.71	71	3.55	16	0.80	2	0.10
神奈川県	45	0.75	10	0.17	4	0.07	38	0.63	19	1.73	4	0.36	-	-
新潟県	17	0.89	3	0.16	5	0.26	15	0.79	16	1.23	3	0.23	-	-
富山県	7	1.00	1	0.14	-	-	1	0.14	11	2.20	3	0.60	1	0.20
石川県	12	1.20	1	0.10	3	0.30	10	1.00	2	0.40	1	0.20	-	-
福井県	1	0.20	-	-	3	0.60	4	0.80	23	3.83	7	1.17	1	0.17
山梨県	1	0.17	-	-	-	-	4	0.67	21	2.10	9	0.90	-	-
長野県	9	0.60	4	0.27	5	0.33	7	0.47	11	1.00	11	1.00	-	-
岐阜県	10	0.67	4	0.27	2	0.13	10	0.67	3	0.60	1	0.20	-	-
静岡県	28	0.93	6	0.20	6	0.20	13	0.43	35	3.50	6	0.60	-	-
愛知県	121	2.37	25	0.49	15	0.29	87	1.71	32	2.46	1	0.08	-	-
三重県	8	0.53	1	0.07	4	0.27	9	0.60	46	5.11	1	0.11	-	-
滋賀県	5	0.56	1	0.11	-	-	3	0.33	18	2.57	1	0.14	-	-
京都府	42	1.83	6	0.26	4	0.17	9	0.39	1	0.17	-	-	2	0.33
大阪府	122	2.65	67	1.46	28	0.61	121	2.63	6	0.67	11	1.22	1	0.11
兵庫県	47	1.09	12	0.28	9	0.21	30	0.70	17	1.31	8	0.62	-	-
奈良県	7	0.78	7	0.78	2	0.22	9	1.00	17	2.83	8	1.33	1	0.17
和歌山県	4	0.50	4	0.50	3	0.38	12	1.50	10	1.00	2	0.20	-	-
鳥取県	9	1.80	-	-	-	-	1	0.20	7	1.40	-	-	-	-
島根県	7	1.40	-	-	-	-	3	0.60	30	3.75	4	0.50	2	0.25
岡山県	13	0.76	1	0.06	1	0.06	20	1.18	5	1.00	-	-	-	-
広島県	17	0.65	11	0.42	1	0.04	21	0.81	35	1.67	8	0.38	2	0.10
山口県	7	0.70	-	-	-	-	10	1.00	19	2.71	6	0.86	-	-
徳島県	2	0.33	2	0.33	-	-	-	-	4	0.57	-	-	-	-
香川県	11	1.22	4	0.44	2	0.22	13	1.44	25	5.00	5	1.00	-	-
愛媛県	6	0.55	6	0.55	2	0.18	16	1.45	3	0.50	-	-	-	-
高知県	8	1.33	-	-	-	-	8	1.33	48	6.86	4	0.57	8	1.14
福岡県	91	3.64	20	0.80	13	0.52	93	3.72	24	1.41	2	0.12	1	0.06
佐賀県	14	2.00	2	0.29	-	-	9	1.29	13	2.17	-	-	1	0.17
長崎県	2	0.20	6	0.60	-	-	1	0.10	-	-	-	-	-	-
熊本県	20	1.43	12	0.86	6	0.43	33	2.36	18	1.20	-	-	-	-
大分県	4	0.40	6	0.60	4	0.40	6	0.60	23	2.56	1	0.11	1	0.11
宮崎県	15	1.36	1	0.09	2	0.18	6	0.55	15	2.14	-	-	1	0.14
鹿児島県	20	1.25	8	0.50	3	0.19	15	0.94	2	0.17	1	0.08	-	-
沖縄県	3	0.27	2	0.18	3	0.27	4	0.36	17	2.43	9	1.29	-	-

第3121表 報告数・定点当り報告数, 疾病・都道府県・性別(女)

平成12年3月

	性器クラミジア感染症		性器ヘルペスウイルス感染症		尖形コンジローム		淋菌感染症		メチシリン耐性黄色ブドウ球菌感染症		ペニシリン耐性肺炎球菌感染症		薬剤耐性緑膿菌感染症	
	報告数	定点当り	報告数	定点当り	報告数	定点当り	報告数	定点当り	報告数	定点当り	報告数	定点当り	報告数	定点当り
総数	1541	1.78	397	0.46	178	0.21	180	0.21	550	1.23	138	0.31	12	0.03
北海道	150	3.57	39	0.93	30	0.71	13	0.31	20	0.91	1	0.05	-	-
青森県	14	1.00	6	0.43	4	0.29	1	0.07	1	0.20	-	-	-	-
岩手県	31	2.38	2	0.15	5	0.38	2	0.15	28	1.40	1	0.05	-	-
宮城県	57	3.56	19	1.19	6	0.38	2	0.13	27	2.45	13	1.18	-	-
秋田県	11	0.79	1	0.07	3	0.21	-	-	3	0.50	2	0.33	1	0.17
山形県	24	2.40	2	0.20	4	0.40	1	0.10	9	1.00	2	0.22	-	-
福島県	17	1.06	4	0.25	4	0.25	1	0.06	1	0.14	-	-	-	-
茨城県	45	2.14	10	0.48	1	0.05	1	0.05	1	0.10	-	-	-	-
栃木県	17	1.13	1	0.07	1	0.07	-	-	33	4.71	3	0.43	-	-
群馬県	67	2.68	9	0.36	2	0.08	6	0.24	15	1.50	2	0.20	-	-
埼玉県	121	3.36	17	0.47	10	0.28	7	0.19	3	0.33	-	-	-	-
千葉県	37	1.16	5	0.16	1	0.03	2	0.06	9	1.29	25	3.57	-	-
東京都	87	2.12	56	1.37	14	0.34	19	0.46	47	2.35	11	0.55	5	0.25
神奈川県	18	0.30	6	0.10	6	0.10	1	0.02	14	1.27	4	0.36	-	-
新潟県	20	1.05	4	0.21	3	0.16	3	0.16	9	0.69	1	0.08	-	-
富山県	17	2.43	5	0.71	3	0.43	-	-	7	1.40	1	0.20	-	-
石川県	14	1.40	4	0.40	-	-	-	-	8	1.60	-	-	-	-
福井県	15	3.00	-	-	-	-	-	-	15	2.50	3	0.50	-	-
山梨県	3	0.50	-	-	-	-	-	-	7	0.70	6	0.60	-	-
長野県	33	2.20	3	0.20	2	0.13	1	0.07	6	0.55	6	0.55	-	-
岐阜県	8	0.53	8	0.53	-	-	1	0.07	1	0.20	1	0.20	-	-
静岡県	76	2.53	4	0.13	3	0.10	2	0.07	35	3.50	3	0.30	-	-
愛知県	67	1.31	7	0.14	3	0.06	7	0.14	13	1.00	2	0.15	-	-
三重県	15	1.00	9	0.60	-	-	-	-	23	2.56	-	-	-	-
滋賀県	5	0.56	1	0.11	3	0.33	-	-	9	1.29	-	-	-	-
京都府	43	1.87	11	0.48	-	-	1	0.04	1	0.17	1	0.17	-	-
大阪府	117	2.54	57	1.24	14	0.30	66	1.43	7	0.78	4	0.44	2	0.22
兵庫県	53	1.23	17	0.40	3	0.07	2	0.05	9	0.69	4	0.31	-	-
奈良県	4	0.44	1	0.11	-	-	-	-	6	1.00	7	1.17	1	0.17
和歌山県	2	0.25	5	0.63	-	-	2	0.25	12	1.20	2	0.20	-	-
鳥取県	8	1.60	-	-	1	0.20	-	-	4	0.80	-	-	-	-
島根県	7	1.40	-	-	-	-	-	-	15	1.88	3	0.38	-	-
岡山県	58	3.41	13	0.76	7	0.41	7	0.41	1	0.20	-	-	-	-
広島県	32	1.23	9	0.35	13	0.50	1	0.04	28	1.33	8	0.38	-	-
山口県	15	1.50	4	0.40	-	-	3	0.30	15	2.14	7	1.00	-	-
徳島県	-	-	-	-	-	-	-	-	7	1.00	1	0.14	-	-
香川県	30	3.33	-	-	-	-	-	-	10	2.00	2	0.40	-	-
愛媛県	19	1.73	-	-	2	0.18	-	-	6	1.00	-	-	-	-
高知県	4	0.67	-	-	-	-	2	0.33	18	2.57	-	-	2	0.29
福岡県	39	1.56	18	0.72	7	0.28	11	0.44	9	0.53	4	0.24	-	-
佐賀県	9	1.29	2	0.29	8	1.14	2	0.29	12	2.00	-	-	-	-
長崎県	6	0.60	4	0.40	1	0.10	-	-	-	-	-	-	-	-
熊本県	49	3.50	9	0.64	5	0.36	6	0.43	8	0.53	-	-	-	-
大分県	3	0.30	8	0.80	2	0.20	1	0.10	10	1.11	1	0.11	-	-
宮崎県	33	3.00	7	0.64	-	-	4	0.36	7	1.00	1	0.14	1	0.14
鹿児島県	15	0.94	4	0.25	3	0.19	1	0.06	6	0.50	-	-	-	-
沖縄県	26	2.36	6	0.55	4	0.36	1	0.09	15	2.14	6	0.86	-	-



### 14週のデータ

注) 表中の報告数は4月17日集計分であり、その後の報告数は次週以降の累計に反映されます。

第3101表 報告数・累積報告数，疾病・都道府県別

平成12年14週

	エボラ出血熱		クリミア・コンゴ出血熱		ペスト		マールブルグ病		ラッサ熱		コレラ		細菌性赤痢		腸チフス		バラチフス		
	報告数	累積	報告数	累積	報告数	累積	報告数	累積	報告数	累積	報告数	累積	報告数	累積	報告数	累積	報告数	累積	
総 数	-	-	-	-	-	-	-	-	-	-	8	23	209	7	24	-	1		
北海道	-	-	-	-	-	-	-	-	-	-	1	-	4	-	-	-	-	-	-
青森県	-	-	-	-	-	-	-	-	-	-	-	-	-	-	-	-	-	-	-
岩手県	-	-	-	-	-	-	-	-	-	-	-	-	1	-	-	-	-	-	-
宮城県	-	-	-	-	-	-	-	-	-	-	-	-	3	-	-	-	-	-	-
秋田県	-	-	-	-	-	-	-	-	-	-	-	-	1	-	-	-	-	-	-
山形県	-	-	-	-	-	-	-	-	-	-	-	-	4	4	-	-	-	-	-
福島県	-	-	-	-	-	-	-	-	-	-	-	-	2	-	-	-	-	-	-
茨城県	-	-	-	-	-	-	-	-	-	-	-	-	3	-	-	-	-	-	-
栃木県	-	-	-	-	-	-	-	-	-	-	-	-	1	-	1	-	-	-	-
群馬県	-	-	-	-	-	-	-	-	-	-	-	-	2	-	-	-	-	-	-
埼玉県	-	-	-	-	-	-	-	-	-	-	-	-	6	-	2	-	-	-	-
千葉県	-	-	-	-	-	-	-	-	-	-	1	-	9	-	-	-	-	-	1
東京都	-	-	-	-	-	-	-	-	-	-	1	7	49	-	3	-	-	-	-
神奈川県	-	-	-	-	-	-	-	-	-	-	-	-	14	1	3	-	-	-	-
新潟県	-	-	-	-	-	-	-	-	-	-	-	-	1	-	1	-	-	-	-
富山県	-	-	-	-	-	-	-	-	-	-	-	-	-	-	-	-	-	-	-
石川県	-	-	-	-	-	-	-	-	-	-	-	-	1	-	-	-	-	-	-
福井県	-	-	-	-	-	-	-	-	-	-	-	-	-	-	-	-	-	-	-
山梨県	-	-	-	-	-	-	-	-	-	-	-	-	3	1	1	-	-	-	-
長野県	-	-	-	-	-	-	-	-	-	-	-	-	4	-	-	-	-	-	-
岐阜県	-	-	-	-	-	-	-	-	-	-	-	-	4	5	-	-	-	-	-
静岡県	-	-	-	-	-	-	-	-	-	-	-	-	5	-	1	-	-	-	-
愛知県	-	-	-	-	-	-	-	-	-	-	-	-	1	14	-	2	-	-	-
三重県	-	-	-	-	-	-	-	-	-	-	-	-	1	-	-	-	-	-	-
滋賀県	-	-	-	-	-	-	-	-	-	-	-	-	1	2	-	1	-	-	-
京都府	-	-	-	-	-	-	-	-	-	-	-	-	1	7	-	-	-	-	-
大阪府	-	-	-	-	-	-	-	-	-	-	1	2	19	2	4	-	-	-	-
兵庫県	-	-	-	-	-	-	-	-	-	-	-	-	1	9	2	2	-	-	-
奈良県	-	-	-	-	-	-	-	-	-	-	2	-	4	-	-	-	-	-	-
和歌山県	-	-	-	-	-	-	-	-	-	-	-	-	1	1	1	-	-	-	-
鳥取県	-	-	-	-	-	-	-	-	-	-	-	-	1	-	-	-	-	-	-
島根県	-	-	-	-	-	-	-	-	-	-	-	-	-	-	-	-	-	-	-
岡山県	-	-	-	-	-	-	-	-	-	-	-	-	1	-	-	-	-	-	-
広島県	-	-	-	-	-	-	-	-	-	-	-	-	2	-	-	-	-	-	-
山口県	-	-	-	-	-	-	-	-	-	-	1	-	-	-	-	-	-	-	-
徳島県	-	-	-	-	-	-	-	-	-	-	-	-	-	-	-	-	-	-	-
香川県	-	-	-	-	-	-	-	-	-	-	-	-	1	-	-	-	-	-	-
愛媛県	-	-	-	-	-	-	-	-	-	-	-	-	1	1	-	-	-	-	-
高知県	-	-	-	-	-	-	-	-	-	-	-	-	-	-	-	-	-	-	-
福岡県	-	-	-	-	-	-	-	-	-	-	1	1	10	-	-	-	-	-	-
佐賀県	-	-	-	-	-	-	-	-	-	-	-	-	1	-	-	-	-	-	-
長崎県	-	-	-	-	-	-	-	-	-	-	-	-	2	-	1	-	-	-	-
熊本県	-	-	-	-	-	-	-	-	-	-	-	-	1	-	1	-	-	-	-
大分県	-	-	-	-	-	-	-	-	-	-	-	-	13	-	-	-	-	-	-
宮崎県	-	-	-	-	-	-	-	-	-	-	-	-	-	-	-	-	-	-	-
鹿児島県	-	-	-	-	-	-	-	-	-	-	-	-	1	-	-	-	-	-	-
沖縄県	-	-	-	-	-	-	-	-	-	-	-	-	-	-	-	-	-	-	-

第3101表 報告数・累積報告数，疾病・都道府県別

平成12年14週

	急性灰白髄炎		ジフテリア		腸管出血性大腸菌感染症		アメーバ赤痢		エキノコックス症		黄熱		オウム病		回歸熱		ウイルス性肝炎	
	報告数	累積	報告数	累積	報告数	累積	報告数	累積	報告数	累積	報告数	累積	報告数	累積	報告数	累積	報告数	累積
総数	-	-	-	-	9	191	4	91	-	3	-	-	1	4	-	-	7	298
北海道	-	-	-	-	-	9	-	2	-	2	-	-	-	-	-	-	-	4
青森県	-	-	-	-	-	2	-	-	-	-	-	-	-	-	-	-	-	4
岩手県	-	-	-	-	-	1	-	-	-	-	-	-	-	-	-	-	-	7
宮城県	-	-	-	-	-	2	-	3	-	-	-	-	-	-	-	-	-	4
秋田県	-	-	-	-	-	1	-	-	-	-	-	-	-	-	-	-	-	1
山形県	-	-	-	-	-	-	-	-	-	-	-	-	-	-	-	-	-	-
福島県	-	-	-	-	-	-	-	1	-	1	-	-	-	-	-	-	-	1
茨城県	-	-	-	-	-	4	-	-	-	-	-	-	-	-	-	-	-	2
栃木県	-	-	-	-	-	-	-	-	-	-	-	-	-	-	-	-	-	4
群馬県	-	-	-	-	-	1	-	-	-	-	-	-	-	-	-	-	1	10
埼玉県	-	-	-	-	-	2	-	1	-	-	-	-	-	1	-	-	-	3
千葉県	-	-	-	-	-	6	-	2	-	-	-	-	-	-	-	-	-	6
東京都	-	-	-	-	3	16	2	30	-	-	-	-	-	1	-	-	1	33
神奈川県	-	-	-	-	1	18	2	7	-	-	-	-	-	-	-	-	-	8
新潟県	-	-	-	-	1	2	-	1	-	-	-	-	-	-	-	-	-	1
富山県	-	-	-	-	-	1	-	-	-	-	-	-	-	-	-	-	-	2
石川県	-	-	-	-	-	3	-	-	-	-	-	-	-	-	-	-	-	13
福井県	-	-	-	-	-	-	-	-	-	-	-	-	-	-	-	-	-	-
山梨県	-	-	-	-	-	-	-	1	-	-	-	-	-	-	-	-	-	6
長野県	-	-	-	-	-	1	-	-	-	-	-	-	-	-	-	-	-	4
岐阜県	-	-	-	-	-	-	-	1	-	-	-	-	-	-	-	-	-	8
静岡県	-	-	-	-	-	6	-	4	-	-	-	-	-	-	-	-	-	3
愛知県	-	-	-	-	1	8	-	4	-	-	-	-	-	-	-	-	1	10
三重県	-	-	-	-	-	2	-	-	-	-	-	-	-	-	-	-	-	1
滋賀県	-	-	-	-	-	1	-	1	-	-	-	-	-	-	-	-	-	2
京都府	-	-	-	-	-	7	-	1	-	-	-	-	-	-	-	-	-	9
大阪府	-	-	-	-	1	11	-	19	-	-	-	-	1	1	-	-	1	28
兵庫県	-	-	-	-	-	8	-	4	-	-	-	-	-	-	-	-	1	32
奈良県	-	-	-	-	-	6	-	-	-	-	-	-	-	-	-	-	-	6
和歌山県	-	-	-	-	1	2	-	1	-	-	-	-	-	-	-	-	-	3
鳥取県	-	-	-	-	-	3	-	1	-	-	-	-	-	-	-	-	-	-
島根県	-	-	-	-	-	-	-	-	-	-	-	-	-	-	-	-	-	-
岡山県	-	-	-	-	1	3	-	1	-	-	-	-	-	-	-	-	-	13
広島県	-	-	-	-	-	1	-	1	-	-	-	-	-	-	-	-	2	6
山口県	-	-	-	-	-	3	-	1	-	-	-	-	-	-	-	-	-	-
徳島県	-	-	-	-	-	2	-	-	-	-	-	-	-	-	-	-	-	25
香川県	-	-	-	-	-	4	-	-	-	-	-	-	-	-	-	-	-	5
愛媛県	-	-	-	-	-	4	-	1	-	-	-	-	-	-	-	-	-	10
高知県	-	-	-	-	-	4	-	1	-	-	-	-	-	-	-	-	-	5
福岡県	-	-	-	-	-	31	-	2	-	-	-	-	-	-	-	-	-	4
佐賀県	-	-	-	-	-	6	-	-	-	-	-	-	-	1	-	-	-	-
長崎県	-	-	-	-	-	-	-	-	-	-	-	-	-	-	-	-	-	-
熊本県	-	-	-	-	-	2	-	-	-	-	-	-	-	-	-	-	-	6
大分県	-	-	-	-	-	1	-	-	-	-	-	-	-	-	-	-	-	2
宮崎県	-	-	-	-	-	-	-	-	-	-	-	-	-	-	-	-	-	4
鹿児島県	-	-	-	-	-	2	-	-	-	-	-	-	-	-	-	-	-	3
沖縄県	-	-	-	-	-	5	-	-	-	-	-	-	-	-	-	-	-	-

第3101表 報告数・累積報告数, 疾病・都道府県別

平成12年14週

	Q 熱		狂 犬 病		クリプト スポリジウム症		クロイツフェルト ・ヤコブ病		劇症型溶血性 レンサ球菌感染症		後天性 免疫不全症候群		コクシジ オイデス症		ジアルジア症		腎症候性出血熱		
	報告数	累積	報告数	累積	報告数	累積	報告数	累積	報告数	累積	報告数	累積	報告数	累積	報告数	累積	報告数	累積	
総 数	-	-	-	-	-	-	28	-	13	7	162	-	-	1	19	-	-	-	-
北海道	-	-	-	-	-	-	-	-	-	-	1	-	-	-	-	-	-	-	-
青森県	-	-	-	-	-	-	-	-	-	-	-	-	-	-	-	-	-	-	-
岩手県	-	-	-	-	-	-	-	-	-	-	-	-	-	-	-	-	-	-	-
宮城県	-	-	-	-	-	-	-	-	-	-	-	-	-	-	-	-	-	-	-
秋田県	-	-	-	-	-	-	-	-	1	-	-	-	-	-	-	-	-	-	-
山形県	-	-	-	-	-	-	-	-	-	-	-	-	-	-	-	-	-	-	-
福島県	-	-	-	-	-	-	1	-	-	-	1	-	-	-	-	-	-	-	-
茨城県	-	-	-	-	-	-	-	-	-	-	17	-	-	-	-	-	-	-	-
栃木県	-	-	-	-	-	-	1	-	1	-	3	-	-	-	-	-	-	-	-
群馬県	-	-	-	-	-	-	1	-	-	-	2	-	-	-	-	-	-	-	-
埼玉県	-	-	-	-	-	-	1	-	3	1	10	-	-	-	3	-	-	-	-
千葉県	-	-	-	-	-	-	2	-	2	-	11	-	-	-	1	-	-	-	-
東京都	-	-	-	-	-	-	4	-	-	4	60	-	-	-	2	-	-	-	-
神奈川県	-	-	-	-	-	-	2	-	1	-	12	-	-	-	6	-	-	-	-
新潟県	-	-	-	-	-	-	-	-	-	-	-	-	-	-	-	-	-	-	-
富山県	-	-	-	-	-	-	-	-	-	-	-	-	-	-	-	-	-	-	-
石川県	-	-	-	-	-	-	1	-	-	-	1	-	-	-	-	-	-	-	-
福井県	-	-	-	-	-	-	1	-	-	-	1	-	-	-	-	-	-	-	-
山梨県	-	-	-	-	-	-	-	-	-	-	2	-	-	-	-	-	-	-	-
長野県	-	-	-	-	-	-	1	-	-	-	2	-	-	-	1	-	-	-	-
岐阜県	-	-	-	-	-	-	1	-	-	-	2	-	-	-	-	-	-	-	-
静岡県	-	-	-	-	-	-	1	-	1	-	3	-	-	-	-	-	-	-	-
愛知県	-	-	-	-	-	-	3	-	2	-	5	-	-	-	-	-	-	-	-
三重県	-	-	-	-	-	-	-	-	-	-	4	-	-	-	-	-	-	-	-
滋賀県	-	-	-	-	-	-	-	-	-	-	-	-	-	-	-	-	-	-	-
京都府	-	-	-	-	-	-	-	-	-	-	2	-	-	-	1	-	-	-	-
大阪府	-	-	-	-	-	-	1	-	-	-	8	-	-	-	2	-	-	-	-
兵庫県	-	-	-	-	-	-	2	-	1	-	4	-	-	1	2	-	-	-	-
奈良県	-	-	-	-	-	-	-	-	-	-	-	-	-	-	-	-	-	-	-
和歌山県	-	-	-	-	-	-	-	-	-	1	1	-	-	-	-	-	-	-	-
鳥取県	-	-	-	-	-	-	-	-	1	-	-	-	-	-	-	-	-	-	-
島根県	-	-	-	-	-	-	-	-	-	-	-	-	-	-	-	-	-	-	-
岡山県	-	-	-	-	-	-	-	-	-	-	1	-	-	-	-	-	-	-	-
広島県	-	-	-	-	-	-	2	-	-	-	1	-	-	-	-	-	-	-	-
山口県	-	-	-	-	-	-	1	-	-	-	1	-	-	-	-	-	-	-	-
徳島県	-	-	-	-	-	-	-	-	-	-	-	-	-	-	-	-	-	-	-
香川県	-	-	-	-	-	-	-	-	-	-	-	-	-	-	-	-	-	-	-
愛媛県	-	-	-	-	-	-	-	-	-	-	1	-	-	-	1	-	-	-	-
高知県	-	-	-	-	-	-	-	-	-	-	-	-	-	-	-	-	-	-	-
福岡県	-	-	-	-	-	-	-	-	-	1	3	-	-	-	-	-	-	-	-
佐賀県	-	-	-	-	-	-	1	-	-	-	-	-	-	-	-	-	-	-	-
長崎県	-	-	-	-	-	-	-	-	-	-	-	-	-	-	-	-	-	-	-
熊本県	-	-	-	-	-	-	-	-	-	-	2	-	-	-	-	-	-	-	-
大分県	-	-	-	-	-	-	-	-	-	-	-	-	-	-	-	-	-	-	-
宮崎県	-	-	-	-	-	-	1	-	-	-	-	-	-	-	-	-	-	-	-
鹿児島県	-	-	-	-	-	-	-	-	-	-	1	-	-	-	-	-	-	-	-
沖縄県	-	-	-	-	-	-	-	-	-	-	-	-	-	-	-	-	-	-	-

第3101表 報告数・累積報告数，疾病・都道府県別

平成12年14週

	髄膜炎菌性髄膜炎		先天性風疹症候群		炭疽		ツツガムシ病		デング熱		日本紅斑熱		日本脳炎		乳児ボツリヌス症		梅毒	
	報告数	累積	報告数	累積	報告数	累積	報告数	累積	報告数	累積	報告数	累積	報告数	累積	報告数	累積	報告数	累積
総数	-	7	-	-	-	-	57	1	1	-	-	-	-	-	-	-	9	202
北海道	-	-	-	-	-	-	-	-	-	-	-	-	-	-	-	-	1	4
青森県	-	-	-	-	-	-	-	-	-	-	-	-	-	-	-	-	-	-
岩手県	-	-	-	-	-	-	-	-	-	-	-	-	-	-	-	-	-	2
宮城県	-	-	-	-	-	-	-	-	-	-	-	-	-	-	-	-	-	3
秋田県	-	-	-	-	-	-	-	-	-	-	-	-	-	-	-	-	-	3
山形県	-	-	-	-	-	-	-	-	-	-	-	-	-	-	-	-	-	-
福島県	-	-	-	-	-	-	1	-	-	-	-	-	-	-	-	-	-	1
茨城県	-	-	-	-	-	-	-	-	-	-	-	-	-	-	-	-	-	-
栃木県	-	-	-	-	-	-	-	-	-	-	-	-	-	-	-	-	-	-
群馬県	-	-	-	-	-	-	1	-	-	-	-	-	-	-	-	-	-	1
埼玉県	-	-	-	-	-	-	-	-	-	-	-	-	-	-	-	-	-	7
千葉県	-	2	-	-	-	-	6	-	-	-	-	-	-	-	-	-	-	6
東京都	-	1	-	-	-	-	-	1	1	-	-	-	-	-	-	-	2	36
神奈川県	-	1	-	-	-	-	-	-	-	-	-	-	-	-	-	-	-	9
新潟県	-	-	-	-	-	-	-	-	-	-	-	-	-	-	-	-	-	1
富山県	-	-	-	-	-	-	-	-	-	-	-	-	-	-	-	-	-	-
石川県	-	-	-	-	-	-	-	-	-	-	-	-	-	-	-	-	1	3
福井県	-	-	-	-	-	-	-	-	-	-	-	-	-	-	-	-	-	-
山梨県	-	-	-	-	-	-	-	-	-	-	-	-	-	-	-	-	-	1
長野県	-	-	-	-	-	-	-	-	-	-	-	-	-	-	-	-	-	3
岐阜県	-	-	-	-	-	-	-	-	-	-	-	-	-	-	-	-	-	-
静岡県	-	1	-	-	-	-	1	-	-	-	-	-	-	-	-	-	1	5
愛知県	-	-	-	-	-	-	-	-	-	-	-	-	-	-	-	-	-	6
三重県	-	-	-	-	-	-	-	-	-	-	-	-	-	-	-	-	-	2
滋賀県	-	-	-	-	-	-	-	-	-	-	-	-	-	-	-	-	-	5
京都府	-	-	-	-	-	-	-	-	-	-	-	-	-	-	-	-	-	3
大阪府	-	-	-	-	-	-	-	-	-	-	-	-	-	-	-	-	2	38
兵庫県	-	-	-	-	-	-	8	-	-	-	-	-	-	-	-	-	1	11
奈良県	-	-	-	-	-	-	-	-	-	-	-	-	-	-	-	-	-	2
和歌山県	-	-	-	-	-	-	-	-	-	-	-	-	-	-	-	-	-	2
鳥取県	-	-	-	-	-	-	-	-	-	-	-	-	-	-	-	-	-	1
島根県	-	-	-	-	-	-	6	-	-	-	-	-	-	-	-	-	-	1
岡山県	-	-	-	-	-	-	-	-	-	-	-	-	-	-	-	-	-	5
広島県	-	-	-	-	-	-	1	-	-	-	-	-	-	-	-	-	-	2
山口県	-	-	-	-	-	-	1	-	-	-	-	-	-	-	-	-	-	6
徳島県	-	-	-	-	-	-	1	-	-	-	-	-	-	-	-	-	-	6
香川県	-	-	-	-	-	-	-	-	-	-	-	-	-	-	-	-	-	2
愛媛県	-	-	-	-	-	-	-	-	-	-	-	-	-	-	-	-	-	6
高知県	-	-	-	-	-	-	-	-	-	-	-	-	-	-	-	-	-	-
福岡県	-	-	-	-	-	-	1	-	-	-	-	-	-	-	-	-	1	16
佐賀県	-	-	-	-	-	-	-	-	-	-	-	-	-	-	-	-	-	-
長崎県	-	-	-	-	-	-	1	-	-	-	-	-	-	-	-	-	-	-
熊本県	-	-	-	-	-	-	-	-	-	-	-	-	-	-	-	-	-	1
大分県	-	-	-	-	-	-	1	-	-	-	-	-	-	-	-	-	-	-
宮崎県	-	-	-	-	-	-	6	-	-	-	-	-	-	-	-	-	-	-
鹿児島県	-	1	-	-	-	-	22	-	-	-	-	-	-	-	-	-	-	2
沖縄県	-	1	-	-	-	-	-	-	-	-	-	-	-	-	-	-	-	-

第3101表 報告数・累積報告数，疾病・都道府県別

平成12年14週

	破傷風		バンコマイシン耐性腸球菌感染症		ハンタウイルス肺症候群		Bウイルス病		ブルセラ症		発疹チフス		マラリア		ライム病		レジオネラ症	
	報告数	累積	報告数	累積	報告数	累積	報告数	累積	報告数	累積	報告数	累積	報告数	累積	報告数	累積	報告数	累積
総数	1	11	1	6	-	-	-	-	-	-	-	-	1	30	-	-	5	37
北海道	-	-	-	-	-	-	-	-	-	-	-	-	-	-	-	-	-	-
青森県	-	-	-	-	-	-	-	-	-	-	-	-	-	-	-	-	-	-
岩手県	-	-	-	-	-	-	-	-	-	-	-	-	-	-	-	-	-	-
宮城県	-	1	-	-	-	-	-	-	-	-	-	-	-	-	-	-	-	1
秋田県	-	-	-	-	-	-	-	-	-	-	-	-	-	-	-	-	-	-
山形県	-	-	-	-	-	-	-	-	-	-	-	-	-	-	-	-	-	1
福島県	-	-	-	-	-	-	-	-	-	-	-	-	-	-	-	-	-	-
茨城県	-	1	-	-	-	-	-	-	-	-	-	-	-	-	-	-	-	-
栃木県	-	-	-	-	-	-	-	-	-	-	-	-	1	-	-	-	-	2
群馬県	-	-	-	-	-	-	-	-	-	-	-	-	-	-	-	-	-	-
埼玉県	-	1	-	-	-	-	-	-	-	-	-	-	1	-	-	-	-	-
千葉県	-	-	1	2	-	-	-	-	-	-	-	-	3	-	-	-	-	-
東京都	-	1	-	1	-	-	-	-	-	-	-	-	7	-	-	-	-	1
神奈川県	-	-	-	1	-	-	-	-	-	-	-	-	4	-	-	-	-	-
新潟県	-	-	-	-	-	-	-	-	-	-	-	-	1	-	-	-	-	1
富山県	-	-	-	-	-	-	-	-	-	-	-	-	-	-	-	-	-	2
石川県	-	-	-	-	-	-	-	-	-	-	-	-	-	-	-	-	-	-
福井県	-	-	-	-	-	-	-	-	-	-	-	-	-	-	-	-	-	-
山梨県	-	-	-	-	-	-	-	-	-	-	-	-	-	-	-	-	-	-
長野県	-	-	-	-	-	-	-	-	-	-	-	-	-	-	-	-	-	-
岐阜県	-	1	-	-	-	-	-	-	-	-	-	-	1	-	-	-	-	-
静岡県	-	-	-	-	-	-	-	-	-	-	-	-	-	-	-	-	4	14
愛知県	-	-	-	-	-	-	-	-	-	-	-	-	4	-	-	-	-	2
三重県	-	-	-	-	-	-	-	-	-	-	-	-	-	-	-	-	1	2
滋賀県	-	-	-	-	-	-	-	-	-	-	-	-	-	-	-	-	-	1
京都府	-	-	-	-	-	-	-	-	-	-	-	-	-	-	-	-	-	-
大阪府	-	-	-	-	-	-	-	-	-	-	-	-	3	-	-	-	-	-
兵庫県	-	1	-	1	-	-	-	-	-	-	-	-	1	-	-	-	-	2
奈良県	-	-	-	-	-	-	-	-	-	-	-	-	-	-	-	-	-	-
和歌山県	-	-	-	-	-	-	-	-	-	-	-	-	1	-	-	-	-	-
鳥取県	-	-	-	-	-	-	-	-	-	-	-	-	1	-	-	-	-	-
島根県	-	-	-	-	-	-	-	-	-	-	-	-	-	-	-	-	-	-
岡山県	-	-	-	-	-	-	-	-	-	-	-	-	-	-	-	-	-	-
広島県	1	1	-	-	-	-	-	-	-	-	-	-	-	-	-	-	-	2
山口県	-	1	-	-	-	-	-	-	-	-	-	-	-	-	-	-	-	-
徳島県	-	-	-	-	-	-	-	-	-	-	-	-	-	-	-	-	-	-
香川県	-	1	-	-	-	-	-	-	-	-	-	-	-	-	-	-	-	2
愛媛県	-	1	-	-	-	-	-	-	-	-	-	-	-	-	-	-	-	-
高知県	-	-	-	-	-	-	-	-	-	-	-	-	-	-	-	-	-	1
福岡県	-	-	-	-	-	-	-	-	-	-	-	-	1	-	-	-	-	-
佐賀県	-	-	-	1	-	-	-	-	-	-	-	-	-	-	-	-	-	-
長崎県	-	-	-	-	-	-	-	-	-	-	-	-	-	-	-	-	-	2
熊本県	-	-	-	-	-	-	-	-	-	-	-	1	1	-	-	-	-	-
大分県	-	-	-	-	-	-	-	-	-	-	-	-	-	-	-	-	-	-
宮崎県	-	1	-	-	-	-	-	-	-	-	-	-	-	-	-	-	-	-
鹿児島県	-	-	-	-	-	-	-	-	-	-	-	-	-	-	-	-	-	-
沖縄県	-	-	-	-	-	-	-	-	-	-	-	-	-	-	-	-	-	1

第3102表 報告数・定点当り報告数, 疾病・都道府県別

平成12年14週

	インフルエンザ		咽頭結膜熱		A群溶血性 レンサ球菌咽頭炎		感染性胃腸炎		水痘		手足口病		伝染性紅斑		突発性発疹		百日咳	
	報告数	定点当り	報告数	定点当り	報告数	定点当り	報告数	定点当り	報告数	定点当り	報告数	定点当り	報告数	定点当り	報告数	定点当り	報告数	定点当り
総数	580	0.13	109	0.04	2398	0.80	21162	7.10	6424	2.15	318	0.11	611	0.20	2447	0.82	78	0.03
北海道	39	0.16	4	0.03	115	0.76	315	2.09	168	1.11	4	0.03	49	0.32	85	0.56	-	-
青森県	8	0.13	-	-	24	0.59	59	1.44	56	1.37	1	0.02	17	0.41	18	0.44	-	-
岩手県	9	0.15	-	-	27	0.71	102	2.68	39	1.03	4	0.11	2	0.05	23	0.61	2	0.05
宮城県	28	0.29	1	0.02	31	0.53	388	6.58	143	2.42	-	-	35	0.59	65	1.10	2	0.03
秋田県	9	0.16	-	-	36	1.03	206	5.89	42	1.20	1	0.03	2	0.06	26	0.74	1	0.03
山形県	8	0.17	-	-	44	1.52	291	10.03	45	1.55	1	0.03	15	0.52	38	1.31	2	0.07
福島県	-	-	-	-	24	0.50	307	6.40	91	1.90	-	-	18	0.38	37	0.77	2	0.04
茨城県	6	0.06	-	-	33	0.46	390	5.42	124	1.72	1	0.01	6	0.08	36	0.50	2	0.03
栃木県	4	0.06	-	-	87	1.93	312	6.93	88	1.96	-	-	1	0.02	35	0.78	-	-
群馬県	5	0.05	1	0.02	76	1.23	376	6.06	110	1.77	7	0.11	12	0.19	52	0.84	1	0.02
埼玉県	26	0.10	5	0.03	181	1.13	1376	8.60	381	2.38	17	0.11	21	0.13	138	0.86	3	0.02
千葉県	19	0.09	5	0.04	178	1.33	1043	7.78	408	3.04	6	0.04	48	0.36	83	0.62	4	0.03
東京都	9	0.05	1	0.01	59	0.41	803	5.54	171	1.18	12	0.08	33	0.23	71	0.49	1	0.01
神奈川県	31	0.09	12	0.06	174	0.85	1508	7.36	363	1.77	11	0.05	76	0.37	196	0.96	3	0.01
新潟県	21	0.21	4	0.07	70	1.17	525	8.75	129	2.15	1	0.02	47	0.78	59	0.98	3	0.05
富山県	11	0.23	-	-	36	1.24	408	14.07	71	2.45	-	-	-	-	19	0.66	-	-
石川県	10	0.21	1	0.03	29	1.00	293	10.10	94	3.24	-	-	1	0.03	22	0.76	-	-
福井県	1	0.03	1	0.05	32	1.45	290	13.18	56	2.55	-	-	2	0.09	24	1.09	-	-
山梨県	10	0.24	-	-	10	0.40	104	4.16	40	1.60	-	-	3	0.12	11	0.44	-	-
長野県	33	0.41	3	0.06	45	0.87	460	8.85	68	1.31	-	-	46	0.88	56	1.08	-	-
岐阜県	21	0.25	1	0.02	54	1.02	304	5.74	66	1.25	1	0.02	2	0.04	18	0.34	-	-
静岡県	10	0.07	3	0.03	60	0.70	752	8.74	319	3.71	3	0.03	10	0.12	99	1.15	2	0.02
愛知県	19	0.10	10	0.05	112	0.62	1150	6.32	365	2.01	7	0.04	28	0.15	135	0.74	3	0.02
三重県	4	0.06	5	0.11	30	0.67	534	11.87	99	2.20	1	0.02	4	0.09	46	1.02	1	0.02
滋賀県	5	0.10	1	0.03	32	1.00	147	4.59	46	1.44	2	0.06	-	-	27	0.84	1	0.03
京都府	41	0.33	-	-	42	0.55	479	6.30	95	1.25	5	0.07	3	0.04	37	0.49	-	-
大阪府	19	0.07	6	0.03	89	0.47	875	4.63	305	1.61	39	0.21	22	0.12	134	0.71	4	0.02
兵庫県	11	0.06	6	0.05	60	0.47	1140	8.91	351	2.74	9	0.07	15	0.12	157	1.23	2	0.02
奈良県	2	0.04	-	-	27	0.77	293	8.37	87	2.49	1	0.03	4	0.11	31	0.89	3	0.09
和歌山県	6	0.12	1	0.03	22	0.69	196	6.13	86	2.69	5	0.16	8	0.25	27	0.84	1	0.03
鳥取県	2	0.07	4	0.21	66	3.47	246	12.95	20	1.05	-	-	5	0.26	28	1.47	3	0.16
島根県	20	0.59	-	-	19	0.83	196	8.52	42	1.83	-	-	-	-	6	0.26	-	-
岡山県	2	0.02	7	0.13	31	0.57	400	7.41	142	2.63	-	-	3	0.06	55	1.02	4	0.07
広島県	5	0.06	5	0.10	17	0.33	475	9.31	92	1.80	8	0.16	8	0.16	33	0.65	2	0.04
山口県	5	0.07	3	0.06	48	0.98	439	8.96	140	2.86	3	0.06	-	-	60	1.22	5	0.10
徳島県	14	0.37	-	-	9	0.39	157	6.83	60	2.61	3	0.13	-	-	29	1.26	-	-
香川県	8	0.16	-	-	10	0.31	132	4.13	89	2.78	1	0.03	6	0.19	34	1.06	-	-
愛媛県	7	0.11	7	0.18	36	0.92	564	14.46	106	2.72	3	0.08	1	0.03	46	1.18	-	-
高知県	7	0.14	2	0.06	8	0.26	267	8.61	54	1.74	2	0.06	-	-	17	0.55	-	-
福岡県	7	0.04	-	-	62	0.78	659	8.34	255	3.23	38	0.48	17	0.22	64	0.81	6	0.08
佐賀県	2	0.05	1	0.04	16	0.70	121	5.26	88	3.83	11	0.48	5	0.22	30	1.30	1	0.04
長崎県	3	0.04	3	0.07	15	0.34	155	3.52	77	1.75	13	0.30	3	0.07	32	0.73	1	0.02
熊本県	6	0.07	1	0.02	24	0.49	365	7.45	193	3.94	65	1.33	8	0.16	58	1.18	2	0.04
大分県	8	0.14	2	0.06	40	1.11	513	14.25	107	2.97	2	0.06	7	0.19	43	1.19	2	0.06
宮崎県	16	0.27	-	-	105	2.84	493	13.32	123	3.32	1	0.03	11	0.30	46	1.24	4	0.11
鹿児島県	28	0.29	2	0.03	43	0.73	498	8.44	193	3.27	21	0.36	3	0.05	46	0.78	5	0.08
沖縄県	15	0.26	1	0.03	10	0.29	56	1.65	137	4.03	8	0.24	4	0.12	15	0.44	-	-



第3102表 報告数・定点当り報告数, 疾病・都道府県別

平成12年14週

	風 疹		ヘルパンギーナ		麻 疹 (成人麻疹を除く)		流行性耳下腺炎		急性出血性 結膜炎		流行性角結膜炎		急性脳炎 (日本脳炎を除く)		細菌性髄膜炎		無菌性髄膜炎	
	報告数	定点当り	報告数	定点当り	報告数	定点当り	報告数	定点当り	報告数	定点当り	報告数	定点当り	報告数	定点当り	報告数	定点当り	報告数	定点当り
総 数	83	0.03	124	0.04	718	0.24	1832	0.61	24	0.04	629	1.01	1	0.00	4	0.01	15	0.03
北海道	1	0.01	2	0.01	13	0.09	121	0.80	-	-	17	0.55	-	-	-	-	-	-
青森県	2	0.05	3	0.07	-	-	29	0.71	-	-	8	0.73	-	-	-	-	-	-
岩手県	-	-	-	-	25	0.66	12	0.32	-	-	2	0.17	-	-	-	-	-	-
宮城県	-	-	4	0.07	5	0.08	6	0.10	-	-	3	0.27	1	0.08	-	-	-	-
秋田県	1	0.03	2	0.06	1	0.03	13	0.37	-	-	6	0.86	-	-	-	-	-	-
山形県	-	-	-	-	-	-	15	0.52	-	-	2	0.25	-	-	-	-	1	0.11
福島県	2	0.04	1	0.02	18	0.38	20	0.42	1	0.08	12	1.00	-	-	-	-	-	-
茨城県	5	0.07	-	-	22	0.31	18	0.25	-	-	72	4.50	-	-	-	-	-	-
栃木県	2	0.04	6	0.13	30	0.67	4	0.09	-	-	16	1.33	-	-	1	0.17	-	-
群馬県	1	0.02	3	0.05	-	-	87	1.40	-	-	20	1.43	-	-	-	-	-	-
埼玉県	2	0.01	14	0.09	31	0.19	145	0.91	1	0.03	48	1.33	-	-	-	-	-	-
千葉県	12	0.09	4	0.03	104	0.78	99	0.74	1	0.03	36	1.03	-	-	-	-	-	-
東京都	9	0.06	10	0.07	5	0.03	74	0.51	-	-	13	0.87	-	-	-	-	2	0.08
神奈川県	7	0.03	1	0.00	12	0.06	125	0.61	1	0.02	51	1.21	-	-	-	-	-	-
新潟県	1	0.02	8	0.13	-	-	42	0.70	-	-	4	0.44	-	-	-	-	-	-
富山県	-	-	-	-	1	0.03	1	0.03	-	-	-	-	-	-	-	-	2	0.40
石川県	-	-	1	0.03	-	-	2	0.07	-	-	2	0.29	-	-	-	-	-	-
福井県	-	-	1	0.05	-	-	4	0.18	-	-	1	0.33	-	-	1	0.17	1	0.17
山梨県	-	-	-	-	-	-	7	0.28	-	-	-	-	-	-	-	-	-	-
長野県	-	-	-	-	-	-	32	0.62	2	0.20	19	1.90	-	-	-	-	-	-
岐阜県	8	0.15	2	0.04	15	0.28	18	0.34	-	-	5	0.45	-	-	-	-	-	-
静岡県	-	-	-	-	4	0.05	110	1.28	-	-	17	0.81	-	-	-	-	-	-
愛知県	1	0.01	15	0.08	8	0.04	71	0.39	-	-	29	0.83	-	-	1	0.08	-	-
三重県	-	-	-	-	-	-	36	0.80	-	-	5	0.42	-	-	-	-	1	0.11
滋賀県	-	-	-	-	25	0.78	6	0.19	-	-	1	0.14	-	-	-	-	-	-
京都府	-	-	-	-	3	0.04	33	0.43	-	-	4	0.22	-	-	-	-	-	-
大阪府	9	0.05	8	0.04	200	1.06	66	0.35	2	0.04	28	0.54	-	-	-	-	-	-
兵庫県	1	0.01	2	0.02	64	0.50	98	0.77	-	-	18	0.51	-	-	-	-	-	-
奈良県	-	-	-	-	9	0.26	18	0.51	2	0.22	10	1.11	-	-	-	-	-	-
和歌山県	1	0.03	1	0.03	46	1.44	9	0.28	-	-	7	1.75	-	-	-	-	-	-
鳥取県	-	-	-	-	-	-	13	0.68	-	-	4	1.33	-	-	-	-	1	0.20
島根県	-	-	4	0.17	-	-	17	0.74	-	-	2	0.67	-	-	-	-	-	-
岡山県	1	0.02	-	-	22	0.41	40	0.74	1	0.08	12	1.00	-	-	-	-	-	-
広島県	-	-	2	0.04	2	0.04	64	1.25	2	0.17	24	2.00	-	-	-	-	-	-
山口県	-	-	1	0.02	2	0.04	68	1.39	2	0.22	7	0.78	-	-	-	-	1	0.11
徳島県	-	-	1	0.04	4	0.17	3	0.13	-	-	1	0.25	-	-	-	-	-	-
香川県	1	0.03	-	-	23	0.72	15	0.47	-	-	5	1.67	-	-	-	-	-	-
愛媛県	-	-	2	0.05	7	0.18	11	0.28	-	-	26	3.71	-	-	-	-	-	-
高知県	1	0.03	-	-	-	-	21	0.68	-	-	8	2.67	-	-	-	-	-	-
福岡県	2	0.03	2	0.03	6	0.08	41	0.52	-	-	12	0.67	-	-	-	-	-	-
佐賀県	-	-	-	-	-	-	20	0.87	-	-	1	0.25	-	-	-	-	1	0.17
長崎県	-	-	2	0.05	-	-	23	0.52	7	0.88	14	1.75	-	-	-	-	-	-
熊本県	-	-	10	0.20	-	-	88	1.80	1	0.11	10	1.11	-	-	-	-	4	0.27
大分県	-	-	7	0.19	9	0.25	11	0.31	-	-	11	2.20	-	-	-	-	-	-
宮崎県	11	0.30	2	0.05	-	-	57	1.54	-	-	18	4.50	-	-	-	-	-	-
鹿児島県	1	0.02	1	0.02	1	0.02	16	0.27	1	0.17	6	1.00	-	-	1	0.08	-	-
沖縄県	1	0.03	2	0.06	1	0.03	3	0.09	-	-	12	1.20	-	-	-	-	1	0.14

第3102表 報告数・定点当り報告数, 疾病・都道府県別 平成12年14週

	マイコプラズマ肺炎		クラミジア肺炎 (オウム病を除く)		成人麻疹	
	報告数	定点当り	報告数	定点当り	報告数	定点当り
総数	20	0.04	2	0.00	9	0.02
北海道	-	-	-	-	-	-
青森県	-	-	-	-	-	-
岩手県	1	0.05	-	-	-	-
宮城県	2	0.17	1	0.08	-	-
秋田県	-	-	-	-	-	-
山形県	-	-	-	-	-	-
福島県	-	-	-	-	-	-
茨城県	-	-	-	-	-	-
栃木県	-	-	1	0.17	-	-
群馬県	-	-	-	-	-	-
埼玉県	-	-	-	-	-	-
千葉県	-	-	-	-	1	0.08
東京都	-	-	-	-	-	-
神奈川県	1	0.09	-	-	6	0.55
新潟県	2	0.15	-	-	-	-
富山県	-	-	-	-	-	-
石川県	-	-	-	-	-	-
福井県	-	-	-	-	-	-
山梨県	-	-	-	-	-	-
長野県	-	-	-	-	-	-
岐阜県	-	-	-	-	-	-
静岡県	-	-	-	-	-	-
愛知県	4	0.31	-	-	-	-
三重県	-	-	-	-	-	-
滋賀県	-	-	-	-	-	-
京都府	-	-	-	-	-	-
大阪府	-	-	-	-	-	-
兵庫県	-	-	-	-	-	-
奈良県	2	0.33	-	-	-	-
和歌山県	1	0.09	-	-	1	0.09
鳥取県	1	0.20	-	-	-	-
島根県	1	0.14	-	-	-	-
岡山県	-	-	-	-	-	-
広島県	1	0.07	-	-	-	-
山口県	-	-	-	-	-	-
徳島県	-	-	-	-	-	-
香川県	-	-	-	-	-	-
愛媛県	-	-	-	-	-	-
高知県	-	-	-	-	-	-
福岡県	-	-	-	-	1	0.07
佐賀県	-	-	-	-	-	-
長崎県	-	-	-	-	-	-
熊本県	1	0.07	-	-	-	-
大分県	-	-	-	-	-	-
宮崎県	1	0.14	-	-	-	-
鹿児島県	1	0.08	-	-	-	-
沖縄県	1	0.14	-	-	-	-

感染症週報 第2巻、第14号 平成12年4月21日発行  
 発行：国立感染症研究所  
 厚生省保健医療局結核感染症課  
 厚生省大臣官房統計情報部  
 事務局：国立感染症研究所感染症情報センター  
 〒162-8640東京都新宿区戸山1-23-1  
 T E L : 03-5285-1111  
 F A X : 03-5285-1129  
 U R L : <http://idsc.nih.go.jp/index-j.html>  
 <国立感染症研究所 感染症情報センター>  
<http://www.mhw.go.jp/>  
 <厚生省>  
<http://www.narita-airport.or.jp/quarantine/>  
 <成田空港検疫所>

本週報は、感染症新法に基づくものであり、全国の医療従事者、定点医療機関、保健所、保健所設置市、特別区、都道府県、地方衛生研究所、検疫所の皆様のご協力を得て、国立感染症研究所感染症情報センターにおいて編集したものです。

また、本週報は速報性を重視しておりますので、今後調査などの結果に応じて、若干の変更が生じることがありますが、その場合には週報上にて訂正させていただきます。

なお、週報の内容について、学術的研究、あるいは公衆衛生活動にかかわる業務以外の目的においては、無断転載を禁じます。