

マークをクリックするとそのページを見ることができます



発生動向総覧  
P.2-3

<17週> 手足口病 熊本県で今週定点当たり報告数が4.6と多くなっている

<18週> 流行性角結膜炎 高知県で定点当たり3.7、茨城県で3.4など報告数が多くなっている / その他最新動向



注目すべき感染症  
P.4

<麻疹流行状況> 第17週の報告患者総数は792で、定点当たり報告数は0.26 / 第18週の報告患者総数は763で、定点当たり報告数は0.26



病原体情報  
P.5

感染性胃腸炎 SRSVおよびロタウイルス検出報告 / インフルエンザウイルス分離報告 / 流行性角結膜炎患者から分離されたアデノウイルス報告



IASRからの速報  
P.6

インフルエンザウイルスA香港が鼻汁より分離された急性壊死性脳症患者(10歳男児)例の報告 - 香川県



海外感染症情報  
P.7

ソマリアでのコレラ / 炭疽死亡例(薬物中毒者) / ノルウェー / 他



感染症の話  
P.8-11

梅毒  
梅毒トレポネーマが病原体で、感染者との性行為、疑似性行為を避けることが予防の基本である



読者のコーナー  
P.12



グラフ総覧(18週)  
P.13-19



17週のデータ  
P.20-27



18週のデータ  
P.28-35



# 発生動向総覧

## 第17, 18週コメント 17週5月10日、18週5月12日集計分

第17・18週は連休の影響があり、2週合併号とする。  
全数報告の感染症については2週分の合計について述べ、定点把握の対象となる4類感染症(週報対象のもの)については、第17週、18週に分けてコメントする。

### 全数報告の感染症

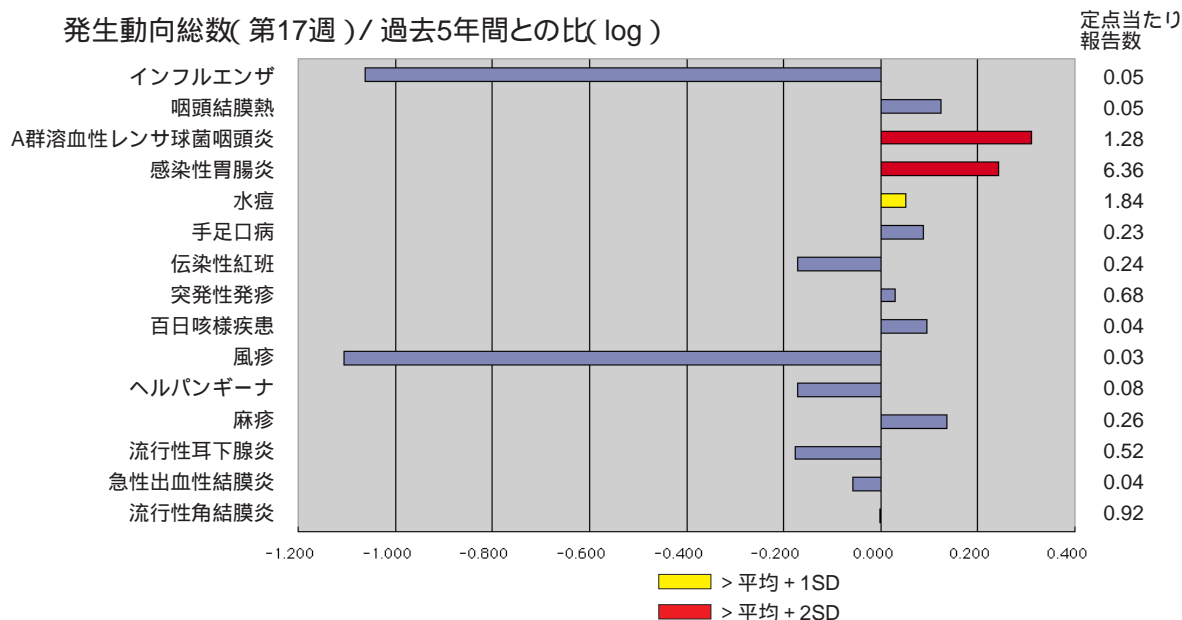
- 1類感染症: 報告なし
- 2類感染症: コレラ1例(推定感染地: マダガスカル)  
細菌性赤痢23例(推定感染地: 国内5例、インド7例、インドネシア4例、ネパール2例、ブラジル、フィリピン、エクアドル、パキスタン各1例、不明1例)  
腸チフス4例(推定感染地: インド3例、パキスタン1例)  
パラチフス2例(推定感染地: 国内1例、不明1例)
- 3類感染症: 腸管出血性大腸菌感染症37例
- 4類感染症: アメーバ赤痢7例、  
急性ウイルス性肝炎19例 A型9例(推定感染地: 国内7例、インド1例、バングラデシュ1例)  
B型9例(性行為感染4例、不明5例)  
不明1例  
クリプトスポリジウム症1例、クロイツフェルト・ヤコブ病1例(孤発性)  
劇症型溶血性レンサ球菌感染症2例、後天性免疫不全症候群14例、ジアルジア症1例、  
ツツガムシ病3例、梅毒11例、破傷風1例、レジオネラ症3例、  
マラリア3例(三日熱マラリア2例(推定感染地: 南米1例、ブラジル1例)、不明1例)

### 定点把握の対象となる4類感染症(週報対象のもの)

第17週について...A群溶血性レンサ球菌咽頭炎、感染性胃腸炎の定点当たり報告数が例年の同時期よりかなり多く、過去10年間で最大の流行曲線を描いている(13-14ページグラフ総覧、A群溶血性レンサ球菌咽頭炎、感染性胃腸炎参照)。患者の年齢階級別で見ると、A群溶血性レンサ球菌咽頭炎は、3歳から7歳の小児が全体の約7割を占め、ピークは4～6歳にある。感染性胃腸炎は1～4歳の小児が全体の約半数を占め、ピークは1歳にある(感染性胃腸炎の病原体については5ページ参照)。水痘も例年の同時期に比べ、定点当たり報告数が多い。手足口病の報告数は全国的にはまだ少ないが、熊本県で今週定点当たり報告数が4.6と多くなっている。麻疹は大阪府、千葉県で大きな流行が見られ、兵庫県、茨城県、香川県、埼玉県、和歌山県、栃木県、滋賀県、岩手県、岐阜県、神奈川県などでも患者報告数が多くなっている(4ページ注目すべき感染症参照)。

第18週について...第18週は平日が2日のみで、咽頭結膜熱、水痘、急性出血性結膜炎以外の疾患では報告数が前週より極端に少なくなったものもあり、これらの疾患の時系列での評価は難しい。水痘は石川県で定点当たり4.3、手足口病は熊本県で定点当たり4.5、流行性角結膜炎は高知県で定点当たり3.7、茨城県で3.4など報告数が多くなっている。

発生動向総数(第17週)/過去5年間との比(log)

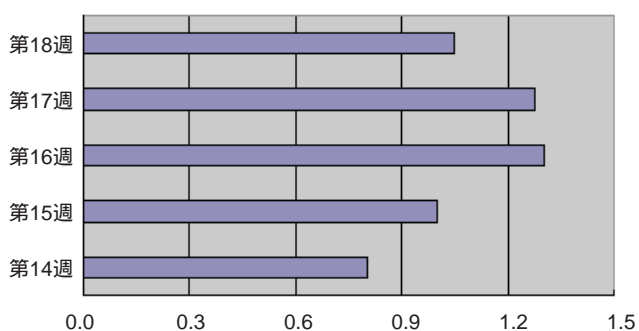


当該週と過去5年間の平均(過去5年間の前週、当該週、後週の合計15週の平均)の比を対数にてグラフ上に表現した。1標準偏差を超えた場合黄で、2標準偏差を超えた場合赤で色分けしている。

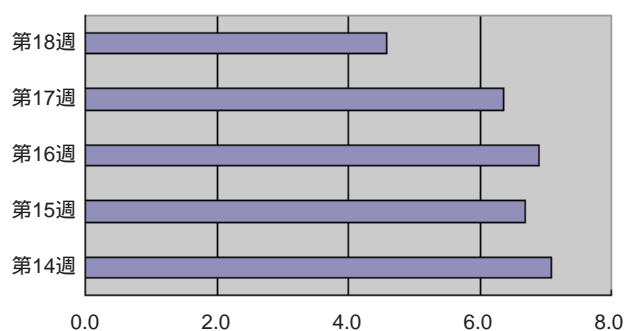
## 最近の注目疾患-5週間の動き

A群溶血性レンサ球菌咽頭炎、感染性胃腸炎、流行性角結膜炎は定点当たり報告数が減少し、麻疹はほぼ横ばい、水痘は前週より増加した。

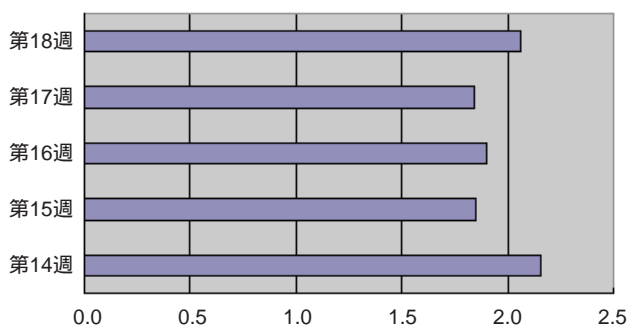
A群溶血性レンサ球菌咽頭炎



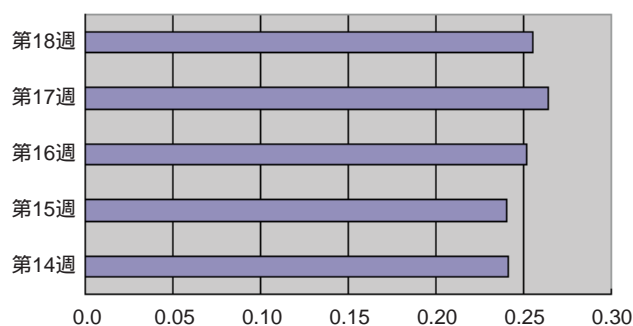
感染性胃腸炎



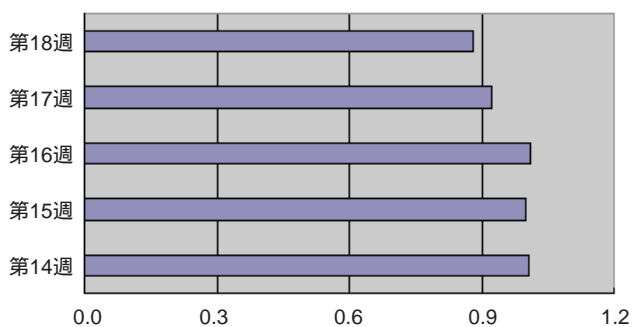
水痘



麻疹



流行性角結膜炎



(注) グラフの横軸は各疾患の定点当たり報告数(報告総数/定点総数)を表す。疾患によって目盛りのスケールが違うことに注意。



# 注目すべき感染症

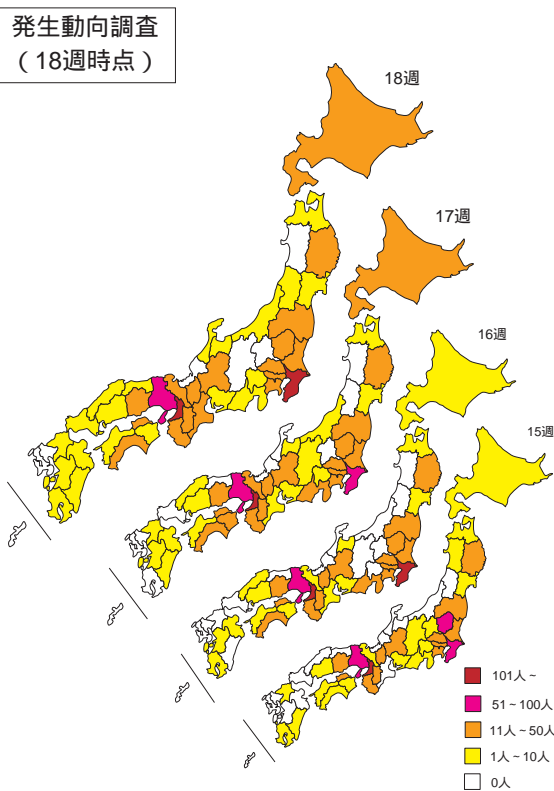
## 麻疹流行状況

2000年第17週(4月24日～4月30日)の、全国定点医療機関からの麻疹報告患者総数は792で、定点当たり報告数は0.26、第18週(5月1日～5月7日)はそれぞれ763、0.26であった。2000年第1週から第18週までの累積患者数は7,628、性別内訳は男4,176、女3,452とやや男性に多い。年齢階級別では1歳未満1,027(うち6ヶ月以下112)、1歳1,805、2歳831、3歳591、4歳489、5～9歳1,688、10～19歳1,060、20歳以上137となっている。1999年4月より施行された「感染症の予防及び感染症の患者に対する医療に関する法律(以下新法)」によれば、小児科定点から報告される麻疹患者は18歳未満の小児であるが、小児科を受診する成人麻疹患者もあり、実際はこれらの症例が小児科定点を通じて報告されている。

新法では別に「成人麻疹」という項目を設けてサーベイランスを行っているが、これらの症例は基幹病院定点からの報告であり、多くは入院を要するような比較的重症例であると考えられる。2000年第1週からの成人麻疹累積患者数は68で、第13週以降報告数が急増している。年齢階級別では、～19歳28、20～24歳29、25～29歳16、30～34歳10、35～39歳2、40～44歳1となっている。

今年の麻疹流行曲線(16ページグラフ総覧、麻疹参照)をみると、過去10年間と比較して特別大きな流行ではないが、95、97、98、99年より定点当たり報告数が多くなっている。例年麻疹患者の報告数は5月の連休明けにピークに達するので、今後しばらくは患者数が増加する可能性があると考えられる。現在のところ、都道府県別では、以下の地図グラフで示すように、大阪府、千葉県、兵庫県、茨城県、香川県、埼玉県、和歌山県、栃木県、滋賀県、岩手県、岐阜県、神奈川県などで患者報告数が多くなっている。

基幹病院定点より報告される4類感染症の病原体報告によると、2000年第18週までに急性脳炎から麻疹ウイルスの分離が1件、クラミジア肺炎と診断された症例から麻疹ウイルスの分離が3件報告されている。成人麻疹の患者から分離されたウイルスは、麻疹ウイルス50件、風疹ウイルス1件、その他病原体5件であった。





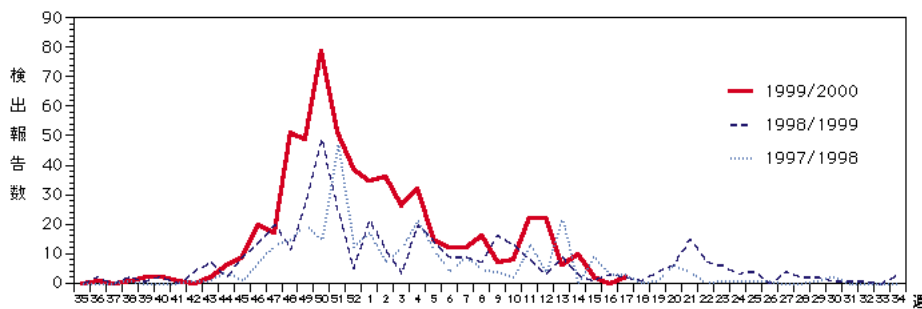
# 病原体情報

## 感染性胃腸炎 1999/2000シーズン\* SRSVおよびロタウイルス 検出報告(2000年5月15日現在報告分)

今シーズンのSRSV検出総数は594件で、検出報告数は1999年第50週をピークに減少中である。今シーズンのロタウイルス検出総数は417件で、2000年に入って大阪府、奈良県、新潟県、香川県、大阪市などから計372件の検出報告があった。ロタウイルスの検出報告は、現在のところ2000年第8、9週にピークが見られている。

\*1999/2000シーズンは1999年第35週(8/29-9/4)から。

週別SRSVの検出報告数、シーズン別比較(1997/1998、1998/1999、1999/2000)  
(病原微生物検出情報:2000年5月10日現在報告数)

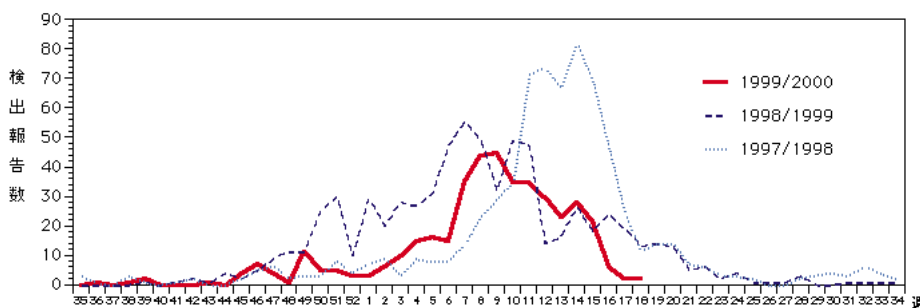


各都道府県市の地方衛生研究所からの検出報告を図に示した。



Infectious Agents Surveillance Report

週別ロタウイルスの検出報告数、シーズン別比較(1997/1998、1998/1999、1999/2000)  
(病原微生物検出情報:2000年5月10日現在報告数)



各都道府県市の地方衛生研究所からの検出報告を図に示した。



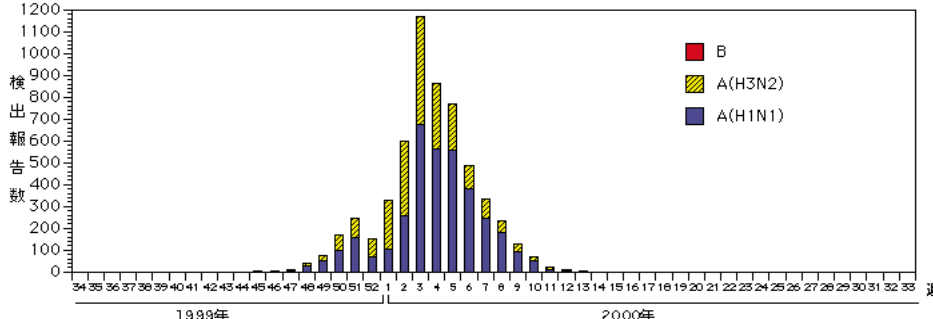
Infectious Agents Surveillance Report

## インフルエンザ 1999/2000シーズン\*(2000年5月15日現在報告分)

病原微生物検出情報事務局に入ったインフルエンザ分離報告をまとめると、A/香港型ウイルス(H3N2)は2,309、A/ソ連型ウイルス(H1N1)は3,753とソ連型の分離が多くなっている。今シーズンのB型分離報告は広島県、福岡市、仙台市、大阪市、奈良県より1件ずつ計5件である。B型は3月11日(奈良県)、A/ソ連型は3月30日(香川県)、A/香港型は4月6日(仙台市)の分離が最後で以後報告がない。

\*1999/2000シーズンは1999年第34週(8/22-8/28)から。

週別インフルエンザウイルス分離報告数、1999/2000シーズン(病原微生物検出情報:2000年5月2日現在報告数)



各都道府県市の地方衛生研究所からの分離報告を図に示した。



Infectious Agents Surveillance Report

## 流行性角結膜炎患者から分離されたウイルス

2000年(2000年5月15日現在報告分)

岡山県からアデノウイルス4型が2件(第2週、5週)とアデノウイルス37型が1件(第5週)、神奈川県からアデノウイルス19型が1件(第2週)の分離報告があった。



## インフルエンザウイルスA香港が鼻汁より分離された急性壊死性脳症患者(10歳男児)例の報告 - 香川県

急性壊死性脳症と診断された10歳男児からインフルエンザAH3(香港)型ウイルスが分離同定された。患児は発症2日目に死亡した。

現病歴:2000(平成12)年3月9日より父親が38～40の発熱、11日より患児も発熱し、初め37.5程度であったが、夕方より高熱となり解熱剤を服用した。12日17時頃悪寒が強くなり、嘔吐あり、「地震がしているように体が揺れている感じがする。」と訴えた。

近医受診中にいびき様の呼吸をし、意識障害を来し、19時30分当病院救急外来に搬送されICUに入室した。

入院時現症:意識状態 半昏睡(JCS 200)、せんもう状態、呼吸数80～90回/分、体温40.7、心拍数207/分、発汗多量、鼻出血、瞳孔3mm、対光反射(+)、酸素マスクにてSpO<sub>2</sub>98～100%、胸部呼吸音正常、腹部異常なし。

入院時検査:WBC 3,190/μl、RBC 485万/μl、Hb 13.0g/dl、Ht 39.8%、Plt 19.2万/μl、白血球分類(St 2.0%、Seg 37.0%、Mo 3.0%、Lym 58.0%)、TP 7.4g/dl、GOT 146IU/l、GPT 131IU/l、LDH 488IU/l、ALP 580IU/l、T-Bil 0.16mg/dl、BUN 12.1mg/dl、Cr 1.1mg/dl、Na 141mEq/l、K 4.6mEq/l、Cl 116mEq/l、Ca 8.9mg/dl、Glucose 141mg/dl、CPK 164IU/l、アンモニア71μg/dl、乳酸52.5mg/dl、ピルビン酸2.27mg/dl、CRP 2.78mg/dl、ウイルス抗体価(インフルエンザA/B型、日本脳炎、HSVすべて陰性)、血液ガス分析(pH 7.312、pCO<sub>2</sub> 37.7、pO<sub>2</sub> 43.1、HCO<sub>3</sub> 18.5、BE -6.6、静脈血)、脳波(全般性高振幅徐波が持続)、MRI(T1強調画像にて両側視床、脳幹に低信号域を認め、T2強調画像にて両側視床、脳幹、小脳、大脳基低核、大脳に高信号域を認めた)。

入院後経過:意識障害が継続し、鼻出血、水様下痢、血便、気管内出血、尿潜血強陽性等全身の出血傾向を認めた。両手の間代性痙攣、後弓反張姿勢を認めた。

13日2時頃よりやや安定したが、4時30分頃より高血圧、頻脈を示し、5時50分低血圧となり、7時29分死亡した。

3月13日に採取された鼻汁からA香港型ウイルスが分離された。髄液は採取されなかった。

国立療養所香川小児病院小児科 遠藤彰一 岡田隆滋 古川正強  
香川県衛生研究所 亀山妙子 三木一男 山西重機

(病原微生物検出情報5月号-IASR vol.21 No.5, 2000-掲載予定記事より抜粋、詳細は同号参照)



## 海外感染症情報

### オーストラリアの水族館に関連したレジオネラ症の流行 - 更新

Eurosurveillance Weekly 2000年5月11日

オーストラリアのメルボルン水族館に関連したレジオネラ症の流行で、2人の死亡を含む87人の患者が確認された。さらに17例の未確認患者が存在する(オーストラリアの他地域-13例、マレーシア、ニュージーランド、英国、米国からの訪問者)。水族館の屋上の冷却塔からレジオネラ菌血清型1が分離された。その冷却塔は運用を停止し、4月27日に消毒された。その後の検査ではレジオネラ菌は見つかっていない。

水族館は2000年1月にオープンし、復活祭の期間には一日に5,000人が訪れていた。

### ソマリアでのコレラ

WHO/CSR 2000年5月2日

2000年1月1日から4月21日までに死者230人を含む2,232例のコレラ症例が報告された。症例は、Bay, Lower Juba, Lower Shabelle, Mogadishu, Mudugで確定診断された。

国際援助団体のいる地域では、効果的な患者管理と適切な抑制手段の実施により、死亡率は低くなっている。しかし、治安やアクセスの悪さや最近の干ばつのため、ソマリアでのコレラ抑制は複雑で困難なものとなっている。

### 炭疽死亡例(薬物中毒者)ノルウェー

Eurosurveillance Weekly 2000年5月11日

ノルウェー、オスロで2000年4月初旬、長期にわたる薬物注射を行っていた男性が全身性の炭疽で死亡した。患者は最初に殿部の軟部組織に病変が生じた。膿瘍が疑われたが、切開によっても膿は確認されなかった。2日後に患者は昏睡状態となり、薬物の過剰投与を疑われ、入院となった。患者は麻薬拮抗剤による治療には反応せず、脳脊髄液から多量のグラム陽性桿菌が検出された。患者は3日後に、高濃度ペニシリン治療にもかかわらず、出血性髄膜脳炎で死亡した。分離された菌は通常の細菌学的検査で*Bacillus anthracis*(炭疽菌)と確認された。菌の特性は特殊な培地、PCR法でさらに詳細に検討された。ノルウェーでは炭疽は動物では希に、散發的発生がある。ウシでの感染報告例は1990年と93年にあり、ヒトでは1967年に起きた獣医の皮膚感染例が最後であった。今回の死亡例は細菌に汚染されたヘロインによるものと考えられており、更なる症例が発生する可能性もある。問題の薬物については調査が継続されている。発症に必要な菌の量は薬物の投与方法に依存する。

### メッカ巡礼に関連した髄膜炎菌感染症 - 更新

WHO/CSR 2000年5月12日

2000年2月28日以来、最新の届け出患者数について報告を受けた(右表参照)

国	患者	死者
フィンランド	1	
フランス	18	4
ドイツ	2	
イラン	56	
イタリア	0	
クエート	1	
モロッコ	3	1
オランダ	6	
オマーン	18	2
サウジアラビア	241	59
シンガポール	4	
スペイン	0	
イギリス	31	5
米国	3	



## 感染症の話

### 梅毒

#### 疫学

梅毒は、世界中に広く分布している。

1943年にマホニーらがペニシリンによる治療に成功して以降その数は激減したが、その後、幾度かの再流行が各国で見られる。1960年代半ばには日本も含め、世界的再流行が見られた。最近では、日本では1987年を、米国では1990年をピークとする流行が見られたが、その後再び減少している。減少後も再び流行を見るという過去の経緯から考えると、現在の状況であっても今後について楽観することは許されない。

#### 病原体

梅毒トレポネ - マ(学名: *Treponema pallidum* subsp. *pallidum*)。直径0.1～0.2micro meter、長さ6～20micro meterの屈曲した6～14施転の螺旋状菌(写真1)。通常の明視野光学顕微鏡では視認できず、暗視野顕微鏡で観察される。青い色彩からpallidum(英語のpale)の種名が与えられている。現在、試験管内での培養は不可能で、菌の維持その他には、ウサギの睾丸内での培養以外の現実的方法がない。培養の困難さもあり病原性の機構は殆ど解明されていないが、哺乳類の培養細胞への接着と侵入能が確認されており、病原性との関連が議論されている。1998年に全ゲノムのDNA配列が決定、公開され、この接着能を担うと予想される遺伝子群が見ついている。また、多くの菌で病原因子として働くヘモリジンの遺伝子が5コピー発見されたが、実際に病原性に関与する証拠はない。

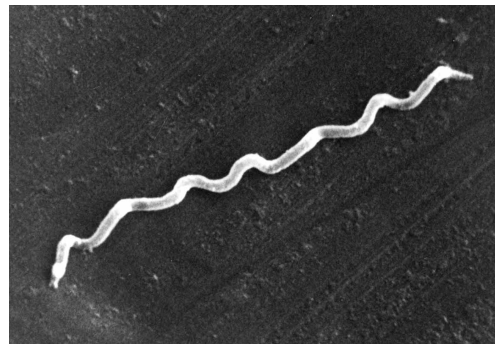


写真1

#### 感染形態

原因菌は低酸素状態でしか長く生存できないため、現実には感染形態、経路は限定される。大部分は菌を排出している感染者(後述の第1期、第2期の患者)との粘膜の接触を伴う性行為、疑似性行為である。極くまれに、多量の排出菌に汚染された物品と傷のある手指との接触による伝播も報告される。本菌の保存血中の生存期間についての研究や輸血用血液のスクリーニングが進み、我が国での保存血輸血による感染は見られない。しかし、臨床症状、血清反応とも見られない段階での第一潜伏期感染者からの、新鮮血緊急輸血等による感染の可能性はあるので注意が必要である。これら以外に、感染した妊婦の胎盤を通じた胎児への感染形態が先天梅毒(後述)の原因となる。

#### 臨床症状

感染後3週間程度の潜伏期(第一潜伏期)を経て、経時的に様々な臨床症状が逐次出現する。

第1期梅毒:(～3週)感染部位の病変)初期硬結(赤色)、硬性下疳、局所リンパ腺症(非常に硬性)。



第2期梅毒：(3～12週)血行性に全身に移行]梅毒性バラ疹(体肢対称性)、発熱、倦怠感、リンパ腺症、粘膜疹、扁平コンジローマ、梅毒性脱毛、髄膜炎、頭痛、等。この時期の皮膚病変は極めて梅毒に特徴的なものであり、確定診断が最も容易である。

前期潜伏梅毒(1年以内)、後期潜伏梅毒(1年以降)：無症状。潜伏梅毒は時に第2期症状の再発を起こすが、その殆どが、1年以内であるため、その時期を特に前期潜伏梅毒として区別することが多い。

第3期梅毒：1)心臓血管梅毒(心血管への移行)10～30年、アフリカ人種以外では稀)大動脈瘤、大動脈弁逆流、冠状動脈動脈口狭窄

2)神経梅毒(変性梅毒)中枢神経への移行]

A)無症状期：(～2年)脳脊髄液中の白血球数、タンパクレベル上昇等のCSF異常のみの時期。

B)急性梅毒髄膜炎：(～2年)頭痛、錯乱

C)上部神経麻痺：(～2年)顔面、聴覚神経麻痺

D)進行麻痺：(5～7年、男性の症例が有為に多い)頭痛、めまい、人格障害、血管障害等

E)脊髄癆：(10～20年、男性の症例が有為に多い、ペニシリン治療の普及で現在は稀)進行性痴呆、疲労感、運動失調、脊髄根部疼痛、無反射症、アーガイルロバートソン瞳孔(反射性瞳孔硬直)等。

\*D)、E)の時期を特に「第4期梅毒」として区別する研究者も多い。

F)ガンマ：(～15年)ガンマ(ゴム腫)、結節性梅毒疹、などの肉芽腫、単球浸潤

先天梅毒：1)初期先天梅毒(出産後～2年)骨軟骨症、貧血、肝脾腫、神経梅毒症状

2)後期先天梅毒(2年以降)角膜実質炎、リンパ腺症、肝脾腫、コンジローマ、貧血、ハッチンソン歯、聴覚神経障害(内耳性難聴)、回帰性関節症、神経梅毒症状

(Sibgh AE and Romanowski B: Syphilis: Review with emphasis on clinocal, epidemiologic and some biologic features. J Microbiology Review 1999,12:187-209.に基づいた分類)

## 病原診断

確定診断の理想は言うまでもなく、病原体の分離、検出であるが、第1期と皮膚病変のある第2期の場合を除き、それはかなり困難である。実際の診断は、多くの場合、前述した臨床症状に対する所見と血清(抗体)反応の組み合わせによって行うことになる。但し、第1期の症状が現れても血清反応の陽性化まで1週間程度のタイムラグがあるので、この時期には下疳等の病巣部から病原体検出を積極的に試みる。実際、この時期に限っては病原体検出は成功例が多い。

病原体検出法は、病巣部の浸出漿液をパーカーインキで染色して直接観察する方法である。

血清中の抗体は感染後、まず脂質であるカルジオリピンに対する抗体価が上昇し、次いでTreponemaに対する特異的抗体価が上昇する。抗カルジオリピン抗体は感染、治癒に応じて比較的良く上昇、下降するため、治療効果の判定にも利用されるが、抗原が梅毒に特異的なものではないので生物学的擬陽性反応がある。また、抗Treponema抗体は特異性は高いが、治癒後漸減こそするもののなかなか陰性化しないため、過去の梅毒感染との区別がつきにくい。そこで、血清

検査では、基本的に抗カルジオリピン抗体陽性でスクリーニング、次いで(場合によっては期間をおき)抗Treponema抗体も陽性であった場合に血清陽性として、臨床所見を組み合わせで診断する。

### 治療・予防

基本的にはペニシリンGの大量投与である。日本では、病期によらず、ペニシリンG(実際にはバイシリンなど。ABPCを用いるときもある)120万単位を2～4週、経口投与する方法が取られることが多い。米国では、筋注が基本的方法で、神経梅毒の場合、脊髄液中の濃度を高めるため、さらに5倍量程度のペニシリンを静注、さらに適宜、ペニシリン排泄阻害剤を併用している。ペニシリンアレルギーの患者の場合、テトラサイクリン、エリスロマイシンを使用するが、これらの薬剤は脊髄液への移行が悪いので、神経梅毒の場合、ペニシリン脱感作後にペニシリンを投与する方が良いとされる。妊婦も基本的に同様の処置を取るが、胎児への副作用があるため、テトラサイクリンは使用しない。妊婦がペニシリン処置をした場合、新生児は同時に治療できたと考えてもよいが、アレルギーのため、エリスロマイシンを使用した場合、本薬は胎盤を通過できないので、新生児は出産後改めて治療する必要がある。かつて使用されたクロラムフェニコールは、副作用として重篤な血液疾患をひき起こす場合があり、現在は使用しない。尚、現在、薬剤耐性菌の報告はない。治療効果の判定には抗カルジオリピン抗体の減少と臨床所見を経時的に追跡する。これは抗カルジオリピン抗体といえども、完全な陰性化は起こらないか、陰性化まで長期間を要する場合があるため、抗体価の絶対値ではなく、減少傾向を観察することに意義があるとされる。

予防としては、感染者、特に感染力の強い第1期及び第2期の感染者との性行為、疑似性行為を避けることが基本である。コンドームの使用は極めて高い効果があるが、疫学データからは、淋菌感染の場合ほど完全でないことが示唆されている。

### 感染症新法の中での梅毒の取扱い

梅毒は第4類の全数把握疾患に定められており、診断した医師は7日以内に保健所に届け出る必要がある。報告のための基準は、以下の通りとなっている。

#### 1) 先天梅毒以外の場合

梅毒が疑われ、以下のいずれかの方法によって検査所見による診断がなされたもの。

##### ・病原体の検出

例：発疹からパーカーインク法などで*T.pallidum*が認められた場合など

##### ・血清抗体の検出(以下の(1)と(2)の両方に該当する場合)

(1) カルジオリピンを抗原とする以下のいずれかの検査で陽性のもの

・RPRカードテスト

・凝集法

・ガラス板法

(2) *Treponema pallidum*を抗原とする以下のいずれかの検査に陽性のもの

・TPHA法

・FTA-ABS法

報告にあたっては、以下の3つに分類して報告する。

1. 早期顕症梅毒

ア. 1期梅毒に特有な局所所見(初期硬結、硬性下疳など)を有する症例

イ. 2期梅毒に特有な局所または全身的な皮膚症状(梅毒性バラ疹、丘疹性梅毒疹など)を呈する症例

2. 晩期顕症梅毒

ゴム種、梅毒によると考えられる心血管症状、神経症状、眼症状などが認められる症例。

3. 無症候梅毒

臨床症状は認められないが治療が必要と考えられ、RPRカードテスト、凝集法またはガラス板法で16倍以上陽性の症例。

2) 先天梅毒

梅毒に罹患している母体から出生した児であって、下記の5つのうち、いずれかの要件をみたすもの。

(1) 母体の血清抗体価に比して、児の血清抗体価が著しく高い場合

(2) 血清抗体価が移行抗体の推移から予想される値を高く越えて持続

(3) TPHA・IgM抗体陽性

(4) 2期梅毒疹、骨軟骨炎など早期先天梅毒の症状を呈する場合

(5) 乳幼児期は症状を示さずに経過し、学童期以後にゴム種、Hutchinson3徴候(実質性角膜炎、内耳性難聴、Hutchinson歯)などの晩期先天梅毒の症状を呈する場合

(国立感染症研究所 細菌部 中山周一)



## 読者のコーナー

「読者のコーナー」では読者のみなさまからのご意見・ご質問をお待ちしております。  
ご意見・ご質問は、題名( タイトル )の一番はじめにidwr-Q:をつけてこちらまでEメールでどうぞ。

[idsc-query@nih.go.jp](mailto:idsc-query@nih.go.jp)

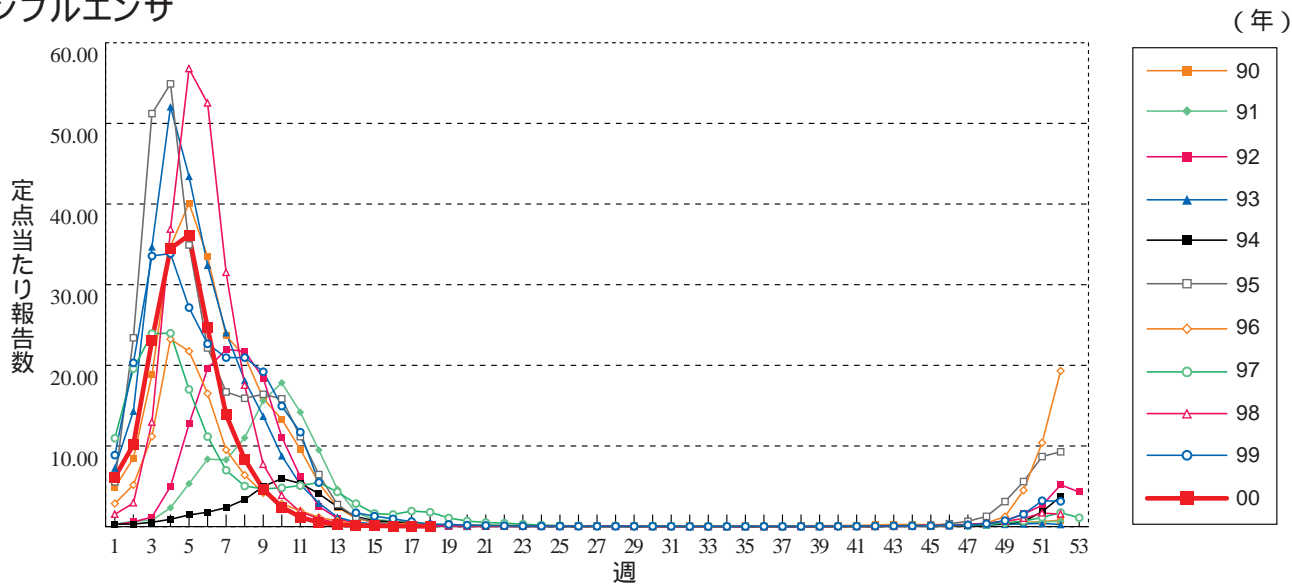
\*\*\*\*\*

### 訂正

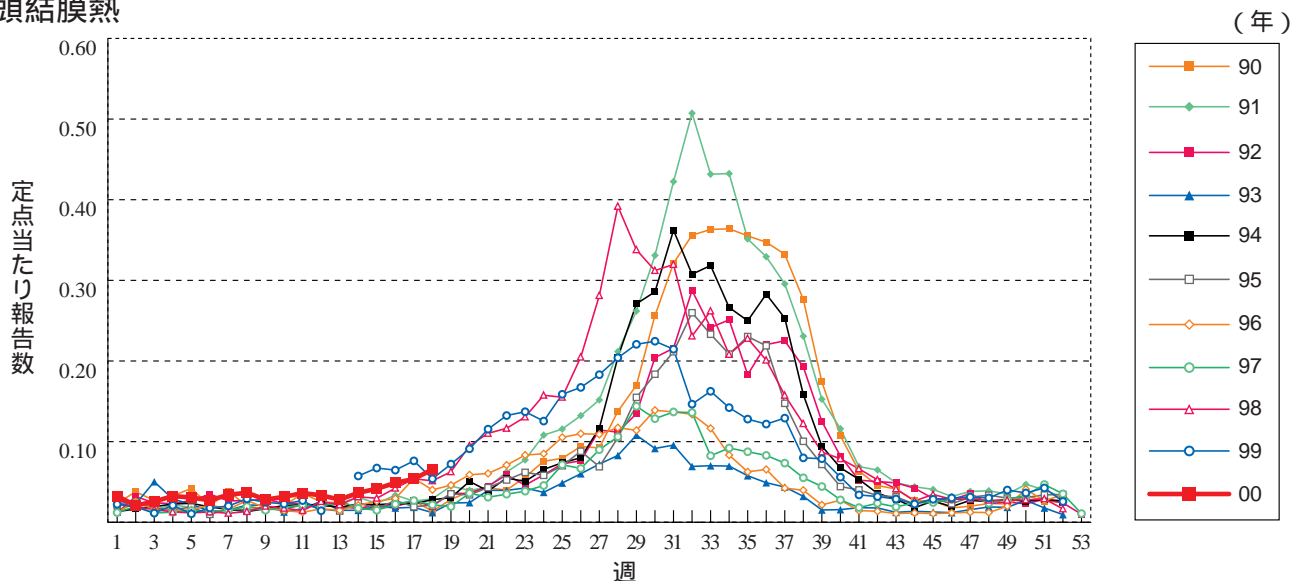
2000年第15週12ページ読者のコーナー「 薬剤耐性菌の届け出について 」2行目“ 同法施行規則  
第4条第10項第3号 ”を“ 同法施行規則第4条第3項 ”に訂正させていただきます。

**グラフ総覧(18週)**

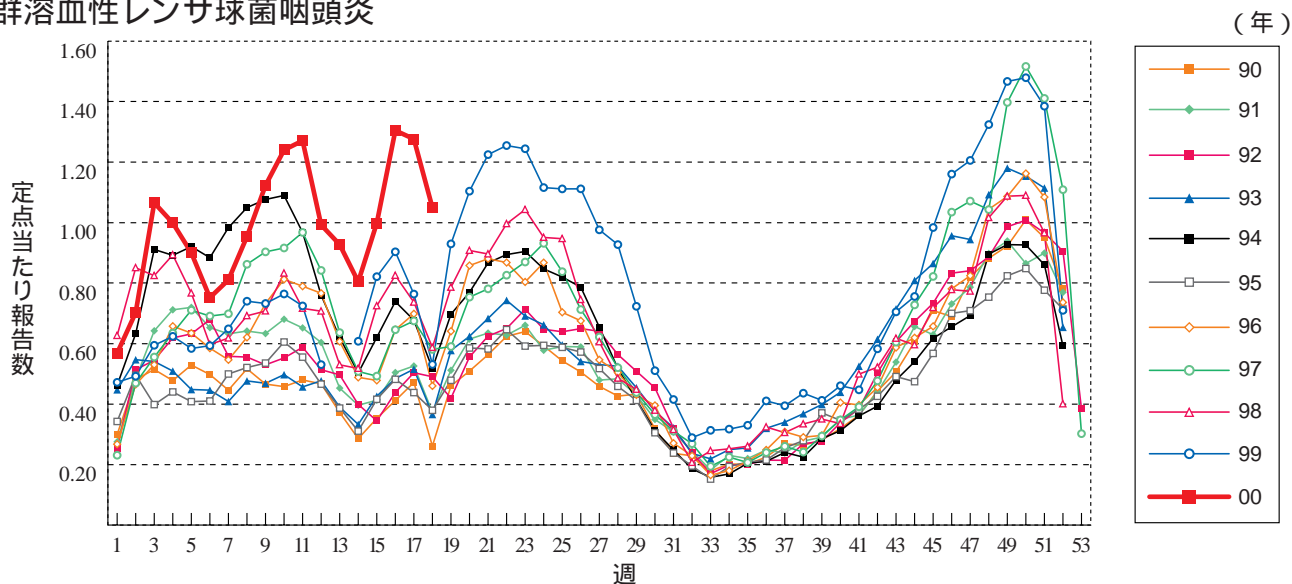
**インフルエンザ**



**咽頭結膜熱**

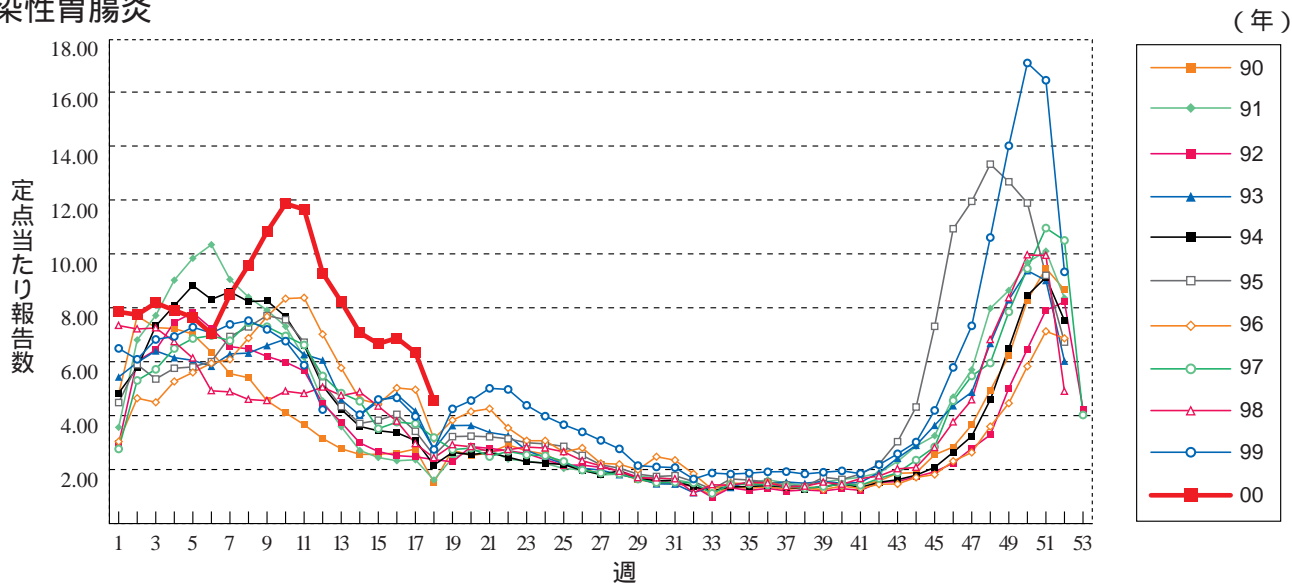


**A群溶血性レンサ球菌咽頭炎**

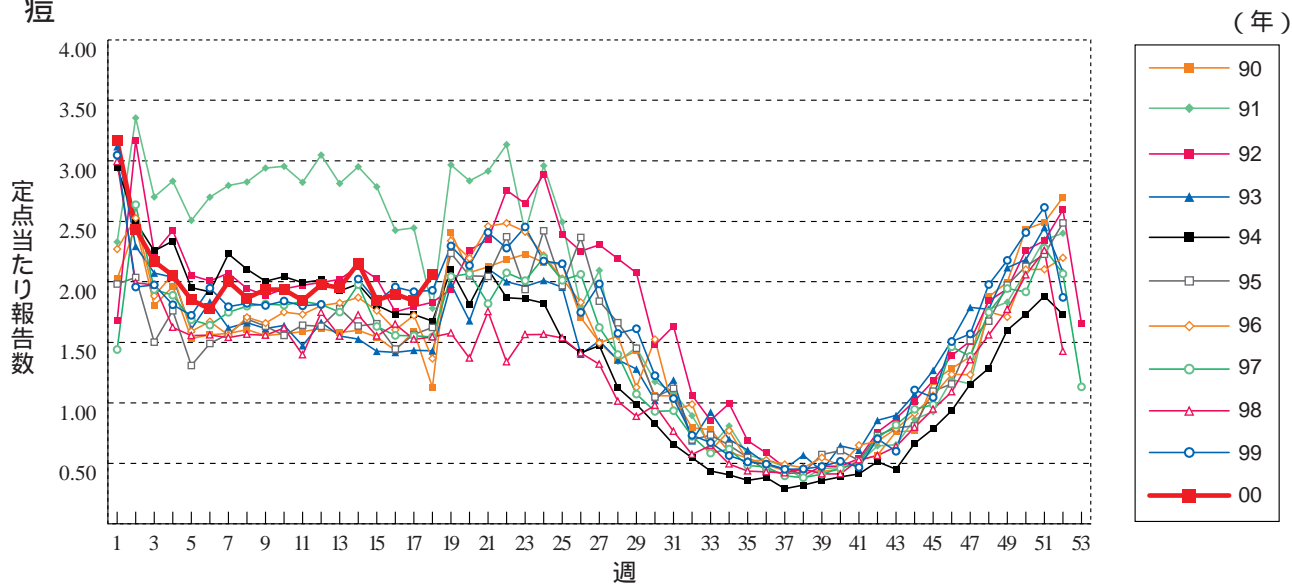




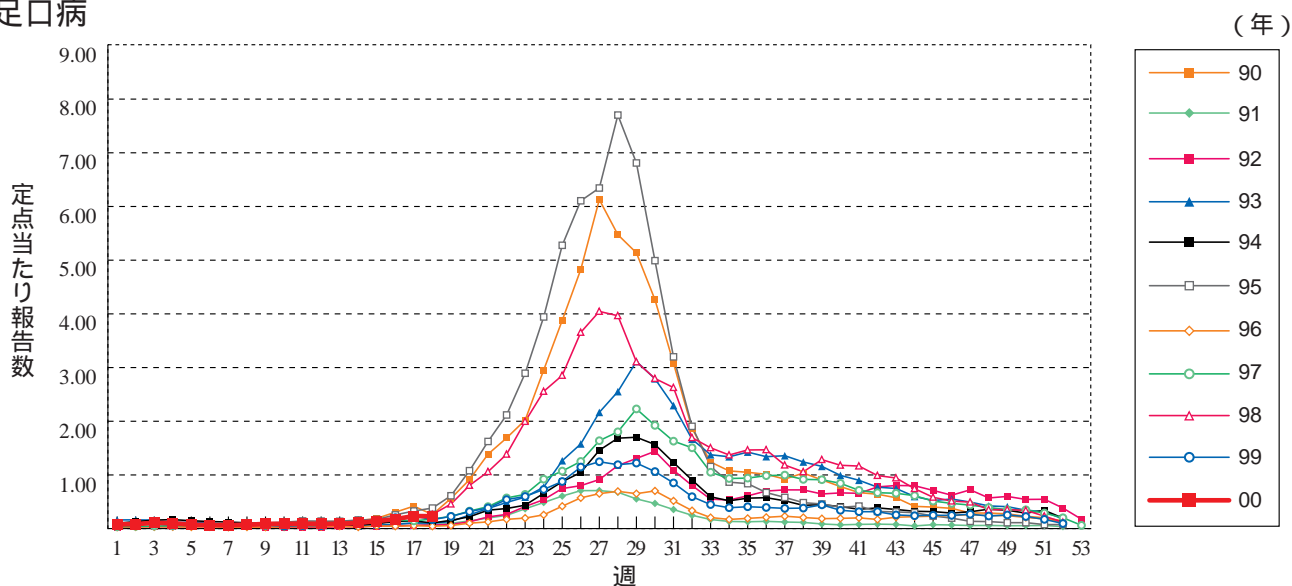
### 感染性胃腸炎



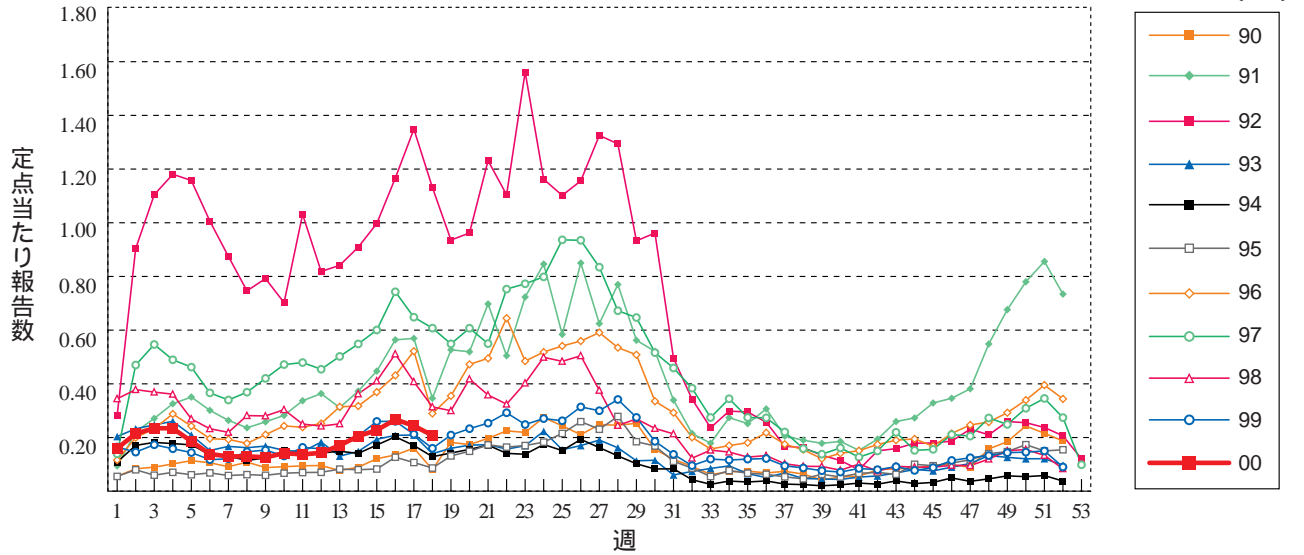
### 水痘



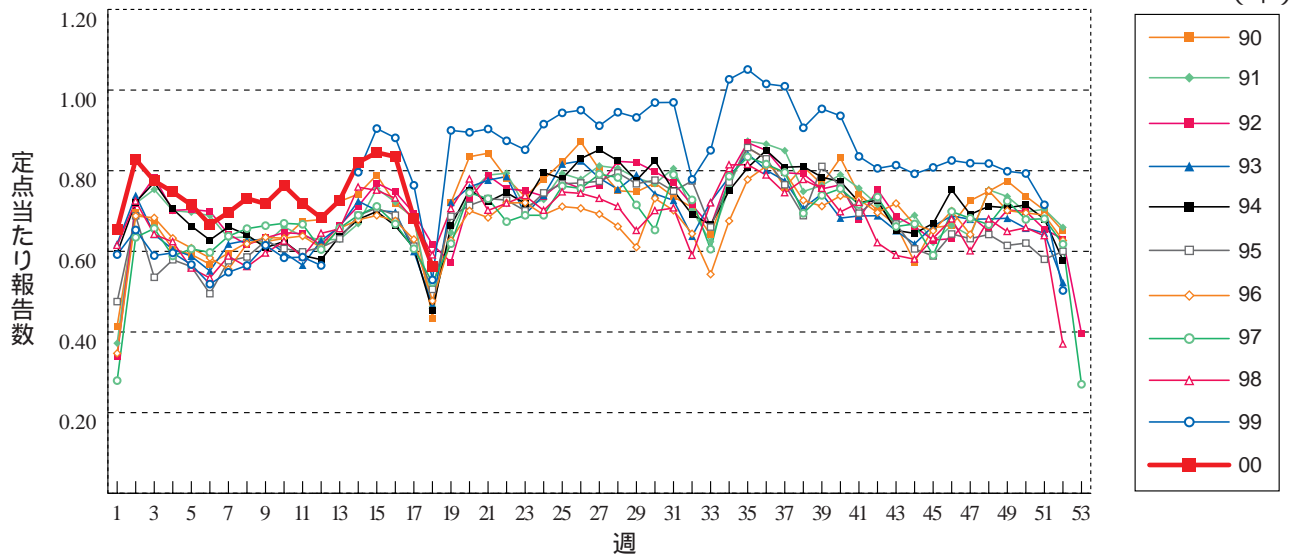
### 手足口病



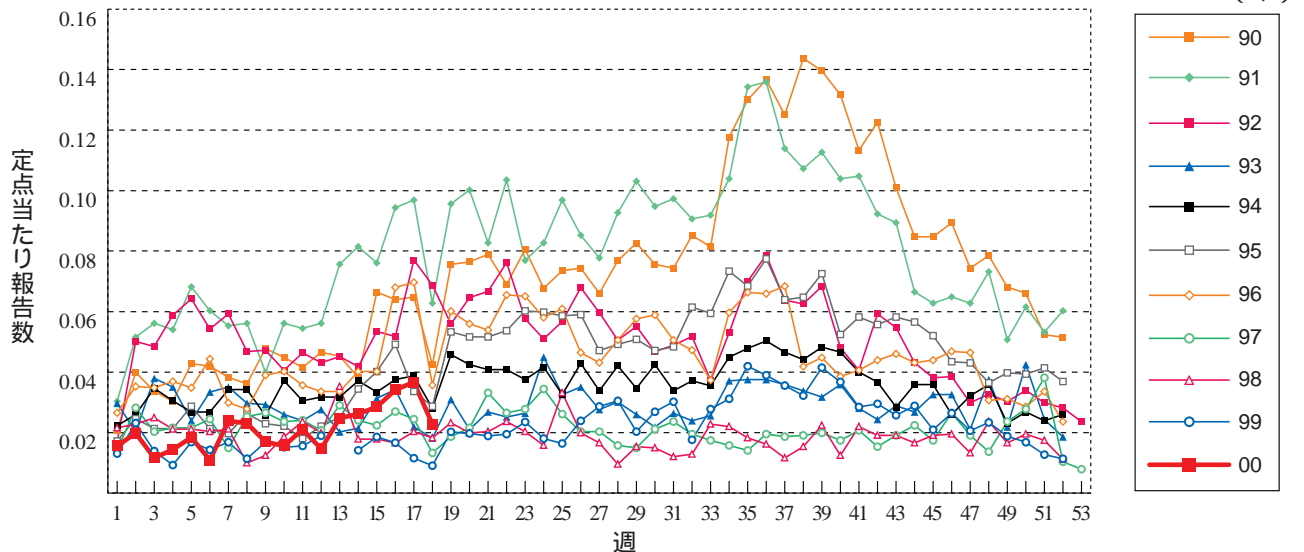
伝染性紅斑



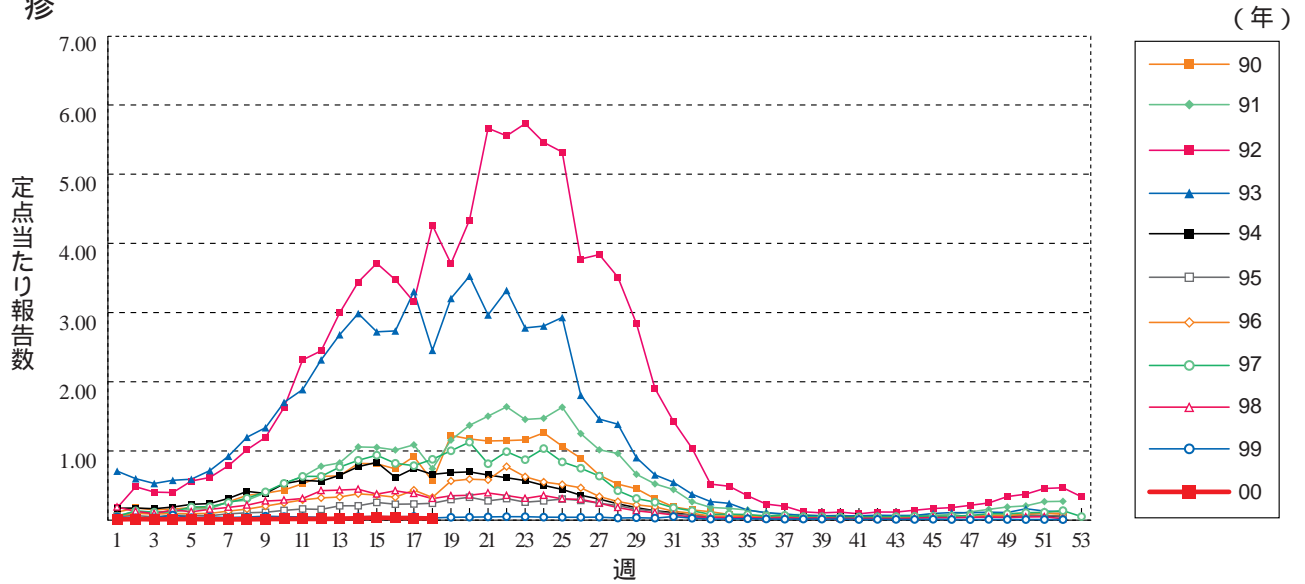
突発性発疹



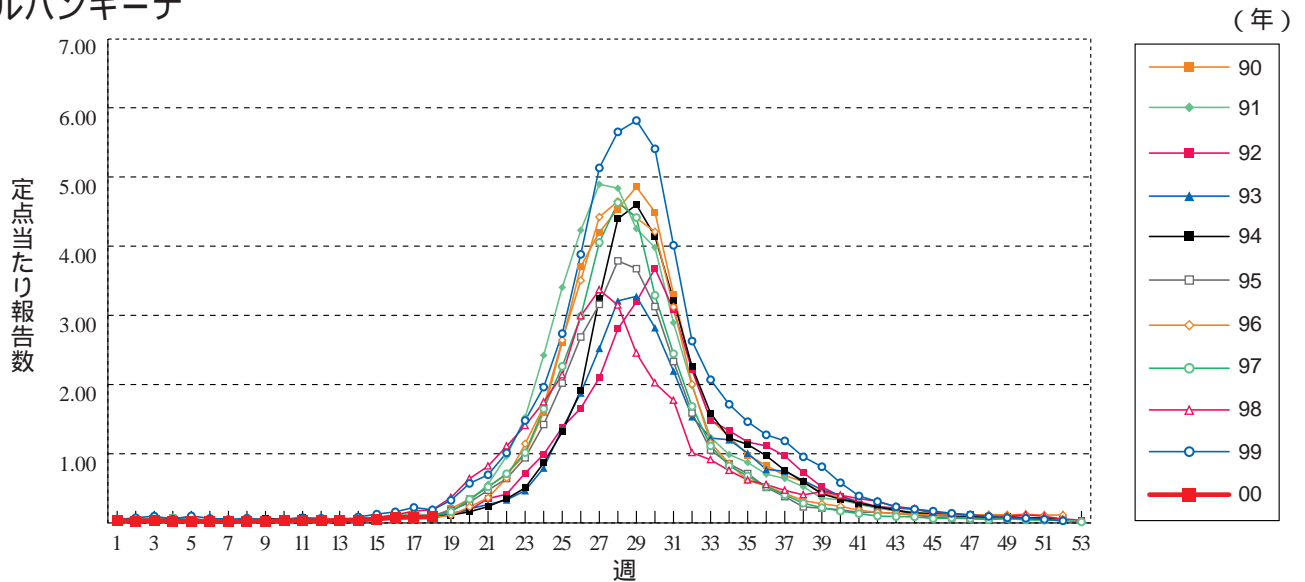
百日咳



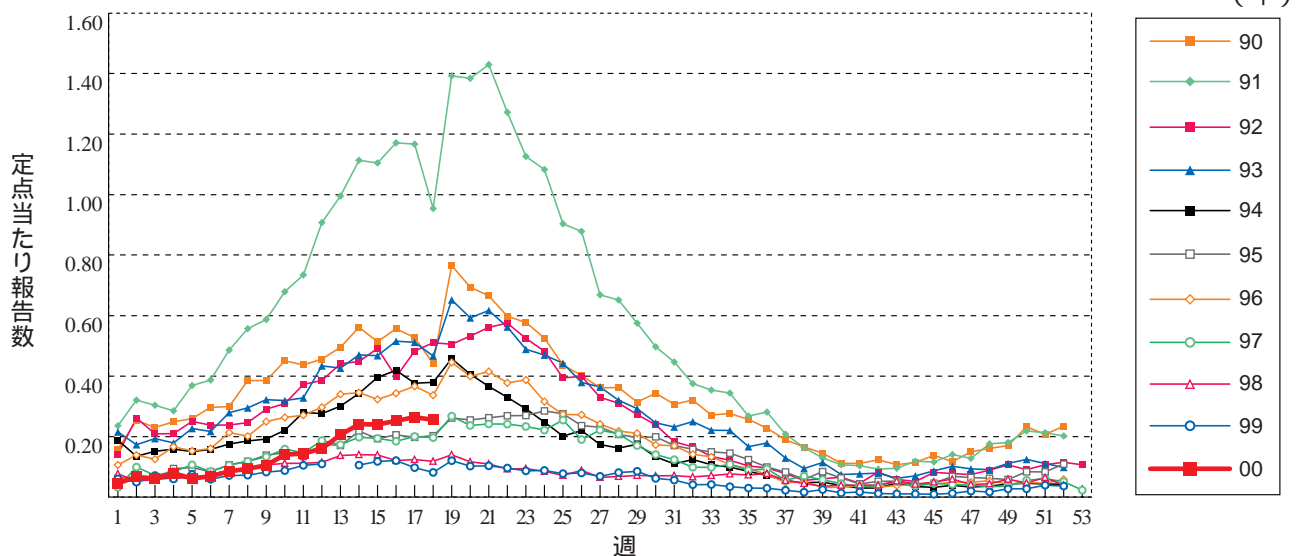
風 疹



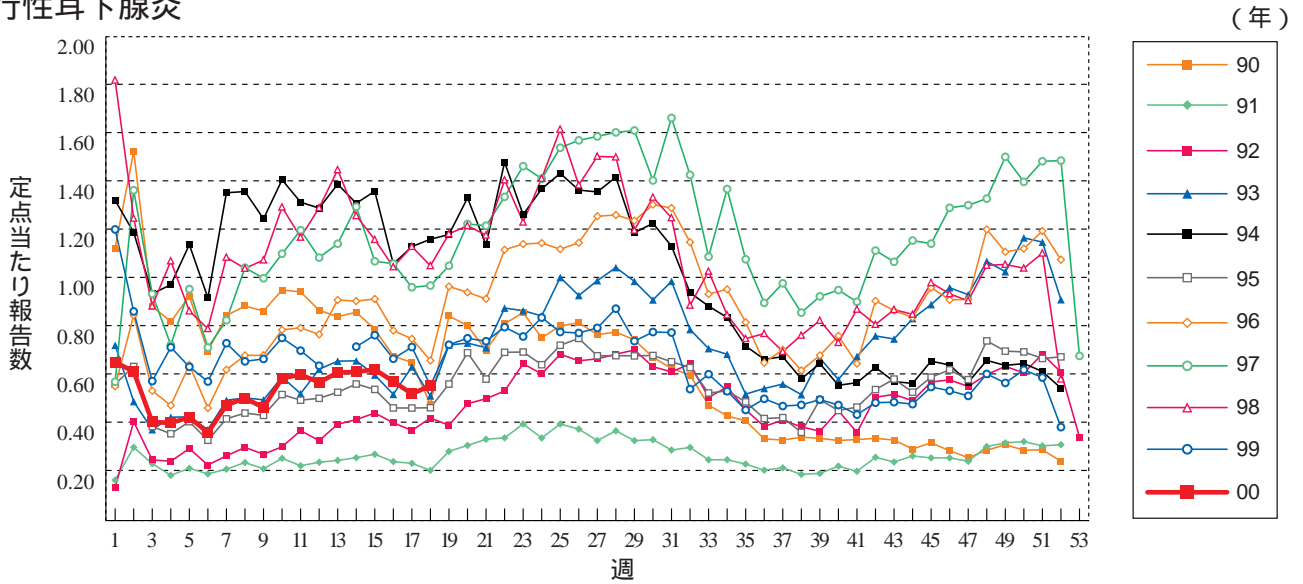
ヘルパンギーナ



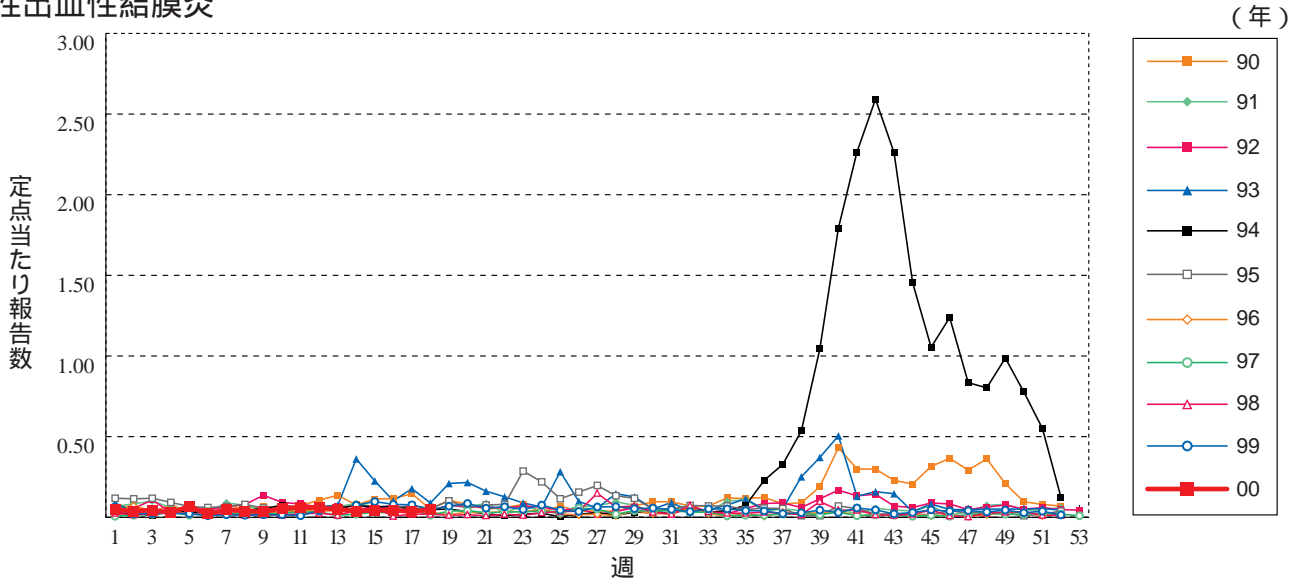
麻 疹 (成人麻疹を除く) 1999年の12週以前は成人麻疹を含む



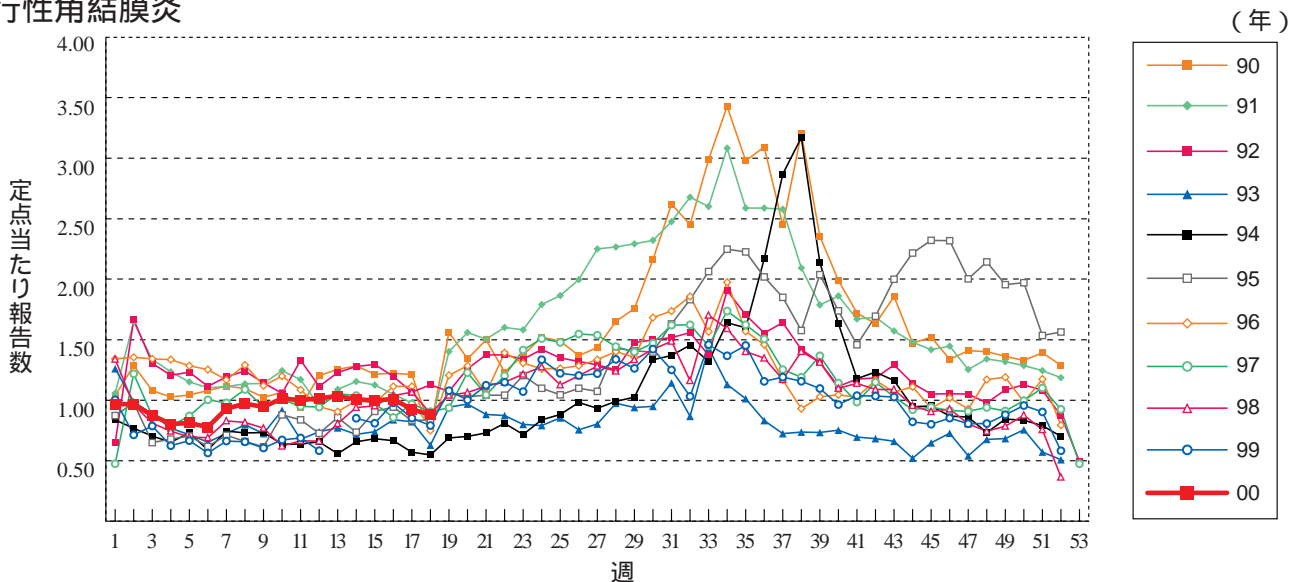
流行性耳下腺炎



急性出血性結膜炎

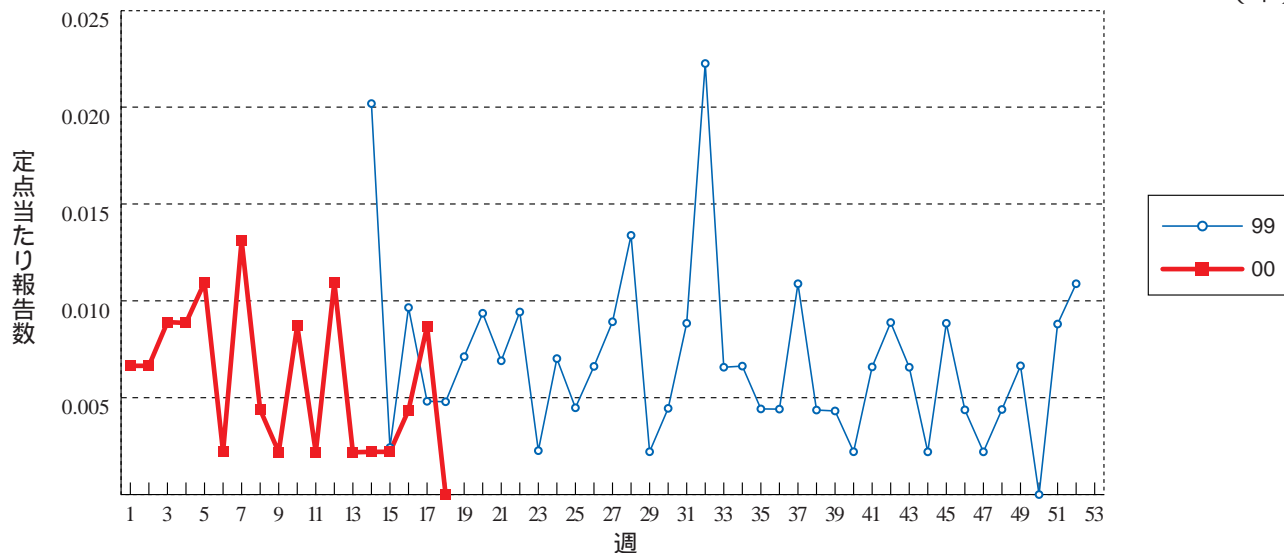


流行性角結膜炎



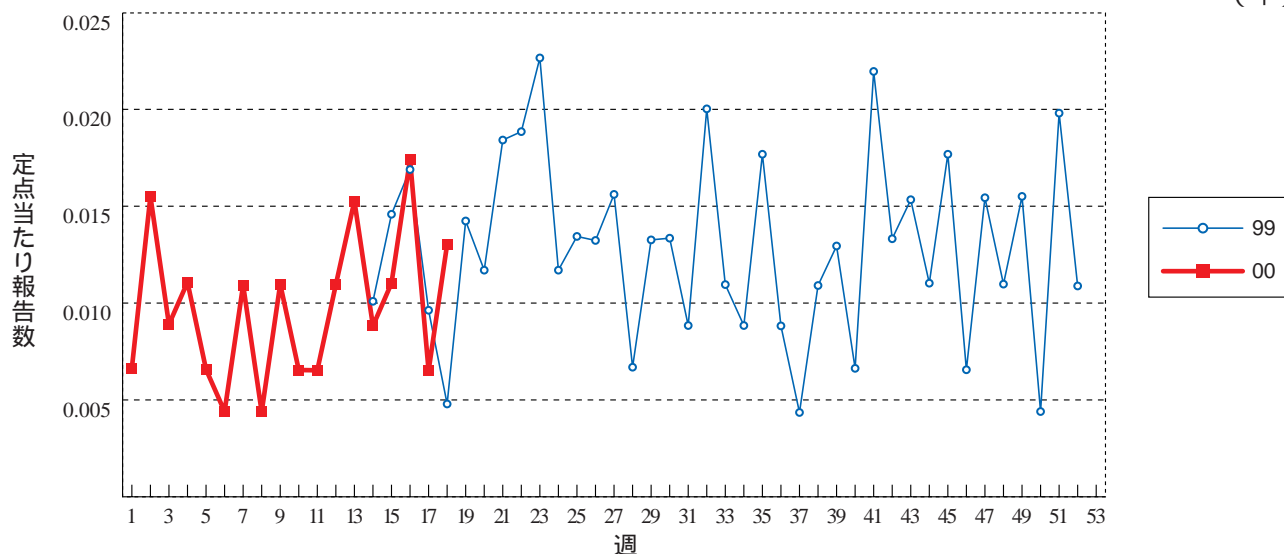
急性脳炎（日本脳炎を除く）

（年）



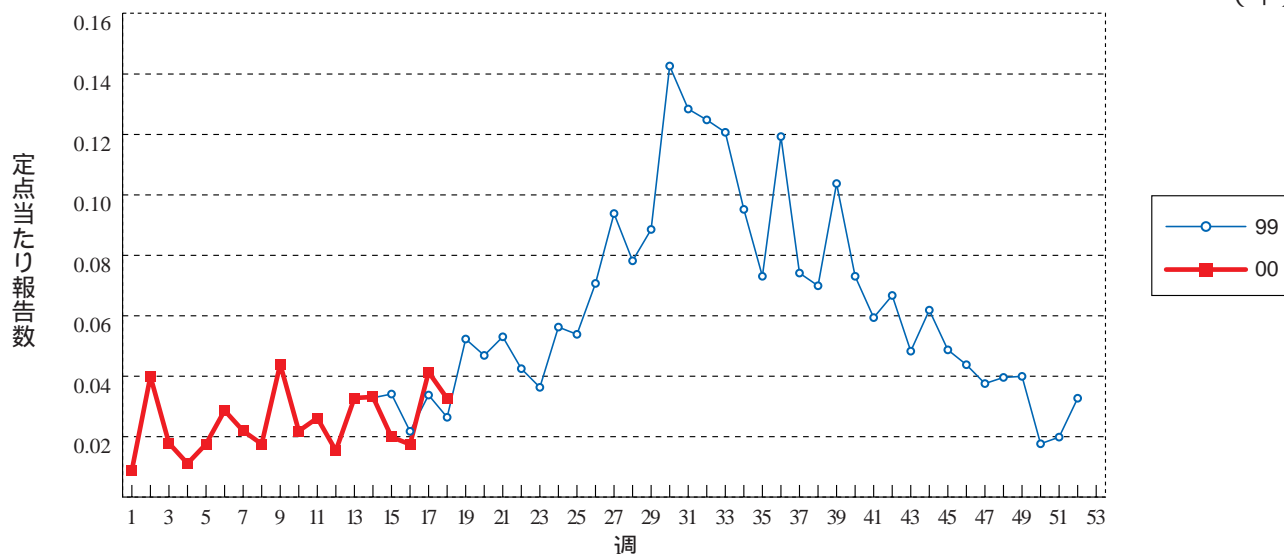
細菌性髄膜炎

（年）



無菌性髄膜炎

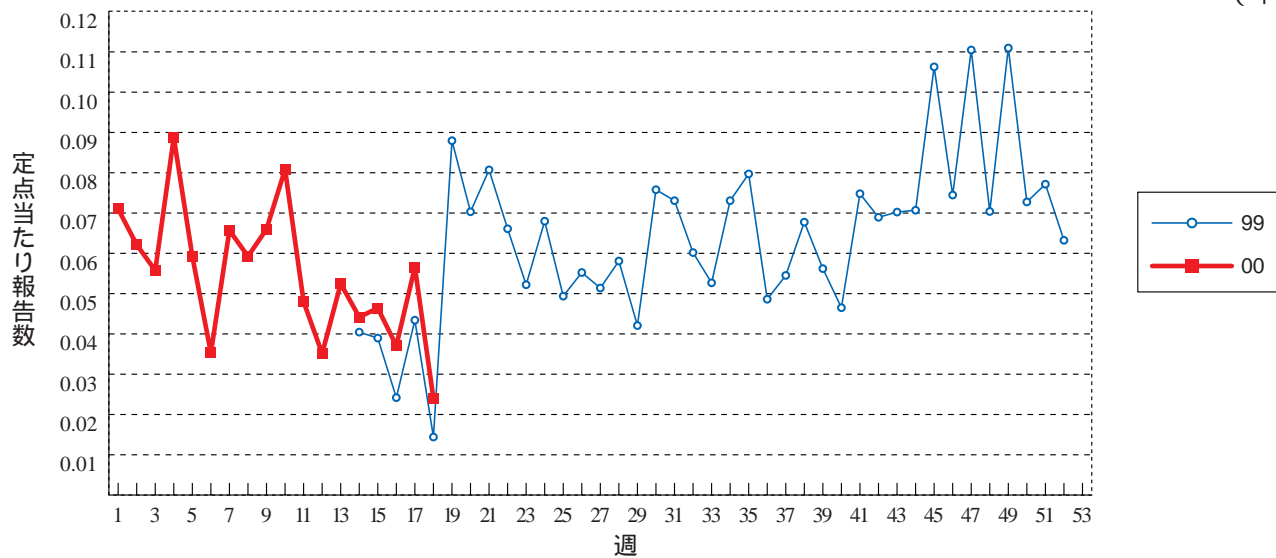
（年）





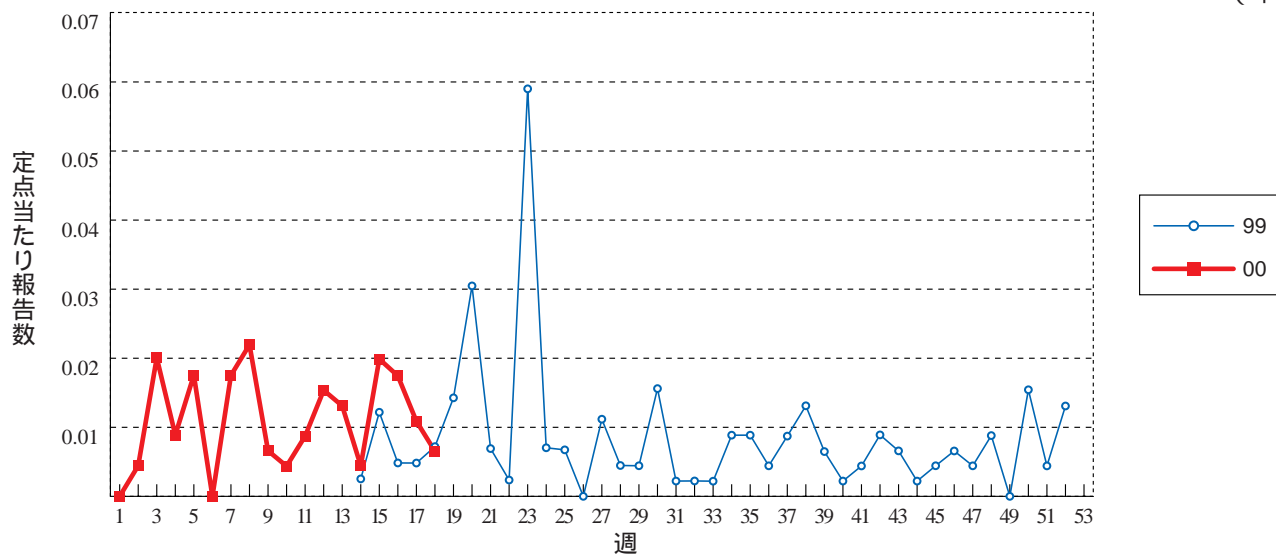
### マイコプラズマ肺炎

(年)



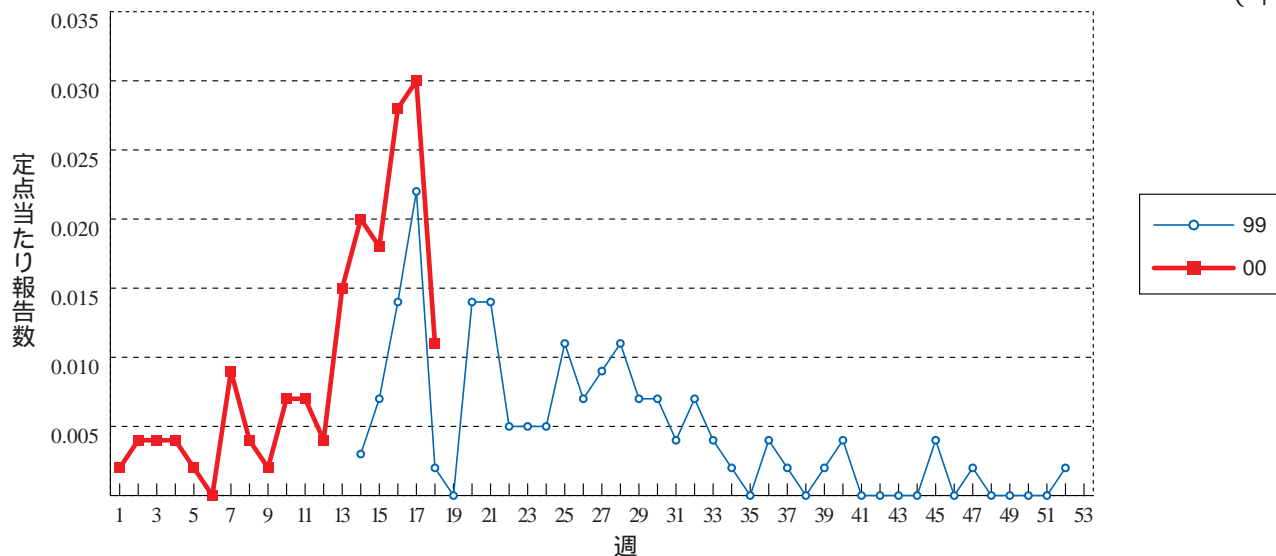
### クラミジア肺炎 (オウム病を除く)

(年)



### 成人麻疹

(年)





## 17週のデータ

注)表中の報告数は5月10日集計分であり、その後の報告数は次週以降の累計に反映されます。

第3101表 報告数・累積報告数，疾病・都道府県別

平成12年17週

	エボラ出血熱		クリミア・コンゴ出血熱		ペスト		マールブルグ病		ラッサ熱		コレラ		細菌性赤痢		腸チフス		バラチフス		
	報告数	累積	報告数	累積	報告数	累積	報告数	累積	報告数	累積	報告数	累積	報告数	累積	報告数	累積	報告数	累積	
総数	-	-	-	-	-	-	-	-	-	-	11	12	273	2	40	2	3		
北海道	-	-	-	-	-	-	-	-	-	-	1	1	6	-	-	-	-	-	-
青森県	-	-	-	-	-	-	-	-	-	-	-	-	-	-	-	-	-	-	-
岩手県	-	-	-	-	-	-	-	-	-	-	-	-	1	-	-	-	-	-	-
宮城県	-	-	-	-	-	-	-	-	-	-	-	1	4	-	-	-	-	-	-
秋田県	-	-	-	-	-	-	-	-	-	-	-	1	2	-	-	-	-	-	-
山形県	-	-	-	-	-	-	-	-	-	-	-	1	17	-	-	-	-	-	-
福島県	-	-	-	-	-	-	-	-	-	-	-	-	2	-	-	-	-	-	-
茨城県	-	-	-	-	-	-	-	-	-	-	-	-	4	-	-	-	-	-	-
栃木県	-	-	-	-	-	-	-	-	-	-	-	-	1	-	1	-	-	-	-
群馬県	-	-	-	-	-	-	-	-	-	-	-	-	2	-	-	-	-	-	-
埼玉県	-	-	-	-	-	-	-	-	-	-	-	-	6	-	2	-	-	-	-
千葉県	-	-	-	-	-	-	-	-	-	-	1	-	10	-	1	-	1	-	1
東京都	-	-	-	-	-	-	-	-	-	-	1	-	54	1	8	1	1	-	-
神奈川県	-	-	-	-	-	-	-	-	-	-	-	1	20	-	4	-	-	-	-
新潟県	-	-	-	-	-	-	-	-	-	-	-	3	6	-	1	-	-	-	-
富山県	-	-	-	-	-	-	-	-	-	-	-	-	-	-	-	-	-	-	-
石川県	-	-	-	-	-	-	-	-	-	-	-	-	3	-	-	-	-	-	-
福井県	-	-	-	-	-	-	-	-	-	-	-	-	-	-	-	-	-	-	-
山梨県	-	-	-	-	-	-	-	-	-	-	-	-	3	-	1	-	-	-	-
長野県	-	-	-	-	-	-	-	-	-	-	-	-	4	-	-	-	-	-	-
岐阜県	-	-	-	-	-	-	-	-	-	-	-	-	5	-	-	-	-	-	-
静岡県	-	-	-	-	-	-	-	-	-	-	-	1	6	-	1	-	-	-	-
愛知県	-	-	-	-	-	-	-	-	-	-	-	1	21	-	3	-	-	-	-
三重県	-	-	-	-	-	-	-	-	-	-	-	-	1	-	-	-	-	-	-
滋賀県	-	-	-	-	-	-	-	-	-	-	-	-	3	-	1	-	-	-	-
京都府	-	-	-	-	-	-	-	-	-	-	1	-	9	-	1	-	-	-	-
大阪府	-	-	-	-	-	-	-	-	-	-	1	-	26	-	4	1	1	-	-
兵庫県	-	-	-	-	-	-	-	-	-	-	-	-	9	-	5	-	-	-	-
奈良県	-	-	-	-	-	-	-	-	-	-	2	-	4	-	1	-	-	-	-
和歌山県	-	-	-	-	-	-	-	-	-	-	-	-	1	-	1	-	-	-	-
鳥取県	-	-	-	-	-	-	-	-	-	-	-	-	1	-	-	-	-	-	-
島根県	-	-	-	-	-	-	-	-	-	-	-	1	2	-	-	-	-	-	-
岡山県	-	-	-	-	-	-	-	-	-	-	-	-	2	-	-	-	-	-	-
広島県	-	-	-	-	-	-	-	-	-	-	2	-	2	-	-	-	-	-	-
山口県	-	-	-	-	-	-	-	-	-	-	1	-	-	-	-	-	-	-	-
徳島県	-	-	-	-	-	-	-	-	-	-	-	-	-	-	-	-	-	-	-
香川県	-	-	-	-	-	-	-	-	-	-	-	-	1	1	1	-	-	-	-
愛媛県	-	-	-	-	-	-	-	-	-	-	-	-	1	-	-	-	-	-	-
高知県	-	-	-	-	-	-	-	-	-	-	-	-	1	-	1	-	-	-	-
福岡県	-	-	-	-	-	-	-	-	-	-	1	1	13	-	1	-	-	-	-
佐賀県	-	-	-	-	-	-	-	-	-	-	-	-	1	-	-	-	-	-	-
長崎県	-	-	-	-	-	-	-	-	-	-	-	-	2	-	1	-	-	-	-
熊本県	-	-	-	-	-	-	-	-	-	-	-	-	1	-	1	-	-	-	-
大分県	-	-	-	-	-	-	-	-	-	-	-	-	14	-	-	-	-	-	-
宮崎県	-	-	-	-	-	-	-	-	-	-	-	-	-	-	-	-	-	-	-
鹿児島県	-	-	-	-	-	-	-	-	-	-	-	-	1	-	-	-	-	-	-
沖縄県	-	-	-	-	-	-	-	-	-	-	-	-	1	-	-	-	-	-	-

第3101表 報告数・累積報告数，疾病・都道府県別

平成12年17週

	急性灰白髄炎		ジフテリア		腸管出血性大腸菌感染症		アメーバ赤痢		エキノコックス症		黄熱		オウム病		回歸熱		ウイルス性肝炎	
	報告数	累積	報告数	累積	報告数	累積	報告数	累積	報告数	累積	報告数	累積	報告数	累積	報告数	累積	報告数	累積
総数	-	-	-	-	19	245	5	115	-	4	-	-	-	4	-	-	14	363
北海道	-	-	-	-	-	12	-	2	-	3	-	-	-	-	-	-	-	4
青森県	-	-	-	-	-	2	-	-	-	-	-	-	-	-	-	-	-	4
岩手県	-	-	-	-	-	1	-	-	-	-	-	-	-	-	-	-	-	7
宮城県	-	-	-	-	-	2	-	3	-	-	-	-	-	-	-	-	-	4
秋田県	-	-	-	-	-	1	-	-	-	-	-	-	-	-	-	-	1	2
山形県	-	-	-	-	-	-	-	-	-	-	-	-	-	-	-	-	-	-
福島県	-	-	-	-	-	-	-	1	-	1	-	-	-	-	-	-	-	1
茨城県	-	-	-	-	-	6	-	-	-	-	-	-	-	-	-	-	-	2
栃木県	-	-	-	-	-	-	-	-	-	-	-	-	-	-	-	-	1	5
群馬県	-	-	-	-	-	1	-	-	-	-	-	-	-	-	-	-	2	14
埼玉県	-	-	-	-	-	2	-	2	-	-	-	-	-	1	-	-	-	3
千葉県	-	-	-	-	1	9	-	4	-	-	-	-	-	-	-	-	1	8
東京都	-	-	-	-	-	21	1	35	-	-	-	-	-	1	-	-	2	43
神奈川県	-	-	-	-	-	18	1	9	-	-	-	-	-	-	-	-	-	8
新潟県	-	-	-	-	-	2	-	1	-	-	-	-	-	-	-	-	-	1
富山県	-	-	-	-	-	1	-	-	-	-	-	-	-	-	-	-	-	2
石川県	-	-	-	-	-	3	-	-	-	-	-	-	-	-	-	-	1	17
福井県	-	-	-	-	-	-	-	-	-	-	-	-	-	-	-	-	-	-
山梨県	-	-	-	-	-	1	-	1	-	-	-	-	-	-	-	-	-	6
長野県	-	-	-	-	-	1	-	-	-	-	-	-	-	-	-	-	-	4
岐阜県	-	-	-	-	3	3	-	1	-	-	-	-	-	-	-	-	-	8
静岡県	-	-	-	-	-	6	-	4	-	-	-	-	-	-	-	-	-	4
愛知県	-	-	-	-	1	10	1	6	-	-	-	-	-	-	-	-	-	12
三重県	-	-	-	-	-	2	-	1	-	-	-	-	-	-	-	-	-	3
滋賀県	-	-	-	-	-	1	-	1	-	-	-	-	-	-	-	-	-	2
京都府	-	-	-	-	-	8	-	3	-	-	-	-	-	-	-	-	1	12
大阪府	-	-	-	-	4	21	-	20	-	-	-	-	-	1	-	-	1	40
兵庫県	-	-	-	-	3	12	1	9	-	-	-	-	-	-	-	-	3	41
奈良県	-	-	-	-	-	7	-	-	-	-	-	-	-	-	-	-	-	7
和歌山県	-	-	-	-	-	3	-	2	-	-	-	-	-	-	-	-	-	3
鳥取県	-	-	-	-	-	3	-	1	-	-	-	-	-	-	-	-	-	-
島根県	-	-	-	-	-	-	-	-	-	-	-	-	-	-	-	-	-	-
岡山県	-	-	-	-	1	8	-	1	-	-	-	-	-	-	-	-	-	15
広島県	-	-	-	-	-	2	-	1	-	-	-	-	-	-	-	-	-	7
山口県	-	-	-	-	1	4	-	1	-	-	-	-	-	-	-	-	-	1
徳島県	-	-	-	-	-	2	-	-	-	-	-	-	-	-	-	-	-	25
香川県	-	-	-	-	-	4	-	-	-	-	-	-	-	-	-	-	-	7
愛媛県	-	-	-	-	-	4	-	1	-	-	-	-	-	-	-	-	-	11
高知県	-	-	-	-	1	5	-	2	-	-	-	-	-	-	-	-	-	6
福岡県	-	-	-	-	2	35	1	3	-	-	-	-	-	-	-	-	-	6
佐賀県	-	-	-	-	-	6	-	-	-	-	-	-	-	1	-	-	-	-
長崎県	-	-	-	-	-	1	-	-	-	-	-	-	-	-	-	-	-	-
熊本県	-	-	-	-	-	2	-	-	-	-	-	-	-	-	-	-	1	7
大分県	-	-	-	-	-	1	-	-	-	-	-	-	-	-	-	-	-	2
宮崎県	-	-	-	-	1	2	-	-	-	-	-	-	-	-	-	-	-	5
鹿児島県	-	-	-	-	-	2	-	-	-	-	-	-	-	-	-	-	-	4
沖縄県	-	-	-	-	1	8	-	-	-	-	-	-	-	-	-	-	-	-

第3101表 報告数・累積報告数，疾病・都道府県別

平成12年17週

	Q熱		狂犬病		クリプトスポリジウム症		クロイツフェルト・ヤコブ病		劇症型溶血性レンサ球菌感染症		後天性免疫不全症候群		コクシジオイデス症		ジアルジア症		腎症候性出血熱	
	報告数	累積	報告数	累積	報告数	累積	報告数	累積	報告数	累積	報告数	累積	報告数	累積	報告数	累積	報告数	累積
総数	-	5	-	-	1	2	1	34	2	19	11	206	-	1	-	32	-	-
北海道	-	5	-	-	-	-	-	-	1	1	-	4	-	-	-	-	-	-
青森県	-	-	-	-	-	-	-	1	-	-	-	-	-	-	-	-	-	-
岩手県	-	-	-	-	-	-	-	-	-	-	-	-	-	-	-	-	-	-
宮城県	-	-	-	-	-	-	-	-	-	-	-	-	-	-	-	-	-	-
秋田県	-	-	-	-	-	-	-	-	-	1	-	-	-	-	-	-	-	-
山形県	-	-	-	-	-	-	-	-	-	-	-	-	-	-	-	-	-	-
福島県	-	-	-	-	-	-	-	1	-	-	-	1	-	-	-	-	-	-
茨城県	-	-	-	-	-	-	-	-	-	-	19	-	-	-	1	-	-	-
栃木県	-	-	-	-	-	-	-	1	-	1	-	4	-	-	-	-	-	-
群馬県	-	-	-	-	-	-	-	1	-	-	-	3	-	-	-	-	-	-
埼玉県	-	-	-	-	-	-	1	2	-	3	2	14	-	-	-	4	-	-
千葉県	-	-	-	-	1	1	-	2	-	2	1	15	-	-	-	2	-	-
東京都	-	-	-	-	-	1	-	4	-	-	8	78	-	1	-	6	-	-
神奈川県	-	-	-	-	-	-	-	2	-	2	-	13	-	-	-	6	-	-
新潟県	-	-	-	-	-	-	-	-	1	1	-	1	-	-	-	-	-	-
富山県	-	-	-	-	-	-	-	-	-	-	-	-	-	-	-	-	-	-
石川県	-	-	-	-	-	-	-	1	-	-	-	1	-	-	-	1	-	-
福井県	-	-	-	-	-	-	-	1	-	-	-	1	-	-	-	-	-	-
山梨県	-	-	-	-	-	-	-	-	-	-	-	2	-	-	-	-	-	-
長野県	-	-	-	-	-	-	-	1	-	-	-	3	-	-	-	1	-	-
岐阜県	-	-	-	-	-	-	-	2	-	-	-	3	-	-	-	-	-	-
静岡県	-	-	-	-	-	-	-	2	-	1	-	6	-	-	-	-	-	-
愛知県	-	-	-	-	-	-	-	3	-	3	-	5	-	-	-	2	-	-
三重県	-	-	-	-	-	-	-	-	-	-	-	4	-	-	-	-	-	-
滋賀県	-	-	-	-	-	-	-	-	-	-	-	-	-	-	-	-	-	-
京都府	-	-	-	-	-	-	-	-	-	-	-	3	-	-	-	1	-	-
大阪府	-	-	-	-	-	-	-	1	-	-	-	9	-	-	-	2	-	-
兵庫県	-	-	-	-	-	-	-	2	-	1	-	5	-	-	-	5	-	-
奈良県	-	-	-	-	-	-	-	-	-	-	-	-	-	-	-	-	-	-
和歌山県	-	-	-	-	-	-	-	-	-	-	-	1	-	-	-	-	-	-
鳥取県	-	-	-	-	-	-	-	-	-	1	-	-	-	-	-	-	-	-
島根県	-	-	-	-	-	-	-	-	-	-	-	-	-	-	-	-	-	-
岡山県	-	-	-	-	-	-	-	-	-	1	-	1	-	-	-	-	-	-
広島県	-	-	-	-	-	-	-	2	-	1	-	1	-	-	-	-	-	-
山口県	-	-	-	-	-	-	-	2	-	-	-	1	-	-	-	-	-	-
徳島県	-	-	-	-	-	-	-	-	-	-	-	-	-	-	-	-	-	-
香川県	-	-	-	-	-	-	-	-	-	-	-	-	-	-	-	-	-	-
愛媛県	-	-	-	-	-	-	-	-	-	-	-	1	-	-	-	1	-	-
高知県	-	-	-	-	-	-	-	-	-	-	-	-	-	-	-	-	-	-
福岡県	-	-	-	-	-	-	-	-	-	-	-	4	-	-	-	-	-	-
佐賀県	-	-	-	-	-	-	-	1	-	-	-	-	-	-	-	-	-	-
長崎県	-	-	-	-	-	-	-	1	-	-	-	-	-	-	-	-	-	-
熊本県	-	-	-	-	-	-	-	-	-	-	-	2	-	-	-	-	-	-
大分県	-	-	-	-	-	-	-	-	-	-	-	-	-	-	-	-	-	-
宮崎県	-	-	-	-	-	-	-	1	-	-	-	-	-	-	-	-	-	-
鹿児島県	-	-	-	-	-	-	-	-	-	-	-	1	-	-	-	-	-	-
沖縄県	-	-	-	-	-	-	-	-	-	-	-	-	-	-	-	-	-	-

第3101表 報告数・累積報告数，疾病・都道府県別

平成12年17週

	髄膜炎菌性髄膜炎		先天性風疹症候群		炭疽		ツツガムシ病		デング熱		日本紅斑熱		日本脳炎		乳児ボツリヌス症		梅毒	
	報告数	累積	報告数	累積	報告数	累積	報告数	累積	報告数	累積	報告数	累積	報告数	累積	報告数	累積	報告数	累積
総数	-	8	-	-	-	-	2	61	-	2	-	-	-	-	-	-	8	250
北海道	-	-	-	-	-	-	-	-	-	-	-	-	-	-	-	-	1	6
青森県	-	-	-	-	-	-	-	-	-	-	-	-	-	-	-	-	-	-
岩手県	-	-	-	-	-	-	-	-	-	-	-	-	-	-	-	-	-	5
宮城県	-	-	-	-	-	-	-	-	-	-	-	-	-	-	-	-	-	3
秋田県	-	-	-	-	-	-	-	-	-	-	-	-	-	-	-	-	-	3
山形県	-	-	-	-	-	-	-	-	-	-	-	-	-	-	-	-	-	-
福島県	-	-	-	-	-	-	1	2	-	-	-	-	-	-	-	-	-	2
茨城県	-	-	-	-	-	-	-	-	-	-	-	-	-	-	-	-	-	1
栃木県	-	-	-	-	-	-	-	-	-	-	-	-	-	-	-	-	-	-
群馬県	-	-	-	-	-	-	-	1	-	-	-	-	-	-	-	-	-	1
埼玉県	-	-	-	-	-	-	-	-	-	-	-	-	-	-	-	-	1	8
千葉県	-	2	-	-	-	-	-	6	-	-	-	-	-	-	-	-	3	10
東京都	-	1	-	-	-	-	-	-	-	2	-	-	-	-	-	-	-	40
神奈川県	-	1	-	-	-	-	-	-	-	-	-	-	-	-	-	-	-	12
新潟県	-	-	-	-	-	-	-	-	-	-	-	-	-	-	-	-	-	3
富山県	-	-	-	-	-	-	-	-	-	-	-	-	-	-	-	-	-	-
石川県	-	1	-	-	-	-	-	-	-	-	-	-	-	-	-	-	-	3
福井県	-	-	-	-	-	-	-	-	-	-	-	-	-	-	-	-	-	-
山梨県	-	-	-	-	-	-	-	-	-	-	-	-	-	-	-	-	-	1
長野県	-	-	-	-	-	-	-	-	-	-	-	-	-	-	-	-	-	4
岐阜県	-	-	-	-	-	-	-	-	-	-	-	-	-	-	-	-	-	-
静岡県	-	1	-	-	-	-	-	1	-	-	-	-	-	-	-	-	-	5
愛知県	-	-	-	-	-	-	-	-	-	-	-	-	-	-	-	-	-	10
三重県	-	-	-	-	-	-	-	-	-	-	-	-	-	-	-	-	-	2
滋賀県	-	-	-	-	-	-	-	-	-	-	-	-	-	-	-	-	1	6
京都府	-	-	-	-	-	-	-	-	-	-	-	-	-	-	-	-	-	3
大阪府	-	-	-	-	-	-	-	-	-	-	-	-	-	-	-	-	1	46
兵庫県	-	-	-	-	-	-	-	8	-	-	-	-	-	-	-	-	1	15
奈良県	-	-	-	-	-	-	-	-	-	-	-	-	-	-	-	-	-	2
和歌山県	-	-	-	-	-	-	-	-	-	-	-	-	-	-	-	-	-	3
鳥取県	-	-	-	-	-	-	-	-	-	-	-	-	-	-	-	-	-	1
島根県	-	-	-	-	-	-	-	6	-	-	-	-	-	-	-	-	-	1
岡山県	-	-	-	-	-	-	-	-	-	-	-	-	-	-	-	-	-	5
広島県	-	-	-	-	-	-	-	2	-	-	-	-	-	-	-	-	-	2
山口県	-	-	-	-	-	-	-	1	-	-	-	-	-	-	-	-	-	8
徳島県	-	-	-	-	-	-	-	1	-	-	-	-	-	-	-	-	-	5
香川県	-	-	-	-	-	-	-	-	-	-	-	-	-	-	-	-	-	2
愛媛県	-	-	-	-	-	-	-	-	-	-	-	-	-	-	-	-	-	7
高知県	-	-	-	-	-	-	-	-	-	-	-	-	-	-	-	-	-	-
福岡県	-	-	-	-	-	-	-	1	-	-	-	-	-	-	-	-	-	20
佐賀県	-	-	-	-	-	-	-	-	-	-	-	-	-	-	-	-	-	-
長崎県	-	-	-	-	-	-	-	1	-	-	-	-	-	-	-	-	-	-
熊本県	-	-	-	-	-	-	-	-	-	-	-	-	-	-	-	-	-	1
大分県	-	-	-	-	-	-	-	1	-	-	-	-	-	-	-	-	-	-
宮崎県	-	-	-	-	-	-	-	6	-	-	-	-	-	-	-	-	-	-
鹿児島県	-	1	-	-	-	-	1	24	-	-	-	-	-	-	-	-	-	4
沖縄県	-	1	-	-	-	-	-	-	-	-	-	-	-	-	-	-	-	-



第3101表 報告数・累積報告数，疾病・都道府県別

平成12年17週

	破傷風		バンコマイシン耐性腸球菌感染症		ハンタウイルス肺症候群		Bウイルス病		ブルセラ症		発疹チフス		マラリア		ライム病		レジオネラ症	
	報告数	累積	報告数	累積	報告数	累積	報告数	累積	報告数	累積	報告数	累積	報告数	累積	報告数	累積	報告数	累積
総数	-	13	-	6	-	-	-	-	-	-	-	-	3	49	-	2	3	58
北海道	-	-	-	-	-	-	-	-	-	-	-	-	-	-	-	2	-	-
青森県	-	-	-	-	-	-	-	-	-	-	-	-	-	-	-	-	-	-
岩手県	-	-	-	-	-	-	-	-	-	-	-	-	-	-	-	-	-	-
宮城県	-	1	-	-	-	-	-	-	-	-	-	-	-	-	-	-	-	1
秋田県	-	-	-	-	-	-	-	-	-	-	-	-	-	-	-	-	-	-
山形県	-	-	-	-	-	-	-	-	-	-	-	-	-	-	-	-	1	3
福島県	-	-	-	-	-	-	-	-	-	-	-	-	-	-	-	-	-	-
茨城県	-	1	-	-	-	-	-	-	-	-	-	-	-	-	-	-	-	-
栃木県	-	-	-	-	-	-	-	-	-	-	-	-	2	-	-	-	-	2
群馬県	-	-	-	-	-	-	-	-	-	-	-	-	-	-	-	-	-	-
埼玉県	-	1	-	-	-	-	-	-	-	-	-	-	2	-	-	-	-	1
千葉県	-	-	-	2	-	-	-	-	-	-	-	-	3	-	-	-	-	1
東京都	-	1	-	1	-	-	-	-	-	-	-	-	10	-	-	-	-	2
神奈川県	-	-	-	1	-	-	-	-	-	-	-	-	1	6	-	-	-	-
新潟県	-	-	-	-	-	-	-	-	-	-	-	-	1	-	-	-	-	1
富山県	-	-	-	-	-	-	-	-	-	-	-	-	-	-	-	-	-	2
石川県	-	-	-	-	-	-	-	-	-	-	-	-	-	-	-	-	-	-
福井県	-	-	-	-	-	-	-	-	-	-	-	-	-	-	-	-	-	-
山梨県	-	-	-	-	-	-	-	-	-	-	-	-	-	-	-	-	-	-
長野県	-	-	-	-	-	-	-	-	-	-	-	-	-	-	-	-	-	-
岐阜県	-	1	-	-	-	-	-	-	-	-	-	-	1	-	-	-	-	-
静岡県	-	-	-	-	-	-	-	-	-	-	-	-	-	-	-	-	1	25
愛知県	-	-	-	-	-	-	-	-	-	-	-	-	4	-	-	-	-	3
三重県	-	-	-	-	-	-	-	-	-	-	-	-	-	-	-	-	-	2
滋賀県	-	-	-	-	-	-	-	-	-	-	-	-	-	-	-	-	-	2
京都府	-	-	-	-	-	-	-	-	-	-	-	-	-	-	-	-	-	-
大阪府	-	-	-	-	-	-	-	-	-	-	-	-	2	8	-	-	-	-
兵庫県	-	1	-	1	-	-	-	-	-	-	-	-	-	2	-	-	-	3
奈良県	-	-	-	-	-	-	-	-	-	-	-	-	1	-	-	-	-	-
和歌山県	-	-	-	-	-	-	-	-	-	-	-	-	1	-	-	-	-	-
鳥取県	-	-	-	-	-	-	-	-	-	-	-	-	1	-	-	-	-	-
島根県	-	-	-	-	-	-	-	-	-	-	-	-	-	-	-	-	-	-
岡山県	-	-	-	-	-	-	-	-	-	-	-	-	-	-	-	-	-	-
広島県	-	1	-	-	-	-	-	-	-	-	-	-	-	-	-	-	-	2
山口県	-	1	-	-	-	-	-	-	-	-	-	-	2	-	-	-	-	-
徳島県	-	-	-	-	-	-	-	-	-	-	-	-	-	-	-	-	-	-
香川県	-	1	-	-	-	-	-	-	-	-	-	-	1	-	-	-	1	4
愛媛県	-	1	-	-	-	-	-	-	-	-	-	-	-	-	-	-	-	-
高知県	-	-	-	-	-	-	-	-	-	-	-	-	-	-	-	-	-	1
福岡県	-	-	-	-	-	-	-	-	-	-	-	-	-	1	-	-	-	-
佐賀県	-	-	-	1	-	-	-	-	-	-	-	-	-	-	-	-	-	-
長崎県	-	-	-	-	-	-	-	-	-	-	-	-	-	-	-	-	-	2
熊本県	-	-	-	-	-	-	-	-	-	-	-	-	2	-	-	-	-	-
大分県	-	-	-	-	-	-	-	-	-	-	-	-	-	-	-	-	-	-
宮崎県	-	2	-	-	-	-	-	-	-	-	-	-	-	-	-	-	-	-
鹿児島県	-	1	-	-	-	-	-	-	-	-	-	-	1	-	-	-	-	-
沖縄県	-	-	-	-	-	-	-	-	-	-	-	-	-	-	-	-	-	1

第3102表 報告数・定点当り報告数, 疾病・都道府県別

平成12年17週

	インフルエンザ		咽頭結膜熱		A群溶血性 レンサ球菌咽頭炎		感染性胃腸炎		水痘		手足口病		伝染性紅斑		突発性発疹		百日咳	
	報告数	定点当り	報告数	定点当り	報告数	定点当り	報告数	定点当り	報告数	定点当り	報告数	定点当り	報告数	定点当り	報告数	定点当り	報告数	定点当り
総数	241	0.05	161	0.05	3826	1.28	19072	6.36	5525	1.84	698	0.23	729	0.24	2046	0.68	110	0.04
北海道	13	0.06	10	0.07	201	1.39	445	3.07	200	1.38	8	0.06	54	0.37	84	0.58	1	0.01
青森県	6	0.09	1	0.02	29	0.71	102	2.49	62	1.51	8	0.20	31	0.76	19	0.46	-	-
岩手県	5	0.08	1	0.03	37	0.97	153	4.03	34	0.89	-	-	11	0.29	21	0.55	-	-
宮城県	12	0.13	4	0.06	110	1.75	371	5.89	132	2.10	3	0.05	35	0.56	39	0.62	5	0.08
秋田県	1	0.02	-	-	63	1.80	202	5.77	44	1.26	1	0.03	3	0.09	21	0.60	-	-
山形県	14	0.30	1	0.03	63	2.17	318	10.97	43	1.48	8	0.28	15	0.52	32	1.10	1	0.03
福島県	-	-	-	-	50	1.04	272	5.67	80	1.67	1	0.02	23	0.48	35	0.73	1	0.02
茨城県	6	0.06	1	0.01	65	0.90	254	3.53	68	0.94	3	0.04	4	0.06	35	0.49	-	-
栃木県	-	-	2	0.04	136	3.02	198	4.40	49	1.09	9	0.20	3	0.07	35	0.78	1	0.02
群馬県	-	-	2	0.03	135	2.18	323	5.21	85	1.37	25	0.40	16	0.26	43	0.69	-	-
埼玉県	18	0.07	8	0.05	255	1.59	1089	6.81	314	1.96	23	0.14	34	0.21	118	0.74	2	0.01
千葉県	2	0.01	10	0.07	262	1.96	770	5.75	250	1.87	5	0.04	59	0.44	103	0.77	5	0.04
東京都	-	-	9	0.06	102	0.72	714	5.03	167	1.18	14	0.10	35	0.25	66	0.46	1	0.01
神奈川県	11	0.03	9	0.04	293	1.42	998	4.84	358	1.74	21	0.10	93	0.45	148	0.72	5	0.02
新潟県	1	0.01	8	0.13	174	2.90	715	11.92	136	2.27	1	0.02	46	0.77	53	0.88	5	0.08
富山県	6	0.13	-	-	57	1.97	258	8.90	71	2.45	1	0.03	-	-	22	0.76	-	-
石川県	3	0.06	-	-	30	1.03	268	9.24	73	2.52	-	-	1	0.03	17	0.59	-	-
福井県	-	-	1	0.05	53	2.41	311	14.14	35	1.59	-	-	5	0.23	15	0.68	-	-
山梨県	5	0.12	-	-	24	0.96	97	3.88	26	1.04	-	-	2	0.08	7	0.28	-	-
長野県	4	0.05	7	0.14	87	1.71	481	9.43	57	1.12	1	0.02	37	0.73	31	0.61	-	-
岐阜県	9	0.11	3	0.06	74	1.40	283	5.34	76	1.43	3	0.06	7	0.13	31	0.58	2	0.04
静岡県	1	0.01	-	-	128	1.49	770	8.95	242	2.81	6	0.07	11	0.13	72	0.84	9	0.10
愛知県	10	0.05	7	0.04	196	1.08	951	5.23	425	2.34	12	0.07	42	0.23	114	0.63	7	0.04
三重県	1	0.02	5	0.10	52	1.08	461	9.60	87	1.81	-	-	7	0.15	52	1.08	1	0.02
滋賀県	-	-	3	0.10	45	1.45	105	3.39	46	1.48	-	-	-	-	20	0.65	3	0.10
京都府	32	0.25	1	0.01	38	0.50	536	7.05	80	1.05	3	0.04	10	0.13	36	0.47	1	0.01
大阪府	5	0.02	5	0.03	140	0.74	901	4.77	292	1.54	70	0.37	22	0.12	111	0.59	7	0.04
兵庫県	3	0.02	19	0.15	110	0.86	1070	8.36	288	2.25	16	0.13	15	0.12	111	0.87	5	0.04
奈良県	2	0.04	-	-	36	1.03	183	5.23	54	1.54	15	0.43	3	0.09	22	0.63	-	-
和歌山県	2	0.04	-	-	24	0.75	168	5.25	84	2.63	5	0.16	7	0.22	15	0.47	1	0.03
鳥取県	2	0.07	4	0.21	80	4.21	243	12.79	38	2.00	-	-	-	-	16	0.84	1	0.05
島根県	10	0.30	-	-	10	0.43	166	7.22	52	2.26	-	-	2	0.09	10	0.43	-	-
岡山県	2	0.03	7	0.15	30	0.63	311	6.48	92	1.92	3	0.06	13	0.27	28	0.58	3	0.06
広島県	-	-	8	0.11	85	1.13	646	8.61	121	1.61	10	0.13	6	0.08	49	0.65	3	0.04
山口県	-	-	4	0.08	57	1.16	490	10.00	106	2.16	1	0.02	3	0.06	47	0.96	3	0.06
徳島県	2	0.05	2	0.09	9	0.39	176	7.65	55	2.39	3	0.13	2	0.09	18	0.78	1	0.04
香川県	-	-	-	-	22	0.69	221	6.91	77	2.41	1	0.03	2	0.06	33	1.03	2	0.06
愛媛県	-	-	3	0.08	43	1.10	447	11.46	83	2.13	1	0.03	-	-	42	1.08	1	0.03
高知県	-	-	3	0.10	37	1.19	195	6.29	85	2.74	-	-	3	0.10	22	0.71	4	0.13
福岡県	3	0.02	2	0.03	38	0.48	468	5.92	89	1.13	38	0.48	14	0.18	34	0.43	3	0.04
佐賀県	-	-	-	-	37	1.61	165	7.17	59	2.57	39	1.70	4	0.17	28	1.22	-	-
長崎県	2	0.03	-	-	15	0.34	117	2.66	71	1.61	21	0.48	4	0.09	15	0.34	-	-
熊本県	1	0.01	3	0.06	62	1.27	319	6.51	172	3.51	223	4.55	12	0.24	45	0.92	6	0.12
大分県	2	0.03	2	0.06	49	1.36	415	11.53	92	2.56	3	0.08	14	0.39	36	1.00	5	0.14
宮崎県	7	0.12	3	0.08	117	3.16	487	13.16	119	3.22	2	0.05	9	0.24	42	1.14	1	0.03
鹿児島県	37	0.38	-	-	42	0.70	377	6.28	136	2.27	76	1.27	7	0.12	38	0.63	14	0.23
沖縄県	1	0.02	3	0.09	24	0.71	62	1.82	120	3.53	15	0.44	3	0.09	15	0.44	-	-

第3102表 報告数・定点当り報告数, 疾病・都道府県別

平成12年17週

	風 疹		ヘルパンギーナ		麻 疹 (成人麻疹を除く)		流行性耳下腺炎		急性出血性 結膜炎		流行性角結膜炎		急性脳炎 (日本脳炎を除く)		細菌性髄膜炎		無菌性髄膜炎	
	報告数	定点当り	報告数	定点当り	報告数	定点当り	報告数	定点当り	報告数	定点当り	報告数	定点当り	報告数	定点当り	報告数	定点当り	報告数	定点当り
総 数	87	0.03	244	0.08	792	0.26	1571	0.52	23	0.04	581	0.92	4	0.01	3	0.01	19	0.04
北海道	8	0.06	6	0.04	14	0.10	89	0.61	1	0.03	11	0.38	-	-	-	-	-	-
青森県	1	0.02	3	0.07	1	0.02	18	0.44	-	-	9	0.82	-	-	-	-	-	-
岩手県	-	-	17	0.45	29	0.76	22	0.58	-	-	3	0.25	-	-	-	-	-	-
宮城県	2	0.03	5	0.08	1	0.02	5	0.08	1	0.09	3	0.27	-	-	-	-	-	-
秋田県	1	0.03	1	0.03	-	-	28	0.80	-	-	2	0.29	-	-	-	-	-	-
山形県	-	-	-	-	-	-	14	0.48	-	-	3	0.38	-	-	-	-	-	-
福島県	-	-	2	0.04	12	0.25	8	0.17	-	-	11	0.92	-	-	-	-	-	-
茨城県	5	0.07	2	0.03	42	0.58	15	0.21	-	-	53	3.31	-	-	-	-	-	-
栃木県	1	0.02	4	0.09	32	0.71	8	0.18	-	-	26	2.17	-	-	-	-	1	0.17
群馬県	-	-	10	0.16	-	-	60	0.97	-	-	33	2.36	-	-	-	-	-	-
埼玉県	2	0.01	11	0.07	34	0.21	108	0.68	2	0.06	45	1.25	-	-	-	-	2	0.22
千葉県	8	0.06	8	0.06	87	0.65	87	0.65	2	0.06	38	1.09	-	-	1	0.08	-	-
東京都	2	0.01	27	0.19	20	0.14	69	0.49	-	-	17	1.21	1	0.04	-	-	2	0.08
神奈川県	10	0.05	6	0.03	25	0.12	108	0.52	7	0.17	38	0.90	-	-	-	-	1	0.09
新潟県	-	-	2	0.03	1	0.02	15	0.25	-	-	3	0.33	-	-	-	-	-	-
富山県	-	-	-	-	2	0.07	4	0.14	-	-	-	-	-	-	-	-	-	-
石川県	-	-	-	-	-	-	3	0.10	-	-	3	0.43	-	-	-	-	-	-
福井県	-	-	1	0.05	-	-	6	0.27	-	-	-	-	-	-	-	-	-	-
山梨県	1	0.04	-	-	3	0.12	3	0.12	-	-	-	-	-	-	-	-	-	-
長野県	1	0.02	-	-	1	0.02	34	0.67	-	-	10	1.00	-	-	-	-	-	-
岐阜県	1	0.02	9	0.17	29	0.55	15	0.28	1	0.09	2	0.18	-	-	-	-	-	-
静岡県	-	-	4	0.05	17	0.20	106	1.23	-	-	10	0.48	1	0.11	-	-	-	-
愛知県	6	0.03	17	0.09	10	0.05	85	0.47	2	0.06	22	0.63	-	-	-	-	-	-
三重県	2	0.04	-	-	10	0.21	31	0.65	-	-	4	0.33	-	-	1	0.11	1	0.11
滋賀県	1	0.03	1	0.03	31	1.00	7	0.23	-	-	7	1.00	-	-	-	-	1	0.14
京都府	1	0.01	4	0.05	17	0.22	21	0.28	-	-	5	0.28	-	-	-	-	-	-
大阪府	7	0.04	20	0.11	159	0.84	81	0.43	-	-	30	0.58	-	-	-	-	-	-
兵庫県	3	0.02	8	0.06	56	0.44	88	0.69	1	0.03	14	0.40	-	-	-	-	-	-
奈良県	-	-	1	0.03	15	0.43	14	0.40	-	-	11	1.22	-	-	-	-	3	0.50
和歌山県	1	0.03	1	0.03	33	1.03	10	0.31	-	-	1	0.25	-	-	-	-	-	-
鳥取県	-	-	-	-	-	-	11	0.58	-	-	3	1.00	-	-	-	-	-	-
島根県	-	-	-	-	5	0.22	17	0.74	-	-	1	0.33	-	-	-	-	-	-
岡山県	-	-	12	0.25	22	0.46	19	0.40	-	-	10	0.91	-	-	-	-	-	-
広島県	1	0.01	3	0.04	3	0.04	69	0.92	-	-	36	1.80	-	-	-	-	1	0.05
山口県	-	-	4	0.08	-	-	61	1.24	-	-	7	0.78	-	-	-	-	-	-
徳島県	-	-	4	0.17	12	0.52	4	0.17	-	-	1	0.25	-	-	-	-	-	-
香川県	-	-	-	-	40	1.25	10	0.31	-	-	5	1.67	-	-	-	-	-	-
愛媛県	1	0.03	1	0.03	3	0.08	7	0.18	-	-	17	2.43	-	-	-	-	-	-
高知県	-	-	5	0.16	13	0.42	18	0.58	-	-	7	2.33	1	0.14	-	-	1	0.14
福岡県	1	0.01	7	0.09	5	0.06	26	0.33	-	-	12	0.67	-	-	-	-	-	-
佐賀県	-	-	5	0.22	-	-	24	1.04	-	-	1	0.25	-	-	1	0.17	-	-
長崎県	-	-	3	0.07	-	-	14	0.32	6	0.75	12	1.50	-	-	-	-	-	-
熊本県	3	0.06	17	0.35	3	0.06	43	0.88	-	-	13	1.44	-	-	-	-	6	0.40
大分県	-	-	9	0.25	4	0.11	5	0.14	-	-	9	1.80	-	-	-	-	-	-
宮崎県	16	0.43	2	0.05	1	0.03	63	1.70	-	-	11	2.75	-	-	-	-	-	-
鹿児島県	1	0.02	1	0.02	-	-	16	0.27	-	-	7	1.17	1	0.08	-	-	-	-
沖縄県	-	-	1	0.03	-	-	2	0.06	-	-	15	1.50	-	-	-	-	-	-

第3102表 報告数・定点当り報告数, 疾病・都道府県別 平成12年17週

	マイコプラズマ肺炎		クラミジア肺炎 (オウム病を除く)		成人麻疹	
	報告数	定点当り	報告数	定点当り	報告数	定点当り
総数	26	0.06	5	0.01	14	0.03
北海道	-	-	-	-	-	-
青森県	-	-	-	-	-	-
岩手県	2	0.11	-	-	2	0.11
宮城県	2	0.17	2	0.17	1	0.08
秋田県	2	0.29	-	-	-	-
山形県	-	-	-	-	-	-
福島県	-	-	-	-	-	-
茨城県	-	-	-	-	-	-
栃木県	-	-	-	-	-	-
群馬県	-	-	-	-	-	-
埼玉県	-	-	-	-	1	0.11
千葉県	-	-	-	-	-	-
東京都	-	-	-	-	5	0.20
神奈川県	-	-	-	-	2	0.18
新潟県	3	0.23	-	-	-	-
富山県	-	-	-	-	-	-
石川県	-	-	-	-	-	-
福井県	-	-	-	-	-	-
山梨県	2	0.20	-	-	-	-
長野県	-	-	-	-	-	-
岐阜県	-	-	-	-	-	-
静岡県	-	-	-	-	-	-
愛知県	2	0.15	-	-	-	-
三重県	1	0.11	2	0.22	-	-
滋賀県	-	-	-	-	-	-
京都府	-	-	-	-	-	-
大阪府	-	-	-	-	-	-
兵庫県	1	0.07	-	-	-	-
奈良県	-	-	-	-	-	-
和歌山県	-	-	-	-	1	0.09
鳥取県	1	0.20	-	-	-	-
島根県	-	-	-	-	-	-
岡山県	-	-	-	-	1	0.20
広島県	-	-	-	-	-	-
山口県	-	-	-	-	-	-
徳島県	-	-	-	-	-	-
香川県	1	0.20	-	-	1	0.20
愛媛県	-	-	-	-	-	-
高知県	-	-	-	-	-	-
福岡県	-	-	1	0.07	-	-
佐賀県	1	0.17	-	-	-	-
長崎県	-	-	-	-	-	-
熊本県	-	-	-	-	-	-
大分県	-	-	-	-	-	-
宮崎県	2	0.29	-	-	-	-
鹿児島県	1	0.08	-	-	-	-
沖縄県	5	0.71	-	-	-	-



## 18週のデータ

注)表中の報告数は5月12日集計分であり、その後の報告数は次週以降の累計に反映されます。

第3101表 報告数・累積報告数，疾病・都道府県別

平成12年18週

	エボラ出血熱		クリミア・コンゴ出血熱		ペスト		マールブルグ病		ラッサ熱		コレラ		細菌性赤痢		腸チフス		バラチフス	
	報告数	累積	報告数	累積	報告数	累積	報告数	累積	報告数	累積	報告数	累積	報告数	累積	報告数	累積	報告数	累積
総数	-	-	-	-	-	-	-	-	-	-	1	12	11	285	2	42	-	3
北海道	-	-	-	-	-	-	-	-	-	-	-	1	-	6	-	-	-	-
青森県	-	-	-	-	-	-	-	-	-	-	-	-	-	-	-	-	-	-
岩手県	-	-	-	-	-	-	-	-	-	-	-	-	-	1	-	-	-	-
宮城県	-	-	-	-	-	-	-	-	-	-	-	-	1	5	-	-	-	-
秋田県	-	-	-	-	-	-	-	-	-	-	-	-	-	2	-	-	-	-
山形県	-	-	-	-	-	-	-	-	-	-	-	-	-	17	-	-	-	-
福島県	-	-	-	-	-	-	-	-	-	-	-	-	-	2	-	-	-	-
茨城県	-	-	-	-	-	-	-	-	-	-	-	-	-	4	-	-	-	-
栃木県	-	-	-	-	-	-	-	-	-	-	-	-	-	1	1	2	-	-
群馬県	-	-	-	-	-	-	-	-	-	-	-	-	1	3	-	-	-	-
埼玉県	-	-	-	-	-	-	-	-	-	-	-	-	-	6	-	2	-	-
千葉県	-	-	-	-	-	-	-	-	-	-	-	1	-	10	-	1	-	1
東京都	-	-	-	-	-	-	-	-	-	-	1	2	2	56	-	8	-	1
神奈川県	-	-	-	-	-	-	-	-	-	-	-	-	-	20	-	4	-	-
新潟県	-	-	-	-	-	-	-	-	-	-	-	-	-	6	-	1	-	-
富山県	-	-	-	-	-	-	-	-	-	-	-	-	1	1	-	-	-	-
石川県	-	-	-	-	-	-	-	-	-	-	-	-	-	3	-	-	-	-
福井県	-	-	-	-	-	-	-	-	-	-	-	-	1	1	-	-	-	-
山梨県	-	-	-	-	-	-	-	-	-	-	-	-	-	3	-	1	-	-
長野県	-	-	-	-	-	-	-	-	-	-	-	-	-	4	-	-	-	-
岐阜県	-	-	-	-	-	-	-	-	-	-	-	-	-	5	-	-	-	-
静岡県	-	-	-	-	-	-	-	-	-	-	-	-	-	6	-	1	-	-
愛知県	-	-	-	-	-	-	-	-	-	-	-	-	1	22	-	3	-	-
三重県	-	-	-	-	-	-	-	-	-	-	-	-	-	1	-	-	-	-
滋賀県	-	-	-	-	-	-	-	-	-	-	-	-	-	3	-	1	-	-
京都府	-	-	-	-	-	-	-	-	-	-	-	1	-	9	-	1	-	-
大阪府	-	-	-	-	-	-	-	-	-	-	-	1	3	29	-	4	-	1
兵庫県	-	-	-	-	-	-	-	-	-	-	-	-	-	9	1	6	-	-
奈良県	-	-	-	-	-	-	-	-	-	-	-	2	-	4	-	1	-	-
和歌山県	-	-	-	-	-	-	-	-	-	-	-	-	-	1	-	1	-	-
鳥取県	-	-	-	-	-	-	-	-	-	-	-	-	-	1	-	-	-	-
島根県	-	-	-	-	-	-	-	-	-	-	-	-	1	3	-	-	-	-
岡山県	-	-	-	-	-	-	-	-	-	-	-	-	-	3	-	-	-	-
広島県	-	-	-	-	-	-	-	-	-	-	-	2	-	2	-	-	-	-
山口県	-	-	-	-	-	-	-	-	-	-	-	1	-	-	-	-	-	-
徳島県	-	-	-	-	-	-	-	-	-	-	-	-	-	-	-	-	-	-
香川県	-	-	-	-	-	-	-	-	-	-	-	-	-	1	-	1	-	-
愛媛県	-	-	-	-	-	-	-	-	-	-	-	-	-	1	-	-	-	-
高知県	-	-	-	-	-	-	-	-	-	-	-	-	-	1	-	1	-	-
福岡県	-	-	-	-	-	-	-	-	-	-	-	1	-	13	-	1	-	-
佐賀県	-	-	-	-	-	-	-	-	-	-	-	-	-	1	-	-	-	-
長崎県	-	-	-	-	-	-	-	-	-	-	-	-	-	2	-	1	-	-
熊本県	-	-	-	-	-	-	-	-	-	-	-	-	-	1	-	1	-	-
大分県	-	-	-	-	-	-	-	-	-	-	-	-	-	14	-	-	-	-
宮崎県	-	-	-	-	-	-	-	-	-	-	-	-	-	-	-	-	-	-
鹿児島県	-	-	-	-	-	-	-	-	-	-	-	-	-	1	-	-	-	-
沖縄県	-	-	-	-	-	-	-	-	-	-	-	-	-	1	-	-	-	-



第3101表 報告数・累積報告数，疾病・都道府県別

平成12年18週

	急性灰白髄炎		ジフテリア		腸管出血性大腸菌感染症		アメーバ赤痢		エキノコックス症		黄熱		オウム病		回歸熱		ウイルス性肝炎	
	報告数	累積	報告数	累積	報告数	累積	報告数	累積	報告数	累積	報告数	累積	報告数	累積	報告数	累積	報告数	累積
総数	-	-	-	-	18	263	2	118	-	4	-	-	-	4	-	-	5	369
北海道	-	-	-	-	-	12	-	2	-	3	-	-	-	-	-	-	-	4
青森県	-	-	-	-	-	2	-	-	-	-	-	-	-	-	-	-	-	4
岩手県	-	-	-	-	-	1	-	-	-	-	-	-	-	-	-	-	-	7
宮城県	-	-	-	-	-	2	-	3	-	-	-	-	-	-	-	-	-	4
秋田県	-	-	-	-	-	1	-	-	-	-	-	-	-	-	-	-	-	2
山形県	-	-	-	-	-	-	-	-	-	-	-	-	-	-	-	-	-	-
福島県	-	-	-	-	-	-	-	1	-	1	-	-	-	-	-	-	-	1
茨城県	-	-	-	-	-	6	-	-	-	-	-	-	-	-	-	-	-	2
栃木県	-	-	-	-	-	-	-	-	-	-	-	-	-	-	-	-	-	5
群馬県	-	-	-	-	-	1	-	-	-	-	-	-	-	-	-	-	-	14
埼玉県	-	-	-	-	-	2	-	2	-	-	-	-	-	1	-	-	-	3
千葉県	-	-	-	-	-	9	-	4	-	-	-	-	-	-	-	-	-	8
東京都	-	-	-	-	1	22	1	36	-	-	-	-	-	1	-	-	1	44
神奈川県	-	-	-	-	-	18	-	9	-	-	-	-	-	-	-	-	-	8
新潟県	-	-	-	-	-	2	-	1	-	-	-	-	-	-	-	-	-	1
富山県	-	-	-	-	1	2	-	-	-	-	-	-	-	-	-	-	-	2
石川県	-	-	-	-	-	3	-	-	-	-	-	-	-	-	-	-	-	17
福井県	-	-	-	-	-	-	-	-	-	-	-	-	-	-	-	-	-	-
山梨県	-	-	-	-	-	1	-	1	-	-	-	-	-	-	-	-	-	6
長野県	-	-	-	-	-	1	-	-	-	-	-	-	-	-	-	-	-	4
岐阜県	-	-	-	-	-	3	-	1	-	-	-	-	-	-	-	-	-	8
静岡県	-	-	-	-	-	6	-	4	-	-	-	-	-	-	-	-	-	4
愛知県	-	-	-	-	3	13	-	6	-	-	-	-	-	-	-	-	-	12
三重県	-	-	-	-	1	3	-	1	-	-	-	-	-	-	-	-	-	3
滋賀県	-	-	-	-	-	1	-	1	-	-	-	-	-	-	-	-	-	2
京都府	-	-	-	-	-	8	-	3	-	-	-	-	-	-	-	-	1	14
大阪府	-	-	-	-	6	27	-	20	-	-	-	-	-	1	-	-	2	42
兵庫県	-	-	-	-	1	13	1	10	-	-	-	-	-	-	-	-	1	42
奈良県	-	-	-	-	-	7	-	-	-	-	-	-	-	-	-	-	-	7
和歌山県	-	-	-	-	-	3	-	2	-	-	-	-	-	-	-	-	-	3
鳥取県	-	-	-	-	-	3	-	1	-	-	-	-	-	-	-	-	-	-
島根県	-	-	-	-	-	-	-	-	-	-	-	-	-	-	-	-	-	-
岡山県	-	-	-	-	1	9	-	2	-	-	-	-	-	-	-	-	-	15
広島県	-	-	-	-	-	2	-	1	-	-	-	-	-	-	-	-	-	7
山口県	-	-	-	-	1	5	-	1	-	-	-	-	-	-	-	-	-	1
徳島県	-	-	-	-	-	2	-	-	-	-	-	-	-	-	-	-	-	25
香川県	-	-	-	-	-	4	-	-	-	-	-	-	-	-	-	-	-	7
愛媛県	-	-	-	-	-	4	-	1	-	-	-	-	-	-	-	-	-	11
高知県	-	-	-	-	-	5	-	2	-	-	-	-	-	-	-	-	-	6
福岡県	-	-	-	-	1	36	-	3	-	-	-	-	-	-	-	-	-	6
佐賀県	-	-	-	-	-	6	-	-	-	-	-	-	-	1	-	-	-	-
長崎県	-	-	-	-	1	2	-	-	-	-	-	-	-	-	-	-	-	-
熊本県	-	-	-	-	-	2	-	-	-	-	-	-	-	-	-	-	-	7
大分県	-	-	-	-	-	1	-	-	-	-	-	-	-	-	-	-	-	2
宮崎県	-	-	-	-	-	2	-	-	-	-	-	-	-	-	-	-	-	5
鹿児島県	-	-	-	-	-	2	-	-	-	-	-	-	-	-	-	-	-	4
沖縄県	-	-	-	-	1	9	-	-	-	-	-	-	-	-	-	-	-	-

第3101表 報告数・累積報告数，疾病・都道府県別

平成12年18週

	Q熱		狂犬病		クリプトスポリジウム症		クロイツフェルト・ヤコブ病		劇症型溶血性レンサ球菌感染症		後天性免疫不全症候群		コクシジオイデス症		ジアルジア症		腎症候性出血熱	
	報告数	累積	報告数	累積	報告数	累積	報告数	累積	報告数	累積	報告数	累積	報告数	累積	報告数	累積	報告数	累積
総数	-	5	-	-	-	2	-	34	-	19	3	209	-	1	1	33	-	-
北海道	-	5	-	-	-	-	-	-	-	1	-	4	-	-	-	-	-	-
青森県	-	-	-	-	-	-	-	1	-	-	-	-	-	-	-	-	-	-
岩手県	-	-	-	-	-	-	-	-	-	-	-	-	-	-	-	-	-	-
宮城県	-	-	-	-	-	-	-	-	-	-	-	-	-	-	-	-	-	-
秋田県	-	-	-	-	-	-	-	-	-	1	-	-	-	-	-	-	-	-
山形県	-	-	-	-	-	-	-	-	-	-	-	-	-	-	-	-	-	-
福島県	-	-	-	-	-	-	-	1	-	-	-	1	-	-	-	-	-	-
茨城県	-	-	-	-	-	-	-	-	-	-	-	19	-	-	-	1	-	-
栃木県	-	-	-	-	-	-	-	1	-	1	-	4	-	-	-	-	-	-
群馬県	-	-	-	-	-	-	-	1	-	-	-	3	-	-	-	-	-	-
埼玉県	-	-	-	-	-	-	-	2	-	3	-	14	-	-	-	4	-	-
千葉県	-	-	-	-	-	1	-	2	-	2	-	15	-	-	-	2	-	-
東京都	-	-	-	-	-	1	-	4	-	-	-	78	-	1	-	6	-	-
神奈川県	-	-	-	-	-	-	-	2	-	2	2	15	-	-	-	6	-	-
新潟県	-	-	-	-	-	-	-	-	-	1	-	1	-	-	-	-	-	-
富山県	-	-	-	-	-	-	-	-	-	-	-	-	-	-	-	-	-	-
石川県	-	-	-	-	-	-	-	1	-	-	-	1	-	-	-	1	-	-
福井県	-	-	-	-	-	-	-	1	-	-	-	1	-	-	-	-	-	-
山梨県	-	-	-	-	-	-	-	-	-	-	-	2	-	-	-	-	-	-
長野県	-	-	-	-	-	-	-	1	-	-	-	3	-	-	-	1	-	-
岐阜県	-	-	-	-	-	-	-	2	-	-	-	3	-	-	-	-	-	-
静岡県	-	-	-	-	-	-	-	2	-	1	1	7	-	-	-	-	-	-
愛知県	-	-	-	-	-	-	-	3	-	3	-	5	-	-	-	2	-	-
三重県	-	-	-	-	-	-	-	-	-	-	-	4	-	-	-	-	-	-
滋賀県	-	-	-	-	-	-	-	-	-	-	-	-	-	-	-	-	-	-
京都府	-	-	-	-	-	-	-	-	-	-	-	3	-	-	1	2	-	-
大阪府	-	-	-	-	-	-	-	1	-	-	-	9	-	-	-	2	-	-
兵庫県	-	-	-	-	-	-	-	2	-	1	-	5	-	-	-	5	-	-
奈良県	-	-	-	-	-	-	-	-	-	-	-	-	-	-	-	-	-	-
和歌山県	-	-	-	-	-	-	-	-	-	-	-	1	-	-	-	-	-	-
鳥取県	-	-	-	-	-	-	-	-	-	1	-	-	-	-	-	-	-	-
島根県	-	-	-	-	-	-	-	-	-	-	-	-	-	-	-	-	-	-
岡山県	-	-	-	-	-	-	-	-	-	1	-	1	-	-	-	-	-	-
広島県	-	-	-	-	-	-	-	2	-	1	-	1	-	-	-	-	-	-
山口県	-	-	-	-	-	-	-	2	-	-	-	1	-	-	-	-	-	-
徳島県	-	-	-	-	-	-	-	-	-	-	-	-	-	-	-	-	-	-
香川県	-	-	-	-	-	-	-	-	-	-	-	-	-	-	-	-	-	-
愛媛県	-	-	-	-	-	-	-	-	-	-	-	1	-	-	-	1	-	-
高知県	-	-	-	-	-	-	-	-	-	-	-	-	-	-	-	-	-	-
福岡県	-	-	-	-	-	-	-	-	-	-	-	4	-	-	-	-	-	-
佐賀県	-	-	-	-	-	-	-	1	-	-	-	-	-	-	-	-	-	-
長崎県	-	-	-	-	-	-	-	1	-	-	-	-	-	-	-	-	-	-
熊本県	-	-	-	-	-	-	-	-	-	-	-	2	-	-	-	-	-	-
大分県	-	-	-	-	-	-	-	-	-	-	-	-	-	-	-	-	-	-
宮崎県	-	-	-	-	-	-	-	1	-	-	-	-	-	-	-	-	-	-
鹿児島県	-	-	-	-	-	-	-	-	-	-	-	1	-	-	-	-	-	-
沖縄県	-	-	-	-	-	-	-	-	-	-	-	-	-	-	-	-	-	-

第3101表 報告数・累積報告数，疾病・都道府県別

平成12年18週

	髄膜炎菌性髄膜炎		先天性風疹症候群		炭疽		ツツガムシ病		デング熱		日本紅斑熱		日本脳炎		乳児ポツリヌス症		梅毒	
	報告数	累積	報告数	累積	報告数	累積	報告数	累積	報告数	累積	報告数	累積	報告数	累積	報告数	累積	報告数	累積
総数	-	8	-	-	-	-	1	63	-	2	-	-	-	-	-	-	3	256
北海道	-	-	-	-	-	-	-	-	-	-	-	-	-	-	-	-	-	6
青森県	-	-	-	-	-	-	-	-	-	-	-	-	-	-	-	-	-	-
岩手県	-	-	-	-	-	-	-	-	-	-	-	-	-	-	-	-	-	5
宮城県	-	-	-	-	-	-	-	-	-	-	-	-	-	-	-	-	-	3
秋田県	-	-	-	-	-	-	-	-	-	-	-	-	-	-	-	-	-	3
山形県	-	-	-	-	-	-	-	-	-	-	-	-	-	-	-	-	-	-
福島県	-	-	-	-	-	-	1	3	-	-	-	-	-	-	-	-	-	2
茨城県	-	-	-	-	-	-	-	-	-	-	-	-	-	-	-	-	-	1
栃木県	-	-	-	-	-	-	-	-	-	-	-	-	-	-	-	-	-	-
群馬県	-	-	-	-	-	-	-	1	-	-	-	-	-	-	-	-	-	1
埼玉県	-	-	-	-	-	-	-	-	-	-	-	-	-	-	-	-	-	8
千葉県	-	2	-	-	-	-	-	6	-	-	-	-	-	-	-	-	-	10
東京都	-	1	-	-	-	-	-	-	2	-	-	-	-	-	-	-	-	40
神奈川県	-	1	-	-	-	-	-	-	-	-	-	-	-	-	-	-	-	12
新潟県	-	-	-	-	-	-	-	-	-	-	-	-	-	-	-	-	-	3
富山県	-	-	-	-	-	-	-	-	-	-	-	-	-	-	-	-	-	-
石川県	-	1	-	-	-	-	-	-	-	-	-	-	-	-	-	-	-	3
福井県	-	-	-	-	-	-	-	-	-	-	-	-	-	-	-	-	-	-
山梨県	-	-	-	-	-	-	-	-	-	-	-	-	-	-	-	-	-	1
長野県	-	-	-	-	-	-	-	-	-	-	-	-	-	-	-	-	-	4
岐阜県	-	-	-	-	-	-	-	-	-	-	-	-	-	-	-	-	-	-
静岡県	-	1	-	-	-	-	-	1	-	-	-	-	-	-	-	-	-	6
愛知県	-	-	-	-	-	-	-	-	-	-	-	-	-	-	-	-	-	10
三重県	-	-	-	-	-	-	-	-	-	-	-	-	-	-	-	-	-	2
滋賀県	-	-	-	-	-	-	-	-	-	-	-	-	-	-	-	-	-	6
京都府	-	-	-	-	-	-	-	-	-	-	-	-	-	-	-	-	-	4
大阪府	-	-	-	-	-	-	-	-	-	-	-	-	-	-	-	-	1	47
兵庫県	-	-	-	-	-	-	-	8	-	-	-	-	-	-	-	-	-	15
奈良県	-	-	-	-	-	-	-	-	-	-	-	-	-	-	-	-	-	2
和歌山県	-	-	-	-	-	-	-	-	-	-	-	-	-	-	-	-	-	3
鳥取県	-	-	-	-	-	-	-	-	-	-	-	-	-	-	-	-	-	1
島根県	-	-	-	-	-	-	-	6	-	-	-	-	-	-	-	-	-	1
岡山県	-	-	-	-	-	-	-	-	-	-	-	-	-	-	-	-	-	5
広島県	-	-	-	-	-	-	-	2	-	-	-	-	-	-	-	-	-	2
山口県	-	-	-	-	-	-	-	1	-	-	-	-	-	-	-	-	-	8
徳島県	-	-	-	-	-	-	-	1	-	-	-	-	-	-	-	-	-	5
香川県	-	-	-	-	-	-	-	-	-	-	-	-	-	-	-	-	-	2
愛媛県	-	-	-	-	-	-	-	-	-	-	-	-	-	-	-	-	-	7
高知県	-	-	-	-	-	-	-	-	-	-	-	-	-	-	-	-	-	-
福岡県	-	-	-	-	-	-	-	1	-	-	-	-	-	-	-	-	1	23
佐賀県	-	-	-	-	-	-	-	-	-	-	-	-	-	-	-	-	-	-
長崎県	-	-	-	-	-	-	-	1	-	-	-	-	-	-	-	-	-	-
熊本県	-	-	-	-	-	-	-	-	-	-	-	-	-	-	-	-	-	1
大分県	-	-	-	-	-	-	-	2	-	-	-	-	-	-	-	-	-	-
宮崎県	-	-	-	-	-	-	-	6	-	-	-	-	-	-	-	-	-	-
鹿児島県	-	1	-	-	-	-	-	24	-	-	-	-	-	-	-	-	-	4
沖縄県	-	1	-	-	-	-	-	-	-	-	-	-	-	-	-	-	-	-

第3101表 報告数・累積報告数，疾病・都道府県別

平成12年18週

	破傷風		バンコマイシン耐性腸球菌感染症		ハンタウイルス肺症候群		Bウイルス病		ブルセラ症		発疹チフス		マラリア		ライム病		レジオネラ症	
	報告数	累積	報告数	累積	報告数	累積	報告数	累積	報告数	累積	報告数	累積	報告数	累積	報告数	累積	報告数	累積
総数	1	16	-	6	-	-	-	-	-	-	-	-	49	-	2	-	58	
北海道	-	-	-	-	-	-	-	-	-	-	-	-	-	-	2	-	-	
青森県	-	-	-	-	-	-	-	-	-	-	-	-	-	-	-	-	-	
岩手県	-	-	-	-	-	-	-	-	-	-	-	-	-	-	-	-	-	
宮城県	-	1	-	-	-	-	-	-	-	-	-	-	-	-	-	-	1	
秋田県	-	-	-	-	-	-	-	-	-	-	-	-	-	-	-	-	-	
山形県	-	-	-	-	-	-	-	-	-	-	-	-	-	-	-	-	3	
福島県	-	-	-	-	-	-	-	-	-	-	-	-	-	-	-	-	-	
茨城県	-	1	-	-	-	-	-	-	-	-	-	-	-	-	-	-	-	
栃木県	-	-	-	-	-	-	-	-	-	-	-	-	2	-	-	-	2	
群馬県	-	-	-	-	-	-	-	-	-	-	-	-	-	-	-	-	-	
埼玉県	1	2	-	-	-	-	-	-	-	-	-	-	2	-	-	-	1	
千葉県	-	-	-	2	-	-	-	-	-	-	-	-	3	-	-	-	1	
東京都	-	1	-	1	-	-	-	-	-	-	-	-	10	-	-	-	2	
神奈川県	-	-	-	1	-	-	-	-	-	-	-	-	6	-	-	-	-	
新潟県	-	-	-	-	-	-	-	-	-	-	-	-	1	-	-	-	1	
富山県	-	-	-	-	-	-	-	-	-	-	-	-	-	-	-	-	2	
石川県	-	-	-	-	-	-	-	-	-	-	-	-	-	-	-	-	-	
福井県	-	-	-	-	-	-	-	-	-	-	-	-	-	-	-	-	-	
山梨県	-	-	-	-	-	-	-	-	-	-	-	-	-	-	-	-	-	
長野県	-	-	-	-	-	-	-	-	-	-	-	-	-	-	-	-	-	
岐阜県	-	1	-	-	-	-	-	-	-	-	-	-	1	-	-	-	-	
静岡県	-	-	-	-	-	-	-	-	-	-	-	-	-	-	-	-	25	
愛知県	-	-	-	-	-	-	-	-	-	-	-	-	4	-	-	-	3	
三重県	-	-	-	-	-	-	-	-	-	-	-	-	-	-	-	-	2	
滋賀県	-	-	-	-	-	-	-	-	-	-	-	-	-	-	-	-	2	
京都府	-	-	-	-	-	-	-	-	-	-	-	-	-	-	-	-	-	
大阪府	-	-	-	-	-	-	-	-	-	-	-	-	8	-	-	-	-	
兵庫県	-	1	-	1	-	-	-	-	-	-	-	-	2	-	-	-	3	
奈良県	-	-	-	-	-	-	-	-	-	-	-	-	1	-	-	-	-	
和歌山県	-	-	-	-	-	-	-	-	-	-	-	-	1	-	-	-	-	
鳥取県	-	-	-	-	-	-	-	-	-	-	-	-	1	-	-	-	-	
島根県	-	-	-	-	-	-	-	-	-	-	-	-	-	-	-	-	-	
岡山県	-	1	-	-	-	-	-	-	-	-	-	-	-	-	-	-	-	
広島県	-	1	-	-	-	-	-	-	-	-	-	-	-	-	-	-	2	
山口県	-	1	-	-	-	-	-	-	-	-	-	-	2	-	-	-	-	
徳島県	-	-	-	-	-	-	-	-	-	-	-	-	-	-	-	-	-	
香川県	-	1	-	-	-	-	-	-	-	-	-	-	1	-	-	-	4	
愛媛県	-	1	-	-	-	-	-	-	-	-	-	-	-	-	-	-	-	
高知県	-	-	-	-	-	-	-	-	-	-	-	-	-	-	-	-	1	
福岡県	-	-	-	-	-	-	-	-	-	-	-	-	1	-	-	-	-	
佐賀県	-	-	-	1	-	-	-	-	-	-	-	-	-	-	-	-	-	
長崎県	-	1	-	-	-	-	-	-	-	-	-	-	-	-	-	-	2	
熊本県	-	-	-	-	-	-	-	-	-	-	-	-	2	-	-	-	-	
大分県	-	-	-	-	-	-	-	-	-	-	-	-	-	-	-	-	-	
宮崎県	-	2	-	-	-	-	-	-	-	-	-	-	-	-	-	-	-	
鹿児島県	-	1	-	-	-	-	-	-	-	-	-	-	1	-	-	-	-	
沖縄県	-	-	-	-	-	-	-	-	-	-	-	-	-	-	-	-	1	

第3102表 報告数・定点当り報告数, 疾病・都道府県別

平成12年18週

	インフルエンザ		咽頭結膜熱		A群溶血性 レンサ球菌咽頭炎		感染性胃腸炎		水痘		手足口病		伝染性紅斑		突発性発疹		百日咳	
	報告数	定点当り	報告数	定点当り	報告数	定点当り	報告数	定点当り	報告数	定点当り	報告数	定点当り	報告数	定点当り	報告数	定点当り	報告数	定点当り
総数	148	0.03	196	0.07	3137	1.05	13679	4.58	6153	2.06	688	0.23	620	0.21	1683	0.56	68	0.02
北海道	7	0.03	14	0.10	158	1.09	317	2.19	172	1.19	13	0.09	48	0.33	78	0.54	1	0.01
青森県	2	0.03	1	0.02	18	0.44	55	1.34	54	1.32	1	0.02	26	0.63	16	0.39	-	-
岩手県	2	0.03	-	-	24	0.63	91	2.39	62	1.63	-	-	10	0.26	15	0.39	-	-
宮城県	19	0.20	3	0.05	81	1.37	338	5.73	142	2.41	2	0.03	25	0.42	52	0.88	-	-
秋田県	3	0.05	2	0.06	76	2.17	193	5.51	44	1.26	-	-	5	0.14	18	0.51	-	-
山形県	8	0.17	3	0.10	61	2.10	212	7.31	67	2.31	11	0.38	16	0.55	22	0.76	1	0.03
福島県	-	-	-	-	37	0.77	243	5.06	85	1.77	4	0.08	24	0.50	29	0.60	3	0.06
茨城県	4	0.04	-	-	48	0.67	250	3.47	107	1.49	5	0.07	11	0.15	22	0.31	2	0.03
栃木県	-	-	-	-	106	2.36	146	3.24	61	1.36	5	0.11	-	-	30	0.67	-	-
群馬県	-	-	1	0.02	126	2.03	201	3.24	144	2.32	28	0.45	11	0.18	36	0.58	-	-
埼玉県	4	0.02	30	0.19	284	1.77	743	4.64	302	1.89	25	0.16	28	0.18	93	0.58	2	0.01
千葉県	3	0.01	2	0.01	243	1.81	538	4.01	343	2.56	11	0.08	52	0.39	86	0.64	2	0.01
東京都	9	0.05	4	0.03	60	0.43	514	3.65	167	1.18	5	0.04	32	0.23	52	0.37	1	0.01
神奈川県	12	0.04	12	0.06	240	1.17	690	3.35	379	1.84	10	0.05	74	0.36	121	0.59	1	0.00
新潟県	-	-	8	0.13	136	2.27	563	9.38	136	2.27	2	0.03	48	0.80	47	0.78	6	0.10
富山県	1	0.02	-	-	40	1.38	219	7.55	89	3.07	1	0.03	5	0.17	22	0.76	-	-
石川県	4	0.08	-	-	22	0.76	228	7.86	124	4.28	-	-	2	0.07	9	0.31	-	-
福井県	-	-	-	-	53	2.41	232	10.55	66	3.00	1	0.05	3	0.14	10	0.45	-	-
山梨県	3	0.07	-	-	22	0.88	82	3.28	23	0.92	-	-	9	0.36	9	0.36	-	-
長野県	1	0.01	5	0.10	54	1.06	310	6.08	79	1.55	2	0.04	9	0.18	26	0.51	-	-
岐阜県	13	0.15	2	0.04	57	1.08	157	2.96	80	1.51	5	0.09	1	0.02	23	0.43	1	0.02
静岡県	1	0.01	1	0.01	84	0.98	464	5.40	262	3.05	6	0.07	10	0.12	64	0.74	6	0.07
愛知県	2	0.01	13	0.07	152	0.84	725	3.98	363	1.99	14	0.08	25	0.14	101	0.55	2	0.01
三重県	-	-	4	0.09	37	0.82	349	7.76	120	2.67	1	0.02	2	0.04	51	1.13	3	0.07
滋賀県	1	0.02	2	0.06	48	1.50	55	1.72	74	2.31	-	-	-	-	12	0.38	-	-
京都府	3	0.02	-	-	36	0.47	321	4.22	90	1.18	9	0.12	12	0.16	22	0.29	-	-
大阪府	7	0.03	20	0.11	99	0.52	539	2.85	281	1.49	55	0.29	19	0.10	83	0.44	5	0.03
兵庫県	1	0.01	11	0.09	109	0.85	694	5.42	337	2.63	15	0.12	22	0.17	76	0.59	2	0.02
奈良県	-	-	-	-	24	0.69	153	4.37	62	1.77	29	0.83	3	0.09	9	0.26	-	-
和歌山県	3	0.06	3	0.10	31	1.00	137	4.42	66	2.13	4	0.13	2	0.06	20	0.65	-	-
鳥取県	-	-	3	0.16	61	3.21	234	12.32	45	2.37	1	0.05	2	0.11	18	0.95	1	0.05
島根県	-	-	-	-	4	0.17	134	5.83	37	1.61	-	-	-	-	12	0.52	-	-
岡山県	2	0.03	10	0.21	50	1.04	247	5.15	130	2.71	4	0.08	4	0.08	34	0.71	3	0.06
広島県	1	0.01	5	0.07	38	0.51	478	6.37	142	1.89	17	0.23	9	0.12	38	0.51	1	0.01
山口県	-	-	5	0.10	30	0.61	315	6.43	152	3.10	2	0.04	1	0.02	29	0.59	3	0.06
徳島県	-	-	-	-	8	0.35	114	4.96	46	2.00	10	0.43	1	0.04	14	0.61	2	0.09
香川県	-	-	-	-	20	0.63	173	5.41	78	2.44	1	0.03	2	0.06	21	0.66	-	-
愛媛県	-	-	11	0.28	44	1.13	364	9.33	95	2.44	6	0.15	1	0.03	44	1.13	-	-
高知県	-	-	-	-	21	0.68	142	4.58	52	1.68	-	-	2	0.06	25	0.81	-	-
福岡県	-	-	1	0.01	22	0.28	213	2.70	177	2.24	21	0.27	13	0.16	16	0.20	3	0.04
佐賀県	-	-	-	-	18	0.78	121	5.26	82	3.57	38	1.65	5	0.22	34	1.48	-	-
長崎県	-	-	1	0.02	19	0.43	150	3.41	98	2.23	25	0.57	2	0.05	25	0.57	3	0.07
熊本県	-	-	8	0.16	34	0.69	197	4.02	148	3.02	219	4.47	16	0.33	37	0.76	3	0.06
大分県	2	0.03	4	0.11	48	1.33	393	10.92	138	3.83	7	0.19	11	0.31	21	0.58	10	0.28
宮崎県	2	0.03	1	0.03	93	2.51	277	7.49	113	3.05	4	0.11	9	0.24	19	0.51	-	-
鹿児島県	28	0.29	5	0.08	50	0.83	323	5.38	176	2.93	62	1.03	4	0.07	34	0.57	1	0.02
沖縄県	-	-	1	0.03	11	0.32	45	1.32	63	1.85	7	0.21	4	0.12	8	0.24	-	-

第3102表 報告数・定点当り報告数, 疾病・都道府県別

平成12年18週

	風 疹		ヘルパンギーナ		麻 疹 (成人麻疹を除く)		流行性耳下腺炎		急性出血性 結膜炎		流行性角結膜炎		急性脳炎 (日本脳炎を除く)		細菌性髄膜炎		無菌性髄膜炎	
	報告数	定点当り	報告数	定点当り	報告数	定点当り	報告数	定点当り	報告数	定点当り	報告数	定点当り	報告数	定点当り	報告数	定点当り	報告数	定点当り
総 数	73	0.02	259	0.09	763	0.26	1665	0.56	29	0.05	554	0.88	-	-	6	0.01	15	0.03
北海道	-	-	-	-	27	0.19	45	0.31	-	-	12	0.41	-	-	-	-	-	-
青森県	1	0.02	6	0.15	2	0.05	25	0.61	-	-	5	0.45	-	-	-	-	-	-
岩手県	-	-	19	0.50	33	0.87	14	0.37	-	-	7	0.58	-	-	-	-	-	-
宮城県	-	-	8	0.14	4	0.07	11	0.19	-	-	8	0.73	-	-	-	-	-	-
秋田県	-	-	2	0.06	-	-	13	0.37	-	-	3	0.43	-	-	-	-	-	-
山形県	-	-	1	0.03	1	0.03	8	0.28	-	-	3	0.38	-	-	-	-	-	-
福島県	1	0.02	2	0.04	11	0.23	13	0.27	-	-	8	0.67	-	-	-	-	-	-
茨城県	-	-	-	-	47	0.65	26	0.36	2	0.13	55	3.44	-	-	-	-	-	-
栃木県	1	0.02	2	0.04	17	0.38	3	0.07	-	-	22	1.83	-	-	-	-	1	0.17
群馬県	-	-	6	0.10	-	-	92	1.48	-	-	18	1.29	-	-	-	-	-	-
埼玉県	6	0.04	19	0.12	21	0.13	112	0.70	-	-	32	0.89	-	-	1	0.11	-	-
千葉県	4	0.03	7	0.05	106	0.79	88	0.66	2	0.06	29	0.83	-	-	-	-	-	-
東京都	5	0.04	24	0.17	21	0.15	40	0.28	1	0.07	8	0.57	-	-	-	-	-	-
神奈川県	6	0.03	11	0.05	21	0.10	132	0.64	4	0.10	65	1.59	-	-	1	0.08	-	-
新潟県	-	-	1	0.02	1	0.02	36	0.60	-	-	5	0.56	-	-	-	-	-	-
富山県	2	0.07	2	0.07	1	0.03	2	0.07	2	0.29	-	-	-	-	-	-	-	-
石川県	1	0.03	-	-	2	0.07	2	0.07	-	-	-	-	-	-	-	-	-	-
福井県	-	-	-	-	-	-	4	0.18	-	-	-	-	-	-	-	-	-	-
山梨県	1	0.04	-	-	1	0.04	1	0.04	-	-	-	-	-	-	-	-	-	-
長野県	-	-	1	0.02	-	-	16	0.31	-	-	6	0.60	-	-	-	-	-	-
岐阜県	1	0.02	1	0.02	20	0.38	21	0.40	-	-	2	0.18	-	-	1	0.20	-	-
静岡県	1	0.01	8	0.09	9	0.10	100	1.16	-	-	11	0.52	-	-	-	-	-	-
愛知県	2	0.01	19	0.10	7	0.04	123	0.68	1	0.03	26	0.74	-	-	-	-	-	-
三重県	1	0.02	1	0.02	20	0.44	45	1.00	-	-	2	0.17	-	-	-	-	1	0.11
滋賀県	-	-	3	0.09	23	0.72	6	0.19	2	0.29	13	1.86	-	-	-	-	-	-
京都府	1	0.01	1	0.01	13	0.17	20	0.26	-	-	3	0.17	-	-	1	0.17	-	-
大阪府	5	0.03	19	0.10	154	0.81	65	0.34	4	0.08	23	0.44	-	-	-	-	-	-
兵庫県	10	0.08	5	0.04	51	0.40	116	0.91	2	0.06	25	0.71	-	-	-	-	-	-
奈良県	-	-	1	0.03	26	0.74	10	0.29	-	-	10	1.11	-	-	-	-	1	0.17
和歌山県	-	-	1	0.03	26	0.84	11	0.35	-	-	4	1.00	-	-	-	-	-	-
鳥取県	-	-	1	0.05	2	0.11	13	0.68	-	-	2	0.67	-	-	-	-	-	-
島根県	-	-	-	-	2	0.09	14	0.61	-	-	1	0.33	-	-	-	-	-	-
岡山県	2	0.04	18	0.38	18	0.38	31	0.65	-	-	14	1.27	-	-	-	-	-	-
広島県	2	0.03	1	0.01	8	0.11	82	1.09	-	-	13	0.65	-	-	-	-	5	0.24
山口県	1	0.02	7	0.14	1	0.02	64	1.31	1	0.11	11	1.22	-	-	-	-	-	-
徳島県	-	-	-	-	3	0.13	4	0.17	-	-	2	0.50	-	-	-	-	-	-
香川県	2	0.06	5	0.16	36	1.13	13	0.41	-	-	4	1.33	-	-	-	-	-	-
愛媛県	2	0.05	2	0.05	2	0.05	14	0.36	-	-	19	2.71	-	-	-	-	1	0.17
高知県	1	0.03	3	0.10	15	0.48	28	0.90	1	0.33	11	3.67	-	-	-	-	-	-
福岡県	-	-	5	0.06	1	0.01	16	0.20	-	-	5	0.28	-	-	1	0.07	-	-
佐賀県	-	-	2	0.09	-	-	26	1.13	-	-	1	0.25	-	-	-	-	-	-
長崎県	-	-	9	0.20	-	-	19	0.43	6	0.75	11	1.38	-	-	-	-	-	-
熊本県	-	-	17	0.35	2	0.04	73	1.49	1	0.11	22	2.44	-	-	-	-	4	0.27
大分県	1	0.03	7	0.19	2	0.06	12	0.33	-	-	4	0.80	-	-	-	-	1	0.11
宮崎県	13	0.35	5	0.14	5	0.14	41	1.11	-	-	5	1.25	-	-	1	0.14	1	0.14
鹿児島県	-	-	6	0.10	1	0.02	13	0.22	-	-	5	0.83	-	-	-	-	-	-
沖縄県	-	-	1	0.03	-	-	2	0.06	-	-	19	1.90	-	-	-	-	-	-

第3102表 報告数・定点当り報告数, 疾病・都道府県別 平成12年18週

	マイコプラズマ肺炎		クラミジア肺炎 (オウム病を除く)		成人麻疹	
	報告数	定点当り	報告数	定点当り	報告数	定点当り
総数	11	0.02	3	0.01	5	0.01
北海道	-	-	-	-	-	-
青森県	-	-	-	-	-	-
岩手県	-	-	-	-	-	-
宮城県	2	0.17	3	0.25	-	-
秋田県	-	-	-	-	-	-
山形県	-	-	-	-	-	-
福島県	-	-	-	-	-	-
茨城県	-	-	-	-	-	-
栃木県	-	-	-	-	-	-
群馬県	-	-	-	-	-	-
埼玉県	-	-	-	-	-	-
千葉県	-	-	-	-	-	-
東京都	-	-	-	-	2	0.08
神奈川県	1	0.08	-	-	2	0.17
新潟県	3	0.23	-	-	-	-
富山県	-	-	-	-	-	-
石川県	1	0.20	-	-	-	-
福井県	-	-	-	-	-	-
山梨県	-	-	-	-	-	-
長野県	-	-	-	-	-	-
岐阜県	-	-	-	-	-	-
静岡県	-	-	-	-	-	-
愛知県	-	-	-	-	1	0.08
三重県	-	-	-	-	-	-
滋賀県	-	-	-	-	-	-
京都府	-	-	-	-	-	-
大阪府	-	-	-	-	-	-
兵庫県	-	-	-	-	-	-
奈良県	-	-	-	-	-	-
和歌山県	-	-	-	-	-	-
鳥取県	-	-	-	-	-	-
島根県	-	-	-	-	-	-
岡山県	-	-	-	-	-	-
広島県	-	-	-	-	-	-
山口県	-	-	-	-	-	-
徳島県	-	-	-	-	-	-
香川県	-	-	-	-	-	-
愛媛県	-	-	-	-	-	-
高知県	-	-	-	-	-	-
福岡県	-	-	-	-	-	-
佐賀県	-	-	-	-	-	-
長崎県	-	-	-	-	-	-
熊本県	-	-	-	-	-	-
大分県	-	-	-	-	-	-
宮崎県	-	-	-	-	-	-
鹿児島県	2	0.17	-	-	-	-
沖縄県	2	0.29	-	-	-	-

感染症週報 第2巻、第17・18合併号 平成12年5月19日発行  
 発行：国立感染症研究所

厚生省保健医療局結核感染症課  
 厚生省大臣官房統計情報部

事務局：国立感染症研究所感染症情報センター  
 〒162-8640東京都新宿区戸山1-23-1  
 T E L : 03-5285-1111  
 F A X : 03-5285-1129

U R L : <http://idsc.nih.go.jp/index-j.html>

<国立感染症研究所 感染症情報センター>

<http://www.mhw.go.jp/>

<厚生省>

<http://www.narita-airport.or.jp/quarantine/>

<成田空港検疫所>

本週報は、感染症新法に基づくものであり、全国の医療従事者、定点医療機関、保健所、保健所設置市、特別区、都道府県、地方衛生研究所、検疫所の皆様のご協力を得て、国立感染症研究所感染症情報センターにおいて編集したものです。

また、本週報は速報性を重視しておりますので、今後調査などの結果に応じて、若干の変更が生じることがありますが、その場合には週報上にて訂正させていただきます。

なお、週報の内容について、学術的研究、あるいは公衆衛生活動にかかわる業務以外の目的においては、無断転載を禁じます。