

マークをクリックするとそのページを見ることができます



発生動向総覧
P.2-3

< 45週 > 冬季疾患の定点当たり報告数が増加傾向にある / その他最新動向



注目すべき感染症
P.4

< 腸管出血性大腸菌感染症 > 第45週の報告患者総数は53



病原体情報
P.5

インフルエンザウイルス分離報告 / 感染性胃腸炎 - SRSVおよび
ロタウイルス検出報告



速報
P.6-7

病院給食が原因となった *Salmonella* Nagoyaによる集団食中毒
事例 - 静岡県 / 他



海外感染症情報
P.8-9

ウガンダでのエボラ出血熱流行 更新 / 世界のペスト流行 1998
年および1999年



感染症の話
P.10

今後の掲載予定に関するお知らせ



読者のコーナー
P.11



グラフ総覧(45週)
P.12-18

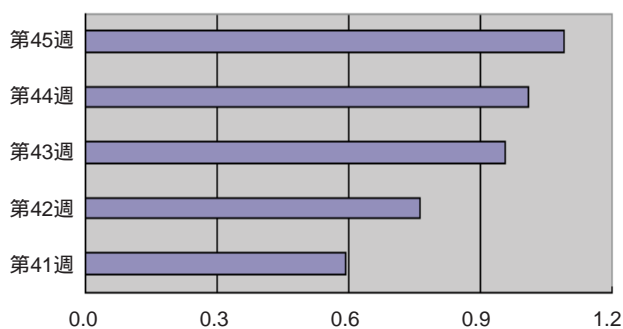


45週のデータ
P.19-26

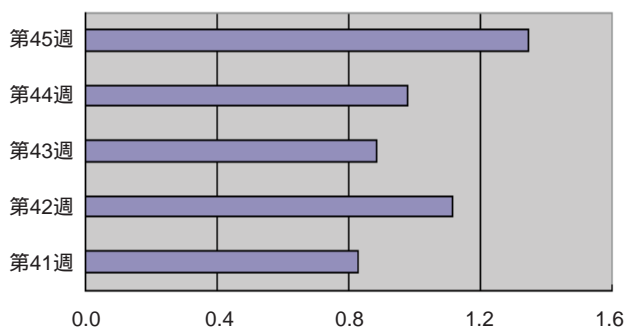
最近の注目疾患-5週間の動き

A群溶血性レンサ球菌咽頭炎は4週続けて定点当たり報告数が増加した。流行性耳下腺炎は前週より定点当たり報告数が増加し、ここ5週では全体として増加傾向を示している。冬季の流行としては過去10年間で最大だった1997年の流行に匹敵する定点当たり報告数となっている。流行性角結膜炎の定点当たり報告数は前週より増加した。水痘の定点当たり報告数は増加傾向にある。インフルエンザの報告数は全国的にまだ少ないが、緩やかな増加傾向を示している(インフルエンザの病原体については5ページ病原体情報参照)。

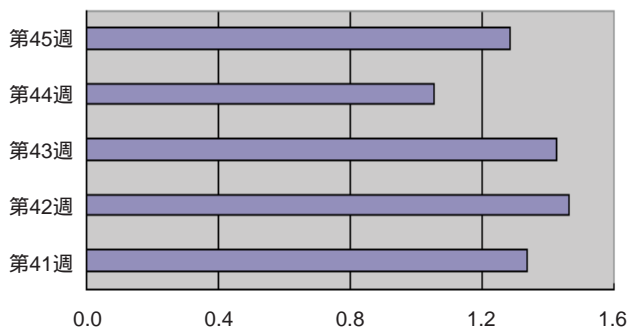
A群溶血性レンサ球菌咽頭炎



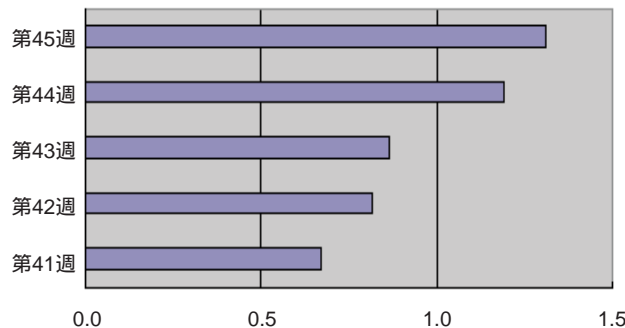
流行性耳下腺炎



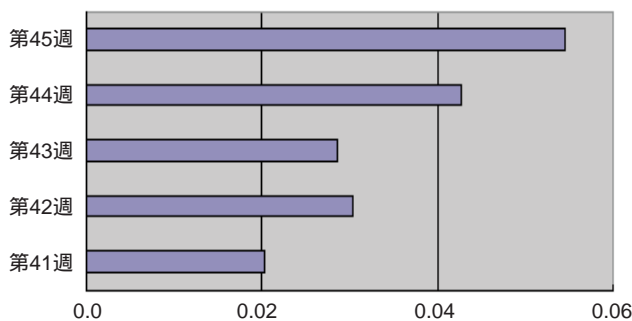
流行性角結膜炎



水痘



インフルエンザ



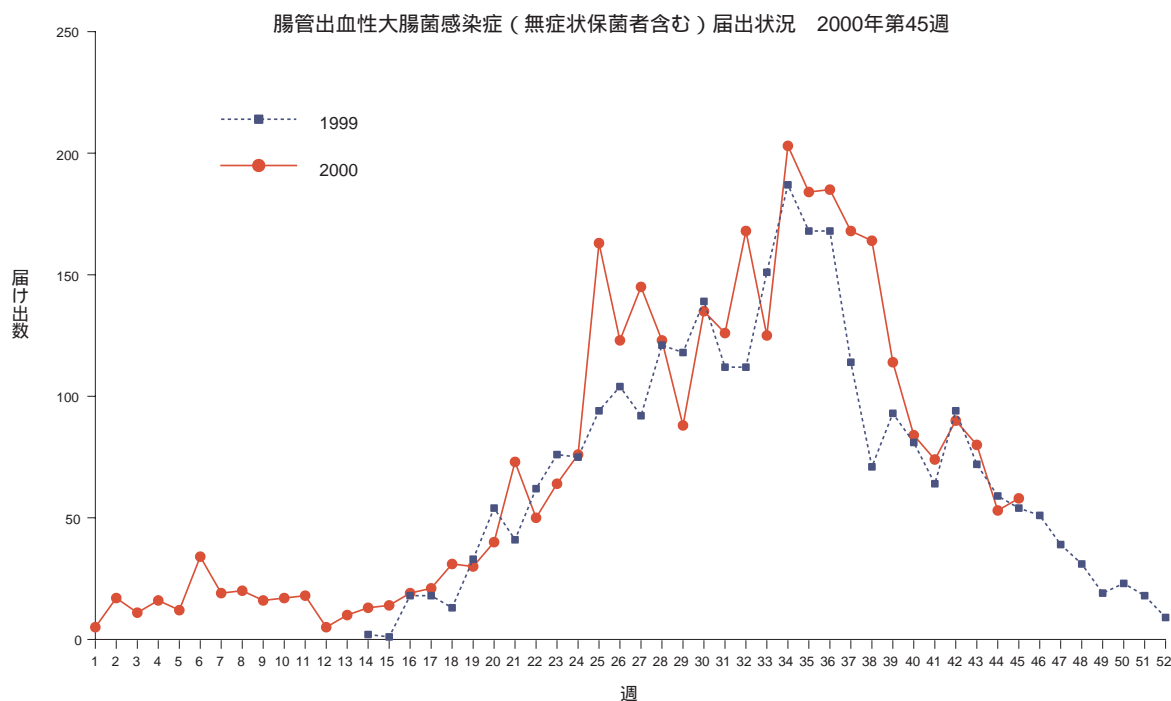
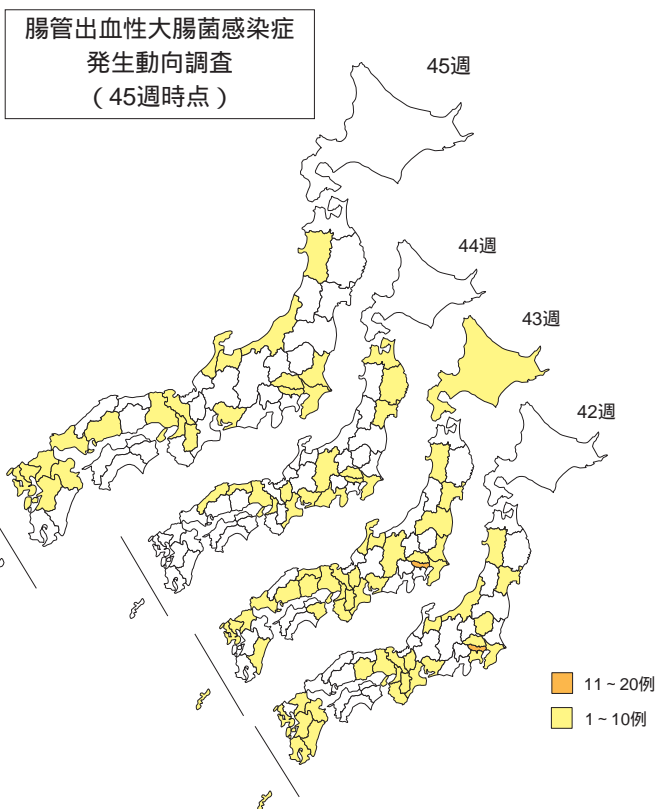
(注) グラフの横軸は各疾患の定点当たり報告数(報告総数/定点総数)を表す。疾患によって目盛りのスケールが違うことに注意。



注目すべき感染症

腸管出血性大腸菌感染症流行状況

2000年第45週(11月6日 ~ 11月12日)の、腸管出血性大腸菌感染症報告総数(無症状病原体保有者含む)は53であった。千葉県で8例の集団感染事例が確認されており、同一の催事における牛肉の喫食歴が7例に認められる。HUS(溶血性尿毒症症候群)を呈している症例もあるとの情報が入っている。2000年第1週からの累積患者報告数は3,274となり、大阪府、東京都、神奈川県、愛知県、福岡県、兵庫県など大都市を含む都府県で累積報告数が多い。





病原体情報

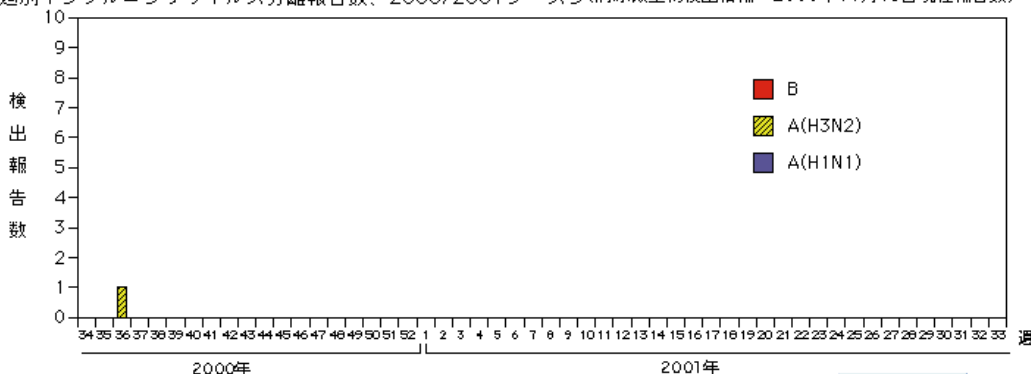
(2000年11月15日現在報告分)

*グラフはIASRホームページ(<http://idsc.nih.go.jp/iasr/index-j.html>)からの引用です。

インフルエンザ 2000/2001シーズン

今シーズン初めての分離報告として、第36週(9月4日検体採取)に広島県からインフルエンザA/香港型ウイルス(H3N2)が1件報告された。

週別インフルエンザウイルス分離報告数、2000/2001シーズン(病原微生物検出情報:2000年11月13日現在報告数)



各都道府県市の地方衛生研究所からの分離報告を図に示した。

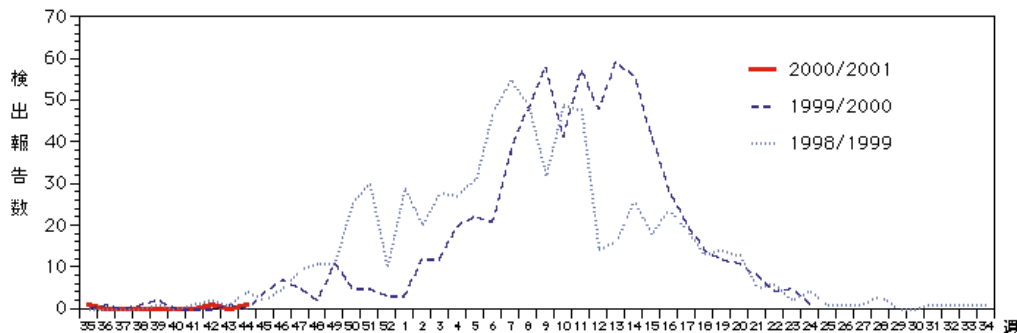


感染性胃腸炎 2000/2001シーズン SRSVおよびロタウイルス検出報告

今シーズンのロタウイルスの検出報告は、大阪府から2件(第35、42週)、山梨県から1件(第44週)の報告があった。またSRSVは、新潟県から5件(第36、42、43週)、北九州市から3件(第37、43週)の報告であった。

週別ロタウイルスの検出報告数、シーズン別比較(1998/1999、1999/2000、2000/2001)

(病原微生物検出情報:2000年11月15日現在報告数)

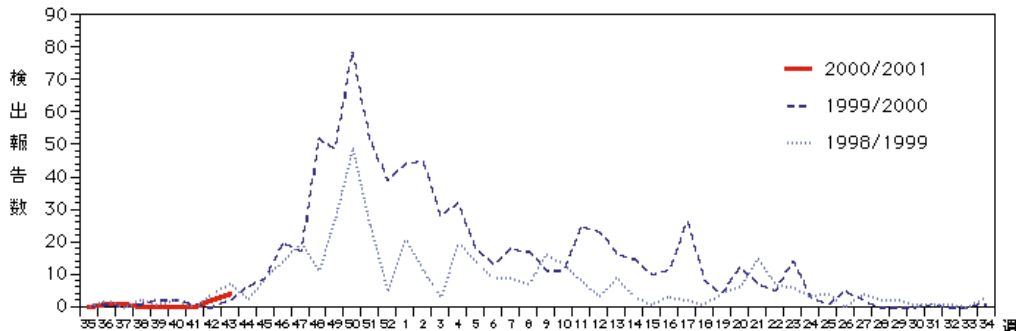


各都道府県市の地方衛生研究所からの検出報告を図に示した。



週別SRSVの検出報告数、シーズン別比較(1998/1999、1999/2000、2000/2001)

(病原微生物検出情報:2000年11月15日現在報告数)



各都道府県市の地方衛生研究所からの検出報告を図に示した。





病院給食が原因となった *Salmonella Nagoya* による集団食中毒事例 - 静岡県

2000年6月28日、静岡県中部のA病院から、前日より入院患者の中に食中毒様の症状を呈するものが多数認められる旨の届出が保健所にあり、調査を開始した。患者はA病院の入院患者95名と医師1名であり、発病日は6月27日～7月1日の5日間に及んでいるが、そのうち83名(87%)は6月27日12時～6月28日20時の間に集中していた。症状は下痢(90%)、発熱(83%)、腹痛(58%)等が主なものであった。大半の患者は、発症前数日間は病院の給食しか喫食しておらず、給食に絞り喫食状況を統計学的に分析したところ、6月26日の夕食が原因食品であることが推定された。なお、発症率は24%(96/394名)であり、平均潜伏時間は37.8時間であった。

原因菌の検索は、患者便96検体、給食従事者便48検体、保存食・原材料133検体(6月24日～6月27日分)および給食施設ふきとり29検体の計306検体について行われ、患者便89検体および保存食(6月26日夕食のマヨネーズ和え)1検体から *Salmonella Nagoya* [O8:b:1,5] が分離された。マヨネーズ和えの原材料(キュウリ、玉ねぎ、竹輪、マヨネーズ)は保存されていなかったため、本品の原材料が汚染されていたか否かは確認できなかったが、竹輪の前処理(ボイル)以外は加熱工程がないので、調理室内での二次汚染の可能性も充分考えられた。

分離された *S. Nagoya* 90株について、*Xba*Iにより切断したDNAパターンをパルスフィールド・ゲル電気泳動で比較したところ、すべて同一であった。さらに、患者由来株4株とマヨネーズ和え由来株1株については、*Bln*Iも用いたが、すべて同一パターンを示した。また、分離株90株について、センチディスクを用いて薬剤感受性試験を実施したが、全株とも、使用したすべての抗菌剤(ABPC、SM、TC、CPFX、KM、CTX、CP、ST、TMP、GM、NA、FOM)に対し感受性であった。

今回の原因菌となった *S. Nagoya* の汚染源を追及するために、マヨネーズ和えの食材である竹輪とマヨネーズ、ならびに同時期に他のメニューの調理に使用した鶏卵について遡り調査を実施したが、異常は認められず、感染源を特定できなかった。*S. Nagoya* は全国的にもあまり分離されることのない血清型である。本菌の汚染経路や自然界における生態については、まだ不明な点が多く、継続的調査が望まれる。

静岡県環境衛生科学研究所

川森文彦 増田高志 有田世乃 秋山真人

(IASR11月号より抜粋、詳細はIASR Vol.21 No.11, 2000 P.4-5)

*Plesiomonas shigelloides*による食中毒事例 - 浜松市

2000(平成12)年6月5日、浜松市内のA病院より、下痢、腹痛等の食中毒症状を呈している者が数名いる旨の連絡があった。調査の結果、患者は6月4日静岡県袋井市内のB飲食店で喫食しており、同じ日に同店で喫食した客670名中、8グループ36名(発症率5.4%)の患者発生がみられた。主な症状は下痢が36人全員で、水様便が1日1～8回(平均4.6回)あり、腹痛も14人(39%)あった。なお、嘔吐は2名(6%)で、発熱のあった者は無く、比較的軽い症状であった。

原因食品は疫学調査の結果、6月4日昼食の釜飯と推定され、潜伏時間は8時間～43時間(平均17時間30分)であった。

患者便17検体を当研究所で検査した結果、9検体より*Plesiomonas shigelloides*が検出され、その他の下痢起因性食中毒菌は検出されなかった。また、本食中毒との関連は不明であるが、17名の患者便すべてから*Citrobacter freundii*が検出され、患者の共通食品に由来すると推測された。

食品14検体、ふきとり13検体、調理従事者便3検体については静岡県中東遠保健所で検査を行ったが*P. shigelloides*は検出されなかった。

9株の*P. shigelloides*は、DHL寒天培地による直接培養では検出されず、すべてアルカリペプトン水による増菌培養後に分離された。生化学的性状試験の結果は、TSI: -/+ - -、LIM: + + +、オキシダーゼ: +、VP: -、アルギニン: +、オルニチン: +、シモンズクエン酸: -、グルコース: 酸+ガス-となり、簡易同定キット(バイオテスト1号)の結果は、9株すべて相対確率100%で*P. shigelloides*と判定された。薬剤感受性試験の結果は、9株すべてSM耐性で、ABPC、KM、GM、TC、CP、TMP、NA、FOM、CPFX、ST、CTM感受性で一致した。

食品、ふきとり、調理従事者便から*P. shigelloides*は検出されなかったが、通常本菌が健康者便から分離されることはきわめてまれであることから、これが原因菌と断定した。

*P. shigelloides*は河川水や、海外渡航後の下痢症患者便からしばしば検出されるが、1982(昭和57)年3月に新たな食中毒菌に指定されて以来、本菌による集団食中毒は浜松市を含めて、静岡県下で初めてである。また、「食中毒予防必携(社団法人 日本食品衛生協会 1998年)によると、これまでに*P. shigelloides*の集団発生は国内で11例が報告されているのみである。

浜松市保健環境研究所

小粥敏弘 風間広弥 土屋祐司 小泉偉左夫 飯尾友幸 門名嘉則

浜松市保健所食品衛生課

静岡県中東遠保健所

(IASR11月号より抜粋、詳細はIASR Vol.21 No.11, 2000 P.5)



海外感染症情報

ウガンダでのエボラ出血熱流行 更新

WHO/CSR 2000年11月14日、17日

11月17日までに、ウガンダ保健省は死亡者107人を含む累計329人のGulu地区のエボラ出血熱患者を報告した。

11月12日よりウガンダ保健省は、現在の流行状況をより正確に反映させるために報告方法の変更を行い、検査室で確認された新しい患者のみが報告され、死亡者は死者が発生した時のみ報告されることとなった。

また、Gulu地区に隣接するMasindi地区で同じ家族から1人の確定患者と3人の疑い患者を含む4人の患者が発生し、全員が死亡したことが報告された。確定患者はGuluの病院に入院していた女性の夫である。女性、娘および孫は、夫にエボラ出血熱の診断がつく前に死亡した。

新しい患者の数は激減している。11月8-11日の4日間で、Gulu地区の検査室検査で診断が確定したのは5人だけであった。MbararaとMasindi地区では、Gulu地区で感染した患者から2次感染患者が発生した。ウガンダ全土でサーベイランスが行われている。

世界のペスト流行 1998年および1999年

WHO/WER No.42,2000,75,337-344

1998年に12カ国からWHOに報告されたヒトペスト患者の合計数は2,464人であり、そのうち209人が死亡した。1999年には、14カ国から2,603人の患者(死亡者212人)がWHOに報告された。この数字は23カ国から発生した過去10年間の平均に匹敵する(1988～1997年の10年間で患者総数は25,463人、死亡数は1,813人で、年間平均患者数は2,547人、平均死亡数は181人であった)。過去10年以上、患者の76.2%と死亡者の81.8%がアフリカから報告されている。

1998年および1999年の全世界のペストの致命率(CFR)はそれぞれ8.5%と8.1%で、1997年は5.1%であり、過去10年(1988-1997)の年間平均は7.1%であった。1996年と1997年ではマダガスカルで最も多くの患者が発生している(世界合計の54.8%)。

Table 1は1985年から1999年のヒトペスト患者の国別発生率と分布を表したものである。この期間24カ国から33,998人の患者(死亡者2,652人)が報告された。1997年に過去10年間で最も多い患者数(5,419人)を記録し、1985年および1989年が患者数が最も少なかった(それぞれ877人と876人)。1990年代初頭からペスト患者数の増加傾向が始まり、特にアフリカでは顕著である。そのような傾向の理由として、自然界での動物のペストの増加とWHOへの届出数の改善があげられる。

大陸ごとのペスト分布の分析では、いくつかの国が流行状況に決定的な影響を及ぼすことが明らかとなった。例えば、マダガスカルとタンザニア共和国の2カ国のみから、アフリカにおけるペスト患者の62.2%が報告されている。過去15年以上にわたり、ブラジルとペルーからは南北アメリカの患者の85.4%が報告されており、ベトナムからはアジアでの患者の62.6%が報告された。

Table 1 Human plague, number of cases (and deaths) reported in the world, 1985-1999
Tableau 1 Peste humaine, nombre de cas (et de décès) notifiés dans le monde, 1985-1999

	1985	1986	1987	1988	1989	1990	1991	1992	1993	1994	1995	1996	1997	1998	1999
Africa - Afrique					103	70	—	—	—	—	—	—	—	—	—
Botswana	—	—	—	—	103	70	—	—	—	—	—	—	—	—	—
.....	(—)	(—)	(—)	(—)	(9)	(3)	(—)	(—)	(—)	(—)	(—)	(—)	(—)	(—)	(—)
Democratic Republic of the Congo - République démocratique du Congo	—	—	474	369	1	—	289	390	636	82	582	—	—	95	90
.....	(—)	(—)	(160)	(86)	(—)	(—)	(28)	(140)	(89)	(10)	(23)	(—)	(—)	(42)	(29)
Kenya	—	—	—	—	—	44	—	—	—	—	—	—	—	—	—
.....	(—)	(—)	(—)	(—)	(—)	(8)	(—)	(—)	(—)	(—)	(—)	(—)	(—)	(—)	(—)
Madagascar ^a	85	29	23	93	170	226	137	198	147	126	1 147	1 629	2 863	1 473	1 304
.....	(18)	(6)	(4)	(19)	(41)	(55)	(30)	(26)	(23)	(15)	(26)	(109)	(176)	(115)	(132)
Malawi	—	—	—	—	—	—	—	—	—	9	—	—	582	—	74
.....	(—)	(—)	(—)	(—)	(—)	(—)	(—)	(—)	(—)	(—)	(—)	(—)	(11)	(—)	(4)
Mozambique	—	—	—	—	—	—	—	—	—	216	—	—	825	430	316
.....	(—)	(—)	(—)	(—)	(—)	(—)	(—)	(—)	(—)	(3)	(—)	(—)	(18)	(4)	(3)

Table 1 Human plague, number of cases (and deaths) reported in the world, 1985-1999 (continued)

Tableau 1 Peste humaine, nombre de cas (et de décès) notifiés dans le monde, 1985-1999 (suite)

	1985	1986	1987	1988	1989	1990	1991	1992	1993	1994	1995	1996	1997	1998	1999
Namibia - Namibie ^b	355	371	146	31	116	169	1042	458	42	4	—	—	—	—	131
.....	(16)	(13)	(1)	(—)	(—)	(10)	(45)	(13)	(1)	(—)	(—)	(—)	(—)	(—)	(11)
Uganda - Ouganda	—	340	—	—	—	—	—	—	167	—	—	—	—	49	—
.....	(—)	(27)	(—)	(—)	(—)	(—)	(—)	(—)	(18)	(—)	(—)	(—)	(—)	(16)	(—)
United Republic of Tanzania ^a - République-Unie de Tanzanie ^a	129	360	356	647	31	364	1 293	16	18	444	831	947	504	286	420
.....	(22)	(57)	(34)	(33)	(4)	(32)	(60)	(2)	(—)	(50)	(74)	(64)	(28)	(3)	(15)
Zambia - Zambie	—	—	1	—	—	—	—	—	—	—	—	—	319	—	—
.....	(—)	(—)	(1)	(—)	(—)	(—)	(—)	(—)	(—)	(—)	(—)	(—)	(26)	(—)	(—)
Zimbabwe	1	—	—	—	—	—	—	—	—	392	—	—	8	8	9
.....	(1)	(—)	(—)	(—)	(—)	(—)	(—)	(—)	(—)	(28)	(—)	(—)	(2)	(2)	(2)
Total	570	1 100	1 000	1 140	421	873	2 811	1 062	1 010	1 273	2 560	2 576	5 101	2 341	2 344
.....	(57)	(103)	(199)	(138)	(54)	(108)	(163)	(181)	(131)	(106)	(123)	(173)	(261)	(182)	(196)
Americas - Amériques															
Bolivia - Bolivie	—	94	2	2	—	10	—	—	—	—	—	26	1	—	—
.....	(—)	(15)	(1)	(—)	(—)	(2)	(—)	(—)	(—)	(—)	(—)	(4)	(—)	(—)	(—)
Brazil - Brésil	64	58	43	25	26	18	10	25	—	4	9	1	—	4	6
.....	(2)	(4)	(—)	(—)	(—)	(—)	(—)	(—)	(—)	(—)	(—)	(—)	(—)	(—)	(—)
Ecuador - Equateur	3	—	—	—	—	—	—	—	—	—	—	—	—	14	—
.....	(2)	(—)	(—)	(—)	(—)	(—)	(—)	(—)	(—)	(—)	(—)	(—)	(—)	(14)	(—)
Peru - Pérou	44	—	31	10	—	18	—	120	611	420	97	23	39	1	22
.....	(3)	(—)	(6)	(5)	(—)	(4)	(—)	(4)	(31)	(19)	(2)	(—)	(—)	(—)	(—)
United States of America - Etats-Unis d'Amérique	17	10	12	15	4	2	11	13	10	14	9	5	4	9	9
.....	(2)	(—)	(2)	(—)	(—)	(—)	(—)	(2)	(1)	(2)	(1)	(2)	(1)	(—)	(1)
Total	128	162	88	52	30	48	21	158	621	438	115	55	44	28	37
.....	(9)	(19)	(9)	(5)	(—)	(6)	(—)	(6)	(32)	(21)	(3)	(6)	(1)	(14)	(1)
Asia - Asie															
China - Chine	6	8	7	6	10	75	29	35	13	7	8	98	43	...	16
.....	(2)	(3)	(2)	(4)	(6)	(2)	(11)	(6)	(1)	(4)	(—)	(7)	(—)	(—)	(5)
India - Inde	—	—	—	—	—	—	—	—	—	—	876	—	—	—	—
.....	(—)	(—)	(—)	(—)	(—)	(—)	(—)	(—)	(—)	(54)	(—)	(—)	(—)	(—)	(—)
Indonesia - Indonésie	—	—	—	—	—	—	—	—	—	—	—	—	6	—	—
.....	(—)	(—)	(—)	(—)	(—)	(—)	(—)	(—)	(—)	(—)	(—)	(—)	(—)	(—)	(—)
Kazakhstan	2	4	1	—	3	—	—	—	1	—	7
.....	(...)	(...)	(...)	(...)	(1)	(2)	(—)	(—)	(1)	(—)	(—)	(—)	(—)	(—)	(2)
Lao People's Democratic Republic - République démocratique populaire lao	7	3	—
.....	(...)	(...)	(...)	(...)	(...)	(...)	(...)	(...)	(...)	(...)	(...)	(...)	(—)	(—)	(—)
Mongolia - Mongolie	1	5	15	3	12	21	—	1	6	4	10	4
.....	(...)	(...)	(...)	(...)	(3)	(5)	(—)	(4)	(7)	(—)	(1)	(1)	(2)	(6)	(2)
Myanmar	35	6	5	8	34	6	100	528	87	6	—	—	—	—	—
.....	(—)	(—)	(—)	(—)	(2)	(—)	(1)	(3)	(...)	(—)	(—)	(—)	(—)	(—)	(—)
Viet Nam ^a	137	104	107	196	374	405	94	437	481	339	170	279	220	85	195
.....	(6)	(3)	(6)	(6)	(37)	(20)	(3)	(17)	(19)	(27)	(10)	(19)	(10)	(7)	(6)
Total	179	118	119	210	425	505	227	1 012	605	1 228	186	386	274	95	222
.....	(8)	(6)	(8)	(10)	(49)	(29)	(15)	(30)	(28)	(85)	(11)	(26)	(12)	(13)	(15)
World total - Total mondial															
Total mondial	522	1 009	1 061	1 371	760	1 257	1 967	1 774	2 194	2 935	2 861	3 017	5 419	2 464	2 603
.....	(58)	(115)	(215)	(153)	(103)	(133)	(133)	(204)	(190)	(212)	(137)	(205)	(274)	(209)	(212)

^a Includes suspect cases. - Comprend les cas présumés.

^b Revised figures. - Chiffres corrigés.

... Figures not available. - Chiffres non disponibles.



感染症の話

感染症の話は、感染症法に規定された疾患の解説を中心にしてこれまで行ってきましたが、コクシジオイデス症を除いた全疾患についての掲載は終了しました。

現在、食中毒関連病原体、食品媒介寄生虫疾患などを中心としたシリーズを準備中です。準備が整い次第掲載を開始致しますが、もう少々お待ち下さい。

なおこれまでに掲載された疾患については、感染症情報センターホームページIDWR HTML版(<http://idsc.nih.go.jp/kanja/index-j.html>)「感染症の話」で見ることができます。

感染症週報編集委員長 岡部信彦

1999年発行(第1巻)

掲載号	報告週 (1999年)	疾患名
1	14週	水痘
2	15週	流行性耳下腺炎
3	16週	急性灰白髄炎(ポリオ)
4	17週	手足口病
5	18週	麻疹
6	19週	風疹
7	20週	突発性発疹
8	21週	伝染性紅斑
9	22週	咽頭結膜熱
10	23週	ヘルパンギーナ
11	24週	A群溶血性レンサ球菌咽頭炎
12	25週	デング熱
13	26週	日本脳炎
14	27週	無菌性髄膜炎
15	28週	ジフテリア
16	29週	百日咳
17	30週	急性脳炎
18	31週	マイコプラズマ肺炎
19	32週	破傷風
20	33週	インフルエンザ
21	34週	感染性胃腸炎
22	35週	細菌性髄膜炎
23	36週	回帰熱
24	37週	ライム病
25	38週	腸チフス・パラチフス
26	39週	細菌性赤痢
27	40週	髄膜炎菌性髄膜炎
28	41週	エキノコックス症
29	42週	腸管出血性大腸菌感染症
30	43週	ペスト
31	44週	オウム病
32	45週	クラミジア肺炎
33	46週	炭疽
34	47週	乳児ボツリヌス症
35	48週	腎症候性出血熱
36	49週	ウイルス性肝炎
37	50週	発疹チフス
38・39 合併号	51・52週	クリプトスポリジウム症

2000年発行(第2巻)

掲載号	報告週 (2000年)	疾患名
1	1週	コレラ
2	2週	レジオネラ症
3	3週	ブルセラ症
4	4週	Q熱
5	5週	尖形コンジローム
6	6週	狂犬病
7	7週	先天性風疹症候群
8	8週	ツツガムシ病
9	9週	日本紅斑熱
10	10週	性器ヘルペスウイルス感染症
11	11週	性器クラミジア感染症
12	12週	ジアルジア症
13	13週	クロイツフェルト・ヤコブ病
14	14週	流行性角結膜炎
15	15週	黄熱
16	16週	淋菌感染症
17・18合併号 19(再掲載)	17・18週 19週	梅毒
20 21(再掲載)	20週 21週	バンコマイシン耐性腸球菌感染症
22	22週	後天性免疫不全症候群(前編)
23	23週	後天性免疫不全症候群(後編)
24	24週	ラッサ熱
25 26(再掲載)	25週 26週	ハンタウイルス肺炎候群
27 28(再掲載)	27週 28週	マラリア
29	29週	アメーバ赤痢
30	30週	エキノコックス症<トビックス>
31	31週	急性出血性結膜炎
32	32週	ペニシリン耐性肺炎球菌感染症
33	33週	エボラ出血熱
34	34週	メチシリン耐性黄色ブドウ球菌感染症
35	35週	劇症型溶血性レンサ球菌感染症
36 37(再掲載)	36週 37週	薬剤耐性緑膿菌感染症
38	38週	クリミア・コンゴ出血熱
39 40(一部改編)	39週 40週	マールブルグ病
41 42(一部改編) 43(42号再掲載)	41週 42週 43週	Bウイルス病

感染症の話掲載一覧表(感染症法規定疾患)



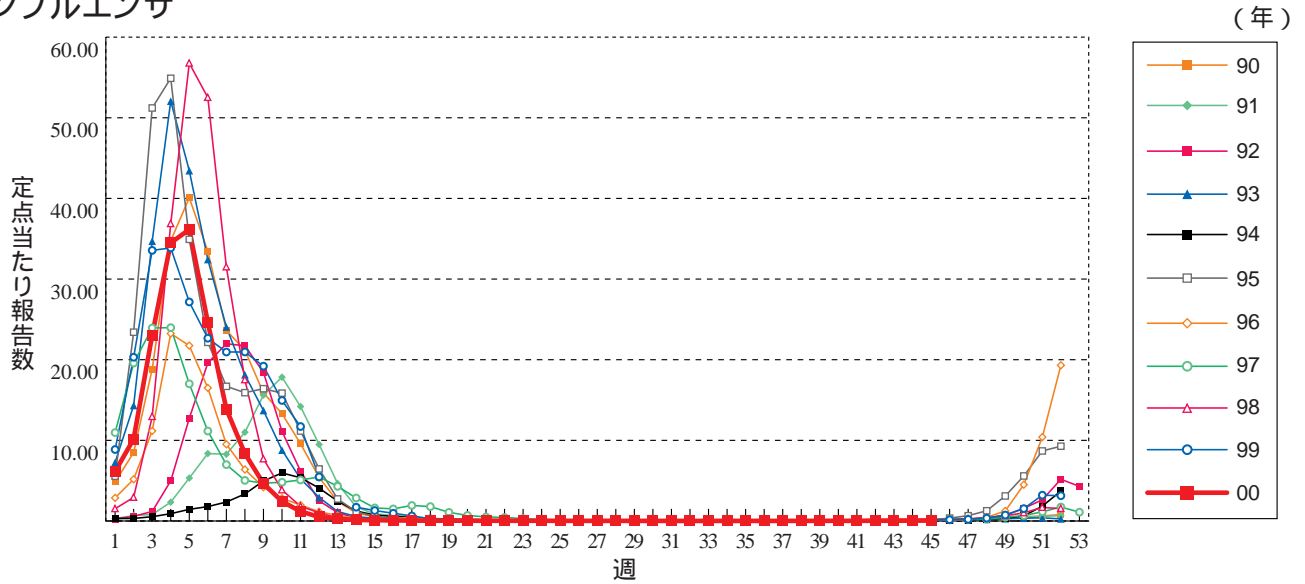
読者のコーナー

「読者のコーナー」では読者のみなさまからのご意見・ご質問をお待ちしております。
ご意見・ご質問は、題名(タイトル)の一番はじめにidwr-Q:をつけてこちらまでEメールでどうぞ。

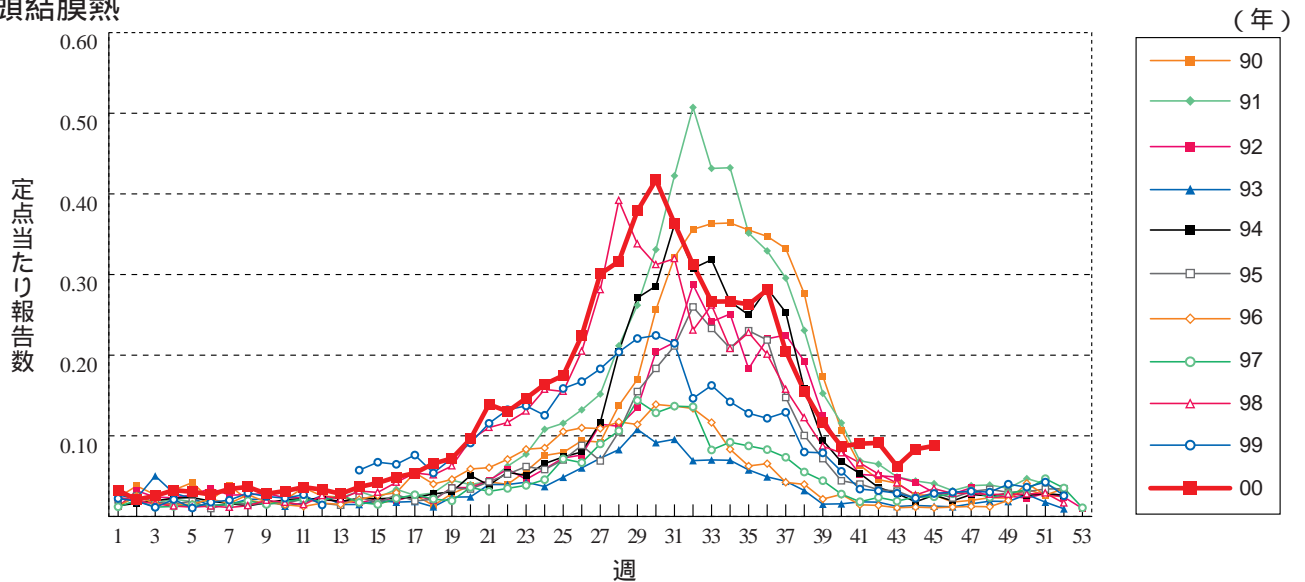
idsc-query@nih.go.jp

グラフ総覧(45週)

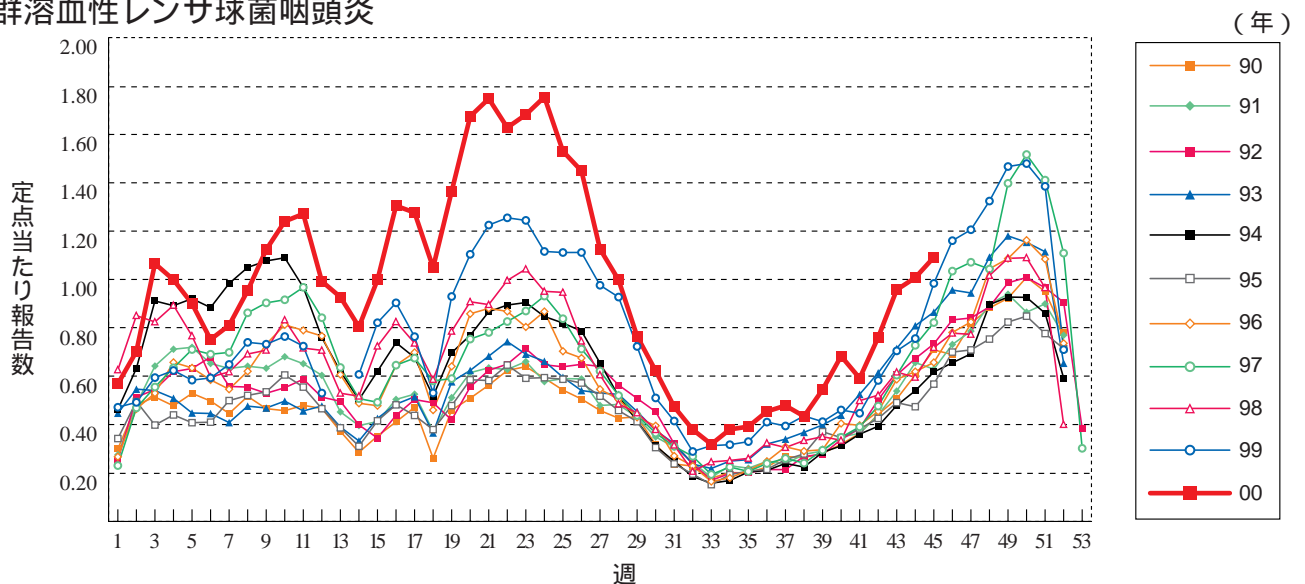
インフルエンザ



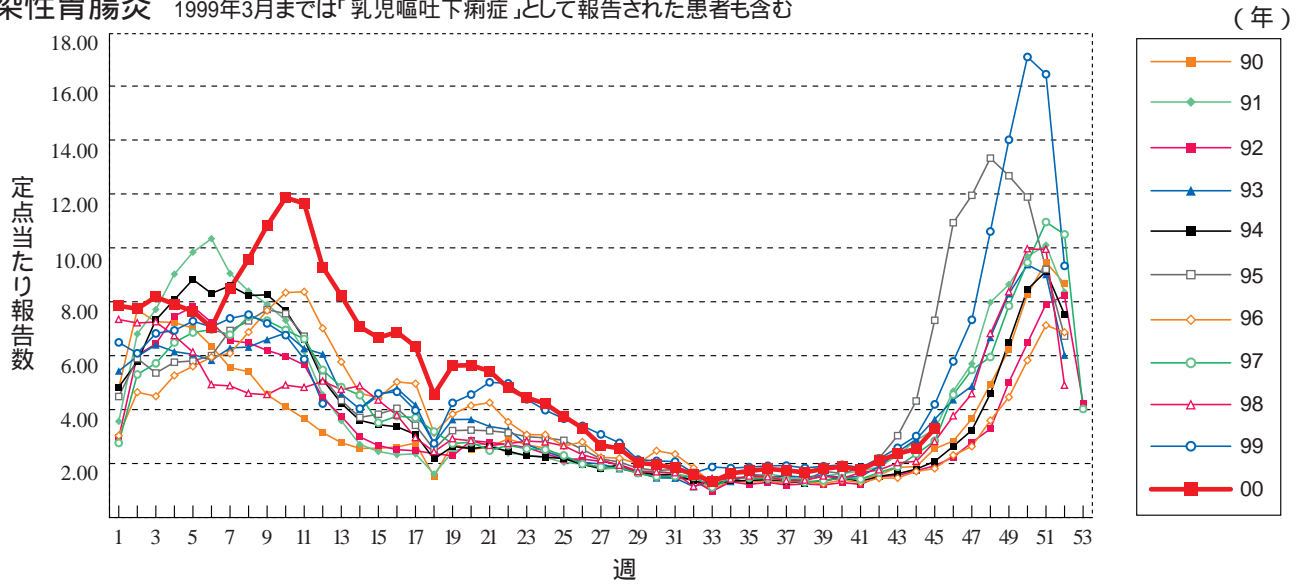
咽頭結膜熱



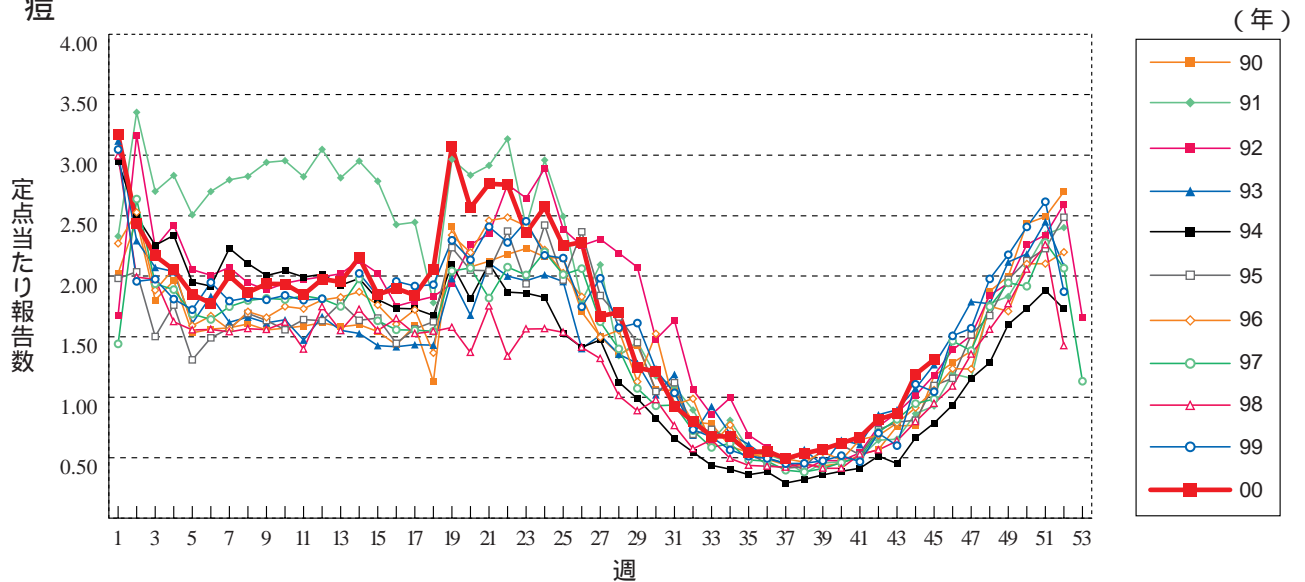
A群溶血性レンサ球菌咽頭炎



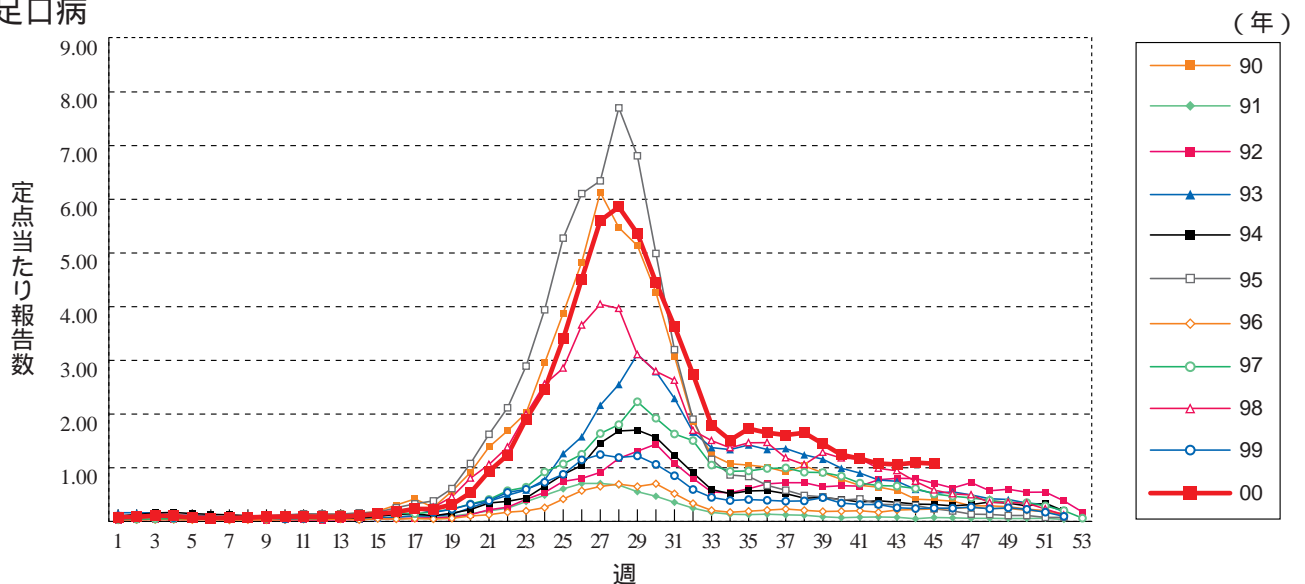
感染性胃腸炎 1999年3月までは「乳児嘔吐下痢症」として報告された患者も含む



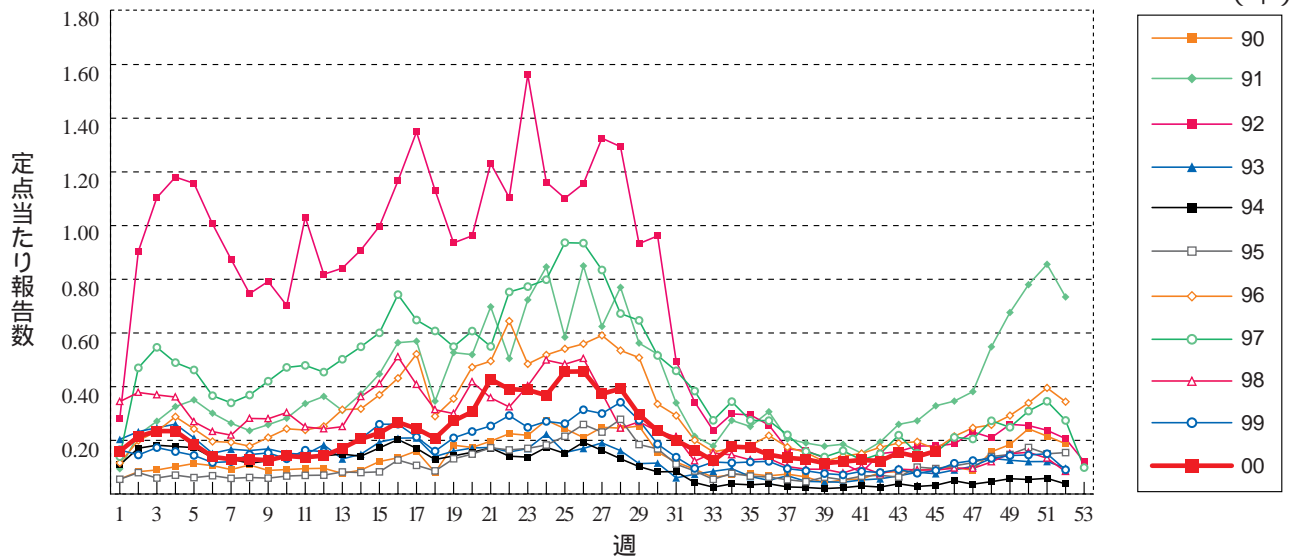
水痘



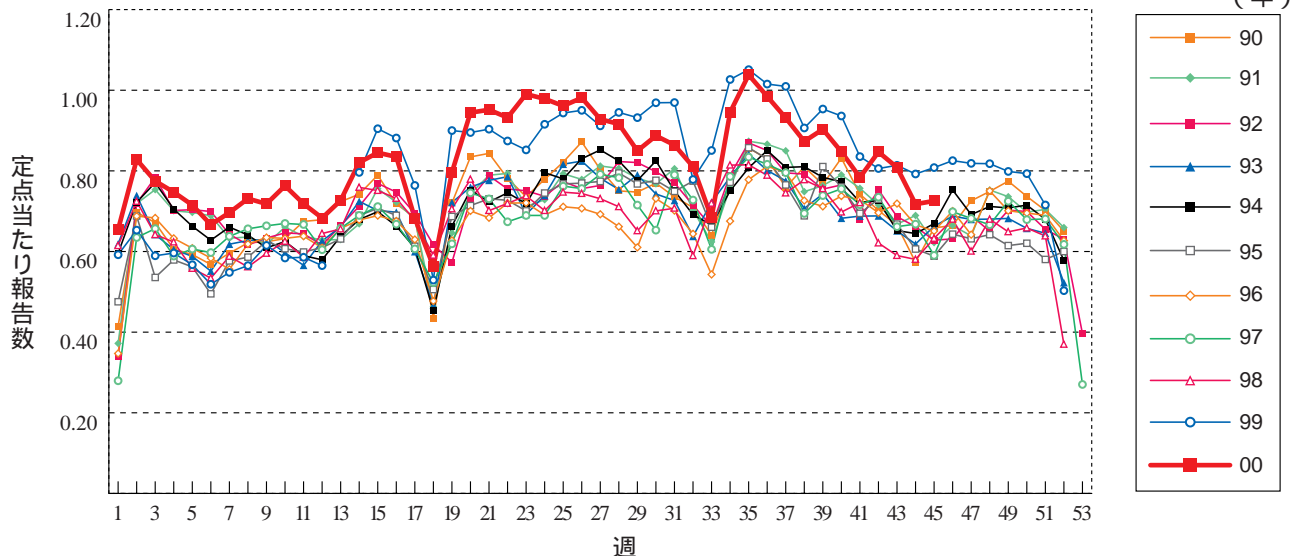
手足口病



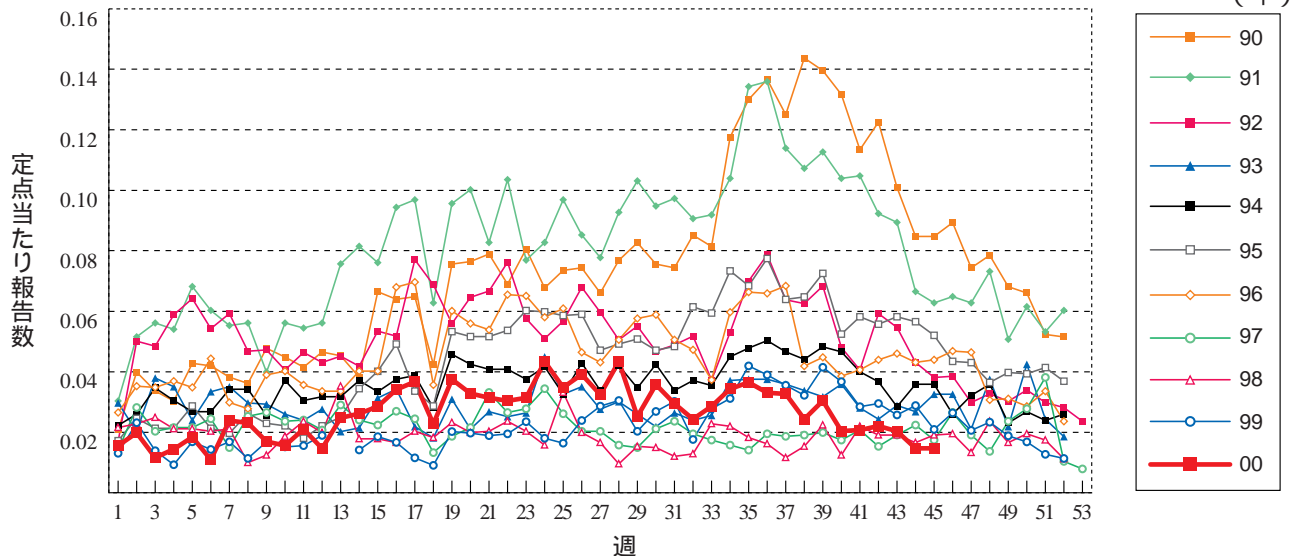
伝染性紅斑



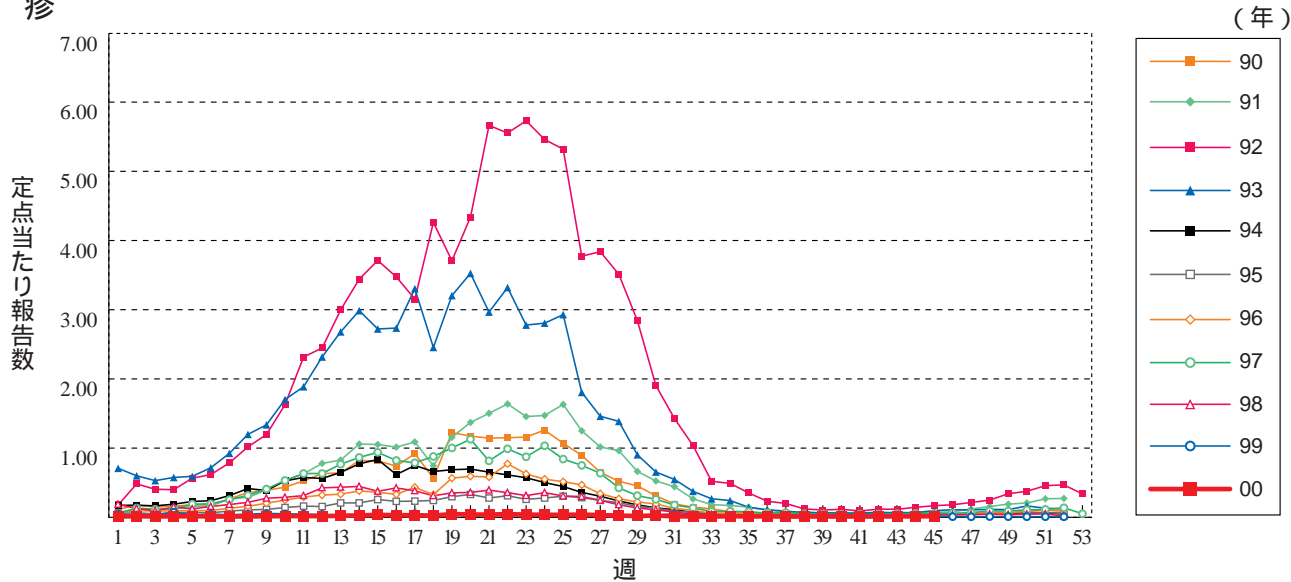
突発性発疹



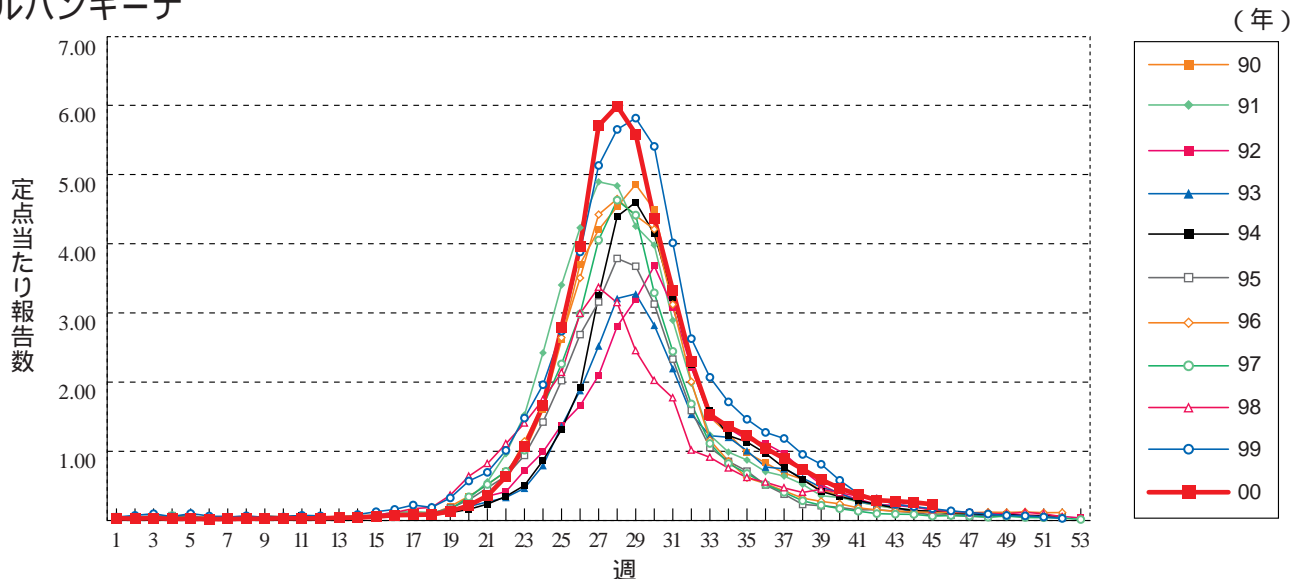
百日咳



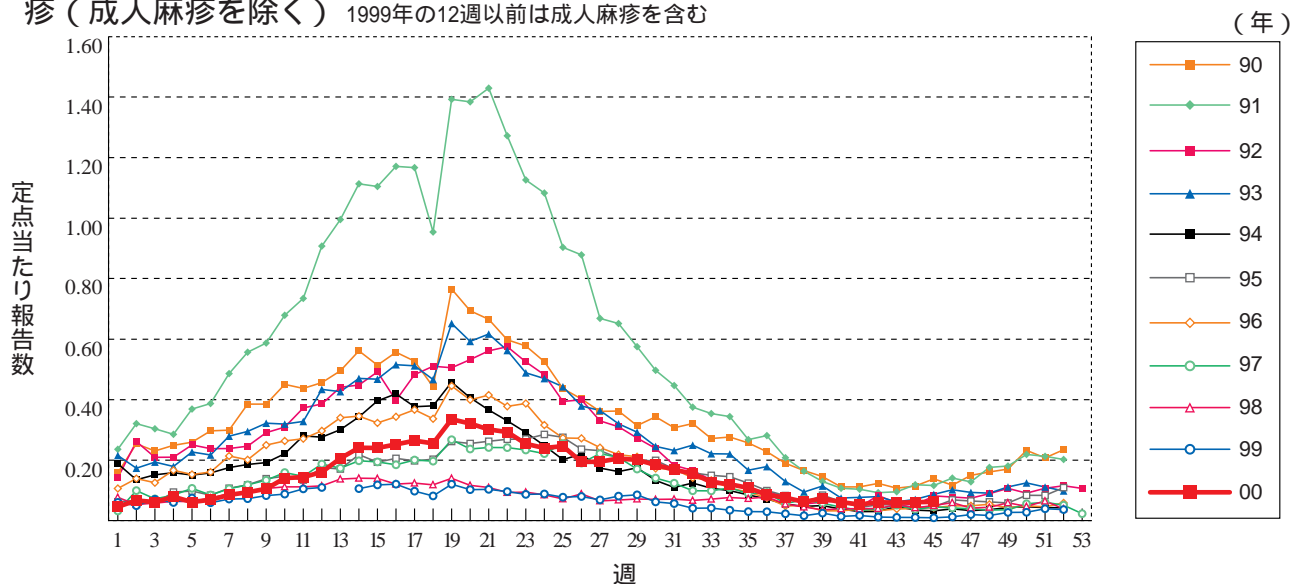
風 疹



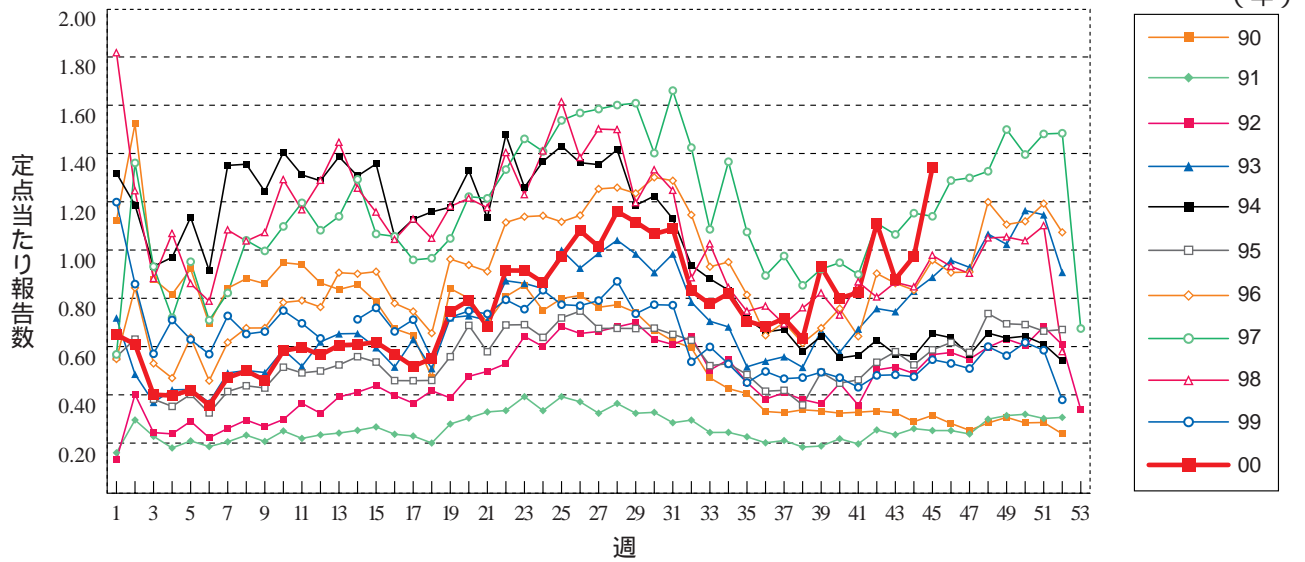
ヘルパンギーナ



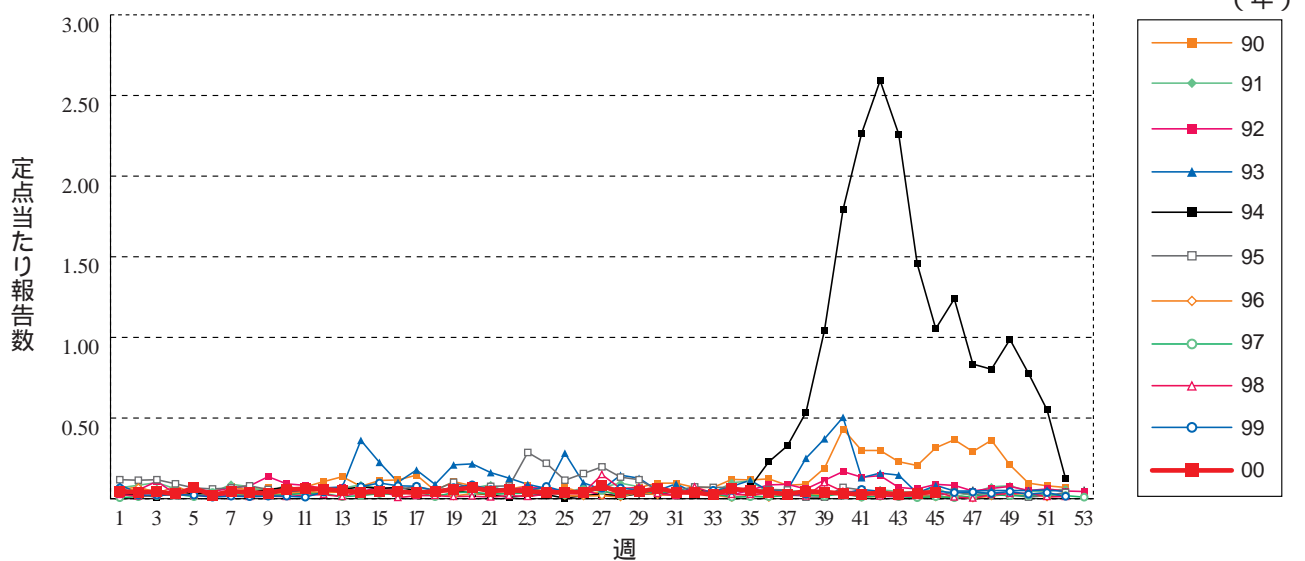
麻 疹 (成人麻疹を除く) 1999年の12週以前は成人麻疹を含む



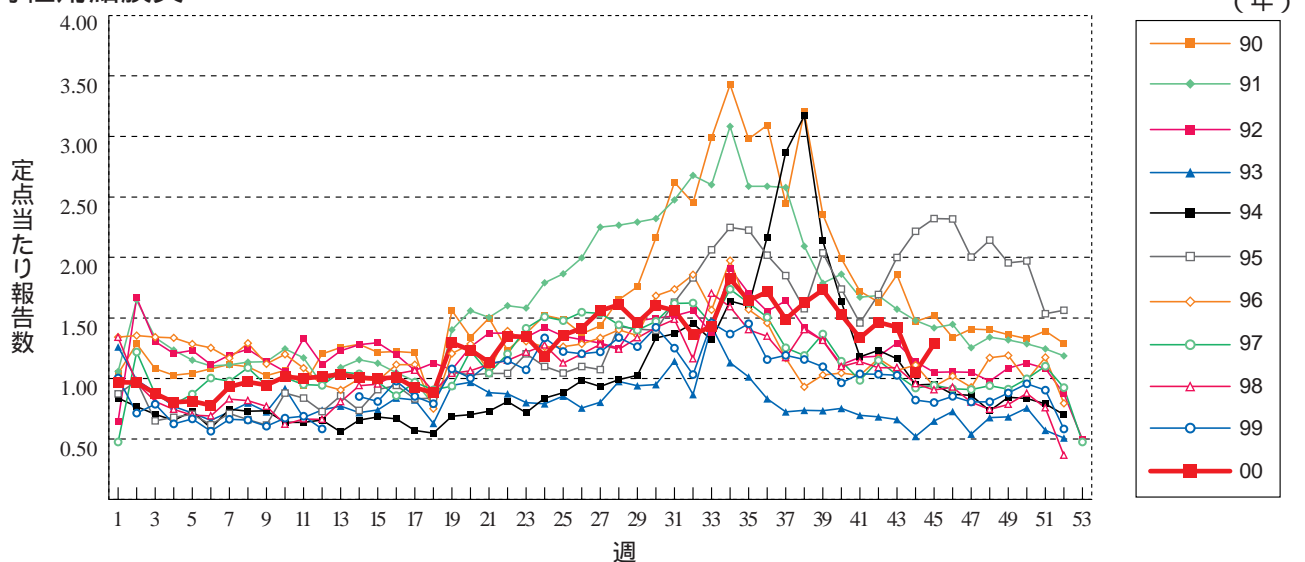
流行性耳下腺炎



急性出血性結膜炎

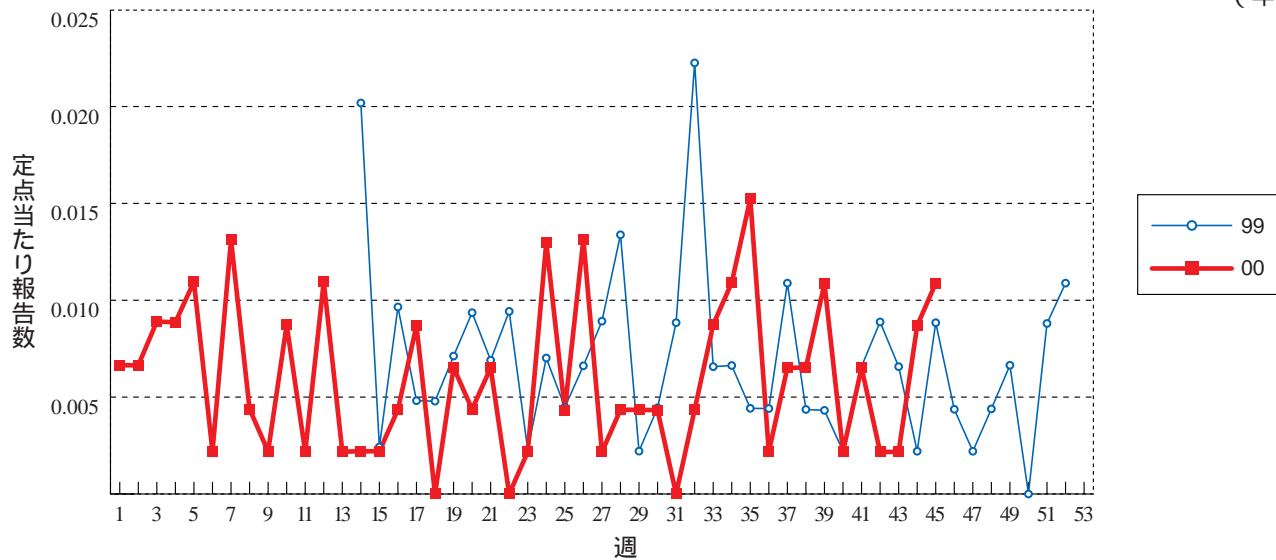


流行性角結膜炎



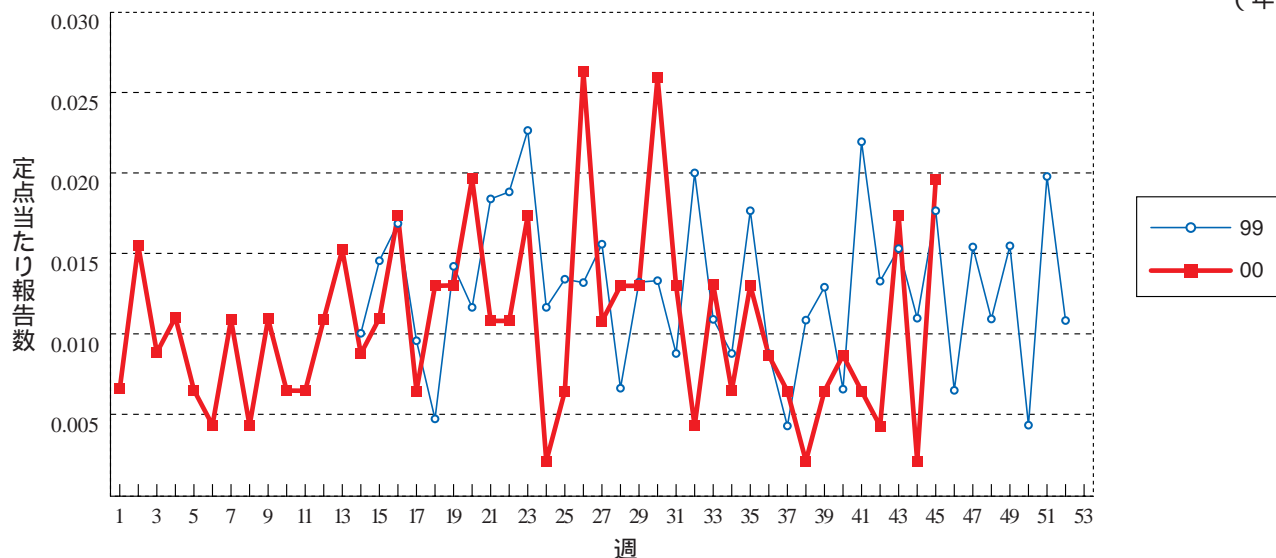
急性脳炎 (日本脳炎を除く)

(年)



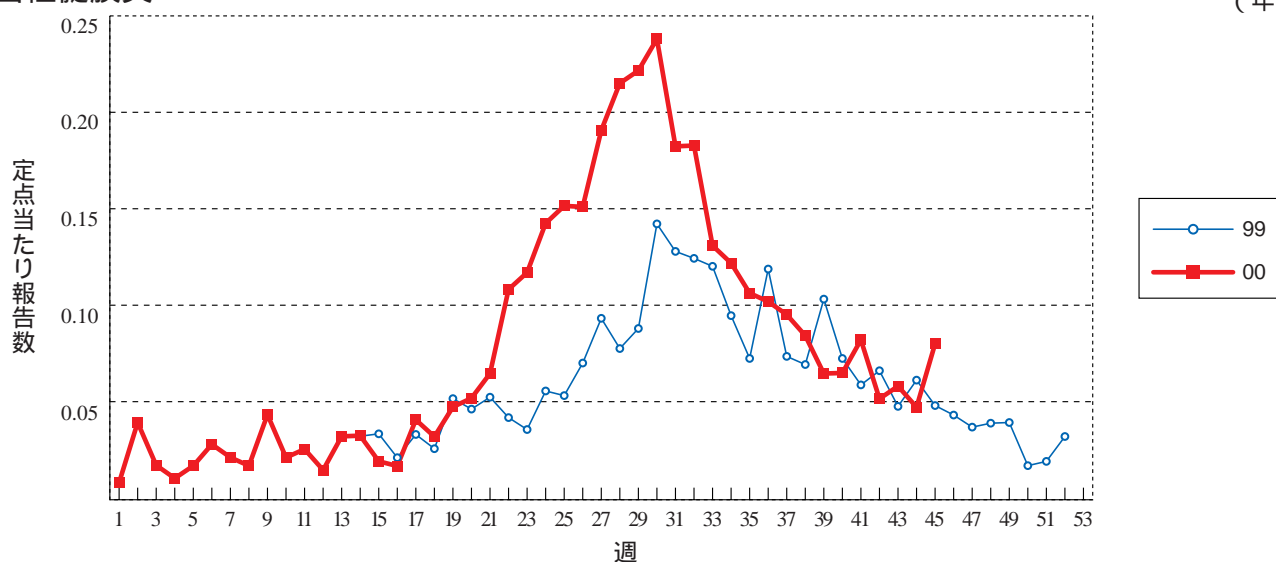
細菌性髄膜炎

(年)



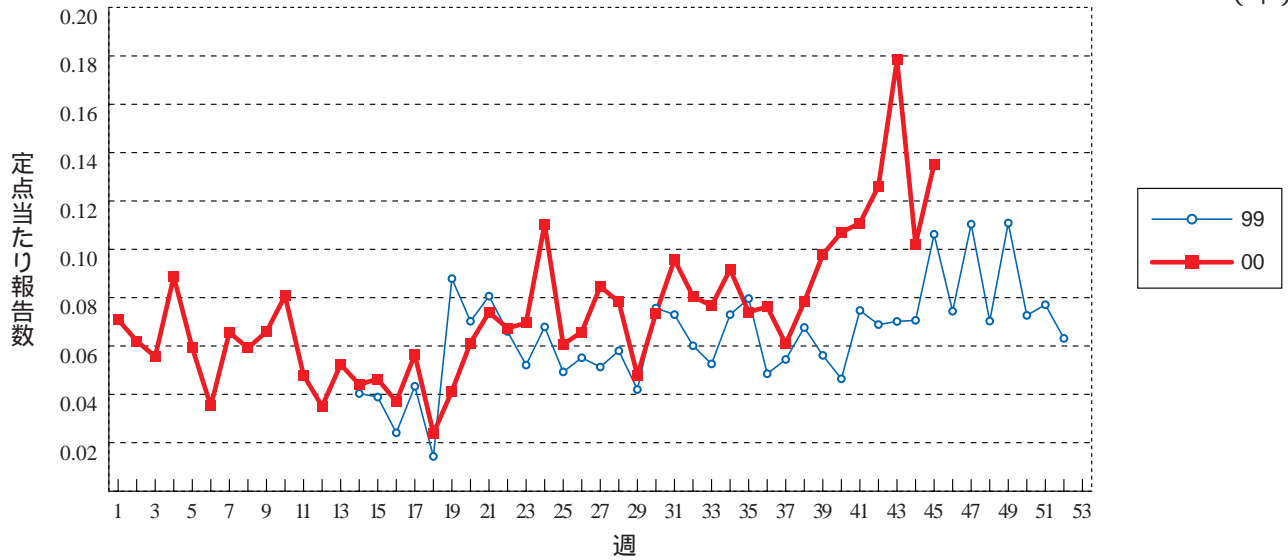
無菌性髄膜炎

(年)



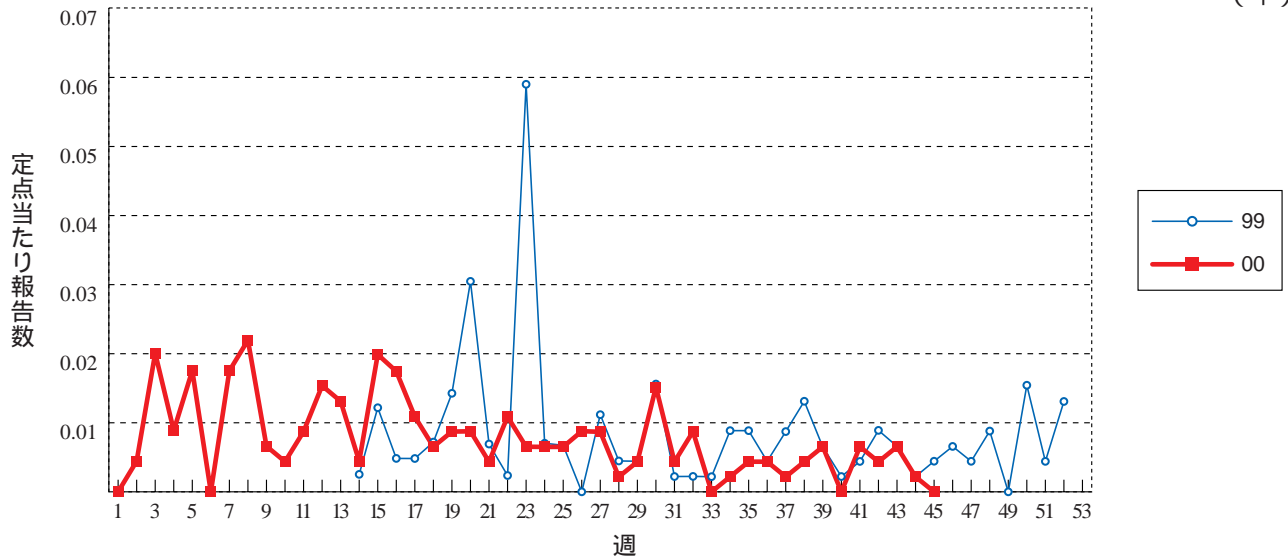
マイコプラズマ肺炎

(年)



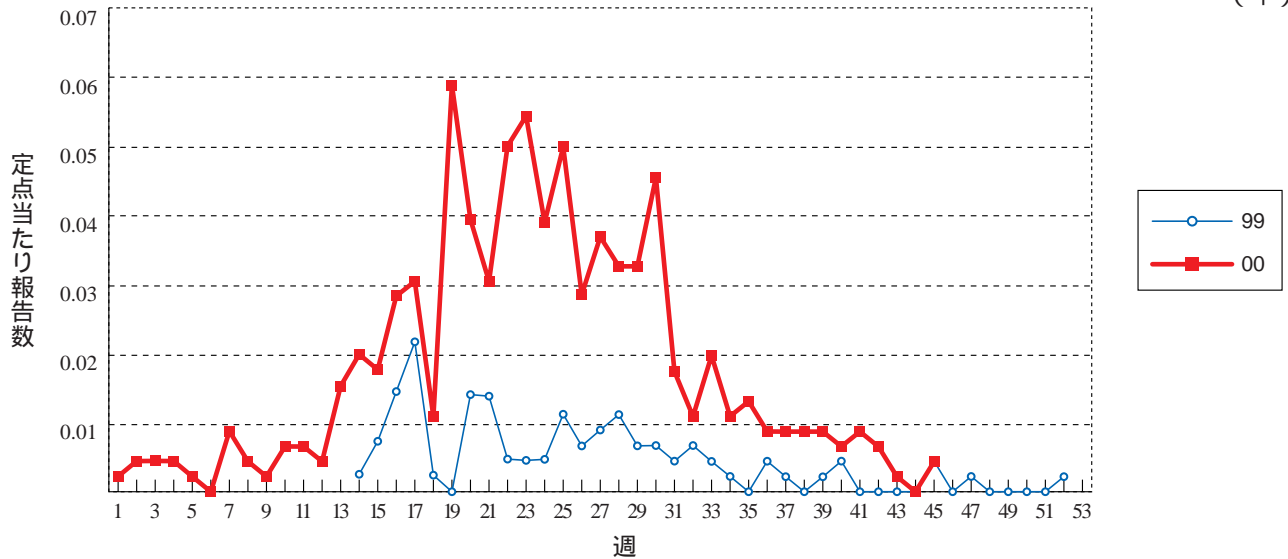
クラミジア肺炎 (オウム病を除く)

(年)



成人麻疹

(年)





45週のデータ

注)表中の報告数は11月17日集計分であり、その後の報告数は次週以降の累計に反映されます。

第3101表 報告数・累積報告数，疾病・都道府県別

平成12年45週

	エボラ出血熱		クリミア・コンゴ出血熱		ペスト		マールブルグ病		ラッサ熱		コレラ		細菌性赤痢		腸チフス		バラチフス		
	報告数	累積	報告数	累積	報告数	累積	報告数	累積	報告数	累積	報告数	累積	報告数	累積	報告数	累積	報告数	累積	
総数	-	-	-	-	-	-	-	-	-	-	49	18	737	1	78	-	19	-	-
北海道	-	-	-	-	-	-	-	-	-	-	3	-	20	-	3	-	-	-	-
青森県	-	-	-	-	-	-	-	-	-	-	-	-	2	-	1	-	-	-	-
岩手県	-	-	-	-	-	-	-	-	-	-	1	-	2	-	-	-	-	-	-
宮城県	-	-	-	-	-	-	-	-	-	-	3	-	6	-	-	-	-	-	-
秋田県	-	-	-	-	-	-	-	-	-	-	1	-	5	-	-	-	-	-	-
山形県	-	-	-	-	-	-	-	-	-	-	-	-	17	-	-	-	-	-	-
福島県	-	-	-	-	-	-	-	-	-	-	-	-	2	-	-	-	-	-	-
茨城県	-	-	-	-	-	-	-	-	-	-	-	-	6	-	-	-	-	-	-
栃木県	-	-	-	-	-	-	-	-	-	-	1	-	4	-	2	-	-	-	-
群馬県	-	-	-	-	-	-	-	-	-	-	-	-	9	-	2	-	-	-	-
埼玉県	-	-	-	-	-	-	-	-	-	-	-	1	21	-	3	-	-	-	-
千葉県	-	-	-	-	-	-	-	-	-	-	6	-	26	-	4	-	4	-	-
東京都	-	-	-	-	-	-	-	-	-	-	4	2	130	-	14	-	7	-	-
神奈川県	-	-	-	-	-	-	-	-	-	-	1	-	55	-	4	-	-	-	-
新潟県	-	-	-	-	-	-	-	-	-	-	-	-	19	-	1	-	1	-	-
富山県	-	-	-	-	-	-	-	-	-	-	-	-	5	-	-	-	-	-	-
石川県	-	-	-	-	-	-	-	-	-	-	-	-	6	-	-	-	-	-	-
福井県	-	-	-	-	-	-	-	-	-	-	1	-	1	-	-	-	-	-	-
山梨県	-	-	-	-	-	-	-	-	-	-	-	-	4	-	1	-	-	-	-
長野県	-	-	-	-	-	-	-	-	-	-	-	-	11	-	-	-	-	-	-
岐阜県	-	-	-	-	-	-	-	-	-	-	-	-	8	-	-	-	-	-	-
静岡県	-	-	-	-	-	-	-	-	-	-	2	6	24	-	4	-	-	-	-
愛知県	-	-	-	-	-	-	-	-	-	-	4	-	42	1	6	-	1	-	-
三重県	-	-	-	-	-	-	-	-	-	-	1	-	7	-	-	-	-	1	-
滋賀県	-	-	-	-	-	-	-	-	-	-	-	-	9	-	1	-	-	-	-
京都府	-	-	-	-	-	-	-	-	-	-	3	-	20	-	2	-	-	-	-
大阪府	-	-	-	-	-	-	-	-	-	-	1	1	62	-	8	-	4	-	-
兵庫県	-	-	-	-	-	-	-	-	-	-	2	-	27	-	7	-	-	-	-
奈良県	-	-	-	-	-	-	-	-	-	-	3	-	14	-	3	-	-	-	-
和歌山県	-	-	-	-	-	-	-	-	-	-	-	-	4	-	1	-	-	-	-
鳥取県	-	-	-	-	-	-	-	-	-	-	-	-	1	-	-	-	-	-	-
島根県	-	-	-	-	-	-	-	-	-	-	1	-	8	-	1	-	-	-	-
岡山県	-	-	-	-	-	-	-	-	-	-	-	-	12	-	1	-	1	-	-
広島県	-	-	-	-	-	-	-	-	-	-	4	-	13	-	-	-	-	-	-
山口県	-	-	-	-	-	-	-	-	-	-	2	-	1	-	-	-	-	-	-
徳島県	-	-	-	-	-	-	-	-	-	-	-	-	1	-	-	-	-	-	-
香川県	-	-	-	-	-	-	-	-	-	-	-	-	1	-	1	-	-	-	-
愛媛県	-	-	-	-	-	-	-	-	-	-	-	-	48	-	-	-	-	-	-
高知県	-	-	-	-	-	-	-	-	-	-	-	-	4	-	1	-	-	-	-
福岡県	-	-	-	-	-	-	-	-	-	-	3	6	36	-	2	-	-	-	-
佐賀県	-	-	-	-	-	-	-	-	-	-	1	-	4	-	-	-	-	-	-
長崎県	-	-	-	-	-	-	-	-	-	-	-	-	6	-	1	-	-	-	-
熊本県	-	-	-	-	-	-	-	-	-	-	1	-	2	-	2	-	-	-	-
大分県	-	-	-	-	-	-	-	-	-	-	-	-	19	-	-	-	-	-	-
宮崎県	-	-	-	-	-	-	-	-	-	-	-	-	2	8	-	-	-	-	-
鹿児島県	-	-	-	-	-	-	-	-	-	-	-	-	1	-	1	-	-	-	-
沖縄県	-	-	-	-	-	-	-	-	-	-	-	-	4	-	1	-	-	-	-

第3101表 報告数・累積報告数，疾病・都道府県別

平成12年45週

	急性灰白髄炎		ジフテリア		腸管出血性大腸菌感染症		アメーバ赤痢		エキノコックス症		黄熱		オウム病		回歸熱		ウイルス性肝炎	
	報告数	累積	報告数	累積	報告数	累積	報告数	累積	報告数	累積	報告数	累積	報告数	累積	報告数	累積	報告数	累積
総数	-	1	-	1	53	3274	3	311	-	20	-	-	1	16	-	-	8	870
北海道	-	-	-	-	-	91	1	6	-	19	-	-	-	-	-	-	-	13
青森県	-	-	-	-	-	40	-	1	-	-	-	-	-	-	-	-	-	5
岩手県	-	-	-	-	-	108	-	-	-	-	-	-	-	-	-	-	-	8
宮城県	-	-	-	-	-	56	-	8	-	-	-	-	-	-	-	-	1	17
秋田県	-	-	-	-	1	57	-	-	-	-	-	-	-	-	-	-	-	10
山形県	-	-	-	-	-	41	-	-	-	-	-	-	-	-	-	-	-	2
福島県	-	-	-	-	-	19	-	5	-	1	-	-	-	1	-	-	-	3
茨城県	-	-	-	-	1	31	-	2	-	-	-	-	-	-	-	-	-	7
栃木県	-	-	-	1	-	16	-	1	-	-	-	-	-	-	-	-	-	5
群馬県	-	-	-	-	-	27	-	3	-	-	-	-	-	-	-	-	-	23
埼玉県	-	-	-	-	2	90	-	11	-	-	-	-	-	2	-	-	-	10
千葉県	-	-	-	-	8	105	-	14	-	-	-	-	-	2	-	-	-	13
東京都	-	-	-	-	3	288	1	75	-	-	-	-	-	4	-	-	2	90
神奈川県	-	-	-	-	-	154	-	18	-	-	-	-	-	-	-	-	-	44
新潟県	-	-	-	-	1	20	-	4	-	-	-	-	-	-	-	-	-	4
富山県	-	-	-	-	1	50	-	1	-	-	-	-	-	-	-	-	1	6
石川県	-	-	-	-	1	50	-	-	-	-	-	-	-	-	-	-	-	21
福井県	-	-	-	-	-	14	-	1	-	-	-	-	-	1	-	-	-	-
山梨県	-	-	-	-	-	16	-	1	-	-	-	-	-	-	-	-	-	11
長野県	-	-	-	-	-	31	-	2	-	-	-	-	-	1	-	-	-	4
岐阜県	-	-	-	-	-	27	-	7	-	-	-	-	-	-	-	-	-	33
静岡県	-	-	-	-	-	35	-	7	-	-	-	-	-	-	-	-	-	35
愛知県	-	-	-	-	6	214	-	18	-	-	-	-	-	-	-	-	1	26
三重県	-	-	-	-	-	48	-	2	-	-	-	-	-	-	-	-	-	5
滋賀県	-	-	-	-	-	37	-	1	-	-	-	-	-	-	-	-	-	7
京都府	-	-	-	-	1	50	-	7	-	-	-	-	-	-	-	-	-	28
大阪府	-	-	-	-	6	327	-	49	-	-	-	-	-	1	-	-	1	93
兵庫県	-	-	-	-	1	177	-	32	-	-	-	-	-	-	-	-	-	92
奈良県	-	-	-	-	2	33	-	3	-	-	-	-	-	-	-	-	-	17
和歌山県	-	-	-	-	-	38	-	4	-	-	-	-	-	-	-	-	-	8
鳥取県	-	-	-	-	-	29	-	2	-	-	-	-	-	-	-	-	-	-
島根県	-	-	-	-	-	46	-	-	-	-	-	-	-	-	-	-	-	-
岡山県	-	-	-	-	-	93	-	5	-	-	-	-	-	2	-	-	-	29
広島県	-	-	-	-	2	112	-	5	-	-	-	-	-	-	-	-	-	20
山口県	-	-	-	-	1	37	-	2	-	-	-	-	-	-	-	-	-	4
徳島県	-	-	-	-	-	10	-	1	-	-	-	-	-	-	-	-	-	32
香川県	-	-	-	-	-	25	-	-	-	-	-	-	-	-	-	-	-	12
愛媛県	-	-	-	-	-	22	-	2	-	-	-	-	-	-	-	-	-	24
高知県	-	-	-	-	-	8	-	2	-	-	-	-	-	-	-	-	-	9
福岡県	-	-	-	-	7	305	-	7	-	-	-	-	-	-	-	-	1	42
佐賀県	-	-	-	-	2	49	-	-	-	-	-	-	-	1	-	-	1	2
長崎県	-	-	-	-	3	53	1	1	-	-	-	-	-	-	-	-	-	1
熊本県	-	-	-	-	1	36	-	1	-	-	-	-	-	-	-	-	-	18
大分県	-	-	-	-	3	29	-	-	-	-	-	-	-	-	-	-	-	8
宮崎県	-	1	-	-	-	46	-	-	-	-	-	-	1	1	-	-	-	15
鹿児島県	-	-	-	-	-	43	-	-	-	-	-	-	-	-	-	-	-	14
沖縄県	-	-	-	-	-	41	-	-	-	-	-	-	-	-	-	-	-	-

第3101表 報告数・累積報告数, 疾病・都道府県別

平成12年45週

	Q熱		狂犬病		クリプトスポリジウム症		クロイツフェルト・ヤコブ病		劇症型溶血性レンサ球菌感染症		後天性免疫不全症候群		コクシジオイデス症		ジアルジア症		腎症候性出血熱	
	報告数	累積	報告数	累積	報告数	累積	報告数	累積	報告数	累積	報告数	累積	報告数	累積	報告数	累積	報告数	累積
総数	-	15	-	-	-	3	1	80	2	42	12	662	-	1	-	77	-	-
北海道	-	7	-	-	-	-	-	2	-	1	-	7	-	-	-	2	-	-
青森県	-	-	-	-	-	-	-	1	-	-	-	-	-	-	-	-	-	-
岩手県	-	-	-	-	-	-	-	-	-	-	-	1	-	-	-	-	-	-
宮城県	-	4	-	-	-	-	-	3	-	-	-	2	-	-	-	1	-	-
秋田県	-	-	-	-	-	-	-	2	-	1	-	-	-	-	-	1	-	-
山形県	-	-	-	-	-	-	-	-	-	-	-	1	-	-	-	-	-	-
福島県	-	-	-	-	-	-	-	2	-	2	-	4	-	-	-	-	-	-
茨城県	-	-	-	-	-	-	-	1	-	1	1	44	-	-	-	2	-	-
栃木県	-	-	-	-	-	-	-	1	-	1	-	18	-	-	-	-	-	-
群馬県	-	-	-	-	-	-	-	2	-	1	-	9	-	-	-	-	-	-
埼玉県	-	-	-	-	-	-	-	2	-	3	-	33	-	-	-	6	-	-
千葉県	-	-	-	-	-	2	-	3	-	3	-	51	-	-	-	3	-	-
東京都	-	-	-	-	-	1	-	10	1	6	8	261	-	1	-	13	-	-
神奈川県	-	-	-	-	-	-	-	4	-	3	-	39	-	-	-	8	-	-
新潟県	-	-	-	-	-	-	-	1	-	1	-	5	-	-	-	-	-	-
富山県	-	-	-	-	-	-	-	-	-	-	-	1	-	-	-	-	-	-
石川県	-	-	-	-	-	-	-	1	-	1	-	1	-	-	-	1	-	-
福井県	-	-	-	-	-	-	-	1	-	-	-	4	-	-	-	-	-	-
山梨県	-	-	-	-	-	-	-	1	-	-	-	4	-	-	-	-	-	-
長野県	-	-	-	-	-	-	1	2	-	-	-	13	-	-	-	3	-	-
岐阜県	-	-	-	-	-	-	-	3	-	1	-	7	-	-	-	-	-	-
静岡県	-	4	-	-	-	-	-	4	-	2	-	17	-	-	-	1	-	-
愛知県	-	-	-	-	-	-	-	7	-	3	2	22	-	-	-	2	-	-
三重県	-	-	-	-	-	-	-	-	-	-	-	12	-	-	-	-	-	-
滋賀県	-	-	-	-	-	-	-	-	-	-	-	-	-	-	-	-	-	-
京都府	-	-	-	-	-	-	-	-	-	-	-	8	-	-	-	6	-	-
大阪府	-	-	-	-	-	-	-	1	-	2	1	41	-	-	-	9	-	-
兵庫県	-	-	-	-	-	-	-	7	-	5	-	17	-	-	-	7	-	-
奈良県	-	-	-	-	-	-	-	1	-	-	-	2	-	-	-	3	-	-
和歌山県	-	-	-	-	-	-	-	-	-	-	-	5	-	-	-	-	-	-
鳥取県	-	-	-	-	-	-	-	-	-	1	-	-	-	-	-	2	-	-
島根県	-	-	-	-	-	-	-	-	-	-	-	-	-	-	-	-	-	-
岡山県	-	-	-	-	-	-	-	1	1	2	-	3	-	-	-	1	-	-
広島県	-	-	-	-	-	-	-	3	-	1	-	2	-	-	-	-	-	-
山口県	-	-	-	-	-	-	-	4	-	-	-	1	-	-	-	-	-	-
徳島県	-	-	-	-	-	-	-	-	-	-	-	-	-	-	-	1	-	-
香川県	-	-	-	-	-	-	-	-	-	-	-	1	-	-	-	-	-	-
愛媛県	-	-	-	-	-	-	-	-	-	-	-	4	-	-	-	1	-	-
高知県	-	-	-	-	-	-	-	1	-	-	-	-	-	-	-	1	-	-
福岡県	-	-	-	-	-	-	-	4	-	1	-	8	-	-	-	-	-	-
佐賀県	-	-	-	-	-	-	-	1	-	-	-	1	-	-	-	-	-	-
長崎県	-	-	-	-	-	-	-	2	-	-	-	-	-	-	-	-	-	-
熊本県	-	-	-	-	-	-	-	1	-	-	-	3	-	-	-	-	-	-
大分県	-	-	-	-	-	-	-	-	-	-	-	2	-	-	-	1	-	-
宮崎県	-	-	-	-	-	-	-	1	-	-	-	-	-	-	-	2	-	-
鹿児島県	-	-	-	-	-	-	-	-	-	-	-	3	-	-	-	-	-	-
沖縄県	-	-	-	-	-	-	-	-	-	-	-	5	-	-	-	-	-	-

第3101表 報告数・累積報告数，疾病・都道府県別

平成12年45週

	髄膜炎菌性 髄膜炎		先天性風疹 症候群		炭 疽		ツツガムシ病		デング熱		日本紅斑熱		日本脳炎		乳児 ボツリヌス症		梅 毒	
	報告数	累積	報告数	累積	報告数	累積	報告数	累積	報告数	累積	報告数	累積	報告数	累積	報告数	累積	報告数	累積
総 数	-	13	-	1	-	-	32	301	-	15	3	33	-	6	-	-	5	643
北海道	-	-	-	-	-	-	-	-	-	-	-	-	-	-	-	-	-	13
青森県	-	-	-	-	-	-	-	15	-	-	-	-	-	-	-	-	-	3
岩手県	-	-	-	-	-	-	-	6	-	-	-	-	-	-	-	-	-	12
宮城県	-	1	-	-	-	-	-	10	-	-	-	-	-	-	-	-	-	8
秋田県	-	-	-	-	-	-	-	48	-	-	-	-	-	-	-	-	-	11
山形県	-	-	-	-	-	-	-	14	-	-	-	-	-	-	-	-	-	1
福島県	-	-	-	-	-	-	4	26	-	-	-	-	-	-	-	-	-	8
茨城県	-	-	-	-	-	-	-	-	-	-	-	-	-	-	-	-	-	3
栃木県	-	-	-	-	-	-	-	-	-	-	-	-	-	-	-	-	-	2
群馬県	-	-	-	-	-	-	2	10	-	1	-	-	-	-	-	-	-	2
埼玉県	-	-	-	-	-	-	-	-	-	1	-	-	-	-	-	-	-	15
千葉県	-	2	-	-	-	-	2	13	-	-	-	8	-	-	-	-	-	20
東京都	-	1	-	-	-	-	-	1	-	9	-	-	-	-	-	-	1	97
神奈川県	-	1	-	-	-	-	6	17	-	-	-	-	-	-	-	-	-	30
新潟県	-	-	-	-	-	-	-	24	-	-	-	-	-	-	-	-	-	5
富山県	-	-	-	-	-	-	1	2	-	-	-	-	-	-	-	-	-	2
石川県	-	1	-	-	-	-	-	-	-	-	-	-	-	-	-	-	-	5
福井県	-	-	-	-	-	-	-	-	-	-	-	-	-	-	-	-	-	1
山梨県	-	-	-	-	-	-	-	-	-	-	-	-	-	-	-	-	-	1
長野県	-	1	-	-	-	-	-	8	-	-	-	-	-	-	-	-	-	6
岐阜県	-	-	-	-	-	-	2	4	-	-	-	-	-	-	-	-	-	2
静岡県	-	2	-	-	-	-	2	11	-	-	-	-	-	-	-	-	-	10
愛知県	-	-	-	-	-	-	-	1	-	2	-	-	-	-	-	-	-	24
三重県	-	-	-	-	-	-	-	-	-	-	-	-	-	-	-	-	-	8
滋賀県	-	-	-	-	-	-	-	-	-	1	-	-	-	-	-	-	-	10
京都府	-	-	-	-	-	-	-	-	-	-	-	-	-	-	-	-	-	16
大阪府	-	1	-	1	-	-	-	-	-	-	-	-	-	-	-	-	3	115
兵庫県	-	-	-	-	-	-	1	10	-	-	-	6	-	-	-	-	1	41
奈良県	-	-	-	-	-	-	-	-	-	1	-	-	-	-	-	-	-	10
和歌山県	-	-	-	-	-	-	-	1	-	-	1	3	-	-	-	-	-	5
鳥取県	-	-	-	-	-	-	-	2	-	-	-	-	-	-	-	-	-	1
島根県	-	-	-	-	-	-	-	11	-	-	2	10	-	-	-	-	-	3
岡山県	-	-	-	-	-	-	-	3	-	-	-	-	-	-	-	-	-	17
広島県	-	-	-	-	-	-	2	7	-	-	-	-	-	-	-	-	-	8
山口県	-	-	-	-	-	-	-	1	-	-	-	-	2	-	-	-	-	22
徳島県	-	-	-	-	-	-	-	1	-	-	-	-	-	-	-	-	-	8
香川県	-	-	-	-	-	-	-	-	-	-	-	-	-	-	-	-	-	9
愛媛県	-	-	-	-	-	-	-	-	-	-	-	-	-	-	-	-	-	10
高知県	-	-	-	-	-	-	2	2	-	-	-	3	-	1	-	-	-	3
福岡県	-	1	-	-	-	-	-	2	-	-	-	-	-	-	-	-	-	55
佐賀県	-	-	-	-	-	-	-	-	-	-	-	-	-	1	-	-	-	3
長崎県	-	-	-	-	-	-	1	6	-	-	-	-	-	1	-	-	-	-
熊本県	-	-	-	-	-	-	-	-	-	-	-	-	-	-	-	-	-	5
大分県	-	-	-	-	-	-	4	10	-	-	-	-	-	1	-	-	-	-
宮崎県	-	-	-	-	-	-	3	9	-	-	-	-	-	-	-	-	-	1
鹿児島県	-	1	-	-	-	-	-	26	-	-	-	3	-	-	-	-	-	10
沖縄県	-	1	-	-	-	-	-	-	-	-	-	-	-	-	-	-	-	2

第3101表 報告数・累積報告数，疾病・都道府県別

平成12年45週

	破傷風		バンコマイシン耐性腸球菌感染症		ハンタウイルス肺症候群		Bウイルス病		ブルセラ症		発疹チフス		マラリア		ライム病		レジオネラ症	
	報告数	累積	報告数	累積	報告数	累積	報告数	累積	報告数	累積	報告数	累積	報告数	累積	報告数	累積	報告数	累積
総数	-	80	-	33	-	-	-	-	-	-	-	-	2	137	-	9	-	130
北海道	-	1	-	-	-	-	-	-	-	-	-	-	-	3	-	9	-	-
青森県	-	2	-	-	-	-	-	-	-	-	-	-	-	-	-	-	-	-
岩手県	-	-	-	-	-	-	-	-	-	-	-	-	-	-	-	-	-	-
宮城県	-	4	-	-	-	-	-	-	-	-	-	-	-	-	-	-	-	1
秋田県	-	-	-	4	-	-	-	-	-	-	-	-	-	-	-	-	-	1
山形県	-	2	-	-	-	-	-	-	-	-	-	-	-	-	-	-	-	8
福島県	-	-	-	-	-	-	-	-	-	-	-	-	1	-	-	-	-	-
茨城県	-	1	-	1	-	-	-	-	-	-	-	-	-	-	-	-	-	27
栃木県	-	2	-	-	-	-	-	-	-	-	-	-	7	-	-	-	-	4
群馬県	-	1	-	-	-	-	-	-	-	-	-	-	-	-	-	-	-	-
埼玉県	-	4	-	3	-	-	-	-	-	-	-	-	3	-	-	-	-	4
千葉県	-	3	-	3	-	-	-	-	-	-	-	-	5	-	-	-	-	3
東京都	-	6	-	6	-	-	-	-	-	-	-	-	58	-	-	-	-	8
神奈川県	-	2	-	2	-	-	-	-	-	-	-	-	14	-	-	-	-	2
新潟県	-	-	-	-	-	-	-	-	-	-	-	-	2	-	-	-	-	2
富山県	-	-	-	-	-	-	-	-	-	-	-	-	1	1	-	-	-	3
石川県	-	3	-	-	-	-	-	-	-	-	-	-	-	-	-	-	-	-
福井県	-	-	-	-	-	-	-	-	-	-	-	-	1	-	-	-	-	1
山梨県	-	-	-	1	-	-	-	-	-	-	-	-	-	-	-	-	-	-
長野県	-	1	-	-	-	-	-	-	-	-	-	-	1	-	-	-	-	-
岐阜県	-	2	-	-	-	-	-	-	-	-	-	-	1	-	-	-	-	-
静岡県	-	2	-	-	-	-	-	-	-	-	-	-	2	-	-	-	-	29
愛知県	-	3	-	1	-	-	-	-	-	-	-	-	1	8	-	-	-	7
三重県	-	-	-	-	-	-	-	-	-	-	-	-	-	-	-	-	-	4
滋賀県	-	-	-	-	-	-	-	-	-	-	-	-	-	-	-	-	-	2
京都府	-	3	-	-	-	-	-	-	-	-	-	-	1	-	-	-	-	-
大阪府	-	3	-	2	-	-	-	-	-	-	-	-	12	-	-	-	-	3
兵庫県	-	6	-	3	-	-	-	-	-	-	-	-	2	-	-	-	-	3
奈良県	-	-	-	1	-	-	-	-	-	-	-	-	1	-	-	-	-	-
和歌山県	-	-	-	-	-	-	-	-	-	-	-	-	1	-	-	-	-	-
鳥取県	-	-	-	-	-	-	-	-	-	-	-	-	1	-	-	-	-	-
島根県	-	1	-	-	-	-	-	-	-	-	-	-	-	-	-	-	-	-
岡山県	-	3	-	-	-	-	-	-	-	-	-	-	-	-	-	-	-	-
広島県	-	4	-	-	-	-	-	-	-	-	-	-	3	-	-	-	-	3
山口県	-	1	-	-	-	-	-	-	-	-	-	-	2	-	-	-	-	-
徳島県	-	-	-	-	-	-	-	-	-	-	-	-	-	-	-	-	-	-
香川県	-	1	-	-	-	-	-	-	-	-	-	-	1	-	-	-	-	4
愛媛県	-	1	-	-	-	-	-	-	-	-	-	-	-	-	-	-	-	-
高知県	-	1	-	-	-	-	-	-	-	-	-	-	-	-	-	-	-	1
福岡県	-	2	-	2	-	-	-	-	-	-	-	-	2	-	-	-	-	4
佐賀県	-	-	-	1	-	-	-	-	-	-	-	-	-	-	-	-	-	-
長崎県	-	2	-	-	-	-	-	-	-	-	-	-	-	-	-	-	-	3
熊本県	-	1	-	-	-	-	-	-	-	-	-	-	2	-	-	-	-	-
大分県	-	-	-	-	-	-	-	-	-	-	-	-	-	-	-	-	-	-
宮崎県	-	3	-	-	-	-	-	-	-	-	-	-	-	-	-	-	-	-
鹿児島県	-	9	-	3	-	-	-	-	-	-	-	-	2	-	-	-	-	2
沖縄県	-	-	-	-	-	-	-	-	-	-	-	-	-	-	-	-	-	1

第3102表 報告数・定点当り報告数, 疾病・都道府県別

平成12年45週

	インフルエンザ		咽頭結膜熱		A群溶血性 レンサ球菌咽頭炎		感染性胃腸炎		水痘		手足口病		伝染性紅斑		突発性発疹		百日咳	
	報告数	定点当り	報告数	定点当り	報告数	定点当り	報告数	定点当り	報告数	定点当り	報告数	定点当り	報告数	定点当り	報告数	定点当り	報告数	定点当り
総数	249	0.05	262	0.09	3269	1.09	9914	3.31	3928	1.31	3217	1.07	478	0.16	2172	0.73	44	0.01
北海道	10	0.04	10	0.07	226	1.56	420	2.90	338	2.33	25	0.17	27	0.19	87	0.60	-	-
青森県	1	0.02	-	-	22	0.54	102	2.49	140	3.41	47	1.15	4	0.10	19	0.46	-	-
岩手県	6	0.10	-	-	55	1.45	70	1.84	74	1.95	42	1.11	15	0.39	27	0.71	-	-
宮城県	-	-	3	0.05	134	2.27	443	7.51	130	2.20	164	2.78	18	0.31	72	1.22	-	-
秋田県	-	-	1	0.03	37	1.06	116	3.31	59	1.69	21	0.60	2	0.06	17	0.49	-	-
山形県	2	0.04	5	0.17	43	1.43	87	2.90	103	3.43	20	0.67	13	0.43	36	1.20	-	-
福島県	-	-	1	0.02	30	0.63	405	8.44	56	1.17	86	1.79	12	0.25	35	0.73	1	0.02
茨城県	-	-	4	0.06	87	1.21	140	1.94	78	1.08	57	0.79	3	0.04	32	0.44	-	-
栃木県	2	0.03	3	0.07	61	1.36	69	1.53	52	1.16	113	2.51	3	0.07	35	0.78	-	-
群馬県	-	-	1	0.02	126	2.03	171	2.76	89	1.44	15	0.24	10	0.16	42	0.68	-	-
埼玉県	42	0.16	15	0.09	223	1.40	629	3.96	189	1.19	145	0.91	50	0.31	109	0.69	-	-
千葉県	1	0.01	3	0.02	155	1.21	336	2.63	134	1.05	246	1.92	23	0.18	97	0.76	2	0.02
東京都	14	0.08	10	0.07	61	0.43	398	2.80	98	0.69	105	0.74	25	0.18	55	0.39	1	0.01
神奈川県	22	0.07	14	0.07	149	0.73	544	2.65	217	1.06	83	0.40	36	0.18	153	0.75	1	0.00
新潟県	5	0.05	10	0.17	144	2.40	183	3.05	136	2.27	78	1.30	10	0.17	43	0.72	5	0.08
富山県	-	-	1	0.03	46	1.59	119	4.10	35	1.21	44	1.52	-	-	22	0.76	1	0.03
石川県	-	-	7	0.24	17	0.59	210	7.24	32	1.10	83	2.86	10	0.34	23	0.79	-	-
福井県	-	-	1	0.05	20	0.95	161	7.67	50	2.38	53	2.52	5	0.24	18	0.86	1	0.05
山梨県	16	0.39	-	-	18	0.72	31	1.24	14	0.56	74	2.96	5	0.20	8	0.32	-	-
長野県	5	0.06	7	0.13	88	1.69	174	3.35	122	2.35	93	1.79	6	0.12	35	0.67	-	-
岐阜県	13	0.15	1	0.02	57	1.08	93	1.75	74	1.40	79	1.49	9	0.17	31	0.58	1	0.02
静岡県	7	0.05	5	0.06	78	0.91	254	2.95	66	0.77	179	2.08	11	0.13	81	0.94	2	0.02
愛知県	18	0.09	7	0.04	229	1.26	403	2.21	230	1.26	450	2.47	42	0.23	154	0.85	3	0.02
三重県	-	-	5	0.11	54	1.20	211	4.69	68	1.51	57	1.27	3	0.07	58	1.29	1	0.02
滋賀県	-	-	2	0.06	43	1.39	92	2.97	18	0.58	20	0.65	-	-	12	0.39	1	0.03
京都府	14	0.11	3	0.04	36	0.47	631	8.30	82	1.08	45	0.59	16	0.21	49	0.64	1	0.01
大阪府	8	0.03	41	0.21	145	0.76	554	2.90	141	0.74	33	0.17	16	0.08	123	0.64	2	0.01
兵庫県	5	0.03	17	0.13	102	0.77	551	4.14	154	1.16	80	0.60	10	0.08	128	0.96	3	0.02
奈良県	2	0.04	-	-	29	0.83	80	2.29	70	2.00	9	0.26	-	-	16	0.46	1	0.03
和歌山県	5	0.10	7	0.23	28	0.90	39	1.26	46	1.48	6	0.19	-	-	27	0.87	-	-
鳥取県	-	-	4	0.21	113	5.95	86	4.53	19	1.00	48	2.53	-	-	18	0.95	-	-
島根県	1	0.03	1	0.04	8	0.35	29	1.26	51	2.22	52	2.26	1	0.04	20	0.87	-	-
岡山県	1	0.01	3	0.06	33	0.61	212	3.93	57	1.06	32	0.59	2	0.04	28	0.52	4	0.07
広島県	-	-	4	0.05	77	1.03	246	3.28	81	1.08	40	0.53	8	0.11	40	0.53	2	0.03
山口県	1	0.01	8	0.16	78	1.59	209	4.27	68	1.39	60	1.22	7	0.14	42	0.86	2	0.04
徳島県	3	0.08	7	0.30	7	0.30	65	2.83	34	1.48	13	0.57	3	0.13	16	0.70	3	0.13
香川県	-	-	6	0.19	17	0.53	54	1.69	19	0.59	25	0.78	6	0.19	29	0.91	-	-
愛媛県	-	-	9	0.23	50	1.28	149	3.82	48	1.23	49	1.26	1	0.03	39	1.00	-	-
高知県	-	-	6	0.19	46	1.48	18	0.58	13	0.42	31	1.00	-	-	12	0.39	2	0.06
福岡県	2	0.01	8	0.10	48	0.61	378	4.78	72	0.91	52	0.66	20	0.25	61	0.77	1	0.01
佐賀県	4	0.10	-	-	26	1.13	26	1.13	40	1.74	69	3.00	20	0.87	37	1.61	-	-
長崎県	-	-	-	-	20	0.45	111	2.52	44	1.00	17	0.39	2	0.05	22	0.50	-	-
熊本県	6	0.07	9	0.18	43	0.88	102	2.08	80	1.63	49	1.00	12	0.24	49	1.00	-	-
大分県	2	0.04	6	0.17	48	1.37	113	3.23	69	1.97	29	0.83	5	0.14	27	0.77	1	0.03
宮崎県	-	-	5	0.14	63	1.70	186	5.03	63	1.70	31	0.84	3	0.08	30	0.81	2	0.05
鹿児島県	25	0.26	2	0.03	37	0.62	189	3.15	42	0.70	12	0.20	2	0.03	45	0.75	-	-
沖縄県	6	0.10	-	-	12	0.35	25	0.74	33	0.97	56	1.65	2	0.06	13	0.38	-	-

第3102表 報告数・定点当り報告数, 疾病・都道府県別

平成12年45週

	風 疹		ヘルパンギーナ		麻 疹 (成人麻疹を除く)		流行性耳下腺炎		急性出血性 結膜炎		流行性角結膜炎		急性脳炎 (日本脳炎を除く)		細菌性髄膜炎		無菌性髄膜炎	
	報告数	定点当り	報告数	定点当り	報告数	定点当り	報告数	定点当り	報告数	定点当り	報告数	定点当り	報告数	定点当り	報告数	定点当り	報告数	定点当り
総 数	49	0.02	703	0.23	186	0.06	4030	1.35	26	0.04	808	1.29	5	0.01	9	0.02	37	0.08
北海道	5	0.03	17	0.12	12	0.08	323	2.23	-	-	43	1.48	-	-	-	-	1	0.04
青森県	-	-	4	0.10	-	-	85	2.07	-	-	3	0.25	-	-	-	-	-	-
岩手県	1	0.03	1	0.03	1	0.03	18	0.47	2	0.17	6	0.50	-	-	-	-	-	-
宮城県	-	-	8	0.14	6	0.10	16	0.27	-	-	1	0.09	-	-	-	-	-	-
秋田県	-	-	13	0.37	-	-	19	0.54	-	-	7	1.00	-	-	-	-	-	-
山形県	-	-	3	0.10	-	-	9	0.30	-	-	1	0.13	1	0.11	1	0.11	-	-
福島県	1	0.02	6	0.13	-	-	33	0.69	-	-	16	1.33	-	-	-	-	-	-
茨城県	-	-	1	0.01	2	0.03	51	0.71	1	0.06	49	3.06	-	-	-	-	1	0.09
栃木県	1	0.02	-	-	-	-	19	0.42	-	-	15	1.25	-	-	-	-	1	0.17
群馬県	-	-	11	0.18	6	0.10	115	1.85	-	-	28	2.00	-	-	-	-	-	-
埼玉県	5	0.03	24	0.15	12	0.08	448	2.82	-	-	48	1.37	-	-	-	-	1	0.11
千葉県	1	0.01	6	0.05	2	0.02	227	1.77	1	0.03	44	1.33	-	-	-	-	-	-
東京都	6	0.04	17	0.12	7	0.05	145	1.02	-	-	21	1.50	-	-	-	-	2	0.08
神奈川県	4	0.02	21	0.10	8	0.04	335	1.63	1	0.02	65	1.55	-	-	-	-	4	0.36
新潟県	1	0.02	4	0.07	-	-	136	2.27	-	-	11	1.22	-	-	-	-	-	-
富山県	-	-	7	0.24	1	0.03	4	0.14	-	-	-	-	-	-	-	-	-	-
石川県	1	0.03	7	0.24	-	-	9	0.31	-	-	6	0.86	1	0.20	-	-	-	-
福井県	-	-	2	0.10	-	-	77	3.67	6	2.00	2	0.67	-	-	-	-	2	0.40
山梨県	-	-	-	-	4	0.16	4	0.16	-	-	-	-	-	-	-	-	-	-
長野県	1	0.02	5	0.10	1	0.02	27	0.52	1	0.10	14	1.40	-	-	-	-	1	0.09
岐阜県	2	0.04	4	0.08	2	0.04	66	1.25	-	-	10	0.83	-	-	-	-	-	-
静岡県	3	0.03	17	0.20	3	0.03	188	2.19	-	-	14	0.67	1	0.11	-	-	2	0.22
愛知県	-	-	34	0.19	2	0.01	295	1.62	1	0.03	25	0.71	-	-	1	0.08	-	-
三重県	1	0.02	28	0.62	-	-	95	2.11	1	0.08	7	0.58	-	-	-	-	4	0.44
滋賀県	2	0.06	3	0.10	1	0.03	42	1.35	-	-	9	1.29	-	-	-	-	-	-
京都府	-	-	6	0.08	3	0.04	75	0.99	1	0.06	21	1.17	-	-	1	0.17	-	-
大阪府	2	0.01	41	0.21	16	0.08	215	1.13	5	0.10	43	0.83	-	-	-	-	-	-
兵庫県	2	0.02	26	0.20	1	0.01	111	0.83	-	-	29	0.83	-	-	-	-	-	-
奈良県	-	-	6	0.17	22	0.63	34	0.97	-	-	19	2.11	-	-	2	0.33	-	-
和歌山県	-	-	9	0.29	1	0.03	9	0.29	-	-	5	1.25	-	-	-	-	-	-
鳥取県	-	-	2	0.11	-	-	17	0.89	-	-	-	-	-	-	1	0.20	13	2.60
島根県	-	-	5	0.22	2	0.09	33	1.43	-	-	1	0.33	-	-	-	-	-	-
岡山県	-	-	11	0.20	3	0.06	18	0.33	-	-	5	0.42	-	-	-	-	-	-
広島県	-	-	12	0.16	4	0.05	72	0.96	-	-	21	1.05	-	-	-	-	1	0.05
山口県	-	-	21	0.43	-	-	131	2.67	1	0.11	14	1.56	-	-	-	-	-	-
徳島県	1	0.04	4	0.17	-	-	8	0.35	-	-	-	-	-	-	-	-	-	-
香川県	-	-	31	0.97	-	-	49	1.53	-	-	3	1.00	-	-	-	-	-	-
愛媛県	-	-	116	2.97	-	-	22	0.56	-	-	14	2.00	-	-	-	-	-	-
高知県	-	-	17	0.55	16	0.52	11	0.35	-	-	3	1.00	1	0.14	1	0.14	1	0.14
福岡県	1	0.01	11	0.14	3	0.04	116	1.47	-	-	59	3.28	-	-	1	0.07	-	-
佐賀県	-	-	8	0.35	3	0.13	56	2.43	-	-	1	0.25	-	-	1	0.17	1	0.17
長崎県	-	-	11	0.25	-	-	30	0.68	5	0.63	27	3.38	-	-	-	-	-	-
熊本県	1	0.02	20	0.41	-	-	140	2.86	-	-	32	3.56	-	-	-	-	2	0.13
大分県	2	0.06	31	0.89	11	0.31	32	0.91	-	-	10	2.00	-	-	-	-	-	-
宮崎県	1	0.03	61	1.65	-	-	28	0.76	-	-	26	6.50	-	-	-	-	-	-
鹿児島県	3	0.05	10	0.17	15	0.25	24	0.40	-	-	4	0.80	1	0.08	-	-	-	-
沖縄県	1	0.03	1	0.03	16	0.47	13	0.38	-	-	26	2.60	-	-	-	-	-	-

第3102表 報告数・定点当り報告数, 疾病・都道府県別 平成12年45週

	マイコプラズマ肺炎		クラミジア肺炎 (オウム病を除く)		成人麻疹	
	報告数	定点当り	報告数	定点当り	報告数	定点当り
総数	62	0.14	-	-	2	0.00
北海道	6	0.26	-	-	-	-
青森県	-	-	-	-	-	-
岩手県	4	0.20	-	-	-	-
宮城県	4	0.33	-	-	-	-
秋田県	6	0.75	-	-	-	-
山形県	4	0.44	-	-	-	-
福島県	-	-	-	-	-	-
茨城県	-	-	-	-	-	-
栃木県	-	-	-	-	-	-
群馬県	-	-	-	-	-	-
埼玉県	-	-	-	-	-	-
千葉県	-	-	-	-	-	-
東京都	4	0.16	-	-	-	-
神奈川県	-	-	-	-	-	-
新潟県	-	-	-	-	-	-
富山県	-	-	-	-	-	-
石川県	1	0.20	-	-	-	-
福井県	2	0.40	-	-	-	-
山梨県	4	0.40	-	-	-	-
長野県	3	0.27	-	-	-	-
岐阜県	-	-	-	-	-	-
静岡県	1	0.11	-	-	-	-
愛知県	2	0.15	-	-	-	-
三重県	-	-	-	-	-	-
滋賀県	-	-	-	-	-	-
京都府	-	-	-	-	-	-
大阪府	-	-	-	-	-	-
兵庫県	-	-	-	-	-	-
奈良県	2	0.33	-	-	-	-
和歌山県	1	0.09	-	-	-	-
鳥取県	1	0.20	-	-	-	-
島根県	-	-	-	-	-	-
岡山県	1	0.20	-	-	1	0.20
広島県	4	0.19	-	-	-	-
山口県	1	0.13	-	-	-	-
徳島県	1	0.17	-	-	-	-
香川県	-	-	-	-	-	-
愛媛県	5	0.83	-	-	-	-
高知県	-	-	-	-	-	-
福岡県	-	-	-	-	-	-
佐賀県	-	-	-	-	-	-
長崎県	-	-	-	-	-	-
熊本県	1	0.07	-	-	-	-
大分県	-	-	-	-	1	0.11
宮崎県	2	0.29	-	-	-	-
鹿児島県	-	-	-	-	-	-
沖縄県	2	0.29	-	-	-	-

感染症週報 第2巻、第45号 平成12年11月27日発行
 発行：国立感染症研究所
 厚生省保健医療局結核感染症課
 厚生省大臣官房統計情報部
 事務局：国立感染症研究所感染症情報センター
 〒162-8640東京都新宿区戸山1-23-1
 T E L : 03-5285-1111
 F A X : 03-5285-1129
 U R L : <http://idsc.nih.go.jp/index-j.html>
 <国立感染症研究所 感染症情報センター>
<http://www.mhw.go.jp/>
 <厚生省>
<http://www.forth.go.jp/>
 <旅行者のための海外感染症情報(厚生省検疫所)>

本週報は、感染症新法に基づくものであり、全国の医療従事者、定点医療機関、保健所、保健所設置市、特別区、都道府県、地方衛生研究所、検疫所の皆様のご協力を得て、国立感染症研究所感染症情報センターにおいて編集したものです。

また、本週報は速報性を重視しておりますので、今後調査などの結果に応じて、若干の変更が生じることがありますが、その場合には週報上にて訂正させていただきます。

「感染症の話」及び「読者のコーナー」の回答欄の内容に関する責は、それぞれの執筆者及び回答者に属しますが、内容に関するご質問、ご意見については事務局でお受けいたします。

なお、週報の内容について、学術的研究、あるいは公衆衛生活動にかかわる業務以外の目的においては、無断転載を禁じます。