

マークをクリックするとそのページを見ることができます



発生動向総覧  
P.2-5

< 46週 > 麻疹の定点当たり報告数が例年の同時期に比べかなり多い / その他最新動向

< 10月 > 性感染症・薬剤耐性菌・結核について



注目すべき感染症  
P.6

< 腸管出血性大腸菌感染症 > 第46週の報告患者総数は62



病原体情報  
P.7

インフルエンザウイルス分離報告 / 感染性胃腸炎 - SRSVおよび  
ロタウイルス検出報告



速報  
P.8-9

インフルエンザ非流行期( 8月 )におけるA/香港型インフルエンザ  
ウイルスの分離例 - 愛知県 / 他



海外感染症情報  
P.10-12

ウガンダでのエボラ出血熱 更新 / ソマリアでのコレラ流行 / ヨーロッパにおけるレジオネラ症 1999年 / 他



感染症の話  
P.13

今後の掲載予定に関するお知らせ



読者のコーナー  
P.14



グラフ総覧( 46週 )  
P.15-21



グラフ総覧( 10月 )  
P.22-26



10月のデータ  
P.27-30



46週のデータ  
P.31-38



# 発生動向総覧

46週コメント 11月27日集計分

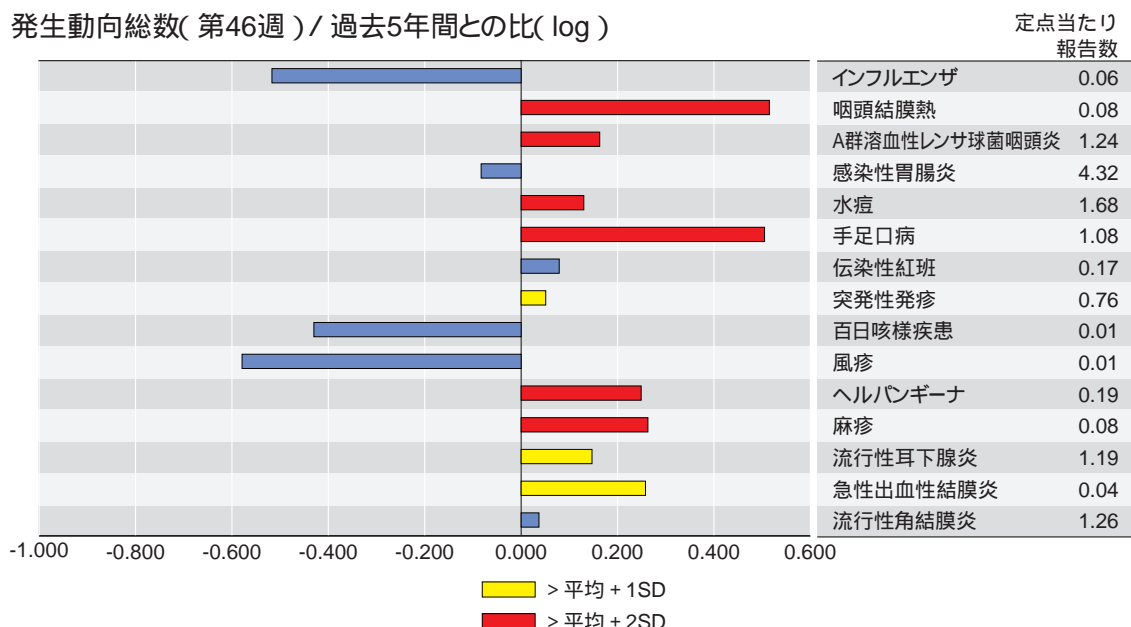
## 全数報告の感染症

- 1類感染症: 報告なし。
- 2類感染症: 細菌性赤痢11例( 推定感染地: 国内5例、中国、インドネシア、フィリピン、モロッコ、ウズベキスタン、アジア2カ国各1例 )国内の5例はすべて福岡県からの報告例で、小学校での集団発生事例に関連している。  
腸チフス1例( 推定感染地: 日本国内 )
- 3類感染症: 腸管出血性大腸菌感染症62例
- 4類感染症: アメーバ赤痢3例、オウム病1例、クロイツフェルト・ヤコブ病2例( ともに孤発性 )  
ジアルジア症2例、破傷風1例、レジオネラ症1例、Q熱1例、ツツガムシ病24例、日本紅斑熱1例。  
ツツガムシ病はこのところ報告が多くなっており、今週は九州地方からの報告が11例あった。  
急性ウイルス性肝炎9例  
  - A型1例
  - B型6例\_\_感染経路不明2例、性行為感染4例
  - EBウイルス\_\_1例
  - サイトメガロウイルス\_\_1例
- 後天性免疫不全症候群7例( 無症候性キャリア6例、AIDS1例 )  
  - 感染経路\_\_不明1例、性行為感染6例うち異性間1例、同性間5例
- 梅毒7例( 早期顕性2例、晩期顕性0例、無症候5例、先天性梅毒0例 )
- マラリア1例( 熱帯熱マラリア1例\_\_推定感染地: パプアニューギニア )

## 定点把握の対象となる4類感染症( 週報対象のもの )

A群溶血性レンサ球菌咽頭炎、水痘の定点当たり報告数がかかなり多くなっている。A群溶血性レンサ球菌咽頭炎は鳥取県で定点当たり報告数6.2、水痘は山形県で5.2と多くなっている。感染性胃腸炎は現在のところ平年並みの流行曲線となっているが、宮城県、福島県、石川県で定点当たり報告数が10を超えている( 感染性胃腸炎の病原体については7ページ病原体情報参照 )。咽頭結膜熱、手足口病、ヘルパンギーナなど、夏季の流行疾患の定点当たり報告数が例年に比べかなり多い。ヘルパンギーナは愛媛県で定点当たり2.6と報告が多くなっている。麻疹の定点当たり報告数が例年の同時期に比べかなり多く、奈良県と高知県で患者報告数が多くなっている。流行性角結膜炎は宮崎県で定点当たり6.7と報告が多い。

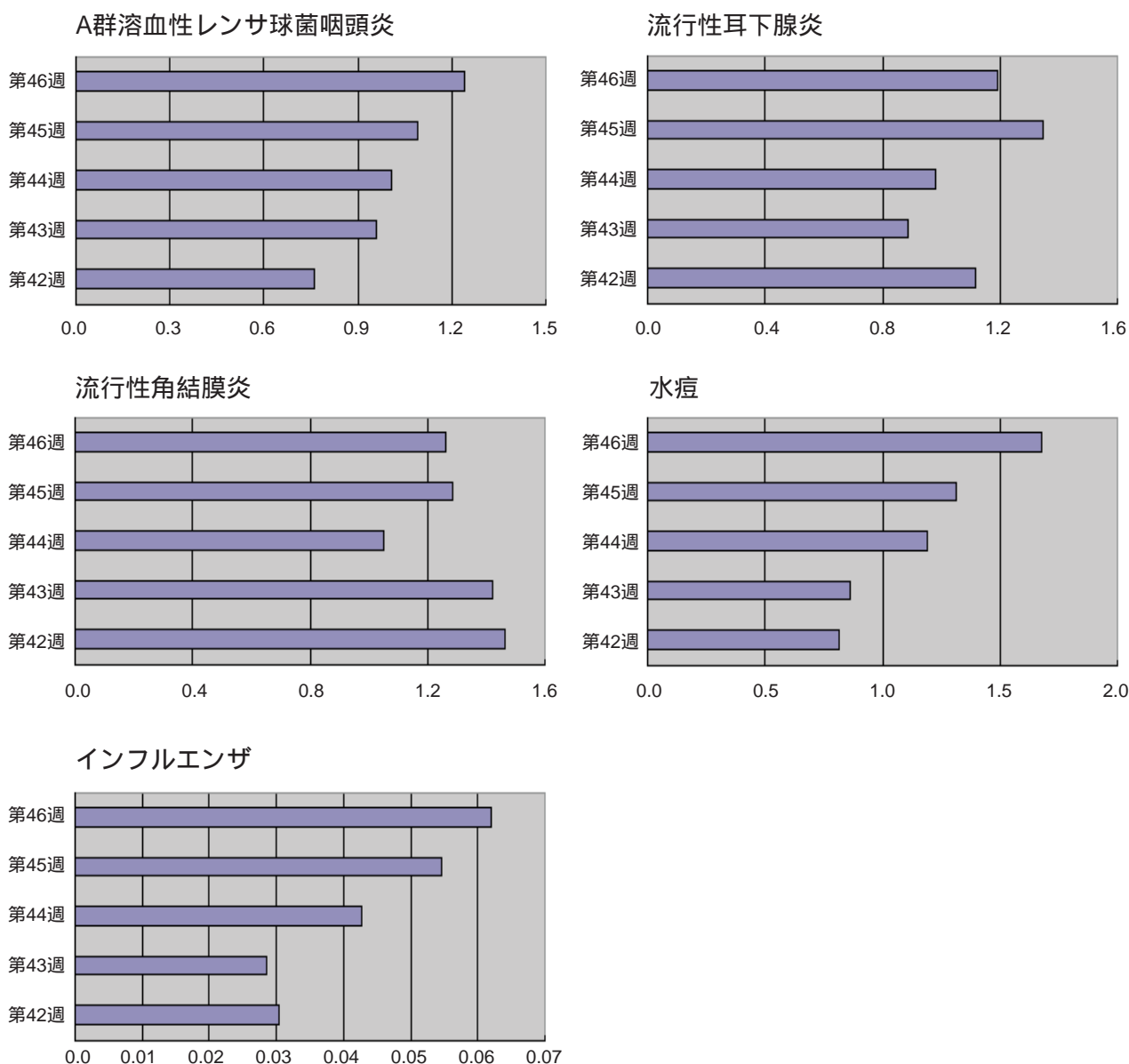
発生動向総数( 第46週 ) / 過去5年間との比( log )



当該週と過去5年間の平均( 過去5年間の前週、当該週、後週の合計15週の平均 )の比を対数にてグラフ上に表現した。1標準偏差を超えた場合黄で、2標準偏差を超えた場合赤で色分けしている。

## 最近の注目疾患-5週間の動き

A群溶血性レンサ球菌咽頭炎は5週続けて定点当たり報告数が増加した。流行性耳下腺炎は前週よりやや定点当たり報告数が減少しているが、冬季の流行としては、過去10年間で最大だった1997年の流行に匹敵する定点当たり報告数となっている。流行性角結膜炎の定点当たり報告数は前週とほぼ変わらない。水痘の定点当たり報告数は増加傾向にある。インフルエンザの報告数は全国的にまだ少ないが、緩やかな増加傾向を示している。



(注) グラフの横軸は各疾患の定点当たり報告数( 報告総数/定点総数 )を表す。疾患によって目盛りのスケールが違うことに注意。

## 10月コメント

### 性感染症について ( 11月8日集計分 )

性感染症の発生動向調査については、今月分から、各疾病のその月の年齢階級・性別グラフ( 図1 )および1990年以降の月別定点当り報告数グラフ( 22ページからのグラフ総覧参照 )を掲載することになったが、1999年3月と4月間で生じたギャップおよび各性感染症患者報告数の男女比について、以下の点に留意されたい。

感染症新法の施行に伴い1999年4月より定点の設定が変更され、1) 定点数としてそれまでの約600から900へと増加、2) 構成医療機関として産婦人科系( 産婦人科又は産科若しくは婦人科 )と泌尿器科・皮膚科系( 性病科又は泌尿器科若しくは皮膚科若しくは皮膚泌尿器科 )が概ね同数になるように指定されることとなった。性感染症の特徴として医療機関によって受診する男女の比が大きく異なるため、定点構成の変化、特に産婦人科系の定点が増えたことにより、1999年4月時点で女性患者報告数の増加が明らかに認められている。しかしなお、現在の定点の構成が実際の患者数の男女比を反映するものであるかどうかは各疾病の疫学データの蓄積をさらに待たねばならないところであり、本発生動向調査で得られる患者報告数の男女比については、そのような制限付きで解釈される必要がある。

10月の性感染症定点総数は898で、9月に比べ-8であった。月別定点当り報告数は、性器クラミジア感染症が3.73( 男1.66、女2.07 )、性器ヘルペスウイルス感染症が0.87( 男0.39、女0.49 )、尖形コンジロームが0.46( 男0.26、女0.20 )、淋菌感染症が1.71( 男1.43、女0.28 )で、4疾病のうち、男性では性器クラミジア感染症および淋菌感染症、女性では性器クラミジア感染症が顕著に多かった。クラミジア( 22ページグラフ総覧参照 )および淋菌感染症( 25ページグラフ総覧参照 )が昨年同様、春以降増加傾向にあり、性器クラミジア感染症では男女で、淋菌感染症では女性で昨年の同時期よりも多くなっている。

年齢階級別に比較すると、いずれの疾病でもピークはほぼ20-29才にあった。さらに性別に比較すると、性器クラミジア感染症( 図1a )では全体の男女比は1:1.25であるが、15-24才では1:1.97、性器ヘルペスウイルス感染症( 図1b )も全体の男女比は1:1.26であるが、15-29才では1:2.4と、若年齢層者で女性が約2倍にのぼった。尖形コンジローム( 図1c )も全体の男女比は1:0.77であるが、15-29才では1:1.14と女性の方が多かった。一方、淋菌感染症( 図1d )はいずれの年齢においても男性が多いが( 男女比1:0.20 )、15-19才に限ると1:0.6と女性の割合が増していた。このように、若年齢層者においては特に女性の報告者数が多い傾向が認められた。

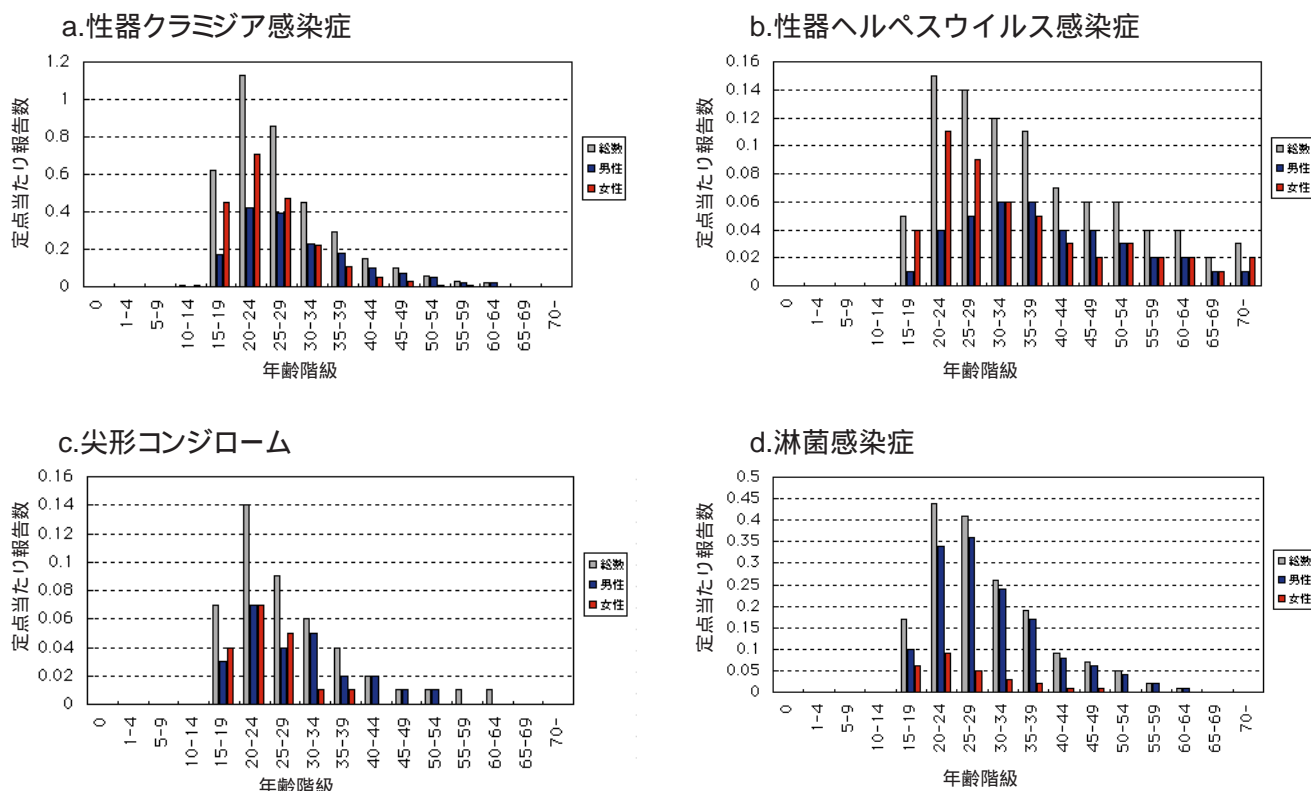


図1. 性感染症の年齢階級・性別グラフ

## 薬剤耐性菌について 11月8日集計分

【注】 )内の+、-、=は、前月に比し定点当たり報告数のそれぞれ増加、減少、不変を表す。

10月の基幹定点総数: 452 .

10月の定点当たり報告数:メチシリン耐性黄色ブドウ球菌( MRSA )感染症 3.3(-)

ペニシリン耐性肺炎球菌( PRSP )感染症 0.6(+)

薬剤耐性緑膿菌感染症 0.15(+)

年齢階級別: MRSA感染症.....報告数の49%は70歳以上の高齢者であり、0歳、1-4歳と60-69歳にも多い。

PRSP感染症.....1-4歳が最も多く、全体の46%を占める。

薬剤耐性緑膿菌感染症...高齢者に多く見られ、全体の57.6%が70歳以上であった。

## 結核サーベイランス月報 11月20日集計分

10月の新登録患者数は3,146人、活動性肺結核患者は2,628人(うち喀痰塗抹陽性患者は1,061人) 非定型抗酸菌陽性者数は297人であった。

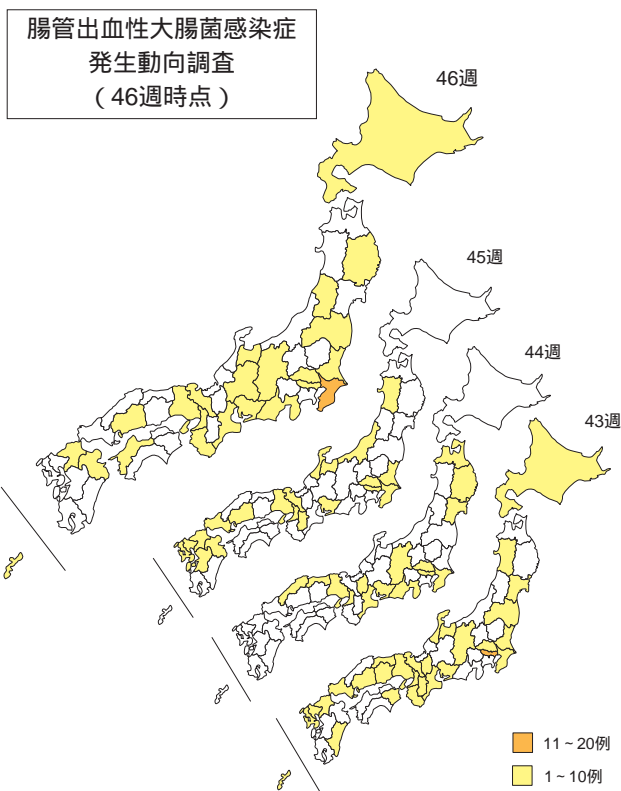
コメントは結核研究所の結核発生動向調査結果報告( <http://www.jata.or.jp/tbmr/tbmr.htm> )をご覧ください。



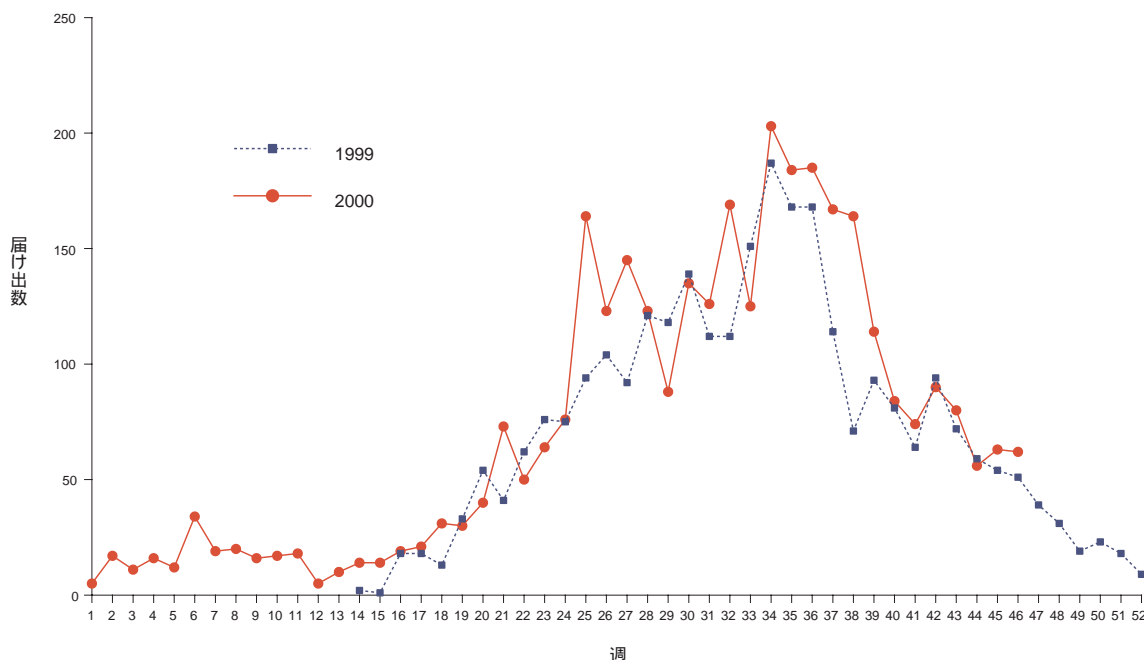
# 注目すべき感染症

## 腸管出血性大腸菌感染症流行状況

2000年第46週( 11月13日 ~ 11月19日 )の、腸管出血性大腸菌感染症報告総数( 無症状病原体保有者含む )は62であった。千葉県から14例が報告されており、同一の催事における集団感染と考えられている。この催事に関連すると考えられる腸管出血性大腸菌感染者は45~47週( 次週報告分 )にかけて45名にのぼり、2次感染と考えられる症例が他府県で確認されている。兵庫県からは6例が報告されており、県内の老人医療施設に関連した集団感染事例が確認されている。2000年第1週からの累積患者報告数は3,349となり、大阪府、東京都、神奈川県、愛知県、福岡県、兵庫県など大都市を含む都府県で累積報告数が多い。



腸管出血性大腸菌感染症( 無症状保菌者含む )届出状況 2000年第46週







# 病原体情報

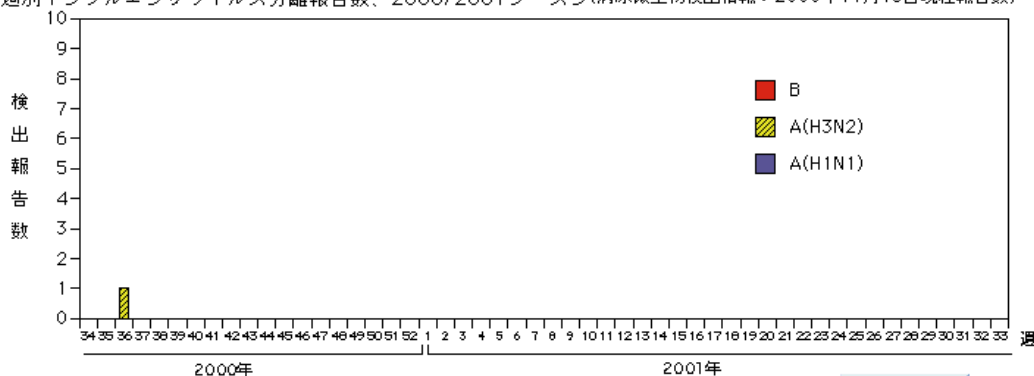
2000年11月20日現在報告分

\*グラフはIASRホームページ( <http://idsc.nih.go.jp/iasr/index-j.html> )からの引用です。

## インフルエンザ 2000/2001シーズン

今シーズン初めての分離報告として、第36週( 9月4日検体採取 )に広島県からインフルエンザ A/香港型ウイルス( H3N2 )が1件報告されている。

週別インフルエンザウイルス分離報告数、2000/2001シーズン(病原微生物検出情報：2000年11月13日現在報告数)



各都道府県市の地方衛生研究所からの分離報告を図に示した。



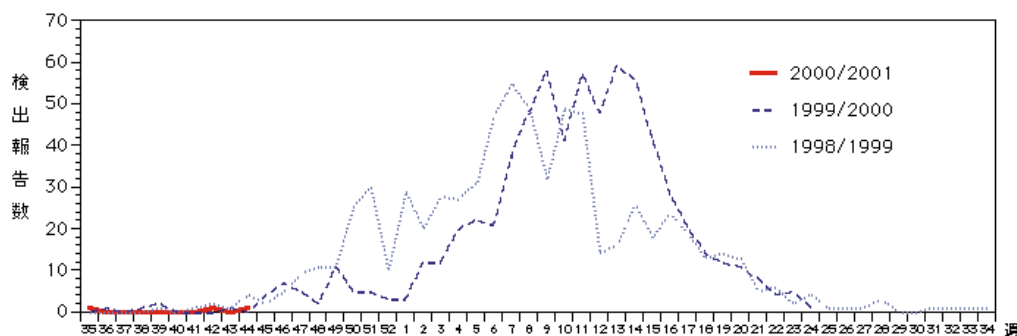
Infectious Agents Surveillance Report

## 感染性胃腸炎 2000/2001シーズン SRSVおよびロタウイルス検出報告

今シーズンのロタウイルスの検出報告は、大阪府から2件( 第35、42週 )、山梨県から1件( 第44週 )の報告である。またSRSVは、新潟県から6件( 第36、42、43、45週 )、北九州市から3件( 第37、43週 )の報告があった。

週別ロタウイルスの検出報告数、シーズン別比較 (1998/1999、1999/2000、2000/2001)

(病原微生物検出情報：2000年11月15日現在報告数)



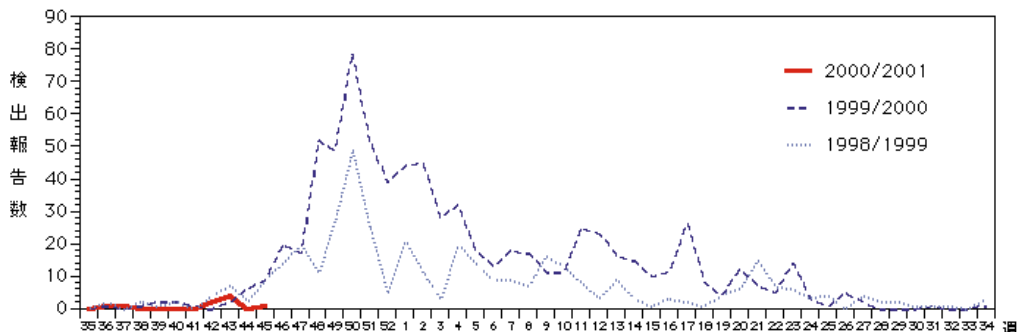
各都道府県市の地方衛生研究所からの検出報告を図に示した。



Infectious Agents Surveillance Report

週別SRSVの検出報告数、シーズン別比較 (1998/1999、1999/2000、2000/2001)

(病原微生物検出情報：2000年11月20日現在報告数)



各都道府県市の地方衛生研究所からの検出報告を図に示した。



Infectious Agents Surveillance Report



## インフルエンザ非流行期( 8月 )におけるA/香港型インフルエンザウイルスの分離例 - 愛知県

インフルエンザ非流行期の8月に2株のA/香港型インフルエンザウイルスが散発的に分離されたので報告する。

症例は生後10カ月の双子の女児で、姉は発熱に伴う痙攣重積状態のため2000( 平成12 )年8月4日に、妹も高熱のため翌5日に豊橋市民病院に入院となった。

8月7日と8日に採取された咽頭ぬぐい液2検体をMDCK細胞に接種したところ、CPEが観察された。国立感染症研究所より1999/2000シーズン用に分与された検査キットで七面鳥赤血球を用いてHI試験を行ったところ、A/香港型のA/Sydney/05/97抗血清( ホモ価1:640 )に対し2株ともに1:640のHI価を示し、抗原性はSydney株に類似していた。しかし、HA遺伝子の遺伝子解析を行い、アミノ酸配列を推定して比較したところ、Sydney株、昨シーズン( 1999/2000 )の愛知県下の分離ウイルスとは類似せず、今シーズン( 2000/01 )のワクチン株であるA/Panama/2007/99に類似していた。

感染経路については、幼稚園に通う姉妹の兄が先だって感冒様症状を起こしており、他の家族は感冒様症状を伴っていないこと、2株の分離ウイルスのHA遺伝子の遺伝子配列が同一であったことから、兄を感染源として感染を起こしたと考えられた。海外渡航歴は家族、近親者には無いことが確認されているが、兄が通う幼稚園の関係者については不明であった。

また、姉妹の経過は、姉は髄液細胞数の増加はなく、頭部CT上軽度の脳浮腫を認めたことから急性脳症と診断した。抗痙攣剤や脳圧降下剤投与等の集中治療を必要としたが、後遺症なく軽快した。妹は発熱、咳嗽のみで治癒した。

愛知県下では、9月第3週から医療機関においてA型インフルエンザ迅速診断試験での陽性例が散発的に報告されており、現在、10月第4週に迅速診断試験陽性で採取された咽頭ぬぐい液についてウイルスの分離を進めているところである。

愛知県衛生研究所 佐藤克彦 森下高行 杉山 雅 山下照夫 榮 賢司  
豊橋市民病院小児科 長崎理香 大林幹尚

( IASR12月号掲載予定記事より抜粋、詳細は同号参照 )



## 今シーズン( 2000/01 )におけるインフルエンザA/香港型の分離・第1報 - 広島県

広島県内において、今シーズンにおける最初のインフルエンザウイルス分離例が確認されたので報告する。

患者は8歳の男児。咳嗽と発熱( 40.0 )の症状で2000年9月4日に広島県内の小児科を受診し、急性気管支炎と診断され、ウイルス検査用の検体として鼻汁が採取された。受診時に実施したRSテストパックによるRSウイルス抗原検出は陰性で、その後当センターにおいて実施したウイルス検査により、MDCK細胞でインフルエンザA/香港型ウイルスが分離された。

分離ウイルスはニワトリ赤血球およびモルモット赤血球に対する赤血球凝集( HA )性が認められ( HA価は、ニワトリ赤血球で16HA、モルモット赤血球で32HA ) 国立感染症研究所ウイルス第一部呼吸器系ウイルス室から分与された感染フェレット抗血清を用いたHI試験の結果、A/Sydney/05/97( H3N2 )抗血清( 1999/2000シーズン用 )に対して1:1,280HI価を( ホモ価1:1,280 ) A/Panama/2007/99( H3N2 )抗血清( 2000/01シーズン用 )に対して1:320HI価( ホモ価1:1,280 )を示した。なお、当該患者の家族等には同様の症状を示す者はおらず、また患者および家族ともに最近の海外渡航歴はなかった。

インフルエンザウイルスのサーベイランスについては、冬季のウイルス流行期での動向に目を奪われがちであるが、非流行期を含めた通年のサーベイランスが、ウイルスの生態を明らかにするために重要であると思われる。

広島県保健環境センター 高尾信一 島津幸枝 福田伸治 野田雅博 徳本静代  
原小児科 原 三千丸

( IASR12月号掲載予定記事より抜粋、詳細は同号参照 )



## 海外感染症情報

### ウガンダでのエボラ出血熱 更新

WHO/CSR 2000年11月24日

11月24日までにウガンダ保健省は、11月17-23日に検査室検査で確定診断された患者発生状況を次のように報告した。

- ・Gulu地区では、検査室検査で15人の患者が確認された。一週間で14人の死亡者が発生した。ウガンダ保健省は121人の死者を含む337人の累計患者を報告した。
- ・Mbarara地区では、新たに検査室検査で確認された患者は発生していない。検査室検査で確認された合計患者数は3人である。以前の報告では生存していた2人の確定患者は死亡した。
- ・Masindi地区では、新たに検査室検査で確認された4人の患者が報告された。これらの患者は感染防止対策が実施される前に、最初の確認患者に接触していた。

### ソマリアでのコレラ流行

WHO/CSR 2000年11月22日

ソマリアの保健省は2000年10月14日に始まった流行で、11月15日までにSomalilandのAwdal地方、Boromaで14人の死亡者を含む合計272人のコレラ患者を報告した。

患者から採取された検体は *Vibrio cholerae* O1小川型であった。患者の50%以上が子供であり、致命率が極めて高くなっている。

WHOは地域のコレラ対策委員会を通してコレラ抑制のための協力活動を行い続けており、検査の支援、物資の供給、また水道の塩素処理活動も行っている。

### 南アフリカでのコレラ流行 更新

WHO/CSR 2000年11月20日

Kwazulu - Natal保健局は、2000年8月中旬に流行が始まってから11月19日までに35人の死亡者と5,285人のコレラ患者を報告した。11月10日以降に新たな死者2名が発生した。

Kwazulu-Natalでの流行は次の地域で発生している: NgwelezaneとEmpangeniを含むLower Umfolozi地方、Ulundi, Eshowe/Nkandla地区、Durban, KwaDukuza/Stanger地区、JoziniとUgu Region/ South Coastである。

保健教育対策が行われており、保健教育に関する印刷物が配布され、全ての住民に向けてラジオのメッセージが放送されている。

ヨーロッパにおけるレジオネラ症 1999年

WHO/WER 2000年10月27日

1993年以来、標準化された報告形式によって、ヨーロッパのレジオネラ症感染に対する研究班 (EWGLI) のメンバーである国から毎年データの報告がなされている。1999年のデータは、現在EWGLIの計画に参加している31カ国のうち28カ国から報告された。

1999年欧州では、1998年より約700人多い12,136人のレジオネラ症患者が報告され、これはかつてないほど高い数字になった( Table1, 2 )。16カ国が1998年より多い患者数を報告し、7カ国では減少、1カ国では同数であった。2カ国( エストニアとポーランド )では、初めての患者報告となった。2カ国( フランスとスペイン )では、300人以上の患者を報告し、イタリアとオランダはそれぞれ200人以上の患者を報告した。1999年には193人の死亡者が報告され、致命率は9%( 範囲3%-25% )で、1998年は13.1%であった。1999年には患者の65%が男性、28%が女性であり、7%の患者の性別は不明であった。

Table 1. Legionnaires' disease, 28 European countries/areas, 1999

Tableau 1. Maladie des légionnaires, 28 pays/zones européens, 1999

Country/area - Pays/zone	Number of reported cases Nombre de cas notifiés	Population (million)	Rate per million Taux par million
Austria - Autriche	41	8	5.13
Belgium - Belgique	195	10	19.50
Croatia (area) - Croatie (zone)	9	1.5	6.00
Czech Republic - République tchèque	23	10.5	2.19
Denmark - Danemark	90	5.3	16.98
England & Wales - Angleterre et pays de Galles	195	52.4	3.72
Estonia - Estonie	0	1.4	0.00
Finland - Finlande	9	5.1	1.76
France	445	58.5	7.60
Germany (area) - Allemagne (zone)	56	40	1.40
Greece (area) - Grèce (zone)	12	1.2	10.00
Ireland - Irlande	2	3.64	0.55
Italy - Italie	229	56.5	4.05
Latvia - Lettonie	0	2.4	0.00
Lithuania - Lituanie	0	3.7	0.00
Malta - Malte	3	0.38	7.90
Netherlands - Pays-Bas	264	15.7	16.75
Northern Ireland - Irlande du Nord	5	1.69	2.94
Norway - Norvège	10	4.4	2.27
Poland - Pologne	0	38	0.00
Portugal (area) - Portugal (zone)	2	2	1.00
Russian Federation (Moscow) - Fédération de Russie (Moscou)	16	10	1.60
Scotland - Ecosse	35	5.1	6.81
Slovakia - Slovaquie	1	5	0.20
Slovenia - Slovénie	25	1.98	12.62
Spain - Espagne	306	39.42	7.76
Sweden - Suède	86	8.86	9.71
Switzerland - Suisse	77	7.1	10.75
<b>Total</b>	<b>2 136<sup>a</sup></b>	<b>397.72</b>	<b>5.38</b>

<sup>a</sup> Confirmed cases = 1 516 (71%); presumptive cases = 509 (24%); status unknown = 111 (5%), - Cas confirmés = 1 516 (71%); cas présumés = 509 (24%), situation inconnue = 111 (5%).

Table 2. Legionnaires' disease, Europe 1993-1999

Tableau 2. Maladie des légionnaires, Europe 1993-1999

Year - Année	Number of cases Nombre de cas	Number of countries contributing data Nombre de pays ayant fourni des données	Population (millions)	Rate per million Taux par million
1993	1 242	19	300	4.14
1994	1 161	20	346	3.35
1995	1 255	24	339	3.70
1996	1 563	24	350	4.46
1997	1 360	24	351	3.87
1998	1 442	28	333	4.33
1999	2 136	28	398	5.38

国々から寄せられた報告によると、患者は地域内、院内感染、旅行中におきた感染に分類して報告している。1999年、地域内に関連した患者32%、院内感染に関連した患者9%、国内外問わず旅行に関連した患者21%が報告されている。原因不明の感染の割合が前年の32%から38%と高くなっている( Table3 )。

Table 3. Legionnaires' disease, category of cases, Europe, 1999

Tableau 3. Maladie des légionnaires, classement des cas, Europe, 1999

Community – Communauté	679
Nosocomial – Nosocomiale	195
Travel abroad – Voyage à l'étranger	288
Travel home – Voyage dans le pays de résidence	151
Not known – Inconnu	823
<b>Total</b>	<b>2 136</b>

1999年に起きた32の流行のうち12のものが、温水又は冷水給水システムが原因で発生し、6例が病院内、3例が地域内、3例が旅行に関係したものであった。フランス国内で設置されていた冷却塔が汚染され、1つの流行を引き起こした。渦巻きジェットバスを介する流行は、2カ所の大きな見本市と、3カ所のその他の場所( 主としてホテル )に展示されていた渦巻きジェットバス浴槽に関連していた。14の流行は原因不明である。

18カ国は1998年より142人多い、439人の旅行に関連した患者を報告した。151人は国内旅行をしており、288人は海外旅行をしていた。

旅行で感染した患者の86%がヨーロッパ内を旅行しており、残りはアメリカ諸国、カリブ地域、東地中海、東アジアを旅行した患者であった。旅行に関連した患者が一番多いのはフランス( 86人 ) ついでスペイン( 77人 ) イタリア( 62人 ) ギリシャ( 22人 ) スウェーデン( 22人 ) トルコ( 20人 ) であった。しかし、これらの患者のうち121人( 42% )は国内旅行での感染であった。

前年までと比べて、1999年に報告された患者数が大幅に増加したのは、サーベイランスの強化計画が導入された国での検出方法が改善されたことと、温泉に関連した2つの大きな流行があったためである。



# 感染症の話

感染症の話は、感染症法に規定された疾患の解説を中心にしてこれまで行ってきましたが、コクシジオイデス症を除いた全疾患についての掲載は終了しました。

現在、食中毒関連病原体、食品媒介寄生虫疾患などを中心としたシリーズを準備中です。準備が整い次第掲載を開始致しますが、もう少々お待ち下さい。

なおこれまでに掲載された疾患については、感染症情報センターホームページIDWR HTML版( <http://idsc.nih.go.jp/kanja/index-j.html> )「感染症の話」で見ることができます。

感染症週報編集委員長 岡部信彦

1999年発行 ( 第1巻 )

掲載号	報告週 ( 1999年 )	疾 患 名
1	14週	水痘
2	15週	流行性耳下腺炎
3	16週	急性灰白髄炎 ( ポリオ )
4	17週	手足口病
5	18週	麻疹
6	19週	風疹
7	20週	突発性発疹
8	21週	伝染性紅斑
9	22週	咽頭結膜熱
10	23週	ヘルパンギーナ
11	24週	A群溶血性レンサ球菌咽頭炎
12	25週	デング熱
13	26週	日本脳炎
14	27週	無菌性髄膜炎
15	28週	ジフテリア
16	29週	百日咳
17	30週	急性脳炎
18	31週	マイコプラズマ肺炎
19	32週	破傷風
20	33週	インフルエンザ
21	34週	感染性胃腸炎
22	35週	細菌性髄膜炎
23	36週	回帰熱
24	37週	ライム病
25	38週	腸チフス・パラチフス
26	39週	細菌性赤痢
27	40週	髄膜炎菌性髄膜炎
28	41週	エキノコックス症
29	42週	腸管出血性大腸菌感染症
30	43週	ベスト
31	44週	オウム病
32	45週	クラミジア肺炎
33	46週	炭疽
34	47週	乳児ボツリヌス症
35	48週	腎症候性出血熱
36	49週	ウイルス性肝炎
37	50週	発疹チフス
38・39 合併号	51・52週	クリプトスポリジウム症

2000年発行 ( 第2巻 )

掲載号	報告週 ( 2000年 )	疾 患 名
1	1週	コレラ
2	2週	レジオネラ症
3	3週	ブルセラ症
4	4週	Q熱
5	5週	尖形コンジローム
6	6週	狂犬病
7	7週	先天性風疹症候群
8	8週	ツツガムシ病
9	9週	日本紅斑熱
10	10週	性器ヘルペスウイルス感染症
11	11週	性器クラミジア感染症
12	12週	ジアルジア症
13	13週	クロイツフェルト・ヤコブ病
14	14週	流行性角結膜炎
15	15週	黄熱
16	16週	淋菌感染症
17・18合併号 19 ( 再掲載 )	17・18週 19週	梅毒
20 21 ( 再掲載 )	20週 21週	バンコマイシン耐性腸球菌感染症
22	22週	後天性免疫不全症候群 ( 前編 )
23	23週	後天性免疫不全症候群 ( 後編 )
24	24週	ラッサ熱
25 26 ( 再掲載 )	25週 26週	ハンタウイルス肺症候群
27 28 ( 再掲載 )	27週 28週	マラリア
29	29週	アマーバ赤痢
30	30週	エキノコックス症 < トビックス >
31	31週	急性出血性結膜炎
32	32週	ペニシリン耐性肺炎球菌感染症
33	33週	エボラ出血熱
34	34週	メチシリン耐性黄色ブドウ球菌感染症
35	35週	劇症型溶血性レンサ球菌感染症
36 37 ( 再掲載 )	36週 37週	薬剤耐性緑膿菌感染症
38	38週	クリミア・コンゴ出血熱
39 40 ( 一部改編 )	39週 40週	マールブルグ病
41 42 ( 一部改編 ) 43 ( 42号再掲載 )	41週 42週 43週	Bウイルス病

感染症の話掲載一覧表 ( 感染症法規定疾患 )



## 読者のコーナー

「読者のコーナー」では読者のみなさまからのご意見・ご質問をお待ちしております。  
ご意見・ご質問は、題名(タイトル)の一番はじめにidwr-Q:をつけてこちらまでEメールでどうぞ。

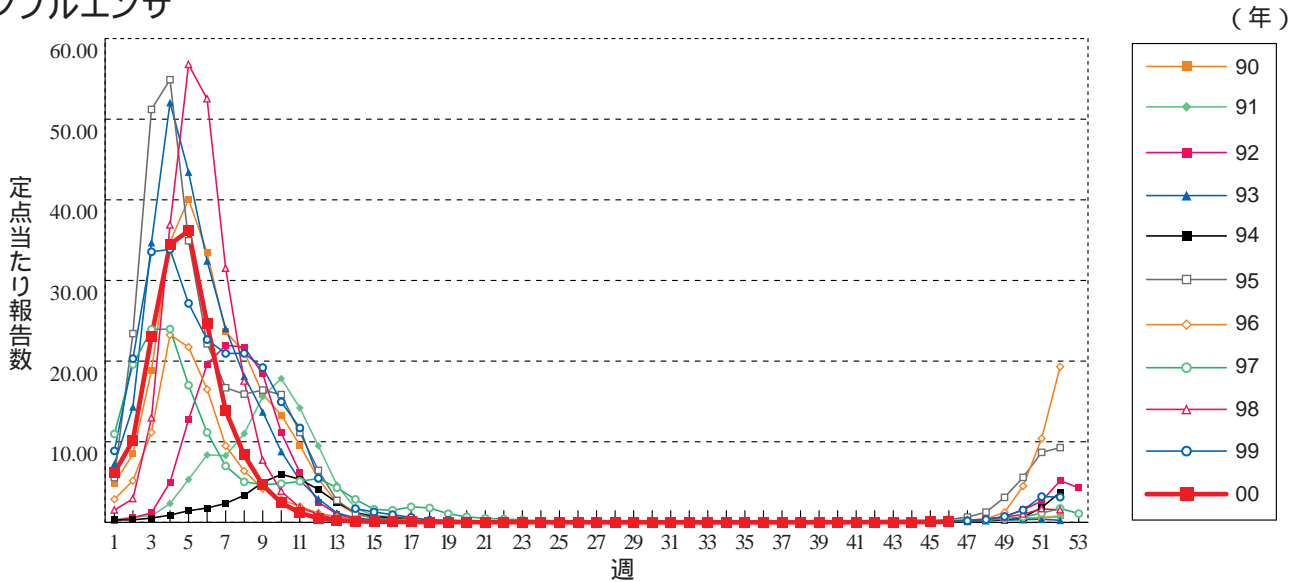
[idsc-query@nih.go.jp](mailto:idsc-query@nih.go.jp)



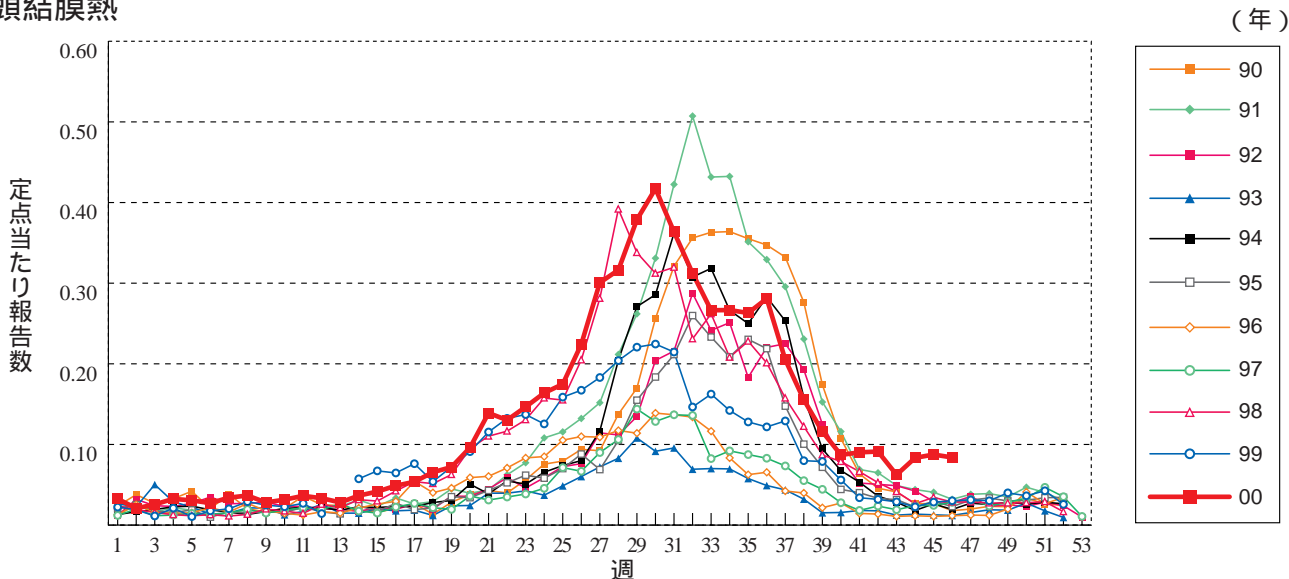


**グラフ総覧( 46週 )**

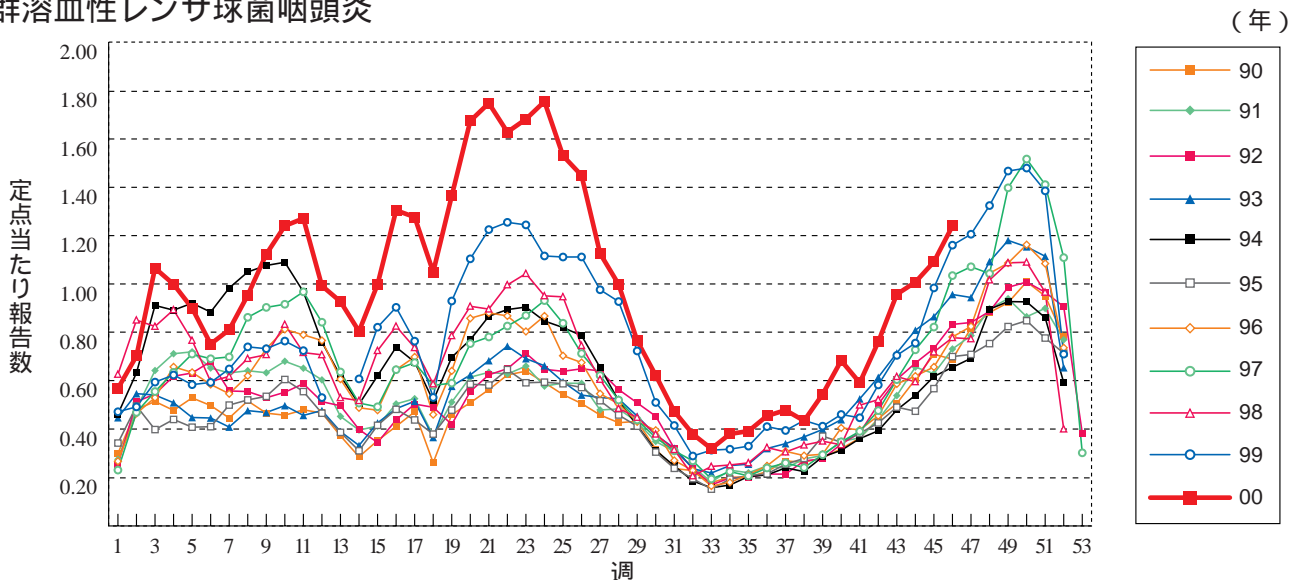
**インフルエンザ**



**咽頭結膜熱**

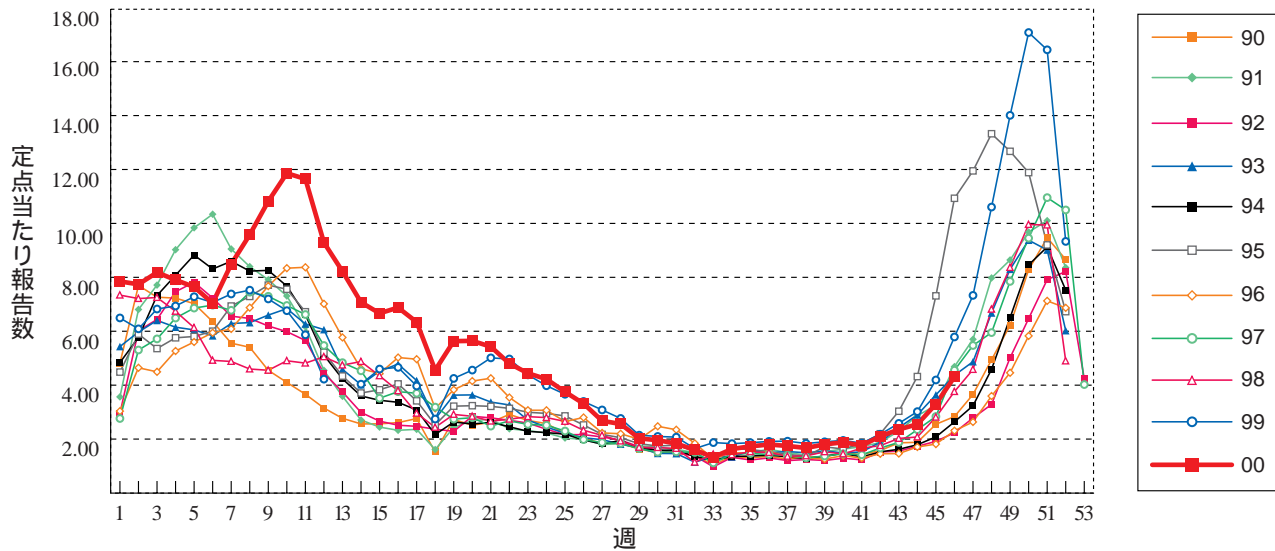


**A群溶血性レンサ球菌咽頭炎**



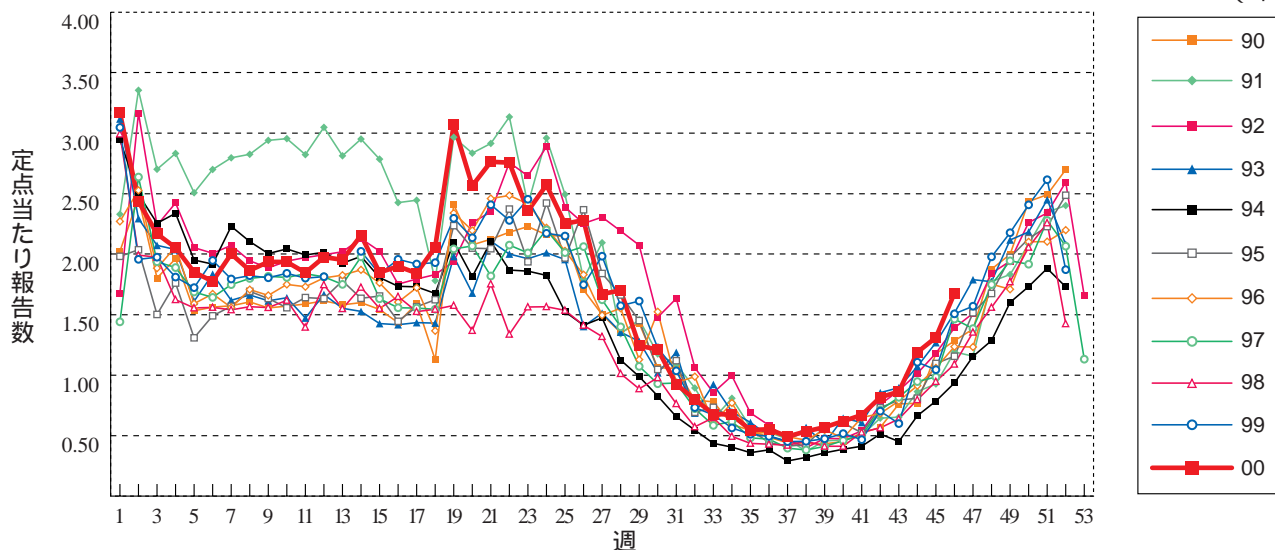
**感染性胃腸炎** 1999年3月までは「乳児嘔吐下痢症」として報告された患者も含む

(年)



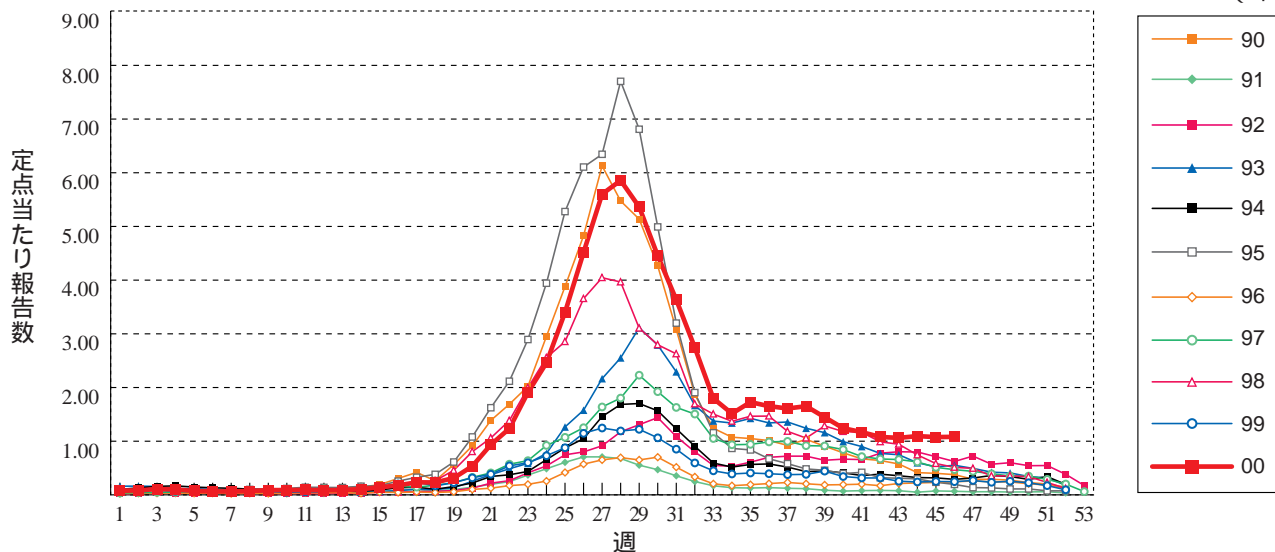
**水痘**

(年)

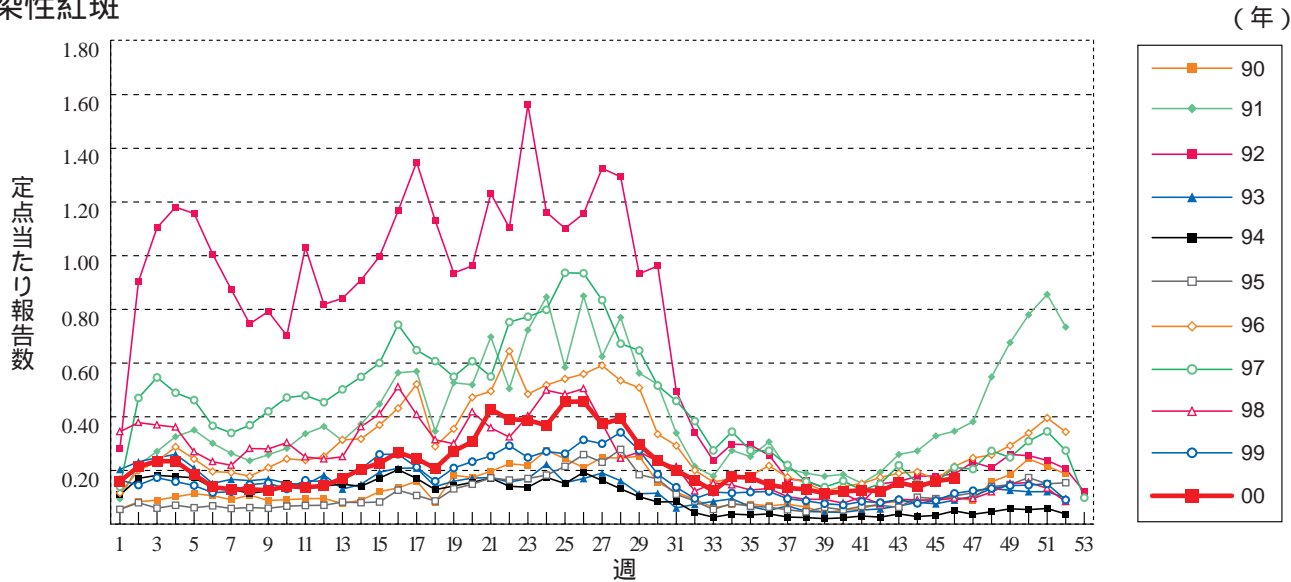


**手足口病**

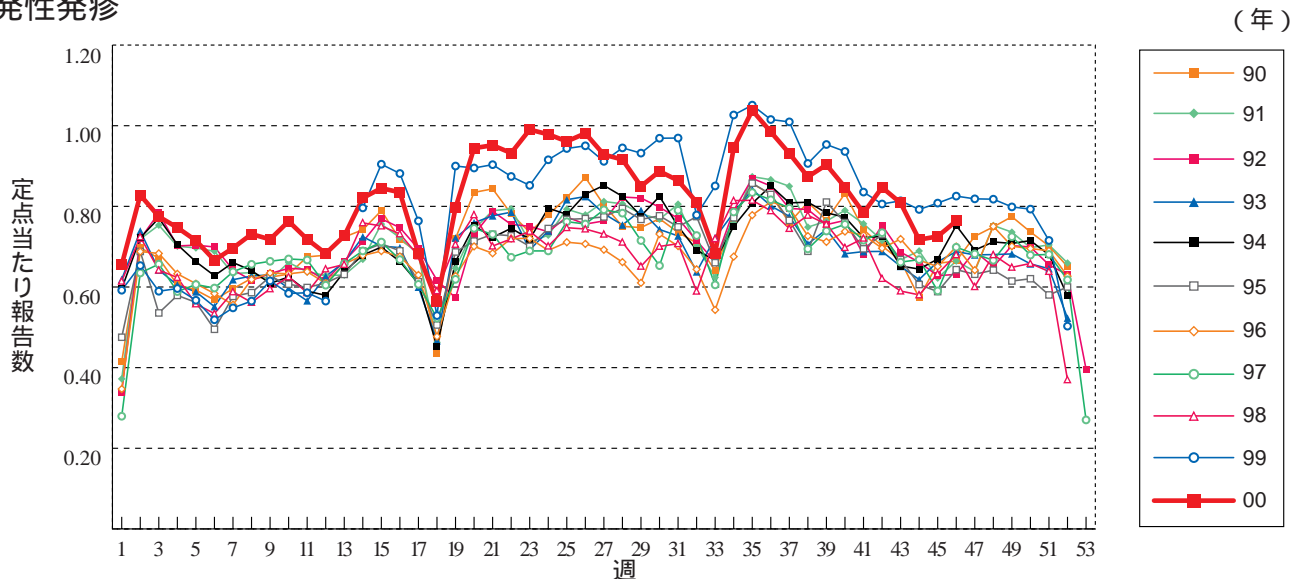
(年)



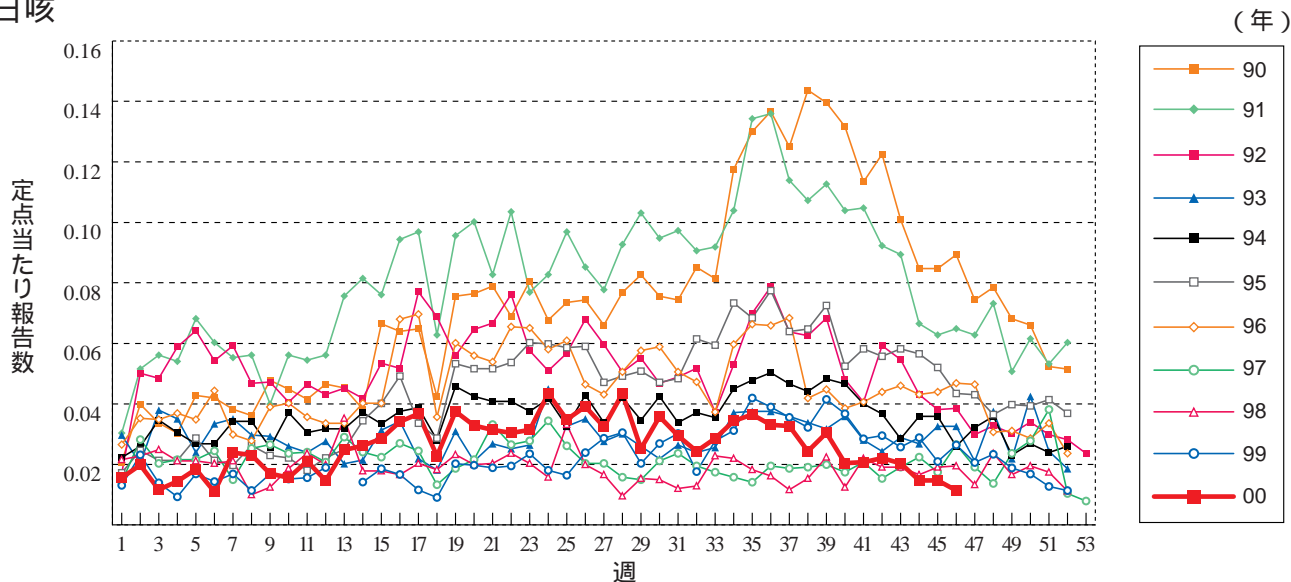
伝染性紅斑



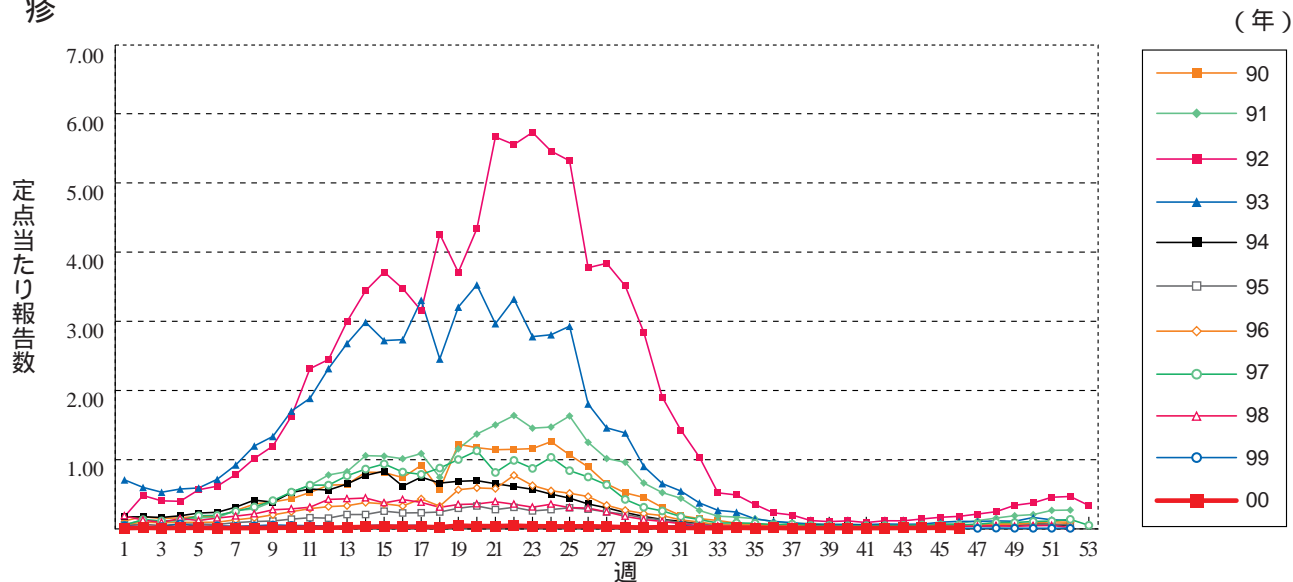
突発性発疹



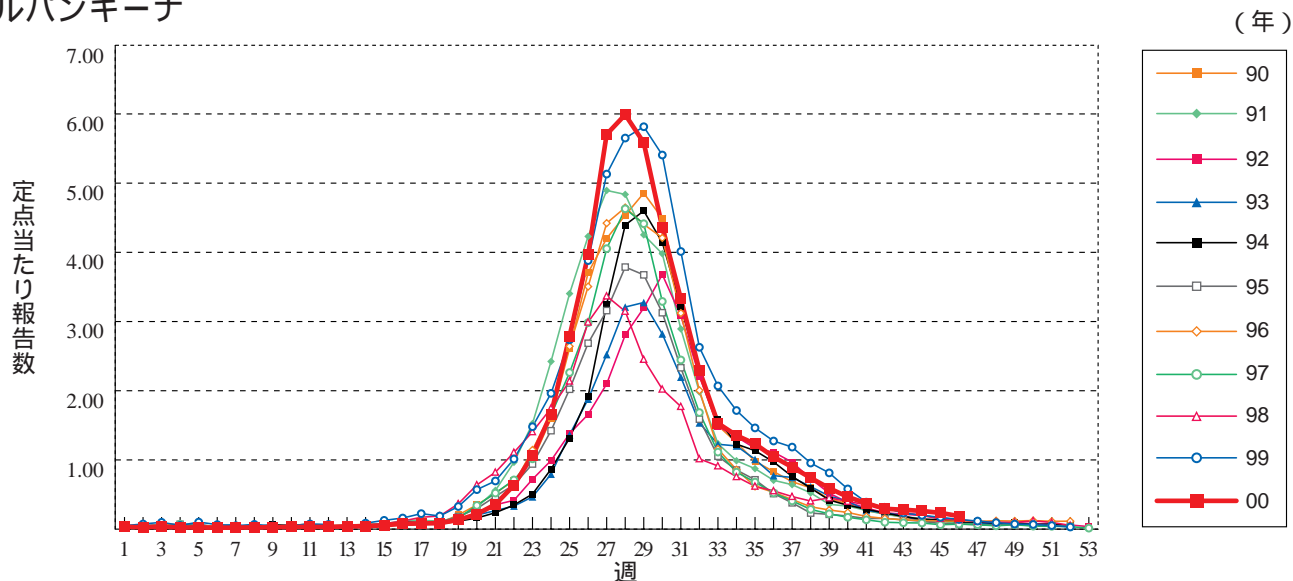
百日咳



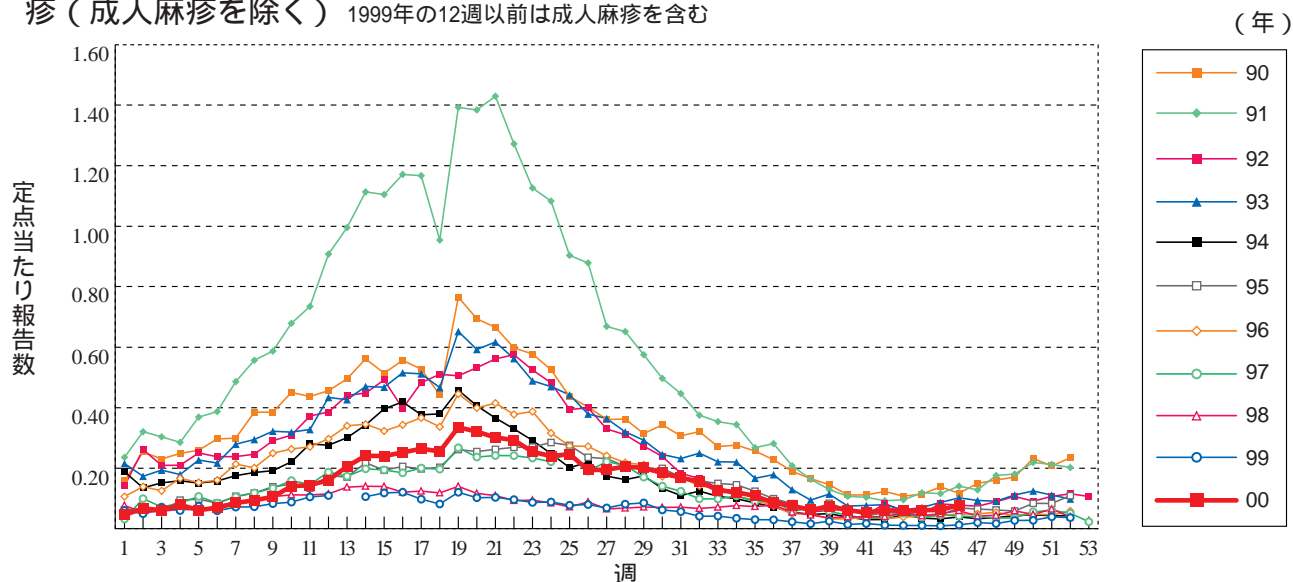
風 疹



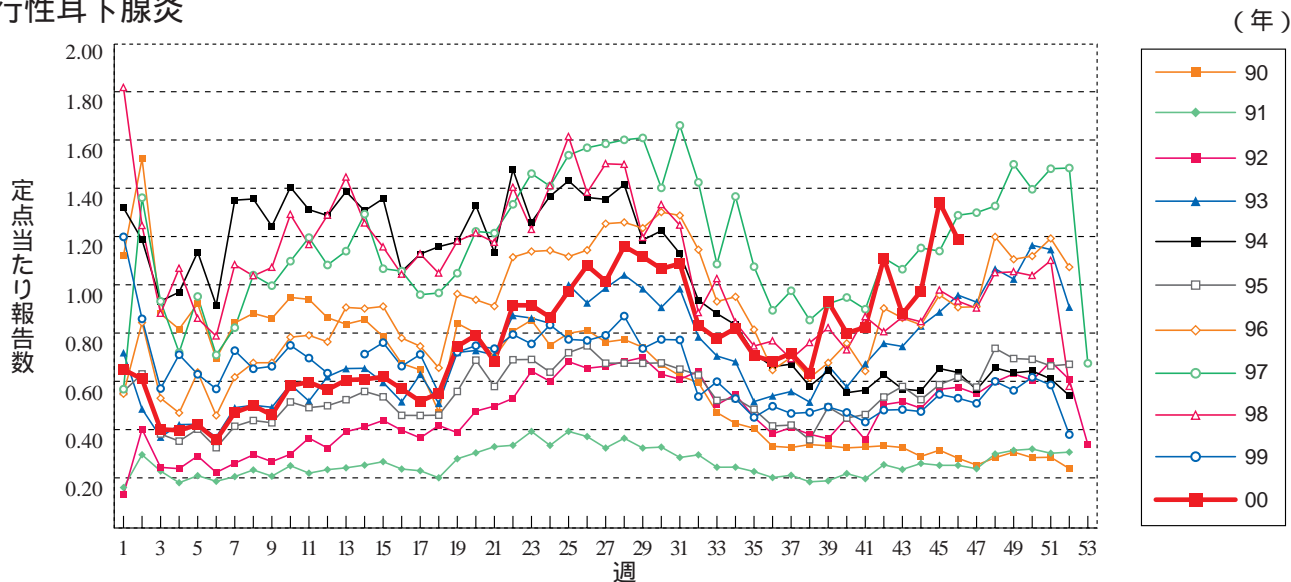
ヘルパンギーナ



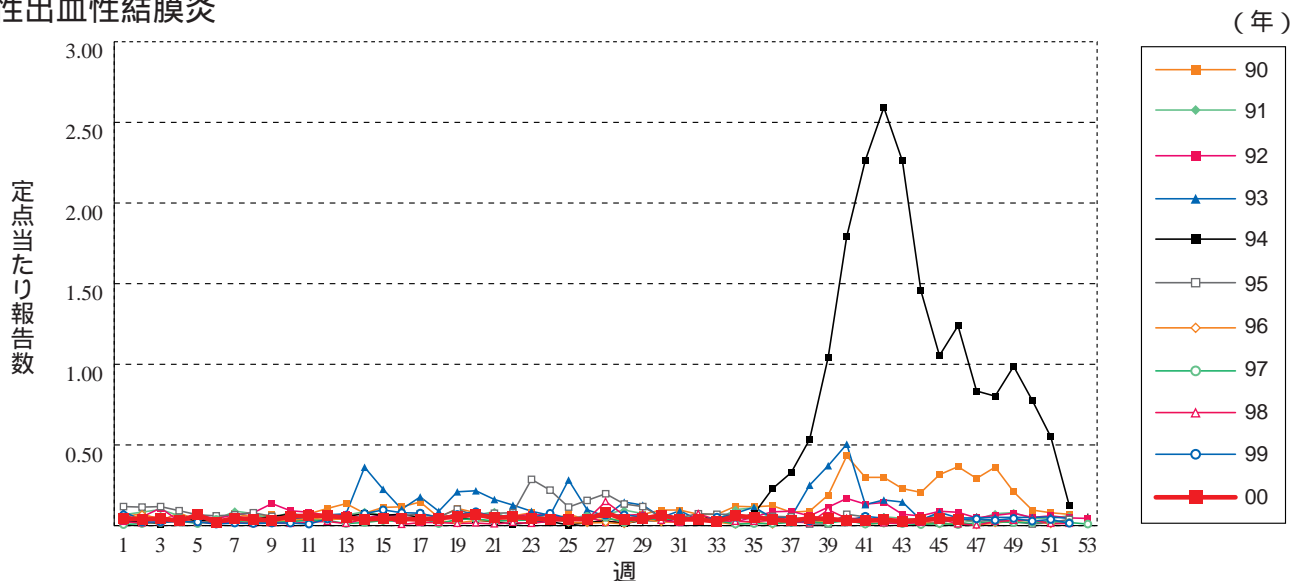
麻 疹 (成人麻疹を除く) 1999年の12週以前は成人麻疹を含む



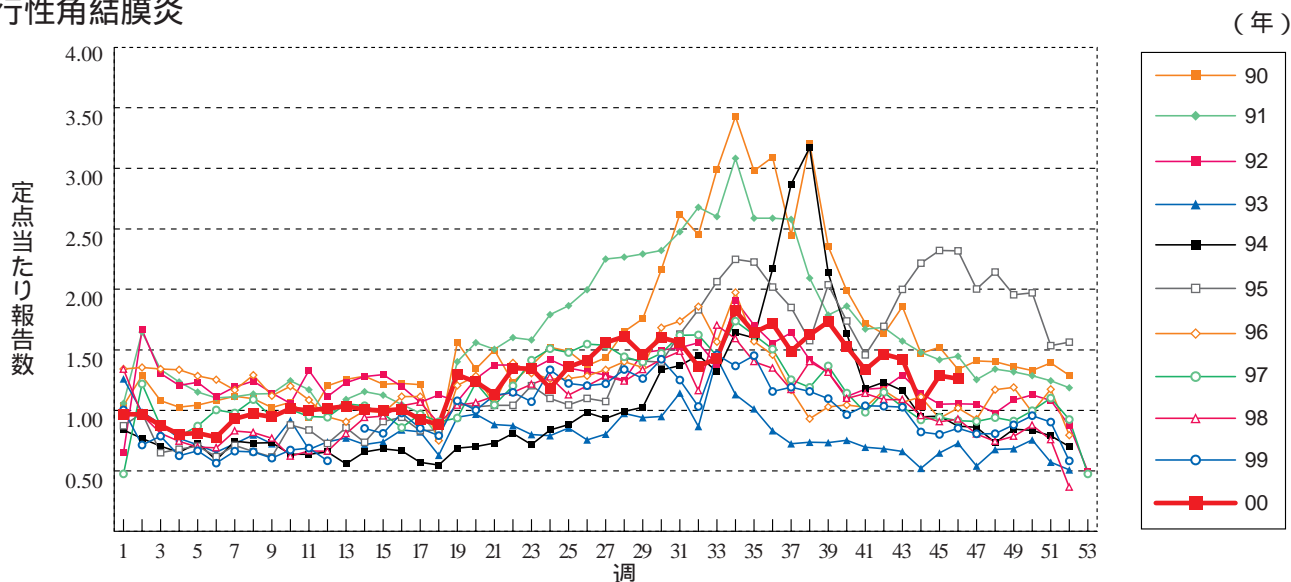
流行性耳下腺炎



急性出血性結膜炎

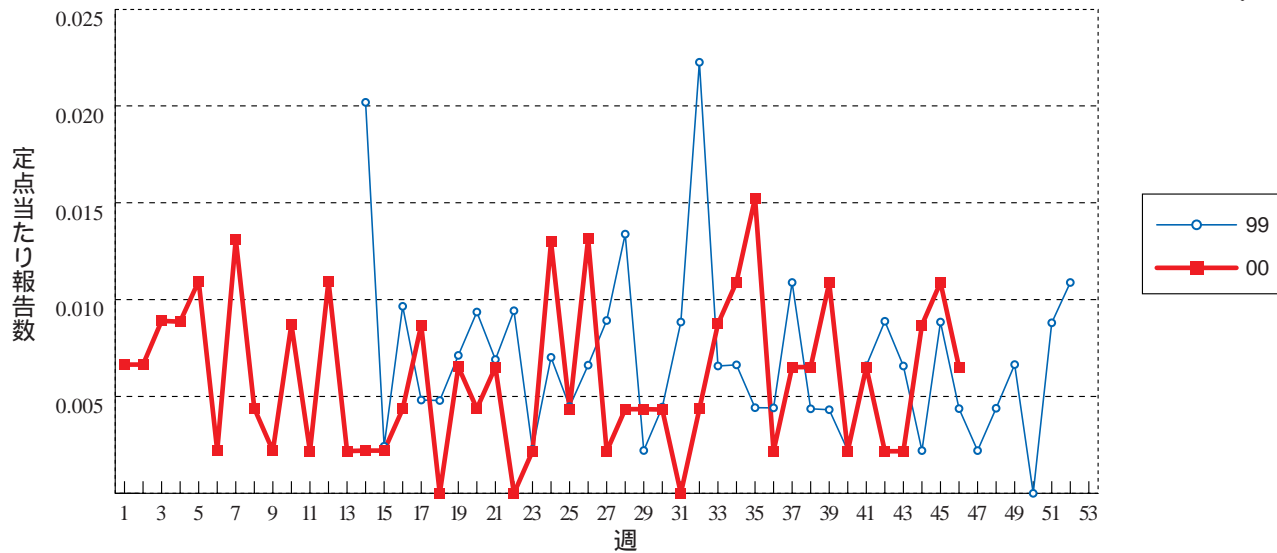


流行性角結膜炎



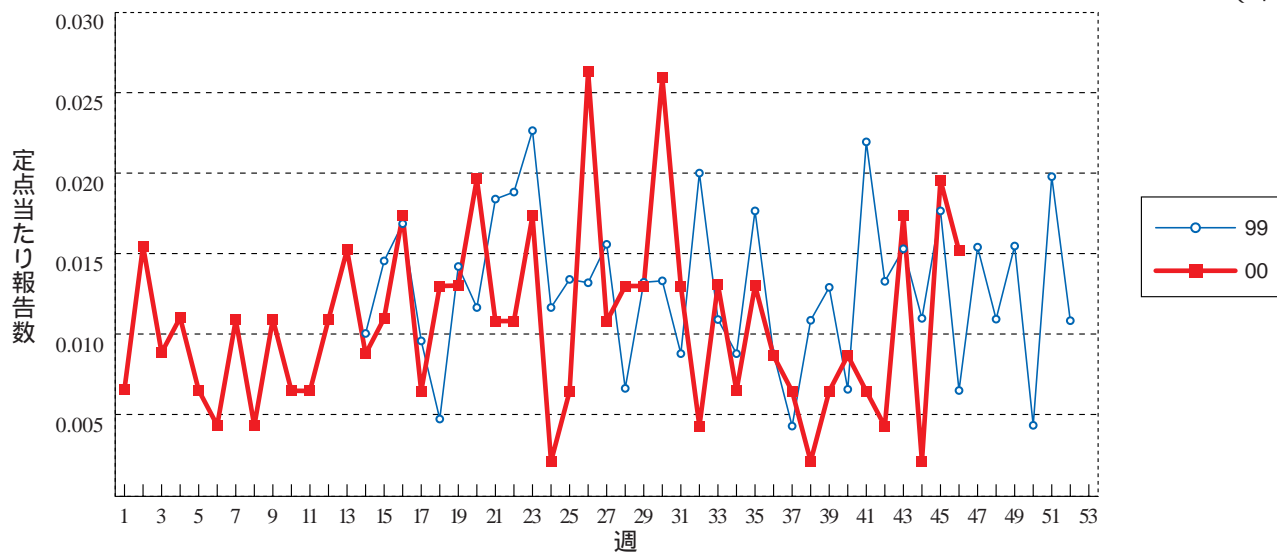
急性脳炎 (日本脳炎を除く)

(年)



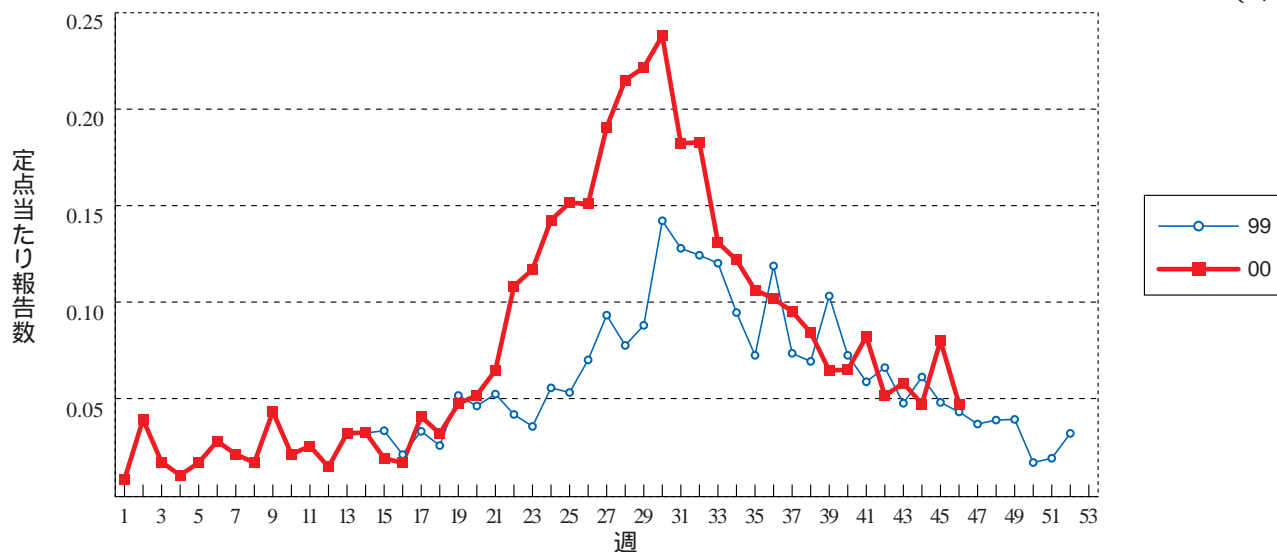
細菌性髄膜炎

(年)



無菌性髄膜炎

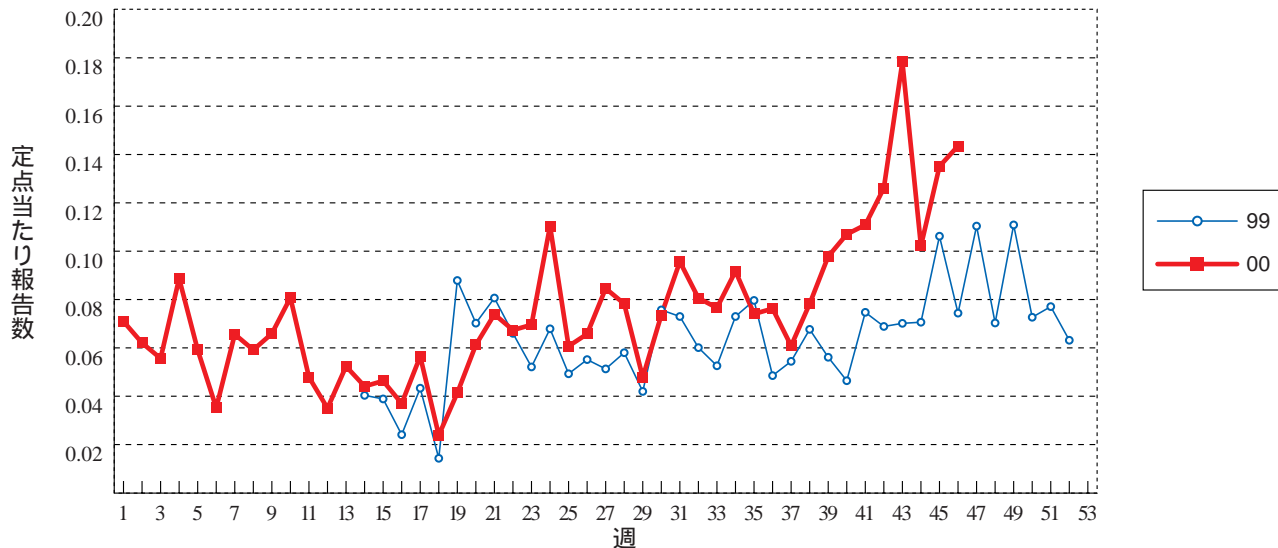
(年)





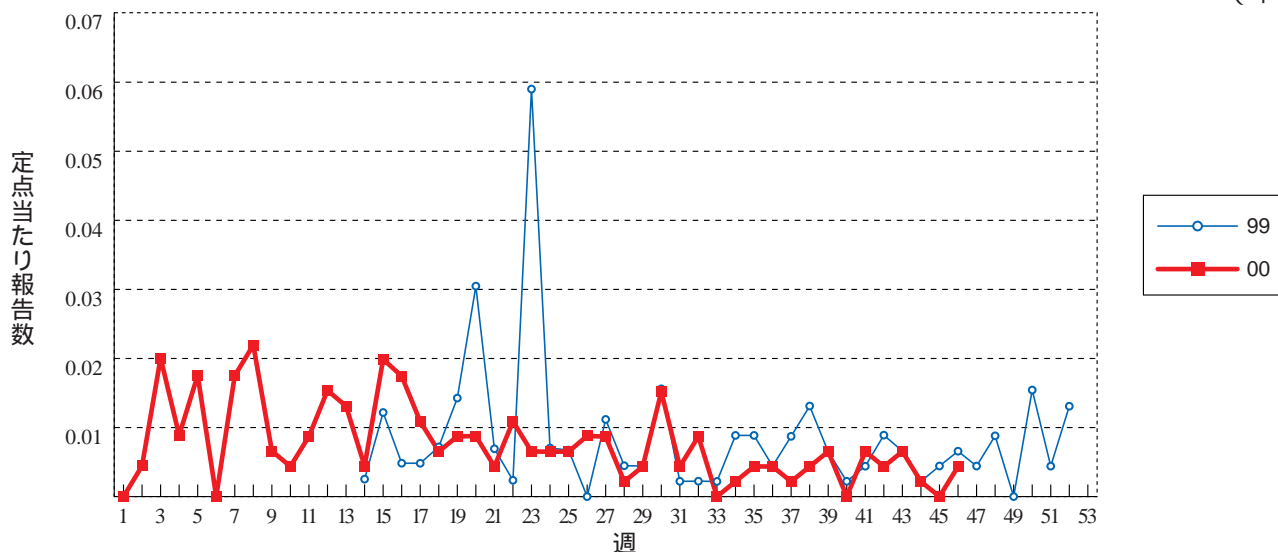
マイコプラズマ肺炎

(年)



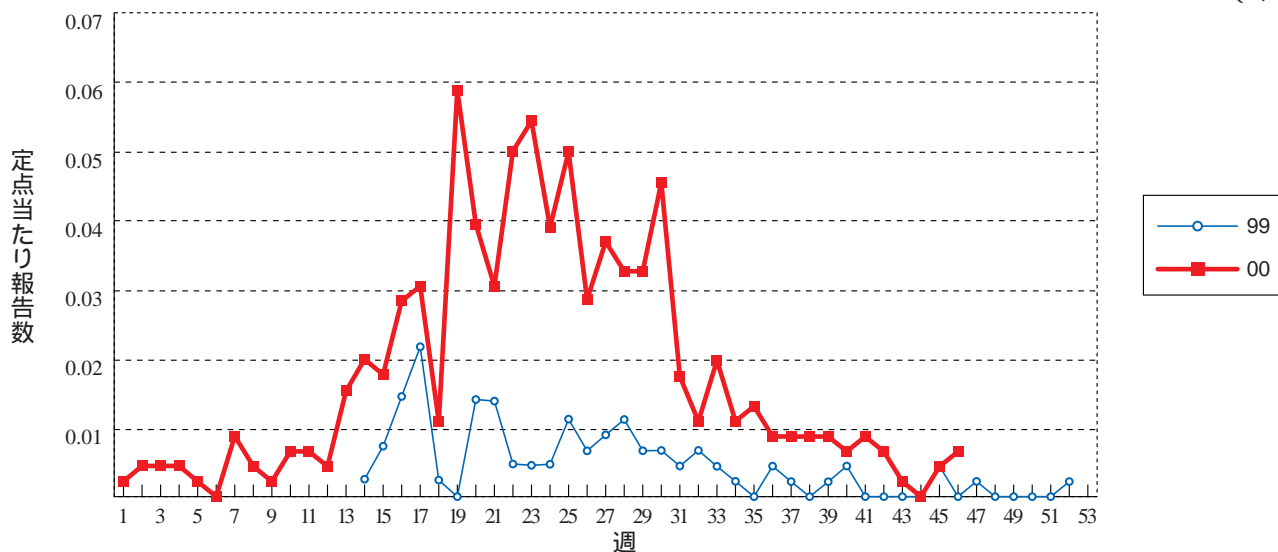
クラミジア肺炎 ( オウム病を除く )

(年)



成人麻疹

(年)

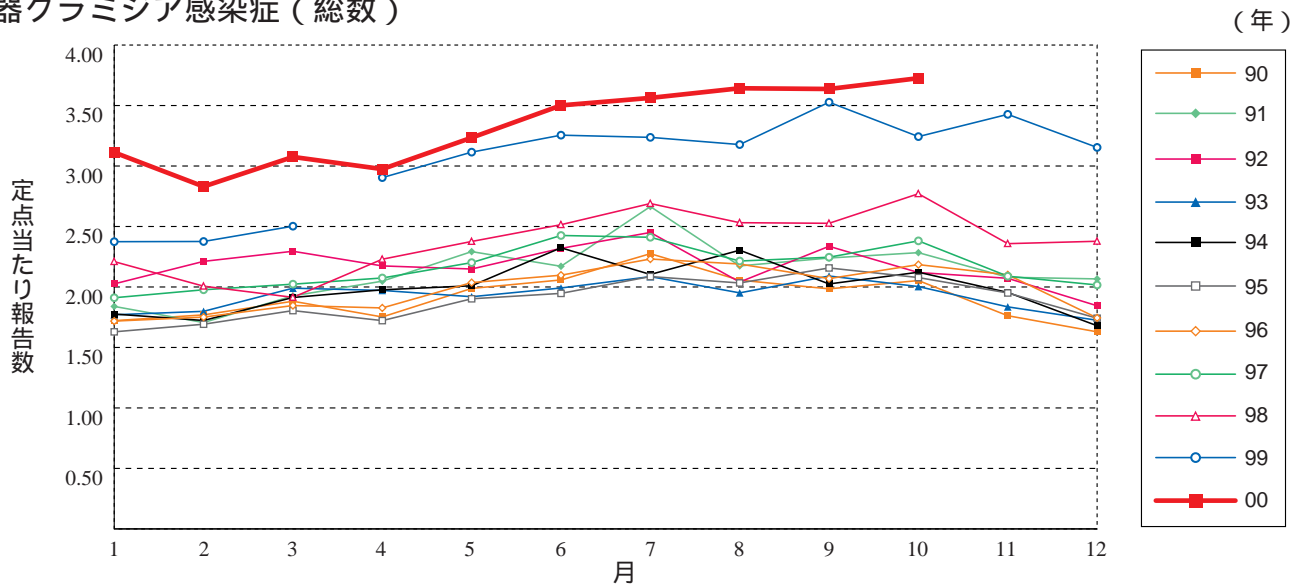




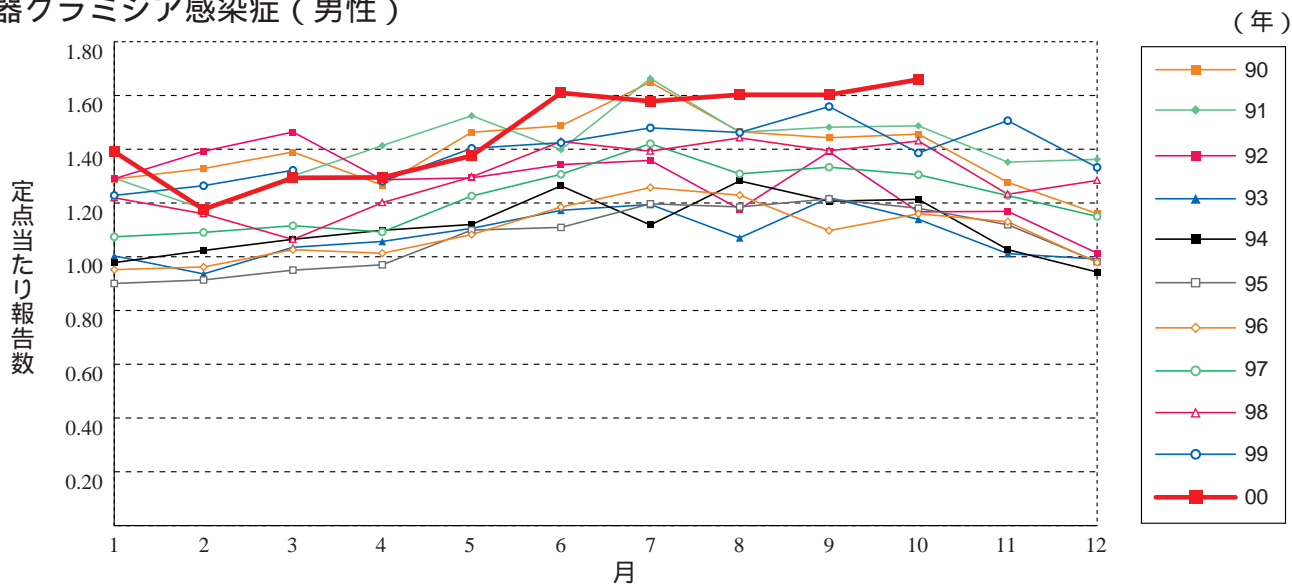
**グラフ総覧(10月)**

注)1999年4月以降は定点設定が変更されております。

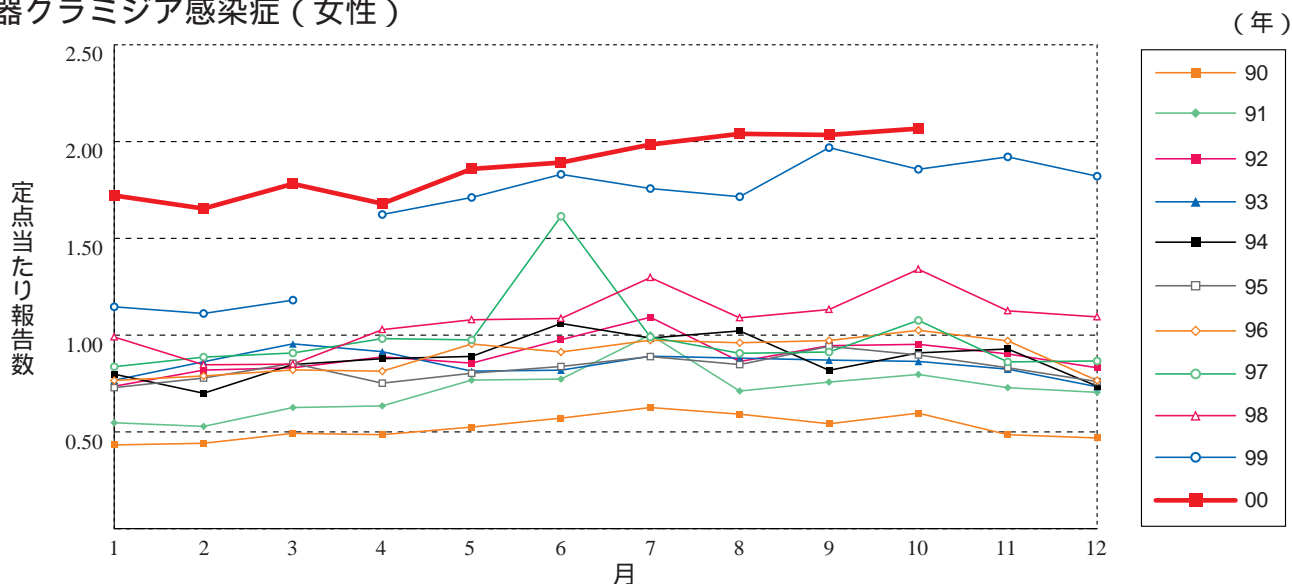
**性器クラミジア感染症(総数)**



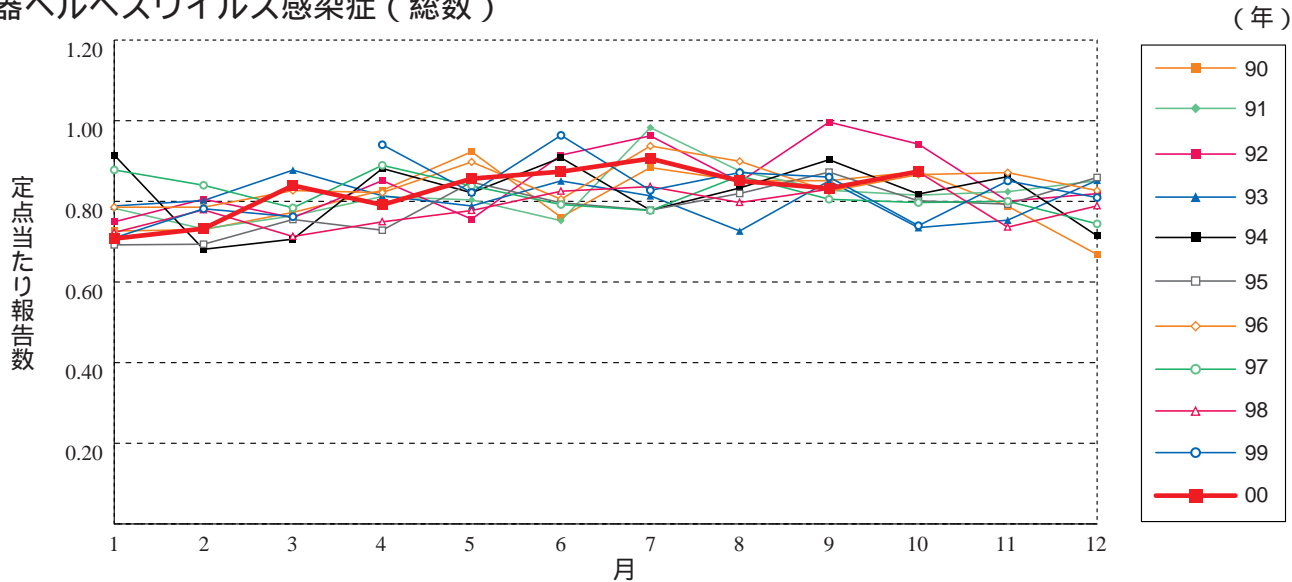
**性器クラミジア感染症(男性)**



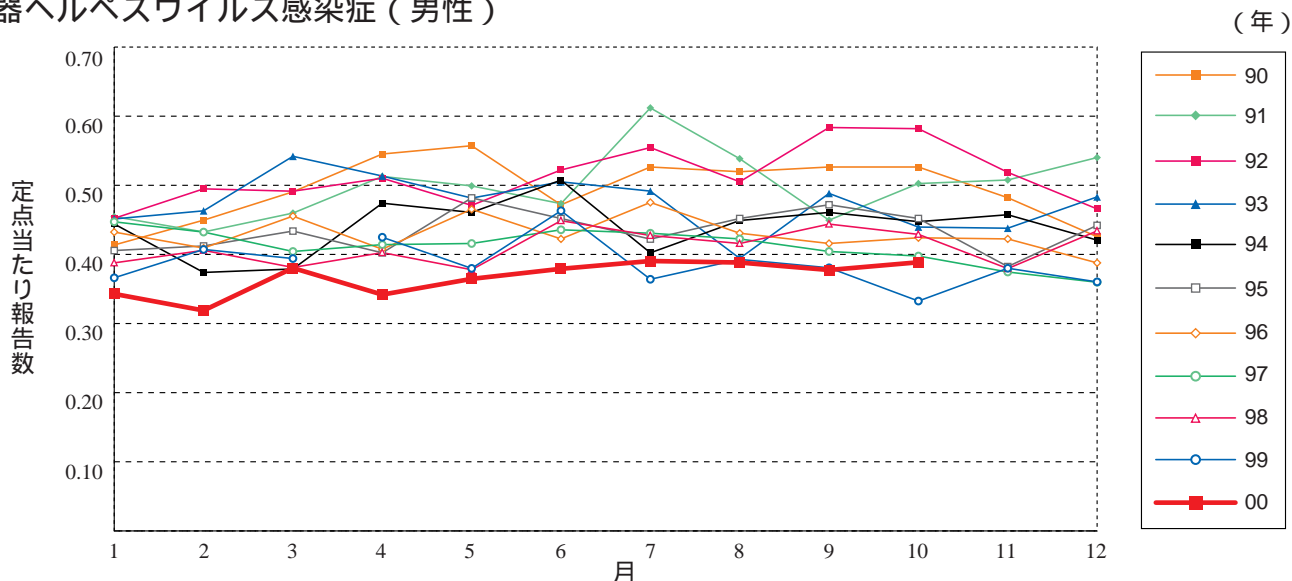
**性器クラミジア感染症(女性)**



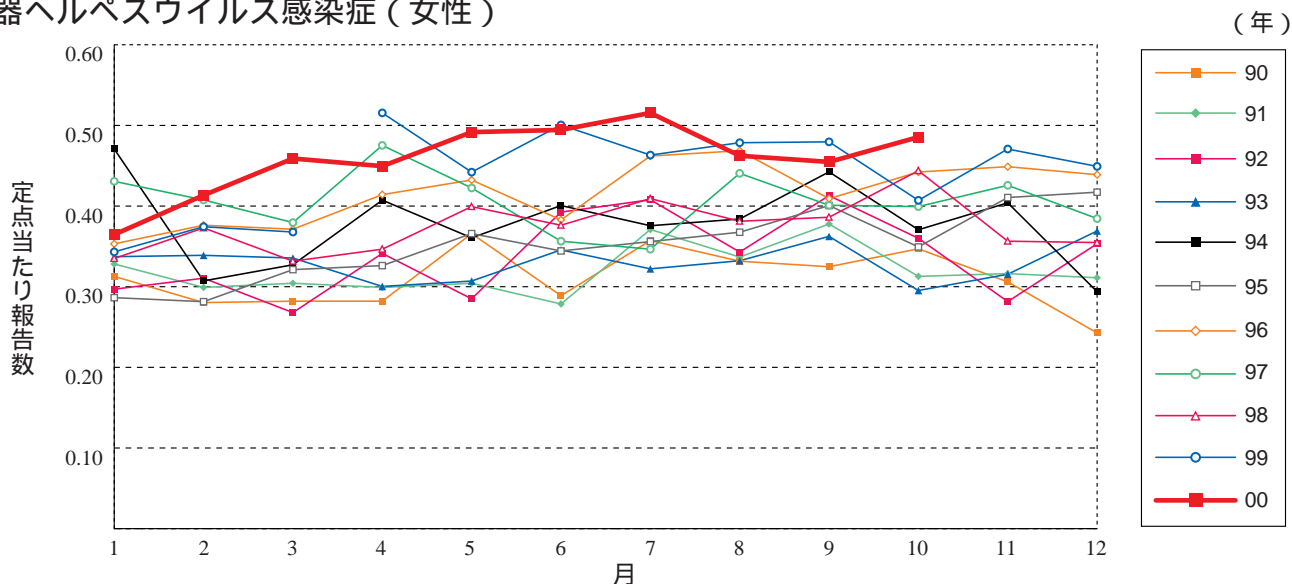
性器ヘルペスウイルス感染症（総数）



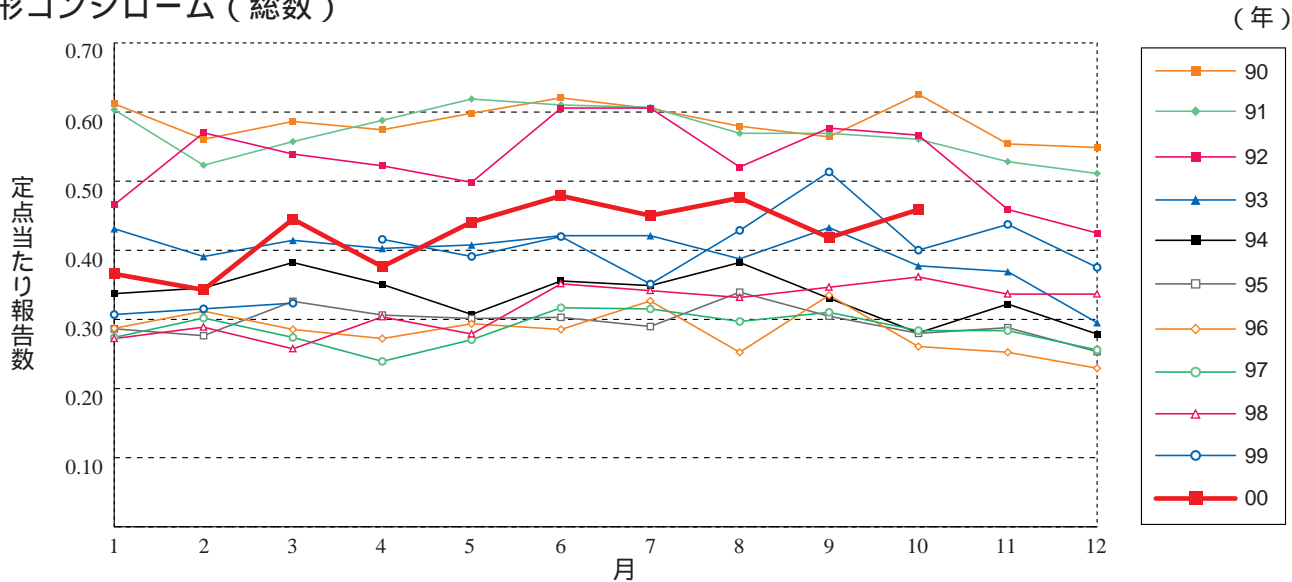
性器ヘルペスウイルス感染症（男性）



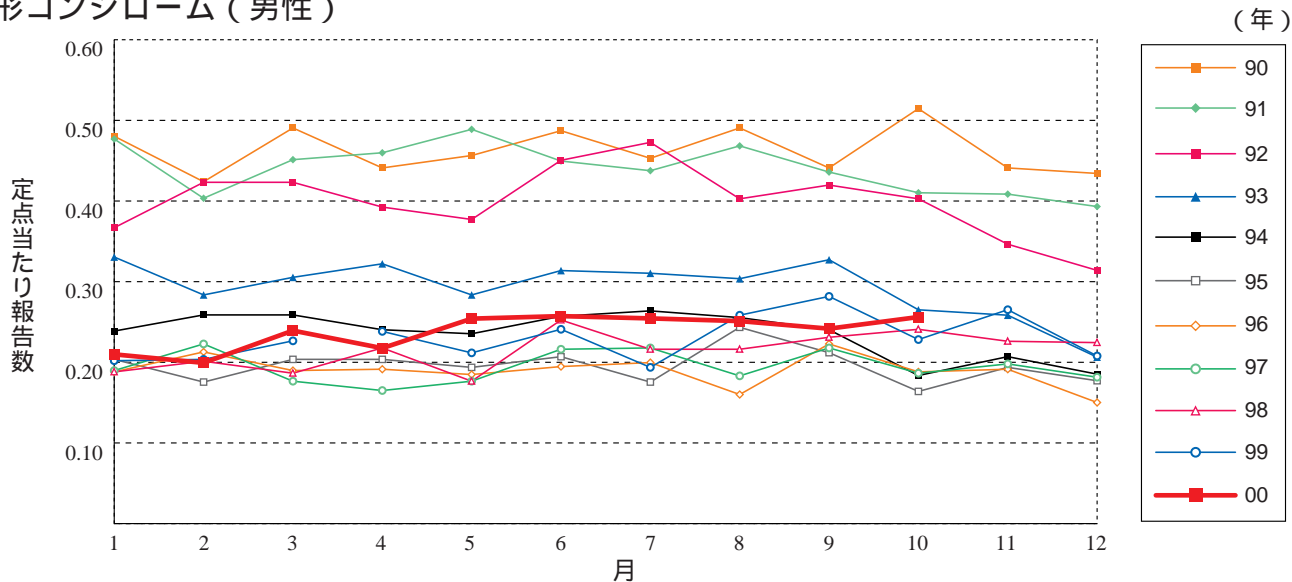
性器ヘルペスウイルス感染症（女性）



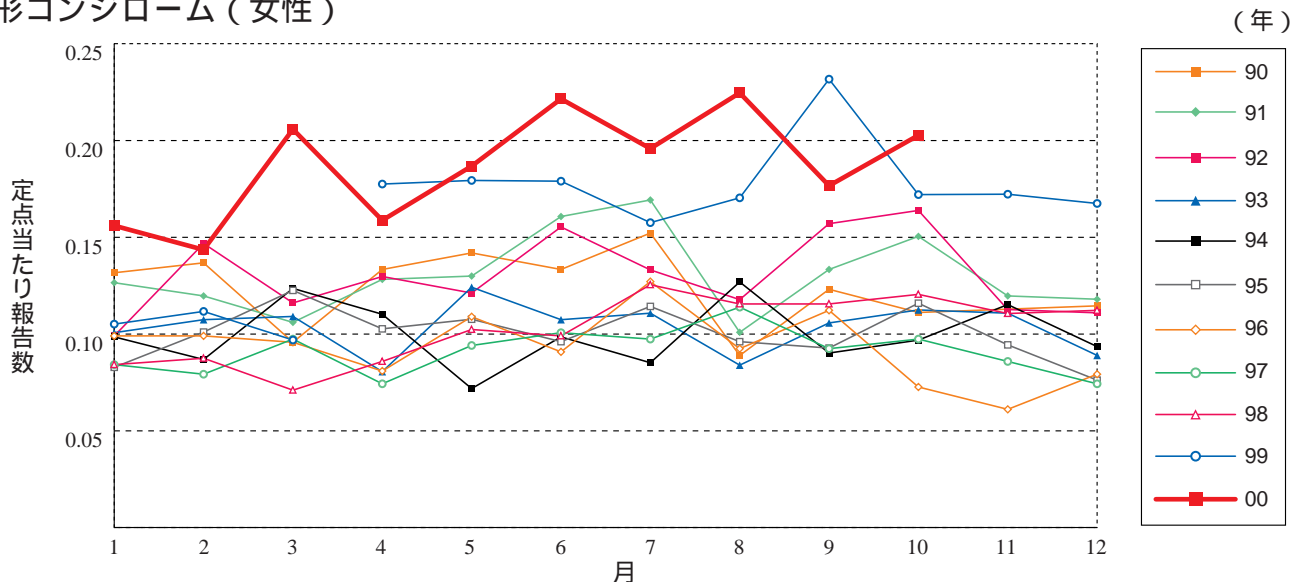
尖形コンジローム ( 総数 )



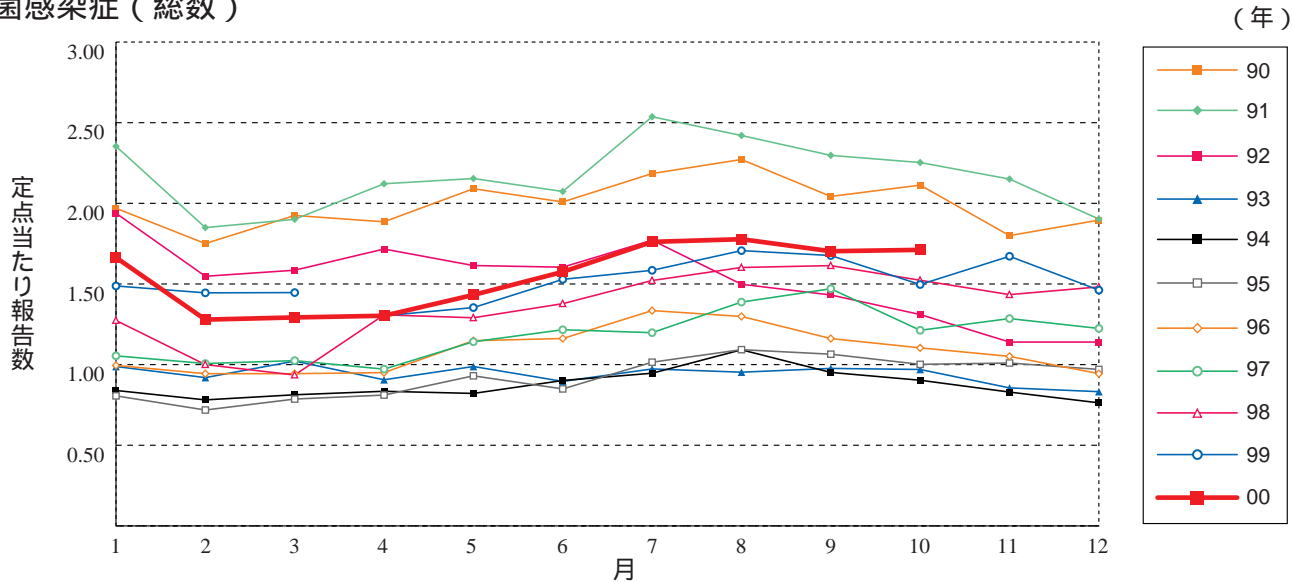
尖形コンジローム ( 男性 )



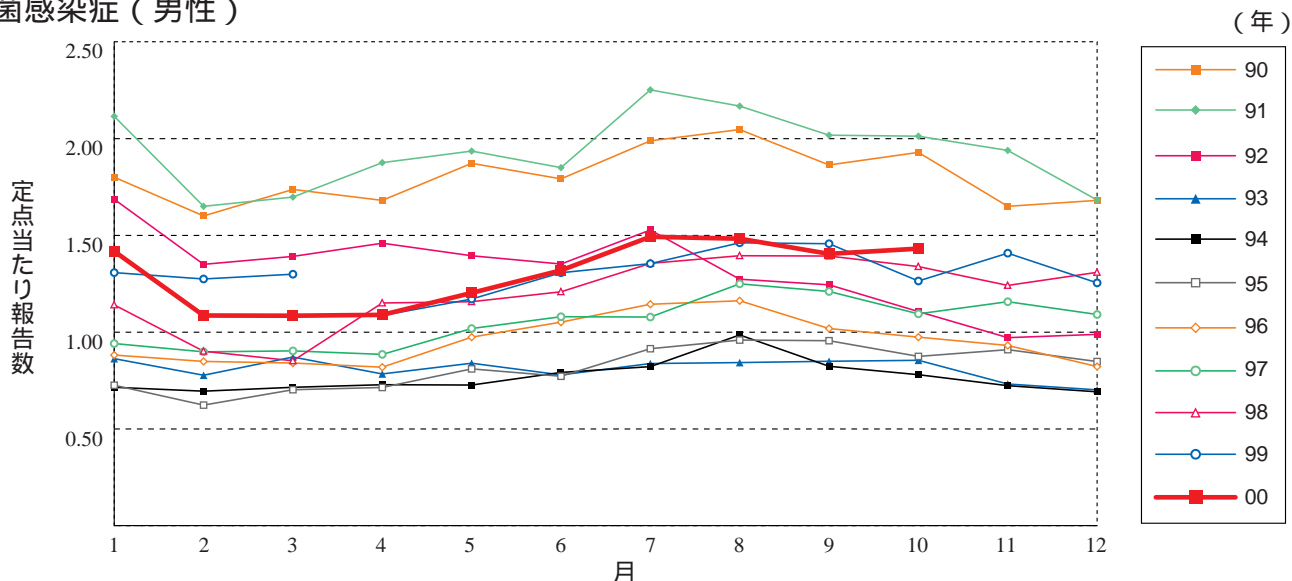
尖形コンジローム ( 女性 )



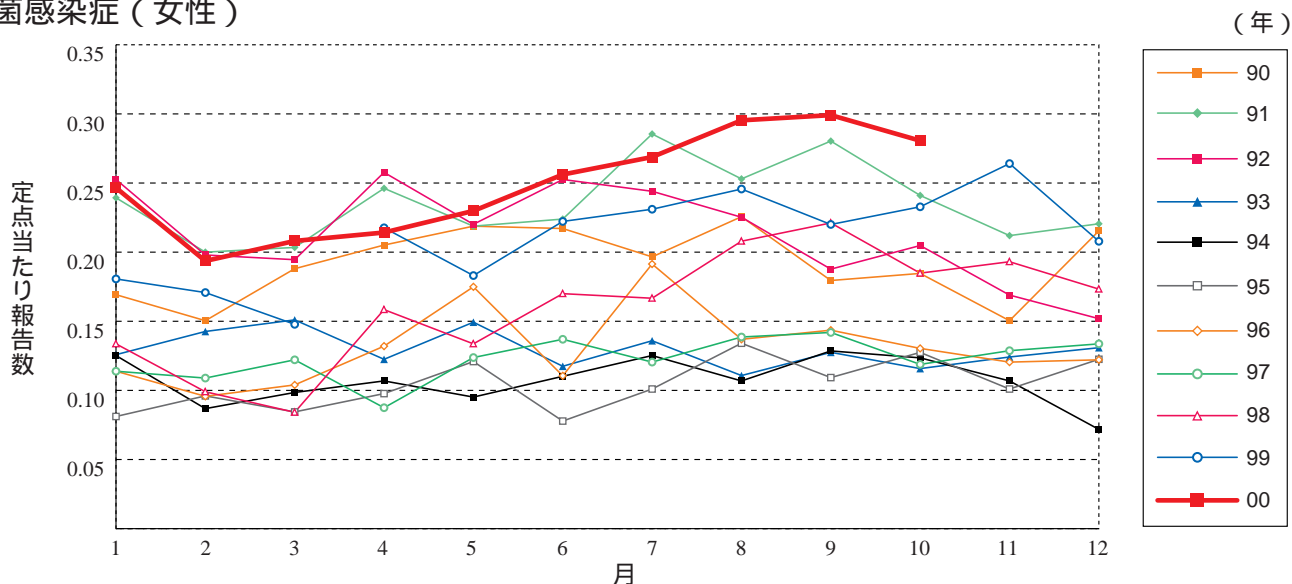
淋菌感染症 ( 総数 )



淋菌感染症 ( 男性 )

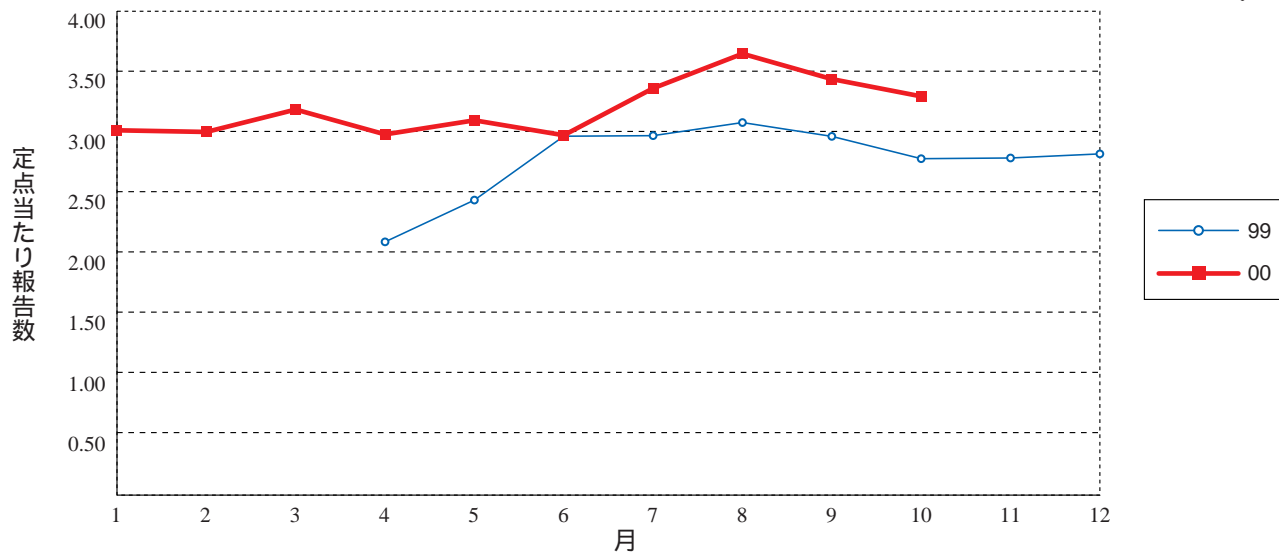


淋菌感染症 ( 女性 )



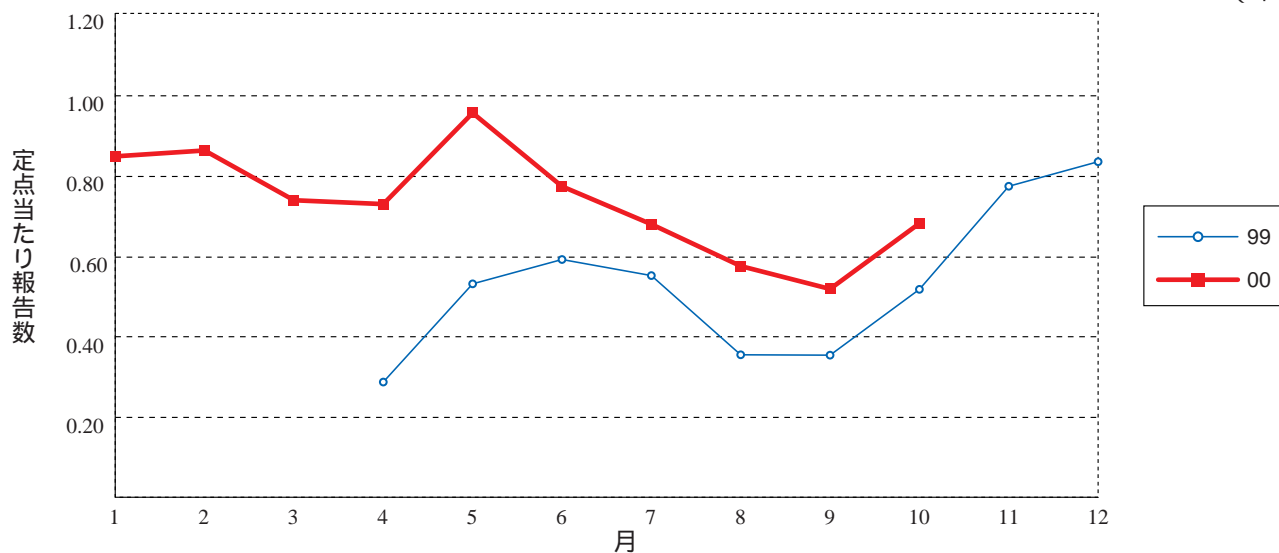
メチシリン耐性黄色ブドウ球菌感染症

(年)



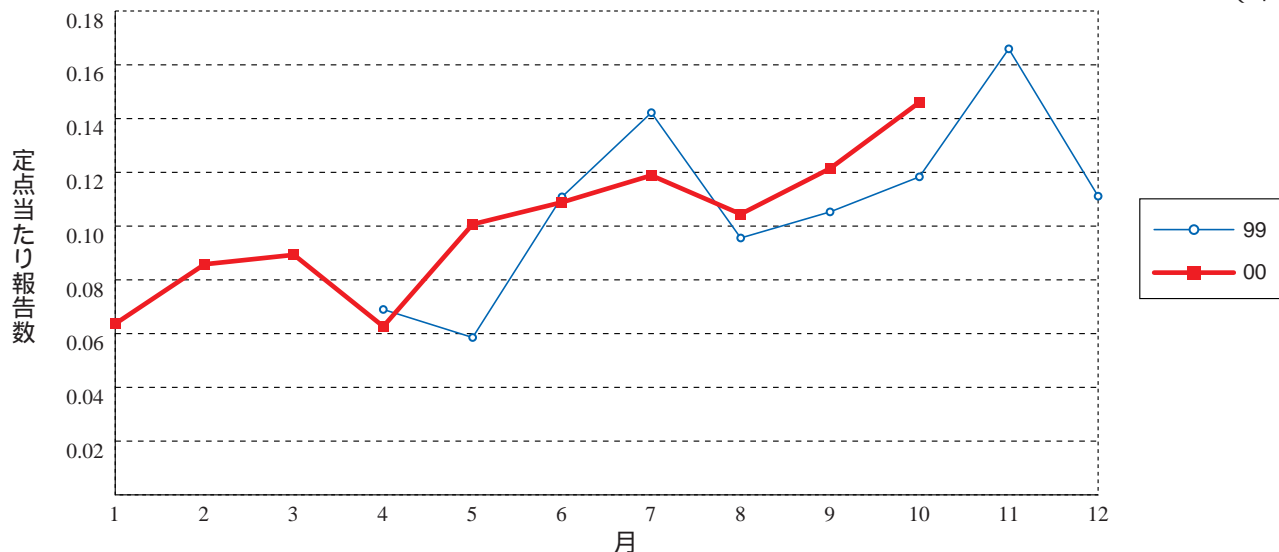
ペニシリン耐性肺炎球菌感染症

(年)



薬剤耐緑膿菌感染症

(年)







# 10月のデータ

注)表中の報告数は11月8日集計分であり、その後の報告数は次月以降の累計に反映されます。

第3121表 報告数・定点当り報告数，疾病・都道府県・性別（総数）

平成12年10月

	性器クラミジア感染症		性器ヘルペスウイルス感染症		尖形コンジローム		淋菌感染症		メチシリン耐性黄色ブドウ球菌感染症		ペニシリン耐性肺炎球菌感染症		薬剤耐性緑膿菌感染症	
	報告数	定点当り	報告数	定点当り	報告数	定点当り	報告数	定点当り	報告数	定点当り	報告数	定点当り	報告数	定点当り
総数	3346	3.73	785	0.87	412	0.46	1537	1.71	1490	3.30	307	0.68	66	0.15
北海道	217	4.82	24	0.53	25	0.56	57	1.27	22	0.96	6	0.26	-	-
青森県	46	3.29	9	0.64	8	0.57	18	1.29	16	2.67	-	-	-	-
岩手県	75	5.77	8	0.62	8	0.62	13	1.00	71	3.55	4	0.20	2	0.10
宮城県	89	4.94	11	0.61	20	1.11	33	1.83	68	5.67	21	1.75	1	0.08
秋田県	12	0.86	1	0.07	5	0.36	2	0.14	17	2.13	9	1.13	-	-
山形県	40	4.00	2	0.20	2	0.20	7	0.70	46	5.11	13	1.44	4	0.44
福島県	38	2.38	6	0.38	7	0.44	14	0.88	5	0.83	-	-	-	-
茨城県	75	3.57	12	0.57	3	0.14	37	1.76	11	1.00	-	-	-	-
栃木県	53	3.53	5	0.33	4	0.27	23	1.53	15	2.14	2	0.29	-	-
群馬県	171	6.84	22	0.88	4	0.16	60	2.40	32	3.20	8	0.80	4	0.40
埼玉県	215	4.22	25	0.49	21	0.41	58	1.14	27	3.00	1	0.11	1	0.11
千葉県	95	2.88	33	1.00	14	0.42	32	0.97	21	2.33	51	5.67	-	-
東京都	236	5.76	106	2.59	54	1.32	115	2.80	118	5.62	18	0.86	9	0.43
神奈川県	139	2.32	28	0.47	12	0.20	49	0.82	24	2.18	11	1.00	1	0.09
新潟県	39	2.05	8	0.42	12	0.63	26	1.37	33	2.75	-	-	-	-
富山県	16	2.29	4	0.57	8	1.14	3	0.43	34	6.80	9	1.80	1	0.20
石川県	20	2.00	3	0.30	3	0.30	10	1.00	16	3.20	1	0.20	3	0.60
福井県	5	0.83	5	0.83	2	0.33	4	0.67	24	4.00	6	1.00	4	0.67
山梨県	21	3.50	-	-	1	0.17	8	1.33	30	3.00	4	0.40	-	-
長野県	38	2.53	10	0.67	7	0.47	10	0.67	33	3.00	8	0.73	-	-
岐阜県	25	1.67	10	0.67	4	0.27	14	0.93	24	4.80	-	-	-	-
静岡県	99	3.30	11	0.37	12	0.40	26	0.87	53	5.30	10	1.00	1	0.10
愛知県	214	4.28	47	0.94	24	0.48	150	3.00	44	3.38	-	-	-	-
三重県	28	1.87	9	0.60	1	0.07	9	0.60	66	7.33	-	-	-	-
滋賀県	6	0.67	2	0.22	-	-	11	1.22	34	4.86	-	-	-	-
京都府	40	1.82	13	0.59	3	0.14	4	0.18	3	0.60	-	-	-	-
大阪府	384	6.62	174	3.00	50	0.86	294	5.07	21	2.33	-	-	-	-
兵庫県	120	2.79	28	0.65	10	0.23	71	1.65	33	3.00	6	0.55	-	-
奈良県	11	1.22	4	0.44	3	0.33	8	0.89	20	3.33	13	2.17	2	0.33
和歌山県	2	0.25	8	1.00	1	0.13	7	0.88	26	2.60	3	0.30	7	0.70
鳥取県	20	4.00	-	-	1	0.20	2	0.40	7	1.40	-	-	-	-
島根県	10	1.67	1	0.17	2	0.33	6	1.00	53	6.63	15	1.88	-	-
岡山県	91	5.35	8	0.47	11	0.65	32	1.88	12	2.40	2	0.40	-	-
広島県	87	3.35	22	0.85	8	0.31	29	1.12	96	4.57	28	1.33	15	0.71
山口県	18	1.80	2	0.20	10	1.00	7	0.70	39	6.50	15	2.50	1	0.17
徳島県	5	0.83	1	0.17	-	-	1	0.17	8	1.14	1	0.14	1	0.14
香川県	21	2.33	3	0.33	3	0.33	16	1.78	23	4.60	-	-	-	-
愛媛県	28	2.55	8	0.73	3	0.27	21	1.91	1	0.17	-	-	1	0.17
高知県	8	1.33	-	-	1	0.17	3	0.50	61	8.71	19	2.71	3	0.43
福岡県	185	7.40	32	1.28	22	0.88	131	5.24	22	1.29	5	0.29	1	0.06
佐賀県	25	3.57	10	1.43	2	0.29	21	3.00	29	4.83	2	0.33	1	0.17
長崎県	2	0.20	6	0.60	-	-	1	0.10	-	-	-	-	-	-
熊本県	86	6.14	23	1.64	7	0.50	22	1.57	33	2.20	1	0.07	-	-
大分県	13	1.30	6	0.60	2	0.20	11	1.10	30	3.00	10	1.00	-	-
宮崎県	62	5.64	9	0.82	1	0.09	16	1.45	29	4.14	-	-	2	0.29
鹿児島県	60	3.75	24	1.50	3	0.19	29	1.81	18	1.50	-	-	1	0.08
沖縄県	56	5.09	2	0.18	8	0.73	16	1.45	42	6.00	5	0.71	-	-

第3121表 報告数・定点当り報告数, 疾病・都道府県・性別(男)

平成12年10月

	性器クラミジア感染症		性器ヘルペスウイルス感染症		尖形コンジローム		淋菌感染症		メチシリン耐性黄色ブドウ球菌感染症		ペニシリン耐性肺炎球菌感染症		薬剤耐性緑膿菌感染症	
	報告数	定点当り	報告数	定点当り	報告数	定点当り	報告数	定点当り	報告数	定点当り	報告数	定点当り	報告数	定点当り
総数	1490	1.66	349	0.39	230	0.26	1285	1.43	944	2.09	173	0.38	41	0.09
北海道	46	1.02	2	0.04	8	0.18	30	0.67	15	0.65	5	0.22	-	-
青森県	23	1.64	4	0.29	4	0.29	13	0.93	12	2.00	-	-	-	-
岩手県	33	2.54	2	0.15	3	0.23	12	0.92	41	2.05	2	0.10	1	0.05
宮城県	40	2.22	-	-	7	0.39	32	1.78	39	3.25	11	0.92	1	0.08
秋田県	2	0.14	-	-	1	0.07	1	0.07	11	1.38	4	0.50	-	-
山形県	23	2.30	-	-	1	0.10	7	0.70	33	3.67	5	0.56	3	0.33
福島県	20	1.25	2	0.13	3	0.19	14	0.88	4	0.67	-	-	-	-
茨城県	22	1.05	3	0.14	1	0.05	30	1.43	8	0.73	-	-	-	-
栃木県	24	1.60	-	-	3	0.20	21	1.40	10	1.43	1	0.14	-	-
群馬県	83	3.32	9	0.36	2	0.08	50	2.00	21	2.10	2	0.20	3	0.30
埼玉県	80	1.57	12	0.24	15	0.29	56	1.10	14	1.56	-	-	1	0.11
千葉県	45	1.36	12	0.36	7	0.21	30	0.91	15	1.67	27	3.00	-	-
東京都	129	3.15	47	1.15	30	0.73	97	2.37	79	3.76	12	0.57	5	0.24
神奈川県	72	1.20	13	0.22	6	0.10	47	0.78	11	1.00	4	0.36	1	0.09
新潟県	30	1.58	4	0.21	11	0.58	25	1.32	23	1.92	-	-	-	-
富山県	5	0.71	1	0.14	1	0.14	1	0.14	19	3.80	6	1.20	1	0.20
石川県	11	1.10	2	0.20	3	0.30	10	1.00	8	1.60	1	0.20	3	0.60
福井県	1	0.17	3	0.50	2	0.33	4	0.67	15	2.50	3	0.50	3	0.50
山梨県	4	0.67	-	-	1	0.17	5	0.83	17	1.70	4	0.40	-	-
長野県	18	1.20	2	0.13	5	0.33	5	0.33	20	1.82	5	0.45	-	-
岐阜県	20	1.33	4	0.27	4	0.27	14	0.93	14	2.80	-	-	-	-
静岡県	32	1.07	3	0.10	6	0.20	21	0.70	31	3.10	5	0.50	1	0.10
愛知県	132	2.64	29	0.58	20	0.40	127	2.54	30	2.31	-	-	-	-
三重県	9	0.60	4	0.27	-	-	9	0.60	46	5.11	-	-	-	-
滋賀県	3	0.33	-	-	-	-	11	1.22	23	3.29	-	-	-	-
京都府	7	0.32	5	0.23	1	0.05	-	-	1	0.20	-	-	-	-
大阪府	185	3.19	92	1.59	25	0.43	221	3.81	16	1.78	-	-	-	-
兵庫県	77	1.79	12	0.28	10	0.23	70	1.63	21	1.91	5	0.45	-	-
奈良県	3	0.33	3	0.33	3	0.33	7	0.78	15	2.50	9	1.50	-	-
和歌山県	2	0.25	3	0.38	-	-	7	0.88	13	1.30	3	0.30	5	0.50
鳥取県	3	0.60	-	-	1	0.20	1	0.20	5	1.00	-	-	-	-
島根県	3	0.50	-	-	2	0.33	6	1.00	33	4.13	6	0.75	-	-
岡山県	30	1.76	-	-	5	0.29	27	1.59	8	1.60	2	0.40	-	-
広島県	24	0.92	9	0.35	5	0.19	22	0.85	62	2.95	17	0.81	8	0.38
山口県	7	0.70	1	0.10	8	0.80	6	0.60	23	3.83	7	1.17	1	0.17
徳島県	2	0.33	-	-	-	-	-	-	6	0.86	1	0.14	1	0.14
香川県	8	0.89	2	0.22	3	0.33	16	1.78	18	3.60	-	-	-	-
愛媛県	7	0.64	7	0.64	1	0.09	21	1.91	-	-	-	-	-	-
高知県	3	0.50	-	-	-	-	3	0.50	38	5.43	13	1.86	1	0.14
福岡県	104	4.16	17	0.68	14	0.56	116	4.64	12	0.71	3	0.18	-	-
佐賀県	18	2.57	1	0.14	1	0.14	19	2.71	20	3.33	1	0.17	1	0.17
長崎県	2	0.20	6	0.60	-	-	1	0.10	-	-	-	-	-	-
熊本県	27	1.93	11	0.79	2	0.14	15	1.07	24	1.60	-	-	-	-
大分県	7	0.70	3	0.30	2	0.20	10	1.00	17	1.70	5	0.50	-	-
宮崎県	23	2.09	4	0.36	-	-	13	1.18	16	2.29	-	-	1	0.14
鹿児島県	36	2.25	14	0.88	2	0.13	24	1.50	13	1.08	-	-	-	-
沖縄県	5	0.45	1	0.09	1	0.09	8	0.73	24	3.43	4	0.57	-	-

第3121表 報告数・定点当り報告数, 疾病・都道府県・性別(女)

平成12年10月

	性器クラミジア感染症		性器ヘルペスウイルス感染症		尖形コンジローム		淋菌感染症		メチシリン耐性黄色ブドウ球菌感染症		ペニシリン耐性肺炎球菌感染症		薬剤耐性緑膿菌感染症	
	報告数	定点当り	報告数	定点当り	報告数	定点当り	報告数	定点当り	報告数	定点当り	報告数	定点当り	報告数	定点当り
総数	1856	2.07	436	0.49	182	0.20	252	0.28	546	1.21	134	0.30	25	0.06
北海道	171	3.80	22	0.49	17	0.38	27	0.60	7	0.30	1	0.04	-	-
青森県	23	1.64	5	0.36	4	0.29	5	0.36	4	0.67	-	-	-	-
岩手県	42	3.23	6	0.46	5	0.38	1	0.08	30	1.50	2	0.10	1	0.05
宮城県	49	2.72	11	0.61	13	0.72	1	0.06	29	2.42	10	0.83	-	-
秋田県	10	0.71	1	0.07	4	0.29	1	0.07	6	0.75	5	0.63	-	-
山形県	17	1.70	2	0.20	1	0.10	-	-	13	1.44	8	0.89	1	0.11
福島県	18	1.13	4	0.25	4	0.25	-	-	1	0.17	-	-	-	-
茨城県	53	2.52	9	0.43	2	0.10	7	0.33	3	0.27	-	-	-	-
栃木県	29	1.93	5	0.33	1	0.07	2	0.13	5	0.71	1	0.14	-	-
群馬県	88	3.52	13	0.52	2	0.08	10	0.40	11	1.10	6	0.60	1	0.10
埼玉県	135	2.65	13	0.25	6	0.12	2	0.04	13	1.44	1	0.11	-	-
千葉県	50	1.52	21	0.64	7	0.21	2	0.06	6	0.67	24	2.67	-	-
東京都	107	2.61	59	1.44	24	0.59	18	0.44	39	1.86	6	0.29	4	0.19
神奈川県	67	1.12	15	0.25	6	0.10	2	0.03	13	1.18	7	0.64	-	-
新潟県	9	0.47	4	0.21	1	0.05	1	0.05	10	0.83	-	-	-	-
富山県	11	1.57	3	0.43	7	1.00	2	0.29	15	3.00	3	0.60	-	-
石川県	9	0.90	1	0.10	-	-	-	-	8	1.60	-	-	-	-
福井県	4	0.67	2	0.33	-	-	-	-	9	1.50	3	0.50	1	0.17
山梨県	17	2.83	-	-	-	-	3	0.50	13	1.30	-	-	-	-
長野県	20	1.33	8	0.53	2	0.13	5	0.33	13	1.18	3	0.27	-	-
岐阜県	5	0.33	6	0.40	-	-	-	-	10	2.00	-	-	-	-
静岡県	67	2.23	8	0.27	6	0.20	5	0.17	22	2.20	5	0.50	-	-
愛知県	82	1.64	18	0.36	4	0.08	23	0.46	14	1.08	-	-	-	-
三重県	19	1.27	5	0.33	1	0.07	-	-	20	2.22	-	-	-	-
滋賀県	3	0.33	2	0.22	-	-	-	-	11	1.57	-	-	-	-
京都府	33	1.50	8	0.36	2	0.09	4	0.18	2	0.40	-	-	-	-
大阪府	199	3.43	82	1.41	25	0.43	73	1.26	5	0.56	-	-	-	-
兵庫県	43	1.00	16	0.37	-	-	1	0.02	12	1.09	1	0.09	-	-
奈良県	8	0.89	1	0.11	-	-	1	0.11	5	0.83	4	0.67	2	0.33
和歌山県	-	-	5	0.63	1	0.13	-	-	13	1.30	-	-	2	0.20
鳥取県	17	3.40	-	-	-	-	1	0.20	2	0.40	-	-	-	-
島根県	7	1.17	1	0.17	-	-	-	-	20	2.50	9	1.13	-	-
岡山県	61	3.59	8	0.47	6	0.35	5	0.29	4	0.80	-	-	-	-
広島県	63	2.42	13	0.50	3	0.12	7	0.27	34	1.62	11	0.52	7	0.33
山口県	11	1.10	1	0.10	2	0.20	1	0.10	16	2.67	8	1.33	-	-
徳島県	3	0.50	1	0.17	-	-	1	0.17	2	0.29	-	-	-	-
香川県	13	1.44	1	0.11	-	-	-	-	5	1.00	-	-	-	-
愛媛県	21	1.91	1	0.09	2	0.18	-	-	1	0.17	-	-	1	0.17
高知県	5	0.83	-	-	1	0.17	-	-	23	3.29	6	0.86	2	0.29
福岡県	81	3.24	15	0.60	8	0.32	15	0.60	10	0.59	2	0.12	1	0.06
佐賀県	7	1.00	9	1.29	1	0.14	2	0.29	9	1.50	1	0.17	-	-
長崎県	-	-	-	-	-	-	-	-	-	-	-	-	-	-
熊本県	59	4.21	12	0.86	5	0.36	7	0.50	9	0.60	1	0.07	-	-
大分県	6	0.60	3	0.30	-	-	1	0.10	13	1.30	5	0.50	-	-
宮崎県	39	3.55	5	0.45	1	0.09	3	0.27	13	1.86	-	-	1	0.14
鹿児島県	24	1.50	10	0.63	1	0.06	5	0.31	5	0.42	-	-	1	0.08
沖縄県	51	4.64	1	0.09	7	0.64	8	0.73	18	2.57	1	0.14	-	-

注 )11月20日集計分

第3101表 報告数・累積報告数, 疾病・都道府県別 ( 新登録患者数 )

平成12年10月

	結 核	
	報告数	
総 数	3146	
北海道	122	
青森県	42	
岩手県	17	
宮城県	59	
秋田県	34	
山形県	24	
福島県	45	
茨城県	52	
栃木県	31	
群馬県	29	
埼玉県	154	
千葉県	111	
東京都	351	
神奈川県	186	
新潟県	49	
富山県	17	
石川県	32	
福井県	19	
山梨県	14	
長野県	21	
岐阜県	48	
静岡県	80	
愛知県	177	
三重県	56	
滋賀県	23	
京都府	61	
大阪府	422	
兵庫県	149	
奈良県	33	
和歌山県	32	
鳥取県	17	
島根県	7	
岡山県	65	
広島県	44	
山口県	31	
徳島県	25	
香川県	42	
愛媛県	46	
高知県	14	
福岡県	112	
佐賀県	18	
長崎県	34	
熊本県	37	
大分県	32	
宮崎県	42	
鹿児島県	62	
沖縄県	28	



### 46週のデータ

注)表中の報告数は11月27日集計分であり、その後の報告数は次週以降の累計に反映されます。

第3101表 報告数・累積報告数，疾病・都道府県別

平成12年46週

	エボラ出血熱		クリミア・コンゴ出血熱		ペスト		マールブルグ病		ラッサ熱		コレラ		細菌性赤痢		腸チフス		バラチフス		
	報告数	累積	報告数	累積	報告数	累積	報告数	累積	報告数	累積	報告数	累積	報告数	累積	報告数	累積	報告数	累積	
総 数	-	-	-	-	-	-	-	-	-	-	49	11	749	1	79	-	19	-	-
北海道	-	-	-	-	-	-	-	-	-	-	3	-	20	-	3	-	-	-	-
青森県	-	-	-	-	-	-	-	-	-	-	-	-	2	-	1	-	-	-	-
岩手県	-	-	-	-	-	-	-	-	-	-	1	-	2	-	-	-	-	-	-
宮城県	-	-	-	-	-	-	-	-	-	-	3	-	6	-	-	-	-	-	-
秋田県	-	-	-	-	-	-	-	-	-	-	1	-	5	-	-	-	-	-	-
山形県	-	-	-	-	-	-	-	-	-	-	-	-	17	-	-	-	-	-	-
福島県	-	-	-	-	-	-	-	-	-	-	-	-	2	-	-	-	-	-	-
茨城県	-	-	-	-	-	-	-	-	-	-	-	-	1	7	-	-	-	-	-
栃木県	-	-	-	-	-	-	-	-	-	-	1	-	4	-	2	-	-	-	-
群馬県	-	-	-	-	-	-	-	-	-	-	-	-	9	-	2	-	-	-	-
埼玉県	-	-	-	-	-	-	-	-	-	-	-	-	21	-	3	-	-	-	-
千葉県	-	-	-	-	-	-	-	-	-	-	6	-	26	-	4	-	4	-	-
東京都	-	-	-	-	-	-	-	-	-	-	4	1	131	-	14	-	7	-	-
神奈川県	-	-	-	-	-	-	-	-	-	-	1	-	55	-	4	-	-	-	-
新潟県	-	-	-	-	-	-	-	-	-	-	-	-	19	-	1	-	1	-	-
富山県	-	-	-	-	-	-	-	-	-	-	-	-	5	-	-	-	-	-	-
石川県	-	-	-	-	-	-	-	-	-	-	-	-	6	-	-	-	-	-	-
福井県	-	-	-	-	-	-	-	-	-	-	1	-	1	-	-	-	-	-	-
山梨県	-	-	-	-	-	-	-	-	-	-	-	-	4	-	1	-	-	-	-
長野県	-	-	-	-	-	-	-	-	-	-	-	-	11	-	-	-	-	-	-
岐阜県	-	-	-	-	-	-	-	-	-	-	-	-	1	9	-	-	-	-	-
静岡県	-	-	-	-	-	-	-	-	-	-	2	-	24	-	4	-	-	-	-
愛知県	-	-	-	-	-	-	-	-	-	-	4	1	43	1	7	-	1	-	-
三重県	-	-	-	-	-	-	-	-	-	-	1	-	7	-	-	-	-	1	-
滋賀県	-	-	-	-	-	-	-	-	-	-	-	-	9	-	1	-	-	-	-
京都府	-	-	-	-	-	-	-	-	-	-	3	-	20	-	2	-	-	-	-
大阪府	-	-	-	-	-	-	-	-	-	-	1	-	63	-	8	-	4	-	-
兵庫県	-	-	-	-	-	-	-	-	-	-	2	1	28	-	7	-	-	-	-
奈良県	-	-	-	-	-	-	-	-	-	-	3	-	14	-	3	-	-	-	-
和歌山県	-	-	-	-	-	-	-	-	-	-	-	-	4	-	1	-	-	-	-
鳥取県	-	-	-	-	-	-	-	-	-	-	-	-	1	-	-	-	-	-	-
島根県	-	-	-	-	-	-	-	-	-	-	1	-	8	-	1	-	-	-	-
岡山県	-	-	-	-	-	-	-	-	-	-	-	-	12	-	1	-	1	-	1
広島県	-	-	-	-	-	-	-	-	-	-	4	-	13	-	-	-	-	-	-
山口県	-	-	-	-	-	-	-	-	-	-	2	-	1	-	-	-	-	-	-
徳島県	-	-	-	-	-	-	-	-	-	-	-	-	1	-	-	-	-	-	-
香川県	-	-	-	-	-	-	-	-	-	-	-	-	1	-	1	-	-	-	-
愛媛県	-	-	-	-	-	-	-	-	-	-	-	-	48	-	-	-	-	-	-
高知県	-	-	-	-	-	-	-	-	-	-	-	-	4	-	1	-	-	-	-
福岡県	-	-	-	-	-	-	-	-	-	-	3	5	41	-	2	-	-	-	-
佐賀県	-	-	-	-	-	-	-	-	-	-	1	-	4	-	-	-	-	-	-
長崎県	-	-	-	-	-	-	-	-	-	-	-	-	6	-	1	-	-	-	-
熊本県	-	-	-	-	-	-	-	-	-	-	1	-	2	-	2	-	-	-	-
大分県	-	-	-	-	-	-	-	-	-	-	-	-	19	-	-	-	-	-	-
宮崎県	-	-	-	-	-	-	-	-	-	-	-	-	1	9	-	-	-	-	-
鹿児島県	-	-	-	-	-	-	-	-	-	-	-	-	1	-	1	-	-	-	-
沖縄県	-	-	-	-	-	-	-	-	-	-	-	-	4	-	1	-	-	-	-

第3101表 報告数・累積報告数，疾病・都道府県別

平成12年46週

	急性灰白髄炎		ジフテリア		腸管出血性大腸菌感染症		アメーバ赤痢		エキノコックス症		黄熱		オウム病		回歸熱		ウイルス性肝炎	
	報告数	累積	報告数	累積	報告数	累積	報告数	累積	報告数	累積	報告数	累積	報告数	累積	報告数	累積	報告数	累積
総数	-	1	-	1	62	3349	3	320	-	20	-	-	1	17	-	-	9	887
北海道	-	-	-	-	3	94	-	6	-	19	-	-	-	-	-	-	-	13
青森県	-	-	-	-	-	40	-	1	-	-	-	-	-	-	-	-	-	7
岩手県	-	-	-	-	1	109	-	-	-	-	-	-	-	-	-	-	-	8
宮城県	-	-	-	-	-	56	1	9	-	-	-	-	-	-	-	-	-	17
秋田県	-	-	-	-	-	57	-	-	-	-	-	-	-	-	-	-	1	11
山形県	-	-	-	-	1	42	-	-	-	-	-	-	-	-	-	-	-	2
福島県	-	-	-	-	1	20	-	5	-	1	-	-	1	2	-	-	-	3
茨城県	-	-	-	-	1	32	-	2	-	-	-	-	-	-	-	-	-	8
栃木県	-	-	-	1	-	16	-	1	-	-	-	-	-	-	-	-	-	6
群馬県	-	-	-	-	-	27	-	3	-	-	-	-	-	-	-	-	-	23
埼玉県	-	-	-	-	4	94	-	11	-	-	-	-	-	2	-	-	-	10
千葉県	-	-	-	-	14	123	-	15	-	-	-	-	-	2	-	-	-	13
東京都	-	-	-	-	2	290	1	78	-	-	-	-	-	4	-	-	1	91
神奈川県	-	-	-	-	-	155	-	18	-	-	-	-	-	-	-	-	1	45
新潟県	-	-	-	-	-	20	-	4	-	-	-	-	-	-	-	-	-	4
富山県	-	-	-	-	2	52	-	1	-	-	-	-	-	-	-	-	-	6
石川県	-	-	-	-	-	53	-	-	-	-	-	-	-	-	-	-	-	21
福井県	-	-	-	-	-	14	-	1	-	-	-	-	-	1	-	-	-	-
山梨県	-	-	-	-	-	16	-	1	-	-	-	-	-	-	-	-	-	11
長野県	-	-	-	-	2	33	-	2	-	-	-	-	-	1	-	-	-	4
岐阜県	-	-	-	-	4	31	-	7	-	-	-	-	-	-	-	-	-	33
静岡県	-	-	-	-	2	37	-	8	-	-	-	-	-	-	-	-	-	35
愛知県	-	-	-	-	3	218	-	19	-	-	-	-	-	-	-	-	1	29
三重県	-	-	-	-	1	49	-	2	-	-	-	-	-	-	-	-	-	5
滋賀県	-	-	-	-	-	37	-	1	-	-	-	-	-	-	-	-	-	7
京都府	-	-	-	-	1	52	1	8	-	-	-	-	-	-	-	-	-	28
大阪府	-	-	-	-	2	330	-	49	-	-	-	-	-	1	-	-	-	94
兵庫県	-	-	-	-	6	183	-	32	-	-	-	-	-	-	-	-	3	95
奈良県	-	-	-	-	-	33	-	3	-	-	-	-	-	-	-	-	1	18
和歌山県	-	-	-	-	1	39	-	4	-	-	-	-	-	-	-	-	-	8
鳥取県	-	-	-	-	-	29	-	2	-	-	-	-	-	-	-	-	-	-
島根県	-	-	-	-	-	46	-	-	-	-	-	-	-	-	-	-	-	-
岡山県	-	-	-	-	-	93	-	5	-	-	-	-	-	2	-	-	-	29
広島県	-	-	-	-	1	113	-	5	-	-	-	-	-	-	-	-	-	20
山口県	-	-	-	-	-	37	-	2	-	-	-	-	-	-	-	-	-	4
徳島県	-	-	-	-	-	10	-	1	-	-	-	-	-	-	-	-	-	32
香川県	-	-	-	-	-	25	-	-	-	-	-	-	-	-	-	-	-	12
愛媛県	-	-	-	-	1	23	-	3	-	-	-	-	-	-	-	-	-	24
高知県	-	-	-	-	-	8	-	2	-	-	-	-	-	-	-	-	-	9
福岡県	-	-	-	-	4	310	-	7	-	-	-	-	-	-	-	-	-	42
佐賀県	-	-	-	-	-	49	-	-	-	-	-	-	-	1	-	-	-	2
長崎県	-	-	-	-	-	53	-	1	-	-	-	-	-	-	-	-	-	1
熊本県	-	-	-	-	-	36	-	1	-	-	-	-	-	-	-	-	-	18
大分県	-	-	-	-	3	33	-	-	-	-	-	-	-	-	-	-	-	8
宮崎県	-	1	-	-	-	46	-	-	-	-	-	-	-	1	-	-	-	16
鹿児島県	-	-	-	-	-	43	-	-	-	-	-	-	-	-	-	-	1	15
沖縄県	-	-	-	-	2	43	-	-	-	-	-	-	-	-	-	-	-	-

第3101表 報告数・累積報告数, 疾病・都道府県別

平成12年46週

	Q 熱		狂 犬 病		クリプト スポリジウム症		クロイツフェルト ・ヤコブ病		劇症型溶血性 レンサ球菌感染症		後天性 免疫不全症候群		コクシジ オイデス症		ジアルジア症		腎症候性出血熱	
	報告数	累積	報告数	累積	報告数	累積	報告数	累積	報告数	累積	報告数	累積	報告数	累積	報告数	累積	報告数	累積
総 数	1	16	-	-	-	3	2	83	-	42	7	680	-	1	2	79	-	-
北海道	-	7	-	-	-	-	-	2	-	1	-	7	-	-	-	2	-	-
青森県	-	-	-	-	-	-	-	1	-	-	-	-	-	-	-	-	-	-
岩手県	-	-	-	-	-	-	-	-	-	-	-	1	-	-	-	-	-	-
宮城県	-	4	-	-	-	-	-	3	-	-	-	3	-	-	-	1	-	-
秋田県	-	-	-	-	-	-	-	2	-	1	-	-	-	-	-	1	-	-
山形県	-	-	-	-	-	-	-	-	-	-	-	1	-	-	-	-	-	-
福島県	-	-	-	-	-	-	-	2	-	2	-	4	-	-	-	-	-	-
茨城県	-	-	-	-	-	-	-	1	-	1	-	44	-	-	-	2	-	-
栃木県	-	-	-	-	-	-	-	1	-	1	-	18	-	-	-	-	-	-
群馬県	-	-	-	-	-	-	-	2	-	1	-	9	-	-	-	-	-	-
埼玉県	-	-	-	-	-	-	1	3	-	3	-	33	-	-	-	6	-	-
千葉県	-	-	-	-	-	2	-	3	-	3	1	52	-	-	-	3	-	-
東京都	-	-	-	-	-	1	1	11	-	6	5	271	-	1	1	14	-	-
神奈川県	-	-	-	-	-	-	-	4	-	3	-	39	-	-	-	8	-	-
新潟県	-	-	-	-	-	-	-	1	-	1	-	5	-	-	-	-	-	-
富山県	-	-	-	-	-	-	-	-	-	-	-	1	-	-	-	-	-	-
石川県	-	-	-	-	-	-	-	1	-	1	-	1	-	-	-	1	-	-
福井県	-	-	-	-	-	-	-	1	-	-	-	4	-	-	-	-	-	-
山梨県	-	-	-	-	-	-	-	1	-	-	-	4	-	-	-	-	-	-
長野県	-	-	-	-	-	-	-	2	-	-	-	13	-	-	-	3	-	-
岐阜県	-	-	-	-	-	-	-	3	-	1	-	7	-	-	-	-	-	-
静岡県	-	4	-	-	-	-	-	4	-	2	-	19	-	-	-	1	-	-
愛知県	1	1	-	-	-	-	-	8	-	3	-	24	-	-	1	3	-	-
三重県	-	-	-	-	-	-	-	-	-	-	-	12	-	-	-	-	-	-
滋賀県	-	-	-	-	-	-	-	-	-	-	-	-	-	-	-	-	-	-
京都府	-	-	-	-	-	-	-	-	-	-	-	9	-	-	-	6	-	-
大阪府	-	-	-	-	-	-	-	1	-	2	1	42	-	-	-	9	-	-
兵庫県	-	-	-	-	-	-	-	7	-	5	-	17	-	-	-	7	-	-
奈良県	-	-	-	-	-	-	-	1	-	-	-	2	-	-	-	3	-	-
和歌山県	-	-	-	-	-	-	-	-	-	-	-	5	-	-	-	-	-	-
鳥取県	-	-	-	-	-	-	-	-	-	1	-	-	-	-	-	2	-	-
島根県	-	-	-	-	-	-	-	-	-	-	-	-	-	-	-	-	-	-
岡山県	-	-	-	-	-	-	-	1	-	2	-	3	-	-	-	1	-	-
広島県	-	-	-	-	-	-	-	3	-	1	-	2	-	-	-	-	-	-
山口県	-	-	-	-	-	-	-	4	-	-	-	1	-	-	-	-	-	-
徳島県	-	-	-	-	-	-	-	-	-	-	-	-	-	-	-	1	-	-
香川県	-	-	-	-	-	-	-	-	-	-	-	1	-	-	-	-	-	-
愛媛県	-	-	-	-	-	-	-	-	-	-	-	4	-	-	-	1	-	-
高知県	-	-	-	-	-	-	-	1	-	-	-	-	-	-	-	1	-	-
福岡県	-	-	-	-	-	-	-	4	-	1	-	8	-	-	-	-	-	-
佐賀県	-	-	-	-	-	-	-	1	-	-	-	1	-	-	-	-	-	-
長崎県	-	-	-	-	-	-	-	2	-	-	-	-	-	-	-	-	-	-
熊本県	-	-	-	-	-	-	-	1	-	-	-	3	-	-	-	-	-	-
大分県	-	-	-	-	-	-	-	-	-	-	-	2	-	-	-	1	-	-
宮崎県	-	-	-	-	-	-	-	1	-	-	-	-	-	-	-	2	-	-
鹿児島県	-	-	-	-	-	-	-	-	-	-	-	3	-	-	-	-	-	-
沖縄県	-	-	-	-	-	-	-	-	-	-	-	5	-	-	-	-	-	-



第3101表 報告数・累積報告数，疾病・都道府県別

平成12年46週

	髄膜炎菌性髄膜炎		先天性風疹症候群		炭疽		ツツガムシ病		デング熱		日本紅斑熱		日本脳炎		乳児ポツリヌス症		梅毒	
	報告数	累積	報告数	累積	報告数	累積	報告数	累積	報告数	累積	報告数	累積	報告数	累積	報告数	累積	報告数	累積
総数	-	13	-	1	-	-	24	349	-	15	1	35	-	6	-	-	7	660
北海道	-	-	-	-	-	-	-	-	-	-	-	-	-	-	-	-	-	13
青森県	-	-	-	-	-	-	-	15	-	-	-	-	-	-	-	-	-	4
岩手県	-	-	-	-	-	-	-	6	-	-	-	-	-	-	-	-	-	13
宮城県	-	1	-	-	-	-	-	10	-	-	-	-	-	-	-	-	-	8
秋田県	-	-	-	-	-	-	-	48	-	-	-	-	-	-	-	-	-	11
山形県	-	-	-	-	-	-	-	14	-	-	-	-	-	-	-	-	-	1
福島県	-	-	-	-	-	-	-	29	-	-	-	-	-	-	-	-	-	8
茨城県	-	-	-	-	-	-	-	-	-	-	-	-	-	-	-	-	-	3
栃木県	-	-	-	-	-	-	-	-	-	-	-	-	-	-	-	-	1	3
群馬県	-	-	-	-	-	-	-	10	-	1	-	-	-	-	-	-	-	2
埼玉県	-	-	-	-	-	-	-	-	-	1	-	-	-	-	-	-	-	15
千葉県	-	2	-	-	-	-	2	16	-	-	-	9	-	-	-	-	-	20
東京都	-	1	-	-	-	-	1	2	-	9	-	-	-	-	-	-	3	103
神奈川県	-	1	-	-	-	-	2	20	-	-	-	-	-	-	-	-	-	30
新潟県	-	-	-	-	-	-	-	25	-	-	-	-	-	-	-	-	-	5
富山県	-	-	-	-	-	-	2	4	-	-	-	-	-	-	-	-	-	2
石川県	-	1	-	-	-	-	-	-	-	-	-	-	-	-	-	-	1	6
福井県	-	-	-	-	-	-	-	-	-	-	-	-	-	-	-	-	-	1
山梨県	-	-	-	-	-	-	-	-	-	-	-	-	-	-	-	-	-	1
長野県	-	1	-	-	-	-	-	8	-	-	-	-	-	-	-	-	-	6
岐阜県	-	-	-	-	-	-	1	9	-	-	-	-	-	-	-	-	-	2
静岡県	-	2	-	-	-	-	2	13	-	-	-	-	-	-	-	-	-	10
愛知県	-	-	-	-	-	-	-	1	-	2	-	-	-	-	-	-	-	24
三重県	-	-	-	-	-	-	-	-	-	-	-	-	-	-	-	-	-	8
滋賀県	-	-	-	-	-	-	-	-	-	1	-	-	-	-	-	-	-	10
京都府	-	-	-	-	-	-	-	-	-	-	-	-	-	-	-	-	-	16
大阪府	-	1	-	1	-	-	-	-	-	-	-	-	-	-	-	-	1	117
兵庫県	-	-	-	-	-	-	1	11	-	-	-	6	-	-	-	-	-	41
奈良県	-	-	-	-	-	-	-	-	-	1	-	-	-	-	-	-	-	10
和歌山県	-	-	-	-	-	-	-	1	-	-	1	4	-	-	-	-	-	5
鳥取県	-	-	-	-	-	-	-	2	-	-	-	-	-	-	-	-	-	1
島根県	-	-	-	-	-	-	-	12	-	-	-	10	-	-	-	-	-	3
岡山県	-	-	-	-	-	-	-	3	-	-	-	-	-	-	-	-	-	17
広島県	-	-	-	-	-	-	2	9	-	-	-	-	-	-	-	-	-	8
山口県	-	-	-	-	-	-	-	1	-	-	-	-	2	-	-	-	1	26
徳島県	-	-	-	-	-	-	-	1	-	-	-	-	-	-	-	-	-	8
香川県	-	-	-	-	-	-	-	-	-	-	-	-	-	-	-	-	-	10
愛媛県	-	-	-	-	-	-	-	-	-	-	-	-	-	-	-	-	-	10
高知県	-	-	-	-	-	-	-	2	-	-	-	3	-	1	-	-	-	3
福岡県	-	1	-	-	-	-	-	3	-	-	-	-	-	-	-	-	-	55
佐賀県	-	-	-	-	-	-	1	1	-	-	-	-	1	-	-	-	-	3
長崎県	-	-	-	-	-	-	3	11	-	-	-	-	1	-	-	-	-	-
熊本県	-	-	-	-	-	-	-	1	-	-	-	-	-	-	-	-	-	5
大分県	-	-	-	-	-	-	1	15	-	-	-	-	1	-	-	-	-	-
宮崎県	-	-	-	-	-	-	2	12	-	-	-	-	-	-	-	-	-	1
鹿児島県	-	1	-	-	-	-	4	34	-	-	-	3	-	-	-	-	-	10
沖縄県	-	1	-	-	-	-	-	-	-	-	-	-	-	-	-	-	-	2

第3101表 報告数・累積報告数，疾病・都道府県別

平成12年46週

	破傷風		バンコマイシン耐性腸球菌感染症		ハンタウイルス肺症候群		Bウイルス病		ブルセラ症		発疹チフス		マラリア		ライム病		レジオネラ症	
	報告数	累積	報告数	累積	報告数	累積	報告数	累積	報告数	累積	報告数	累積	報告数	累積	報告数	累積	報告数	累積
総数	1	82	-	33	-	-	-	-	-	-	-	-	1	139	-	10	1	131
北海道	-	1	-	-	-	-	-	-	-	-	-	-	-	3	-	9	-	-
青森県	-	2	-	-	-	-	-	-	-	-	-	-	-	-	-	-	-	-
岩手県	-	-	-	-	-	-	-	-	-	-	-	-	-	-	-	-	-	-
宮城県	-	4	-	-	-	-	-	-	-	-	-	-	-	-	-	-	1	2
秋田県	-	-	-	4	-	-	-	-	-	-	-	-	-	-	-	-	-	1
山形県	-	2	-	-	-	-	-	-	-	-	-	-	-	-	-	-	-	8
福島県	-	-	-	-	-	-	-	-	-	-	-	-	2	-	-	-	-	-
茨城県	-	1	-	1	-	-	-	-	-	-	-	-	-	-	-	-	-	27
栃木県	-	2	-	-	-	-	-	-	-	-	-	-	7	-	-	-	-	4
群馬県	-	1	-	-	-	-	-	-	-	-	-	-	-	-	-	-	-	-
埼玉県	-	4	-	3	-	-	-	-	-	-	-	-	3	-	-	-	-	4
千葉県	-	3	-	3	-	-	-	-	-	-	-	-	5	-	-	-	-	3
東京都	1	7	-	6	-	-	-	-	-	-	-	-	58	-	-	-	-	8
神奈川県	-	2	-	2	-	-	-	-	-	-	-	-	14	-	-	-	-	2
新潟県	-	1	-	-	-	-	-	-	-	-	-	-	2	-	-	-	-	2
富山県	-	-	-	-	-	-	-	-	-	-	-	-	1	-	-	-	-	3
石川県	-	3	-	-	-	-	-	-	-	-	-	-	-	-	-	-	-	-
福井県	-	-	-	-	-	-	-	-	-	-	-	-	1	-	-	-	-	1
山梨県	-	-	-	1	-	-	-	-	-	-	-	-	-	-	-	-	-	-
長野県	-	1	-	-	-	-	-	-	-	-	-	-	1	-	-	-	-	-
岐阜県	-	2	-	-	-	-	-	-	-	-	-	-	1	-	-	-	-	-
静岡県	-	2	-	-	-	-	-	-	-	-	-	-	2	-	-	-	-	29
愛知県	-	3	-	1	-	-	-	-	-	-	-	-	8	-	-	-	-	7
三重県	-	-	-	-	-	-	-	-	-	-	-	-	1	1	-	-	-	4
滋賀県	-	-	-	-	-	-	-	-	-	-	-	-	-	-	-	-	-	2
京都府	-	3	-	-	-	-	-	-	-	-	-	-	1	-	-	-	-	-
大阪府	-	3	-	2	-	-	-	-	-	-	-	-	12	-	-	-	-	3
兵庫県	-	6	-	3	-	-	-	-	-	-	-	-	2	-	1	-	-	3
奈良県	-	-	-	1	-	-	-	-	-	-	-	-	1	-	-	-	-	-
和歌山県	-	-	-	-	-	-	-	-	-	-	-	-	1	-	-	-	-	-
鳥取県	-	-	-	-	-	-	-	-	-	-	-	-	1	-	-	-	-	-
島根県	-	1	-	-	-	-	-	-	-	-	-	-	-	-	-	-	-	-
岡山県	-	3	-	-	-	-	-	-	-	-	-	-	-	-	-	-	-	-
広島県	-	4	-	-	-	-	-	-	-	-	-	-	3	-	-	-	-	3
山口県	-	1	-	-	-	-	-	-	-	-	-	-	2	-	-	-	-	-
徳島県	-	-	-	-	-	-	-	-	-	-	-	-	-	-	-	-	-	-
香川県	-	1	-	-	-	-	-	-	-	-	-	-	1	-	-	-	-	4
愛媛県	-	1	-	-	-	-	-	-	-	-	-	-	-	-	-	-	-	-
高知県	-	1	-	-	-	-	-	-	-	-	-	-	-	-	-	-	-	1
福岡県	-	2	-	2	-	-	-	-	-	-	-	-	2	-	-	-	-	4
佐賀県	-	-	-	1	-	-	-	-	-	-	-	-	-	-	-	-	-	-
長崎県	-	2	-	-	-	-	-	-	-	-	-	-	-	-	-	-	-	3
熊本県	-	1	-	-	-	-	-	-	-	-	-	-	2	-	-	-	-	-
大分県	-	-	-	-	-	-	-	-	-	-	-	-	-	-	-	-	-	-
宮崎県	-	3	-	-	-	-	-	-	-	-	-	-	-	-	-	-	-	-
鹿児島県	-	9	-	3	-	-	-	-	-	-	-	-	2	-	-	-	-	2
沖縄県	-	-	-	-	-	-	-	-	-	-	-	-	-	-	-	-	-	1

第3102表 報告数・定点当り報告数, 疾病・都道府県別

平成12年46週

	インフルエンザ		咽頭結膜熱		A群溶血性 レンサ球菌咽頭炎		感染性胃腸炎		水 痘		手足口病		伝染性紅斑		突発性発疹		百 日 咳	
	報告数	定点当り	報告数	定点当り	報告数	定点当り	報告数	定点当り	報告数	定点当り	報告数	定点当り	報告数	定点当り	報告数	定点当り	報告数	定点当り
総 数	284	0.06	251	0.08	3711	1.24	12938	4.32	5022	1.68	3230	1.08	508	0.17	2286	0.76	34	0.01
北海道	4	0.02	14	0.10	325	2.29	692	4.87	389	2.74	24	0.17	42	0.30	84	0.59	-	-
青森県	1	0.02	-	-	28	0.68	110	2.68	137	3.34	51	1.24	4	0.10	23	0.56	1	0.02
岩手県	4	0.06	1	0.03	56	1.47	164	4.32	102	2.68	24	0.63	20	0.53	20	0.53	2	0.05
宮城県	4	0.04	-	-	105	1.78	637	10.80	132	2.24	166	2.81	28	0.47	77	1.31	3	0.05
秋田県	-	-	2	0.06	43	1.23	125	3.57	73	2.09	12	0.34	-	-	25	0.71	2	0.06
山形県	7	0.15	-	-	72	2.40	98	3.27	157	5.23	17	0.57	14	0.47	31	1.03	-	-
福島県	-	-	-	-	34	0.71	516	10.75	82	1.71	103	2.15	11	0.23	53	1.10	3	0.06
茨城県	1	0.01	-	-	92	1.28	266	3.69	97	1.35	59	0.82	8	0.11	25	0.35	-	-
栃木県	-	-	1	0.02	92	2.04	122	2.71	56	1.24	130	2.89	5	0.11	35	0.78	-	-
群馬県	-	-	-	-	143	2.31	200	3.23	110	1.77	13	0.21	11	0.18	44	0.71	-	-
埼玉県	56	0.22	8	0.05	236	1.48	874	5.50	267	1.68	148	0.93	55	0.35	132	0.83	-	-
千葉県	11	0.05	3	0.02	172	1.31	348	2.66	180	1.37	244	1.86	33	0.25	98	0.75	2	0.02
東京都	8	0.04	4	0.03	88	0.62	495	3.49	113	0.80	103	0.73	19	0.13	61	0.43	1	0.01
神奈川県	18	0.06	18	0.09	203	0.99	751	3.66	307	1.50	94	0.46	46	0.22	188	0.92	2	0.01
新潟県	1	0.01	6	0.10	150	2.50	449	7.48	174	2.90	89	1.48	9	0.15	56	0.93	3	0.05
富山県	-	-	5	0.17	45	1.55	140	4.83	57	1.97	42	1.45	-	-	20	0.69	-	-
石川県	-	-	10	0.34	31	1.07	306	10.55	64	2.21	88	3.03	16	0.55	24	0.83	-	-
福井県	1	0.03	5	0.25	23	1.15	141	7.05	55	2.75	66	3.30	1	0.05	18	0.90	1	0.05
山梨県	12	0.29	-	-	11	0.44	42	1.68	24	0.96	55	2.20	1	0.04	15	0.60	-	-
長野県	2	0.02	11	0.21	114	2.19	265	5.10	143	2.75	81	1.56	7	0.13	41	0.79	-	-
岐阜県	22	0.26	6	0.11	53	1.00	141	2.66	92	1.74	70	1.32	8	0.15	23	0.43	-	-
静岡県	15	0.11	7	0.08	93	1.08	314	3.65	115	1.34	186	2.16	14	0.16	93	1.08	1	0.01
愛知県	5	0.03	5	0.03	252	1.38	542	2.98	305	1.68	450	2.47	46	0.25	169	0.93	-	-
三重県	5	0.07	1	0.02	47	1.04	278	6.18	96	2.13	39	0.87	3	0.07	35	0.78	1	0.02
滋賀県	-	-	4	0.13	37	1.23	87	2.90	35	1.17	16	0.53	2	0.07	20	0.67	1	0.03
京都府	15	0.12	2	0.03	48	0.63	616	8.11	101	1.33	36	0.47	7	0.09	55	0.72	-	-
大阪府	33	0.12	40	0.21	160	0.84	677	3.54	214	1.12	41	0.21	12	0.06	133	0.70	1	0.01
兵庫県	5	0.03	5	0.04	109	0.82	775	5.83	230	1.73	109	0.82	9	0.07	92	0.69	1	0.01
奈良県	-	-	-	-	39	1.11	87	2.49	56	1.60	21	0.60	2	0.06	25	0.71	2	0.06
和歌山県	3	0.06	1	0.03	37	1.19	30	0.97	40	1.29	3	0.10	-	-	26	0.84	-	-
鳥取県	-	-	6	0.32	117	6.16	99	5.21	39	2.05	36	1.89	2	0.11	24	1.26	-	-
島根県	1	0.03	2	0.09	8	0.35	42	1.83	30	1.30	42	1.83	-	-	11	0.48	1	0.04
岡山県	2	0.02	10	0.19	41	0.76	316	5.85	80	1.48	27	0.50	1	0.02	32	0.59	1	0.02
広島県	4	0.03	3	0.04	100	1.33	319	4.25	102	1.36	46	0.61	13	0.17	46	0.61	-	-
山口県	-	-	11	0.22	109	2.22	329	6.71	96	1.96	67	1.37	6	0.12	45	0.92	-	-
徳島県	8	0.21	12	0.52	17	0.74	79	3.43	57	2.48	28	1.22	1	0.04	24	1.04	-	-
香川県	-	-	2	0.06	8	0.25	70	2.19	27	0.84	34	1.06	1	0.03	23	0.72	1	0.03
愛媛県	-	-	8	0.21	52	1.33	192	4.92	48	1.23	33	0.85	-	-	37	0.95	-	-
高知県	-	-	-	-	42	1.35	35	1.13	15	0.48	23	0.74	2	0.06	24	0.77	1	0.03
福岡県	1	0.01	3	0.04	31	0.39	238	3.01	62	0.78	28	0.35	9	0.11	18	0.23	1	0.01
佐賀県	1	0.03	-	-	29	1.26	63	2.74	46	2.00	43	1.87	12	0.52	47	2.04	1	0.04
長崎県	-	-	1	0.02	31	0.70	134	3.05	57	1.30	20	0.45	1	0.02	24	0.55	1	0.02
熊本県	4	0.05	13	0.27	42	0.86	128	2.61	93	1.90	36	0.73	14	0.29	55	1.12	-	-
大分県	4	0.07	10	0.28	42	1.17	177	4.92	96	2.67	38	1.06	2	0.06	54	1.50	-	-
宮崎県	-	-	8	0.22	55	1.49	215	5.81	90	2.43	41	1.11	7	0.19	38	1.03	-	-
鹿児島県	20	0.20	3	0.05	35	0.58	191	3.18	57	0.95	9	0.15	3	0.05	35	0.58	-	-
沖縄県	6	0.10	-	-	14	0.41	23	0.68	24	0.71	99	2.91	1	0.03	8	0.24	-	-

第3102表 報告数・定点当り報告数, 疾病・都道府県別

平成12年46週

	風 疹		ヘルパンギーナ		麻 疹 (成人麻疹を除く)		流行性耳下腺炎		急性出血性 結膜炎		流行性角結膜炎		急性脳炎 (日本脳炎を除く)		細菌性髄膜炎		無菌性髄膜炎	
	報告数	定点当り	報告数	定点当り	報告数	定点当り	報告数	定点当り	報告数	定点当り	報告数	定点当り	報告数	定点当り	報告数	定点当り	報告数	定点当り
総 数	32	0.01	564	0.19	233	0.08	3570	1.19	25	0.04	796	1.26	3	0.01	7	0.02	22	0.05
北海道	-	-	7	0.05	30	0.21	313	2.20	1	0.03	34	1.17	-	-	-	-	-	-
青森県	-	-	2	0.05	-	-	64	1.56	-	-	6	0.55	-	-	-	-	-	-
岩手県	-	-	-	-	1	0.03	14	0.37	4	0.33	8	0.67	-	-	-	-	-	-
宮城県	-	-	5	0.08	12	0.20	7	0.12	-	-	8	0.73	-	-	1	0.08	-	-
秋田県	-	-	5	0.14	-	-	14	0.40	-	-	9	1.29	-	-	-	-	-	-
山形県	-	-	2	0.07	-	-	16	0.53	1	0.13	8	1.00	-	-	-	-	-	-
福島県	1	0.02	8	0.17	1	0.02	17	0.35	-	-	17	1.42	-	-	-	-	-	-
茨城県	2	0.03	2	0.03	3	0.04	71	0.99	-	-	42	2.63	-	-	-	-	-	-
栃木県	1	0.02	1	0.02	2	0.04	19	0.42	1	0.08	21	1.75	-	-	-	-	-	-
群馬県	2	0.03	8	0.13	2	0.03	98	1.58	1	0.07	24	1.71	-	-	-	-	-	-
埼玉県	2	0.01	9	0.06	2	0.01	427	2.69	1	0.03	44	1.22	-	-	-	-	1	0.11
千葉県	3	0.02	7	0.05	4	0.03	203	1.55	2	0.06	53	1.56	-	-	-	-	-	-
東京都	-	-	17	0.12	6	0.04	125	0.88	-	-	33	2.36	1	0.04	-	-	-	-
神奈川県	-	-	9	0.04	6	0.03	307	1.50	1	0.02	65	1.55	-	-	-	-	1	0.09
新潟県	-	-	4	0.07	1	0.02	117	1.95	1	0.11	5	0.56	-	-	-	-	1	0.08
富山県	1	0.03	7	0.24	-	-	7	0.24	-	-	-	-	-	-	-	-	-	-
石川県	1	0.03	2	0.07	-	-	9	0.31	-	-	8	1.14	-	-	-	-	-	-
福井県	-	-	3	0.15	-	-	56	2.80	-	-	5	1.67	-	-	1	0.20	-	-
山梨県	-	-	1	0.04	2	0.08	11	0.44	-	-	1	0.33	-	-	1	0.10	-	-
長野県	-	-	7	0.13	-	-	22	0.42	2	0.20	22	2.20	-	-	-	-	-	-
岐阜県	2	0.04	2	0.04	3	0.06	51	0.96	-	-	11	0.92	-	-	-	-	-	-
静岡県	-	-	17	0.20	4	0.05	169	1.97	-	-	16	0.80	-	-	1	0.11	-	-
愛知県	1	0.01	29	0.16	1	0.01	224	1.23	3	0.09	25	0.71	-	-	-	-	-	-
三重県	-	-	17	0.38	1	0.02	66	1.47	-	-	12	1.00	-	-	-	-	-	-
滋賀県	1	0.03	6	0.20	-	-	26	0.87	-	-	9	1.29	1	0.17	1	0.17	1	0.17
京都府	-	-	6	0.08	1	0.01	64	0.84	-	-	23	1.21	-	-	-	-	-	-
大阪府	4	0.02	41	0.21	15	0.08	193	1.01	1	0.02	39	0.75	-	-	-	-	-	-
兵庫県	2	0.02	14	0.11	1	0.01	131	0.98	-	-	33	0.94	-	-	-	-	-	-
奈良県	-	-	9	0.26	30	0.86	41	1.17	-	-	12	1.33	-	-	-	-	-	-
和歌山県	-	-	15	0.48	1	0.03	7	0.23	-	-	2	0.50	-	-	1	0.09	-	-
鳥取県	-	-	-	-	-	-	18	0.95	-	-	-	-	1	0.20	-	-	5	1.00
島根県	-	-	2	0.09	1	0.04	45	1.96	-	-	2	0.67	-	-	-	-	1	0.14
岡山県	3	0.06	10	0.19	5	0.09	14	0.26	-	-	13	1.08	-	-	-	-	-	-
広島県	1	0.01	20	0.27	4	0.05	56	0.75	1	0.05	13	0.65	-	-	-	-	3	0.14
山口県	-	-	11	0.22	9	0.18	115	2.35	2	0.22	19	2.11	-	-	-	-	-	-
徳島県	-	-	8	0.35	-	-	10	0.43	-	-	3	0.75	-	-	-	-	-	-
香川県	-	-	13	0.41	-	-	34	1.06	-	-	2	0.67	-	-	-	-	-	-
愛媛県	-	-	100	2.56	-	-	23	0.59	-	-	14	2.00	-	-	-	-	-	-
高知県	-	-	22	0.71	34	1.10	13	0.42	-	-	1	0.33	-	-	-	-	3	0.43
福岡県	1	0.01	7	0.09	5	0.06	65	0.82	-	-	21	1.17	-	-	-	-	-	-
佐賀県	-	-	3	0.13	3	0.13	53	2.30	-	-	3	0.75	-	-	-	-	-	-
長崎県	-	-	8	0.18	-	-	29	0.66	1	0.13	21	2.63	-	-	-	-	-	-
熊本県	1	0.02	9	0.18	-	-	130	2.65	1	0.11	35	3.89	-	-	1	0.07	5	0.33
大分県	-	-	40	1.11	9	0.25	38	1.06	-	-	4	0.80	-	-	-	-	-	-
宮崎県	-	-	27	0.73	-	-	16	0.43	-	-	27	6.75	-	-	-	-	-	-
鹿児島県	3	0.05	20	0.33	15	0.25	11	0.18	1	0.20	5	1.00	-	-	-	-	1	0.08
沖縄県	-	-	2	0.06	19	0.56	11	0.32	-	-	18	1.50	-	-	-	-	-	-

第3102表 報告数・定点当り報告数, 疾病・都道府県別 平成12年46週

	マイコプラズマ肺炎		クラミジア肺炎 (オウム病を除く)		成人麻疹	
	報告数	定点当り	報告数	定点当り	報告数	定点当り
総数	66	0.14	2	0.00	3	0.01
北海道	-	-	-	-	-	-
青森県	-	-	-	-	-	-
岩手県	4	0.20	-	-	-	-
宮城県	14	1.17	-	-	-	-
秋田県	1	0.13	1	0.13	-	-
山形県	1	0.11	-	-	-	-
福島県	3	0.43	-	-	-	-
茨城県	-	-	-	-	-	-
栃木県	2	0.33	-	-	-	-
群馬県	-	-	-	-	-	-
埼玉県	-	-	-	-	-	-
千葉県	1	0.08	-	-	-	-
東京都	2	0.08	-	-	-	-
神奈川県	-	-	-	-	-	-
新潟県	-	-	-	-	-	-
富山県	2	0.40	-	-	1	0.20
石川県	-	-	-	-	-	-
福井県	1	0.20	-	-	-	-
山梨県	3	0.30	-	-	-	-
長野県	-	-	1	0.09	-	-
岐阜県	-	-	-	-	-	-
静岡県	2	0.22	-	-	-	-
愛知県	2	0.15	-	-	1	0.08
三重県	1	0.11	-	-	-	-
滋賀県	4	0.67	-	-	-	-
京都府	-	-	-	-	-	-
大阪府	-	-	-	-	-	-
兵庫県	-	-	-	-	-	-
奈良県	-	-	-	-	-	-
和歌山県	-	-	-	-	-	-
鳥取県	4	0.80	-	-	-	-
島根県	-	-	-	-	-	-
岡山県	-	-	-	-	-	-
広島県	1	0.05	-	-	-	-
山口県	1	0.13	-	-	-	-
徳島県	1	0.17	-	-	-	-
香川県	-	-	-	-	-	-
愛媛県	6	1.00	-	-	-	-
高知県	1	0.14	-	-	-	-
福岡県	-	-	-	-	-	-
佐賀県	-	-	-	-	-	-
長崎県	2	0.17	-	-	-	-
熊本県	1	0.07	-	-	-	-
大分県	1	0.10	-	-	1	0.10
宮崎県	1	0.14	-	-	-	-
鹿児島県	1	0.08	-	-	-	-
沖縄県	3	0.43	-	-	-	-

感染症週報 第2巻、第46号 平成12年12月1日発行  
 発行：国立感染症研究所  
 厚生省保健医療局結核感染症課  
 厚生省大臣官房統計情報部  
 事務局：国立感染症研究所感染症情報センター  
 〒162-8640東京都新宿区戸山1-23-1  
 T E L : 03-5285-1111  
 F A X : 03-5285-1129  
 U R L : <http://idsc.nih.go.jp/index-j.html>  
 < 国立感染症研究所 感染症情報センター >  
<http://www.mhw.go.jp/>  
 < 厚生省 >  
<http://www.forth.go.jp/>  
 < 旅行者のための海外感染症情報(厚生省検疫所) >

本週報は、感染症新法に基づくものであり、全国の医療従事者、定点医療機関、保健所、保健所設置市、特別区、都道府県、地方衛生研究所、検疫所の皆様のご協力を得て、国立感染症研究所感染症情報センターにおいて編集したものです。

また、本週報は速報性を重視しておりますので、今後調査などの結果に応じて、若干の変更が生じることがありますが、その場合には週報上にて訂正させていただきます。

「感染症の話」及び「読者のコーナー」の回答欄の内容に関する責は、それぞれの執筆者及び回答者に属しますが、内容に関するご質問、ご意見については事務局でお受けいたします。

なお、週報の内容について、学術的研究、あるいは公衆衛生活動にかかわる業務以外の目的においては、無断転載を禁じます。