

マークをクリックするとそのページを見ることができます



発生動向総覧
P.2-6

<45週> A群溶血性レンサ球菌咽頭炎・感染性胃腸炎・水痘 - 年末のピークに向け患者報告数の増加が見られている / その他最新動向
<10月> 性感染症・薬剤耐性菌・結核について



注目すべき感染症
P.7

<感染性胃腸炎> 第39週より患者報告数が徐々に増加し始め、第45週の全国定点からの報告総数は13,254、平均の定点当たり報告数は4.39となっている
<腸管出血性大腸菌感染症> 発生状況グラフ



病原体情報
P.8

患者から分離・検出された病原体報告 - 感染性胃腸炎 / コクサッキーウイルスA16型 & エンテロウイルス71型 / Vero毒素産生性大腸菌



速報
P.9-10

熱帯病・寄生虫症に対する国内未発売治療薬剤の保管体制 / 生物テロ関連情報



海外感染症情報
P.11

ベルギーで黄熱の輸入患者発生 / 西ナイルウイルスの活動性(米国) - 更新



感染症の話
P.12-14

オウム病
オウム病クラミジアによる人獣共通感染症で、病鳥の排泄物からの *C. psittaci* の吸入で感染し、多様な症状を示しうる



読者のコーナー
P.15



グラフ総覧(45週)
P.16-22



グラフ総覧(10月)
P.23-27



10月のデータ
P.28-31

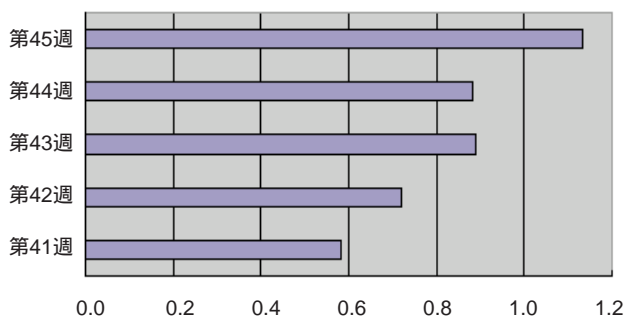


45週のデータ
P.32-39

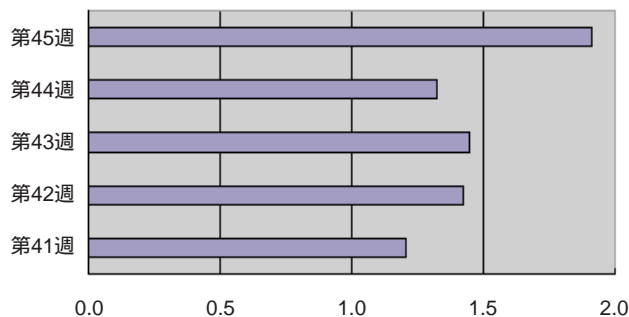
最近の注目疾患－5週間の動き

感染性胃腸炎、水痘の定点当たり報告数は6週連続で増加しており、今後年末のピークシーズンに向け患者数の増加が予想される。A群溶血性レンサ球菌咽頭炎、流行性耳下腺炎は前週より定点当たり報告数が増加し、ここ5週では全体として増加傾向にある。基幹病院定点からの報告疾患であるマイコプラズマ肺炎の定点当たり報告数は2週連続で増加し、昨年、一昨年に比べると定点当たり報告数の多い状態が続いている。

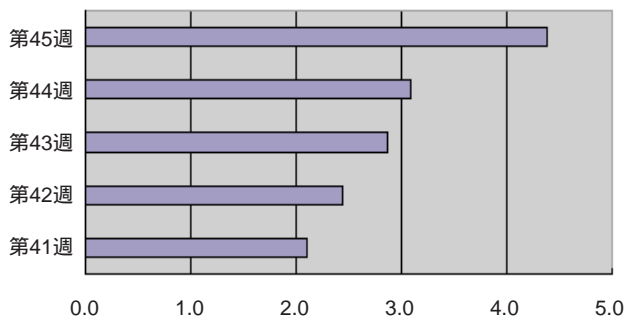
A群溶血性レンサ球菌咽頭炎



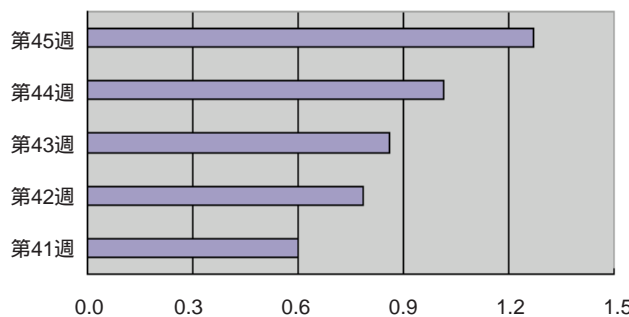
流行性耳下腺炎



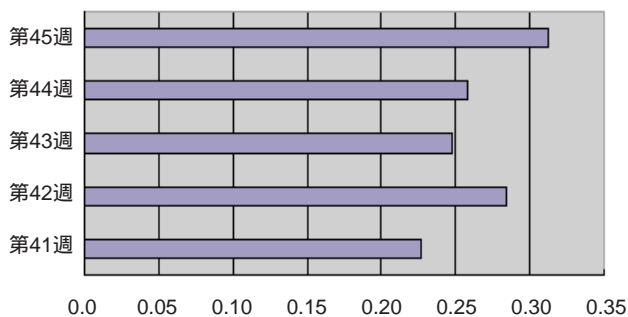
感染性胃腸炎



水痘



マイコプラズマ肺炎



(注) グラフの横軸は各疾患の定点当たり報告数(報告総数/定点総数)を表す。疾患によって目盛りのスケールが違うことに注意。

10月コメント

性感染症について(11月9日集計分)

2001年10月の月別定点当たり患者報告数は、性器クラミジア感染症が4.43(男1.88、女2.54)、性器ヘルペスウイルス感染症が0.98(男0.42、女0.56)、尖形コンジロームが0.56(男0.30、女0.26)、淋菌感染症が2.17(男1.75、女0.43)で、4疾病のうち、男性では性器クラミジア感染症および淋菌感染症、女性では性器クラミジア感染症が多かった。先月に比べ、女性では4疾病とも、男性では淋菌感染症を除く3疾病が増加している(23～26ページグラフ総覧参照)。

定点当たり報告数を年齢階級別に比較すると、いずれの疾病でもピークは20～29歳にあったが、性器ヘルペスウイルス感染症では30～34歳にも多く、他の3疾病に比べ50代以降の高年齢層からの報告も少なくない。男女比は、性器クラミジア感染症(図1a)で1:1.35、性器ヘルペスウイルス感染症(図1b)で1:1.35、尖形コンジローム(図1c)で1:0.85、淋菌感染症(図1d)で1:0.24で、淋菌感染症では男性の占める割合が高い。いずれの疾病でも若年齢層ほど女性の報告者数が多い傾向が認められた。(10月の性感染症定点総数は908)

感染症法が施行された1999年4月以降について、女性における各性感染症の年齢別月別定点当たり報告数を図2に示した。性器クラミジア感染症、淋菌感染症が全年齢層にわたって増加傾向にあり、特に15～29歳の若年齢層において顕著である。

なお、各性感染症のグラフ総覧の月別定点当たり報告数の1999年3月と4月間で生じたギャップ、および本発生動向調査で得られる患者報告数の男女比については、本週報2000年第46号4ページを参照されたい。

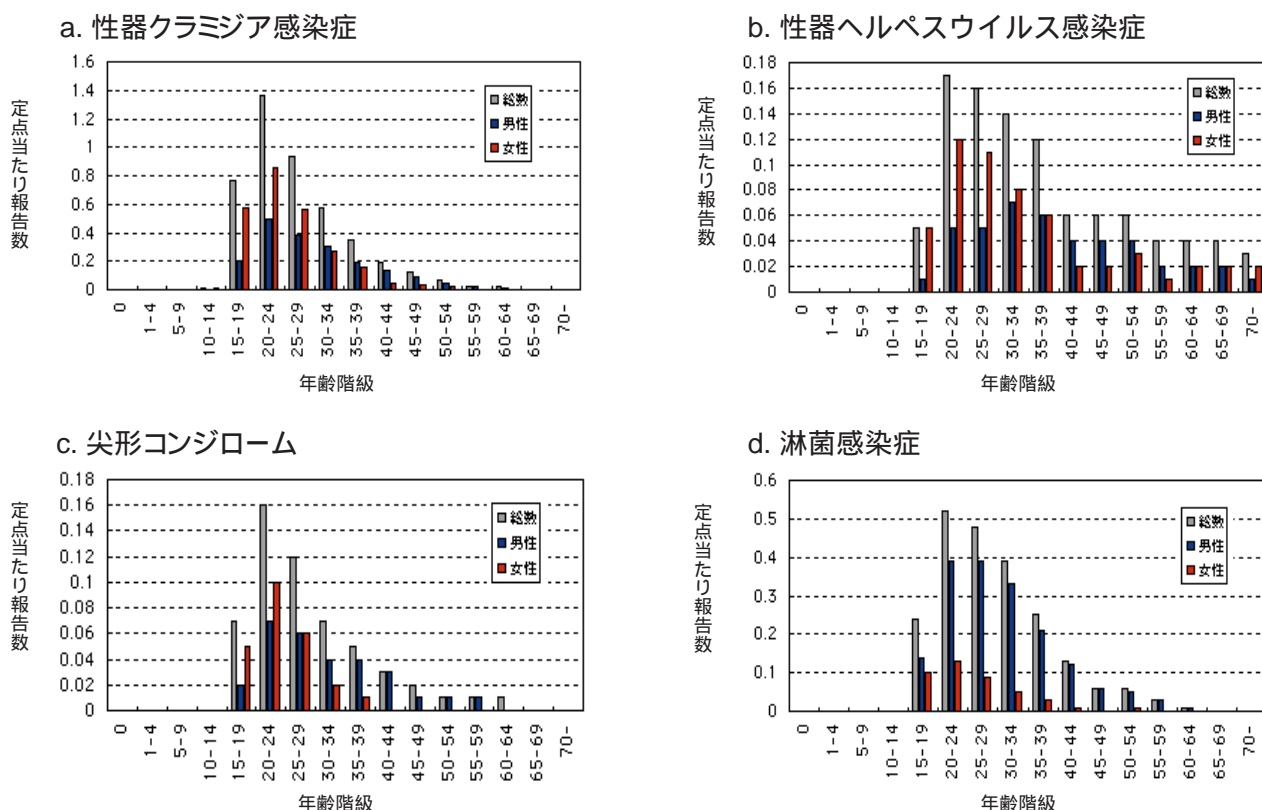
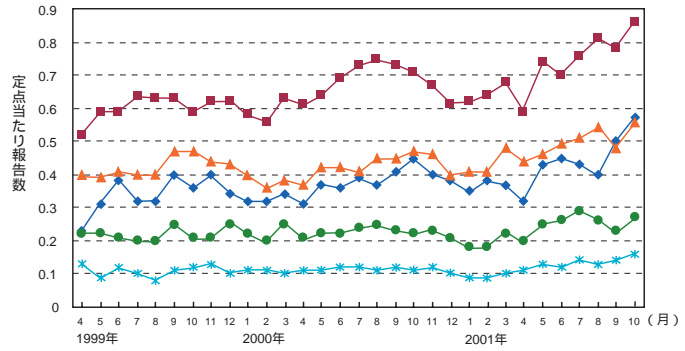


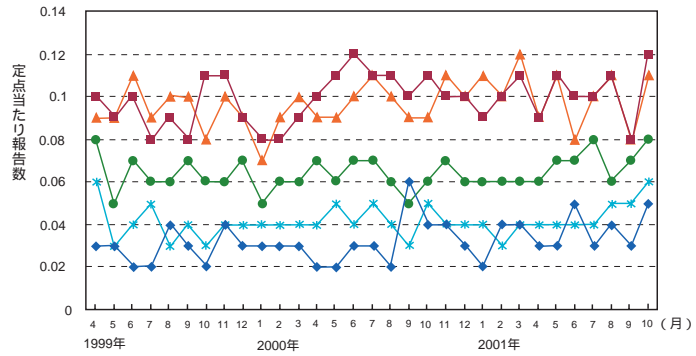
図1. 性感染症の年齢階級・性別グラフ

図2. 1999年4月以降の女性における各性感染症の年齢別月別定点当たり報告数

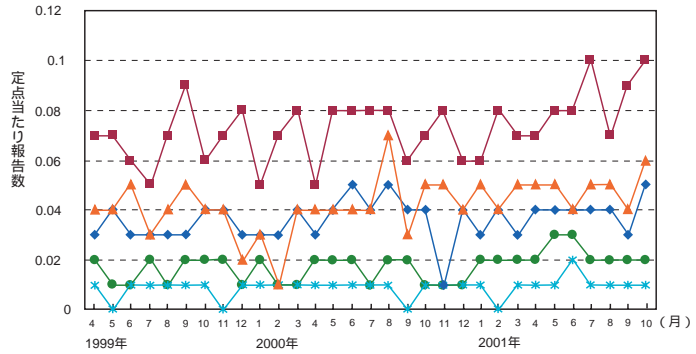
a. 性器クラミジア感染症



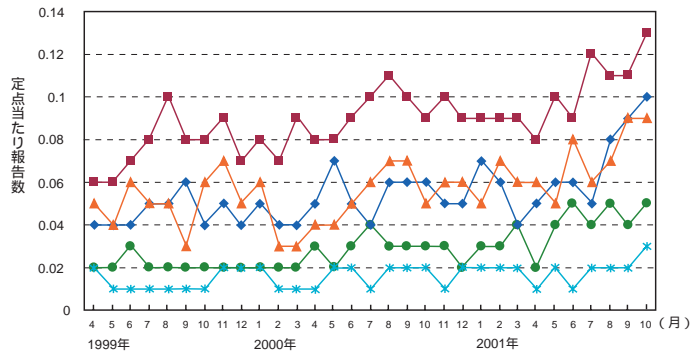
b. 性器ヘルペスウイルス感染症



c. 尖形コンジローム



d. 淋菌感染症



年齢階級 (歳)



薬剤耐性菌について (11月9日集計分)

【注】 内の+、-、= は、前月に比し定点当たり報告数のそれぞれ増加、減少、不変を表す。

10月の基幹定点総数: 455 .

10月の定点当たり報告数: メチシリン耐性黄色ブドウ球菌(MRSA)感染症 3.5(+)

ペニシリン耐性肺炎球菌(PRSP)感染症 0.67(+)

薬剤耐性緑膿菌感染症 0.14(=)

年齢階級別: MRSA感染症.....0歳、1～4歳と高齢者に多く、報告数の63%は65歳以上。

PRSP感染症.....1～4歳が最も多く、全体の40%を占める。

薬剤耐性緑膿菌感染症...高齢者に多く見られ、全体の79%が65歳以上。

結核サーベイランス月報 (11月20日集計分)

10月の新登録患者数は3,017人、活動性肺結核患者は2,478人(うち喀痰塗抹陽性患者は1,088人)であった。

また、新登録患者数に含まれない(統計的には別掲扱い)マル初*は691人、非定型抗酸菌陽性者数は281人であった。

*マル初...結核の感染が強く疑われ発病予防のための治療を受けている者であって、正確には結核発病者ではない。

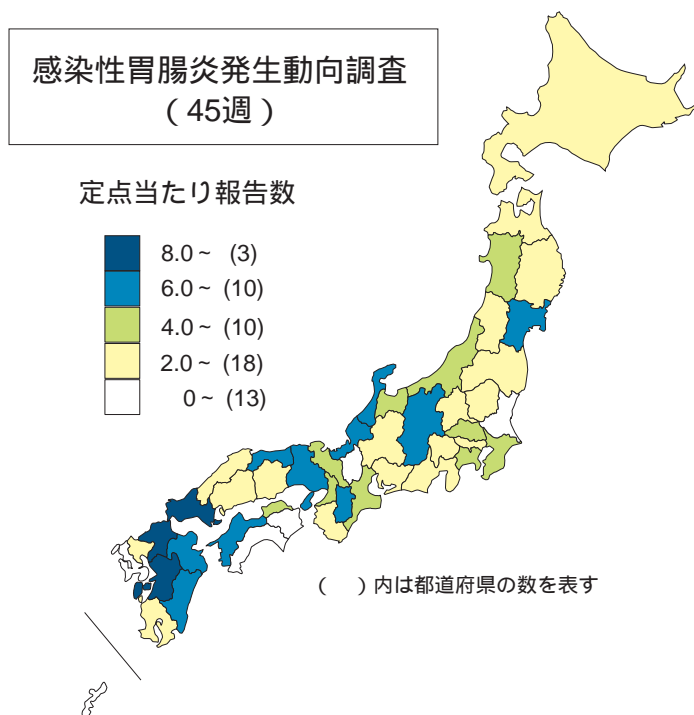
コメントは結核研究所の結核発生動向調査結果報告(<http://www.jata.or.jp/tbmr/tbmr.htm>)をご覧ください。



注目すべき感染症

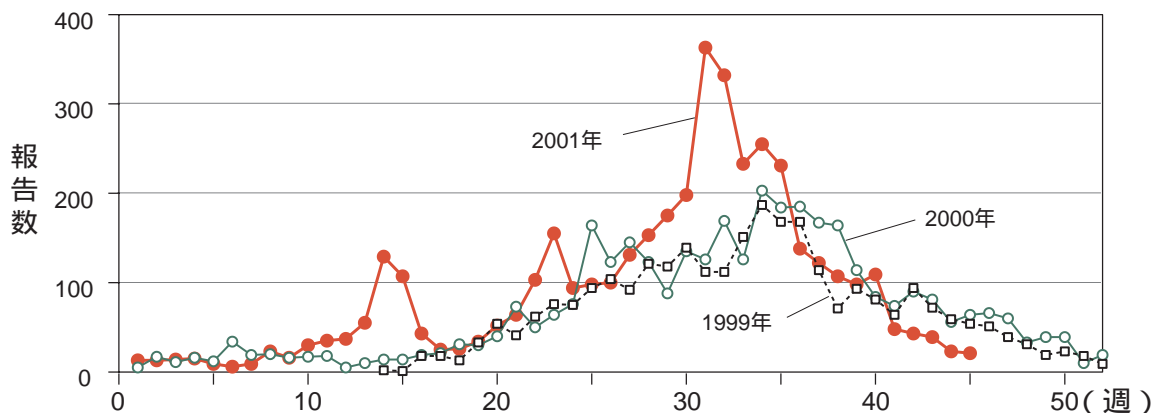
感染性胃腸炎流行状況

今シーズンの感染性胃腸炎は第39週より患者報告数が徐々に増加し始め、第45週の全国定点からの報告総数は13,254、平均の定点当たり報告数は4.39となっている。過去の流行曲線と比較すると、立ち上がりの時期としては比較的早く、過去5年間の同時期と比較すると定点当たり報告数はやや多くなっている(17ページ感染性胃腸炎グラフ参照)。定点当たり報告数が多くなっている都道府県は山口県(8.9)、熊本県(8.7)、福岡県(8.4)、鳥取県(7.8)、福井県(7.3)、石川県(7.1)などである。病原体検出情報事務局には、すでいくつかのSRSV検出情報が寄せられている(ウイルスの検出情報については8ページ参照)。



腸管出血性大腸菌感染症流行状況

腸管出血性大腸菌感染症(無症状保菌者含む)発生状況





病原体情報

*グラフはIASRホームページ(<http://idsc.nih.go.jp/iasr/index-j.html>)からの引用です。
(2001年11月16日現在報告分)

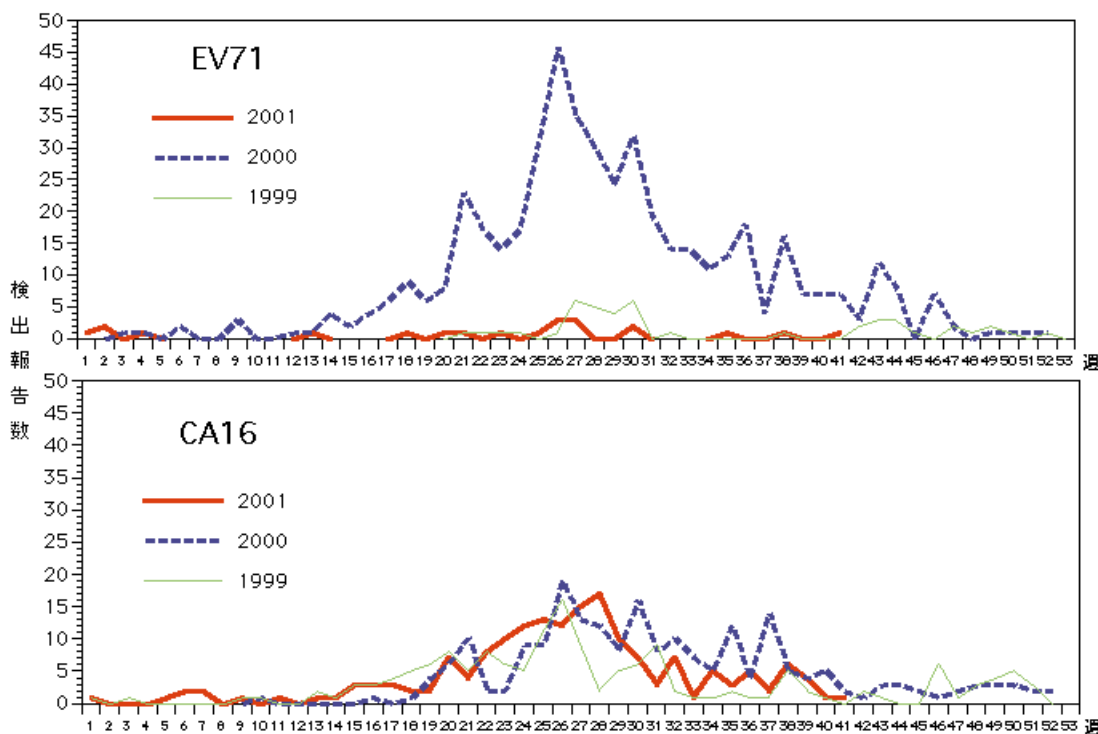
感染性胃腸炎 2001/02シーズン

今シーズンのSRSV検出として、第40週に愛媛県から1件、第41～44週に大阪市から17件(ノーウォーク様ウイルス: NLV genogroup II、うち5件が保育園での集団発生)、第43週に秋田県から4件(NLV genogroup unknown)、北九州市から2件、第45週に石川県から1件(NLV genogroup I)報告されている。

コクサッキーウイルスA16型&エンテロウイルス71型分離報告 2001年(まとめ)

2001年のコクサッキーウイルスA16型(CA16)とエンテロウイルス71型(EV71)の分離報告をまとめると、CA16は24都県市から173件、EV71は12都県市から21件報告された。CA16は第20週頃から報告が増加し始め、第28週をピークとして昨年と同様の推移を示している。一方、EV71は第1週から第38週まで散発的に分離され、報告数が1982年以来最高(487)であった昨年に比して大幅に減少し、1999年と同様の推移を示している。

週別EV71&CA16分離報告数、年別比較、1999～2001年 (病原微生物検出情報: 2001年11月16日現在報告数)



各都道府県市の地方衛生研究所からの検出報告を圖に示した。



ヒトから分離されたVero毒素産生性大腸菌O157およびO26検出報告 2001年

本年のVero毒素産生性大腸菌の検出総数は、O157が1,237件、O26が200件である。第30～32週をピークに減少しており、最近の検出はO157が第42週に6件、第43週に1件(島根県)、第44週に1件(兵庫県)報告されている。



熱帯病・寄生虫症に対する国内未発売治療薬剤の保管体制

創薬等ヒューマンサイエンス総合研究事業「熱帯病に対するオーファンドラッグ開発研究」班(主任研究者:大友 弘士、薬剤輸入担当・分担研究者:木村 幹男、その他分担研究者10名)では、下記治療薬剤の保管体制を有している。

保管薬剤は現在のところ、マラリアに対してのクロロキン、アトバコン/プロゲアニル合剤、注射用キニーネ、経口および坐剤アーテスネート、プリマキンなど、赤痢アメーバ症に対しての注射用メロニダゾール、フロ酸ジロキサニドなど、リーシュマニア症に対してスチボグルコン酸ナトリウム、糞線虫症やオンコセルカ症に対してのイベルメクチン、肝蛭や肺吸虫症に対してのトリクラベンダゾール、ラッサ熱などのウイルス性出血熱に対しての経口リバビリンなどである。

保管機関・担当者は下記の表の通りであるが、全ての保管機関に上記薬剤全てが保管されているとは限らないことに注意。

また近年、ヨーロッパでアフリカトリパノソーマ症(睡眠病)の輸入例がみられていることもあり、その治療薬剤も入手すべく交渉中である。

この研究班のホームページは現在作成中であるが、当感染症情報センターのホームページ(<http://idsc.nih.go.jp/index-j.html>)に掲載の「マラリアウエブ」にて、保管機関と保管薬剤に関する最新のリストをみることができる。

治療薬剤保管機関、担当者

機関	担当医師	電話	ファックス	電子メール
市立釧路総合病院内科	阿部 敬	0154-41-6121	0154-41-6511	なし
市立札幌病院南ヶ丘診療所	滝沢 慶彦	011-813-1122	011-813-1272	ytaki@bb.mbn.or.jp
東北大学大学院病態制御学講座 分子診断学分野	賀来 満夫	022-717-7373 あるいは、-7371	022-717-7390	kaku-m77@mail.cc.tohoku.ac.jp
仙台市立病院感染症科	山陰 敬	022-266-7111	022-214-7706	yamakage@sh.comminet.or.jp
群馬大学医学部 寄生虫学教室	鈴木 守	027-220-8020	027-220-8025	suzuki@med.gunma-u.ac.jp
東京慈恵会熱帯医学研究部	大友 弘士	03-3433-1111 内線2850	03-3431-4459	ohtomo@jikei.ac.jp
東京大学医科学研究所 感染免疫内科	中村 哲也	03-5449-5338	03-5449-5427	tnakamur@ims.u-tokyo.ac.jp
東邦大学医学部 微生物学講座	山口 恵三	03-3762-4151	03-5493-5415	keizo@med.toho-u.ac.jp
国立国際医療センター病院 エイズ治療・研究開発センター	岡 慎一	03-3202-7181 (代表)	03-5273-5193	oka@imcj.hosp.go.jp
都立駒込病院感染症科	根岸 昌功	03-3823-2101	03-3824-1552	mneg-k@komagome-hospital. bunkyo.tokyo.jp
横浜市立市民病院感染症部	相楽 裕子	045-331-1961	045-331-1960	hsagara@msf.biglobe.ne.jp
新潟市民病院内科	吉川 博子	025-241-5151	025-248-3507	hiroy@hosp.niigata.niigata.jp
名古屋市立大学医学部 医動物学教室	太田 伸生	052-853-8184	052-842-0149	nohta@med.nagoya-cu.ac.jp
京都府立医科大学 医動物学教室	有園 直樹	075-251-5325 あるいは、-5326	075-251-5328	arizonon@basic.kpu-m.ac.jp

大阪市立総合医療センター 感染症センター	阪上 賀洋	06-6929-1221	06-6929-1090	y-sakaue@ocgh.hospital.city.osaka.jp
りんくう総合医療センター 市立泉佐野病院内科	玉置 俊治	0724-69-3111	0724-69-7930	t-tamaki@rgmc.izumisano.osaka.jp
鳥取大学医学部 医動物学講座	平井 和光	0859-34-8028	0859-34-8354	khirai@grape.med.tottori-u.ac.jp
愛媛大学医学部 寄生虫学教室	鳥居 本美	089-960-5285	089-960-5287	torii@m.ehime-u.ac.jp
福岡市立こども病院・感染症 センター	青木 知信	092-713-3111	092-713-3120	なし
長崎大学熱帯医学研究所 感染症予防治療研究分野	大石 和徳	095-849-7842	095-849-7843	oishi-k@net.nagasaki-u.ac.jp
宮崎医科大学 寄生虫学教室	名和 行文	0985-85-0990	0985-84-3887	paras@post1.miyazaki-med.ac.jp, Yukifumi@fc.miyazaki-med.ac.jp
琉球大学医学部 第一内科学講座	斎藤 厚	098-895-1142	098-895-1414	saito@med.u-ryukyu.ac.jp
国立感染症研究所 感染症情報センター*	木村 幹男	03-5285-1111 内線2043	03-5285-1129	kimumiki@nih.go.jp

*薬剤保管はしていないが、薬剤に関する相談は引き受ける。

これらの保管機関・担当者については、これからも変更の可能性がある。その場合、その度ごとに更新されるので、常に最新情報に注意。

生物テロ関連情報

1) The Gorgas Course in Clinical Tropical Medicine

<http://www.gorgas.org>

皮膚炭疽の写真が掲載されている。

2) Emerging Infectious Diseases

<http://www.cdc.gov/ncidod/eid/index.htm>

今回の米国での肺炭疽10例につき、胸レ線その他の写真などとともに医学的所見が掲載されている。

3) 本年12月に米国で行われるセミナーの案内

<http://www.nyam.org/events/bioterrorismseminar.shtml>

(国立感染症研究所感染症情報センター)



海外感染症情報

* 関連の情報やさらに詳しい情報については、FORTHホームページ(<http://www.forth.go.jp/>)をご覧ください。

ベルギーで黄熱の輸入患者発生

WHO/CSR 2001年11月12日、11月15日

ベルギー保健省は、同国への黄熱の輸入患者1名を確認した。この女性患者はガンビアで休暇を過ごし、そこで発症した後、ベルギーに11月8日帰国した。ドイツのハンブルグにあるBernhard Nocht研究所で患者からの検体が検査され、黄熱の確定診断がなされた。

患者はベルギーの病院で治療を受けていたが、11月14日に死亡した。患者はこれまで黄熱の予防接種を受けていなかった、と報じられている。

WHOはすべての旅行者に対して、黄熱の危険性を認識し、黄熱に感染する危険がある地域を旅行するならば予防接種を確実に受けるよう勧告している。

西ナイルウイルスの活動性(米国)- 更新

MMWR 2001年11月16日

11月7日 ~ 13日の1週間に、西ナイルウイルスによる脳炎・髄膜炎患者3名がニューヨーク州(2名) ルイジアナ州(1名)で報告された。

今年これまでに45名の西ナイルウイルスによる脳炎・髄膜炎患者が、ニューヨーク州(12名) フロリダ州(10名) コネチカット州(6名) メリーランド州(6名) ニュージャージー州(6名) ペンシルバニア州(3名) ジョージア州(1名) ルイジアナ州(1名)で報告されている。45名のうち24名(53%)が男性で、年齢の中央値は70歳(年齢は36歳から90歳)であった。発症日は7月13日 ~ 10月7日であり、3名が死亡した。



感染症の話

オウム病(psittacosis)

オウム病はオウム病クラミジア(*Chlamydia psittaci* 以下 *C. psittaci*)による人獣共通感染症である。感染様式としては、病鳥の排泄物からの *C. psittaci* の吸入が主体であるが、口移しの給餌や噛まれて感染することもまれにある(図1)。飼育しているトリから複数の家族が同時に感染し発症する家族内発症も、ときに認められる。オウム病の潜伏期間は1～2週間で、急激な高熱と咳嗽で発症する。軽症の気道感染から、肺炎や髄膜炎までの多様な病態を含む。市中肺炎における頻度はさほど高くはないが、中等症までの非定型肺炎と原因菌不明の重症肺炎では、必ず鑑別に入れる必要がある。

図1. オウム病の感染様式と病態



疫学

ペットブームで推定約300万世帯がトリを飼育しているとされ、感染源としてトリとの接触歴は重要である。オウム病は本来トリの感染症で、保菌していても一見健常である。弱ったときやヒナを育てる期間に排菌しやすい。セキセイインコなど国内生産されるトリにおける汚染がみられ、また、自然界のトリにも侵淫している。ドバトの保菌率は20%程度と高く、ヒトへの感染源となりうる。本邦において、オウム病の感染源となった鳥類の追跡調査では、60%がオウム・インコ類であり、そのうち約3分の1はセキセイインコである。オウム病は主として30～60歳の成人に発症することが多く、小児の感染は比較的少ないとされる。

1999年4月の感染症法施行以前には異型肺炎の中に含まれ、市中肺炎の2～3%程度と推測されていたが、実態を反映しているかどうかは不明であった。感染症法施行以後は4類感染症全数把握疾患となったが、年間報告数は1999年(ただし4～12月)が23例であり、性別では男性8例、女性15例であった。また、年齢では25歳以上が22例であった。時期的には5月に多い傾向が見られている。都道府県別では京都府、大阪府、兵庫県(いずれも3例)からの報告が多かった。また、2000年の年間報告数は18例であり、性別では男性7例、女性11例であった。年齢では全て20歳以上であった。時期的には特定の傾向は見られなかった。都道府県別では福島県・東京都(各3例)、埼玉県・千葉県・岡山県(各2例)からの報告があった。

実際にはマイコプラズマ肺炎や肺炎クラミジア肺炎と同様に、かなりの症例が確定診断をされずに異型肺炎として治療されているものと思われる。

病原体

クラミジアはDNAとRNAを有し、細菌に属するが、特異な性質を有する偏性細胞内寄生性微生物である。人口培地では増殖できず、細胞に感染して封入体を作り、その中で特異な形態変化をしながら増殖する。感染性を持つ基本小体と増殖型の網様体、その中間体などの極めて複雑な形態をとりながら、2分裂を繰り返した後、おおよそ48時間後には一部の巨大化した封入体の膜は破壊され、次に細胞膜も破壊され、クラミジア粒子が排出される(図2、3)。基本小体は新しい細胞に再び感染し、増殖を繰り返す。

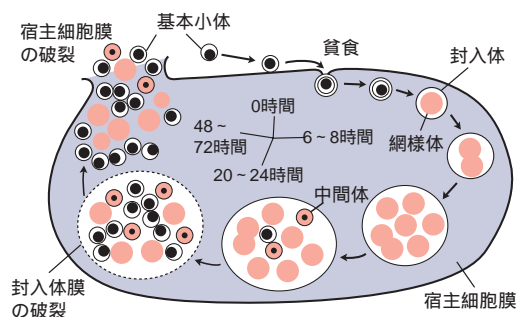


図2. クラミジアの生活環 - 松本原図

臨床症状

オウム病の病型には、インフルエンザ様の症状を呈する異型肺炎、あるいは肺臓炎の型と、肺炎症状が顕著ではない敗血症様症状を呈する型とがある。高熱で突然発症する例が多く、頭痛、全身倦怠感、筋肉痛、関節痛などがみられる。比較的徐脈、肝障害を示すことが多い。呼吸器症状としては、乾性あるいは湿性咳嗽がみられ、血痰、チアノーゼを認める重症例もある。病態は上気道炎や気管支炎程度の軽症例から肺炎まで様々であるが、特に初期治療が不適切でARDSや重症肺炎に至った場合、さらに髄膜炎、多臓器障害、ショック症状を呈し致死的な経過をとることもある。

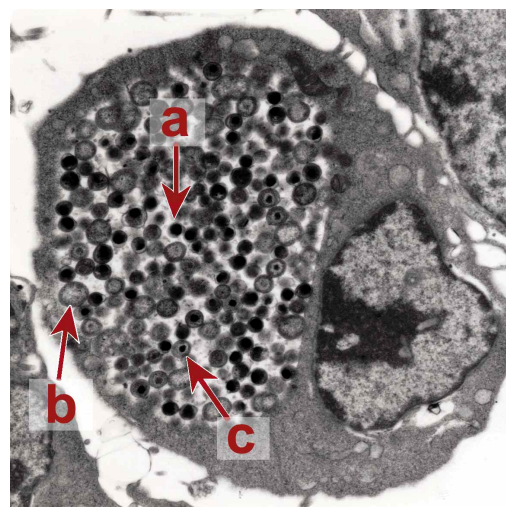


図3. オウム病クラミジアの電顕像 (a: 基本小体、b: 網様体、c: 中間体)

胸部理学所見は病変の程度により様々であり、胸部X線所見もマイコプラズマ肺炎に類似し、オウム病に特有な所見はないとされる。検査所見では白血球数は正常で、CRPや赤沈は亢進する。中等度の肝機能異常をきたすことが多い。

病原診断

オウム病の診断には、とくにトリとの接触歴についての問診が重要である。飼育鳥が死んでいる場合は特に疑いが濃い。飼っていないくても、ペットショップに立ち寄ったり、公園でハトと接触した、などの接触歴がある場合が多い。

病原診断には、患者の気道や病鳥からの *C. psittaci* 検出、あるいは血清特異抗体の測定が行なわれる。患者咽頭材料やトリからは分離、PCRで検出可能であるが、分離は細胞培養を必要とすることや、実験室内感染の恐れがあるため、特定の施設でのみ行われる。

臨床の現場では血清診断が主体となる。従来オウム病の血清診断に用いられてきた補体結合反応(オウム病CF)は、主に属特異抗体を測定するものであり、他のクラミジア種の感染でも陽性となるため、可能な限り種の特定ができるmicro-IF法などを用いるべきである。原則として、ペア血清で4倍以上の上昇を認めた場合に確定診断とする。

治療・予防

血清診断の結果は通常治療開始時には出ていないので、明らかにトリとの接触歴がある場合は、オウム病による肺炎を第一に考えて直ちに治療を開始する。

クラミジアに対しては、細胞壁合成阻害剤であるペニシリン系薬やセフェム系薬などのβ-ラクタム薬は無効である。また、アミノ配糖体も効果はない。オウム病に対してはテトラサイクリン系薬が第一選択薬である。マクロライド系、ニューキノロン系薬がこれに次ぐ。

中等症以上での処方例

ミノサイクリン(100mg) 1日2回 点滴静注

入院治療を行う。投与期間は10～14日であるが、軽快後は内服に切り替えも可能。

軽症での処方例 下記のいずれかを用いる。

1) ミノサイクリン(100mg) 2錠 分2 朝夕

2) クラリスロマイシン(200mg) 2錠 分2 朝夕

幼小児や妊婦では、テトラサイクリン系薬の歯牙や骨への沈着を考慮して、エリスロマイシンの点滴静注やニューマクロライド薬の内服などを行う。

投与期間については、一般的な市中感染の細菌性肺炎では7～10日程度のことが多いが、クラミジアに対しては除菌を考慮し、約2週間と長めの投与がよい。全身状態の改善が良好であれば、経口剤に切り換えてもよい。胸部X線像や赤沈の改善が完全でなくても、他の所見が明らかに改善していれば、特に元気な若い人の場合などには、治療を終了しても通常問題はない。

全身症状によっては補助療法を行う。肺炎が両側に広がり低酸素血症を来した場合には、酸素投与や呼吸管理を行い、またステロイドを使用する。DICへの対応が必要になることもある。

予防としては、トリの飼育者に、オウム病の知識を普及させることが重要である。過度な濃厚接触を避け、トリが弱ったときや排菌が疑われる場合には、獣医の診察を受けたり、テトラサイクリン入りの餌を1週間程度与えたりする。

感染症法における取扱い

オウム病は4類感染症全数把握疾患であり、診断した医師は7日以内に最寄りの保健所に届け出る。報告のための基準は以下の通りである。

診断した医師の判断により、症状や所見から当該疾患が疑われ、かつ、以下のいずれかの方法によって病原体診断や血清学的診断がなされたもの

- ・病原体の検出

例: 痰、血液、剖検例では諸臓器などからの病原体の分離など

- ・病原体の遺伝子の検出

例: PCR法、PCR-RFLP法など

- ・病原体に対する抗体の検出

例: 間接蛍光抗体(IF)法で抗体価が4倍以上(精製クラミジア粒子あるいは感染細胞を用いた場合は種の同定ができる)など

(国立感染症研究所ウイルス第一部 岸本寿男)



読者のコーナー

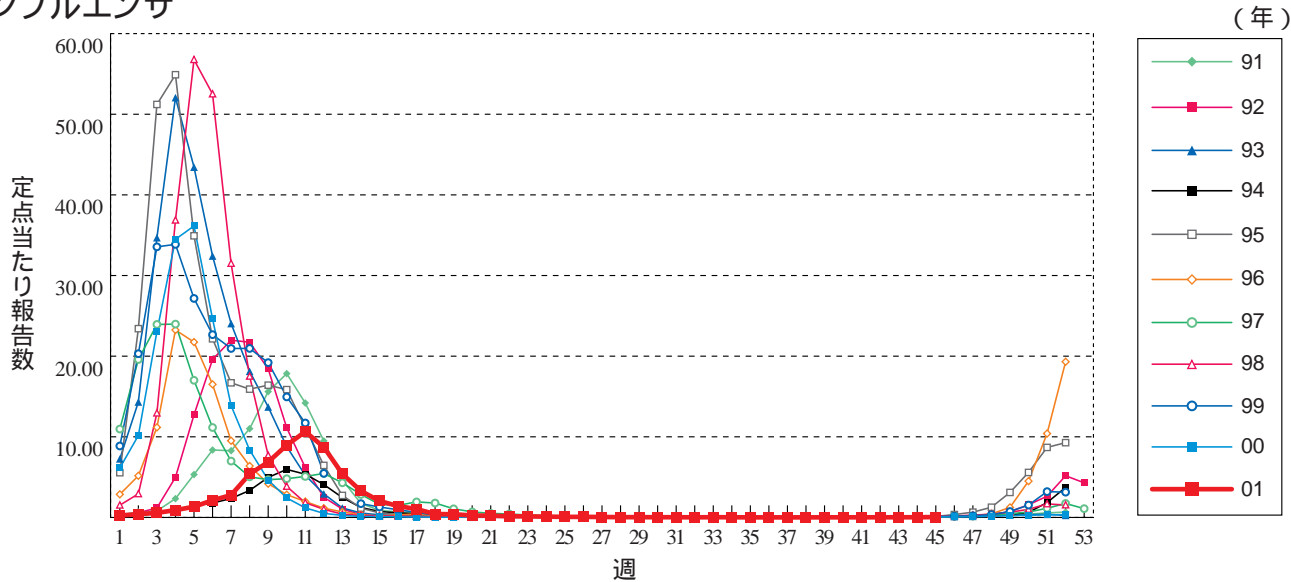
「読者のコーナー」では読者のみなさまからのご意見・ご質問をお待ちしております。
ご意見・ご質問は、題名(タイトル)の一番はじめにidwr-Q:をつけてこちらまでEメールでどうぞ。

idsc-query@nih.go.jp

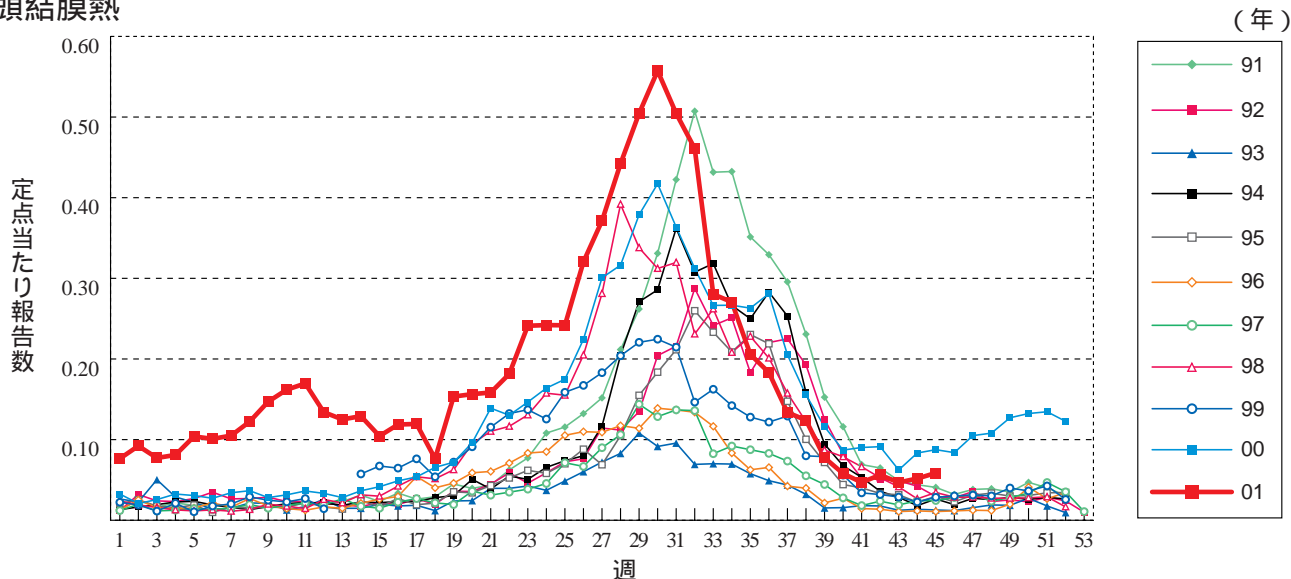


グラフ総覧(45週)

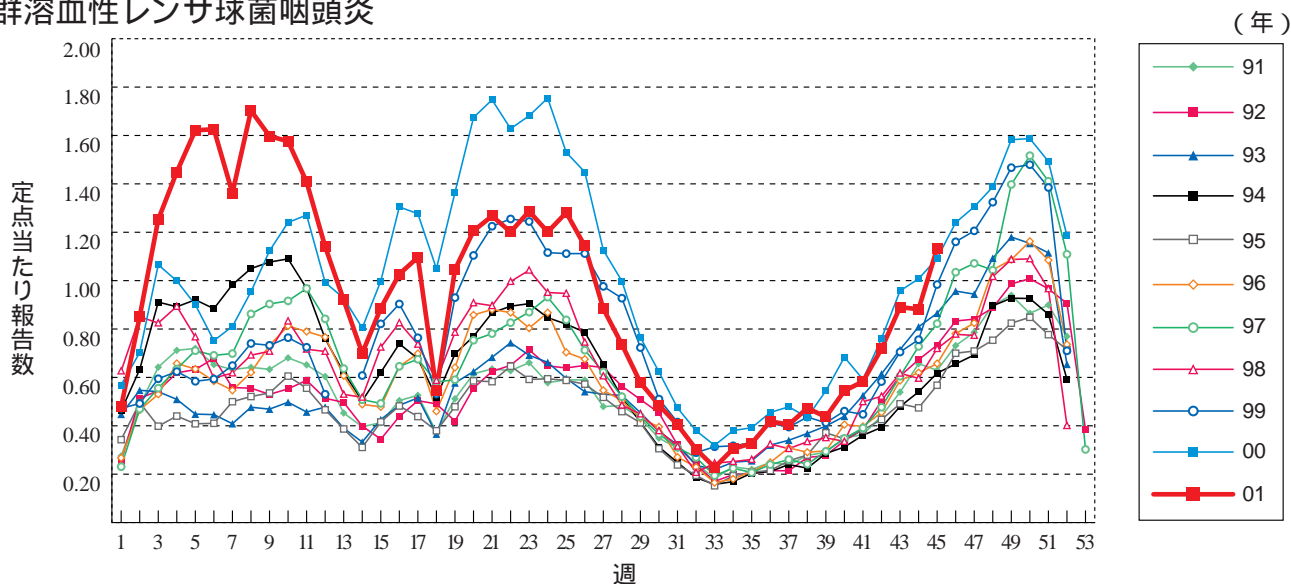
インフルエンザ



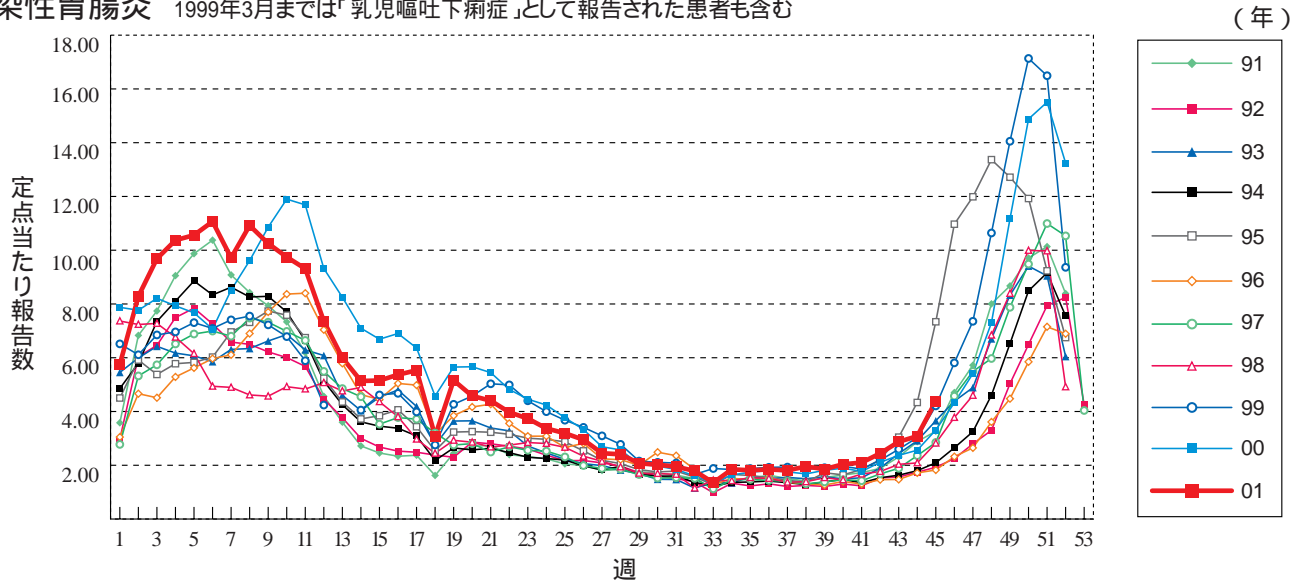
咽頭結膜熱



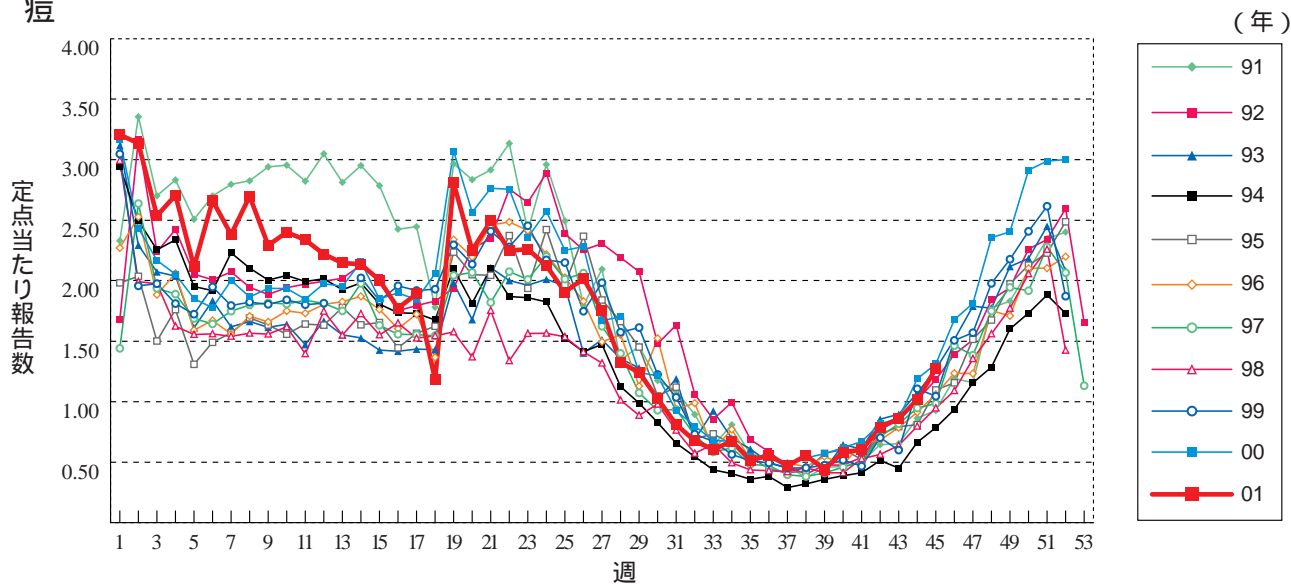
A群溶血性レンサ球菌咽頭炎



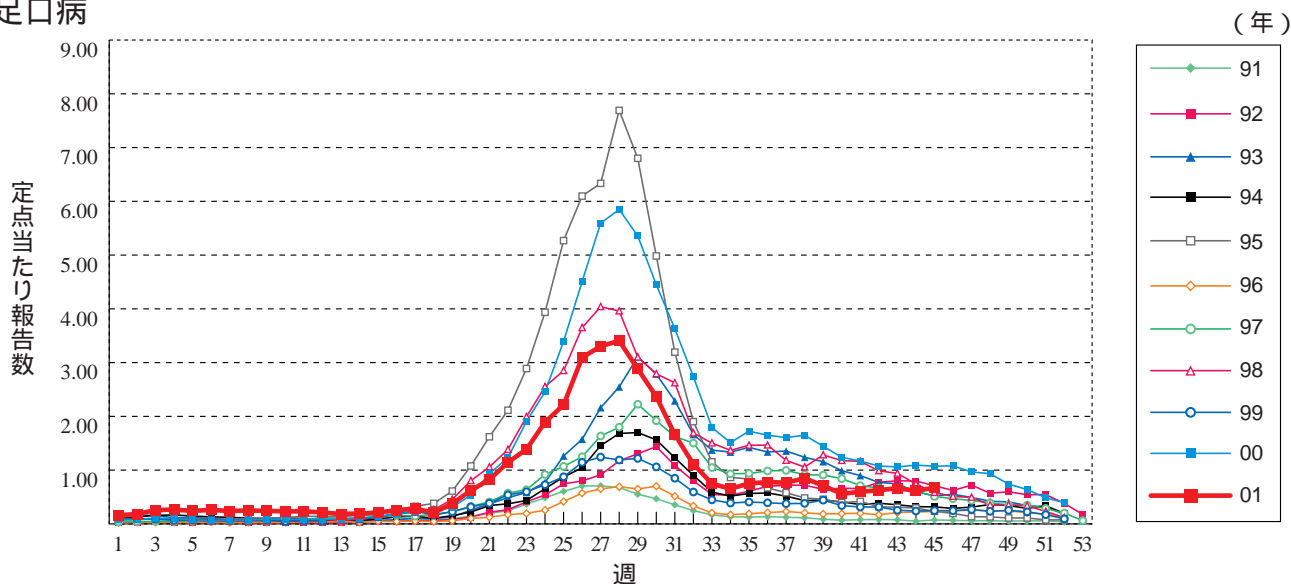
感染性胃腸炎 1999年3月までは「乳児嘔吐下痢症」として報告された患者も含む



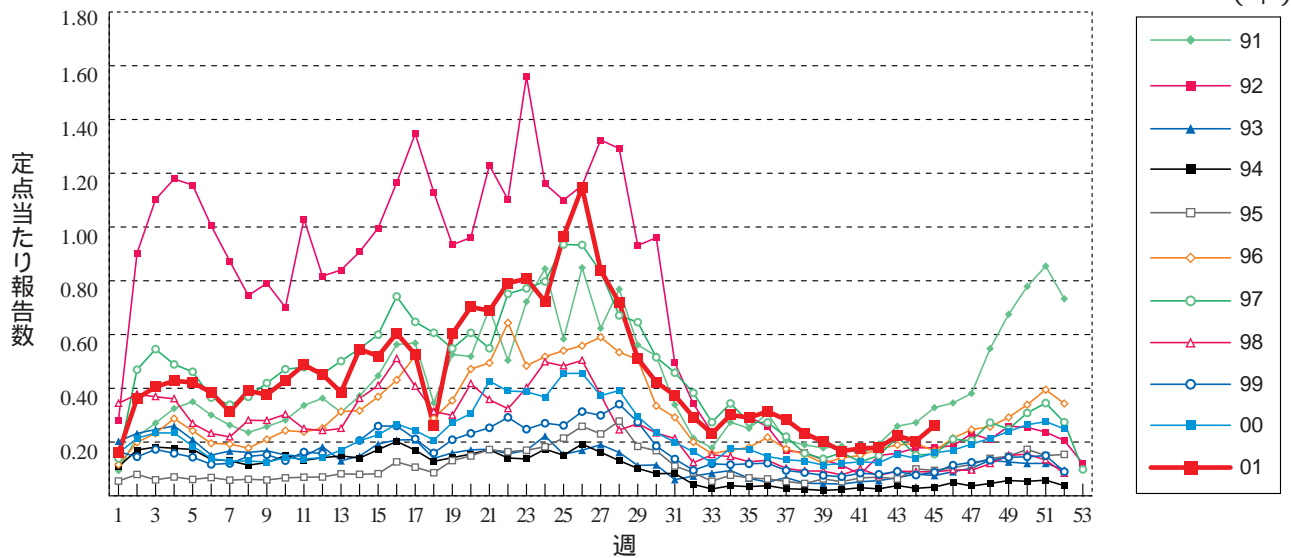
水痘



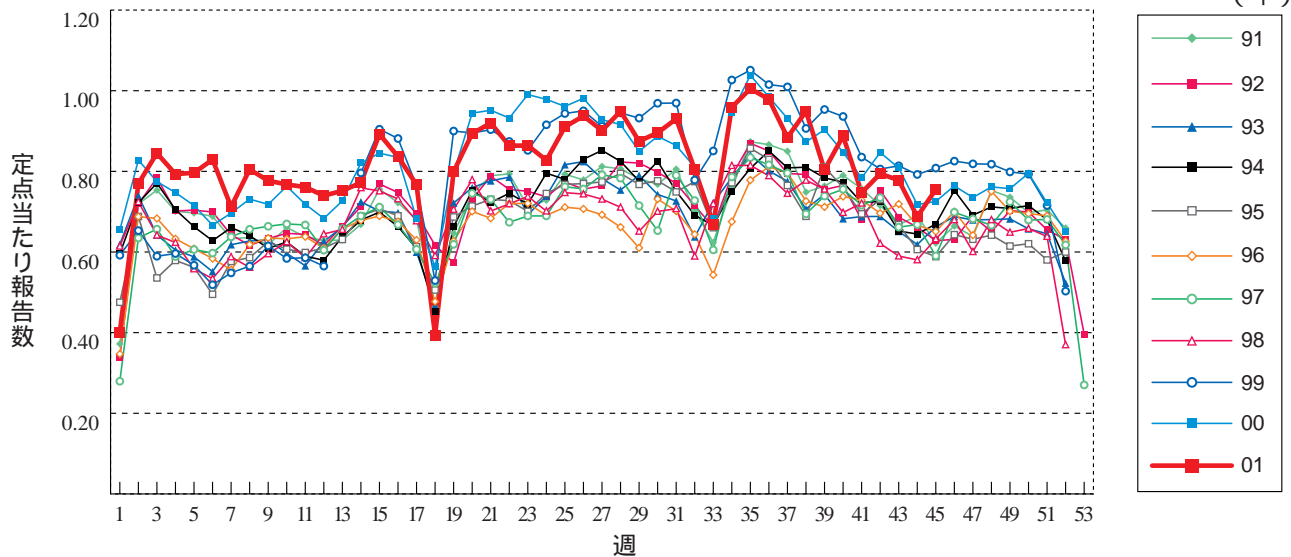
手足口病



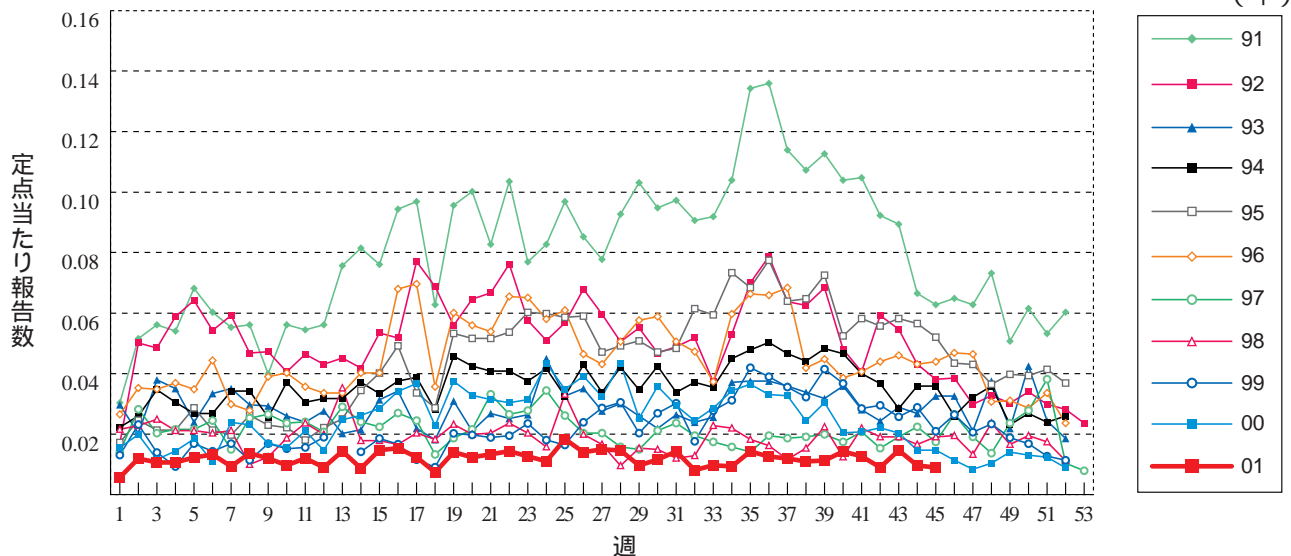
伝染性紅斑



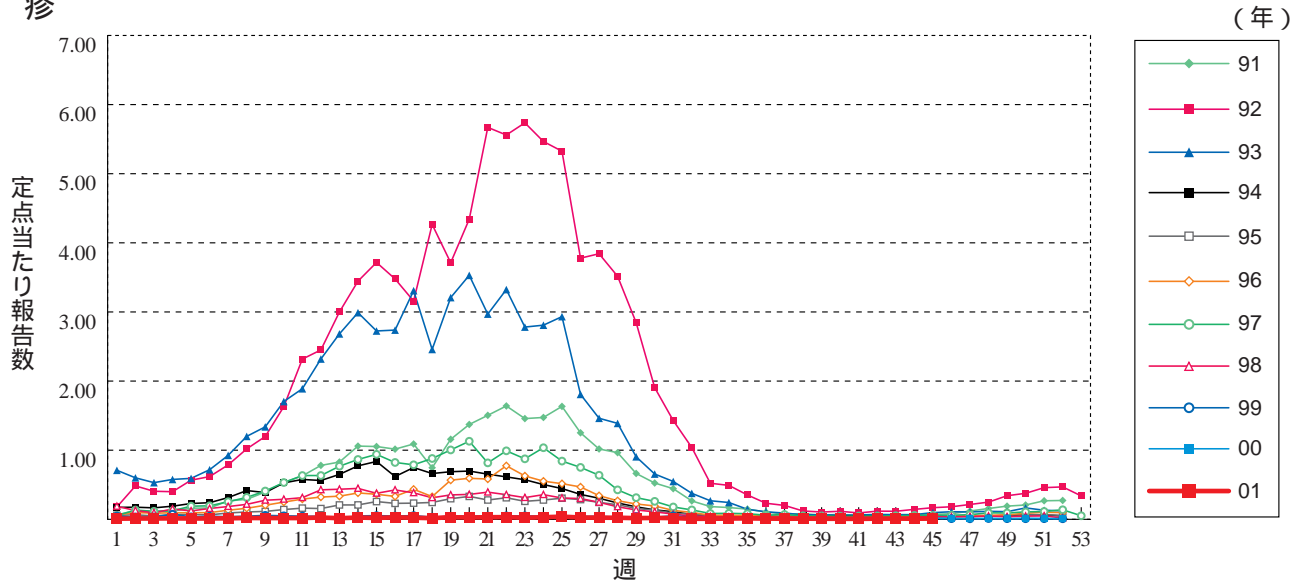
突発性発疹



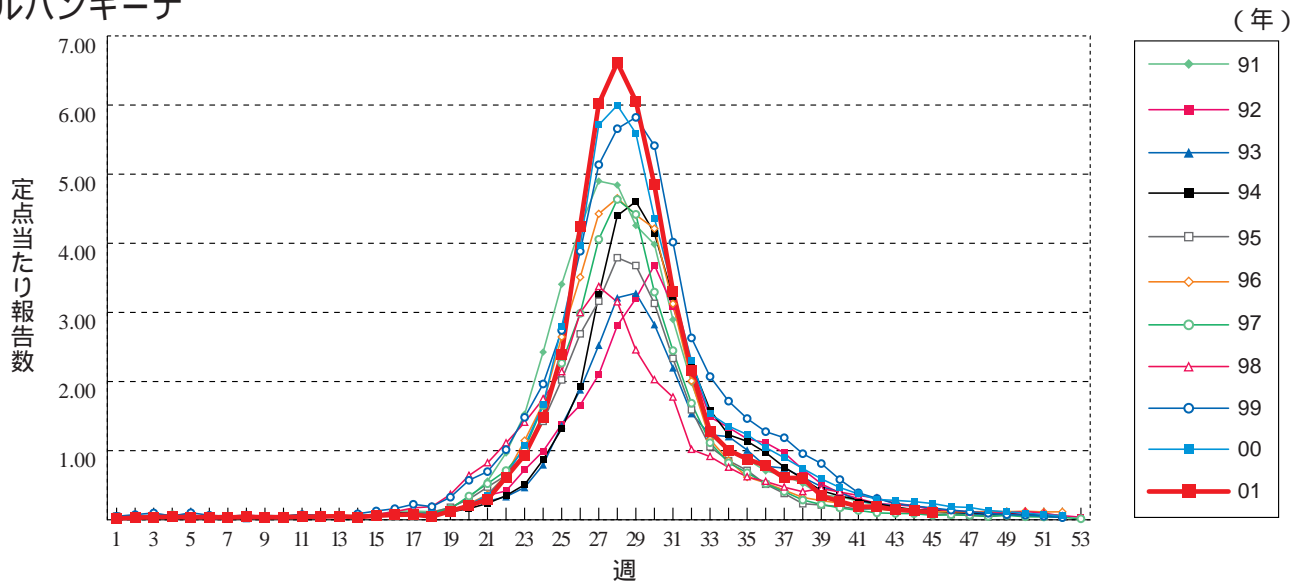
百日咳



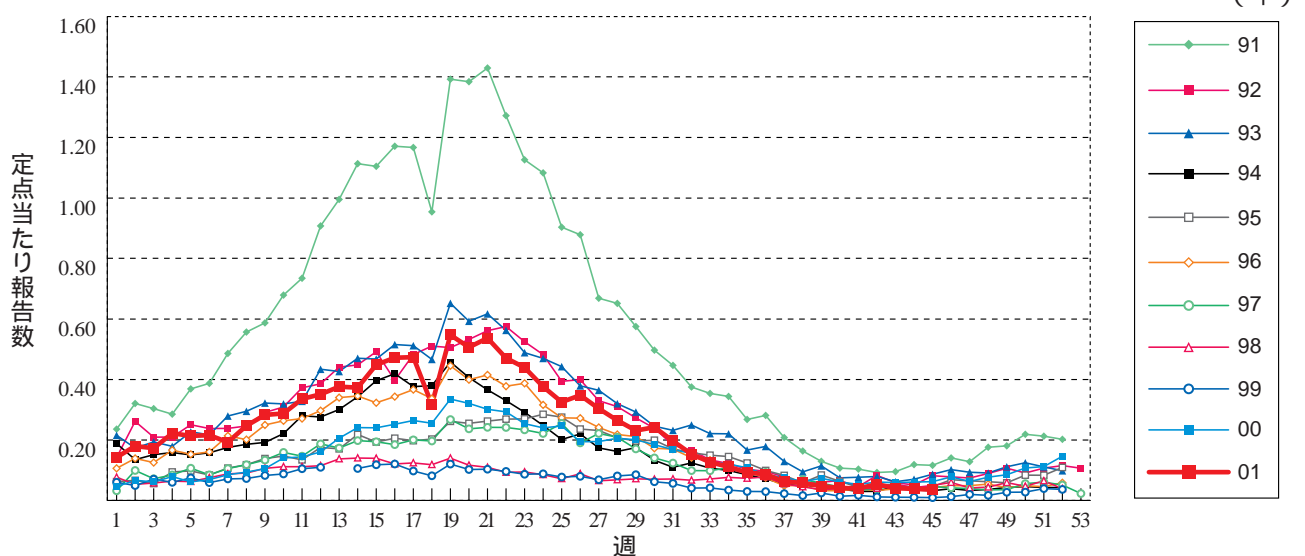
風 疹



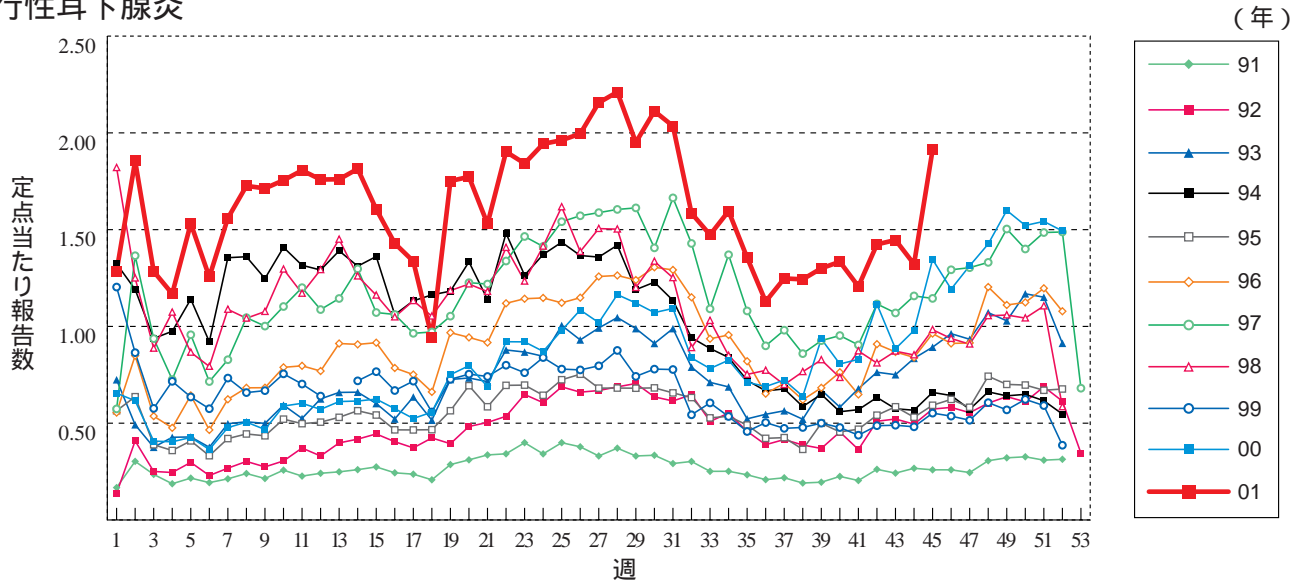
ヘルパンギーナ



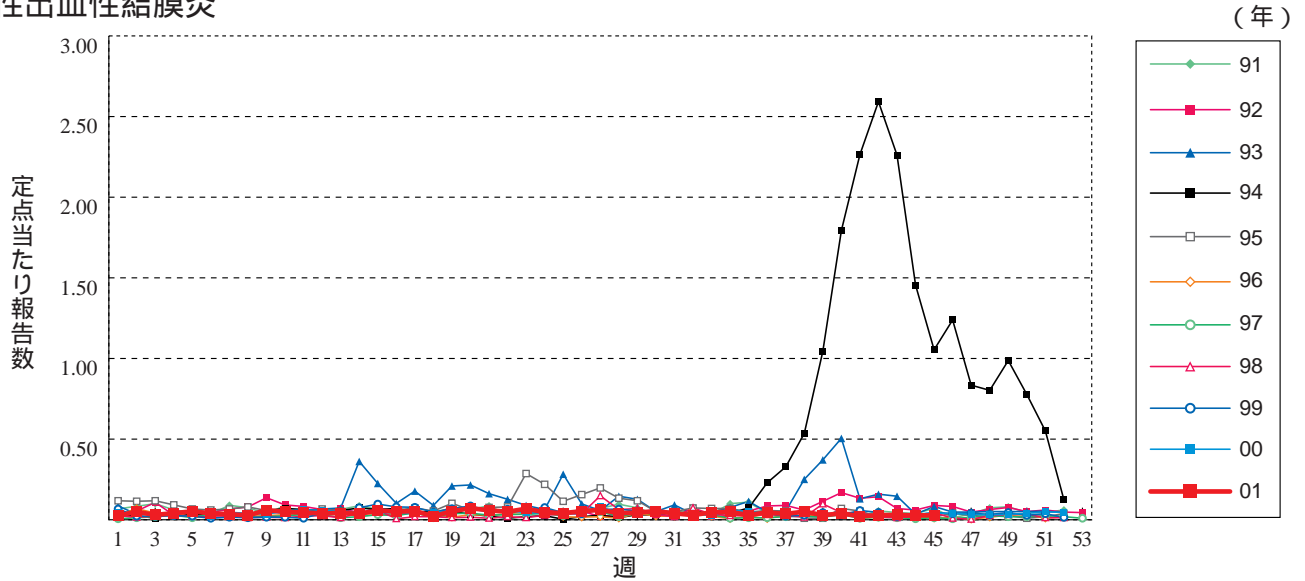
麻 疹 (成人麻疹を除く) 1999年の12週以前は成人麻疹を含む



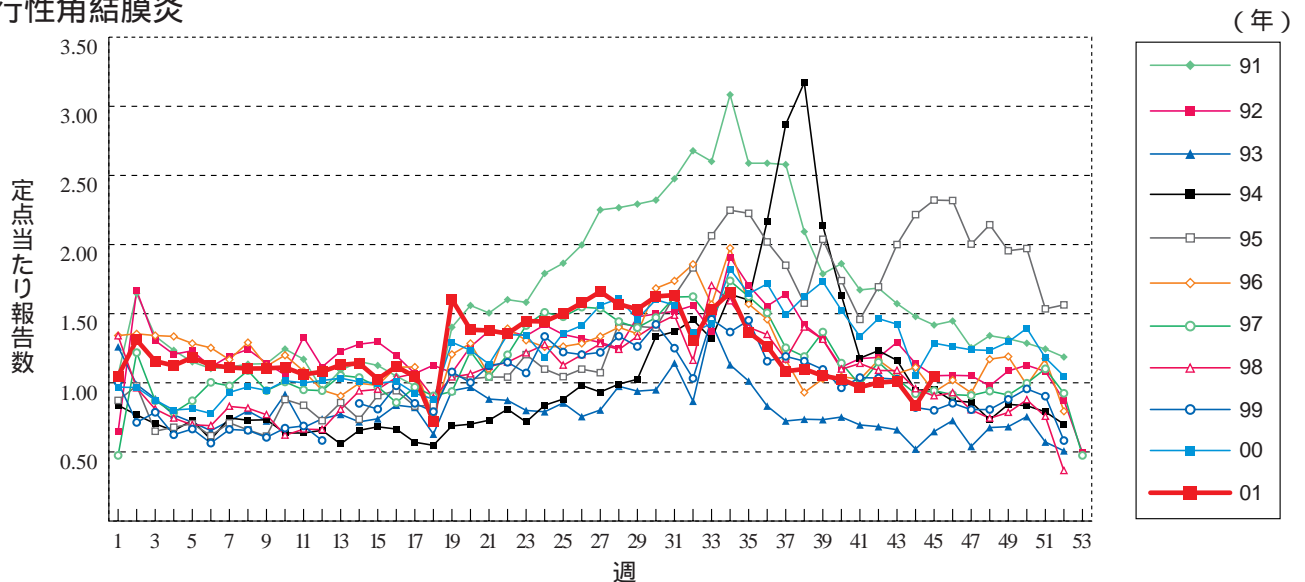
流行性耳下腺炎



急性出血性結膜炎

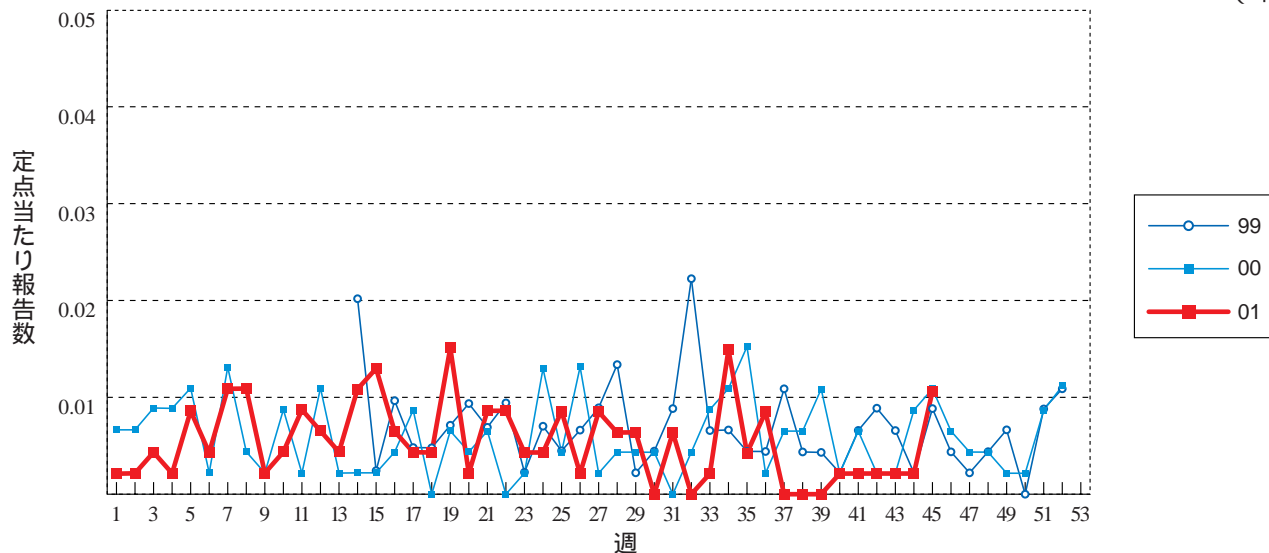


流行性角結膜炎



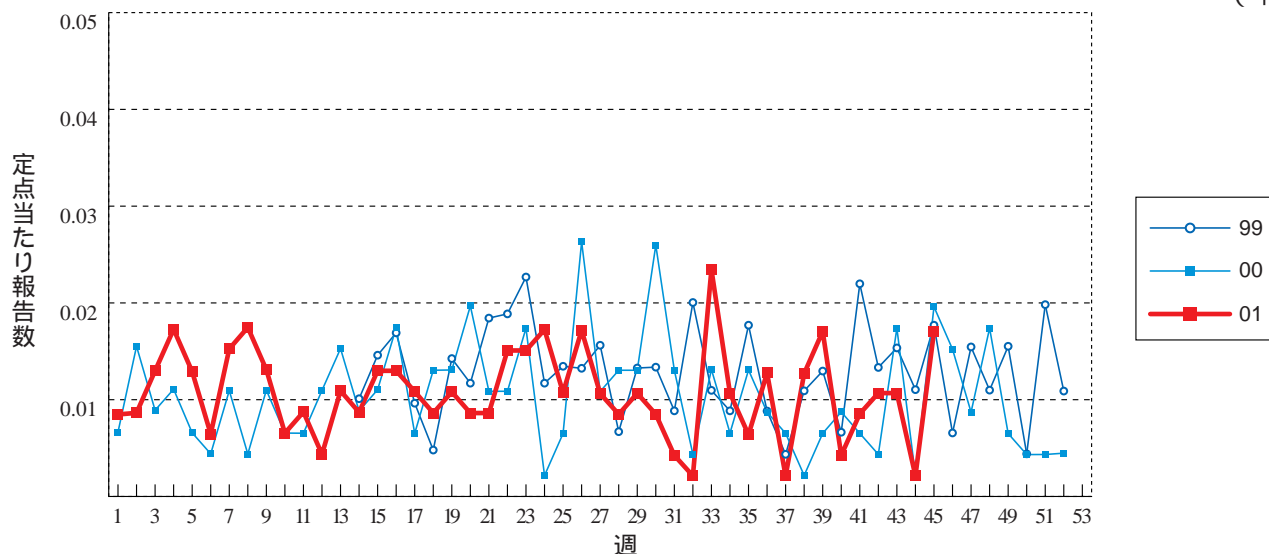
急性脳炎 (日本脳炎を除く)

(年)



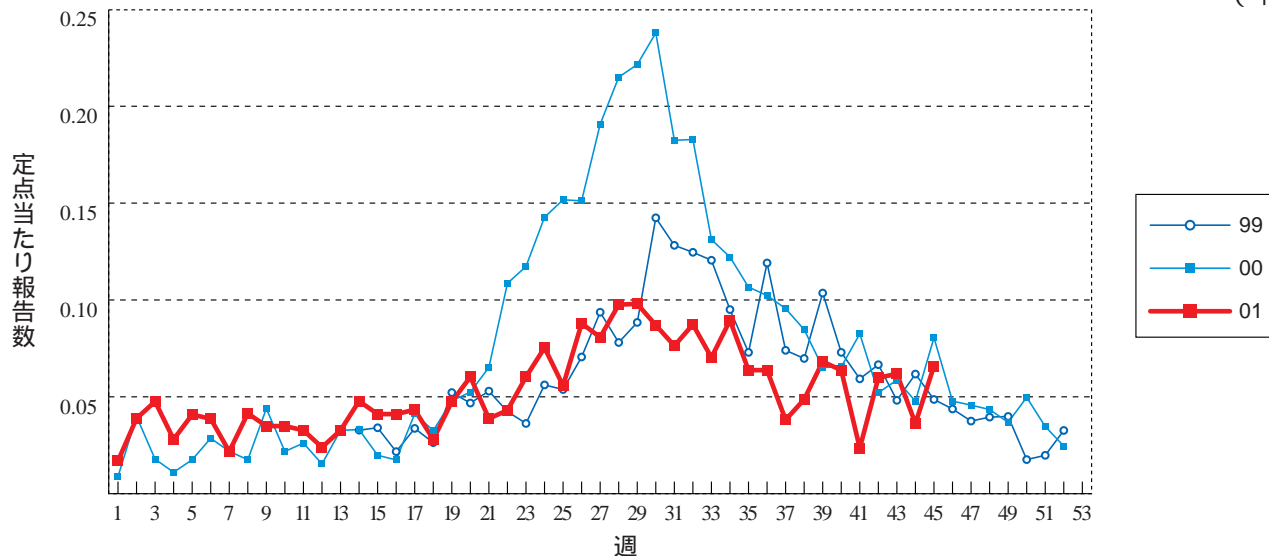
細菌性髄膜炎

(年)



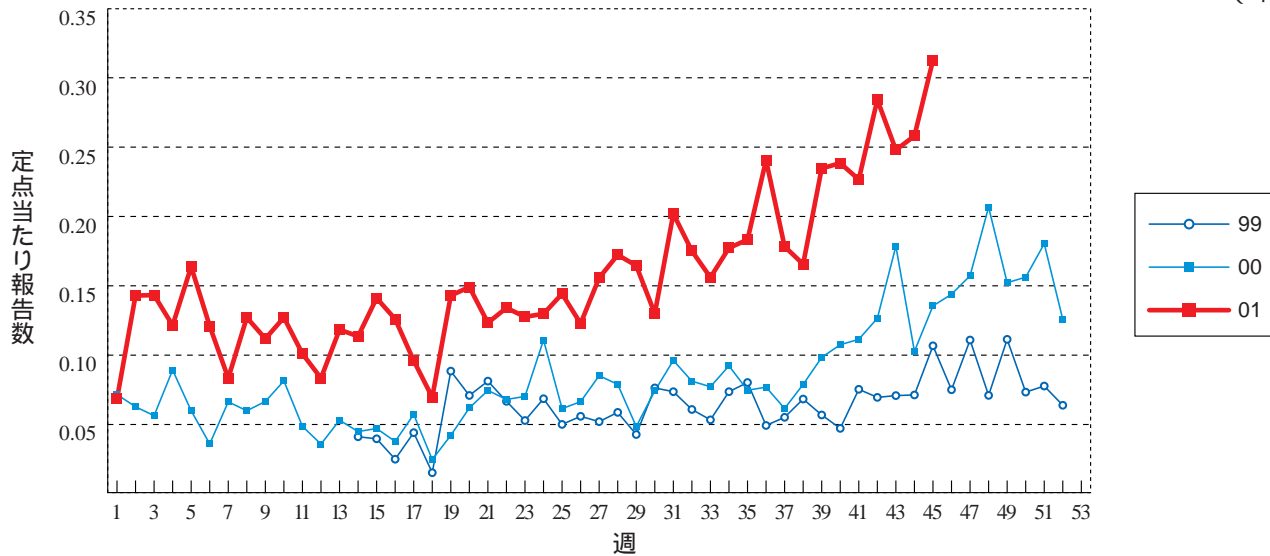
無菌性髄膜炎

(年)



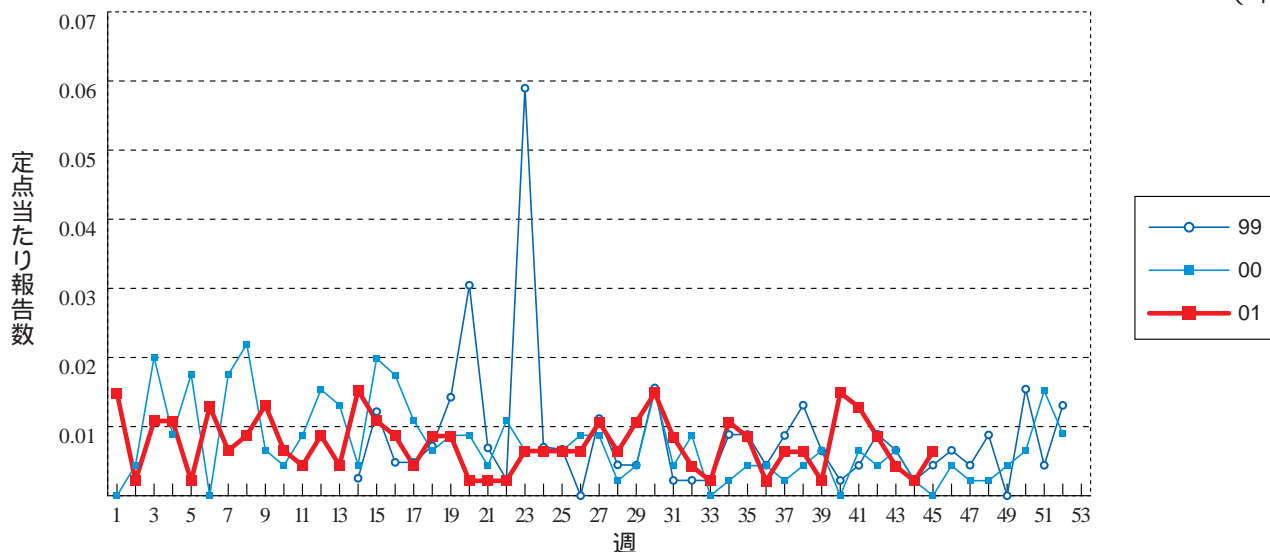
マイコプラズマ肺炎

(年)



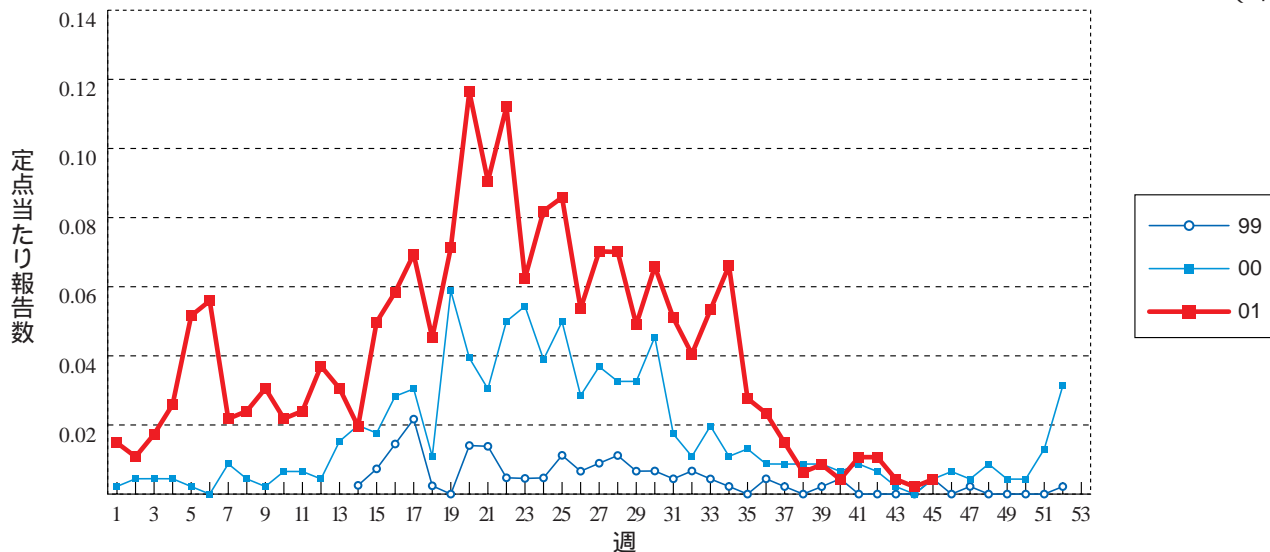
クラミジア肺炎 (オウム病を除く)

(年)



成人麻疹

(年)

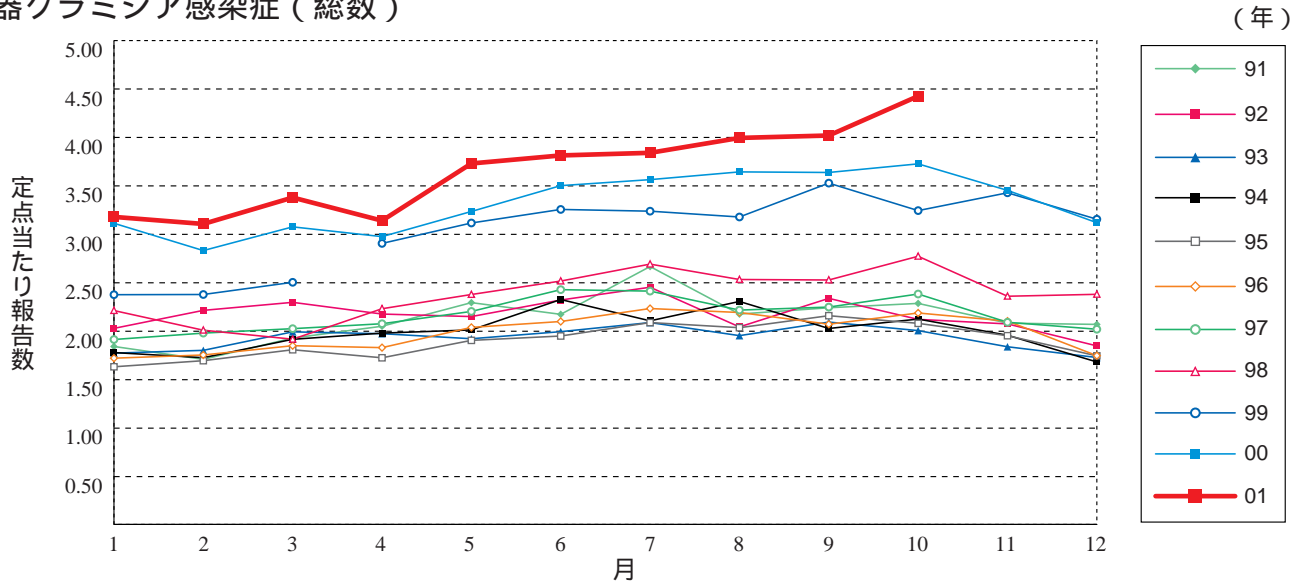




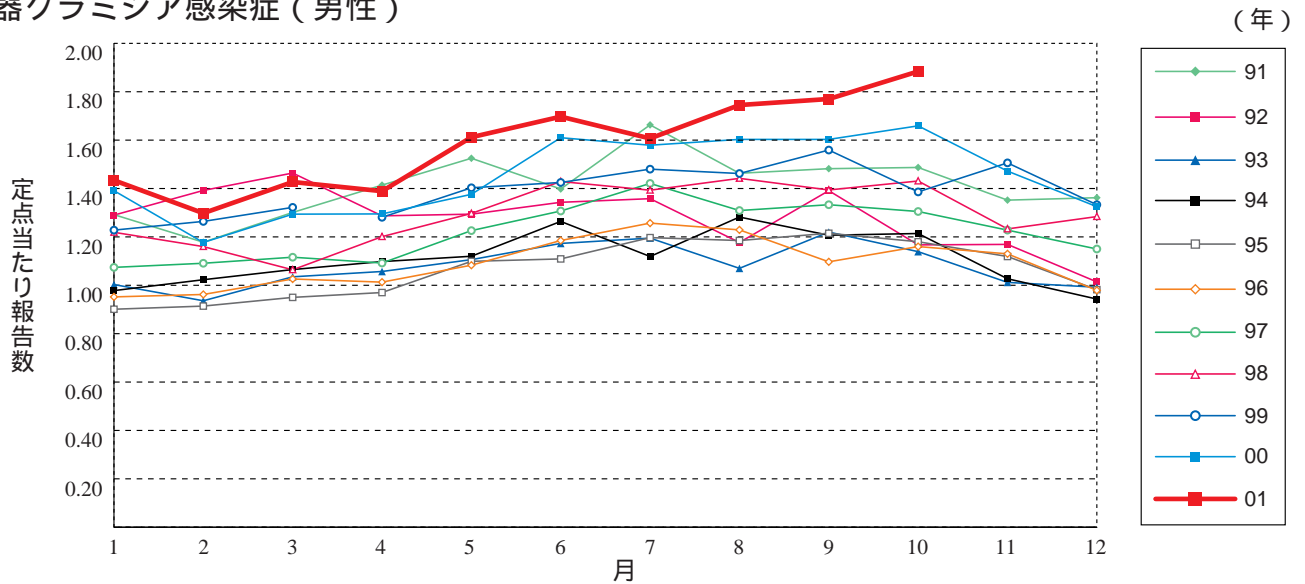
グラフ総覧(10月)

注)1999年4月以降は定点設定が変更されております。

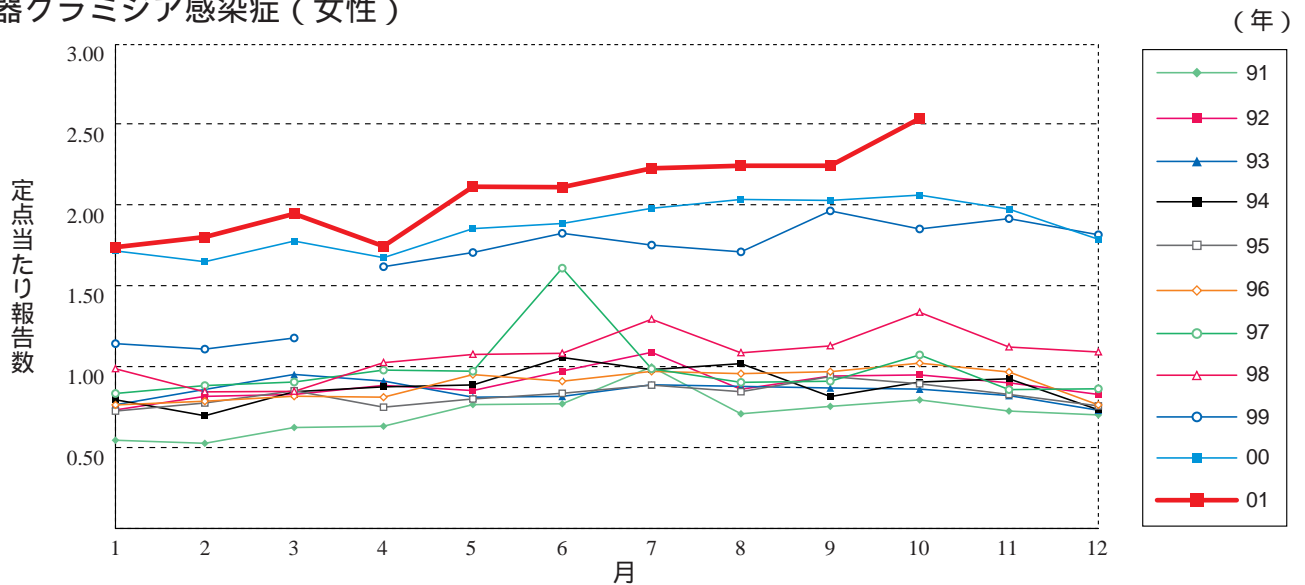
性器クラミジア感染症(総数)



性器クラミジア感染症(男性)

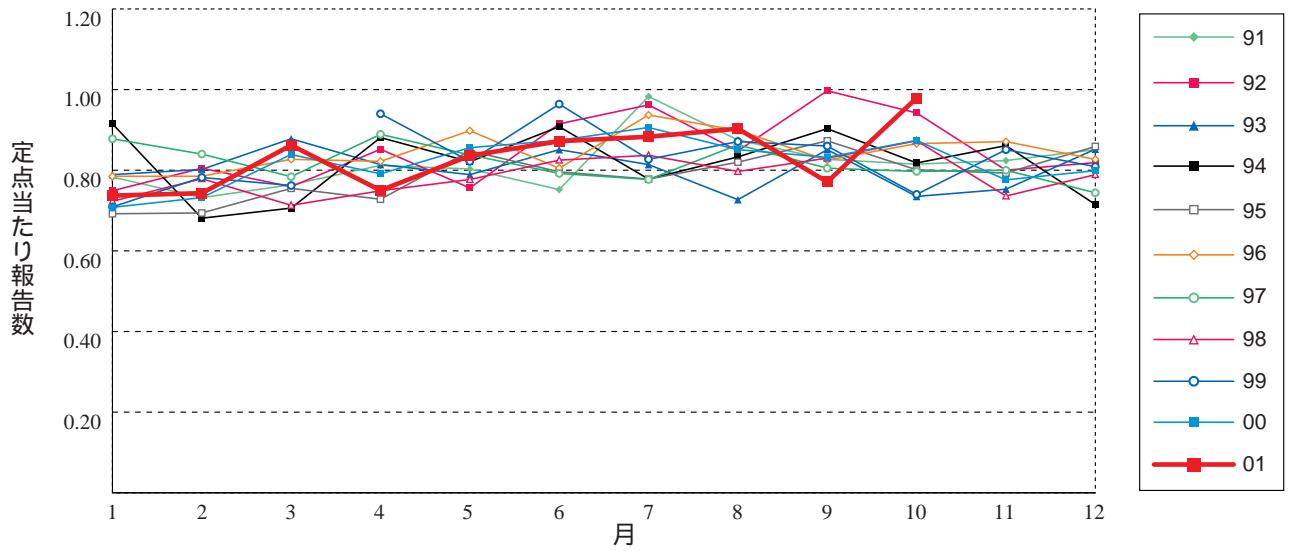


性器クラミジア感染症(女性)



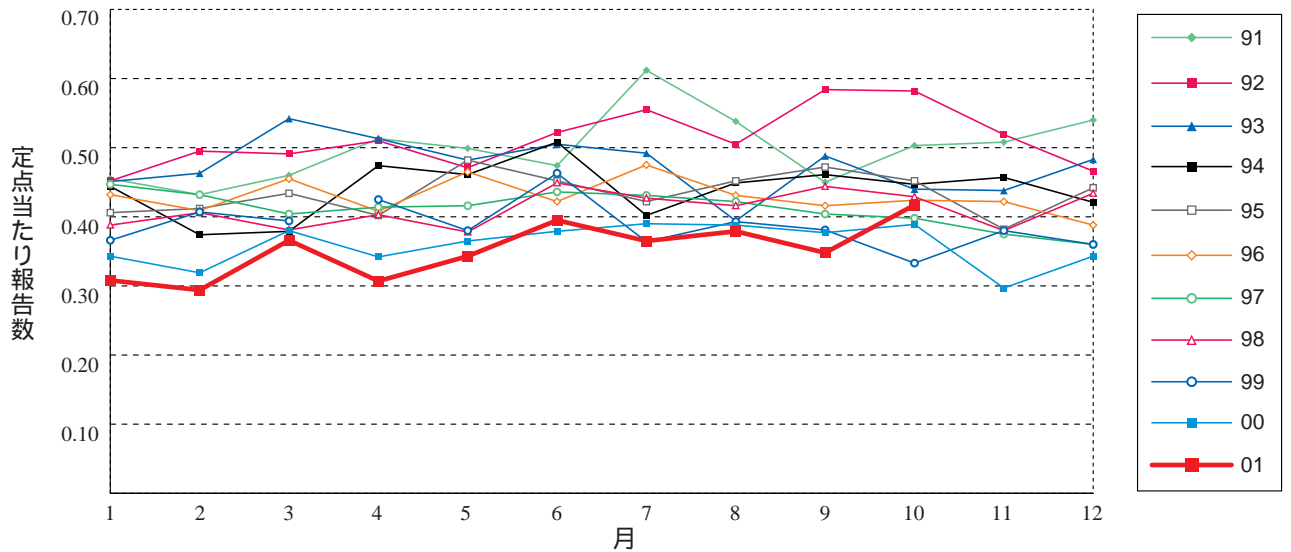
性器ヘルペスウイルス感染症（総数）

（年）



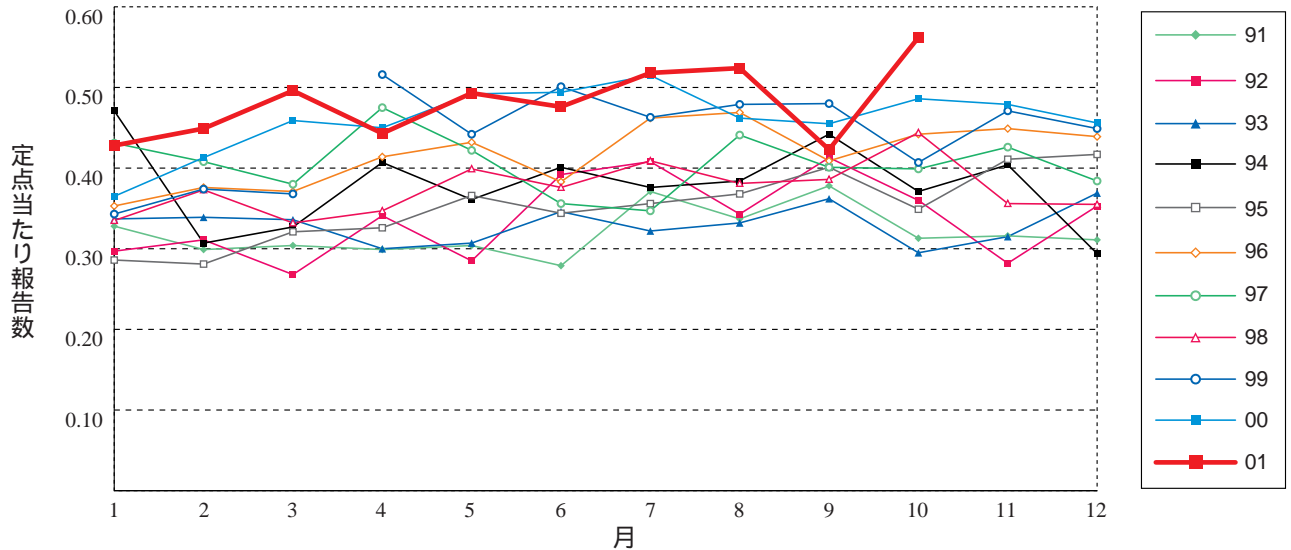
性器ヘルペスウイルス感染症（男性）

（年）

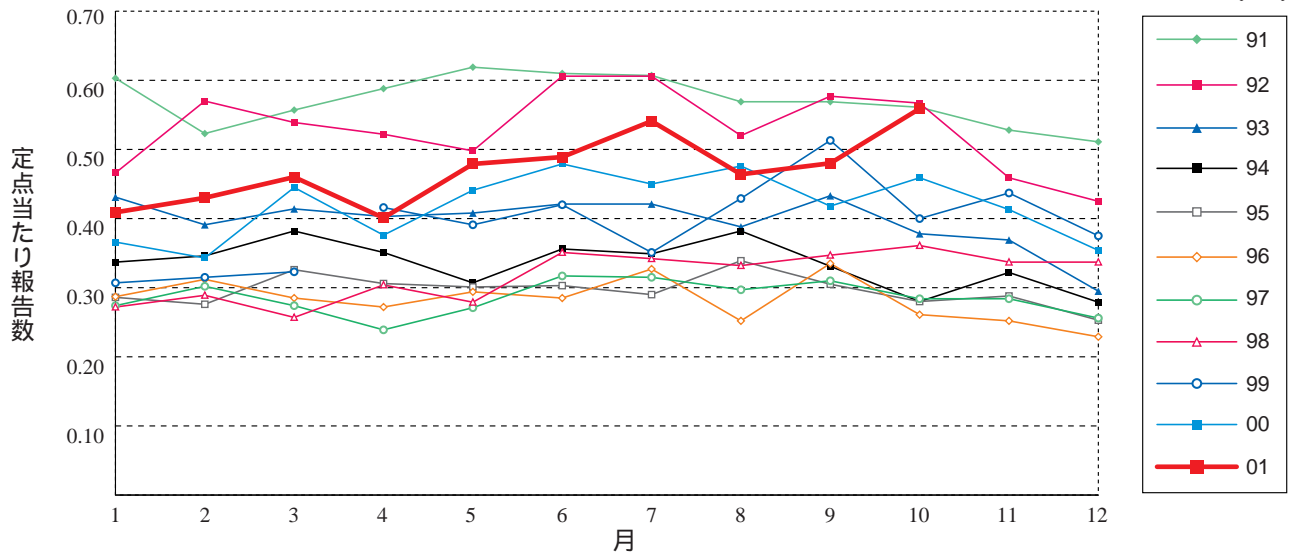


性器ヘルペスウイルス感染症（女性）

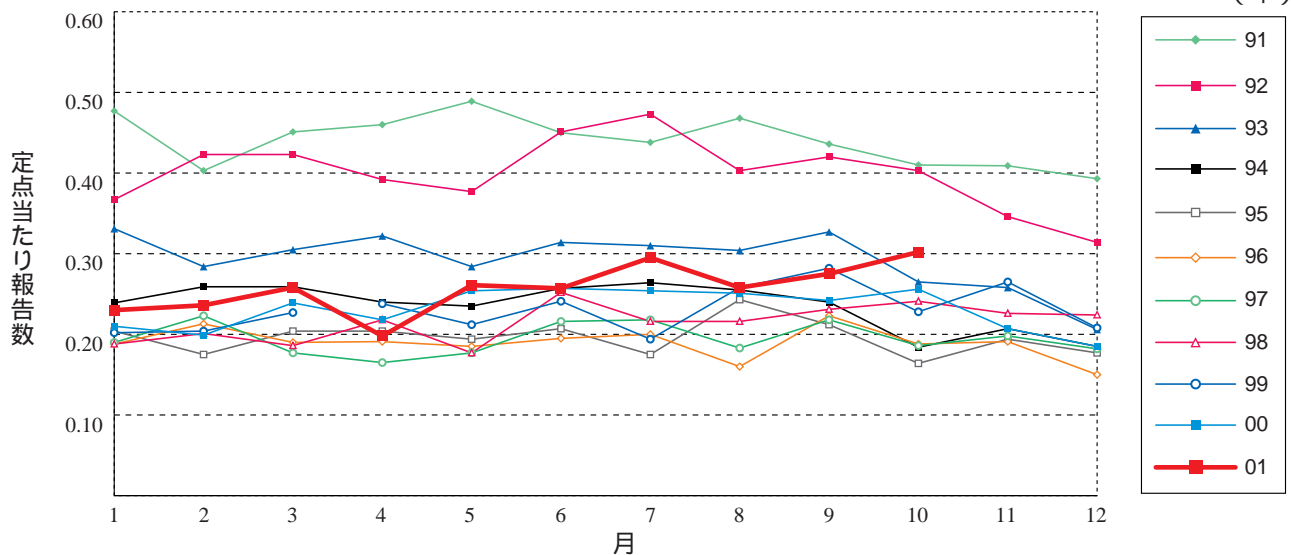
（年）



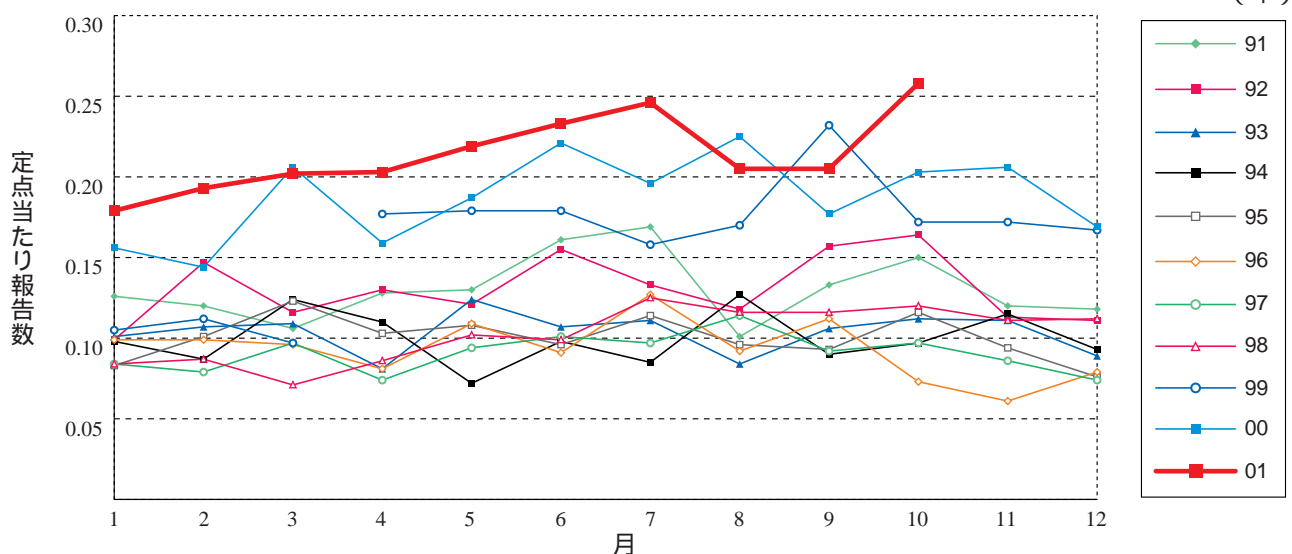
尖形コンジローム (総数)



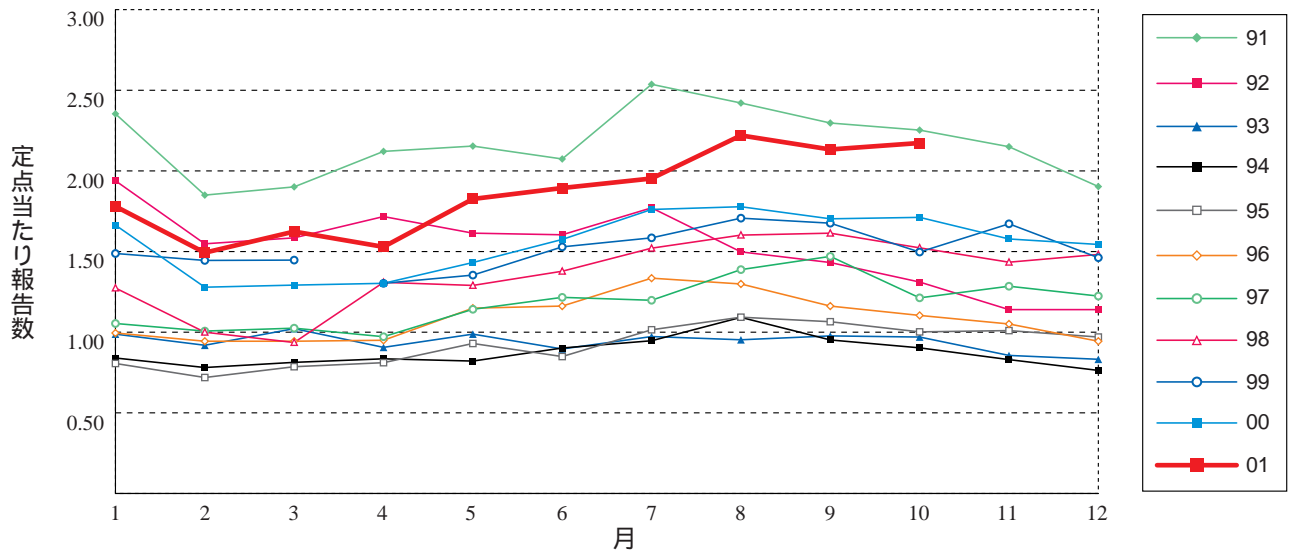
尖形コンジローム (男性)



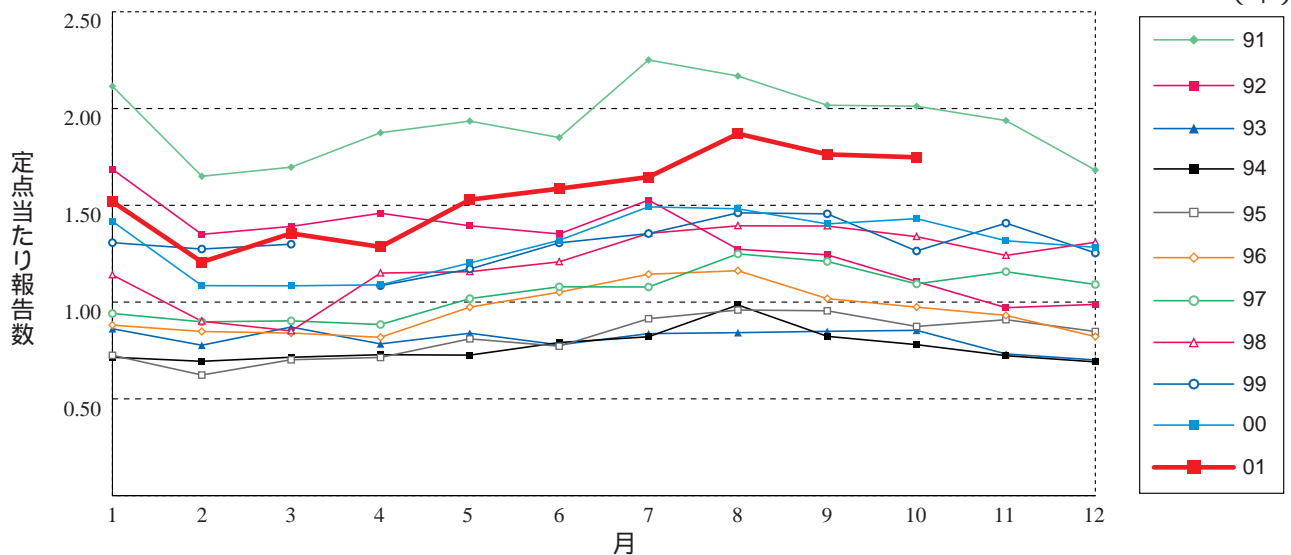
尖形コンジローム (女性)



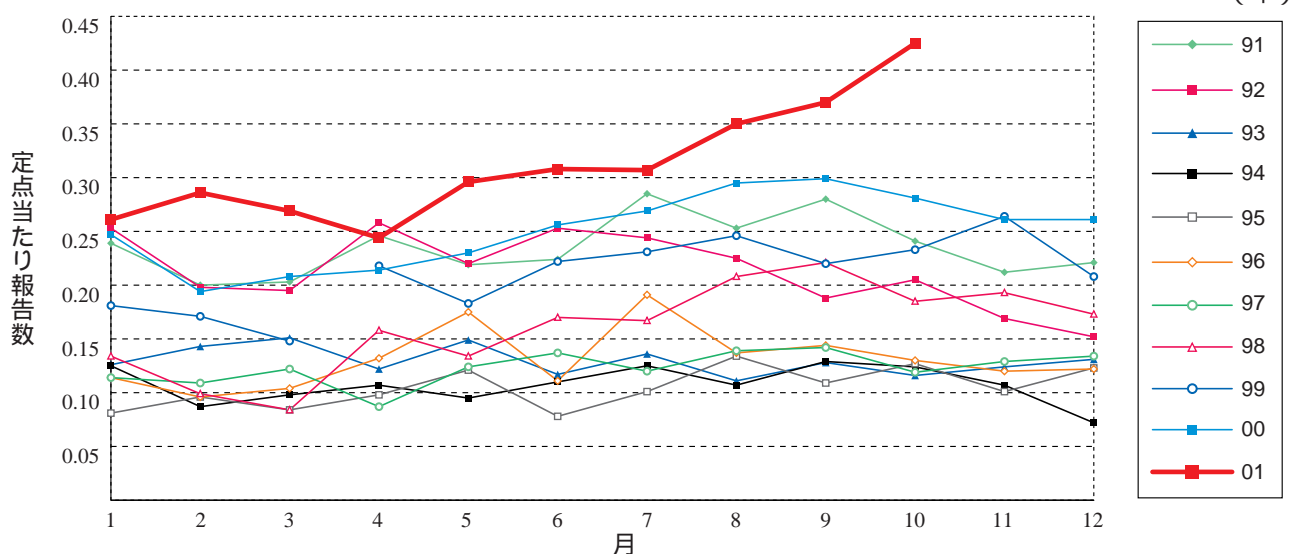
淋菌感染症 (総数)



淋菌感染症 (男性)

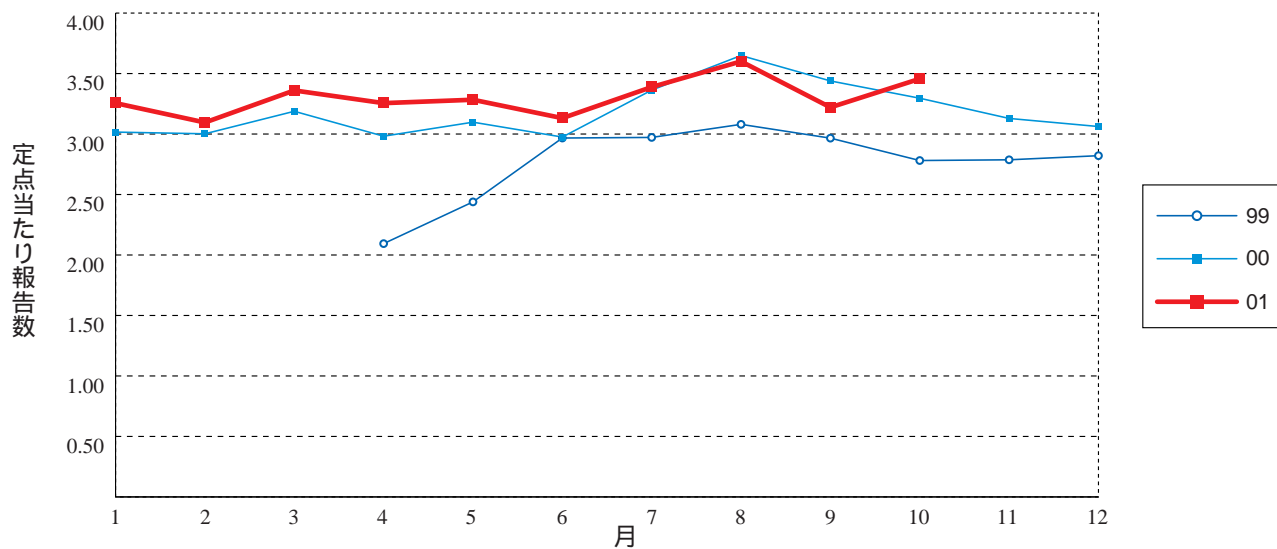


淋菌感染症 (女性)



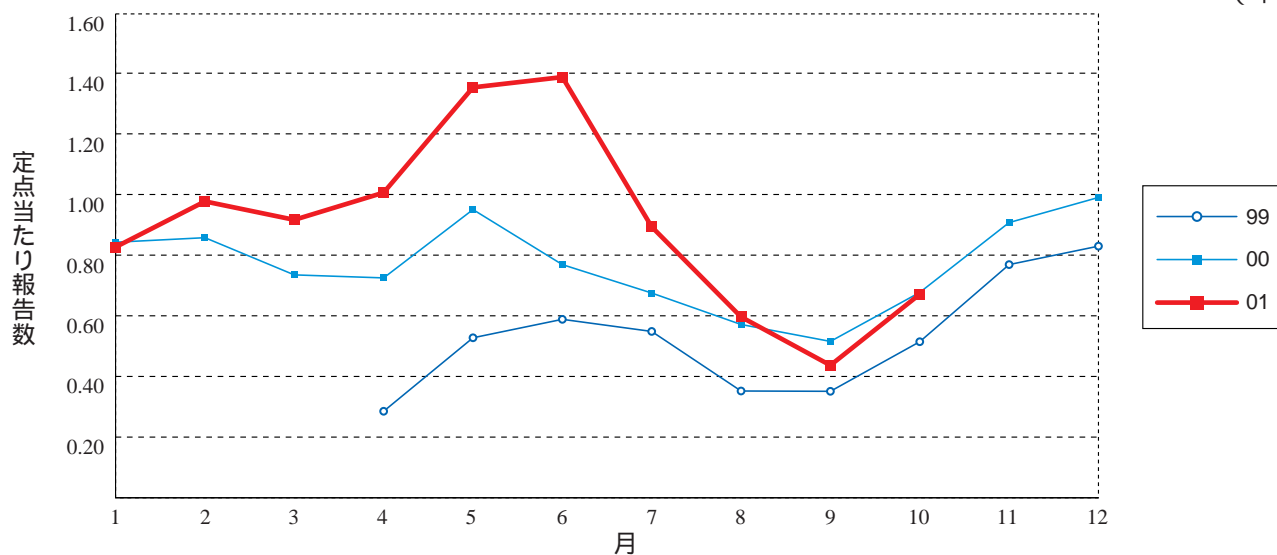
メチシリン耐性黄色ブドウ球菌感染症

(年)



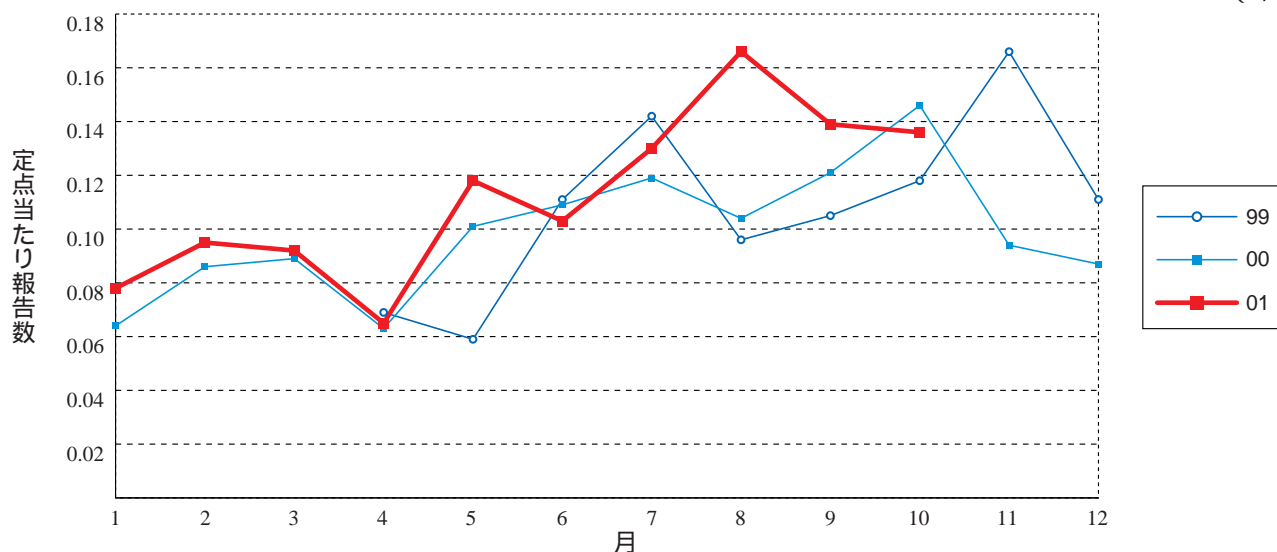
ペニシリン耐性肺炎球菌感染症

(年)



薬剤耐緑膿菌感染症

(年)





10月のデータ

注)表中の報告数は11月9日集計分であり、その後の報告数は次月以降の累計に反映されます。

第3121表 報告数・定点当り報告数，疾病・都道府県・性別（総数）

平成13年10月

	性器クラミジア感染症		性器ヘルペスウイルス感染症		尖形コンジローム		淋菌感染症		メチシリン耐性黄色ブドウ球菌感染症		ペニシリン耐性肺炎球菌感染症		薬剤耐性緑膿菌感染症	
	報告数	定点当り	報告数	定点当り	報告数	定点当り	報告数	定点当り	報告数	定点当り	報告数	定点当り	報告数	定点当り
総数	4019	4.43	889	0.98	508	0.56	1973	2.17	1574	3.46	306	0.67	62	0.14
北海道	311	7.23	39	0.91	18	0.42	107	2.49	42	1.83	4	0.17	4	0.17
青森県	47	3.92	3	0.25	6	0.50	21	1.75	13	2.17	-	-	-	-
岩手県	85	6.54	20	1.54	10	0.77	26	2.00	62	3.10	-	-	5	0.25
宮城県	102	5.67	30	1.67	20	1.11	62	3.44	68	5.67	19	1.58	4	0.33
秋田県	18	1.29	3	0.21	6	0.43	4	0.29	9	1.13	6	0.75	-	-
山形県	38	3.80	2	0.20	-	-	16	1.60	41	4.10	23	2.30	1	0.10
福島県	44	2.75	12	0.75	6	0.38	32	2.00	7	1.00	-	-	-	-
茨城県	97	5.71	7	0.41	11	0.65	42	2.47	7	0.78	-	-	-	-
栃木県	98	6.13	8	0.50	6	0.38	64	4.00	24	3.43	3	0.43	-	-
群馬県	175	7.00	28	1.12	9	0.36	59	2.36	34	3.78	10	1.11	-	-
埼玉県	214	4.20	43	0.84	26	0.51	79	1.55	26	2.89	1	0.11	1	0.11
千葉県	137	3.51	28	0.72	24	0.62	51	1.31	36	4.00	47	5.22	-	-
東京都	282	6.88	93	2.27	66	1.61	129	3.15	116	5.52	15	0.71	5	0.24
神奈川県	184	3.02	34	0.56	16	0.26	81	1.33	20	1.82	14	1.27	-	-
新潟県	35	1.84	4	0.21	8	0.42	37	1.95	25	1.92	-	-	-	-
富山県	10	1.43	5	0.71	3	0.43	9	1.29	41	8.20	9	1.80	1	0.20
石川県	30	3.00	9	0.90	1	0.10	11	1.10	15	3.00	-	-	-	-
福井県	25	5.00	2	0.40	-	-	4	0.80	36	6.00	13	2.17	2	0.33
山梨県	28	4.67	-	-	1	0.17	4	0.67	13	1.30	10	1.00	1	0.10
長野県	49	3.06	28	1.75	19	1.19	24	1.50	28	2.55	6	0.55	-	-
岐阜県	34	2.27	5	0.33	5	0.33	25	1.67	14	2.80	1	0.20	-	-
静岡県	120	4.00	17	0.57	11	0.37	32	1.07	50	5.00	10	1.00	1	0.10
愛知県	219	4.29	50	0.98	27	0.53	143	2.80	52	4.00	1	0.08	1	0.08
三重県	23	1.77	4	0.31	3	0.23	15	1.15	55	6.88	2	0.25	-	-
滋賀県	16	1.78	1	0.11	4	0.44	10	1.11	17	2.43	-	-	-	-
京都府	151	6.57	13	0.57	5	0.22	10	0.43	3	0.43	-	-	-	-
大阪府	395	6.69	169	2.86	67	1.14	271	4.59	35	3.89	10	1.11	1	0.11
兵庫県	116	2.52	32	0.70	11	0.24	65	1.41	35	2.50	3	0.21	1	0.07
奈良県	41	4.56	12	1.33	4	0.44	22	2.44	27	4.50	9	1.50	-	-
和歌山県	8	1.00	7	0.88	1	0.13	11	1.38	16	1.60	-	-	3	0.30
鳥取県	14	2.80	-	-	2	0.40	5	1.00	16	3.20	1	0.20	-	-
島根県	13	2.17	4	0.67	2	0.33	12	2.00	38	4.75	8	1.00	-	-
岡山県	111	6.53	13	0.76	11	0.65	53	3.12	16	3.20	1	0.20	2	0.40
広島県	69	2.65	18	0.69	17	0.65	46	1.77	144	6.86	34	1.62	7	0.33
山口県	43	4.30	6	0.60	4	0.40	23	2.30	31	4.43	8	1.14	8	1.14
徳島県	5	0.83	2	0.33	-	-	-	-	16	2.29	-	-	-	-
香川県	43	4.78	5	0.56	6	0.67	14	1.56	20	4.00	3	0.60	-	-
愛媛県	34	3.09	4	0.36	8	0.73	14	1.27	7	1.17	-	-	1	0.17
高知県	8	1.33	3	0.50	-	-	4	0.67	87	10.88	14	1.75	7	0.88
福岡県	229	7.16	33	1.03	23	0.72	162	5.06	16	1.00	5	0.31	-	-
佐賀県	34	4.86	8	1.14	-	-	23	3.29	22	3.67	1	0.17	-	-
長崎県	13	1.63	23	2.88	5	0.63	4	0.50	-	-	-	-	-	-
熊本県	105	7.50	22	1.57	16	1.14	61	4.36	64	4.27	4	0.27	1	0.07
大分県	5	0.50	13	1.30	3	0.30	17	1.70	64	6.40	3	0.30	3	0.30
宮崎県	73	6.64	8	0.73	-	-	13	1.18	17	2.43	1	0.14	2	0.29
鹿児島県	57	3.56	17	1.06	9	0.56	43	2.69	19	1.58	-	-	-	-
沖縄県	31	2.58	2	0.17	8	0.67	13	1.08	30	4.29	7	1.00	-	-

第3121表 報告数・定点当り報告数, 疾病・都道府県・性別(男)

平成13年10月

	性器クラミジア感染症		性器ヘルペスウイルス感染症		尖形コンジローム		淋菌感染症		メチシリン耐性黄色ブドウ球菌感染症		ペニシリン耐性肺炎球菌感染症		薬剤耐性緑膿菌感染症	
	報告数	定点当り	報告数	定点当り	報告数	定点当り	報告数	定点当り	報告数	定点当り	報告数	定点当り	報告数	定点当り
総数	1711	1.88	379	0.42	274	0.30	1587	1.75	971	2.13	210	0.46	45	0.10
北海道	73	1.70	8	0.19	10	0.23	59	1.37	28	1.22	1	0.04	2	0.09
青森県	23	1.92	1	0.08	3	0.25	15	1.25	9	1.50	-	-	-	-
岩手県	29	2.23	8	0.62	3	0.23	20	1.54	36	1.80	-	-	3	0.15
宮城県	41	2.28	11	0.61	9	0.50	53	2.94	38	3.17	12	1.00	2	0.17
秋田県	4	0.29	1	0.07	2	0.14	3	0.21	5	0.63	2	0.25	-	-
山形県	14	1.40	-	-	-	-	12	1.20	18	1.80	12	1.20	1	0.10
福島県	24	1.50	2	0.13	2	0.13	27	1.69	6	0.86	-	-	-	-
茨城県	41	2.41	4	0.24	11	0.65	35	2.06	2	0.22	-	-	-	-
栃木県	63	3.94	2	0.13	6	0.38	58	3.63	14	2.00	2	0.29	-	-
群馬県	87	3.48	7	0.28	3	0.12	50	2.00	22	2.44	5	0.56	-	-
埼玉県	66	1.29	19	0.37	9	0.18	64	1.25	17	1.89	1	0.11	-	-
千葉県	61	1.56	17	0.44	15	0.38	44	1.13	27	3.00	28	3.11	-	-
東京都	155	3.78	40	0.98	40	0.98	100	2.44	71	3.38	11	0.52	3	0.14
神奈川県	105	1.72	19	0.31	9	0.15	74	1.21	14	1.27	7	0.64	-	-
新潟県	28	1.47	3	0.16	8	0.42	37	1.95	18	1.38	-	-	-	-
富山県	3	0.43	3	0.43	-	-	8	1.14	26	5.20	8	1.60	1	0.20
石川県	16	1.60	2	0.20	1	0.10	11	1.10	9	1.80	-	-	-	-
福井県	6	1.20	2	0.40	-	-	4	0.80	24	4.00	9	1.50	2	0.33
山梨県	7	1.17	-	-	-	-	4	0.67	8	0.80	10	1.00	1	0.10
長野県	15	0.94	9	0.56	4	0.25	23	1.44	16	1.45	5	0.45	-	-
岐阜県	19	1.27	3	0.20	4	0.27	24	1.60	9	1.80	1	0.20	-	-
静岡県	37	1.23	2	0.07	6	0.20	26	0.87	26	2.60	7	0.70	1	0.10
愛知県	150	2.94	35	0.69	24	0.47	125	2.45	33	2.54	1	0.08	1	0.08
三重県	9	0.69	3	0.23	2	0.15	15	1.15	36	4.50	2	0.25	-	-
滋賀県	5	0.56	-	-	1	0.11	6	0.67	9	1.29	-	-	-	-
京都府	21	0.91	3	0.13	3	0.13	8	0.35	2	0.29	-	-	-	-
大阪府	173	2.93	81	1.37	41	0.69	195	3.31	26	2.89	9	1.00	1	0.11
兵庫県	65	1.41	14	0.30	7	0.15	61	1.33	22	1.57	3	0.21	1	0.07
奈良県	29	3.22	10	1.11	4	0.44	21	2.33	14	2.33	6	1.00	-	-
和歌山県	7	0.88	3	0.38	1	0.13	9	1.13	10	1.00	-	-	3	0.30
鳥取県	3	0.60	-	-	-	-	5	1.00	11	2.20	1	0.20	-	-
島根県	7	1.17	1	0.17	-	-	12	2.00	29	3.63	7	0.88	-	-
岡山県	27	1.59	1	0.06	4	0.24	37	2.18	7	1.40	-	-	2	0.40
広島県	19	0.73	5	0.19	5	0.19	34	1.31	77	3.67	24	1.14	6	0.29
山口県	6	0.60	2	0.20	3	0.30	14	1.40	21	3.00	6	0.86	6	0.86
徳島県	4	0.67	2	0.33	-	-	-	-	10	1.43	-	-	-	-
香川県	11	1.22	1	0.11	3	0.33	9	1.00	14	2.80	3	0.60	-	-
愛媛県	4	0.36	2	0.18	5	0.45	14	1.27	6	1.00	-	-	1	0.17
高知県	3	0.50	-	-	-	-	2	0.33	53	6.63	12	1.50	5	0.63
福岡県	113	3.53	12	0.38	12	0.38	139	4.34	12	0.75	3	0.19	-	-
佐賀県	22	3.14	2	0.29	-	-	19	2.71	16	2.67	1	0.17	-	-
長崎県	1	0.13	12	1.50	-	-	3	0.38	-	-	-	-	-	-
熊本県	37	2.64	12	0.86	6	0.43	32	2.29	40	2.67	3	0.20	-	-
大分県	3	0.30	4	0.40	3	0.30	17	1.70	40	4.00	3	0.30	2	0.20
宮崎県	36	3.27	6	0.55	-	-	13	1.18	11	1.57	-	-	1	0.14
鹿児島県	32	2.00	5	0.31	3	0.19	37	2.31	9	0.75	-	-	-	-
沖縄県	7	0.58	-	-	2	0.17	9	0.75	20	2.86	5	0.71	-	-

第3121表 報告数・定点当り報告数, 疾病・都道府県・性別(女)

平成13年10月

	性器クラミジア感染症		性器ヘルペスウイルス感染症		尖形コンジローム		淋菌感染症		メチシリン耐性黄色ブドウ球菌感染症		ペニシリン耐性肺炎球菌感染症		薬剤耐性緑膿菌感染症	
	報告数	定点当り	報告数	定点当り	報告数	定点当り	報告数	定点当り	報告数	定点当り	報告数	定点当り	報告数	定点当り
総数	2308	2.54	510	0.56	234	0.26	386	0.43	603	1.33	96	0.21	17	0.04
北海道	238	5.53	31	0.72	8	0.19	48	1.12	14	0.61	3	0.13	2	0.09
青森県	24	2.00	2	0.17	3	0.25	6	0.50	4	0.67	-	-	-	-
岩手県	56	4.31	12	0.92	7	0.54	6	0.46	26	1.30	-	-	2	0.10
宮城県	61	3.39	19	1.06	11	0.61	9	0.50	30	2.50	7	0.58	2	0.17
秋田県	14	1.00	2	0.14	4	0.29	1	0.07	4	0.50	4	0.50	-	-
山形県	24	2.40	2	0.20	-	-	4	0.40	23	2.30	11	1.10	-	-
福島県	20	1.25	10	0.63	4	0.25	5	0.31	1	0.14	-	-	-	-
茨城県	56	3.29	3	0.18	-	-	7	0.41	5	0.56	-	-	-	-
栃木県	35	2.19	6	0.38	-	-	6	0.38	10	1.43	1	0.14	-	-
群馬県	88	3.52	21	0.84	6	0.24	9	0.36	12	1.33	5	0.56	-	-
埼玉県	148	2.90	24	0.47	17	0.33	15	0.29	9	1.00	-	-	1	0.11
千葉県	76	1.95	11	0.28	9	0.23	7	0.18	9	1.00	19	2.11	-	-
東京都	127	3.10	53	1.29	26	0.63	29	0.71	45	2.14	4	0.19	2	0.10
神奈川県	79	1.30	15	0.25	7	0.11	7	0.11	6	0.55	7	0.64	-	-
新潟県	7	0.37	1	0.05	-	-	-	-	7	0.54	-	-	-	-
富山県	7	1.00	2	0.29	3	0.43	1	0.14	15	3.00	1	0.20	-	-
石川県	14	1.40	7	0.70	-	-	-	-	6	1.20	-	-	-	-
福井県	19	3.80	-	-	-	-	-	-	12	2.00	4	0.67	-	-
山梨県	21	3.50	-	-	1	0.17	-	-	5	0.50	-	-	-	-
長野県	34	2.13	19	1.19	15	0.94	1	0.06	12	1.09	1	0.09	-	-
岐阜県	15	1.00	2	0.13	1	0.07	1	0.07	5	1.00	-	-	-	-
静岡県	83	2.77	15	0.50	5	0.17	6	0.20	24	2.40	3	0.30	-	-
愛知県	69	1.35	15	0.29	3	0.06	18	0.35	19	1.46	-	-	-	-
三重県	14	1.08	1	0.08	1	0.08	-	-	19	2.38	-	-	-	-
滋賀県	11	1.22	1	0.11	3	0.33	4	0.44	8	1.14	-	-	-	-
京都府	130	5.65	10	0.43	2	0.09	2	0.09	1	0.14	-	-	-	-
大阪府	222	3.76	88	1.49	26	0.44	76	1.29	9	1.00	1	0.11	-	-
兵庫県	51	1.11	18	0.39	4	0.09	4	0.09	13	0.93	-	-	-	-
奈良県	12	1.33	2	0.22	-	-	1	0.11	13	2.17	3	0.50	-	-
和歌山県	1	0.13	4	0.50	-	-	2	0.25	6	0.60	-	-	-	-
鳥取県	11	2.20	-	-	2	0.40	-	-	5	1.00	-	-	-	-
島根県	6	1.00	3	0.50	2	0.33	-	-	9	1.13	1	0.13	-	-
岡山県	84	4.94	12	0.71	7	0.41	16	0.94	9	1.80	1	0.20	-	-
広島県	50	1.92	13	0.50	12	0.46	12	0.46	67	3.19	10	0.48	1	0.05
山口県	37	3.70	4	0.40	1	0.10	9	0.90	10	1.43	2	0.29	2	0.29
徳島県	1	0.17	-	-	-	-	-	-	6	0.86	-	-	-	-
香川県	32	3.56	4	0.44	3	0.33	5	0.56	6	1.20	-	-	-	-
愛媛県	30	2.73	2	0.18	3	0.27	-	-	1	0.17	-	-	-	-
高知県	5	0.83	3	0.50	-	-	2	0.33	34	4.25	2	0.25	2	0.25
福岡県	116	3.63	21	0.66	11	0.34	23	0.72	4	0.25	2	0.13	-	-
佐賀県	12	1.71	6	0.86	-	-	4	0.57	6	1.00	-	-	-	-
長崎県	12	1.50	11	1.38	5	0.63	1	0.13	-	-	-	-	-	-
熊本県	68	4.86	10	0.71	10	0.71	29	2.07	24	1.60	1	0.07	1	0.07
大分県	2	0.20	9	0.90	-	-	-	-	24	2.40	-	-	1	0.10
宮崎県	37	3.36	2	0.18	-	-	-	-	6	0.86	1	0.14	1	0.14
鹿児島県	25	1.56	12	0.75	6	0.38	6	0.38	10	0.83	-	-	-	-
沖縄県	24	2.00	2	0.17	6	0.50	4	0.33	10	1.43	2	0.29	-	-

注)11月20日集計分

第1104表 新登録患者数・都道府県別

平成13年10月

	結核
	報告数
総数	3017
北海道	122
青森県	36
岩手県	20
宮城県	27
秋田県	20
山形県	19
福島県	36
茨城県	59
栃木県	37
群馬県	32
埼玉県	144
千葉県	124
東京都	323
神奈川県	164
新潟県	41
富山県	23
石川県	21
福井県	17
山梨県	16
長野県	33
岐阜県	41
静岡県	72
愛知県	188
三重県	46
滋賀県	19
京都府	65
大阪府	403
兵庫県	150
奈良県	36
和歌山県	34
鳥取県	18
島根県	14
岡山県	46
広島県	40
山口県	34
徳島県	24
香川県	21
愛媛県	31
高知県	11
福岡県	142
佐賀県	16
長崎県	58
熊本県	46
大分県	30
宮崎県	33
鹿児島県	51
沖縄県	34



45週のデータ

注)表中の報告数は11月15日集計分であり、その後の報告数は次週以降の累計に反映されます。

第3101表 報告数・累積報告数，疾病・都道府県別

平成13年45週

	エボラ出血熱		クリミア・コンゴ出血熱		ペスト		マールブルグ病		ラッサ熱		コレラ		細菌性赤痢		腸チフス		バラチフス		
	報告数	累積	報告数	累積	報告数	累積	報告数	累積	報告数	累積	報告数	累積	報告数	累積	報告数	累積	報告数	累積	
総 数	-	-	-	-	-	-	-	-	-	-	45	3	557	1	59	1	19		
北海道	-	-	-	-	-	-	-	-	-	-	2	-	19	-	3	-	-		
青森県	-	-	-	-	-	-	-	-	-	-	-	-	1	10	-	2	-	-	
岩手県	-	-	-	-	-	-	-	-	-	-	-	-	2	-	1	-	-		
宮城県	-	-	-	-	-	-	-	-	-	-	-	-	6	-	-	-	-		
秋田県	-	-	-	-	-	-	-	-	-	-	-	-	-	-	-	-	-		
山形県	-	-	-	-	-	-	-	-	-	-	-	-	2	-	1	-	-		
福島県	-	-	-	-	-	-	-	-	-	-	-	-	6	-	-	-	-		
茨城県	-	-	-	-	-	-	-	-	-	-	-	-	11	-	2	-	-		
栃木県	-	-	-	-	-	-	-	-	-	-	-	-	3	-	1	-	-		
群馬県	-	-	-	-	-	-	-	-	-	-	-	-	7	-	2	-	-		
埼玉県	-	-	-	-	-	-	-	-	-	-	3	-	24	-	-	-	-		
千葉県	-	-	-	-	-	-	-	-	-	-	1	-	34	-	4	-	-		
東京都	-	-	-	-	-	-	-	-	-	-	12	1	111	1	17	1	14		
神奈川県	-	-	-	-	-	-	-	-	-	-	1	-	38	-	3	-	3		
新潟県	-	-	-	-	-	-	-	-	-	-	1	-	6	-	-	-	-		
富山県	-	-	-	-	-	-	-	-	-	-	-	-	4	-	-	-	1		
石川県	-	-	-	-	-	-	-	-	-	-	-	-	1	-	-	-	-		
福井県	-	-	-	-	-	-	-	-	-	-	-	-	2	-	-	-	-		
山梨県	-	-	-	-	-	-	-	-	-	-	-	-	10	-	1	-	-		
長野県	-	-	-	-	-	-	-	-	-	-	1	-	14	-	-	-	-		
岐阜県	-	-	-	-	-	-	-	-	-	-	-	-	1	-	-	-	-		
静岡県	-	-	-	-	-	-	-	-	-	-	3	-	10	-	1	-	-		
愛知県	-	-	-	-	-	-	-	-	-	-	2	-	33	-	5	-	1		
三重県	-	-	-	-	-	-	-	-	-	-	2	-	8	-	-	-	-		
滋賀県	-	-	-	-	-	-	-	-	-	-	-	-	4	-	-	-	-		
京都府	-	-	-	-	-	-	-	-	-	-	-	-	16	-	-	-	-		
大阪府	-	-	-	-	-	-	-	-	-	-	8	-	48	-	7	-	-		
兵庫県	-	-	-	-	-	-	-	-	-	-	1	-	28	-	-	-	-		
奈良県	-	-	-	-	-	-	-	-	-	-	2	-	6	-	-	-	-		
和歌山県	-	-	-	-	-	-	-	-	-	-	1	-	-	-	-	-	-		
鳥取県	-	-	-	-	-	-	-	-	-	-	1	-	-	-	-	-	-		
島根県	-	-	-	-	-	-	-	-	-	-	-	-	1	-	2	-	-		
岡山県	-	-	-	-	-	-	-	-	-	-	-	-	1	5	-	-	-		
広島県	-	-	-	-	-	-	-	-	-	-	-	-	11	-	-	-	-		
山口県	-	-	-	-	-	-	-	-	-	-	-	-	6	-	-	-	-		
徳島県	-	-	-	-	-	-	-	-	-	-	-	-	-	-	1	-	-		
香川県	-	-	-	-	-	-	-	-	-	-	-	-	6	-	2	-	-		
愛媛県	-	-	-	-	-	-	-	-	-	-	-	-	4	-	1	-	-		
高知県	-	-	-	-	-	-	-	-	-	-	-	-	1	-	-	-	-		
福岡県	-	-	-	-	-	-	-	-	-	-	2	-	23	-	1	-	-		
佐賀県	-	-	-	-	-	-	-	-	-	-	1	-	5	-	-	-	-		
長崎県	-	-	-	-	-	-	-	-	-	-	-	-	9	-	-	-	-		
熊本県	-	-	-	-	-	-	-	-	-	-	-	-	12	-	-	-	-		
大分県	-	-	-	-	-	-	-	-	-	-	-	-	4	-	1	-	-		
宮崎県	-	-	-	-	-	-	-	-	-	-	-	-	5	-	-	-	-		
鹿児島県	-	-	-	-	-	-	-	-	-	-	1	-	1	-	-	-	-		
沖縄県	-	-	-	-	-	-	-	-	-	-	-	-	-	-	1	-	-		

第3101表 報告数・累積報告数，疾病・都道府県別

平成13年45週

	急性灰白髄炎		ジフテリア		腸管出血性大腸菌感染症		アメーバ赤痢		エキノコックス症		黄熱		オウム病		回歸熱		ウイルス性肝炎	
	報告数	累積	報告数	累積	報告数	累積	報告数	累積	報告数	累積	報告数	累積	報告数	累積	報告数	累積	報告数	累積
総数	-	-	-	-	20	4116	6	346	-	11	-	-	-	29	-	-	5	807
北海道	-	-	-	-	4	150	1	6	-	9	-	-	-	-	-	-	-	10
青森県	-	-	-	-	-	44	-	-	-	1	-	-	-	2	-	-	-	1
岩手県	-	-	-	-	2	78	-	1	-	-	-	-	-	-	-	-	-	6
宮城県	-	-	-	-	-	45	-	2	-	-	-	-	-	1	-	-	-	27
秋田県	-	-	-	-	-	59	-	1	-	-	-	-	-	-	-	-	-	5
山形県	-	-	-	-	-	58	-	-	-	-	-	-	-	-	-	-	-	9
福島県	-	-	-	-	-	51	-	2	-	-	-	-	-	-	-	-	-	6
茨城県	-	-	-	-	-	42	-	-	-	-	-	-	-	-	-	-	-	16
栃木県	-	-	-	-	1	24	-	2	-	-	-	-	-	-	-	-	-	9
群馬県	-	-	-	-	-	86	-	3	-	-	-	-	-	-	-	-	-	22
埼玉県	-	-	-	-	-	212	-	14	-	-	-	-	-	1	-	-	-	15
千葉県	-	-	-	-	1	362	-	15	-	-	-	-	-	1	-	-	-	10
東京都	-	-	-	-	-	302	3	95	-	-	-	-	-	7	-	-	1	131
神奈川県	-	-	-	-	2	263	-	31	-	-	-	-	-	-	-	-	2	52
新潟県	-	-	-	-	-	32	-	1	-	-	-	-	-	-	-	-	-	5
富山県	-	-	-	-	-	88	-	-	-	-	-	-	-	-	-	-	-	3
石川県	-	-	-	-	-	60	-	2	-	-	-	-	-	1	-	-	-	5
福井県	-	-	-	-	1	60	-	2	-	-	-	-	-	-	-	-	-	2
山梨県	-	-	-	-	-	15	-	2	-	-	-	-	-	-	-	-	-	8
長野県	-	-	-	-	-	59	-	6	-	-	-	-	-	-	-	-	-	13
岐阜県	-	-	-	-	-	22	-	4	-	-	-	-	-	-	-	-	-	51
静岡県	-	-	-	-	-	54	-	5	-	-	-	-	-	4	-	-	-	10
愛知県	-	-	-	-	1	168	-	14	-	-	-	-	-	5	-	-	-	18
三重県	-	-	-	-	-	79	-	4	-	-	-	-	-	-	-	-	-	2
滋賀県	-	-	-	-	-	43	-	5	-	-	-	-	-	-	-	-	-	1
京都府	-	-	-	-	-	93	-	6	-	-	-	-	-	-	-	-	-	11
大阪府	-	-	-	-	1	331	1	54	-	1	-	-	-	4	-	-	-	84
兵庫県	-	-	-	-	1	260	-	16	-	-	-	-	-	-	-	-	2	76
奈良県	-	-	-	-	-	57	-	5	-	-	-	-	-	-	-	-	-	9
和歌山県	-	-	-	-	-	15	-	2	-	-	-	-	-	-	-	-	-	6
鳥取県	-	-	-	-	1	23	-	-	-	-	-	-	-	-	-	-	-	2
島根県	-	-	-	-	-	94	-	2	-	-	-	-	-	-	-	-	-	-
岡山県	-	-	-	-	-	72	-	8	-	-	-	-	-	-	-	-	-	30
広島県	-	-	-	-	-	83	-	4	-	-	-	-	-	1	-	-	-	27
山口県	-	-	-	-	1	46	-	1	-	-	-	-	-	-	-	-	-	2
徳島県	-	-	-	-	-	13	1	3	-	-	-	-	-	-	-	-	-	3
香川県	-	-	-	-	-	17	-	2	-	-	-	-	-	-	-	-	-	5
愛媛県	-	-	-	-	-	50	-	3	-	-	-	-	-	-	-	-	-	4
高知県	-	-	-	-	-	18	-	1	-	-	-	-	-	1	-	-	-	6
福岡県	-	-	-	-	-	138	-	11	-	-	-	-	-	-	-	-	-	49
佐賀県	-	-	-	-	-	86	-	-	-	-	-	-	-	-	-	-	-	1
長崎県	-	-	-	-	1	77	-	2	-	-	-	-	-	-	-	-	-	6
熊本県	-	-	-	-	-	39	-	2	-	-	-	-	-	-	-	-	-	5
大分県	-	-	-	-	-	38	-	-	-	-	-	-	-	-	-	-	-	13
宮崎県	-	-	-	-	1	37	-	2	-	-	-	-	-	-	-	-	-	12
鹿児島県	-	-	-	-	1	46	-	3	-	-	-	-	-	-	-	-	-	19
沖縄県	-	-	-	-	1	27	-	2	-	-	-	-	-	1	-	-	-	-

第3101表 報告数・累積報告数, 疾病・都道府県別

平成13年45週

	Q熱		狂犬病		クリプトスポリジウム症		クロイツフェルト・ヤコブ病		劇症型溶血性レンサ球菌感染症		後天性免疫不全症候群		コクシジオイデス症		ジアルジア症		腎症候性出血熱	
	報告数	累積	報告数	累積	報告数	累積	報告数	累積	報告数	累積	報告数	累積	報告数	累積	報告数	累積	報告数	累積
総数	-	26	-	-	-	7	3	106	-	40	11	800	-	1	6	121	-	-
北海道	-	2	-	-	-	-	-	4	-	1	-	4	-	-	-	-	-	-
青森県	-	-	-	-	-	-	-	-	-	-	-	3	-	-	-	-	-	-
岩手県	-	-	-	-	-	-	-	-	-	-	1	-	-	-	-	-	-	-
宮城県	-	-	-	-	-	-	-	3	-	1	-	4	-	-	-	2	-	-
秋田県	-	-	-	-	-	-	2	2	-	-	-	2	-	-	-	-	-	-
山形県	-	-	-	-	-	-	-	1	-	-	-	2	-	-	-	-	-	-
福島県	-	-	-	-	-	-	-	4	-	2	-	9	-	-	-	-	-	-
茨城県	-	-	-	-	-	-	-	2	-	-	-	23	-	-	-	2	-	-
栃木県	-	-	-	-	-	-	-	-	-	-	-	13	-	-	-	-	-	-
群馬県	-	-	-	-	-	-	-	2	-	-	-	7	-	-	-	-	-	-
埼玉県	-	3	-	-	-	-	-	1	-	2	-	27	-	-	-	2	-	-
千葉県	-	-	-	-	-	-	-	5	-	3	-	57	-	-	-	2	-	-
東京都	-	7	-	-	-	5	-	8	-	5	4	316	-	-	1	54	-	-
神奈川県	-	1	-	-	-	2	-	4	-	1	-	74	-	-	-	11	-	-
新潟県	-	-	-	-	-	-	-	-	-	1	-	2	-	-	-	-	-	-
富山県	-	-	-	-	-	-	-	1	-	-	-	2	-	-	1	1	-	-
石川県	-	-	-	-	-	-	-	2	-	-	-	4	-	1	-	-	-	-
福井県	-	-	-	-	-	-	-	3	-	-	-	1	-	-	1	3	-	-
山梨県	-	-	-	-	-	-	-	2	-	-	-	10	-	-	-	-	-	-
長野県	-	1	-	-	-	-	-	2	-	2	-	16	-	-	-	-	-	-
岐阜県	-	-	-	-	-	-	-	1	-	-	1	3	-	-	-	-	-	-
静岡県	-	5	-	-	-	-	-	2	-	1	-	16	-	-	-	2	-	-
愛知県	-	1	-	-	-	-	1	5	-	3	3	38	-	-	-	-	-	-
三重県	-	-	-	-	-	-	-	-	-	1	-	10	-	-	-	-	-	-
滋賀県	-	-	-	-	-	-	-	1	-	-	-	4	-	-	-	1	-	-
京都府	-	1	-	-	-	-	-	2	-	1	-	8	-	-	-	13	-	-
大阪府	-	-	-	-	-	-	-	9	-	1	3	75	-	-	2	15	-	-
兵庫県	-	2	-	-	-	-	-	11	-	3	-	18	-	-	-	3	-	-
奈良県	-	-	-	-	-	-	-	2	-	1	-	5	-	-	-	1	-	-
和歌山県	-	-	-	-	-	-	-	2	-	-	-	4	-	-	-	-	-	-
鳥取県	-	1	-	-	-	-	-	-	-	1	-	-	-	-	-	-	-	-
島根県	-	-	-	-	-	-	-	1	-	-	-	-	-	-	-	-	-	-
岡山県	-	-	-	-	-	-	-	3	-	1	-	5	-	-	-	1	-	-
広島県	-	-	-	-	-	-	-	1	-	2	-	4	-	-	-	-	-	-
山口県	-	-	-	-	-	-	-	-	-	-	-	2	-	-	-	-	-	-
徳島県	-	-	-	-	-	-	-	1	-	1	-	-	-	-	-	-	-	-
香川県	-	1	-	-	-	-	-	-	-	-	-	2	-	-	-	2	-	-
愛媛県	-	-	-	-	-	-	-	3	-	-	-	5	-	-	-	1	-	-
高知県	-	1	-	-	-	-	-	4	-	1	-	2	-	-	-	2	-	-
福岡県	-	-	-	-	-	-	-	5	-	2	-	9	-	-	-	-	-	-
佐賀県	-	-	-	-	-	-	-	3	-	-	-	1	-	-	-	-	-	-
長崎県	-	-	-	-	-	-	-	-	-	-	-	1	-	-	-	-	-	-
熊本県	-	-	-	-	-	-	-	2	-	-	-	4	-	-	-	-	-	-
大分県	-	-	-	-	-	-	-	-	-	-	-	-	-	-	-	-	-	-
宮崎県	-	-	-	-	-	-	-	-	-	1	-	2	-	-	-	1	-	-
鹿児島県	-	-	-	-	-	-	-	1	-	-	-	2	-	-	-	-	-	-
沖縄県	-	-	-	-	-	-	-	1	-	2	-	3	-	-	1	2	-	-

第3101表 報告数・累積報告数, 疾病・都道府県別

平成13年45週

	髄膜炎菌性 髄膜炎		先天性風疹 症候群		炭 疽		ツツガムシ病		デング熱		日本紅斑熱		日本脳炎		乳児 ボツリヌス症		梅 毒	
	報告数	累積	報告数	累積	報告数	累積	報告数	累積	報告数	累積	報告数	累積	報告数	累積	報告数	累積	報告数	累積
総 数	-	7	-	1	-	-	18	272	-	44	-	35	-	5	-	-	3	483
北海道	-	-	-	-	-	-	-	-	-	1	-	-	-	-	-	-	-	11
青森県	-	-	-	-	-	-	1	15	-	-	-	-	-	-	-	-	-	-
岩手県	-	-	-	-	-	-	1	8	-	-	-	-	-	-	-	-	-	5
宮城県	-	-	-	-	-	-	-	6	-	1	-	-	-	-	-	-	1	2
秋田県	-	-	-	-	-	-	-	32	-	-	-	-	-	-	-	-	-	8
山形県	-	-	-	-	-	-	-	13	-	-	-	-	-	-	-	-	-	1
福島県	-	-	-	-	-	-	2	25	-	1	-	-	-	-	-	-	-	1
茨城県	-	-	-	-	-	-	-	1	-	1	-	-	-	-	-	-	-	7
栃木県	-	-	-	-	-	-	-	2	-	-	-	-	-	-	-	-	-	3
群馬県	-	-	-	-	-	-	-	6	-	-	-	-	-	-	-	-	-	3
埼玉県	-	-	-	-	-	-	-	3	-	2	-	-	-	-	-	-	-	8
千葉県	-	1	-	-	-	-	2	8	-	3	-	-	-	-	-	-	-	12
東京都	-	1	-	-	-	-	-	4	-	19	-	-	-	-	-	-	-	84
神奈川県	-	1	-	-	-	-	-	4	-	5	-	-	-	-	-	-	-	12
新潟県	-	-	-	-	-	-	-	29	-	-	-	-	-	-	-	-	-	8
富山県	-	-	-	-	-	-	-	-	-	1	-	-	-	-	-	-	-	2
石川県	-	-	-	-	-	-	-	1	-	-	-	-	-	-	-	-	-	3
福井県	-	-	-	-	-	-	-	-	-	-	-	-	-	-	-	-	-	-
山梨県	-	-	-	-	-	-	-	-	-	-	-	-	-	-	-	-	-	1
長野県	-	-	-	-	-	-	-	11	-	1	-	-	-	-	-	-	-	6
岐阜県	-	-	-	-	-	-	1	6	-	-	-	-	-	-	-	-	-	5
静岡県	-	-	-	-	-	-	2	12	-	1	-	-	-	-	-	-	-	9
愛知県	-	2	-	-	-	-	1	2	-	1	-	-	-	-	-	-	-	14
三重県	-	-	-	-	-	-	-	1	-	1	-	-	-	-	-	-	-	2
滋賀県	-	-	-	-	-	-	-	-	-	-	-	-	-	-	-	-	-	5
京都府	-	-	-	-	-	-	-	1	-	-	-	-	-	-	-	-	-	27
大阪府	-	-	-	-	-	-	-	-	-	1	-	-	-	-	-	-	1	101
兵庫県	-	-	-	-	-	-	1	1	-	2	-	4	-	-	-	-	-	21
奈良県	-	-	-	-	-	-	-	-	-	1	-	-	-	-	-	-	-	3
和歌山県	-	-	-	-	-	-	-	1	-	-	-	1	-	1	-	-	-	1
鳥取県	-	-	-	-	-	-	-	-	-	-	-	-	-	-	-	-	-	-
島根県	-	-	-	-	-	-	-	9	-	-	-	8	-	-	-	-	-	1
岡山県	-	-	-	-	-	-	-	2	-	-	-	-	-	-	-	-	-	15
広島県	-	-	-	-	-	-	4	17	-	-	-	-	-	-	-	-	-	9
山口県	-	-	-	-	-	-	-	-	-	-	-	-	-	-	-	-	-	17
徳島県	-	-	-	-	-	-	-	1	-	-	-	-	-	-	-	-	-	2
香川県	-	-	-	-	-	-	-	-	-	-	-	-	-	-	-	-	1	16
愛媛県	-	-	-	-	-	-	-	-	-	-	-	-	1	-	-	-	-	4
高知県	-	-	-	-	-	-	-	1	-	-	-	12	-	1	-	-	-	4
福岡県	-	1	-	-	-	-	-	1	-	1	-	-	-	1	-	-	-	22
佐賀県	-	-	-	-	-	-	-	2	-	-	-	-	-	-	-	-	-	-
長崎県	-	-	-	-	-	-	-	4	-	1	-	-	-	1	-	-	-	4
熊本県	-	-	-	-	-	-	1	1	-	-	-	-	-	-	-	-	-	12
大分県	-	-	-	-	-	-	1	5	-	-	-	-	-	-	-	-	-	3
宮崎県	-	1	-	1	-	-	1	11	-	-	-	3	-	-	-	-	-	3
鹿児島県	-	-	-	-	-	-	-	25	-	-	-	7	-	-	-	-	-	4
沖縄県	-	-	-	-	-	-	-	1	-	-	-	-	-	-	-	-	-	2

第3101表 報告数・累積報告数，疾病・都道府県別

平成13年45週

	破傷風		バンコマイシン耐性腸球菌感染症		ハンタウイルス肺症候群		Bウイルス病		ブルセラ症		発疹チフス		マラリア		ライム病		レジオネラ症	
	報告数	累積	報告数	累積	報告数	累積	報告数	累積	報告数	累積	報告数	累積	報告数	累積	報告数	累積	報告数	累積
総数	1	71	4	42	-	-	-	-	-	-	-	-	2	95	-	13	1	71
北海道	-	2	-	1	-	-	-	-	-	-	-	-	-	3	-	5	-	2
青森県	-	-	-	1	-	-	-	-	-	-	-	-	-	-	-	-	-	-
岩手県	-	-	-	-	-	-	-	-	-	-	-	-	-	-	-	-	-	1
宮城県	-	1	-	-	-	-	-	-	-	-	-	-	1	-	1	-	-	3
秋田県	-	1	-	-	-	-	-	-	-	-	-	-	-	-	-	-	-	1
山形県	-	1	-	-	-	-	-	-	-	-	-	-	1	-	-	-	-	3
福島県	-	-	-	-	-	-	-	-	-	-	-	-	-	-	-	-	-	-
茨城県	-	3	-	1	-	-	-	-	-	-	-	-	2	-	-	-	-	4
栃木県	1	1	-	1	-	-	-	-	-	-	-	-	1	-	-	-	-	-
群馬県	-	1	-	-	-	-	-	-	-	-	-	-	-	-	-	-	-	-
埼玉県	-	-	-	-	-	-	-	-	-	-	-	-	4	-	-	-	-	3
千葉県	-	6	-	-	-	-	-	-	-	-	-	-	5	-	-	-	-	2
東京都	-	3	-	13	-	-	-	-	-	-	-	-	1	39	-	3	-	14
神奈川県	-	4	1	8	-	-	-	-	-	-	-	-	4	-	-	-	-	1
新潟県	-	1	-	-	-	-	-	-	-	-	-	-	1	-	-	-	-	2
富山県	-	1	-	1	-	-	-	-	-	-	-	-	-	-	-	-	-	1
石川県	-	2	-	-	-	-	-	-	-	-	-	-	1	-	-	-	-	1
福井県	-	-	-	-	-	-	-	-	-	-	-	-	-	-	-	-	-	-
山梨県	-	-	-	2	-	-	-	-	-	-	-	-	-	-	-	-	-	-
長野県	-	3	-	1	-	-	-	-	-	-	-	-	-	-	-	1	-	2
岐阜県	-	2	-	2	-	-	-	-	-	-	-	-	-	-	-	-	-	2
静岡県	-	3	-	1	-	-	-	-	-	-	-	-	2	-	-	-	-	3
愛知県	-	-	3	5	-	-	-	-	-	-	-	-	2	-	-	-	-	8
三重県	-	-	-	-	-	-	-	-	-	-	-	-	2	-	-	-	-	-
滋賀県	-	-	-	-	-	-	-	-	-	-	-	-	-	-	-	-	-	1
京都府	-	2	-	-	-	-	-	-	-	-	-	-	2	-	-	-	-	1
大阪府	-	2	-	-	-	-	-	-	-	-	-	-	7	-	-	-	-	1
兵庫県	-	2	-	1	-	-	-	-	-	-	-	-	4	-	-	-	-	3
奈良県	-	-	-	-	-	-	-	-	-	-	-	-	1	-	-	-	-	1
和歌山県	-	-	-	-	-	-	-	-	-	-	-	-	-	-	-	-	-	-
鳥取県	-	-	-	-	-	-	-	-	-	-	-	-	1	-	1	-	-	2
島根県	-	3	-	-	-	-	-	-	-	-	-	-	-	-	-	-	-	-
岡山県	-	3	-	1	-	-	-	-	-	-	-	-	1	-	-	-	-	2
広島県	-	-	-	2	-	-	-	-	-	-	-	-	1	-	1	1	1	1
山口県	-	2	-	-	-	-	-	-	-	-	-	-	-	-	1	-	-	-
徳島県	-	3	-	-	-	-	-	-	-	-	-	-	1	-	-	-	-	-
香川県	-	-	-	-	-	-	-	-	-	-	-	-	-	-	-	-	-	-
愛媛県	-	5	-	-	-	-	-	-	-	-	-	-	-	-	-	-	-	-
高知県	-	2	-	1	-	-	-	-	-	-	-	-	-	-	-	-	-	-
福岡県	-	2	-	-	-	-	-	-	-	-	-	-	4	-	-	-	-	1
佐賀県	-	1	-	-	-	-	-	-	-	-	-	-	-	-	-	-	-	-
長崎県	-	2	-	-	-	-	-	-	-	-	-	-	-	-	-	-	-	1
熊本県	-	2	-	-	-	-	-	-	-	-	-	-	-	-	-	-	-	2
大分県	-	-	-	-	-	-	-	-	-	-	-	-	-	-	-	-	-	-
宮崎県	-	2	-	-	-	-	-	-	-	-	-	-	1	1	-	-	-	-
鹿児島県	-	-	-	-	-	-	-	-	-	-	-	-	1	-	-	-	-	-
沖縄県	-	3	-	-	-	-	-	-	-	-	-	-	3	-	-	-	-	2

第3102表 報告数・定点当り報告数, 疾病・都道府県別

平成13年45週

	インフルエンザ		咽頭結膜熱		A群溶血性 レンサ球菌咽頭炎		感染性胃腸炎		水痘		手足口病		伝染性紅斑		突発性発疹		百日咳	
	報告数	定点当り	報告数	定点当り	報告数	定点当り	報告数	定点当り	報告数	定点当り	報告数	定点当り	報告数	定点当り	報告数	定点当り	報告数	定点当り
総数	231	0.05	177	0.06	3425	1.13	13254	4.39	3845	1.27	2035	0.67	790	0.26	2281	0.76	27	0.01
北海道	-	-	25	0.17	278	1.92	376	2.59	267	1.84	140	0.97	48	0.33	84	0.58	3	0.02
青森県	4	0.06	-	-	28	0.67	94	2.24	60	1.43	15	0.36	37	0.88	22	0.52	-	-
岩手県	-	-	1	0.03	22	0.59	93	2.51	119	3.22	28	0.76	8	0.22	16	0.43	-	-
宮城県	-	-	-	-	89	1.51	364	6.17	91	1.54	61	1.03	26	0.44	75	1.27	-	-
秋田県	-	-	2	0.06	38	1.09	187	5.34	68	1.94	27	0.77	27	0.77	20	0.57	-	-
山形県	2	0.04	2	0.07	141	4.70	92	3.07	56	1.87	52	1.73	11	0.37	24	0.80	1	0.03
福島県	-	-	7	0.15	61	1.27	173	3.60	89	1.85	49	1.02	21	0.44	42	0.88	1	0.02
茨城県	1	0.01	-	-	41	0.56	142	1.95	56	0.77	47	0.64	15	0.21	26	0.36	1	0.01
栃木県	1	0.01	-	-	72	1.57	166	3.61	38	0.83	6	0.13	18	0.39	31	0.67	-	-
群馬県	6	0.06	9	0.15	112	1.81	183	2.95	92	1.48	7	0.11	4	0.06	49	0.79	-	-
埼玉県	15	0.06	11	0.07	258	1.61	912	5.70	213	1.33	62	0.39	29	0.18	136	0.85	2	0.01
千葉県	5	0.03	4	0.03	147	1.16	531	4.18	182	1.43	52	0.41	38	0.30	120	0.94	2	0.02
東京都	5	0.03	3	0.02	68	0.48	475	3.35	98	0.69	36	0.25	29	0.20	60	0.42	-	-
神奈川県	37	0.11	11	0.05	212	1.03	869	4.22	204	0.99	218	1.06	36	0.17	162	0.79	-	-
新潟県	1	0.01	11	0.19	107	1.81	326	5.53	167	2.83	123	2.08	9	0.15	59	1.00	2	0.03
富山県	1	0.02	2	0.07	42	1.45	126	4.34	43	1.48	24	0.83	14	0.48	27	0.93	1	0.03
石川県	-	-	-	-	18	0.62	205	7.07	41	1.41	59	2.03	7	0.24	18	0.62	1	0.03
福井県	1	0.03	-	-	18	0.82	161	7.32	38	1.73	10	0.45	11	0.50	10	0.45	-	-
山梨県	3	0.07	1	0.04	14	0.56	55	2.20	37	1.48	4	0.16	3	0.12	10	0.40	-	-
長野県	2	0.02	4	0.07	109	2.02	333	6.17	122	2.26	79	1.46	15	0.28	37	0.69	2	0.04
岐阜県	2	0.03	6	0.13	64	1.36	121	2.57	59	1.26	37	0.79	23	0.49	24	0.51	-	-
静岡県	-	-	3	0.03	107	1.24	309	3.59	73	0.85	87	1.01	14	0.16	77	0.90	2	0.02
愛知県	24	0.13	10	0.05	189	1.04	501	2.75	162	0.89	190	1.04	25	0.14	132	0.73	-	-
三重県	1	0.01	-	-	38	0.84	259	5.76	62	1.38	30	0.67	36	0.80	47	1.04	-	-
滋賀県	-	-	-	-	18	0.58	51	1.65	28	0.90	18	0.58	12	0.39	11	0.35	-	-
京都府	15	0.12	-	-	38	0.50	307	4.04	62	0.82	78	1.03	27	0.36	32	0.42	-	-
大阪府	20	0.07	9	0.05	107	0.55	1057	5.48	165	0.85	31	0.16	15	0.08	120	0.62	3	0.02
兵庫県	1	0.01	5	0.04	91	0.71	843	6.59	199	1.55	18	0.14	35	0.27	130	1.02	2	0.02
奈良県	1	0.02	-	-	18	0.51	229	6.54	38	1.09	16	0.46	5	0.14	16	0.46	-	-
和歌山県	1	0.02	-	-	24	0.77	85	2.74	61	1.97	12	0.39	6	0.19	20	0.65	-	-
鳥取県	-	-	3	0.16	63	3.32	149	7.84	29	1.53	32	1.68	4	0.21	31	1.63	-	-
島根県	-	-	1	0.04	14	0.61	84	3.65	24	1.04	20	0.87	-	-	20	0.87	-	-
岡山県	1	0.01	1	0.02	21	0.39	153	2.83	52	0.96	100	1.85	3	0.06	18	0.33	1	0.02
広島県	1	0.01	4	0.05	78	1.04	246	3.28	87	1.16	61	0.81	13	0.17	53	0.71	-	-
山口県	1	0.02	7	0.14	119	2.43	438	8.94	71	1.45	11	0.22	25	0.51	53	1.08	-	-
徳島県	-	-	-	-	5	0.22	31	1.35	9	0.39	15	0.65	-	-	9	0.39	1	0.04
香川県	-	-	3	0.09	11	0.34	157	4.91	25	0.78	81	2.53	16	0.50	23	0.72	-	-
愛媛県	-	-	9	0.23	34	0.87	257	6.59	32	0.82	29	0.74	17	0.44	38	0.97	-	-
高知県	-	-	-	-	44	1.42	47	1.52	44	1.42	3	0.10	8	0.26	16	0.52	-	-
福岡県	5	0.03	7	0.07	198	1.89	877	8.35	162	1.54	2	0.02	32	0.30	104	0.99	2	0.02
佐賀県	-	-	-	-	25	1.09	60	2.61	46	2.00	-	-	10	0.43	34	1.48	-	-
長崎県	1	0.02	-	-	28	0.58	92	1.92	50	1.04	20	0.42	12	0.25	24	0.50	-	-
熊本県	3	0.04	4	0.08	83	1.69	424	8.65	67	1.37	25	0.51	13	0.27	62	1.27	-	-
大分県	8	0.14	3	0.08	42	1.17	217	6.03	49	1.36	3	0.08	18	0.50	38	1.06	-	-
宮崎県	-	-	3	0.08	59	1.59	228	6.16	44	1.19	1	0.03	3	0.08	59	1.59	-	-
鹿児島県	45	0.46	6	0.10	25	0.42	143	2.38	46	0.77	8	0.13	9	0.15	49	0.82	-	-
沖縄県	17	0.29	-	-	7	0.21	26	0.76	18	0.53	8	0.24	3	0.09	13	0.38	-	-

第3102表 報告数・定点当り報告数, 疾病・都道府県別

平成13年45週

	風 疹		ヘルパンギーナ		麻 疹 (成人麻疹を除く)		流行性耳下腺炎		急性出血性 結膜炎		流行性角結膜炎		急性脳炎 (日本脳炎を除く)		細菌性髄膜炎		無菌性髄膜炎	
	報告数	定点当り	報告数	定点当り	報告数	定点当り	報告数	定点当り	報告数	定点当り	報告数	定点当り	報告数	定点当り	報告数	定点当り	報告数	定点当り
総 数	33	0.01	316	0.10	108	0.04	5777	1.91	18	0.03	664	1.05	5	0.01	8	0.02	31	0.07
北海道	2	0.01	24	0.17	37	0.26	206	1.42	-	-	29	1.00	-	-	-	-	-	-
青森県	-	-	4	0.10	-	-	75	1.79	-	-	13	1.18	-	-	-	-	-	-
岩手県	-	-	5	0.14	-	-	52	1.41	-	-	17	1.42	-	-	-	-	-	-
宮城県	-	-	13	0.22	1	0.02	103	1.75	-	-	9	0.82	-	-	-	-	-	-
秋田県	-	-	5	0.14	-	-	59	1.69	-	-	1	0.14	-	-	1	0.14	-	-
山形県	-	-	4	0.13	-	-	74	2.47	-	-	13	1.63	-	-	1	0.10	1	0.10
福島県	-	-	-	-	-	-	130	2.71	-	-	17	1.42	-	-	-	-	-	-
茨城県	2	0.03	3	0.04	2	0.03	151	2.07	-	-	24	1.50	-	-	-	-	-	-
栃木県	1	0.02	-	-	-	-	113	2.46	1	0.08	25	2.08	-	-	-	-	1	0.14
群馬県	-	-	3	0.05	-	-	62	1.00	-	-	26	1.86	-	-	-	-	1	0.10
埼玉県	3	0.02	17	0.11	4	0.03	224	1.40	1	0.03	21	0.58	-	-	-	-	-	-
千葉県	-	-	8	0.06	11	0.09	196	1.54	1	0.03	44	1.33	-	-	1	0.08	-	-
東京都	3	0.02	10	0.07	-	-	110	0.77	1	0.07	25	1.79	-	-	-	-	2	0.08
神奈川県	2	0.01	12	0.06	-	-	272	1.32	3	0.07	39	0.93	-	-	-	-	-	-
新潟県	1	0.02	4	0.07	-	-	233	3.95	-	-	10	1.11	-	-	-	-	1	0.08
富山県	1	0.03	4	0.14	1	0.03	178	6.14	-	-	1	0.14	-	-	-	-	1	0.20
石川県	-	-	2	0.07	-	-	270	9.31	-	-	2	0.29	-	-	-	-	-	-
福井県	-	-	3	0.14	-	-	26	1.18	-	-	1	0.33	-	-	-	-	-	-
山梨県	-	-	-	-	-	-	61	2.44	-	-	-	-	-	-	-	-	4	0.40
長野県	-	-	3	0.06	-	-	365	6.76	-	-	19	1.90	-	-	-	-	1	0.09
岐阜県	-	-	1	0.02	3	0.06	101	2.15	-	-	8	0.73	-	-	-	-	-	-
静岡県	1	0.01	2	0.02	9	0.10	145	1.69	-	-	14	0.70	-	-	-	-	-	-
愛知県	-	-	8	0.04	17	0.09	303	1.66	-	-	15	0.43	-	-	-	-	-	-
三重県	-	-	1	0.02	-	-	112	2.49	2	0.17	5	0.42	-	-	-	-	2	0.22
滋賀県	-	-	3	0.10	1	0.03	41	1.32	-	-	-	-	-	-	-	-	1	0.14
京都府	-	-	1	0.01	-	-	84	1.11	-	-	8	0.44	-	-	-	-	-	-
大阪府	2	0.01	27	0.14	3	0.02	261	1.35	1	0.02	27	0.52	2	0.17	1	0.08	3	0.25
兵庫県	1	0.01	9	0.07	-	-	184	1.44	-	-	29	0.83	-	-	-	-	-	-
奈良県	2	0.06	2	0.06	3	0.09	76	2.17	-	-	5	0.56	-	-	-	-	-	-
和歌山県	-	-	1	0.03	-	-	73	2.35	-	-	1	0.25	-	-	-	-	3	0.27
鳥取県	-	-	1	0.05	-	-	11	0.58	-	-	-	-	-	-	-	-	-	-
島根県	-	-	1	0.04	-	-	12	0.52	-	-	6	2.00	-	-	1	0.13	1	0.13
岡山県	1	0.02	3	0.06	-	-	109	2.02	-	-	12	1.00	-	-	1	0.20	1	0.20
広島県	2	0.03	5	0.07	-	-	102	1.36	-	-	14	0.70	-	-	-	-	4	0.19
山口県	-	-	23	0.47	1	0.02	34	0.69	-	-	22	2.44	-	-	-	-	-	-
徳島県	-	-	-	-	1	0.04	15	0.65	-	-	-	-	-	-	-	-	-	-
香川県	-	-	-	-	-	-	49	1.53	-	-	12	4.00	-	-	-	-	-	-
愛媛県	-	-	11	0.28	1	0.03	140	3.59	-	-	10	1.43	-	-	-	-	1	0.17
高知県	-	-	3	0.10	-	-	12	0.39	-	-	4	1.33	-	-	-	-	-	-
福岡県	6	0.06	36	0.34	6	0.06	257	2.45	-	-	49	2.04	-	-	-	-	1	0.07
佐賀県	1	0.04	3	0.13	-	-	79	3.43	-	-	3	0.75	-	-	-	-	-	-
長崎県	-	-	5	0.10	2	0.04	42	0.88	5	0.50	12	1.20	-	-	-	-	-	-
熊本県	-	-	20	0.41	1	0.02	85	1.73	1	0.11	22	2.44	2	0.13	2	0.13	-	-
大分県	-	-	11	0.31	-	-	66	1.83	-	-	2	0.40	-	-	-	-	-	-
宮崎県	-	-	4	0.11	-	-	111	3.00	1	0.25	25	6.25	-	-	-	-	-	-
鹿児島県	2	0.03	5	0.08	3	0.05	162	2.70	1	0.17	15	2.50	-	-	-	-	1	0.08
沖縄県	-	-	6	0.18	1	0.03	151	4.44	-	-	8	0.80	1	0.14	-	-	1	0.14

第3102表 報告数・定点当り報告数, 疾病・都道府県別 平成13年45週

	マイコプラズマ肺炎		クラミジア肺炎 (オウム病を除く)		成人麻疹	
	報告数	定点当り	報告数	定点当り	報告数	定点当り
総数	147	0.31	3	0.01	2	0.00
北海道	2	0.09	-	-	-	-
青森県	-	-	-	-	-	-
岩手県	4	0.20	-	-	-	-
宮城県	13	1.08	1	0.08	-	-
秋田県	8	1.14	-	-	-	-
山形県	4	0.40	-	-	-	-
福島県	3	0.43	-	-	-	-
茨城県	-	-	-	-	-	-
栃木県	-	-	1	0.14	-	-
群馬県	-	-	-	-	-	-
埼玉県	-	-	-	-	-	-
千葉県	9	0.69	1	0.08	-	-
東京都	3	0.12	-	-	-	-
神奈川県	2	0.18	-	-	-	-
新潟県	8	0.62	-	-	-	-
富山県	-	-	-	-	-	-
石川県	-	-	-	-	-	-
福井県	3	0.50	-	-	-	-
山梨県	5	0.50	-	-	-	-
長野県	1	0.09	-	-	-	-
岐阜県	-	-	-	-	-	-
静岡県	7	0.88	-	-	-	-
愛知県	16	1.23	-	-	-	-
三重県	2	0.22	-	-	-	-
滋賀県	3	0.43	-	-	-	-
京都府	-	-	-	-	-	-
大阪府	5	0.42	-	-	-	-
兵庫県	1	0.07	-	-	-	-
奈良県	1	0.17	-	-	-	-
和歌山県	2	0.18	-	-	-	-
鳥取県	2	0.40	-	-	-	-
島根県	5	0.63	-	-	-	-
岡山県	7	1.40	-	-	-	-
広島県	4	0.19	-	-	-	-
山口県	4	0.44	-	-	-	-
徳島県	-	-	-	-	-	-
香川県	-	-	-	-	-	-
愛媛県	3	0.50	-	-	-	-
高知県	4	0.50	-	-	1	0.13
福岡県	6	0.40	-	-	-	-
佐賀県	1	0.17	-	-	-	-
長崎県	-	-	-	-	-	-
熊本県	5	0.33	-	-	-	-
大分県	2	0.20	-	-	-	-
宮崎県	1	0.14	-	-	-	-
鹿児島県	-	-	-	-	-	-
沖縄県	1	0.14	-	-	1	0.14

感染症週報 第3巻、第45号 平成13年11月26日発行
 発行：国立感染症研究所
 厚生労働省健康局結核感染症課
 厚生労働省大臣官房統計情報部
 事務局：国立感染症研究所感染症情報センター
 〒162-8640東京都新宿区戸山1-23-1
 T E L : 03-5285-1111
 F A X : 03-5285-1129
 U R L : <http://idsc.nih.go.jp/index-j.html>
 <国立感染症研究所 感染症情報センター>
<http://www.mhlw.go.jp/>
 <厚生労働省>
<http://www.forth.go.jp/>
 <旅行者のための海外感染症情報(厚生労働省検疫所)>

本週報は、感染症新法に基づくものであり、全国の医療従事者、定点医療機関、保健所、保健所設置市、特別区、都道府県、地方衛生研究所、検疫所の皆様のご協力を得て、国立感染症研究所感染症情報センターにおいて編集したものです。

また、本週報は速報性を重視しておりますので、今後調査などの結果に応じて、若干の変更が生じることがありますが、その場合には週報上にて訂正させていただきます。「感染症の話」及び「読者のコーナー」の回答欄の内容に関する責は、それぞれの執筆者及び回答者に属しますが、内容に関するご質問、ご意見については事務局でお受けいたします。

なお、週報の内容について、学術的研究、あるいは公衆衛生活動にかかわる業務以外の目的においては、無断転載を禁じます。