

マークをクリックするとそのページを見ることができます



発生動向総覧  
P.2-6

<28週> 水痘 - 今週定点当たり報告数が一転して急増し、過去5年間の同時期と比べてかなり多い / その他最新動向  
<6月> 性感染症・薬剤耐性菌・結核について



注目すべき感染症  
P.7

<腸管出血性大腸菌感染症> 第28週の報告数は92例(うち有症者は61例)



病原体情報  
P.8

患者から分離・検出された病原体報告 - Vero毒素産生性大腸菌 / 無菌性髄膜炎



速報  
P.9

エコーウイルス9型による無菌性髄膜炎の流行 - 高知県



海外感染症情報  
P.10-11

アフガニスタンの急性下痢性疾患 / ブルンジでコレラの流行 / ウエストナイルウイルスの活動性 - 米国 / ホンジュラスのデング熱/デング出血熱 / エルサルバドルのデング熱/デング出血熱 - 更新



感染症の話  
P.12

今週は休載です



読者のコーナー  
P.13-14

昭和50年前後の  
破傷風予防接種



グラフ総覧(28週)  
P.15-21



グラフ総覧(6月)  
P.22-26



6月のデータ  
P.27-30



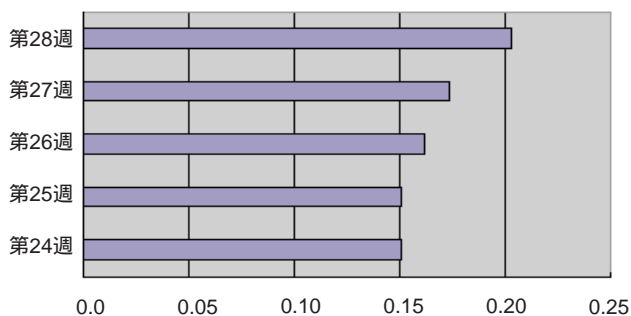
28週のデータ  
P.31-38



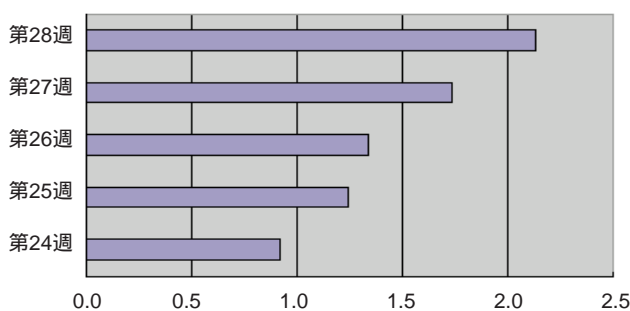
## 最近の注目疾患－5週間の動き

咽頭結膜熱、手足口病、ヘルパンギーナ、水痘の定点当たり報告数は、いずれも前週に比べて増加している。伝染性紅斑、A群溶血性レンサ球菌咽頭炎の定点当たり報告数は前週に比べて減少した。

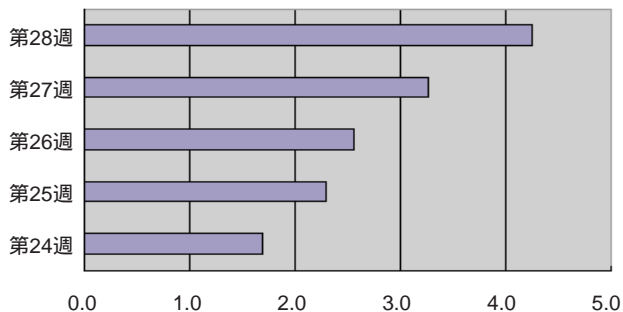
咽頭結膜熱



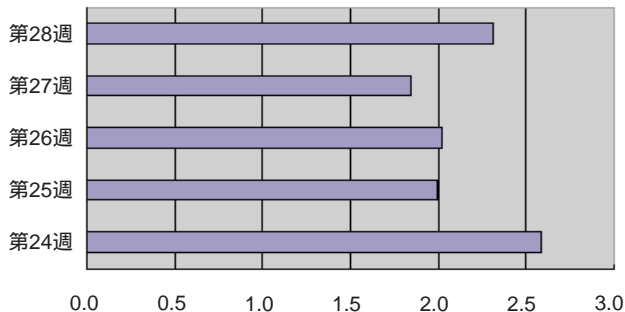
手足口病



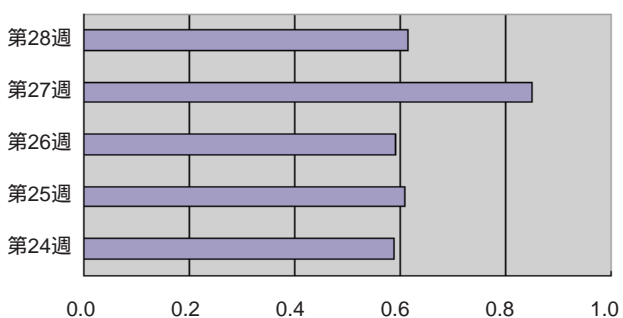
ヘルパンギーナ



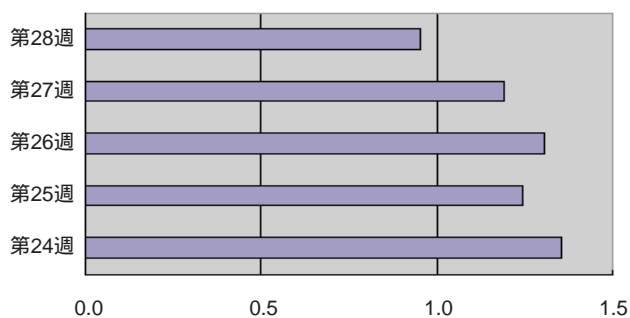
水痘



伝染性紅斑



A群溶血性レンサ球菌咽頭炎



(注) グラフの横軸は各疾患の定点当たり報告数(報告総数/定点総数)を表す。疾患によって目盛りのスケールが違うことに注意。

## 6月コメント

### 性感染症について(7月12日集計分)

2002年6月の月別定点当たり患者報告数は、性器クラミジア感染症が4.20(男1.77、女2.43)、性器ヘルペスウイルス感染症が0.84(男0.34、女0.50)、尖形コンジロームが0.50(男0.25、女0.25)、淋菌感染症が1.95(男1.53、女0.42)で、4疾病のうち、男性では性器クラミジア感染症および淋菌感染症、女性では性器クラミジア感染症が多かった。前月に比べ、男性では、性器クラミジア感染症以外は減少したが、女性ではいずれも横ばいである(22~25ページ「グラフ総覧」参照)。

定点当たり報告数を年齢階級別に比較すると、いずれの疾病でもピークは20~29歳にあったが、性器ヘルペスウイルス感染症では30~34歳にも多く、他の3疾病に比べ50歳代以降の高年齢層からの報告も少なくない(図1)。

男女比は、性器クラミジア感染症で1:1.38、性器ヘルペスウイルス感染症で1:1.49、尖形コンジロームで1:1、淋菌感染症で1:0.28で、淋菌感染症では男性の占める割合が高い。いずれの疾病でも、若年齢層ほど女性の報告者数が多い傾向が認められた。(6月の性感染症定点総数は912)

感染症法が施行された1999年4月以降について、15~29歳の若年齢者層での各性感染症の男女別月別定点当たり報告数を図2に示した。男性では性器クラミジア感染症が、女性では性器クラミジア感染症と淋菌感染症が高い水準にある。

なお、22~25ページ「グラフ総覧」で示した各性感染症の月別定点当たり報告数において、1999年3月と4月の間に生じたギャップ、および本発生動向調査で得られる患者報告数の男女比については、本週報2000年第46号4ページを参照されたい。

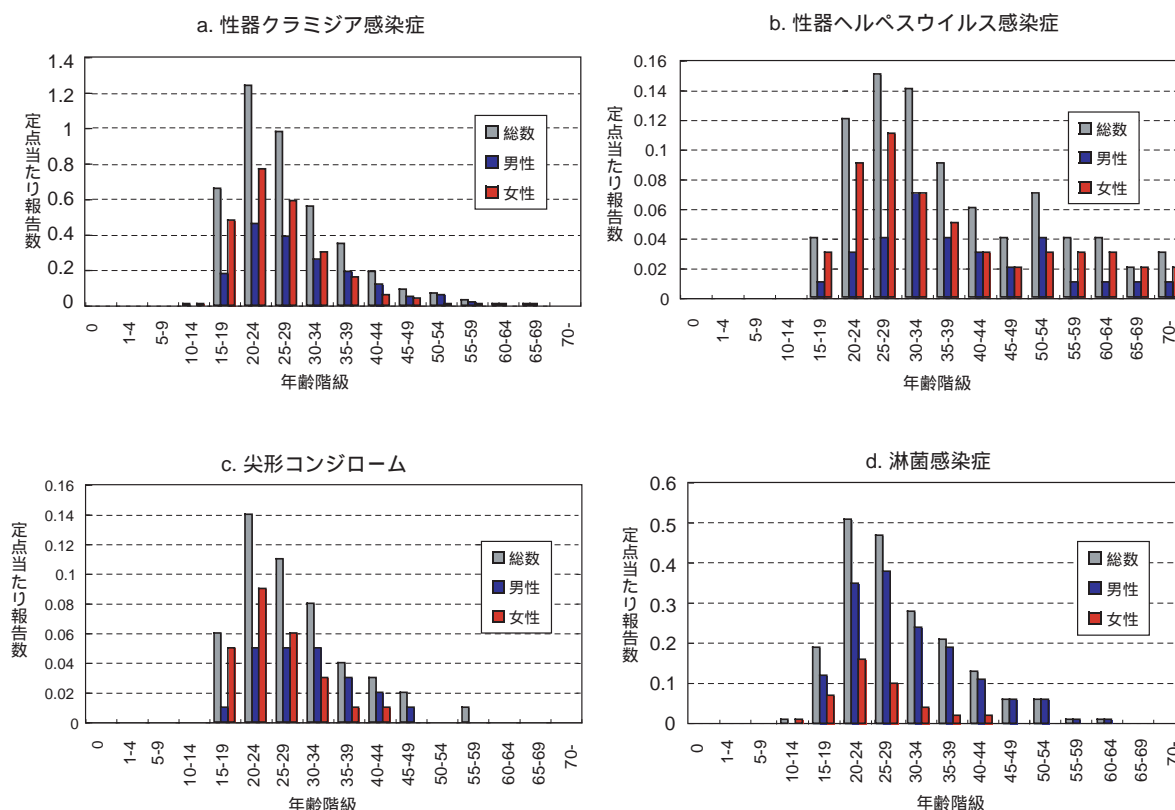
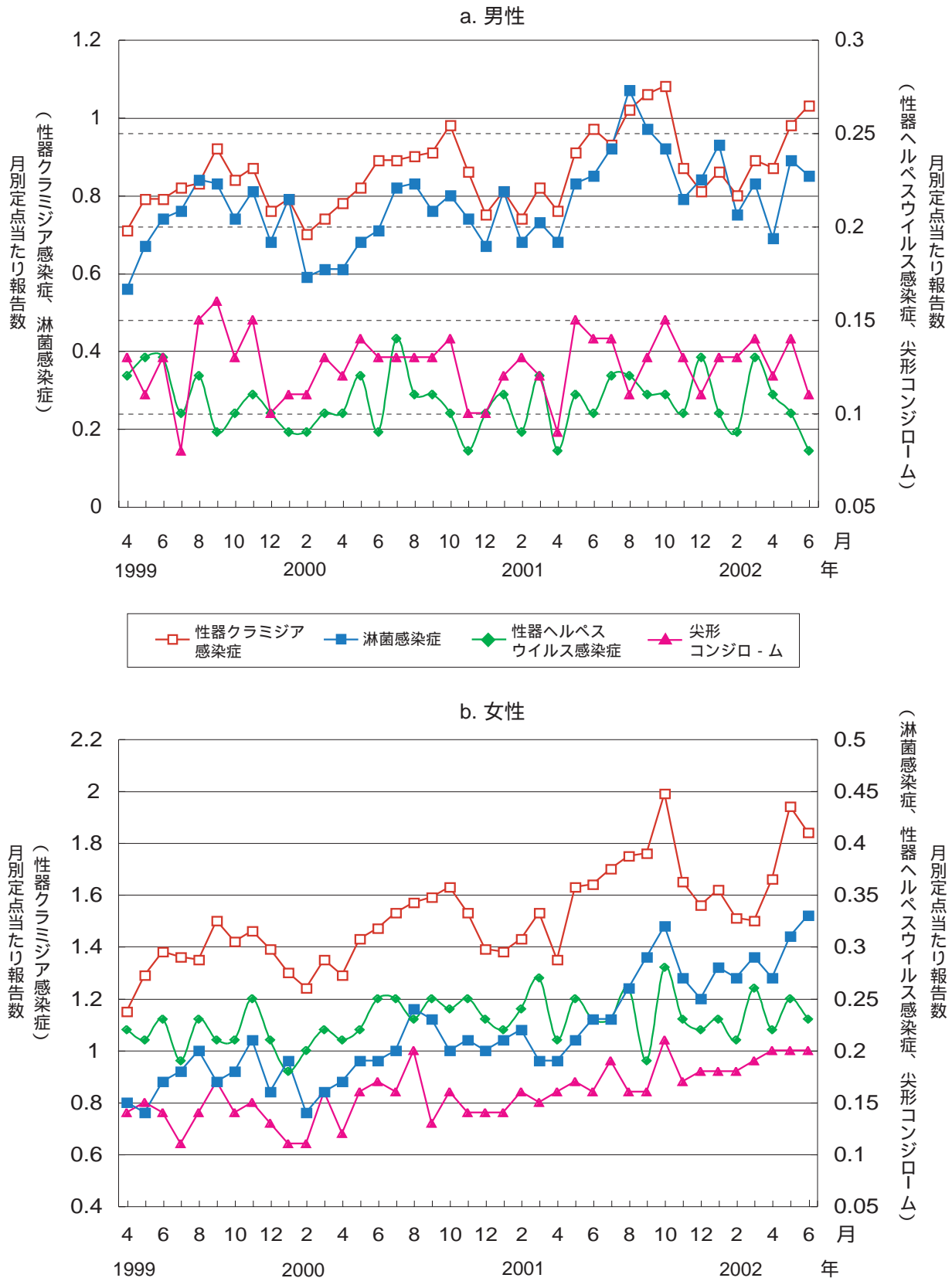


図1. 性感染症の年齢階級別・性別グラフ

図2. 1999年4月以降の性感染症の月別定点当たり報告数(15~29歳)



## 薬剤耐性菌感染症について (7月12日集計分)

【注】 )内の+、-、=は、前月に比し定点当たり報告数のそれぞれ増加、減少、不変を表す。

6月の基幹定点総数: 458 .

6月の定点当たり報告数: メチシリン耐性黄色ブドウ球菌( MRSA )感染症 3.52(+)

ペニシリン耐性肺炎球菌( PRSP )感染症 1.12(-)

薬剤耐性緑膿菌感染症 0.10(-)

年齢階級別: MRSA感染症 ……0歳と高齢者に多く、65歳以上が全体の64%を占める。

PRSP感染症 ……1～4歳が最も多く、5歳未満が62%を占める。

薬剤耐性緑膿菌感染症 ……高齢者に多く見られ、65歳以上が全体の48%を占める。

性 別: MRSA感染症は定点当たりの報告数で男性が女性を約2倍、薬剤耐性緑膿菌感染症では約5倍上回っている。

都道府県別: MRSA感染症 ……山口県( 9.75 )、東京都( 8.65 )、富山県( 7.40 )からの報告が多い。

PRSP感染症 ……5月に引き続き千葉県( 9.56 )からの報告が非常に多く、累積でも多い( 47.0 )。

薬剤耐性緑膿菌感染症 ……高知県よりの報告はなく、その他に特に突出した県もみられない。累積では高知県( 4.25 )と岡山県( 2.75 )からの報告が多い。

## 結核サーベイランス月報 (7月22日集計分)

6月の新登録患者数は2,783人、活動性肺結核患者は2,233人(うち喀痰塗抹陽性患者は1,002人)であった。

また、新登録患者数に含まれない(統計的には別掲扱い)マル初\*は754人、非定型抗酸菌陽性者数は244人であった。

\*マル初…結核の感染が強く疑われ発病予防のための治療を受けている者であって、正確には結核発病者ではない。

コメントは結核研究所の結核発生動向調査結果報告( <http://www.jata.or.jp/tbmr/tbmr.htm> )をご覧ください。





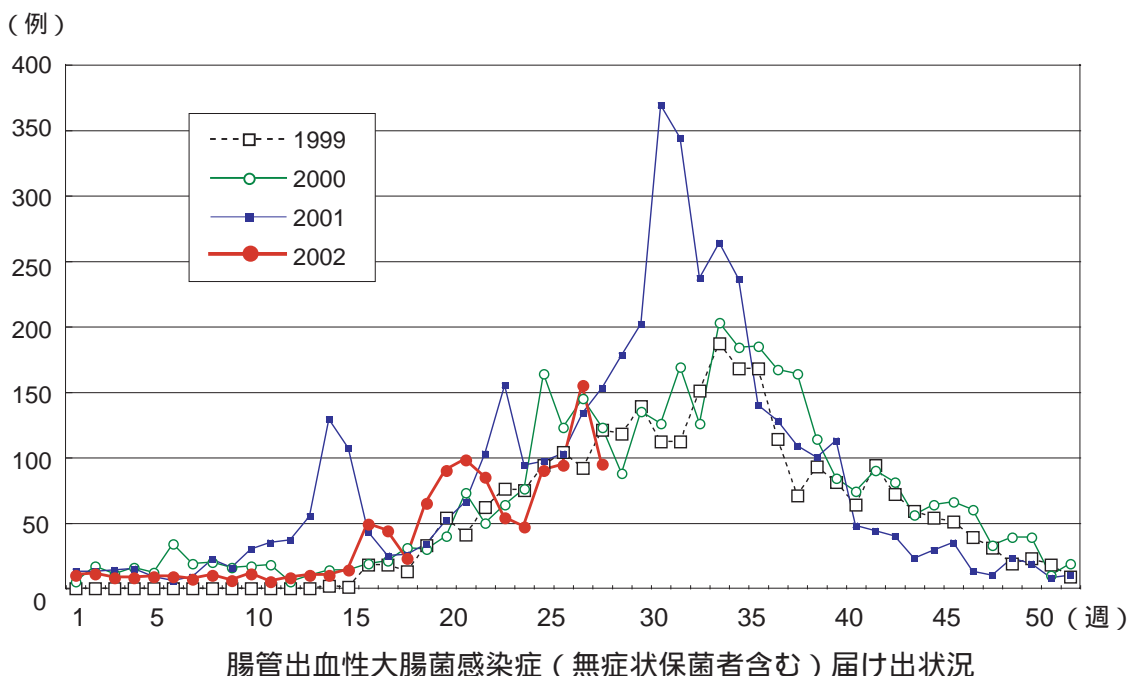
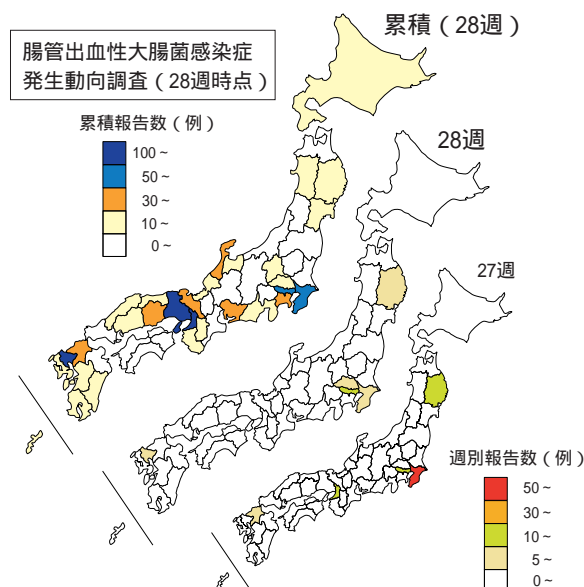
# 注目すべき感染症

## 腸管出血性大腸菌感染症

2002年第28週の報告数は92例で( 昨年同時期は135例 ) 性別では男41例、女51例であり、うち有症者は61例であった。都道府県別では東京都13例、岩手県と佐賀県が各8例などであり、大規模な集団発生の報告はなかったが、佐賀、沖縄で保育所関連事例、岩手、埼玉で家族内感染事例の報告があった。5歳毎の年齢階級別にみると( 0歳、1～4歳、70歳以上は別扱い ) 1～4歳30例、15～19歳9例、10～14歳8例と乳幼児の報告の割合が多かった。血清型についてはO157が54例、O26が24例、O111が8例であった。地研などからの分離報告をみると、2002年はO157、O26以外の血清型の割合が増加している( <http://idsc.nih.go.jp/prompt/graph/vt1j.gif> 参照 )。血清型とベロ毒素の型の組み合わせでは、多い順にO157 VT1+2 26例、O26 VT1 19例、O157 VT2が14例などとなっている。

2002年の第28週までの累積報告数は1,121例( 昨年の同期は1,481例 ) となっており、昨年よりは少ないものの集団発生の報告は続いている。また、過去数年間報告数のピークは31～34週の間であり、依然として注意を要する。

累積報告数を都道府県別にみた場合、報告が多い順に大阪府110例、佐賀県108例、兵庫県107例などである。また、累積報告数を5歳毎の年齢階級別にみると( 0歳、1～4歳、70歳以上は別扱い ) 1～4歳269例、5～9歳152例、20～24歳105例の順に多い。





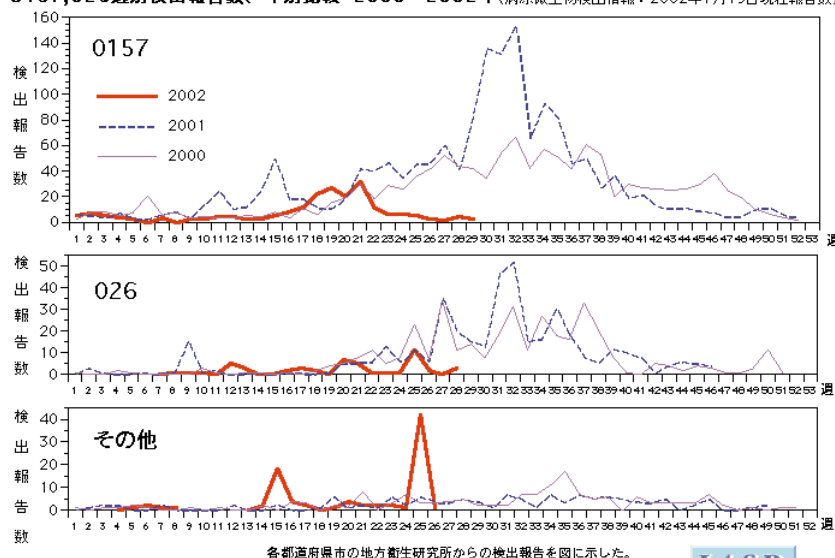
## 病原体情報

\*グラフはIASRホームページ( <http://idsc.nih.go.jp/iasr/index-j.html> )からの引用です。  
(2002年7月19日現在報告分)

### ヒトから分離されたVero毒素産生性大腸菌 2002年

検出総数は346件で、うちO157が205件(兵庫県36、大阪府34、佐賀県26など)、O26が49件(佐賀県14、宮城県7、沖縄県5など)、その他の血清型が92件である。最近では、O157が第26～29週に佐賀県から9件、O26が第28週に佐賀県から2件、秋田県から1件の分離が報告されている。

O157,O26週別検出報告数、年別比較 2000～2002年(病原微生物検出情報:2002年7月19日現在報告数)



各都道府県市の地方衛生研究所からの検出報告を図に示した。

**IASR**

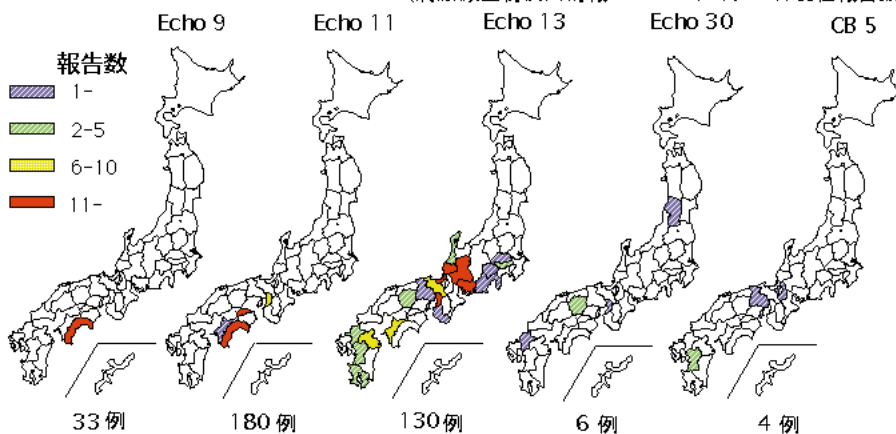
Infectious Agents Surveillance Report

### 無菌性髄膜炎患者から分離されたウイルス 2002年

エコーウイルス(E)365件(11型180、13型130、9型33、18型9、30型6、16型5、14型2)、ムンプスウイルス23件、B群コクサッキーウイルス(CB)5件(5型4、3型1)の分離が報告されている。E11は香川県157、高知県15と、ほとんどが四国からの報告であるが、他に大阪府からも7件報告されている。E13は浜松市、愛知県、名古屋市、大分県からも新たに報告があったが、既に報告のあった地域から隣接した地域へさらに広がりを見せており、これまでに18都府県で分離されている。

都道府県別無菌性髄膜炎患者からの主なウイルス検出状況、2002年

(病原微生物検出情報:2002年7月19日現在報告数)



各都道府県市の地方衛生研究所からの分離報告を図に示した。

**IASR**

Infectious Agents Surveillance Report





## エコーウイルス9型による無菌性髄膜炎の流行 - 高知県

高知県では2002年5月に入り、感染症発生動向調査定点より搬入された検体からエコーウイルス9型(E9)が検出されるようになった。当初、無菌性髄膜炎(AM)からの検出は少なく、5月初旬～中旬にかけて10名の患者から検出されたが、臨床診断名は不明熱性疾患5、咽頭結膜熱2、ヘルパンギーナ1、感染性胃腸炎1、AM1であった。AMからの検出は5月下旬から多くなった。

7月5日現在、58名の患者から66株のE9を検出した。58名の臨床診断名はAM35、不明熱性疾患等16、咽頭結膜熱5、ヘルパンギーナ1、感染性胃腸炎1であった。

E9が検出された検査材料は、咽頭ぬぐい液(咽頭うがい液を含む)36、髄液25、便5であった。58名のうち複数の検査材料を用いてウイルスの検出を行った患者は8名で、咽頭ぬぐい液と便が5、髄液と咽頭ぬぐい液が3であったが、これらのすべての材料から検出できた。しかし、流行期間中のAM(検出できなかった検体を含む)だけの依頼検体の検出率をみると、髄液が47検体中25株(53%)、咽頭ぬぐい液が16検体中15株(94%)と検出率に差が認められた。この結果から、今回のような流行時の検体選択については、患者負担やリスクも含め一考する必要があると思われる。

これまでにE9ウイルスが分離されたAM患者は35症例で、年齢別にみると2歳(3症例)、3歳(5症例)、4歳(1症例)、5歳(8症例)、6歳(5症例)、7歳(4症例)、8歳(4症例)、10歳(2症例)、12歳(1症例)、13歳(1症例)、不明(1症例)であり、特に低年齢で発症する傾向はなかった。また、男女差も認められなかった。

E9分離時の細胞感受性はRD-18S、LLC-MK2細胞が良く、これらの細胞を用いて同定を行った。同定には、市販のエンテロウイルス混合血清、単味抗血清、および国立感染症研究所より分与のエコーウイルスプール抗血清(EP95)を用いた。

本県では同ウイルスの流行はあまり経験がなく、1990年7月に6株分離されているが、以降は今年に至るまで検出されていない。したがって、13歳以下の年齢層ではほとんどが抗体を持っていないと考えられ、流行の拡大が懸念される。すでに現時点において、患者発生およびE9の検出も全医療圏で認められ、県下の全域に拡がりをみせている。流行が始まり3カ月目に入ったが、現在もAMの検体が多く搬入されており、流行はまだ続くものと思われる。今後の動向を監視していきたい。

高知県衛生研究所

千屋誠造 永安聖二 小松照子 山脇忠幸 上岡英和

(IASR2002年8月号掲載予定記事より抜粋、詳細は同号参照)



## 海外感染症情報

\* 関連の情報やさらに詳しい情報については、FORTHホームページ( <http://www.forth.go.jp/> )をご覧ください。

### アフガニスタンの急性下痢性疾患

WHO/CSR 2002年7月17日

アフガニスタン公衆衛生省は、カブールで過去3週間にわたり6,691名の患者が出た下痢性疾患の流行が起こり、そのうち3名が死亡したと報告した。パキスタン・イスラマバードの国立保健研究所で、患者3名から *Vibrio cholerae* が確認された。

公衆衛生省は、政府の代表、国連の代理機関、および非政府組織から構成されるコレラ対策部隊を再編成した。そのグループは衛生教育や水の塩素処理などの予防対策を行っている。また、サーベイランス活動が続けられている。

この地域でこの時期には、コレラなどの下痢症の患者の増加は例年みられることである。WHOは公衆衛生省とともに状況を監視している。

### ブルンジでコレラの流行

WHO/CSR 2002年7月19日

7月15日現在保健省は、2002年6月17日にコレラの流行が始まってから217名の患者が発生し、そのうち2名が死亡したと報告した。Bujumbura Ruraleの特にRushubi、Nyambuye、Gihosha、およびGikunguで大部分の患者が発生した。流行の主な原因は、安全な飲料水の供給が不十分で汚染された水が使用されたことであった。

保健省は流行を征圧するために専門委員会を設置した。OCHA( Office for the Coordination of Humanitarian Affairs )は、保健省と非政府組織とともに対策の調整を行っている。国境無き医師団( MSF )によって治療センターが設置され、水の浄化剤が配給され、Nyakabugu川の長期にわたる浄化計画が始まった。

### ウエストナイルウイルスの活動性 - 米国

CDC/MMWR 2002年7月19日

7月10日から7月16日の1週間に2名のウエストナイルウイルス感染患者が報告された。両者ともにレイジアナ州で発生した。同じ期間中に死亡したカラス55羽、カラス以外の死亡したトリ115羽、ウマ9頭、蚊のプール19でウエストナイルウイルス感染が報告された。

レイジアナ州では今年これまでに、3名のウエストナイルウイルスによる脳炎・髄膜炎患者が報告された。患者はすべて男性で、年齢の中央値は62歳( 53～78歳 )であった。発症日は6月10～28日であった。死亡者は出ていない。

### ホンジュラスのデング熱/デング出血熱

WHO/CSR 2002年7月19日

6月29日までに、8名の死亡を含む3,993名のデング熱患者と545名のデング出血熱患者がWHOに報告された。デング出血熱の流行が発生した地域は、Francisco、Morazan、La Paz、Cortes、Olancho、Comayagua、Choluteca、El Paraiso、Yoro、Santa Barbara、Copanである。

デング熱流行に対してホンジュラスが取った対策は、住民の参加と住民教育が中心である。現在、エルサルバドルとの国境地域でのサーベイランスと、媒介蚊対策が精力的に行われている。

エルサルバドルのデング熱 / デング出血熱 - 更新

WHO/CSR 2002年7月19日

2002年7月6日現在エルサルバドル保健省は、6名の死亡を含む2,249名のデング熱患者と156名のデング出血熱患者が発生したと報告した。流行曲線からは流行がピークに達したと示唆された。

エルサルバドル、グアテマラ、ホンジュラスの保健大臣はまもなく、デング熱のサーベイランス、予防および征圧の戦略について話し合う予定である。



## 感染症の話

\*\*\*\*\*

今週はお休みさせていただきます。  
「感染症の話」過去の掲載分については  
<http://idsc.nih.go.jp/kansen/index.html>  
でご覧いただけます。

\*\*\*\*\*



## 読者のコーナー

Q: 昭和50年前後の破傷風予防接種についてお尋ねしたいことがあります。

我が自治体では、職務遂行中に破傷風感染のおそれのある職員に対して破傷風の予防接種を実施しています。対象者の中で、三種混合が実施された昭和43年以降に生まれた職員については、母子手帳などで接種歴の有無や免疫の獲得状況を確認していますが、昭和50年前後に生まれた職員の中で、母子手帳の記載(母子手帳の印刷)が二種混合(DP)になっている者がいます。そういう職員については、破傷風の予防接種は行われていないのでしょうか?それとも、記載が二種になっているだけで、確実に「三種」混合で接種が行われていたのでしょうか?または、地域によって、二種混合で接種していたところがあるのでしょうか?もしそうであれば、二種混合で実施していた地域と、三種混合で実施していた地域とを知ることはできるのでしょうか?そういう職員に基礎免疫から接種すべきでしょうか? (某自治体勤務保健師)

### 昭和50年前後の破傷風予防接種

破傷風トキソイドは1994年(平成6年)10月の予防接種法改正により、定期接種として生後3カ月～90カ月未満に三種混合ワクチン(DPTワクチン)として4回、11～12歳に二種混合ワクチン(DTトキソイド)として1回、個別接種で実施されていますが、ご質問にありますように、それ以前は色々な形で接種が行われてきましたので、これまでの経過を述べておきます。

1940年代後半から1950年代前半にかけて、ジフテリア、百日咳単味ワクチンが接種されるようになり、その後、ご質問にありますDPワクチンが1950年代後半から接種されるようになりました。その後1964年(昭和39年)からはDPTワクチンの使用が一部で始まり、1968年(昭和43年)からは、DPTワクチンが多く用いられるようになっていきます。ただし、この頃のワクチンは全菌体百日咳ワクチンを含むDPTワクチンであったため、副反応が問題になったことと、死亡例がみられたことなどから、厚生省は1975年(昭和50年)2月1日に、百日咳ワクチンを含む予防接種の一時中止を指示しています。一部の地域ではこの頃、DTトキソイドを用いていたところもあるようですが、具体的にどこが使用していたかはわかりません。

しかし、百日咳患者が増加傾向にあったこと、百日咳は早期に免疫を与えることが有効であるとの認識の元、厚生省は地域の特性を生かした接種(患者発生にあわせた接種)を行うよう通達を出し、同年(昭和50年)4月からDPTワクチンの接種が再開されました。ところが、副反応を恐れてDPTワクチンの接種を控えていた地域も多くあったようです。ご質問の昭和50年前後に生まれた方というのは丁度この頃に相当するかと思います。

その後、百日咳ワクチンの改良がすすみ、1981年(昭和56年)からは無菌体百日咳ワクチンを含む沈降精製DPTワクチンが使用できるようになりましたので、多くの地域でDPTワクチンが接種されるようになりました。

このように使用されていたワクチンは様々ですので、現段階では母子手帳の記載を信じるしか方法はないように思いますが、前述のようにワクチンの種類が多くありますので、DPワクチンの記載がDTトキソイドの誤りであるという可能性は完全に否定できません。

細菌製剤協会から発行されている「ワクチンの基礎 - ワクチン類の製造から流通まで2001(平成13年)」という資料からワクチンの生産実績を調べてみましたところ、DPワクチンの生産は昭和42年4,581L、昭和43年4,983L、昭和44年2,438L、昭和45年767L、昭和46年1,189L、昭和47年793L、昭和48年214L、昭和49年30L、昭和50年85L、昭和51年0L、昭和52年0Lとなっています。

もしも、この方の接種日が昭和51年以降かなり経過しているようならば、DPワクチンである可能性は低いように思います。

職務上必ず接種することを前提とすれば、母子健康手帳の記載内容に誤りがないか、予防接種実施市町村に確認するのがいいでしょう。もし、破傷風の予防接種を接種していないようであれば基礎免疫から行っていただき、免疫をつくっていただくことをお勧めします。

確認してもわからない、または不確実であるようであれば、抗体検査を行い確認し、抗体がないようでしたら、接種していない場合と同様に行うことをお勧めします。

なお、接種にあたっては必ず添付文書を確認の上、適切に実施してください。

( 国立感染症研究所感染症情報センター 多屋馨子 )

\*\*\*\*\*

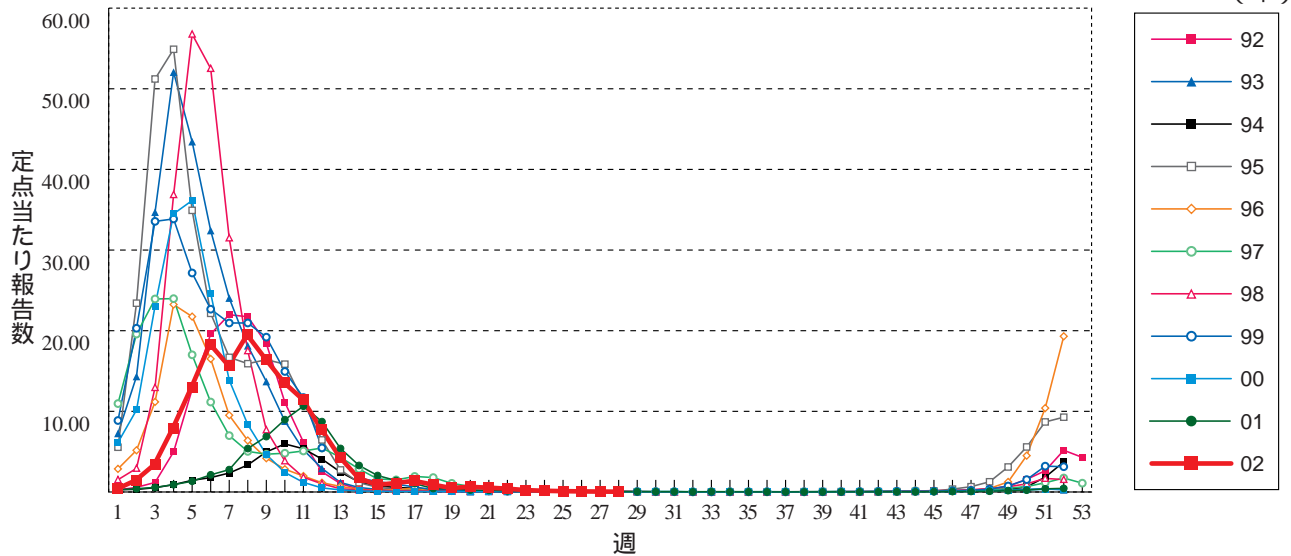
「読者のコーナー」では読者のみなさまからのご意見・ご質問をお待ちしております。  
ご意見・ご質問は、題名(タイトル)の一番はじめにidwr-QをつけてこちらまでEメールでどうぞ。

[idsc-query@nih.go.jp](mailto:idsc-query@nih.go.jp)

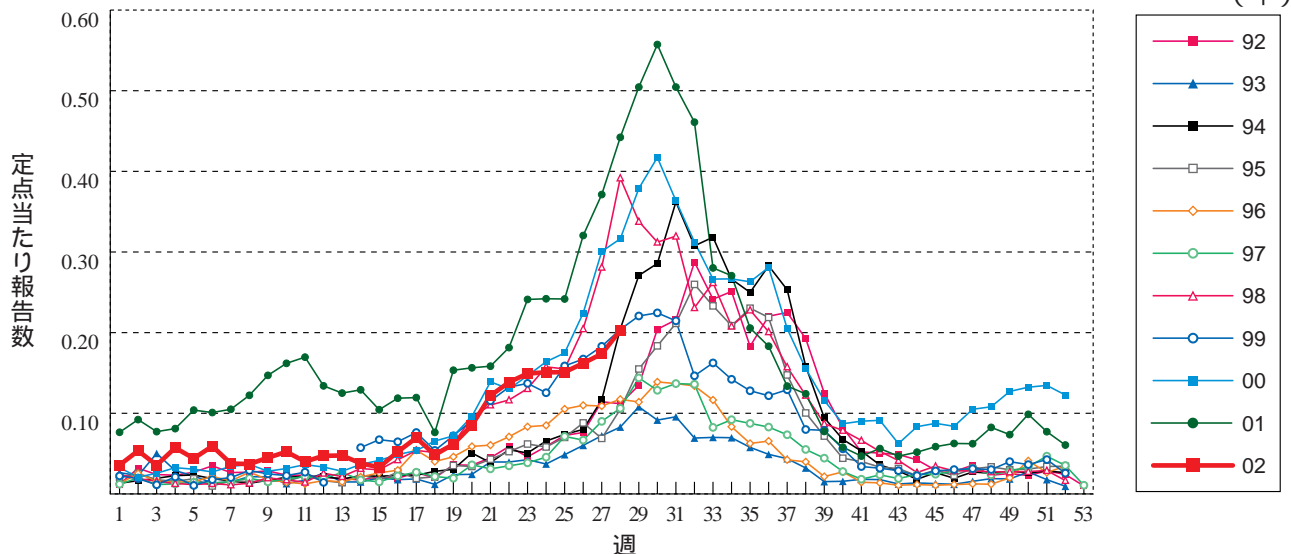


**グラフ総覧(28週)**

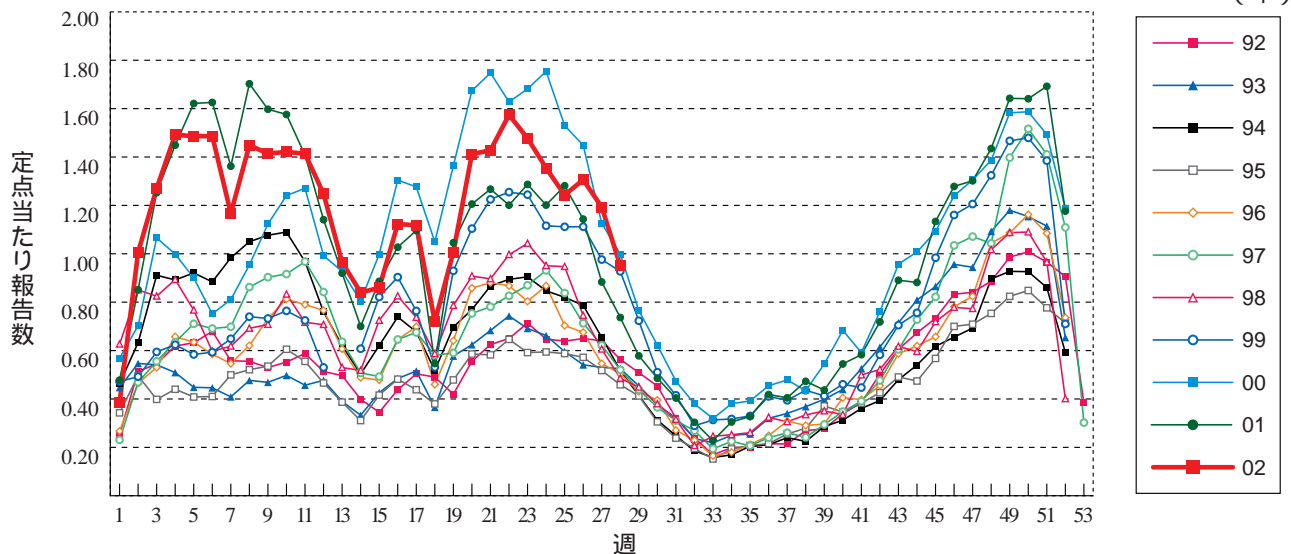
**インフルエンザ**



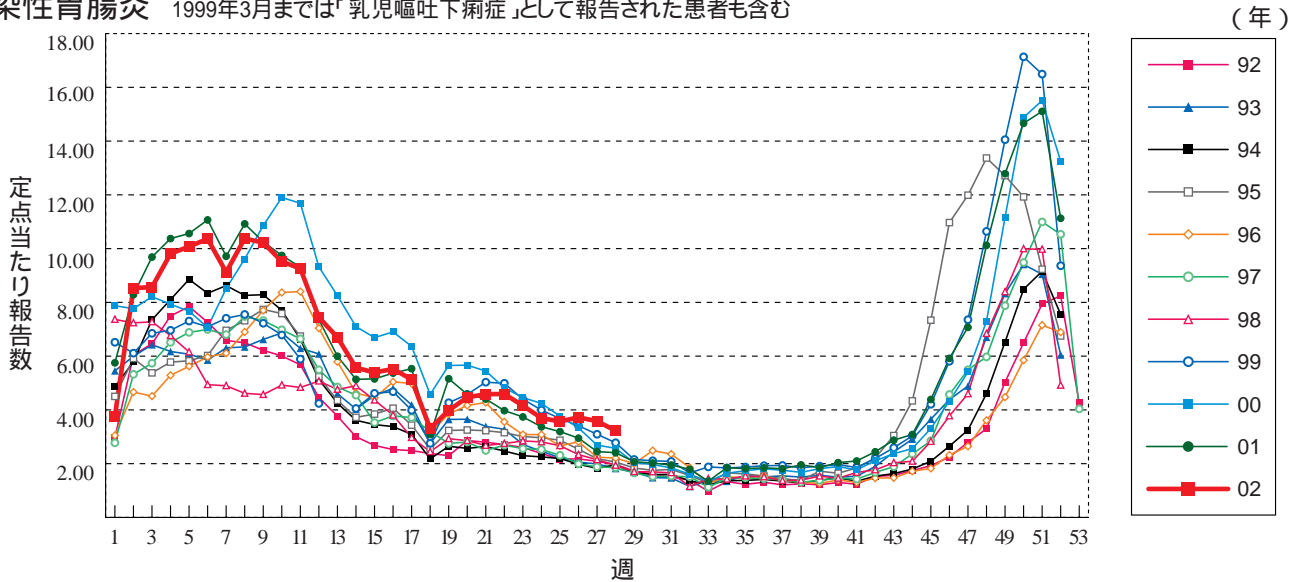
**咽頭結膜熱**



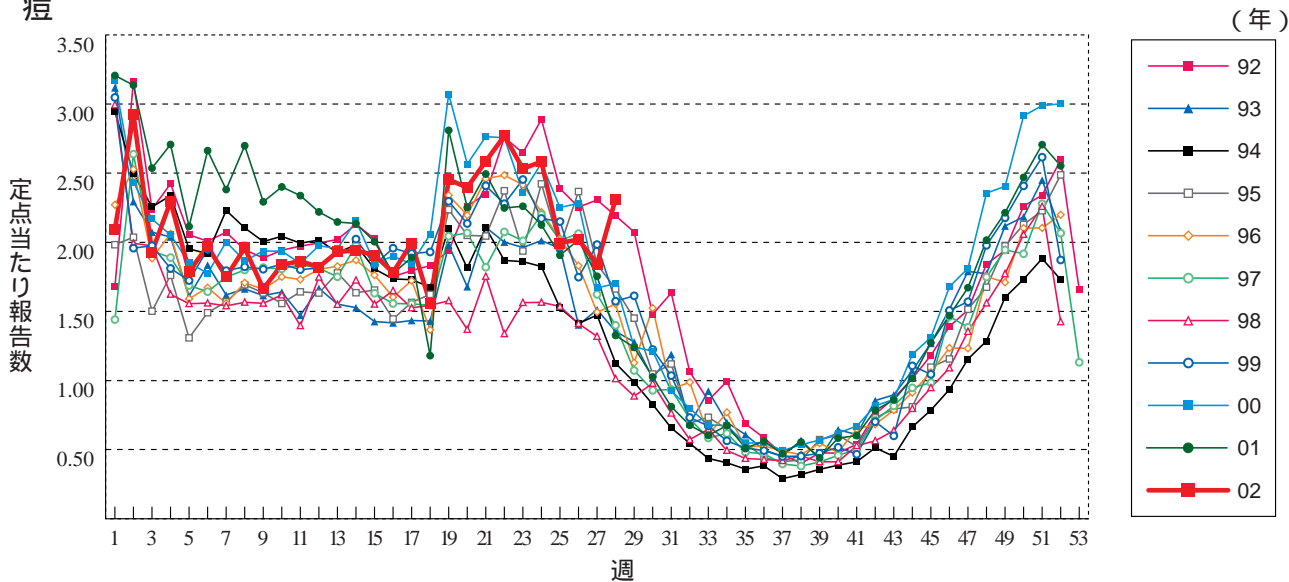
**A群溶血性レンサ球菌咽頭炎**



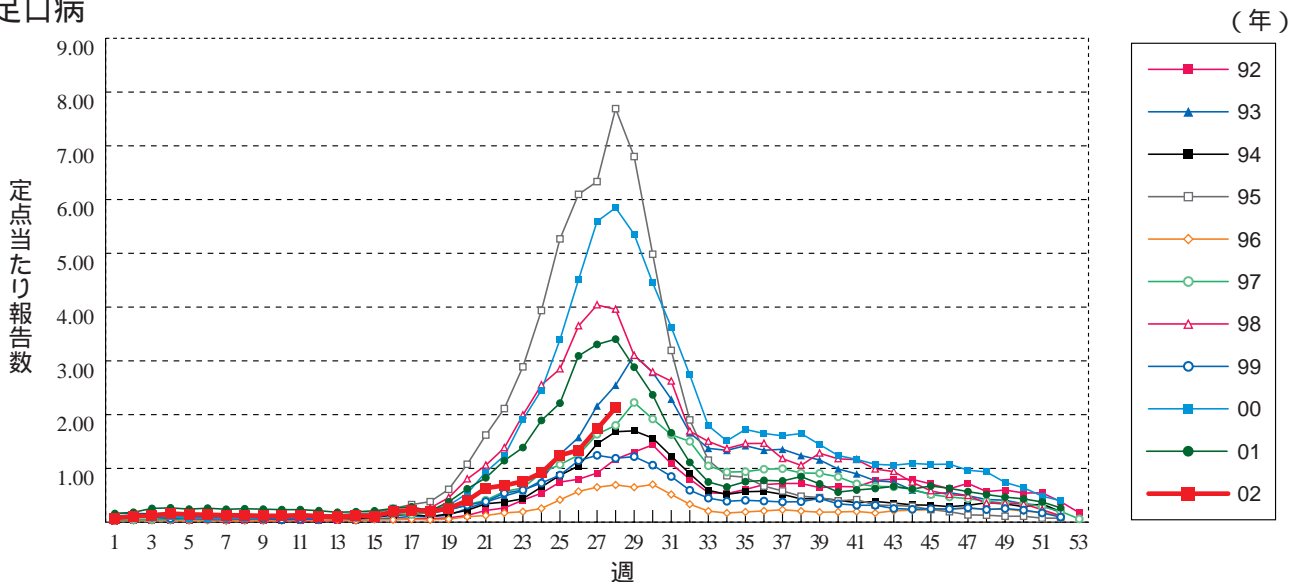
**感染性胃腸炎** 1999年3月までは「乳児嘔吐下痢症」として報告された患者も含む



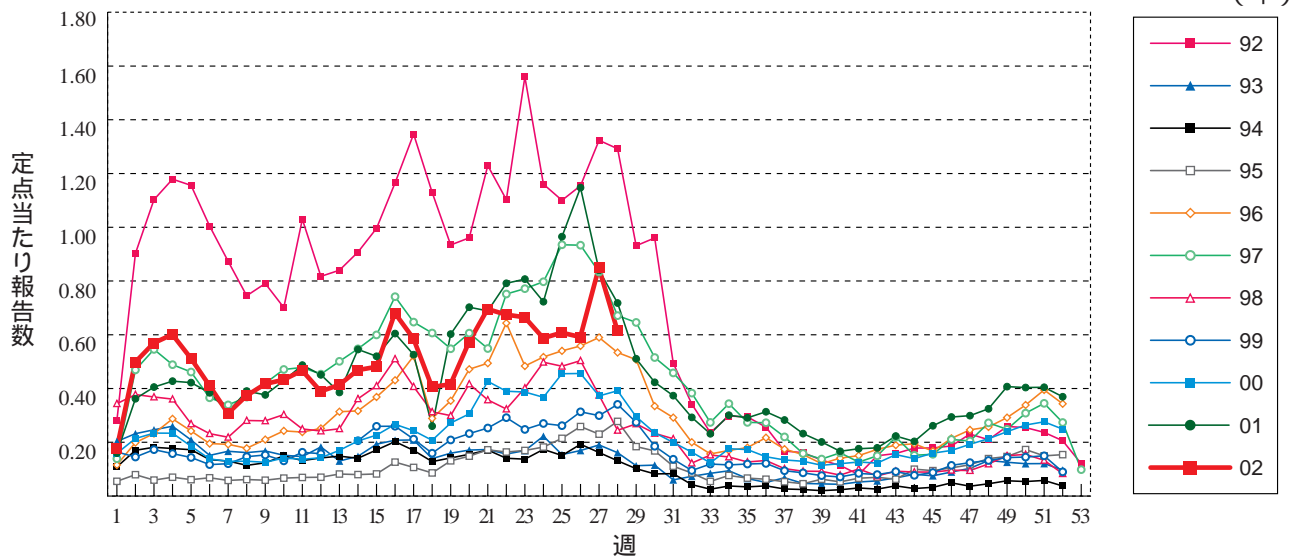
**水痘**



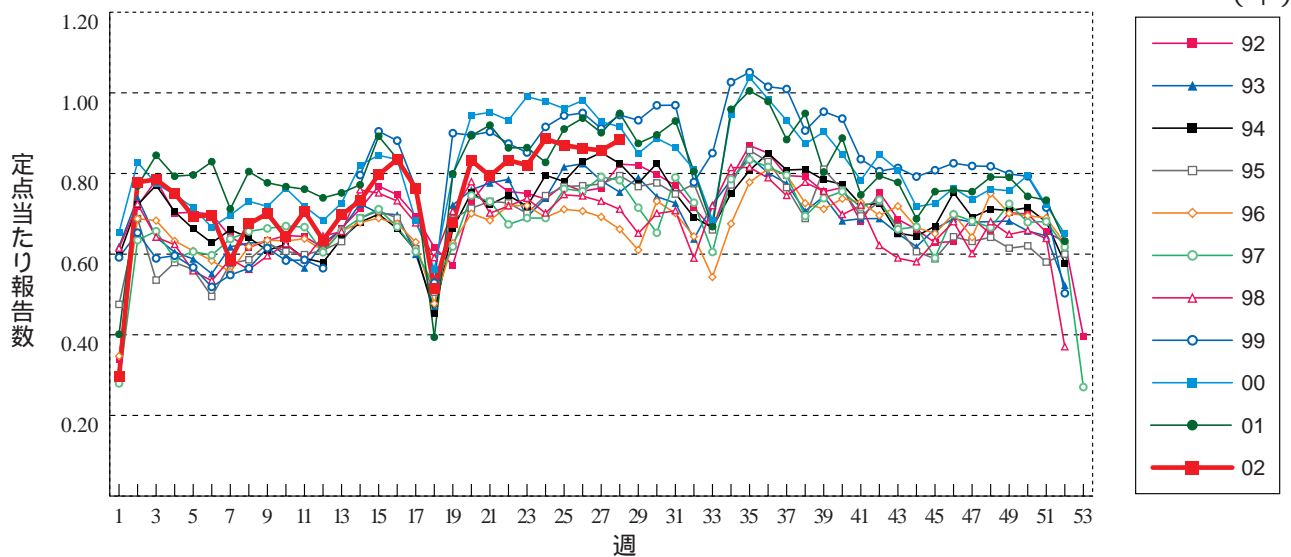
**手足口病**



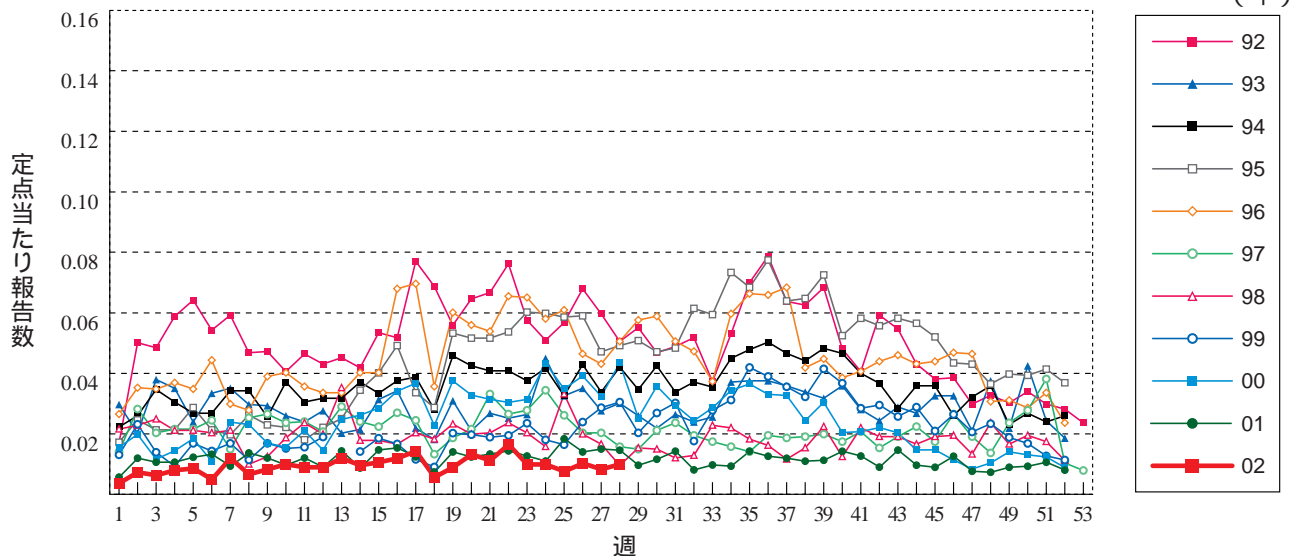
伝染性紅斑



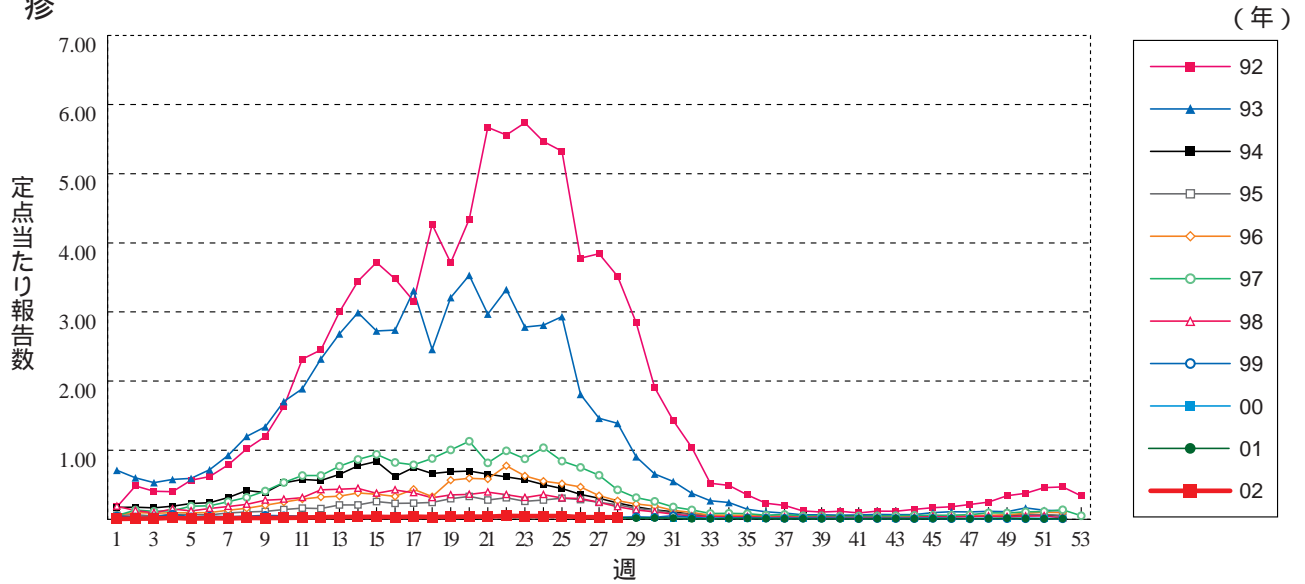
突発性発疹



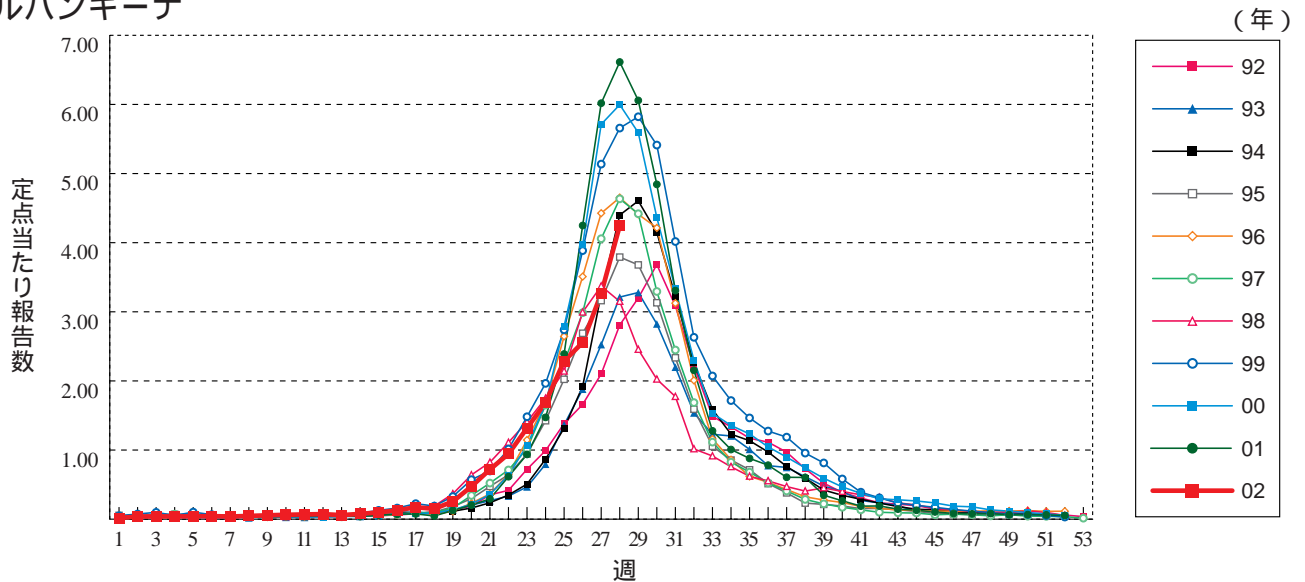
百日咳



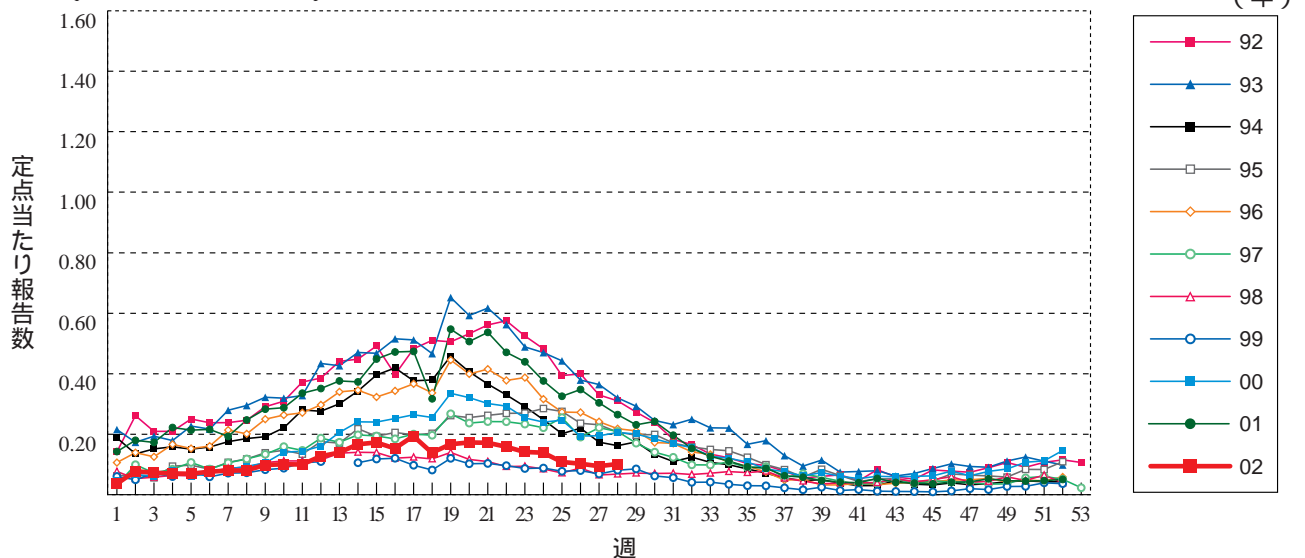
風 疹



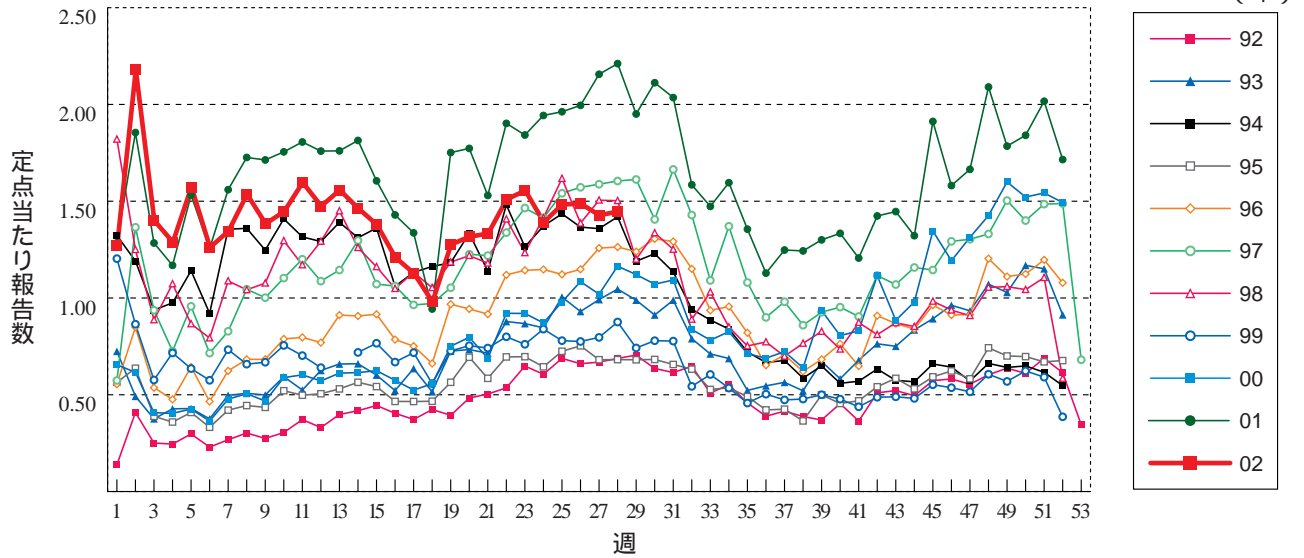
ヘルパンギーナ



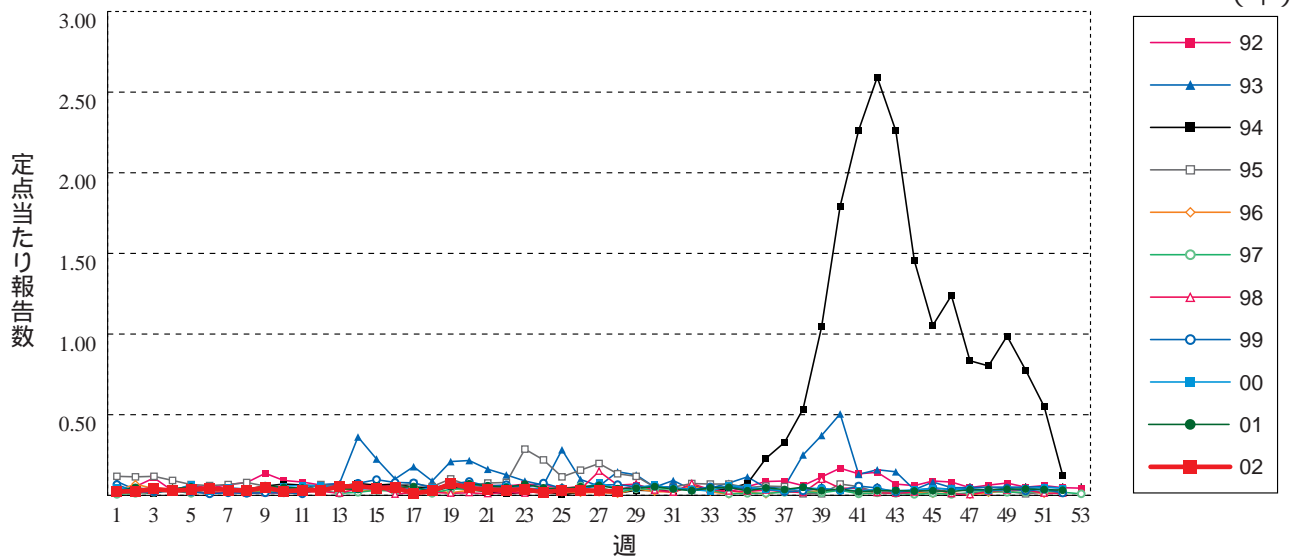
麻 疹 (成人麻疹を除く) 1999年の12週以前は成人麻疹を含む



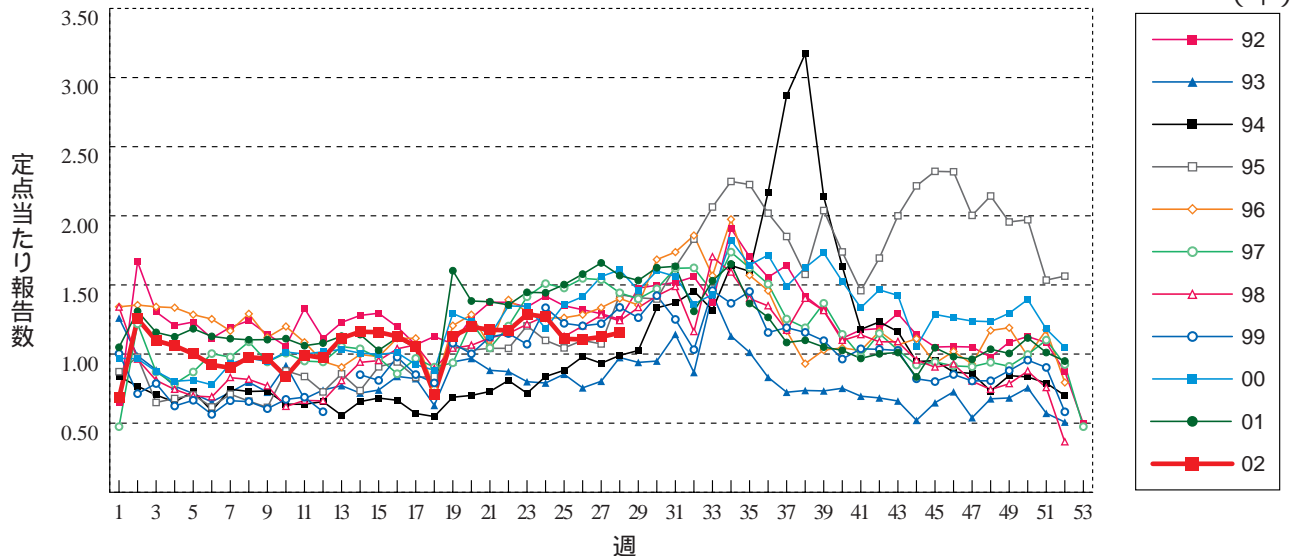
流行性耳下腺炎



急性出血性結膜炎

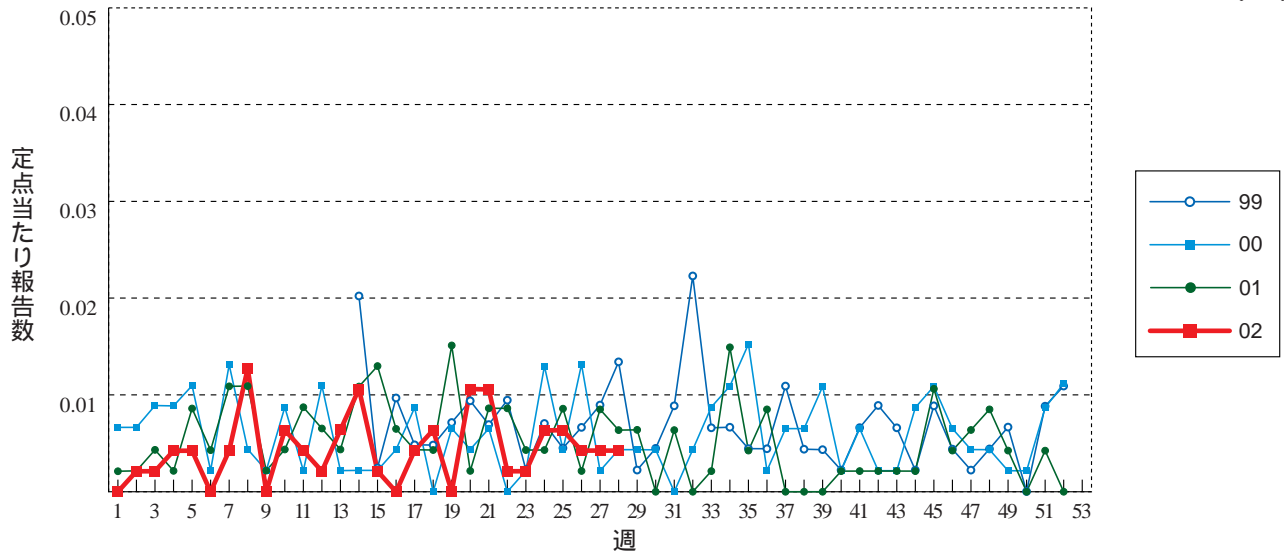


流行性角結膜炎



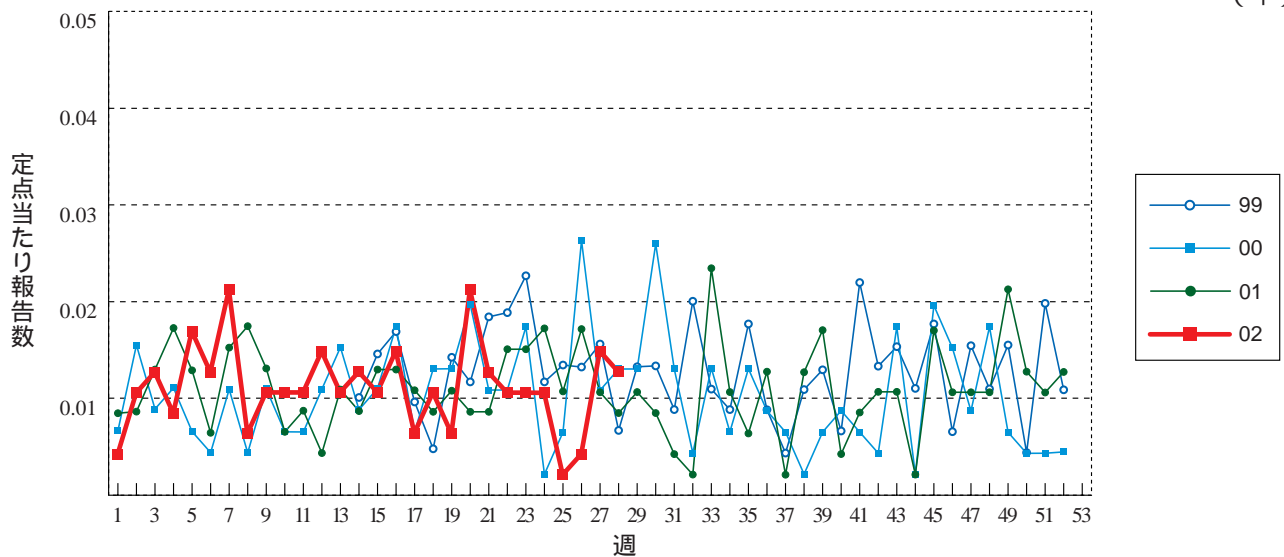
急性脳炎 (日本脳炎を除く)

(年)



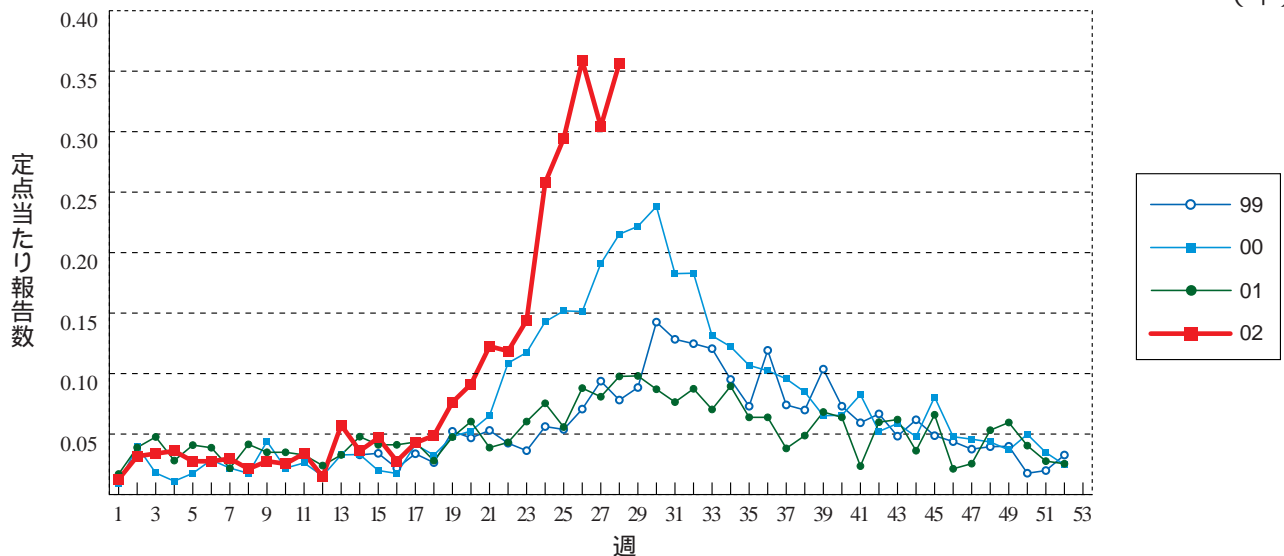
細菌性髄膜炎

(年)



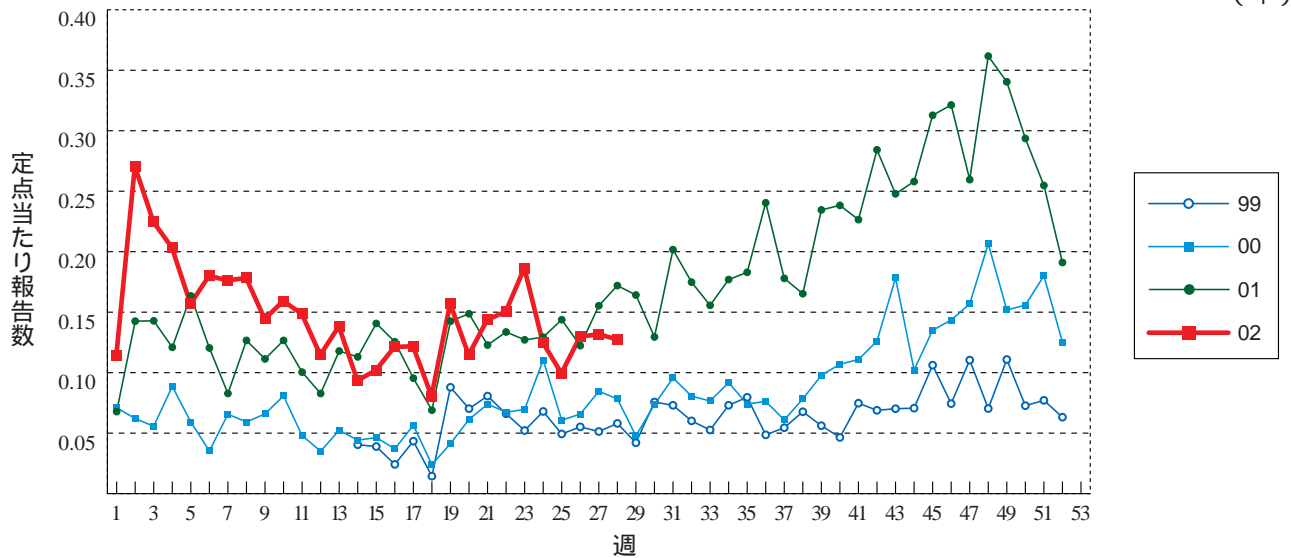
無菌性髄膜炎

(年)

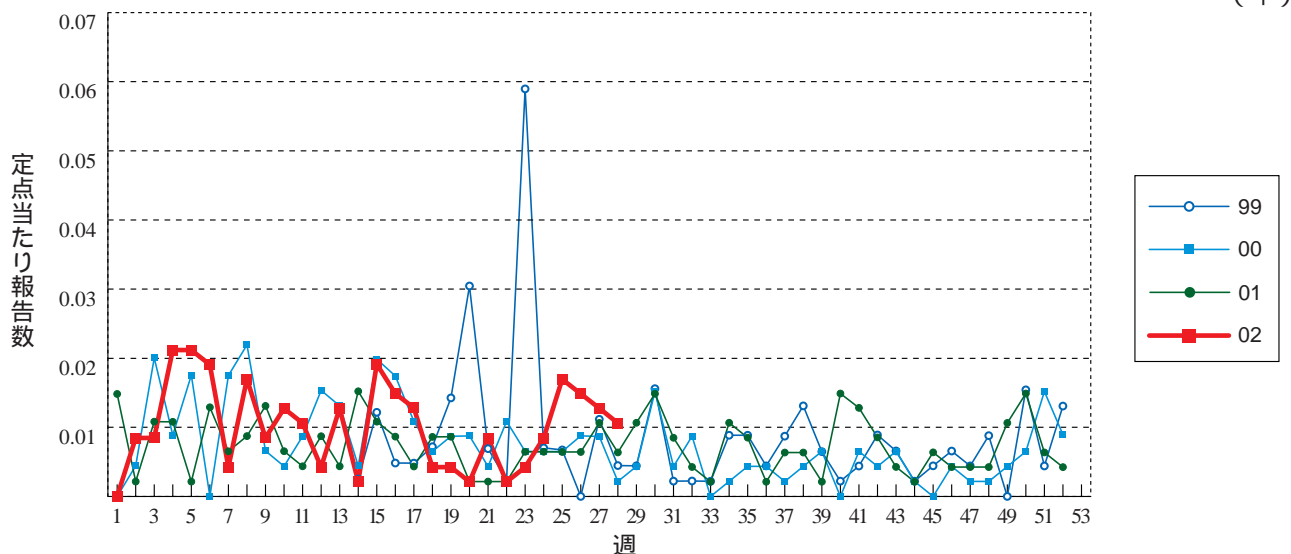




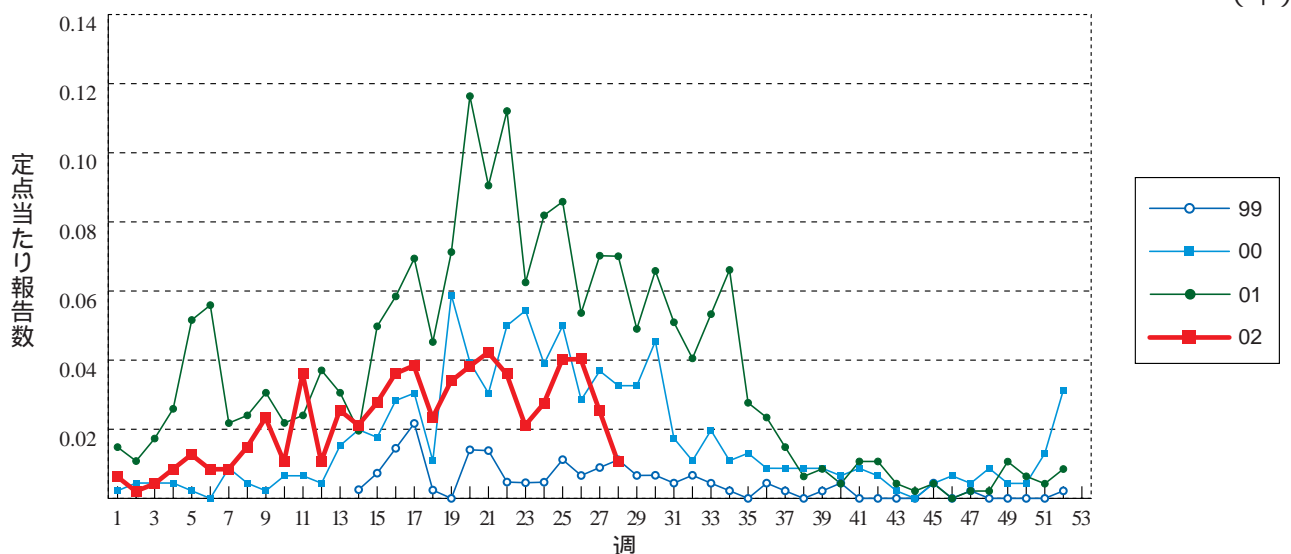
マイコプラズマ肺炎



クラミジア肺炎 (オウム病を除く)



成人麻疹

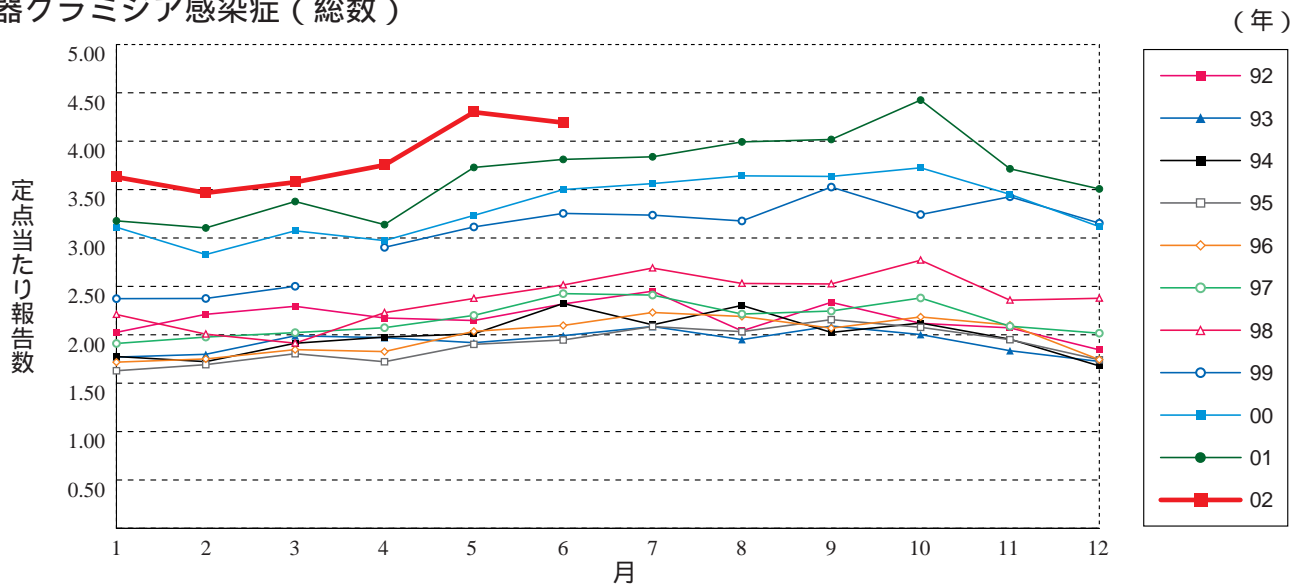




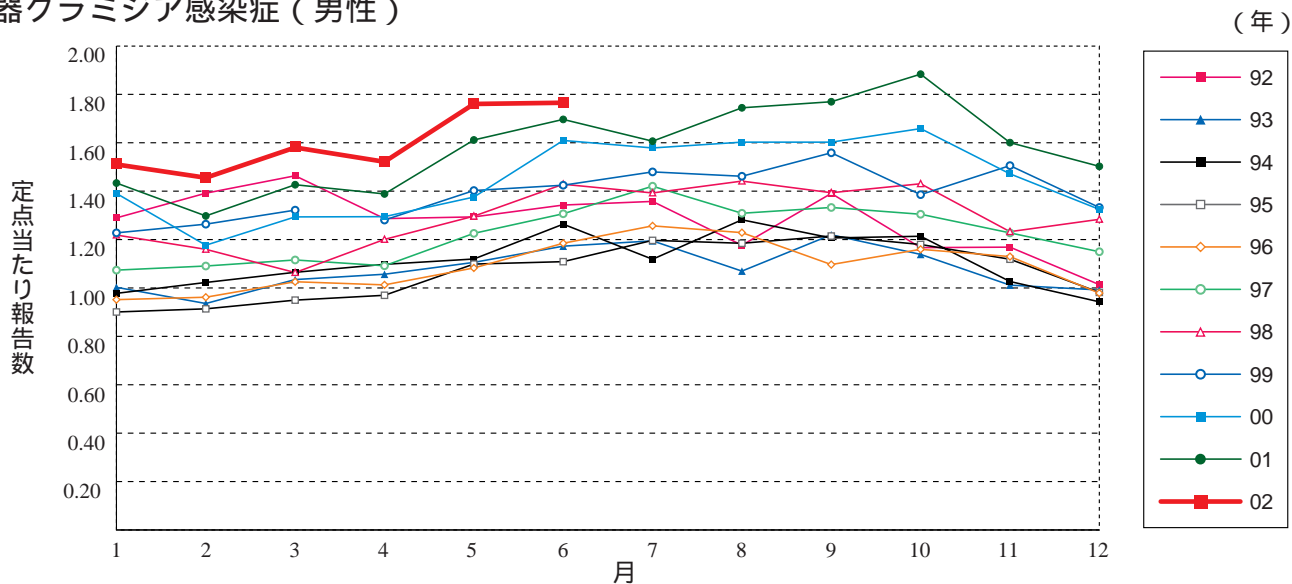
### グラフ総覧(6月)

注)1999年4月以降は定点設定が変更されております。

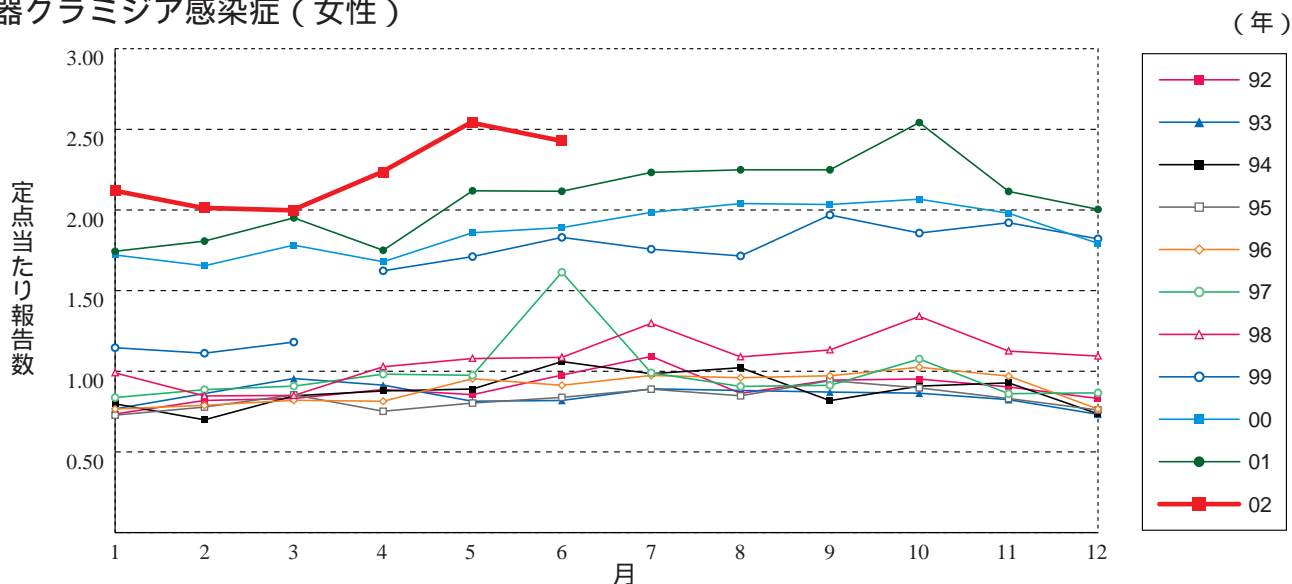
#### 性器クラミジア感染症(総数)



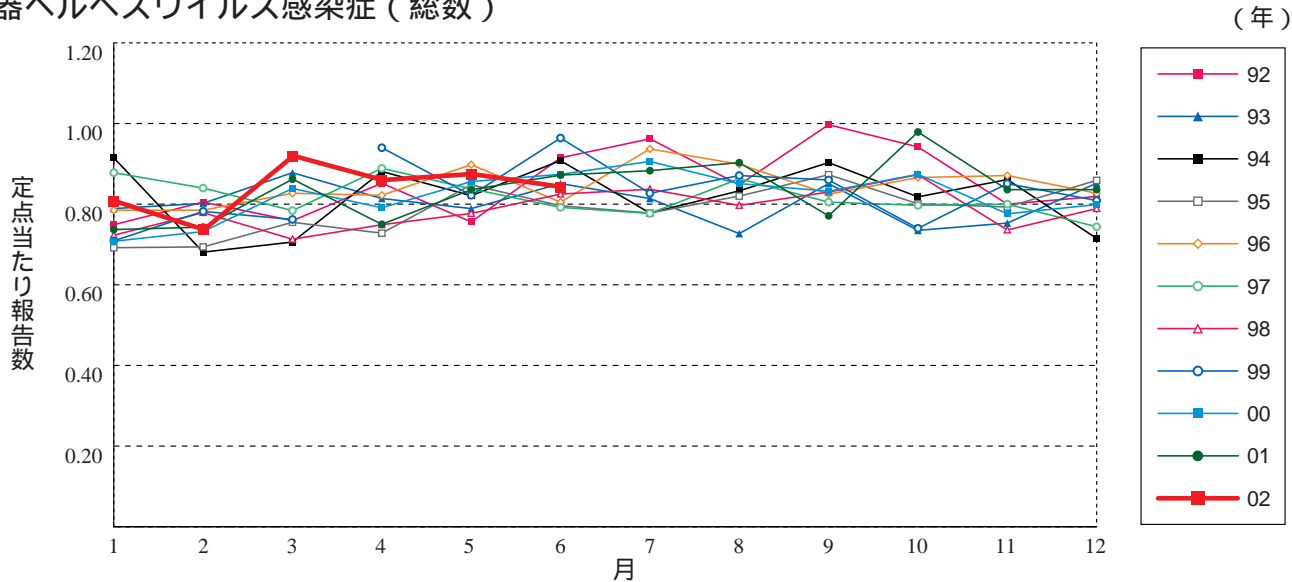
#### 性器クラミジア感染症(男性)



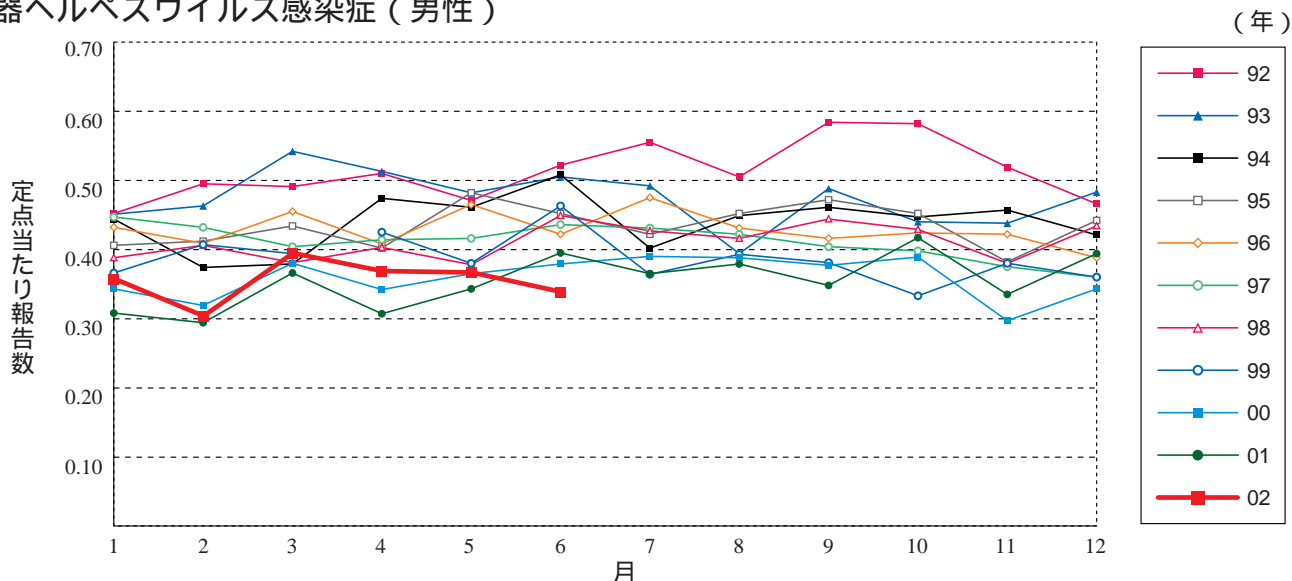
#### 性器クラミジア感染症(女性)



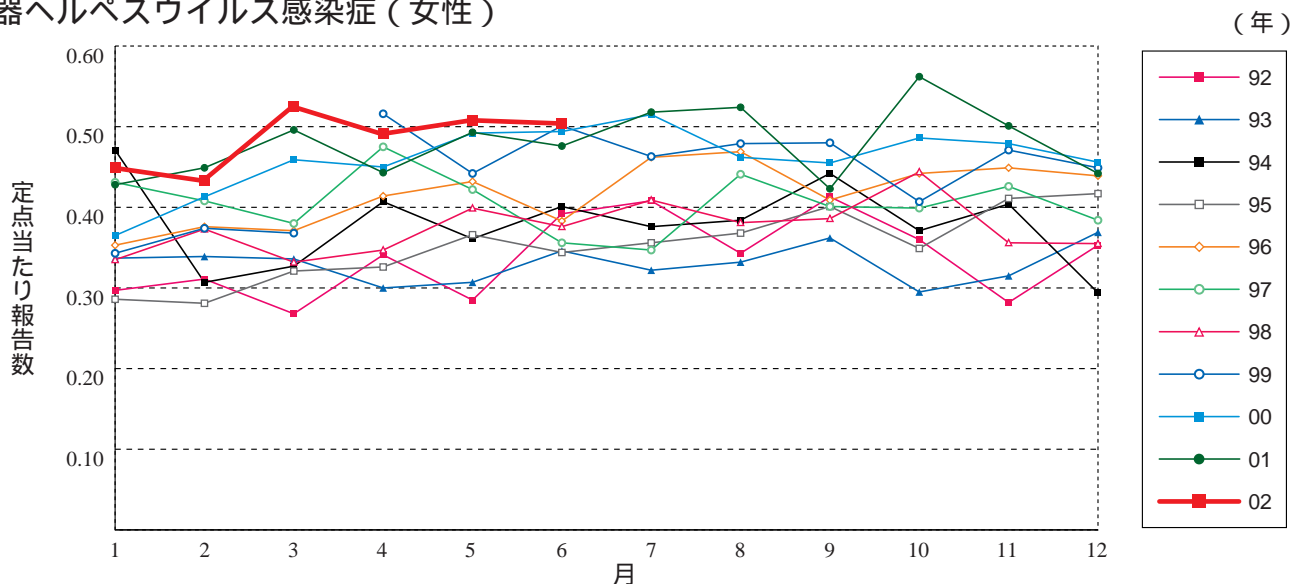
性器ヘルペスウイルス感染症（総数）



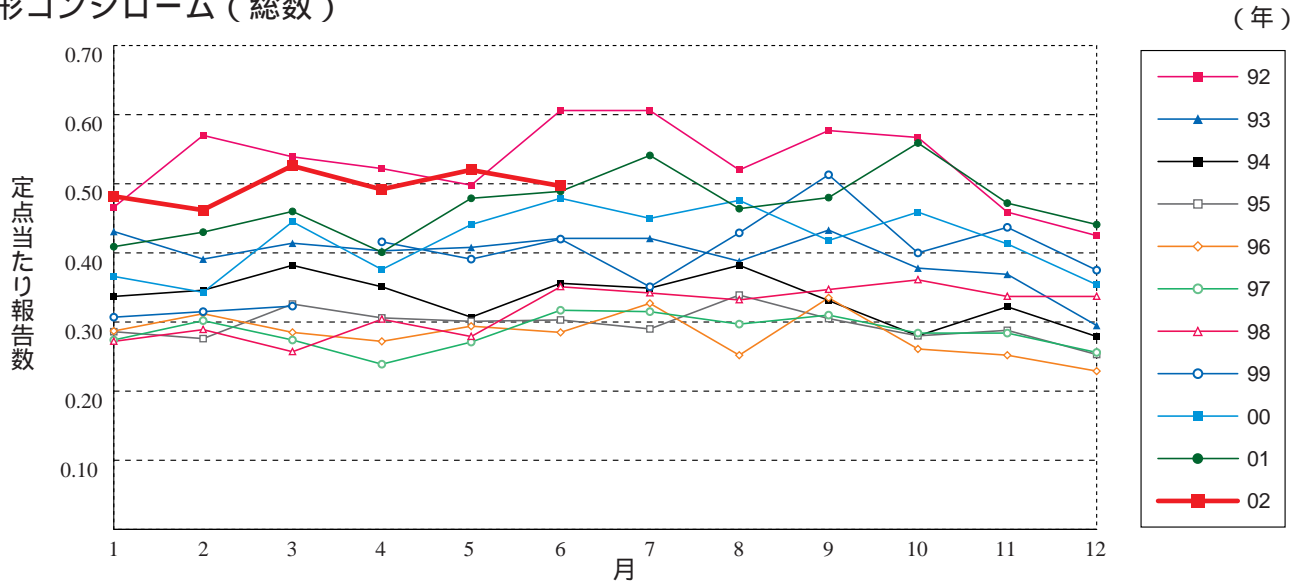
性器ヘルペスウイルス感染症（男性）



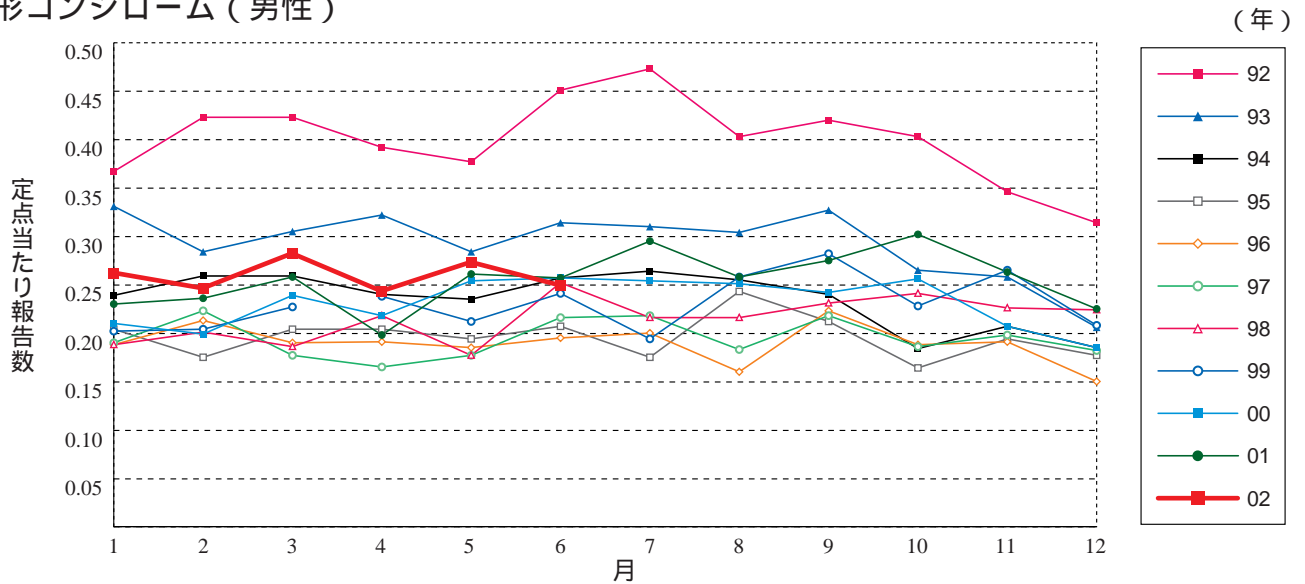
性器ヘルペスウイルス感染症（女性）



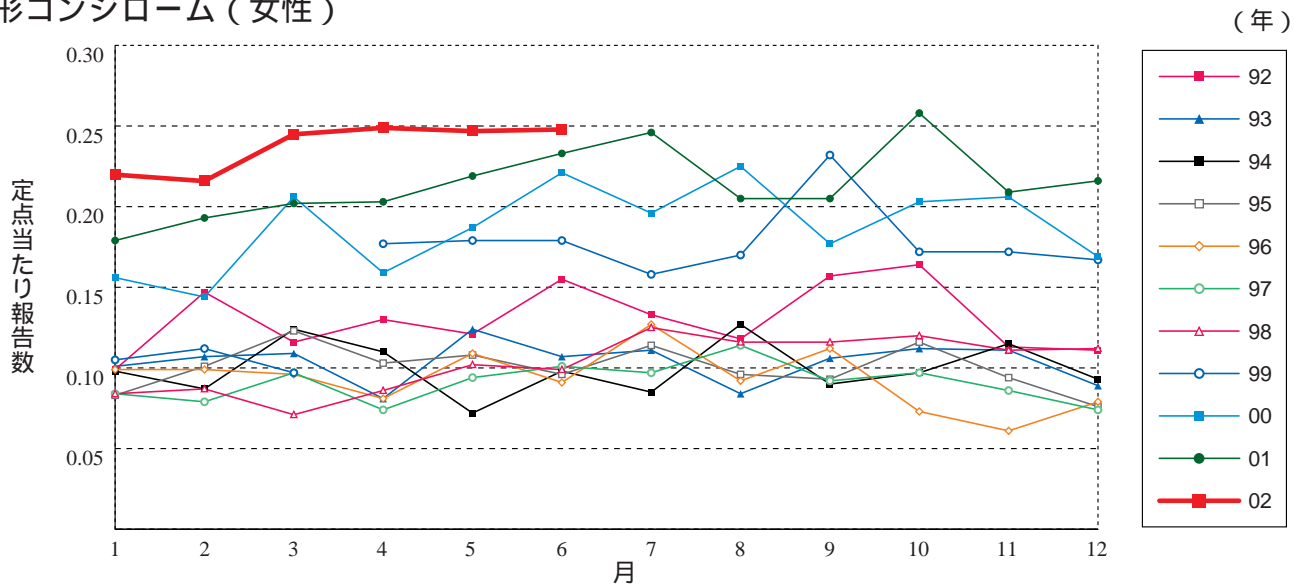
尖形コンジローム (総数)



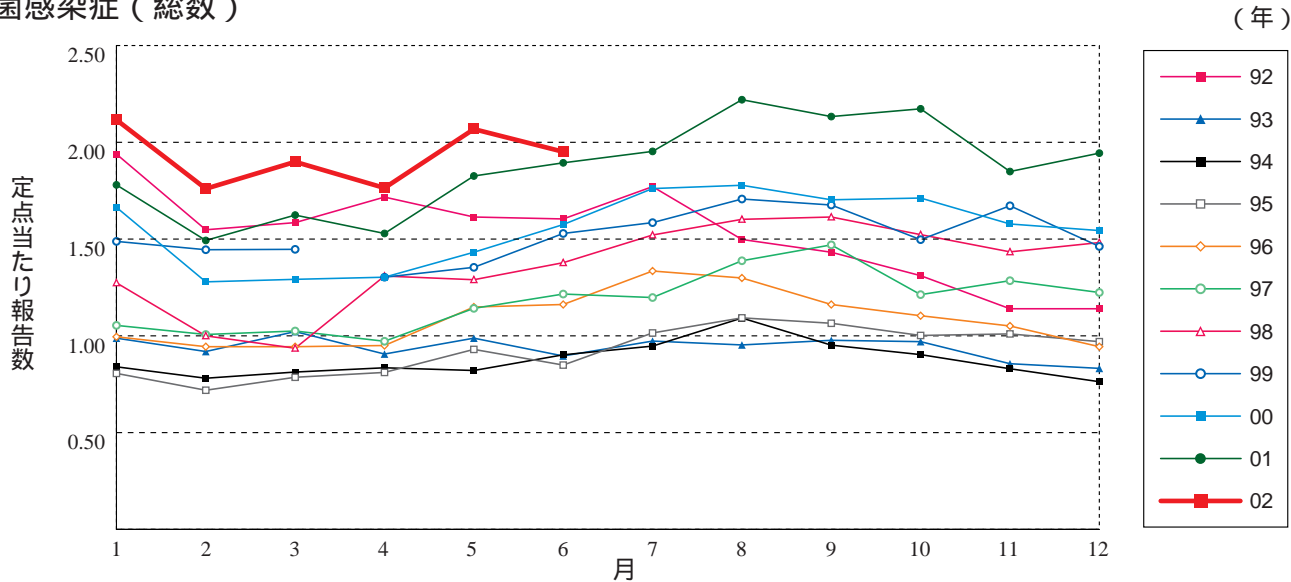
尖形コンジローム (男性)



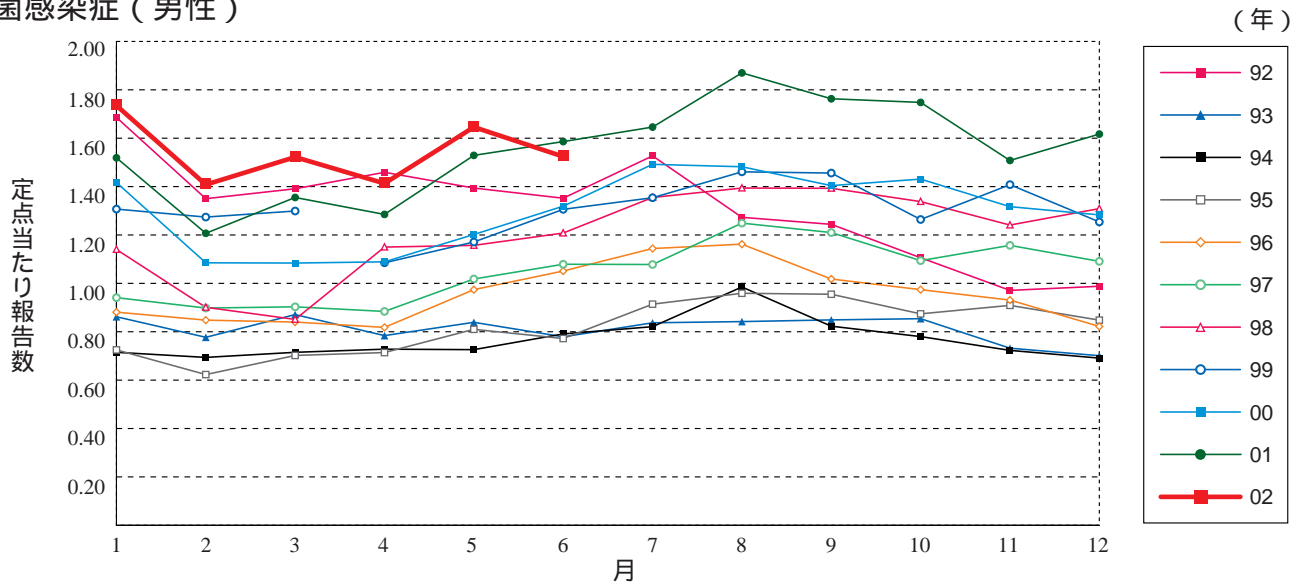
尖形コンジローム (女性)



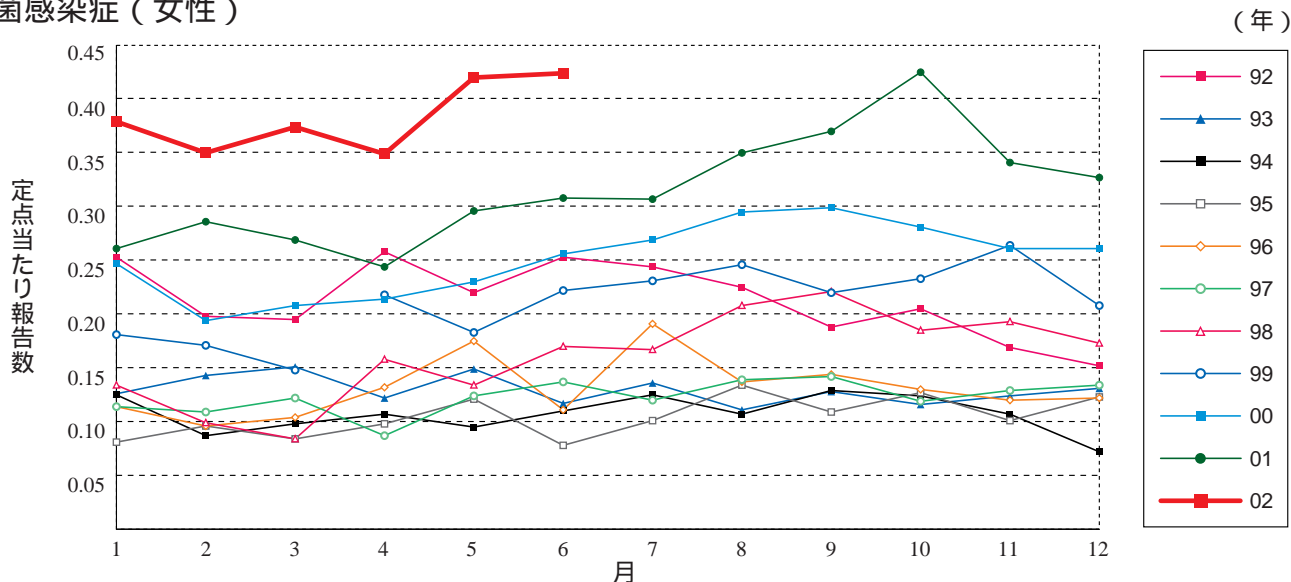
淋菌感染症 (総数)



淋菌感染症 (男性)

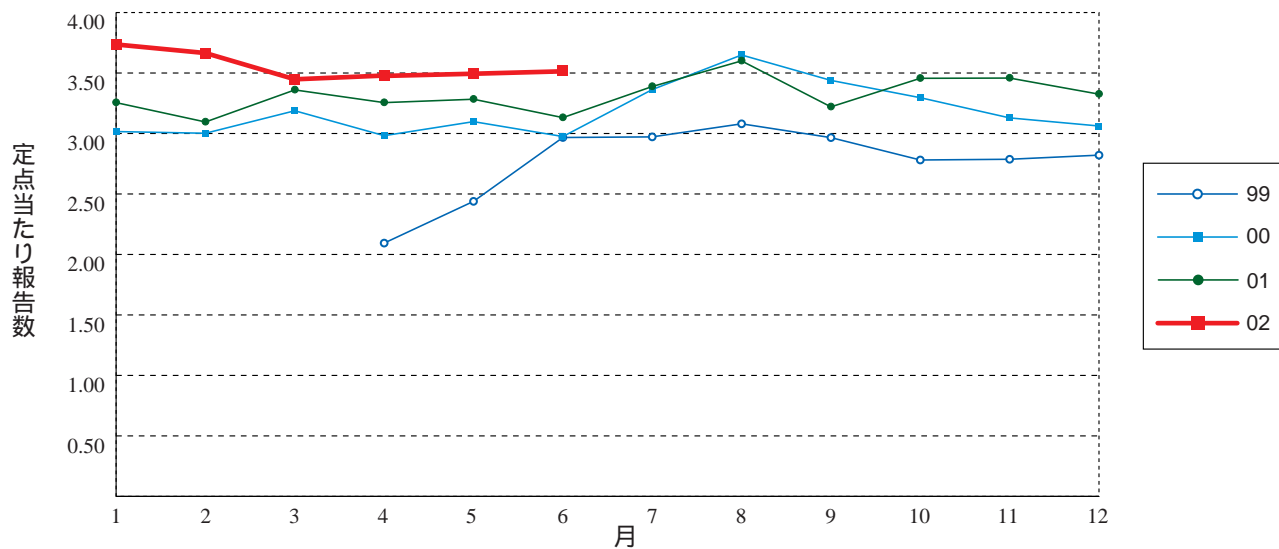


淋菌感染症 (女性)



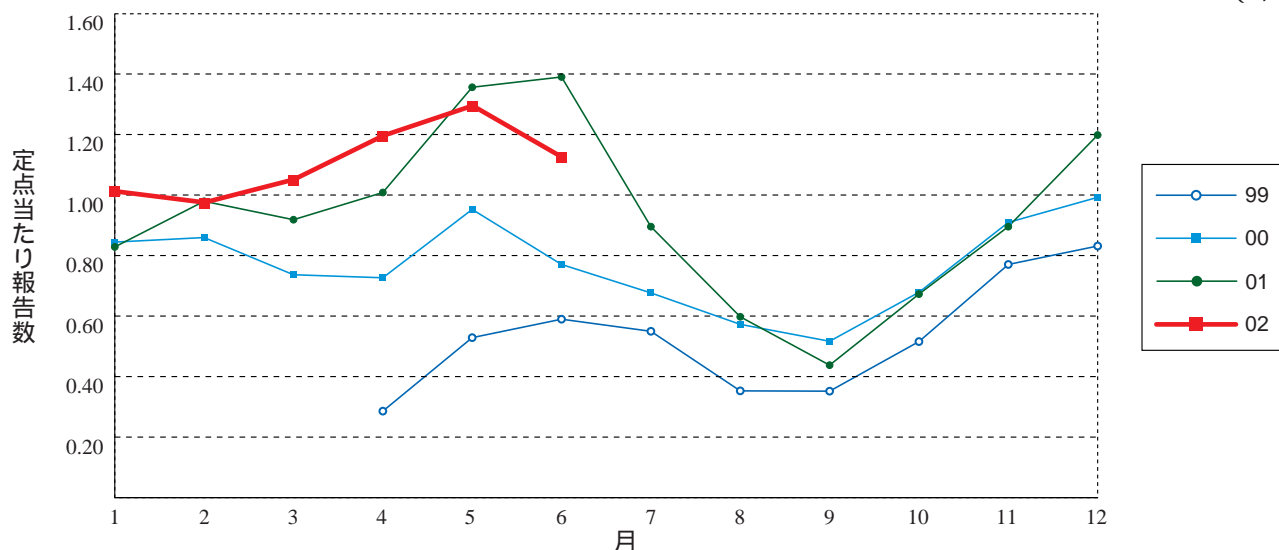
メチシリン耐性黄色ブドウ球菌感染症

(年)



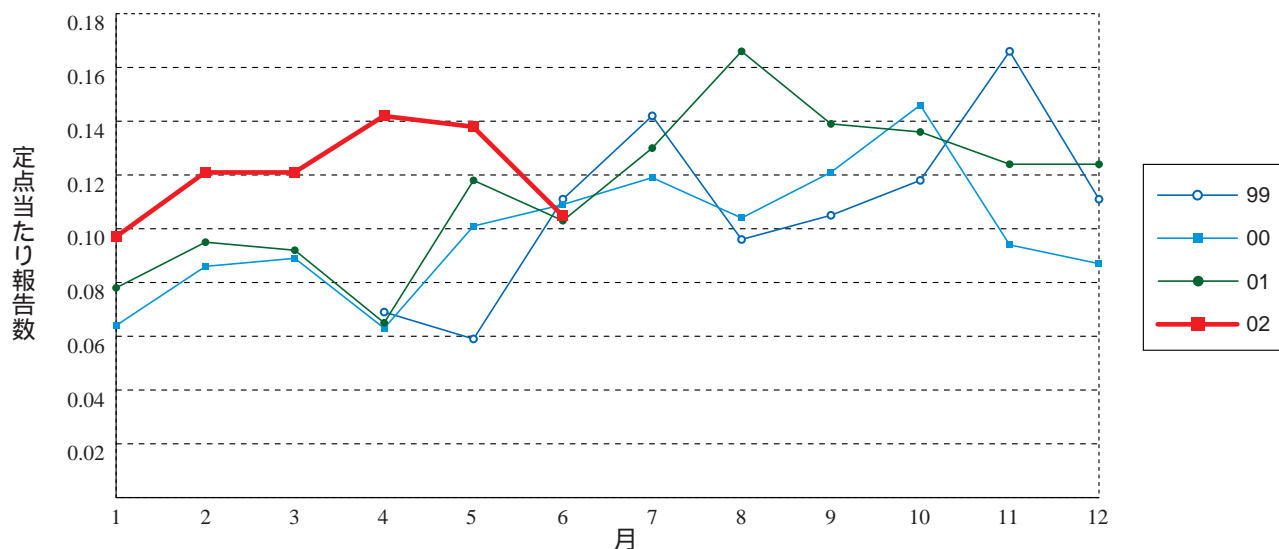
ペニシリン耐性肺炎球菌感染症

(年)



薬剤耐性緑膿菌感染症

(年)







## 6月のデータ

注 7月12日集計分

第3121表 報告数・定点当り報告数, 疾病・都道府県・性別(総数)

平成14年6月

	性器クラミジア感染症		性器ヘルペスウイルス感染症		尖形コンジローム		淋菌感染症		メチシリン耐性黄色ブドウ球菌感染症		ペニシリン耐性肺炎球菌感染症		薬剤耐性緑膿菌感染症	
	報告数	定点当り	報告数	定点当り	報告数	定点当り	報告数	定点当り	報告数	定点当り	報告数	定点当り	報告数	定点当り
総数	3829	4.20	768	0.84	453	0.50	1780	1.95	1611	3.52	515	1.12	48	0.10
北海道	262	6.24	32	0.76	29	0.69	149	3.55	49	2.13	4	0.17	2	0.09
青森県	55	4.58	8	0.67	4	0.33	23	1.92	6	1.00	-	-	-	-
岩手県	82	6.31	16	1.23	3	0.23	29	2.23	81	4.05	16	0.80	2	0.10
宮城県	78	4.33	15	0.83	20	1.11	29	1.61	47	3.92	23	1.92	2	0.17
秋田県	17	1.21	2	0.14	3	0.21	5	0.36	16	2.00	14	1.75	-	-
山形県	38	3.80	2	0.20	4	0.40	5	0.50	37	3.70	10	1.00	-	-
福島県	49	3.06	6	0.38	3	0.19	27	1.69	3	0.43	1	0.14	-	-
茨城県	96	4.57	19	0.90	12	0.57	43	2.05	13	1.18	2	0.18	-	-
栃木県	91	5.69	7	0.44	6	0.38	65	4.06	31	4.43	3	0.43	-	-
群馬県	170	6.80	30	1.20	9	0.36	54	2.16	52	5.20	6	0.60	5	0.50
埼玉県	237	4.65	19	0.37	12	0.24	72	1.41	25	2.78	1	0.11	1	0.11
千葉県	124	3.18	18	0.46	20	0.51	59	1.51	29	3.22	86	9.56	1	0.11
東京都	202	5.05	72	1.80	37	0.93	117	2.92	147	8.65	54	3.18	8	0.47
神奈川県	177	2.95	36	0.60	17	0.28	66	1.10	22	2.00	17	1.55	-	-
新潟県	51	2.55	10	0.50	8	0.40	36	1.80	58	4.46	28	2.15	-	-
富山県	16	2.29	3	0.43	5	0.71	14	2.00	37	7.40	24	4.80	1	0.20
石川県	29	2.90	5	0.50	5	0.50	5	0.50	3	0.60	3	0.60	1	0.20
福井県	23	4.60	6	1.20	1	0.20	1	0.20	29	4.83	13	2.17	-	-
山梨県	22	3.67	2	0.33	1	0.17	5	0.83	13	1.30	17	1.70	-	-
長野県	53	3.31	3	0.19	15	0.94	16	1.00	29	2.90	5	0.50	-	-
岐阜県	26	1.73	10	0.67	2	0.13	19	1.27	18	3.60	-	-	-	-
静岡県	110	3.67	12	0.40	13	0.43	35	1.17	34	3.40	9	0.90	-	-
愛知県	207	4.06	45	0.88	25	0.49	169	3.31	60	4.62	-	-	-	-
三重県	30	2.31	6	0.46	2	0.15	17	1.31	54	6.75	-	-	-	-
滋賀県	26	2.89	2	0.22	5	0.56	4	0.44	40	6.67	-	-	-	-
京都府	150	7.14	14	0.67	6	0.29	19	0.90	2	0.29	-	-	-	-
大阪府	276	4.68	142	2.41	74	1.25	188	3.19	32	2.29	28	2.00	3	0.21
兵庫県	126	2.74	26	0.57	14	0.30	37	0.80	27	1.93	5	0.36	1	0.07
奈良県	33	3.67	1	0.11	1	0.11	18	2.00	19	3.17	-	-	-	-
和歌山県	6	0.75	7	0.88	2	0.25	8	1.00	32	2.91	4	0.36	3	0.27
鳥取県	25	5.00	1	0.20	2	0.40	5	1.00	31	6.20	-	-	-	-
島根県	10	1.67	-	-	1	0.17	5	0.83	35	4.38	16	2.00	-	-
岡山県	116	8.92	13	1.00	6	0.46	46	3.54	12	3.00	-	-	1	0.25
広島県	72	2.67	24	0.89	15	0.56	36	1.33	97	4.62	49	2.33	4	0.19
山口県	39	3.25	26	2.17	6	0.50	20	1.67	78	9.75	27	3.38	-	-
徳島県	8	1.33	-	-	-	-	-	-	19	3.17	-	-	1	0.17
香川県	30	3.33	7	0.78	3	0.33	8	0.89	23	4.60	4	0.80	-	-
愛媛県	29	2.64	2	0.18	2	0.18	12	1.09	12	2.00	-	-	6	1.00
高知県	7	1.17	4	0.67	3	0.50	4	0.67	52	6.50	12	1.50	-	-
福岡県	256	6.92	47	1.27	29	0.78	154	4.16	37	2.31	4	0.25	-	-
佐賀県	20	2.86	6	0.86	-	-	14	2.00	22	3.67	8	1.33	2	0.33
長崎県	27	3.38	17	2.13	5	0.63	14	1.75	7	0.64	1	0.09	1	0.09
熊本県	99	7.07	13	0.93	11	0.79	17	1.21	50	3.33	4	0.27	-	-
大分県	13	1.30	10	1.00	1	0.10	14	1.40	33	3.30	13	1.30	1	0.10
宮崎県	86	7.82	6	0.55	2	0.18	48	4.36	20	2.86	4	0.57	2	0.29
鹿児島県	68	4.25	13	0.81	5	0.31	36	2.25	13	1.08	-	-	-	-
沖縄県	62	5.17	3	0.25	4	0.33	13	1.08	25	3.57	-	-	-	-

第3121表 報告数・定点当り報告数, 疾病・都道府県・性別(男)

平成14年6月

	性器クラミジア感染症		性器ヘルペスウイルス感染症		尖形コンジローム		淋菌感染症		メチシリン耐性黄色ブドウ球菌感染症		ペニシリン耐性肺炎球菌感染症		薬剤耐性緑膿菌感染症	
	報告数	定点当り	報告数	定点当り	報告数	定点当り	報告数	定点当り	報告数	定点当り	報告数	定点当り	報告数	定点当り
総数	1612	1.77	308	0.34	227	0.25	1393	1.53	1044	2.28	288	0.63	33	0.07
北海道	76	1.81	11	0.26	12	0.29	73	1.74	32	1.39	1	0.04	2	0.09
青森県	18	1.50	3	0.25	1	0.08	18	1.50	4	0.67	-	-	-	-
岩手県	31	2.38	6	0.46	-	-	26	2.00	58	2.90	11	0.55	2	0.10
宮城県	29	1.61	3	0.17	11	0.61	28	1.56	26	2.17	10	0.83	1	0.08
秋田県	-	-	2	0.14	-	-	1	0.07	11	1.38	10	1.25	-	-
山形県	22	2.20	1	0.10	-	-	3	0.30	24	2.40	5	0.50	-	-
福島県	23	1.44	5	0.31	-	-	24	1.50	2	0.29	1	0.14	-	-
茨城県	58	2.76	11	0.52	10	0.48	39	1.86	8	0.73	1	0.09	-	-
栃木県	46	2.88	2	0.13	4	0.25	63	3.94	18	2.57	1	0.14	-	-
群馬県	92	3.68	14	0.56	3	0.12	46	1.84	32	3.20	3	0.30	4	0.40
埼玉県	92	1.80	6	0.12	8	0.16	56	1.10	16	1.78	1	0.11	1	0.11
千葉県	55	1.41	9	0.23	14	0.36	53	1.36	20	2.22	45	5.00	-	-
東京都	101	2.52	39	0.98	20	0.50	82	2.05	100	5.88	34	2.00	6	0.35
神奈川県	100	1.67	15	0.25	12	0.20	58	0.97	15	1.36	10	0.91	-	-
新潟県	40	2.00	4	0.20	7	0.35	34	1.70	41	3.15	12	0.92	-	-
富山県	11	1.57	1	0.14	2	0.29	14	2.00	19	3.80	13	2.60	1	0.20
石川県	20	2.00	3	0.30	4	0.40	5	0.50	2	0.40	3	0.60	-	-
福井県	6	1.20	5	1.00	1	0.20	1	0.20	22	3.67	9	1.50	-	-
山梨県	2	0.33	-	-	1	0.17	3	0.50	7	0.70	15	1.50	-	-
長野県	17	1.06	1	0.06	3	0.19	14	0.88	20	2.00	3	0.30	-	-
岐阜県	8	0.53	5	0.33	2	0.13	17	1.13	14	2.80	-	-	-	-
静岡県	35	1.17	2	0.07	1	0.03	21	0.70	22	2.20	6	0.60	-	-
愛知県	116	2.27	22	0.43	21	0.41	155	3.04	44	3.38	-	-	-	-
三重県	14	1.08	3	0.23	2	0.15	17	1.31	30	3.75	-	-	-	-
滋賀県	11	1.22	-	-	1	0.11	3	0.33	25	4.17	-	-	-	-
京都府	20	0.95	3	0.14	2	0.10	12	0.57	2	0.29	-	-	-	-
大阪府	116	1.97	51	0.86	38	0.64	120	2.03	14	1.00	19	1.36	2	0.14
兵庫県	56	1.22	10	0.22	9	0.20	34	0.74	16	1.14	3	0.21	1	0.07
奈良県	25	2.78	-	-	1	0.11	17	1.89	12	2.00	-	-	-	-
和歌山県	1	0.13	1	0.13	2	0.25	7	0.88	20	1.82	1	0.09	2	0.18
鳥取県	8	1.60	-	-	1	0.20	5	1.00	23	4.60	-	-	-	-
島根県	5	0.83	-	-	-	-	5	0.83	28	3.50	12	1.50	-	-
岡山県	49	3.77	2	0.15	3	0.23	31	2.38	8	2.00	-	-	1	0.25
広島県	26	0.96	10	0.37	4	0.15	29	1.07	59	2.81	22	1.05	3	0.14
山口県	14	1.17	4	0.33	2	0.17	16	1.33	48	6.00	14	1.75	-	-
徳島県	1	0.17	-	-	-	-	-	-	15	2.50	-	-	-	-
香川県	3	0.33	2	0.22	2	0.22	7	0.78	13	2.60	1	0.20	-	-
愛媛県	4	0.36	2	0.18	1	0.09	12	1.09	10	1.67	-	-	3	0.50
高知県	2	0.33	-	-	-	-	2	0.33	27	3.38	6	0.75	-	-
福岡県	114	3.08	23	0.62	9	0.24	114	3.08	27	1.69	-	-	-	-
佐賀県	15	2.14	2	0.29	-	-	14	2.00	16	2.67	4	0.67	2	0.33
長崎県	9	1.13	7	0.88	2	0.25	12	1.50	5	0.45	1	0.09	-	-
熊本県	19	1.36	7	0.50	6	0.43	8	0.57	28	1.87	2	0.13	-	-
大分県	7	0.70	3	0.30	1	0.10	12	1.20	24	2.40	8	0.80	-	-
宮崎県	49	4.45	-	-	2	0.18	44	4.00	14	2.00	1	0.14	2	0.29
鹿児島県	44	2.75	8	0.50	2	0.13	30	1.88	11	0.92	-	-	-	-
沖縄県	2	0.17	-	-	-	-	8	0.67	12	1.71	-	-	-	-

第3121表 報告数・定点当り報告数, 疾病・都道府県・性別(女)

平成14年6月

	性器クラミジア感染症		性器ヘルペスウイルス感染症		尖形コンジローム		淋菌感染症		メチシリン耐性黄色ブドウ球菌感染症		ペニシリン耐性肺炎球菌感染症		薬剤耐性緑膿菌感染症	
	報告数	定点当り	報告数	定点当り	報告数	定点当り	報告数	定点当り	報告数	定点当り	報告数	定点当り	報告数	定点当り
総数	2217	2.43	460	0.50	226	0.25	387	0.42	567	1.24	227	0.50	15	0.03
北海道	186	4.43	21	0.50	17	0.40	76	1.81	17	0.74	3	0.13	-	-
青森県	37	3.08	5	0.42	3	0.25	5	0.42	2	0.33	-	-	-	-
岩手県	51	3.92	10	0.77	3	0.23	3	0.23	23	1.15	5	0.25	-	-
宮城県	49	2.72	12	0.67	9	0.50	1	0.06	21	1.75	13	1.08	1	0.08
秋田県	17	1.21	-	-	3	0.21	4	0.29	5	0.63	4	0.50	-	-
山形県	16	1.60	1	0.10	4	0.40	2	0.20	13	1.30	5	0.50	-	-
福島県	26	1.63	1	0.06	3	0.19	3	0.19	1	0.14	-	-	-	-
茨城県	38	1.81	8	0.38	2	0.10	4	0.19	5	0.45	1	0.09	-	-
栃木県	45	2.81	5	0.31	2	0.13	2	0.13	13	1.86	2	0.29	-	-
群馬県	78	3.12	16	0.64	6	0.24	8	0.32	20	2.00	3	0.30	1	0.10
埼玉県	145	2.84	13	0.25	4	0.08	16	0.31	9	1.00	-	-	-	-
千葉県	69	1.77	9	0.23	6	0.15	6	0.15	9	1.00	41	4.56	1	0.11
東京都	101	2.52	33	0.83	17	0.43	35	0.88	47	2.76	20	1.18	2	0.12
神奈川県	77	1.28	21	0.35	5	0.08	8	0.13	7	0.64	7	0.64	-	-
新潟県	11	0.55	6	0.30	1	0.05	2	0.10	17	1.31	16	1.23	-	-
富山県	5	0.71	2	0.29	3	0.43	-	-	18	3.60	11	2.20	-	-
石川県	9	0.90	2	0.20	1	0.10	-	-	1	0.20	-	-	1	0.20
福井県	17	3.40	1	0.20	-	-	-	-	7	1.17	4	0.67	-	-
山梨県	20	3.33	2	0.33	-	-	2	0.33	6	0.60	2	0.20	-	-
長野県	36	2.25	2	0.13	12	0.75	2	0.13	9	0.90	2	0.20	-	-
岐阜県	18	1.20	5	0.33	-	-	2	0.13	4	0.80	-	-	-	-
静岡県	75	2.50	10	0.33	12	0.40	14	0.47	12	1.20	3	0.30	-	-
愛知県	91	1.78	23	0.45	4	0.08	14	0.27	16	1.23	-	-	-	-
三重県	16	1.23	3	0.23	-	-	-	-	24	3.00	-	-	-	-
滋賀県	15	1.67	2	0.22	4	0.44	1	0.11	15	2.50	-	-	-	-
京都府	130	6.19	11	0.52	4	0.19	7	0.33	-	-	-	-	-	-
大阪府	160	2.71	91	1.54	36	0.61	68	1.15	18	1.29	9	0.64	1	0.07
兵庫県	70	1.52	16	0.35	5	0.11	3	0.07	11	0.79	2	0.14	-	-
奈良県	8	0.89	1	0.11	-	-	1	0.11	7	1.17	-	-	-	-
和歌山県	5	0.63	6	0.75	-	-	1	0.13	12	1.09	3	0.27	1	0.09
鳥取県	17	3.40	1	0.20	1	0.20	-	-	8	1.60	-	-	-	-
島根県	5	0.83	-	-	1	0.17	-	-	7	0.88	4	0.50	-	-
岡山県	67	5.15	11	0.85	3	0.23	15	1.15	4	1.00	-	-	-	-
広島県	46	1.70	14	0.52	11	0.41	7	0.26	38	1.81	27	1.29	1	0.05
山口県	25	2.08	22	1.83	4	0.33	4	0.33	30	3.75	13	1.63	-	-
徳島県	7	1.17	-	-	-	-	-	-	4	0.67	-	-	1	0.17
香川県	27	3.00	5	0.56	1	0.11	1	0.11	10	2.00	3	0.60	-	-
愛媛県	25	2.27	-	-	1	0.09	-	-	2	0.33	-	-	3	0.50
高知県	5	0.83	4	0.67	3	0.50	2	0.33	25	3.13	6	0.75	-	-
福岡県	142	3.84	24	0.65	20	0.54	40	1.08	10	0.63	4	0.25	-	-
佐賀県	5	0.71	4	0.57	-	-	-	-	6	1.00	4	0.67	-	-
長崎県	18	2.25	10	1.25	3	0.38	2	0.25	2	0.18	-	-	1	0.09
熊本県	80	5.71	6	0.43	5	0.36	9	0.64	22	1.47	2	0.13	-	-
大分県	6	0.60	7	0.70	-	-	2	0.20	9	0.90	5	0.50	1	0.10
宮崎県	37	3.36	6	0.55	-	-	4	0.36	6	0.86	3	0.43	-	-
鹿児島県	24	1.50	5	0.31	3	0.19	6	0.38	2	0.17	-	-	-	-
沖縄県	60	5.00	3	0.25	4	0.33	5	0.42	13	1.86	-	-	-	-

注)7月22日集計分

第1104表 新登録患者数・都道府県別

平成14年6月

	結核
	報告数
総数	2783
北海道	93
青森県	20
岩手県	21
宮城県	33
秋田県	20
山形県	15
福島県	33
茨城県	49
栃木県	47
群馬県	27
埼玉県	129
千葉県	123
東京都	332
神奈川県	170
新潟県	38
富山県	16
石川県	21
福井県	10
山梨県	11
長野県	23
岐阜県	33
静岡県	67
愛知県	188
三重県	40
滋賀県	18
京都府	70
大阪府	324
兵庫県	167
奈良県	33
和歌山県	33
鳥取県	15
島根県	20
岡山県	46
広島県	53
山口県	44
徳島県	23
香川県	21
愛媛県	22
高知県	17
福岡県	104
佐賀県	22
長崎県	34
熊本県	31
大分県	27
宮崎県	34
鹿児島県	38
沖縄県	28



## 28週のデータ

注)表中の報告数は7月18日集計分であり、その後の報告数は次週以降の累計に反映されます。

第3101表 報告数・累積報告数，疾病・都道府県別

平成14年28週

	エボラ出血熱		クリミア・コンゴ出血熱		ペスト		マールブルグ病		ラッサ熱		コレラ		細菌性赤痢		腸チフス		バラチフス		
	報告数	累積	報告数	累積	報告数	累積	報告数	累積	報告数	累積	報告数	累積	報告数	累積	報告数	累積	報告数	累積	
総数	-	-	-	-	-	-	-	-	-	-	16	5	417	-	33	-	20	-	-
北海道	-	-	-	-	-	-	-	-	-	-	1	-	8	-	1	-	-	-	-
青森県	-	-	-	-	-	-	-	-	-	-	-	-	1	-	-	-	-	-	-
岩手県	-	-	-	-	-	-	-	-	-	-	-	-	-	-	-	-	-	-	-
宮城県	-	-	-	-	-	-	-	-	-	-	-	-	1	8	-	-	-	1	-
秋田県	-	-	-	-	-	-	-	-	-	-	-	-	2	-	-	-	-	-	-
山形県	-	-	-	-	-	-	-	-	-	-	-	-	30	-	1	-	-	-	-
福島県	-	-	-	-	-	-	-	-	-	-	-	-	5	-	-	-	-	-	-
茨城県	-	-	-	-	-	-	-	-	-	-	-	-	4	-	-	-	-	-	-
栃木県	-	-	-	-	-	-	-	-	-	-	-	-	-	-	-	-	-	-	-
群馬県	-	-	-	-	-	-	-	-	-	-	-	-	1	-	-	-	-	-	-
埼玉県	-	-	-	-	-	-	-	-	-	-	-	-	14	-	1	-	-	1	-
千葉県	-	-	-	-	-	-	-	-	-	-	1	-	67	-	1	-	-	-	-
東京都	-	-	-	-	-	-	-	-	-	-	5	-	44	-	15	-	-	8	-
神奈川県	-	-	-	-	-	-	-	-	-	-	-	1	19	-	3	-	-	-	-
新潟県	-	-	-	-	-	-	-	-	-	-	-	-	4	-	1	-	-	-	-
富山県	-	-	-	-	-	-	-	-	-	-	-	-	-	-	-	-	-	-	-
石川県	-	-	-	-	-	-	-	-	-	-	-	-	1	-	-	-	-	-	-
福井県	-	-	-	-	-	-	-	-	-	-	-	-	27	-	-	-	-	-	-
山梨県	-	-	-	-	-	-	-	-	-	-	-	-	1	-	-	-	-	-	-
長野県	-	-	-	-	-	-	-	-	-	-	3	-	6	-	-	-	-	-	-
岐阜県	-	-	-	-	-	-	-	-	-	-	-	-	25	-	-	-	-	1	-
静岡県	-	-	-	-	-	-	-	-	-	-	-	-	29	-	-	-	-	1	-
愛知県	-	-	-	-	-	-	-	-	-	-	1	1	11	-	-	-	-	-	-
三重県	-	-	-	-	-	-	-	-	-	-	1	-	8	-	-	-	-	1	-
滋賀県	-	-	-	-	-	-	-	-	-	-	-	-	4	-	-	-	-	1	-
京都府	-	-	-	-	-	-	-	-	-	-	-	-	6	-	-	-	-	2	-
大阪府	-	-	-	-	-	-	-	-	-	-	-	1	19	-	3	-	-	2	-
兵庫県	-	-	-	-	-	-	-	-	-	-	1	-	7	-	3	-	-	1	-
奈良県	-	-	-	-	-	-	-	-	-	-	-	-	1	-	-	-	-	-	-
和歌山県	-	-	-	-	-	-	-	-	-	-	1	1	1	-	-	-	-	-	-
鳥取県	-	-	-	-	-	-	-	-	-	-	-	-	-	-	-	-	-	-	-
島根県	-	-	-	-	-	-	-	-	-	-	-	-	1	-	-	-	-	-	-
岡山県	-	-	-	-	-	-	-	-	-	-	-	2	1	-	-	-	-	-	-
広島県	-	-	-	-	-	-	-	-	-	-	-	-	4	-	-	-	-	1	-
山口県	-	-	-	-	-	-	-	-	-	-	-	-	2	-	1	-	-	-	-
徳島県	-	-	-	-	-	-	-	-	-	-	-	-	1	-	-	-	-	-	-
香川県	-	-	-	-	-	-	-	-	-	-	-	-	-	-	-	-	-	-	-
愛媛県	-	-	-	-	-	-	-	-	-	-	-	-	-	-	-	-	-	-	-
高知県	-	-	-	-	-	-	-	-	-	-	-	-	-	-	-	-	-	-	-
福岡県	-	-	-	-	-	-	-	-	-	-	-	-	13	-	3	-	-	-	-
佐賀県	-	-	-	-	-	-	-	-	-	-	-	-	8	-	-	-	-	-	-
長崎県	-	-	-	-	-	-	-	-	-	-	-	-	2	-	-	-	-	-	-
熊本県	-	-	-	-	-	-	-	-	-	-	-	-	29	-	-	-	-	-	-
大分県	-	-	-	-	-	-	-	-	-	-	-	-	2	-	-	-	-	-	-
宮崎県	-	-	-	-	-	-	-	-	-	-	-	-	-	-	-	-	-	-	-
鹿児島県	-	-	-	-	-	-	-	-	-	-	-	-	1	-	-	-	-	-	-
沖縄県	-	-	-	-	-	-	-	-	-	-	-	-	-	-	-	-	-	-	-

第3101表 報告数・累積報告数, 疾病・都道府県別

平成14年28週

	急性灰白髄炎		ジフテリア		腸管出血性大腸菌感染症		アメーバ赤痢		エキノコックス症		黄熱		オウム病		回歸熱		ウイルス性肝炎	
	報告数	累積	報告数	累積	報告数	累積	報告数	累積	報告数	累積	報告数	累積	報告数	累積	報告数	累積	報告数	累積
総数	-	-	-	-	92	1121	3	233	-	5	-	-	-	42	-	-	9	602
北海道	-	-	-	-	4	21	-	9	-	4	-	-	-	3	-	-	-	10
青森県	-	-	-	-	-	3	-	-	-	-	-	-	-	-	-	-	-	2
岩手県	-	-	-	-	8	28	-	2	-	-	-	-	-	-	-	-	-	7
宮城県	-	-	-	-	1	16	-	4	-	-	-	-	-	-	-	-	1	29
秋田県	-	-	-	-	2	10	-	-	-	-	-	-	-	-	-	-	-	7
山形県	-	-	-	-	1	4	-	2	-	-	-	-	-	-	-	-	-	13
福島県	-	-	-	-	1	8	-	2	-	-	-	-	-	-	-	-	-	5
茨城県	-	-	-	-	-	6	1	2	-	-	-	-	-	-	-	-	1	11
栃木県	-	-	-	-	-	4	-	2	-	-	-	-	-	-	-	-	-	6
群馬県	-	-	-	-	1	17	-	2	-	-	-	-	-	-	-	-	-	11
埼玉県	-	-	-	-	5	16	-	5	-	-	-	-	-	-	-	-	-	22
千葉県	-	-	-	-	5	93	-	16	-	-	-	-	-	-	-	-	1	36
東京都	-	-	-	-	13	62	1	57	-	-	-	-	-	2	-	-	1	114
神奈川県	-	-	-	-	2	42	-	18	-	-	-	-	-	-	-	-	-	30
新潟県	-	-	-	-	1	6	-	-	-	-	-	-	-	-	-	-	-	2
富山県	-	-	-	-	4	19	-	1	-	-	-	-	-	-	-	-	-	1
石川県	-	-	-	-	2	35	-	1	-	-	-	-	-	-	-	-	-	7
福井県	-	-	-	-	-	14	-	-	-	-	-	-	-	-	-	-	-	1
山梨県	-	-	-	-	-	2	-	-	-	-	-	-	-	-	-	-	-	2
長野県	-	-	-	-	-	6	-	2	-	-	-	-	-	2	-	-	-	9
岐阜県	-	-	-	-	-	8	-	7	-	-	-	-	-	3	-	-	-	14
静岡県	-	-	-	-	4	15	-	2	-	-	-	-	-	1	-	-	-	18
愛知県	-	-	-	-	1	41	1	11	-	-	-	-	-	-	-	-	1	28
三重県	-	-	-	-	-	7	-	1	-	-	-	-	-	1	-	-	-	1
滋賀県	-	-	-	-	1	4	-	4	-	1	-	-	-	-	-	-	-	2
京都府	-	-	-	-	2	35	-	8	-	-	-	-	-	2	-	-	-	17
大阪府	-	-	-	-	2	110	-	37	-	-	-	-	-	3	-	-	1	35
兵庫県	-	-	-	-	2	107	-	11	-	-	-	-	-	2	-	-	3	31
奈良県	-	-	-	-	-	17	-	4	-	-	-	-	-	-	-	-	-	10
和歌山県	-	-	-	-	-	10	-	1	-	-	-	-	-	-	-	-	-	5
鳥取県	-	-	-	-	-	10	-	-	-	-	-	-	-	1	-	-	-	3
島根県	-	-	-	-	-	16	-	-	-	-	-	-	-	11	-	-	-	2
岡山県	-	-	-	-	4	48	-	2	-	-	-	-	-	1	-	-	-	14
広島県	-	-	-	-	2	27	-	2	-	-	-	-	-	8	-	-	-	12
山口県	-	-	-	-	-	4	-	1	-	-	-	-	-	1	-	-	-	17
徳島県	-	-	-	-	-	2	-	1	-	-	-	-	-	-	-	-	-	5
香川県	-	-	-	-	-	3	-	1	-	-	-	-	-	-	-	-	-	3
愛媛県	-	-	-	-	1	8	-	-	-	-	-	-	-	-	-	-	-	8
高知県	-	-	-	-	-	1	-	2	-	-	-	-	-	-	-	-	-	4
福岡県	-	-	-	-	4	41	-	6	-	-	-	-	-	1	-	-	-	22
佐賀県	-	-	-	-	8	108	-	1	-	-	-	-	-	-	-	-	-	3
長崎県	-	-	-	-	4	22	-	1	-	-	-	-	-	-	-	-	-	1
熊本県	-	-	-	-	2	25	-	2	-	-	-	-	-	-	-	-	-	5
大分県	-	-	-	-	1	3	-	-	-	-	-	-	-	-	-	-	-	4
宮崎県	-	-	-	-	-	11	-	1	-	-	-	-	-	-	-	-	-	6
鹿児島県	-	-	-	-	-	10	-	1	-	-	-	-	-	-	-	-	-	6
沖縄県	-	-	-	-	4	16	-	1	-	-	-	-	-	-	-	-	-	1



第3101表 報告数・累積報告数, 疾病・都道府県別

平成14年28週

	Q 熱		狂 犬 病		クリプト スポリジウム症		クロイツフェルト ・ヤコブ病		劇症型溶血性 レンサ球菌感染症		後天性 免疫不全症候群		コクシジ オイデス症		ジアルジア症		腎症候性出血熱	
	報告数	累積	報告数	累積	報告数	累積	報告数	累積	報告数	累積	報告数	累積	報告数	累積	報告数	累積	報告数	累積
総 数	-	33	-	-	-	104	2	68	-	53	10	439	-	2	-	59	-	-
北海道	-	1	-	-	-	34	-	1	-	4	-	4	-	-	-	-	-	-
青森県	-	-	-	-	-	-	-	1	-	-	-	-	-	-	-	-	-	-
岩手県	-	-	-	-	-	-	-	2	-	-	-	2	-	-	-	-	-	-
宮城県	-	-	-	-	-	-	-	2	-	-	1	5	-	-	-	-	-	-
秋田県	-	-	-	-	-	-	-	-	-	-	2	-	-	-	-	-	-	-
山形県	-	1	-	-	-	-	-	1	-	1	-	1	-	-	-	-	-	-
福島県	-	-	-	-	-	-	-	5	-	-	-	1	-	-	-	-	-	-
茨城県	-	-	-	-	-	-	-	2	-	-	-	16	-	-	-	-	-	-
栃木県	-	-	-	-	-	-	-	3	-	-	-	3	-	-	-	-	-	-
群馬県	-	-	-	-	-	-	-	1	-	3	-	9	-	-	-	-	-	-
埼玉県	-	1	-	-	-	-	-	-	-	2	-	13	-	-	-	1	-	-
千葉県	-	-	-	-	-	5	-	1	-	3	-	21	-	-	-	4	-	-
東京都	-	27	-	-	-	2	-	4	-	8	4	181	-	-	-	30	-	-
神奈川県	-	-	-	-	-	-	-	2	-	1	1	29	-	-	-	5	-	-
新潟県	-	-	-	-	-	-	1	1	-	1	-	1	-	-	-	-	-	-
富山県	-	-	-	-	-	-	-	-	-	1	-	2	-	-	-	-	-	-
石川県	-	-	-	-	-	-	-	1	-	1	-	1	-	1	-	-	-	-
福井県	-	-	-	-	-	-	-	-	-	1	-	3	-	-	-	-	-	-
山梨県	-	-	-	-	-	-	-	1	-	1	-	4	-	-	-	2	-	-
長野県	-	-	-	-	-	-	-	1	-	-	1	17	-	-	-	-	-	-
岐阜県	-	1	-	-	-	-	-	1	-	1	-	2	-	-	-	-	-	-
静岡県	-	1	-	-	-	-	-	1	-	3	-	11	-	-	-	1	-	-
愛知県	-	1	-	-	-	-	-	5	-	5	-	22	-	-	-	2	-	-
三重県	-	-	-	-	-	-	-	1	-	-	-	1	-	-	-	-	-	-
滋賀県	-	-	-	-	-	-	-	-	-	-	-	1	-	-	-	-	-	-
京都府	-	-	-	-	-	-	-	3	-	2	-	6	-	-	-	3	-	-
大阪府	-	-	-	-	-	2	1	5	-	-	1	43	-	1	-	4	-	-
兵庫県	-	-	-	-	-	61	-	3	-	4	-	8	-	-	-	1	-	-
奈良県	-	-	-	-	-	-	-	4	-	-	-	1	-	-	-	-	-	-
和歌山県	-	-	-	-	-	-	-	-	-	3	-	1	-	-	-	-	-	-
鳥取県	-	-	-	-	-	-	-	1	-	-	-	1	-	-	-	-	-	-
島根県	-	-	-	-	-	-	-	1	-	1	-	-	-	-	-	-	-	-
岡山県	-	-	-	-	-	-	-	2	-	1	-	2	-	-	-	2	-	-
広島県	-	-	-	-	-	-	-	3	-	-	-	4	-	-	-	4	-	-
山口県	-	-	-	-	-	-	-	1	-	1	-	1	-	-	-	-	-	-
徳島県	-	-	-	-	-	-	-	-	-	-	-	1	-	-	-	-	-	-
香川県	-	-	-	-	-	-	-	-	-	-	-	3	-	-	-	-	-	-
愛媛県	-	-	-	-	-	-	-	-	-	-	-	-	-	-	-	-	-	-
高知県	-	-	-	-	-	-	-	-	-	-	-	-	-	-	-	-	-	-
福岡県	-	-	-	-	-	-	-	4	-	1	2	5	-	-	-	-	-	-
佐賀県	-	-	-	-	-	-	-	1	-	1	-	1	-	-	-	-	-	-
長崎県	-	-	-	-	-	-	-	-	-	1	-	1	-	-	-	-	-	-
熊本県	-	-	-	-	-	-	-	1	-	1	-	1	-	-	-	-	-	-
大分県	-	-	-	-	-	-	-	-	-	-	-	2	-	-	-	-	-	-
宮崎県	-	-	-	-	-	-	-	1	-	-	-	1	-	-	-	-	-	-
鹿児島県	-	-	-	-	-	-	-	1	-	-	-	1	-	-	-	-	-	-
沖縄県	-	-	-	-	-	-	-	-	-	1	-	4	-	-	-	-	-	-

第3101表 報告数・累積報告数, 疾病・都道府県別

平成14年28週

	髄膜炎菌性髄膜炎		先天性風疹症候群		炭疽		ツツガムシ病		デング熱		日本紅斑熱		日本脳炎		乳児ポツリヌス症		梅毒		
	報告数	累積	報告数	累積	報告数	累積	報告数	累積	報告数	累積	報告数	累積	報告数	累積	報告数	累積	報告数	累積	
総数	-	5	-	-	-	-	-	109	-	27	-	4	-	-	-	-	-	1	293
北海道	-	-	-	-	-	-	-	-	-	-	-	-	-	-	-	-	-	-	14
青森県	-	-	-	-	-	-	-	3	-	-	-	-	-	-	-	-	-	-	1
岩手県	-	-	-	-	-	-	-	6	-	-	-	-	-	-	-	-	-	-	-
宮城県	-	-	-	-	-	-	-	-	1	-	-	-	-	-	-	-	-	-	2
秋田県	-	-	-	-	-	-	-	12	-	-	-	-	-	-	-	-	-	1	5
山形県	-	-	-	-	-	-	-	8	1	-	-	-	-	-	-	-	-	-	3
福島県	-	-	-	-	-	-	-	15	-	-	-	-	-	-	-	-	-	-	4
茨城県	-	-	-	-	-	-	-	-	-	-	-	-	-	-	-	-	-	-	4
栃木県	-	-	-	-	-	-	-	1	-	-	-	-	-	-	-	-	-	-	1
群馬県	-	-	-	-	-	-	-	-	-	-	-	-	-	-	-	-	-	-	3
埼玉県	-	-	-	-	-	-	-	-	2	-	-	-	-	-	-	-	-	-	4
千葉県	-	1	-	-	-	-	-	1	-	-	-	-	-	-	-	-	-	-	4
東京都	-	1	-	-	-	-	-	4	9	-	-	-	-	-	-	-	-	-	29
神奈川県	-	1	-	-	-	-	-	-	8	-	-	-	-	-	-	-	-	-	15
新潟県	-	-	-	-	-	-	-	10	-	-	-	-	-	-	-	-	-	-	1
富山県	-	-	-	-	-	-	-	-	-	-	-	-	-	-	-	-	-	-	3
石川県	-	-	-	-	-	-	-	-	-	-	-	-	-	-	-	-	-	-	2
福井県	-	-	-	-	-	-	-	-	-	-	-	-	-	-	-	-	-	-	-
山梨県	-	-	-	-	-	-	-	-	-	-	-	-	-	-	-	-	-	-	1
長野県	-	-	-	-	-	-	-	5	-	-	-	-	-	-	-	-	-	-	4
岐阜県	-	-	-	-	-	-	-	1	-	-	-	-	-	-	-	-	-	-	7
静岡県	-	1	-	-	-	-	-	-	1	-	-	-	-	-	-	-	-	-	6
愛知県	-	-	-	-	-	-	-	-	1	-	-	-	-	-	-	-	-	-	16
三重県	-	-	-	-	-	-	-	-	-	-	-	-	-	-	-	-	-	-	2
滋賀県	-	-	-	-	-	-	-	-	-	-	-	-	-	-	-	-	-	-	3
京都府	-	-	-	-	-	-	-	-	-	-	-	-	-	-	-	-	-	-	10
大阪府	-	-	-	-	-	-	-	-	2	-	-	-	-	-	-	-	-	-	58
兵庫県	-	-	-	-	-	-	-	2	1	-	-	-	-	-	-	-	-	-	16
奈良県	-	-	-	-	-	-	-	-	-	-	-	-	-	-	-	-	-	-	2
和歌山県	-	-	-	-	-	-	-	-	-	-	1	-	-	-	-	-	-	-	-
鳥取県	-	-	-	-	-	-	-	-	-	-	-	-	-	-	-	-	-	-	1
島根県	-	-	-	-	-	-	-	4	-	-	1	-	-	-	-	-	-	-	3
岡山県	-	-	-	-	-	-	-	-	-	-	-	-	-	-	-	-	-	-	8
広島県	-	-	-	-	-	-	-	7	-	-	-	-	-	-	-	-	-	-	6
山口県	-	-	-	-	-	-	-	-	-	-	-	-	-	-	-	-	-	-	8
徳島県	-	-	-	-	-	-	-	-	1	1	-	-	-	-	-	-	-	-	2
香川県	-	-	-	-	-	-	-	-	-	-	-	-	-	-	-	-	-	-	11
愛媛県	-	-	-	-	-	-	-	-	-	-	-	-	-	-	-	-	-	-	3
高知県	-	-	-	-	-	-	-	-	-	-	-	-	-	-	-	-	-	-	3
福岡県	-	-	-	-	-	-	-	-	-	-	-	-	-	-	-	-	-	-	7
佐賀県	-	-	-	-	-	-	-	2	-	-	-	-	-	-	-	-	-	-	3
長崎県	-	-	-	-	-	-	-	-	-	-	-	-	-	-	-	-	-	-	2
熊本県	-	-	-	-	-	-	-	-	-	-	-	-	-	-	-	-	-	-	6
大分県	-	-	-	-	-	-	-	4	-	-	-	-	-	-	-	-	-	-	5
宮崎県	-	-	-	-	-	-	-	4	-	-	-	-	-	-	-	-	-	-	1
鹿児島県	-	-	-	-	-	-	-	20	-	-	1	-	-	-	-	-	-	-	2
沖縄県	-	1	-	-	-	-	-	-	-	-	-	-	-	-	-	-	-	-	2

第3101表 報告数・累積報告数, 疾病・都道府県別

平成14年28週

	破傷風		バンコマイシン耐性腸球菌感染症		ハンタウイルス肺症候群		Bウイルス病		ブルセラ症		発疹チフス		マラリア		ライム病		レジオネラ症	
	報告数	累積	報告数	累積	報告数	累積	報告数	累積	報告数	累積	報告数	累積	報告数	累積	報告数	累積	報告数	累積
総数	-	43	1	21	-	-	-	-	-	1	-	-	1	42	-	5	4	54
北海道	-	4	-	1	-	-	-	-	-	-	-	-	-	2	-	2	-	-
青森県	-	-	-	-	-	-	-	-	-	-	-	-	-	1	-	1	-	-
岩手県	-	-	-	-	-	-	-	-	-	-	-	-	-	-	-	-	-	-
宮城県	-	-	-	-	-	-	-	-	-	-	-	-	-	-	-	-	-	1
秋田県	-	-	-	-	-	-	-	-	-	-	-	-	-	-	-	-	-	1
山形県	-	-	-	2	-	-	-	-	-	-	-	-	-	-	-	-	-	-
福島県	-	5	-	-	-	-	-	-	-	-	-	-	-	-	-	-	-	3 4
茨城県	-	1	-	-	-	-	-	-	-	-	-	-	-	2	-	-	-	1
栃木県	-	3	-	-	-	-	-	-	-	-	-	-	-	-	-	-	-	-
群馬県	-	2	-	-	-	-	-	-	-	-	-	-	-	-	-	-	-	-
埼玉県	-	1	-	-	-	-	-	-	-	-	-	-	-	2	-	-	-	3
千葉県	-	2	-	-	-	-	-	-	-	-	-	-	-	1	-	-	-	2
東京都	-	3	-	5	-	-	-	-	1	-	-	-	1	11	-	1	-	8
神奈川県	-	-	-	2	-	-	-	-	-	-	-	-	-	3	-	-	-	-
新潟県	-	-	-	-	-	-	-	-	-	-	-	-	-	1	-	-	-	1
富山県	-	1	-	-	-	-	-	-	-	-	-	-	-	-	-	-	-	-
石川県	-	-	-	-	-	-	-	-	-	-	-	-	-	-	-	-	-	-
福井県	-	-	-	-	-	-	-	-	-	-	-	-	-	-	-	-	-	-
山梨県	-	-	-	-	-	-	-	-	-	-	-	-	-	-	-	-	-	-
長野県	-	1	-	-	-	-	-	-	-	-	-	-	-	-	-	-	-	2
岐阜県	-	-	-	-	-	-	-	-	-	-	-	-	-	-	-	-	-	2
静岡県	-	2	-	-	-	-	-	-	-	-	-	-	-	-	-	-	-	3
愛知県	-	-	-	1	-	-	-	-	-	-	-	-	-	3	-	-	-	2
三重県	-	-	-	-	-	-	-	-	-	-	-	-	-	-	-	-	-	-
滋賀県	-	-	-	-	-	-	-	-	-	-	-	-	-	-	-	-	-	-
京都府	-	1	1	1	-	-	-	-	-	-	-	-	-	5	-	-	-	2
大阪府	-	-	-	2	-	-	-	-	-	-	-	-	-	7	-	-	-	6
兵庫県	-	2	-	-	-	-	-	-	-	-	-	-	-	2	-	-	-	4
奈良県	-	-	-	-	-	-	-	-	-	-	-	-	-	-	-	-	-	-
和歌山県	-	-	-	-	-	-	-	-	-	-	-	-	-	1	-	-	-	-
鳥取県	-	1	-	-	-	-	-	-	-	-	-	-	-	-	-	-	-	-
島根県	-	-	-	-	-	-	-	-	-	-	-	-	-	-	-	-	-	1
岡山県	-	-	-	2	-	-	-	-	-	-	-	-	-	-	-	-	-	2
広島県	-	3	-	-	-	-	-	-	-	-	-	-	-	-	-	-	-	-
山口県	-	1	-	1	-	-	-	-	-	-	-	-	-	-	-	-	-	-
徳島県	-	-	-	-	-	-	-	-	-	-	-	-	-	-	-	-	-	-
香川県	-	2	-	-	-	-	-	-	-	-	-	-	-	-	-	-	-	-
愛媛県	-	1	-	-	-	-	-	-	-	-	-	-	-	1	-	-	-	-
高知県	-	-	-	-	-	-	-	-	-	-	-	-	-	-	-	-	1	1
福岡県	-	-	-	4	-	-	-	-	-	-	-	-	-	-	-	-	-	2
佐賀県	-	1	-	-	-	-	-	-	-	-	-	-	-	-	-	-	-	-
長崎県	-	-	-	-	-	-	-	-	-	-	-	-	-	-	-	-	-	-
熊本県	-	-	-	-	-	-	-	-	-	-	-	-	-	-	-	-	-	2
大分県	-	1	-	-	-	-	-	-	-	-	-	-	-	-	-	-	-	-
宮崎県	-	2	-	-	-	-	-	-	-	-	-	-	-	-	-	-	-	2
鹿児島県	-	3	-	-	-	-	-	-	-	-	-	-	-	-	-	1	-	-
沖縄県	-	-	-	-	-	-	-	-	-	-	-	-	-	-	-	-	-	2

第3102表 報告数・定点当り報告数，疾病・都道府県別

平成14年28週

	インフルエンザ		咽頭結膜熱		A群溶血性 レンサ球菌咽頭炎		感染性胃腸炎		水 痘		手足口病		伝染性紅斑		突発性発疹		百 日 咳	
	報告数	定点当り	報告数	定点当り	報告数	定点当り	報告数	定点当り	報告数	定点当り	報告数	定点当り	報告数	定点当り	報告数	定点当り	報告数	定点当り
総 数	170	0.04	613	0.20	2875	0.95	9743	3.22	6991	2.31	6441	2.13	1861	0.62	2670	0.88	30	0.01
北海道	7	0.03	33	0.23	302	2.08	289	1.99	442	3.05	121	0.83	60	0.41	114	0.79	-	-
青森県	-	-	12	0.29	18	0.43	55	1.31	131	3.12	82	1.95	66	1.57	29	0.69	-	-
岩手県	15	0.24	2	0.05	21	0.55	56	1.47	113	2.97	81	2.13	5	0.13	23	0.61	-	-
宮城県	8	0.08	17	0.29	43	0.73	300	5.08	211	3.58	267	4.53	29	0.49	43	0.73	-	-
秋田県	1	0.02	5	0.14	30	0.86	107	3.06	48	1.37	20	0.57	26	0.74	21	0.60	-	-
山形県	2	0.04	3	0.10	20	0.67	65	2.17	102	3.40	62	2.07	22	0.73	36	1.20	1	0.03
福島県	1	0.01	4	0.09	32	0.70	188	4.09	220	4.78	169	3.67	82	1.78	53	1.15	-	-
茨城県	-	-	19	0.26	68	0.92	155	2.09	228	3.08	105	1.42	87	1.18	36	0.49	-	-
栃木県	-	-	4	0.09	47	1.02	95	2.07	171	3.72	70	1.52	74	1.61	36	0.78	1	0.02
群馬県	-	-	12	0.22	52	0.95	119	2.16	144	2.62	44	0.80	60	1.09	42	0.76	-	-
埼玉県	1	0.00	71	0.44	208	1.30	575	3.59	556	3.48	566	3.54	116	0.73	152	0.95	1	0.01
千葉県	-	-	25	0.19	163	1.23	416	3.15	350	2.65	334	2.53	65	0.49	115	0.87	-	-
東京都	-	-	34	0.24	80	0.56	342	2.41	167	1.18	344	2.42	60	0.42	69	0.49	2	0.01
神奈川県	6	0.02	61	0.30	163	0.80	560	2.73	471	2.30	1254	6.12	149	0.73	193	0.94	3	0.01
新潟県	2	0.02	13	0.22	57	0.95	272	4.53	194	3.23	68	1.13	72	1.20	56	0.93	-	-
富山県	-	-	2	0.07	44	1.52	132	4.55	98	3.38	78	2.69	27	0.93	23	0.79	-	-
石川県	2	0.04	5	0.17	11	0.38	127	4.38	94	3.24	40	1.38	21	0.72	37	1.28	-	-
福井県	-	-	3	0.14	15	0.68	148	6.73	78	3.55	3	0.14	10	0.45	20	0.91	-	-
山梨県	3	0.07	1	0.04	31	1.24	47	1.88	38	1.52	20	0.80	1	0.04	11	0.44	-	-
長野県	-	-	22	0.41	84	1.56	202	3.74	165	3.06	67	1.24	87	1.61	46	0.85	1	0.02
岐阜県	-	-	4	0.09	33	0.70	45	0.96	126	2.68	21	0.45	26	0.55	30	0.64	-	-
静岡県	-	-	13	0.15	84	0.98	305	3.55	177	2.06	187	2.17	113	1.31	91	1.06	2	0.02
愛知県	-	-	47	0.26	156	0.86	451	2.48	340	1.87	568	3.12	88	0.48	147	0.81	1	0.01
三重県	-	-	6	0.13	42	0.93	242	5.38	106	2.36	34	0.76	50	1.11	53	1.18	-	-
滋賀県	-	-	18	0.56	18	0.56	73	2.28	96	3.00	42	1.31	19	0.59	12	0.38	-	-
京都府	-	-	12	0.16	61	0.80	305	4.01	112	1.47	43	0.57	31	0.41	48	0.63	-	-
大阪府	5	0.02	25	0.13	171	0.88	537	2.75	357	1.83	411	2.11	85	0.44	141	0.72	3	0.02
兵庫県	-	-	26	0.20	85	0.66	486	3.80	316	2.47	342	2.67	67	0.52	107	0.84	4	0.03
奈良県	-	-	4	0.11	14	0.40	101	2.89	44	1.26	84	2.40	16	0.46	28	0.80	1	0.03
和歌山県	-	-	5	0.16	4	0.13	62	2.00	71	2.29	128	4.13	21	0.68	21	0.68	1	0.03
鳥取県	-	-	1	0.05	27	1.42	75	3.95	44	2.32	57	3.00	24	1.26	27	1.42	-	-
島根県	-	-	3	0.13	6	0.26	56	2.43	13	0.57	34	1.48	13	0.57	22	0.96	-	-
岡山県	-	-	3	0.07	17	0.39	109	2.48	69	1.57	222	5.05	11	0.25	39	0.89	-	-
広島県	-	-	20	0.27	56	0.75	258	3.44	116	1.55	136	1.81	15	0.20	67	0.89	1	0.01
山口県	-	-	8	0.16	70	1.43	261	5.33	93	1.90	10	0.20	36	0.73	70	1.43	-	-
徳島県	11	0.29	1	0.04	12	0.52	32	1.39	30	1.30	11	0.48	8	0.35	19	0.83	-	-
香川県	-	-	2	0.06	26	0.81	116	3.63	25	0.78	80	2.50	8	0.25	24	0.75	1	0.03
愛媛県	-	-	11	0.28	57	1.46	225	5.77	90	2.31	14	0.36	32	0.82	58	1.49	2	0.05
高知県	-	-	3	0.10	17	0.55	70	2.26	36	1.16	75	2.42	6	0.19	34	1.10	1	0.03
福岡県	-	-	21	0.18	122	1.02	632	5.27	235	1.96	35	0.29	15	0.13	160	1.33	2	0.02
佐賀県	-	-	7	0.30	34	1.48	50	2.17	40	1.74	3	0.13	5	0.22	32	1.39	-	-
長崎県	-	-	1	0.02	27	0.61	147	3.34	34	0.77	1	0.02	14	0.32	41	0.93	1	0.02
熊本県	1	0.01	6	0.12	99	2.02	209	4.27	102	2.08	7	0.14	16	0.33	51	1.04	1	0.02
大分県	8	0.14	1	0.03	55	1.53	205	5.69	103	2.86	5	0.14	5	0.14	61	1.69	-	-
宮崎県	2	0.03	9	0.24	60	1.62	215	5.81	75	2.03	10	0.27	11	0.30	65	1.76	-	-
鹿児島県	4	0.04	8	0.13	30	0.50	214	3.57	80	1.33	27	0.45	5	0.08	49	0.82	-	-
沖縄県	91	1.57	-	-	3	0.09	12	0.35	40	1.18	59	1.74	2	0.06	18	0.53	-	-

第3102表 報告数・定点当り報告数, 疾病・都道府県別

平成14年28週

	風 疹		ヘルパンギーナ		麻 疹 (成人麻疹を除く)		流行性耳下腺炎		急性出血性 結膜炎		流行性角結膜炎		急性脳炎 (日本脳炎を除く)		細菌性髄膜炎		無菌性髄膜炎	
	報告数	定点当り	報告数	定点当り	報告数	定点当り	報告数	定点当り	報告数	定点当り	報告数	定点当り	報告数	定点当り	報告数	定点当り	報告数	定点当り
総 数	92	0.03	12835	4.25	306	0.10	4374	1.45	15	0.02	727	1.15	2	0.00	6	0.01	168	0.36
北海道	6	0.04	137	0.94	1	0.01	128	0.88	-	-	23	0.79	-	-	-	-	-	-
青森県	4	0.10	149	3.55	16	0.38	119	2.83	-	-	13	1.18	-	-	-	-	-	-
岩手県	-	-	187	4.92	-	-	140	3.68	-	-	17	1.42	-	-	-	-	-	-
宮城県	1	0.02	286	4.85	19	0.32	233	3.95	1	0.09	3	0.27	-	-	-	-	-	-
秋田県	-	-	93	2.66	5	0.14	74	2.11	1	0.14	6	0.86	-	-	-	-	-	-
山形県	-	-	148	4.93	2	0.07	100	3.33	-	-	1	0.13	-	-	-	-	2	0.20
福島県	1	0.02	190	4.13	6	0.13	137	2.98	-	-	17	1.42	-	-	-	-	-	-
茨城県	2	0.03	122	1.65	15	0.20	61	0.82	-	-	53	3.31	-	-	-	-	-	-
栃木県	-	-	401	8.72	7	0.15	79	1.72	-	-	17	1.42	1	0.14	-	-	-	-
群馬県	1	0.02	449	8.16	-	-	129	2.35	-	-	46	3.83	-	-	-	-	-	-
埼玉県	5	0.03	1007	6.29	9	0.06	193	1.21	-	-	48	1.37	-	-	-	-	2	0.22
千葉県	5	0.04	1122	8.50	20	0.15	162	1.23	1	0.03	49	1.44	1	0.08	-	-	2	0.15
東京都	2	0.01	800	5.63	12	0.08	123	0.87	-	-	22	1.57	-	-	-	-	1	0.04
神奈川県	1	0.00	1501	7.32	13	0.06	248	1.21	5	0.12	49	1.17	-	-	-	-	-	-
新潟県	-	-	428	7.13	2	0.03	112	1.87	-	-	4	0.44	-	-	-	-	4	0.31
富山県	-	-	196	6.76	-	-	54	1.86	-	-	3	0.43	-	-	-	-	1	0.20
石川県	-	-	35	1.21	-	-	22	0.76	-	-	7	1.00	-	-	-	-	1	0.20
福井県	-	-	125	5.68	3	0.14	4	0.18	-	-	1	0.33	-	-	-	-	9	1.50
山梨県	-	-	43	1.72	6	0.24	45	1.80	-	-	-	-	-	-	-	-	4	0.40
長野県	1	0.02	235	4.35	9	0.17	84	1.56	-	-	10	1.00	-	-	1	0.09	3	0.27
岐阜県	-	-	189	4.02	22	0.47	42	0.89	1	0.09	1	0.09	-	-	-	-	-	-
静岡県	2	0.02	511	5.94	21	0.24	124	1.44	-	-	18	0.90	-	-	-	-	4	0.40
愛知県	2	0.01	964	5.30	34	0.19	172	0.95	-	-	21	0.60	-	-	-	-	-	-
三重県	-	-	239	5.31	2	0.04	70	1.56	-	-	3	0.25	-	-	-	-	11	1.22
滋賀県	1	0.03	63	1.97	1	0.03	39	1.22	-	-	2	0.29	-	-	-	-	8	1.14
京都府	5	0.07	157	2.07	-	-	53	0.70	-	-	20	1.11	-	-	-	-	-	-
大阪府	5	0.03	819	4.20	5	0.03	140	0.72	-	-	41	0.79	-	-	-	-	10	0.67
兵庫県	4	0.03	486	3.80	9	0.07	196	1.53	-	-	38	1.06	-	-	-	-	4	0.31
奈良県	-	-	127	3.63	3	0.09	64	1.83	-	-	3	0.33	-	-	-	-	6	1.00
和歌山県	1	0.03	132	4.26	-	-	39	1.26	-	-	1	0.25	-	-	1	0.09	4	0.36
鳥取県	-	-	53	2.79	-	-	63	3.32	-	-	-	-	-	-	-	-	2	0.40
島根県	-	-	38	1.65	1	0.04	35	1.52	-	-	3	1.00	-	-	-	-	1	0.13
岡山県	3	0.07	40	0.91	27	0.61	125	2.84	-	-	10	1.25	-	-	-	-	3	0.75
広島県	-	-	147	1.96	3	0.04	68	0.91	-	-	31	1.55	-	-	1	0.05	26	1.24
山口県	1	0.02	91	1.86	1	0.02	45	0.92	-	-	8	0.89	-	-	-	-	-	-
徳島県	-	-	28	1.22	-	-	27	1.17	-	-	-	-	-	-	-	-	-	-
香川県	-	-	35	1.09	2	0.06	21	0.66	4	1.33	1	0.33	-	-	-	-	-	-
愛媛県	-	-	118	3.03	-	-	62	1.59	-	-	8	1.14	-	-	-	-	-	-
高知県	1	0.03	53	1.71	1	0.03	16	0.52	-	-	9	3.00	-	-	-	-	13	1.63
福岡県	30	0.25	364	3.03	18	0.15	147	1.23	-	-	46	1.77	-	-	1	0.07	3	0.20
佐賀県	-	-	29	1.26	1	0.04	16	0.70	-	-	2	0.50	-	-	-	-	1	0.17
長崎県	-	-	22	0.50	2	0.05	65	1.48	2	0.25	9	1.13	-	-	-	-	-	-
熊本県	-	-	114	2.33	3	0.06	18	0.37	-	-	15	1.67	-	-	-	-	37	2.47
大分県	1	0.03	80	2.22	3	0.08	129	3.58	-	-	1	0.20	-	-	-	-	-	-
宮崎県	4	0.11	169	4.57	1	0.03	143	3.86	-	-	17	4.25	-	-	2	0.29	2	0.29
鹿児島県	2	0.03	102	1.70	-	-	135	2.25	-	-	10	1.67	-	-	-	-	4	0.33
沖縄県	1	0.03	11	0.32	1	0.03	73	2.15	-	-	20	2.00	-	-	-	-	-	-

第3102表 報告数・定点当り報告数, 疾病・都道府県別 平成14年28週

	マイコプラズマ肺炎		クラミジア肺炎 (オウム病を除く)		成人麻疹	
	報告数	定点当り	報告数	定点当り	報告数	定点当り
総数	60	0.13	5	0.01	5	0.01
北海道	-	-	-	-	-	-
青森県	-	-	-	-	-	-
岩手県	3	0.15	-	-	-	-
宮城県	4	0.33	2	0.17	-	-
秋田県	4	0.50	-	-	-	-
山形県	2	0.20	-	-	-	-
福島県	-	-	-	-	-	-
茨城県	-	-	-	-	-	-
栃木県	-	-	-	-	-	-
群馬県	-	-	-	-	-	-
埼玉県	1	0.11	-	-	-	-
千葉県	1	0.08	-	-	1	0.08
東京都	-	-	-	-	1	0.04
神奈川県	-	-	-	-	-	-
新潟県	4	0.31	-	-	-	-
富山県	1	0.20	-	-	1	0.20
石川県	1	0.20	-	-	-	-
福井県	1	0.17	-	-	-	-
山梨県	7	0.70	1	0.10	-	-
長野県	-	-	-	-	-	-
岐阜県	-	-	-	-	-	-
静岡県	1	0.10	-	-	-	-
愛知県	2	0.15	-	-	-	-
三重県	-	-	1	0.11	-	-
滋賀県	2	0.29	-	-	-	-
京都府	1	0.17	-	-	-	-
大阪府	2	0.13	-	-	1	0.07
兵庫県	1	0.08	-	-	-	-
奈良県	-	-	-	-	-	-
和歌山県	-	-	-	-	-	-
鳥取県	-	-	-	-	-	-
島根県	2	0.25	-	-	-	-
岡山県	-	-	-	-	1	0.25
広島県	3	0.14	-	-	-	-
山口県	1	0.13	-	-	-	-
徳島県	-	-	-	-	-	-
香川県	-	-	-	-	-	-
愛媛県	1	0.17	-	-	-	-
高知県	1	0.13	-	-	-	-
福岡県	2	0.13	1	0.07	-	-
佐賀県	-	-	-	-	-	-
長崎県	1	0.08	-	-	-	-
熊本県	6	0.40	-	-	-	-
大分県	-	-	-	-	-	-
宮崎県	2	0.29	-	-	-	-
鹿児島県	1	0.08	-	-	-	-
沖縄県	2	0.29	-	-	-	-

感染症週報 第4巻、第28号 平成14年7月26日発行  
 発行：国立感染症研究所  
 厚生労働省健康局結核感染症課  
 厚生労働省大臣官房統計情報部  
 事務局：国立感染症研究所感染症情報センター  
 〒162-8640東京都新宿区戸山1-23-1  
 T E L : 03-5285-1111  
 F A X : 03-5285-1129  
 U R L : <http://idsc.nih.go.jp/index-j.html>  
 <国立感染症研究所 感染症情報センター>  
<http://www.mhlw.go.jp/>  
 <厚生労働省>  
<http://www.forth.go.jp/>  
 <旅行者のための海外感染症情報(厚生労働省検疫所)>

本週報は、感染症新法に基づくものであり、全国の医療従事者、定点医療機関、保健所、保健所設置市、特別区、都道府県、地方衛生研究所、検疫所の皆様のご協力を得て、国立感染症研究所感染症情報センターにおいて編集したものです。

また、本週報は速報性を重視しておりますので、今後調査などの結果に応じて、若干の変更が生じることがありますが、その場合には週報上にて訂正させていただきます。

「感染症の話」及び「読者のコーナー」の回答欄の内容に関する責は、それぞれの執筆者及び回答者に属しますが、内容に関するご質問、ご意見については事務局でお受けいたします。

なお、週報の内容について、学術的研究、あるいは公衆衛生活動にかかわる業務以外の目的においては、無断転載を禁じます。