

マークをクリックするとそのページを見ることができます



発生動向総覧
P.2-3

<47週> 感染性胃腸炎 - 定点当たり報告数は引き続き増加を続けており、過去5年間の同時期に比べるとやや多い / その他最新動向



注目すべき感染症
P.4

<ツツガムシ病>

ダニの一種ツツガムシによって媒介され、発生はダニの幼虫の活動時期と密接に関係する。ここ数週間報告が多くなっている。



病原体情報
P.5

患者から分離・検出された病原体報告 - インフルエンザウイルス / 感染性胃腸炎



速報
P.6

2002/03シーズン初頭に分離されたB型インフルエンザウイルス - 埼玉県



海外感染症情報
P.7-9

メキシコと他の亜熱帯地域におけるデング熱 / スコットランドでの European bat lyssavirus(狂犬病関連ウイルス) / デンマークにおける七面鳥肉による多剤耐性 *Salmonella* Typhimurium DT120 の流行 / 他



感染症の話
P.10

<今週はお休みです>



読者のコーナー
P.11



グラフ総覧(47週)
P.12-18



47週のデータ
P.19-27



発生動向総覧

第47週コメント 11月28日集計分

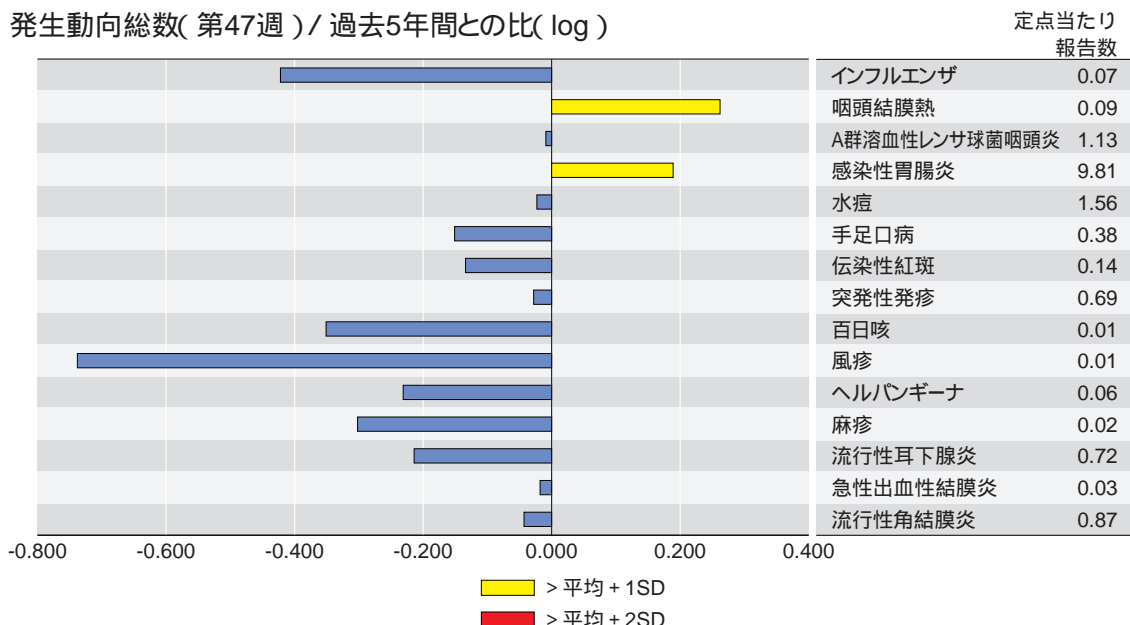
全数報告の感染症

- 1類感染症: 報告なし
- 2類感染症: コレラ2例(推定感染地: フィリピン1例、台湾の1例は疑似症)、細菌性赤痢5例(疑似症1例、推定感染地: すべて国内)、腸チフス2例(推定感染地: インド/タイ/ネパール1例、シンガポールの1例は疑似症)
- 3類感染症: 腸管出血性大腸菌感染症27例(うち有症者14例、香川県の保育園関連事例の5例を含む)
- 4類感染症: アメーバ赤痢3例(推定感染地: 国内2例、インド1例)、Q熱1例、劇症型溶血性レンサ球菌感染症1例、ツツガムシ病15例、日本脳炎1例(石川県)、レジオネラ症2例(うち58歳の1例は死亡)、急性ウイルス性肝炎3例 (A型1例(推定感染地: 国内)、B型1例(感染経路: 性的接触)、E型1例(推定感染地: 国内))、クロイツフェルト・ヤコブ病1例(孤発性)、後天性免疫不全症候群7例(無症候4例、AIDS 1例、その他2例) (感染経路: 性的接触5例、異性間2例、同性間3例)、不明2例、梅毒1例(晩期顕症)

定点把握の対象となる4類感染症(週報対象のもの)

感染性胃腸炎の定点当たり報告数(9.8)は引き続き増加を続けている。過去5年間の同時期に比べるとやや多く、都道府県別では静岡県(22.9)、愛媛県(19.2)、宮崎県(18.0)からの報告が多い。前述の3県を含め、20都道府県で定点当たり報告数が10を超えた。咽頭結膜熱の定点当たり報告数も増加を続けており、過去5年間の同時期に比べやや多く、都道府県別では佐賀県(1.0)、秋田県(0.8)などが多い。他の疾患の定点当たり報告数は、過去5年間の同時期と比べて多くなっている。水痘とA群溶血性レンサ球菌咽頭炎の定点当たり報告数は、両者とも前週に比べ増加率は小さくなったが引き続き増加しており、前者では福井県(3.5)が最も多く、群馬県、山梨県、岡山県の3県以外はすべて1.0を超えている。また、後者でも半数以上の都道府県で1.0以上となっている。インフルエンザの定点当たり報告数は依然として全国的(0.07)には少ないが、37週よりわずかながら増加してきており、300例を超える報告となった。都道府県別では鹿児島県(0.2)、埼玉県(0.2)からの報告が多い。成人麻疹は愛媛県(1.2)で増加が見られる。マイコプラズマ肺炎は今週、定点当たり報告数が減少し、1.0を超える都道府県はなくなった。手足口病も定点当たり報告数は夏に比べて大きく減っているが、都道府県別では富山県(3.2)からの報告が多い。伝染性紅斑、ヘルパンギーナ、麻疹(成人麻疹を除く)、流行性耳下腺炎などの定点当たり報告数は減少した。

発生動向総数(第47週) / 過去5年間との比(log)

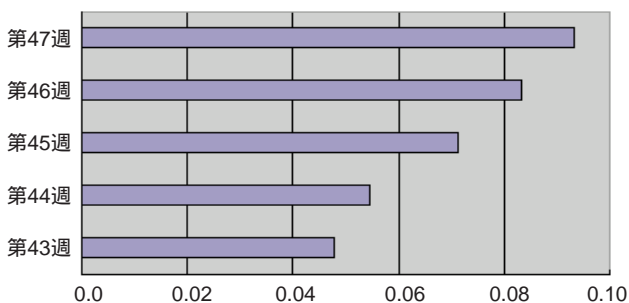


当該週と過去5年間の平均(過去5年間の前週、当該週、後週の合計15週の平均)の比を対数にてグラフ上に表現した。1標準偏差を超えた場合黄で、2標準偏差を超えた場合赤で色分けしている。

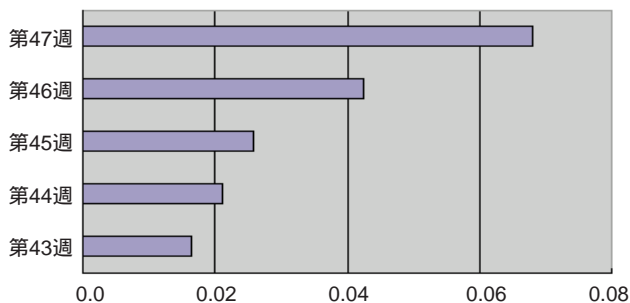
最近の注目疾患－5週間の動き

咽頭結膜熱、インフルエンザ、A群溶血性レンサ球菌咽頭炎(微増)、感染性胃腸炎、水痘の定点当たり報告数は前週に比べて増加している。手足口病の定点当たり報告数は前週に比べて減少している。

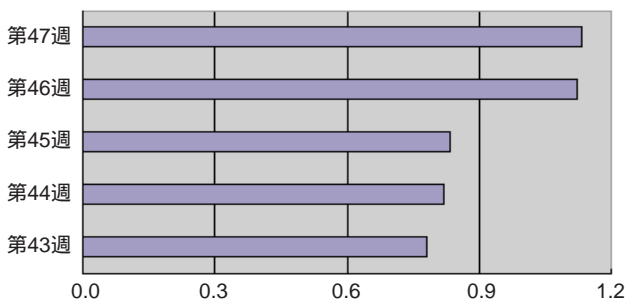
咽頭結膜熱



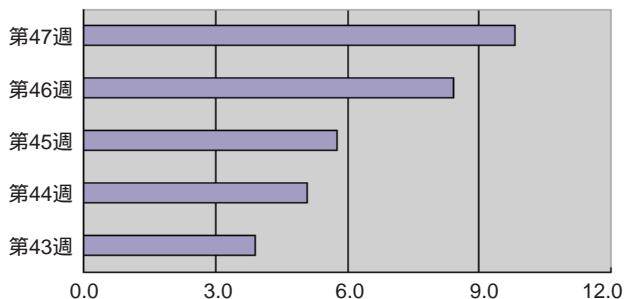
インフルエンザ



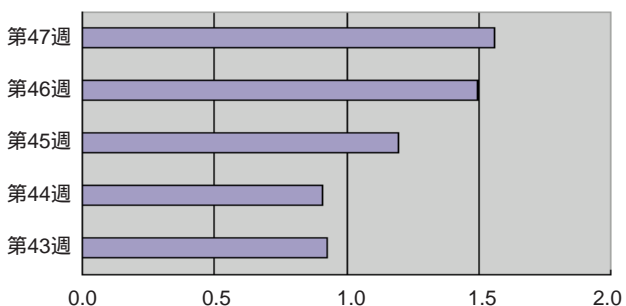
A群溶血性レンサ球菌咽頭炎



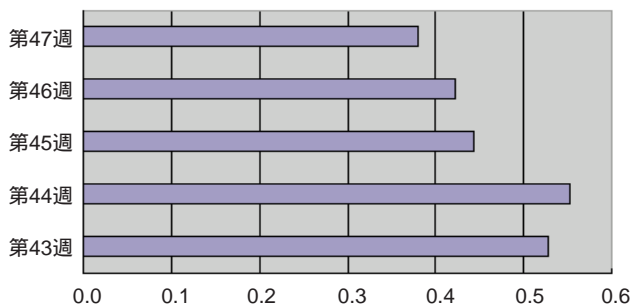
感染性胃腸炎



水痘



手足口病



(注) グラフの横軸は各疾患の定点当たり報告数(報告総数/定点総数)を表す。疾患によって目盛りのスケールが違うことに注意。



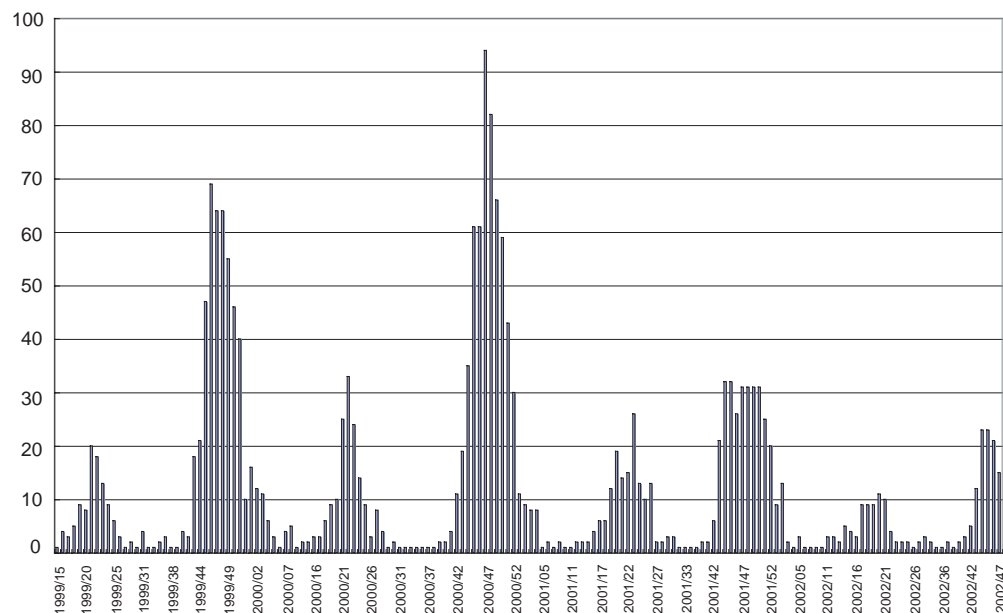
注目すべき感染症

ツツガムシ病

ここ数週間ツツガムシ病の報告が多くなっている。ツツガムシ病は *Orientia tsutsugamusi* を起因菌とするリケッチア症であり、ダニの一種ツツガムシによって媒介される。汚染地域の草むらなどで、有毒ダニの幼虫に吸着されて感染する。発生はダニの幼虫の活動時期と密接に関係するため、季節により消長がみられる。

媒介するタテツツガムシ、およびフトゲツツガムシは秋～初冬に孵化するので、この時期に関東～九州地方を中心に多くの発生がみられる。また、フトゲツツガムシは寒冷な気候に抵抗性であるので、その一部が越冬し、融雪とともに活動を再開するため、東北・北陸地方では春～初夏にも発生がみられ、そこではこの時期の方が秋～初冬より患者が多い。したがって全国でみると、年間に春～初夏、および秋～初冬の2つの発生ピークがみられる。現在は、この秋から初冬にかけてのピークにあると思われる。報告数の絶対数では昨年などに比べれば多いわけではないが、特に関東～九州地方では注意深く推移を見守る必要がある。

図. ツツガムシ病の週別報告数(1999年15週 ~ 2002年47週)





病原体情報

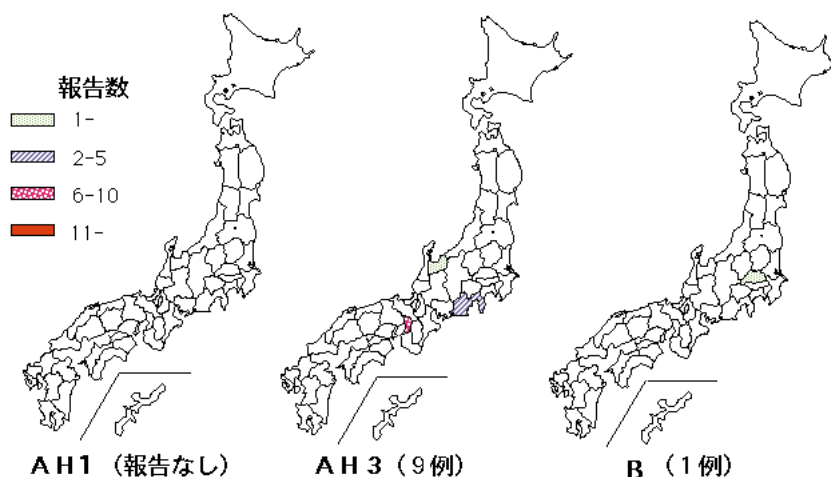
*グラフはIASRホームページ(<http://idsc.nih.go.jp/iasr/index-j.html>)からの引用です。
(2002年11月29日現在報告分)

インフルエンザウイルス 2002/2003シーズン

AH3(香港)型ウイルスが大阪市(第46週5件、第47週1件) 富山県(第46週1件) 浜松市(第47週2件) B型ウイルスは埼玉県(第46週1件) から分離報告されている。

都道府県別インフルエンザウイルス分離・検出報告状況、2002/2003シーズン

(病原微生物検出情報 : 2002年11月29日現在報告数)



各都道府県市の地方衛生研究所からの分離報告を図に示した。

IASR

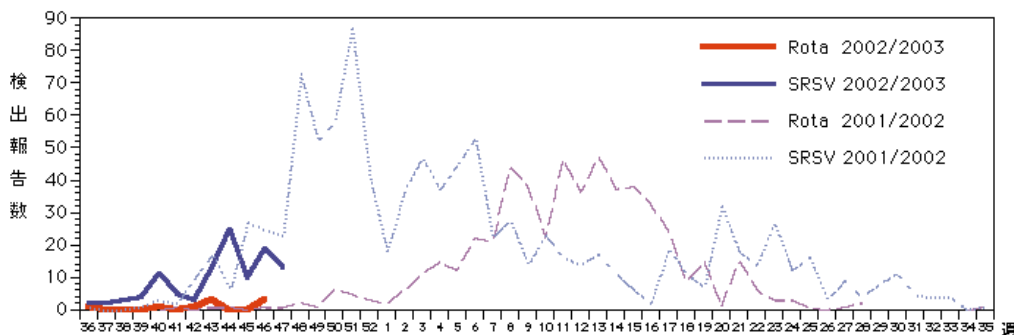
Infectious Agents Surveillance Report

冬季の感染性胃腸炎関連ウイルス 2002/2003シーズン

小型球形ウイルス(SRSV)が昨シーズン(2001/02シーズン)より早く第40週から報告が増加しており、愛媛県からの報告が主である。SRSVの検出は計110件で、内訳はノーウォーク様ウイルス(NLV) genogroup II 98件(愛媛県59、熊本県12、大阪市9など)、NLV genogroup I 11件(愛媛県)、NLV genogroup不明が9件(福井県7、仙台市1、東京都1)で、その他に電顕による検出が2件(栃木県)報告されている。ロタウイルスは、A群が9件(大阪市3、島根県3、福井県2、岩手県1)報告されている。

週別 SRSV & ロタウイルス検出報告数の推移、2002/2003シーズン

(病原微生物検出情報 : 2002年11月29日現在報告数)



各都道府県市の地方衛生研究所からの検出報告を図に示した。

IASR

Infectious Agents Surveillance Report



2002/03シーズン初頭に分離されたB型インフルエンザウイルス - 埼玉県

2002/03シーズンに埼玉県内でB型インフルエンザウイルスが最初に分離された事例について、以下に概要を述べる。

分離例1: 2002(平成14)年11月10日埼玉県東松山保健所に、管内の感染症発生動向調査定点医療機関から、一小学校にて発熱、頭痛などの症状を呈する児童が多数発生しているとの情報が寄せられた。同小学校の4年生児1人から採取された咽頭ぬぐい液を、衛生研究所でMDCKおよびCaCo-2に接種したところ、CPEが観察された。その培養上清を、国立感染症研究所から分与された2002/03シーズン用キットを用いてHI試験を行ったところ、B/Shandong(山東)7/97抗血清に対してHI価20(ホモ価80)、他の抗血清には<10を示したことから、ビクトリア系統のB型インフルエンザウイルスであると同定した。なお、当該小学校においては発症児童の増加が見られなかったため、学級閉鎖などの措置は取られなかった。

分離例2: 2002(平成14)年11月19日、埼玉県坂戸保健所管内の一小学校において3年生(3学級80人)44人が欠席したため、11月20日から2日間の学年閉鎖となった。発症児の中には、医療機関を受診してインフルエンザ迅速診断キットで検査された者もあったが、陰性と判定された。原因究明のため、同保健所により38.5以上の発熱を呈している児童5名から咽頭ぬぐい液が採取され、衛生研究所においてウイルス検査を実施した。5検体はいずれも迅速診断キット(ラピッドビュー)では陰性であったが、MDCKによるウイルス分離では4検体で接種4日目にCPEが観察された。上記キットを用いたHI試験では、B/Shandong/7/97抗血清に対しHI価10~20(ホモ価40)、他の抗血清には<10であったことから、ビクトリア系統B型インフルエンザウイルスであると同定した。

埼玉県におけるインフルエンザウイルス分離状況は、数年来、A型ウイルスの分離が先行し、それに遅れてB型ウイルスが分離されるパターンであった。今シーズン初頭のB型分離例が偶発的なものなのか、今後の流行につながるのかを慎重に監視する必要がある。

埼玉県衛生研究所ウイルス担当

島田慎一 篠原美千代 内田和江 木村一宏

(IASR2002年12月号掲載予定記事より抜粋、詳細は同号参照)



海外感染症情報

* 関連の情報やさらに詳しい情報については、FORTHホームページ(<http://www.forth.go.jp/>)をご覧ください。

セネガルでの黄熱流行 - 更新6

WHO/CSR 2002年11月29日

11月28日現在保健省は、60例の患者と11例の死亡者につき黄熱と確定診断した。流行は以下の地区で起きている。

- Diourbel地方のTouba, Mbacke, Bambey地区
- Fatick地方のGossas, Fatick, Guinguineo地区
- Louga地方のDarou Mousty, Kebemer地区
- Thies地方のKhombole, Thiadiaye地区
- Tambacounda地方のTambacounda地区
- Kolda地方のSedhiou地区
- Dakar地方のDakar Centre地区

最近の診断確定例はKolda, Diourbel, Fatick地方で見つかっている。最近の2例の発症日は11月11日と11月13日で、それぞれThiesとKolda地方の住人であった。来週から、Tambacounda, Khombole, Thiadiaye, Guinguineo, Kebemer, Darou Mousty地区でワクチン接種キャンペーンが開始される。WHOは、ワクチン接種の技術供与とワクチン供与の両面から協力を行っている。

既報の通り、ダカールでは11月9日発病の1例が黄熱陽性であった。しかし、その後の徹底的な能動的サーベイランスにもかかわらず、ダカールでは追加患者の発生はみられていない。

WHOの技術支援の下で保健省により、強化された社会的動員計画が推進されてきた。財政支援は、WHOとPATH(Program for Appropriate Technology in Health)の小児ワクチン計画のための地方事務所から受けている。CVP, UNICEF, WHOなどの現地協力団体は計画の実施を支援する予定である。

コンゴ民主共和国での急性呼吸器症候群

WHO/CSR 2002年11月29日

11月22日現在、コンゴ民主共和国のEquateur州のBosoboloにて、10月以降死亡者約500例を含む4,000例以上の急性の呼吸器症状を呈する患者発生について中間報告がなされた。臨床症状は、鼻汁、頭痛、関節痛、呼吸困難などである。この流行の原因に関する検査による診断は進行中である。

<http://www.who.int/disease-outbreak-news/n2002/november/29anovember2002.html>

メキシコと他の亜熱帯地域におけるデング熱

CDC/Travelers Health 2002年11月27日

汎アメリカ保健機関(PAHO)によると、2002年10月21日現在、メキシコでデング熱患者が累計3,766名発生し、このうち511名はデング出血熱(DHF)症状を呈した。2001年には191名のDHFと6,210名のデング熱患者が発生している。アジア、太平洋諸島、カリブ諸島、メキシコ、中南米、アフリカの熱帯、亜熱帯諸国を訪れる外国旅行者は、流行が進行している時には特にデング熱に感染する可能性がある。これらの地域では常時デングウイルスが感染伝播しており、多くの場所で幾度となく流行を繰り返してきた。

デング熱感染リスクは都市部で高く、田舎と標高1,500m以上の高地で低い。CDCはこれまでメキシコやデング熱が発生している他の国への旅行者に対し、旅行上の忠告を行ってこなかった。

デング熱に対するワクチンはなく、旅行者は20 ~ 30%DEETを含有した昆虫忌避剤を使用したり、他の防虫手段を用いることにより、自分を守る必要がある。

スコットランドでのEuropean bat lyssavirus(狂犬病関連ウイルス)

Public Health Laboratory Service(PHLS)CDR 2002年11月28日

獣医学研究所(Veterinary Laboratories Agency)は11月24日、狂犬病類似症状を呈したスコットランドの男性がEuropean bat lyssavirus(EBL)感染であったことが判明した。不幸なことに、この男性は後日死亡した。このEBL2ウイルスは、今年の初頭にランカシャーのDaubentonのコウモリから分離されたウイルスと同じものであった。本症例は、4例目のヒトEBL感染例であった。ランカシャーでの症例以来、全てのコウモリ取扱者はワクチンを受けるべきであるとの忠告が繰り返されてきた。PHLSにより、コウモリ取り扱い者は免許の有無にかかわらず、曝露前ワクチン接種が無料で提供される。また、コウモリに咬まれたり、引っかかれたり、その他密接な接触があった者全てに対し、曝露後接種が無料で提供される。EBL感染のリスクがあるのは、このようなコウモリとの密接な接触のあった者のみである。ワクチンはきわめて効果があり、曝露前または曝露後の接種を完全に受けた者がEBL感染を起こしたという記録はない。しかしながら、一度症状が発現すると死は避けられない。

一般人やネコなどの飼育動物に対するEBL感染リスクは極めて低い。全てのコウモリは法により保護されている。コウモリを見つけた人はコウモリとの接触を避け、コウモリ保護協会(Bat Conservation Trust)に相談すべきである。

デンマークにおける七面鳥肉による多剤耐性 *Salmonella* Typhimurium DT120の流行

Eurosurveillance Weekly 2002年11月28日

2002年8月～10月にデンマークで、アンピシリン、テトラサイクリン、ストレプトマイシン、スルファメトキサゾール耐性の多剤耐性 *Salmonella* Typhimurium(R-type ASSuT)によるヒトの症例が合計41名報告された。患者は1地域からの報告ではなく、ほぼ全国に拡大していた。少なくとも10名が入院した。死亡者は報告されていない。2002年8月までは、*S. Typhimurium* R-type ASSuTのヒトでの分離はまれであった。1997年から2002年7月までに、抗菌薬感受性検査を行った *S. Typhimurium* 3,114件中、今回の薬剤耐性パターン例は合計で81件(2.5%)発見された。

飼育動物(主にニワトリ、ブタ、ウシ)と食品のサルモネラサーベイランスで得られたデータによると、今回の流行に関して分離された全薬剤耐性サルモネラDT120中、83%がデンマークの大手の七面鳥生産者と精肉加工工場の七面鳥由来であった。他はほとんどがブタ由来であった。ヒトから分離された最初の28株を、七面鳥肉、ブタから分離された株とPFGEで比較したところ、ヒトから分離された28株中22株が同じPFGEパターンを示し、七面鳥とブタからの分離株の一部とも一致した。

食物曝露に関するデータからは、低温で燻製された七面鳥肉を食べたことが感染の可能性として高いことが示された。七面鳥が感染原因であるとの仮説を裏付けるため、加工工場での調査が行われた。現在の製品の製造に使用された七面鳥肉の検体から、*S. Typhimurium* DT120が検出された。*S. Typhimurium* DT120 R-type ASSuT が低温で燻製された七面鳥肉から検出され、PFGEパターンは流行の株と一致した。

流行後、追加の規制ガイドラインがこの生産工場に対して適用された。11月8日以降、患者の発生はみられていない。七面鳥肉加工業者によると、汚染製品はデンマークの市場にのみ出荷された。しかしながら、この工場は他のヨーロッパ諸国とこれまで取引があり、このため、同様の患者発生の可能性は除外できない。

今回の調査は、デンマーク獣医学研究所、州立血清研究所、デンマーク獣医学食品局により実施された。



感染症の話

今週はお休みさせていただきます。
「感染症の話」過去の掲載分については
<http://idsc.nih.go.jp/kansen/index.html>
でご覧いただけます。



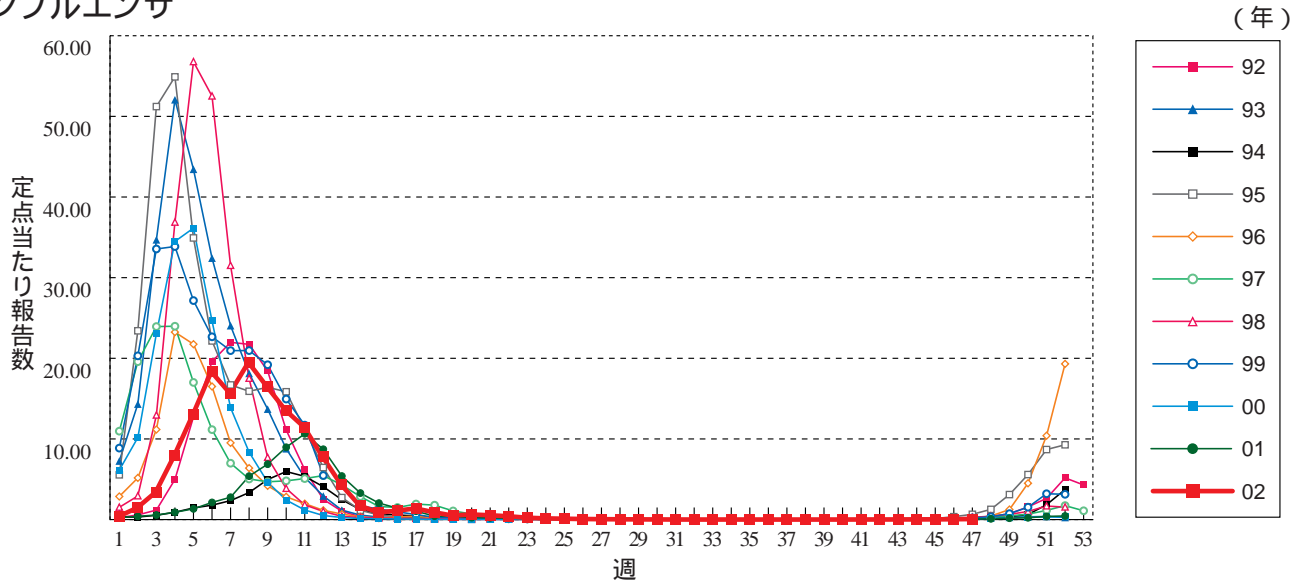
読者のコーナー

「読者のコーナー」では読者のみなさまからのご意見・ご質問をお待ちしております。
ご意見・ご質問は、題名(タイトル)の一番はじめにidwr-Q:をつけてこちらまでEメールでどうぞ。

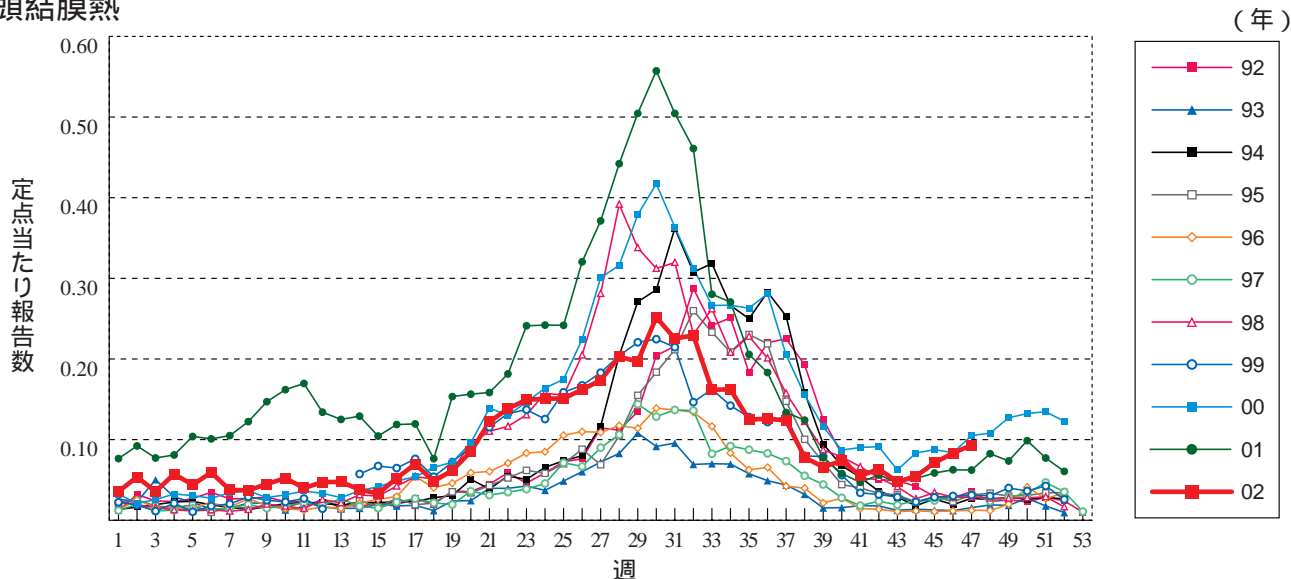
idsc-query@nih.go.jp

グラフ総覧(47週)

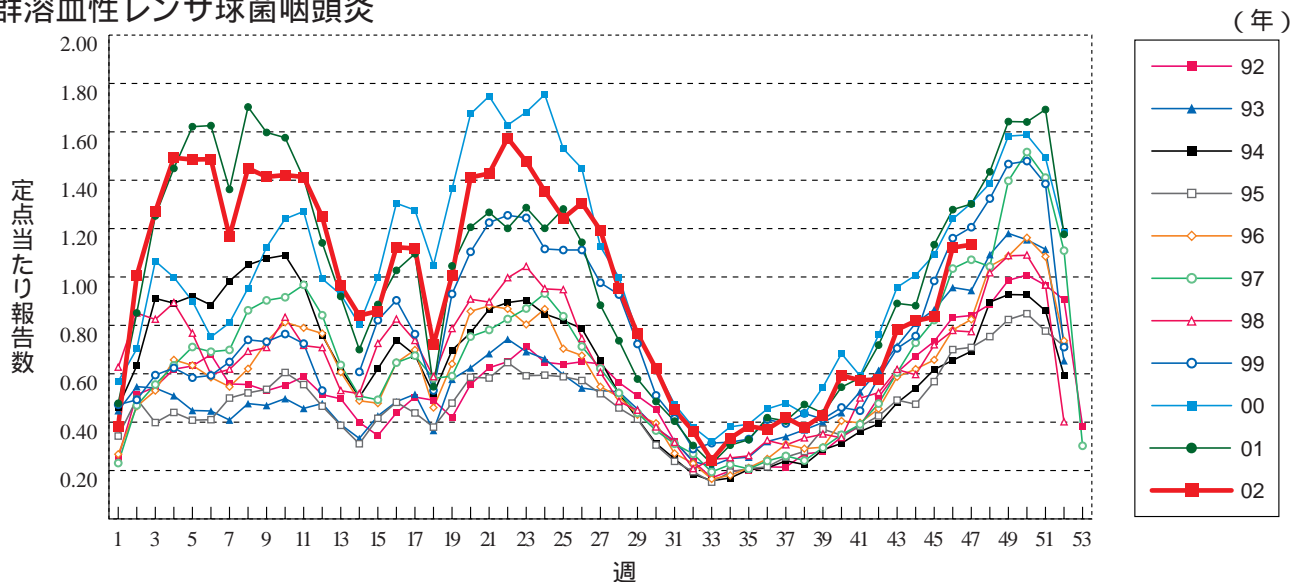
インフルエンザ



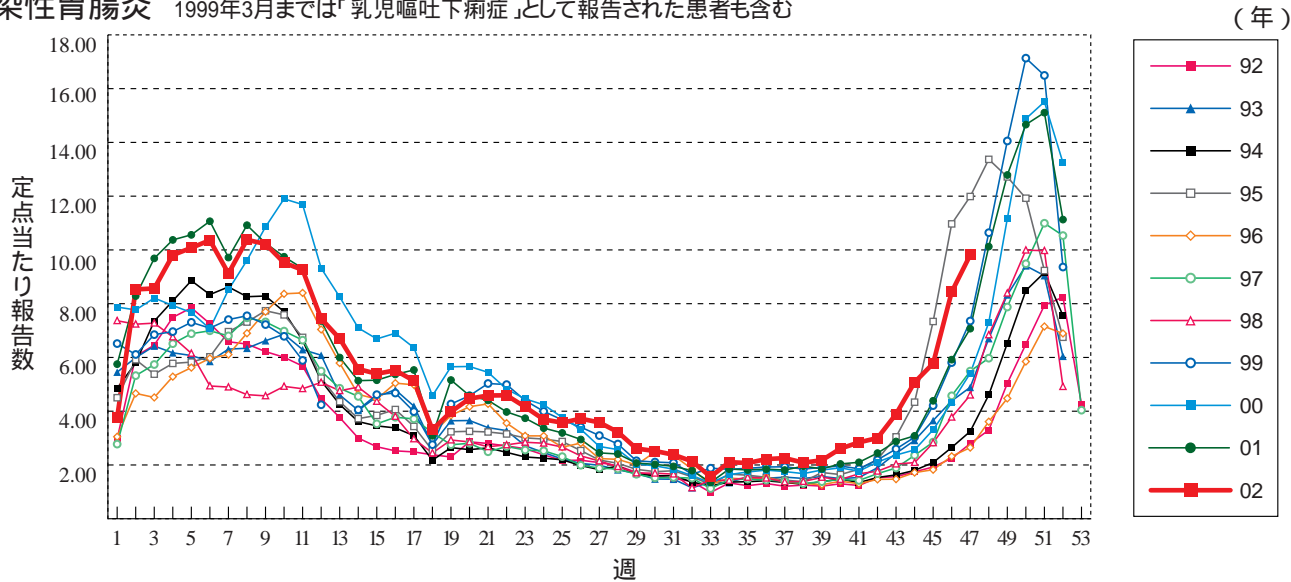
咽頭結膜熱



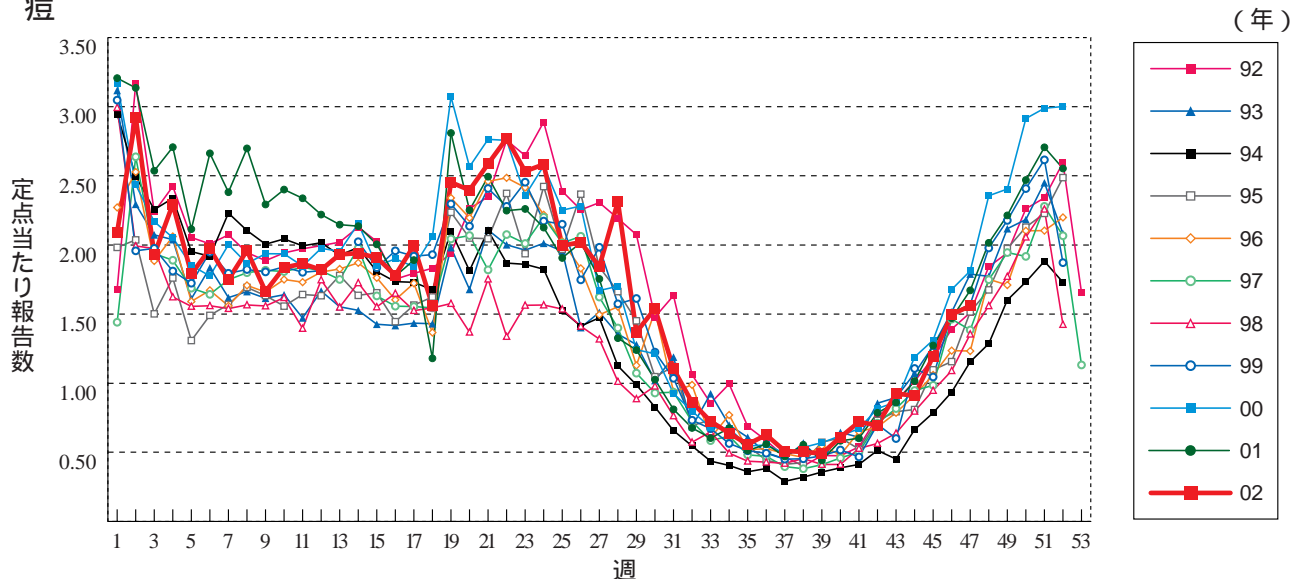
A群溶血性レンサ球菌咽頭炎



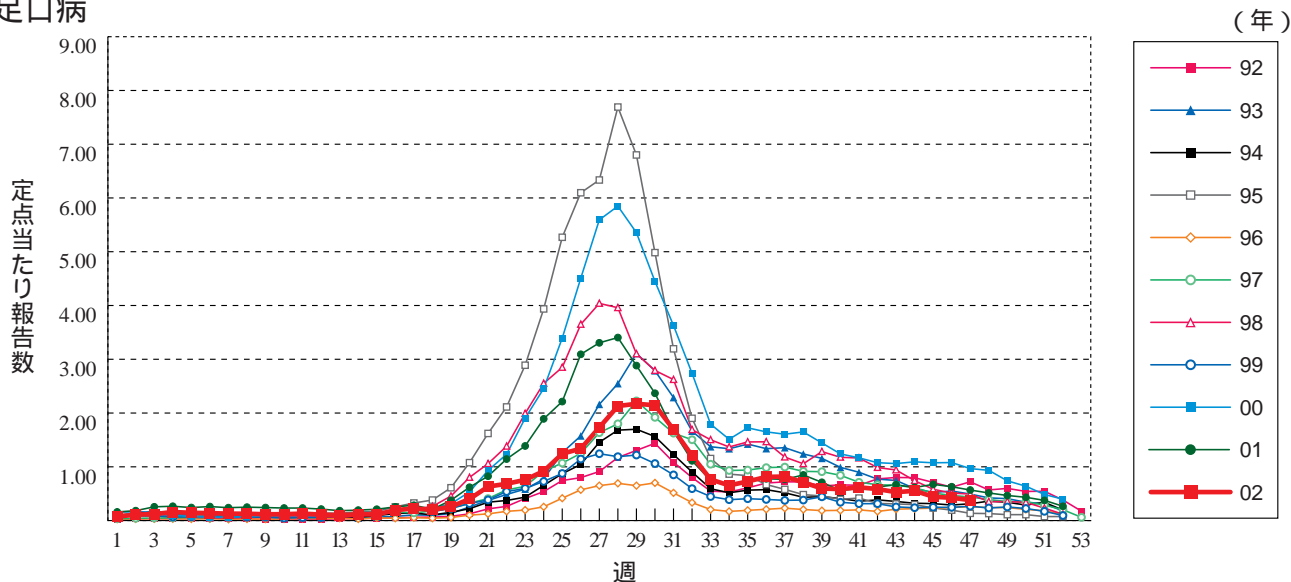
感染性胃腸炎 1999年3月までは「乳児嘔吐下痢症」として報告された患者も含む



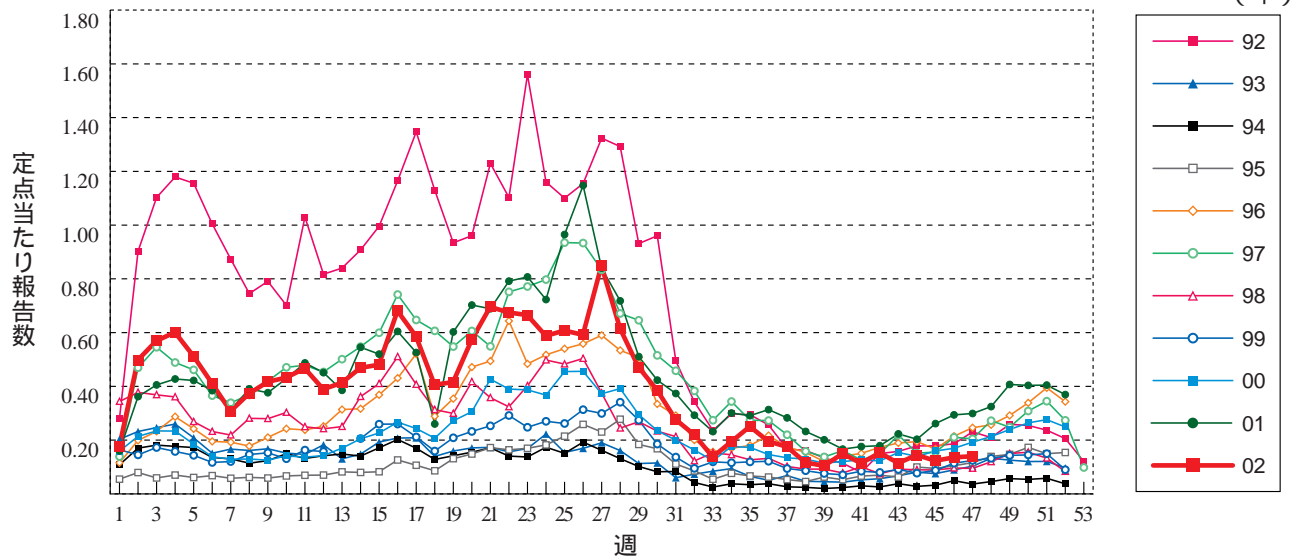
水痘



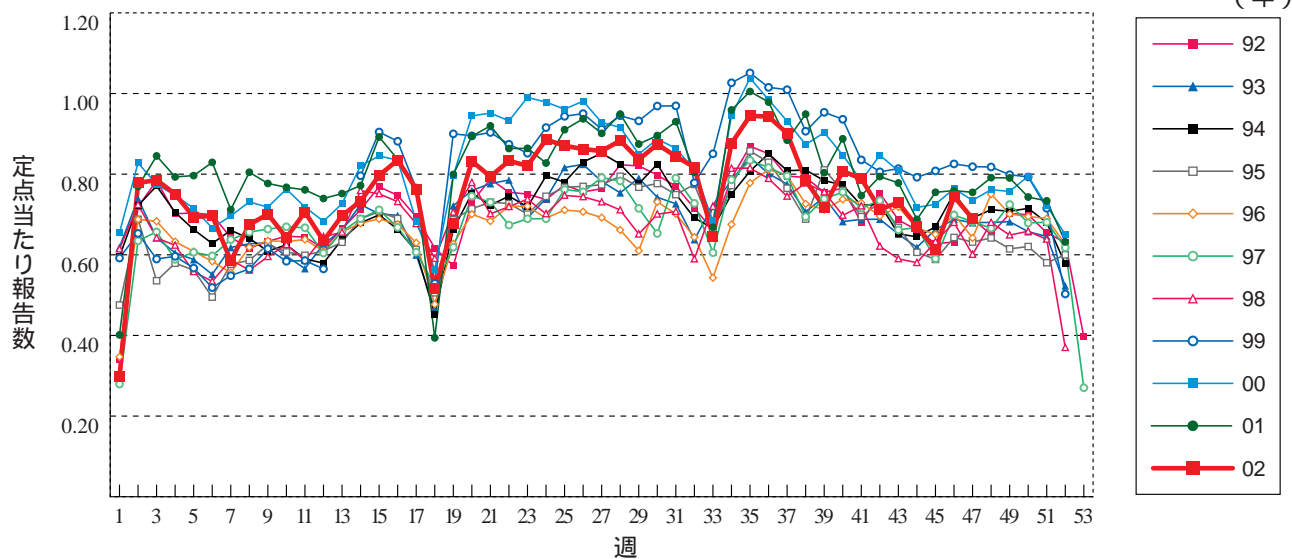
手足口病



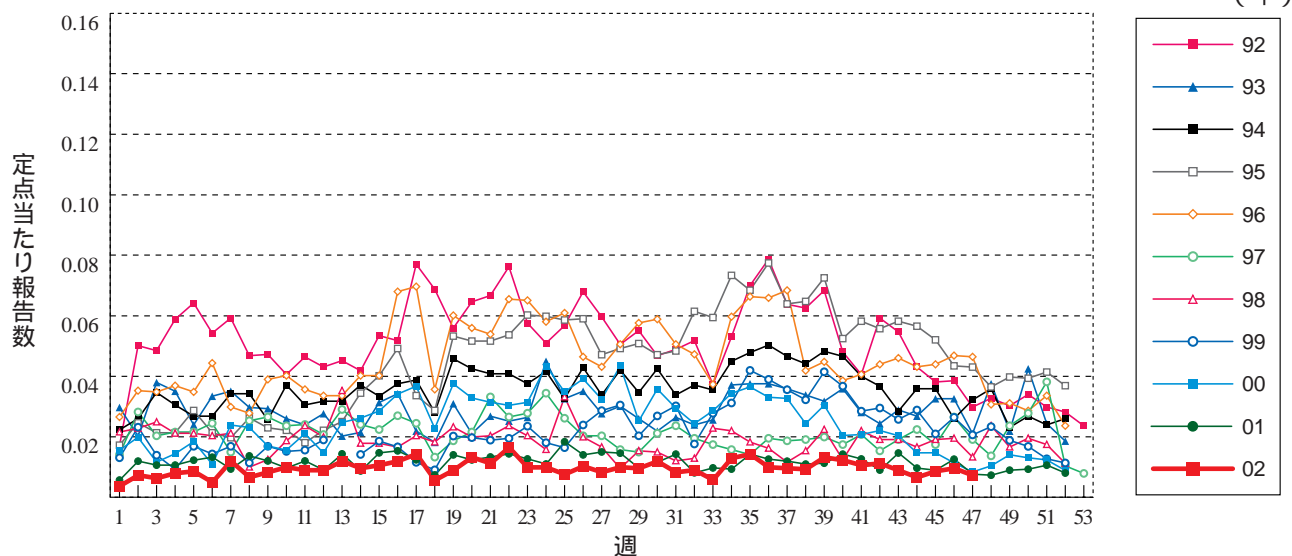
伝染性紅斑



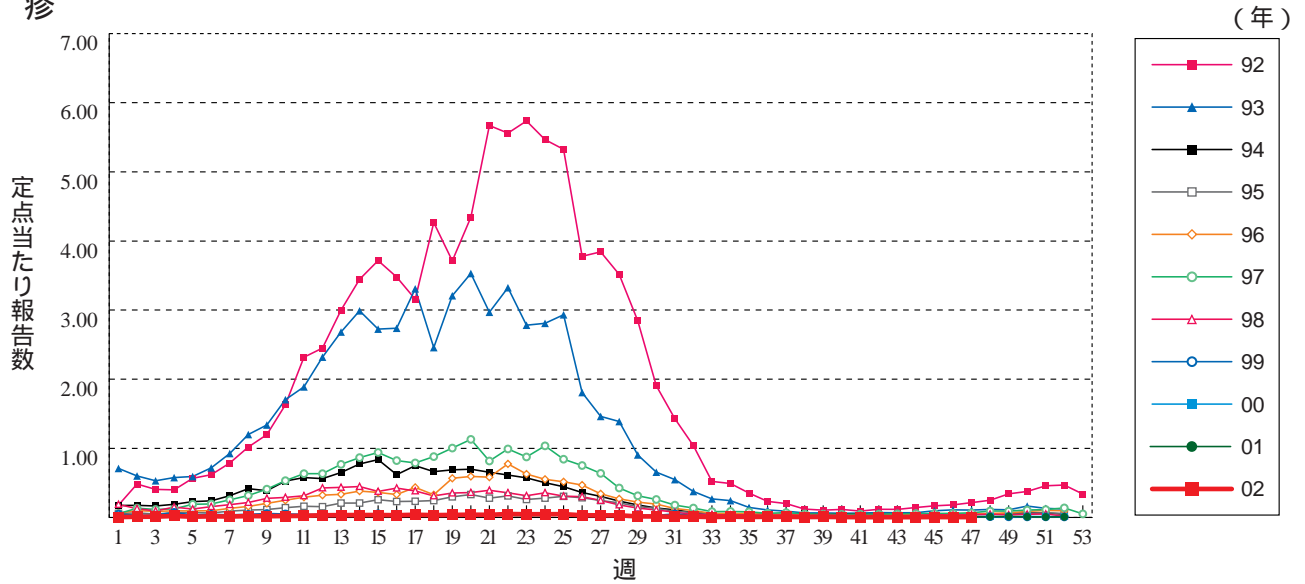
突発性発疹



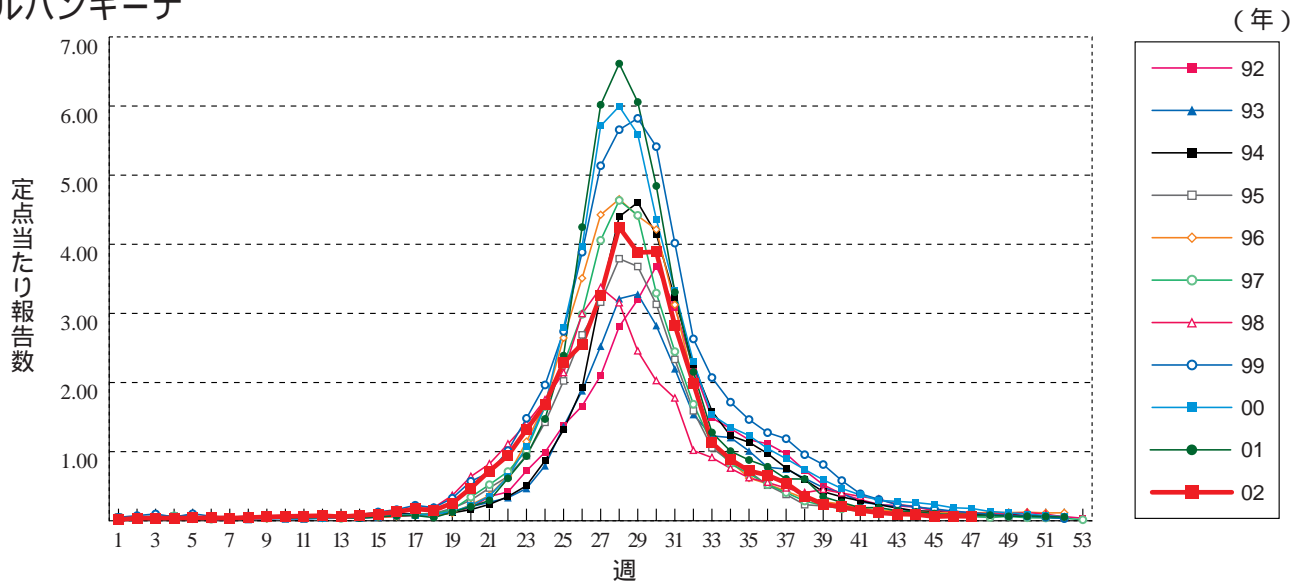
百日咳



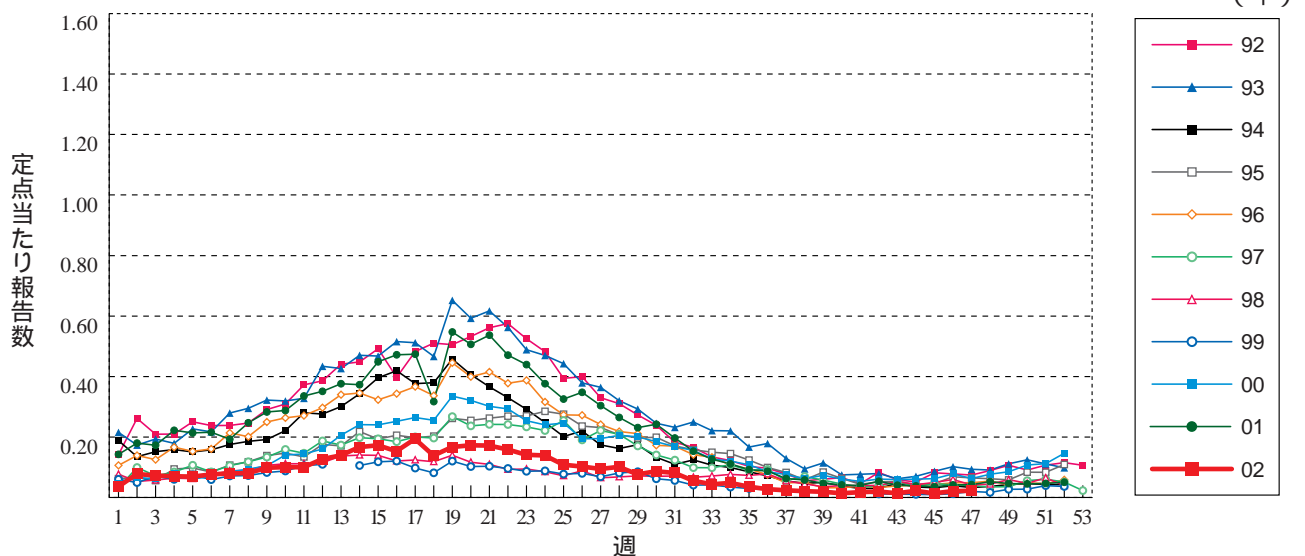
風 疹



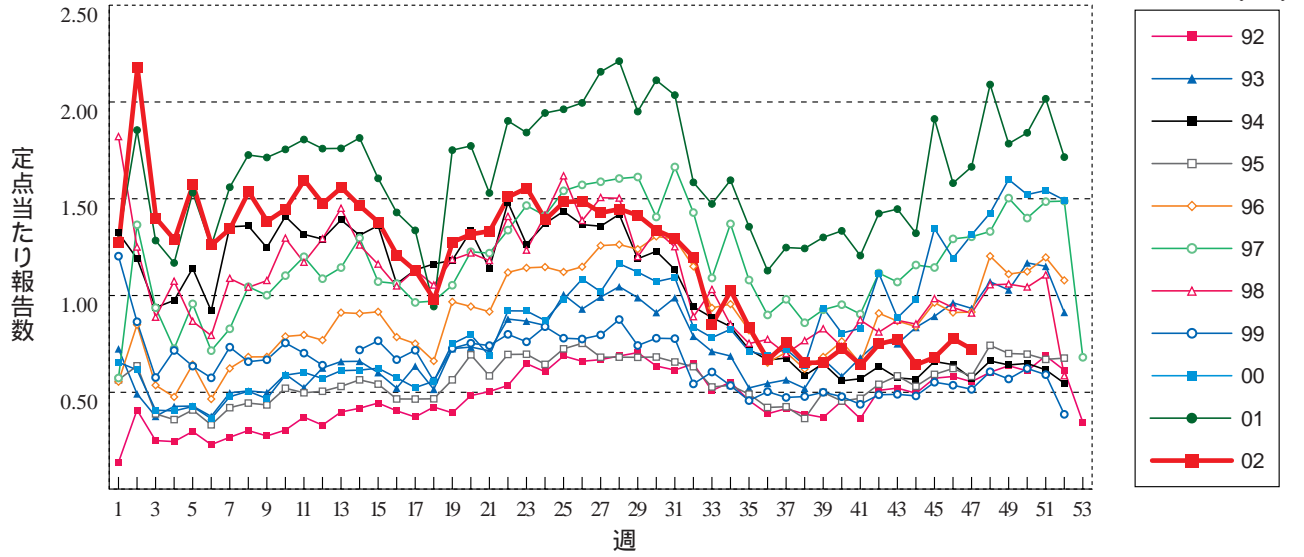
ヘルパンギーナ



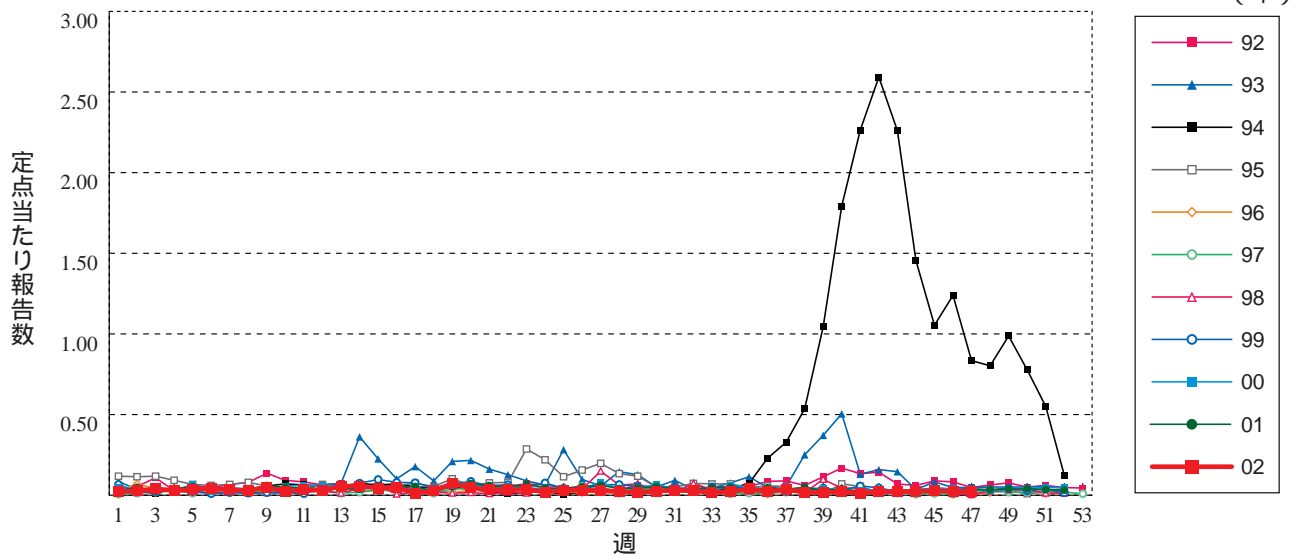
麻 疹 (成人麻疹を除く) 1999年の12週以前は成人麻疹を含む



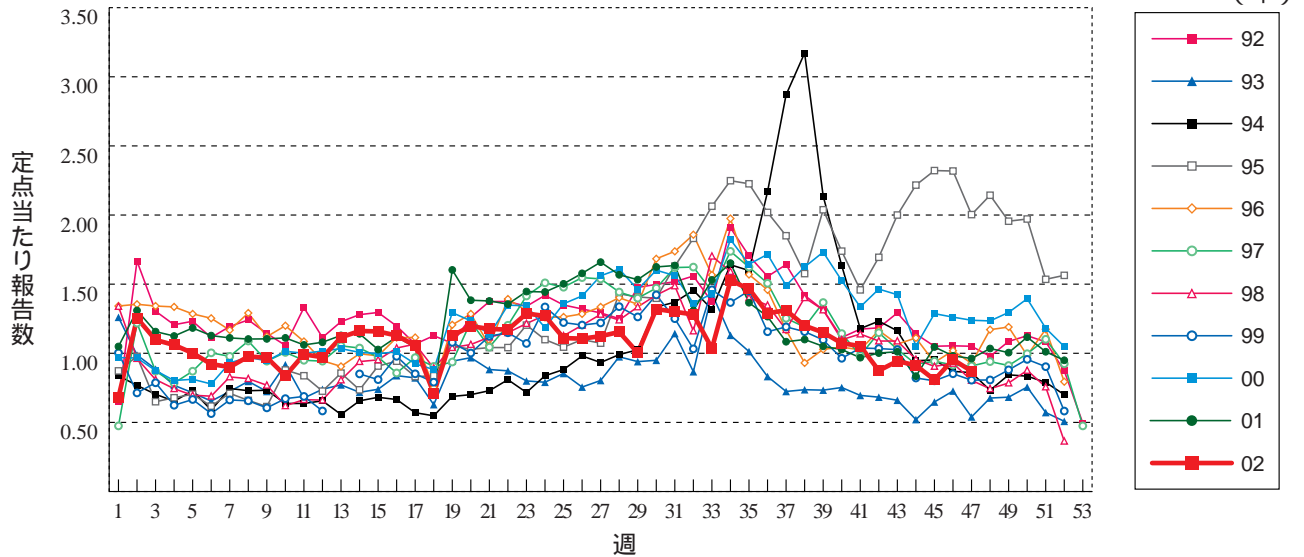
流行性耳下腺炎



急性出血性結膜炎

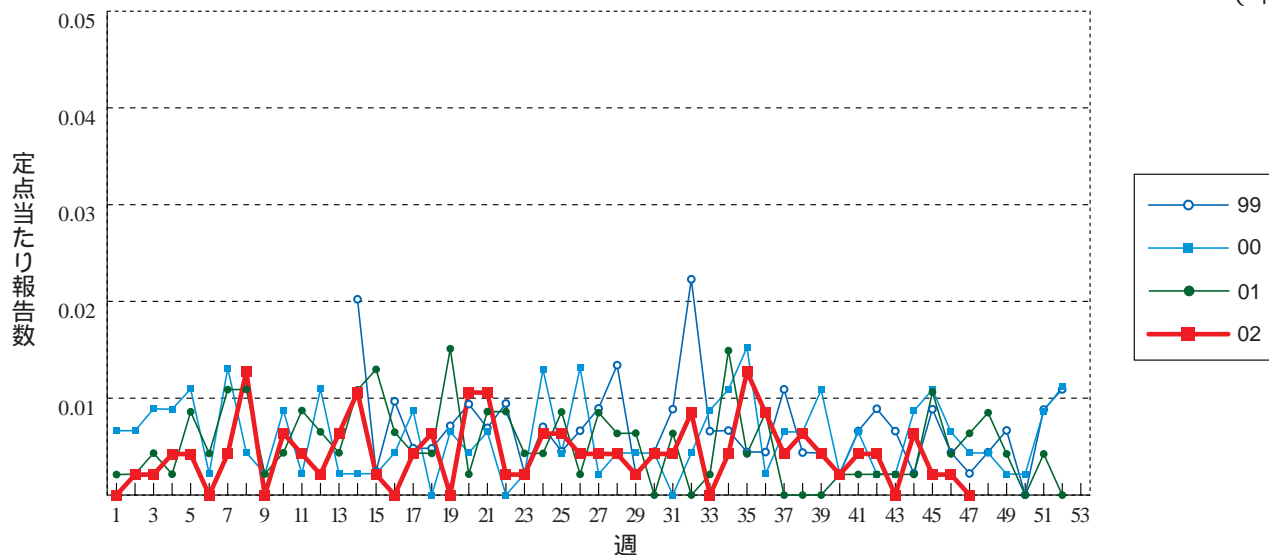


流行性角結膜炎



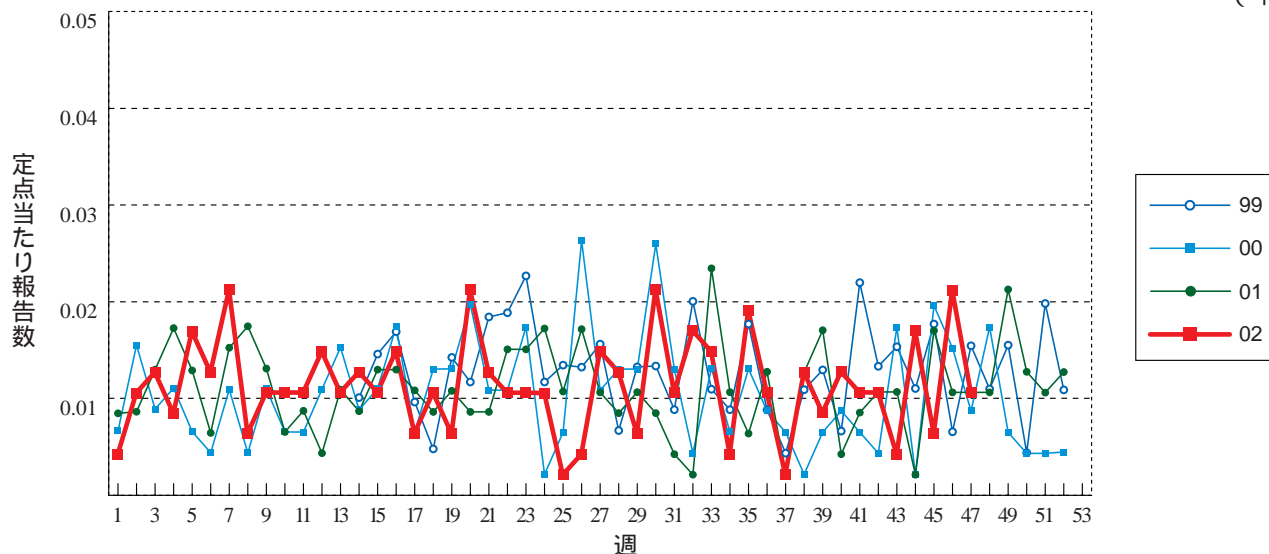
急性脳炎 (日本脳炎を除く)

(年)



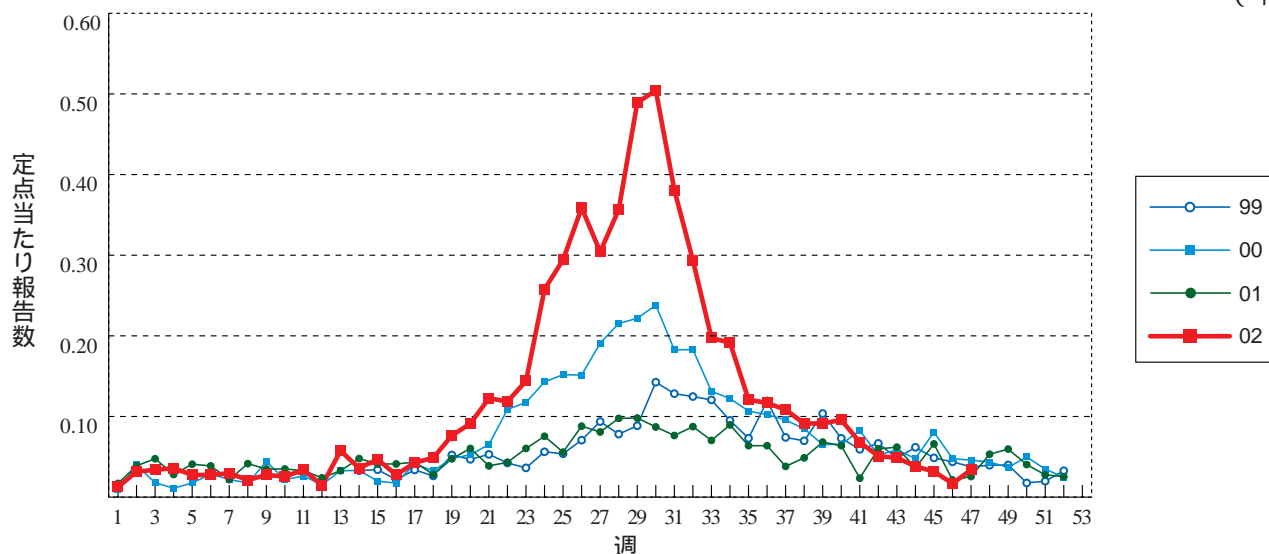
細菌性髄膜炎

(年)



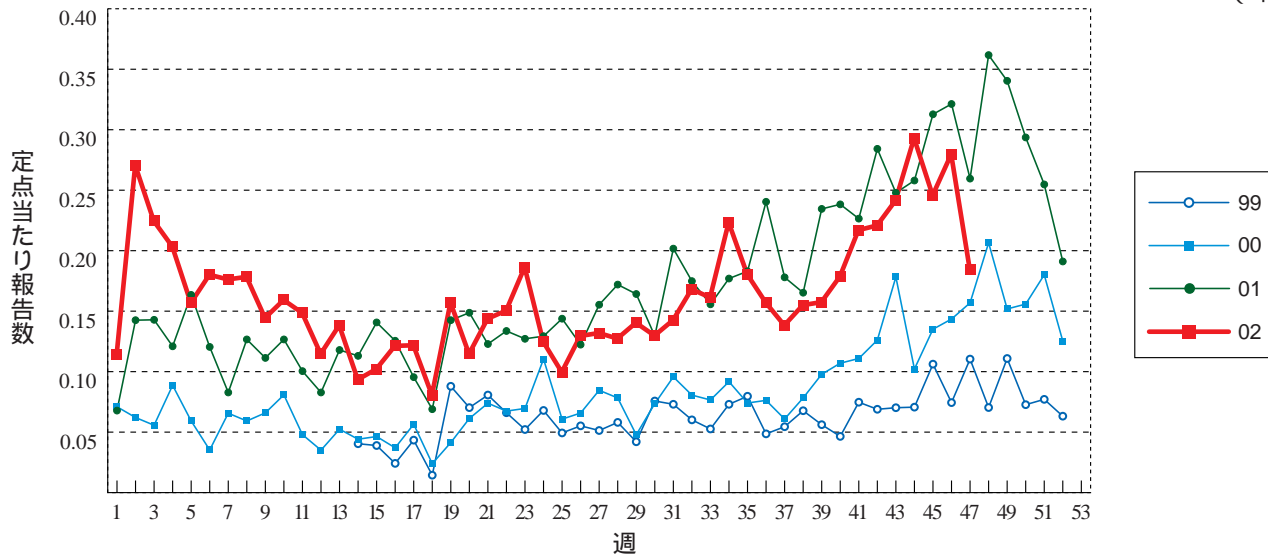
無菌性髄膜炎

(年)



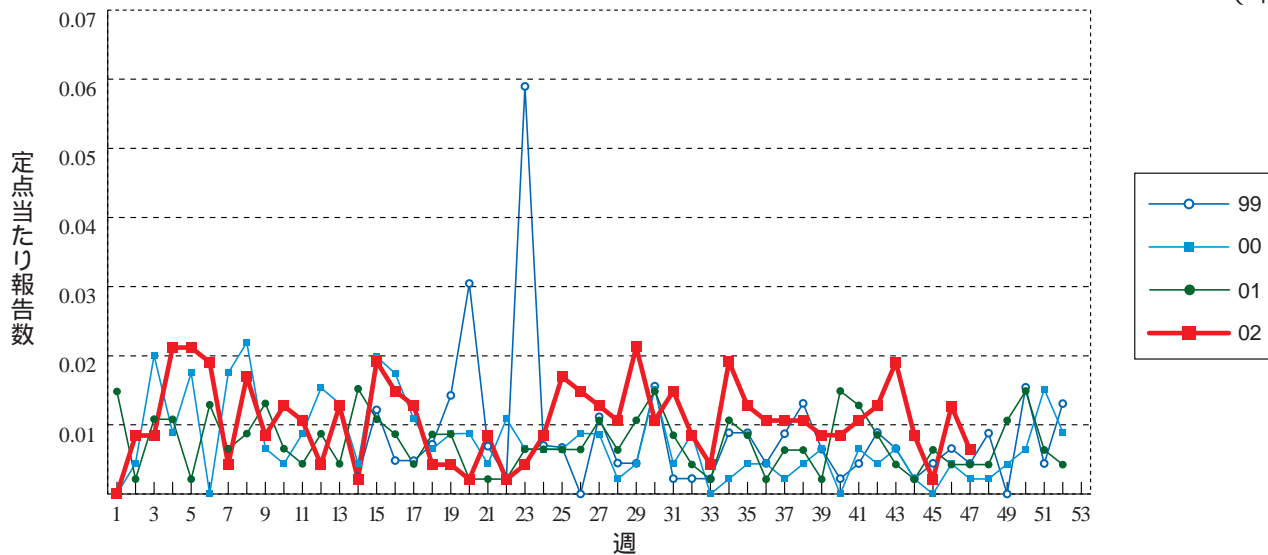
マイコプラズマ肺炎

(年)



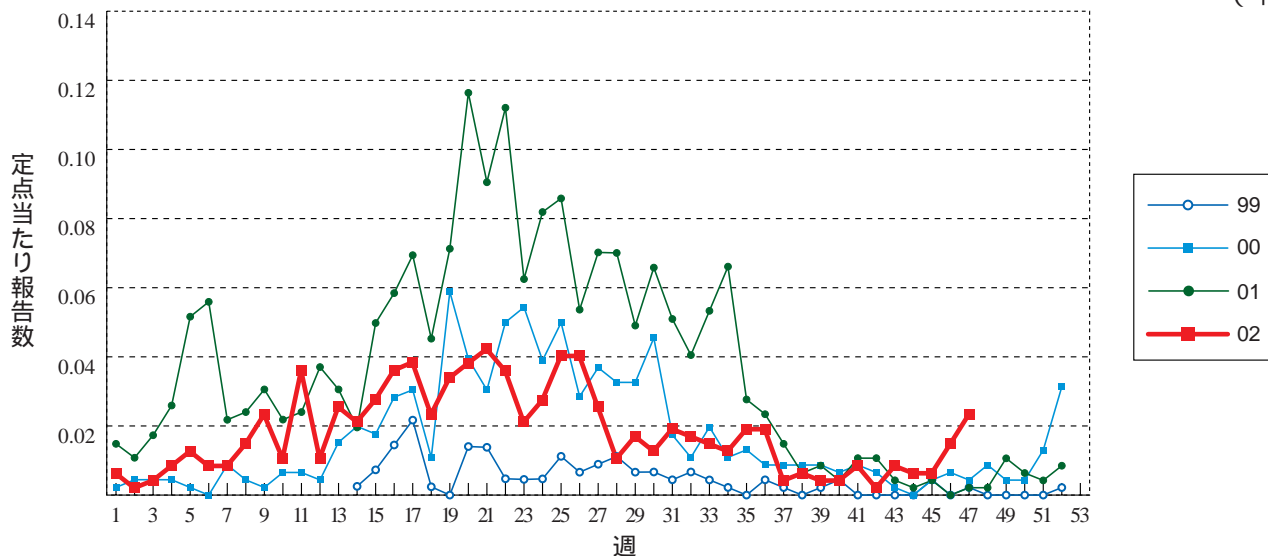
クラミジア肺炎 (オウム病を除く)

(年)



成人麻疹

(年)





47週のデータ

注)表中の報告数は11月28日集計分であり、その後の報告数は次週以降の累計に反映されます。

第3101表 報告数・累積報告数，疾病・都道府県別

平成14年47週

	エボラ出血熱		クリミア・コンゴ出血熱		ペスト		マールブルグ病		ラッサ熱		コレラ		細菌性赤痢		腸チフス		バラチフス	
	報告数	累積	報告数	累積	報告数	累積	報告数	累積	報告数	累積	報告数	累積	報告数	累積	報告数	累積	報告数	累積
総 数	-	-	-	-	-	-	-	-	-	-	2	51	5	643	2	60	-	30
北海道	-	-	-	-	-	-	-	-	-	-	1	-	13	-	2	-	1	
青森県	-	-	-	-	-	-	-	-	-	-	3	-	6	-	-	-	-	
岩手県	-	-	-	-	-	-	-	-	-	-	-	-	-	-	1	-	-	
宮城県	-	-	-	-	-	-	-	-	-	-	1	-	18	-	-	-	1	
秋田県	-	-	-	-	-	-	-	-	-	-	-	-	2	-	1	-	-	
山形県	-	-	-	-	-	-	-	-	-	-	-	-	37	-	1	-	-	
福島県	-	-	-	-	-	-	-	-	-	-	-	-	1	10	-	-	-	
茨城県	-	-	-	-	-	-	-	-	-	-	-	-	6	-	-	-	-	
栃木県	-	-	-	-	-	-	-	-	-	-	-	-	1	-	-	-	-	
群馬県	-	-	-	-	-	-	-	-	-	-	-	-	3	-	-	-	-	
埼玉県	-	-	-	-	-	-	-	-	-	-	2	-	29	-	3	-	1	
千葉県	-	-	-	-	-	-	-	-	-	-	1	11	-	80	-	2	-	1
東京都	-	-	-	-	-	-	-	-	-	-	14	1	99	-	22	-	11	
神奈川県	-	-	-	-	-	-	-	-	-	-	1	3	-	34	-	4	-	1
新潟県	-	-	-	-	-	-	-	-	-	-	-	-	2	11	-	1	-	-
富山県	-	-	-	-	-	-	-	-	-	-	-	-	2	-	1	-	-	
石川県	-	-	-	-	-	-	-	-	-	-	-	-	3	-	-	-	-	
福井県	-	-	-	-	-	-	-	-	-	-	-	-	27	-	-	-	-	
山梨県	-	-	-	-	-	-	-	-	-	-	-	-	2	-	-	-	-	
長野県	-	-	-	-	-	-	-	-	-	-	3	-	9	-	1	-	-	
岐阜県	-	-	-	-	-	-	-	-	-	-	-	-	26	-	-	-	1	
静岡県	-	-	-	-	-	-	-	-	-	-	3	-	36	-	-	-	1	
愛知県	-	-	-	-	-	-	-	-	-	-	2	-	17	-	1	-	2	
三重県	-	-	-	-	-	-	-	-	-	-	1	-	9	-	1	-	1	
滋賀県	-	-	-	-	-	-	-	-	-	-	-	-	5	-	-	-	1	
京都府	-	-	-	-	-	-	-	-	-	-	-	-	15	1	1	-	3	
大阪府	-	-	-	-	-	-	-	-	-	-	1	-	40	-	6	-	3	
兵庫県	-	-	-	-	-	-	-	-	-	-	1	1	13	-	4	-	1	
奈良県	-	-	-	-	-	-	-	-	-	-	1	-	3	-	-	-	-	
和歌山県	-	-	-	-	-	-	-	-	-	-	1	-	1	-	-	-	-	
鳥取県	-	-	-	-	-	-	-	-	-	-	-	-	-	1	1	-	-	
島根県	-	-	-	-	-	-	-	-	-	-	-	-	2	-	-	-	-	
岡山県	-	-	-	-	-	-	-	-	-	-	2	-	5	-	1	-	-	
広島県	-	-	-	-	-	-	-	-	-	-	-	-	7	-	1	-	1	
山口県	-	-	-	-	-	-	-	-	-	-	-	-	3	-	1	-	-	
徳島県	-	-	-	-	-	-	-	-	-	-	-	-	1	-	-	-	-	
香川県	-	-	-	-	-	-	-	-	-	-	-	-	-	-	-	-	-	
愛媛県	-	-	-	-	-	-	-	-	-	-	-	-	6	-	-	-	-	
高知県	-	-	-	-	-	-	-	-	-	-	-	-	-	-	-	-	-	
福岡県	-	-	-	-	-	-	-	-	-	-	-	-	18	-	4	-	-	
佐賀県	-	-	-	-	-	-	-	-	-	-	-	-	9	-	-	-	-	
長崎県	-	-	-	-	-	-	-	-	-	-	-	-	2	-	-	-	-	
熊本県	-	-	-	-	-	-	-	-	-	-	-	-	30	-	-	-	-	
大分県	-	-	-	-	-	-	-	-	-	-	1	-	2	-	-	-	-	
宮崎県	-	-	-	-	-	-	-	-	-	-	-	-	-	-	-	-	-	
鹿児島県	-	-	-	-	-	-	-	-	-	-	-	-	1	-	-	-	-	
沖縄県	-	-	-	-	-	-	-	-	-	-	-	-	-	-	-	-	-	

第3101表 報告数・累積報告数，疾病・都道府県別

平成14年47週

	急性灰白髄炎		ジフテリア		腸管出血性大腸菌感染症		アメーバ赤痢		エキノコックス症		黄熱		オウム病		回歸熱		ウイルス性肝炎	
	報告数	累積	報告数	累積	報告数	累積	報告数	累積	報告数	累積	報告数	累積	報告数	累積	報告数	累積	報告数	累積
総数	-	-	-	-	27	3050	3	406	-	8	-	-	-	55	-	-	3	851
北海道	-	-	-	-	1	121	-	17	-	7	-	-	-	3	-	-	-	14
青森県	-	-	-	-	-	24	-	-	-	-	-	-	-	-	-	-	-	3
岩手県	-	-	-	-	-	89	-	2	-	-	-	-	-	-	-	-	-	10
宮城県	-	-	-	-	-	71	-	9	-	-	-	-	-	-	-	-	1	38
秋田県	-	-	-	-	1	54	-	-	-	-	-	-	-	-	-	-	-	9
山形県	-	-	-	-	-	40	-	2	-	-	-	-	-	-	-	-	-	13
福島県	-	-	-	-	-	19	-	2	-	-	-	-	-	-	-	-	-	7
茨城県	-	-	-	-	-	18	-	5	-	-	-	-	-	-	-	-	-	16
栃木県	-	-	-	-	1	177	-	2	-	-	-	-	-	-	-	-	-	8
群馬県	-	-	-	-	-	40	-	3	-	-	-	-	-	-	-	-	-	12
埼玉県	-	-	-	-	-	70	-	11	-	-	-	-	-	1	-	-	-	34
千葉県	-	-	-	-	-	136	-	19	-	-	-	-	-	-	-	-	-	44
東京都	-	-	-	-	-	174	1	110	-	-	-	-	-	5	-	-	-	148
神奈川県	-	-	-	-	-	89	1	36	-	-	-	-	-	-	-	-	-	41
新潟県	-	-	-	-	-	21	-	1	-	-	-	-	-	-	-	-	-	2
富山県	-	-	-	-	-	33	-	1	-	-	-	-	-	-	-	-	-	7
石川県	-	-	-	-	-	107	-	3	-	-	-	-	-	-	-	-	-	7
福井県	-	-	-	-	-	32	-	2	-	-	-	-	-	-	-	-	-	2
山梨県	-	-	-	-	-	6	-	-	-	-	-	-	-	-	-	-	-	4
長野県	-	-	-	-	1	87	-	3	-	-	-	-	-	2	-	-	-	11
岐阜県	-	-	-	-	-	19	-	12	-	-	-	-	-	3	-	-	-	23
静岡県	-	-	-	-	-	43	-	6	-	-	-	-	-	2	-	-	-	21
愛知県	-	-	-	-	1	115	-	19	-	-	-	-	-	1	-	-	-	46
三重県	-	-	-	-	1	22	-	4	-	-	-	-	-	1	-	-	-	1
滋賀県	-	-	-	-	-	13	-	6	-	1	-	-	-	-	-	-	-	2
京都府	-	-	-	-	-	54	1	13	-	-	-	-	-	2	-	-	-	24
大阪府	-	-	-	-	1	207	-	54	-	-	-	-	-	5	-	-	-	62
兵庫県	-	-	-	-	-	180	-	19	-	-	-	-	-	3	-	-	2	47
奈良県	-	-	-	-	-	25	-	7	-	-	-	-	-	-	-	-	-	15
和歌山県	-	-	-	-	-	20	-	1	-	-	-	-	-	1	-	-	-	6
鳥取県	-	-	-	-	-	13	-	-	-	-	-	-	-	1	-	-	-	3
島根県	-	-	-	-	-	29	-	-	-	-	-	-	-	11	-	-	-	2
岡山県	-	-	-	-	7	90	-	7	-	-	-	-	-	2	-	-	-	17
広島県	-	-	-	-	1	48	-	3	-	-	-	-	-	8	-	-	-	34
山口県	-	-	-	-	-	29	-	1	-	-	-	-	-	1	-	-	-	19
徳島県	-	-	-	-	-	13	-	1	-	-	-	-	-	-	-	-	-	6
香川県	-	-	-	-	5	22	-	2	-	-	-	-	-	-	-	-	-	5
愛媛県	-	-	-	-	-	17	-	-	-	-	-	-	-	-	-	-	-	9
高知県	-	-	-	-	-	15	-	2	-	-	-	-	-	-	-	-	-	6
福岡県	-	-	-	-	3	256	-	8	-	-	-	-	-	2	-	-	-	30
佐賀県	-	-	-	-	2	168	-	1	-	-	-	-	-	-	-	-	-	3
長崎県	-	-	-	-	-	40	-	1	-	-	-	-	-	-	-	-	-	2
熊本県	-	-	-	-	-	58	-	3	-	-	-	-	-	-	-	-	-	8
大分県	-	-	-	-	-	34	-	2	-	-	-	-	-	-	-	-	-	6
宮崎県	-	-	-	-	2	39	-	3	-	-	-	-	-	1	-	-	-	12
鹿児島県	-	-	-	-	-	33	-	1	-	-	-	-	-	-	-	-	-	11
沖縄県	-	-	-	-	-	40	-	2	-	-	-	-	-	-	-	-	-	1

第3101表 報告数・累積報告数, 疾病・都道府県別

平成14年47週

	Q 熱		狂 犬 病		クリプト スポリジウム症		クロイツフェルト ・ヤコブ病		劇症型溶血性 レンサ球菌感染症		後天性 免疫不全症候群		コクシジ オイデス症		ジアルジア症		腎症候性出血熱	
	報告数	累積	報告数	累積	報告数	累積	報告数	累積	報告数	累積	報告数	累積	報告数	累積	報告数	累積	報告数	累積
総 数	1	41	-	-	-	107	1	120	1	79	7	814	-	3	-	99	-	-
北海道	-	1	-	-	-	35	-	3	-	4	-	12	-	-	-	2	-	-
青森県	-	-	-	-	-	-	-	1	-	-	-	1	-	-	-	-	-	-
岩手県	-	-	-	-	-	-	-	3	-	-	-	3	-	-	-	-	-	-
宮城県	-	-	-	-	-	-	-	2	-	1	-	7	-	-	-	-	-	-
秋田県	-	-	-	-	-	-	-	2	-	-	-	3	-	-	-	-	-	-
山形県	-	1	-	-	-	-	-	2	-	2	-	1	-	-	-	-	-	-
福島県	-	-	-	-	-	-	-	5	-	1	-	3	-	-	-	1	-	-
茨城県	-	-	-	-	-	1	-	4	-	-	-	30	-	-	-	2	-	-
栃木県	-	-	-	-	-	-	-	5	-	-	-	14	-	-	-	-	-	-
群馬県	-	-	-	-	-	-	-	1	-	4	-	16	-	-	-	1	-	-
埼玉県	-	2	-	-	-	-	-	3	-	3	-	27	-	-	-	1	-	-
千葉県	-	-	-	-	-	5	-	3	-	7	-	37	-	1	-	4	-	-
東京都	1	30	-	-	-	3	-	9	1	10	5	333	-	-	-	42	-	-
神奈川県	-	-	-	-	-	-	-	10	-	2	2	59	-	-	-	8	-	-
新潟県	-	-	-	-	-	-	1	2	-	2	-	1	-	-	-	-	-	-
富山県	-	-	-	-	-	-	-	1	-	1	-	3	-	-	-	-	-	-
石川県	-	-	-	-	-	-	-	1	-	1	-	2	-	1	-	-	-	-
福井県	-	-	-	-	-	-	-	-	-	2	-	3	-	-	-	1	-	-
山梨県	-	-	-	-	-	-	-	2	-	1	-	9	-	-	-	3	-	-
長野県	-	-	-	-	-	-	-	1	-	1	-	22	-	-	-	-	-	-
岐阜県	-	1	-	-	-	-	-	3	-	1	-	6	-	-	-	-	-	-
静岡県	-	1	-	-	-	-	-	1	-	3	-	16	-	-	-	1	-	-
愛知県	-	2	-	-	-	-	-	8	-	6	-	45	-	-	-	3	-	-
三重県	-	-	-	-	-	-	-	1	-	-	-	5	-	-	-	-	-	-
滋賀県	-	-	-	-	-	-	-	1	-	1	-	3	-	-	-	-	-	-
京都府	-	-	-	-	-	-	-	3	-	4	-	7	-	-	-	9	-	-
大阪府	-	-	-	-	-	2	-	9	-	-	-	78	-	1	-	8	-	-
兵庫県	-	1	-	-	-	61	-	4	-	5	-	16	-	-	-	2	-	-
奈良県	-	-	-	-	-	-	-	6	-	-	-	2	-	-	-	-	-	-
和歌山県	-	-	-	-	-	-	-	-	-	3	-	3	-	-	-	-	-	-
鳥取県	-	-	-	-	-	-	-	1	-	-	-	1	-	-	-	-	-	-
島根県	-	-	-	-	-	-	-	2	-	1	-	-	-	-	-	1	-	-
岡山県	-	1	-	-	-	-	-	2	-	1	-	5	-	-	-	3	-	-
広島県	-	-	-	-	-	-	-	5	-	-	-	5	-	-	-	4	-	-
山口県	-	-	-	-	-	-	-	2	-	1	-	1	-	-	-	-	-	-
徳島県	-	-	-	-	-	-	-	-	-	-	-	1	-	-	-	1	-	-
香川県	-	-	-	-	-	-	-	1	-	-	-	3	-	-	-	-	-	-
愛媛県	-	-	-	-	-	-	-	-	-	2	-	4	-	-	-	-	-	-
高知県	-	-	-	-	-	-	-	-	-	1	-	-	-	-	-	1	-	-
福岡県	-	1	-	-	-	-	-	7	-	2	-	10	-	-	-	1	-	-
佐賀県	-	-	-	-	-	-	-	1	-	1	-	1	-	-	-	-	-	-
長崎県	-	-	-	-	-	-	-	-	-	2	-	1	-	-	-	-	-	-
熊本県	-	-	-	-	-	-	-	1	-	1	-	1	-	-	-	-	-	-
大分県	-	-	-	-	-	-	-	-	-	1	-	2	-	-	-	-	-	-
宮崎県	-	-	-	-	-	-	-	1	-	-	-	3	-	-	-	-	-	-
鹿児島県	-	-	-	-	-	-	-	1	-	-	-	1	-	-	-	-	-	-
沖縄県	-	-	-	-	-	-	-	-	-	1	-	8	-	-	-	-	-	-

第3101表 報告数・累積報告数，疾病・都道府県別

平成14年47週

	髄膜炎菌性髄膜炎		先天性風疹症候群		炭疽		ツツガムシ病		デング熱		日本紅斑熱		日本脳炎		乳児ボツリヌス症		梅毒	
	報告数	累積	報告数	累積	報告数	累積	報告数	累積	報告数	累積	報告数	累積	報告数	累積	報告数	累積	報告数	累積
総数	-	6	-	-	-	-	15	225	-	47	-	34	1	7	-	-	1	505
北海道	-	-	-	-	-	-	-	-	-	1	-	-	-	-	-	-	-	20
青森県	-	-	-	-	-	-	-	8	-	-	-	-	-	-	-	-	-	1
岩手県	-	-	-	-	-	-	-	9	-	-	-	-	-	-	-	-	-	4
宮城県	-	-	-	-	-	-	-	-	-	3	-	-	-	-	-	-	-	3
秋田県	-	-	-	-	-	-	-	14	-	-	-	-	-	-	-	-	-	7
山形県	-	-	-	-	-	-	-	10	-	1	-	-	-	-	-	-	-	5
福島県	-	-	-	-	-	-	2	40	-	-	-	-	-	-	-	-	-	8
茨城県	-	-	-	-	-	-	-	1	-	-	-	-	-	-	-	-	-	14
栃木県	-	-	-	-	-	-	-	3	-	-	-	-	-	-	-	-	-	3
群馬県	-	-	-	-	-	-	1	3	-	1	-	-	-	-	-	-	-	5
埼玉県	-	-	-	-	-	-	-	-	-	2	-	-	-	-	-	-	-	10
千葉県	-	2	-	-	-	-	2	9	-	1	-	-	-	-	-	-	-	8
東京都	-	1	-	-	-	-	-	4	-	15	-	-	-	-	-	-	-	50
神奈川県	-	1	-	-	-	-	1	1	-	9	-	-	-	-	-	-	-	20
新潟県	-	-	-	-	-	-	-	13	-	-	-	-	-	-	-	-	-	4
富山県	-	-	-	-	-	-	-	1	-	1	-	-	-	-	-	-	-	3
石川県	-	-	-	-	-	-	-	1	-	1	-	-	1	1	-	-	-	3
福井県	-	-	-	-	-	-	-	-	-	1	-	-	-	-	-	-	-	-
山梨県	-	-	-	-	-	-	-	-	-	-	-	-	-	-	-	-	-	1
長野県	-	-	-	-	-	-	-	5	-	-	-	-	-	-	-	-	-	4
岐阜県	-	-	-	-	-	-	-	4	-	-	-	-	-	-	-	-	-	10
静岡県	-	1	-	-	-	-	-	7	-	1	-	-	-	-	-	-	-	10
愛知県	-	-	-	-	-	-	-	1	-	1	-	-	-	-	-	-	-	23
三重県	-	-	-	-	-	-	-	-	-	-	-	-	-	-	-	-	-	5
滋賀県	-	-	-	-	-	-	-	-	-	-	-	-	-	-	-	-	-	4
京都府	-	-	-	-	-	-	-	-	-	-	-	-	-	-	-	-	-	14
大阪府	-	-	-	-	-	-	-	-	-	6	-	1	-	-	-	-	-	104
兵庫県	-	-	-	-	-	-	1	6	-	1	-	3	-	-	-	-	-	28
奈良県	-	-	-	-	-	-	-	-	-	-	-	-	-	-	-	-	-	5
和歌山県	-	-	-	-	-	-	1	1	-	-	-	2	-	-	-	-	-	1
鳥取県	-	-	-	-	-	-	-	1	-	-	-	-	1	-	-	-	-	2
島根県	-	-	-	-	-	-	-	4	-	-	-	10	-	1	-	-	-	4
岡山県	-	-	-	-	-	-	-	-	-	-	-	-	1	-	-	-	-	11
広島県	-	-	-	-	-	-	1	10	-	-	-	-	3	-	-	-	1	12
山口県	-	-	-	-	-	-	-	-	-	-	-	-	-	-	-	-	-	12
徳島県	-	-	-	-	-	-	1	-	1	-	2	-	-	-	-	-	-	4
香川県	-	-	-	-	-	-	-	-	-	1	-	-	-	-	-	-	-	14
愛媛県	-	-	-	-	-	-	-	-	-	-	-	-	-	-	-	-	-	6
高知県	-	-	-	-	-	-	-	1	-	-	-	7	-	-	-	-	-	4
福岡県	-	-	-	-	-	-	1	2	-	-	-	-	-	-	-	-	-	16
佐賀県	-	-	-	-	-	-	1	3	-	-	-	-	-	-	-	-	-	3
長崎県	-	-	-	-	-	-	-	8	-	-	-	-	-	-	-	-	-	3
熊本県	-	-	-	-	-	-	-	2	-	-	-	1	-	-	-	-	-	13
大分県	-	-	-	-	-	-	1	13	-	-	-	-	-	-	-	-	-	7
宮崎県	-	-	-	-	-	-	2	10	-	-	-	2	-	-	-	-	-	3
鹿児島県	-	-	-	-	-	-	1	29	-	-	-	6	-	-	-	-	-	8
沖縄県	-	1	-	-	-	-	-	-	-	-	-	-	-	-	-	-	-	6

第3101表 報告数・累積報告数，疾病・都道府県別

平成14年47週

	破傷風		バンコマイシン耐性腸球菌感染症		ハンタウイルス肺症候群		Bウイルス病		ブルセラ症		発疹チフス		マラリア		ライム病		レジオネラ症	
	報告数	累積	報告数	累積	報告数	累積	報告数	累積	報告数	累積	報告数	累積	報告数	累積	報告数	累積	報告数	累積
総数	-	93	-	39	-	-	-	-	-	1	-	-	-	75	-	15	2	157
北海道	-	6	-	1	-	-	-	-	-	-	-	-	-	2	-	7	-	-
青森県	-	2	-	-	-	-	-	-	-	-	-	-	-	1	-	1	-	-
岩手県	-	-	-	-	-	-	-	-	-	-	-	-	-	-	-	-	-	-
宮城県	-	1	-	1	-	-	-	-	-	-	-	-	-	-	-	-	-	3
秋田県	-	1	-	3	-	-	-	-	-	-	-	-	-	-	-	-	-	1
山形県	-	-	-	1	-	-	-	-	-	-	-	-	-	1	-	-	-	4
福島県	-	8	-	-	-	-	-	-	-	-	-	-	-	-	-	1	-	5
茨城県	-	2	-	1	-	-	-	-	-	-	-	-	-	2	-	-	-	2
栃木県	-	5	-	-	-	-	-	-	-	-	-	-	-	-	-	-	-	3
群馬県	-	2	-	-	-	-	-	-	-	-	-	-	-	-	-	-	-	-
埼玉県	-	2	-	1	-	-	-	-	-	-	-	-	-	2	-	-	-	8
千葉県	-	2	-	2	-	-	-	-	-	-	-	-	-	1	-	-	-	2
東京都	-	6	-	7	-	-	-	-	-	1	-	-	-	26	-	1	-	17
神奈川県	-	3	-	2	-	-	-	-	-	-	-	-	-	6	-	3	-	1
新潟県	-	2	-	-	-	-	-	-	-	-	-	-	-	2	-	1	-	3
富山県	-	1	-	-	-	-	-	-	-	-	-	-	-	-	-	-	-	1
石川県	-	-	-	-	-	-	-	-	-	-	-	-	-	-	-	-	-	-
福井県	-	-	-	-	-	-	-	-	-	-	-	-	-	-	-	-	-	-
山梨県	-	-	-	1	-	-	-	-	-	-	-	-	-	-	-	-	-	-
長野県	-	2	-	-	-	-	-	-	-	-	-	-	-	-	-	-	-	2
岐阜県	-	1	-	-	-	-	-	-	-	-	-	-	-	-	-	-	-	2
静岡県	-	2	-	-	-	-	-	-	-	-	-	-	-	1	-	-	2	10
愛知県	-	2	-	1	-	-	-	-	-	-	-	-	-	5	-	-	-	4
三重県	-	1	-	-	-	-	-	-	-	-	-	-	-	-	-	-	-	-
滋賀県	-	-	-	-	-	-	-	-	-	-	-	-	-	-	-	-	-	1
京都府	-	1	-	1	-	-	-	-	-	-	-	-	-	5	-	-	-	2
大阪府	-	1	-	4	-	-	-	-	-	-	-	-	-	12	-	-	-	11
兵庫県	-	4	-	-	-	-	-	-	-	-	-	-	-	2	-	-	-	4
奈良県	-	-	-	-	-	-	-	-	-	-	-	-	-	1	-	-	-	-
和歌山県	-	-	-	-	-	-	-	-	-	-	-	-	-	1	-	-	-	-
鳥取県	-	1	-	-	-	-	-	-	-	-	-	-	-	-	-	-	-	-
島根県	-	-	-	-	-	-	-	-	-	-	-	-	-	-	-	-	-	2
岡山県	-	1	-	2	-	-	-	-	-	-	-	-	-	1	-	-	-	5
広島県	-	4	-	-	-	-	-	-	-	-	-	-	-	-	-	-	-	2
山口県	-	4	-	1	-	-	-	-	-	-	-	-	-	-	-	-	-	1
徳島県	-	1	-	1	-	-	-	-	-	-	-	-	-	-	-	-	-	-
香川県	-	2	-	-	-	-	-	-	-	-	-	-	-	-	-	-	-	-
愛媛県	-	4	-	-	-	-	-	-	-	-	-	-	-	3	-	-	-	1
高知県	-	1	-	-	-	-	-	-	-	-	-	-	-	-	-	-	-	1
福岡県	-	3	-	8	-	-	-	-	-	-	-	-	-	1	-	-	-	3
佐賀県	-	2	-	-	-	-	-	-	-	-	-	-	-	-	-	-	-	-
長崎県	-	2	-	-	-	-	-	-	-	-	-	-	-	-	-	-	-	2
熊本県	-	-	-	-	-	-	-	-	-	-	-	-	-	-	-	-	-	3
大分県	-	1	-	-	-	-	-	-	-	-	-	-	-	-	-	-	-	1
宮崎県	-	3	-	1	-	-	-	-	-	-	-	-	-	-	-	-	-	37
鹿児島県	-	5	-	-	-	-	-	-	-	-	-	-	-	-	-	1	-	10
沖縄県	-	2	-	-	-	-	-	-	-	-	-	-	-	-	-	-	-	3

第3101表 報告数・累積報告数，疾病・都道府県別

平成14年47週

	ウエストナイル熱 (ウエストナイル脳炎を含む)	
	報告数	累積
総 数	-	-
北海道	-	-
青森県	-	-
岩手県	-	-
宮城県	-	-
秋田県	-	-
山形県	-	-
福島県	-	-
茨城県	-	-
栃木県	-	-
群馬県	-	-
埼玉県	-	-
千葉県	-	-
東京都	-	-
神奈川県	-	-
新潟県	-	-
富山県	-	-
石川県	-	-
福井県	-	-
山梨県	-	-
長野県	-	-
岐阜県	-	-
静岡県	-	-
愛知県	-	-
三重県	-	-
滋賀県	-	-
京都府	-	-
大阪府	-	-
兵庫県	-	-
奈良県	-	-
和歌山県	-	-
鳥取県	-	-
島根県	-	-
岡山県	-	-
広島県	-	-
山口県	-	-
徳島県	-	-
香川県	-	-
愛媛県	-	-
高知県	-	-
福岡県	-	-
佐賀県	-	-
長崎県	-	-
熊本県	-	-
大分県	-	-
宮崎県	-	-
鹿児島県	-	-
沖縄県	-	-

第3102表 報告数・定点当り報告数, 疾病・都道府県別

平成14年47週

	インフルエンザ		咽頭結膜熱		A群溶血性 レンサ球菌咽頭炎		感染性胃腸炎		水痘		手足口病		伝染性紅斑		突発性発疹		百日咳	
	報告数	定点当り	報告数	定点当り	報告数	定点当り	報告数	定点当り	報告数	定点当り	報告数	定点当り	報告数	定点当り	報告数	定点当り	報告数	定点当り
総数	320	0.07	283	0.09	3442	1.13	29802	9.81	4736	1.56	1156	0.38	426	0.14	2094	0.69	22	0.01
北海道	3	0.01	13	0.09	304	2.10	346	2.39	215	1.48	51	0.35	84	0.58	96	0.66	2	0.01
青森県	4	0.06	-	-	39	0.93	131	3.12	87	2.07	55	1.31	9	0.21	22	0.52	-	-
岩手県	3	0.05	2	0.05	24	0.63	253	6.66	88	2.32	13	0.34	14	0.37	12	0.32	-	-
宮城県	4	0.04	12	0.20	66	1.12	366	6.20	113	1.92	58	0.98	15	0.25	43	0.73	-	-
秋田県	1	0.02	29	0.83	41	1.17	215	6.14	90	2.57	2	0.06	3	0.09	20	0.57	2	0.06
山形県	2	0.04	2	0.07	52	1.73	283	9.43	35	1.17	24	0.80	1	0.03	21	0.70	4	0.13
福島県	1	0.01	-	-	33	0.69	290	6.04	70	1.46	18	0.38	21	0.44	47	0.98	-	-
茨城県	2	0.02	2	0.03	37	0.50	243	3.28	95	1.28	44	0.59	9	0.12	33	0.45	1	0.01
栃木県	-	-	4	0.09	51	1.11	167	3.63	88	1.91	45	0.98	2	0.04	32	0.70	-	-
群馬県	4	0.04	2	0.03	71	1.15	261	4.21	59	0.95	4	0.06	9	0.15	41	0.66	-	-
埼玉県	58	0.23	11	0.07	210	1.31	1857	11.61	239	1.49	33	0.21	14	0.09	139	0.87	-	-
千葉県	13	0.06	7	0.05	261	1.98	1376	10.42	136	1.03	21	0.16	29	0.22	110	0.83	2	0.02
東京都	3	0.02	14	0.10	68	0.48	1185	8.35	144	1.01	27	0.19	14	0.10	53	0.37	-	-
神奈川県	6	0.02	20	0.10	182	0.89	2223	10.84	214	1.04	36	0.18	12	0.06	166	0.81	1	0.00
新潟県	3	0.03	15	0.25	84	1.40	494	8.23	116	1.93	39	0.65	15	0.25	40	0.67	-	-
富山県	2	0.04	-	-	52	1.79	402	13.86	55	1.90	92	3.17	7	0.24	22	0.76	1	0.03
石川県	-	-	-	-	30	1.03	251	8.66	82	2.83	12	0.41	2	0.07	20	0.69	-	-
福井県	1	0.03	1	0.05	36	1.64	252	11.45	77	3.50	5	0.23	3	0.14	14	0.64	-	-
山梨県	6	0.15	1	0.04	28	1.12	138	5.52	13	0.52	2	0.08	1	0.04	9	0.36	-	-
長野県	1	0.01	3	0.06	68	1.26	624	11.56	134	2.48	19	0.35	10	0.19	38	0.70	-	-
岐阜県	2	0.03	-	-	34	0.72	237	5.04	103	2.19	57	1.21	8	0.17	38	0.81	2	0.04
静岡県	9	0.07	2	0.02	78	0.91	1965	22.85	152	1.77	39	0.45	10	0.12	69	0.80	-	-
愛知県	18	0.09	3	0.02	192	1.05	1452	7.98	224	1.23	87	0.48	28	0.15	112	0.62	-	-
三重県	11	0.15	2	0.04	73	1.62	398	8.84	81	1.80	11	0.24	5	0.11	28	0.62	-	-
滋賀県	5	0.09	-	-	11	0.34	275	8.59	47	1.47	11	0.34	5	0.16	13	0.41	-	-
京都府	5	0.04	2	0.03	44	0.58	809	10.64	132	1.74	20	0.26	2	0.03	39	0.51	-	-
大阪府	49	0.16	30	0.15	166	0.85	2145	11.00	280	1.44	42	0.22	7	0.04	116	0.59	-	-
兵庫県	11	0.06	5	0.04	115	0.90	1983	15.49	168	1.31	41	0.32	17	0.13	78	0.61	-	-
奈良県	1	0.02	-	-	31	0.89	391	11.17	82	2.34	25	0.71	4	0.11	28	0.80	1	0.03
和歌山県	-	-	-	-	16	0.52	144	4.65	53	1.71	1	0.03	2	0.06	21	0.68	2	0.06
鳥取県	2	0.07	1	0.05	22	1.16	197	10.37	24	1.26	4	0.21	10	0.53	13	0.68	-	-
島根県	-	-	1	0.04	11	0.48	221	9.61	41	1.78	6	0.26	-	-	17	0.74	-	-
岡山県	-	-	-	-	20	0.40	320	6.40	42	0.84	3	0.06	3	0.06	19	0.38	-	-
広島県	17	0.14	10	0.13	65	0.87	1104	14.72	114	1.52	29	0.39	3	0.04	51	0.68	2	0.03
山口県	3	0.04	4	0.08	123	2.51	642	13.10	88	1.80	4	0.08	8	0.16	40	0.82	-	-
徳島県	-	-	2	0.09	49	2.13	181	7.87	37	1.61	7	0.30	2	0.09	19	0.83	-	-
香川県	-	-	7	0.22	20	0.63	375	11.72	43	1.34	4	0.13	4	0.13	26	0.81	-	-
愛媛県	4	0.06	-	-	50	1.28	750	19.23	66	1.69	40	1.03	1	0.03	36	0.92	-	-
高知県	-	-	-	-	34	1.10	189	6.10	73	2.35	7	0.23	7	0.23	19	0.61	-	-
福岡県	20	0.10	19	0.16	220	1.83	1746	14.55	224	1.87	13	0.11	9	0.08	118	0.98	1	0.01
佐賀県	1	0.03	23	1.00	47	2.04	193	8.39	45	1.96	15	0.65	1	0.04	20	0.87	-	-
長崎県	10	0.14	1	0.02	63	1.43	267	6.07	66	1.50	-	-	-	-	25	0.57	-	-
熊本県	2	0.02	24	0.49	75	1.53	671	13.69	92	1.88	5	0.10	2	0.04	51	1.04	-	-
大分県	4	0.07	1	0.03	45	1.25	491	13.64	68	1.89	2	0.06	2	0.06	50	1.39	-	-
宮崎県	1	0.02	2	0.05	66	1.78	667	18.03	99	2.68	16	0.43	4	0.11	35	0.95	1	0.03
鹿児島県	22	0.23	6	0.10	31	0.53	582	9.86	101	1.71	26	0.44	8	0.14	26	0.44	-	-
沖縄県	6	0.10	-	-	4	0.12	50	1.47	41	1.21	41	1.21	-	-	9	0.26	-	-

第3102表 報告数・定点当り報告数, 疾病・都道府県別

平成14年47週

	風 疹		ヘルパンギーナ		麻 疹 (成人麻疹を除く)		流行性耳下腺炎		急性出血性 結膜炎		流行性角結膜炎		急性脳炎 (日本脳炎を除く)		細菌性髄膜炎		無菌性髄膜炎	
	報告数	定点当り	報告数	定点当り	報告数	定点当り	報告数	定点当り	報告数	定点当り	報告数	定点当り	報告数	定点当り	報告数	定点当り	報告数	定点当り
総 数	16	0.01	193	0.06	67	0.02	2194	0.72	16	0.03	554	0.87	-	-	5	0.01	16	0.03
北海道	-	-	6	0.04	-	-	154	1.06	-	-	10	0.34	-	-	-	-	-	-
青森県	3	0.07	-	-	-	-	58	1.38	-	-	4	0.36	-	-	-	-	-	-
岩手県	2	0.05	3	0.08	-	-	88	2.32	-	-	8	0.67	-	-	-	-	-	-
宮城県	-	-	3	0.05	-	-	101	1.71	-	-	-	-	-	-	-	-	-	-
秋田県	-	-	-	-	2	0.06	100	2.86	-	-	7	1.00	-	-	-	-	-	-
山形県	-	-	1	0.03	-	-	35	1.17	1	0.13	5	0.63	-	-	-	-	-	-
福島県	-	-	2	0.04	15	0.31	58	1.21	-	-	11	0.92	-	-	-	-	1	0.14
茨城県	-	-	3	0.04	-	-	21	0.28	-	-	43	2.69	-	-	-	-	-	-
栃木県	-	-	-	-	-	-	76	1.65	-	-	13	1.08	-	-	-	-	-	-
群馬県	1	0.02	5	0.08	-	-	49	0.79	-	-	52	3.71	-	-	-	-	1	0.10
埼玉県	-	-	12	0.08	5	0.03	80	0.50	-	-	19	0.54	-	-	-	-	-	-
千葉県	-	-	9	0.07	1	0.01	46	0.35	-	-	30	0.88	-	-	-	-	-	-
東京都	-	-	14	0.10	3	0.02	45	0.32	-	-	16	1.14	-	-	-	-	-	-
神奈川県	2	0.01	4	0.02	10	0.05	70	0.34	7	0.17	34	0.81	-	-	-	-	-	-
新潟県	-	-	3	0.05	1	0.02	86	1.43	-	-	4	0.44	-	-	-	-	-	-
富山県	-	-	-	-	-	-	19	0.66	-	-	1	0.14	-	-	-	-	-	-
石川県	-	-	1	0.03	-	-	18	0.62	-	-	1	0.14	-	-	-	-	-	-
福井県	-	-	-	-	-	-	10	0.45	-	-	-	-	-	-	-	-	-	-
山梨県	1	0.04	-	-	-	-	5	0.20	-	-	-	-	-	-	-	-	1	0.10
長野県	-	-	-	-	-	-	23	0.43	-	-	12	1.20	-	-	-	-	2	0.18
岐阜県	1	0.02	2	0.04	6	0.13	39	0.83	-	-	6	0.55	-	-	-	-	-	-
静岡県	1	0.01	3	0.03	-	-	49	0.57	-	-	9	0.45	-	-	-	-	-	-
愛知県	1	0.01	3	0.02	2	0.01	74	0.41	-	-	21	0.60	-	-	-	-	-	-
三重県	-	-	5	0.11	-	-	33	0.73	-	-	4	0.33	-	-	-	-	-	-
滋賀県	-	-	-	-	-	-	28	0.88	-	-	2	0.29	-	-	-	-	1	0.14
京都府	-	-	-	-	-	-	36	0.47	-	-	11	0.61	-	-	-	-	-	-
大阪府	-	-	33	0.17	2	0.01	62	0.32	2	0.04	36	0.69	-	-	-	-	-	-
兵庫県	-	-	3	0.02	1	0.01	118	0.92	-	-	18	0.50	-	-	-	-	-	-
奈良県	-	-	1	0.03	-	-	44	1.26	-	-	4	0.44	-	-	-	-	1	0.17
和歌山県	-	-	-	-	-	-	22	0.71	-	-	2	0.50	-	-	1	0.09	1	0.09
鳥取県	-	-	1	0.05	-	-	47	2.47	-	-	1	0.33	-	-	-	-	-	-
島根県	-	-	-	-	-	-	22	0.96	-	-	-	-	-	-	-	-	-	-
岡山県	1	0.02	3	0.06	1	0.02	34	0.68	-	-	6	0.50	-	-	-	-	-	-
広島県	-	-	2	0.03	1	0.01	40	0.53	2	0.10	15	0.75	-	-	-	-	5	0.24
山口県	-	-	2	0.04	-	-	37	0.76	-	-	10	1.11	-	-	1	0.13	-	-
徳島県	-	-	-	-	-	-	24	1.04	-	-	1	0.25	-	-	-	-	-	-
香川県	-	-	7	0.22	1	0.03	15	0.47	-	-	2	0.67	-	-	-	-	-	-
愛媛県	-	-	18	0.46	6	0.15	18	0.46	-	-	11	1.57	-	-	-	-	-	-
高知県	-	-	7	0.23	1	0.03	31	1.00	-	-	6	2.00	-	-	-	-	2	0.25
福岡県	-	-	16	0.13	-	-	54	0.45	1	0.04	35	1.35	-	-	1	0.07	-	-
佐賀県	-	-	2	0.09	-	-	8	0.35	-	-	-	-	-	-	-	-	-	-
長崎県	-	-	2	0.05	1	0.02	83	1.89	2	0.25	22	2.75	-	-	-	-	-	-
熊本県	-	-	4	0.08	1	0.02	7	0.14	1	0.11	16	1.78	-	-	1	0.07	-	-
大分県	-	-	6	0.17	-	-	43	1.19	-	-	12	2.40	-	-	-	-	-	-
宮崎県	1	0.03	4	0.11	4	0.11	46	1.24	-	-	18	4.50	-	-	-	-	-	-
鹿児島県	1	0.02	2	0.03	2	0.03	25	0.42	-	-	9	1.50	-	-	1	0.08	1	0.08
沖縄県	1	0.03	1	0.03	1	0.03	13	0.38	-	-	7	0.70	-	-	-	-	-	-

第3102表 報告数・定点当り報告数, 疾病・都道府県別 平成14年47週

	マイコプラズマ肺炎		クラミジア肺炎 (オウム病を除く)		成人麻疹	
	報告数	定点当り	報告数	定点当り	報告数	定点当り
総数	87	0.18	3	0.01	11	0.02
北海道	1	0.04	-	-	-	-
青森県	-	-	-	-	-	-
岩手県	13	0.65	-	-	-	-
宮城県	2	0.17	-	-	-	-
秋田県	4	0.50	-	-	-	-
山形県	5	0.50	-	-	-	-
福島県	-	-	-	-	-	-
茨城県	-	-	-	-	-	-
栃木県	2	0.29	-	-	-	-
群馬県	-	-	-	-	-	-
埼玉県	-	-	-	-	-	-
千葉県	3	0.23	2	0.15	-	-
東京都	10	0.40	-	-	1	0.04
神奈川県	-	-	-	-	3	0.27
新潟県	11	0.92	1	0.08	-	-
富山県	-	-	-	-	-	-
石川県	-	-	-	-	-	-
福井県	2	0.33	-	-	-	-
山梨県	2	0.20	-	-	-	-
長野県	1	0.09	-	-	-	-
岐阜県	-	-	-	-	-	-
静岡県	2	0.20	-	-	-	-
愛知県	1	0.08	-	-	-	-
三重県	-	-	-	-	-	-
滋賀県	-	-	-	-	-	-
京都府	1	0.17	-	-	-	-
大阪府	3	0.20	-	-	-	-
兵庫県	2	0.15	-	-	-	-
奈良県	2	0.33	-	-	-	-
和歌山県	-	-	-	-	-	-
鳥取県	-	-	-	-	-	-
島根県	-	-	-	-	-	-
岡山県	1	0.20	-	-	-	-
広島県	4	0.19	-	-	-	-
山口県	-	-	-	-	-	-
徳島県	-	-	-	-	-	-
香川県	-	-	-	-	-	-
愛媛県	5	0.83	-	-	7	1.17
高知県	-	-	-	-	-	-
福岡県	3	0.20	-	-	-	-
佐賀県	-	-	-	-	-	-
長崎県	-	-	-	-	-	-
熊本県	2	0.13	-	-	-	-
大分県	1	0.09	-	-	-	-
宮崎県	-	-	-	-	-	-
鹿児島県	1	0.08	-	-	-	-
沖縄県	3	0.43	-	-	-	-

感染症週報 第4巻、第47号 平成14年12月6日発行
 発行：国立感染症研究所
 厚生労働省健康局結核感染症課
 厚生労働省大臣官房統計情報部
 事務局：国立感染症研究所感染症情報センター
 〒162-8640東京都新宿区戸山1-23-1
 T E L : 03-5285-1111
 F A X : 03-5285-1129
 U R L : <http://idsc.nih.go.jp/index-j.html>
 <国立感染症研究所 感染症情報センター>
<http://www.mhlw.go.jp/>
 <厚生労働省>
<http://www.forth.go.jp/>
 <旅行者のための海外感染症情報(厚生労働省検疫所)>

本週報は、感染症新法に基づくものであり、全国の医療従事者、定点医療機関、保健所、保健所設置市、特別区、都道府県、地方衛生研究所、検疫所の皆様のご協力を得て、国立感染症研究所感染症情報センターにおいて編集したものです。

また、本週報は速報性を重視しておりますので、今後調査などの結果に応じて、若干の変更が生じることがありますが、その場合には週報上にて訂正させていただきます。

「感染症の話」及び「読者のコーナー」の回答欄の内容に関する責は、それぞれの執筆者及び回答者に属しますが、内容に関するご質問、ご意見については事務局でお受けいたします。

なお、週報の内容について、学術的研究、あるいは公衆衛生活動にかかわる業務以外の目的においては、無断転載を禁じます。