

マークをクリックするとそのページを見ることができます



発生動向総覧
P.2-8

<50週> 咽頭結膜熱 - 定点当たり報告数は第49週に比べ減少したが、過去5年間の同時期に比べやや多い / その他最新動向
<11月> 性感染症・薬剤耐性菌・結核について



注目すべき感染症
P.9

<インフルエンザ> 50週の定点当たり報告数は1.0を超えており、流行シーズンに突入したものと考えられる



病原体情報
P.10

患者から分離・検出された病原体報告 - インフルエンザウイルス / 感染性胃腸炎



速報
P.11-12

愛媛県において10月から流行したノーウォーク様ウイルス胃腸炎 / 2002/03シーズンにおけるB型インフルエンザウイルスの分離例 - 鹿児島県



海外感染症情報
P.13-15

コンゴ民主共和国での急性呼吸器疾患 - 更新2 / 2002年ウエストナイルウイルス流行の暫定報告 - 米国、2002年1月～11月



感染症の話
P.16

<今週はお休みです>



読者のコーナー
P.17



グラフ総覧(50週)
P.18-24



グラフ総覧(11月)
P.25-29



11月のデータ
P.30-33



50週のデータ
P.34-42



発生動向総覧

第50週コメント 12月19日集計分

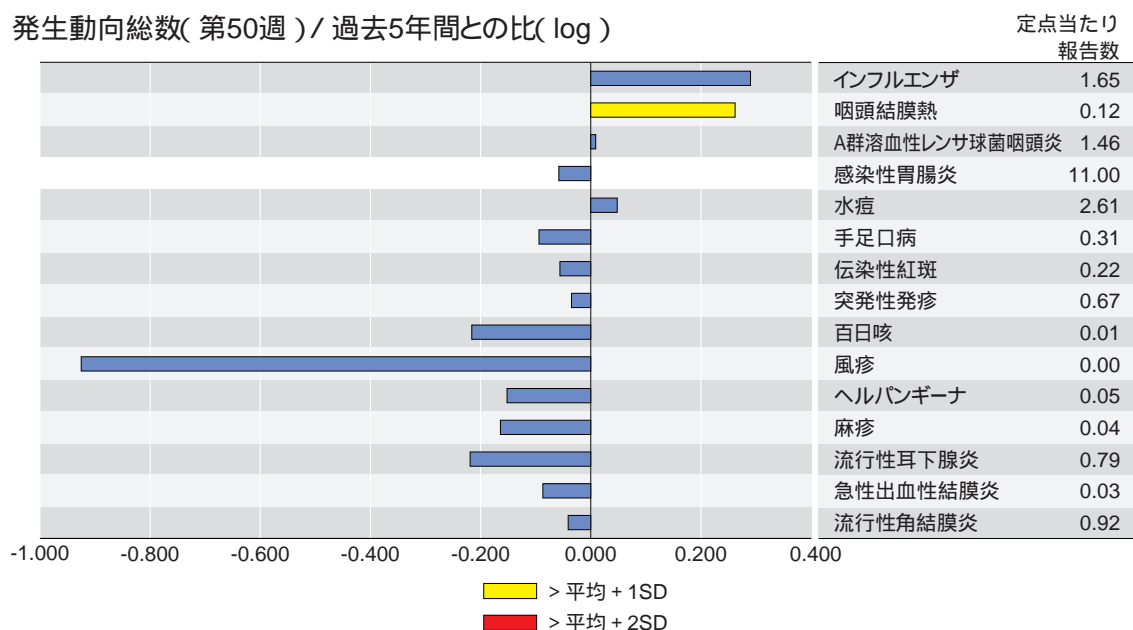
全数報告の感染症

- 1類感染症: 報告なし
- 2類感染症: 細菌性赤痢20例(推定感染地: 国内9例、インド、エジプト、カンボジア、ネパール、フィリピン各1例、不明6例) 腸チフス1例(推定感染地: フィリピン) パラチフス1例(推定感染地: ネパール)
- 3類感染症: 腸管出血性大腸菌感染症10例(うち有症者7例)
- 4類感染症: アメーバ赤痢6例(推定感染地: 国内4例、タイ1例、不明1例)
 - 劇症型溶血性レンサ球菌感染症1例(49歳の死亡例)
 - ジアルジア症3例(推定感染地: 国内1例、カンボジア、中国各1例)
 - ツツガムシ病9例、破傷風1例(74歳) レジオネラ症2例
 - 急性ウイルス性肝炎5例
 - B型3例(感染経路: すべて不明)
 - E型1例
 - EBウイルス1例
 - クロイツフェルト・ヤコブ病1例(孤発性)
 - 後天性免疫不全症候群9例(無症候7例、AIDS 2例)
 - 感染経路: 性的接触7例(異性間3例、同性間4例) 不明2例
 - 梅毒3例(早期顕症1例、晩期顕症1例、無症候性1例)

定点把握の対象となる4類感染症(週報対象のもの)

咽頭結膜熱の定点当たり報告数は第49週に比べ減少したが、過去5年間の同時期に比べやや多くなっている。都道府県別では引き続き、秋田県(2.7)、佐賀県(1.0)からの報告が多い。他の疾患の定点当たり報告数は、過去5年間の同時期と比べて多くはないが、インフルエンザは定点当たり報告数が1.65と増加し、流行シーズンに入った(「注目すべき感染症」を参照)。特に福岡県(9.8)、佐賀県(4.5)、広島県(4.2)、大分県(3.5)を始め、西日本で定点当たり報告数が多く、18の都道府県で1.0を超えた。水痘の定点当たり報告数は再び大きく増加した。都道府県別では、福井県(7.1)からの報告数がさらに増加した。麻疹(成人麻疹を除く)は46週から微増を続けており、福島県(0.7)、宮崎県(0.5)、青森県(0.3)の3県からの報告が半数を占めた。伝染性紅斑は北海道(1.0)に報告数の2割が集中している。百日咳は栃木県(第45～49週は報告なし、第50週は0.2)からの報告が急増した。A群溶血性レンサ球菌咽頭炎は依然として年末のピークにあり、富山県(3.6)を始め、14都道府県で定点当たり報告数が2.0以上であった。感染性胃腸炎の定点当たり報告数(11.0)は11週間ぶりに減少した。和歌山県(20.7)を始め約6割の都道府県で、引き続き定点当たり報告数が10を超えている。流行性耳下腺炎と流行性角結膜炎は全国的には減少しているが、前者は秋田県(3.3)、鳥取県(3.3)、岩手県(3.1)で、後者は宮崎県(5.8)、高知県(4.0)で定点当たり報告数が多い。細菌性髄膜炎(0.02)とマイコプラズマ肺炎(0.24)の定点当たり報告数は共に減少したが、前者は1999年から2001年までの3年間の平均の2倍以上あり、後者では青森県(1.7)からの報告が他県の2倍以上あった。

発生動向総数(第50週)/過去5年間との比(log)

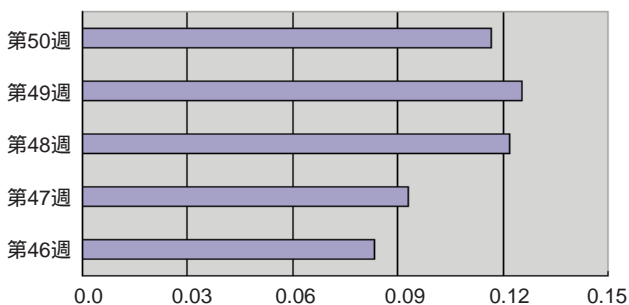


当該週と過去5年間の平均(過去5年間の前週、当該週、後週の合計15週の平均)の比を対数にてグラフ上に表現した。1標準偏差を超えた場合黄で、2標準偏差を超えた場合赤で色分けしている。

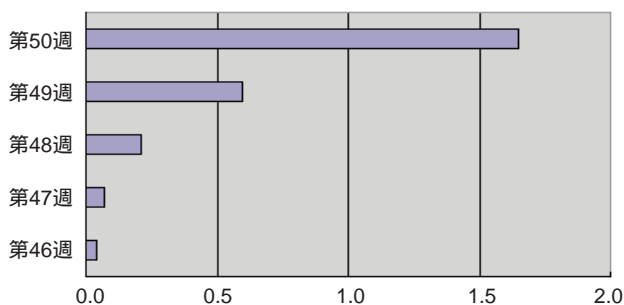
最近の注目疾患－5週間の動き

インフルエンザ、水痘の定点当たり報告数は前週に比べて増加している。咽頭結膜熱、A群溶血性レンサ球菌咽頭炎、感染性胃腸炎、伝染性紅斑の定点当たり報告数はいずれもここ数週間増加傾向にあったが、第50週では前週に比べて減少した。

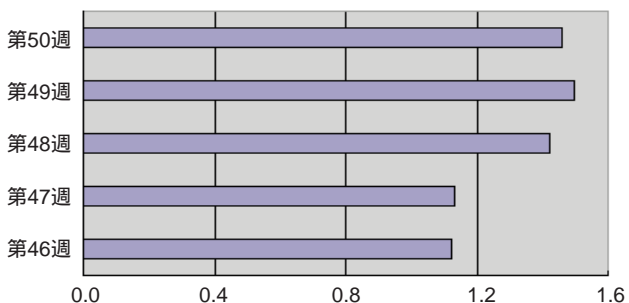
咽頭結膜熱



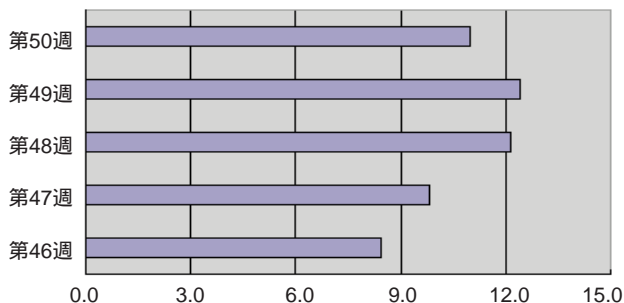
インフルエンザ



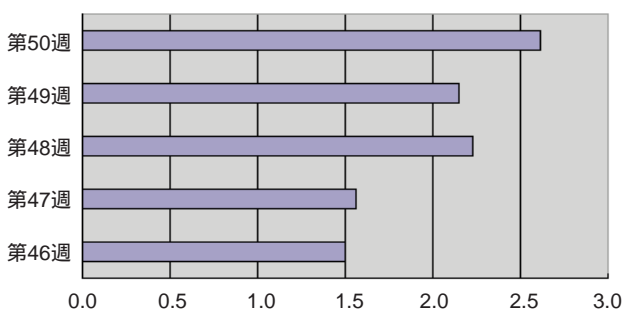
A群溶血性レンサ球菌咽頭炎



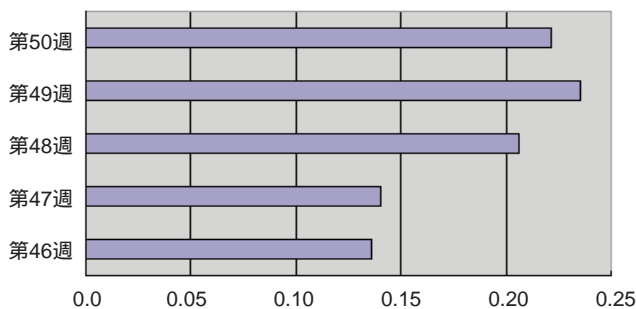
感染性胃腸炎



水痘



伝染性紅斑



(注) グラフの横軸は各疾患の定点当たり報告数(報告総数/定点総数)を表す。疾患によって目盛りのスケールが違うことに注意。

11月コメント

性感染症について(12月13日集計分)

2002年11月の月別定点当たり報告数は、性器クラミジア感染症が3.77(男1.53、女2.24)、性器ヘルペスウイルス感染症が0.89(男0.36、女0.53)、尖形コンジロームが0.51(男0.29、女0.22)、淋菌感染症が1.91(男1.52、女0.39)で、4疾病のうち、男性では性器クラミジア感染症および淋菌感染症、女性では性器クラミジア感染症が多かった(図1)。前月に比べ、女性における性器ヘルペスウイルス感染症を除いて、いずれもやや減少した。(25～28ページ「グラフ総覧」参照)。

過去3年間の同時期と比較すると、男性の尖形コンジローム、女性の性器ヘルペスウイルス感染症および淋菌感染症で平均+1標準偏差(SD)を超えている(図2)。

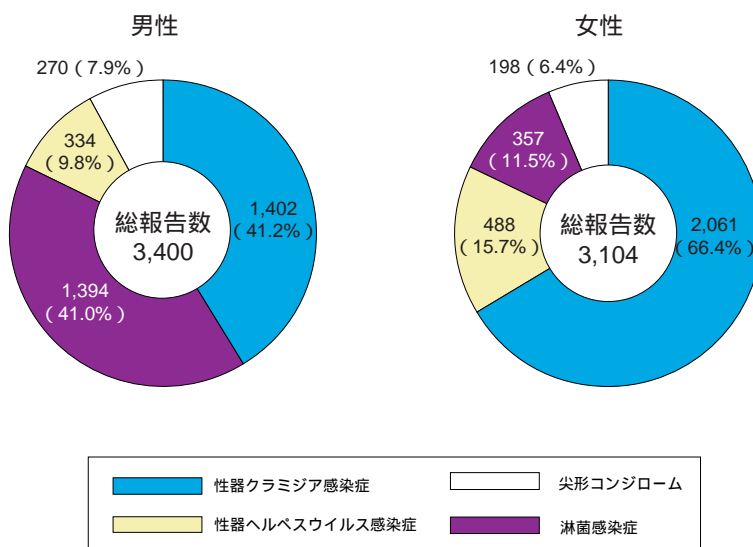
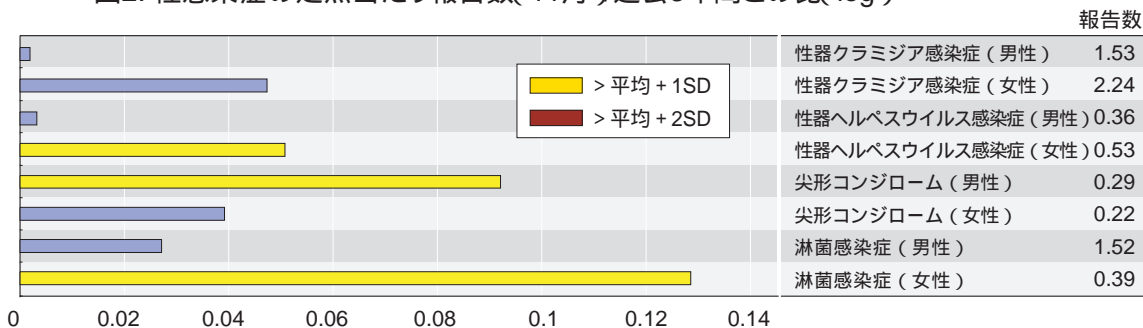


図1. 各性感染症の総報告数に占める割合(11月)

図2. 性感染症の定点当たり報告数(11月)過去3年間との比(log)



当該月と過去3年間の平均(過去3年間の前月、当該月、後月の合計9カ月の平均)の比を対数にてグラフ上に表現した。1標準偏差を超えた場合黄で、2標準偏差を超えた場合赤で色分けしている。

定点当たり報告数を年齢階級別に比較すると(図3)、いずれの疾病でもピークは20~29歳にあったが、性器ヘルペスウイルス感染症では50歳代以降の高年齢層からの報告も少なくない。淋菌感染症ではいずれの年齢層でも男性の占める割合が高いが、他の3疾患では若年齢層で女性の報告者数が多い傾向が認められた。(11月の性感染症定点総数は919)

性器クラミジア感染症、および淋菌感染症の年齢階級別報告数の男女別月別変化を図4に示した。全体的に冬季にかけて減少が見られ、若年齢層(15~29歳)の女性での増加傾向が顕著である。

注: 本発生動向調査で得られる性感染症患者報告数および解析結果は、現在の定点構成に基づく制限のもとに解釈される必要がある。

図3. 性感染症の年齢階級・性別グラフ

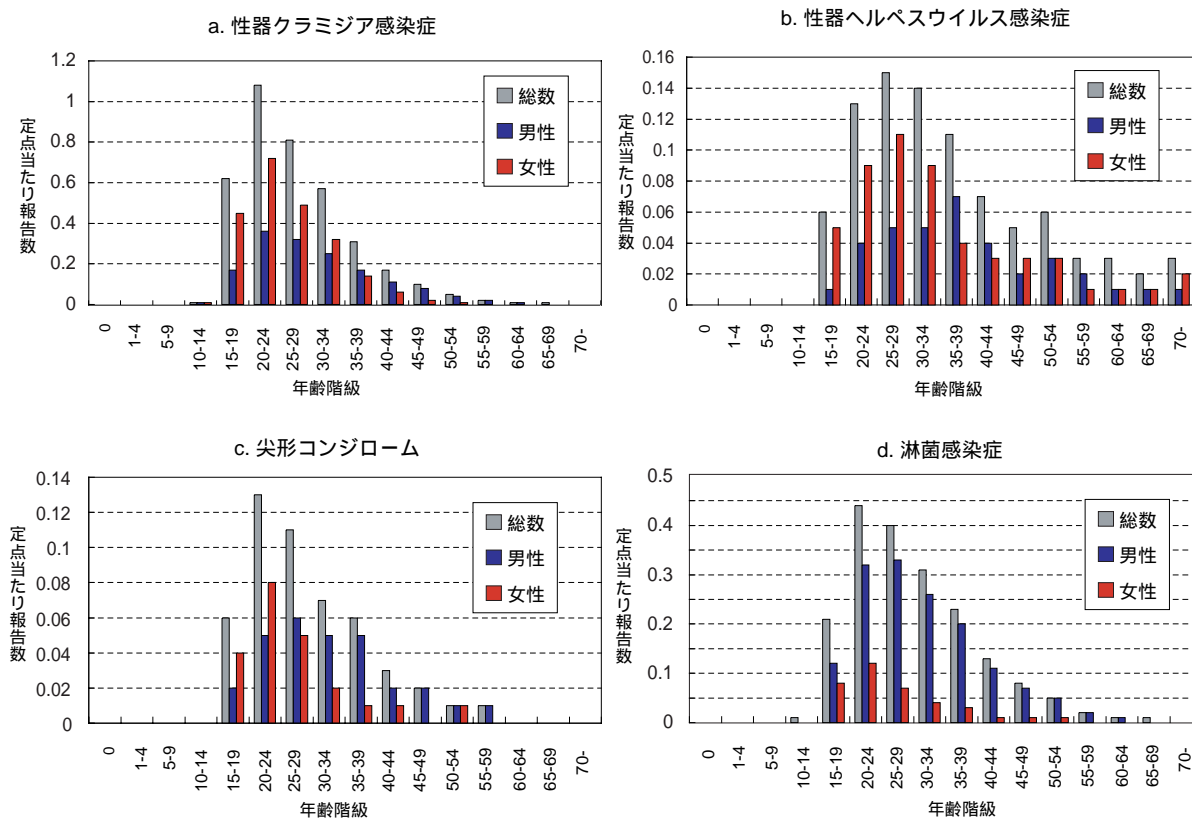
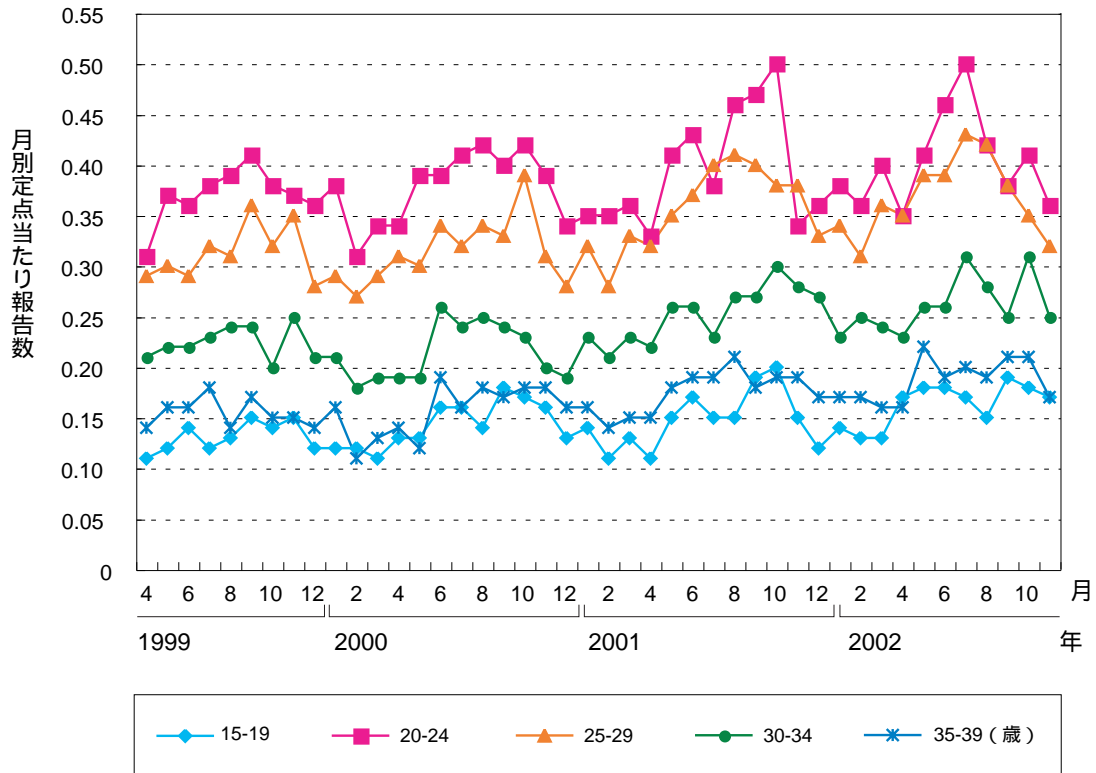
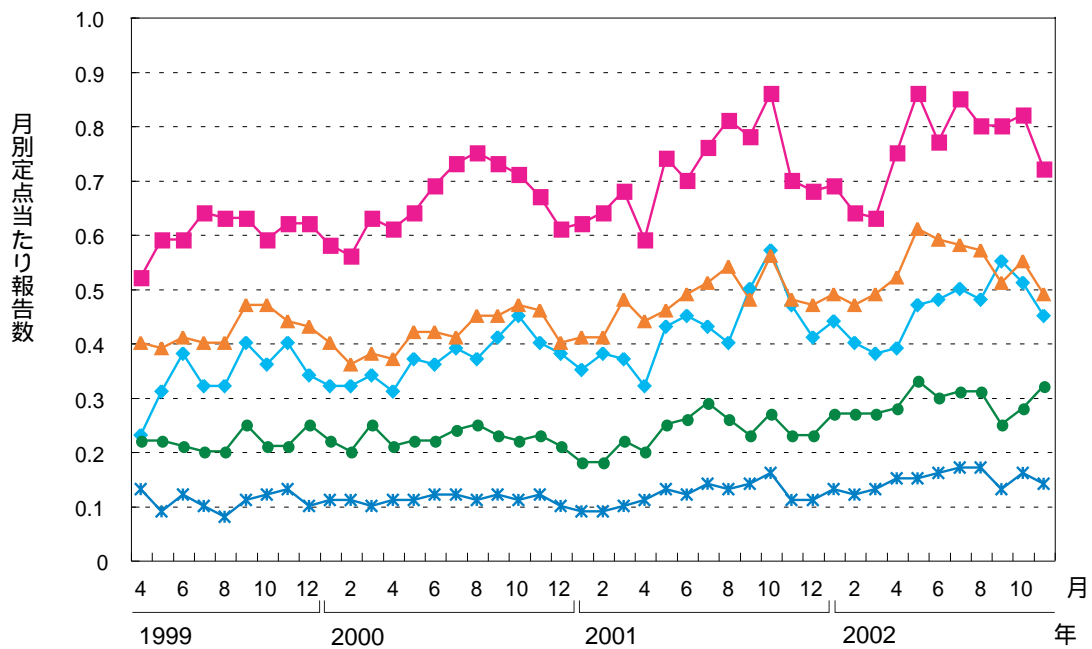


図4. 性器クラミジア感染症および淋菌感染症の年齢階級・性・月別報告数

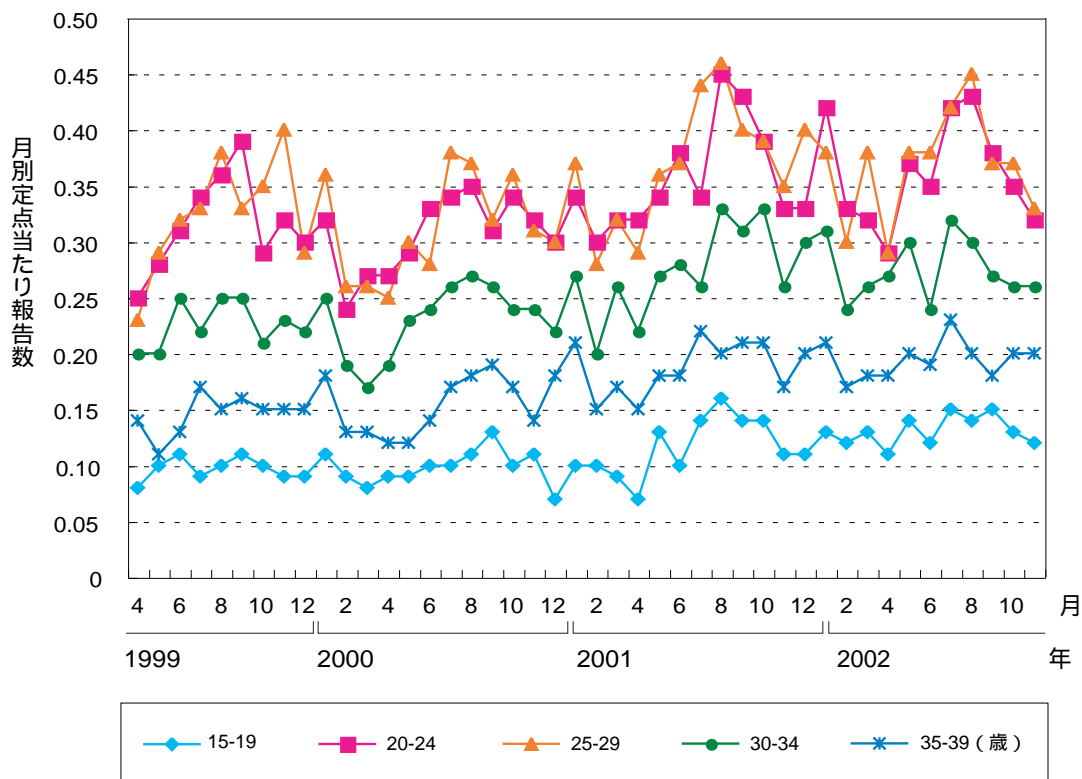
性器クラミジア感染症 (男性)



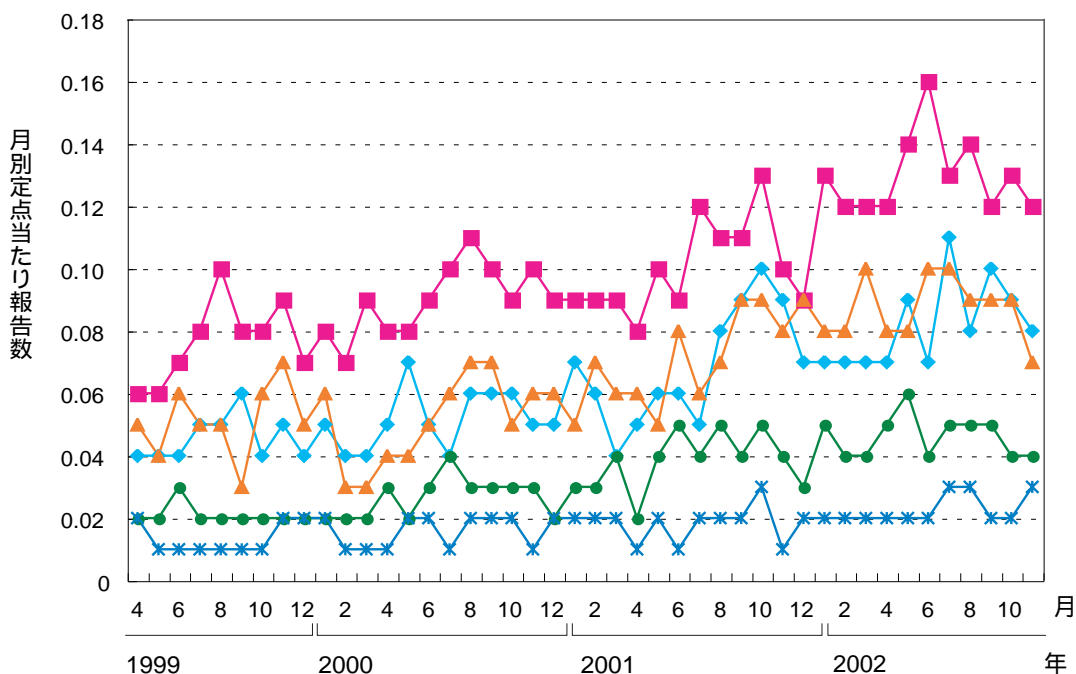
性器クラミジア感染症 (女性)



淋菌感染症(男性)



淋菌感染症(女性)



薬剤耐性菌感染症について(12月13日集計分)

【注】)内の+、-、=は、前月に比し定点当たり報告数のそれぞれ増加、減少、不変を表す。

11月の基幹定点総数: 466 .

11月の定点当たり報告数: メチシリン耐性黄色ブドウ球菌(MRSA)感染症 3.39(-)

ペニシリン耐性肺炎球菌(PRSP)感染症 1.34(+)

薬剤耐性緑膿菌感染症 0.11(-)

年齢階級別: MRSA感染症 …… 高齢者に多く、65歳以上が全体の70%を占めている。
累積でも65歳以上が65%に上る。

PRSP感染症 …… 1～4歳(0.68)が最も多く、5歳未満が64%を占めている。
累積では1～4歳が全体の45%に上る。

薬剤耐性緑膿菌感染症 …… 高齢者に多くみられ、65歳以上が全体の53%を占めている。
累積ではさらに多く、65歳以上は60%を占めている。

性別: 定点当たり報告数で男性の女性に対する比率をみた場合、MRSA感染症で1.7倍、
PRSP感染症で1.3倍、薬剤耐性緑膿菌感染症で1.8倍上回っている。

都道府県別: MRSA感染症 …… 高知県(6.63)と愛知県(6.38)からの報告が多い。累積
では高知県(96.00)と山口県(95.43)からの報告が多く、
長崎県(3.55)からの報告は非常に少ない。

PRSP感染症 …… 5月から引き続き千葉県(9.56)からの報告が非常に多
く、累積でも特に多い(85.25)。愛知県(累積で0.31)か
らの報告は非常に少ない。

薬剤耐性緑膿菌感染症 …… 岡山県(0.75)からの報告が多い。累積では東京都
(4.85)と岡山県(4.75)からの報告が多い。

月別: MRSA感染症の定点当たり報告数は、昨年と同時期と比べて常時多い状態が続
いていたが、11月に初めて昨年と同時期を下回った。

PRSP感染症の定点当たり報告数は、5カ月連続で昨年と同時期を上回っている。

結核サーベイランス月報(12月20日集計分)

11月の新登録患者数は2,525人、活動性肺結核患者は2,050人(うち喀痰塗抹陽性患者は852人)であった。

また、新登録患者数に含まれない(統計的には別掲扱い)マル初*は397人、非定型抗酸菌陽性患者数は247人であった。

*マル初…結核の感染が強く疑われ、発病予防のための治療を受けている者であって、正確には結核発病者ではない。

コメントは結核研究所の結核発生動向調査結果報告(<http://www.jata.or.jp/tbmr/tbmr.htm>)をご
覧下さい。



注目すべき感染症

インフルエンザ

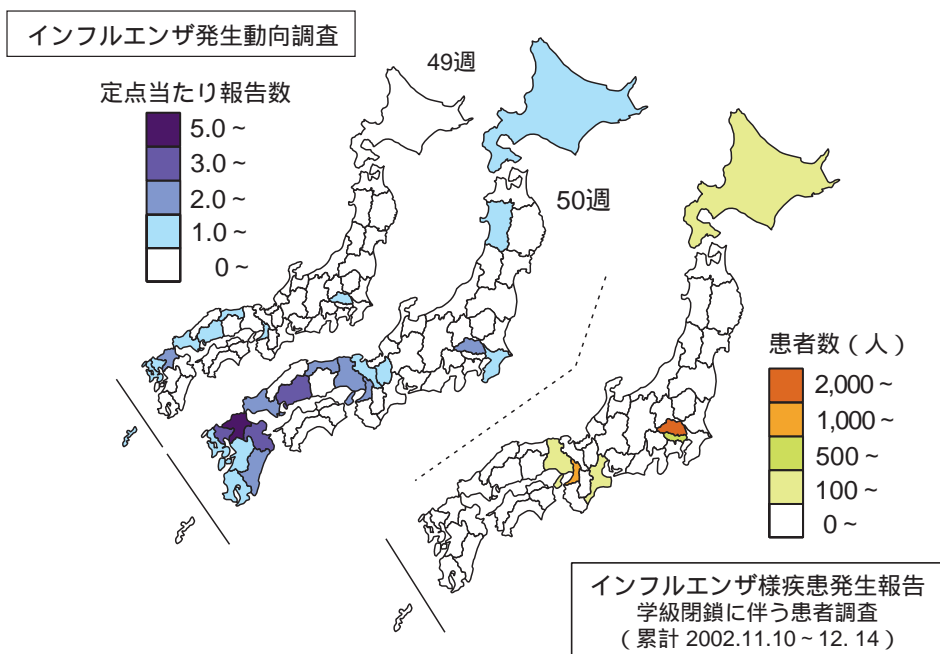
インフルエンザの定点当たり報告数は0.07(第47週)、0.21(第48週)、0.60(第49週)、1.65(第50週)と増加している。50週では1.0を超えており、広くインフルエンザの流行シーズンに突入したものと考えられる。

第50週では図に示す如く福岡県、佐賀県、広島県、大分県、山口県、埼玉県、大阪府、鳥取県、兵庫県、宮崎県、長崎県、熊本県、滋賀県、秋田県、鹿児島県、京都府、千葉県、北海道などの多くの都道府県で定点当たり報告数が1.0を超えた。福岡県では9.78と非常に多かったが、佐賀県、広島県、大分県でも定点当たり報告数は3.0を超えた。また、第50週には全ての都道府県からインフルエンザ症例の報告があった。

病原体ではA香港型(H3N2)が分離されたウイルスの大半を占めているが、B型も分離報告がある。Aソ連型(H1N1)については、今シーズンの分離報告は未だない。

インフルエンザの総合的な情報は以下のURLに記載されているので、参照されたい。

<http://idsc.nih.go.jp/others/topics/newpage2.html>





病原体情報

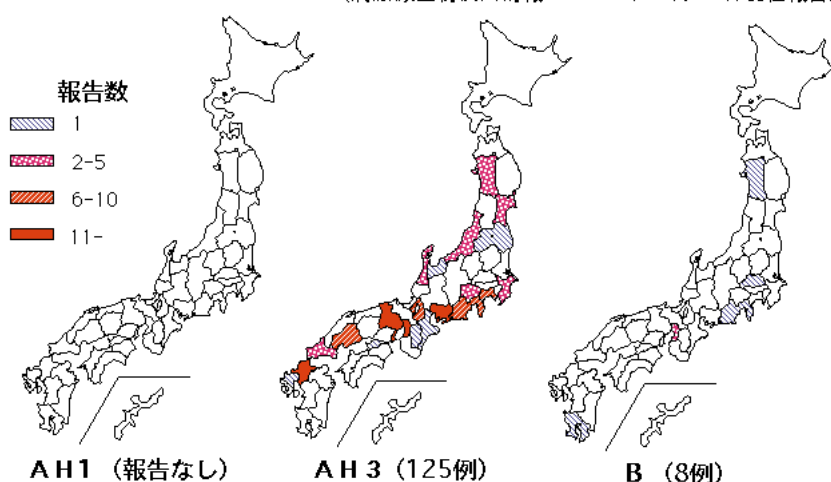
*グラフはIASRホームページ(<http://idsc.nih.go.jp/iasr/index-j.html>)からの引用です。
(2002年12月20日現在報告分)

インフルエンザウイルス 2002/2003シーズン

AH3型ウイルスは各地からの報告が相次ぎ、これまでに27地研から125件(PCRのみの検出1件を含む)報告されている。このうちN型別された11件(川崎市6、広島県3、石川県2)はN2であった。週別報告数は、第46週から第50週まで順に7、7、23、31、50と、2001/02シーズンより先早く増加がみられている。B型ウイルスは新たに大阪府(第49週1件)、鹿児島県(第50週1件)で分離され、これまでに6地研から8件報告されている。

都道府県別インフルエンザウイルス分離・検出報告状況、2002/2003シーズン

(病原微生物検出情報: 2002年12月20日現在報告数)



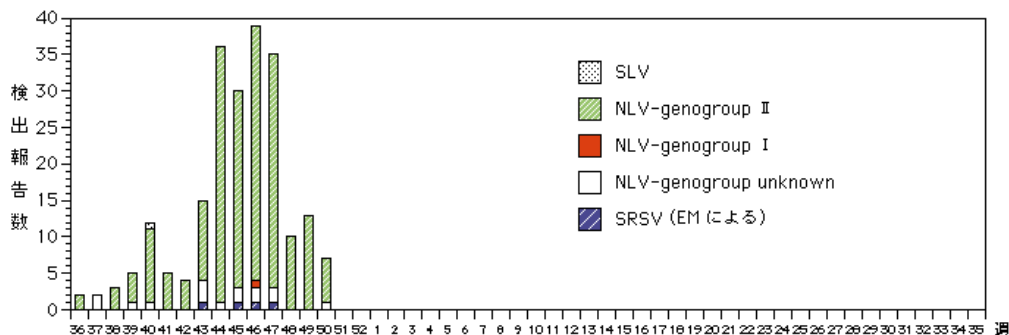
各都道府県市の地方衛生研究所からの分離報告を図に示した。



冬季の感染性胃腸炎関連ウイルス 2002/2003シーズン

小型球形ウイルス(SRSV)の検出報告は計218件で、このうちノーウォーク様ウイルス(NLV)genogroup IIが197件(愛媛県59、奈良県16、千葉市15など)と大部分を占め、NLV genogroup Iが1件(愛媛県)、NLV genogroup不明が15件(福井県11、仙台市3、東京都1)、サツポロ様ウイルス(SLV)が1件(大阪市)、電顕による検出が4件(栃木県)報告されている。ロタウイルスは、A群が15件(大阪市、島根県各3、福島県、福井県、大阪府各2、岩手県、奈良県、広島市各1)報告されている。

検出されたSRSVの内訳、2002/03シーズン (病原微生物検出情報: 2002年12月20日現在報告数)



各都道府県市の地方衛生研究所からの検出報告を図に示した。





愛媛県において10月から流行したノーウォーク様ウイルス胃腸炎

毎年冬季に全国規模の流行がみられる感染性胃腸炎は、愛媛県では例年11月末～12月にその流行が観察されてきた。今季の感染性胃腸炎の流行は例年より4週以上早く第40週から始まり、急激に増加して、第46週には定点あたり患者数21.3人のピークを示した。その後は減少に転じて、49週では13.8人となっている。患者の年齢分布は例年と変わらず、1～2歳の幼児に最も多かったが、年長小児から学童期の児童・生徒まで幅広い年齢層で流行がみられた。

原因ウイルスの検索は、主として小児科定点からの糞便を対象として、電子顕微鏡法(EM)およびリアルタイムPCRで行った。リアルタイムPCRでは、糞便から抽出したRNAをRT反応後、影山らのCOG1F/R、COG2F/RプライマーとTaqManプローブRING1-Tp(a)、RING1-Tp(b)およびRING2-Tpを使用して実施した。第36～48週の間検査した160検体からノーウォーク様ウイルス(NLV、norovirus)が78例〔Genogroup II(GII): 76例、GI: 2例〕検出され、例年より早く流行した胃腸炎流行の主要原因がNLV(GII)であったことが確認された。今年は夏季からNLVの散発的な検出が持続し、9月、10月、11月のNLV検出率はそれぞれ21%、48%、70%であった。NLV以外には、EMでアデノウイルス3例、アストロウイルス2例が検出された。

検出されたNLVのうち、地域や患者年齢の異なる19株について、カプシド領域(SK/F/Rプライマーの増幅部位、278bp)の遺伝子塩基配列の解析を行った。近隣結合法を用いた系統樹解析では、検出された愛媛株はすべてGIIのLordsdale株のクラスターに属した。愛媛株間の相同性は非常に高く、2株を除くと99%以上の相同性を示し、県内全域でほぼ同一のウイルス株が蔓延していたと考えられた。

愛媛県立衛生環境研究所

近藤玲子 山下育孝 吉田紀美 大瀬戸光明 浅井忠男 井上博雄

国立感染症研究所・感染症情報センター

西尾 治 秋山美穂

(IASR2003年1月号掲載予定記事より抜粋、詳細は同号参照)

2002 / 03シーズンにおけるB型インフルエンザウイルス の分離例 - 鹿児島県

鹿児島県において2002年12月9日採取の検体から、本県では今シーズン最初のB型インフルエンザウイルスが分離されたので報告する。

患者は揖宿郡に住む15歳の女子で、12月8日に発症し、発熱(38.0)、上気道炎(咳嗽・鼻汁・咽頭痛)、腰痛、頭痛などを主訴として鹿児島市保健所管内の医療機関を受診し、インフルエンザ迅速抗原検出用試薬(エスプラインインフルエンザA&B;富士レビオ社)にて検査した結果、B型抗原陽性であった。発症翌日の咽頭うがい液を採取しMDCK細胞に接種したところ、培養3日目に明瞭なCPEが見られたので、この培養上清についてHA試験を実施した結果、七面鳥赤血球(0.5%)に対して8HA/25μlであった。国立感染症研究所より分与された2002/03シーズン用インフルエンザ同定キットでHI試験を行った結果、A/Moscow/13/98(H1N1)血清(ホモ価2,560)、A/New Caledonia/20/99(H1N1)血清(ホモ価640)、A/Panama/2007/99(H3N2)血清(ホモ価640)、B/Hiroshima(広島)/23/2001血清(ホモ価640)ではいずれもHI価<10であったが、B/Shandong(山東)/7/97血清(ホモ価320)に対してはHI価80を示したことから、ビクトリア系統B型インフルエンザウイルスであると同定した。また、昨シーズンの分離株B/Kagoshima(鹿児島)/11/2002の抗血清(ホモ価2,560)に対してはHI価640であった。

本県における感染症発生動向調査によると、インフルエンザの患者報告数は定点当たり1.34人(第50週)で、第48週から増加し始めている。

また、同意済みの226名の血清を用いて実施したインフルエンザ抗体保有状況調査では、ビクトリア系統B型株(B/Shandong/7/97)に対する抗体保有率が低いいため、今後の動向を監視していきたい。

鹿児島県環境保健センター

新川奈緒美 中山浩一郎 有馬忠行 本田俊郎 吉國謙一郎 湯又義勝

池田病院

池田琢哉



海外感染症情報

* 関連の情報やさらに詳しい情報については、FORTHホームページ(<http://www.forth.go.jp/>)をご覧ください。

コンゴ民主共和国での急性呼吸器疾患 - 更新2

WHO/CSR 12月20日

11月22日までに、Equateur(赤道)州のDjolu, Bosobolo, Karawa, Genema保健管区でインフルエンザ様の疾患が報告された。流行が最も深刻なのはBosoboloである。

12月12日以後にインフルエンザ様症状を呈したBosoboloの患者から鼻咽頭ぬぐい液が6検体採取され、パリのパスツール研究所で検査された。6検体中4検体からインフルエンザA/Panama/2007/99(H3N2)に類似したウイルスが分離された。このウイルスは現在世界で流行が起きているA/H3N2の典型的な型であり、ワクチン株と近縁関係にある。詳しい遺伝子的同定の検査が継続して行われている。

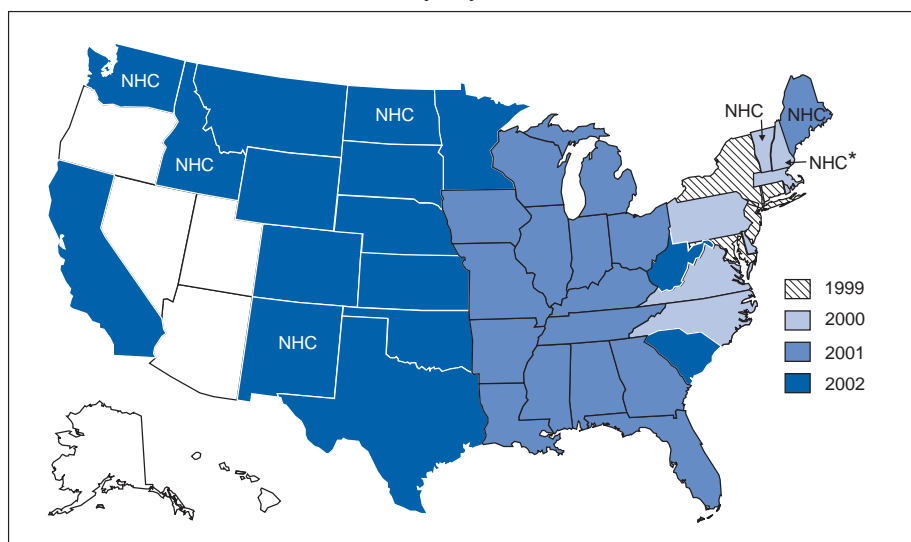
WHOとMSFベルギーは保健省を技術的に支援し、また医薬品の支援も行っている。

2002年ウエストナイルウイルス流行の暫定報告 - 米国2002年1月～11月

CDC/MMWR 51(50):1129-1133

これは、2002年1月1日～11月30日までのウエストナイルウイルス流行に関するサーベイランス中間報告である。感染者数・感染動物数は増加を続け、ウイルス活動性が報告された地域も拡大している。これらが示すことは、ヒトへの感染の危険性が存在する地域でのウイルス活動性とその強度を検知するサーベイランスの強化、一般市民への蚊による刺咬の予防教育、継続的包括的な蚊の征圧活動などの必要性である。ArboNETはインターネットを利用したものであり、州および地域の公衆衛生当局54カ所とCDCによるサーベイランスデータネットワークである。WNV活動性は2001年には27州とDCでの359郡から報告されたが、2002年には44州とDCでの2,289郡から報告された(Figure 1)。また、初めてWNVが検出された所は16州1,929郡であった。1999年から2001年間の感染者数は149名であったが、2002年には3,389名が報告され、多数のWNV感染陽性の鳥類、ウマ、蚊族も同様に報告された。

FIGURE 1. West Nile virus activity, by state - United States, 1999-2002

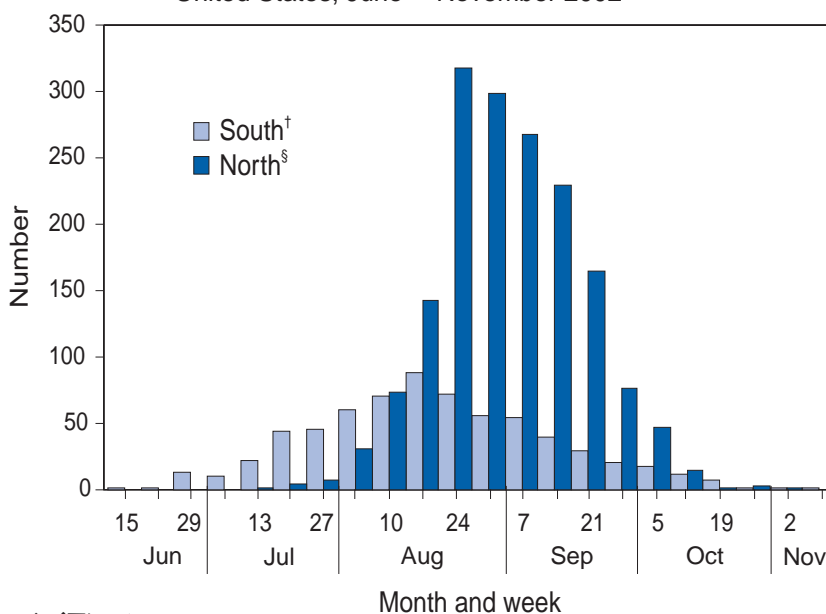


* No human cases.

ヒトのサーベイランス

2002年に報告された3,389名のWNV感染症患者中、2,354名(69%)はウエストナイル髄膜脳炎(WNME)であり、704名(21%)はウエストナイル熱(WNF)、331名(10%)は分類不能であった。ヒト感染例は37州およびDCの619郡から報告されたが、イリノイ、ミシガン、オハイオ、ルイジアナ、インディアナの5州で2,179名(64%)を占めた。そのうちの4州イリノイ、ミシガン、オハイオ、ルイジアナとテキサス州で計1,572例のWNME症例がみられた。発症時期は南部の州では6月10日から11月4日、北部では7月10日から10月28日にわたり、WNME症例は南部では北部より1週間早くピークを迎えた。流行曲線をFigure 2に示す。報告された全症例の発症年齢の中央値は55歳(生後1カ月～99歳)、WNME症例の中央値は59歳(生後1カ月～99歳)、WNF症例の中央値は48歳(1歳～93歳)であった。WNME 2,354例中199例(9%)、WNF704例中2例(0.3%)が死亡したが、いずれも80歳以上の高齢者であった。201名の死亡者の年齢中央値は78歳(24～99歳)であった。

FIGURE 2. Number of human West Nile meningoencephalitis cases, by location and by week and month of illness onset — United States, June— November 2002*



動物のサーベイランス

WNV活動性を認めた2,289郡中、1,719郡(75%)を42州とDCが占め、1月10日から11月7日までに14,122羽の死亡したWNV感染鳥類(カラス7,719羽、アオカケス4,948羽、その他92種1,455羽)が報告され、8月10日が最終日となる週がピークであった。検査対象となった死亡したカラスでは10,036羽中77%、その他の鳥類種では16,132羽中40%がWNV陽性であった。ヒト以外の哺乳類で報告のあった9,157例中9,144例(99.9%)はウマ感染例で、他はイヌ、リスなどであった。報告は1月3日～11月8日の期間に、38州1,374郡にわたっていた。一部の郡、州では蚊、捕獲した野生のトリ、感染検知用ニワトリが調査されていた。88種約130万匹の蚊が検査され、26種4,943プールからWNVが検出されたが、うち2,717プール(55%)はCulex(イエカ)属であった。1999年以来36種の蚊がWNVを媒介すると報告された。WNV抗体陽性の捕獲された野生のトリは144羽、抗体陽性化した検知用ニワトリは366羽に上った。

WNV活動の最初の徴候

流行の最初の兆候は、1,420(62%)の郡で死んだ鳥、660郡(29%)でウマ、84郡(4%)でヒト、18郡(0.8%)で検知用鳥の抗体陽性、77郡(3%)で感染蚊、6郡(0.2%)で捕獲した野生のトリでの抗体陽性であった。24郡で複数のサーベイランスシステムが同じ日に陽性になり、619郡中531郡(86%)ではヒト感染症例を報告したが、それらの郡では患者発生に中央値で33日先行して(範囲:1～252日)、死亡した鳥、ウマ感染例、鶏、蚊でのWNV陽性が報告された。1,670郡(73%)ではヒト感染患者の発生はなく、動物のみの感染であった。(CDC報告)
(Editorial noteは割愛。FORTHホームページ <http://www.forth.go.jp/>の「公式情報」ページに掲載)



感染症の話

今週はお休みさせていただきます。
「感染症の話」過去の掲載分については
<http://idsc.nih.go.jp/kansen/index.html>
でご覧いただけます。



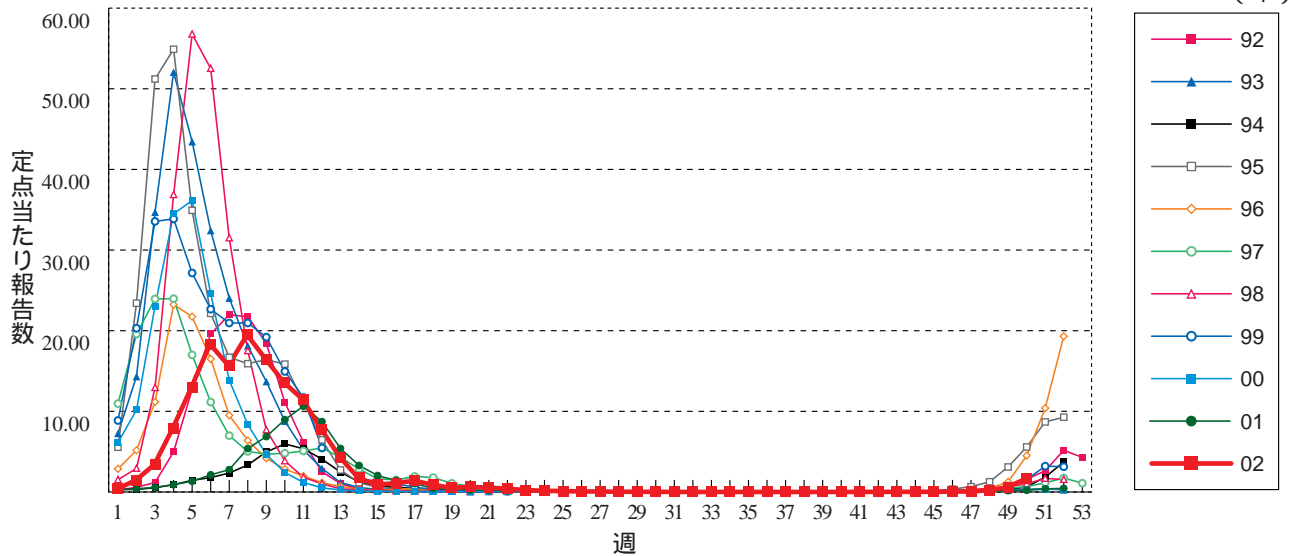
読者のコーナー

「読者のコーナー」では読者のみなさまからのご意見・ご質問をお待ちしております。
ご意見・ご質問は、題名(タイトル)の一番はじめにidwr-Q:をつけてこちらまでEメールでどうぞ。

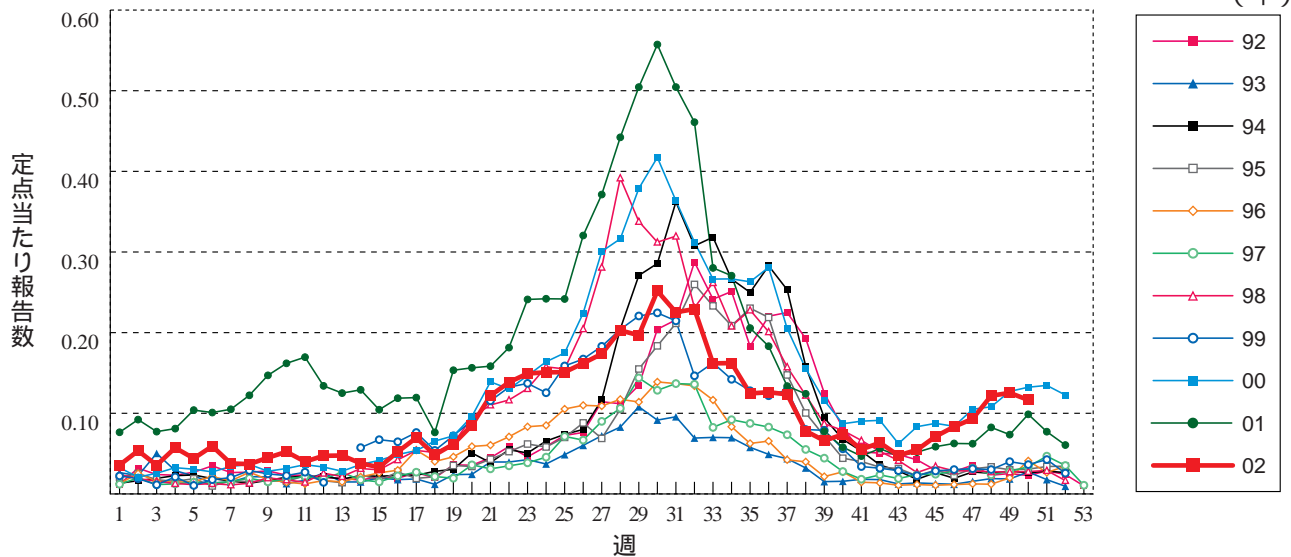
idsc-query@nih.go.jp

グラフ総覧(50週)

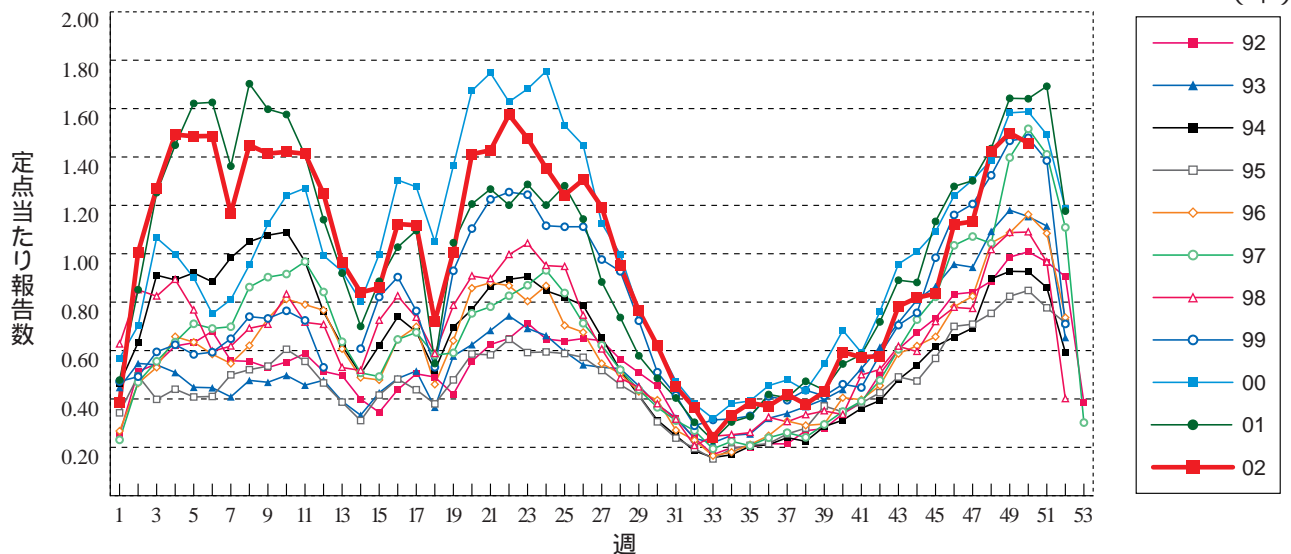
インフルエンザ



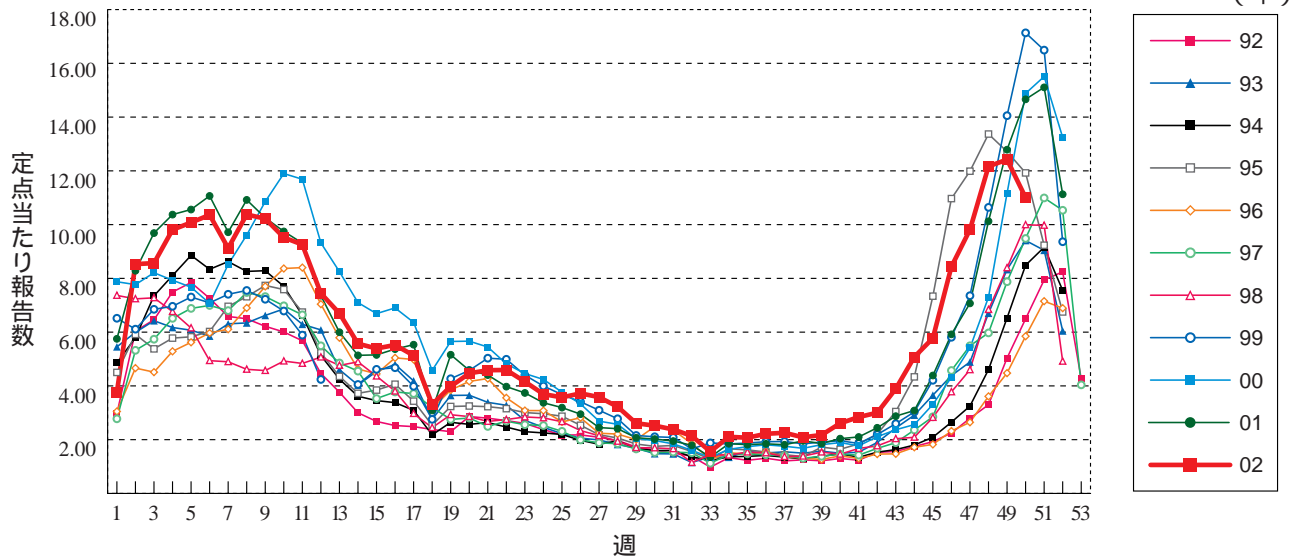
咽頭結膜熱



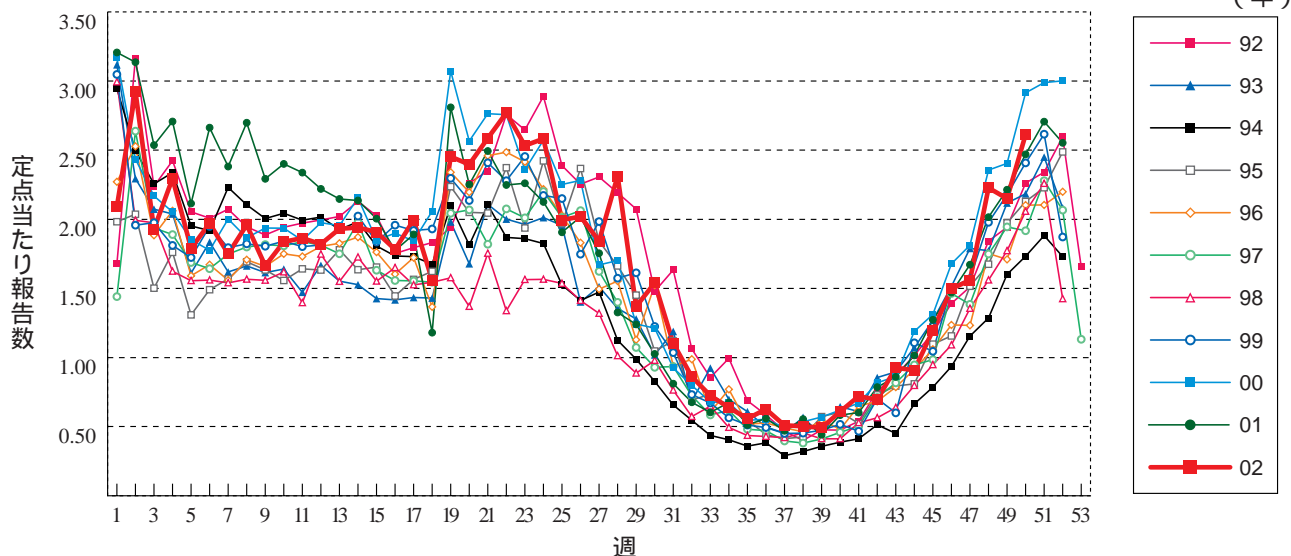
A群溶血性レンサ球菌咽頭炎



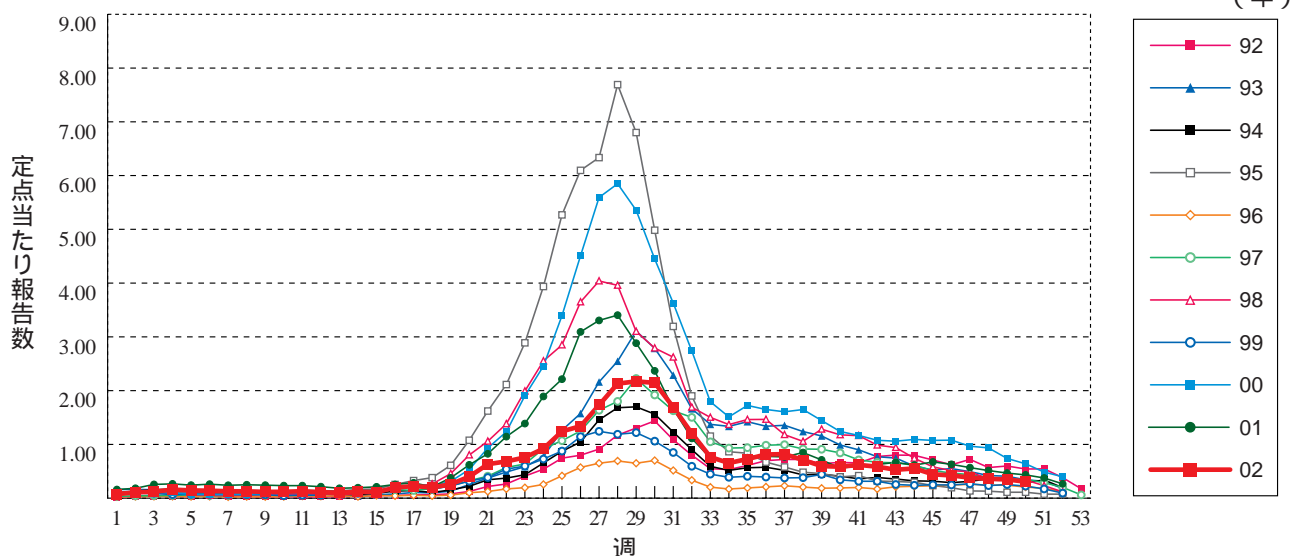
感染性胃腸炎 1999年3月までは「乳児嘔吐下痢症」として報告された患者も含む



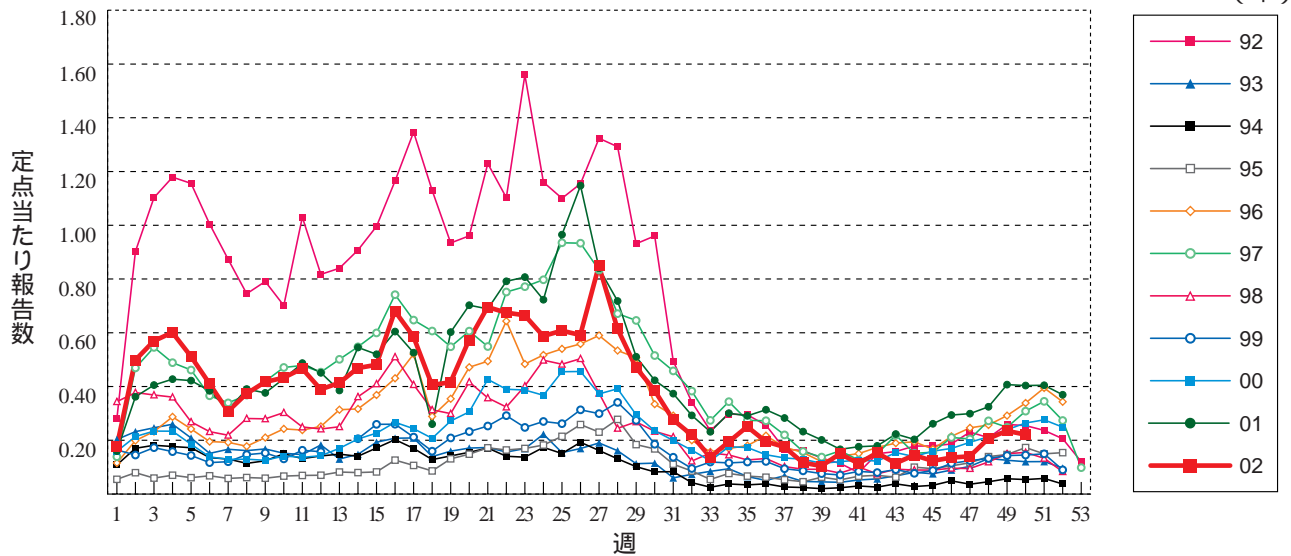
水痘



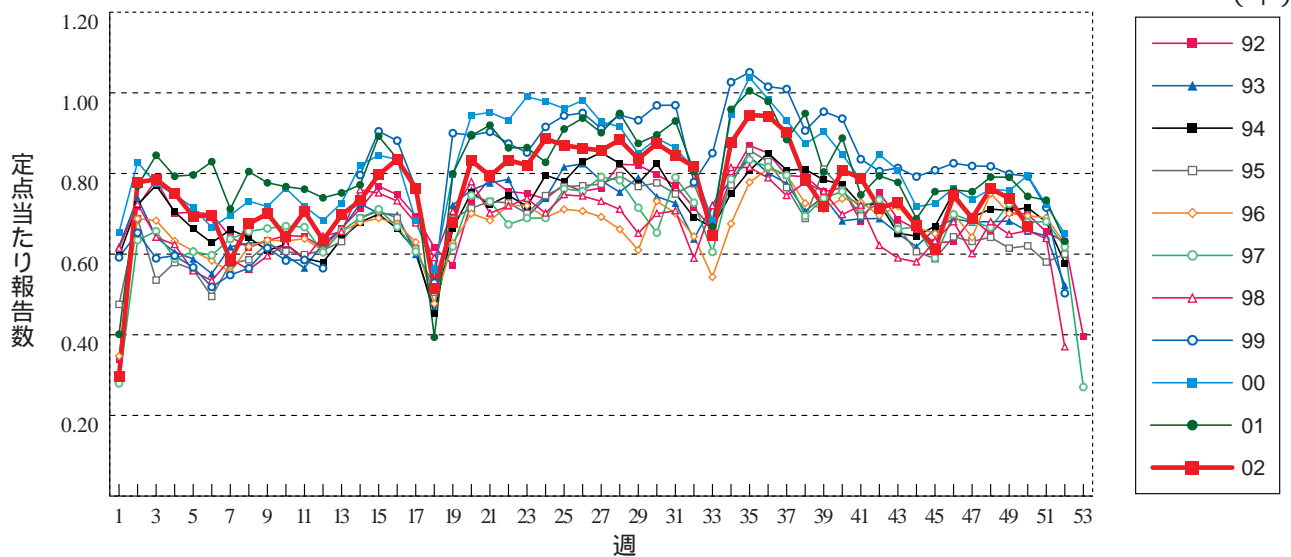
手足口病



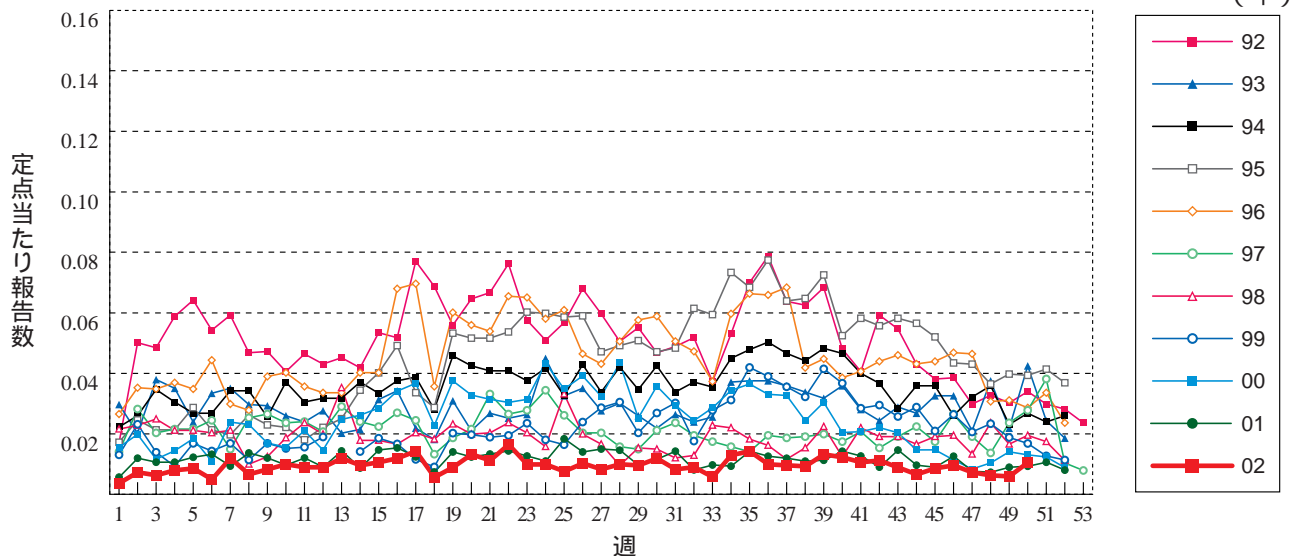
伝染性紅斑



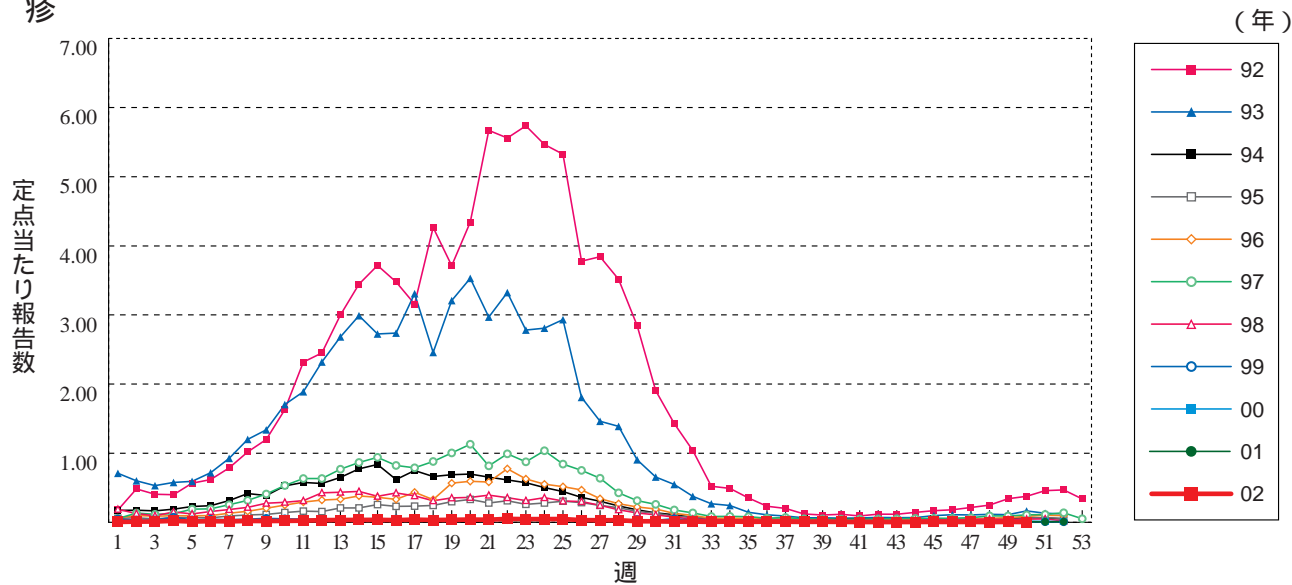
突発性発疹



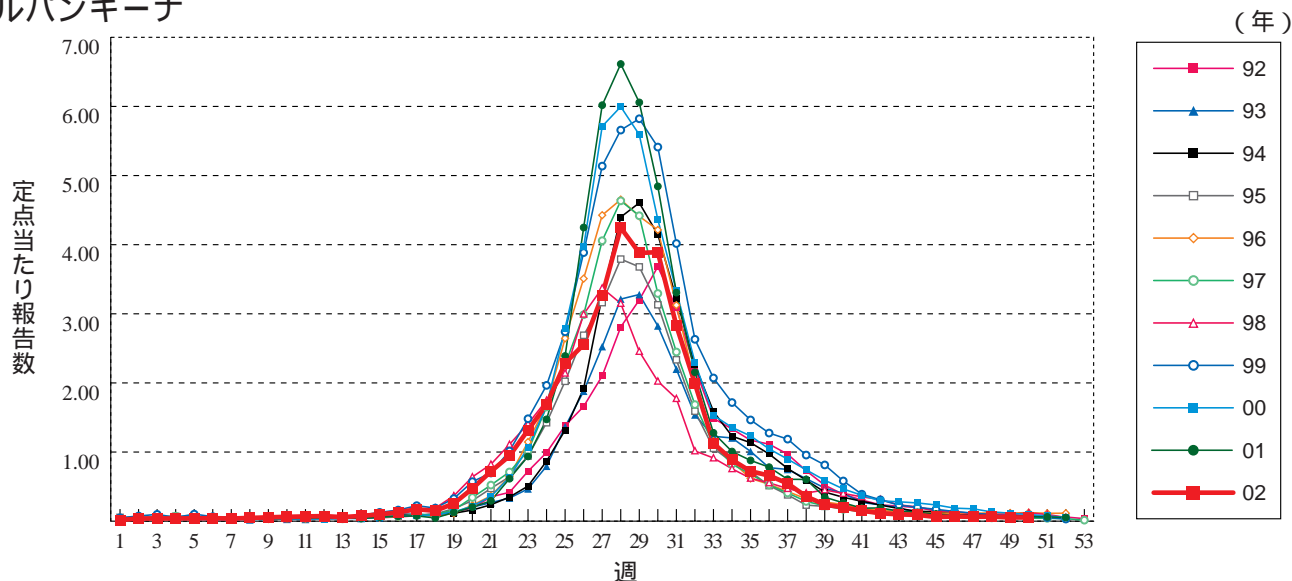
百日咳



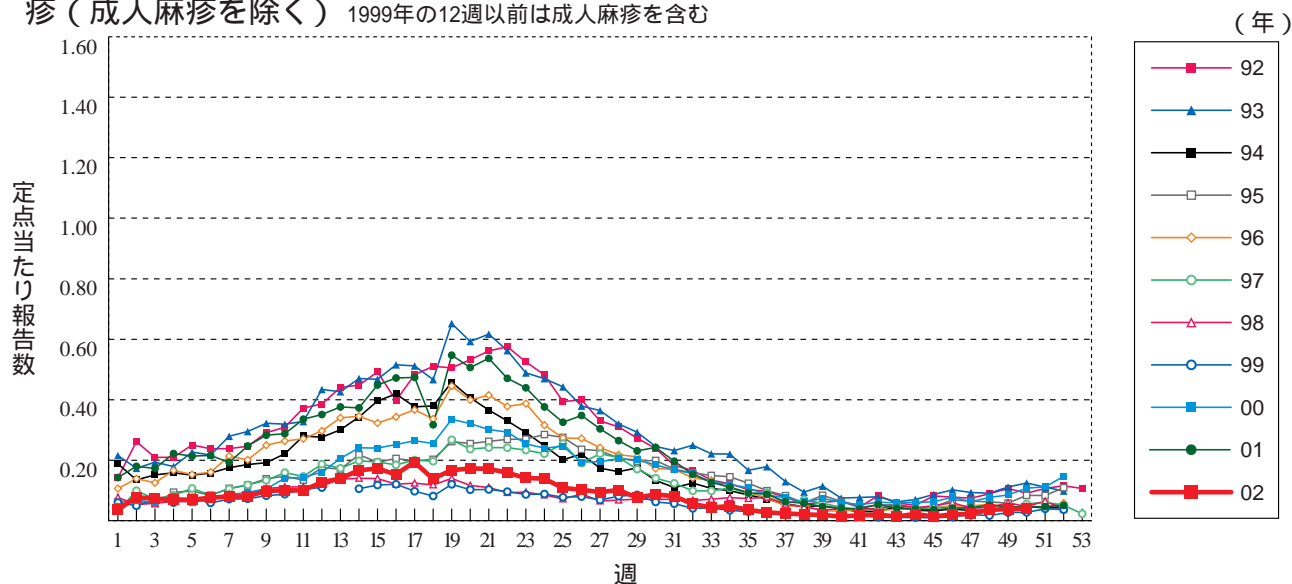
風 疹



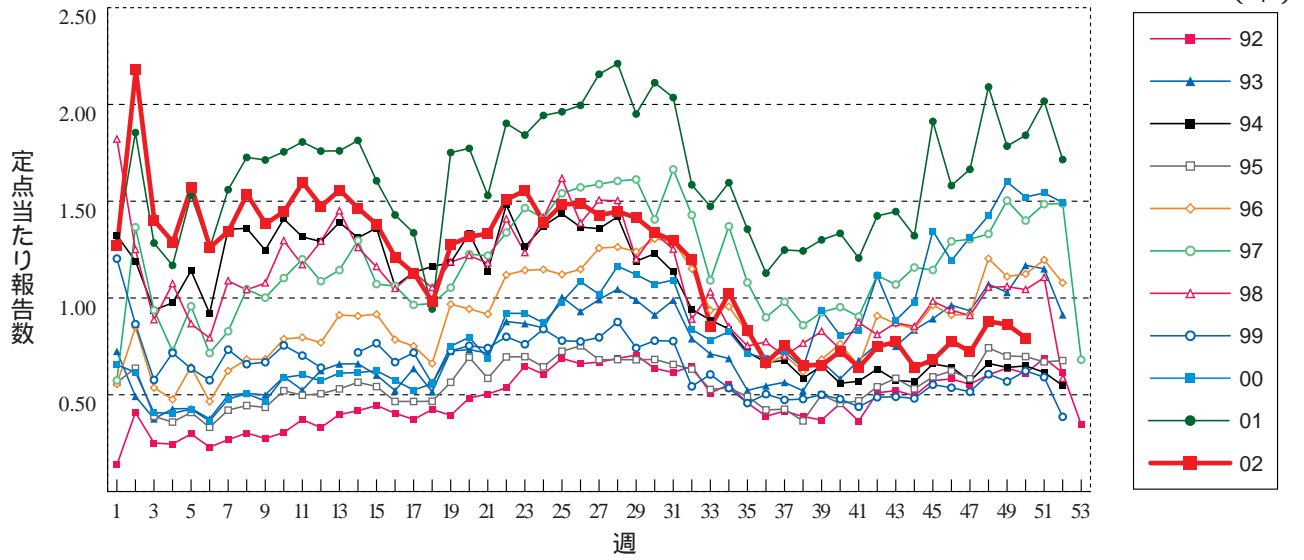
ヘルパンギーナ



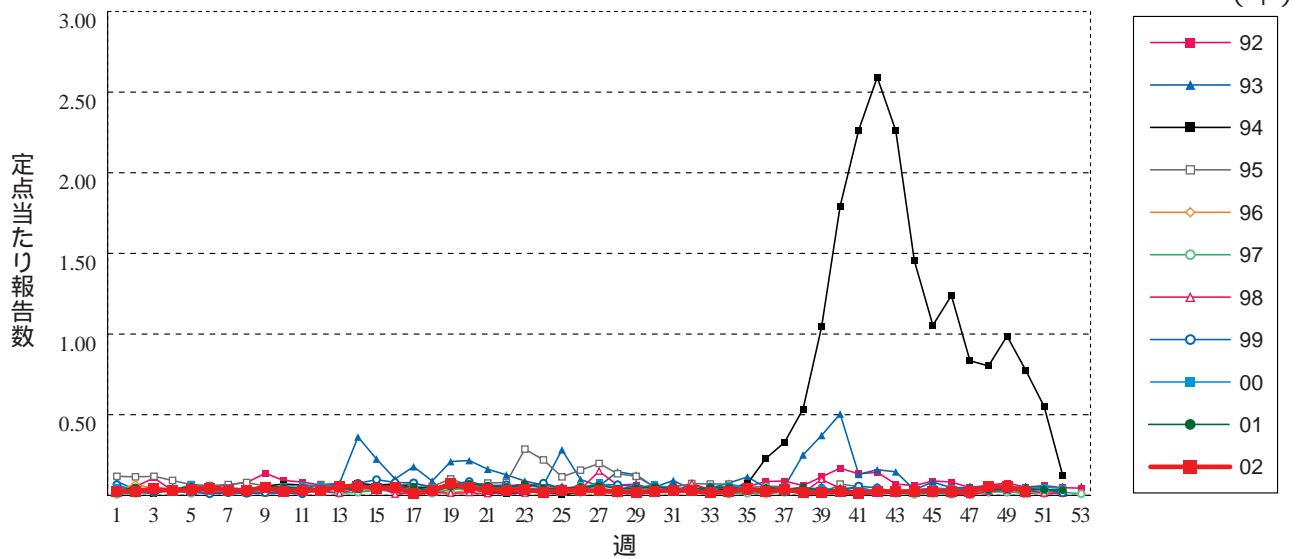
麻 疹 (成人麻疹を除く) 1999年の12週以前は成人麻疹を含む



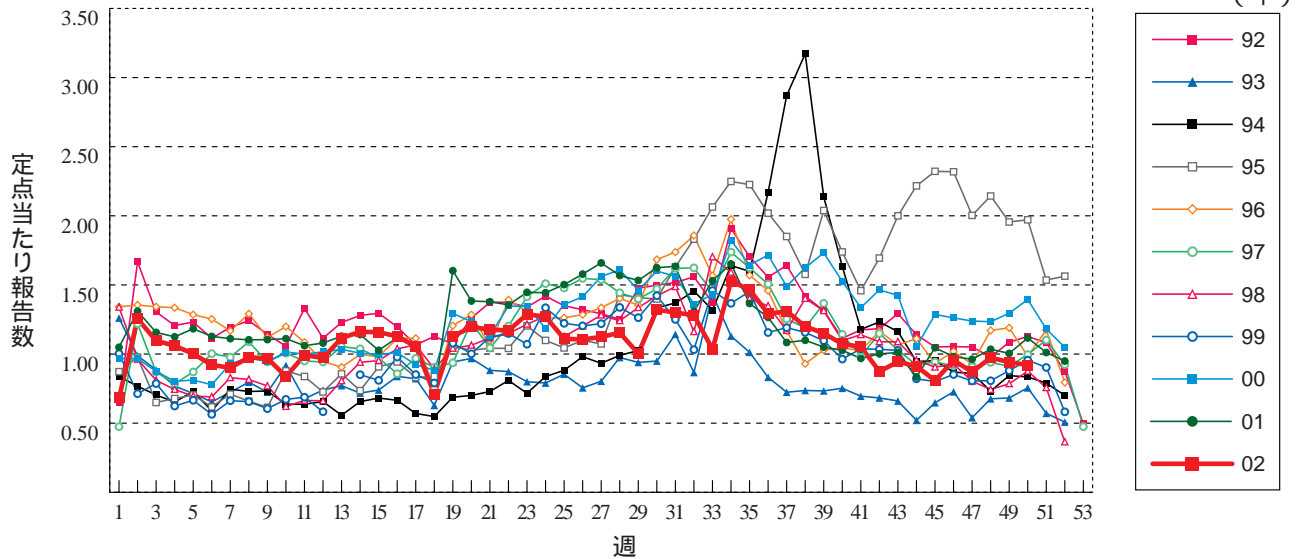
流行性耳下腺炎



急性出血性結膜炎

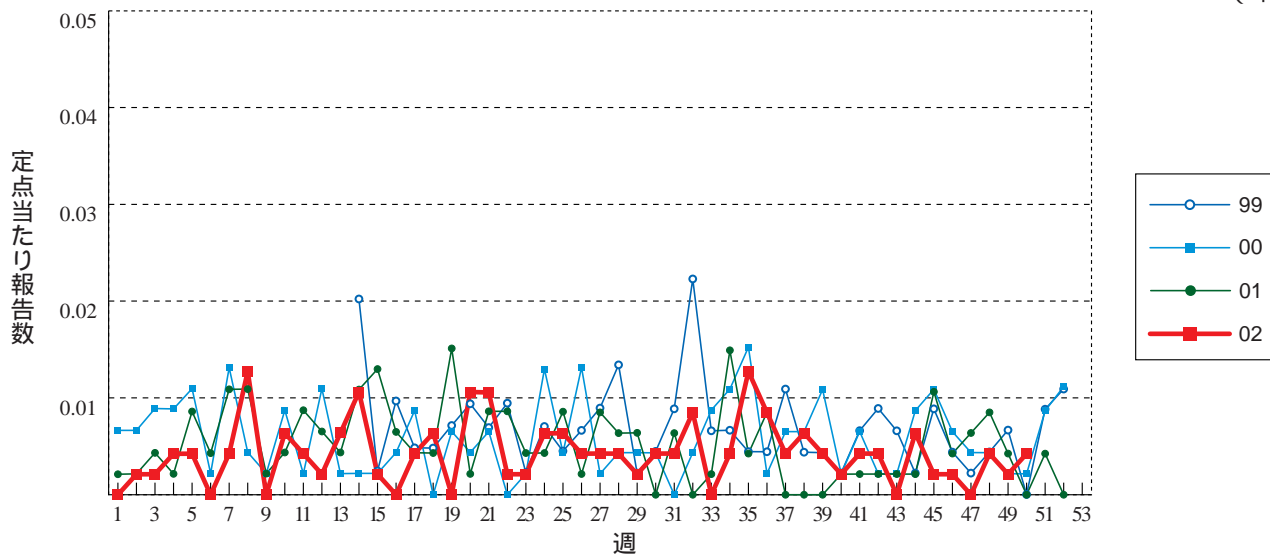


流行性角結膜炎



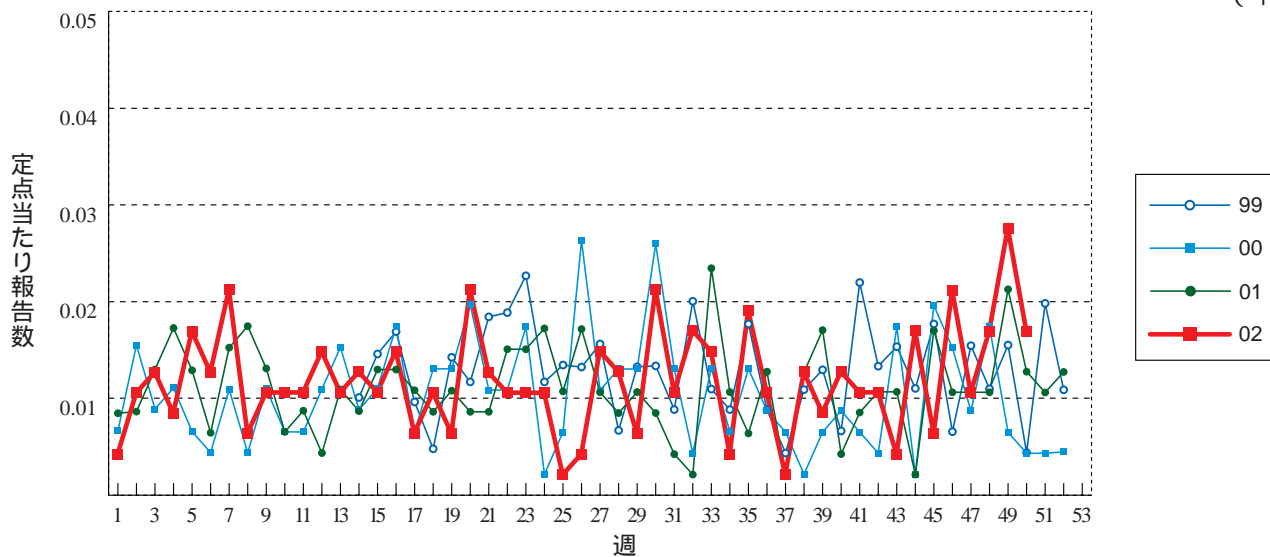
急性脳炎 (日本脳炎を除く)

(年)



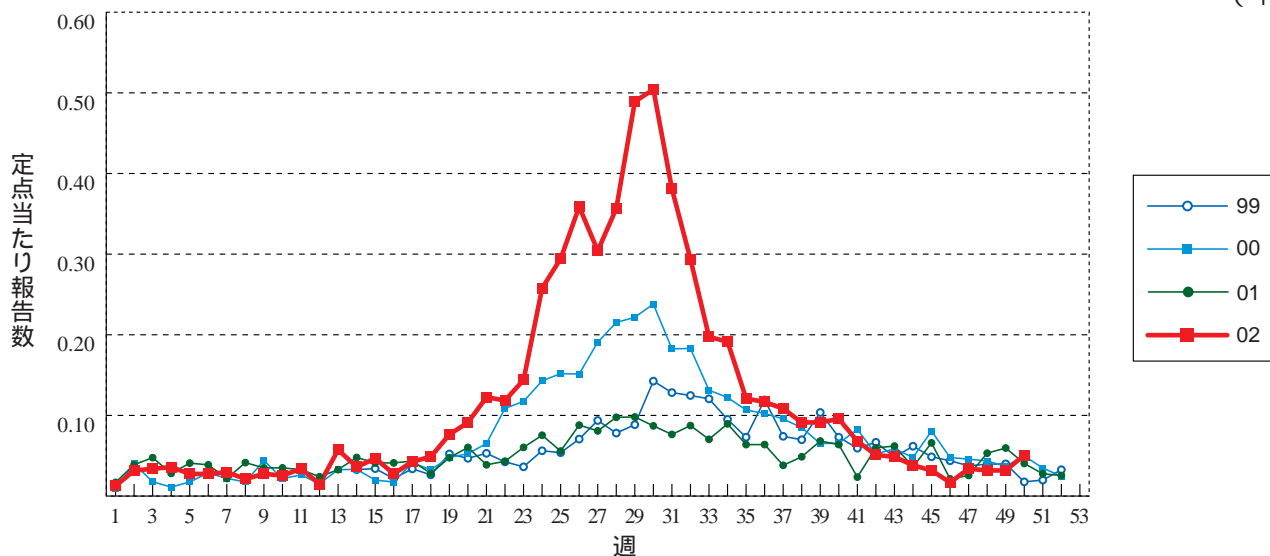
細菌性髄膜炎

(年)

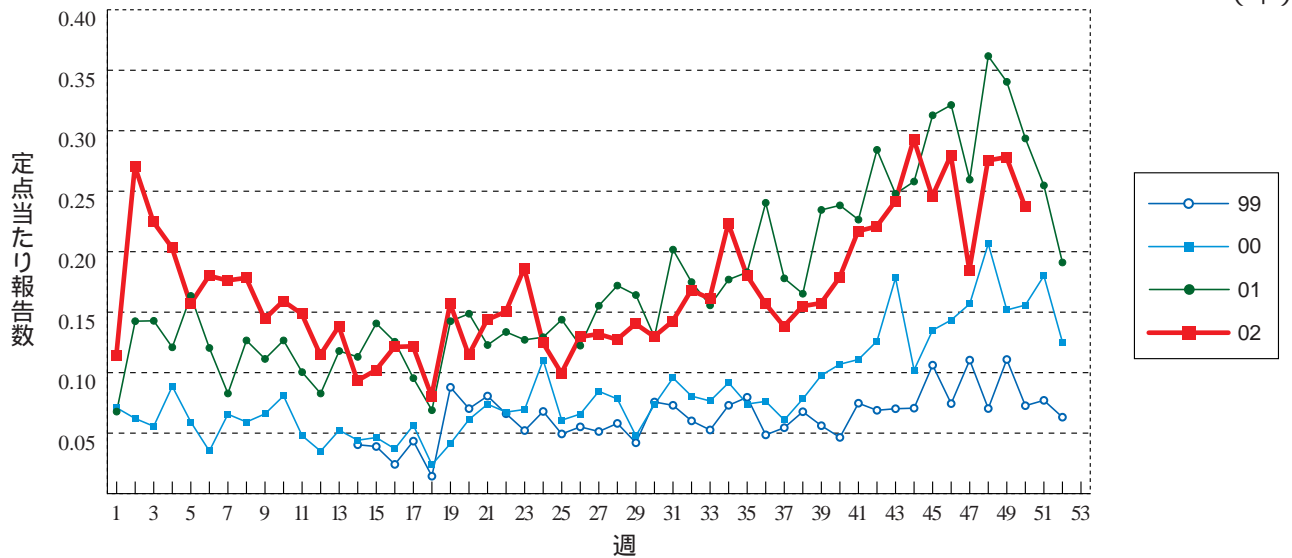


無菌性髄膜炎

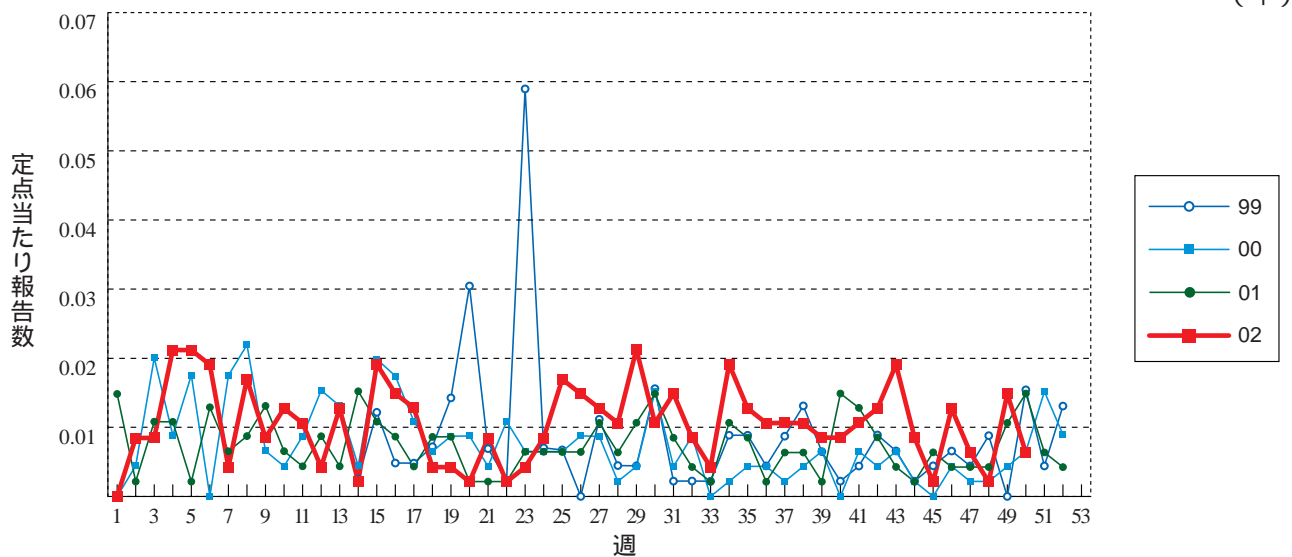
(年)



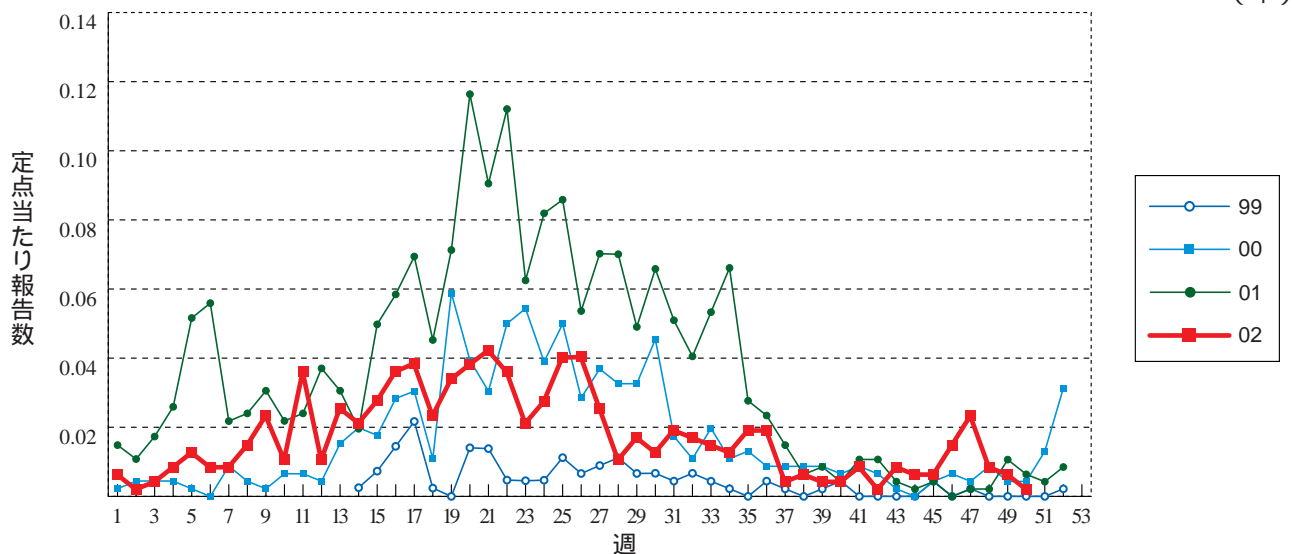
マイコプラズマ肺炎



クラミジア肺炎 (オウム病を除く)



成人麻疹

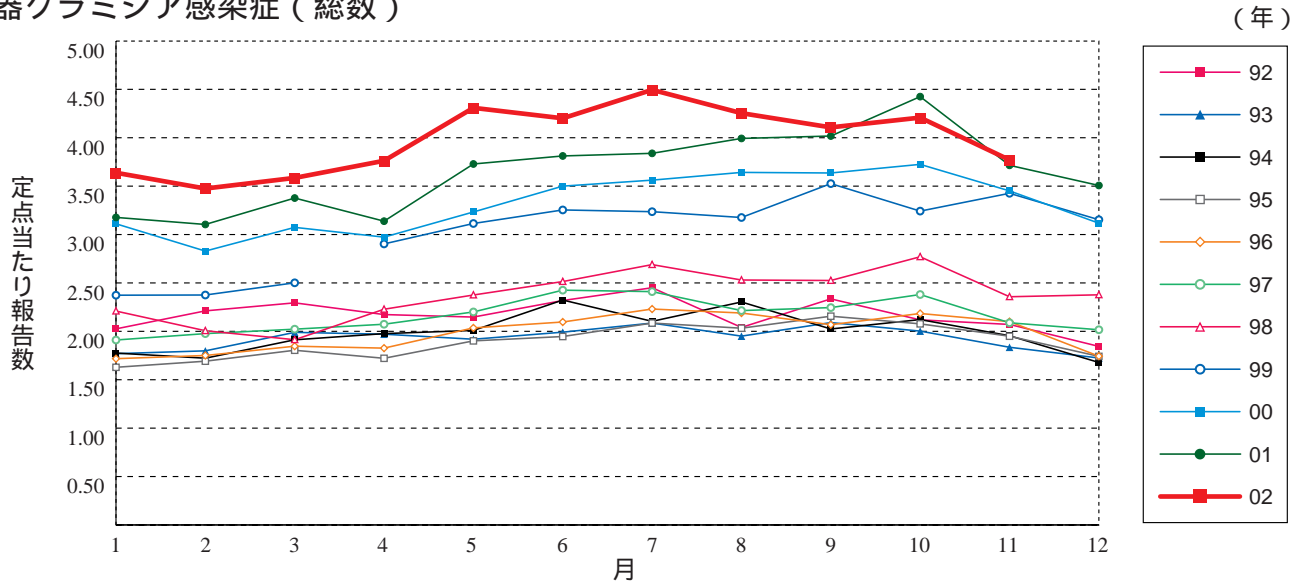




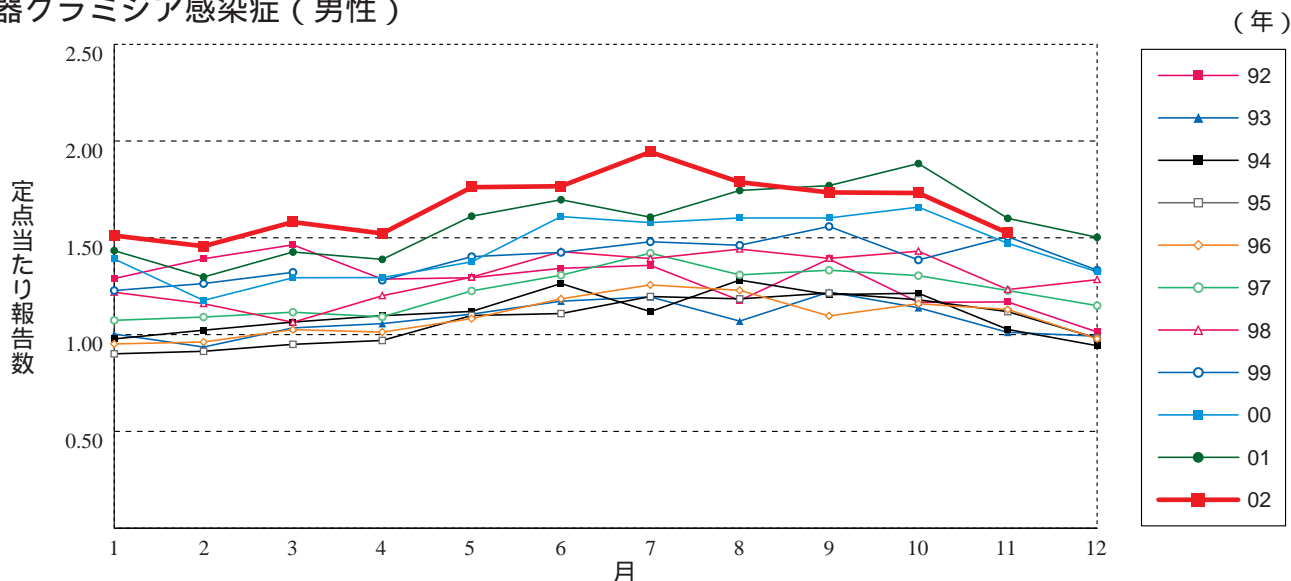
グラフ総覧(11月)

注)1999年4月以降は定点設定が変更されております。

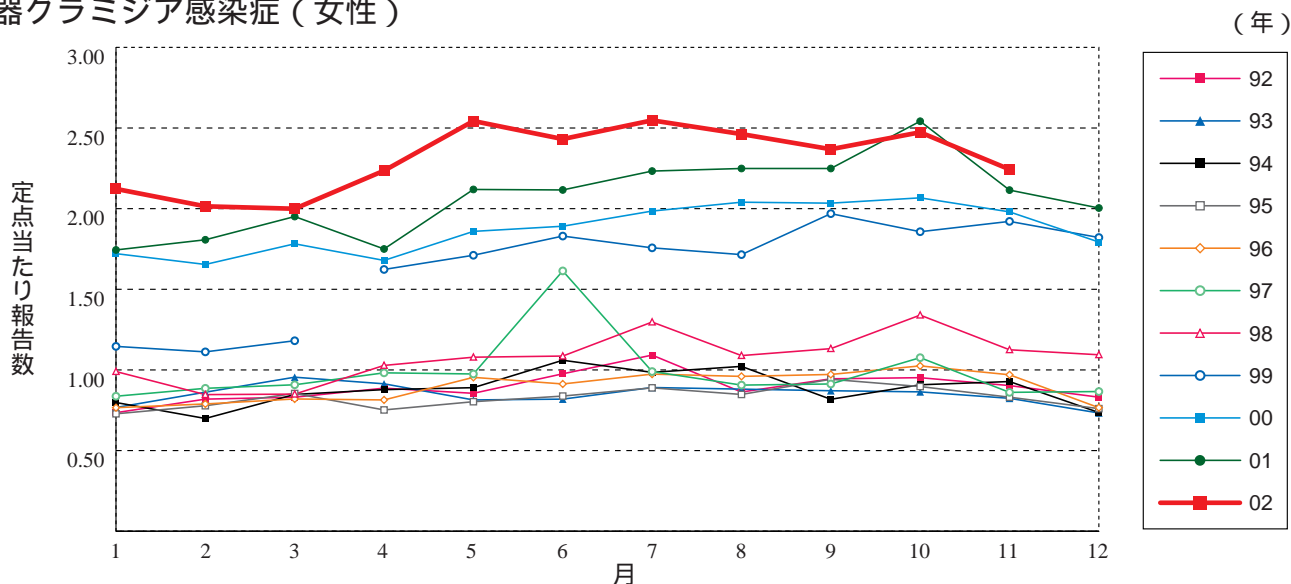
性器クラミジア感染症(総数)



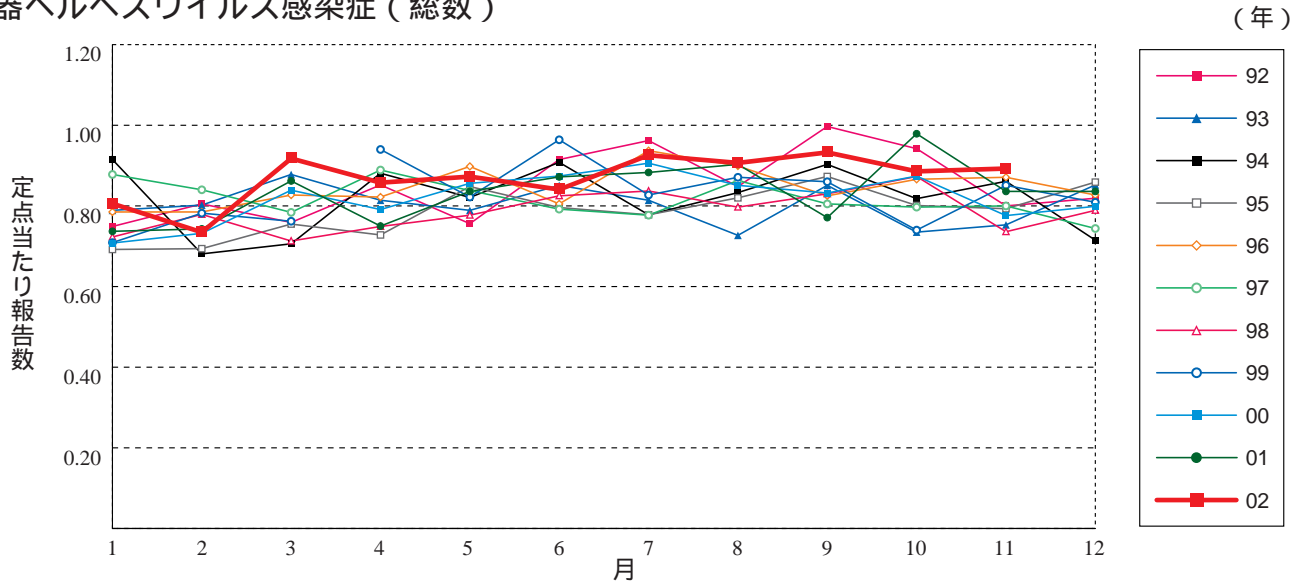
性器クラミジア感染症(男性)



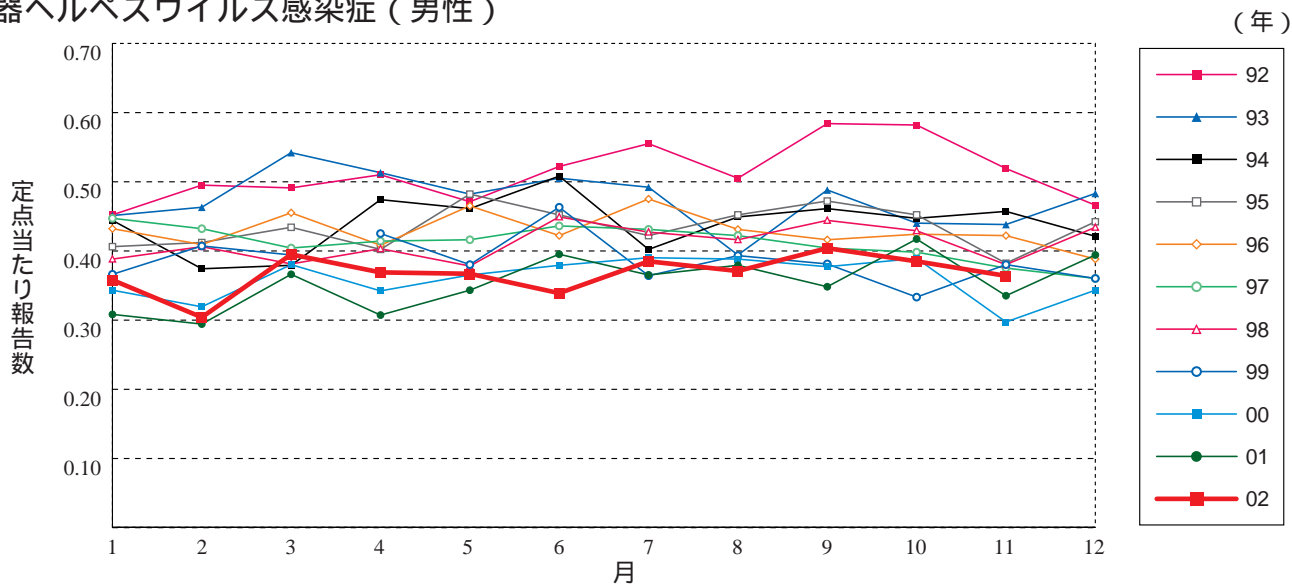
性器クラミジア感染症(女性)



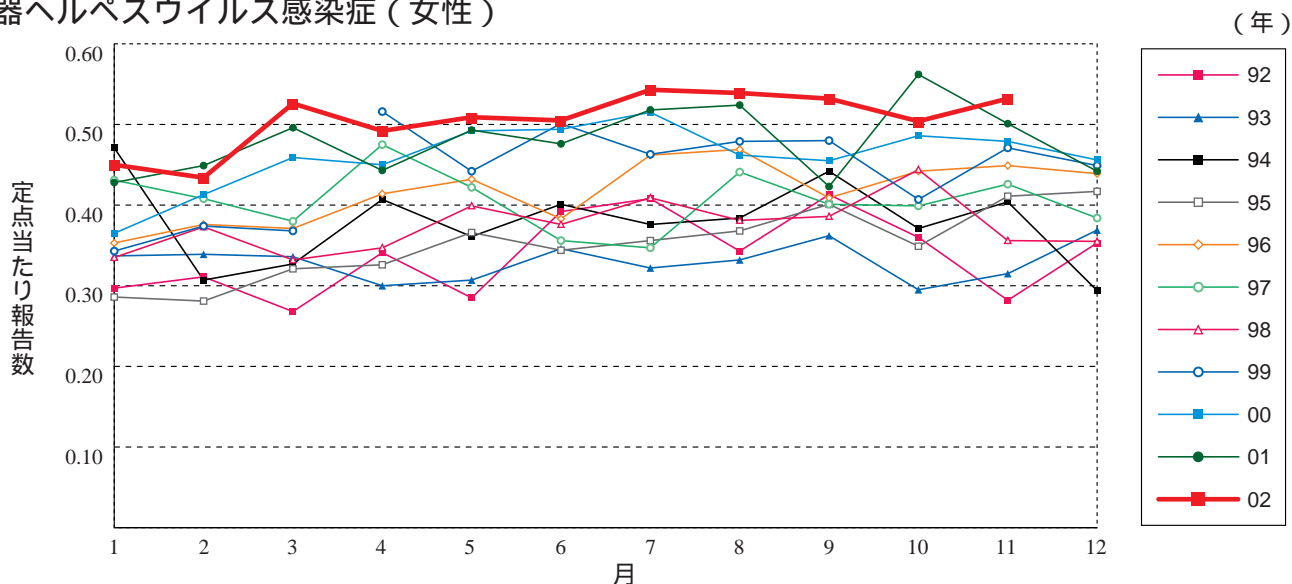
性器ヘルペスウイルス感染症（総数）



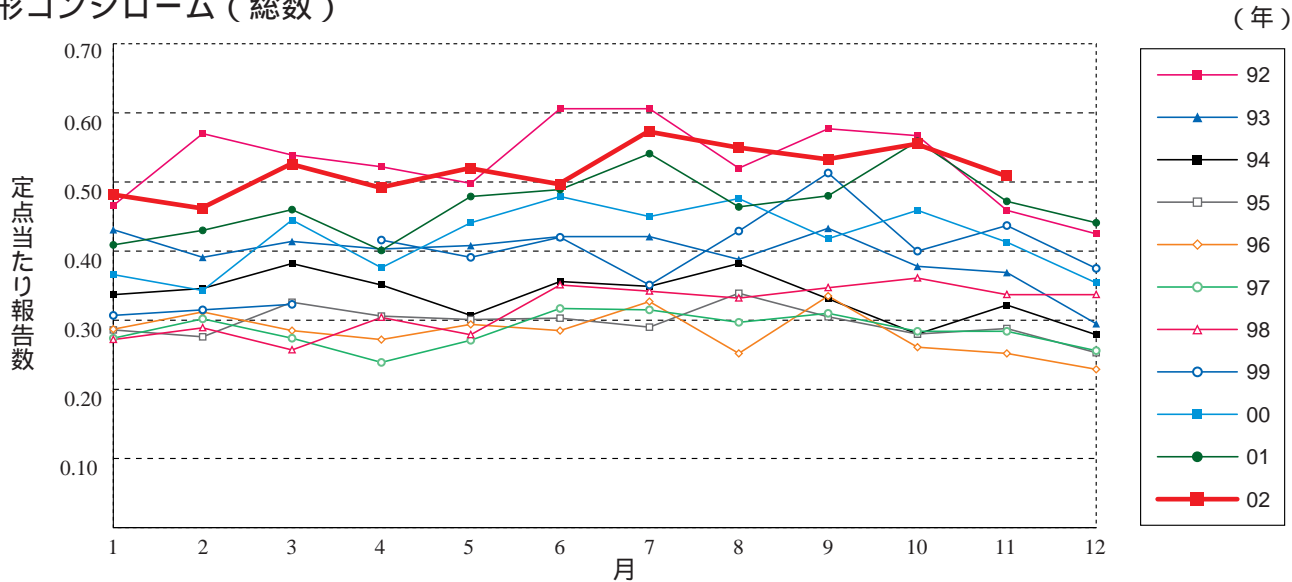
性器ヘルペスウイルス感染症（男性）



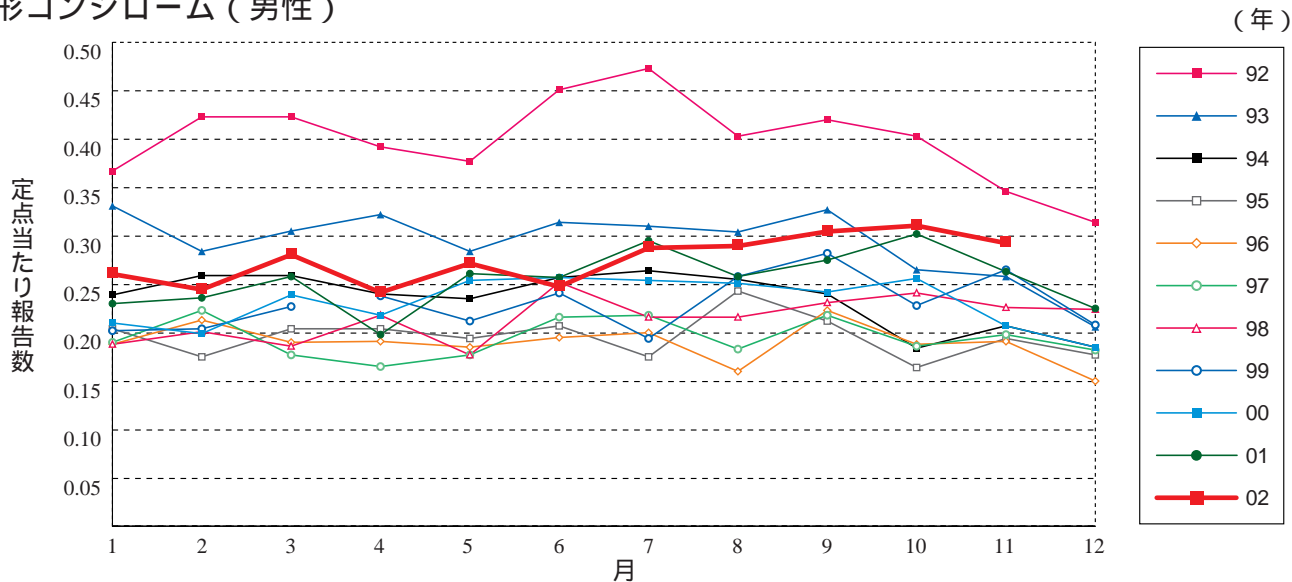
性器ヘルペスウイルス感染症（女性）



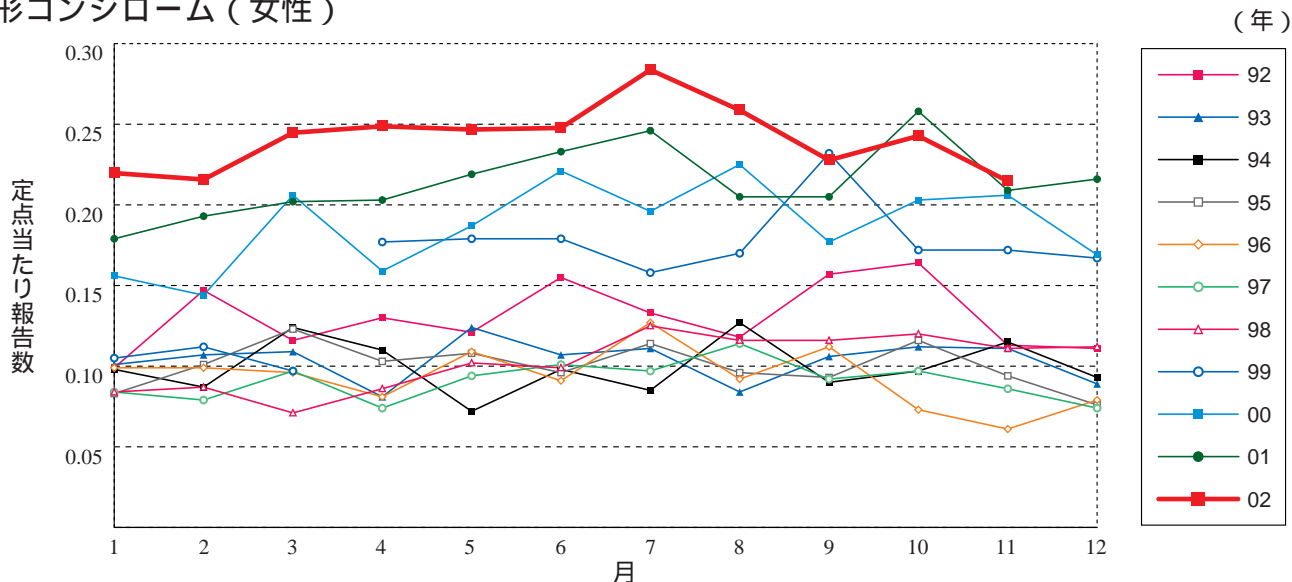
尖形コンジローム (総数)



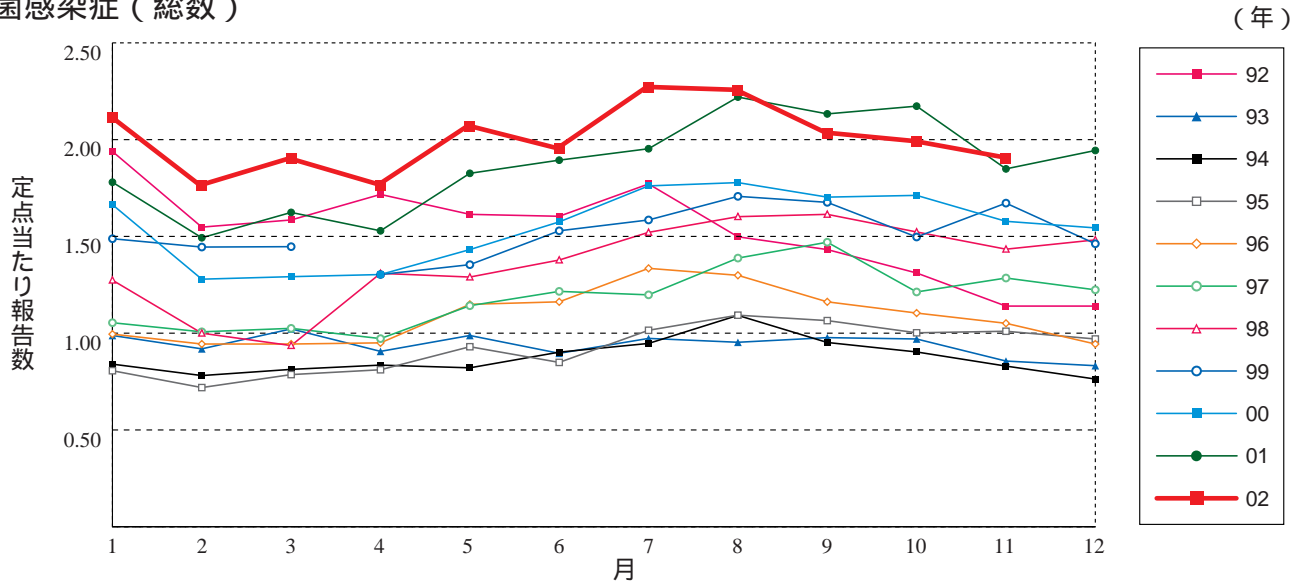
尖形コンジローム (男性)



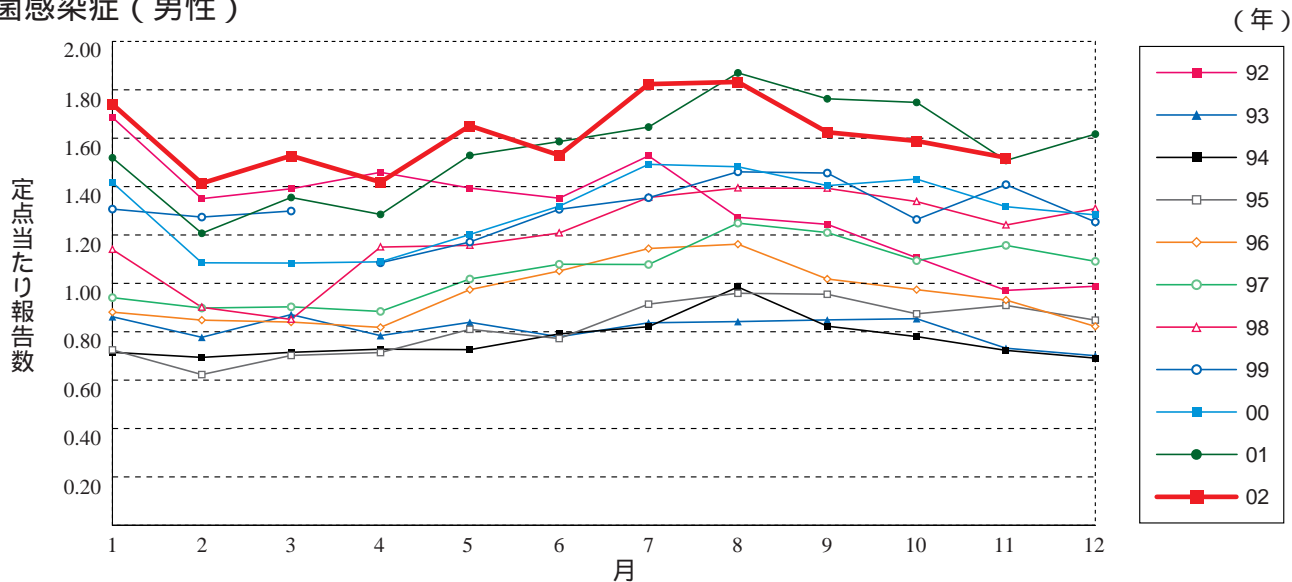
尖形コンジローム (女性)



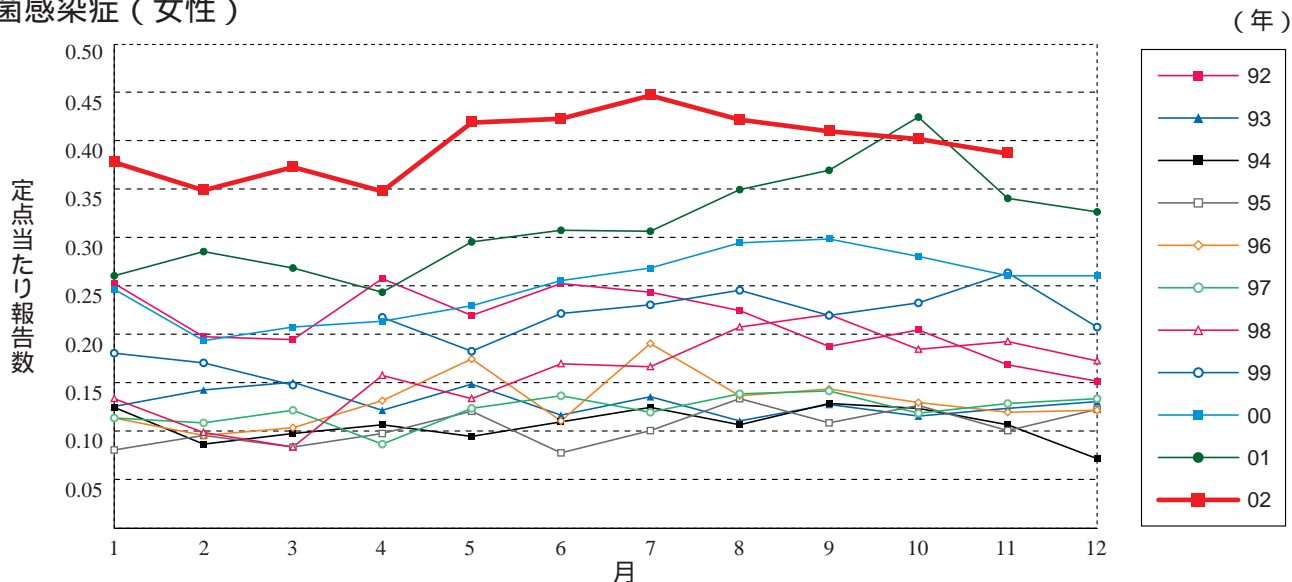
淋菌感染症（総数）



淋菌感染症（男性）

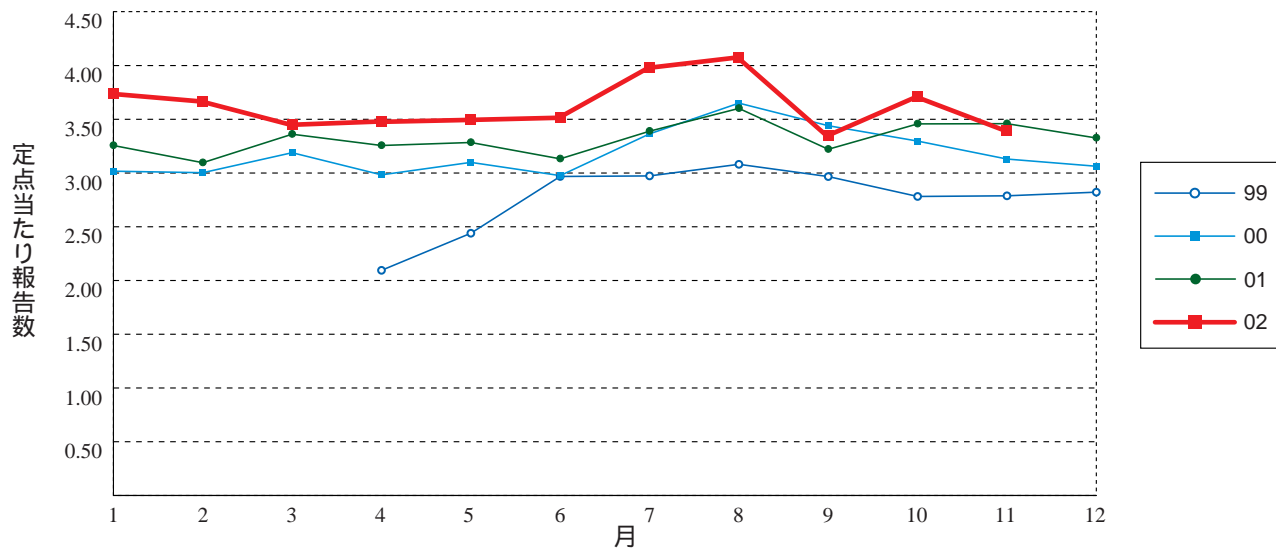


淋菌感染症（女性）



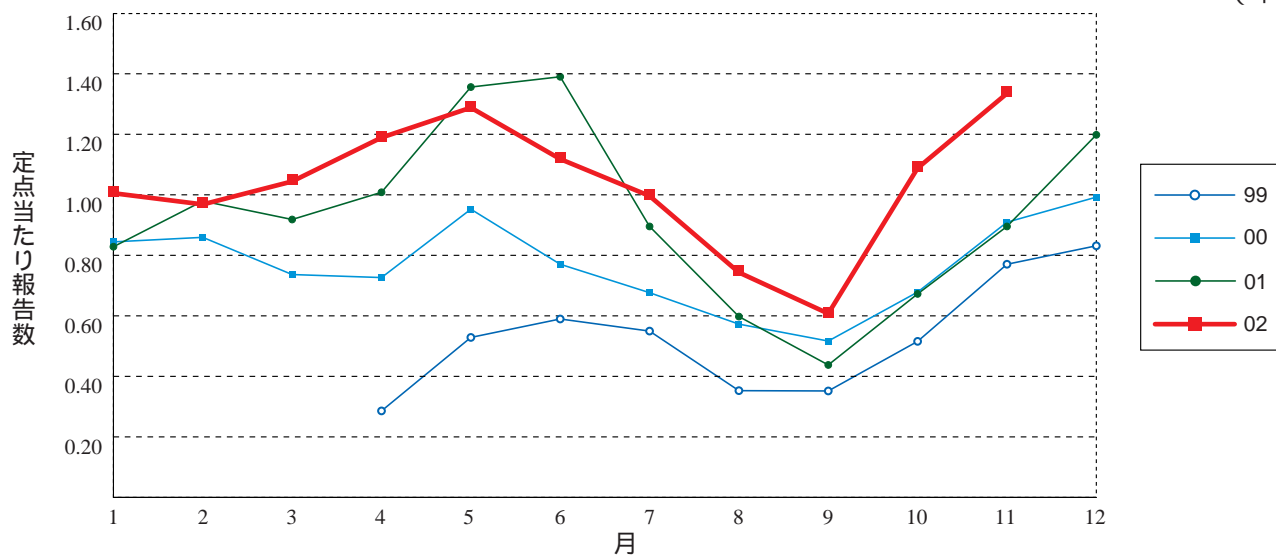
メチシリン耐性黄色ブドウ球菌感染症

(年)



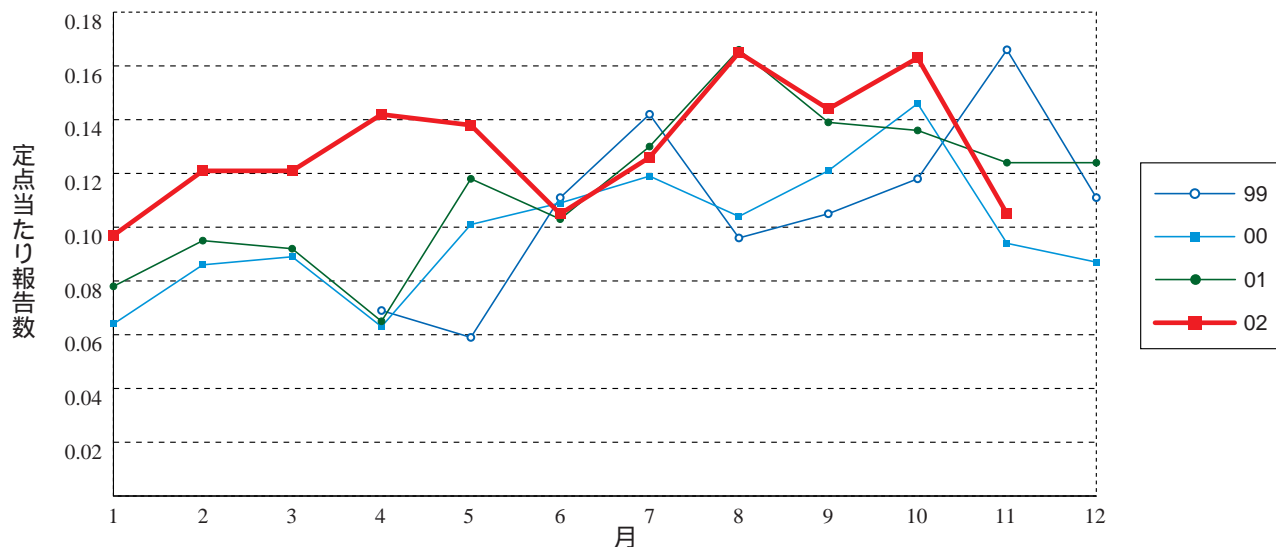
ペニシリン耐性肺炎球菌感染症

(年)



薬剤耐性緑膿菌感染症

(年)





11月のデータ 注)12月13日集計分

第3121表 報告数・定点当り報告数, 疾病・都道府県・性別(総数)

平成14年11月

	性器クラミジア感染症		性器ヘルペスウイルス感染症		尖形コンジローム		淋菌感染症		メチシリン耐性黄色ブドウ球菌感染症		ペニシリン耐性肺炎球菌感染症		薬剤耐性緑膿菌感染症	
	報告数	定点当り	報告数	定点当り	報告数	定点当り	報告数	定点当り	報告数	定点当り	報告数	定点当り	報告数	定点当り
総数	3463	3.77	822	0.89	468	0.51	1751	1.91	1582	3.39	625	1.34	49	0.11
北海道	269	6.40	45	1.07	25	0.60	146	3.48	40	1.74	5	0.22	3	0.13
青森県	57	4.75	12	1.00	7	0.58	18	1.50	6	1.00	-	-	-	-
岩手県	48	3.69	13	1.00	9	0.69	36	2.77	61	3.05	34	1.70	5	0.25
宮城県	80	4.44	12	0.67	21	1.17	53	2.94	47	3.92	24	2.00	4	0.33
秋田県	26	1.86	5	0.36	3	0.21	11	0.79	20	2.50	6	0.75	-	-
山形県	28	2.80	4	0.40	2	0.20	15	1.50	44	4.40	20	2.00	-	-
福島県	55	3.44	5	0.31	6	0.38	35	2.19	8	1.14	10	1.43	-	-
茨城県	104	4.95	8	0.38	6	0.29	60	2.86	19	1.73	-	-	1	0.09
栃木県	96	6.00	4	0.25	11	0.69	65	4.06	42	6.00	2	0.29	-	-
群馬県	169	6.76	18	0.72	15	0.60	34	1.36	37	3.70	13	1.30	5	0.50
埼玉県	173	3.39	40	0.78	22	0.43	47	0.92	5	0.56	3	0.33	-	-
千葉県	92	2.30	38	0.95	38	0.95	52	1.30	51	5.67	86	9.56	1	0.11
東京都	198	4.83	73	1.78	39	0.95	96	2.34	140	5.60	43	1.72	7	0.28
神奈川県	176	2.93	35	0.58	9	0.15	50	0.83	25	2.27	18	1.64	-	-
新潟県	44	2.20	14	0.70	7	0.35	31	1.55	47	3.92	25	2.08	-	-
富山県	24	3.43	3	0.43	2	0.29	13	1.86	31	6.20	24	4.80	1	0.20
石川県	18	1.80	8	0.80	2	0.20	13	1.30	9	1.80	10	2.00	-	-
福井県	10	2.00	2	0.40	-	-	5	1.00	22	3.67	7	1.17	-	-
山梨県	11	1.83	1	0.17	-	-	4	0.67	17	1.70	15	1.50	1	0.10
長野県	67	4.19	13	0.81	7	0.44	10	0.63	38	3.45	6	0.55	-	-
岐阜県	32	2.13	4	0.27	4	0.27	23	1.53	13	2.60	1	0.20	-	-
静岡県	85	2.83	17	0.57	10	0.33	23	0.77	46	4.60	11	1.10	1	0.10
愛知県	198	3.88	44	0.86	22	0.43	140	2.75	83	6.38	-	-	-	-
三重県	16	1.23	4	0.31	-	-	19	1.46	40	5.00	1	0.13	1	0.13
滋賀県	10	1.11	4	0.44	2	0.22	3	0.33	34	5.67	-	-	-	-
京都府	144	6.55	10	0.45	4	0.18	6	0.27	9	1.29	-	-	-	-
大阪府	294	4.98	149	2.53	81	1.37	218	3.69	21	1.50	35	2.50	1	0.07
兵庫県	122	2.65	32	0.70	21	0.46	56	1.22	41	2.93	23	1.64	1	0.07
奈良県	20	2.86	2	0.29	1	0.14	24	3.43	26	5.20	15	3.00	2	0.40
和歌山県	6	0.75	4	0.50	-	-	11	1.38	39	3.55	2	0.18	-	-
鳥取県	16	3.20	-	-	-	-	4	0.80	14	2.80	-	-	-	-
島根県	6	1.00	1	0.17	1	0.17	6	1.00	24	3.00	40	5.00	1	0.13
岡山県	95	5.59	12	0.71	12	0.71	64	3.76	9	2.25	-	-	3	0.75
広島県	49	1.81	15	0.56	12	0.44	26	0.96	107	5.10	69	3.29	4	0.19
山口県	33	2.75	11	0.92	2	0.17	17	1.42	37	4.63	20	2.50	2	0.25
徳島県	6	1.00	1	0.17	-	-	-	-	12	1.71	-	-	-	-
香川県	26	2.89	6	0.67	3	0.33	8	0.89	25	5.00	13	2.60	-	-
愛媛県	31	2.82	12	1.09	2	0.18	20	1.82	15	2.50	2	0.33	-	-
高知県	10	1.67	-	-	-	-	8	1.33	53	6.63	19	2.38	-	-
福岡県	199	5.38	54	1.46	28	0.76	130	3.51	38	2.38	6	0.38	-	-
佐賀県	19	2.71	9	1.29	-	-	21	3.00	32	5.33	7	1.17	-	-
長崎県	27	2.70	16	1.60	5	0.50	11	1.10	4	0.36	-	-	-	-
熊本県	70	5.00	22	1.57	5	0.36	18	1.29	53	3.53	1	0.07	1	0.07
大分県	11	1.10	12	1.20	5	0.50	8	0.80	29	2.90	1	0.10	4	0.40
宮崎県	56	5.09	8	0.73	3	0.27	39	3.55	22	3.14	3	0.43	-	-
鹿児島県	74	4.63	19	1.19	11	0.69	47	2.94	20	1.67	-	-	-	-
沖縄県	63	5.25	1	0.08	3	0.25	7	0.58	27	3.86	5	0.71	-	-

第3121表 報告数・定点当り報告数, 疾病・都道府県・性別(男)

平成14年11月

	性器クラミジア感染症		性器ヘルペスウイルス感染症		尖形コンジローム		淋菌感染症		メチシリン耐性黄色ブドウ球菌感染症		ペニシリン耐性肺炎球菌感染症		薬剤耐性緑膿菌感染症	
	報告数	定点当り	報告数	定点当り	報告数	定点当り	報告数	定点当り	報告数	定点当り	報告数	定点当り	報告数	定点当り
総数	1402	1.53	334	0.36	270	0.29	1394	1.52	991	2.13	350	0.75	31	0.07
北海道	78	1.86	8	0.19	15	0.36	70	1.67	20	0.87	5	0.22	3	0.13
青森県	21	1.75	6	0.50	2	0.17	15	1.25	5	0.83	-	-	-	-
岩手県	17	1.31	4	0.31	5	0.38	28	2.15	38	1.90	21	1.05	2	0.10
宮城県	36	2.00	2	0.11	14	0.78	45	2.50	31	2.58	17	1.42	2	0.17
秋田県	9	0.64	-	-	-	-	5	0.36	15	1.88	4	0.50	-	-
山形県	14	1.40	-	-	-	-	12	1.20	33	3.30	14	1.40	-	-
福島県	27	1.69	3	0.19	1	0.06	33	2.06	5	0.71	7	1.00	-	-
茨城県	58	2.76	3	0.14	2	0.10	52	2.48	12	1.09	-	-	1	0.09
栃木県	50	3.13	1	0.06	7	0.44	62	3.88	28	4.00	1	0.14	-	-
群馬県	87	3.48	9	0.36	2	0.08	27	1.08	27	2.70	10	1.00	3	0.30
埼玉県	58	1.14	17	0.33	10	0.20	44	0.86	4	0.44	2	0.22	-	-
千葉県	35	0.88	17	0.43	16	0.40	44	1.10	30	3.33	46	5.11	1	0.11
東京都	90	2.20	32	0.78	26	0.63	75	1.83	82	3.28	16	0.64	5	0.20
神奈川県	76	1.27	14	0.23	6	0.10	45	0.75	13	1.18	10	0.91	-	-
新潟県	26	1.30	9	0.45	4	0.20	30	1.50	31	2.58	14	1.17	-	-
富山県	15	2.14	1	0.14	1	0.14	11	1.57	19	3.80	16	3.20	1	0.20
石川県	9	0.90	4	0.40	1	0.10	13	1.30	7	1.40	7	1.40	-	-
福井県	4	0.80	2	0.40	-	-	5	1.00	14	2.33	4	0.67	-	-
山梨県	3	0.50	1	0.17	-	-	4	0.67	8	0.80	12	1.20	1	0.10
長野県	18	1.13	4	0.25	5	0.31	10	0.63	23	2.09	4	0.36	-	-
岐阜県	15	1.00	3	0.20	4	0.27	19	1.27	8	1.60	-	-	-	-
静岡県	26	0.87	5	0.17	3	0.10	18	0.60	30	3.00	6	0.60	-	-
愛知県	114	2.24	28	0.55	20	0.39	128	2.51	55	4.23	-	-	-	-
三重県	6	0.46	3	0.23	-	-	16	1.23	25	3.13	1	0.13	-	-
滋賀県	-	-	3	0.33	-	-	2	0.22	19	3.17	-	-	-	-
京都府	9	0.41	1	0.05	2	0.09	4	0.18	7	1.00	-	-	-	-
大阪府	115	1.95	64	1.08	61	1.03	156	2.64	13	0.93	20	1.43	-	-
兵庫県	58	1.26	14	0.30	16	0.35	49	1.07	28	2.00	11	0.79	1	0.07
奈良県	12	1.71	1	0.14	1	0.14	22	3.14	14	2.80	7	1.40	1	0.20
和歌山県	5	0.63	1	0.13	-	-	9	1.13	32	2.91	-	-	-	-
鳥取県	3	0.60	-	-	-	-	4	0.80	10	2.00	-	-	-	-
島根県	2	0.33	-	-	-	-	6	1.00	16	2.00	24	3.00	1	0.13
岡山県	27	1.59	2	0.12	6	0.35	46	2.71	7	1.75	-	-	2	0.50
広島県	19	0.70	3	0.11	4	0.15	20	0.74	53	2.52	35	1.67	1	0.05
山口県	12	1.00	2	0.17	-	-	14	1.17	28	3.50	9	1.13	1	0.13
徳島県	1	0.17	-	-	-	-	-	-	4	0.57	-	-	-	-
香川県	8	0.89	3	0.33	3	0.33	7	0.78	18	3.60	2	0.40	-	-
愛媛県	6	0.55	6	0.55	-	-	16	1.45	6	1.00	-	-	-	-
高知県	5	0.83	-	-	-	-	5	0.83	34	4.25	9	1.13	-	-
福岡県	96	2.59	24	0.65	17	0.46	103	2.78	20	1.25	4	0.25	-	-
佐賀県	16	2.29	5	0.71	-	-	19	2.71	21	3.50	7	1.17	-	-
長崎県	7	0.70	2	0.20	1	0.10	8	0.80	4	0.36	-	-	-	-
熊本県	25	1.79	13	0.93	4	0.29	15	1.07	30	2.00	1	0.07	1	0.07
大分県	3	0.30	4	0.40	3	0.30	5	0.50	21	2.10	1	0.10	4	0.40
宮崎県	27	2.45	2	0.18	2	0.18	31	2.82	11	1.57	1	0.14	-	-
鹿児島県	51	3.19	8	0.50	6	0.38	40	2.50	15	1.25	-	-	-	-
沖縄県	3	0.25	-	-	-	-	2	0.17	17	2.43	2	0.29	-	-

第3121表 報告数・定点当り報告数, 疾病・都道府県・性別(女)

平成14年11月

	性器クラミジア感染症		性器ヘルペスウイルス感染症		尖形コンジローム		淋菌感染症		メチシリン耐性黄色ブドウ球菌感染症		ペニシリン耐性肺炎球菌感染症		薬剤耐性緑膿菌感染症	
	報告数	定点当り	報告数	定点当り	報告数	定点当り	報告数	定点当り	報告数	定点当り	報告数	定点当り	報告数	定点当り
総数	2061	2.24	488	0.53	198	0.22	357	0.39	591	1.27	275	0.59	18	0.04
北海道	191	4.55	37	0.88	10	0.24	76	1.81	20	0.87	-	-	-	-
青森県	36	3.00	6	0.50	5	0.42	3	0.25	1	0.17	-	-	-	-
岩手県	31	2.38	9	0.69	4	0.31	8	0.62	23	1.15	13	0.65	3	0.15
宮城県	44	2.44	10	0.56	7	0.39	8	0.44	16	1.33	7	0.58	2	0.17
秋田県	17	1.21	5	0.36	3	0.21	6	0.43	5	0.63	2	0.25	-	-
山形県	14	1.40	4	0.40	2	0.20	3	0.30	11	1.10	6	0.60	-	-
福島県	28	1.75	2	0.13	5	0.31	2	0.13	3	0.43	3	0.43	-	-
茨城県	46	2.19	5	0.24	4	0.19	8	0.38	7	0.64	-	-	-	-
栃木県	46	2.88	3	0.19	4	0.25	3	0.19	14	2.00	1	0.14	-	-
群馬県	82	3.28	9	0.36	13	0.52	7	0.28	10	1.00	3	0.30	2	0.20
埼玉県	115	2.25	23	0.45	12	0.24	3	0.06	1	0.11	1	0.11	-	-
千葉県	57	1.43	21	0.53	22	0.55	8	0.20	21	2.33	40	4.44	-	-
東京都	108	2.63	41	1.00	13	0.32	21	0.51	58	2.32	27	1.08	2	0.08
神奈川県	100	1.67	21	0.35	3	0.05	5	0.08	12	1.09	8	0.73	-	-
新潟県	18	0.90	5	0.25	3	0.15	1	0.05	16	1.33	11	0.92	-	-
富山県	9	1.29	2	0.29	1	0.14	2	0.29	12	2.40	8	1.60	-	-
石川県	9	0.90	4	0.40	1	0.10	-	-	2	0.40	3	0.60	-	-
福井県	6	1.20	-	-	-	-	-	-	8	1.33	3	0.50	-	-
山梨県	8	1.33	-	-	-	-	-	-	9	0.90	3	0.30	-	-
長野県	49	3.06	9	0.56	2	0.13	-	-	15	1.36	2	0.18	-	-
岐阜県	17	1.13	1	0.07	-	-	4	0.27	5	1.00	1	0.20	-	-
静岡県	59	1.97	12	0.40	7	0.23	5	0.17	16	1.60	5	0.50	1	0.10
愛知県	84	1.65	16	0.31	2	0.04	12	0.24	28	2.15	-	-	-	-
三重県	10	0.77	1	0.08	-	-	3	0.23	15	1.88	-	-	1	0.13
滋賀県	10	1.11	1	0.11	2	0.22	1	0.11	15	2.50	-	-	-	-
京都府	135	6.14	9	0.41	2	0.09	2	0.09	2	0.29	-	-	-	-
大阪府	179	3.03	85	1.44	20	0.34	62	1.05	8	0.57	15	1.07	1	0.07
兵庫県	64	1.39	18	0.39	5	0.11	7	0.15	13	0.93	12	0.86	-	-
奈良県	8	1.14	1	0.14	-	-	2	0.29	12	2.40	8	1.60	1	0.20
和歌山県	1	0.13	3	0.38	-	-	2	0.25	7	0.64	2	0.18	-	-
鳥取県	13	2.60	-	-	-	-	-	-	4	0.80	-	-	-	-
島根県	4	0.67	1	0.17	1	0.17	-	-	8	1.00	16	2.00	-	-
岡山県	68	4.00	10	0.59	6	0.35	18	1.06	2	0.50	-	-	1	0.25
広島県	30	1.11	12	0.44	8	0.30	6	0.22	54	2.57	34	1.62	3	0.14
山口県	21	1.75	9	0.75	2	0.17	3	0.25	9	1.13	11	1.38	1	0.13
徳島県	5	0.83	1	0.17	-	-	-	-	8	1.14	-	-	-	-
香川県	18	2.00	3	0.33	-	-	1	0.11	7	1.40	11	2.20	-	-
愛媛県	25	2.27	6	0.55	2	0.18	4	0.36	9	1.50	2	0.33	-	-
高知県	5	0.83	-	-	-	-	3	0.50	19	2.38	10	1.25	-	-
福岡県	103	2.78	30	0.81	11	0.30	27	0.73	18	1.13	2	0.13	-	-
佐賀県	3	0.43	4	0.57	-	-	2	0.29	11	1.83	-	-	-	-
長崎県	20	2.00	14	1.40	4	0.40	3	0.30	-	-	-	-	-	-
熊本県	45	3.21	9	0.64	1	0.07	3	0.21	23	1.53	-	-	-	-
大分県	8	0.80	8	0.80	2	0.20	3	0.30	8	0.80	-	-	-	-
宮崎県	29	2.64	6	0.55	1	0.09	8	0.73	11	1.57	2	0.29	-	-
鹿児島県	23	1.44	11	0.69	5	0.31	7	0.44	5	0.42	-	-	-	-
沖縄県	60	5.00	1	0.08	3	0.25	5	0.42	10	1.43	3	0.43	-	-

注)12月20日集計分

第1104表 新登録患者数・都道府県別

平成14年11月

	結核
	報告数
総数	2525
北海道	85
青森県	34
岩手県	15
宮城県	32
秋田県	16
山形県	12
福島県	29
茨城県	40
栃木県	33
群馬県	24
埼玉県	109
千葉県	110
東京都	280
神奈川県	153
新潟県	50
富山県	16
石川県	14
福井県	12
山梨県	13
長野県	21
岐阜県	61
静岡県	59
愛知県	160
三重県	39
滋賀県	20
京都府	66
大阪府	284
兵庫県	157
奈良県	19
和歌山県	24
鳥取県	9
島根県	11
岡山県	37
広島県	36
山口県	37
徳島県	16
香川県	23
愛媛県	19
高知県	11
福岡県	123
佐賀県	18
長崎県	37
熊本県	33
大分県	32
宮崎県	23
鹿児島県	42
沖縄県	31



50週のデータ

注)表中の報告数は12月19日集計分であり、その後の報告数は次週以降の累計に反映されます。

第3101表 報告数・累積報告数，疾病・都道府県別

平成14年50週

	エボラ出血熱		クリミア・コンゴ出血熱		ペスト		マールブルグ病		ラッサ熱		コレラ		細菌性赤痢		腸チフス		バラチフス	
	報告数	累積	報告数	累積	報告数	累積	報告数	累積	報告数	累積	報告数	累積	報告数	累積	報告数	累積	報告数	累積
総数	-	-	-	-	-	-	-	-	-	-	51	20	681	1	62	1	32	
北海道	-	-	-	-	-	-	-	-	-	-	1	-	14	-	2	1	2	
青森県	-	-	-	-	-	-	-	-	-	-	3	3	9	-	-	-	-	
岩手県	-	-	-	-	-	-	-	-	-	-	-	3	3	-	1	-	-	
宮城県	-	-	-	-	-	-	-	-	-	-	1	-	18	-	-	-	1	
秋田県	-	-	-	-	-	-	-	-	-	-	-	-	2	-	1	-	-	
山形県	-	-	-	-	-	-	-	-	-	-	-	-	6	43	-	1	-	
福島県	-	-	-	-	-	-	-	-	-	-	-	-	10	-	-	-	-	
茨城県	-	-	-	-	-	-	-	-	-	-	-	-	6	-	-	-	-	
栃木県	-	-	-	-	-	-	-	-	-	-	-	-	1	-	-	-	-	
群馬県	-	-	-	-	-	-	-	-	-	-	-	-	3	-	-	-	-	
埼玉県	-	-	-	-	-	-	-	-	-	-	2	-	31	-	3	-	1	
千葉県	-	-	-	-	-	-	-	-	-	-	11	-	81	1	3	-	1	
東京都	-	-	-	-	-	-	-	-	-	-	14	4	107	-	22	-	11	
神奈川県	-	-	-	-	-	-	-	-	-	-	3	1	35	-	4	-	1	
新潟県	-	-	-	-	-	-	-	-	-	-	-	-	12	-	1	-	-	
富山県	-	-	-	-	-	-	-	-	-	-	-	-	4	-	1	-	-	
石川県	-	-	-	-	-	-	-	-	-	-	-	-	3	-	-	-	-	
福井県	-	-	-	-	-	-	-	-	-	-	-	-	27	-	-	-	-	
山梨県	-	-	-	-	-	-	-	-	-	-	-	-	2	-	-	-	-	
長野県	-	-	-	-	-	-	-	-	-	-	3	2	12	-	1	-	-	
岐阜県	-	-	-	-	-	-	-	-	-	-	-	-	26	-	-	-	1	
静岡県	-	-	-	-	-	-	-	-	-	-	3	-	37	-	-	-	1	
愛知県	-	-	-	-	-	-	-	-	-	-	2	-	18	-	1	-	2	
三重県	-	-	-	-	-	-	-	-	-	-	1	-	9	-	1	-	1	
滋賀県	-	-	-	-	-	-	-	-	-	-	-	-	6	-	-	-	1	
京都府	-	-	-	-	-	-	-	-	-	-	-	-	15	-	1	-	3	
大阪府	-	-	-	-	-	-	-	-	-	-	1	1	42	-	6	-	3	
兵庫県	-	-	-	-	-	-	-	-	-	-	1	-	14	-	4	-	2	
奈良県	-	-	-	-	-	-	-	-	-	-	1	-	3	-	-	-	-	
和歌山県	-	-	-	-	-	-	-	-	-	-	1	-	1	-	-	-	-	
鳥取県	-	-	-	-	-	-	-	-	-	-	-	-	-	-	1	-	-	
島根県	-	-	-	-	-	-	-	-	-	-	-	-	2	-	-	-	-	
岡山県	-	-	-	-	-	-	-	-	-	-	2	-	5	-	1	-	-	
広島県	-	-	-	-	-	-	-	-	-	-	-	-	7	-	1	-	1	
山口県	-	-	-	-	-	-	-	-	-	-	-	-	3	-	1	-	-	
徳島県	-	-	-	-	-	-	-	-	-	-	-	-	1	-	-	-	-	
香川県	-	-	-	-	-	-	-	-	-	-	-	-	-	-	-	-	-	
愛媛県	-	-	-	-	-	-	-	-	-	-	-	-	6	-	-	-	-	
高知県	-	-	-	-	-	-	-	-	-	-	-	-	-	-	-	-	-	
福岡県	-	-	-	-	-	-	-	-	-	-	-	-	19	-	4	-	-	
佐賀県	-	-	-	-	-	-	-	-	-	-	-	-	9	-	-	-	-	
長崎県	-	-	-	-	-	-	-	-	-	-	-	-	2	-	-	-	-	
熊本県	-	-	-	-	-	-	-	-	-	-	-	-	30	-	-	-	-	
大分県	-	-	-	-	-	-	-	-	-	-	1	-	2	-	1	-	-	
宮崎県	-	-	-	-	-	-	-	-	-	-	-	-	-	-	-	-	-	
鹿児島県	-	-	-	-	-	-	-	-	-	-	-	-	1	-	-	-	-	
沖縄県	-	-	-	-	-	-	-	-	-	-	-	-	-	-	-	-	-	

第3101表 報告数・累積報告数, 疾病・都道府県別

平成14年50週

	急性灰白髄炎		ジフテリア		腸管出血性大腸菌感染症		アメーバ赤痢		エキノコックス症		黄熱		オウム病		回歸熱		ウイルス性肝炎	
	報告数	累積	報告数	累積	報告数	累積	報告数	累積	報告数	累積	報告数	累積	報告数	累積	報告数	累積	報告数	累積
総数	-	-	-	-	10	3104	6	429	-	9	-	-	-	55	-	-	5	885
北海道	-	-	-	-	-	121	-	17	-	8	-	-	-	3	-	-	1	18
青森県	-	-	-	-	-	24	-	-	-	-	-	-	-	-	-	-	-	3
岩手県	-	-	-	-	-	89	-	2	-	-	-	-	-	-	-	-	-	10
宮城県	-	-	-	-	-	71	-	9	-	-	-	-	-	-	-	-	-	40
秋田県	-	-	-	-	-	55	-	-	-	-	-	-	-	-	-	-	-	9
山形県	-	-	-	-	-	40	-	2	-	-	-	-	-	-	-	-	-	13
福島県	-	-	-	-	-	19	-	3	-	-	-	-	-	-	-	-	-	9
茨城県	-	-	-	-	-	18	-	5	-	-	-	-	-	-	-	-	-	16
栃木県	-	-	-	-	1	179	-	2	-	-	-	-	-	-	-	-	-	8
群馬県	-	-	-	-	-	42	-	4	-	-	-	-	-	-	-	-	-	12
埼玉県	-	-	-	-	-	71	-	13	-	-	-	-	-	1	-	-	-	39
千葉県	-	-	-	-	-	137	-	19	-	-	-	-	-	-	-	-	-	44
東京都	-	-	-	-	-	178	3	116	-	-	-	-	-	5	-	-	-	152
神奈川県	-	-	-	-	-	89	-	37	-	-	-	-	-	-	-	-	-	41
新潟県	-	-	-	-	-	22	-	1	-	-	-	-	-	-	-	-	-	2
富山県	-	-	-	-	-	33	-	1	-	-	-	-	-	-	-	-	-	7
石川県	-	-	-	-	-	107	-	3	-	-	-	-	-	-	-	-	1	9
福井県	-	-	-	-	-	32	-	2	-	-	-	-	-	-	-	-	-	2
山梨県	-	-	-	-	-	6	-	-	-	-	-	-	-	-	-	-	-	4
長野県	-	-	-	-	-	88	-	3	-	-	-	-	-	2	-	-	-	11
岐阜県	-	-	-	-	-	19	-	12	-	-	-	-	-	3	-	-	-	23
静岡県	-	-	-	-	-	45	-	6	-	-	-	-	-	2	-	-	-	21
愛知県	-	-	-	-	-	118	-	22	-	-	-	-	-	1	-	-	-	47
三重県	-	-	-	-	4	26	-	5	-	-	-	-	-	1	-	-	-	1
滋賀県	-	-	-	-	-	13	-	6	-	1	-	-	-	-	-	-	-	2
京都府	-	-	-	-	-	54	1	15	-	-	-	-	-	2	-	-	-	24
大阪府	-	-	-	-	1	210	1	57	-	-	-	-	-	5	-	-	-	66
兵庫県	-	-	-	-	-	181	1	22	-	-	-	-	-	3	-	-	-	47
奈良県	-	-	-	-	-	26	-	7	-	-	-	-	-	-	-	-	-	15
和歌山県	-	-	-	-	-	20	-	1	-	-	-	-	-	1	-	-	-	7
鳥取県	-	-	-	-	-	13	-	-	-	-	-	-	-	1	-	-	-	3
島根県	-	-	-	-	-	29	-	-	-	-	-	-	-	11	-	-	-	2
岡山県	-	-	-	-	1	92	-	7	-	-	-	-	-	2	-	-	1	19
広島県	-	-	-	-	1	53	-	3	-	-	-	-	-	8	-	-	1	38
山口県	-	-	-	-	-	29	-	1	-	-	-	-	-	1	-	-	-	19
徳島県	-	-	-	-	-	13	-	1	-	-	-	-	-	-	-	-	-	6
香川県	-	-	-	-	-	33	-	2	-	-	-	-	-	-	-	-	-	5
愛媛県	-	-	-	-	-	17	-	-	-	-	-	-	-	-	-	-	-	9
高知県	-	-	-	-	-	15	-	2	-	-	-	-	-	-	-	-	-	6
福岡県	-	-	-	-	2	261	-	8	-	-	-	-	-	2	-	-	-	30
佐賀県	-	-	-	-	-	170	-	1	-	-	-	-	-	-	-	-	-	3
長崎県	-	-	-	-	-	40	-	1	-	-	-	-	-	-	-	-	-	2
熊本県	-	-	-	-	-	60	-	3	-	-	-	-	-	-	-	-	-	8
大分県	-	-	-	-	-	34	-	2	-	-	-	-	-	-	-	-	-	6
宮崎県	-	-	-	-	-	39	-	3	-	-	-	-	-	1	-	-	1	14
鹿児島県	-	-	-	-	-	33	-	1	-	-	-	-	-	-	-	-	-	12
沖縄県	-	-	-	-	-	40	-	2	-	-	-	-	-	-	-	-	-	1

第3101表 報告数・累積報告数, 疾病・都道府県別

平成14年50週

	Q熱		狂犬病		クリプトスポリジウム症		クロイツフェルト・ヤコブ病		劇症型溶血性レンサ球菌感染症		後天性免疫不全症候群		コクシジオイデス症		ジアルジア症		腎症候性出血熱	
	報告数	累積	報告数	累積	報告数	累積	報告数	累積	報告数	累積	報告数	累積	報告数	累積	報告数	累積	報告数	累積
総数	-	46	-	-	-	107	1	137	1	87	9	859	-	3	3	111	-	-
北海道	-	1	-	-	-	35	-	3	-	4	-	12	-	-	-	2	-	-
青森県	-	-	-	-	-	-	-	1	-	-	-	1	-	-	-	-	-	-
岩手県	-	-	-	-	-	-	-	3	-	-	-	3	-	-	-	-	-	-
宮城県	-	-	-	-	-	-	-	2	-	1	-	7	-	-	-	1	-	-
秋田県	-	-	-	-	-	-	-	2	-	-	-	3	-	-	-	-	-	-
山形県	-	1	-	-	-	-	-	2	-	2	-	1	-	-	-	-	-	-
福島県	-	-	-	-	-	-	-	6	-	2	-	3	-	-	-	2	-	-
茨城県	-	-	-	-	-	1	-	4	-	-	1	33	-	-	-	2	-	-
栃木県	-	-	-	-	-	-	-	5	-	-	-	14	-	-	-	-	-	-
群馬県	-	-	-	-	-	-	-	1	-	5	-	19	-	-	-	1	-	-
埼玉県	-	2	-	-	-	-	-	3	-	3	-	28	-	-	-	1	-	-
千葉県	-	-	-	-	-	5	-	3	-	7	-	37	-	1	-	4	-	-
東京都	-	35	-	-	-	3	-	12	-	11	2	351	-	-	-	44	-	-
神奈川県	-	-	-	-	-	-	-	13	-	2	-	62	-	-	1	11	-	-
新潟県	-	-	-	-	-	-	-	2	-	2	-	1	-	-	-	-	-	-
富山県	-	-	-	-	-	-	-	1	-	1	-	3	-	-	-	-	-	-
石川県	-	-	-	-	-	-	-	1	1	3	-	2	-	1	-	-	-	-
福井県	-	-	-	-	-	-	-	-	-	2	-	3	-	-	-	1	-	-
山梨県	-	-	-	-	-	-	-	2	-	1	1	10	-	-	1	4	-	-
長野県	-	-	-	-	-	-	-	1	-	1	-	24	-	-	-	-	-	-
岐阜県	-	1	-	-	-	-	-	3	-	1	-	6	-	-	-	-	-	-
静岡県	-	1	-	-	-	-	-	3	-	4	-	16	-	-	-	1	-	-
愛知県	-	2	-	-	-	-	-	9	-	7	-	45	-	-	-	3	-	-
三重県	-	-	-	-	-	-	-	1	-	-	-	5	-	-	-	-	-	-
滋賀県	-	-	-	-	-	-	-	1	-	1	-	3	-	-	-	-	-	-
京都府	-	-	-	-	-	-	-	4	-	4	-	8	-	-	-	11	-	-
大阪府	-	-	-	-	-	2	-	11	-	-	5	87	-	1	-	9	-	-
兵庫県	-	1	-	-	-	61	-	5	-	5	-	17	-	-	-	2	-	-
奈良県	-	-	-	-	-	-	-	6	-	-	-	3	-	-	-	-	-	-
和歌山県	-	-	-	-	-	-	-	-	-	3	-	3	-	-	-	-	-	-
鳥取県	-	-	-	-	-	-	-	1	-	-	-	1	-	-	-	-	-	-
島根県	-	-	-	-	-	-	-	3	-	1	-	-	-	-	-	1	-	-
岡山県	-	1	-	-	-	-	1	3	-	1	-	5	-	-	-	3	-	-
広島県	-	-	-	-	-	-	-	5	-	-	-	5	-	-	-	4	-	-
山口県	-	-	-	-	-	-	-	3	-	1	-	1	-	-	-	-	-	-
徳島県	-	-	-	-	-	-	-	-	-	-	-	1	-	-	-	1	-	-
香川県	-	-	-	-	-	-	-	1	-	-	-	3	-	-	-	-	-	-
愛媛県	-	-	-	-	-	-	-	-	-	2	-	6	-	-	1	1	-	-
高知県	-	-	-	-	-	-	-	-	-	1	-	-	-	-	-	1	-	-
福岡県	-	1	-	-	-	-	-	7	-	2	-	10	-	-	-	1	-	-
佐賀県	-	-	-	-	-	-	-	1	-	1	-	1	-	-	-	-	-	-
長崎県	-	-	-	-	-	-	-	-	-	2	-	1	-	-	-	-	-	-
熊本県	-	-	-	-	-	-	-	1	-	2	-	1	-	-	-	-	-	-
大分県	-	-	-	-	-	-	-	-	-	1	-	2	-	-	-	-	-	-
宮崎県	-	-	-	-	-	-	-	1	-	-	-	3	-	-	-	-	-	-
鹿児島県	-	-	-	-	-	-	-	1	-	-	-	1	-	-	-	-	-	-
沖縄県	-	-	-	-	-	-	-	-	-	1	-	8	-	-	-	-	-	-

第3101表 報告数・累積報告数, 疾病・都道府県別

平成14年50週

	髄膜炎菌性 髄膜炎		先天性風疹 症候群		炭 疽		ツツガムシ病		デング熱		日本紅斑熱		日本脳炎		乳児 ボツリヌス症		梅 毒	
	報告数	累積	報告数	累積	報告数	累積	報告数	累積	報告数	累積	報告数	累積	報告数	累積	報告数	累積	報告数	累積
総 数	-	8	-	-	-	-	9	300	-	50	-	36	-	8	-	-	3	541
北海道	-	-	-	-	-	-	-	-	-	1	-	-	-	-	-	-	-	20
青森県	-	-	-	-	-	-	-	9	-	-	-	-	-	-	-	-	-	1
岩手県	-	-	-	-	-	-	-	10	-	-	-	-	-	-	-	-	-	5
宮城県	-	-	-	-	-	-	-	-	-	3	-	-	-	-	-	-	-	3
秋田県	-	-	-	-	-	-	-	14	-	-	-	-	-	-	-	-	-	7
山形県	-	-	-	-	-	-	-	10	-	1	-	-	-	-	-	-	-	5
福島県	-	-	-	-	-	-	-	44	-	-	-	-	-	-	-	-	-	8
茨城県	-	-	-	-	-	-	-	1	-	-	-	-	-	-	-	-	-	14
栃木県	-	-	-	-	-	-	-	4	-	-	-	-	-	-	-	-	-	3
群馬県	-	-	-	-	-	-	1	10	-	1	-	-	-	-	-	-	-	6
埼玉県	-	-	-	-	-	-	-	-	-	2	-	-	-	-	-	-	-	10
千葉県	-	2	-	-	-	-	-	16	-	1	-	-	-	-	-	-	-	8
東京都	-	1	-	-	-	-	-	4	-	17	-	-	-	-	-	-	-	54
神奈川県	-	1	-	-	-	-	-	5	-	10	-	-	-	-	-	-	-	21
新潟県	-	-	-	-	-	-	-	14	-	-	-	-	-	-	-	-	1	5
富山県	-	-	-	-	-	-	-	1	-	1	-	-	-	-	-	-	-	3
石川県	-	-	-	-	-	-	-	1	-	1	-	-	-	1	-	-	-	3
福井県	-	-	-	-	-	-	-	-	-	1	-	-	-	-	-	-	-	-
山梨県	-	-	-	-	-	-	-	-	-	-	-	-	-	-	-	-	-	1
長野県	-	-	-	-	-	-	-	6	-	-	-	-	-	-	-	-	-	4
岐阜県	-	-	-	-	-	-	-	4	-	-	-	-	-	-	-	-	-	10
静岡県	-	1	-	-	-	-	1	10	-	1	-	-	-	-	-	-	-	10
愛知県	-	1	-	-	-	-	-	1	-	1	-	-	-	-	-	-	-	24
三重県	-	-	-	-	-	-	-	-	-	-	-	-	-	-	-	-	-	6
滋賀県	-	-	-	-	-	-	-	-	-	-	-	-	-	-	-	-	-	4
京都府	-	-	-	-	-	-	-	-	-	-	-	-	-	-	-	-	-	16
大阪府	-	-	-	-	-	-	-	-	-	6	-	1	-	1	-	-	-	111
兵庫県	-	-	-	-	-	-	-	6	-	1	-	3	-	-	-	-	-	29
奈良県	-	-	-	-	-	-	-	-	-	-	-	-	-	-	-	-	-	5
和歌山県	-	-	-	-	-	-	-	1	-	-	-	2	-	-	-	-	-	2
鳥取県	-	-	-	-	-	-	-	3	-	-	-	-	-	1	-	-	-	2
島根県	-	-	-	-	-	-	-	4	-	-	-	11	-	1	-	-	-	4
岡山県	-	-	-	-	-	-	-	1	-	-	-	-	-	1	-	-	-	11
広島県	-	-	-	-	-	-	2	17	-	-	-	-	-	3	-	-	-	14
山口県	-	-	-	-	-	-	-	-	-	-	-	-	-	-	-	-	-	12
徳島県	-	-	-	-	-	-	-	1	-	1	-	2	-	-	-	-	-	4
香川県	-	-	-	-	-	-	-	-	-	1	-	-	-	-	-	-	-	16
愛媛県	-	-	-	-	-	-	-	-	-	-	-	-	-	-	-	-	-	7
高知県	-	-	-	-	-	-	-	2	-	-	-	7	-	-	-	-	-	4
福岡県	-	1	-	-	-	-	-	3	-	-	-	-	-	-	-	-	-	1 20
佐賀県	-	-	-	-	-	-	-	5	-	-	-	-	-	-	-	-	-	5
長崎県	-	-	-	-	-	-	-	9	-	-	-	-	-	-	-	-	-	3
熊本県	-	-	-	-	-	-	-	3	-	-	-	1	-	-	-	-	-	15
大分県	-	-	-	-	-	-	2	17	-	-	-	-	-	-	-	-	-	8
宮崎県	-	-	-	-	-	-	2	20	-	-	-	3	-	-	-	-	-	3
鹿児島県	-	-	-	-	-	-	1	44	-	-	-	6	-	-	-	-	-	9
沖縄県	-	1	-	-	-	-	-	-	-	-	-	-	-	-	-	-	-	6

第3101表 報告数・累積報告数，疾病・都道府県別

平成14年50週

	破傷風		バンコマイシン耐性腸球菌感染症		ハンタウイルス肺症候群		Bウイルス病		ブルセラ症		発疹チフス		マラリア		ライム病		レジオネラ症	
	報告数	累積	報告数	累積	報告数	累積	報告数	累積	報告数	累積	報告数	累積	報告数	累積	報告数	累積	報告数	累積
総数	1	101	-	40	-	-	-	-	-	1	-	-	-	76	-	15	2	163
北海道	-	6	-	1	-	-	-	-	-	-	-	-	-	2	-	7	-	-
青森県	-	2	-	-	-	-	-	-	-	-	-	-	-	1	-	1	-	-
岩手県	-	-	-	-	-	-	-	-	-	-	-	-	-	-	-	-	-	-
宮城県	-	1	-	1	-	-	-	-	-	-	-	-	-	-	-	-	-	3
秋田県	-	1	-	3	-	-	-	-	-	-	-	-	-	-	-	-	-	1
山形県	-	-	-	1	-	-	-	-	-	-	-	-	-	1	-	-	1	5
福島県	-	8	-	-	-	-	-	-	-	-	-	-	-	-	-	1	-	5
茨城県	-	2	-	1	-	-	-	-	-	-	-	-	-	2	-	-	1	3
栃木県	-	5	-	-	-	-	-	-	-	-	-	-	-	-	-	-	-	3
群馬県	1	3	-	-	-	-	-	-	-	-	-	-	-	-	-	-	-	-
埼玉県	-	2	-	1	-	-	-	-	-	-	-	-	-	2	-	-	-	9
千葉県	-	2	-	2	-	-	-	-	-	-	-	-	-	1	-	-	-	2
東京都	-	6	-	8	-	-	-	-	1	-	-	-	26	-	1	-	-	17
神奈川県	-	3	-	2	-	-	-	-	-	-	-	-	6	-	3	-	-	2
新潟県	-	2	-	-	-	-	-	-	-	-	-	-	2	-	1	-	-	3
富山県	-	1	-	-	-	-	-	-	-	-	-	-	-	-	-	-	-	1
石川県	-	-	-	-	-	-	-	-	-	-	-	-	-	-	-	-	-	-
福井県	-	-	-	-	-	-	-	-	-	-	-	-	-	-	-	-	-	-
山梨県	-	-	-	1	-	-	-	-	-	-	-	-	-	-	-	-	-	-
長野県	-	2	-	-	-	-	-	-	-	-	-	-	-	-	-	-	-	2
岐阜県	-	1	-	-	-	-	-	-	-	-	-	-	-	-	-	-	-	2
静岡県	-	3	-	-	-	-	-	-	-	-	-	-	1	-	-	-	-	10
愛知県	-	3	-	1	-	-	-	-	-	-	-	-	5	-	-	-	-	4
三重県	-	2	-	-	-	-	-	-	-	-	-	-	-	-	-	-	-	-
滋賀県	-	-	-	-	-	-	-	-	-	-	-	-	-	-	-	-	-	1
京都府	-	1	-	1	-	-	-	-	-	-	-	-	5	-	-	-	-	2
大阪府	-	1	-	4	-	-	-	-	-	-	-	-	13	-	-	-	-	11
兵庫県	-	4	-	-	-	-	-	-	-	-	-	-	2	-	-	-	-	4
奈良県	-	-	-	-	-	-	-	-	-	-	-	-	1	-	-	-	-	-
和歌山県	-	-	-	-	-	-	-	-	-	-	-	-	1	-	-	-	-	-
鳥取県	-	1	-	-	-	-	-	-	-	-	-	-	-	-	-	-	-	-
島根県	-	1	-	-	-	-	-	-	-	-	-	-	-	-	-	-	-	2
岡山県	-	1	-	2	-	-	-	-	-	-	-	-	1	-	-	-	-	5
広島県	-	5	-	-	-	-	-	-	-	-	-	-	-	-	-	-	-	3
山口県	-	4	-	1	-	-	-	-	-	-	-	-	-	-	-	-	-	1
徳島県	-	1	-	1	-	-	-	-	-	-	-	-	-	-	-	-	-	-
香川県	-	2	-	-	-	-	-	-	-	-	-	-	-	-	-	-	-	-
愛媛県	-	4	-	-	-	-	-	-	-	-	-	-	3	-	-	-	-	1
高知県	-	2	-	-	-	-	-	-	-	-	-	-	-	-	-	-	-	1
福岡県	-	3	-	8	-	-	-	-	-	-	-	-	1	-	-	-	-	3
佐賀県	-	2	-	-	-	-	-	-	-	-	-	-	-	-	-	-	-	-
長崎県	-	2	-	-	-	-	-	-	-	-	-	-	-	-	-	-	-	2
熊本県	-	-	-	-	-	-	-	-	-	-	-	-	-	-	-	-	-	3
大分県	-	1	-	-	-	-	-	-	-	-	-	-	-	-	-	-	-	1
宮崎県	-	3	-	1	-	-	-	-	-	-	-	-	-	-	-	-	-	38
鹿児島県	-	6	-	-	-	-	-	-	-	-	-	-	-	-	1	-	-	10
沖縄県	-	2	-	-	-	-	-	-	-	-	-	-	-	-	-	-	-	3

第3101表 報告数・累積報告数，疾病・都道府県別

平成14年50週

	ウエストナイル熱 (ウエストナイル脳炎を含む)	
	報告数	累積
総 数	-	-
北海道	-	-
青森県	-	-
岩手県	-	-
宮城県	-	-
秋田県	-	-
山形県	-	-
福島県	-	-
茨城県	-	-
栃木県	-	-
群馬県	-	-
埼玉県	-	-
千葉県	-	-
東京都	-	-
神奈川県	-	-
新潟県	-	-
富山県	-	-
石川県	-	-
福井県	-	-
山梨県	-	-
長野県	-	-
岐阜県	-	-
静岡県	-	-
愛知県	-	-
三重県	-	-
滋賀県	-	-
京都府	-	-
大阪府	-	-
兵庫県	-	-
奈良県	-	-
和歌山県	-	-
鳥取県	-	-
島根県	-	-
岡山県	-	-
広島県	-	-
山口県	-	-
徳島県	-	-
香川県	-	-
愛媛県	-	-
高知県	-	-
福岡県	-	-
佐賀県	-	-
長崎県	-	-
熊本県	-	-
大分県	-	-
宮崎県	-	-
鹿児島県	-	-
沖縄県	-	-

第3102表 報告数・定点当り報告数, 疾病・都道府県別

平成14年50週

	インフルエンザ		咽頭結膜熱		A群溶血性 レンサ球菌咽頭炎		感染性胃腸炎		水痘		手足口病		伝染性紅斑		突発性発疹		百日咳	
	報告数	定点当り	報告数	定点当り	報告数	定点当り	報告数	定点当り	報告数	定点当り	報告数	定点当り	報告数	定点当り	報告数	定点当り	報告数	定点当り
総数	7753	1.65	354	0.12	4429	1.46	33431	11.00	7937	2.61	929	0.31	672	0.22	2033	0.67	32	0.01
北海道	239	1.04	13	0.09	482	3.32	589	4.06	413	2.85	37	0.26	148	1.02	76	0.52	1	0.01
青森県	10	0.17	-	-	66	1.61	171	4.17	173	4.22	28	0.68	12	0.29	34	0.83	-	-
岩手県	10	0.16	1	0.03	31	0.82	457	12.03	137	3.61	2	0.05	16	0.42	12	0.32	-	-
宮城県	32	0.33	2	0.03	92	1.56	820	13.90	140	2.37	36	0.61	18	0.31	40	0.68	-	-
秋田県	79	1.44	94	2.69	64	1.83	441	12.60	88	2.51	1	0.03	7	0.20	16	0.46	-	-
山形県	30	0.63	1	0.03	67	2.23	437	14.57	55	1.83	21	0.70	6	0.20	25	0.83	-	-
福島県	35	0.44	3	0.06	52	1.08	419	8.73	92	1.92	23	0.48	18	0.38	37	0.77	-	-
茨城県	20	0.17	3	0.04	55	0.74	426	5.76	148	2.00	29	0.39	2	0.03	26	0.35	-	-
栃木県	8	0.11	6	0.13	49	1.07	466	10.13	143	3.11	33	0.72	9	0.20	31	0.67	9	0.20
群馬県	47	0.47	2	0.03	87	1.40	607	9.79	93	1.50	5	0.08	11	0.18	46	0.74	2	0.03
埼玉県	750	2.92	8	0.05	270	1.69	2389	14.93	417	2.61	40	0.25	13	0.08	116	0.73	1	0.01
千葉県	251	1.24	15	0.12	347	2.67	1843	14.18	266	2.05	12	0.09	23	0.18	92	0.71	-	-
東京都	119	0.67	6	0.04	71	0.50	1418	9.99	199	1.40	12	0.08	17	0.12	47	0.33	-	-
神奈川県	174	0.53	9	0.04	224	1.09	2815	13.73	446	2.18	27	0.13	29	0.14	192	0.94	-	-
新潟県	54	0.55	14	0.23	133	2.22	497	8.28	260	4.33	47	0.78	34	0.57	50	0.83	2	0.03
富山県	30	0.63	2	0.07	104	3.59	484	16.69	85	2.93	32	1.10	9	0.31	34	1.17	-	-
石川県	37	0.77	10	0.34	47	1.62	354	12.21	98	3.38	3	0.10	3	0.10	22	0.76	-	-
福井県	8	0.25	11	0.50	48	2.18	158	7.18	156	7.09	4	0.18	2	0.09	14	0.64	-	-
山梨県	29	0.71	-	-	34	1.36	276	11.04	16	0.64	7	0.28	3	0.12	6	0.24	-	-
長野県	71	0.84	3	0.06	102	1.92	650	12.26	197	3.72	18	0.34	14	0.26	23	0.43	-	-
岐阜県	39	0.56	1	0.02	50	1.06	594	12.64	142	3.02	61	1.30	18	0.38	31	0.66	-	-
静岡県	80	0.58	4	0.05	114	1.33	1257	14.62	237	2.76	16	0.19	29	0.34	59	0.69	-	-
愛知県	140	0.72	9	0.05	213	1.17	2232	12.26	581	3.19	82	0.45	33	0.18	119	0.65	1	0.01
三重県	38	0.52	1	0.02	104	2.31	893	19.84	123	2.73	16	0.36	18	0.40	54	1.20	-	-
滋賀県	77	1.45	-	-	8	0.25	328	10.25	58	1.81	7	0.22	11	0.34	11	0.34	1	0.03
京都府	166	1.32	-	-	48	0.63	1095	14.41	101	1.33	22	0.29	2	0.03	31	0.41	-	-
大阪府	882	2.90	22	0.11	131	0.67	1714	8.79	391	2.01	43	0.22	26	0.13	120	0.62	3	0.02
兵庫県	446	2.25	11	0.09	125	0.98	1671	13.05	367	2.87	20	0.16	25	0.20	73	0.57	2	0.02
奈良県	47	0.85	1	0.03	21	0.60	506	14.46	70	2.00	18	0.51	4	0.11	13	0.37	-	-
和歌山県	2	0.04	1	0.03	24	0.77	642	20.71	90	2.90	-	-	3	0.10	21	0.68	-	-
鳥取県	79	2.72	1	0.05	38	2.00	321	16.89	44	2.32	1	0.05	12	0.63	18	0.95	-	-
島根県	19	0.50	-	-	8	0.35	162	7.04	63	2.74	1	0.04	-	-	12	0.52	-	-
岡山県	30	0.36	1	0.02	18	0.33	596	11.04	159	2.94	1	0.02	3	0.06	22	0.41	-	-
広島県	504	4.24	19	0.25	71	0.95	1036	13.81	163	2.17	37	0.49	2	0.03	49	0.65	3	0.04
山口県	207	2.96	1	0.02	123	2.51	555	11.33	172	3.51	2	0.04	14	0.29	56	1.14	-	-
徳島県	36	0.95	1	0.04	72	3.13	165	7.17	40	1.74	16	0.70	5	0.22	18	0.78	3	0.13
香川県	21	0.41	2	0.06	45	1.41	226	7.06	45	1.41	4	0.13	4	0.13	26	0.81	1	0.03
愛媛県	23	0.36	12	0.31	79	2.03	386	9.90	115	2.95	33	0.85	5	0.13	22	0.56	-	-
高知県	9	0.18	-	-	47	1.52	242	7.81	97	3.13	5	0.16	8	0.26	16	0.52	-	-
福岡県	1937	9.78	21	0.18	303	2.53	1083	9.03	367	3.06	14	0.12	12	0.10	124	1.03	1	0.01
佐賀県	177	4.54	22	0.96	62	2.70	100	4.35	73	3.17	15	0.65	8	0.35	23	1.00	-	-
長崎県	123	1.76	-	-	39	0.89	200	4.55	110	2.50	15	0.34	2	0.05	21	0.48	-	-
熊本県	121	1.49	9	0.18	88	1.80	445	9.08	125	2.55	4	0.08	13	0.27	35	0.71	-	-
大分県	201	3.47	-	-	58	1.61	392	10.89	148	4.11	9	0.25	5	0.14	40	1.11	1	0.03
宮崎県	130	2.17	2	0.05	86	2.32	450	12.16	132	3.57	25	0.68	11	0.30	44	1.19	-	-
鹿児島県	131	1.34	9	0.15	28	0.47	400	6.67	224	3.73	18	0.30	5	0.08	26	0.43	-	-
沖縄県	55	0.95	1	0.03	1	0.03	23	0.68	78	2.29	27	0.79	-	-	10	0.29	1	0.03

第3102表 報告数・定点当り報告数, 疾病・都道府県別

平成14年50週

	風 疹		ヘルパンギーナ		麻 疹 (成人麻疹を除く)		流行性耳下腺炎		急性出血性 結膜炎		流行性角結膜炎		急性脳炎 (日本脳炎を除く)		細菌性髄膜炎		無菌性髄膜炎	
	報告数	定点当り	報告数	定点当り	報告数	定点当り	報告数	定点当り	報告数	定点当り	報告数	定点当り	報告数	定点当り	報告数	定点当り	報告数	定点当り
総 数	13	0.00	162	0.05	119	0.04	2408	0.79	17	0.03	587	0.92	2	0.00	8	0.02	24	0.05
北海道	1	0.01	14	0.10	1	0.01	200	1.38	-	-	21	0.72	-	-	-	-	-	-
青森県	1	0.02	2	0.05	12	0.29	89	2.17	-	-	2	0.18	-	-	-	-	-	-
岩手県	-	-	3	0.08	-	-	117	3.08	-	-	12	1.00	-	-	-	-	-	-
宮城県	1	0.02	2	0.03	1	0.02	85	1.44	-	-	3	0.27	-	-	-	-	-	-
秋田県	-	-	2	0.06	-	-	114	3.26	1	0.14	8	1.14	-	-	-	-	-	-
山形県	-	-	1	0.03	1	0.03	32	1.07	-	-	8	1.00	-	-	-	-	-	-
福島県	-	-	2	0.04	35	0.73	61	1.27	-	-	12	1.00	-	-	-	-	-	-
茨城県	-	-	-	-	3	0.04	32	0.43	-	-	33	2.06	-	-	-	-	-	-
栃木県	-	-	-	-	-	-	54	1.17	-	-	21	1.75	-	-	-	-	-	-
群馬県	-	-	3	0.05	-	-	76	1.23	-	-	28	2.00	-	-	1	0.10	-	-
埼玉県	-	-	6	0.04	9	0.06	69	0.43	1	0.03	25	0.69	-	-	-	-	-	-
千葉県	-	-	1	0.01	7	0.05	73	0.56	-	-	23	0.66	-	-	1	0.08	-	-
東京都	1	0.01	9	0.06	6	0.04	42	0.30	-	-	22	1.57	-	-	1	0.04	1	0.04
神奈川県	-	-	4	0.02	3	0.01	80	0.39	5	0.12	41	0.98	-	-	-	-	-	-
新潟県	-	-	3	0.05	-	-	73	1.22	-	-	4	0.44	-	-	-	-	-	-
富山県	-	-	2	0.07	-	-	15	0.52	-	-	-	-	-	-	-	-	-	-
石川県	-	-	2	0.07	-	-	13	0.45	-	-	1	0.14	-	-	1	0.20	-	-
福井県	-	-	1	0.05	-	-	9	0.41	-	-	-	-	-	-	-	-	-	-
山梨県	-	-	1	0.04	-	-	7	0.28	-	-	-	-	-	-	-	-	-	-
長野県	-	-	-	-	-	-	14	0.26	-	-	7	0.70	-	-	-	-	-	-
岐阜県	-	-	3	0.06	1	0.02	31	0.66	-	-	3	0.27	-	-	-	-	-	-
静岡県	-	-	3	0.03	1	0.01	45	0.52	-	-	3	0.15	-	-	-	-	1	0.10
愛知県	1	0.01	3	0.02	-	-	92	0.51	-	-	20	0.57	-	-	-	-	-	-
三重県	-	-	1	0.02	1	0.02	16	0.36	-	-	9	0.75	-	-	-	-	-	-
滋賀県	-	-	1	0.03	-	-	47	1.47	-	-	3	0.43	-	-	-	-	2	0.29
京都府	-	-	-	-	-	-	41	0.54	-	-	8	0.44	-	-	-	-	1	0.17
大阪府	-	-	30	0.15	1	0.01	61	0.31	3	0.06	27	0.52	1	0.07	-	-	2	0.13
兵庫県	1	0.01	1	0.01	1	0.01	146	1.14	-	-	15	0.42	-	-	-	-	3	0.23
奈良県	-	-	1	0.03	1	0.03	36	1.03	-	-	10	1.11	1	0.17	-	-	1	0.17
和歌山県	1	0.03	1	0.03	-	-	18	0.58	-	-	2	0.50	-	-	-	-	1	0.09
鳥取県	-	-	2	0.11	1	0.05	62	3.26	-	-	7	2.33	-	-	-	-	1	0.20
島根県	-	-	1	0.04	-	-	18	0.78	-	-	1	0.33	-	-	-	-	1	0.13
岡山県	1	0.02	-	-	1	0.02	62	1.15	-	-	9	0.75	-	-	-	-	-	-
広島県	2	0.03	3	0.04	1	0.01	38	0.51	-	-	21	1.05	-	-	2	0.10	3	0.14
山口県	-	-	-	-	-	-	48	0.98	-	-	23	2.56	-	-	-	-	-	-
徳島県	-	-	-	-	1	0.04	12	0.52	-	-	1	0.25	-	-	-	-	-	-
香川県	-	-	3	0.09	3	0.09	12	0.38	-	-	1	0.33	-	-	-	-	-	-
愛媛県	-	-	8	0.21	1	0.03	22	0.56	-	-	12	1.71	-	-	-	-	-	-
高知県	1	0.03	3	0.10	-	-	28	0.90	-	-	12	4.00	-	-	-	-	-	-
福岡県	1	0.01	10	0.08	-	-	75	0.63	3	0.12	48	1.85	-	-	-	-	1	0.07
佐賀県	-	-	6	0.26	-	-	8	0.35	-	-	2	0.50	-	-	-	-	-	-
長崎県	-	-	1	0.02	-	-	79	1.80	4	0.50	19	2.38	-	-	-	-	-	-
熊本県	1	0.02	4	0.08	1	0.02	11	0.22	-	-	16	1.78	-	-	1	0.07	1	0.07
大分県	-	-	11	0.31	-	-	35	0.97	-	-	4	0.80	-	-	-	-	-	-
宮崎県	-	-	4	0.11	18	0.49	48	1.30	-	-	23	5.75	-	-	1	0.14	1	0.14
鹿児島県	-	-	3	0.05	8	0.13	48	0.80	-	-	11	1.83	-	-	-	-	3	0.25
沖縄県	-	-	1	0.03	-	-	14	0.41	-	-	6	0.60	-	-	-	-	1	0.14

第3102表 報告数・定点当り報告数, 疾病・都道府県別 平成14年50週

	マイコプラズマ肺炎		クラミジア肺炎 (オウム病を除く)		成人麻疹	
	報告数	定点当り	報告数	定点当り	報告数	定点当り
総数	112	0.24	3	0.01	1	0.00
北海道	2	0.09	-	-	-	-
青森県	10	1.67	-	-	-	-
岩手県	7	0.35	-	-	-	-
宮城県	5	0.42	-	-	-	-
秋田県	3	0.38	-	-	-	-
山形県	8	0.80	-	-	-	-
福島県	-	-	-	-	-	-
茨城県	-	-	-	-	-	-
栃木県	-	-	-	-	-	-
群馬県	-	-	-	-	-	-
埼玉県	-	-	1	0.11	-	-
千葉県	5	0.38	2	0.15	-	-
東京都	9	0.36	-	-	-	-
神奈川県	-	-	-	-	-	-
新潟県	10	0.83	-	-	-	-
富山県	3	0.60	-	-	-	-
石川県	-	-	-	-	-	-
福井県	-	-	-	-	-	-
山梨県	4	0.40	-	-	-	-
長野県	2	0.18	-	-	-	-
岐阜県	-	-	-	-	-	-
静岡県	2	0.20	-	-	-	-
愛知県	2	0.15	-	-	-	-
三重県	-	-	-	-	-	-
滋賀県	3	0.43	-	-	-	-
京都府	-	-	-	-	-	-
大阪府	8	0.53	-	-	1	0.07
兵庫県	2	0.15	-	-	-	-
奈良県	1	0.17	-	-	-	-
和歌山県	-	-	-	-	-	-
鳥取県	-	-	-	-	-	-
島根県	5	0.63	-	-	-	-
岡山県	4	0.80	-	-	-	-
広島県	6	0.29	-	-	-	-
山口県	2	0.25	-	-	-	-
徳島県	-	-	-	-	-	-
香川県	-	-	-	-	-	-
愛媛県	4	0.67	-	-	-	-
高知県	2	0.25	-	-	-	-
福岡県	1	0.07	-	-	-	-
佐賀県	-	-	-	-	-	-
長崎県	1	0.08	-	-	-	-
熊本県	-	-	-	-	-	-
大分県	-	-	-	-	-	-
宮崎県	1	0.14	-	-	-	-
鹿児島県	-	-	-	-	-	-
沖縄県	-	-	-	-	-	-

感染症週報 第4巻、第50号 平成14年12月27日発行
 発行：国立感染症研究所
 厚生労働省健康局結核感染症課
 厚生労働省大臣官房統計情報部
 事務局：国立感染症研究所感染症情報センター
 〒162-8640東京都新宿区戸山1-23-1
 T E L : 03-5285-1111
 F A X : 03-5285-1129
 U R L : <http://idsc.nih.go.jp/index-j.html>
 <国立感染症研究所 感染症情報センター>
<http://www.mhlw.go.jp/>
 <厚生労働省>
<http://www.forth.go.jp/>
 <旅行者のための海外感染症情報(厚生労働省検疫所)>

本週報は、感染症新法に基づくものであり、全国の医療従事者、定点医療機関、保健所、保健所設置市、特別区、都道府県、地方衛生研究所、検疫所の皆様のご協力を得て、国立感染症研究所感染症情報センターにおいて編集したものです。

また、本週報は速報性を重視しておりますので、今後調査などの結果に応じて、若干の変更が生じることがありますが、その場合には週報上にて訂正させていただきます。「感染症の話」及び「読者のコーナー」の回答欄の内容に関する責は、それぞれの執筆者及び回答者に属しますが、内容に関するご質問、ご意見については事務局でお受けいたします。

なお、週報の内容について、学術的研究、あるいは公衆衛生活動にかかわる業務以外の目的においては、無断転載を禁じます。