

マークをクリックするとそのページを見ることができます



発生動向総覧
P.2-3

< 10週 > A群溶血性レンサ球菌咽頭炎 - 定点当たり報告数は3週連続して増加した / その他最新動向



注目すべき感染症
P.4

< インフルエンザ >

2003年第4週をピークに第10週では更に減少したが、前週に比べ定点当たり報告数が増加している都道府県もある



病原体情報
P.5

患者から分離・検出された病原体報告 - インフルエンザウイルス / 冬季の感染性胃腸炎関連ウイルス



速報
P.6

重症急性呼吸器症候群(SARS)の国別発生数



海外感染症情報
P.7-9

複数の国で、原因不明の重症急性呼吸器症候群(SARS)が集団発生



感染症の話
P.10

< 今週はお休みです >



読者のコーナー
P.11



グラフ総覧(10週)
P.12-18



10週のデータ
P.19-27



発生動向総覧

第10週コメント 3月13日集計分

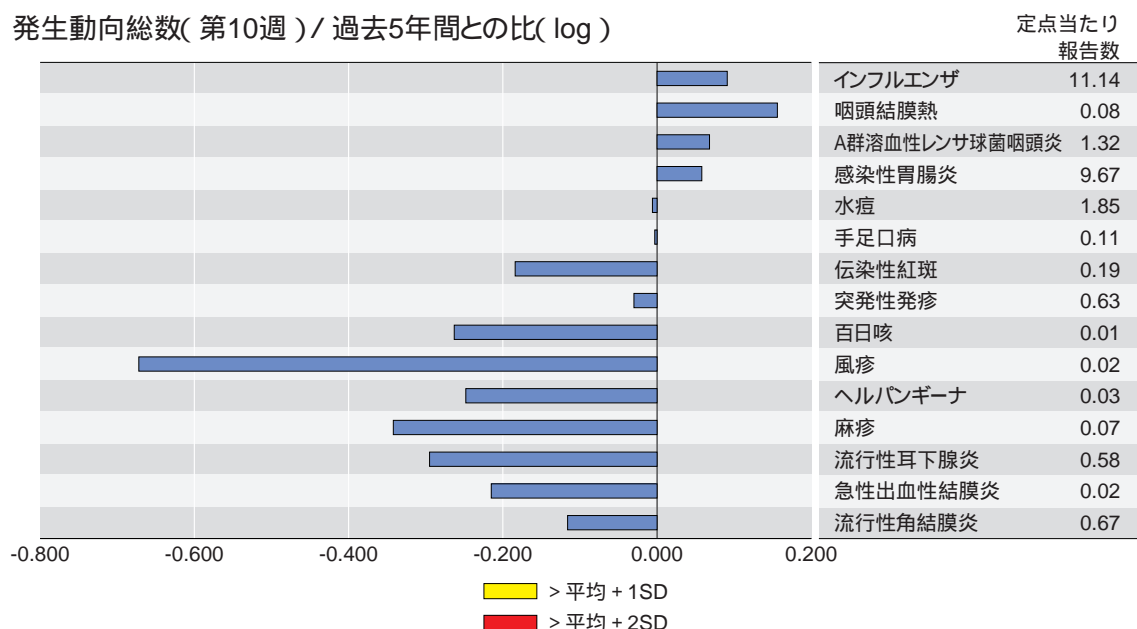
全数報告の感染症

- 1類感染症: 報告なし
- 2類感染症: 細菌性赤痢8例(推定感染地域: インド、インドネシア、カンボジア、中国、ハワイ、ベトナム、インド/タイ、ベトナム/カンボジア各1例)
- 3類感染症: 腸管出血性大腸菌感染症7例(うち有症者4例)
- 4類感染症: アメーバ赤痢7例(推定感染地域: 国内5例、タイ1例、不明1例) オウム病2例(とともにインコ)
- ツツガムシ病1例、破傷風1例(頭頸部外傷、72歳) レジオネラ症2例
- 急性ウイルス性肝炎11例
 - A型4例(推定感染地域: すべて国内)
 - B型6例(推定感染経路: 異性間性的接触4例、不明2例)
 - E型1例
- クロイツフェルト・ヤコブ病1例(孤発性)
- 後天性免疫不全症候群7例(無症候4例、AIDS 2例、その他1例)
 - 感染経路: 性的接触4例(同性間3例、同性/異性間1例)
 - その他1例、不明2例
 - 推定感染地域: 国内4例、その他1例、不明2例
- 梅毒6例(早期顕症3例、無症候性3例)
- マラリア1例(型別不明__推定感染地域: タイ)

定点把握の対象となる4類感染症(週報対象のもの)

マイコプラズマ肺炎の定点当たり報告数は減少したが、過去3年間の同時期で定点当たり報告数が最も多かった2002年(0.16)と同値であった。都道府県別では青森県(1.3)、新潟県(1.1)からの報告が多い。他の疾患の定点当たり報告数は、過去5年間の同時期と比べて特別多くなっているわけではない。A群溶血性レンサ球菌咽頭炎の定点当たり報告数は3週連続して増加し、石川県(4.0)からの報告が最も多い。水痘も増加し、都道府県別では沖縄県(8.7)、佐賀県(3.4)、高知県(3.4)からの報告が多い。風疹は岡山県(0.4)からの報告が前週より増え、全体の3割を超えている。流行性角結膜炎の定点当たり報告数もわずかに増え、愛媛県(2.4)と茨城県(2.1)からの報告が多い。麻疹(成人麻疹を除く)の定点当たり報告数は前週より微減したが、引き続き宮崎県(0.8)と福島県(0.7)からの報告が多い。感染性胃腸炎は全体ではわずかに減少したが、半数以上の都道府県で増加している。19都道府県から2桁の報告があり、宮崎県(24.4)、富山県(22.4)、大分県(22.4)からの報告が多い。インフルエンザは第4週に今シーズンのピークを迎えた後、減少を続けており、定点当たり報告数は11.1となった。広島県(1.2)を始め4都道府県では5.0を割ったが、山形県(33.9)、秋田県(31.9)、岩手県(31.6)の3県からの報告は依然多い。山形県(28.5)、33.9 と佐賀県(13.5)、25.5)では、3週連続して報告数が増加している。

発生動向総数(第10週) / 過去5年間との比(log)

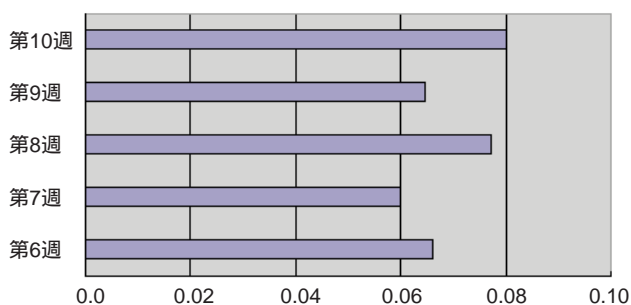


当該週と過去5年間の平均(過去5年間の前週、当該週、後週の合計15週の平均)の比を対数にてグラフ上に表現した。1標準偏差を超えた場合黄で、2標準偏差を超えた場合赤で色分けしている。

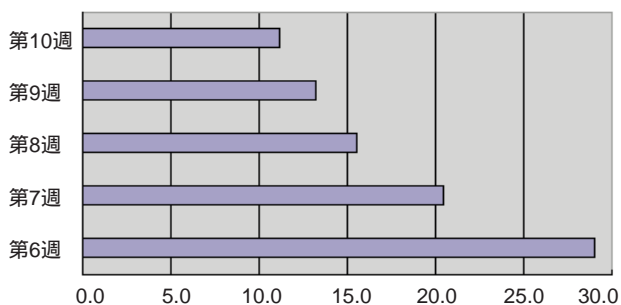
最近の注目疾患－5週間の動き

咽頭結膜熱、A群溶血性レンサ球菌咽頭炎、水痘の定点当たり報告数は前週に比べ増加した。インフルエンザ、感染性胃腸炎、伝染性紅斑の定点当たり報告数は前週に比べ減少した。

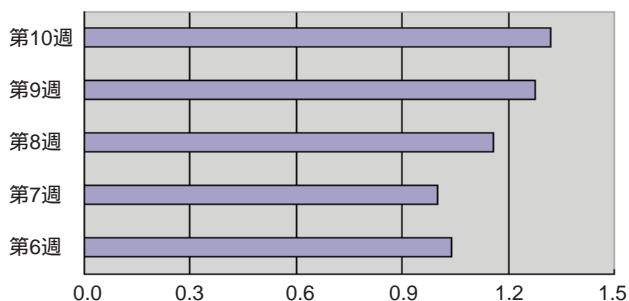
咽頭結膜熱



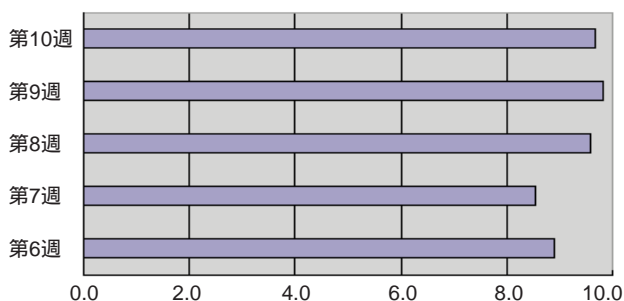
インフルエンザ



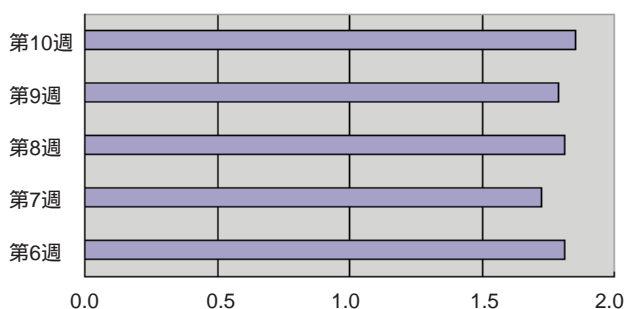
A群溶血性レンサ球菌咽頭炎



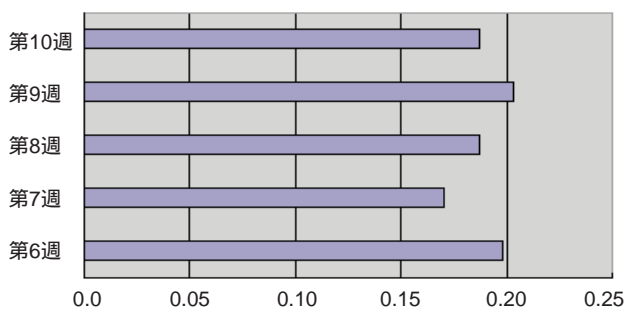
感染性胃腸炎



水痘



伝染性紅斑



(注) グラフの横軸は各疾患の定点当たり報告数(報告総数/定点総数)を表す。疾患によって目盛りのスケールが違うことに注意。



注目すべき感染症

インフルエンザ

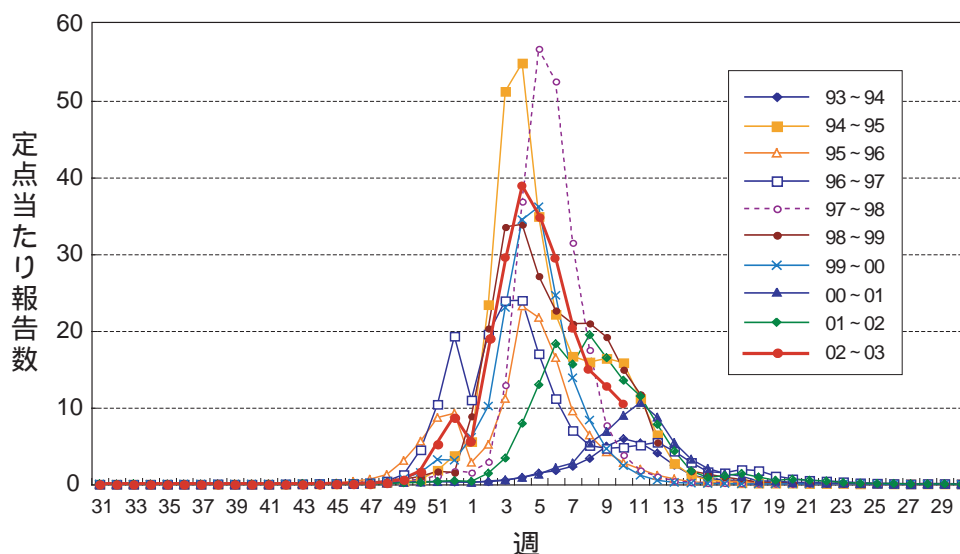
2002/03シーズンは2003年第4週にピークがあり、定点当たり報告数は38.7であった。その後35.2(第5週)、29.2(第6週)、20.4(第7週)、15.6(第8週)、13.2(第9週)と徐々に減少してきたが、第10週では11.1と更に減少した。しかし、佐賀県、福井県、山形県、宮城県、岩手県、山口県、岡山県など、第9週に比べ定点当たり報告数が増加している都道府県もあり、今後とも注意深く推移を見守る必要がある。

病原体ではA香港型(H3N2)が分離されたウイルスの大半を占めているが、B型も分離報告がある。Aソ連型(H1N1)については、今シーズンの分離報告は未だない。

インフルエンザの総合的な情報については、以下のURLを参照されたい。

<http://idsc.nih.go.jp/others/topics/newpage2.html>

図. 過去10年間のインフルエンザシーズン毎のトレンドグラフ



インフルエンザ警報・注意報

第10週においては、全国で注意報基準値を超えている保健所が62カ所、警報基準値を超えている保健所が180カ所であり、注意報、警報ともに減少している。感染症発生動向調査では、同週1週間の全国レベルでの定点当たり報告数は11.1となり、減少中であるが、減少の度合いはやや緩やかになりつつあり、B型ウイルスによる影響と考えられる。

警報・注意報の地図情報については、以下のURLを参照されたい。

<http://idsc.nih.go.jp/others/topics/inf-keiho/trend02.html>



病原体情報

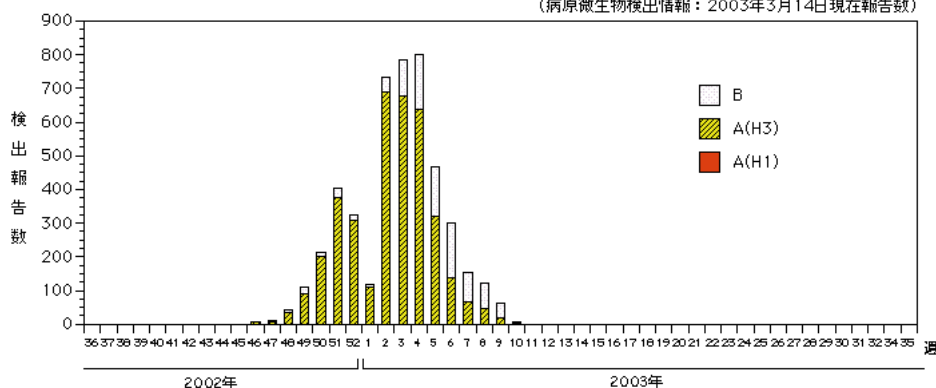
*グラフはIASRホームページ(<http://idsc.nih.go.jp/iasr/index-j.html>)からの引用です。
(2003年3月14日現在報告分)

インフルエンザウイルス 2002/2003シーズン

AH3型ウイルスは2003年第2～4週を中心に多くの報告があり、以後減少している。これまでに計3,738件(PCRのみの検出29件を含む)報告され、このうちN型別された227件はすべてN2であった。B型ウイルスは第2週より増加し始め、第6週以降はAH3型ウイルスを上回っている。これまでに計939件(PCRのみの検出8件を含む)報告されている。第5～9週の各型の報告数(AH3/B)は320/149、140/160、67/88、45/77、18/45である。AH1型ウイルスの報告はまだない。

週別インフルエンザウイルス分離・検出報告数、2002/2003シーズン

(病原微生物検出情報: 2003年3月14日現在報告数)



各都道府県市の地方衛生研究所からの分離報告を図に示した。

IASR

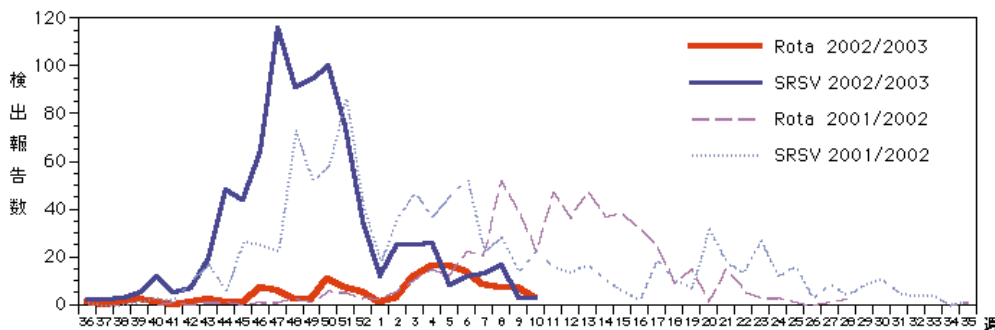
Infectious Agents Surveillance Report

冬季の感染性胃腸炎関連ウイルス 2002/2003シーズン

小型球形ウイルス(SRSV)は、2002年第47週をピークとして第50週まで前シーズンを大きく上回っていたが、2003年の年明け以降は減少している。検出報告は計866件で、内訳はノーウォーク様ウイルス(NLV)genogroup IIが621件(愛媛県101、岩手県63、滋賀県41など)と大部分を占め、その他NLV genogroup Iが24件(広島市5、熊本県4など)、NLV genogroup不明が199件(山形県142など)、サッポロ様ウイルス(SLV)が5件(島根県3など)、電顕による検出が17件(栃木県、岡山県各4など)である。ロタウイルスは、前シーズンとほぼ同時期の年明け第3週より報告が増加し始めている。これまでにA群が127件(岩手県19、東京都17、大阪市12など)、C群が2件(岩手県2)、群不明(電顕による検出)が10件(愛媛県7など)報告されている。

週別SRSV&ロタウイルス検出報告数の推移、2002/2003シーズン

(病原微生物検出情報: 2003年3月14日現在報告数)



各都道府県市の地方衛生研究所からの検出報告を図に示した。

IASR

Infectious Agents Surveillance Report



重症急性呼吸器症候群(SARS)の国別発生数

(報告された疑い例および可能性例の累積数)

(2003年2月1日 ~ 3月22日)

国 名	症 例 数 §	死 亡 数	現 地 での 伝 播
カナダ	9	2	あり
中 国 +			
ドイツ	2	0	なし *
香 港	222	7 **	あり
イタリア	2	0	なし *
アイルランド	1	0	なし *
シンガポール	44	0	あり
スロベニア	1	0	なし *
スペイン	1	0	なし *
スイス	7	0	調査中
台 湾	6	0	あり
タイ	4	0	なし *
英 国	2	0	なし *
米 国	22	0	調査中
ベトナム	63	2	あり
計	386	11	

注 :

報告例についての状況は時間の経過に従い変わる可能性がある。SARSは除外診断であり、他の確固とした原因が判った時点で、患者はSARSとはみなされなくなる。

+ 中国関係機関は広東省での疑い例および可能性例を報告している。症例数は現在更新中である。

§ 症例数は死亡数を含む。

* 国内での二次的伝播の報告はない。汚染地域はない。

** 香港における死亡例はベトナムから医療移送された1例である。

(WHOホームページより)



海外感染症情報

* 関連の情報やさらに詳しい情報については、FORTHホームページ(<http://www.forth.go.jp/>)をご覧ください。

複数の国で、原因不明の重症急性呼吸器症候群(SARS)が集団発生

情報源: WHO/CSR 3月16日

3月15日現在、2月26日以来、重症急性呼吸器症候群(SARS)患者が150名以上WHOに報告された。

SARSは、最初に2月26日にベトナムのハノイで確認された。病原体はまだ不明である。主要症状は38度以上の高熱、咳、息切れ、呼吸困難などである

患者の一部は重篤な肺炎を発症し、その一部は人工呼吸器を必要としている。3月15日現在4名の死亡が報告された。

3月15日現在、患者の大部分は他の患者との密接な接触により発症している。患者の90%以上は医療従事者である。

感染経路はまだ不明である。空気感染または飛沫感染、体液による感染などが考えられる。患者を扱う際には独立した換気システム、呼吸器および粘膜からの感染を防ぐための厳密なバリア看護が勧められる。

【ベトナム】

2003年2月26日、中国本土と香港を旅行した直後に高熱、乾性咳嗽、筋肉痛、軽度咽頭痛で発病し、ベトナムのハノイで入院した。4日後に呼吸困難、重度の血小板減少、ARDS症状を呈し、人工呼吸器が必要になった。集中治療に関わらず、3月13日に移送された香港の病院で死亡した。

3月5日に、この患者を治療した病院スタッフ7名が発病した(高熱、筋肉痛、頭痛、一部の患者は咽頭痛)。最初の患者が入院した後、4～7日後にこれらの患者は発病した。

3月15日にベトナムで43名の患者が報告された。少なくとも5名が現在人工呼吸器を必要としている。2名が死亡した。医療従事者の息子1名以外全例が最初の患者と直接の接触があった。

【香港】

2003年3月12日現在、20名の医療従事者がインフルエンザ様の症状(高熱、頭痛、肺炎症状)で発症した。患者数は以後毎日増加した。

2003年3月15日、100名以上の患者が入院し、少なくとも2名が人工呼吸器を必要とした。ベトナムから移送された初発例1名が死亡した。

【シンガポール】

3月13日、香港旅行後にシンガポールに帰国した旅行者3名が発病した。3月15日、この3名に直接接触のあった13名の発病患者がさらに報告された。16例全例が安定した状態にあり、隔離して治療されていると報告されている。

【タイ】

3月15日現在、1名の輸入患者が報告された。この患者(医療従事者)は3月11日にベトナムのハノイからタイに旅行した。この患者はハノイの初発例と密接な接触があり、タイ到着時から体調が悪かった。この患者は速やかに隔離治療を受けている。患者の状態は安定している。タイではSARSが感染伝播している証拠はない。

【カナダ】

3月15日、カナダの2家族で7名が発病し、2名が死亡した。それぞれの家族で1名以上が香港へ旅行した。

【フィリピン、インドネシア】

フィリピンから未確定患者が1名報告された。ハノイの初発例との接触は調査中である。患者は元気である。

インドネシアから未確定患者が1名報告された。

【ニューヨーク(米国)、フランクフルト(ドイツ)】

3月15日、シンガポールの医療従事者がニューヨークからフランクフルトへ旅行中であった。この患者は体調不良であり、シンガポールでのSARS患者と接触歴があった。ドイツ保健当局は、この患者がフランクフルトへ着陸した時点で、フランクフルトの隔離病棟へ移送した。ドイツでの感染伝播の証拠はない。

情報源: WHO/CSR 3月15日

先週1週間でWHOは新たに、病因が特定されていない異型肺炎である重症急性呼吸器症候群(SARS)疑い患者150例以上の報告を受けた。現在までにカナダ、香港、インドネシア、フィリピン、シンガポール、タイ、ベトナムからの報告を受けている。

15日未明、米国ニューヨークからフランクフルトに到着して発病した旅客と、その同行者が確認され、病院に隔離された。

SARSが短期間に数カ国に拡散したため、WHOは3月15日、旅行者と航空会社に対する緊急ガイドラインを発表した。「この症候群SARSは現在全世界的な公衆衛生上の脅威である。世界各国は協力して病因を特定し、患者を治療し、その拡大を抑止する必要がある」とWHO責任者は述べた。

現在世界のどの地域への旅行についても制限する勧告は出ていない。しかし、各国政府、航空会社、臨床医、旅行者からの要請に応じ、WHOはここに旅行者、航空会社とその乗務員へのガイダンス(指針)を発表する。この感染症の正確な特徴は現在も調査中であり、このガイダンス(指針)もWHOがこれまでに得た情報に基づいている。

航空会社乗務員を含む旅行者に対して:すべての旅行者は以下の諸症状を含むSARSの主要な症状に注意すべきである。

高熱(38℃以上)

および

咳嗽、息切れ、呼吸困難を含む呼吸器症状のうち1症状以上

および以下の1つ以上の項目:

SARSと診断された患者との濃厚な接触*

SARS患者が報告された地域への最近の旅行歴

もしも上記条件を満たす旅行者が異常を認めた場合、医療機関を受診し、自分の最近の旅行歴が医療関係者に伝わったことを確認すべきである。こうした症状を発症した旅行者はすべて、回復するまで旅行を継続すべきではない。

航空会社に対して:

もしもフライト中に上記診断基準に合致した旅行者あるいは乗務員が発生した場合は、同機は到着予定空港にその旨情報提供(警告)すべきである。到着時、発病した旅行者をその評価と治療に関して空港の保健当局に照会すべきである。同乗した旅行者および乗務員には、発症した旅行者でSARSが疑われることを告知すべきである。乗客と乗務員は、以後14日間のすべての接触者について、その詳細を空港保健当局に届けなければならない。現在健康な旅行者がこれから予定する旅行を制限する指示は現在出されていないが、旅行者および乗務員が上記の症状を発症した際には、医療機関を受診するよう勧告する。現在、発病前に旅行者および乗務員が治療または診察を受けるよう求めた勧告は出されていない。

この感染症の病原体の特性についてそれを特定した情報がない現在、問題の航空機に特別な対策を行うことは勧告できない。一般的な予防として、WHO航空機衛生ガイドに記載された方法で航空機を消毒することは可能である。

新たな情報が得られたため、WHOの勧告するSARS診断基準は以下のように見直された:

疑い患者

2003年2月1日以降以下の病歴を持つすべての者で、

高熱(38 以上)

および

咳嗽、息切れ、呼吸困難を含む呼吸器症状のうち1症状以上

および以下の1つ以上の項目:

SARSと診断された患者との密接な接触*

SARS患者が報告された地域への最近の旅行歴

強い疑い患者

疑い患者のうちレントゲン検査で肺炎所見が認められるか、または呼吸促迫症候群を呈する者

あるいは

原因不明の呼吸器疾患で死亡した患者で、剖検で病因が特定されない呼吸促迫症候群の病理像を呈した者

コメント:

発熱と呼吸器症状に加え、SARSには以下の諸症状が随伴することがある。

頭痛、筋硬直、食思不振、倦怠感、意識混濁、発疹および下痢。

この感染症流行の原因についてさらに詳しい情報が判明するまでは、SARS患者に対して隔離の上感染防御対策を採り、対症的に治療するようWHOは勧告する。同時に、疑い患者全例が各国の保健当局に報告されるよう勧告する。

WHOは各国の当局と密接に連絡を取り、疫学、検査および患者治療の援助を行っている。また、各国の当局とともにこの感染症流行に関する適切な調査、報告、抑制策を行っている。

*濃厚な接触とは、SARS患者を介護したり、患者と同居したり、患者の気道分泌物や体液に直接接触した事のある、ことを意味する。



感染症の話

今週はお休みさせていただきます。
「感染症の話」過去の掲載分については
<http://idsc.nih.go.jp/kansen/index.html>
でご覧いただけます。



読者のコーナー

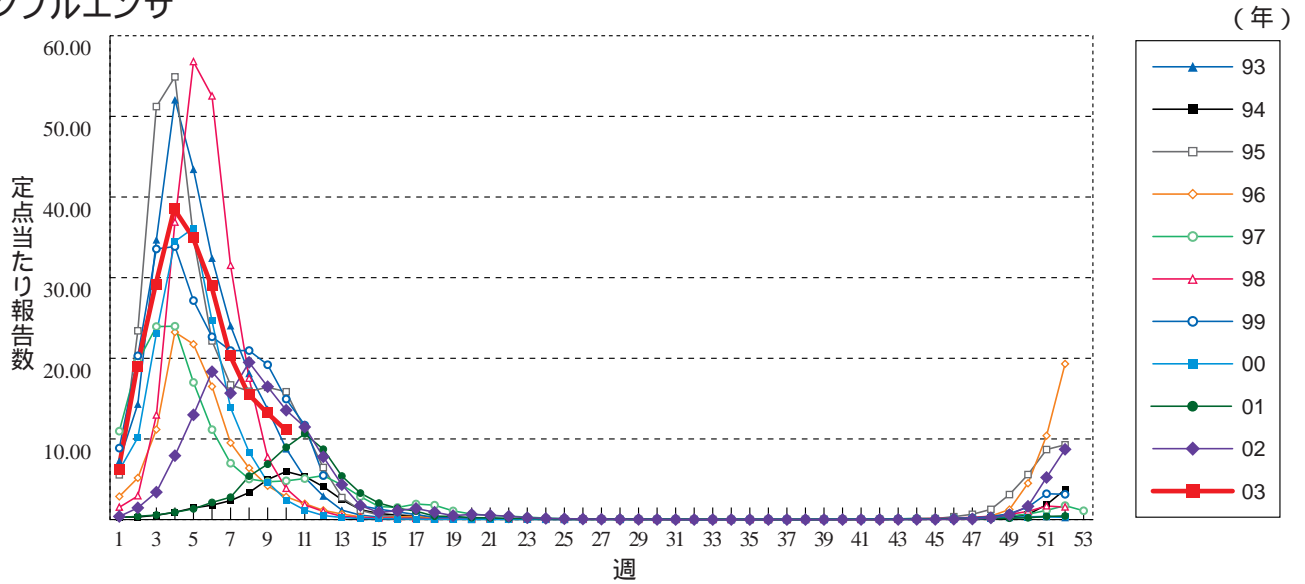
「読者のコーナー」では読者のみなさまからのご意見・ご質問をお待ちしております。
ご意見・ご質問は、題名(タイトル)の一番はじめにidwr-Q:をつけてこちらまでEメールでどうぞ。

idsc-query@nih.go.jp

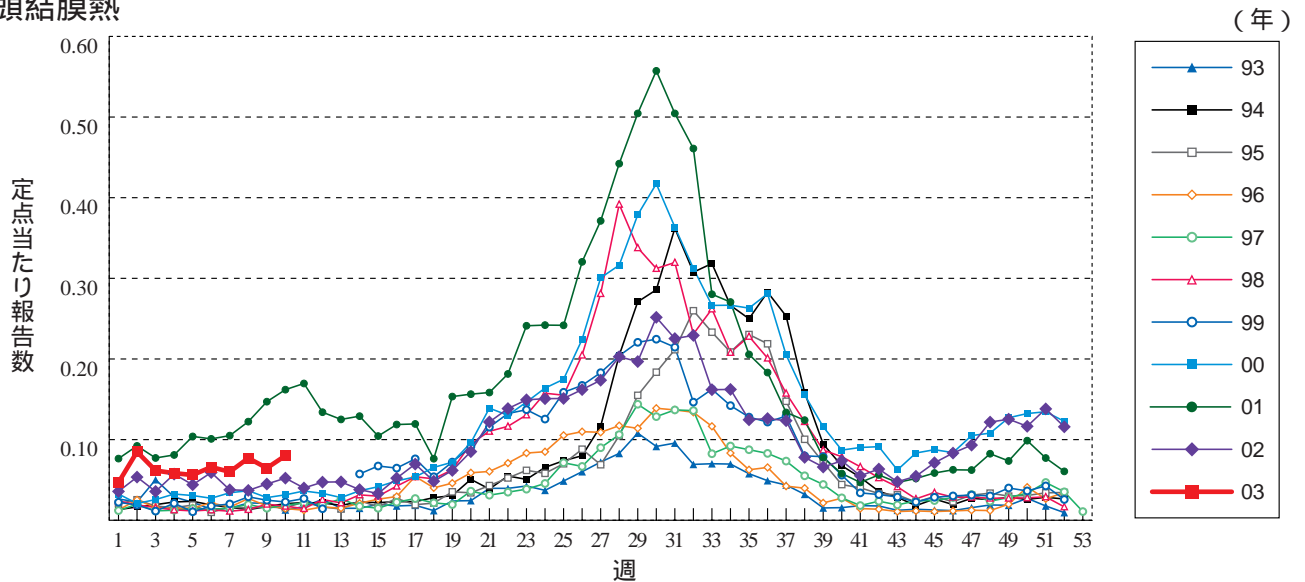


グラフ総覧(10週)

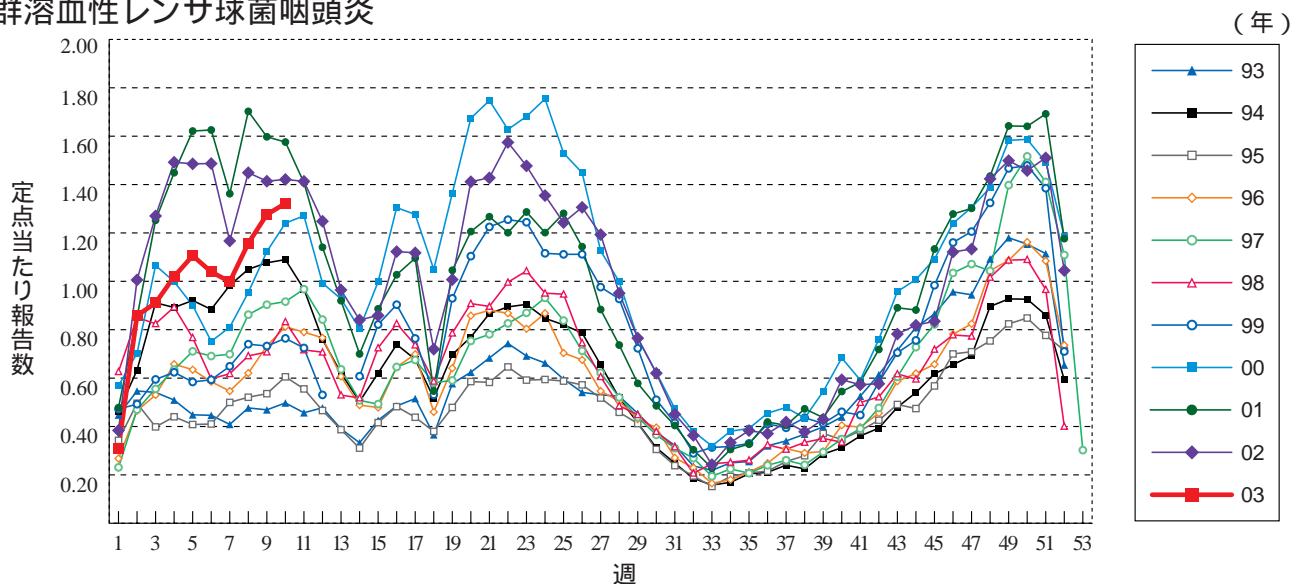
インフルエンザ



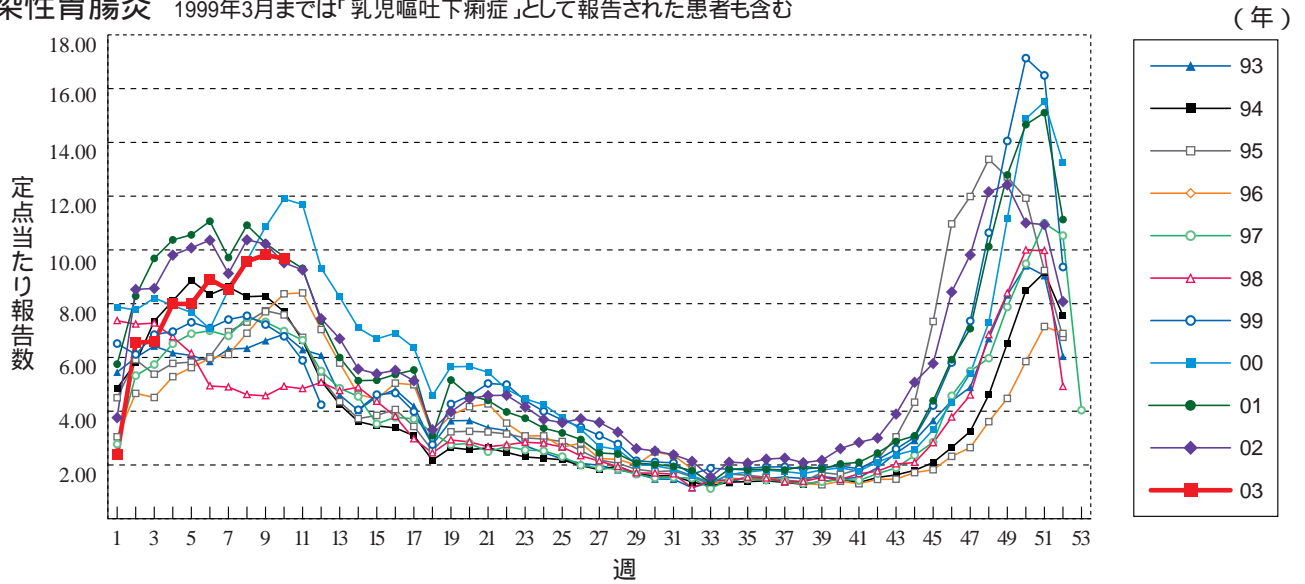
咽頭結膜熱



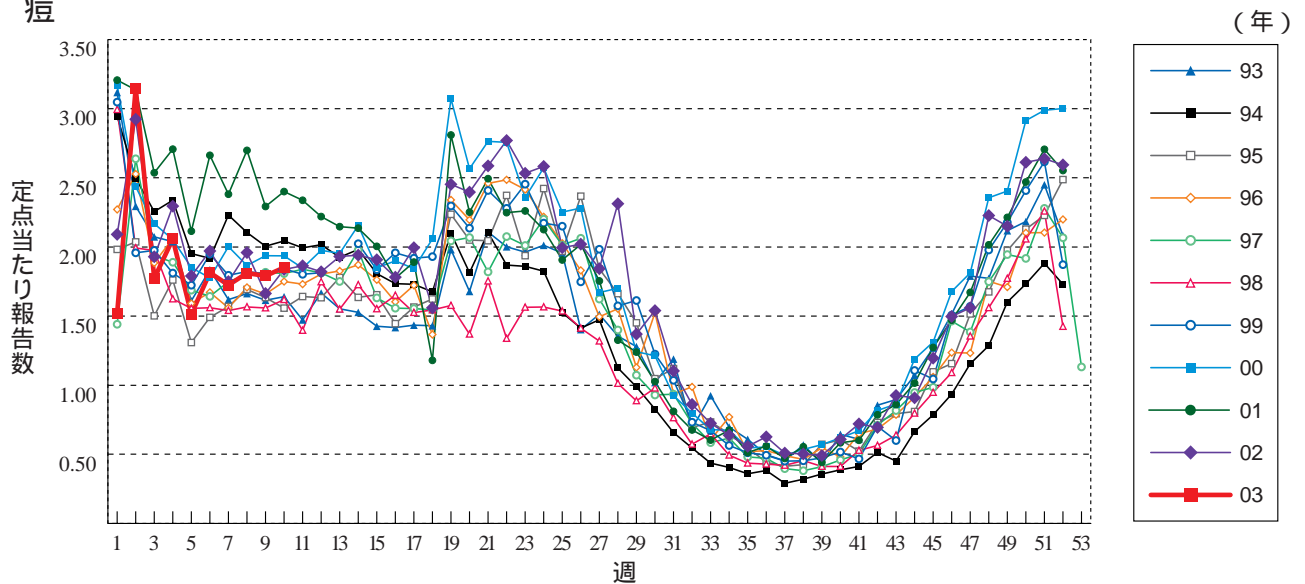
A群溶血性レンサ球菌咽頭炎



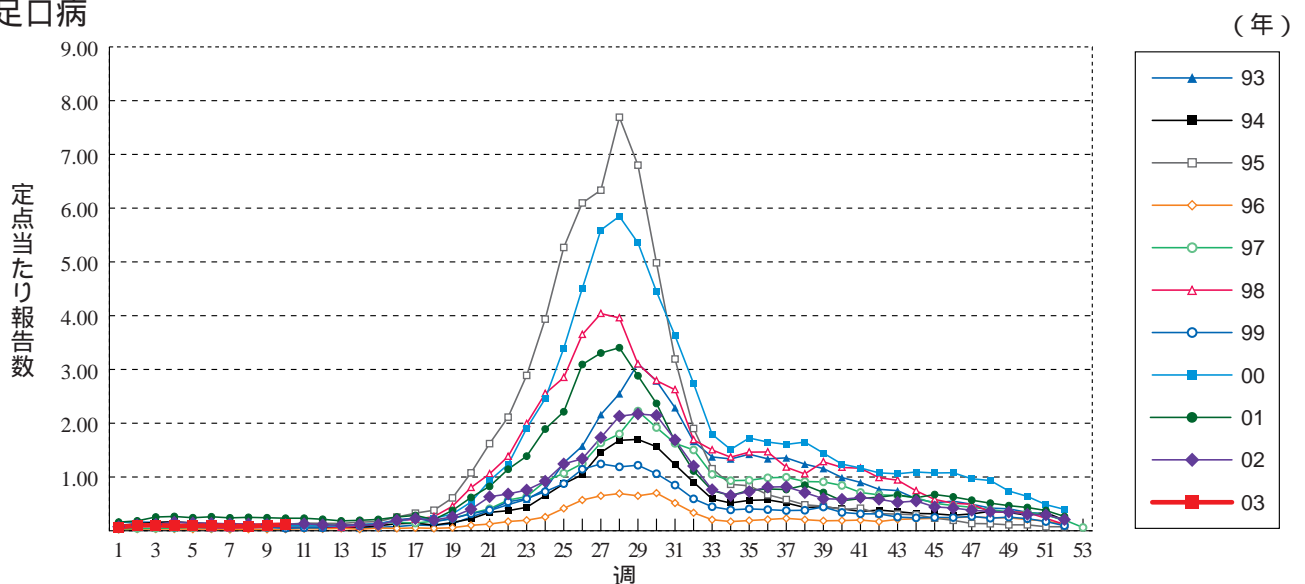
感染性胃腸炎 1999年3月までは「乳児嘔吐下痢症」として報告された患者も含む



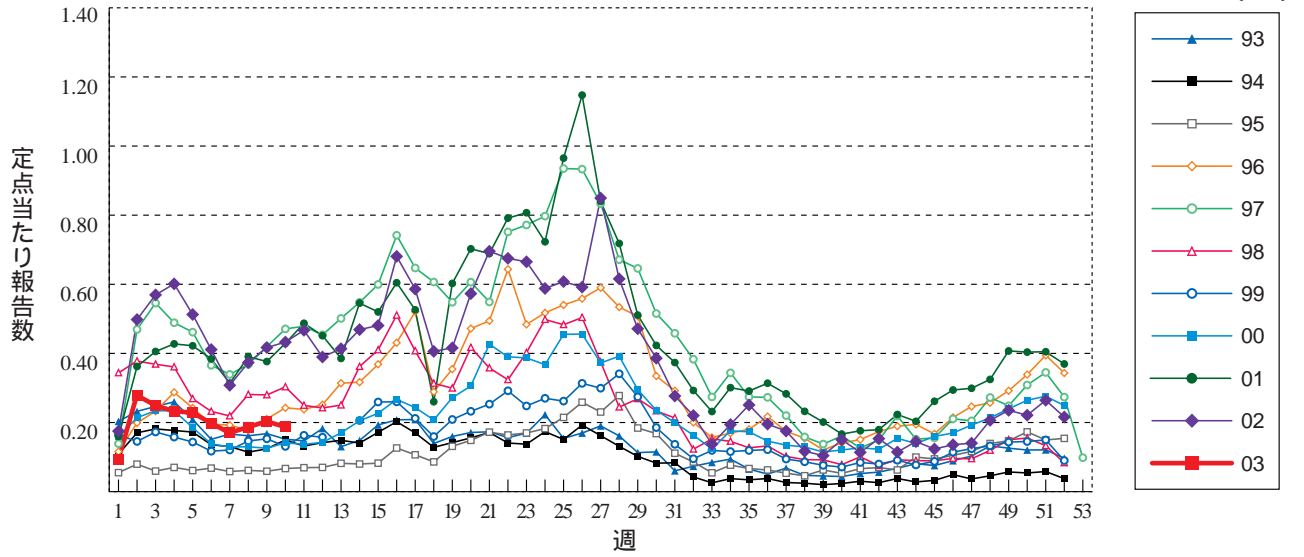
水痘



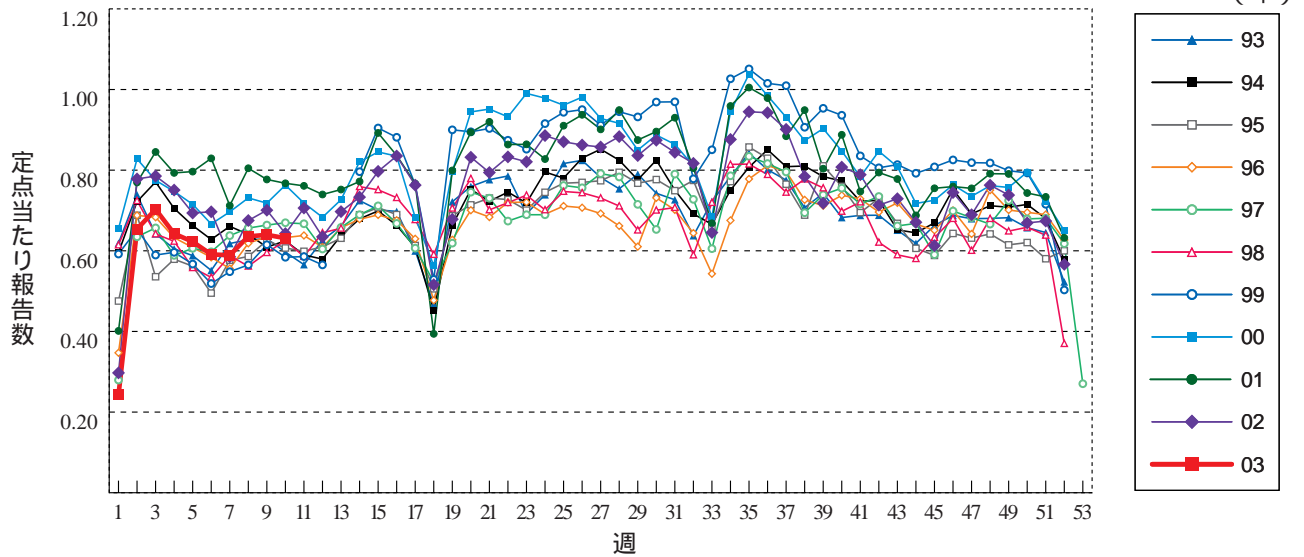
手足口病



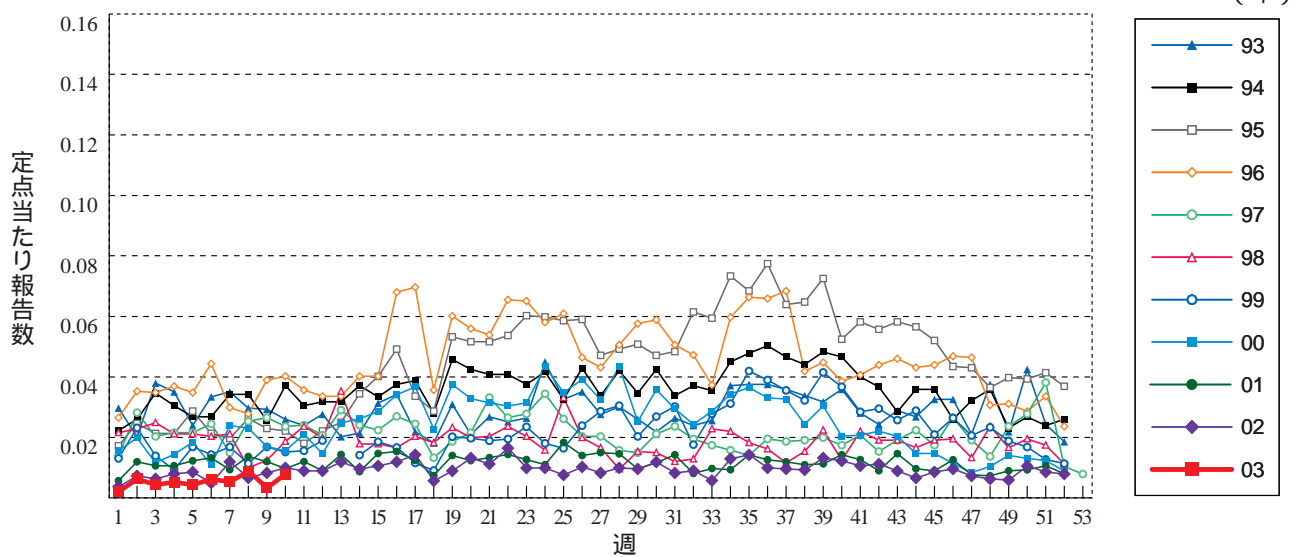
伝染性紅斑



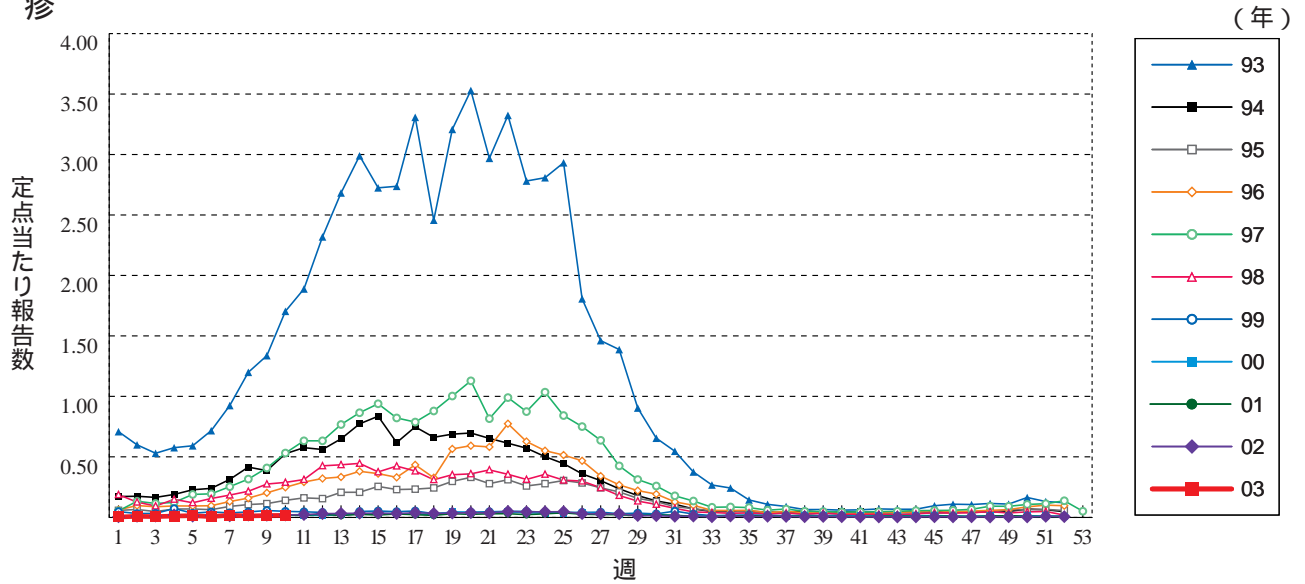
突発性発疹



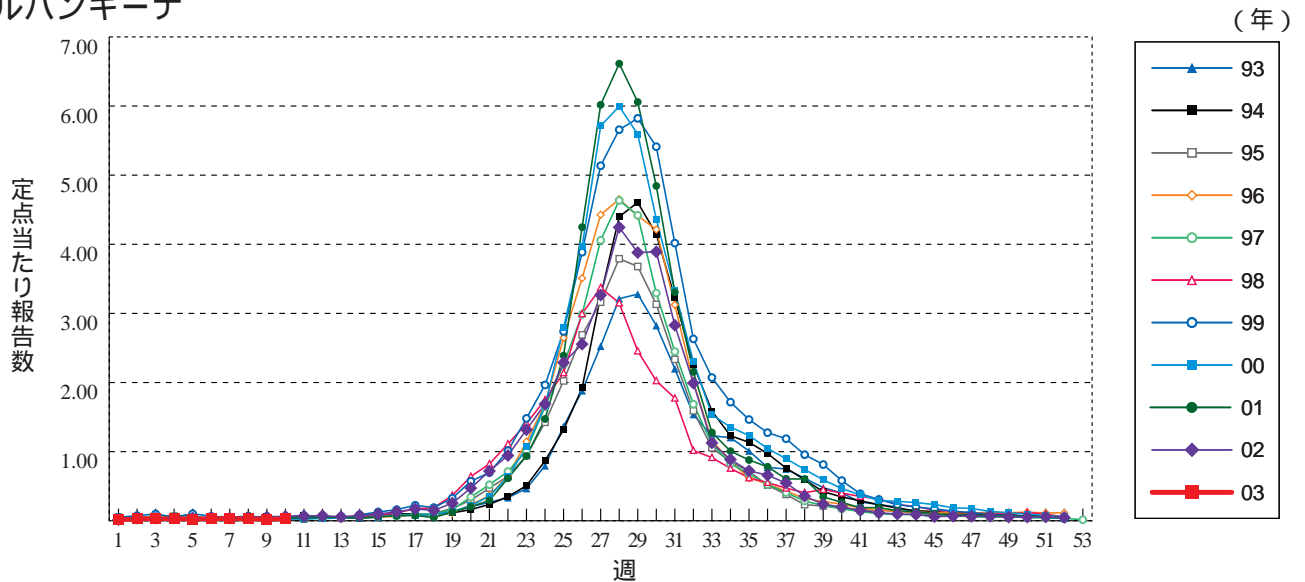
百日咳



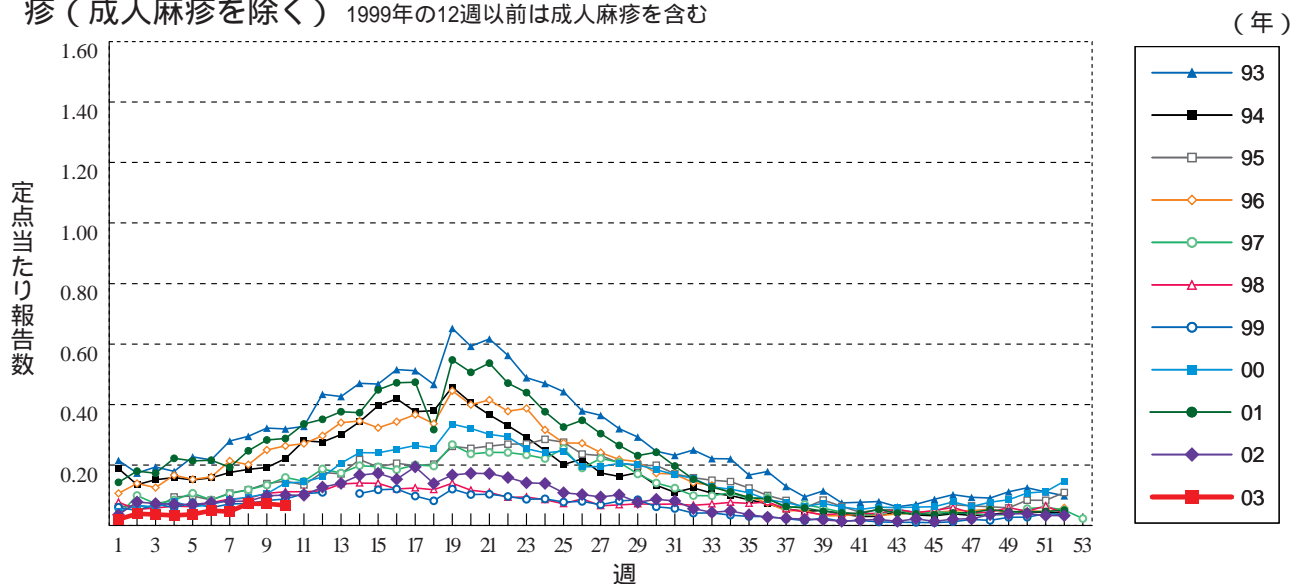
風 疹



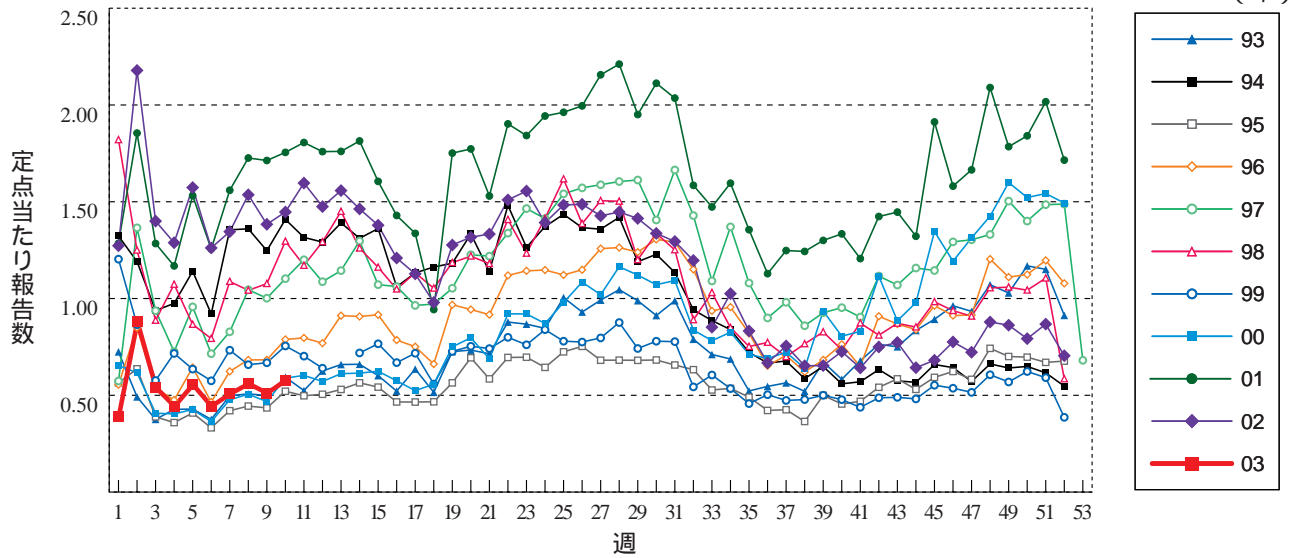
ヘルパンギーナ



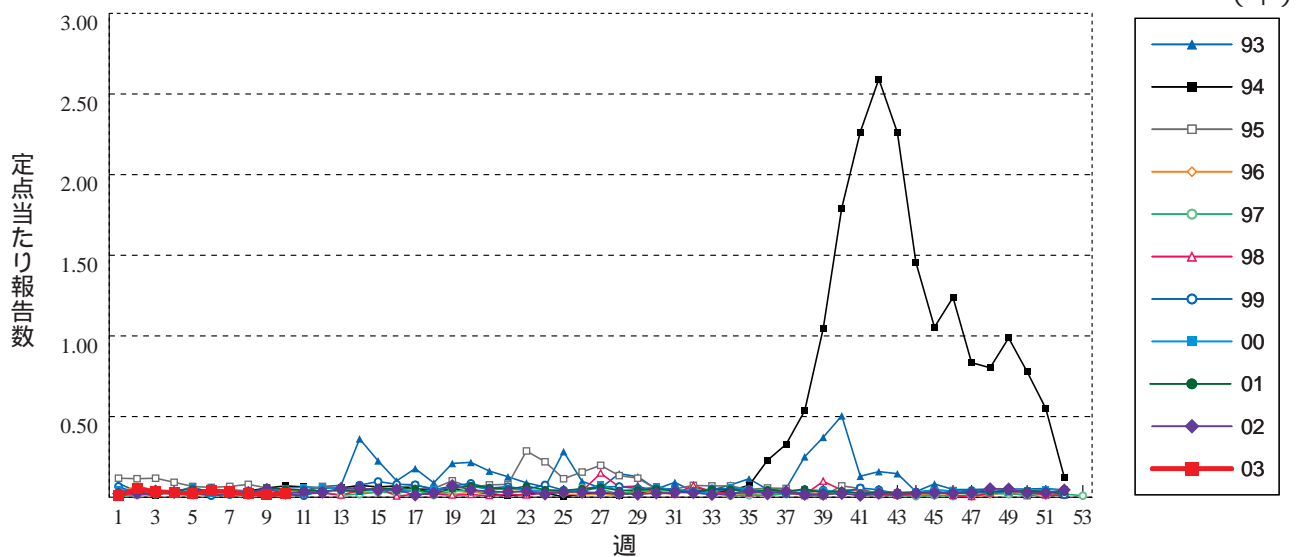
麻 疹 (成人麻疹を除く) 1999年の12週以前は成人麻疹を含む



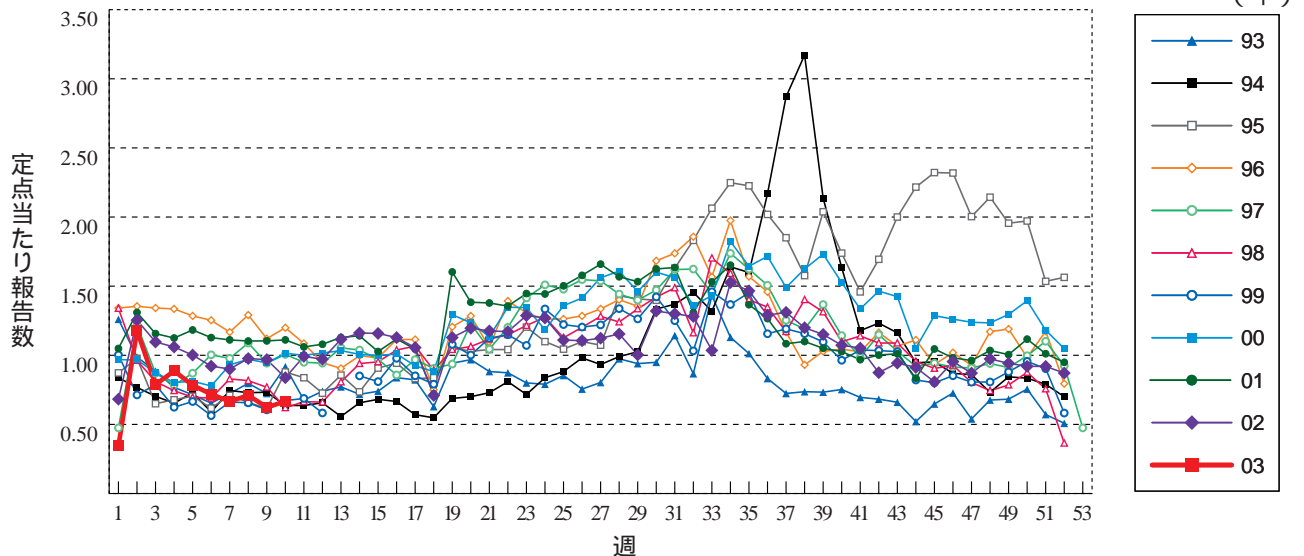
流行性耳下腺炎



急性出血性結膜炎

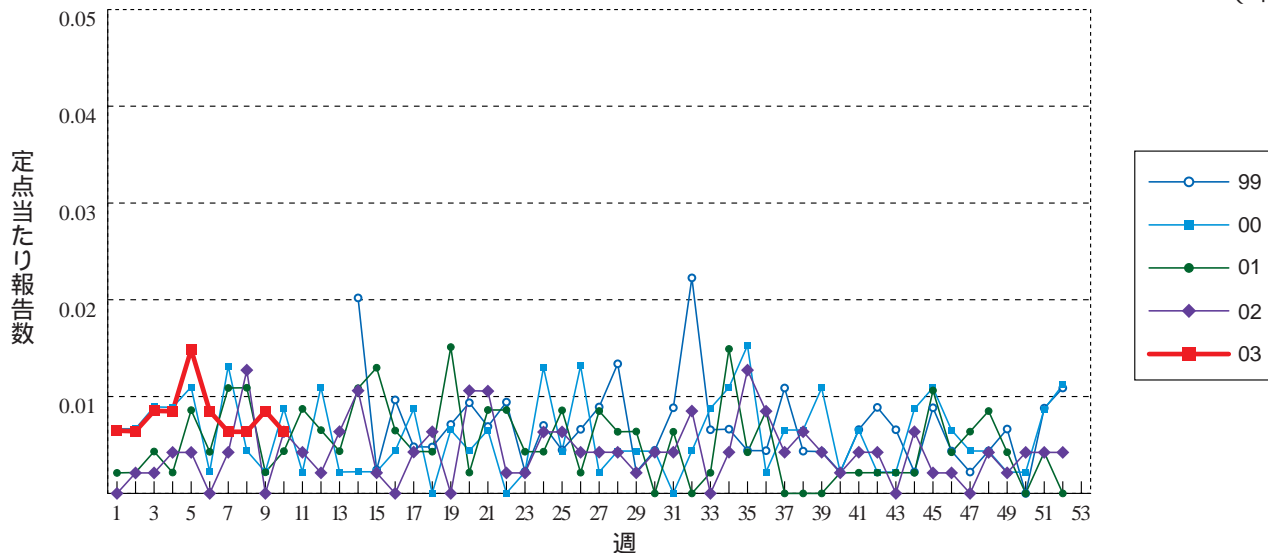


流行性角結膜炎



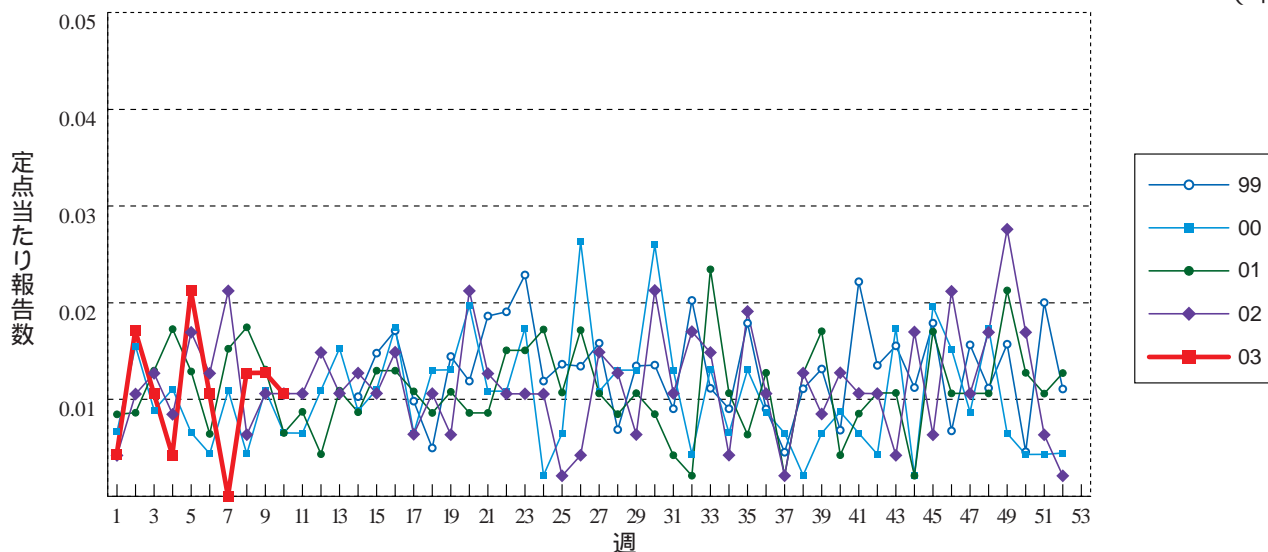
急性脳炎 (日本脳炎を除く)

(年)



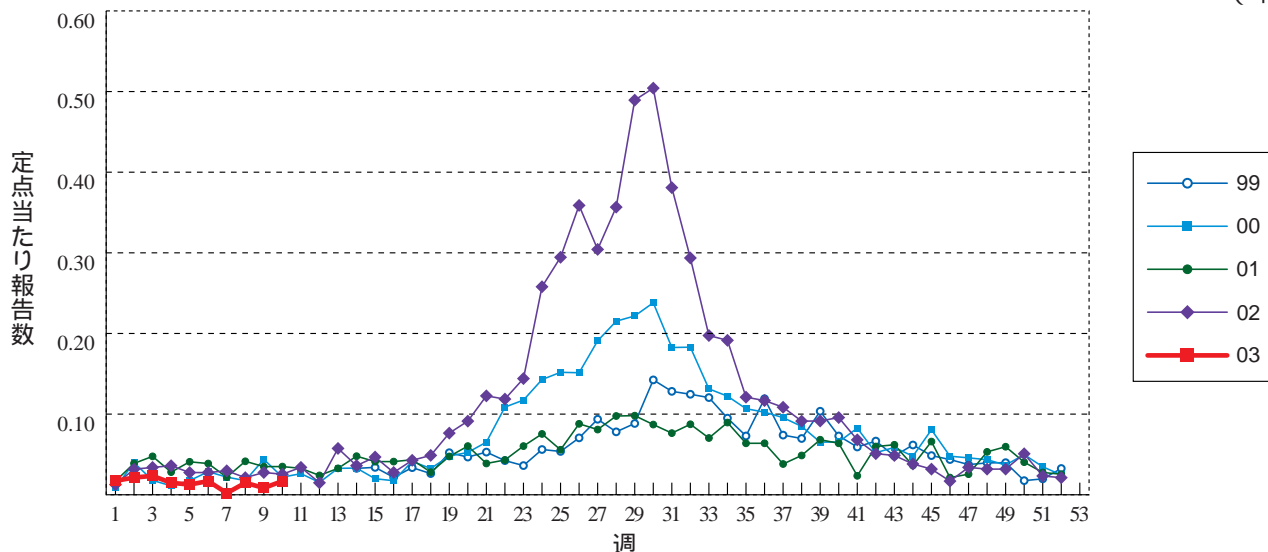
細菌性髄膜炎

(年)



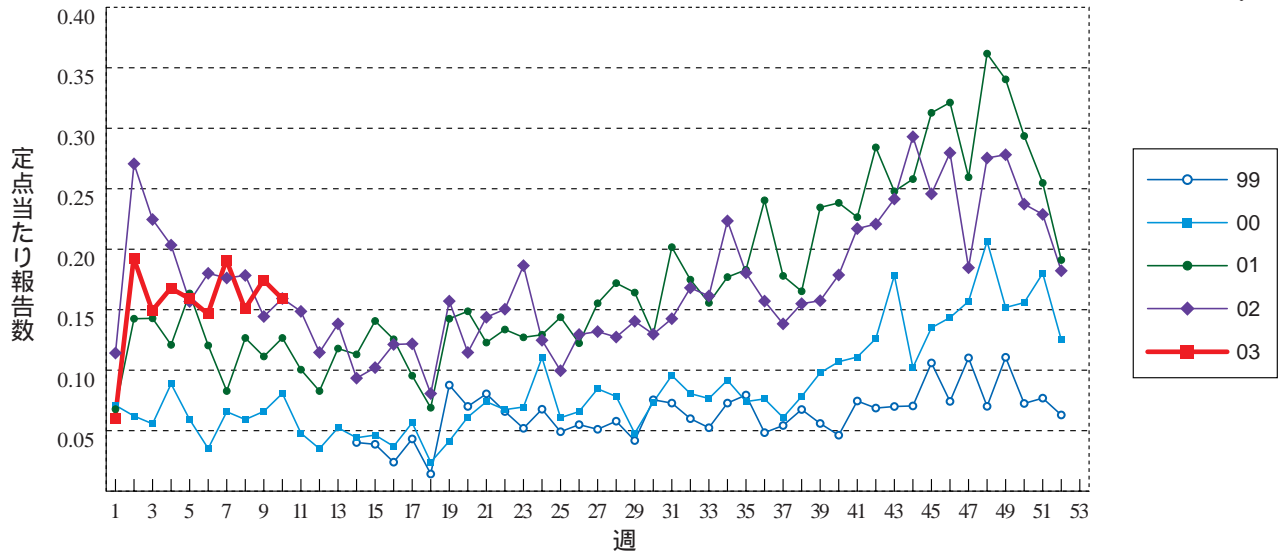
無菌性髄膜炎

(年)



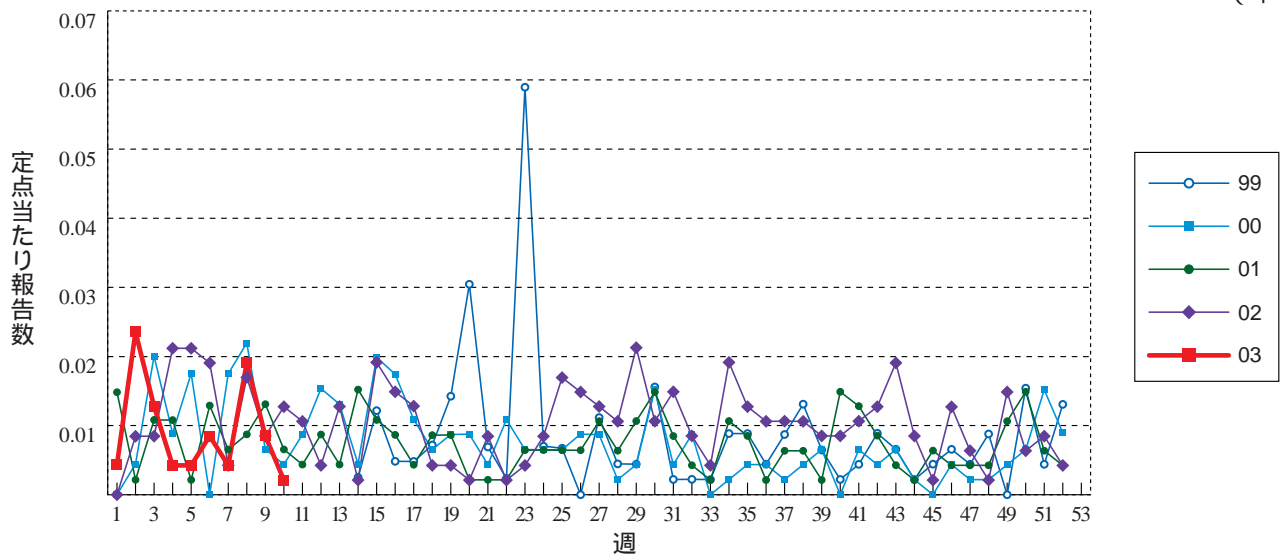
マイコプラズマ肺炎

(年)



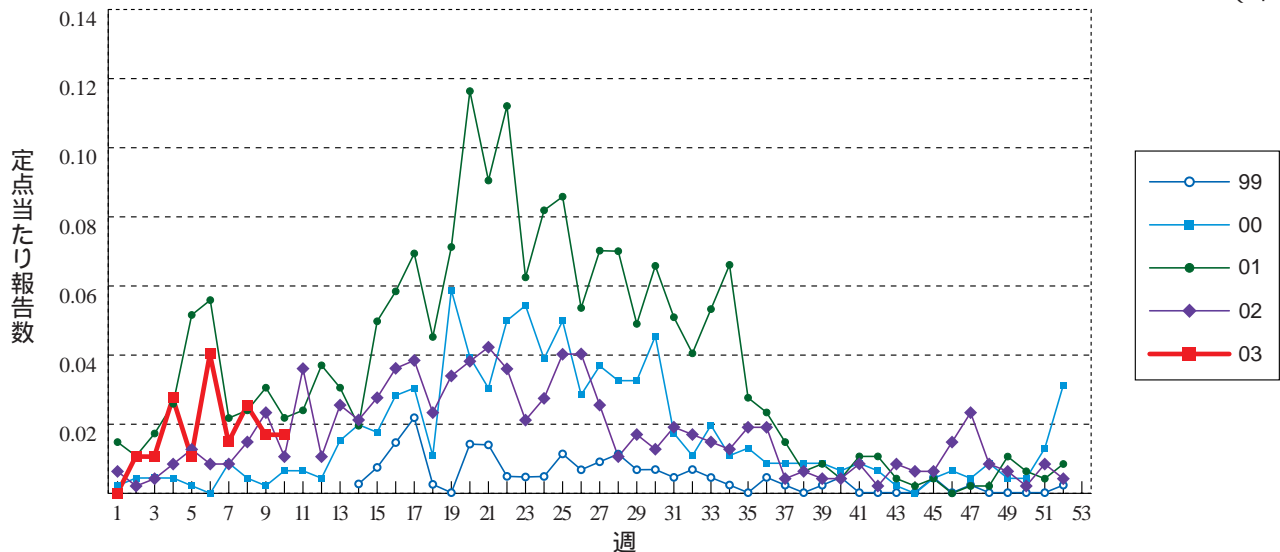
クラミジア肺炎 (オウム病を除く)

(年)



成人麻疹

(年)





10週 of データ

注) 表中の報告数は3月13日集計分であり、その後の報告数は次週以降の累計に反映されます。

第3101表 報告数・累積報告数，疾病・都道府県別

平成15年10週

	エボラ出血熱		クリミア・コンゴ出血熱		ペスト		マールブルグ病		ラッサ熱		コレラ		細菌性赤痢		腸チフス		パラチフス		
	報告数	累積	報告数	累積	報告数	累積	報告数	累積	報告数	累積	報告数	累積	報告数	累積	報告数	累積	報告数	累積	
総 数	-	-	-	-	-	-	-	-	-	-	4	8	98	-	13	-	5	-	-
北海道	-	-	-	-	-	-	-	-	-	-	-	-	1	-	-	-	-	-	-
青森県	-	-	-	-	-	-	-	-	-	-	-	-	1	-	-	-	-	-	-
岩手県	-	-	-	-	-	-	-	-	-	-	-	-	6	-	-	-	-	-	-
宮城県	-	-	-	-	-	-	-	-	-	-	-	-	-	-	-	-	-	-	-
秋田県	-	-	-	-	-	-	-	-	-	-	-	-	1	-	-	-	-	-	-
山形県	-	-	-	-	-	-	-	-	-	-	-	1	1	-	-	-	-	-	-
福島県	-	-	-	-	-	-	-	-	-	-	-	-	4	-	-	-	-	-	-
茨城県	-	-	-	-	-	-	-	-	-	-	-	-	2	-	-	-	-	-	-
栃木県	-	-	-	-	-	-	-	-	-	-	-	-	2	-	2	-	-	-	-
群馬県	-	-	-	-	-	-	-	-	-	-	-	-	8	-	-	-	-	-	-
埼玉県	-	-	-	-	-	-	-	-	-	-	-	1	1	-	-	-	-	-	-
千葉県	-	-	-	-	-	-	-	-	-	-	-	-	2	-	-	-	-	-	-
東京都	-	-	-	-	-	-	-	-	-	-	1	-	18	-	3	-	2	-	-
神奈川県	-	-	-	-	-	-	-	-	-	-	1	-	8	-	-	-	1	-	-
新潟県	-	-	-	-	-	-	-	-	-	-	-	-	6	-	1	-	-	-	-
富山県	-	-	-	-	-	-	-	-	-	-	-	-	1	-	1	-	-	-	-
石川県	-	-	-	-	-	-	-	-	-	-	-	-	-	-	-	-	-	-	-
福井県	-	-	-	-	-	-	-	-	-	-	-	-	-	-	-	-	-	-	-
山梨県	-	-	-	-	-	-	-	-	-	-	-	-	-	-	-	-	-	-	-
長野県	-	-	-	-	-	-	-	-	-	-	-	-	5	-	1	-	-	-	-
岐阜県	-	-	-	-	-	-	-	-	-	-	-	-	2	-	-	-	-	-	-
静岡県	-	-	-	-	-	-	-	-	-	-	-	-	1	-	-	-	-	-	-
愛知県	-	-	-	-	-	-	-	-	-	-	1	1	5	-	1	-	-	-	-
三重県	-	-	-	-	-	-	-	-	-	-	-	-	1	1	-	1	-	-	-
滋賀県	-	-	-	-	-	-	-	-	-	-	-	-	1	1	-	-	-	-	-
京都府	-	-	-	-	-	-	-	-	-	-	-	-	1	2	-	-	-	-	-
大阪府	-	-	-	-	-	-	-	-	-	-	-	-	6	-	1	-	-	-	-
兵庫県	-	-	-	-	-	-	-	-	-	-	-	-	1	-	-	-	-	2	-
奈良県	-	-	-	-	-	-	-	-	-	-	1	-	1	-	1	-	-	-	-
和歌山県	-	-	-	-	-	-	-	-	-	-	-	-	-	-	-	-	-	-	-
鳥取県	-	-	-	-	-	-	-	-	-	-	-	-	-	-	-	-	-	-	-
島根県	-	-	-	-	-	-	-	-	-	-	-	-	-	-	-	-	-	-	-
岡山県	-	-	-	-	-	-	-	-	-	-	-	-	-	-	-	-	-	-	-
広島県	-	-	-	-	-	-	-	-	-	-	-	-	1	-	-	-	-	-	-
山口県	-	-	-	-	-	-	-	-	-	-	-	-	1	-	-	-	-	-	-
徳島県	-	-	-	-	-	-	-	-	-	-	-	-	1	-	-	-	-	-	-
香川県	-	-	-	-	-	-	-	-	-	-	-	-	1	-	-	-	-	-	-
愛媛県	-	-	-	-	-	-	-	-	-	-	-	-	2	-	-	-	-	-	-
高知県	-	-	-	-	-	-	-	-	-	-	-	-	-	-	-	-	-	-	-
福岡県	-	-	-	-	-	-	-	-	-	-	-	-	1	4	-	-	-	-	-
佐賀県	-	-	-	-	-	-	-	-	-	-	-	-	-	-	-	-	-	-	-
長崎県	-	-	-	-	-	-	-	-	-	-	-	-	-	-	-	-	-	-	-
熊本県	-	-	-	-	-	-	-	-	-	-	-	-	-	-	-	-	-	-	-
大分県	-	-	-	-	-	-	-	-	-	-	-	-	-	-	-	-	-	-	-
宮崎県	-	-	-	-	-	-	-	-	-	-	-	-	1	1	-	1	-	-	-
鹿児島県	-	-	-	-	-	-	-	-	-	-	-	-	-	-	-	-	-	-	-
沖縄県	-	-	-	-	-	-	-	-	-	-	-	-	-	-	-	-	-	-	-

第3101表 報告数・累積報告数, 疾病・都道府県別

平成15年10週

	急性灰白髄炎		ジフテリア		腸管出血性大腸菌感染症		アメーバ赤痢		エキノコックス症		黄熱		オウム病		回歸熱		ウイルス性肝炎	
	報告数	累積	報告数	累積	報告数	累積	報告数	累積	報告数	累積	報告数	累積	報告数	累積	報告数	累積	報告数	累積
総数	-	-	-	-	7	84	7	92	-	3	-	-	2	6	-	-	11	162
北海道	-	-	-	-	-	2	-	-	-	3	-	-	-	-	-	-	1	5
青森県	-	-	-	-	-	-	-	-	-	-	-	-	-	-	-	-	-	-
岩手県	-	-	-	-	-	-	-	1	-	-	-	-	-	1	-	-	-	2
宮城県	-	-	-	-	-	-	-	1	-	-	-	-	-	-	-	-	1	4
秋田県	-	-	-	-	1	7	-	1	-	-	-	-	-	-	-	-	-	3
山形県	-	-	-	-	-	1	-	1	-	-	-	-	-	-	-	-	1	1
福島県	-	-	-	-	-	-	-	2	-	-	-	-	-	-	-	-	-	-
茨城県	-	-	-	-	-	3	-	2	-	-	-	-	-	-	-	-	-	-
栃木県	-	-	-	-	-	-	1	2	-	-	-	-	-	2	-	-	-	3
群馬県	-	-	-	-	-	1	-	-	-	-	-	-	-	-	-	-	-	1
埼玉県	-	-	-	-	-	1	-	8	-	-	-	-	-	-	-	-	-	6
千葉県	-	-	-	-	1	5	-	2	-	-	-	-	-	-	-	-	-	4
東京都	-	-	-	-	1	7	2	19	-	-	-	-	-	-	-	-	1	24
神奈川県	-	-	-	-	-	3	1	14	-	-	-	-	-	-	-	-	-	9
新潟県	-	-	-	-	-	-	-	1	-	-	-	-	-	-	-	-	-	2
富山県	-	-	-	-	-	2	-	-	-	-	-	-	-	-	-	-	-	1
石川県	-	-	-	-	-	6	-	1	-	-	-	-	-	-	-	-	-	3
福井県	-	-	-	-	-	2	-	-	-	-	-	-	-	-	-	-	-	-
山梨県	-	-	-	-	-	1	-	-	-	-	-	-	-	-	-	-	-	2
長野県	-	-	-	-	-	-	-	1	-	-	-	-	-	-	-	-	-	3
岐阜県	-	-	-	-	-	-	-	-	-	-	-	-	-	-	-	-	-	1
静岡県	-	-	-	-	-	2	-	-	-	-	-	-	-	-	-	-	-	1
愛知県	-	-	-	-	-	5	1	8	-	-	-	-	-	-	-	-	-	7
三重県	-	-	-	-	-	-	-	-	-	-	-	-	-	-	-	-	-	-
滋賀県	-	-	-	-	-	-	-	1	-	-	-	-	-	-	-	-	-	-
京都府	-	-	-	-	-	5	-	1	-	-	-	-	-	-	-	-	-	1
大阪府	-	-	-	-	-	3	-	11	-	-	-	-	1	2	-	-	3	12
兵庫県	-	-	-	-	1	6	-	2	-	-	-	-	-	-	-	-	3	9
奈良県	-	-	-	-	-	-	-	2	-	-	-	-	-	-	-	-	-	1
和歌山県	-	-	-	-	-	-	-	-	-	-	-	-	-	-	-	-	-	5
鳥取県	-	-	-	-	-	-	-	-	-	-	-	-	-	-	-	-	-	-
島根県	-	-	-	-	-	-	-	-	-	-	-	-	-	-	-	-	-	2
岡山県	-	-	-	-	-	3	-	2	-	-	-	-	-	-	-	-	-	8
広島県	-	-	-	-	1	1	1	1	-	-	-	-	-	-	-	-	-	6
山口県	-	-	-	-	1	5	-	-	-	-	-	-	-	-	-	-	-	3
徳島県	-	-	-	-	1	6	-	-	-	-	-	-	-	-	-	-	-	-
香川県	-	-	-	-	-	-	-	1	-	-	-	-	-	-	-	-	-	2
愛媛県	-	-	-	-	-	-	1	1	-	-	-	-	-	-	-	-	-	11
高知県	-	-	-	-	-	-	-	1	-	-	-	-	-	-	-	-	-	3
福岡県	-	-	-	-	-	3	-	2	-	-	-	-	-	-	-	-	-	7
佐賀県	-	-	-	-	-	4	-	1	-	-	-	-	-	-	-	-	-	-
長崎県	-	-	-	-	-	-	-	-	-	-	-	-	-	-	-	-	1	1
熊本県	-	-	-	-	-	-	-	2	-	-	-	-	-	-	-	-	-	1
大分県	-	-	-	-	-	-	-	-	-	-	-	-	-	-	-	-	-	2
宮崎県	-	-	-	-	-	-	-	-	-	-	-	-	1	1	-	-	-	4
鹿児島県	-	-	-	-	-	-	-	-	-	-	-	-	-	-	-	-	-	2
沖縄県	-	-	-	-	-	-	-	-	-	-	-	-	-	-	-	-	-	-

第3101表 報告数・累積報告数, 疾病・都道府県別

平成15年10週

	Q 熱		狂 犬 病		クリプトスボルジウム症		クロイツフェルト・ヤコブ病		劇症型溶血性レンサ球菌感染症		後天性免疫不全症候群		コクシジ オイデス症		ジアルジア症		腎症候性出血熱	
	報告数	累積	報告数	累積	報告数	累積	報告数	累積	報告数	累積	報告数	累積	報告数	累積	報告数	累積	報告数	累積
総 数	-	1	-	-	-	-	1	22	-	18	7	149	-	-	-	10	-	-
北海道	-	-	-	-	-	-	-	1	-	1	-	4	-	-	-	-	-	-
青森県	-	-	-	-	-	-	-	-	-	-	-	-	-	-	-	-	-	-
岩手県	-	-	-	-	-	-	-	1	-	-	-	-	-	-	-	-	-	-
宮城県	-	-	-	-	-	-	-	1	-	-	-	-	-	-	-	-	-	-
秋田県	-	-	-	-	-	-	-	1	-	-	-	-	-	-	-	-	-	-
山形県	-	-	-	-	-	-	-	-	-	1	1	-	-	-	-	-	-	-
福島県	-	-	-	-	-	-	-	-	-	-	1	-	-	-	1	-	-	-
茨城県	-	-	-	-	-	-	-	-	-	1	-	3	-	-	-	-	-	-
栃木県	-	-	-	-	-	-	-	1	-	-	-	3	-	-	-	-	-	-
群馬県	-	-	-	-	-	-	-	-	-	1	-	5	-	-	-	-	-	-
埼玉県	-	-	-	-	-	-	-	1	-	1	-	4	-	-	-	-	-	-
千葉県	-	-	-	-	-	-	-	-	-	1	1	10	-	-	-	-	-	-
東京都	-	-	-	-	-	-	-	1	-	1	2	49	-	-	-	4	-	-
神奈川県	-	-	-	-	-	-	-	-	-	1	1	12	-	-	-	2	-	-
新潟県	-	-	-	-	-	-	-	1	-	-	-	-	-	-	-	-	-	-
富山県	-	-	-	-	-	-	-	-	-	-	-	-	-	-	-	-	-	-
石川県	-	1	-	-	-	-	-	-	-	1	-	-	-	-	-	-	-	-
福井県	-	-	-	-	-	-	-	-	-	1	-	2	-	-	-	-	-	-
山梨県	-	-	-	-	-	-	1	2	-	-	-	1	-	-	-	-	-	-
長野県	-	-	-	-	-	-	-	-	-	-	-	-	-	-	-	-	-	-
岐阜県	-	-	-	-	-	-	-	-	-	-	-	3	-	-	-	-	-	-
静岡県	-	-	-	-	-	-	-	3	-	-	-	3	-	-	-	-	-	-
愛知県	-	-	-	-	-	-	-	1	-	-	-	9	-	-	-	-	-	-
三重県	-	-	-	-	-	-	-	-	-	3	1	5	-	-	-	-	-	-
滋賀県	-	-	-	-	-	-	-	-	-	-	-	3	-	-	-	-	-	-
京都府	-	-	-	-	-	-	-	1	-	2	-	2	-	-	-	-	-	-
大阪府	-	-	-	-	-	-	-	-	-	-	1	13	-	-	-	3	-	-
兵庫県	-	-	-	-	-	-	-	-	-	-	-	5	-	-	-	-	-	-
奈良県	-	-	-	-	-	-	-	-	-	-	-	1	-	-	-	-	-	-
和歌山県	-	-	-	-	-	-	-	-	-	1	-	1	-	-	-	-	-	-
鳥取県	-	-	-	-	-	-	-	-	-	-	-	-	-	-	-	-	-	-
島根県	-	-	-	-	-	-	-	-	-	-	-	-	-	-	-	-	-	-
岡山県	-	-	-	-	-	-	-	-	-	-	-	-	-	-	-	-	-	-
広島県	-	-	-	-	-	-	-	1	-	-	-	2	-	-	-	-	-	-
山口県	-	-	-	-	-	-	-	-	-	-	-	-	-	-	-	-	-	-
徳島県	-	-	-	-	-	-	-	1	-	-	-	1	-	-	-	-	-	-
香川県	-	-	-	-	-	-	-	-	-	-	-	-	-	-	-	-	-	-
愛媛県	-	-	-	-	-	-	-	-	-	-	-	2	-	-	-	-	-	-
高知県	-	-	-	-	-	-	-	2	-	1	-	-	-	-	-	-	-	-
福岡県	-	-	-	-	-	-	-	3	-	1	-	1	-	-	-	-	-	-
佐賀県	-	-	-	-	-	-	-	-	-	-	-	-	-	-	-	-	-	-
長崎県	-	-	-	-	-	-	-	-	-	1	-	1	-	-	-	-	-	-
熊本県	-	-	-	-	-	-	-	-	-	-	-	-	-	-	-	-	-	-
大分県	-	-	-	-	-	-	-	-	-	-	-	-	-	-	-	-	-	-
宮崎県	-	-	-	-	-	-	-	-	-	-	-	-	-	-	-	-	-	-
鹿児島県	-	-	-	-	-	-	-	-	-	-	-	-	-	-	-	-	-	-
沖縄県	-	-	-	-	-	-	-	-	-	-	-	2	-	-	-	-	-	-

第3101表 報告数・累積報告数, 疾病・都道府県別

平成15年10週

	髄膜炎菌性髄膜炎		先天性風疹症候群		炭疽		ツツガムシ病		デング熱		日本紅斑熱		日本脳炎		乳児ボツリヌス症		梅毒	
	報告数	累積	報告数	累積	報告数	累積	報告数	累積	報告数	累積	報告数	累積	報告数	累積	報告数	累積	報告数	累積
総数	-	5	-	-	-	-	1	22	-	4	-	-	-	-	-	-	6	87
北海道	-	-	-	-	-	-	-	-	-	-	-	-	-	-	-	-	-	-
青森県	-	-	-	-	-	-	-	-	-	-	-	-	-	-	-	-	-	-
岩手県	-	-	-	-	-	-	-	-	-	-	-	-	-	-	-	-	-	-
宮城県	-	-	-	-	-	-	-	-	-	-	-	-	-	-	-	-	-	1
秋田県	-	-	-	-	-	-	-	-	-	-	-	-	-	-	-	-	-	1
山形県	-	-	-	-	-	-	-	-	-	-	-	-	-	-	-	-	-	1
福島県	-	-	-	-	-	-	-	-	-	-	-	-	-	-	-	-	-	4
茨城県	-	-	-	-	-	-	-	-	-	-	-	-	-	-	-	-	-	1
栃木県	-	-	-	-	-	-	-	-	-	-	-	-	-	-	-	-	-	4
群馬県	-	-	-	-	-	-	1	-	-	-	-	-	-	-	-	-	-	1
埼玉県	-	-	-	-	-	-	-	-	-	-	-	-	-	-	-	-	-	2
千葉県	-	-	-	-	-	-	5	-	-	-	-	-	-	-	-	-	-	4
東京都	-	1	-	-	-	-	-	-	-	-	-	-	-	-	-	-	1	13
神奈川県	-	3	-	-	-	-	-	-	1	-	-	-	-	-	-	-	-	3
新潟県	-	-	-	-	-	-	-	-	-	-	-	-	-	-	-	-	-	-
富山県	-	-	-	-	-	-	-	-	-	-	-	-	-	-	-	-	-	-
石川県	-	-	-	-	-	-	-	-	-	-	-	-	-	-	-	-	-	-
福井県	-	-	-	-	-	-	-	-	-	-	-	-	-	-	-	-	-	-
山梨県	-	-	-	-	-	-	-	-	-	-	-	-	-	-	-	-	-	-
長野県	-	-	-	-	-	-	-	-	-	-	-	-	-	-	-	-	-	-
岐阜県	-	-	-	-	-	-	-	-	-	-	-	-	-	-	-	-	-	2
静岡県	-	-	-	-	-	-	1	-	1	-	-	-	-	-	-	-	1	4
愛知県	-	-	-	-	-	-	-	-	-	-	-	-	-	-	-	-	-	1
三重県	-	-	-	-	-	-	-	-	-	-	-	-	-	-	-	-	-	1
滋賀県	-	-	-	-	-	-	1	1	-	-	-	-	-	-	-	-	-	1
京都府	-	-	-	-	-	-	-	-	-	-	-	-	-	-	-	-	2	7
大阪府	-	1	-	-	-	-	-	-	1	-	-	-	-	-	-	-	-	7
兵庫県	-	-	-	-	-	-	-	-	-	-	-	-	-	-	-	-	-	1
奈良県	-	-	-	-	-	-	-	-	-	-	-	-	-	-	-	-	-	-
和歌山県	-	-	-	-	-	-	-	-	1	-	-	-	-	-	-	-	-	-
鳥取県	-	-	-	-	-	-	-	-	-	-	-	-	-	-	-	-	-	-
島根県	-	-	-	-	-	-	-	-	-	-	-	-	-	-	-	-	-	-
岡山県	-	-	-	-	-	-	-	-	-	-	-	-	-	-	-	-	-	1
広島県	-	-	-	-	-	-	-	-	-	-	-	-	-	-	-	-	1	3
山口県	-	-	-	-	-	-	-	-	-	-	-	-	-	-	-	-	-	1
徳島県	-	-	-	-	-	-	-	-	-	-	-	-	-	-	-	-	1	2
香川県	-	-	-	-	-	-	-	-	-	-	-	-	-	-	-	-	-	5
愛媛県	-	-	-	-	-	-	-	-	-	-	-	-	-	-	-	-	-	1
高知県	-	-	-	-	-	-	-	-	-	-	-	-	-	-	-	-	-	1
福岡県	-	-	-	-	-	-	-	-	-	-	-	-	-	-	-	-	-	5
佐賀県	-	-	-	-	-	-	-	-	-	-	-	-	-	-	-	-	-	1
長崎県	-	-	-	-	-	-	-	-	-	-	-	-	-	-	-	-	-	1
熊本県	-	-	-	-	-	-	1	-	-	-	-	-	-	-	-	-	-	3
大分県	-	-	-	-	-	-	-	-	-	-	-	-	-	-	-	-	-	-
宮崎県	-	-	-	-	-	-	-	5	-	-	-	-	-	-	-	-	-	-
鹿児島県	-	-	-	-	-	-	-	8	-	-	-	-	-	-	-	-	-	4
沖縄県	-	-	-	-	-	-	-	-	-	-	-	-	-	-	-	-	-	-

第3101表 報告数・累積報告数, 疾病・都道府県別

平成15年10週

	破傷風		バンコマイシン耐性腸球菌感染症		ハンタウイルス肺症候群		Bウイルス病		ブルセラ症		発疹チフス		マラリア		ライム病		レジオネラ症	
	報告数	累積	報告数	累積	報告数	累積	報告数	累積	報告数	累積	報告数	累積	報告数	累積	報告数	累積	報告数	累積
総数	1	10	-	13	-	-	-	-	-	-	-	-	1	18	-	-	2	32
北海道	-	-	-	8	-	-	-	-	-	-	-	-	-	1	-	-	-	-
青森県	-	-	-	-	-	-	-	-	-	-	-	-	-	-	-	-	-	-
岩手県	-	-	-	-	-	-	-	-	-	-	-	-	-	-	-	-	-	-
宮城県	-	-	-	-	-	-	-	-	-	-	-	-	-	-	-	-	-	1
秋田県	-	-	-	-	-	-	-	-	-	-	-	-	-	-	-	-	-	-
山形県	-	-	-	-	-	-	-	-	-	-	-	-	-	-	-	-	-	1
福島県	-	-	-	-	-	-	-	-	-	-	-	-	-	-	-	-	-	-
茨城県	-	-	-	-	-	-	-	-	-	-	-	-	-	-	-	-	-	-
栃木県	-	-	-	-	-	-	-	-	-	-	-	-	2	-	-	-	-	-
群馬県	-	-	-	-	-	-	-	-	-	-	-	-	-	-	-	-	-	-
埼玉県	-	-	-	-	-	-	-	-	-	-	-	-	-	-	-	-	-	1
千葉県	1	1	-	-	-	-	-	-	-	-	-	-	-	-	-	-	-	-
東京都	-	2	-	1	-	-	-	-	-	-	-	-	-	4	-	-	-	6
神奈川県	-	1	-	2	-	-	-	-	-	-	-	-	-	3	-	-	-	2
新潟県	-	1	-	-	-	-	-	-	-	-	-	-	-	-	-	-	-	2
富山県	-	-	-	-	-	-	-	-	-	-	-	-	1	1	-	-	-	-
石川県	-	-	-	1	-	-	-	-	-	-	-	-	-	-	-	-	-	2
福井県	-	-	-	-	-	-	-	-	-	-	-	-	-	-	-	-	-	-
山梨県	-	1	-	-	-	-	-	-	-	-	-	-	-	-	-	-	-	-
長野県	-	1	-	1	-	-	-	-	-	-	-	-	-	-	-	-	-	-
岐阜県	-	-	-	-	-	-	-	-	-	-	-	-	-	-	-	-	-	-
静岡県	-	-	-	-	-	-	-	-	-	-	-	-	-	-	-	-	-	2
愛知県	-	1	-	-	-	-	-	-	-	-	-	-	2	-	-	-	-	2
三重県	-	-	-	-	-	-	-	-	-	-	-	-	-	-	-	-	-	-
滋賀県	-	-	-	-	-	-	-	-	-	-	-	-	-	-	-	-	-	-
京都府	-	-	-	-	-	-	-	-	-	-	-	-	1	-	-	-	-	-
大阪府	-	-	-	-	-	-	-	-	-	-	-	-	1	-	-	1	4	-
兵庫県	-	-	-	-	-	-	-	-	-	-	-	-	1	-	-	-	-	-
奈良県	-	-	-	-	-	-	-	-	-	-	-	-	-	-	-	-	-	1
和歌山県	-	-	-	-	-	-	-	-	-	-	-	-	-	-	-	-	-	-
鳥取県	-	-	-	-	-	-	-	-	-	-	-	-	-	-	-	-	-	-
島根県	-	-	-	-	-	-	-	-	-	-	-	-	-	-	-	-	-	-
岡山県	-	-	-	-	-	-	-	-	-	-	-	-	-	-	-	-	1	4
広島県	-	-	-	-	-	-	-	-	-	-	-	-	-	-	-	-	-	-
山口県	-	1	-	-	-	-	-	-	-	-	-	-	-	-	-	-	-	-
徳島県	-	-	-	-	-	-	-	-	-	-	-	-	-	-	-	-	-	-
香川県	-	-	-	-	-	-	-	-	-	-	-	-	-	-	-	-	-	-
愛媛県	-	-	-	-	-	-	-	-	-	-	-	-	1	-	-	-	-	-
高知県	-	-	-	-	-	-	-	-	-	-	-	-	-	-	-	-	-	-
福岡県	-	1	-	-	-	-	-	-	-	-	-	-	1	-	-	-	-	-
佐賀県	-	-	-	-	-	-	-	-	-	-	-	-	-	-	-	-	-	-
長崎県	-	-	-	-	-	-	-	-	-	-	-	-	-	-	-	-	-	1
熊本県	-	-	-	-	-	-	-	-	-	-	-	-	-	-	-	-	-	1
大分県	-	-	-	-	-	-	-	-	-	-	-	-	-	-	-	-	-	1
宮崎県	-	-	-	-	-	-	-	-	-	-	-	-	-	-	-	-	-	-
鹿児島県	-	-	-	-	-	-	-	-	-	-	-	-	-	-	-	-	-	1
沖縄県	-	-	-	-	-	-	-	-	-	-	-	-	-	-	-	-	-	-

第3101表 報告数・累積報告数，疾病・都道府県別

平成15年10週

	ウエストナイル熱 (ウエストナイル脳炎を含む)	
	報告数	累積
総 数	-	-
北海道	-	-
青森県	-	-
岩手県	-	-
宮城県	-	-
秋田県	-	-
山形県	-	-
福島県	-	-
茨城県	-	-
栃木県	-	-
群馬県	-	-
埼玉県	-	-
千葉県	-	-
東京都	-	-
神奈川県	-	-
新潟県	-	-
富山県	-	-
石川県	-	-
福井県	-	-
山梨県	-	-
長野県	-	-
岐阜県	-	-
静岡県	-	-
愛知県	-	-
三重県	-	-
滋賀県	-	-
京都府	-	-
大阪府	-	-
兵庫県	-	-
奈良県	-	-
和歌山県	-	-
鳥取県	-	-
島根県	-	-
岡山県	-	-
広島県	-	-
山口県	-	-
徳島県	-	-
香川県	-	-
愛媛県	-	-
高知県	-	-
福岡県	-	-
佐賀県	-	-
長崎県	-	-
熊本県	-	-
大分県	-	-
宮崎県	-	-
鹿児島県	-	-
沖縄県	-	-

第3102表 報告数・定点当り報告数, 疾病・都道府県別

平成15年10週

	インフルエンザ		咽頭結膜熱		A群溶血性 レンサ球菌咽頭炎		感染性胃腸炎		水痘		手足口病		伝染性紅斑		突発性発疹		百日咳	
	報告数	定点当り	報告数	定点当り	報告数	定点当り	報告数	定点当り	報告数	定点当り	報告数	定点当り	報告数	定点当り	報告数	定点当り	報告数	定点当り
総数	52593	11.14	244	0.08	4027	1.32	29455	9.67	5638	1.85	343	0.11	570	0.19	1923	0.63	24	0.01
北海道	2534	11.02	6	0.04	373	2.57	459	3.17	325	2.24	4	0.03	88	0.61	74	0.51	2	0.01
青森県	954	14.68	-	-	59	1.40	146	3.48	76	1.81	-	-	4	0.10	22	0.52	-	-
岩手県	1956	31.55	-	-	32	0.84	147	3.87	38	1.00	1	0.03	15	0.39	13	0.34	-	-
宮城県	2145	23.57	5	0.08	113	1.92	630	10.68	107	1.81	6	0.10	37	0.63	44	0.75	-	-
秋田県	1752	31.85	7	0.20	51	1.46	242	6.91	30	0.86	-	-	2	0.06	15	0.43	-	-
山形県	1627	33.90	2	0.07	104	3.47	281	9.37	44	1.47	22	0.73	16	0.53	21	0.70	1	0.03
福島県	1325	16.56	-	-	78	1.63	476	9.92	57	1.19	6	0.13	5	0.10	33	0.69	1	0.02
茨城県	887	7.52	3	0.04	54	0.73	406	5.49	92	1.24	1	0.01	5	0.07	19	0.26	-	-
栃木県	612	8.74	5	0.11	49	1.07	312	6.78	58	1.26	5	0.11	1	0.02	22	0.48	2	0.04
群馬県	843	8.43	-	-	69	1.11	396	6.39	100	1.61	17	0.27	15	0.24	32	0.52	1	0.02
埼玉県	1428	5.56	12	0.08	259	1.62	1572	9.83	250	1.56	15	0.09	12	0.08	131	0.82	-	-
千葉県	2027	10.03	10	0.08	290	2.28	1192	9.39	171	1.35	12	0.09	27	0.21	89	0.70	1	0.01
東京都	760	4.27	8	0.06	89	0.63	873	6.15	125	0.88	2	0.01	14	0.10	46	0.32	-	-
神奈川県	2420	7.20	10	0.05	191	0.92	1557	7.52	344	1.66	11	0.05	36	0.17	164	0.79	-	-
新潟県	1468	14.83	12	0.20	144	2.40	894	14.90	95	1.58	9	0.15	37	0.62	39	0.65	-	-
富山県	640	13.33	3	0.10	101	3.48	650	22.41	42	1.45	5	0.17	13	0.45	26	0.90	-	-
石川県	578	12.04	12	0.41	116	4.00	389	13.41	57	1.97	2	0.07	-	-	25	0.86	-	-
福井県	663	20.72	12	0.55	77	3.50	326	14.82	36	1.64	11	0.50	3	0.14	14	0.64	-	-
山梨県	403	9.83	-	-	15	0.60	94	3.76	14	0.56	-	-	3	0.12	11	0.44	-	-
長野県	1334	15.33	1	0.02	159	2.89	430	7.82	131	2.38	6	0.11	18	0.33	35	0.64	-	-
岐阜県	175	2.08	-	-	40	0.75	351	6.62	69	1.30	4	0.08	5	0.09	28	0.53	1	0.02
静岡県	1532	11.18	1	0.01	45	0.52	644	7.49	194	2.26	4	0.05	13	0.15	61	0.71	-	-
愛知県	639	3.35	20	0.11	204	1.12	1496	8.22	353	1.94	17	0.09	21	0.12	114	0.63	-	-
三重県	494	6.77	1	0.02	77	1.71	671	14.91	91	2.02	7	0.16	16	0.36	31	0.69	-	-
滋賀県	713	13.45	-	-	7	0.22	132	4.13	63	1.97	4	0.13	4	0.13	14	0.44	-	-
京都府	1105	8.77	-	-	38	0.50	719	9.46	54	0.71	5	0.07	2	0.03	26	0.34	2	0.03
大阪府	2434	8.01	23	0.12	135	0.69	1576	8.08	296	1.52	8	0.04	13	0.07	102	0.52	2	0.01
兵庫県	2091	10.56	20	0.16	112	0.88	1358	10.61	206	1.61	5	0.04	23	0.18	77	0.60	1	0.01
奈良県	506	9.20	-	-	9	0.26	271	7.74	56	1.60	-	-	4	0.11	14	0.40	-	-
和歌山県	895	17.90	1	0.03	15	0.48	224	7.23	53	1.71	1	0.03	3	0.10	19	0.61	1	0.03
鳥取県	408	14.07	-	-	37	1.95	333	17.53	30	1.58	4	0.21	10	0.53	9	0.47	-	-
島根県	241	6.34	-	-	11	0.48	221	9.61	24	1.04	4	0.17	1	0.04	16	0.70	-	-
岡山県	1044	12.43	-	-	20	0.37	483	8.94	116	2.15	-	-	5	0.09	22	0.41	-	-
広島県	147	1.24	12	0.16	83	1.11	1224	16.32	152	2.03	4	0.05	12	0.16	48	0.64	1	0.01
山口県	1408	20.11	5	0.10	129	2.63	924	18.86	124	2.53	2	0.04	18	0.37	56	1.14	-	-
徳島県	863	22.71	-	-	38	1.65	181	7.87	37	1.61	-	-	1	0.04	9	0.39	1	0.04
香川県	838	16.43	-	-	17	0.53	303	9.47	42	1.31	4	0.13	-	-	17	0.53	-	-
愛媛県	699	10.92	1	0.03	72	1.85	550	14.10	74	1.90	2	0.05	4	0.10	34	0.87	-	-
高知県	700	14.29	-	-	44	1.42	315	10.16	104	3.35	-	-	18	0.58	22	0.71	-	-
福岡県	3386	17.10	22	0.18	192	1.60	1789	14.91	387	3.23	18	0.15	15	0.13	116	0.97	2	0.02
佐賀県	995	25.51	3	0.13	35	1.52	347	15.09	79	3.43	12	0.52	1	0.04	34	1.48	-	-
長崎県	431	6.16	5	0.11	33	0.75	514	11.68	74	1.68	5	0.11	3	0.07	19	0.43	3	0.07
熊本県	965	11.91	6	0.12	47	0.96	846	17.27	118	2.41	-	-	7	0.14	40	0.82	-	-
大分県	1331	22.95	1	0.03	44	1.22	805	22.36	76	2.11	24	0.67	1	0.03	37	1.03	1	0.03
宮崎県	649	10.82	4	0.11	68	1.84	904	24.43	120	3.24	56	1.51	8	0.22	35	0.95	1	0.03
鹿児島県	1079	11.01	11	0.18	45	0.75	741	12.35	159	2.65	10	0.17	3	0.05	35	0.58	-	-
沖縄県	469	8.09	-	-	7	0.21	61	1.79	295	8.68	8	0.24	8	0.24	13	0.38	-	-

第3102表 報告数・定点当り報告数, 疾病・都道府県別

平成15年10週

	風 疹		ヘルパンギーナ		麻 疹 (成人麻疹を除く)		流行性耳下腺炎		急性出血性 結膜炎		流行性角結膜炎		急性脳炎 (日本脳炎を除く)		細菌性髄膜炎		無菌性髄膜炎	
	報告数	定点当り	報告数	定点当り	報告数	定点当り	報告数	定点当り	報告数	定点当り	報告数	定点当り	報告数	定点当り	報告数	定点当り	報告数	定点当り
総 数	52	0.02	79	0.03	203	0.07	1755	0.58	13	0.02	423	0.67	3	0.01	5	0.01	8	0.02
北海道	-	-	1	0.01	3	0.02	69	0.48	-	-	13	0.45	-	-	-	-	-	-
青森県	1	0.02	2	0.05	6	0.14	35	0.83	-	-	3	0.27	-	-	-	-	-	-
岩手県	-	-	1	0.03	4	0.11	45	1.18	-	-	24	2.00	-	-	-	-	-	-
宮城県	-	-	1	0.02	5	0.08	72	1.22	-	-	2	0.18	-	-	-	-	-	-
秋田県	-	-	-	-	-	-	61	1.74	-	-	-	-	-	-	-	-	-	-
山形県	-	-	-	-	-	-	16	0.53	-	-	1	0.13	-	-	-	-	-	-
福島県	-	-	-	-	32	0.67	24	0.50	1	0.08	14	1.17	-	-	-	-	-	-
茨城県	2	0.03	-	-	-	-	25	0.34	1	0.06	34	2.13	-	-	-	-	-	-
栃木県	-	-	-	-	2	0.04	30	0.65	-	-	12	1.00	-	-	-	-	-	-
群馬県	-	-	-	-	-	-	79	1.27	-	-	19	1.36	2	0.20	-	-	-	-
埼玉県	2	0.01	10	0.06	23	0.14	53	0.33	-	-	11	0.31	-	-	-	-	-	-
千葉県	4	0.03	-	-	29	0.23	47	0.37	3	0.09	27	0.79	-	-	-	-	-	-
東京都	1	0.01	2	0.01	4	0.03	25	0.18	1	0.07	7	0.50	-	-	-	-	-	-
神奈川県	3	0.01	3	0.01	10	0.05	50	0.24	-	-	36	0.86	-	-	-	-	-	-
新潟県	-	-	2	0.03	-	-	56	0.93	-	-	8	0.89	-	-	1	0.08	-	-
富山県	-	-	-	-	-	-	6	0.21	-	-	2	0.29	-	-	-	-	-	-
石川県	-	-	-	-	-	-	15	0.52	-	-	4	0.57	-	-	-	-	1	0.20
福井県	-	-	2	0.09	-	-	11	0.50	-	-	-	-	-	-	-	-	-	-
山梨県	-	-	-	-	-	-	13	0.52	-	-	3	1.00	-	-	-	-	2	0.20
長野県	-	-	1	0.02	-	-	10	0.18	-	-	5	0.45	-	-	1	0.09	-	-
岐阜県	-	-	2	0.04	-	-	57	1.08	-	-	2	0.17	-	-	-	-	-	-
静岡県	-	-	2	0.02	1	0.01	48	0.56	-	-	8	0.40	-	-	-	-	-	-
愛知県	1	0.01	3	0.02	7	0.04	78	0.43	-	-	15	0.43	1	0.08	-	-	-	-
三重県	-	-	1	0.02	-	-	14	0.31	-	-	1	0.08	-	-	-	-	-	-
滋賀県	1	0.03	-	-	-	-	10	0.31	-	-	2	0.29	-	-	-	-	-	-
京都府	2	0.03	1	0.01	5	0.07	19	0.25	-	-	6	0.33	-	-	-	-	1	0.20
大阪府	1	0.01	7	0.04	7	0.04	46	0.24	2	0.04	15	0.31	-	-	-	-	-	-
兵庫県	1	0.01	5	0.04	3	0.02	184	1.44	-	-	17	0.49	-	-	1	0.08	2	0.17
奈良県	-	-	-	-	-	-	31	0.89	-	-	2	0.22	-	-	-	-	1	0.17
和歌山県	3	0.10	1	0.03	-	-	17	0.55	-	-	2	0.50	-	-	-	-	-	-
鳥取県	-	-	1	0.05	-	-	21	1.11	-	-	-	-	-	-	-	-	-	-
島根県	1	0.04	-	-	-	-	13	0.57	-	-	-	-	-	-	-	-	1	0.13
岡山県	19	0.35	1	0.02	7	0.13	40	0.74	-	-	7	0.58	-	-	-	-	-	-
広島県	3	0.04	-	-	-	-	36	0.48	-	-	24	1.20	-	-	-	-	-	-
山口県	-	-	4	0.08	-	-	44	0.90	-	-	12	1.33	-	-	-	-	-	-
徳島県	1	0.04	-	-	3	0.13	10	0.43	2	0.50	-	-	-	-	-	-	-	-
香川県	-	-	-	-	1	0.03	2	0.06	-	-	5	1.67	-	-	-	-	-	-
愛媛県	-	-	-	-	4	0.10	12	0.31	-	-	17	2.43	-	-	-	-	-	-
高知県	-	-	2	0.06	-	-	35	1.13	-	-	2	0.67	-	-	-	-	-	-
福岡県	3	0.03	13	0.11	5	0.04	90	0.75	1	0.04	22	0.85	-	-	-	-	-	-
佐賀県	-	-	-	-	-	-	10	0.43	-	-	-	-	-	-	1	0.17	-	-
長崎県	-	-	-	-	-	-	44	1.00	2	0.25	10	1.25	-	-	-	-	-	-
熊本県	-	-	3	0.06	1	0.02	12	0.24	-	-	9	1.00	-	-	-	-	-	-
大分県	-	-	6	0.17	-	-	25	0.69	-	-	-	-	-	-	-	-	-	-
宮崎県	-	-	2	0.05	29	0.78	34	0.92	-	-	6	1.50	-	-	-	-	-	-
鹿児島県	2	0.03	-	-	12	0.20	68	1.13	-	-	8	1.33	-	-	-	-	-	-
沖縄県	1	0.03	-	-	-	-	13	0.38	-	-	6	0.60	-	-	1	0.14	-	-

第3102表 報告数・定点当り報告数, 疾病・都道府県別 平成15年10週

	マイコプラズマ肺炎		クラミジア肺炎 (オウム病を除く)		成人麻疹	
	報告数	定点当り	報告数	定点当り	報告数	定点当り
総数	75	0.16	1	0.00	8	0.02
北海道	-	-	-	-	-	-
青森県	8	1.33	-	-	-	-
岩手県	6	0.30	-	-	-	-
宮城県	3	0.25	-	-	1	0.08
秋田県	5	0.63	-	-	-	-
山形県	5	0.50	-	-	-	-
福島県	-	-	-	-	1	0.14
茨城県	-	-	-	-	-	-
栃木県	-	-	-	-	-	-
群馬県	1	0.10	-	-	-	-
埼玉県	-	-	-	-	1	0.11
千葉県	2	0.15	-	-	-	-
東京都	-	-	-	-	2	0.08
神奈川県	-	-	-	-	1	0.08
新潟県	13	1.08	-	-	-	-
富山県	-	-	-	-	-	-
石川県	-	-	-	-	-	-
福井県	-	-	-	-	-	-
山梨県	1	0.10	1	0.10	-	-
長野県	-	-	-	-	1	0.09
岐阜県	-	-	-	-	-	-
静岡県	-	-	-	-	-	-
愛知県	3	0.25	-	-	1	0.08
三重県	-	-	-	-	-	-
滋賀県	2	0.29	-	-	-	-
京都府	-	-	-	-	-	-
大阪府	10	0.67	-	-	-	-
兵庫県	-	-	-	-	-	-
奈良県	-	-	-	-	-	-
和歌山県	1	0.09	-	-	-	-
鳥取県	-	-	-	-	-	-
島根県	-	-	-	-	-	-
岡山県	1	0.20	-	-	-	-
広島県	1	0.05	-	-	-	-
山口県	-	-	-	-	-	-
徳島県	-	-	-	-	-	-
香川県	-	-	-	-	-	-
愛媛県	-	-	-	-	-	-
高知県	2	0.25	-	-	-	-
福岡県	2	0.13	-	-	-	-
佐賀県	-	-	-	-	-	-
長崎県	3	0.27	-	-	-	-
熊本県	2	0.13	-	-	-	-
大分県	1	0.09	-	-	-	-
宮崎県	2	0.29	-	-	-	-
鹿児島県	-	-	-	-	-	-
沖縄県	1	0.14	-	-	-	-

感染症週報 第5巻、第10号 平成15年3月24日発行
 発行：国立感染症研究所
 厚生労働省健康局結核感染症課
 厚生労働省大臣官房統計情報部
 事務局：国立感染症研究所感染症情報センター
 〒162-8640東京都新宿区戸山1-23-1
 T E L : 03-5285-1111
 F A X : 03-5285-1129
 U R L : <http://idsc.nih.go.jp/index-j.html>
 <国立感染症研究所 感染症情報センター>
<http://www.mhlw.go.jp/>
 <厚生労働省>
<http://www.forth.go.jp/>
 <旅行者のための海外感染症情報(厚生労働省検疫所)>

本週報は、感染症新法に基づくものであり、全国の医療従事者、定点医療機関、保健所、保健所設置市、特別区、都道府県、地方衛生研究所、検疫所の皆様のご協力を得て、国立感染症研究所感染症情報センターにおいて編集したものです。

また、本週報は速報性を重視しておりますので、今後調査などの結果に応じて、若干の変更が生じることがありますが、その場合には週報上にて訂正させていただきます。

「感染症の話」及び「読者のコーナー」の回答欄の内容に関する責は、それぞれの執筆者及び回答者に属しますが、内容に関するご質問、ご意見については事務局でお受けいたします。

なお、週報の内容について、学術的研究、あるいは公衆衛生活動にかかわる業務以外の目的においては、無断転載を禁じます。