

マークをクリックするとそのページを見ることができます



発生動向総覧
P.2-7

< 20週 > 咽頭結膜熱 - 定点当たり報告数は増加し、過去10年間と比較して、本年16週以降最高の値で推移している / その他最新動向
< 4月 > 性感染症・薬剤耐性菌感染症・結核について



注目すべき感染症
P.8-9

< マイコプラズマ肺炎 > 今年の定点当たり報告数は、1999年以降高い数値で推移している
< 咽頭結膜熱 > 定点当たり報告数は例年より多い状態で推移している



病原体情報
P.10

患者から分離・検出された病原体報告 - Vero毒素産生性大腸菌 / 咽頭結膜熱患者から分離されているアデノウイルス / インフルエンザウイルス



速報
P.11

重症急性呼吸器症候群(SARS)の「可能性例」国別累積報告数



海外感染症情報
P.12-13

ウガンダでのコレラ流行 / 南アフリカでのコレラ流行 / モザンビークでのコレラ流行 / 重症急性呼吸器症候群(SARS) - 更新情報



感染症の話
P.14

< 今週はお休みです >



読者のコーナー
P.15



グラフ総覧(20週)
P.16-22



グラフ総覧(4月)
P.23-27



4月のデータ
P.28-31



20週のデータ
P.32-40



発生動向総覧

第20週コメント 5月22日集計分

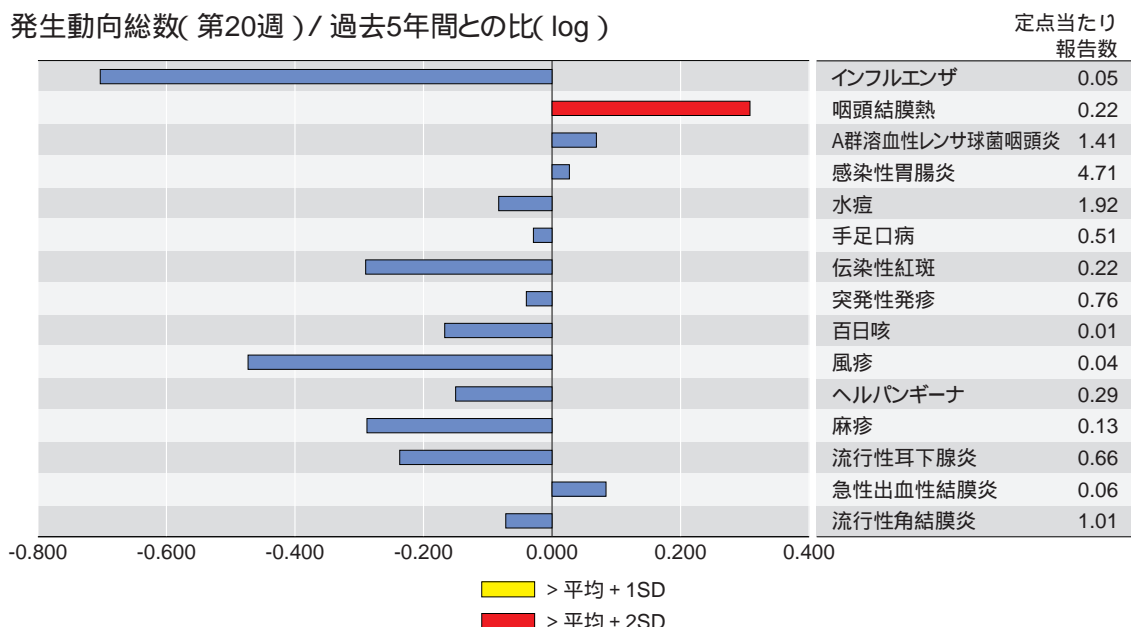
全数報告の感染症

- 1類感染症: 報告なし
- 2類感染症: 細菌性赤痢5例(推定感染地域: 国内2例、インド/タイ1例、ネパール1例、不明1例)
腸チフス1例(推定感染地域: インド)
- 3類感染症: 腸管出血性大腸菌感染症33例(うち有症者13例)
- 4類感染症: アメーバ赤痢4例(推定感染地域: 国内3例、中国1例) オウム病1例(推定感染源: インコ)
コクシジオイデス症1例(推定感染地域: 米国アリゾナ州) ジアルジア症2例(推定感染地域: 国内1例、カンボジア1例) ツツガムシ病10例、日本紅斑熱2例(宮崎県、鹿児島県各1例)
破傷風2例(52歳及び60歳) バンコマイシン耐性腸球菌感染症1例(菌検出検体: 便・遺伝子型: vanB)
急性ウイルス性肝炎15例 A型11例(推定感染地域: 国内8例(うち、福岡県5例)、シンガポール1例、インド1例、パキスタン1例)
B型1例(推定感染経路: 性的接触)
C型2例(推定感染経路: 性的接触1例、不明1例)
EBウイルス1例
後天性免疫不全症候群7例(AIDS 3例、無症候4例)
推定感染経路: 性的接触5例(すべて同性間)、異性間/同性間性的接触・静注薬物使用1例、入れ墨1例
推定感染地域: 国内7例
梅毒3例(早期顕症1例、無症候性2例)
(補)他に、レジオネラ症、後天性免疫不全症候群各1例の報告があったが削除予定

定点把握の対象となる4類感染症(週報対象のもの)

咽頭結膜熱の定点当たり報告数は増加し、過去5年間の同時期と比較してかなり多く、過去10年間と比較して、本年16週以降最高の値で推移している。都道府県別では大分県(2.7)、岐阜県(0.8)、島根県(0.8)が多い。マイコプラズマ肺炎の定点当たり報告数は増加し0.22で、依然として過去4年間の同時期の平均と比較して約2倍となっている。都道府県別では三重県(1.1)、青森県(1.0)、大阪府(1.0)が多い。A群溶血性レンサ球菌咽頭炎の定点当たり報告数は増加し、都道府県別では富山県(4.4)、山形県(3.5)が多い。水痘の定点当たり報告数は減少し、都道府県別では新潟県(3.6)、宮崎県(3.5)が多い。手足口病の定点当たり報告数は増加し、都道府県別では山口県(3.5)、宮崎県(2.4)、佐賀県(2.1)が多い。伝染性紅斑の定点当たり報告数は微増し、都道府県別では北海道(0.9)、長野県(0.8)が多い。ヘルパンギーナの定点当たり報告数は増加し、都道府県別では鳥取県(2.0)、山口県(1.3)、高知県(1.3)、熊本県(1.3)が多い。風疹の定点当たり報告数は前週と同じで、都道府県別では減少傾向は見られるものの依然として岡山県(0.8)が多い。流行性耳下腺炎の定点当たり報告数は増加し、都道府県別では高知県(2.0)、兵庫県(1.8)、群馬県(1.6)、鹿児島県(1.6)が多い。麻疹(成人麻疹を除く)及び成人麻疹の定点当たり報告数はいずれも微減し、都道府県別では福島県が麻疹(成人麻疹を除く)は1.2、成人麻疹は1.4(全国平均0.05)でいずれも急増している。

発生動向総数(第20週)/過去5年間との比(log)

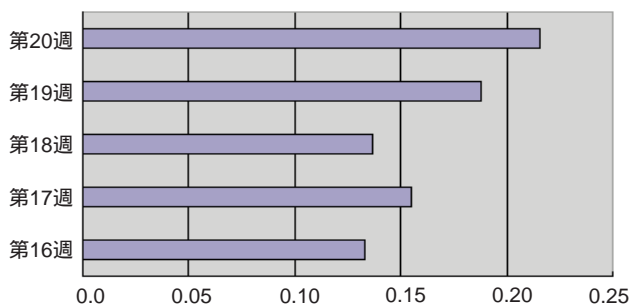


当該週と過去5年間の平均(過去5年間の前週、当該週、後週の合計15週の平均)の比を対数にてグラフ上に表現した。1標準偏差を超えた場合黄で、2標準偏差を超えた場合赤で色分けしている。

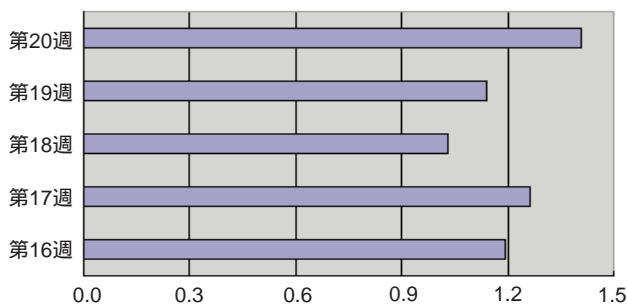
最近の注目疾患－5週間の動き

咽頭結膜熱、A群溶血性レンサ球菌咽頭炎、手足口病、伝染性紅斑(微増)、ヘルパンギーナの定点当たり報告数は前週に比べて増加した。水痘の定点当たり報告数は、前週に比べて微減している。

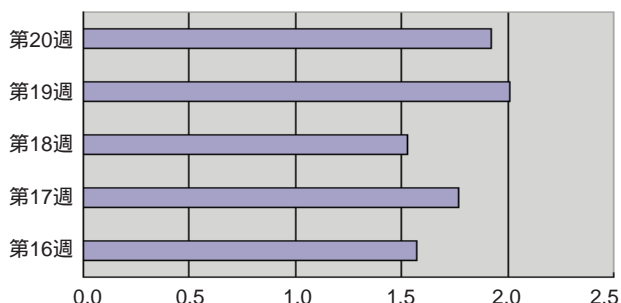
咽頭結膜熱



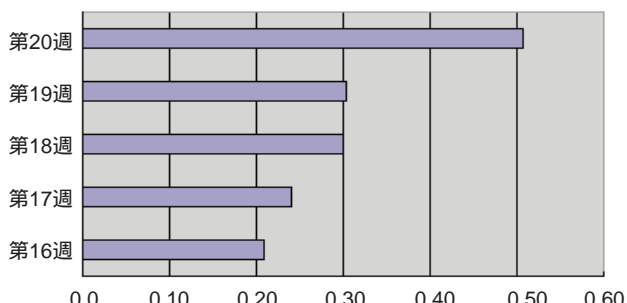
A群溶血性レンサ球菌咽頭炎



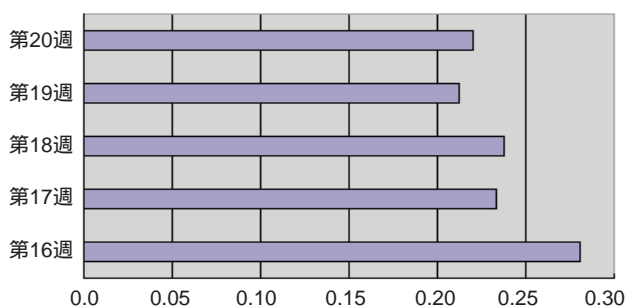
水痘



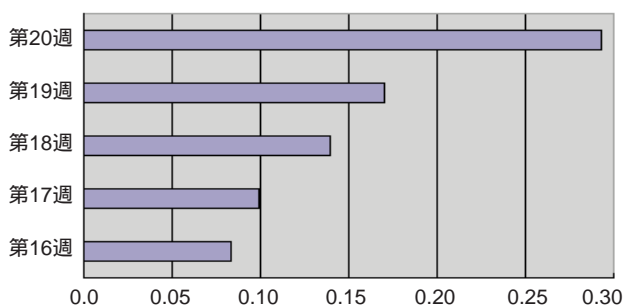
手足口病



伝染性紅斑



ヘルパンギーナ



(注) グラフの横軸は各疾患の定点当たり報告数(報告総数/定点総数)を表す。疾患によって目盛りのスケールが違うことに注意。

4月コメント

性感染症について(5月13日集計分)

2003年4月の月別定点当たり患者報告数は、性器クラミジア感染症が3.46(男1.51、女1.94)、性器ヘルペスウイルス感染症が0.89(男0.38、女0.51)、尖形コンジロームが0.54(男0.29、女0.25)、淋菌感染症が1.67(男1.31、女0.35)で、4疾病のうち、男性では性器クラミジア感染症および淋菌感染症、女性では性器クラミジア感染症が多かった(図1)。前月に比べ、いずれも横ばいか、やや上昇傾向がみられる(23～26ページグラフ総覧参照)。過去3年間の同時期と比較すると、尖形コンジロームが男女共に平均+1標準偏差(SD)を超えている(図2)。

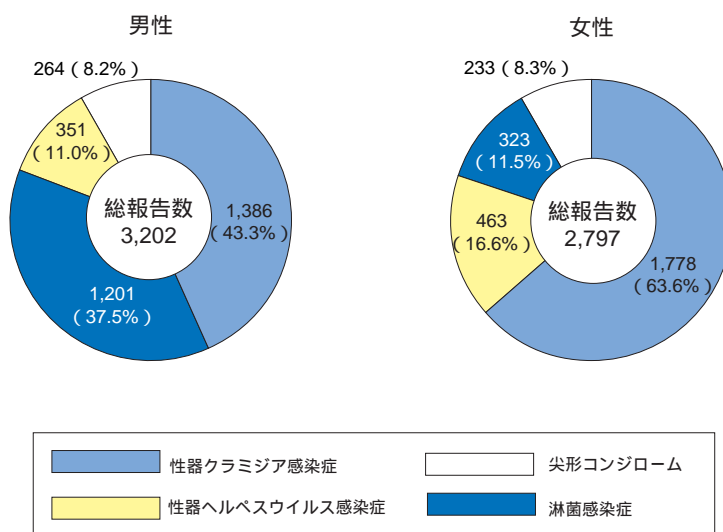
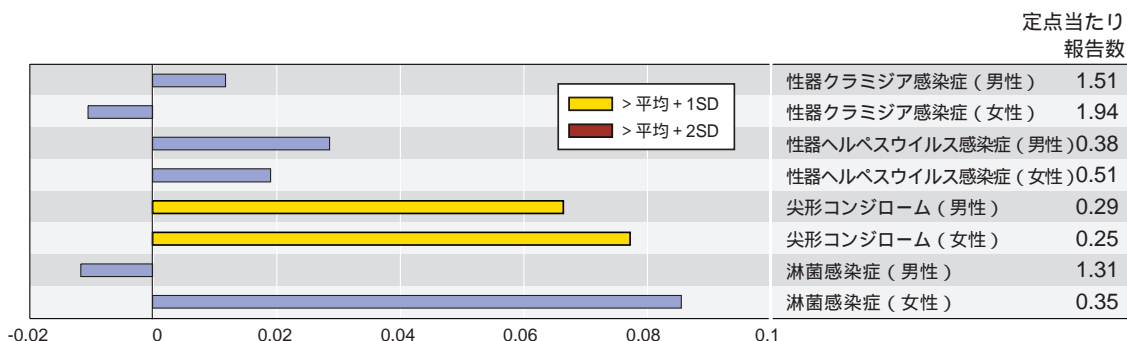


図1. 各性感染症が総報告数に占める割合(4月)

図2. 性感染症の定点当り報告数(4月)過去3年間との比(log)



当該月と過去3年間の平均(過去3年間の前月、当該月、後月の合計9カ月の平均)の比を対数にてグラフ上に表現した。1標準偏差を超えた場合黄で、2標準偏差を超えた場合赤で色分けしている。

定点当たり報告数を年齢階級別・性別に比較すると(図3)、いずれの疾病でもピークは20～29歳にあったが、性器ヘルペスウイルス感染症では50代以降の高年齢層からの報告も少なくない。淋菌感染症ではいずれの年齢層でも男性の占める割合が高いが、他の3疾患では若年齢層で女性の報告者数が多い傾向が認められた。(4月の性感染症定点総数は915)

感染症法が施行された1999年4月以降について、若年齢層(15～29歳)での各性感染症の定点当たり報告数を月別男女別に図4に示した。いずれも横ばいか、やや上昇傾向がみられる。

注:本発生動向調査で得られる性感染症患者報告数および解析結果は、現在の定点の構成に基づく制限のもとに解釈される必要がある。詳細はIDWR週報2000年第46号(10月報)4ページの記載を参照されたい。

図3. 性感染症の年齢階級・性別グラフ(4月)

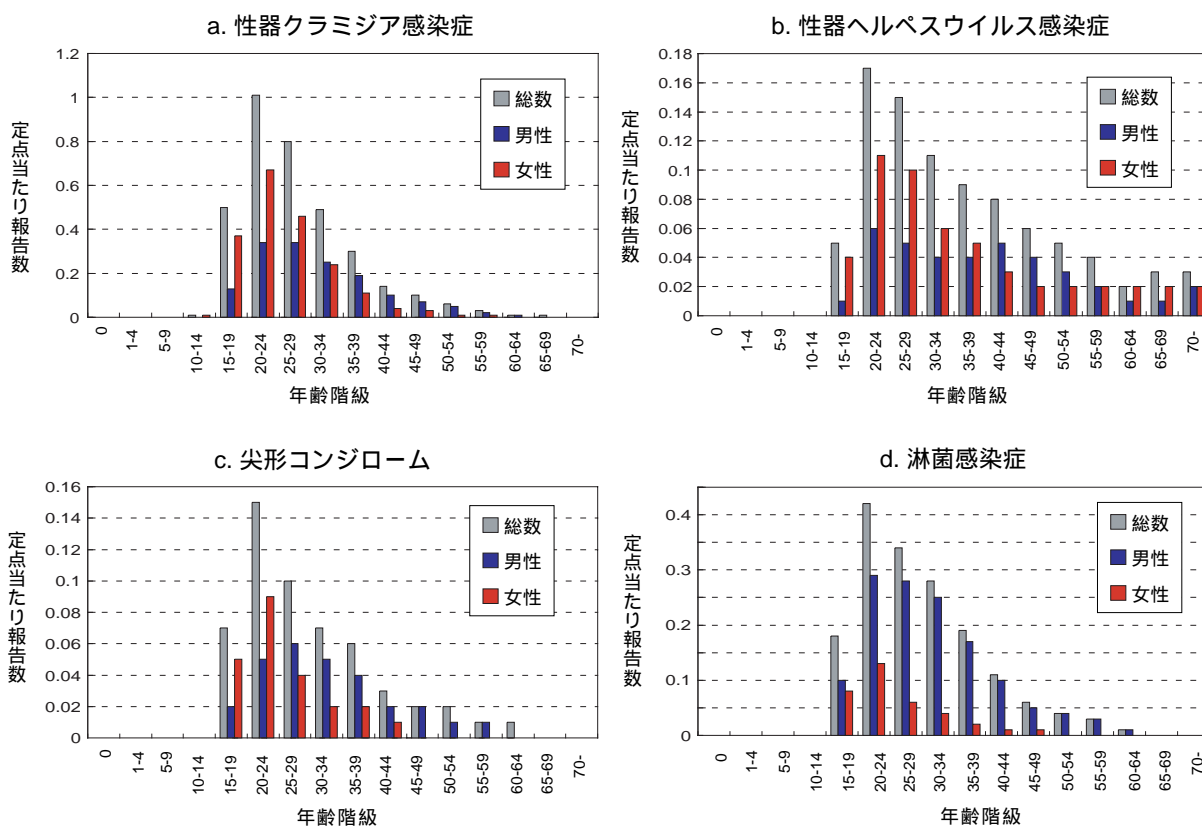
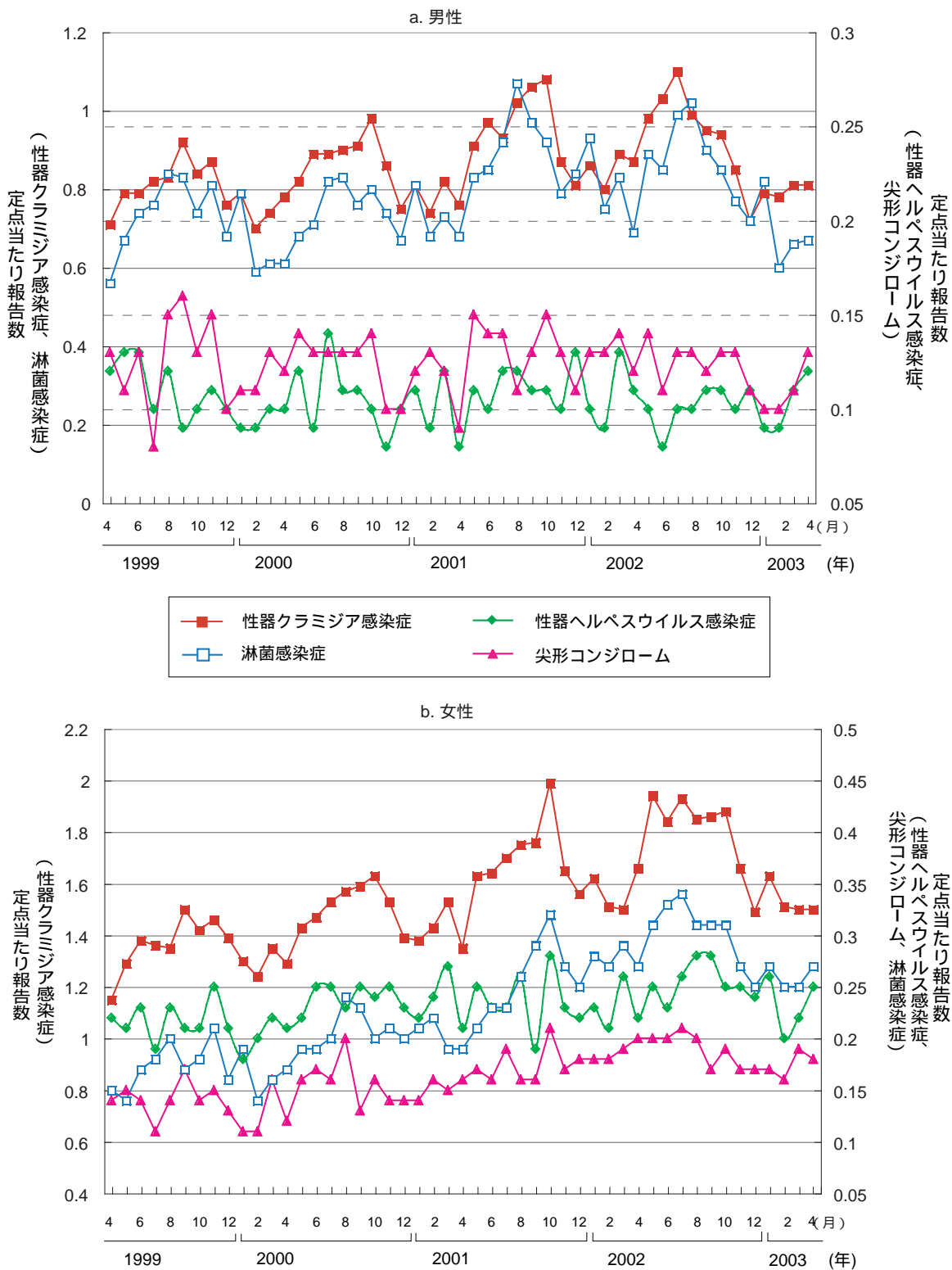


図4.1999年4月以降の性感染症の月別定点当たり報告数(15～29歳)



薬剤耐性菌感染症について(5月13日集計分)

4月の基幹定点総数: 466 .

4月の定点当たり報告数: メチシリン耐性黄色ブドウ球菌(MRSA)感染症 3.75(前月: 3.45、前年同月: 3.50)

ペニシリン耐性肺炎球菌(PRSP)感染症 1.17(前月: 0.90、前年同月: 1.20)

薬剤耐性緑膿菌感染症 0.11(前月: 0.12、前年同月: 0.14)

年齢階級別: MRSA感染症 65歳以上が全体の70%(70歳以上が60%)を占めている。

PRSP感染症 5歳未満の小児が最も多く、全体の58%を占めている。
70歳以上も全体の17%を占めている。

薬剤耐性緑膿菌感染症... 65歳以上が全体の51%(70歳以上が43%)を占めている。

性別:(女性を1として算出した男女比): MRSA感染症..... 1.9: 1

PRSP感染症..... 1.4: 1

薬剤耐性緑膿菌感染症... 2.0: 1

都道府県別: MRSA感染症 山口県(9.33)、富山県(7.00)からの報告が多く、累積でも山口県(29.63)、富山県(29.40)からの報告が多い。

PRSP感染症 千葉県(8.22)、富山県(6.40)からの報告が多く、累積でも千葉県(26.22)、富山県(19.60)からの報告が多い。

薬剤耐性緑膿菌感染症... 広島県(0.43)、岩手県(0.35)からの報告が多く、累積でも岩手県(1.50)、広島県(1.33)からの報告が多い。

結核サーベイランス月報(5月22日集計分)

4月の新登録患者数は2,675人(男性1,766人、女性909人)で、このうち活動性肺結核患者は2,163(うち喀痰塗抹陽性者は962人)であった。

また、別掲により集計されているマル初者数*は473人、非定型抗酸菌陽性者数は234人であった。

*マル初... 結核の感染が強く疑われるが発病はしておらず、発病予防のための内服を行っている者。

詳しいコメントは、結核研究所の結核発生動向調査結果報告 (<http://www.jata.or.jp/tbmr/tbmr.htm>) をご覧ください。



注目すべき感染症

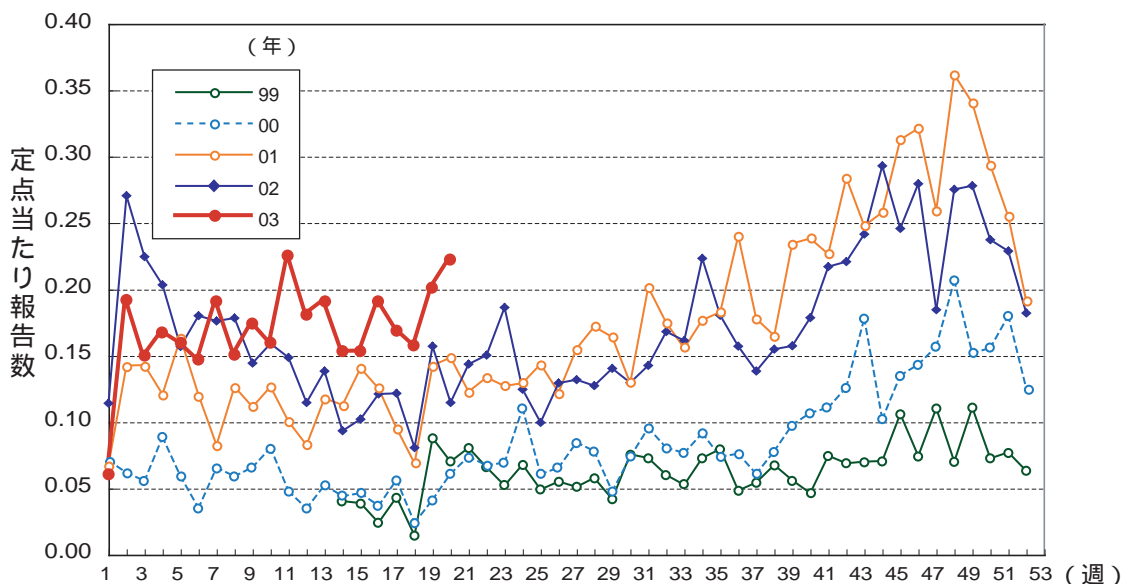
マイコプラズマ肺炎

マイコプラズマ肺炎は以前には、定型的な細菌性肺炎と違って重症感が少なく、胸部レ線像も異なる故に「異型肺炎」に分類されてきた。しかし感染症法の施行に伴い、従来の小児科・内科定点からの「異型肺炎」としての報告から、全国約500の基幹定点からの「マイコプラズマ肺炎」として、病原体の診断を伴った報告疾患となった。

潜伏期は通常2～3週間で、初発症状は発熱、全身倦怠、頭痛などである。咳は初発症状出現後3～5日から始まることが多く、当初は乾性の咳であるが、経過に従い咳は徐々に強くなり、解熱後も長く続く(3～4週間)。特に年長児や青年では、後期には湿性の咳となることが多い。鼻汁などの鼻炎症状は本疾患では典型的ではないが、幼児ではより頻繁に見られる。治療にはベータラクタム剤は効果がなく、マクロライド系やテトラサイクリン系、ニューキノロン系薬剤が用いられる。

今年に入って、マイコプラズマ肺炎の定点当たり報告数は、1999年以降高い数値で推移している。このことは、SARSに関連して、呼吸器症状のある者が今までより多く基幹定点病院に紹介されている可能性も考慮される。しかしながら、報告患者の半分は5歳未満であり、実際にこの年代を中心とした流行が起きている可能性がある。

図.マイコプラズマ肺炎の週別定点当たり報告数



咽頭結膜熱

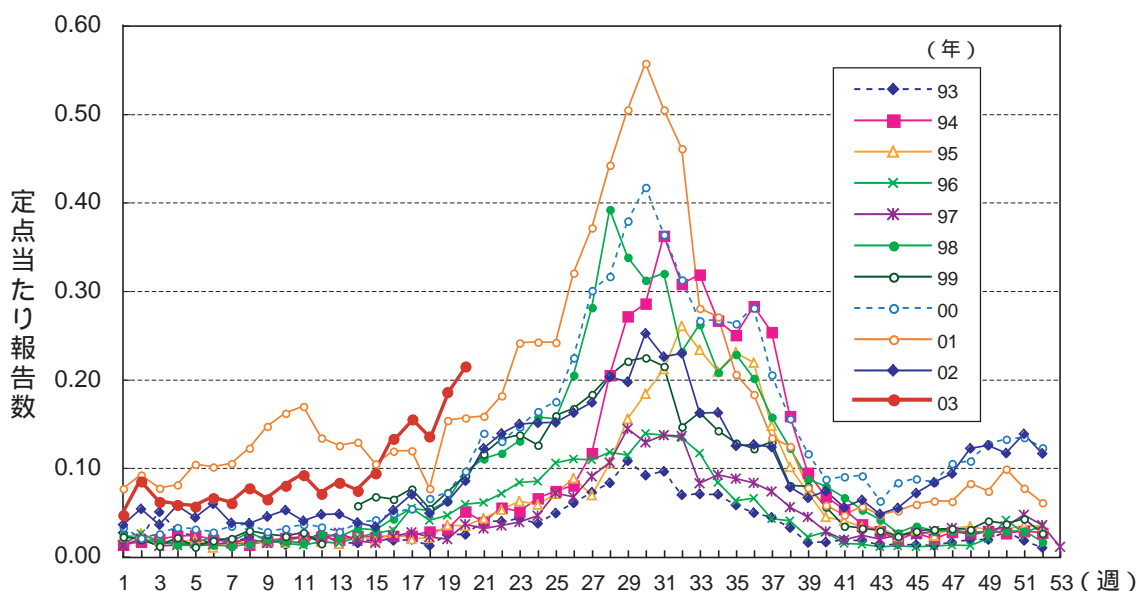
咽頭結膜熱の定点当たり報告数は例年より多い状態で推移している。第16週から過去10年間の当該週のうちでは最大の報告数となり、第20週も引き続き高く推移している。第20週では大分県からの報告数が多い。

本疾患はアデノウイルスによる感染症で、発熱、咽頭炎、眼症状を主とする。プールでの感染もみられることからプール熱とも呼ばれる。例年、6月頃から徐々に増加しはじめ、7～8月にピークを形成する夏季の疾患である。学童年齢の罹患が主であるとされているが、感染症発生動向調査での罹患年齢からは、5歳以下が約6割を占めている。アデノウイルス3型が主な原因ウイルスであるが、1、4、7型も知られている。感染経路は通常飛沫感染であるが、プールでは結膜からの感染や経口的な感染も考えられている。

症状としては、5～7日の潜伏期の後に発熱、頭痛、食欲不振、全身倦怠感、咽頭痛、結膜充血、眼痛、羞明、流涙、眼脂などの症状があり、それらが3～5日間程度持続する。基本的には良性のウイルス性疾患であり、脱水を防ぐなどの保存的な治療が中心となる。感染予防のためには、患者のタオルなどを共用しないことなどが重要である。発症してから、眼・呼吸器系からは7～14日間、便からは30日間ウイルスが検出されることもあり、注意が必要である。

本疾患は今後夏にかけて報告数が増加してくると考えられ、流行に注意することが必要である。プールを介しての流行もあることから、水泳前後のシャワーやプールの水の消毒なども大切である。

図. 過去10年間の咽頭結膜熱の週別定点当たり報告数





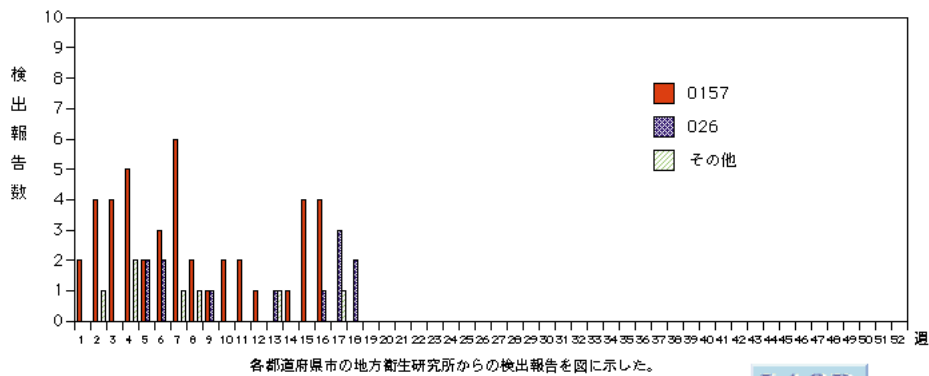
病原体情報

*グラフはIASRホームページ(<http://idsc.nih.go.jp/iasr/index-j.html>)からの引用です。
(2003年5月23日現在報告分)

ヒトから分離されているVero毒素産生性大腸菌 2003年

検出総数は62件で、うちO157が43件、O26が12件、その他の血清型が7件報告されている。いずれも散発事例、または家族内発生事例による報告であり、集団発生事例の報告はない。最近では第17週にO26が京都市2、新潟市1、O111が札幌市1、第18週にO26が大阪市2の報告である。

週別Vero毒素産生性大腸菌検出報告数、2003年 (病原微生物検出情報: 2003年5月23日現在報告数)



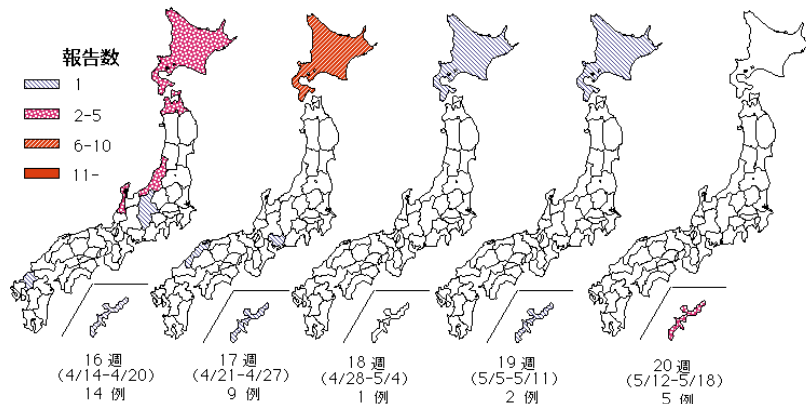
咽頭結膜熱患者から分離されているアデノウイルス 2003年

アデノウイルス3型(Ad3)が15件(三重県5、兵庫県4、広島市2、千葉市、新潟県、名古屋市、奈良県各1)、Ad2が11件(長野県4、兵庫県2、広島市2、三重県、北九州市、熊本県各1)、Ad1が5件、Ad5が4件、Ad7が3件(北九州市3)、Ad4が1件報告されている。

インフルエンザウイルス 2002/03シーズン

AH3型ウイルスはこれまでに計4,696件(PCRのみの検出31件を含む)報告され、このうちN型別された236件はすべてN2であった。B型ウイルスは計2,218件(PCRのみの検出20件を含む)報告されており、AH1型ウイルスは、2003年第10週に滋賀県から1件報告されているのみである。最近ではB型の分離がなお続いており、第18週に札幌市1、第19週に札幌市1、沖縄県1、第20週に沖縄県5が報告されている。

都道府県別インフルエンザウイルスB型分離・検出報告状況、2002/2003シーズン (病原微生物検出情報: 2003年5月23日現在報告数)



各都道府県市の地方衛生研究所からの分離検出報告を圖に示した。IASR Infectious Agents Surveillance Report



重症急性呼吸器症候群(SARS)の「可能性例」国別累積報告数

* 数値の不一致についてはWHO Updateのまま掲載します。

(平成14年11月1日¹～平成15年5月29日)

国名	累積症例数 ²	WHOによる 前回の更新 以降の新規 症例数 ²	死亡者数	回復者数 ³	「可能性 例」の最終 報告日	現在の 累積症例数 報告日
オーストラリア	6	0	0	6	5月12日	5月27日
ブラジル	2	0	0	2	4月10日	4月24日
カナダ	151	2	26	112	5月28日	5月28日
中国	5325	3	327	3121	5月29日	5月29日
香港(中国特別行政区) ⁴	1732	2	273	1302	5月29日	5月29日
マカオ(中国特別行政区)	1	0	0	0	5月21日	5月29日
台湾(中国)	* 660	* 10	81	122	5月29日	5月29日
コロンビア	1	0	0	1	5月5日	5月5日
フィンランド	1	0	0	1	5月7日	5月20日
フランス	7	0	0	6	5月9日	5月22日
ドイツ	9	0	0	9	5月9日	5月28日
インド	3	0	0	3	5月13日	5月14日
インドネシア	2	0	0	2	4月23日	5月29日
イタリア	9	0	0	9	4月29日	5月28日
クウェート	1	0	0	1	4月9日	4月20日
マレーシア	5	0	2	3	5月20日	5月29日
モンゴル	9	0	0	9	5月6日	5月27日
ニュージーランド	1	0	0	1	4月30日	5月29日
フィリピン	12	0	2	10	5月15日	5月29日
アイルランド	1	0	0	1	3月21日	5月23日
韓国	3	0	0	2	5月14日	5月29日
ルーマニア	1	0	0	1	3月27日	4月22日
シンガポール	206	0	31	165	5月18日	5月28日
南アフリカ	1	0	1	0	4月9日	5月3日
スペイン	1	0	0	1	4月2日	5月7日
スウェーデン	3	0	0	3	4月18日	5月13日
スイス	1	0	0	1	3月17日	5月16日
タイ	8	0	2	6	5月13日	5月28日
英国	4	0	0	4	4月29日	5月28日
米国	66	0	0	32	5月27日	5月28日
ベトナム	63	0	5	58	4月14日	5月14日
計	8,295	17	750	4,994		

[注]・累積症例数は死亡数を含む

・重症急性呼吸器症候群(SARS)は除外診断であるので、症例の報告状況は時々刻々と変わりうる。従って、以前に報告された症例でも、その後の調査と経過観察により削除される可能性がある。

- 1 現在はSARSと確認された中国の異型肺炎の症例を含むために、サーベイランス期間の開始日を平成14年11月1日に変更した。
- 2 「累積症例数」の減少と、「前回と今回のWHOへの新規報告症例数」のあいだの矛盾は、(同期間に別な病因が判明し)取り下げられた症例数があることによって生じている。
- 3 各国の公衆衛生当局が、「退院」あるいは「回復」したと報告した症例を含む。
- 4 香港における死亡例はベトナムから医療移送された1例を含む。

(WHOホームページより)



海外感染症情報

* 関連の情報やさらに詳しい情報については、FORTHホームページ(<http://www.forth.go.jp/>)をご覧ください。

ウガンダでのコレラ流行

WHO/CSR 5月19日

4月30日現在、ウガンダ保健省は、Bundibugyo地方で3月から4月に35名の死亡者を含む累計277名の患者を報告した。患者はSemliki川とLamia川沿いに集中していた。*Vibrio cholerae* O1 エルトール小川型がウガンダ公衆衛生研究所で確認された。

南アフリカでのコレラ流行

WHO/CSR 5月23日

保健省は、Mpumalanga地域でのコレラ流行を報告した。4月26日～5月18日の疑い患者と診断確定患者の累計患者数は174名で、そのうち死亡者は3名であった(致死率1.7%)。この流行はスワジランドとモザンビークの国境沿いの27地域で起きており、Tongaで最も激しい流行が起きている。

モザンビークでのコレラ流行

WHO/CSR 5月21日

WHOは、モザンビークの異なる場所での3つのコレラ流行の報告を受けた。4月7日～5月18日に、Gaza地方の8地域で1,135名の患者と23名の死亡者が報告された。2月24日～5月18日に、Sabieを中心にMaputo地方で31名の死亡者を含む3,650名の患者が報告された。また、1月初旬～5月18日に、Sofala地方で2,503名の患者と13名の死亡者が報告された。流行のピークは4月であった。

重症急性呼吸器症候群(SARS) - 更新情報

WHO/CSR 5月20日 - 更新60

フィリピン

WHOはフィリピンを本日、最新の伝播確認地域から除外した。最後にこの地域内で感染した「可能性例」は4月30日に隔離された。新規患者が発生せずに20日間が過ぎたため、WHOは感染伝播の連鎖が切れたと結論した。

WHO/CSR 5月21日 - 更新61

台湾

SARS流行拡大の結果、WHOは不要不急の渡航の延期勧告地域を、台北市から台湾全土に拡大した。

現在の不要不急の渡航延期勧告地域は、北京、香港、広東省、河北省、内モンゴル自治区、山西省、台湾、天津である。

WHO/CSR 5月22日 - 更新62

河南省

保健省とWHOの共同調査団が、河南省の5つの県で病院、診療所と基本的な保健施設を訪問した。調査団の完全な報告書が現在準備されており、まもなく発表される予定である。

河南省の当局者によると、約140万人の労働者が、5月1日前後の長期休暇の期間に同省に戻った。多くは北京や広東省などのSARS感染率の高い地域からであった。4月26日～5月15日に、検問で12,028人の有熱者と、955人の咳嗽患者を確認した。有症者は、「発熱診療所」と呼ばれる、有症者を個室に隔離して評価をするための一次トリアージセンターに搬送された。このうち9名にSARS感染が確認され、8名は疑い例であった。

WHO/CSR 5月23日 - 更新63

香港、広東省

WHOは5月23日に、香港と広東省に対する不要不急の渡航延期勧告を解除する。

この勧告は4月2日に出された。WHOは、この地域における状況が著しく改善したため、勧告内容を変更する。

なお、3月27日に出された、最近の地域内伝播が起きている地域では、外国へ出発する全員にスクリーニングを行う必要があるとの勧告は、引き続き香港と広東省に対して有効である。

WHO/CSR 5月26日 - 更新66

トロント

本日、カナダのトロントをSARSの地域内伝播地域に加えた。この指定は、トロントの病院4カ所での、26名の「疑い患者」と8名の「可能性患者」があらたに集団発生したことに基づく。

患者は全員、除外診断がされるまではSARS「可能性患者」として取り扱われている。全症例の速やかな隔離、感染予防の強化、重点的追跡調査、接触者の自発的な自宅隔離、などの対策が行われている。

WHOは現時点で、トロントへの渡航制限を特に勧告していない。



感染症の話

今週はお休みさせていただきます。
「感染症の話」過去の掲載分については
<http://idsc.nih.go.jp/kansen/index.html>
でご覧いただけます。



読者のコーナー

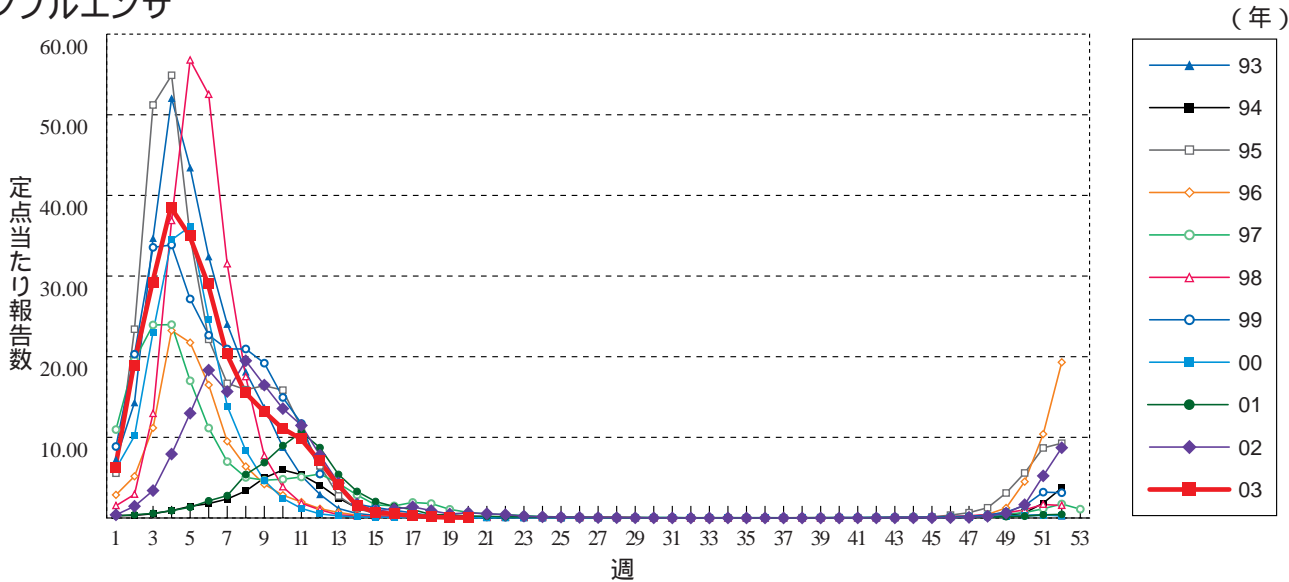
「読者のコーナー」では読者のみなさまからのご意見・ご質問をお待ちしております。
ご意見・ご質問は、題名(タイトル)の一番はじめにidwr-Q:をつけてこちらまでEメールでどうぞ。

idsc-query@nih.go.jp

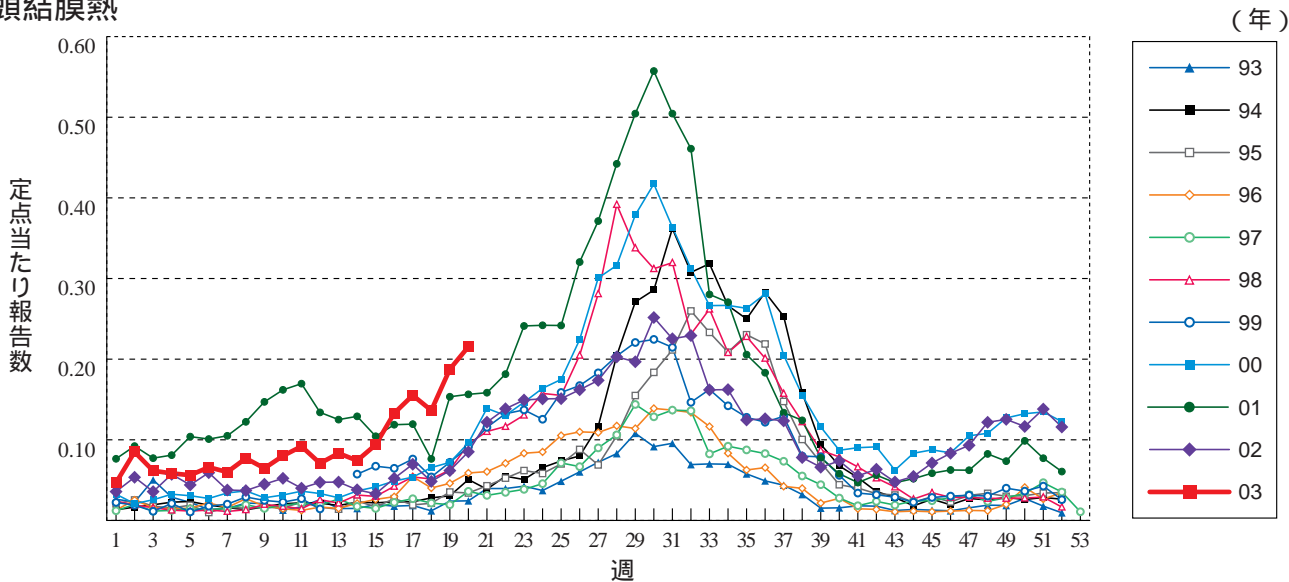


グラフ総覧(20週)

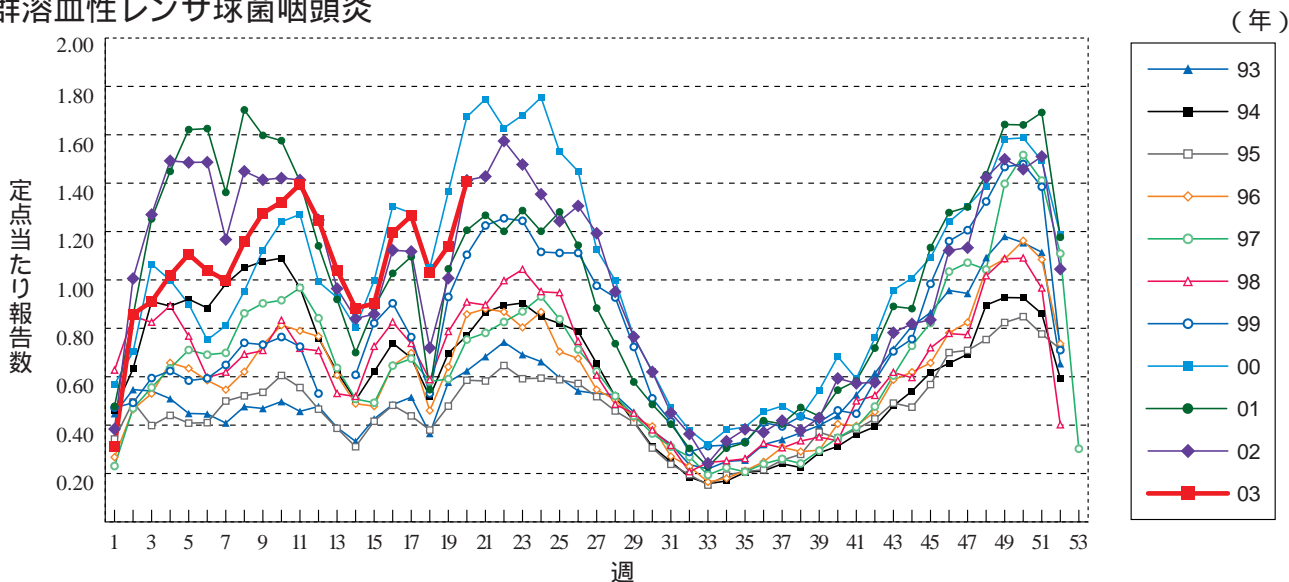
インフルエンザ



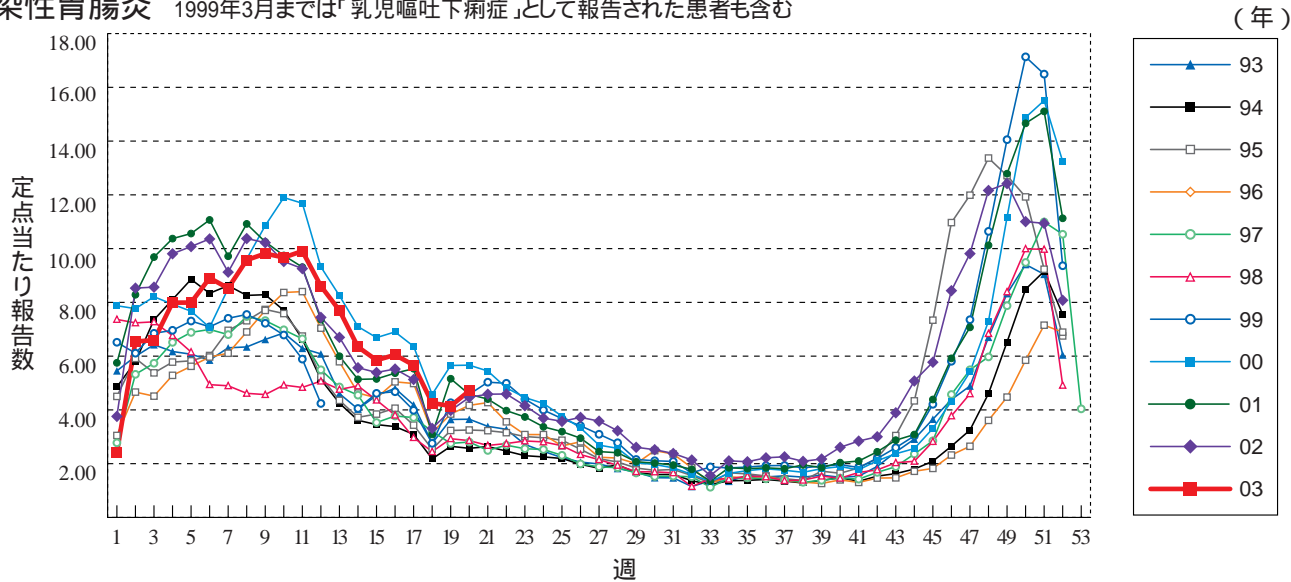
咽頭結膜熱



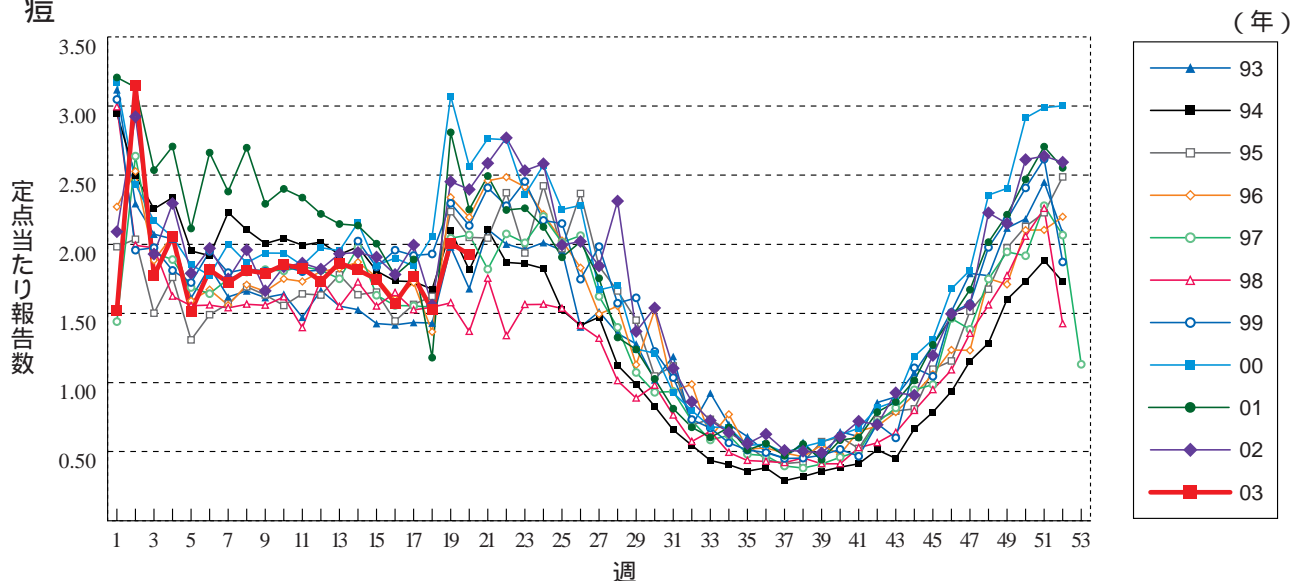
A群溶血性レンサ球菌咽頭炎



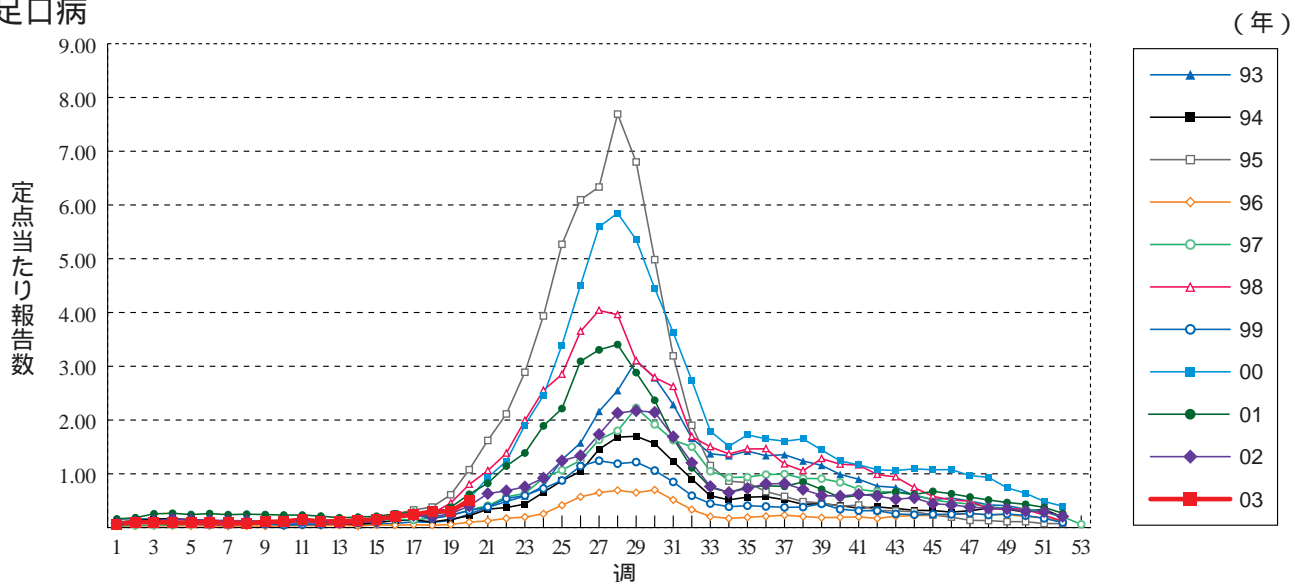
感染性胃腸炎 1999年3月までは「乳児嘔吐下痢症」として報告された患者も含む



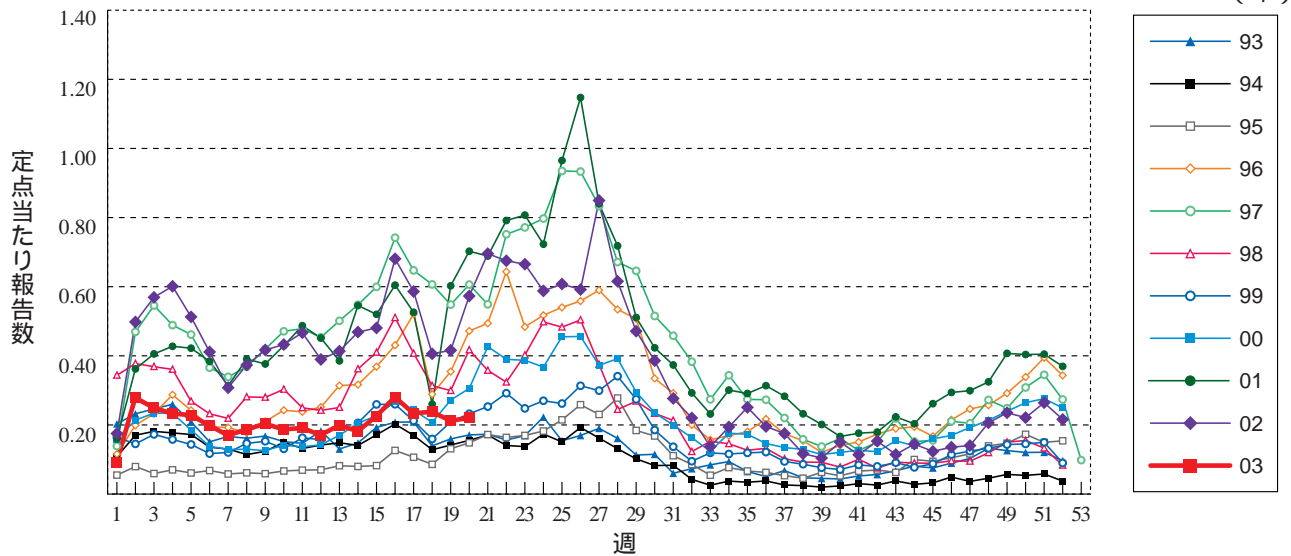
水痘



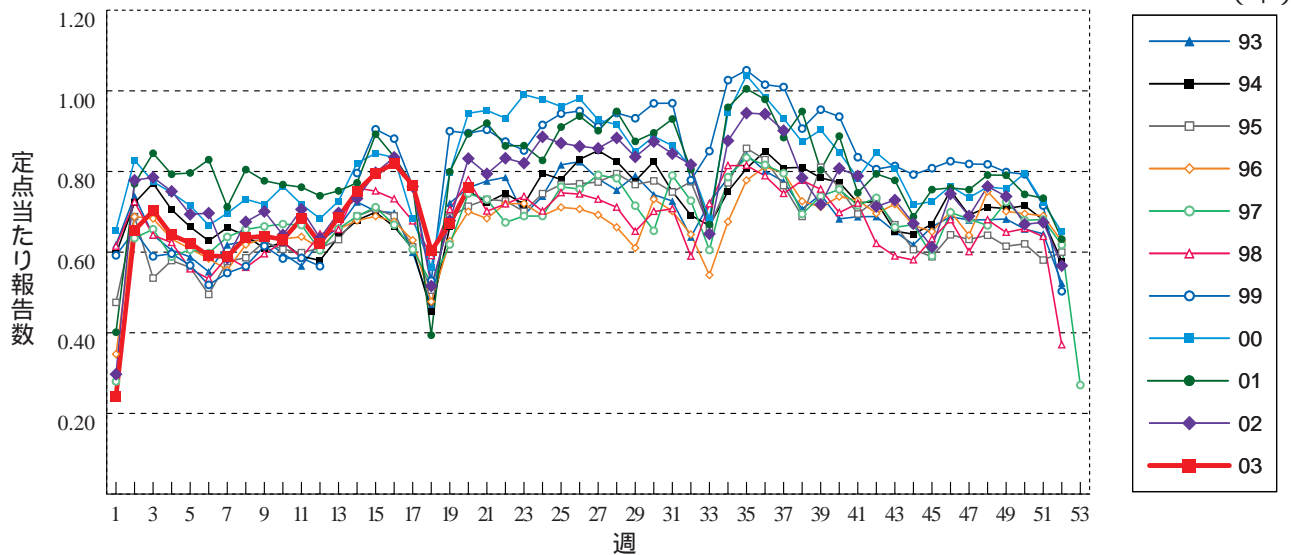
手足口病



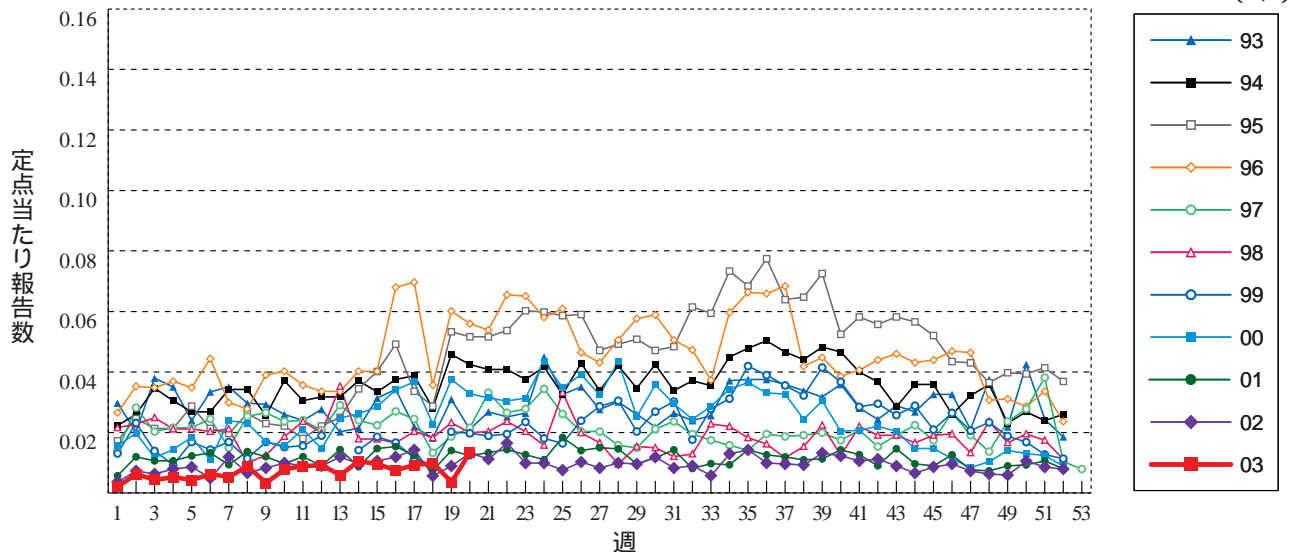
伝染性紅斑



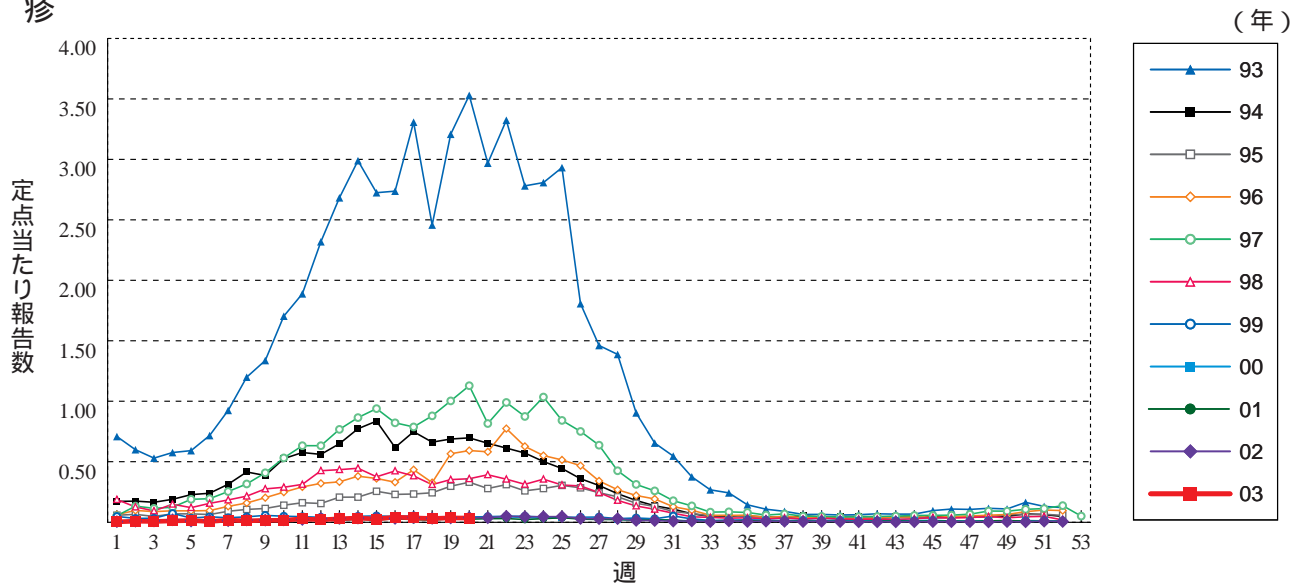
突発性発疹



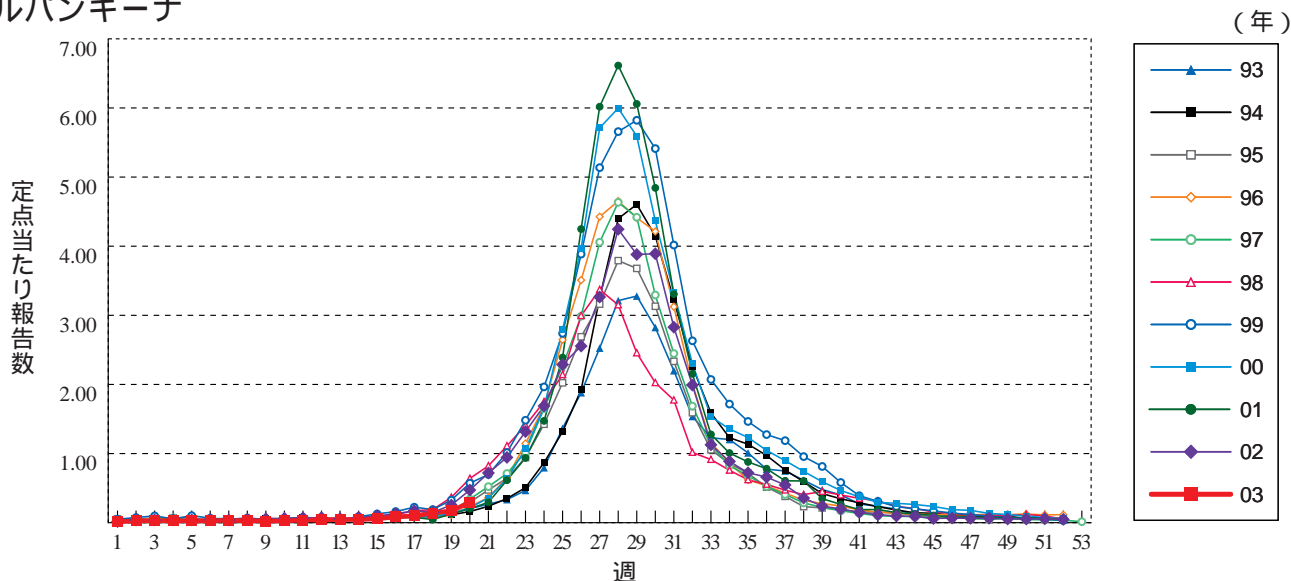
百日咳



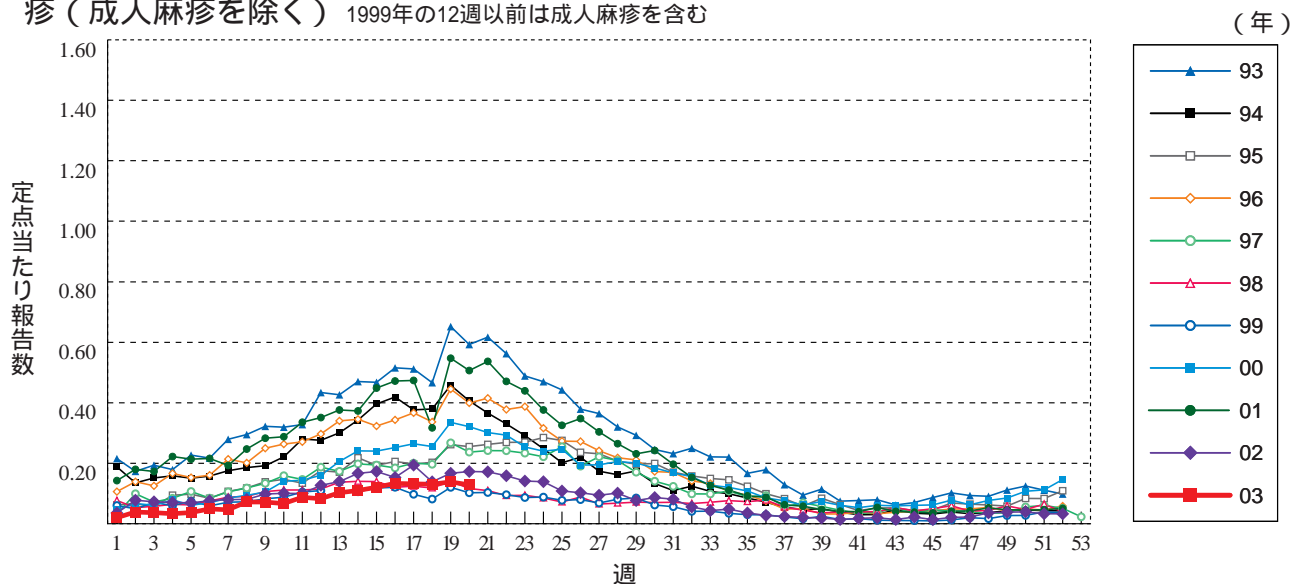
風 疹



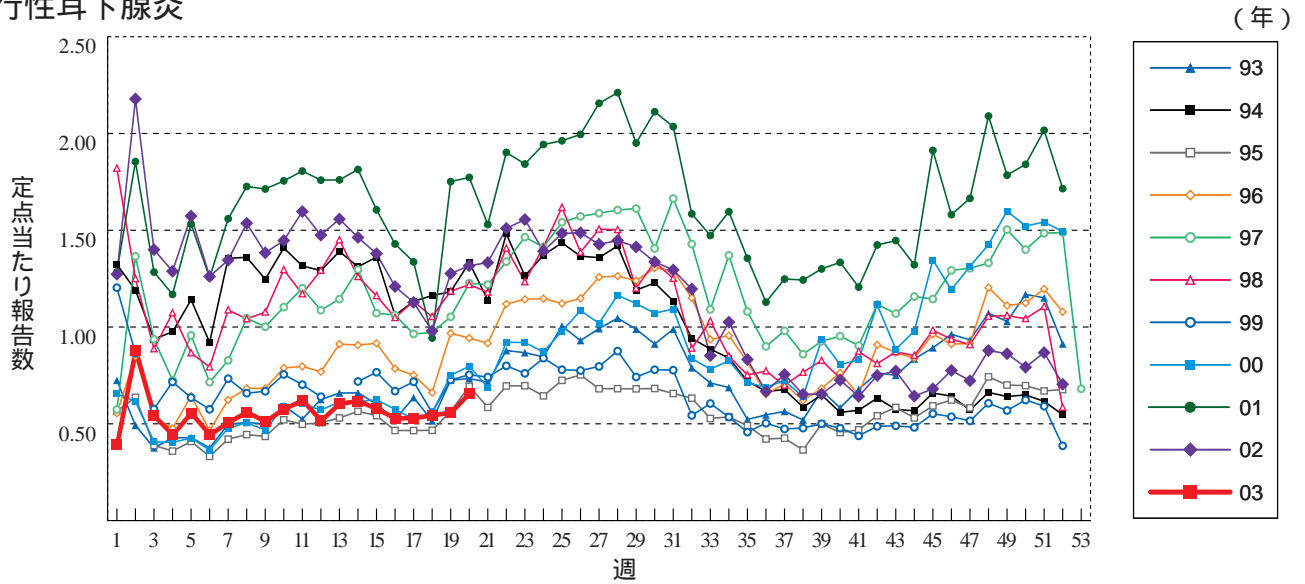
ヘルパンギーナ



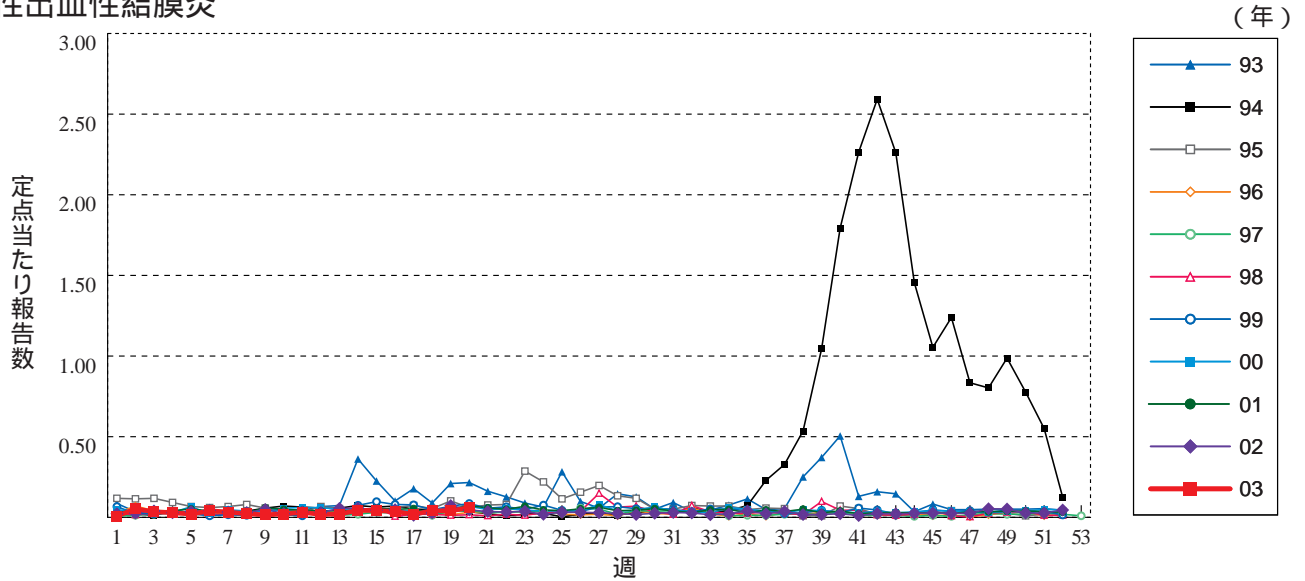
麻 疹 (成人麻疹を除く) 1999年の12週以前は成人麻疹を含む



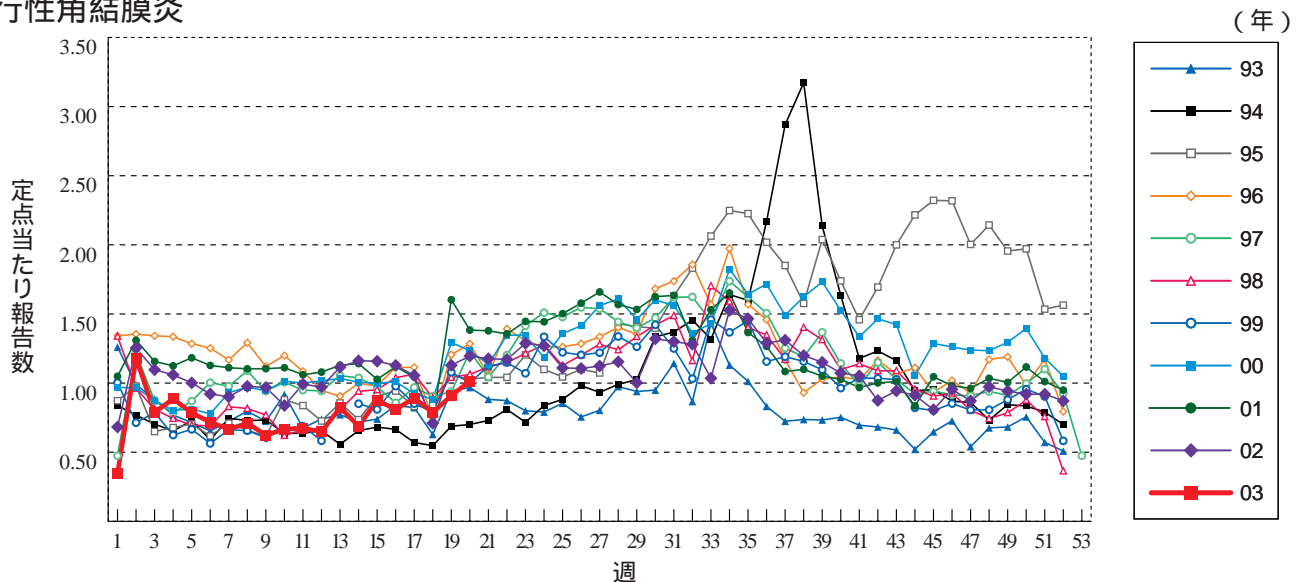
流行性耳下腺炎



急性出血性結膜炎

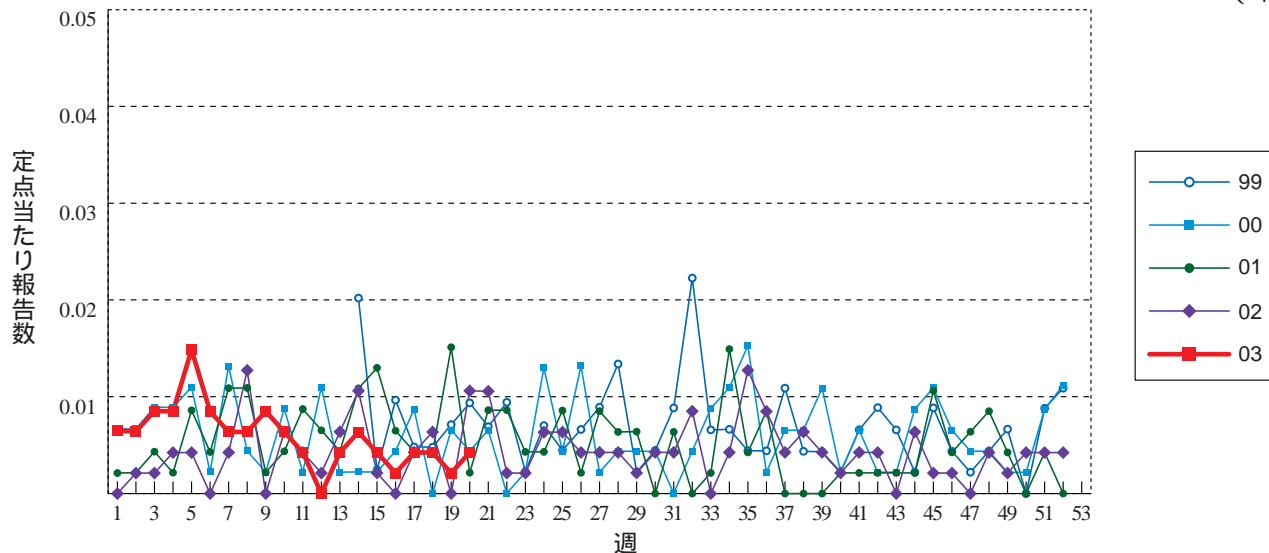


流行性角結膜炎



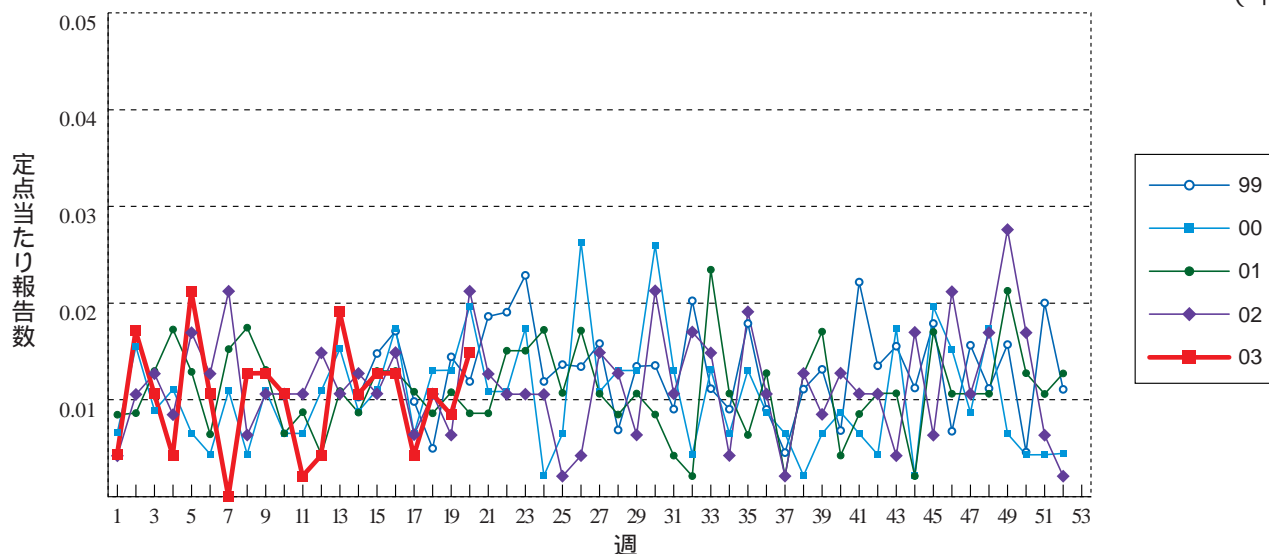
急性脳炎 (日本脳炎を除く)

(年)



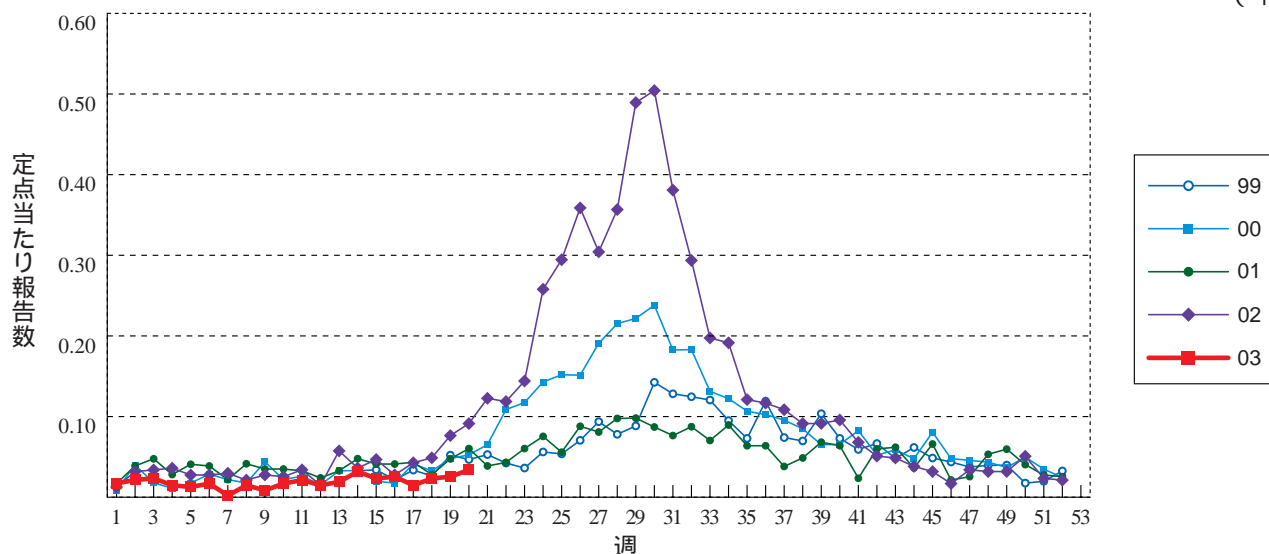
細菌性髄膜炎

(年)



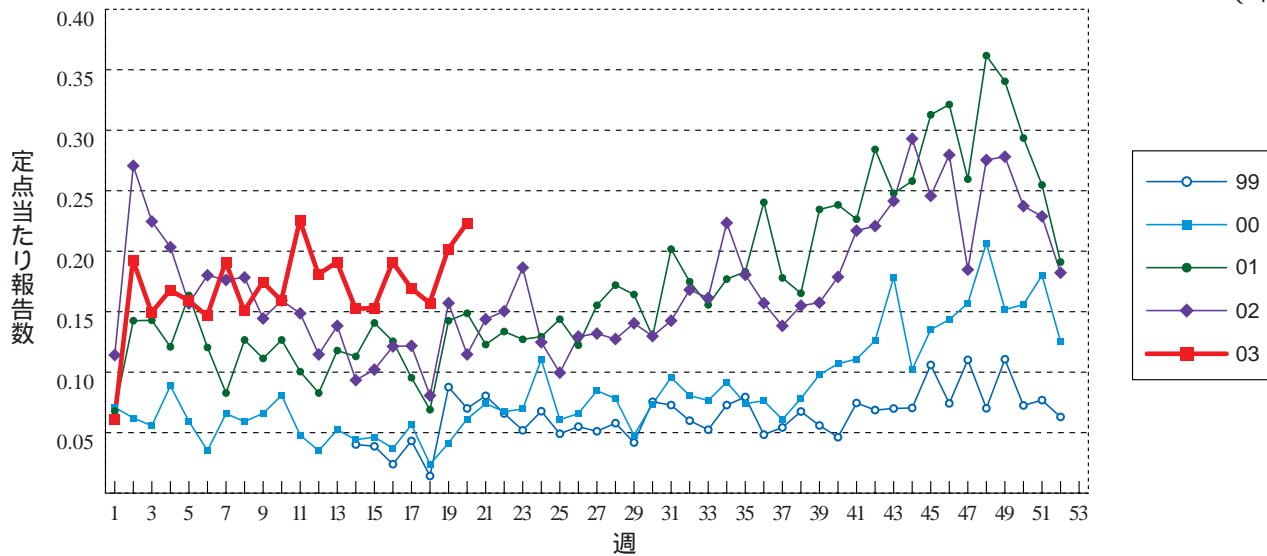
無菌性髄膜炎

(年)



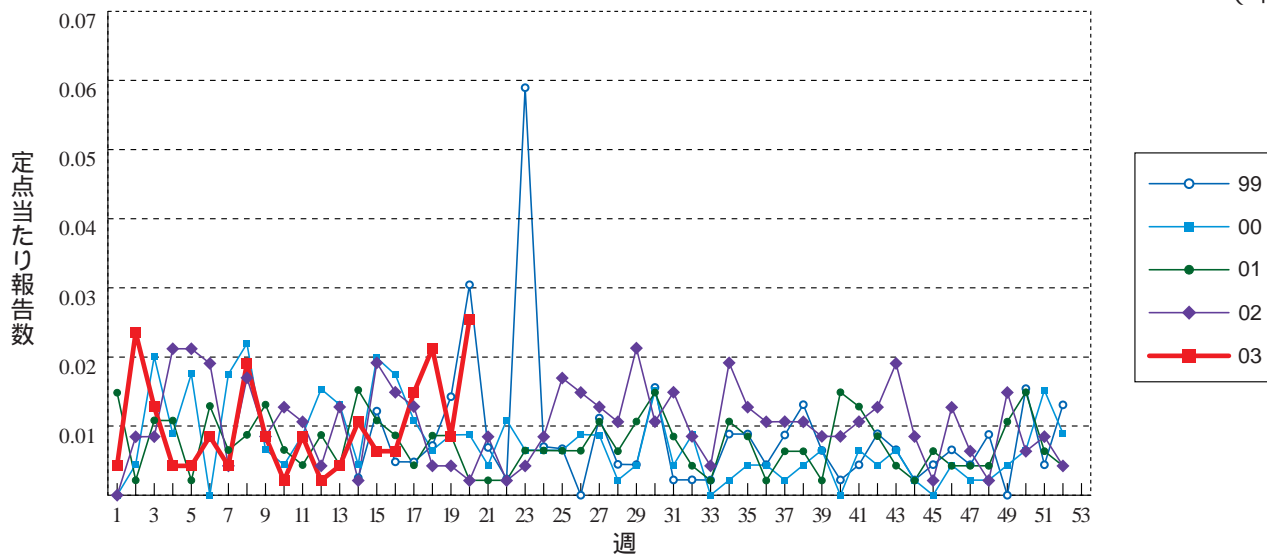
マイコプラズマ肺炎

(年)



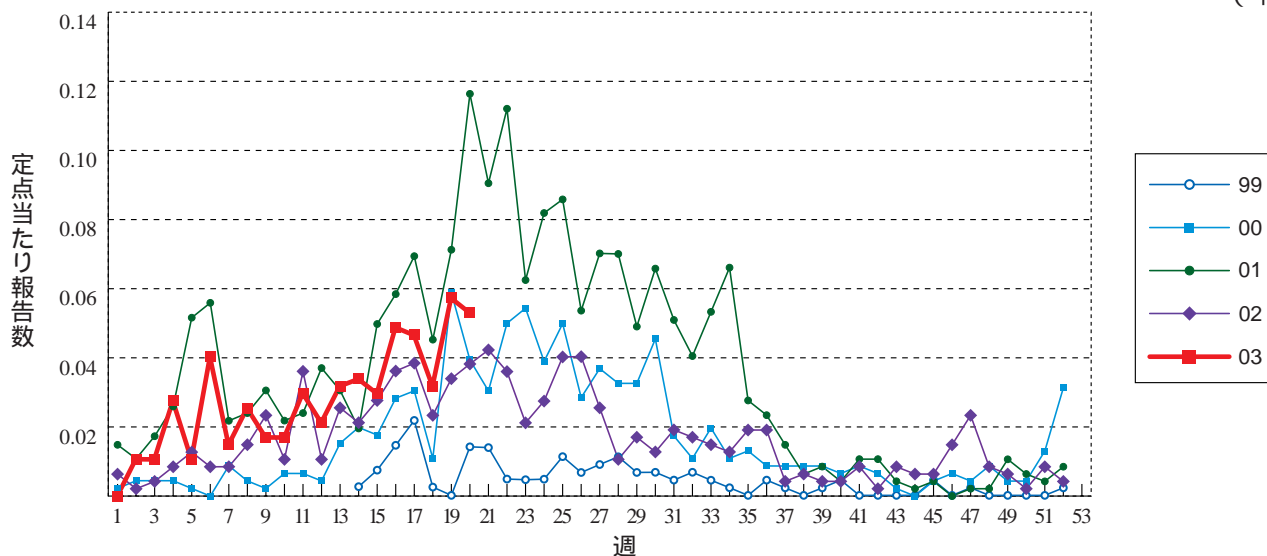
クラミジア肺炎 (オウム病を除く)

(年)



成人麻疹

(年)

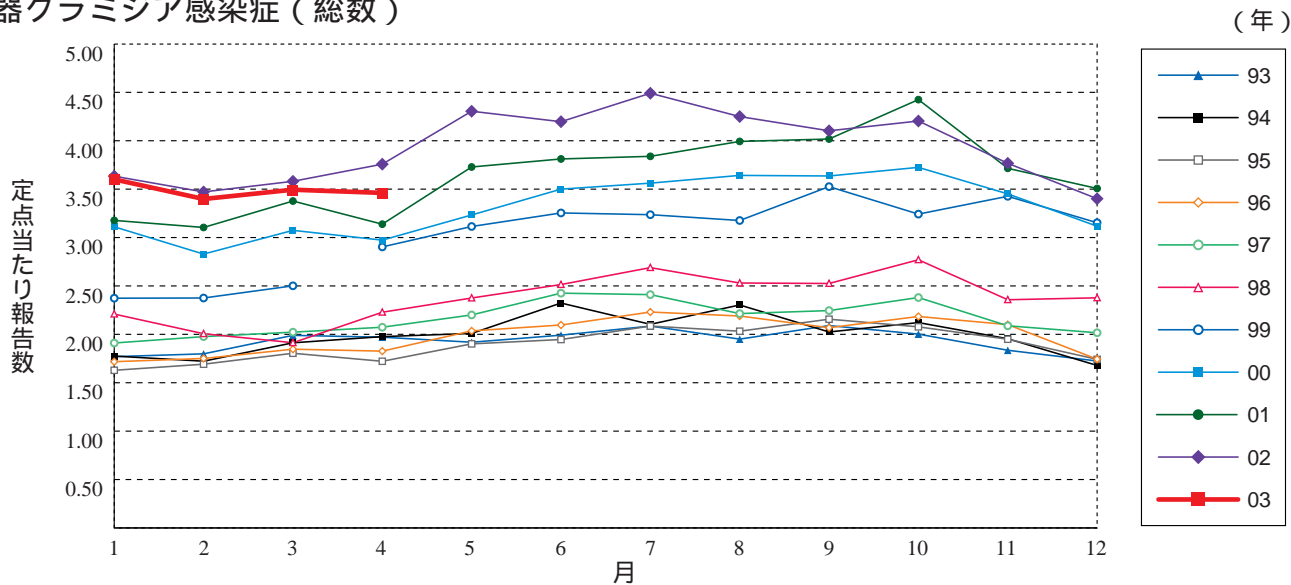




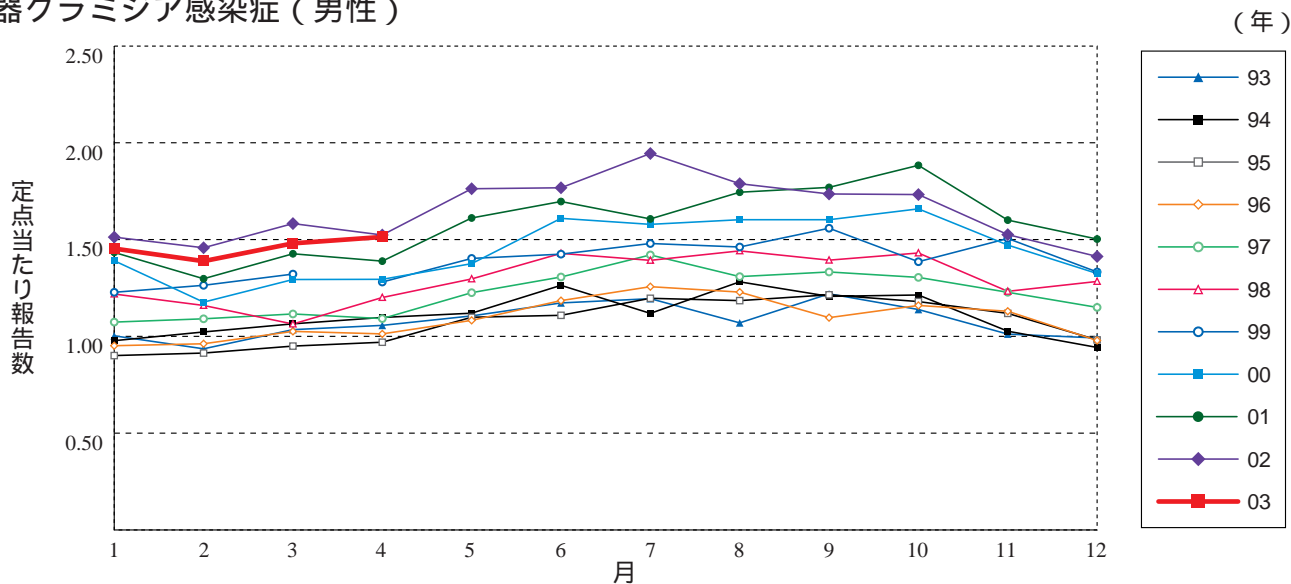
グラフ総覧(4月)

注)1999年4月以降は定点設定が変更されております。

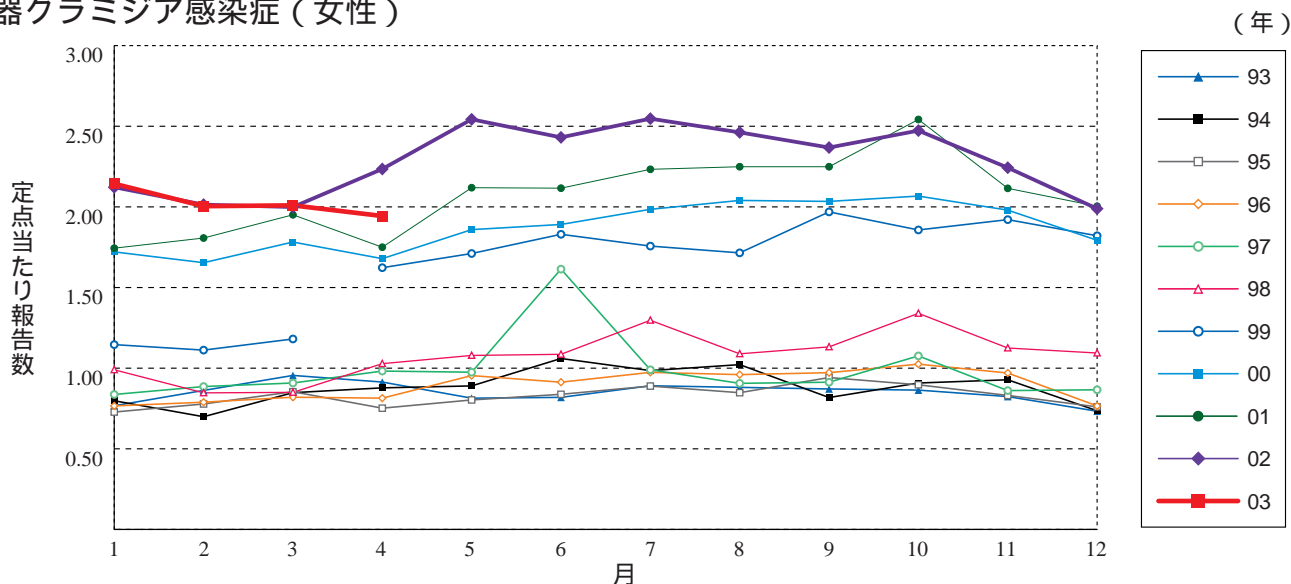
性器クラミジア感染症(総数)



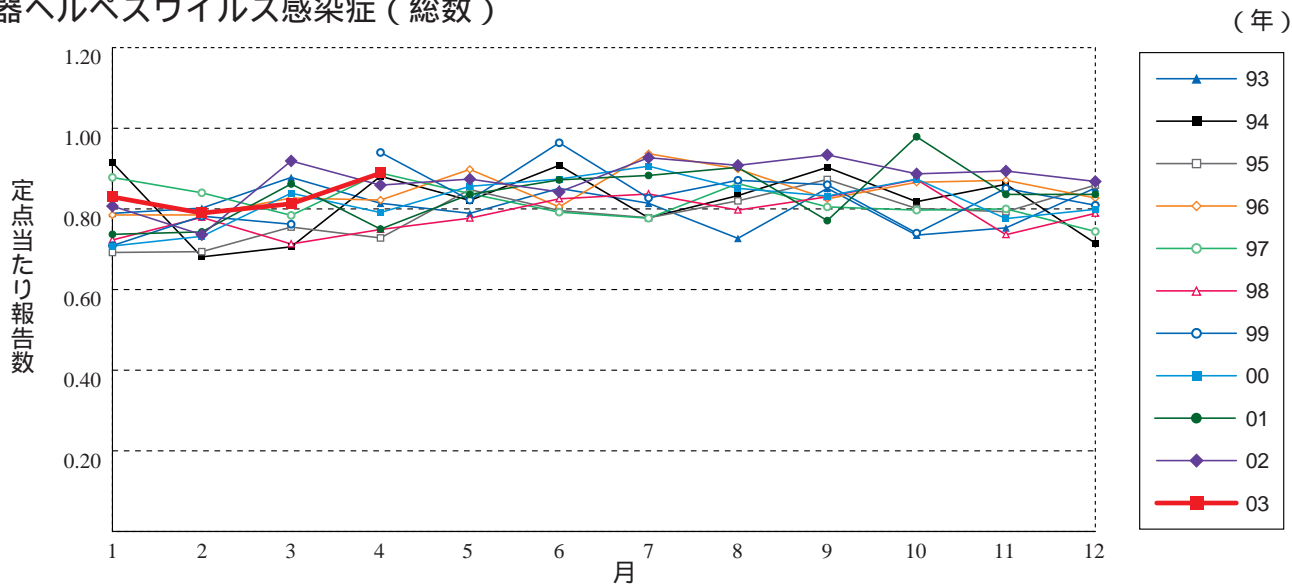
性器クラミジア感染症(男性)



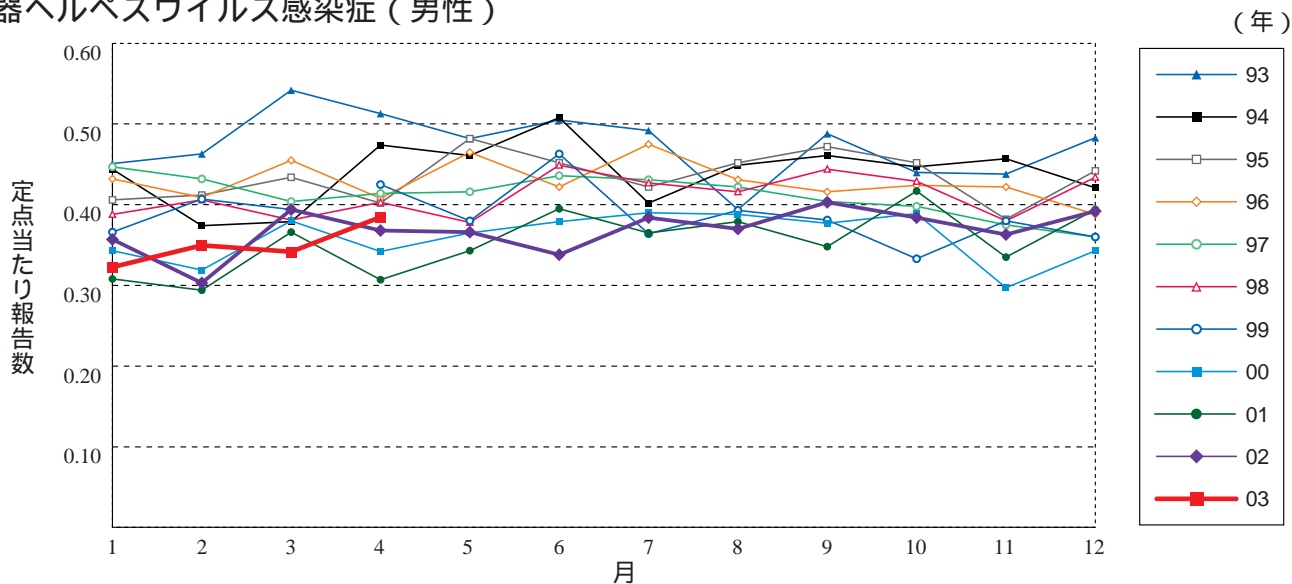
性器クラミジア感染症(女性)



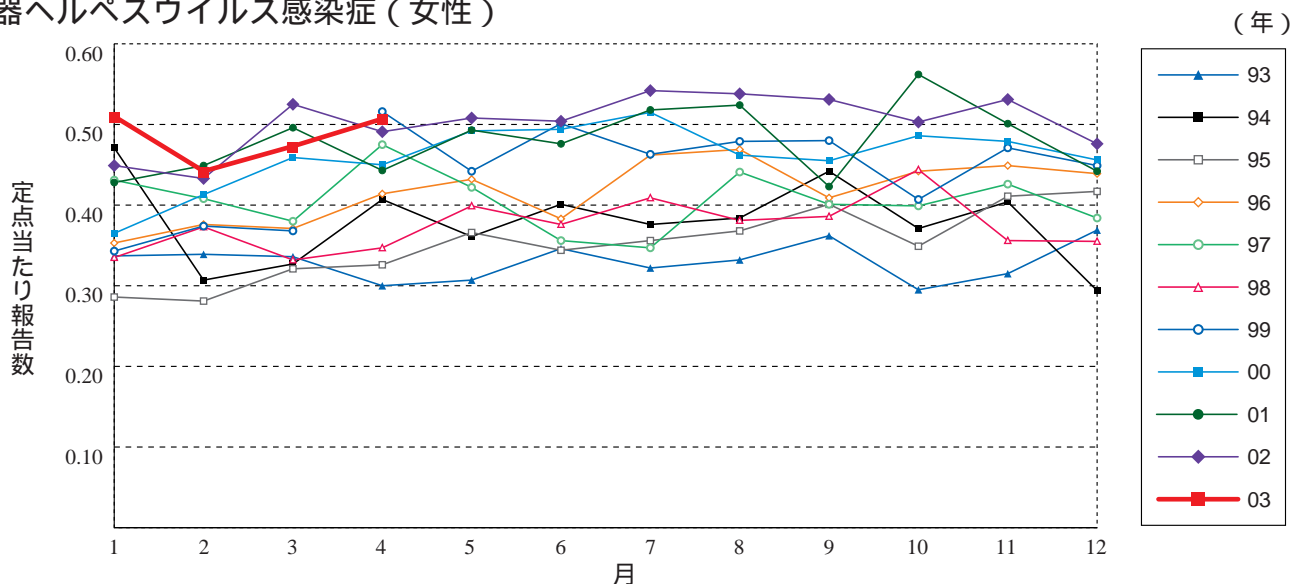
性器ヘルペスウイルス感染症（総数）



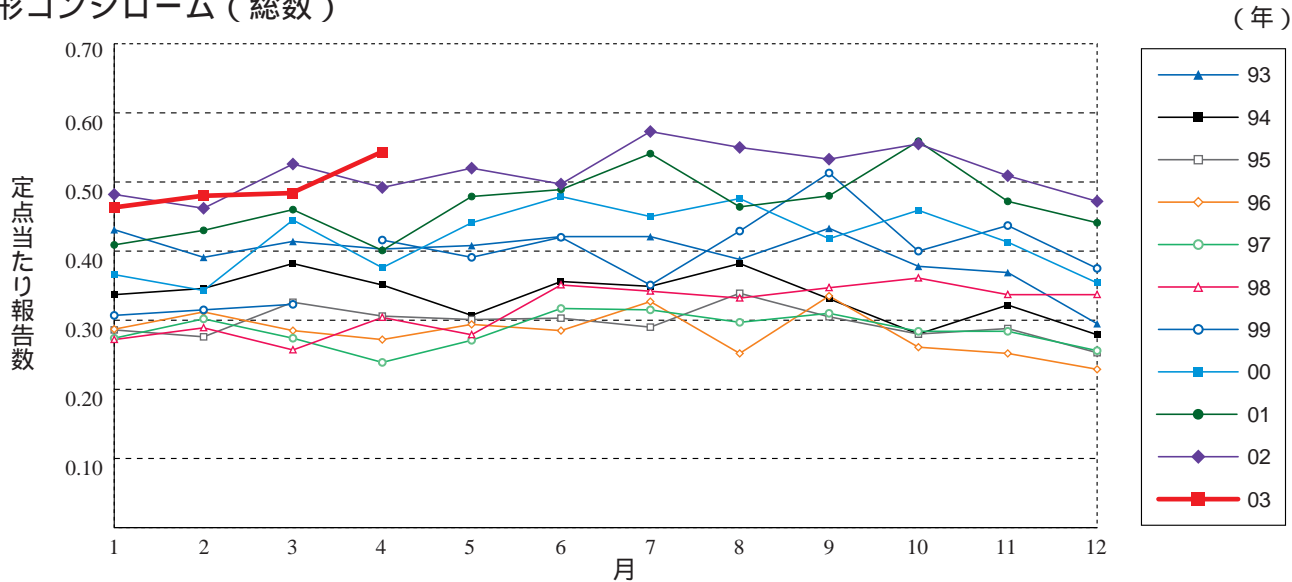
性器ヘルペスウイルス感染症（男性）



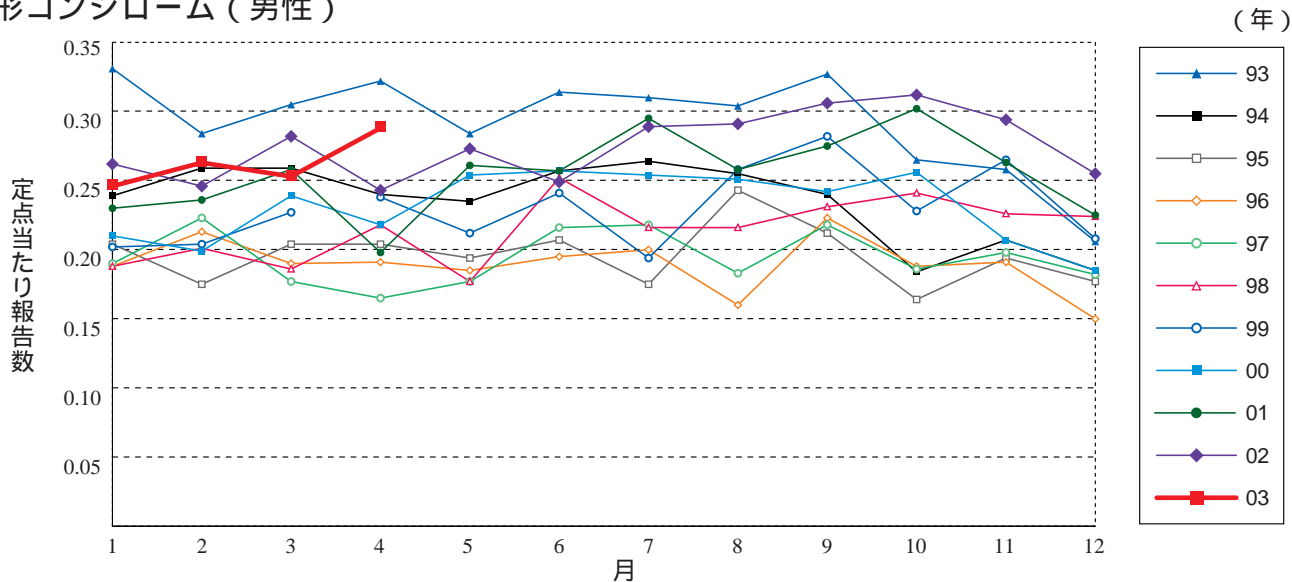
性器ヘルペスウイルス感染症（女性）



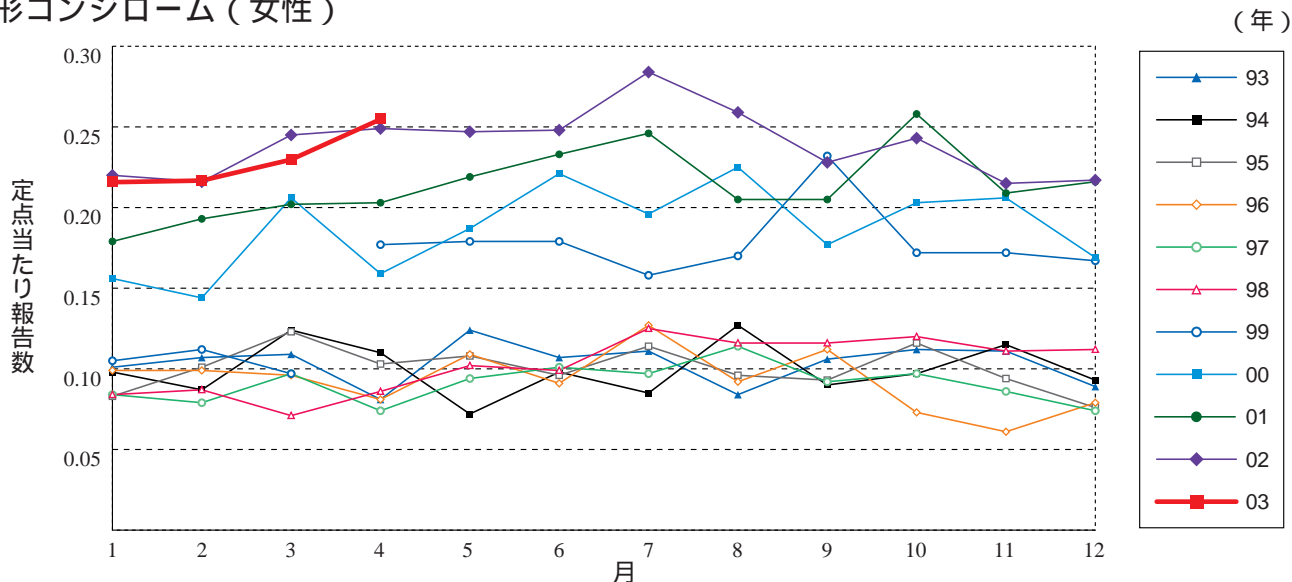
尖形コンジローム (総数)



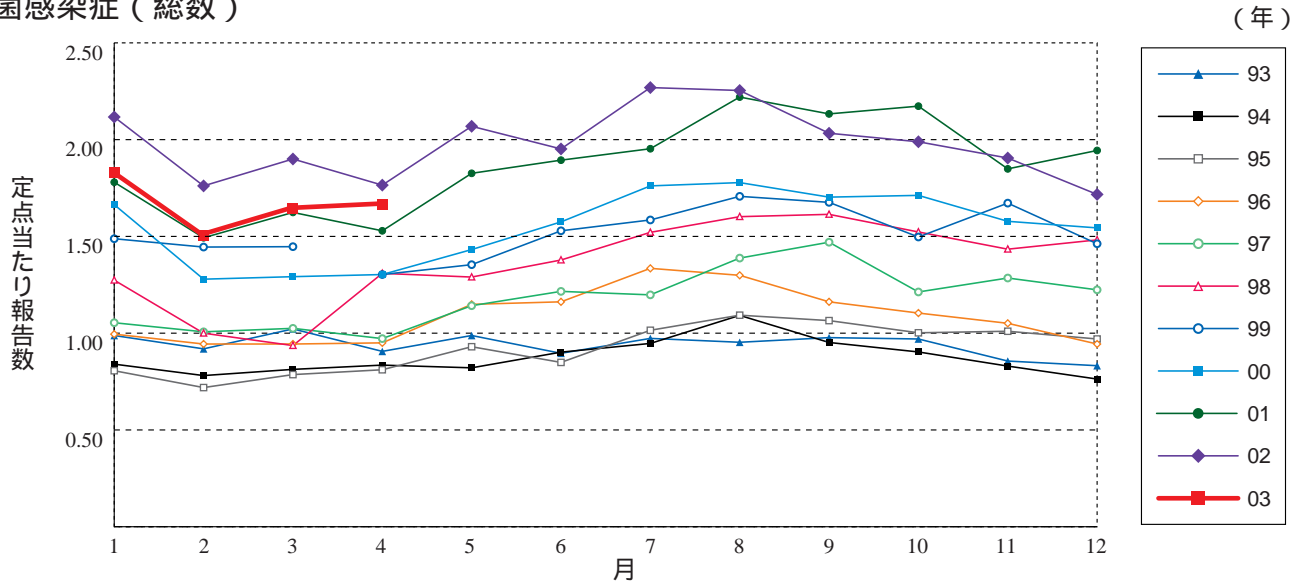
尖形コンジローム (男性)



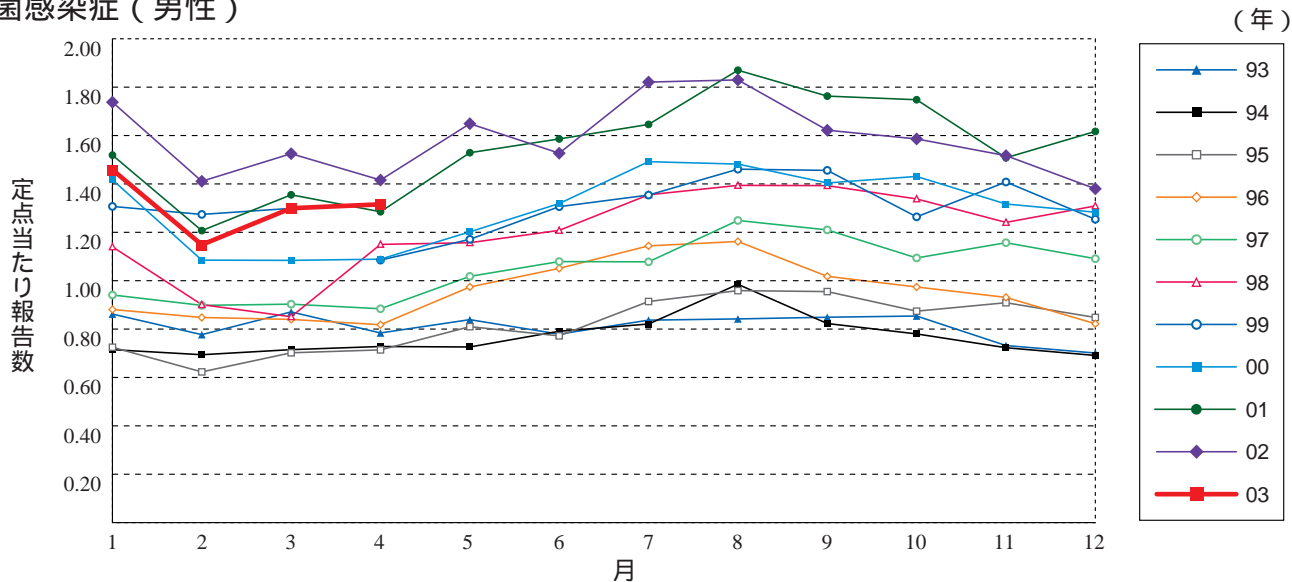
尖形コンジローム (女性)



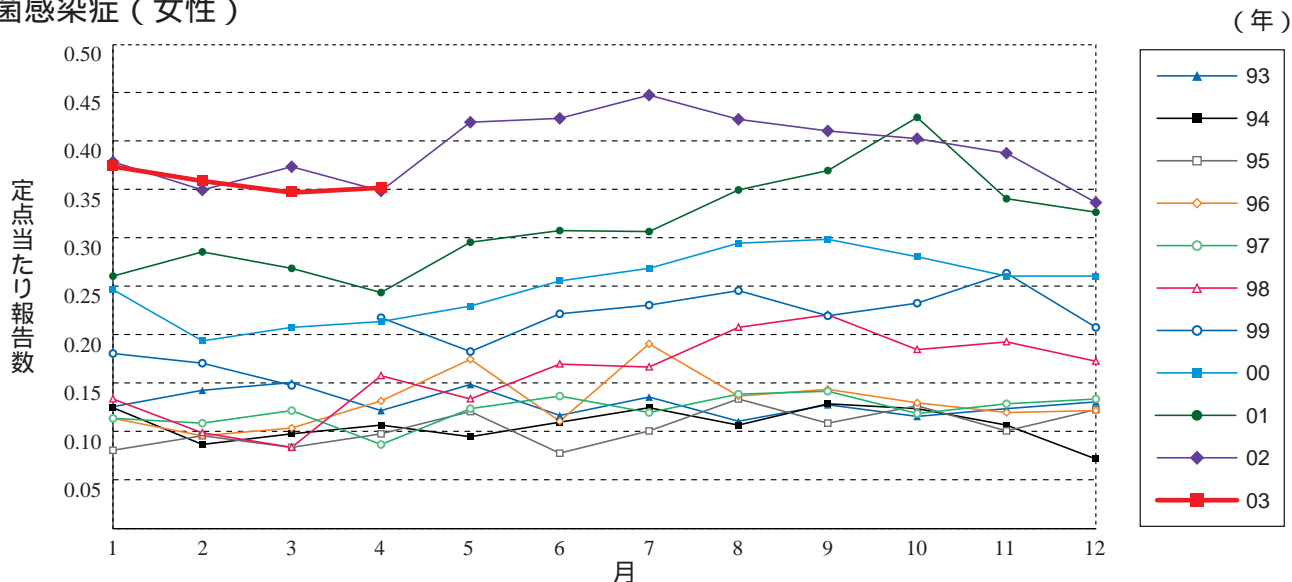
淋菌感染症 (総数)



淋菌感染症 (男性)

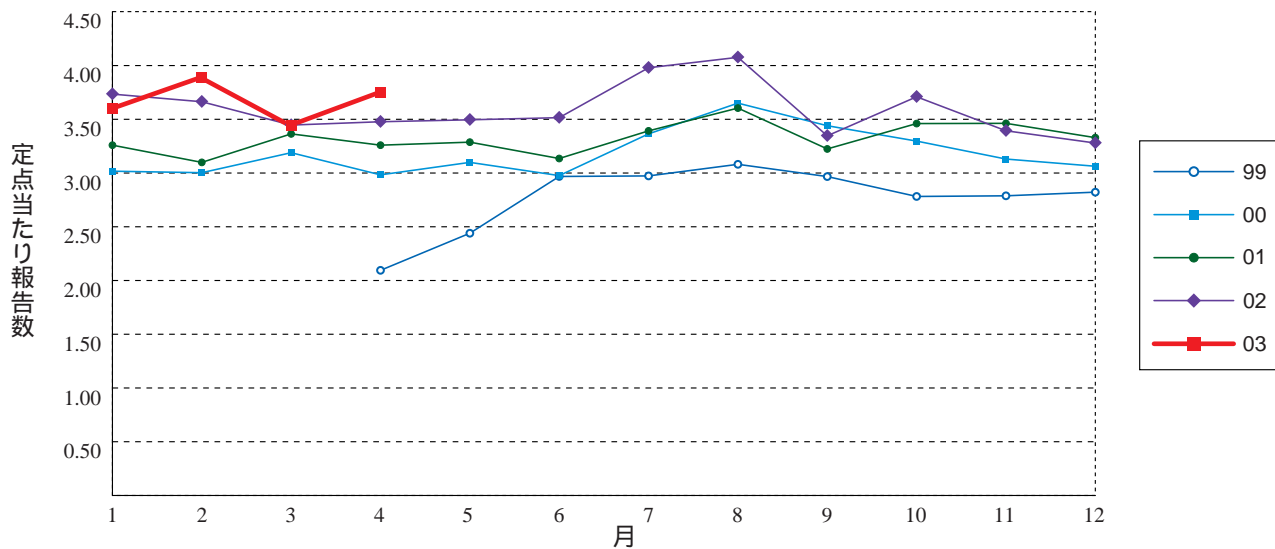


淋菌感染症 (女性)



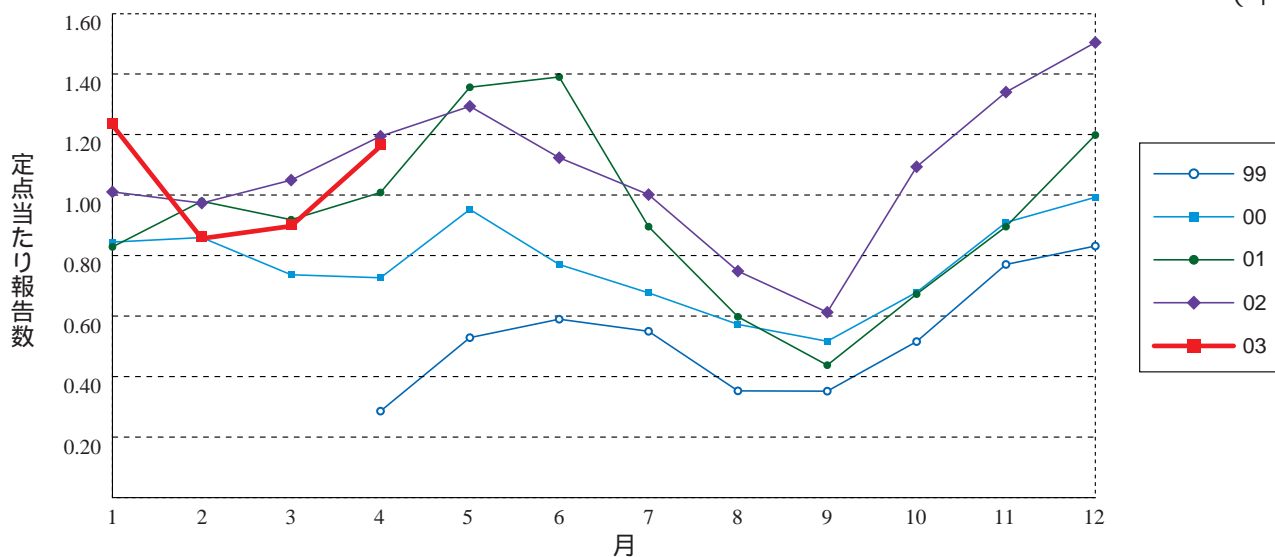
メチシリン耐性黄色ブドウ球菌感染症

(年)



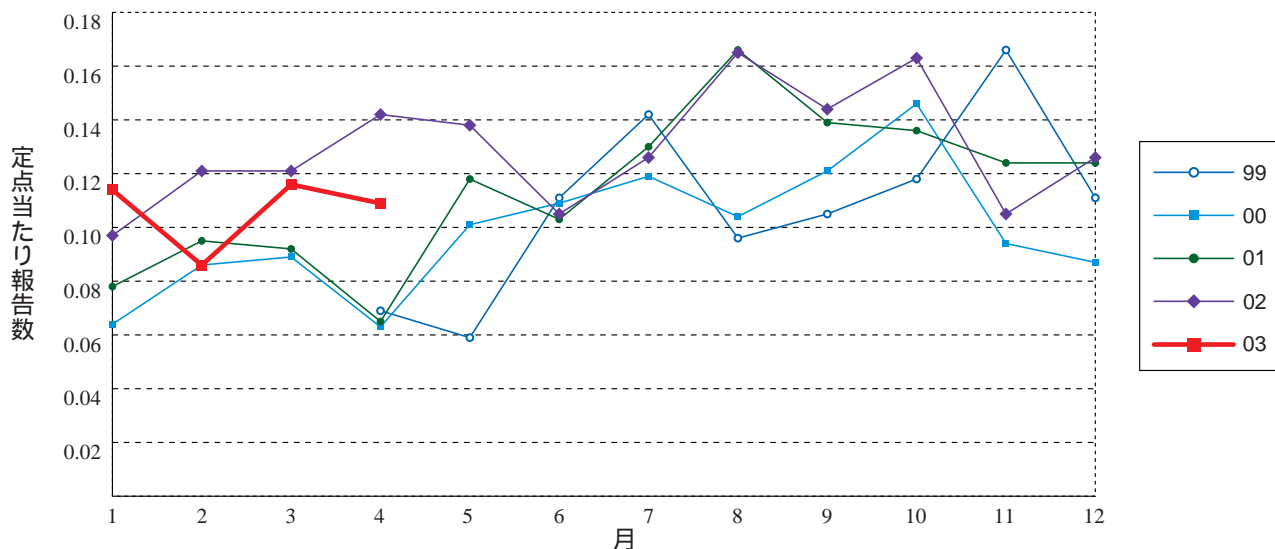
ペニシリン耐性肺炎球菌感染症

(年)



薬剤耐性緑膿菌感染症

(年)





4月のデータ 注 5月13日集計分

第3121表 報告数・定点当り報告数, 疾病・都道府県・性別(総数)

平成15年4月

	性器クラミジア感染症		性器ヘルペスウイルス感染症		尖形コンジローム		淋菌感染症		メチシリン耐性黄色ブドウ球菌感染症		ペニシリン耐性肺炎球菌感染症		薬剤耐性緑膿菌感染症	
	報告数	定点当り	報告数	定点当り	報告数	定点当り	報告数	定点当り	報告数	定点当り	報告数	定点当り	報告数	定点当り
総数	3164	3.46	814	0.89	497	0.54	1524	1.67	1747	3.75	544	1.17	51	0.11
北海道	200	4.65	43	1.00	22	0.51	106	2.47	49	2.13	6	0.26	5	0.22
青森県	37	3.36	16	1.45	9	0.82	19	1.73	1	0.17	-	-	-	-
岩手県	48	3.69	12	0.92	10	0.77	25	1.92	88	4.40	11	0.55	7	0.35
宮城県	113	6.28	17	0.94	16	0.89	63	3.50	61	5.08	35	2.92	2	0.17
秋田県	43	3.07	5	0.36	8	0.57	21	1.50	25	3.13	7	0.88	-	-
山形県	26	2.60	3	0.30	2	0.20	8	0.80	41	4.10	9	0.90	-	-
福島県	63	3.94	17	1.06	17	1.06	28	1.75	6	0.86	-	-	-	-
茨城県	101	4.81	17	0.81	4	0.19	36	1.71	17	1.55	-	-	1	0.09
栃木県	77	4.81	15	0.94	10	0.63	45	2.81	42	6.00	9	1.29	-	-
群馬県	134	5.36	23	0.92	16	0.64	34	1.36	35	3.50	11	1.10	2	0.20
埼玉県	207	4.22	31	0.63	30	0.61	44	0.90	40	5.00	6	0.75	1	0.13
千葉県	84	2.27	30	0.81	29	0.78	19	0.51	57	6.33	74	8.22	1	0.11
東京都	197	4.80	73	1.78	35	0.85	102	2.49	158	6.32	42	1.68	7	0.28
神奈川県	136	2.27	30	0.50	16	0.27	47	0.78	20	1.82	13	1.18	-	-
新潟県	22	1.10	9	0.45	11	0.55	21	1.05	65	5.00	17	1.31	-	-
富山県	17	2.43	4	0.57	4	0.57	14	2.00	35	7.00	32	6.40	1	0.20
石川県	16	1.60	3	0.30	8	0.80	15	1.50	15	3.00	1	0.20	1	0.20
福井県	13	2.60	3	0.60	2	0.40	6	1.20	27	4.50	15	2.50	-	-
山梨県	12	2.00	-	-	-	-	1	0.17	9	0.90	18	1.80	3	0.30
長野県	45	2.81	7	0.44	6	0.38	24	1.50	42	3.82	7	0.64	-	-
岐阜県	26	1.73	6	0.40	4	0.27	21	1.40	15	3.00	-	-	-	-
静岡県	102	3.40	24	0.80	13	0.43	27	0.90	43	4.30	15	1.50	1	0.10
愛知県	168	3.29	39	0.76	31	0.61	127	2.49	54	4.15	-	-	-	-
三重県	16	1.07	7	0.47	2	0.13	13	0.87	40	4.44	-	-	-	-
滋賀県	13	1.44	-	-	-	-	3	0.33	30	4.29	-	-	-	-
京都府	27	1.35	11	0.55	5	0.25	6	0.30	10	2.00	-	-	-	-
大阪府	323	5.47	151	2.56	72	1.22	207	3.51	38	2.71	15	1.07	-	-
兵庫県	68	1.51	18	0.40	9	0.20	38	0.84	26	2.00	6	0.46	1	0.08
奈良県	23	2.56	5	0.56	2	0.22	12	1.33	29	4.83	6	1.00	-	-
和歌山県	18	2.25	5	0.63	1	0.13	12	1.50	34	3.09	10	0.91	-	-
鳥取県	25	5.00	1	0.20	1	0.20	4	0.80	28	5.60	1	0.20	-	-
島根県	11	1.83	1	0.17	2	0.33	5	0.83	49	6.13	18	2.25	-	-
岡山県	71	4.18	14	0.82	6	0.35	46	2.71	23	4.60	-	-	1	0.20
広島県	46	1.70	23	0.85	12	0.44	21	0.78	114	5.43	60	2.86	9	0.43
山口県	30	2.50	7	0.58	1	0.08	17	1.42	84	9.33	43	4.78	2	0.22
徳島県	15	2.50	7	1.17	7	1.17	5	0.83	12	1.71	-	-	-	-
香川県	22	2.44	8	0.89	4	0.44	12	1.33	20	4.00	8	1.60	1	0.20
愛媛県	24	2.18	5	0.45	6	0.55	16	1.45	17	2.83	1	0.17	-	-
高知県	7	1.17	1	0.17	-	-	4	0.67	39	5.57	9	1.29	1	0.14
福岡県	216	5.84	42	1.14	32	0.86	105	2.84	23	1.44	1	0.06	-	-
佐賀県	14	2.00	1	0.14	-	-	19	2.71	19	3.17	12	2.00	-	-
長崎県	14	1.40	14	1.40	4	0.40	10	1.00	7	0.70	-	-	-	-
熊本県	76	5.43	27	1.93	7	0.50	26	1.86	60	4.00	5	0.33	2	0.13
大分県	13	1.30	11	1.10	7	0.70	10	1.00	31	3.10	16	1.60	1	0.10
宮崎県	77	7.00	11	1.00	2	0.18	31	2.82	29	4.14	-	-	-	-
鹿児島県	74	4.63	10	0.63	7	0.44	41	2.56	11	0.92	-	-	1	0.08
沖縄県	54	4.50	7	0.58	5	0.42	8	0.67	29	4.14	5	0.71	-	-

第3121表 報告数・定点当り報告数, 疾病・都道府県・性別(男)

平成15年4月

	性器クラミジア感染症		性器ヘルペスウイルス感染症		尖形コンジローム		淋菌感染症		メチシリン耐性黄色ブドウ球菌感染症		ペニシリン耐性肺炎球菌感染症		薬剤耐性緑膿菌感染症	
	報告数	定点当り	報告数	定点当り	報告数	定点当り	報告数	定点当り	報告数	定点当り	報告数	定点当り	報告数	定点当り
総数	1386	1.51	351	0.38	264	0.29	1201	1.31	1153	2.47	316	0.68	34	0.07
北海道	50	1.16	10	0.23	13	0.30	56	1.30	26	1.13	4	0.17	4	0.17
青森県	15	1.36	11	1.00	5	0.45	15	1.36	1	0.17	-	-	-	-
岩手県	16	1.23	2	0.15	5	0.38	16	1.23	67	3.35	10	0.50	4	0.20
宮城県	43	2.39	5	0.28	11	0.61	56	3.11	34	2.83	21	1.75	1	0.08
秋田県	21	1.50	3	0.21	6	0.43	19	1.36	21	2.63	4	0.50	-	-
山形県	9	0.90	-	-	1	0.10	7	0.70	25	2.50	5	0.50	-	-
福島県	24	1.50	6	0.38	2	0.13	25	1.56	3	0.43	-	-	-	-
茨城県	47	2.24	2	0.10	2	0.10	29	1.38	9	0.82	-	-	-	-
栃木県	48	3.00	14	0.88	8	0.50	40	2.50	30	4.29	6	0.86	-	-
群馬県	79	3.16	9	0.36	7	0.28	28	1.12	22	2.20	6	0.60	1	0.10
埼玉県	69	1.41	19	0.39	18	0.37	36	0.73	24	3.00	3	0.38	1	0.13
千葉県	45	1.22	14	0.38	9	0.24	18	0.49	44	4.89	35	3.89	1	0.11
東京都	99	2.41	33	0.80	25	0.61	76	1.85	116	4.64	27	1.08	6	0.24
神奈川県	68	1.13	12	0.20	9	0.15	45	0.75	14	1.27	10	0.91	-	-
新潟県	18	0.90	5	0.25	6	0.30	20	1.00	33	2.54	8	0.62	-	-
富山県	7	1.00	-	-	-	-	11	1.57	21	4.20	19	3.80	1	0.20
石川県	13	1.30	1	0.10	5	0.50	14	1.40	10	2.00	-	-	-	-
福井県	4	0.80	3	0.60	2	0.40	6	1.20	14	2.33	6	1.00	-	-
山梨県	1	0.17	-	-	-	-	-	-	7	0.70	12	1.20	2	0.20
長野県	19	1.19	2	0.13	2	0.13	16	1.00	29	2.64	5	0.45	-	-
岐阜県	20	1.33	4	0.27	4	0.27	18	1.20	9	1.80	-	-	-	-
静岡県	31	1.03	13	0.43	7	0.23	21	0.70	29	2.90	7	0.70	1	0.10
愛知県	106	2.08	26	0.51	24	0.47	115	2.25	40	3.08	-	-	-	-
三重県	6	0.40	3	0.20	2	0.13	12	0.80	27	3.00	-	-	-	-
滋賀県	6	0.67	-	-	-	-	3	0.33	19	2.71	-	-	-	-
京都府	4	0.20	2	0.10	3	0.15	3	0.15	9	1.80	-	-	-	-
大阪府	126	2.14	69	1.17	44	0.75	150	2.54	23	1.64	9	0.64	-	-
兵庫県	26	0.58	8	0.18	5	0.11	29	0.64	20	1.54	5	0.38	1	0.08
奈良県	15	1.67	3	0.33	1	0.11	11	1.22	23	3.83	4	0.67	-	-
和歌山県	13	1.63	1	0.13	1	0.13	10	1.25	18	1.64	7	0.64	-	-
鳥取県	10	2.00	-	-	-	-	3	0.60	16	3.20	1	0.20	-	-
島根県	7	1.17	1	0.17	-	-	5	0.83	34	4.25	9	1.13	-	-
岡山県	32	1.88	2	0.12	2	0.12	30	1.76	16	3.20	-	-	1	0.20
広島県	22	0.81	10	0.37	3	0.11	16	0.59	84	4.00	34	1.62	5	0.24
山口県	13	1.08	1	0.08	1	0.08	12	1.00	51	5.67	28	3.11	-	-
徳島県	10	1.67	7	1.17	5	0.83	2	0.33	8	1.14	-	-	-	-
香川県	8	0.89	3	0.33	3	0.33	10	1.11	16	3.20	6	1.20	1	0.20
愛媛県	10	0.91	5	0.45	4	0.36	15	1.36	3	0.50	-	-	-	-
高知県	2	0.33	-	-	-	-	4	0.67	27	3.86	6	0.86	1	0.14
福岡県	87	2.35	14	0.38	6	0.16	83	2.24	15	0.94	-	-	-	-
佐賀県	12	1.71	1	0.14	-	-	16	2.29	12	2.00	4	0.67	-	-
長崎県	5	0.50	1	0.10	1	0.10	7	0.70	3	0.30	-	-	-	-
熊本県	30	2.14	9	0.64	3	0.21	22	1.57	37	2.47	4	0.27	1	0.07
大分県	6	0.60	5	0.50	4	0.40	6	0.60	23	2.30	7	0.70	1	0.10
宮崎県	34	3.09	5	0.45	1	0.09	27	2.45	18	2.57	-	-	-	-
鹿児島県	48	3.00	7	0.44	4	0.25	34	2.13	7	0.58	-	-	1	0.08
沖縄県	2	0.17	-	-	-	-	4	0.33	16	2.29	4	0.57	-	-

第3121表 報告数・定点当り報告数, 疾病・都道府県・性別(女)

平成15年4月

	性器クラミジア感染症		性器ヘルペスウイルス感染症		尖形コンジローム		淋菌感染症		メチシリン耐性黄色ブドウ球菌感染症		ペニシリン耐性肺炎球菌感染症		薬剤耐性緑膿菌感染症	
	報告数	定点当り	報告数	定点当り	報告数	定点当り	報告数	定点当り	報告数	定点当り	報告数	定点当り	報告数	定点当り
総数	1778	1.94	463	0.51	233	0.25	323	0.35	594	1.27	228	0.49	17	0.04
北海道	150	3.49	33	0.77	9	0.21	50	1.16	23	1.00	2	0.09	1	0.04
青森県	22	2.00	5	0.45	4	0.36	4	0.36	-	-	-	-	-	-
岩手県	32	2.46	10	0.77	5	0.38	9	0.69	21	1.05	1	0.05	3	0.15
宮城県	70	3.89	12	0.67	5	0.28	7	0.39	27	2.25	14	1.17	1	0.08
秋田県	22	1.57	2	0.14	2	0.14	2	0.14	4	0.50	3	0.38	-	-
山形県	17	1.70	3	0.30	1	0.10	1	0.10	16	1.60	4	0.40	-	-
福島県	39	2.44	11	0.69	15	0.94	3	0.19	3	0.43	-	-	-	-
茨城県	54	2.57	15	0.71	2	0.10	7	0.33	8	0.73	-	-	1	0.09
栃木県	29	1.81	1	0.06	2	0.13	5	0.31	12	1.71	3	0.43	-	-
群馬県	55	2.20	14	0.56	9	0.36	6	0.24	13	1.30	5	0.50	1	0.10
埼玉県	138	2.82	12	0.24	12	0.24	8	0.16	16	2.00	3	0.38	-	-
千葉県	39	1.05	16	0.43	20	0.54	1	0.03	13	1.44	39	4.33	-	-
東京都	98	2.39	40	0.98	10	0.24	26	0.63	42	1.68	15	0.60	1	0.04
神奈川県	68	1.13	18	0.30	7	0.12	2	0.03	6	0.55	3	0.27	-	-
新潟県	4	0.20	4	0.20	5	0.25	1	0.05	32	2.46	9	0.69	-	-
富山県	10	1.43	4	0.57	4	0.57	3	0.43	14	2.80	13	2.60	-	-
石川県	3	0.30	2	0.20	3	0.30	1	0.10	5	1.00	1	0.20	1	0.20
福井県	9	1.80	-	-	-	-	-	-	13	2.17	9	1.50	-	-
山梨県	11	1.83	-	-	-	-	1	0.17	2	0.20	6	0.60	1	0.10
長野県	26	1.63	5	0.31	4	0.25	8	0.50	13	1.18	2	0.18	-	-
岐阜県	6	0.40	2	0.13	-	-	3	0.20	6	1.20	-	-	-	-
静岡県	71	2.37	11	0.37	6	0.20	6	0.20	14	1.40	8	0.80	-	-
愛知県	62	1.22	13	0.25	7	0.14	12	0.24	14	1.08	-	-	-	-
三重県	10	0.67	4	0.27	-	-	1	0.07	13	1.44	-	-	-	-
滋賀県	7	0.78	-	-	-	-	-	-	11	1.57	-	-	-	-
京都府	23	1.15	9	0.45	2	0.10	3	0.15	1	0.20	-	-	-	-
大阪府	197	3.34	82	1.39	28	0.47	57	0.97	15	1.07	6	0.43	-	-
兵庫県	42	0.93	10	0.22	4	0.09	9	0.20	6	0.46	1	0.08	-	-
奈良県	8	0.89	2	0.22	1	0.11	1	0.11	6	1.00	2	0.33	-	-
和歌山県	5	0.63	4	0.50	-	-	2	0.25	16	1.45	3	0.27	-	-
鳥取県	15	3.00	1	0.20	1	0.20	1	0.20	12	2.40	-	-	-	-
島根県	4	0.67	-	-	2	0.33	-	-	15	1.88	9	1.13	-	-
岡山県	39	2.29	12	0.71	4	0.24	16	0.94	7	1.40	-	-	-	-
広島県	24	0.89	13	0.48	9	0.33	5	0.19	30	1.43	26	1.24	4	0.19
山口県	17	1.42	6	0.50	-	-	5	0.42	33	3.67	15	1.67	2	0.22
徳島県	5	0.83	-	-	2	0.33	3	0.50	4	0.57	-	-	-	-
香川県	14	1.56	5	0.56	1	0.11	2	0.22	4	0.80	2	0.40	-	-
愛媛県	14	1.27	-	-	2	0.18	1	0.09	14	2.33	1	0.17	-	-
高知県	5	0.83	1	0.17	-	-	-	-	12	1.71	3	0.43	-	-
福岡県	129	3.49	28	0.76	26	0.70	22	0.59	8	0.50	1	0.06	-	-
佐賀県	2	0.29	-	-	-	-	3	0.43	7	1.17	8	1.33	-	-
長崎県	9	0.90	13	1.30	3	0.30	3	0.30	4	0.40	-	-	-	-
熊本県	46	3.29	18	1.29	4	0.29	4	0.29	23	1.53	1	0.07	1	0.07
大分県	7	0.70	6	0.60	3	0.30	4	0.40	8	0.80	9	0.90	-	-
宮崎県	43	3.91	6	0.55	1	0.09	4	0.36	11	1.57	-	-	-	-
鹿児島県	26	1.63	3	0.19	3	0.19	7	0.44	4	0.33	-	-	-	-
沖縄県	52	4.33	7	0.58	5	0.42	4	0.33	13	1.86	1	0.14	-	-

注 5月22日集計分

第1104表 新登録患者数・都道府県別

平成15年4月

	結核
	報告数
総数	2675
北海道	96
青森県	21
岩手県	14
宮城県	28
秋田県	11
山形県	13
福島県	22
茨城県	58
栃木県	26
群馬県	34
埼玉県	120
千葉県	114
東京都	342
神奈川県	151
新潟県	53
富山県	13
石川県	14
福井県	9
山梨県	11
長野県	25
岐阜県	60
静岡県	86
愛知県	158
三重県	35
滋賀県	20
京都府	64
大阪府	353
兵庫県	135
奈良県	39
和歌山県	15
鳥取県	7
島根県	10
岡山県	29
広島県	45
山口県	43
徳島県	14
香川県	23
愛媛県	24
高知県	13
福岡県	127
佐賀県	22
長崎県	40
熊本県	22
大分県	22
宮崎県	22
鹿児島県	41
沖縄県	31



20週のデータ

注)表中の報告数は5月22日集計分であり、その後の報告数は次週以降の累計に反映されます。

第3101表 報告数・累積報告数，疾病・都道府県別

平成15年20週

	エボラ出血熱		クリミア・コンゴ出血熱		ペスト		マールブルグ病		ラッサ熱		コレラ		細菌性赤痢		腸チフス		バラチフス		
	報告数	累積	報告数	累積	報告数	累積	報告数	累積	報告数	累積	報告数	累積	報告数	累積	報告数	累積	報告数	累積	
総 数	-	-	-	-	-	-	-	-	-	-	8	5	179	1	27	-	12	-	-
北海道	-	-	-	-	-	-	-	-	-	-	-	-	3	-	-	-	-	-	1
青森県	-	-	-	-	-	-	-	-	-	-	-	-	2	-	-	-	-	-	-
岩手県	-	-	-	-	-	-	-	-	-	-	-	-	8	-	-	-	-	-	-
宮城県	-	-	-	-	-	-	-	-	-	-	-	-	-	-	-	-	-	-	-
秋田県	-	-	-	-	-	-	-	-	-	-	-	-	1	-	-	-	-	-	-
山形県	-	-	-	-	-	-	-	-	-	-	-	-	1	-	-	-	-	-	-
福島県	-	-	-	-	-	-	-	-	-	-	-	-	4	-	-	-	-	-	-
茨城県	-	-	-	-	-	-	-	-	-	-	1	-	3	-	-	-	-	-	-
栃木県	-	-	-	-	-	-	-	-	-	-	-	-	3	-	2	-	-	-	-
群馬県	-	-	-	-	-	-	-	-	-	-	-	-	10	-	-	-	-	-	-
埼玉県	-	-	-	-	-	-	-	-	-	-	-	-	6	-	-	-	-	-	-
千葉県	-	-	-	-	-	-	-	-	-	-	-	-	5	-	1	-	-	-	-
東京都	-	-	-	-	-	-	-	-	-	-	2	3	37	-	9	-	-	-	2
神奈川県	-	-	-	-	-	-	-	-	-	-	1	-	15	-	-	-	-	-	2
新潟県	-	-	-	-	-	-	-	-	-	-	-	-	7	-	1	-	-	-	-
富山県	-	-	-	-	-	-	-	-	-	-	-	-	1	-	1	-	-	-	2
石川県	-	-	-	-	-	-	-	-	-	-	-	-	1	-	-	-	-	-	-
福井県	-	-	-	-	-	-	-	-	-	-	-	-	-	-	1	-	-	-	-
山梨県	-	-	-	-	-	-	-	-	-	-	-	-	1	-	-	-	-	-	-
長野県	-	-	-	-	-	-	-	-	-	-	-	-	7	-	1	-	-	-	-
岐阜県	-	-	-	-	-	-	-	-	-	-	-	-	3	-	-	-	-	-	-
静岡県	-	-	-	-	-	-	-	-	-	-	-	-	3	1	2	-	-	-	-
愛知県	-	-	-	-	-	-	-	-	-	-	1	-	10	-	1	-	-	-	1
三重県	-	-	-	-	-	-	-	-	-	-	-	-	2	-	1	-	-	-	-
滋賀県	-	-	-	-	-	-	-	-	-	-	-	-	2	-	-	-	-	-	-
京都府	-	-	-	-	-	-	-	-	-	-	-	1	8	-	-	-	-	-	-
大阪府	-	-	-	-	-	-	-	-	-	-	-	-	1	8	-	3	-	-	1
兵庫県	-	-	-	-	-	-	-	-	-	-	-	-	2	-	-	-	-	-	2
奈良県	-	-	-	-	-	-	-	-	-	-	3	-	3	-	1	-	-	-	-
和歌山県	-	-	-	-	-	-	-	-	-	-	-	-	-	-	-	-	-	-	-
鳥取県	-	-	-	-	-	-	-	-	-	-	-	-	-	-	-	-	-	-	-
島根県	-	-	-	-	-	-	-	-	-	-	-	-	-	-	-	-	-	-	-
岡山県	-	-	-	-	-	-	-	-	-	-	-	-	-	-	-	-	-	-	-
広島県	-	-	-	-	-	-	-	-	-	-	-	-	4	-	-	-	-	-	-
山口県	-	-	-	-	-	-	-	-	-	-	-	-	1	-	-	-	-	-	-
徳島県	-	-	-	-	-	-	-	-	-	-	-	-	1	-	-	-	-	-	-
香川県	-	-	-	-	-	-	-	-	-	-	-	-	1	-	-	-	-	-	-
愛媛県	-	-	-	-	-	-	-	-	-	-	-	-	3	-	-	-	-	-	-
高知県	-	-	-	-	-	-	-	-	-	-	-	-	-	-	-	-	-	-	-
福岡県	-	-	-	-	-	-	-	-	-	-	-	-	9	-	2	-	-	-	1
佐賀県	-	-	-	-	-	-	-	-	-	-	-	-	-	-	-	-	-	-	-
長崎県	-	-	-	-	-	-	-	-	-	-	-	-	-	-	-	-	-	-	-
熊本県	-	-	-	-	-	-	-	-	-	-	-	-	1	-	-	-	-	-	-
大分県	-	-	-	-	-	-	-	-	-	-	-	-	-	-	-	-	-	-	-
宮崎県	-	-	-	-	-	-	-	-	-	-	-	-	1	-	1	-	-	-	-
鹿児島県	-	-	-	-	-	-	-	-	-	-	-	-	2	-	-	-	-	-	-
沖縄県	-	-	-	-	-	-	-	-	-	-	-	-	-	-	-	-	-	-	-

第3101表 報告数・累積報告数，疾病・都道府県別

平成15年20週

	急性灰白髄炎		ジフテリア		腸管出血性大腸菌感染症		アメーバ赤痢		エキノコックス症		黄熱		オウム病		回歸熱		ウイルス性肝炎	
	報告数	累積	報告数	累積	報告数	累積	報告数	累積	報告数	累積	報告数	累積	報告数	累積	報告数	累積	報告数	累積
総数	-	-	-	-	33	216	4	181	-	11	-	-	1	18	-	-	15	366
北海道	-	-	-	-	2	13	-	1	-	10	-	-	-	-	-	-	-	7
青森県	-	-	-	-	-	1	-	-	-	-	-	-	-	-	-	-	-	1
岩手県	-	-	-	-	-	-	-	2	-	-	-	-	-	1	-	-	-	7
宮城県	-	-	-	-	-	-	-	4	-	-	-	-	-	-	-	-	-	10
秋田県	-	-	-	-	-	10	-	1	-	-	-	-	-	-	-	-	-	4
山形県	-	-	-	-	-	1	-	1	-	-	-	-	-	-	-	-	1	3
福島県	-	-	-	-	-	-	-	2	-	-	-	-	-	-	-	-	-	1
茨城県	-	-	-	-	-	3	-	3	-	-	-	-	-	-	-	-	2	4
栃木県	-	-	-	-	-	-	-	2	-	-	-	-	-	2	-	-	-	5
群馬県	-	-	-	-	-	1	-	1	-	-	-	-	-	-	-	-	-	5
埼玉県	-	-	-	-	2	5	1	10	-	-	-	-	-	-	-	-	-	12
千葉県	-	-	-	-	-	7	-	5	-	-	-	-	-	-	-	-	-	6
東京都	-	-	-	-	2	14	1	40	-	-	-	-	-	-	-	-	1	38
神奈川県	-	-	-	-	-	3	1	21	-	-	-	-	-	2	-	-	2	15
新潟県	-	-	-	-	-	1	-	1	-	-	-	-	-	-	-	-	-	2
富山県	-	-	-	-	-	4	-	-	-	-	-	-	-	-	-	-	-	1
石川県	-	-	-	-	4	15	-	2	-	-	-	-	-	-	-	-	-	7
福井県	-	-	-	-	-	3	-	-	-	-	-	-	-	-	-	-	-	-
山梨県	-	-	-	-	-	1	-	-	-	-	-	-	-	1	-	-	-	3
長野県	-	-	-	-	1	2	-	3	-	-	-	-	-	-	-	-	-	9
岐阜県	-	-	-	-	-	-	-	1	-	-	-	-	-	-	-	-	-	1
静岡県	-	-	-	-	-	4	-	5	-	-	-	-	-	-	-	-	1	3
愛知県	-	-	-	-	3	13	-	18	-	1	-	-	-	-	-	-	-	12
三重県	-	-	-	-	1	2	-	1	-	-	-	-	-	-	-	-	-	-
滋賀県	-	-	-	-	2	2	-	2	-	-	-	-	-	-	-	-	-	1
京都府	-	-	-	-	-	10	-	2	-	-	-	-	-	-	-	-	-	6
大阪府	-	-	-	-	3	12	1	29	-	-	-	-	1	4	-	-	2	35
兵庫県	-	-	-	-	6	19	-	3	-	-	-	-	-	4	-	-	-	18
奈良県	-	-	-	-	-	3	-	2	-	-	-	-	-	-	-	-	-	5
和歌山県	-	-	-	-	-	1	-	-	-	-	-	-	-	1	-	-	-	5
鳥取県	-	-	-	-	-	1	-	-	-	-	-	-	-	-	-	-	-	-
島根県	-	-	-	-	-	1	-	1	-	-	-	-	-	-	-	-	-	4
岡山県	-	-	-	-	-	7	-	3	-	-	-	-	-	-	-	-	-	12
広島県	-	-	-	-	1	3	-	1	-	-	-	-	-	-	-	-	-	18
山口県	-	-	-	-	-	9	-	1	-	-	-	-	-	2	-	-	-	10
徳島県	-	-	-	-	-	6	-	-	-	-	-	-	-	-	-	-	-	6
香川県	-	-	-	-	-	1	-	1	-	-	-	-	-	-	-	-	-	2
愛媛県	-	-	-	-	-	4	-	2	-	-	-	-	-	-	-	-	1	21
高知県	-	-	-	-	-	-	-	1	-	-	-	-	-	-	-	-	-	4
福岡県	-	-	-	-	1	5	-	4	-	-	-	-	-	-	-	-	5	40
佐賀県	-	-	-	-	-	9	-	1	-	-	-	-	-	-	-	-	-	3
長崎県	-	-	-	-	2	2	-	1	-	-	-	-	-	-	-	-	-	3
熊本県	-	-	-	-	-	4	-	2	-	-	-	-	-	-	-	-	-	4
大分県	-	-	-	-	-	-	-	-	-	-	-	-	-	-	-	-	-	3
宮崎県	-	-	-	-	-	8	-	-	-	-	-	-	-	1	-	-	-	5
鹿児島県	-	-	-	-	-	2	-	1	-	-	-	-	-	-	-	-	-	5
沖縄県	-	-	-	-	3	4	-	-	-	-	-	-	-	-	-	-	-	-

第3101表 報告数・累積報告数, 疾病・都道府県別

平成15年20週

	Q 熱		狂 犬 病		クリプト スポリジウム症		クロイツフェルト ・ヤコブ病		劇症型溶血性 レンサ球菌感染症		後天性 免疫不全症候群		コクシジ オイデス症		ジアルジア症		腎症候性出血熱	
	報告数	累積	報告数	累積	報告数	累積	報告数	累積	報告数	累積	報告数	累積	報告数	累積	報告数	累積	報告数	累積
総 数	-	3	-	-	-	1	-	40	-	28	8	325	1	1	2	26	-	-
北海道	-	-	-	-	-	-	-	2	-	1	-	4	-	-	-	-	-	-
青森県	-	-	-	-	-	-	-	-	-	-	-	-	-	-	-	-	-	-
岩手県	-	-	-	-	-	-	-	1	-	-	-	-	-	-	-	-	-	-
宮城県	-	1	-	-	-	-	-	1	-	-	-	-	-	-	-	-	-	-
秋田県	-	-	-	-	-	-	-	1	-	-	-	-	-	-	-	-	-	-
山形県	-	-	-	-	-	-	-	1	-	-	-	1	-	-	-	-	-	-
福島県	-	-	-	-	-	-	-	-	-	1	1	3	-	-	-	1	-	-
茨城県	-	-	-	-	-	-	-	-	-	2	-	12	-	-	-	-	-	-
栃木県	-	-	-	-	-	-	-	1	-	-	1	9	-	-	-	-	-	-
群馬県	-	-	-	-	-	-	-	1	-	1	-	6	-	-	-	-	-	-
埼玉県	-	-	-	-	-	-	-	2	-	1	-	9	-	-	-	-	-	-
千葉県	-	-	-	-	-	-	-	-	-	1	-	17	-	-	-	1	-	-
東京都	-	1	-	-	-	-	-	2	-	2	4	120	-	-	2	12	-	-
神奈川県	-	-	-	-	-	-	-	-	-	1	-	26	-	-	-	6	-	-
新潟県	-	-	-	-	-	-	-	1	-	-	-	-	-	-	-	-	-	-
富山県	-	-	-	-	-	-	-	-	-	-	-	-	-	-	-	-	-	-
石川県	-	1	-	-	-	-	-	1	-	1	-	-	-	-	-	-	-	-
福井県	-	-	-	-	-	-	-	-	-	1	-	2	-	-	-	-	-	-
山梨県	-	-	-	-	-	-	-	2	-	-	-	2	-	-	-	-	-	-
長野県	-	-	-	-	-	-	-	-	-	1	-	5	-	-	-	-	-	-
岐阜県	-	-	-	-	-	-	-	-	-	-	-	3	-	-	-	-	-	-
静岡県	-	-	-	-	-	-	-	4	-	-	-	7	-	-	-	-	-	-
愛知県	-	-	-	-	-	-	-	1	-	-	-	19	-	-	-	-	-	-
三重県	-	-	-	-	-	-	-	-	-	3	-	7	-	-	-	-	-	-
滋賀県	-	-	-	-	-	-	-	2	-	-	-	3	-	-	-	-	-	-
京都府	-	-	-	-	-	-	-	2	-	3	-	6	-	-	-	-	-	-
大阪府	-	-	-	-	1	-	2	-	1	1	33	-	-	-	4	-	-	-
兵庫県	-	-	-	-	-	-	-	-	-	1	-	9	-	-	-	-	-	-
奈良県	-	-	-	-	-	-	-	1	-	-	-	3	-	-	-	1	-	-
和歌山県	-	-	-	-	-	-	-	1	-	1	-	1	-	-	-	-	-	-
鳥取県	-	-	-	-	-	-	-	-	-	-	-	-	-	-	-	-	-	-
島根県	-	-	-	-	-	-	-	-	-	-	-	-	-	-	-	-	-	-
岡山県	-	-	-	-	-	-	-	-	-	-	-	-	-	-	-	-	-	-
広島県	-	-	-	-	-	-	-	1	-	1	1	4	-	-	-	-	-	-
山口県	-	-	-	-	-	-	-	-	-	-	-	-	-	-	-	-	-	-
徳島県	-	-	-	-	-	-	-	2	-	-	-	2	-	-	-	-	-	-
香川県	-	-	-	-	-	-	-	-	-	1	-	-	-	-	-	-	-	-
愛媛県	-	-	-	-	-	-	-	1	-	-	-	5	-	-	-	-	-	-
高知県	-	-	-	-	-	-	-	3	-	1	-	-	-	-	-	-	-	-
福岡県	-	-	-	-	-	-	-	4	-	1	-	1	-	-	-	-	-	-
佐賀県	-	-	-	-	-	-	-	-	-	-	-	1	1	-	-	-	-	-
長崎県	-	-	-	-	-	-	-	-	-	1	-	1	-	-	-	-	-	-
熊本県	-	-	-	-	-	-	-	-	-	-	-	1	-	-	-	-	-	-
大分県	-	-	-	-	-	-	-	-	-	-	-	-	-	-	-	-	-	-
宮崎県	-	-	-	-	-	-	-	-	-	-	-	-	-	-	-	-	-	-
鹿児島県	-	-	-	-	-	-	-	-	-	-	-	1	-	-	-	-	-	-
沖縄県	-	-	-	-	-	-	-	-	-	1	-	3	-	-	-	1	-	-

第3101表 報告数・累積報告数，疾病・都道府県別

平成15年20週

	髄膜炎菌性 髄膜炎		先天性風疹 症候群		炭 疽		ツツガムシ病		デング熱		日本紅斑熱		日本脳炎		乳児 ボツリヌス症		梅 毒	
	報告数	累積	報告数	累積	報告数	累積	報告数	累積	報告数	累積	報告数	累積	報告数	累積	報告数	累積	報告数	累積
総 数	-	10	-	-	-	-	10	57	-	11	2	2	-	-	-	-	3	172
北海道	-	-	-	-	-	-	-	-	-	-	-	-	-	-	-	-	-	1
青森県	-	-	-	-	-	-	-	-	-	-	-	-	-	-	-	-	-	-
岩手県	-	-	-	-	-	-	-	-	-	-	-	-	-	-	-	-	-	1
宮城県	-	-	-	-	-	-	1	-	-	-	-	-	-	-	-	-	-	3
秋田県	-	-	-	-	-	-	1	2	-	-	-	-	-	-	-	-	-	1
山形県	-	-	-	-	-	-	3	3	-	-	-	-	-	-	-	-	-	1
福島県	-	-	-	-	-	-	7	-	-	-	-	-	-	-	-	-	1	5
茨城県	-	-	-	-	-	-	-	-	-	-	-	-	-	-	-	-	-	2
栃木県	-	-	-	-	-	-	-	-	-	-	-	-	-	-	-	-	1	6
群馬県	-	-	-	-	-	-	1	2	-	-	-	-	-	-	-	-	-	2
埼玉県	-	-	-	-	-	-	-	-	-	-	-	-	-	-	-	-	-	3
千葉県	-	-	-	-	-	-	6	-	1	-	-	-	-	-	-	-	-	5
東京都	-	2	-	-	-	-	-	-	1	-	-	-	-	-	-	-	-	29
神奈川県	-	3	-	-	-	-	-	-	1	-	-	-	-	-	-	-	-	4
新潟県	-	-	-	-	-	-	4	7	-	-	-	-	-	-	-	-	-	-
富山県	-	-	-	-	-	-	1	-	-	-	-	-	-	-	-	-	-	-
石川県	-	-	-	-	-	-	1	-	-	-	-	-	-	-	-	-	-	1
福井県	-	-	-	-	-	-	-	-	-	-	-	-	-	-	-	-	-	1
山梨県	-	-	-	-	-	-	-	-	-	-	-	-	-	-	-	-	-	1
長野県	-	-	-	-	-	-	1	1	-	-	-	-	-	-	-	-	-	-
岐阜県	-	-	-	-	-	-	-	-	1	-	-	-	-	-	-	-	-	2
静岡県	-	-	-	-	-	-	2	-	2	-	-	-	-	-	-	-	-	5
愛知県	-	-	-	-	-	-	-	-	-	-	-	-	-	-	-	-	-	8
三重県	-	-	-	-	-	-	1	-	-	-	-	-	-	-	-	-	-	2
滋賀県	-	-	-	-	-	-	1	-	-	-	-	-	-	-	-	-	-	1
京都府	-	1	-	-	-	-	-	-	1	-	-	-	-	-	-	-	-	12
大阪府	-	2	-	-	-	-	-	-	2	-	-	-	-	-	-	-	-	18
兵庫県	-	-	-	-	-	-	-	-	-	-	-	-	-	-	-	-	-	3
奈良県	-	-	-	-	-	-	-	-	1	-	-	-	-	-	-	-	-	1
和歌山県	-	-	-	-	-	-	-	-	1	-	-	-	-	-	-	-	-	-
鳥取県	-	1	-	-	-	-	-	-	-	-	-	-	-	-	-	-	-	-
島根県	-	-	-	-	-	-	1	-	-	-	-	-	-	-	-	-	-	1
岡山県	-	-	-	-	-	-	-	-	-	-	-	-	-	-	-	-	-	2
広島県	-	-	-	-	-	-	-	-	-	-	-	-	-	-	-	-	-	4
山口県	-	-	-	-	-	-	-	-	-	-	-	-	-	-	-	-	-	2
徳島県	-	-	-	-	-	-	-	-	-	-	-	-	-	-	-	-	-	2
香川県	-	-	-	-	-	-	-	-	-	-	-	-	-	-	-	-	-	6
愛媛県	-	-	-	-	-	-	-	-	-	-	-	-	-	-	-	-	-	3
高知県	-	-	-	-	-	-	-	-	-	-	-	-	-	-	-	-	-	5
福岡県	-	-	-	-	-	-	-	-	-	-	-	-	-	-	-	-	-	10
佐賀県	-	-	-	-	-	-	-	-	-	-	-	-	-	-	-	-	1	2
長崎県	-	-	-	-	-	-	2	-	-	-	-	-	-	-	-	-	-	3
熊本県	-	-	-	-	-	-	1	-	-	-	-	-	-	-	-	-	-	5
大分県	-	-	-	-	-	-	2	-	-	-	-	-	-	-	-	-	-	2
宮崎県	-	1	-	-	-	-	5	-	-	1	1	-	-	-	-	-	-	-
鹿児島県	-	-	-	-	-	-	11	-	-	1	1	-	-	-	-	-	-	6
沖縄県	-	-	-	-	-	-	-	-	-	-	-	-	-	-	-	-	-	1

第3101表 報告数・累積報告数, 疾病・都道府県別

平成15年20週

	破傷風		バンコマイシン耐性腸球菌感染症		ハンタウイルス肺症候群		Bウイルス病		ブルセラ症		発疹チフス		マラリア		ライム病		レジオネラ症		
	報告数	累積	報告数	累積	報告数	累積	報告数	累積	報告数	累積	報告数	累積	報告数	累積	報告数	累積	報告数	累積	
総数	2	24	1	24	-	-	-	-	-	-	-	-	28	-	-	-	-	1	48
北海道	-	1	-	10	-	-	-	-	-	-	-	-	2	-	-	-	-	-	-
青森県	-	-	-	-	-	-	-	-	-	-	-	-	-	-	-	-	-	-	-
岩手県	-	-	-	-	-	-	-	-	-	-	-	-	-	-	-	-	-	-	-
宮城県	-	-	-	-	-	-	-	-	-	-	-	-	1	-	-	-	-	-	1
秋田県	-	-	-	-	-	-	-	-	-	-	-	-	-	-	-	-	-	-	-
山形県	-	-	-	-	-	-	-	-	-	-	-	-	-	-	-	-	-	-	2
福島県	-	-	-	-	-	-	-	-	-	-	-	-	-	-	-	-	-	-	-
茨城県	-	-	1	1	-	-	-	-	-	-	-	-	-	-	-	-	-	-	-
栃木県	-	-	-	-	-	-	-	-	-	-	-	-	2	-	-	-	-	-	-
群馬県	-	1	-	1	-	-	-	-	-	-	-	-	-	-	-	-	-	-	-
埼玉県	1	1	-	-	-	-	-	-	-	-	-	-	-	-	-	-	-	-	1
千葉県	-	1	-	-	-	-	-	-	-	-	-	-	-	-	-	-	-	-	-
東京都	-	3	-	1	-	-	-	-	-	-	-	-	9	-	-	-	-	-	7
神奈川県	-	1	-	2	-	-	-	-	-	-	-	-	6	-	-	-	-	-	3
新潟県	-	2	-	-	-	-	-	-	-	-	-	-	-	-	-	-	-	1	7
富山県	1	2	-	-	-	-	-	-	-	-	-	-	1	-	-	-	-	-	-
石川県	-	-	-	1	-	-	-	-	-	-	-	-	-	-	-	-	-	-	3
福井県	-	-	-	-	-	-	-	-	-	-	-	-	-	-	-	-	-	-	1
山梨県	-	1	-	-	-	-	-	-	-	-	-	-	-	-	-	-	-	-	-
長野県	-	1	-	2	-	-	-	-	-	-	-	-	-	-	-	-	-	-	-
岐阜県	-	-	-	-	-	-	-	-	-	-	-	-	-	-	-	-	-	-	-
静岡県	-	1	-	-	-	-	-	-	-	-	-	-	-	-	-	-	-	-	4
愛知県	-	1	-	1	-	-	-	-	-	-	-	-	2	-	-	-	-	-	2
三重県	-	-	-	-	-	-	-	-	-	-	-	-	-	-	-	-	-	-	-
滋賀県	-	1	-	-	-	-	-	-	-	-	-	-	-	-	-	-	-	-	-
京都府	-	1	-	-	-	-	-	-	-	-	-	-	1	-	-	-	-	-	-
大阪府	-	-	-	-	-	-	-	-	-	-	-	-	1	-	-	-	-	-	5
兵庫県	-	-	-	1	-	-	-	-	-	-	-	-	1	-	-	-	-	-	-
奈良県	-	-	-	-	-	-	-	-	-	-	-	-	-	-	-	-	-	-	1
和歌山県	-	-	-	-	-	-	-	-	-	-	-	-	-	-	-	-	-	-	-
鳥取県	-	-	-	-	-	-	-	-	-	-	-	-	-	-	-	-	-	-	-
島根県	-	-	-	-	-	-	-	-	-	-	-	-	-	-	-	-	-	-	-
岡山県	-	1	-	-	-	-	-	-	-	-	-	-	-	-	-	-	-	-	5
広島県	-	-	-	3	-	-	-	-	-	-	-	-	-	-	-	-	-	-	-
山口県	-	1	-	-	-	-	-	-	-	-	-	-	-	-	-	-	-	-	-
徳島県	-	-	-	-	-	-	-	-	-	-	-	-	-	-	-	-	-	-	-
香川県	-	-	-	-	-	-	-	-	-	-	-	-	-	-	-	-	-	-	-
愛媛県	-	1	-	-	-	-	-	-	-	-	-	-	1	-	-	-	-	-	-
高知県	-	-	-	-	-	-	-	-	-	-	-	-	-	-	-	-	-	-	-
福岡県	-	2	-	-	-	-	-	-	-	-	-	-	1	-	-	-	-	-	-
佐賀県	-	-	-	-	-	-	-	-	-	-	-	-	-	-	-	-	-	-	-
長崎県	-	-	-	-	-	-	-	-	-	-	-	-	-	-	-	-	-	-	2
熊本県	-	-	-	-	-	-	-	-	-	-	-	-	-	-	-	-	-	-	1
大分県	-	-	-	-	-	-	-	-	-	-	-	-	-	-	-	-	-	-	1
宮崎県	-	-	-	-	-	-	-	-	-	-	-	-	-	-	-	-	-	-	1
鹿児島県	-	1	-	1	-	-	-	-	-	-	-	-	-	-	-	-	-	-	1
沖縄県	-	-	-	-	-	-	-	-	-	-	-	-	-	-	-	-	-	-	-

第3101表 報告数・累積報告数，疾病・都道府県別

平成15年20週

	ウエストナイル熱 (ウエストナイル脳炎を含む)	
	報告数	累積
総 数	-	-
北海道	-	-
青森県	-	-
岩手県	-	-
宮城県	-	-
秋田県	-	-
山形県	-	-
福島県	-	-
茨城県	-	-
栃木県	-	-
群馬県	-	-
埼玉県	-	-
千葉県	-	-
東京都	-	-
神奈川県	-	-
新潟県	-	-
富山県	-	-
石川県	-	-
福井県	-	-
山梨県	-	-
長野県	-	-
岐阜県	-	-
静岡県	-	-
愛知県	-	-
三重県	-	-
滋賀県	-	-
京都府	-	-
大阪府	-	-
兵庫県	-	-
奈良県	-	-
和歌山県	-	-
鳥取県	-	-
島根県	-	-
岡山県	-	-
広島県	-	-
山口県	-	-
徳島県	-	-
香川県	-	-
愛媛県	-	-
高知県	-	-
福岡県	-	-
佐賀県	-	-
長崎県	-	-
熊本県	-	-
大分県	-	-
宮崎県	-	-
鹿児島県	-	-
沖縄県	-	-

第3102表 報告数・定点当り報告数, 疾病・都道府県別

平成15年20週

	インフルエンザ		咽頭結膜熱		A群溶血性 レンサ球菌咽頭炎		感染性胃腸炎		水痘		手足口病		伝染性紅斑		突発性発疹		百日咳	
	報告数	定点当り	報告数	定点当り	報告数	定点当り	報告数	定点当り	報告数	定点当り	報告数	定点当り	報告数	定点当り	報告数	定点当り	報告数	定点当り
総数	217	0.05	656	0.22	4286	1.41	14332	4.71	5861	1.92	1544	0.51	671	0.22	2315	0.76	41	0.01
北海道	45	0.20	15	0.10	306	2.11	390	2.69	261	1.80	19	0.13	134	0.92	83	0.57	1	0.01
青森県	18	0.28	-	-	48	1.14	152	3.62	64	1.52	26	0.62	-	-	29	0.69	-	-
岩手県	4	0.06	-	-	29	0.76	106	2.79	65	1.71	1	0.03	6	0.16	15	0.39	-	-
宮城県	3	0.03	3	0.05	85	1.44	378	6.41	108	1.83	22	0.37	15	0.25	65	1.10	3	0.05
秋田県	14	0.25	5	0.14	45	1.29	136	3.89	29	0.83	2	0.06	-	-	25	0.71	-	-
山形県	4	0.08	6	0.20	105	3.50	254	8.47	70	2.33	30	1.00	5	0.17	29	0.97	-	-
福島県	2	0.03	4	0.08	61	1.27	340	7.08	66	1.38	17	0.35	8	0.17	39	0.81	1	0.02
茨城県	3	0.03	14	0.19	80	1.08	226	3.05	97	1.31	21	0.28	12	0.16	21	0.28	1	0.01
栃木県	-	-	6	0.13	64	1.39	161	3.50	60	1.30	11	0.24	5	0.11	35	0.76	2	0.04
群馬県	-	-	8	0.13	123	1.98	215	3.47	106	1.71	42	0.68	33	0.53	58	0.94	-	-
埼玉県	8	0.03	25	0.16	332	2.09	971	6.11	232	1.46	39	0.25	29	0.18	159	1.00	1	0.01
千葉県	1	0.00	23	0.18	246	1.89	540	4.15	215	1.65	21	0.16	32	0.25	113	0.87	-	-
東京都	-	-	27	0.19	133	0.94	459	3.23	166	1.17	60	0.42	17	0.12	78	0.55	-	-
神奈川県	1	0.00	29	0.14	264	1.28	790	3.82	365	1.76	17	0.08	33	0.16	189	0.91	1	0.00
新潟県	3	0.03	8	0.13	159	2.65	526	8.77	214	3.57	6	0.10	25	0.42	46	0.77	-	-
富山県	-	-	3	0.10	128	4.41	229	7.90	95	3.28	10	0.34	10	0.34	16	0.55	4	0.14
石川県	2	0.04	14	0.48	80	2.76	143	4.93	72	2.48	2	0.07	6	0.21	26	0.90	-	-
福井県	1	0.03	13	0.59	36	1.64	144	6.55	64	2.91	18	0.82	9	0.41	13	0.59	-	-
山梨県	2	0.05	-	-	42	1.68	80	3.20	20	0.80	-	-	4	0.16	6	0.24	-	-
長野県	-	-	-	-	86	1.56	326	5.93	172	3.13	4	0.07	43	0.78	35	0.64	2	0.04
岐阜県	2	0.02	43	0.81	61	1.15	181	3.42	89	1.68	25	0.47	17	0.32	36	0.68	1	0.02
静岡県	-	-	9	0.10	98	1.14	458	5.33	180	2.09	22	0.26	41	0.48	76	0.88	-	-
愛知県	3	0.02	19	0.10	300	1.65	590	3.24	422	2.32	124	0.68	38	0.21	130	0.71	1	0.01
三重県	2	0.03	10	0.22	60	1.33	307	6.82	80	1.78	30	0.67	12	0.27	43	0.96	-	-
滋賀県	3	0.06	16	0.50	34	1.06	112	3.50	70	2.19	12	0.38	2	0.06	17	0.53	-	-
京都府	-	-	4	0.05	40	0.53	498	6.55	76	1.00	27	0.36	6	0.08	36	0.47	-	-
大阪府	3	0.01	31	0.16	173	0.89	768	3.94	231	1.18	189	0.97	18	0.09	119	0.61	2	0.01
兵庫県	2	0.01	24	0.19	100	0.78	700	5.47	259	2.02	27	0.21	16	0.13	106	0.83	4	0.03
奈良県	-	-	1	0.03	28	0.80	169	4.83	68	1.94	10	0.29	7	0.20	23	0.66	-	-
和歌山県	-	-	10	0.32	19	0.61	145	4.68	40	1.29	1	0.03	3	0.10	25	0.81	3	0.10
鳥取県	7	0.24	-	-	37	1.95	224	11.79	39	2.05	5	0.26	10	0.53	17	0.89	-	-
島根県	5	0.13	19	0.83	12	0.52	52	2.26	41	1.78	8	0.35	-	-	17	0.74	-	-
岡山県	-	-	6	0.11	37	0.69	235	4.35	110	2.04	19	0.35	4	0.07	23	0.43	-	-
広島県	11	0.09	11	0.15	67	0.89	403	5.37	197	2.63	66	0.88	18	0.24	43	0.57	1	0.01
山口県	17	0.24	4	0.08	136	2.78	382	7.80	115	2.35	169	3.45	8	0.16	53	1.08	-	-
徳島県	-	-	5	0.22	32	1.39	81	3.52	32	1.39	3	0.13	9	0.39	20	0.87	4	0.17
香川県	-	-	3	0.09	16	0.50	184	5.75	14	0.44	18	0.56	-	-	22	0.69	-	-
愛媛県	2	0.03	7	0.18	37	0.95	283	7.26	85	2.18	13	0.33	1	0.03	37	0.95	-	-
高知県	1	0.02	3	0.10	41	1.32	68	2.19	87	2.81	1	0.03	6	0.19	17	0.55	5	0.16
福岡県	6	0.03	75	0.63	161	1.34	684	5.70	406	3.38	184	1.53	8	0.07	125	1.04	3	0.03
佐賀県	-	-	4	0.17	45	1.96	47	2.04	73	3.17	48	2.09	1	0.04	26	1.13	-	-
長崎県	10	0.14	15	0.34	30	0.68	133	3.02	47	1.07	27	0.61	2	0.05	22	0.50	1	0.02
熊本県	5	0.06	5	0.10	48	0.98	210	4.29	125	2.55	8	0.16	1	0.02	61	1.24	-	-
大分県	-	-	98	2.72	56	1.56	271	7.53	73	2.03	30	0.83	3	0.08	34	0.94	-	-
宮崎県	-	-	9	0.25	102	2.83	303	8.42	127	3.53	87	2.42	8	0.22	46	1.28	-	-
鹿児島県	8	0.08	22	0.38	64	1.10	252	4.34	137	2.36	15	0.26	1	0.02	41	0.71	-	-
沖縄県	19	0.33	-	-	-	-	26	0.76	97	2.85	8	0.24	5	0.15	20	0.59	-	-

第3102表 報告数・定点当り報告数, 疾病・都道府県別

平成15年20週

	風 疹		ヘルパンギーナ		麻 疹 (成人麻疹を除く)		流行性耳下腺炎		急性出血性 結膜炎		流行性角結膜炎		急性脳炎 (日本脳炎を除く)		細菌性髄膜炎		無菌性髄膜炎	
	報告数	定点当り	報告数	定点当り	報告数	定点当り	報告数	定点当り	報告数	定点当り	報告数	定点当り	報告数	定点当り	報告数	定点当り	報告数	定点当り
総 数	107	0.04	892	0.29	392	0.13	2000	0.66	39	0.06	645	1.01	2	0.00	7	0.01	16	0.03
北海道	8	0.06	5	0.03	8	0.06	117	0.81	-	-	24	0.83	-	-	-	-	-	-
青森県	1	0.02	10	0.24	5	0.12	36	0.86	-	-	3	0.27	-	-	-	-	-	-
岩手県	1	0.03	17	0.45	4	0.11	42	1.11	-	-	13	1.08	-	-	-	-	-	-
宮城県	-	-	6	0.10	27	0.46	65	1.10	2	0.18	4	0.36	-	-	-	-	-	-
秋田県	-	-	9	0.26	-	-	44	1.26	-	-	-	-	-	-	-	-	-	-
山形県	-	-	-	-	-	-	6	0.20	-	-	5	0.63	-	-	-	-	-	-
福島県	-	-	15	0.31	58	1.21	42	0.88	4	0.33	15	1.25	-	-	-	-	-	-
茨城県	-	-	6	0.08	16	0.22	31	0.42	1	0.06	50	3.13	-	-	-	-	-	-
栃木県	-	-	-	-	25	0.54	21	0.46	1	0.08	14	1.17	-	-	-	-	-	-
群馬県	-	-	26	0.42	11	0.18	101	1.63	-	-	22	1.57	1	0.10	-	-	1	0.10
埼玉県	3	0.02	10	0.06	35	0.22	59	0.37	1	0.03	19	0.51	-	-	2	0.22	-	-
千葉県	4	0.03	12	0.09	22	0.17	54	0.42	2	0.06	35	1.03	-	-	-	-	-	-
東京都	6	0.04	16	0.11	13	0.09	25	0.18	-	-	27	1.93	-	-	1	0.04	1	0.04
神奈川県	8	0.04	9	0.04	37	0.18	98	0.47	4	0.10	53	1.26	-	-	-	-	-	-
新潟県	-	-	4	0.07	3	0.05	49	0.82	-	-	2	0.22	-	-	-	-	1	0.08
富山県	-	-	3	0.10	5	0.17	-	-	-	-	1	0.14	-	-	-	-	-	-
石川県	1	0.03	6	0.21	2	0.07	15	0.52	-	-	4	0.57	-	-	-	-	-	-
福井県	-	-	25	1.14	-	-	1	0.05	-	-	-	-	-	-	-	-	1	0.17
山梨県	-	-	-	-	4	0.16	4	0.16	-	-	3	1.00	-	-	-	-	1	0.10
長野県	-	-	3	0.05	6	0.11	22	0.40	-	-	5	0.45	-	-	1	0.09	-	-
岐阜県	1	0.02	14	0.26	1	0.02	17	0.32	-	-	6	0.50	-	-	-	-	-	-
静岡県	2	0.02	14	0.16	9	0.10	95	1.10	-	-	20	1.00	-	-	-	-	2	0.20
愛知県	2	0.01	62	0.34	8	0.04	126	0.69	1	0.03	28	0.80	-	-	1	0.08	-	-
三重県	1	0.02	27	0.60	-	-	22	0.49	1	0.08	1	0.08	-	-	-	-	-	-
滋賀県	1	0.03	7	0.22	-	-	10	0.31	-	-	1	0.14	-	-	-	-	-	-
京都府	1	0.01	6	0.08	1	0.01	24	0.32	1	0.06	6	0.33	-	-	1	0.20	-	-
大阪府	2	0.01	130	0.67	21	0.11	61	0.31	1	0.02	51	1.04	-	-	-	-	2	0.13
兵庫県	3	0.02	32	0.25	9	0.07	231	1.80	4	0.11	29	0.83	-	-	-	-	-	-
奈良県	-	-	13	0.37	1	0.03	26	0.74	-	-	5	0.56	-	-	-	-	1	0.17
和歌山県	2	0.06	5	0.16	1	0.03	25	0.81	-	-	5	1.25	-	-	1	0.09	3	0.27
鳥取県	-	-	38	2.00	-	-	20	1.05	1	0.33	4	1.33	-	-	-	-	-	-
島根県	-	-	12	0.52	-	-	9	0.39	-	-	4	1.33	-	-	-	-	-	-
岡山県	42	0.78	18	0.33	3	0.06	26	0.48	4	0.33	28	2.33	-	-	-	-	-	-
広島県	5	0.07	12	0.16	-	-	58	0.77	3	0.15	28	1.40	1	0.05	-	-	1	0.05
山口県	4	0.08	63	1.29	1	0.02	58	1.18	-	-	11	1.22	-	-	-	-	-	-
徳島県	-	-	2	0.09	1	0.04	6	0.26	-	-	8	2.00	-	-	-	-	-	-
香川県	-	-	3	0.09	-	-	6	0.19	-	-	6	2.00	-	-	-	-	-	-
愛媛県	-	-	1	0.03	-	-	22	0.56	-	-	16	2.29	-	-	-	-	-	-
高知県	2	0.06	39	1.26	-	-	63	2.03	-	-	9	3.00	-	-	-	-	-	-
福岡県	2	0.02	63	0.53	14	0.12	56	0.47	-	-	26	1.00	-	-	-	-	-	-
佐賀県	-	-	12	0.52	-	-	8	0.35	-	-	-	-	-	-	-	-	-	-
長崎県	3	0.07	6	0.14	5	0.11	31	0.70	6	0.75	18	2.25	-	-	-	-	-	-
熊本県	-	-	65	1.33	-	-	10	0.20	1	0.11	12	1.33	-	-	-	-	-	-
大分県	-	-	18	0.50	3	0.08	27	0.75	-	-	5	1.00	-	-	-	-	1	0.09
宮崎県	1	0.03	28	0.78	15	0.42	27	0.75	1	0.25	6	1.50	-	-	-	-	-	-
鹿児島県	1	0.02	14	0.24	18	0.31	94	1.62	-	-	6	1.00	-	-	-	-	1	0.08
沖縄県	-	-	6	0.18	-	-	10	0.29	-	-	7	0.70	-	-	-	-	-	-

第3102表 報告数・定点当り報告数, 疾病・都道府県別 平成15年20週

	マイコプラズマ肺炎		クラミジア肺炎 (オウム病を除く)		成人麻疹	
	報告数	定点当り	報告数	定点当り	報告数	定点当り
総数	105	0.22	12	0.03	25	0.05
北海道	1	0.04	-	-	-	-
青森県	6	1.00	-	-	-	-
岩手県	4	0.20	-	-	-	-
宮城県	8	0.67	1	0.08	-	-
秋田県	4	0.57	-	-	-	-
山形県	1	0.10	-	-	-	-
福島県	-	-	-	-	10	1.43
茨城県	4	0.40	-	-	-	-
栃木県	-	-	-	-	-	-
群馬県	-	-	-	-	-	-
埼玉県	-	-	-	-	1	0.11
千葉県	2	0.15	4	0.31	1	0.08
東京都	1	0.04	-	-	6	0.24
神奈川県	1	0.08	-	-	5	0.42
新潟県	9	0.75	-	-	-	-
富山県	-	-	-	-	-	-
石川県	2	0.40	-	-	-	-
福井県	-	-	-	-	-	-
山梨県	5	0.50	2	0.20	-	-
長野県	1	0.09	1	0.09	-	-
岐阜県	-	-	-	-	-	-
静岡県	1	0.10	-	-	-	-
愛知県	4	0.31	-	-	-	-
三重県	10	1.11	-	-	-	-
滋賀県	4	0.57	-	-	-	-
京都府	1	0.20	-	-	-	-
大阪府	15	1.00	4	0.27	-	-
兵庫県	-	-	-	-	-	-
奈良県	-	-	-	-	-	-
和歌山県	-	-	-	-	1	0.09
鳥取県	1	0.20	-	-	-	-
島根県	-	-	-	-	-	-
岡山県	3	0.60	-	-	-	-
広島県	4	0.19	-	-	-	-
山口県	4	0.44	-	-	-	-
徳島県	-	-	-	-	-	-
香川県	-	-	-	-	-	-
愛媛県	-	-	-	-	-	-
高知県	3	0.38	-	-	-	-
福岡県	1	0.07	-	-	-	-
佐賀県	1	0.17	-	-	-	-
長崎県	2	0.18	-	-	-	-
熊本県	1	0.07	-	-	-	-
大分県	1	0.09	-	-	-	-
宮崎県	-	-	-	-	1	0.14
鹿児島県	-	-	-	-	-	-
沖縄県	-	-	-	-	-	-

感染症週報 第5巻、第20号 平成15年5月30日発行
 発行：国立感染症研究所
 厚生労働省健康局結核感染症課
 厚生労働省大臣官房統計情報部
 事務局：国立感染症研究所感染症情報センター
 〒162-8640東京都新宿区戸山1-23-1
 TEL：03-5285-1111
 FAX：03-5285-1129
 URL：http://idsc.nih.go.jp/index-j.html
 <国立感染症研究所 感染症情報センター>
 http://www.mhlw.go.jp/
 <厚生労働省>
 http://www.forth.go.jp/
 <旅行者のための海外感染症情報(厚生労働省検疫所)>

本週報は、感染症新法に基づくものであり、全国の医療従事者、定点医療機関、保健所、保健所設置市、特別区、都道府県、地方衛生研究所、検疫所の皆様のご協力を得て、国立感染症研究所感染症情報センターにおいて編集したものです。

また、本週報は速報性を重視しておりますので、今後調査などの結果に応じて、若干の変更が生じることがありますが、その場合には週報上にて訂正させていただきます。「感染症の話」及び「読者のコーナー」の回答欄の内容に関する責は、それぞれの執筆者及び回答者に属しますが、内容に関するご質問、ご意見については事務局でお受けいたします。

なお、週報の内容について、学術的研究、あるいは公衆衛生活動にかかわる業務以外の目的においては、無断転載を禁じます。