

マークをクリックするとそのページを見ることができます



発生動向総覧
P.2-3

<21週> 腸管出血性大腸菌感染症 - 第20週から報告数が増加しており、各地で集団発生もみられている / その他最新動向



注目すべき感染症
P.4

<マイコプラズマ肺炎>
定点当たり報告数は第21週も引き続き高い数値で推移している



病原体情報
P.5

患者から分離・検出された病原体報告 - Vero毒素産生性大腸菌 / 感染性胃腸炎関連ウイルス



速報
P.6

重症急性呼吸器症候群(SARS)の「可能性例」国別累積報告数



海外感染症情報
P.7-8

スーダンでの黄熱流行 / 重症急性呼吸器症候群(SARS) - 更新情報



感染症の話
P.9

<今週はお休みです>



読者のコーナー
P.10



グラフ総覧(21週)
P.11-17



21週のデータ
P.18-26



発生動向総覧

第21週コメント 5月29日集計分

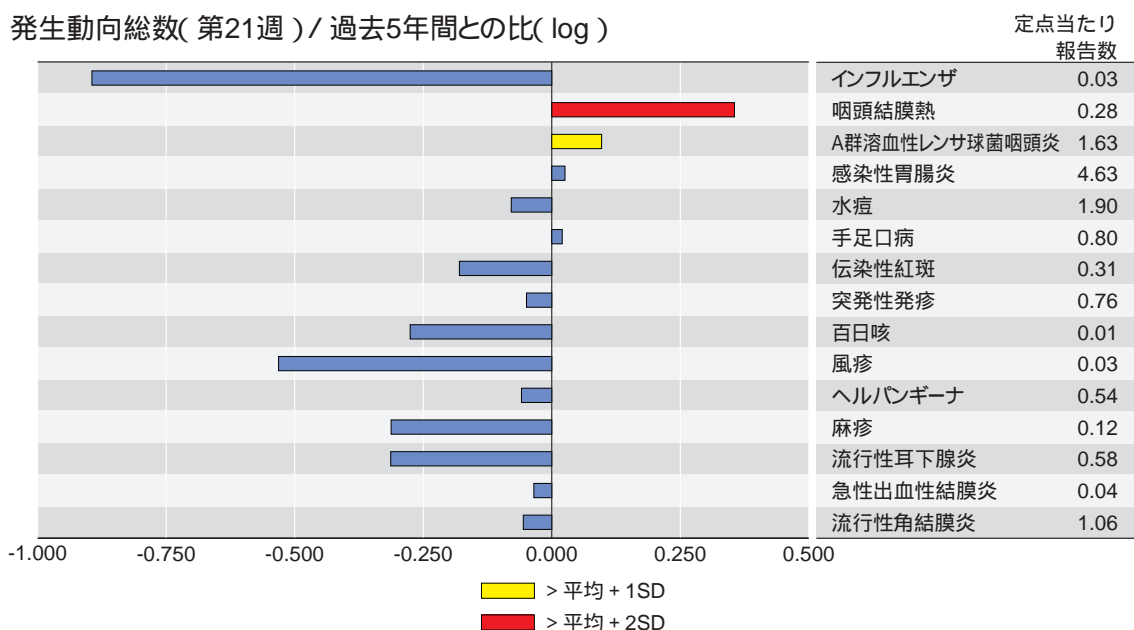
全数報告の感染症

- 1類感染症: 報告なし
- 2類感染症: 細菌性赤痢5例(推定感染地域: 国内1例、アフガニスタン/パキスタン1例、エジプト1例、カンボジア1例、タイ1例)、パラチフス1例(推定感染地域: バングラデシュ)
- 3類感染症: 腸管出血性大腸菌感染症65例(うち有症者35例): 千葉県(中学校)、長野県(配食サービス)、岐阜県(集合住宅)で集団発生
- 4類感染症: アメーバ赤痢4例(推定感染地域: 国内3例、タイ1例)、オウム病2例(推定感染源: とともにインコ)、クロイツフェルト・ヤコブ病1例(孤発性)、ジアルジア症1例(推定感染地域: バングラデシュ)、ツツガムシ病15例(秋田県から6例)、日本紅斑熱2例(高知県、鹿児島県各1例)
 - 急性ウイルス性肝炎5例
 - A型2例(推定感染地域: とともに国内)
 - B型2例(推定感染経路: とともに不明)
 - C型1例(推定感染経路: 不明)
 - 後天性免疫不全症候群5例(AIDS 2例、無症候3例)
 - 推定感染経路: 性的接触4例(異性間1例、同性間2例、異性間/同性間1例)、不明1例
 - 推定感染地域: 国内2例、ケニア1例、不明2例
 - 梅毒8例(早期顕症4例、晩期顕症1例、無症候性3例)
 - マラリア3例
 - 三日熱マラリア1例(推定感染地域: アフガニスタン)
 - 卵形マラリア1例(推定感染地域: アフリカ)
 - 型不明1例(推定感染地域: 不明)

定点把握の対象となる4類感染症(週報対象のもの)

咽頭結膜熱の定点当たり報告数は増加し、過去5年間の同時期と比較してかなり多く、過去10年間と比較して本年16週以降最高の値で推移している。都道府県別では大分県(3.1)、福岡県(0.9)、岐阜県(0.7)、滋賀県(0.7)が多い。A群溶血性レンサ球菌咽頭炎の定点当たり報告数は増加し、過去5年間の同時期と比較してやや多く、都道府県別では富山県(4.8)、山形県(3.4)、宮崎県(3.1)が多い。マイコプラズマ肺炎の定点当たり報告数は微増し0.24で、依然として過去4年間の同時期の平均と比較して約2倍となっている。都道府県別では宮城県(1.5)、青森県(1.2)、高知県(0.9)が多い。手足口病の定点当たり報告数は増加し、都道府県別では山口県(5.8)、宮崎県(4.2)、佐賀県(2.6)が多い。伝染性紅斑の定点当たり報告数は増加し、都道府県別では北海道(1.2)、群馬県(1.1)、静岡県(1.0)が多い。ヘルパンギーナの定点当たり報告数は増加し、都道府県別では鳥取県(3.0)、福井県(2.3)、山口県(2.2)が多い。風疹の定点当たり報告数は微減し、都道府県別では減少傾向は見られるものの、依然として岡山県(0.8)が多い。麻疹(成人麻疹を除く)の定点当たり報告数は微減し、都道府県別では福島県(0.7)、宮城県(0.6)、栃木県(0.6)が多い。流行性角結膜炎の定点当たり報告数は増加し、都道府県別では東京都(4.1)、香川県(3.0)、愛媛県(2.9)、茨城県(2.8)が多い。

発生動向総数(第21週)/過去5年間との比(log)

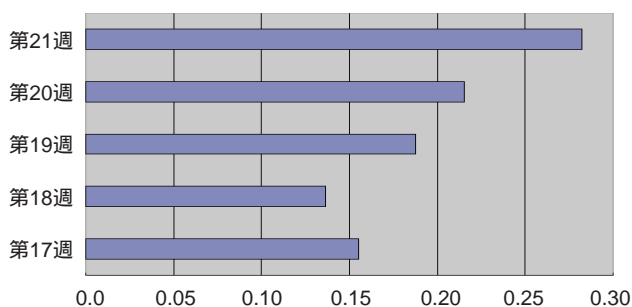


当該週と過去5年間の平均(過去5年間の前週、当該週、後週の合計15週の平均)の比を対数にてグラフ上に表現した。1標準偏差を超えた場合黄で、2標準偏差を超えた場合赤で色分けしている。

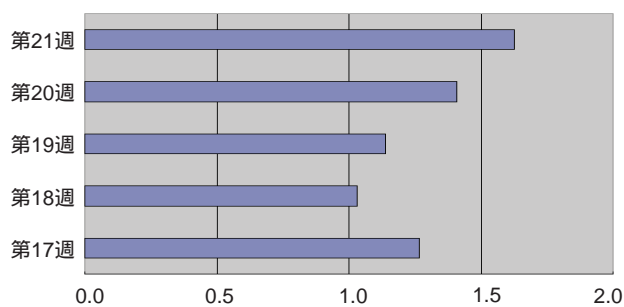
最近の注目疾患－5週間の動き

咽頭結膜熱、A群溶血性レンサ球菌咽頭炎、手足口病、伝染性紅斑、ヘルパンギーナ、流行性角結膜炎(微増)の定点当たり報告数は前週に比べて増加している。

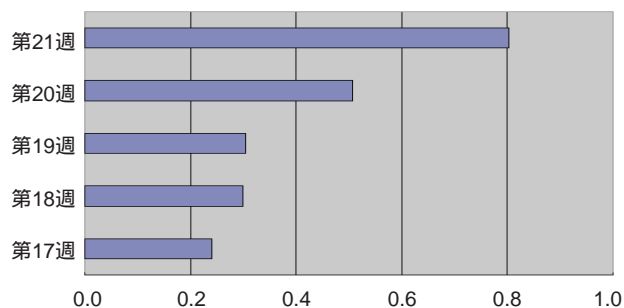
咽頭結膜熱



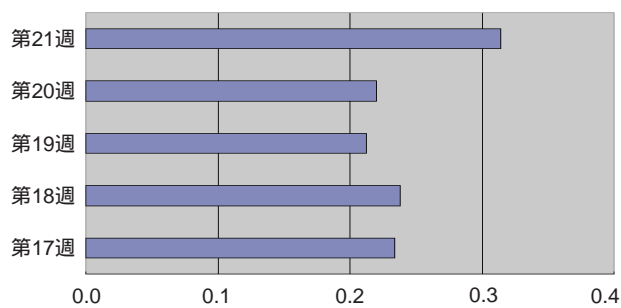
A群溶血性レンサ球菌咽頭炎



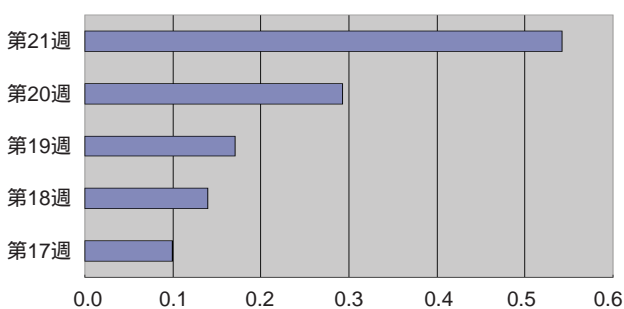
手足口病



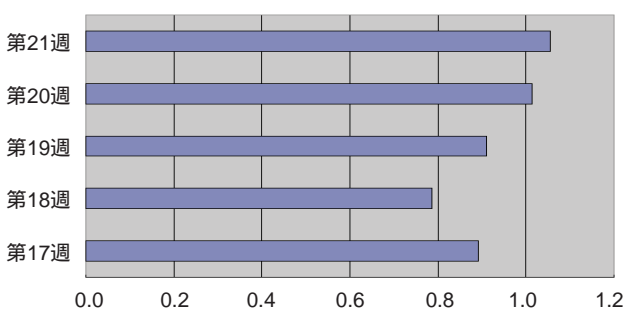
伝染性紅斑



ヘルパンギーナ



流行性角結膜炎



(注) グラフの横軸は各疾患の定点当たり報告数(報告総数/定点総数)を表す。疾患によって目盛りのスケールが違うことに注意。



注目すべき感染症

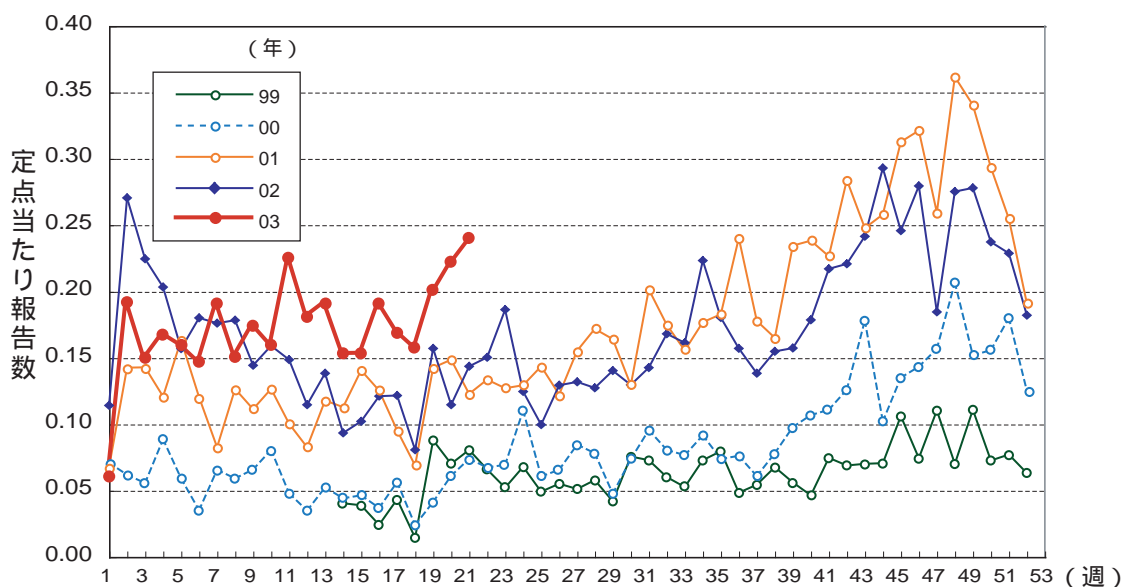
マイコプラズマ肺炎

マイコプラズマ肺炎は以前には、定型的な細菌性肺炎と違って重症感が少なく、胸部レ線像も異なる故に「異型肺炎」に分類されてきた。しかし感染症法の施行に伴い、従来の小児科・内科定点からの「異型肺炎」としての報告から、全国約500の基幹定点からの「マイコプラズマ肺炎」として、病原体の診断を伴った報告疾患となった。

潜伏期は通常2～3週間で、初発症状は発熱、全身倦怠、頭痛などである。咳は初発症状出現後3～5日から始まることが多く、当初は乾性の咳であるが、経過に従い咳は徐々に強くなり、解熱後も長く続く(3～4週間)。特に年長児や青年では、後期には湿性の咳となることが多い。鼻汁などの鼻症状は本疾患では典型的ではないが、幼児ではより頻繁に見られる。治療には、ベータラクタム剤は効果がなく、マクロライド系やテトラサイクリン系、ニューキノロン系薬剤が用いられる。

今年に入って、マイコプラズマ肺炎の定点当たり報告数は高い数値で推移しており、第21週になってもさらに増加している。このことは、SARSに関連して、呼吸器症状のある症例が今までより多く基幹定点病院に紹介されている可能性も考慮される。しかしながら、第21週において、報告患者(114例)の半分(57例)が5歳未満であり、実際にこの年代を中心にした流行が起きている可能性がある。

図. マイコプラズマ肺炎の週別定点当たり報告数





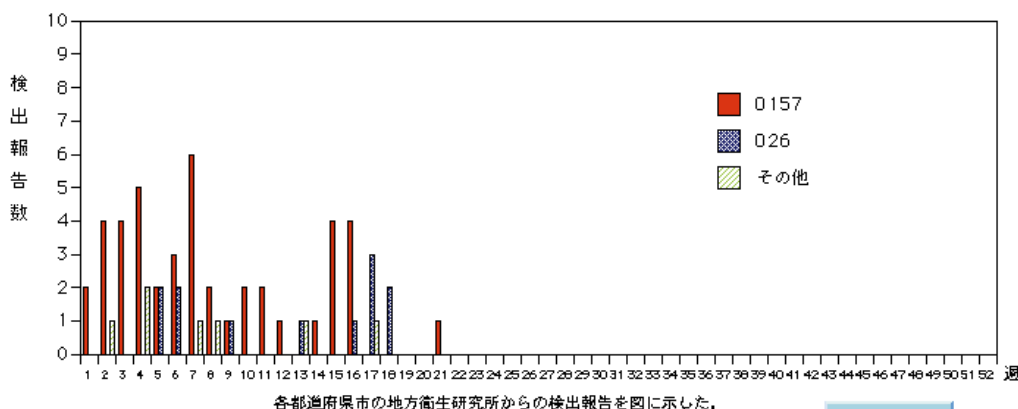
病原体情報

*グラフはIASRホームページ(<http://idsc.nih.go.jp/iasr/index-j.html>)からの引用です。
(2003年5月30日現在報告分)

ヒトから分離されているVero毒素産生性大腸菌 2003年

検出総数は63件で、うちO157が44件、O26が12件、その他の血清型が7件報告されている。いずれも散発事例、または家族内発生事例による報告であり、集団発生事例からの検出報告はまだない。最近では第18週にO26が大阪市2、第21週にO157が富山県1の報告である。

週別Vero毒素産生性大腸菌検出報告数、2003年 (病原微生物検出情報: 2003年5月30日現在報告数)



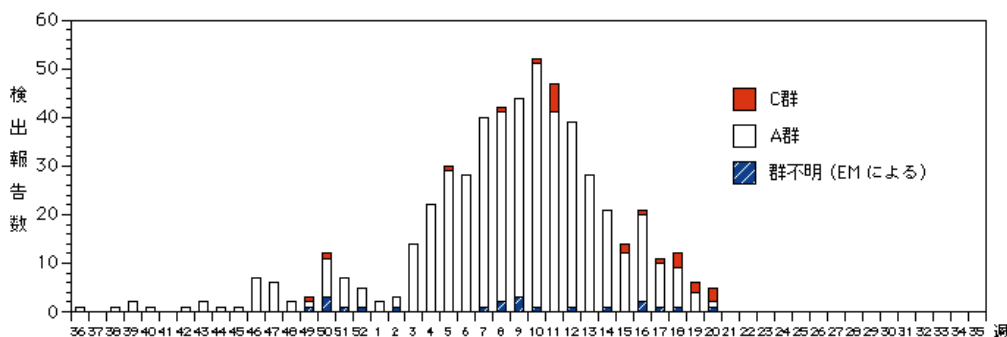
各都道府県市の地方衛生研究所からの検出報告を図に示した。



感染性胃腸炎関連ウイルス 2002/2003シーズン

小型球形ウイルス(SRSV)の検出報告は計1,142件で、内訳はノーウォーク様ウイルス(NLV) genogroup II が807件と大部分を占め、その他NLV genogroup I が53件、NLV genogroup不明が226件、サッポロ様ウイルス(SLV)が26件、電頭による検出が30件である。ロタウイルスは2003年第3週より報告が増加しており、第10週をピークとして以後減少している。これまでにA群が489件、C群が23件、群不明(電頭による検出)が21件報告されている。C群は第11週に滋賀県での集団発生例から5件報告され、第15～20週にかけて愛媛県から散発例が計12件報告されている。

検出されたロタウイルスの内訳、2002/03シーズン (病原微生物検出情報: 2003年5月30日現在報告数)



各都道府県市の地方衛生研究所からの検出報告を図に示した。





重症急性呼吸器症候群(SARS)の「可能性例」国別累積報告数

(平成14年11月1日¹～平成15年6月5日)

国名	累積症例数 ²	WHOによる前回の更新以降の新規症例数 ²	死亡者数	回復者数 ³	「可能性例」の最終報告日	現在の累積症例数報告日
オーストラリア	5	0	0	5	5月12日	6月5日
ブラジル	2	0	0	2	4月10日	4月24日
カナダ	218	5	31	120	6月4日	6月4日
中国	5329	0	336	3770	6月3日	6月5日
香港(中国特別行政区) ⁴	1748	0	284	1343	6月4日	6月5日
マカオ(中国特別行政区)	1	0	0	1	5月21日	6月3日
台湾(中国)	677	1	81	257	6月5日	6月5日
コロンビア	1	0	0	1	5月5日	5月5日
フィンランド	1	0	0	1	5月7日	5月20日
フランス	7	0	0	6	5月9日	5月22日
ドイツ	10	0	0	9	6月4日	6月5日
インド	3	0	0	3	5月13日	5月14日
インドネシア	2	0	0	2	4月23日	6月5日
イタリア	9	0	0	9	4月29日	6月5日
クウェート	1	0	0	1	4月9日	4月20日
マレーシア	5	0	2	3	5月20日	6月4日
モンゴル	9	0	0	9	5月6日	6月2日
ニュージーランド	1	0	0	1	4月30日	6月5日
フィリピン	12	0	2	10	5月15日	6月5日
アイルランド	1	0	0	1	3月21日	5月23日
韓国	3	0	0	3	5月14日	6月5日
ルーマニア	1	0	0	1	3月27日	4月22日
ロシア	1	0	0	0	5月31日	5月31日
シンガポール	206	0	31	165	5月18日	5月31日
南アフリカ	1	0	1	0	4月9日	5月3日
スペイン	1	0	0	1	4月2日	6月5日
スウェーデン	3	0	0	3	4月18日	5月13日
スイス	1	0	0	1	3月17日	5月16日
タイ	8	0	2	6	5月13日	6月4日
英国	4	0	0	4	4月29日	6月4日
米国	69	0	0	34	6月3日	6月3日
ベトナム	63	0	5	58	4月14日	5月14日
計	8,403	6	775	5,830		

[注]・累積症例数は死亡数を含む

・重症急性呼吸器症候群(SARS)は除外診断であるので、症例の報告状況は時々刻々と変わりうる。従って、以前に報告された症例でも、その後の調査と経過観察により削除される可能性がある。

- 1 現在はSARSと確認された中国の異型肺炎の症例を含むために、サーベイランス期間の開始日を平成14年11月1日に変更した。
- 2 「累積症例数」の減少と、「前回と今回のWHOへの新規報告症例数」のあいだの矛盾は、(同期間に別な病因が判明し)取り下げられた症例数があることによって生じている。
- 3 各国の公衆衛生当局が、「退院」あるいは「回復」したと報告した症例を含む。
- 4 香港における死亡例はベトナムから医療移送された1例を含む。

(WHOホームページより)



海外感染症情報

* 関連の情報やさらに詳しい情報については、FORTHホームページ(<http://www.forth.go.jp/>) をご覧下さい。

スーダンでの黄熱流行

WHO/CSR 5月27日

スーダン南部では、流行発生を早期に発見し、早期に対策を開始するための「早期警戒対策ネットワーク (EWARN)」が1999年に構築されている。EWARNは2003年5月第1週に、ノルウェーキリスト教会援助(NCA)から、スーダン南部のImatong山にて原因不明の疾患の流行の報告を得た。臨床症状は、頭痛、頸部痛、背部痛、関節痛、高熱で、続いて鼻出血、血性嘔吐、血性下痢を呈した。

WHO, ケニア医学研究所(KEMRI), スーダンライフライン対策から成る、EWARN連合実地調査チームが5月11日から15日の間に迅速に調査を行い、スーダン南東部のTorrit地方のImatongとIkotos地域で、178名の患者と27名の死亡者の発生を確認した。

実地調査で診断のための検体が採取され、KEMRIと南アフリカ・ヨハネスブルクの国立感染症研究所の特殊病原体研究所で、17名の患者が黄熱であると確認された。

WHOは、スーダンの黄熱流行封じ込めの支援を行っている。

重症急性呼吸器症候群(SARS) - 更新情報

WHO/CSR 5月28日 - 更新68

台湾

本日台湾から、22名の新規の「可能性例」と5名の新規死亡例が報告され、今週始めからの患者の減少傾向が現在も続いている。先週、多くの新規患者が報告されたが、この理由の一部には、報告方法の変更があげられた。診断が保留されていた数百名の患者調査により再分類され、このため実際の発症日が報告日より数日早いものであった。新規患者数のピークは5月22日で、65例の「可能性例」が報告された。

診断保留患者の蓄積分がなくなったことで、5月27日(13名)と28日(22名)の報告数が少ない事は、台湾での流行が終息し始めたことを示している。

この歓迎すべき状況の改善は、救急室での感染対策手技の改善や防護具の使用など、院内感染対策の向上によるものであるといえる。SARS患者を迅速に検知し、適切な隔離を行うためのスクリーニングにより、病院を利用する患者や勤務している職員の安全確保にも寄与している。これらの活動は、台湾全土に標準化された感染予防手順を徹底させることに弾みをつけるものである。

現在までに、台湾におけるSARS患者の90%以上に医療施設との関連が確認されている。

台湾では約100箇所の発熱診療所を設置し、まもなくさらに増設する予定である。これらの施設は、不安を持つ住民が救急外来におしかけることを緩和する。これらの診療所はまた、SARSに感染している可能性のある、より重篤な患者との接触の機会も減少させる。

WHO/CSR 5月29日 - 更新69

中国

中国からは本日、3例の新たなSARS「可能性例」が報告され、すべて北京からであった。3例すべてが以前に「疑い例」と分類され、すでに入院していた。

WHOは、中国本土の集団発生が適切なサーベイランス、報告システム、院内感染制御対策が行われている各省においては制御されつつあることに、慎重ながらも楽観的な見方をしている。

上海でのSARSの状況を最近検討したWHOの専門家は、SARSの感染拡大を完全に制圧するために上海市はいくつもの対策をとっている、と報告している。航空旅客のスクリーニングは上手くいっているが、同様のスクリーニングを上海のバスや鉄道(地下鉄)の駅で導入することは、現実問題としてさらに困難である。地方自治体はまた、体温検査を数多く導入しているが、中には必要以上に頻回に行われていることもあると思われる。

中国にいるWHOチームは依然として、地方農村部においてどのようなモニタリング手法を導入するのが最も良いかを検討中である。地方当局者は、地域密着型(community-based)のサーベイランスシステムを採用する準備をしている。しかし、厳密にはどのような手法が最も効果的であるかはまだ確立していない。WHOのチームは、天津や山西省などの中国の「ホットスポット」を訪問することを希望している。

WHO/CSR 5月30日 - 更新70

シンガポール

5月31日土曜日をもってシンガポールは、SARSの「最近の地域内伝播」があった地域の一覧から取り下げられる。これは、5月11日に最後の地域内での感染者が隔離され、20日が経過したことを受けての変更である。



感染症の話

今週はお休みさせていただきます。
「感染症の話」過去の掲載分については
<http://idsc.nih.go.jp/kansen/index.html>
でご覧いただけます。



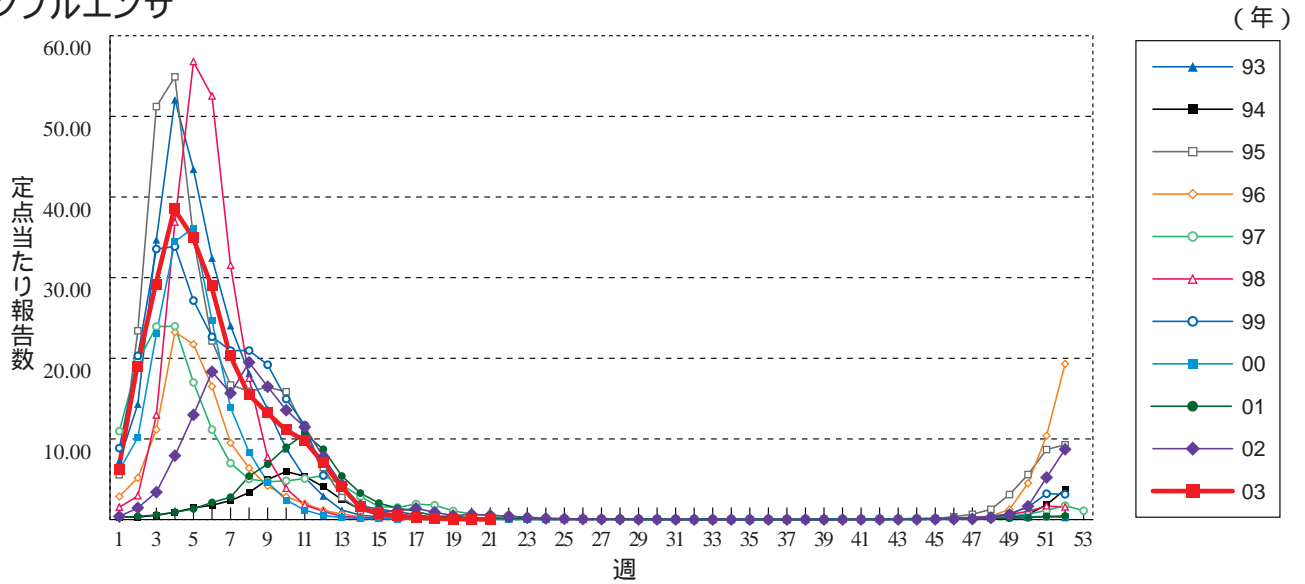
読者のコーナー

「読者のコーナー」では読者のみなさまからのご意見・ご質問をお待ちしております。
ご意見・ご質問は、題名(タイトル)の一番はじめにidwr-Q:をつけてこちらまでEメールでどうぞ。

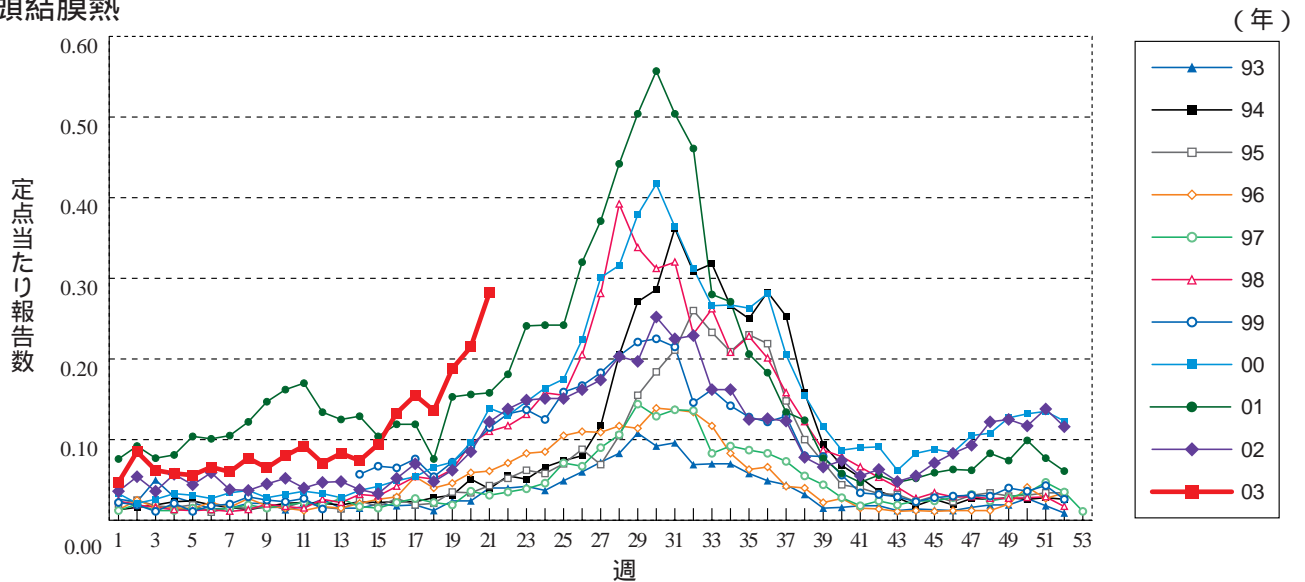
idsc-query@nih.go.jp

グラフ総覧(21週)

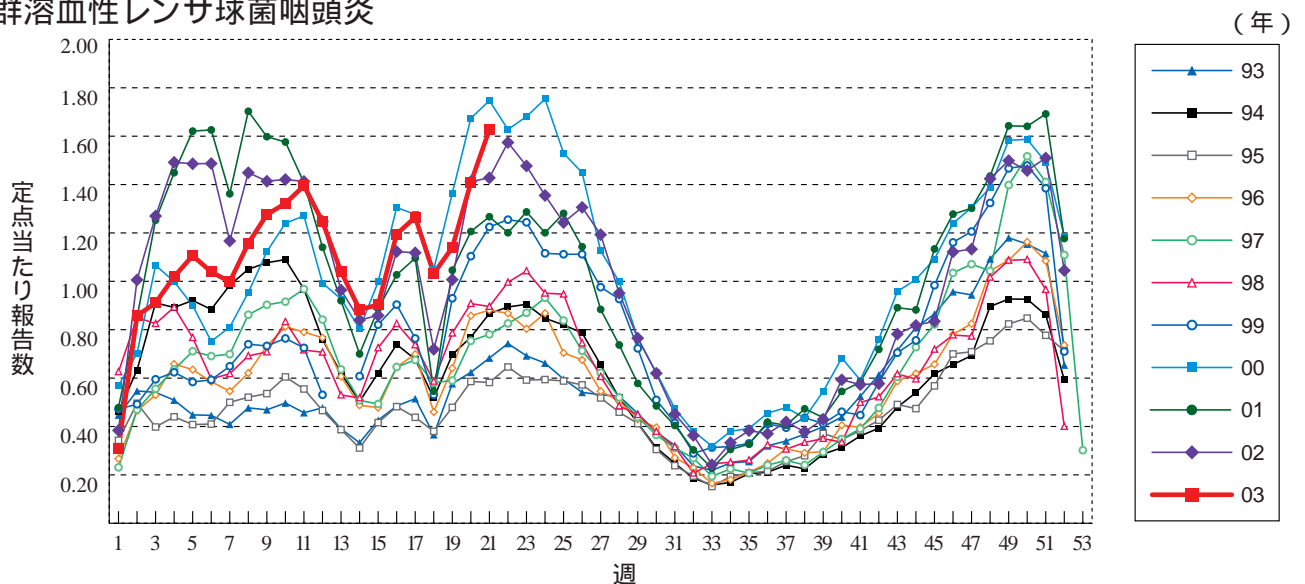
インフルエンザ



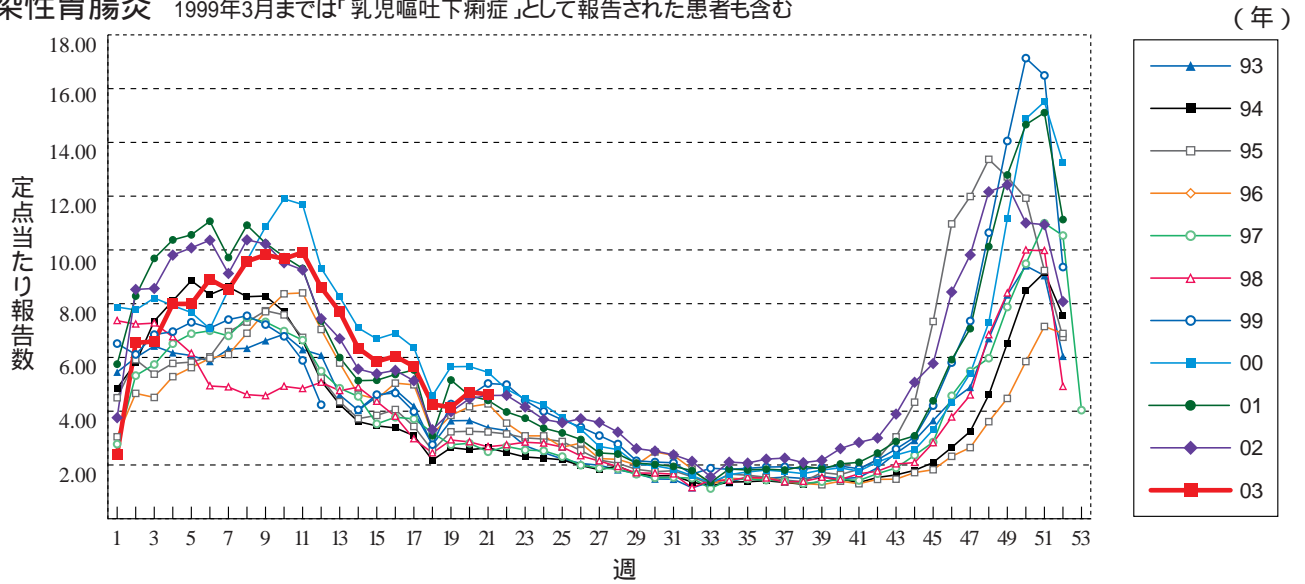
咽頭結膜熱



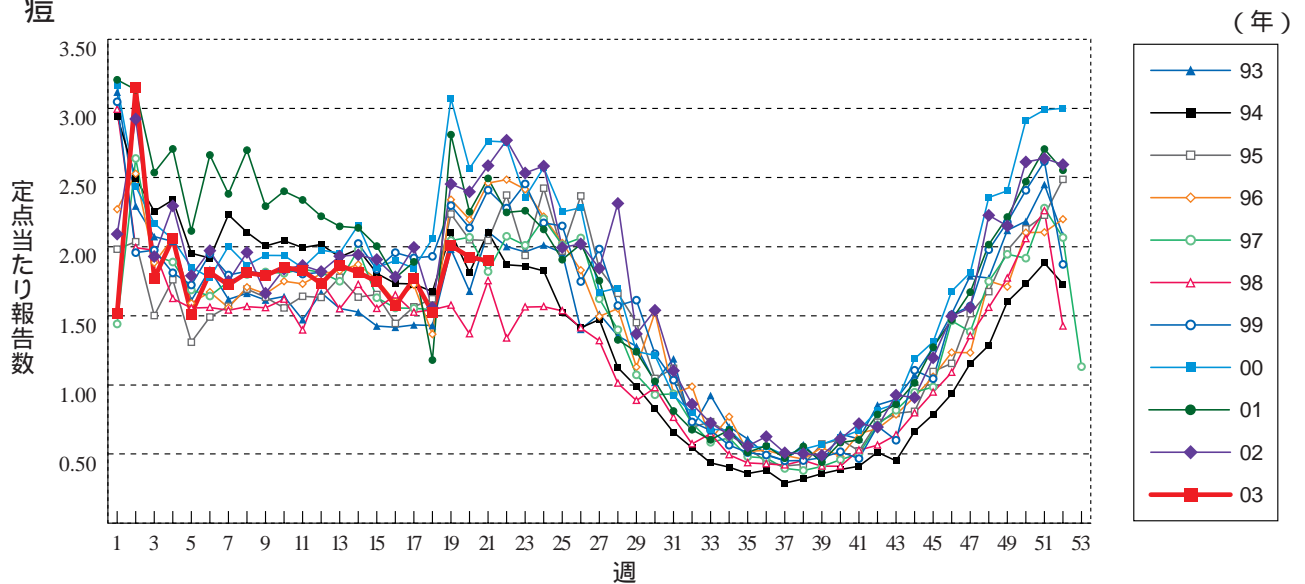
A群溶血性レンサ球菌咽頭炎



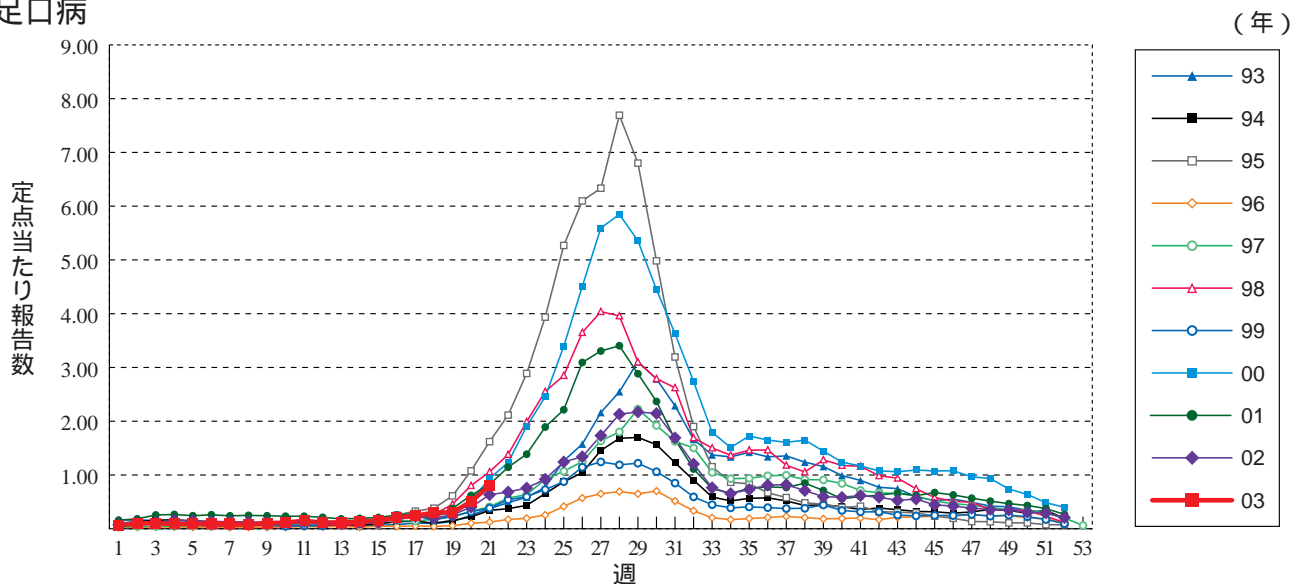
感染性胃腸炎 1999年3月までは「乳児嘔吐下痢症」として報告された患者も含む



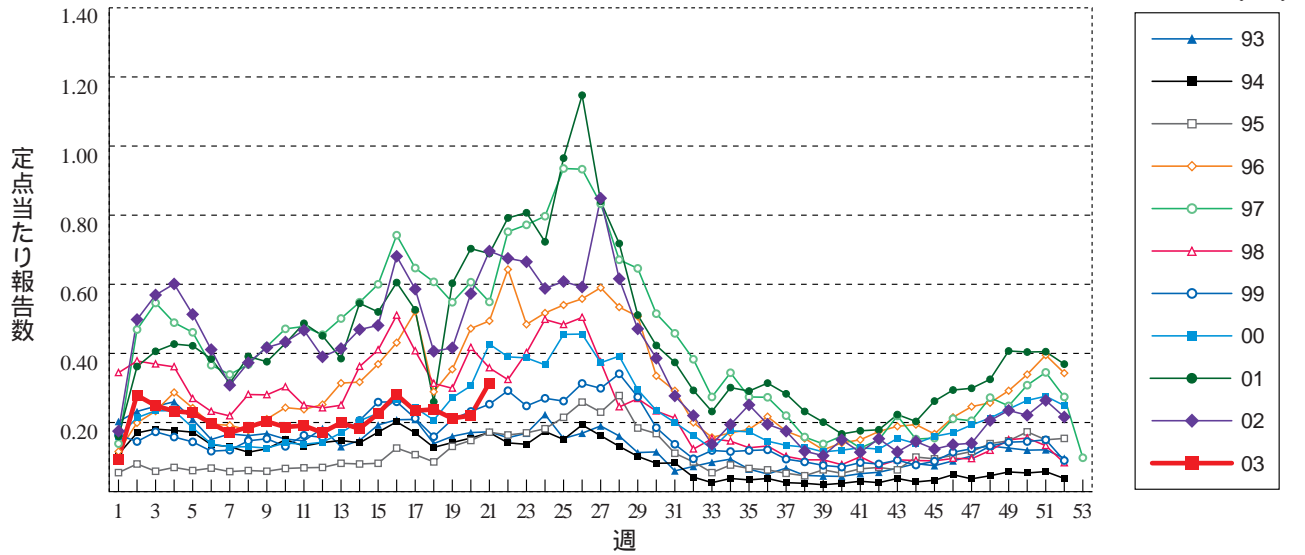
水痘



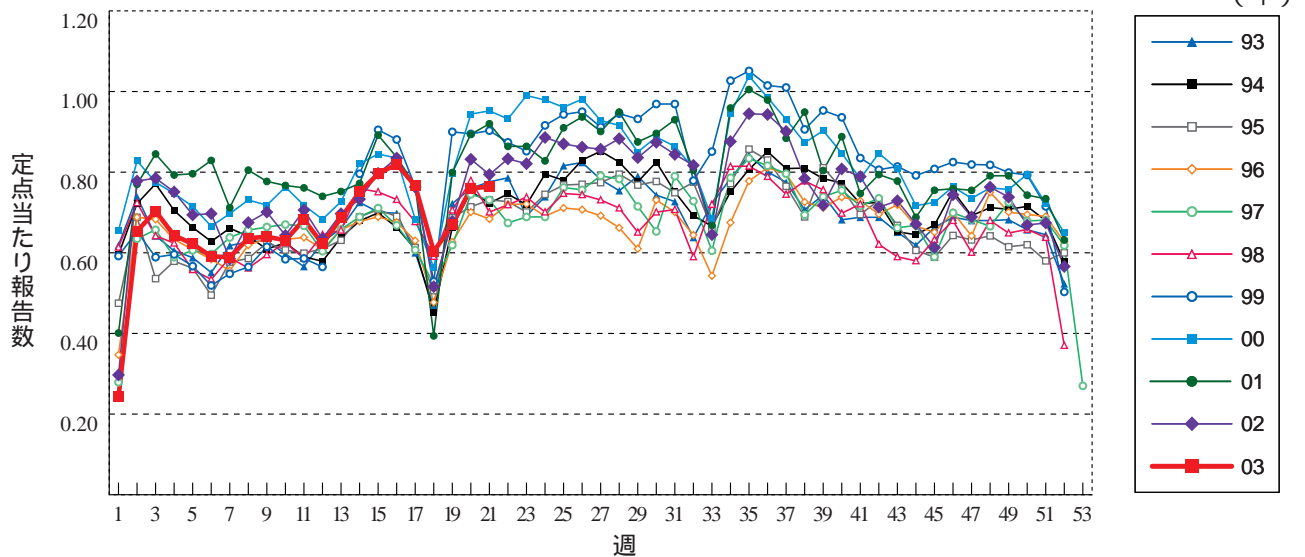
手足口病



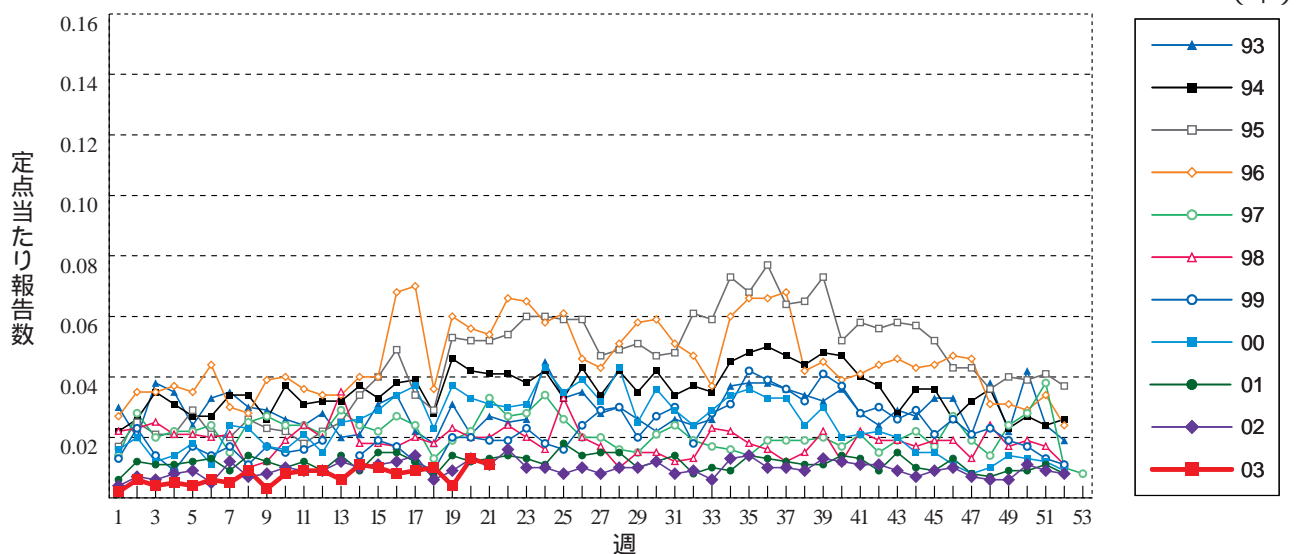
伝染性紅斑



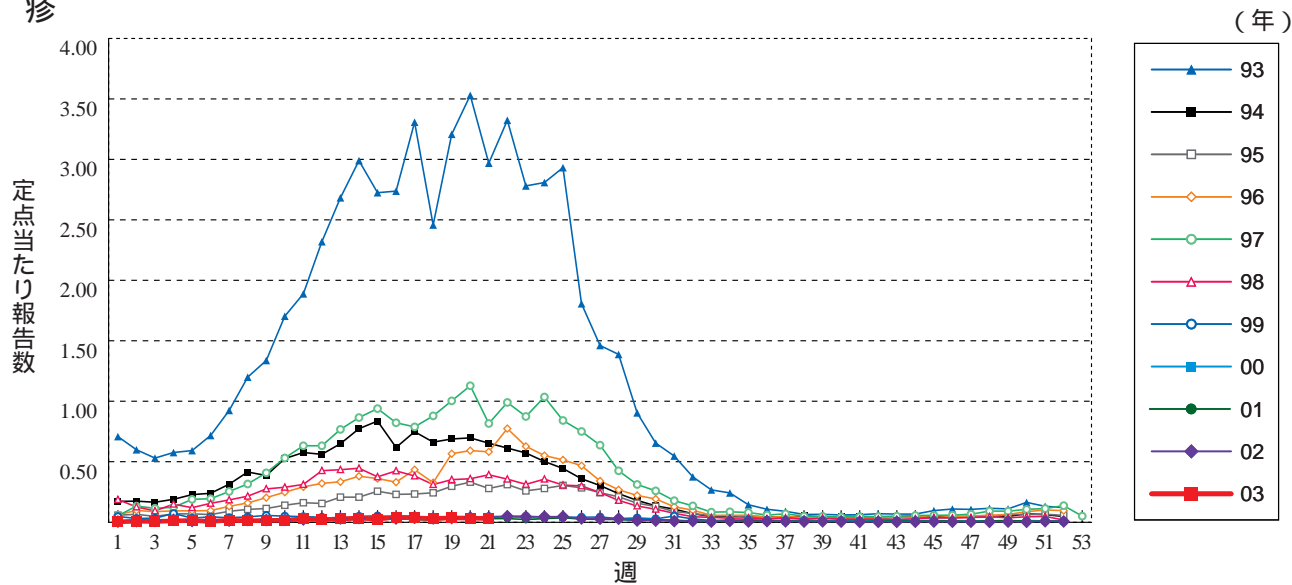
突発性発疹



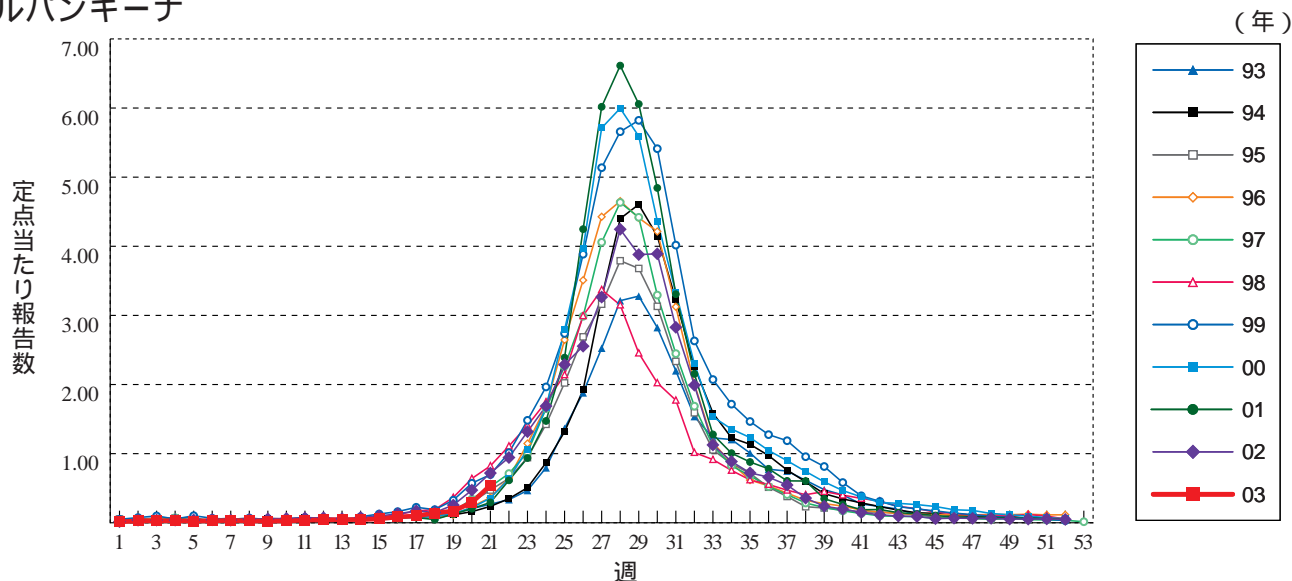
百日咳



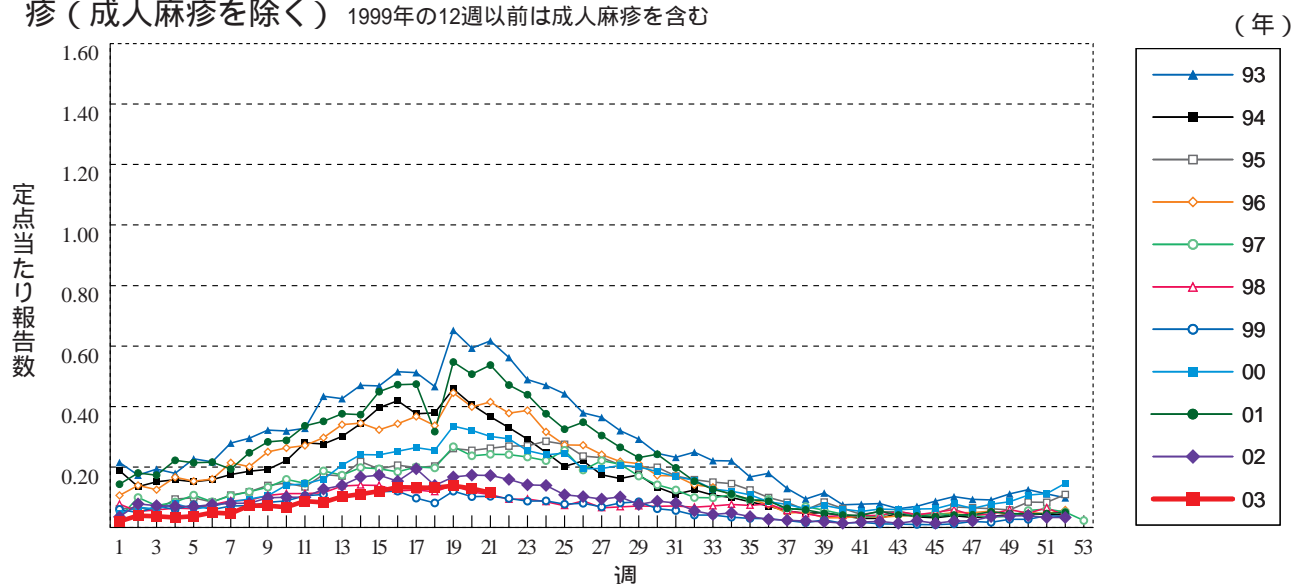
風 疹



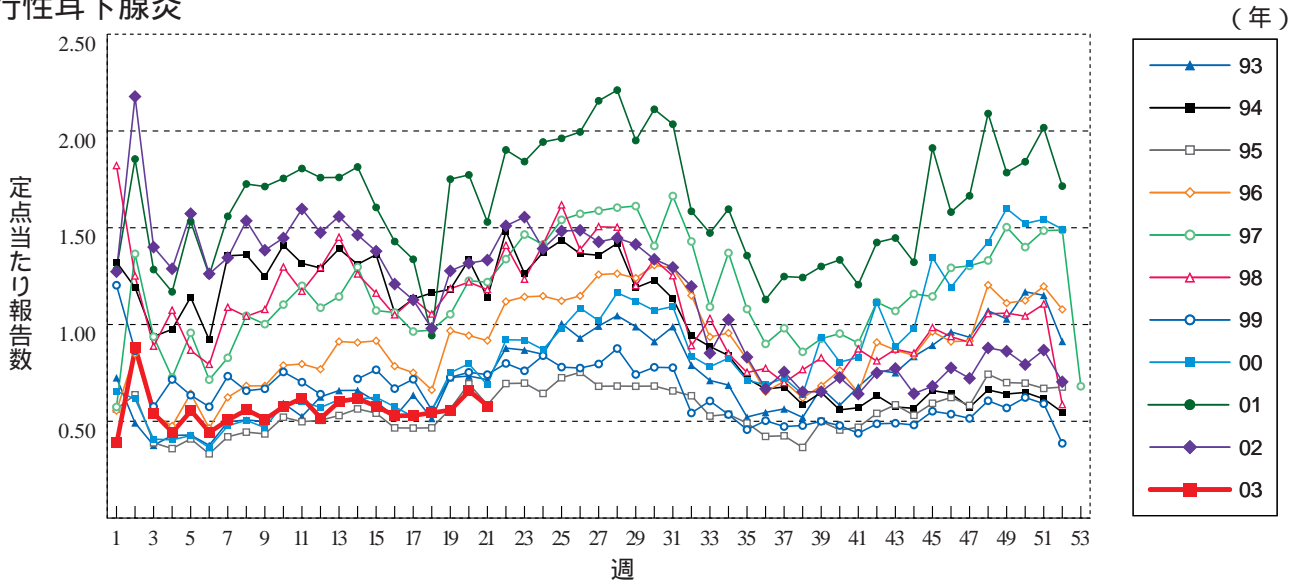
ヘルパンギーナ



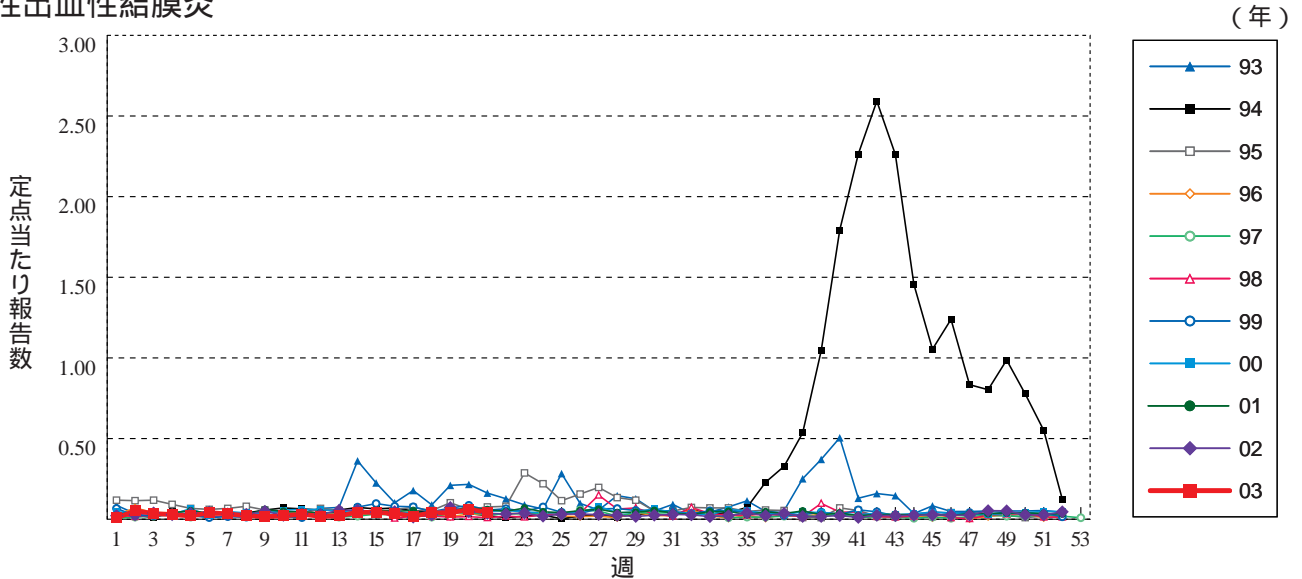
麻 疹 (成人麻疹を除く) 1999年の12週以前は成人麻疹を含む



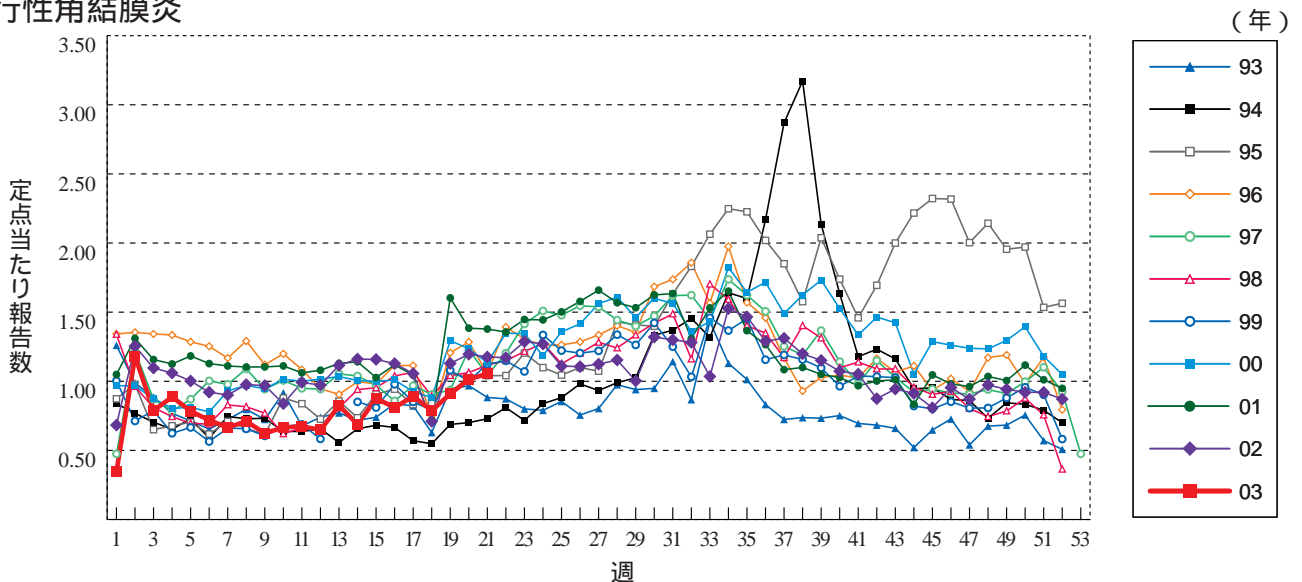
流行性耳下腺炎



急性出血性結膜炎

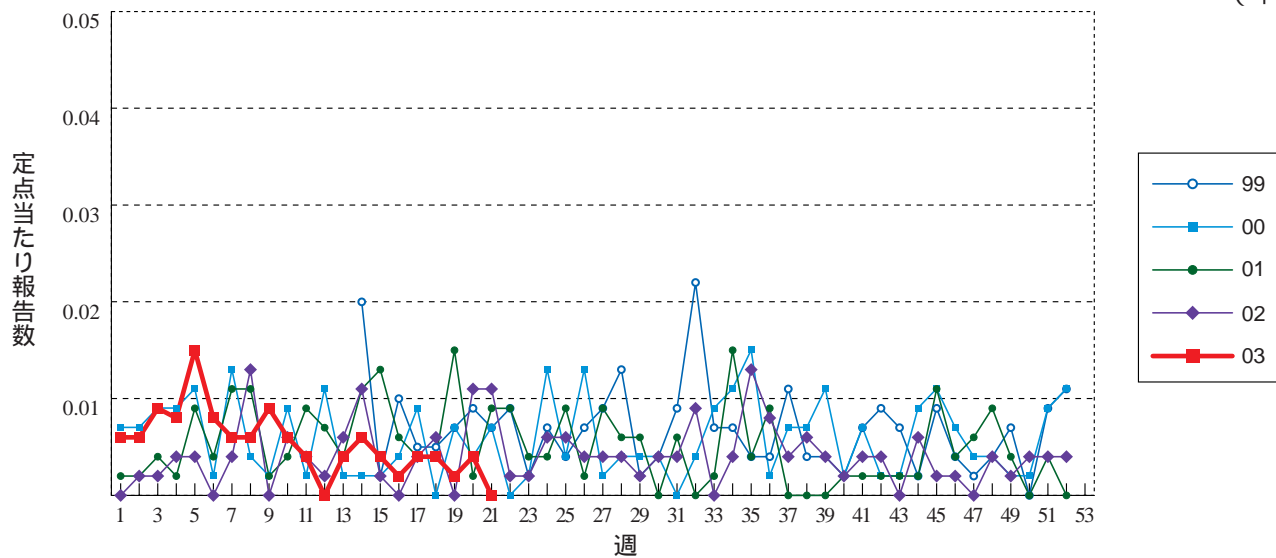


流行性角結膜炎



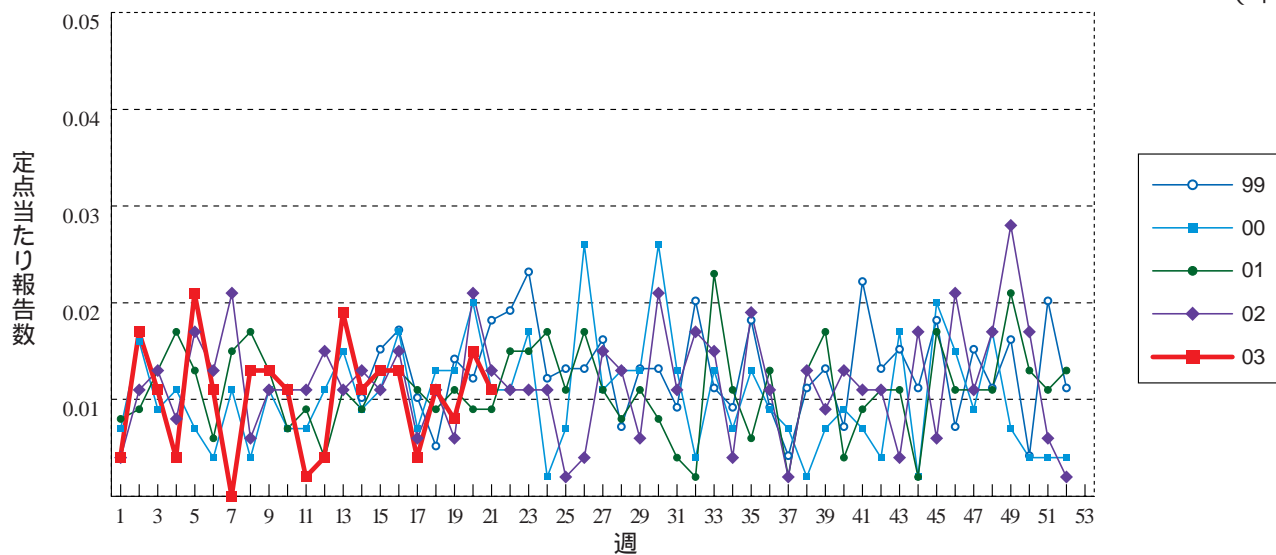
急性脳炎 (日本脳炎を除く)

(年)



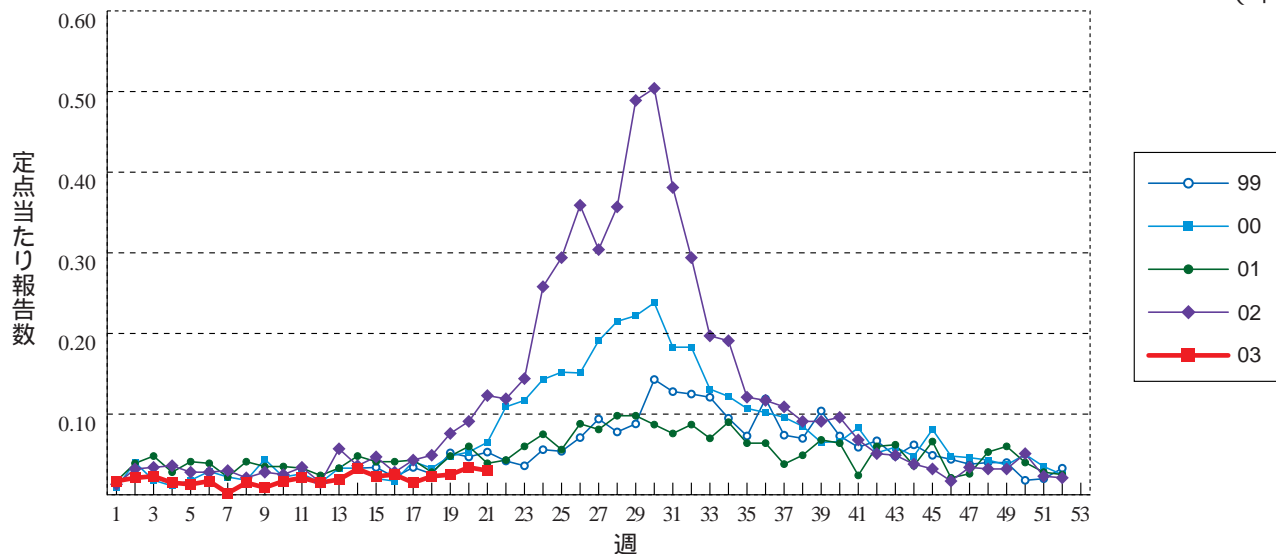
細菌性髄膜炎

(年)



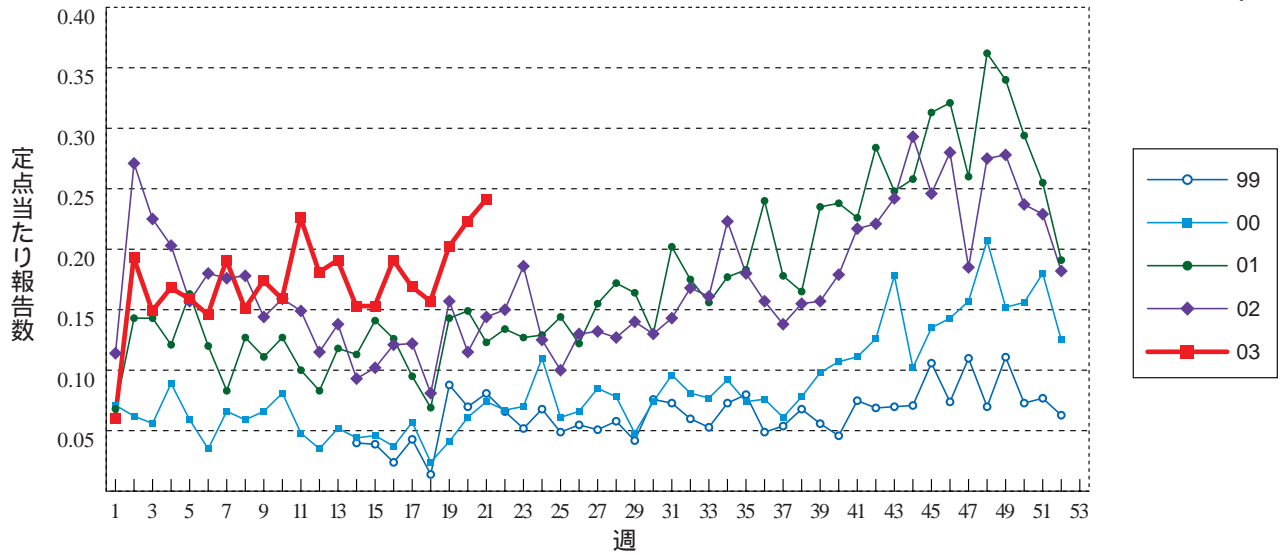
無菌性髄膜炎

(年)



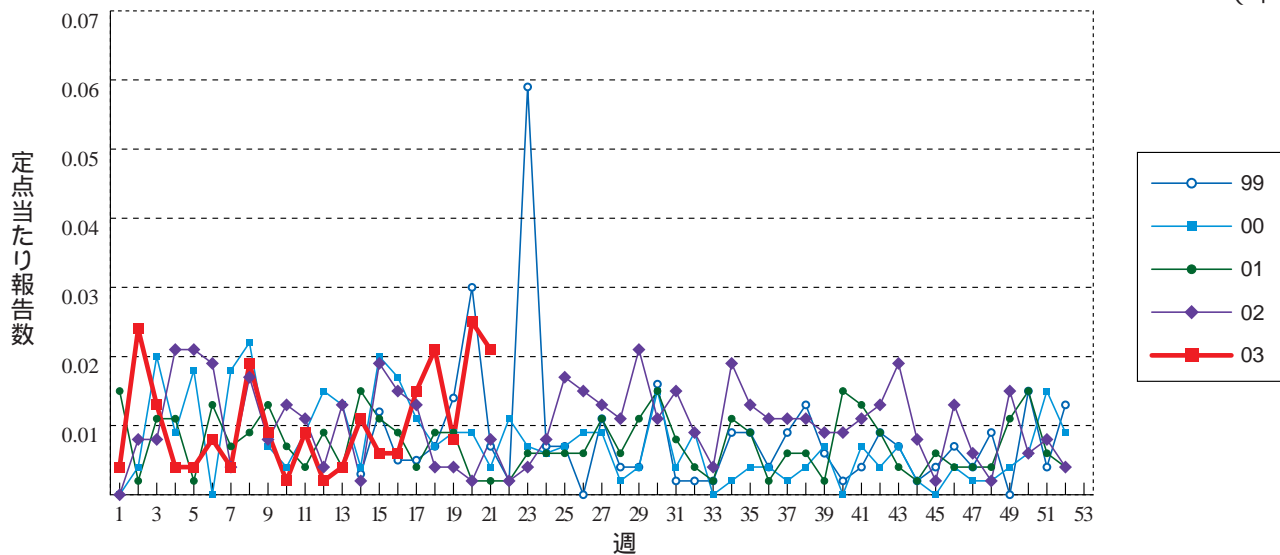
マイコプラズマ肺炎

(年)



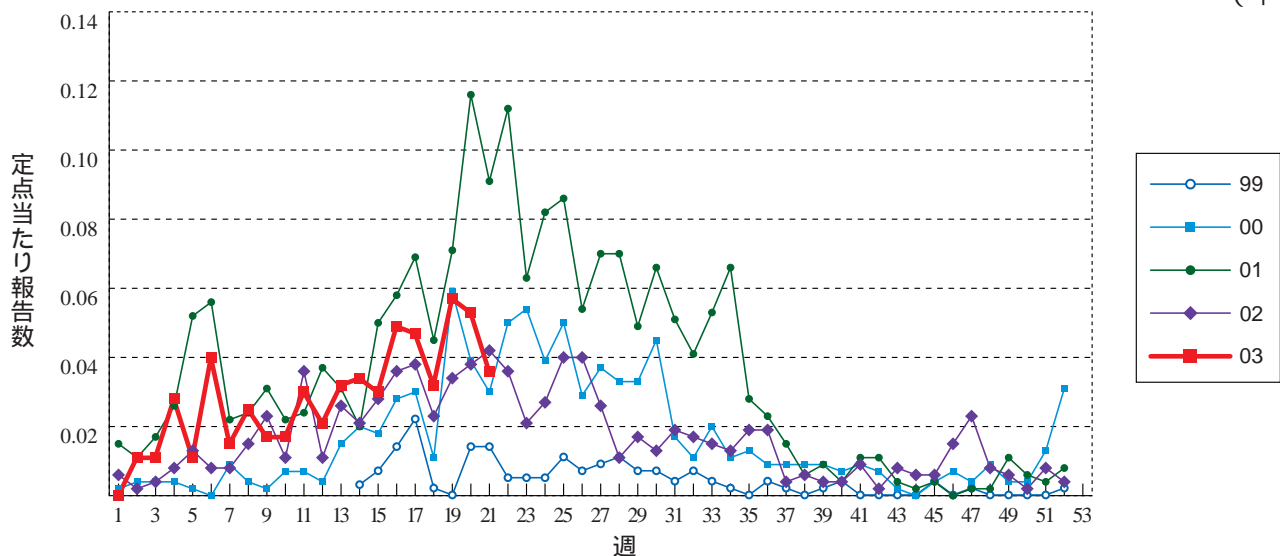
クラミジア肺炎 (オウム病を除く)

(年)



成人麻疹

(年)





21週のデータ

注)表中の報告数は5月29日集計分であり、その後の報告数は次週以降の累計に反映されます。

第3101表 報告数・累積報告数，疾病・都道府県別

平成15年21週

	エボラ出血熱		クリミア・コンゴ出血熱		ペスト		マールブルグ病		ラッサ熱		コレラ		細菌性赤痢		腸チフス		バラチフス	
	報告数	累積	報告数	累積	報告数	累積	報告数	累積	報告数	累積	報告数	累積	報告数	累積	報告数	累積	報告数	累積
総 数	-	-	-	-	-	-	-	-	-	-	8	5	183	-	27	1	13	
北海道	-	-	-	-	-	-	-	-	-	-	-	-	3	-	-	-	1	
青森県	-	-	-	-	-	-	-	-	-	-	-	-	2	-	-	-	-	
岩手県	-	-	-	-	-	-	-	-	-	-	-	-	8	-	-	-	-	
宮城県	-	-	-	-	-	-	-	-	-	-	-	-	-	-	-	-	-	
秋田県	-	-	-	-	-	-	-	-	-	-	-	-	1	-	-	-	-	
山形県	-	-	-	-	-	-	-	-	-	-	-	-	1	-	-	-	-	
福島県	-	-	-	-	-	-	-	-	-	-	-	-	4	-	-	-	-	
茨城県	-	-	-	-	-	-	-	-	-	-	1	-	3	-	-	-	-	
栃木県	-	-	-	-	-	-	-	-	-	-	-	-	3	-	2	-	-	
群馬県	-	-	-	-	-	-	-	-	-	-	-	-	10	-	-	-	-	
埼玉県	-	-	-	-	-	-	-	-	-	-	-	1	7	-	-	-	-	
千葉県	-	-	-	-	-	-	-	-	-	-	-	-	5	-	1	-	-	
東京都	-	-	-	-	-	-	-	-	-	-	2	2	38	-	9	-	2	
神奈川県	-	-	-	-	-	-	-	-	-	-	1	1	16	-	-	1	3	
新潟県	-	-	-	-	-	-	-	-	-	-	-	-	7	-	1	-	-	
富山県	-	-	-	-	-	-	-	-	-	-	-	-	1	-	1	-	2	
石川県	-	-	-	-	-	-	-	-	-	-	-	-	1	-	-	-	-	
福井県	-	-	-	-	-	-	-	-	-	-	-	-	-	-	1	-	-	
山梨県	-	-	-	-	-	-	-	-	-	-	-	-	1	-	-	-	-	
長野県	-	-	-	-	-	-	-	-	-	-	-	-	7	-	1	-	-	
岐阜県	-	-	-	-	-	-	-	-	-	-	-	-	3	-	-	-	-	
静岡県	-	-	-	-	-	-	-	-	-	-	-	-	3	-	2	-	-	
愛知県	-	-	-	-	-	-	-	-	-	-	1	-	11	-	1	-	1	
三重県	-	-	-	-	-	-	-	-	-	-	-	-	2	-	1	-	-	
滋賀県	-	-	-	-	-	-	-	-	-	-	-	-	2	-	-	-	-	
京都府	-	-	-	-	-	-	-	-	-	-	-	-	8	-	-	-	-	
大阪府	-	-	-	-	-	-	-	-	-	-	-	-	8	-	3	-	1	
兵庫県	-	-	-	-	-	-	-	-	-	-	-	-	1	3	-	-	2	
奈良県	-	-	-	-	-	-	-	-	-	-	3	-	3	-	1	-	-	
和歌山県	-	-	-	-	-	-	-	-	-	-	-	-	-	-	-	-	-	
鳥取県	-	-	-	-	-	-	-	-	-	-	-	-	-	-	-	-	-	
島根県	-	-	-	-	-	-	-	-	-	-	-	-	-	-	-	-	-	
岡山県	-	-	-	-	-	-	-	-	-	-	-	-	-	-	-	-	-	
広島県	-	-	-	-	-	-	-	-	-	-	-	-	3	-	-	-	-	
山口県	-	-	-	-	-	-	-	-	-	-	-	-	1	-	-	-	-	
徳島県	-	-	-	-	-	-	-	-	-	-	-	-	1	-	-	-	-	
香川県	-	-	-	-	-	-	-	-	-	-	-	-	1	-	-	-	-	
愛媛県	-	-	-	-	-	-	-	-	-	-	-	-	3	-	-	-	-	
高知県	-	-	-	-	-	-	-	-	-	-	-	-	-	-	-	-	-	
福岡県	-	-	-	-	-	-	-	-	-	-	-	-	9	-	2	-	1	
佐賀県	-	-	-	-	-	-	-	-	-	-	-	-	-	-	-	-	-	
長崎県	-	-	-	-	-	-	-	-	-	-	-	-	-	-	-	-	-	
熊本県	-	-	-	-	-	-	-	-	-	-	-	-	1	-	-	-	-	
大分県	-	-	-	-	-	-	-	-	-	-	-	-	-	-	-	-	-	
宮崎県	-	-	-	-	-	-	-	-	-	-	-	-	1	-	1	-	-	
鹿児島県	-	-	-	-	-	-	-	-	-	-	-	-	2	-	-	-	-	
沖縄県	-	-	-	-	-	-	-	-	-	-	-	-	-	-	-	-	-	

第3101表 報告数・累積報告数, 疾病・都道府県別

平成15年21週

	急性灰白髄炎		ジフテリア		腸管出血性大腸菌感染症		アメーバ赤痢		エキノコックス症		黄熱		オウム病		回歸熱		ウイルス性肝炎	
	報告数	累積	報告数	累積	報告数	累積	報告数	累積	報告数	累積	報告数	累積	報告数	累積	報告数	累積	報告数	累積
総数	-	-	-	-	65	282	4	190	-	11	-	-	2	20	-	-	5	383
北海道	-	-	-	-	-	13	-	2	-	10	-	-	-	-	-	-	-	7
青森県	-	-	-	-	-	1	-	-	-	-	-	-	-	-	-	-	-	1
岩手県	-	-	-	-	1	1	-	2	-	-	-	-	-	1	-	-	-	8
宮城県	-	-	-	-	1	1	-	4	-	-	-	-	-	-	-	-	-	10
秋田県	-	-	-	-	-	10	-	1	-	-	-	-	-	-	-	-	-	4
山形県	-	-	-	-	-	1	-	1	-	-	-	-	-	-	-	-	-	3
福島県	-	-	-	-	-	-	-	2	-	-	-	-	-	-	-	-	1	2
茨城県	-	-	-	-	1	4	-	3	-	-	-	-	-	-	-	-	-	4
栃木県	-	-	-	-	-	-	-	2	-	-	-	-	-	2	-	-	-	5
群馬県	-	-	-	-	-	1	-	1	-	-	-	-	-	-	-	-	-	6
埼玉県	-	-	-	-	-	5	-	10	-	-	-	-	-	-	-	-	-	12
千葉県	-	-	-	-	7	14	1	6	-	-	-	-	-	-	-	-	-	6
東京都	-	-	-	-	3	17	1	42	-	-	-	-	-	-	-	-	1	41
神奈川県	-	-	-	-	-	3	1	23	-	-	-	-	-	2	-	-	1	17
新潟県	-	-	-	-	-	1	-	1	-	-	-	-	-	-	-	-	-	2
富山県	-	-	-	-	1	5	-	-	-	-	-	-	-	-	-	-	-	1
石川県	-	-	-	-	3	18	-	2	-	-	-	-	-	-	-	-	-	7
福井県	-	-	-	-	1	4	-	-	-	-	-	-	-	-	-	-	-	-
山梨県	-	-	-	-	1	2	-	1	-	-	-	-	-	1	-	-	-	3
長野県	-	-	-	-	5	7	-	3	-	-	-	-	-	-	-	-	-	9
岐阜県	-	-	-	-	14	14	1	2	-	-	-	-	-	-	-	-	-	1
静岡県	-	-	-	-	5	9	-	5	-	-	-	-	-	-	-	-	-	3
愛知県	-	-	-	-	1	14	-	18	-	1	-	-	1	1	-	-	-	13
三重県	-	-	-	-	-	2	-	1	-	-	-	-	-	-	-	-	-	-
滋賀県	-	-	-	-	-	2	-	2	-	-	-	-	-	-	-	-	-	1
京都府	-	-	-	-	1	11	-	2	-	-	-	-	-	-	-	-	-	8
大阪府	-	-	-	-	2	14	-	29	-	-	-	-	-	4	-	-	-	36
兵庫県	-	-	-	-	1	20	-	3	-	-	-	-	-	4	-	-	-	18
奈良県	-	-	-	-	2	5	-	2	-	-	-	-	-	-	-	-	-	6
和歌山県	-	-	-	-	-	1	-	-	-	-	-	-	-	1	-	-	-	5
鳥取県	-	-	-	-	-	1	-	-	-	-	-	-	-	-	-	-	-	-
島根県	-	-	-	-	-	1	-	1	-	-	-	-	-	-	-	-	-	4
岡山県	-	-	-	-	5	12	-	4	-	-	-	-	-	-	-	-	-	12
広島県	-	-	-	-	1	4	-	1	-	-	-	-	1	1	-	-	-	18
山口県	-	-	-	-	-	9	-	1	-	-	-	-	-	2	-	-	1	11
徳島県	-	-	-	-	1	7	-	-	-	-	-	-	-	-	-	-	-	6
香川県	-	-	-	-	1	2	-	1	-	-	-	-	-	-	-	-	-	2
愛媛県	-	-	-	-	-	4	-	2	-	-	-	-	-	-	-	-	-	21
高知県	-	-	-	-	-	-	-	1	-	-	-	-	-	-	-	-	-	4
福岡県	-	-	-	-	4	9	-	4	-	-	-	-	-	-	-	-	1	41
佐賀県	-	-	-	-	-	9	-	1	-	-	-	-	-	-	-	-	-	3
長崎県	-	-	-	-	-	3	-	1	-	-	-	-	-	-	-	-	-	3
熊本県	-	-	-	-	-	4	-	2	-	-	-	-	-	-	-	-	-	4
大分県	-	-	-	-	-	-	-	-	-	-	-	-	-	-	-	-	-	3
宮崎県	-	-	-	-	1	9	-	-	-	-	-	-	-	1	-	-	-	7
鹿児島県	-	-	-	-	1	3	-	1	-	-	-	-	-	-	-	-	-	5
沖縄県	-	-	-	-	1	5	-	-	-	-	-	-	-	-	-	-	-	-

第3101表 報告数・累積報告数, 疾病・都道府県別

平成15年21週

	Q 熱		狂 犬 病		クリプト スポリジウム症		クロイツフェルト ・ヤコブ病		劇症型溶血性 レンサ球菌感染症		後天性 免疫不全症候群		コクシジ オイデス症		ジアルジア症		腎症候性出血熱	
	報告数	累積	報告数	累積	報告数	累積	報告数	累積	報告数	累積	報告数	累積	報告数	累積	報告数	累積	報告数	累積
総 数	-	3	-	-	-	1	1	43	-	28	5	335	-	1	1	29	-	-
北海道	-	-	-	-	-	-	-	2	-	1	-	4	-	-	-	-	-	-
青森県	-	-	-	-	-	-	-	-	-	-	-	-	-	-	-	-	-	-
岩手県	-	-	-	-	-	-	-	1	-	-	-	-	-	-	-	-	-	-
宮城県	-	1	-	-	-	-	-	1	-	-	-	-	-	-	-	-	-	-
秋田県	-	-	-	-	-	-	-	1	-	-	-	-	-	-	-	-	-	-
山形県	-	-	-	-	-	-	-	1	-	-	-	1	-	-	-	-	-	-
福島県	-	-	-	-	-	-	-	-	-	1	-	2	-	-	1	2	-	-
茨城県	-	-	-	-	-	-	-	-	-	2	-	12	-	-	-	-	-	-
栃木県	-	-	-	-	-	-	-	1	-	-	-	9	-	-	-	-	-	-
群馬県	-	-	-	-	-	-	-	1	-	1	-	6	-	-	-	-	-	-
埼玉県	-	-	-	-	-	-	-	2	-	1	-	9	-	-	-	-	-	-
千葉県	-	-	-	-	-	-	-	-	-	1	-	17	-	-	-	1	-	-
東京都	-	1	-	-	-	-	1	3	-	2	4	126	-	-	-	14	-	-
神奈川県	-	-	-	-	-	-	-	-	-	1	1	28	-	-	-	6	-	-
新潟県	-	-	-	-	-	-	-	1	-	-	-	-	-	-	-	-	-	-
富山県	-	-	-	-	-	-	-	-	-	-	-	-	-	-	-	-	-	-
石川県	-	1	-	-	-	-	-	1	-	1	-	-	-	-	-	-	-	-
福井県	-	-	-	-	-	-	-	-	-	1	-	2	-	-	-	-	-	-
山梨県	-	-	-	-	-	-	-	2	-	-	-	2	-	-	-	-	-	-
長野県	-	-	-	-	-	-	-	-	-	1	-	6	-	-	-	-	-	-
岐阜県	-	-	-	-	-	-	-	-	-	-	-	3	-	-	-	-	-	-
静岡県	-	-	-	-	-	-	-	4	-	-	-	7	-	-	-	-	-	-
愛知県	-	-	-	-	-	-	-	1	-	-	-	19	-	-	-	-	-	-
三重県	-	-	-	-	-	-	-	-	-	3	-	7	-	-	-	-	-	-
滋賀県	-	-	-	-	-	-	-	2	-	-	-	3	-	-	-	-	-	-
京都府	-	-	-	-	-	-	-	2	-	3	-	6	-	-	-	-	-	-
大阪府	-	-	-	-	1	-	2	-	1	-	33	-	-	-	4	-	-	-
兵庫県	-	-	-	-	-	-	-	2	-	1	-	11	-	-	-	-	-	-
奈良県	-	-	-	-	-	-	-	1	-	-	-	3	-	-	-	1	-	-
和歌山県	-	-	-	-	-	-	-	1	-	1	-	1	-	-	-	-	-	-
鳥取県	-	-	-	-	-	-	-	-	-	-	-	-	-	-	-	-	-	-
島根県	-	-	-	-	-	-	-	-	-	-	-	-	-	-	-	-	-	-
岡山県	-	-	-	-	-	-	-	-	-	-	-	-	-	-	-	-	-	-
広島県	-	-	-	-	-	-	-	1	-	1	-	4	-	-	-	-	-	-
山口県	-	-	-	-	-	-	-	-	-	-	-	-	-	-	-	-	-	-
徳島県	-	-	-	-	-	-	-	2	-	-	-	2	-	-	-	-	-	-
香川県	-	-	-	-	-	-	-	-	-	1	-	-	-	-	-	-	-	-
愛媛県	-	-	-	-	-	-	-	1	-	-	-	5	-	-	-	-	-	-
高知県	-	-	-	-	-	-	-	3	-	1	-	-	-	-	-	-	-	-
福岡県	-	-	-	-	-	-	-	4	-	1	-	1	-	-	-	-	-	-
佐賀県	-	-	-	-	-	-	-	-	-	-	-	-	-	1	-	-	-	-
長崎県	-	-	-	-	-	-	-	-	-	1	-	1	-	-	-	-	-	-
熊本県	-	-	-	-	-	-	-	-	-	-	-	1	-	-	-	-	-	-
大分県	-	-	-	-	-	-	-	-	-	-	-	-	-	-	-	-	-	-
宮崎県	-	-	-	-	-	-	-	-	-	-	-	-	-	-	-	-	-	-
鹿児島県	-	-	-	-	-	-	-	-	-	-	-	1	-	-	-	-	-	-
沖縄県	-	-	-	-	-	-	-	-	-	1	-	3	-	-	-	1	-	-

第3101表 報告数・累積報告数，疾病・都道府県別

平成15年21週

	髄膜炎菌性髄膜炎		先天性風疹症候群		炭疽		ツツガムシ病		デング熱		日本紅斑熱		日本脳炎		乳児ボツリヌス症		梅毒	
	報告数	累積	報告数	累積	報告数	累積	報告数	累積	報告数	累積	報告数	累積	報告数	累積	報告数	累積	報告数	累積
総数	-	10	-	1	-	-	15	75	-	11	2	4	-	-	-	-	8	181
北海道	-	-	-	-	-	-	-	-	-	-	-	-	-	-	-	-	-	2
青森県	-	-	-	-	-	-	-	-	-	-	-	-	-	-	-	-	-	-
岩手県	-	-	-	-	-	-	1	1	-	-	-	-	-	-	-	-	-	1
宮城県	-	-	-	-	-	-	1	2	-	-	-	-	-	-	-	-	-	3
秋田県	-	-	-	-	-	-	6	9	-	-	-	-	-	-	-	-	-	1
山形県	-	-	-	-	-	-	2	4	-	-	-	-	-	-	-	-	-	1
福島県	-	-	-	-	-	-	1	9	-	-	-	-	-	-	-	-	-	5
茨城県	-	-	-	-	-	-	-	-	-	-	-	-	-	-	-	-	-	2
栃木県	-	-	-	-	-	-	-	1	-	-	-	-	-	-	-	-	1	7
群馬県	-	-	-	-	-	-	-	2	-	-	-	-	-	-	-	-	-	2
埼玉県	-	-	-	-	-	-	-	-	-	-	-	-	-	-	-	-	-	3
千葉県	-	-	-	-	-	-	-	6	-	1	-	-	-	-	-	-	-	5
東京都	-	2	-	-	-	-	-	-	-	1	-	-	-	-	-	-	2	31
神奈川県	-	3	-	-	-	-	-	-	-	1	-	-	-	-	-	-	-	4
新潟県	-	-	-	-	-	-	2	10	-	-	-	-	-	-	-	-	-	-
富山県	-	-	-	-	-	-	-	1	-	-	-	-	-	-	-	-	-	-
石川県	-	-	-	-	-	-	-	1	-	-	-	-	-	-	-	-	-	1
福井県	-	-	-	-	-	-	-	-	-	-	-	-	-	-	-	-	-	1
山梨県	-	-	-	-	-	-	-	-	-	-	-	-	-	-	-	-	-	1
長野県	-	-	-	-	-	-	1	2	-	-	-	-	-	-	-	-	-	-
岐阜県	-	-	-	-	-	-	-	-	-	1	-	-	-	-	-	-	-	2
静岡県	-	-	-	-	-	-	-	2	-	2	-	-	-	-	-	-	-	5
愛知県	-	-	-	-	-	-	-	-	-	-	-	-	-	-	-	-	-	8
三重県	-	-	-	-	-	-	-	1	-	-	-	-	-	-	-	-	-	2
滋賀県	-	-	-	-	-	-	-	1	-	-	-	-	-	-	-	-	-	1
京都府	-	1	-	-	-	-	-	-	-	1	-	-	-	-	-	-	-	12
大阪府	-	2	-	-	-	-	-	-	-	2	-	-	-	-	-	-	2	20
兵庫県	-	-	-	-	-	-	-	-	-	-	-	-	-	-	-	-	-	3
奈良県	-	-	-	-	-	-	-	-	-	1	-	-	-	-	-	-	1	2
和歌山県	-	-	-	-	-	-	-	-	-	1	-	-	-	-	-	-	-	-
鳥取県	-	1	-	-	-	-	-	-	-	-	-	-	-	-	-	-	-	-
島根県	-	-	-	-	-	-	-	1	-	-	-	-	-	-	-	-	-	1
岡山県	-	-	-	-	-	-	1	1	-	-	-	-	-	-	-	-	-	2
広島県	-	-	-	1	-	-	-	-	-	-	-	-	-	-	-	-	-	4
山口県	-	-	-	-	-	-	-	-	-	-	-	-	-	-	-	-	-	2
徳島県	-	-	-	-	-	-	-	-	-	-	-	-	-	-	-	-	-	2
香川県	-	-	-	-	-	-	-	-	-	-	-	-	-	-	-	-	-	6
愛媛県	-	-	-	-	-	-	-	-	-	-	-	-	-	-	-	-	-	3
高知県	-	-	-	-	-	-	-	-	-	1	1	-	-	-	-	-	-	5
福岡県	-	-	-	-	-	-	-	-	-	-	-	-	-	-	-	-	1	11
佐賀県	-	-	-	-	-	-	-	-	-	-	-	-	-	-	-	-	-	2
長崎県	-	-	-	-	-	-	-	2	-	-	-	-	-	-	-	-	-	3
熊本県	-	-	-	-	-	-	-	1	-	-	-	-	-	-	-	-	1	6
大分県	-	-	-	-	-	-	-	2	-	-	-	-	-	-	-	-	-	2
宮崎県	-	1	-	-	-	-	-	5	-	-	-	1	-	-	-	-	-	-
鹿児島県	-	-	-	-	-	-	-	11	-	-	1	2	-	-	-	-	-	6
沖縄県	-	-	-	-	-	-	-	-	-	-	-	-	-	-	-	-	-	1

第3101表 報告数・累積報告数, 疾病・都道府県別

平成15年21週

	破傷風		バンコマイシン耐性腸球菌感染症		ハンタウイルス肺症候群		Bウイルス病		ブルセラ症		発疹チフス		マラリア		ライム病		レジオネラ症	
	報告数	累積	報告数	累積	報告数	累積	報告数	累積	報告数	累積	報告数	累積	報告数	累積	報告数	累積	報告数	累積
総数	-	24	-	26	-	-	-	-	-	-	-	-	3	33	-	-	-	47
北海道	-	1	-	12	-	-	-	-	-	-	-	-	-	2	-	-	-	-
青森県	-	-	-	-	-	-	-	-	-	-	-	-	-	-	-	-	-	-
岩手県	-	-	-	-	-	-	-	-	-	-	-	-	-	-	-	-	-	-
宮城県	-	-	-	-	-	-	-	-	-	-	-	-	1	-	-	-	-	1
秋田県	-	-	-	-	-	-	-	-	-	-	-	-	-	-	-	-	-	-
山形県	-	-	-	-	-	-	-	-	-	-	-	-	-	-	-	-	-	2
福島県	-	-	-	-	-	-	-	-	-	-	-	-	-	-	-	-	-	-
茨城県	-	-	-	1	-	-	-	-	-	-	-	-	-	-	-	-	-	-
栃木県	-	-	-	-	-	-	-	-	-	-	-	-	2	-	-	-	-	-
群馬県	-	1	-	1	-	-	-	-	-	-	-	-	-	-	-	-	-	-
埼玉県	-	1	-	-	-	-	-	-	-	-	-	-	-	-	-	-	-	1
千葉県	-	1	-	-	-	-	-	-	-	-	-	-	-	-	-	-	-	-
東京都	-	3	-	1	-	-	-	-	-	-	-	-	2	12	-	-	-	7
神奈川県	-	1	-	2	-	-	-	-	-	-	-	-	6	-	-	-	-	3
新潟県	-	2	-	-	-	-	-	-	-	-	-	-	-	-	-	-	-	6
富山県	-	2	-	-	-	-	-	-	-	-	-	-	1	-	-	-	-	-
石川県	-	-	-	1	-	-	-	-	-	-	-	-	-	-	-	-	-	3
福井県	-	-	-	-	-	-	-	-	-	-	-	-	-	-	-	-	-	1
山梨県	-	1	-	-	-	-	-	-	-	-	-	-	-	-	-	-	-	-
長野県	-	1	-	2	-	-	-	-	-	-	-	-	-	-	-	-	-	-
岐阜県	-	-	-	-	-	-	-	-	-	-	-	-	-	-	-	-	-	-
静岡県	-	1	-	-	-	-	-	-	-	-	-	-	-	-	-	-	-	4
愛知県	-	1	-	1	-	-	-	-	-	-	-	-	2	-	-	-	-	2
三重県	-	-	-	-	-	-	-	-	-	-	-	-	-	-	-	-	-	-
滋賀県	-	1	-	-	-	-	-	-	-	-	-	-	-	-	-	-	-	-
京都府	-	1	-	-	-	-	-	-	-	-	-	-	1	-	-	-	-	-
大阪府	-	-	-	-	-	-	-	-	-	-	-	-	1	-	-	-	-	5
兵庫県	-	-	-	1	-	-	-	-	-	-	-	-	1	-	-	-	-	-
奈良県	-	-	-	-	-	-	-	-	-	-	-	-	-	-	-	-	-	1
和歌山県	-	-	-	-	-	-	-	-	-	-	-	-	-	-	-	-	-	-
鳥取県	-	-	-	-	-	-	-	-	-	-	-	-	-	-	-	-	-	-
島根県	-	-	-	-	-	-	-	-	-	-	-	-	-	-	-	-	-	-
岡山県	-	1	-	-	-	-	-	-	-	-	-	-	-	-	-	-	-	5
広島県	-	-	-	3	-	-	-	-	-	-	-	-	-	-	-	-	-	-
山口県	-	1	-	-	-	-	-	-	-	-	-	-	-	-	-	-	-	-
徳島県	-	-	-	-	-	-	-	-	-	-	-	-	-	-	-	-	-	-
香川県	-	-	-	-	-	-	-	-	-	-	-	-	-	-	-	-	-	-
愛媛県	-	1	-	-	-	-	-	-	-	-	-	-	1	-	-	-	-	-
高知県	-	-	-	-	-	-	-	-	-	-	-	-	-	-	-	-	-	-
福岡県	-	2	-	-	-	-	-	-	-	-	-	-	2	-	-	-	-	-
佐賀県	-	-	-	-	-	-	-	-	-	-	-	-	-	-	-	-	-	-
長崎県	-	-	-	-	-	-	-	-	-	-	-	-	-	-	-	-	-	2
熊本県	-	-	-	-	-	-	-	-	-	-	-	-	1	1	-	-	-	1
大分県	-	-	-	-	-	-	-	-	-	-	-	-	-	-	-	-	-	1
宮崎県	-	-	-	-	-	-	-	-	-	-	-	-	-	-	-	-	-	1
鹿児島県	-	1	-	1	-	-	-	-	-	-	-	-	-	-	-	-	-	1
沖縄県	-	-	-	-	-	-	-	-	-	-	-	-	-	-	-	-	-	-

第3101表 報告数・累積報告数，疾病・都道府県別

平成15年21週

	ウエストナイル熱 (ウエストナイル脳炎を含む)	
	報告数	累積
総 数	-	-
北海道	-	-
青森県	-	-
岩手県	-	-
宮城県	-	-
秋田県	-	-
山形県	-	-
福島県	-	-
茨城県	-	-
栃木県	-	-
群馬県	-	-
埼玉県	-	-
千葉県	-	-
東京都	-	-
神奈川県	-	-
新潟県	-	-
富山県	-	-
石川県	-	-
福井県	-	-
山梨県	-	-
長野県	-	-
岐阜県	-	-
静岡県	-	-
愛知県	-	-
三重県	-	-
滋賀県	-	-
京都府	-	-
大阪府	-	-
兵庫県	-	-
奈良県	-	-
和歌山県	-	-
鳥取県	-	-
島根県	-	-
岡山県	-	-
広島県	-	-
山口県	-	-
徳島県	-	-
香川県	-	-
愛媛県	-	-
高知県	-	-
福岡県	-	-
佐賀県	-	-
長崎県	-	-
熊本県	-	-
大分県	-	-
宮崎県	-	-
鹿児島県	-	-
沖縄県	-	-

第3102表 報告数・定点当り報告数, 疾病・都道府県別

平成15年21週

	インフルエンザ		咽頭結膜熱		A群溶血性 レンサ球菌咽頭炎		感染性胃腸炎		水痘		手足口病		伝染性紅斑		突発性発疹		百日咳	
	報告数	定点当り	報告数	定点当り	報告数	定点当り	報告数	定点当り	報告数	定点当り	報告数	定点当り	報告数	定点当り	報告数	定点当り	報告数	定点当り
総数	118	0.03	859	0.28	4952	1.63	14082	4.63	5774	1.90	2443	0.80	956	0.31	2326	0.76	32	0.01
北海道	26	0.11	24	0.17	300	2.07	382	2.63	309	2.13	25	0.17	171	1.18	88	0.61	1	0.01
青森県	12	0.18	-	-	64	1.52	153	3.64	70	1.67	30	0.71	4	0.10	23	0.55	-	-
岩手県	1	0.02	-	-	36	0.95	78	2.05	94	2.47	3	0.08	6	0.16	23	0.61	-	-
宮城県	1	0.01	4	0.07	114	1.93	373	6.32	96	1.63	24	0.41	12	0.20	65	1.10	-	-
秋田県	1	0.02	8	0.23	65	1.86	104	2.97	58	1.66	7	0.20	4	0.11	17	0.49	-	-
山形県	1	0.02	-	-	101	3.37	239	7.97	62	2.07	43	1.43	8	0.27	30	1.00	1	0.03
福島県	1	0.01	2	0.04	65	1.35	301	6.27	78	1.63	20	0.42	10	0.21	26	0.54	-	-
茨城県	2	0.02	10	0.14	105	1.42	218	2.95	71	0.96	19	0.26	11	0.15	37	0.50	1	0.01
栃木県	-	-	4	0.09	95	2.07	135	2.93	93	2.02	21	0.46	6	0.13	30	0.65	4	0.09
群馬県	-	-	21	0.34	139	2.28	202	3.31	144	2.36	70	1.15	64	1.05	38	0.62	1	0.02
埼玉県	3	0.01	28	0.17	478	2.97	1053	6.54	227	1.41	79	0.49	40	0.25	147	0.91	1	0.01
千葉県	-	-	27	0.21	355	2.77	611	4.77	250	1.95	31	0.24	70	0.55	102	0.80	5	0.04
東京都	-	-	31	0.22	149	1.05	586	4.13	131	0.92	100	0.70	29	0.20	83	0.58	-	-
神奈川県	1	0.00	32	0.15	375	1.81	959	4.63	305	1.47	15	0.07	59	0.29	189	0.91	-	-
新潟県	-	-	17	0.28	152	2.53	491	8.18	239	3.98	12	0.20	39	0.65	54	0.90	-	-
富山県	-	-	18	0.62	139	4.79	221	7.62	108	3.72	12	0.41	12	0.41	22	0.76	-	-
石川県	-	-	12	0.41	63	2.17	177	6.10	52	1.79	3	0.10	6	0.21	20	0.69	-	-
福井県	-	-	6	0.27	40	1.82	144	6.55	35	1.59	14	0.64	12	0.55	13	0.59	-	-
山梨県	2	0.05	-	-	31	1.24	60	2.40	16	0.64	1	0.04	4	0.16	8	0.32	-	-
長野県	-	-	-	-	107	1.95	344	6.25	170	3.09	15	0.27	28	0.51	49	0.89	1	0.02
岐阜県	3	0.04	35	0.66	44	0.83	143	2.70	80	1.51	73	1.38	17	0.32	38	0.72	-	-
静岡県	-	-	24	0.28	132	1.53	444	5.16	155	1.80	24	0.28	84	0.98	70	0.81	-	-
愛知県	-	-	34	0.19	307	1.70	570	3.15	405	2.24	247	1.36	53	0.29	140	0.77	-	-
三重県	1	0.01	18	0.40	79	1.76	302	6.71	75	1.67	57	1.27	23	0.51	41	0.91	-	-
滋賀県	-	-	21	0.66	20	0.63	112	3.50	70	2.19	23	0.72	4	0.13	17	0.53	-	-
京都府	1	0.01	6	0.08	43	0.57	452	5.95	72	0.95	33	0.43	4	0.05	37	0.49	1	0.01
大阪府	3	0.01	58	0.30	214	1.10	823	4.22	282	1.45	244	1.25	18	0.09	139	0.71	2	0.01
兵庫県	2	0.01	63	0.49	111	0.87	675	5.27	234	1.83	41	0.32	23	0.18	100	0.78	1	0.01
奈良県	-	-	6	0.17	35	1.00	151	4.31	51	1.46	12	0.34	5	0.14	17	0.49	-	-
和歌山県	-	-	16	0.52	11	0.35	134	4.32	46	1.48	5	0.16	6	0.19	20	0.65	2	0.06
鳥取県	3	0.10	-	-	46	2.42	188	9.89	30	1.58	14	0.74	9	0.47	22	1.16	-	-
島根県	5	0.13	1	0.04	13	0.57	66	2.87	43	1.87	29	1.26	-	-	19	0.83	-	-
岡山県	-	-	6	0.11	39	0.72	260	4.81	129	2.39	19	0.35	4	0.07	30	0.56	2	0.04
広島県	3	0.03	22	0.29	95	1.27	343	4.57	188	2.51	138	1.84	30	0.40	62	0.83	1	0.01
山口県	4	0.06	3	0.06	102	2.08	276	5.63	147	3.00	283	5.78	11	0.22	49	1.00	-	-
徳島県	-	-	8	0.35	26	1.13	93	4.04	33	1.43	7	0.30	10	0.43	22	0.96	5	0.22
香川県	-	-	6	0.19	24	0.75	157	4.91	42	1.31	21	0.66	1	0.03	28	0.88	-	-
愛媛県	1	0.02	13	0.33	37	0.95	228	5.85	81	2.08	29	0.74	6	0.15	26	0.67	-	-
高知県	-	-	8	0.26	58	1.87	43	1.39	49	1.58	6	0.19	12	0.39	28	0.90	1	0.03
福岡県	6	0.03	103	0.86	194	1.62	633	5.28	395	3.29	267	2.23	12	0.10	114	0.95	1	0.01
佐賀県	3	0.08	-	-	38	1.65	50	2.17	52	2.26	59	2.57	-	-	28	1.22	-	-
長崎県	5	0.07	7	0.16	23	0.52	148	3.36	61	1.39	33	0.75	2	0.05	27	0.61	-	-
熊本県	1	0.01	10	0.20	76	1.55	216	4.41	114	2.33	17	0.35	3	0.06	58	1.18	-	-
大分県	-	-	110	3.06	46	1.28	255	7.08	80	2.22	29	0.81	-	-	43	1.19	-	-
宮崎県	-	-	3	0.08	110	3.06	242	6.72	111	3.08	150	4.17	13	0.36	48	1.33	-	-
鹿児島県	10	0.10	34	0.58	50	0.85	216	3.66	91	1.54	25	0.42	4	0.07	25	0.42	1	0.02
沖縄県	16	0.28	-	-	6	0.18	31	0.91	50	1.47	14	0.41	7	0.21	14	0.41	-	-

第3102表 報告数・定点当り報告数, 疾病・都道府県別

平成15年21週

	風 疹		ヘルパンギーナ		麻 疹 (成人麻疹を除く)		流行性耳下腺炎		急性出血性 結膜炎		流行性角結膜炎		急性脳炎 (日本脳炎を除く)		細菌性髄膜炎		無菌性髄膜炎	
	報告数	定点当り	報告数	定点当り	報告数	定点当り	報告数	定点当り	報告数	定点当り	報告数	定点当り	報告数	定点当り	報告数	定点当り	報告数	定点当り
総 数	95	0.03	1650	0.54	351	0.12	1763	0.58	28	0.04	670	1.06	-	-	5	0.01	14	0.03
北海道	4	0.03	9	0.06	13	0.09	90	0.62	1	0.03	26	0.90	-	-	-	-	-	-
青森県	1	0.02	7	0.17	3	0.07	22	0.52	-	-	3	0.27	-	-	-	-	-	-
岩手県	1	0.03	18	0.47	14	0.37	41	1.08	-	-	5	0.42	-	-	-	-	-	-
宮城県	1	0.02	21	0.36	35	0.59	43	0.73	-	-	5	0.45	-	-	-	-	-	-
秋田県	-	-	30	0.86	1	0.03	28	0.80	-	-	4	0.57	-	-	-	-	-	-
山形県	-	-	5	0.17	2	0.07	11	0.37	-	-	8	1.00	-	-	-	-	-	-
福島県	-	-	60	1.25	31	0.65	34	0.71	-	-	14	1.17	-	-	-	-	-	-
茨城県	1	0.01	5	0.07	12	0.16	35	0.47	-	-	45	2.81	-	-	-	-	-	-
栃木県	2	0.04	4	0.09	29	0.63	25	0.54	1	0.08	19	1.58	-	-	-	-	-	-
群馬県	1	0.02	46	0.75	5	0.08	87	1.43	1	0.07	21	1.50	-	-	-	-	-	-
埼玉県	1	0.01	12	0.07	33	0.20	73	0.45	-	-	24	0.67	-	-	1	0.11	-	-
千葉県	5	0.04	19	0.15	22	0.17	62	0.48	2	0.06	40	1.18	-	-	-	-	-	-
東京都	5	0.04	18	0.13	19	0.13	26	0.18	-	-	57	4.07	-	-	1	0.04	-	-
神奈川県	9	0.04	17	0.08	23	0.11	90	0.43	1	0.02	54	1.29	-	-	-	-	-	-
新潟県	-	-	6	0.10	2	0.03	53	0.88	-	-	3	0.33	-	-	-	-	-	-
富山県	-	-	2	0.07	2	0.07	7	0.24	-	-	6	0.86	-	-	-	-	-	-
石川県	-	-	13	0.45	1	0.03	4	0.14	-	-	1	0.14	-	-	-	-	-	-
福井県	-	-	50	2.27	1	0.05	-	-	-	-	-	-	-	-	-	-	-	-
山梨県	-	-	1	0.04	-	-	7	0.28	-	-	4	1.33	-	-	-	-	-	-
長野県	1	0.02	1	0.02	1	0.02	23	0.42	-	-	8	0.73	-	-	-	-	-	-
岐阜県	2	0.04	18	0.34	3	0.06	14	0.26	-	-	11	0.92	-	-	-	-	-	-
静岡県	1	0.01	28	0.33	3	0.03	73	0.85	-	-	10	0.50	-	-	1	0.10	1	0.10
愛知県	-	-	126	0.70	5	0.03	146	0.81	1	0.03	26	0.74	-	-	-	-	-	-
三重県	-	-	36	0.80	-	-	15	0.33	1	0.08	3	0.25	-	-	-	-	-	-
滋賀県	-	-	14	0.44	-	-	17	0.53	-	-	2	0.29	-	-	-	-	1	0.14
京都府	2	0.03	39	0.51	4	0.05	26	0.34	-	-	7	0.39	-	-	-	-	1	0.20
大阪府	1	0.01	269	1.38	20	0.10	49	0.25	2	0.04	25	0.51	-	-	-	-	-	-
兵庫県	2	0.02	94	0.73	7	0.05	168	1.31	4	0.11	27	0.77	-	-	-	-	2	0.17
奈良県	-	-	32	0.91	1	0.03	25	0.71	-	-	5	0.56	-	-	-	-	2	0.33
和歌山県	2	0.06	13	0.42	4	0.13	12	0.39	-	-	2	0.50	-	-	-	-	2	0.18
鳥取県	-	-	56	2.95	-	-	16	0.84	-	-	4	1.33	-	-	-	-	1	0.20
島根県	-	-	22	0.96	-	-	11	0.48	-	-	2	0.67	-	-	-	-	1	0.13
岡山県	41	0.76	17	0.31	5	0.09	40	0.74	-	-	28	2.33	-	-	-	-	-	-
広島県	1	0.01	24	0.32	-	-	34	0.45	1	0.05	21	1.05	-	-	1	0.05	-	-
山口県	4	0.08	110	2.24	2	0.04	52	1.06	-	-	13	1.44	-	-	-	-	-	-
徳島県	-	-	5	0.22	-	-	4	0.17	-	-	3	0.75	-	-	-	-	-	-
香川県	-	-	6	0.19	1	0.03	6	0.19	1	0.33	9	3.00	-	-	-	-	-	-
愛媛県	-	-	15	0.38	-	-	11	0.28	4	0.57	20	2.86	-	-	-	-	1	0.17
高知県	-	-	60	1.94	-	-	39	1.26	-	-	3	1.00	-	-	-	-	-	-
福岡県	3	0.03	111	0.93	13	0.11	49	0.41	2	0.08	44	1.69	-	-	-	-	1	0.07
佐賀県	-	-	19	0.83	1	0.04	9	0.39	-	-	-	-	-	-	-	-	-	-
長崎県	2	0.05	5	0.11	3	0.07	27	0.61	6	0.75	15	1.88	-	-	-	-	-	-
熊本県	2	0.04	97	1.98	2	0.04	12	0.24	-	-	8	0.89	-	-	1	0.07	1	0.07
大分県	-	-	29	0.81	6	0.17	22	0.61	-	-	11	2.20	-	-	-	-	-	-
宮崎県	-	-	42	1.17	3	0.08	22	0.61	-	-	6	1.50	-	-	-	-	-	-
鹿児島県	-	-	16	0.27	19	0.32	98	1.66	-	-	12	2.00	-	-	-	-	-	-
沖縄県	-	-	3	0.09	-	-	5	0.15	-	-	6	0.60	-	-	-	-	-	-

第3102表 報告数・定点当り報告数, 疾病・都道府県別 平成15年21週

	マイコプラズマ肺炎		クラミジア肺炎 (オウム病を除く)		成人麻疹	
	報告数	定点当り	報告数	定点当り	報告数	定点当り
総数	114	0.24	10	0.02	17	0.04
北海道	-	-	-	-	-	-
青森県	7	1.17	-	-	-	-
岩手県	7	0.35	-	-	-	-
宮城県	18	1.50	2	0.17	1	0.08
秋田県	2	0.29	-	-	-	-
山形県	5	0.50	-	-	-	-
福島県	2	0.29	-	-	1	0.14
茨城県	-	-	-	-	-	-
栃木県	1	0.14	-	-	-	-
群馬県	-	-	-	-	1	0.10
埼玉県	-	-	-	-	1	0.11
千葉県	4	0.31	4	0.31	-	-
東京都	3	0.12	-	-	4	0.16
神奈川県	-	-	-	-	5	0.42
新潟県	7	0.58	-	-	-	-
富山県	-	-	-	-	-	-
石川県	-	-	-	-	-	-
福井県	-	-	-	-	-	-
山梨県	2	0.20	2	0.20	-	-
長野県	4	0.36	1	0.09	1	0.09
岐阜県	-	-	-	-	-	-
静岡県	1	0.10	-	-	1	0.10
愛知県	-	-	-	-	-	-
三重県	2	0.22	-	-	-	-
滋賀県	1	0.14	-	-	-	-
京都府	-	-	-	-	-	-
大阪府	2	0.13	1	0.07	-	-
兵庫県	6	0.50	-	-	-	-
奈良県	1	0.17	-	-	-	-
和歌山県	2	0.18	-	-	1	0.09
鳥取県	1	0.20	-	-	-	-
島根県	1	0.13	-	-	-	-
岡山県	2	0.40	-	-	-	-
広島県	5	0.24	-	-	-	-
山口県	3	0.33	-	-	-	-
徳島県	-	-	-	-	1	0.14
香川県	-	-	-	-	-	-
愛媛県	2	0.33	-	-	-	-
高知県	7	0.88	-	-	-	-
福岡県	-	-	-	-	-	-
佐賀県	2	0.33	-	-	-	-
長崎県	8	0.73	-	-	-	-
熊本県	5	0.33	-	-	-	-
大分県	-	-	-	-	-	-
宮崎県	-	-	-	-	-	-
鹿児島県	1	0.08	-	-	-	-
沖縄県	-	-	-	-	-	-

感染症週報 第5巻、第21号 平成15年6月6日発行
 発行：国立感染症研究所
 厚生労働省健康局結核感染症課
 厚生労働省大臣官房統計情報部
 事務局：国立感染症研究所感染症情報センター
 〒162-8640東京都新宿区戸山1-23-1
 T E L : 03-5285-1111
 F A X : 03-5285-1129
 U R L : <http://idsc.nih.go.jp/index-j.html>
 <国立感染症研究所 感染症情報センター>
<http://www.mhlw.go.jp/>
 <厚生労働省>
<http://www.forth.go.jp/>
 <旅行者のための海外感染症情報(厚生労働省検疫所)>

本週報は、感染症新法に基づくものであり、全国の医療従事者、定点医療機関、保健所、保健所設置市、特別区、都道府県、地方衛生研究所、検疫所の皆様のご協力を得て、国立感染症研究所感染症情報センターにおいて編集したものです。

また、本週報は速報性を重視しておりますので、今後調査などの結果に応じて、若干の変更が生じることがありますが、その場合には週報上にて訂正させていただきます。

「感染症の話」及び「読者のコーナー」の回答欄の内容に関する責は、それぞれの執筆者及び回答者に属しますが、内容に関するご質問、ご意見については事務局でお受けいたします。

なお、週報の内容について、学術的研究、あるいは公衆衛生活動にかかわる業務以外の目的においては、無断転載を禁じます。