

マークをクリックするとそのページを見ることができます



発生動向総覧
P.2-3

<27週> ヘルパンギーナ - 定点当たり報告数は大きく増加した / その他最新動向



注目すべき感染症
P.4-5

<手足口病> 第25週から急峻な立ち上がりを見せており、流行状況についての監視が必要である
<咽頭結膜熱> 定点当たり報告数は例年より多い状態で推移している



病原体情報
P.6-7

患者から分離・検出された病原体報告 - 咽頭結膜熱患者から分離されているアデノウイルス / ヘルパンギーナ患者から分離されているウイルス / 手足口病患者から分離されているウイルス



速報
P.8

大阪府における無菌性髄膜炎およびヘルパンギーナの流行状況、2003年



海外感染症情報
P.9

米国ウエストナイルウイルス(WNV)の活動性、2003年7月3~9日 / アルジェリアでのペスト流行



感染症の話
P.10

<今週はお休みです>



読者のコーナー
P.11



グラフ総覧(27週)
P.12-18



27週のデータ
P.19-27



発生動向総覧

第27週コメント 7月10日集計分

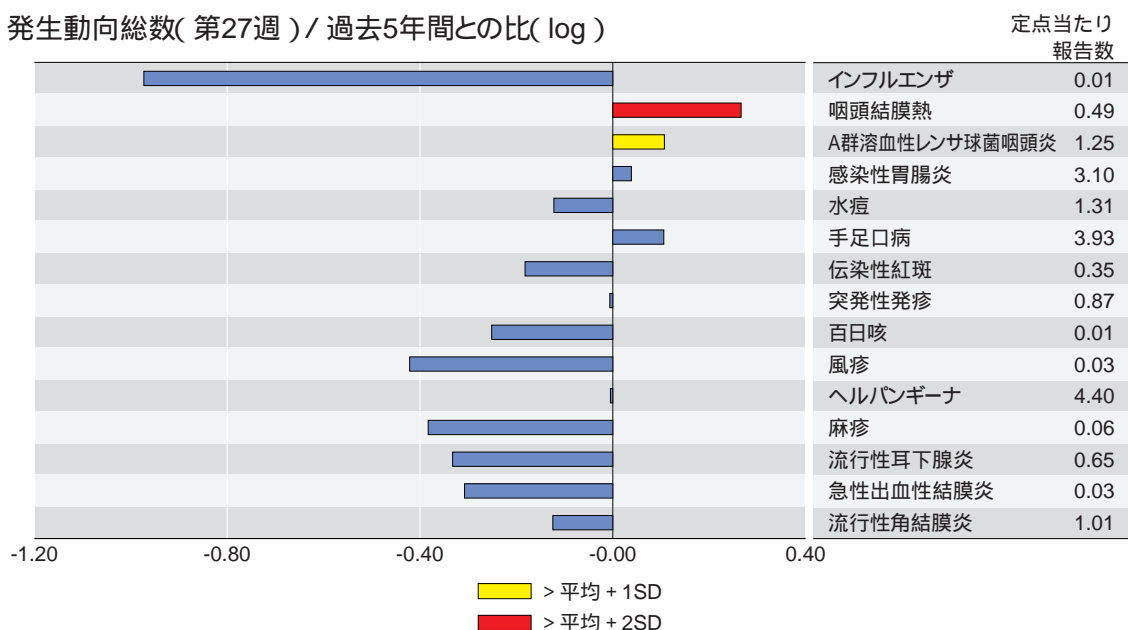
全数報告の感染症

- 1類感染症: 報告なし
- 2類感染症: 細菌性赤痢6例(推定感染地域: 国内4例、ネパール1例、インドネシア1例)
- 3類感染症: 腸管出血性大腸菌感染症82例(うち有症者58例): 最多報告は岡山県11例。兵庫県(自然学校) 香川県(幼稚園) 鹿児島県(保育園)で集団発生。血清型・毒素型はO157 VT1・VT2(27例) O157 VT2(24例) O26 VT1(16例) その他(15例)
- 4類感染症: アメーバ赤痢6例(推定感染地域: 国内3例、タイ1例、キューバ1例、メキシコ/アメリカ1例)
 オウム病2例(推定感染源: インコ1例、不明1例) Q熱1例(推定感染源: イヌ)
 劇症型溶血性レンサ球菌感染症1例、ジアルジア症1例(推定感染地域: 国内)
 ツツガムシ病1例、デング熱1例(推定感染地域: ミャンマー) 梅毒9例(すべて無症候)
 レジオネラ症2例
 急性ウイルス性肝炎4例 A型1例(推定感染地域: 国内)
 B型3例(推定感染経路: 性的接触1例、入れ墨1例、不明1例)
 後天性免疫不全症候群9例(AIDS 2例、無症候7例)
 推定感染経路: 性的接触8例 異性間2例、同性間5例、異性間/同性間1例) 不明1例
 推定感染地域: 国内8例、不明1例

定点把握の対象となる4類感染症(週報対象のもの)

咽頭結膜熱の定点当たり報告数は増加し、過去5年間の同時期と比較してかなり多く、また過去10年間と比較して本年16週以降最高の値で推移している。都道府県別では大分県(2.5) 富山県(2.1) 三重県(1.2)が多い。A群溶血性レンサ球菌咽頭炎の定点当たり報告数は微減したが、過去5年間の同時期と比較してやや多く、都道府県別では宮崎県(4.3) 富山県(2.5) 山口県(2.4)が多い。マイコプラズマ肺炎の定点当たり報告数は前週と同値の0.18で、過去4年間の同時期と比較してやや多く、都道府県別では山形県(1.2) 岡山県(1.0) 岩手県(0.9)が多い。手足口病の定点当たり報告数は増加し、都道府県別では広島県(20.7)が非常に多く、次いで静岡県(9.7) 岐阜県(8.3) 島根県(8.2)が多い。伝染性紅斑の定点当たり報告数は微増し、都道府県別では北海道(1.1) 長野県(1.0) 宮城県(0.9)が多い。ヘルパンギーナの定点当たり報告数は大きく増加し、都道府県別では三重県(11.0) 山口県(10.2) 宮城県(10.0)が多い。麻疹(成人麻疹を除く)の定点当たり報告数は微減し、都道府県別では栃木県(0.4) 和歌山県(0.4) 宮城県(0.3)が多い。急性出血性結膜炎の定点当たり報告数は微減して0.03で、都道府県別では宮崎県(1.3)が多い。流行性角結膜炎の定点当たり報告数は微減して1.01で、都道府県別では奈良県(2.4)が多い。無菌性髄膜炎の定点当たり報告数は増加して0.16で、都道府県別では奈良県(1.0) 和歌山県(0.9) 大阪府(0.7) 広島県(0.7)が多い。

発生動向総数(第27週) / 過去5年間との比(log)

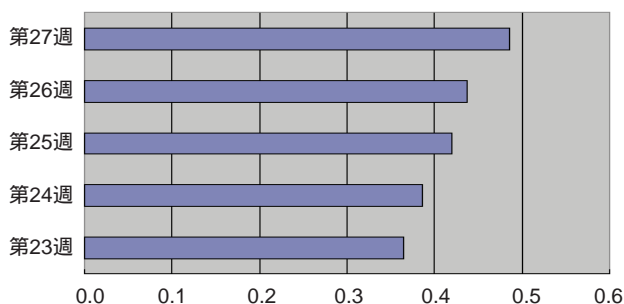


当該週と過去5年間の平均(過去5年間の前週、当該週、後週の合計15週の平均)の比を対数にてグラフ上に表現した。1標準偏差を超えた場合黄で、2標準偏差を超えた場合赤で色分けしている。

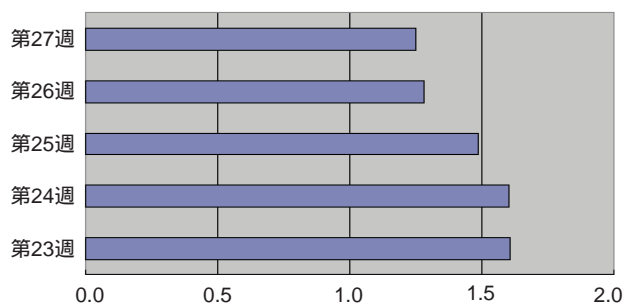
最近の注目疾患－5週間の動き

咽頭結膜熱、手足口病、伝染性紅斑、ヘルパンギーナ、無菌性髄膜炎の定点当たり報告数は前週に比べて増加している。A群溶血性レンサ球菌咽頭炎の定点当たり報告数は前週とほとんど変わらない。

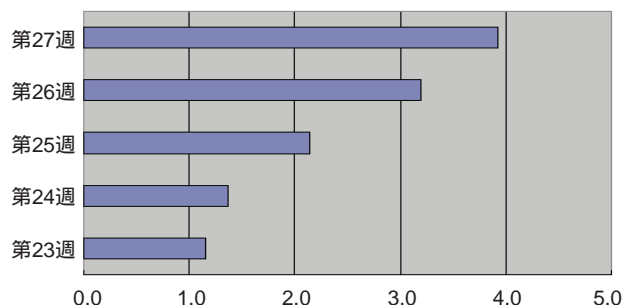
咽頭結膜熱



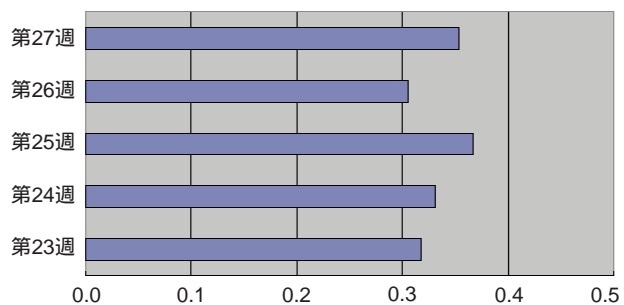
A群溶血性レンサ球菌咽頭炎



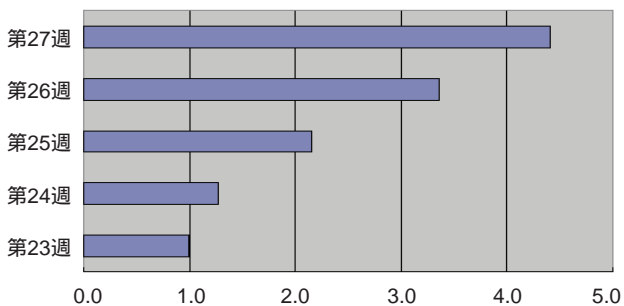
手足口病



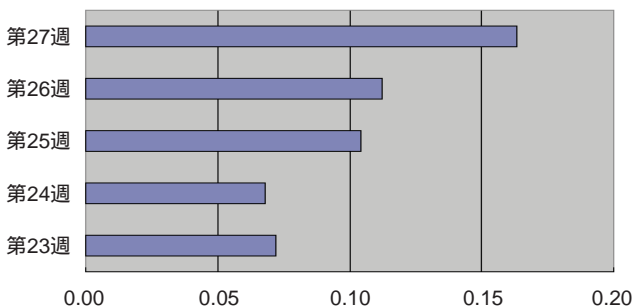
伝染性紅斑



ヘルパンギーナ



無菌性髄膜炎



(注) グラフの横軸は各疾患の定点当たり報告数(報告総数/定点総数)を表す。疾患によって目盛りのスケールが違うことに注意。



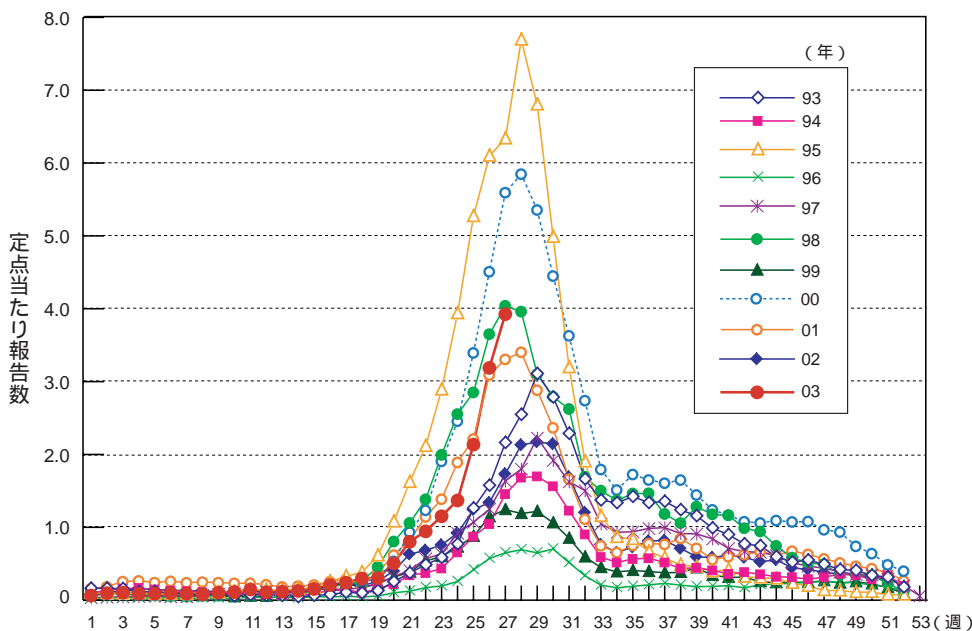
注目すべき感染症

手足口病

手足口病は、口腔粘膜や手、足に現れる水疱性の発疹を主症状とした急性ウイルス感染症で、幼児を中心に夏季に流行が見られる。コクサッキーA16型(CA16)、CA10、エンテロウイルス71型(EV71)などのエンテロウイルスによりおこり、一般的に予後は良好な疾患である。感染は主として、咽頭から排泄されたウイルスの飛沫感染でおこるが、便中に排泄されたウイルスからの経口感染や、水疱内容物からの感染もありうる。便中へのウイルスの排泄は長期間にわたり、症状が消失してからも2～4週間にわたり感染源になりうる。

例年、第27～30週にかけて発生のピークを迎える。1985年、1990年、1995年、2000年と5年おきに比較的大きな流行がみられており、今年は今まで、定点当たり報告数は例年並みに推移してきたが、第25週から急峻な立ち上がりをみせている(図)。地研からのウイルス検出報告では、2001年、2002年にはCA16が大部分を占めていたが、今季はこれまでEV71が多く分離されている(「病原体情報」参照)。近年、マレーシア、台湾などの東南アジア地域でEV71感染による小児の感染症において、中枢神経系の重篤な合併症が起きる例が報告され、国内でも関西地区でEV71と関連した脳炎による死亡例の報告もある。今年EV71が多く分離されていること、ここ数週間が例年流行のピークであることから、重篤例の発生、及び流行状況についての監視が必要である。

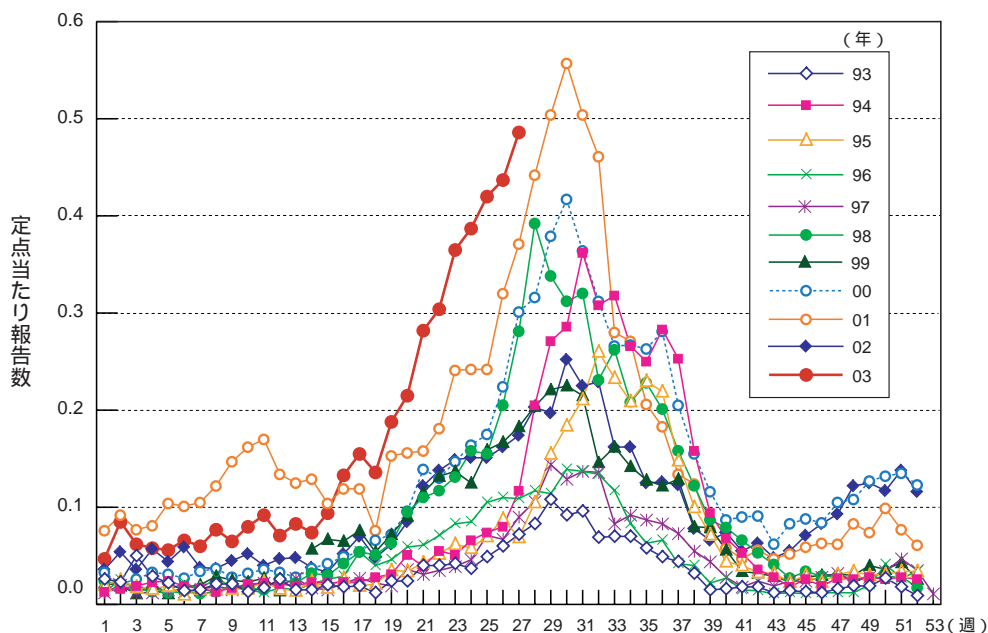
図. 過去10年間の手足口病の週別定点当たり報告数



咽頭結膜熱

咽頭結膜熱の定点当たり報告数は例年より多い状態で推移している。第27週でも更に増加し、過去10年間のうちでも最大となっている。報告が多かったのは大分県(2.5)、富山県(2.1)、三重県(1.2)、福岡県(1.1)、福井県(1.1)となっている。第27週においても、5歳以下の小児が報告された症例の約7割と大半を占めるが、6歳以上の報告例も増加してきている。本年、現在までに咽頭結膜熱患者から分離されている病原体は、アデノウイルス3型、あるいは2型が主である。また、数は少ないものの7型も分離されている。本疾患は、本格的な夏に入ると報告数がさらに増加すると考えられる。プールを介しての流行もあるので、水泳前後のシャワーやプールの水の消毒の徹底なども大切である。

図. 過去10年間の咽頭結膜熱の週別定点当たり報告数





病原体情報

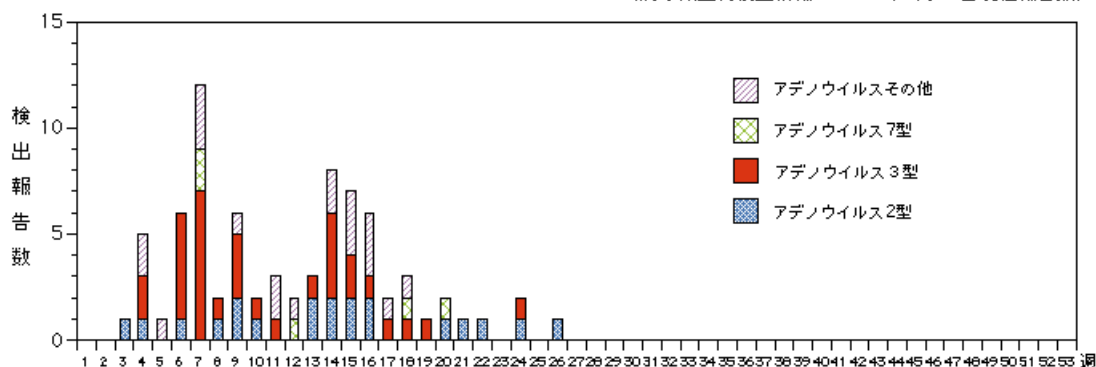
*グラフはIASRホームページ(<http://idsc.nih.go.jp/iasr/index-j.html>)からの引用です。
(2003年7月11日現在報告分)

咽頭結膜熱患者から分離されているアデノウイルス 2003年

アデノウイルス3型(Ad3)が32件(三重県17、兵庫県4、名古屋市2、広島市2、福岡市2など)で最も多く、次いでAd2が20件(広島市5、長野県4、三重県2、兵庫県2など)、Ad1が10件(三重県3、徳島県2など)報告されている。Ad7は5件で、すべて北九州市からの報告である。その他にAd5が6件(三重県3など)、Ad4が3件、Ad37が1件報告されている。

週別咽頭結膜熱患者からのアデノウイルス分離報告数、2003年

(病原微生物検出情報: 2003年7月11日現在報告数)



各都道府県市の地方衛生研究所からの検出報告を図に示した。

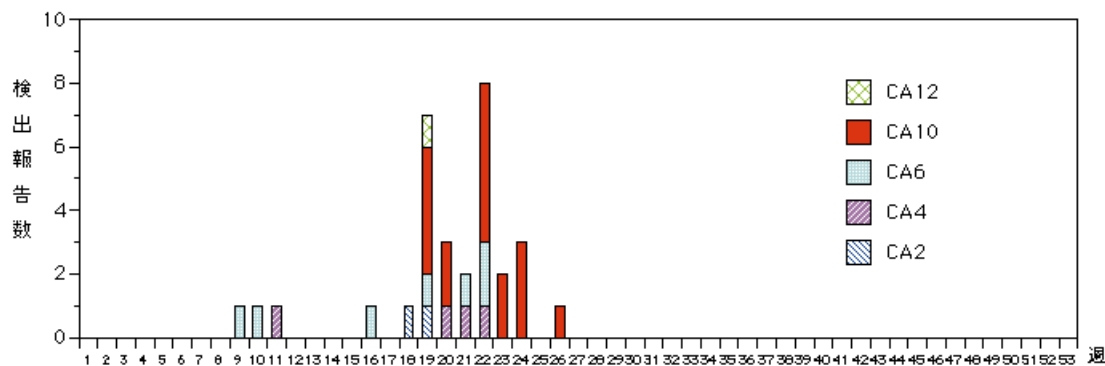


ヘルパンギーナ患者から分離されているウイルス 2003年

A群コクサッキーウイルス(CA)10型が17件報告されており、第20～26週に奈良県から10件、第19～22週に大阪府から5件(本号速報記事参照)、島根県から2件である。CA6が7件(京都市5、愛知県2)、CA4が4件(秋田県3、島根県1)、CA2が2件(三重県、大阪市各1)、CA12が1件(島根県)報告され、その他にエコーウイルス30型が大阪府から5件報告されている。

週別ヘルパンギーナ患者からの主なコクサッキーウイルス分離報告数、2003年

(病原微生物検出情報: 2003年7月11日現在報告数)



各都道府県市の地方衛生研究所からの検出報告を図に示した。



手足口病患者から分離されているウイルス 2003年

エンテロウイルス71型(EV71)が37件(香川県14、山形県10、福島県3、三重県3、北九州市3、大阪府2、福岡市2)、A群コクサッキーウイルス(CA)16型が15件(埼玉県3、愛知県3、新潟県2、奈良県2など)、その他にCA2が2件(三重県2)、CA6が2件(京都市、奈良県各1)、CA5が1件(島根県)、CA10が1件(奈良県)、CB2が1件(浜松市)報告されている。

前号(第26号)に掲載したEV71の地域別報告数で、大阪府1は大阪府2の間違いでした。お詫びして訂正いたします。



大阪府における無菌性髄膜炎およびヘルパンギーナの流行状況、2003年

大阪府下において2003年4月1日以降6月30日現在までに、感染症発生動向調査事業における検査定点から搬入されたウイルス分離用検体は、無菌性髄膜炎患者由来が81検体、ヘルパンギーナ患者由来が67検体であった。無菌性髄膜炎患者は6月以降急増し、患者は大阪府全域で見られている。年齢別では0歳児および5~6歳児にほぼ集中している。また、ヘルパンギーナ患者は4歳以下に多い傾向がみられている。

ウイルスの検出は、RD-18SおよびVero細胞による分離、およびObersteらが設計したプライマーを用いた、VP1領域のRT-PCRによるエンテロウイルス遺伝子検出を併用して行っている。また、ウイルス型同定はNCBI Blastを利用したホモロジー検索で行った。

これまで、無菌性髄膜炎およびヘルパンギーナの各々43検体についてウイルス分離(検査中を含む)およびRT-PCRを行い、無菌性髄膜炎からはMumps、Echo 6およびEcho 30が検出され、また、ヘルパンギーナからはA群コクサッキーウイルス(CA)2、CA6およびCA10が検出された。

大阪府では、1991年とその6年後である1997年にEcho 30が大流行しており、2003年には再びEcho 30が流行することが予想される。Echo 6は昨年から散発的に検出が続いている。また、昨年大流行したEcho 13は1株も検出されておらず、流行は終息したと考えられた。

標準抗血清で中和され難かった分離株(Echo 6、Echo 11等)においても、塩基配列を基にした型同定では、すべて1血清型にのみ80%以上のホモロジーを保有しており、難中和株の同定にはシーケンシングが有用であった。さらに、ウイルス検出情報の迅速な還元にも役立つと思われる。

大阪府立公衆衛生研究所

山崎謙治 左近直美 宮川広実 大竹 徹

(IASR2003年8月号掲載予定記事より抜粋、詳細は同号参照)



海外感染症情報

* 関連の情報やさらに詳しい情報については、FORTHホームページ(<http://www.forth.go.jp/>)をご覧ください。

米国ウエストナイルウイルス(WNV)の活動性、2003年7月3～9日

CDC/MMWR 2003; 52(27): 646 2003年7月11日

この報告は、2003年7月9日水曜日時点でArboNETを通じてCDCに報告されたサーベイランスデータを要約している。2003年7月3～9日の報告週の間、WNV髄膜脳炎と確認された2003年最初の患者であるサウスカロライナ州在住の70歳男性が報告された。発症日は2003年5月29日であった。

今年これまでに、WNV髄膜脳炎ヒト患者1例に加えて、カラス類(カラスとその類縁の鳥類)130羽、およびその他の死亡した鳥類63羽でのWNV感染が28州から報告された。また、22件のウマのWNV感染がテキサス州(4件)、ミネソタ州(3件)、オクラホマ州(3件)、ワイオミング州(3件)、ケンタッキー州(2件)、ウイスコンシン州(2件)、アラバマ州(1件)、アーカンソー州(1件)、ジョージア州(1件)、ミズーリ州(1件)、ノースダコタ州(1件)から報告された。サウスダコタ州からイヌ1頭の感染が報告された。フロリダ州およびノースカロライナ州では、55カ所の定点観察用ニワトリ群でWNV抗体陽性化が報告されている。サウスダコタ州では、定点観察用ウマ9頭で抗体陽性が報告された。WNV陽性蚊族53プールは8州(コロラド州、ジョージア州、イリノイ州、インディアナ州、カンザス州、ミシガン州、ニュージャージー州、テキサス州)から報告された。

CDCホームページによると、2003年7月11日時点では、テキサス州でヒト感染患者2名が報告された。

WNVに関する詳細情報は以下のCDCウェブサイトで参照可能。

<http://www.cdc.gov/ncidod/dvbid/westnile/index.htm>

http://cindi.usgs.gov/hazard/event/west_nile/

<http://www.cdc.gov/ncidod/dvbid/westnile/surv&controlCaseCount03.htm>

アルジェリアでのペスト流行

WHO/CSR 2003年7月10日 - 更新2

7月9日現在、アルジェリア保健省は、Oran地方で検査によるペストの確定診断患者10名とペスト疑い患者1名を報告した(既報参照)。

WHOと保健省の合同チームは今回の流行を調査し、その暫定的調査結果は流行征圧のために利用されている。自然界での感染源(アルジェリアでは不明)の同定や、この地域での病原体 *Yersinia pestis* の拡大のメカニズムを明らかにするためには、さらに調査が必要である。



感染症の話

今週はお休みさせていただきます。
「感染症の話」過去の掲載分については
<http://idsc.nih.go.jp/kansen/index.html>
でご覧いただけます。



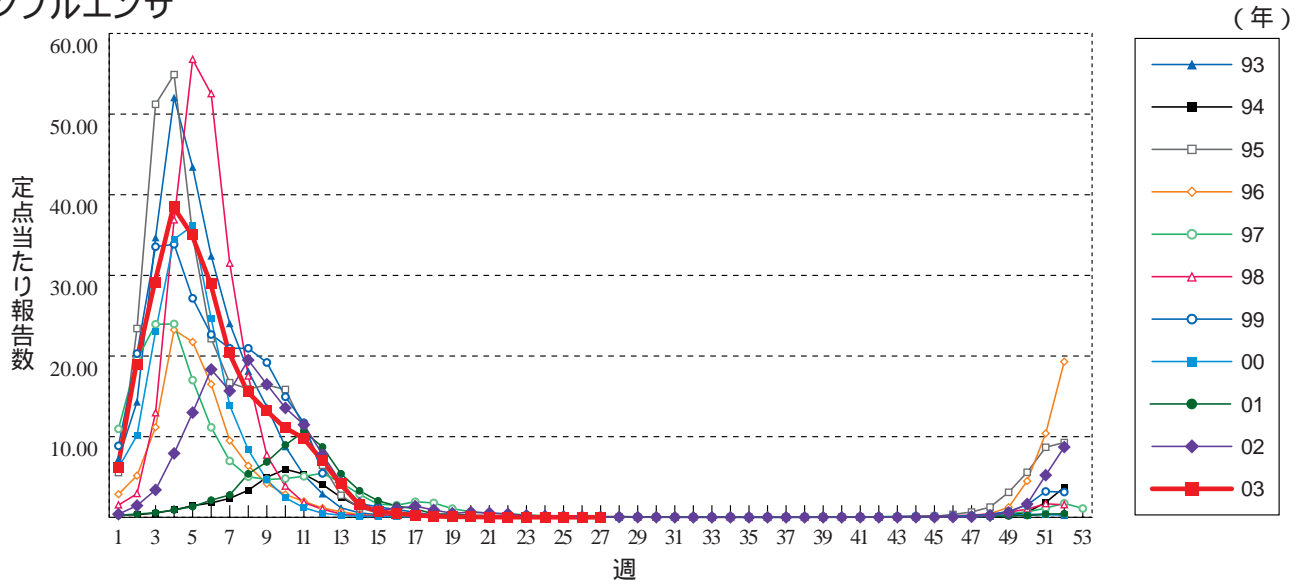
読者のコーナー

「読者のコーナー」では読者のみなさまからのご意見・ご質問をお待ちしております。
ご意見・ご質問は、題名(タイトル)の一番はじめにidwr-Q:をつけてこちらまでEメールでどうぞ。

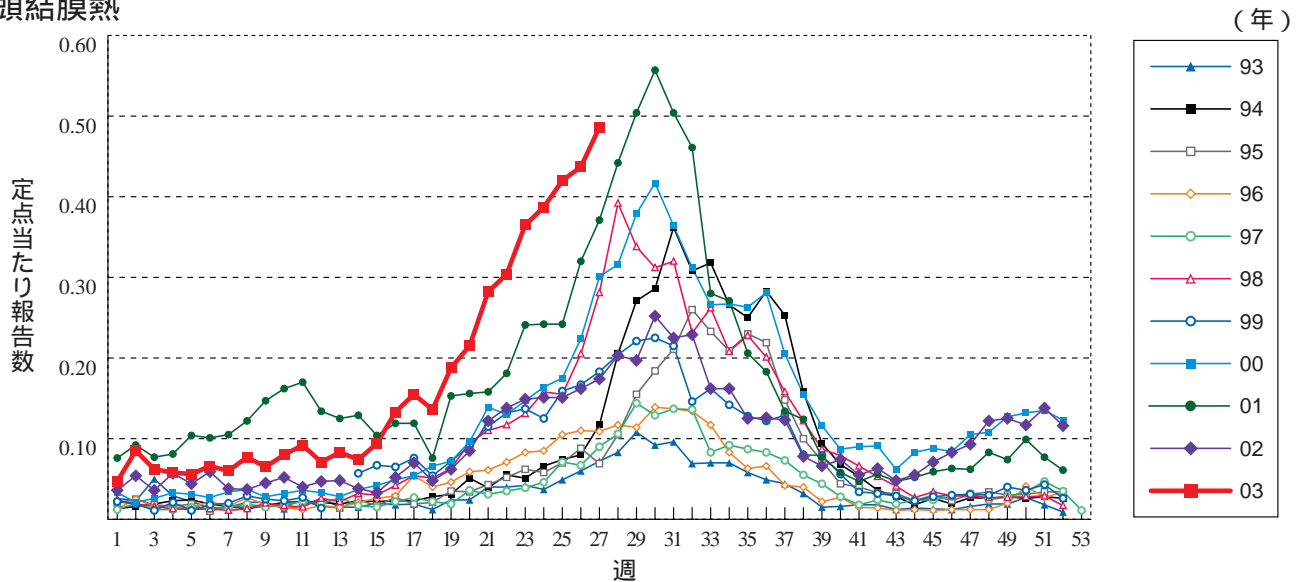
idsc-query@nih.go.jp

グラフ総覧(27週)

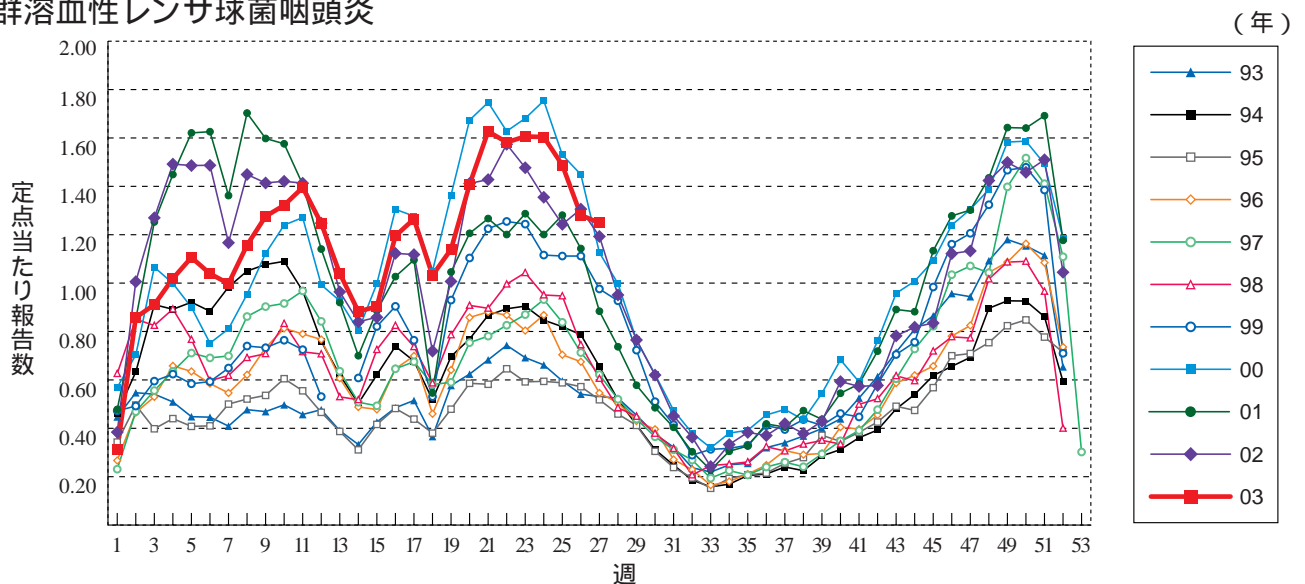
インフルエンザ



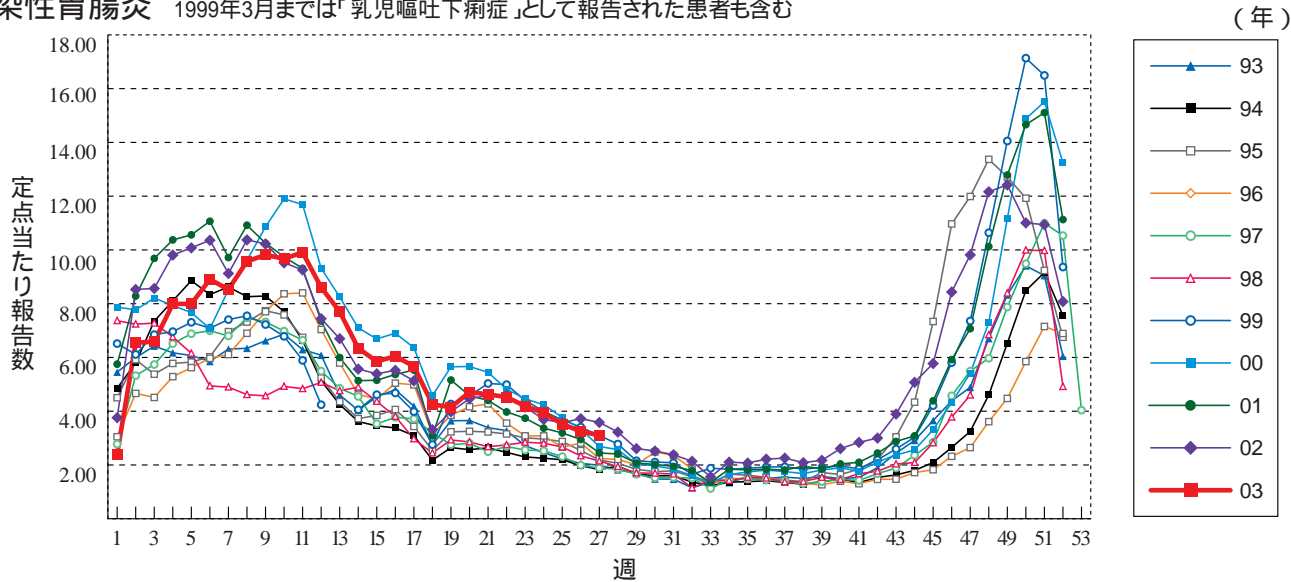
咽頭結膜熱



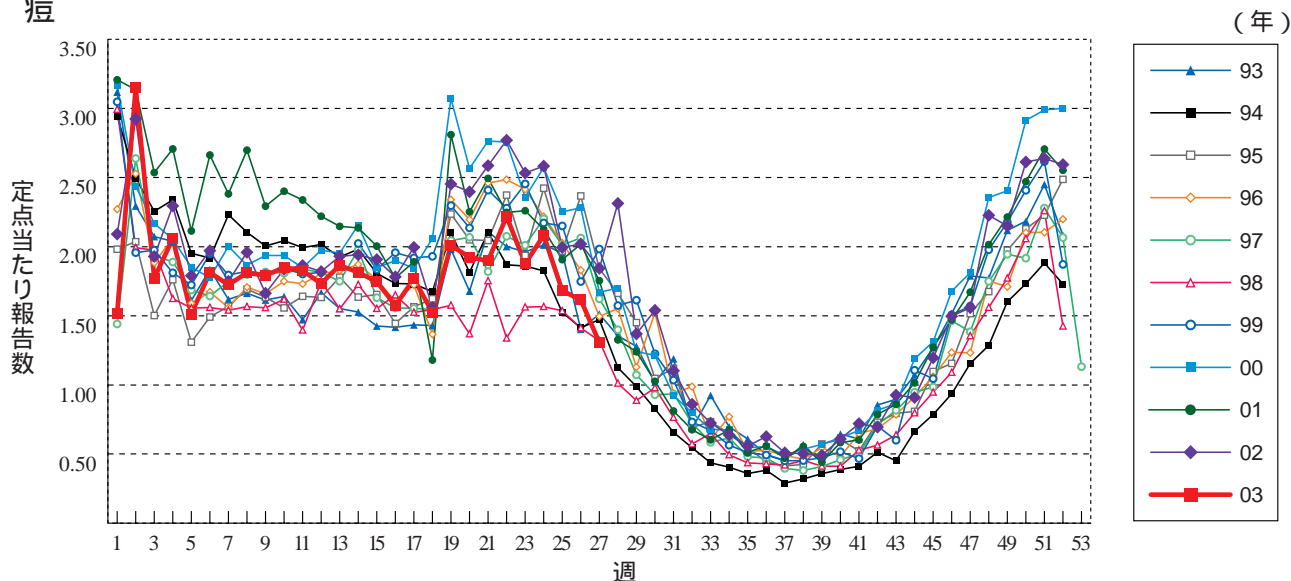
A群溶血性レンサ球菌咽頭炎



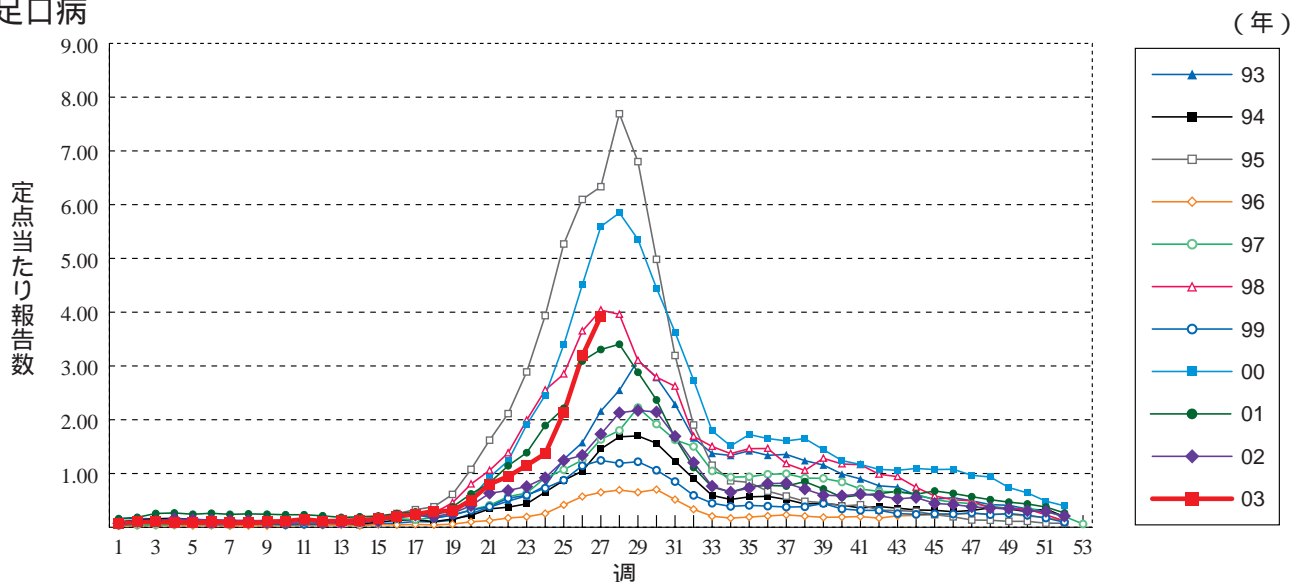
感染性胃腸炎 1999年3月までは「乳児嘔吐下痢症」として報告された患者も含む



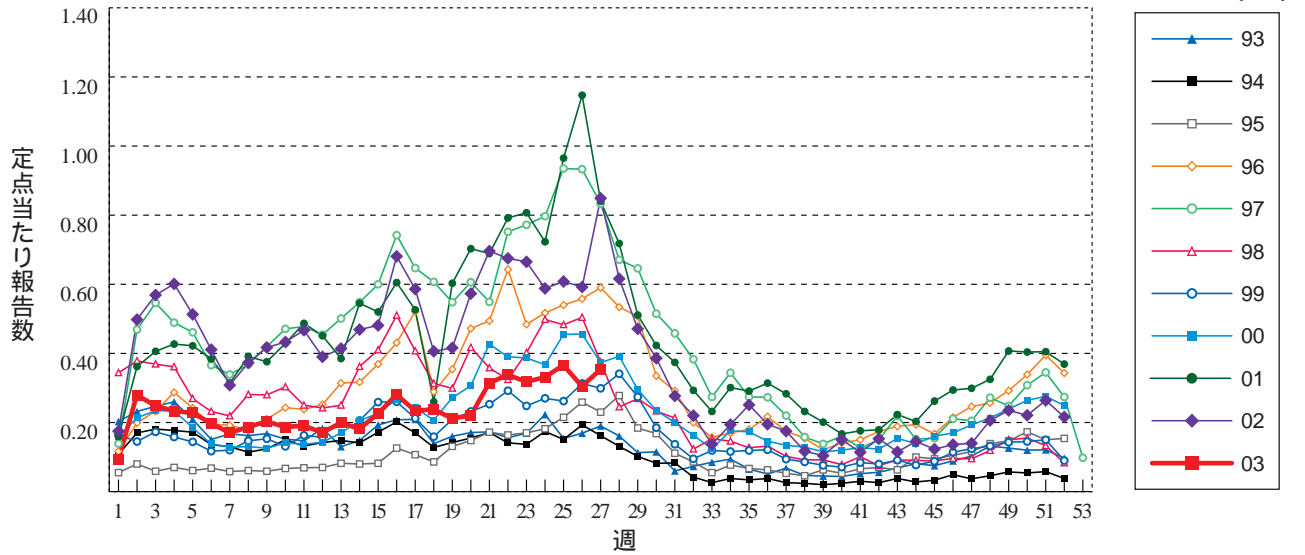
水痘



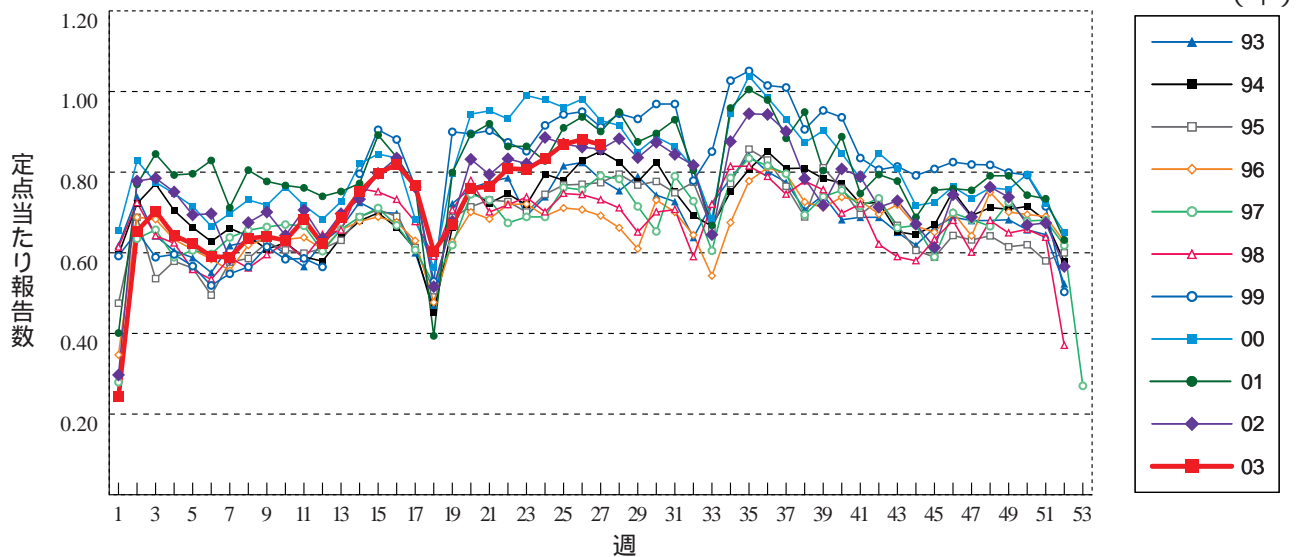
手足口病



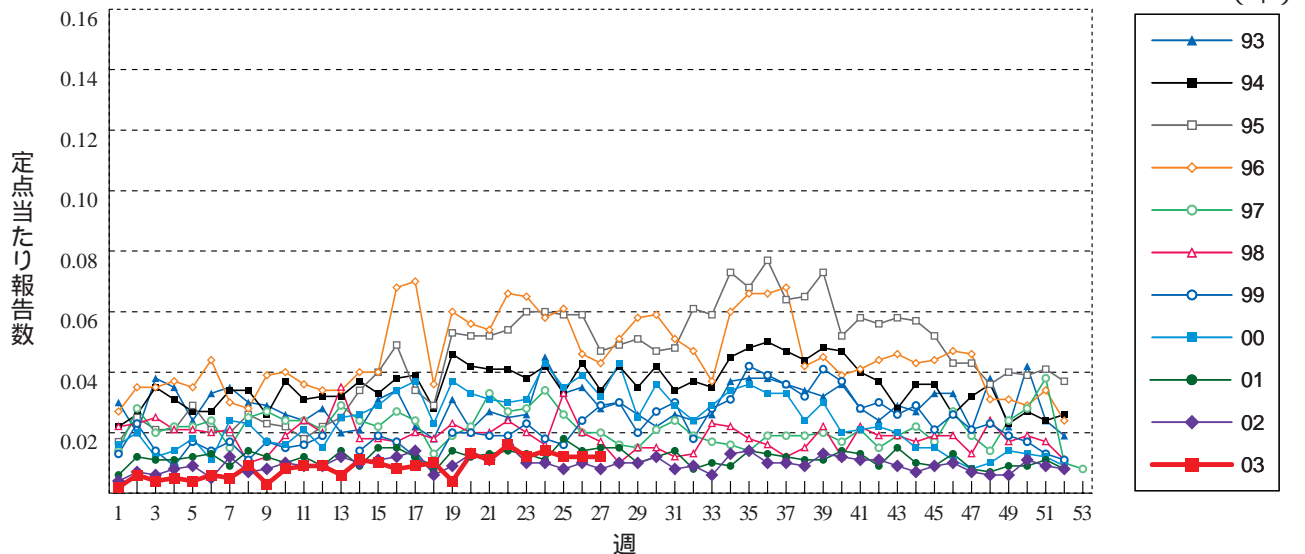
伝染性紅斑



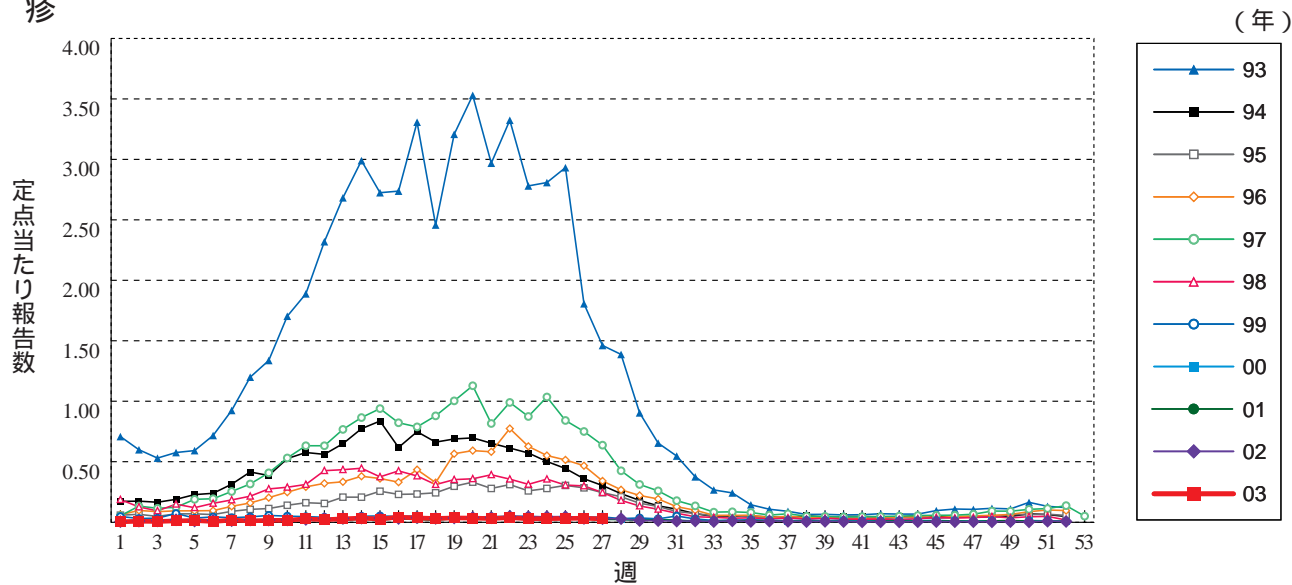
突発性発疹



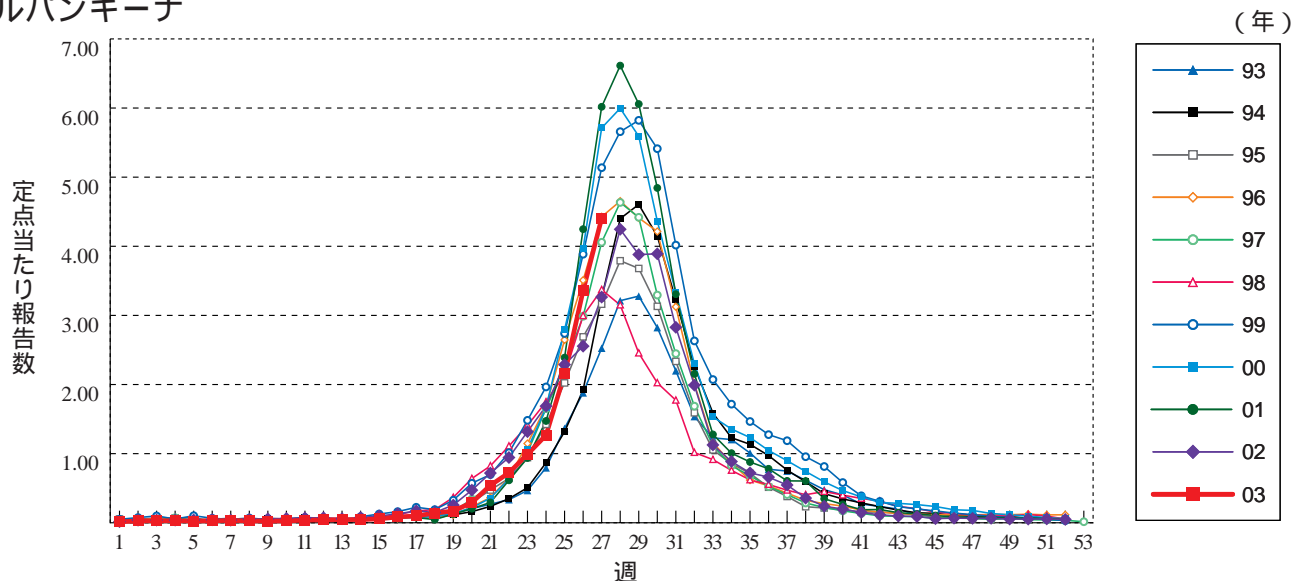
百日咳



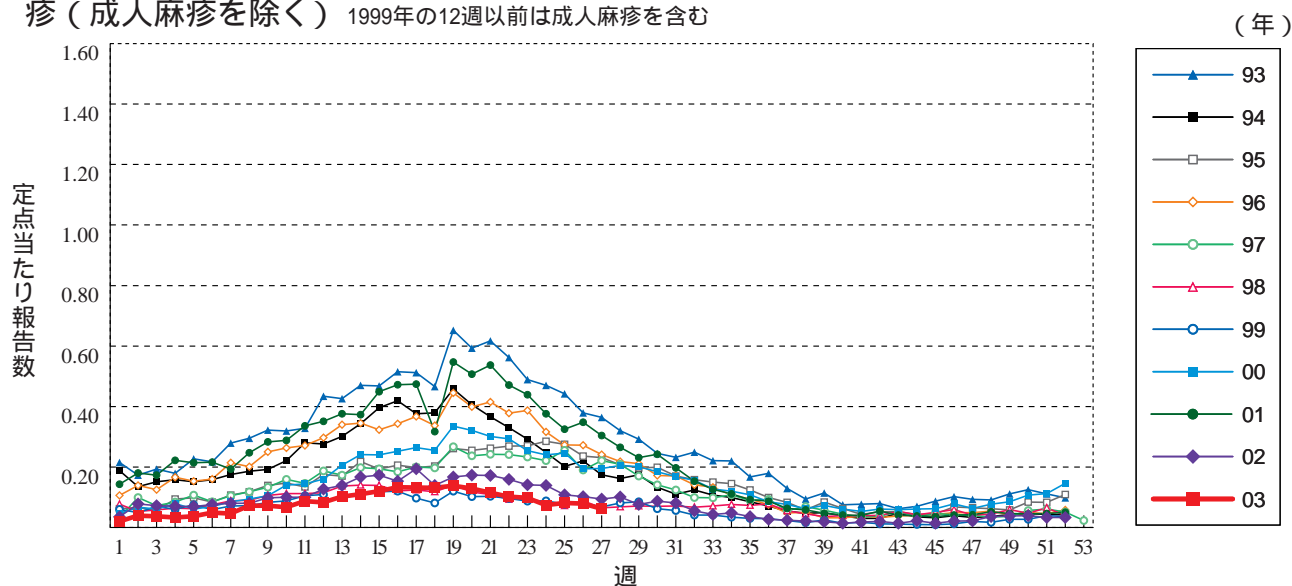
風 疹



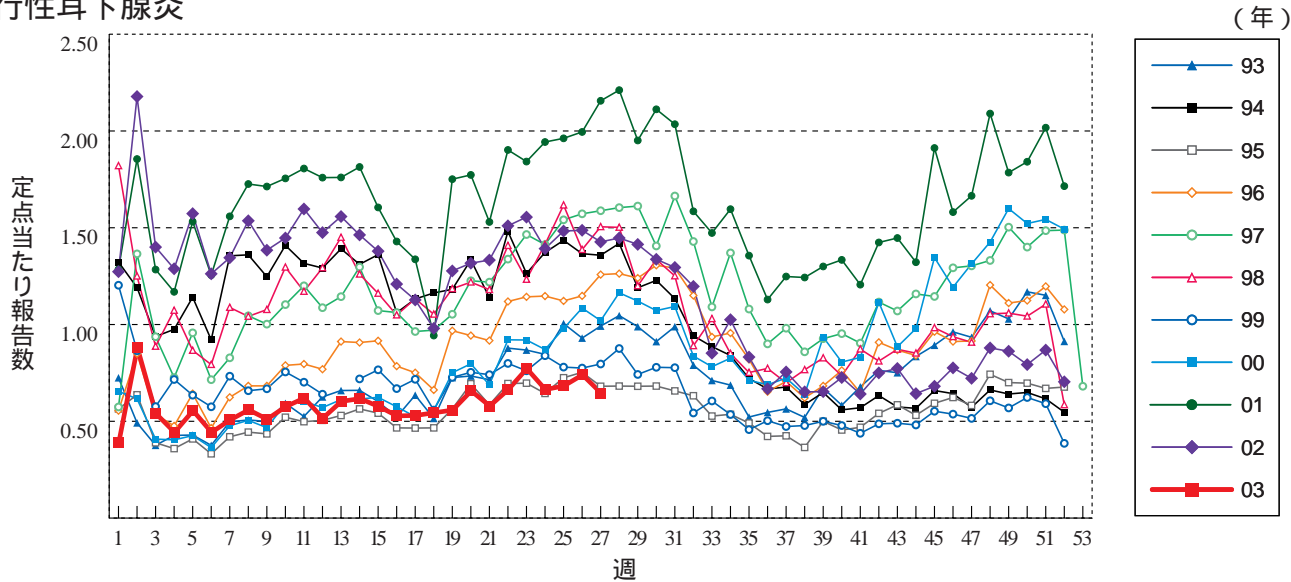
ヘルパンギーナ



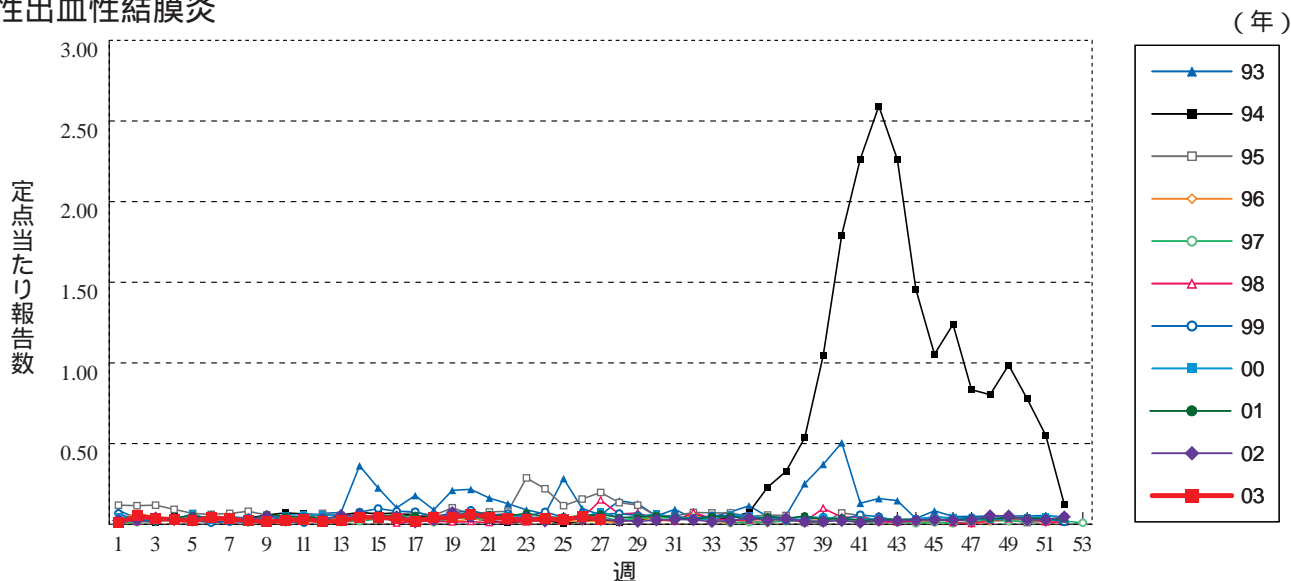
麻 疹 (成人麻疹を除く) 1999年の12週以前は成人麻疹を含む



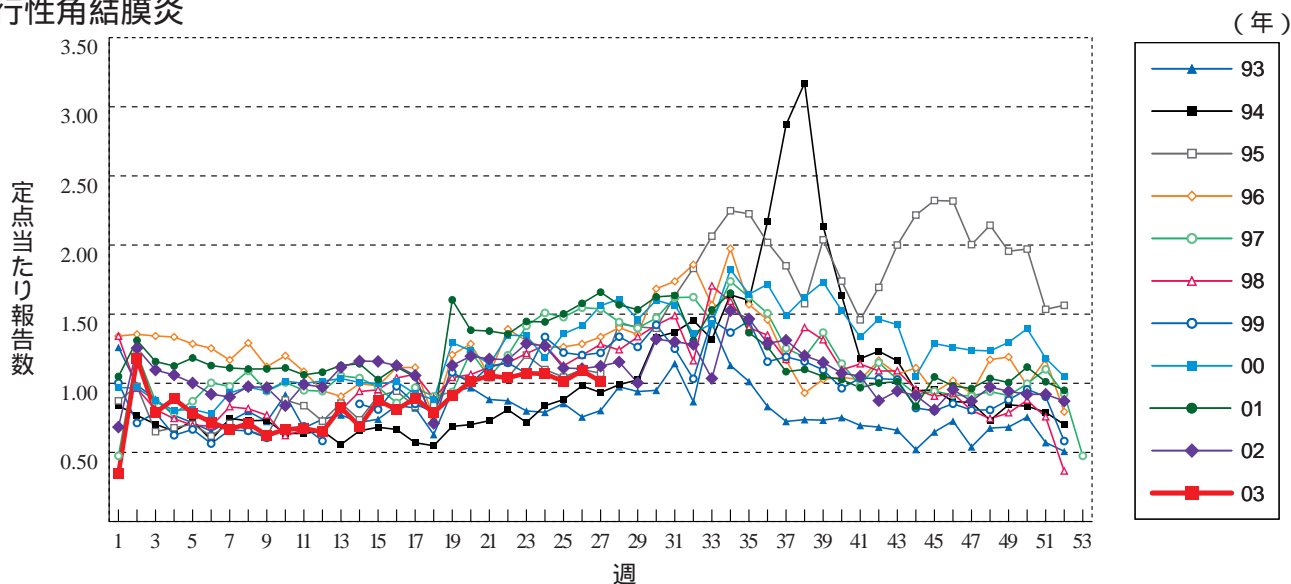
流行性耳下腺炎



急性出血性結膜炎

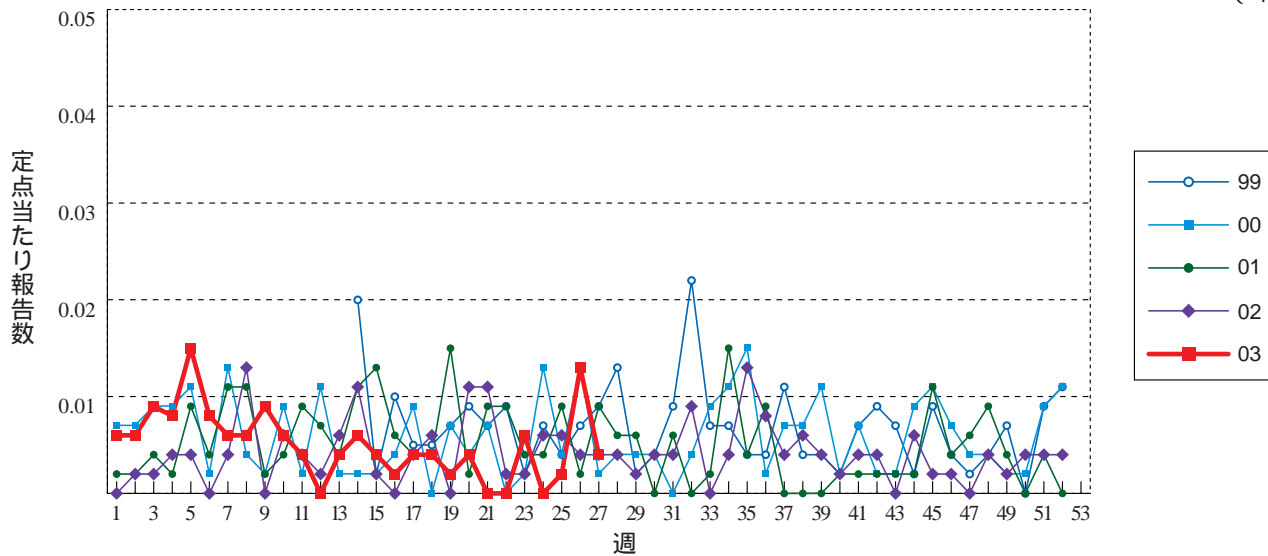


流行性角結膜炎



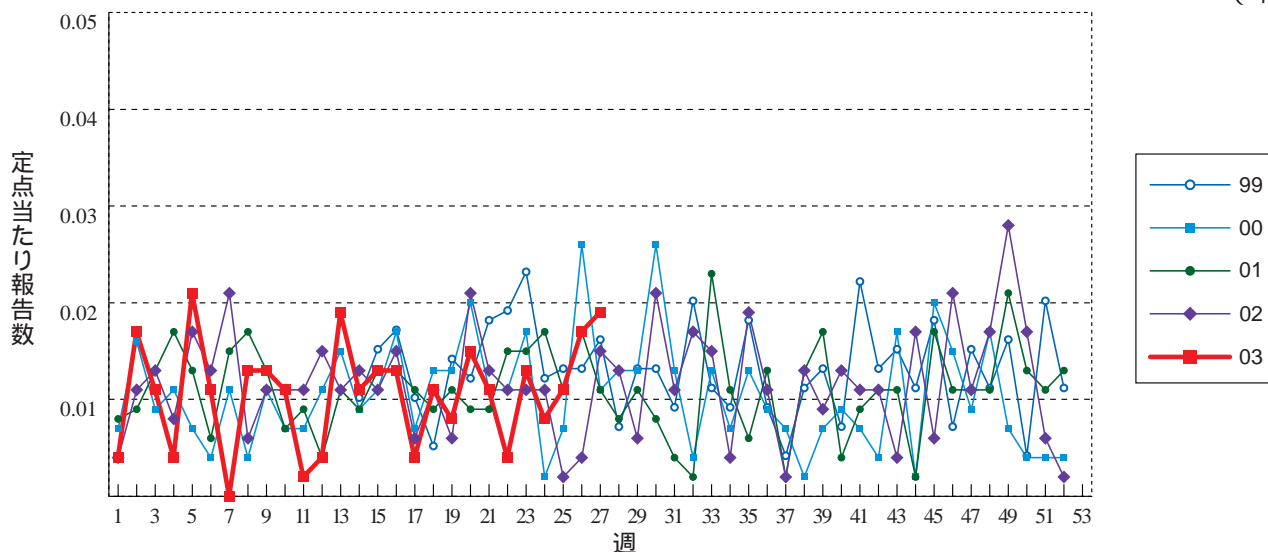
急性脳炎 (日本脳炎を除く)

(年)



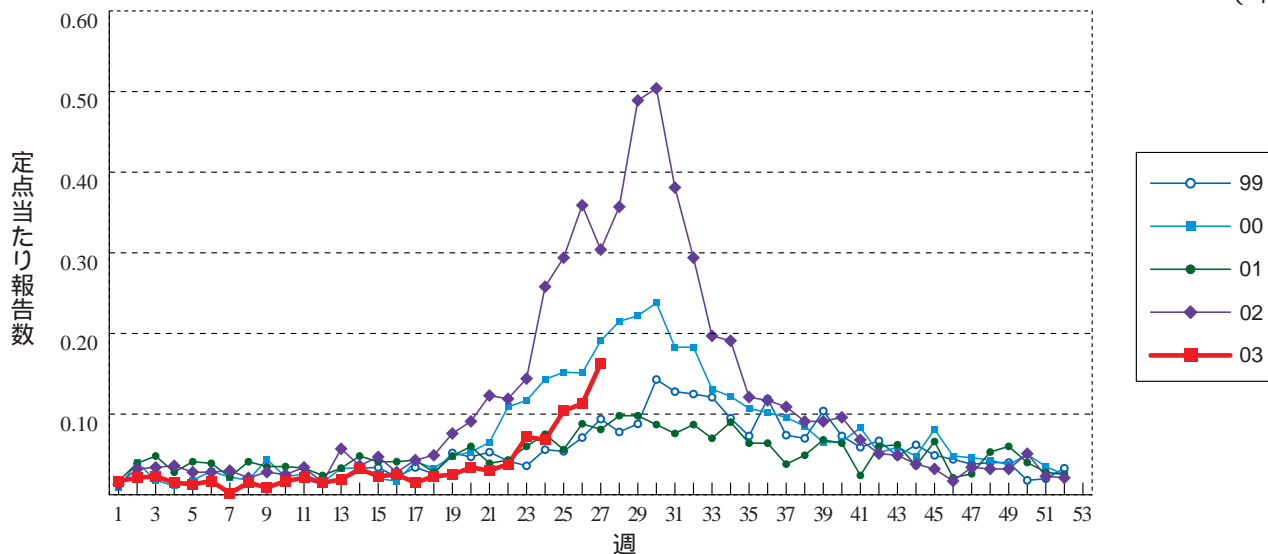
細菌性髄膜炎

(年)



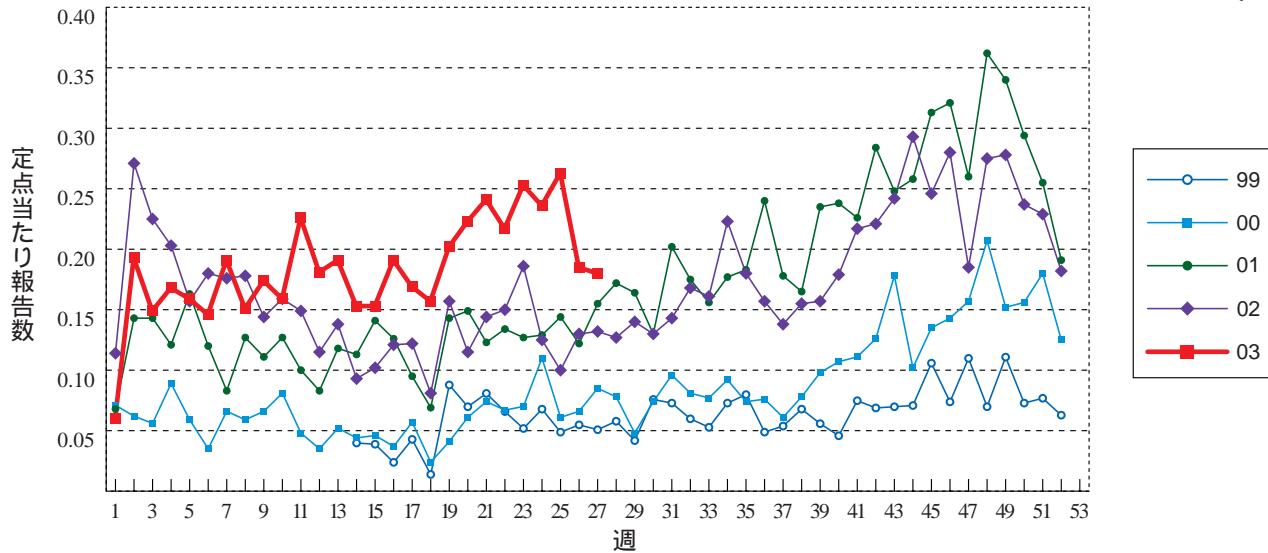
無菌性髄膜炎

(年)



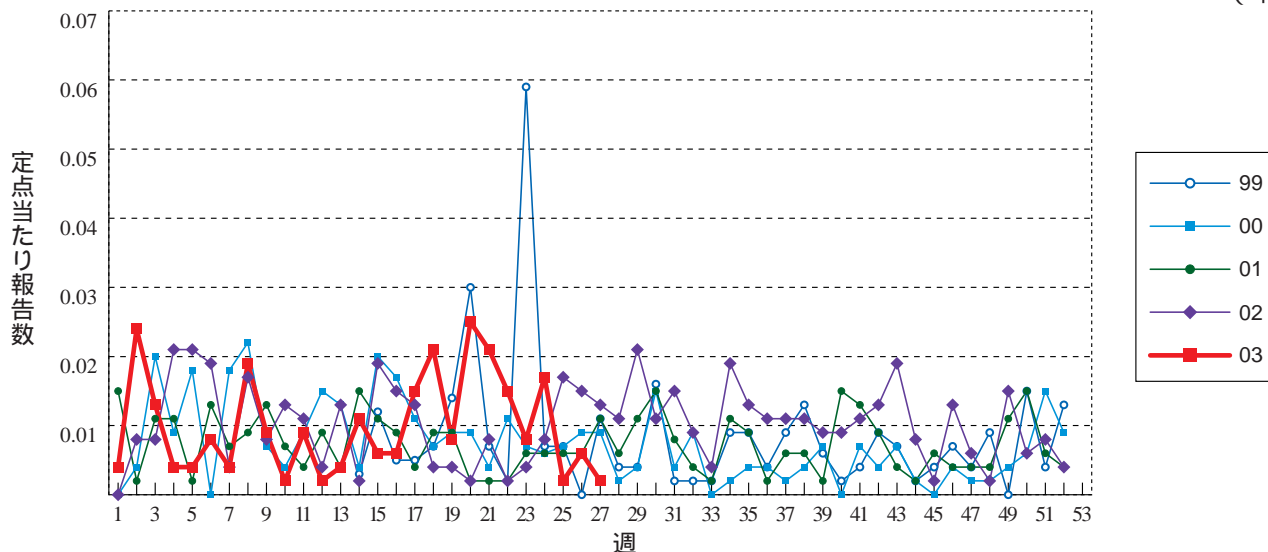
マイコプラズマ肺炎

(年)



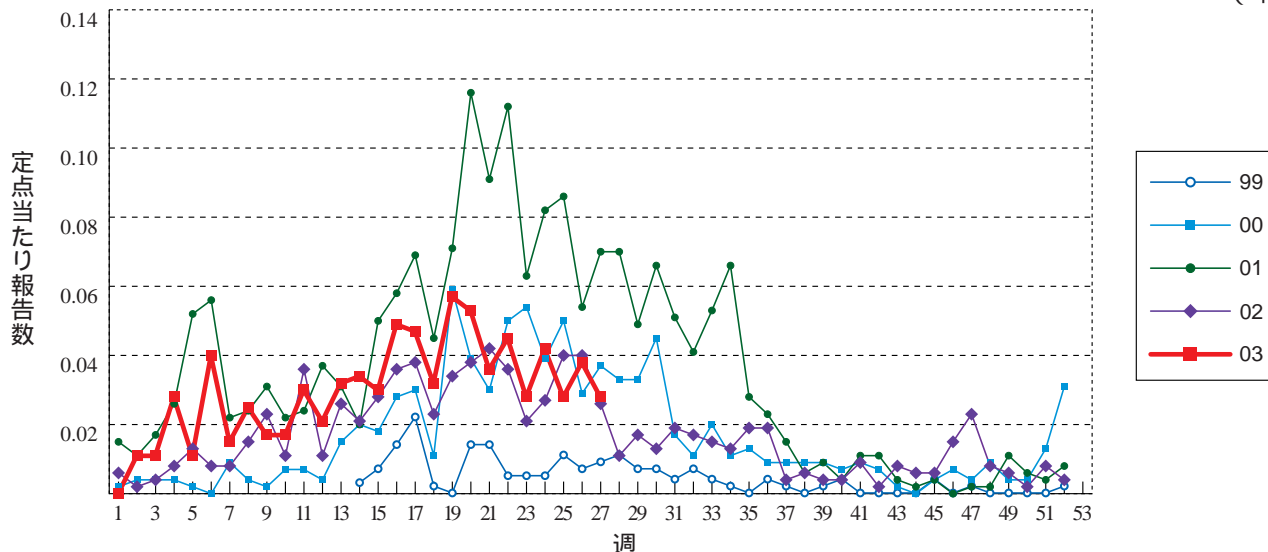
クラミジア肺炎 (オウム病を除く)

(年)



成人麻疹

(年)





27週のデータ

注)表中の報告数は7月10日集計分であり、その後の報告数は次週以降の累計に反映されます。

第3101表 報告数・累積報告数，疾病・都道府県別

平成15年27週

	エボラ出血熱		クリミア・コンゴ出血熱		ペスト		マールブルグ病		ラッサ熱		コレラ		細菌性赤痢		腸チフス		バラチフス		
	報告数	累積	報告数	累積	報告数	累積	報告数	累積	報告数	累積	報告数	累積	報告数	累積	報告数	累積	報告数	累積	
総 数	-	-	-	-	-	-	-	-	-	-	9	6	216	-	33	-	19	-	-
北海道	-	-	-	-	-	-	-	-	-	-	-	-	3	-	1	-	2	-	-
青森県	-	-	-	-	-	-	-	-	-	-	-	-	2	-	-	-	-	-	-
岩手県	-	-	-	-	-	-	-	-	-	-	-	-	8	-	-	-	-	-	-
宮城県	-	-	-	-	-	-	-	-	-	-	-	-	-	-	-	-	-	-	-
秋田県	-	-	-	-	-	-	-	-	-	-	-	-	1	-	-	-	-	-	-
山形県	-	-	-	-	-	-	-	-	-	-	-	-	1	-	-	-	-	-	-
福島県	-	-	-	-	-	-	-	-	-	-	-	-	4	-	-	-	-	-	-
茨城県	-	-	-	-	-	-	-	-	-	-	1	-	3	-	-	-	-	-	-
栃木県	-	-	-	-	-	-	-	-	-	-	-	-	3	-	2	-	-	-	-
群馬県	-	-	-	-	-	-	-	-	-	-	-	-	10	-	-	-	-	-	-
埼玉県	-	-	-	-	-	-	-	-	-	-	-	-	7	-	-	-	-	-	-
千葉県	-	-	-	-	-	-	-	-	-	-	-	2	11	-	1	-	-	-	-
東京都	-	-	-	-	-	-	-	-	-	-	2	-	47	-	13	-	3	-	-
神奈川県	-	-	-	-	-	-	-	-	-	-	2	-	16	-	-	-	4	-	-
新潟県	-	-	-	-	-	-	-	-	-	-	-	-	7	-	1	-	-	-	-
富山県	-	-	-	-	-	-	-	-	-	-	-	-	1	-	1	-	3	-	-
石川県	-	-	-	-	-	-	-	-	-	-	-	-	1	-	-	-	-	-	-
福井県	-	-	-	-	-	-	-	-	-	-	-	-	4	-	1	-	-	-	-
山梨県	-	-	-	-	-	-	-	-	-	-	-	1	2	-	-	-	-	-	-
長野県	-	-	-	-	-	-	-	-	-	-	-	-	7	-	1	-	1	-	-
岐阜県	-	-	-	-	-	-	-	-	-	-	-	-	3	-	-	-	-	-	-
静岡県	-	-	-	-	-	-	-	-	-	-	-	-	5	-	2	-	-	-	-
愛知県	-	-	-	-	-	-	-	-	-	-	1	-	12	-	1	-	1	-	-
三重県	-	-	-	-	-	-	-	-	-	-	-	-	2	-	2	-	-	-	-
滋賀県	-	-	-	-	-	-	-	-	-	-	-	-	2	-	-	-	-	-	-
京都府	-	-	-	-	-	-	-	-	-	-	-	-	8	-	-	-	-	-	-
大阪府	-	-	-	-	-	-	-	-	-	-	-	1	11	-	3	-	1	-	-
兵庫県	-	-	-	-	-	-	-	-	-	-	-	-	3	-	-	-	3	-	-
奈良県	-	-	-	-	-	-	-	-	-	-	3	-	3	-	1	-	-	-	-
和歌山県	-	-	-	-	-	-	-	-	-	-	-	-	-	-	-	-	-	-	-
鳥取県	-	-	-	-	-	-	-	-	-	-	-	-	-	-	-	-	-	-	-
島根県	-	-	-	-	-	-	-	-	-	-	-	-	-	-	-	-	-	-	-
岡山県	-	-	-	-	-	-	-	-	-	-	-	-	1	-	-	-	-	-	-
広島県	-	-	-	-	-	-	-	-	-	-	-	-	3	-	-	-	-	-	-
山口県	-	-	-	-	-	-	-	-	-	-	-	-	1	-	-	-	-	-	-
徳島県	-	-	-	-	-	-	-	-	-	-	-	-	1	-	-	-	-	-	-
香川県	-	-	-	-	-	-	-	-	-	-	-	-	1	-	-	-	-	-	-
愛媛県	-	-	-	-	-	-	-	-	-	-	-	-	3	-	-	-	-	-	-
高知県	-	-	-	-	-	-	-	-	-	-	-	-	-	-	-	-	-	-	-
福岡県	-	-	-	-	-	-	-	-	-	-	-	2	15	-	2	-	1	-	-
佐賀県	-	-	-	-	-	-	-	-	-	-	-	-	-	-	-	-	-	-	-
長崎県	-	-	-	-	-	-	-	-	-	-	-	-	-	-	-	-	-	-	-
熊本県	-	-	-	-	-	-	-	-	-	-	-	-	1	-	-	-	-	-	-
大分県	-	-	-	-	-	-	-	-	-	-	-	-	-	-	-	-	-	-	-
宮崎県	-	-	-	-	-	-	-	-	-	-	-	-	1	-	1	-	-	-	-
鹿児島県	-	-	-	-	-	-	-	-	-	-	-	-	2	-	-	-	-	-	-
沖縄県	-	-	-	-	-	-	-	-	-	-	-	-	-	-	-	-	-	-	-

第3101表 報告数・累積報告数，疾病・都道府県別

平成15年27週

	急性灰白髄炎		ジフテリア		腸管出血性大腸菌感染症		アメーバ赤痢		エキノコックス症		黄熱		オウム病		回歸熱		ウイルス性肝炎	
	報告数	累積	報告数	累積	報告数	累積	報告数	累積	報告数	累積	報告数	累積	報告数	累積	報告数	累積	報告数	累積
総数	-	-	-	-	82	700	6	262	-	11	-	-	2	31	-	-	4	450
北海道	-	-	-	-	1	16	-	2	-	10	-	-	-	1	-	-	-	10
青森県	-	-	-	-	-	3	-	-	-	-	-	-	-	-	-	-	-	1
岩手県	-	-	-	-	-	1	-	3	-	-	-	-	-	1	-	-	-	9
宮城県	-	-	-	-	2	6	-	4	-	-	-	-	-	-	-	-	-	11
秋田県	-	-	-	-	-	31	-	1	-	-	-	-	-	-	-	-	-	4
山形県	-	-	-	-	1	3	-	1	-	-	-	-	-	-	-	-	-	3
福島県	-	-	-	-	2	5	-	4	-	-	-	-	-	-	-	-	-	5
茨城県	-	-	-	-	1	7	-	5	-	-	-	-	-	-	-	-	-	5
栃木県	-	-	-	-	-	2	1	3	-	-	-	-	-	2	-	-	-	7
群馬県	-	-	-	-	2	10	-	2	-	-	-	-	-	-	-	-	-	7
埼玉県	-	-	-	-	7	19	1	12	-	-	-	-	-	1	-	-	-	16
千葉県	-	-	-	-	2	33	-	8	-	-	-	-	-	-	-	-	-	8
東京都	-	-	-	-	7	61	3	65	-	-	-	-	-	-	-	-	1	46
神奈川県	-	-	-	-	5	24	-	26	-	-	-	-	1	4	-	-	-	20
新潟県	-	-	-	-	-	1	-	1	-	-	-	-	-	-	-	-	-	2
富山県	-	-	-	-	-	5	-	-	-	-	-	-	-	-	-	-	-	1
石川県	-	-	-	-	-	35	-	2	-	-	-	-	-	-	-	-	1	10
福井県	-	-	-	-	-	6	-	-	-	-	-	-	-	-	-	-	-	-
山梨県	-	-	-	-	2	6	-	2	-	-	-	-	-	1	-	-	-	3
長野県	-	-	-	-	1	15	-	4	-	-	-	-	-	-	-	-	-	10
岐阜県	-	-	-	-	-	51	-	2	-	-	-	-	-	-	-	-	-	3
静岡県	-	-	-	-	-	15	-	5	-	-	-	-	-	-	-	-	-	5
愛知県	-	-	-	-	1	27	-	27	-	1	-	-	-	2	-	-	-	14
三重県	-	-	-	-	-	7	-	1	-	-	-	-	-	-	-	-	-	-
滋賀県	-	-	-	-	-	4	-	2	-	-	-	-	-	1	-	-	-	1
京都府	-	-	-	-	2	18	-	5	-	-	-	-	-	-	-	-	-	10
大阪府	-	-	-	-	1	35	1	40	-	-	-	-	-	8	-	-	-	41
兵庫県	-	-	-	-	8	42	-	4	-	-	-	-	-	4	-	-	-	25
奈良県	-	-	-	-	1	7	-	4	-	-	-	-	-	-	-	-	-	6
和歌山県	-	-	-	-	-	2	-	-	-	-	-	-	-	1	-	-	-	5
鳥取県	-	-	-	-	1	2	-	-	-	-	-	-	-	-	-	-	-	-
島根県	-	-	-	-	1	4	-	1	-	-	-	-	1	1	-	-	-	4
岡山県	-	-	-	-	11	41	-	6	-	-	-	-	-	-	-	-	-	15
広島県	-	-	-	-	-	5	-	1	-	-	-	-	-	1	-	-	-	19
山口県	-	-	-	-	2	14	-	1	-	-	-	-	-	2	-	-	-	11
徳島県	-	-	-	-	-	10	-	-	-	-	-	-	-	-	-	-	1	7
香川県	-	-	-	-	2	4	-	1	-	-	-	-	-	-	-	-	-	2
愛媛県	-	-	-	-	2	7	-	2	-	-	-	-	-	-	-	-	-	21
高知県	-	-	-	-	-	1	-	1	-	-	-	-	-	-	-	-	-	4
福岡県	-	-	-	-	9	29	-	6	-	-	-	-	-	-	-	-	-	48
佐賀県	-	-	-	-	-	14	-	1	-	-	-	-	-	-	-	-	-	4
長崎県	-	-	-	-	-	12	-	1	-	-	-	-	-	-	-	-	-	3
熊本県	-	-	-	-	2	27	-	4	-	-	-	-	-	-	-	-	-	4
大分県	-	-	-	-	4	5	-	-	-	-	-	-	-	-	-	-	-	4
宮崎県	-	-	-	-	-	13	-	-	-	-	-	-	-	1	-	-	1	11
鹿児島県	-	-	-	-	2	9	-	1	-	-	-	-	-	-	-	-	-	5
沖縄県	-	-	-	-	-	6	-	1	-	-	-	-	-	-	-	-	-	-

第3101表 報告数・累積報告数, 疾病・都道府県別

平成15年27週

	Q熱		狂犬病		クリプトスポリジウム症		クロイツフェルト・ヤコブ病		劇症型溶血性レンサ球菌感染症		後天性免疫不全症候群		コクシジオイデス症		ジアルジア症		腎症候性出血熱	
	報告数	累積	報告数	累積	報告数	累積	報告数	累積	報告数	累積	報告数	累積	報告数	累積	報告数	累積	報告数	累積
総数	1	5	-	-	-	2	-	58	1	37	9	427	-	1	1	50	-	-
北海道	-	-	-	-	-	-	2	-	2	-	4	-	-	1	1	-	-	
青森県	-	-	-	-	-	-	-	-	-	-	-	-	-	-	-	-	-	
岩手県	-	-	-	-	-	-	1	-	-	-	-	-	-	-	-	-	-	
宮城県	1	2	-	-	-	-	1	-	-	-	1	-	-	-	-	-	-	
秋田県	-	-	-	-	-	-	2	-	-	1	1	-	-	-	-	-	-	
山形県	-	-	-	-	-	-	1	-	-	-	1	-	-	-	1	-	-	
福島県	-	-	-	-	-	-	-	-	1	-	2	-	-	-	2	-	-	
茨城県	-	-	-	-	-	-	-	-	2	-	16	-	-	-	-	-	-	
栃木県	-	-	-	-	-	-	1	-	-	1	11	-	-	-	-	-	-	
群馬県	-	-	-	-	-	-	1	-	1	-	7	-	-	-	-	-	-	
埼玉県	-	-	-	-	-	-	3	-	1	-	11	-	-	-	-	-	-	
千葉県	-	-	-	-	-	-	-	-	1	-	23	-	-	-	1	-	-	
東京都	-	1	-	-	-	1	-	6	-	3	5	152	-	-	-	22	-	-
神奈川県	-	-	-	-	-	-	-	-	1	-	34	-	-	-	9	-	-	
新潟県	-	-	-	-	-	-	1	-	-	-	1	-	-	-	-	-	-	
富山県	-	-	-	-	-	-	-	-	1	-	1	-	-	-	-	-	-	
石川県	-	1	-	-	-	-	1	-	1	-	-	-	-	-	-	-	-	
福井県	-	-	-	-	-	-	-	-	1	-	5	-	-	-	-	-	-	
山梨県	-	-	-	-	-	-	2	-	-	-	2	-	-	-	3	-	-	
長野県	-	-	-	-	-	-	-	-	1	-	7	-	-	-	-	-	-	
岐阜県	-	-	-	-	-	-	-	-	-	-	3	-	-	-	-	-	-	
静岡県	-	-	-	-	-	-	5	-	1	-	11	-	-	-	-	-	-	
愛知県	-	-	-	-	-	-	3	-	-	-	26	-	-	-	-	-	-	
三重県	-	-	-	-	-	-	-	-	3	-	7	-	-	-	-	-	-	
滋賀県	-	-	-	-	-	-	2	-	-	-	5	-	-	-	-	-	-	
京都府	-	-	-	-	-	-	2	-	3	-	9	-	-	-	2	-	-	
大阪府	-	-	-	-	-	1	-	4	-	1	2	43	-	-	-	5	-	
兵庫県	-	1	-	-	-	-	2	1	3	-	12	-	-	-	-	-	-	
奈良県	-	-	-	-	-	-	1	-	-	-	4	-	-	-	1	-	-	
和歌山県	-	-	-	-	-	-	1	-	1	-	2	-	-	-	-	-	-	
鳥取県	-	-	-	-	-	-	-	-	-	-	-	-	-	-	-	-	-	
島根県	-	-	-	-	-	-	1	-	-	-	-	-	-	-	-	-	-	
岡山県	-	-	-	-	-	-	-	-	-	-	1	-	-	-	-	-	-	
広島県	-	-	-	-	-	-	2	-	1	-	5	-	-	-	-	-	-	
山口県	-	-	-	-	-	-	1	-	-	-	-	-	-	-	-	-	-	
徳島県	-	-	-	-	-	-	2	-	-	-	2	-	-	-	-	-	-	
香川県	-	-	-	-	-	-	1	-	1	-	-	-	-	-	-	-	-	
愛媛県	-	-	-	-	-	-	1	-	-	-	6	-	-	-	1	-	-	
高知県	-	-	-	-	-	-	4	-	1	-	-	-	-	-	-	-	-	
福岡県	-	-	-	-	-	-	4	-	1	-	2	-	-	-	-	-	-	
佐賀県	-	-	-	-	-	-	-	-	1	-	-	-	1	-	-	-	-	
長崎県	-	-	-	-	-	-	-	-	1	-	2	-	-	-	-	-	-	
熊本県	-	-	-	-	-	-	-	-	1	-	2	-	-	-	-	-	-	
大分県	-	-	-	-	-	-	-	-	-	-	-	-	-	-	-	-	-	
宮崎県	-	-	-	-	-	-	-	-	-	-	-	-	-	-	1	-	-	
鹿児島県	-	-	-	-	-	-	-	-	1	-	1	-	-	-	-	-	-	
沖縄県	-	-	-	-	-	-	-	-	1	-	5	-	-	-	1	-	-	

第3101表 報告数・累積報告数，疾病・都道府県別

平成15年27週

	髄膜炎菌性 髄膜炎		先天性風疹 症候群		炭 疽		ツツガムシ病		デング熱		日本紅斑熱		日本脳炎		乳児 ボツリヌス症		梅 毒	
	報告数	累積	報告数	累積	報告数	累積	報告数	累積	報告数	累積	報告数	累積	報告数	累積	報告数	累積	報告数	累積
総 数	-	12	-	1	-	-	1	130	1	17	-	11	-	-	-	-	9	243
北海道	-	-	-	-	-	-	-	-	-	-	-	-	-	-	-	-	-	3
青森県	-	-	-	-	-	-	-	7	-	-	-	-	-	-	-	-	-	-
岩手県	-	-	-	-	-	-	-	4	-	-	-	-	-	-	-	-	-	1
宮城県	-	-	-	-	-	-	-	4	-	-	-	-	-	-	-	-	-	4
秋田県	-	-	-	-	-	-	-	27	-	1	-	-	-	-	-	-	-	1
山形県	-	-	-	-	-	-	-	7	-	-	-	-	-	-	-	-	-	1
福島県	-	-	-	-	-	-	-	19	-	-	-	-	-	-	-	-	-	5
茨城県	-	-	-	-	-	-	-	-	-	-	-	-	-	-	-	-	-	3
栃木県	-	-	-	-	-	-	-	1	-	1	-	-	-	-	-	-	-	7
群馬県	-	-	-	-	-	-	-	2	-	-	-	-	-	-	-	-	-	2
埼玉県	-	-	-	-	-	-	-	-	-	-	-	-	-	-	-	-	-	1 6
千葉県	-	-	-	-	-	-	-	6	-	1	-	-	-	-	-	-	-	6
東京都	-	3	-	-	-	-	-	-	1	5	-	-	-	-	-	-	1	39
神奈川県	-	4	-	-	-	-	-	-	-	1	-	-	-	-	-	-	-	5
新潟県	-	-	-	-	-	-	1	15	-	-	-	-	-	-	-	-	-	2
富山県	-	-	-	-	-	-	-	1	-	-	-	-	-	-	-	-	-	-
石川県	-	-	-	-	-	-	-	1	-	-	-	-	-	-	-	-	-	2
福井県	-	-	-	-	-	-	-	-	-	-	-	-	-	-	-	-	-	1
山梨県	-	-	-	-	-	-	-	-	-	-	-	-	-	-	-	-	-	1
長野県	-	-	-	-	-	-	-	6	-	-	-	-	-	-	-	-	-	2
岐阜県	-	-	-	-	-	-	-	-	-	1	-	-	-	-	-	-	-	2
静岡県	-	-	-	-	-	-	-	2	-	2	-	-	-	-	-	-	-	6
愛知県	-	-	-	-	-	-	-	-	-	-	-	-	-	-	-	-	-	9
三重県	-	-	-	-	-	-	-	1	-	-	-	-	-	-	-	-	-	2
滋賀県	-	-	-	-	-	-	-	1	-	-	-	-	-	-	-	-	-	1
京都府	-	1	-	-	-	-	-	-	-	1	-	-	-	-	-	-	-	15
大阪府	-	2	-	-	-	-	-	-	-	2	-	-	-	-	-	-	3	36
兵庫県	-	-	-	-	-	-	-	-	-	-	-	-	-	-	-	-	-	6
奈良県	-	-	-	-	-	-	-	-	-	1	-	-	-	-	-	-	-	2
和歌山県	-	-	-	-	-	-	-	-	-	1	-	-	-	-	-	-	-	-
鳥取県	-	1	-	-	-	-	-	-	-	-	-	-	-	-	-	-	-	-
島根県	-	-	-	-	-	-	-	1	-	-	-	2	-	-	-	-	-	1
岡山県	-	-	-	-	-	-	-	1	-	-	-	-	-	-	-	-	1	4
広島県	-	-	-	1	-	-	-	1	-	-	-	-	-	-	-	-	1	5
山口県	-	-	-	-	-	-	-	-	-	-	-	-	-	-	-	-	-	2
徳島県	-	-	-	-	-	-	-	-	-	-	-	2	-	-	-	-	-	2
香川県	-	-	-	-	-	-	-	-	-	-	-	-	-	-	-	-	1	10
愛媛県	-	-	-	-	-	-	-	-	-	-	-	-	-	-	-	-	-	3
高知県	-	-	-	-	-	-	-	-	-	-	-	3	-	-	-	-	-	6
福岡県	-	-	-	-	-	-	-	-	-	-	-	-	-	-	-	-	-	13
佐賀県	-	-	-	-	-	-	-	-	-	-	-	-	-	-	-	-	-	3
長崎県	-	-	-	-	-	-	-	4	-	-	-	-	-	-	-	-	-	3
熊本県	-	-	-	-	-	-	-	1	-	-	-	-	-	-	-	-	1	9
大分県	-	-	-	-	-	-	-	2	-	-	-	-	-	-	-	-	-	3
宮崎県	-	1	-	-	-	-	-	5	-	-	-	1	-	-	-	-	-	1
鹿児島県	-	-	-	-	-	-	-	11	-	-	-	3	-	-	-	-	-	7
沖縄県	-	-	-	-	-	-	-	-	-	-	-	-	-	-	-	-	-	1

第3101表 報告数・累積報告数，疾病・都道府県別

平成15年27週

	破傷風		バンコマイシン耐性腸球菌感染症		ハンタウイルス肺症候群		Bウイルス病		ブルセラ症		発疹チフス		マラリア		ライム病		レジオネラ症	
	報告数	累積	報告数	累積	報告数	累積	報告数	累積	報告数	累積	報告数	累積	報告数	累積	報告数	累積	報告数	累積
総数	-	32	-	36	-	-	-	-	-	1	-	-	-	40	-	2	2	58
北海道	-	1	-	12	-	-	-	-	-	-	-	-	-	2	-	1	-	-
青森県	-	-	-	-	-	-	-	-	-	-	-	-	-	-	-	-	-	-
岩手県	-	-	-	-	-	-	-	-	-	-	-	-	-	-	-	-	-	-
宮城県	-	-	-	-	-	-	-	-	-	-	-	-	1	-	-	-	-	1
秋田県	-	-	-	1	-	-	-	-	-	1	-	-	-	-	-	-	-	-
山形県	-	-	-	-	-	-	-	-	-	-	-	-	-	-	-	-	-	2
福島県	-	-	-	-	-	-	-	-	-	-	-	-	-	-	-	-	-	-
茨城県	-	-	-	2	-	-	-	-	-	-	-	-	1	-	-	-	-	-
栃木県	-	-	-	-	-	-	-	-	-	-	-	-	2	-	-	-	-	-
群馬県	-	1	-	1	-	-	-	-	-	-	-	-	-	-	-	-	-	1
埼玉県	-	3	-	-	-	-	-	-	-	-	-	-	-	-	-	-	-	2
千葉県	-	2	-	-	-	-	-	-	-	-	-	-	-	-	-	-	-	-
東京都	-	3	-	2	-	-	-	-	-	-	-	-	15	-	-	-	-	7
神奈川県	-	1	-	2	-	-	-	-	-	-	-	-	8	-	1	-	-	4
新潟県	-	3	-	-	-	-	-	-	-	-	-	-	-	-	-	-	-	8
富山県	-	2	-	-	-	-	-	-	-	-	-	-	-	-	-	-	1	1
石川県	-	-	-	2	-	-	-	-	-	-	-	-	-	-	-	-	-	3
福井県	-	-	-	-	-	-	-	-	-	-	-	-	-	-	-	-	-	1
山梨県	-	1	-	-	-	-	-	-	-	-	-	-	-	-	-	-	-	-
長野県	-	1	-	3	-	-	-	-	-	-	-	-	-	-	-	-	-	-
岐阜県	-	-	-	-	-	-	-	-	-	-	-	-	-	-	-	-	-	-
静岡県	-	1	-	-	-	-	-	-	-	-	-	-	-	-	-	-	1	5
愛知県	-	1	-	1	-	-	-	-	-	-	-	-	2	-	-	-	-	3
三重県	-	-	-	-	-	-	-	-	-	-	-	-	1	-	-	-	-	-
滋賀県	-	1	-	-	-	-	-	-	-	-	-	-	-	-	-	-	-	-
京都府	-	1	-	-	-	-	-	-	-	-	-	-	1	-	-	-	-	-
大阪府	-	1	-	-	-	-	-	-	-	-	-	-	1	-	-	-	-	5
兵庫県	-	-	-	1	-	-	-	-	-	-	-	-	1	-	-	-	-	1
奈良県	-	-	-	-	-	-	-	-	-	-	-	-	-	-	-	-	-	1
和歌山県	-	-	-	-	-	-	-	-	-	-	-	-	-	-	-	-	-	-
鳥取県	-	1	-	-	-	-	-	-	-	-	-	-	-	-	-	-	-	-
島根県	-	1	-	-	-	-	-	-	-	-	-	-	-	-	-	-	-	-
岡山県	-	1	-	-	-	-	-	-	-	-	-	-	-	-	-	-	-	5
広島県	-	-	-	8	-	-	-	-	-	-	-	-	-	-	-	-	-	1
山口県	-	1	-	-	-	-	-	-	-	-	-	-	-	-	-	-	-	-
徳島県	-	-	-	-	-	-	-	-	-	-	-	-	-	-	-	-	-	-
香川県	-	-	-	-	-	-	-	-	-	-	-	-	-	-	-	-	-	-
愛媛県	-	1	-	-	-	-	-	-	-	-	-	-	1	-	-	-	-	1
高知県	-	-	-	-	-	-	-	-	-	-	-	-	-	-	-	-	-	-
福岡県	-	2	-	-	-	-	-	-	-	-	-	-	2	-	-	-	-	-
佐賀県	-	-	-	-	-	-	-	-	-	-	-	-	-	-	-	-	-	-
長崎県	-	-	-	-	-	-	-	-	-	-	-	-	-	-	-	-	-	2
熊本県	-	1	-	-	-	-	-	-	-	-	-	-	1	-	-	-	-	1
大分県	-	-	-	-	-	-	-	-	-	-	-	-	-	-	-	-	-	1
宮崎県	-	-	-	-	-	-	-	-	-	-	-	-	-	-	-	-	-	1
鹿児島県	-	1	-	1	-	-	-	-	-	-	-	-	-	-	-	-	-	1
沖縄県	-	-	-	-	-	-	-	-	-	-	-	-	1	-	-	-	-	-

第3101表 報告数・累積報告数，疾病・都道府県別

平成15年27週

	ウエストナイル熱 (ウエストナイル脳炎を含む)	
	報告数	累積
総 数	-	-
北海道	-	-
青森県	-	-
岩手県	-	-
宮城県	-	-
秋田県	-	-
山形県	-	-
福島県	-	-
茨城県	-	-
栃木県	-	-
群馬県	-	-
埼玉県	-	-
千葉県	-	-
東京都	-	-
神奈川県	-	-
新潟県	-	-
富山県	-	-
石川県	-	-
福井県	-	-
山梨県	-	-
長野県	-	-
岐阜県	-	-
静岡県	-	-
愛知県	-	-
三重県	-	-
滋賀県	-	-
京都府	-	-
大阪府	-	-
兵庫県	-	-
奈良県	-	-
和歌山県	-	-
鳥取県	-	-
島根県	-	-
岡山県	-	-
広島県	-	-
山口県	-	-
徳島県	-	-
香川県	-	-
愛媛県	-	-
高知県	-	-
福岡県	-	-
佐賀県	-	-
長崎県	-	-
熊本県	-	-
大分県	-	-
宮崎県	-	-
鹿児島県	-	-
沖縄県	-	-

第3102表 報告数・定点当り報告数, 疾病・都道府県別

平成15年27週

	インフルエンザ		咽頭結膜熱		A群溶血性 レンサ球菌咽頭炎		感染性胃腸炎		水痘		手足口病		伝染性紅斑		突発性発疹		百日咳	
	報告数	定点当り	報告数	定点当り	報告数	定点当り	報告数	定点当り	報告数	定点当り	報告数	定点当り	報告数	定点当り	報告数	定点当り	報告数	定点当り
総数	25	0.01	1480	0.49	3806	1.25	9464	3.10	3983	1.31	11972	3.93	1077	0.35	2646	0.87	36	0.01
北海道	5	0.02	60	0.41	250	1.72	206	1.42	321	2.21	94	0.65	154	1.06	102	0.70	-	-
青森県	-	-	11	0.26	59	1.40	68	1.62	83	1.98	114	2.71	-	-	29	0.69	-	-
岩手県	-	-	1	0.03	36	0.95	78	2.05	50	1.32	51	1.34	9	0.24	24	0.63	-	-
宮城県	-	-	10	0.17	68	1.15	236	4.00	81	1.37	136	2.31	55	0.93	60	1.02	3	0.05
秋田県	-	-	5	0.14	41	1.17	126	3.60	24	0.69	19	0.54	2	0.06	33	0.94	1	0.03
山形県	-	-	9	0.30	65	2.17	106	3.53	48	1.60	96	3.20	6	0.20	25	0.83	-	-
福島県	-	-	2	0.04	55	1.15	179	3.73	51	1.06	108	2.25	5	0.10	49	1.02	-	-
茨城県	1	0.01	12	0.16	59	0.80	149	2.01	67	0.91	341	4.61	16	0.22	39	0.53	-	-
栃木県	-	-	15	0.33	53	1.15	113	2.46	46	1.00	131	2.85	7	0.15	43	0.93	5	0.11
群馬県	-	-	12	0.19	73	1.18	135	2.18	113	1.82	211	3.40	22	0.35	52	0.84	-	-
埼玉県	9	0.04	95	0.59	338	2.10	556	3.45	176	1.09	1019	6.33	60	0.37	153	0.95	1	0.01
千葉県	-	-	71	0.55	275	2.12	406	3.12	170	1.31	369	2.84	47	0.36	129	0.99	-	-
東京都	-	-	53	0.37	86	0.61	308	2.17	101	0.71	652	4.59	55	0.39	94	0.66	-	-
神奈川県	1	0.00	172	0.83	250	1.21	614	2.97	213	1.03	497	2.40	77	0.37	210	1.01	1	0.00
新潟県	-	-	22	0.37	103	1.72	228	3.80	122	2.03	149	2.48	35	0.58	59	0.98	-	-
富山県	-	-	61	2.10	72	2.48	134	4.62	25	0.86	90	3.10	7	0.24	24	0.83	-	-
石川県	-	-	17	0.59	25	0.86	94	3.24	33	1.14	28	0.97	3	0.10	10	0.34	-	-
福井県	-	-	23	1.05	28	1.27	115	5.23	45	2.05	55	2.50	5	0.23	21	0.95	-	-
山梨県	1	0.02	1	0.04	31	1.24	45	1.80	7	0.28	6	0.24	7	0.28	15	0.60	-	-
長野県	-	-	15	0.27	62	1.13	195	3.55	119	2.16	98	1.78	56	1.02	39	0.71	-	-
岐阜県	-	-	53	1.00	60	1.13	85	1.60	40	0.75	440	8.30	24	0.45	35	0.66	3	0.06
静岡県	-	-	34	0.40	98	1.14	343	3.99	149	1.73	834	9.70	63	0.73	93	1.08	1	0.01
愛知県	-	-	55	0.30	251	1.38	444	2.44	278	1.53	1170	6.43	67	0.37	164	0.90	2	0.01
三重県	-	-	53	1.18	44	0.98	228	5.07	58	1.29	115	2.56	29	0.64	54	1.20	-	-
滋賀県	-	-	23	0.72	33	1.03	67	2.09	53	1.66	69	2.16	6	0.19	19	0.59	-	-
京都府	-	-	14	0.18	68	0.89	334	4.39	86	1.13	300	3.95	9	0.12	37	0.49	2	0.03
大阪府	1	0.00	76	0.39	172	0.88	607	3.11	171	0.88	609	3.12	36	0.18	128	0.66	1	0.01
兵庫県	-	-	88	0.69	78	0.61	569	4.45	234	1.83	217	1.70	37	0.29	128	1.00	4	0.03
奈良県	-	-	14	0.40	24	0.69	88	2.51	38	1.09	35	1.00	12	0.34	27	0.77	-	-
和歌山県	-	-	11	0.35	20	0.65	132	4.26	34	1.10	43	1.39	3	0.10	26	0.84	-	-
鳥取県	-	-	9	0.47	38	2.00	112	5.89	35	1.84	18	0.95	3	0.16	10	0.53	-	-
島根県	-	-	5	0.22	8	0.35	51	2.22	19	0.83	189	8.22	1	0.04	18	0.78	-	-
岡山県	-	-	6	0.11	25	0.46	151	2.80	62	1.15	78	1.44	7	0.13	43	0.80	-	-
広島県	-	-	36	0.48	78	1.04	213	2.84	97	1.29	1550	20.67	28	0.37	64	0.85	-	-
山口県	-	-	16	0.33	115	2.35	193	3.94	56	1.14	348	7.10	26	0.53	44	0.90	1	0.02
徳島県	-	-	4	0.17	11	0.48	48	2.09	22	0.96	13	0.57	4	0.17	17	0.74	-	-
香川県	-	-	13	0.41	12	0.38	97	3.03	33	1.03	157	4.91	-	-	19	0.59	1	0.03
愛媛県	-	-	9	0.23	30	0.77	175	4.49	61	1.56	198	5.08	4	0.10	49	1.26	-	-
高知県	-	-	1	0.03	23	0.74	61	1.97	41	1.32	27	0.87	6	0.19	23	0.74	-	-
福岡県	-	-	127	1.06	191	1.59	487	4.06	174	1.45	757	6.31	19	0.16	154	1.28	6	0.05
佐賀県	-	-	12	0.52	51	2.22	42	1.83	41	1.78	75	3.26	-	-	48	2.09	-	-
長崎県	-	-	8	0.18	19	0.43	79	1.80	29	0.66	112	2.55	3	0.07	16	0.36	-	-
熊本県	1	0.01	13	0.27	70	1.43	164	3.35	67	1.37	70	1.43	8	0.16	67	1.37	-	-
大分県	1	0.02	91	2.53	54	1.50	168	4.67	68	1.89	113	3.14	4	0.11	36	1.00	2	0.06
宮崎県	-	-	7	0.19	158	4.27	187	5.05	79	2.14	100	2.70	27	0.73	44	1.19	-	-
鹿児島県	3	0.03	35	0.60	40	0.69	216	3.72	34	0.59	65	1.12	4	0.07	42	0.72	-	-
沖縄県	2	0.03	-	-	6	0.18	32	0.94	29	0.85	6	0.18	19	0.56	31	0.91	2	0.06

第3102表 報告数・定点当り報告数, 疾病・都道府県別

平成15年27週

	風 疹		ヘルパンギーナ		麻 疹 (成人麻疹を除く)		流行性耳下腺炎		急性出血性 結膜炎		流行性角結膜炎		急性脳炎 (日本脳炎を除く)		細菌性髄膜炎		無菌性髄膜炎	
	報告数	定点当り	報告数	定点当り	報告数	定点当り	報告数	定点当り	報告数	定点当り	報告数	定点当り	報告数	定点当り	報告数	定点当り	報告数	定点当り
総 数	85	0.03	13425	4.40	190	0.06	1970	0.65	17	0.03	645	1.01	2	0.00	9	0.02	77	0.16
北海道	8	0.06	150	1.03	7	0.05	129	0.89	-	-	22	0.76	-	-	-	-	-	-
青森県	1	0.02	63	1.50	1	0.02	41	0.98	-	-	9	0.82	-	-	-	-	-	-
岩手県	1	0.03	18	0.47	5	0.13	29	0.76	-	-	6	0.50	-	-	-	-	-	-
宮城県	-	-	587	9.95	20	0.34	47	0.80	2	0.18	5	0.45	-	-	-	-	-	-
秋田県	1	0.03	143	4.09	4	0.11	11	0.31	-	-	1	0.14	-	-	-	-	-	-
山形県	-	-	275	9.17	-	-	8	0.27	-	-	15	1.88	-	-	1	0.10	-	-
福島県	1	0.02	310	6.46	10	0.21	45	0.94	-	-	15	1.25	-	-	-	-	1	0.14
茨城県	1	0.01	358	4.84	5	0.07	51	0.69	-	-	26	1.63	-	-	-	-	-	-
栃木県	1	0.02	50	1.09	17	0.37	20	0.43	-	-	23	1.92	-	-	-	-	-	-
群馬県	2	0.03	469	7.56	-	-	97	1.56	-	-	12	0.86	-	-	-	-	1	0.10
埼玉県	2	0.01	846	5.25	20	0.12	94	0.58	1	0.03	37	1.00	-	-	-	-	-	-
千葉県	3	0.02	632	4.86	19	0.15	53	0.41	-	-	40	1.18	-	-	-	-	1	0.08
東京都	6	0.04	445	3.13	14	0.10	23	0.16	-	-	18	1.29	-	-	1	0.04	3	0.12
神奈川県	15	0.07	655	3.16	10	0.05	115	0.56	-	-	60	1.43	-	-	1	0.08	3	0.25
新潟県	-	-	57	0.95	1	0.02	61	1.02	-	-	-	-	-	-	1	0.08	2	0.17
富山県	2	0.07	123	4.24	-	-	6	0.21	-	-	2	0.29	-	-	-	-	-	-
石川県	-	-	101	3.48	-	-	11	0.38	-	-	3	0.43	-	-	-	-	-	-
福井県	-	-	93	4.23	-	-	3	0.14	-	-	-	-	-	-	-	-	3	0.50
山梨県	-	-	29	1.16	-	-	2	0.08	-	-	7	2.33	-	-	-	-	-	-
長野県	-	-	132	2.40	1	0.02	15	0.27	-	-	3	0.27	-	-	-	-	1	0.09
岐阜県	2	0.04	153	2.89	-	-	12	0.23	-	-	7	0.58	-	-	-	-	-	-
静岡県	-	-	377	4.38	5	0.06	101	1.17	-	-	8	0.40	-	-	-	-	3	0.30
愛知県	3	0.02	729	4.01	1	0.01	145	0.80	-	-	30	0.86	-	-	-	-	-	-
三重県	1	0.02	497	11.04	-	-	17	0.38	-	-	5	0.42	-	-	-	-	-	-
滋賀県	-	-	189	5.91	-	-	15	0.47	-	-	1	0.14	-	-	-	-	2	0.29
京都府	-	-	257	3.38	4	0.05	27	0.36	1	0.06	17	0.94	-	-	-	-	-	-
大阪府	13	0.07	1348	6.91	8	0.04	71	0.36	1	0.02	23	0.47	-	-	-	-	10	0.67
兵庫県	3	0.02	946	7.39	2	0.02	202	1.58	1	0.03	35	1.00	1	0.08	-	-	4	0.33
奈良県	1	0.03	256	7.31	2	0.06	20	0.57	-	-	22	2.44	-	-	1	0.17	6	1.00
和歌山県	-	-	286	9.23	12	0.39	16	0.52	-	-	3	0.75	-	-	-	-	10	0.91
鳥取県	-	-	164	8.63	-	-	18	0.95	-	-	1	0.33	-	-	-	-	-	-
島根県	-	-	134	5.83	-	-	3	0.13	-	-	-	-	-	-	-	-	-	-
岡山県	12	0.22	188	3.48	5	0.09	35	0.65	1	0.08	22	1.83	-	-	2	0.40	1	0.20
広島県	-	-	181	2.41	-	-	45	0.60	1	0.05	23	1.15	-	-	-	-	14	0.67
山口県	-	-	502	10.24	1	0.02	51	1.04	-	-	11	1.22	-	-	-	-	-	-
徳島県	-	-	37	1.61	-	-	15	0.65	-	-	3	0.75	-	-	-	-	-	-
香川県	-	-	139	4.34	-	-	4	0.13	-	-	5	1.67	-	-	-	-	-	-
愛媛県	-	-	89	2.28	1	0.03	4	0.10	-	-	15	2.14	-	-	-	-	-	-
高知県	3	0.10	32	1.03	-	-	61	1.97	-	-	6	2.00	-	-	-	-	-	-
福岡県	-	-	419	3.49	3	0.03	58	0.48	-	-	44	1.69	-	-	-	-	6	0.40
佐賀県	-	-	40	1.74	-	-	15	0.65	-	-	5	1.25	1	0.17	-	-	1	0.17
長崎県	-	-	38	0.86	-	-	23	0.52	2	0.25	11	1.38	-	-	-	-	-	-
熊本県	-	-	338	6.90	-	-	7	0.14	-	-	14	1.56	-	-	1	0.07	3	0.20
大分県	-	-	227	6.31	-	-	24	0.67	-	-	2	0.40	-	-	1	0.09	1	0.09
宮崎県	1	0.03	233	6.30	5	0.14	35	0.95	5	1.25	9	2.25	-	-	-	-	-	-
鹿児島県	1	0.02	74	1.28	6	0.10	79	1.36	-	-	14	2.33	-	-	-	-	1	0.08
沖縄県	1	0.03	16	0.47	1	0.03	6	0.18	2	0.20	5	0.50	-	-	-	-	-	-

第3102表 報告数・定点当り報告数, 疾病・都道府県別 平成15年27週

	マイコプラズマ肺炎		クラミジア肺炎 (オウム病を除く)		成人麻疹	
	報告数	定点当り	報告数	定点当り	報告数	定点当り
総数	85	0.18	1	0.00	13	0.03
北海道	-	-	-	-	-	-
青森県	3	0.50	-	-	-	-
岩手県	17	0.85	-	-	3	0.15
宮城県	2	0.17	1	0.08	-	-
秋田県	1	0.14	-	-	-	-
山形県	12	1.20	-	-	-	-
福島県	-	-	-	-	-	-
茨城県	3	0.30	-	-	-	-
栃木県	1	0.14	-	-	-	-
群馬県	-	-	-	-	1	0.10
埼玉県	-	-	-	-	-	-
千葉県	4	0.31	-	-	-	-
東京都	-	-	-	-	4	0.16
神奈川県	-	-	-	-	1	0.08
新潟県	5	0.42	-	-	-	-
富山県	-	-	-	-	-	-
石川県	-	-	-	-	-	-
福井県	-	-	-	-	-	-
山梨県	1	0.10	-	-	-	-
長野県	5	0.45	-	-	-	-
岐阜県	-	-	-	-	-	-
静岡県	1	0.10	-	-	-	-
愛知県	6	0.46	-	-	1	0.08
三重県	1	0.11	-	-	-	-
滋賀県	1	0.14	-	-	-	-
京都府	-	-	-	-	-	-
大阪府	5	0.33	-	-	1	0.07
兵庫県	-	-	-	-	-	-
奈良県	-	-	-	-	-	-
和歌山県	2	0.18	-	-	2	0.18
鳥取県	-	-	-	-	-	-
島根県	-	-	-	-	-	-
岡山県	5	1.00	-	-	-	-
広島県	3	0.14	-	-	-	-
山口県	-	-	-	-	-	-
徳島県	-	-	-	-	-	-
香川県	-	-	-	-	-	-
愛媛県	-	-	-	-	-	-
高知県	2	0.25	-	-	-	-
福岡県	2	0.13	-	-	-	-
佐賀県	1	0.17	-	-	-	-
長崎県	-	-	-	-	-	-
熊本県	2	0.13	-	-	-	-
大分県	-	-	-	-	-	-
宮崎県	-	-	-	-	-	-
鹿児島県	-	-	-	-	-	-
沖縄県	-	-	-	-	-	-

感染症週報 第5巻、第27号 平成15年7月18日発行
 発行：国立感染症研究所
 厚生労働省健康局結核感染症課
 厚生労働省大臣官房統計情報部
 事務局：国立感染症研究所感染症情報センター
 〒162-8640東京都新宿区戸山1-23-1
 T E L : 03-5285-1111
 F A X : 03-5285-1129
 U R L : <http://idsc.nih.go.jp/index-j.html>
 <国立感染症研究所 感染症情報センター>
<http://www.mhlw.go.jp/>
 <厚生労働省>
<http://www.forth.go.jp/>
 <旅行者のための海外感染症情報(厚生労働省検疫所)>

本週報は、感染症新法に基づくものであり、全国の医療従事者、定点医療機関、保健所、保健所設置市、特別区、都道府県、地方衛生研究所、検疫所の皆様のご協力を得て、国立感染症研究所感染症情報センターにおいて編集したものです。

また、本週報は速報性を重視しておりますので、今後調査などの結果に応じて、若干の変更が生じることがありますが、その場合には週報上にて訂正させていただきます。

「感染症の話」及び「読者のコーナー」の回答欄の内容に関する責は、それぞれの執筆者及び回答者に属しますが、内容に関するご質問、ご意見については事務局でお受けいたします。

なお、週報の内容について、学術的研究、あるいは公衆衛生活動にかかわる業務以外の目的においては、無断転載を禁じます。