

マークをクリックするとそのページを見ることができます



発生動向総覧
P.2-7

< 28週 > 咽頭結膜熱・ヘルパンギーナ - 定点当たり報告数は大きく増加した / その他最新動向
< 6月 > 性感染症・薬剤耐性菌感染症・結核について



注目すべき感染症
P.8-9

< 咽頭結膜熱 > 定点当たり報告数は例年より多い状態で推移しており、第28週でも更に増加した
< 手足口病 > 定点当たり報告数は第25週から急峻な立ち上がりをみせている



病原体情報
P.10

患者から分離・検出された病原体報告 - ヒトから検出されているVero毒素産生性大腸菌 / 無菌性髄膜炎患者から検出されているウイルス / 手足口病患者から分離されているウイルス



速報
P.11

無菌性髄膜炎患者からのエンテロウイルス71型の分離 - 青森県



海外感染症情報
P.12

< 今週は該当記事はありません >



感染症の話
P.13-15

< 突発性発疹 >
突然の高熱と解熱前後の発疹を特徴とするウイルス感染症で、乳児期に罹患することが多い



読者のコーナー
P.16



グラフ総覧(28週)
P.17-23



グラフ総覧(6月)
P.24-28



6月のデータ
P.29-32



28週のデータ
P.33-41



発生動向総覧

第28週コメント 7月17日集計分

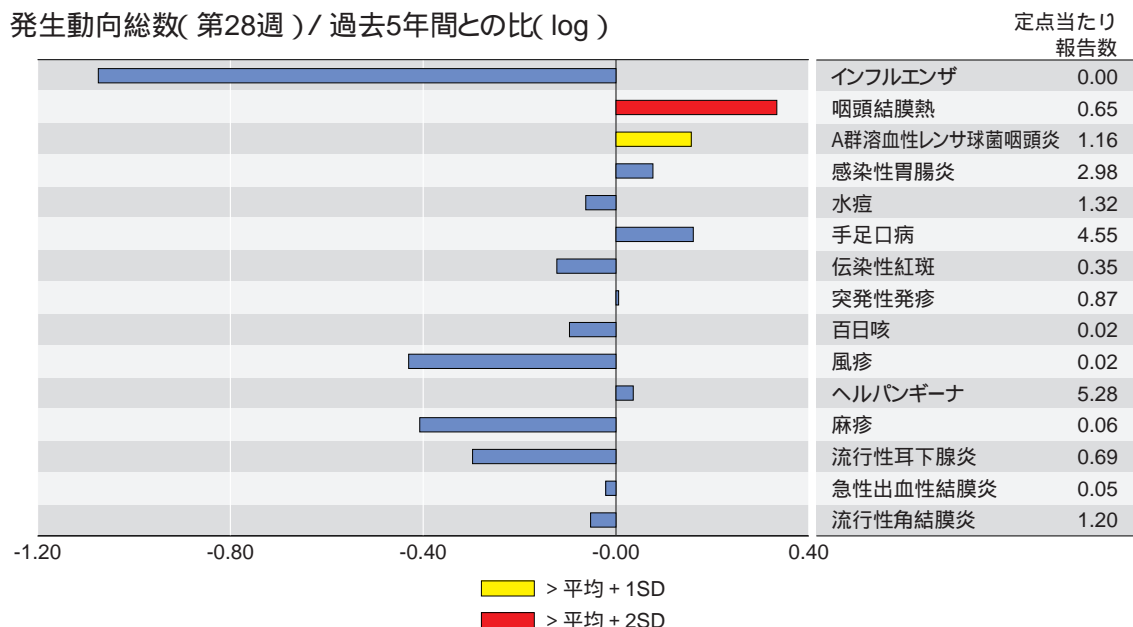
全数報告の感染症

- 1類感染症: 報告なし
- 2類感染症: 細菌性赤痢4例(推定感染地域: 国内2例、インド1例、インドネシア1例)
- 3類感染症: 腸管出血性大腸菌感染症89例(うち有症者53例)
 最多報告は鹿児島県12例(すべて保育園におけるO111 VT1の集団発生)
 血清型・毒素型はO157 VT1・VT2(25例)、O157 VT2(21例)、O26 VT1(14例) その他(29例)
- 4類感染症: アメーバ赤痢4例(推定感染地域: いずれも国内)、オウム病1例(推定感染源: インコ)、
 ジアルジア症1例(推定感染地域: 国内)、ツツガムシ病1例、日本紅斑熱1例(島根県)、
 梅毒5例(早期顕症2例、晩期顕症1例、先天梅毒1例、無症候1例)、破傷風1例(92歳)、
 ハンコマイシン耐性腸球菌感染症1例(菌検出検体: 胆汁. 遺伝子型: 不明)、
 マラリア1例(三日熱. 推定感染地域: インド)、レジオネラ症3例
 急性ウイルス性肝炎4例 B型1例(推定感染経路: 性的接触)
 C型1例(推定感染経路: 針刺し事故)
 E型1例(推定感染地域: 中国)
 サイトメガロウイルス1例
 後天性免疫不全症候群12例(AIDS 3例、無症候7例、その他2例)
 推定感染経路: 性的接触11例(異性間3例、同性間6例、異性間/同性間2例)、不明1例
 推定感染地域: 国内10例、タイ1例、不明1例
 (補)他に、ライム病1例の報告があったが、報告基準を満たさず削除予定

定点把握の対象となる4類感染症(週報対象のもの)

咽頭結膜熱の定点当たり報告数は大きく増加し、過去5年間の同時期と比較してかなり多く、また過去10年間で比較して本年16週以降最高の値で推移している。都道府県別では大分県(2.4)、福井県(1.5)、富山県(1.3)、福岡県(1.3)が多い。マイコプラズマ肺炎の定点当たり報告数は増加して0.22で、過去4年間と比較してかなり多く、都道府県別では岡山県(1.6)、岩手県(1.1)が多い。A群溶血性レンサ球菌咽頭炎の定点当たり報告数は微減したが、過去5年間の同時期と比較してやや多く、都道府県別では宮崎県(3.1)、山形県(2.9)が多い。手足口病の定点当たり報告数は増加し、都道府県別では広島県(24.1)が非常に多く、次いで山口県(11.1)、島根県(9.3)、静岡県(8.9)が多い。伝染性紅斑の定点当たり報告数は前週と同値で、都道府県別では北海道(1.1)、長野県(1.0)、宮城県(0.8)が多い。ヘルパンギーナの定点当たり報告数は大きく増加し、都道府県別では宮城県(14.4)、山形県(10.4)、三重県(10.4)が多い。麻疹(成人麻疹を除く)の定点当たり報告数は前週と同値で、都道府県別では和歌山県(0.5)が多い。急性出血性結膜炎の定点当たり報告数は微増して0.05で、都道府県別では依然として宮崎県(2.0)が多い。流行性角結膜炎の定点当たり報告数は増加して1.20で、都道府県別では熊本県(5.9)、岡山県(4.4)、愛媛県(3.7)が多い。無菌性髄膜炎の定点当たり報告数は増加して0.21で、都道府県別では広島県(1.1)、神奈川県(1.0)、滋賀県(0.9)が多い。

発生動向総数(第28週)/過去5年間との比(log)

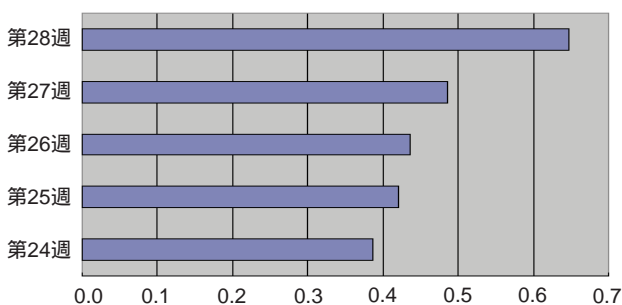


当該週と過去5年間の平均(過去5年間の前週、当該週、後週の合計15週の平均)の比を対数にてグラフ上に表現した。1標準偏差を超えた場合黄で、2標準偏差を超えた場合赤で色分けしている。

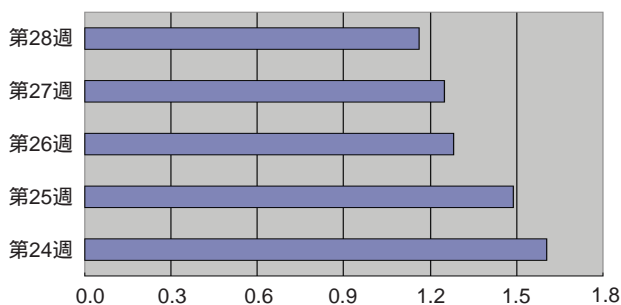
最近の注目疾患－5週間の動き

咽頭結膜熱、手足口病、ヘルパンギーナ、無菌性髄膜炎の定点当たり報告数は前週に比べて増加している。伝染性紅斑の定点当たり報告数は前週とほとんど変わらない。A群溶血性レンサ球菌咽頭炎の定点当たり報告数は前週に比べて微減している。

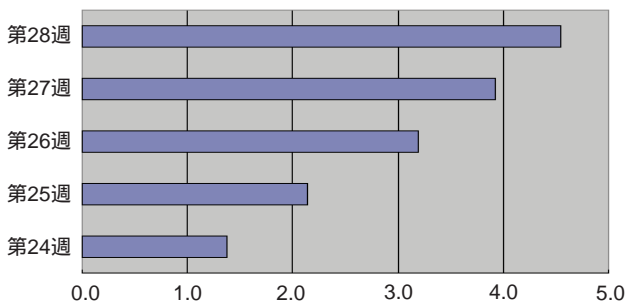
咽頭結膜熱



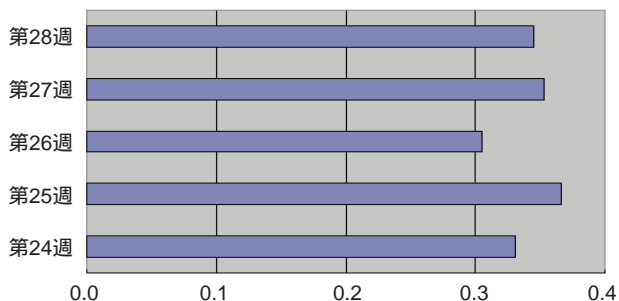
A群溶血性レンサ球菌咽頭炎



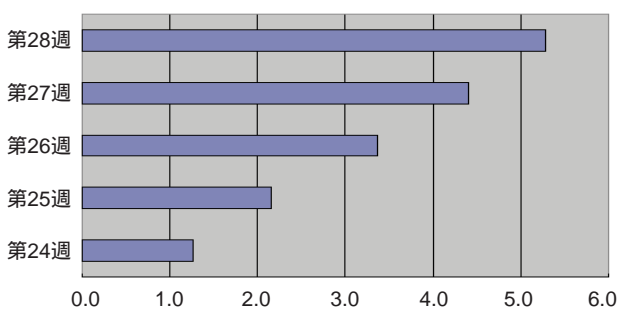
手足口病



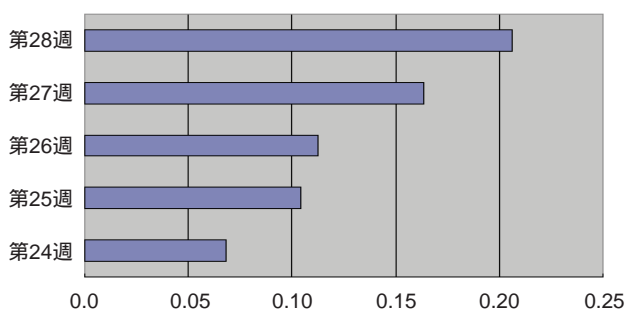
伝染性紅斑



ヘルパンギーナ



無菌性髄膜炎



(注) グラフの横軸は各疾患の定点当たり報告数(報告総数/定点総数)を表す。疾患によって目盛りのスケールが違うことに注意。

6月コメント

性感染症について(7月9日集計分)

2003年6月の月別定点当たり患者報告数は、性器クラミジア感染症が3.97(男1.71、女2.26)、性器ヘルペスウイルス感染症が0.89(男0.37、女0.52)、尖形コンジロームが0.66(男0.36、女0.30)、淋菌感染症が1.92(男1.45、女0.47)で、4疾患のうち、男性では性器クラミジア感染症および淋菌感染症、女性では性器クラミジア感染症が多かった(図1)。前月に比べ、尖形コンジロームが男女ともに、淋菌感染症が女性において増加している(24～27ページグラフ総覧参照)。過去4年間の同時期と比較すると、尖形コンジロームは男女ともに平均+2標準偏差(SD)を、女性の淋菌感染症は平均+1SDを超えている(図2)。

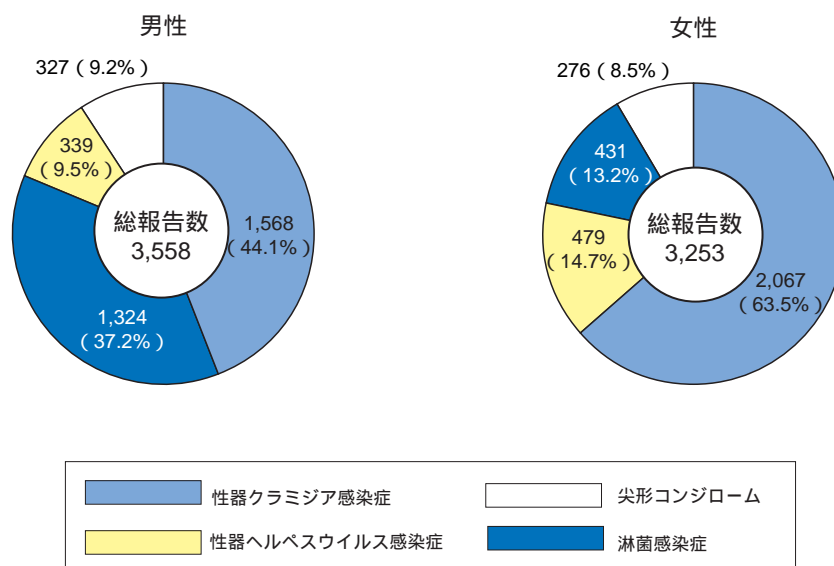
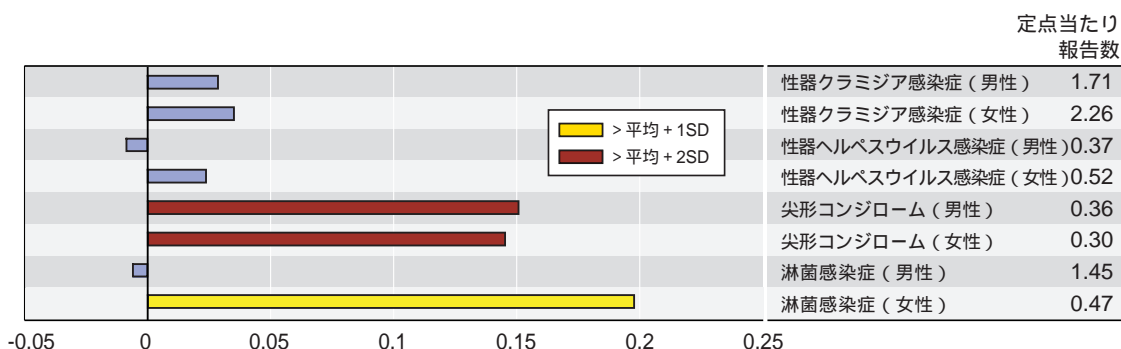


図1. 各性感染症が総報告数に占める割合(6月)

図2. 性感染症の定点当たり報告数(6月)過去4年間との比(log)



当該月と過去4年間の平均(過去4年間の前月、当該月、後月の合計12カ月の平均)の比を対数にてグラフ上に表現した。1標準偏差を超えた場合黄で、2標準偏差を超えた場合赤で色分けしている。

定点当たり報告数を年齢階級別・男女別に比較すると(図3) いずれの疾患でもピークは20~29歳にあったが、性器ヘルペスウイルス感染症では50代以降の高年齢層からの報告も少なくない。性器クラミジア感染症、性器ヘルペスウイルス感染症、尖形コンジロームでは、若年齢層で女性の報告者数が多い傾向が認められた。淋菌感染症では、全体としては男性の占める割合が高いものの、15~19歳では女性の報告者数の方が多かった。(6月の性感染症定点総数は915)

感染症法が施行された1999年4月以降について、若年齢層(15~29歳)での各性感染症の定点当たり報告数を月別・男女別に図4に示した。男性の尖形コンジローム、女性の淋菌感染症の増加が目立つ。

注: 本発生動向調査で得られる性感染症患者報告数および解析結果は、現在の定点の構成に基づく制限のもとに解釈される必要がある。詳細はIDWR週報2000年第46号(10月報)4ページの説明を参照されたい。

図3. 性感染症の年齢階級別・性別グラフ(6月)

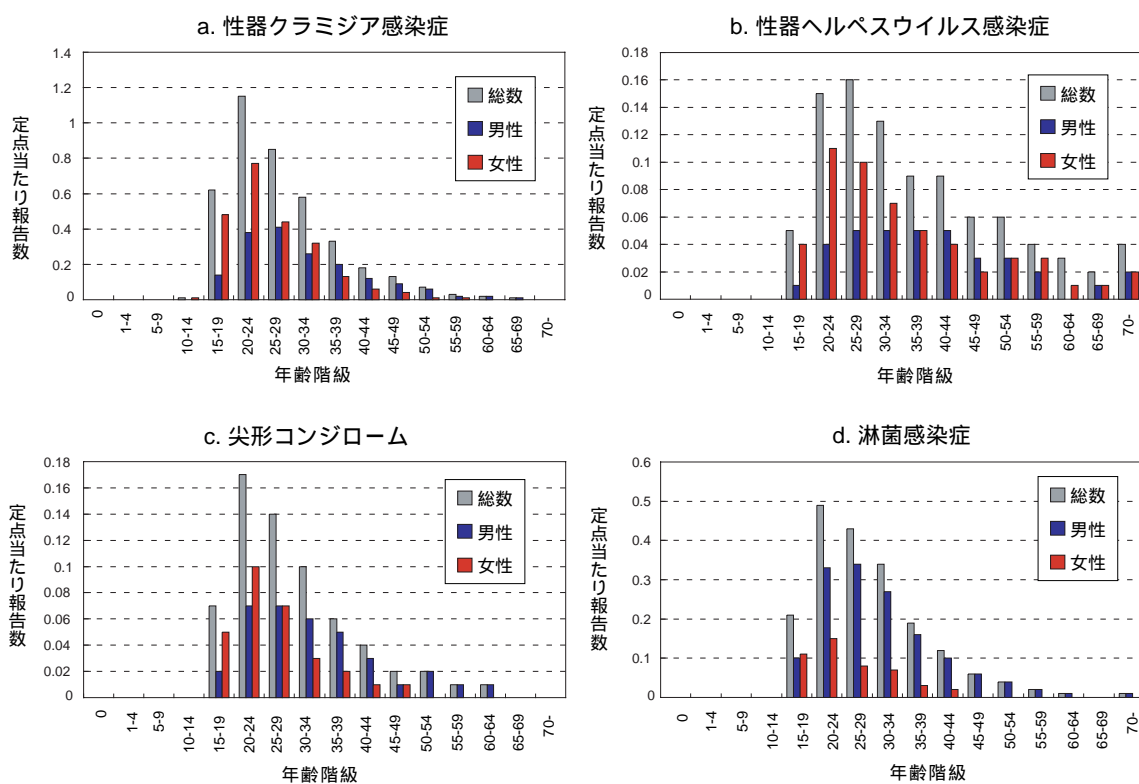
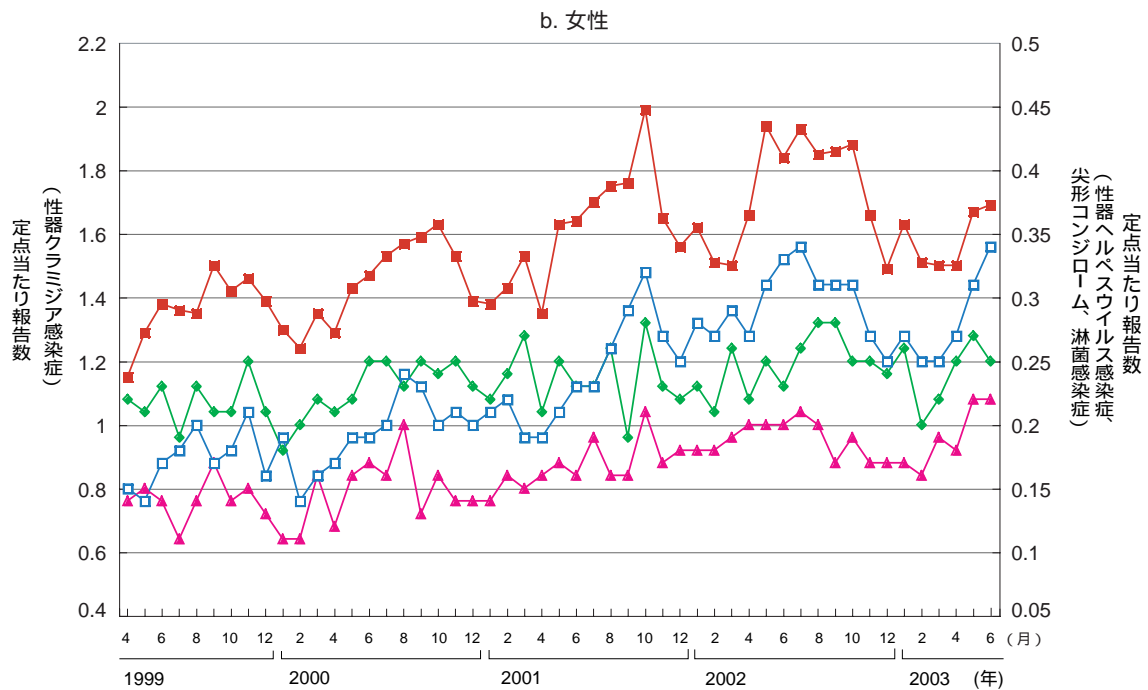
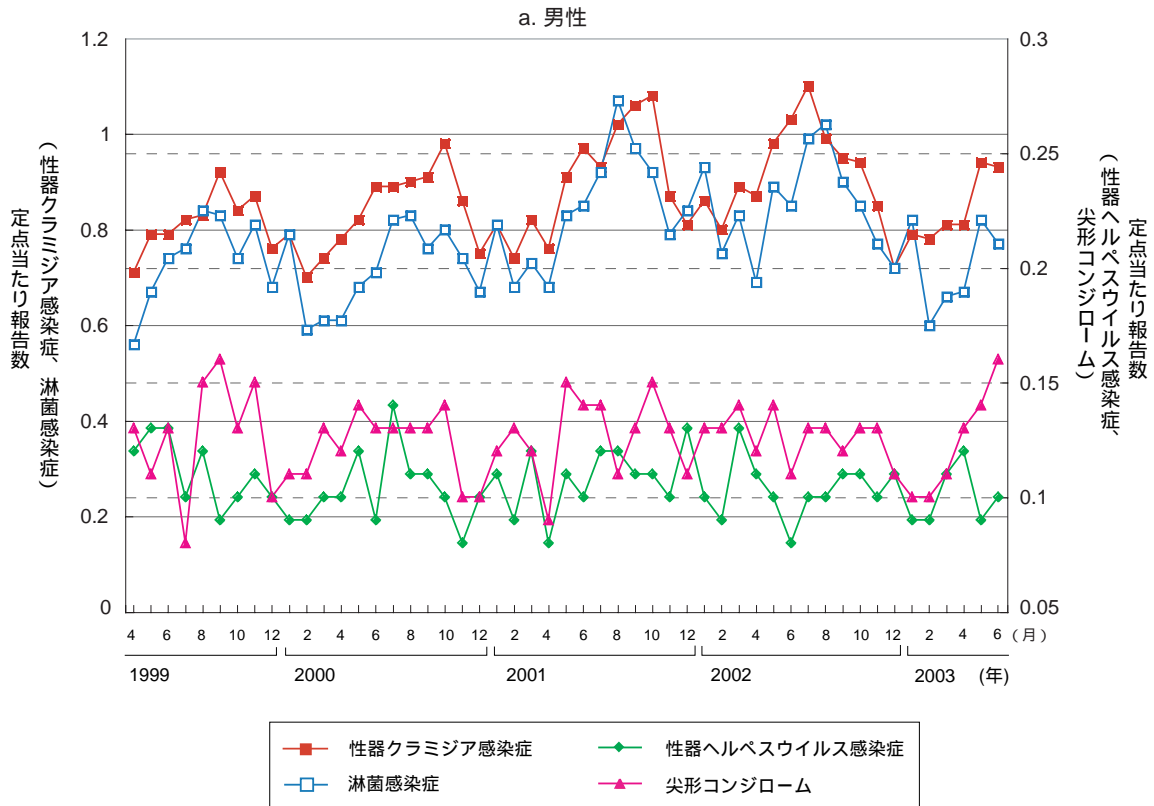


図4.1999年4月以降の性感染症の月別定点当たり報告数(15~29歳)



薬剤耐性菌感染症について(7月9日集計分)

6月の基幹定点総数: 463

6月の定点当たり報告数: メチシリン耐性黄色ブドウ球菌(MRSA)感染症

3.91(前月: 3.74、前年同月: 3.58)

ペニシリン耐性肺炎球菌(PRSP)感染症

1.45(前月: 1.48、前年同月: 1.18)

薬剤耐性緑膿菌感染症 0.13(前月: 0.16、前年同月: 0.10)

年齢階級別: MRSA感染症 …… 65歳以上が全体の68%(70歳以上が58%)を占めている。

PRSP感染症 …… 5歳未満の小児が最も多く、全体の65%を占めている。

65歳以上も多く、全体の17%を占めている。

薬剤耐性緑膿菌感染症 …… 65歳以上が全体の57%を占めている。

性別: (女性を1として算出した男/女比): MRSA感染症 …… 1.8/1

PRSP感染症 …… 1.3/1

薬剤耐性緑膿菌感染症 …… 1.8/1

都道府県別: MRSA感染症 …… 定点当たり報告数は富山県(7.60)、島根県(7.13)が多く、
累積では山口県(46.25)、富山県(44.80)が多い。

PRSP感染症 …… 定点当たり報告数は千葉県(9.11)、富山県(6.40)が多く、
累積でも千葉県(46.78)、富山県(32.80)が多い。

薬剤耐性緑膿菌感染症 …… 定点当たり報告数は埼玉県(1.13)、岩手県(0.65)が多く、
累積では岩手県(2.60)、広島県(2.55)が多い。

結核サーベイランス月報(7月22日集計分)

6月の新登録患者数は2,972人(男性1,888人、女性1,084人)で、このうち活動性肺結核患者は2,406人(うち喀痰塗抹陽性者は1,108人)であった。

都道府県・政令指定都市別の新登録患者数は、東京都(385人)、大阪府(大阪市を除く)201人、大阪市(155人)、愛知県(名古屋市を除く)126人、千葉県(千葉市を除く)116人)が多い。

また、別掲により集計されているマル初者*は527人、非定型抗酸菌陽性者数は230人であった。

*マル初者…結核の感染が強く疑われるが発病はしておらず、発病予防のための内服を行っている者。

詳しいコメントは、結核研究所の結核発生動向調査結果報告(<http://www.jata.or.jp/tbmr/tbmr.htm>)をご覧ください。

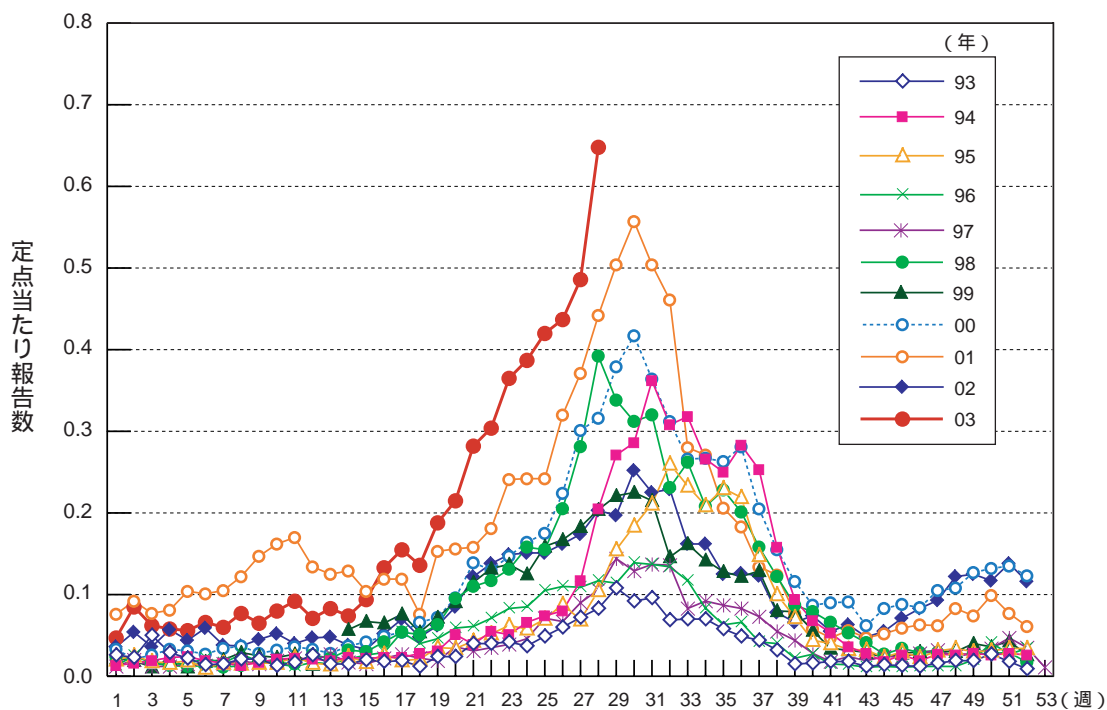


注目すべき感染症

咽頭結膜熱

咽頭結膜熱の定点当たり報告数は例年より多い状態で推移している。第28週でも更に増加し、定点当たり報告数は過去10年間のうちで最大となっている(図)。報告が多かったのは大分県(2.4)、福井県(1.5)、富山県(1.3)、福岡県(1.3)、三重県(1.2)、長野県(1.1)などとなっている。第28週においても、報告された症例の約7割以上が5歳以下の小児であった。本年、現在までに咽頭結膜熱患者から分離されている病原体は、アデノウイルス3型、2型が主である。1996～98年に増加して、肺炎等の重症例・死亡例が発生した7型も分離されている。感染経路は通常飛沫感染であるが、プールでの結膜からの感染や経口的な感染も考えられるので、水泳前後のシャワーやプールの水の消毒の徹底なども大切である。

図. 過去10年間の咽頭結膜熱の週別定点当たり報告数



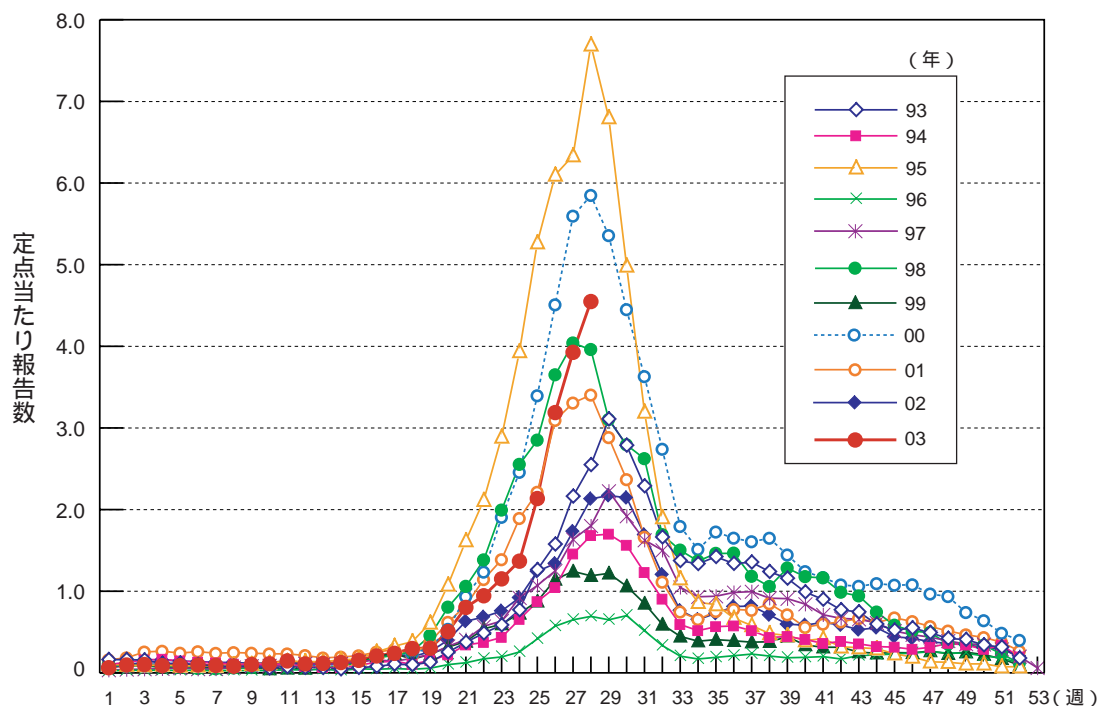
手足口病

手足口病は、口腔粘膜や手、足に現れる水疱性の発疹を主症状とした急性ウイルス感染症で、幼児を中心に夏季に流行が見られる。コクサッキーA16型(CA16)、CA10、エンテロウイルス71型(EV71)などのエンテロウイルスによりおこり、一般的に予後は良好な疾患である。感染は主として、咽頭から排泄されたウイルスの飛沫感染でおこるが、便中に排泄されたウイルスからの経口感染や、水疱内容物からの感染もありうる。便中へのウイルスの排泄は長期間にわたり、症状が消失してからも2～4週間にわたり感染源になりうる。

例年、第27～30週にかけて発生のピークを迎える。1985年、1990年、1995年、2000年と5年おきに比較的大きな流行がみられており、今年も例年並みに推移してきたが、定点当たり報告数は第25週から急峻な立ち上がりを見せており、1995年、2000年に次いで報告数が多くなっている(図)。第28週では広島県(24.1)、山口県(11.1)などからの報告が多かった。

地研からのウイルス検出報告では、2001年、2002年にはCA16が大部分を占めていたが、本年はこれまでEV71が多く分離されている(「病原体情報」参照)。近年、マレーシア、台湾などの東南アジア地域でEV71感染による小児の感染症において、中枢神経系の重篤な合併症が起きる例が報告され、国内でも関西地区でEV71と関連した脳炎による死亡例の報告もある。今年EV71が多く分離されていること、ここ数週間が例年流行のピークであることから、重篤例の発生、及び流行状況についての監視が必要である。

図. 過去10年間の手足口病の週別定点当たり報告数





病原体情報

*グラフはIASRホームページ(<http://idsc.nih.go.jp/iasr/index-j.html>)からの引用です。

(2003年7月18日現在報告分)

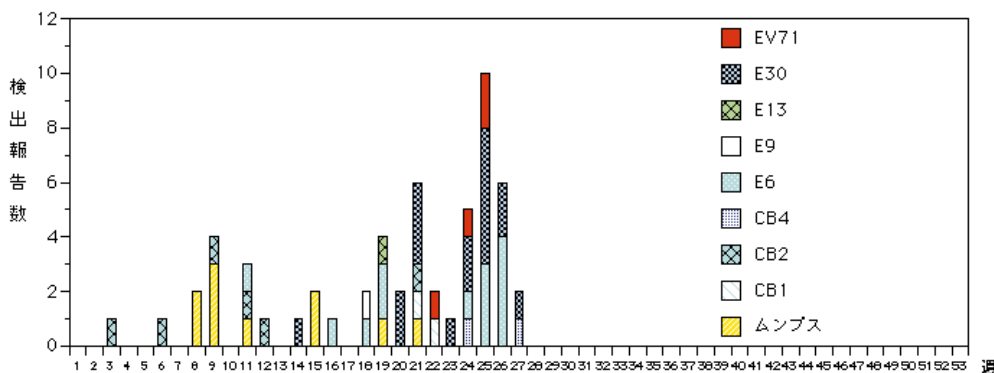
ヒトから検出されているVero毒素産生性大腸菌 2003年

検出総数は192件で、うちO157が131件、O26が43件、その他の血清型が18件報告されている。最近では、第26週に秋田県の飲食店における集団発生事例からO157が3件(すべてVT1&2)、京都市の家族内発生事例からO157が2件(いずれもVT1&2)報告されている。

無菌性髄膜炎患者から検出されているウイルス 2003年

エンテロウイルス71型(EV71)が4件(青森県2、本号速報記事参照)、浜松市2)、エコーウイルス(E)が33件(30型17、6型13、9型1、13型1、18型1)報告されている。E30は大阪府4、堺市4、奈良県3、大阪市2、浜松市2など、E6は堺市4、新潟県3、大阪府2などで、いずれも近畿地方からの報告が中心である。その他、B群コクサッキーウイルスが13件(2型6、5型3、1型2、4型2)、ムンプスウイルスが10件(広島県3、島根県2など)報告されている。

週別無菌性髄膜炎患者からの主なウイルス分離報告数、2003年 (病原微生物検出情報: 2003年7月18日現在報告数)



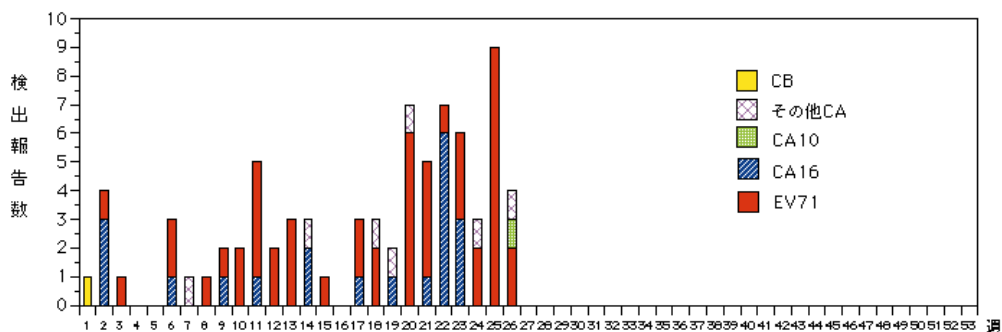
各都道府県市の地方衛生研究所からの検出報告を図に示した。



手足口病患者から分離されているウイルス 2003年

エンテロウイルス71型(EV71)が49件(香川県14、山形県10、福島県10、三重県3、広島県3、北九州市3、富山県2、大阪府2、福岡市2)、A群コクサッキーウイルス(CA)16型が20件(愛知県8、埼玉県3、新潟県2、奈良県2など)、その他にCA2が3件(三重県3)、CA6が2件(京都市、奈良県各1)、CA5が1件(島根県)、CA10が1件(奈良県)、CB2が1件(浜松市)報告されている。

週別手足口病患者からのウイルス分離報告数、2003年 (病原微生物検出情報: 2003年7月18日現在報告数)



各都道府県市の地方衛生研究所からの検出報告を図に示した。





無菌性髄膜炎患者からのエンテロウイルス71型の分離 - 青森県

エンテロウイルス71型 (EV71) は、手足口病や無菌性髄膜炎の患者から検出されている。青森県においては、2003年6月3日と13日に搬入された無菌性髄膜炎患者である5歳女児の髄液と糞便、および8歳女児の髄液と咽頭ぬぐい液材料からEV71が分離された。主症状は嘔気、嘔吐、発熱、頭痛であった。

ウイルス分離にはRD、Vero、HeLa細胞を用い、RD細胞が最も高い感受性を示した。同定は、EV71BrCr、EV71C-7-A、EV71岩手株の抗血清を用いた中和試験によった。結果は、EV71BrCr、EV71C-7-A抗血清では分離株は全く中和されず、抗EV71岩手株により中和された。

今シーズンの無菌性髄膜炎患者の報告は第22週1人、第24週1人で、現在のところ2人の報告しか見られていない。一方、手足口病の患者発生は第15週(4月)に0.4人/定点で、第23週までほぼ横ばい状態であったが、21週目から1.6人/定点と漸増し、第28週には全国平均を上回る勢いで4.2人/定点に増加した。第26～28週までの患者報告数は56人、114人、175人と増加し、地域別の報告数は第28週のむつ保健所管内が66人と増加が際立っていることから、現在患者発生動向に注意を払いつつ、手足口病患者材料からのウイルス分離に努めている。

青森県環境保健センター

三上稔之 石川和子 小笠原和彦 和栗 敦 阿部幸一

(IASR2003年8月号掲載予定記事より抜粋、詳細は同号参照)



海外感染症情報

今週はお休みさせていただきます。
海外感染症情報については、
FORTHホームページ (<http://www.forth.go.jp/>)で
ご覧いただけます。



感染症の話

突発性発疹

突発性発疹(Exanthem subitum)は感染症法に基づく4類感染症定点把握疾患である。乳児期に罹患することが多く、突然の高熱と解熱前後の発疹を特徴とするウイルス感染症で、予後は一般に良好である。本疾患の原因ウイルスは、ヒトヘルペスウイルス6¹⁾あるいは7²⁾(HHV-6あるいはHHV-7)であることが多い。HHV-7はHHV-6より遅れて感染する傾向があるため³⁾、HHV-7による突発性発疹は臨床的には二度目の突発性発疹として経験されることが多い。

疫学

感染症発生動向調査によると、報告症例の年齢は0歳と1歳で99%を占めており、それ以上の年齢の報告は稀である。季節性はなく、毎週の定点当たり報告数は一定しており、年次による差異もほとんどない(感染症法施行以前に比べると、以降の方が定点当たり報告数にして0.2ほど高くなっているが、これは定点設計の差によるものと考えられる⁴⁾)。本疾患の原因ウイルスのHHV-6、HHV-7の血清疫学調査からは、2～3歳頃までにほとんどの小児が抗体陽性となることが判明しており、不顕性感染は20～40%と報告されている。

このような疫学的特徴から、本疾患は過去感染症発生動向調査のデータ解析の際に基準疾患として利用されてきた。ゴールデンウィークや年末などの休日や病院の休業に伴って疾患報告数が変動することはよく知られているが、これを標準化するために本疾患の報告数がほとんど一定であることを利用して、各疾患の報告数を突発性発疹の報告数で除した値でトレンドを比較しようとした試み、あるいは本疾患が2歳までにほとんどの子供が罹患することから、実際の突発性発疹の発生数を推計し、それと本調査の報告数を使用して定点医療機関での疾患捕捉率を算定して、各疾患の人口10万人当たりの罹患率推定に利用されたりしている⁵⁾。

病原体

1910年に本疾患が記載されて以来、原因ウイルスは長い間不明であったが、1988年、山西らによりHHV-6⁶⁾であることが証明された¹⁾。その後、突発性発疹の中にエンテロウイルスが原因であるものが含まれていること、またHHV-6、エンテロウイルスのいずれでもない原因不明の突発性発疹があることも明らかとなり、1990年に新しく発見されたHHV-7⁷⁾もその初感染像として突発性発疹を呈することが1994年に報告された²⁾。HHV-7による突発性発疹は、臨床的には二度目の突発性発疹として経験されることが多い⁸⁾。

いずれもヘルペスウイルス科 ヘルペスウイルス亜科に属する2本鎖DNAウイルスである。両ウイルスとも初感染以降は潜伏感染状態となり、断続的に唾液中から排泄される。排泄される量はHHV-7の方が多く、容易にウイルスも分離されるが、HHV-6は分子疫学的手法によりDNAは検出されるものの、ウイルス分離は困難である。現在のところ感染経路としては、唾液中に排泄されたウイルスが経口的あるいは経気道的に乳児に感染すると考えられているが、排泄量が多いHHV-7の方がなぜHHV-6より後に感染するかについては、母体からの移行抗体の存在がHHV-7の方がHHV-6より長期に持続するためであることが報告されている⁹⁾。また、子宮頸管粘液からウイルスDNAが検出されるという報告もあり¹⁰⁾、周産期における感染も感染経路の一つである可能性がある。一方母乳については、感染経路として否定的である¹¹⁾。初感染時の潜伏期は、1950年Kempeらの報告により約10日と推定されている。

臨床症状

乳児期に発症するのを特徴とする熱性発疹性疾患である。38度以上の発熱が3日間ほど続いた後、解熱とともに鮮紅色の斑丘疹が体幹を中心に顔面、四肢に数日間出現する。随伴症状としては、下痢、眼瞼浮腫、大泉門膨隆、リンパ節腫脹などがあげられるが、多くは発熱と発疹のみで経過する。診断は、その特徴的な臨床経過により、発疹出現をもってなされることがほとんどであり、また困難ではない。永山斑(病初期に口蓋垂の根元の両側に認められる粟粒大の紅色隆起)を見つけることにより、有熱期中に診断が予測できることもある。発熱初期に熱性痙攣を合併することがあるが、一般に予後は良好である。まれに脳炎、脳症、劇症肝炎、血小板減少性紫斑病など重篤な合併症をおこすことがある。

病原診断

HHV-6、HHV-7の診断法としては、他のウイルス疾患と同様でウイルス分離、血清診断、PCR法によるウイルスDNAの検出などがあるが、現在のところいずれも健康保険の適応はない。

ウイルス分離はやや煩雑で、通常患児の末梢血単核球を検体とし、臍帯血リンパ球を用い、IL-2、PHAなどのリンパ球を活性化する試薬を加えて培養する。発熱期に検査が行われればほぼ100%分離可能であるが、発疹期に至ると分離率は40%程度に下降し、発疹が消失すると分離されることはほとんどない。血清診断は、HHV-6に関しては間接蛍光抗体法によるIgG抗体及びIgM抗体の測定がコマーシャルラボにて可能であるが、HHV-7抗体との交叉反応があるので、結果の解釈には留意が必要である。研究レベルでは中和法による抗体測定法が確立されている。PCR法によるウイルスDNAの検出は両ウイルスともにコマーシャルラボにて可能であるが、初感染後潜伏感染することから、陽性結果の解釈には注意する必要がある。潜伏感染部位は単球/マクロファージ、唾液腺などが考えられているため、血液細胞や唾液からDNAが検出されても病的意義は低く、HHV-6あるいはHHV-7を当該疾患の原因ウイルスとして考える場合は、細胞中ではなく血漿中にウイルスDNAが検出されるか、当該臓器からウイルスが検出される必要がある。

治療・予防

通常、予後良好のため、対症療法にて経過観察するのみであり、特に予防が問題となることもない。

In vitro において、HHV-6はガンシクロビルおよびホスカルネットによりウイルスの増殖が高率に阻害されたという報告がなされている。アシクロビルに関しては、高濃度の時にのみ同様の効果が認められている。

突発性発疹は従来予後良好な疾患であり、実際抗ウイルス療法を考慮しなければならない症例に遭遇することは稀であるが、重篤な合併症を呈した場合、あるいは、移植患者やAIDS患者のように免疫抑制状態下にある患者において発症した場合には、前述の抗ウイルス剤の使用も検討する価値があると思われる。

感染症法における取り扱い

突発性発疹は4類感染症定点把握疾患であり、全国約3,000カ所の小児科定点から毎週報告されている。報告のための基準は以下のとおりである。

診断した医師の判断により、症状や所見から当該疾患が疑われ、かつ、以下の2つの基準のすべてを満たすもの

1. 突然に発熱(38度以上)し、2～4日間持続
2. 解熱に前後して体幹部、四肢、顔面の発疹が出現

上記の基準は必ずしも満たさないが、診断した医師の判断により、症状や所見から当該疾患が疑われ、かつ、病原体診断や血清学的診断によって当該疾患と診断されたもの

【文献】

- 1) Yamanishi K, Okuno T, Shiraki K, et al. Identification of human herpesvirus 6 as a causal agent for exanthem subitum. *Lancet* 1988;i: 1065-7.
- 2) Tanaka K, Kondo T, Torigoe S, et al. Human herpesvirus 7: Another causal agent for roseola (exanthem subitum). *J pediatr.* 1994;125: 1-5.
- 3) Tanaka-Taya K, Kondo T, Mukai T, et al. Seroepidemiological study of human herpesvirus-6 and -7 in children of different ages and detection of these two viruses in throat swabs by polymerase chain reaction. *Journal of Medical Virology.* 1996;48: 88-94.
- 4) 平成六年感染症サーベイランス事業年報、382-383p
- 5) 病原微生物検出情報、Vol.9、No.4、2p
- 6) Salahuddin SZ, Ablashi DV, Markham PD, et al. Isolation of a new virus, HBLV, in patients with lymphoproliferative disorders. *Science.* 1986;234(4776): 596-601.
- 7) Frenkel N, Schirmer EC, Wyatt LS, et al. Isolation of a new herpesvirus from human CD4+ T cells. *Proc. Natl. Acad. Sci. USA.* 1990;87: 748-752.
- 8) Torigoe S, Kumamoto T, Koide W, et al. Clinical manifestations associated with human herpesvirus 7 infection. *Arch Dis Child.* 1995;72: 518-519.
- 9) Yoshida M, Torigoe S, Ikeue K, Yamada M. Neutralizing antibody responses to human herpesviruses 6 and 7 do not cross-react with each other, and maternal neutralizing antibodies contribute to sequential infection with these viruses in childhood. *Clin Diagn Lab Immunol.* 2002;9 (2):388-93.
- 10) Okuno T, Oishi H, Hayashi K, et al. Human herpesviruses 6 and 7 in cervixes of pregnant women. *J Clin Microbiol.* 1995; 33: 1968-70.
- 11) Fujisaki H, Tanaka-Taya K, Tanabe H, et al. Detection of human herpesvirus 7 (HHV-7) DNA in breast milk by polymerase chain reaction and prevalence of HHV-7 antibody in breast-fed and bottle-fed children. *J Med Virol.* 1998; 56: 275-9.

(国立感染症研究所感染症情報センター 多屋馨子)



読者のコーナー

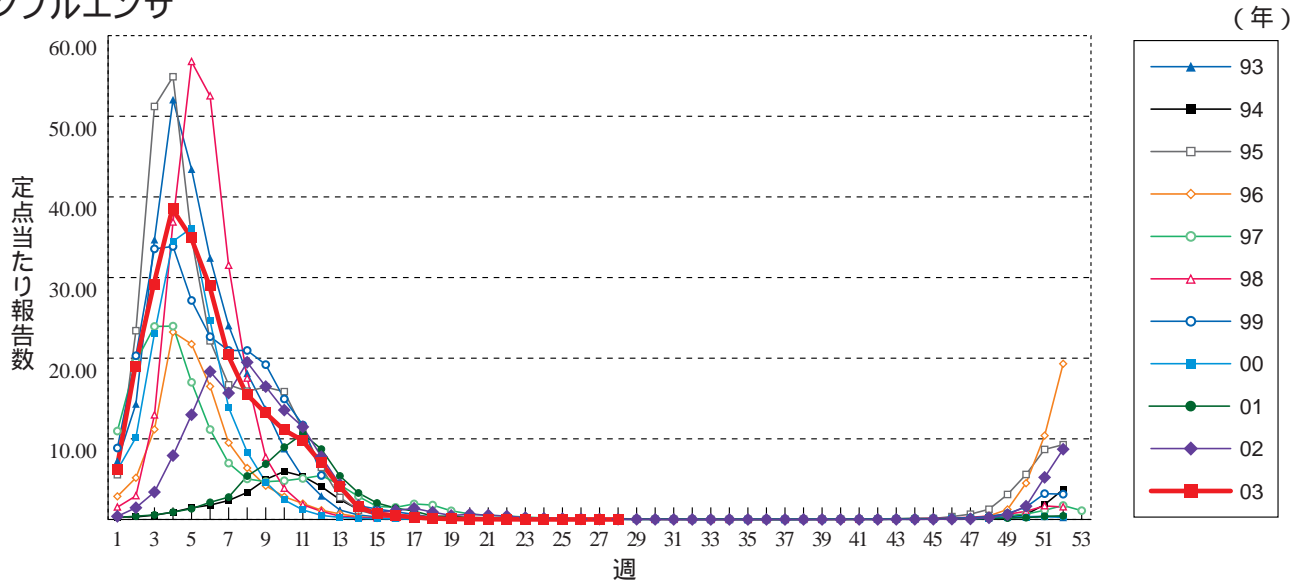
「読者のコーナー」では読者のみなさまからのご意見・ご質問をお待ちしております。
ご意見・ご質問は、題名(タイトル)の一番はじめにidwr-Q:をつけてこちらまでEメールでどうぞ。

idsc-query@nih.go.jp

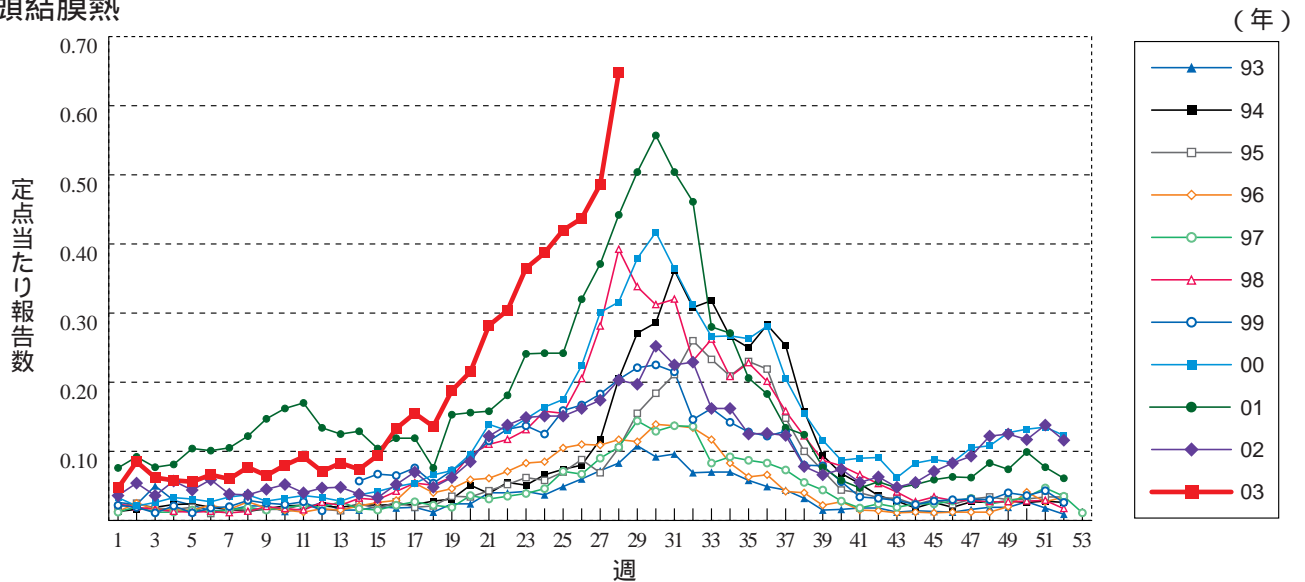


グラフ総覧(28週)

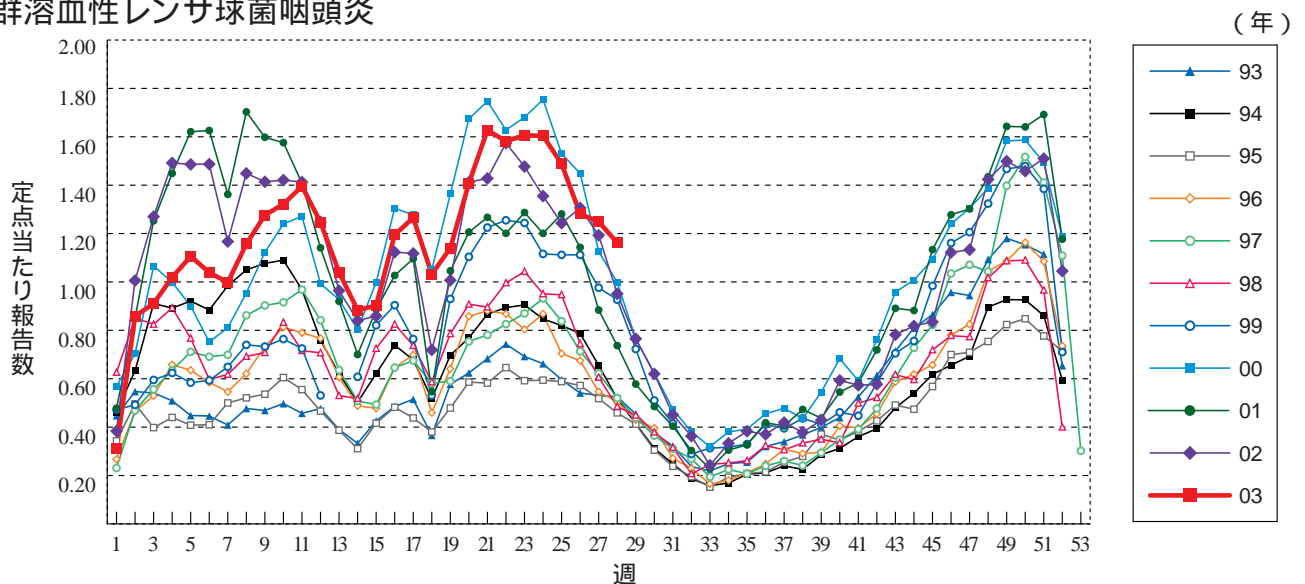
インフルエンザ



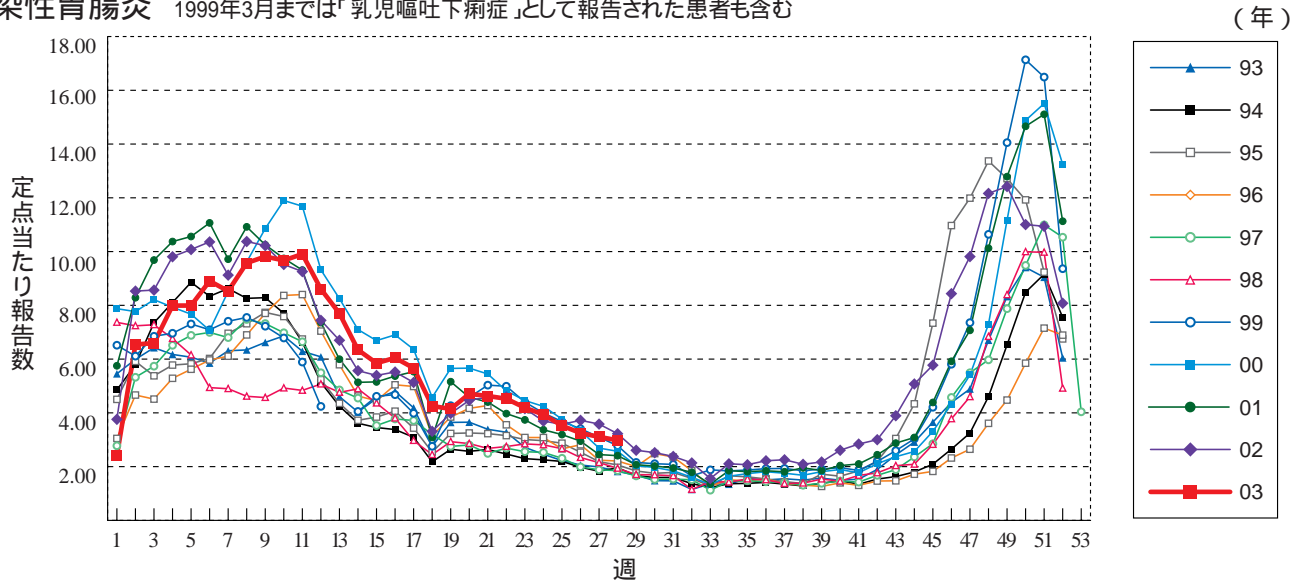
咽頭結膜熱



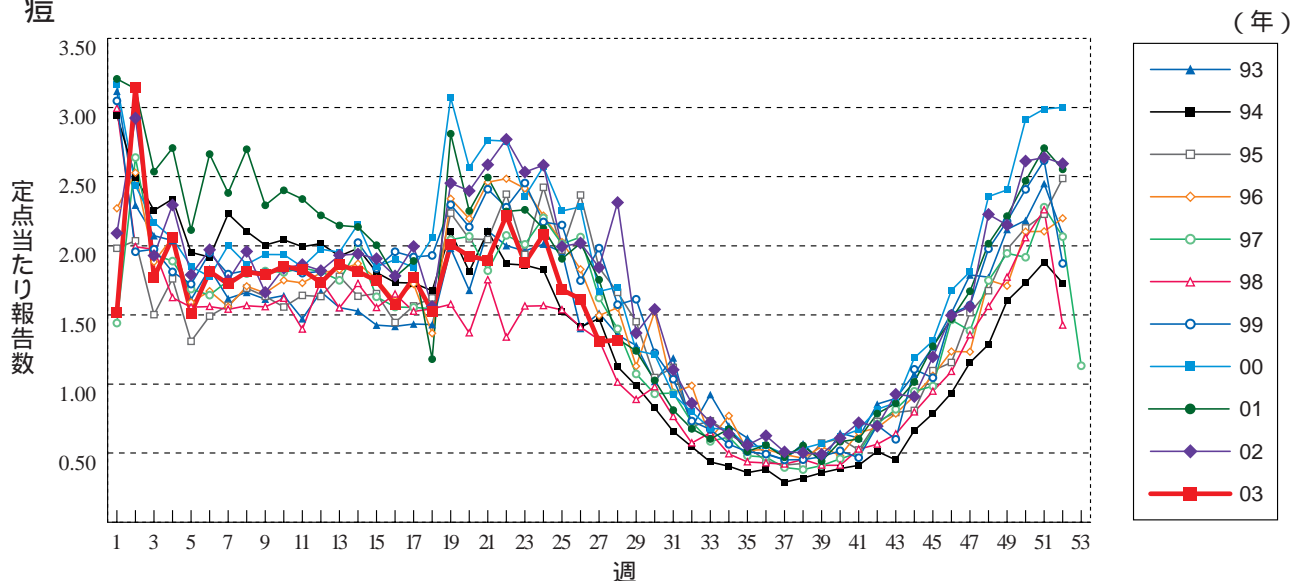
A群溶血性レンサ球菌咽頭炎



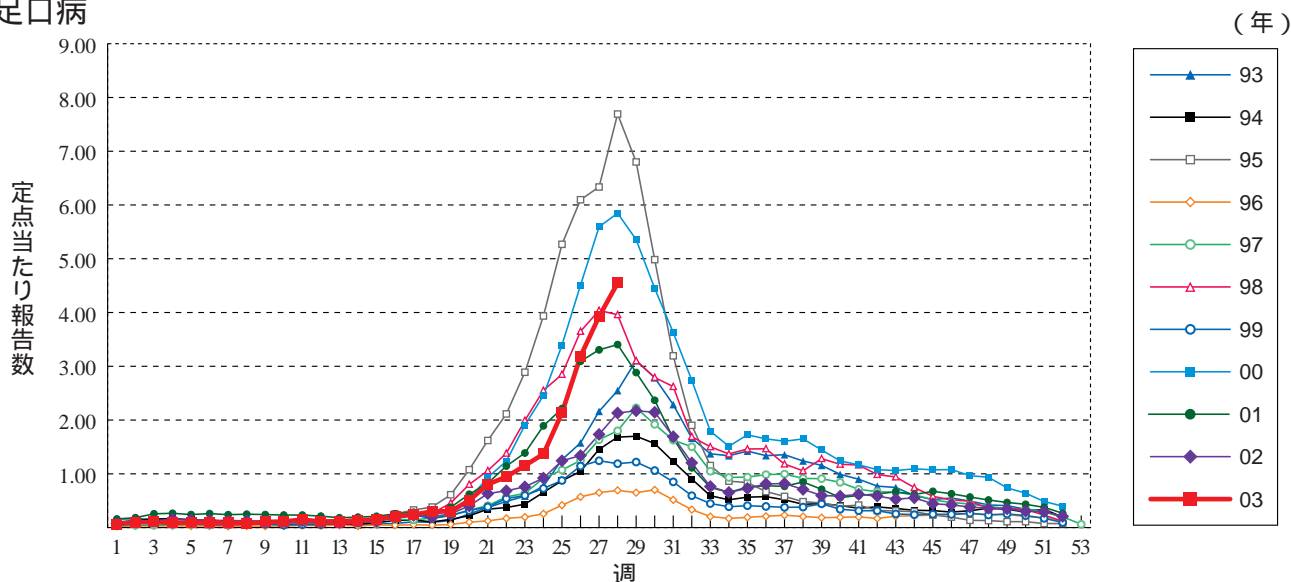
感染性胃腸炎 1999年3月までは「乳児嘔吐下痢症」として報告された患者も含む



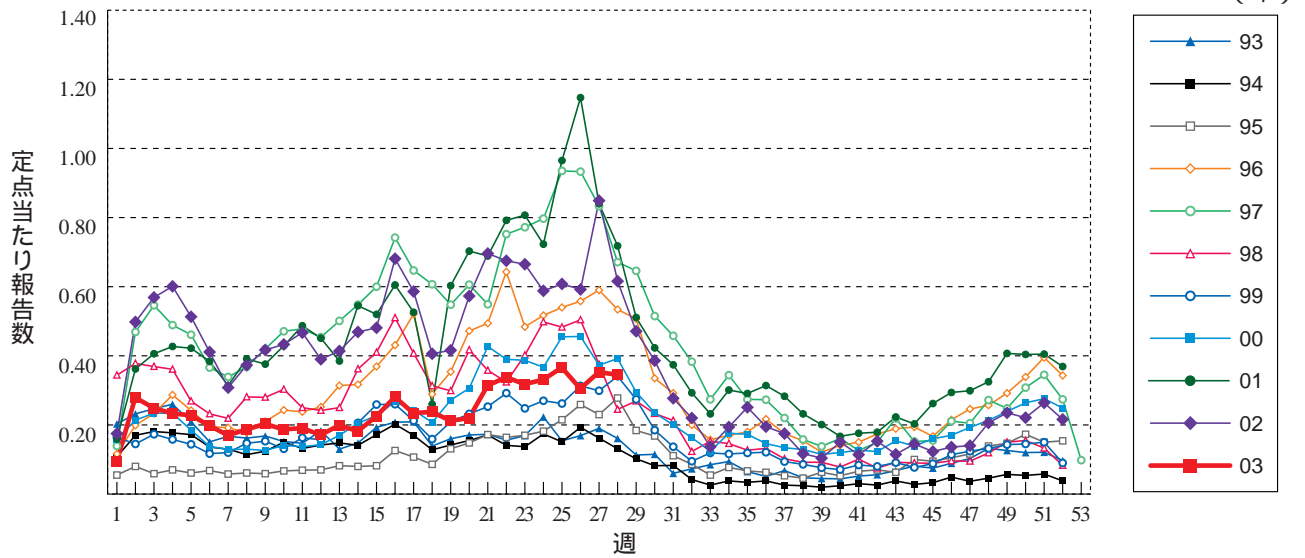
水痘



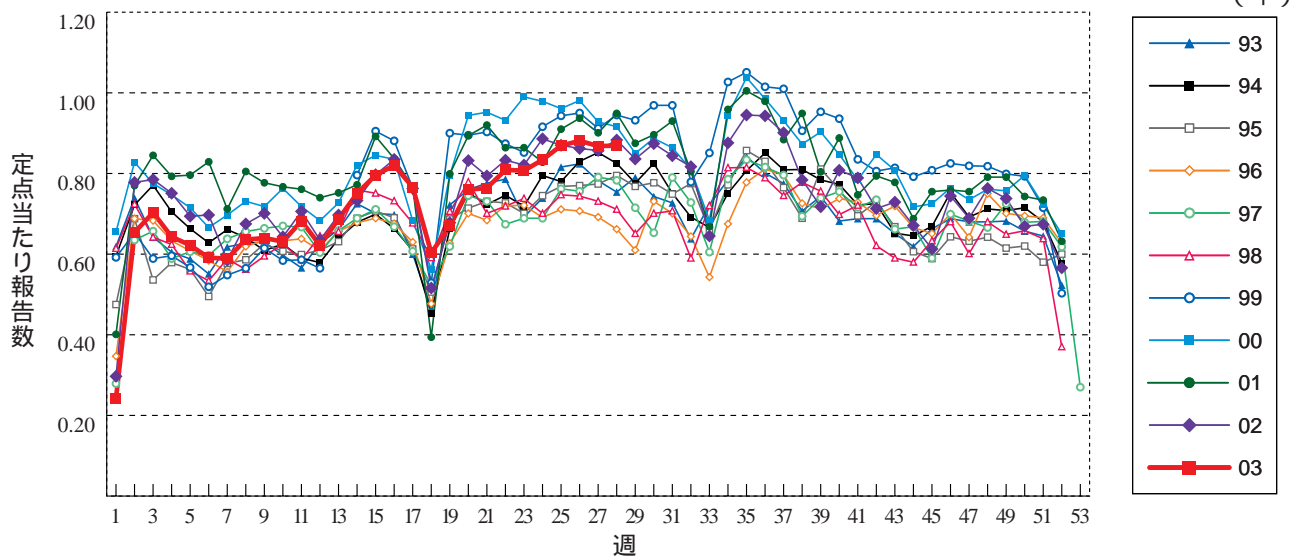
手足口病



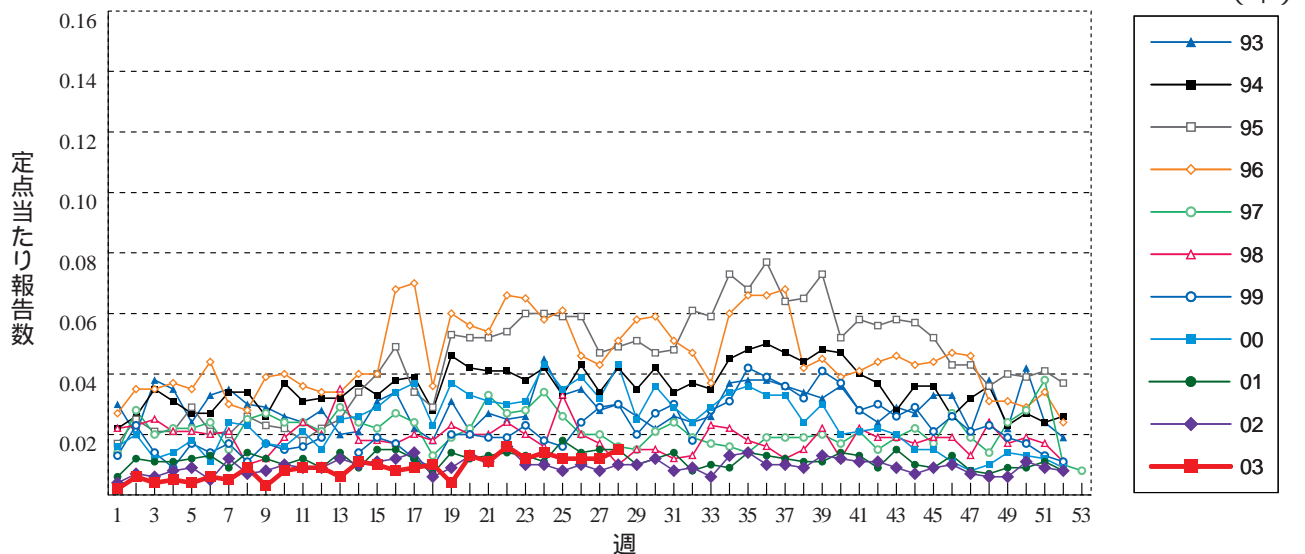
伝染性紅斑



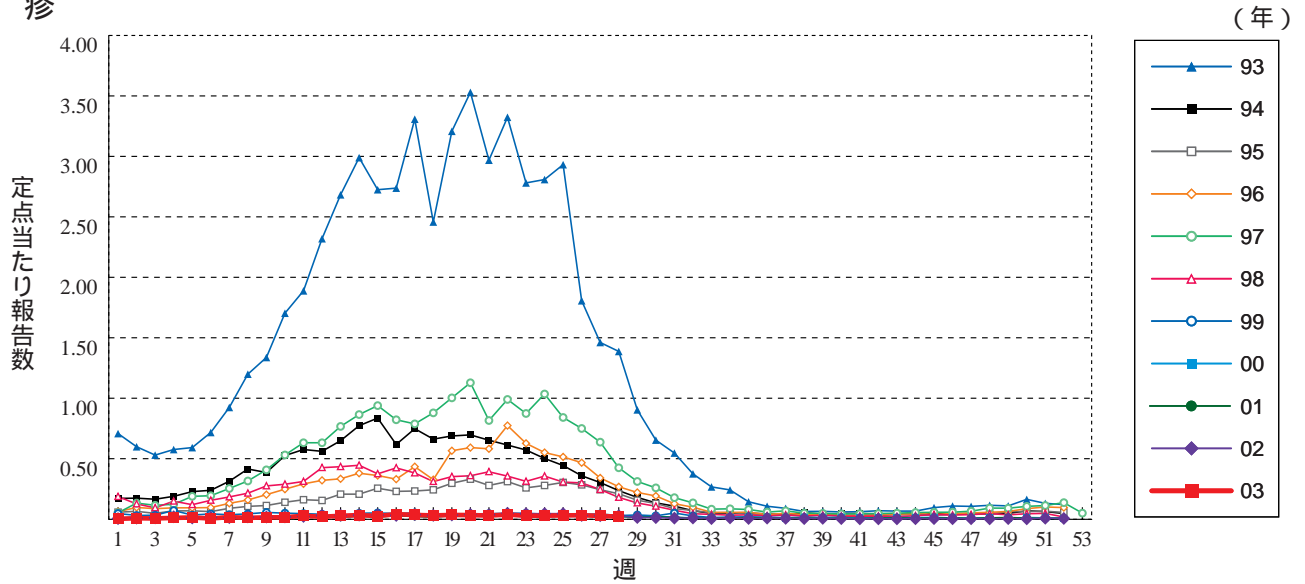
突発性発疹



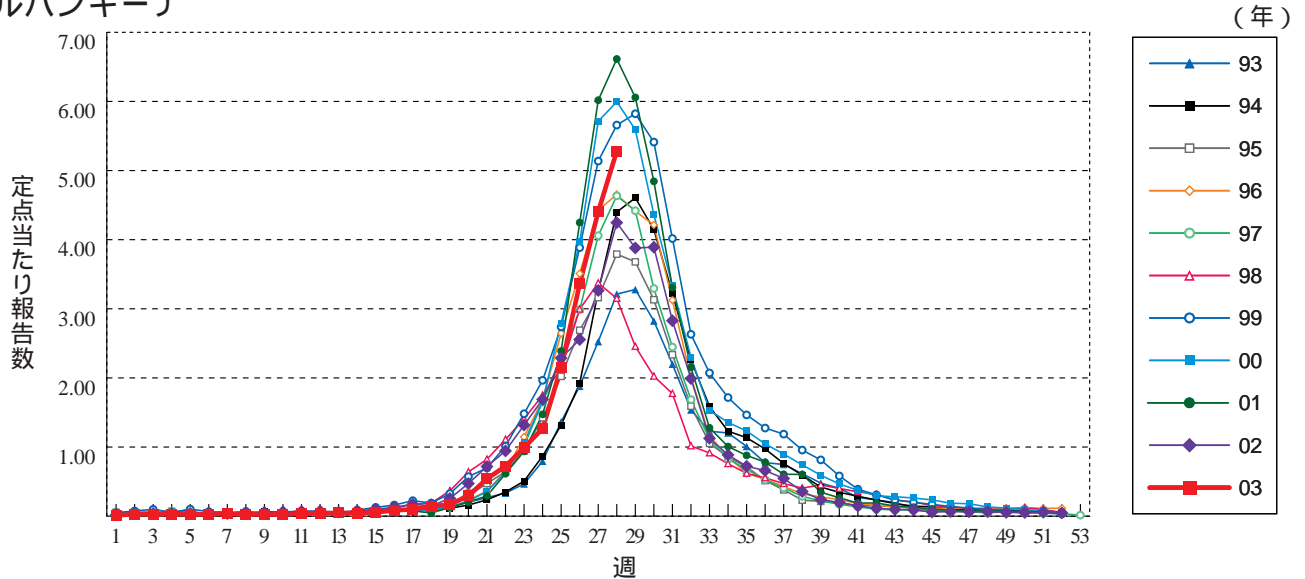
百日咳



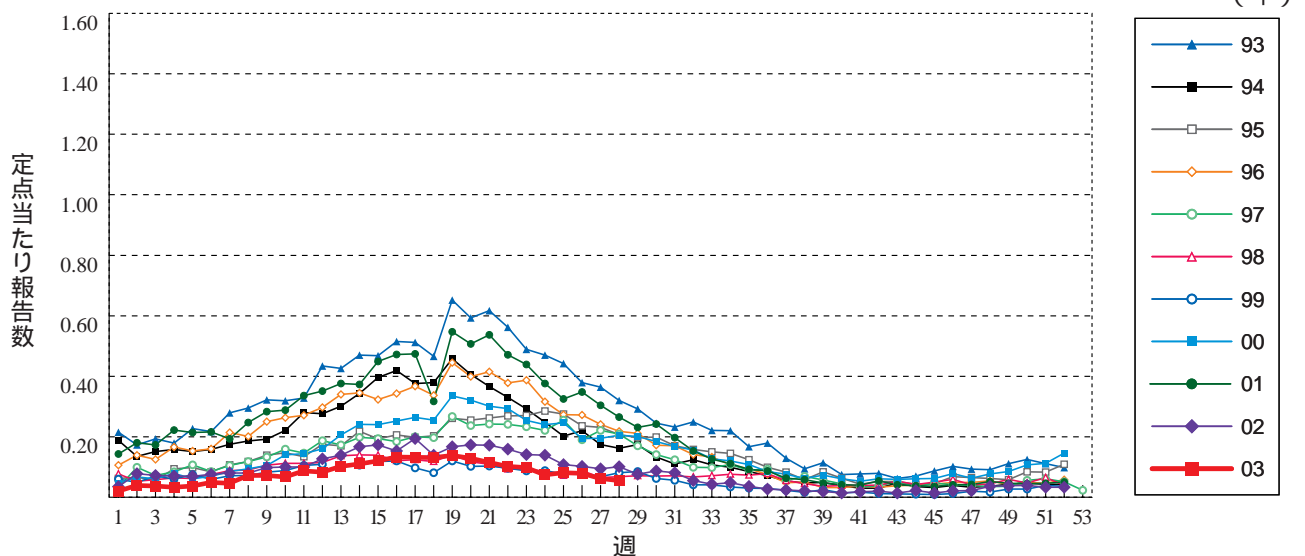
風 疹



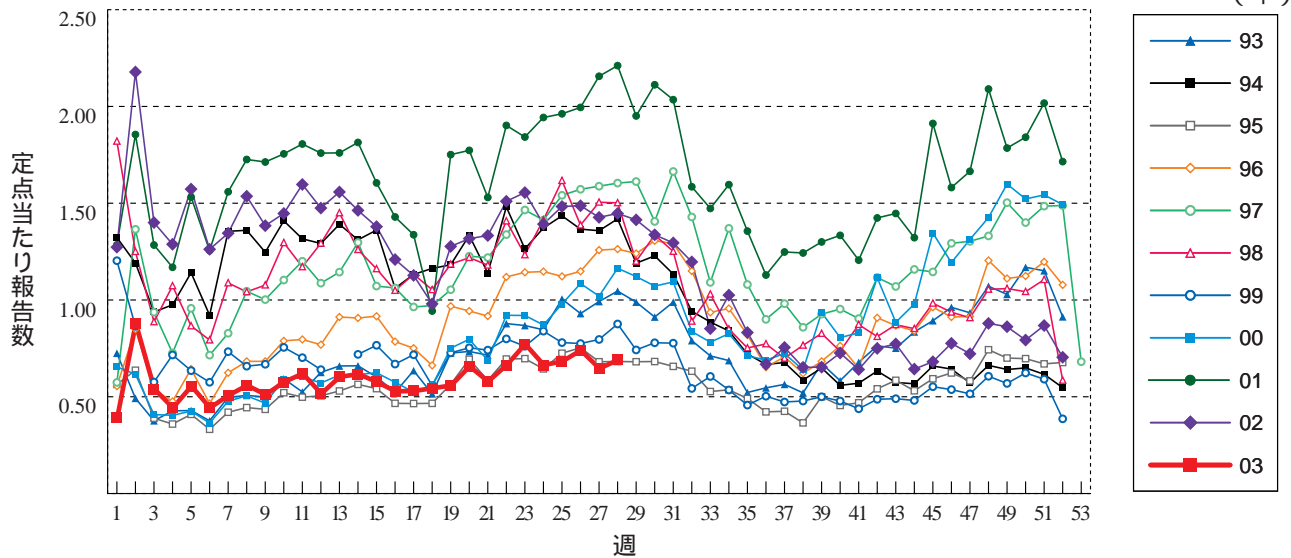
ヘルパンギーナ



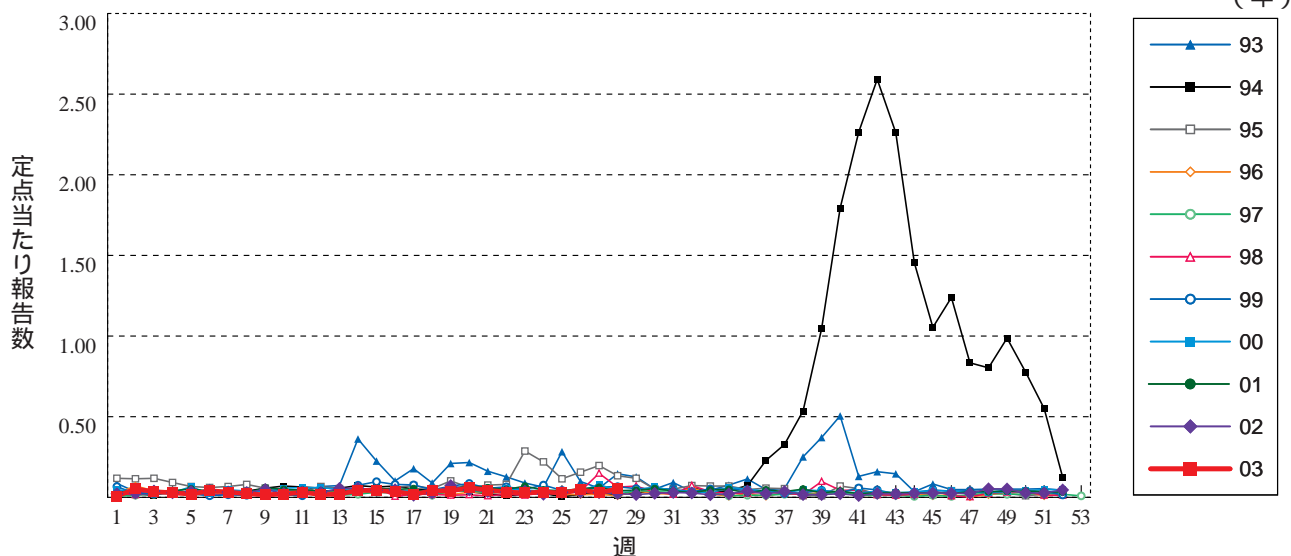
麻 疹 (成人麻疹を除く) 1999年の12週以前は成人麻疹を含む



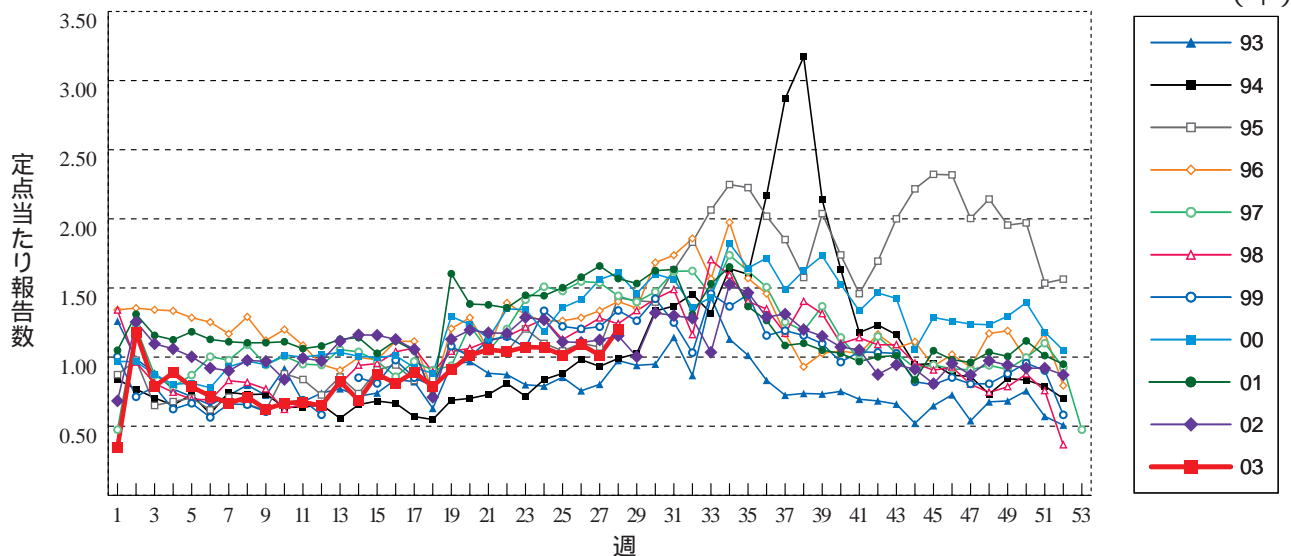
流行性耳下腺炎



急性出血性結膜炎

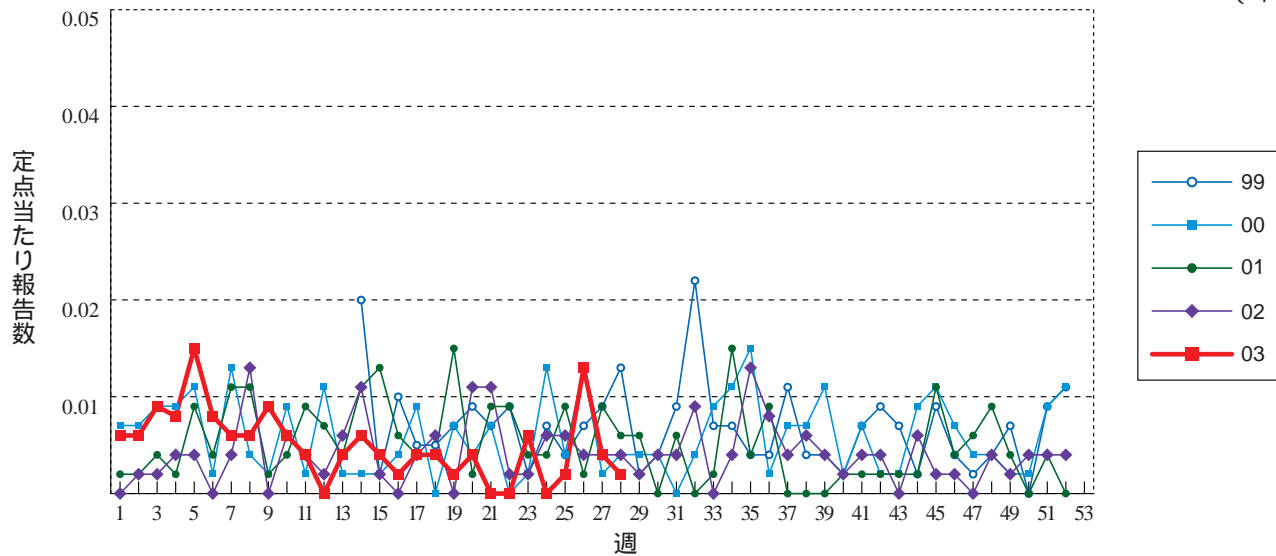


流行性角結膜炎



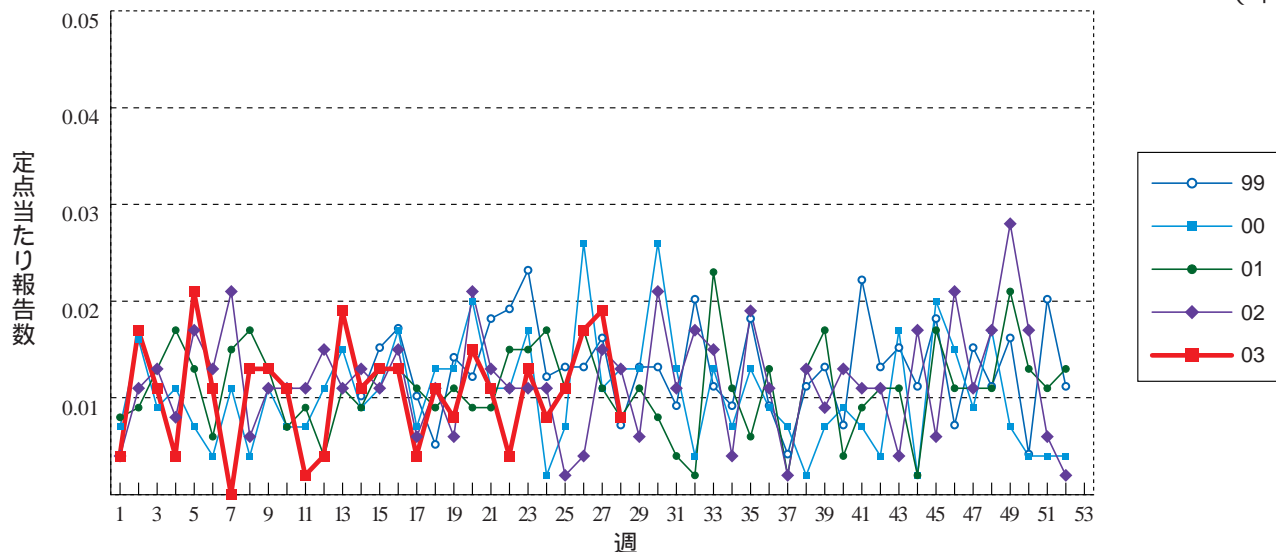
急性脳炎 (日本脳炎を除く)

(年)



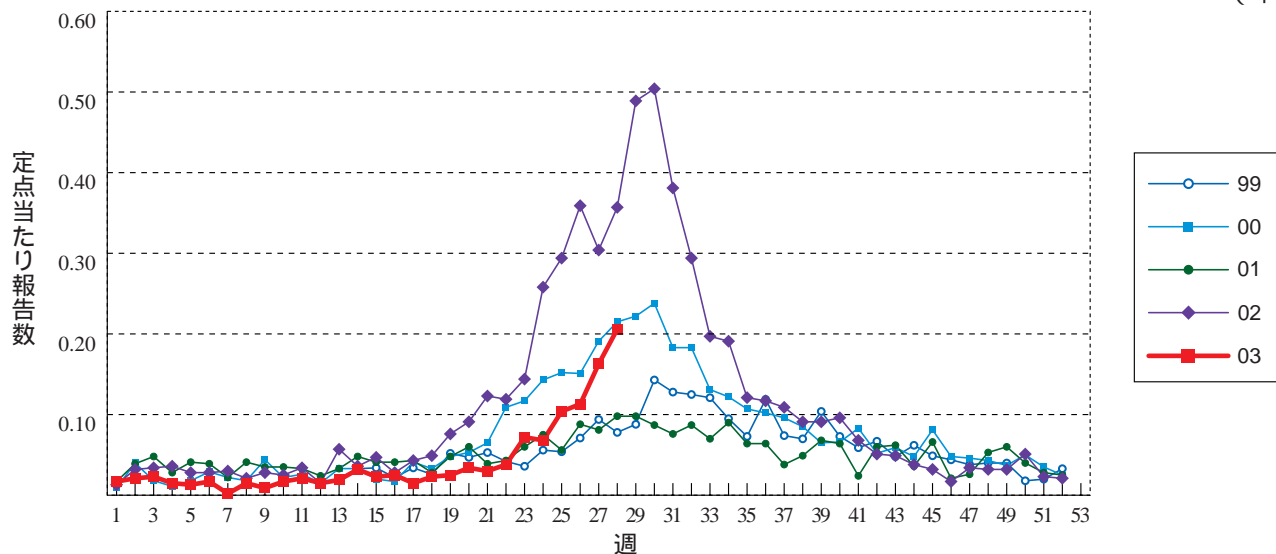
細菌性髄膜炎

(年)



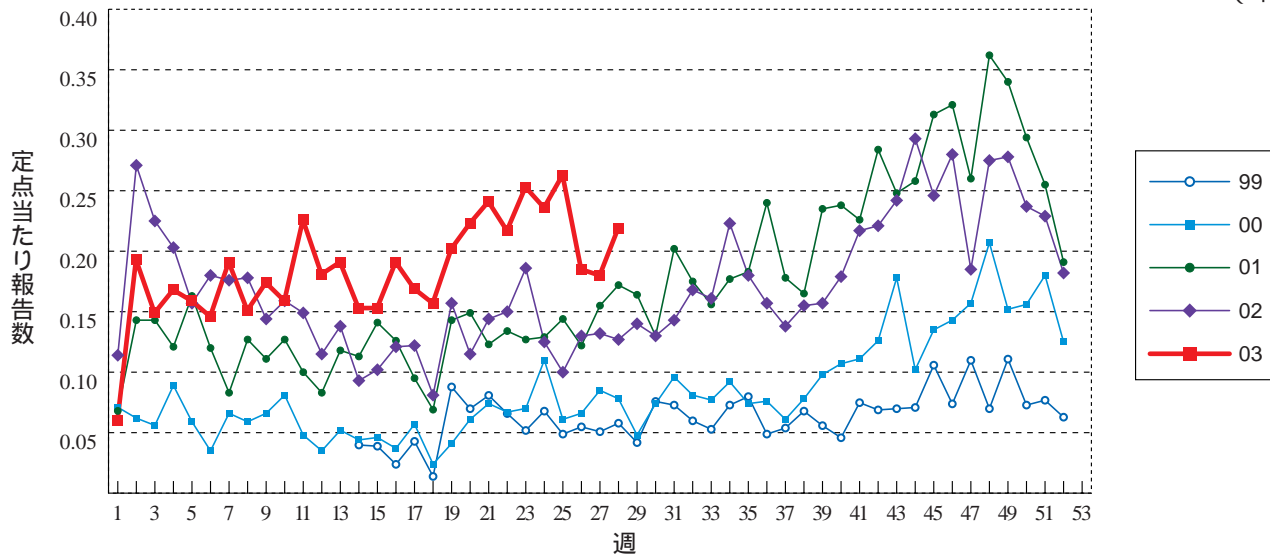
無菌性髄膜炎

(年)



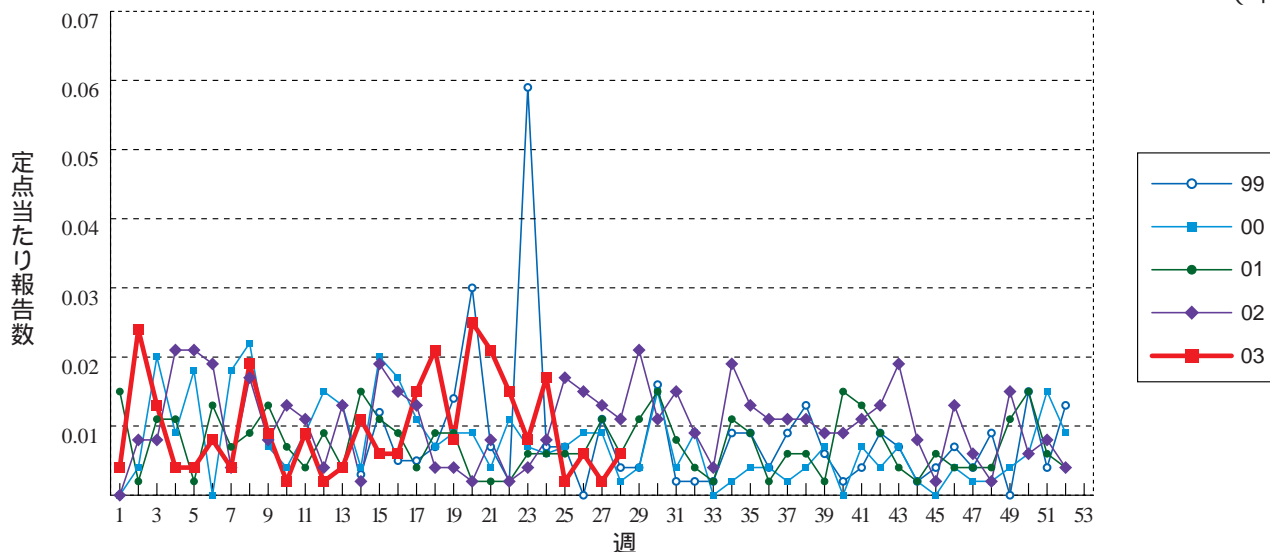
マイコプラズマ肺炎

(年)



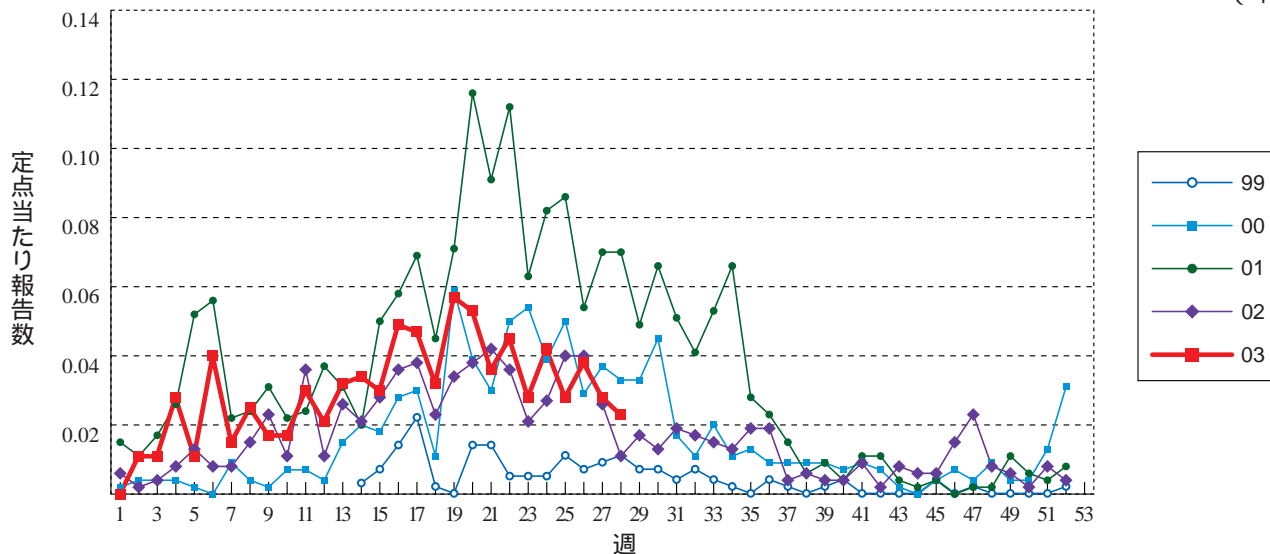
クラミジア肺炎 (オウム病を除く)

(年)



成人麻疹

(年)

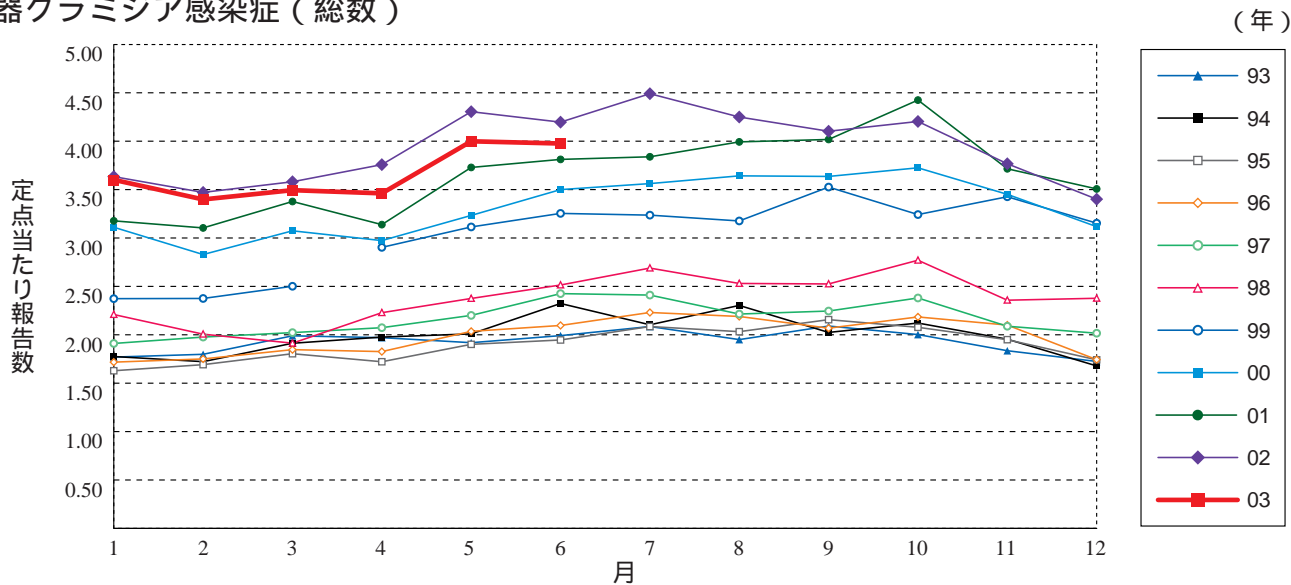




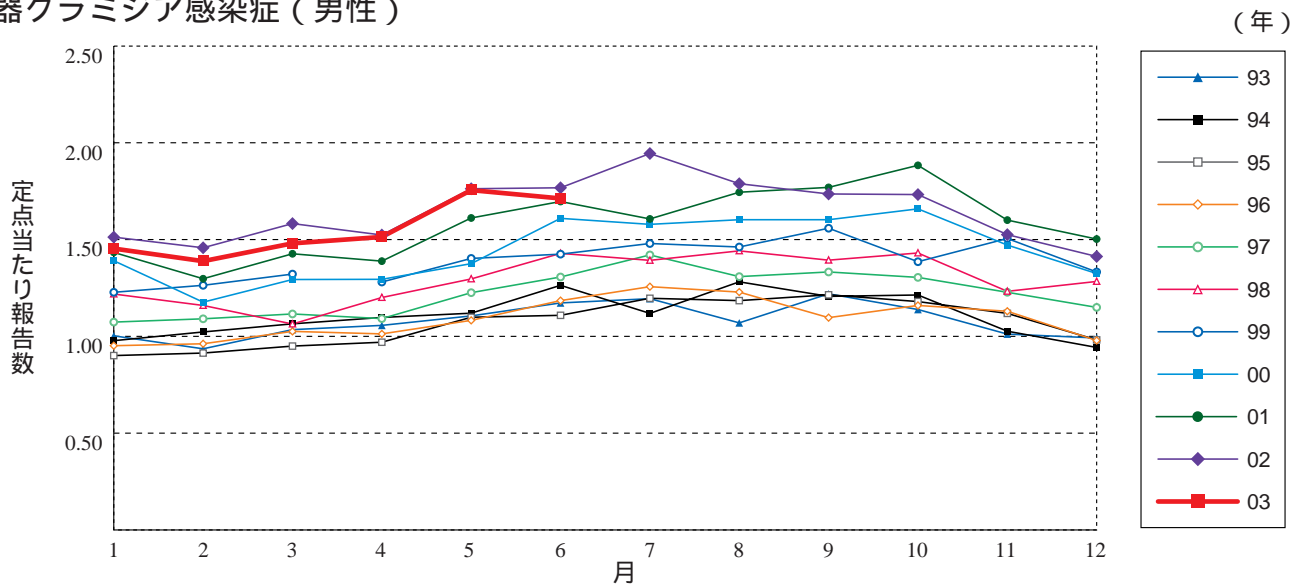
グラフ総覧(6月)

注)1999年4月以降は定点設定が変更されております。

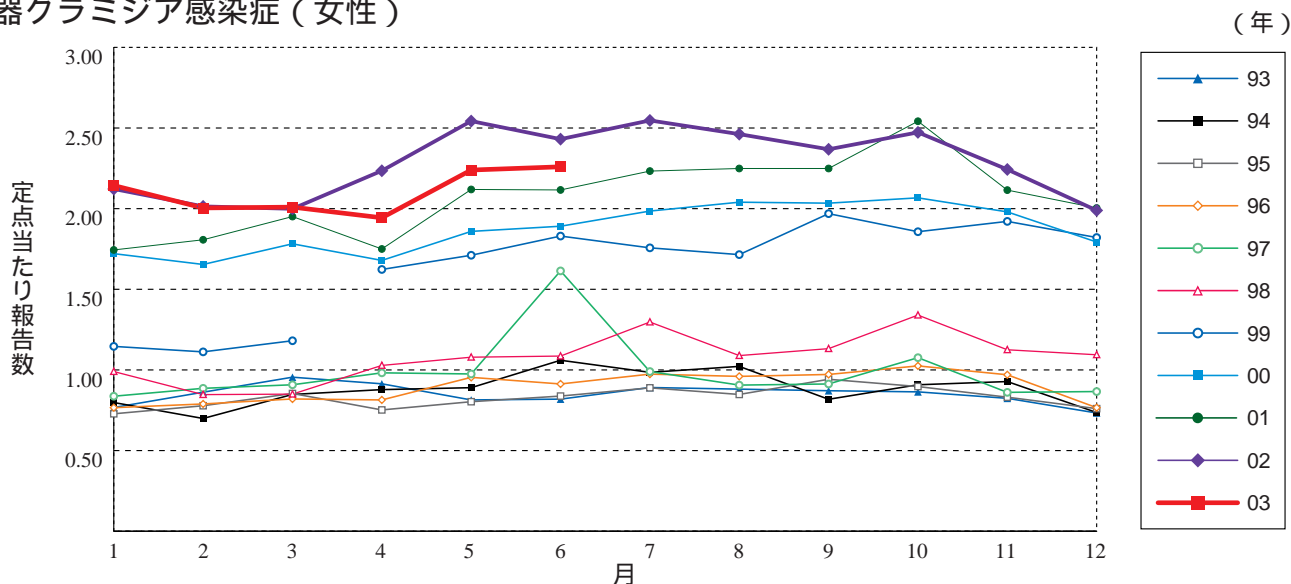
性器クラミジア感染症(総数)



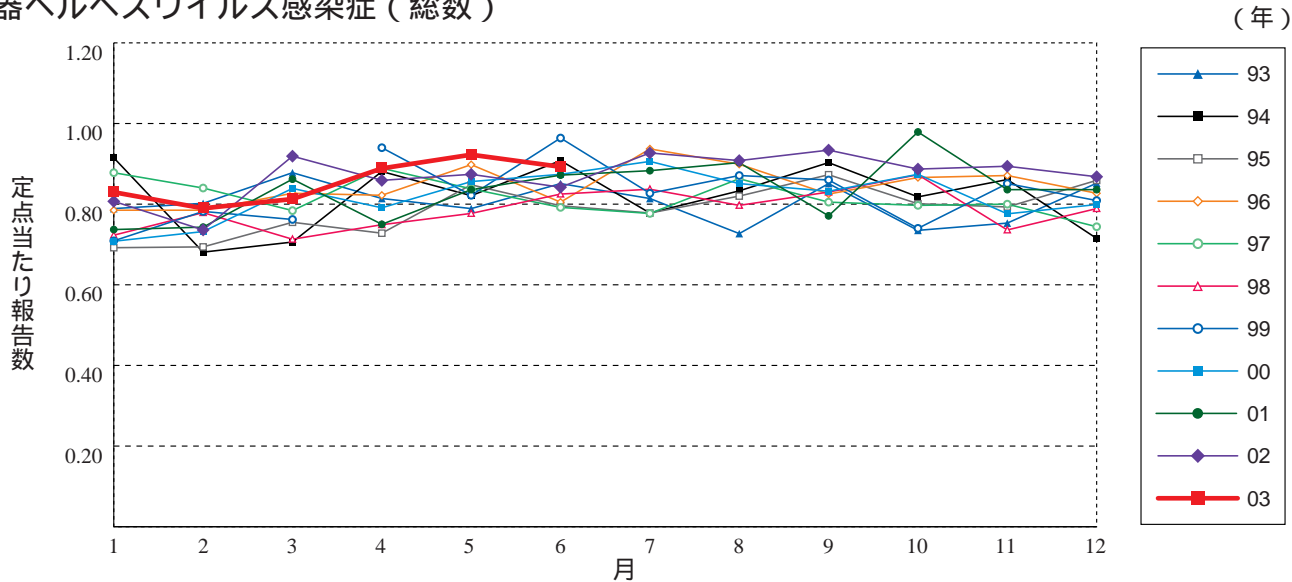
性器クラミジア感染症(男性)



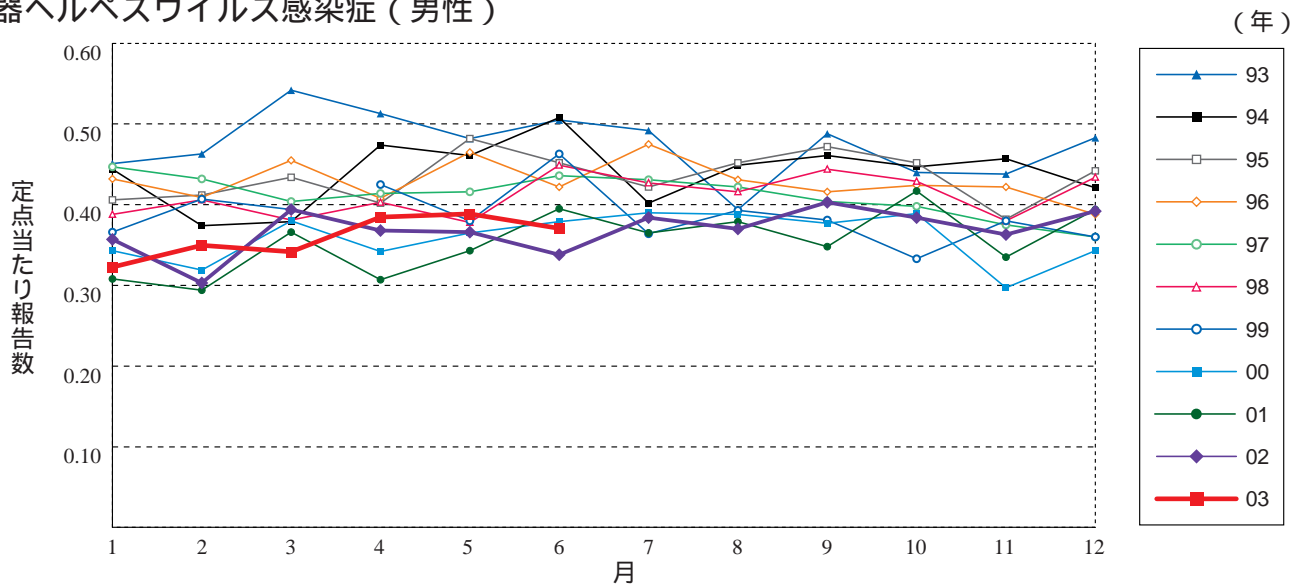
性器クラミジア感染症(女性)



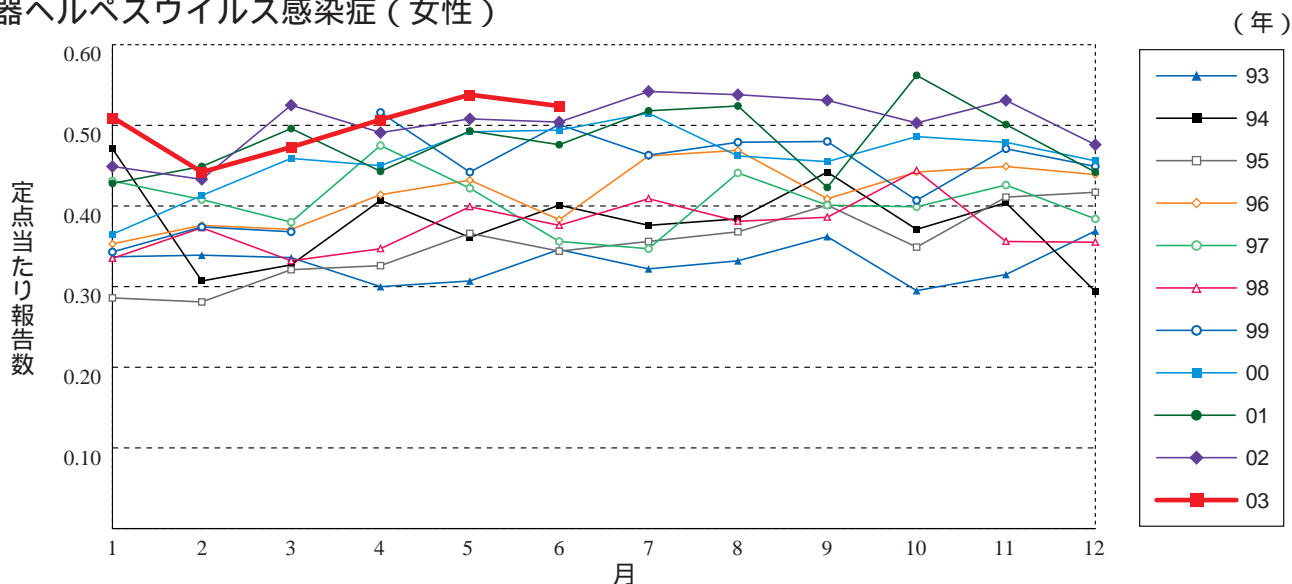
性器ヘルペスウイルス感染症（総数）



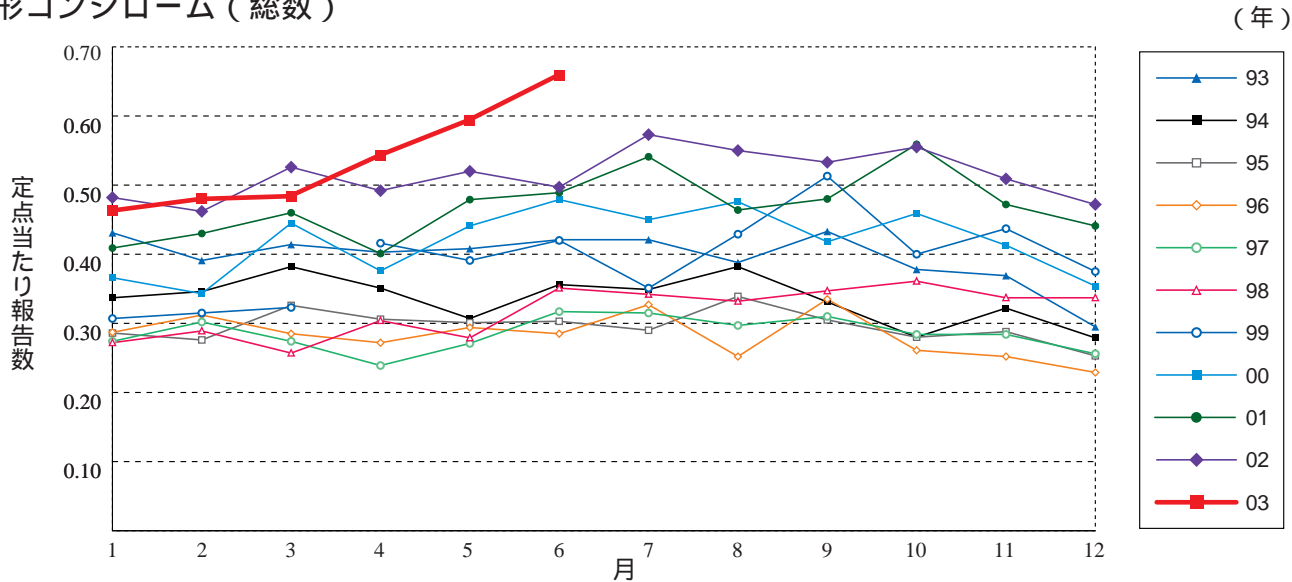
性器ヘルペスウイルス感染症（男性）



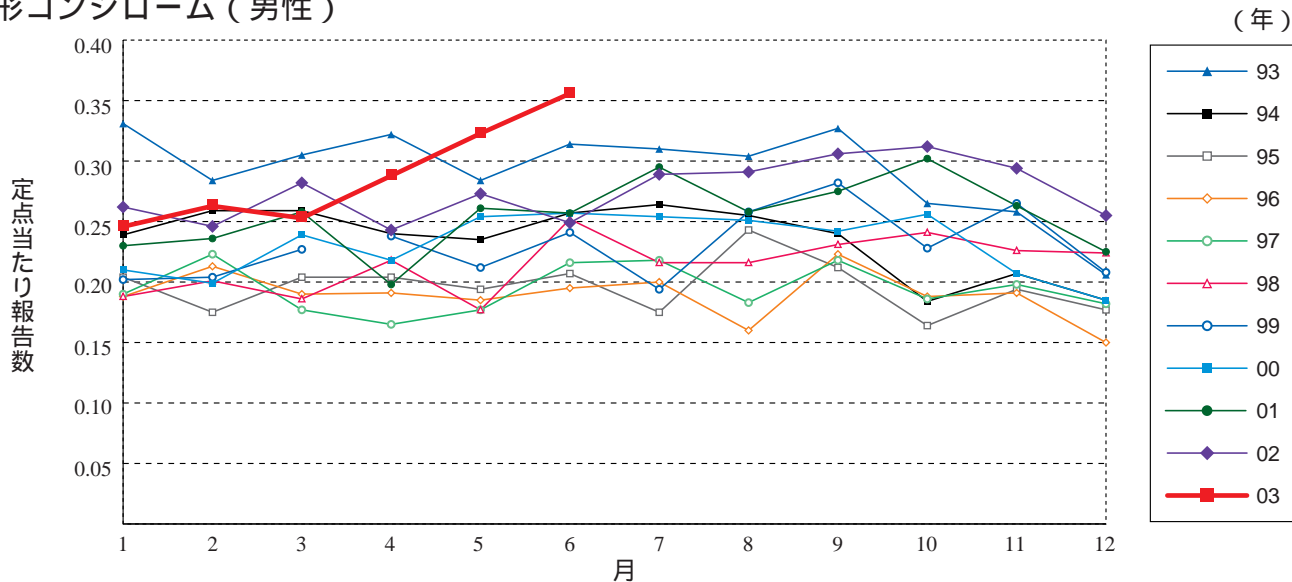
性器ヘルペスウイルス感染症（女性）



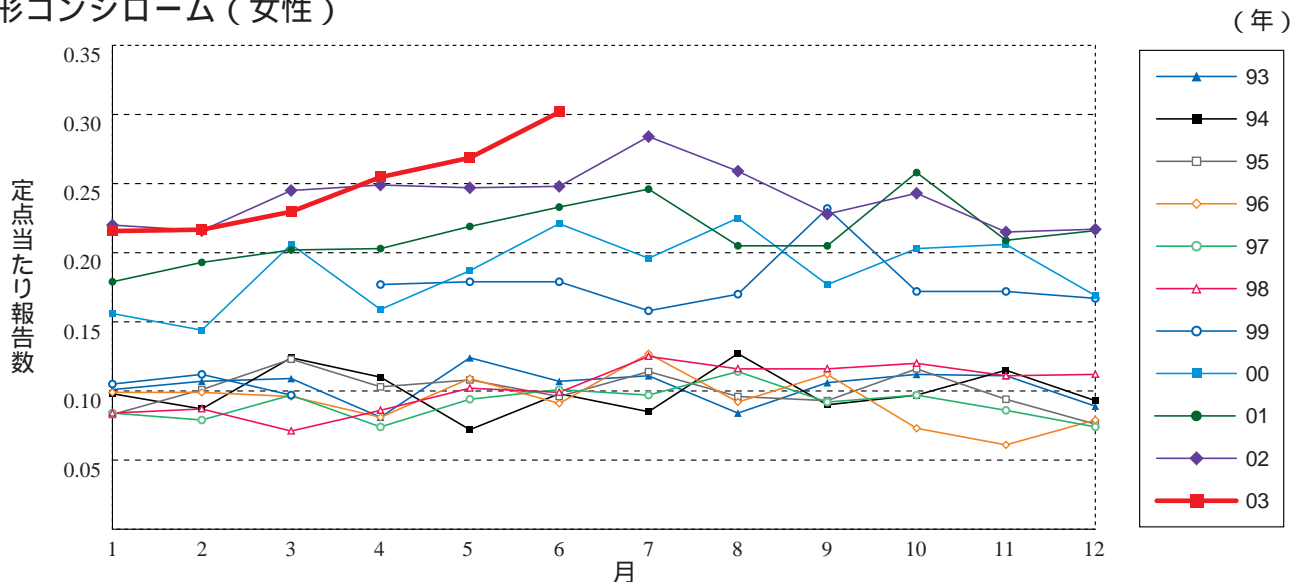
尖形コンジローム (総数)



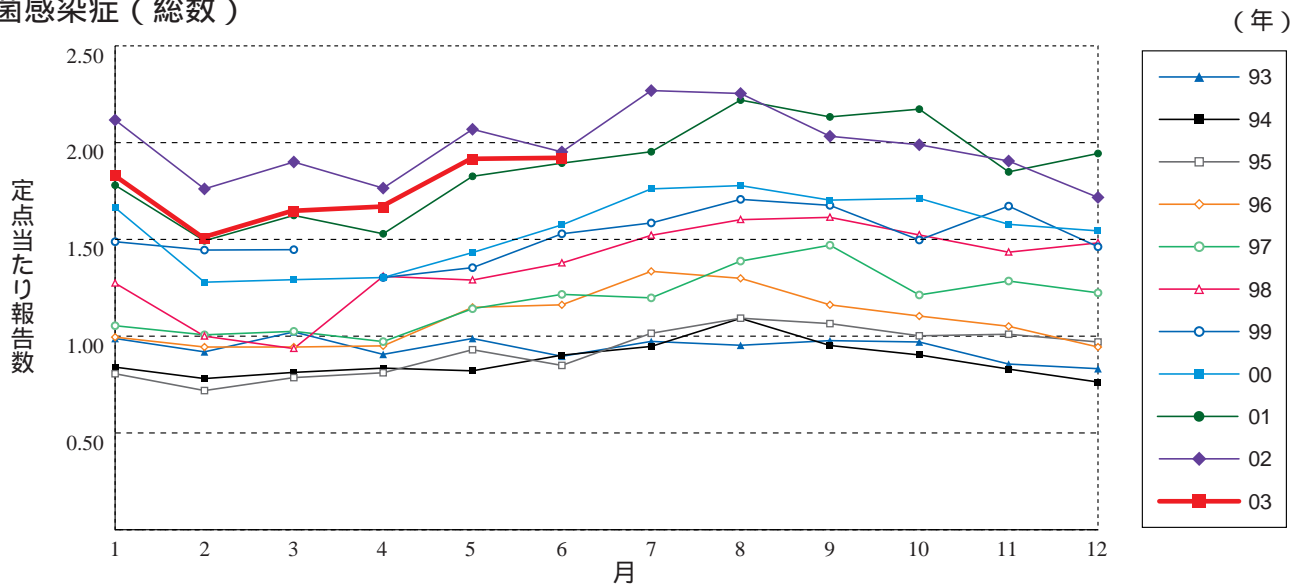
尖形コンジローム (男性)



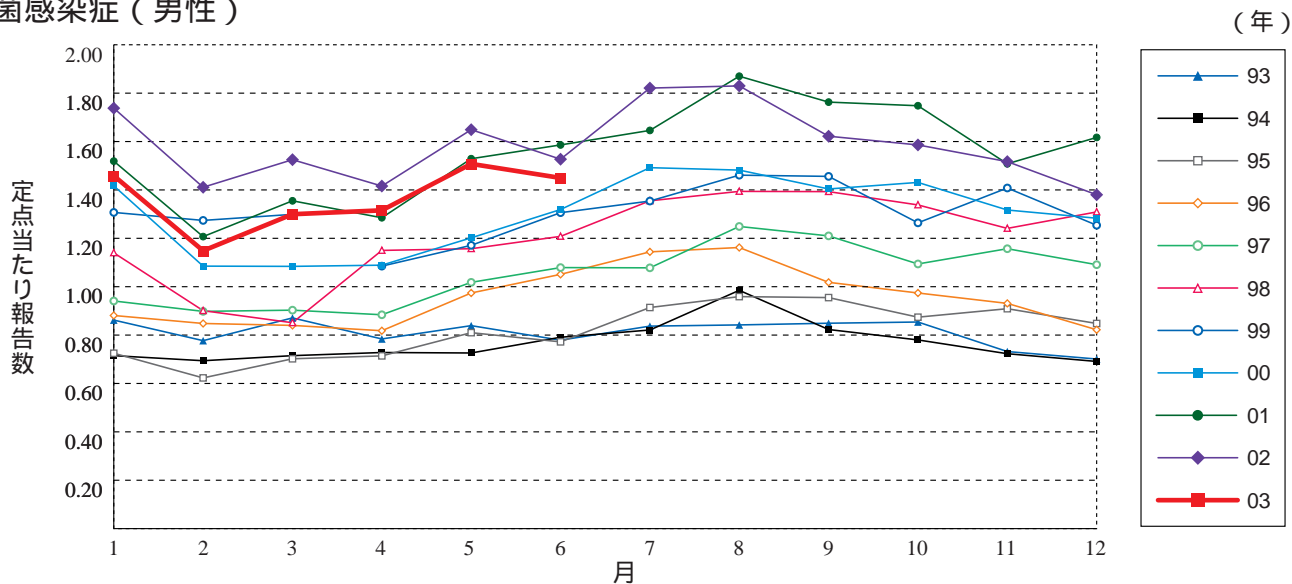
尖形コンジローム (女性)



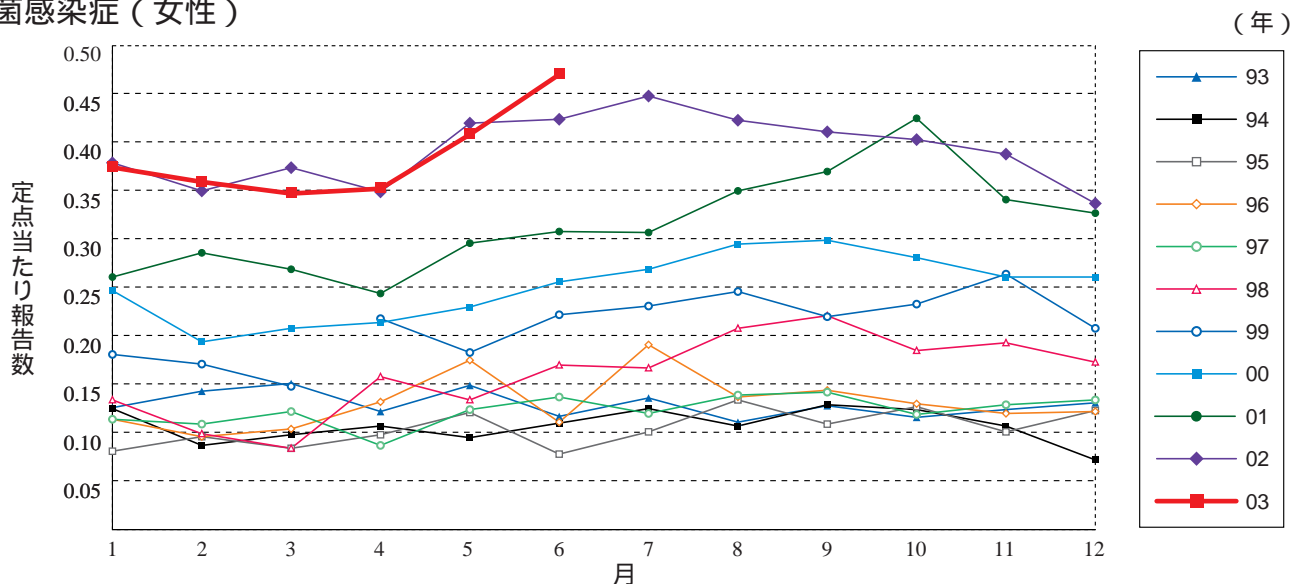
淋菌感染症 (総数)



淋菌感染症 (男性)

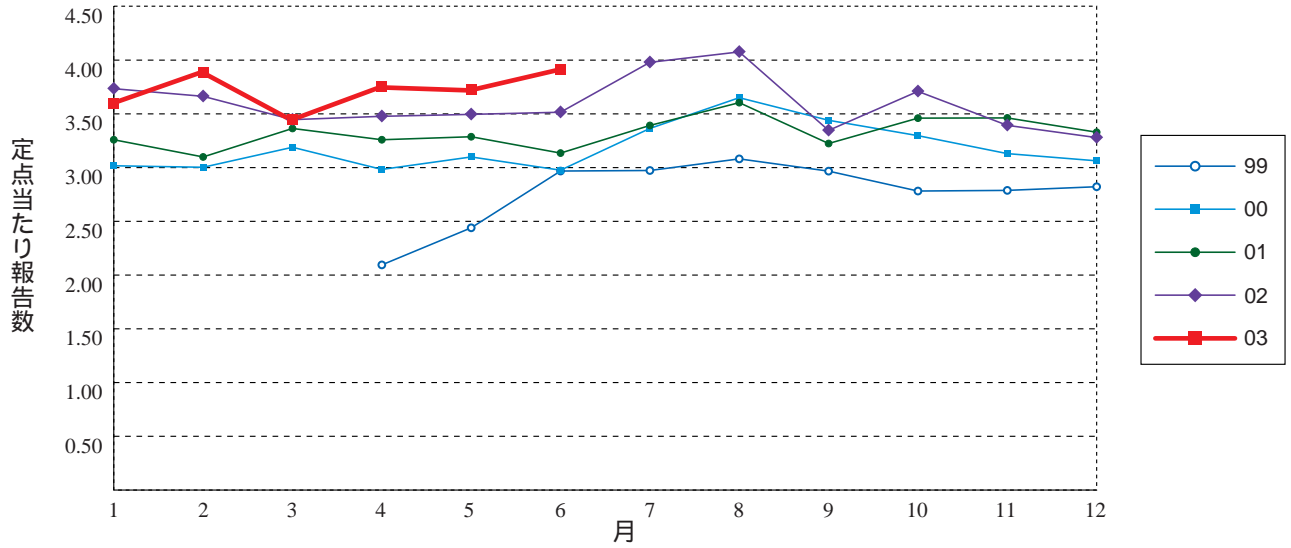


淋菌感染症 (女性)



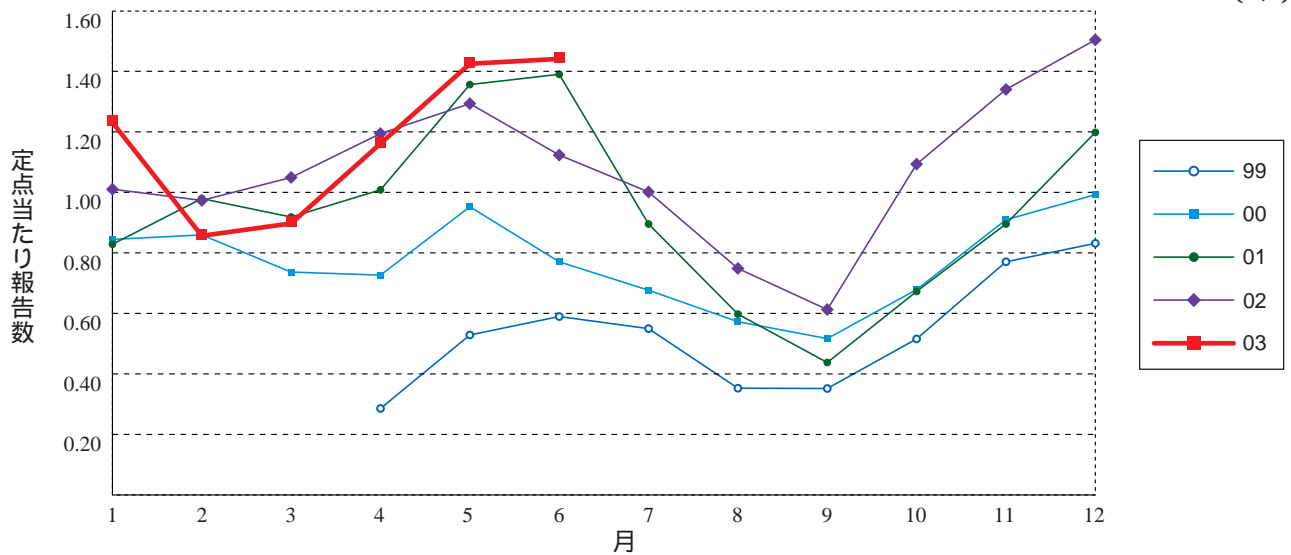
メチシリン耐性黄色ブドウ球菌感染症

(年)



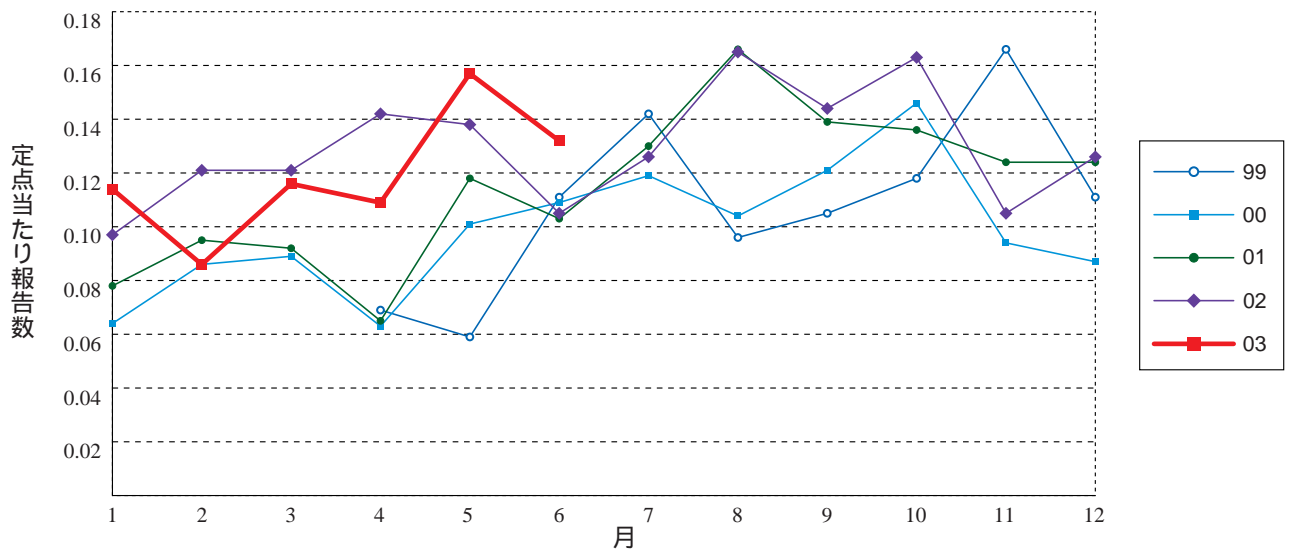
ペニシリン耐性肺炎球菌感染症

(年)



薬剤耐性緑膿菌感染症

(年)





6月のデータ

注 7月9日集計分

第3121表 報告数・定点当り報告数, 疾病・都道府県・性別(総数)

平成15年6月

	性器クラミジア 感染症		性器ヘルペス ウイルス感染症		尖形コンジローム		淋菌感染症		メチシリン耐性黄色 ブドウ球菌感染症		ペニシリン耐性 肺炎球菌感染症		薬剤耐性 緑膿菌感染症	
	報告数	定点当り	報告数	定点当り	報告数	定点当り	報告数	定点当り	報告数	定点当り	報告数	定点当り	報告数	定点当り
総数	3635	3.97	818	0.89	603	0.66	1755	1.92	1812	3.91	670	1.45	61	0.13
北海道	301	7.17	47	1.12	39	0.93	167	3.98	48	2.09	4	0.17	2	0.09
青森県	58	5.27	14	1.27	11	1.00	13	1.18	7	1.17	-	-	-	-
岩手県	62	4.77	10	0.77	8	0.62	33	2.54	137	6.85	57	2.85	13	0.65
宮城県	93	5.17	22	1.22	27	1.50	67	3.72	51	4.25	32	2.67	3	0.25
秋田県	68	4.86	4	0.29	5	0.36	37	2.64	30	4.29	13	1.86	-	-
山形県	42	4.20	1	0.10	7	0.70	18	1.80	35	3.50	21	2.10	-	-
福島県	57	3.56	5	0.31	8	0.50	40	2.50	11	1.57	8	1.14	-	-
茨城県	128	6.10	14	0.67	11	0.52	32	1.52	20	1.82	-	-	1	0.09
栃木県	65	4.06	21	1.31	9	0.56	43	2.69	37	5.29	3	0.43	-	-
群馬県	168	6.72	25	1.00	9	0.36	23	0.92	36	3.60	14	1.40	2	0.20
埼玉県	211	4.22	51	1.02	25	0.50	62	1.24	23	2.88	8	1.00	9	1.13
千葉県	124	3.26	24	0.63	29	0.76	38	1.00	50	5.56	82	9.11	1	0.11
東京都	224	5.46	80	1.95	47	1.15	98	2.39	155	6.20	71	2.84	6	0.24
神奈川県	138	2.30	20	0.33	18	0.30	43	0.72	28	2.55	40	3.64	-	-
新潟県	39	1.95	15	0.75	10	0.50	28	1.40	49	4.90	21	2.10	-	-
富山県	16	2.29	4	0.57	-	-	14	2.00	38	7.60	32	6.40	1	0.20
石川県	23	2.30	5	0.50	9	0.90	20	2.00	15	3.00	8	1.60	-	-
福井県	7	1.40	3	0.60	4	0.80	6	1.20	17	2.83	8	1.33	-	-
山梨県	10	1.67	1	0.17	-	-	-	-	13	1.30	16	1.60	2	0.20
長野県	63	3.94	7	0.44	5	0.31	20	1.25	36	3.27	3	0.27	-	-
岐阜県	34	2.27	8	0.53	9	0.60	31	2.07	16	3.20	1	0.20	-	-
静岡県	87	2.90	19	0.63	16	0.53	20	0.67	52	5.20	23	2.30	-	-
愛知県	226	4.43	39	0.76	41	0.80	118	2.31	55	4.23	-	-	-	-
三重県	24	1.60	10	0.67	5	0.33	15	1.00	31	3.44	1	0.11	-	-
滋賀県	14	1.56	4	0.44	1	0.11	7	0.78	40	5.71	-	-	-	-
京都府	69	3.00	10	0.43	5	0.22	11	0.48	5	0.83	-	-	-	-
大阪府	297	5.03	122	2.07	81	1.37	217	3.68	42	3.00	5	0.36	2	0.14
兵庫県	133	2.96	29	0.64	16	0.36	59	1.31	18	1.50	3	0.25	1	0.08
奈良県	23	2.56	1	0.11	6	0.67	18	2.00	41	6.83	6	1.00	-	-
和歌山県	12	1.50	9	1.13	-	-	14	1.75	51	4.64	4	0.36	4	0.36
鳥取県	19	3.80	2	0.40	3	0.60	5	1.00	29	5.80	-	-	1	0.20
島根県	17	2.83	5	0.83	1	0.17	6	1.00	57	7.13	33	4.13	-	-
岡山県	66	3.88	18	1.06	21	1.24	56	3.29	15	3.00	-	-	-	-
広島県	48	2.09	22	0.96	18	0.78	28	1.22	126	6.63	44	2.32	2	0.11
山口県	24	2.00	6	0.50	5	0.42	9	0.75	64	7.11	27	3.00	-	-
徳島県	5	0.83	-	-	-	-	3	0.50	19	2.71	-	-	-	-
香川県	21	2.33	7	0.78	4	0.44	11	1.22	19	3.80	8	1.60	3	0.60
愛媛県	27	2.45	7	0.64	5	0.45	16	1.45	17	2.83	2	0.33	1	0.17
高知県	8	1.33	-	-	-	-	4	0.67	50	6.25	29	3.63	-	-
福岡県	208	5.62	51	1.38	40	1.08	126	3.41	21	1.31	4	0.25	-	-
佐賀県	18	2.57	6	0.86	1	0.14	11	1.57	27	4.50	11	1.83	3	0.50
長崎県	18	1.80	13	1.30	4	0.40	7	0.70	8	0.67	-	-	1	0.08
熊本県	117	8.36	24	1.71	11	0.79	54	3.86	60	4.00	4	0.27	1	0.07
大分県	18	1.80	9	0.90	5	0.50	12	1.20	47	4.70	17	1.70	1	0.10
宮崎県	77	7.00	8	0.73	2	0.18	35	3.18	24	3.43	2	0.29	-	-
鹿児島県	73	4.56	12	0.75	14	0.88	51	3.19	11	0.92	3	0.25	1	0.08
沖縄県	55	4.58	4	0.33	8	0.67	9	0.75	31	4.43	2	0.29	-	-

第3121表 報告数・定点当り報告数, 疾病・都道府県・性別(男)

平成15年6月

	性器クラミジア感染症		性器ヘルペスウイルス感染症		尖形コンジローム		淋菌感染症		メチシリン耐性黄色ブドウ球菌感染症		ペニシリン耐性肺炎球菌感染症		薬剤耐性緑膿菌感染症	
	報告数	定点当り	報告数	定点当り	報告数	定点当り	報告数	定点当り	報告数	定点当り	報告数	定点当り	報告数	定点当り
総数	1568	1.71	339	0.37	327	0.36	1324	1.45	1159	2.50	374	0.81	39	0.08
北海道	53	1.26	11	0.26	13	0.31	62	1.48	33	1.43	1	0.04	1	0.04
青森県	19	1.73	5	0.45	3	0.27	12	1.09	4	0.67	-	-	-	-
岩手県	32	2.46	4	0.31	4	0.31	26	2.00	86	4.30	33	1.65	7	0.35
宮城県	32	1.78	6	0.33	20	1.11	57	3.17	34	2.83	23	1.92	3	0.25
秋田県	35	2.50	2	0.14	5	0.36	30	2.14	16	2.29	6	0.86	-	-
山形県	17	1.70	-	-	2	0.20	13	1.30	28	2.80	10	1.00	-	-
福島県	16	1.00	2	0.13	2	0.13	34	2.13	7	1.00	5	0.71	-	-
茨城県	75	3.57	2	0.10	8	0.38	25	1.19	13	1.18	-	-	1	0.09
栃木県	40	2.50	17	1.06	8	0.50	39	2.44	27	3.86	2	0.29	-	-
群馬県	93	3.72	6	0.24	4	0.16	17	0.68	22	2.20	7	0.70	2	0.20
埼玉県	72	1.44	24	0.48	15	0.30	50	1.00	13	1.63	8	1.00	3	0.38
千葉県	62	1.63	15	0.39	19	0.50	35	0.92	30	3.33	42	4.67	-	-
東京都	106	2.59	36	0.88	27	0.66	76	1.85	106	4.24	42	1.68	6	0.24
神奈川県	70	1.17	13	0.22	11	0.18	41	0.68	18	1.64	17	1.55	-	-
新潟県	28	1.40	9	0.45	8	0.40	26	1.30	37	3.70	9	0.90	-	-
富山県	9	1.29	2	0.29	-	-	13	1.86	20	4.00	18	3.60	1	0.20
石川県	18	1.80	1	0.10	8	0.80	18	1.80	9	1.80	4	0.80	-	-
福井県	7	1.40	3	0.60	4	0.80	6	1.20	10	1.67	4	0.67	-	-
山梨県	1	0.17	-	-	-	-	-	-	8	0.80	11	1.10	1	0.10
長野県	21	1.31	2	0.13	2	0.13	11	0.69	18	1.64	1	0.09	-	-
岐阜県	15	1.00	3	0.20	8	0.53	28	1.87	13	2.60	-	-	-	-
静岡県	28	0.93	7	0.23	7	0.23	14	0.47	26	2.60	14	1.40	-	-
愛知県	138	2.71	18	0.35	35	0.69	99	1.94	37	2.85	-	-	-	-
三重県	8	0.53	5	0.33	2	0.13	14	0.93	19	2.11	-	-	-	-
滋賀県	5	0.56	-	-	-	-	7	0.78	26	3.71	-	-	-	-
京都府	13	0.57	3	0.13	5	0.22	7	0.30	2	0.33	-	-	-	-
大阪府	143	2.42	50	0.85	46	0.78	159	2.69	22	1.57	3	0.21	2	0.14
兵庫県	60	1.33	12	0.27	10	0.22	49	1.09	13	1.08	3	0.25	-	-
奈良県	16	1.78	-	-	4	0.44	17	1.89	29	4.83	1	0.17	-	-
和歌山県	9	1.13	5	0.63	-	-	11	1.38	28	2.55	2	0.18	2	0.18
鳥取県	6	1.20	2	0.40	1	0.20	5	1.00	15	3.00	-	-	1	0.20
島根県	11	1.83	3	0.50	1	0.17	6	1.00	48	6.00	17	2.13	-	-
岡山県	20	1.18	7	0.41	7	0.41	40	2.35	9	1.80	-	-	-	-
広島県	19	0.83	5	0.22	3	0.13	23	1.00	82	4.32	30	1.58	2	0.11
山口県	12	1.00	1	0.08	-	-	7	0.58	44	4.89	15	1.67	-	-
徳島県	5	0.83	-	-	-	-	2	0.33	11	1.57	-	-	-	-
香川県	7	0.78	2	0.22	4	0.44	8	0.89	9	1.80	6	1.20	1	0.20
愛媛県	6	0.55	6	0.55	4	0.36	12	1.09	9	1.50	1	0.17	-	-
高知県	2	0.33	-	-	-	-	2	0.33	33	4.13	16	2.00	-	-
福岡県	110	2.97	16	0.43	10	0.27	102	2.76	12	0.75	-	-	-	-
佐賀県	11	1.57	4	0.57	-	-	9	1.29	22	3.67	6	1.00	3	0.50
長崎県	9	0.90	5	0.50	1	0.10	4	0.40	6	0.50	-	-	1	0.08
熊本県	27	1.93	13	0.93	6	0.43	18	1.29	34	2.27	2	0.13	-	-
大分県	2	0.20	2	0.20	3	0.30	7	0.70	29	2.90	11	1.10	1	0.10
宮崎県	25	2.27	2	0.18	-	-	33	3.00	15	2.14	1	0.14	-	-
鹿児島県	49	3.06	7	0.44	6	0.38	45	2.81	8	0.67	2	0.17	1	0.08
沖縄県	6	0.50	1	0.08	1	0.08	5	0.42	19	2.71	1	0.14	-	-

第3121表 報告数・定点当り報告数, 疾病・都道府県・性別(女)

平成15年6月

	性器クラミジア感染症		性器ヘルペスウイルス感染症		尖形コンジローム		淋菌感染症		メチシリン耐性黄色ブドウ球菌感染症		ペニシリン耐性肺炎球菌感染症		薬剤耐性緑膿菌感染症	
	報告数	定点当り	報告数	定点当り	報告数	定点当り	報告数	定点当り	報告数	定点当り	報告数	定点当り	報告数	定点当り
総数	2067	2.26	479	0.52	276	0.30	431	0.47	653	1.41	296	0.64	22	0.05
北海道	248	5.90	36	0.86	26	0.62	105	2.50	15	0.65	3	0.13	1	0.04
青森県	39	3.55	9	0.82	8	0.73	1	0.09	3	0.50	-	-	-	-
岩手県	30	2.31	6	0.46	4	0.31	7	0.54	51	2.55	24	1.20	6	0.30
宮城県	61	3.39	16	0.89	7	0.39	10	0.56	17	1.42	9	0.75	-	-
秋田県	33	2.36	2	0.14	-	-	7	0.50	14	2.00	7	1.00	-	-
山形県	25	2.50	1	0.10	5	0.50	5	0.50	7	0.70	11	1.10	-	-
福島県	41	2.56	3	0.19	6	0.38	6	0.38	4	0.57	3	0.43	-	-
茨城県	53	2.52	12	0.57	3	0.14	7	0.33	7	0.64	-	-	-	-
栃木県	25	1.56	4	0.25	1	0.06	4	0.25	10	1.43	1	0.14	-	-
群馬県	75	3.00	19	0.76	5	0.20	6	0.24	14	1.40	7	0.70	-	-
埼玉県	139	2.78	27	0.54	10	0.20	12	0.24	10	1.25	-	-	6	0.75
千葉県	62	1.63	9	0.24	10	0.26	3	0.08	20	2.22	40	4.44	1	0.11
東京都	118	2.88	44	1.07	20	0.49	22	0.54	49	1.96	29	1.16	-	-
神奈川県	68	1.13	7	0.12	7	0.12	2	0.03	10	0.91	23	2.09	-	-
新潟県	11	0.55	6	0.30	2	0.10	2	0.10	12	1.20	12	1.20	-	-
富山県	7	1.00	2	0.29	-	-	1	0.14	18	3.60	14	2.80	-	-
石川県	5	0.50	4	0.40	1	0.10	2	0.20	6	1.20	4	0.80	-	-
福井県	-	-	-	-	-	-	-	-	7	1.17	4	0.67	-	-
山梨県	9	1.50	1	0.17	-	-	-	-	5	0.50	5	0.50	1	0.10
長野県	42	2.63	5	0.31	3	0.19	9	0.56	18	1.64	2	0.18	-	-
岐阜県	19	1.27	5	0.33	1	0.07	3	0.20	3	0.60	1	0.20	-	-
静岡県	59	1.97	12	0.40	9	0.30	6	0.20	26	2.60	9	0.90	-	-
愛知県	88	1.73	21	0.41	6	0.12	19	0.37	18	1.38	-	-	-	-
三重県	16	1.07	5	0.33	3	0.20	1	0.07	12	1.33	1	0.11	-	-
滋賀県	9	1.00	4	0.44	1	0.11	-	-	14	2.00	-	-	-	-
京都府	56	2.43	7	0.30	-	-	4	0.17	3	0.50	-	-	-	-
大阪府	154	2.61	72	1.22	35	0.59	58	0.98	20	1.43	2	0.14	-	-
兵庫県	73	1.62	17	0.38	6	0.13	10	0.22	5	0.42	-	-	1	0.08
奈良県	7	0.78	1	0.11	2	0.22	1	0.11	12	2.00	5	0.83	-	-
和歌山県	3	0.38	4	0.50	-	-	3	0.38	23	2.09	2	0.18	2	0.18
鳥取県	13	2.60	-	-	2	0.40	-	-	14	2.80	-	-	-	-
島根県	6	1.00	2	0.33	-	-	-	-	9	1.13	16	2.00	-	-
岡山県	46	2.71	11	0.65	14	0.82	16	0.94	6	1.20	-	-	-	-
広島県	29	1.26	17	0.74	15	0.65	5	0.22	44	2.32	14	0.74	-	-
山口県	12	1.00	5	0.42	5	0.42	2	0.17	20	2.22	12	1.33	-	-
徳島県	-	-	-	-	-	-	1	0.17	8	1.14	-	-	-	-
香川県	14	1.56	5	0.56	-	-	3	0.33	10	2.00	2	0.40	2	0.40
愛媛県	21	1.91	1	0.09	1	0.09	4	0.36	8	1.33	1	0.17	1	0.17
高知県	6	1.00	-	-	-	-	2	0.33	17	2.13	13	1.63	-	-
福岡県	98	2.65	35	0.95	30	0.81	24	0.65	9	0.56	4	0.25	-	-
佐賀県	7	1.00	2	0.29	1	0.14	2	0.29	5	0.83	5	0.83	-	-
長崎県	9	0.90	8	0.80	3	0.30	3	0.30	2	0.17	-	-	-	-
熊本県	90	6.43	11	0.79	5	0.36	36	2.57	26	1.73	2	0.13	1	0.07
大分県	16	1.60	7	0.70	2	0.20	5	0.50	18	1.80	6	0.60	-	-
宮崎県	52	4.73	6	0.55	2	0.18	2	0.18	9	1.29	1	0.14	-	-
鹿児島県	24	1.50	5	0.31	8	0.50	6	0.38	3	0.25	1	0.08	-	-
沖縄県	49	4.08	3	0.25	7	0.58	4	0.33	12	1.71	1	0.14	-	-

注)7月22日集計分

第1104表 新登録患者数・都道府県別

平成15年6月

	結核
	報告数
総数	2972
北海道	94
青森県	29
岩手県	19
宮城県	46
秋田県	18
山形県	15
福島県	26
茨城県	50
栃木県	38
群馬県	27
埼玉県	129
千葉県	150
東京都	385
神奈川県	163
新潟県	41
富山県	22
石川県	25
福井県	19
山梨県	13
長野県	28
岐阜県	51
静岡県	68
愛知県	218
三重県	43
滋賀県	30
京都府	69
大阪府	356
兵庫県	146
奈良県	35
和歌山県	22
鳥取県	14
島根県	16
岡山県	33
広島県	43
山口県	49
徳島県	24
香川県	25
愛媛県	29
高知県	21
福岡県	132
佐賀県	12
長崎県	60
熊本県	32
大分県	17
宮崎県	25
鹿児島県	34
沖縄県	31



28週のデータ

注)表中の報告数は7月17日集計分であり、その後の報告数は次週以降の累計に反映されます。

第3101表 報告数・累積報告数，疾病・都道府県別

平成15年28週

	エボラ出血熱		クリミア・コンゴ出血熱		ペスト		マールブルグ病		ラッサ熱		コレラ		細菌性赤痢		腸チフス		バラチフス		
	報告数	累積	報告数	累積	報告数	累積	報告数	累積	報告数	累積	報告数	累積	報告数	累積	報告数	累積	報告数	累積	
総 数	-	-	-	-	-	-	-	-	-	-	9	4	221	-	34	-	19	-	-
北海道	-	-	-	-	-	-	-	-	-	-	-	-	3	-	1	-	2	-	-
青森県	-	-	-	-	-	-	-	-	-	-	-	-	2	-	-	-	-	-	-
岩手県	-	-	-	-	-	-	-	-	-	-	-	-	8	-	-	-	-	-	-
宮城県	-	-	-	-	-	-	-	-	-	-	-	-	-	-	-	-	-	-	-
秋田県	-	-	-	-	-	-	-	-	-	-	-	-	1	-	-	-	-	-	-
山形県	-	-	-	-	-	-	-	-	-	-	-	-	1	-	-	-	-	-	-
福島県	-	-	-	-	-	-	-	-	-	-	-	-	4	-	-	-	-	-	-
茨城県	-	-	-	-	-	-	-	-	-	-	1	-	3	-	-	-	-	-	-
栃木県	-	-	-	-	-	-	-	-	-	-	-	-	3	-	2	-	-	-	-
群馬県	-	-	-	-	-	-	-	-	-	-	-	-	10	-	-	-	-	-	-
埼玉県	-	-	-	-	-	-	-	-	-	-	-	-	7	-	-	-	-	-	-
千葉県	-	-	-	-	-	-	-	-	-	-	-	-	11	-	1	-	-	-	-
東京都	-	-	-	-	-	-	-	-	-	-	2	2	49	-	14	-	3	-	-
神奈川県	-	-	-	-	-	-	-	-	-	-	2	1	17	-	-	-	4	-	-
新潟県	-	-	-	-	-	-	-	-	-	-	-	-	7	-	1	-	-	-	-
富山県	-	-	-	-	-	-	-	-	-	-	-	-	1	-	1	-	3	-	-
石川県	-	-	-	-	-	-	-	-	-	-	-	-	1	-	-	-	-	-	-
福井県	-	-	-	-	-	-	-	-	-	-	-	-	4	-	1	-	-	-	-
山梨県	-	-	-	-	-	-	-	-	-	-	-	-	2	-	-	-	-	-	-
長野県	-	-	-	-	-	-	-	-	-	-	-	-	1	8	-	1	-	1	-
岐阜県	-	-	-	-	-	-	-	-	-	-	-	-	3	-	-	-	-	-	-
静岡県	-	-	-	-	-	-	-	-	-	-	-	-	5	-	2	-	-	-	-
愛知県	-	-	-	-	-	-	-	-	-	-	1	-	13	-	1	-	1	-	1
三重県	-	-	-	-	-	-	-	-	-	-	-	-	2	-	2	-	-	-	-
滋賀県	-	-	-	-	-	-	-	-	-	-	-	-	2	-	-	-	-	-	-
京都府	-	-	-	-	-	-	-	-	-	-	-	-	8	-	-	-	-	-	-
大阪府	-	-	-	-	-	-	-	-	-	-	-	-	11	-	3	-	1	-	-
兵庫県	-	-	-	-	-	-	-	-	-	-	-	-	3	-	-	-	3	-	-
奈良県	-	-	-	-	-	-	-	-	-	-	3	-	3	-	1	-	-	-	-
和歌山県	-	-	-	-	-	-	-	-	-	-	-	-	-	-	-	-	-	-	-
鳥取県	-	-	-	-	-	-	-	-	-	-	-	-	-	-	-	-	-	-	-
島根県	-	-	-	-	-	-	-	-	-	-	-	-	-	-	-	-	-	-	-
岡山県	-	-	-	-	-	-	-	-	-	-	-	-	1	-	-	-	-	-	-
広島県	-	-	-	-	-	-	-	-	-	-	-	-	3	-	-	-	-	-	-
山口県	-	-	-	-	-	-	-	-	-	-	-	-	1	-	-	-	-	-	-
徳島県	-	-	-	-	-	-	-	-	-	-	-	-	1	-	-	-	-	-	-
香川県	-	-	-	-	-	-	-	-	-	-	-	-	1	-	-	-	-	-	-
愛媛県	-	-	-	-	-	-	-	-	-	-	-	-	3	-	-	-	-	-	-
高知県	-	-	-	-	-	-	-	-	-	-	-	-	-	-	-	-	-	-	-
福岡県	-	-	-	-	-	-	-	-	-	-	-	-	15	-	2	-	1	-	-
佐賀県	-	-	-	-	-	-	-	-	-	-	-	-	-	-	-	-	-	-	-
長崎県	-	-	-	-	-	-	-	-	-	-	-	-	-	-	-	-	-	-	-
熊本県	-	-	-	-	-	-	-	-	-	-	-	-	1	-	-	-	-	-	-
大分県	-	-	-	-	-	-	-	-	-	-	-	-	-	-	-	-	-	-	-
宮崎県	-	-	-	-	-	-	-	-	-	-	-	-	1	-	1	-	-	-	-
鹿児島県	-	-	-	-	-	-	-	-	-	-	-	-	2	-	-	-	-	-	-
沖縄県	-	-	-	-	-	-	-	-	-	-	-	-	-	-	-	-	-	-	-

第3101表 報告数・累積報告数, 疾病・都道府県別

平成15年28週

	急性灰白髄炎		ジフテリア		腸管出血性大腸菌感染症		アメーバ赤痢		エキノコックス症		黄熱		オウム病		回歸熱		ウイルス性肝炎	
	報告数	累積	報告数	累積	報告数	累積	報告数	累積	報告数	累積	報告数	累積	報告数	累積	報告数	累積	報告数	累積
総数	-	-	-	-	89	804	4	269	-	11	-	-	1	32	-	-	4	458
北海道	-	-	-	-	-	16	-	3	-	10	-	-	-	1	-	-	-	10
青森県	-	-	-	-	-	3	-	-	-	-	-	-	-	-	-	-	-	1
岩手県	-	-	-	-	2	3	-	3	-	-	-	-	-	1	-	-	-	9
宮城県	-	-	-	-	1	11	-	4	-	-	-	-	-	-	-	-	-	11
秋田県	-	-	-	-	1	32	-	1	-	-	-	-	-	-	-	-	-	4
山形県	-	-	-	-	3	6	-	1	-	-	-	-	-	-	-	-	-	3
福島県	-	-	-	-	-	5	-	4	-	-	-	-	-	-	-	-	-	6
茨城県	-	-	-	-	2	9	-	5	-	-	-	-	-	-	-	-	-	5
栃木県	-	-	-	-	2	4	-	3	-	-	-	-	-	2	-	-	-	7
群馬県	-	-	-	-	1	11	-	2	-	-	-	-	-	-	-	-	-	7
埼玉県	-	-	-	-	2	21	-	12	-	-	-	-	-	1	-	-	1	17
千葉県	-	-	-	-	5	39	-	8	-	-	-	-	-	-	-	-	-	8
東京都	-	-	-	-	5	67	-	65	-	-	-	-	-	-	-	-	2	49
神奈川県	-	-	-	-	2	26	1	28	-	-	-	-	-	4	-	-	-	21
新潟県	-	-	-	-	-	1	-	1	-	-	-	-	-	-	-	-	-	2
富山県	-	-	-	-	-	5	-	-	-	-	-	-	-	-	-	-	-	1
石川県	-	-	-	-	2	37	-	2	-	-	-	-	-	-	-	-	-	10
福井県	-	-	-	-	-	6	-	-	-	-	-	-	-	-	-	-	-	-
山梨県	-	-	-	-	-	6	-	2	-	-	-	-	-	1	-	-	-	3
長野県	-	-	-	-	4	19	-	4	-	-	-	-	-	-	-	-	-	10
岐阜県	-	-	-	-	-	51	-	2	-	-	-	-	-	-	-	-	-	3
静岡県	-	-	-	-	-	15	-	5	-	-	-	-	1	1	-	-	-	5
愛知県	-	-	-	-	2	30	-	27	-	1	-	-	-	2	-	-	-	14
三重県	-	-	-	-	1	8	-	1	-	-	-	-	-	-	-	-	-	-
滋賀県	-	-	-	-	2	6	-	2	-	-	-	-	-	1	-	-	-	2
京都府	-	-	-	-	-	18	1	6	-	-	-	-	-	-	-	-	-	10
大阪府	-	-	-	-	6	42	-	40	-	-	-	-	-	8	-	-	1	42
兵庫県	-	-	-	-	5	47	-	4	-	-	-	-	-	4	-	-	-	25
奈良県	-	-	-	-	-	7	-	4	-	-	-	-	-	-	-	-	-	6
和歌山県	-	-	-	-	-	2	-	-	-	-	-	-	-	1	-	-	-	5
鳥取県	-	-	-	-	5	7	1	1	-	-	-	-	-	-	-	-	-	-
島根県	-	-	-	-	2	6	-	1	-	-	-	-	-	1	-	-	-	4
岡山県	-	-	-	-	8	49	-	6	-	-	-	-	-	-	-	-	-	15
広島県	-	-	-	-	2	7	-	1	-	-	-	-	-	1	-	-	-	19
山口県	-	-	-	-	2	17	-	1	-	-	-	-	-	2	-	-	-	11
徳島県	-	-	-	-	-	10	-	-	-	-	-	-	-	-	-	-	-	7
香川県	-	-	-	-	2	6	-	1	-	-	-	-	-	-	-	-	-	2
愛媛県	-	-	-	-	1	8	-	2	-	-	-	-	-	-	-	-	-	21
高知県	-	-	-	-	-	1	-	1	-	-	-	-	-	-	-	-	-	4
福岡県	-	-	-	-	5	37	1	8	-	-	-	-	-	-	-	-	-	48
佐賀県	-	-	-	-	-	14	-	1	-	-	-	-	-	-	-	-	-	4
長崎県	-	-	-	-	-	14	-	1	-	-	-	-	-	-	-	-	-	3
熊本県	-	-	-	-	2	29	-	4	-	-	-	-	-	-	-	-	-	4
大分県	-	-	-	-	-	5	-	-	-	-	-	-	-	-	-	-	-	4
宮崎県	-	-	-	-	-	13	-	-	-	-	-	-	-	1	-	-	-	11
鹿児島県	-	-	-	-	12	21	-	1	-	-	-	-	-	-	-	-	-	5
沖縄県	-	-	-	-	-	7	-	1	-	-	-	-	-	-	-	-	-	-

第3101表 報告数・累積報告数, 疾病・都道府県別

平成15年28週

	Q熱		狂犬病		クリプトスפורジウム症		クロイツフェルト・ヤコブ病		劇症型溶血性レンサ球菌感染症		後天性免疫不全症候群		コクシジオイデス症		ジアルジア症		腎症候性出血熱	
	報告数	累積	報告数	累積	報告数	累積	報告数	累積	報告数	累積	報告数	累積	報告数	累積	報告数	累積	報告数	累積
総数	-	5	-	-	-	3	-	60	-	37	12	449	-	1	1	51	-	-
北海道	-	-	-	-	-	-	-	2	-	2	-	4	-	-	1	2	-	-
青森県	-	-	-	-	-	-	-	-	-	-	-	-	-	-	-	-	-	-
岩手県	-	-	-	-	-	-	-	1	-	-	-	-	-	-	-	-	-	-
宮城県	-	2	-	-	-	-	-	1	-	-	-	1	-	-	-	-	-	-
秋田県	-	-	-	-	-	-	-	2	-	-	-	1	-	-	-	-	-	-
山形県	-	-	-	-	-	-	-	1	-	-	-	1	-	-	-	1	-	-
福島県	-	-	-	-	-	-	-	-	-	1	-	2	-	-	-	2	-	-
茨城県	-	-	-	-	-	-	-	-	-	2	-	16	-	-	-	-	-	-
栃木県	-	-	-	-	-	-	-	1	-	-	-	11	-	-	-	-	-	-
群馬県	-	-	-	-	-	-	-	1	-	1	-	7	-	-	-	-	-	-
埼玉県	-	-	-	-	-	-	-	3	-	1	1	12	-	-	-	-	-	-
千葉県	-	-	-	-	-	-	-	1	-	1	-	23	-	-	-	1	-	-
東京都	-	1	-	-	-	2	-	6	-	3	6	162	-	-	-	21	-	-
神奈川県	-	-	-	-	-	-	-	-	-	1	-	34	-	-	-	10	-	-
新潟県	-	-	-	-	-	-	-	1	-	-	-	1	-	-	-	-	-	-
富山県	-	-	-	-	-	-	-	-	-	1	-	1	-	-	-	-	-	-
石川県	-	1	-	-	-	-	-	1	-	1	-	-	-	-	-	-	-	-
福井県	-	-	-	-	-	-	-	-	-	1	-	5	-	-	-	-	-	-
山梨県	-	-	-	-	-	-	-	2	-	-	-	3	-	-	-	3	-	-
長野県	-	-	-	-	-	-	-	-	-	1	-	7	-	-	-	-	-	-
岐阜県	-	-	-	-	-	-	-	-	-	-	-	3	-	-	-	-	-	-
静岡県	-	-	-	-	-	-	-	5	-	1	2	13	-	-	-	-	-	-
愛知県	-	-	-	-	-	-	-	3	-	-	-	27	-	-	-	-	-	-
三重県	-	-	-	-	-	-	-	-	-	3	-	7	-	-	-	-	-	-
滋賀県	-	-	-	-	-	-	-	2	-	-	-	5	-	-	-	-	-	-
京都府	-	-	-	-	-	-	-	2	-	3	-	9	-	-	-	2	-	-
大阪府	-	-	-	-	-	1	-	4	-	1	3	46	-	-	-	5	-	-
兵庫県	-	1	-	-	-	-	-	3	-	3	-	12	-	-	-	-	-	-
奈良県	-	-	-	-	-	-	-	1	-	-	-	4	-	-	-	1	-	-
和歌山県	-	-	-	-	-	-	-	1	-	1	-	2	-	-	-	-	-	-
鳥取県	-	-	-	-	-	-	-	-	-	-	-	-	-	-	-	-	-	-
島根県	-	-	-	-	-	-	-	1	-	-	-	-	-	-	-	-	-	-
岡山県	-	-	-	-	-	-	-	-	-	-	-	1	-	-	-	-	-	-
広島県	-	-	-	-	-	-	-	2	-	1	-	5	-	-	-	-	-	-
山口県	-	-	-	-	-	-	-	1	-	-	-	1	-	-	-	-	-	-
徳島県	-	-	-	-	-	-	-	2	-	-	-	2	-	-	-	-	-	-
香川県	-	-	-	-	-	-	-	1	-	1	-	-	-	-	-	-	-	-
愛媛県	-	-	-	-	-	-	-	1	-	-	-	6	-	-	-	1	-	-
高知県	-	-	-	-	-	-	-	4	-	1	-	1	-	-	-	-	-	-
福岡県	-	-	-	-	-	-	-	4	-	1	-	4	-	-	-	-	-	-
佐賀県	-	-	-	-	-	-	-	-	-	1	-	-	-	1	-	-	-	-
長崎県	-	-	-	-	-	-	-	-	-	1	-	2	-	-	-	-	-	-
熊本県	-	-	-	-	-	-	-	-	-	1	-	2	-	-	-	-	-	-
大分県	-	-	-	-	-	-	-	-	-	-	-	-	-	-	-	-	-	-
宮崎県	-	-	-	-	-	-	-	-	-	-	-	-	-	-	-	1	-	-
鹿児島県	-	-	-	-	-	-	-	-	-	1	-	1	-	-	-	-	-	-
沖縄県	-	-	-	-	-	-	-	-	-	1	-	5	-	-	-	1	-	-

第3101表 報告数・累積報告数, 疾病・都道府県別

平成15年28週

	髄膜炎菌性 髄膜炎		先天性風疹 症候群		炭疽		ツツガムシ病		デング熱		日本紅斑熱		日本脳炎		乳児 ボツリヌス症		梅毒	
	報告数	累積	報告数	累積	報告数	累積	報告数	累積	報告数	累積	報告数	累積	報告数	累積	報告数	累積	報告数	累積
総 数	-	12	-	1	-	-	1	131	-	18	1	12	-	-	-	-	5	256
北海道	-	-	-	-	-	-	-	-	-	-	-	-	-	-	-	-	-	3
青森県	-	-	-	-	-	-	-	7	-	-	-	-	-	-	-	-	-	-
岩手県	-	-	-	-	-	-	-	4	-	-	-	-	-	-	-	-	-	1
宮城県	-	-	-	-	-	-	-	4	-	-	-	-	-	-	-	-	-	4
秋田県	-	-	-	-	-	-	-	27	-	1	-	-	-	-	-	-	-	1
山形県	-	-	-	-	-	-	-	7	-	-	-	-	-	-	-	-	-	1
福島県	-	-	-	-	-	-	-	19	-	-	-	-	-	-	-	-	-	5
茨城県	-	-	-	-	-	-	1	1	-	-	-	-	-	-	-	-	-	3
栃木県	-	-	-	-	-	-	-	1	-	1	-	-	-	-	-	-	-	7
群馬県	-	-	-	-	-	-	-	2	-	-	-	-	-	-	-	-	-	2
埼玉県	-	-	-	-	-	-	-	-	-	-	-	-	-	-	-	-	-	6
千葉県	-	-	-	-	-	-	-	6	-	1	-	-	-	-	-	-	-	6
東京都	-	3	-	-	-	-	-	-	-	6	-	-	-	-	-	-	3	43
神奈川県	-	4	-	-	-	-	-	-	-	1	-	-	-	-	-	-	-	5
新潟県	-	-	-	-	-	-	-	15	-	-	-	-	-	-	-	-	-	2
富山県	-	-	-	-	-	-	-	1	-	-	-	-	-	-	-	-	-	-
石川県	-	-	-	-	-	-	-	1	-	-	-	-	-	-	-	-	-	2
福井県	-	-	-	-	-	-	-	-	-	-	-	-	-	-	-	-	-	1
山梨県	-	-	-	-	-	-	-	-	-	-	-	-	-	-	-	-	-	1
長野県	-	-	-	-	-	-	-	6	-	-	-	-	-	-	-	-	-	2
岐阜県	-	-	-	-	-	-	-	-	-	1	-	-	-	-	-	-	-	2
静岡県	-	-	-	-	-	-	-	2	-	2	-	-	-	-	-	-	-	6
愛知県	-	-	-	-	-	-	-	-	-	-	-	-	-	-	-	-	-	10
三重県	-	-	-	-	-	-	-	1	-	-	-	-	-	-	-	-	-	2
滋賀県	-	-	-	-	-	-	-	1	-	-	-	-	-	-	-	-	-	1
京都府	-	1	-	-	-	-	-	-	-	1	-	-	-	-	-	-	-	15
大阪府	-	2	-	-	-	-	-	-	-	2	-	-	-	-	-	-	1	37
兵庫県	-	-	-	-	-	-	-	-	-	-	-	-	-	-	-	-	-	6
奈良県	-	-	-	-	-	-	-	-	-	1	-	-	-	-	-	-	-	2
和歌山県	-	-	-	-	-	-	-	-	-	1	-	-	-	-	-	-	-	-
鳥取県	-	1	-	-	-	-	-	-	-	-	-	-	-	-	-	-	-	-
島根県	-	-	-	-	-	-	-	1	-	-	1	3	-	-	-	-	-	1
岡山県	-	-	-	-	-	-	-	1	-	-	-	-	-	-	-	-	-	4
広島県	-	-	-	1	-	-	-	1	-	-	-	-	-	-	-	-	-	5
山口県	-	-	-	-	-	-	-	-	-	-	-	-	-	-	-	-	-	2
徳島県	-	-	-	-	-	-	-	-	-	-	-	2	-	-	-	-	-	2
香川県	-	-	-	-	-	-	-	-	-	-	-	-	-	-	-	-	-	10
愛媛県	-	-	-	-	-	-	-	-	-	-	-	-	-	-	-	-	-	3
高知県	-	-	-	-	-	-	-	-	-	-	3	-	-	-	-	-	-	6
福岡県	-	-	-	-	-	-	-	-	-	-	-	-	-	-	-	-	-	16
佐賀県	-	-	-	-	-	-	-	-	-	-	-	-	-	-	-	-	-	3
長崎県	-	-	-	-	-	-	-	4	-	-	-	-	-	-	-	-	-	3
熊本県	-	-	-	-	-	-	-	1	-	-	-	-	-	-	-	-	-	10
大分県	-	-	-	-	-	-	-	2	-	-	-	-	-	-	-	-	1	4
宮崎県	-	1	-	-	-	-	-	5	-	-	-	1	-	-	-	-	-	1
鹿児島県	-	-	-	-	-	-	-	11	-	-	-	3	-	-	-	-	-	7
沖縄県	-	-	-	-	-	-	-	-	-	-	-	-	-	-	-	-	-	3

第3101表 報告数・累積報告数, 疾病・都道府県別

平成15年28週

	破傷風		バンコマイシン耐性腸球菌感染症		ハンタウイルス肺症候群		Bウイルス病		ブルセラ症		発疹チフス		マラリア		ライム病		レジオネラ症	
	報告数	累積	報告数	累積	報告数	累積	報告数	累積	報告数	累積	報告数	累積	報告数	累積	報告数	累積	報告数	累積
総数	1	33	1	37	-	-	-	-	-	-	-	-	1	42	1	3	3	62
北海道	-	1	-	12	-	-	-	-	-	-	-	-	-	2	-	1	-	-
青森県	-	-	-	-	-	-	-	-	-	-	-	-	-	-	-	-	-	-
岩手県	-	-	-	-	-	-	-	-	-	-	-	-	-	-	-	-	-	-
宮城県	-	-	-	-	-	-	-	-	-	-	-	-	1	1	1	1	-	1
秋田県	-	-	-	1	-	-	-	-	-	-	-	-	-	-	-	-	-	-
山形県	-	-	-	-	-	-	-	-	-	-	-	-	-	-	-	-	-	2
福島県	-	-	-	-	-	-	-	-	-	-	-	-	-	-	-	-	-	-
茨城県	-	-	-	2	-	-	-	-	-	-	-	-	1	-	-	-	-	-
栃木県	-	-	-	-	-	-	-	-	-	-	-	-	2	-	-	-	-	-
群馬県	-	1	-	1	-	-	-	-	-	-	-	-	-	-	-	-	-	1
埼玉県	-	3	-	-	-	-	-	-	-	-	-	-	-	-	-	-	-	2
千葉県	-	2	-	-	-	-	-	-	-	-	-	-	-	-	-	-	-	-
東京都	-	3	1	3	-	-	-	-	-	-	-	1	17	-	-	-	-	7
神奈川県	-	1	-	2	-	-	-	-	-	-	-	-	8	-	1	-	-	4
新潟県	-	3	-	-	-	-	-	-	-	-	-	-	-	-	-	-	1	9
富山県	-	2	-	-	-	-	-	-	-	-	-	-	-	-	-	-	-	1
石川県	-	-	-	2	-	-	-	-	-	-	-	-	-	-	-	-	-	3
福井県	-	-	-	-	-	-	-	-	-	-	-	-	-	-	-	-	-	1
山梨県	-	1	-	-	-	-	-	-	-	-	-	-	-	-	-	-	-	-
長野県	-	1	-	3	-	-	-	-	-	-	-	-	-	-	-	-	-	-
岐阜県	-	-	-	-	-	-	-	-	-	-	-	-	-	-	-	-	-	-
静岡県	-	1	-	-	-	-	-	-	-	-	-	-	-	-	-	-	1	6
愛知県	1	2	-	1	-	-	-	-	-	-	-	-	2	-	-	-	-	3
三重県	-	-	-	-	-	-	-	-	-	-	-	-	1	-	-	-	-	-
滋賀県	-	1	-	-	-	-	-	-	-	-	-	-	-	-	-	-	-	1
京都府	-	1	-	-	-	-	-	-	-	-	-	-	1	-	-	-	-	-
大阪府	-	1	-	-	-	-	-	-	-	-	-	-	1	-	-	-	-	5
兵庫県	-	-	-	1	-	-	-	-	-	-	-	-	1	-	-	-	-	1
奈良県	-	-	-	-	-	-	-	-	-	-	-	-	-	-	-	-	-	1
和歌山県	-	-	-	-	-	-	-	-	-	-	-	-	-	-	-	-	1	1
鳥取県	-	1	-	-	-	-	-	-	-	-	-	-	-	-	-	-	-	-
島根県	-	1	-	-	-	-	-	-	-	-	-	-	-	-	-	-	-	-
岡山県	-	1	-	-	-	-	-	-	-	-	-	-	-	-	-	-	-	5
広島県	-	-	-	8	-	-	-	-	-	-	-	-	-	-	-	-	-	1
山口県	-	1	-	-	-	-	-	-	-	-	-	-	-	-	-	-	-	-
徳島県	-	-	-	-	-	-	-	-	-	-	-	-	-	-	-	-	-	-
香川県	-	-	-	-	-	-	-	-	-	-	-	-	-	-	-	-	-	-
愛媛県	-	1	-	-	-	-	-	-	-	-	-	-	1	-	-	-	-	1
高知県	-	-	-	-	-	-	-	-	-	-	-	-	-	-	-	-	-	-
福岡県	-	2	-	-	-	-	-	-	-	-	-	-	2	-	-	-	-	-
佐賀県	-	-	-	-	-	-	-	-	-	-	-	-	-	-	-	-	-	-
長崎県	-	-	-	-	-	-	-	-	-	-	-	-	-	-	-	-	-	2
熊本県	-	1	-	-	-	-	-	-	-	-	-	-	1	-	-	-	-	1
大分県	-	-	-	-	-	-	-	-	-	-	-	-	-	-	-	-	-	1
宮崎県	-	-	-	-	-	-	-	-	-	-	-	-	-	-	-	-	-	1
鹿児島県	-	1	-	1	-	-	-	-	-	-	-	-	-	-	-	-	-	1
沖縄県	-	-	-	-	-	-	-	-	-	-	-	-	1	-	-	-	-	-

第3101表 報告数・累積報告数, 疾病・都道府県別

平成15年28週

	ウエストナイル熱 (ウエストナイル脳炎を含む)	
	報告数	累積
総数	-	-
北海道	-	-
青森県	-	-
岩手県	-	-
宮城県	-	-
秋田県	-	-
山形県	-	-
福島県	-	-
茨城県	-	-
栃木県	-	-
群馬県	-	-
埼玉県	-	-
千葉県	-	-
東京都	-	-
神奈川県	-	-
新潟県	-	-
富山県	-	-
石川県	-	-
福井県	-	-
山梨県	-	-
長野県	-	-
岐阜県	-	-
静岡県	-	-
愛知県	-	-
三重県	-	-
滋賀県	-	-
京都府	-	-
大阪府	-	-
兵庫県	-	-
奈良県	-	-
和歌山県	-	-
鳥取県	-	-
島根県	-	-
岡山県	-	-
広島県	-	-
山口県	-	-
徳島県	-	-
香川県	-	-
愛媛県	-	-
高知県	-	-
福岡県	-	-
佐賀県	-	-
長崎県	-	-
熊本県	-	-
大分県	-	-
宮崎県	-	-
鹿児島県	-	-
沖縄県	-	-

第3102表 報告数・定点当り報告数, 疾病・都道府県別

平成15年28週

	インフルエンザ		咽頭結膜熱		A群溶血性 レンサ球菌咽頭炎		感染性胃腸炎		水痘		手足口病		伝染性紅斑		突発性発疹		百日咳	
	報告数	定点当り	報告数	定点当り	報告数	定点当り	報告数	定点当り	報告数	定点当り	報告数	定点当り	報告数	定点当り	報告数	定点当り	報告数	定点当り
総数	17	0.00	1974	0.65	3542	1.16	9079	2.98	4018	1.32	13868	4.55	1052	0.35	2650	0.87	47	0.02
北海道	5	0.02	51	0.35	205	1.41	301	2.08	327	2.26	162	1.12	157	1.08	97	0.67	5	0.03
青森県	-	-	12	0.29	37	0.88	87	2.07	82	1.95	175	4.17	2	0.05	29	0.69	-	-
岩手県	-	-	9	0.24	24	0.63	67	1.76	74	1.95	73	1.92	6	0.16	26	0.68	-	-
宮城県	-	-	25	0.42	84	1.42	250	4.24	119	2.02	159	2.69	44	0.75	61	1.03	-	-
秋田県	-	-	23	0.66	50	1.43	101	2.89	18	0.51	18	0.51	2	0.06	24	0.69	-	-
山形県	-	-	2	0.07	88	2.93	123	4.10	34	1.13	86	2.87	1	0.03	31	1.03	-	-
福島県	-	-	10	0.21	50	1.04	162	3.38	69	1.44	98	2.04	6	0.13	52	1.08	-	-
茨城県	-	-	31	0.42	60	0.81	161	2.18	103	1.39	417	5.64	11	0.15	38	0.51	-	-
栃木県	-	-	17	0.37	43	0.93	102	2.22	53	1.15	151	3.28	9	0.20	32	0.70	4	0.09
群馬県	-	-	23	0.37	83	1.34	132	2.13	115	1.85	190	3.06	16	0.26	45	0.73	-	-
埼玉県	-	-	97	0.60	373	2.32	566	3.52	201	1.25	1313	8.16	54	0.34	168	1.04	4	0.02
千葉県	-	-	72	0.55	212	1.63	387	2.98	177	1.36	542	4.17	33	0.25	107	0.82	-	-
東京都	-	-	89	0.63	78	0.55	344	2.42	99	0.70	724	5.10	39	0.27	74	0.52	1	0.01
神奈川県	3	0.01	192	0.93	239	1.15	583	2.82	247	1.19	740	3.57	97	0.47	200	0.97	4	0.02
新潟県	-	-	36	0.60	108	1.80	193	3.22	87	1.45	221	3.68	25	0.42	46	0.77	-	-
富山県	-	-	39	1.34	65	2.24	129	4.45	36	1.24	140	4.83	9	0.31	29	1.00	-	-
石川県	-	-	27	0.93	23	0.79	108	3.72	28	0.97	20	0.69	11	0.38	27	0.93	-	-
福井県	-	-	33	1.50	43	1.95	122	5.55	22	1.00	45	2.05	12	0.55	20	0.91	-	-
山梨県	-	-	8	0.32	37	1.48	45	1.80	17	0.68	15	0.60	15	0.60	18	0.72	-	-
長野県	-	-	58	1.05	64	1.16	197	3.58	176	3.20	161	2.93	53	0.96	53	0.96	-	-
岐阜県	-	-	38	0.72	57	1.08	58	1.09	42	0.79	382	7.21	21	0.40	29	0.55	-	-
静岡県	-	-	46	0.53	95	1.10	315	3.66	104	1.21	762	8.86	58	0.67	72	0.84	1	0.01
愛知県	-	-	104	0.57	228	1.25	423	2.32	228	1.25	1086	5.97	72	0.40	176	0.97	4	0.02
三重県	-	-	54	1.20	42	0.93	211	4.69	59	1.31	88	1.96	32	0.71	45	1.00	-	-
滋賀県	-	-	22	0.69	39	1.22	56	1.75	51	1.59	54	1.69	1	0.03	27	0.84	1	0.03
京都府	-	-	19	0.25	46	0.61	294	3.87	95	1.25	363	4.78	10	0.13	41	0.54	-	-
大阪府	3	0.01	125	0.64	150	0.77	578	2.96	202	1.04	593	3.04	45	0.23	145	0.74	3	0.02
兵庫県	2	0.01	127	0.99	90	0.70	506	3.95	163	1.27	279	2.18	46	0.36	130	1.02	7	0.05
奈良県	-	-	21	0.60	26	0.74	66	1.89	36	1.03	66	1.89	17	0.49	31	0.89	-	-
和歌山県	-	-	18	0.58	10	0.32	111	3.58	41	1.32	37	1.19	6	0.19	23	0.74	1	0.03
鳥取県	-	-	12	0.63	45	2.37	104	5.47	17	0.89	48	2.53	1	0.05	19	1.00	-	-
島根県	-	-	3	0.13	7	0.30	33	1.43	40	1.74	214	9.30	-	-	15	0.65	-	-
岡山県	-	-	12	0.22	21	0.39	132	2.44	41	0.76	158	2.93	4	0.07	34	0.63	1	0.02
広島県	-	-	55	0.73	67	0.89	245	3.27	136	1.81	1809	24.12	42	0.56	70	0.93	1	0.01
山口県	-	-	48	0.98	100	2.04	146	2.98	100	2.04	543	11.08	12	0.24	65	1.33	-	-
徳島県	-	-	21	0.91	17	0.74	44	1.91	17	0.74	33	1.43	6	0.26	20	0.87	-	-
香川県	-	-	20	0.63	21	0.66	97	3.03	25	0.78	172	5.38	1	0.03	21	0.66	-	-
愛媛県	-	-	14	0.36	25	0.64	154	3.95	37	0.95	275	7.05	4	0.10	46	1.18	-	-
高知県	-	-	13	0.42	17	0.55	44	1.42	16	0.52	46	1.48	6	0.19	31	1.00	-	-
福岡県	-	-	153	1.28	176	1.47	466	3.88	176	1.47	836	6.97	19	0.16	127	1.06	5	0.04
佐賀県	-	-	16	0.70	28	1.22	33	1.43	19	0.83	50	2.17	-	-	26	1.13	-	-
長崎県	-	-	14	0.32	22	0.50	88	2.00	55	1.25	111	2.52	-	-	31	0.70	-	-
熊本県	-	-	26	0.53	53	1.08	181	3.69	65	1.33	83	1.69	5	0.10	71	1.45	-	-
大分県	1	0.02	86	2.39	38	1.06	162	4.50	43	1.19	170	4.72	6	0.17	38	1.06	3	0.08
宮崎県	-	-	12	0.32	113	3.05	173	4.68	63	1.70	73	1.97	23	0.62	67	1.81	-	-
鹿児島県	2	0.02	39	0.67	34	0.59	164	2.83	42	0.72	83	1.43	5	0.09	54	0.93	-	-
沖縄県	1	0.02	2	0.06	9	0.26	35	1.03	21	0.62	4	0.12	8	0.24	19	0.56	2	0.06

第3102表 報告数・定点当り報告数, 疾病・都道府県別

平成15年28週

	風 疹		ヘルパンギーナ		麻 疹 (成人麻疹を除く)		流行性耳下腺炎		急性出血性 結膜炎		流行性角結膜炎		急性脳炎 (日本脳炎を除く)		細菌性髄膜炎		無菌性髄膜炎	
	報告数	定点当り	報告数	定点当り	報告数	定点当り	報告数	定点当り	報告数	定点当り	報告数	定点当り	報告数	定点当り	報告数	定点当り	報告数	定点当り
総 数	67	0.02	16103	5.28	168	0.06	2103	0.69	34	0.05	763	1.20	1	0.00	4	0.01	97	0.21
北海道	4	0.03	199	1.37	20	0.14	113	0.78	-	-	24	0.83	-	-	-	-	-	-
青森県	1	0.02	91	2.17	-	-	44	1.05	-	-	11	1.00	-	-	-	-	-	-
岩手県	-	-	20	0.53	2	0.05	17	0.45	-	-	8	0.67	-	-	-	-	-	-
宮城県	-	-	849	14.39	13	0.22	66	1.12	-	-	2	0.18	-	-	-	-	-	-
秋田県	-	-	136	3.89	8	0.23	13	0.37	-	-	1	0.14	-	-	-	-	-	-
山形県	-	-	312	10.40	-	-	11	0.37	-	-	4	0.50	-	-	-	-	-	-
福島県	-	-	407	8.48	5	0.10	41	0.85	-	-	16	1.33	-	-	-	-	-	-
茨城県	-	-	431	5.82	1	0.01	27	0.36	-	-	23	1.44	-	-	-	-	-	-
栃木県	-	-	86	1.87	6	0.13	12	0.26	-	-	19	1.58	-	-	-	-	2	0.29
群馬県	2	0.03	450	7.26	2	0.03	97	1.56	-	-	24	1.71	-	-	-	-	-	-
埼玉県	3	0.02	1122	6.97	15	0.09	103	0.64	-	-	43	1.16	-	-	-	-	-	-
千葉県	-	-	794	6.11	5	0.04	54	0.42	-	-	32	0.97	-	-	-	-	2	0.15
東京都	4	0.03	607	4.27	4	0.03	26	0.18	-	-	20	1.43	-	-	-	-	1	0.04
神奈川県	10	0.05	948	4.58	10	0.05	114	0.55	1	0.02	72	1.71	-	-	-	-	12	1.00
新潟県	1	0.02	64	1.07	-	-	73	1.22	-	-	4	0.44	-	-	-	-	7	0.58
富山県	-	-	169	5.83	-	-	7	0.24	1	0.14	1	0.14	-	-	-	-	-	-
石川県	-	-	123	4.24	-	-	5	0.17	-	-	1	0.14	-	-	-	-	-	-
福井県	-	-	88	4.00	2	0.09	1	0.05	-	-	-	-	-	-	1	0.17	5	0.83
山梨県	-	-	71	2.84	-	-	6	0.24	-	-	3	1.00	-	-	1	0.10	-	-
長野県	-	-	236	4.29	2	0.04	8	0.15	-	-	4	0.36	-	-	-	-	-	-
岐阜県	1	0.02	166	3.13	-	-	16	0.30	-	-	9	0.75	-	-	-	-	-	-
静岡県	-	-	400	4.65	-	-	124	1.44	-	-	19	0.95	-	-	-	-	2	0.20
愛知県	3	0.02	675	3.71	3	0.02	163	0.90	-	-	25	0.71	-	-	-	-	-	-
三重県	1	0.02	470	10.44	1	0.02	21	0.47	-	-	3	0.25	-	-	-	-	-	-
滋賀県	-	-	176	5.50	-	-	19	0.59	-	-	1	0.14	-	-	-	-	6	0.86
京都府	10	0.13	349	4.59	4	0.05	45	0.59	-	-	16	0.89	-	-	-	-	-	-
大阪府	5	0.03	1314	6.74	11	0.06	68	0.35	1	0.02	30	0.61	-	-	1	0.07	11	0.73
兵庫県	1	0.01	1165	9.10	2	0.02	261	2.04	1	0.03	24	0.69	-	-	-	-	7	0.58
奈良県	-	-	303	8.66	2	0.06	37	1.06	-	-	13	1.44	-	-	-	-	2	0.33
和歌山県	-	-	285	9.19	16	0.52	13	0.42	-	-	1	0.25	-	-	-	-	8	0.73
鳥取県	-	-	182	9.58	1	0.05	33	1.74	-	-	3	1.00	-	-	-	-	2	0.40
島根県	2	0.09	131	5.70	-	-	5	0.22	-	-	-	-	-	-	1	0.13	-	-
岡山県	7	0.13	254	4.70	4	0.07	42	0.78	-	-	53	4.42	-	-	-	-	-	-
広島県	-	-	288	3.84	-	-	36	0.48	2	0.10	49	2.45	-	-	-	-	22	1.05
山口県	-	-	465	9.49	1	0.02	59	1.20	-	-	12	1.33	-	-	-	-	-	-
徳島県	-	-	65	2.83	-	-	5	0.22	-	-	3	0.75	-	-	-	-	-	-
香川県	-	-	223	6.97	10	0.31	6	0.19	1	0.33	2	0.67	-	-	-	-	-	-
愛媛県	-	-	145	3.72	1	0.03	7	0.18	-	-	26	3.71	-	-	-	-	-	-
高知県	-	-	32	1.03	-	-	65	2.10	-	-	10	3.33	1	0.13	-	-	1	0.13
福岡県	-	-	622	5.18	8	0.07	59	0.49	2	0.08	52	2.00	-	-	-	-	2	0.13
佐賀県	-	-	68	2.96	-	-	22	0.96	-	-	2	0.50	-	-	-	-	-	-
長崎県	4	0.09	62	1.41	-	-	20	0.45	8	1.00	11	1.38	-	-	-	-	-	-
熊本県	-	-	358	7.31	-	-	12	0.24	9	1.00	53	5.89	-	-	-	-	2	0.13
大分県	-	-	343	9.53	2	0.06	18	0.50	-	-	4	0.80	-	-	-	-	2	0.18
宮崎県	1	0.03	245	6.62	3	0.08	22	0.59	8	2.00	13	3.25	-	-	-	-	-	-
鹿児島県	3	0.05	100	1.72	4	0.07	80	1.38	-	-	11	1.83	-	-	-	-	1	0.08
沖縄県	4	0.12	14	0.41	-	-	7	0.21	-	-	6	0.60	-	-	-	-	-	-

第3102表 報告数・定点当り報告数, 疾病・都道府県別 平成15年28週

	マイコプラズマ肺炎		クラミジア肺炎 (オウム病を除く)		成人麻疹	
	報告数	定点当り	報告数	定点当り	報告数	定点当り
総数	103	0.22	3	0.01	11	0.02
北海道	-	-	-	-	-	-
青森県	3	0.50	-	-	-	-
岩手県	21	1.05	-	-	1	0.05
宮城県	8	0.67	1	0.08	2	0.17
秋田県	2	0.29	-	-	-	-
山形県	4	0.40	-	-	-	-
福島県	-	-	-	-	-	-
茨城県	2	0.20	-	-	-	-
栃木県	2	0.29	-	-	-	-
群馬県	-	-	-	-	-	-
埼玉県	1	0.11	-	-	-	-
千葉県	2	0.15	-	-	-	-
東京都	1	0.04	-	-	6	0.24
神奈川県	-	-	-	-	1	0.08
新潟県	7	0.58	-	-	-	-
富山県	-	-	-	-	-	-
石川県	-	-	-	-	-	-
福井県	-	-	-	-	-	-
山梨県	1	0.10	-	-	-	-
長野県	3	0.27	-	-	-	-
岐阜県	-	-	-	-	-	-
静岡県	3	0.30	-	-	1	0.10
愛知県	4	0.31	-	-	-	-
三重県	3	0.33	-	-	-	-
滋賀県	2	0.29	-	-	-	-
京都府	1	0.20	-	-	-	-
大阪府	3	0.20	-	-	-	-
兵庫県	-	-	-	-	-	-
奈良県	-	-	-	-	-	-
和歌山県	5	0.45	1	0.09	-	-
鳥取県	2	0.40	-	-	-	-
島根県	2	0.25	-	-	-	-
岡山県	8	1.60	-	-	-	-
広島県	4	0.19	-	-	-	-
山口県	1	0.11	-	-	-	-
徳島県	-	-	-	-	-	-
香川県	-	-	-	-	-	-
愛媛県	-	-	-	-	-	-
高知県	2	0.25	-	-	-	-
福岡県	-	-	-	-	-	-
佐賀県	1	0.17	-	-	-	-
長崎県	1	0.09	-	-	-	-
熊本県	1	0.07	-	-	-	-
大分県	-	-	1	0.09	-	-
宮崎県	3	0.43	-	-	-	-
鹿児島県	-	-	-	-	-	-
沖縄県	-	-	-	-	-	-

感染症週報 第5巻、第28号 平成15年7月28日発行
 発行：国立感染症研究所
 厚生労働省健康局結核感染症課
 厚生労働省大臣官房統計情報部
 事務局：国立感染症研究所感染症情報センター
 〒162-8640東京都新宿区戸山1-23-1
 T E L : 03-5285-1111
 F A X : 03-5285-1129
 U R L : <http://idsc.nih.go.jp/index-j.html>
 <国立感染症研究所 感染症情報センター>
<http://www.mhlw.go.jp/>
 <厚生労働省>
<http://www.forth.go.jp/>
 <旅行者のための海外感染症情報(厚生労働省検疫所)>

本週報は、感染症新法に基づくものであり、全国の医療従事者、定点医療機関、保健所、保健所設置市、特別区、都道府県、地方衛生研究所、検疫所の皆様のご協力を得て、国立感染症研究所感染症情報センターにおいて編集したものです。

また、本週報は速報性を重視しておりますので、今後調査などの結果に応じて、若干の変更が生じることがありますが、その場合には週報上にて訂正させていただきます。

「感染症の話」及び「読者のコーナー」の回答欄の内容に関する責は、それぞれの執筆者及び回答者に属しますが、内容に関するご質問、ご意見については事務局でお受けいたします。

なお、週報の内容について、学術的研究、あるいは公衆衛生活動にかかわる業務以外の目的においては、無断転載を禁じます。