

マークをクリックするとそのページを見ることができます



発生動向総覧
P.2-3

<29週> 咽頭結膜熱 - 定点当たり報告数は大きく増加した /
その他最新動向



注目すべき感染症
P.4-6

<咽頭結膜熱> 定点当たり報告数は例年よりかなり多い状態で推移している
<手足口病> 定点当たり報告数は第25週から急峻な立ち上がりを見せている
<無菌性髄膜炎> 今年はこれまで昨年ほどの発生状況ではないが、第27週より
報告数は増加してきている



病原体情報
P.7-8

患者から分離・検出された病原体報告 - ヒトから検出されている
Vero毒素産生性大腸菌 / ヘルパンギーナ患者から分離されている
ウイルス / 流行性角結膜炎患者から分離されているアデノウイルス



速報
P.9

手足口病とヘルパンギーナの流行ウイルス - 愛知県



海外感染症情報
P.10

香港でのインフルエンザ / 米国でのウエストナイルウイルスの活動
性 2003年7月17~23日



感染症の話
P.11

<今週はお休みです>



読者のコーナー
P.12



グラフ総覧(29週)
P.13-19



29週のデータ
P.20-28



発生動向総覧

第29週コメント 7月24日集計分

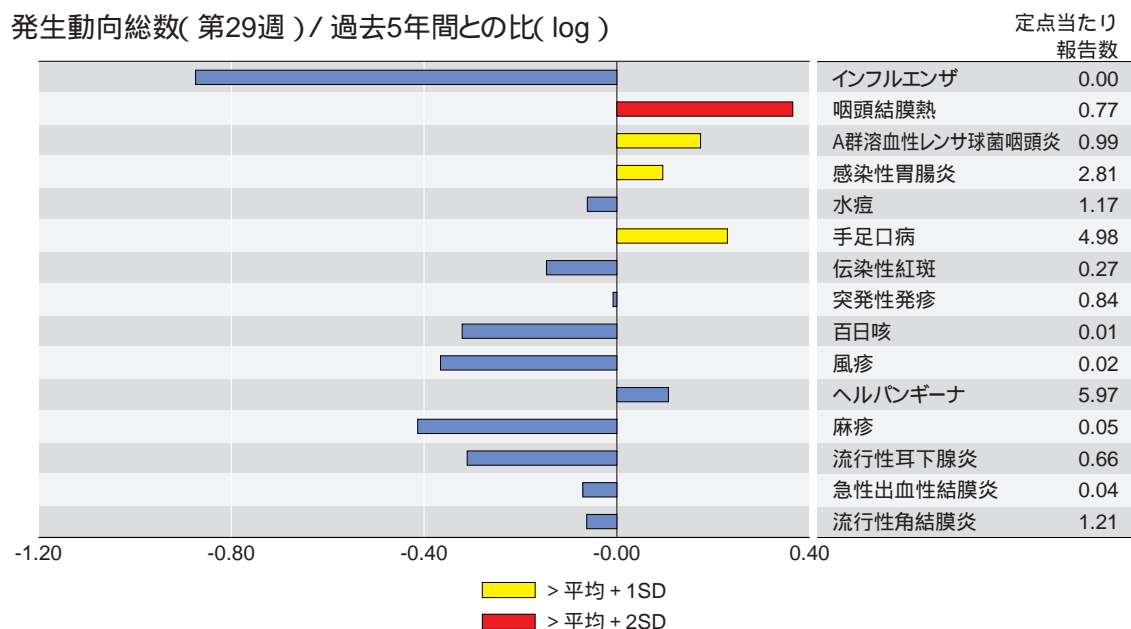
全数報告の感染症

- 1類感染症: 報告なし
- 2類感染症: 細菌性赤痢4例(推定感染地域: 国内1例、インドネシア2例、インド1例)
パラチフス1例(推定感染地域: ネパール)
- 3類感染症: 腸管出血性大腸菌感染症117例(うち有症者90例)
最多報告: 東京都および香川県(ともに11例)、香川県の11例中10例は幼稚園におけるO26 VT1の集団発生。
血清型・毒素型: O157 VT1・VT2 51例) O157 VT2 24例) O26 VT1(20例) その他(22例)
年齢: 5歳以下が41例(うち1歳以下15例)
- 4類感染症: アメーバ赤痢6例(推定感染地域: 国内3例、タイ1例、不明2例)、クロイツフェルト・ヤコブ病1例(孤発例)、ジアルジア症3例(推定感染地域: 国内2例、タイ1例)、デング熱2例(推定感染地域: ラオス1例、ブラジル1例)、梅毒8例(早期顕症2例、晩期顕症2例、無症候4例)、バンコマイシン耐性腸球菌感染症1例(菌検出検体: 尿、遺伝子型: VanB)、レジオネラ症3例(急性ウイルス性肝炎4例 B型3例(推定感染経路: 性的接触2例、不明1例) C型1例(推定感染経路: 不明1例)
後天性免疫不全症候群6例(AIDS 1例、無症候5例)
推定感染経路: 性的接触4例(異性間1例、同性間3例)、不明2例
推定感染地域: 国内4例、不明2例

定点把握の対象となる4類感染症(週報対象のもの)

咽頭結膜熱の定点当たり報告数は大きく増加し、過去5年間の同時期と比較してかなり多く、また過去10年間と比較して本年16週以降最高の値で推移している。都道府県別では大分県(2.9)、長野県(1.9)、香川県(1.8)が多い。マイコプラズマ肺炎の定点当たり報告数は減少して0.20であるが、過去4年間と比較してかなり多く、都道府県別では岩手県(0.8)、山形県(0.7)が多い。A群溶血性レンサ球菌咽頭炎の定点当たり報告数は減少したが、過去5年間の同時期と比較してやや多く、都道府県別では、山形県(2.3)、埼玉県(2.0)、宮崎県(2.0)が多い。感染性胃腸炎の定点当たり報告数は微減したが、5年間の同時期と比較してやや多く、都道府県別では鳥取県(6.2)、福井県(6.0)が多い。手足口病の定点当たり報告数は増加し、都道府県別では広島県(20.6)が依然として非常に多く、次いで山口県(12.0)、埼玉県(9.6)が多い。伝染性紅斑の定点当たり報告数は減少し、都道府県別では三重県(1.0)、北海道(0.9)、宮城県(0.9)、福井県(0.9)が多い。ヘルパンギーナの定点当たり報告数は増加し、都道府県別では宮城県(17.9)、山形県(13.4)、福島県(13.0)が多い。流行性角結膜炎の定点当たり報告数は微増して1.21で、都道府県別では熊本県(7.3)、愛媛県(3.9)が多い。無菌性髄膜炎の定点当たり報告数は微増して0.23で、都道府県別では奈良県(1.5)、大阪府(1.1)、広島県(1.1)が多い。

発生動向総数(第29週)/過去5年間との比(log)

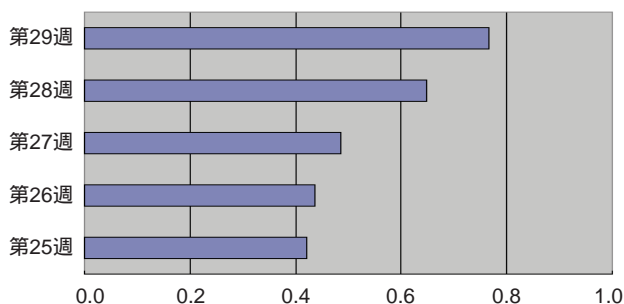


当該週と過去5年間の平均(過去5年間の前週、当該週、後週の合計15週の平均)の比を対数にてグラフ上に表現した。1標準偏差を超えた場合黄で、2標準偏差を超えた場合赤で色分けしている。

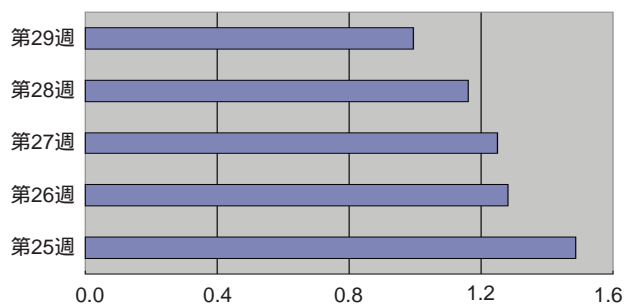
最近の注目疾患－5週間の動き

咽頭結膜熱、手足口病、ヘルパンギーナ、無菌性髄膜炎の定点当たり報告数は前週に比べて増加している。A群溶血性レンサ球菌咽頭炎、伝染性紅斑の定点当たり報告数は前週に比べて減少している。

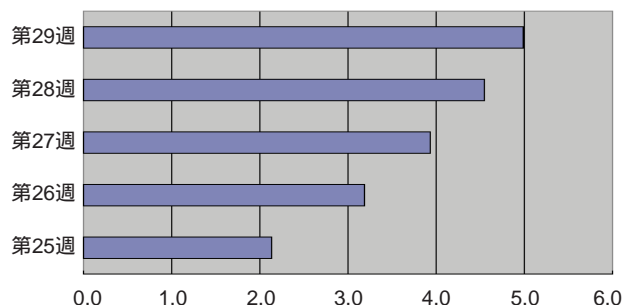
咽頭結膜熱



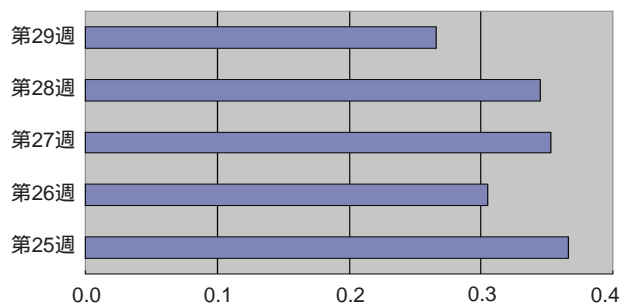
A群溶血性レンサ球菌咽頭炎



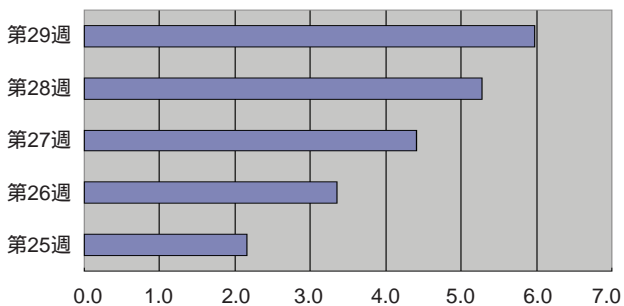
手足口病



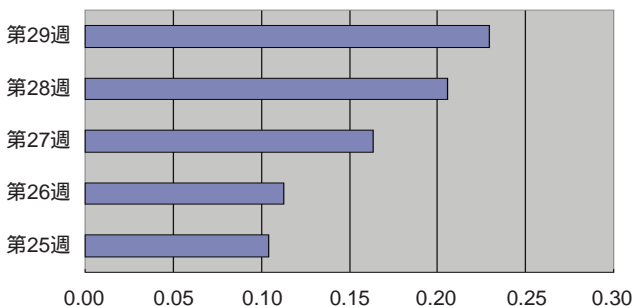
伝染性紅斑



ヘルパンギーナ



無菌性髄膜炎



(注) グラフの横軸は各疾患の定点当たり報告数(報告総数/定点総数)を表す。疾患によって目盛りのスケールが違うことに注意。



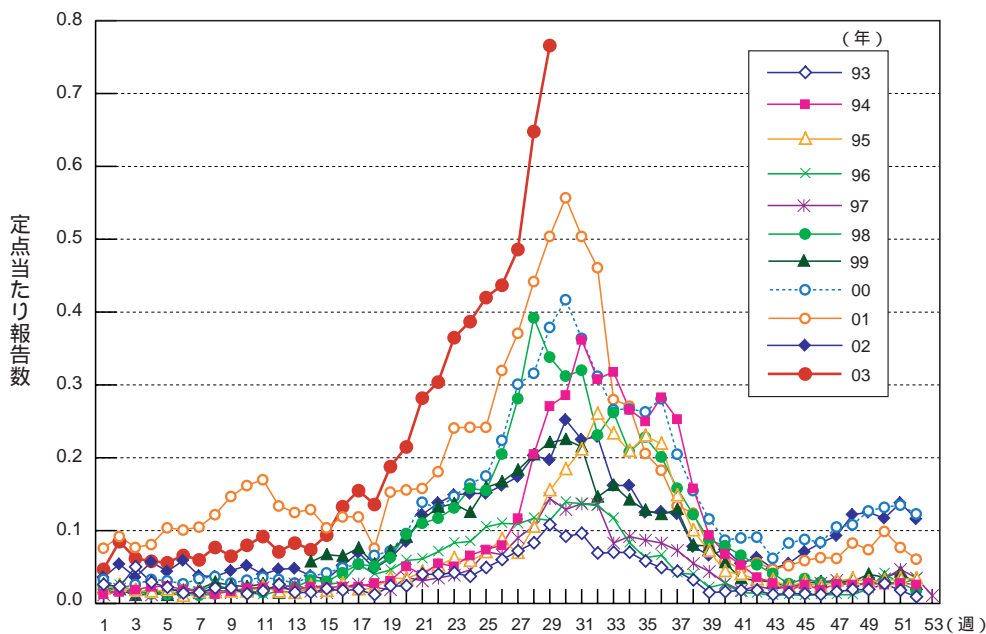
注目すべき感染症

咽頭結膜熱

咽頭結膜熱の定点当たり報告数は、例年よりかなり多い状態で推移している。第29週の定点当たり報告数は、過去10年間の全ての週のうちに最大であった第28週よりさらに増加している(図)。報告が多かったのは大分県(2.9)、長野県(1.9)、香川県(1.8)、富山県(1.4)、三重県(1.4)、福岡県(1.3)、福井県(1.2)、兵庫県(1.2)などとなっている。

第29週においても、報告された症例の約7割以上が5歳以下の小児であった。本年、現在までに咽頭結膜熱患者から分離されている病原体は、アデノウイルス3型、2型が主である。また、1996～98年に増加して、肺炎等の重症例・死亡例が発生した7型も分離されている。本疾患の感染経路は通常飛沫感染であるが、プールでの結膜からの感染や経口的な感染も考えられるので、水泳前後のシャワーやプールの水の消毒の徹底なども大切である。

図. 過去10年間の咽頭結膜熱の週別定点当たり報告数

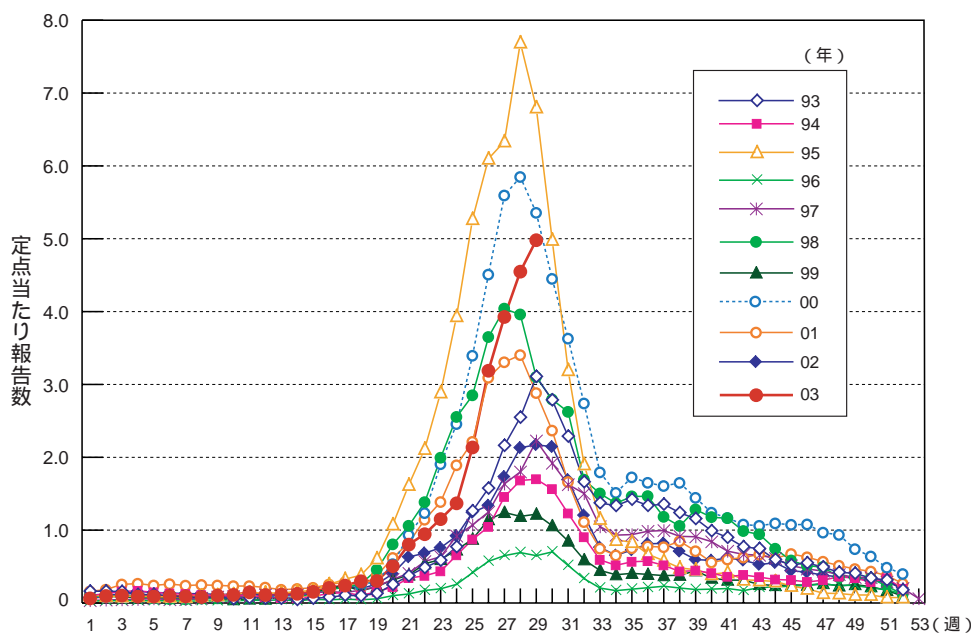


手足口病

手足口病は、口腔粘膜や手、足に現れる水疱性の発疹を主症状とした急性ウイルス感染症で、幼児を中心に夏季に流行が見られる。コクサッキーウイルスA16型(CA16)、CA10、エンテロウイルス71型(EV71)などのエンテロウイルスによりおこり、一般的に予後は良好な疾患である。例年、第27～30週にかけて発生のピークを迎える。1985年、1990年、1995年、2000年と5年おきに比較的大きな流行がみられており、今年(2003年)は例年並みに推移してきたが、第25週から定点当たり報告数は急峻な立ち上がりを見せており、1995年、2000年に次いで報告数が多くなっている(図)。第29週では広島県(20.6)、山口県(12.0)、埼玉県(9.6)、岐阜県(8.8)、静岡県(8.6)などからの報告が多かった。

地研からのウイルス検出報告では、2001年、2002年にはCA16が大部分を占めていたが、本年はこれまでEV71が多く分離されており、重症化例の発生、および流行状況についての監視が必要である。

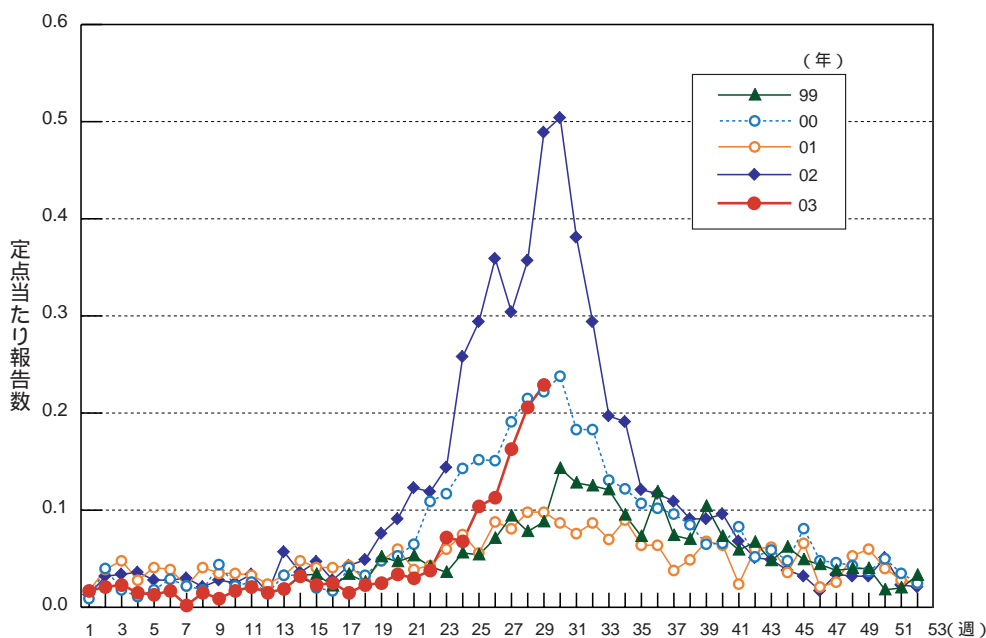
図. 過去10年間の手足口病の週別定点当たり報告数



無菌性髄膜炎

無菌性髄膜炎は、全国約500の基幹定点医療機関から報告される疾患である。エンテロウイルスが原因の多くを占め、例年、夏季を中心に感染者が増加する。今年はこれまで昨年ほどの発生状況ではないが、第27週より報告数は増加してきている。年齢別では6～10歳が約半数を占め、5歳以下と合わせると全体の8割程度を占めている。昨年はエコーウイルス13型(E13)による流行がみられたが、今年はこれまでにE30をはじめ、エンテロウイルス71型を含む様々な種類のウイルスが分離されている。手足口病、ヘルパンギーナなどのエンテロウイルス感染症が流行している時期でもあり、発生動向を注視する必要がある。

図. 過去10年間の無菌性髄膜炎の週別定点当たり報告数





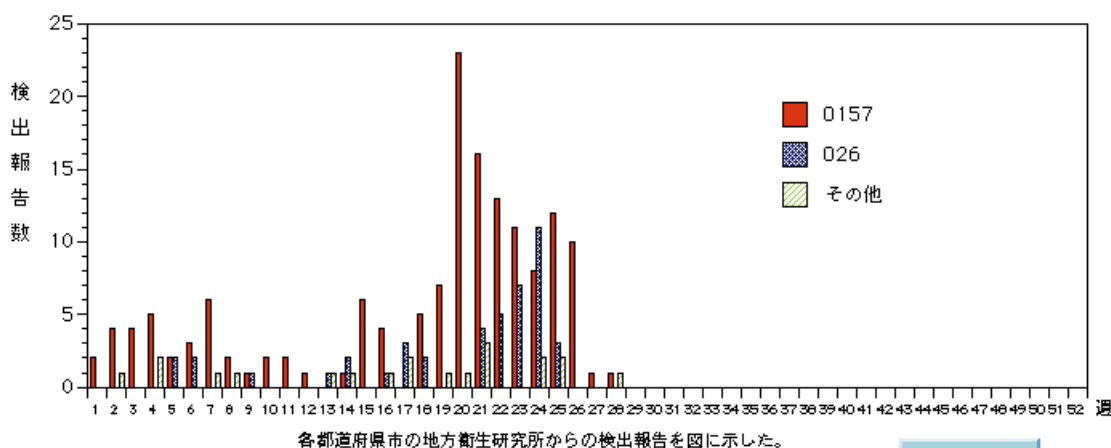
病原体情報

*グラフはIASRホームページ(<http://idsc.nih.go.jp/iasr/index-j.html>)からの引用です。
(2003年7月24日現在報告分)

ヒトから検出されているVero毒素産生性大腸菌 2003年

検出総数は216件で、うちO157が152件、O26が44件、その他の血清型が20件報告されている。最近では、第27週に群馬県の家族内発生事例からO157が1件(VT2)、第28週に秋田県からO157が1件(VT1&2)、福島県からO103が1件(VT1)報告されている。

週別Vero毒素産生性大腸菌検出報告数、2003年 (病原微生物検出情報: 2003年7月24日現在報告数)



各都道府県市の地方衛生研究所からの検出報告を図に示した。

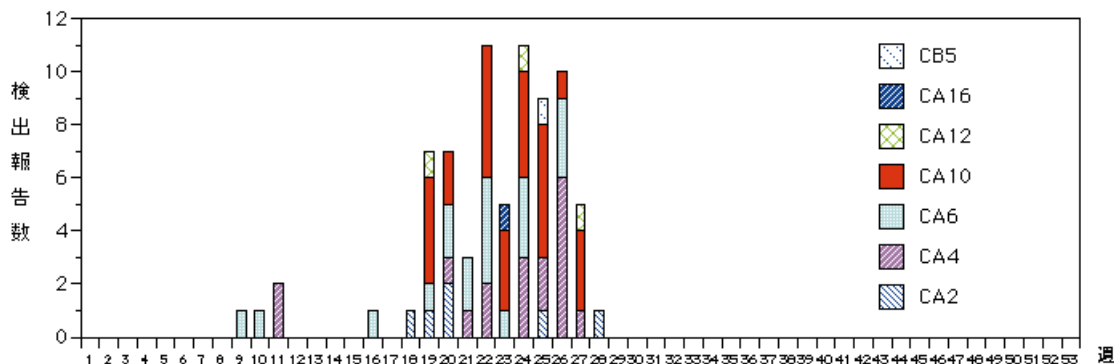


ヘルパンギーナ患者から分離されているウイルス 2003年

A群コクサッキーウイルス(CA)10型が27件(奈良県11、島根県9、大阪府5、滋賀県、福岡市各1)で最も多く、次いでCA6が18件(愛知県8(本号速報記事参照)、京都市5、奈良県3、滋賀県2)、CA4が17件(秋田県12、滋賀県3、島根県2)報告されている。また、CA2が6件(三重県3、滋賀県2、大阪市1)、CA12が3件(島根県3)、CA16が1件(愛知県1)、CB5が1件(北九州市1)報告され、その他にエコーウイルス30型が大阪府から5件報告されている。

週別ヘルパンギーナ患者からの主なコクサッキーウイルス分離報告数、2003年

(病原微生物検出情報: 2003年7月24日現在報告数)



各都道府県市の地方衛生研究所からの検出報告を図に示した。



流行性角結膜炎患者から分離されているアデノウイルス 2003年

年によって異なる型が流行しているが、ここ数年全体の報告数に占めるアデノウイルス37型の割合が大きくなっている(<http://idsc.nih.go.jp/prompt/graph/adrj.gif> 参照)。本年はこれまでに37型が29件(熊本県13、札幌市6、長野県5、愛知県2など)、2型6件(大阪府5、札幌市1)、3型6件(熊本県3、札幌市、群馬県、川崎市各1)、19型5件(熊本県5)、8型2件(川崎市、熊本県各1)、4型1件(札幌市1)、7型1件(北九州市1)、11型1件(熊本県1)が報告されている。



手足口病とヘルパンギーナの流行ウイルス - 愛知県

愛知県では、手足口病とヘルパンギーナの流行は毎年6月終わり～7月初めをピークに繰り返されている。

手足口病については、第27週(6月30日～7月6日)の定点当たり報告数が6.4と、過去最高の値を示した。原因ウイルスを調査中であるが、4～5月の手足口病患者13名中7名からA群コクサッキーウイルス16型(CA16)が分離されている。難中和性のため、すべてVP1領域の塩基配列で同定した。CA16の流行は3年目となり、過去2年間はエンテロウイルス71型(EV71)が全く分離されていない。

ヘルパンギーナ患者では、12名中6名から乳のみマウスを用いてCA6が分離されている。CA6の流行は2000年以来3年ぶりとなる模様である。

愛知県衛生研究所微生物部 山下照夫、椋島由佳、榮 賢司



海外感染症情報

* 関連の情報やさらに詳しい情報については、FORTHホームページ(<http://www.forth.go.jp/>)をご覧ください。

香港でのインフルエンザ

WHO/CSR 2003年7月28日

7月28日現在、香港衛生署は4施設でのインフルエンザ様疾患の発生を報告した。2施設は老人ホームで、2施設は精神施設であった。

各施設での感染者数は7～24名であった。7月26日現在、31名の患者が入院している。遺伝的問題のある1名がICUに収容されており、それ以外の患者の状況は安定している。

現時点で検査によりSARS陽性となった例はない。少なくとも、Lai King病院の8名の患者において、検査でインフルエンザA型陽性が確認された。

香港政府のウイルス部はさらなるサブタイプの検査により、インフルエンザA/Panama/2007/99 (H3N2) に類似したウイルスを2検体より分離した。A/Panama/2007/99 (H3N2) は、WHOが2003～2004年のインフルエンザワクチン株として推奨しているものである。

米国でのウエストナイルウイルスの活動性 2003年7月17～23日

CDC/MMWR 2003年7月25日

この報告は、2003年7月23日午前8時の時点で、ArboNETを通じCDCに報告されたサーベイランスデータの要約である。

7月17～23日の報告週の間、5州(アイオワ、ミネソタ、オハイオ、サウスダコタ、テキサス)から6名のウエストナイルウイルス(WNV)感染患者が報告された。また同期間に、309羽の死亡したカラス、69羽の死亡したトリ、12頭のウマ、144の蚊のプールからWNV感染が報告された。

2003年の累計では、11名のWNV感染者が報告されている。テキサス州は5名、アラバマ州は1名、アイオワ州は1名、ミネソタ州は1名、オハイオ州は1名、サウスカロライナ州は1名、サウスダコタ州は1名であった。これらの患者中、7名(64%)は男性で、年齢の中央値は70歳(範囲42～80歳)であった。発病日は5月29日～7月13日であった。さらに34州から、551羽の死亡したカラスと、150羽の死亡したトリの感染が報告され、55頭の感染ウマが16州(アラバマ、アーカンソー、コロラド、ジョージア、カンサス、ケンタッキー、ミネソタ、ミズーリ、ネブラスカ、ニューメキシコ、ノースカロライナ、ノースダコタ、オクラホマ、テキサス、ウイスコンシン、ワイオミング)から報告され、サウスダコタ州から一頭のイヌの感染が報告された。2003年にはフロリダ、アイオワ、ノースカロライナの3州で、56群の定点監視用トリでのWNV抗体陽転が報告された。サウスダコタでは定点監視用ウマ3群から陽性が検出された。15州(コロラド、ジョージア、イリノイ、インディアナ、カンサス、メリーランド、マサチューセッツ、ミシガン、ミシSSIP、ネブラスカ、ニュージャージ、サウスダコタ、テキサス、バージニア、ウイスコンシン)で、327の蚊のプールでの陽性が報告された。

CDC/ウエストナイルウイルスホームページ

<http://www.cdc.gov/ncidod/dvbid/westnile/surv&controlCaseCount03.htm>

7月28日現在、ヒトの患者数は、アラバマ1名、コロラド4名、フロリダ4名、アイオワ1名、ミネソタ1名、オハイオ1名、サウスカロライナ1名、サウスダコタ4名、テキサス9名、合計26名であった。



感染症の話

今週はお休みさせていただきます。
「感染症の話」過去の掲載分については
<http://idsc.nih.go.jp/kansen/index.html>
でご覧いただけます。



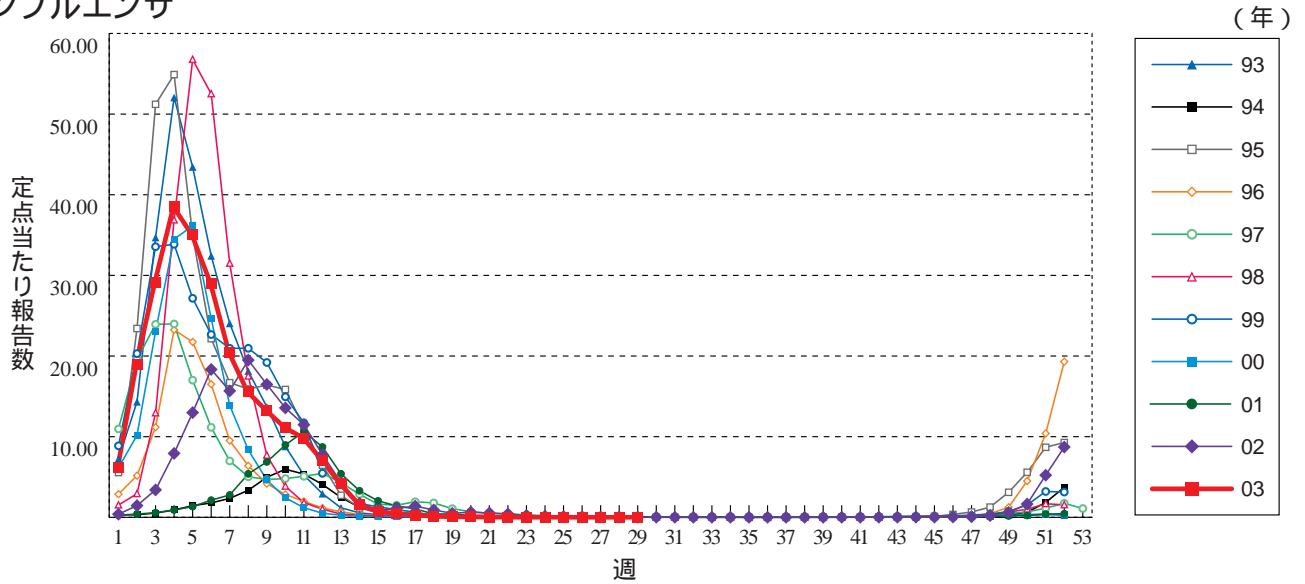
読者のコーナー

「読者のコーナー」では読者のみなさまからのご意見・ご質問をお待ちしております。
ご意見・ご質問は、題名(タイトル)の一番はじめにidwr-Q:をつけてこちらまでEメールでどうぞ。

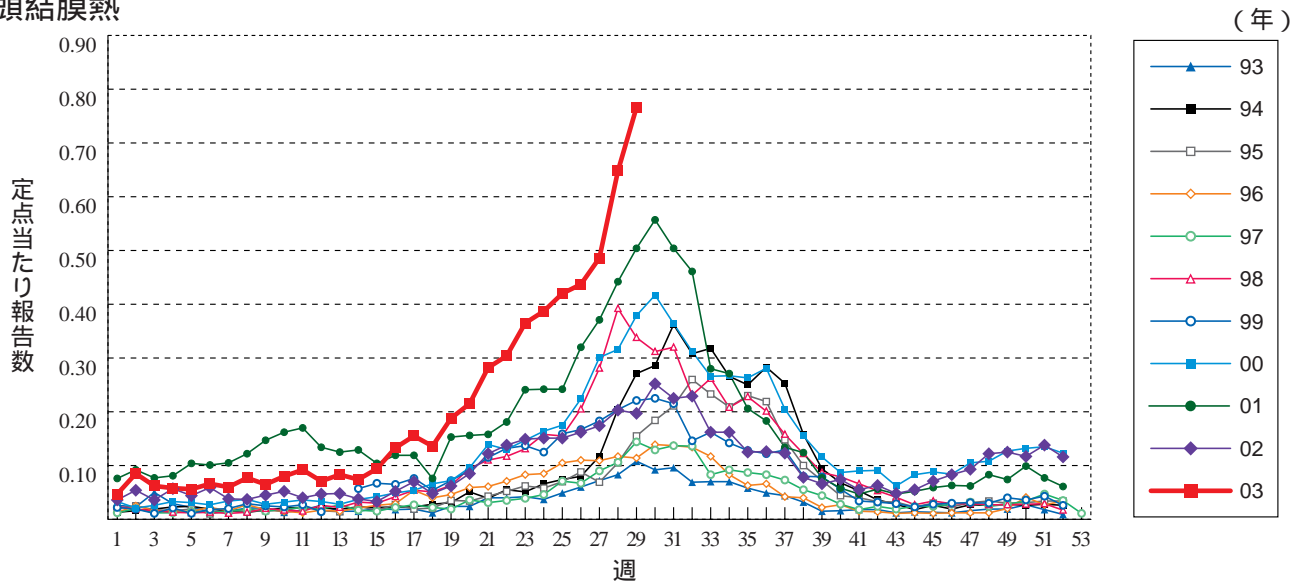
idsc-query@nih.go.jp

グラフ総覧(29週)

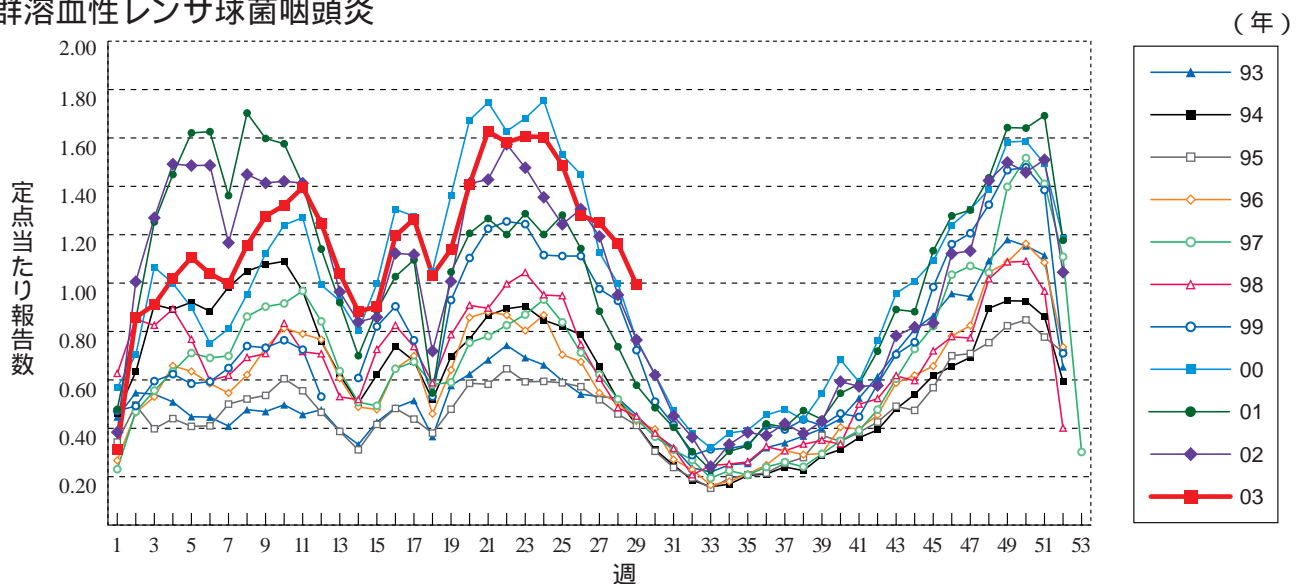
インフルエンザ



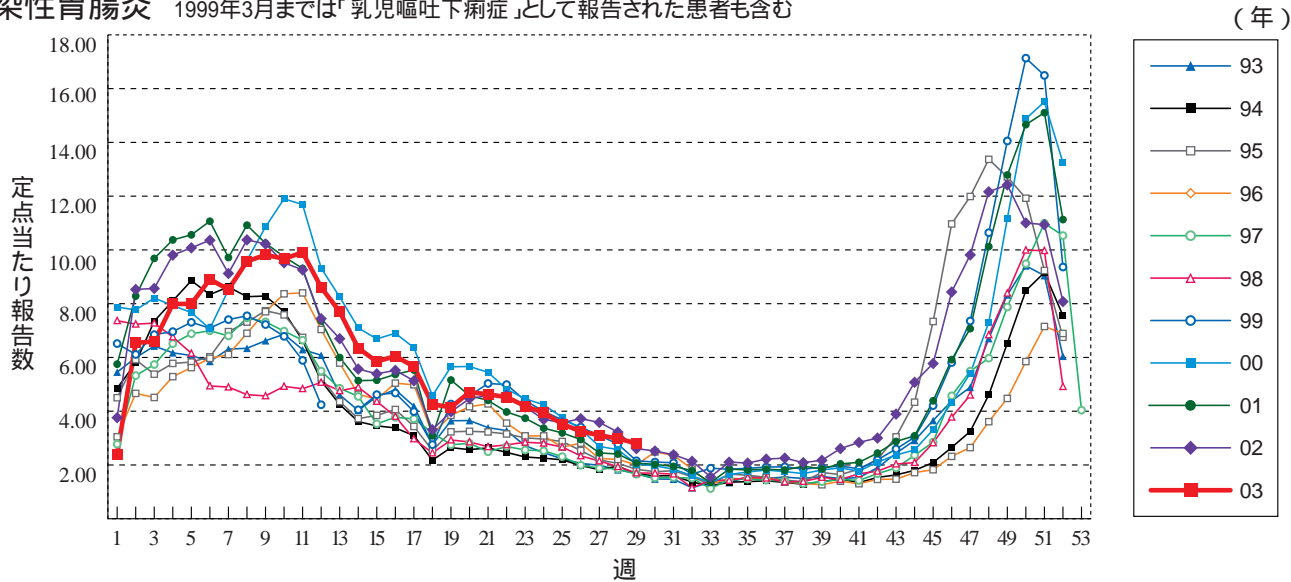
咽頭結膜熱



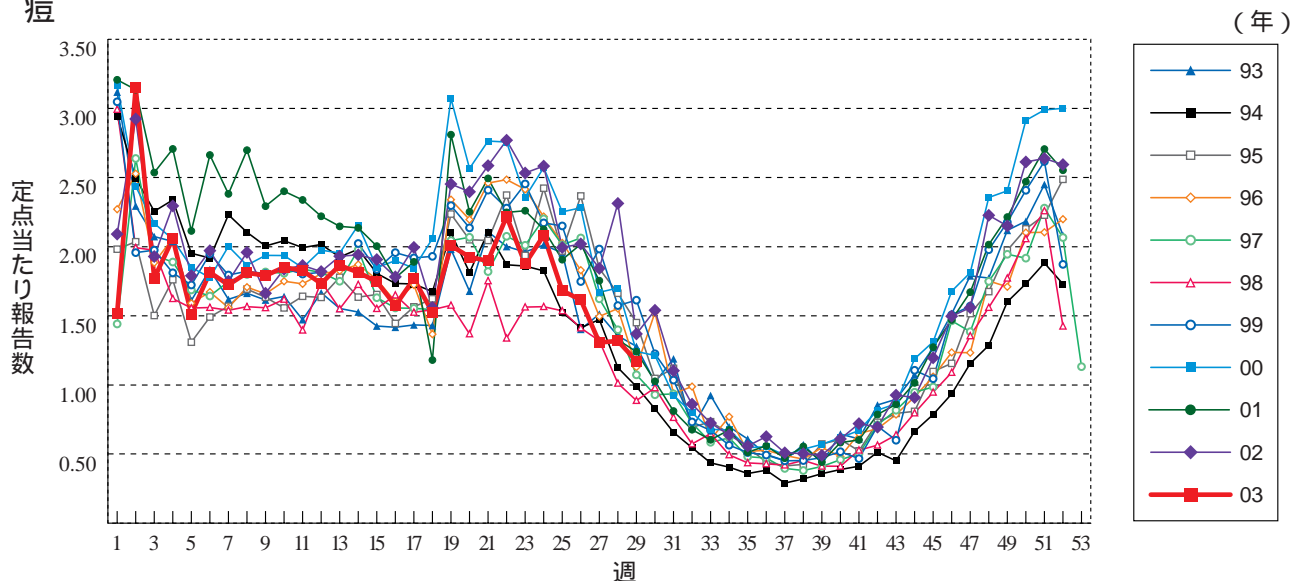
A群溶血性レンサ球菌咽頭炎



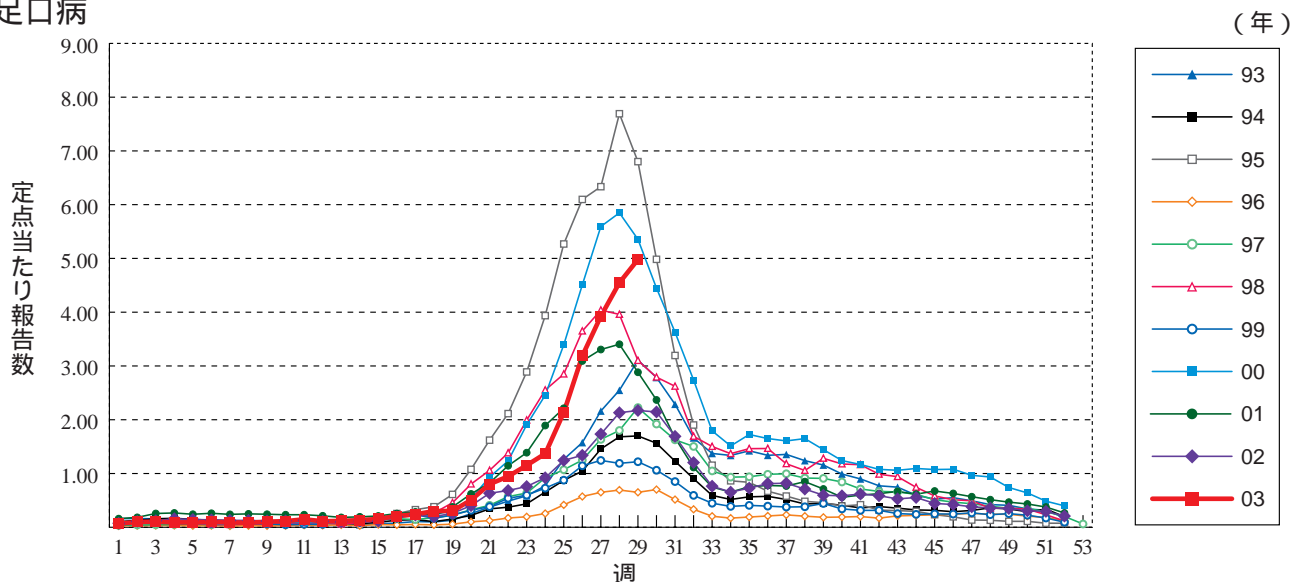
感染性胃腸炎 1999年3月までは「乳児嘔吐下痢症」として報告された患者も含む



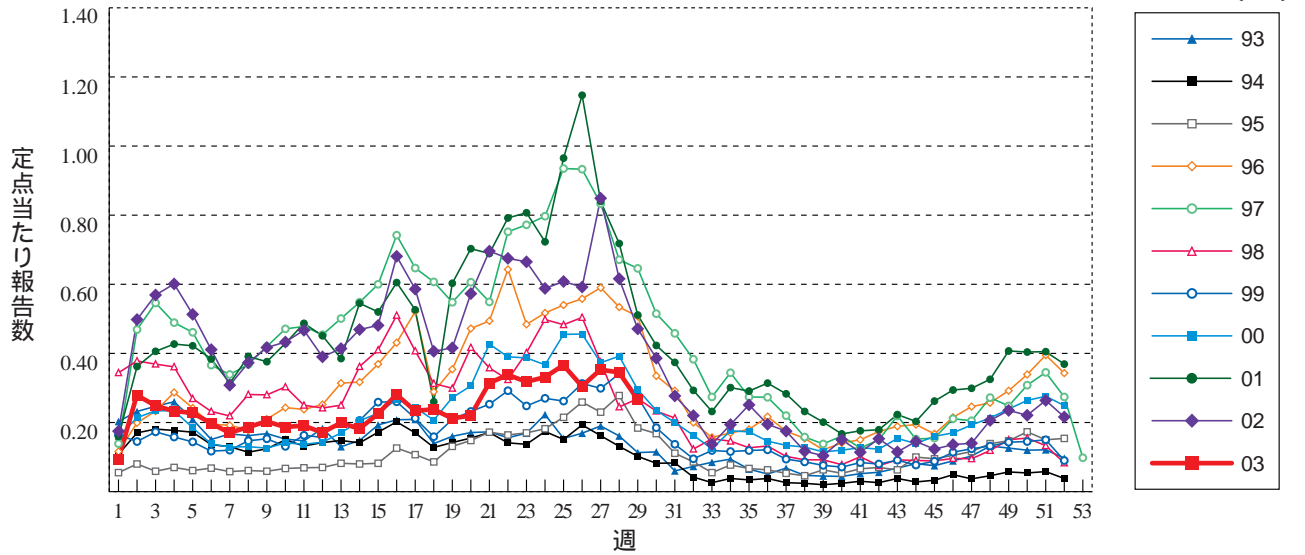
水痘



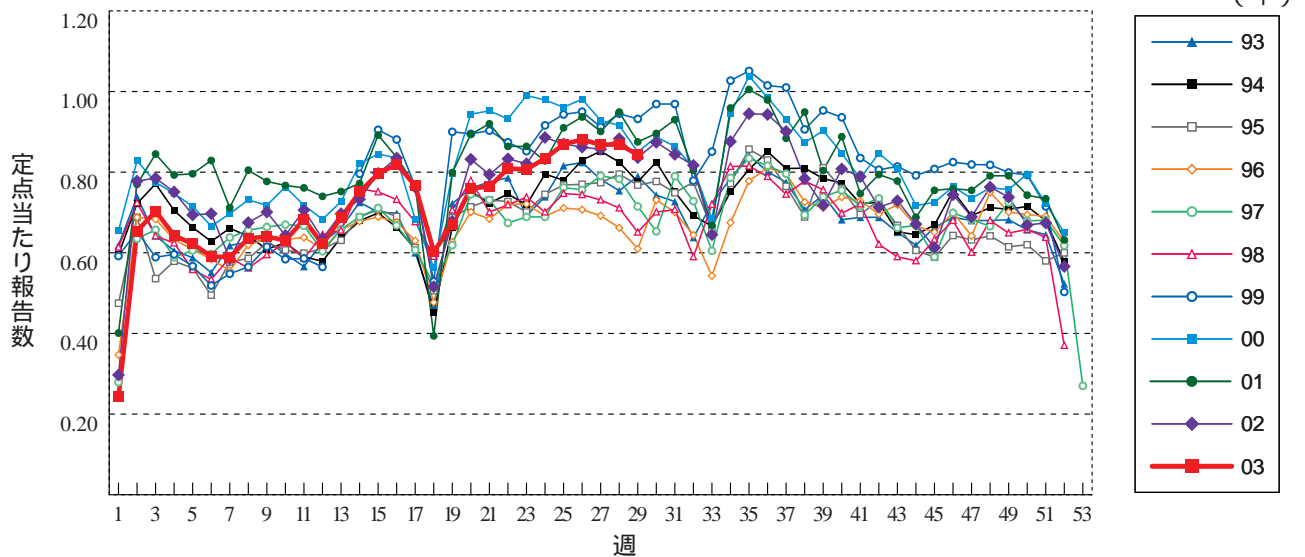
手足口病



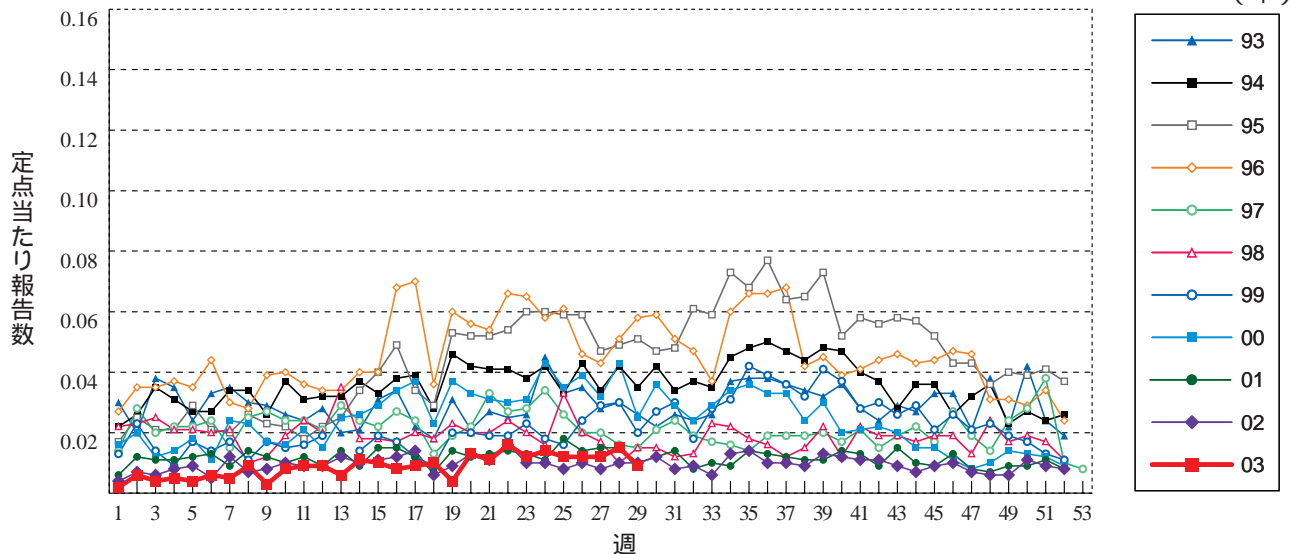
伝染性紅斑



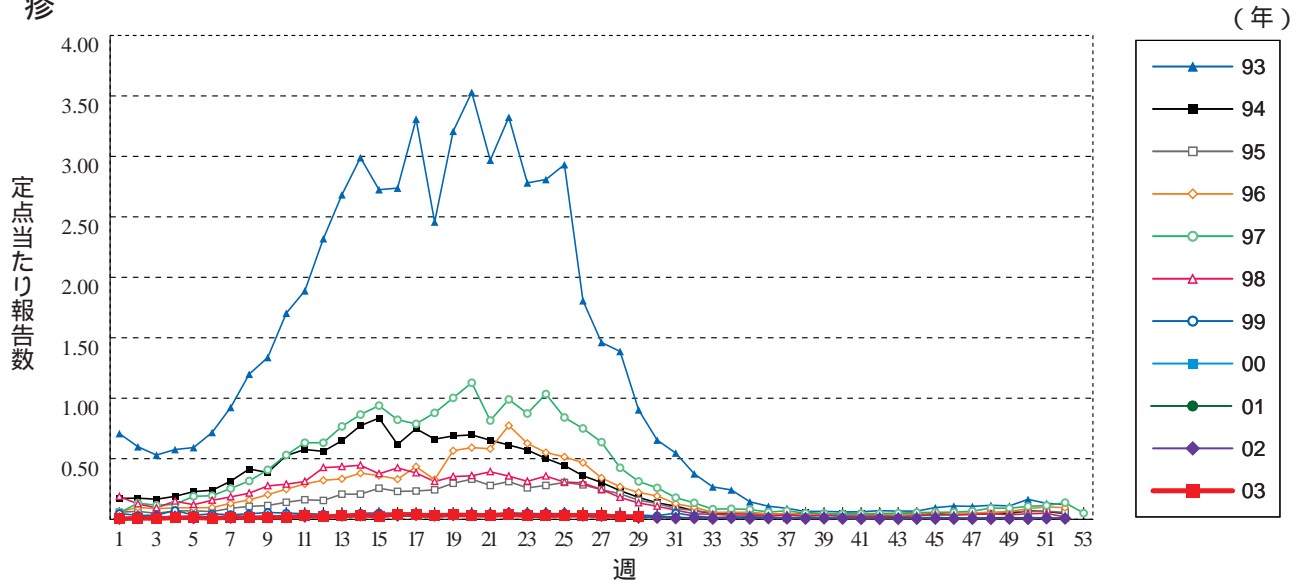
突発性発疹



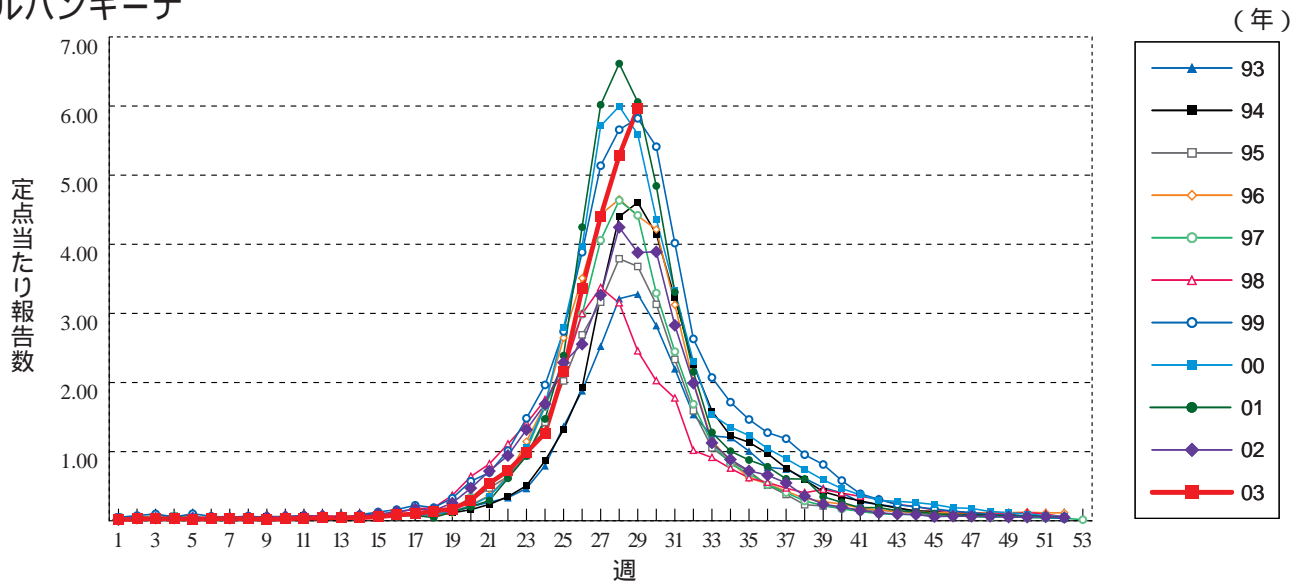
百日咳



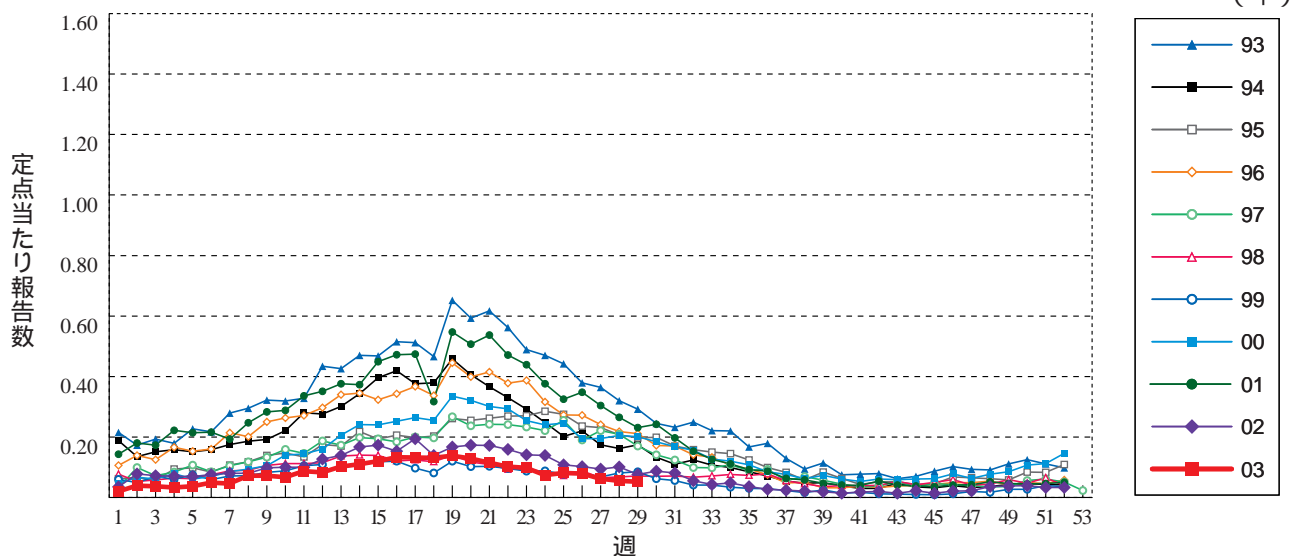
風 疹



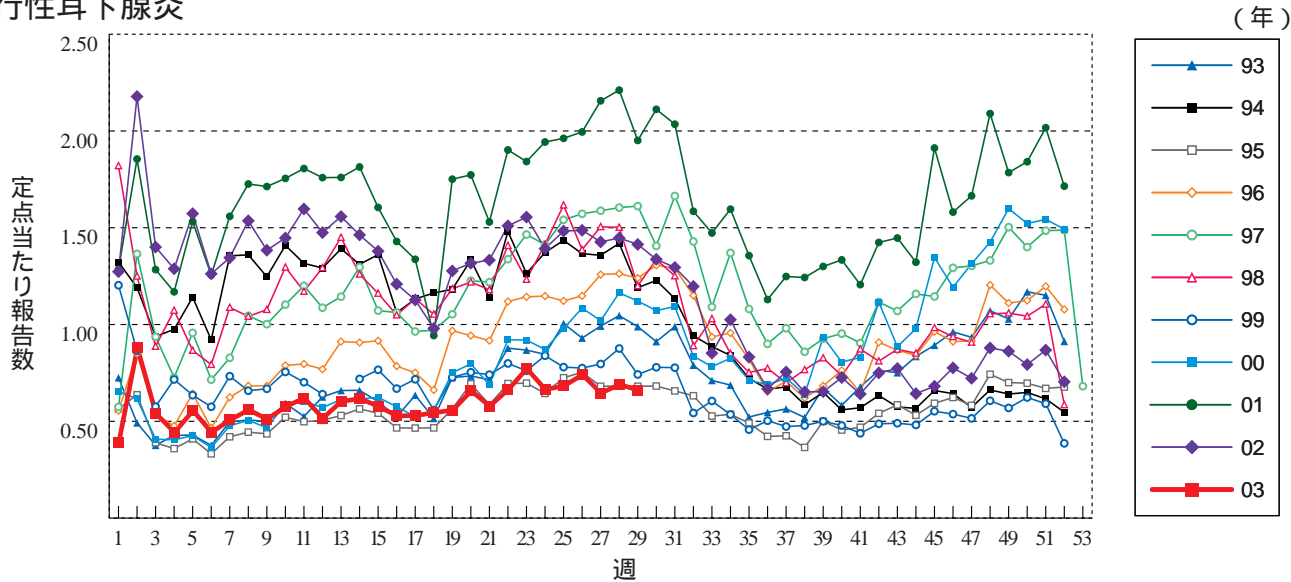
ヘルパンギーナ



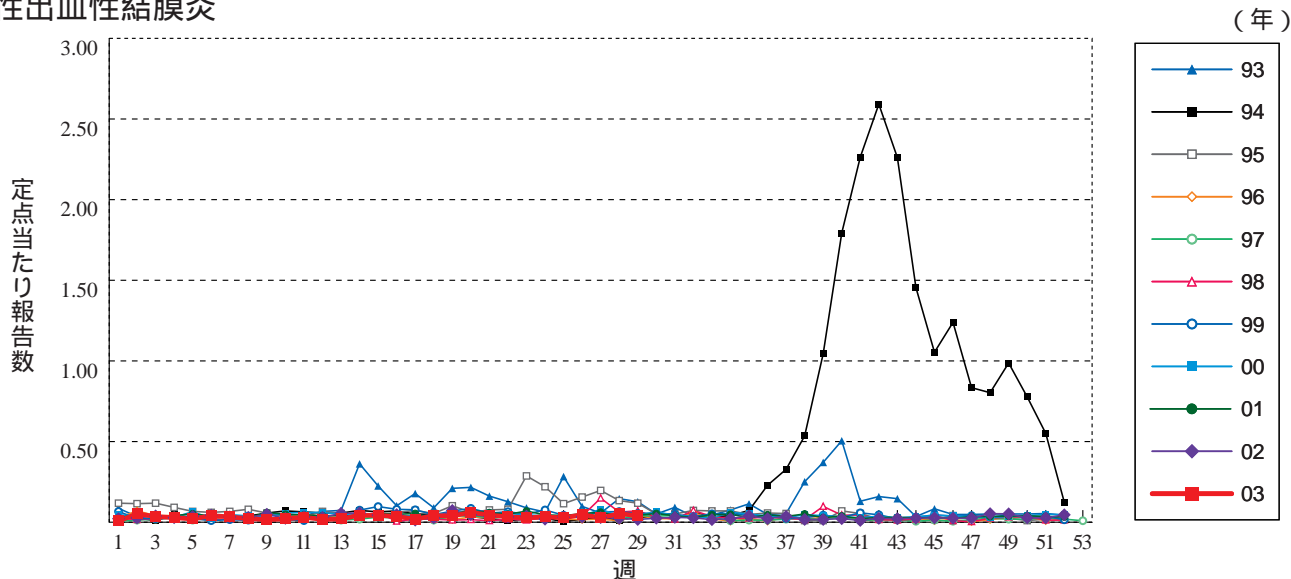
麻 疹 (成人麻疹を除く) 1999年の12週以前は成人麻疹を含む



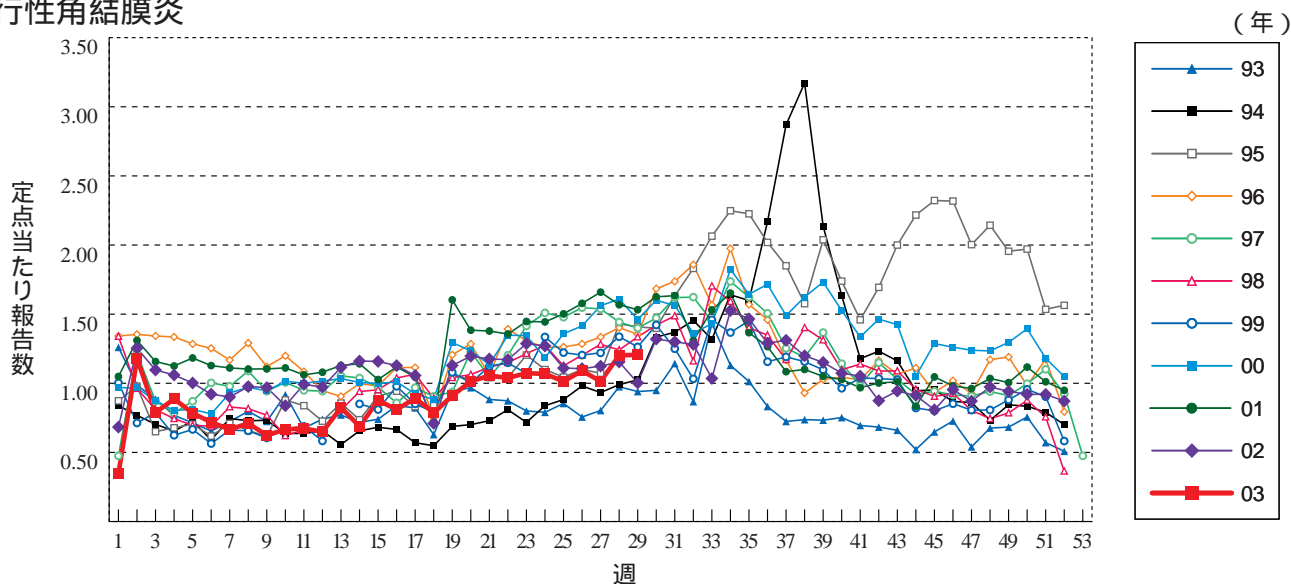
流行性耳下腺炎



急性出血性結膜炎

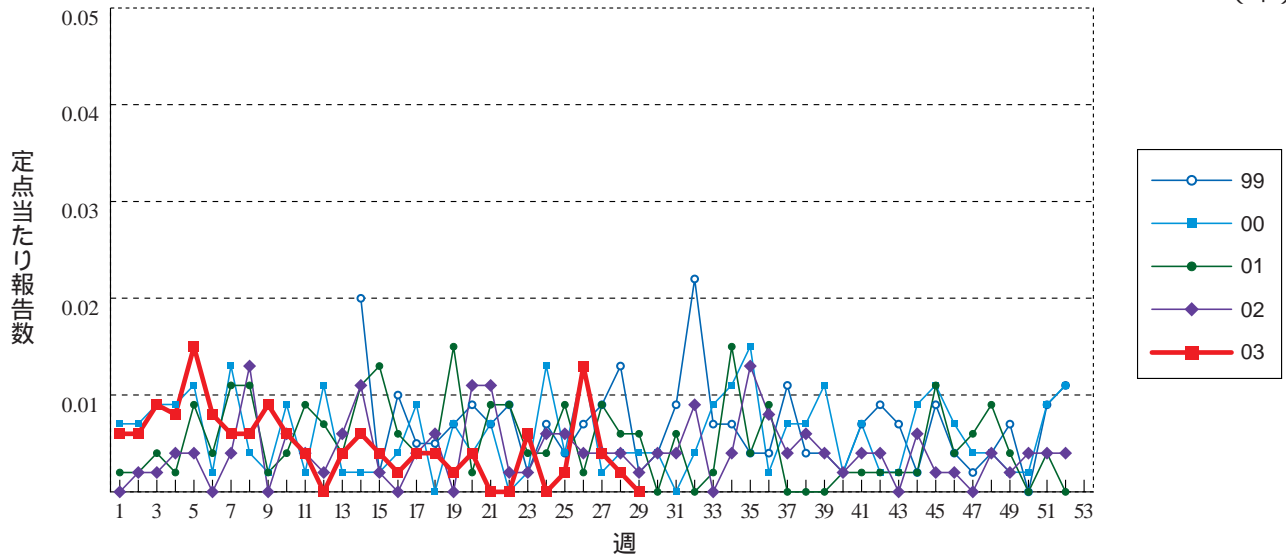


流行性角結膜炎



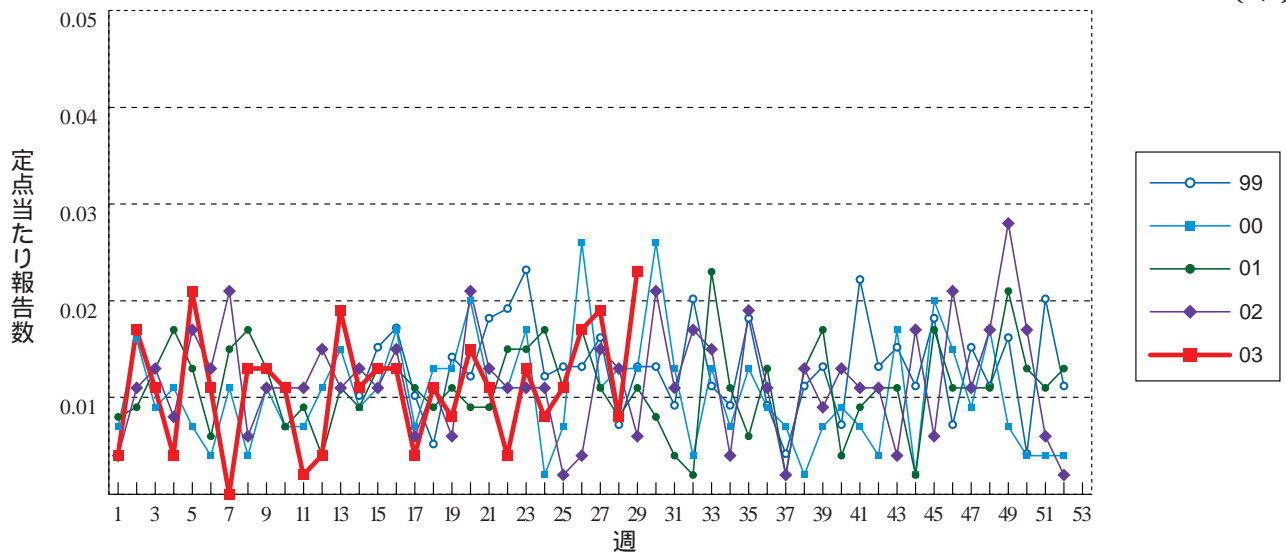
急性脳炎 (日本脳炎を除く)

(年)



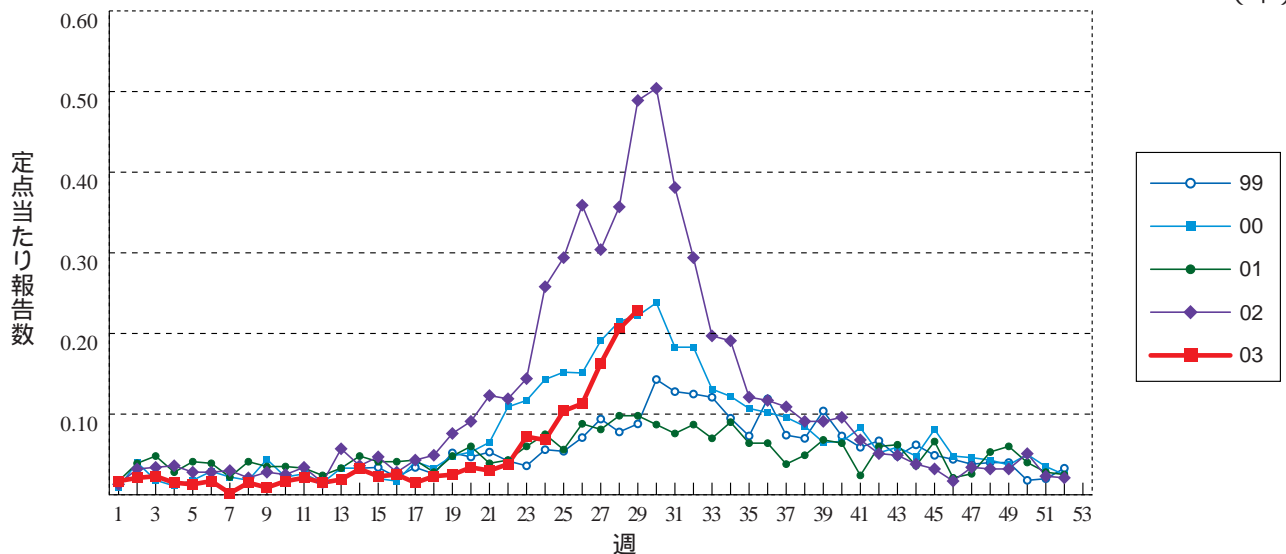
細菌性髄膜炎

(年)



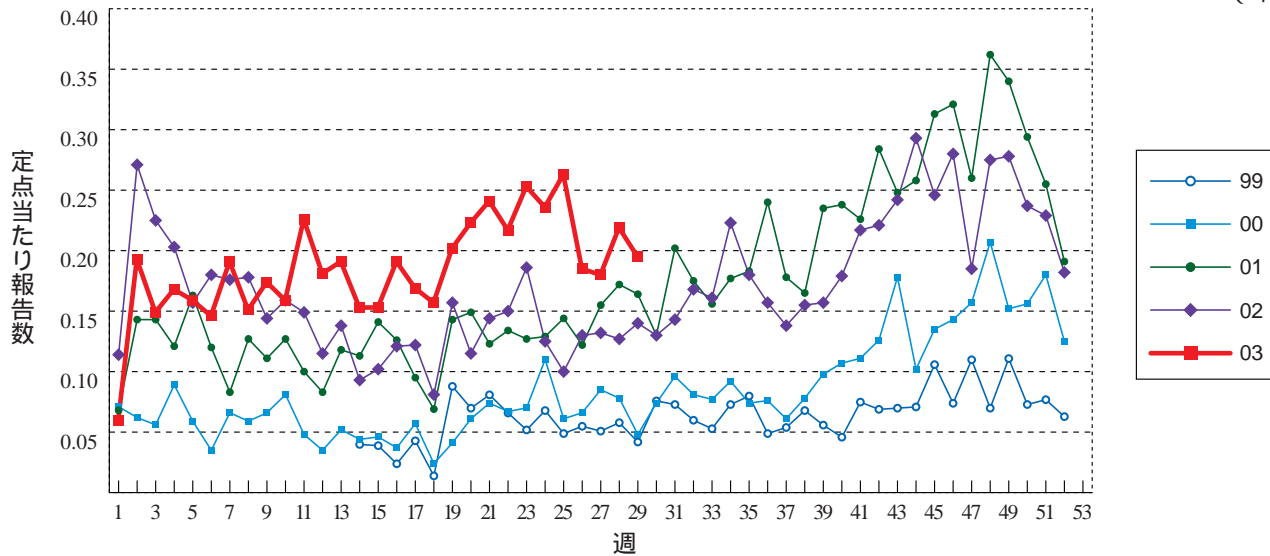
無菌性髄膜炎

(年)



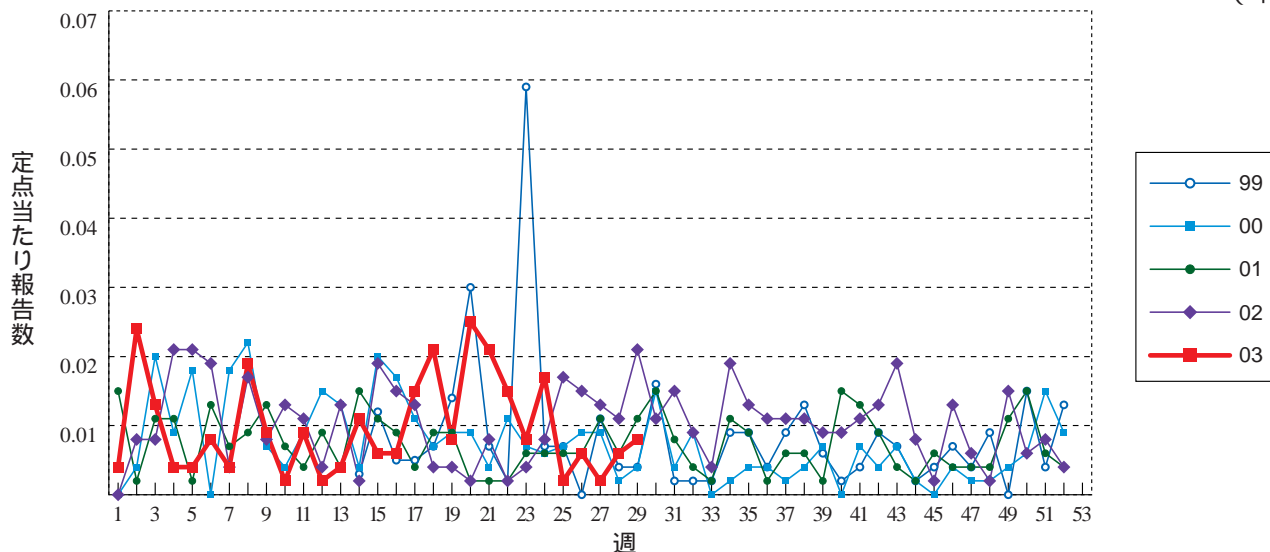
マイコプラズマ肺炎

(年)



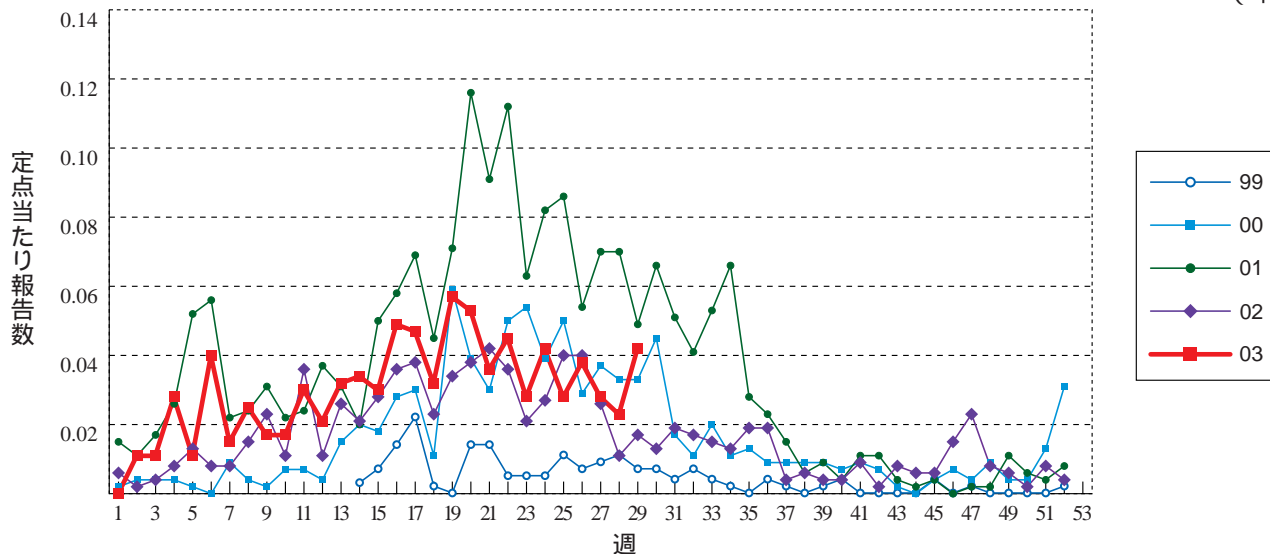
クラミジア肺炎 (オウム病を除く)

(年)



成人麻疹

(年)





29週のデータ

注)表中の報告数は7月24日集計分であり、その後の報告数は次週以降の累計に反映されます。

第3101表 報告数・累積報告数，疾病・都道府県別

平成15年29週

	エボラ出血熱		クリミア・コンゴ出血熱		ペスト		マールブルグ病		ラッサ熱		コレラ		細菌性赤痢		腸チフス		バラチフス	
	報告数	累積	報告数	累積	報告数	累積	報告数	累積	報告数	累積	報告数	累積	報告数	累積	報告数	累積	報告数	累積
総 数	-	-	-	-	-	-	-	-	-	-	9	4	225	-	34	1	20	
北海道	-	-	-	-	-	-	-	-	-	-	-	-	3	-	1	-	2	
青森県	-	-	-	-	-	-	-	-	-	-	-	-	1	3	-	-	-	
岩手県	-	-	-	-	-	-	-	-	-	-	-	-	8	-	-	-	-	
宮城県	-	-	-	-	-	-	-	-	-	-	-	-	-	-	-	-	-	
秋田県	-	-	-	-	-	-	-	-	-	-	-	-	1	-	-	-	-	
山形県	-	-	-	-	-	-	-	-	-	-	-	-	1	-	-	-	-	
福島県	-	-	-	-	-	-	-	-	-	-	-	-	4	-	-	-	-	
茨城県	-	-	-	-	-	-	-	-	-	-	1	-	3	-	-	-	-	
栃木県	-	-	-	-	-	-	-	-	-	-	-	-	3	-	2	-	-	
群馬県	-	-	-	-	-	-	-	-	-	-	-	-	10	-	-	-	-	
埼玉県	-	-	-	-	-	-	-	-	-	-	-	-	7	-	-	-	-	
千葉県	-	-	-	-	-	-	-	-	-	-	-	2	13	-	1	-	-	
東京都	-	-	-	-	-	-	-	-	-	-	2	1	50	-	14	1	4	
神奈川県	-	-	-	-	-	-	-	-	-	-	2	-	17	-	-	-	4	
新潟県	-	-	-	-	-	-	-	-	-	-	-	-	7	-	1	-	-	
富山県	-	-	-	-	-	-	-	-	-	-	-	-	1	-	1	-	3	
石川県	-	-	-	-	-	-	-	-	-	-	-	-	1	-	-	-	-	
福井県	-	-	-	-	-	-	-	-	-	-	-	-	4	-	1	-	-	
山梨県	-	-	-	-	-	-	-	-	-	-	-	-	2	-	-	-	-	
長野県	-	-	-	-	-	-	-	-	-	-	-	-	8	-	1	-	1	
岐阜県	-	-	-	-	-	-	-	-	-	-	-	-	3	-	-	-	-	
静岡県	-	-	-	-	-	-	-	-	-	-	-	-	5	-	2	-	-	
愛知県	-	-	-	-	-	-	-	-	-	-	1	-	13	-	1	-	1	
三重県	-	-	-	-	-	-	-	-	-	-	-	-	2	-	2	-	-	
滋賀県	-	-	-	-	-	-	-	-	-	-	-	-	2	-	-	-	-	
京都府	-	-	-	-	-	-	-	-	-	-	-	-	8	-	-	-	-	
大阪府	-	-	-	-	-	-	-	-	-	-	-	-	11	-	3	-	1	
兵庫県	-	-	-	-	-	-	-	-	-	-	-	-	3	-	-	-	3	
奈良県	-	-	-	-	-	-	-	-	-	-	3	-	3	-	1	-	-	
和歌山県	-	-	-	-	-	-	-	-	-	-	-	-	-	-	-	-	-	
鳥取県	-	-	-	-	-	-	-	-	-	-	-	-	-	-	-	-	-	
島根県	-	-	-	-	-	-	-	-	-	-	-	-	-	-	-	-	-	
岡山県	-	-	-	-	-	-	-	-	-	-	-	-	1	-	-	-	-	
広島県	-	-	-	-	-	-	-	-	-	-	-	-	3	-	-	-	-	
山口県	-	-	-	-	-	-	-	-	-	-	-	-	1	-	-	-	-	
徳島県	-	-	-	-	-	-	-	-	-	-	-	-	1	-	-	-	-	
香川県	-	-	-	-	-	-	-	-	-	-	-	-	1	-	-	-	-	
愛媛県	-	-	-	-	-	-	-	-	-	-	-	-	3	-	-	-	-	
高知県	-	-	-	-	-	-	-	-	-	-	-	-	-	-	-	-	-	
福岡県	-	-	-	-	-	-	-	-	-	-	-	-	15	-	2	-	1	
佐賀県	-	-	-	-	-	-	-	-	-	-	-	-	-	-	-	-	-	
長崎県	-	-	-	-	-	-	-	-	-	-	-	-	-	-	-	-	-	
熊本県	-	-	-	-	-	-	-	-	-	-	-	-	1	-	-	-	-	
大分県	-	-	-	-	-	-	-	-	-	-	-	-	-	-	-	-	-	
宮崎県	-	-	-	-	-	-	-	-	-	-	-	-	1	-	1	-	-	
鹿児島県	-	-	-	-	-	-	-	-	-	-	-	-	2	-	-	-	-	
沖縄県	-	-	-	-	-	-	-	-	-	-	-	-	-	-	-	-	-	

第3101表 報告数・累積報告数, 疾病・都道府県別

平成15年29週

	急性灰白髄炎		ジフテリア		腸管出血性大腸菌感染症		アメーバ赤痢		エキノコックス症		黄熱		オウム病		回歸熱		ウイルス性肝炎		
	報告数	累積	報告数	累積	報告数	累積	報告数	累積	報告数	累積	報告数	累積	報告数	累積	報告数	累積	報告数	累積	
総数	-	-	-	-	117	929	6	283	-	11	-	-	-	32	-	-	-	4	466
北海道	-	-	-	-	1	17	-	3	-	10	-	-	-	1	-	-	-	-	10
青森県	-	-	-	-	-	3	-	-	-	-	-	-	-	-	-	-	-	-	1
岩手県	-	-	-	-	6	10	-	3	-	-	-	-	-	1	-	-	-	-	9
宮城県	-	-	-	-	1	12	-	4	-	-	-	-	-	-	-	-	-	-	11
秋田県	-	-	-	-	-	32	-	1	-	-	-	-	-	-	-	-	-	-	4
山形県	-	-	-	-	3	9	-	1	-	-	-	-	-	-	-	-	-	-	3
福島県	-	-	-	-	2	8	-	4	-	-	-	-	-	-	-	-	-	-	6
茨城県	-	-	-	-	1	10	-	5	-	-	-	-	-	-	-	-	-	-	5
栃木県	-	-	-	-	-	4	-	3	-	-	-	-	-	2	-	-	-	-	7
群馬県	-	-	-	-	-	11	1	3	-	-	-	-	-	-	-	-	-	-	7
埼玉県	-	-	-	-	8	29	-	13	-	-	-	-	-	1	-	-	-	-	17
千葉県	-	-	-	-	9	48	1	10	-	-	-	-	-	-	-	-	-	-	9
東京都	-	-	-	-	11	82	1	67	-	-	-	-	-	-	-	-	-	-	49
神奈川県	-	-	-	-	4	30	-	28	-	-	-	-	-	4	-	-	-	-	22
新潟県	-	-	-	-	-	1	-	1	-	-	-	-	-	-	-	-	-	-	2
富山県	-	-	-	-	1	6	-	-	-	-	-	-	-	-	-	-	-	-	1
石川県	-	-	-	-	4	41	-	2	-	-	-	-	-	-	-	-	-	-	10
福井県	-	-	-	-	-	6	-	-	-	-	-	-	-	-	-	-	-	-	-
山梨県	-	-	-	-	-	6	1	3	-	-	-	-	-	1	-	-	-	-	3
長野県	-	-	-	-	-	19	-	4	-	-	-	-	-	-	-	-	-	-	10
岐阜県	-	-	-	-	1	52	-	2	-	-	-	-	-	-	-	-	-	-	3
静岡県	-	-	-	-	1	16	-	5	-	-	-	-	-	1	-	-	-	-	5
愛知県	-	-	-	-	7	37	-	27	-	1	-	-	-	2	-	-	-	-	16
三重県	-	-	-	-	-	8	-	2	-	-	-	-	-	-	-	-	-	-	-
滋賀県	-	-	-	-	1	7	-	2	-	-	-	-	-	1	-	-	-	-	3
京都府	-	-	-	-	6	24	-	6	-	-	-	-	-	-	-	-	-	-	10
大阪府	-	-	-	-	4	47	2	44	-	-	-	-	-	8	-	-	-	-	43
兵庫県	-	-	-	-	5	52	-	4	-	-	-	-	-	4	-	-	-	-	25
奈良県	-	-	-	-	-	7	-	4	-	-	-	-	-	-	-	-	-	-	6
和歌山県	-	-	-	-	-	2	-	-	-	-	-	-	-	1	-	-	-	-	5
鳥取県	-	-	-	-	2	9	-	1	-	-	-	-	-	-	-	-	-	-	-
島根県	-	-	-	-	-	6	-	1	-	-	-	-	-	1	-	-	-	-	4
岡山県	-	-	-	-	8	57	-	6	-	-	-	-	-	-	-	-	-	-	15
広島県	-	-	-	-	4	11	-	1	-	-	-	-	-	1	-	-	-	-	19
山口県	-	-	-	-	2	19	-	1	-	-	-	-	-	2	-	-	-	-	11
徳島県	-	-	-	-	-	10	-	-	-	-	-	-	-	-	-	-	-	-	7
香川県	-	-	-	-	11	17	-	1	-	-	-	-	-	-	-	-	-	-	2
愛媛県	-	-	-	-	2	10	-	2	-	-	-	-	-	-	-	-	-	-	21
高知県	-	-	-	-	-	1	-	1	-	-	-	-	-	-	-	-	-	-	5
福岡県	-	-	-	-	2	40	-	9	-	-	-	-	-	-	-	-	-	-	49
佐賀県	-	-	-	-	2	16	-	1	-	-	-	-	-	-	-	-	-	-	4
長崎県	-	-	-	-	-	14	-	2	-	-	-	-	-	-	-	-	-	-	3
熊本県	-	-	-	-	1	30	-	4	-	-	-	-	-	-	-	-	-	-	4
大分県	-	-	-	-	-	5	-	-	-	-	-	-	-	-	-	-	-	-	4
宮崎県	-	-	-	-	2	15	-	-	-	-	-	-	-	1	-	-	-	-	11
鹿児島県	-	-	-	-	3	24	-	1	-	-	-	-	-	-	-	-	-	-	5
沖縄県	-	-	-	-	2	9	-	1	-	-	-	-	-	-	-	-	-	-	-

第3101表 報告数・累積報告数, 疾病・都道府県別

平成15年29週

	Q 熱		狂 犬 病		クリプト スポリジウム症		クロイツフェルト ・ヤコブ病		劇症型溶血性 レンサ球菌感染症		後天性 免疫不全症候群		コクシジ オイデス症		ジアルジア症		腎症候性出血熱	
	報告数	累積	報告数	累積	報告数	累積	報告数	累積	報告数	累積	報告数	累積	報告数	累積	報告数	累積	報告数	累積
総 数	-	5	-	-	-	3	1	63	-	37	6	463	-	1	3	55	-	-
北海道	-	-	-	-	-	-	-	2	-	2	-	4	-	-	-	2	-	-
青森県	-	-	-	-	-	-	-	-	-	-	-	-	-	-	-	-	-	-
岩手県	-	-	-	-	-	-	-	1	-	-	-	-	-	-	-	-	-	-
宮城県	-	2	-	-	-	-	-	1	-	-	-	1	-	-	-	-	-	-
秋田県	-	-	-	-	-	-	-	2	-	-	-	1	-	-	-	-	-	-
山形県	-	-	-	-	-	-	-	1	-	-	-	1	-	-	-	1	-	-
福島県	-	-	-	-	-	-	-	-	-	1	-	2	-	-	-	2	-	-
茨城県	-	-	-	-	-	-	-	-	-	2	-	16	-	-	-	-	-	-
栃木県	-	-	-	-	-	-	-	1	-	-	-	11	-	-	-	-	-	-
群馬県	-	-	-	-	-	-	-	1	-	1	1	8	-	-	-	-	-	-
埼玉県	-	-	-	-	-	-	-	3	-	1	-	12	-	-	-	1	-	-
千葉県	-	-	-	-	-	-	-	1	-	1	-	23	-	-	-	1	-	-
東京都	-	1	-	-	-	2	-	7	-	3	4	169	-	-	2	23	-	-
神奈川県	-	-	-	-	-	-	-	-	-	1	-	36	-	-	-	10	-	-
新潟県	-	-	-	-	-	-	-	1	-	-	-	1	-	-	-	-	-	-
富山県	-	-	-	-	-	-	-	-	-	1	-	1	-	-	-	-	-	-
石川県	-	1	-	-	-	-	-	1	-	1	-	-	-	-	-	-	-	-
福井県	-	-	-	-	-	-	-	-	-	1	-	5	-	-	-	-	-	-
山梨県	-	-	-	-	-	-	-	2	-	-	-	3	-	-	-	3	-	-
長野県	-	-	-	-	-	-	-	-	-	1	-	7	-	-	-	-	-	-
岐阜県	-	-	-	-	-	-	-	-	-	-	-	3	-	-	-	-	-	-
静岡県	-	-	-	-	-	-	-	5	-	1	-	13	-	-	-	-	-	-
愛知県	-	-	-	-	-	-	1	4	-	-	-	28	-	-	-	-	-	-
三重県	-	-	-	-	-	-	-	-	-	3	-	7	-	-	-	-	-	-
滋賀県	-	-	-	-	-	-	-	3	-	-	-	5	-	-	-	-	-	-
京都府	-	-	-	-	-	-	-	2	-	3	1	10	-	-	-	2	-	-
大阪府	-	-	-	-	-	1	-	4	-	1	-	47	-	-	-	5	-	-
兵庫県	-	1	-	-	-	-	-	3	-	3	-	13	-	-	-	-	-	-
奈良県	-	-	-	-	-	-	-	1	-	-	-	4	-	-	1	2	-	-
和歌山県	-	-	-	-	-	-	-	1	-	1	-	2	-	-	-	-	-	-
鳥取県	-	-	-	-	-	-	-	-	-	-	-	-	-	-	-	-	-	-
島根県	-	-	-	-	-	-	-	1	-	-	-	-	-	-	-	-	-	-
岡山県	-	-	-	-	-	-	-	-	-	-	-	1	-	-	-	-	-	-
広島県	-	-	-	-	-	-	-	2	-	1	-	5	-	-	-	-	-	-
山口県	-	-	-	-	-	-	-	1	-	-	-	1	-	-	-	-	-	-
徳島県	-	-	-	-	-	-	-	2	-	-	-	2	-	-	-	-	-	-
香川県	-	-	-	-	-	-	-	1	-	1	-	-	-	-	-	-	-	-
愛媛県	-	-	-	-	-	-	-	1	-	-	-	6	-	-	-	1	-	-
高知県	-	-	-	-	-	-	-	4	-	1	-	1	-	-	-	-	-	-
福岡県	-	-	-	-	-	-	-	4	-	1	-	4	-	-	-	-	-	-
佐賀県	-	-	-	-	-	-	-	-	-	1	-	-	-	1	-	-	-	-
長崎県	-	-	-	-	-	-	-	-	-	1	-	2	-	-	-	-	-	-
熊本県	-	-	-	-	-	-	-	-	-	1	-	2	-	-	-	-	-	-
大分県	-	-	-	-	-	-	-	-	-	-	-	-	-	-	-	-	-	-
宮崎県	-	-	-	-	-	-	-	-	-	-	-	-	-	-	-	1	-	-
鹿児島県	-	-	-	-	-	-	-	-	-	1	-	1	-	-	-	-	-	-
沖縄県	-	-	-	-	-	-	-	-	-	1	-	5	-	-	-	1	-	-

第3101表 報告数・累積報告数, 疾病・都道府県別

平成15年29週

	髄膜炎菌性 髄膜炎		先天性風疹 症候群		炭 疽		ツツガムシ病		デング熱		日本紅斑熱		日本脳炎		乳児 ボツリヌス症		梅 毒	
	報告数	累積	報告数	累積	報告数	累積	報告数	累積	報告数	累積	報告数	累積	報告数	累積	報告数	累積	報告数	累積
総 数	-	12	-	1	-	-	-	131	2	20	-	12	-	-	-	-	8	268
北海道	-	-	-	-	-	-	-	-	-	-	-	-	-	-	-	-	-	3
青森県	-	-	-	-	-	-	-	7	-	-	-	-	-	-	-	-	-	-
岩手県	-	-	-	-	-	-	-	4	-	-	-	-	-	-	-	-	-	1
宮城県	-	-	-	-	-	-	-	4	-	-	-	-	-	-	-	-	-	4
秋田県	-	-	-	-	-	-	-	27	-	1	-	-	-	-	-	-	-	1
山形県	-	-	-	-	-	-	-	7	-	-	-	-	-	-	-	-	-	1
福島県	-	-	-	-	-	-	-	19	-	-	-	-	-	-	-	-	-	6
茨城県	-	-	-	-	-	-	-	1	-	-	-	-	-	-	-	-	-	3
栃木県	-	-	-	-	-	-	-	1	-	1	-	-	-	-	-	-	-	7
群馬県	-	-	-	-	-	-	-	2	-	-	-	-	-	-	-	-	-	2
埼玉県	-	-	-	-	-	-	-	-	-	-	-	-	-	-	-	-	-	6
千葉県	-	-	-	-	-	-	-	6	-	1	-	-	-	-	-	-	-	6
東京都	-	3	-	-	-	-	-	-	1	7	-	-	-	-	-	-	1	44
神奈川県	-	4	-	-	-	-	-	-	-	1	-	-	-	-	-	-	-	6
新潟県	-	-	-	-	-	-	-	15	-	-	-	-	-	-	-	-	-	2
富山県	-	-	-	-	-	-	-	1	-	-	-	-	-	-	-	-	-	-
石川県	-	-	-	-	-	-	-	1	-	-	-	-	-	-	-	-	-	2
福井県	-	-	-	-	-	-	-	-	-	-	-	-	-	-	-	-	-	1
山梨県	-	-	-	-	-	-	-	-	-	-	-	-	-	-	-	-	-	1
長野県	-	-	-	-	-	-	-	6	-	-	-	-	-	-	-	-	-	2
岐阜県	-	-	-	-	-	-	-	-	-	1	-	-	-	-	-	-	-	2
静岡県	-	-	-	-	-	-	-	2	-	2	-	-	-	-	-	-	-	7
愛知県	-	-	-	-	-	-	-	-	-	-	-	-	-	-	-	-	-	10
三重県	-	-	-	-	-	-	-	1	-	-	-	-	-	-	-	-	-	2
滋賀県	-	-	-	-	-	-	-	1	-	-	-	-	-	-	-	-	-	1
京都府	-	1	-	-	-	-	-	-	-	1	-	-	-	-	-	-	-	15
大阪府	-	2	-	-	-	-	-	-	-	2	-	-	-	-	-	-	2	40
兵庫県	-	-	-	-	-	-	-	-	1	1	-	-	-	-	-	-	2	8
奈良県	-	-	-	-	-	-	-	-	-	1	-	-	-	-	-	-	-	2
和歌山県	-	-	-	-	-	-	-	-	-	1	-	-	-	-	-	-	-	-
鳥取県	-	1	-	-	-	-	-	-	-	-	-	-	-	-	-	-	-	-
島根県	-	-	-	-	-	-	-	1	-	-	-	3	-	-	-	-	-	1
岡山県	-	-	-	-	-	-	-	1	-	-	-	-	-	-	-	-	-	4
広島県	-	-	-	1	-	-	-	1	-	-	-	-	-	-	-	-	1	6
山口県	-	-	-	-	-	-	-	-	-	-	-	-	-	-	-	-	-	2
徳島県	-	-	-	-	-	-	-	-	-	-	-	2	-	-	-	-	-	2
香川県	-	-	-	-	-	-	-	-	-	-	-	-	-	-	-	-	1	11
愛媛県	-	-	-	-	-	-	-	-	-	-	-	-	-	-	-	-	-	3
高知県	-	-	-	-	-	-	-	-	-	-	-	3	-	-	-	-	-	6
福岡県	-	-	-	-	-	-	-	-	-	-	-	-	-	-	-	-	-	16
佐賀県	-	-	-	-	-	-	-	-	-	-	-	-	-	-	-	-	-	3
長崎県	-	-	-	-	-	-	-	4	-	-	-	-	-	-	-	-	-	3
熊本県	-	-	-	-	-	-	-	1	-	-	-	-	-	-	-	-	-	10
大分県	-	-	-	-	-	-	-	2	-	-	-	-	-	-	-	-	-	4
宮崎県	-	1	-	-	-	-	-	5	-	-	-	1	-	-	-	-	1	2
鹿児島県	-	-	-	-	-	-	-	11	-	-	-	3	-	-	-	-	-	7
沖縄県	-	-	-	-	-	-	-	-	-	-	-	-	-	-	-	-	-	3

第3101表 報告数・累積報告数, 疾病・都道府県別

平成15年29週

	破傷風		バンコマイシン耐性腸球菌感染症		ハンタウイルス肺症候群		Bウイルス病		ブルセラ症		発疹チフス		マラリア		ライム病		レジオネラ症	
	報告数	累積	報告数	累積	報告数	累積	報告数	累積	報告数	累積	報告数	累積	報告数	累積	報告数	累積	報告数	累積
総数	-	34	1	39	-	-	-	-	-	-	-	-	-	42	-	2	3	68
北海道	-	1	-	12	-	-	-	-	-	-	-	-	-	2	-	1	-	-
青森県	-	-	-	-	-	-	-	-	-	-	-	-	-	-	-	-	-	-
岩手県	-	-	-	-	-	-	-	-	-	-	-	-	-	-	-	-	-	-
宮城県	-	-	-	-	-	-	-	-	-	-	-	-	1	-	-	-	-	2
秋田県	-	-	-	1	-	-	-	-	-	-	-	-	-	-	-	-	-	1
山形県	-	-	-	-	-	-	-	-	-	-	-	-	-	-	-	-	1	3
福島県	-	-	-	-	-	-	-	-	-	-	-	-	-	-	-	-	1	1
茨城県	-	-	-	2	-	-	-	-	-	-	-	-	1	-	-	-	-	-
栃木県	-	-	-	-	-	-	-	-	-	-	-	-	2	-	-	-	-	-
群馬県	-	1	-	1	-	-	-	-	-	-	-	-	-	-	-	-	-	1
埼玉県	-	3	1	1	-	-	-	-	-	-	-	-	-	-	-	-	-	2
千葉県	-	2	-	1	-	-	-	-	-	-	-	-	-	-	-	-	-	-
東京都	-	3	-	3	-	-	-	-	-	-	-	-	17	-	-	-	-	7
神奈川県	-	1	-	2	-	-	-	-	-	-	-	-	8	-	1	-	-	4
新潟県	-	3	-	-	-	-	-	-	-	-	-	-	-	-	-	-	-	9
富山県	-	2	-	-	-	-	-	-	-	-	-	-	-	-	-	-	-	1
石川県	-	-	-	2	-	-	-	-	-	-	-	-	-	-	-	-	-	3
福井県	-	-	-	-	-	-	-	-	-	-	-	-	-	-	-	-	-	1
山梨県	-	2	-	-	-	-	-	-	-	-	-	-	-	-	-	-	-	-
長野県	-	1	-	3	-	-	-	-	-	-	-	-	-	-	-	-	-	-
岐阜県	-	-	-	-	-	-	-	-	-	-	-	-	-	-	-	-	-	-
静岡県	-	1	-	-	-	-	-	-	-	-	-	-	-	-	-	-	-	6
愛知県	-	2	-	1	-	-	-	-	-	-	-	-	2	-	-	-	-	3
三重県	-	-	-	-	-	-	-	-	-	-	-	-	1	-	-	-	-	-
滋賀県	-	1	-	-	-	-	-	-	-	-	-	-	-	-	-	-	-	1
京都府	-	1	-	-	-	-	-	-	-	-	-	-	1	-	-	-	-	1
大阪府	-	1	-	-	-	-	-	-	-	-	-	-	1	-	-	1	-	6
兵庫県	-	-	-	1	-	-	-	-	-	-	-	-	1	-	-	-	-	1
奈良県	-	-	-	-	-	-	-	-	-	-	-	-	-	-	-	-	-	1
和歌山県	-	-	-	-	-	-	-	-	-	-	-	-	-	-	-	-	-	1
鳥取県	-	1	-	-	-	-	-	-	-	-	-	-	-	-	-	-	-	-
島根県	-	1	-	-	-	-	-	-	-	-	-	-	-	-	-	-	-	-
岡山県	-	1	-	-	-	-	-	-	-	-	-	-	-	-	-	-	-	5
広島県	-	-	-	8	-	-	-	-	-	-	-	-	-	-	-	-	-	1
山口県	-	1	-	-	-	-	-	-	-	-	-	-	-	-	-	-	-	-
徳島県	-	-	-	-	-	-	-	-	-	-	-	-	-	-	-	-	-	-
香川県	-	-	-	-	-	-	-	-	-	-	-	-	-	-	-	-	-	-
愛媛県	-	1	-	-	-	-	-	-	-	-	-	-	1	-	-	-	-	1
高知県	-	-	-	-	-	-	-	-	-	-	-	-	-	-	-	-	-	-
福岡県	-	2	-	-	-	-	-	-	-	-	-	-	2	-	-	-	-	-
佐賀県	-	-	-	-	-	-	-	-	-	-	-	-	-	-	-	-	-	-
長崎県	-	-	-	-	-	-	-	-	-	-	-	-	-	-	-	-	-	2
熊本県	-	1	-	-	-	-	-	-	-	-	-	-	1	-	-	-	-	1
大分県	-	-	-	-	-	-	-	-	-	-	-	-	-	-	-	-	-	1
宮崎県	-	-	-	-	-	-	-	-	-	-	-	-	-	-	-	-	-	1
鹿児島県	-	1	-	1	-	-	-	-	-	-	-	-	-	-	-	-	-	1
沖縄県	-	-	-	-	-	-	-	-	-	-	-	-	1	-	-	-	-	-

第3101表 報告数・累積報告数, 疾病・都道府県別

平成15年29週

	ウエストナイル熱 (ウエストナイル脳炎を含む)	
	報告数	累積
総 数	-	-
北海道	-	-
青森県	-	-
岩手県	-	-
宮城県	-	-
秋田県	-	-
山形県	-	-
福島県	-	-
茨城県	-	-
栃木県	-	-
群馬県	-	-
埼玉県	-	-
千葉県	-	-
東京都	-	-
神奈川県	-	-
新潟県	-	-
富山県	-	-
石川県	-	-
福井県	-	-
山梨県	-	-
長野県	-	-
岐阜県	-	-
静岡県	-	-
愛知県	-	-
三重県	-	-
滋賀県	-	-
京都府	-	-
大阪府	-	-
兵庫県	-	-
奈良県	-	-
和歌山県	-	-
鳥取県	-	-
島根県	-	-
岡山県	-	-
広島県	-	-
山口県	-	-
徳島県	-	-
香川県	-	-
愛媛県	-	-
高知県	-	-
福岡県	-	-
佐賀県	-	-
長崎県	-	-
熊本県	-	-
大分県	-	-
宮崎県	-	-
鹿児島県	-	-
沖縄県	-	-

第3102表 報告数・定点当り報告数, 疾病・都道府県別

平成15年29週

	インフルエンザ		咽頭結膜熱		A群溶血性 レンサ球菌咽頭炎		感染性胃腸炎		水痘		手足口病		伝染性紅斑		突発性発疹		百日咳	
	報告数	定点当り	報告数	定点当り	報告数	定点当り	報告数	定点当り	報告数	定点当り	報告数	定点当り	報告数	定点当り	報告数	定点当り	報告数	定点当り
総数	21	0.00	2331	0.77	3025	0.99	8539	2.81	3569	1.17	15159	4.98	811	0.27	2565	0.84	28	0.01
北海道	8	0.03	66	0.46	210	1.45	225	1.55	345	2.38	227	1.57	136	0.94	93	0.64	1	0.01
青森県	-	-	25	0.60	28	0.67	67	1.60	68	1.62	180	4.29	-	-	38	0.90	-	-
岩手県	-	-	10	0.26	26	0.68	62	1.63	74	1.95	136	3.58	7	0.18	20	0.53	-	-
宮城県	-	-	14	0.24	86	1.46	262	4.44	99	1.68	175	2.97	50	0.85	52	0.88	-	-
秋田県	-	-	18	0.51	44	1.26	84	2.40	20	0.57	43	1.23	-	-	21	0.60	-	-
山形県	-	-	14	0.47	70	2.33	100	3.33	55	1.83	95	3.17	3	0.10	16	0.53	1	0.03
福島県	-	-	11	0.23	35	0.73	169	3.52	54	1.13	134	2.79	3	0.06	35	0.73	-	-
茨城県	-	-	17	0.23	65	0.88	155	2.09	72	0.97	444	6.00	8	0.11	44	0.59	-	-
栃木県	-	-	22	0.48	45	0.98	111	2.41	48	1.04	154	3.35	7	0.15	36	0.78	2	0.04
群馬県	-	-	37	0.60	65	1.05	138	2.23	85	1.37	186	3.00	18	0.29	48	0.77	1	0.02
埼玉県	1	0.00	130	0.82	314	1.99	493	3.12	175	1.11	1514	9.58	36	0.23	148	0.94	2	0.01
千葉県	-	-	86	0.67	225	1.76	369	2.88	151	1.18	746	5.83	25	0.20	133	1.04	1	0.01
東京都	-	-	81	0.57	61	0.43	317	2.23	71	0.50	831	5.85	30	0.21	86	0.61	-	-
神奈川県	1	0.00	213	1.03	184	0.89	526	2.54	202	0.98	995	4.81	82	0.40	213	1.03	1	0.00
新潟県	-	-	40	0.67	80	1.33	217	3.62	124	2.07	306	5.10	32	0.53	54	0.90	-	-
富山県	-	-	41	1.41	32	1.10	133	4.59	16	0.55	151	5.21	7	0.24	25	0.86	-	-
石川県	-	-	20	0.69	30	1.03	84	2.90	16	0.55	23	0.79	10	0.34	19	0.66	-	-
福井県	-	-	27	1.23	36	1.64	131	5.95	30	1.36	54	2.45	19	0.86	17	0.77	-	-
山梨県	-	-	7	0.28	35	1.40	38	1.52	12	0.48	42	1.68	8	0.32	15	0.60	-	-
長野県	-	-	104	1.89	69	1.25	190	3.45	131	2.38	226	4.11	33	0.60	47	0.85	-	-
岐阜県	-	-	30	0.57	28	0.53	58	1.09	29	0.55	466	8.79	17	0.32	32	0.60	1	0.02
静岡県	-	-	85	0.99	56	0.65	303	3.52	86	1.00	741	8.62	58	0.67	85	0.99	-	-
愛知県	-	-	115	0.63	173	0.95	379	2.08	221	1.21	1217	6.69	51	0.28	132	0.73	1	0.01
三重県	-	-	61	1.36	33	0.73	211	4.69	48	1.07	88	1.96	43	0.96	47	1.04	1	0.02
滋賀県	-	-	25	0.78	42	1.31	23	0.72	42	1.31	88	2.75	2	0.06	28	0.88	1	0.03
京都府	-	-	30	0.39	44	0.58	277	3.64	72	0.95	399	5.25	3	0.04	35	0.46	1	0.01
大阪府	-	-	164	0.84	138	0.71	567	2.91	147	0.75	504	2.58	12	0.06	169	0.87	3	0.02
兵庫県	1	0.01	157	1.23	69	0.54	440	3.44	190	1.48	324	2.53	21	0.16	120	0.94	1	0.01
奈良県	-	-	33	0.94	34	0.97	65	1.86	29	0.83	46	1.31	12	0.34	26	0.74	-	-
和歌山県	-	-	10	0.32	15	0.48	84	2.71	29	0.94	36	1.16	-	-	17	0.55	-	-
鳥取県	-	-	11	0.58	26	1.37	117	6.16	31	1.63	76	4.00	1	0.05	20	1.05	-	-
島根県	-	-	1	0.04	9	0.39	44	1.91	20	0.87	185	8.04	1	0.04	19	0.83	-	-
岡山県	-	-	17	0.31	16	0.30	118	2.19	26	0.48	214	3.96	2	0.04	28	0.52	-	-
広島県	-	-	63	0.84	57	0.76	208	2.77	114	1.52	1546	20.61	14	0.19	63	0.84	-	-
山口県	-	-	44	0.90	91	1.86	123	2.51	94	1.92	588	12.00	5	0.10	61	1.24	-	-
徳島県	-	-	5	0.22	10	0.43	78	3.39	16	0.70	32	1.39	6	0.26	14	0.61	-	-
香川県	-	-	59	1.84	15	0.47	77	2.41	35	1.09	168	5.25	2	0.06	37	1.16	-	-
愛媛県	-	-	26	0.67	30	0.77	154	3.95	48	1.23	300	7.69	2	0.05	50	1.28	-	-
高知県	-	-	6	0.19	18	0.58	63	2.03	20	0.65	67	2.16	5	0.16	18	0.58	2	0.06
福岡県	-	-	161	1.34	155	1.29	432	3.60	158	1.32	764	6.37	9	0.08	125	1.04	1	0.01
佐賀県	-	-	23	1.00	38	1.65	38	1.65	23	1.00	68	2.96	-	-	32	1.39	-	-
長崎県	-	-	11	0.25	13	0.30	78	1.77	21	0.48	169	3.84	3	0.07	24	0.55	1	0.02
熊本県	-	-	25	0.51	39	0.80	167	3.41	43	0.88	78	1.59	4	0.08	44	0.90	2	0.04
大分県	-	-	104	2.89	25	0.69	161	4.47	74	2.06	166	4.61	5	0.14	53	1.47	2	0.06
宮崎県	-	-	28	0.76	73	1.97	181	4.89	56	1.51	83	2.24	7	0.19	46	1.24	-	-
鹿児島県	7	0.07	53	0.91	33	0.57	189	3.26	32	0.55	65	1.12	1	0.02	59	1.02	-	-
沖縄県	3	0.05	1	0.03	5	0.15	33	0.97	17	0.50	19	0.56	11	0.32	21	0.62	2	0.06

第3102表 報告数・定点当り報告数, 疾病・都道府県別

平成15年29週

	風 疹		ヘルパンギーナ		麻 疹 (成人麻疹を除く)		流行性耳下腺炎		急性出血性 結膜炎		流行性角結膜炎		急性脳炎 (日本脳炎を除く)		細菌性髄膜炎		無菌性髄膜炎	
	報告数	定点当り	報告数	定点当り	報告数	定点当り	報告数	定点当り	報告数	定点当り	報告数	定点当り	報告数	定点当り	報告数	定点当り	報告数	定点当り
総 数	62	0.02	18167	5.97	159	0.05	2011	0.66	25	0.04	767	1.21	-	-	11	0.02	108	0.23
北海道	7	0.05	285	1.97	6	0.04	139	0.96	-	-	25	0.86	-	-	-	-	-	-
青森県	1	0.02	102	2.43	-	-	38	0.90	-	-	9	0.82	-	-	-	-	-	-
岩手県	-	-	43	1.13	3	0.08	34	0.89	-	-	19	1.58	-	-	-	-	-	-
宮城県	-	-	1058	17.93	17	0.29	65	1.10	-	-	3	0.27	-	-	-	-	-	-
秋田県	-	-	160	4.57	4	0.11	15	0.43	-	-	-	-	-	-	-	-	-	-
山形県	-	-	402	13.40	-	-	9	0.30	-	-	11	1.38	-	-	-	-	-	-
福島県	1	0.02	622	12.96	6	0.13	35	0.73	-	-	15	1.25	-	-	-	-	-	-
茨城県	1	0.01	424	5.73	5	0.07	25	0.34	-	-	22	1.38	-	-	-	-	-	-
栃木県	-	-	130	2.83	11	0.24	23	0.50	-	-	12	1.00	-	-	-	-	2	0.29
群馬県	2	0.03	436	7.03	2	0.03	113	1.82	-	-	23	1.64	-	-	-	-	-	-
埼玉県	3	0.02	1475	9.34	21	0.13	85	0.54	3	0.08	40	1.08	-	-	-	-	1	0.11
千葉県	1	0.01	937	7.32	3	0.02	50	0.39	1	0.03	33	0.97	-	-	-	-	1	0.08
東京都	5	0.04	774	5.45	3	0.02	30	0.21	-	-	21	1.50	-	-	-	-	7	0.28
神奈川県	15	0.07	1453	7.02	11	0.05	155	0.75	1	0.02	77	1.83	-	-	-	-	5	0.42
新潟県	1	0.02	140	2.33	2	0.03	57	0.95	-	-	4	0.44	-	-	-	-	2	0.17
富山県	1	0.03	209	7.21	-	-	2	0.07	1	0.14	-	-	-	-	-	-	-	-
石川県	3	0.10	118	4.07	1	0.03	2	0.07	-	-	1	0.14	-	-	-	-	-	-
福井県	-	-	83	3.77	7	0.32	3	0.14	-	-	1	0.33	-	-	2	0.33	2	0.33
山梨県	-	-	91	3.64	-	-	7	0.28	-	-	3	1.00	-	-	-	-	-	-
長野県	-	-	345	6.27	-	-	8	0.15	1	0.09	2	0.18	-	-	-	-	-	-
岐阜県	-	-	220	4.15	-	-	12	0.23	-	-	11	0.92	-	-	-	-	-	-
静岡県	-	-	477	5.55	1	0.01	107	1.24	-	-	21	1.05	-	-	-	-	4	0.40
愛知県	5	0.03	718	3.95	5	0.03	166	0.91	1	0.03	21	0.60	-	-	1	0.08	-	-
三重県	1	0.02	455	10.11	6	0.13	26	0.58	-	-	4	0.33	-	-	-	-	3	0.33
滋賀県	-	-	225	7.03	3	0.09	26	0.81	1	0.14	3	0.43	-	-	-	-	4	0.57
京都府	1	0.01	441	5.80	6	0.08	39	0.51	-	-	13	0.72	-	-	-	-	1	0.20
大阪府	2	0.01	1092	5.60	3	0.02	64	0.33	1	0.02	33	0.67	-	-	-	-	16	1.07
兵庫県	1	0.01	1050	8.20	1	0.01	178	1.39	3	0.09	32	0.91	-	-	1	0.08	5	0.42
奈良県	-	-	275	7.86	1	0.03	22	0.63	-	-	12	1.33	-	-	-	-	9	1.50
和歌山県	1	0.03	247	7.97	9	0.29	8	0.26	-	-	2	0.50	-	-	-	-	10	0.91
鳥取県	1	0.05	198	10.42	-	-	10	0.53	-	-	3	1.00	-	-	-	-	2	0.40
島根県	-	-	134	5.83	-	-	4	0.17	-	-	-	-	-	-	-	-	-	-
岡山県	3	0.06	358	6.63	3	0.06	29	0.54	-	-	41	3.42	-	-	-	-	-	-
広島県	-	-	295	3.93	-	-	34	0.45	3	0.15	37	1.85	-	-	-	-	22	1.05
山口県	-	-	431	8.80	1	0.02	58	1.18	-	-	25	2.78	-	-	-	-	-	-
徳島県	-	-	96	4.17	-	-	8	0.35	-	-	1	0.25	-	-	-	-	-	-
香川県	-	-	248	7.75	1	0.03	15	0.47	-	-	1	0.33	-	-	-	-	-	-
愛媛県	-	-	187	4.79	-	-	7	0.18	-	-	27	3.86	-	-	1	0.17	1	0.17
高知県	-	-	42	1.35	1	0.03	49	1.58	1	0.33	4	1.33	-	-	1	0.13	1	0.13
福岡県	-	-	651	5.43	4	0.03	61	0.51	1	0.04	52	2.00	-	-	1	0.07	-	-
佐賀県	-	-	91	3.96	-	-	11	0.48	-	-	1	0.25	-	-	1	0.17	2	0.33
長崎県	-	-	57	1.30	1	0.02	20	0.45	2	0.25	7	0.88	-	-	-	-	1	0.09
熊本県	-	-	295	6.02	-	-	7	0.14	1	0.11	66	7.33	-	-	2	0.13	4	0.27
大分県	-	-	264	7.33	9	0.25	30	0.83	-	-	1	0.20	-	-	1	0.09	1	0.09
宮崎県	-	-	219	5.92	-	-	25	0.68	3	0.75	14	3.50	-	-	-	-	2	0.29
鹿児島県	2	0.03	100	1.72	2	0.03	94	1.62	-	-	11	1.83	-	-	-	-	-	-
沖縄県	4	0.12	14	0.41	-	-	6	0.18	1	0.10	3	0.30	-	-	-	-	-	-

第3102表 報告数・定点当り報告数, 疾病・都道府県別 平成15年29週

	マイコプラズマ肺炎		クラミジア肺炎 (オウム病を除く)		成人麻疹	
	報告数	定点当り	報告数	定点当り	報告数	定点当り
総数	92	0.20	4	0.01	20	0.04
北海道	-	-	-	-	-	-
青森県	2	0.33	-	-	-	-
岩手県	15	0.75	-	-	-	-
宮城県	2	0.17	1	0.08	2	0.17
秋田県	3	0.43	-	-	-	-
山形県	7	0.70	-	-	1	0.10
福島県	-	-	-	-	-	-
茨城県	6	0.60	-	-	-	-
栃木県	-	-	-	-	-	-
群馬県	-	-	-	-	-	-
埼玉県	-	-	-	-	1	0.11
千葉県	1	0.08	-	-	-	-
東京都	3	0.12	1	0.04	9	0.36
神奈川県	-	-	-	-	-	-
新潟県	2	0.17	-	-	-	-
富山県	1	0.20	-	-	-	-
石川県	1	0.20	-	-	1	0.20
福井県	-	-	-	-	-	-
山梨県	1	0.10	1	0.10	-	-
長野県	-	-	-	-	-	-
岐阜県	-	-	-	-	-	-
静岡県	-	-	-	-	1	0.10
愛知県	5	0.38	-	-	-	-
三重県	-	-	-	-	-	-
滋賀県	-	-	-	-	-	-
京都府	-	-	-	-	-	-
大阪府	8	0.53	-	-	2	0.13
兵庫県	1	0.08	-	-	-	-
奈良県	-	-	-	-	-	-
和歌山県	5	0.45	1	0.09	2	0.18
鳥取県	1	0.20	-	-	-	-
島根県	-	-	-	-	-	-
岡山県	3	0.60	-	-	-	-
広島県	7	0.33	-	-	-	-
山口県	4	0.44	-	-	-	-
徳島県	-	-	-	-	-	-
香川県	-	-	-	-	-	-
愛媛県	1	0.17	-	-	-	-
高知県	-	-	-	-	-	-
福岡県	1	0.07	-	-	1	0.07
佐賀県	3	0.50	-	-	-	-
長崎県	2	0.18	-	-	-	-
熊本県	3	0.20	-	-	-	-
大分県	1	0.09	-	-	-	-
宮崎県	2	0.29	-	-	-	-
鹿児島県	1	0.08	-	-	-	-
沖縄県	-	-	-	-	-	-

感染症週報 第5巻、第29号 平成15年8月1日発行
 発行：国立感染症研究所
 厚生労働省健康局結核感染症課
 厚生労働省大臣官房統計情報部
 事務局：国立感染症研究所感染症情報センター
 〒162-8640東京都新宿区戸山1-23-1
 T E L : 03-5285-1111
 F A X : 03-5285-1129
 U R L : <http://idsc.nih.go.jp/index-j.html>
 <国立感染症研究所 感染症情報センター>
<http://www.mhlw.go.jp/>
 <厚生労働省>
<http://www.forth.go.jp/>
 <旅行者のための海外感染症情報(厚生労働省検疫所)>

本週報は、感染症新法に基づくものであり、全国の医療従事者、定点医療機関、保健所、保健所設置市、特別区、都道府県、地方衛生研究所、検疫所の皆様のご協力を得て、国立感染症研究所感染症情報センターにおいて編集したものです。

また、本週報は速報性を重視しておりますので、今後調査などの結果に応じて、若干の変更が生じることがありますが、その場合には週報上にて訂正させていただきます。

「感染症の話」及び「読者のコーナー」の回答欄の内容に関する責は、それぞれの執筆者及び回答者に属しますが、内容に関するご質問、ご意見については事務局でお受けいたします。

なお、週報の内容について、学術的研究、あるいは公衆衛生活動にかかわる業務以外の目的においては、無断転載を禁じます。