

マークをクリックするとそのページを見ることができます



発生動向総覧
P.2-7

< 33週 > 手足口病の定点当たり報告数は第29週をピークとし、その後は減少し続けているが、過去10年間の当該週と比較して前週、今週と最高の値となっている / その他最新動向
< 7月 > 性感染症・薬剤耐性菌感染症・結核について



注目すべき感染症
P.8

< 咽頭結膜熱 > 定点当たり報告数は例年よりかなり多い状態で推移しているが、第30週になり減少に転じ、第33週では大きく減少した



病原体情報
P.9-10

患者から分離・検出された病原体報告 - ヒトから検出されているVero毒素産生性大腸菌 / 手足口病患者から分離されているウイルス / 咽頭結膜熱患者から分離されているアデノウイルス / 無菌性髄膜炎患者から検出されているウイルス



速報
P.11-12

ミオクローニー様の動きを伴う手足口病患者からのエンテロウイルス71型の検出 - 大阪市 / 手足口病患者からのエンテロウイルス71型の分離 - 高知県



海外感染症情報
P.13-15

ウエストナイルウイルスによるヒト患者数 - 米国、カナダ / シエラレオネでの黄熱流行 / プリティッシュ・コロンビア州での流行はSARSでなかった / コンゴ共和国でのエボラ出血熱流行、2003年1~4月



感染症の話
P.16

< 今週はお休みです >



読者のコーナー
P.17



グラフ総覧(33週)
P.18-24



グラフ総覧(7月)
P.25-29



7月のデータ
P.30-33



33週のデータ
P.34-42



発生動向総覧

第33週コメント 8月21日集計分

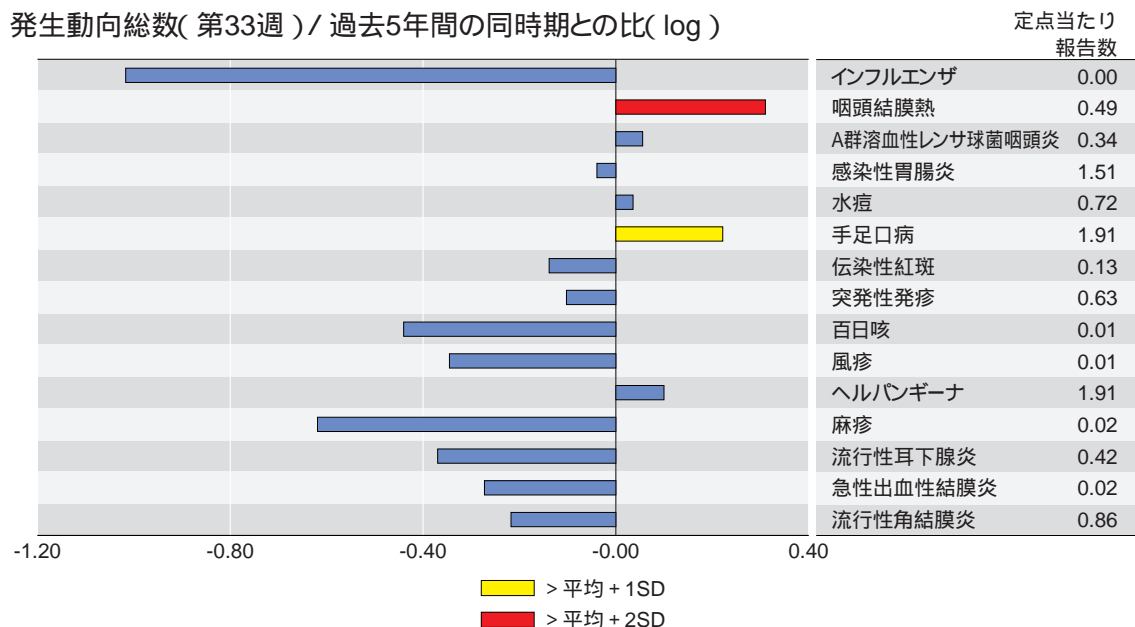
全数報告の感染症

- 1類感染症: 報告なし
- 2類感染症: コレラ 2例(推定感染地域: 国内1例、インド/ネパール1例*)
 - * 細菌性赤痢と重複感染
 - 細菌性赤痢 13例(推定感染地域: 国内2例、フィリピン6例、インド2例、インド/ネパール1例、メキシコ1例、ベトナム1例)
 - パラチフス 1例(推定感染地域: インドネシア)
- 3類感染症: 腸管出血性大腸菌感染症 69例(うち有症者43例)
 - 報告の多い都道府県: 岩手県9例、東京都7例、兵庫県7例、福岡県6例
 - 血清型・毒素型: O157 VT1・VT2(29例)、O26 VT1(13例)、O157 VT2(12例)、その他(15例)
 - 年齢: 10歳未満(29例)、10代(7例)、20代(12例)、30代(8例)、40代(3例)、50代(3例)、60代(5例)、70歳以上(2例)
- 4類感染症: アメーバ赤痢 7例(推定感染地域: 国内6例、パラオ1例)
 - 急性ウイルス性肝炎 6例
 - A型2例(推定感染地域: 国内1例、不明1例)
 - B型1例(推定感染経路: 不明)
 - C型1例(推定感染経路: 針刺し事故)
 - E型2例(推定感染地域: 国内2例、推定感染源: ともに野生の猪肉)
 - クロイツフェルト・ヤコブ病 1例(孤発性、72歳)
 - 後天性免疫不全症候群 15例(AIDS 5例、無症候10例)
 - 推定感染経路: 性的接触14例(異性間6例、同性間8例)、不明1例
 - 推定感染地域: 国内11例、イタリア1例、タイ1例、不明2例
 - ジアルジア症 1例(推定感染地域: 不明)
 - 破傷風 1例(56歳)
 - マラリア 1例(熱帯熱、推定感染地域: タンザニア)
 - レジオネラ症 7例(年齢: 50代(5例)、60代(1例)、70代(1例)、いずれも散発例)

定点把握の対象となる4類感染症(週報対象のもの)

全国の指定された医療機関(定点)から報告され、疾患により小児科定点(約3,000カ所)、インフルエンザ(小児科・内科)定点(約5,000カ所)、眼科定点(約600カ所)、基幹定点(約500カ所)に分かれています。

発生動向総数(第33週) / 過去5年間の同時期との比(log)

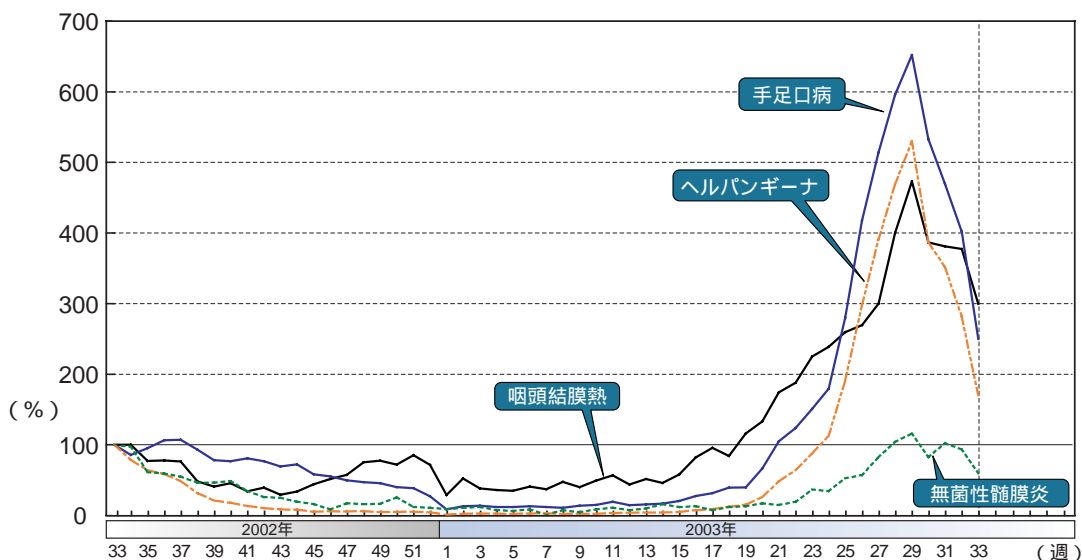


当該週と過去5年間の平均(過去5年間の前週、当該週、後週の合計15週の平均)の比を対数にてグラフ上に表現した。1標準偏差を超えた場合黄で、2標準偏差を超えた場合赤で色分けしている。

小児科定点報告疾患: 咽頭結膜熱の定点当たり報告数は第29週をピークとし、その後は減少し続けているが、過去10年間の当該週と比較して第16週以降最高の値となっている。都道府県別では大分県(1.9)、岐阜県(1.5)、長野県(1.4)、佐賀県(1.4)が多い。手足口病の定点当たり報告数は第29週をピークとし、その後は減少し続けているが、過去10年間の当該週と比較して前週、今週と最高の値となっている。都道府県別では青森県(7.5)、愛媛県(6.3)、新潟県(5.3)が多い。ヘルパンギーナの定点当たり報告数は第29週をピークとし、その後は減少し続けている。都道府県別では愛媛県(5.1)、秋田県(4.7)、新潟県(4.2)、長野県(4.2)が多い。

基幹定点報告疾患: 無菌性髄膜炎の定点当たり報告数は第29週でピークを迎えた後、ほぼ横ばいであったが、今週は減少して0.12で、都道府県別では鳥取県(1.0)、滋賀県(0.9)が多い。マイコプラズマ肺炎の定点当たり報告数は3週連続で減少して0.17となり、昨年、一昨年の当該週とほぼ同値となっている。都道府県別では大阪府(1.1)、岡山県(1.0)が多い。

最近の主要疾患の過去1年間の週別定点当たり報告数の動き(第33週)



2002年第33週における各疾患の定点当たり報告数を100%として、各週の報告数値を換算し、過去1年間の増減を表している。

7月コメント

性感染症について(8月13日集計分) 性感染症定点数: 918

2003年7月の月別定点当たり報告数は、性器クラミジア感染症が4.21(男1.79、女2.42)、性器ヘルペスウイルス感染症が0.93(男0.37、女0.56)、尖形コンジロームが0.60(男0.30、女0.30)、淋菌感染症が2.10(男1.62、女0.48)で、4疾患のうち、男性では性器クラミジア感染症および淋菌感染症、女性では性器クラミジア感染症が多かった(図1)。前月に比べ、ほとんどの疾患で増加がみられる(25～28ページグラフ総覧参照)。過去4年間の同時期と比較すると、特に女性において増加が顕著で、淋菌感染症で平均+2標準偏差(SD)を、他の3疾患でも平均+1SDを超えている(図2)。男性においても、尖形コンジロームが前月と比べると減少しているものの、過去4年間の同時期と比較すると平均+1SDを超えている。

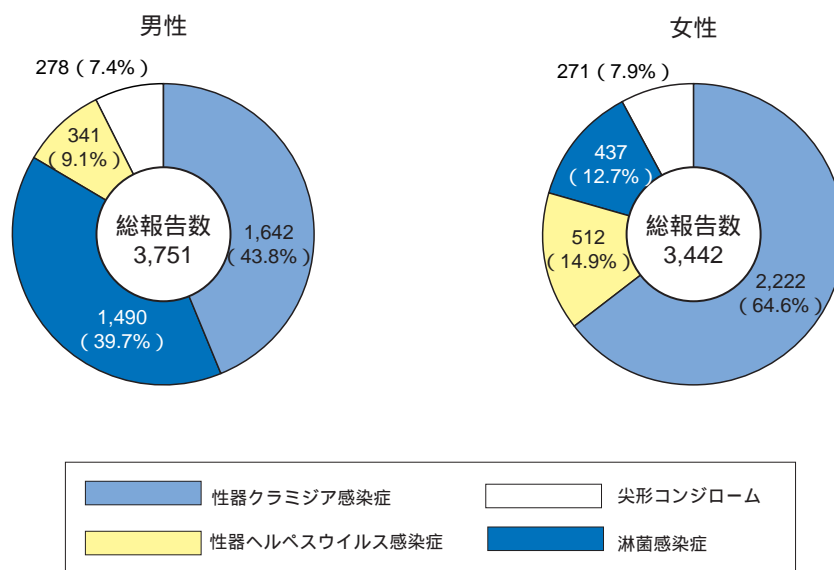
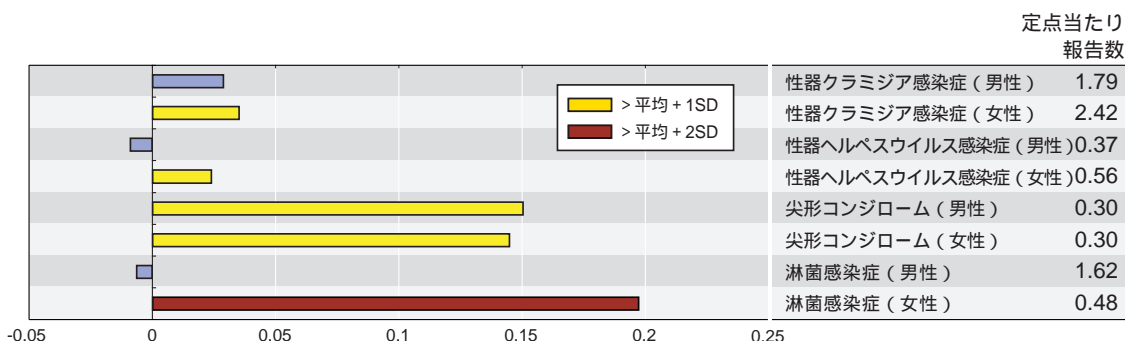


図1. 各性感染症が総報告数に占める割合(7月)

図2. 性感染症の定点当たり報告数(7月)過去4年間との比(log)



当該月と過去4年間の平均(過去4年間の前月、当該月、後月の合計12カ月の平均)の比を対数にてグラフ上に表現した。1標準偏差を超えた場合黄で、2標準偏差を超えた場合赤で色分けしている。

定点当たり報告数を年齢階級別・男女別に比較すると(図3) いずれの疾患でもピークは20～29歳にあったが、性器ヘルペスウイルス感染症では50代以降の高年齢層からの報告も少なくない。淋菌感染症ではいずれの年齢層でも男性の占める割合が高いが、他の3疾患では若年齢層で女性の報告者数が多い傾向が認められた。

感染症法が施行された1999年4月以降について、若年齢層(15～29歳)での各性感染症の定点当たり報告数を月別・男女別に図4に示した。男性の尖形コンジロームを除き、いずれも上昇傾向がみられる。

注: 本発生動向調査で得られる性感染症患者報告数および解析結果は、現在の定点の構成に基づく制限のもとに解釈される必要がある。詳細はIDWR週報2000年第46号(10月報)4ページの説明を参照されたい。

図3. 性感染症の年齢階級別・性別グラフ(7月)

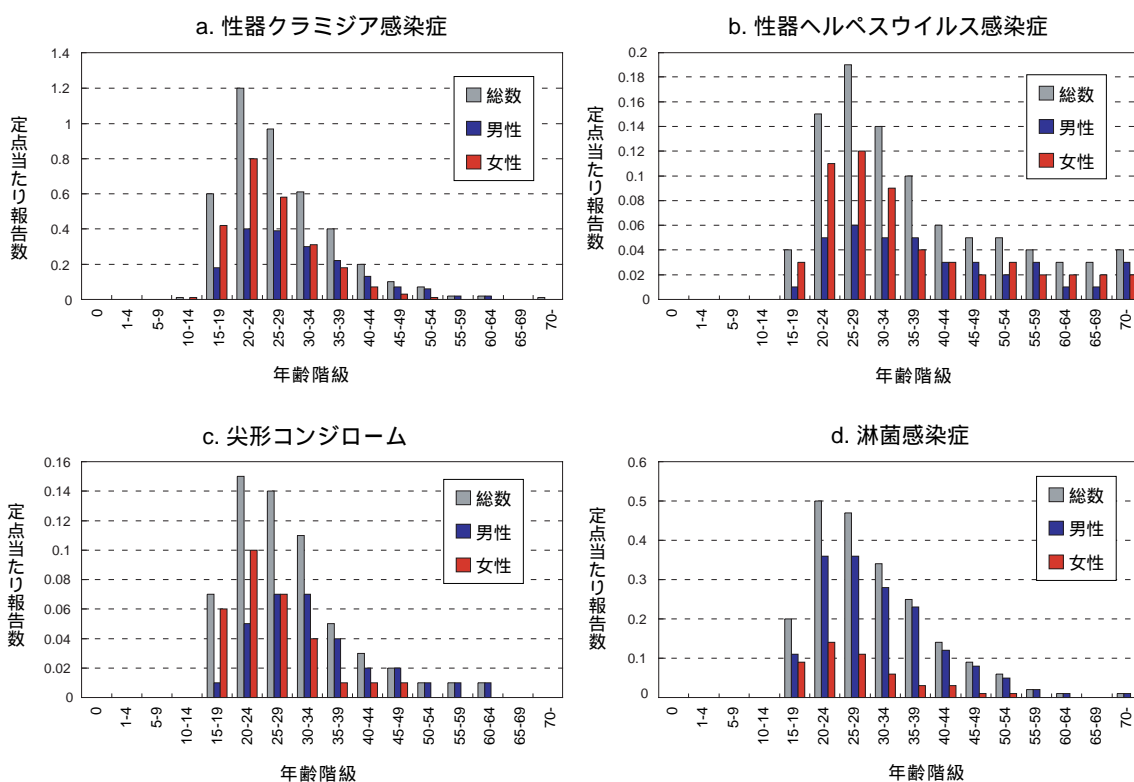
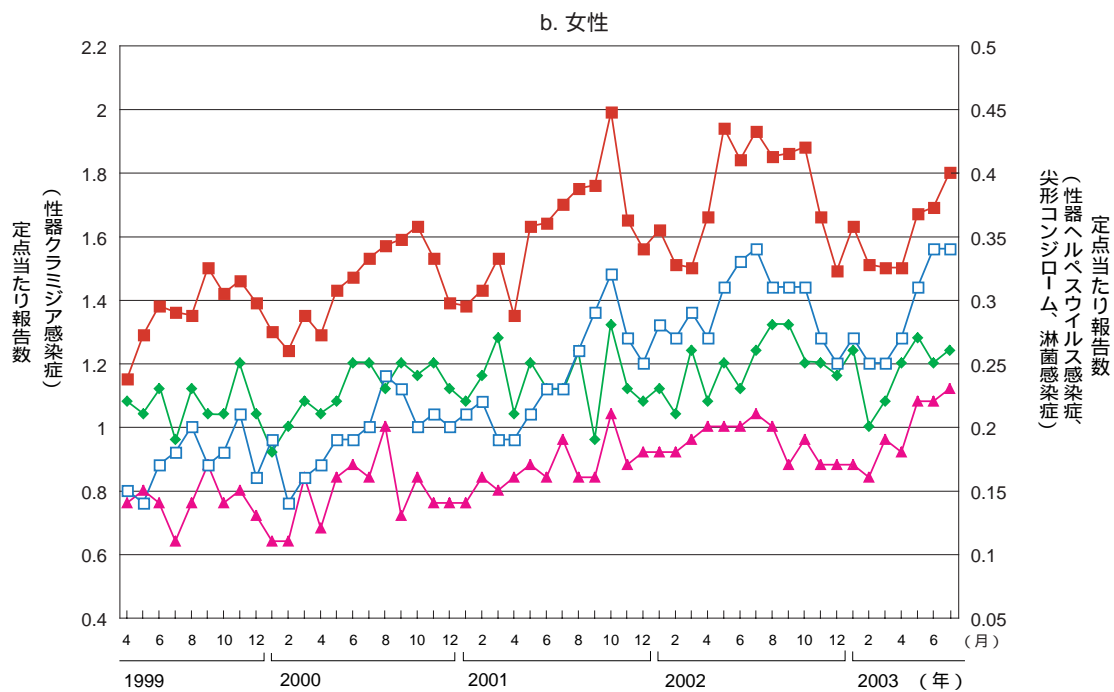
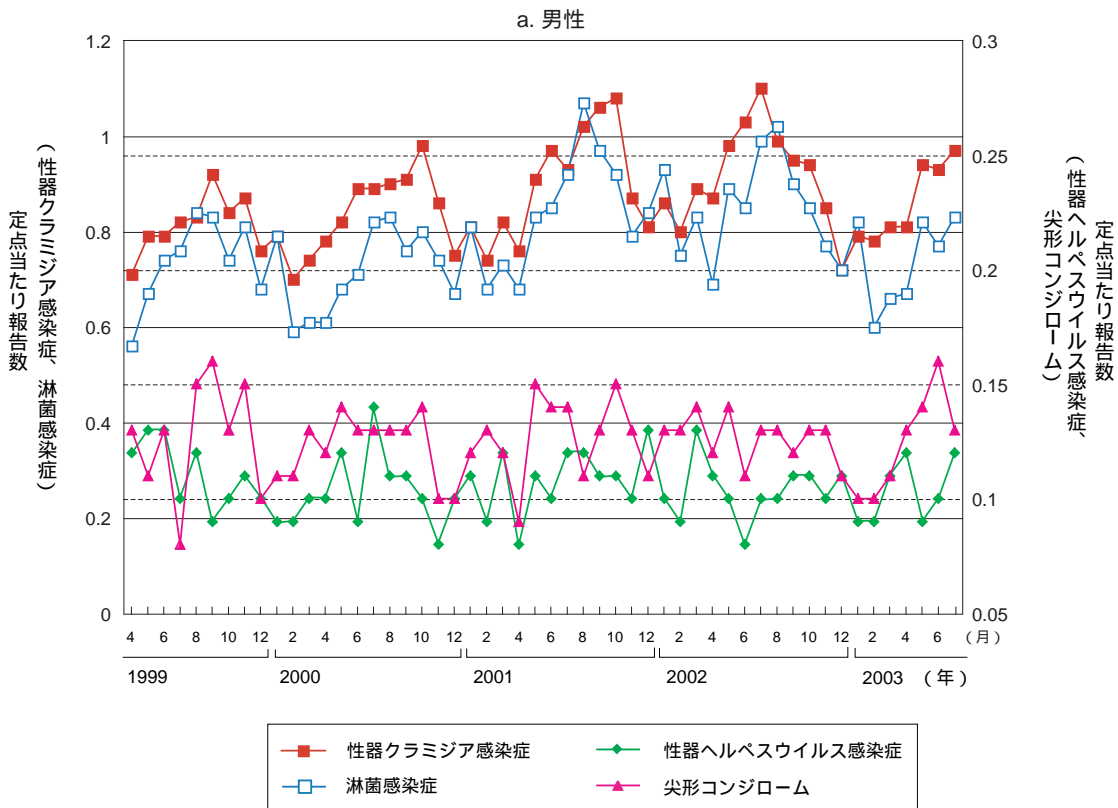


図4.1999年4月以降の性感染症の月別定点当たり報告数(15～29歳)



薬剤耐性菌感染症について(8月13日集計分)

7月の定点(基幹定点)総数 : 468

7月の定点当たり報告数 : メチシリン耐性黄色ブドウ球菌(MRSA)感染症 3.93
(前月: 3.97、前年同月: 3.99)

ペニシリン耐性肺炎球菌(PRSP)感染症 0.96
(前月: 1.45、前年同月: 1.01)

薬剤耐性緑膿菌感染症 0.15(前月: 0.12、前年同月: 0.13)

年齢階級別 : MRSA感染症 …… 65歳以上が全体の67%(70歳以上が58%)を占めている。

PRSP感染症 …… 5歳未満の小児に多く、全体の53%を占めている。また
65歳以上の高齢者にも多く、全体の25%を占めている。

薬剤耐性緑膿菌感染症 …… 65歳以上が全体の56%(70歳以上が49%)を占めている。

性別 : (女性を1として算出した男/女比): MRSA感染症 …… 1.8/1

PRSP感染症 …… 1.6/1

薬剤耐性緑膿菌感染症 …… 2.6/1

都道府県別 : MRSA感染症 …… 定点当たり報告数は富山県(8.80)、島根県(8.25)が多く、
累積では山口県(54.38)、富山県(53.60)が多い。

PRSP感染症 …… 定点当たり報告数は富山県(5.80)が多く、累積では千葉
県(49.44)、富山県(38.60)が多い。

薬剤耐性緑膿菌感染症 …… 定点当たり報告数は香川県(0.80)、愛媛県(0.67)、佐
賀県(0.67)が多く、累積では岩手県(3.15)、広島県
(3.15)が多い。

結核サーベイランス月報(8月21日集計分)

6月の新登録患者数は2,844人(男性1,792人、女性1,052人)で、このうち活動性肺結核患者は
2,330(うち、喀痰塗抹陽性者は1,036人)であった。

都道府県・政令指定都市別の新登録患者数は、東京都(362人)、大阪府(大阪市を除く)
(177人)、大阪市(162人)、埼玉県(さいたま市を除く) (125人)、兵庫県(神戸市を除く) (105人)
が多い。

また、別掲により集計されているマル初者数*は516人、非定型抗酸菌陽性者数は290人であ
った。

*マル初者…結核の感染が強く疑われるが発病はしておらず、発病予防のための内服を行って
いる者。

詳しいコメントは、結核研究所の結核発生動向調査結果報告(<http://www.jata.or.jp/tbmr/tbmr.htm>)
をご覧ください。



注目すべき感染症

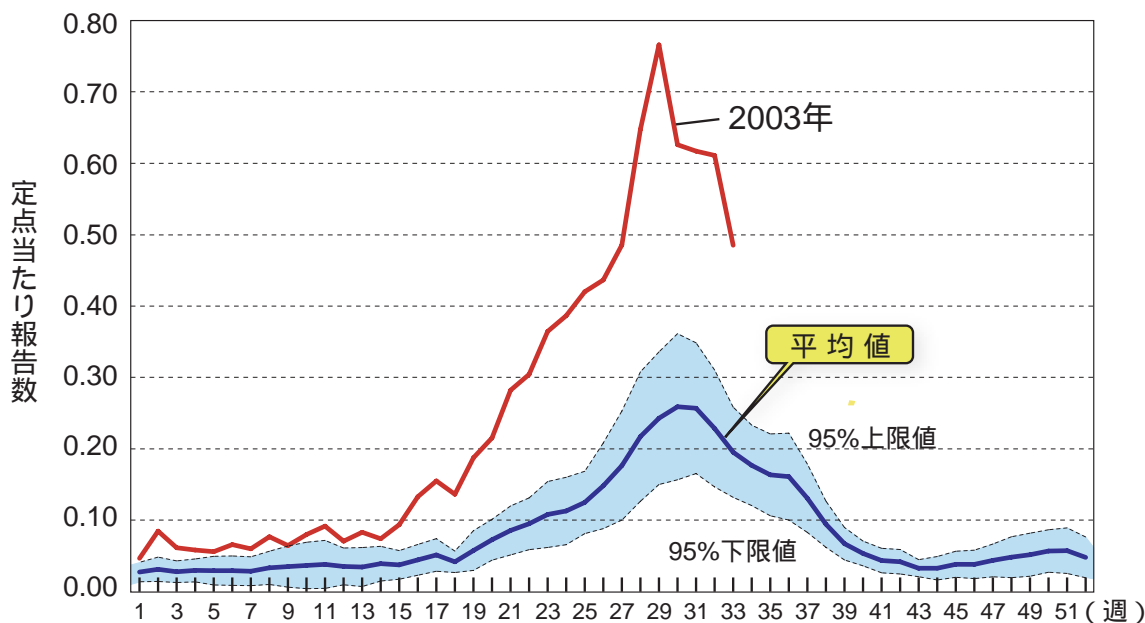
咽頭結膜熱

咽頭結膜熱の定点当たり報告数は例年よりかなり多い状態で推移しているが、第30週になり減少に転じ、第31週、第32週でもわずかに減少し、第33週では大きく減少した。

また、多くの都道府県で前週に比べて報告数は減少し、すでにピークは過ぎたと思われる。ただし、依然として過去10年間の当該週に比べて最大であり、いまだに2001年を除く過去10年間のピーク値より大きい。

咽頭結膜熱患者から分離されている病原体は、アデノウイルス3型、2型が主である。1996～98年に増加して、肺炎などの重症例・死亡例が発生した7型も分離されている。

図 . 週別定点当たり報告数、および過去10年間の平均値と95%信頼区間





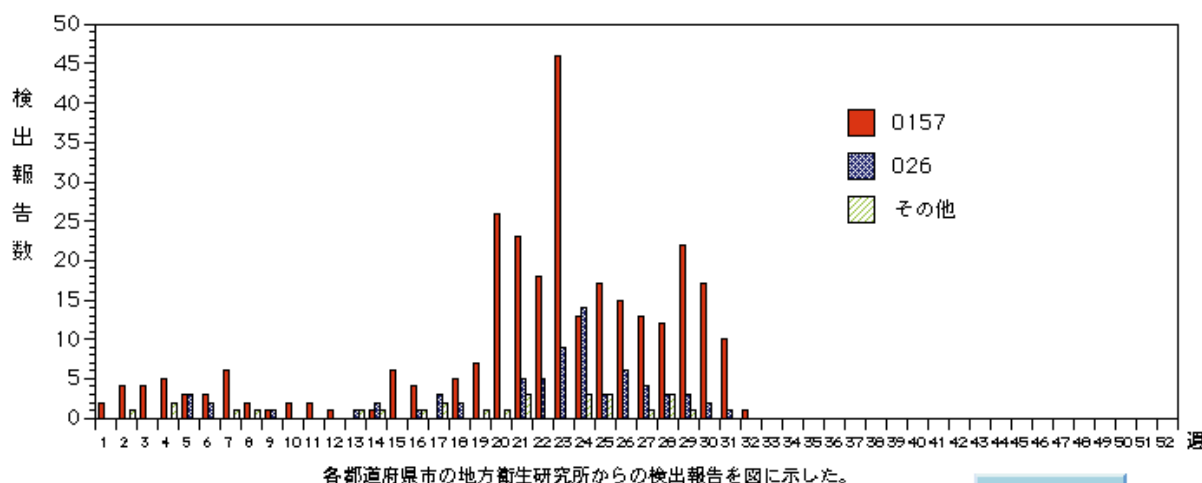
病原体情報

*グラフはIASRホームページ(<http://idsc.nih.go.jp/iasr/index-j.html>)からの引用です。
(2003年8月25日現在報告分)

ヒトから検出されているVero毒素産生性大腸菌 2003年

検出総数は387件で、うちO157が291件、O26が70件、その他の血清型が26件報告されている。最近では第30、31週に兵庫県における集団発生事例からO157が14件(すべてVT1&VT2)報告されている。この他に、O157は第31週に大阪市2(いずれもVT2)、徳島県2(いずれもVT1&2)、熊本市1(VT2)、第32週に堺市1(VT2)、O26は第31週に大阪市1(VT1)が、いずれも散発、または家族内発生事例からの検出報告である。

週別 V e r o 毒素産生性大腸菌検出報告数、2003年 (病原微生物検出情報：2003年8月22日現在報告数)



各都道府県市の地方衛生研究所からの検出報告を図に示した。



手足口病患者から分離されているウイルス 2003年

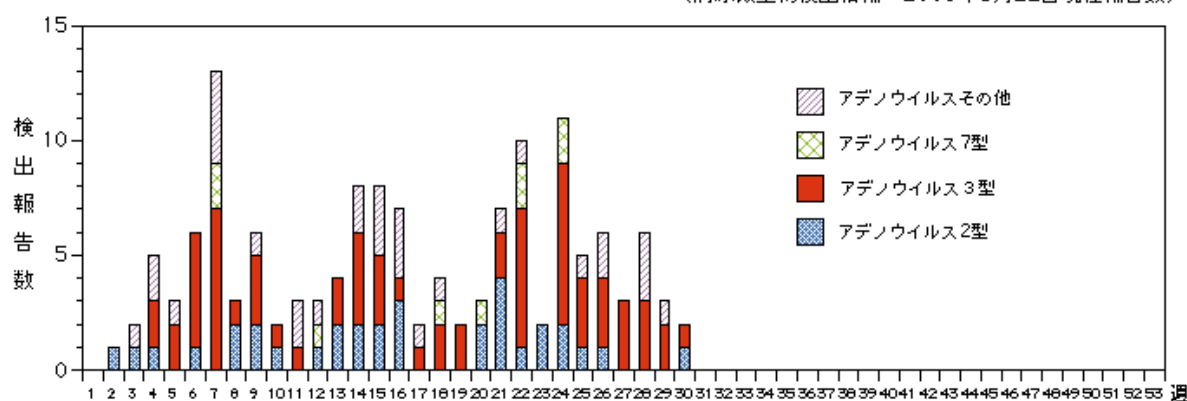
エンテロウイルス71型(EV71)が155件(山形県43、愛媛県24、香川県19、広島県15、福島県10、高知県9(本号速報記事参照)など)報告されている。A群コクサッキーウイルス(CA)16型は35件(愛知県14、新潟県4、埼玉県3、奈良県3など)で、その他にCA2が4件(三重県3、群馬県1)、CA6が3件(滋賀県、京都市、奈良県各1)、CA10が3件(奈良県2、島根県1)、CB2が2件(浜松市、広島市各1)、CA4が1件(滋賀県)、CA5が1件(島根県)、エコーウイルス(E)9型が1件(山形県)報告されている。

咽頭結膜熱患者から分離されているアデノウイルス 2003年

アデノウイルス3型(Ad3)が67件(三重県19、大阪府16、福岡市5、兵庫県4、広島市3など)で最も多く、次いでAd2が33件(大阪府7、長野県5、広島市5など)、Ad1が16件(三重県3、大阪府、広島市、徳島県各2など)報告されている。Ad7は9件で、すべて北九州市からの報告である。その他にAd5が10件(三重県3など)、Ad4が3件、Ad6が1件、Ad37が1件報告されている。

週別咽頭結膜熱患者からのアデノウイルス分離報告数、2003年

(病原微生物検出情報：2003年8月22日現在報告数)



各都道府県市の地方衛生研究所からの検出報告を図に示した。



無菌性髄膜炎患者から検出されているウイルス 2003年

エンテロウイルス71型(EV71)が17件、エコーウイルス(E)が230件(30型100、6型70、9型40、18型16、7型2、13型1、16型1)報告されている。その他、B群コクサッキーウイルスが27件(1型8、2型8、5型8、4型2、3型1)、ムンプスウイルスが15件、A群コクサッキーウイルスが6件(9型2、2型1、4型1、6型1、16型1)報告されている。



ミオクロニー様の動きを伴う手足口病患者からのエンテロウイルス71型の検出 - 大阪市

2003年7月、大阪市感染症サーベイランス検査において、ミオクロニー様の動きを伴う手足口病患者(4歳8カ月)の咽頭ぬぐい液からエンテロウイルス71型(EV71)を検出したので報告する。

現病歴:6月30日、手掌・足底・臀部の発疹と38.5の発熱があり、近医にて手足口病と診断。翌日も解熱せず嘔吐も出現。7月2日、一点凝視を頻回に認め、発熱、嘔吐も改善しないため、大阪市立総合医療センターへ入院。

入院時現症:意識清明。項部硬直あり。座位は安定しているが、歩行時はふらつきあり。指鼻試験は揺れがあり、しゃべり方は突発的であった。

検査結果:<髄液>細胞数212(単核球55%、多形核球45%) 蛋白19 mg/dL、糖98 mg/dL。<血液> WBC 15,170/mm³、RBC 5.13×10⁶/mm³、PLT 20.0×10⁴/mm³、CRP 0.16 mg/dL、AST 36 IU/L、ALT 9 IU/L、LDH 517 IU/L、CPK 164 IU/L、TP 7.6 g/dL、フェリチン 60 ng/mL。その他異常所見なし。頭部CT;特記すべき異常なし。

入院後経過:無菌性髄膜炎で嘔吐もあるので輸液のみ施行。入院中も失調様歩行・断続的発語などの小脳症状とミオクロニー様の動きあり。小脳-脳幹脳炎(rhombencephalitis)の合併も考え、7月9日、頭部MRI施行するも異常所見なし。

7月2日の脳波では全般的に波が混在していた。神経症状は経過観察のみで徐々に改善し、麻痺など残さず退院した。

ウイルス分離:Vero細胞、RD-18S細胞を用いてウイルス分離を試みた結果、Vero細胞にのみエンテロウイルス様の細胞変性効果を示した。抗EVプール血清(エンテロウイルスNT試薬「生研」およびEP95)、抗A群コクサッキーウイルス16型、抗EV71/BrCrおよび抗EV71/C7血清(国立感染症研より分与)を用いてウイルス中和試験を行ったが、いずれも中和不成立であった。一方、奈良県保健環境研究センターより分与された抗EV71血清では、中和が成立した。

また、6月には、39の発熱を伴う感染性胃腸炎患者の糞便検体から、同様の手法を用いてEV71を分離した。系統解析を行う目的で、Vero細胞の培養上清からウイルスRNAを抽出後、3種のプライマー(EVP2、EVP4およびOL68-1)を用いてVP4をコードする遺伝子についてRT-PCRを行った後、ダイレクトシークエンスにより塩基配列を決定した。その結果、上述の手足口病患者由来と感染性胃腸炎患者由来のEV71のVP4領域の塩基配列は、100%一致することが判明した。

大阪市立環境科学研究所

改田 厚 入谷展弘 久保秀幸 村上 司 春木幸祐

大阪市立総合医療センター

上田博章 九鬼一郎 天羽清子 外川正生 塩見正司

(IASR2003年9月号掲載予定記事より抜粋、詳細は同号参照)

手足口病患者からのエンテロウイルス71型の分離 - 高知県

2003年6月に入り、手足口病患者からエンテロウイルス71型(EV71)が散発的に分離されたが、7月以降は同ウイルスの分離が目立つようになった。6～7月にかけて検査定点から24名の手足口病患者検体が搬入され、13名からEV71が、無菌性髄膜炎の1名、その他の症状2名からも同ウイルスが分離同定されている。

EV71が分離された16名の患者を年齢別にみると、1歳5名、2歳3名、3歳1名、4歳1名、5歳4名、7歳2名であり、性別では男10名、女6名であった。患者が5歳以下に集中していることと、性差については、今年同ウイルスの流行がみられている香川県と同様の傾向であった。

ウイルス分離にはLLC-MK細胞、Vero細胞、RD-18S細胞、HeLa細胞およびFL細胞を用いたが、LLC-MK細胞、Vero細胞に最も感受性を示した。CPEはVero細胞で3、4日で観察され、LLC-MK細胞ではやや遅れて観察された。中和試験は、国立感染症研究所から分与されたEV71の中和血清では同定できず、愛媛県立衛生環境研究所から分与された血清を用いて行った。

臨床症状について、1検査定点における9症例についてまとめた。手足の小水疱は全例にみられたが、口腔内のアフタ性病変は認められないものも1例あった。発熱は9例中7例にみられたが、6例は38.0℃台、1例は39.6℃に達した。有熱期間はほとんどが2～3日で、1例のみ7日であった。2例に嘔吐、1例に下痢を伴っていた。注目すべきは、この流行中に、無菌性髄膜炎と診断されEV71が分離されながら、手足口病の症状がみられなかった症例が1例存在したことである。

今シーズンの県下における手足口病の定点当たり報告数は、第23～27週は0.77～1.16人の間で、第28～31週は1.29～2.16人の間で推移している。8月に入っても検体が搬入されており、また、近年県下ではEV71の流行はみられておらず、過去の流行状況から推測すると、ある程度の規模の流行が考えられる。今後の動向に注目したい。

高知県衛生研究所

永安聖二 千屋誠造 刈谷陽子 小松照子 大野賢次 上岡英和

はまだ小児科

浜田義文

(IASR2003年9月号掲載予定記事より抜粋、詳細は同号参照)



海外感染症情報

* 関連の情報やさらに詳しい情報については、FORTHホームページ(<http://www.forth.go.jp/>)をご覧ください。

ウエストナイルウイルスによるヒト患者数 - 米国、カナダ

CDC 8月28日、ヘルスカナダ 8月27日

州	ヒト患者数	死亡者数
アラバマ	14	2
アリゾナ	1	
アーカンソー	5	
コロラド	635	6
コネチカット	1	
フロリダ	4	
ジョージア	3	
イリノイ	2	
アイオワ	11	
カンザス	14	1
ケンタッキー	4	
ルイジアナ	30	
メリーランド	2	
マサチューセッツ	1	
ミネソタ	15	
ミシシッピ	26	1
ミズーリ	2	
モンタナ	19	
ネブラスカ	190	4
ニュージャージー	2	
ニューメキシコ	43	2
ニューヨーク	1	
ノースカロライナ	2	
ノースダコタ	28	
オハイオ	12	1
オクラホマ	14	
ペンシルバニア	27	
サウスカロライナ	1	
サウスダコタ	206	2
テネシー	3	
テキサス	110	3
バージニア	2	
ウィスコンシン	1	
ワイオミング	51	2
合計	1,482	24

790例の解析にて、45%はウエストナイル熱、40%はウエストナイル髄膜炎/脳炎、15%は不明。

(米国CDCホームページ<http://www.cdc.gov/ncidod/dvbid/westnile/index.htm>より)

州	陽性疑い患者数*	陽性確定患者数	死亡者数
ノバスコシア	1	0	0
オンタリオ	2	1	0
マニトバ	5	0	0
サスカチュワン	23	5	0
アルバータ	11	1	0
合計	42	7	0

*陽性の確定にはさらに検査を必要とする。

(ヘルスカナダホームページ<http://www.hc-sc.gc.ca/pphb-dgspsp/wnv-vwn/>より)

シエラレオネでの黄熱流行

WHO/CSR 2003年8月19日

シエラレオネの保健衛生省は、Tonkolili地方で1名の黄熱確認患者と45名の黄熱疑い患者を報告した。同省とWHO、UNICEFの合同調査が8月7～10日に行われ、現地で採取された検体は現在検査中である。流行地ではサーベイランスが強化され、今週ワクチン接種活動が開始された。同省は、流行地域の人口をカバーできる量の黄熱ワクチンの在庫を持っている。

周辺地域からさらに検体が検査のため採取されている。

ブリティッシュ・コロンビア州での流行はSARSでなかった

WHO/CSR 2003年8月25日

カナダの老人ホームでの呼吸器疾患の流行がSARSであるかどうかにつき、十分に調査が行われ、WHOはこの疾患がSARSではないと結論を下した。

8月14日、ブリティッシュ・コロンビア州Surreyの老人ホームにおいて居住者と介護職員143名が感染した原因不明の呼吸器疾患について、カナダの公衆衛生当局がWHOに報告した。当初の検査では、SARSコロナウイルスの関与が示唆された。

現在、WHOとカナダ保健当局は、ブリティッシュ・コロンビア州の流行はSARSではないと結論するに足る十分な証拠を集めた。SARSが軽症の疾患に変異したという最初の懸念は、カナダと米国の研究所の分析で確認されなかった。

この2つの証拠により、SARSの懸念が払いのけられた。

この疾患自体は、臨床的には春に発生したSARSとは著しく違っていた。現在流行している疾患の特徴は致死率が低く、鼻汁を認め、大部分の患者では発熱がなく、胸部レントゲン像でSARS様の所見がみられなかった。

この症状を引き起こした原因ウイルスの遺伝子配列の一部は、SARSコロナウイルスではなく、OC43として知られる別のヒトコロナウイルスであった。風邪の原因の一つであるこのウイルスは他の国においても、老人ホームでの呼吸器疾患の発生と関連がみられていた。

コンゴ共和国でのエボラ出血熱流行、2003年1～4月

WHO/WER 2003年8月15日

2002年12月初旬に、コンゴ共和国のKélléとMbomo地方の森林部で村民や非政府組織から、森林レイヨウと霊長類(ゴリラとチンパンジー)の多数の死亡報告があった。12月下旬にガボンの国境無き医師団(CIRMF)は、ゴリラとチンパンジーの死亡の原因はエボラウイルスによるものであることを確認した。

エボラウイルスが野生動物の肉を食することでヒトの社会に持ち込まれることを防ぐため、警報が出された。疫学サーベイランスを見直し、保健教育を強化するため、保健人口省とWHOの中核レベルのスタッフから成る「情報と社会動員」チームが、1月5日から13日の間MbomoとKéllé地方に派遣された。

1月28日、Cuvette OuestのKéllé保健管区のKéllé保健所の医学スタッフは、地域保健当局と保健人口省に10名が死亡したことを報告し、保健人口省はWHOに報告した。10名は全員が同一の家族で、3週間で高熱、血性下痢、嘔吐の症状を呈して死亡した。症状と同一家族内での感染からエボラ出血熱が示唆された。

2月5日に、保健人口省、WHO、CIRMFの合同調査チームが、エボラ出血熱の噂の確認と、検査診断のための検体採取のため、MbomoとKélléに派遣された。2月12日にKélléで入院していた5名の疑い患者から得られた検体が、分析のためCIRMFに送られた。2月17日、CIRMFは全5検体からザイル型エボラウイルスの感染を確認した。検査としては、IgG抗体およびウイルス抗原に対するELISA検査、ウイルス遺伝子を検出するためのRT-PCRなどが行われた。

コンゴ保健人口省は2月19日、エボラ出血熱の流行を公式に発表した。この報告は、流行地域で実施された流行制圧活動と、予備的な疫学所見について述べている。

【流行対策】

流行対策は保健人口省と防衛省により、WHOおよび世界アウトブレイク監視対応ネットワーク (GOARN)との協同で組織された。流行を制圧するために4カ月間現地に展開した国際チームは、10組織25人以上からなっていた。

2月初旬に、WHO司令部とアフリカ地域事務局は、調整、対策活動、後方支援、社会動員、患者管理、制圧対策の実施、疫学サーベイランス、感染した家族の精神的サポートの活動の面で国内の対策チームを支援するため、地域流行対策チームとGOARNからの国際チームを派遣した。国際チームの到着により、保健人口省と他の医療セクターの協力者たちが一貫した対策を展開し、また、エボラ出血熱流行を制圧するための詳細な計画を立案することが可能になった。

以前のエボラ出血熱流行時のガボンとコンゴ共和国における制圧活動は、制圧対策に対する地域社会の拒絶と、この疾患の説明としての生物学的、医学的モデルを受け入れることに対する拒否により、幾多の制約と戦わなければならなかった。

患者の発見と入院や、接触者報告に対する地域社会の協力の欠如のため、エボラ出血熱流行の当初から社会動員計画の強化の必要性が強調されていた。その結果、以前のエボラ出血熱流行と異なり、制圧活動は以下の点を集中的に行った:(i)地域社会内での疾患拡大を防ぐための活動を強化するための社会動員活動、(ii)医療チームによる、隔離病棟での患者治療の強化、(iii)埋葬の方法を純粋な葬式の儀式に変化させ、安全な埋葬の方法を遵守する、(iv)サーベイランス、能動的な患者発見と、最大潜伏期間(21日)中の接触者監視。

疑い患者の全ての検査(IgG抗体検査、ウイルス抗原検出、RT-PCR)はFrancevilleのCIRMFで行われた。隔離施設がMbomoとKelléに設置され、サーベイランスの基地がこの地域に設置された。

【疫学】

エボラ出血熱患者は、疑い患者あるいは検査による確定診断患者として定義される。後日第1例目と確認された患者は2002年12月25日に発病した。12月25日から2003年4月22日に累計で143名の患者が発生し、13名(9%)は検査によりエボラ出血熱と確認され、コンゴ共和国で報告された。Mbomo地方で17名が確認され、Kelléでは126名が確認された。128名が死亡し、患者致死率は89%であった。発病から死亡までの平均は7日で、70名(49%)は女性であった。患者の年齢は5才から80才で、18名(12%)は15歳以下であった。

全ての患者は、疫学的に解明された感染連鎖と関連づけられた。少なくとも3つの独立したエボラウイルス侵入経路の疫学的な証拠が見出され、いずれも狩猟のエピソードと関連があった。

【流行の終息】

6月5日、最初に登録された患者の死亡から44日後、コンゴ共和国保健人口省はエボラ出血熱流行の終息を宣言した。



感染症の話

今週はお休みさせていただきます。
「感染症の話」過去の掲載分については
<http://idsc.nih.go.jp/kansen/index.html>
でご覧いただけます。



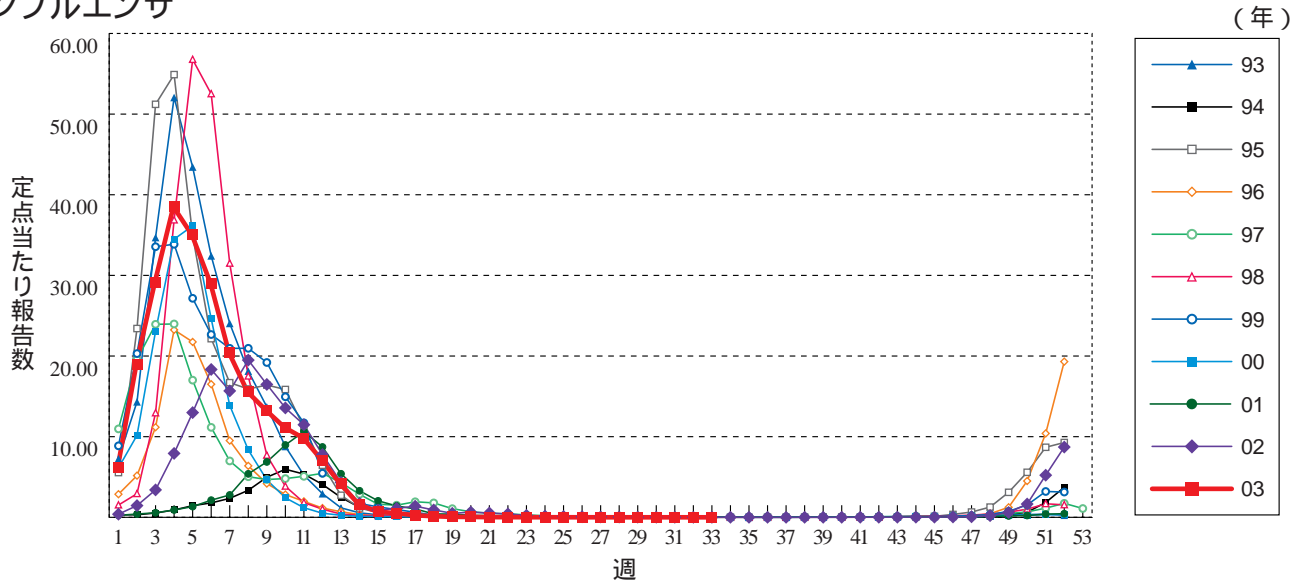
読者のコーナー

「読者のコーナー」では読者のみなさまからのご意見・ご質問をお待ちしております。
ご意見・ご質問は、題名(タイトル)の一番はじめにidwr-Q:をつけてこちらまでEメールでどうぞ。

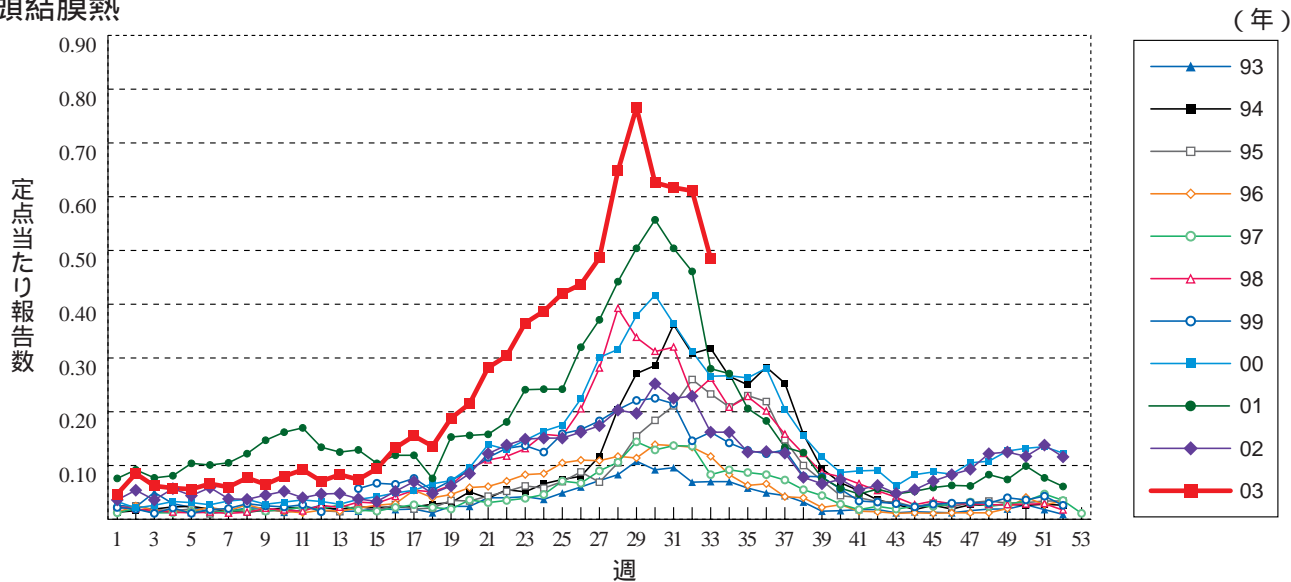
idsc-query@nih.go.jp

グラフ総覧(33週)

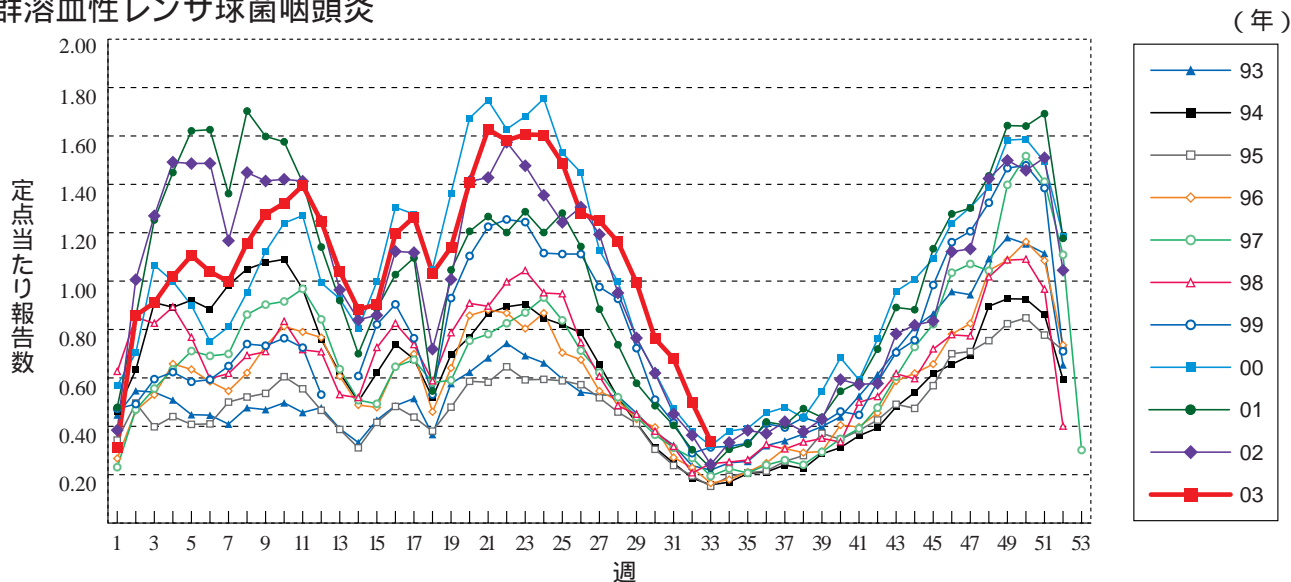
インフルエンザ



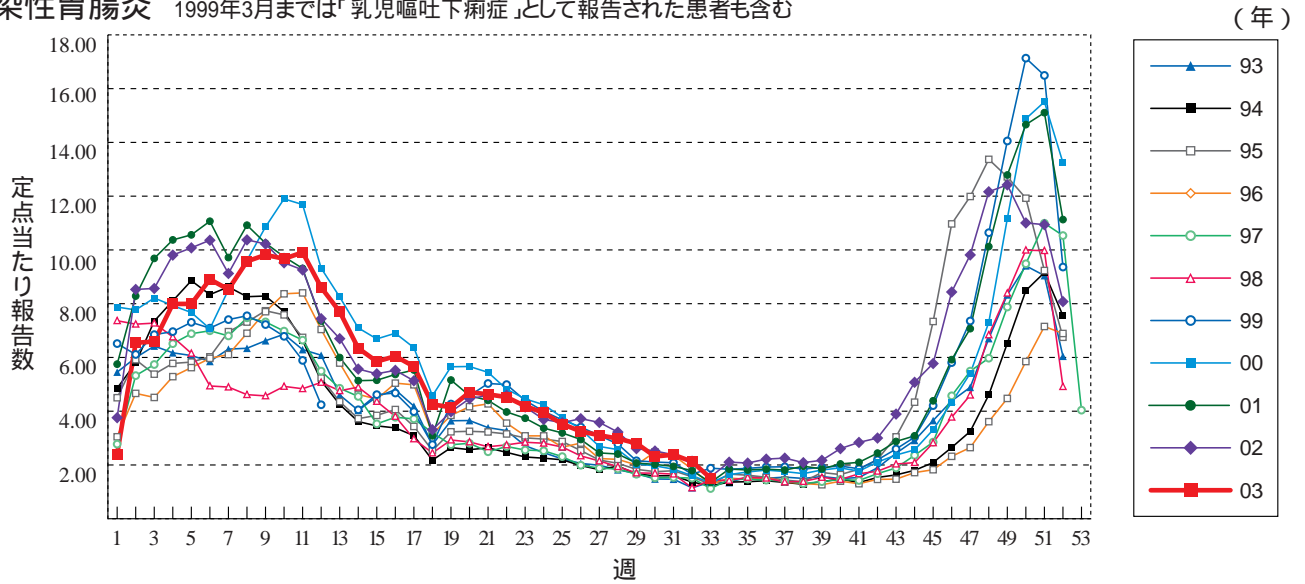
咽頭結膜熱



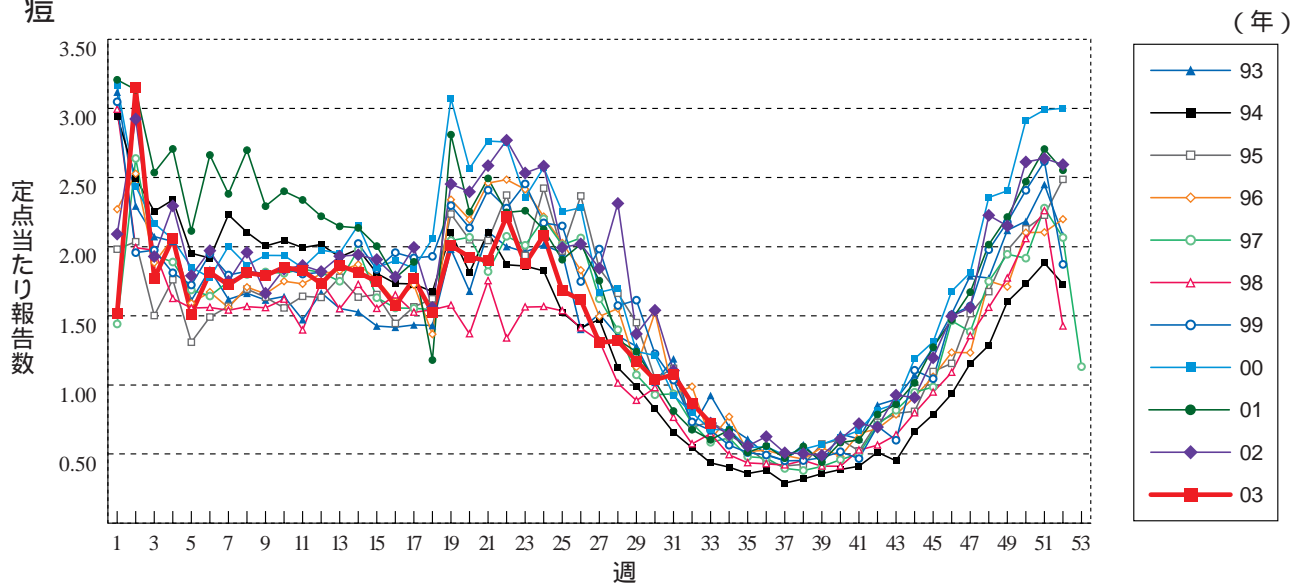
A群溶血性レンサ球菌咽頭炎



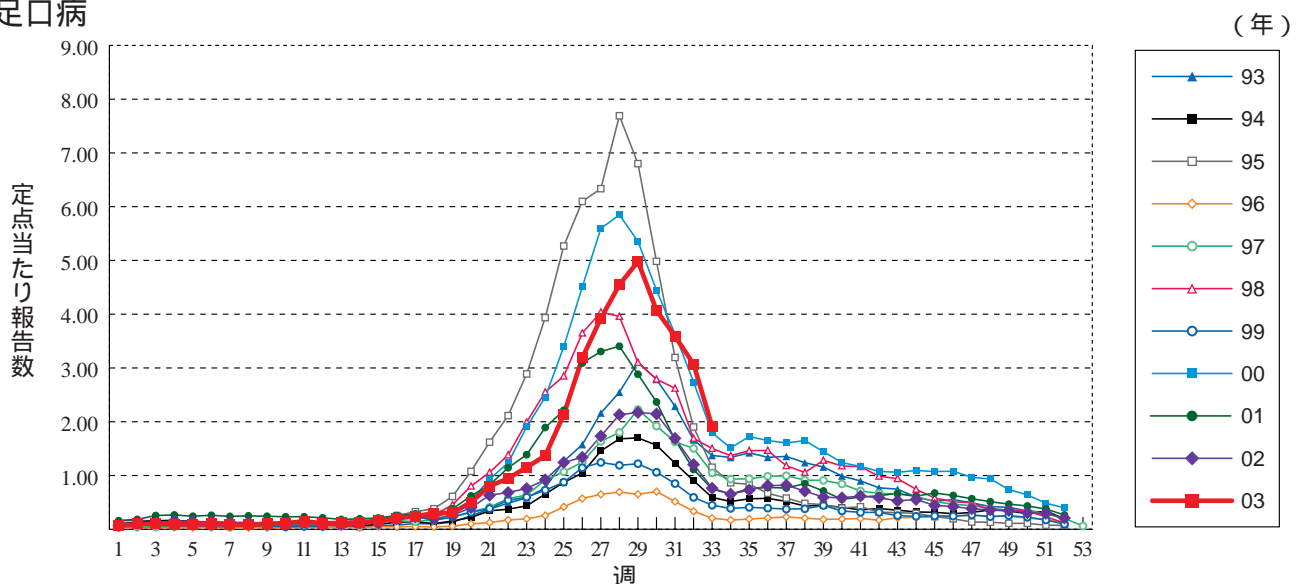
感染性胃腸炎 1999年3月までは「乳児嘔吐下痢症」として報告された患者も含む



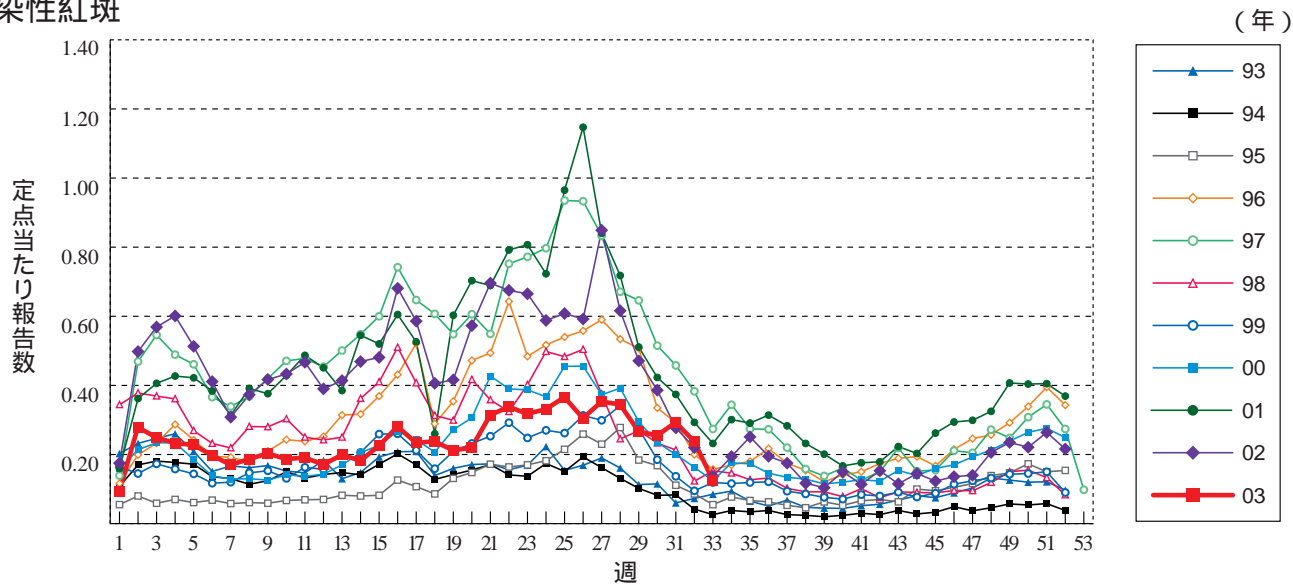
水痘



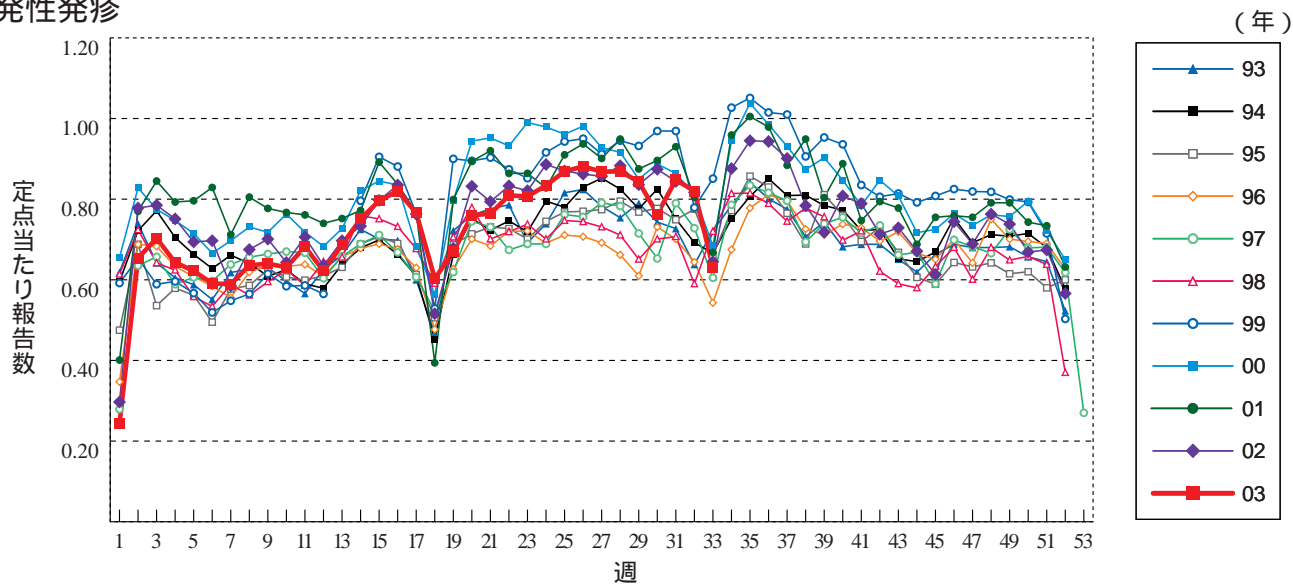
手足口病



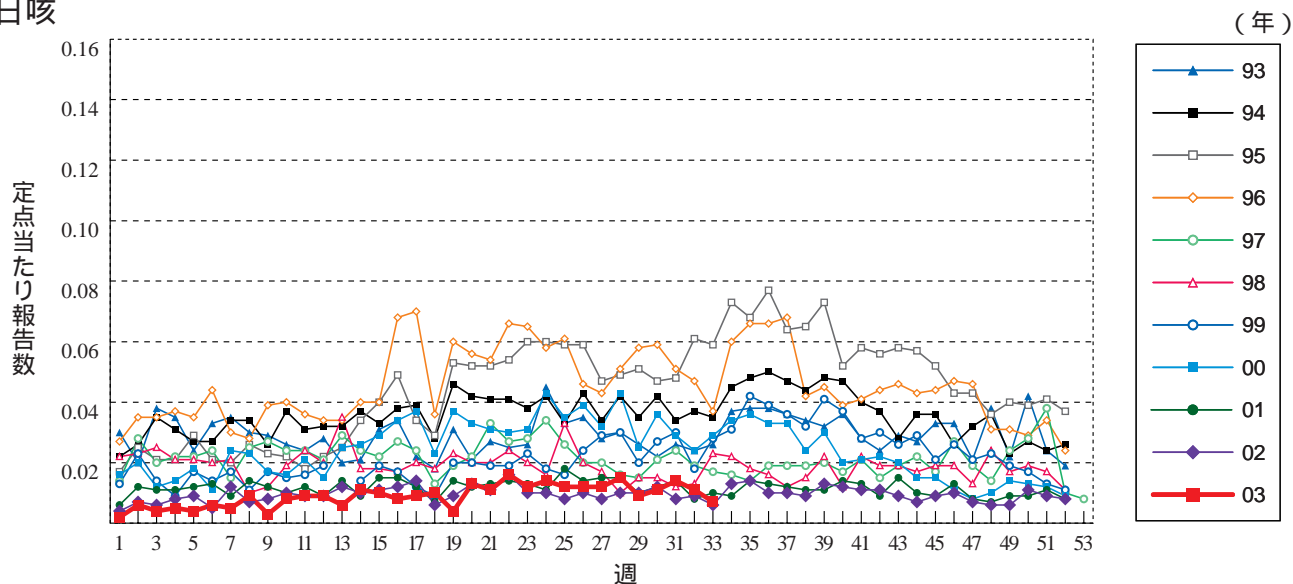
伝染性紅斑



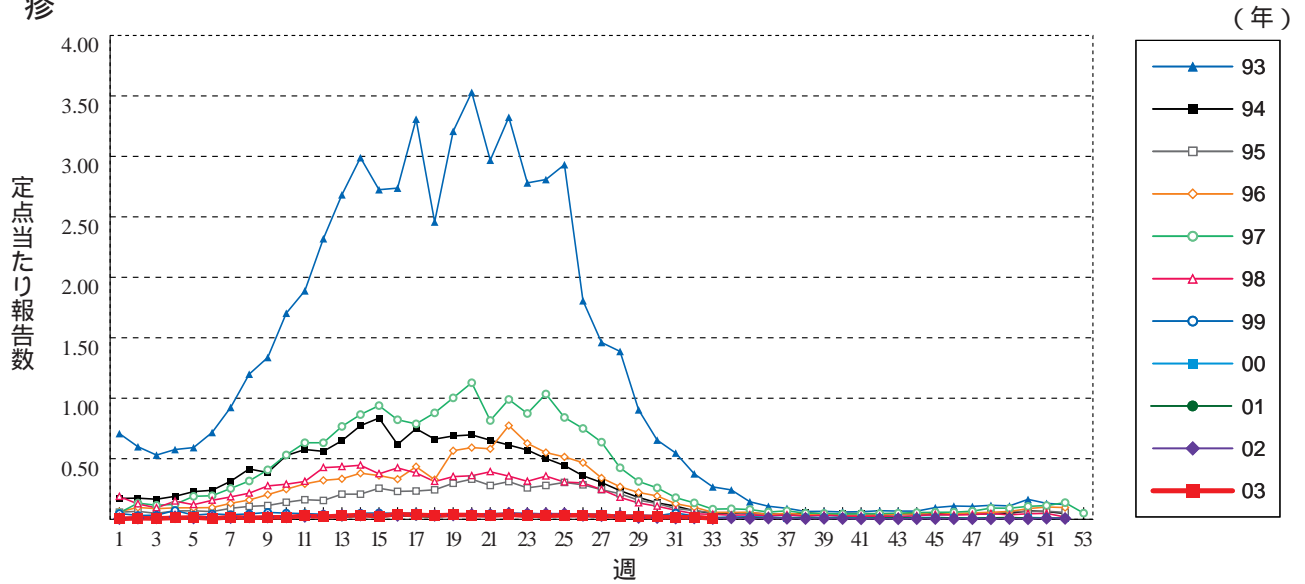
突発性発疹



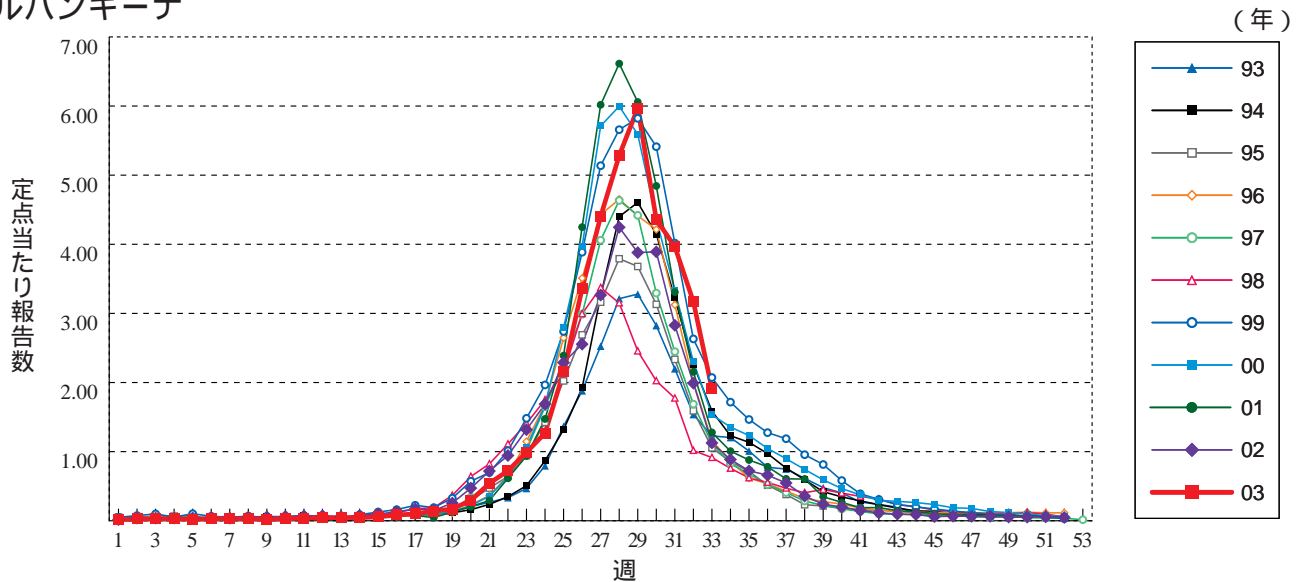
百日咳



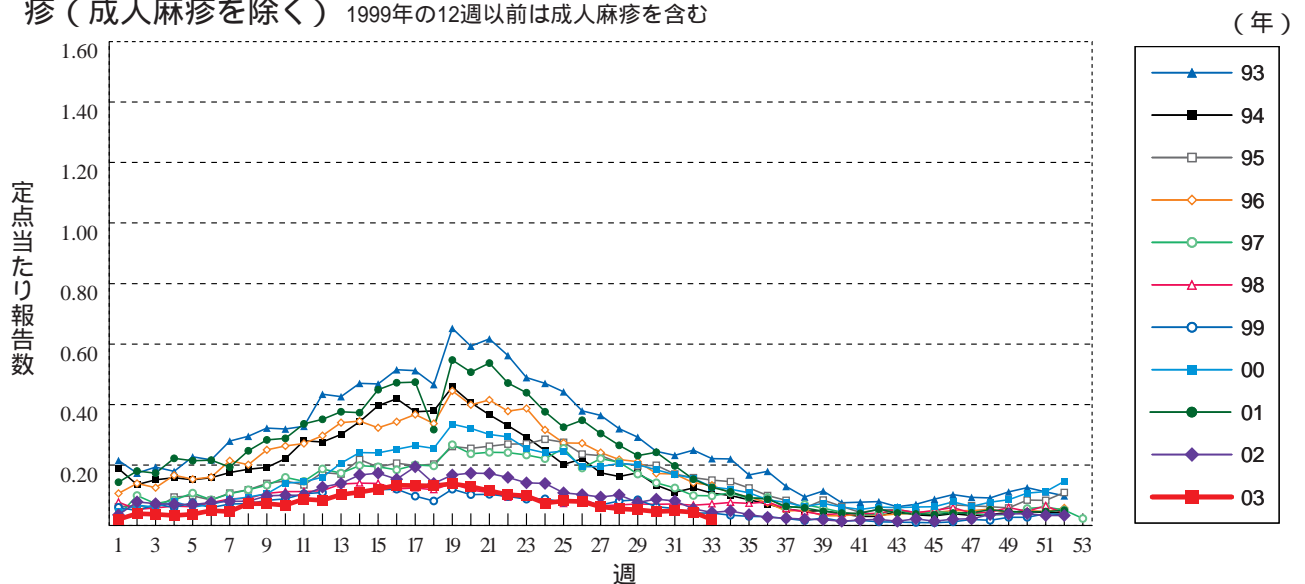
風 疹



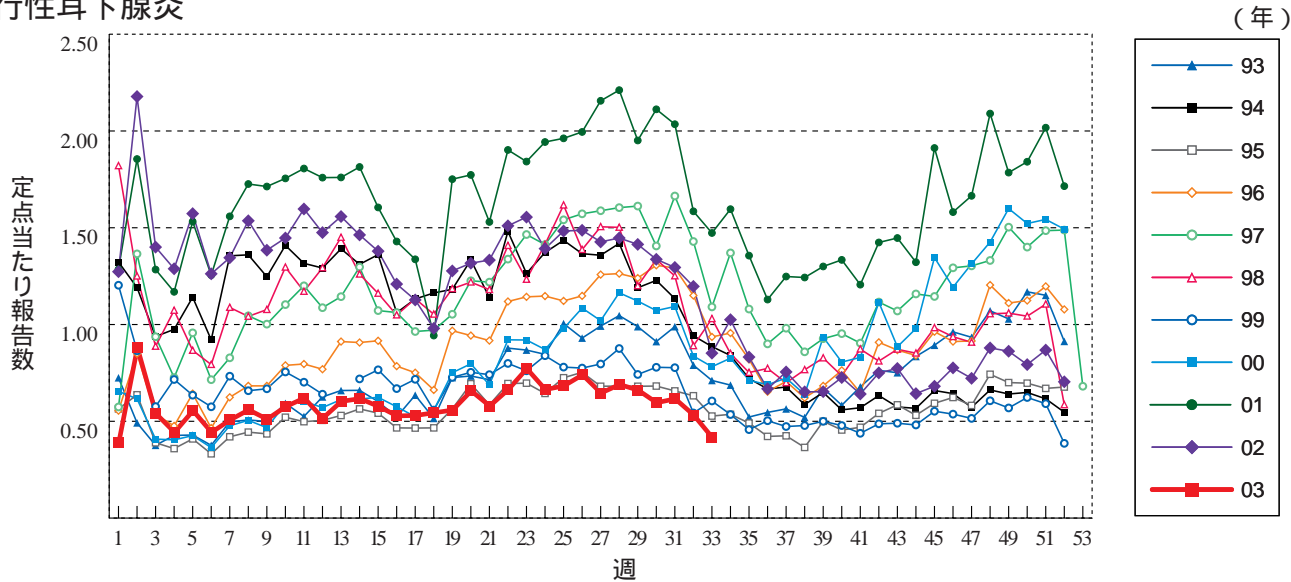
ヘルパンギーナ



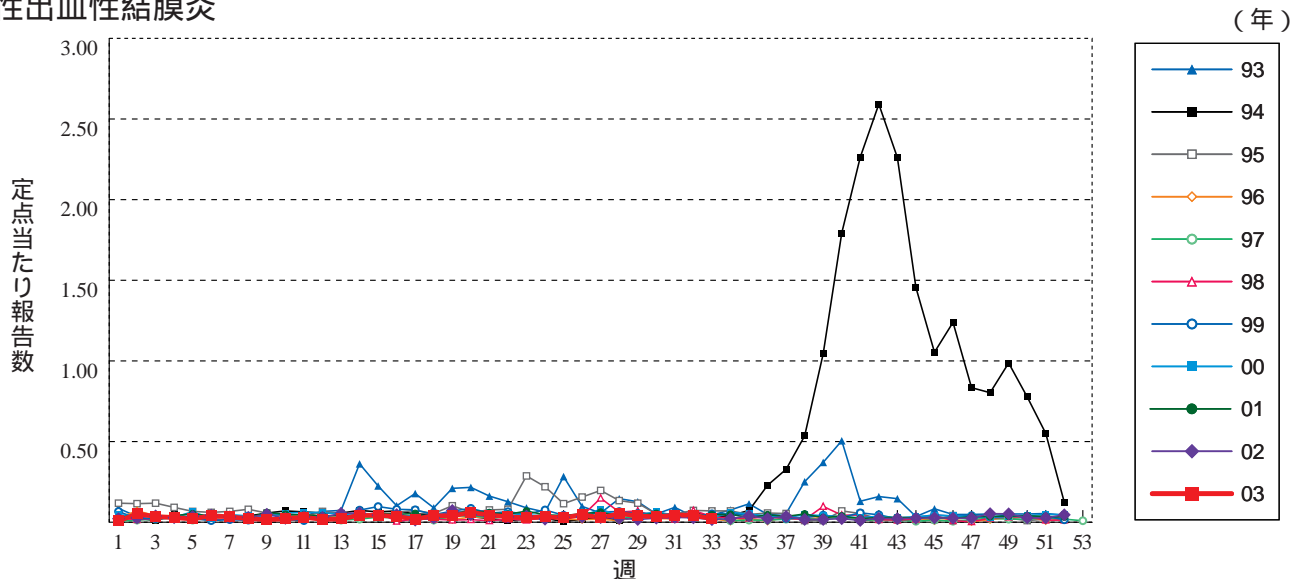
麻 疹 (成人麻疹を除く) 1999年の12週以前は成人麻疹を含む



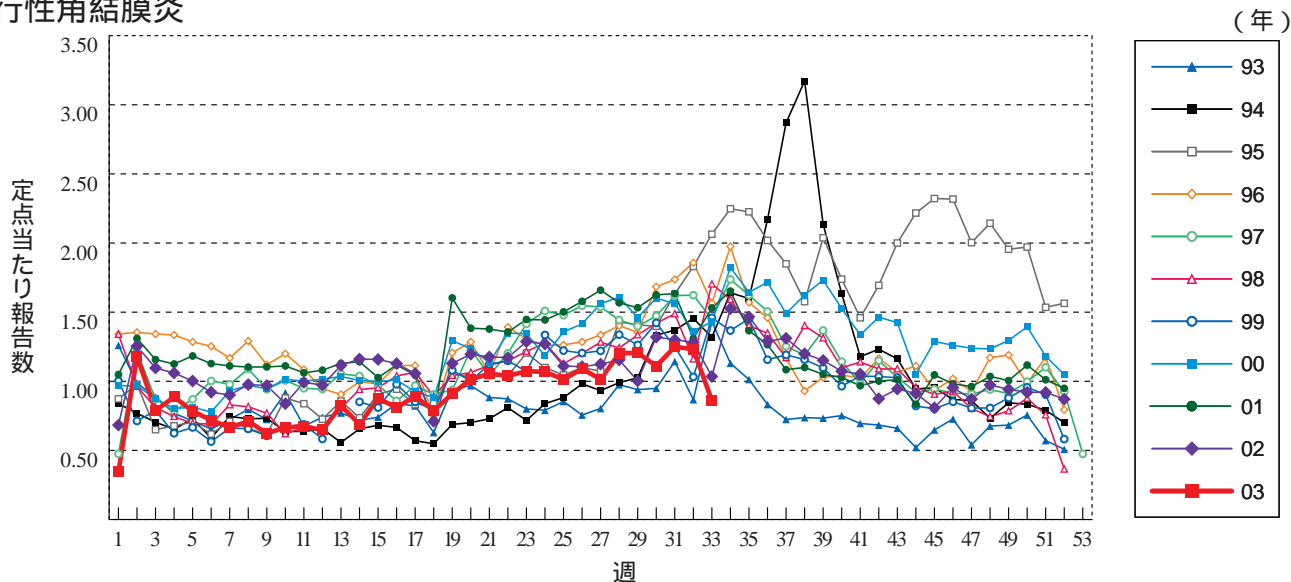
流行性耳下腺炎



急性出血性結膜炎

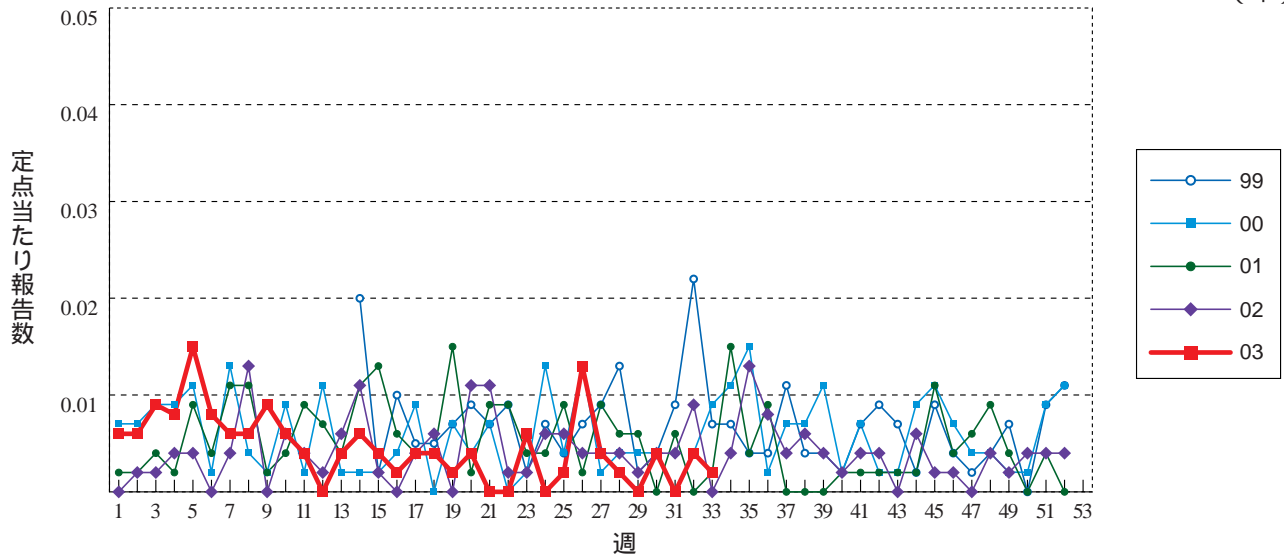


流行性角結膜炎



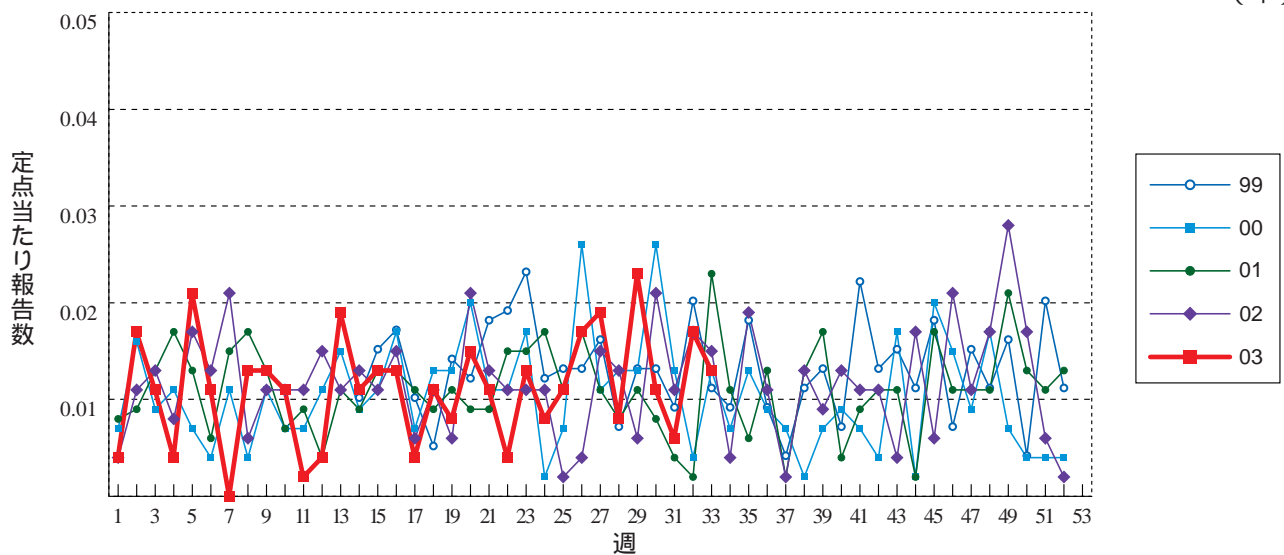
急性脳炎 (日本脳炎を除く)

(年)



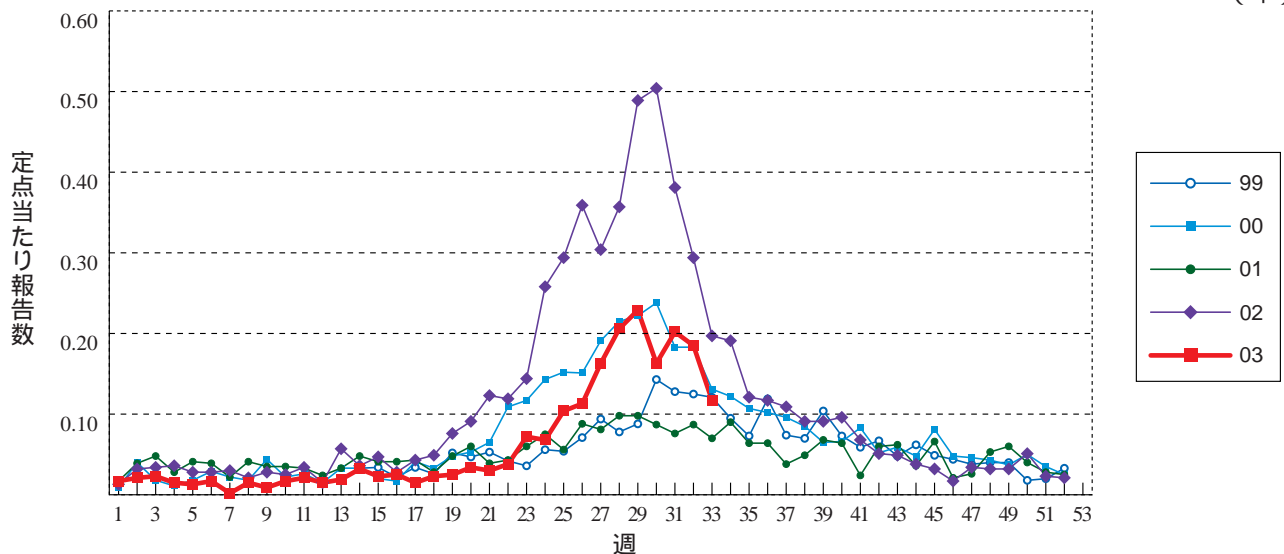
細菌性髄膜炎

(年)



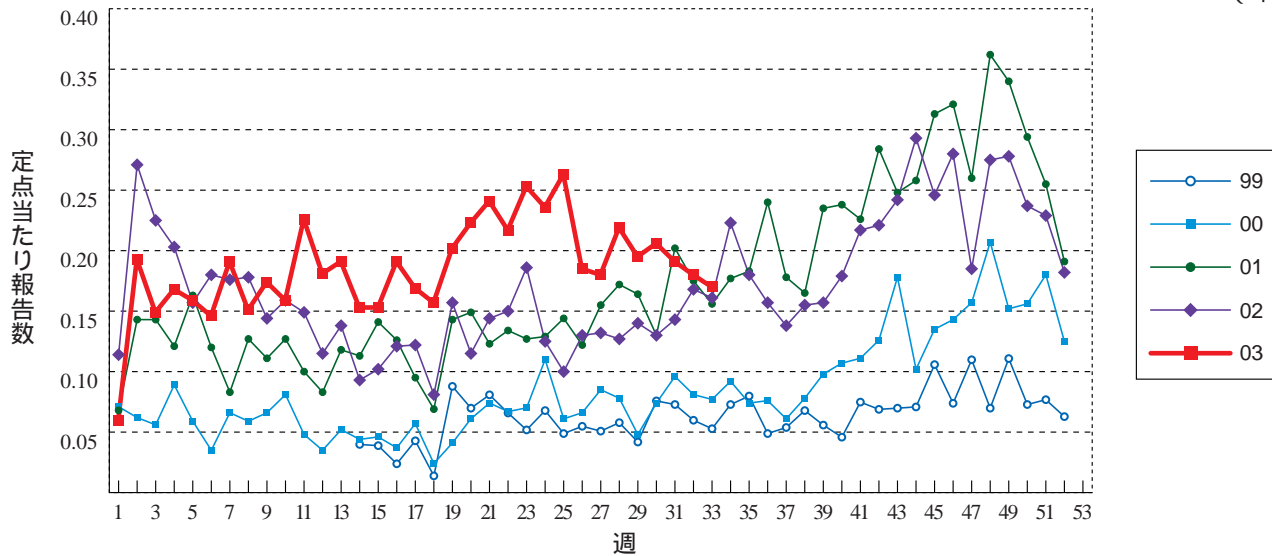
無菌性髄膜炎

(年)



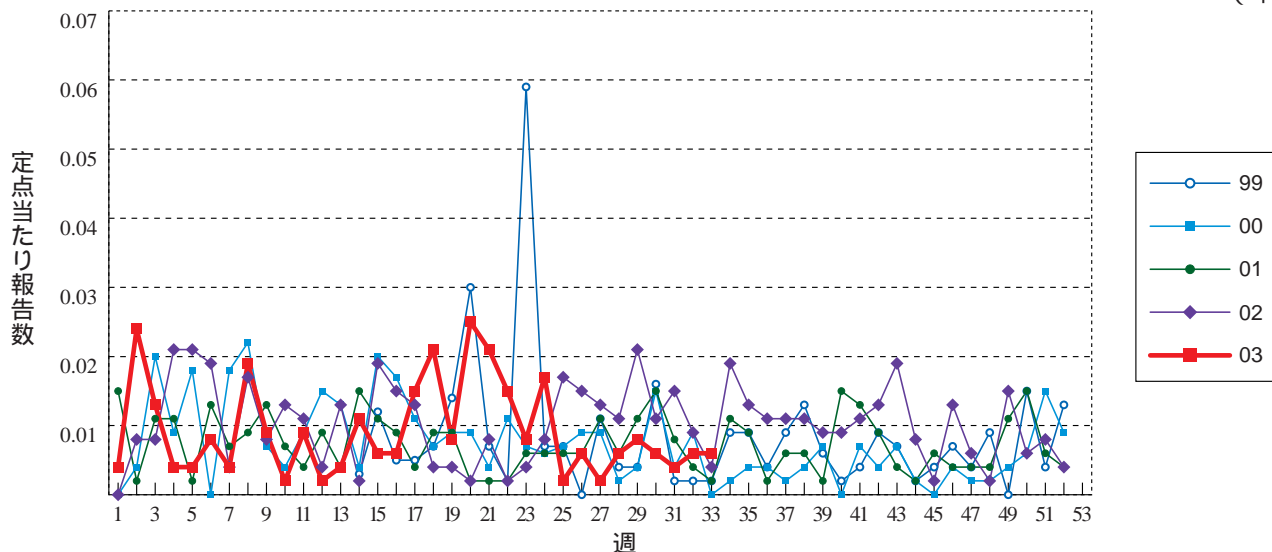
マイコプラズマ肺炎

(年)



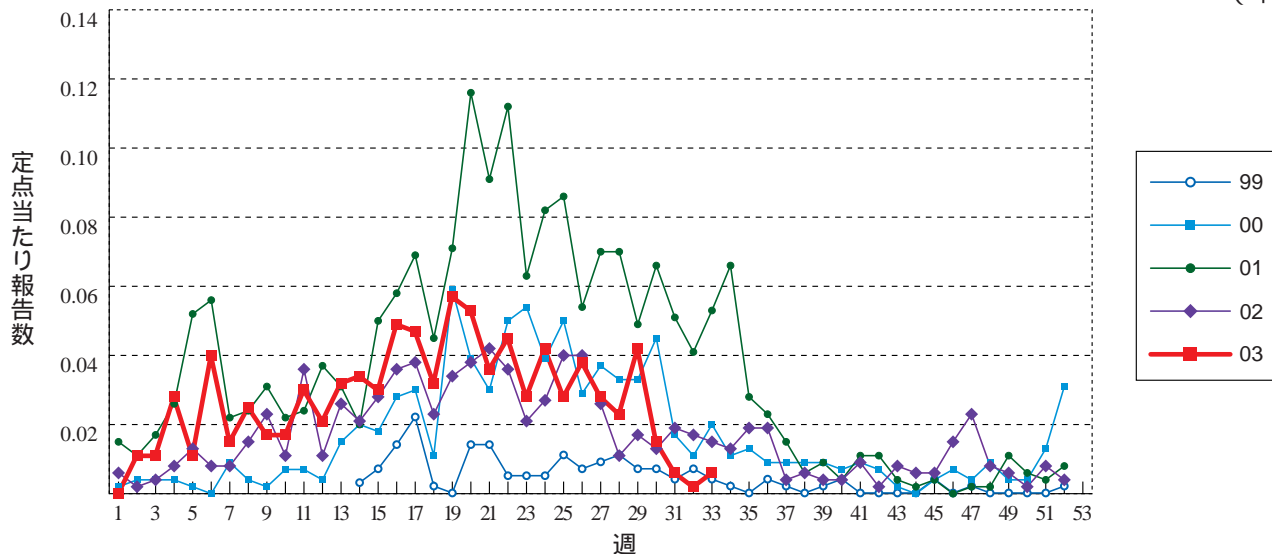
クラミジア肺炎 (オウム病を除く)

(年)



成人麻疹

(年)

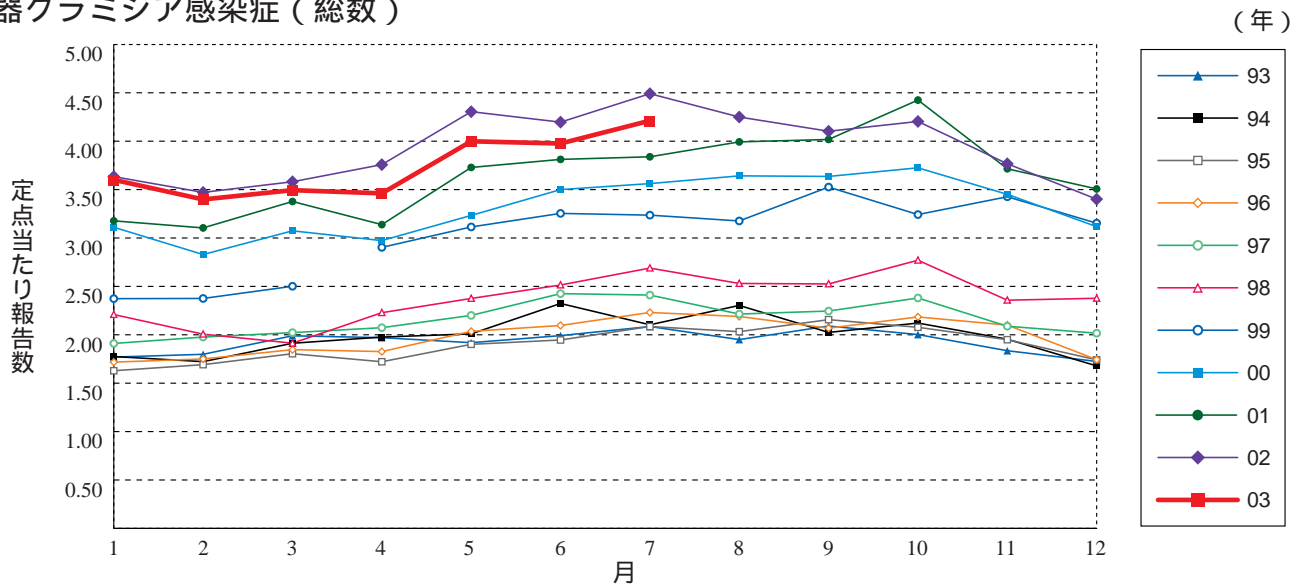




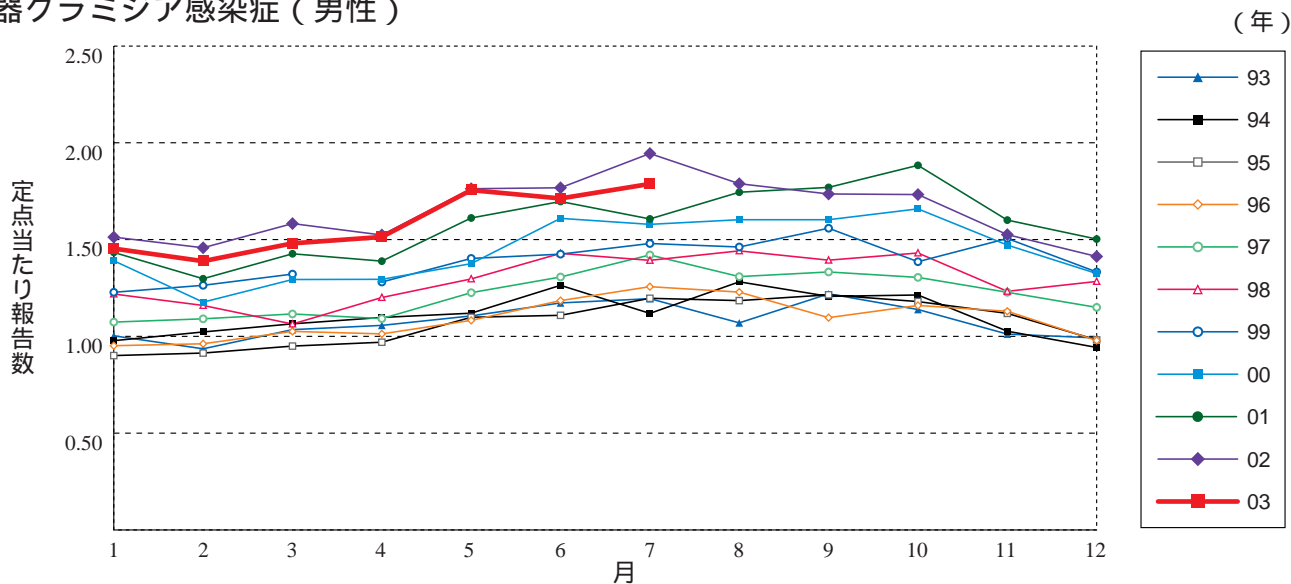
グラフ総覧(7月)

注)1999年4月以降は定点設定が変更されております。

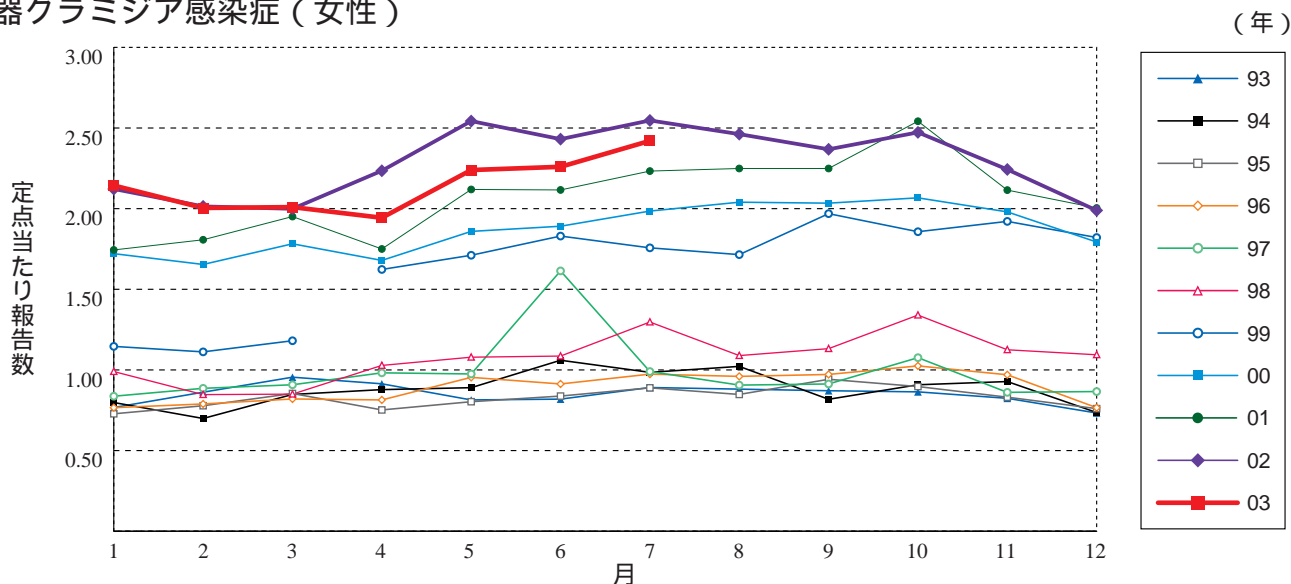
性器クラミジア感染症(総数)



性器クラミジア感染症(男性)

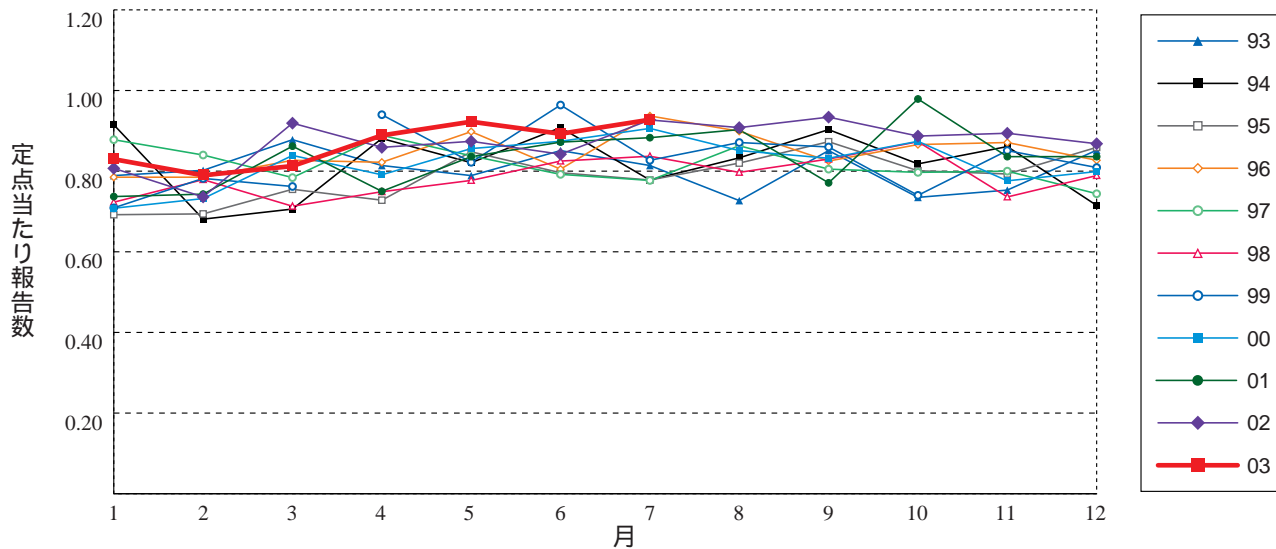


性器クラミジア感染症(女性)



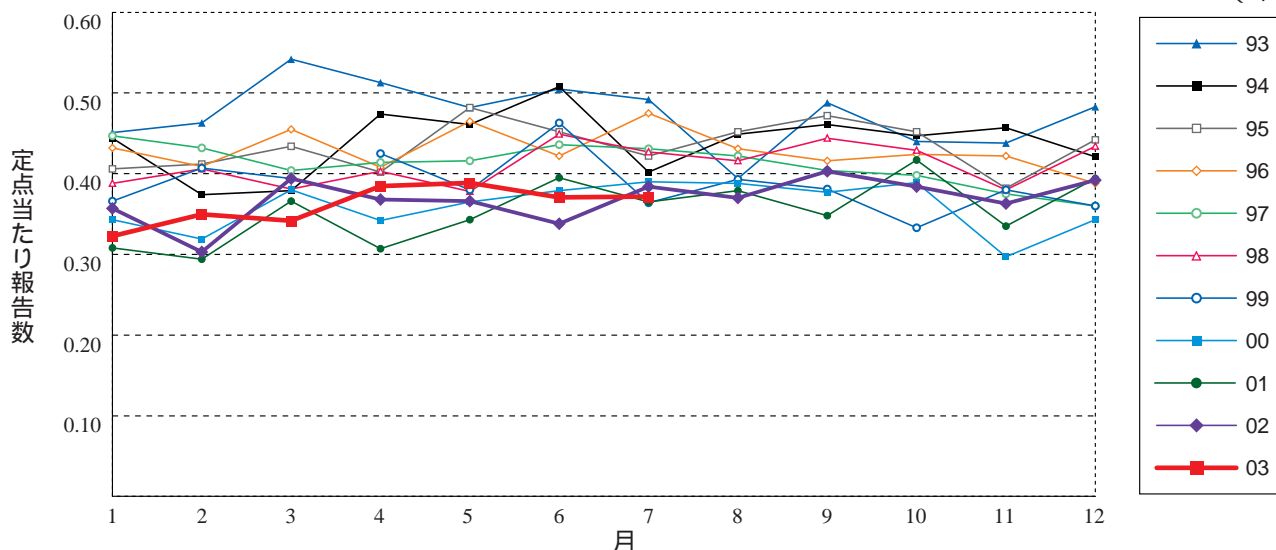
性器ヘルペスウイルス感染症（総数）

（年）



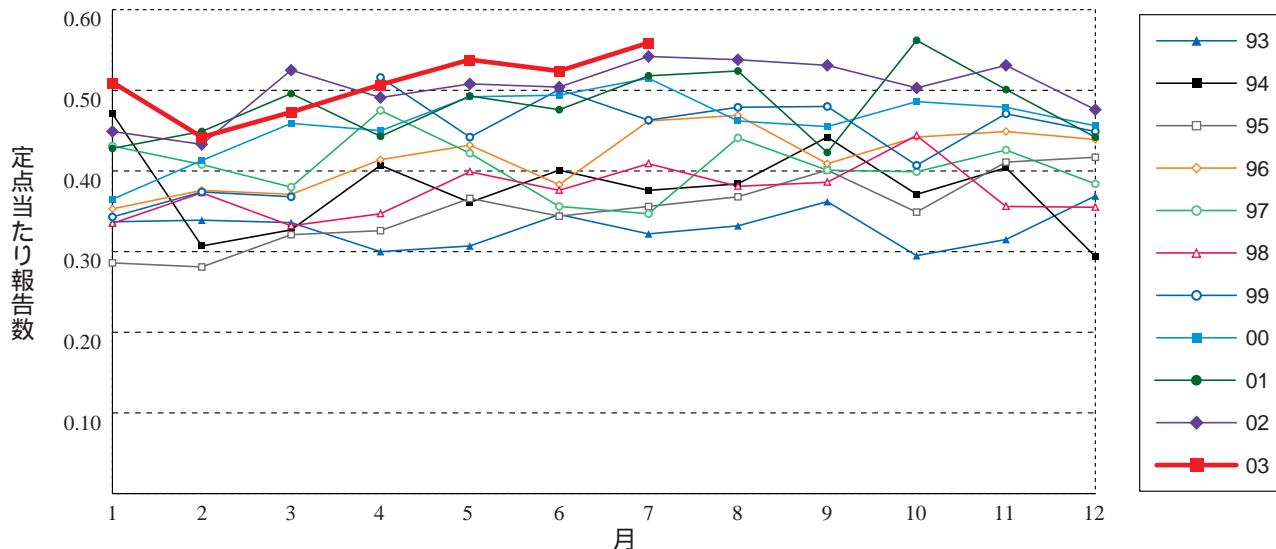
性器ヘルペスウイルス感染症（男性）

（年）

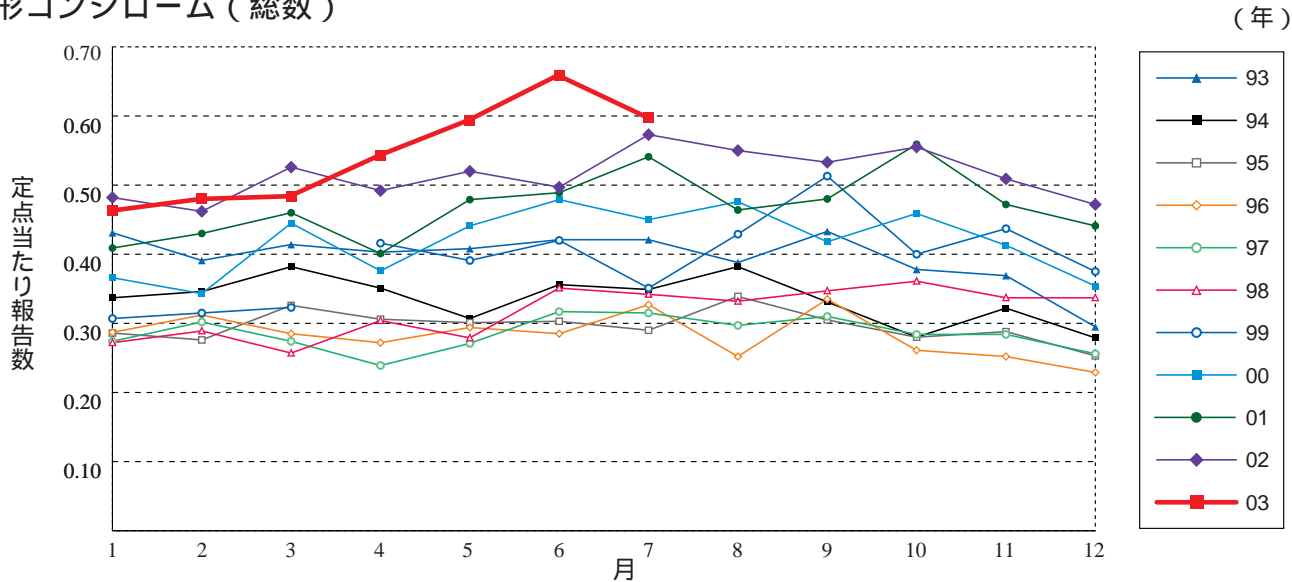


性器ヘルペスウイルス感染症（女性）

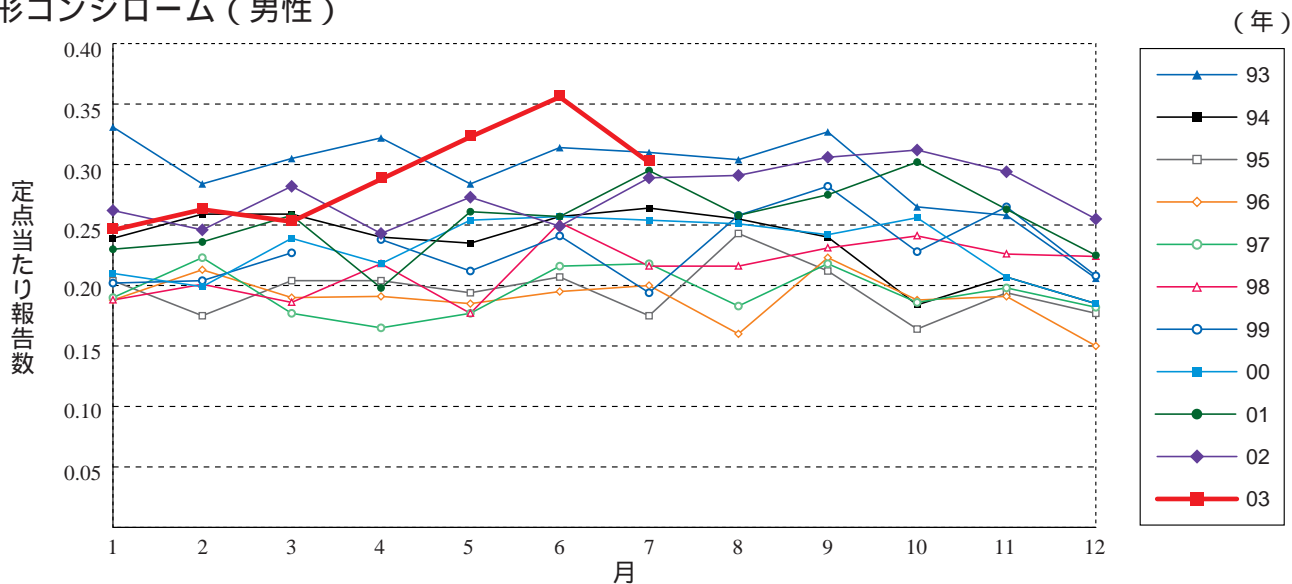
（年）



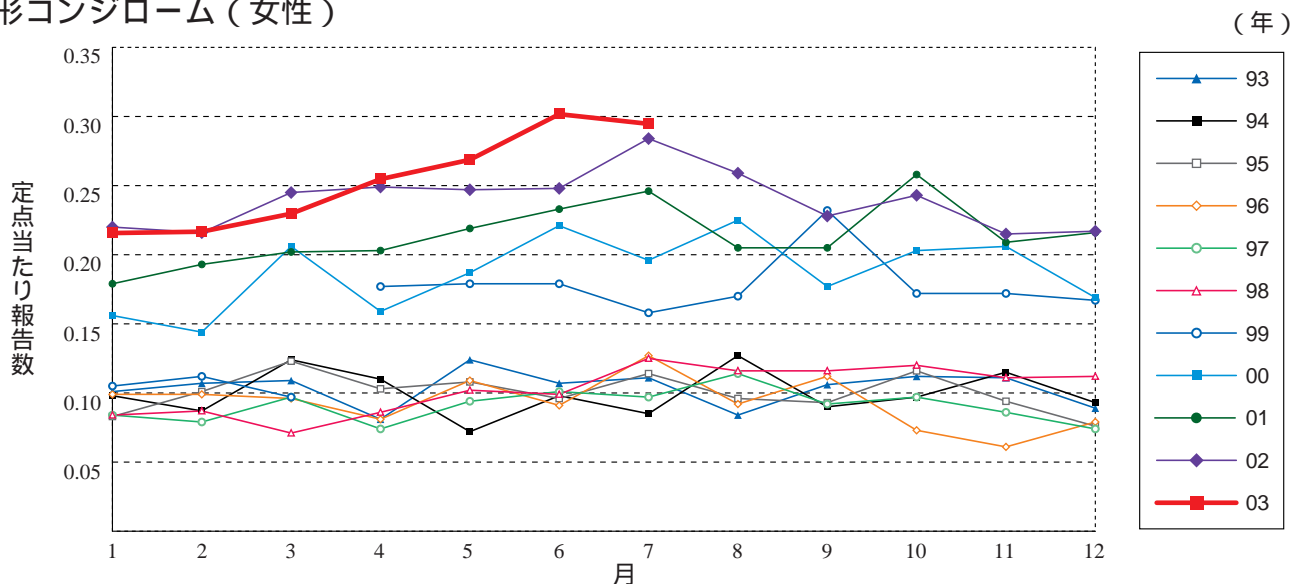
尖形コンジローム (総数)



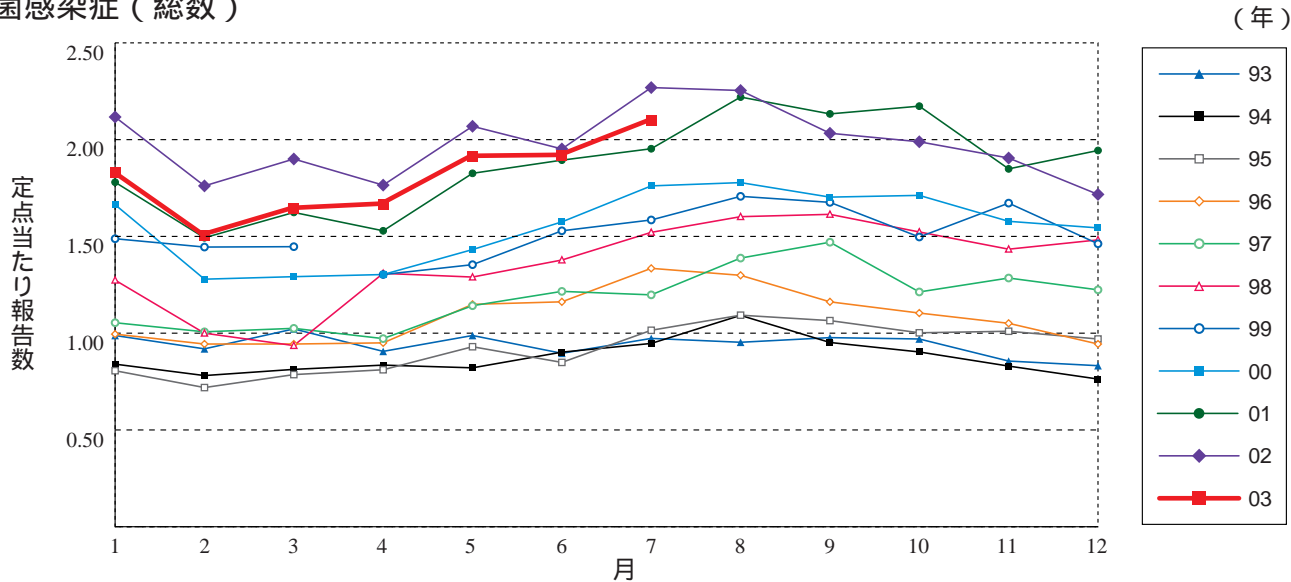
尖形コンジローム (男性)



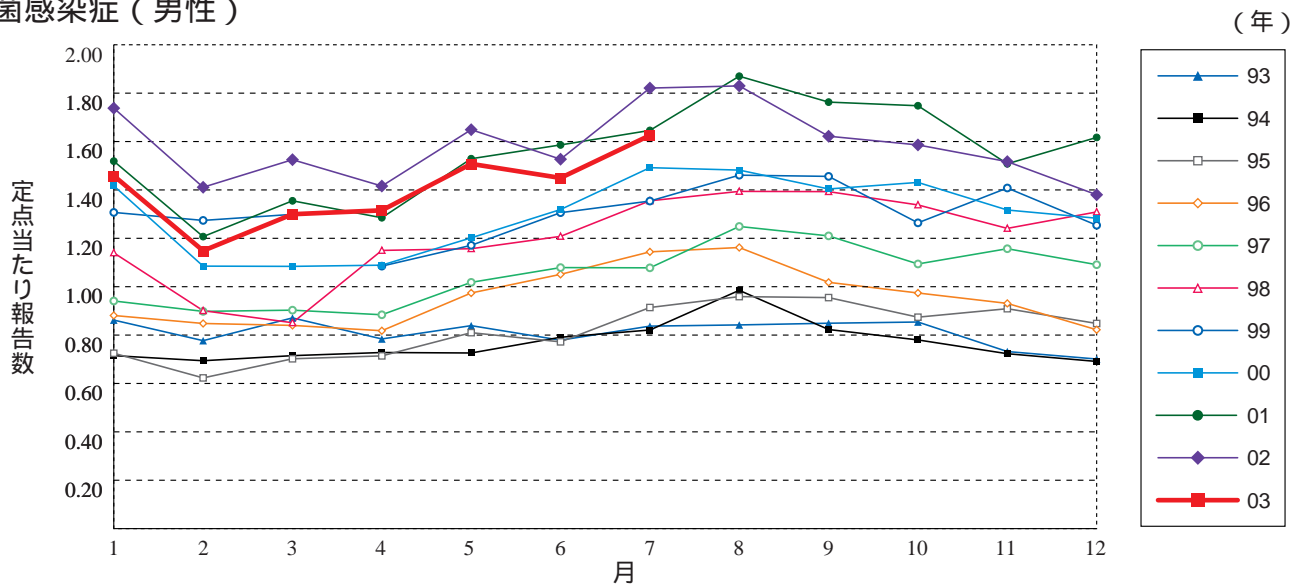
尖形コンジローム (女性)



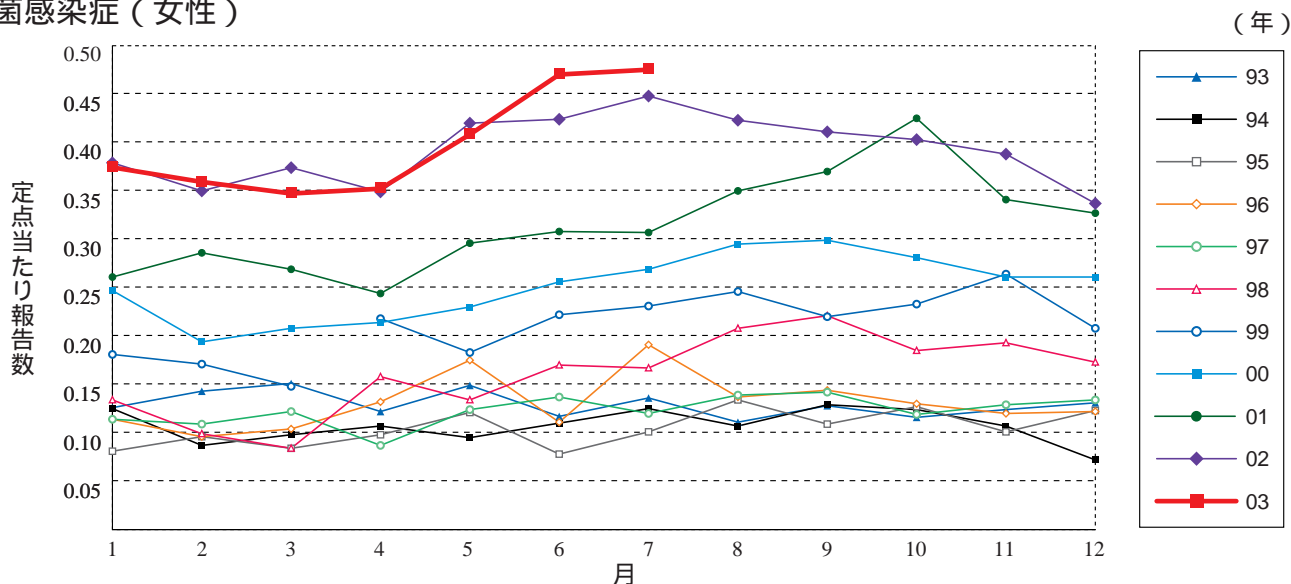
淋菌感染症 (総数)



淋菌感染症 (男性)

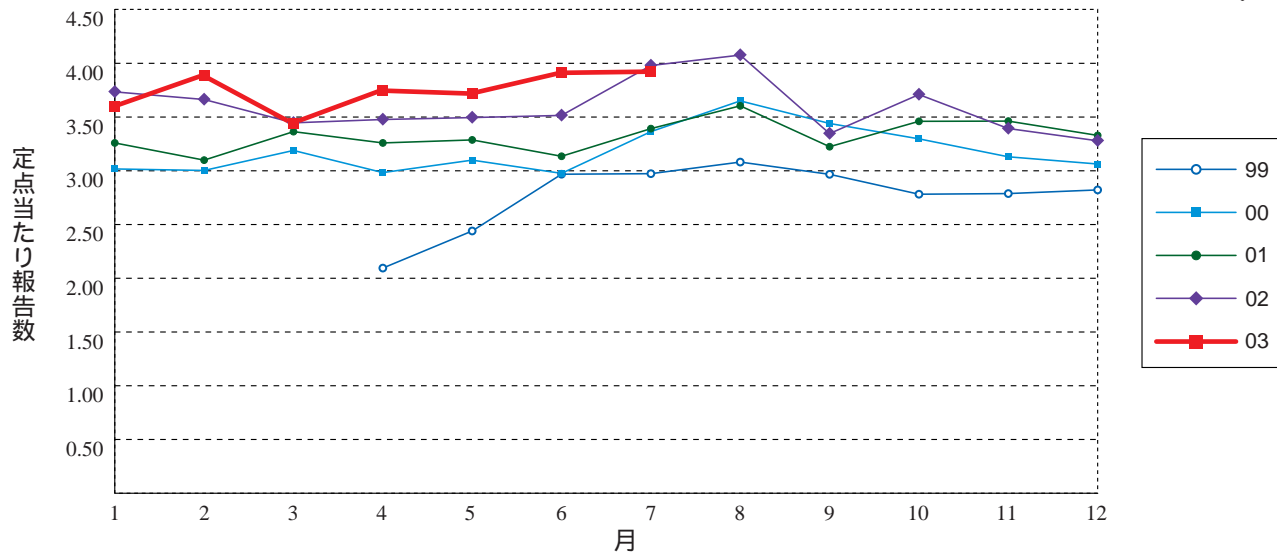


淋菌感染症 (女性)



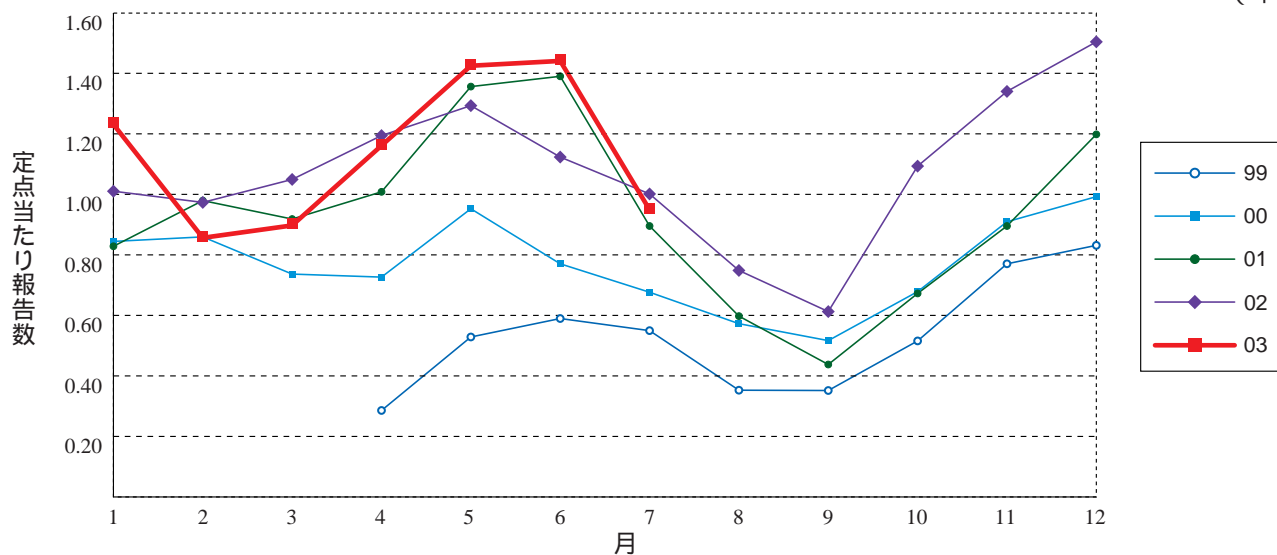
メチシリン耐性黄色ブドウ球菌感染症

(年)



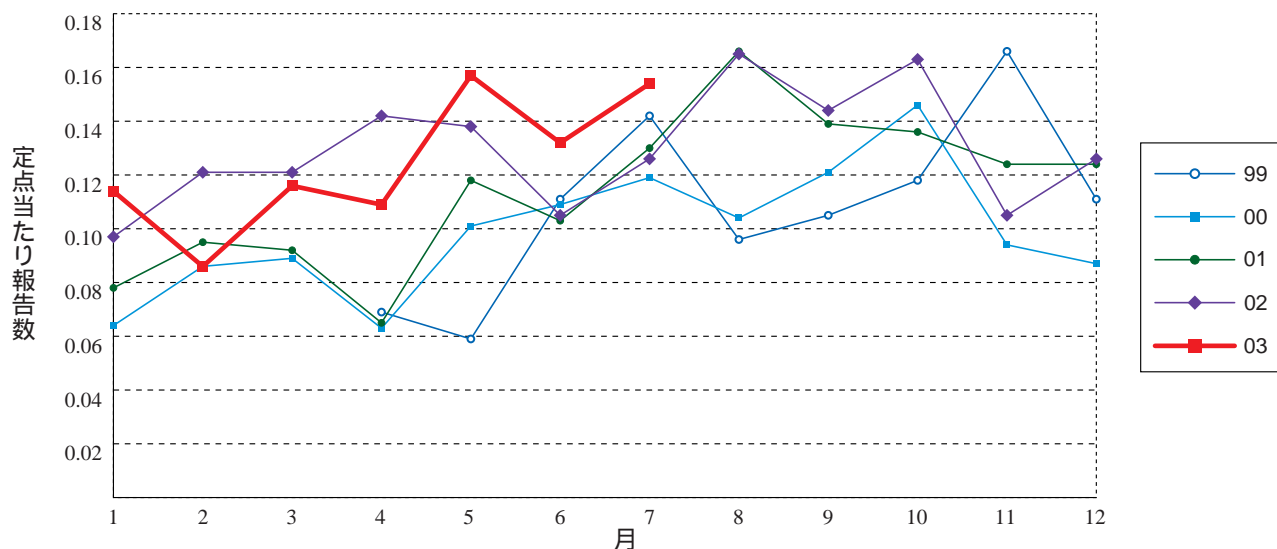
ペニシリン耐性肺炎球菌感染症

(年)



薬剤耐性緑膿菌感染症

(年)





7月のデータ 注)8月13日集計分

第3121表 報告数・定点当り報告数, 疾病・都道府県・性別(総数)

平成15年7月

	性器クラミジア感染症		性器ヘルペスウイルス感染症		尖形コンジローム		淋菌感染症		メチシリン耐性黄色ブドウ球菌感染症		ペニシリン耐性肺炎球菌感染症		薬剤耐性緑膿菌感染症	
	報告数	定点当り	報告数	定点当り	報告数	定点当り	報告数	定点当り	報告数	定点当り	報告数	定点当り	報告数	定点当り
総数	3864	4.21	853	0.93	549	0.60	1927	2.10	1837	3.93	447	0.96	72	0.15
北海道	237	5.51	56	1.30	34	0.79	167	3.88	58	2.52	3	0.13	5	0.22
青森県	65	5.91	5	0.45	6	0.55	24	2.18	3	0.50	-	-	-	-
岩手県	76	5.85	9	0.69	12	0.92	23	1.77	77	3.85	1	0.05	11	0.55
宮城県	101	5.61	19	1.06	31	1.72	39	2.17	55	4.58	30	2.50	-	-
秋田県	64	4.57	1	0.07	7	0.50	31	2.21	40	5.71	7	1.00	-	-
山形県	33	3.30	4	0.40	3	0.30	22	2.20	54	5.40	18	1.80	-	-
福島県	76	4.75	14	0.88	17	1.06	58	3.63	16	2.67	4	0.67	-	-
茨城県	115	5.48	12	0.57	9	0.43	36	1.71	21	1.91	-	-	-	-
栃木県	93	5.81	14	0.88	15	0.94	49	3.06	32	4.57	4	0.57	1	0.14
群馬県	154	6.16	15	0.60	18	0.72	26	1.04	43	4.30	7	0.70	1	0.10
埼玉県	247	4.84	25	0.49	22	0.43	64	1.25	34	3.78	7	0.78	-	-
千葉県	117	3.08	31	0.82	18	0.47	36	0.95	27	3.00	24	2.67	-	-
東京都	222	5.41	81	1.98	37	0.90	102	2.49	148	5.92	61	2.44	6	0.24
神奈川県	181	3.02	31	0.52	18	0.30	76	1.27	18	1.64	26	2.36	-	-
新潟県	41	2.05	8	0.40	10	0.50	31	1.55	47	3.62	14	1.08	-	-
富山県	13	1.86	4	0.57	2	0.29	17	2.43	44	8.80	29	5.80	1	0.20
石川県	16	1.60	11	1.10	6	0.60	26	2.60	16	3.20	1	0.20	1	0.20
福井県	6	1.20	1	0.20	-	-	4	0.80	29	4.83	8	1.33	-	-
山梨県	15	2.50	-	-	1	0.17	7	1.17	20	2.00	17	1.70	1	0.10
長野県	76	4.75	10	0.63	14	0.88	31	1.94	30	2.73	2	0.18	-	-
岐阜県	42	2.80	9	0.60	5	0.33	29	1.93	26	5.20	-	-	-	-
静岡県	65	2.17	21	0.70	10	0.33	22	0.73	56	5.60	28	2.80	-	-
愛知県	185	3.63	34	0.67	37	0.73	121	2.37	69	4.93	-	-	-	-
三重県	22	1.47	10	0.67	5	0.33	16	1.07	43	4.78	-	-	-	-
滋賀県	20	2.22	-	-	2	0.22	3	0.33	47	6.71	-	-	-	-
京都府	147	6.39	14	0.61	6	0.26	9	0.39	5	0.83	-	-	-	-
大阪府	280	4.83	144	2.48	80	1.38	259	4.47	59	4.21	5	0.36	3	0.21
兵庫県	136	3.02	24	0.53	15	0.33	71	1.58	33	2.36	14	1.00	-	-
奈良県	34	3.78	7	0.78	3	0.33	35	3.89	35	5.83	5	0.83	3	0.50
和歌山県	13	1.63	8	1.00	1	0.13	14	1.75	39	3.55	5	0.45	1	0.09
鳥取県	15	3.00	1	0.20	-	-	6	1.20	15	3.00	8	1.60	-	-
島根県	14	2.33	3	0.50	-	-	7	1.17	66	8.25	11	1.38	-	-
岡山県	115	6.76	8	0.47	13	0.76	73	4.29	12	2.40	-	-	1	0.20
広島県	52	2.26	18	0.78	13	0.57	19	0.83	119	6.26	30	1.58	12	0.63
山口県	29	2.42	9	0.75	-	-	20	1.67	65	7.22	23	2.56	4	0.44
徳島県	27	4.50	10	1.67	1	0.17	4	0.67	13	1.86	-	-	1	0.14
香川県	35	3.89	4	0.44	2	0.22	10	1.11	18	3.60	4	0.80	4	0.80
愛媛県	26	2.36	5	0.45	4	0.36	13	1.18	25	4.17	1	0.17	4	0.67
高知県	9	1.50	-	-	2	0.33	4	0.67	42	5.25	14	1.75	2	0.25
福岡県	293	7.51	82	2.10	30	0.77	158	4.05	37	2.18	7	0.41	-	-
佐賀県	32	4.57	4	0.57	3	0.43	20	2.86	30	5.00	5	0.83	4	0.67
長崎県	19	1.90	16	1.60	3	0.30	17	1.70	11	1.10	1	0.10	1	0.10
熊本県	94	6.71	23	1.64	13	0.93	34	2.43	50	3.33	3	0.20	-	-
大分県	19	1.90	18	1.80	1	0.10	8	0.80	46	4.60	16	1.60	1	0.10
宮崎県	68	6.18	5	0.45	5	0.45	27	2.45	25	3.57	2	0.29	4	0.57
鹿児島県	72	4.50	23	1.44	11	0.69	46	2.88	15	1.25	2	0.17	-	-
沖縄県	53	4.42	2	0.17	4	0.33	13	1.08	24	3.43	-	-	-	-

第3121表 報告数・定点当り報告数, 疾病・都道府県・性別(男)

平成15年7月

	性器クラミジア感染症		性器ヘルペスウイルス感染症		尖形コンジローム		淋菌感染症		メチシリン耐性黄色ブドウ球菌感染症		ペニシリン耐性肺炎球菌感染症		薬剤耐性緑膿菌感染症	
	報告数	定点当り	報告数	定点当り	報告数	定点当り	報告数	定点当り	報告数	定点当り	報告数	定点当り	報告数	定点当り
総数	1642	1.79	341	0.37	278	0.30	1490	1.62	1191	2.54	277	0.59	52	0.11
北海道	59	1.37	13	0.30	11	0.26	69	1.60	38	1.65	2	0.09	3	0.13
青森県	14	1.27	3	0.27	1	0.09	20	1.82	1	0.17	-	-	-	-
岩手県	24	1.85	4	0.31	6	0.46	18	1.38	53	2.65	1	0.05	9	0.45
宮城県	45	2.50	5	0.28	12	0.67	35	1.94	39	3.25	16	1.33	-	-
秋田県	29	2.07	-	-	5	0.36	26	1.86	30	4.29	3	0.43	-	-
山形県	17	1.70	1	0.10	-	-	16	1.60	35	3.50	9	0.90	-	-
福島県	29	1.81	10	0.63	3	0.19	46	2.88	9	1.50	3	0.50	-	-
茨城県	66	3.14	8	0.38	6	0.29	34	1.62	13	1.18	-	-	-	-
栃木県	64	4.00	13	0.81	12	0.75	47	2.94	9	1.29	3	0.43	1	0.14
群馬県	83	3.32	6	0.24	13	0.52	17	0.68	29	2.90	5	0.50	-	-
埼玉県	71	1.39	9	0.18	8	0.16	54	1.06	21	2.33	5	0.56	-	-
千葉県	39	1.03	12	0.32	11	0.29	28	0.74	20	2.22	16	1.78	-	-
東京都	101	2.46	27	0.66	24	0.59	78	1.90	114	4.56	39	1.56	5	0.20
神奈川県	86	1.43	8	0.13	7	0.12	74	1.23	14	1.27	16	1.45	-	-
新潟県	27	1.35	4	0.20	7	0.35	29	1.45	29	2.23	6	0.46	-	-
富山県	9	1.29	1	0.14	1	0.14	14	2.00	27	5.40	15	3.00	1	0.20
石川県	11	1.10	6	0.60	4	0.40	24	2.40	9	1.80	-	-	-	-
福井県	1	0.20	-	-	-	-	4	0.80	16	2.67	3	0.50	-	-
山梨県	2	0.33	-	-	1	0.17	5	0.83	10	1.00	12	1.20	1	0.10
長野県	25	1.56	2	0.13	7	0.44	23	1.44	19	1.73	2	0.18	-	-
岐阜県	20	1.33	7	0.47	3	0.20	25	1.67	16	3.20	-	-	-	-
静岡県	23	0.77	4	0.13	6	0.20	18	0.60	33	3.30	17	1.70	-	-
愛知県	114	2.24	26	0.51	27	0.53	106	2.08	48	3.43	-	-	-	-
三重県	9	0.60	5	0.33	3	0.20	14	0.93	34	3.78	-	-	-	-
滋賀県	9	1.00	-	-	1	0.11	3	0.33	35	5.00	-	-	-	-
京都府	18	0.78	2	0.09	2	0.09	8	0.35	3	0.50	-	-	-	-
大阪府	111	1.91	58	1.00	50	0.86	180	3.10	39	2.79	2	0.14	2	0.14
兵庫県	78	1.73	15	0.33	12	0.27	61	1.36	25	1.79	10	0.71	-	-
奈良県	28	3.11	6	0.67	2	0.22	35	3.89	26	4.33	2	0.33	3	0.50
和歌山県	9	1.13	2	0.25	1	0.13	14	1.75	24	2.18	5	0.45	1	0.09
鳥取県	4	0.80	-	-	-	-	5	1.00	9	1.80	6	1.20	-	-
島根県	9	1.50	1	0.17	-	-	7	1.17	44	5.50	7	0.88	-	-
岡山県	49	2.88	2	0.12	5	0.29	48	2.82	9	1.80	-	-	1	0.20
広島県	18	0.78	6	0.26	7	0.30	12	0.52	64	3.37	19	1.00	5	0.26
山口県	12	1.00	2	0.17	-	-	19	1.58	39	4.33	16	1.78	4	0.44
徳島県	22	3.67	8	1.33	-	-	2	0.33	8	1.14	-	-	1	0.14
香川県	12	1.33	2	0.22	2	0.22	8	0.89	14	2.80	3	0.60	4	0.80
愛媛県	10	0.91	3	0.27	3	0.27	11	1.00	16	2.67	1	0.17	2	0.33
高知県	3	0.50	-	-	-	-	1	0.17	25	3.13	10	1.25	2	0.25
福岡県	137	3.51	27	0.69	8	0.21	134	3.44	24	1.41	6	0.35	-	-
佐賀県	23	3.29	2	0.29	2	0.29	17	2.43	20	3.33	3	0.50	3	0.50
長崎県	1	0.10	5	0.50	-	-	5	0.50	5	0.50	-	-	1	0.10
熊本県	25	1.79	5	0.36	1	0.07	22	1.57	29	1.93	2	0.13	-	-
大分県	7	0.70	7	0.70	-	-	7	0.70	30	3.00	11	1.10	1	0.10
宮崎県	37	3.36	3	0.27	-	-	25	2.27	15	2.14	-	-	2	0.29
鹿児島県	48	3.00	11	0.69	4	0.25	39	2.44	9	0.75	1	0.08	-	-
沖縄県	4	0.33	-	-	-	-	3	0.25	13	1.86	-	-	-	-

第3121表 報告数・定点当り報告数, 疾病・都道府県・性別(女)

平成15年7月

	性器クラミジア感染症		性器ヘルペスウイルス感染症		尖形コンジローム		淋菌感染症		メチシリン耐性黄色ブドウ球菌感染症		ペニシリン耐性肺炎球菌感染症		薬剤耐性緑膿菌感染症	
	報告数	定点当り	報告数	定点当り	報告数	定点当り	報告数	定点当り	報告数	定点当り	報告数	定点当り	報告数	定点当り
総 数	2222	2.42	512	0.56	271	0.30	437	0.48	646	1.38	170	0.36	20	0.04
北海道	178	4.14	43	1.00	23	0.53	98	2.28	20	0.87	1	0.04	2	0.09
青森県	51	4.64	2	0.18	5	0.45	4	0.36	2	0.33	-	-	-	-
岩手県	52	4.00	5	0.38	6	0.46	5	0.38	24	1.20	-	-	2	0.10
宮城県	56	3.11	14	0.78	19	1.06	4	0.22	16	1.33	14	1.17	-	-
秋田県	35	2.50	1	0.07	2	0.14	5	0.36	10	1.43	4	0.57	-	-
山形県	16	1.60	3	0.30	3	0.30	6	0.60	19	1.90	9	0.90	-	-
福島県	47	2.94	4	0.25	14	0.88	12	0.75	7	1.17	1	0.17	-	-
茨城県	49	2.33	4	0.19	3	0.14	2	0.10	8	0.73	-	-	-	-
栃木県	29	1.81	1	0.06	3	0.19	2	0.13	23	3.29	1	0.14	-	-
群馬県	71	2.84	9	0.36	5	0.20	9	0.36	14	1.40	2	0.20	1	0.10
埼玉県	176	3.45	16	0.31	14	0.27	10	0.20	13	1.44	2	0.22	-	-
千葉県	78	2.05	19	0.50	7	0.18	8	0.21	7	0.78	8	0.89	-	-
東京都	121	2.95	54	1.32	13	0.32	24	0.59	34	1.36	22	0.88	1	0.04
神奈川県	95	1.58	23	0.38	11	0.18	2	0.03	4	0.36	10	0.91	-	-
新潟県	14	0.70	4	0.20	3	0.15	2	0.10	18	1.38	8	0.62	-	-
富山県	4	0.57	3	0.43	1	0.14	3	0.43	17	3.40	14	2.80	-	-
石川県	5	0.50	5	0.50	2	0.20	2	0.20	7	1.40	1	0.20	1	0.20
福井県	5	1.00	1	0.20	-	-	-	-	13	2.17	5	0.83	-	-
山梨県	13	2.17	-	-	-	-	2	0.33	10	1.00	5	0.50	-	-
長野県	51	3.19	8	0.50	7	0.44	8	0.50	11	1.00	-	-	-	-
岐阜県	22	1.47	2	0.13	2	0.13	4	0.27	10	2.00	-	-	-	-
静岡県	42	1.40	17	0.57	4	0.13	4	0.13	23	2.30	11	1.10	-	-
愛知県	71	1.39	8	0.16	10	0.20	15	0.29	21	1.50	-	-	-	-
三重県	13	0.87	5	0.33	2	0.13	2	0.13	9	1.00	-	-	-	-
滋賀県	11	1.22	-	-	1	0.11	-	-	12	1.71	-	-	-	-
京都府	129	5.61	12	0.52	4	0.17	1	0.04	2	0.33	-	-	-	-
大阪府	169	2.91	86	1.48	30	0.52	79	1.36	20	1.43	3	0.21	1	0.07
兵庫県	58	1.29	9	0.20	3	0.07	10	0.22	8	0.57	4	0.29	-	-
奈良県	6	0.67	1	0.11	1	0.11	-	-	9	1.50	3	0.50	-	-
和歌山県	4	0.50	6	0.75	-	-	-	-	15	1.36	-	-	-	-
鳥取県	11	2.20	1	0.20	-	-	1	0.20	6	1.20	2	0.40	-	-
島根県	5	0.83	2	0.33	-	-	-	-	22	2.75	4	0.50	-	-
岡山県	66	3.88	6	0.35	8	0.47	25	1.47	3	0.60	-	-	-	-
広島県	34	1.48	12	0.52	6	0.26	7	0.30	55	2.89	11	0.58	7	0.37
山口県	17	1.42	7	0.58	-	-	1	0.08	26	2.89	7	0.78	-	-
徳島県	5	0.83	2	0.33	1	0.17	2	0.33	5	0.71	-	-	-	-
香川県	23	2.56	2	0.22	-	-	2	0.22	4	0.80	1	0.20	-	-
愛媛県	16	1.45	2	0.18	1	0.09	2	0.18	9	1.50	-	-	2	0.33
高知県	6	1.00	-	-	2	0.33	3	0.50	17	2.13	4	0.50	-	-
福岡県	156	4.00	55	1.41	22	0.56	24	0.62	13	0.76	1	0.06	-	-
佐賀県	9	1.29	2	0.29	1	0.14	3	0.43	10	1.67	2	0.33	1	0.17
長崎県	18	1.80	11	1.10	3	0.30	12	1.20	6	0.60	1	0.10	-	-
熊本県	69	4.93	18	1.29	12	0.86	12	0.86	21	1.40	1	0.07	-	-
大分県	12	1.20	11	1.10	1	0.10	1	0.10	16	1.60	5	0.50	-	-
宮崎県	31	2.82	2	0.18	5	0.45	2	0.18	10	1.43	2	0.29	2	0.29
鹿児島県	24	1.50	12	0.75	7	0.44	7	0.44	6	0.50	1	0.08	-	-
沖縄県	49	4.08	2	0.17	4	0.33	10	0.83	11	1.57	-	-	-	-

注)8月21日集計分

第1104表 新登録患者数・都道府県別

平成15年7月

	結 核
	報告数
総 数	2844
北海道	84
青森県	38
岩手県	26
宮城県	33
秋田県	19
山形県	14
福島県	37
茨城県	53
栃木県	40
群馬県	38
埼玉県	152
千葉県	124
東京都	362
神奈川県	171
新潟県	48
富山県	17
石川県	20
福井県	12
山梨県	5
長野県	19
岐阜県	44
静岡県	70
愛知県	180
三重県	41
滋賀県	20
京都府	77
大阪府	339
兵庫県	155
奈良県	25
和歌山県	23
鳥取県	8
島根県	10
岡山県	27
広島県	42
山口県	28
徳島県	16
香川県	24
愛媛県	31
高知県	19
福岡県	150
佐賀県	17
長崎県	37
熊本県	31
大分県	27
宮崎県	26
鹿児島県	40
沖縄県	25



33週のデータ

注)表中の報告数は8月21日集計分であり、その後の報告数は次週以降の累計に反映されます。

第3101表 報告数・累積報告数，疾病・都道府県別

平成15年33週

	エボラ出血熱		クリミア・コンゴ出血熱		ペスト		マールブルグ病		ラッサ熱		コレラ		細菌性赤痢		腸チフス		パラチフス	
	報告数	累積	報告数	累積	報告数	累積	報告数	累積	報告数	累積	報告数	累積	報告数	累積	報告数	累積	報告数	累積
総 数	-	-	-	-	-	-	-	-	-	-	2	11	13	272	-	35	1	22
北海道	-	-	-	-	-	-	-	-	-	-	-	-	-	3	-	1	-	2
青森県	-	-	-	-	-	-	-	-	-	-	-	-	-	5	-	-	-	-
岩手県	-	-	-	-	-	-	-	-	-	-	-	-	-	8	-	-	-	-
宮城県	-	-	-	-	-	-	-	-	-	-	-	-	1	1	-	-	-	-
秋田県	-	-	-	-	-	-	-	-	-	-	-	-	-	1	-	-	-	-
山形県	-	-	-	-	-	-	-	-	-	-	-	-	-	1	-	-	-	-
福島県	-	-	-	-	-	-	-	-	-	-	-	-	-	4	-	-	-	-
茨城県	-	-	-	-	-	-	-	-	-	-	-	1	-	5	-	-	-	-
栃木県	-	-	-	-	-	-	-	-	-	-	-	-	-	3	-	2	-	-
群馬県	-	-	-	-	-	-	-	-	-	-	-	-	-	10	-	-	-	-
埼玉県	-	-	-	-	-	-	-	-	-	-	-	-	1	9	-	-	-	-
千葉県	-	-	-	-	-	-	-	-	-	-	-	-	-	18	-	1	-	1
東京都	-	-	-	-	-	-	-	-	-	-	2	1	57	-	14	-	4	-
神奈川県	-	-	-	-	-	-	-	-	-	-	2	2	20	-	-	-	4	-
新潟県	-	-	-	-	-	-	-	-	-	-	-	-	-	7	-	1	-	-
富山県	-	-	-	-	-	-	-	-	-	-	-	-	-	1	-	1	-	3
石川県	-	-	-	-	-	-	-	-	-	-	-	-	-	2	-	-	-	-
福井県	-	-	-	-	-	-	-	-	-	-	-	-	-	4	-	1	-	-
山梨県	-	-	-	-	-	-	-	-	-	-	-	-	-	2	-	-	-	-
長野県	-	-	-	-	-	-	-	-	-	-	-	-	-	8	-	1	-	1
岐阜県	-	-	-	-	-	-	-	-	-	-	-	-	-	3	-	-	-	-
静岡県	-	-	-	-	-	-	-	-	-	-	-	-	1	6	-	2	-	-
愛知県	-	-	-	-	-	-	-	-	-	-	1	2	-	13	-	2	-	1
三重県	-	-	-	-	-	-	-	-	-	-	-	-	-	2	-	2	-	-
滋賀県	-	-	-	-	-	-	-	-	-	-	-	-	-	2	-	-	-	-
京都府	-	-	-	-	-	-	-	-	-	-	1	1	1	9	-	-	-	-
大阪府	-	-	-	-	-	-	-	-	-	-	-	-	2	13	-	3	1	2
兵庫県	-	-	-	-	-	-	-	-	-	-	-	-	1	4	-	-	-	3
奈良県	-	-	-	-	-	-	-	-	-	-	-	3	-	3	-	1	-	-
和歌山県	-	-	-	-	-	-	-	-	-	-	-	-	-	-	-	-	-	-
鳥取県	-	-	-	-	-	-	-	-	-	-	-	-	-	-	-	-	-	-
島根県	-	-	-	-	-	-	-	-	-	-	-	-	-	-	-	-	-	-
岡山県	-	-	-	-	-	-	-	-	-	-	-	-	-	1	-	-	-	-
広島県	-	-	-	-	-	-	-	-	-	-	-	-	-	3	-	-	-	-
山口県	-	-	-	-	-	-	-	-	-	-	-	-	-	1	-	-	-	-
徳島県	-	-	-	-	-	-	-	-	-	-	-	-	-	2	-	-	-	-
香川県	-	-	-	-	-	-	-	-	-	-	-	-	-	1	-	-	-	-
愛媛県	-	-	-	-	-	-	-	-	-	-	-	-	-	3	-	-	-	-
高知県	-	-	-	-	-	-	-	-	-	-	-	-	-	-	-	-	-	-
福岡県	-	-	-	-	-	-	-	-	-	-	-	-	1	19	-	2	-	1
佐賀県	-	-	-	-	-	-	-	-	-	-	-	-	-	-	-	-	-	-
長崎県	-	-	-	-	-	-	-	-	-	-	-	-	-	-	-	-	-	-
熊本県	-	-	-	-	-	-	-	-	-	-	-	-	-	1	-	-	-	-
大分県	-	-	-	-	-	-	-	-	-	-	-	-	-	-	-	-	-	-
宮崎県	-	-	-	-	-	-	-	-	-	-	-	-	-	1	-	1	-	-
鹿児島県	-	-	-	-	-	-	-	-	-	-	-	-	2	16	-	-	-	-
沖縄県	-	-	-	-	-	-	-	-	-	-	-	-	-	-	-	-	-	-

第3101表 報告数・累積報告数, 疾病・都道府県別

平成15年33週

	急性灰白髄炎		ジフテリア		腸管出血性大腸菌感染症		アメーバ赤痢		エキノコックス症		黄熱		オウム病		回歸熱		ウイルス性肝炎		
	報告数	累積	報告数	累積	報告数	累積	報告数	累積	報告数	累積	報告数	累積	報告数	累積	報告数	累積	報告数	累積	
総数	-	-	-	-	69	1266	7	318	-	13	-	-	-	33	-	-	-	6	499
北海道	-	-	-	-	1	24	-	5	-	12	-	-	-	1	-	-	-	-	10
青森県	-	-	-	-	1	5	-	-	-	-	-	-	-	-	-	-	-	-	1
岩手県	-	-	-	-	9	29	-	3	-	-	-	-	-	1	-	-	-	-	10
宮城県	-	-	-	-	3	21	-	5	-	-	-	-	-	-	-	-	-	-	11
秋田県	-	-	-	-	2	36	-	1	-	-	-	-	-	-	-	-	-	-	4
山形県	-	-	-	-	2	15	-	1	-	-	-	-	-	-	-	-	-	-	3
福島県	-	-	-	-	-	8	-	4	-	-	-	-	-	-	-	-	-	-	6
茨城県	-	-	-	-	1	14	-	5	-	-	-	-	-	-	-	-	-	-	5
栃木県	-	-	-	-	1	5	-	3	-	-	-	-	-	2	-	-	-	-	7
群馬県	-	-	-	-	-	22	-	5	-	-	-	-	-	-	-	-	-	-	7
埼玉県	-	-	-	-	2	39	-	14	-	-	-	-	-	1	-	-	-	-	17
千葉県	-	-	-	-	1	60	1	12	-	-	-	-	-	-	-	-	-	-	10
東京都	-	-	-	-	7	105	3	76	-	-	-	-	-	-	-	-	-	1	52
神奈川県	-	-	-	-	2	35	-	31	-	-	-	-	-	4	-	-	-	-	26
新潟県	-	-	-	-	-	1	-	1	-	-	-	-	-	-	-	-	-	-	2
富山県	-	-	-	-	3	9	-	1	-	-	-	-	-	-	-	-	-	-	1
石川県	-	-	-	-	1	45	-	2	-	-	-	-	-	-	-	-	-	-	11
福井県	-	-	-	-	-	15	-	-	-	-	-	-	-	-	-	-	-	-	-
山梨県	-	-	-	-	-	8	-	3	-	-	-	-	-	1	-	-	-	-	3
長野県	-	-	-	-	1	25	-	5	-	-	-	-	-	-	-	-	-	-	10
岐阜県	-	-	-	-	-	57	-	2	-	-	-	-	-	-	-	-	-	-	4
静岡県	-	-	-	-	1	21	-	6	-	-	-	-	-	1	-	-	-	-	5
愛知県	-	-	-	-	1	43	2	31	-	1	-	-	-	2	-	-	-	-	18
三重県	-	-	-	-	-	10	-	2	-	-	-	-	-	-	-	-	-	-	-
滋賀県	-	-	-	-	-	7	-	2	-	-	-	-	-	1	-	-	-	-	3
京都府	-	-	-	-	2	33	-	6	-	-	-	-	-	-	-	-	-	-	10
大阪府	-	-	-	-	2	79	1	48	-	-	-	-	-	8	-	-	-	1	50
兵庫県	-	-	-	-	7	94	-	4	-	-	-	-	-	4	-	-	-	1	26
奈良県	-	-	-	-	-	7	-	5	-	-	-	-	-	1	-	-	-	-	8
和歌山県	-	-	-	-	-	4	-	-	-	-	-	-	-	1	-	-	-	-	5
鳥取県	-	-	-	-	-	13	-	1	-	-	-	-	-	-	-	-	-	-	2
島根県	-	-	-	-	-	8	-	1	-	-	-	-	-	1	-	-	-	-	4
岡山県	-	-	-	-	4	69	-	6	-	-	-	-	-	-	-	-	-	1	16
広島県	-	-	-	-	-	17	-	1	-	-	-	-	-	1	-	-	-	-	19
山口県	-	-	-	-	2	22	-	1	-	-	-	-	-	2	-	-	-	-	12
徳島県	-	-	-	-	-	14	-	-	-	-	-	-	-	-	-	-	-	-	7
香川県	-	-	-	-	-	21	-	1	-	-	-	-	-	-	-	-	-	-	2
愛媛県	-	-	-	-	-	15	-	2	-	-	-	-	-	-	-	-	-	-	23
高知県	-	-	-	-	-	1	-	1	-	-	-	-	-	-	-	-	-	-	5
福岡県	-	-	-	-	6	53	-	10	-	-	-	-	-	-	-	-	-	-	50
佐賀県	-	-	-	-	2	28	-	1	-	-	-	-	-	-	-	-	-	-	4
長崎県	-	-	-	-	1	15	-	2	-	-	-	-	-	-	-	-	-	2	5
熊本県	-	-	-	-	1	36	-	5	-	-	-	-	-	-	-	-	-	-	4
大分県	-	-	-	-	-	6	-	-	-	-	-	-	-	-	-	-	-	-	5
宮崎県	-	-	-	-	1	21	-	1	-	-	-	-	-	1	-	-	-	-	11
鹿児島県	-	-	-	-	2	32	-	1	-	-	-	-	-	-	-	-	-	-	5
沖縄県	-	-	-	-	-	19	-	1	-	-	-	-	-	-	-	-	-	-	-

第3101表 報告数・累積報告数, 疾病・都道府県別

平成15年33週

	Q 熱		狂 犬 病		クリプト スポリジウム症		クロイツフェルト ・ヤコブ病		劇症型溶血性 レンサ球菌感染症		後天性 免疫不全症候群		コクシジ オイデス症		ジアルジア症		腎症候性出血熱	
	報告数	累積	報告数	累積	報告数	累積	報告数	累積	報告数	累積	報告数	累積	報告数	累積	報告数	累積	報告数	累積
総 数	-	6	-	-	-	5	1	74	-	38	15	541	-	1	1	65	-	-
北海道	-	1	-	-	-	-	-	3	-	2	1	6	-	-	-	2	-	-
青森県	-	-	-	-	-	-	-	-	-	-	-	-	-	-	-	-	-	-
岩手県	-	-	-	-	-	-	-	1	-	-	-	-	-	-	-	-	-	-
宮城県	-	2	-	-	-	-	-	1	-	-	1	3	-	-	-	-	-	-
秋田県	-	-	-	-	-	-	-	2	-	-	-	1	-	-	-	-	-	-
山形県	-	-	-	-	-	-	-	1	-	-	-	2	-	-	-	1	-	-
福島県	-	-	-	-	-	-	-	-	-	1	-	2	-	-	-	2	-	-
茨城県	-	-	-	-	-	-	-	-	-	2	-	18	-	-	-	-	-	-
栃木県	-	-	-	-	-	-	-	1	-	-	-	11	-	-	-	-	-	-
群馬県	-	-	-	-	-	-	-	2	-	1	1	12	-	-	-	-	-	-
埼玉県	-	-	-	-	-	-	-	3	-	1	-	12	-	-	-	1	-	-
千葉県	-	-	-	-	-	-	-	2	-	1	-	24	-	-	-	1	-	-
東京都	-	1	-	-	-	4	1	11	-	3	8	206	-	-	-	24	-	-
神奈川県	-	-	-	-	-	-	-	1	-	1	1	44	-	-	-	10	-	-
新潟県	-	-	-	-	-	-	-	1	-	-	-	1	-	-	-	-	-	-
富山県	-	-	-	-	-	-	-	-	-	1	-	1	-	-	-	-	-	-
石川県	-	1	-	-	-	-	-	2	-	1	-	-	-	-	-	-	-	-
福井県	-	-	-	-	-	-	-	-	-	1	-	5	-	-	-	-	-	-
山梨県	-	-	-	-	-	-	-	2	-	-	-	3	-	-	-	3	-	-
長野県	-	-	-	-	-	-	-	-	-	2	-	8	-	-	-	-	-	-
岐阜県	-	-	-	-	-	-	-	-	-	-	-	3	-	-	-	3	-	-
静岡県	-	-	-	-	-	-	-	5	-	1	-	16	-	-	-	1	-	-
愛知県	-	-	-	-	-	-	-	4	-	-	-	32	-	-	-	1	-	-
三重県	-	-	-	-	-	-	-	-	-	3	-	7	-	-	-	-	-	-
滋賀県	-	-	-	-	-	-	-	3	-	-	-	6	-	-	-	-	-	-
京都府	-	-	-	-	-	-	-	2	-	3	-	10	-	-	1	4	-	-
大阪府	-	-	-	-	-	1	-	4	-	1	-	51	-	-	-	5	-	-
兵庫県	-	1	-	-	-	-	-	3	-	3	-	13	-	-	-	-	-	-
奈良県	-	-	-	-	-	-	-	1	-	-	-	4	-	-	-	2	-	-
和歌山県	-	-	-	-	-	-	-	1	-	1	-	2	-	-	-	-	-	-
鳥取県	-	-	-	-	-	-	-	-	-	-	-	-	-	-	-	1	-	-
島根県	-	-	-	-	-	-	-	1	-	-	-	-	-	-	-	-	-	-
岡山県	-	-	-	-	-	-	-	-	-	-	2	3	-	-	-	-	-	-
広島県	-	-	-	-	-	-	-	2	-	1	-	5	-	-	-	-	-	-
山口県	-	-	-	-	-	-	-	2	-	-	-	1	-	-	-	-	-	-
徳島県	-	-	-	-	-	-	-	2	-	-	-	2	-	-	-	-	-	-
香川県	-	-	-	-	-	-	-	1	-	1	-	-	-	-	-	-	-	-
愛媛県	-	-	-	-	-	-	-	1	-	-	1	8	-	-	-	1	-	-
高知県	-	-	-	-	-	-	-	4	-	1	-	1	-	-	-	-	-	-
福岡県	-	-	-	-	-	-	-	4	-	1	-	4	-	-	-	1	-	-
佐賀県	-	-	-	-	-	-	-	-	-	1	-	-	-	1	-	-	-	-
長崎県	-	-	-	-	-	-	-	-	-	1	-	2	-	-	-	-	-	-
熊本県	-	-	-	-	-	-	-	-	-	1	-	2	-	-	-	-	-	-
大分県	-	-	-	-	-	-	-	-	-	-	-	2	-	-	-	-	-	-
宮崎県	-	-	-	-	-	-	-	-	-	-	-	1	-	-	-	1	-	-
鹿児島県	-	-	-	-	-	-	-	1	-	1	-	1	-	-	-	-	-	-
沖縄県	-	-	-	-	-	-	-	-	-	1	-	6	-	-	-	1	-	-

第3101表 報告数・累積報告数, 疾病・都道府県別

平成15年33週

	髄膜炎菌性髄膜炎		先天性風疹症候群		炭疽		ツツガムシ病		デング熱		日本紅斑熱		日本脳炎		乳児ボツリヌス症		梅毒		
	報告数	累積	報告数	累積	報告数	累積	報告数	累積	報告数	累積	報告数	累積	報告数	累積	報告数	累積	報告数	累積	
総数	-	13	-	1	-	-	-	134	-	21	-	19	-	-	-	-	-	-	307
北海道	-	-	-	-	-	-	-	-	-	-	-	-	-	-	-	-	-	-	3
青森県	-	-	-	-	-	-	-	8	-	-	-	-	-	-	-	-	-	-	1
岩手県	-	-	-	-	-	-	-	5	-	-	-	-	-	-	-	-	-	-	2
宮城県	-	-	-	-	-	-	-	4	-	-	-	-	-	-	-	-	-	-	5
秋田県	-	-	-	-	-	-	-	27	-	1	-	-	-	-	-	-	-	-	1
山形県	-	-	-	-	-	-	-	7	-	-	-	-	-	-	-	-	-	-	1
福島県	-	-	-	-	-	-	-	19	-	-	-	-	-	-	-	-	-	-	6
茨城県	-	-	-	-	-	-	-	1	-	-	-	-	-	-	-	-	-	-	4
栃木県	-	1	-	-	-	-	-	1	-	1	-	-	-	-	-	-	-	-	7
群馬県	-	-	-	-	-	-	-	2	-	-	-	-	-	-	-	-	-	-	3
埼玉県	-	-	-	-	-	-	-	-	-	-	-	-	-	-	-	-	-	-	7
千葉県	-	-	-	-	-	-	-	6	-	1	-	-	-	-	-	-	-	-	7
東京都	-	3	-	-	-	-	-	-	-	8	-	-	-	-	-	-	-	-	48
神奈川県	-	4	-	-	-	-	-	-	-	1	-	-	-	-	-	-	-	-	8
新潟県	-	-	-	-	-	-	-	15	-	-	-	-	-	-	-	-	-	-	2
富山県	-	-	-	-	-	-	-	1	-	-	-	-	-	-	-	-	-	-	-
石川県	-	-	-	-	-	-	-	1	-	-	-	-	-	-	-	-	-	-	2
福井県	-	-	-	-	-	-	-	-	-	-	-	-	-	-	-	-	-	-	2
山梨県	-	-	-	-	-	-	-	-	-	-	-	-	-	-	-	-	-	-	1
長野県	-	-	-	-	-	-	-	6	-	-	-	-	-	-	-	-	-	-	2
岐阜県	-	-	-	-	-	-	-	-	-	1	-	-	-	-	-	-	-	-	3
静岡県	-	-	-	-	-	-	-	2	-	2	-	-	-	-	-	-	-	-	8
愛知県	-	-	-	-	-	-	-	-	-	-	-	-	-	-	-	-	-	-	11
三重県	-	-	-	-	-	-	-	1	-	-	-	-	-	-	-	-	-	-	2
滋賀県	-	-	-	-	-	-	-	1	-	-	-	-	-	-	-	-	-	-	1
京都府	-	1	-	-	-	-	-	-	-	1	-	-	-	-	-	-	-	-	16
大阪府	-	2	-	-	-	-	-	-	-	2	-	-	-	-	-	-	-	-	49
兵庫県	-	-	-	-	-	-	-	-	-	1	-	1	-	-	-	-	-	-	10
奈良県	-	-	-	-	-	-	-	-	-	1	-	-	-	-	-	-	-	-	2
和歌山県	-	-	-	-	-	-	-	-	-	1	-	-	-	-	-	-	-	-	-
鳥取県	-	1	-	-	-	-	-	-	-	-	-	-	-	-	-	-	-	-	-
島根県	-	-	-	-	-	-	-	1	-	-	-	5	-	-	-	-	-	-	1
岡山県	-	-	-	-	-	-	-	1	-	-	-	-	-	-	-	-	-	-	6
広島県	-	-	-	1	-	-	-	1	-	-	-	-	-	-	-	-	-	-	6
山口県	-	-	-	-	-	-	-	-	-	-	-	-	-	-	-	-	-	-	4
徳島県	-	-	-	-	-	-	-	-	-	-	-	2	-	-	-	-	-	-	3
香川県	-	-	-	-	-	-	-	-	-	-	-	-	-	-	-	-	-	-	13
愛媛県	-	-	-	-	-	-	-	-	-	-	-	-	-	-	-	-	-	-	3
高知県	-	-	-	-	-	-	-	-	-	-	-	6	-	-	-	-	-	-	6
福岡県	-	-	-	-	-	-	-	1	-	-	-	-	-	-	-	-	-	-	16
佐賀県	-	-	-	-	-	-	-	-	-	-	-	-	-	-	-	-	-	-	3
長崎県	-	-	-	-	-	-	-	4	-	-	-	-	-	-	-	-	-	-	3
熊本県	-	-	-	-	-	-	-	1	-	-	-	-	-	-	-	-	-	-	10
大分県	-	-	-	-	-	-	-	2	-	-	-	-	-	-	-	-	-	-	6
宮崎県	-	1	-	-	-	-	-	5	-	-	-	1	-	-	-	-	-	-	3
鹿児島県	-	-	-	-	-	-	-	11	-	-	-	4	-	-	-	-	-	-	7
沖縄県	-	-	-	-	-	-	-	-	-	-	-	-	-	-	-	-	-	-	3

第3101表 報告数・累積報告数, 疾病・都道府県別

平成15年33週

	破傷風		バンコマイシン耐性腸球菌感染症		ハンタウイルス肺症候群		Bウイルス病		ブルセラ症		発疹チフス		マラリア		ライム病		レジオネラ症	
	報告数	累積	報告数	累積	報告数	累積	報告数	累積	報告数	累積	報告数	累積	報告数	累積	報告数	累積	報告数	累積
総数	1	41	-	42	-	-	-	-	-	-	-	-	1	49	-	4	7	86
北海道	-	1	-	12	-	-	-	-	-	-	-	-	-	2	-	3	-	-
青森県	-	-	-	-	-	-	-	-	-	-	-	-	-	-	-	-	-	-
岩手県	-	-	-	-	-	-	-	-	-	-	-	-	-	-	-	-	-	-
宮城県	-	-	-	-	-	-	-	-	-	-	-	-	1	-	-	-	-	3
秋田県	-	-	-	1	-	-	-	-	-	-	-	-	-	-	-	-	-	1
山形県	-	-	-	-	-	-	-	-	-	-	-	-	-	-	-	-	1	5
福島県	-	-	-	-	-	-	-	-	-	-	-	-	-	-	-	-	-	1
茨城県	-	-	-	2	-	-	-	-	-	-	-	-	1	-	-	-	-	-
栃木県	-	1	-	-	-	-	-	-	-	-	-	-	2	-	-	-	1	1
群馬県	-	1	-	1	-	-	-	-	-	-	-	-	-	-	-	-	-	2
埼玉県	1	4	-	2	-	-	-	-	-	-	-	-	1	-	-	-	-	2
千葉県	-	2	-	1	-	-	-	-	-	-	-	-	-	-	-	-	-	-
東京都	-	3	-	3	-	-	-	-	-	-	-	-	1	21	-	-	1	9
神奈川県	-	2	-	2	-	-	-	-	-	-	-	-	8	-	1	-	4	
新潟県	-	4	-	-	-	-	-	-	-	-	-	-	-	-	-	-	-	9
富山県	-	2	-	-	-	-	-	-	-	-	-	-	-	-	-	-	-	2
石川県	-	-	-	2	-	-	-	-	-	-	-	-	-	-	-	-	-	3
福井県	-	-	-	-	-	-	-	-	-	-	-	-	-	-	-	-	-	1
山梨県	-	2	-	-	-	-	-	-	-	-	-	-	-	-	-	-	-	-
長野県	-	1	-	3	-	-	-	-	-	-	-	-	-	-	-	-	-	1
岐阜県	-	-	-	1	-	-	-	-	-	-	-	-	-	-	-	-	-	-
静岡県	-	1	-	-	-	-	-	-	-	-	-	-	-	-	-	-	-	7
愛知県	-	2	-	1	-	-	-	-	-	-	-	-	2	-	-	-	-	3
三重県	-	-	-	-	-	-	-	-	-	-	-	-	1	-	-	-	-	-
滋賀県	-	1	-	-	-	-	-	-	-	-	-	-	-	-	-	-	-	1
京都府	-	1	-	-	-	-	-	-	-	-	-	-	1	-	-	-	-	1
大阪府	-	1	-	-	-	-	-	-	-	-	-	-	3	-	-	-	-	8
兵庫県	-	-	-	1	-	-	-	-	-	-	-	-	1	-	-	-	1	2
奈良県	-	-	-	-	-	-	-	-	-	-	-	-	-	-	-	-	-	1
和歌山県	-	-	-	-	-	-	-	-	-	-	-	-	-	-	-	-	-	1
鳥取県	-	1	-	-	-	-	-	-	-	-	-	-	-	-	-	-	-	-
島根県	-	1	-	-	-	-	-	-	-	-	-	-	-	-	-	-	-	-
岡山県	-	1	-	-	-	-	-	-	-	-	-	-	-	-	-	-	-	6
広島県	-	1	-	8	-	-	-	-	-	-	-	-	-	-	-	-	-	2
山口県	-	1	-	1	-	-	-	-	-	-	-	-	-	-	-	-	-	-
徳島県	-	1	-	-	-	-	-	-	-	-	-	-	-	-	-	-	-	-
香川県	-	-	-	-	-	-	-	-	-	-	-	-	-	-	-	-	1	1
愛媛県	-	1	-	-	-	-	-	-	-	-	-	-	1	-	-	-	-	1
高知県	-	-	-	-	-	-	-	-	-	-	-	-	-	-	-	-	-	-
福岡県	-	3	-	-	-	-	-	-	-	-	-	-	2	-	-	-	1	2
佐賀県	-	-	-	-	-	-	-	-	-	-	-	-	-	-	-	-	-	-
長崎県	-	-	-	-	-	-	-	-	-	-	-	-	-	-	-	-	-	2
熊本県	-	1	-	-	-	-	-	-	-	-	-	-	1	-	-	-	-	1
大分県	-	-	-	-	-	-	-	-	-	-	-	-	-	-	-	-	-	1
宮崎県	-	-	-	-	-	-	-	-	-	-	-	-	-	-	-	-	-	1
鹿児島県	-	1	-	1	-	-	-	-	-	-	-	-	-	-	-	-	-	1
沖縄県	-	-	-	-	-	-	-	-	-	-	-	-	1	-	-	-	-	-

第3101表 報告数・累積報告数，疾病・都道府県別

平成15年33週

	ウエストナイル熱 (ウエストナイル脳炎を含む)	
	報告数	累積
総 数	-	-
北海道	-	-
青森県	-	-
岩手県	-	-
宮城県	-	-
秋田県	-	-
山形県	-	-
福島県	-	-
茨城県	-	-
栃木県	-	-
群馬県	-	-
埼玉県	-	-
千葉県	-	-
東京都	-	-
神奈川県	-	-
新潟県	-	-
富山県	-	-
石川県	-	-
福井県	-	-
山梨県	-	-
長野県	-	-
岐阜県	-	-
静岡県	-	-
愛知県	-	-
三重県	-	-
滋賀県	-	-
京都府	-	-
大阪府	-	-
兵庫県	-	-
奈良県	-	-
和歌山県	-	-
鳥取県	-	-
島根県	-	-
岡山県	-	-
広島県	-	-
山口県	-	-
徳島県	-	-
香川県	-	-
愛媛県	-	-
高知県	-	-
福岡県	-	-
佐賀県	-	-
長崎県	-	-
熊本県	-	-
大分県	-	-
宮崎県	-	-
鹿児島県	-	-
沖縄県	-	-

第3102表 報告数・定点当り報告数, 疾病・都道府県別

平成15年33週

	インフルエンザ		咽頭結膜熱		A群溶血性 レンサ球菌咽頭炎		感染性胃腸炎		水痘		手足口病		伝染性紅斑		突発性発疹		百日咳	
	報告数	定点当り	報告数	定点当り	報告数	定点当り	報告数	定点当り	報告数	定点当り	報告数	定点当り	報告数	定点当り	報告数	定点当り	報告数	定点当り
総数	6	0	1453	0.49	1016	0.34	4515	1.51	2169	0.72	5710	1.91	376	0.13	1890	0.63	20	0.01
北海道	-	-	17	0.12	63	0.43	107	0.74	194	1.34	271	1.87	83	0.57	75	0.52	1	0.01
青森県	-	-	15	0.36	11	0.26	48	1.14	51	1.21	314	7.48	2	0.05	32	0.76	1	0.02
岩手県	-	-	6	0.16	8	0.21	17	0.45	47	1.24	84	2.21	1	0.03	20	0.53	-	-
宮城県	-	-	4	0.07	9	0.15	104	1.76	59	1.00	78	1.32	19	0.32	29	0.49	-	-
秋田県	-	-	27	0.79	12	0.35	52	1.53	12	0.35	112	3.29	1	0.03	24	0.71	-	-
山形県	-	-	6	0.20	31	1.03	41	1.37	29	0.97	41	1.37	-	-	24	0.80	-	-
福島県	-	-	9	0.19	14	0.29	77	1.60	47	0.98	101	2.10	4	0.08	35	0.73	-	-
茨城県	-	-	5	0.07	19	0.26	69	0.93	63	0.85	139	1.88	10	0.14	24	0.32	-	-
栃木県	-	-	6	0.13	14	0.30	43	0.93	34	0.74	99	2.15	5	0.11	21	0.46	-	-
群馬県	-	-	6	0.10	21	0.34	66	1.06	64	1.03	113	1.82	7	0.11	30	0.48	-	-
埼玉県	-	-	24	0.19	45	0.36	163	1.30	78	0.62	350	2.80	18	0.14	86	0.69	1	0.01
千葉県	-	-	38	0.30	34	0.27	130	1.03	71	0.56	304	2.41	6	0.05	83	0.66	1	0.01
東京都	-	-	22	0.15	15	0.11	121	0.85	39	0.27	190	1.34	9	0.06	44	0.31	-	-
神奈川県	-	-	64	0.33	30	0.15	136	0.70	77	0.39	217	1.11	17	0.09	94	0.48	1	0.01
新潟県	-	-	38	0.63	26	0.43	64	1.07	46	0.77	318	5.30	13	0.22	41	0.68	-	-
富山県	-	-	9	0.31	31	1.07	87	3.00	21	0.72	79	2.72	14	0.48	21	0.72	-	-
石川県	-	-	9	0.31	7	0.24	39	1.34	16	0.55	19	0.66	3	0.10	19	0.66	1	0.03
福井県	-	-	8	0.36	18	0.82	80	3.64	20	0.91	28	1.27	2	0.09	24	1.09	-	-
山梨県	1	0.02	6	0.24	6	0.24	18	0.72	11	0.44	33	1.32	2	0.08	8	0.32	-	-
長野県	-	-	76	1.41	21	0.39	114	2.11	68	1.26	173	3.20	7	0.13	28	0.52	1	0.02
岐阜県	-	-	81	1.53	18	0.34	68	1.28	33	0.62	106	2.00	6	0.11	40	0.75	2	0.04
静岡県	-	-	78	0.91	26	0.30	174	2.02	51	0.59	196	2.28	27	0.31	62	0.72	1	0.01
愛知県	-	-	62	0.34	61	0.34	183	1.01	133	0.73	293	1.61	28	0.15	111	0.61	3	0.02
三重県	-	-	36	0.80	14	0.31	127	2.82	38	0.84	38	0.84	9	0.20	43	0.96	1	0.02
滋賀県	-	-	20	0.63	10	0.31	24	0.75	28	0.88	25	0.78	5	0.16	20	0.63	-	-
京都府	-	-	28	0.37	14	0.18	178	2.34	48	0.63	79	1.04	4	0.05	33	0.43	-	-
大阪府	1	0	88	0.45	56	0.29	331	1.70	120	0.62	134	0.69	5	0.03	102	0.52	2	0.01
兵庫県	-	-	73	0.57	24	0.19	258	2.02	102	0.80	178	1.39	19	0.15	86	0.67	1	0.01
奈良県	-	-	29	0.83	14	0.40	44	1.26	11	0.31	21	0.60	1	0.03	17	0.49	-	-
和歌山県	-	-	10	0.32	1	0.03	37	1.19	23	0.74	9	0.29	2	0.06	25	0.81	-	-
鳥取県	-	-	21	1.11	20	1.05	50	2.63	27	1.42	88	4.63	1	0.05	10	0.53	-	-
島根県	-	-	7	0.30	8	0.35	42	1.83	23	1.00	49	2.13	-	-	17	0.74	-	-
岡山県	-	-	8	0.15	15	0.28	83	1.54	23	0.43	106	1.96	3	0.06	18	0.33	-	-
広島県	-	-	42	0.57	29	0.39	129	1.74	50	0.68	149	2.01	11	0.15	45	0.61	-	-
山口県	1	0.01	40	0.82	38	0.78	82	1.67	33	0.67	220	4.49	3	0.06	53	1.08	-	-
徳島県	-	-	13	0.57	9	0.39	57	2.48	5	0.22	12	0.52	-	-	18	0.78	-	-
香川県	-	-	37	1.16	15	0.47	53	1.66	25	0.78	43	1.34	-	-	26	0.81	-	-
愛媛県	-	-	36	0.92	15	0.38	108	2.77	34	0.87	245	6.28	4	0.10	38	0.97	-	-
高知県	-	-	30	0.97	9	0.29	73	2.35	16	0.52	49	1.58	2	0.06	22	0.71	1	0.03
福岡県	-	-	106	0.88	64	0.53	260	2.17	86	0.72	248	2.07	2	0.02	110	0.92	-	-
佐賀県	-	-	33	1.43	12	0.52	13	0.57	12	0.52	33	1.43	1	0.04	25	1.09	-	-
長崎県	-	-	17	0.39	17	0.39	51	1.16	18	0.41	61	1.39	-	-	27	0.61	-	-
熊本県	-	-	34	0.69	31	0.63	101	2.06	35	0.71	71	1.45	2	0.04	41	0.84	-	-
大分県	-	-	69	1.92	18	0.50	94	2.61	40	1.11	86	2.39	2	0.06	29	0.81	-	-
宮崎県	-	-	16	0.43	27	0.73	139	3.76	50	1.35	20	0.54	5	0.14	55	1.49	-	-
鹿児島県	3	0.03	43	0.73	16	0.27	156	2.64	35	0.59	58	0.98	1	0.02	35	0.59	-	-
沖縄県	-	-	1	0.03	-	-	24	0.71	23	0.68	30	0.88	10	0.29	20	0.59	2	0.06

第3102表 報告数・定点当り報告数, 疾病・都道府県別

平成15年33週

	風 疹		ヘルパンギーナ		麻 疹 (成人麻疹を除く)		流行性耳下腺炎		急性出血性 結膜炎		流行性角結膜炎		急性脳炎 (日本脳炎を除く)		細菌性髄膜炎		無菌性髄膜炎	
	報告数	定点当り	報告数	定点当り	報告数	定点当り	報告数	定点当り	報告数	定点当り	報告数	定点当り	報告数	定点当り	報告数	定点当り	報告数	定点当り
総 数	25	0.01	5711	1.91	61	0.02	1246	0.42	13	0.02	536	0.86	1	0.00	6	0.01	55	0.12
北海道	1	0.01	346	2.39	4	0.03	53	0.37	-	-	39	1.34	-	-	-	-	-	-
青森県	8	0.19	126	3.00	-	-	22	0.52	-	-	15	1.36	-	-	-	-	2	0.33
岩手県	-	-	46	1.21	2	0.05	11	0.29	-	-	12	1.00	-	-	-	-	-	-
宮城県	-	-	224	3.80	3	0.05	28	0.47	-	-	2	0.18	-	-	-	-	-	-
秋田県	-	-	158	4.65	-	-	13	0.38	-	-	1	0.14	-	-	-	-	-	-
山形県	-	-	118	3.93	-	-	6	0.20	-	-	9	1.13	-	-	-	-	-	-
福島県	3	0.06	197	4.10	5	0.10	33	0.69	-	-	16	1.33	-	-	-	-	-	-
茨城県	-	-	73	0.99	3	0.04	16	0.22	-	-	17	1.06	-	-	-	-	-	-
栃木県	1	0.02	106	2.30	1	0.02	10	0.22	-	-	17	1.42	-	-	-	-	-	-
群馬県	-	-	70	1.13	-	-	72	1.16	-	-	11	0.79	-	-	-	-	-	-
埼玉県	1	0.01	204	1.63	2	0.02	44	0.35	1	0.03	20	0.69	-	-	2	0.22	-	-
千葉県	1	0.01	221	1.75	5	0.04	27	0.21	-	-	24	0.75	-	-	-	-	4	0.31
東京都	1	0.01	156	1.10	3	0.02	8	0.06	-	-	13	0.93	-	-	-	-	3	0.12
神奈川県	-	-	278	1.43	6	0.03	32	0.16	-	-	20	0.50	-	-	1	0.08	-	-
新潟県	1	0.02	249	4.15	1	0.02	49	0.82	-	-	6	0.67	-	-	-	-	1	0.08
富山県	-	-	109	3.76	-	-	7	0.24	-	-	-	-	-	-	-	-	-	-
石川県	-	-	65	2.24	-	-	4	0.14	-	-	1	0.14	-	-	-	-	1	0.20
福井県	-	-	36	1.64	-	-	4	0.18	-	-	1	0.33	-	-	-	-	5	0.83
山梨県	1	0.04	46	1.84	-	-	3	0.12	-	-	3	1.00	-	-	-	-	-	-
長野県	-	-	227	4.20	-	-	2	0.04	1	0.09	1	0.09	-	-	-	-	1	0.09
岐阜県	-	-	133	2.51	1	0.02	11	0.21	1	0.08	6	0.50	-	-	-	-	-	-
静岡県	1	0.01	145	1.69	-	-	64	0.74	-	-	13	0.65	-	-	-	-	2	0.20
愛知県	2	0.01	211	1.16	5	0.03	136	0.75	1	0.03	51	1.46	-	-	-	-	-	-
三重県	-	-	80	1.78	-	-	24	0.53	-	-	4	0.33	-	-	-	-	-	-
滋賀県	-	-	48	1.50	1	0.03	18	0.56	-	-	8	1.14	-	-	-	-	6	0.86
京都府	1	0.01	75	0.99	1	0.01	31	0.41	-	-	11	0.61	-	-	-	-	-	-
大阪府	1	0.01	170	0.87	3	0.02	55	0.28	1	0.02	18	0.37	-	-	-	-	7	0.47
兵庫県	-	-	250	1.95	-	-	138	1.08	-	-	21	0.60	-	-	-	-	3	0.25
奈良県	-	-	40	1.14	-	-	18	0.51	1	0.11	1	0.11	-	-	-	-	1	0.17
和歌山県	-	-	51	1.65	7	0.23	8	0.26	-	-	2	0.50	-	-	-	-	-	-
鳥取県	-	-	37	1.95	-	-	9	0.47	-	-	1	0.33	-	-	-	-	5	1.00
島根県	-	-	16	0.70	1	0.04	2	0.09	-	-	2	0.67	-	-	-	-	1	0.13
岡山県	1	0.02	130	2.41	2	0.04	19	0.35	-	-	28	2.33	-	-	-	-	-	-
広島県	-	-	117	1.58	1	0.01	18	0.24	-	-	17	0.85	1	0.05	-	-	3	0.14
山口県	-	-	58	1.18	-	-	32	0.65	-	-	4	0.44	-	-	-	-	-	-
徳島県	-	-	58	2.52	-	-	5	0.22	-	-	1	0.25	-	-	-	-	-	-
香川県	-	-	102	3.19	-	-	6	0.19	-	-	3	1.00	-	-	-	-	-	-
愛媛県	1	0.03	197	5.05	-	-	3	0.08	-	-	23	3.29	-	-	-	-	-	-
高知県	-	-	36	1.16	-	-	52	1.68	-	-	5	1.67	-	-	-	-	1	0.13
福岡県	-	-	216	1.80	3	0.03	45	0.38	3	0.12	21	0.81	-	-	-	-	3	0.20
佐賀県	-	-	55	2.39	-	-	8	0.35	-	-	-	-	-	-	-	-	1	0.17
長崎県	-	-	59	1.34	-	-	12	0.27	1	0.13	13	1.63	-	-	-	-	2	0.18
熊本県	-	-	79	1.61	1	0.02	9	0.18	-	-	17	1.89	-	-	-	-	-	-
大分県	-	-	98	2.72	-	-	17	0.47	-	-	4	0.80	-	-	1	0.09	1	0.09
宮崎県	-	-	115	3.11	-	-	22	0.59	3	0.75	15	3.75	-	-	1	0.14	1	0.14
鹿児島県	-	-	69	1.17	-	-	37	0.63	-	-	13	2.17	-	-	1	0.08	1	0.08
沖縄県	-	-	11	0.32	-	-	3	0.09	-	-	6	0.60	-	-	-	-	-	-

第3102表 報告数・定点当り報告数, 疾病・都道府県別 平成15年33週

	マイコプラズマ肺炎		クラミジア肺炎 (オウム病を除く)		成人麻疹	
	報告数	定点当り	報告数	定点当り	報告数	定点当り
総数	80	0.17	3	0.01	3	0.01
北海道	-	-	-	-	-	-
青森県	5	0.83	-	-	-	-
岩手県	5	0.25	-	-	-	-
宮城県	4	0.33	-	-	1	0.08
秋田県	2	0.29	-	-	-	-
山形県	3	0.3	-	-	-	-
福島県	-	-	-	-	-	-
茨城県	6	0.6	-	-	-	-
栃木県	1	0.14	-	-	-	-
群馬県	1	0.1	-	-	-	-
埼玉県	-	-	-	-	-	-
千葉県	2	0.15	-	-	-	-
東京都	-	-	-	-	-	-
神奈川県	1	0.08	-	-	-	-
新潟県	-	-	-	-	-	-
富山県	-	-	-	-	-	-
石川県	-	-	-	-	-	-
福井県	-	-	-	-	-	-
山梨県	-	-	3	0.30	-	-
長野県	1	0.09	-	-	1	0.09
岐阜県	-	-	-	-	-	-
静岡県	5	0.5	-	-	-	-
愛知県	3	0.23	-	-	-	-
三重県	2	0.22	-	-	-	-
滋賀県	3	0.43	-	-	-	-
京都府	1	0.2	-	-	-	-
大阪府	17	1.13	-	-	-	-
兵庫県	3	0.25	-	-	-	-
奈良県	-	-	-	-	-	-
和歌山県	1	0.09	-	-	1	0.09
鳥取県	-	-	-	-	-	-
島根県	-	-	-	-	-	-
岡山県	5	1	-	-	-	-
広島県	3	0.14	-	-	-	-
山口県	-	-	-	-	-	-
徳島県	1	0.14	-	-	-	-
香川県	-	-	-	-	-	-
愛媛県	-	-	-	-	-	-
高知県	1	0.13	-	-	-	-
福岡県	-	-	-	-	-	-
佐賀県	-	-	-	-	-	-
長崎県	-	-	-	-	-	-
熊本県	2	0.13	-	-	-	-
大分県	1	0.09	-	-	-	-
宮崎県	1	0.14	-	-	-	-
鹿児島県	-	-	-	-	-	-
沖縄県	-	-	-	-	-	-

感染症週報 第5巻、第33号 平成15年8月29日発行
 発行：国立感染症研究所
 厚生労働省健康局結核感染症課
 厚生労働省大臣官房統計情報部
 事務局：国立感染症研究所感染症情報センター
 〒162-8640東京都新宿区戸山1-23-1
 T E L : 03-5285-1111
 F A X : 03-5285-1129
 U R L : <http://idsc.nih.go.jp/index-j.html>
 < 国立感染症研究所 感染症情報センター >
<http://www.mhlw.go.jp/>
 < 厚生労働省 >
<http://www.forth.go.jp/>
 < 旅行者のための海外感染症情報(厚生労働省検疫所) >

本週報は、感染症新法に基づくものであり、全国の医療従事者、定点医療機関、保健所、保健所設置市、特別区、都道府県、地方衛生研究所、検疫所の皆様のご協力を得て、国立感染症研究所感染症情報センターにおいて編集したものです。

また、本週報は速報性を重視しておりますので、今後調査などの結果に応じて、若干の変更が生じることがありますが、その場合には週報上にて訂正させていただきます。

「感染症の話」及び「読者のコーナー」の回答欄の内容に関する責は、それぞれの執筆者及び回答者に属しますが、内容に関するご質問、ご意見については事務局でお受けいたします。

なお、週報の内容について、学術的研究、あるいは公衆衛生活動にかかわる業務以外の目的においては、無断転載を禁じます。