

マークをクリックするとそのページを見ることができます



発生動向総覧
P.2-3

< 39週 > 咽頭結膜熱の定点当たり報告数は第29週をピークとし、その後は週により緩急はあるものの減少し続けている / その他最新動向



注目すべき感染症
P.4

< マイコプラズマ肺炎 >
2003年の報告数は過去の報告より高く推移しており、特に5月下旬～6月上旬の報告数が多かった



病原体情報
P.5-6

患者から分離・検出された病原体報告 - ヒトから検出されているVero毒素産生性大腸菌 / 流行性角結膜炎患者から分離されているウイルス / 手足口病患者から分離されているウイルス / 無菌性髄膜炎患者から検出されているウイルス



速報

< 今週は該当記事はありません >



海外感染症情報
P.7-8

ウエストナイルウイルスによるヒト患者数 - 米国、カナダ、メキシコ / リベリアでのコレラ流行 - 更新 / シエラレオネでの黄熱の流行 - 更新



感染症の話
P.9

< 今週はお休みです >



読者のコーナー
P.10



グラフ総覧(39週)
P.11-17



39週のデータ
P.18-26



発生動向総覧

第39週コメント 10月2日集計分

全数報告の感染症

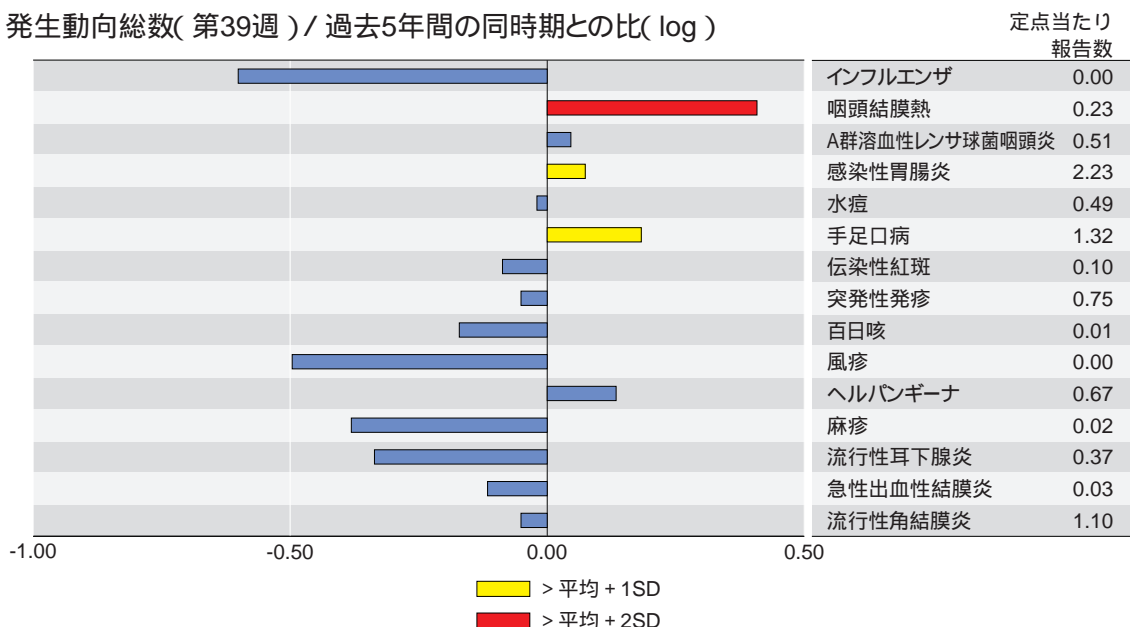
注意:これは当該週に診断された報告症例の集計です。しかし、迅速に情報還元するために期日を決めて集計を行いますので、当該週に診断された症例の報告が、集計の期日以降に届くこともあります。それらについては、発生動向総覧では扱いませんが、翌週あるいはそれ以降に、巻末の表の累積数に加えられることになります。宜しく御理解下さい。

- 1類感染症: 報告なし
- 2類感染症: コレラ1例(推定感染地域: インド)
細菌性赤痢 7例(推定感染地域: 国内1例、中国1例、インド1例、インドネシア1例、エジプト1例、イエメン1例、不明1例)
腸チフス 1例(推定感染地域: ミャンマー)
パラチフス 1例(推定感染地域: 中国)
- 3類感染症: 腸管出血性大腸菌感染症 49例(うち有症者31例)
報告の多い都道府県: 大阪府11例、東京都8例
血清型・毒素型: O157 VT1・VT2(18例)、O157 VT2(12例)、O26 VT1(7例)、その他(12例)
年齢: 10歳未満(18例)、10代(6例)、20代(10例)、30代(9例)、40代(3例)、50代(1例)、60代(2例)、70歳以上(0例)
- 4類感染症: アメーバ赤痢 3例(推定感染地域: 国内2例、ミャンマー1例)
急性ウイルス性肝炎 2例 B型1例(推定感染経路: 性的接触)
C型1例(推定感染経路: 不明)
クロイツフェルト・ヤコブ病 1例(孤発例、45歳)
劇症型溶血性レンサ球菌感染症 1例(30歳、死亡)
後天性免疫不全症候群 8例(AIDS 2例、無症候6例)
男性/女性: 8例/0例
推定感染経路: 性的接触4例(異性間1例、同性間3例)、不明4例
推定感染地域: 国内6例、不明2例
ツツガムシ病 1例(岩手県)
日本紅斑熱 1例(島根県)
梅毒 2例(早期顕症II期1例、晩期顕症1例)
マラリア 1例(熱帯熱 推定感染地域: ケニア)
レジオネラ症 3例(51歳、61歳、72歳)

定点把握の対象となる4類感染症(週報対象のもの)

全国の指定された医療機関(定点)から報告され、疾患により小児科定点(約3,000カ所)、インフルエンザ(小児科・内科)定点(約5,000カ所)、眼科定点(約600カ所)、基幹定点(約500カ所)に分かれています。また、定点当たり報告数は、報告数/定点医療機関数です。

発生動向総数(第39週) / 過去5年間の同時期との比(log)

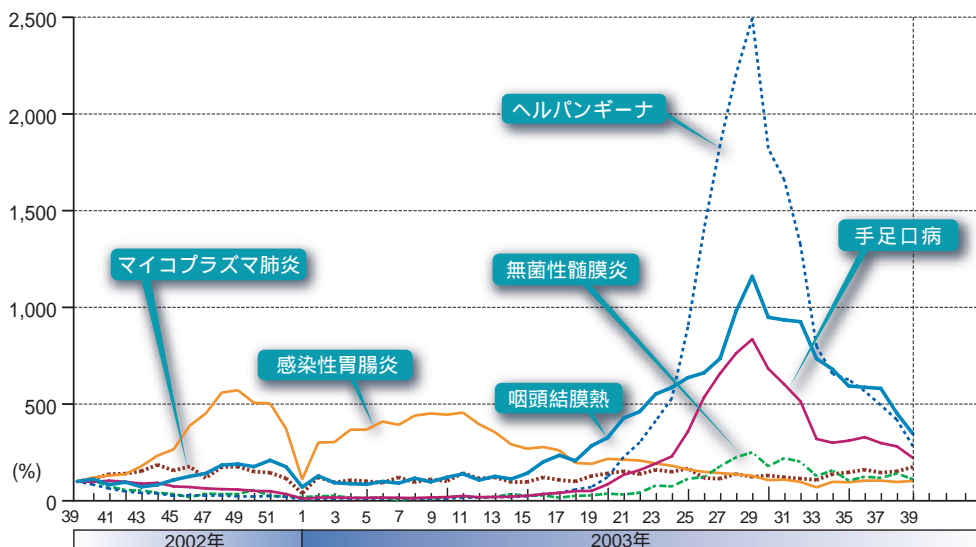


当該週と過去5年間の平均 (過去5年間の前週、当該週、後週の合計15週の平均) の比を対数にてグラフ上に表現した。1標準偏差を超えた場合黄で、2標準偏差を超えた場合赤で色分けしている。

小児科定点報告疾患: 咽頭結膜熱の定点当たり報告数は第29週をピークとし、その後は週により緩急はあるものの減少し続けている。第16週以降過去10年間の当該週と比較して最高の値であり、都道府県別では愛媛県(1.1)、岐阜県(0.7)、鳥取県(0.7)、高知県(0.7)が多い。手足口病の定点当たり報告数は第29週をピークとし、5週続けて減少した後、第35、36週と2週続けて微増したが、その後再び減少し続けている。過去5年間の同時期(前週、当該週、翌週)と比較してやや多く、都道府県別では秋田県(5.6)、岩手県(5.0)、熊本県(4.6)が多い。ヘルパンギーナの定点当たり報告数は第29週をピークとし、その後は減少し続けており、都道府県別では宮崎県(3.0)、愛媛県(2.2)、北海道(1.9)が多い。

基幹定点報告疾患: 無菌性髄膜炎の定点当たり報告数は減少して0.10で、都道府県別では福井県(0.8)、栃木県(0.6)が多い。マイコプラズマ肺炎の定点当たり報告数は増加して0.28で、都道府県別では岡山県(1.6)、茨城県(1.1)が多い。

主要疾患の過去1年間の週別定点当たり報告数の動き(第39週)



2002年第39週の定点当たり報告数を100%として各週の報告数値を換算し、過去1年間の増減を表している。



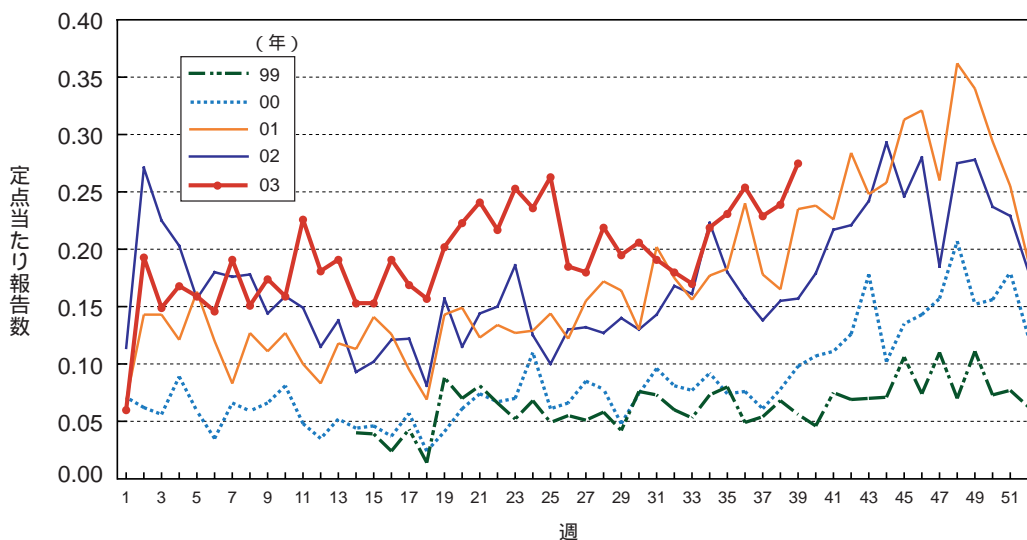
注目すべき感染症

マイコプラズマ肺炎

マイコプラズマ肺炎は1999年3月までの旧感染症発生動向調査では、異型肺炎として報告されてきたが、そこでは必ずしもマイコプラズマ肺炎だけでなく、他のウイルス性の肺炎なども含まれていた。しかし、1999年4月以降の発生動向調査では、マイコプラズマ肺炎として独立した4類感染症定点把握疾患となった。また、旧発生動向調査では小児科・内科定点からの報告であったが、現在は全国約500カ所の基幹定点医療機関からの報告となっている。

本疾患は従来、4年周期でオリンピックのある年に流行を繰り返してきたが、近年この傾向は崩れつつある。年間での推移をみると、晩秋から冬にかけて増加がみられていたが、感染症法施行後に新たなサーベイランスシステムになっても、この傾向に変化はない。図に感染症法施行以来の週別の定点当たり報告数を示す。2003年の報告数は、過去の報告より高く推移している。特に5月下旬～6月上旬に報告数が多かったが、ここ数週間も報告数の増加がみられており、今後の動向に注意が必要である。今冬のSARS対策としても、鑑別診断としてインフルエンザやマイコプラズマ肺炎のような呼吸器感染症は重要であり、可能な限り病原体を把握することが望まれる。

図. マイコプラズマ肺炎の年度別週別発生状況





病原体情報

* グラフはIASRホームページ(<http://idsc.nih.go.jp/iasr/index-j.html>)からの引用です。

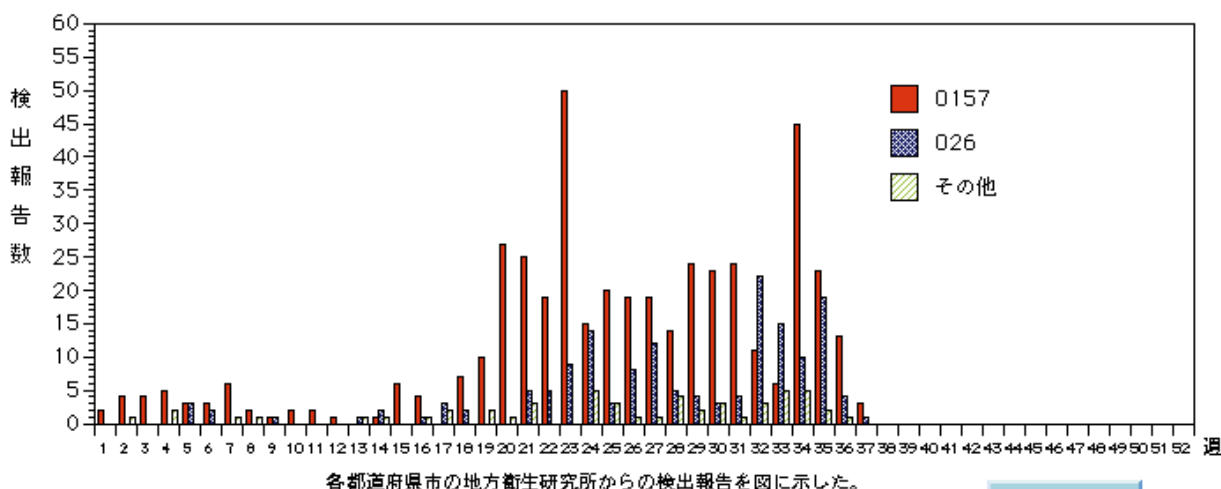
各都道府県市の地方衛生研究所(地研)からの検出報告です。地域別の報告数は、その地域に所在する地研からの総報告数を都道府県別に示しています。

(2003年10月3日現在報告分)

ヒトから検出されているVero毒素産生性大腸菌 2003年

検出総数は653件で、うちO157が443件、O26が158件、その他の血清型が52件報告されている。O157は第20週以降、岐阜県や兵庫県における集団発生からの検出報告を中心に増加し、第23週に50件と大きく増加した。その後、いずれの週も30件未満の検出報告であったが、第34週に福岡県から散発事例の報告が相次ぎ、45件と増加した。最近では、O157が第37週に京都府2件(VT1&2が1件、VT2が1件)、佐賀県1件(VT2)、O26が第37週に静岡県1件(VT1)で、いずれも散発または家族内発生事例からの検出報告である。

週別Vero毒素産生性大腸菌検出報告数、2003年 (病原微生物検出情報: 2003年10月3日現在報告数)



各都道府県市の地方衛生研究所からの検出報告を図に示した。



流行性角結膜炎患者から分離されているウイルス 2003年

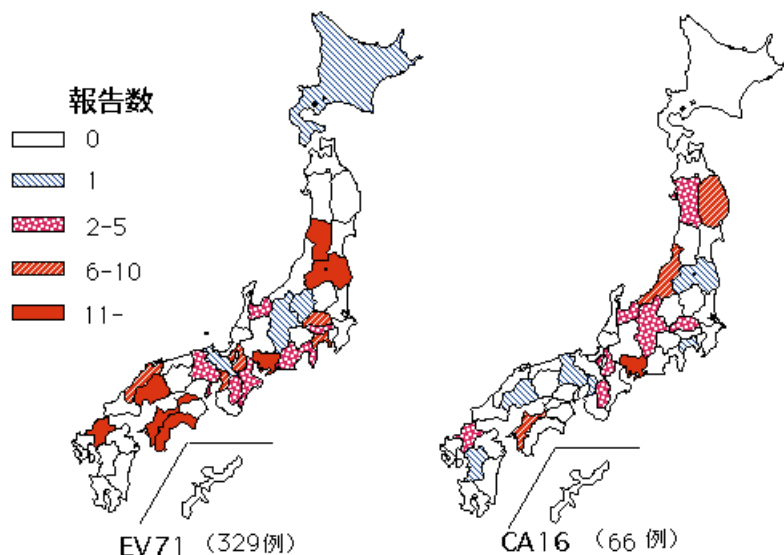
アデノウイルス37型(Ad37)が70件(熊本県37、北海道13、愛知県7、長野県6など)と最も多く、次いでAd3が26件(香川県12、愛知県4など)、Ad19が22件(山形県7、熊本県6など)、Ad2が8件、Ad8が4件、Ad7が3件、Ad4が2件、Ad11が1件報告されている。また、A群コクサッキーウイルス24型変異株(CA24v)が熊本県から4件報告されている。CA24vは1998年9月以来の分離報告である。

手足口病患者から分離されているウイルス 2003年

エンテロウイルス71型(EV71)が329件で、広島県62、福島県48、山形県43、愛媛県39、高知県30など23都道府県から報告されている。A群コクサッキーウイルス(CA)16型は66件で、うち愛知県からの報告が17件と多く、次いで新潟県9、愛媛県9、岩手県6など17府県から報告されている。その他CA10が12件、CA2が4件、CA6が3件、CA4、CA14、CB2、エコーウイルス(E)9型が各2件、CB3、CB5、E3、E22、E30が各1件報告されている。

都道府県別手足口病患者からのEV71&CA16分離報告状況, 2003年

(病原微生物検出情報: 2003年10月3日現在報告数)



各都道府県市の地方衛生研究所からの分離報告を図に示した。

IASR

Infectious Agents Surveillance Report

無菌性髄膜炎患者から検出されているウイルス 2003年

エンテロウイルス71型(EV71)が43件(広島県11、神奈川県10、愛知県6、大阪府6など10都道府県)、エコーウイルス(E)が420件(30型214、6型116、9型40、18型34、7型9、25型3、16型2、13型1、27型1)報告されている。E30は大阪府66、奈良県25、高知県25、滋賀県22、広島県16など近畿地方からの報告を中心に14道府県から、E6は大阪府40、新潟県24、千葉県13など14府県から、E9は香川県39、宮崎県1からそれぞれ報告されている。その他に、B群コクサッキーウイルスが59件(1型25、2型15、5型9、4型8、3型2)、ムンプスウイルスが16件、A群コクサッキーウイルスが14件(9型5、16型3、10型2、2型1、4型1、6型1、12型1)報告されている。



海外感染症情報

* 関連の情報やさらに詳しい情報については、FORTHホームページ (<http://www.forth.go.jp/>) をご覧下さい。

ウエストナイルウイルスによるヒト患者数 - 米国、カナダ、メキシコ

CDC 10月9日、ヘルスカナダ 10月7日

州	ヒト患者数	死亡者数
アラバマ	29	3
アリゾナ	1	
アーカンソー	11	
コロラド	2,171	40
コネチカット	12	
デラウェア	13	1
ワシントンDC	3	
フロリダ	32	
ジョージア	23	3
イリノイ	30	1
インディアナ	17	1
アイオワ	108	4
カンザス	54	1
ケンタッキー	10	1
ルイジアナ	84	1
メリーランド	22	3
マサチューセッツ	12	
ミシガン	1	1
ミネソタ	124	4
ミシシッピ	53	1
ミズーリ	43	2
モンタナ	207	2
ネブラスカ	1,108	15
ネバダ	1	
ニューハンプシャー	2	
ニュージャージー	19	2
ニューメキシコ	189	4
ニューヨーク	49	6
ノースカロライナ	19	
ノースダコタ	293	4
オハイオ	74	3
オクラホマ	48	
ペンシルバニア	151	5
ロードアイランド	3	
サウスカロライナ	1	
サウスダコタ	863	8
テネシー	8	
テキサス	379	14
ユタ	1	
バーモント	1	
バージニア	12	1
ウエストバージニア	1	
ウィスコンシン	11	
ワイオミング	320	8
合計	6,613	139

6,521例の解析にて、4,249例 (65%) はウエストナイル熱、1,886例 (29%) はウエストナイル髄膜炎 / 脳炎、386例 (6%) は不明。

(米国CDCホームページ <http://www.cdc.gov/ncidod/dvbid/westnile/index.htm> より)

州	陽性疑い患者数*	陽性確定患者数	死亡者数
ノバスコシア	0	1 [^]	0
ケベック	13	2	0
オンタリオ	71	1 [^]	2 ^{^^}
マニトバ	118	14	2
サスカチュワン	644	19	3
アルバータ	2	234	0
ブリティッシュコロンビア	11 [^]	5 [^]	0
ユーコン	1 [^]	0	0
合計	860	276	7

* 陽性の確定にはさらに検査を必要とする。

[^] 地域外での感染と思われる症例。

^{^^} 9月3日に卒中で死亡した患者と9月5日に誤嚥性肺炎で死亡した患者の2名は、ウエストナイルウイルスの「陽性疑い患者」に含まれている。

(ヘルスカナダホームページ <http://www.hc-sc.gc.ca/pphb-dgspsp/wmv-vwn/> より)

メキシコ

PAHO 2003年10月2日

<http://www.paho.org/English/AD/DPC/CD/eid-eer-02-oct-2003.htm#wvn>

20州で452名の検査が行われ、全例陰性であった。

ウマでは、4州でウエストナイルウイルスが検出されており、Nuevo Leonで最も流行している。

トリでは、5州でウエストナイルウイルスが検出されており、Nuevo Leonで最も流行している。

リベリアでのコレラ流行 - 更新

WHO/CSR 2003年9月30日

モンロビアでのコレラ流行は、依然として公衆衛生上の問題となっている。9月21日現在、今年の総患者数は18,038名で、そのうち流行が始まった6月以降の患者数は17,561名である。WHOにより設置された緊急サーベイランスシステムに参加している22機関中12機関から、9月15～21日の間に2,352名の患者が報告された。フランスおよびベルギーの国境無き医師団と、MERLINにより運営されているコレラ治療センターでの患者致死率は低い(1%以下)。より多くの人を治療対象とするために、多数のNGOが経口補液コーナーを開設した。

モンロビアで最も流行している地域は、Central Monrobia, Paynesville, Sinkorである。

PaynesvilleとSinkorでの患者発生は減少しているようであり、おそらく、過去4週間にWHOとUNICEFで行った井戸の塩素消毒の効果である。Central Monroviaでは安全な水が確保できないことや衛生状態が重大な問題となっており、制圧対策の効果が上がっていない。Buchanan (Grand Bassa郡)でもコレラ患者が増加している。

さらに問題となっているのは、赤痢の可能性のある血性下痢患者数の増加である(9月15～21日の間に141名の患者が、主にCentral MonroviaとPaynesvilleから報告された)。現在検査が進められている。

シエラレオネでの黄熱の流行 - 更新

WHO/CSR 2003年9月30日

9月29日現在、同国の8地域(Tonkolili, Bombali, Kenema, Koinadugu, Porto Loko, Kambia, Kono)から90名の患者が保健衛生省に報告された。このうち、4名が検査により確定診断を受けた。4名ともTonkolili地方からの報告であった。死亡者は10名であった。

保健衛生省はTonkolili地方の11地域中4地域で、大規模予防接種キャンペーン(10万人)を8月22～31日に実施した。疑い患者の大多数と、検査で確認された全例がこの地域からの報告であった。先週、黄熱ワクチン供給国際調整グループ(International Coordinating Group)は、Tonkolili地方の残りの7地域に大規模予防接種キャンペーンを実施するため、15万人分のワクチンを提供した。このキャンペーンは10月第1週から開始される予定である。

WHOの西アフリカチームは、流行地域でのサーベイランス強化と対策の調整を支援している。周辺地域で、検査のために検体が採取されている。



感染症の話

今週はお休みさせていただきます。
「感染症の話」過去の掲載分については
<http://idsc.nih.go.jp/kansen/index.html>
でご覧いただけます。



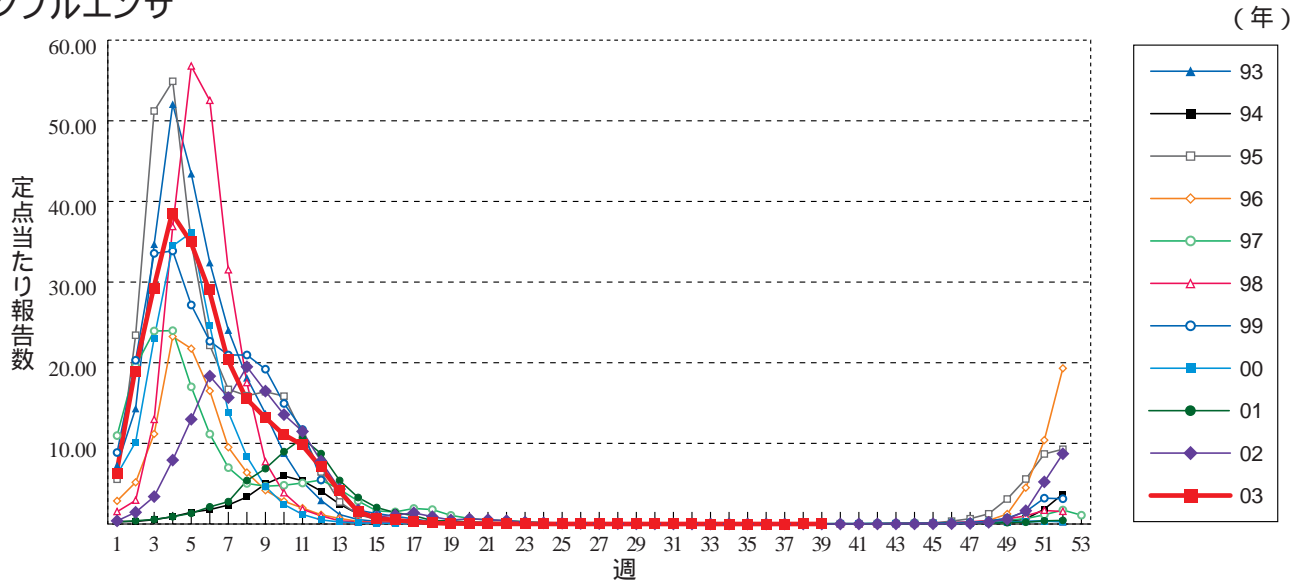
読者のコーナー

「読者のコーナー」では読者のみなさまからのご意見・ご質問をお待ちしております。
ご意見・ご質問は、題名(タイトル)の一番はじめにidwr-Q:をつけてこちらまでEメールでどうぞ。

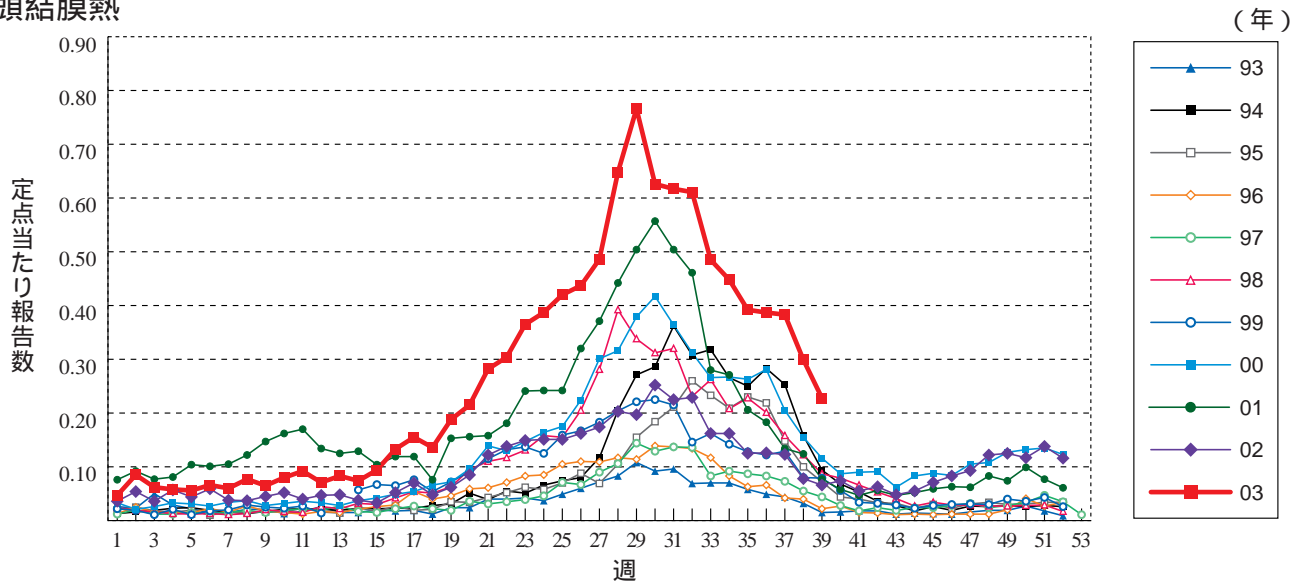
idsc-query@nih.go.jp

グラフ総覧(39週)

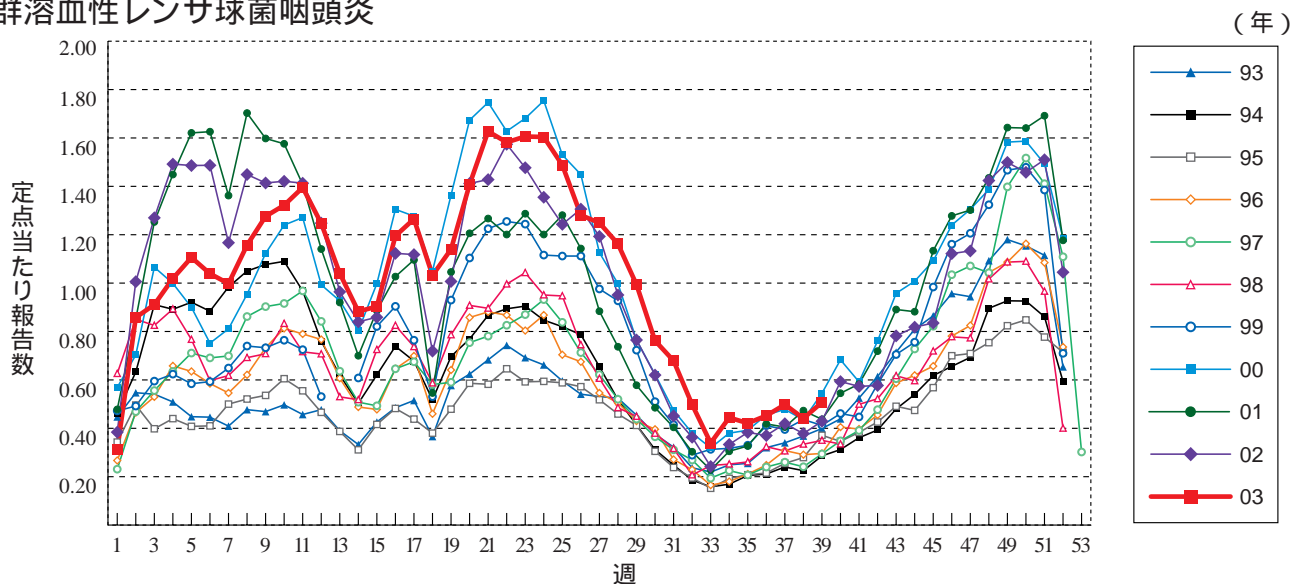
インフルエンザ



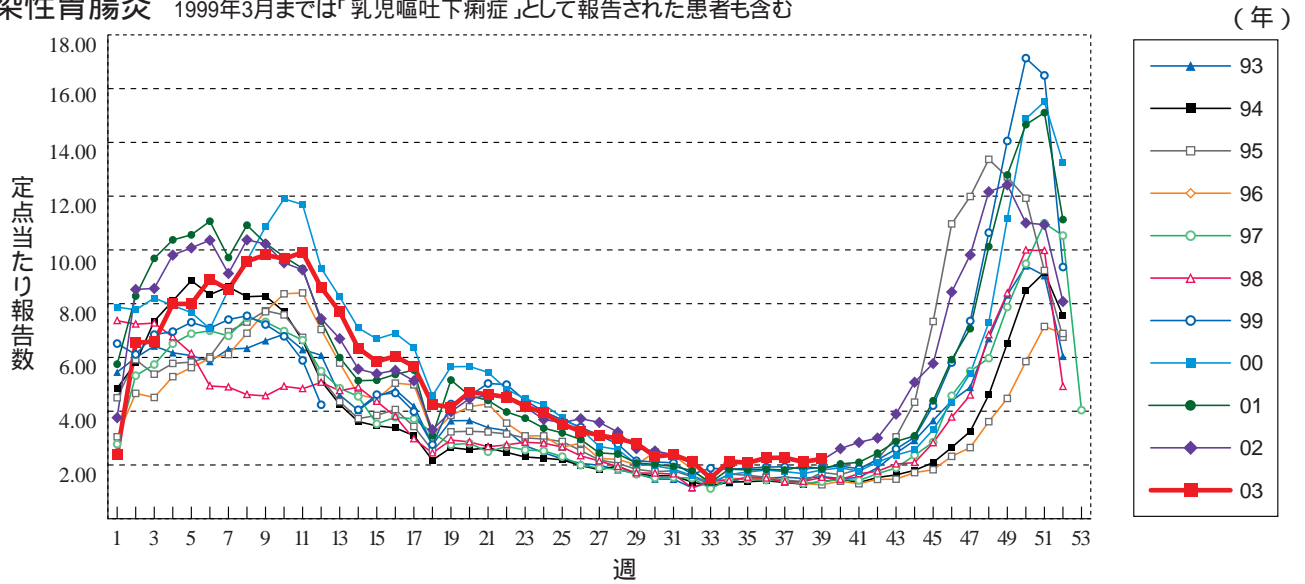
咽頭結膜熱



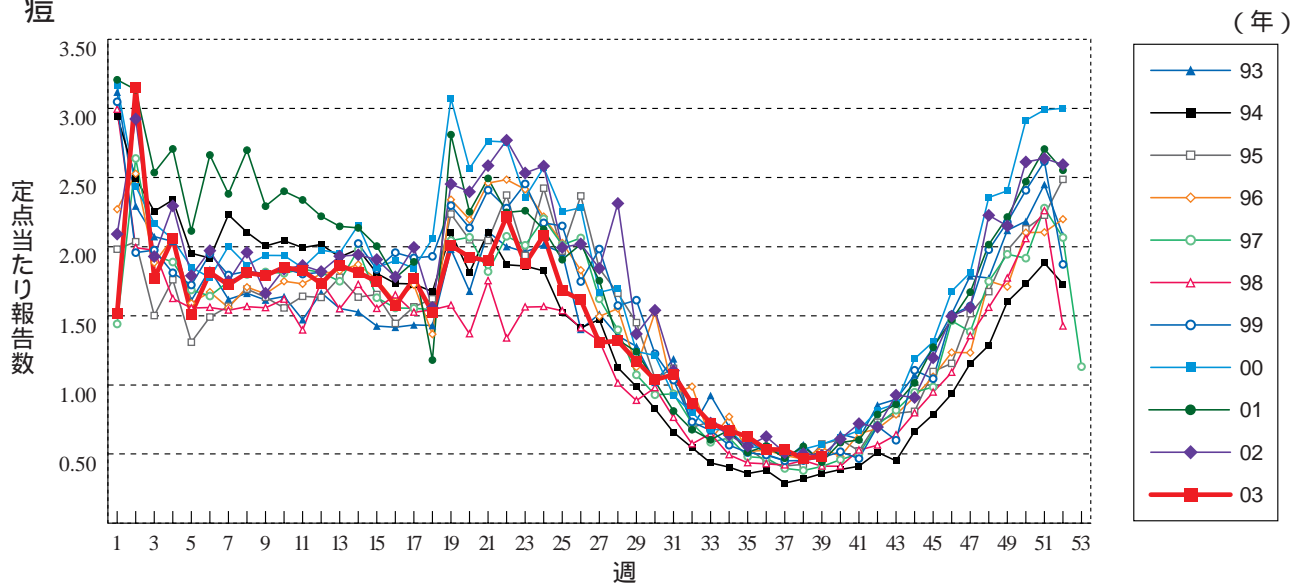
A群溶血性レンサ球菌咽頭炎



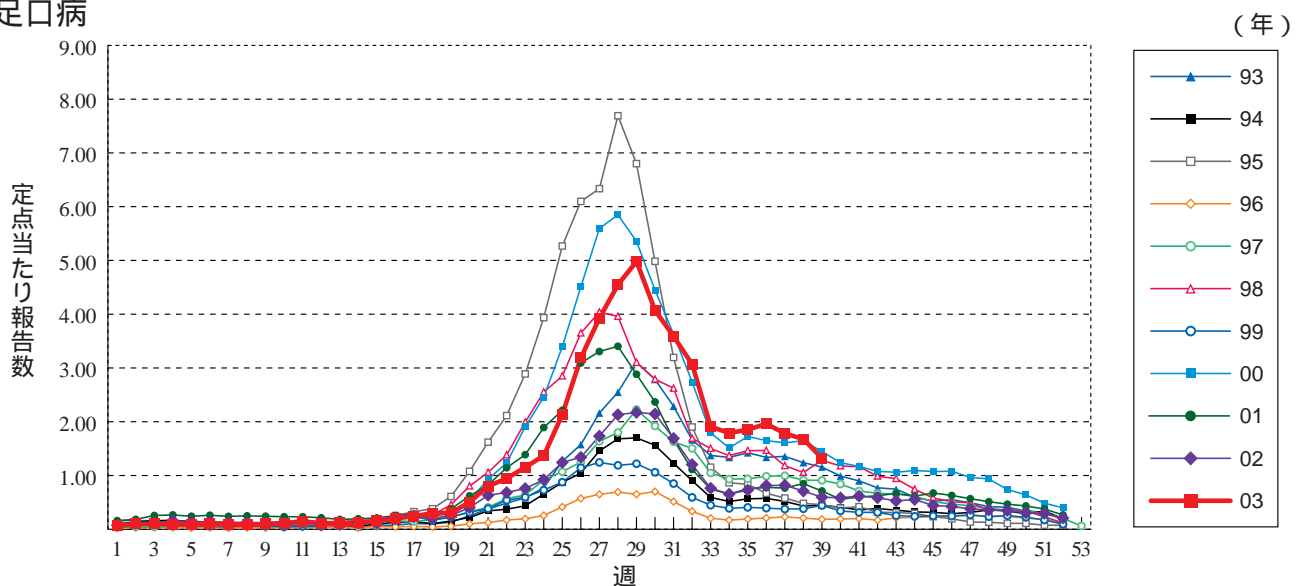
感染性胃腸炎 1999年3月までは「乳児嘔吐下痢症」として報告された患者も含む



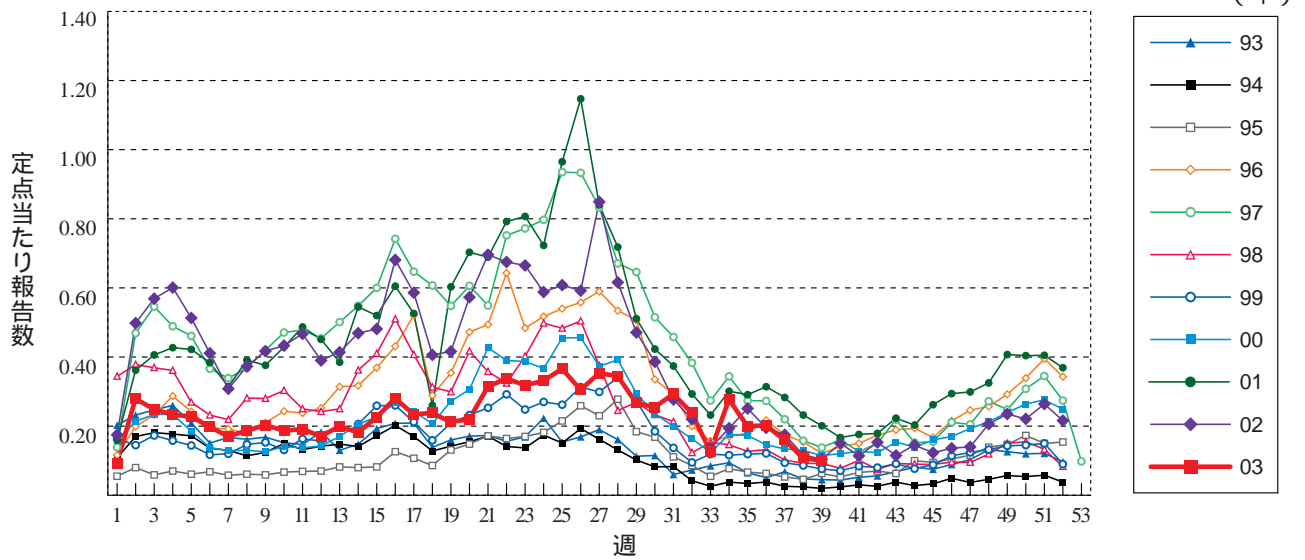
水痘



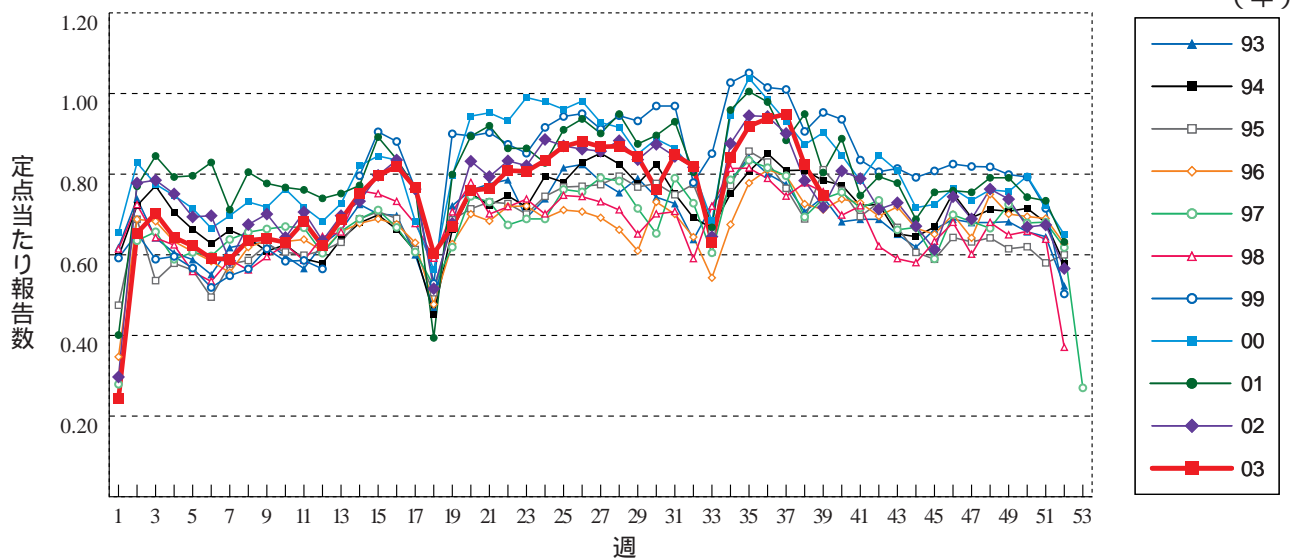
手足口病



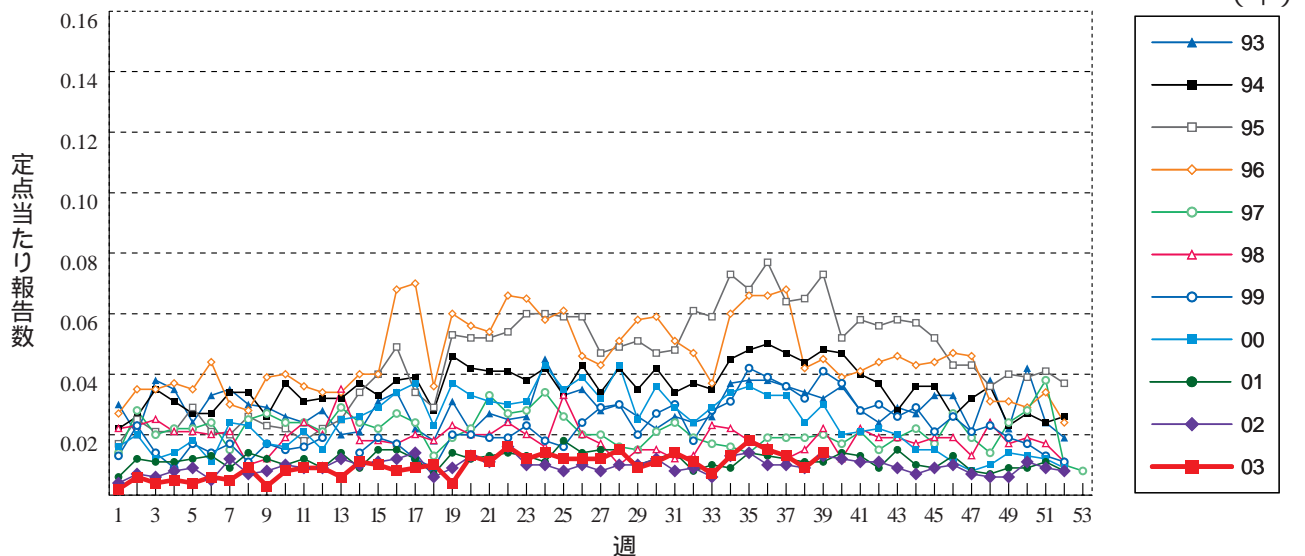
伝染性紅斑



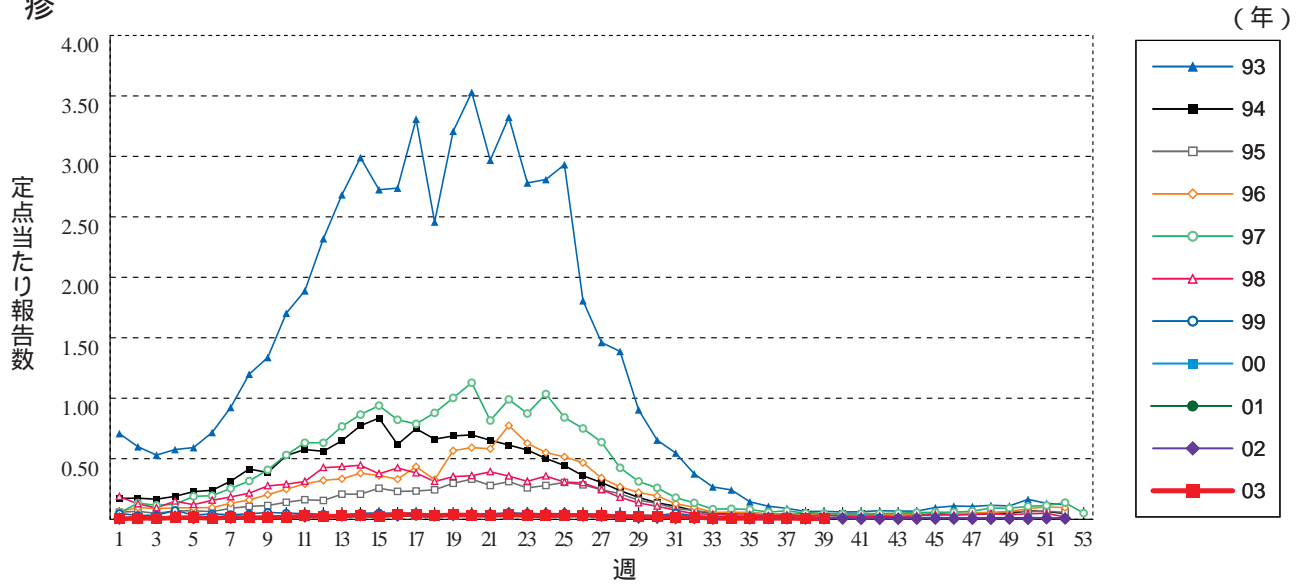
突発性発疹



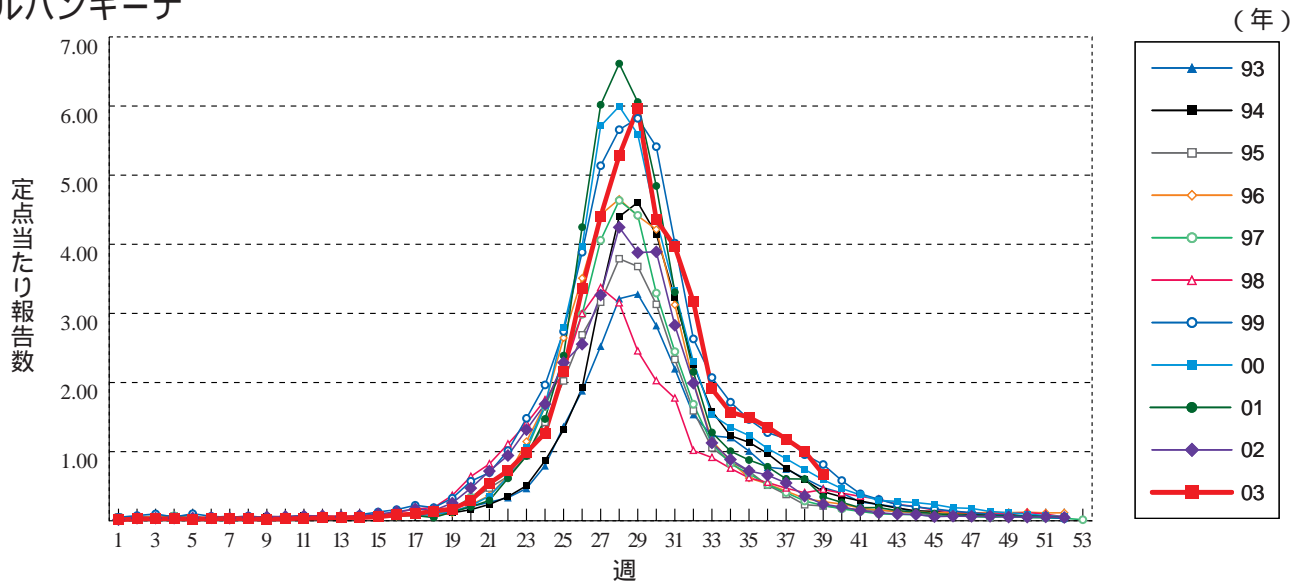
百日咳



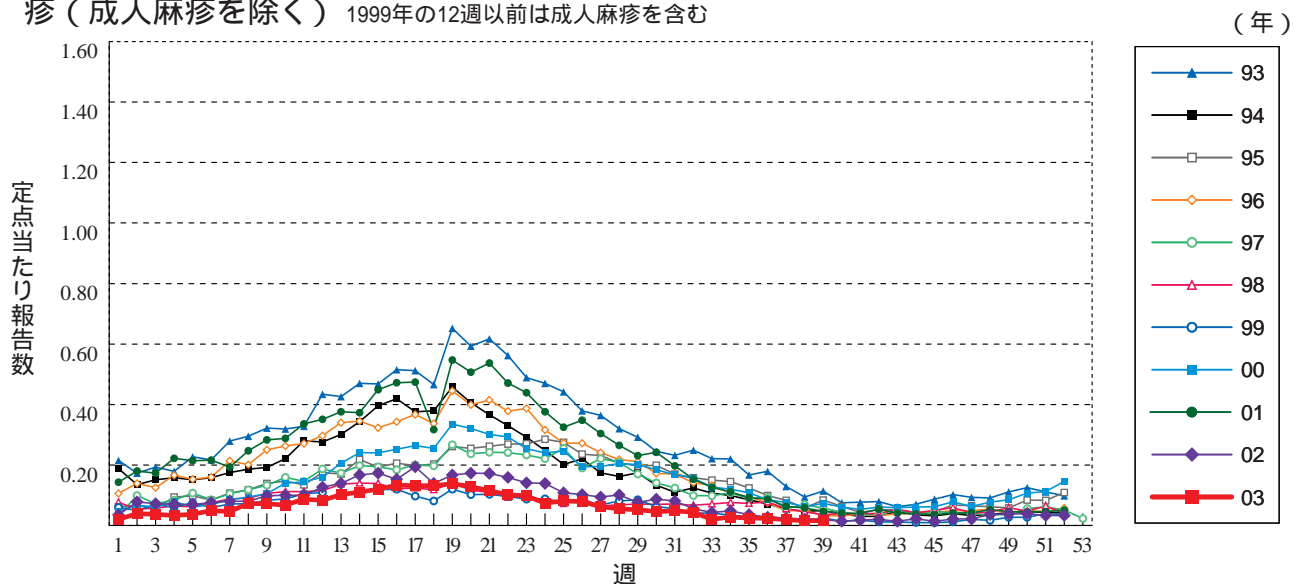
風 疹



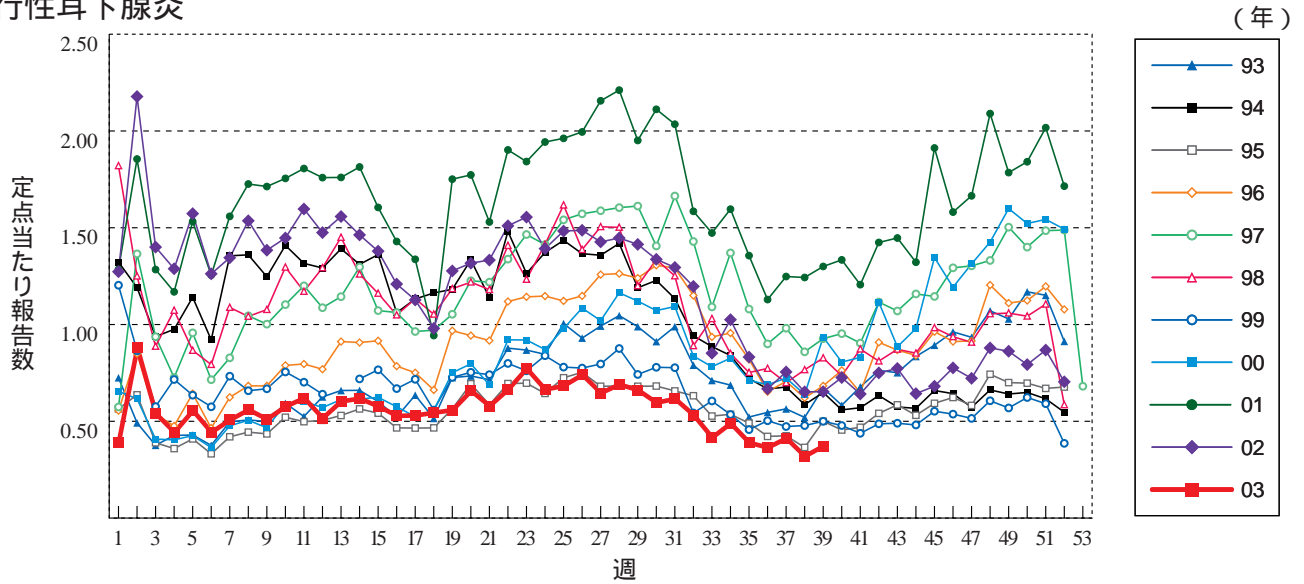
ヘルパンギーナ



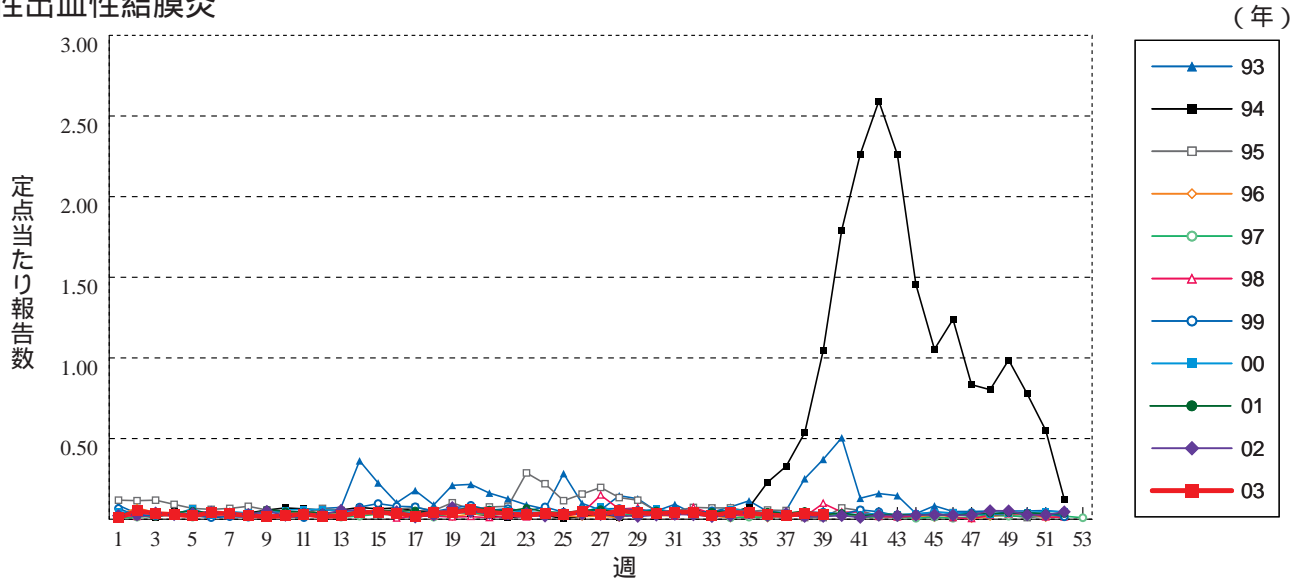
麻 疹 (成人麻疹を除く) 1999年の12週以前は成人麻疹を含む



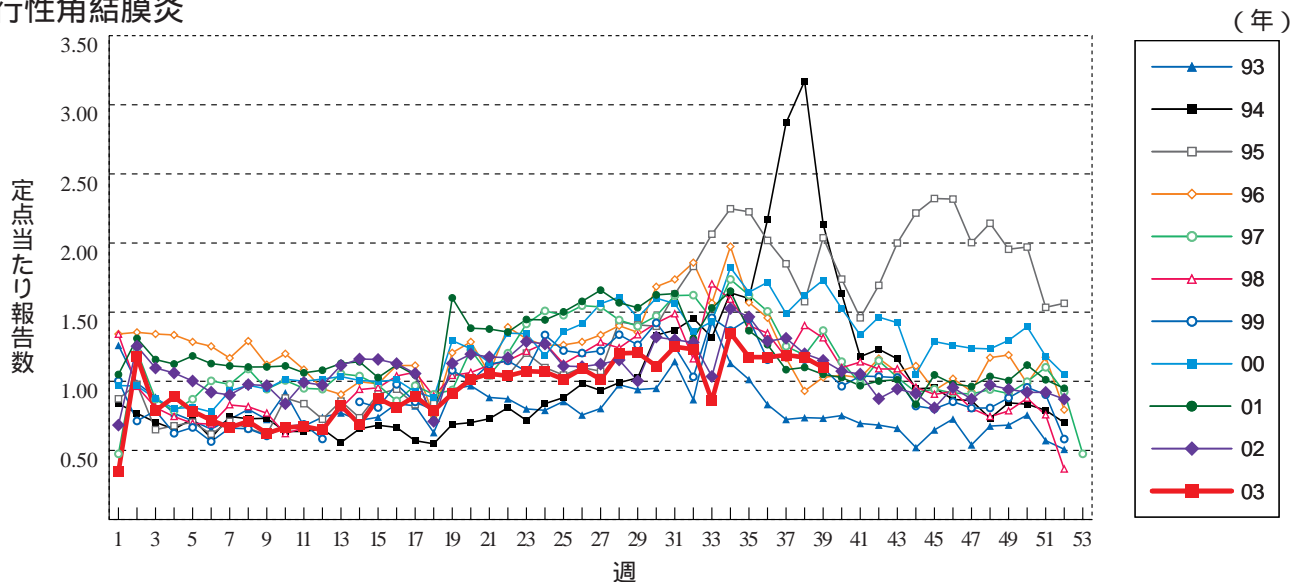
流行性耳下腺炎



急性出血性結膜炎

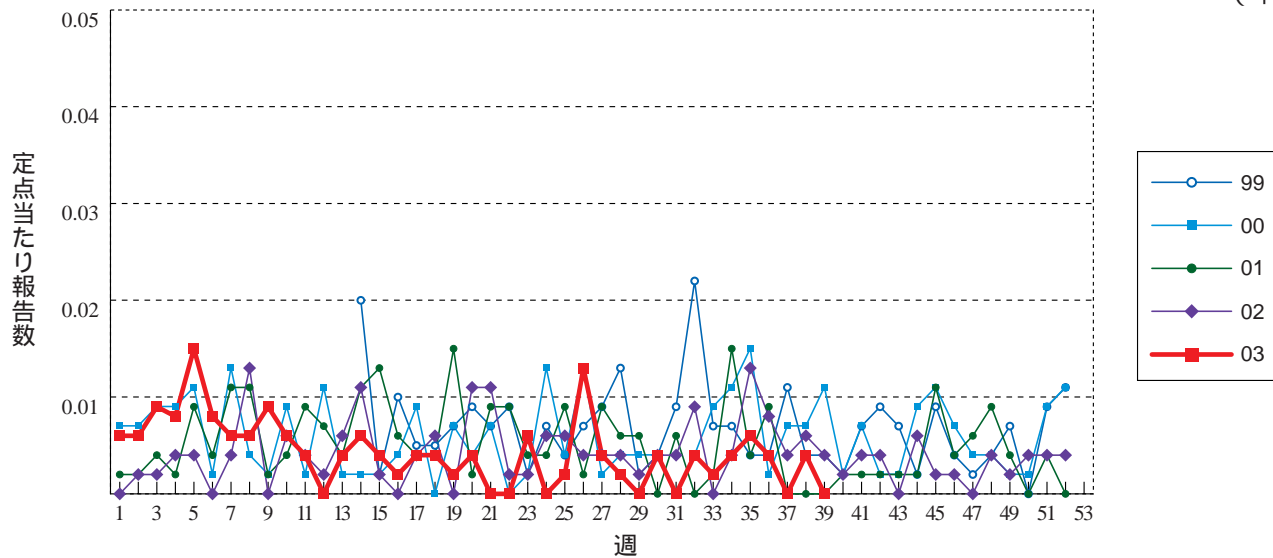


流行性角結膜炎



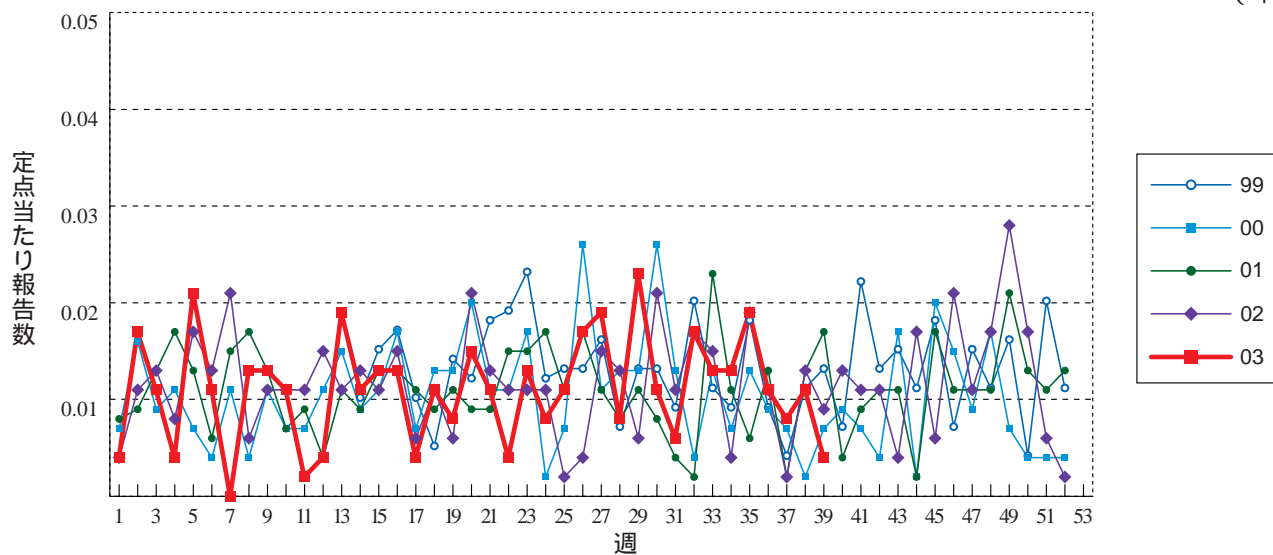
急性脳炎 (日本脳炎を除く)

(年)



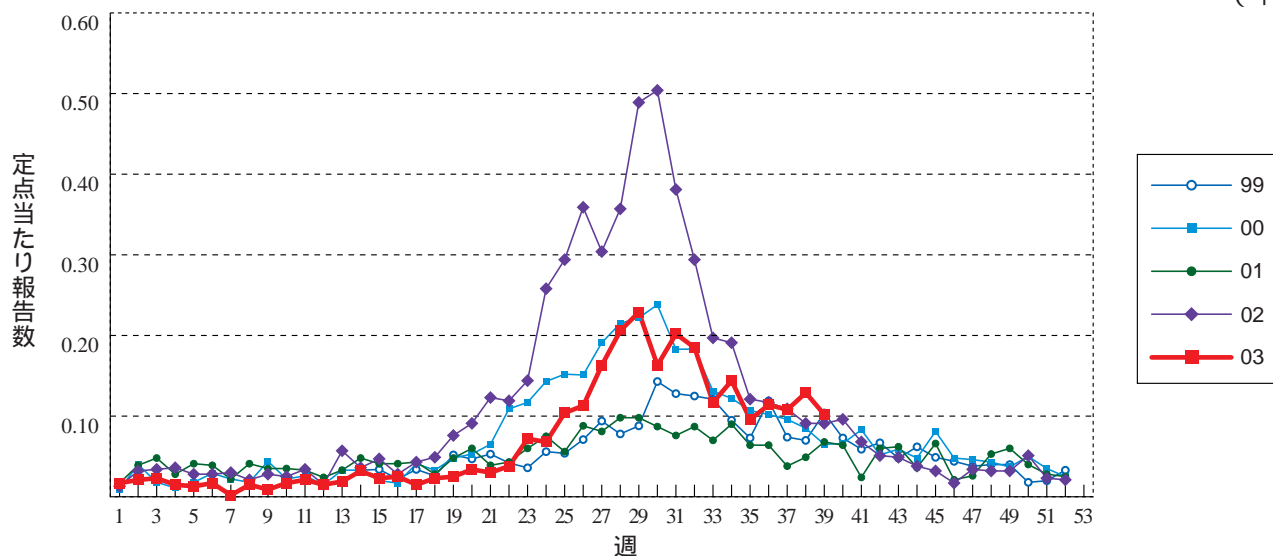
細菌性髄膜炎

(年)



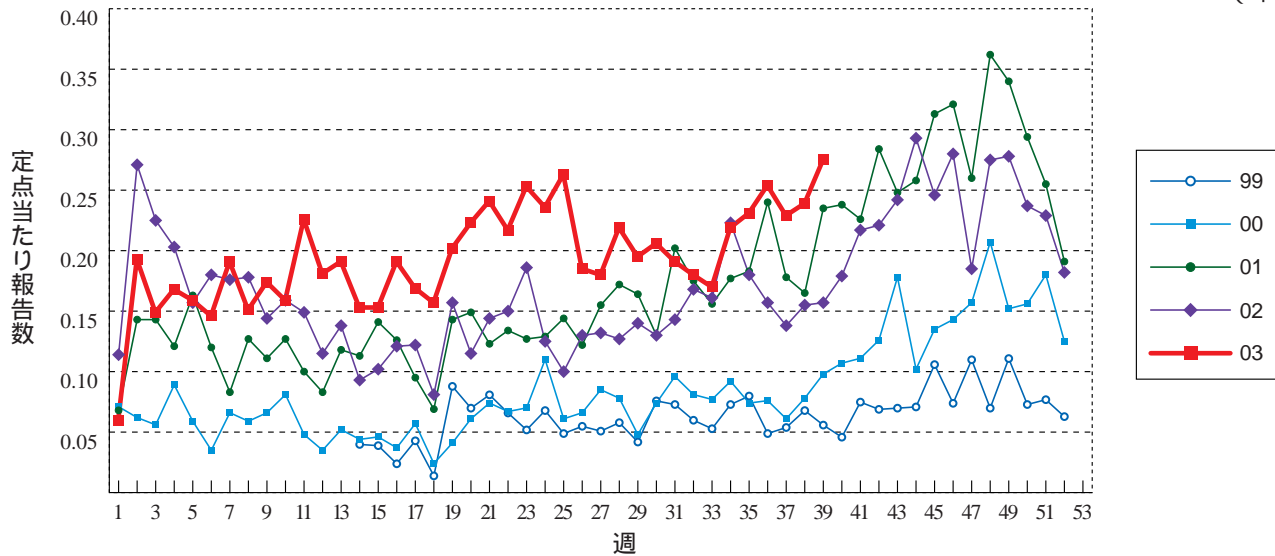
無菌性髄膜炎

(年)



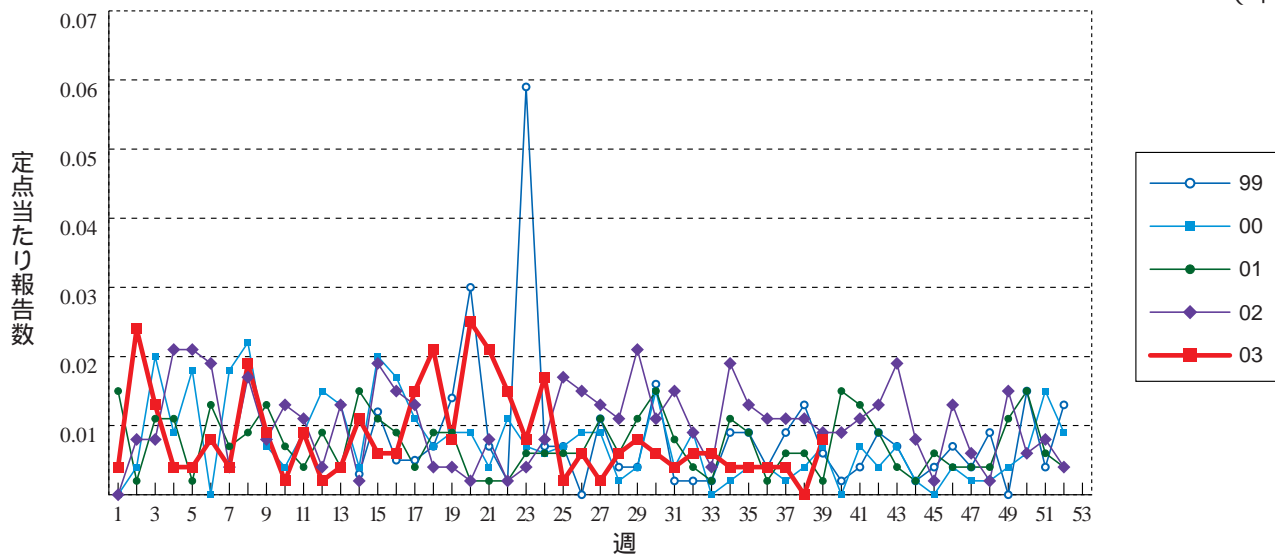
マイコプラズマ肺炎

(年)



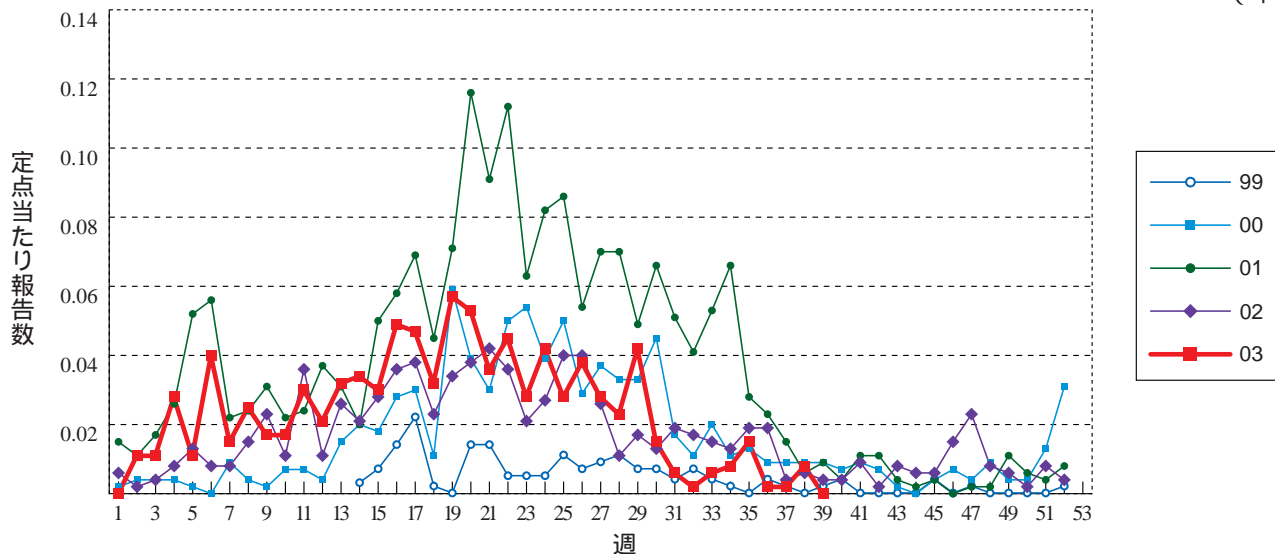
クラミジア肺炎 (オウム病を除く)

(年)



成人麻疹

(年)





39週のデータ

注)表中の報告数は10月2日集計分であり、その後の報告数は次週以降の累計に反映されます。

第3101表 報告数・累積報告数，疾病・都道府県別

平成15年39週

	エボラ出血熱		クリミア・コンゴ出血熱		ペスト		マールブルグ病		ラッサ熱		コレラ		細菌性赤痢		腸チフス		バラチフス		
	報告数	累積	報告数	累積	報告数	累積	報告数	累積	報告数	累積	報告数	累積	報告数	累積	報告数	累積	報告数	累積	
総 数	-	-	-	-	-	-	-	-	-	-	1	16	7	352	1	44	1	26	
北海道	-	-	-	-	-	-	-	-	-	-	-	-	-	3	-	2	-	2	
青森県	-	-	-	-	-	-	-	-	-	-	-	-	-	6	-	-	-	-	
岩手県	-	-	-	-	-	-	-	-	-	-	-	-	-	8	-	-	-	-	
宮城県	-	-	-	-	-	-	-	-	-	-	-	-	-	1	-	2	-	1	
秋田県	-	-	-	-	-	-	-	-	-	-	-	-	-	1	-	-	-	-	
山形県	-	-	-	-	-	-	-	-	-	-	-	-	-	1	-	-	-	-	
福島県	-	-	-	-	-	-	-	-	-	-	-	-	-	4	-	-	-	-	
茨城県	-	-	-	-	-	-	-	-	-	-	-	1	-	7	-	-	-	-	
栃木県	-	-	-	-	-	-	-	-	-	-	-	-	-	3	-	2	-	-	
群馬県	-	-	-	-	-	-	-	-	-	-	-	-	-	10	-	-	-	-	
埼玉県	-	-	-	-	-	-	-	-	-	-	-	-	1	13	-	1	-	-	
千葉県	-	-	-	-	-	-	-	-	-	-	-	-	-	21	-	1	-	1	
東京都	-	-	-	-	-	-	-	-	-	-	-	4	2	74	-	15	-	5	
神奈川県	-	-	-	-	-	-	-	-	-	-	-	2	-	23	-	-	-	5	
新潟県	-	-	-	-	-	-	-	-	-	-	-	-	-	9	-	1	-	-	
富山県	-	-	-	-	-	-	-	-	-	-	-	-	-	1	-	1	-	3	
石川県	-	-	-	-	-	-	-	-	-	-	-	-	-	2	-	-	-	-	
福井県	-	-	-	-	-	-	-	-	-	-	-	-	-	4	-	1	-	-	
山梨県	-	-	-	-	-	-	-	-	-	-	-	-	-	2	-	-	-	-	
長野県	-	-	-	-	-	-	-	-	-	-	-	-	-	8	-	1	-	1	
岐阜県	-	-	-	-	-	-	-	-	-	-	-	-	-	4	-	-	-	-	
静岡県	-	-	-	-	-	-	-	-	-	-	-	-	-	8	-	2	-	-	
愛知県	-	-	-	-	-	-	-	-	-	-	-	2	-	16	-	2	-	1	
三重県	-	-	-	-	-	-	-	-	-	-	-	-	-	3	-	2	-	-	
滋賀県	-	-	-	-	-	-	-	-	-	-	-	-	-	3	-	-	-	-	
京都府	-	-	-	-	-	-	-	-	-	-	-	1	1	19	-	3	-	-	
大阪府	-	-	-	-	-	-	-	-	-	-	-	1	1	2	24	-	3	1	3
兵庫県	-	-	-	-	-	-	-	-	-	-	-	-	-	9	-	-	-	3	
奈良県	-	-	-	-	-	-	-	-	-	-	-	3	-	3	-	1	-	-	
和歌山県	-	-	-	-	-	-	-	-	-	-	-	-	-	1	-	-	-	-	
鳥取県	-	-	-	-	-	-	-	-	-	-	-	-	-	-	-	-	-	-	
島根県	-	-	-	-	-	-	-	-	-	-	-	-	-	-	-	-	-	-	
岡山県	-	-	-	-	-	-	-	-	-	-	-	-	-	1	1	1	-	-	
広島県	-	-	-	-	-	-	-	-	-	-	-	-	-	4	-	-	-	-	
山口県	-	-	-	-	-	-	-	-	-	-	-	-	-	1	-	-	-	-	
徳島県	-	-	-	-	-	-	-	-	-	-	-	-	-	2	-	-	-	-	
香川県	-	-	-	-	-	-	-	-	-	-	-	-	-	1	-	-	-	-	
愛媛県	-	-	-	-	-	-	-	-	-	-	-	-	-	3	-	-	-	-	
高知県	-	-	-	-	-	-	-	-	-	-	-	-	-	3	-	-	-	-	
福岡県	-	-	-	-	-	-	-	-	-	-	-	1	-	24	-	2	-	1	
佐賀県	-	-	-	-	-	-	-	-	-	-	-	-	-	1	1	-	-	-	
長崎県	-	-	-	-	-	-	-	-	-	-	-	-	-	-	-	-	-	-	
熊本県	-	-	-	-	-	-	-	-	-	-	-	-	-	3	-	-	-	-	
大分県	-	-	-	-	-	-	-	-	-	-	-	-	-	-	-	-	-	-	
宮崎県	-	-	-	-	-	-	-	-	-	-	-	-	-	1	-	1	-	-	
鹿児島県	-	-	-	-	-	-	-	-	-	-	-	1	-	17	-	-	-	-	
沖縄県	-	-	-	-	-	-	-	-	-	-	-	-	-	-	-	-	-	-	

第3101表 報告数・累積報告数, 疾病・都道府県別

平成15年39週

	急性灰白髄炎		ジフテリア		腸管出血性大腸菌感染症		アメーバ赤痢		エキノコックス症		黄熱		オウム病		回歸熱		ウイルス性肝炎	
	報告数	累積	報告数	累積	報告数	累積	報告数	累積	報告数	累積	報告数	累積	報告数	累積	報告数	累積	報告数	累積
総数	-	-	-	-	49	1991	3	369	-	15	-	-	-	35	-	-	2	535
北海道	-	-	-	-	-	32	-	6	-	14	-	-	-	1	-	-	-	13
青森県	-	-	-	-	-	10	-	-	-	-	-	-	-	-	-	-	-	1
岩手県	-	-	-	-	-	43	-	3	-	-	-	-	-	1	-	-	-	12
宮城県	-	-	-	-	-	38	-	6	-	-	-	-	-	-	-	-	-	11
秋田県	-	-	-	-	1	52	-	1	-	-	-	-	-	-	-	-	-	4
山形県	-	-	-	-	-	20	-	1	-	-	-	-	-	-	-	-	-	3
福島県	-	-	-	-	-	15	-	4	-	-	-	-	-	-	-	-	-	6
茨城県	-	-	-	-	-	24	-	8	-	-	-	-	-	-	-	-	-	5
栃木県	-	-	-	-	-	10	-	4	-	-	-	-	-	2	-	-	-	7
群馬県	-	-	-	-	1	23	-	7	-	-	-	-	-	-	-	-	-	7
埼玉県	-	-	-	-	4	61	-	18	-	-	-	-	-	1	-	-	-	17
千葉県	-	-	-	-	-	83	-	14	-	-	-	-	-	-	-	-	-	10
東京都	-	-	-	-	8	147	1	89	-	-	-	-	-	2	-	-	-	56
神奈川県	-	-	-	-	-	51	1	34	-	-	-	-	-	4	-	-	-	27
新潟県	-	-	-	-	1	7	-	2	-	-	-	-	-	-	-	-	-	2
富山県	-	-	-	-	-	9	-	1	-	-	-	-	-	-	-	-	-	2
石川県	-	-	-	-	1	91	-	2	-	-	-	-	-	-	-	-	-	12
福井県	-	-	-	-	-	20	-	1	-	-	-	-	-	-	-	-	-	-
山梨県	-	-	-	-	-	10	-	4	-	-	-	-	-	1	-	-	-	3
長野県	-	-	-	-	1	32	-	6	-	-	-	-	-	-	-	-	-	10
岐阜県	-	-	-	-	-	57	-	3	-	-	-	-	-	-	-	-	-	5
静岡県	-	-	-	-	3	33	-	6	-	-	-	-	-	1	-	-	-	5
愛知県	-	-	-	-	4	69	-	32	-	1	-	-	-	2	-	-	-	20
三重県	-	-	-	-	1	16	-	2	-	-	-	-	-	-	-	-	-	-
滋賀県	-	-	-	-	-	7	-	2	-	-	-	-	-	1	-	-	-	3
京都府	-	-	-	-	1	54	-	6	-	-	-	-	-	-	-	-	-	10
大阪府	-	-	-	-	11	143	1	54	-	-	-	-	-	8	-	-	-	55
兵庫県	-	-	-	-	-	132	-	6	-	-	-	-	-	4	-	-	-	28
奈良県	-	-	-	-	-	13	-	6	-	-	-	-	-	1	-	-	-	9
和歌山県	-	-	-	-	-	6	-	-	-	-	-	-	-	1	-	-	-	7
鳥取県	-	-	-	-	-	13	-	1	-	-	-	-	-	-	-	-	-	3
島根県	-	-	-	-	-	8	-	1	-	-	-	-	-	1	-	-	-	4
岡山県	-	-	-	-	1	80	-	6	-	-	-	-	-	-	-	-	-	17
広島県	-	-	-	-	1	27	-	2	-	-	-	-	-	1	-	-	1	22
山口県	-	-	-	-	3	39	-	1	-	-	-	-	-	2	-	-	-	13
徳島県	-	-	-	-	-	15	-	-	-	-	-	-	-	-	-	-	-	7
香川県	-	-	-	-	-	28	-	2	-	-	-	-	-	-	-	-	-	2
愛媛県	-	-	-	-	1	22	-	2	-	-	-	-	-	-	-	-	-	23
高知県	-	-	-	-	-	1	-	1	-	-	-	-	-	-	-	-	-	5
福岡県	-	-	-	-	1	191	-	14	-	-	-	-	-	-	-	-	-	52
佐賀県	-	-	-	-	-	32	-	1	-	-	-	-	-	-	-	-	-	4
長崎県	-	-	-	-	1	18	-	2	-	-	-	-	-	-	-	-	-	5
熊本県	-	-	-	-	3	88	-	5	-	-	-	-	-	-	-	-	-	4
大分県	-	-	-	-	-	14	-	-	-	-	-	-	-	-	-	-	-	5
宮崎県	-	-	-	-	-	44	-	1	-	-	-	-	-	1	-	-	1	14
鹿児島県	-	-	-	-	1	41	-	1	-	-	-	-	-	-	-	-	-	5
沖縄県	-	-	-	-	-	22	-	1	-	-	-	-	-	-	-	-	-	-

第3101表 報告数・累積報告数, 疾病・都道府県別

平成15年39週

	Q 熱		狂 犬 病		クリプト スポリジウム症		クロイツフェルト ・ヤコブ病		劇症型溶血性 レンサ球菌感染症		後天性 免疫不全症候群		コクシジ オイデス症		ジアルジア症		腎症候性出血熱	
	報告数	累積	報告数	累積	報告数	累積	報告数	累積	報告数	累積	報告数	累積	報告数	累積	報告数	累積	報告数	累積
総 数	-	6	-	-	-	6	1	84	1	44	8	641	-	1	-	74	-	-
北海道	-	1	-	-	-	-	1	4	-	2	-	6	-	-	-	2	-	-
青森県	-	-	-	-	-	-	-	-	-	-	-	-	-	-	-	-	-	-
岩手県	-	-	-	-	-	-	-	1	-	-	-	1	-	-	-	-	-	-
宮城県	-	2	-	-	-	-	-	1	-	-	-	4	-	-	-	-	-	-
秋田県	-	-	-	-	-	-	-	2	-	-	-	1	-	-	-	-	-	-
山形県	-	-	-	-	-	-	-	1	-	-	-	2	-	-	-	2	-	-
福島県	-	-	-	-	-	-	-	-	1	2	-	2	-	-	-	2	-	-
茨城県	-	-	-	-	-	-	-	-	-	2	-	19	-	-	-	1	-	-
栃木県	-	-	-	-	-	-	-	1	-	-	-	12	-	-	-	-	-	-
群馬県	-	-	-	-	-	-	-	2	-	1	-	13	-	-	-	-	-	-
埼玉県	-	-	-	-	-	-	-	3	-	1	1	16	-	-	-	1	-	-
千葉県	-	-	-	-	-	-	-	3	-	1	-	27	-	-	-	1	-	-
東京都	-	1	-	-	-	4	-	11	-	4	3	255	-	-	-	26	-	-
神奈川県	-	-	-	-	-	-	-	1	-	1	-	50	-	-	-	10	-	-
新潟県	-	-	-	-	-	-	-	3	-	-	-	2	-	-	-	-	-	-
富山県	-	-	-	-	-	-	-	-	-	1	-	1	-	-	-	-	-	-
石川県	-	1	-	-	-	-	-	2	-	1	-	-	-	-	-	-	-	-
福井県	-	-	-	-	-	-	-	-	-	1	-	5	-	-	-	-	-	-
山梨県	-	-	-	-	-	-	-	2	-	-	-	3	-	-	-	3	-	-
長野県	-	-	-	-	-	-	-	-	-	2	-	10	-	-	-	-	-	-
岐阜県	-	-	-	-	-	-	-	2	-	-	-	3	-	-	-	3	-	-
静岡県	-	-	-	-	-	-	-	5	-	3	-	19	-	-	-	1	-	-
愛知県	-	-	-	-	-	-	-	4	-	-	-	36	-	-	-	1	-	-
三重県	-	-	-	-	-	-	-	-	-	3	-	7	-	-	-	-	-	-
滋賀県	-	-	-	-	-	-	-	3	-	-	-	6	-	-	-	-	-	-
京都府	-	-	-	-	-	-	-	2	-	3	-	12	-	-	-	5	-	-
大阪府	-	-	-	-	-	1	-	6	-	1	1	57	-	-	-	5	-	-
兵庫県	-	1	-	-	-	-	-	3	-	3	-	13	-	-	-	1	-	-
奈良県	-	-	-	-	-	-	-	1	-	-	1	6	-	-	-	2	-	-
和歌山県	-	-	-	-	-	-	-	1	-	1	-	4	-	-	-	-	-	-
鳥取県	-	-	-	-	-	-	-	-	-	-	-	1	-	-	-	1	-	-
島根県	-	-	-	-	-	-	-	1	-	-	-	-	-	-	-	-	-	-
岡山県	-	-	-	-	-	-	-	-	-	-	-	6	-	-	-	-	-	-
広島県	-	-	-	-	-	-	-	3	-	2	-	7	-	-	-	-	-	-
山口県	-	-	-	-	-	-	-	2	-	-	-	1	-	-	-	-	-	-
徳島県	-	-	-	-	-	-	-	2	-	-	-	3	-	-	-	-	-	-
香川県	-	-	-	-	-	-	-	2	-	1	-	-	-	-	-	-	-	-
愛媛県	-	-	-	-	-	-	-	1	-	-	-	8	-	-	-	1	-	-
高知県	-	-	-	-	-	-	-	4	-	1	-	1	-	-	-	-	-	-
福岡県	-	-	-	-	-	-	-	4	-	1	1	7	-	-	-	2	-	-
佐賀県	-	-	-	-	-	-	-	-	-	1	-	-	-	1	-	-	-	-
長崎県	-	-	-	-	-	1	-	-	-	1	-	2	-	-	-	2	-	-
熊本県	-	-	-	-	-	-	-	-	-	2	-	2	-	-	-	-	-	-
大分県	-	-	-	-	-	-	-	-	-	-	-	2	-	-	-	-	-	-
宮崎県	-	-	-	-	-	-	-	-	-	-	-	1	-	-	-	1	-	-
鹿児島県	-	-	-	-	-	-	-	1	-	1	1	2	-	-	-	-	-	-
沖縄県	-	-	-	-	-	-	-	-	-	1	-	6	-	-	-	1	-	-

第3101表 報告数・累積報告数，疾病・都道府県別

平成15年39週

	髄膜炎菌性 髄膜炎		先天性風疹 症候群		炭 疽		ツツガムシ病		デング熱		日本紅斑熱		日本脳炎		乳児 ボツリヌス症		梅 毒	
	報告数	累積	報告数	累積	報告数	累積	報告数	累積	報告数	累積	報告数	累積	報告数	累積	報告数	累積	報告数	累積
総 数	-	16	-	1	-	-	1	138	-	22	1	37	-	-	-	-	2	352
北海道	-	-	-	-	-	-	-	-	-	-	-	-	-	-	-	-	-	3
青森県	-	-	-	-	-	-	-	8	-	-	-	-	-	-	-	-	-	1
岩手県	-	-	-	-	-	-	1	6	-	-	-	-	-	-	-	-	-	3
宮城県	-	-	-	-	-	-	-	4	-	-	-	-	-	-	-	-	-	6
秋田県	-	-	-	-	-	-	-	27	-	1	-	-	-	-	-	-	-	1
山形県	-	-	-	-	-	-	-	7	-	-	-	-	-	-	-	-	-	1
福島県	-	-	-	-	-	-	-	19	-	-	-	-	-	-	-	-	-	6
茨城県	-	-	-	-	-	-	-	1	-	-	-	-	-	-	-	-	-	5
栃木県	-	1	-	-	-	-	-	1	-	1	-	-	-	-	-	-	-	7
群馬県	-	-	-	-	-	-	-	2	-	-	-	-	-	-	-	-	-	4
埼玉県	-	-	-	-	-	-	-	-	-	-	-	-	-	-	-	-	-	9
千葉県	-	-	-	-	-	-	-	6	-	1	-	-	-	-	-	-	-	7
東京都	-	4	-	-	-	-	-	-	-	9	-	-	-	-	-	-	-	55
神奈川県	-	5	-	-	-	-	-	-	-	1	-	-	-	-	-	-	-	9
新潟県	-	-	-	-	-	-	-	18	-	-	-	-	-	-	-	-	-	2
富山県	-	-	-	-	-	-	-	1	-	-	-	-	-	-	-	-	-	-
石川県	-	-	-	-	-	-	-	1	-	-	-	-	-	-	-	-	-	3
福井県	-	-	-	-	-	-	-	-	-	-	-	-	-	-	-	-	-	2
山梨県	-	-	-	-	-	-	-	-	-	-	-	-	-	-	-	-	-	1
長野県	-	-	-	-	-	-	-	6	-	-	-	-	-	-	-	-	-	2
岐阜県	-	-	-	-	-	-	-	-	-	1	-	-	-	-	-	-	-	3
静岡県	-	-	-	-	-	-	-	2	-	2	-	-	-	-	-	-	-	8
愛知県	-	-	-	-	-	-	-	-	-	-	-	-	-	-	-	-	-	14
三重県	-	-	-	-	-	-	-	1	-	-	-	-	-	-	-	-	-	2
滋賀県	-	-	-	-	-	-	-	1	-	-	-	-	-	-	-	-	-	2
京都府	-	1	-	-	-	-	-	-	-	1	-	-	-	-	-	-	-	19
大阪府	-	2	-	-	-	-	-	-	-	2	-	-	-	-	-	-	-	55
兵庫県	-	-	-	-	-	-	-	-	-	1	-	3	-	-	-	-	-	10
奈良県	-	-	-	-	-	-	-	-	-	1	-	-	-	-	-	-	-	3
和歌山県	-	-	-	-	-	-	-	-	-	1	-	-	-	-	-	-	-	1
鳥取県	-	1	-	-	-	-	-	-	-	-	-	-	-	-	-	-	-	-
島根県	-	-	-	-	-	-	-	1	-	-	1	8	-	-	-	-	-	1
岡山県	-	-	-	-	-	-	-	1	-	-	-	-	-	-	-	-	-	6
広島県	-	-	-	1	-	-	-	1	-	-	-	-	-	-	-	-	1	7
山口県	-	-	-	-	-	-	-	-	-	-	-	-	-	-	-	-	-	5
徳島県	-	-	-	-	-	-	-	-	-	-	-	4	-	-	-	-	-	3
香川県	-	-	-	-	-	-	-	-	-	-	-	-	-	-	-	-	-	14
愛媛県	-	-	-	-	-	-	-	-	-	-	-	2	-	-	-	-	-	3
高知県	-	-	-	-	-	-	-	-	-	-	-	10	-	-	-	-	-	8
福岡県	-	1	-	-	-	-	-	1	-	-	-	-	-	-	-	-	-	16
佐賀県	-	-	-	-	-	-	-	-	-	-	-	-	-	-	-	-	-	3
長崎県	-	-	-	-	-	-	-	4	-	-	-	-	-	-	-	-	-	3
熊本県	-	-	-	-	-	-	-	1	-	-	-	-	-	-	-	-	-	15
大分県	-	-	-	-	-	-	-	2	-	-	-	-	-	-	-	-	-	7
宮崎県	-	1	-	-	-	-	-	5	-	-	-	1	-	-	-	-	-	3
鹿児島県	-	-	-	-	-	-	-	11	-	-	-	9	-	-	-	-	1	11
沖縄県	-	-	-	-	-	-	-	-	-	-	-	-	-	-	-	-	-	3

第3101表 報告数・累積報告数, 疾病・都道府県別

平成15年39週

	破傷風		バンコマイシン耐性腸球菌感染症		ハンタウイルス肺症候群		Bウイルス病		ブルセラ症		発疹チフス		マラリア		ライム病		レジオネラ症	
	報告数	累積	報告数	累積	報告数	累積	報告数	累積	報告数	累積	報告数	累積	報告数	累積	報告数	累積	報告数	累積
総数	-	50	-	46	-	-	-	-	-	-	-	-	1	56	-	4	3	112
北海道	-	1	-	12	-	-	-	-	-	-	-	-	-	2	-	3	-	-
青森県	-	-	-	-	-	-	-	-	-	-	-	-	-	-	-	-	-	-
岩手県	-	-	-	-	-	-	-	-	-	-	-	-	-	-	-	-	-	-
宮城県	-	-	-	-	-	-	-	-	-	-	-	-	1	-	-	-	-	3
秋田県	-	-	-	1	-	-	-	-	-	-	-	-	-	-	-	-	-	1
山形県	-	-	-	-	-	-	-	-	-	-	-	-	-	-	-	-	-	5
福島県	-	1	-	-	-	-	-	-	-	-	-	-	-	-	-	-	-	1
茨城県	-	-	-	2	-	-	-	-	-	-	-	-	-	1	-	-	-	1
栃木県	-	1	-	1	-	-	-	-	-	-	-	-	-	2	-	-	-	1
群馬県	-	1	-	1	-	-	-	-	-	-	-	-	-	-	-	-	-	2
埼玉県	-	4	-	2	-	-	-	-	-	-	-	-	-	1	-	-	1	4
千葉県	-	2	-	1	-	-	-	-	-	-	-	-	-	-	-	-	-	-
東京都	-	3	-	3	-	-	-	-	-	-	-	-	-	23	-	-	-	13
神奈川県	-	2	-	3	-	-	-	-	-	-	-	-	-	9	-	1	-	6
新潟県	-	4	-	-	-	-	-	-	-	-	-	-	-	-	-	-	-	10
富山県	-	2	-	-	-	-	-	-	-	-	-	-	-	-	-	-	-	4
石川県	-	-	-	2	-	-	-	-	-	-	-	-	-	-	-	-	-	4
福井県	-	-	-	-	-	-	-	-	-	-	-	-	-	-	-	-	-	1
山梨県	-	3	-	-	-	-	-	-	-	-	-	-	-	-	-	-	-	-
長野県	-	1	-	3	-	-	-	-	-	-	-	-	-	-	-	-	-	1
岐阜県	-	-	-	1	-	-	-	-	-	-	-	-	-	-	-	-	-	-
静岡県	-	1	-	-	-	-	-	-	-	-	-	-	-	-	-	-	-	8
愛知県	-	2	-	1	-	-	-	-	-	-	-	-	-	2	-	-	-	3
三重県	-	-	-	-	-	-	-	-	-	-	-	-	-	1	-	-	-	-
滋賀県	-	1	-	-	-	-	-	-	-	-	-	-	-	-	-	-	-	1
京都府	-	1	-	-	-	-	-	-	-	-	-	-	-	1	-	-	-	2
大阪府	-	1	-	-	-	-	-	-	-	-	-	-	-	3	-	-	1	10
兵庫県	-	-	-	1	-	-	-	-	-	-	-	-	-	2	-	-	-	2
奈良県	-	1	-	-	-	-	-	-	-	-	-	-	-	-	-	-	-	1
和歌山県	-	-	-	-	-	-	-	-	-	-	-	-	-	-	-	-	-	1
鳥取県	-	1	-	-	-	-	-	-	-	-	-	-	-	-	-	-	-	-
島根県	-	2	-	1	-	-	-	-	-	-	-	-	-	1	-	-	-	-
岡山県	-	1	-	-	-	-	-	-	-	-	-	-	-	-	-	-	-	11
広島県	-	3	-	8	-	-	-	-	-	-	-	-	-	-	-	-	-	2
山口県	-	1	-	1	-	-	-	-	-	-	-	-	-	-	-	-	-	-
徳島県	-	1	-	-	-	-	-	-	-	-	-	-	-	-	-	-	-	-
香川県	-	-	-	-	-	-	-	-	-	-	-	-	-	-	-	-	-	1
愛媛県	-	2	-	-	-	-	-	-	-	-	-	-	-	1	-	-	-	1
高知県	-	-	-	-	-	-	-	-	-	-	-	-	-	-	-	-	-	-
福岡県	-	3	-	-	-	-	-	-	-	-	-	-	-	2	-	-	-	3
佐賀県	-	-	-	-	-	-	-	-	-	-	-	-	-	-	-	-	-	1
長崎県	-	-	-	-	-	-	-	-	-	-	-	-	1	1	-	-	-	2
熊本県	-	2	-	-	-	-	-	-	-	-	-	-	-	1	-	-	-	1
大分県	-	-	-	1	-	-	-	-	-	-	-	-	-	-	-	-	-	1
宮崎県	-	-	-	-	-	-	-	-	-	-	-	-	-	-	-	-	-	1
鹿児島県	-	1	-	1	-	-	-	-	-	-	-	-	-	-	-	-	-	3
沖縄県	-	1	-	-	-	-	-	-	-	-	-	-	-	2	-	-	-	-

第3101表 報告数・累積報告数，疾病・都道府県別

平成15年39週

	ウエストナイル熱 (ウエストナイル脳炎を含む)	
	報告数	累積
総 数	-	-
北海道	-	-
青森県	-	-
岩手県	-	-
宮城県	-	-
秋田県	-	-
山形県	-	-
福島県	-	-
茨城県	-	-
栃木県	-	-
群馬県	-	-
埼玉県	-	-
千葉県	-	-
東京都	-	-
神奈川県	-	-
新潟県	-	-
富山県	-	-
石川県	-	-
福井県	-	-
山梨県	-	-
長野県	-	-
岐阜県	-	-
静岡県	-	-
愛知県	-	-
三重県	-	-
滋賀県	-	-
京都府	-	-
大阪府	-	-
兵庫県	-	-
奈良県	-	-
和歌山県	-	-
鳥取県	-	-
島根県	-	-
岡山県	-	-
広島県	-	-
山口県	-	-
徳島県	-	-
香川県	-	-
愛媛県	-	-
高知県	-	-
福岡県	-	-
佐賀県	-	-
長崎県	-	-
熊本県	-	-
大分県	-	-
宮崎県	-	-
鹿児島県	-	-
沖縄県	-	-

第3102表 報告数・定点当り報告数, 疾病・都道府県別

平成15年39週

	インフルエンザ		咽頭結膜熱		A群溶血性 レンサ球菌咽頭炎		感染性胃腸炎		水痘		手足口病		伝染性紅斑		突発性発疹		百日咳	
	報告数	定点当り	報告数	定点当り	報告数	定点当り	報告数	定点当り	報告数	定点当り	報告数	定点当り	報告数	定点当り	報告数	定点当り	報告数	定点当り
総数	20	0.00	694	0.23	1543	0.51	6778	2.23	1476	0.49	4021	1.32	304	0.10	2271	0.75	42	0.01
北海道	1	0.00	14	0.10	109	0.75	190	1.31	126	0.87	252	1.74	43	0.30	78	0.54	-	-
青森県	-	-	-	-	18	0.43	48	1.14	23	0.55	137	3.26	2	0.05	21	0.50	-	-
岩手県	1	0.02	1	0.03	5	0.13	38	1.00	26	0.68	190	5.00	2	0.05	15	0.39	-	-
宮城県	5	0.05	2	0.03	51	0.86	146	2.47	35	0.59	127	2.15	20	0.34	67	1.14	2	0.03
秋田県	-	-	-	-	27	0.77	47	1.34	6	0.17	195	5.57	2	0.06	25	0.71	-	-
山形県	-	-	14	0.47	39	1.30	70	2.33	29	0.97	76	2.53	1	0.03	26	0.87	1	0.03
福島県	-	-	4	0.08	17	0.35	136	2.83	24	0.50	182	3.79	5	0.10	36	0.75	-	-
茨城県	4	0.03	5	0.07	25	0.34	129	1.74	32	0.43	43	0.58	7	0.09	32	0.43	2	0.03
栃木県	-	-	2	0.04	21	0.46	95	2.07	8	0.17	88	1.91	3	0.07	27	0.59	-	-
群馬県	-	-	18	0.29	41	0.66	116	1.87	40	0.65	72	1.16	7	0.11	54	0.87	1	0.02
埼玉県	-	-	28	0.17	107	0.66	426	2.65	84	0.52	95	0.59	14	0.09	130	0.81	-	-
千葉県	-	-	11	0.09	86	0.67	223	1.73	33	0.26	152	1.18	13	0.10	104	0.81	-	-
東京都	-	-	18	0.13	47	0.33	315	2.22	42	0.30	81	0.57	12	0.08	90	0.63	-	-
神奈川県	-	-	44	0.21	72	0.35	418	2.02	64	0.31	129	0.62	16	0.08	192	0.93	3	0.01
新潟県	-	-	2	0.03	33	0.55	132	2.20	46	0.77	132	2.20	16	0.27	48	0.80	1	0.02
富山県	-	-	5	0.17	23	0.79	135	4.66	16	0.55	41	1.41	1	0.03	31	1.07	-	-
石川県	-	-	2	0.07	9	0.31	95	3.28	14	0.48	26	0.90	2	0.07	18	0.62	1	0.03
福井県	-	-	3	0.14	14	0.64	89	4.05	11	0.50	22	1.00	4	0.18	19	0.86	-	-
山梨県	-	-	-	-	7	0.28	27	1.08	12	0.48	37	1.48	2	0.08	6	0.24	-	-
長野県	-	-	15	0.27	35	0.64	128	2.33	32	0.58	172	3.13	7	0.13	43	0.78	-	-
岐阜県	-	-	35	0.66	16	0.30	68	1.28	13	0.25	32	0.60	6	0.11	25	0.47	1	0.02
静岡県	-	-	28	0.33	34	0.40	185	2.15	34	0.40	240	2.79	11	0.13	72	0.84	-	-
愛知県	-	-	18	0.10	81	0.45	339	1.86	81	0.45	110	0.60	25	0.14	162	0.89	6	0.03
三重県	-	-	18	0.40	28	0.62	178	3.96	14	0.31	31	0.69	6	0.13	50	1.11	-	-
滋賀県	-	-	19	0.59	14	0.44	23	0.72	10	0.31	29	0.91	-	-	27	0.84	-	-
京都府	1	0.01	9	0.12	28	0.37	216	2.84	17	0.22	36	0.47	-	-	54	0.71	-	-
大阪府	1	0.00	26	0.13	73	0.37	422	2.16	86	0.44	65	0.33	2	0.01	127	0.65	9	0.05
兵庫県	-	-	45	0.35	56	0.44	321	2.51	78	0.61	169	1.32	20	0.16	98	0.77	1	0.01
奈良県	-	-	12	0.43	6	0.21	70	2.50	22	0.79	41	1.46	2	0.07	14	0.50	-	-
和歌山県	-	-	10	0.32	9	0.29	70	2.26	10	0.32	17	0.55	3	0.10	18	0.58	-	-
鳥取県	-	-	14	0.74	30	1.58	68	3.58	5	0.26	56	2.95	3	0.16	16	0.84	-	-
島根県	-	-	1	0.04	4	0.17	39	1.70	21	0.91	10	0.43	-	-	19	0.83	-	-
岡山県	-	-	-	-	19	0.35	104	1.93	19	0.35	109	2.02	2	0.04	22	0.41	1	0.02
広島県	-	-	38	0.51	31	0.41	246	3.28	52	0.69	18	0.24	6	0.08	46	0.61	3	0.04
山口県	-	-	22	0.45	57	1.16	169	3.45	27	0.55	69	1.41	2	0.04	39	0.80	-	-
徳島県	-	-	7	0.30	11	0.48	48	2.09	5	0.22	19	0.83	-	-	14	0.61	-	-
香川県	-	-	2	0.06	3	0.09	72	2.25	13	0.41	7	0.22	1	0.03	23	0.72	2	0.06
愛媛県	-	-	41	1.05	21	0.54	120	3.08	24	0.62	105	2.69	5	0.13	27	0.69	-	-
高知県	-	-	22	0.71	18	0.58	40	1.29	6	0.19	22	0.71	-	-	15	0.48	5	0.16
福岡県	-	-	37	0.31	100	0.83	357	2.98	57	0.48	100	0.83	4	0.03	125	1.04	1	0.01
佐賀県	-	-	13	0.57	20	0.87	21	0.91	10	0.43	21	0.91	1	0.04	27	1.17	-	-
長崎県	-	-	5	0.11	13	0.30	51	1.16	19	0.43	57	1.30	4	0.09	27	0.61	-	-
熊本県	-	-	21	0.43	15	0.31	103	2.10	32	0.65	224	4.57	2	0.04	43	0.88	-	-
大分県	2	0.03	20	0.56	23	0.64	103	2.86	23	0.64	51	1.42	2	0.06	33	0.92	-	-
宮崎県	-	-	16	0.43	36	0.97	160	4.32	40	1.08	16	0.43	13	0.35	47	1.27	-	-
鹿児島県	5	0.05	27	0.46	9	0.15	167	2.83	31	0.53	84	1.42	2	0.03	34	0.58	1	0.02
沖縄県	-	-	-	-	2	0.06	15	0.44	24	0.71	34	1.00	3	0.09	5	0.15	1	0.03

第3102表 報告数・定点当り報告数, 疾病・都道府県別

平成15年39週

	風 疹		ヘルパンギーナ		麻 疹 (成人麻疹を除く)		流行性耳下腺炎		急性出血性 結膜炎		流行性角結膜炎		急性脳炎 (日本脳炎を除く)		細菌性髄膜炎		無菌性髄膜炎	
	報告数	定点当り	報告数	定点当り	報告数	定点当り	報告数	定点当り	報告数	定点当り	報告数	定点当り	報告数	定点当り	報告数	定点当り	報告数	定点当り
総 数	14	0.00	2048	0.67	48	0.02	1130	0.37	18	0.03	697	1.10	-	-	2	0.00	48	0.10
北海道	1	0.01	270	1.86	1	0.01	63	0.43	-	-	28	0.97	-	-	-	-	-	-
青森県	1	0.02	58	1.38	-	-	17	0.40	-	-	9	0.82	-	-	-	-	-	-
岩手県	-	-	39	1.03	-	-	8	0.21	-	-	12	1.00	-	-	-	-	-	-
宮城県	1	0.02	35	0.59	1	0.02	19	0.32	-	-	1	0.09	-	-	-	-	-	-
秋田県	-	-	24	0.69	-	-	3	0.09	-	-	2	0.29	-	-	-	-	2	0.29
山形県	-	-	12	0.40	-	-	6	0.20	-	-	7	0.88	-	-	-	-	-	-
福島県	-	-	64	1.33	1	0.02	14	0.29	-	-	17	1.42	-	-	-	-	-	-
茨城県	-	-	7	0.09	1	0.01	16	0.22	1	0.06	15	0.94	-	-	-	-	-	-
栃木県	-	-	29	0.63	-	-	12	0.26	1	0.08	20	1.67	-	-	-	-	4	0.57
群馬県	1	0.02	14	0.23	-	-	39	0.63	-	-	20	1.43	-	-	-	-	-	-
埼玉県	-	-	72	0.45	1	0.01	46	0.29	1	0.03	27	0.73	-	-	-	-	-	-
千葉県	3	0.02	56	0.43	3	0.02	25	0.19	-	-	19	0.56	-	-	-	-	-	-
東京都	-	-	69	0.49	4	0.03	17	0.12	-	-	15	1.07	-	-	-	-	3	0.12
神奈川県	-	-	134	0.65	-	-	61	0.29	6	0.14	47	1.12	-	-	-	-	1	0.08
新潟県	-	-	96	1.60	-	-	43	0.72	-	-	8	0.89	-	-	-	-	1	0.08
富山県	-	-	23	0.79	1	0.03	3	0.10	-	-	2	0.29	-	-	-	-	-	-
石川県	-	-	16	0.55	-	-	2	0.07	-	-	3	0.43	-	-	-	-	2	0.40
福井県	-	-	12	0.55	-	-	-	-	-	-	-	-	-	-	-	-	5	0.83
山梨県	1	0.04	2	0.08	-	-	2	0.08	-	-	1	0.33	-	-	-	-	-	-
長野県	-	-	56	1.02	-	-	8	0.15	1	0.09	5	0.45	-	-	-	-	1	0.09
岐阜県	-	-	43	0.81	1	0.02	8	0.15	-	-	10	0.83	-	-	-	-	-	-
静岡県	-	-	48	0.56	-	-	56	0.65	-	-	41	2.05	-	-	-	-	1	0.10
愛知県	1	0.01	70	0.38	-	-	102	0.56	-	-	49	1.40	-	-	-	-	-	-
三重県	-	-	21	0.47	-	-	14	0.31	-	-	3	0.25	-	-	-	-	-	-
滋賀県	-	-	8	0.25	-	-	9	0.28	-	-	3	0.43	-	-	-	-	2	0.29
京都府	-	-	23	0.30	2	0.03	22	0.29	-	-	31	1.63	-	-	-	-	3	0.50
大阪府	-	-	45	0.23	1	0.01	52	0.27	1	0.02	30	0.61	-	-	1	0.07	2	0.13
兵庫県	-	-	26	0.20	-	-	149	1.16	1	0.03	45	1.29	-	-	-	-	2	0.17
奈良県	1	0.04	6	0.21	1	0.04	12	0.43	-	-	15	2.14	-	-	-	-	-	-
和歌山県	-	-	15	0.48	7	0.23	5	0.16	-	-	2	0.50	-	-	-	-	-	-
鳥取県	-	-	11	0.58	-	-	3	0.16	-	-	2	0.67	-	-	-	-	1	0.20
島根県	-	-	5	0.22	-	-	2	0.09	-	-	4	1.33	-	-	-	-	-	-
岡山県	2	0.04	15	0.28	4	0.07	11	0.20	-	-	27	2.25	-	-	-	-	1	0.20
広島県	-	-	49	0.65	-	-	15	0.20	-	-	28	1.40	-	-	-	-	6	0.29
山口県	-	-	11	0.22	-	-	50	1.02	1	0.11	12	1.33	-	-	-	-	-	-
徳島県	-	-	26	1.13	1	0.04	21	0.91	-	-	3	0.75	-	-	-	-	-	-
香川県	-	-	25	0.78	1	0.03	9	0.28	-	-	4	1.33	-	-	-	-	-	-
愛媛県	-	-	87	2.23	-	-	8	0.21	-	-	32	4.57	-	-	-	-	-	-
高知県	-	-	38	1.23	-	-	47	1.52	-	-	11	3.67	-	-	-	-	2	0.25
福岡県	-	-	82	0.68	1	0.01	32	0.27	2	0.08	22	0.85	-	-	-	-	-	-
佐賀県	-	-	34	1.48	-	-	11	0.48	-	-	2	0.50	-	-	1	0.17	-	-
長崎県	-	-	64	1.45	1	0.02	16	0.36	3	0.38	17	2.13	-	-	-	-	1	0.08
熊本県	-	-	24	0.49	10	0.20	8	0.16	-	-	24	2.67	-	-	-	-	8	0.53
大分県	1	0.03	31	0.86	-	-	12	0.33	-	-	-	-	-	-	-	-	-	-
宮崎県	-	-	112	3.03	2	0.05	20	0.54	-	-	7	1.75	-	-	-	-	-	-
鹿児島県	-	-	38	0.64	3	0.05	28	0.47	-	-	5	0.83	-	-	-	-	-	-
沖縄県	1	0.03	3	0.09	-	-	4	0.12	-	-	10	1.00	-	-	-	-	-	-

第3102表 報告数・定点当り報告数, 疾病・都道府県別 平成15年39週

	マイコプラズマ肺炎		クラミジア肺炎 (オウム病を除く)		成人麻疹	
	報告数	定点当り	報告数	定点当り	報告数	定点当り
総数	130	0.28	4	0.01	-	-
北海道	-	-	-	-	-	-
青森県	2	0.33	-	-	-	-
岩手県	11	0.55	-	-	-	-
宮城県	5	0.42	1	0.08	-	-
秋田県	2	0.29	-	-	-	-
山形県	9	0.90	-	-	-	-
福島県	1	0.14	-	-	-	-
茨城県	11	1.10	-	-	-	-
栃木県	3	0.43	-	-	-	-
群馬県	-	-	1	0.10	-	-
埼玉県	-	-	-	-	-	-
千葉県	1	0.08	-	-	-	-
東京都	2	0.08	-	-	-	-
神奈川県	-	-	-	-	-	-
新潟県	2	0.17	-	-	-	-
富山県	-	-	-	-	-	-
石川県	2	0.40	-	-	-	-
福井県	1	0.17	-	-	-	-
山梨県	4	0.40	1	0.10	-	-
長野県	2	0.18	1	0.09	-	-
岐阜県	-	-	-	-	-	-
静岡県	3	0.30	-	-	-	-
愛知県	8	0.62	-	-	-	-
三重県	1	0.11	-	-	-	-
滋賀県	4	0.57	-	-	-	-
京都府	1	0.17	-	-	-	-
大阪府	8	0.53	-	-	-	-
兵庫県	2	0.17	-	-	-	-
奈良県	1	0.20	-	-	-	-
和歌山県	2	0.18	-	-	-	-
鳥取県	1	0.20	-	-	-	-
島根県	-	-	-	-	-	-
岡山県	8	1.60	-	-	-	-
広島県	6	0.29	-	-	-	-
山口県	4	0.44	-	-	-	-
徳島県	-	-	-	-	-	-
香川県	-	-	-	-	-	-
愛媛県	4	0.67	-	-	-	-
高知県	2	0.25	-	-	-	-
福岡県	1	0.07	-	-	-	-
佐賀県	2	0.33	-	-	-	-
長崎県	7	0.58	-	-	-	-
熊本県	4	0.27	-	-	-	-
大分県	1	0.09	-	-	-	-
宮崎県	2	0.29	-	-	-	-
鹿児島県	-	-	-	-	-	-
沖縄県	-	-	-	-	-	-

感染症週報 第5巻、第39号 平成15年10月10日発行
 発行：国立感染症研究所
 厚生労働省健康局結核感染症課
 厚生労働省大臣官房統計情報部
 事務局：国立感染症研究所感染症情報センター
 〒162-8640東京都新宿区戸山1-23-1
 T E L : 03-5285-1111
 F A X : 03-5285-1129
 U R L : <http://idsc.nih.go.jp/index-j.html>
 <国立感染症研究所 感染症情報センター>
<http://www.mhlw.go.jp/>
 <厚生労働省>
<http://www.forth.go.jp/>
 <旅行者のための海外感染症情報(厚生労働省検疫所)>

本週報は、感染症新法に基づくものであり、全国の医療従事者、定点医療機関、保健所、保健所設置市、特別区、都道府県、地方衛生研究所、検疫所の皆様のご協力を得て、国立感染症研究所感染症情報センターにおいて編集したものです。

また、本週報は速報性を重視しておりますので、今後調査などの結果に応じて、若干の変更が生じることがありますが、その場合には週報上にて訂正させていただきます。「感染症の話」及び「読者のコーナー」の回答欄の内容に関する責は、それぞれの執筆者及び回答者に属しますが、内容に関するご質問、ご意見については事務局でお受けいたします。

なお、週報の内容について、学術的研究、あるいは公衆衛生活動にかかわる業務以外の目的においては、無断転載を禁じます。