

マークをクリックするとそのページを見ることができます



発生動向総覧  
P.2-3

< 40週 > A群溶血性レンサ球菌咽頭炎の定点当たり報告数は第34週から緩やかな増加傾向が認められているが、最近でも2週続けて増加している / その他最新動向



注目すべき感染症  
P.4-5

< マイコプラズマ肺炎 > 2003年は5月下旬~6月上旬に報告数が多かったが、ここ数週間でも報告数の増加がみられており、今後の動向に注意が必要である

< 感染性胃腸炎 > 第40週の報告ではわずかながら上昇している



病原体情報  
P.6-7

患者から分離・検出された病原体報告 - インフルエンザウイルス / 無菌性髄膜炎患者から検出されているウイルス / ヒトから検出されているVero毒素産生性大腸菌



速報  
P.8

腸管出血性大腸菌O157感染事例 - 福岡市



海外感染症情報  
P.9-11

西アフリカでのポリオ流行 - トーゴ、ブルキナファソ、ガーナ / ブルキナファソでの黄熱の流行 / ウエストナイルウイルスによるヒト患者数 - 米国、カナダ、メキシコ / ラテンアメリカでの黄熱流行



感染症の話  
P.12

< 今週はお休みです >



読者のコーナー  
P.13



グラフ総覧(40週)  
P.14-20



40週のデータ  
P.21-29



# 発生動向総覧

第40週コメント 10月9日集計分

## 全数報告の感染症

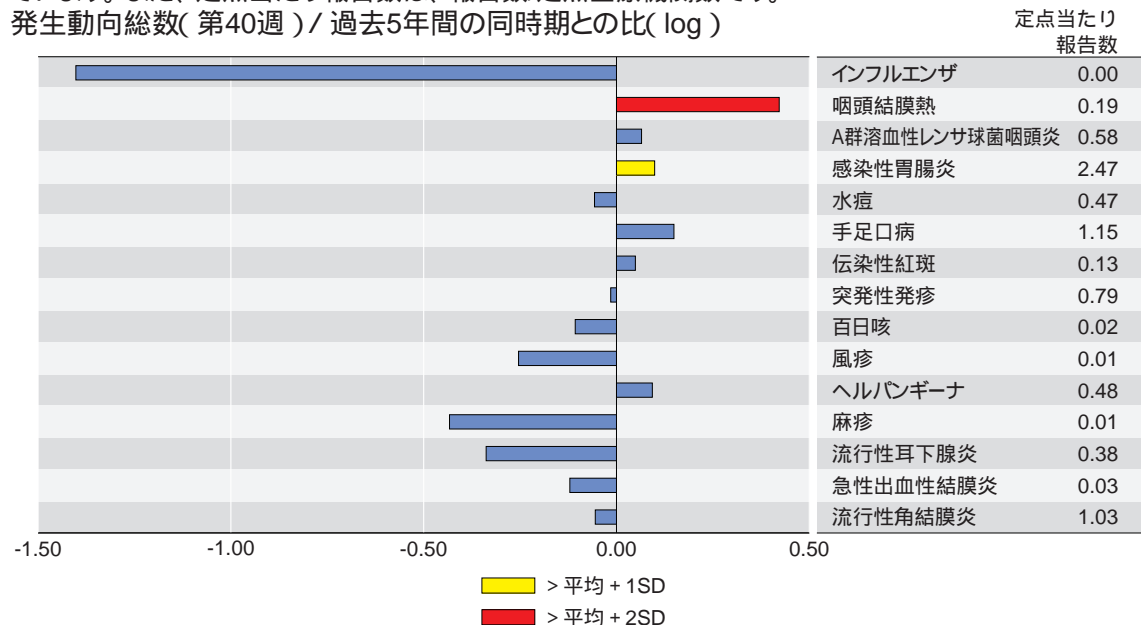
注意:これは当該週に診断された報告症例の集計です。しかし、迅速に情報還元するために期日を決めて集計を行いますので、当該週に診断された症例の報告が、集計の期日以降に届くこともあります。それらについては、発生動向総覧では扱いませんが、翌週あるいはそれ以降に、巻末の表の累積数に加えられることになります。宜しく御理解下さい。

- 1類感染症: 報告なし
- 2類感染症: コレラ 2例 [推定感染地域: 国内1例、ベトナム1例(疑似症)]  
細菌性赤痢 14例 [推定感染地域: 国内3例(同一飲食店)、インド2例、ネパール/インド/タイ1例、中国1例、インドネシア1例、フィリピン1例、トルクメニスタン1例、ウズベキスタン1例、エジプト1例、スペイン1例、トルコ1例]
- 腸チフス 3例 [推定感染地域: インド1例、インドネシア1例、不明1例]  
パラチフス 1例 [推定感染地域: ネパール]
- 3類感染症: 腸管出血性大腸菌感染症 46例(うち有症者28例)  
報告の多い都道府県: 埼玉県5例、石川県5例、北海道4例、東京都4例  
血清型・毒素型: O157 VT1・VT2(16例)、O157 VT2(9例)、O26 VT1(5例)、O26 VT2(5例)、その他(11例)  
年齢: 10歳未満(22例)、10代(5例)、20代(5例)、30代(6例)、40代(1例)、50代(4例)、60代(3例)、70歳以上(0例)
- 4類感染症: アメーバ赤痢 6例 [推定感染地域: いずれも国内]  
急性ウイルス性肝炎 3例 A型1例 [推定感染地域: 国内]  
B型1例 [推定感染経路: ピアス用具]  
サイトメガロウイルス1例  
Q熱 1例 [推定感染源: ネコ]  
劇症型溶血性レンサ球菌感染症 1例(63歳、死亡)  
後天性免疫不全症候群 10例(AIDS 2例、無症候7例、その他1例)  
男性/女性: 9例/1例  
推定感染経路: 性的接触8例(異性間2例、同性間6例)、不明2例  
推定感染地域: 国内7例、不明3例  
ジアルジア症 1例 [推定感染地域: 国内]  
ツツガムシ病 2例 [秋田県、東京都(推定感染地域はネパール)]  
日本紅斑熱 2例(高知県、鹿児島県)  
梅毒 5例(早期顕症I期1例、早期顕症II期2例、無症候2例)  
マラリア 1例(三日熱、推定感染地域: インドネシア)  
レジオネラ症 1例(78歳)

## 定点把握の対象となる4類感染症(週報対象のもの)

全国の指定された医療機関(定点)から報告され、疾患により小児科定点(約3,000カ所)、インフルエンザ(小児科・内科)定点(約5,000カ所)、眼科定点(約600カ所)、基幹定点(約500カ所)に分かれています。また、定点当たり報告数は、報告数/定点医療機関数です。

発生動向総数(第40週)/過去5年間の同時期との比(log)

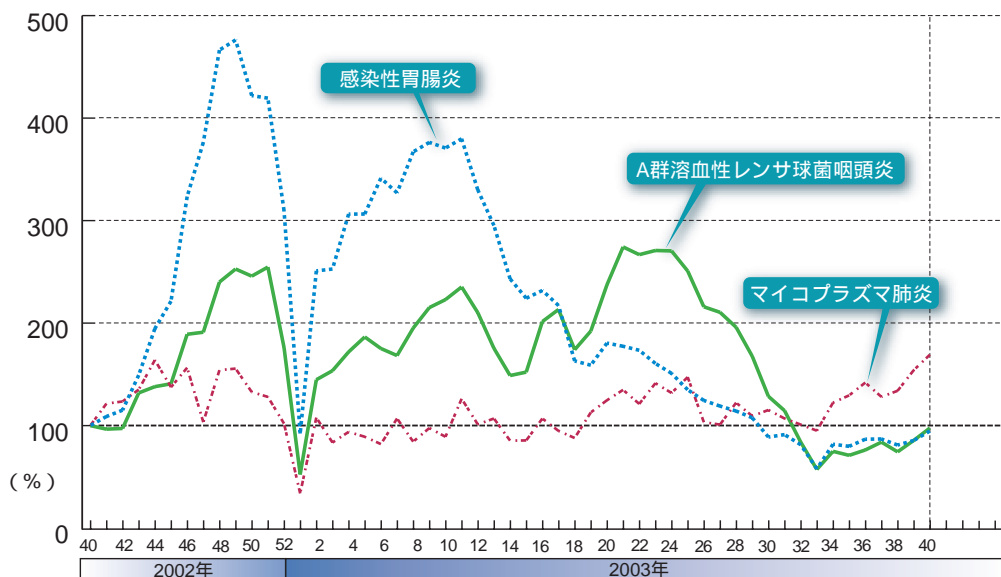


当該週と過去5年間の平均(過去5年間の前週、当該週、後週の合計15週の平均)の比を対数にてグラフ上に表現した。1標準偏差を超えた場合黄で、2標準偏差を超えた場合赤で色分けしている。

**小児科定点報告疾患**: 咽頭結膜熱の定点当たり報告数は第29週をピークとし、その後は週により緩急はあるものの減少し続けているが、相変わらず第16週以降過去10年間の当該週と比較して最高の値である。都道府県別では鳥取県(1.0)、愛媛県(0.9)、高知県(0.6)が多い。A群溶血性レンサ球菌咽頭炎の定点当たり報告数は第34週から緩やかな増加傾向が認められているが、最近でも2週続けて増加している。都道府県別では鳥取県(2.1)、秋田県(1.3)が多い。感染性胃腸炎の定点当たり報告数は2週続けて増加し、過去5年間の同時期(前週、当該週、翌週)と比較してやや多く、都道府県別では富山県(5.3)、山口県(4.3)が多い(「注目すべき感染症」参照)。手足口病の定点当たり報告数は第29週をピークとし、5週続けて減少した後、第35、36週と2週続けて微増したが、その後再び減少し続けている。都道府県別では岩手県(5.4)、秋田県(5.1)、熊本県(4.3)が多い。

**基幹定点報告疾患**: マイコプラズマ肺炎の定点当たり報告数は増加して0.30で、都道府県別では岡山県(1.4)、茨城県(1.3)が多い(「注目すべき感染症」参照)。

主要疾患の過去1年間の週別定点当たり報告数の動き(第40週)



2002年第40週の定点当たり報告数を100%として各週の報告数値を換算し、過去1年間の増減を表している。



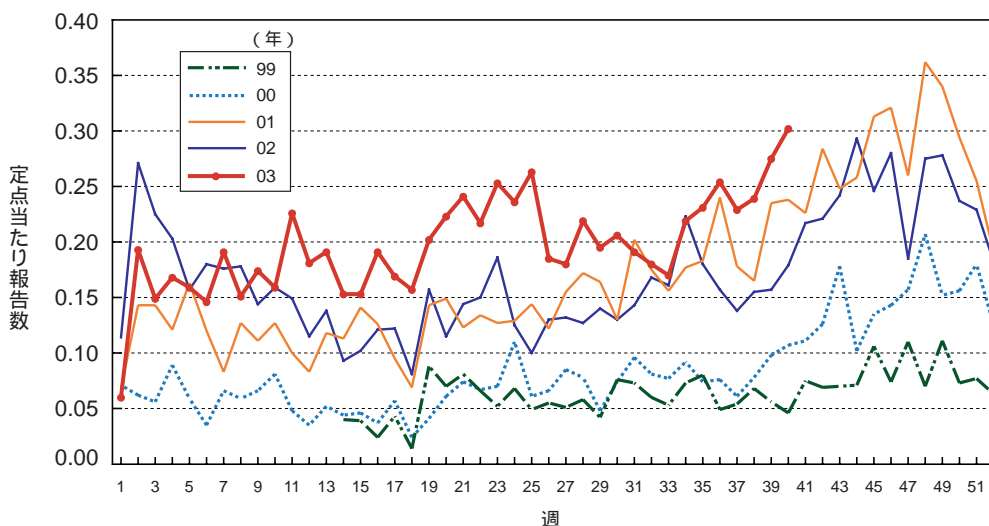
# 注目すべき感染症

## マイコプラズマ肺炎

マイコプラズマ肺炎は、1999年3月までの旧感染症発生動向調査では異型肺炎として報告されてきたが、そこでは必ずしもマイコプラズマ肺炎だけでなく、他のウイルス性の肺炎なども含まれていた。しかし、1999年4月以降の発生動向調査では、マイコプラズマ肺炎として独立した4類感染症定点把握疾患となった。また、旧発生動向調査では小児科・内科定点からの報告であったが、現在は全国約500カ所の基幹定点医療機関からの報告となっている。

本疾患は従来、4年周期でオリンピックのある年に流行を繰り返してきたが、近年この傾向は崩れつつある。年間での推移をみると、晩秋から冬にかけて増加がみられていたが、感染症法施行後に新たなサーベイランスシステムになっても、この傾向に変化はない。図に感染症法施行以来の週別の定点当たり報告数を示す。2003年の報告数は過去の報告より高く推移している。今年は5月下旬～6月上旬に報告数が多かったが、ここ数週間でも報告数の増加がみられており、今後の動向に注意が必要である。今冬のSARS対策としても、鑑別診断としてインフルエンザやマイコプラズマ肺炎のような呼吸器感染症は重要であり、可能な限り病原体を把握することが望まれる。

図 . マイコプラズマ肺炎の年別週別発生状況

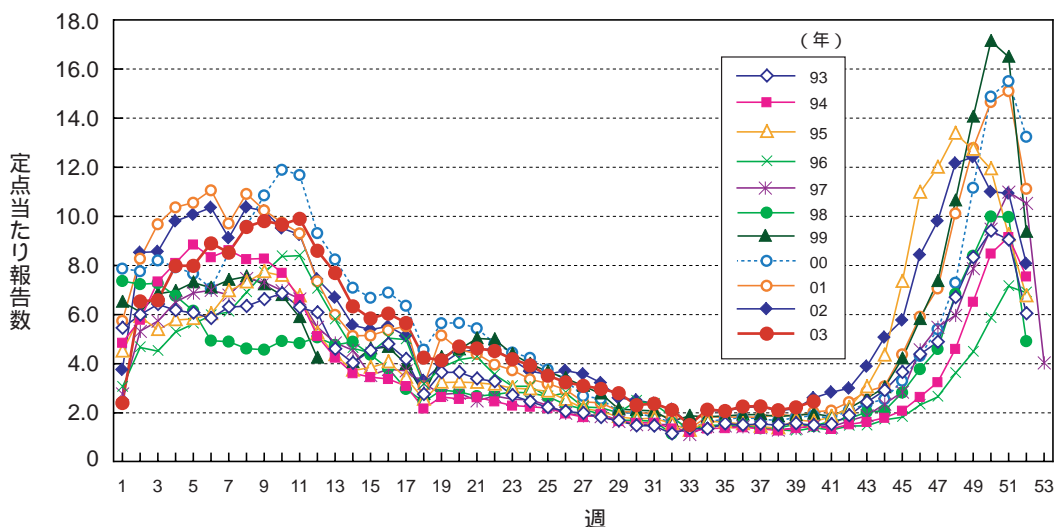


## 感染性胃腸炎

「感染性胃腸炎」は、サーベイランスのための疾患概念であるが、過去のデータからすると、腸炎ピブリオ、サルモネラなど細菌性のものが夏季の発生の原因になっていると考えられ、一方、ウイルス性、特にノロウイルスによる流行が12月のピークを形成し、その後春のピークはロタウイルスによって形成されると推定されている。

第40週の定点当たり報告数は、わずかながら上昇している。また、富山県、山口県、三重県などのいくつかの都道府県では、定点当たり報告数が4.0を超えている。年齢群別では1歳、2歳の報告が多い。全国的にみても徐々に報告数が増加する時期であり、予防のためには手洗いの励行などが重要である。

図 . 感染性胃腸炎の年別週別発生状況





# 病原体情報

\* グラフはIASRホームページ( <http://idsc.nih.go.jp/iasr/index-j.html> )からの引用です。

各都道府県市の地方衛生研究所(地研)からの検出報告です。地域別の報告数は、その地域に所在する地研からの総報告数を都道府県別に示しています。

(2003年10月10日現在報告分)

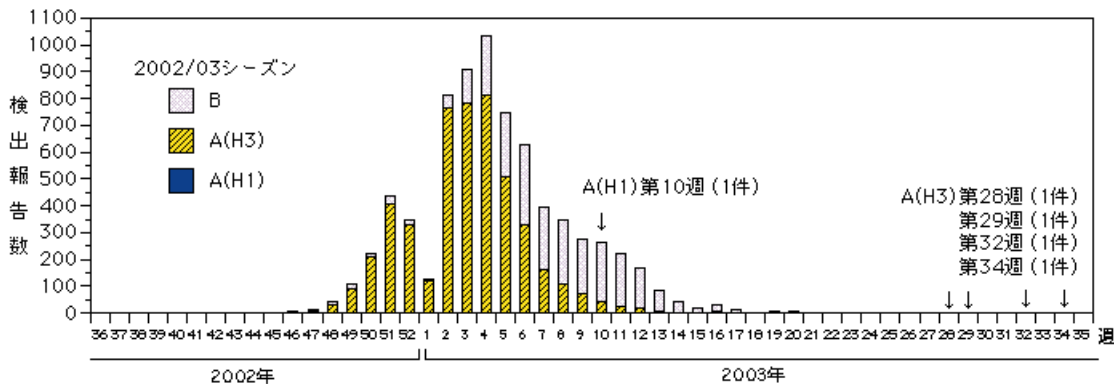
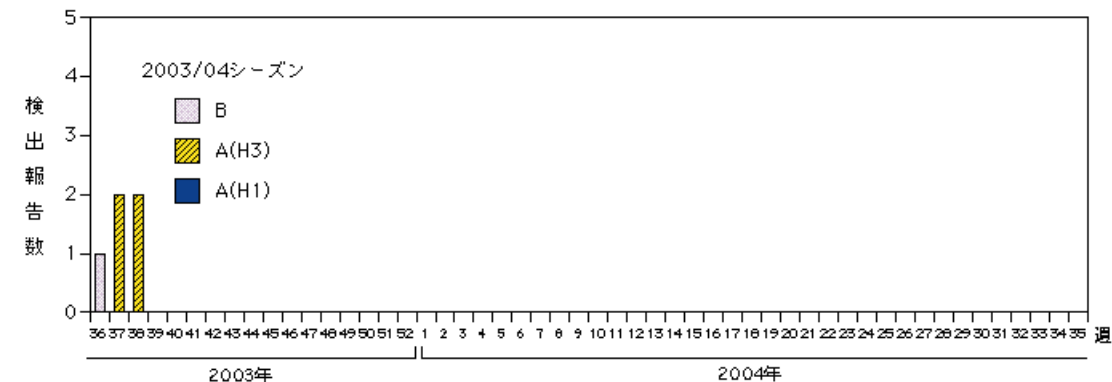
## インフルエンザウイルス

2003/04シーズン: 今シーズン初の分離として、沖縄県で海外渡航歴のある患者から2003年9月4日(第36週)に採取された検体からB型が1件報告されている(IDWR第38号速報記事参照)。また、2003年9月12日(第37週)を初めとして、第38週にかけてAH3型の分離が長崎県から4件報告されている。

2002/03シーズンのまとめ: 前シーズンのインフルエンザウイルス分離・検出数をまとめると、AH3型が4,880件(237件)、B型が2,471件(20件)、AH1型が1件、A型(H未型別)が1件報告された(カッコ内はPCRのみによる検出数を再掲)。各型の初分離例の検体採取日(報告機関)およびピークの週は、AH3型が2002年11月12日(第46週;大阪府)・第4週、B型が2002年11月11日(第46週;埼玉県)・第6週であった。AH1型は2003年3月6日(第10週)滋賀県からの1件のみである。B型は6月2日(第23週;北海道)に採取された検体からの分離・検出が最後で以後報告がない。一方、AH3型は4月21日(第17週;新潟県)の分離・検出以降、しばらく報告はなかったものの、第28～34週にかけて4件(神奈川県(第28、34週)2件、愛知県(第29週)、北海道(第32週)各1件)の報告があり、いずれも海外渡航歴のある患者からの分離・検出であった(IDWR第37、38号速報記事参照)。

週別インフルエンザウイルス分離・検出報告数、2002/03、2003/04シーズン

(病原微生物検出情報: 2003年10月10日現在報告数)



各都道府県市の地方衛生研究所からの分離報告を図に示した。



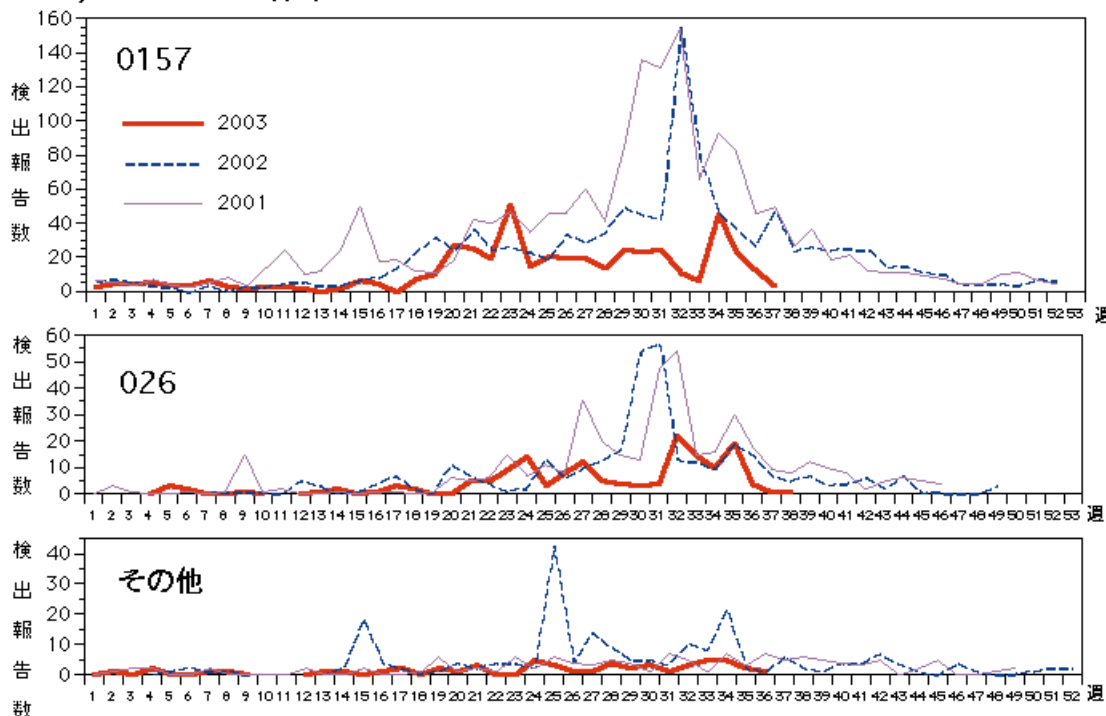
### 無菌性髄膜炎患者から検出されているウイルス 2003年

エンテロウイルス71型( EV71 )が46件( 広島県11、神奈川県10、愛知県6、大阪府6など10都府県 )、エコーウイルス( E )が440件( 30型224、6型121、9型41、18型35、7型11、25型3、16型2、27型2、13型1 )報告されている。E30は大阪府71、奈良県27、高知県25、滋賀県22、広島県16など近畿地方からの報告を中心に15道府県から、E6は大阪府40、新潟県28、千葉県13など14府県から、E9は香川県39、青森県1、宮崎県1からそれぞれ報告されている。その他に、B群コクサッキーウイルスが61件( 1型25、2型15、4型9、5型9、3型3 )、ムンプスウイルスが18件、A群コクサッキーウイルスが15件( 9型6、16型3、10型2、2型1、4型1、6型1、12型1 )報告されている。

### ヒトから検出されているVero毒素産生性大腸菌 2003年

検出総数は654件で、うちO157が443件、O26が159件、その他の血清型が52件報告されている。O157は第20週以降、岐阜県や兵庫県における集団発生からの検出報告を中心に増加し、第23週に50件と大きく増加した。それ以後、いずれの週も30件未満の検出報告であったが、第34週に福岡県から散発事例の集積が報告され( 本号速報記事参照 )、45件と増加した。最近では、O26が第38週に宮城県1件( VT1 )の検出報告である。

**O157, O26週別検出報告数、年別比較 2001～2003年** (病原微生物検出情報: 2003年10月10日現在報告数)



各都道府県市の地方衛生研究所からの検出報告を図に示した。





## 腸管出血性大腸菌O157感染事例 - 福岡市

2003年8月、福岡市S区を中心に腸管出血性大腸菌O157の散発事例が相次いで発生したので、その概要について報告する。

2003年8月19日、S区内の医療機関よりS区保健福祉センターへ、腹痛、下痢等の症状を呈した患者の検便を実施したところ、腸管出血性大腸菌( EHEC )O157( VT1&2 )を検出したとの3類感染症発生の届け出があった。福岡市ではこれを契機に8月27日までの8日間で、計16事例の本菌感染症の届け出が相次いだ。

喫食調査等の結果、届け出があった16事例中10事例については、S区内の食肉販売店が8月13～15日にかけて調理提供した「鶏刺し」、「砂ズリ刺し」、「牛タタキ」、「馬レバ刺し」、「ボイルホルモン等」のいずれかの食品を喫食していた。これらの10事例には相互の関連性はなく、他に共通する食品や利用施設は見受けられなかった。

S区内の食肉販売店の調理食品等を摂食した10事例中、有症者は9名であった。有症者9名は医療機関を受診し、うち7名が入院した。有症者の潜伏期間は2～12日、症状は腹痛、下痢( 血便 )、嘔吐、発熱( 37～40 )であった。これら10事例のそれぞれの接触者等の検便の結果、新たに6名のEHEC O157( VT1&2 )感染が確認された。また、当該施設の従業員の検便5検体、参考品( 8月23日の鶏刺し等 )6検体、当該施設および有症者宅の井戸水等5検体を検査したが、当該菌を検出することはできなかった。

8月19～22日までに届け出があり、菌株が入手できた6事例の有症者の菌株6株と、それ以前に届け出があった患者の菌株を対照としてパルスフィールド・ゲル電気泳動( PFGE )を実施したところ、有症者の菌株6株は同一パターンを示し、それ以前に検出されたものとは一致しなかった。

その後、10事例から分離された有症者を含む接触者等の菌株のうち、13菌株についてPFGE法を実施した結果、同一のパターンが認められた。

PFGEおよび疫学的調査等の結果に基づき、今回のEHEC O157( VT1&2 )の散発事例は、S区内食肉販売店で調理提供された食品、または調理器具等の二次汚染が原因と断定され、行政処分がなされた。

福岡市保健環境研究所・保健科学部門

( 感染症担当 ) 尾崎延芳 大庭三和子 武田 昭

( IASR2003年10月号掲載予定記事より抜粋、詳細は同号参照 )





## 海外感染症情報

\* 関連の情報やさらに詳しい情報については、FORTHホームページ (<http://www.forth.go.jp/>) をご覧下さい。

### 西アフリカでのポリオ流行 - トーゴ、ブルキナファソ、ガーナ

WHO/CSR 2003年10月9日

トーゴでポリオ野生株の感染患者1名が確認された。発病日は2003年7月22日であった。

この患者は、2003年にブルキナファソとガーナで報告された患者と同じ、ポリオウイルス野生株1型の感染であり、遺伝子的には、ナイジェリア北部とニジェール南部で流行循環しているポリオ野生株の配列と関連があった。

2003年には、ポリオ野生株の流入後、トーゴでポリオ患者1名、ブルキナファソで1名、ガーナで6名が報告されている。

ブルキナファソ、ガーナ、トーゴでは質の良いサーベイランスが行われており、2003年に患者が出現するまで、野生ポリオウイルスは長らく分離されていなかった。ブルキナファソでは2001年以降、2002年のポリオウイルス野生株の輸入患者以外に発生はみられていなかった。また、トーゴでは、2000年以来ポリオ患者が発生していなかった。

これらの国は、世界に3カ所あるポリオウイルス汚染地域の一つであるナイジェリアに非常に近接していることから、野生株ポリオウイルスが流入する危険は依然として高い。

ブルキナファソ、ガーナ、トーゴの保健省は、ベニン、ニジェール、チャド、カメルーンと時期を合わせ、5歳以下の小児に対する国家ワクチンデー (NIDs) を10月22日に開始した。ポリオ野生ウイルスの感染拡大とさらなる流入を阻止するために十分な集団的免疫レベルを確実にするためには、ワクチンデーの活動期間中に全ての小児が接種を受けることが必須である。

### ブルキナファソでの黄熱の流行

WHO/CSR 2003年10月10日

WHOは、ブルキナファソの南西部でコートジボワールとの国境近くのGaoua地方における黄熱流行の報告を受けた。ブルキナファソのCentre Murazとセネガルのダカールにあるパスツール研究所のWHO協力黄熱センターで、1名が黄熱と確認された。他の検体は検査中である。

保健省とWHOの対策チームが流行の調査を迅速に行った。Gaouaの危機委員会が招集され、Gaouaから半径20km以内に居住する6カ月齢以上の全住民に対し、迅速にワクチン接種キャンペーンが実施された。また、サーベイランスが強化されている。

ウエストナイルウイルスによるヒト患者数 - 米国、カナダ、メキシコ

合衆国2003年10月17日、カナダ10月17日

州	ヒト患者数	死亡者数
アラバマ	29	3
アリゾナ	1	
アーカンソー	11	
カリフォルニア	1	
コロラド	2,170	44
コネチカット	12	
デラウェア	13	1
ワシントンDC	3	
フロリダ	32	
ジョージア	28	4
イリノイ	39	1
インディアナ	30	2
アイオワ	128	4
カンザス	78	1
ケンタッキー	13	1
ルイジアナ	84	1
メリーランド	43	5
マサチューセッツ	16	
ミシガン	3	1
ミネソタ	134	4
ミシシッピ	56	1
ミズーリ	43	2
モンタナ	214	2
ネブラスカ	1,108	15
ネバダ	2	
ニューハンプシャー	2	
ニュージャージー	22	2
ニューメキシコ	190	4
ニューヨーク	55	8
ノースカロライナ	21	
ノースダコタ	375	4
オハイオ	81	3
オクラホマ	55	
ペンシルバニア	186	6
ロードアイランド	5	
サウスカロライナ	1	
サウスダコタ	930	8
テネシー	18	1
テキサス	441	15
ユタ	1	
バーモント	1	
バージニア	12	1
ウエストバージニア	1	
ウィスコンシン	13	
ワイオミング	320	8
合計	7,021	152

6,904例の解析にて、4,484例 (65%) はウエストナイル熱、2,028例 (29%) はウエストナイル髄膜炎 / 脳炎、392例 (6%) は不明。

(米国CDCホームページ <http://www.cdc.gov/ncidod/dvbid/westnile/index.htm> より)

州	陽性疑い患者数*	陽性確定患者数	死亡者数
ノバスコシア	0	1^	0
ケベック	15	2	0
オンタリオ †	0	84^	2^^
マニトバ	121	16	2
サスカチュワン	693	38	6^^
アルバータ ††	0	252	0
ブリティッシュコロンビア	12^	5^	0
ユーコン	1^	0	0
合計	842	398	10

(ヘルスカナダホームページ <http://www.hc-sc.gc.ca/pphb-dgspssp/wmv-vwn/> より)

\* 陽性の確定にはさらに検査を必要とする。

^ 地域外での感染と思われる症例。

^^ 9月3日に卒中で死亡した患者と9月5日に誤嚥性肺炎で死亡した患者の2名は、ウエストナイルウイルスの「陽性疑い患者」に含められている。

^^^ 2名の死亡に関して、ウエストナイルウイルスが要因の一つであったと報告されている。

^^^^ 1例は地域外で感染したと考えられる。

†, †† IgM ELISA陽性例を「陽性確定例」とした。

メキシコ 2003年10月2日

情報源: PAHO

10月2日までに20州で480名が血清検査を行い、4名が陽性であった。そのうち3名がChichahua州で、1名がSonora州であった。

ウマでは、15州でウエストナイルウイルスの活動性が見られた。ウマでの活動性が高い州はChiapas( 61% )、Quintana Roo( 59% )、Jalisco( 57% )であった。

8州でトリのウエストナイルウイルス検査が行われ、5州で検出された。Tabascoでは感染率が最も高かった( 9% )。

ラテンアメリカでの黄熱流行

PAHO/EID 2003年10月9日

9月10日以来、検査により確認された黄熱患者が新規に25名、PAHOに報告された。今年の患者数の合計は209名で、このうち96名が死亡した。これは1998年以来最悪の数字である。

新規患者を報告した国は、ペルー( 7名 )、コロンビア( 3名 )、ベネズエラ( 15名 )である。コロンビアとベネズエラの国境地域では、流行地域での集団予防接種を実施したにもかかわらず、現在も流行中である。

表 . 森林型黄熱患者数と死亡者数

国 名	患者数	死亡者数
ボリビア	6	4
ブラジル	62	23
コロンビア	91	42
ペルー	22	13
ベネズエラ	28	14
合 計	209	96

( 2003年10月9日現在 )



## 感染症の話

\*\*\*\*\*

今週はお休みさせていただきます。  
「感染症の話」過去の掲載分については  
<http://idsc.nih.go.jp/kansen/index.html>  
でご覧いただけます。

\*\*\*\*\*



## 読者のコーナー

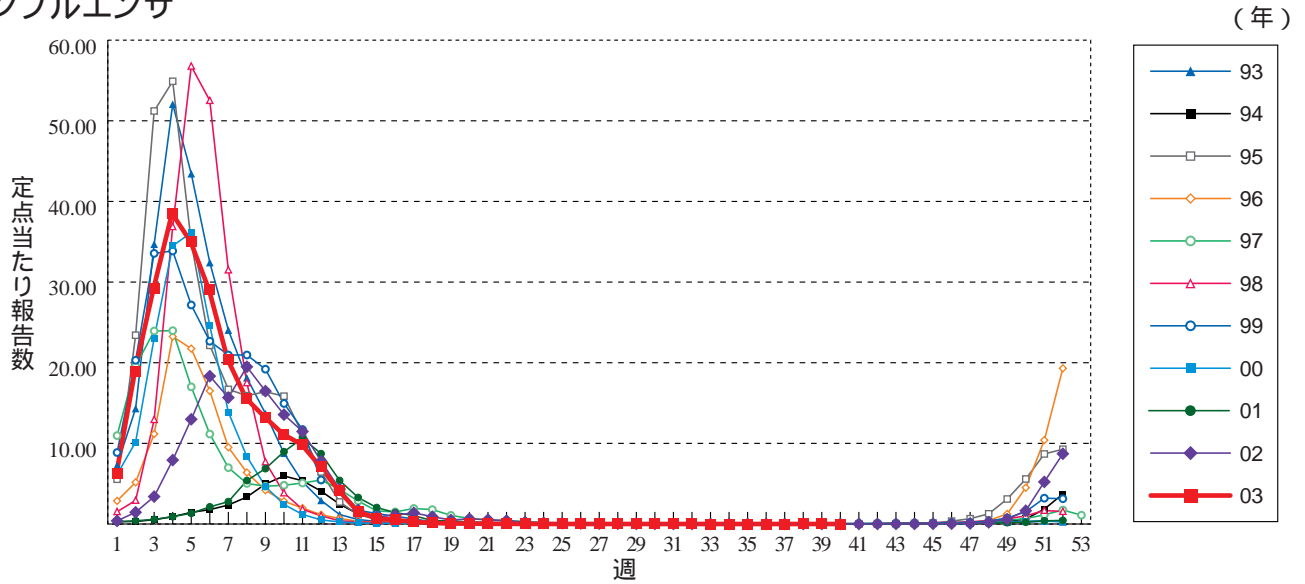
「読者のコーナー」では読者のみなさまからのご意見・ご質問をお待ちしております。  
ご意見・ご質問は、題名(タイトル)の一番はじめにidwr-Q:をつけてこちらまでEメールでどうぞ。

[idsc-query@nih.go.jp](mailto:idsc-query@nih.go.jp)

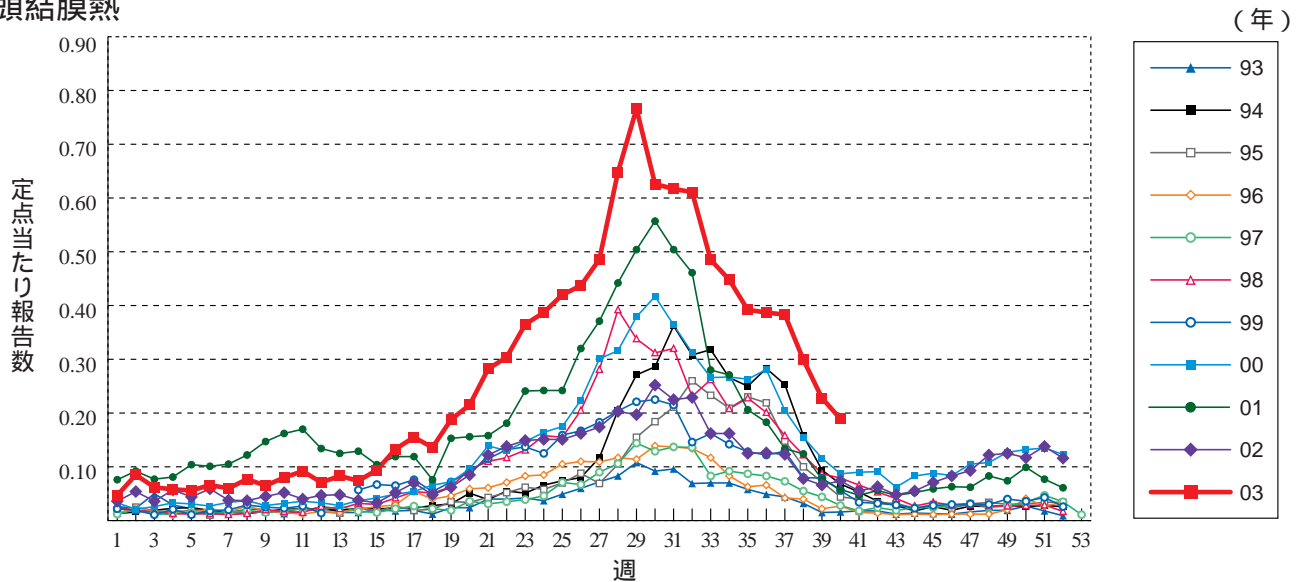


**グラフ総覧(40週)**

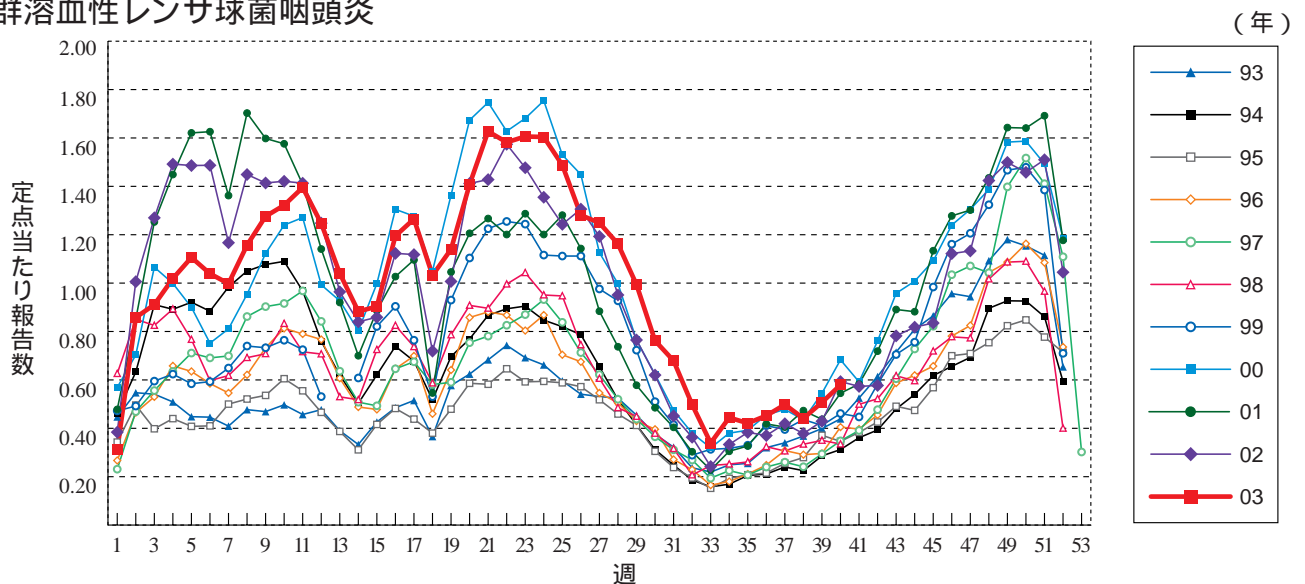
**インフルエンザ**



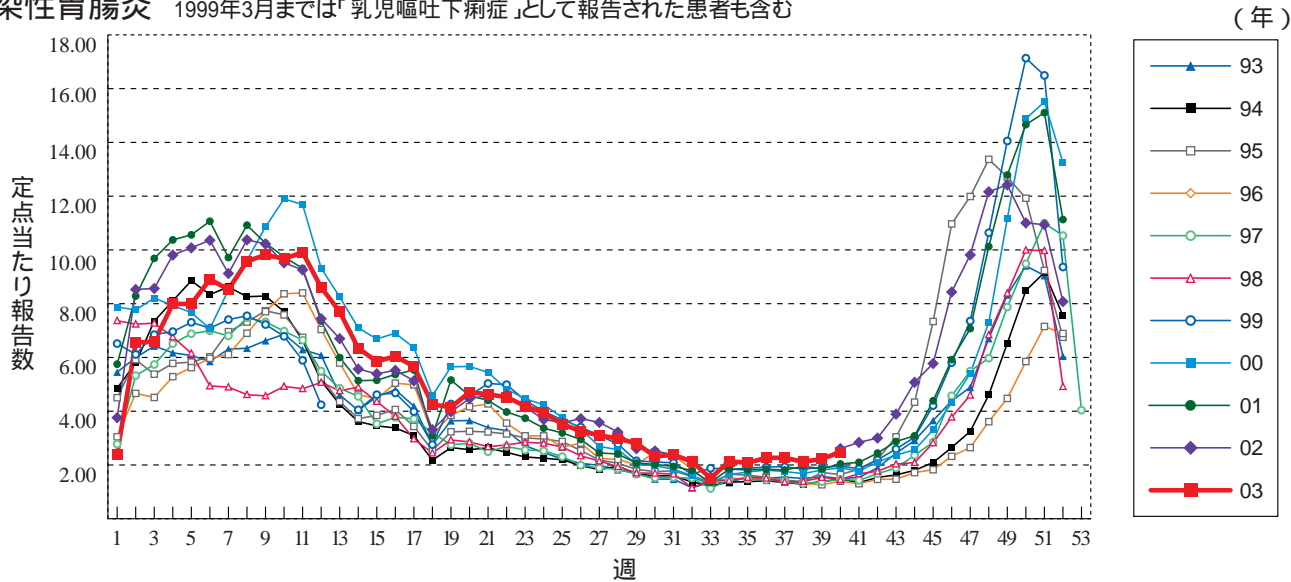
**咽頭結膜熱**



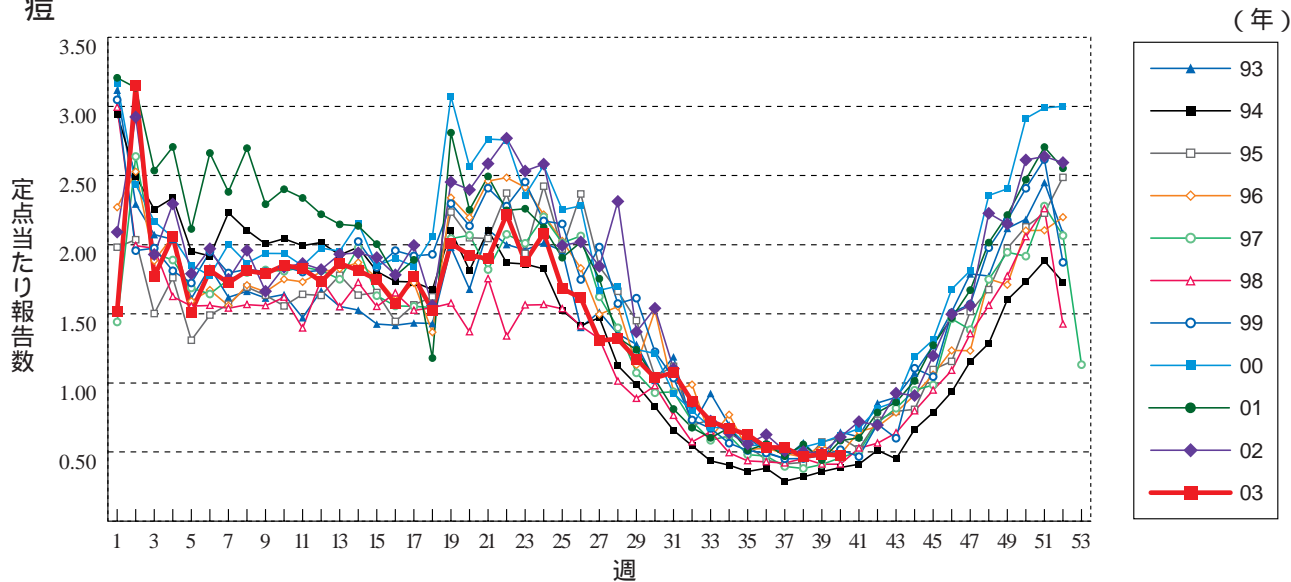
**A群溶血性レンサ球菌咽頭炎**



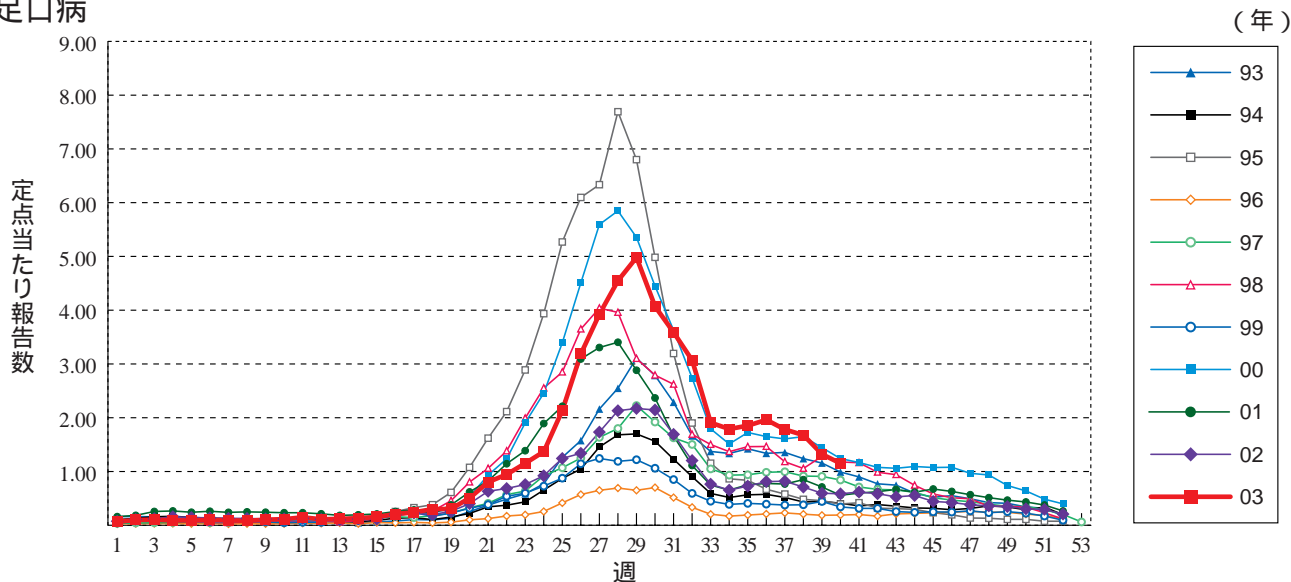
**感染性胃腸炎** 1999年3月までは「乳児嘔吐下痢症」として報告された患者も含む



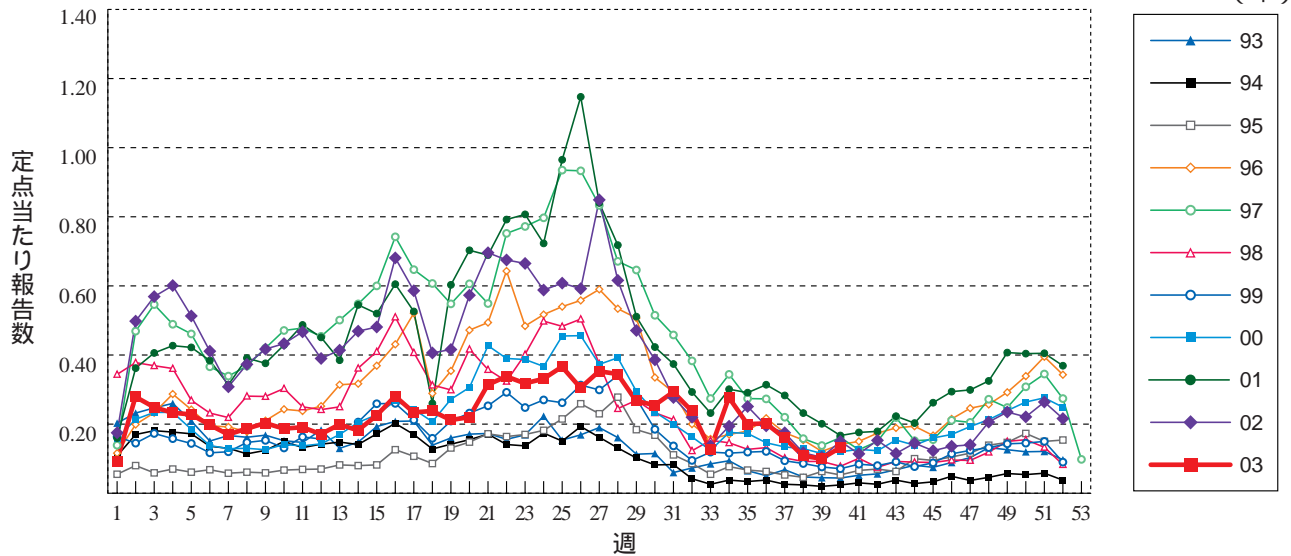
**水痘**



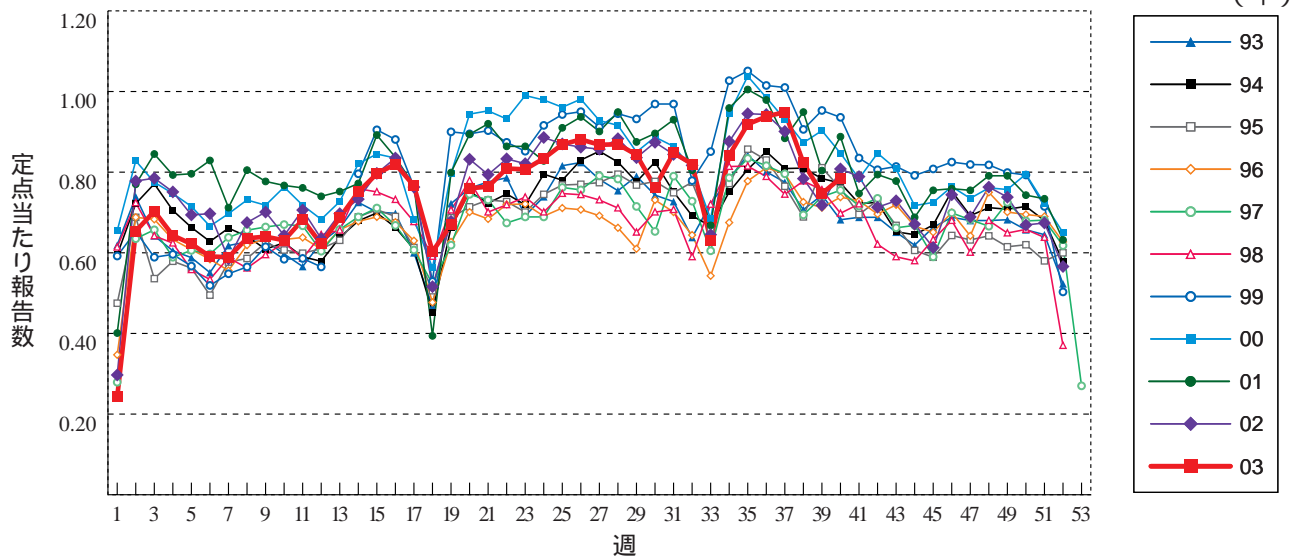
**手足口病**



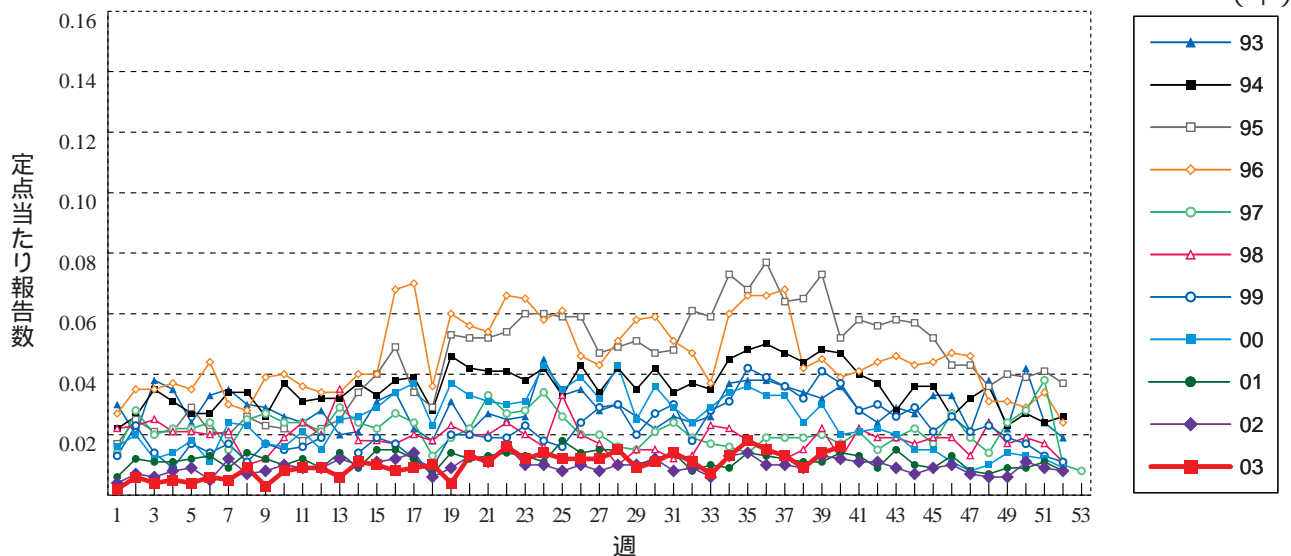
伝染性紅斑



突発性発疹

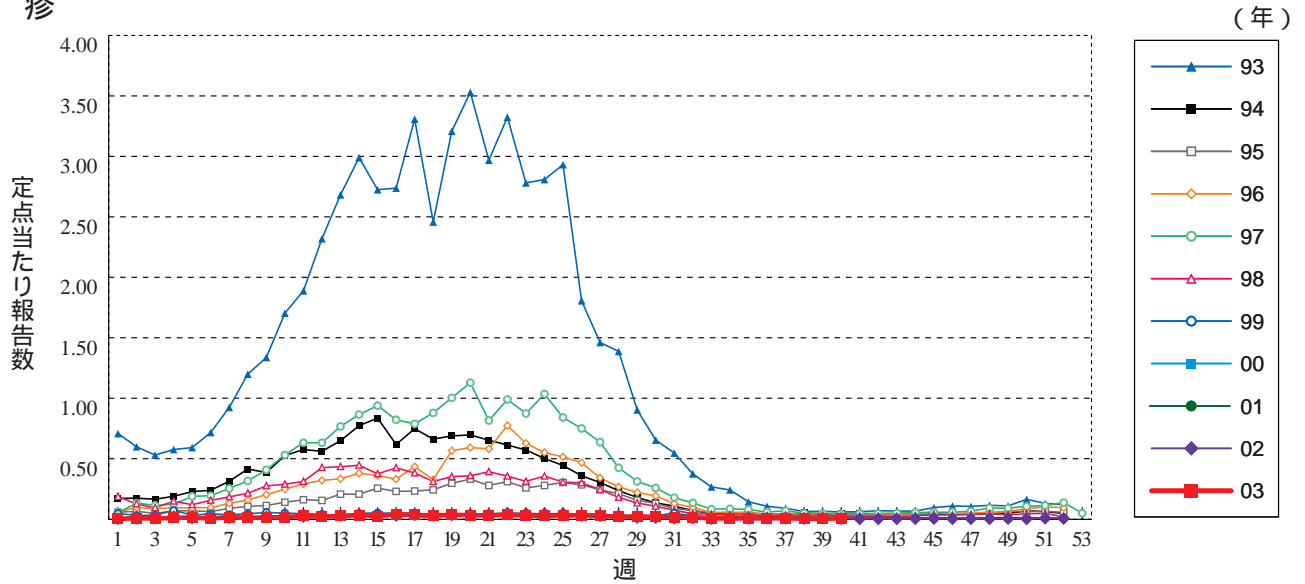


百日咳

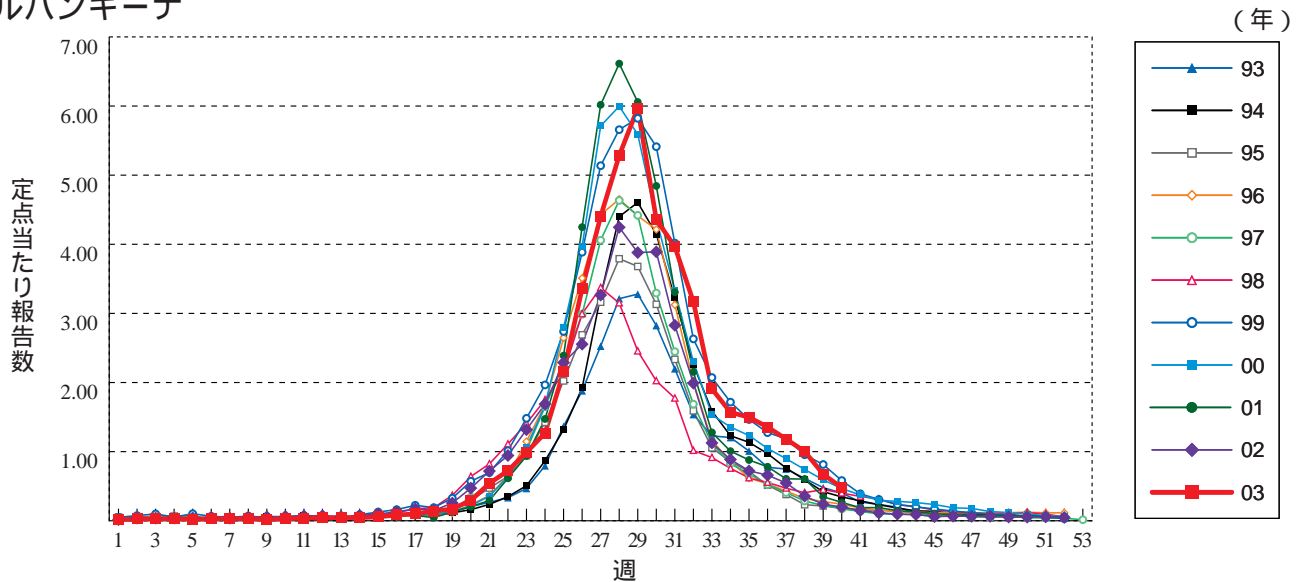




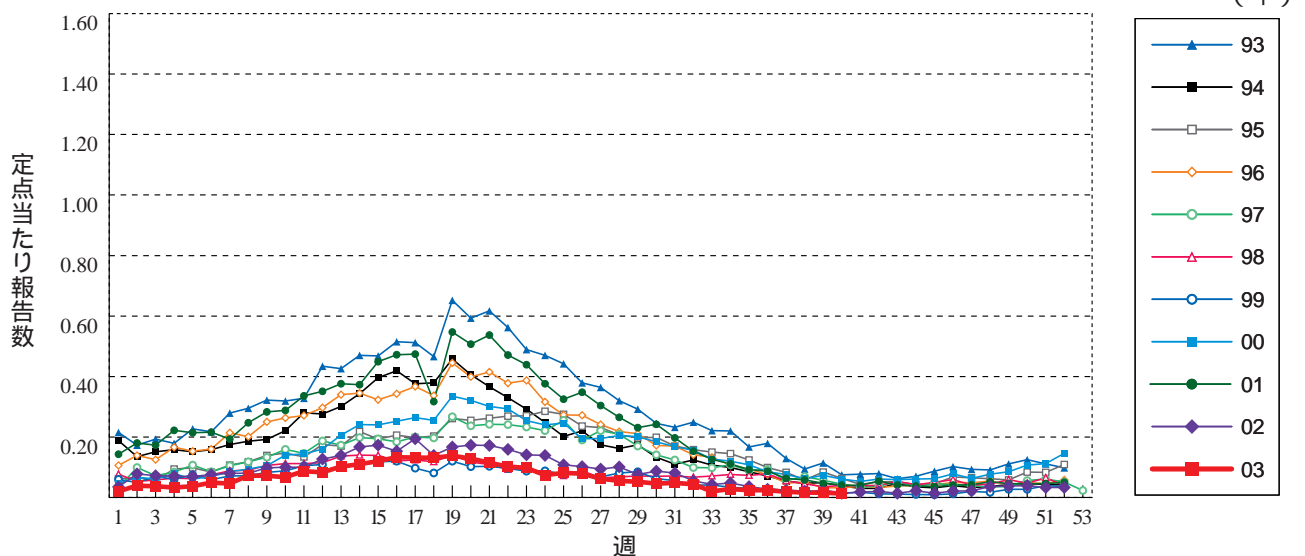
風 疹



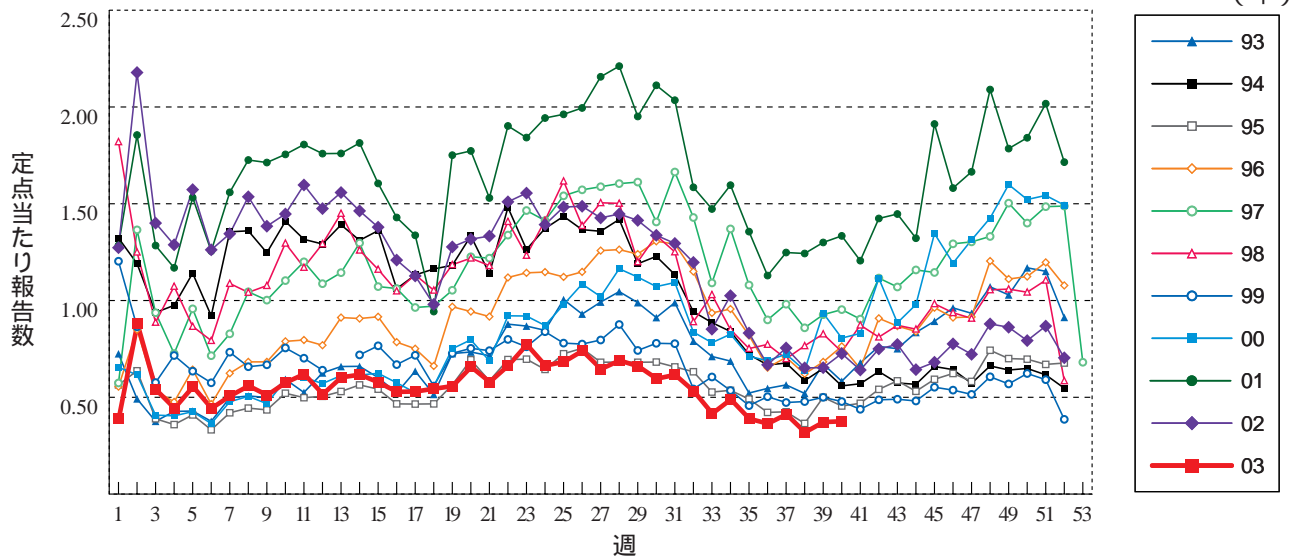
ヘルパンギーナ



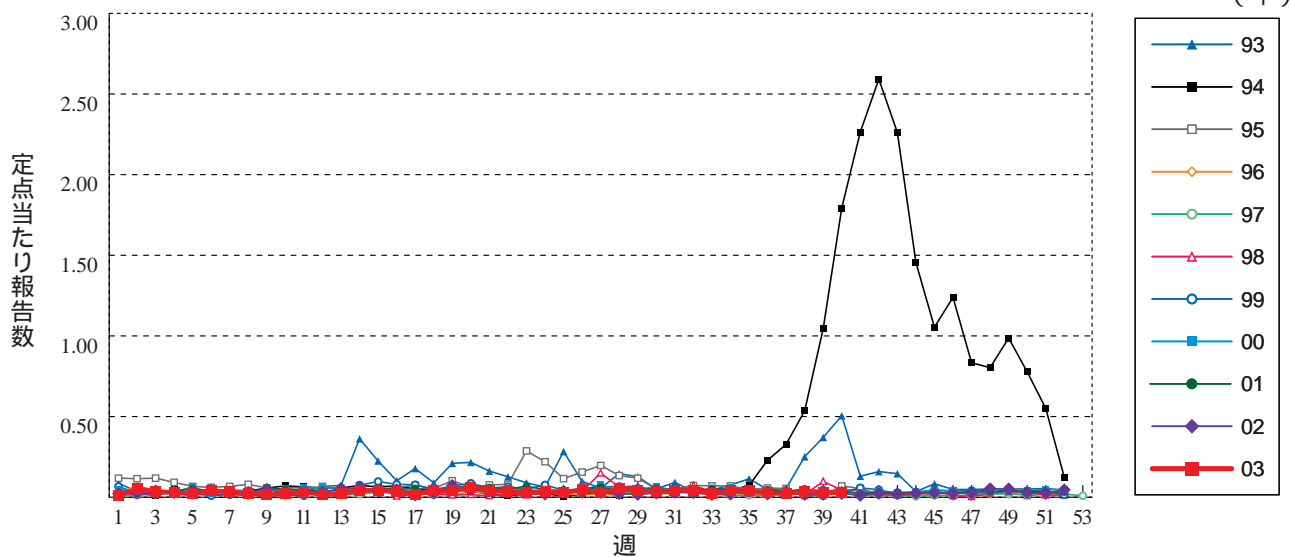
麻 疹 (成人麻疹を除く) 1999年の12週以前は成人麻疹を含む



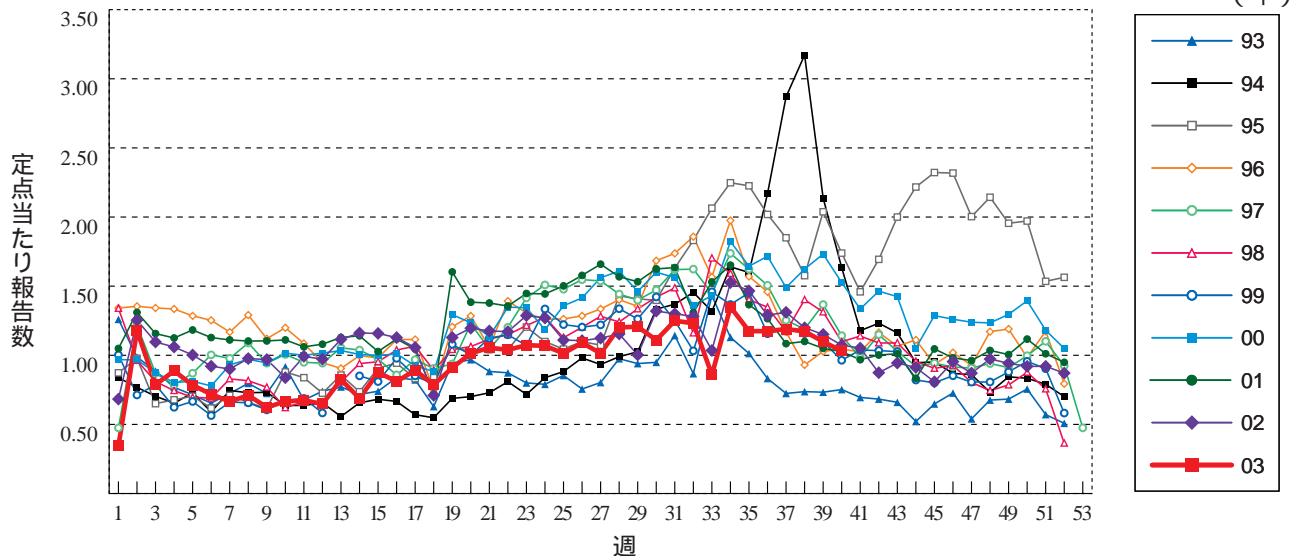
流行性耳下腺炎



急性出血性結膜炎

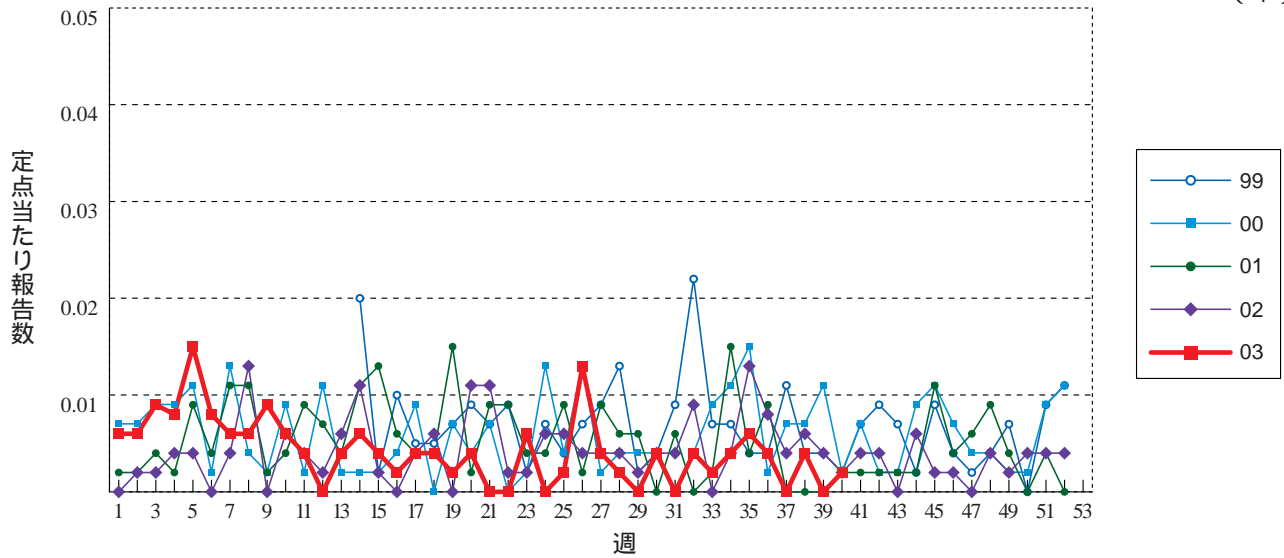


流行性角結膜炎



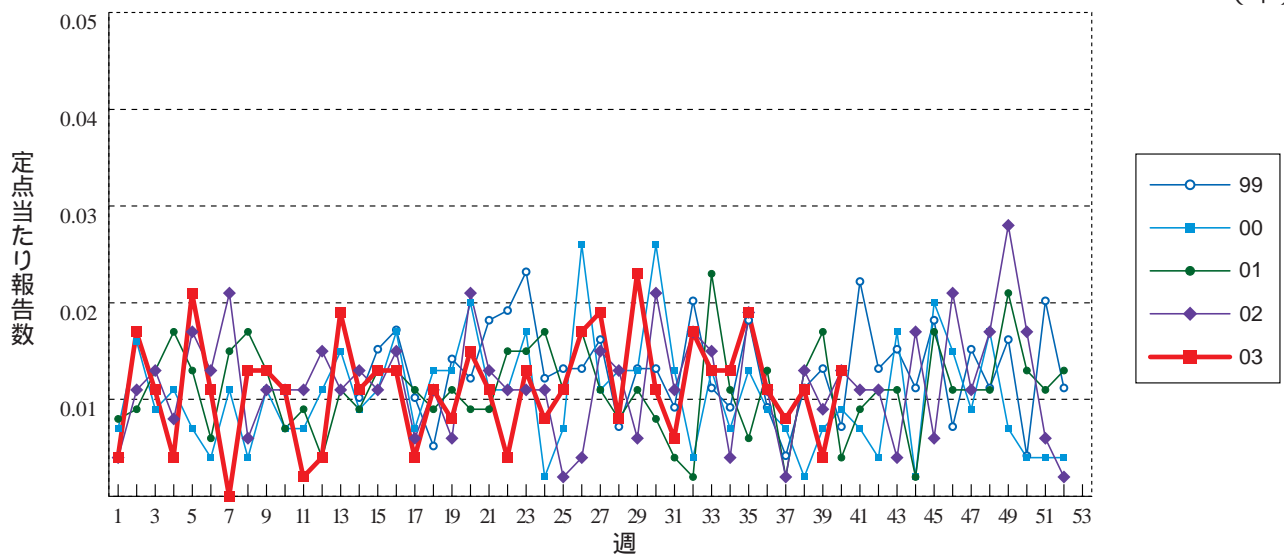
急性脳炎 (日本脳炎を除く)

(年)



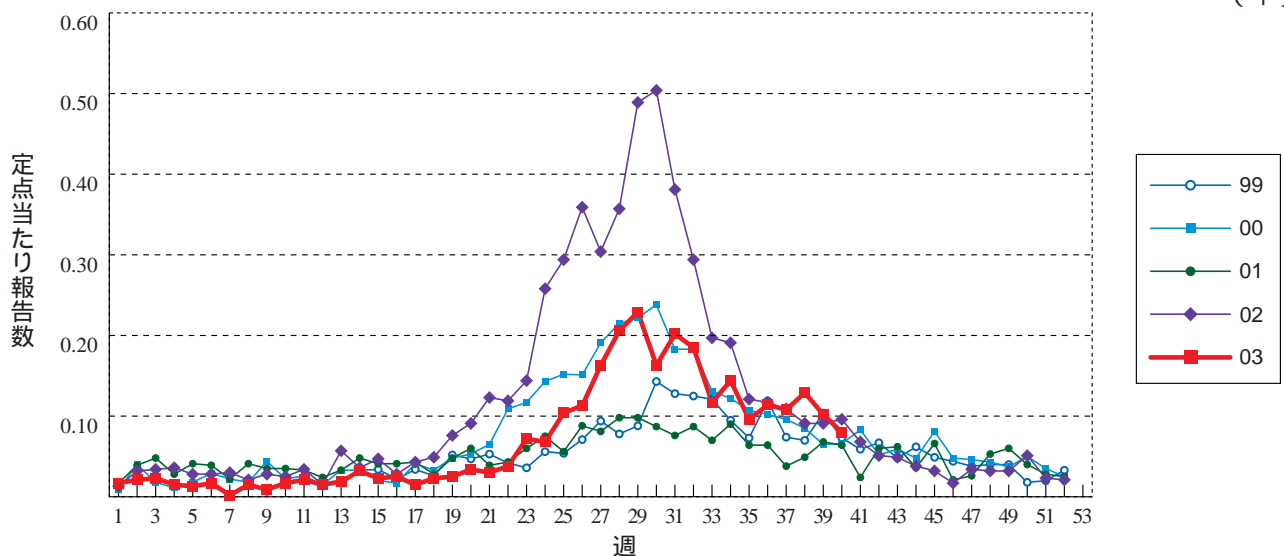
細菌性髄膜炎

(年)



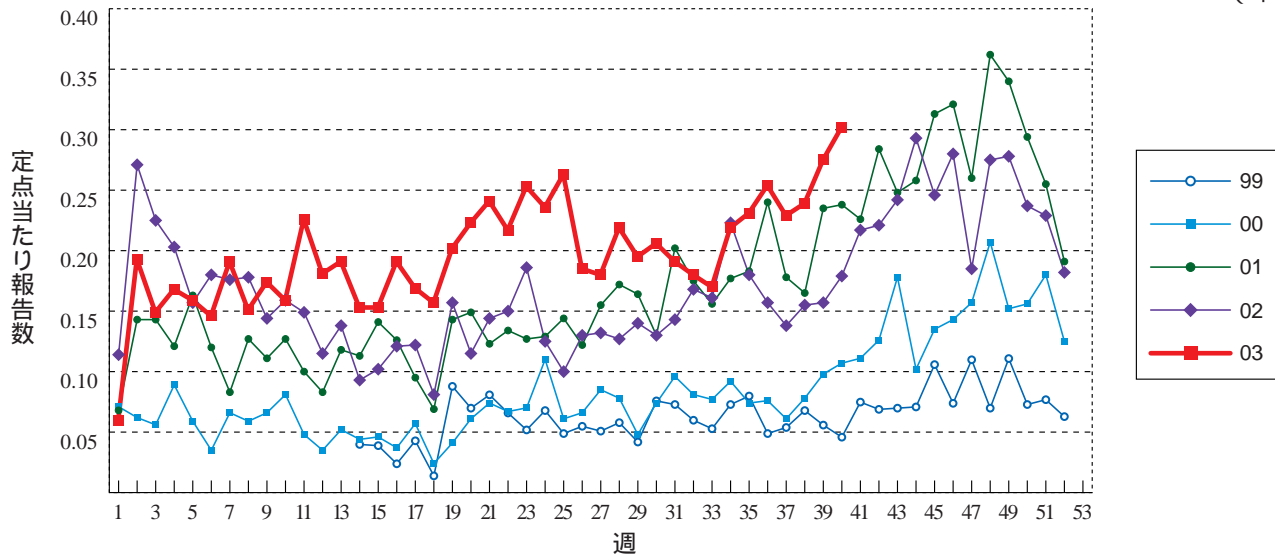
無菌性髄膜炎

(年)



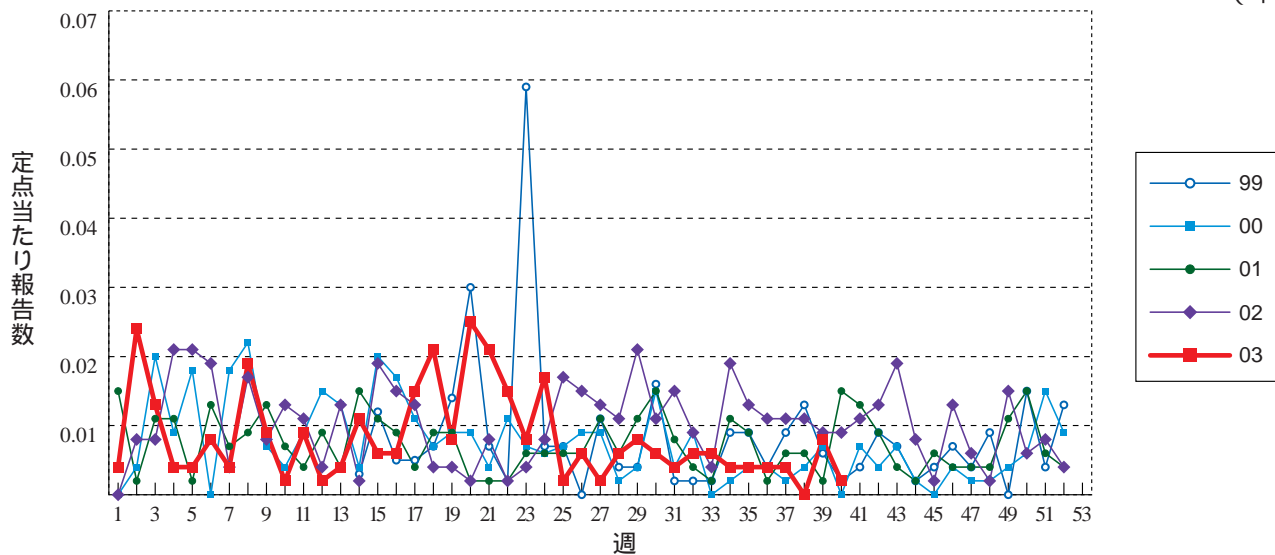
マイコプラズマ肺炎

(年)



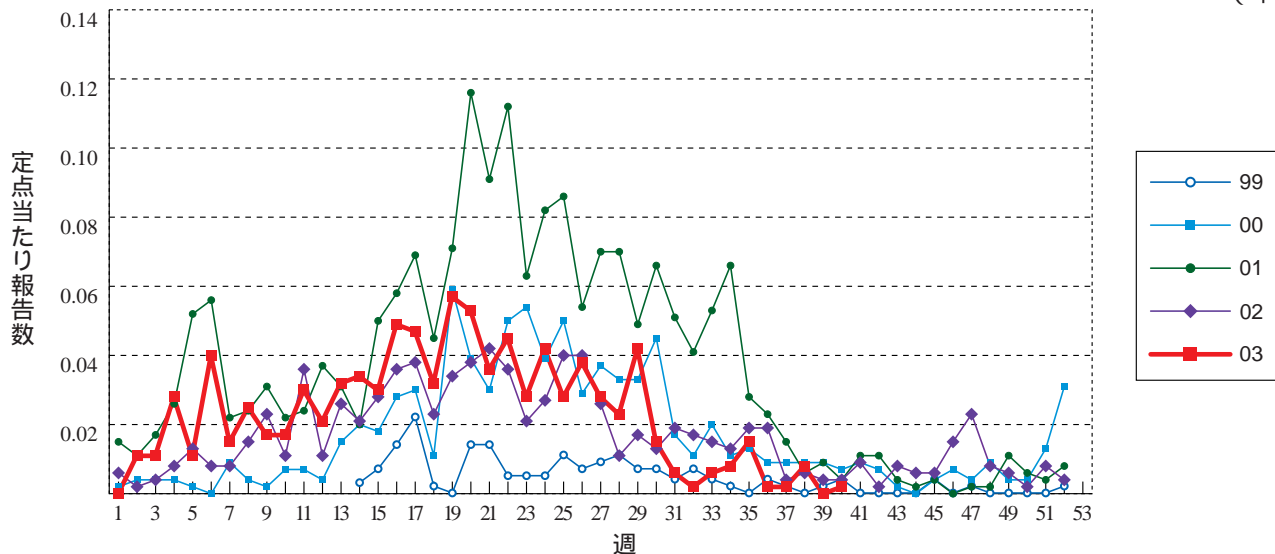
クラミジア肺炎 (オウム病を除く)

(年)



成人麻疹

(年)





### 40週のデータ

注) 表中の報告数は10月9日集計分であり、その後の報告数は次週以降の累計に反映されます。

第3101表 報告数・累積報告数，疾病・都道府県別

平成15年40週

	エボラ出血熱		クリミア・コンゴ出血熱		ペスト		マールブルグ病		ラッサ熱		コレラ		細菌性赤痢		腸チフス		バラチフス	
	報告数	累積	報告数	累積	報告数	累積	報告数	累積	報告数	累積	報告数	累積	報告数	累積	報告数	累積	報告数	累積
総 数	-	-	-	-	-	-	-	-	-	-	2	18	14	366	3	47	1	27
北海道	-	-	-	-	-	-	-	-	-	-	-	-	-	3	-	2	-	2
青森県	-	-	-	-	-	-	-	-	-	-	-	-	-	6	-	-	-	-
岩手県	-	-	-	-	-	-	-	-	-	-	-	-	1	9	-	-	-	-
宮城県	-	-	-	-	-	-	-	-	-	-	-	-	1	-	2	-	1	-
秋田県	-	-	-	-	-	-	-	-	-	-	-	-	1	-	-	-	-	-
山形県	-	-	-	-	-	-	-	-	-	-	-	-	1	-	-	-	-	-
福島県	-	-	-	-	-	-	-	-	-	-	-	-	4	-	-	-	-	-
茨城県	-	-	-	-	-	-	-	-	-	-	1	-	7	-	-	-	-	-
栃木県	-	-	-	-	-	-	-	-	-	-	-	-	3	-	2	-	-	-
群馬県	-	-	-	-	-	-	-	-	-	-	-	-	10	-	-	-	-	-
埼玉県	-	-	-	-	-	-	-	-	-	-	-	1	14	-	1	-	-	-
千葉県	-	-	-	-	-	-	-	-	-	-	-	-	21	-	1	1	2	-
東京都	-	-	-	-	-	-	-	-	-	-	4	2	76	2	17	-	5	-
神奈川県	-	-	-	-	-	-	-	-	-	-	2	-	23	-	-	-	5	-
新潟県	-	-	-	-	-	-	-	-	-	-	-	-	9	-	1	-	-	-
富山県	-	-	-	-	-	-	-	-	-	-	-	-	1	-	1	-	3	-
石川県	-	-	-	-	-	-	-	-	-	-	-	-	2	-	-	-	-	-
福井県	-	-	-	-	-	-	-	-	-	-	-	-	4	-	1	-	-	-
山梨県	-	-	-	-	-	-	-	-	-	-	-	-	2	-	-	-	-	-
長野県	-	-	-	-	-	-	-	-	-	-	-	-	8	-	1	-	1	-
岐阜県	-	-	-	-	-	-	-	-	-	-	-	-	4	-	-	-	-	-
静岡県	-	-	-	-	-	-	-	-	-	-	-	1	9	-	2	-	-	-
愛知県	-	-	-	-	-	-	-	-	-	-	1	3	3	19	-	2	-	1
三重県	-	-	-	-	-	-	-	-	-	-	-	-	3	-	2	-	-	-
滋賀県	-	-	-	-	-	-	-	-	-	-	-	1	4	-	-	-	-	-
京都府	-	-	-	-	-	-	-	-	-	-	1	-	19	-	3	-	-	-
大阪府	-	-	-	-	-	-	-	-	-	-	1	2	26	-	3	-	3	-
兵庫県	-	-	-	-	-	-	-	-	-	-	1	1	2	11	-	-	-	3
奈良県	-	-	-	-	-	-	-	-	-	-	-	3	-	3	-	1	-	-
和歌山県	-	-	-	-	-	-	-	-	-	-	-	-	1	-	-	-	-	-
鳥取県	-	-	-	-	-	-	-	-	-	-	-	-	-	-	-	-	-	-
島根県	-	-	-	-	-	-	-	-	-	-	-	-	-	-	-	-	-	-
岡山県	-	-	-	-	-	-	-	-	-	-	-	-	1	-	1	-	-	-
広島県	-	-	-	-	-	-	-	-	-	-	-	-	1	5	-	-	-	-
山口県	-	-	-	-	-	-	-	-	-	-	-	-	1	-	-	-	-	-
徳島県	-	-	-	-	-	-	-	-	-	-	-	-	2	-	-	-	-	-
香川県	-	-	-	-	-	-	-	-	-	-	-	-	1	-	-	-	-	-
愛媛県	-	-	-	-	-	-	-	-	-	-	-	-	3	-	-	-	-	-
高知県	-	-	-	-	-	-	-	-	-	-	-	-	3	-	-	-	-	-
福岡県	-	-	-	-	-	-	-	-	-	-	1	-	24	-	2	-	1	-
佐賀県	-	-	-	-	-	-	-	-	-	-	-	-	1	-	-	-	-	-
長崎県	-	-	-	-	-	-	-	-	-	-	-	-	-	-	-	-	-	-
熊本県	-	-	-	-	-	-	-	-	-	-	-	-	3	1	1	-	-	-
大分県	-	-	-	-	-	-	-	-	-	-	-	-	-	-	-	-	-	-
宮崎県	-	-	-	-	-	-	-	-	-	-	-	-	1	-	1	-	-	-
鹿児島県	-	-	-	-	-	-	-	-	-	-	1	-	17	-	-	-	-	-
沖縄県	-	-	-	-	-	-	-	-	-	-	-	-	-	-	-	-	-	-

第3101表 報告数・累積報告数, 疾病・都道府県別

平成15年40週

	急性灰白髄炎		ジフテリア		腸管出血性大腸菌感染症		アメーバ赤痢		エキノコックス症		黄熱		オウム病		回歸熱		ウイルス性肝炎	
	報告数	累積	報告数	累積	報告数	累積	報告数	累積	報告数	累積	報告数	累積	報告数	累積	報告数	累積	報告数	累積
総数	-	-	-	-	46	2043	6	386	-	15	-	-	-	35	-	-	3	544
北海道	-	-	-	-	4	38	-	6	-	14	-	-	-	1	-	-	-	13
青森県	-	-	-	-	-	10	-	-	-	-	-	-	-	-	-	-	-	1
岩手県	-	-	-	-	-	43	-	3	-	-	-	-	-	1	-	-	-	12
宮城県	-	-	-	-	1	39	-	7	-	-	-	-	-	-	-	-	-	12
秋田県	-	-	-	-	-	52	-	1	-	-	-	-	-	-	-	-	-	4
山形県	-	-	-	-	1	21	-	1	-	-	-	-	-	-	-	-	-	3
福島県	-	-	-	-	2	17	-	5	-	-	-	-	-	-	-	-	-	6
茨城県	-	-	-	-	-	24	-	8	-	-	-	-	-	-	-	-	-	5
栃木県	-	-	-	-	1	11	-	4	-	-	-	-	-	2	-	-	-	7
群馬県	-	-	-	-	3	26	-	7	-	-	-	-	-	-	-	-	1	9
埼玉県	-	-	-	-	5	66	1	20	-	-	-	-	-	1	-	-	-	19
千葉県	-	-	-	-	-	83	1	16	-	-	-	-	-	-	-	-	-	10
東京都	-	-	-	-	4	151	-	92	-	-	-	-	-	2	-	-	1	57
神奈川県	-	-	-	-	1	52	-	36	-	-	-	-	-	4	-	-	-	27
新潟県	-	-	-	-	-	8	-	2	-	-	-	-	-	-	-	-	-	2
富山県	-	-	-	-	2	10	-	1	-	-	-	-	-	-	-	-	1	2
石川県	-	-	-	-	5	96	-	2	-	-	-	-	-	-	-	-	-	12
福井県	-	-	-	-	-	20	-	1	-	-	-	-	-	-	-	-	-	-
山梨県	-	-	-	-	-	10	-	4	-	-	-	-	-	1	-	-	-	3
長野県	-	-	-	-	2	34	-	6	-	-	-	-	-	-	-	-	-	10
岐阜県	-	-	-	-	-	57	-	3	-	-	-	-	-	-	-	-	-	5
静岡県	-	-	-	-	-	33	-	6	-	-	-	-	-	1	-	-	-	5
愛知県	-	-	-	-	2	71	-	32	-	1	-	-	-	2	-	-	-	20
三重県	-	-	-	-	-	16	-	2	-	-	-	-	-	-	-	-	-	-
滋賀県	-	-	-	-	1	8	1	3	-	-	-	-	-	1	-	-	-	3
京都府	-	-	-	-	-	54	-	6	-	-	-	-	-	-	-	-	-	10
大阪府	-	-	-	-	-	144	2	58	-	-	-	-	-	8	-	-	-	57
兵庫県	-	-	-	-	1	133	1	7	-	-	-	-	-	4	-	-	-	28
奈良県	-	-	-	-	-	13	-	6	-	-	-	-	-	1	-	-	-	10
和歌山県	-	-	-	-	-	6	-	-	-	-	-	-	-	1	-	-	-	7
鳥取県	-	-	-	-	-	13	-	1	-	-	-	-	-	-	-	-	-	3
島根県	-	-	-	-	-	8	-	1	-	-	-	-	-	1	-	-	-	4
岡山県	-	-	-	-	1	81	-	6	-	-	-	-	-	-	-	-	-	17
広島県	-	-	-	-	-	27	-	2	-	-	-	-	-	1	-	-	-	22
山口県	-	-	-	-	1	40	-	1	-	-	-	-	-	2	-	-	-	13
徳島県	-	-	-	-	-	15	-	-	-	-	-	-	-	-	-	-	-	7
香川県	-	-	-	-	-	28	-	2	-	-	-	-	-	-	-	-	-	2
愛媛県	-	-	-	-	1	23	-	2	-	-	-	-	-	-	-	-	-	23
高知県	-	-	-	-	-	1	-	1	-	-	-	-	-	-	-	-	-	5
福岡県	-	-	-	-	3	195	-	14	-	-	-	-	-	-	-	-	-	52
佐賀県	-	-	-	-	2	34	-	1	-	-	-	-	-	-	-	-	-	4
長崎県	-	-	-	-	-	18	-	2	-	-	-	-	-	-	-	-	-	5
熊本県	-	-	-	-	1	89	-	5	-	-	-	-	-	-	-	-	-	4
大分県	-	-	-	-	1	15	-	-	-	-	-	-	-	-	-	-	-	5
宮崎県	-	-	-	-	-	45	-	1	-	-	-	-	-	1	-	-	-	14
鹿児島県	-	-	-	-	-	42	-	1	-	-	-	-	-	-	-	-	-	5
沖縄県	-	-	-	-	1	23	-	1	-	-	-	-	-	-	-	-	-	-

第3101表 報告数・累積報告数, 疾病・都道府県別

平成15年40週

	Q 熱		狂 犬 病		クリプト スポリジウム症		クロイツフェルト ・ヤコブ病		劇症型溶血性 レンサ球菌感染症		後天性 免疫不全症候群		コクシジ オイデス症		ジアルジア症		腎症候性出血熱	
	報告数	累積	報告数	累積	報告数	累積	報告数	累積	報告数	累積	報告数	累積	報告数	累積	報告数	累積	報告数	累積
総 数	1	7	-	-	-	6	-	84	1	45	10	667	-	1	1	77	-	-
北海道	-	1	-	-	-	-	-	4	1	3	1	7	-	-	-	2	-	-
青森県	-	-	-	-	-	-	-	-	-	-	1	1	-	-	-	-	-	-
岩手県	-	-	-	-	-	-	-	1	-	-	-	1	-	-	-	-	-	-
宮城県	-	2	-	-	-	-	-	1	-	-	-	4	-	-	-	-	-	-
秋田県	-	-	-	-	-	-	-	2	-	-	-	1	-	-	-	-	-	-
山形県	-	-	-	-	-	-	-	1	-	-	-	2	-	-	-	2	-	-
福島県	-	-	-	-	-	-	-	-	-	2	-	2	-	-	-	2	-	-
茨城県	-	-	-	-	-	-	-	-	-	2	-	21	-	-	-	1	-	-
栃木県	-	-	-	-	-	-	-	1	-	-	-	12	-	-	-	-	-	-
群馬県	-	-	-	-	-	-	-	2	-	1	-	13	-	-	-	-	-	-
埼玉県	-	-	-	-	-	-	-	3	-	1	1	18	-	-	1	2	-	-
千葉県	-	-	-	-	-	-	-	3	-	1	-	27	-	-	-	1	-	-
東京都	-	1	-	-	-	4	-	11	-	4	3	261	-	-	-	26	-	-
神奈川県	-	-	-	-	-	-	-	1	-	1	-	56	-	-	-	11	-	-
新潟県	-	-	-	-	-	-	-	3	-	-	-	2	-	-	-	-	-	-
富山県	-	-	-	-	-	-	-	-	-	1	-	1	-	-	-	-	-	-
石川県	-	1	-	-	-	-	-	2	-	1	-	-	-	-	-	-	-	-
福井県	-	-	-	-	-	-	-	-	-	1	-	5	-	-	-	-	-	-
山梨県	-	-	-	-	-	-	-	2	-	-	-	3	-	-	-	3	-	-
長野県	-	-	-	-	-	-	-	-	-	2	-	10	-	-	-	-	-	-
岐阜県	-	-	-	-	-	-	-	2	-	-	-	3	-	-	-	3	-	-
静岡県	-	-	-	-	-	-	-	5	-	3	1	21	-	-	-	1	-	-
愛知県	-	-	-	-	-	-	-	4	-	-	-	37	-	-	-	1	-	-
三重県	-	-	-	-	-	-	-	-	-	3	-	7	-	-	-	-	-	-
滋賀県	-	-	-	-	-	-	-	3	-	-	-	6	-	-	-	-	-	-
京都府	-	-	-	-	-	-	-	2	-	3	-	12	-	-	-	5	-	-
大阪府	-	-	-	-	-	1	-	6	-	1	2	60	-	-	-	6	-	-
兵庫県	1	2	-	-	-	-	-	3	-	3	-	13	-	-	-	1	-	-
奈良県	-	-	-	-	-	-	-	1	-	-	1	7	-	-	-	2	-	-
和歌山県	-	-	-	-	-	-	-	1	-	1	-	4	-	-	-	-	-	-
鳥取県	-	-	-	-	-	-	-	-	-	-	-	1	-	-	-	1	-	-
島根県	-	-	-	-	-	-	-	1	-	-	-	1	-	-	-	-	-	-
岡山県	-	-	-	-	-	-	-	-	-	-	-	6	-	-	-	-	-	-
広島県	-	-	-	-	-	-	-	3	-	2	-	7	-	-	-	-	-	-
山口県	-	-	-	-	-	-	-	2	-	-	-	1	-	-	-	-	-	-
徳島県	-	-	-	-	-	-	-	2	-	-	-	3	-	-	-	-	-	-
香川県	-	-	-	-	-	-	-	2	-	1	-	-	-	-	-	-	-	-
愛媛県	-	-	-	-	-	-	-	1	-	-	-	8	-	-	-	1	-	-
高知県	-	-	-	-	-	-	-	4	-	1	-	1	-	-	-	-	-	-
福岡県	-	-	-	-	-	-	-	4	-	1	-	7	-	-	-	2	-	-
佐賀県	-	-	-	-	-	-	-	-	-	1	-	-	-	1	-	-	-	-
長崎県	-	-	-	-	-	1	-	-	-	1	-	2	-	-	-	2	-	-
熊本県	-	-	-	-	-	-	-	-	-	2	-	2	-	-	-	-	-	-
大分県	-	-	-	-	-	-	-	-	-	-	-	2	-	-	-	-	-	-
宮崎県	-	-	-	-	-	-	-	-	-	-	-	1	-	-	-	1	-	-
鹿児島県	-	-	-	-	-	-	-	1	-	1	-	2	-	-	-	-	-	-
沖縄県	-	-	-	-	-	-	-	-	-	1	-	6	-	-	-	1	-	-

第3101表 報告数・累積報告数, 疾病・都道府県別

平成15年40週

	髄膜炎菌性 髄膜炎		先天性風疹 症候群		炭 疽		ツツガムシ病		デング熱		日本紅斑熱		日本脳炎		乳児 ボツリヌス症		梅 毒	
	報告数	累積	報告数	累積	報告数	累積	報告数	累積	報告数	累積	報告数	累積	報告数	累積	報告数	累積	報告数	累積
総 数	-	16	-	1	-	-	2	140	-	22	2	41	-	-	-	-	5	369
北海道	-	-	-	-	-	-	-	-	-	-	-	-	-	-	-	-	-	4
青森県	-	-	-	-	-	-	-	8	-	-	-	-	-	-	-	-	-	1
岩手県	-	-	-	-	-	-	-	6	-	-	-	-	-	-	-	-	-	4
宮城県	-	-	-	-	-	-	-	4	-	-	-	-	-	-	-	-	-	7
秋田県	-	-	-	-	-	-	1	28	-	1	-	-	-	-	-	-	-	1
山形県	-	-	-	-	-	-	-	7	-	-	-	-	-	-	-	-	-	1
福島県	-	-	-	-	-	-	-	19	-	-	-	-	-	-	-	-	1	8
茨城県	-	-	-	-	-	-	-	1	-	-	-	-	-	-	-	-	-	5
栃木県	-	1	-	-	-	-	-	1	-	1	-	-	-	-	-	-	-	8
群馬県	-	-	-	-	-	-	-	2	-	-	-	-	-	-	-	-	-	4
埼玉県	-	-	-	-	-	-	-	-	-	-	-	-	-	-	-	-	-	9
千葉県	-	-	-	-	-	-	-	6	-	1	-	-	-	-	-	-	-	7
東京都	-	4	-	-	-	-	1	1	-	9	-	-	-	-	-	-	-	54
神奈川県	-	5	-	-	-	-	-	-	-	1	-	-	-	-	-	-	-	9
新潟県	-	-	-	-	-	-	-	18	-	-	-	-	-	-	-	-	-	3
富山県	-	-	-	-	-	-	-	1	-	-	-	-	-	-	-	-	-	-
石川県	-	-	-	-	-	-	-	1	-	-	-	-	-	-	-	-	-	3
福井県	-	-	-	-	-	-	-	-	-	-	-	-	-	-	-	-	-	2
山梨県	-	-	-	-	-	-	-	-	-	-	-	-	-	-	-	-	-	1
長野県	-	-	-	-	-	-	-	6	-	-	-	-	-	-	-	-	-	2
岐阜県	-	-	-	-	-	-	-	-	-	1	-	-	-	-	-	-	-	3
静岡県	-	-	-	-	-	-	-	2	-	2	-	-	-	-	-	-	-	8
愛知県	-	-	-	-	-	-	-	-	-	-	-	-	-	-	-	-	-	15
三重県	-	-	-	-	-	-	-	1	-	-	-	-	-	-	-	-	-	2
滋賀県	-	-	-	-	-	-	-	1	-	-	-	-	-	-	-	-	-	2
京都府	-	1	-	-	-	-	-	-	-	1	-	-	-	-	-	-	-	19
大阪府	-	2	-	-	-	-	-	-	-	2	-	-	-	-	-	-	1	57
兵庫県	-	-	-	-	-	-	-	-	-	1	-	3	-	-	-	-	1	11
奈良県	-	-	-	-	-	-	-	-	-	1	-	-	-	-	-	-	-	3
和歌山県	-	-	-	-	-	-	-	-	-	1	-	-	-	-	-	-	-	1
鳥取県	-	1	-	-	-	-	-	-	-	-	-	-	-	-	-	-	-	-
島根県	-	-	-	-	-	-	-	1	-	-	-	9	-	-	-	-	-	1
岡山県	-	-	-	-	-	-	-	1	-	-	-	-	-	-	-	-	-	7
広島県	-	-	-	1	-	-	-	1	-	-	-	-	-	-	-	-	1	8
山口県	-	-	-	-	-	-	-	-	-	-	-	-	-	-	-	-	-	5
徳島県	-	-	-	-	-	-	-	-	-	-	-	4	-	-	-	-	-	4
香川県	-	-	-	-	-	-	-	-	-	-	-	-	-	-	-	-	-	14
愛媛県	-	-	-	-	-	-	-	-	-	-	-	2	-	-	-	-	-	3
高知県	-	-	-	-	-	-	-	-	-	-	1	11	-	-	-	-	-	8
福岡県	-	1	-	-	-	-	-	1	-	-	-	-	-	-	-	-	-	18
佐賀県	-	-	-	-	-	-	-	-	-	-	-	-	-	-	-	-	-	3
長崎県	-	-	-	-	-	-	-	4	-	-	-	-	-	-	-	-	-	3
熊本県	-	-	-	-	-	-	-	1	-	-	-	-	-	-	-	-	-	15
大分県	-	-	-	-	-	-	-	2	-	-	-	-	-	-	-	-	-	7
宮崎県	-	1	-	-	-	-	-	5	-	-	-	1	-	-	-	-	-	3
鹿児島県	-	-	-	-	-	-	-	11	-	-	1	11	-	-	-	-	1	12
沖縄県	-	-	-	-	-	-	-	-	-	-	-	-	-	-	-	-	-	4



第3101表 報告数・累積報告数, 疾病・都道府県別

平成15年40週

	破傷風		バンコマイシン耐性腸球菌感染症		ハンタウイルス肺症候群		Bウイルス病		ブルセラ症		発疹チフス		マラリア		ライム病		レジオネラ症	
	報告数	累積	報告数	累積	報告数	累積	報告数	累積	報告数	累積	報告数	累積	報告数	累積	報告数	累積	報告数	累積
総数	-	52	-	47	-	-	-	-	-	-	-	-	1	57	-	4	1	113
北海道	-	1	-	12	-	-	-	-	-	-	-	-	-	2	-	3	-	-
青森県	-	-	-	-	-	-	-	-	-	-	-	-	-	-	-	-	-	-
岩手県	-	-	-	-	-	-	-	-	-	-	-	-	-	-	-	-	-	-
宮城県	-	-	-	-	-	-	-	-	-	-	-	-	1	-	-	-	1	4
秋田県	-	-	-	1	-	-	-	-	-	-	-	-	-	-	-	-	-	1
山形県	-	-	-	-	-	-	-	-	-	-	-	-	-	-	-	-	-	5
福島県	-	1	-	-	-	-	-	-	-	-	-	-	-	-	-	-	-	1
茨城県	-	-	-	2	-	-	-	-	-	-	-	-	-	1	-	-	-	1
栃木県	-	1	-	1	-	-	-	-	-	-	-	-	-	2	-	-	-	1
群馬県	-	1	-	1	-	-	-	-	-	-	-	-	-	-	-	-	-	2
埼玉県	-	4	-	2	-	-	-	-	-	-	-	-	1	2	-	-	-	4
千葉県	-	2	-	1	-	-	-	-	-	-	-	-	-	-	-	-	-	-
東京都	-	3	-	3	-	-	-	-	-	-	-	-	-	23	-	-	-	13
神奈川県	-	2	-	4	-	-	-	-	-	-	-	-	-	9	-	1	-	6
新潟県	-	4	-	-	-	-	-	-	-	-	-	-	-	-	-	-	-	10
富山県	-	2	-	-	-	-	-	-	-	-	-	-	-	-	-	-	-	4
石川県	-	-	-	2	-	-	-	-	-	-	-	-	-	-	-	-	-	4
福井県	-	-	-	-	-	-	-	-	-	-	-	-	-	-	-	-	-	1
山梨県	-	3	-	-	-	-	-	-	-	-	-	-	-	-	-	-	-	-
長野県	-	1	-	3	-	-	-	-	-	-	-	-	-	-	-	-	-	1
岐阜県	-	-	-	1	-	-	-	-	-	-	-	-	-	-	-	-	-	-
静岡県	-	1	-	-	-	-	-	-	-	-	-	-	-	-	-	-	-	8
愛知県	-	3	-	1	-	-	-	-	-	-	-	-	-	2	-	-	-	3
三重県	-	-	-	-	-	-	-	-	-	-	-	-	-	1	-	-	-	-
滋賀県	-	1	-	-	-	-	-	-	-	-	-	-	-	-	-	-	-	1
京都府	-	1	-	-	-	-	-	-	-	-	-	-	-	1	-	-	-	2
大阪府	-	1	-	-	-	-	-	-	-	-	-	-	-	3	-	-	-	10
兵庫県	-	-	-	1	-	-	-	-	-	-	-	-	-	2	-	-	-	2
奈良県	-	1	-	-	-	-	-	-	-	-	-	-	-	-	-	-	-	1
和歌山県	-	-	-	-	-	-	-	-	-	-	-	-	-	-	-	-	-	1
鳥取県	-	1	-	-	-	-	-	-	-	-	-	-	-	-	-	-	-	-
島根県	-	2	-	1	-	-	-	-	-	-	-	-	-	1	-	-	-	-
岡山県	-	1	-	-	-	-	-	-	-	-	-	-	-	-	-	-	-	11
広島県	-	3	-	8	-	-	-	-	-	-	-	-	-	-	-	-	-	2
山口県	-	1	-	1	-	-	-	-	-	-	-	-	-	-	-	-	-	-
徳島県	-	1	-	-	-	-	-	-	-	-	-	-	-	-	-	-	-	-
香川県	-	-	-	-	-	-	-	-	-	-	-	-	-	-	-	-	-	1
愛媛県	-	2	-	-	-	-	-	-	-	-	-	-	-	1	-	-	-	1
高知県	-	-	-	-	-	-	-	-	-	-	-	-	-	-	-	-	-	-
福岡県	-	3	-	-	-	-	-	-	-	-	-	-	-	2	-	-	-	3
佐賀県	-	-	-	-	-	-	-	-	-	-	-	-	-	-	-	-	-	1
長崎県	-	-	-	-	-	-	-	-	-	-	-	-	-	1	-	-	-	2
熊本県	-	2	-	-	-	-	-	-	-	-	-	-	-	1	-	-	-	1
大分県	-	-	-	1	-	-	-	-	-	-	-	-	-	-	-	-	-	1
宮崎県	-	-	-	-	-	-	-	-	-	-	-	-	-	-	-	-	-	1
鹿児島県	-	2	-	1	-	-	-	-	-	-	-	-	-	-	-	-	-	3
沖縄県	-	1	-	-	-	-	-	-	-	-	-	-	-	2	-	-	-	-

第3101表 報告数・累積報告数, 疾病・都道府県別

平成15年40週

	ウエストナイル熱 (ウエストナイル脳炎を含む)	
	報告数	累積
総 数	-	-
北海道	-	-
青森県	-	-
岩手県	-	-
宮城県	-	-
秋田県	-	-
山形県	-	-
福島県	-	-
茨城県	-	-
栃木県	-	-
群馬県	-	-
埼玉県	-	-
千葉県	-	-
東京都	-	-
神奈川県	-	-
新潟県	-	-
富山県	-	-
石川県	-	-
福井県	-	-
山梨県	-	-
長野県	-	-
岐阜県	-	-
静岡県	-	-
愛知県	-	-
三重県	-	-
滋賀県	-	-
京都府	-	-
大阪府	-	-
兵庫県	-	-
奈良県	-	-
和歌山県	-	-
鳥取県	-	-
島根県	-	-
岡山県	-	-
広島県	-	-
山口県	-	-
徳島県	-	-
香川県	-	-
愛媛県	-	-
高知県	-	-
福岡県	-	-
佐賀県	-	-
長崎県	-	-
熊本県	-	-
大分県	-	-
宮崎県	-	-
鹿児島県	-	-
沖縄県	-	-

第3102表 報告数・定点当り報告数, 疾病・都道府県別

平成15年40週

	インフルエンザ		咽頭結膜熱		A群溶血性 レンサ球菌咽頭炎		感染性胃腸炎		水痘		手足口病		伝染性紅斑		突発性発疹		百日咳	
	報告数	定点当り	報告数	定点当り	報告数	定点当り	報告数	定点当り	報告数	定点当り	報告数	定点当り	報告数	定点当り	報告数	定点当り	報告数	定点当り
総数	4	0.00	575	0.19	1762	0.58	7517	2.47	1445	0.47	3500	1.15	403	0.13	2389	0.79	49	0.02
北海道	-	-	17	0.12	161	1.11	168	1.16	92	0.63	202	1.39	52	0.36	97	0.67	5	0.03
青森県	-	-	-	-	16	0.38	58	1.38	14	0.33	83	1.98	1	0.02	18	0.43	1	0.02
岩手県	-	-	1	0.03	14	0.37	24	0.63	29	0.76	204	5.37	6	0.16	25	0.66	-	-
宮城県	-	-	3	0.05	38	0.64	156	2.64	37	0.63	100	1.69	20	0.34	49	0.83	-	-
秋田県	-	-	-	-	46	1.31	66	1.89	8	0.23	179	5.11	2	0.06	20	0.57	1	0.03
山形県	-	-	3	0.10	36	1.20	108	3.60	24	0.80	59	1.97	8	0.27	39	1.30	1	0.03
福島県	-	-	1	0.02	30	0.63	149	3.10	30	0.63	105	2.19	3	0.06	34	0.71	-	-
茨城県	1	0.01	3	0.04	40	0.54	133	1.80	34	0.46	43	0.58	2	0.03	44	0.59	1	0.01
栃木県	-	-	1	0.02	21	0.46	82	1.78	14	0.30	77	1.67	6	0.13	32	0.70	-	-
群馬県	-	-	13	0.21	39	0.63	126	2.03	38	0.61	68	1.10	8	0.13	61	0.98	-	-
埼玉県	-	-	55	0.35	104	0.65	513	3.23	68	0.43	76	0.48	38	0.24	127	0.80	3	0.02
千葉県	-	-	5	0.04	106	0.83	255	2.01	49	0.39	128	1.01	28	0.22	99	0.78	3	0.02
東京都	-	-	16	0.11	40	0.28	345	2.43	45	0.32	70	0.49	13	0.09	90	0.63	2	0.01
神奈川県	2	0.01	52	0.25	120	0.58	510	2.46	76	0.37	136	0.66	42	0.20	202	0.98	2	0.01
新潟県	-	-	5	0.08	40	0.67	118	1.97	48	0.80	82	1.37	12	0.20	42	0.70	-	-
富山県	-	-	1	0.03	13	0.45	154	5.31	10	0.34	43	1.48	3	0.10	17	0.59	-	-
石川県	-	-	1	0.03	9	0.31	119	4.10	9	0.31	23	0.79	9	0.31	17	0.59	1	0.03
福井県	-	-	5	0.23	15	0.68	86	3.91	11	0.50	16	0.73	8	0.36	21	0.95	-	-
山梨県	-	-	-	-	4	0.16	29	1.16	8	0.32	32	1.28	5	0.20	11	0.44	-	-
長野県	-	-	9	0.16	41	0.75	132	2.40	27	0.49	117	2.13	10	0.18	36	0.65	-	-
岐阜県	-	-	22	0.42	14	0.26	68	1.28	19	0.36	39	0.74	5	0.09	34	0.64	-	-
静岡県	-	-	23	0.27	32	0.37	193	2.24	34	0.40	248	2.88	14	0.16	82	0.95	5	0.06
愛知県	-	-	18	0.10	114	0.63	341	1.87	87	0.48	111	0.61	17	0.09	149	0.82	4	0.02
三重県	-	-	10	0.22	29	0.64	186	4.13	19	0.42	21	0.47	9	0.20	48	1.07	-	-
滋賀県	-	-	9	0.28	11	0.34	27	0.84	14	0.44	25	0.78	2	0.06	16	0.50	-	-
京都府	-	-	4	0.05	21	0.28	271	3.57	16	0.21	21	0.28	2	0.03	39	0.51	-	-
大阪府	-	-	38	0.19	85	0.44	428	2.19	78	0.40	80	0.41	7	0.04	107	0.55	11	0.06
兵庫県	-	-	26	0.20	55	0.43	394	3.08	78	0.61	146	1.14	16	0.13	112	0.88	2	0.02
奈良県	-	-	5	0.14	17	0.49	66	1.89	18	0.51	23	0.66	3	0.09	23	0.66	-	-
和歌山県	-	-	10	0.32	9	0.29	60	1.94	22	0.71	12	0.39	1	0.03	16	0.52	-	-
鳥取県	-	-	19	1.00	40	2.11	61	3.21	16	0.84	51	2.68	-	-	19	1.00	-	-
島根県	-	-	1	0.04	4	0.17	55	2.39	12	0.52	15	0.65	1	0.04	12	0.52	-	-
岡山県	-	-	6	0.11	10	0.19	117	2.17	16	0.30	69	1.28	-	-	34	0.63	1	0.02
広島県	1	0.01	16	0.21	35	0.47	238	3.17	47	0.63	25	0.33	11	0.15	65	0.87	1	0.01
山口県	-	-	22	0.45	46	0.94	211	4.31	40	0.82	48	0.98	3	0.06	50	1.02	-	-
徳島県	-	-	1	0.04	12	0.52	59	2.57	6	0.26	16	0.70	2	0.09	22	0.96	1	0.04
香川県	-	-	1	0.03	9	0.28	130	4.06	10	0.31	6	0.19	3	0.09	17	0.53	-	-
愛媛県	-	-	33	0.85	24	0.62	124	3.18	22	0.56	96	2.46	1	0.03	51	1.31	-	-
高知県	-	-	17	0.55	6	0.19	39	1.26	6	0.19	26	0.84	-	-	20	0.65	1	0.03
福岡県	-	-	32	0.27	116	0.97	427	3.56	58	0.48	136	1.13	6	0.05	131	1.09	1	0.01
佐賀県	-	-	7	0.30	21	0.91	37	1.61	8	0.35	21	0.91	-	-	40	1.74	-	-
長崎県	-	-	4	0.09	20	0.45	59	1.34	17	0.39	38	0.86	6	0.14	27	0.61	-	-
熊本県	-	-	22	0.45	24	0.49	132	2.69	35	0.71	212	4.33	2	0.04	46	0.94	-	-
大分県	-	-	7	0.19	36	1.00	104	2.89	16	0.44	48	1.33	1	0.03	50	1.39	-	-
宮崎県	-	-	10	0.27	25	0.68	147	3.97	35	0.95	14	0.38	14	0.38	46	1.24	1	0.03
鹿児島県	-	-	20	0.34	12	0.21	198	3.41	30	0.52	72	1.24	-	-	32	0.55	-	-
沖縄県	-	-	1	0.03	2	0.06	14	0.41	15	0.44	38	1.12	1	0.03	20	0.59	1	0.03

第3102表 報告数・定点当り報告数, 疾病・都道府県別

平成15年40週

	風 疹		ヘルパンギーナ		麻 疹 (成人麻疹を除く)		流行性耳下腺炎		急性出血性 結膜炎		流行性角結膜炎		急性脳炎 (日本脳炎を除く)		細菌性髄膜炎		無菌性髄膜炎	
	報告数	定点当り	報告数	定点当り	報告数	定点当り	報告数	定点当り	報告数	定点当り	報告数	定点当り	報告数	定点当り	報告数	定点当り	報告数	定点当り
総 数	23	0.01	1460	0.48	40	0.01	1145	0.38	18	0.03	656	1.03	1	0.00	6	0.01	38	0.08
北海道	-	-	141	0.97	-	-	46	0.32	-	-	24	0.83	-	-	-	-	-	-
青森県	7	0.17	41	0.98	3	0.07	21	0.50	1	0.09	12	1.09	-	-	-	-	-	-
岩手県	-	-	37	0.97	-	-	11	0.29	-	-	10	0.83	-	-	-	-	-	-
宮城県	-	-	29	0.49	1	0.02	22	0.37	-	-	1	0.09	-	-	-	-	-	-
秋田県	-	-	17	0.49	-	-	3	0.09	-	-	3	0.43	-	-	1	0.14	2	0.29
山形県	-	-	6	0.20	-	-	8	0.27	-	-	7	0.88	-	-	-	-	-	-
福島県	1	0.02	46	0.96	-	-	34	0.71	-	-	15	1.25	-	-	-	-	-	-
茨城県	-	-	5	0.07	-	-	15	0.20	-	-	25	1.56	-	-	-	-	-	-
栃木県	-	-	47	1.02	-	-	13	0.28	1	0.08	14	1.17	-	-	-	-	-	-
群馬県	-	-	18	0.29	2	0.03	38	0.61	-	-	19	1.36	-	-	-	-	-	-
埼玉県	-	-	61	0.38	-	-	63	0.40	-	-	26	0.70	-	-	-	-	-	-
千葉県	1	0.01	46	0.36	2	0.02	42	0.33	-	-	25	0.76	-	-	-	-	-	-
東京都	4	0.03	63	0.44	-	-	19	0.13	-	-	24	1.71	-	-	-	-	2	0.08
神奈川県	1	0.00	105	0.51	1	0.00	55	0.27	3	0.07	45	1.07	-	-	1	0.08	1	0.08
新潟県	-	-	42	0.70	-	-	31	0.52	-	-	3	0.33	-	-	-	-	1	0.08
富山県	-	-	14	0.48	-	-	3	0.10	1	0.14	1	0.14	-	-	-	-	-	-
石川県	-	-	7	0.24	-	-	7	0.24	-	-	-	-	-	-	-	-	1	0.20
福井県	-	-	12	0.55	-	-	-	-	-	-	1	0.33	-	-	-	-	1	0.17
山梨県	-	-	3	0.12	-	-	2	0.08	-	-	6	2.00	-	-	-	-	1	0.10
長野県	-	-	50	0.91	1	0.02	6	0.11	-	-	11	1.00	-	-	-	-	3	0.27
岐阜県	-	-	37	0.70	-	-	12	0.23	2	0.17	5	0.42	-	-	-	-	-	-
静岡県	-	-	36	0.42	1	0.01	54	0.63	-	-	38	1.90	-	-	1	0.10	-	-
愛知県	1	0.01	55	0.30	5	0.03	81	0.45	-	-	44	1.26	-	-	-	-	1	0.08
三重県	-	-	10	0.22	-	-	17	0.38	-	-	1	0.08	-	-	1	0.11	-	-
滋賀県	-	-	2	0.06	-	-	10	0.31	-	-	1	0.14	-	-	-	-	4	0.57
京都府	-	-	10	0.13	5	0.07	19	0.25	-	-	10	0.53	-	-	-	-	-	-
大阪府	5	0.03	34	0.17	-	-	59	0.30	5	0.10	29	0.59	-	-	-	-	-	-
兵庫県	-	-	18	0.14	3	0.02	112	0.88	-	-	48	1.37	-	-	-	-	2	0.17
奈良県	-	-	3	0.09	-	-	21	0.60	-	-	2	0.22	-	-	-	-	1	0.17
和歌山県	-	-	3	0.10	3	0.10	4	0.13	-	-	-	-	-	-	1	0.09	2	0.18
鳥取県	-	-	2	0.11	-	-	11	0.58	-	-	5	1.67	-	-	-	-	4	0.80
島根県	-	-	6	0.26	-	-	1	0.04	-	-	1	0.33	-	-	1	0.13	-	-
岡山県	-	-	11	0.20	-	-	13	0.24	-	-	29	2.42	-	-	-	-	-	-
広島県	1	0.01	29	0.39	1	0.01	16	0.21	-	-	33	1.65	-	-	-	-	4	0.19
山口県	-	-	16	0.33	-	-	41	0.84	-	-	8	0.89	-	-	-	-	-	-
徳島県	-	-	25	1.09	-	-	13	0.57	-	-	-	-	-	-	-	-	-	-
香川県	1	0.03	16	0.50	2	0.06	7	0.22	-	-	1	0.33	-	-	-	-	-	-
愛媛県	-	-	51	1.31	-	-	11	0.28	-	-	34	4.86	-	-	-	-	-	-
高知県	-	-	25	0.81	1	0.03	63	2.03	-	-	10	3.33	-	-	-	-	1	0.13
福岡県	1	0.01	76	0.63	-	-	45	0.38	1	0.04	21	0.81	-	-	-	-	2	0.13
佐賀県	-	-	24	1.04	-	-	13	0.57	-	-	-	-	-	-	-	-	-	-
長崎県	-	-	29	0.66	1	0.02	15	0.34	3	0.38	23	2.88	-	-	-	-	-	-
熊本県	-	-	23	0.47	8	0.16	6	0.12	1	0.11	15	1.67	-	-	-	-	5	0.33
大分県	-	-	27	0.75	-	-	10	0.28	-	-	1	0.20	-	-	-	-	-	-
宮崎県	-	-	81	2.19	-	-	15	0.41	-	-	4	1.00	-	-	-	-	-	-
鹿児島県	-	-	19	0.33	-	-	30	0.52	-	-	12	2.00	1	0.08	-	-	-	-
沖縄県	-	-	2	0.06	-	-	7	0.21	-	-	9	0.90	-	-	-	-	-	-

第3102表 報告数・定点当り報告数, 疾病・都道府県別 平成15年40週

	マイコプラズマ肺炎		クラミジア肺炎 (オウム病を除く)		成人麻疹	
	報告数	定点当り	報告数	定点当り	報告数	定点当り
総数	143	0.30	1	0.00	1	0.00
北海道	-	-	-	-	-	-
青森県	3	0.50	-	-	-	-
岩手県	12	0.60	-	-	-	-
宮城県	7	0.58	-	-	-	-
秋田県	4	0.57	-	-	-	-
山形県	10	1.00	-	-	-	-
福島県	-	-	-	-	-	-
茨城県	13	1.30	-	-	-	-
栃木県	5	0.71	-	-	-	-
群馬県	1	0.10	-	-	-	-
埼玉県	1	0.11	-	-	1	0.11
千葉県	2	0.15	-	-	-	-
東京都	4	0.16	-	-	-	-
神奈川県	-	-	-	-	-	-
新潟県	12	1.00	-	-	-	-
富山県	-	-	-	-	-	-
石川県	5	1.00	-	-	-	-
福井県	-	-	-	-	-	-
山梨県	1	0.10	1	0.10	-	-
長野県	-	-	-	-	-	-
岐阜県	-	-	-	-	-	-
静岡県	3	0.30	-	-	-	-
愛知県	3	0.23	-	-	-	-
三重県	5	0.56	-	-	-	-
滋賀県	2	0.29	-	-	-	-
京都府	1	0.17	-	-	-	-
大阪府	15	1.00	-	-	-	-
兵庫県	2	0.17	-	-	-	-
奈良県	-	-	-	-	-	-
和歌山県	2	0.18	-	-	-	-
鳥取県	4	0.80	-	-	-	-
島根県	-	-	-	-	-	-
岡山県	7	1.40	-	-	-	-
広島県	3	0.14	-	-	-	-
山口県	6	0.67	-	-	-	-
徳島県	-	-	-	-	-	-
香川県	-	-	-	-	-	-
愛媛県	3	0.50	-	-	-	-
高知県	1	0.13	-	-	-	-
福岡県	-	-	-	-	-	-
佐賀県	2	0.33	-	-	-	-
長崎県	2	0.17	-	-	-	-
熊本県	-	-	-	-	-	-
大分県	-	-	-	-	-	-
宮崎県	2	0.29	-	-	-	-
鹿児島県	-	-	-	-	-	-
沖縄県	-	-	-	-	-	-

感染症週報 第5巻、第40号 平成15年10月20日発行  
 発行：国立感染症研究所  
 厚生労働省健康局結核感染症課  
 厚生労働省大臣官房統計情報部  
 事務局：国立感染症研究所感染症情報センター  
 〒162-8640東京都新宿区戸山1-23-1  
 T E L : 03-5285-1111  
 F A X : 03-5285-1129  
 U R L : <http://idsc.nih.go.jp/index-j.html>  
 <国立感染症研究所 感染症情報センター>  
<http://www.mhlw.go.jp/>  
 <厚生労働省>  
<http://www.forth.go.jp/>  
 <旅行者のための海外感染症情報(厚生労働省検疫所)>

本週報は、感染症新法に基づくものであり、全国の医療従事者、定点医療機関、保健所、保健所設置市、特別区、都道府県、地方衛生研究所、検疫所の皆様のご協力を得て、国立感染症研究所感染症情報センターにおいて編集したものです。

また、本週報は速報性を重視しておりますので、今後調査などの結果に応じて、若干の変更が生じることがありますが、その場合には週報上にて訂正させていただきます。「感染症の話」及び「読者のコーナー」の回答欄の内容に関する責は、それぞれの執筆者及び回答者に属しますが、内容に関するご質問、ご意見については事務局でお受けいたします。

なお、週報の内容について、学術的研究、あるいは公衆衛生活動にかかわる業務以外の目的においては、無断転載を禁じます。