

マークをクリックするとそのページを見ることができます



発生動向総覧
P.2-3

<41週> A群溶血性レンサ球菌咽頭炎の定点当たり報告数は第34週から増加傾向が認められているが、最近でも3週続けて増加している / その他最新動向



注目すべき感染症
P.4-5

<A群溶血性レンサ球菌咽頭炎> 患者報告は毎年冬にかけて徐々に増加してくるが、本年は例年より早く報告数が増加している
<マイコプラズマ肺炎> 2003年は過去の報告より高いレベルで推移しており、今後の動向に注意が必要である



病原体情報
P.6-7

患者から分離・検出された病原体報告 - 冬季の感染性胃腸炎関連ウイルス / 無菌性髄膜炎患者から検出されているウイルス / ヒトから検出されているVero毒素産生性大腸菌



速報

<今週は該当記事はありません>



海外感染症情報
P.8-9

SARS - 中国動物業者での血清学調査 / ウエストナイルウイルスによるヒト患者数 - 米国、カナダ



感染症の話
P.10

<今週はお休みです>



読者のコーナー
<今週は該当記事はありません>



グラフ総覧(41週)
P.11-17



41週のデータ
P.18-26



発生動向総覧

第41週コメント 10月16日集計分

全数報告の感染症

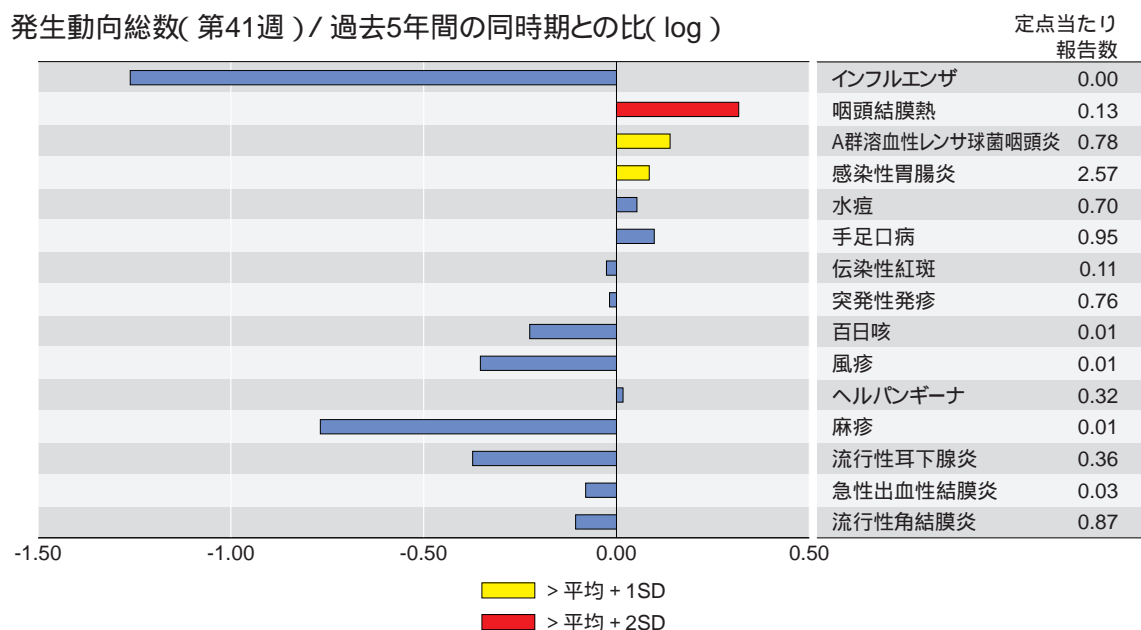
注意:これは当該週に診断された報告症例の集計です。しかし、迅速に情報還元するために期日を決めて集計を行いますので、当該週に診断された症例の報告が、集計の期日以降に届くこともあります。それらについては、発生動向総覧では扱いませんが、翌週あるいはそれ以降に、巻末の表の累積数に加えられることになります。宜しく御理解下さい。

- 1類感染症: 報告なし
- 2類感染症: コレラ 1例(推定感染地域: オーストラリア)
細菌性赤痢 20例(推定感染地域: 国内7例(うち5名は前週報告の飲食店関連)、トルコ3例、エジプト/ギリシア2例、中国1例、中国/台湾1例、インド1例、エジプト1例、タイ1例、ウズベキスタン1例、メキシコ1例、モロッコ1例)
腸チフス 2例(推定感染地域: インドネシア1例、インド/ネパール1例)
パラチフス 1例(推定感染地域: ミャンマー)
- 3類感染症: 腸管出血性大腸菌感染症 51例(うち有症者28例)
報告の多い都道府県: 東京都7例、北海道5例、埼玉県5例
血清型・毒素型: O157 VT1・VT2(22例)、O157 VT2(11例)、O26 VT1(4例)、その他(14例)
年齢: 10歳未満(22例)、10代(4例)、20代(6例)、30代(6例)、40代(4例)、50代(5例)、60代(1例)、70歳以上(3例)
- 4類感染症: アメーバ赤痢 6例(推定感染地域: いずれも国内)
エキノコックス症 1例(多包条虫)
急性ウイルス性肝炎 5例 A型2例(推定感染地域: とともに国内)、B型2例(推定感染経路: とともに性的接触)、E型1例(指定感染地域: 不明)
後天性免疫不全症候群 15例(AIDS 6例、無症候8例、その他1例)
男性/女性: 9例/6例
推定感染経路: 性的接触13例(異性間6例、同性間7例)、不明2例
推定感染地域: 国内11例、タイ1例、ナイジェリア1例、不明2例
ジアルジア症 1例(推定感染地域: 国内)
梅毒 6例(早期顕症I期3例、早期顕症II期1例、無症候2例)
破傷風 1例(79歳)
マラリア 2例(三日熱 1例(推定感染地域: パプアニューギニア)、熱帯熱 1例(推定感染地域: セネガル))
レジオネラ症 2例(60歳、81歳)

定点把握の対象となる4類感染症(週報対象のもの)

全国の指定された医療機関(定点)から報告され、疾患により小児科定点(約3,000カ所)、インフルエンザ(小児科・内科)定点(約5,000カ所)、眼科定点(約600カ所)、基幹定点(約500カ所)に分かれています。また、定点当たり報告数は、報告数/定点医療機関数です。

発生動向総数(第41週)/過去5年間の同時期との比(log)

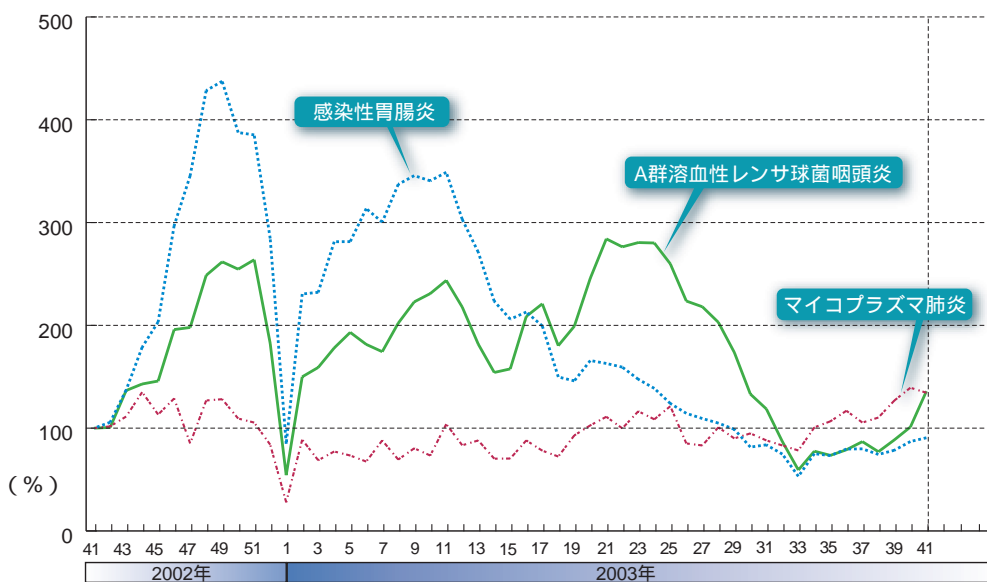


当該週と過去5年間の平均(過去5年間の前週、当該週、後週の合計15週の平均)の比を対数にてグラフ上に表現した。1標準偏差を超えた場合黄で、2標準偏差を超えた場合赤で色分けしている。

小児科定点報告疾患: 咽頭結膜熱の定点当たり報告数は第29週をピークとし、その後は週により緩急はあるものの減少し続けている。過去10年間の当該週と比較して依然として最高の値であり、過去10年間の当該週までの定点当たり累積報告数(平均)と比較すると2.8倍を示す大きな流行となっている。都道府県別では、愛媛県(0.6)、熊本県(0.5)、広島県(0.4)が多い。A群溶血性レンサ球菌咽頭炎の定点当たり報告数は第34週から増加傾向が認められているが、最近でも3週続けて増加している。過去10年間の当該週と比較して最高の値であり、都道府県別では鳥取県(3.2)、山形県(2.0)、宮崎県(1.8)が多い(「注目すべき感染症」参照)。感染性胃腸炎の定点当たり報告数は微増し、過去5年間の同時期(前週、当該週、翌週)と比較してやや多く、都道府県別では富山県(6.0)、福井県(4.9)、三重県(4.7)が多い。

基幹定点報告疾患: マイコプラズマ肺炎の定点当たり報告数は微減して0.29で、都道府県別では山形県(2.4)、岡山県(2.0)が多い(「注目すべき感染症」参照)。

主要疾患の過去1年間の週別定点当たり報告数の動き(第41週)



2002年第41週の定点当たり報告数を100%として各週の報告数値を換算し、過去1年間の増減を表している。



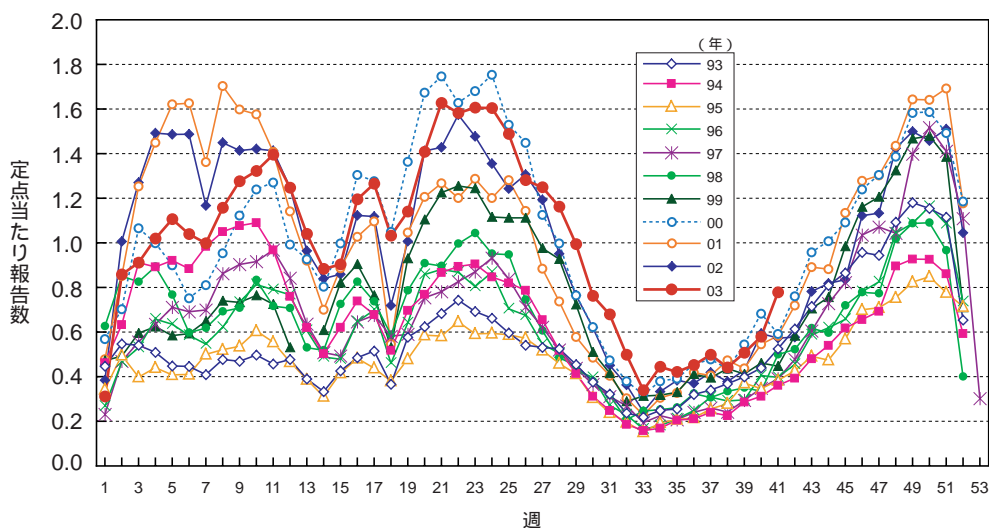
注目すべき感染症

A群溶血性レンサ球菌咽頭炎

A群溶血性レンサ球菌は多彩な臨床症状を引き起こすことが知られている。急性咽頭炎、膿痂疹、蜂巣織炎などがよくみられるが、特殊な病型として猩紅熱があり、これら以外にも中耳炎、肺炎、化膿性関節炎、骨髄炎、髄膜炎などをおこす。また、菌の直接の作用でなく、免疫学的機序を介して、リウマチ熱や急性糸球体腎炎をおこすことが知られている。

近年、報告患者数は増加傾向にあり、これは迅速診断キットなどの普及による影響もあると思われる。患者報告は毎年これから冬にかけて徐々に増加してくるが、本年は例年より早く、報告数が増加している。第41週では例年より報告数が多くなっている(図参照)。年齢群別では4～6歳の報告が多い。

図 . A群溶血性レンサ球菌咽頭炎の年別週別発生状況

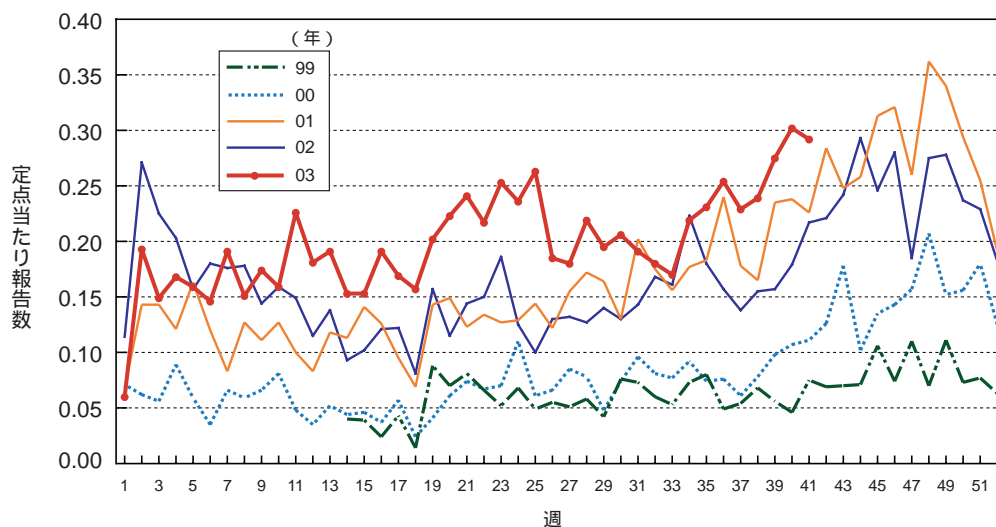


マイコプラズマ肺炎

マイコプラズマ肺炎は、1999年3月までの旧感染症発生動向調査では異型肺炎として報告されてきたが、そこでは必ずしもマイコプラズマ肺炎だけでなく、他のウイルス性の肺炎なども含まれていた。しかし、1999年4月以降の発生動向調査では、マイコプラズマ肺炎として独立した4類感染症定点把握疾患となった。また、旧発生動向調査では小児科・内科定点からの報告であったが、現在は全国約500カ所の基幹定点医療機関からの報告となっている。

本疾患は従来、4年周期でオリンピックのある年に流行を繰り返してきたが、近年この傾向は崩れつつある。年間での推移をみると、晩秋から冬にかけて増加がみられていたが、感染症法施行後に新たなサーベイランスシステムになっても、この傾向に変化はない。図に感染症法施行以来の週別の定点当たり報告数を示す。2003年の報告数は過去の報告より高いレベルで推移している。今年は5月下旬～6月上旬に報告数が多かったが、ここ数週間も報告数の増加がみられており、今後の動向に注意が必要である。今冬のSARS対策としても、鑑別診断としてインフルエンザやマイコプラズマ肺炎のような呼吸器感染症は重要であり、可能な限り病原体を把握することが望まれる。

図 . マイコプラズマ肺炎の年別週別発生状況





病原体情報

* グラフはIASRホームページ(<http://idsc.nih.go.jp/iasr/index-j.html>)からの引用です。

各都道府県市の地方衛生研究所(地研)からの検出報告です。地域別の報告数は、その地域に所在する地研からの総報告数を都道府県別に示しています。

(2003年10月17日現在報告分)

冬季の感染性胃腸炎関連ウイルス

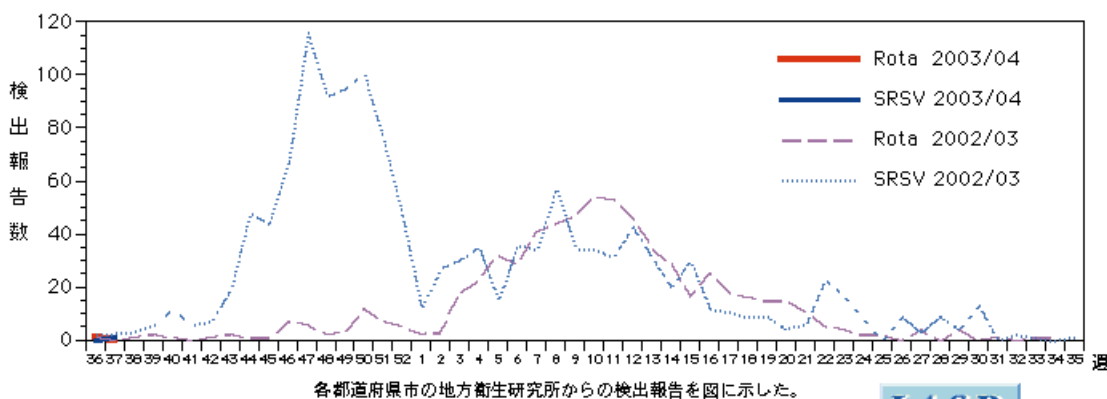
2002/03シーズン(まとめ)& 2003/04シーズン

冬季の感染性胃腸炎の主な病原体はSRSVとロタウイルスである。2002/03シーズン(2002年第36週 ~ 2003年第35週)のSRSVの検出は計1,352件で、内訳はノーウォーク様ウイルス(NLV) genogroup(G)II 903件、NLV GI 67件、NLV G unknown 298件、サッポロ様ウイルス(SLV)47件、電顕による検出37件であった。ロタウイルスは計647件(A群595件、C群29件、群不明23件)が報告された。SRSVは2002年第43週より増加し、第47週を最大ピーク(116件)として、年末年始にかけて一旦減少したが、2003年第2週から再び増加した。第8週に再度ピーク(57件)を形成した後、集団発生からの報告増加による小さなピークをいくつか示しながら減少した。ロタウイルスは2003年第3週より増加し、第10週のピーク(54件)前後にはSRSVの報告数を上回ったが、第12週以後はSRSVとほぼ同じ推移で減少した。SRSV、ロタともに前シーズン(2001/02シーズン)の報告数(SRSV1,036件、ロタ550件)を上回っており、特にSRSVはピークが前シーズン(第51週、87件)より早く、報告数も大きく上回っていた。

2003/04シーズンに入り、ロタウイルスは第36週に東京都からA群が1件、SRSVは第37週に大阪府からNLV GIIが1件報告されている。

週別 SRSV & ロタウイルス検出報告数の推移、2002/03、2003/04シーズン

(病原微生物検出情報：2003年10月17日現在報告数)



各都道府県市の地方衛生研究所からの検出報告を図に示した。

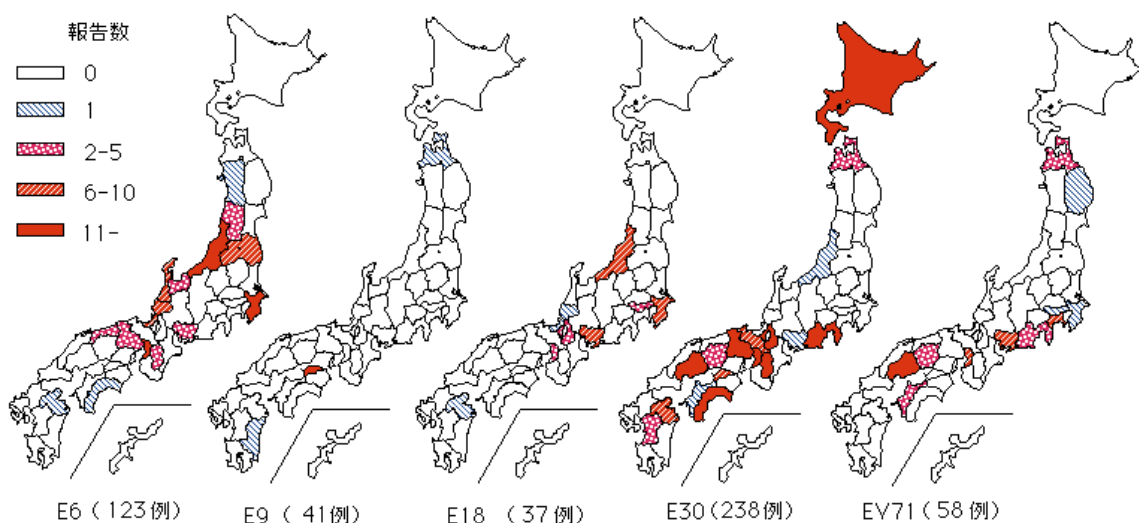


無菌性髄膜炎患者から検出されているウイルス 2003年

エンテロウイルス71型 (EV71) が58件(広島県22、神奈川県10、愛知県6、大阪府6など11都府県)、エコーウイルス (E) が459件(30型238、6型123、9型41、18型37、7型12、25型3、16型2、27型2、13型1)報告されている。E30は大阪府71、奈良県27、高知県25、滋賀県22、広島県17など近畿地方からの報告を中心に17道府県から、E6は大阪府40、新潟県28、千葉県14など15府県から、E9は香川県39、青森県1、宮崎県1からそれぞれ報告されている。その他に、B群コクサッキーウイルスが65件(1型27、2型17、4型9、5型9、3型3)、ムンプスウイルスが19件、A群コクサッキーウイルスが16件(9型7、16型3、10型2、2型1、4型1、6型1、12型1)報告されている。

都道府県別無菌性髄膜炎患者からの主なウイルス検出報告状況, 2003年

(病原微生物検出情報: 2003年10月17日現在報告数)



各都道府県市の地方衛生研究所からの検出報告を図に示した。

IASR

Infectious Agents Surveillance Report

ヒトから検出されているVero毒素産生性大腸菌 2003年

検出総数は678件で、うちO157が454件、O26が170件、その他の血清型が54件報告されている。最近では、O26が第39週に石川県の保育所における集団発生(第34～36週に28件報告あり)から1件(VT1)の検出報告である。



海外感染症情報

* 関連の情報やさらに詳しい情報については、FORTHホームページ (<http://www.forth.go.jp/>) をご覧下さい。

SARS - 中国動物業者での血清学調査

CDC/MMWR 2003年10月17日、52(41); 986-987

<http://www.cdc.gov/mmwr/preview/mmwrhtml/mm5241a2.htm>

動物業者での抗SARSコロナウイルスIgG抗体陽性率 - 中国広東省、2003年。

重症急性呼吸器症候群(SARS)は2003年にSARSコロナウイルス(SARS-CoV)が原因の感染症と確認された。このウイルスはこれまでヒトでは観察されなかったコロナウイルス科に属するウイルスである。SARS-CoVの核酸配列データが既知のヒトコロナウイルスのそれと異なるため、SARS-CoVは動物宿主とヒトの間にある種のバリアを越えたと考えられている。この報告は広東省の公衆衛生当局が行った調査結果を要約する。

調査では動物業者(生きた動物の市場の従業員)でのSARSコロナウイルスIgG抗体陽性率を対象群のそれと比較した。結果は、動物業者の13%(以前にSARSと診断された人はいない)がSARSコロナウイルスIgG抗体陽性であったのに対し、対象群では陽性者は1~3%であった。この結果はSARSの動物起源説を間接的に支持するものであるが、SARSの動物起源説を確認するためには、詳細な患者病歴とさらに詳細な動物調査の必要性も強調される。

広東省広州にある3カ所の動物市場の業者が調査に参加するよう要請され、2003年5月4日に同意した業者から検体が収集された。

検査された792名中、SARS-CoVに対するIgG抗体は72名(9.1%)で検出された。陽性率は対照3群(1.2~2.9%)と比較し、業者群で最高(13%)であった。業者での抗体陽性率は対照群全体での陽性率よりも有意に高値であった($\chi^2=26.1$; $p < 0.01$)。対して、対照3群間では陽性率に有意差は認められなかった($\chi^2=0.89$; $p=0.64$)。

業者群では、最も陽性率が高値であったのは主にハクビシンを扱っていた業者(72.7%)で、以下イノシシ業者(57.1%)、キョン(muntjac deer)業者(56.3%)、野ウサギ業者(46.2%)およびキジ業者(33.3%)であった。抗SARS-CoV IgG抗体陽性率は市場ごとに異なった(それぞれ、6%、11%、20%、 $p < 0.001$)；抗体陽性率と性、年齢、動物市場での就業年数との間には相関は認められなかった。広東省でのSARS流行の間に、SARSや異型肺炎と診断された人は含まれなかった。

表1. 動物業者と対照群(群)抗でのSARSコロナウイルスIgG抗体陽性率 - 中国広東省、2003年

群	検査数	検査陽性(陽性数/陽性率(%))
動物業者	508名	(66名/13.0%)
病院職員	137名	(4名/2.9%)
広東省CDC職員	63名	(1名/1.6%)
健康診断で訪れた健康人	84名	(1名/1.2%)

表2. 主に扱う動物種ごと、特定の動物商人のSARSコロナウイルスIgG抗体陽性率*

	業者人数	検査陽性(数/%)	相対危険度	(95%CI: 信頼区間)
ハクビシン	22	(16/72.7)	7.9	(5.0-12.6)
タヌキ	28	(16/57.1)	6.2	(3.8-10.3)
キョン(Muntjac deer)	16	(9/56.3)	6.1	(3.4-10.9)
ノウサギ	13	(6/46.2)	5.0	(2.5-10.2)
キジ	9	(3/33.3)	4.9	(0.7-24.8)**
ネコ	43	(8/18.6)	2.0	(1.0-4.2)
その他家畜	25	(3/12.0)	1.3	(0.2-5.0)**
ヘビ	250	(23/9.2)	参照群	参照群

*分類は重複有り。

**相対危険度(Odds比)と95%CIはFisher直接法で算出。

ウエストナイルウイルスによるヒト患者数 - 米国、カナダ

CDC 10月22日、ヘルスカナダ 10月22日

州	ヒト患者数	死亡者数
アラバマ	30	3
アリゾナ	2	
アーカンソー	21	
カリフォルニア	2	
コロラド	2,170	44
コネチカット	12	
デラウェア	13	1
ワシントンDC	3	
フロリダ	32	
ジョージア	31	4
イリノイ	45	1
インディアナ	30	2
アイオワ	128	4
カンザス	78	1
ケンタッキー	13	1
ルイジアナ	84	1
メリーランド	45	5
マサチューセッツ	16	
ミシガン	6	1
ミネソタ	136	4
ミシSSIPPI	56	1
ミズーリ	43	2
モンタナ	216	2
ネブラスカ	1,359	16
ネバダ	2	
ニューハンプシャー	2	
ニュージャージー	26	2
ニューメキシコ	194	4
ニューヨーク	56	8
ノースカロライナ	21	
ノースダコタ	375	4
オハイオ	86	3
オクラホマ	59	
ペンシルバニア	202	6
ロードアイランド	5	
サウスカロライナ	1	
サウスダコタ	955	8
テネシー	19	1
テキサス	457	17
ユタ	1	
バーモント	2	
バージニア	18	1
ウエストバージニア	1	
ウィスコンシン	13	
ワイオミング	320	8
合計	7,386	155

7,269例の解析にて、4,771例 (66%) はウエストナイル熱、2,110例 (29%) はウエストナイル髄膜炎 / 脳炎、388例 (5%) は不明。

(米国CDCホームページ <http://www.cdc.gov/ncidod/dvbid/westnile/index.htm> より)

州	陽性疑い患者数*	陽性確定患者数	死亡者数
ノバスコシア	0	2^	0
ケベック	11	6	0
オンタリオ †	0	85^***	2^^
マニトバ	121	16	2
サスカチュワン	693	38	6^***
アルバータ ††	0	258	0
ブリティッシュコロンビア	6^	12^	0
ユーコン	1^	0	0
合計	832	417	10

(ヘルスカナダホームページ <http://www.hc-sc.gc.ca/pphb-dgspssp/wnv-vwn/> より)

* 陽性の確定にはさらに検査を必要とする。

^ 地域外での感染と思われる症例。

^^ 9月3日に卒中で死亡した患者と9月5日に誤嚥性肺炎で死亡した患者の2名は、ウエストナイルウイルスの「陽性疑い患者」に含まれている。

*** 2名の死亡に関して、ウエストナイルウイルスが要因の一つであったと報告されている。

**** 1例は地域外で感染したと考えられる。

†, †† IgM ELISA陽性例を「陽性確定例」とした。

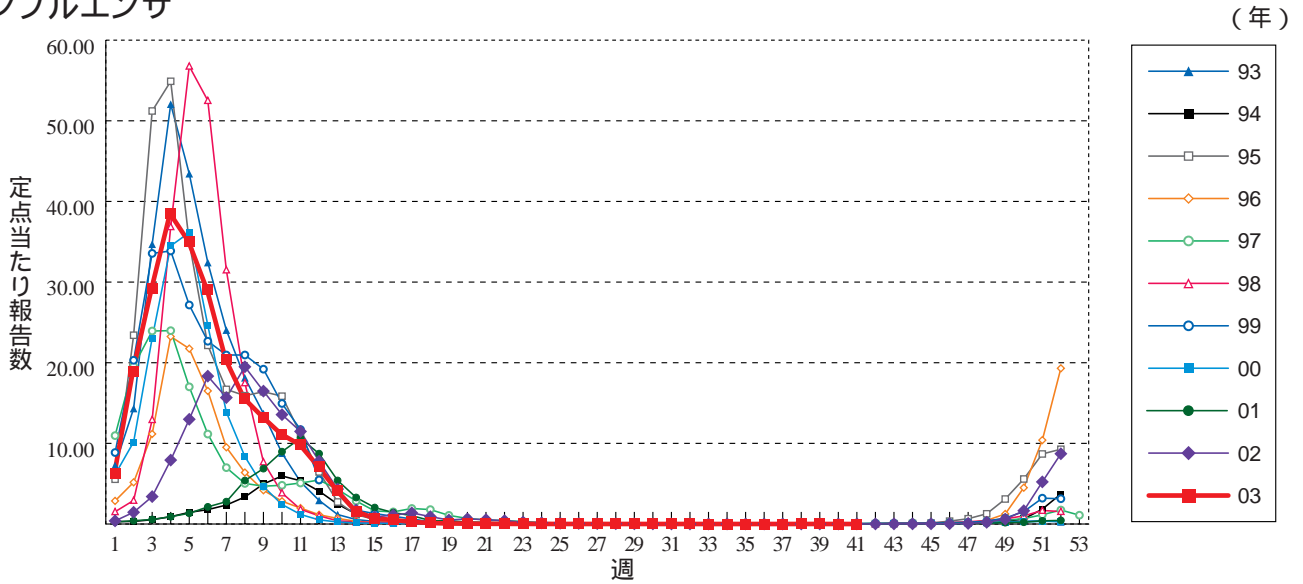


感染症の話

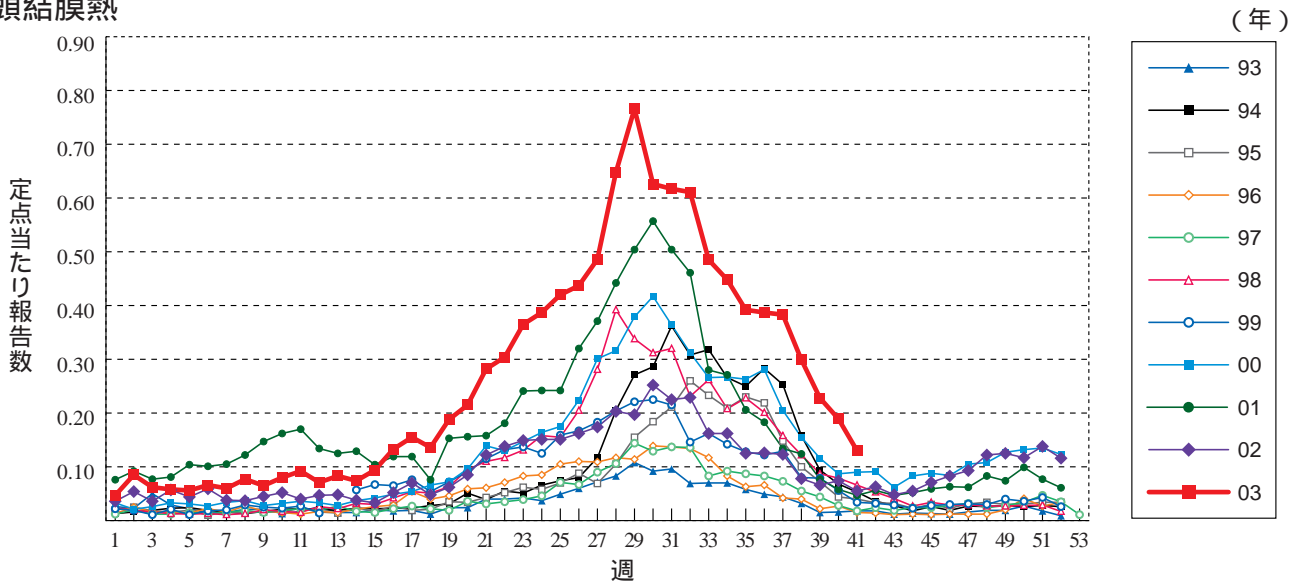
今週はお休みさせていただきます。
「感染症の話」過去の掲載分については
<http://idsc.nih.go.jp/kansen/index.html>
でご覧いただけます。

グラフ総覧(41週)

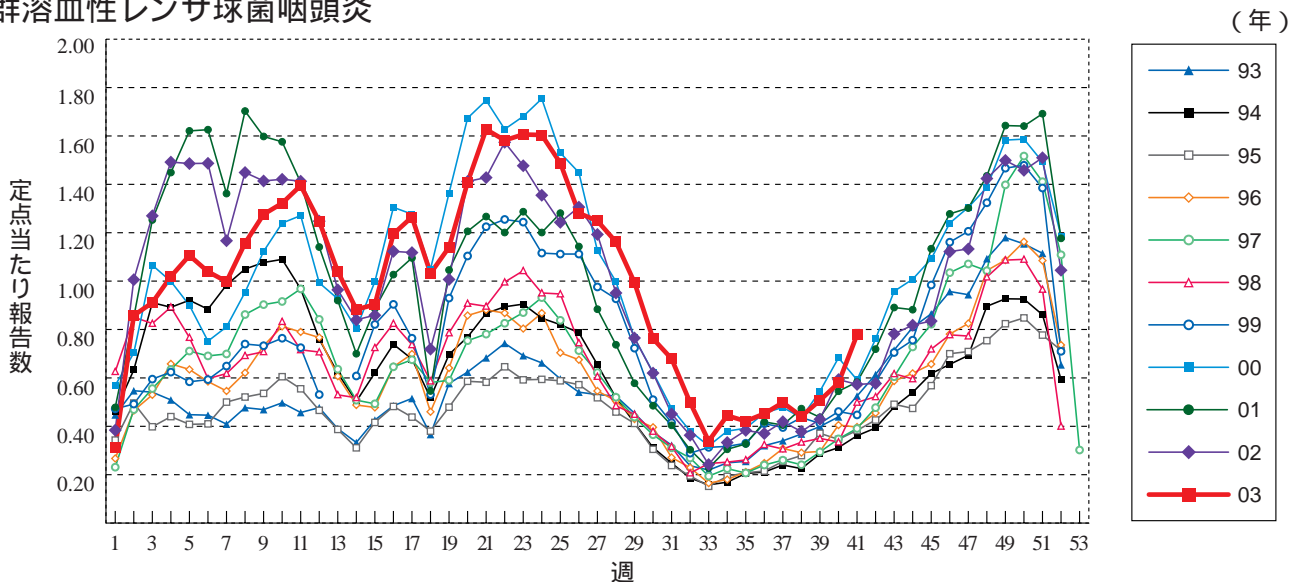
インフルエンザ



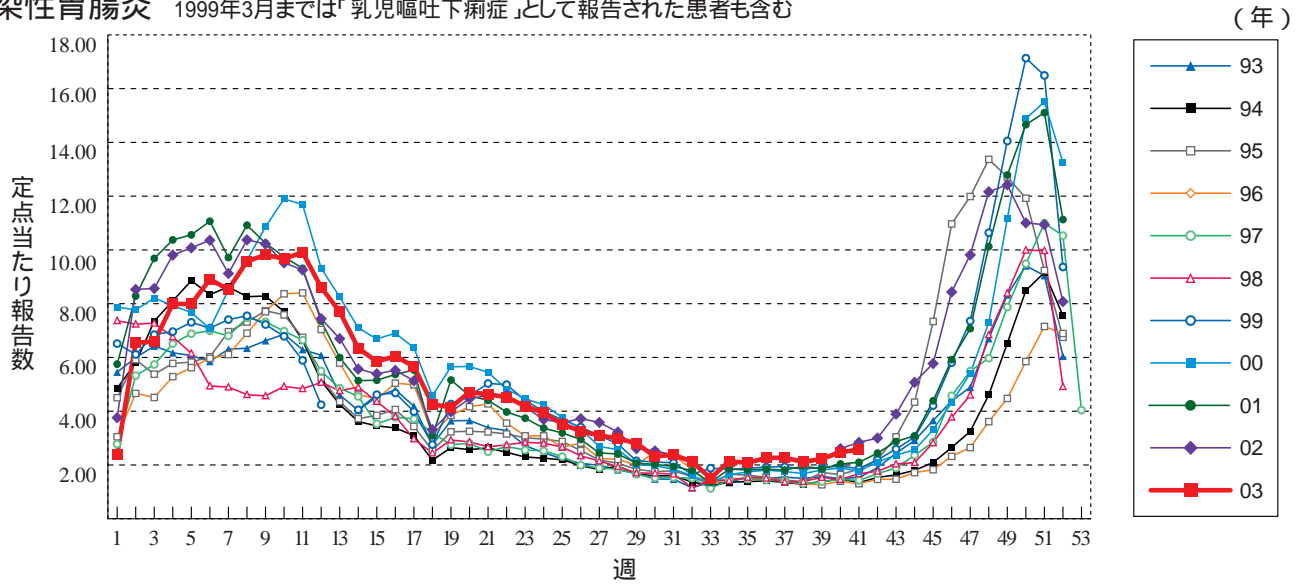
咽頭結膜熱



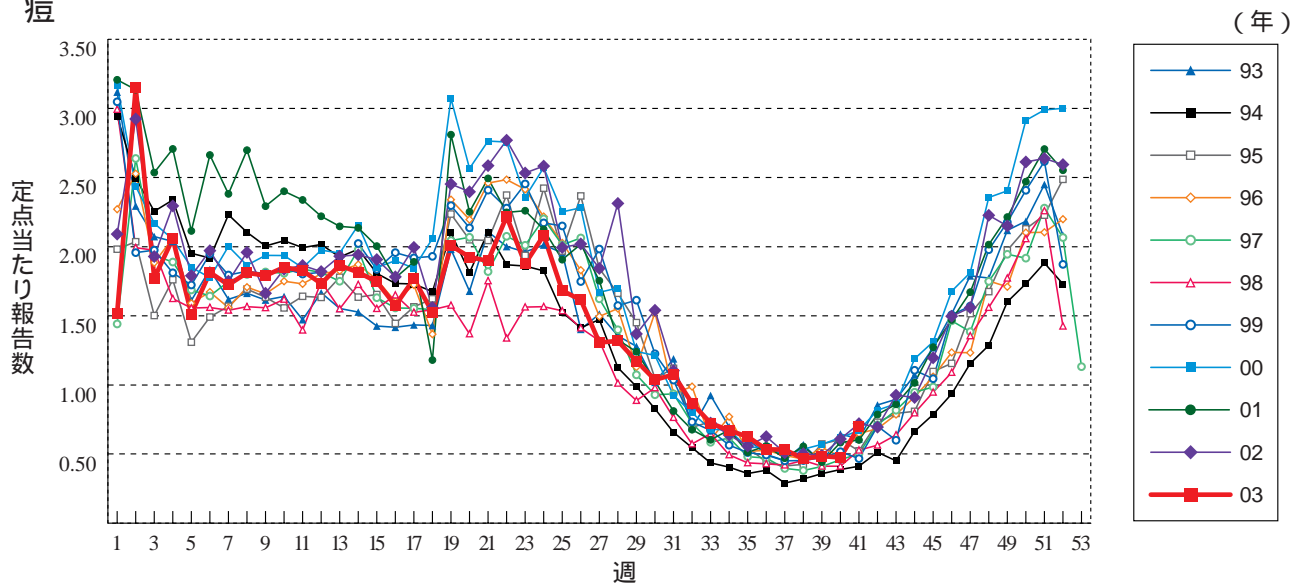
A群溶血性レンサ球菌咽頭炎



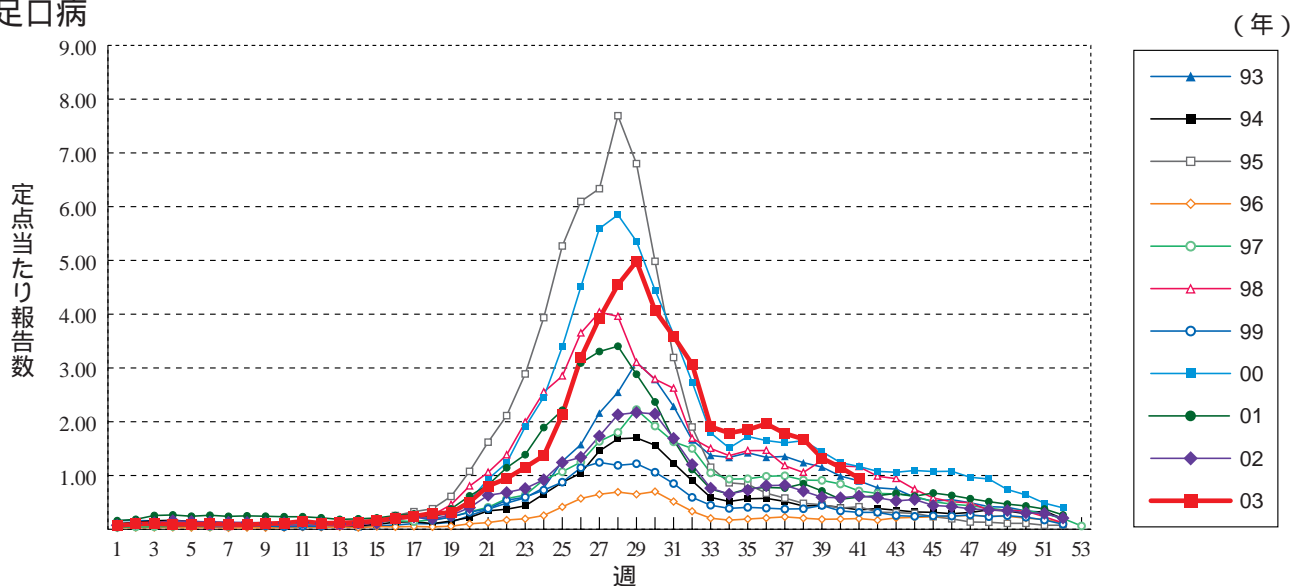
感染性胃腸炎 1999年3月までは「乳児嘔吐下痢症」として報告された患者も含む



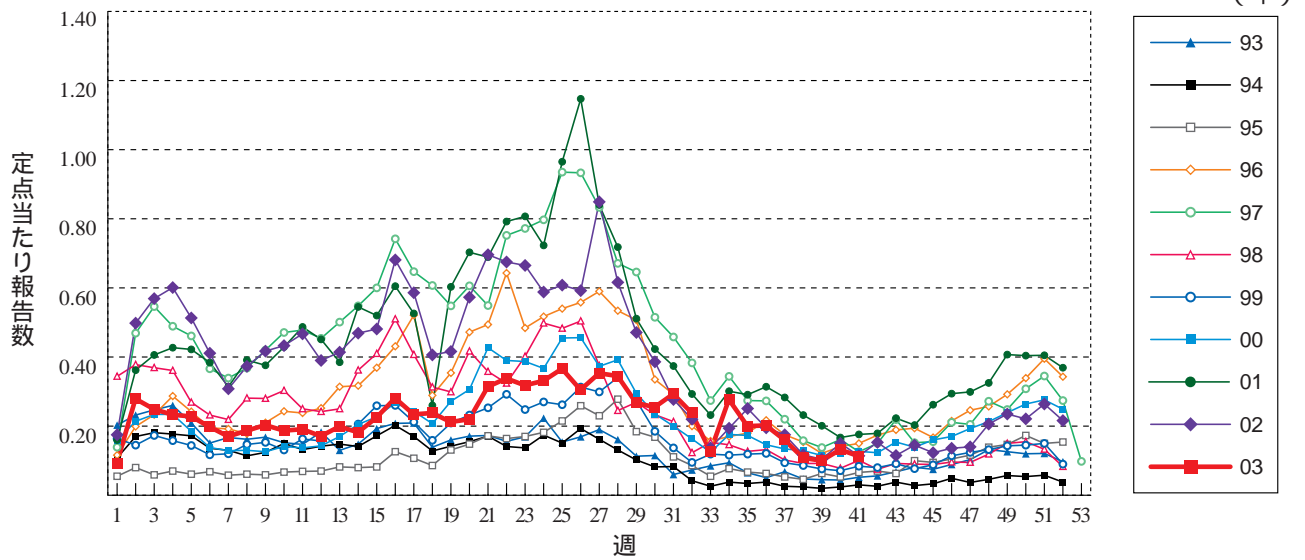
水痘



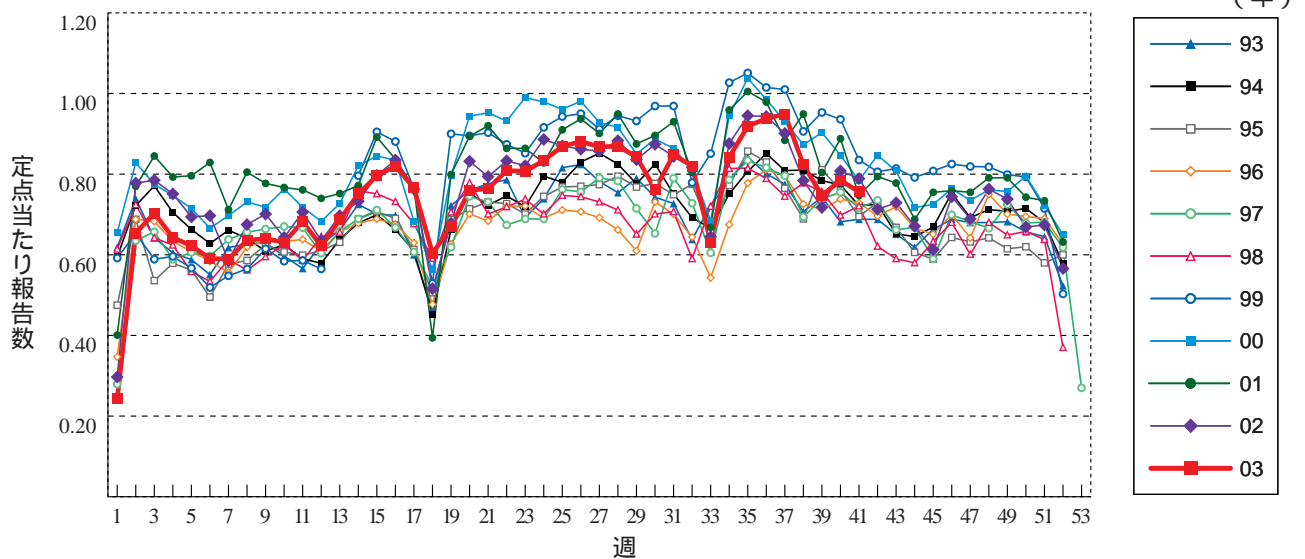
手足口病



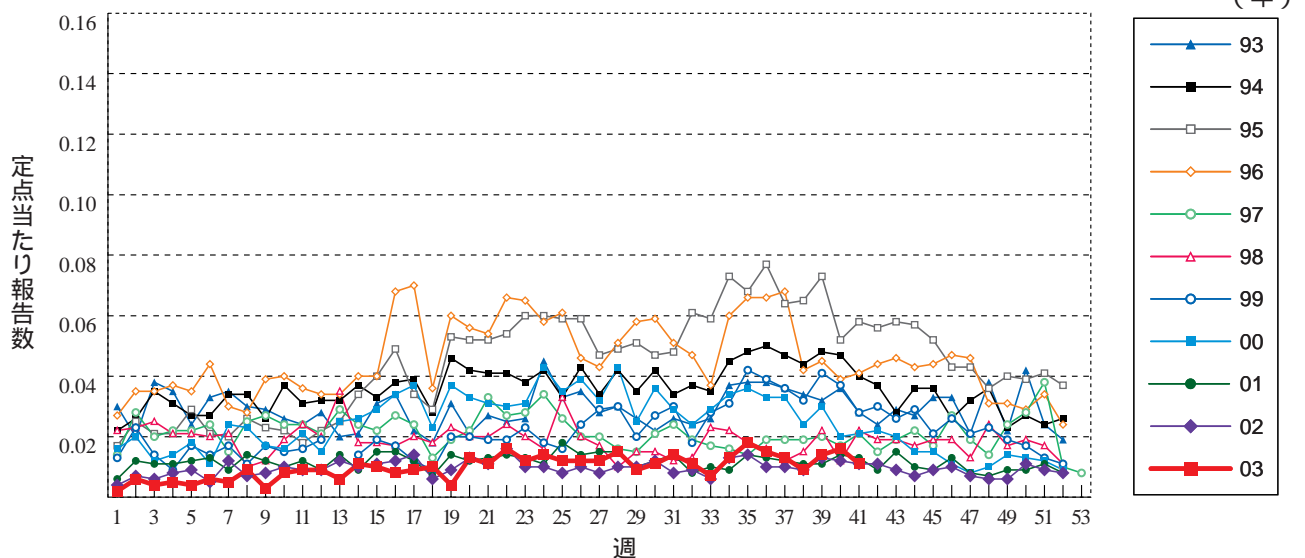
伝染性紅斑



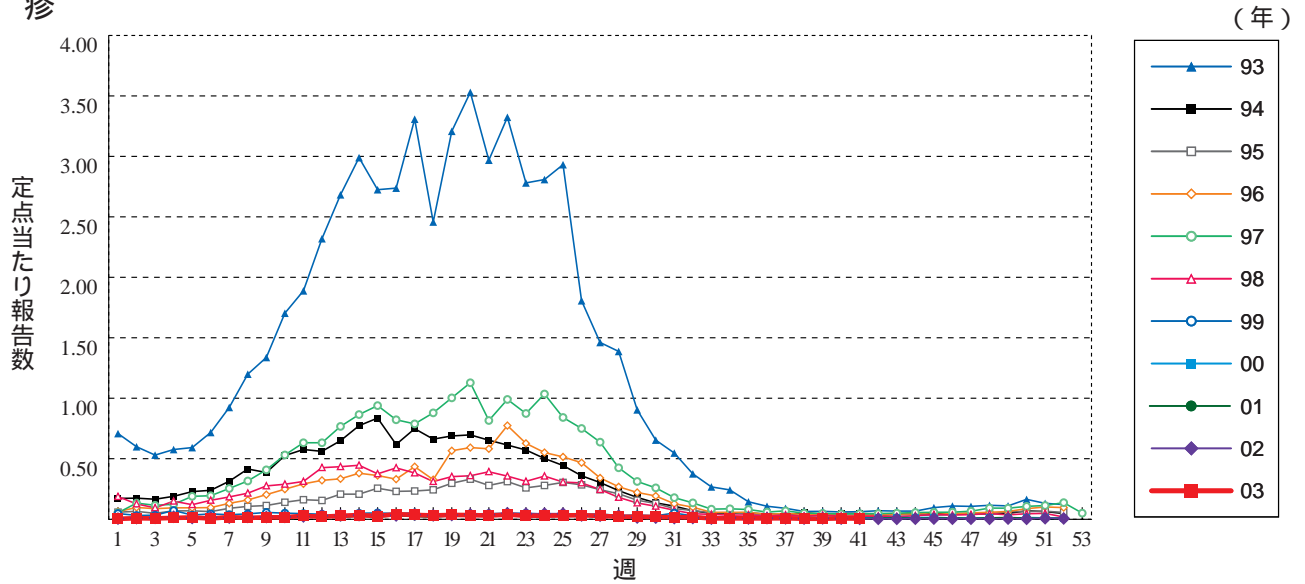
突発性発疹



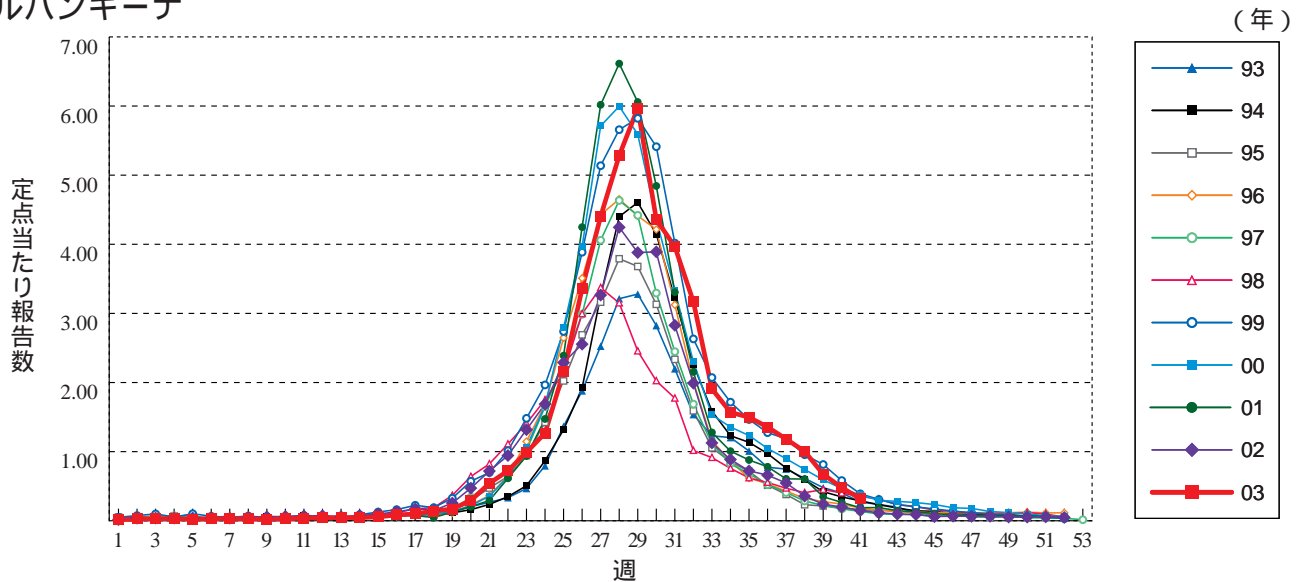
百日咳



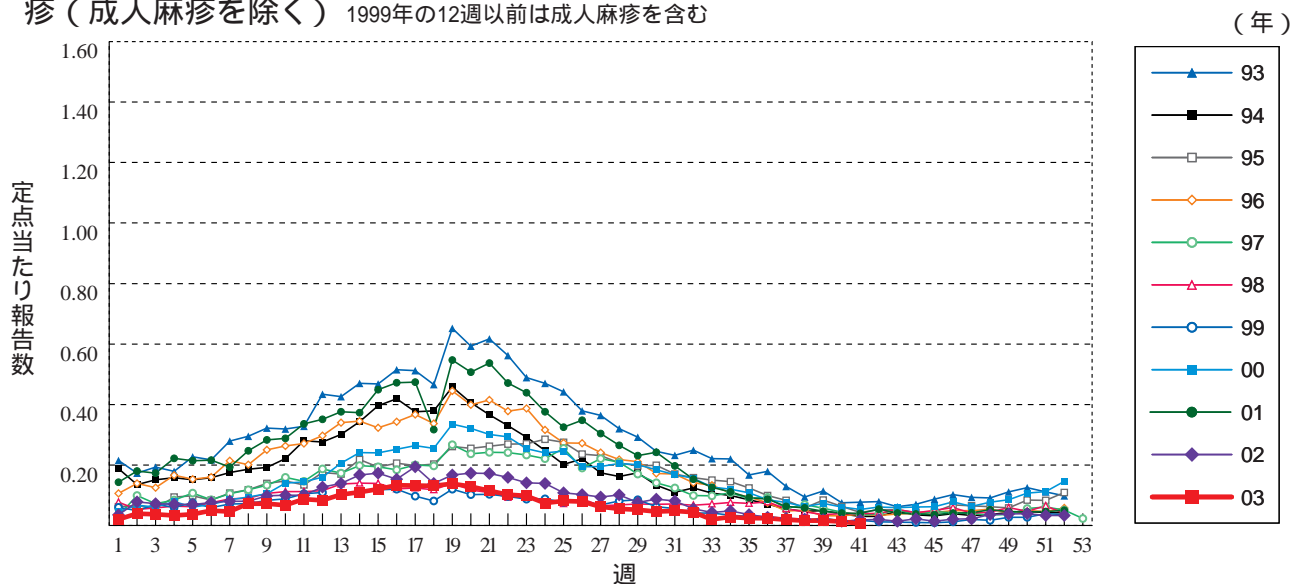
風 疹



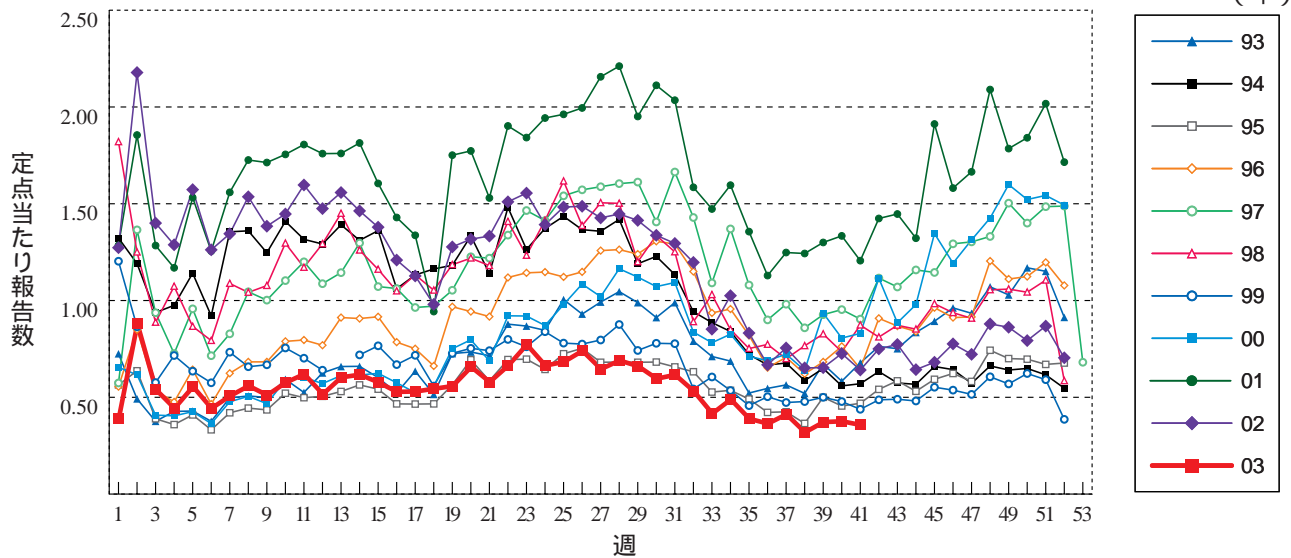
ヘルパンギーナ



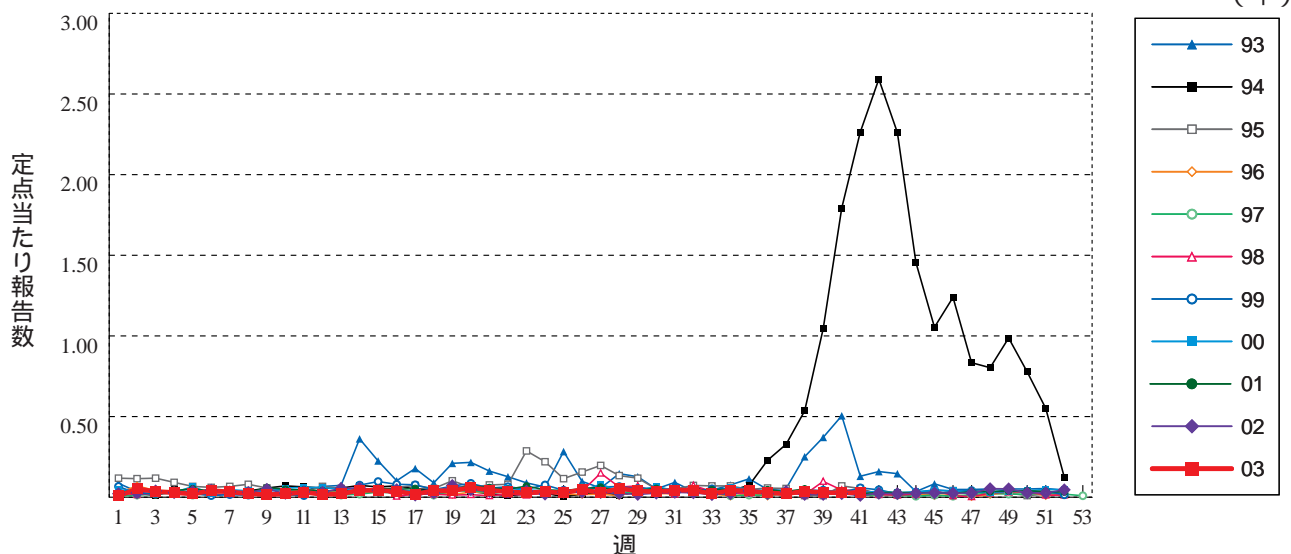
麻 疹 (成人麻疹を除く) 1999年の12週以前は成人麻疹を含む



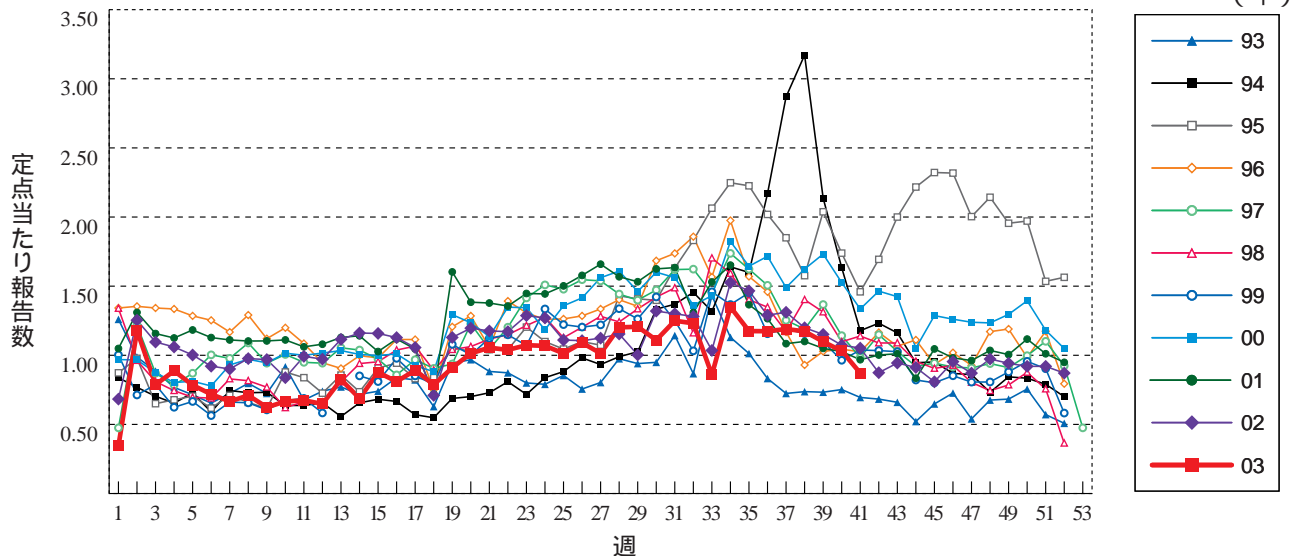
流行性耳下腺炎



急性出血性結膜炎

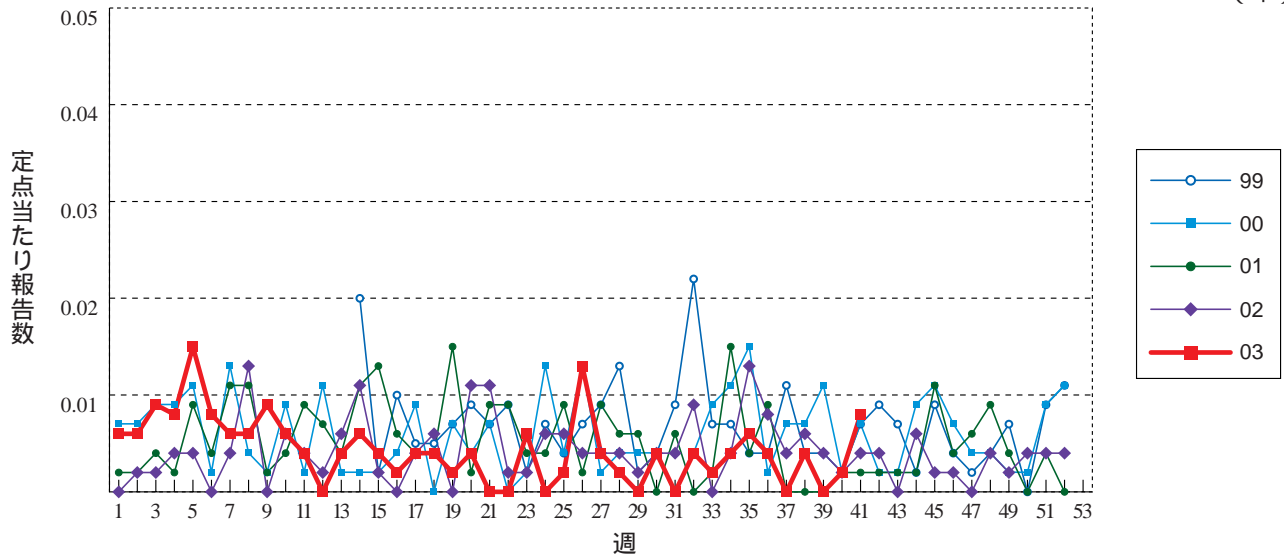


流行性角結膜炎



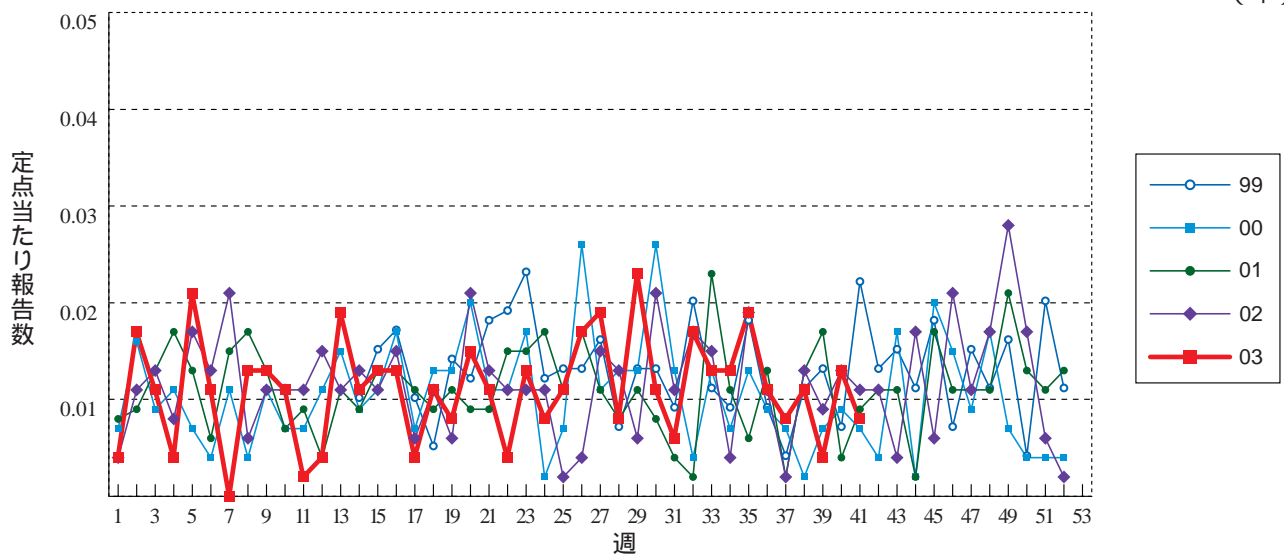
急性脳炎 (日本脳炎を除く)

(年)



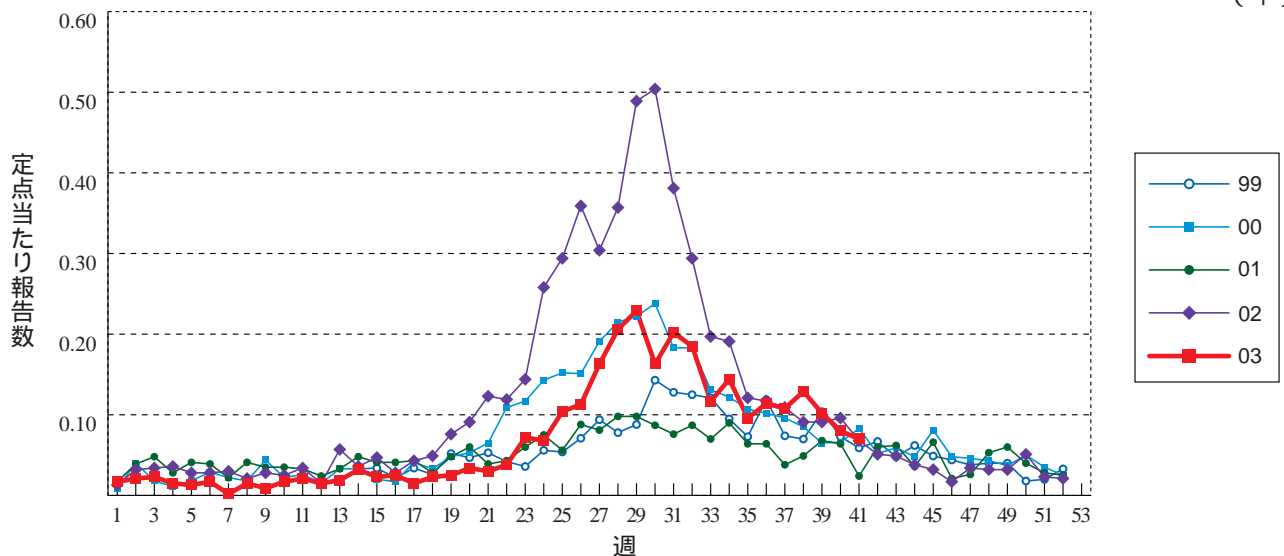
細菌性髄膜炎

(年)



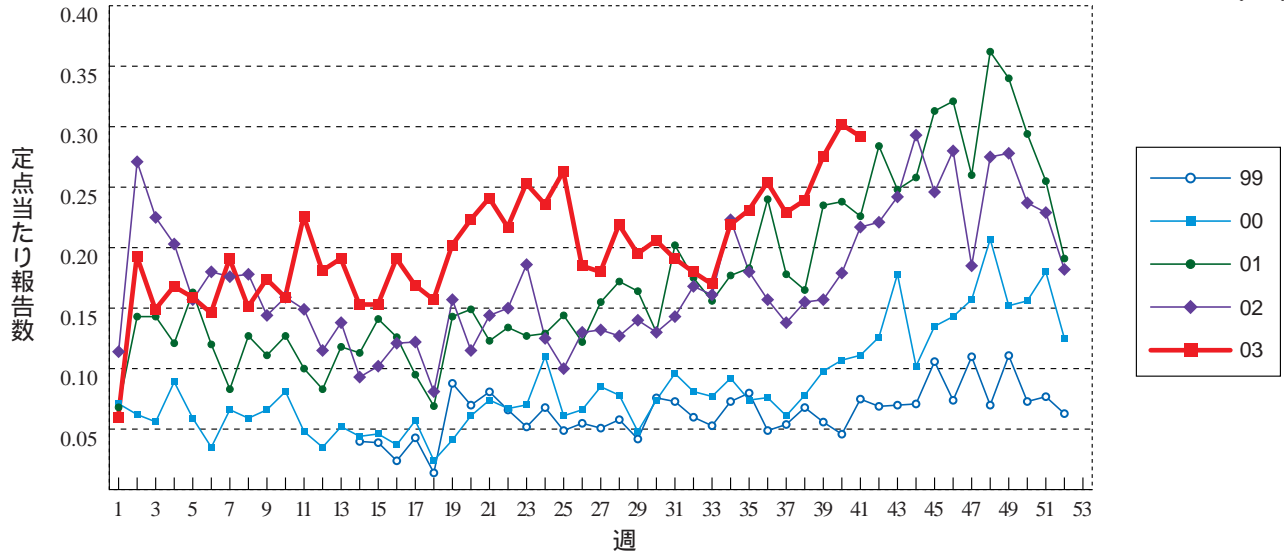
無菌性髄膜炎

(年)



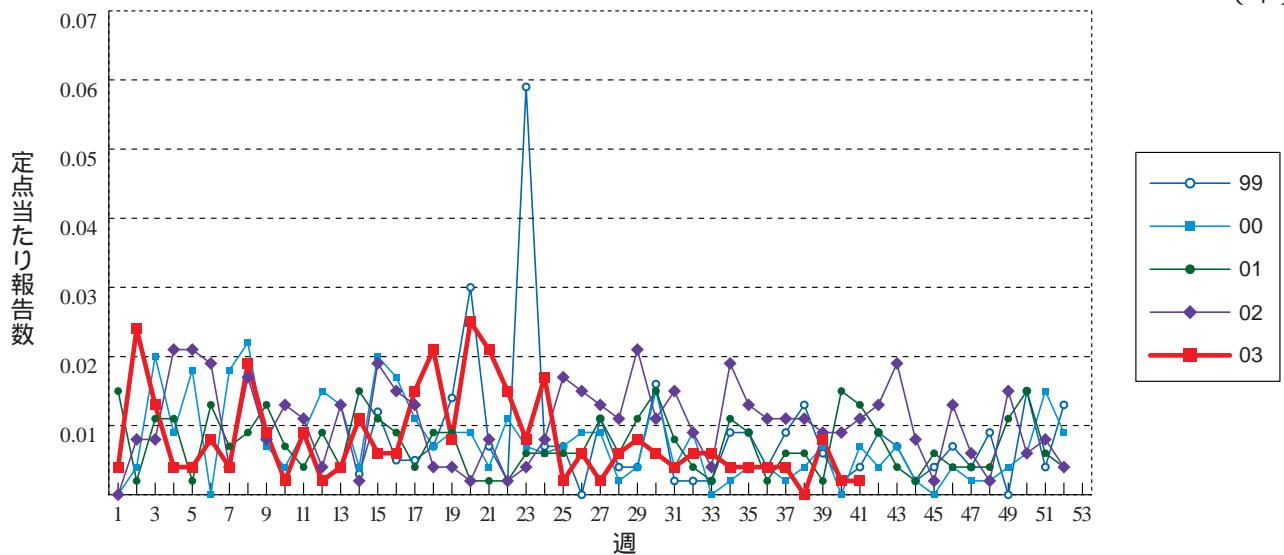
マイコプラズマ肺炎

(年)



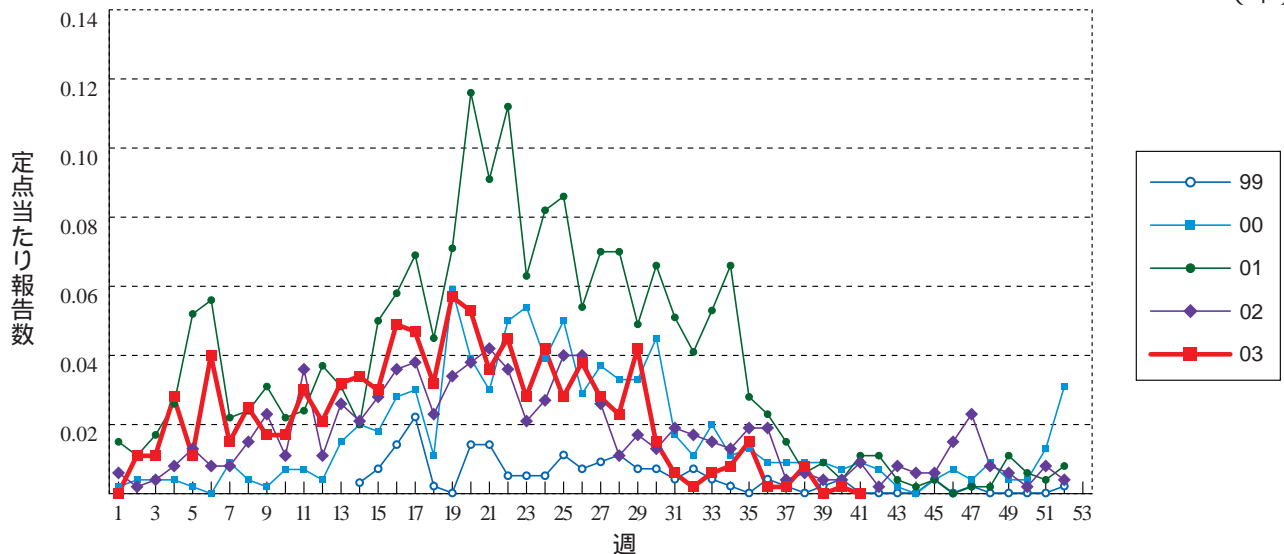
クラミジア肺炎 (オウム病を除く)

(年)



成人麻疹

(年)





41週 のデータ

注) 表中の報告数は10月16日集計分であり、その後の報告数は次週以降の累計に反映されます。

第3101表 報告数・累積報告数，疾病・都道府県別

平成15年41週

	エボラ出血熱		クリミア・コンゴ出血熱		ペスト		マールブルグ病		ラッサ熱		コレラ		細菌性赤痢		腸チフス		パラチフス	
	報告数	累積	報告数	累積	報告数	累積	報告数	累積	報告数	累積	報告数	累積	報告数	累積	報告数	累積	報告数	累積
総 数	-	-	-	-	-	-	-	-	-	-	1	19	20	388	2	49	1	28
北海道	-	-	-	-	-	-	-	-	-	-	-	-	-	3	-	2	-	2
青森県	-	-	-	-	-	-	-	-	-	-	-	-	-	6	-	-	-	-
岩手県	-	-	-	-	-	-	-	-	-	-	-	-	-	9	-	-	-	-
宮城県	-	-	-	-	-	-	-	-	-	-	1	1	1	2	-	2	-	1
秋田県	-	-	-	-	-	-	-	-	-	-	-	-	-	1	-	-	-	-
山形県	-	-	-	-	-	-	-	-	-	-	-	-	-	1	1	1	-	-
福島県	-	-	-	-	-	-	-	-	-	-	-	-	1	5	-	-	-	-
茨城県	-	-	-	-	-	-	-	-	-	-	-	1	-	7	-	-	-	-
栃木県	-	-	-	-	-	-	-	-	-	-	-	-	-	3	-	2	-	-
群馬県	-	-	-	-	-	-	-	-	-	-	-	-	-	10	-	-	-	-
埼玉県	-	-	-	-	-	-	-	-	-	-	-	-	1	15	-	1	-	-
千葉県	-	-	-	-	-	-	-	-	-	-	-	-	1	22	-	1	-	2
東京都	-	-	-	-	-	-	-	-	-	-	-	4	4	80	-	17	-	5
神奈川県	-	-	-	-	-	-	-	-	-	-	-	2	1	24	-	-	-	5
新潟県	-	-	-	-	-	-	-	-	-	-	-	-	-	9	-	1	-	-
富山県	-	-	-	-	-	-	-	-	-	-	-	-	-	1	-	1	-	3
石川県	-	-	-	-	-	-	-	-	-	-	-	-	2	4	-	-	-	-
福井県	-	-	-	-	-	-	-	-	-	-	-	-	-	4	-	1	-	-
山梨県	-	-	-	-	-	-	-	-	-	-	-	-	-	2	-	-	-	-
長野県	-	-	-	-	-	-	-	-	-	-	-	-	1	9	-	1	-	1
岐阜県	-	-	-	-	-	-	-	-	-	-	-	-	-	4	-	-	-	-
静岡県	-	-	-	-	-	-	-	-	-	-	-	-	-	9	-	2	-	-
愛知県	-	-	-	-	-	-	-	-	-	-	-	3	5	24	-	2	-	1
三重県	-	-	-	-	-	-	-	-	-	-	-	-	-	3	-	2	-	-
滋賀県	-	-	-	-	-	-	-	-	-	-	-	-	-	4	-	-	-	-
京都府	-	-	-	-	-	-	-	-	-	-	-	1	-	20	1	4	-	-
大阪府	-	-	-	-	-	-	-	-	-	-	-	1	1	27	-	3	1	4
兵庫県	-	-	-	-	-	-	-	-	-	-	-	1	1	12	-	-	-	3
奈良県	-	-	-	-	-	-	-	-	-	-	-	3	-	3	-	1	-	-
和歌山県	-	-	-	-	-	-	-	-	-	-	-	-	-	1	-	-	-	-
鳥取県	-	-	-	-	-	-	-	-	-	-	-	-	-	-	-	-	-	-
島根県	-	-	-	-	-	-	-	-	-	-	-	-	-	-	-	-	-	-
岡山県	-	-	-	-	-	-	-	-	-	-	-	-	-	1	-	1	-	-
広島県	-	-	-	-	-	-	-	-	-	-	-	-	1	6	-	-	-	-
山口県	-	-	-	-	-	-	-	-	-	-	-	-	-	1	-	-	-	-
徳島県	-	-	-	-	-	-	-	-	-	-	-	-	-	2	-	-	-	-
香川県	-	-	-	-	-	-	-	-	-	-	-	-	-	1	-	-	-	-
愛媛県	-	-	-	-	-	-	-	-	-	-	-	-	-	3	-	-	-	-
高知県	-	-	-	-	-	-	-	-	-	-	-	-	-	3	-	-	-	-
福岡県	-	-	-	-	-	-	-	-	-	-	-	1	-	25	-	2	-	1
佐賀県	-	-	-	-	-	-	-	-	-	-	-	-	-	1	-	-	-	-
長崎県	-	-	-	-	-	-	-	-	-	-	-	-	-	-	-	-	-	-
熊本県	-	-	-	-	-	-	-	-	-	-	-	-	-	3	-	1	-	-
大分県	-	-	-	-	-	-	-	-	-	-	-	-	-	-	-	-	-	-
宮崎県	-	-	-	-	-	-	-	-	-	-	-	-	-	1	-	1	-	-
鹿児島県	-	-	-	-	-	-	-	-	-	-	-	1	-	17	-	-	-	-
沖縄県	-	-	-	-	-	-	-	-	-	-	-	-	-	-	-	-	-	-

第3101表 報告数・累積報告数, 疾病・都道府県別

平成15年41週

	急性灰白髄炎		ジフテリア		腸管出血性大腸菌感染症		アメーバ赤痢		エキノコックス症		黄熱		オウム病		回歸熱		ウイルス性肝炎	
	報告数	累積	報告数	累積	報告数	累積	報告数	累積	報告数	累積	報告数	累積	報告数	累積	報告数	累積	報告数	累積
総数	-	-	-	-	51	2101	6	397	1	16	-	-	-	36	-	-	5	551
北海道	-	-	-	-	5	43	1	7	1	15	-	-	-	1	-	-	-	13
青森県	-	-	-	-	-	10	-	-	-	-	-	-	-	-	-	-	-	1
岩手県	-	-	-	-	1	44	-	3	-	-	-	-	-	1	-	-	-	12
宮城県	-	-	-	-	3	42	-	7	-	-	-	-	-	-	-	-	-	12
秋田県	-	-	-	-	-	52	-	1	-	-	-	-	-	-	-	-	-	4
山形県	-	-	-	-	-	21	-	1	-	-	-	-	-	-	-	-	-	3
福島県	-	-	-	-	-	17	-	5	-	-	-	-	-	-	-	-	1	7
茨城県	-	-	-	-	-	24	1	9	-	-	-	-	-	-	-	-	-	5
栃木県	-	-	-	-	-	11	-	4	-	-	-	-	-	2	-	-	-	7
群馬県	-	-	-	-	-	26	-	7	-	-	-	-	-	-	-	-	-	10
埼玉県	-	-	-	-	5	71	-	20	-	-	-	-	-	1	-	-	1	20
千葉県	-	-	-	-	1	84	1	18	-	-	-	-	-	-	-	-	-	10
東京都	-	-	-	-	7	158	-	93	-	-	-	-	-	2	-	-	-	58
神奈川県	-	-	-	-	2	55	-	37	-	-	-	-	-	4	-	-	1	28
新潟県	-	-	-	-	1	9	-	2	-	-	-	-	-	-	-	-	-	2
富山県	-	-	-	-	1	11	1	2	-	-	-	-	-	-	-	-	-	2
石川県	-	-	-	-	1	97	-	2	-	-	-	-	-	-	-	-	-	12
福井県	-	-	-	-	-	20	-	1	-	-	-	-	-	-	-	-	-	-
山梨県	-	-	-	-	-	10	-	4	-	-	-	-	-	1	-	-	-	3
長野県	-	-	-	-	1	35	-	6	-	-	-	-	-	-	-	-	-	10
岐阜県	-	-	-	-	-	57	-	3	-	-	-	-	-	-	-	-	-	5
静岡県	-	-	-	-	-	33	-	6	-	-	-	-	-	1	-	-	-	5
愛知県	-	-	-	-	2	74	-	32	-	1	-	-	-	2	-	-	-	20
三重県	-	-	-	-	-	16	-	2	-	-	-	-	-	-	-	-	-	-
滋賀県	-	-	-	-	-	8	-	3	-	-	-	-	-	1	-	-	-	3
京都府	-	-	-	-	2	57	-	7	-	-	-	-	-	-	-	-	-	10
大阪府	-	-	-	-	-	145	-	58	-	-	-	-	-	8	-	-	1	58
兵庫県	-	-	-	-	3	136	1	8	-	-	-	-	-	4	-	-	-	28
奈良県	-	-	-	-	-	13	-	6	-	-	-	-	-	1	-	-	-	10
和歌山県	-	-	-	-	3	9	-	-	-	-	-	-	-	1	-	-	-	7
鳥取県	-	-	-	-	-	13	-	1	-	-	-	-	-	-	-	-	-	3
島根県	-	-	-	-	-	8	-	1	-	-	-	-	-	1	-	-	-	4
岡山県	-	-	-	-	-	81	-	6	-	-	-	-	-	-	-	-	-	17
広島県	-	-	-	-	3	30	-	2	-	-	-	-	-	2	-	-	1	23
山口県	-	-	-	-	1	41	-	2	-	-	-	-	-	2	-	-	-	13
徳島県	-	-	-	-	1	16	-	-	-	-	-	-	-	-	-	-	-	7
香川県	-	-	-	-	-	28	-	2	-	-	-	-	-	-	-	-	-	2
愛媛県	-	-	-	-	-	23	-	2	-	-	-	-	-	-	-	-	-	23
高知県	-	-	-	-	-	1	-	1	-	-	-	-	-	-	-	-	-	5
福岡県	-	-	-	-	2	200	-	14	-	-	-	-	-	-	-	-	-	52
佐賀県	-	-	-	-	2	36	-	1	-	-	-	-	-	-	-	-	-	4
長崎県	-	-	-	-	1	19	-	2	-	-	-	-	-	-	-	-	-	5
熊本県	-	-	-	-	1	90	1	6	-	-	-	-	-	-	-	-	-	4
大分県	-	-	-	-	1	16	-	-	-	-	-	-	-	-	-	-	-	5
宮崎県	-	-	-	-	1	46	-	1	-	-	-	-	-	1	-	-	-	14
鹿児島県	-	-	-	-	-	42	-	1	-	-	-	-	-	-	-	-	-	5
沖縄県	-	-	-	-	-	23	-	1	-	-	-	-	-	-	-	-	-	-

第3101表 報告数・累積報告数, 疾病・都道府県別

平成15年41週

	Q 熱		狂 犬 病		クリプト スポリジウム症		クロイツフェルト ・ヤコブ病		劇症型溶血性 レンサ球菌感染症		後天性 免疫不全症候群		コクシジ オイデス症		ジアルジア症		腎症候性出血熱	
	報告数	累積	報告数	累積	報告数	累積	報告数	累積	報告数	累積	報告数	累積	報告数	累積	報告数	累積	報告数	累積
総 数	-	7	-	-	-	6	-	89	-	45	15	702	-	1	1	79	-	-
北海道	-	1	-	-	-	-	-	4	-	3	-	8	-	-	-	2	-	-
青森県	-	-	-	-	-	-	-	-	-	-	-	1	-	-	-	-	-	-
岩手県	-	-	-	-	-	-	-	1	-	-	-	1	-	-	-	-	-	-
宮城県	-	2	-	-	-	-	-	1	-	-	-	5	-	-	-	-	-	-
秋田県	-	-	-	-	-	-	-	2	-	-	-	1	-	-	-	-	-	-
山形県	-	-	-	-	-	-	-	1	-	-	-	2	-	-	-	2	-	-
福島県	-	-	-	-	-	-	-	-	-	2	-	2	-	-	-	2	-	-
茨城県	-	-	-	-	-	-	-	-	-	2	-	21	-	-	-	1	-	-
栃木県	-	-	-	-	-	-	-	2	-	-	1	14	-	-	-	-	-	-
群馬県	-	-	-	-	-	-	-	2	-	1	-	13	-	-	-	-	-	-
埼玉県	-	-	-	-	-	-	-	4	-	1	2	20	-	-	-	2	-	-
千葉県	-	-	-	-	-	-	-	4	-	1	1	29	-	-	-	1	-	-
東京都	-	1	-	-	-	4	-	11	-	4	8	276	-	-	1	27	-	-
神奈川県	-	-	-	-	-	-	-	2	-	1	1	58	-	-	-	12	-	-
新潟県	-	-	-	-	-	-	-	3	-	-	-	3	-	-	-	-	-	-
富山県	-	-	-	-	-	-	-	-	-	1	-	1	-	-	-	-	-	-
石川県	-	1	-	-	-	-	-	2	-	1	-	-	-	-	-	-	-	-
福井県	-	-	-	-	-	-	-	-	-	1	-	5	-	-	-	-	-	-
山梨県	-	-	-	-	-	-	-	2	-	-	-	3	-	-	-	3	-	-
長野県	-	-	-	-	-	-	-	-	-	2	-	10	-	-	-	-	-	-
岐阜県	-	-	-	-	-	-	-	2	-	-	-	3	-	-	-	3	-	-
静岡県	-	-	-	-	-	-	-	5	-	3	-	21	-	-	-	1	-	-
愛知県	-	-	-	-	-	-	-	4	-	-	-	40	-	-	-	1	-	-
三重県	-	-	-	-	-	-	-	-	-	3	-	7	-	-	-	-	-	-
滋賀県	-	-	-	-	-	-	-	3	-	-	-	6	-	-	-	-	-	-
京都府	-	-	-	-	-	-	-	2	-	3	-	12	-	-	-	5	-	-
大阪府	-	-	-	-	-	1	-	6	-	1	-	60	-	-	-	6	-	-
兵庫県	-	2	-	-	-	-	-	3	-	3	-	14	-	-	-	1	-	-
奈良県	-	-	-	-	-	-	-	1	-	-	1	8	-	-	-	2	-	-
和歌山県	-	-	-	-	-	-	-	1	-	1	-	4	-	-	-	-	-	-
鳥取県	-	-	-	-	-	-	-	-	-	-	-	1	-	-	-	1	-	-
島根県	-	-	-	-	-	-	-	1	-	-	-	1	-	-	-	-	-	-
岡山県	-	-	-	-	-	-	-	-	-	-	-	6	-	-	-	-	-	-
広島県	-	-	-	-	-	-	-	3	-	2	-	7	-	-	-	-	-	-
山口県	-	-	-	-	-	-	-	2	-	-	-	1	-	-	-	-	-	-
徳島県	-	-	-	-	-	-	-	2	-	-	-	3	-	-	-	-	-	-
香川県	-	-	-	-	-	-	-	2	-	1	-	-	-	-	-	-	-	-
愛媛県	-	-	-	-	-	-	-	1	-	-	-	9	-	-	-	1	-	-
高知県	-	-	-	-	-	-	-	4	-	1	-	1	-	-	-	-	-	-
福岡県	-	-	-	-	-	-	-	4	-	1	-	8	-	-	-	2	-	-
佐賀県	-	-	-	-	-	-	-	-	-	1	-	-	-	1	-	-	-	-
長崎県	-	-	-	-	-	1	-	-	-	1	-	2	-	-	-	2	-	-
熊本県	-	-	-	-	-	-	-	1	-	2	-	2	-	-	-	-	-	-
大分県	-	-	-	-	-	-	-	-	-	-	-	2	-	-	-	-	-	-
宮崎県	-	-	-	-	-	-	-	-	-	-	-	1	-	-	-	1	-	-
鹿児島県	-	-	-	-	-	-	-	1	-	1	1	3	-	-	-	-	-	-
沖縄県	-	-	-	-	-	-	-	-	-	1	-	7	-	-	-	1	-	-

第3101表 報告数・累積報告数, 疾病・都道府県別

平成15年41週

	髄膜炎菌性髄膜炎		先天性風疹症候群		炭疽		ツツガムシ病		デング熱		日本紅斑熱		日本脳炎		乳児ボツリヌス症		梅毒		
	報告数	累積	報告数	累積	報告数	累積	報告数	累積	報告数	累積	報告数	累積	報告数	累積	報告数	累積	報告数	累積	
総数	-	16	-	1	-	-	-	141	-	22	-	41	-	-	-	-	-	6	378
北海道	-	-	-	-	-	-	-	-	-	-	-	-	-	-	-	-	-	1	5
青森県	-	-	-	-	-	-	-	8	-	-	-	-	-	-	-	-	-	-	1
岩手県	-	-	-	-	-	-	-	6	-	-	-	-	-	-	-	-	-	-	4
宮城県	-	-	-	-	-	-	-	4	-	-	-	-	-	-	-	-	-	-	7
秋田県	-	-	-	-	-	-	-	28	-	1	-	-	-	-	-	-	-	-	1
山形県	-	-	-	-	-	-	-	7	-	-	-	-	-	-	-	-	-	-	1
福島県	-	-	-	-	-	-	-	19	-	-	-	-	-	-	-	-	-	-	9
茨城県	-	-	-	-	-	-	-	1	-	-	-	-	-	-	-	-	-	-	5
栃木県	-	1	-	-	-	-	-	1	-	1	-	-	-	-	-	-	-	-	8
群馬県	-	-	-	-	-	-	-	2	-	-	-	-	-	-	-	-	-	-	4
埼玉県	-	-	-	-	-	-	-	-	-	-	-	-	-	-	-	-	-	-	9
千葉県	-	-	-	-	-	-	-	6	-	1	-	-	-	-	-	-	-	-	7
東京都	-	4	-	-	-	-	-	1	-	9	-	-	-	-	-	-	-	-	54
神奈川県	-	5	-	-	-	-	-	-	-	1	-	-	-	-	-	-	-	-	9
新潟県	-	-	-	-	-	-	-	18	-	-	-	-	-	-	-	-	-	-	3
富山県	-	-	-	-	-	-	-	1	-	-	-	-	-	-	-	-	-	-	-
石川県	-	-	-	-	-	-	-	1	-	-	-	-	-	-	-	-	-	-	3
福井県	-	-	-	-	-	-	-	-	-	-	-	-	-	-	-	-	-	-	2
山梨県	-	-	-	-	-	-	-	-	-	-	-	-	-	-	-	-	-	-	1
長野県	-	-	-	-	-	-	-	6	-	-	-	-	-	-	-	-	-	-	2
岐阜県	-	-	-	-	-	-	-	-	-	1	-	-	-	-	-	-	-	-	3
静岡県	-	-	-	-	-	-	-	2	-	2	-	-	-	-	-	-	-	-	8
愛知県	-	-	-	-	-	-	-	-	-	-	-	-	-	-	-	-	-	-	16
三重県	-	-	-	-	-	-	-	1	-	-	-	-	-	-	-	-	-	-	3
滋賀県	-	-	-	-	-	-	-	1	-	-	-	-	-	-	-	-	-	-	2
京都府	-	1	-	-	-	-	-	-	-	1	-	-	-	-	-	-	-	1	20
大阪府	-	2	-	-	-	-	-	-	-	2	-	-	-	-	-	-	-	1	58
兵庫県	-	-	-	-	-	-	-	-	-	1	-	3	-	-	-	-	-	1	12
奈良県	-	-	-	-	-	-	-	-	-	1	-	-	-	-	-	-	-	-	3
和歌山県	-	-	-	-	-	-	-	-	-	1	-	-	-	-	-	-	-	-	1
鳥取県	-	1	-	-	-	-	-	-	-	-	-	-	-	-	-	-	-	-	-
島根県	-	-	-	-	-	-	-	1	-	-	-	9	-	-	-	-	-	-	1
岡山県	-	-	-	-	-	-	-	1	-	-	-	-	-	-	-	-	-	-	7
広島県	-	-	-	1	-	-	-	1	-	-	-	-	-	-	-	-	-	-	8
山口県	-	-	-	-	-	-	-	-	-	-	-	-	-	-	-	-	-	-	5
徳島県	-	-	-	-	-	-	-	-	-	-	-	4	-	-	-	-	-	-	4
香川県	-	-	-	-	-	-	-	-	-	-	-	-	-	-	-	-	-	-	14
愛媛県	-	-	-	-	-	-	-	-	-	-	-	2	-	-	-	-	-	-	3
高知県	-	-	-	-	-	-	-	-	-	-	-	11	-	-	-	-	-	1	9
福岡県	-	1	-	-	-	-	-	1	-	-	-	-	-	-	-	-	-	-	18
佐賀県	-	-	-	-	-	-	-	-	-	-	-	-	-	-	-	-	-	-	3
長崎県	-	-	-	-	-	-	-	5	-	-	-	-	-	-	-	-	-	1	4
熊本県	-	-	-	-	-	-	-	1	-	-	-	-	-	-	-	-	-	-	15
大分県	-	-	-	-	-	-	-	2	-	-	-	-	-	-	-	-	-	-	7
宮崎県	-	1	-	-	-	-	-	5	-	-	-	1	-	-	-	-	-	-	3
鹿児島県	-	-	-	-	-	-	-	11	-	-	-	11	-	-	-	-	-	-	12
沖縄県	-	-	-	-	-	-	-	-	-	-	-	-	-	-	-	-	-	-	4

第3101表 報告数・累積報告数, 疾病・都道府県別

平成15年41週

	破傷風		バンコマイシン耐性腸球菌感染症		ハンタウイルス肺症候群		Bウイルス病		ブルセラ症		発疹チフス		マラリア		ライム病		レジオネラ症	
	報告数	累積	報告数	累積	報告数	累積	報告数	累積	報告数	累積	報告数	累積	報告数	累積	報告数	累積	報告数	累積
総数	1	53	-	48	-	-	-	-	-	-	-	-	2	62	-	4	2	115
北海道	-	1	-	12	-	-	-	-	-	-	-	-	-	2	-	3	-	-
青森県	-	-	-	-	-	-	-	-	-	-	-	-	-	-	-	-	-	-
岩手県	-	-	-	-	-	-	-	-	-	-	-	-	-	-	-	-	-	-
宮城県	-	-	-	-	-	-	-	-	-	-	-	-	1	-	-	-	-	4
秋田県	-	-	-	1	-	-	-	-	-	-	-	-	-	-	-	-	-	1
山形県	-	-	-	-	-	-	-	-	-	-	-	-	-	-	-	-	-	5
福島県	-	1	-	-	-	-	-	-	-	-	-	-	-	-	-	-	-	1
茨城県	-	-	-	2	-	-	-	-	-	-	-	-	1	-	-	-	-	1
栃木県	-	1	-	1	-	-	-	-	-	-	-	-	2	-	-	-	-	1
群馬県	-	1	-	1	-	-	-	-	-	-	-	-	-	-	-	-	-	2
埼玉県	-	4	-	2	-	-	-	-	-	-	-	-	3	-	-	-	-	4
千葉県	-	2	-	1	-	-	-	-	-	-	-	-	-	-	-	-	-	1
東京都	-	3	-	3	-	-	-	-	-	-	-	-	2	26	-	-	-	13
神奈川県	-	2	-	4	-	-	-	-	-	-	-	-	10	-	1	-	-	6
新潟県	-	4	-	-	-	-	-	-	-	-	-	-	-	-	-	-	-	10
富山県	-	2	-	-	-	-	-	-	-	-	-	-	-	-	-	-	-	4
石川県	-	-	-	2	-	-	-	-	-	-	-	-	-	-	-	-	-	4
福井県	-	-	-	-	-	-	-	-	-	-	-	-	-	-	-	-	-	1
山梨県	-	3	-	-	-	-	-	-	-	-	-	-	-	-	-	-	-	-
長野県	-	1	-	3	-	-	-	-	-	-	-	-	-	-	-	-	-	1
岐阜県	-	-	-	1	-	-	-	-	-	-	-	-	-	-	-	-	-	-
静岡県	-	1	-	1	-	-	-	-	-	-	-	-	-	-	-	-	-	8
愛知県	-	3	-	1	-	-	-	-	-	-	-	-	2	-	-	-	1	4
三重県	-	-	-	-	-	-	-	-	-	-	-	-	1	-	-	-	-	-
滋賀県	-	1	-	-	-	-	-	-	-	-	-	-	-	-	-	-	-	1
京都府	-	1	-	-	-	-	-	-	-	-	-	-	1	-	-	-	-	2
大阪府	-	1	-	-	-	-	-	-	-	-	-	-	3	-	-	-	-	10
兵庫県	-	-	-	1	-	-	-	-	-	-	-	-	2	-	-	-	-	2
奈良県	-	1	-	-	-	-	-	-	-	-	-	-	-	-	-	-	-	1
和歌山県	-	-	-	-	-	-	-	-	-	-	-	-	-	-	-	-	-	1
鳥取県	-	1	-	-	-	-	-	-	-	-	-	-	-	-	-	-	-	-
島根県	-	2	-	1	-	-	-	-	-	-	-	-	1	-	-	-	-	-
岡山県	-	1	-	-	-	-	-	-	-	-	-	-	-	-	-	-	-	11
広島県	-	3	-	8	-	-	-	-	-	-	-	-	-	-	-	-	-	2
山口県	-	1	-	1	-	-	-	-	-	-	-	-	-	-	-	-	-	-
徳島県	-	1	-	-	-	-	-	-	-	-	-	-	-	-	-	-	-	-
香川県	-	-	-	-	-	-	-	-	-	-	-	-	-	-	-	-	-	1
愛媛県	-	2	-	-	-	-	-	-	-	-	-	-	1	-	-	-	-	1
高知県	-	-	-	-	-	-	-	-	-	-	-	-	-	-	-	-	-	-
福岡県	1	4	-	-	-	-	-	-	-	-	-	-	2	-	-	-	-	3
佐賀県	-	-	-	-	-	-	-	-	-	-	-	-	-	-	-	-	-	1
長崎県	-	-	-	-	-	-	-	-	-	-	-	-	1	-	-	-	-	2
熊本県	-	2	-	-	-	-	-	-	-	-	-	-	1	-	-	-	-	1
大分県	-	-	-	1	-	-	-	-	-	-	-	-	-	-	-	-	-	1
宮崎県	-	-	-	-	-	-	-	-	-	-	-	-	-	-	-	-	-	1
鹿児島県	-	2	-	1	-	-	-	-	-	-	-	-	-	-	-	-	-	3
沖縄県	-	1	-	-	-	-	-	-	-	-	-	-	2	-	-	-	-	-

第3101表 報告数・累積報告数, 疾病・都道府県別

平成15年41週

	ウエストナイル熱 (ウエストナイル脳炎を含む)	
	報告数	累積
総 数	-	-
北海道	-	-
青森県	-	-
岩手県	-	-
宮城県	-	-
秋田県	-	-
山形県	-	-
福島県	-	-
茨城県	-	-
栃木県	-	-
群馬県	-	-
埼玉県	-	-
千葉県	-	-
東京都	-	-
神奈川県	-	-
新潟県	-	-
富山県	-	-
石川県	-	-
福井県	-	-
山梨県	-	-
長野県	-	-
岐阜県	-	-
静岡県	-	-
愛知県	-	-
三重県	-	-
滋賀県	-	-
京都府	-	-
大阪府	-	-
兵庫県	-	-
奈良県	-	-
和歌山県	-	-
鳥取県	-	-
島根県	-	-
岡山県	-	-
広島県	-	-
山口県	-	-
徳島県	-	-
香川県	-	-
愛媛県	-	-
高知県	-	-
福岡県	-	-
佐賀県	-	-
長崎県	-	-
熊本県	-	-
大分県	-	-
宮崎県	-	-
鹿児島県	-	-
沖縄県	-	-

第3102表 報告数・定点当り報告数, 疾病・都道府県別

平成15年41週

	インフルエンザ		咽頭結膜熱		A群溶血性 レンサ球菌咽頭炎		感染性胃腸炎		水痘		手足口病		伝染性紅斑		突発性発疹		百日咳	
	報告数	定点当り	報告数	定点当り	報告数	定点当り	報告数	定点当り	報告数	定点当り	報告数	定点当り	報告数	定点当り	報告数	定点当り	報告数	定点当り
総数	7	0.00	396	0.13	2367	0.78	7826	2.57	2126	0.70	2884	0.95	343	0.11	2300	0.76	34	0.01
北海道	-	-	8	0.06	194	1.34	169	1.17	198	1.37	214	1.48	42	0.29	100	0.69	-	-
青森県	-	-	2	0.05	29	0.69	66	1.57	31	0.74	60	1.43	1	0.02	29	0.69	-	-
岩手県	-	-	1	0.03	18	0.47	39	1.03	14	0.37	192	5.05	6	0.16	15	0.39	-	-
宮城県	-	-	4	0.07	69	1.17	142	2.41	49	0.83	122	2.07	23	0.39	58	0.98	-	-
秋田県	-	-	7	0.20	46	1.31	47	1.34	16	0.46	231	6.60	-	-	18	0.51	-	-
山形県	-	-	7	0.23	60	2.00	79	2.63	58	1.93	41	1.37	4	0.13	20	0.67	1	0.03
福島県	-	-	2	0.04	38	0.79	148	3.08	34	0.71	75	1.56	7	0.15	21	0.44	-	-
茨城県	2	0.02	4	0.05	59	0.80	130	1.76	26	0.35	18	0.24	1	0.01	29	0.39	-	-
栃木県	-	-	4	0.09	17	0.37	188	4.09	15	0.33	36	0.78	2	0.04	24	0.52	-	-
群馬県	-	-	18	0.29	85	1.37	154	2.48	66	1.06	73	1.18	7	0.11	53	0.85	1	0.02
埼玉県	-	-	25	0.16	160	1.01	428	2.69	128	0.81	54	0.34	32	0.20	153	0.96	1	0.01
千葉県	-	-	13	0.10	121	0.97	311	2.49	71	0.57	96	0.77	13	0.10	94	0.75	2	0.02
東京都	-	-	11	0.08	56	0.39	406	2.86	55	0.39	35	0.25	19	0.13	78	0.55	4	0.03
神奈川県	1	0.00	39	0.19	131	0.63	519	2.51	109	0.53	137	0.66	20	0.10	171	0.83	2	0.01
新潟県	-	-	2	0.03	58	0.97	145	2.42	56	0.93	49	0.82	18	0.30	39	0.65	1	0.02
富山県	-	-	1	0.03	24	0.83	175	6.03	17	0.59	35	1.21	4	0.14	18	0.62	-	-
石川県	-	-	-	-	7	0.24	101	3.48	24	0.83	24	0.83	9	0.31	26	0.90	-	-
福井県	-	-	5	0.23	14	0.64	108	4.91	15	0.68	12	0.55	4	0.18	20	0.91	-	-
山梨県	2	0.05	-	-	7	0.28	31	1.24	16	0.64	26	1.04	1	0.04	20	0.80	-	-
長野県	-	-	4	0.07	48	0.87	122	2.22	45	0.82	115	2.09	4	0.07	51	0.93	2	0.04
岐阜県	-	-	10	0.19	20	0.38	53	1.00	12	0.23	34	0.64	5	0.09	21	0.40	1	0.02
静岡県	-	-	14	0.16	59	0.69	218	2.53	48	0.56	166	1.93	6	0.07	68	0.79	1	0.01
愛知県	-	-	17	0.09	115	0.63	377	2.07	106	0.58	69	0.38	29	0.16	121	0.66	3	0.02
三重県	-	-	10	0.22	36	0.80	212	4.71	34	0.76	13	0.29	4	0.09	42	0.93	-	-
滋賀県	-	-	3	0.09	27	0.84	23	0.72	28	0.88	15	0.47	1	0.03	20	0.63	-	-
京都府	-	-	3	0.04	36	0.47	248	3.26	24	0.32	21	0.28	10	0.13	44	0.58	-	-
大阪府	-	-	19	0.10	107	0.55	416	2.13	96	0.49	44	0.23	5	0.03	135	0.69	3	0.02
兵庫県	1	0.01	10	0.08	70	0.55	395	3.09	126	0.98	109	0.85	8	0.06	98	0.77	3	0.02
奈良県	-	-	8	0.23	10	0.29	53	1.51	21	0.60	20	0.57	-	-	18	0.51	-	-
和歌山県	-	-	5	0.16	9	0.29	66	2.13	19	0.61	4	0.13	-	-	29	0.94	1	0.03
鳥取県	-	-	5	0.26	60	3.16	69	3.63	12	0.63	45	2.37	1	0.05	25	1.32	1	0.05
島根県	-	-	2	0.09	6	0.26	45	1.96	30	1.30	6	0.26	2	0.09	12	0.52	-	-
岡山県	-	-	3	0.06	19	0.35	135	2.50	28	0.52	61	1.13	2	0.04	33	0.61	-	-
広島県	-	-	28	0.37	54	0.72	260	3.47	57	0.76	21	0.28	7	0.09	56	0.75	-	-
山口県	-	-	8	0.16	51	1.04	169	3.45	45	0.92	28	0.57	2	0.04	54	1.10	-	-
徳島県	-	-	4	0.17	20	0.87	71	3.09	10	0.43	5	0.22	1	0.04	13	0.57	-	-
香川県	-	-	1	0.03	9	0.28	134	4.19	23	0.72	11	0.34	1	0.03	17	0.53	-	-
愛媛県	-	-	22	0.56	32	0.82	128	3.28	35	0.90	57	1.46	1	0.03	38	0.97	-	-
高知県	-	-	9	0.29	24	0.77	52	1.68	8	0.26	20	0.65	1	0.03	19	0.61	-	-
福岡県	-	-	9	0.08	138	1.15	432	3.60	89	0.74	121	1.01	10	0.08	142	1.18	5	0.04
佐賀県	-	-	5	0.22	22	0.96	44	1.91	18	0.78	24	1.04	-	-	39	1.70	-	-
長崎県	-	-	2	0.05	23	0.52	65	1.48	33	0.75	20	0.45	1	0.02	27	0.61	-	-
熊本県	-	-	23	0.47	42	0.86	174	3.55	55	1.12	199	4.06	2	0.04	56	1.14	-	-
大分県	-	-	5	0.14	47	1.31	110	3.06	45	1.25	26	0.72	2	0.06	34	0.94	-	-
宮崎県	-	-	10	0.27	66	1.78	166	4.49	33	0.89	8	0.22	21	0.57	51	1.38	-	-
鹿児島県	-	-	4	0.07	23	0.40	177	3.05	29	0.50	60	1.03	-	-	39	0.67	2	0.03
沖縄県	1	0.02	-	-	1	0.03	26	0.76	19	0.56	32	0.94	4	0.12	12	0.35	-	-

第3102表 報告数・定点当り報告数, 疾病・都道府県別

平成15年41週

	風 疹		ヘルパンギーナ		麻 疹 (成人麻疹を除く)		流行性耳下腺炎		急性出血性 結膜炎		流行性角結膜炎		急性脳炎 (日本脳炎を除く)		細菌性髄膜炎		無菌性髄膜炎	
	報告数	定点当り	報告数	定点当り	報告数	定点当り	報告数	定点当り	報告数	定点当り	報告数	定点当り	報告数	定点当り	報告数	定点当り	報告数	定点当り
総 数	17	0.01	967	0.32	18	0.01	1087	0.36	17	0.03	554	0.87	4	0.01	4	0.01	33	0.07
北海道	-	-	117	0.81	-	-	50	0.34	-	-	21	0.70	-	-	-	-	-	-
青森県	1	0.02	29	0.69	-	-	27	0.64	-	-	18	1.64	-	-	-	-	-	-
岩手県	1	0.03	17	0.45	-	-	9	0.24	-	-	6	0.50	-	-	-	-	-	-
宮城県	-	-	24	0.41	1	0.02	22	0.37	2	0.18	1	0.09	-	-	-	-	-	-
秋田県	-	-	13	0.37	-	-	2	0.06	-	-	1	0.14	-	-	-	-	-	-
山形県	-	-	10	0.33	-	-	6	0.20	-	-	5	0.63	-	-	-	-	-	-
福島県	-	-	20	0.42	1	0.02	19	0.40	-	-	18	1.50	-	-	-	-	-	-
茨城県	-	-	2	0.03	-	-	6	0.08	-	-	31	1.94	-	-	-	-	-	-
栃木県	-	-	12	0.26	1	0.02	6	0.13	-	-	11	0.92	1	0.14	-	-	2	0.29
群馬県	-	-	13	0.21	1	0.02	53	0.85	-	-	12	0.86	-	-	-	-	-	-
埼玉県	1	0.01	31	0.19	-	-	42	0.26	2	0.06	18	0.50	-	-	-	-	-	-
千葉県	-	-	19	0.15	-	-	39	0.31	-	-	26	0.79	-	-	-	-	-	-
東京都	3	0.02	36	0.25	-	-	22	0.15	-	-	19	1.36	-	-	-	-	-	-
神奈川県	-	-	73	0.35	-	-	50	0.24	3	0.07	37	0.88	-	-	-	-	1	0.08
新潟県	1	0.02	11	0.18	-	-	32	0.53	-	-	2	0.22	-	-	-	-	3	0.25
富山県	-	-	14	0.48	-	-	1	0.03	1	0.14	3	0.43	-	-	-	-	-	-
石川県	-	-	4	0.14	-	-	8	0.28	-	-	4	0.57	-	-	-	-	2	0.40
福井県	-	-	8	0.36	1	0.05	2	0.09	-	-	1	0.33	-	-	-	-	3	0.50
山梨県	-	-	5	0.20	-	-	2	0.08	-	-	11	3.67	-	-	-	-	-	-
長野県	-	-	23	0.42	-	-	7	0.13	-	-	12	1.09	-	-	-	-	1	0.09
岐阜県	-	-	11	0.21	-	-	5	0.09	-	-	6	0.50	-	-	-	-	-	-
静岡県	-	-	26	0.30	1	0.01	35	0.41	-	-	24	1.20	-	-	-	-	2	0.20
愛知県	1	0.01	27	0.15	-	-	106	0.58	1	0.03	31	0.89	-	-	1	0.08	-	-
三重県	-	-	3	0.07	-	-	13	0.29	2	0.17	1	0.08	-	-	-	-	-	-
滋賀県	1	0.03	2	0.06	-	-	6	0.19	-	-	1	0.14	-	-	-	-	1	0.14
京都府	-	-	8	0.11	3	0.04	21	0.28	-	-	9	0.47	-	-	-	-	-	-
大阪府	-	-	27	0.14	3	0.02	49	0.25	1	0.02	19	0.39	-	-	-	-	-	-
兵庫県	3	0.02	11	0.09	1	0.01	121	0.95	-	-	33	0.94	1	0.08	1	0.08	2	0.17
奈良県	-	-	4	0.11	-	-	21	0.60	1	0.11	8	0.89	-	-	-	-	3	0.50
和歌山県	1	0.03	3	0.10	1	0.03	8	0.26	-	-	1	0.25	1	0.09	-	-	-	-
鳥取県	-	-	-	-	-	-	8	0.42	-	-	2	0.67	-	-	-	-	1	0.20
島根県	-	-	12	0.52	-	-	1	0.04	-	-	1	0.33	-	-	-	-	-	-
岡山県	-	-	9	0.17	4	0.07	22	0.41	-	-	23	1.92	-	-	-	-	-	-
広島県	-	-	20	0.27	-	-	14	0.19	-	-	26	1.30	-	-	-	-	7	0.33
山口県	-	-	15	0.31	-	-	41	0.84	-	-	13	1.44	-	-	-	-	-	-
徳島県	-	-	7	0.30	-	-	10	0.43	-	-	-	-	-	-	-	-	-	-
香川県	1	0.03	12	0.38	-	-	10	0.31	-	-	2	0.67	-	-	-	-	-	-
愛媛県	-	-	37	0.95	-	-	8	0.21	-	-	20	2.86	-	-	-	-	-	-
高知県	-	-	16	0.52	-	-	43	1.39	-	-	4	1.33	-	-	-	-	-	-
福岡県	1	0.01	43	0.36	-	-	46	0.38	2	0.08	18	0.69	-	-	-	-	-	-
佐賀県	-	-	23	1.00	-	-	10	0.43	-	-	2	0.50	-	-	-	-	-	-
長崎県	-	-	24	0.55	-	-	13	0.30	-	-	18	2.25	-	-	-	-	1	0.08
熊本県	1	0.02	27	0.55	-	-	8	0.16	2	0.22	16	1.78	1	0.07	-	-	3	0.20
大分県	-	-	28	0.78	-	-	3	0.08	-	-	-	-	-	-	-	-	-	-
宮崎県	-	-	72	1.95	-	-	23	0.62	-	-	4	1.00	-	-	-	-	-	-
鹿児島県	1	0.02	16	0.28	-	-	32	0.55	-	-	8	1.33	-	-	2	0.17	1	0.08
沖縄県	-	-	3	0.09	-	-	5	0.15	-	-	7	0.70	-	-	-	-	-	-

第3102表 報告数・定点当り報告数, 疾病・都道府県別 平成15年41週

	マイコプラズマ肺炎		クラミジア肺炎 (オウム病を除く)		成人麻疹	
	報告数	定点当り	報告数	定点当り	報告数	定点当り
総数	138	0.29	1	0.00	-	-
北海道	1	0.04	-	-	-	-
青森県	1	0.17	-	-	-	-
岩手県	12	0.60	-	-	-	-
宮城県	4	0.33	-	-	-	-
秋田県	-	-	-	-	-	-
山形県	24	2.40	-	-	-	-
福島県	-	-	-	-	-	-
茨城県	-	-	-	-	-	-
栃木県	3	0.43	-	-	-	-
群馬県	-	-	-	-	-	-
埼玉県	-	-	-	-	-	-
千葉県	2	0.15	-	-	-	-
東京都	8	0.32	-	-	-	-
神奈川県	-	-	-	-	-	-
新潟県	5	0.42	-	-	-	-
富山県	-	-	-	-	-	-
石川県	2	0.40	-	-	-	-
福井県	2	0.33	-	-	-	-
山梨県	2	0.20	-	-	-	-
長野県	1	0.09	-	-	-	-
岐阜県	3	0.60	-	-	-	-
静岡県	3	0.30	1	0.10	-	-
愛知県	3	0.23	-	-	-	-
三重県	-	-	-	-	-	-
滋賀県	5	0.71	-	-	-	-
京都府	-	-	-	-	-	-
大阪府	10	0.67	-	-	-	-
兵庫県	1	0.08	-	-	-	-
奈良県	4	0.67	-	-	-	-
和歌山県	1	0.09	-	-	-	-
鳥取県	3	0.60	-	-	-	-
島根県	-	-	-	-	-	-
岡山県	10	2.00	-	-	-	-
広島県	4	0.19	-	-	-	-
山口県	1	0.11	-	-	-	-
徳島県	-	-	-	-	-	-
香川県	1	0.20	-	-	-	-
愛媛県	-	-	-	-	-	-
高知県	3	0.38	-	-	-	-
福岡県	2	0.13	-	-	-	-
佐賀県	2	0.33	-	-	-	-
長崎県	7	0.58	-	-	-	-
熊本県	1	0.07	-	-	-	-
大分県	-	-	-	-	-	-
宮崎県	4	0.57	-	-	-	-
鹿児島県	3	0.25	-	-	-	-
沖縄県	-	-	-	-	-	-

感染症週報 第5巻、第41号 平成15年10月24日発行
 発行：国立感染症研究所
 厚生労働省健康局結核感染症課
 厚生労働省大臣官房統計情報部
 事務局：国立感染症研究所感染症情報センター
 〒162-8640東京都新宿区戸山1-23-1
 T E L : 03-5285-1111
 F A X : 03-5285-1129
 U R L : <http://idsc.nih.go.jp/index-j.html>
 <国立感染症研究所 感染症情報センター>
<http://www.mhlw.go.jp/>
 <厚生労働省>
<http://www.forth.go.jp/>
 <旅行者のための海外感染症情報(厚生労働省検疫所)>

本週報は、感染症新法に基づくものであり、全国の医療従事者、定点医療機関、保健所、保健所設置市、特別区、都道府県、地方衛生研究所、検疫所の皆様のご協力を得て、国立感染症研究所感染症情報センターにおいて編集したものです。

また、本週報は速報性を重視しておりますので、今後調査などの結果に応じて、若干の変更が生じることがありますが、その場合には週報上にて訂正させていただきます。

「感染症の話」及び「読者のコーナー」の回答欄の内容に関する責は、それぞれの執筆者及び回答者に属しますが、内容に関するご質問、ご意見については事務局でお受けいたします。

なお、週報の内容について、学術的研究、あるいは公衆衛生活動にかかわる業務以外の目的においては、無断転載を禁じます。