

マークをクリックするとそのページを見ることができます



発生動向総覧  
P.2-8

<42週> 咽頭結膜熱の定点当たり報告数は第29週をピークにその後は減少し続けているが、過去10年間の当該週と比較して依然として多い / その他最新動向

<9月> 性感染症・薬剤耐性菌感染症・結核について



注目すべき感染症  
P.9

<マイコプラズマ肺炎>

2003年は過去の報告より高いレベルで推移しており、ここ数週間でも全体として報告数は漸増傾向にある



病原体情報  
P.10-11

患者から分離・検出された病原体報告 - インフルエンザウイルス / 冬季の感染性胃腸炎関連ウイルス / エンテロウイルス71型とA群コクサッキー - ウイルス16型 / ヒトから検出されているVero毒素産生性大腸菌



速報  
P.12

長崎市内で分離されたAH3型インフルエンザウイルス - 長崎県



海外感染症情報  
P.13-14

米国ウイスコンシン州における七面鳥農場労働者でのウエストナイル熱の発生、2002年 / イラク、クウェート、アフガニスタンでの軍兵士の皮膚リーシュマニア症



感染症の話  
P.15

<今週はお休みです>



読者のコーナー

<今週は該当記事はありません>



グラフ総覧(42週)  
P.16-22



グラフ総覧(9月)  
P.23-27



9月のデータ  
P.28-31



42週のデータ  
P.32-40



# 発生動向総覧

第42週コメント 10月23日集計分

## 全数報告の感染症

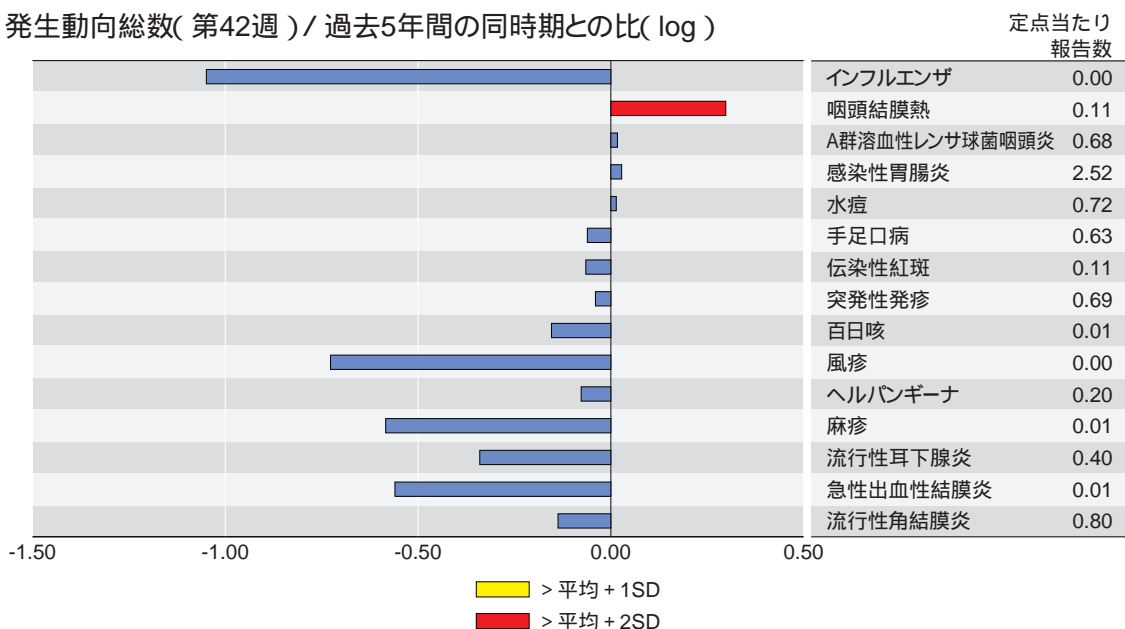
注意:これは当該週に診断された報告症例の集計です。しかし、迅速に情報還元するために期日を決めて集計を行いますので、当該週に診断された症例の報告が、集計の期日以降に届くこともあります。それらについては、発生動向総覧では扱いませんが、翌週あるいはそれ以降に、巻末の表の累積数に加えられることになります。宜しく御理解下さい。

- 1類感染症: 報告なし
- 2類感染症: 細菌性赤痢 11例( 推定感染地域: 国内5例、フィリピン1例、エジプト1例、アフガニスタン1例、その他1例、不明2例 )  
腸チフス 2例( 推定感染地域: インド1例、フィリピン1例 )  
パラチフス 1例( 推定感染地域: ミャンマー )
- 3類感染症: 腸管出血性大腸菌感染症 50例( うち有症者35例 )  
報告の多い都道府県: 広島県13例、埼玉県5例  
血清型・毒素型: O157 VT1・VT2( 27例 )、O157 VT2( 9例 )、O26 VT1( 5例 )、その他( 9例 )  
年齢: 10歳未満( 14例 )、10代( 16例 )、20代( 8例 )、30代( 5例 )、40代( 1例 )、50代( 2例 )、60代( 3例 )、70歳以上( 1例 )
- 4類感染症: アメーバ赤痢 5例( 推定感染地域: 国内3例、不明2例 )  
オウム病 1例( 推定感染源: ハト )  
急性ウイルス性肝炎 3例 B型2例( 推定感染経路: 性的接触1例、不明1例 )  
C型1例( 推定感染経路: 不明 )  
クリプトスポリジウム症 1例( 推定感染地域: 国内 )  
後天性免疫不全症候群 7例( AIDS 2例、無症候4例、その他1例 )  
男性/女性: 7例/0例  
推定感染経路: 性的接触7例( 異性間1例、同性間6例 )  
推定感染地域: 国内7例  
ジアルジア症 2例( 推定感染地域: 国内1例、ネパール1例 )  
ツツガムシ病 3例( 広島県、徳島県、宮崎県 )  
日本紅斑熱 1例( 高知県 )  
梅毒 3例( いずれも早期顕症II期 )  
マラリア 3例 卵形2例( 推定感染地域: とくにパプアニューギニア )  
熱帯熱1例( 推定感染地域: ウガンダ )  
レジオネラ症 2例( 53歳、60歳 )

## 定点把握の対象となる4類感染症(週報対象のもの)

全国の指定された医療機関( 定点 )から報告され、疾患により小児科定点( 約3,000カ所 )、インフルエンザ( 小児科・内科 )定点( 約5,000カ所 )、眼科定点( 約600カ所 )、基幹定点( 約500カ所 )に分かれています。また、定点当たり報告数は、報告数/定点医療機関数です。

発生動向総数( 第42週 ) / 過去5年間の同時期との比( log )

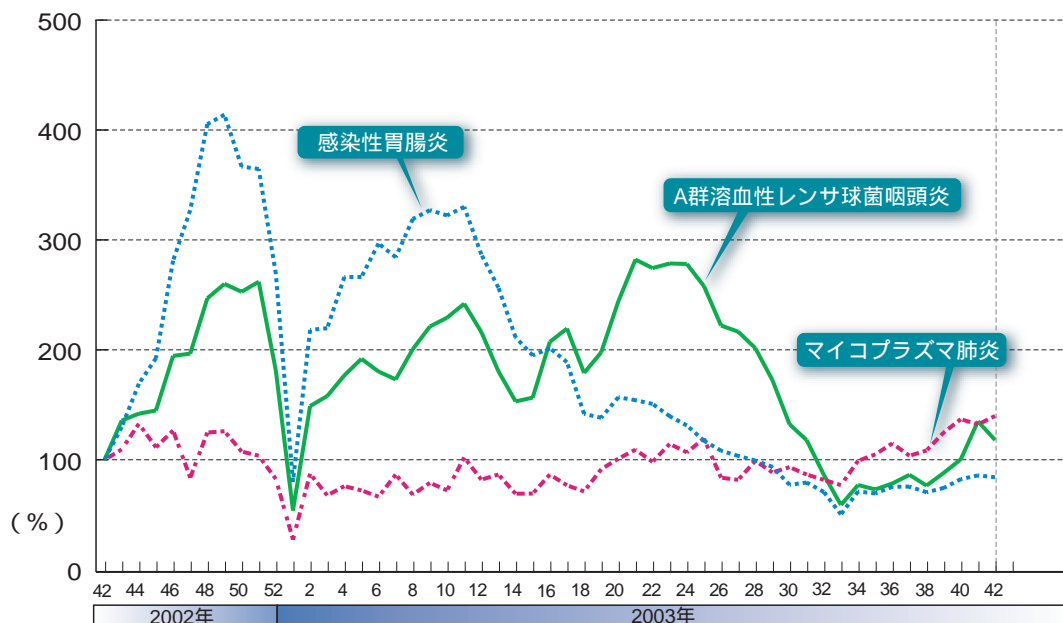


当該週と過去5年間の平均( 過去5年間の前週、当該週、後週の合計15週の平均 )の比を対数にてグラフ上に表現した。1標準偏差を超えた場合黄で、2標準偏差を超えた場合赤で色分けしている。

**小児科定点報告疾患** : 咽頭結膜熱の定点当たり報告数は第29週をピークとし、その後は週により緩急はあるものの減少し続けている。しかし、過去10年間の当該週と比較して依然として最高の値であり、第42週までの累積定点当たり報告数の過去10年間の平均と比較すると、2.8倍を示す大きな発生となっている。都道府県別では、鳥取県( 0.6 )、愛媛県( 0.6 )、熊本県( 0.5 )が多い。A群溶血性レンサ球菌咽頭炎の定点当たり報告数は減少したが、第34週から緩やかな増加傾向が認められている。都道府県別では山形県( 2.3 )、鳥取県( 1.7 )が多い。感染性胃腸炎の定点当たり報告数は微減し、都道府県別では香川県( 6.0 )、富山県( 4.9 )、福井県( 4.6 )、宮崎県( 4.6 )が多い。水痘の定点当たり報告数は2週続けて増加し、都道府県別では鳥取県( 1.6 )、福島県( 1.5 )が多い。

**基幹定点報告疾患** : マイコプラズマ肺炎の定点当たり報告数は増加して0.31で、都道府県別では秋田県( 1.3 )、山形県( 1.3 )、北海道( 1.0 )が多い(「注目すべき感染症」参照)。

主要疾患の過去1年間の週別定点当たり報告数の動き( 第42週 )



2002年第42週の定点当たり報告数を100%として各週の報告数値を換算し、過去1年間の増減を表している。

## 9月コメント

### 性感染症について( 10月10日集計分 ) 性感染症定点数 : 916

2003年9月の月別定点当たり患者報告数は、性器クラミジア感染症が4.00( 男1.65、女2.35 )、性器ヘルペスウイルス感染症が0.92( 男0.40、女0.52 )、尖形コンジロームが0.63( 男0.31、女0.31 )、淋菌感染症が2.09( 男1.64、女0.45 )で、4疾患のうち、男性では性器クラミジア感染症および淋菌感染症、女性では性器クラミジア感染症が多かった( 図1 )。前月に比べると、すべての疾患で増加がみられた( 23 ~ 26ページ「グラフ総覧」参照 )。過去4年間の同時期と比較すると、男性の尖形コンジローム、女性の淋菌感染症で平均 + 1標準偏差( SD )、女性の尖形コンジロームで平均 + 2SDを超えている( 図2 )。

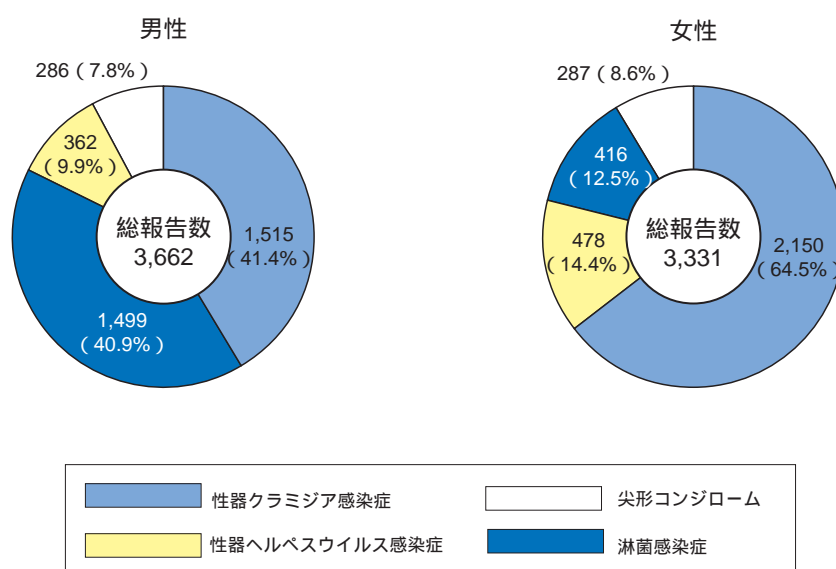
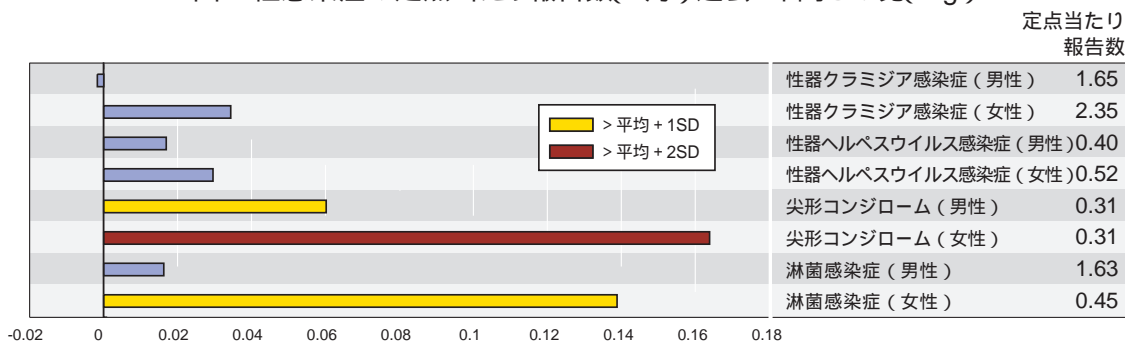


図1. 各性感染症が総報告数に占める割合( 9月 )

図2. 性感染症の定点当たり報告数( 9月 )過去4年間との比( log )



当該月と過去4年間の平均( 過去4年間の前月、当該月、後月の合計12カ月の平均 )の比を対数にてグラフ上に表現した。1標準偏差を超えた場合黄で、2標準偏差を超えた場合赤で色分けしている。

定点当たり報告数を年齢階級別・男女別に比較すると( 図3 )、いずれの疾患でもピークは20~29歳にあったが、性器ヘルペスウイルス感染症では50代以降の高年齢層からの報告も少ない。淋菌感染症ではいずれの年齢層でも男性の占める割合が高いが、他の3疾患では、若年齢層で女性の報告者数が多い傾向が認められた。

感染症法が施行された1999年4月以降について、若年齢層( 15~29歳 )での各性感染症の定点当たり報告数を月別・男女別に図4に示した。女性において、一貫して増加傾向が認められる。

注：本発生動向調査で得られる性感染症患者報告数および解析結果は、現在の定点の構成に基づく制限のもとに解釈される必要がある。詳細はIDWR週報2000年第46号( 10月報 ) 4ページの説明を参照されたい。

図3. 性感染症の年齢階級別・性別グラフ( 9月 )

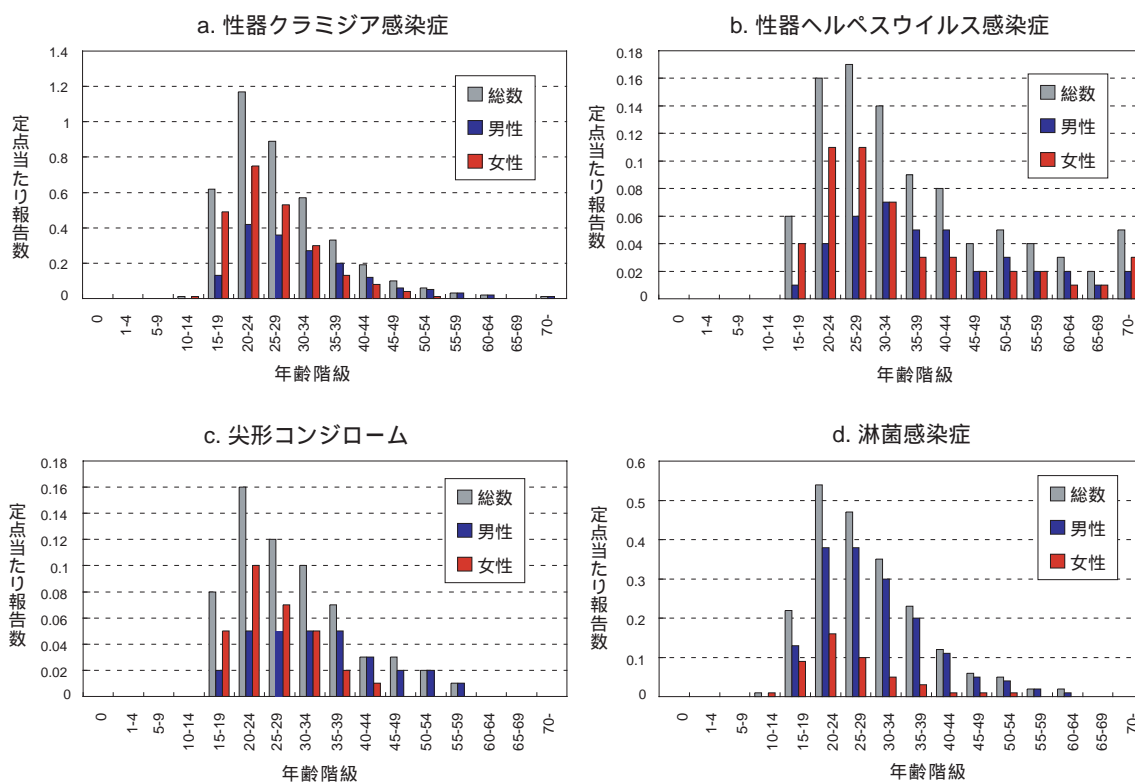
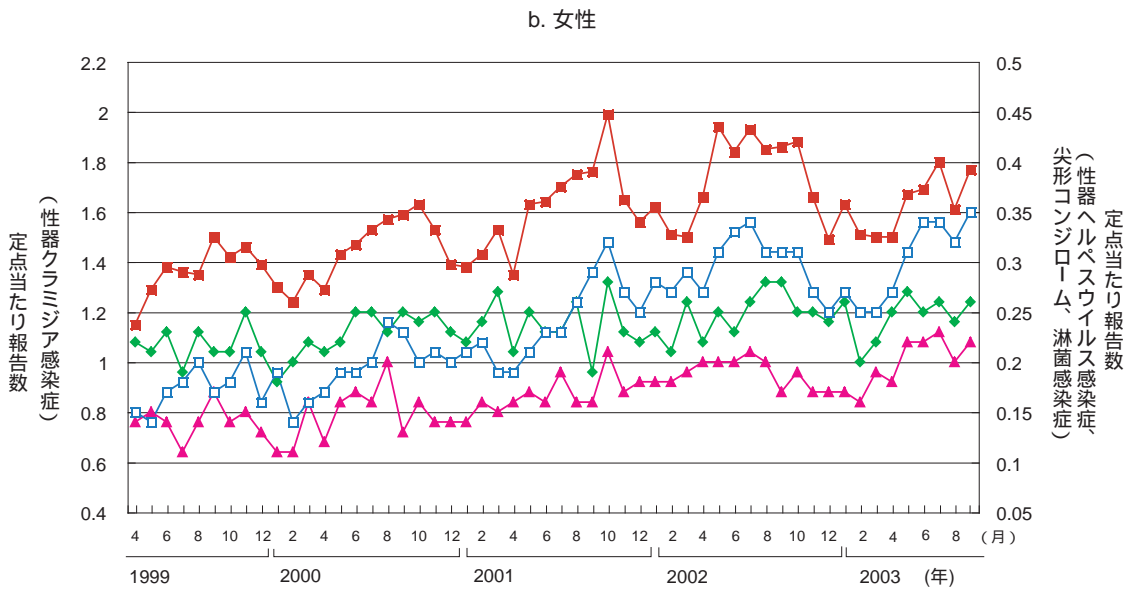
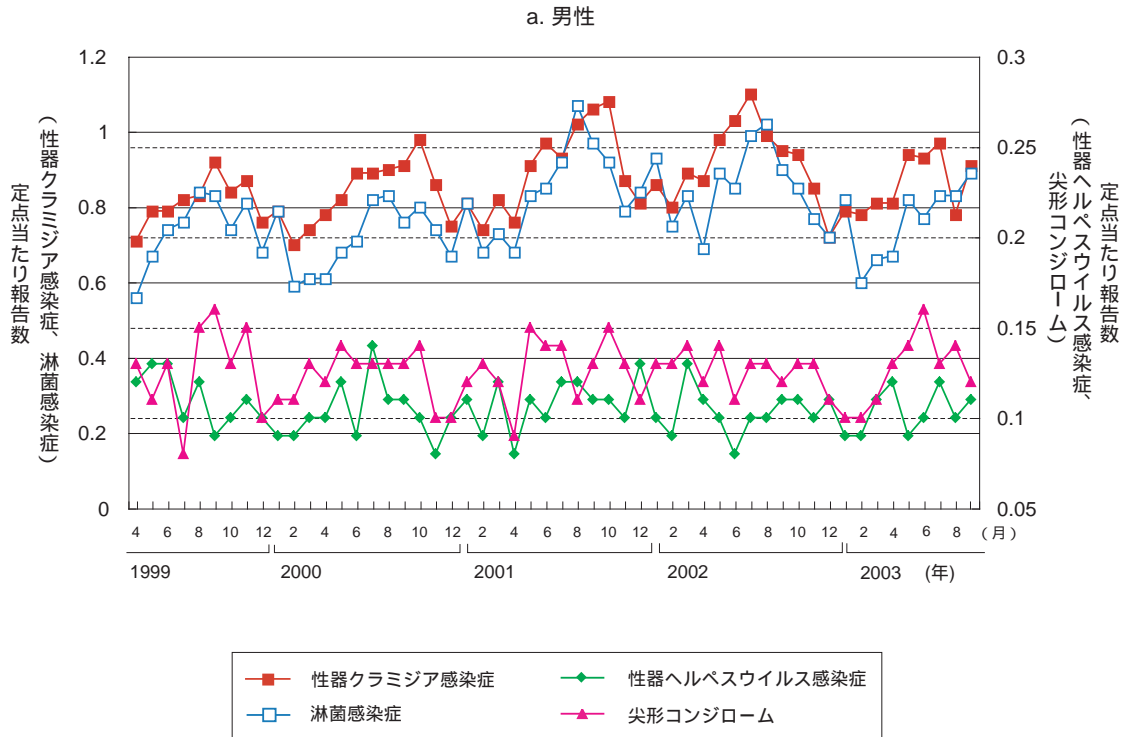


図4.1999年4月以降の性感染症の月別定点当たり報告数( 15 ~ 29歳 )



## 薬剤耐性菌感染症について( 10月10日集計分 )

9月の定点( 基幹定点 )総数 : 470

定点当たり報告数 : メチシリン耐性黄色ブドウ球菌( MRSA )感染症 3.78  
( 前月: 3.97、前年同月: 3.35 )

ペニシリン耐性肺炎球菌( PRSP )感染症 0.82  
( 前月: 0.84、前年同月: 0.61 )

薬剤耐性緑膿菌感染症 0.11( 前月: 0.17、前年同月: 0.14 )

年齢階級別 : MRSA感染症 …… 高齢者に多く、65歳以上が全体の65%( 70歳以上が55% )を占めている。

PRSP感染症 …… 5歳未満の小児に多く、全体の56%を占めている。また65歳以上の高齢者にも多く、全体の21%を占めている。

薬剤耐性緑膿菌感染症 …… 高齢者に多く、65歳以上が全体の62%( 70歳以上が51% )を占めている。

性別 : ( 女性を1として算出した男/女比 ): MRSA感染症 …… 1.8/1

PRSP感染症 …… 1.4/1

薬剤耐性緑膿菌感染症 …… 1.9/1

都道府県別 : MRSA感染症 …… 定点当たり報告数は富山県( 9.00 )、山口県( 7.67 )、奈良県( 7.40 )が多く、累積では山口県( 72.13 )、富山県( 69.20 )が多い。

PRSP感染症 …… 定点当たり報告数は千葉県( 7.00 )、富山県( 4.60 )が多く、累積でも千葉県( 62.67 )、富山県( 46.40 )が多い。

薬剤耐性緑膿菌感染症 …… 定点当たり報告数は広島県( 0.74 )、岩手県( 0.50 )、宮城県( 0.50 )が多く、累積では岩手県( 4.40 )、広島県( 4.25 )が多い。

## 結核サーベイランス月報( 10月24日集計分 )

9月の新登録患者数は2,551人( 男性1,603人、女性948人 )で、このうち活動性肺結核患者は2,064人( うち喀痰塗抹陽性者は947人 )であった。都道府県・政令指定都市別の新登録患者数は、東京都( 299人 )、大阪府( 大阪市を除く ) 166人、大阪市( 151人 )、埼玉県( さいたま市を除く ) 109人、千葉県( 千葉市を除く ) 103人 )が多い。

また、別掲により集計されているマル初者数\*は518人、非定型抗酸菌陽性者数は263人であった。

\*マル初者...結核の感染が強く疑われるが発病はしておらず、発病予防のための内服を行っている者。

詳しいコメントは、結核研究所の結核発生動向調査結果報告( <http://www.jata.or.jp/tbmr/tbmr.htm> )をご覧ください。

また、9月19日に、2002年の結核発生動向調査年報が出されました。詳しくは、結核研究所のホームページ( <http://www.jata.or.jp> )をご覧ください。





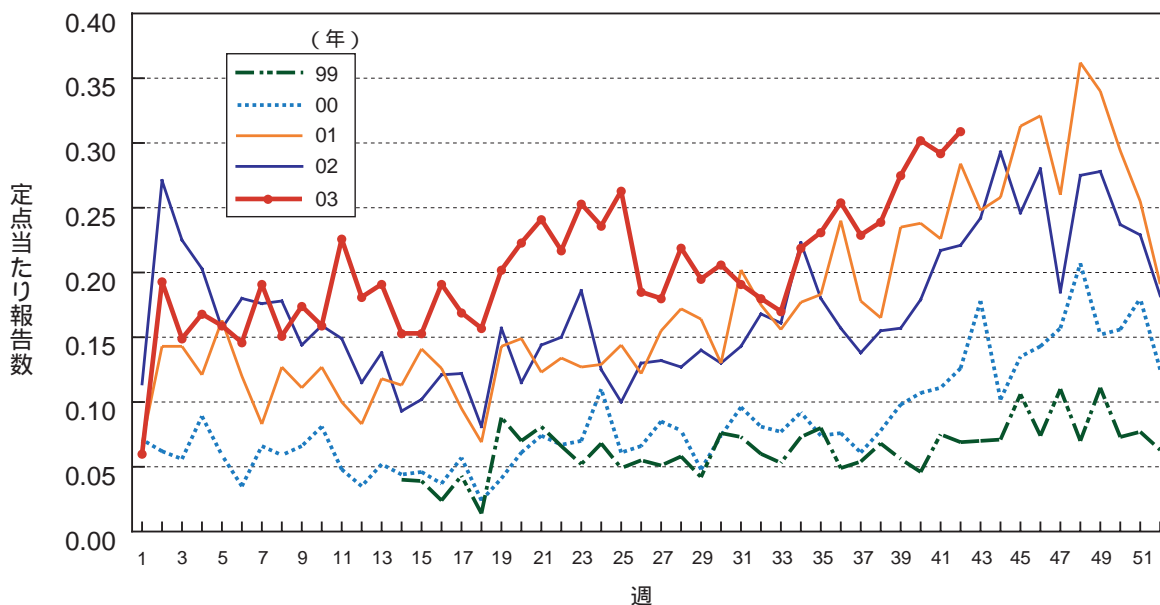
# 注目すべき感染症

## マイコプラズマ肺炎

マイコプラズマ肺炎は、1999年4月以降の発生動向調査では独立した4類感染症定点把握疾患となり、全国約500カ所の基幹定点医療機関から報告されている。本疾患は従来4年周期で、オリンピックのある年に流行を繰り返してきたが、近年この傾向は崩れつつある。年間での推移をみると、晩秋から冬にかけて増加がみられている。図に感染症法施行以来の週別の定点当たり報告数を示す。

2003年の報告数は過去の報告より高いレベルで推移している。今年は5月下旬～6月上旬に報告数が多かったが、ここ数週間でも全体として報告数は漸増傾向にある。年齢群別の報告数では1～4歳が最も多く、続いて5～9歳が多い。今冬のSARS対策としても、鑑別診断としてインフルエンザやマイコプラズマ肺炎などの呼吸器感染症は重要であり、可能な限り病原体を把握することが望まれる。

図 . マイコプラズマ肺炎の年別週別発生状況





## 病原体情報

\* グラフはIASRホームページ( <http://idsc.nih.go.jp/iasr/index-j.html> )からの引用です。

各都道府県市の地方衛生研究所( 地研 )からの検出報告です。地域別の報告数は、その地域に所在する地研からの総報告数を都道府県別に示しています。

( 2003年10月23日現在報告分 )

### インフルエンザウイルス 2003/2004シーズン

今シーズン初めの沖縄県からの報告では( IDWR2003年第38号速報記事参照 ) ミャンマー渡航歴のある患者から、2003年9月4日( 第36週 )に採取された検体からB型が1件分離されている。また、長崎県からの報告では( 12ページ速報記事参照 ) 2003年9月12日( 第37週 )~ 17日( 第38週 )に0~4歳の小児散発例4例から採取された検体からAH3型が分離されている。

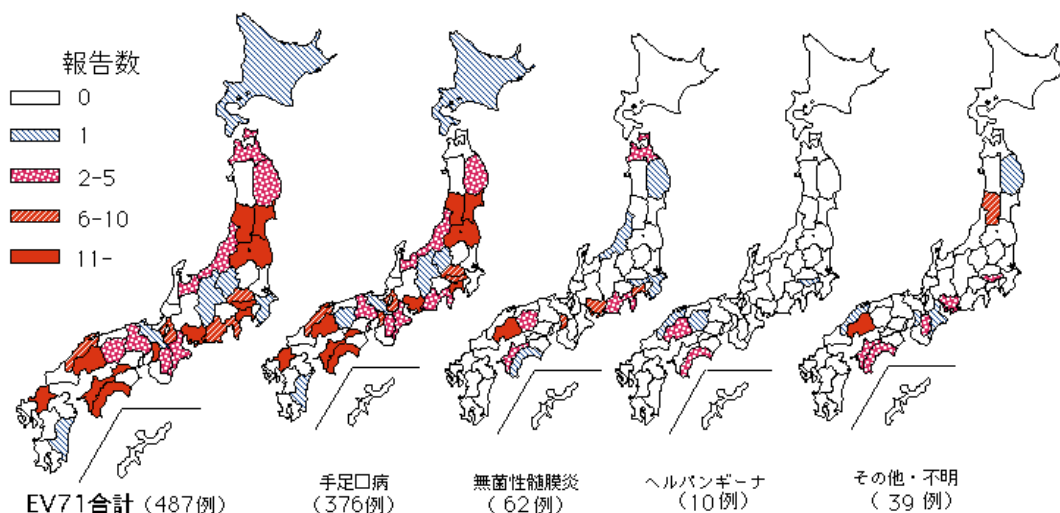
### 冬季の感染性胃腸炎関連ウイルス 2003/2004シーズン

2003/04シーズンに入ってからからの報告では、第36週に東京都でA群ロタウイルスが1件検出され、SRSVは第37週に大阪府、第40週に愛媛県でノーウォーク様ウイルス( NLV )genogroup IIが各1件検出されている。いずれも小児の散発例からの検出である。

### エンテロウイルス71型とA群コクサッキー - ウイルス16型 2003年

エンテロウイルス71型( EV71 )とA群コクサッキー - ウイルス16型( CA16 )はともに手足口病の病原体であるが、EV71は髄膜炎を併発することが多い。2003年にこれまでにEV71が分離・検出された487例の診断名は、手足口病376、髄膜炎62、ヘルパンギーナ10などで、CA16分離・検出例83例では手足口病73、髄膜炎3などである。愛知県、広島県、愛媛県のようにEV71とCA16の両者が報告されている地域と、山形県、宮城県、東京都、高知県のようにEV71だけが報告されている地域、秋田県のようにCA16だけが報告されている地域があり、診断名別にも地域により流行状況が異なっている。

都道府県別診断名別EV71分離報告状況，2003年 (病原微生物検出情報：2003年10月23日現在報告数)

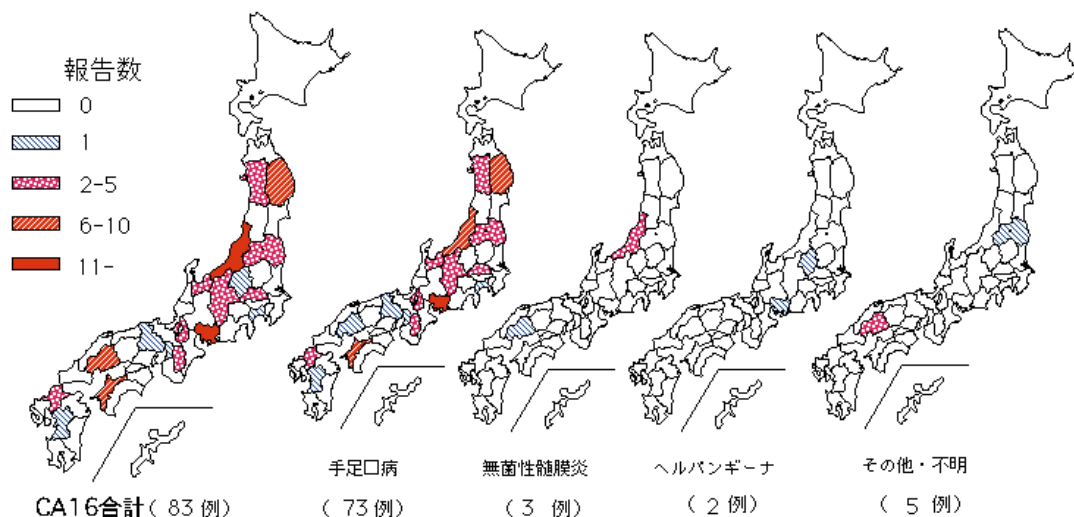


各都道府県市の地方衛生研究所からの分離報告を図に示した。



Infectious Agents Surveillance Report

都道府県別診断名別CA16分離報告状況，2003年（病原微生物検出情報：2003年10月23日現在報告数）



各都道府県市の地方衛生研究所からの分離報告を図に示した。

**IASR**

Infectious Agents Surveillance Report

### ヒトから検出されているVero毒素産生性大腸菌 2003年

検出総数は698件で、うちO157が467件、O26が171件、その他の血清型が60件報告されている。最近の報告では、O157( VT1&VT2 )が第40週に群馬県で家族内発生例から1件、新潟県で散発例から1件検出されている。



## 長崎市内で分離されたAH3型インフルエンザウイルス - 長崎県

長崎市内の医療機関を受診した呼吸器症状を呈する乳幼児4名から、AH3型インフルエンザウイルスを分離したので報告する。

患者は長崎市内の同じ地区に居住する生後8カ月男児、および3～4歳女児の計4名の乳幼児で、発症日は2003年9月11～17日であった。患児は38～40の発熱、咽頭発赤、咽頭痛、関節痛、上気道炎などを呈しており、いずれもインフルエンザと診断された。受診時に採取された咽頭ぬぐい液を迅速診断キット[ラピッドビューインフルエンザA/B(住友バイオ)]で検査したところ、4名中2名はA型インフルエンザ陽性であった。

発症後1～2病日に採取された4名の咽頭ぬぐい液を、MDCK細胞に接種した。接種後3日目から明瞭なCPEが観察され、この培養上清について0.5%七面鳥赤血球を用いてHA試験を行ったところ、HA価はそれぞれ128であった。

国立感染症研究所から分与された2002/03シーズン用インフルエンザウイルス同定キットを用いてHI試験を行った結果、抗血清A/New Caledonia/20/99(H1N1)、A/Moscow/13/99(H1N1)、B/Shandong(山東)/7/97、B/Hiroshima(広島)/23/2001(ホモ価、各2,560、640、320、640)に対してHI価<10、あるいは<20であったが、A/Panama/2007/99(H3N2)(ホモ価2,560)に対しては4株ともHI価640を示した。この結果から、今回分離されたウイルスはAH3型インフルエンザウイルスであると同定された。なお、4名中2名は昨シーズンにインフルエンザワクチンを2回接種していた。

疫学調査により家族内全員の感染は認められたが、渡航歴および外国人との接触もなく、患児が通園している幼稚園においても集団感染は確認されていないことから、感染原因については不明である。

今年のインフルエンザシーズン中には重症急性呼吸器症候群(SARS)の再流行も懸念されるため、例年よりも早くインフルエンザウイルスが分離されたことは、SARSと鑑別を要する疾患のひとつであるだけに、今後の動向に注意する必要があると思われる。

長崎県衛生公害研究所

平野 学 中村まき子 吉川 亮 原 健志

(IASR2003年11月号掲載予定記事より抜粋、詳細は同号参照)



## 海外感染症情報

\* 関連の情報やさらに詳しい情報については、FORTHホームページ( <http://www.forth.go.jp/> ) をご覧下さい。

### 米国ウイスコンシン州における七面鳥農場労働者でのウエストナイル熱の発生、2002年

MMWR 10月24日、52( 42 )、1017-1019.

2002年にウイスコンシン州公衆衛生当局は、A郡の商業七面鳥農場 (A農場) で作業員に発熱患者2例が発生したとの報告を受けた。ウイスコンシン州公衆衛生課 (WDPH) は調査を開始し、その結果、A農場労働者とそこの七面鳥での抗ウエストナイルウイルス (WNV) 抗体陽性が高率であることを確認した。また、A農場労働者で熱性疾患の発生率が高いことも確認された。この報告では、その際の調査結果を要約する。

調査の結果、飼育されていた鳥類間、およびそれに続くヒトへの、蚊の媒介によらない感染伝播の可能性が示唆された。この流行での感染伝播様式は不明なため、七面鳥農場労働者は蚊による刺咬の予防策に加え、気道感染の予防、手洗いの徹底を含む適切な感染予防策を取るべきである。職業に関係したWNV感染が疑われる場合は、直ちに地区および州保健当局に報告すべきである。

A農場は、A郡で農場や七面鳥食肉加工場を営んでいる企業の所有する、郡内6カ所の七面鳥繁殖農場のうちの一つである。その他の5カ所の七面鳥繁殖農場はA農場から半径10マイル以内に存在し、1/4マイル以内に多数の個人住宅がある。2003年2月に、6カ所の七面鳥繁殖農場、非繁殖農場、食肉加工場の労働者ら93名と、住民14名に協力を求めた。

全107名の調査参加者中、10名 (9%) が抗体陽性であった。6カ所の七面鳥繁殖農場の労働者約90名中57名 (63%) が調査に参加した。うち、10名 (18%) が最近WNVに感染していた。食肉加工場労働者やその他の住民に感染者は認められなかった。A農場と別の繁殖農場の両方で勤務していた労働者8名中2名 (25%)、別の繁殖農場のみで働いていた労働者38名中2名 (5%) が陽性であったのに比較して、A農場のみで働いていた労働者11名中6名 (55%) が抗WNV IgM抗体陽性であった。IgM抗体陽性労働者10名中6名 (60%) が、8月から10月にかけて発熱と頭痛を経験していたのに対して、97名のIgM抗体陰性者では、有症者は7名 (7%) のみであった (  $p=0.0002$ , Fisher抽出法検定 )。発熱と頭痛を報告したIgM抗体陽性者6名の全員が、A農場で働いていたことがあった。6名全員に皮疹が見られ、1名は髄膜脳炎で入院した。死亡者はいなかった。

農場Aは2棟の交配舎と1棟の幼鳥家禽舎がある。交配舎ではケージに入れていない雌鳥を雄鳥と硬いベニヤ合板で仕切っていた。農場Aの家禽検体は、2002年6月中旬から12月上旬に幼鳥舎で飼育されていた七面鳥グループで、この時点でこの家禽は11月に屠殺された家禽に代わり、交配舎に移送された。近郊の農場で検体採取された家禽は、9月に入れ替えられた交配家禽である。いずれの家禽も9月の鶏痘流行が疑われた。血清検体はWNV中和抗体検査のため、米国農務省国立獣医学局研究所に送付された。農場Aの雌鳥135羽中、130羽 (96%) がWNV中和抗体を保有していた ( 1:10と1:100の2種類の希釈倍率で測定され、ウイルス増殖を90%以上阻害した検体を陽性と判定 )。しかし、近郊の農場で採取された雌鳥135羽の検体や、両農場の雄鳥30羽からの検体ではWNV中和抗体は検出されなかった。

編集後記: この報告に記載された調査から、農場Aの労働者は、A以外の交配・非交配農場労働者、七面鳥食肉加工場労働者、農場A近郊や周辺に居住するが農場労働者ではない住民よりも、発熱性疾患の罹患率およびWNV抗体保有率が高いことが示された。これら労働者への感染経路は不明である。大部分のヒト患者におけるWNV感染は蚊によって媒介されるが、より稀な感染経路として経皮感染 ( 例、感染した七面鳥の糞便や、鶏痘に重感染した病変からの漿

液性浸出物に、皮膚や粘膜の傷が曝露した場合)、糞口感染、呼吸器感染(例、エアロゾル化された感染七面鳥糞便に曝露した場合)などの可能性がある。

### イラク、クウェート、アフガニスタンでの軍兵士の皮膚リーシュマニア症

MMWR 10月24日、52( 42 ): 1009-1011

この報告は、2002 ~ 2003年に南西/中央アジア3カ国(アフガニスタン、イラク、クウェート)に従軍した軍兵士に発生した皮膚リーシュマニア症( CL )患者22名についての暫定的データを記述する。患者は2002年8月~ 2003年9月の間に、コロンビア特別区にあるWalter Reed陸軍医学センター( WRAMC )で診察・治療を受けた。

米国の臨床医は、南西/中央アジアに従軍した兵士、あるいはリーシュマニア症が土着しているその他の地域に派遣された人が慢性の皮膚病変を呈した場合、CLの可能性を考慮すべきである。患者の従軍歴によると、その大部分[18名( 82% )]はおそらくイラク、とりわけAn Nasiriyahやバクダッドの都市部や周辺部で感染し、2名( 9% )はイラクに隣接するクウェートで感染した。さらに、2名( 9% )はアフガニスタンで感染した。患者は皮膚病変に最初に気付く前に、これらの地域に推定中央値60日間( 範囲: 21 ~ 150日間 )従軍した。自己申告による皮膚病変の発症日は、2002年5月から2003年8月にわたった。

患者22名全員がスチボグルコン酸ナトリウム( 1日体重kgあたり20mg )の20日間静脈内投与を受けた。患者の皮膚病変は治療に反応した。治療により、患者は予期された可逆性の( 後遺症を残さない一過性の )副作用( すなわち、倦怠感、関節痛、筋肉痛、頭痛、薬剤性膀胱炎 )を呈した。

米国軍兵士が駐留するイラクの都市部・都市周辺部で、リーシュマニア原虫を媒介する昆虫( ベクター )である感染したメスのサシチョウバエに関するサーベイランスが実施された。各地域内・周辺で採取されたサシチョウバエの感染率は以下の通りである: Tikrit 2.3%( 9/390 )、An Nasiriyah 1.6%( 315/19,937 )、Baghdad 0.08%( 1/1,307 )、Balad 0.06%( 1/1,795 )、Diwaniyah 0%( 0/448 )。An Nasiriyahで採取されたサシチョウバエプールのうちPCR陽性プールの5%( 149プール中8プール )が、内臓リーシュマニア症( VL )およびCLを引き起こす*Leishmania infantum*の種特異的PCR法でも陽性となった。

米国の医療従事者は、南西/中央アジアに従軍した兵士、あるいはリーシュマニア症が土着しているその他の地域に派遣された人が慢性の皮膚病変を呈した場合、CLの可能性を考慮すべきであり、さらにこうした人々が持続性の発熱性疾患、とりわけその他VLを疑わせる徴候( 例、脾腫や汎血球減少 )を呈した場合、VLを考慮すべきである。CLおよびVLの診断や治療についての情報は文献に記載されている。WRAMCとCDCはいずれも診断上のサービスと、抗リーシュマニア薬であるスチボグルコン酸ナトリウムを提供している。



## 感染症の話

\*\*\*\*\*

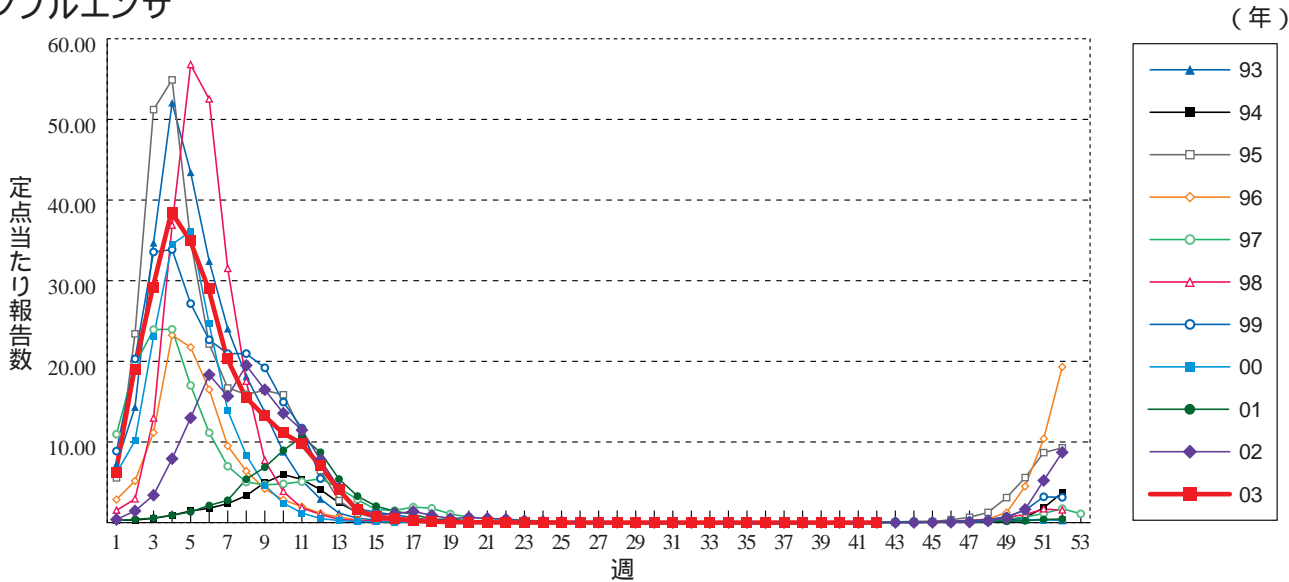
今週はお休みさせていただきます。  
「感染症の話」過去の掲載分については  
<http://idsc.nih.go.jp/kansen/index.html>  
でご覧いただけます。

\*\*\*\*\*

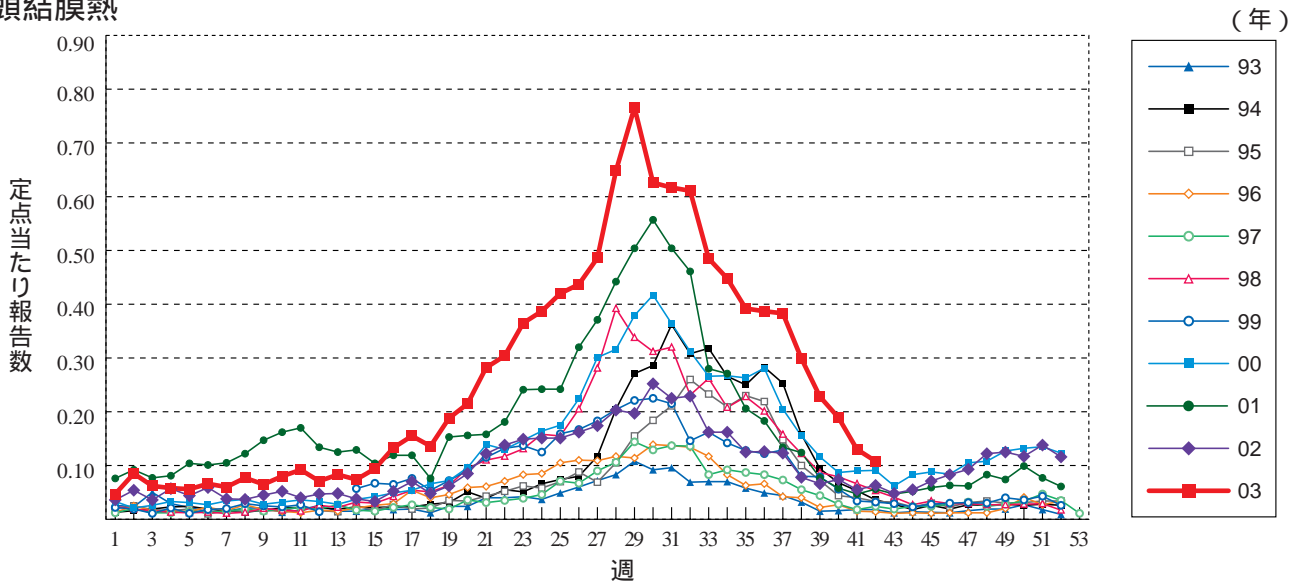


**グラフ総覧( 4 2 週 )**

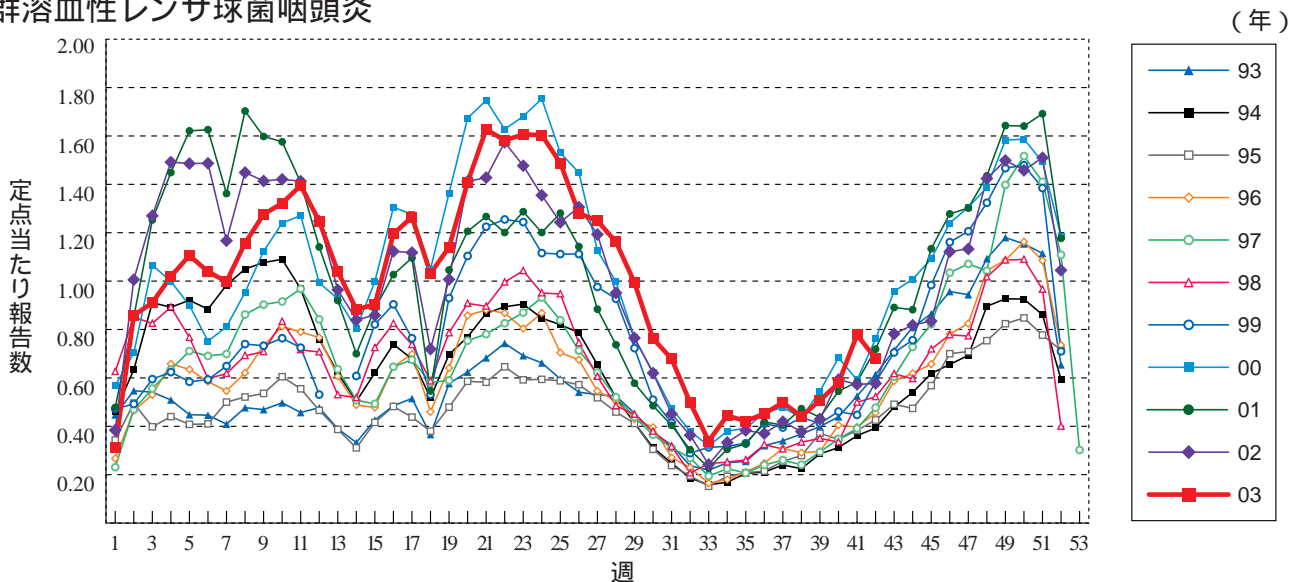
**インフルエンザ**



**咽頭結膜熱**

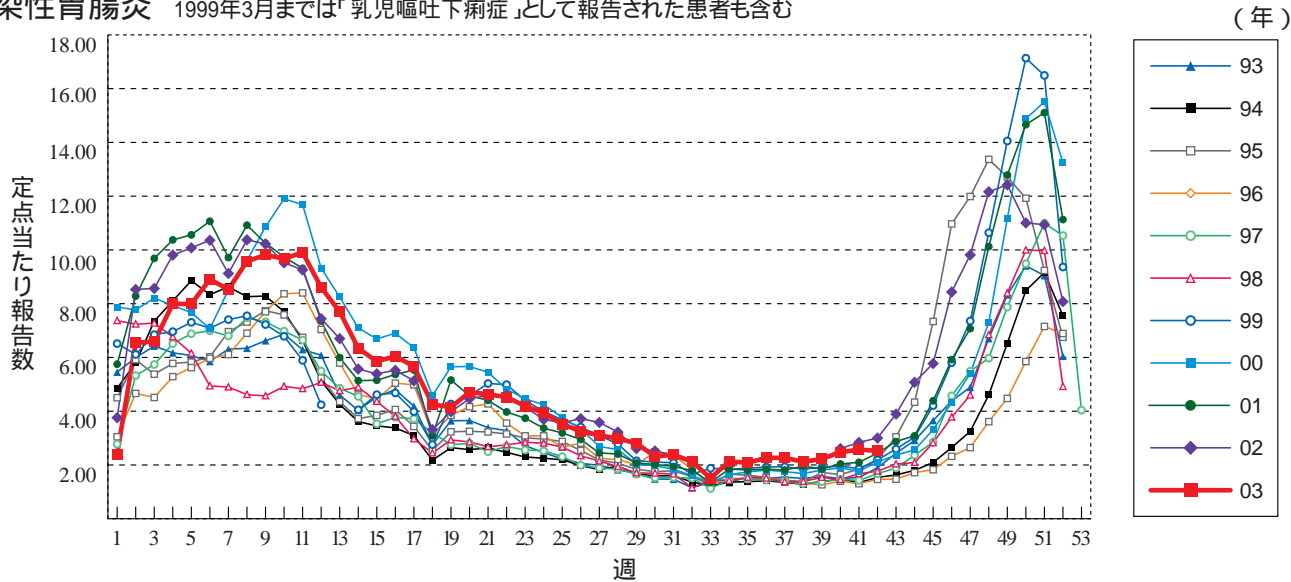


**A群溶血性レンサ球菌咽頭炎**

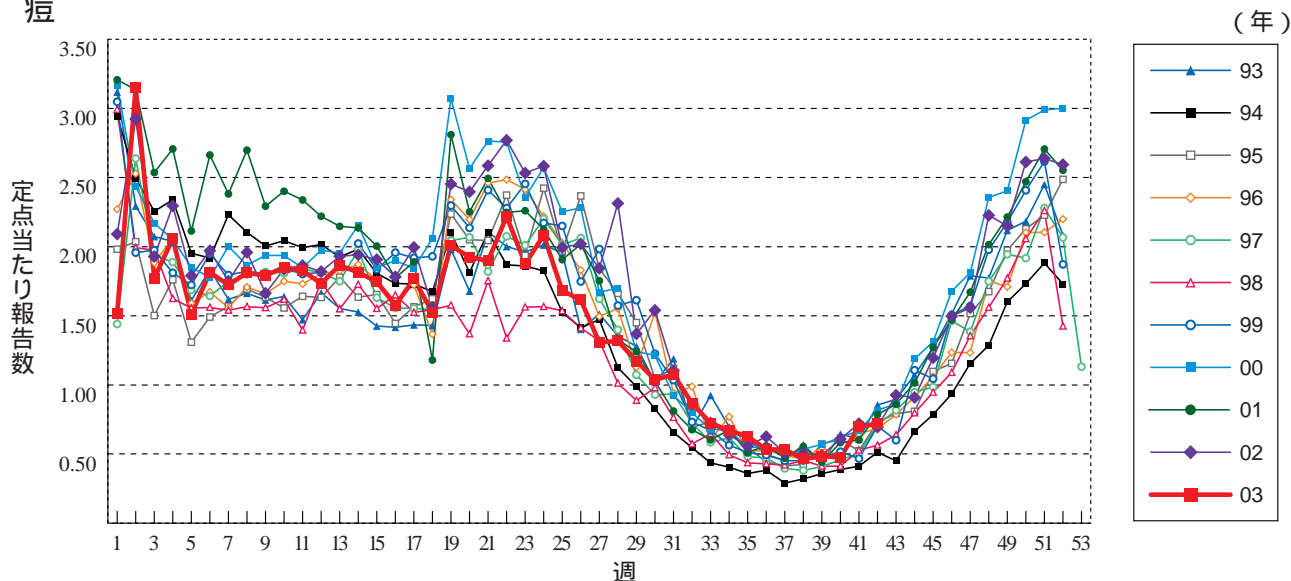




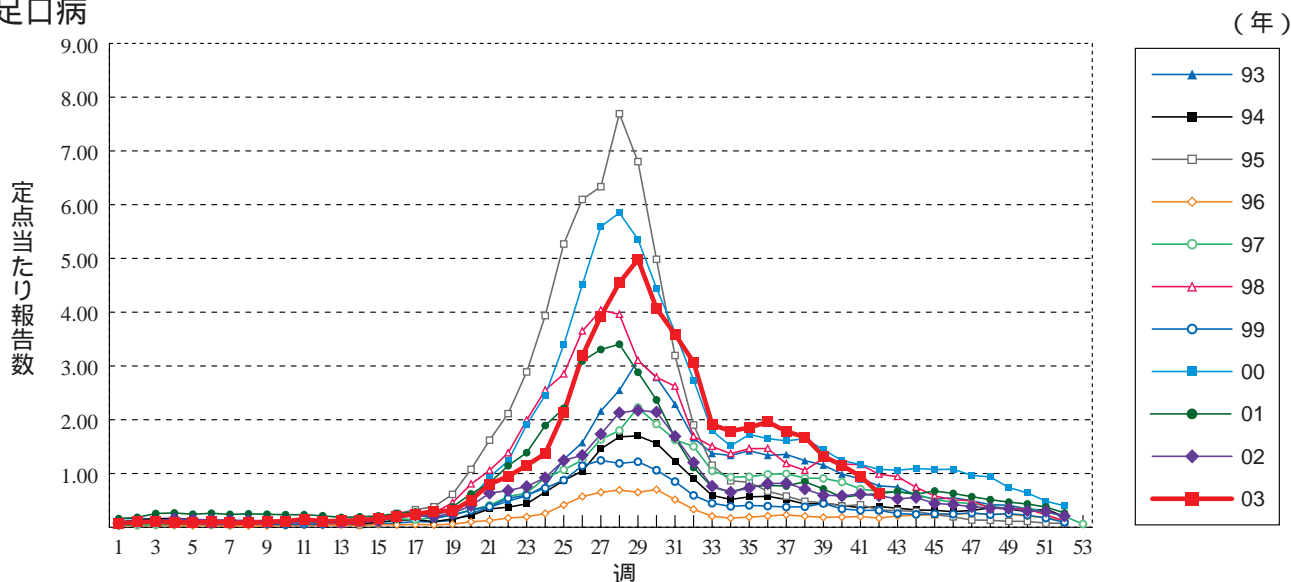
**感染性胃腸炎** 1999年3月までは「乳児嘔吐下痢症」として報告された患者も含む



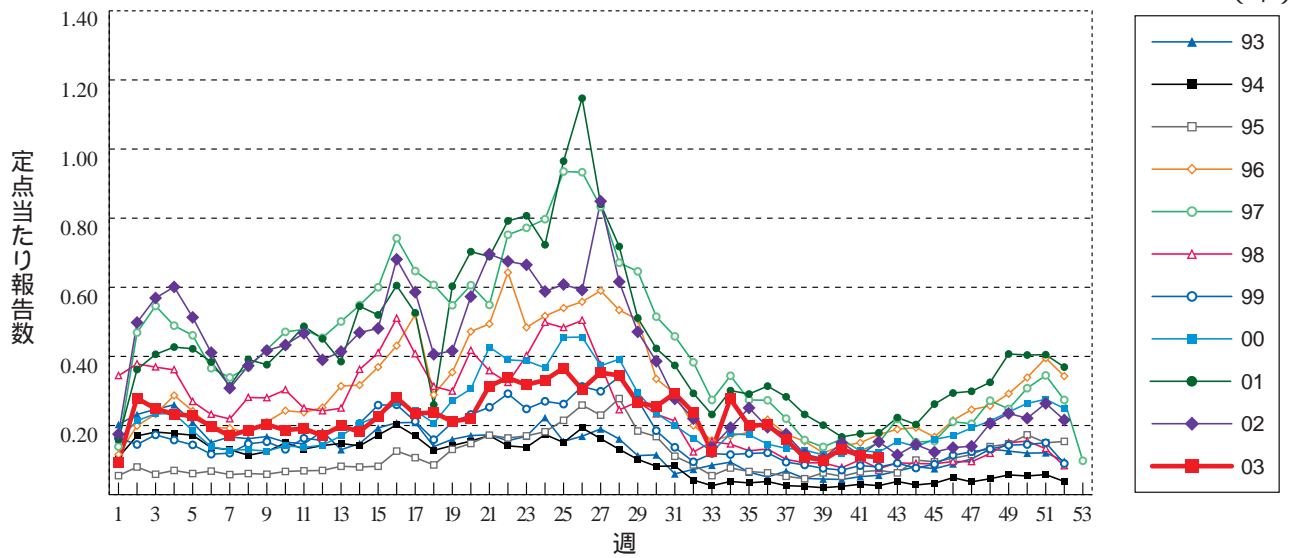
**水痘**



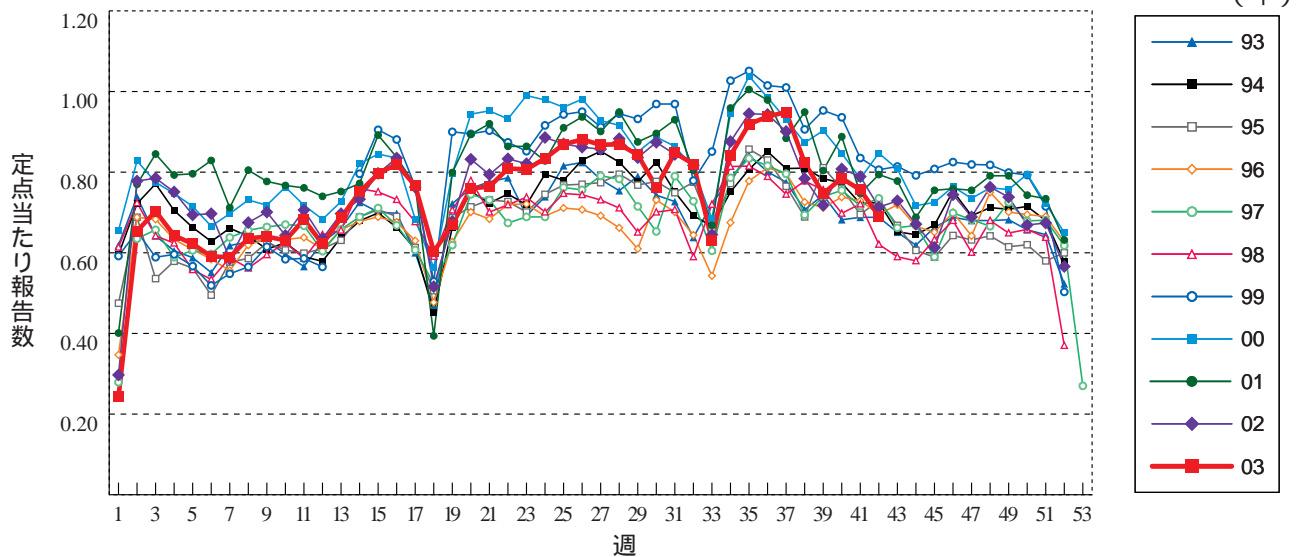
**手足口病**



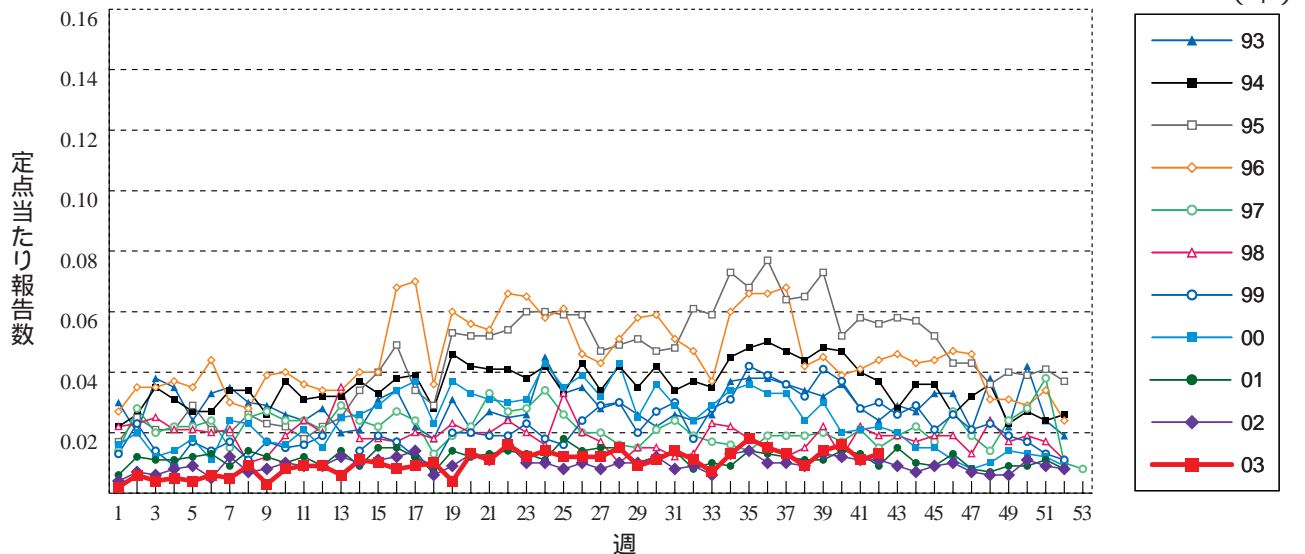
伝染性紅斑



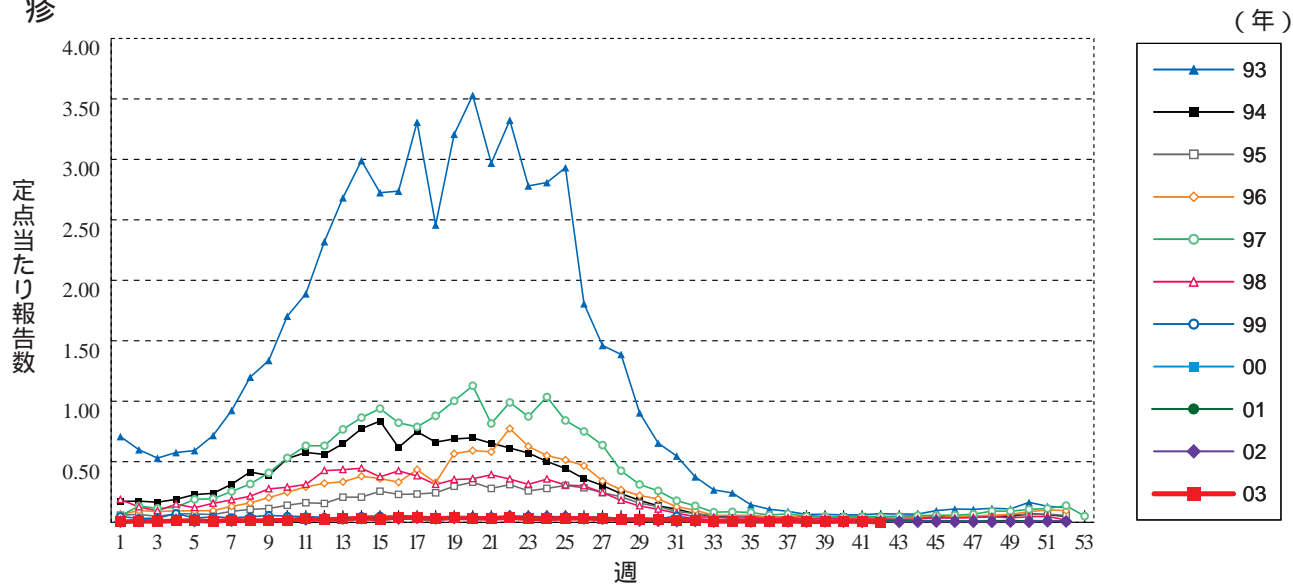
突発性発疹



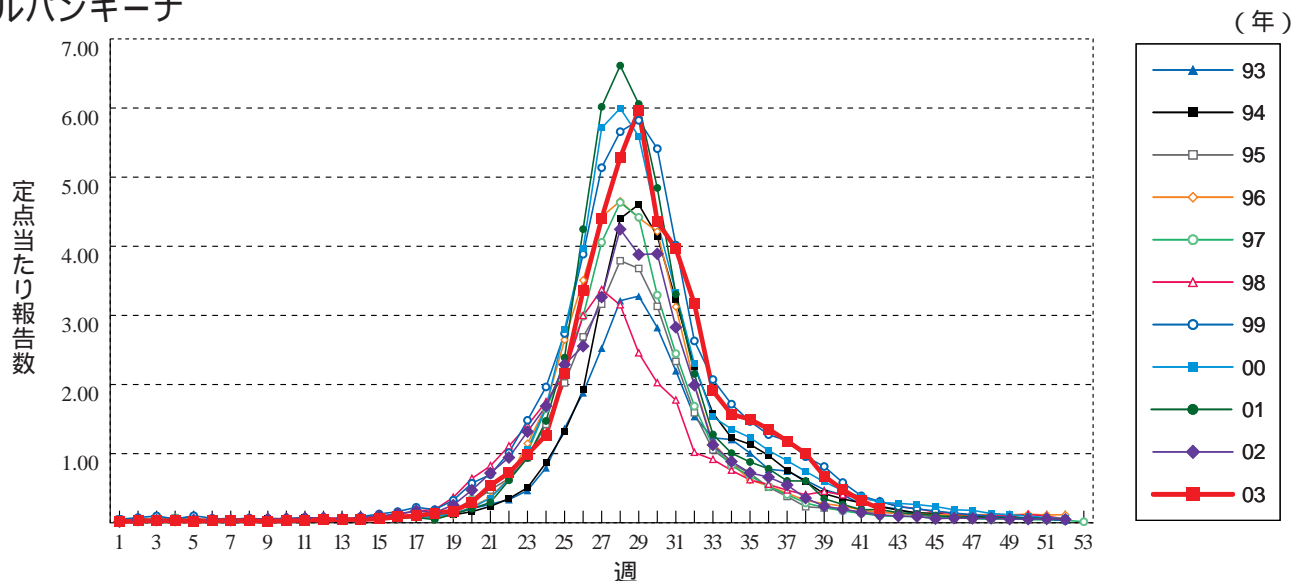
百日咳



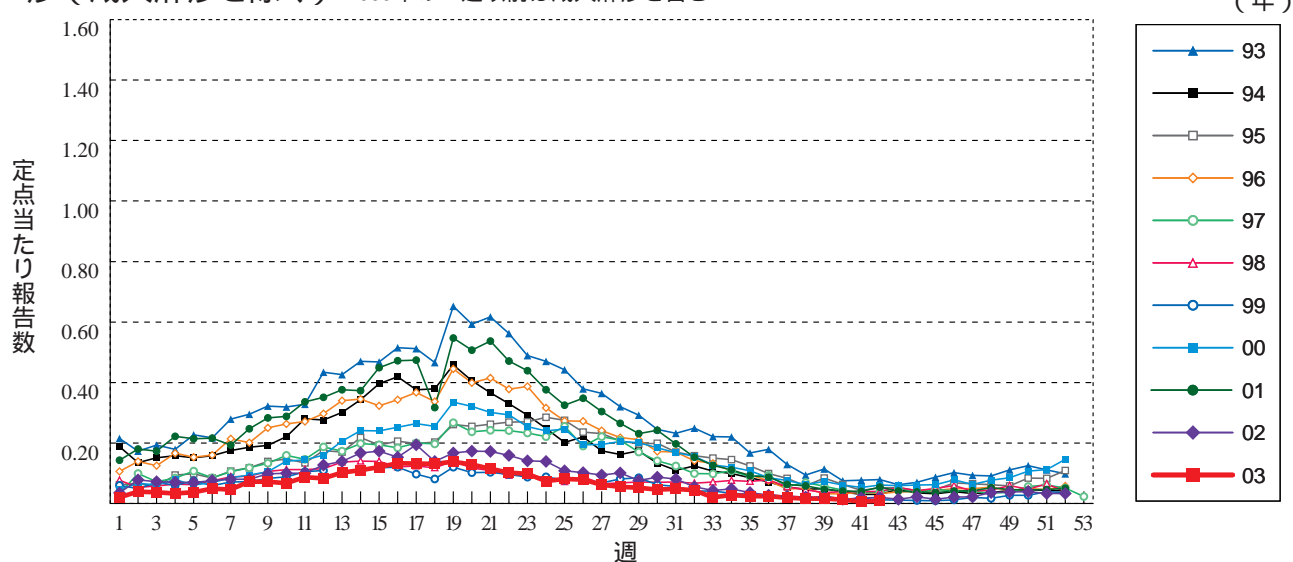
風 疹



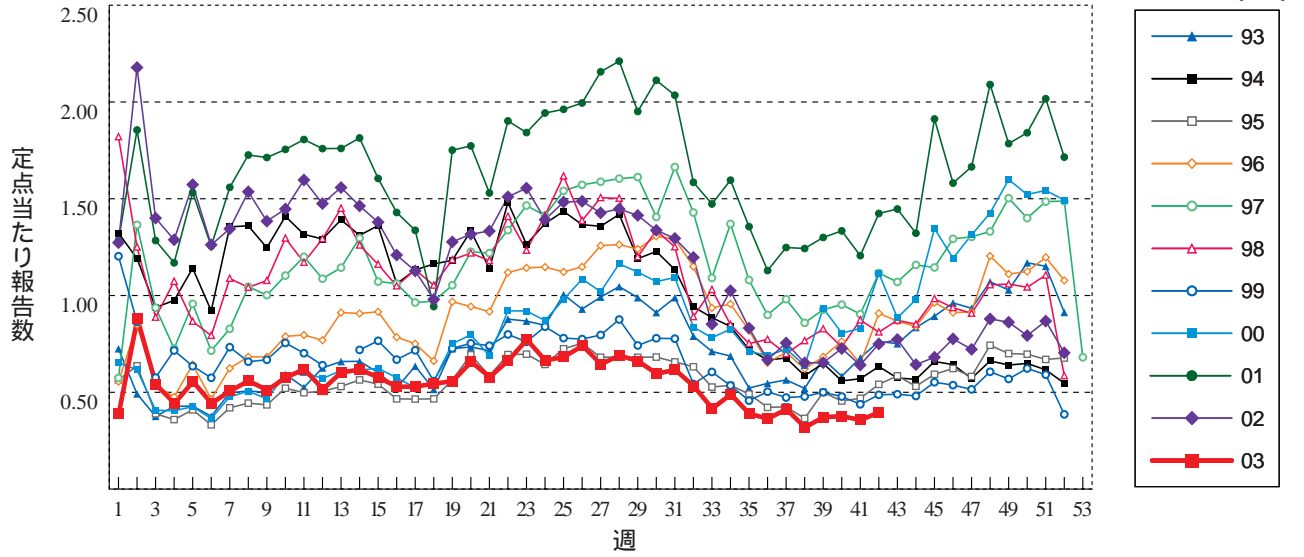
ヘルパンギーナ



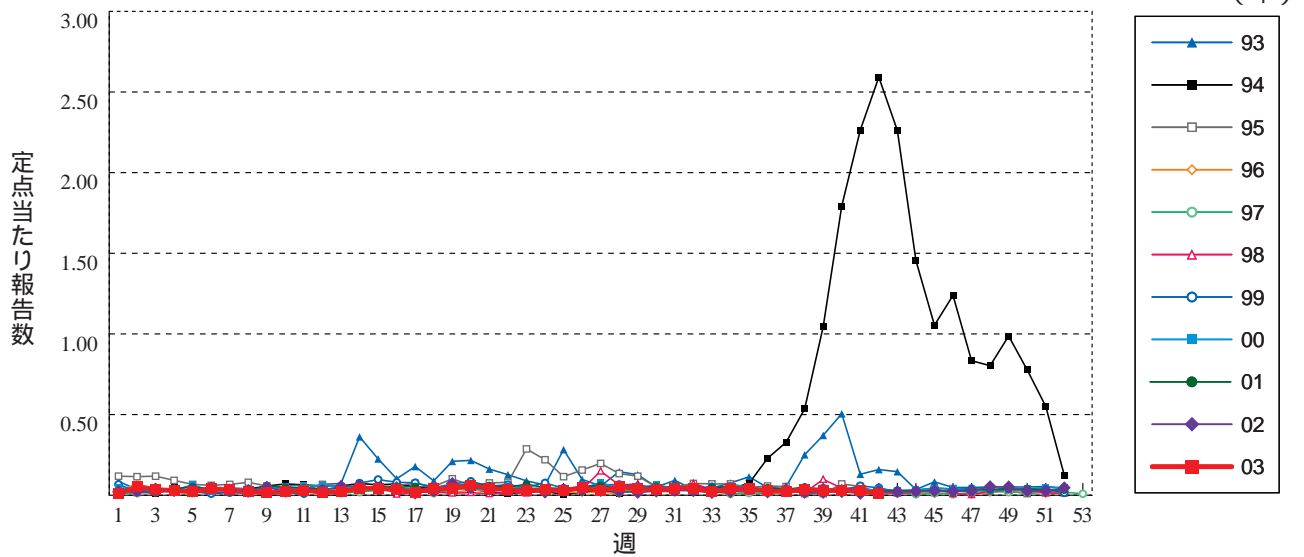
麻 疹 (成人麻疹を除く) 1999年の12週以前は成人麻疹を含む



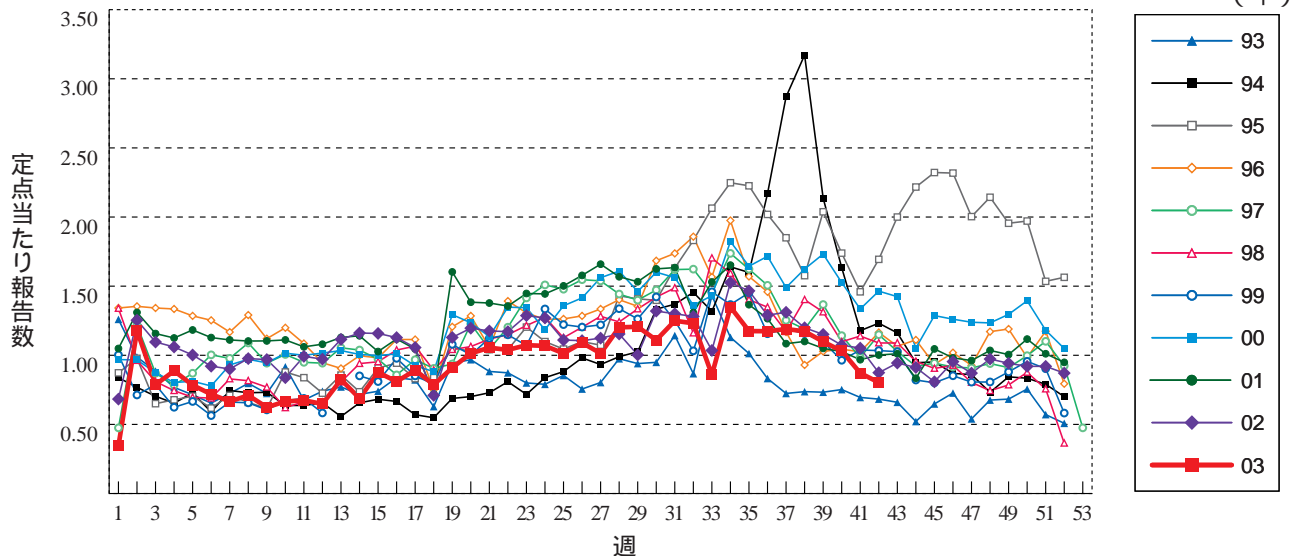
流行性耳下腺炎



急性出血性結膜炎

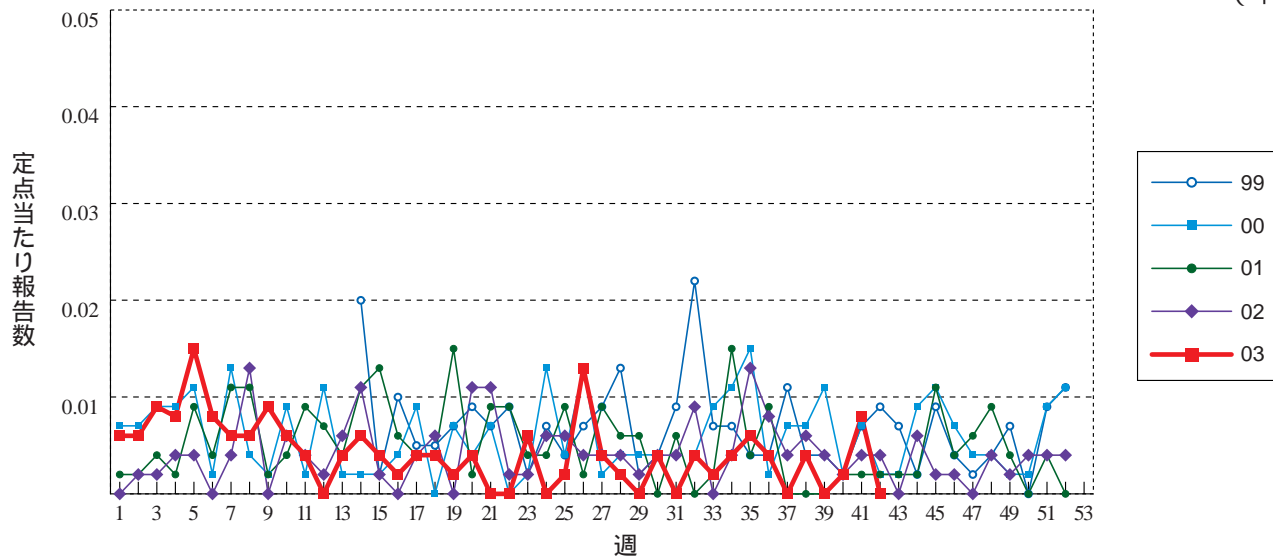


流行性角結膜炎



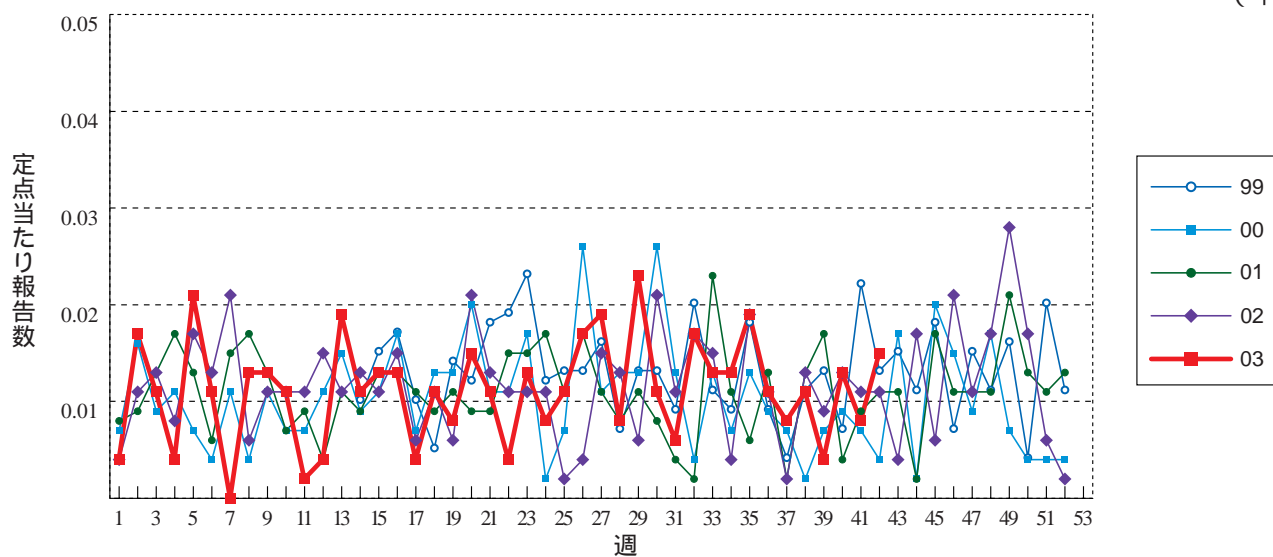
急性脳炎 (日本脳炎を除く)

(年)



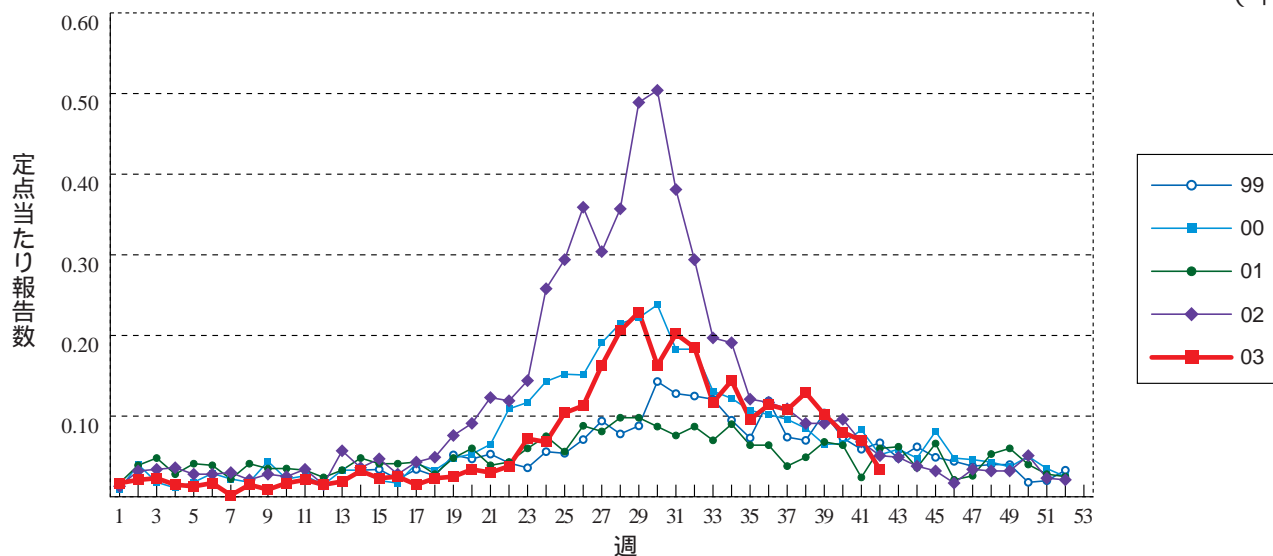
細菌性髄膜炎

(年)



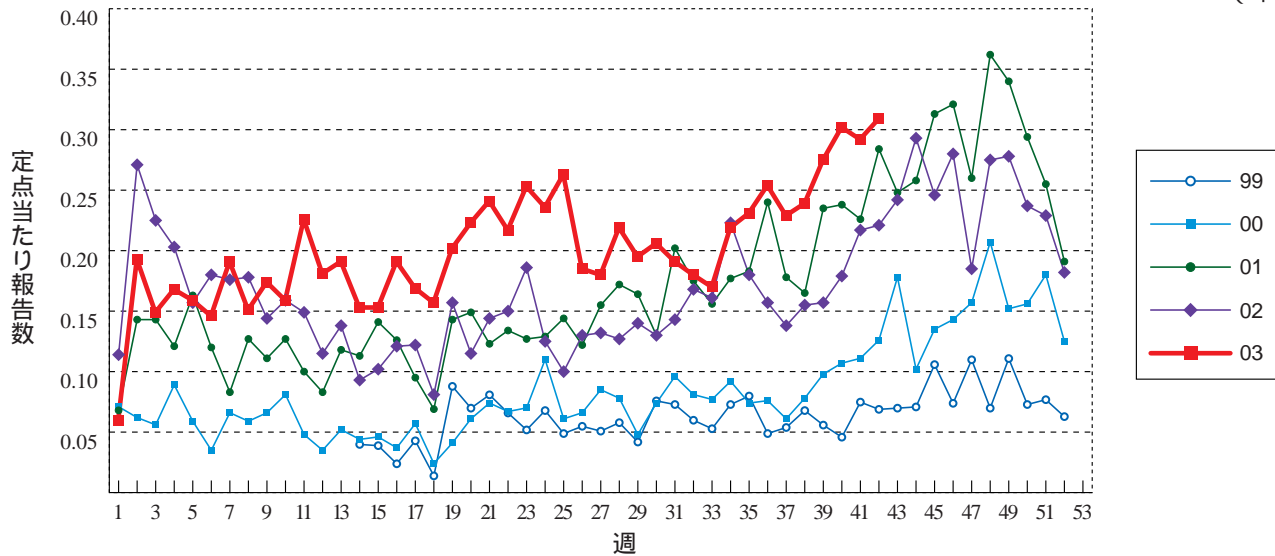
無菌性髄膜炎

(年)



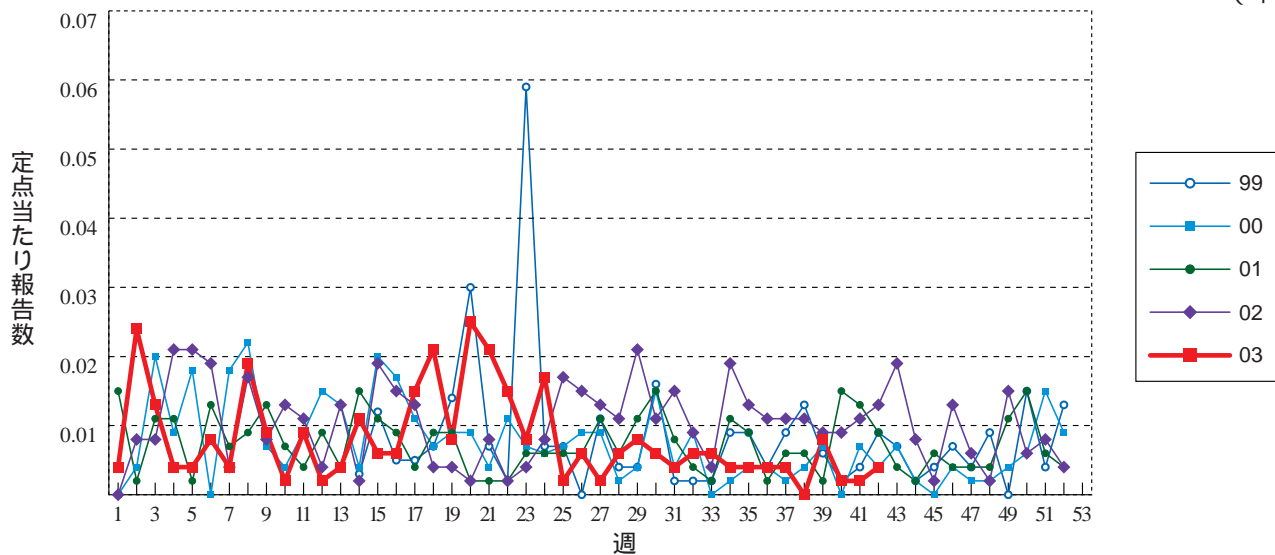
マイコプラズマ肺炎

(年)



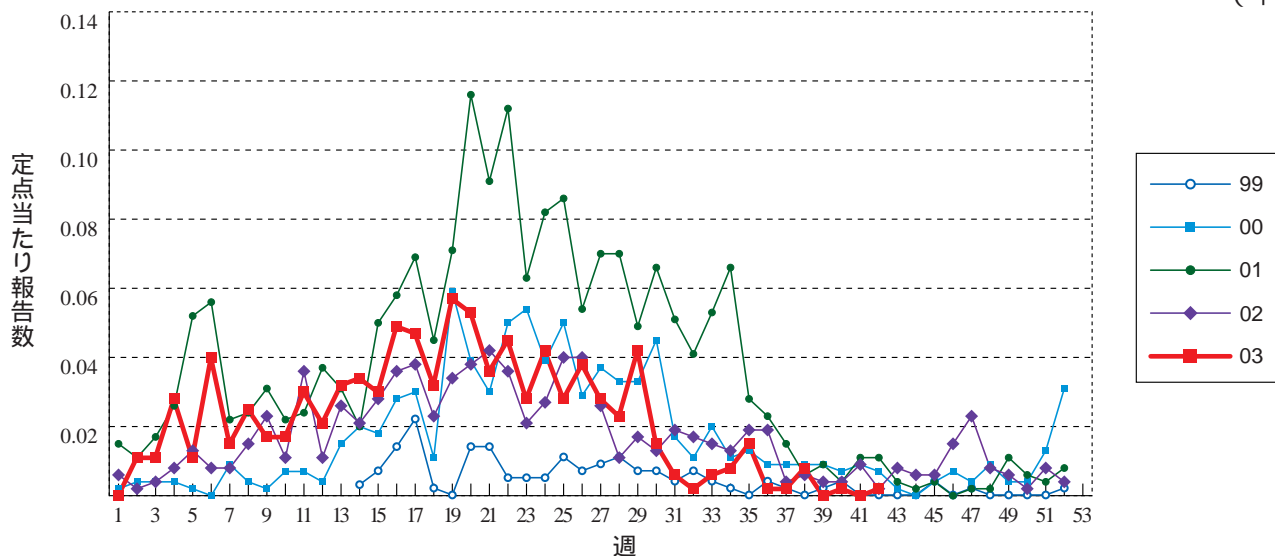
クラミジア肺炎 (オウム病を除く)

(年)



成人麻疹

(年)

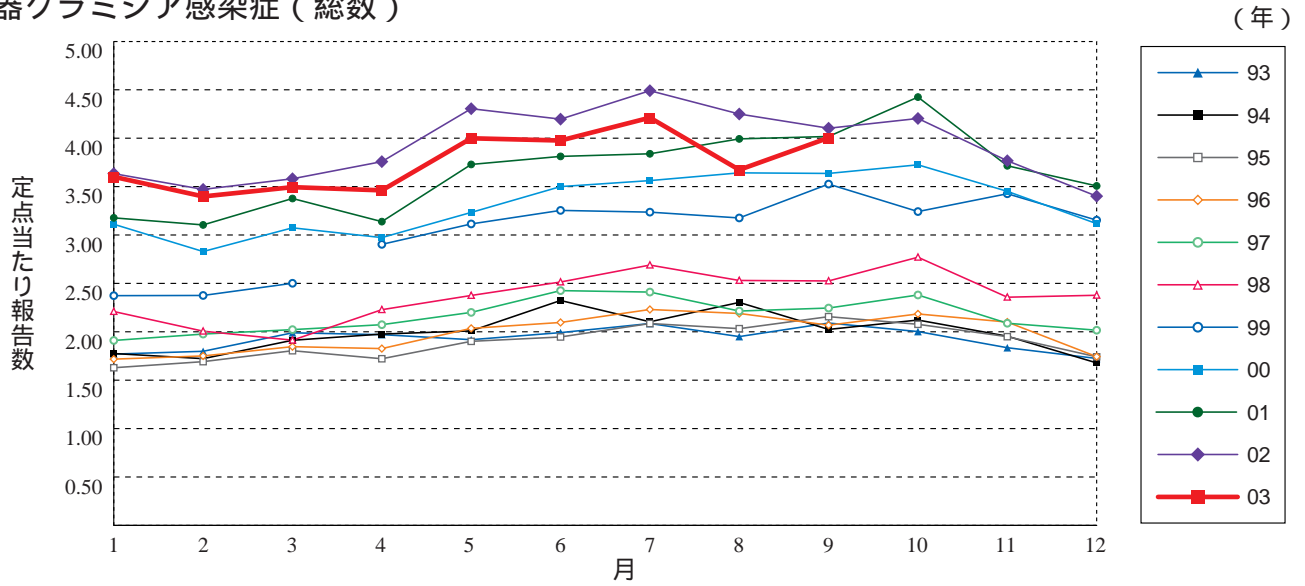




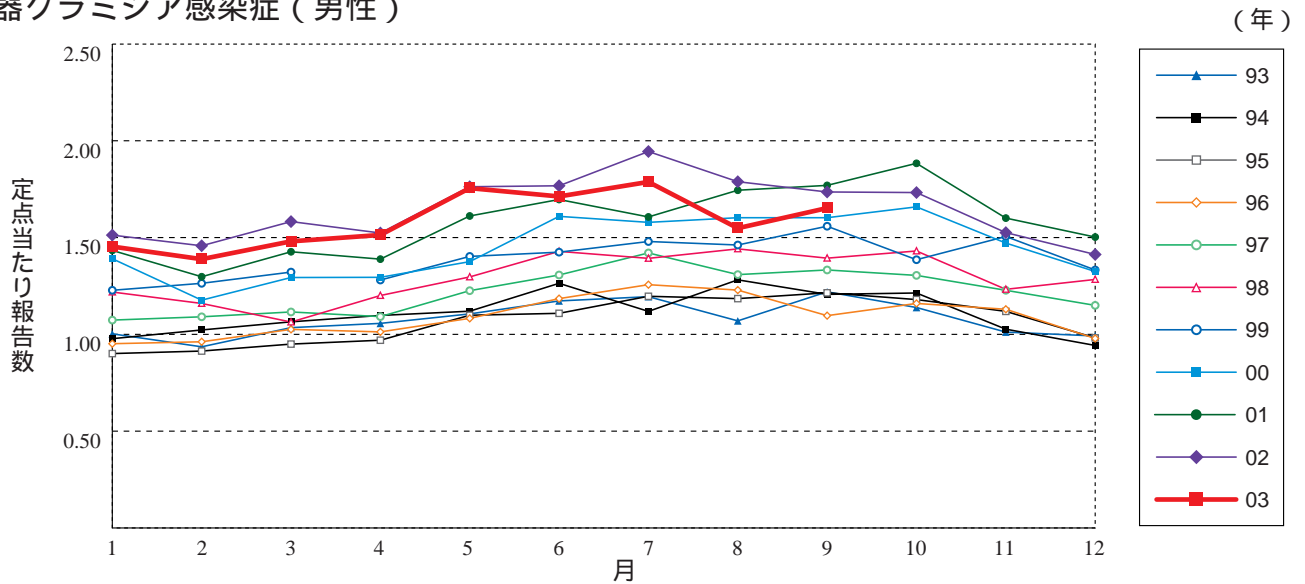
**グラフ総覧( 9月 )**

注 )1999年4月以降は定点設定が変更されております。

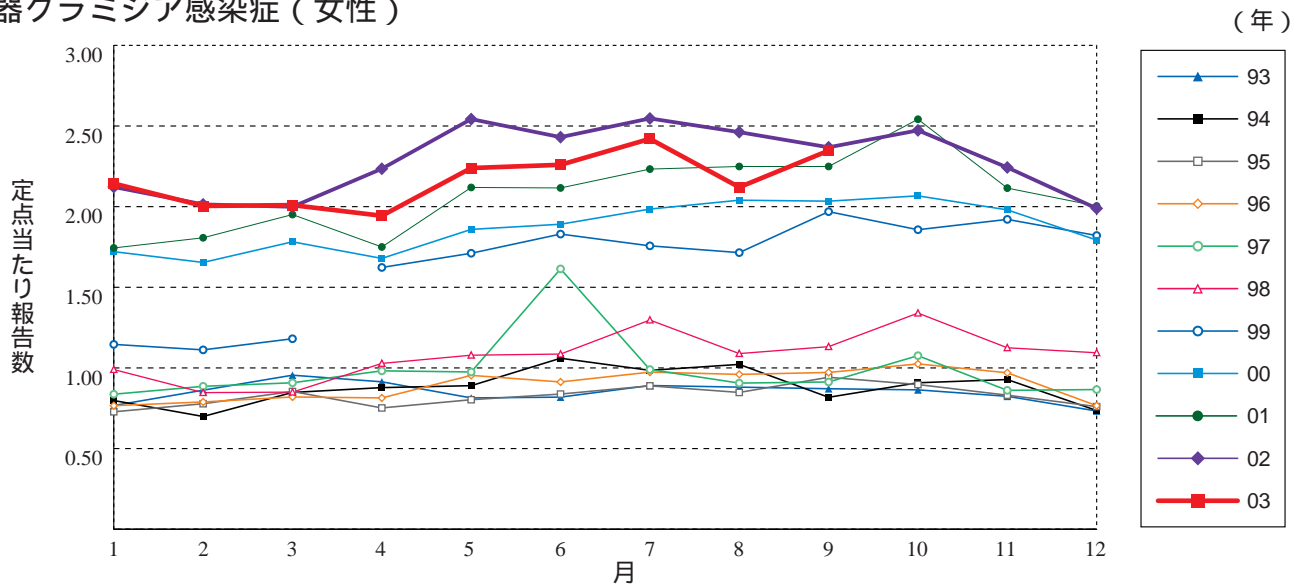
**性器クラミジア感染症 ( 総数 )**



**性器クラミジア感染症 ( 男性 )**

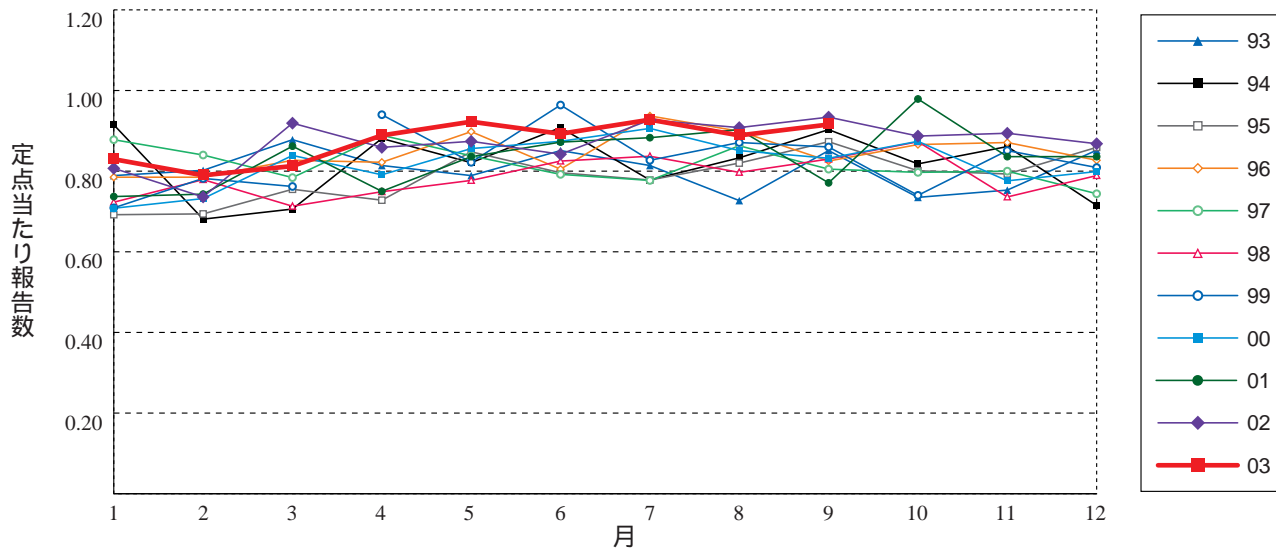


**性器クラミジア感染症 ( 女性 )**



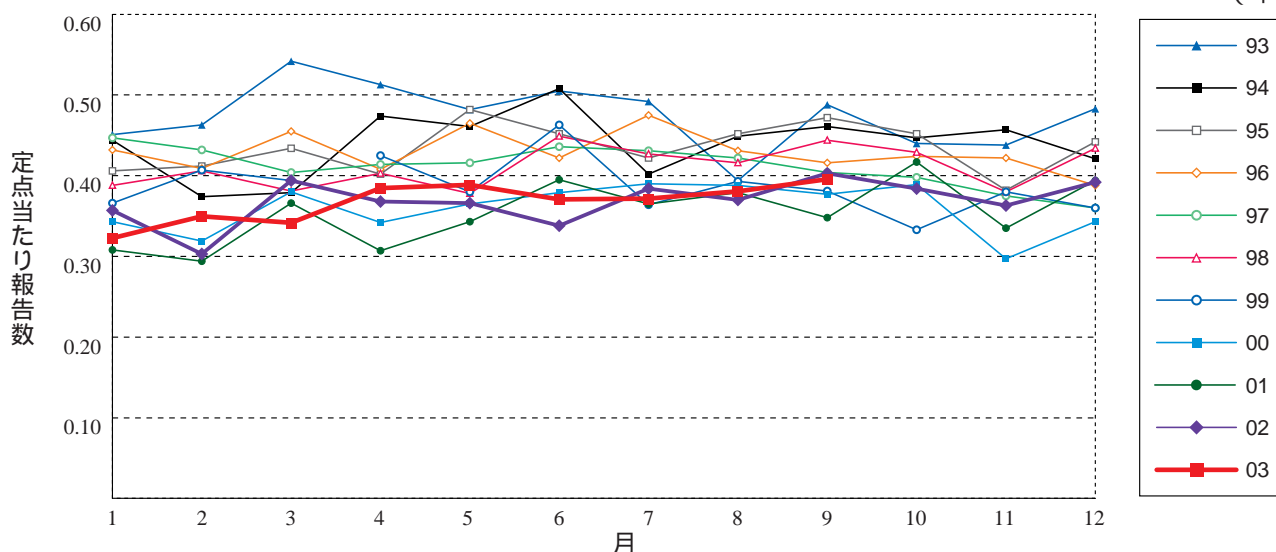
性器ヘルペスウイルス感染症（総数）

（年）



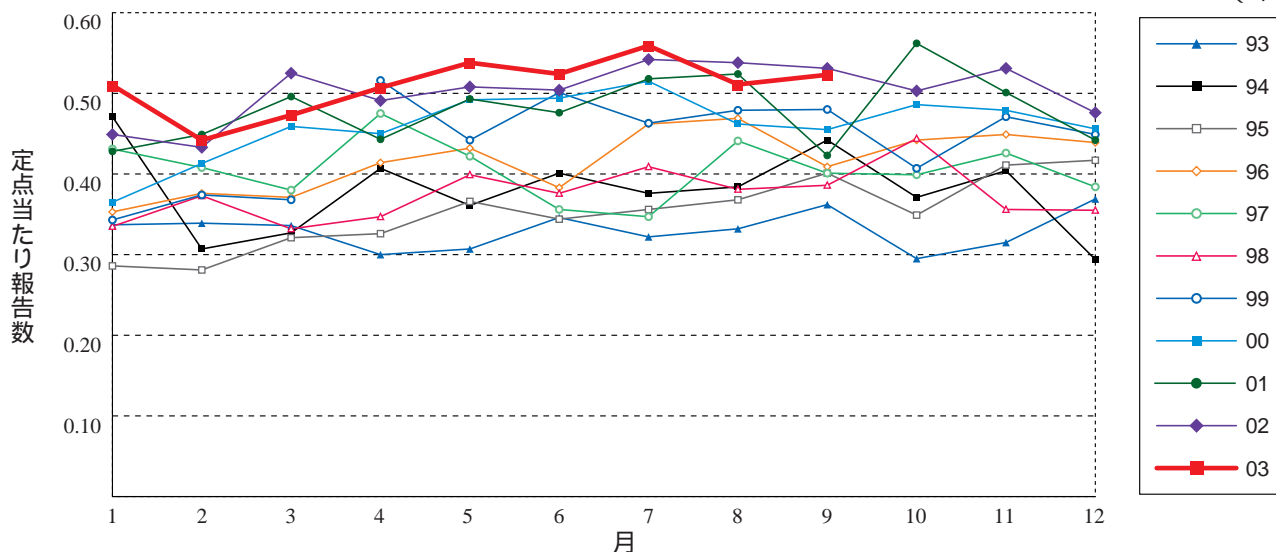
性器ヘルペスウイルス感染症（男性）

（年）



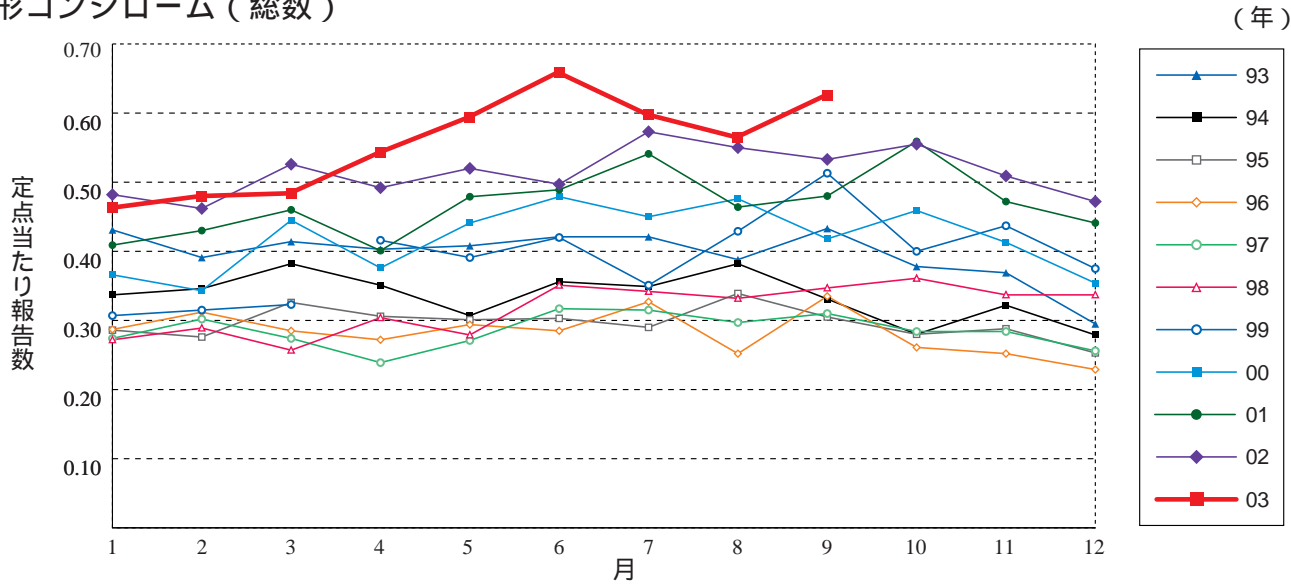
性器ヘルペスウイルス感染症（女性）

（年）

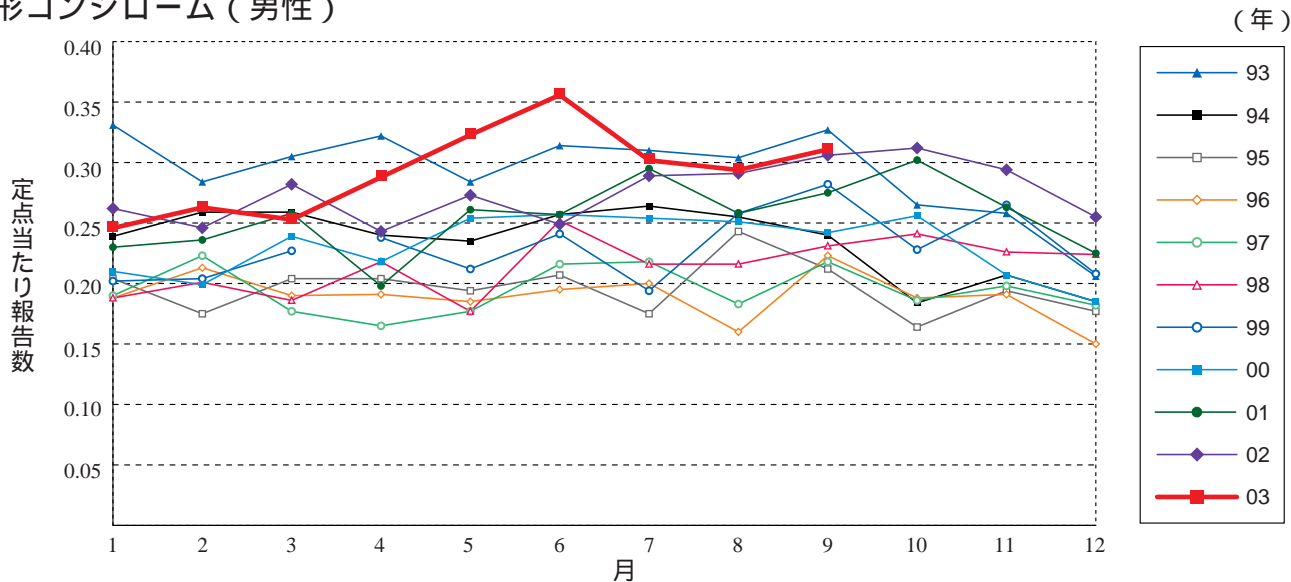




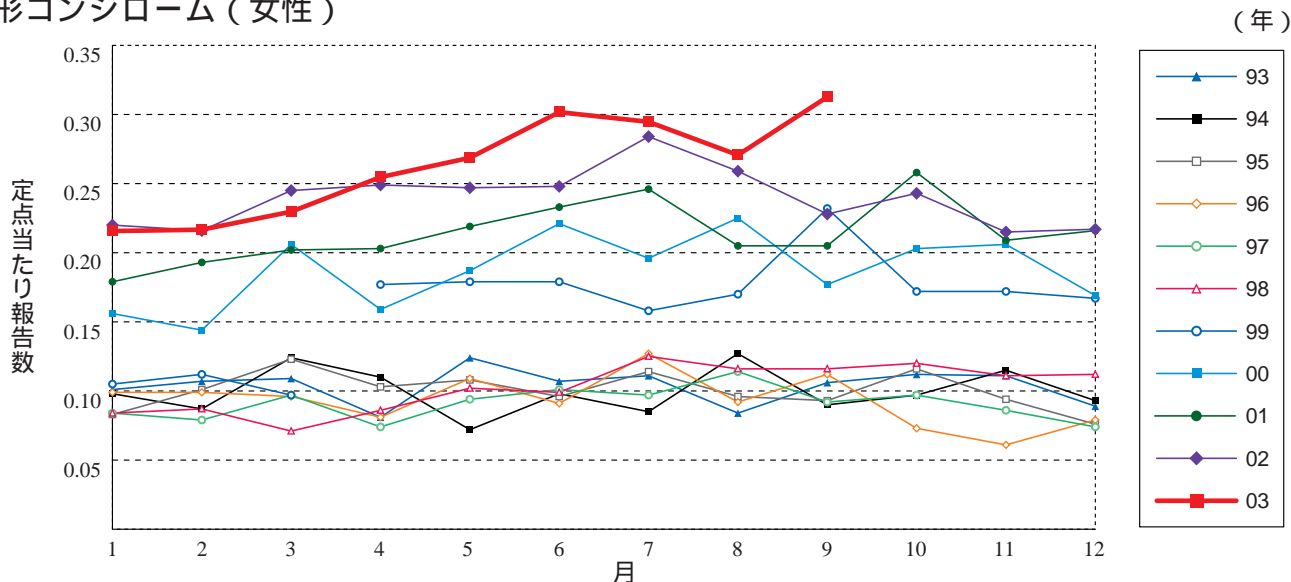
尖形コンジローム ( 総数 )



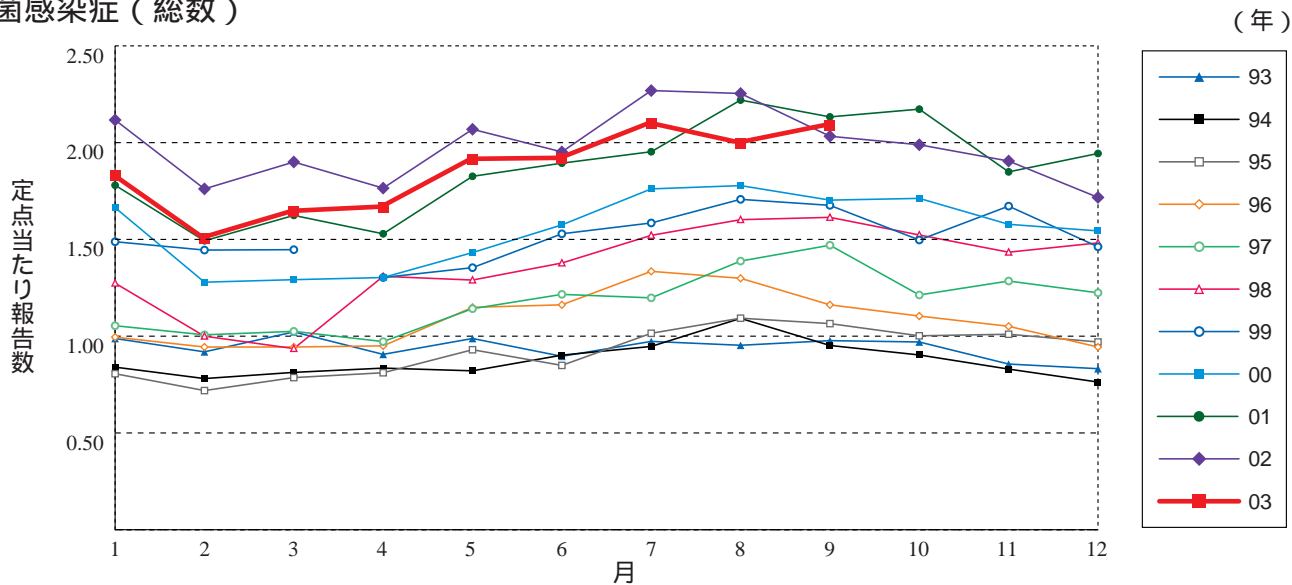
尖形コンジローム ( 男性 )



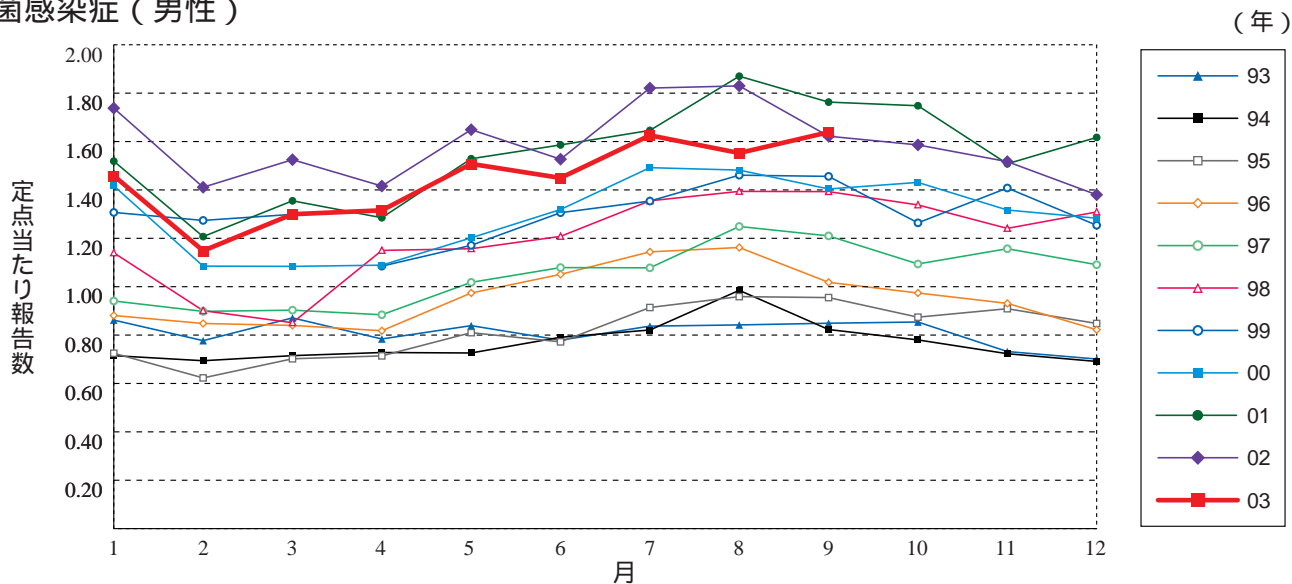
尖形コンジローム ( 女性 )



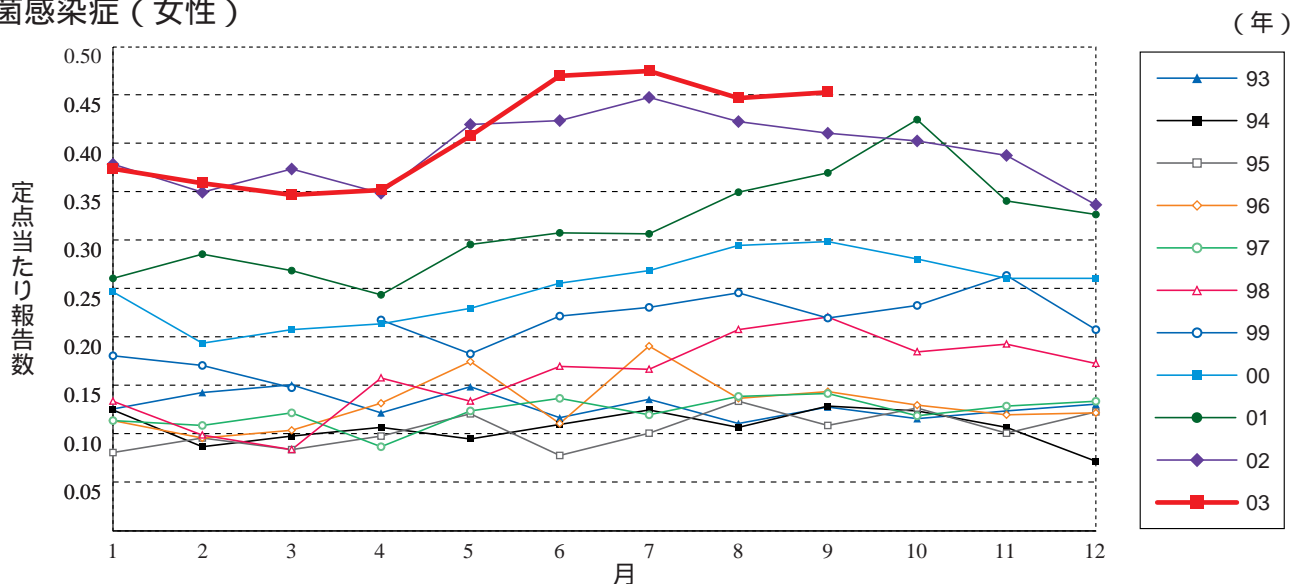
淋菌感染症 ( 総数 )



淋菌感染症 ( 男性 )

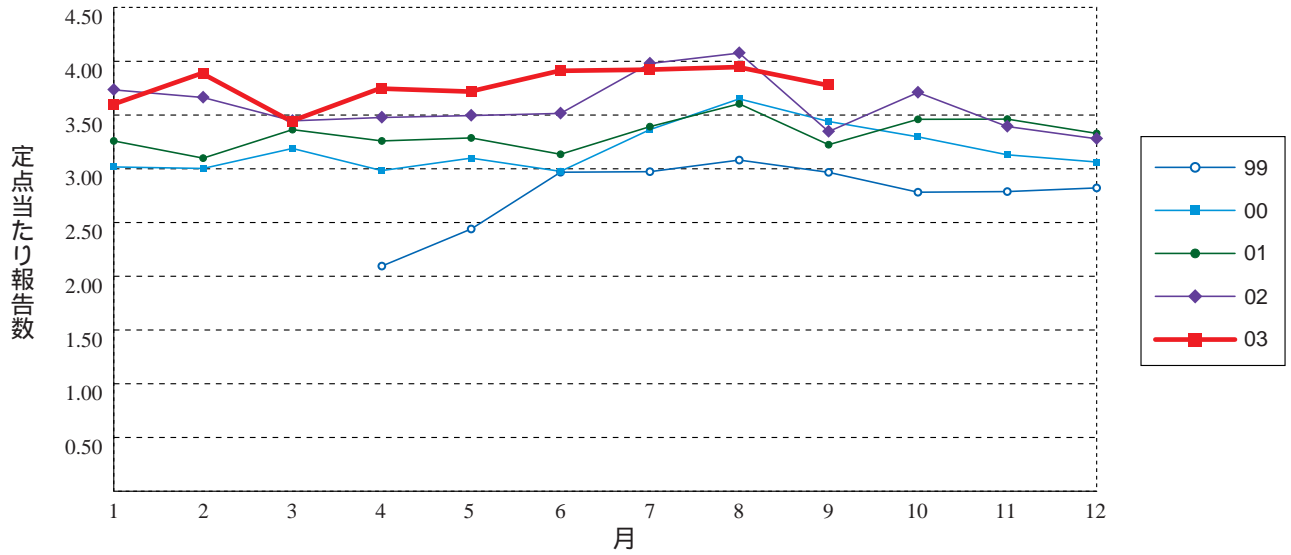


淋菌感染症 ( 女性 )



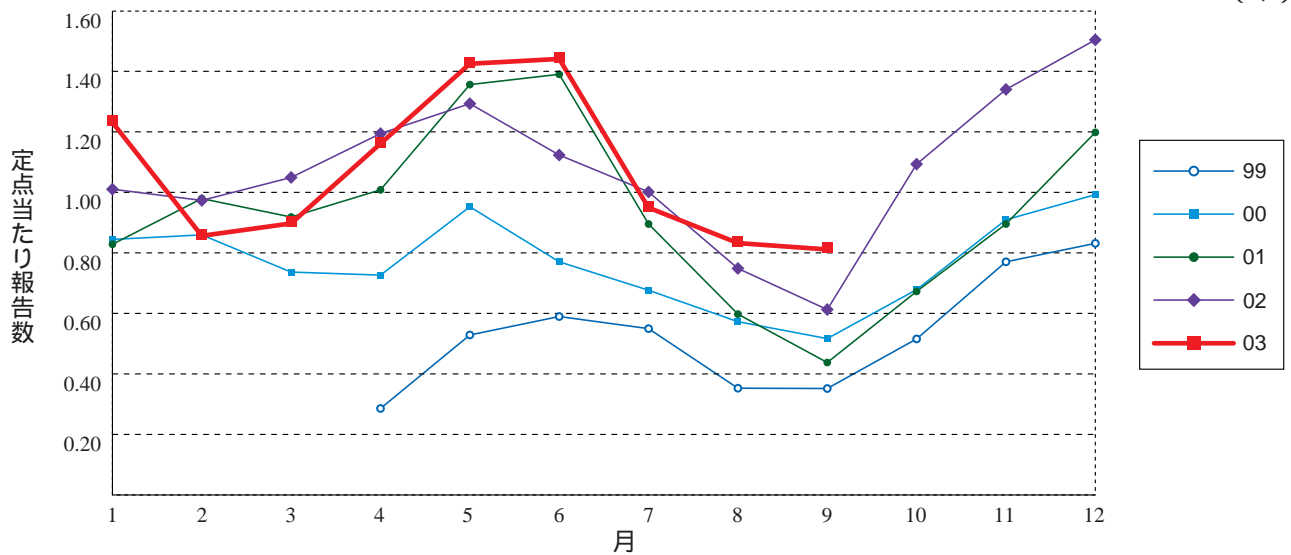
メチシリン耐性黄色ブドウ球菌感染症

(年)



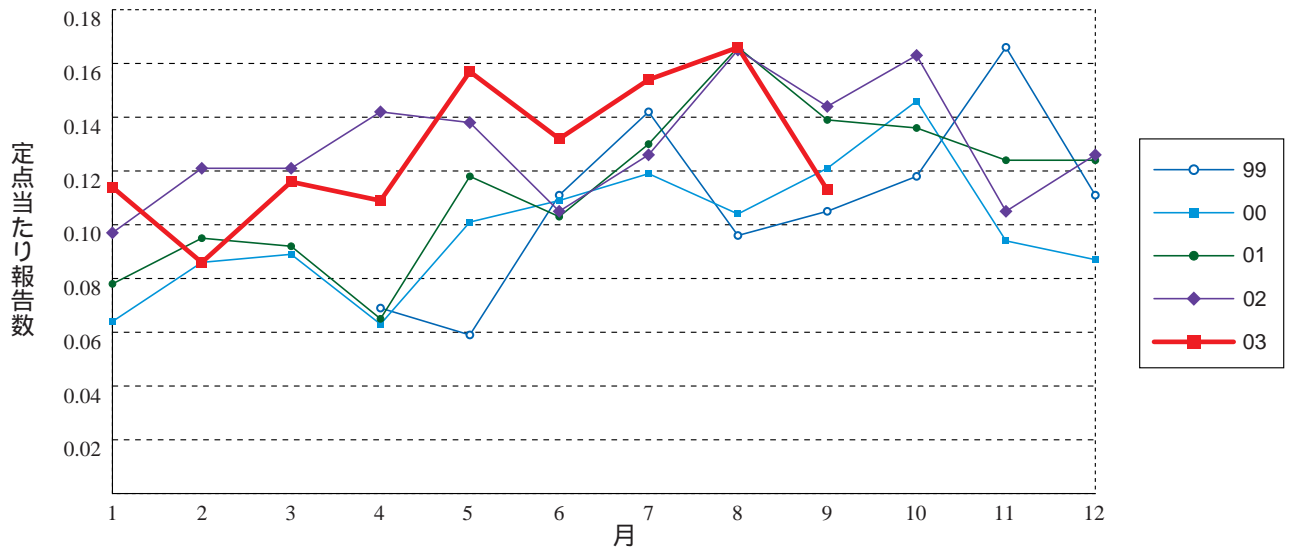
ペニシリン耐性肺炎球菌感染症

(年)



薬剤耐性緑膿菌感染症

(年)





**9月のデータ** 注)10月10日集計分

第3121表 報告数・定点当り報告数, 疾病・都道府県・性別 (総数)

平成15年9月

	性器クラミジア感染症		性器ヘルペスウイルス感染症		尖形コンジローム		淋菌感染症		メチシリン耐性黄色ブドウ球菌感染症		ペニシリン耐性肺炎球菌感染症		薬剤耐性緑膿菌感染症	
	報告数	定点当り	報告数	定点当り	報告数	定点当り	報告数	定点当り	報告数	定点当り	報告数	定点当り	報告数	定点当り
総数	3665	4.00	840	0.92	573	0.63	1915	2.09	1777	3.78	384	0.82	53	0.11
北海道	255	5.93	66	1.53	34	0.79	146	3.40	48	2.09	1	0.04	-	-
青森県	56	5.09	6	0.55	8	0.73	24	2.18	8	1.33	-	-	-	-
岩手県	63	4.85	3	0.23	9	0.69	31	2.38	94	4.70	16	0.80	10	0.50
宮城県	92	5.11	20	1.11	21	1.17	43	2.39	41	3.42	20	1.67	6	0.50
秋田県	55	3.93	3	0.21	12	0.86	23	1.64	27	3.86	3	0.43	-	-
山形県	34	3.40	9	0.90	2	0.20	21	2.10	42	4.20	6	0.60	-	-
福島県	61	3.81	21	1.31	16	1.00	57	3.56	7	1.00	-	-	-	-
茨城県	133	6.33	10	0.48	10	0.48	32	1.52	10	0.91	-	-	-	-
栃木県	67	4.19	6	0.38	24	1.50	56	3.50	23	3.29	3	0.43	-	-
群馬県	155	6.20	19	0.76	16	0.64	17	0.68	38	3.80	6	0.60	1	0.10
埼玉県	201	3.94	47	0.92	32	0.63	79	1.55	36	4.00	8	0.89	2	0.22
千葉県	96	2.53	14	0.37	16	0.42	28	0.74	47	5.22	63	7.00	-	-
東京都	199	4.85	75	1.83	53	1.29	139	3.39	148	5.92	45	1.80	1	0.04
神奈川県	161	2.68	35	0.58	21	0.35	84	1.40	24	2.18	30	2.73	-	-
新潟県	32	1.60	11	0.55	9	0.45	37	1.85	33	2.54	7	0.54	-	-
富山県	22	3.14	4	0.57	3	0.43	16	2.29	45	9.00	23	4.60	-	-
石川県	13	1.30	12	1.20	2	0.20	16	1.60	19	3.80	2	0.40	-	-
福井県	11	2.20	2	0.40	1	0.20	7	1.40	30	3.75	7	0.88	2	0.25
山梨県	13	2.17	3	0.50	1	0.17	2	0.33	26	2.60	7	0.70	-	-
長野県	67	4.19	7	0.44	11	0.69	23	1.44	31	2.82	6	0.55	-	-
岐阜県	23	1.53	7	0.47	6	0.40	19	1.27	17	3.40	-	-	-	-
静岡県	88	2.93	30	1.00	7	0.23	18	0.60	64	6.40	18	1.80	-	-
愛知県	199	3.90	41	0.80	31	0.61	130	2.55	54	3.86	1	0.07	1	0.07
三重県	20	1.33	2	0.13	3	0.20	13	0.87	32	3.56	-	-	-	-
滋賀県	14	1.56	1	0.11	1	0.11	4	0.44	43	6.14	-	-	-	-
京都府	156	6.78	13	0.57	2	0.09	17	0.74	7	1.17	-	-	-	-
大阪府	323	5.38	136	2.27	75	1.25	254	4.23	62	4.43	6	0.43	3	0.21
兵庫県	124	2.76	25	0.56	18	0.40	68	1.51	41	2.93	2	0.14	-	-
奈良県	22	3.14	6	0.86	5	0.71	18	2.57	37	7.40	12	2.40	-	-
和歌山県	12	1.50	6	0.75	6	0.75	8	1.00	41	3.73	3	0.27	-	-
鳥取県	18	3.60	-	-	2	0.40	7	1.40	23	4.60	-	-	1	0.20
島根県	12	2.00	3	0.50	1	0.17	12	2.00	54	6.75	11	1.38	1	0.13
岡山県	98	5.76	16	0.94	10	0.59	60	3.53	11	2.20	1	0.20	2	0.40
広島県	70	3.04	10	0.43	11	0.48	30	1.30	116	6.11	31	1.63	14	0.74
山口県	37	3.08	10	0.83	4	0.33	21	1.75	69	7.67	8	0.89	2	0.22
徳島県	32	5.33	8	1.33	6	1.00	1	0.17	1	0.14	-	-	1	0.14
香川県	32	3.56	7	0.78	3	0.33	8	0.89	19	3.80	2	0.40	-	-
愛媛県	28	2.55	2	0.18	6	0.55	11	1.00	26	4.33	-	-	1	0.17
高知県	6	1.00	2	0.33	-	-	6	1.00	52	6.50	10	1.25	-	-
福岡県	218	5.89	65	1.76	33	0.89	128	3.46	20	1.25	5	0.31	-	-
佐賀県	22	3.14	4	0.57	3	0.43	16	2.29	35	5.83	2	0.33	-	-
長崎県	19	1.90	20	2.00	6	0.60	23	2.30	11	1.00	-	-	1	0.09
熊本県	94	6.71	27	1.93	10	0.71	32	2.29	51	3.40	3	0.20	1	0.07
大分県	13	1.30	5	0.50	2	0.20	9	0.90	44	4.40	10	1.00	2	0.20
宮崎県	57	5.18	7	0.64	6	0.55	37	3.36	25	3.57	3	0.43	1	0.14
鹿児島県	93	5.81	11	0.69	10	0.63	66	4.13	18	1.50	2	0.17	-	-
沖縄県	49	4.08	3	0.25	5	0.42	18	1.50	27	3.86	1	0.14	-	-

第3121表 報告数・定点当り報告数, 疾病・都道府県・性別(男)

平成15年9月

	性器クラミジア感染症		性器ヘルペスウイルス感染症		尖形コンジローム		淋菌感染症		メチシリン耐性黄色ブドウ球菌感染症		ペニシリン耐性肺炎球菌感染症		薬剤耐性緑膿菌感染症	
	報告数	定点当り	報告数	定点当り	報告数	定点当り	報告数	定点当り	報告数	定点当り	報告数	定点当り	報告数	定点当り
総数	1515	1.65	362	0.40	286	0.31	1499	1.64	1135	2.41	221	0.47	35	0.07
北海道	66	1.53	26	0.60	17	0.40	66	1.53	35	1.52	1	0.04	-	-
青森県	16	1.45	2	0.18	1	0.09	16	1.45	5	0.83	-	-	-	-
岩手県	23	1.77	1	0.08	2	0.15	25	1.92	66	3.30	11	0.55	8	0.40
宮城県	39	2.17	6	0.33	15	0.83	33	1.83	23	1.92	10	0.83	5	0.42
秋田県	23	1.64	2	0.14	7	0.50	18	1.29	19	2.71	2	0.29	-	-
山形県	15	1.50	4	0.40	1	0.10	14	1.40	27	2.70	4	0.40	-	-
福島県	18	1.13	7	0.44	3	0.19	45	2.81	4	0.57	-	-	-	-
茨城県	78	3.71	5	0.24	7	0.33	30	1.43	6	0.55	-	-	-	-
栃木県	45	2.81	2	0.13	19	1.19	54	3.38	13	1.86	2	0.29	-	-
群馬県	71	2.84	7	0.28	4	0.16	15	0.60	24	2.40	4	0.40	1	0.10
埼玉県	78	1.53	26	0.51	14	0.27	64	1.25	18	2.00	3	0.33	2	0.22
千葉県	34	0.89	7	0.18	13	0.34	22	0.58	30	3.33	39	4.33	-	-
東京都	88	2.15	23	0.56	30	0.73	113	2.76	96	3.84	27	1.08	1	0.04
神奈川県	77	1.28	14	0.23	8	0.13	78	1.30	16	1.45	13	1.18	-	-
新潟県	20	1.00	6	0.30	5	0.25	36	1.80	21	1.62	4	0.31	-	-
富山県	8	1.14	2	0.29	1	0.14	14	2.00	29	5.80	9	1.80	-	-
石川県	8	0.80	1	0.10	1	0.10	16	1.60	11	2.20	1	0.20	-	-
福井県	8	1.60	2	0.40	1	0.20	7	1.40	19	2.38	5	0.63	2	0.25
山梨県	4	0.67	-	-	1	0.17	1	0.17	10	1.00	7	0.70	-	-
長野県	17	1.06	2	0.13	3	0.19	13	0.81	21	1.91	2	0.18	-	-
岐阜県	10	0.67	6	0.40	4	0.27	17	1.13	10	2.00	-	-	-	-
静岡県	25	0.83	10	0.33	4	0.13	11	0.37	35	3.50	9	0.90	-	-
愛知県	109	2.14	34	0.67	21	0.41	122	2.39	39	2.79	-	-	1	0.07
三重県	10	0.67	2	0.13	2	0.13	12	0.80	22	2.44	-	-	-	-
滋賀県	4	0.44	-	-	-	-	4	0.44	26	3.71	-	-	-	-
京都府	16	0.70	1	0.04	2	0.09	12	0.52	4	0.67	-	-	-	-
大阪府	127	2.12	74	1.23	35	0.58	172	2.87	34	2.43	4	0.29	1	0.07
兵庫県	63	1.40	17	0.38	12	0.27	55	1.22	25	1.79	1	0.07	-	-
奈良県	16	2.29	3	0.43	2	0.29	15	2.14	32	6.40	7	1.40	-	-
和歌山県	9	1.13	2	0.25	5	0.63	8	1.00	24	2.18	3	0.27	-	-
鳥取県	3	0.60	-	-	-	-	5	1.00	16	3.20	-	-	1	0.20
島根県	6	1.00	-	-	1	0.17	11	1.83	38	4.75	8	1.00	-	-
岡山県	38	2.24	1	0.06	3	0.18	42	2.47	10	2.00	1	0.20	2	0.40
広島県	21	0.91	6	0.26	6	0.26	22	0.96	75	3.95	21	1.11	4	0.21
山口県	13	1.08	1	0.08	1	0.08	14	1.17	42	4.67	4	0.44	2	0.22
徳島県	28	4.67	7	1.17	5	0.83	1	0.17	1	0.14	-	-	1	0.14
香川県	11	1.22	2	0.22	2	0.22	6	0.67	10	2.00	-	-	-	-
愛媛県	5	0.45	1	0.09	6	0.55	11	1.00	20	3.33	-	-	1	0.17
高知県	-	-	-	-	-	-	6	1.00	37	4.63	5	0.63	-	-
福岡県	109	2.95	23	0.62	7	0.19	107	2.89	8	0.50	3	0.19	-	-
佐賀県	17	2.43	1	0.14	2	0.29	13	1.86	29	4.83	1	0.17	-	-
長崎県	6	0.60	6	0.60	1	0.10	20	2.00	5	0.45	-	-	-	-
熊本県	21	1.50	13	0.93	1	0.07	25	1.79	38	2.53	1	0.07	-	-
大分県	5	0.50	4	0.40	1	0.10	7	0.70	24	2.40	5	0.50	2	0.20
宮崎県	38	3.45	2	0.18	4	0.36	33	3.00	12	1.71	3	0.43	1	0.14
鹿児島県	60	3.75	-	-	5	0.31	61	3.81	12	1.00	-	-	-	-
沖縄県	9	0.75	1	0.08	1	0.08	7	0.58	14	2.00	1	0.14	-	-

第3121表 報告数・定点当り報告数, 疾病・都道府県・性別(女)

平成15年9月

	性器クラミジア 感染症		性器ヘルペス ウイルス感染症		尖形コンジローム		淋菌感染症		メチシリン耐性黄色 ブドウ球菌感染症		ペニシリン耐性 肺炎球菌感染症		薬剤耐性 緑膿菌感染症	
	報告数	定点当り	報告数	定点当り	報告数	定点当り	報告数	定点当り	報告数	定点当り	報告数	定点当り	報告数	定点当り
総 数	2150	2.35	478	0.52	287	0.31	416	0.45	642	1.37	163	0.35	18	0.04
北海道	189	4.40	40	0.93	17	0.40	80	1.86	13	0.57	-	-	-	-
青森県	40	3.64	4	0.36	7	0.64	8	0.73	3	0.50	-	-	-	-
岩手県	40	3.08	2	0.15	7	0.54	6	0.46	28	1.40	5	0.25	2	0.10
宮城県	53	2.94	14	0.78	6	0.33	10	0.56	18	1.50	10	0.83	1	0.08
秋田県	32	2.29	1	0.07	5	0.36	5	0.36	8	1.14	1	0.14	-	-
山形県	19	1.90	5	0.50	1	0.10	7	0.70	15	1.50	2	0.20	-	-
福島県	43	2.69	14	0.88	13	0.81	12	0.75	3	0.43	-	-	-	-
茨城県	55	2.62	5	0.24	3	0.14	2	0.10	4	0.36	-	-	-	-
栃木県	22	1.38	4	0.25	5	0.31	2	0.13	10	1.43	1	0.14	-	-
群馬県	84	3.36	12	0.48	12	0.48	2	0.08	14	1.40	2	0.20	-	-
埼玉県	123	2.41	21	0.41	18	0.35	15	0.29	18	2.00	5	0.56	-	-
千葉県	62	1.63	7	0.18	3	0.08	6	0.16	17	1.89	24	2.67	-	-
東京都	111	2.71	52	1.27	23	0.56	26	0.63	52	2.08	18	0.72	-	-
神奈川県	84	1.40	21	0.35	13	0.22	6	0.10	8	0.73	17	1.55	-	-
新潟県	12	0.60	5	0.25	4	0.20	1	0.05	12	0.92	3	0.23	-	-
富山県	14	2.00	2	0.29	2	0.29	2	0.29	16	3.20	14	2.80	-	-
石川県	5	0.50	11	1.10	1	0.10	-	-	8	1.60	1	0.20	-	-
福井県	3	0.60	-	-	-	-	-	-	11	1.38	2	0.25	-	-
山梨県	9	1.50	3	0.50	-	-	1	0.17	16	1.60	-	-	-	-
長野県	50	3.13	5	0.31	8	0.50	10	0.63	10	0.91	4	0.36	-	-
岐阜県	13	0.87	1	0.07	2	0.13	2	0.13	7	1.40	-	-	-	-
静岡県	63	2.10	20	0.67	3	0.10	7	0.23	29	2.90	9	0.90	-	-
愛知県	90	1.76	7	0.14	10	0.20	8	0.16	15	1.07	1	0.07	-	-
三重県	10	0.67	-	-	1	0.07	1	0.07	10	1.11	-	-	-	-
滋賀県	10	1.11	1	0.11	1	0.11	-	-	17	2.43	-	-	-	-
京都府	140	6.09	12	0.52	-	-	5	0.22	3	0.50	-	-	-	-
大阪府	196	3.27	62	1.03	40	0.67	82	1.37	28	2.00	2	0.14	2	0.14
兵庫県	61	1.36	8	0.18	6	0.13	13	0.29	16	1.14	1	0.07	-	-
奈良県	6	0.86	3	0.43	3	0.43	3	0.43	5	1.00	5	1.00	-	-
和歌山県	3	0.38	4	0.50	1	0.13	-	-	17	1.55	-	-	-	-
鳥取県	15	3.00	-	-	2	0.40	2	0.40	7	1.40	-	-	-	-
島根県	6	1.00	3	0.50	-	-	1	0.17	16	2.00	3	0.38	1	0.13
岡山県	60	3.53	15	0.88	7	0.41	18	1.06	1	0.20	-	-	-	-
広島県	49	2.13	4	0.17	5	0.22	8	0.35	41	2.16	10	0.53	10	0.53
山口県	24	2.00	9	0.75	3	0.25	7	0.58	27	3.00	4	0.44	-	-
徳島県	4	0.67	1	0.17	1	0.17	-	-	-	-	-	-	-	-
香川県	21	2.33	5	0.56	1	0.11	2	0.22	9	1.80	2	0.40	-	-
愛媛県	23	2.09	1	0.09	-	-	-	-	6	1.00	-	-	-	-
高知県	6	1.00	2	0.33	-	-	-	-	15	1.88	5	0.63	-	-
福岡県	109	2.95	42	1.14	26	0.70	21	0.57	12	0.75	2	0.13	-	-
佐賀県	5	0.71	3	0.43	1	0.14	3	0.43	6	1.00	1	0.17	-	-
長崎県	13	1.30	14	1.40	5	0.50	3	0.30	6	0.55	-	-	1	0.09
熊本県	73	5.21	14	1.00	9	0.64	7	0.50	13	0.87	2	0.13	1	0.07
大分県	8	0.80	1	0.10	1	0.10	2	0.20	20	2.00	5	0.50	-	-
宮崎県	19	1.73	5	0.45	2	0.18	4	0.36	13	1.86	-	-	-	-
鹿児島県	33	2.06	11	0.69	5	0.31	5	0.31	6	0.50	2	0.17	-	-
沖縄県	40	3.33	2	0.17	4	0.33	11	0.92	13	1.86	-	-	-	-

注 )10月24日集計分

第1104表 新登録患者数・都道府県別

平成15年9月

	結核
	報告数
総数	2551
北海道	68
青森県	26
岩手県	20
宮城県	49
秋田県	9
山形県	13
福島県	37
茨城県	64
栃木県	24
群馬県	25
埼玉県	132
千葉県	123
東京都	299
神奈川県	143
新潟県	40
富山県	16
石川県	14
福井県	10
山梨県	9
長野県	21
岐阜県	46
静岡県	66
愛知県	157
三重県	39
滋賀県	18
京都府	72
大阪府	317
兵庫県	122
奈良県	38
和歌山県	28
鳥取県	16
島根県	15
岡山県	30
広島県	35
山口県	18
徳島県	19
香川県	21
愛媛県	12
高知県	8
福岡県	135
佐賀県	19
長崎県	43
熊本県	30
大分県	18
宮崎県	19
鹿児島県	31
沖縄県	37



## 4 2週 の データ

注) 表中の報告数は10月23日集計分であり、その後の報告数は次週以降の累計に反映されます。

第3101表 報告数・累積報告数，疾病・都道府県別

平成15年42週

	エボラ出血熱		クリミア・コンゴ出血熱		ペスト		マールブルグ病		ラッサ熱		コレラ		細菌性赤痢		腸チフス		バラチフス	
	報告数	累積	報告数	累積	報告数	累積	報告数	累積	報告数	累積	報告数	累積	報告数	累積	報告数	累積	報告数	累積
総 数	-	-	-	-	-	-	-	-	-	-	19	11	400	2	51	1	29	
北海道	-	-	-	-	-	-	-	-	-	-	-	-	3	-	2	-	2	
青森県	-	-	-	-	-	-	-	-	-	-	-	-	6	-	-	-	-	
岩手県	-	-	-	-	-	-	-	-	-	-	-	-	9	-	-	-	-	
宮城県	-	-	-	-	-	-	-	-	-	-	1	-	2	-	2	-	1	
秋田県	-	-	-	-	-	-	-	-	-	-	-	-	1	-	-	-	-	
山形県	-	-	-	-	-	-	-	-	-	-	-	-	1	-	1	-	-	
福島県	-	-	-	-	-	-	-	-	-	-	-	-	5	-	-	-	-	
茨城県	-	-	-	-	-	-	-	-	-	-	1	-	7	-	-	-	-	
栃木県	-	-	-	-	-	-	-	-	-	-	-	-	3	-	2	-	-	
群馬県	-	-	-	-	-	-	-	-	-	-	-	-	10	-	-	-	-	
埼玉県	-	-	-	-	-	-	-	-	-	-	-	-	15	-	1	-	-	
千葉県	-	-	-	-	-	-	-	-	-	-	-	-	22	1	2	-	2	
東京都	-	-	-	-	-	-	-	-	-	-	4	6	86	-	17	-	5	
神奈川県	-	-	-	-	-	-	-	-	-	-	2	-	24	-	-	-	5	
新潟県	-	-	-	-	-	-	-	-	-	-	-	-	9	-	1	-	-	
富山県	-	-	-	-	-	-	-	-	-	-	-	-	1	-	1	-	3	
石川県	-	-	-	-	-	-	-	-	-	-	-	-	1	5	-	-	-	
福井県	-	-	-	-	-	-	-	-	-	-	-	-	4	-	1	-	-	
山梨県	-	-	-	-	-	-	-	-	-	-	-	-	2	-	-	-	-	
長野県	-	-	-	-	-	-	-	-	-	-	-	1	10	-	1	-	1	
岐阜県	-	-	-	-	-	-	-	-	-	-	-	-	4	-	-	-	-	
静岡県	-	-	-	-	-	-	-	-	-	-	-	-	2	11	-	2	-	
愛知県	-	-	-	-	-	-	-	-	-	-	3	-	25	-	2	-	1	
三重県	-	-	-	-	-	-	-	-	-	-	-	-	3	-	2	-	-	
滋賀県	-	-	-	-	-	-	-	-	-	-	-	-	4	-	-	-	-	
京都府	-	-	-	-	-	-	-	-	-	-	1	-	20	1	5	-	-	
大阪府	-	-	-	-	-	-	-	-	-	-	1	-	27	-	3	1	5	
兵庫県	-	-	-	-	-	-	-	-	-	-	1	-	12	-	-	-	3	
奈良県	-	-	-	-	-	-	-	-	-	-	3	-	3	-	1	-	-	
和歌山県	-	-	-	-	-	-	-	-	-	-	-	-	1	-	-	-	-	
鳥取県	-	-	-	-	-	-	-	-	-	-	-	-	-	-	-	-	-	
島根県	-	-	-	-	-	-	-	-	-	-	-	-	-	-	-	-	-	
岡山県	-	-	-	-	-	-	-	-	-	-	-	-	1	-	1	-	-	
広島県	-	-	-	-	-	-	-	-	-	-	-	-	6	-	-	-	-	
山口県	-	-	-	-	-	-	-	-	-	-	-	-	1	-	-	-	-	
徳島県	-	-	-	-	-	-	-	-	-	-	-	-	2	-	-	-	-	
香川県	-	-	-	-	-	-	-	-	-	-	-	-	1	-	-	-	-	
愛媛県	-	-	-	-	-	-	-	-	-	-	-	-	3	-	-	-	-	
高知県	-	-	-	-	-	-	-	-	-	-	-	-	3	-	-	-	-	
福岡県	-	-	-	-	-	-	-	-	-	-	1	-	25	-	2	-	1	
佐賀県	-	-	-	-	-	-	-	-	-	-	-	-	1	-	-	-	-	
長崎県	-	-	-	-	-	-	-	-	-	-	-	-	-	-	-	-	-	
熊本県	-	-	-	-	-	-	-	-	-	-	-	1	4	-	1	-	-	
大分県	-	-	-	-	-	-	-	-	-	-	-	-	-	-	-	-	-	
宮崎県	-	-	-	-	-	-	-	-	-	-	-	-	1	-	1	-	-	
鹿児島県	-	-	-	-	-	-	-	-	-	-	1	-	17	-	-	-	-	
沖縄県	-	-	-	-	-	-	-	-	-	-	-	-	-	-	-	-	-	



第3101表 報告数・累積報告数，疾病・都道府県別

平成15年42週

	急性灰白髄炎		ジフテリア		腸管出血性大腸菌感染症		アメーバ赤痢		エキノコックス症		黄熱		オウム病		回歸熱		ウイルス性肝炎	
	報告数	累積	報告数	累積	報告数	累積	報告数	累積	報告数	累積	報告数	累積	報告数	累積	報告数	累積	報告数	累積
総数	-	-	-	-	50	2152	5	407	-	16	-	-	1	37	-	-	3	561
北海道	-	-	-	-	3	46	-	8	-	15	-	-	-	1	-	-	-	14
青森県	-	-	-	-	-	10	-	-	-	-	-	-	-	-	-	-	-	1
岩手県	-	-	-	-	2	46	-	3	-	-	-	-	-	1	-	-	-	12
宮城県	-	-	-	-	1	43	1	8	-	-	-	-	-	-	-	-	-	12
秋田県	-	-	-	-	-	52	-	1	-	-	-	-	-	-	-	-	-	4
山形県	-	-	-	-	-	21	-	1	-	-	-	-	-	-	-	-	-	3
福島県	-	-	-	-	1	18	-	5	-	-	-	-	-	-	-	-	-	7
茨城県	-	-	-	-	-	24	-	9	-	-	-	-	-	-	-	-	-	5
栃木県	-	-	-	-	-	11	-	4	-	-	-	-	1	3	-	-	-	7
群馬県	-	-	-	-	1	27	-	7	-	-	-	-	-	-	-	-	-	10
埼玉県	-	-	-	-	5	76	-	20	-	-	-	-	-	1	-	-	1	21
千葉県	-	-	-	-	3	87	-	18	-	-	-	-	-	-	-	-	-	10
東京都	-	-	-	-	2	161	1	96	-	-	-	-	-	2	-	-	-	59
神奈川県	-	-	-	-	-	55	-	38	-	-	-	-	-	4	-	-	-	28
新潟県	-	-	-	-	1	10	-	2	-	-	-	-	-	-	-	-	-	2
富山県	-	-	-	-	1	12	-	2	-	-	-	-	-	-	-	-	-	2
石川県	-	-	-	-	-	97	-	2	-	-	-	-	-	-	-	-	-	12
福井県	-	-	-	-	-	20	-	1	-	-	-	-	-	-	-	-	-	-
山梨県	-	-	-	-	-	10	-	4	-	-	-	-	-	1	-	-	-	3
長野県	-	-	-	-	1	36	-	6	-	-	-	-	-	-	-	-	-	10
岐阜県	-	-	-	-	-	57	-	3	-	-	-	-	-	-	-	-	-	6
静岡県	-	-	-	-	1	34	-	6	-	-	-	-	-	1	-	-	1	6
愛知県	-	-	-	-	1	76	-	32	-	1	-	-	-	2	-	-	-	20
三重県	-	-	-	-	-	16	-	2	-	-	-	-	-	-	-	-	-	-
滋賀県	-	-	-	-	-	8	-	3	-	-	-	-	-	1	-	-	-	3
京都府	-	-	-	-	-	56	-	7	-	-	-	-	-	-	-	-	-	11
大阪府	-	-	-	-	2	147	2	60	-	-	-	-	-	8	-	-	-	59
兵庫県	-	-	-	-	1	137	1	9	-	-	-	-	-	4	-	-	-	29
奈良県	-	-	-	-	-	13	-	6	-	-	-	-	-	1	-	-	-	10
和歌山県	-	-	-	-	-	9	-	-	-	-	-	-	-	1	-	-	-	7
鳥取県	-	-	-	-	-	13	-	1	-	-	-	-	-	-	-	-	-	3
島根県	-	-	-	-	-	8	-	1	-	-	-	-	-	1	-	-	-	4
岡山県	-	-	-	-	-	81	-	6	-	-	-	-	-	-	-	-	-	17
広島県	-	-	-	-	13	43	-	2	-	-	-	-	-	2	-	-	-	23
山口県	-	-	-	-	3	44	-	3	-	-	-	-	-	2	-	-	-	14
徳島県	-	-	-	-	-	17	-	-	-	-	-	-	-	-	-	-	-	7
香川県	-	-	-	-	-	28	-	2	-	-	-	-	-	-	-	-	-	2
愛媛県	-	-	-	-	-	23	-	2	-	-	-	-	-	-	-	-	-	23
高知県	-	-	-	-	-	1	-	1	-	-	-	-	-	-	-	-	-	5
福岡県	-	-	-	-	2	201	-	14	-	-	-	-	-	-	-	-	-	52
佐賀県	-	-	-	-	-	36	-	1	-	-	-	-	-	-	-	-	-	4
長崎県	-	-	-	-	-	19	-	2	-	-	-	-	-	-	-	-	-	5
熊本県	-	-	-	-	4	94	-	6	-	-	-	-	-	-	-	-	-	4
大分県	-	-	-	-	-	16	-	-	-	-	-	-	-	-	-	-	-	5
宮崎県	-	-	-	-	2	48	-	1	-	-	-	-	-	1	-	-	-	14
鹿児島県	-	-	-	-	-	42	-	1	-	-	-	-	-	-	-	-	1	6
沖縄県	-	-	-	-	-	23	-	1	-	-	-	-	-	-	-	-	-	-

第3101表 報告数・累積報告数，疾病・都道府県別

平成15年42週

	Q 熱		狂 犬 病		クリプト スポリジウム症		クロイツフェルト ・ヤコブ病		劇症型溶血性 レンサ球菌感染症		後天性 免疫不全症候群		コクシジ オイデス症		ジアルジア症		腎症候性出血熱	
	報告数	累積	報告数	累積	報告数	累積	報告数	累積	報告数	累積	報告数	累積	報告数	累積	報告数	累積	報告数	累積
総 数	-	7	-	-	1	7	-	92	-	45	7	717	-	1	2	81	-	-
北海道	-	1	-	-	-	-	-	4	-	3	-	8	-	-	-	2	-	-
青森県	-	-	-	-	-	-	-	-	-	-	-	1	-	-	-	-	-	-
岩手県	-	-	-	-	-	-	-	1	-	-	-	1	-	-	-	-	-	-
宮城県	-	2	-	-	-	-	-	1	-	-	-	5	-	-	-	-	-	-
秋田県	-	-	-	-	-	-	-	2	-	-	-	1	-	-	-	-	-	-
山形県	-	-	-	-	-	-	-	1	-	-	-	2	-	-	-	2	-	-
福島県	-	-	-	-	-	-	-	-	-	2	-	2	-	-	-	2	-	-
茨城県	-	-	-	-	-	-	-	-	-	2	-	21	-	-	-	1	-	-
栃木県	-	-	-	-	-	-	-	3	-	-	-	14	-	-	-	-	-	-
群馬県	-	-	-	-	-	-	-	2	-	1	-	13	-	-	-	-	-	-
埼玉県	-	-	-	-	-	-	-	4	-	1	-	21	-	-	-	2	-	-
千葉県	-	-	-	-	-	-	-	4	-	1	-	30	-	-	-	1	-	-
東京都	-	1	-	-	1	5	-	11	-	4	3	280	-	-	-	27	-	-
神奈川県	-	-	-	-	-	-	-	2	-	1	1	59	-	-	1	13	-	-
新潟県	-	-	-	-	-	-	-	4	-	-	-	3	-	-	-	-	-	-
富山県	-	-	-	-	-	-	-	-	-	1	-	1	-	-	-	-	-	-
石川県	-	1	-	-	-	-	-	2	-	1	-	-	-	-	-	-	-	-
福井県	-	-	-	-	-	-	-	-	-	1	-	5	-	-	-	-	-	-
山梨県	-	-	-	-	-	-	-	2	-	-	-	3	-	-	-	3	-	-
長野県	-	-	-	-	-	-	-	-	-	2	-	10	-	-	-	-	-	-
岐阜県	-	-	-	-	-	-	-	2	-	-	-	3	-	-	-	3	-	-
静岡県	-	-	-	-	-	-	-	6	-	3	-	22	-	-	-	1	-	-
愛知県	-	-	-	-	-	-	-	4	-	-	1	41	-	-	-	1	-	-
三重県	-	-	-	-	-	-	-	-	-	3	-	7	-	-	-	-	-	-
滋賀県	-	-	-	-	-	-	-	3	-	-	-	6	-	-	-	-	-	-
京都府	-	-	-	-	-	-	-	2	-	3	-	12	-	-	-	5	-	-
大阪府	-	-	-	-	1	-	6	-	1	1	62	-	-	1	7	-	-	-
兵庫県	-	2	-	-	-	-	-	3	-	3	-	14	-	-	-	1	-	-
奈良県	-	-	-	-	-	-	-	1	-	-	-	9	-	-	-	2	-	-
和歌山県	-	-	-	-	-	-	-	1	-	1	1	5	-	-	-	-	-	-
鳥取県	-	-	-	-	-	-	-	-	-	-	-	1	-	-	-	1	-	-
島根県	-	-	-	-	-	-	-	1	-	-	-	1	-	-	-	-	-	-
岡山県	-	-	-	-	-	-	-	-	-	-	-	6	-	-	-	-	-	-
広島県	-	-	-	-	-	-	-	3	-	2	-	7	-	-	-	-	-	-
山口県	-	-	-	-	-	-	-	2	-	-	-	1	-	-	-	-	-	-
徳島県	-	-	-	-	-	-	-	2	-	-	-	3	-	-	-	-	-	-
香川県	-	-	-	-	-	-	-	2	-	1	-	-	-	-	-	-	-	-
愛媛県	-	-	-	-	-	-	-	1	-	-	-	9	-	-	-	1	-	-
高知県	-	-	-	-	-	-	-	4	-	1	-	2	-	-	-	-	-	-
福岡県	-	-	-	-	-	-	-	4	-	1	-	9	-	-	-	2	-	-
佐賀県	-	-	-	-	-	-	-	-	-	1	-	-	-	1	-	-	-	-
長崎県	-	-	-	-	1	-	-	-	-	1	-	2	-	-	-	2	-	-
熊本県	-	-	-	-	-	-	-	1	-	2	-	2	-	-	-	-	-	-
大分県	-	-	-	-	-	-	-	-	-	-	-	2	-	-	-	-	-	-
宮崎県	-	-	-	-	-	-	-	-	-	-	-	1	-	-	-	1	-	-
鹿児島県	-	-	-	-	-	-	-	1	-	1	-	3	-	-	-	-	-	-
沖縄県	-	-	-	-	-	-	-	-	-	1	-	7	-	-	-	1	-	-

第3101表 報告数・累積報告数，疾病・都道府県別

平成15年42週

	髄膜炎菌性 髄膜炎		先天性風疹 症候群		炭 疽		ツツガムシ病		デング熱		日本紅斑熱		日本脳炎		乳児 ボツリヌス症		梅 毒	
	報告数	累積	報告数	累積	報告数	累積	報告数	累積	報告数	累積	報告数	累積	報告数	累積	報告数	累積	報告数	累積
総 数	-	16	-	1	-	-	3	145	-	24	1	42	-	-	-	-	3	386
北海道	-	-	-	-	-	-	-	-	-	-	-	-	-	-	-	-	-	5
青森県	-	-	-	-	-	-	-	8	-	-	-	-	-	-	-	-	-	1
岩手県	-	-	-	-	-	-	-	6	-	-	-	-	-	-	-	-	-	4
宮城県	-	-	-	-	-	-	-	4	-	-	-	-	-	-	-	-	-	7
秋田県	-	-	-	-	-	-	-	28	-	1	-	-	-	-	-	-	-	1
山形県	-	-	-	-	-	-	-	7	-	-	-	-	-	-	-	-	-	1
福島県	-	-	-	-	-	-	-	19	-	-	-	-	-	-	-	-	-	9
茨城県	-	-	-	-	-	-	-	1	-	-	-	-	-	-	-	-	-	5
栃木県	-	1	-	-	-	-	-	1	-	1	-	-	-	-	-	-	-	8
群馬県	-	-	-	-	-	-	-	2	-	-	-	-	-	-	-	-	-	4
埼玉県	-	-	-	-	-	-	-	-	-	-	-	-	-	-	-	-	-	9
千葉県	-	-	-	-	-	-	-	6	-	1	-	-	-	-	-	-	-	7
東京都	-	4	-	-	-	-	-	1	-	11	-	-	-	-	-	-	-	55
神奈川県	-	5	-	-	-	-	-	-	-	1	-	-	-	-	-	-	-	9
新潟県	-	-	-	-	-	-	-	18	-	-	-	-	-	-	-	-	-	4
富山県	-	-	-	-	-	-	-	1	-	-	-	-	-	-	-	-	-	-
石川県	-	-	-	-	-	-	-	1	-	-	-	-	-	-	-	-	-	3
福井県	-	-	-	-	-	-	-	-	-	-	-	-	-	-	-	-	-	2
山梨県	-	-	-	-	-	-	-	-	-	-	-	-	-	-	-	-	-	1
長野県	-	-	-	-	-	-	-	6	-	-	-	-	-	-	-	-	-	2
岐阜県	-	-	-	-	-	-	-	-	-	1	-	-	-	-	-	-	-	3
静岡県	-	-	-	-	-	-	-	2	-	2	-	-	-	-	-	-	-	8
愛知県	-	-	-	-	-	-	-	-	-	-	-	-	-	-	-	-	-	16
三重県	-	-	-	-	-	-	-	1	-	-	-	-	-	-	-	-	-	3
滋賀県	-	-	-	-	-	-	-	1	-	-	-	-	-	-	-	-	-	2
京都府	-	1	-	-	-	-	-	-	-	1	-	-	-	-	-	-	-	20
大阪府	-	2	-	-	-	-	-	1	-	2	-	-	-	-	-	-	2	61
兵庫県	-	-	-	-	-	-	-	-	-	1	-	3	-	-	-	-	-	12
奈良県	-	-	-	-	-	-	-	-	-	1	-	-	-	-	-	-	-	3
和歌山県	-	-	-	-	-	-	-	-	-	1	-	-	-	-	-	-	-	1
鳥取県	-	1	-	-	-	-	-	-	-	-	-	-	-	-	-	-	-	-
島根県	-	-	-	-	-	-	-	1	-	-	-	9	-	-	-	-	-	1
岡山県	-	-	-	-	-	-	-	1	-	-	-	-	-	-	-	-	-	7
広島県	-	-	-	1	-	-	1	2	-	-	-	-	-	-	-	-	-	8
山口県	-	-	-	-	-	-	-	-	-	-	-	-	-	-	-	-	-	5
徳島県	-	-	-	-	-	-	1	1	-	-	-	4	-	-	-	-	-	4
香川県	-	-	-	-	-	-	-	-	-	-	-	-	-	-	-	-	-	14
愛媛県	-	-	-	-	-	-	-	-	-	-	-	2	-	-	-	-	-	3
高知県	-	-	-	-	-	-	-	-	-	1	12	-	-	-	-	-	-	9
福岡県	-	1	-	-	-	-	-	1	-	-	-	-	-	-	-	-	1	19
佐賀県	-	-	-	-	-	-	-	-	-	-	-	-	-	-	-	-	-	3
長崎県	-	-	-	-	-	-	-	5	-	-	-	-	-	-	-	-	-	5
熊本県	-	-	-	-	-	-	-	1	-	-	-	-	-	-	-	-	-	15
大分県	-	-	-	-	-	-	-	2	-	-	-	-	-	-	-	-	-	8
宮崎県	-	1	-	-	-	-	1	6	-	-	-	1	-	-	-	-	-	3
鹿児島県	-	-	-	-	-	-	-	11	-	-	-	11	-	-	-	-	-	12
沖縄県	-	-	-	-	-	-	-	-	-	-	-	-	-	-	-	-	-	4

第3101表 報告数・累積報告数, 疾病・都道府県別

平成15年42週

	破傷風		バンコマイシン耐性腸球菌感染症		ハンタウイルス肺症候群		Bウイルス病		ブルセラ症		発疹チフス		マラリア		ライム病		レジオネラ症	
	報告数	累積	報告数	累積	報告数	累積	報告数	累積	報告数	累積	報告数	累積	報告数	累積	報告数	累積	報告数	累積
総数	-	54	-	48	-	-	-	-	-	-	-	-	3	67	-	4	2	121
北海道	-	2	-	12	-	-	-	-	-	-	-	-	-	2	-	3	-	-
青森県	-	-	-	-	-	-	-	-	-	-	-	-	-	-	-	-	-	-
岩手県	-	-	-	-	-	-	-	-	-	-	-	-	-	-	-	-	-	-
宮城県	-	-	-	-	-	-	-	-	-	-	-	-	1	-	-	-	-	4
秋田県	-	-	-	1	-	-	-	-	-	-	-	-	-	-	-	-	-	1
山形県	-	-	-	-	-	-	-	-	-	-	-	-	-	-	-	-	-	5
福島県	-	1	-	-	-	-	-	-	-	-	-	-	-	-	-	-	-	1
茨城県	-	-	-	2	-	-	-	-	-	-	-	-	1	-	-	-	-	1
栃木県	-	1	-	1	-	-	-	-	-	-	-	-	2	-	-	-	-	2
群馬県	-	1	-	1	-	-	-	-	-	-	-	-	-	-	-	-	-	2
埼玉県	-	4	-	2	-	-	-	-	-	-	-	-	3	-	-	-	-	4
千葉県	-	2	-	1	-	-	-	-	-	-	-	-	-	-	-	-	-	1
東京都	-	3	-	3	-	-	-	-	-	-	-	-	3	29	-	-	-	15
神奈川県	-	2	-	4	-	-	-	-	-	-	-	-	11	-	1	-	-	6
新潟県	-	4	-	-	-	-	-	-	-	-	-	-	-	-	-	-	-	10
富山県	-	2	-	-	-	-	-	-	-	-	-	-	-	-	-	-	-	4
石川県	-	-	-	2	-	-	-	-	-	-	-	-	-	-	-	-	-	4
福井県	-	-	-	-	-	-	-	-	-	-	-	-	-	-	-	-	-	1
山梨県	-	3	-	-	-	-	-	-	-	-	-	-	-	-	-	-	-	-
長野県	-	1	-	3	-	-	-	-	-	-	-	-	-	-	-	-	-	1
岐阜県	-	-	-	1	-	-	-	-	-	-	-	-	-	-	-	-	-	-
静岡県	-	1	-	1	-	-	-	-	-	-	-	-	-	-	-	-	-	9
愛知県	-	3	-	1	-	-	-	-	-	-	-	-	2	-	-	-	-	4
三重県	-	-	-	-	-	-	-	-	-	-	-	-	1	-	-	-	-	-
滋賀県	-	1	-	-	-	-	-	-	-	-	-	-	-	-	-	-	-	1
京都府	-	1	-	-	-	-	-	-	-	-	-	-	2	-	-	-	1	3
大阪府	-	1	-	-	-	-	-	-	-	-	-	-	3	-	-	-	-	10
兵庫県	-	-	-	1	-	-	-	-	-	-	-	-	2	-	-	-	-	2
奈良県	-	1	-	-	-	-	-	-	-	-	-	-	-	-	-	-	-	1
和歌山県	-	-	-	-	-	-	-	-	-	-	-	-	-	-	-	-	-	1
鳥取県	-	1	-	-	-	-	-	-	-	-	-	-	-	-	-	-	-	-
島根県	-	2	-	1	-	-	-	-	-	-	-	-	1	-	-	-	-	-
岡山県	-	1	-	-	-	-	-	-	-	-	-	-	-	-	-	-	1	12
広島県	-	3	-	8	-	-	-	-	-	-	-	-	-	-	-	-	-	2
山口県	-	1	-	1	-	-	-	-	-	-	-	-	-	-	-	-	-	-
徳島県	-	1	-	-	-	-	-	-	-	-	-	-	-	-	-	-	-	-
香川県	-	-	-	-	-	-	-	-	-	-	-	-	-	-	-	-	-	1
愛媛県	-	2	-	-	-	-	-	-	-	-	-	-	1	-	-	-	-	1
高知県	-	-	-	-	-	-	-	-	-	-	-	-	-	-	-	-	-	-
福岡県	-	4	-	-	-	-	-	-	-	-	-	-	2	-	-	-	-	3
佐賀県	-	-	-	-	-	-	-	-	-	-	-	-	-	-	-	-	-	1
長崎県	-	-	-	-	-	-	-	-	-	-	-	-	1	-	-	-	-	2
熊本県	-	2	-	-	-	-	-	-	-	-	-	-	1	-	-	-	-	1
大分県	-	-	-	1	-	-	-	-	-	-	-	-	-	-	-	-	-	1
宮崎県	-	-	-	-	-	-	-	-	-	-	-	-	-	-	-	-	-	1
鹿児島県	-	2	-	1	-	-	-	-	-	-	-	-	-	-	-	-	-	3
沖縄県	-	1	-	-	-	-	-	-	-	-	-	-	2	-	-	-	-	-

第3101表 報告数・累積報告数，疾病・都道府県別

平成15年42週

	ウエストナイル熱 (ウエストナイル脳炎を含む)	
	報告数	累積
総 数	-	-
北海道	-	-
青森県	-	-
岩手県	-	-
宮城県	-	-
秋田県	-	-
山形県	-	-
福島県	-	-
茨城県	-	-
栃木県	-	-
群馬県	-	-
埼玉県	-	-
千葉県	-	-
東京都	-	-
神奈川県	-	-
新潟県	-	-
富山県	-	-
石川県	-	-
福井県	-	-
山梨県	-	-
長野県	-	-
岐阜県	-	-
静岡県	-	-
愛知県	-	-
三重県	-	-
滋賀県	-	-
京都府	-	-
大阪府	-	-
兵庫県	-	-
奈良県	-	-
和歌山県	-	-
鳥取県	-	-
島根県	-	-
岡山県	-	-
広島県	-	-
山口県	-	-
徳島県	-	-
香川県	-	-
愛媛県	-	-
高知県	-	-
福岡県	-	-
佐賀県	-	-
長崎県	-	-
熊本県	-	-
大分県	-	-
宮崎県	-	-
鹿児島県	-	-
沖縄県	-	-

第3102表 報告数・定点当り報告数, 疾病・都道府県別

平成15年42週

	インフルエンザ		咽頭結膜熱		A群溶血性 レンサ球菌咽頭炎		感染性胃腸炎		水痘		手足口病		伝染性紅斑		突発性発疹		百日咳	
	報告数	定点当り	報告数	定点当り	報告数	定点当り	報告数	定点当り	報告数	定点当り	報告数	定点当り	報告数	定点当り	報告数	定点当り	報告数	定点当り
総数	15	0.00	329	0.11	2073	0.68	7691	2.52	2191	0.72	1924	0.63	330	0.11	2107	0.69	39	0.01
北海道	-	-	9	0.06	154	1.06	206	1.42	128	0.88	170	1.17	42	0.29	80	0.55	3	0.02
青森県	-	-	1	0.02	22	0.52	73	1.74	25	0.60	36	0.86	4	0.10	26	0.62	-	-
岩手県	-	-	-	-	16	0.42	24	0.63	31	0.82	113	2.97	2	0.05	13	0.34	-	-
宮城県	-	-	1	0.02	61	1.03	130	2.20	31	0.53	105	1.78	26	0.44	43	0.73	-	-
秋田県	-	-	2	0.06	39	1.11	71	2.03	22	0.63	148	4.23	-	-	12	0.34	-	-
山形県	-	-	5	0.17	69	2.30	89	2.97	43	1.43	31	1.03	1	0.03	25	0.83	1	0.03
福島県	-	-	1	0.02	44	0.92	165	3.44	72	1.50	63	1.31	3	0.06	36	0.75	-	-
茨城県	-	-	15	0.20	31	0.42	99	1.34	36	0.49	16	0.22	2	0.03	38	0.51	1	0.01
栃木県	-	-	1	0.02	25	0.54	161	3.50	11	0.24	18	0.39	-	-	39	0.85	-	-
群馬県	-	-	12	0.19	54	0.87	133	2.15	50	0.81	42	0.68	5	0.08	36	0.58	3	0.05
埼玉県	2	0.01	12	0.08	155	0.97	514	3.21	131	0.82	47	0.29	21	0.13	134	0.84	2	0.01
千葉県	-	-	8	0.06	119	0.91	237	1.81	80	0.61	21	0.16	26	0.20	85	0.65	1	0.01
東京都	-	-	7	0.05	55	0.39	383	2.70	73	0.51	34	0.24	19	0.13	75	0.53	3	0.02
神奈川県	1	0.00	27	0.13	126	0.61	457	2.21	121	0.58	51	0.25	19	0.09	163	0.79	4	0.02
新潟県	-	-	1	0.02	52	0.87	113	1.88	80	1.33	26	0.43	14	0.23	51	0.85	-	-
富山県	-	-	2	0.07	34	1.17	143	4.93	32	1.10	34	1.17	2	0.07	20	0.69	-	-
石川県	-	-	3	0.10	11	0.38	117	4.03	18	0.62	5	0.17	11	0.38	17	0.59	-	-
福井県	-	-	2	0.09	14	0.64	100	4.55	19	0.86	6	0.27	10	0.45	7	0.32	-	-
山梨県	2	0.05	1	0.04	10	0.40	30	1.20	12	0.48	21	0.84	5	0.20	8	0.32	-	-
長野県	-	-	2	0.04	38	0.69	118	2.15	54	0.98	85	1.55	4	0.07	43	0.78	-	-
岐阜県	-	-	17	0.32	22	0.42	98	1.85	26	0.49	14	0.26	3	0.06	30	0.57	3	0.06
静岡県	-	-	9	0.10	54	0.63	232	2.70	41	0.48	87	1.01	9	0.10	60	0.70	1	0.01
愛知県	-	-	9	0.05	120	0.66	325	1.79	120	0.66	50	0.27	22	0.12	127	0.70	2	0.01
三重県	-	-	10	0.22	33	0.73	188	4.18	36	0.80	13	0.29	2	0.04	33	0.73	1	0.02
滋賀県	-	-	3	0.09	35	1.09	22	0.69	20	0.63	6	0.19	2	0.06	18	0.56	-	-
京都府	-	-	-	-	21	0.28	255	3.36	35	0.46	5	0.07	5	0.07	28	0.37	1	0.01
大阪府	-	-	21	0.11	86	0.44	420	2.15	84	0.43	45	0.23	6	0.03	128	0.66	5	0.03
兵庫県	1	0.01	12	0.09	60	0.47	395	3.09	115	0.90	78	0.61	7	0.05	95	0.74	4	0.03
奈良県	3	0.07	3	0.09	16	0.46	59	1.69	28	0.80	10	0.29	2	0.06	14	0.40	-	-
和歌山県	1	0.02	3	0.10	7	0.23	76	2.45	20	0.65	2	0.06	-	-	16	0.52	-	-
鳥取県	-	-	12	0.63	32	1.68	62	3.26	30	1.58	40	2.11	-	-	17	0.89	-	-
島根県	-	-	-	-	17	0.74	60	2.61	19	0.83	4	0.17	-	-	10	0.43	-	-
岡山県	-	-	1	0.02	28	0.52	141	2.61	49	0.91	41	0.76	1	0.02	23	0.43	-	-
広島県	-	-	5	0.07	42	0.56	256	3.41	65	0.87	15	0.20	14	0.19	56	0.75	-	-
山口県	-	-	11	0.22	44	0.90	160	3.27	49	1.00	12	0.24	2	0.04	63	1.29	-	-
徳島県	-	-	5	0.22	20	0.87	56	2.43	6	0.26	9	0.39	-	-	16	0.70	-	-
香川県	-	-	3	0.09	9	0.28	191	5.97	9	0.28	7	0.22	2	0.06	20	0.63	-	-
愛媛県	-	-	24	0.62	25	0.64	125	3.21	26	0.67	42	1.08	-	-	22	0.56	-	-
高知県	-	-	9	0.29	21	0.68	53	1.71	8	0.26	14	0.45	-	-	14	0.45	-	-
福岡県	-	-	11	0.09	111	0.93	397	3.31	111	0.93	68	0.57	5	0.04	106	0.88	2	0.02
佐賀県	-	-	3	0.13	20	0.87	51	2.22	17	0.74	14	0.61	-	-	30	1.30	-	-
長崎県	-	-	2	0.05	15	0.34	84	1.91	23	0.52	26	0.59	3	0.07	25	0.57	-	-
熊本県	-	-	22	0.45	27	0.55	123	2.51	52	1.06	140	2.86	6	0.12	52	1.06	-	-
大分県	2	0.03	6	0.17	22	0.61	142	3.94	19	0.53	20	0.56	11	0.31	37	1.03	-	-
宮崎県	-	-	4	0.11	41	1.11	169	4.57	47	1.27	8	0.22	5	0.14	53	1.43	-	-
鹿児島県	1	0.01	12	0.21	15	0.26	161	2.78	48	0.83	56	0.97	2	0.03	48	0.83	1	0.02
沖縄県	2	0.03	-	-	1	0.03	27	0.79	19	0.56	26	0.76	5	0.15	15	0.44	1	0.03

第3102表 報告数・定点当り報告数, 疾病・都道府県別

平成15年42週

	風 疹		ヘルパンギーナ		麻 疹 (成人麻疹を除く)		流行性耳下腺炎		急性出血性 結膜炎		流行性角結膜炎		急性脳炎 (日本脳炎を除く)		細菌性髄膜炎		無菌性髄膜炎	
	報告数	定点当り	報告数	定点当り	報告数	定点当り	報告数	定点当り	報告数	定点当り	報告数	定点当り	報告数	定点当り	報告数	定点当り	報告数	定点当り
総 数	7	0.00	624	0.20	28	0.01	1211	0.40	5	0.01	512	0.80	-	-	7	0.01	16	0.03
北海道	-	-	84	0.58	-	-	74	0.51	-	-	20	0.67	-	-	-	-	-	-
青森県	1	0.02	8	0.19	-	-	22	0.52	-	-	11	1.00	-	-	-	-	-	-
岩手県	-	-	9	0.24	-	-	13	0.34	-	-	11	0.92	-	-	-	-	-	-
宮城県	-	-	7	0.12	5	0.08	22	0.37	-	-	2	0.18	-	-	-	-	-	-
秋田県	1	0.03	7	0.20	-	-	5	0.14	-	-	7	1.00	-	-	-	-	-	-
山形県	-	-	6	0.20	-	-	7	0.23	-	-	3	0.38	-	-	-	-	-	-
福島県	-	-	10	0.21	-	-	28	0.58	-	-	16	1.33	-	-	-	-	-	-
茨城県	-	-	3	0.04	1	0.01	15	0.20	-	-	24	1.50	-	-	-	-	1	0.10
栃木県	-	-	7	0.15	-	-	14	0.30	-	-	11	0.92	-	-	-	-	2	0.29
群馬県	-	-	13	0.21	-	-	52	0.84	-	-	16	1.14	-	-	1	0.10	2	0.20
埼玉県	-	-	16	0.10	1	0.01	56	0.35	-	-	30	0.81	-	-	-	-	-	-
千葉県	-	-	18	0.14	1	0.01	34	0.26	-	-	18	0.53	-	-	-	-	-	-
東京都	-	-	22	0.15	1	0.01	18	0.13	-	-	14	1.00	-	-	-	-	1	0.04
神奈川県	-	-	33	0.16	-	-	70	0.34	1	0.02	38	0.90	-	-	-	-	-	-
新潟県	-	-	4	0.07	-	-	35	0.58	-	-	5	0.56	-	-	-	-	1	0.08
富山県	-	-	5	0.17	-	-	-	-	-	-	6	0.86	-	-	-	-	-	-
石川県	-	-	5	0.17	-	-	4	0.14	-	-	1	0.14	-	-	-	-	-	-
福井県	-	-	5	0.23	-	-	2	0.09	-	-	1	0.33	-	-	-	-	1	0.17
山梨県	-	-	1	0.04	-	-	4	0.16	-	-	7	2.33	-	-	-	-	-	-
長野県	-	-	10	0.18	-	-	22	0.40	-	-	10	0.91	-	-	-	-	-	-
岐阜県	-	-	37	0.70	1	0.02	7	0.13	-	-	8	0.67	-	-	-	-	-	-
静岡県	-	-	12	0.14	1	0.01	45	0.52	-	-	18	0.90	-	-	-	-	-	-
愛知県	1	0.01	22	0.12	-	-	111	0.61	-	-	24	0.69	-	-	-	-	-	-
三重県	-	-	4	0.09	-	-	27	0.60	-	-	-	-	-	-	-	-	-	-
滋賀県	1	0.03	3	0.09	2	0.06	10	0.31	-	-	-	-	-	-	-	-	1	0.14
京都府	-	-	4	0.05	1	0.01	21	0.28	-	-	12	0.63	-	-	-	-	-	-
大阪府	3	0.02	15	0.08	3	0.02	66	0.34	1	0.02	27	0.55	-	-	1	0.07	-	-
兵庫県	-	-	5	0.04	-	-	127	0.99	2	0.06	28	0.80	-	-	1	0.08	-	-
奈良県	-	-	-	-	1	0.03	18	0.51	-	-	4	0.44	-	-	1	0.17	-	-
和歌山県	-	-	-	-	-	-	8	0.26	-	-	-	-	-	-	1	0.09	-	-
鳥取県	-	-	2	0.11	1	0.05	4	0.21	-	-	3	1.00	-	-	-	-	1	0.20
島根県	-	-	2	0.09	-	-	3	0.13	-	-	-	-	-	-	-	-	-	-
岡山県	-	-	6	0.11	3	0.06	21	0.39	-	-	24	2.00	-	-	-	-	-	-
広島県	-	-	7	0.09	-	-	15	0.20	-	-	21	1.05	-	-	-	-	2	0.10
山口県	-	-	19	0.39	-	-	44	0.90	-	-	6	0.67	-	-	1	0.11	-	-
徳島県	-	-	4	0.17	-	-	10	0.43	-	-	1	0.25	-	-	-	-	-	-
香川県	-	-	4	0.13	-	-	7	0.22	-	-	1	0.33	-	-	-	-	-	-
愛媛県	-	-	25	0.64	-	-	5	0.13	-	-	19	2.71	-	-	-	-	-	-
高知県	-	-	12	0.39	-	-	27	0.87	-	-	1	0.33	-	-	-	-	1	0.13
福岡県	-	-	44	0.37	1	0.01	53	0.44	1	0.04	15	0.58	-	-	-	-	-	-
佐賀県	-	-	13	0.57	-	-	12	0.52	-	-	1	0.25	-	-	-	-	-	-
長崎県	-	-	11	0.25	-	-	8	0.18	-	-	14	1.75	-	-	-	-	-	-
熊本県	-	-	27	0.55	5	0.10	8	0.16	-	-	15	1.67	-	-	-	-	2	0.13
大分県	-	-	27	0.75	-	-	6	0.17	-	-	4	0.80	-	-	1	0.09	-	-
宮崎県	-	-	38	1.03	-	-	25	0.68	-	-	3	0.75	-	-	-	-	1	0.14
鹿児島県	-	-	7	0.12	-	-	20	0.34	-	-	11	1.83	-	-	-	-	-	-
沖縄県	-	-	1	0.03	-	-	6	0.18	-	-	1	0.10	-	-	-	-	-	-

第3102表 報告数・定点当り報告数, 疾病・都道府県別 平成15年42週

	マイコプラズマ肺炎		クラミジア肺炎 (オウム病を除く)		成人麻疹	
	報告数	定点当り	報告数	定点当り	報告数	定点当り
総数	146	0.31	2	0.00	1	0.00
北海道	-	-	-	-	-	-
青森県	6	1.00	-	-	-	-
岩手県	17	0.85	-	-	-	-
宮城県	10	0.83	-	-	-	-
秋田県	9	1.29	-	-	-	-
山形県	13	1.30	-	-	-	-
福島県	1	0.14	-	-	-	-
茨城県	-	-	-	-	-	-
栃木県	4	0.57	-	-	-	-
群馬県	1	0.10	-	-	-	-
埼玉県	-	-	1	0.11	-	-
千葉県	-	-	-	-	-	-
東京都	11	0.44	-	-	1	0.04
神奈川県	-	-	-	-	-	-
新潟県	6	0.50	-	-	-	-
富山県	-	-	-	-	-	-
石川県	2	0.40	-	-	-	-
福井県	2	0.33	-	-	-	-
山梨県	4	0.40	-	-	-	-
長野県	1	0.09	-	-	-	-
岐阜県	-	-	-	-	-	-
静岡県	1	0.10	-	-	-	-
愛知県	6	0.46	-	-	-	-
三重県	2	0.22	-	-	-	-
滋賀県	4	0.57	-	-	-	-
京都府	-	-	-	-	-	-
大阪府	7	0.47	-	-	-	-
兵庫県	-	-	-	-	-	-
奈良県	-	-	-	-	-	-
和歌山県	8	0.73	-	-	-	-
鳥取県	3	0.60	1	0.20	-	-
島根県	-	-	-	-	-	-
岡山県	2	0.40	-	-	-	-
広島県	2	0.10	-	-	-	-
山口県	4	0.44	-	-	-	-
徳島県	-	-	-	-	-	-
香川県	-	-	-	-	-	-
愛媛県	-	-	-	-	-	-
高知県	5	0.63	-	-	-	-
福岡県	2	0.13	-	-	-	-
佐賀県	-	-	-	-	-	-
長崎県	5	0.42	-	-	-	-
熊本県	5	0.33	-	-	-	-
大分県	1	0.09	-	-	-	-
宮崎県	2	0.29	-	-	-	-
鹿児島県	-	-	-	-	-	-
沖縄県	-	-	-	-	-	-

感染症週報 第5巻、第42号 平成15年10月31日発行  
 発行：国立感染症研究所  
 厚生労働省健康局結核感染症課  
 厚生労働省大臣官房統計情報部  
 事務局：国立感染症研究所感染症情報センター  
 〒162-8640東京都新宿区戸山1-23-1  
 T E L : 03-5285-1111  
 F A X : 03-5285-1129  
 U R L : <http://idsc.nih.go.jp/index-j.html>  
 <国立感染症研究所 感染症情報センター>  
<http://www.mhlw.go.jp/>  
 <厚生労働省>  
<http://www.forth.go.jp/>  
 <旅行者のための海外感染症情報(厚生労働省検疫所)>

本週報は、感染症新法に基づくものであり、全国の医療従事者、定点医療機関、保健所、保健所設置市、特別区、都道府県、地方衛生研究所、検疫所の皆様のご協力を得て、国立感染症研究所感染症情報センターにおいて編集したものです。

また、本週報は速報性を重視しておりますので、今後調査などの結果に応じて、若干の変更が生じることがありますが、その場合には週報上にて訂正させていただきます。

「感染症の話」及び「読者のコーナー」の回答欄の内容に関する責は、それぞれの執筆者及び回答者に属しますが、内容に関するご質問、ご意見については事務局でお受けいたします。

なお、週報の内容について、学術的研究、あるいは公衆衛生活動にかかわる業務以外の目的においては、無断転載を禁じます。