

マークをクリックするとそのページを見ることができます



発生動向総覧
P.2-3

< 第47週 > A群溶血性レンサ球菌咽頭炎の定点当たり報告数は第34週から増加傾向が認められており、第47週も増加した / その他最新動向



注目すべき感染症
P.4-5

< インフルエンザ > 第47週には29都道府県から全国合計で143例の報告があった
< 咽頭結膜熱 > 第29週をピークとし、第42週までは順調に低下したが、第43週から再び増加傾向を示している



病原体情報
P.6-8

患者から分離・検出された病原体報告 - インフルエンザウイルス 2003/04シーズン / 冬季の感染性胃腸炎関連ウイルス 2003/04シーズン / 手足口病患者から分離されたウイルス 2003年まとめ



速報
P.9-10

小学校で発生したノロウイルスによる急性胃腸炎の集団事例 - 岩手県 / ノロウイルスによる人 人感染事例 - 福岡市



海外感染症情報
P.11-12

コンゴ共和国でのエボラ出血熱流行 - 更新 / マリでのコレラ流行 / 米国ペンシルバニア州Monacaのレストランでの、青ネギによるA型肝炎流行



感染症の話
P.13

< 今週はお休みです >



読者のコーナー
< 今週は該当記事はありません >



グラフ総覧(47週)
P.14-20



47週のデータ
P.21-30



発生動向総覧

第47週コメント 11月28日集計分

全数報告の感染症

*「感染症の予防及び感染症の患者に対する医療に関する法律」の改正(11月5日施行)により、対象疾患、分類が一部変更されました(第43号「速報」参照)。

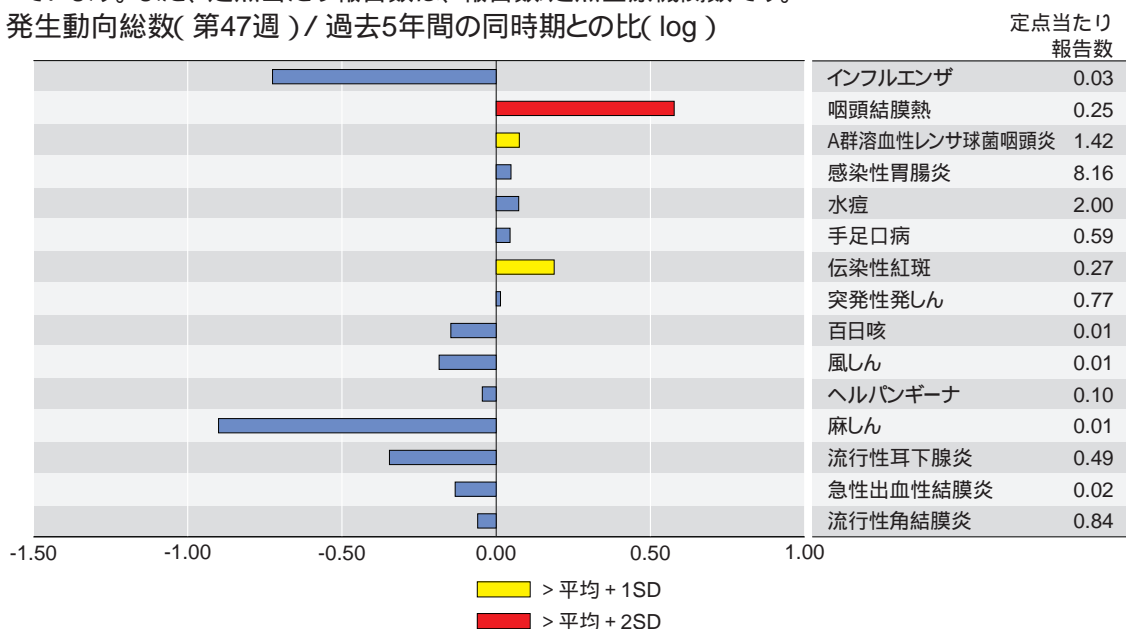
注意:これは当該週に診断された報告症例の集計です。しかし、迅速に情報還元するために期日を決めて集計を行いますので、当該週に診断された症例の報告が、集計の期日以降に届くこともあります。それらについては、発生動向総覧では扱いませんが、翌週あるいはそれ以降に、巻末の表の累積数に加えられることになります。宜しく御理解下さい。

- 1類感染症: 報告なし
- 2類感染症: 細菌性赤痢 4例(推定感染地域: 中国1例、インドネシア1例、インド1例、タイ1例)
腸チフス 1例(推定感染地域: インドネシア)
パラチフス 5例(推定感染地域: バングラデシュ1例、インド1例、タイ1例、ネパール1例、不明1例)
- 3類感染症: 腸管出血性大腸菌感染症 75例(うち有症者50例)
報告の多い都道府県: 京都府29例、兵庫県8例、鹿児島県7例
血清型・毒素型: O157 VT1・VT2(39例)、O157 VT1(13例)、O26 VT2(9例)、その他(14例)
年齢: 10歳未満(38例)、10代(6例)、20代(11例)、30代(8例)、40代(6例)、50代(3例)、60代(3例)、70歳以上(0例)
- 4類感染症: つつが虫病 10例(秋田県、福島県、富山県、長野県(2)、岐阜県、広島県(2)、大分県、鹿児島県)
マラリア 1例(三日熱、推定感染地域: インド)
レジオネラ症 2例(67歳、69歳)
- 5類感染症: アメーバ赤痢 5例(推定感染地域: 国内3例、不明2例)
ウイルス性肝炎 B型3例(推定感染経路: 性的接触1例、不明2例)
クロイツフェルト・ヤコブ病 1例(孤発性、54歳)
劇症型溶血性レンサ球菌感染症 1例(51歳)
後天性免疫不全症候群 13例(AIDS 2例、無症候11例)
推定感染経路: 性的接触12例(異性間4例、同性間8例)、不明1例
推定感染地域: 国内9例、国内/タイ1例、中国1例、中国/カナダ1例、その他1例
ジアルジア症 2例(推定感染地域: 国内1例、不明1例)
髄膜炎菌性髄膜炎 1例(A群、推定感染地域: 国内、0歳)
梅毒 2例(早期顕症1例、無症候1例)
急性脳炎 1例(病原体不明、33歳)

定点把握の対象となる4類感染症

全国の指定された医療機関(定点)から報告され、疾患により小児科定点(約3,000カ所)、インフルエンザ(小児科・内科)定点(約5,000カ所)、眼科定点(約600カ所)、基幹定点(約500カ所)に分かれています。また、定点当たり報告数は、報告数/定点医療機関数です。

発生動向総数(第47週) / 過去5年間の同時期との比(log)

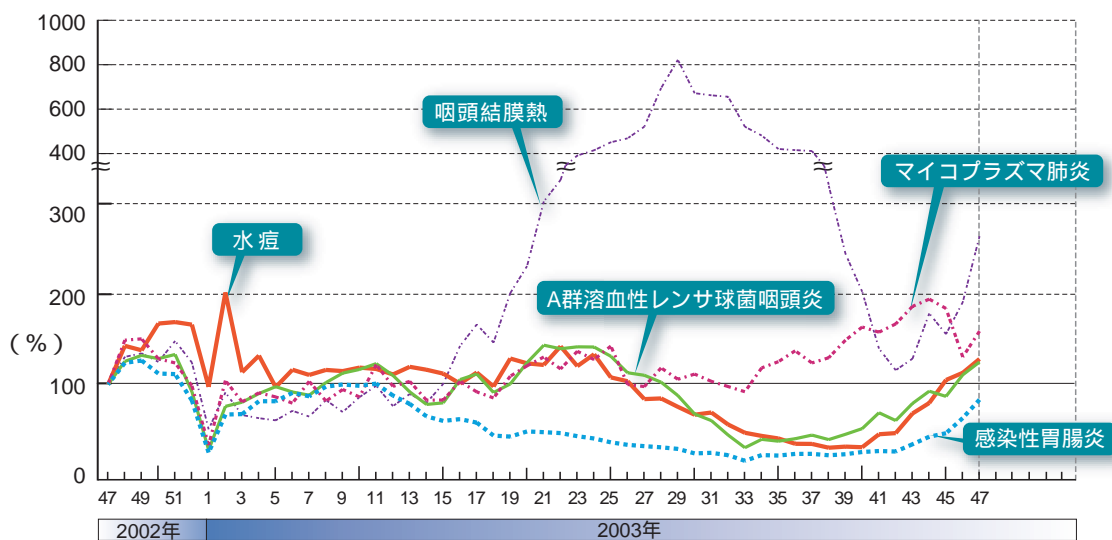


当該週と過去5年間の平均(過去5年間の前週、当該週、後週の合計15週の平均)の比を対数にてグラフ上に表現した。1標準偏差を超えた場合黄で、2標準偏差を超えた場合赤で色分けしている。

小児科定点報告疾患: インフルエンザの定点当たり報告数は未だ低値ではあるが、徐々に増加が認められている(「注目すべき感染症」参照)。咽頭結膜熱の定点当たり報告数は第29週をピークとし、その後は週により緩急はあるものの減少し続けていたが、第43週から再び増加傾向が認められており、第47週も増加した。過去10年間の当該週と比較して第16週から最高の値であり、第47週までの累積定点当たり報告数の過去10年間の平均と比較して2.8倍を示す大きな流行となっている。都道府県別では、山形県(1.3)、鳥取県(1.0)が多い(「注目すべき感染症」参照)。A群溶血性レンサ球菌咽頭炎の定点当たり報告数は第34週から増加傾向が認められており、第47週も増加した。都道府県別では鳥取県(4.5)、山形県(3.3)が多い。感染性胃腸炎の定点当たり報告数は第43週から著明な増加傾向が認められており、第47週も増加した。都道府県別では宮崎県(29.4)、福井県(21.9)、石川県(17.2)が多い。水痘の定点当たり報告数は第41週から増加傾向が認められており、第47週も増加した。過去10年間の当該週と比較して第43週から最高の値となっている。都道府県別では新潟県(3.9)、宮崎県(3.9)、山形県(3.7)が多い。RSウイルス感染症の報告数は、25都道府県(0例の報告も含む)から合計82例であった。

基幹定点報告疾患: マイコプラズマ肺炎の定点当たり報告数は増加して0.29で、都道府県別では山形県(2.1)、秋田県(1.0)、大阪府(0.9)が多い。

主要疾患の過去1年間の週別定点当たり報告数の動き(第47週)



2002年第47週の定点当たり報告数を100%として各週の報告数値を換算し、過去1年間の増減を表している。



注目すべき感染症

インフルエンザ

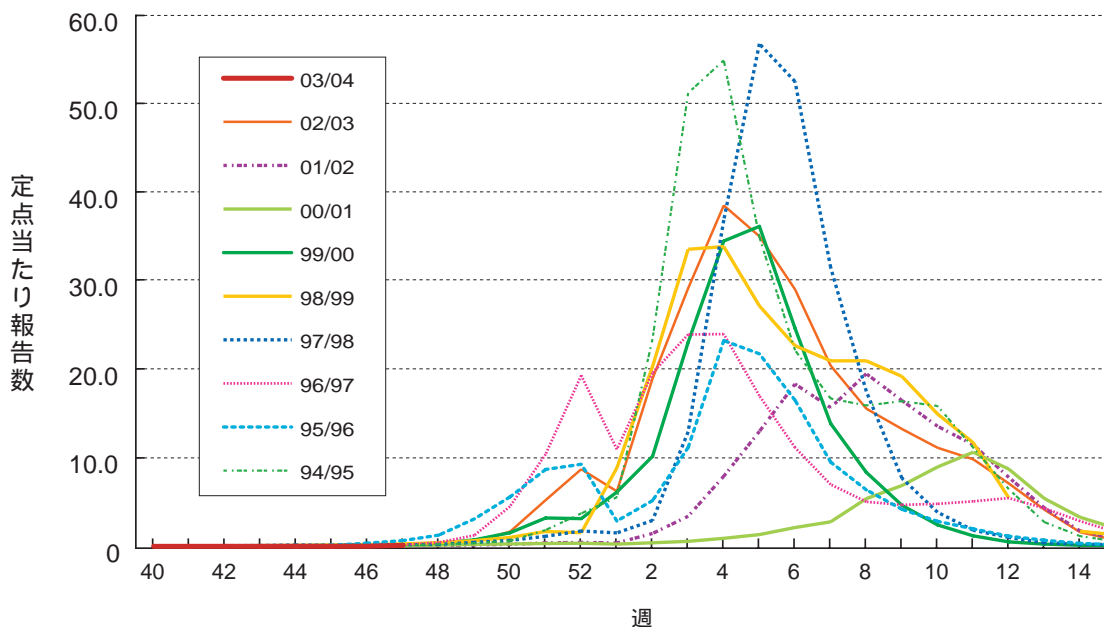
インフルエンザの定点当たり報告数は第47週は0.03であり、まだ本格的な流行が始まっているわけではない。しかしながら、29都道府県から全国合計で143例の報告があった。これまでにインフルエンザウイルスは例年同時期より多く分離報告があり、AH3型が多く報告されているが、B型の報告もある。

インフルエンザ様疾患に伴う学級閉鎖の報告では、第47週に群馬県から1件の学級閉鎖が報告されている。

「インフルエンザのQ&A」「国内患者発生動向調査」「ウイルス分離状況」「抗体保有状況」などインフルエンザの総合的な情報については、以下のURLを参照されたい。

<http://idsc.nih.go.jp/others/topics/newpage2.html>

図 . 過去10年間のインフルエンザシーズン毎のトレンドグラフ



インフルエンザ流行情報

インフルエンザ流行情報は以下のURLに掲載されている。

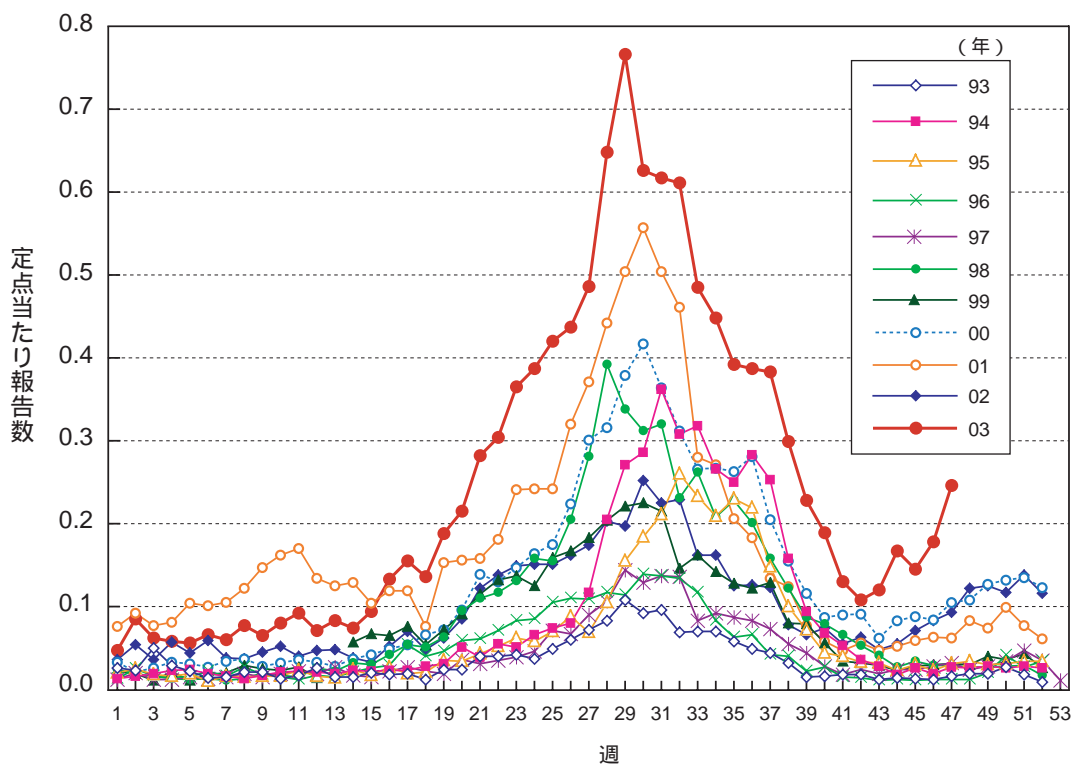
<http://idsc.nih.go.jp/others/topics/inf-keiho/index.html>

第47週は警報・注意報レベルを超えている保健所はない。

咽頭結膜熱

咽頭結膜熱は例年夏季に流行を迎える。今年は例年よりも報告数が多く推移してきているが、第29週をピークとし、第42週までは順調に低下した。しかしその後、第43週から再び増加傾向を示しており、多くの都道府県で増加がみられる。年齢別では3～5歳の報告数が多い。

図 . 咽頭結膜熱の年別週別発生状況





病原体情報

* グラフはIASRホームページ(<http://idsc.nih.go.jp/iasr/index-j.html>)からの引用です。

各都道府県市の地方衛生研究所(地研)からの検出報告です。地域別の報告数は、その地域に所在する地研からの総報告数を都道府県別に示しています。

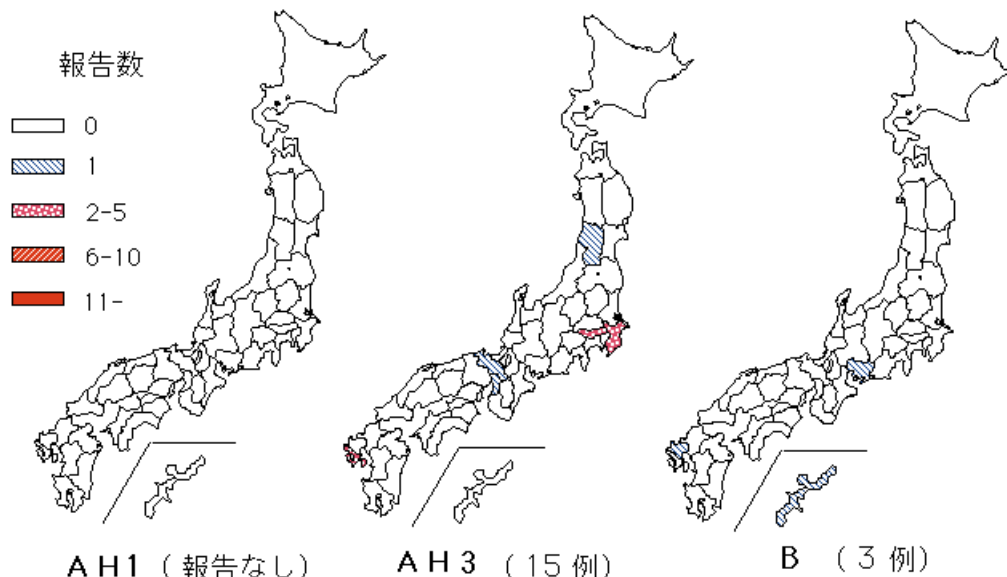
(2003年11月28日現在報告分)

インフルエンザウイルス 2003/04シーズン

AH3型ウイルスは千葉県5件(第46週5件)、長崎県4件(第37週2件、第38週2件(IDWR2003年第42号速報記事参照))、東京都3件(第46週1件、第47週2件)、京都府1件(第44週1件)、大阪府1件(第44週1件)、山形県1件(第46週1件)、B型ウイルスは沖縄県1件(第36週1件(IDWR2003年第38号速報記事参照))、愛知県1件(第43週1件(IDWR2003年第46号速報記事参照))、佐賀県1件(第44週1件) の分離・検出が報告されている。

都道府県別インフルエンザウイルス分離・検出報告状況、2003/04シーズン

(病原微生物検出情報 : 2003年11月28日現在報告数)



各都道府県市の地方衛生研究所からの分離報告を図に示した。

IASR

Infectious Agents Surveillance Report

冬季の感染性胃腸炎関連ウイルス 2003/04シーズン

今シーズンのSRSVの検出として、ノロウイルス(Norovirus)genogroup(G)IIが30件(栃木県8、滋賀県5、大阪府4、愛媛県4、岩手県3、石川県3、青森県1、千葉県1、島根県1)、ノロウイルスG不明が6件(新潟県6)報告されている。ロタウイルスは、A群が10件(東京都5、香川県3、大阪府1、島根県1)、群不明が1件(福岡県)報告されている。

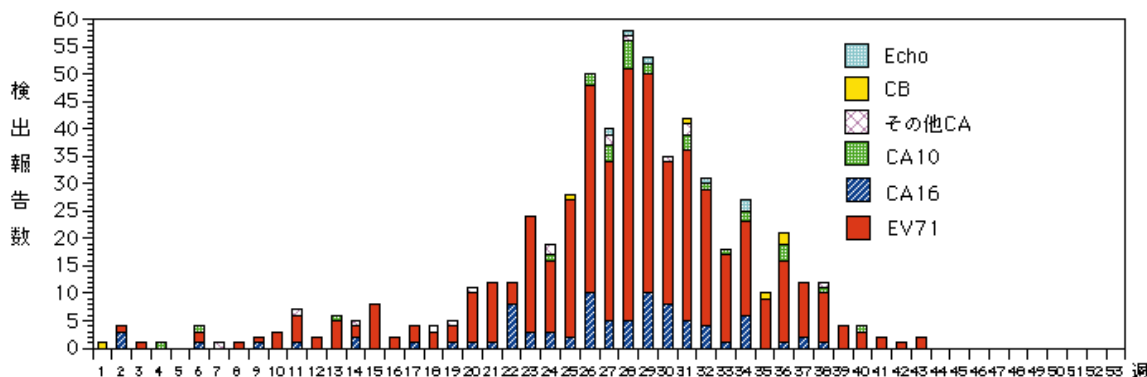
手足口病患者から分離されたウイルス 2003年まとめ

主な起因ウイルスはエンテロウイルス71型(EV71)とA群コクサッキーウイルス16型(CA16)であり、2001年、2002年はCA16が主流であったが(IDWR2003年第18号病原体情報参照) 2003年はEV71が2000年以来3年ぶりに流行した。手足口病患者から分離されたウイルスの総数は615件で、そのうちEV71が449件(73%)であったのに対し、CA16は86件(14%)であった。その他に、CA16以外のA群コクサッキーウイルスが43件(10型28、6型5、2型4、4型3、14型2、5型1)、B群コクサッキーウイルスが6件(2型2、1型1、3型1、4型1、5型1)、エコーウイルスが6件(9型2、30型2、3型1、6型1)などが報告された。

週別では、EV71は年初より山形県から少数の報告が続いていたが、第20週頃より各地からの報告が相次ぎ、第28週をピーク(46件)として6~8月に報告が多かった。一方、CA16は第21週頃まで報告数はわずかであったが、第22~34週にかけて報告が集中した。

地域別ではEV71が福島県66、山形県60、広島県54、愛媛県41、高知県30など30都道府県から、CA16は愛知県18、岩手県10、新潟県10、愛媛県9、熊本県9など17府県から報告された。

週別手足口病患者からのウイルス分離報告数、2003年 (病原微生物検出情報：2003年11月28日現在報告数)

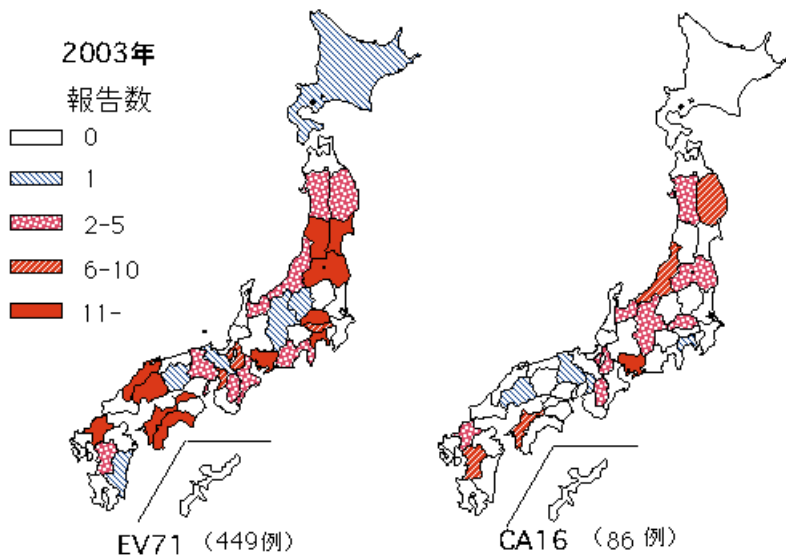


各都道府県市の地方衛生研究所からの検出報告を図に示した。



Infectious Agents Surveillance Report

都道府県別手足口病患者からのEV71&CA16分離報告状況, 2003年
 (病原微生物検出情報: 2003年11月28日現在報告数)



各都道府県市の地方衛生研究所からの分離報告を図に示した。





小学校で発生したノロウイルスによる急性胃腸炎の集団事例 - 岩手県

沿岸北部のN村立N小学校で2003年10月に発生した急性胃腸炎の集団発生事例について、その概要を報告する。

10月19日、管内の医療機関から久慈保健所に、腹痛、嘔吐等の胃腸炎症状を呈するN小学校の児童約30名を診察した旨連絡があった。保健所で調査を行ったところ、19日時点でN小学校では、児童368名中90名と教職員23名中5名が胃腸炎を発症していた。N村の小学校、中学校は各1校ずつで、両校ともN村学校給食センターの給食を実施しているが、中学校では胃腸炎症状を呈しているものはなかった。N小学校の水道はN村の簡易水道で、他の施設にも供給されている。発症日別の患者発生状況では、20日以降N小学校における患者の発生は減少し、発生は18日、19日に集中していた。一方、患者の家族に二次感染と思われる患者の発生が認められた。なお、感染症発生動向調査の患者情報によれば、当該地区ではこの集団事例の発生以前においては感染性胃腸炎の患者発生報告はほとんどなく、感染性胃腸炎の流行は把握されていなかった。

患者便、給食の検食および水道水について微生物学的検査を実施した。細菌検査においては、胃腸炎の原因と考えられる病原細菌は検出されず、ウイルス検査において患者24名中15名の糞便からノロウイルスgenogroup IIが検出された。検出された株はすべて遺伝的に同一の株であった。以上から、胃腸炎の原因はノロウイルスと判断された。なお、ノロウイルス検査は電顕法とRT-PCR法によったが、RT-PCRはAndoらのプライマーを用いて反応を行い、増幅された産物をダイレクトシークエンスし、反応の特異性の確認と株間の塩基配列の比較を行った。

今回のノロウイルスによる急性胃腸炎の集団発生は、患者の発生が2日間に集中した単一曝露型の発生であったことから、当初、学校給食か水道を原因とする食中毒が疑われた。しかし、給食については、小学校と同じく学校給食センターによる給食を行っている中学校では、二次感染を除いては患者の発生がなく、検食からノロウイルスは検出されなかった。また、小学校の水道は広い範囲に供給されている村の簡易水道であるが、小学校の関係者以外に患者の発生は確認されなかった。これらのことから、感染経路を特定することはできなかった。

岩手県環境保健研究センター

佐藤直人 高橋朱実 藤井伸一郎 佐藤卓 齋藤幸一 田澤光正

岩手県久慈保健所

嶋 弘一 阿部 伸 橋本 功

(IASR2003年12月号掲載予定記事より抜粋、詳細は同号参照)

ノロウイルスによる人 人感染事例 - 福岡市

福岡市において2003年10月に、ノロウイルスによる人 人感染事例が発生した。この概要について報告する。

2003年10月29日、市内の小学校の2年生1クラス(児童数36名)で14名が嘔吐・下痢などの症状を呈して欠席し、出席者のうち7名も体調不良を訴えていると管轄保健所へ届け出があった。10月30日になっても当該クラスでは欠席者が16名と多く、その主症状は嘔吐・下痢であった。

有症者6名の検便からRT-PCR法でノロウイルスの検査を行ったところ、全員からノロウイルス genogroup IIが検出された。

本事例では、当該クラスだけに有症者が認められ、学校給食以外に共通食はなかった。当該クラスでは発症の前日に、クラス全員でくす玉作りを行っており、児童同士の濃密な接触行動があった。

以上のことから、本事例は学校給食が原因とは考えにくく、感染経路は特定できないが、人 人感染事例であると推察された。

福岡市保健環境研究所

山崎俊治 若月紀代子 真鍋和義 樋脇 弘 武田 昭

(IASR2003年12月号掲載予定記事より抜粋、詳細は同号参照)



海外感染症情報

* 関連の情報やさらに詳しい情報については、FORTHホームページ(<http://www.forth.go.jp/>)をご覧ください。

コンゴ共和国でのエボラ出血熱流行 - 更新

WHO/CSR 11月25日

2003年11月24日現在、コンゴ共和国保健省はCuvette Ouest行政区Mbomo地域のMbomo村(患者33名、死亡者15名)およびMbandza村(患者3名、死亡者3名)で、死亡者18名を含むエボラ出血熱患者36名を報告した。WHOアフリカ事務局西アフリカ地域流行対策チームと、ブラザビルにある同国のWHO事務所のスタッフ、および国境無き医師団(MSF-オランダ)は、Mbomo地域で保健省の活動を支援している。患者の隔離施設が設置され、接触者調査と流行地域での社会動員活動が行われている。

マリでのコレラ流行

WHO/CSR 2003年11月25日

マリ保健省は、8月11日~11月9日に、ニジェール川に沿ったSegou, Mopti, Koulikoroの3地域におけるコレラ患者693名と死亡者55名の発生を報告した。マリのバマコにあるInstitut National de Santé Publiqueで、検査によりエルトル型コレラ菌が確認された。

保健省はサーベイランスを強化し、流行を制圧するために活動計画を作成した。ルクセンブルクの国境無き医師団はコレラ治療センターを開設し、医療用器材を提供した。

米国ペンシルバニア州Monacaのレストランでの、青ネギによるA型肝炎流行

CDC/MMWR 2003年11月28日

ペンシルバニア州保健局とCDCは、ペンシルバニア州Monacaにあるレストラン(以下レストランA)の利用客でのA型肝炎流行を調査している。11月20日現在、少なくともレストランAの従業員13名、レストランAで食事をしたペンシルバニア州以外の6州の住民75名を含む、約555名がA型肝炎患者と確認された。3名が死亡した。感染した顧客3名からのウイルスRNAの340ヌクレオチド領域に関する予備的な遺伝子配列解析で、3件の遺伝子配列は同一であることが示された。予備的な症例対照研究では、流行の原因が青ネギであることが示された。

聞き取り調査を行い、発病前の2~6週間(一般的な潜伏期)の間に、一度だけレストランAで食事をしたA型肝炎患者207名では、発病の日付は10月14日~11月12日の間であった。この207名は9月14日~10月17日にレストランAで調理された食事をしたと報告した。181名(87%)が10月3~6日に食事をしたと報告された。感染したレストランAの従業員は、全員が10月26日以降に発病しており、この事は従業員が感染源ではなかったことを示唆する。しかし、この発病した従業員たちは、感染性の可能性がある10月下旬から11月上旬にかけてレストランAで勤務していた。この理由から、レストランAでこの期間に食事した人と今回の流行中に患者に接触した人、合わせて約9,000人に対し、免疫グロブリンが投与された。このレストランは閉鎖された。

疾患の原因となったメニューや材料を調べるために、症例対照研究が行われた。症例群の患者は10月14日~11月12日に発病し、検査により急性A型肝炎ウイルス感染と確認され(HAV IgM陽性など)、10月3~6日にレストランAで食事をし、発症前2~6週間に1回だけレストランAで食事

をした人と定義した。対照群は、患者と一緒にレストランAで食事した人や、クレジットカードのレシートから10月3～6日の間にレストランAで食事したことが確認された客で、A型肝炎を発病しなかった人である。過去にA型肝炎の既往やA型肝炎ワクチン接種歴のある人、レストランAでの食事後2週間以内に免疫グロブリン投与を受けた人は対照から除外された。登録された症例群と対照群に対し、レストランAで彼らが食べたものについて聞き取り調査が行われた。

症例群181名の年齢の中央値は34歳(4～73歳)で、対照群83名の年齢の中央値は28歳(2～81歳、 $p>0.05$)であった。メニューにある133品目中、chili con quesoとmild salsaのみが有意に疾患と関連が見られた。Mild salsaは症例群の94%が摂取しており、対照群では39%であった(オッズ比=24.2、95%信頼区間=11.4～51.4)。Chili con quesoは症例群の15%、対照群の3%が摂取していた(オッズ比=5.2、95%信頼区間=1.5～17.8)。疾患と関連のあったいずれのメニューも、未調理または最小限の火を通しただけの生青ネギを含んでいた。Mild salsaを食べなかったと報告した症例群の11名中、7名は青ネギが使われていた52メニューの1品目以上を食べたと報告した。単変量解析の結果、このレストランで使用していた食材103品目中、12品目に疾患と関連がみられた。このうち10品目は症例群の50%以下しか摂取していなかった。青ネギを含むメニューは症例群の98%、対照群の69%(オッズ比=20.2、95%信頼区間=6.8～59.9)が摂取していた。

FDA, CDC, 州保健局は、今回の流行と関連のある青ネギの入荷先と、どのようにこれらの青ネギが汚染されたかを調査している。予備的な追跡調査情報では、レストランAに出荷された青ネギはメキシコで栽培されたことが示されている。



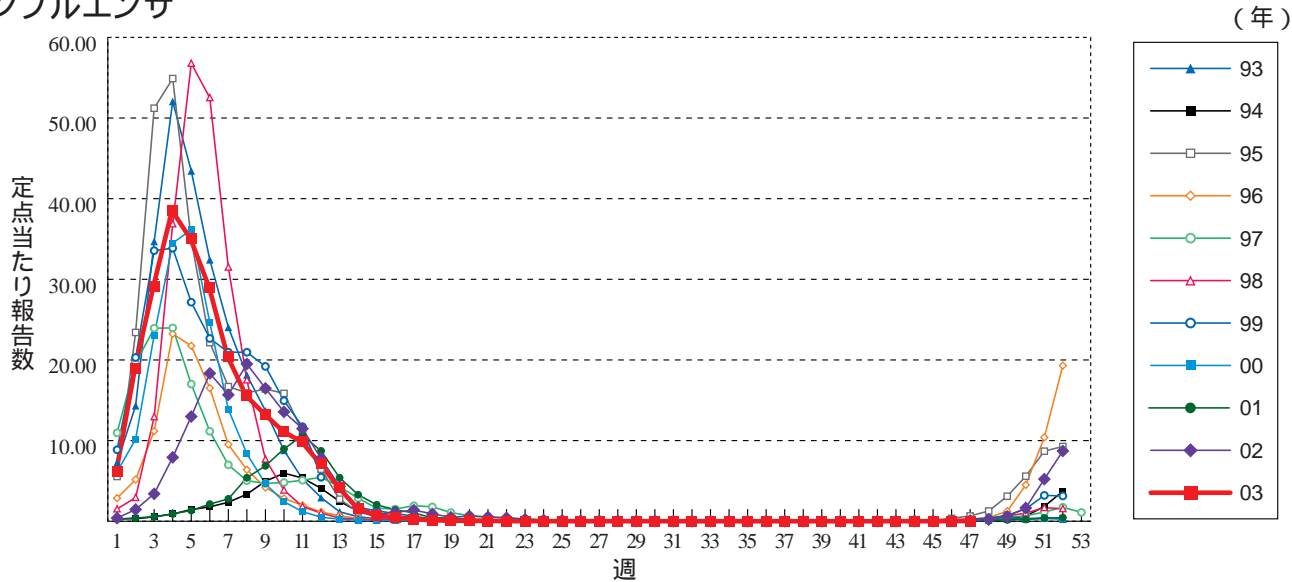
感染症の話

今週はお休みさせていただきます。
「感染症の話」過去の掲載分については
<http://idsc.nih.go.jp/kansen/index.html>
でご覧いただけます。

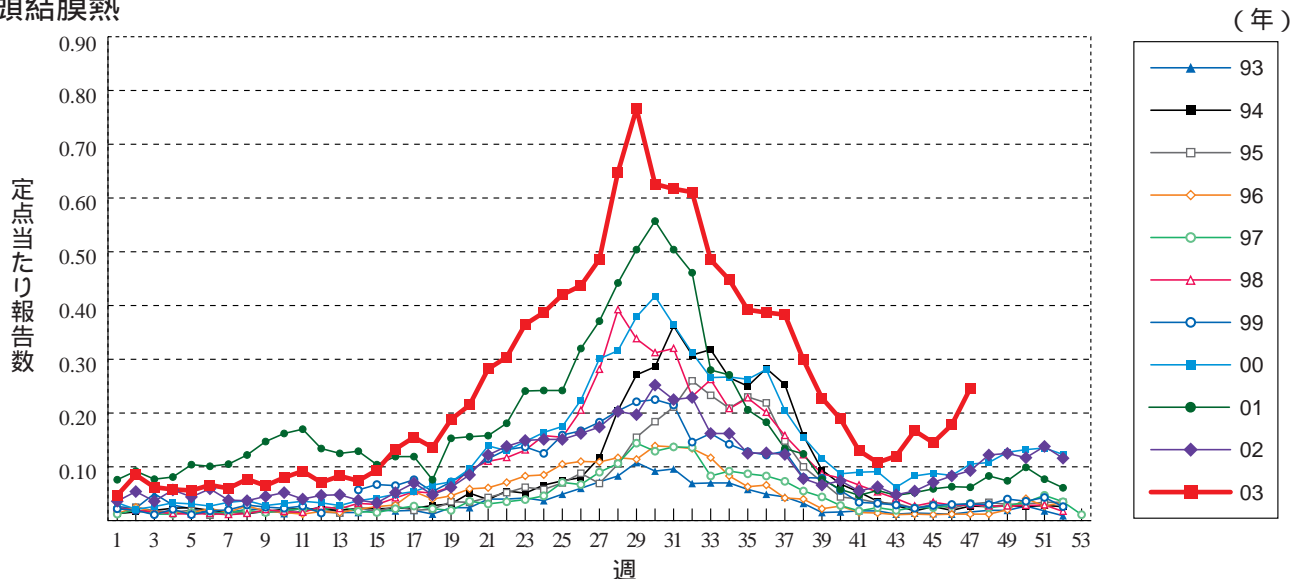


グラフ総覧(47週)

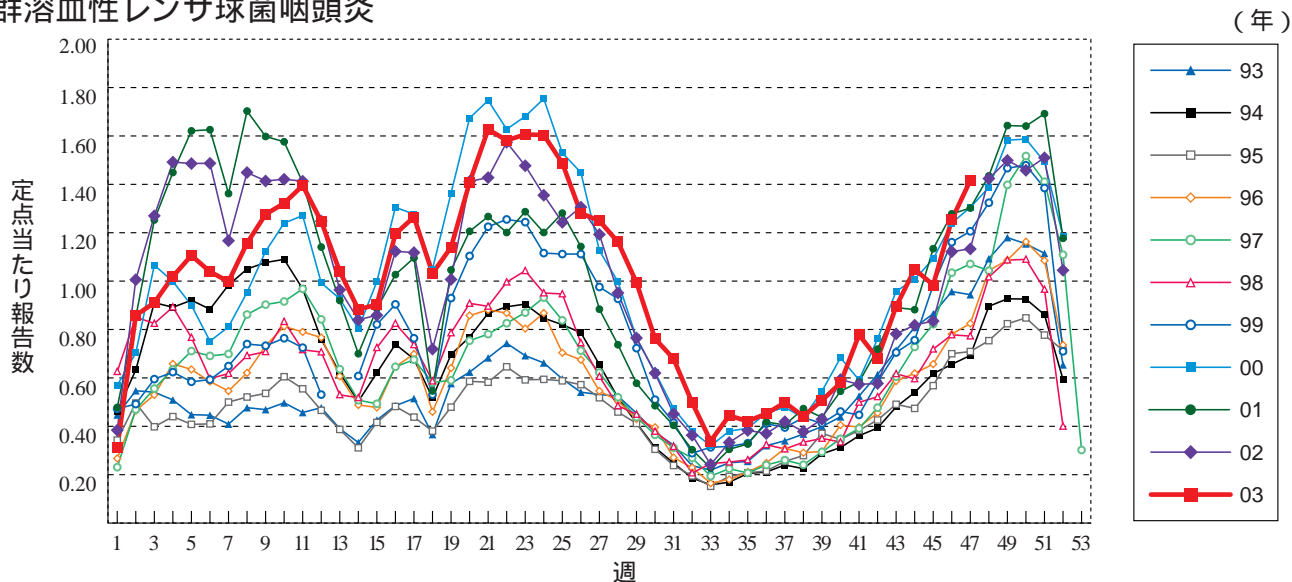
インフルエンザ



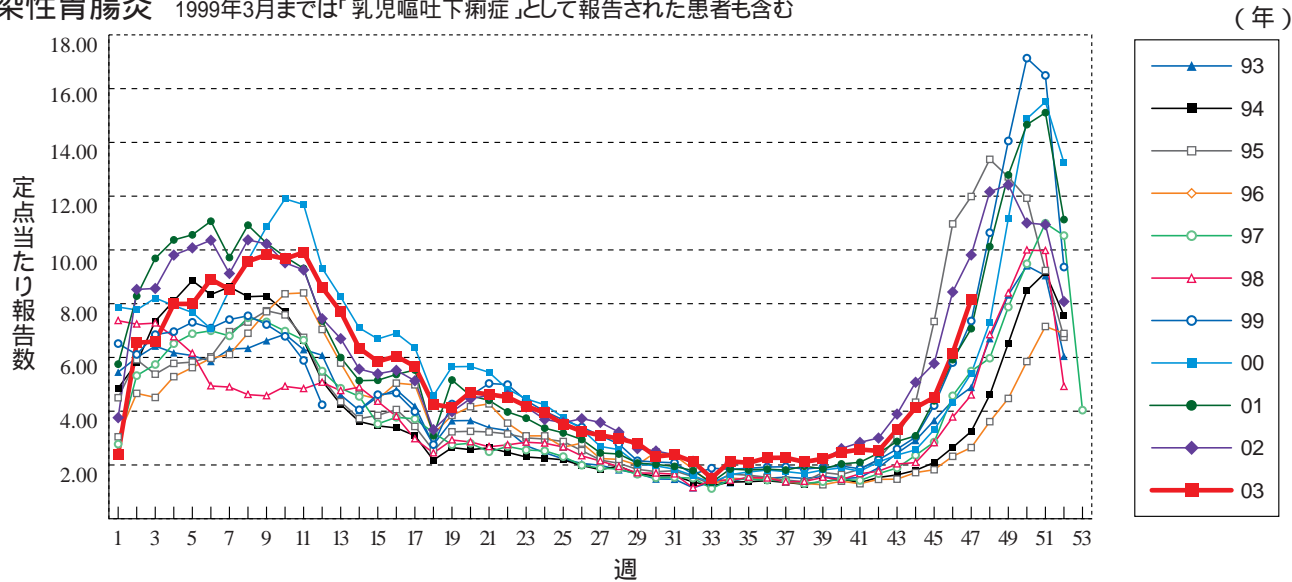
咽頭結膜熱



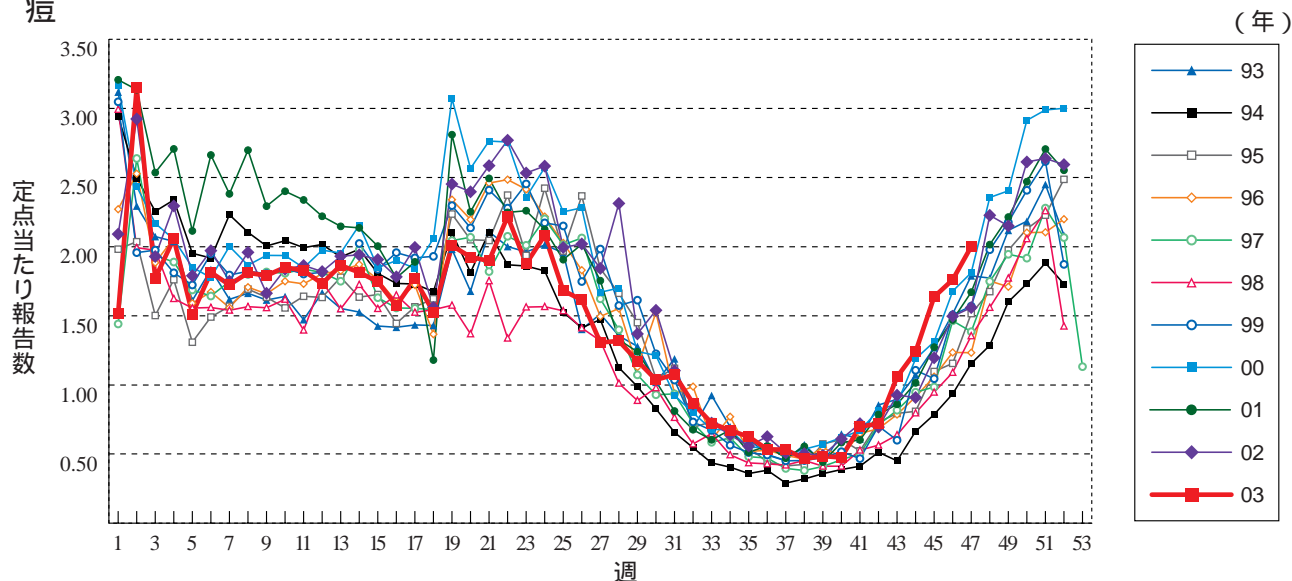
A群溶血性レンサ球菌咽頭炎



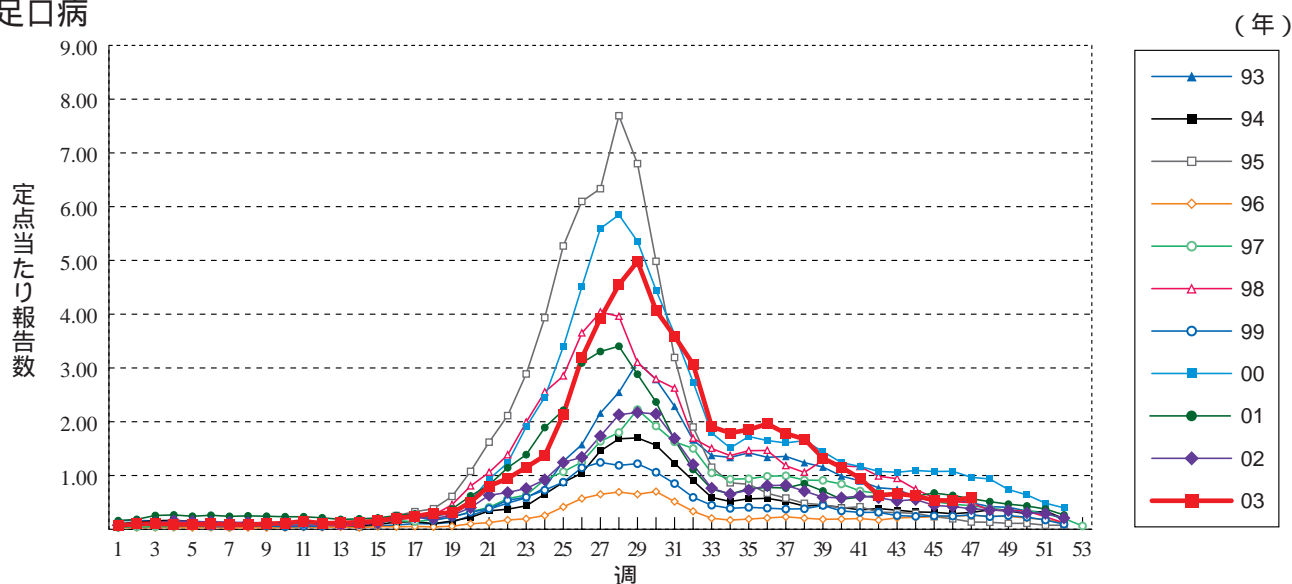
感染性胃腸炎 1999年3月までは「乳児嘔吐下痢症」として報告された患者も含む



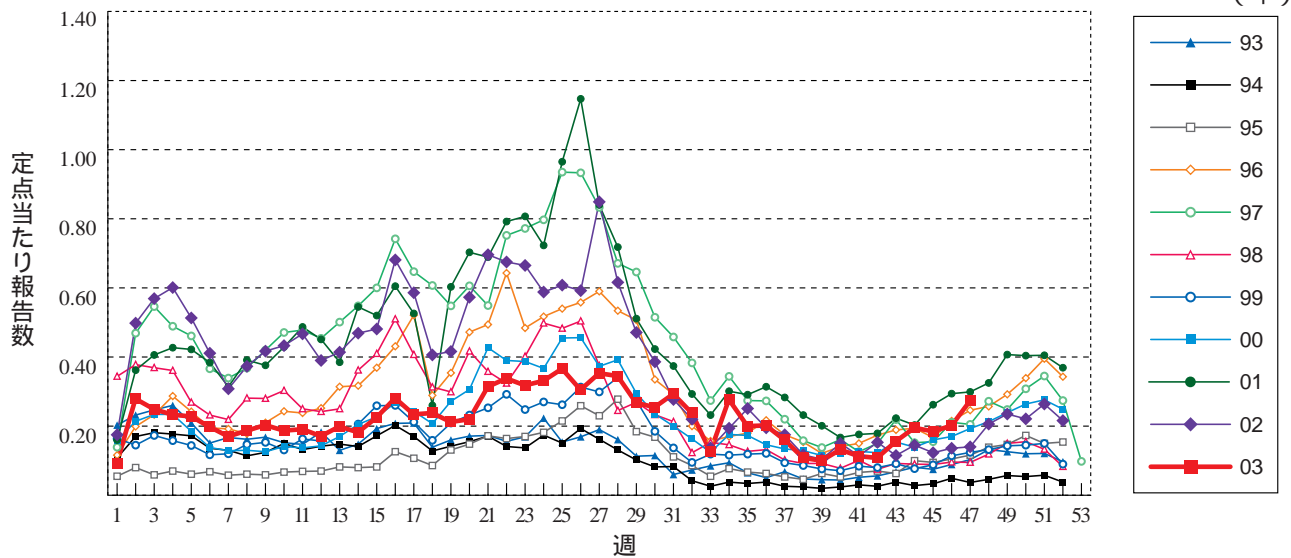
水痘



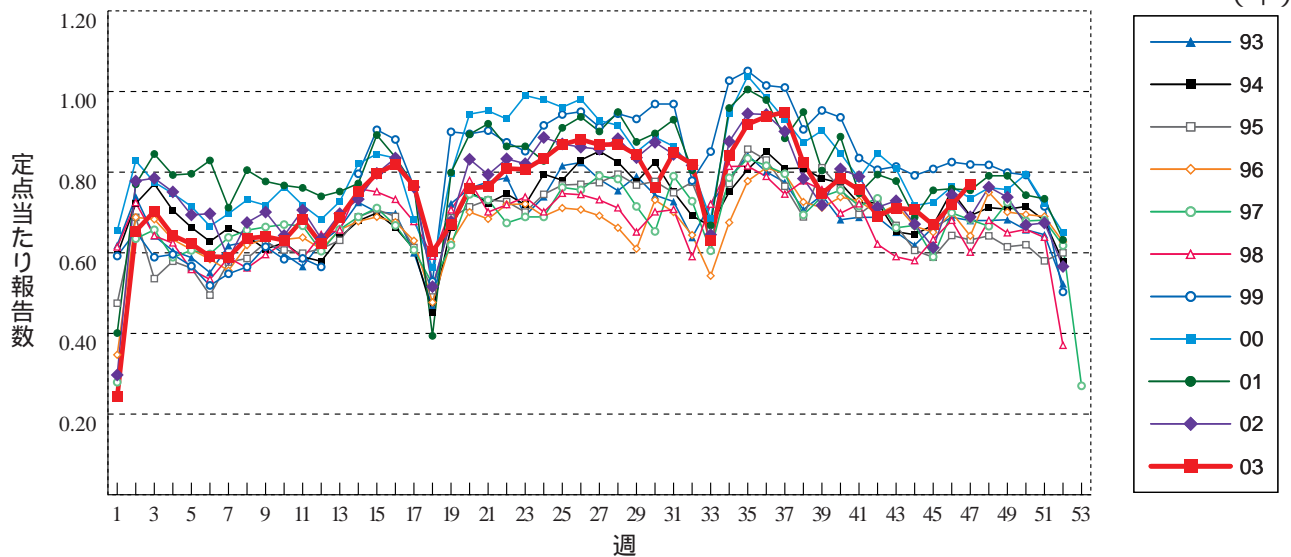
手足口病



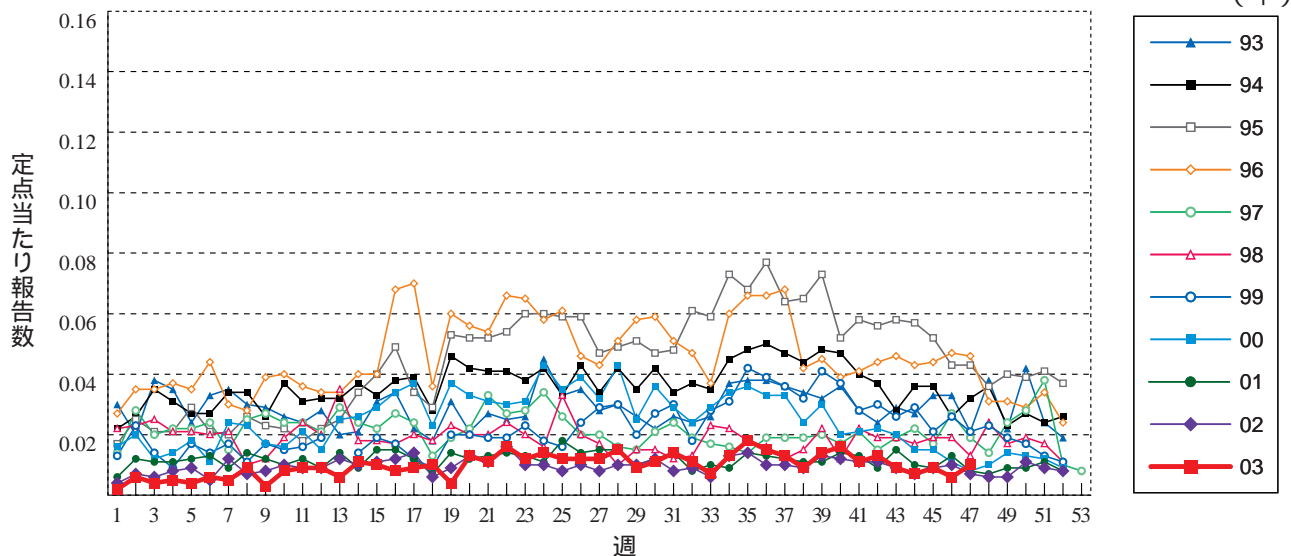
伝染性紅斑



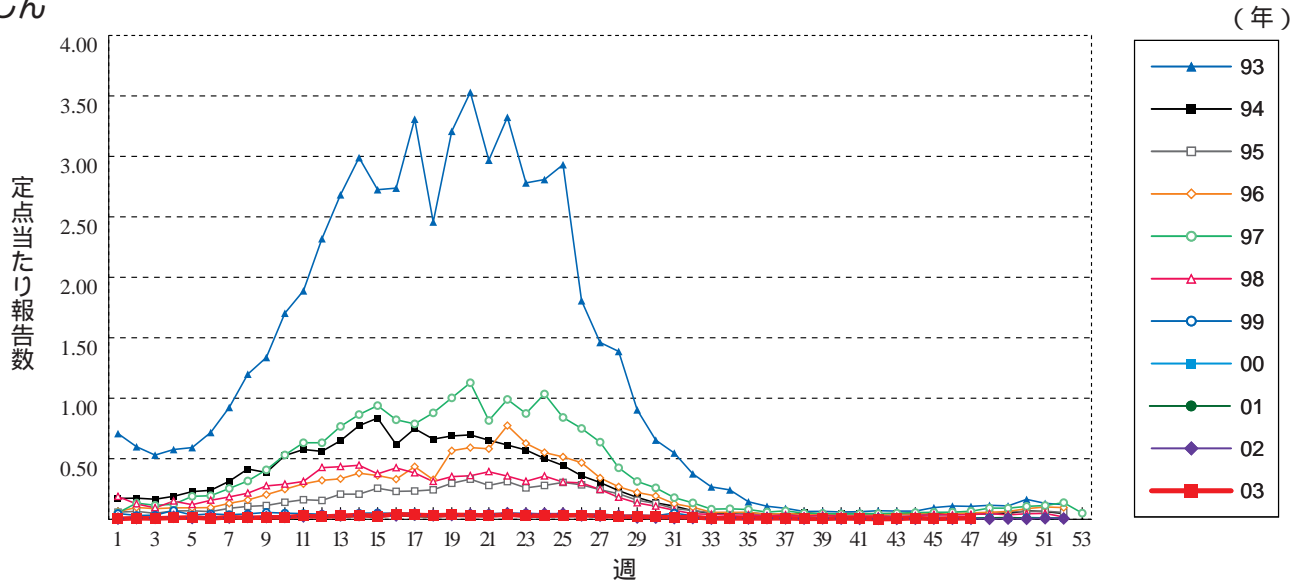
突発性発しん



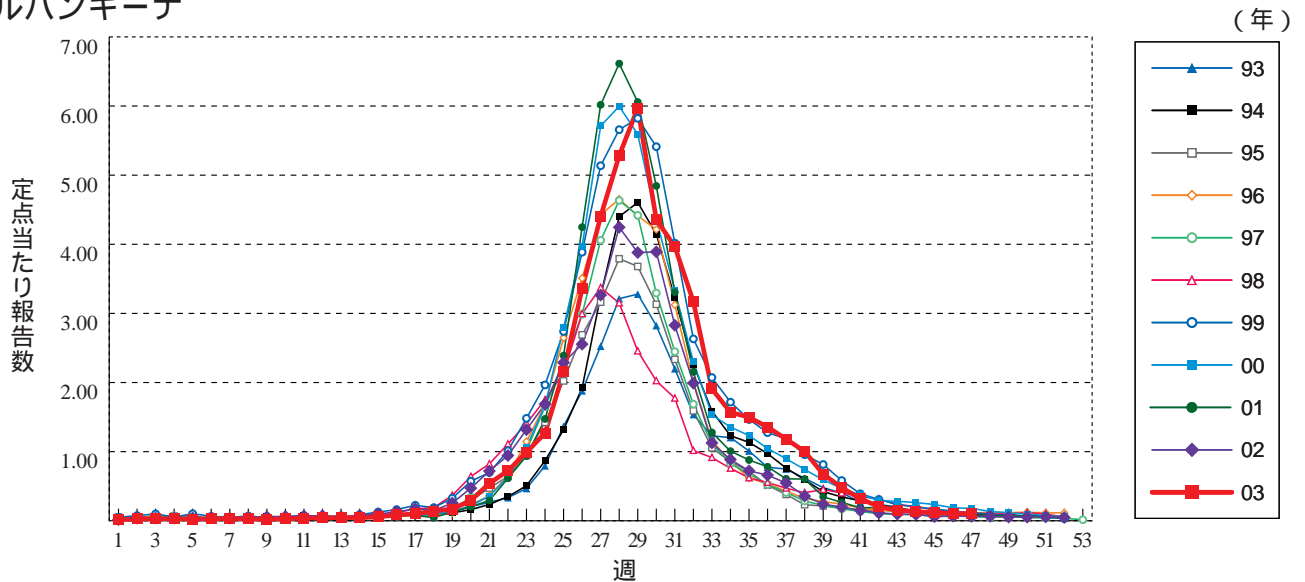
百日咳



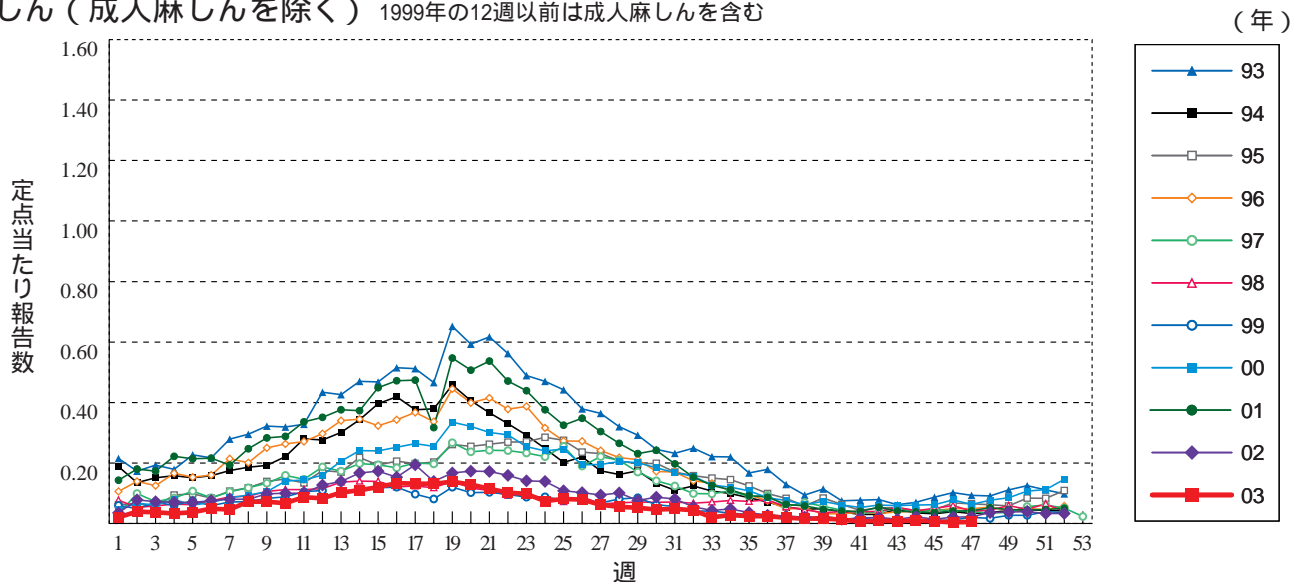
風しん



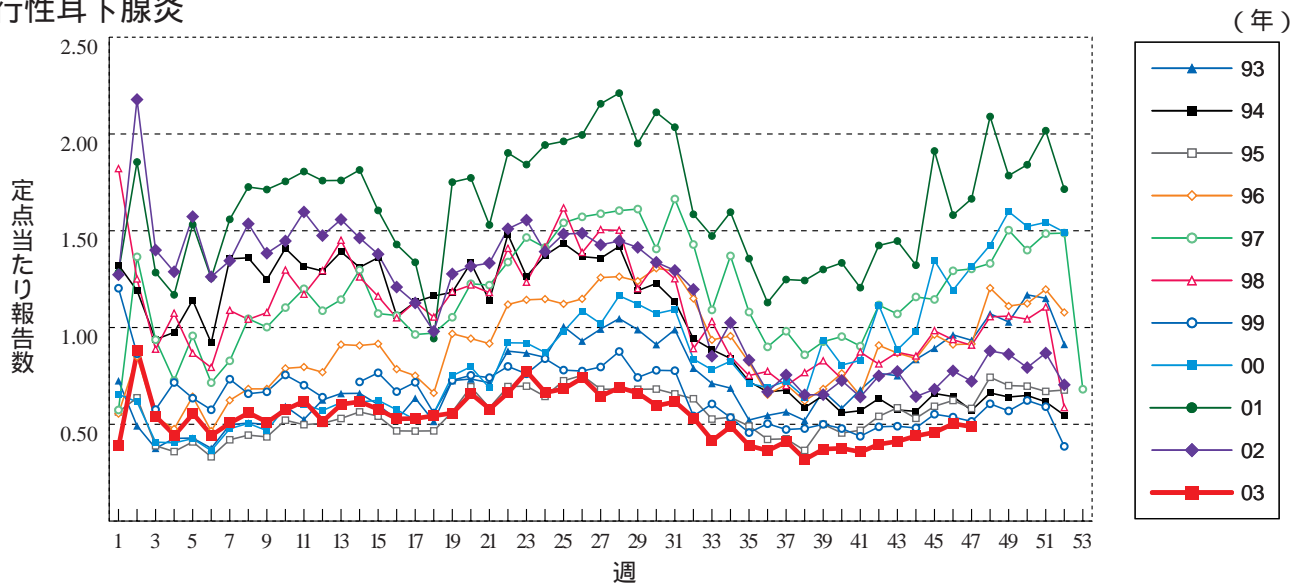
ヘルパンギーナ



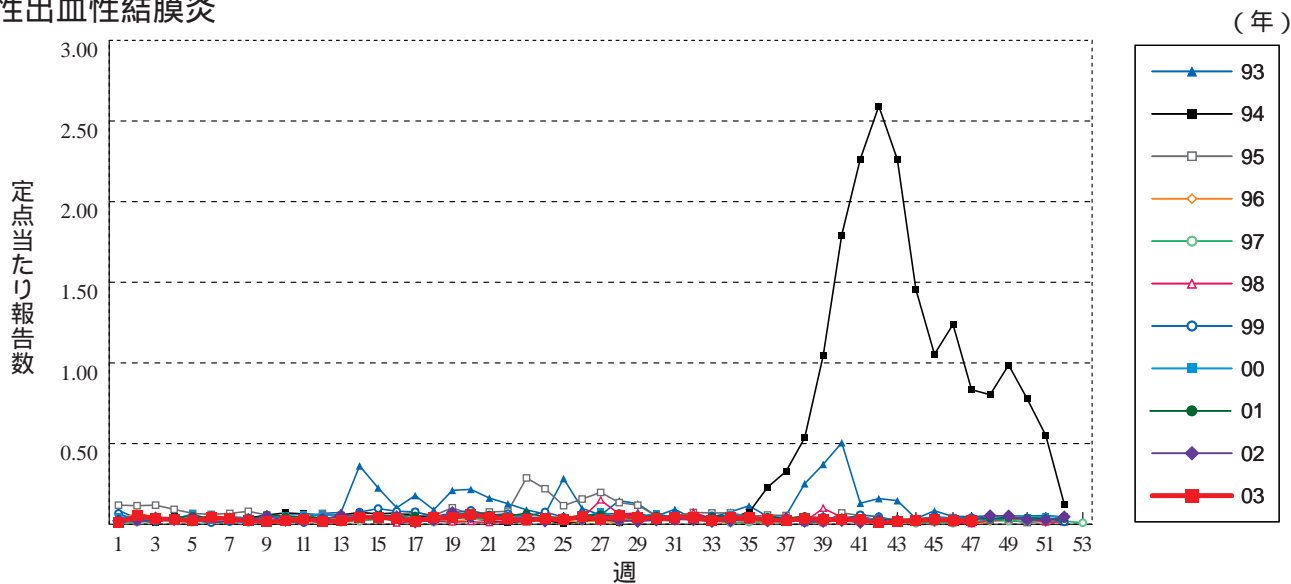
麻しん (成人麻しんを除く) 1999年の12週以前は成人麻しんを含む



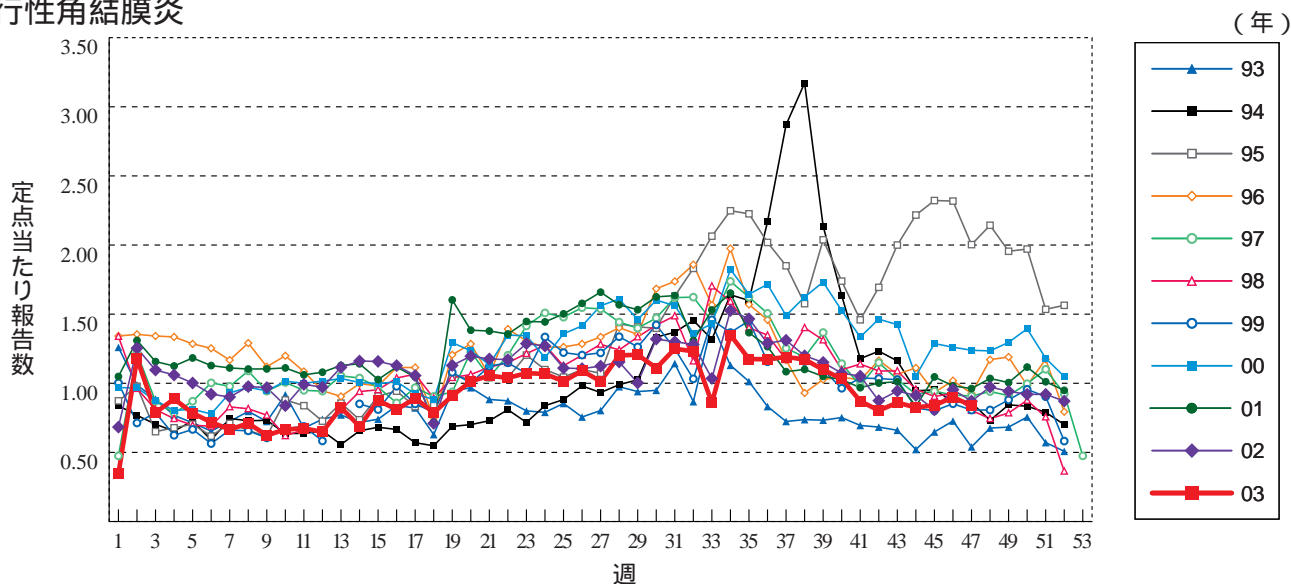
流行性耳下腺炎



急性出血性結膜炎

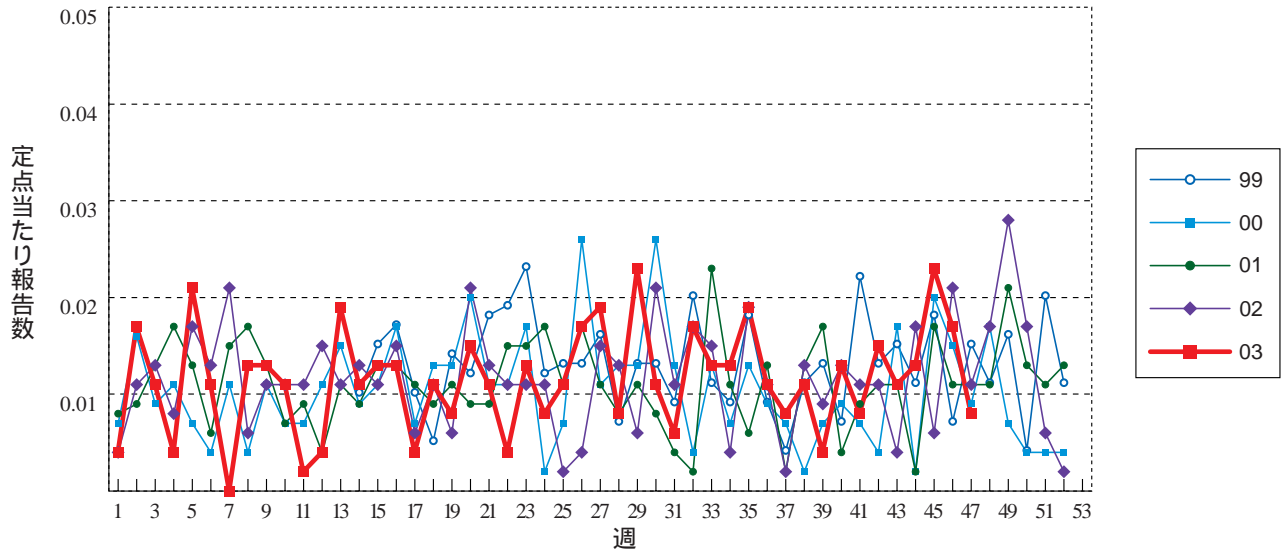


流行性角結膜炎



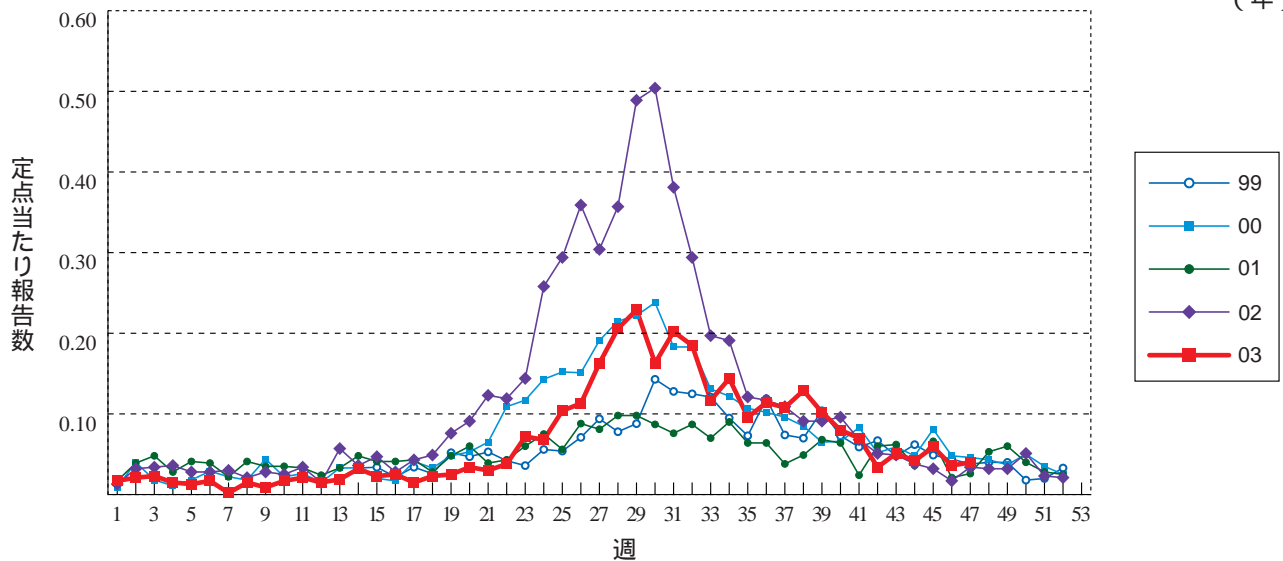
細菌性髄膜炎

(年)



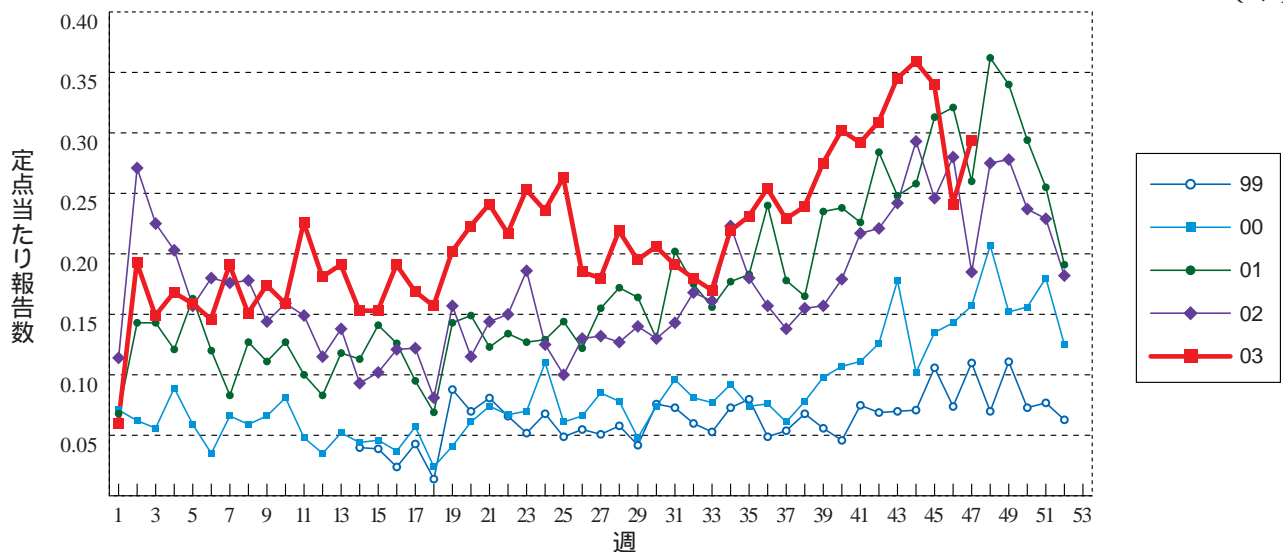
無菌性髄膜炎

(年)



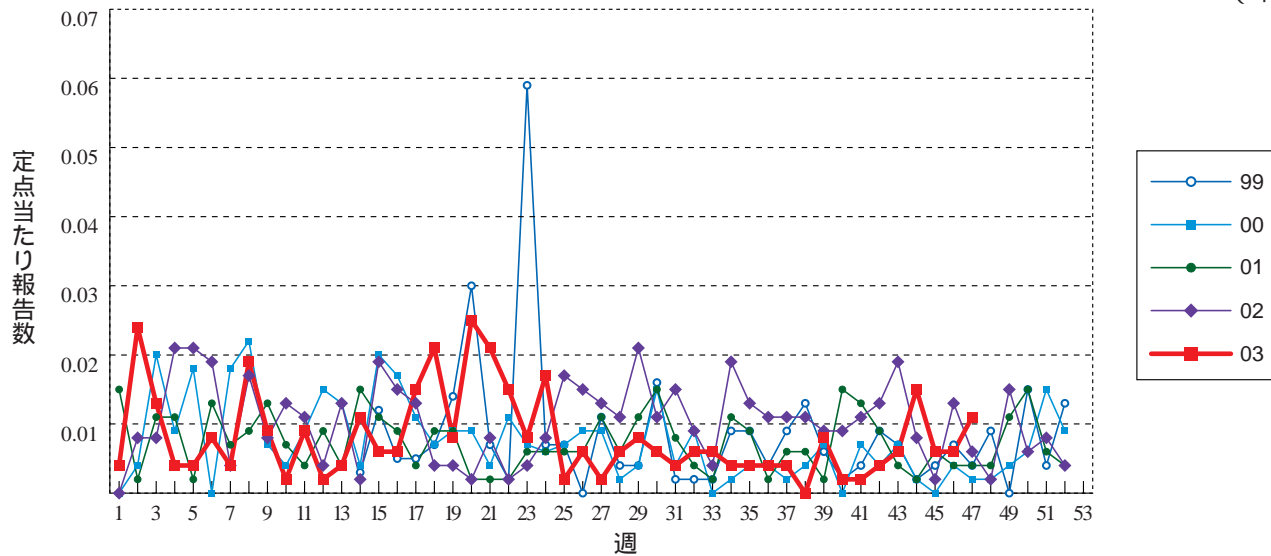
マイコプラズマ肺炎

(年)



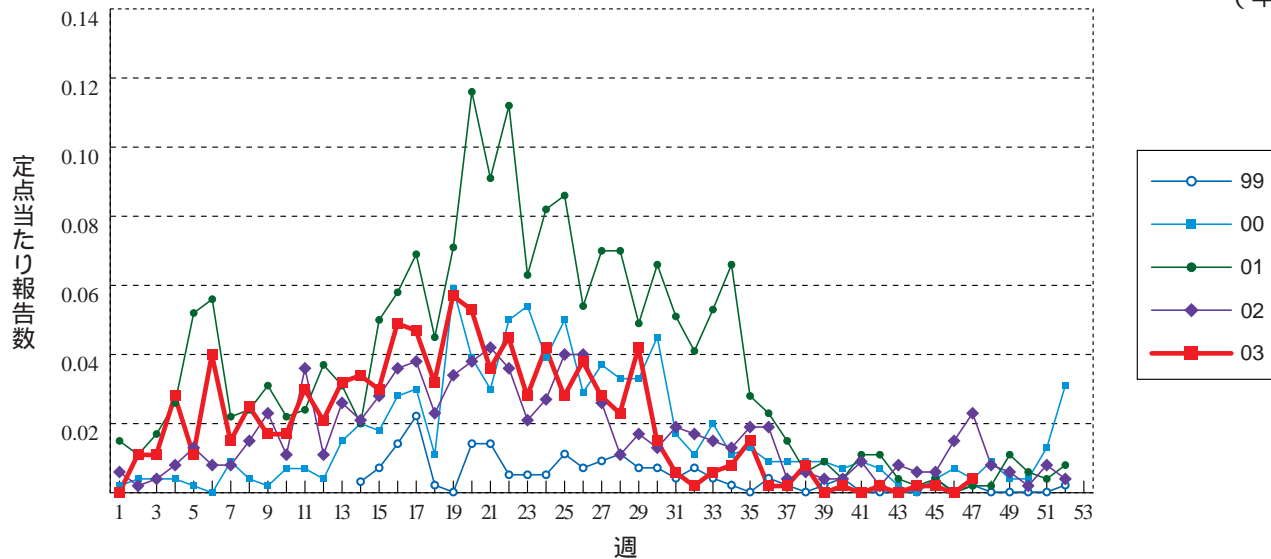
クラミジア肺炎 (オウム病を除く)

(年)



成人麻しん

(年)





47週のデータ

注)表中の報告数は11月28日集計分であり、その後の報告は次週以降の累積に反映されます。
表の最後の注釈を参照して下さい。

報告数・累積報告数、疾病・都道府県別

平成15年47週

	エボラ出血熱		クリミア・コンゴ出血熱		ペスト		マールブルグ病		ラッサ熱		コレラ		細菌性赤痢		腸チフス		バラチフス	
	報告数	累積	報告数	累積	報告数	累積	報告数	累積	報告数	累積	報告数	累積	報告数	累積	報告数	累積	報告数	累積
総 数	-	-	-	-	-	-	-	-	-	-	22	4	430	1	56	5	36	
北海道	-	-	-	-	-	-	-	-	-	-	-	-	3	-	2	-	2	
青森県	-	-	-	-	-	-	-	-	-	-	-	-	7	-	-	-	-	
岩手県	-	-	-	-	-	-	-	-	-	-	-	-	10	-	-	-	-	
宮城県	-	-	-	-	-	-	-	-	-	-	1	-	2	-	2	-	1	
秋田県	-	-	-	-	-	-	-	-	-	-	-	-	1	-	-	-	-	
山形県	-	-	-	-	-	-	-	-	-	-	-	-	1	-	1	-	-	
福島県	-	-	-	-	-	-	-	-	-	-	-	-	5	-	-	-	-	
茨城県	-	-	-	-	-	-	-	-	-	-	1	-	7	-	-	-	-	
栃木県	-	-	-	-	-	-	-	-	-	-	-	-	3	-	2	-	-	
群馬県	-	-	-	-	-	-	-	-	-	-	-	-	10	-	-	-	-	
埼玉県	-	-	-	-	-	-	-	-	-	-	-	-	17	-	1	-	1	
千葉県	-	-	-	-	-	-	-	-	-	-	-	1	23	-	2	-	2	
東京都	-	-	-	-	-	-	-	-	-	-	4	1	96	-	18	1	6	
神奈川県	-	-	-	-	-	-	-	-	-	-	3	-	26	1	1	-	5	
新潟県	-	-	-	-	-	-	-	-	-	-	-	-	9	-	1	-	-	
富山県	-	-	-	-	-	-	-	-	-	-	1	-	2	-	1	-	3	
石川県	-	-	-	-	-	-	-	-	-	-	-	-	6	-	-	-	-	
福井県	-	-	-	-	-	-	-	-	-	-	-	-	4	-	1	-	-	
山梨県	-	-	-	-	-	-	-	-	-	-	-	-	2	-	-	-	-	
長野県	-	-	-	-	-	-	-	-	-	-	-	-	11	-	1	-	1	
岐阜県	-	-	-	-	-	-	-	-	-	-	-	-	4	-	-	-	-	
静岡県	-	-	-	-	-	-	-	-	-	-	-	-	12	-	2	-	-	
愛知県	-	-	-	-	-	-	-	-	-	-	3	-	25	-	2	-	1	
三重県	-	-	-	-	-	-	-	-	-	-	-	-	3	-	2	-	-	
滋賀県	-	-	-	-	-	-	-	-	-	-	-	-	6	-	-	-	-	
京都府	-	-	-	-	-	-	-	-	-	-	1	-	20	-	5	-	-	
大阪府	-	-	-	-	-	-	-	-	-	-	1	1	29	-	3	1	6	
兵庫県	-	-	-	-	-	-	-	-	-	-	2	-	13	-	-	2	5	
奈良県	-	-	-	-	-	-	-	-	-	-	3	-	3	-	1	-	-	
和歌山県	-	-	-	-	-	-	-	-	-	-	-	-	1	2	-	-	-	
鳥取県	-	-	-	-	-	-	-	-	-	-	-	-	-	-	-	-	-	
島根県	-	-	-	-	-	-	-	-	-	-	-	-	-	-	-	-	1	
岡山県	-	-	-	-	-	-	-	-	-	-	-	-	2	-	1	1	1	
広島県	-	-	-	-	-	-	-	-	-	-	-	-	6	-	1	-	-	
山口県	-	-	-	-	-	-	-	-	-	-	-	-	1	-	-	-	-	
徳島県	-	-	-	-	-	-	-	-	-	-	-	-	2	-	-	-	-	
香川県	-	-	-	-	-	-	-	-	-	-	-	-	1	-	-	-	-	
愛媛県	-	-	-	-	-	-	-	-	-	-	-	-	3	-	-	-	-	
高知県	-	-	-	-	-	-	-	-	-	-	-	-	3	-	-	-	-	
福岡県	-	-	-	-	-	-	-	-	-	-	1	-	27	-	4	-	1	
佐賀県	-	-	-	-	-	-	-	-	-	-	-	-	1	-	-	-	-	
長崎県	-	-	-	-	-	-	-	-	-	-	-	-	-	-	-	-	-	
熊本県	-	-	-	-	-	-	-	-	-	-	-	-	4	-	1	-	-	
大分県	-	-	-	-	-	-	-	-	-	-	-	-	-	-	-	-	-	
宮崎県	-	-	-	-	-	-	-	-	-	-	-	-	1	-	1	-	-	
鹿児島県	-	-	-	-	-	-	-	-	-	-	1	-	17	-	-	-	-	
沖縄県	-	-	-	-	-	-	-	-	-	-	-	-	-	-	-	-	-	

報告数・累積報告数, 疾病・都道府県別

平成15年47週

	急性灰白髄炎		ジフテリア		腸管出血性大腸菌感染症		アメーバ赤痢		エキノコックス症		黄熱		オウム病		回歸熱		ウイルス性肝炎	
	報告数	累積	報告数	累積	報告数	累積	報告数	累積	報告数	累積	報告数	累積	報告数	累積	報告数	累積	報告数	累積
総数	-	-	-	-	75	2384	5	448	-	17	-	-	-	40	-	-	3	598
北海道	-	-	-	-	-	48	-	9	-	16	-	-	-	1	-	-	-	17
青森県	-	-	-	-	-	12	-	-	-	-	-	-	-	-	-	-	-	1
岩手県	-	-	-	-	-	46	-	3	-	-	-	-	-	1	-	-	-	12
宮城県	-	-	-	-	-	46	-	8	-	-	-	-	-	-	-	-	-	12
秋田県	-	-	-	-	1	53	-	1	-	-	-	-	-	-	-	-	-	4
山形県	-	-	-	-	-	22	-	1	-	-	-	-	-	-	-	-	-	3
福島県	-	-	-	-	-	19	-	5	-	-	-	-	-	-	-	-	-	7
茨城県	-	-	-	-	1	29	-	9	-	-	-	-	-	-	-	-	-	6
栃木県	-	-	-	-	-	11	-	4	-	-	-	-	-	3	-	-	-	7
群馬県	-	-	-	-	-	29	-	8	-	-	-	-	-	-	-	-	-	12
埼玉県	-	-	-	-	-	79	-	20	-	-	-	-	-	1	-	-	-	21
千葉県	-	-	-	-	2	95	-	19	-	-	-	-	-	-	-	-	-	11
東京都	-	-	-	-	4	174	1	108	-	-	-	-	-	2	-	-	2	62
神奈川県	-	-	-	-	1	58	-	41	-	-	-	-	-	4	-	-	-	30
新潟県	-	-	-	-	1	13	-	2	-	-	-	-	-	-	-	-	-	2
富山県	-	-	-	-	-	13	-	2	-	-	-	-	-	-	-	-	-	2
石川県	-	-	-	-	-	101	-	3	-	-	-	-	-	-	-	-	-	12
福井県	-	-	-	-	1	21	-	1	-	-	-	-	-	-	-	-	-	-
山梨県	-	-	-	-	-	12	-	4	-	-	-	-	-	1	-	-	-	5
長野県	-	-	-	-	-	37	-	8	-	-	-	-	-	-	-	-	-	10
岐阜県	-	-	-	-	-	60	-	3	-	-	-	-	-	-	-	-	-	6
静岡県	-	-	-	-	-	42	-	7	-	-	-	-	-	1	-	-	-	7
愛知県	-	-	-	-	1	79	-	34	-	1	-	-	-	3	-	-	-	22
三重県	-	-	-	-	3	19	-	2	-	-	-	-	-	-	-	-	-	1
滋賀県	-	-	-	-	-	8	-	3	-	-	-	-	-	1	-	-	-	3
京都府	-	-	-	-	29	89	2	9	-	-	-	-	-	-	-	-	-	12
大阪府	-	-	-	-	1	156	1	66	-	-	-	-	-	8	-	-	-	65
兵庫県	-	-	-	-	8	153	1	13	-	-	-	-	-	4	-	-	-	30
奈良県	-	-	-	-	-	13	-	6	-	-	-	-	-	1	-	-	-	10
和歌山県	-	-	-	-	1	10	-	-	-	-	-	-	-	1	-	-	-	7
鳥取県	-	-	-	-	-	14	-	1	-	-	-	-	-	-	-	-	-	3
島根県	-	-	-	-	1	9	-	1	-	-	-	-	-	1	-	-	-	4
岡山県	-	-	-	-	3	86	-	6	-	-	-	-	-	-	-	-	-	17
広島県	-	-	-	-	1	49	-	2	-	-	-	-	-	2	-	-	1	25
山口県	-	-	-	-	-	47	-	4	-	-	-	-	-	3	-	-	-	17
徳島県	-	-	-	-	1	18	-	-	-	-	-	-	-	-	-	-	-	8
香川県	-	-	-	-	1	30	-	2	-	-	-	-	-	-	-	-	-	2
愛媛県	-	-	-	-	1	24	-	2	-	-	-	-	-	-	-	-	-	23
高知県	-	-	-	-	-	1	-	1	-	-	-	-	-	1	-	-	-	5
福岡県	-	-	-	-	2	212	-	17	-	-	-	-	-	-	-	-	-	53
佐賀県	-	-	-	-	-	38	-	1	-	-	-	-	-	-	-	-	-	6
長崎県	-	-	-	-	-	27	-	2	-	-	-	-	-	-	-	-	-	5
熊本県	-	-	-	-	-	118	-	7	-	-	-	-	-	-	-	-	-	4
大分県	-	-	-	-	-	19	-	-	-	-	-	-	-	-	-	-	-	5
宮崎県	-	-	-	-	4	66	-	1	-	-	-	-	-	1	-	-	-	15
鹿児島県	-	-	-	-	7	55	-	1	-	-	-	-	-	-	-	-	-	7
沖縄県	-	-	-	-	-	24	-	1	-	-	-	-	-	-	-	-	-	-

報告数・累積報告数, 疾病・都道府県別

平成15年47週

	Q 熱		狂 犬 病		クリプトスפורジウム症		クロイツフェルト・ヤコブ病		劇症型溶血性レンサ球菌感染症		後天性免疫不全症候群		コクシジ オイデス症		ジアルジア症		腎症候性出血熱	
	報告数	累積	報告数	累積	報告数	累積	報告数	累積	報告数	累積	報告数	累積	報告数	累積	報告数	累積	報告数	累積
総 数	-	8	-	-	-	8	1	103	1	49	13	823	-	1	2	90	-	-
北海道	-	2	-	-	-	-	-	6	-	3	-	11	-	-	-	3	-	-
青森県	-	-	-	-	-	-	-	-	-	-	-	2	-	-	-	-	-	-
岩手県	-	-	-	-	-	-	-	2	-	-	-	1	-	-	-	-	-	-
宮城県	-	2	-	-	-	-	-	3	-	-	-	6	-	-	-	-	-	-
秋田県	-	-	-	-	-	-	-	2	-	-	-	2	-	-	-	-	-	-
山形県	-	-	-	-	-	-	-	1	-	-	-	2	-	-	-	2	-	-
福島県	-	-	-	-	-	-	-	-	-	2	-	2	-	-	-	2	-	-
茨城県	-	-	-	-	-	-	-	-	-	3	1	26	-	-	-	1	-	-
栃木県	-	-	-	-	-	-	-	4	-	-	-	15	-	-	-	1	-	-
群馬県	-	-	-	-	-	-	-	2	-	1	-	13	-	-	-	-	-	-
埼玉県	-	-	-	-	-	-	-	4	1	2	1	29	-	-	-	2	-	-
千葉県	-	-	-	-	-	-	-	4	-	1	-	31	-	-	1	2	-	-
東京都	-	1	-	-	-	6	1	13	-	4	4	318	-	-	-	28	-	-
神奈川県	-	-	-	-	-	-	-	2	-	1	3	72	-	-	-	15	-	-
新潟県	-	-	-	-	-	-	-	4	-	-	-	3	-	-	-	-	-	-
富山県	-	-	-	-	-	-	-	-	-	1	-	1	-	-	-	-	-	-
石川県	-	1	-	-	-	-	-	2	-	1	-	1	-	-	-	-	-	-
福井県	-	-	-	-	-	-	-	-	-	1	-	5	-	-	-	-	-	-
山梨県	-	-	-	-	-	-	-	2	-	-	-	5	-	-	-	3	-	-
長野県	-	-	-	-	-	-	-	-	-	3	1	14	-	-	-	-	-	-
岐阜県	-	-	-	-	-	-	-	2	-	-	-	4	-	-	-	3	-	-
静岡県	-	-	-	-	-	-	-	6	-	3	1	24	-	-	-	1	-	-
愛知県	-	-	-	-	-	-	-	4	-	1	-	46	-	-	-	1	-	-
三重県	-	-	-	-	-	-	-	-	-	3	-	7	-	-	-	-	-	-
滋賀県	-	-	-	-	-	-	-	3	-	-	-	8	-	-	-	-	-	-
京都府	-	-	-	-	-	-	-	2	-	3	-	15	-	-	-	5	-	-
大阪府	-	-	-	-	-	1	-	7	-	1	2	70	-	-	-	7	-	-
兵庫県	-	2	-	-	-	-	-	3	-	3	-	14	-	-	-	1	-	-
奈良県	-	-	-	-	-	-	-	1	-	-	-	9	-	-	-	2	-	-
和歌山県	-	-	-	-	-	-	-	1	-	1	-	6	-	-	-	-	-	-
鳥取県	-	-	-	-	-	-	-	-	-	-	-	1	-	-	-	2	-	-
島根県	-	-	-	-	-	-	-	1	-	-	-	1	-	-	-	-	-	-
岡山県	-	-	-	-	-	-	-	-	-	-	-	6	-	-	-	-	-	-
広島県	-	-	-	-	-	-	-	3	-	2	-	8	-	-	-	-	-	-
山口県	-	-	-	-	-	-	-	2	-	-	-	1	-	-	-	-	-	-
徳島県	-	-	-	-	-	-	-	2	-	-	-	3	-	-	-	-	-	-
香川県	-	-	-	-	-	-	-	2	-	1	-	-	-	-	1	1	-	-
愛媛県	-	-	-	-	-	-	-	2	-	-	-	9	-	-	-	1	-	-
高知県	-	-	-	-	-	-	-	4	-	1	-	2	-	-	-	-	-	-
福岡県	-	-	-	-	-	-	-	4	-	1	-	9	-	-	-	2	-	-
佐賀県	-	-	-	-	-	-	-	-	-	1	-	1	-	1	-	-	-	-
長崎県	-	-	-	-	-	1	-	1	-	1	-	2	-	-	-	2	-	-
熊本県	-	-	-	-	-	-	-	1	-	2	-	2	-	-	-	1	-	-
大分県	-	-	-	-	-	-	-	-	-	-	-	2	-	-	-	-	-	-
宮崎県	-	-	-	-	-	-	-	-	-	-	-	1	-	-	-	1	-	-
鹿児島県	-	-	-	-	-	-	-	1	-	1	-	5	-	-	-	-	-	-
沖縄県	-	-	-	-	-	-	-	-	-	1	-	8	-	-	-	1	-	-

報告数・累積報告数, 疾病・都道府県別

平成15年47週

	髄膜炎菌性髄膜炎		先天性風しん症候群		炭疽		つつが虫病		デング熱		日本紅斑熱		日本脳炎		梅毒		破傷風	
	報告数	累積	報告数	累積	報告数	累積	報告数	累積	報告数	累積	報告数	累積	報告数	累積	報告数	累積	報告数	累積
総数	1	17	-	1	-	-	10	195	-	31	-	49	-	1	2	420	-	64
北海道	-	-	-	-	-	-	-	-	-	-	-	-	-	-	-	5	-	3
青森県	-	-	-	-	-	-	-	8	-	-	-	-	-	-	-	1	-	-
岩手県	-	-	-	-	-	-	-	6	-	-	-	-	-	-	-	4	-	-
宮城県	-	-	-	-	-	-	-	4	-	-	-	-	-	-	-	7	-	-
秋田県	-	-	-	-	-	-	1	29	-	1	-	-	-	-	-	1	-	-
山形県	-	-	-	-	-	-	-	9	-	-	-	-	-	-	-	1	-	-
福島県	-	-	-	-	-	-	1	28	-	-	-	-	-	-	-	9	-	1
茨城県	-	-	-	-	-	-	-	1	-	-	-	-	-	-	-	7	-	-
栃木県	-	1	-	-	-	-	-	1	-	1	-	-	-	-	-	8	-	1
群馬県	-	-	-	-	-	-	-	4	-	1	-	-	-	-	-	4	-	4
埼玉県	-	-	-	-	-	-	-	-	-	-	-	-	-	-	-	9	-	4
千葉県	-	-	-	-	-	-	-	8	-	2	-	-	-	-	-	7	-	2
東京都	-	4	-	-	-	-	-	1	-	13	-	-	-	-	1	59	-	3
神奈川県	-	5	-	-	-	-	-	5	-	2	-	-	-	-	-	10	-	2
新潟県	-	-	-	-	-	-	-	18	-	-	-	-	-	-	-	4	-	4
富山県	-	-	-	-	-	-	1	2	-	-	-	-	-	-	-	-	-	2
石川県	-	-	-	-	-	-	-	1	-	-	-	-	-	-	-	5	-	-
福井県	-	-	-	-	-	-	-	-	-	-	-	-	-	-	-	2	-	-
山梨県	-	-	-	-	-	-	-	-	-	-	-	-	-	-	-	1	-	3
長野県	-	-	-	-	-	-	2	8	-	1	-	-	-	-	-	2	-	1
岐阜県	-	-	-	-	-	-	1	10	-	1	-	-	-	-	-	3	-	-
静岡県	-	-	-	-	-	-	-	2	-	2	-	-	-	-	-	8	-	1
愛知県	-	-	-	-	-	-	-	-	-	1	-	-	-	-	-	16	-	3
三重県	-	-	-	-	-	-	-	1	-	-	-	-	-	-	-	4	-	-
滋賀県	-	-	-	-	-	-	-	1	-	-	-	-	-	-	-	2	-	1
京都府	-	1	-	-	-	-	-	-	-	1	-	-	-	-	-	22	-	1
大阪府	-	2	-	-	-	-	-	1	-	2	-	-	-	-	-	65	-	1
兵庫県	-	-	-	-	-	-	-	3	-	1	-	3	-	-	-	17	-	-
奈良県	-	-	-	-	-	-	-	-	-	1	-	-	-	-	-	3	-	2
和歌山県	-	-	-	-	-	-	-	-	-	1	-	-	-	-	-	1	-	-
鳥取県	-	1	-	-	-	-	-	-	-	-	-	-	-	-	-	-	-	1
島根県	-	-	-	-	-	-	-	1	-	-	-	12	-	-	-	1	-	2
岡山県	-	-	-	-	-	-	-	1	-	-	-	-	-	-	-	8	-	1
広島県	-	-	-	1	-	-	2	4	-	-	-	-	-	-	-	9	-	3
山口県	-	-	-	-	-	-	-	-	-	-	-	-	-	-	-	5	-	2
徳島県	-	-	-	-	-	-	-	1	-	-	-	4	-	-	-	5	-	2
香川県	-	-	-	-	-	-	-	-	-	-	-	-	-	-	-	16	-	-
愛媛県	-	-	-	-	-	-	-	-	-	-	-	2	-	-	-	4	-	2
高知県	-	-	-	-	-	-	-	3	-	-	-	13	-	-	-	9	-	1
福岡県	-	1	-	-	-	-	-	1	-	-	-	-	1	-	-	19	-	4
佐賀県	-	-	-	-	-	-	-	-	-	-	-	-	-	-	-	4	-	-
長崎県	-	-	-	-	-	-	-	5	-	-	-	-	-	-	-	5	-	1
熊本県	-	-	-	-	-	-	-	2	-	-	-	-	-	-	-	17	-	2
大分県	1	1	-	-	-	-	1	4	-	-	-	-	-	-	-	10	-	-
宮崎県	-	1	-	-	-	-	-	7	-	-	-	2	-	-	-	3	-	-
鹿児島県	-	-	-	-	-	-	1	15	-	-	-	13	-	-	1	14	-	3
沖縄県	-	-	-	-	-	-	-	-	-	-	-	-	-	-	-	4	-	1

報告数・累積報告数, 疾病・都道府県別

平成15年47週

	バンコマイシン 耐性腸球菌感染症		ハンタウイルス 肺症候群		Bウイルス病		ブルセラ症		発しんチフス		マラリア		ライム病		レジオネラ症	
	報告数	累積	報告数	累積	報告数	累積	報告数	累積	報告数	累積	報告数	累積	報告数	累積	報告数	累積
総 数	-	54	-	-	-	-	-	-	-	-	1	70	-	5	2	132
北海道	-	13	-	-	-	-	-	-	-	-	-	2	-	3	-	1
青森県	-	-	-	-	-	-	-	-	-	-	-	-	-	-	-	-
岩手県	-	-	-	-	-	-	-	-	-	-	-	-	-	-	-	-
宮城県	-	-	-	-	-	-	-	-	-	-	1	-	-	-	-	4
秋田県	-	1	-	-	-	-	-	-	-	-	-	-	-	-	-	1
山形県	-	-	-	-	-	-	-	-	-	-	-	-	-	-	-	5
福島県	-	-	-	-	-	-	-	-	-	-	-	-	-	-	-	1
茨城県	-	2	-	-	-	-	-	-	-	-	1	-	-	-	-	2
栃木県	-	1	-	-	-	-	-	-	-	-	2	-	-	-	-	2
群馬県	-	1	-	-	-	-	-	-	-	-	-	-	-	-	-	2
埼玉県	-	4	-	-	-	-	-	-	-	-	3	-	-	-	-	5
千葉県	-	1	-	-	-	-	-	-	-	-	-	-	-	-	-	1
東京都	-	3	-	-	-	-	-	-	-	-	29	-	-	-	-	16
神奈川県	-	5	-	-	-	-	-	-	-	-	12	-	1	-	-	6
新潟県	-	-	-	-	-	-	-	-	-	-	-	-	-	-	-	10
富山県	-	-	-	-	-	-	-	-	-	-	-	-	-	-	-	4
石川県	-	2	-	-	-	-	-	-	-	-	-	-	-	-	-	4
福井県	-	-	-	-	-	-	-	-	-	-	-	-	-	-	-	1
山梨県	-	-	-	-	-	-	-	-	-	-	-	-	-	-	-	-
長野県	-	3	-	-	-	-	-	-	-	-	-	-	-	-	-	2
岐阜県	-	1	-	-	-	-	-	-	-	-	-	-	-	-	-	-
静岡県	-	1	-	-	-	-	-	-	-	-	-	-	-	-	-	10
愛知県	-	1	-	-	-	-	-	-	-	-	1	3	-	1	-	4
三重県	-	-	-	-	-	-	-	-	-	-	1	-	-	-	-	-
滋賀県	-	-	-	-	-	-	-	-	-	-	-	-	-	-	-	1
京都府	-	-	-	-	-	-	-	-	-	-	2	-	-	-	-	3
大阪府	-	2	-	-	-	-	-	-	-	-	3	-	-	1	12	
兵庫県	-	1	-	-	-	-	-	-	-	-	2	-	-	-	-	2
奈良県	-	-	-	-	-	-	-	-	-	-	-	-	-	-	1	2
和歌山県	-	-	-	-	-	-	-	-	-	-	-	-	-	-	-	1
鳥取県	-	-	-	-	-	-	-	-	-	-	-	-	-	-	-	1
島根県	-	1	-	-	-	-	-	-	-	-	1	-	-	-	-	-
岡山県	-	-	-	-	-	-	-	-	-	-	-	-	-	-	-	13
広島県	-	8	-	-	-	-	-	-	-	-	-	-	-	-	-	2
山口県	-	1	-	-	-	-	-	-	-	-	-	-	-	-	-	-
徳島県	-	-	-	-	-	-	-	-	-	-	-	-	-	-	-	-
香川県	-	-	-	-	-	-	-	-	-	-	-	-	-	-	-	1
愛媛県	-	-	-	-	-	-	-	-	-	-	2	-	-	-	-	1
高知県	-	-	-	-	-	-	-	-	-	-	-	-	-	-	-	-
福岡県	-	-	-	-	-	-	-	-	-	-	2	-	-	-	-	3
佐賀県	-	-	-	-	-	-	-	-	-	-	-	-	-	-	-	1
長崎県	-	-	-	-	-	-	-	-	-	-	1	-	-	-	-	2
熊本県	-	-	-	-	-	-	-	-	-	-	1	-	-	-	-	1
大分県	-	1	-	-	-	-	-	-	-	-	-	-	-	-	-	1
宮崎県	-	-	-	-	-	-	-	-	-	-	-	-	-	-	-	1
鹿児島県	-	1	-	-	-	-	-	-	-	-	-	-	-	-	-	3
沖縄県	-	-	-	-	-	-	-	-	-	-	2	-	-	-	-	-

報告数・累積報告数, 疾病・都道府県別

平成15年47週

	重症急性 呼吸器症候群		痘 そ う		E型肝炎		ウエストナイル熱 (ウエストナイル脳炎を含む)		A型肝炎		高病原性鳥 インフルエンザ		サ ル 痘		ニバウイルス 感染症		ポツリヌス症	
	報告数	累積	報告数	累積	報告数	累積	報告数	累積	報告数	累積	報告数	累積	報告数	累積	報告数	累積	報告数	累積
総 数	-	-	-	-	-	1	-	-	-	3	-	-	-	-	-	-	-	-
北海道	-	-	-	-	-	-	-	-	-	-	-	-	-	-	-	-	-	-
青森県	-	-	-	-	-	-	-	-	-	-	-	-	-	-	-	-	-	-
岩手県	-	-	-	-	-	-	-	-	-	-	-	-	-	-	-	-	-	-
宮城県	-	-	-	-	-	-	-	-	-	-	-	-	-	-	-	-	-	-
秋田県	-	-	-	-	-	-	-	-	-	-	-	-	-	-	-	-	-	-
山形県	-	-	-	-	-	-	-	-	-	-	-	-	-	-	-	-	-	-
福島県	-	-	-	-	-	-	-	-	-	-	-	-	-	-	-	-	-	-
茨城県	-	-	-	-	-	-	-	-	-	-	-	-	-	-	-	-	-	-
栃木県	-	-	-	-	-	-	-	-	-	-	-	-	-	-	-	-	-	-
群馬県	-	-	-	-	-	-	-	-	-	-	-	-	-	-	-	-	-	-
埼玉県	-	-	-	-	-	-	-	-	-	-	-	-	-	-	-	-	-	-
千葉県	-	-	-	-	-	-	-	-	-	-	-	-	-	-	-	-	-	-
東京都	-	-	-	-	-	-	-	-	1	-	-	-	-	-	-	-	-	-
神奈川県	-	-	-	-	-	-	-	-	-	-	-	-	-	-	-	-	-	-
新潟県	-	-	-	-	-	-	-	-	-	-	-	-	-	-	-	-	-	-
富山県	-	-	-	-	-	-	-	-	2	-	-	-	-	-	-	-	-	-
石川県	-	-	-	-	-	-	-	-	-	-	-	-	-	-	-	-	-	-
福井県	-	-	-	-	-	-	-	-	-	-	-	-	-	-	-	-	-	-
山梨県	-	-	-	-	-	-	-	-	-	-	-	-	-	-	-	-	-	-
長野県	-	-	-	-	-	-	-	-	-	-	-	-	-	-	-	-	-	-
岐阜県	-	-	-	-	-	-	-	-	-	-	-	-	-	-	-	-	-	-
静岡県	-	-	-	-	-	-	-	-	-	-	-	-	-	-	-	-	-	-
愛知県	-	-	-	-	-	-	-	-	-	-	-	-	-	-	-	-	-	-
三重県	-	-	-	-	-	-	-	-	-	-	-	-	-	-	-	-	-	-
滋賀県	-	-	-	-	-	-	-	-	-	-	-	-	-	-	-	-	-	-
京都府	-	-	-	-	-	-	-	-	-	-	-	-	-	-	-	-	-	-
大阪府	-	-	-	-	-	-	-	-	-	-	-	-	-	-	-	-	-	-
兵庫県	-	-	-	-	-	-	-	-	-	-	-	-	-	-	-	-	-	-
奈良県	-	-	-	-	-	-	-	-	-	-	-	-	-	-	-	-	-	-
和歌山県	-	-	-	-	-	-	-	-	-	-	-	-	-	-	-	-	-	-
鳥取県	-	-	-	-	-	-	-	-	-	-	-	-	-	-	-	-	-	-
島根県	-	-	-	-	-	-	-	-	-	-	-	-	-	-	-	-	-	-
岡山県	-	-	-	-	-	-	-	-	-	-	-	-	-	-	-	-	-	-
広島県	-	-	-	-	-	-	-	-	-	-	-	-	-	-	-	-	-	-
山口県	-	-	-	-	-	-	-	-	-	-	-	-	-	-	-	-	-	-
徳島県	-	-	-	-	-	-	-	-	-	-	-	-	-	-	-	-	-	-
香川県	-	-	-	-	-	-	-	-	-	-	-	-	-	-	-	-	-	-
愛媛県	-	-	-	-	-	1	-	-	-	-	-	-	-	-	-	-	-	-
高知県	-	-	-	-	-	-	-	-	-	-	-	-	-	-	-	-	-	-
福岡県	-	-	-	-	-	-	-	-	-	-	-	-	-	-	-	-	-	-
佐賀県	-	-	-	-	-	-	-	-	-	-	-	-	-	-	-	-	-	-
長崎県	-	-	-	-	-	-	-	-	-	-	-	-	-	-	-	-	-	-
熊本県	-	-	-	-	-	-	-	-	-	-	-	-	-	-	-	-	-	-
大分県	-	-	-	-	-	-	-	-	-	-	-	-	-	-	-	-	-	-
宮崎県	-	-	-	-	-	-	-	-	-	-	-	-	-	-	-	-	-	-
鹿児島県	-	-	-	-	-	-	-	-	-	-	-	-	-	-	-	-	-	-
沖縄県	-	-	-	-	-	-	-	-	-	-	-	-	-	-	-	-	-	-

報告数・累積報告数, 疾病・都道府県別

平成15年47週

	野 兎 病		リッサウイルス 感染症		レプトスピラ症		急性脳炎		バンコマイシン耐性 黄色ブドウ球菌感染症	
	報告数	累積	報告数	累積	報告数	累積	報告数	累積	報告数	累積
総 数	-	-	-	-	-	-	1	1	-	-
北海道	-	-	-	-	-	-	-	-	-	-
青森県	-	-	-	-	-	-	-	-	-	-
岩手県	-	-	-	-	-	-	-	-	-	-
宮城県	-	-	-	-	-	-	-	-	-	-
秋田県	-	-	-	-	-	-	-	-	-	-
山形県	-	-	-	-	-	-	-	-	-	-
福島県	-	-	-	-	-	-	-	-	-	-
茨城県	-	-	-	-	-	-	-	-	-	-
栃木県	-	-	-	-	-	-	-	-	-	-
群馬県	-	-	-	-	-	-	-	-	-	-
埼玉県	-	-	-	-	-	-	-	-	-	-
千葉県	-	-	-	-	-	-	-	-	-	-
東京都	-	-	-	-	-	-	-	-	-	-
神奈川県	-	-	-	-	-	-	-	-	-	-
新潟県	-	-	-	-	-	-	-	-	-	-
富山県	-	-	-	-	-	-	-	-	-	-
石川県	-	-	-	-	-	-	-	-	-	-
福井県	-	-	-	-	-	-	-	-	-	-
山梨県	-	-	-	-	-	-	-	-	-	-
長野県	-	-	-	-	-	-	-	-	-	-
岐阜県	-	-	-	-	-	-	-	-	-	-
静岡県	-	-	-	-	-	-	-	-	-	-
愛知県	-	-	-	-	-	-	-	-	-	-
三重県	-	-	-	-	-	-	-	-	-	-
滋賀県	-	-	-	-	-	-	-	-	-	-
京都府	-	-	-	-	-	-	-	-	-	-
大阪府	-	-	-	-	-	-	-	-	-	-
兵庫県	-	-	-	-	-	-	-	-	-	-
奈良県	-	-	-	-	-	-	-	-	-	-
和歌山県	-	-	-	-	-	-	-	-	-	-
鳥取県	-	-	-	-	-	-	-	-	-	-
島根県	-	-	-	-	-	-	-	-	-	-
岡山県	-	-	-	-	-	-	-	-	-	-
広島県	-	-	-	-	-	-	-	-	-	-
山口県	-	-	-	-	-	-	-	-	-	-
徳島県	-	-	-	-	-	-	-	-	-	-
香川県	-	-	-	-	-	-	-	-	-	-
愛媛県	-	-	-	-	-	-	-	-	-	-
高知県	-	-	-	-	-	-	-	-	-	-
福岡県	-	-	-	-	-	-	-	-	-	-
佐賀県	-	-	-	-	-	-	-	-	-	-
長崎県	-	-	-	-	-	-	-	-	-	-
熊本県	-	-	-	-	-	-	-	-	-	-
大分県	-	-	-	-	-	-	-	-	-	-
宮崎県	-	-	-	-	-	-	-	-	-	-
鹿児島県	-	-	-	-	-	-	1	1	-	-
沖縄県	-	-	-	-	-	-	-	-	-	-

全数把握疾患表注釈

「感染症の予防及び感染症の患者に対する医療に関する法律」の改正(施行日: 平成15年11月5日、IDWR週報2003年43号参照)により、全数把握疾患の対象疾患、分類、疾患名の記載方法が一部変更されました。

表でみる「重症急性呼吸器症候群」以降の14の疾患は新システムでの追加疾患、および変更疾患(「乳児ボツリヌス症」、「ボツリヌス症」、「定点疾患」急性脳炎) 全数疾患「急性脳炎」です。「ウエストナイル熱(ウエストナイル脳炎を含む)」は平成14年11月に追加された疾患です。

旧システムにおける「ウイルス性肝炎」に含まれていた「E型肝炎」、「A型肝炎」が独立した疾患となり、新システムにおける「ウイルス性肝炎」はE型肝炎、A型肝炎を除く肝炎となります。ウイルス性肝炎の累積については、旧システムでの累積に新システムでの報告が加わっていきます。なお、「E型肝炎」、「A型肝炎」の累積は新システムで新たに開始しており、旧システムでの疾病詳細としての当該疾患の累積に加わるものではありません。

注)表の最後の注釈を参照して下さい。

報告数・定点当り報告数、疾病・都道府県別

平成15年47週

	インフルエンザ		咽頭結膜熱		A群溶血性 レンサ球菌咽頭炎		感染性胃腸炎		水 痘		手足口病		伝染性紅斑		突発性発しん		百 日 咳	
	報告数	定点当り	報告数	定点当り	報告数	定点当り	報告数	定点当り	報告数	定点当り	報告数	定点当り	報告数	定点当り	報告数	定点当り	報告数	定点当り
総 数	143	0.03	749	0.25	4305	1.42	24827	8.16	6084	2.00	1790	0.59	830	0.27	2342	0.77	30	0.01
北海道	6	0.03	37	0.26	260	1.79	562	3.88	348	2.40	93	0.64	106	0.73	95	0.66	2	0.01
青森県	-	-	7	0.17	31	0.74	280	6.67	65	1.55	13	0.31	2	0.05	21	0.50	-	-
岩手県	2	0.03	1	0.03	38	1.00	338	8.89	45	1.18	40	1.05	3	0.08	24	0.63	-	-
宮城県	1	0.01	4	0.07	128	2.17	721	12.22	113	1.92	65	1.10	45	0.76	52	0.88	-	-
秋田県	-	-	1	0.03	92	2.63	130	3.71	62	1.77	89	2.54	7	0.20	16	0.46	-	-
山形県	8	0.17	38	1.27	100	3.33	235	7.83	111	3.70	15	0.50	10	0.33	33	1.10	1	0.03
福島県	1	0.01	4	0.08	67	1.40	619	12.90	121	2.52	40	0.83	5	0.10	43	0.90	-	-
茨城県	5	0.04	5	0.07	94	1.27	575	7.77	123	1.66	11	0.15	4	0.05	31	0.42	2	0.03
栃木県	3	0.04	2	0.04	33	0.72	564	12.26	43	0.93	31	0.67	4	0.09	42	0.91	1	0.02
群馬県	27	0.27	21	0.34	92	1.48	484	7.81	141	2.27	27	0.44	7	0.11	40	0.65	-	-
埼玉県	7	0.03	64	0.41	311	1.99	2037	13.06	432	2.77	24	0.15	63	0.40	120	0.77	3	0.02
千葉県	15	0.08	18	0.14	302	2.36	1057	8.26	200	1.56	59	0.46	58	0.45	117	0.91	1	0.01
東京都	12	0.07	18	0.13	113	0.80	1271	8.95	163	1.15	42	0.30	53	0.37	90	0.63	-	-
神奈川県	1	0.00	65	0.31	277	1.34	1813	8.76	361	1.74	46	0.22	73	0.35	195	0.94	2	0.01
新潟県	-	-	15	0.25	132	2.20	653	10.88	235	3.92	15	0.25	25	0.42	53	0.88	-	-
富山県	-	-	2	0.07	80	2.76	304	10.48	44	1.52	12	0.41	1	0.03	26	0.90	-	-
石川県	-	-	19	0.66	21	0.72	499	17.21	67	2.31	23	0.79	8	0.28	19	0.66	-	-
福井県	-	-	6	0.27	38	1.73	481	21.86	29	1.32	3	0.14	11	0.50	6	0.27	-	-
山梨県	3	0.07	1	0.04	21	0.84	72	2.88	45	1.80	28	1.12	9	0.36	7	0.28	-	-
長野県	1	0.01	6	0.11	63	1.15	311	5.65	196	3.56	109	1.98	21	0.38	42	0.76	1	0.02
岐阜県	1	0.01	16	0.30	24	0.45	151	2.85	34	0.64	14	0.26	19	0.36	24	0.45	3	0.06
静岡県	1	0.01	22	0.26	153	1.78	479	5.57	147	1.71	99	1.15	32	0.37	87	1.01	2	0.02
愛知県	8	0.04	37	0.20	281	1.54	1321	7.26	334	1.84	48	0.26	54	0.30	124	0.68	1	0.01
三重県	-	-	29	0.64	67	1.49	372	8.27	84	1.87	20	0.44	10	0.22	65	1.44	-	-
滋賀県	-	-	1	0.03	31	0.97	234	7.31	57	1.78	7	0.22	9	0.28	20	0.63	-	-
京都府	3	0.02	9	0.12	50	0.66	613	8.07	109	1.43	8	0.11	8	0.11	43	0.57	-	-
大阪府	12	0.04	54	0.28	196	1.01	868	4.45	314	1.61	50	0.26	22	0.11	109	0.56	1	0.01
兵庫県	6	0.03	22	0.17	133	1.04	672	5.25	337	2.63	164	1.28	22	0.17	84	0.66	1	0.01
奈良県	-	-	13	0.37	20	0.57	172	4.91	68	1.94	22	0.63	6	0.17	21	0.60	-	-
和歌山県	2	0.04	7	0.23	18	0.58	136	4.39	43	1.39	7	0.23	5	0.16	23	0.74	-	-
鳥取県	-	-	18	0.95	86	4.53	197	10.37	60	3.16	32	1.68	3	0.16	28	1.47	-	-
島根県	1	0.03	4	0.17	21	0.91	103	4.48	37	1.61	2	0.09	1	0.04	18	0.78	-	-
岡山県	1	0.01	3	0.06	44	0.81	427	7.91	79	1.46	45	0.83	-	-	36	0.67	-	-
広島県	1	0.01	23	0.31	101	1.35	497	6.63	204	2.72	21	0.28	40	0.53	48	0.64	-	-
山口県	-	-	25	0.51	114	2.33	295	6.02	105	2.14	5	0.10	8	0.16	53	1.08	-	-
徳島県	-	-	-	-	22	0.96	78	3.39	37	1.61	51	2.22	5	0.22	14	0.61	1	0.04
香川県	-	-	3	0.09	37	1.16	267	8.34	56	1.75	22	0.69	1	0.03	40	1.25	-	-
愛媛県	2	0.03	17	0.44	47	1.21	226	5.79	97	2.49	29	0.74	8	0.21	41	1.05	1	0.03
高知県	-	-	7	0.23	46	1.48	47	1.52	35	1.13	4	0.13	1	0.03	21	0.68	1	0.03
福岡県	1	0.01	22	0.18	219	1.83	1819	15.16	285	2.38	43	0.36	11	0.09	112	0.93	3	0.03
佐賀県	-	-	5	0.22	27	1.17	320	13.91	52	2.26	16	0.70	-	-	43	1.87	1	0.04
長崎県	-	-	13	0.30	42	0.95	257	5.84	60	1.36	5	0.11	4	0.09	15	0.34	-	-
熊本県	-	-	22	0.45	66	1.35	295	6.02	163	3.33	193	3.94	9	0.18	46	0.94	1	0.02
大分県	-	-	7	0.19	60	1.67	389	10.81	102	2.83	3	0.08	26	0.72	42	1.17	-	-
宮崎県	1	0.02	7	0.19	87	2.35	1089	29.43	143	3.86	26	0.70	9	0.24	43	1.16	1	0.03
鹿児島県	8	0.08	28	0.48	19	0.33	470	8.10	69	1.19	53	0.91	-	-	47	0.81	-	-
沖縄県	3	0.05	1	0.03	1	0.03	27	0.79	29	0.85	16	0.47	2	0.06	23	0.68	-	-

報告数・定点当り報告数, 疾病・都道府県別

平成15年47週

	風しん		ヘルパンギーナ		麻しん (成人麻しんを除く)		流行性耳下腺炎		急性出血性 結膜炎		流行性角結膜炎		細菌性髄膜炎		無菌性髄膜炎		マイコプラズマ 肺炎	
	報告数	定点当り	報告数	定点当り	報告数	定点当り	報告数	定点当り	報告数	定点当り	報告数	定点当り	報告数	定点当り	報告数	定点当り	報告数	定点当り
総 数	30	0.01	299	0.10	16	0.01	1482	0.49	14	0.02	533	0.84	4	0.01	19	0.04	139	0.29
北海道	2	0.01	13	0.09	1	0.01	93	0.64	-	-	26	0.90	-	-	-	-	-	-
青森県	-	-	2	0.05	-	-	31	0.74	1	0.09	10	0.91	-	-	-	-	2	0.33
岩手県	1	0.03	8	0.21	1	0.03	18	0.47	-	-	2	0.17	-	-	-	-	9	0.45
宮城県	1	0.02	5	0.08	2	0.03	30	0.51	-	-	3	0.27	-	-	-	-	9	0.75
秋田県	-	-	1	0.03	-	-	2	0.06	1	0.14	5	0.71	-	-	-	-	7	1.00
山形県	-	-	1	0.03	-	-	6	0.20	-	-	3	0.38	-	-	-	-	21	2.10
福島県	-	-	-	-	1	0.02	26	0.54	-	-	15	1.25	-	-	-	-	1	0.14
茨城県	2	0.03	1	0.01	-	-	14	0.19	-	-	25	1.56	-	-	-	-	-	-
栃木県	6	0.13	2	0.04	2	0.04	8	0.17	-	-	7	0.58	-	-	-	-	1	0.14
群馬県	2	0.03	8	0.13	-	-	56	0.90	1	0.07	31	2.21	1	0.10	-	-	2	0.20
埼玉県	-	-	14	0.09	1	0.01	97	0.62	4	0.11	29	0.81	-	-	-	-	-	-
千葉県	1	0.01	8	0.06	-	-	48	0.38	-	-	29	0.85	-	-	-	-	5	0.38
東京都	3	0.02	11	0.08	1	0.01	17	0.12	-	-	14	1.00	-	-	1	0.04	8	0.32
神奈川県	2	0.01	22	0.11	-	-	85	0.41	1	0.02	35	0.85	1	0.08	1	0.08	-	-
新潟県	-	-	4	0.07	-	-	47	0.78	-	-	3	0.33	-	-	1	0.08	5	0.42
富山県	-	-	6	0.21	-	-	10	0.34	-	-	2	0.29	-	-	-	-	1	0.20
石川県	-	-	-	-	-	-	3	0.10	-	-	-	-	-	-	-	-	1	0.20
福井県	-	-	1	0.05	-	-	-	-	-	-	1	0.33	-	-	-	-	-	-
山梨県	1	0.04	-	-	-	-	-	-	-	-	5	1.67	-	-	-	-	4	0.40
長野県	-	-	3	0.05	-	-	32	0.58	1	0.09	5	0.45	-	-	1	0.09	1	0.09
岐阜県	-	-	2	0.04	-	-	7	0.13	-	-	12	1.00	-	-	-	-	-	-
静岡県	1	0.01	8	0.09	-	-	57	0.66	-	-	16	0.80	1	0.10	-	-	4	0.40
愛知県	2	0.01	16	0.09	1	0.01	139	0.76	-	-	38	1.09	-	-	1	0.08	8	0.62
三重県	-	-	1	0.02	-	-	14	0.31	1	0.08	2	0.17	-	-	-	-	-	-
滋賀県	-	-	1	0.03	-	-	11	0.34	-	-	4	0.57	-	-	-	-	3	0.43
京都府	-	-	-	-	-	-	42	0.55	-	-	9	0.47	-	-	-	-	-	-
大阪府	2	0.01	13	0.07	1	0.01	73	0.37	2	0.04	19	0.39	-	-	-	-	13	0.87
兵庫県	1	0.01	3	0.02	-	-	143	1.12	1	0.03	30	0.86	-	-	-	-	-	-
奈良県	-	-	1	0.03	-	-	26	0.74	-	-	3	0.33	-	-	2	0.33	4	0.67
和歌山県	-	-	2	0.06	-	-	11	0.35	-	-	2	0.50	-	-	2	0.18	1	0.09
鳥取県	-	-	4	0.21	-	-	5	0.26	-	-	-	-	-	-	-	-	1	0.20
島根県	-	-	2	0.09	-	-	5	0.22	-	-	1	0.33	-	-	-	-	3	0.38
岡山県	-	-	4	0.07	-	-	14	0.26	-	-	5	0.42	-	-	-	-	4	0.80
広島県	-	-	3	0.04	-	-	14	0.19	-	-	37	1.85	-	-	4	0.19	3	0.14
山口県	-	-	16	0.33	-	-	67	1.37	-	-	6	0.67	-	-	-	-	4	0.44
徳島県	-	-	2	0.09	-	-	12	0.52	-	-	2	0.50	-	-	-	-	-	-
香川県	-	-	7	0.22	-	-	12	0.38	-	-	1	0.33	-	-	-	-	2	0.40
愛媛県	-	-	10	0.26	-	-	4	0.10	-	-	16	2.29	-	-	-	-	4	0.67
高知県	-	-	1	0.03	-	-	35	1.13	-	-	4	1.33	1	0.13	-	-	1	0.13
福岡県	-	-	23	0.19	2	0.02	61	0.51	-	-	20	0.77	-	-	-	-	1	0.07
佐賀県	-	-	16	0.70	-	-	10	0.43	-	-	-	-	-	-	-	-	1	0.17
長崎県	-	-	1	0.02	3	0.07	8	0.18	1	0.13	15	1.88	-	-	-	-	2	0.17
熊本県	1	0.02	23	0.47	-	-	15	0.31	-	-	10	1.11	-	-	6	0.40	1	0.07
大分県	-	-	10	0.28	-	-	17	0.47	-	-	1	0.20	-	-	-	-	1	0.09
宮崎県	-	-	13	0.35	-	-	32	0.86	-	-	6	1.50	-	-	-	-	-	-
鹿児島県	1	0.02	6	0.10	-	-	18	0.31	-	-	15	2.50	-	-	-	-	1	0.08
沖縄県	1	0.03	1	0.03	-	-	7	0.21	-	-	9	0.90	-	-	-	-	-	-

報告数・定点当り報告数, 疾病・都道府県別 平成15年47週

	クラミジア肺炎 (オウム病を除く)		成人麻しん		RSウイルス 感染症
	報告数	定点当り	報告数	定点当り	
総 数	5	0.01	2	0.00	82
北海道	-	-	-	-	7
青森県	-	-	-	-	...
岩手県	-	-	-	-	...
宮城県	-	-	-	-	...
秋田県	-	-	-	-	...
山形県	-	-	-	-	...
福島県	-	-	-	-	5
茨城県	-	-	-	-	...
栃木県	-	-	-	-	6
群馬県	-	-	-	-	3
埼玉県	-	-	-	-	5
千葉県	1	0.08	-	-	...
東京都	-	-	1	0.04	2
神奈川県	-	-	-	-	-
新潟県	-	-	-	-	12
富山県	-	-	-	-	1
石川県	-	-	-	-	7
福井県	-	-	-	-	...
山梨県	3	0.30	-	-	...
長野県	-	-	-	-	-
岐阜県	-	-	-	-	-
静岡県	-	-	-	-	-
愛知県	-	-	1	0.08	9
三重県	-	-	-	-	-
滋賀県	-	-	-	-	...
京都府	-	-	-	-	-
大阪府	-	-	-	-	5
兵庫県	-	-	-	-	1
奈良県	-	-	-	-	2
和歌山県	-	-	-	-	...
鳥取県	-	-	-	-	1
島根県	-	-	-	-	...
岡山県	-	-	-	-	...
広島県	-	-	-	-	...
山口県	-	-	-	-	...
徳島県	-	-	-	-	...
香川県	-	-	-	-	2
愛媛県	-	-	-	-	-
高知県	-	-	-	-	...
福岡県	1	0.07	-	-	...
佐賀県	-	-	-	-	...
長崎県	-	-	-	-	...
熊本県	-	-	-	-	...
大分県	-	-	-	-	1
宮崎県	-	-	-	-	12
鹿児島県	-	-	-	-	1
沖縄県	-	-	-	-	...

定点把握疾患表注釈

「感染症の予防及び感染症の患者に対する医療に関する法律」の改正(施行日:平成15年11月5日、IDWR週報2003年43号参照)により、定点把握疾患の対象疾患、分類、疾患名の記載方法が一部変更されました。

改正により「RSウイルス感染症」が追加されましたが、ゼロ報告も含めて報告自体がなされていない都道府県(...)が多く見られ、その報告はまだ十分ではありません。そのため、「感染症週報」の情報還元としては、報告数のみの掲載とします。宜しく御理解ください。

感染症週報 第5巻、第47号 平成15年12月5日発行
発 行: 国立感染症研究所

厚生労働省健康局結核感染症課

厚生労働省大臣官房統計情報部

事務局: 国立感染症研究所感染症情報センター

〒162-8640東京都新宿区戸山1-23-1

T E L : 03-5285-1111

F A X : 03-5285-1129

U R L : <http://idsc.nih.go.jp/index-j.html>

< 国立感染症研究所 感染症情報センター >

<http://www.mhlw.go.jp/>

< 厚生労働省 >

<http://www.forth.go.jp/>

< 旅行者のための海外感染症情報(厚生労働省検疫所) >

本週報は、感染症新法に基づくものであり、全国の医療従事者、定点医療機関、保健所、保健所設置市、特別区、都道府県、地方衛生研究所、検疫所の皆様のご協力を得て、国立感染症研究所感染症情報センターにおいて編集したものです。

また、本週報は速報性を重視しておりますので、今後調査などの結果に応じて、若干の変更が生じることがありますが、その場合には週報上に訂正させていただきます。

「感染症の話」及び「読者のコーナー」の回答欄の内容に関する責は、それぞれの執筆者及び回答者に属しますが、内容に関するご質問、ご意見については事務局でお受けいたします。

なお、週報の内容について、学術的研究、あるいは公衆衛生活動にかかわる業務以外の目的においては、無断転載を禁じます。