

マークをクリックするとそのページを見ることができます



発生動向総覧
P.2-3

< 第49週 > A群溶血性レンサ球菌咽頭炎の定点当たり報告数は第34週から増加傾向が認められており、第49週も増加した / その他最新動向



注目すべき感染症
P.4-5

< インフルエンザ > 第49週には全国36都道府県から合計で751例の報告があった
< 咽頭結膜熱 > 第29週をピークに順調に低下したが、第43週から再び増加してきている



病原体情報
P.6-7

患者から分離・検出された病原体報告 - インフルエンザウイルス 2003/04シーズン / 冬季の感染性胃腸炎関連ウイルス 2003/04シーズン



速報
P.8

集団かぜからのB型インフルエンザウイルスの分離 - 福井県



海外感染症情報
P.9-11

コンゴ共和国でのエボラ出血熱流行 - 更新5 / 香港でのトリインフルエンザA(H9N2)型 / インフルエンザが北半球諸国でさらに流行拡大 - 更新3



感染症の話
P.12

< 今週はお休みです >



読者のコーナー
< 今週は該当記事はありません >



グラフ総覧(49週)
P.13-19



49週のデータ
P.20-29



発生動向総覧

第49週コメント 12月11日集計分

全数報告の感染症

*「感染症の予防及び感染症の患者に対する医療に関する法律」の改正(11月5日施行)により、対象疾患、分類が一部変更されました(第43号「速報」参照)。

注意:これは当該週に診断された報告症例の集計です。しかし、迅速に情報還元するために期日を決めて集計を行いますので、当該週に診断された症例の報告が、集計の期日以降に届くこともあります。それらについては、発生動向総覧では扱いませんが、翌週あるいはそれ以降に、巻末の表の累積数に加えられることになります。宜しく御理解下さい。

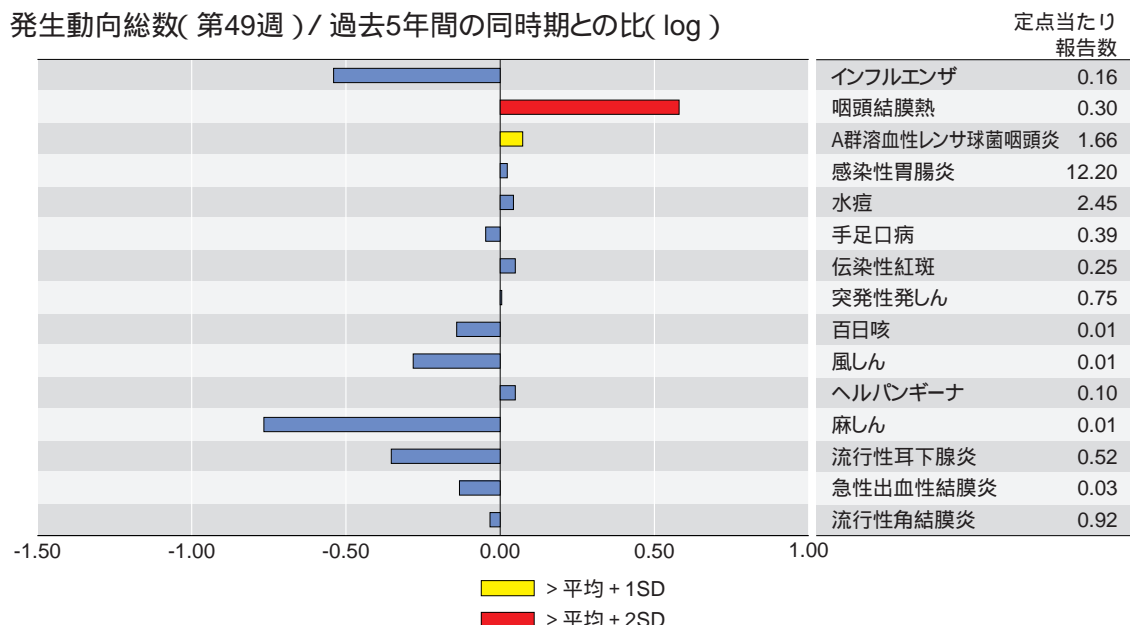
- 1類感染症: 報告なし
- 2類感染症: 細菌性赤痢 4例(推定感染地域: ベトナム3例、インドネシア1例)
腸チフス 1例(推定感染地域: 不明)
- 3類感染症: 腸管出血性大腸菌感染症 35例(うち有症者18例)
報告の多い都道府県: 京都府12例
血清型・毒素型: O157 VT1・VT2(20例)、O26 VT1(2例)、その他(13例)
年齢: 10歳未満(13例)、10代(3例)、20代(6例)、30代(6例)、40代(1例)、50代(3例)、60代(1例)、70歳以上(2例)
- 4類感染症: つつが虫病 30例(鹿児島県より8例)
日本紅斑熱 1例(高知県)
レジオネラ症 4例(56歳、62歳、65歳、75歳)
A型肝炎 1例(推定感染地域: 国内)
- 5類感染症: アメーバ赤痢 4例(推定感染地域: 国内3例、フィリピン1例)
ウイルス性肝炎 1例(B型、推定感染経路: 性的接触)
クロイツフェルト・ヤコブ病 1例(孤発性、74歳)
後天性免疫不全症候群 9例(AIDS 4例、無症候4例、その他1例)
推定感染経路: 性的接触8例(異性間5例、同性間2例、異性間/同性間1例)、静脈薬物使用1例
推定感染地域: 国内7例、タイ1例、その他1例
ジアルジア症 1例(推定感染地域: 国内)
梅毒 5例(早期顕症I期1例、早期顕症II期1例、無症候2例、先天梅毒1例)
バンコマイシン耐性腸球菌感染症 1例(菌検出検体: 静脈血、遺伝子型: VanC、72歳)

急性脳炎 1例(病原体不明、55歳)
(補)他に、第48週分の報告遅れとして、急性脳炎1例(病原体不明、5歳)の報告があった。

定点把握の対象となる5類感染症

全国の指定された医療機関(定点)から報告され、疾患により小児科定点(約3,000カ所)、インフルエンザ(小児科・内科)定点(約5,000カ所)、眼科定点(約600カ所)、基幹定点(約500カ所)に分かれています。また、定点当たり報告数は、報告数/定点医療機関数です。

発生動向総数(第49週) / 過去5年間の同時期との比(log)

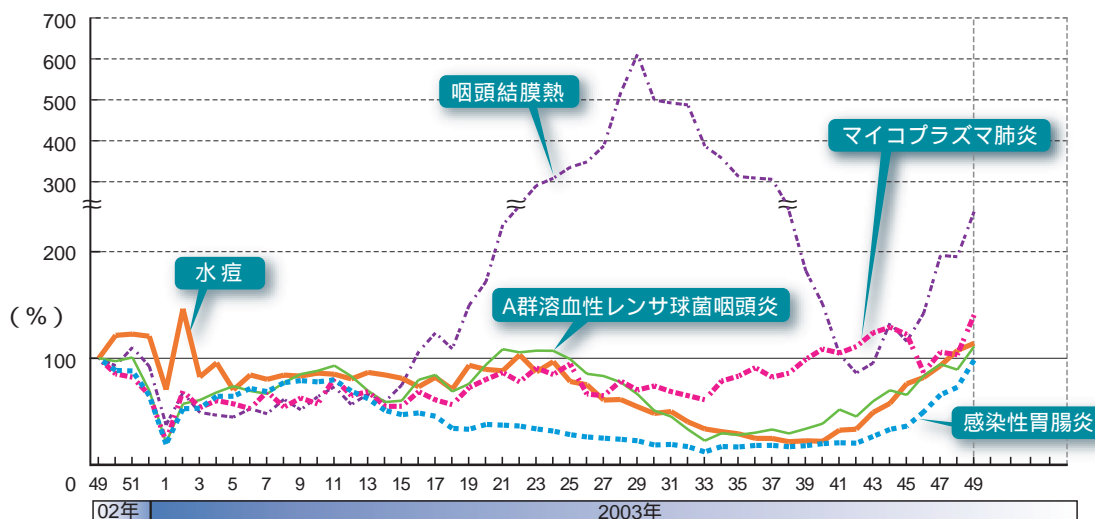


当該週と過去5年間の平均(過去5年間の前週、当該週、後週の合計15週の平均)の比を対数にてグラフ上に表現した。1標準偏差を超えた場合黄で、2標準偏差を超えた場合赤で色分けしている。

小児科定点報告疾患: インフルエンザの定点当たり報告数は未だ低値ではあるが、徐々に増加が認められている(「注目すべき感染症」参照)。都道府県別では山形県(2.8)が多い。咽頭結膜熱の定点当たり報告数は第29週をピークとし、その後減少し続けた後、第43週から再び増加傾向が認められており、第49週も増加した。過去10年間の当該週と比較して第16週から最高の値であり、第48週までの累積定点当たり報告数の過去10年間の平均と比較して2.9倍を示す大きな流行となっている。都道府県別では山形県(2.3)、岐阜県(1.0)が多い(「注目すべき感染症」参照)。A群溶血性レンサ球菌咽頭炎の定点当たり報告数は第34週から増加傾向が認められており、第49週も増加した。過去5年間の同時期(前週、当該週、翌週)と比較してやや多く、都道府県別では鳥取県(5.9)、山形県(3.8)が多い。感染性胃腸炎の定点当たり報告数は第43週から増加しており、第49週も増加した。都道府県別では宮崎県(36.2)、新潟県(23.8)が多い。水痘の定点当たり報告数は第41週から増加しており、第49週も増加した。都道府県別では山形県(5.3)、新潟県(5.1)が多い。RSウイルス感染症の報告数は、26都道府県(0の報告も含む)から合計170例であった。

基幹定点報告疾患: マイコプラズマ肺炎の定点当たり報告数は大きく増加して0.39で、報告対象疾患となった1999年4月以降最高の値である。都道府県別では岡山県(2.2)、山形県(1.7)、秋田県(1.4)が多い。

主要疾患の過去1年間の週別定点当たり報告数の動き(第49週)



2002年第49週の定点当たり報告数を100%として各週の報告数値を換算し、過去1年間の増減を表している。



注目すべき感染症

インフルエンザ

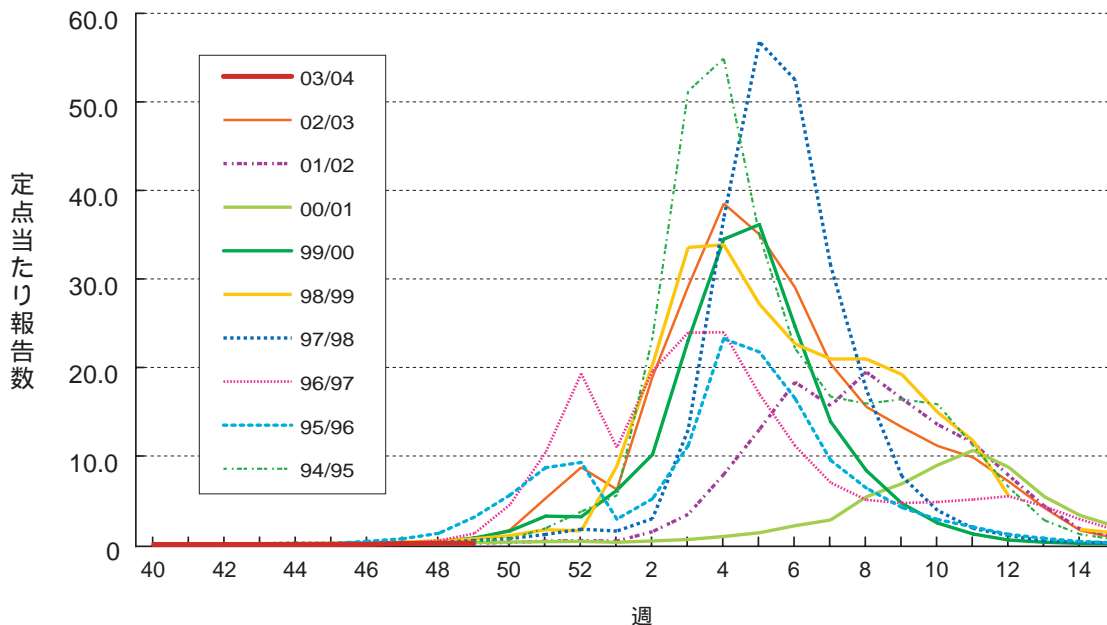
第49週のインフルエンザの定点当たり報告数は0.16であり、まだ本格的な流行が始まっている状況ではない。全国36都道府県から合計で751例の報告があったが、これは昨シーズン当該週の2,809例と比べると少ない。山形県は定点当たり報告数が2.8と、他の都道府県と比べて多くなっている。これまでに確認されたインフルエンザウイルスとしては、AH3型が多くを占めているが、B型も報告されている(本号病原体情報を参照)。

インフルエンザ様疾患に伴う学級閉鎖の報告では、第49週では全国の14施設から報告があり、山形県では学校閉鎖2件、学年閉鎖3件が報告されている。他に学年閉鎖は埼玉県、岐阜県、学級閉鎖は東京都(4件)、群馬県、埼玉県、三重県から報告されている。

「インフルエンザのQ & A」「国内患者発生動向調査」「ウイルス分離状況」「抗体保有状況」「学校欠席者数」などインフルエンザの総合的な情報については、以下のURLを参照されたい。

<http://idsc.nih.go.jp/others/topics/newpage2.html>

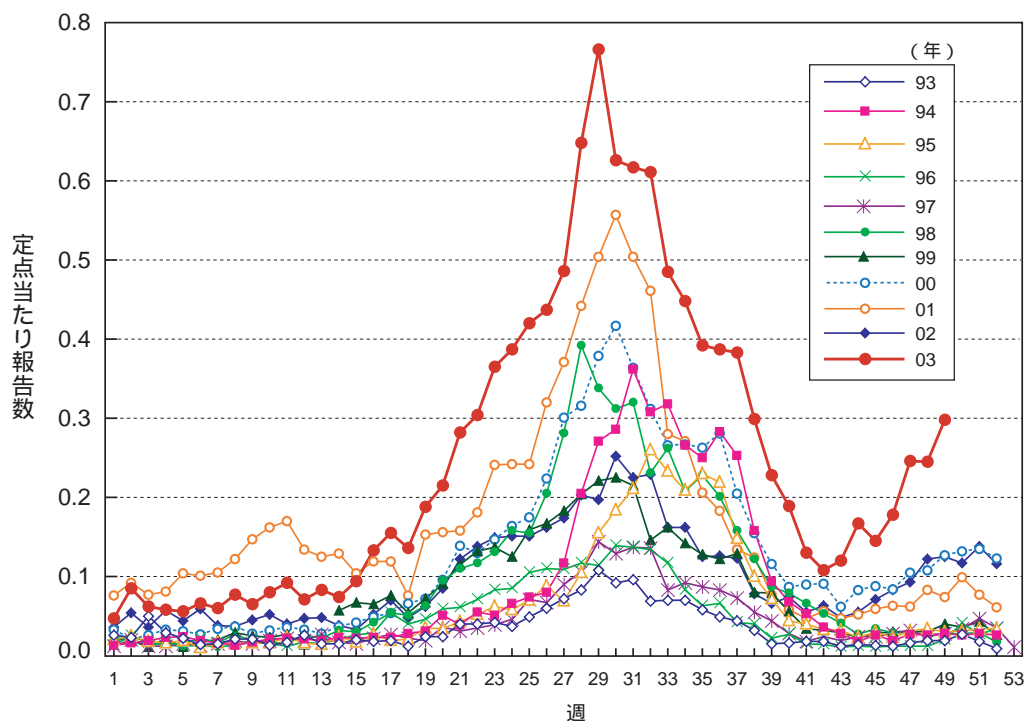
図 . 過去10年間のインフルエンザシーズン毎のトレンドグラフ



< 咽頭結膜熱 >

咽頭結膜熱は例年夏季に流行を迎える。今年は例年よりも報告数が多く推移してきているが、第29週をピークに第42週までは順調に低下した。しかしその後、第43週から再び増加してきており、実際に多くの都道府県で報告数が増加している。年齢別では3～5歳の報告数が多い。

図 . 咽頭結膜熱の年別週別発生状況





病原体情報

* グラフはIASRホームページ(<http://idsc.nih.go.jp/iasr/index-j.html>)からの引用です。

各都道府県市の地方衛生研究所(地研)からの検出報告です。地域別の報告数は、その地域に所在する地研からの総報告数を都道府県別に示しています。

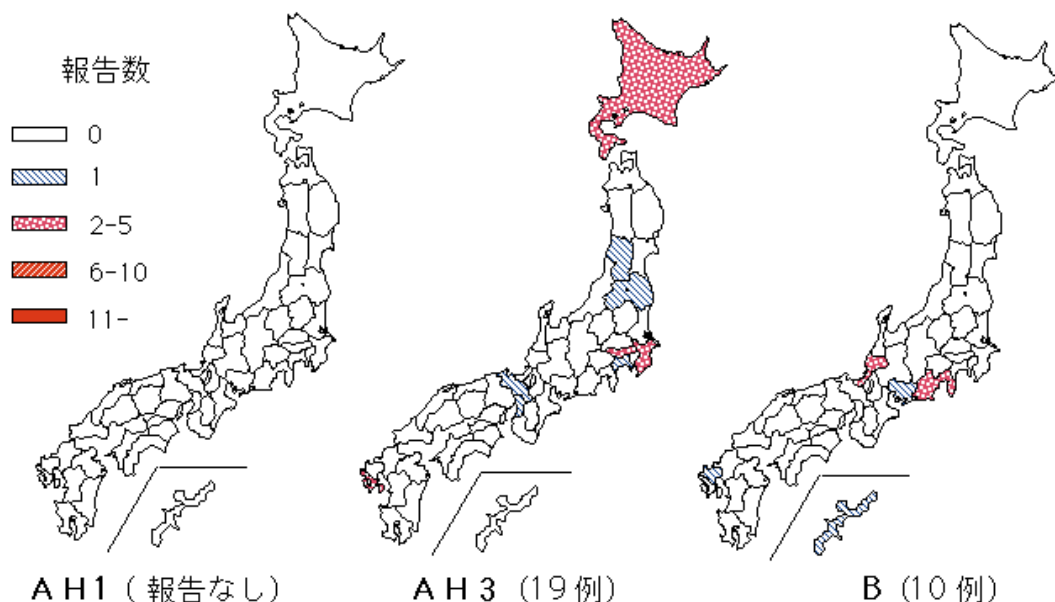
(2003年12月12日現在報告分)

インフルエンザウイルス 2003/04シーズン

AH3型ウイルスの分離・検出報告は計19件で、第37、38週に長崎県4件(IDWR2003年第42号速報記事参照)、第44週に京都府1件、大阪府1件、第46週に千葉県5件、山形県1件、第46、47週に東京都3件、第47、48週に北海道2件、第49週に福島県1件、神奈川県1件が報告されている。B型ウイルスの分離・検出報告は計10件で、第36週に沖縄県1件(IDWR2003年第38号速報記事参照)、第43週に愛知県1件(IDWR2003年第46号速報記事参照)、第44週に佐賀県1件、第48週に福井県5件(本号速報記事参照)、第48、49週に静岡県2件が報告されている。

都道府県別インフルエンザウイルス分離・検出報告状況、2003/04シーズン

(病原微生物検出情報 : 2003年12月12日現在報告数)



各都道府県市の地方衛生研究所からの分離報告を図に示した。

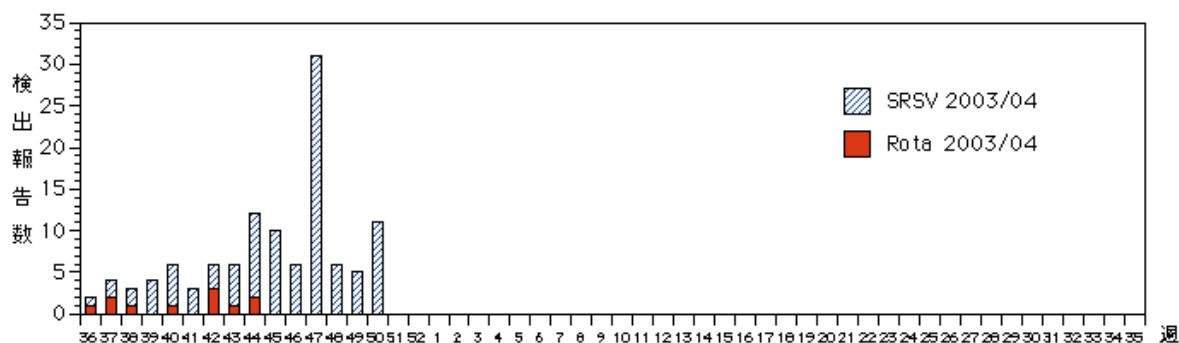
IASR

Infectious Agents Surveillance Report

冬季の感染性胃腸炎関連ウイルス 2003/04シーズン

小型球形ウイルス(SRSV)の報告が増加しており、そのほとんどがノロウイルスgenogroup(G)IIの報告である。これまでにノロウイルスGIIが89件(神奈川県23、秋田県16、栃木県16、大阪府10、石川県6など)、ノロウイルスGIが1件(栃木県)、ノロウイルスG不明が13件(新潟県13)、サポウイルスが1件(石川県)報告されている。この他に、A群ロタウイルスが10件(東京都5、香川県3、大阪府1、島根県1)、群不明ロタウイルスが1件(福岡県)報告されている。第47週には神奈川県の幼稚園における集団発生からノロウイルスGIIが23件報告され、増加している。

週別SRSV&ロタウイルスの検出報告数、2003/04シーズン (病原微生物検出情報：2003年12月12日現在報告数)



各都道府県市の地方衛生研究所からの検出報告を図に示した。





集団かぜからのB型インフルエンザウイルスの分離 - 福井県

福井県では2003年11月26日、小学校で今季初発の集団かぜが発生した。発生報告によると、全校生徒157名のうち、学年閉鎖した1年生(1クラス: 在籍者数24名)では患者数は20名、欠席者数は13名であった。福井県における集団かぜの初発は1月中旬以降であることが多く、今シーズンは例年より2カ月近く早い発生となった。

患者9名のうがい液を採取しMDCK細胞に接種したところ、初代培養で接種4日目には5名の検体で明瞭な細胞変性効果(CPE)が観察された。分離したウイルスについて、0.5%ニワトリ血球を用いてHA試験およびHI試験を行った。HI試験には、国立感染症研究所から分与された2003/04シーズン用インフルエンザウイルス抗血清を使用した。

その結果、5名から分離されたウイルスの各抗血清に対するHI価は、抗A/Moscow/13/98(ホモ価1,280)、抗A/New Caledonia/20/99(ホモ価320)、抗A/Panama/2007/99(ホモ価1,280)、および抗B/Shandong(山東)/7/97(ホモ価160)各フェレット感染血清に対しては < 10、抗B/Johannesburg/5/99羊高度免疫血清(ホモ価2,560)に対しては1,280であった。このことから、これらのウイルスは山形系統のB型インフルエンザウイルスと同定された。

昨シーズンのB型の流行は全国的にVictoria系統株が主流であり(本月報Vol.24、283-288参照)、福井県内においても山形系統株はシーズンの終わりに少数分離されたのみであった。今回調査した患者9名のうち3名(いずれもウイルス分離陽性)はワクチン1回接種者であったが、山形系統の株は今季のワクチンには含まれておらず、家族内感染もあったことから、流行の拡大が懸念される。

12月8日現在、これに続く集団発生の報告はないが、今後の動向に注目したい。

福井県衛生環境研究センター

中村雅子 東方美保 川畑光政 堀川武夫

福井県嶺南振興局若狭健康福祉センター

嶋田泰大 野瀬浩子 門前孝昭 柳本政浩

(IASR2004年1月号掲載予定記事より抜粋、詳細は同号参照)



海外感染症情報

* 関連の情報やさらに詳しい情報については、FORTHホームページ(<http://www.forth.go.jp/>)をご覧ください。

コンゴ共和国でのエボラ出血熱流行 - 更新5

WHO/CSR 2003年12月12日

12月11日現在、コンゴ共和国保健省は、Cuvette Ouest地域のMbomo地方でのエボラ出血熱流行により、累計で29名の死亡者を含む31名の可能性例(probable case)の発生を報告した(既報参照)。

他の疑い例(suspect case)については現在調査が行われている。47名の接触者が経過観察中である。サーベイランスと社会動員活動が継続されている。

香港でのトリインフルエンザA(H9N2)型

WHO/CSR 2003年12月10日

12月9日現在、香港公衆衛生研究所は、香港の5歳の男児からインフルエンザA(H9N2)ウイルス(トリインフルエンザウイルス)が検出されたとWHOに報告した。この少年は病院での治療により回復し、すでに退院した。

ウイルス同定のため、遺伝子配列解析が行われている。今回の例は、これまでに香港でヒトからH9N2が分離された2例目にあたる。前回の発生は1999年であった。

香港には、あらゆるトリインフルエンザの発生を保健当局に警報する包括的なサーベイランスシステムが構築されている。今回の件について、医療関係者にはすでに連絡が行われ、幼稚園と学校に対しては保健教育のための文書が送付されている。

インフルエンザが北半球諸国でさらに流行拡大 - 更新3

WHO/CSR 2003年12月10日

インフルエンザA(H3N2)ウイルスと関連したインフルエンザ活動性の著しい増加が、ヨーロッパ(フィンランド、フランス、ノルウェー)と北米(合衆国)で見られ、また、ヨーロッパ(ポルトガル、スペイン)ではインフルエンザA(H3N2)の活動性は依然として広域で発生している。今シーズンの最初にインフルエンザの活動性が報告されたカナダと英国の一部では、患者数の減少傾向とみなすには時期尚早であるが、患者数は減少し始めている。

ヨーロッパの多くの国(チェコ共和国、デンマーク、イタリア、ラトビア、ロシア連邦、スイス)でも、現在のインフルエンザ活動性は低いものの、増加傾向がみられた。

インフルエンザB型ウイルスはアジア(香港、韓国、タイ)から最も頻繁に報告されており、ヨーロッパと北米からは散発例が見つかるだけである。A(H1)の患者発生は、アイスランドで41 ~ 46週の流行を除き、世界からの報告は非常にまれである。

今シーズンには、インフルエンザ流行のほとんどはインフルエンザA(H3N2)ウイルスによるもので、ほとんどのウイルス抗原型はA/Fujian/411/202類似ウイルスと確認されており、次いでA/Panama/2007/99類似ウイルスである。

詳細はWHOインフルエンザウェブサイト参照のこと。

オーストリア(2003年11月29日)

48週に初めてインフルエンザAウイルスが検出された。

カナダ(2003年11月29日)

48週のインフルエンザの活動性はアルバータ州とサスカチュワン州で減少し、他の地域、特にブリティッシュコロンビア州、オンタリオ州、ヌアバート州では増加した。インフルエンザ様疾患 (ILI) 受診率は受診者1,000人当たり42人で、国の基準値を超えた。48週には、2,567検体中、インフルエンザA型が18%検出され、B型は検出されなかった。現在までに国立微生物研究所により判明したインフルエンザウイルス155検体の抗原型は、128件(83%)がA/Fujian/411/2002類似ウイルス、25件(16%)がA/Panama/2007/99類似ウイルス、1件がA/New Caledonia/20/99類似ウイルスであった。

デンマーク(2003年11月29日)

ILI活動性は47週にはじまった。48週にはILI受診率は国の基準値を超え、インフルエンザA/Fujian/411/2002類似ウイルス1件が検出された。

フィンランド(2003年12月6日)

47週以来、インフルエンザ活動性の増加が見られている。49週には広範なインフルエンザ活動性が見られ、インフルエンザA型が30件検出された。

フランス(2003年11月29日)

インフルエンザ活動性の増加が見られている。48週には13地域から、地域的なインフルエンザA/Fujian/411/2002類似ウイルスの活動性が報告された。

モロッコ(2003年11月22日)

今シーズンでは今までのところ、インフルエンザ活動性は低い。インフルエンザA(H1N1)が1件、A(H3N2)が1件検出された。

ルウェー(2003年11月29日)

インフルエンザ活動性は依然として増加している。48週には、国全域で広範なインフルエンザA(H3N2)の活動性が報告されている。インフルエンザA(H3N2)型で抗原型が判明した21検体すべてがA/Fujian/411/2002類似ウイルスであった。

ポルトガル(2003年11月29日)

48週には、インフルエンザA(H3N2)活動性が3週間続いて広域から報告されている。現時点で抗原型が判明したインフルエンザウイルスは、すべてがA/Fujian/411/2002類似ウイルスであった。

韓国(2003年11月29日)

今シーズンの最初のインフルエンザウイルス(B型、2件)が48週に検出された。

ロシア連邦(2003年11月29日)

ILI発生率は48週でも増加を続け、モスクワとセントペテルブルクで流行閾値を超えた。A (H1N1), A(H3N2), B型の全てのサブタイプが確認された。48週には5件のインフルエンザA (H3N2)ウイルスが検出され、A/Panama/2007/99類似ウイルスであると確認された。

スペイン(2003年11月29日)

インフルエンザ活動性は48週には増加を続けた。しかしながら、ILI発生率はCastilla y León 自治区では減少している。

スイス(2003年11月29日)

48週にインフルエンザ活動性の増加が見られた。特に、インフルエンザA型が9件検出されたスイス西部で増加が見られている。

英国(2003年11月29日)

インフルエンザ活動性の増加は止まったようであるが、今後の傾向は不明である。48週には、イングランドでのILI受診率は47週とほぼ同等であり、北アイルランドとスコットランドでは減少しつつおあり、一方ウエールズでは(国の基準値以下であるが)上昇しつつおている。48週には、44件のインフルエンザA(H3)型ウイルスと1件のB型ウイルスが検出された。現時点で確認されているウイルスの抗原型は、A/Fujian/411/2002類似ウイルスが35件、A/Panama/2007/99類似ウイルスが3件であった。

アメリカ合衆国(2003年11月29日)

インフルエンザの活動性は48週には依然として増加し続けている。全国のILI受診率は5.15で、国の基準値(2.5%)を超えている。広範なインフルエンザの活動性が13州から、地域的な活動性が16州から報告され、採取された検体の39.1%でインフルエンザウイルスが陽性であり、A型が1,302件、B型が7件確認された。40週以来、CDCによる抗原型の検査ではインフルエンザA(H3N2)が157件で、そのうち45件(29%)がA/Panama/2007/99類似ウイルスで、112件(71%)がA/Fujian/411/2002類似ウイルスであった。

他国の報告

チェコ共和国、ドイツ、香港、イタリア、タイ、ウクライナからは、インフルエンザの活動性が低いと報告された。クロアチア、アイスランド、日本、ポーランドでは、インフルエンザの活動性は報告されなかった。



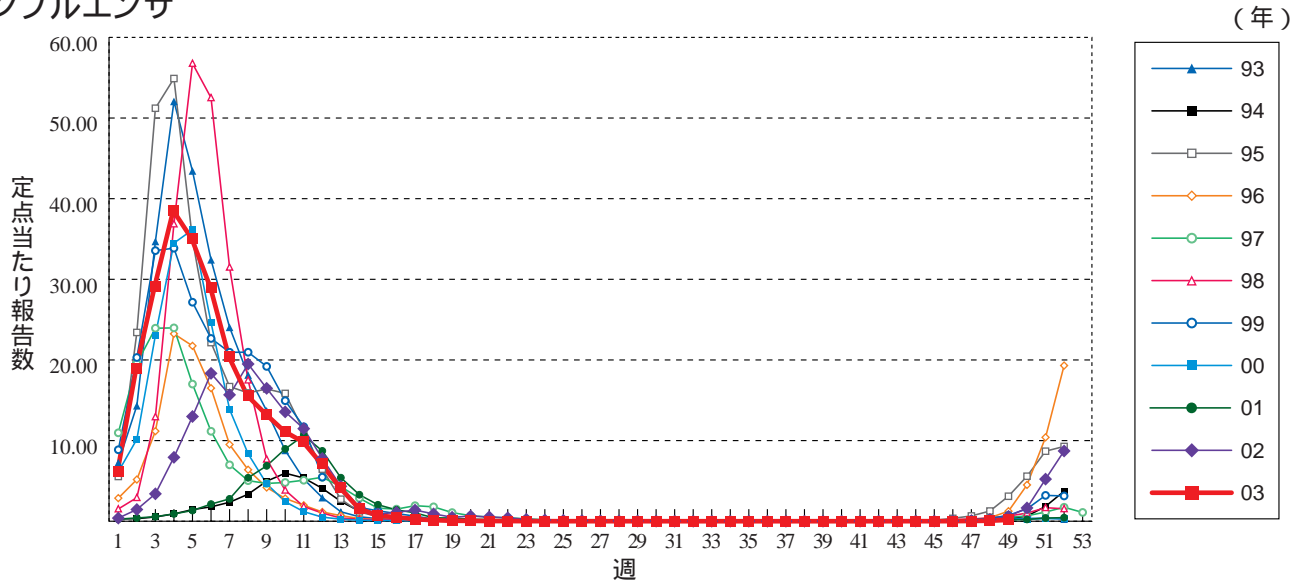
感染症の話

今週はお休みさせていただきます。
「感染症の話」過去の掲載分については
<http://idsc.nih.go.jp/kansen/index.html>
でご覧いただけます。

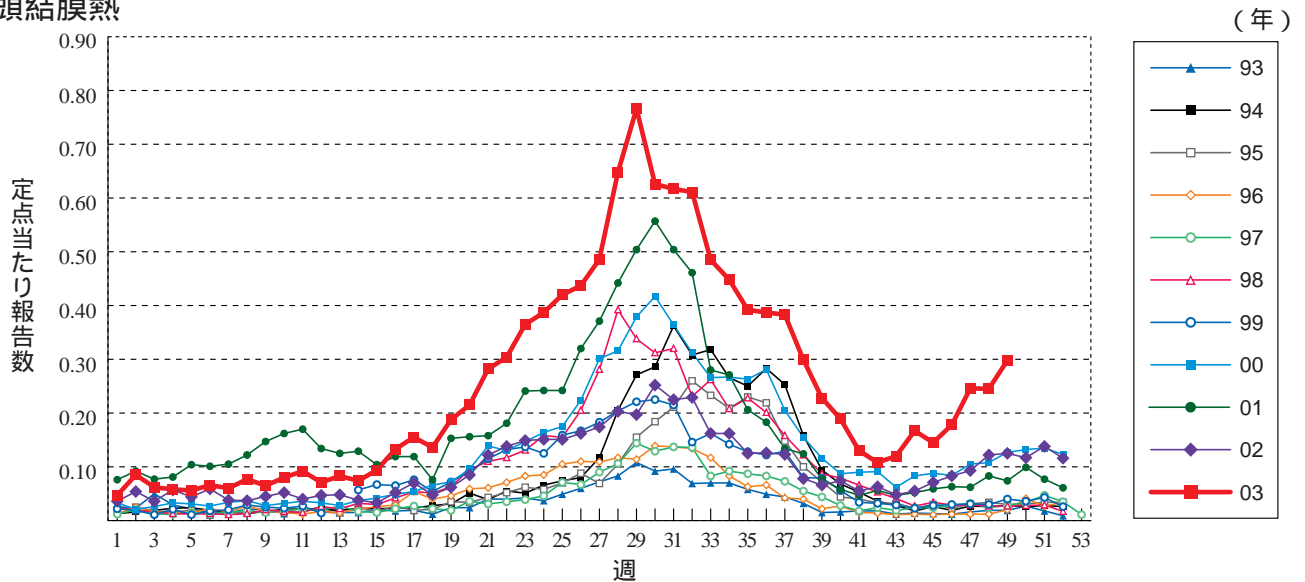


グラフ総覧(49週)

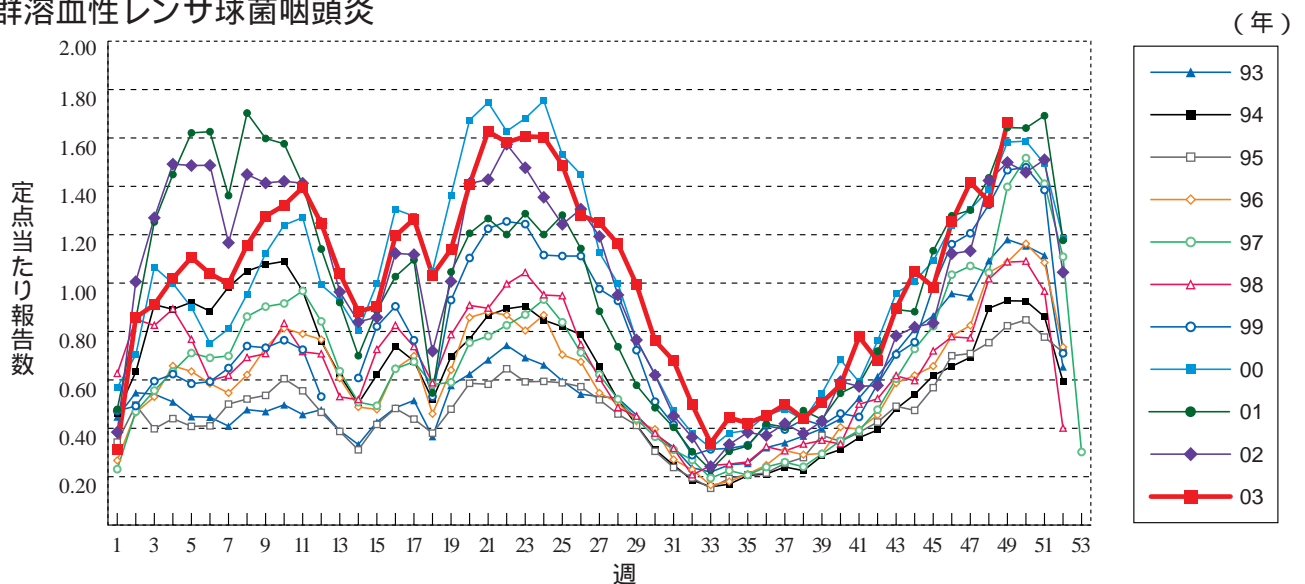
インフルエンザ



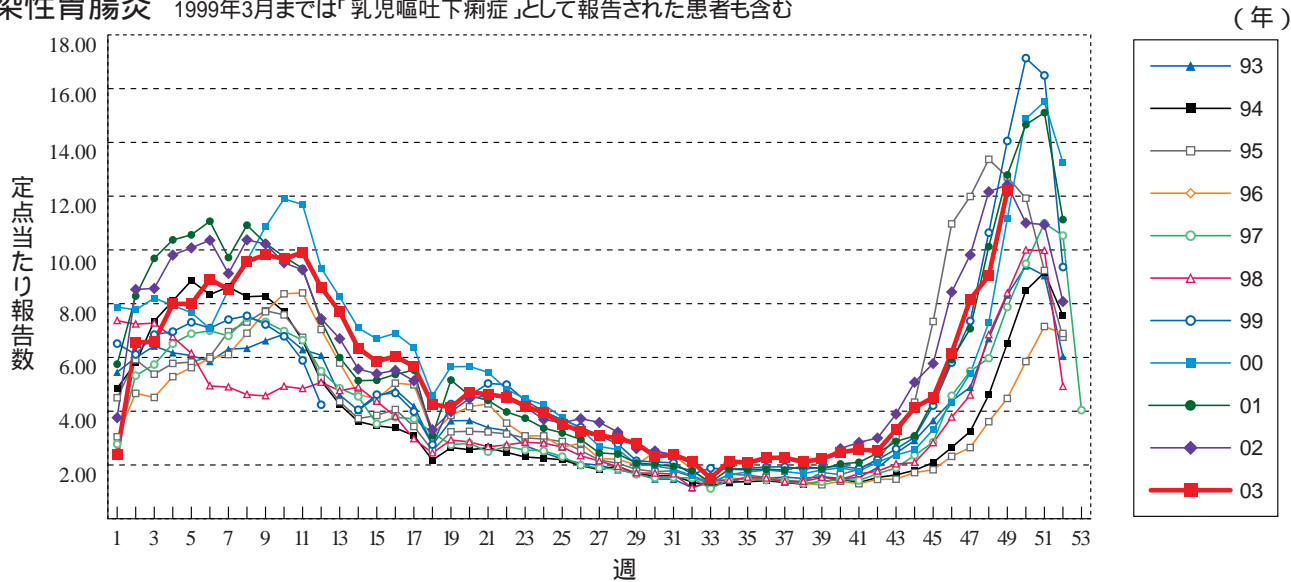
咽頭結膜熱



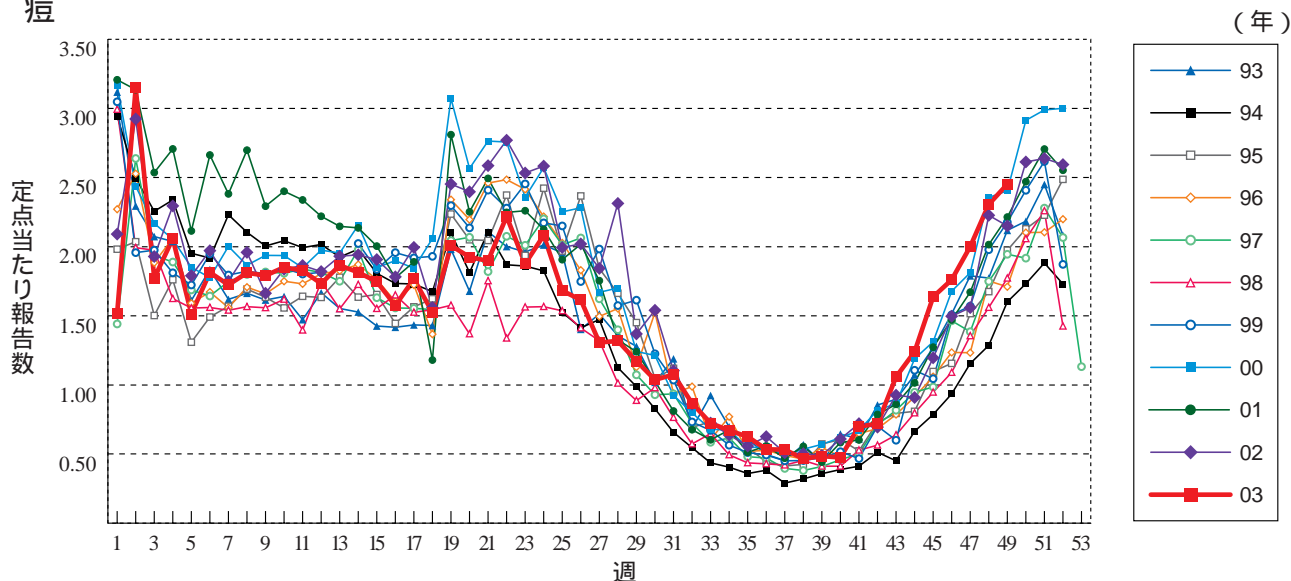
A群溶血性レンサ球菌咽頭炎



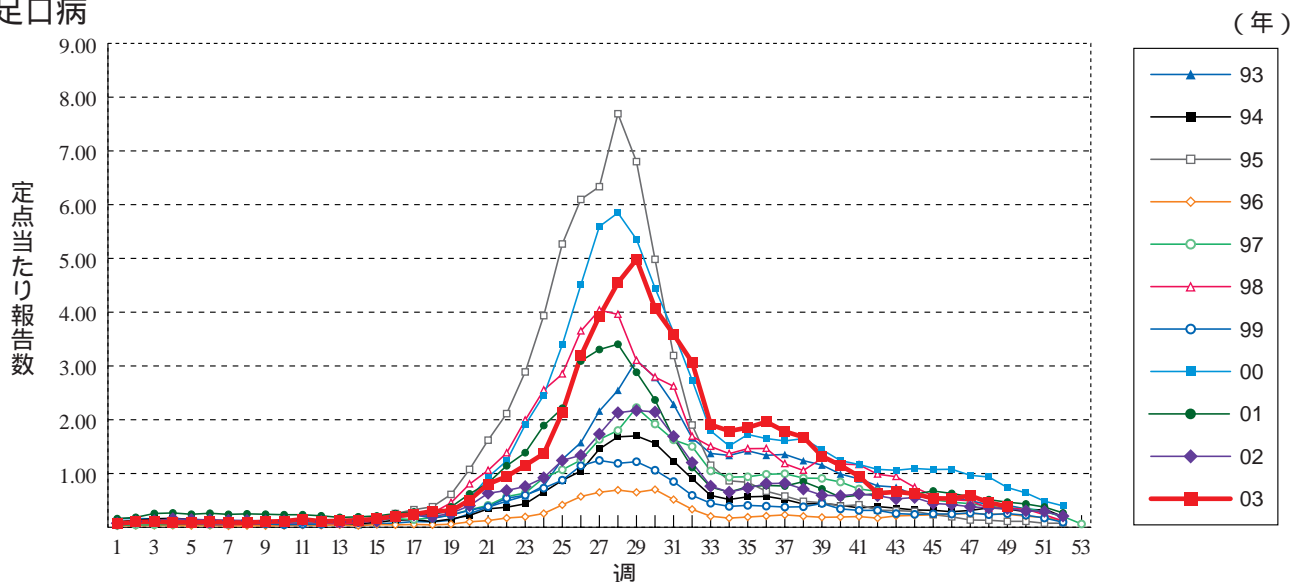
感染性胃腸炎 1999年3月までは「乳児嘔吐下痢症」として報告された患者も含む



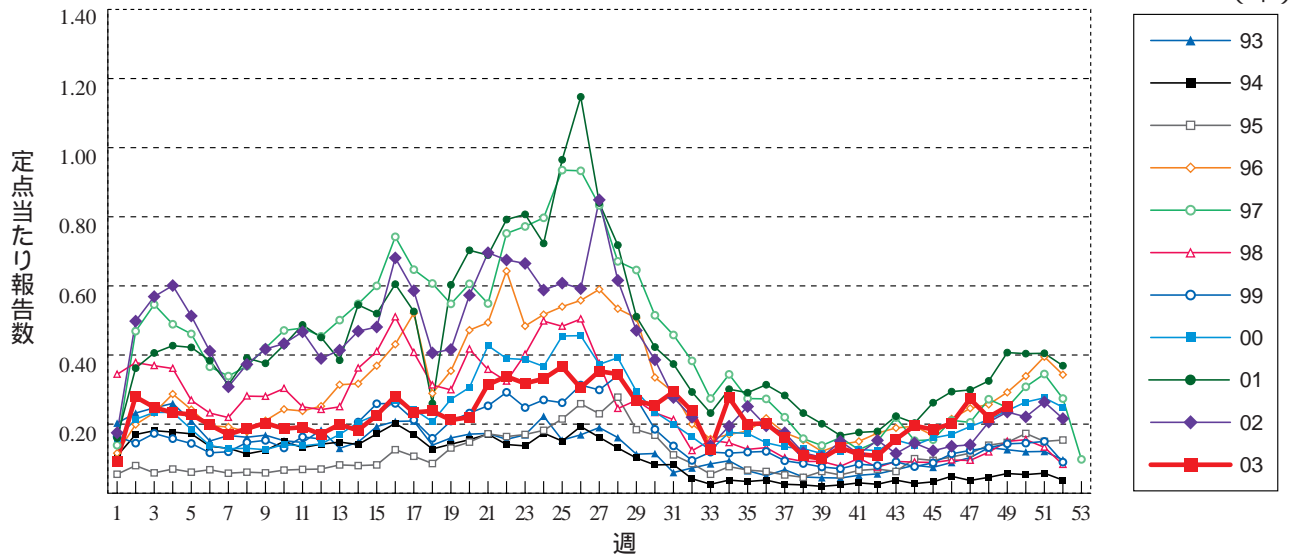
水痘



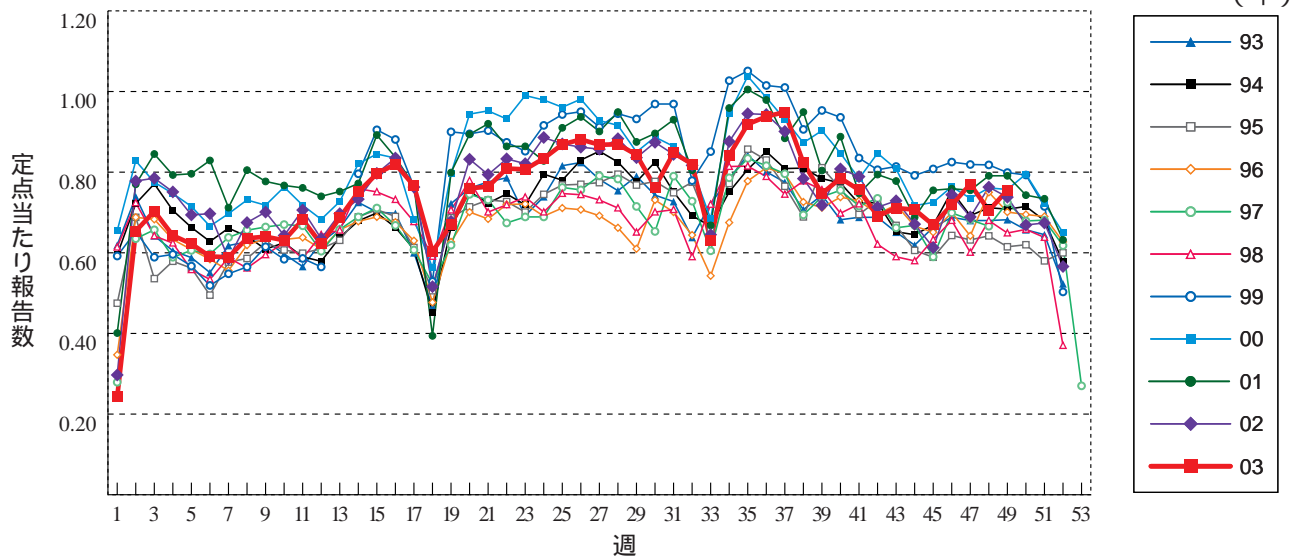
手足口病



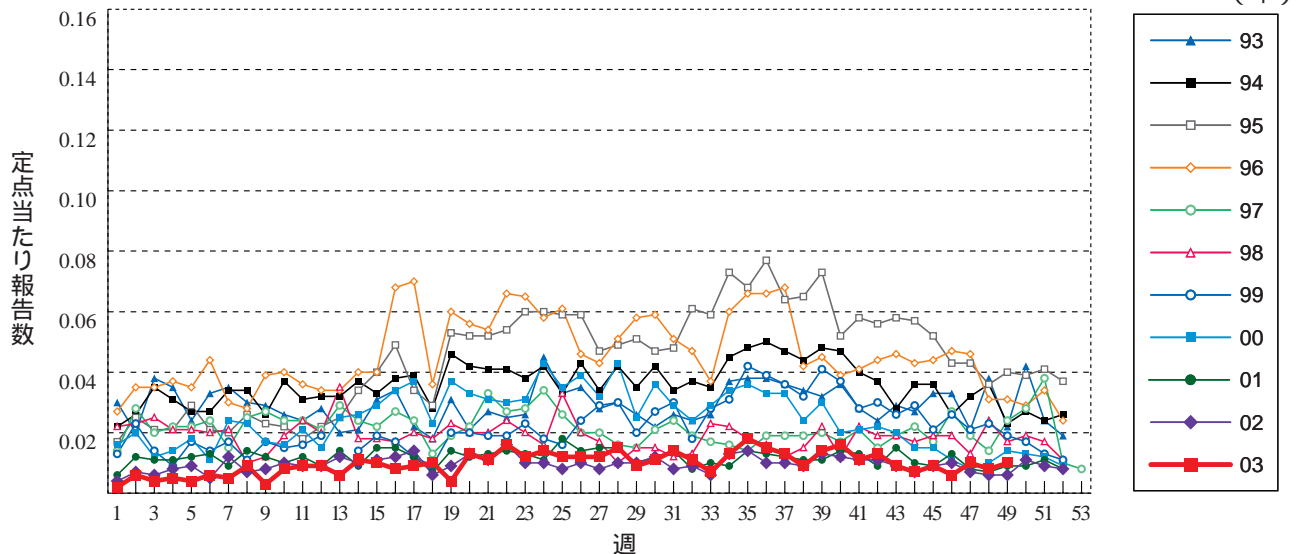
伝染性紅斑



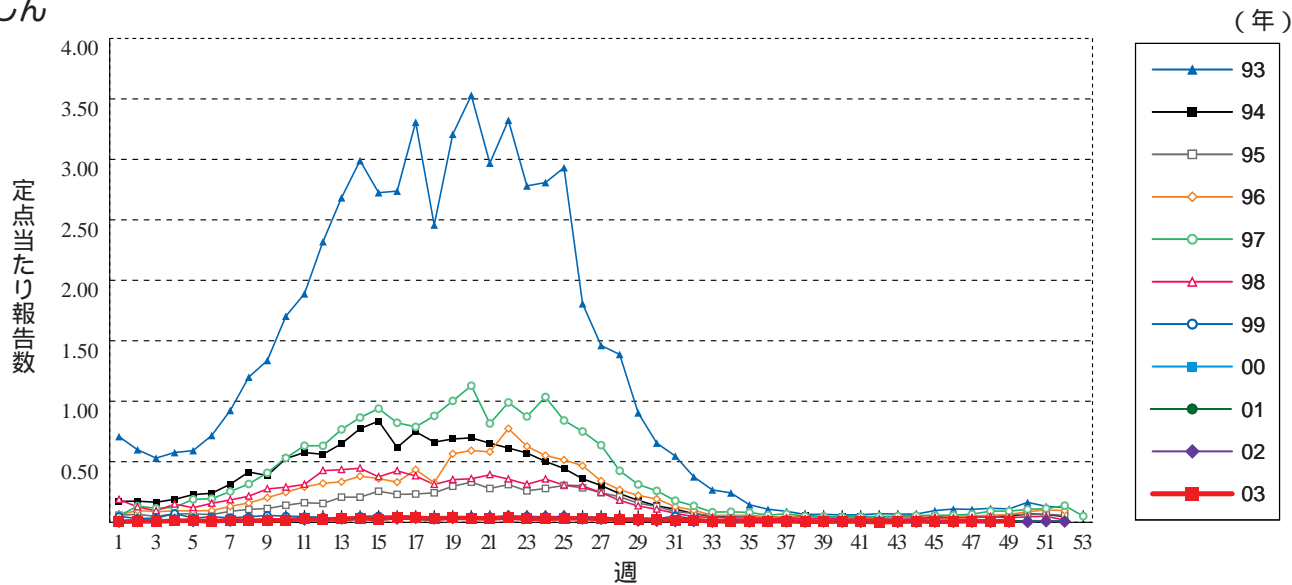
突発性発しん



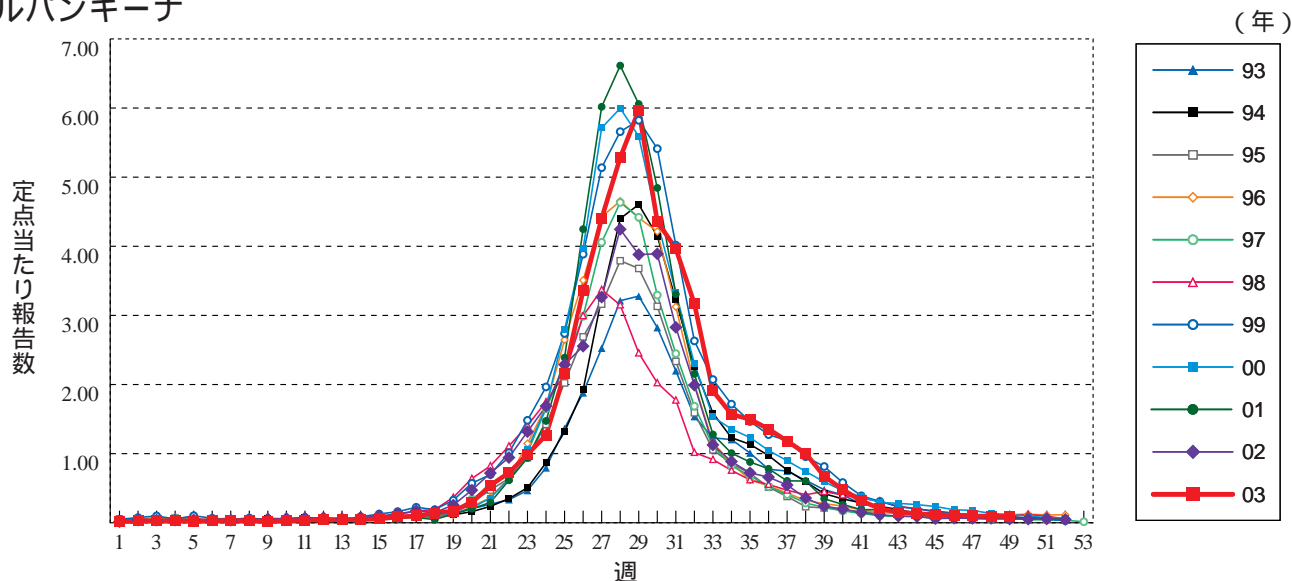
百日咳



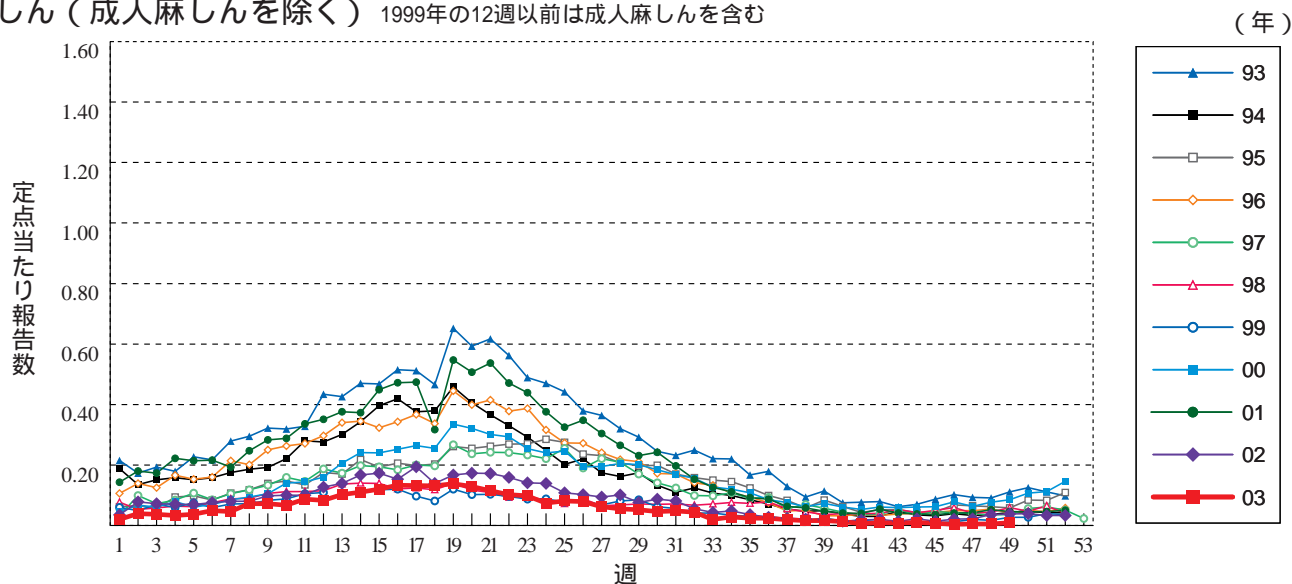
風しん



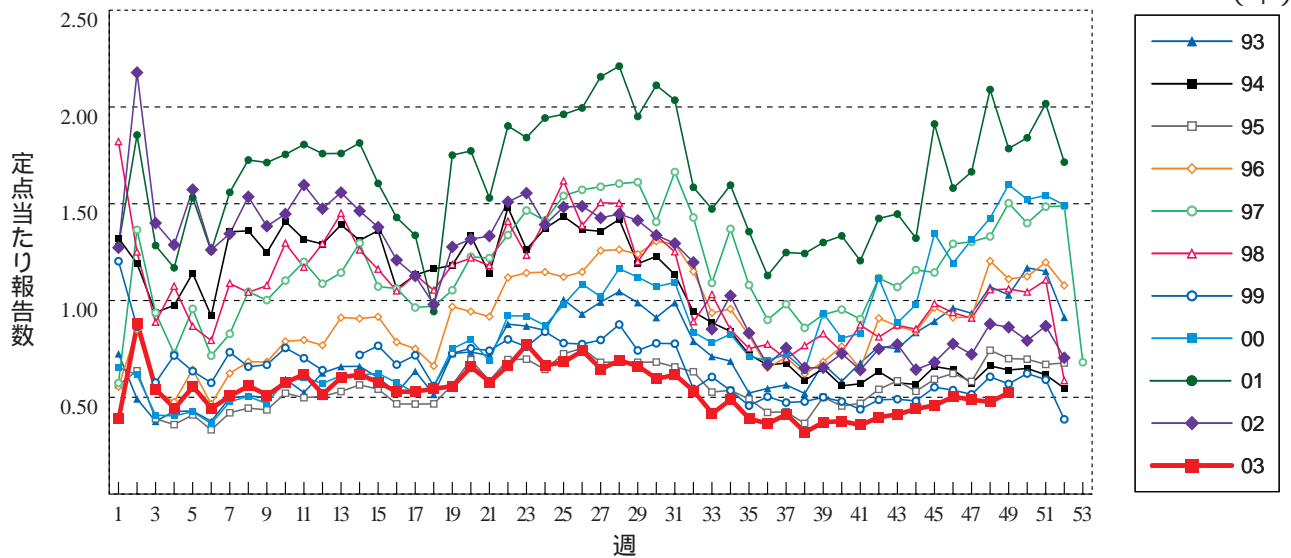
ヘルパンギーナ



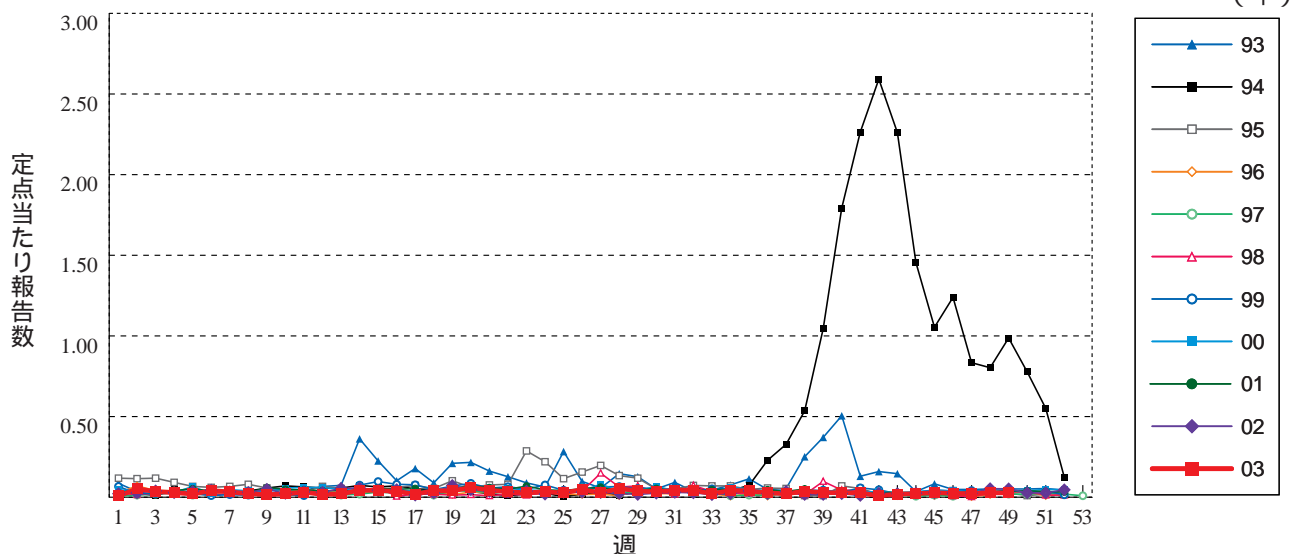
麻しん (成人麻しんを除く) 1999年の12週以前は成人麻しんを含む



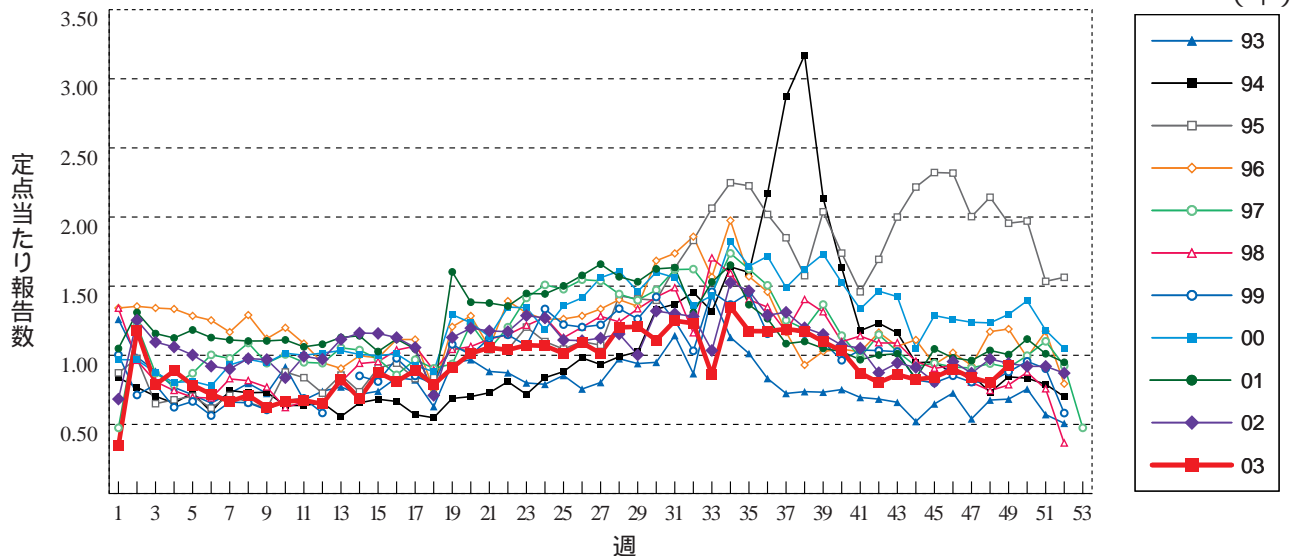
流行性耳下腺炎



急性出血性結膜炎

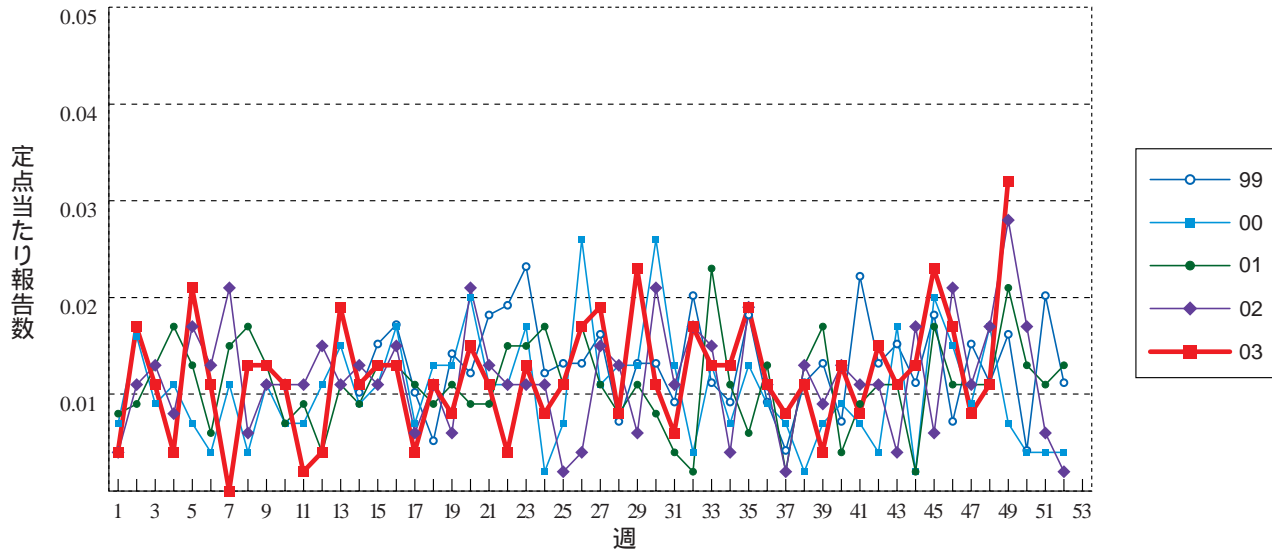


流行性角結膜炎



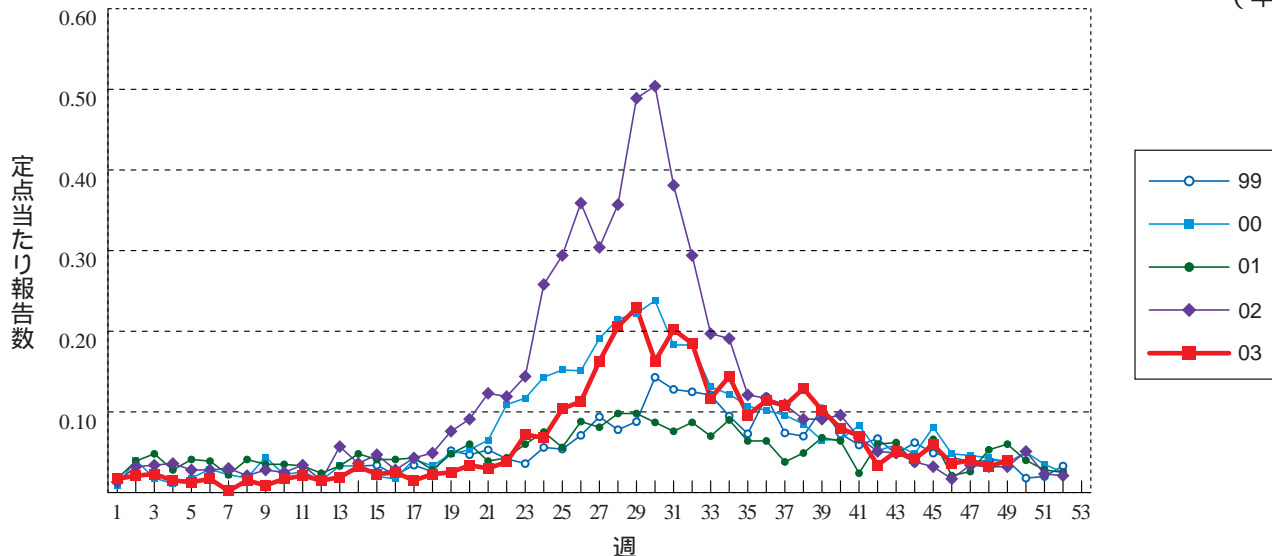
細菌性髄膜炎

(年)



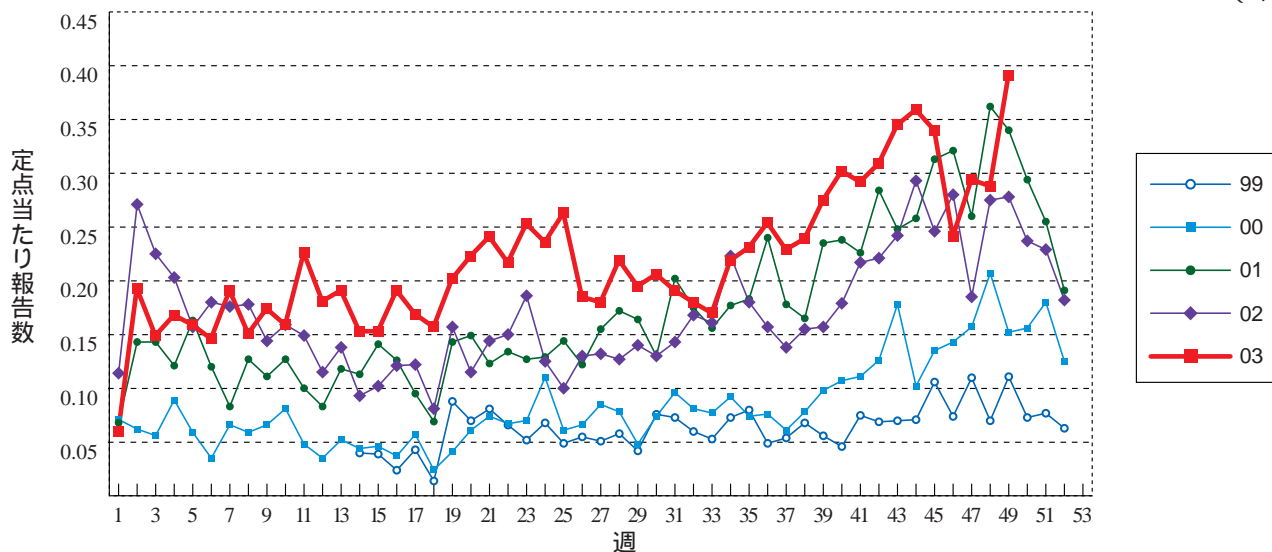
無菌性髄膜炎

(年)



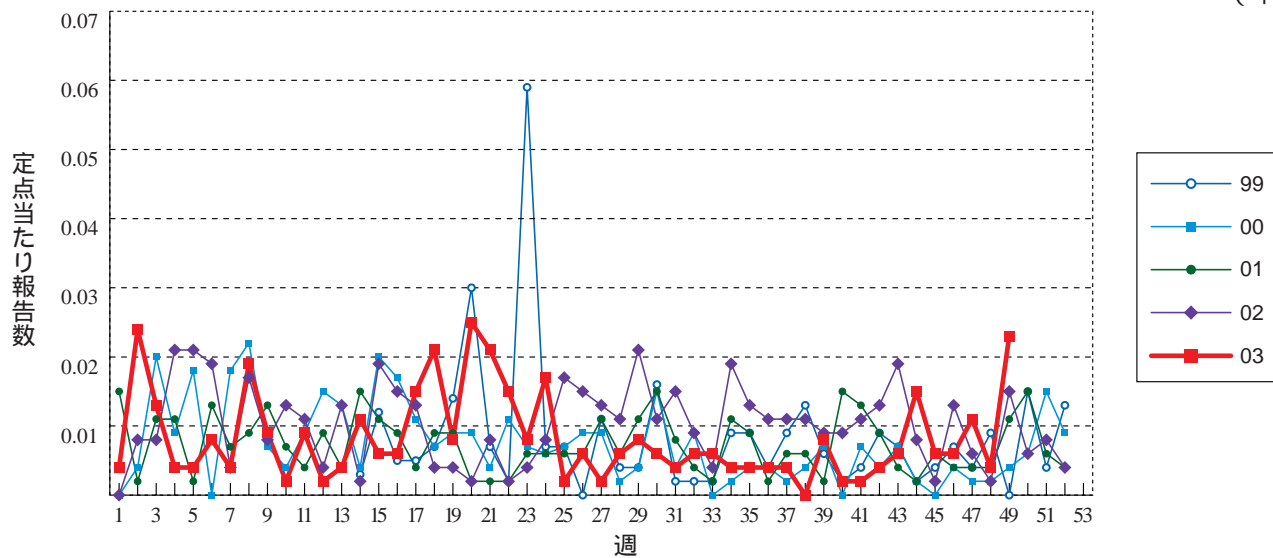
マイコプラズマ肺炎

(年)



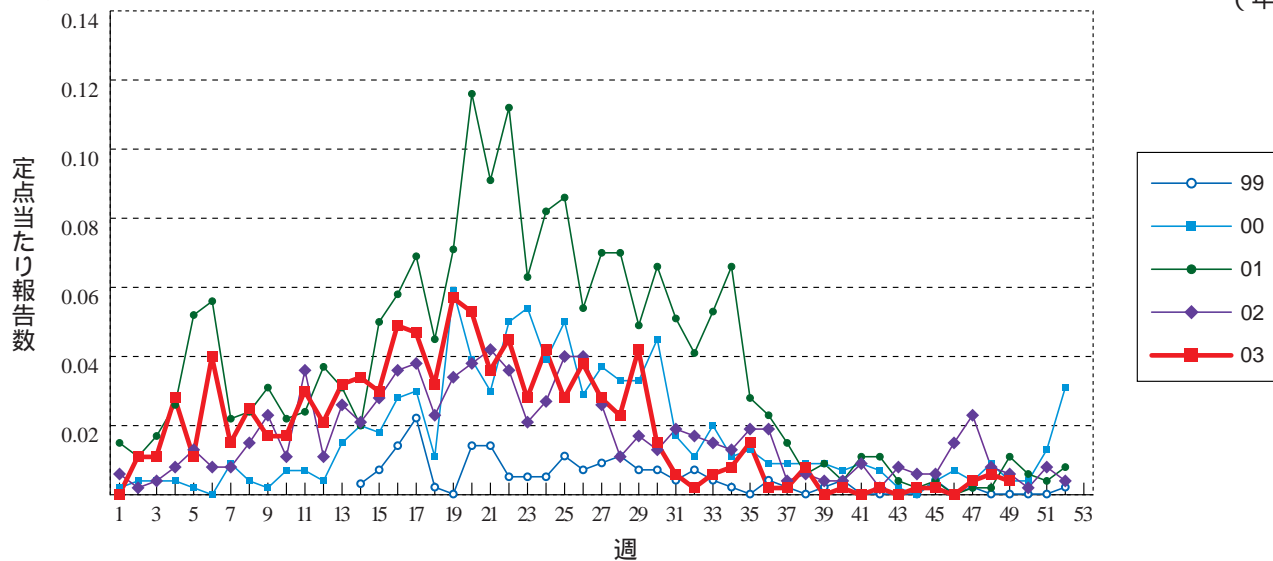
クラミジア肺炎 (オウム病を除く)

(年)



成人麻しん

(年)





49週のデータ

注) 表中の報告数は12月11日集計分であり、その後の報告は次週以降の累積に反映されます。
表の最後の注釈を参照して下さい。

報告数・累積報告数、疾病・都道府県別

平成15年49週

	エボラ出血熱		クリミア・コンゴ出血熱		ペスト		マールブルグ病		ラッサ熱		コレラ		細菌性赤痢		腸チフス		バラチフス		
	報告数	累積	報告数	累積	報告数	累積	報告数	累積	報告数	累積	報告数	累積	報告数	累積	報告数	累積	報告数	累積	
総 数	-	-	-	-	-	-	-	-	-	-	23	4	439	1	59	-	36	-	-
北海道	-	-	-	-	-	-	-	-	-	-	-	-	3	-	2	-	2	-	-
青森県	-	-	-	-	-	-	-	-	-	-	-	-	7	-	-	-	-	-	-
岩手県	-	-	-	-	-	-	-	-	-	-	-	-	11	-	-	-	-	-	-
宮城県	-	-	-	-	-	-	-	-	-	-	1	-	2	-	2	-	1	-	-
秋田県	-	-	-	-	-	-	-	-	-	-	-	-	1	-	-	-	-	-	-
山形県	-	-	-	-	-	-	-	-	-	-	-	-	1	-	1	-	-	-	-
福島県	-	-	-	-	-	-	-	-	-	-	-	-	5	-	-	-	-	-	-
茨城県	-	-	-	-	-	-	-	-	-	-	1	-	7	-	-	-	-	-	-
栃木県	-	-	-	-	-	-	-	-	-	-	-	-	3	-	2	-	-	-	-
群馬県	-	-	-	-	-	-	-	-	-	-	-	-	10	-	-	-	-	-	-
埼玉県	-	-	-	-	-	-	-	-	-	-	-	1	18	-	1	-	1	-	1
千葉県	-	-	-	-	-	-	-	-	-	-	-	-	23	1	3	-	2	-	-
東京都	-	-	-	-	-	-	-	-	-	-	5	1	99	-	19	-	6	-	-
神奈川県	-	-	-	-	-	-	-	-	-	-	3	1	27	-	1	-	5	-	-
新潟県	-	-	-	-	-	-	-	-	-	-	-	-	9	-	1	-	-	-	-
富山県	-	-	-	-	-	-	-	-	-	-	1	-	2	-	1	-	3	-	-
石川県	-	-	-	-	-	-	-	-	-	-	-	-	6	-	-	-	-	-	-
福井県	-	-	-	-	-	-	-	-	-	-	-	-	4	-	1	-	-	-	-
山梨県	-	-	-	-	-	-	-	-	-	-	-	-	2	-	-	-	-	-	-
長野県	-	-	-	-	-	-	-	-	-	-	-	1	12	-	1	-	1	-	1
岐阜県	-	-	-	-	-	-	-	-	-	-	-	-	4	-	-	-	-	-	-
静岡県	-	-	-	-	-	-	-	-	-	-	-	-	12	-	2	-	-	-	-
愛知県	-	-	-	-	-	-	-	-	-	-	3	-	25	-	2	-	1	-	-
三重県	-	-	-	-	-	-	-	-	-	-	-	-	3	-	2	-	-	-	-
滋賀県	-	-	-	-	-	-	-	-	-	-	-	-	6	-	-	-	-	-	-
京都府	-	-	-	-	-	-	-	-	-	-	1	-	21	-	5	-	-	-	-
大阪府	-	-	-	-	-	-	-	-	-	-	1	-	29	-	4	-	6	-	-
兵庫県	-	-	-	-	-	-	-	-	-	-	2	-	13	-	-	-	5	-	-
奈良県	-	-	-	-	-	-	-	-	-	-	3	-	3	-	1	-	-	-	-
和歌山県	-	-	-	-	-	-	-	-	-	-	-	-	2	-	-	-	-	-	-
鳥取県	-	-	-	-	-	-	-	-	-	-	-	-	-	-	-	-	-	-	-
島根県	-	-	-	-	-	-	-	-	-	-	-	-	1	-	-	-	1	-	-
岡山県	-	-	-	-	-	-	-	-	-	-	-	-	2	-	1	-	1	-	-
広島県	-	-	-	-	-	-	-	-	-	-	-	-	6	-	1	-	-	-	-
山口県	-	-	-	-	-	-	-	-	-	-	-	-	1	-	-	-	-	-	-
徳島県	-	-	-	-	-	-	-	-	-	-	-	-	2	-	-	-	-	-	-
香川県	-	-	-	-	-	-	-	-	-	-	-	-	1	-	-	-	-	-	-
愛媛県	-	-	-	-	-	-	-	-	-	-	-	-	3	-	-	-	-	-	-
高知県	-	-	-	-	-	-	-	-	-	-	-	-	3	-	-	-	-	-	-
福岡県	-	-	-	-	-	-	-	-	-	-	1	-	27	-	4	-	1	-	-
佐賀県	-	-	-	-	-	-	-	-	-	-	-	-	1	-	-	-	-	-	-
長崎県	-	-	-	-	-	-	-	-	-	-	-	-	-	-	-	-	-	-	-
熊本県	-	-	-	-	-	-	-	-	-	-	-	-	4	-	1	-	-	-	-
大分県	-	-	-	-	-	-	-	-	-	-	-	-	-	-	-	-	-	-	-
宮崎県	-	-	-	-	-	-	-	-	-	-	-	-	1	-	1	-	-	-	-
鹿児島県	-	-	-	-	-	-	-	-	-	-	1	-	17	-	-	-	-	-	-
沖縄県	-	-	-	-	-	-	-	-	-	-	-	-	-	-	-	-	-	-	-

報告数・累積報告数, 疾病・都道府県別

平成15年49週

	急性灰白髄炎		ジフテリア		腸管出血性大腸菌感染症		アメーバ赤痢		エキノコックス症		黄熱		オウム病		回歸熱		ウイルス性肝炎	
	報告数	累積	報告数	累積	報告数	累積	報告数	累積	報告数	累積	報告数	累積	報告数	累積	報告数	累積	報告数	累積
総数	-	-	-	-	35	2516	4	472	-	17	-	-	-	41	-	-	1	616
北海道	-	-	-	-	-	51	-	9	-	16	-	-	-	1	-	-	-	17
青森県	-	-	-	-	-	12	-	-	-	-	-	-	-	-	-	-	-	2
岩手県	-	-	-	-	-	47	-	3	-	-	-	-	-	1	-	-	-	13
宮城県	-	-	-	-	-	46	-	9	-	-	-	-	-	-	-	-	-	12
秋田県	-	-	-	-	-	54	-	1	-	-	-	-	-	-	-	-	-	4
山形県	-	-	-	-	1	23	-	1	-	-	-	-	-	-	-	-	-	4
福島県	-	-	-	-	-	19	-	5	-	-	-	-	-	-	-	-	-	8
茨城県	-	-	-	-	1	30	-	9	-	-	-	-	-	-	-	-	-	6
栃木県	-	-	-	-	-	11	-	4	-	-	-	-	-	3	-	-	-	8
群馬県	-	-	-	-	1	33	-	8	-	-	-	-	-	-	-	-	-	12
埼玉県	-	-	-	-	-	79	-	20	-	-	-	-	-	1	-	-	-	21
千葉県	-	-	-	-	2	97	-	19	-	-	-	-	-	-	-	-	-	11
東京都	-	-	-	-	2	177	1	112	-	-	-	-	-	2	-	-	-	63
神奈川県	-	-	-	-	1	63	-	47	-	-	-	-	-	5	-	-	-	31
新潟県	-	-	-	-	-	13	-	2	-	-	-	-	-	-	-	-	-	2
富山県	-	-	-	-	-	13	-	2	-	-	-	-	-	-	-	-	-	2
石川県	-	-	-	-	-	101	-	4	-	-	-	-	-	-	-	-	-	12
福井県	-	-	-	-	-	21	-	1	-	-	-	-	-	-	-	-	-	-
山梨県	-	-	-	-	-	13	-	4	-	-	-	-	-	1	-	-	-	6
長野県	-	-	-	-	-	37	-	8	-	-	-	-	-	-	-	-	-	10
岐阜県	-	-	-	-	-	60	-	3	-	-	-	-	-	-	-	-	-	6
静岡県	-	-	-	-	-	42	1	8	-	-	-	-	-	1	-	-	-	7
愛知県	-	-	-	-	1	84	-	36	-	1	-	-	-	3	-	-	1	23
三重県	-	-	-	-	1	20	-	2	-	-	-	-	-	-	-	-	-	1
滋賀県	-	-	-	-	-	8	-	3	-	-	-	-	-	1	-	-	-	3
京都府	-	-	-	-	12	126	-	10	-	-	-	-	-	-	-	-	-	13
大阪府	-	-	-	-	3	160	1	69	-	-	-	-	-	8	-	-	-	66
兵庫県	-	-	-	-	1	158	1	16	-	-	-	-	-	4	-	-	-	32
奈良県	-	-	-	-	-	13	-	6	-	-	-	-	-	1	-	-	-	10
和歌山県	-	-	-	-	-	11	-	-	-	-	-	-	-	1	-	-	-	7
鳥取県	-	-	-	-	-	15	-	1	-	-	-	-	-	-	-	-	-	3
島根県	-	-	-	-	-	10	-	1	-	-	-	-	-	1	-	-	-	4
岡山県	-	-	-	-	-	87	-	6	-	-	-	-	-	-	-	-	-	17
広島県	-	-	-	-	1	51	-	2	-	-	-	-	-	2	-	-	-	26
山口県	-	-	-	-	1	48	-	4	-	-	-	-	-	3	-	-	-	17
徳島県	-	-	-	-	-	18	-	-	-	-	-	-	-	-	-	-	-	8
香川県	-	-	-	-	-	35	-	2	-	-	-	-	-	-	-	-	-	2
愛媛県	-	-	-	-	3	43	-	3	-	-	-	-	-	-	-	-	-	23
高知県	-	-	-	-	-	1	-	1	-	-	-	-	-	1	-	-	-	5
福岡県	-	-	-	-	1	215	-	17	-	-	-	-	-	-	-	-	-	55
佐賀県	-	-	-	-	-	42	-	1	-	-	-	-	-	-	-	-	-	7
長崎県	-	-	-	-	-	31	-	2	-	-	-	-	-	-	-	-	-	5
熊本県	-	-	-	-	1	121	-	8	-	-	-	-	-	-	-	-	-	4
大分県	-	-	-	-	1	23	-	-	-	-	-	-	-	-	-	-	-	6
宮崎県	-	-	-	-	-	69	-	1	-	-	-	-	-	1	-	-	-	15
鹿児島県	-	-	-	-	1	60	-	1	-	-	-	-	-	-	-	-	-	7
沖縄県	-	-	-	-	-	25	-	1	-	-	-	-	-	-	-	-	-	-

報告数・累積報告数, 疾病・都道府県別

平成15年49週

	Q 熱		狂 犬 病		クリプト スポリジウム症		クロイツフェルト ・ヤコブ病		劇症型溶血性 レンサ球菌感染症		後天性 免疫不全症候群		コクシジ オイデス症		ジアルジア症		腎症候性出血熱	
	報告数	累積	報告数	累積	報告数	累積	報告数	累積	報告数	累積	報告数	累積	報告数	累積	報告数	累積	報告数	累積
総 数	-	8	-	-	-	8	1	106	-	50	9	873	-	1	1	97	-	-
北海道	-	2	-	-	-	-	-	6	-	3	-	11	-	-	-	3	-	-
青森県	-	-	-	-	-	-	-	-	-	-	-	2	-	-	-	-	-	-
岩手県	-	-	-	-	-	-	-	2	-	-	-	3	-	-	-	-	-	-
宮城県	-	2	-	-	-	-	-	3	-	-	-	7	-	-	-	1	-	-
秋田県	-	-	-	-	-	-	-	2	-	-	-	2	-	-	-	-	-	-
山形県	-	-	-	-	-	-	-	1	-	-	-	2	-	-	-	2	-	-
福島県	-	-	-	-	-	-	-	-	-	2	-	2	-	-	-	2	-	-
茨城県	-	-	-	-	-	-	-	-	-	3	-	27	-	-	-	1	-	-
栃木県	-	-	-	-	-	-	-	4	-	-	-	15	-	-	-	1	-	-
群馬県	-	-	-	-	-	-	-	2	-	1	-	14	-	-	-	-	-	-
埼玉県	-	-	-	-	-	-	-	4	-	2	1	32	-	-	-	2	-	-
千葉県	-	-	-	-	-	-	-	4	-	1	-	34	-	-	-	2	-	-
東京都	-	1	-	-	-	6	-	13	-	5	2	327	-	-	-	29	-	-
神奈川県	-	-	-	-	-	-	-	3	-	1	-	76	-	-	-	19	-	-
新潟県	-	-	-	-	-	-	-	4	-	-	-	4	-	-	-	-	-	-
富山県	-	-	-	-	-	-	-	-	-	1	-	1	-	-	-	-	-	-
石川県	-	1	-	-	-	-	-	2	-	1	-	1	-	-	1	1	-	-
福井県	-	-	-	-	-	-	-	-	-	1	-	5	-	-	-	-	-	-
山梨県	-	-	-	-	-	-	-	2	-	-	-	5	-	-	-	3	-	-
長野県	-	-	-	-	-	-	-	-	-	3	1	15	-	-	-	-	-	-
岐阜県	-	-	-	-	-	-	-	2	-	-	-	4	-	-	-	3	-	-
静岡県	-	-	-	-	-	-	-	6	-	3	-	24	-	-	-	1	-	-
愛知県	-	-	-	-	-	-	-	4	-	1	-	49	-	-	-	1	-	-
三重県	-	-	-	-	-	-	-	-	-	3	-	7	-	-	-	-	-	-
滋賀県	-	-	-	-	-	-	-	3	-	-	-	8	-	-	-	-	-	-
京都府	-	-	-	-	-	-	-	2	-	3	-	15	-	-	-	5	-	-
大阪府	-	-	-	-	-	1	-	8	-	1	2	83	-	-	-	7	-	-
兵庫県	-	2	-	-	-	-	-	3	-	3	2	18	-	-	-	1	-	-
奈良県	-	-	-	-	-	-	-	1	-	-	-	9	-	-	-	2	-	-
和歌山県	-	-	-	-	-	-	-	1	-	1	-	6	-	-	-	-	-	-
鳥取県	-	-	-	-	-	-	-	-	-	-	-	1	-	-	-	2	-	-
島根県	-	-	-	-	-	-	-	1	-	-	-	1	-	-	-	-	-	-
岡山県	-	-	-	-	-	-	1	1	-	-	-	6	-	-	-	-	-	-
広島県	-	-	-	-	-	-	-	3	-	2	-	9	-	-	-	-	-	-
山口県	-	-	-	-	-	-	-	2	-	-	-	1	-	-	-	-	-	-
徳島県	-	-	-	-	-	-	-	2	-	-	-	3	-	-	-	-	-	-
香川県	-	-	-	-	-	-	-	2	-	1	-	-	-	-	-	1	-	-
愛媛県	-	-	-	-	-	-	-	2	-	-	-	9	-	-	-	1	-	-
高知県	-	-	-	-	-	-	-	4	-	1	-	2	-	-	-	-	-	-
福岡県	-	-	-	-	-	-	-	4	-	1	-	10	-	-	-	2	-	-
佐賀県	-	-	-	-	-	-	-	-	-	1	-	1	-	1	-	-	-	-
長崎県	-	-	-	-	-	1	-	1	-	1	1	3	-	-	-	2	-	-
熊本県	-	-	-	-	-	-	-	1	-	2	-	2	-	-	-	1	-	-
大分県	-	-	-	-	-	-	-	-	-	-	-	3	-	-	-	-	-	-
宮崎県	-	-	-	-	-	-	-	-	-	-	-	1	-	-	-	1	-	-
鹿児島県	-	-	-	-	-	-	-	1	-	1	-	5	-	-	-	-	-	-
沖縄県	-	-	-	-	-	-	-	-	-	1	-	8	-	-	-	1	-	-

報告数・累積報告数, 疾病・都道府県別

平成15年49週

	髄膜炎菌性髄膜炎		先天性風しん症候群		炭疽		つつが虫病		デング熱		日本紅斑熱		日本脳炎		梅毒		破傷風	
	報告数	累積	報告数	累積	報告数	累積	報告数	累積	報告数	累積	報告数	累積	報告数	累積	報告数	累積	報告数	累積
総数	-	17	-	1	-	-	30	261	-	31	1	50	-	1	5	442	-	66
北海道	-	-	-	-	-	-	-	-	-	-	-	-	-	-	-	6	-	3
青森県	-	-	-	-	-	-	-	8	-	-	-	-	-	-	-	1	-	-
岩手県	-	-	-	-	-	-	-	6	-	-	-	-	-	-	-	4	-	-
宮城県	-	-	-	-	-	-	-	4	-	-	-	-	-	-	-	7	-	-
秋田県	-	-	-	-	-	-	1	30	-	1	-	-	-	-	-	1	-	-
山形県	-	-	-	-	-	-	-	9	-	-	-	-	-	-	-	2	-	-
福島県	-	-	-	-	-	-	2	30	-	-	-	-	-	-	1	10	-	1
茨城県	-	-	-	-	-	-	-	1	-	-	-	-	-	-	-	7	-	-
栃木県	-	1	-	-	-	-	1	2	-	1	-	-	-	-	-	8	-	1
群馬県	-	-	-	-	-	-	-	4	-	1	-	-	-	-	-	4	-	4
埼玉県	-	-	-	-	-	-	-	-	-	-	-	-	-	-	-	9	-	5
千葉県	-	-	-	-	-	-	1	14	-	2	-	-	-	-	-	8	-	2
東京都	-	4	-	-	-	-	1	3	-	13	-	-	-	-	1	62	-	3
神奈川県	-	5	-	-	-	-	2	8	-	2	-	-	-	-	-	11	-	2
新潟県	-	-	-	-	-	-	-	18	-	-	-	-	-	-	-	4	-	4
富山県	-	-	-	-	-	-	-	2	-	-	-	-	-	-	-	-	-	2
石川県	-	-	-	-	-	-	-	1	-	-	-	-	-	-	-	5	-	-
福井県	-	-	-	-	-	-	-	-	-	-	-	-	-	-	-	2	-	-
山梨県	-	-	-	-	-	-	-	-	-	-	-	-	-	-	-	1	-	3
長野県	-	-	-	-	-	-	-	8	-	1	-	-	-	-	-	2	-	1
岐阜県	-	-	-	-	-	-	1	12	-	1	-	-	-	-	-	3	-	-
静岡県	-	-	-	-	-	-	2	4	-	2	-	-	-	-	-	8	-	1
愛知県	-	-	-	-	-	-	-	1	-	1	-	-	-	-	1	18	-	3
三重県	-	-	-	-	-	-	1	4	-	-	-	-	-	-	-	4	-	-
滋賀県	-	-	-	-	-	-	-	1	-	-	-	-	-	-	-	2	-	1
京都府	-	1	-	-	-	-	-	-	-	1	-	-	-	-	-	22	-	1
大阪府	-	2	-	-	-	-	1	2	-	2	-	-	-	-	2	70	-	1
兵庫県	-	-	-	-	-	-	-	4	-	1	-	3	-	-	-	18	-	-
奈良県	-	-	-	-	-	-	-	-	-	1	-	-	-	-	-	3	-	2
和歌山県	-	-	-	-	-	-	2	2	-	1	-	-	-	-	-	1	-	-
鳥取県	-	1	-	-	-	-	-	-	-	-	-	-	-	-	-	-	-	1
島根県	-	-	-	-	-	-	-	1	-	-	-	12	-	-	-	1	-	2
岡山県	-	-	-	-	-	-	1	2	-	-	-	-	-	-	-	9	-	1
広島県	-	-	-	1	-	-	1	6	-	-	-	-	-	-	-	9	-	4
山口県	-	-	-	-	-	-	-	-	-	-	-	-	-	-	-	5	-	2
徳島県	-	-	-	-	-	-	1	3	-	-	-	4	-	-	-	9	-	2
香川県	-	-	-	-	-	-	-	1	-	-	-	-	-	-	-	16	-	-
愛媛県	-	-	-	-	-	-	-	-	-	-	-	2	-	-	-	4	-	2
高知県	-	-	-	-	-	-	-	3	-	-	1	14	-	-	-	9	-	1
福岡県	-	1	-	-	-	-	1	3	-	-	-	-	-	1	-	20	-	4
佐賀県	-	-	-	-	-	-	-	-	-	-	-	-	-	-	-	4	-	-
長崎県	-	-	-	-	-	-	-	6	-	-	-	-	-	-	-	5	-	1
熊本県	-	-	-	-	-	-	-	3	-	-	-	-	-	-	-	17	-	2
大分県	-	1	-	-	-	-	2	10	-	-	-	-	-	-	-	10	-	-
宮崎県	-	1	-	-	-	-	1	13	-	-	-	2	-	-	-	3	-	-
鹿児島県	-	-	-	-	-	-	8	32	-	-	-	13	-	-	-	14	-	3
沖縄県	-	-	-	-	-	-	-	-	-	-	-	-	-	-	-	4	-	1

報告数・累積報告数, 疾病・都道府県別

平成15年49週

	バンコマイシン 耐性腸球菌感染症		ハンタウイルス 肺症候群		Bウイルス病		ブルセラ症		発しんチフス		マラリア		ライム病		レジオネラ症	
	報告数	累積	報告数	累積	報告数	累積	報告数	累積	報告数	累積	報告数	累積	報告数	累積	報告数	累積
総 数	1	59	-	-	-	-	-	-	-	-	-	72	-	5	4	136
北海道	-	13	-	-	-	-	-	-	-	-	-	2	-	3	-	1
青森県	-	-	-	-	-	-	-	-	-	-	-	-	-	-	-	-
岩手県	-	-	-	-	-	-	-	-	-	-	-	-	-	-	-	-
宮城県	-	-	-	-	-	-	-	-	-	-	-	1	-	-	-	4
秋田県	-	1	-	-	-	-	-	-	-	-	-	-	-	-	-	1
山形県	-	-	-	-	-	-	-	-	-	-	-	-	-	-	-	5
福島県	-	-	-	-	-	-	-	-	-	-	-	-	-	-	-	1
茨城県	-	2	-	-	-	-	-	-	-	-	-	1	-	-	-	2
栃木県	-	1	-	-	-	-	-	-	-	-	-	2	-	-	-	2
群馬県	-	1	-	-	-	-	-	-	-	-	-	-	-	-	-	2
埼玉県	-	4	-	-	-	-	-	-	-	-	-	3	-	-	3	8
千葉県	-	1	-	-	-	-	-	-	-	-	-	-	-	-	-	1
東京都	1	4	-	-	-	-	-	-	-	-	-	30	-	-	-	16
神奈川県	-	7	-	-	-	-	-	-	-	-	-	12	-	1	-	6
新潟県	-	-	-	-	-	-	-	-	-	-	-	-	-	-	-	10
富山県	-	-	-	-	-	-	-	-	-	-	-	-	-	-	-	4
石川県	-	2	-	-	-	-	-	-	-	-	-	-	-	-	-	4
福井県	-	-	-	-	-	-	-	-	-	-	-	-	-	-	-	1
山梨県	-	-	-	-	-	-	-	-	-	-	-	-	-	-	-	-
長野県	-	3	-	-	-	-	-	-	-	-	-	-	-	-	-	2
岐阜県	-	1	-	-	-	-	-	-	-	-	-	-	-	-	-	-
静岡県	-	2	-	-	-	-	-	-	-	-	-	-	-	-	-	10
愛知県	-	1	-	-	-	-	-	-	-	-	-	3	-	1	-	4
三重県	-	-	-	-	-	-	-	-	-	-	-	1	-	-	-	-
滋賀県	-	-	-	-	-	-	-	-	-	-	-	-	-	-	-	1
京都府	-	1	-	-	-	-	-	-	-	-	-	2	-	-	-	3
大阪府	-	2	-	-	-	-	-	-	-	-	-	4	-	-	1	13
兵庫県	-	1	-	-	-	-	-	-	-	-	-	2	-	-	-	2
奈良県	-	-	-	-	-	-	-	-	-	-	-	-	-	-	-	2
和歌山県	-	-	-	-	-	-	-	-	-	-	-	-	-	-	-	1
鳥取県	-	-	-	-	-	-	-	-	-	-	-	-	-	-	-	1
島根県	-	1	-	-	-	-	-	-	-	-	-	1	-	-	-	-
岡山県	-	-	-	-	-	-	-	-	-	-	-	-	-	-	-	13
広島県	-	8	-	-	-	-	-	-	-	-	-	-	-	-	-	2
山口県	-	1	-	-	-	-	-	-	-	-	-	-	-	-	-	-
徳島県	-	-	-	-	-	-	-	-	-	-	-	-	-	-	-	-
香川県	-	-	-	-	-	-	-	-	-	-	-	-	-	-	-	1
愛媛県	-	-	-	-	-	-	-	-	-	-	-	2	-	-	-	1
高知県	-	-	-	-	-	-	-	-	-	-	-	-	-	-	-	-
福岡県	-	-	-	-	-	-	-	-	-	-	-	2	-	-	-	3
佐賀県	-	-	-	-	-	-	-	-	-	-	-	-	-	-	-	1
長崎県	-	-	-	-	-	-	-	-	-	-	-	1	-	-	-	2
熊本県	-	-	-	-	-	-	-	-	-	-	-	1	-	-	-	1
大分県	-	1	-	-	-	-	-	-	-	-	-	-	-	-	-	1
宮崎県	-	-	-	-	-	-	-	-	-	-	-	-	-	-	-	1
鹿児島県	-	1	-	-	-	-	-	-	-	-	-	-	-	-	-	3
沖縄県	-	-	-	-	-	-	-	-	-	-	-	2	-	-	-	-

報告数・累積報告数, 疾病・都道府県別

平成15年49週

	重症急性 呼吸器症候群		痘 そ う		E型肝炎		ウエストナイル熱 (ウエストナイル脳炎を含む)		A型肝炎		高病原性鳥 インフルエンザ		サ ル 痘		ニバウイルス 感染症		ポツリヌス症	
	報告数	累積	報告数	累積	報告数	累積	報告数	累積	報告数	累積	報告数	累積	報告数	累積	報告数	累積	報告数	累積
総 数	-	-	-	-	-	1	-	-	1	5	-	-	-	-	-	-	-	-
北海道	-	-	-	-	-	-	-	-	1	1	-	-	-	-	-	-	-	-
青森県	-	-	-	-	-	-	-	-	-	-	-	-	-	-	-	-	-	-
岩手県	-	-	-	-	-	-	-	-	-	-	-	-	-	-	-	-	-	-
宮城県	-	-	-	-	-	-	-	-	-	-	-	-	-	-	-	-	-	-
秋田県	-	-	-	-	-	-	-	-	-	-	-	-	-	-	-	-	-	-
山形県	-	-	-	-	-	-	-	-	-	-	-	-	-	-	-	-	-	-
福島県	-	-	-	-	-	-	-	-	-	-	-	-	-	-	-	-	-	-
茨城県	-	-	-	-	-	-	-	-	-	-	-	-	-	-	-	-	-	-
栃木県	-	-	-	-	-	-	-	-	-	-	-	-	-	-	-	-	-	-
群馬県	-	-	-	-	-	-	-	-	-	-	-	-	-	-	-	-	-	-
埼玉県	-	-	-	-	-	-	-	-	-	-	-	-	-	-	-	-	-	-
千葉県	-	-	-	-	-	-	-	-	-	-	-	-	-	-	-	-	-	-
東京都	-	-	-	-	-	-	-	-	2	-	-	-	-	-	-	-	-	-
神奈川県	-	-	-	-	-	-	-	-	-	-	-	-	-	-	-	-	-	-
新潟県	-	-	-	-	-	-	-	-	-	-	-	-	-	-	-	-	-	-
富山県	-	-	-	-	-	-	-	-	2	-	-	-	-	-	-	-	-	-
石川県	-	-	-	-	-	-	-	-	-	-	-	-	-	-	-	-	-	-
福井県	-	-	-	-	-	-	-	-	-	-	-	-	-	-	-	-	-	-
山梨県	-	-	-	-	-	-	-	-	-	-	-	-	-	-	-	-	-	-
長野県	-	-	-	-	-	-	-	-	-	-	-	-	-	-	-	-	-	-
岐阜県	-	-	-	-	-	-	-	-	-	-	-	-	-	-	-	-	-	-
静岡県	-	-	-	-	-	-	-	-	-	-	-	-	-	-	-	-	-	-
愛知県	-	-	-	-	-	-	-	-	-	-	-	-	-	-	-	-	-	-
三重県	-	-	-	-	-	-	-	-	-	-	-	-	-	-	-	-	-	-
滋賀県	-	-	-	-	-	-	-	-	-	-	-	-	-	-	-	-	-	-
京都府	-	-	-	-	-	-	-	-	-	-	-	-	-	-	-	-	-	-
大阪府	-	-	-	-	-	-	-	-	-	-	-	-	-	-	-	-	-	-
兵庫県	-	-	-	-	-	-	-	-	-	-	-	-	-	-	-	-	-	-
奈良県	-	-	-	-	-	-	-	-	-	-	-	-	-	-	-	-	-	-
和歌山県	-	-	-	-	-	-	-	-	-	-	-	-	-	-	-	-	-	-
鳥取県	-	-	-	-	-	-	-	-	-	-	-	-	-	-	-	-	-	-
島根県	-	-	-	-	-	-	-	-	-	-	-	-	-	-	-	-	-	-
岡山県	-	-	-	-	-	-	-	-	-	-	-	-	-	-	-	-	-	-
広島県	-	-	-	-	-	-	-	-	-	-	-	-	-	-	-	-	-	-
山口県	-	-	-	-	-	-	-	-	-	-	-	-	-	-	-	-	-	-
徳島県	-	-	-	-	-	-	-	-	-	-	-	-	-	-	-	-	-	-
香川県	-	-	-	-	-	-	-	-	-	-	-	-	-	-	-	-	-	-
愛媛県	-	-	-	-	-	1	-	-	-	-	-	-	-	-	-	-	-	-
高知県	-	-	-	-	-	-	-	-	-	-	-	-	-	-	-	-	-	-
福岡県	-	-	-	-	-	-	-	-	-	-	-	-	-	-	-	-	-	-
佐賀県	-	-	-	-	-	-	-	-	-	-	-	-	-	-	-	-	-	-
長崎県	-	-	-	-	-	-	-	-	-	-	-	-	-	-	-	-	-	-
熊本県	-	-	-	-	-	-	-	-	-	-	-	-	-	-	-	-	-	-
大分県	-	-	-	-	-	-	-	-	-	-	-	-	-	-	-	-	-	-
宮崎県	-	-	-	-	-	-	-	-	-	-	-	-	-	-	-	-	-	-
鹿児島県	-	-	-	-	-	-	-	-	-	-	-	-	-	-	-	-	-	-
沖縄県	-	-	-	-	-	-	-	-	-	-	-	-	-	-	-	-	-	-

報告数・累積報告数, 疾病・都道府県別

平成15年49週

	野 兎 病		リッサウイルス 感染症		レプトスピラ症		急性脳炎		バンコマイシン耐性 黄色ブドウ球菌感染症	
	報告数	累積	報告数	累積	報告数	累積	報告数	累積	報告数	累積
総 数	-	-	-	-	-	-	1	4	-	-
北海道	-	-	-	-	-	-	-	-	-	-
青森県	-	-	-	-	-	-	-	-	-	-
岩手県	-	-	-	-	-	-	-	-	-	-
宮城県	-	-	-	-	-	-	-	-	-	-
秋田県	-	-	-	-	-	-	-	-	-	-
山形県	-	-	-	-	-	-	-	-	-	-
福島県	-	-	-	-	-	-	-	-	-	-
茨城県	-	-	-	-	-	-	-	-	-	-
栃木県	-	-	-	-	-	-	-	-	-	-
群馬県	-	-	-	-	-	-	-	-	-	-
埼玉県	-	-	-	-	-	-	1	1	-	-
千葉県	-	-	-	-	-	-	-	-	-	-
東京都	-	-	-	-	-	-	-	-	-	-
神奈川県	-	-	-	-	-	-	-	-	-	-
新潟県	-	-	-	-	-	-	-	-	-	-
富山県	-	-	-	-	-	-	-	-	-	-
石川県	-	-	-	-	-	-	-	-	-	-
福井県	-	-	-	-	-	-	-	-	-	-
山梨県	-	-	-	-	-	-	-	-	-	-
長野県	-	-	-	-	-	-	-	-	-	-
岐阜県	-	-	-	-	-	-	-	-	-	-
静岡県	-	-	-	-	-	-	-	1	-	-
愛知県	-	-	-	-	-	-	-	-	-	-
三重県	-	-	-	-	-	-	-	-	-	-
滋賀県	-	-	-	-	-	-	-	-	-	-
京都府	-	-	-	-	-	-	-	-	-	-
大阪府	-	-	-	-	-	-	-	-	-	-
兵庫県	-	-	-	-	-	-	-	-	-	-
奈良県	-	-	-	-	-	-	-	-	-	-
和歌山県	-	-	-	-	-	-	-	-	-	-
鳥取県	-	-	-	-	-	-	-	-	-	-
島根県	-	-	-	-	-	-	-	-	-	-
岡山県	-	-	-	-	-	-	-	-	-	-
広島県	-	-	-	-	-	-	-	-	-	-
山口県	-	-	-	-	-	-	-	-	-	-
徳島県	-	-	-	-	-	-	-	-	-	-
香川県	-	-	-	-	-	-	-	-	-	-
愛媛県	-	-	-	-	-	-	-	-	-	-
高知県	-	-	-	-	-	-	-	-	-	-
福岡県	-	-	-	-	-	-	-	-	-	-
佐賀県	-	-	-	-	-	-	-	-	-	-
長崎県	-	-	-	-	-	-	-	-	-	-
熊本県	-	-	-	-	-	-	-	-	-	-
大分県	-	-	-	-	-	-	-	-	-	-
宮崎県	-	-	-	-	-	-	-	-	-	-
鹿児島県	-	-	-	-	-	-	-	2	-	-
沖縄県	-	-	-	-	-	-	-	-	-	-

全数把握疾患表注釈

「感染症の予防及び感染症の患者に対する医療に関する法律」の改正(施行日: 平成15年11月5日、IDWR週報2003年43号参照)により、全数把握疾患の対象疾患、分類、疾患名の記載方法が一部変更されました。

表でみる「重症急性呼吸器症候群」以降の14の疾患は新システムでの追加疾患、および変更疾患(「乳児ボツリヌス症」、「ボツリヌス症」、「定点疾患「急性脳炎」」全数疾患「急性脳炎」)です。「ウエストナイル熱(ウエストナイル脳炎を含む)」は平成14年11月に追加された疾患です。

旧システムにおける「ウイルス性肝炎」に含まれていた「E型肝炎」、「A型肝炎」が独立した疾患となり、新システムにおける「ウイルス性肝炎」はE型肝炎、A型肝炎を除く肝炎となります。ウイルス性肝炎の累積については、旧システムでの累積に新システムでの報告が加わっていきます。なお、「E型肝炎」、「A型肝炎」の累積は新システムで新たに開始しており、旧システムでの疾病詳細としての当該疾患の累積に加わるものではありません。

注)表の最後の注釈を参照して下さい。

報告数・定点当り報告数、疾病・都道府県別

平成15年49週

	インフルエンザ		咽頭結膜熱		A群溶血性 レンサ球菌咽頭炎		感染性胃腸炎		水痘		手足口病		伝染性紅斑		突発性発しん		百日咳	
	報告数	定点当り	報告数	定点当り	報告数	定点当り	報告数	定点当り	報告数	定点当り	報告数	定点当り	報告数	定点当り	報告数	定点当り	報告数	定点当り
総数	751	0.16	908	0.30	5074	1.66	37185	12.20	7475	2.45	1183	0.39	764	0.25	2301	0.75	30	0.01
北海道	119	0.52	50	0.34	304	2.10	828	5.71	480	3.31	64	0.44	104	0.72	104	0.72	3	0.02
青森県	15	0.23	6	0.14	47	1.12	339	8.07	93	2.21	8	0.19	3	0.07	31	0.74	-	-
岩手県	4	0.06	1	0.03	36	0.95	584	15.37	51	1.34	37	0.97	6	0.16	19	0.50	-	-
宮城県	2	0.02	5	0.08	115	1.95	1234	20.92	124	2.10	45	0.76	31	0.53	48	0.81	-	-
秋田県	-	-	12	0.34	91	2.60	255	7.29	78	2.23	39	1.11	-	-	16	0.46	-	-
山形県	133	2.77	69	2.30	115	3.83	304	10.13	159	5.30	9	0.30	9	0.30	25	0.83	3	0.10
福島県	16	0.20	11	0.23	75	1.56	1009	21.02	160	3.33	13	0.27	2	0.04	36	0.75	-	-
茨城県	20	0.17	14	0.19	112	1.51	794	10.73	136	1.84	5	0.07	4	0.05	26	0.35	-	-
栃木県	7	0.10	4	0.09	52	1.13	507	11.02	66	1.43	18	0.39	3	0.07	37	0.80	-	-
群馬県	79	0.79	15	0.24	110	1.77	879	14.18	131	2.11	34	0.55	12	0.19	49	0.79	1	0.02
埼玉県	55	0.21	60	0.37	442	2.75	2869	17.82	457	2.84	22	0.14	59	0.37	128	0.80	2	0.01
千葉県	88	0.43	24	0.18	389	2.99	1837	14.13	280	2.15	32	0.25	43	0.33	115	0.88	-	-
東京都	24	0.13	20	0.14	137	0.96	1745	12.29	182	1.28	18	0.13	46	0.32	77	0.54	-	-
神奈川県	34	0.10	87	0.42	304	1.47	2860	13.82	413	2.00	40	0.19	67	0.32	173	0.84	-	-
新潟県	2	0.02	44	0.73	127	2.12	1430	23.83	308	5.13	20	0.33	24	0.40	54	0.90	-	-
富山県	1	0.02	6	0.21	66	2.28	431	14.86	40	1.38	12	0.41	4	0.14	24	0.83	-	-
石川県	-	-	10	0.34	27	0.93	500	17.24	94	3.24	13	0.45	4	0.14	21	0.72	-	-
福井県	-	-	6	0.27	34	1.55	422	19.18	58	2.64	11	0.50	14	0.64	17	0.77	1	0.05
山梨県	3	0.07	3	0.12	22	0.88	134	5.36	72	2.88	10	0.40	6	0.24	10	0.40	-	-
長野県	8	0.09	3	0.05	62	1.13	511	9.29	195	3.55	82	1.49	10	0.18	40	0.73	-	-
岐阜県	1	0.01	51	0.96	54	1.02	304	5.74	66	1.25	7	0.13	27	0.51	32	0.60	-	-
静岡県	4	0.03	24	0.28	170	1.98	764	8.88	216	2.51	71	0.83	26	0.30	82	0.95	1	0.01
愛知県	27	0.14	62	0.34	354	1.95	1950	10.71	430	2.36	30	0.16	71	0.39	128	0.70	6	0.03
三重県	1	0.01	28	0.62	68	1.51	648	14.40	110	2.44	9	0.20	3	0.07	53	1.18	-	-
滋賀県	-	-	3	0.09	42	1.31	353	11.03	71	2.22	11	0.34	5	0.16	21	0.66	-	-
京都府	2	0.02	3	0.04	73	0.96	837	11.01	143	1.88	7	0.09	10	0.13	36	0.47	2	0.03
大阪府	48	0.16	28	0.14	214	1.10	1224	6.28	402	2.06	32	0.16	29	0.15	129	0.66	2	0.01
兵庫県	6	0.03	24	0.19	129	1.01	1227	9.59	344	2.69	103	0.80	15	0.12	97	0.76	1	0.01
奈良県	1	0.02	8	0.23	34	0.97	296	8.46	76	2.17	12	0.34	7	0.20	18	0.51	-	-
和歌山県	-	-	26	0.84	24	0.77	193	6.23	51	1.65	4	0.13	5	0.16	22	0.71	2	0.06
鳥取県	1	0.03	9	0.47	112	5.89	248	13.05	52	2.74	22	1.16	2	0.11	19	1.00	-	-
島根県	-	-	4	0.17	30	1.30	209	9.09	42	1.83	-	-	-	-	17	0.74	-	-
岡山県	6	0.07	6	0.11	22	0.41	866	16.04	119	2.20	33	0.61	3	0.06	37	0.69	-	-
広島県	-	-	21	0.28	124	1.65	988	13.17	249	3.32	10	0.13	31	0.41	58	0.77	1	0.01
山口県	-	-	33	0.67	90	1.84	604	12.33	131	2.67	4	0.08	4	0.08	54	1.10	-	-
徳島県	3	0.08	-	-	23	1.00	132	5.74	46	2.00	69	3.00	1	0.04	23	1.00	-	-
香川県	-	-	6	0.19	36	1.13	239	7.47	72	2.25	6	0.19	-	-	27	0.84	2	0.06
愛媛県	2	0.03	23	0.59	61	1.56	342	8.77	164	4.21	31	0.79	2	0.05	40	1.03	-	-
高知県	-	-	5	0.16	85	2.74	135	4.35	52	1.68	7	0.23	-	-	19	0.61	-	-
福岡県	9	0.05	11	0.09	279	2.33	2187	18.23	377	3.14	18	0.15	11	0.09	113	0.94	1	0.01
佐賀県	-	-	6	0.26	30	1.30	262	11.39	67	2.91	5	0.22	-	-	24	1.04	-	-
長崎県	2	0.03	25	0.57	68	1.55	268	6.09	71	1.61	8	0.18	5	0.11	15	0.34	-	-
熊本県	1	0.01	18	0.37	80	1.63	506	10.33	210	4.29	99	2.02	10	0.20	47	0.96	-	-
大分県	8	0.14	4	0.11	74	2.06	778	21.61	111	3.08	2	0.06	24	0.67	37	1.03	-	-
宮崎県	2	0.03	4	0.11	96	2.59	1340	36.22	101	2.73	16	0.43	13	0.35	51	1.38	1	0.03
鹿児島県	3	0.03	26	0.45	32	0.55	765	13.19	93	1.60	32	0.55	4	0.07	38	0.66	1	0.02
沖縄県	14	0.24	-	-	3	0.09	48	1.41	32	0.94	3	0.09	5	0.15	14	0.41	-	-

報告数・定点当り報告数, 疾病・都道府県別

平成15年49週

	風しん		ヘルパンギーナ		麻しん (成人麻しんを除く)		流行性耳下腺炎		急性出血性 結膜炎		流行性角結膜炎		細菌性髄膜炎		無菌性髄膜炎		マイコプラズマ 肺炎	
	報告数	定点当り	報告数	定点当り	報告数	定点当り	報告数	定点当り	報告数	定点当り	報告数	定点当り	報告数	定点当り	報告数	定点当り	報告数	定点当り
総 数	26	0.01	292	0.10	26	0.01	1599	0.52	17	0.03	588	0.92	15	0.03	19	0.04	185	0.39
北海道	1	0.01	9	0.06	-	-	91	0.63	-	-	24	0.83	-	-	-	-	-	-
青森県	1	0.02	2	0.05	-	-	50	1.19	-	-	11	1.00	-	-	-	-	2	0.33
岩手県	-	-	1	0.03	-	-	21	0.55	-	-	8	0.67	-	-	-	-	12	0.60
宮城県	-	-	3	0.05	-	-	33	0.56	-	-	5	0.45	-	-	-	-	13	1.08
秋田県	-	-	-	-	-	-	3	0.09	2	0.29	2	0.29	-	-	-	-	10	1.43
山形県	-	-	-	-	1	0.03	11	0.37	-	-	8	1.00	-	-	2	0.20	17	1.70
福島県	3	0.06	3	0.06	-	-	33	0.69	-	-	28	2.33	-	-	-	-	1	0.14
茨城県	-	-	-	-	-	-	14	0.19	-	-	42	2.63	-	-	-	-	-	-
栃木県	5	0.11	-	-	1	0.02	15	0.33	-	-	7	0.58	-	-	-	-	2	0.29
群馬県	4	0.06	4	0.06	-	-	51	0.82	-	-	17	1.21	4	0.40	1	0.10	-	-
埼玉県	-	-	5	0.03	8	0.05	56	0.35	-	-	44	1.19	1	0.11	-	-	3	0.33
千葉県	1	0.01	12	0.09	6	0.05	62	0.48	1	0.03	27	0.82	-	-	-	-	3	0.23
東京都	1	0.01	4	0.03	-	-	31	0.22	-	-	11	0.79	2	0.08	-	-	1	0.04
神奈川県	1	0.00	22	0.11	1	0.00	82	0.40	2	0.05	49	1.17	-	-	-	-	-	-
新潟県	-	-	3	0.05	-	-	63	1.05	-	-	3	0.33	-	-	-	-	3	0.25
富山県	-	-	6	0.21	-	-	5	0.17	-	-	3	0.43	-	-	-	-	-	-
石川県	-	-	1	0.03	-	-	3	0.10	-	-	3	0.43	-	-	-	-	2	0.40
福井県	-	-	2	0.09	-	-	1	0.05	-	-	1	0.33	-	-	-	-	-	-
山梨県	-	-	-	-	2	0.08	1	0.04	-	-	9	3.00	-	-	-	-	7	0.70
長野県	-	-	1	0.02	-	-	23	0.42	1	0.09	1	0.09	-	-	1	0.09	-	-
岐阜県	-	-	6	0.11	-	-	13	0.25	-	-	12	1.00	-	-	-	-	1	0.20
静岡県	2	0.02	15	0.17	-	-	60	0.70	-	-	34	1.70	-	-	1	0.10	3	0.30
愛知県	2	0.01	5	0.03	1	0.01	178	0.98	1	0.03	40	1.14	-	-	-	-	10	0.77
三重県	-	-	-	-	-	-	12	0.27	-	-	-	-	-	-	-	-	3	0.33
滋賀県	1	0.03	1	0.03	-	-	9	0.28	-	-	4	0.57	-	-	1	0.14	8	1.14
京都府	-	-	12	0.16	-	-	36	0.47	-	-	6	0.32	-	-	-	-	1	0.17
大阪府	-	-	9	0.05	-	-	97	0.50	-	-	18	0.37	-	-	-	-	16	1.07
兵庫県	-	-	8	0.06	2	0.02	137	1.07	1	0.03	21	0.60	1	0.08	2	0.17	5	0.42
奈良県	-	-	2	0.06	-	-	25	0.71	-	-	3	0.33	-	-	1	0.17	1	0.17
和歌山県	-	-	1	0.03	-	-	11	0.35	-	-	1	0.25	2	0.18	3	0.27	5	0.45
鳥取県	-	-	2	0.11	-	-	8	0.42	-	-	1	0.33	-	-	-	-	1	0.20
島根県	-	-	4	0.17	-	-	1	0.04	-	-	3	1.00	1	0.13	-	-	1	0.13
岡山県	1	0.02	4	0.07	-	-	18	0.33	-	-	13	1.08	-	-	-	-	11	2.20
広島県	-	-	5	0.07	1	0.01	24	0.32	1	0.05	29	1.45	-	-	2	0.10	9	0.43
山口県	1	0.02	21	0.43	1	0.02	61	1.24	1	0.11	6	0.67	-	-	-	-	8	0.89
徳島県	-	-	-	-	-	-	8	0.35	-	-	-	-	-	-	-	-	-	-
香川県	-	-	6	0.19	-	-	7	0.22	-	-	-	-	-	-	-	-	2	0.40
愛媛県	-	-	10	0.26	-	-	6	0.15	-	-	27	3.86	-	-	-	-	4	0.67
高知県	-	-	-	-	-	-	61	1.97	-	-	4	1.33	-	-	-	-	1	0.13
福岡県	-	-	33	0.28	1	0.01	77	0.64	4	0.15	9	0.35	-	-	-	-	2	0.13
佐賀県	-	-	10	0.43	-	-	16	0.70	-	-	1	0.25	1	0.17	-	-	6	1.00
長崎県	-	-	-	-	-	-	13	0.30	2	0.25	13	1.63	1	0.08	1	0.08	1	0.08
熊本県	-	-	20	0.41	-	-	18	0.37	1	0.11	11	1.22	1	0.07	4	0.27	5	0.33
大分県	1	0.03	12	0.33	-	-	8	0.22	-	-	1	0.20	-	-	-	-	3	0.27
宮崎県	1	0.03	21	0.57	1	0.03	19	0.51	-	-	14	3.50	-	-	-	-	-	-
鹿児島県	-	-	6	0.10	-	-	20	0.34	-	-	6	1.00	1	0.08	-	-	2	0.17
沖縄県	-	-	1	0.03	-	-	7	0.21	-	-	8	0.80	-	-	-	-	-	-

報告数・定点当り報告数, 疾病・都道府県別 平成15年49週

	クラミジア肺炎 (オウム病を除く)		成人麻しん		RSウイルス 感染症
	報告数	定点当り	報告数	定点当り	
総 数	11	0.02	2	0.00	170
北海道	-	-	-	-	26
青森県	-	-	-	-	...
岩手県	-	-	-	-	...
宮城県	3	0.25	-	-	2
秋田県	-	-	-	-	26
山形県	-	-	-	-	10
福島県	-	-	-	-	17
茨城県	-	-	-	-	1
栃木県	-	-	-	-	12
群馬県	-	-	-	-	1
埼玉県	-	-	-	-	8
千葉県	-	-	-	-	2
東京都	-	-	1	0.04	10
神奈川県	-	-	-	-	3
新潟県	1	0.08	-	-	3
富山県	-	-	-	-	4
石川県	-	-	-	-	7
福井県	-	-	-	-	...
山梨県	2	0.20	-	-	...
長野県	-	-	-	-	-
岐阜県	-	-	-	-	2
静岡県	-	-	-	-	...
愛知県	-	-	-	-	13
三重県	-	-	-	-	-
滋賀県	-	-	-	-	...
京都府	-	-	-	-	1
大阪府	1	0.07	-	-	...
兵庫県	-	-	-	-	...
奈良県	-	-	-	-	...
和歌山県	-	-	1	0.09	3
鳥取県	-	-	-	-	...
島根県	-	-	-	-	...
岡山県	-	-	-	-	5
広島県	-	-	-	-	9
山口県	4	0.44	-	-	...
徳島県	-	-	-	-	...
香川県	-	-	-	-	...
愛媛県	-	-	-	-	4
高知県	-	-	-	-	...
福岡県	-	-	-	-	...
佐賀県	-	-	-	-	1
長崎県	-	-	-	-	...
熊本県	-	-	-	-	...
大分県	-	-	-	-	...
宮崎県	-	-	-	-	...
鹿児島県	-	-	-	-	-
沖縄県	-	-	-	-	...

定点把握疾患表注釈

「感染症の予防及び感染症の患者に対する医療に関する法律」の改正(施行日:平成15年11月5日、IDWR週報2003年43号参照)により、定点把握疾患の対象疾患、分類、疾患名の記載方法が一部変更されました。

改正により「RSウイルス感染症」が追加されましたが、ゼロ報告も含めて報告自体がなされていない都道府県(...)が多く見られ、その報告はまだ十分ではありません。そのため、「感染症週報」の情報還元としては、報告数のみの掲載とします。宜しく御理解ください。

感染症週報 第5巻、第49号 平成15年12月19日発行
発 行: 国立感染症研究所

厚生労働省健康局結核感染症課
厚生労働省大臣官房統計情報部

事務局: 国立感染症研究所感染症情報センター

〒162-8640東京都新宿区戸山1-23-1

T E L : 03-5285-1111

F A X : 03-5285-1129

U R L : <http://idsc.nih.go.jp/index-j.html>

< 国立感染症研究所 感染症情報センター >

<http://www.mhlw.go.jp/>

< 厚生労働省 >

<http://www.forth.go.jp/>

< 旅行者のための海外感染症情報(厚生労働省検疫所) >

本週報は、感染症新法に基づくものであり、全国の医療従事者、定点医療機関、保健所、保健所設置市、特別区、都道府県、地方衛生研究所、検疫所の皆様のご協力を得て、国立感染症研究所感染症情報センターにおいて編集したものです。

また、本週報は速報性を重視しておりますので、今後調査などの結果に応じて、若干の変更が生じることがありますが、その場合には週報上に訂正させていただきます。

「感染症の話」及び「読者のコーナー」の回答欄の内容に関する責は、それぞれの執筆者及び回答者に属しますが、内容に関するご質問、ご意見については事務局でお受けいたします。

なお、週報の内容について、学術的研究、あるいは公衆衛生活動にかかわる業務以外の目的においては、無断転載を禁じます。