

マークをクリックするとそのページを見ることができます



発生動向総覧
P.2-3

< 第51週 > 感染性胃腸炎の定点当たり報告数は第43週から増加しており、第51週も増加した / その他最新動向



注目すべき感染症
P.4-5

< インフルエンザ > 第51週には全国から4,020例の報告があった
< 咽頭結膜熱 > 第29週をピークとしてその後順調に低下したが、第43週から再び増加がみられている



病原体情報
P.6-7

患者から分離・検出された病原体報告 - インフルエンザウイルス 2003/04シーズン / 冬季の感染性胃腸炎関連ウイルス 2003/04シーズン



速報
P.8-9

長野県内で分離されたAH1型インフルエンザウイルス / 感染症法施行後のオウム病症例



海外感染症情報
P.10-11

中国広東省でのSARS可能性例 / アメリカ大陸での黄熱流行 - 更新



感染症の話
P.12

< 今週はお休みです >



P.13

読者のコーナー
感染症発生動向調査
事業年報平成14年版
について



グラフ総覧(51週)
P.14-20



51週のデータ
P.21-30



発生動向総覧

第51週コメント 12月25日集計分

全数報告の感染症

*「感染症の予防及び感染症の患者に対する医療に関する法律」の改正(11月5日施行)により、対象疾患、分類が一部変更されました(第43号「速報」参照)。

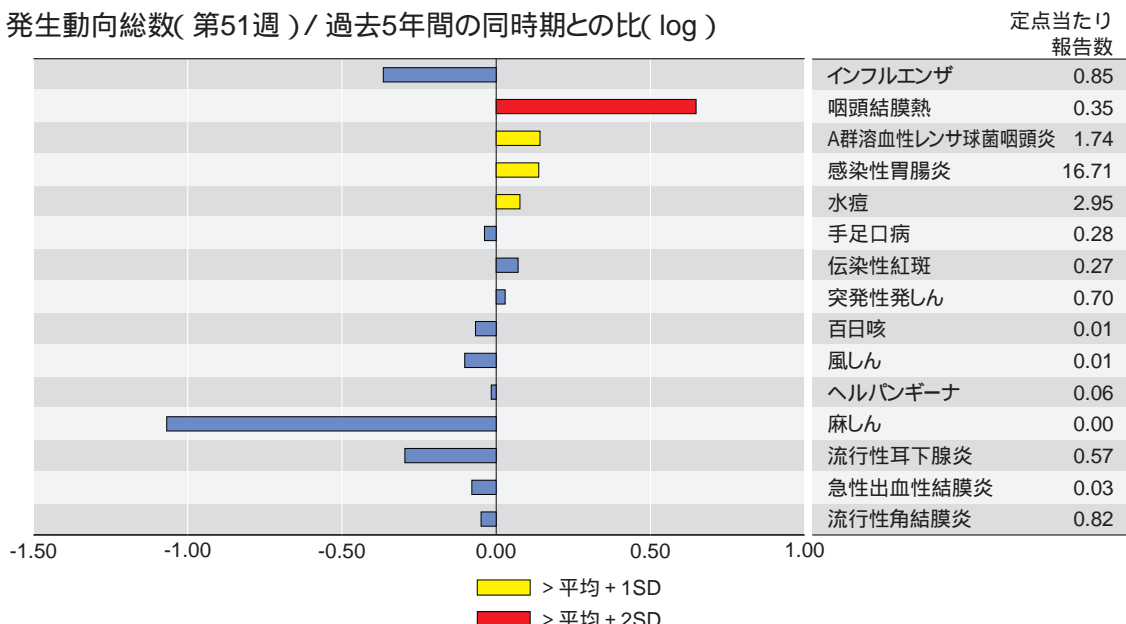
注意:これは当該週に診断された報告症例の集計です。しかし、迅速に情報還元するために期日を決めて集計を行いますので、当該週に診断された症例の報告が、集計の期日以降に届くこともあります。それらについては、発生動向総覧では扱いませんが、翌週あるいはそれ以降に、巻末の表の累積数に加えられることになります。宜しく御理解下さい。

- 1類感染症: 報告なし
- 2類感染症: コレラ 1例(疑似症、推定感染地域: タイ)
細菌性赤痢 3例(推定感染地域: インドネシア1例、パキスタン1例、カンボジア/シンガポール1例)
- 3類感染症: 腸管出血性大腸菌感染症 73例(うち有症者31例)
報告の多い都道府県: 福岡県55例(全例が同一高等学校での集団発生)
血清型・毒素型: O157 VT1・VT2(60例)、O111 VT1・VT2(5例)、O157 VT2(3例)
その他(5例)
年齢: 10歳未満(10例)、10代(55例)、20代(3例)、30代(2例)、40代(2例)、60代(1例)
- 4類感染症: つつが虫病 25例(鹿児島県13例、宮崎県5例)
日本紅斑熱 1例(鹿児島県)
マラリア 4例 三日熱 3例(推定感染地域: ブラジル2例、パプアニューギニア1例)
不明 1例(推定感染地域: カメルーン)
A型肝炎 2例(推定感染地域: とともに国内)
レプトスピラ症 1例(徳島県)
- 5類感染症: アメーバ赤痢 7例(推定感染地域: 国内4例、不明3例)
ウイルス性肝炎 2例 B型 1例(推定感染経路: 不明)
C型 1例(推定感染経路: 性的接触)
クロイツフェルト・ヤコブ病 1例(孤発性)
後天性免疫不全症候群 15例(AIDS 3例、無症候12例)
推定感染経路: 性的接触13例(異性間7例、同性間6例)、不明2例
推定感染地域: 国内13例、国内/タイ1例、不明1例
梅毒 9例(早期顕症I期4例、早期顕症II期1例、無症候3例、先天梅毒1例)
(補)他に報告遅れとして、急性脳炎 4例(単純ヘルペスウイルス1例(44歳)、病原体不明3例(2歳、23歳、72歳))の報告があった。

定点把握の対象となる5類感染症

全国の指定された医療機関(定点)から報告され、疾患により小児科定点(約3,000カ所)、インフルエンザ(小児科・内科)定点(約5,000カ所)、眼科定点(約600カ所)、基幹定点(約500カ所)に分かれています。また、定点当たり報告数は、報告数/定点医療機関数です。

発生動向総数(第51週) / 過去5年間の同時期との比(log)

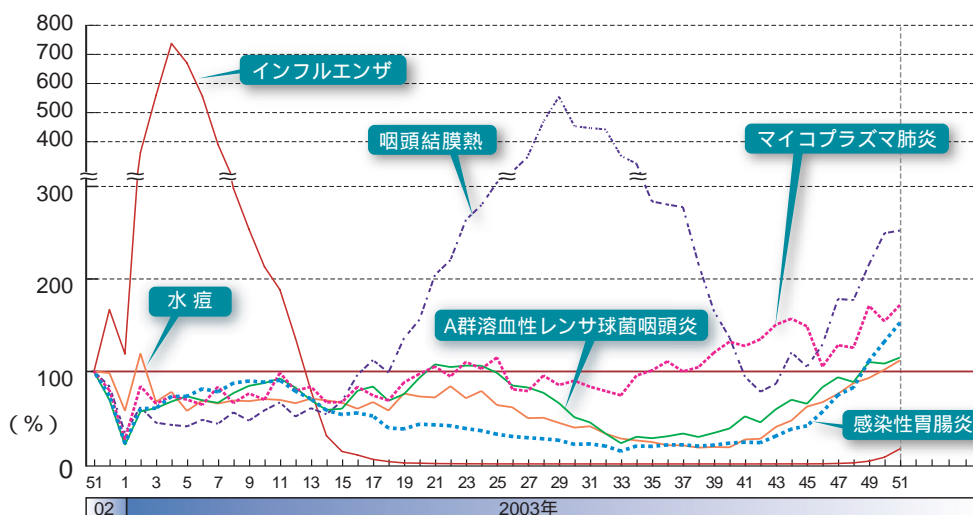


当該週と過去5年間の平均(過去5年間の前週、当該週、後週の合計15週の平均)の比を対数にてグラフ上に表現した。1標準偏差を超えた場合黄で、2標準偏差を超えた場合赤で色分けしている。

小児科定点報告疾患: インフルエンザの定点当たり報告数は未だ低値ではあるが、徐々に増加している。都道府県別では山形県(8.1)、群馬県(4.9)、福島県(4.3)が多い(「注目すべき感染症」参照)。咽頭結膜熱の定点当たり報告数は第29週をピークとし、その後減少し続けた後、第43週から再び増加傾向が認められており、第51週も微増した。第51週までの累積定点当たり報告数の過去10年間の平均と比較して3倍を示す大きな流行となっている。都道府県別では山形県(2.4)、愛媛県(1.0)、岐阜県(0.8)が多い(「注目すべき感染症」参照)。A群溶血性レンサ球菌咽頭炎の定点当たり報告数は第34週から増加傾向が認められており、第51週も増加した。過去5年間の同時期(前週、当該週、翌週)と比較してやや多く、都道府県別では鳥取県(6.0)、山形県(5.1)が多い。感染性胃腸炎の定点当たり報告数は第43週から増加しており、第51週も増加した。過去5年間の同時期と比較してやや多く、都道府県別では宮崎県(40.5)、大分県(39.9)が多い。水痘の定点当たり報告数は第41週から増加しており、第51週も増加した。過去5年間の同時期と比較してやや多く、都道府県別では新潟県(6.4)、山形県(6.3)、愛媛県(5.1)、熊本県(5.1)が多い。RSウイルス感染症の報告数は、31都道府県(0の報告も含む)から合計300例であった。

基幹定点報告疾患: マイコプラズマ肺炎の定点当たり報告数は増加して0.39で、都道府県別では岡山県(3.4)、山形県(1.4)が多い。

主要疾患の過去1年間の週別定点当たり報告数の動き(第51週)



2002年第51週の定点当たり報告数を100%として各週の報告数値を換算し、過去1年間の増減を表している。



注目すべき感染症

インフルエンザ

第51週におけるインフルエンザの定点当たり報告数は0.85であった。全国からの報告数は4,020例であったが、これは昨シーズン同週の24,593例と比べると少ない。島根県を除くすべての都道府県から報告がある。山形県は定点当たり報告数が8.1と非常に多くなっており、群馬県(4.9)、福島県(4.3)なども多かった。

また、インフルエンザ様疾患に伴う休校、学年閉鎖、学級閉鎖としては、東京都13件、埼玉県11件など全国で36施設からの報告があった。

これまでに確認されたインフルエンザウイルスはAH3型が中心であるが、B型の報告も少なくない。AH1型についても1件の報告がある。

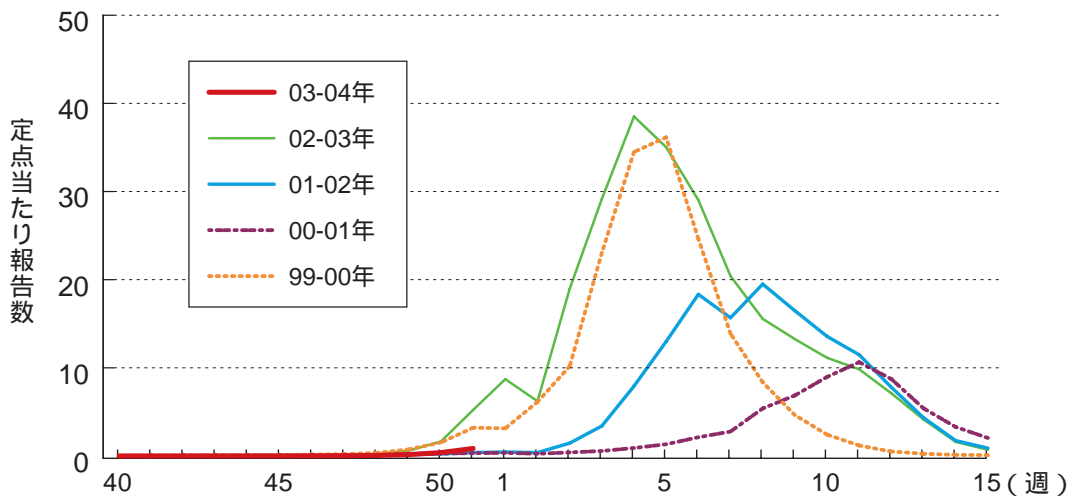
「インフルエンザのQ & A」「国内患者発生動向調査」「ウイルス分離状況」「抗体保有状況」「学校欠席者数」などインフルエンザの総合的な情報については、以下のURLを参照されたい。

<http://idsc.nih.gov/jp/others/topics/newpage2.html>

インフルエンザの流行レベルマップについては、以下のURLを参照されたい。

<http://idsc.nih.gov/jp/others/topics/inf-keiho/index.html>

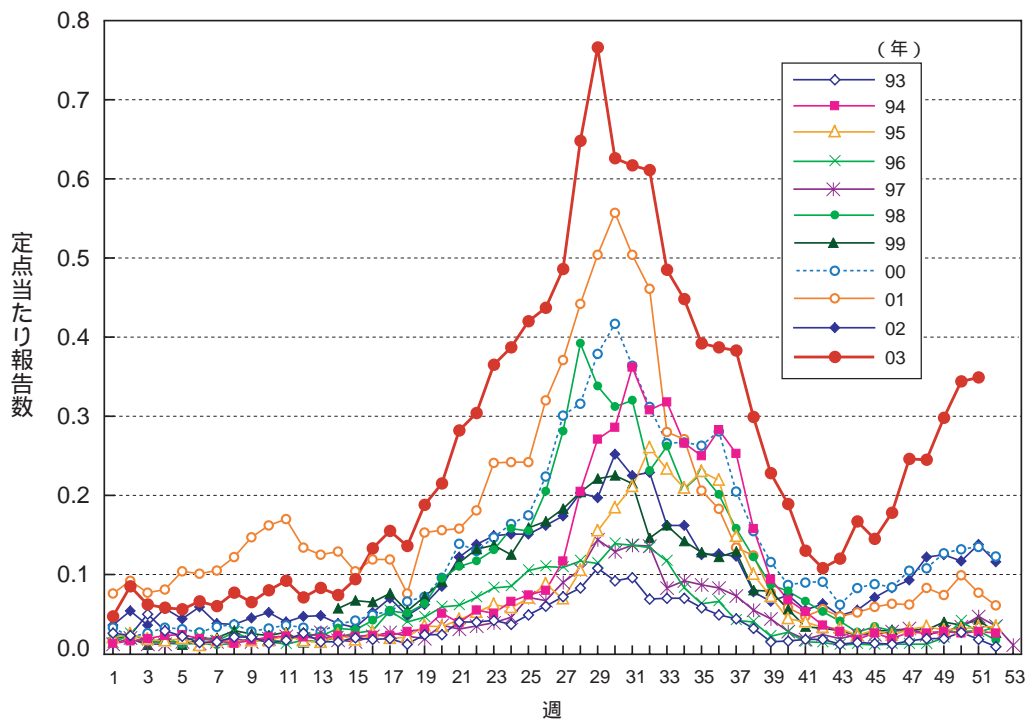
図 . 過去5シーズンにおけるインフルエンザの週別発生状況



咽頭結膜熱

咽頭結膜熱は例年夏季に流行を迎えるが、今年は例年よりも報告数が多く推移してきている。第29週をピークとしてその後順調に低下したが、第43週から再び増加がみられている。都道府県別でも、実際に多くの都道府県で報告数が増加している。年齢別では2～5歳の報告数が多い。

図 . 咽頭結膜熱の年別週別発生状況





病原体情報

* グラフはIASRホームページ(<http://idsc.nih.go.jp/iasr/index-j.html>)からの引用です。

各都道府県市の地方衛生研究所(地研)からの検出報告です。地域別の報告数は、その地域に所在する地研からの総報告数を都道府県別に示しています。

(2003年12月26日現在報告分)

インフルエンザウイルス 2003/04シーズン

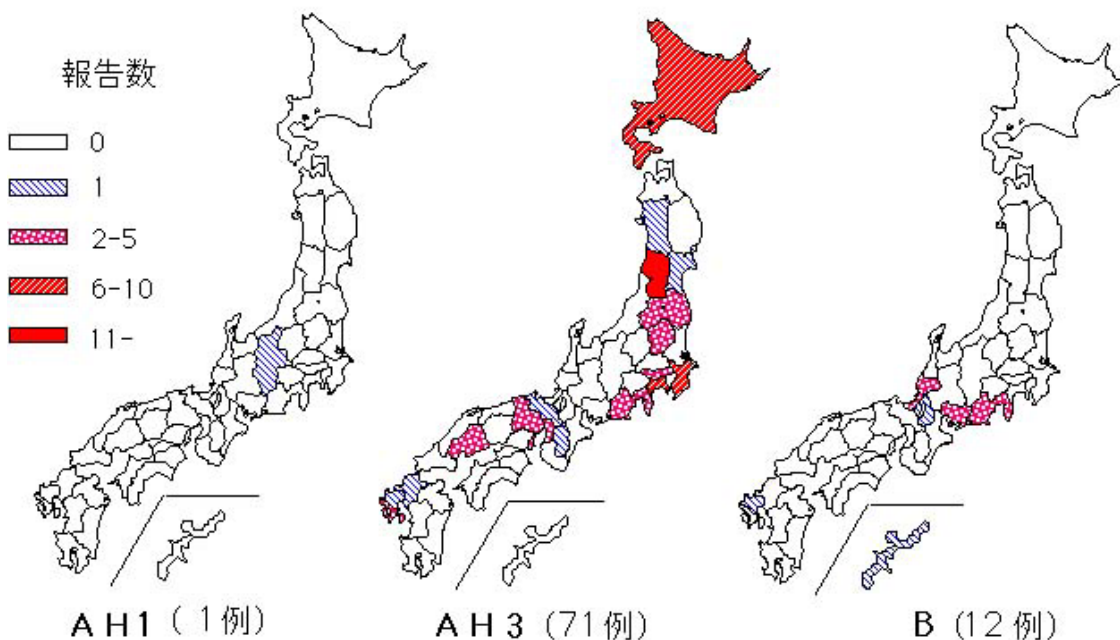
AH3型ウイルスの分離・検出報告は計71件(PCRのみの検出4件を含む)で、このうちN型別された8件はすべてN2であった。第37 ~ 49週に長崎県(IDWR2003年第42号速報記事参照)、京都府、大阪府、千葉県、山形県(IDWR2003年第50号速報記事参照)、東京都、北海道、栃木県、福島県、神奈川県、福岡県から分離・検出が報告されていたが(IDWR2003年第50号病原体情報参照)、それ以降は第50週に奈良県、第51週に秋田県、宮城県、静岡県、兵庫県、広島県、佐賀県から初の分離が報告されている。分離・検出報告数の多い地域は順に山形県18、北海道10、千葉県9、神奈川県6、福島県5などである。

B型ウイルスの分離・検出報告は計12件(PCRのみの検出1件を含む)で、第36週に沖縄県1件(IDWR2003年第38号速報記事参照)、第43週に愛知県1件(IDWR2003年第46号速報記事参照)、第44週に佐賀県1件、第47週に滋賀県1件、第48週に福井県5件(IDWR2003年第49号速報記事参照)、静岡県1件、第49週に静岡県1件、第50週に愛知県1件が報告されている。

AH1型ウイルスは、第49週に長野県から1件(本号速報記事参照)の報告のみである。

都道府県別インフルエンザウイルス分離・検出報告状況、2003/04シーズン

(病原微生物検出情報 : 2003年12月26日現在報告数)



各都道府県市の地方衛生研究所からの分離報告を図に示した。

IASR

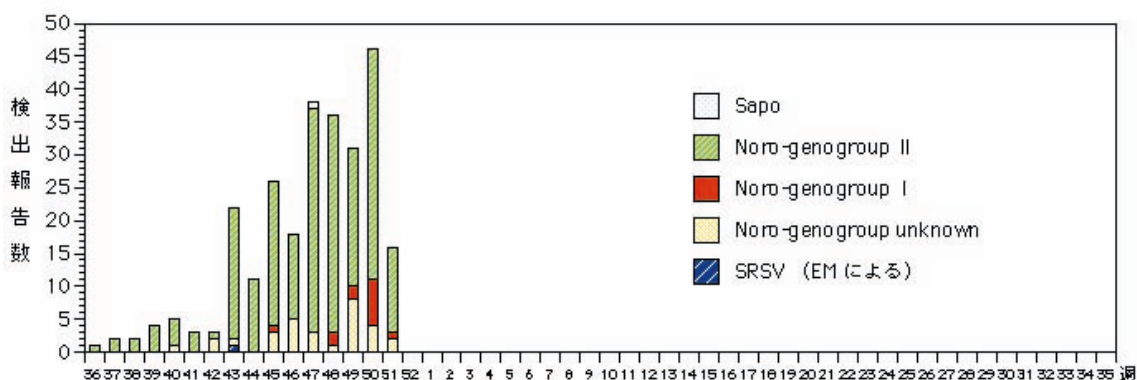
Infectious Agents Surveillance Report

冬季の感染性胃腸炎関連ウイルス 2003/04シーズン

小型球形ウイルス(SRSV)の報告が第43週から増加しており、そのほとんどがノロウイルス genogroup(G)IIの報告である。これまでにノロウイルスGIIが219件(岩手県57、秋田県55、神奈川県33、栃木県19、滋賀県14、大阪府14など)、ノロウイルスGIが13件(秋田県11、栃木県1、滋賀県1)、ノロウイルスG不明が30件(新潟県13、東京都6、奈良県4、熊本県4、鳥取県3)、サポウイルスが1件(石川県)、電顕のみによる検出が1件(栃木県)報告されている。このうち、第43週に岩手県の小学校、第45週に岩手県の福祉・養護施設、第46週に岩手県の中学校、第47週に神奈川県の幼稚園において、いずれもノロウイルスGIIの集団発生事例からの検出が報告されている。

ロタウイルスは、A群が18件(香川県10、東京都5、大阪府2、島根県1)、群不明ロタウイルスが1件(福岡県)報告されている。

検出されたSRSVの内訳、2003/04シーズン (病原微生物検出情報：2003年12月26日現在報告数)



各都道府県市の地方衛生研究所からの検出報告を図に示した。





長野県内で分離されたAH1型インフルエンザウイルス

長野県内の医療機関を受診した患者から、AH1N1型インフルエンザウイルスを分離したので報告する。

症例は5歳の女児で、2003(平成15)年12月4日、発熱(37.6)および呼吸器症状を主徴に発症し、近医を受診した。受診時に鼻腔拭い液を採取し、インフルエンザウイルス抗原検出キット(エスプラインインフルエンザA&B;富士レビオ社)で検査した結果、A型に弱い陽性を示した。

12月4日採取された鼻腔拭い液をMDCK細胞、LLC-MK2細胞に接種したところ、MDCK細胞で2日後から細胞変性効果が認められた。培養上清について0.75%モルモット血球を用いてHA試験を行い、国立感染症研究所から分与された2003/2004シーズン用インフルエンザウイルス同定キットを用いてHI試験を行った。その結果、抗A/Panama/2007/99血清(H3N2)、抗A/Kumamoto/102/2002血清(H3N2)、抗B/Shandong/7/97血清および抗B/Johannesburg/5/99血清(ホモ価、各160、320、40、1280)に対しては、いずれもHI価<10であったが、抗A/Moscow/13/98血清(H1N1)ホモ価640に対してはHI価20、抗A/New Caledonia/20/99血清(H1N1)ホモ価160に対してはHI価160を示した。さらにRT-PCRによるNA型別を行った結果、N1と判定された。以上の成績から、今回分離されたウイルスは、ワクチン株であるA/New Caledonia/20/99(H1N1)に類似したAH1N1型インフルエンザウイルスと同定された。

この患者に海外渡航歴はなく、患者の家族も数日前に別の医療機関を受診し、ウイルス抗原検出キットでA型インフルエンザウイルスの感染が確認されていたことから、今回の事例は家族内発生と考えられた。

2002/2003シーズンには県内においてAH1型は分離されず、国内でも滋賀県から1例(IASR Vol.24, No.5)報告されているのみである。今回の分離が2003/2004シーズンの流行につながっていくのか、今後の動向に注目したい。

長野県衛生公害研究所 横内文子 徳竹由美 中村友香 村松紘一
ふたば小児科 藤松 操

(IASR2004年2月号掲載予定記事より抜粋、詳細は同号参照)

感染症法施行後のオウム病症例

オウム病の発生動向については、感染症法の施行(1999年4月)以前は、肺炎を呈した症例が定点把握疾患の「異型肺炎」として把握されていた可能性がある程度で、詳細な実態は不明であった。感染症法では4類感染症に規定され、現在は診断した全ての医師に届け出が義務づけられている。

1999年4月より2003年第50週までに173例の報告があり、2001年の神奈川県動物公園、2002年の鳥根県鳥展示施設の集団発生を除くと、2000~2003年には年毎に増加している(図1)。

以下に、感染症法施行以降の累積データにつき、その集計結果を示す。

都道府県別では大阪府22例、東京都19例が多かったが、一方、1例も報告のない県が10県みられた。発症日を月別にみると、5~6月の鳥の繁殖期に多いほか、1~4月もやや多かった(図2)。年齢別では0~9歳1例、10~19歳7例、20~29歳13例、30~39歳25例、40~49歳26例、50~59歳42例、60~69歳29例、70歳以上30例と、50歳代をピークに幅広い年齢層にわたっていた。男女別では男性75例、女性98例と女性の方がやや多かった。同疾患または同様の症状を有する者の有無に関しては、「無し」が111例(64%)、「同居者にいる」が37例(21%)、「同じ職場や学校などにいる」が11例(6%)、その他が14例(8%)であった。

推定感染源としては、「動物などからの感染あり」と報告されたものが154例で、動物の種類については、135例が鳥であった。鳥の種類ではインコに関連したもの(インコ、インコ・オウム、インコ・他)が93例(約70%)であった(図3)。

他に、オウムに関連したもの(オウム、インコ・オウム、オウム・他)が11例、ハトに関連したもの(ハト、ハト・他)が13例みられた。今後の対策に役立てるため、媒介動物については鳥の種類など、さらに推定感染地域・感染経路(原因となる行動)などについて、できるだけ具体的な情報を記載していただきたい。

図1. オウム病の年次別報告数(報告日)

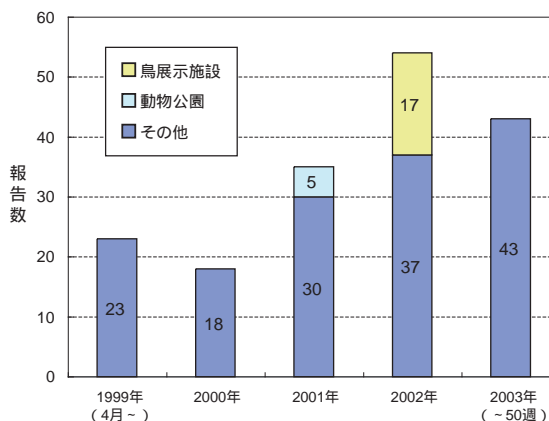


図2. オウム病の月別発生状況(発病日)(1999年4月~2003年50週)

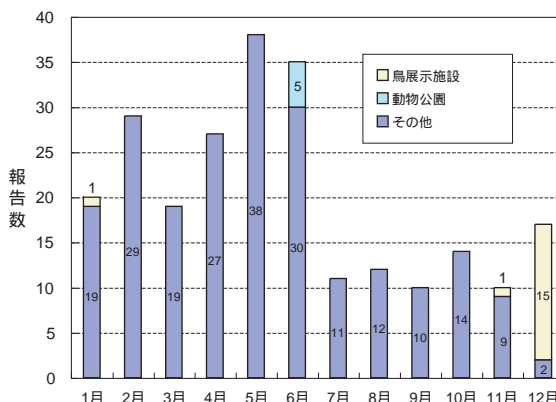
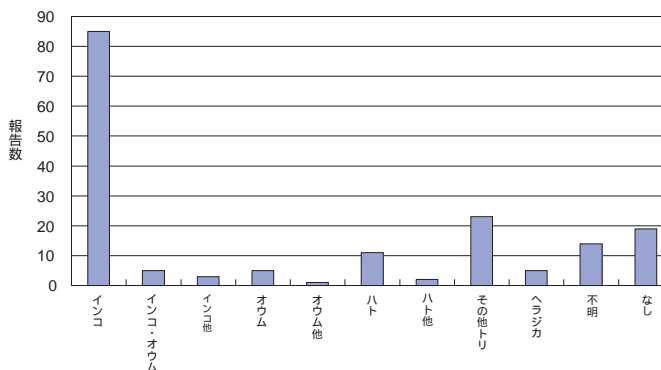


図3. オウム病の推定感染源別発生状況(1999年4月~2003年50週)



*インコは、セキセイインコ、オカメインコ、コザクラインコ、ルリコシボタンインコを含む。

* IASR Vol.23 No.10(2002年10月発行)特集記事も併せてご参照下さい。



海外感染症情報

* 関連の情報やさらに詳しい情報については、FORTHホームページ(<http://www.forth.go.jp/>)をご覧ください。

中国広東省でのSARS可能性例

WHO/WPRO(<http://www.wpro.who.int/sars/>)

WPRO 2003年12月27日(マニラ発)

中国衛生省は12月26日、北京のWHO事務局に対して、広東省広州の病院でのSARS可能性例1例を報告した。衛生省は広東省の専門家との合同会議で、SARS可能性例と診断した。

この患者は広州在住の32歳のテレビプロデューサーで、現在病院で隔離されている。病状は安定しており、24日以降、体温は平熱に戻っている。

中国衛生省からの報告によると、患者は12月16日に発熱と頭痛で発症した。12月20日に中山大学第1付属病院を受診し、肺炎と診断された。胸部X線写真で右下肺野に陰影が見られた。経過観察のため、当日隔離された。12月24日、この患者は広州第8人民病院へ転院させられた。

検査は3カ所で行われた。2カ所は中国CDCで、1カ所は広東省CDCである。保健省はWHOに、検査の結果SARS CoV感染の可能性があると報告した。しかし、この時点での検査結果は確定診断ではなく、最終的な診断のためには追加検査が必要である。WHOは、検体を海外の検査確認機関へ送付することを提案した。

衛生省によると、すべての接触者が確認され、検査を受けた。一部の人は隔離され経過観察下にあるが、全員異常は見られていないようである。

衛生省によると、この患者には、発病前の2週間に医療従事者や動物業者などのハイリスクグループとの接触歴はなかった。この患者の感染源は現時点で不明である。

WPRO 2004年1月2日

接触者のほとんどは隔離が解除された。現在隔離中の接触者にも異常は見られず、14日の観察期間が過ぎる数日後に解除される見込みである。

アメリカ大陸での黄熱流行 - 更新

PAHO/EID Vol.1, No. 24, 2003年12月18日

2003年12月6日現在(第49疫学週)、死亡者99名を含む森林型黄熱患者226名の発生がPAHOに報告された。最後に報告された患者は、コロンビアのCaquetá県のSan Vicente del Caguan村で第45週に発病した患者である。アメリカ大陸では2件の主要な流行が発生した。1件はブラジルで、1件はコロンビアとベネズエラの国境地域である。この2件の流行で、全報告例の82%が占められていた。

ブラジルでの流行はMinas Gerais州北東部で2003年初頭に発生し、58名の患者が報告された。さらに、Mato Grosso州で散発例の発生があった。ブラジルでの最後の報告例は、Pará州 Gurupá村で第36週に発生した患者であった。ブラジルでの森林型黄熱の致命率は36%であった。

コロンビア - ベネズエラ国境地域では、コロンビアのNorte Santander県とベネズエラのZulia州で、2002年第51週から2003年第10週に発生した。その後第11週以後の患者報告はなかったが、第23週にコロンビアのNorte Santander県とCésar県で黄熱患者が報告され、同時期にベネズエラ側のZulia州、Táchira州、Portuguesa州でも患者が報告された。この流行での最後の報告患者はコロンビアのNorte Santander県で、第43週であった。また、コロンビアでは、Caquetá県、Casanare県、Guaviare県、Meta県で孤発例の報告があった。第49週現在、コロンビアで101例、ベネズエラで34例が報告された。コロンビアとベネズエラでの致命率はそれぞれ44%と41%であった。

ペルーは現在までに、22名の森林型黄熱患者を報告した。この報告はCuzco県、Madre de Dios県、Puno県、San Martín県での孤発例、あるいは小流行であった。致命率は59%で、最後に報告された患者は第34週に発生した。

ボリビアはBeni州、Cochabamba州、La Paz州、Santa Cruz州で、4名の死亡者を含む6名の孤発患者を報告した。最後に報告された患者は第13週に発生した。致命率は67%であった。

アメリカ大陸でのネッタイシマカの広範な分布と、森林型黄熱の広い地域に渡る流行により、都市型黄熱流行の危険が高まる。流行、特に都市型流行を防ぐために、流行国ではPAHO Technical Advisory Group on Vaccine Preventable Diseases(TAG)の勧告を全て実施し、継続的に実行可能なベクターコントロール計画を実行するべきである。

表1 . 報告された森林型黄熱の患者数と死亡者数

	患者数	死亡者数
ボリビア	6	4
ブラジル	63	23
コロンビア	101	45
ペルー	22	13
ベネズエラ	34	14
合 計	226	99



感染症の話

今週はお休みさせていただきます。
「感染症の話」過去の掲載分については
<http://idsc.nih.go.jp/kansen/index.html>
でご覧いただけます。



読者のコーナー

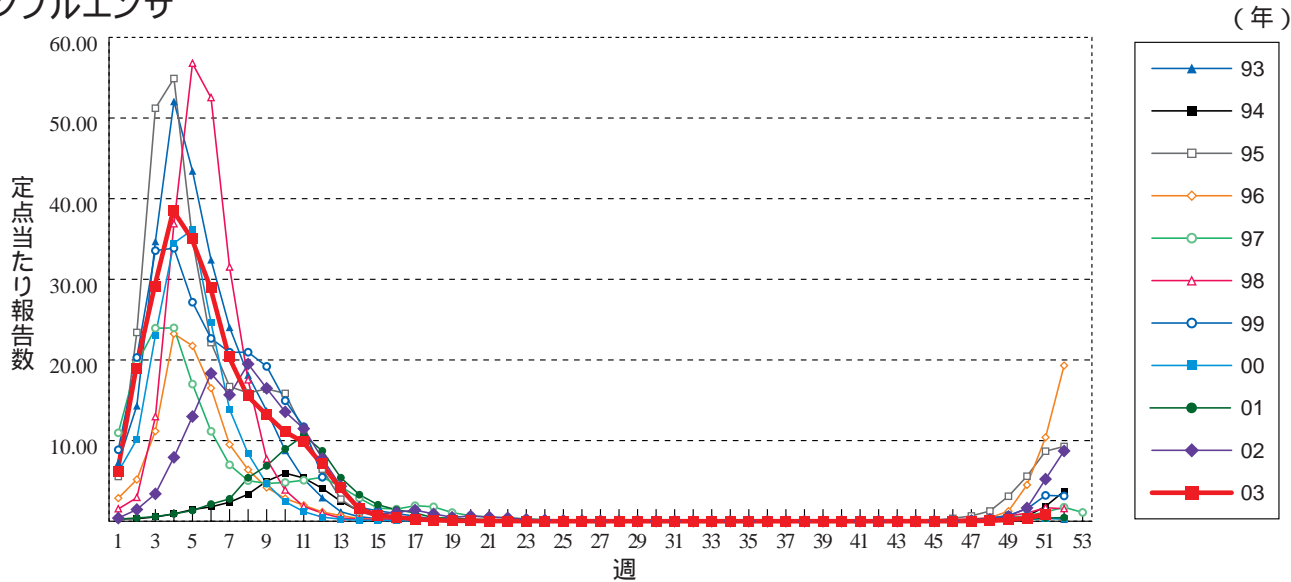
感染症発生動向調査事業年報平成14年版(CD-ROM版データ集)について

標記につきましては、今回は発行が遅れ2004年3月末になる予定です。その時期になりましたら、このコーナーにおいてお知らせを掲載いたします。

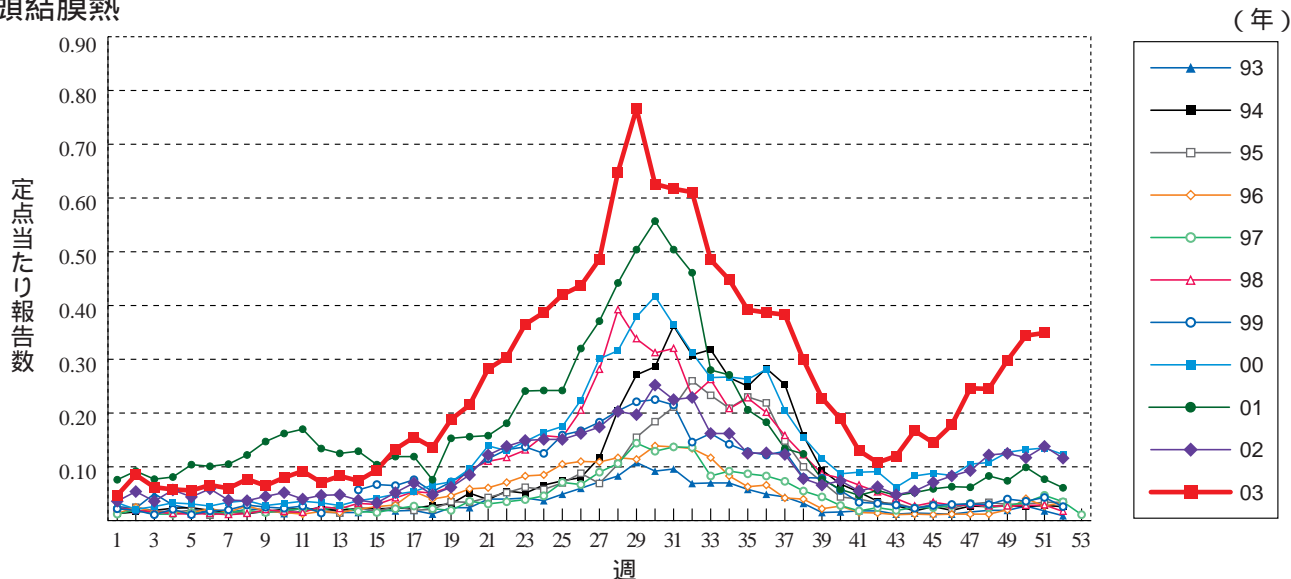


グラフ総覧(51週)

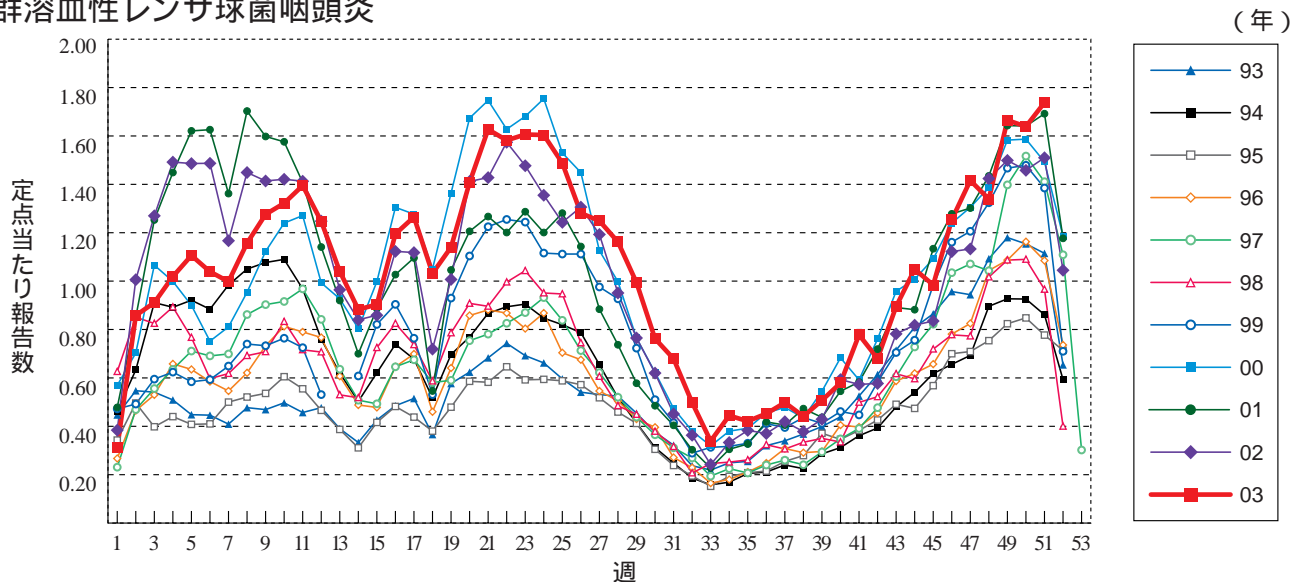
インフルエンザ



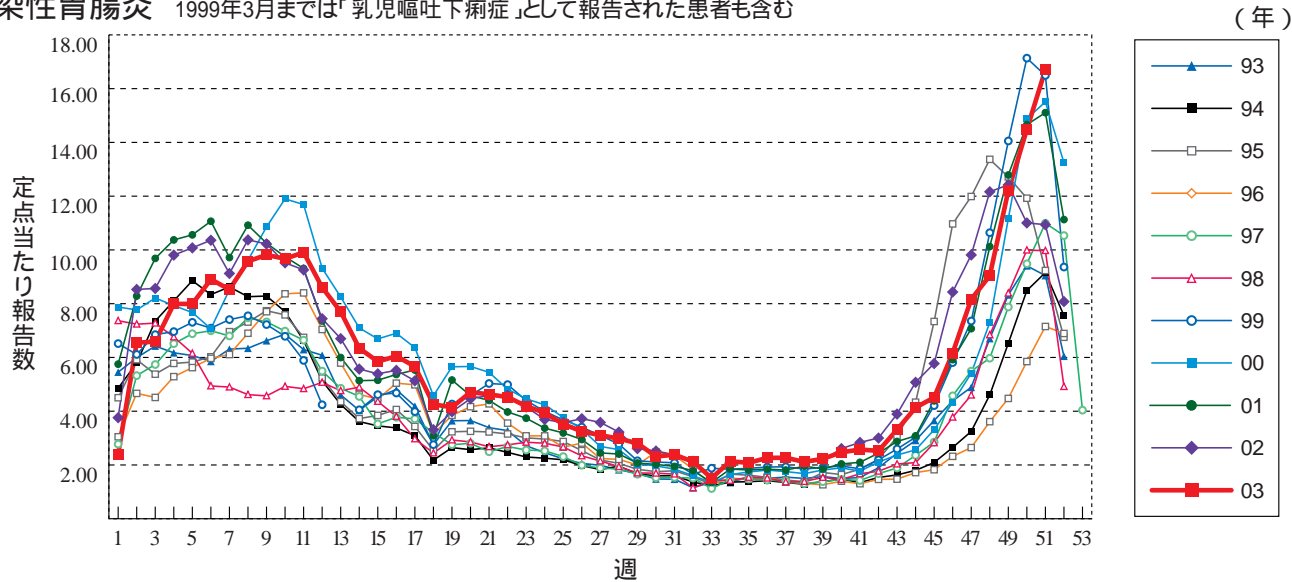
咽頭結膜熱



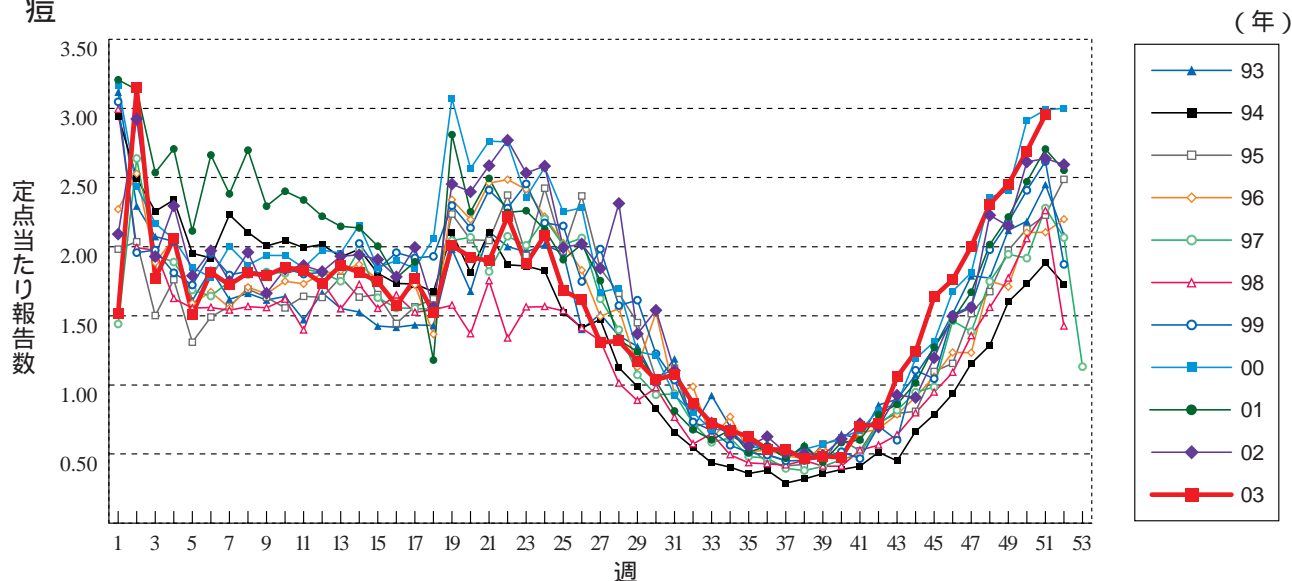
A群溶血性レンサ球菌咽頭炎



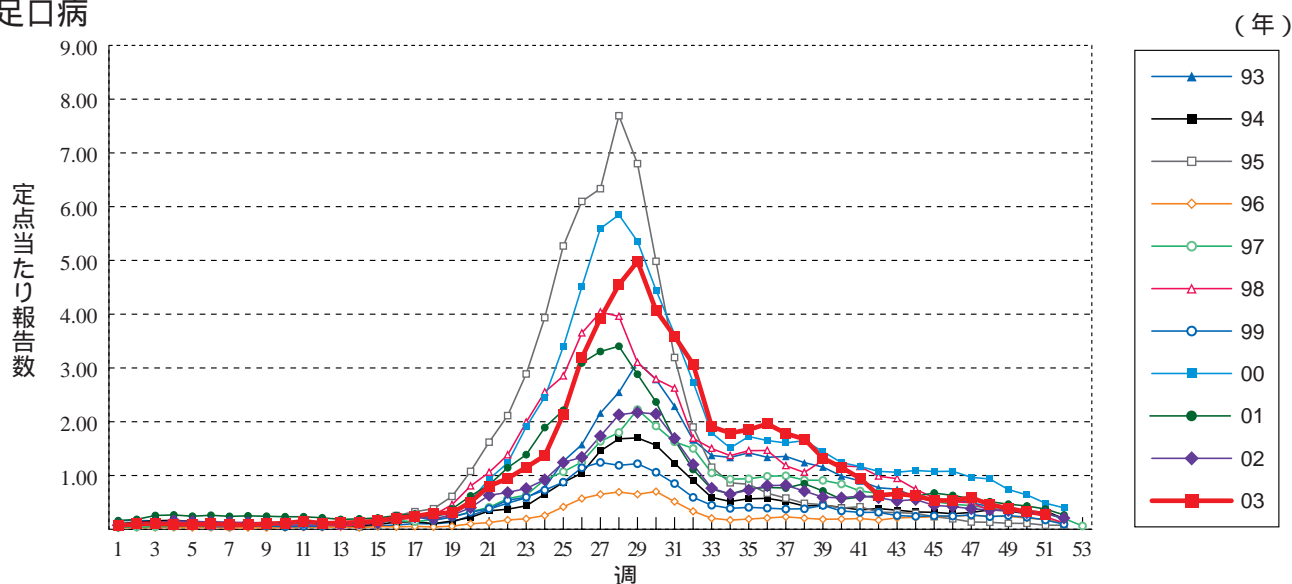
感染性胃腸炎 1999年3月までは「乳児嘔吐下痢症」として報告された患者も含む



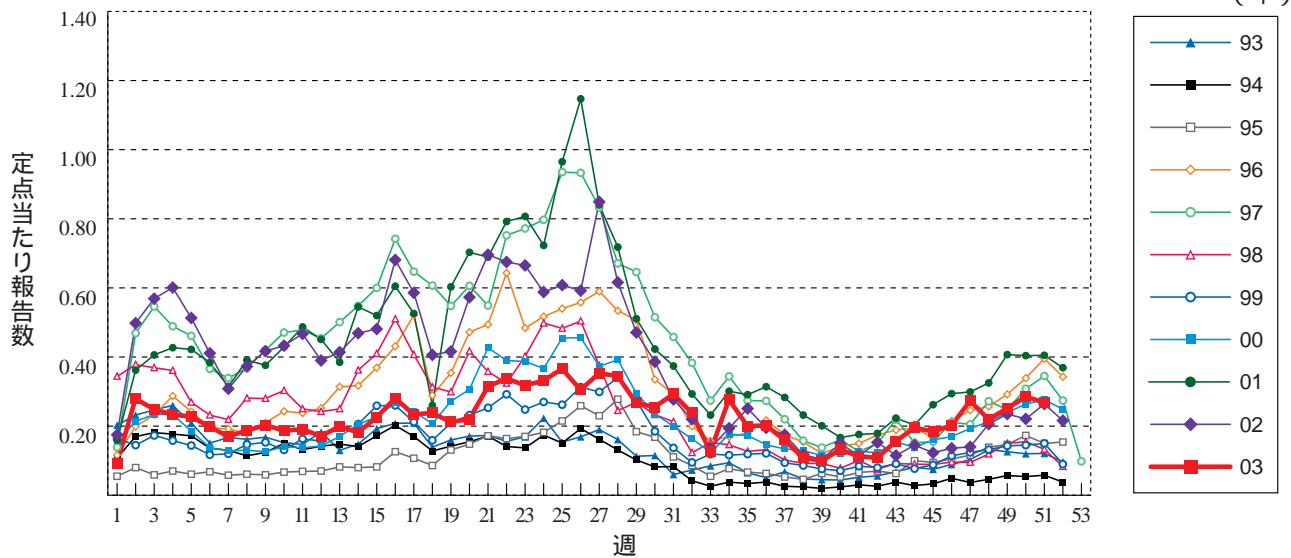
水痘



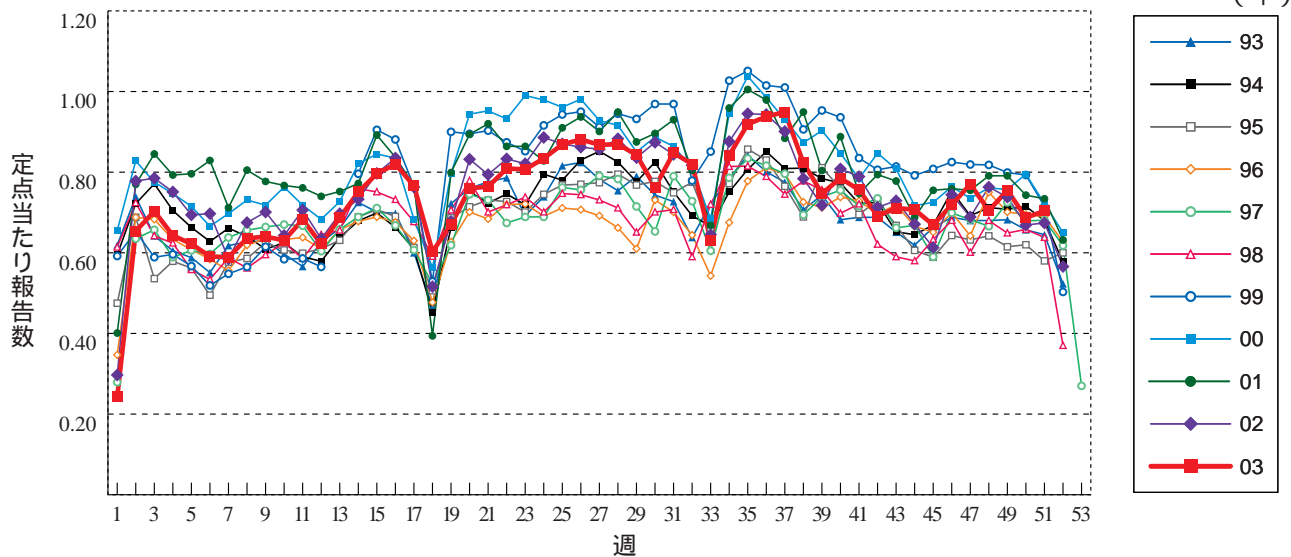
手足口病



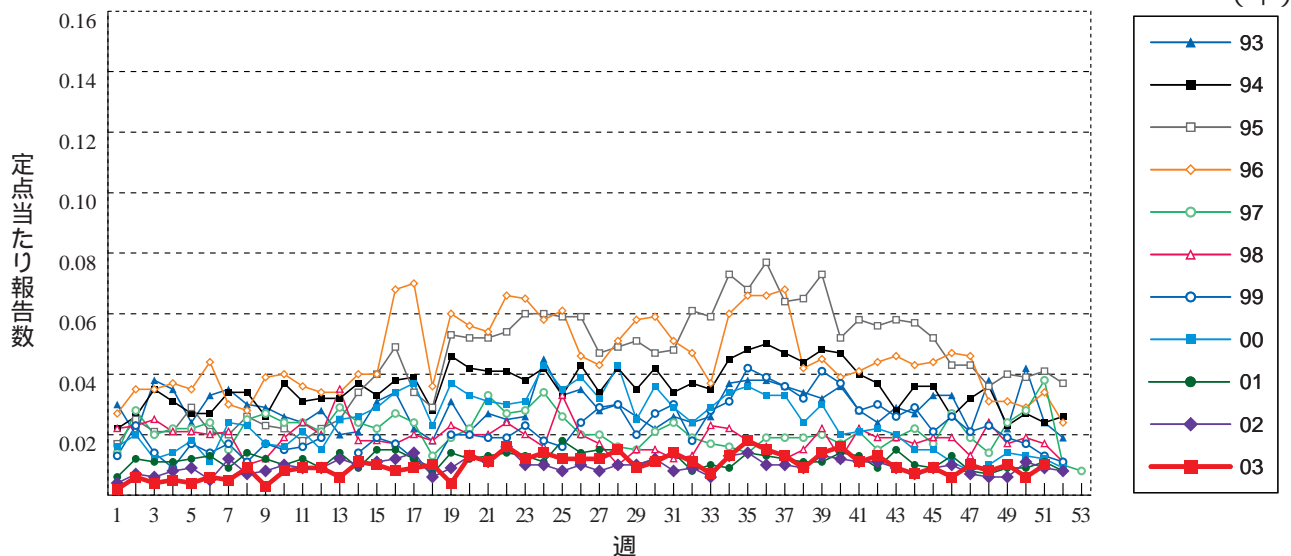
伝染性紅斑



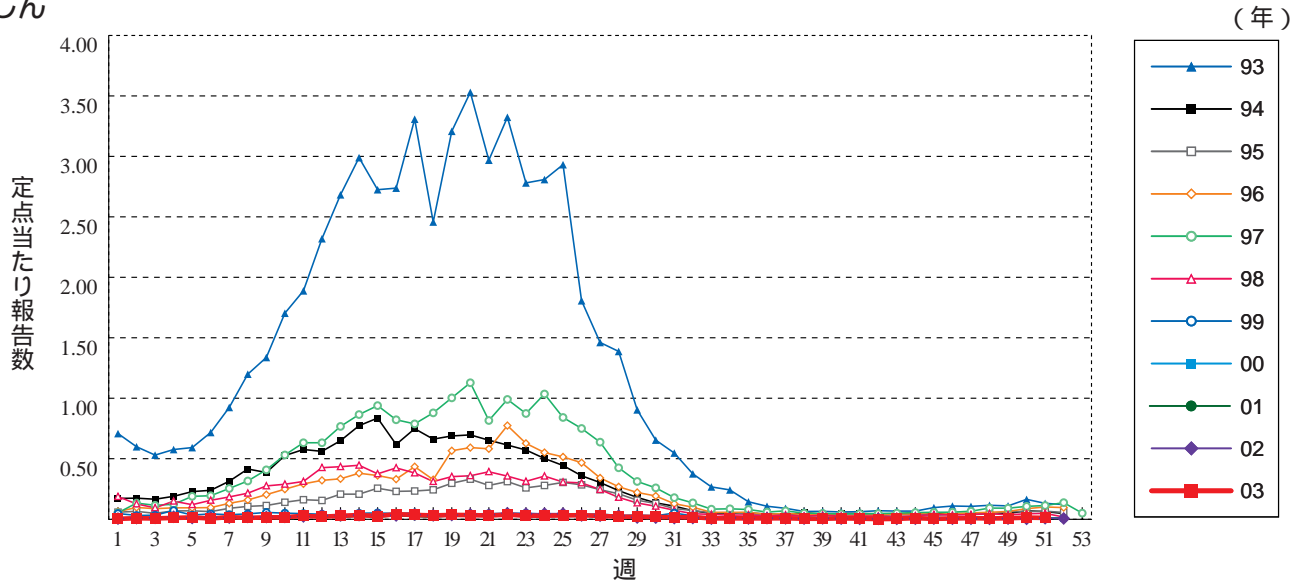
突発性発しん



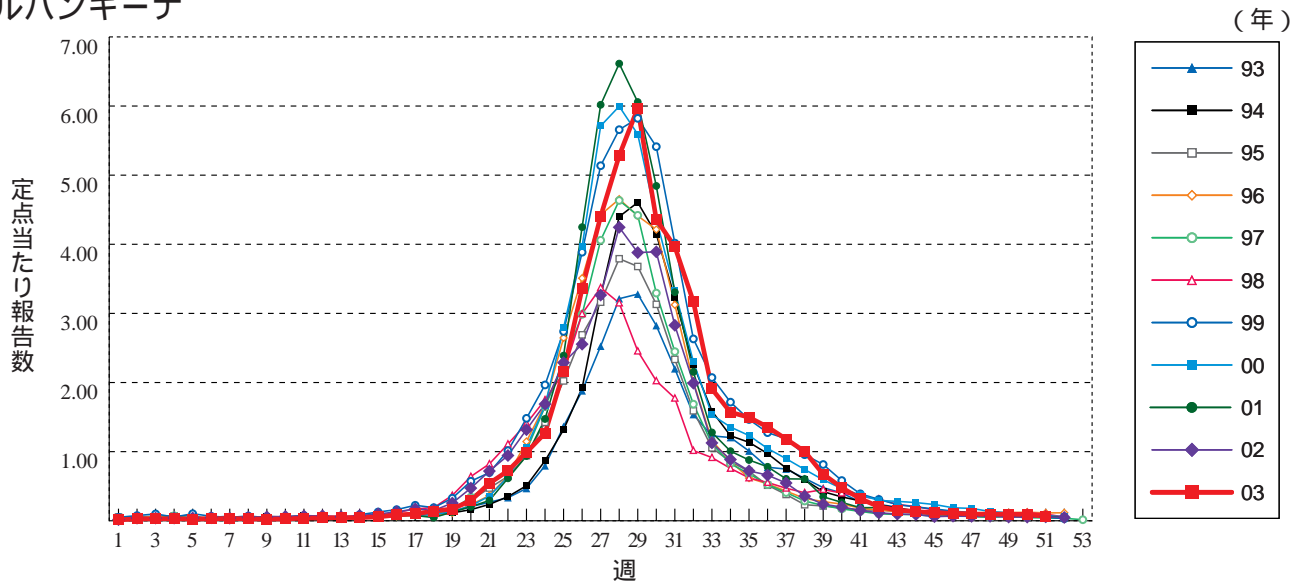
百日咳



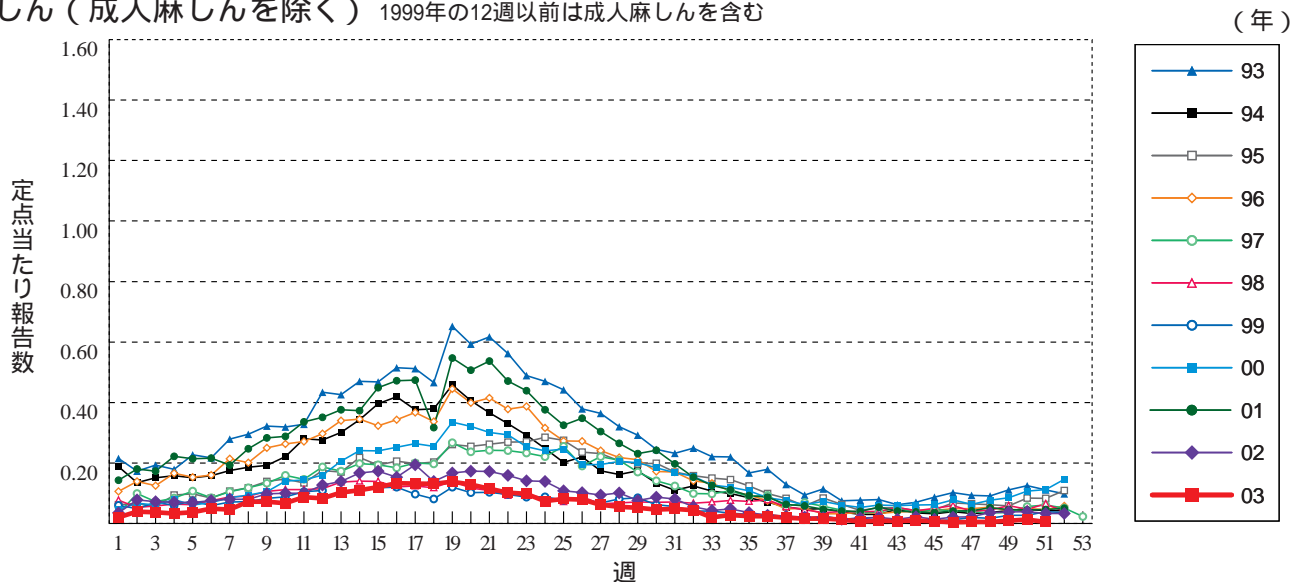
風しん



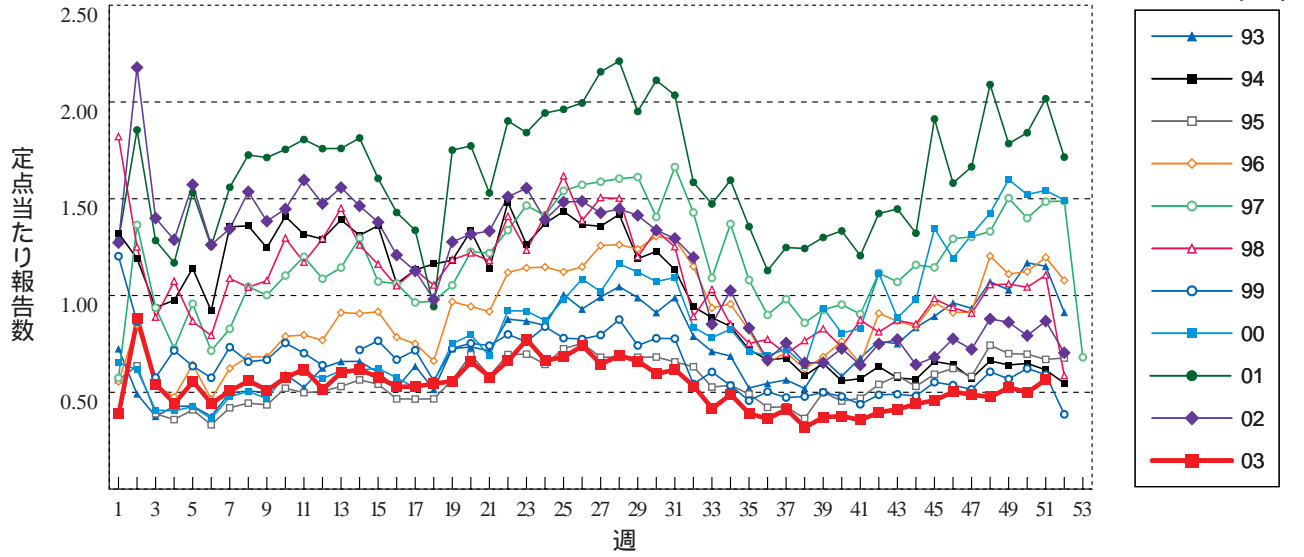
ヘルパンギーナ



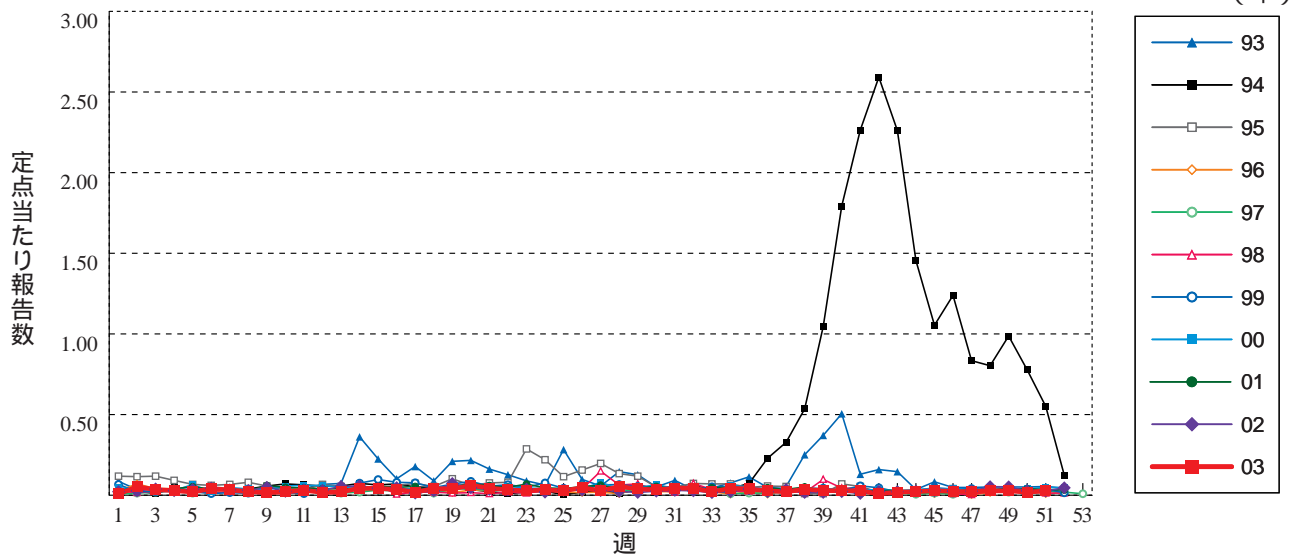
麻しん (成人麻しんを除く) 1999年の12週以前は成人麻しんを含む



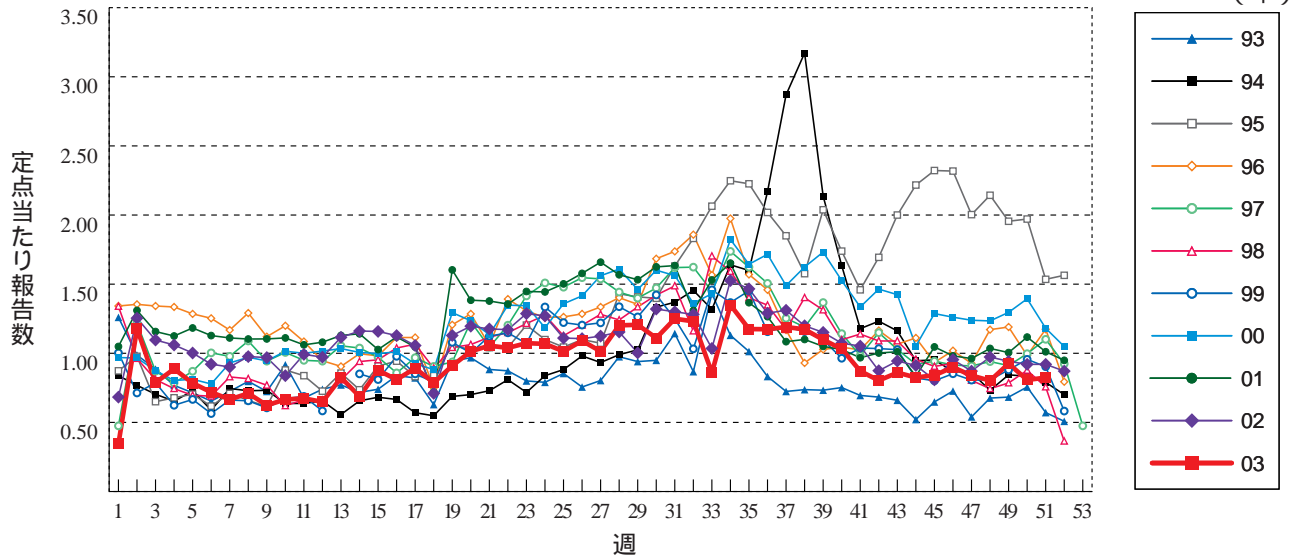
流行性耳下腺炎



急性出血性結膜炎

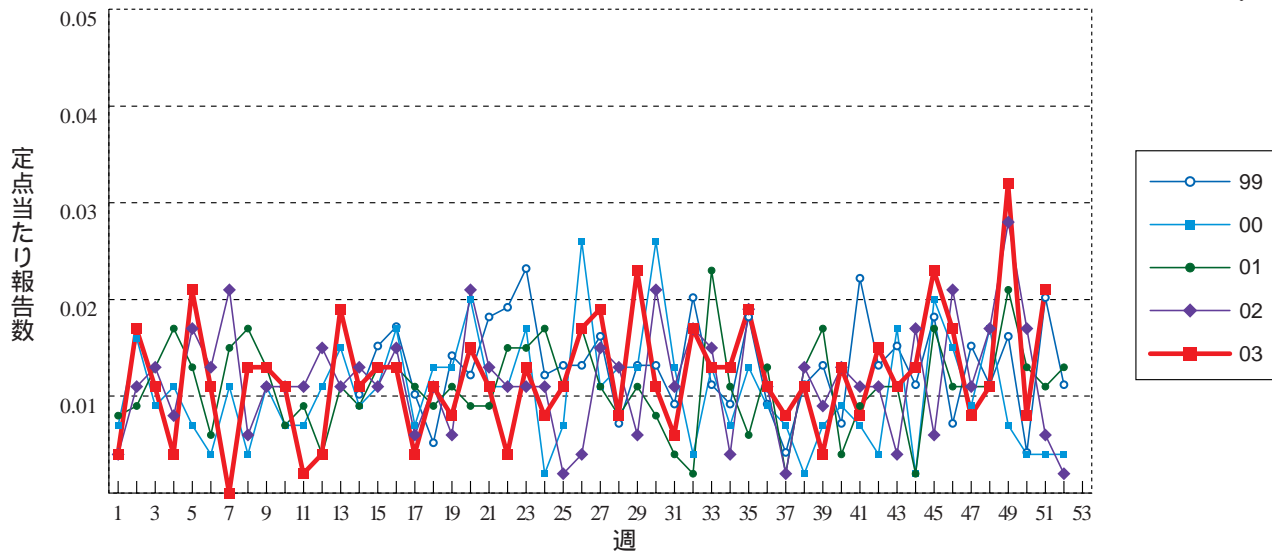


流行性角結膜炎



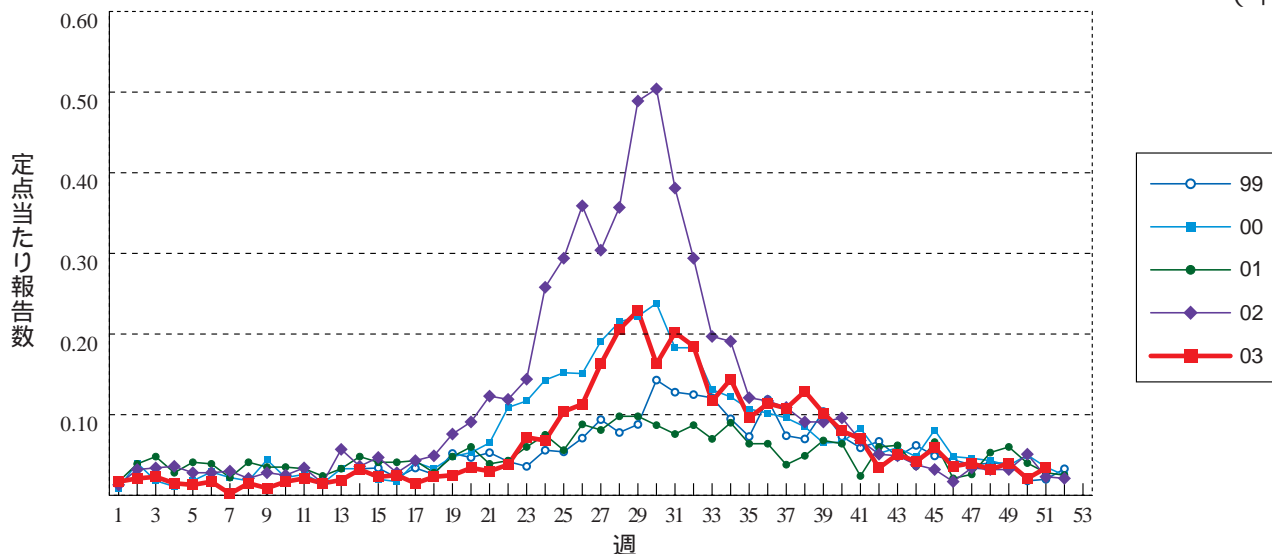
細菌性髄膜炎

(年)



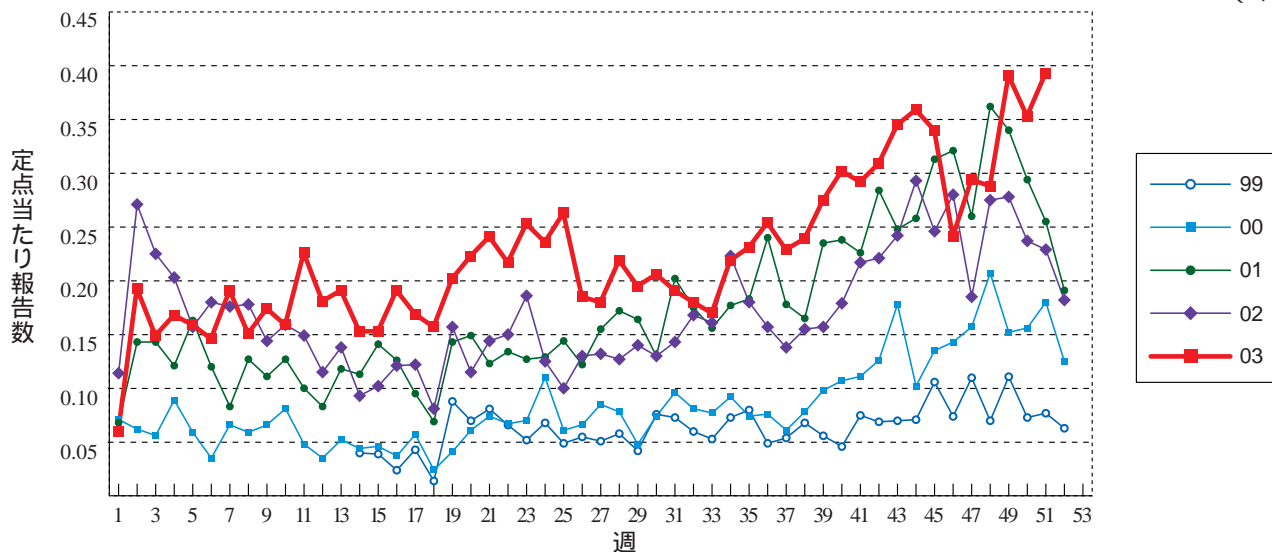
無菌性髄膜炎

(年)



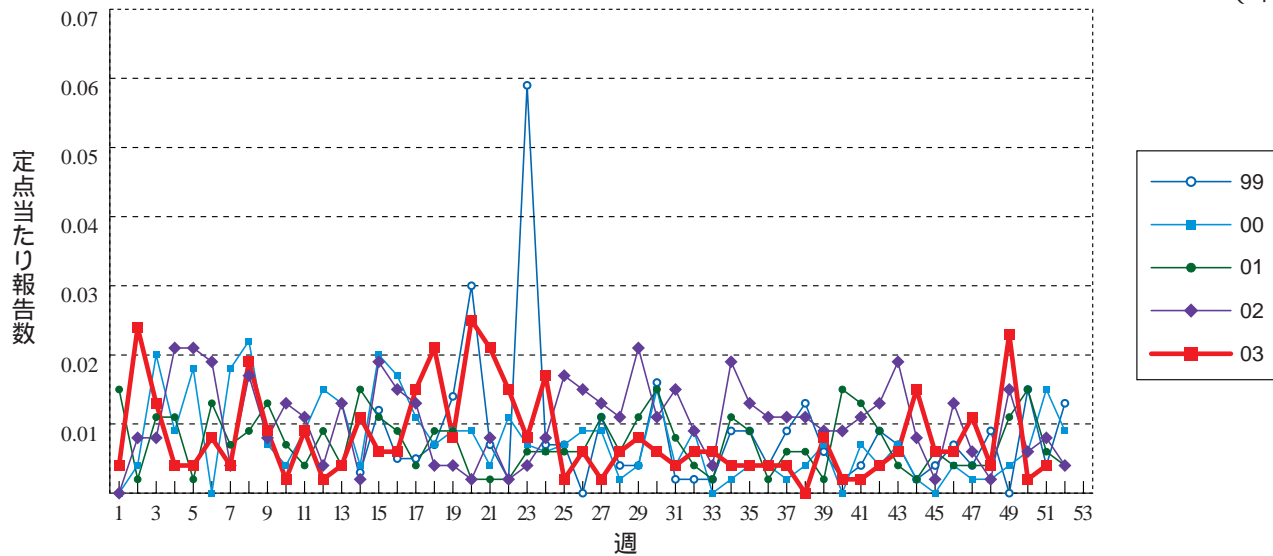
マイコプラズマ肺炎

(年)



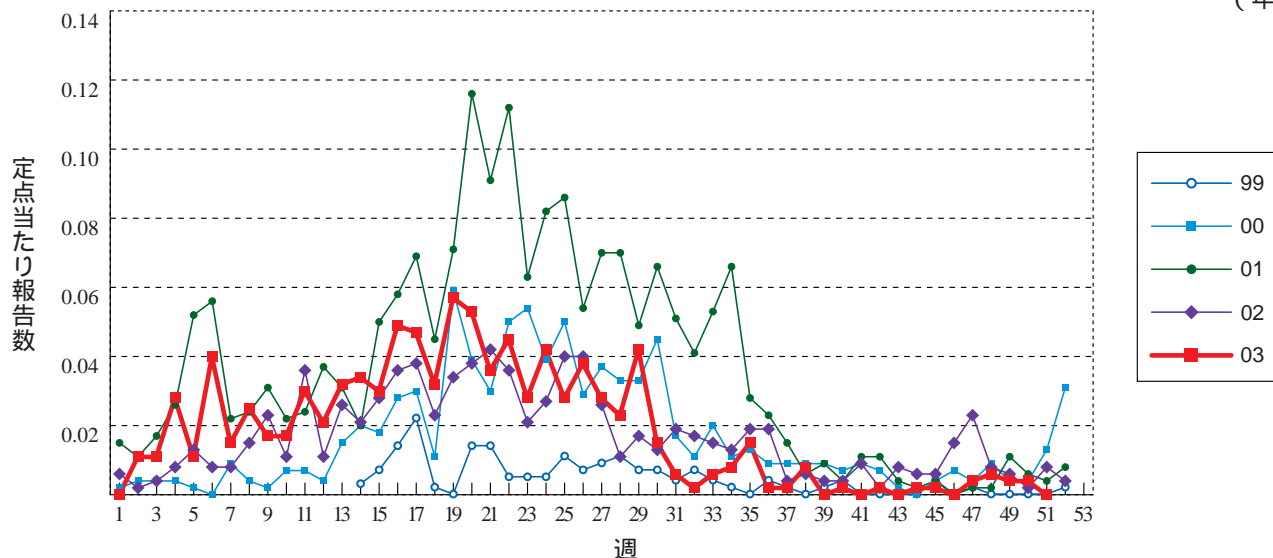
クラミジア肺炎 (オウム病を除く)

(年)



成人麻しん

(年)





51週のデータ

注) 表中の報告数は12月25日集計分であり、その後の報告は次週以降の累積に反映されます。
表の最後の注釈を参照して下さい。

報告数・累積報告数、疾病・都道府県別

平成15年51週

	エボラ出血熱		クリミア・コンゴ出血熱		ペスト		マールブルグ病		ラッサ熱		コレラ		細菌性赤痢		腸チフス		バラチフス	
	報告数	累積	報告数	累積	報告数	累積	報告数	累積	報告数	累積	報告数	累積	報告数	累積	報告数	累積	報告数	累積
総 数	-	-	-	-	-	-	-	-	-	-	1	24	3	448	-	60	-	38
北海道	-	-	-	-	-	-	-	-	-	-	1	1	-	4	-	2	-	2
青森県	-	-	-	-	-	-	-	-	-	-	-	-	-	7	-	-	-	-
岩手県	-	-	-	-	-	-	-	-	-	-	-	-	-	11	-	-	-	-
宮城県	-	-	-	-	-	-	-	-	-	-	1	-	2	-	2	-	1	-
秋田県	-	-	-	-	-	-	-	-	-	-	-	-	1	-	-	-	-	-
山形県	-	-	-	-	-	-	-	-	-	-	-	-	1	-	1	-	-	-
福島県	-	-	-	-	-	-	-	-	-	-	-	-	5	-	-	-	-	-
茨城県	-	-	-	-	-	-	-	-	-	-	1	-	8	-	-	-	-	-
栃木県	-	-	-	-	-	-	-	-	-	-	-	-	3	-	2	-	-	-
群馬県	-	-	-	-	-	-	-	-	-	-	-	-	10	-	-	-	-	-
埼玉県	-	-	-	-	-	-	-	-	-	-	-	-	18	-	1	-	1	-
千葉県	-	-	-	-	-	-	-	-	-	-	-	1	24	-	3	-	2	-
東京都	-	-	-	-	-	-	-	-	-	-	5	1	100	-	20	-	7	-
神奈川県	-	-	-	-	-	-	-	-	-	-	3	-	27	-	1	-	5	-
新潟県	-	-	-	-	-	-	-	-	-	-	-	-	9	-	1	-	-	-
富山県	-	-	-	-	-	-	-	-	-	-	1	-	2	-	1	-	3	-
石川県	-	-	-	-	-	-	-	-	-	-	-	-	6	-	-	-	-	-
福井県	-	-	-	-	-	-	-	-	-	-	-	-	4	-	1	-	-	-
山梨県	-	-	-	-	-	-	-	-	-	-	-	-	2	-	-	-	-	-
長野県	-	-	-	-	-	-	-	-	-	-	-	-	12	-	1	-	1	-
岐阜県	-	-	-	-	-	-	-	-	-	-	-	-	4	-	-	-	-	-
静岡県	-	-	-	-	-	-	-	-	-	-	-	-	13	-	2	-	-	-
愛知県	-	-	-	-	-	-	-	-	-	-	3	-	25	-	2	-	1	-
三重県	-	-	-	-	-	-	-	-	-	-	-	-	3	-	2	-	1	-
滋賀県	-	-	-	-	-	-	-	-	-	-	-	-	6	-	-	-	-	-
京都府	-	-	-	-	-	-	-	-	-	-	1	-	21	-	5	-	-	-
大阪府	-	-	-	-	-	-	-	-	-	-	1	-	29	-	4	-	6	-
兵庫県	-	-	-	-	-	-	-	-	-	-	2	-	13	-	-	-	5	-
奈良県	-	-	-	-	-	-	-	-	-	-	3	-	3	-	1	-	-	-
和歌山県	-	-	-	-	-	-	-	-	-	-	-	-	2	-	-	-	-	-
鳥取県	-	-	-	-	-	-	-	-	-	-	-	-	-	-	-	-	-	-
島根県	-	-	-	-	-	-	-	-	-	-	-	-	1	-	-	-	1	-
岡山県	-	-	-	-	-	-	-	-	-	-	-	-	2	-	1	-	1	-
広島県	-	-	-	-	-	-	-	-	-	-	-	-	6	-	1	-	-	-
山口県	-	-	-	-	-	-	-	-	-	-	-	-	1	-	-	-	-	-
徳島県	-	-	-	-	-	-	-	-	-	-	-	-	2	-	-	-	-	-
香川県	-	-	-	-	-	-	-	-	-	-	-	-	1	-	-	-	-	-
愛媛県	-	-	-	-	-	-	-	-	-	-	-	-	3	-	-	-	-	-
高知県	-	-	-	-	-	-	-	-	-	-	-	-	3	-	-	-	-	-
福岡県	-	-	-	-	-	-	-	-	-	-	1	1	31	-	4	-	1	-
佐賀県	-	-	-	-	-	-	-	-	-	-	-	-	1	-	-	-	-	-
長崎県	-	-	-	-	-	-	-	-	-	-	-	-	-	-	-	-	-	-
熊本県	-	-	-	-	-	-	-	-	-	-	-	-	4	-	1	-	-	-
大分県	-	-	-	-	-	-	-	-	-	-	-	-	-	-	-	-	-	-
宮崎県	-	-	-	-	-	-	-	-	-	-	-	-	1	-	1	-	-	-
鹿児島県	-	-	-	-	-	-	-	-	-	-	1	-	17	-	-	-	-	-
沖縄県	-	-	-	-	-	-	-	-	-	-	-	-	-	-	-	-	-	-

報告数・累積報告数, 疾病・都道府県別

平成15年51週

	急性灰白髄炎		ジフテリア		腸管出血性大腸菌感染症		アメーバ赤痢		エキノコックス症		黄熱		オウム病		回歸熱		ウイルス性肝炎	
	報告数	累積	報告数	累積	報告数	累積	報告数	累積	報告数	累積	報告数	累積	報告数	累積	報告数	累積	報告数	累積
総数	-	-	-	-	73	2606	7	494	-	17	-	-	-	42	-	-	2	629
北海道	-	-	-	-	-	51	-	9	-	16	-	-	-	1	-	-	-	17
青森県	-	-	-	-	-	12	-	-	-	-	-	-	-	-	-	-	-	2
岩手県	-	-	-	-	-	47	-	3	-	-	-	-	-	1	-	-	-	13
宮城県	-	-	-	-	-	46	-	9	-	-	-	-	-	-	-	-	-	12
秋田県	-	-	-	-	1	55	-	1	-	-	-	-	-	-	-	-	-	4
山形県	-	-	-	-	-	23	-	2	-	-	-	-	-	-	-	-	-	4
福島県	-	-	-	-	-	19	-	5	-	-	-	-	-	-	-	-	-	8
茨城県	-	-	-	-	-	30	-	9	-	-	-	-	-	-	-	-	-	7
栃木県	-	-	-	-	1	12	-	5	-	-	-	-	-	3	-	-	-	8
群馬県	-	-	-	-	-	33	-	9	-	-	-	-	-	-	-	-	1	13
埼玉県	-	-	-	-	-	79	1	21	-	-	-	-	-	1	-	-	-	21
千葉県	-	-	-	-	-	98	1	21	-	-	-	-	-	-	-	-	-	11
東京都	-	-	-	-	2	179	1	118	-	-	-	-	-	2	-	-	-	63
神奈川県	-	-	-	-	-	63	-	47	-	-	-	-	-	5	-	-	-	31
新潟県	-	-	-	-	-	13	-	2	-	-	-	-	-	-	-	-	-	2
富山県	-	-	-	-	2	16	-	2	-	-	-	-	-	-	-	-	-	2
石川県	-	-	-	-	1	106	-	4	-	-	-	-	-	-	-	-	-	12
福井県	-	-	-	-	-	21	-	1	-	-	-	-	-	-	-	-	-	-
山梨県	-	-	-	-	-	13	-	4	-	-	-	-	-	1	-	-	-	6
長野県	-	-	-	-	-	37	-	8	-	-	-	-	-	-	-	-	-	10
岐阜県	-	-	-	-	-	60	1	4	-	-	-	-	-	-	-	-	-	6
静岡県	-	-	-	-	-	42	-	8	-	-	-	-	-	1	-	-	-	7
愛知県	-	-	-	-	-	85	-	36	-	1	-	-	-	3	-	-	-	23
三重県	-	-	-	-	-	20	-	3	-	-	-	-	-	-	-	-	-	1
滋賀県	-	-	-	-	-	8	-	3	-	-	-	-	-	1	-	-	-	3
京都府	-	-	-	-	2	129	-	11	-	-	-	-	-	-	-	-	-	14
大阪府	-	-	-	-	-	162	2	73	-	-	-	-	-	8	-	-	-	68
兵庫県	-	-	-	-	-	158	1	17	-	-	-	-	-	4	-	-	-	33
奈良県	-	-	-	-	-	13	-	6	-	-	-	-	-	1	-	-	-	10
和歌山県	-	-	-	-	-	11	-	-	-	-	-	-	-	1	-	-	-	7
鳥取県	-	-	-	-	-	15	-	1	-	-	-	-	-	-	-	-	-	3
島根県	-	-	-	-	-	10	-	1	-	-	-	-	-	1	-	-	-	4
岡山県	-	-	-	-	-	87	-	6	-	-	-	-	-	-	-	-	-	18
広島県	-	-	-	-	1	52	-	2	-	-	-	-	-	2	-	-	-	27
山口県	-	-	-	-	-	48	-	4	-	-	-	-	-	3	-	-	-	17
徳島県	-	-	-	-	-	18	-	-	-	-	-	-	-	-	-	-	-	9
香川県	-	-	-	-	-	35	-	2	-	-	-	-	-	1	-	-	-	2
愛媛県	-	-	-	-	-	43	-	3	-	-	-	-	-	-	-	-	1	24
高知県	-	-	-	-	-	2	-	1	-	-	-	-	-	1	-	-	-	5
福岡県	-	-	-	-	55	273	-	18	-	-	-	-	-	-	-	-	-	56
佐賀県	-	-	-	-	-	42	-	1	-	-	-	-	-	-	-	-	-	7
長崎県	-	-	-	-	2	33	-	2	-	-	-	-	-	-	-	-	-	5
熊本県	-	-	-	-	5	127	-	8	-	-	-	-	-	-	-	-	-	4
大分県	-	-	-	-	-	23	-	-	-	-	-	-	-	-	-	-	-	6
宮崎県	-	-	-	-	1	70	-	2	-	-	-	-	-	1	-	-	-	17
鹿児島県	-	-	-	-	-	62	-	1	-	-	-	-	-	-	-	-	-	7
沖縄県	-	-	-	-	-	25	-	1	-	-	-	-	-	-	-	-	-	-

報告数・累積報告数, 疾病・都道府県別

平成15年51週

	Q 熱		狂 犬 病		クリプト スポリジウム症		クロイツフェルト ・ヤコブ病		劇症型溶血性 レンサ球菌感染症		後天性 免疫不全症候群		コクシジ オイデス症		ジアルジア症		腎症候性出血熱	
	報告数	累積	報告数	累積	報告数	累積	報告数	累積	報告数	累積	報告数	累積	報告数	累積	報告数	累積	報告数	累積
総 数	-	9	-	-	-	8	1	109	-	51	15	918	-	1	-	99	-	-
北海道	-	2	-	-	-	-	1	7	-	3	-	11	-	-	-	3	-	-
青森県	-	-	-	-	-	-	-	-	-	-	2	-	-	-	-	-	-	-
岩手県	-	-	-	-	-	-	-	2	-	-	3	-	-	-	-	-	-	-
宮城県	-	2	-	-	-	-	-	3	-	-	7	-	-	-	1	-	-	
秋田県	-	-	-	-	-	-	-	2	-	-	3	-	-	-	-	-	-	
山形県	-	-	-	-	-	-	-	1	-	-	3	-	-	-	2	-	-	
福島県	-	1	-	-	-	-	-	-	-	2	-	2	-	-	2	-	-	
茨城県	-	-	-	-	-	-	-	-	-	3	-	31	-	-	1	-	-	
栃木県	-	-	-	-	-	-	-	4	-	-	1	16	-	-	1	-	-	
群馬県	-	-	-	-	-	-	-	2	-	1	-	15	-	-	-	-	-	
埼玉県	-	-	-	-	-	-	-	4	-	2	-	33	-	-	2	-	-	
千葉県	-	-	-	-	-	-	-	4	-	1	2	38	-	-	2	-	-	
東京都	-	1	-	-	-	6	-	13	-	5	5	341	-	-	-	29	-	-
神奈川県	-	-	-	-	-	-	-	3	-	1	1	81	-	-	-	19	-	-
新潟県	-	-	-	-	-	-	-	4	-	-	-	4	-	-	-	-	-	
富山県	-	-	-	-	-	-	-	-	-	1	-	1	-	-	-	-	-	
石川県	-	1	-	-	-	-	-	4	-	1	-	2	-	-	1	-	-	
福井県	-	-	-	-	-	-	-	-	-	1	-	5	-	-	-	-	-	
山梨県	-	-	-	-	-	-	-	2	-	-	-	5	-	-	3	-	-	
長野県	-	-	-	-	-	-	-	-	-	3	-	16	-	-	-	-	-	
岐阜県	-	-	-	-	-	-	-	2	-	-	-	4	-	-	3	-	-	
静岡県	-	-	-	-	-	-	-	6	-	4	-	24	-	-	1	-	-	
愛知県	-	-	-	-	-	-	-	4	-	1	1	52	-	-	1	-	-	
三重県	-	-	-	-	-	-	-	-	-	3	-	7	-	-	-	-	-	
滋賀県	-	-	-	-	-	-	-	3	-	-	-	8	-	-	-	-	-	
京都府	-	-	-	-	-	-	-	2	-	3	-	15	-	-	6	-	-	
大阪府	-	-	-	-	-	1	-	8	-	1	3	88	-	-	8	-	-	
兵庫県	-	2	-	-	-	-	-	3	-	3	-	18	-	-	1	-	-	
奈良県	-	-	-	-	-	-	-	1	-	-	-	9	-	-	2	-	-	
和歌山県	-	-	-	-	-	-	-	1	-	1	-	6	-	-	-	-	-	
鳥取県	-	-	-	-	-	-	-	-	-	-	-	1	-	-	2	-	-	
島根県	-	-	-	-	-	-	-	1	-	-	-	1	-	-	-	-	-	
岡山県	-	-	-	-	-	-	-	1	-	-	-	6	-	-	-	-	-	
広島県	-	-	-	-	-	-	-	3	-	2	-	9	-	-	-	-	-	
山口県	-	-	-	-	-	-	-	2	-	-	-	1	-	-	-	-	-	
徳島県	-	-	-	-	-	-	-	2	-	-	-	3	-	-	-	-	-	
香川県	-	-	-	-	-	-	-	2	-	1	-	-	-	-	1	-	-	
愛媛県	-	-	-	-	-	-	-	2	-	-	-	9	-	-	1	-	-	
高知県	-	-	-	-	-	-	-	4	-	1	-	2	-	-	-	-	-	
福岡県	-	-	-	-	-	-	-	4	-	1	-	11	-	-	2	-	-	
佐賀県	-	-	-	-	-	-	-	-	-	1	-	1	-	1	-	-	-	
長崎県	-	-	-	-	-	1	-	1	-	1	-	3	-	-	2	-	-	
熊本県	-	-	-	-	-	-	-	1	-	2	1	3	-	-	1	-	-	
大分県	-	-	-	-	-	-	-	-	-	-	-	3	-	-	-	-	-	
宮崎県	-	-	-	-	-	-	-	-	-	-	-	1	-	-	1	-	-	
鹿児島県	-	-	-	-	-	-	-	1	-	1	-	5	-	-	-	-	-	
沖縄県	-	-	-	-	-	-	-	-	-	1	1	9	-	-	1	-	-	

報告数・累積報告数, 疾病・都道府県別

平成15年51週

	髄膜炎菌性髄膜炎		先天性風しん症候群		炭疽		つつが虫病		デング熱		日本紅斑熱		日本脳炎		梅毒		破傷風	
	報告数	累積	報告数	累積	報告数	累積	報告数	累積	報告数	累積	報告数	累積	報告数	累積	報告数	累積	報告数	累積
総数	-	17	-	1	-	-	25	333	-	31	1	51	-	1	9	480	-	68
北海道	-	-	-	-	-	-	-	-	-	-	-	-	-	-	-	7	-	3
青森県	-	-	-	-	-	-	-	8	-	-	-	-	-	-	-	1	-	-
岩手県	-	-	-	-	-	-	-	6	-	-	-	-	-	-	-	4	-	-
宮城県	-	-	-	-	-	-	-	4	-	-	-	-	-	-	-	8	-	-
秋田県	-	-	-	-	-	-	-	30	-	1	-	-	-	-	-	1	-	-
山形県	-	-	-	-	-	-	-	9	-	-	-	-	-	-	-	5	-	-
福島県	-	-	-	-	-	-	-	30	-	-	-	-	-	-	-	14	-	1
茨城県	-	-	-	-	-	-	1	2	-	-	-	-	-	-	-	7	-	-
栃木県	-	1	-	-	-	-	-	2	-	1	-	-	-	-	1	9	-	1
群馬県	-	-	-	-	-	-	1	5	-	1	-	-	-	-	-	4	-	4
埼玉県	-	-	-	-	-	-	-	-	-	-	-	-	-	-	-	9	-	5
千葉県	-	-	-	-	-	-	-	18	-	2	-	-	-	-	-	9	-	2
東京都	-	4	-	-	-	-	-	3	-	13	-	-	-	-	1	64	-	3
神奈川県	-	5	-	-	-	-	1	10	-	2	-	-	-	-	-	11	-	2
新潟県	-	-	-	-	-	-	-	19	-	-	-	-	-	-	-	4	-	4
富山県	-	-	-	-	-	-	-	2	-	-	-	-	-	-	-	-	-	2
石川県	-	-	-	-	-	-	-	1	-	-	-	-	-	-	-	5	-	1
福井県	-	-	-	-	-	-	-	-	-	-	-	-	-	-	-	2	-	-
山梨県	-	-	-	-	-	-	-	-	-	-	-	-	-	-	-	1	-	3
長野県	-	-	-	-	-	-	-	8	-	1	-	-	-	-	-	2	-	1
岐阜県	-	-	-	-	-	-	1	13	-	1	-	-	-	-	-	3	-	-
静岡県	-	-	-	-	-	-	1	5	-	2	-	-	-	-	-	8	-	1
愛知県	-	-	-	-	-	-	-	1	-	1	-	-	-	-	-	18	-	3
三重県	-	-	-	-	-	-	-	4	-	-	-	-	-	-	-	5	-	-
滋賀県	-	-	-	-	-	-	-	1	-	-	-	-	-	-	-	2	-	1
京都府	-	1	-	-	-	-	-	-	-	1	-	-	-	-	-	23	-	1
大阪府	-	2	-	-	-	-	-	3	-	2	-	-	-	-	3	77	-	2
兵庫県	-	-	-	-	-	-	-	4	-	1	-	3	-	-	-	19	-	-
奈良県	-	-	-	-	-	-	-	-	-	1	-	-	-	-	-	3	-	2
和歌山県	-	-	-	-	-	-	-	2	-	1	-	-	-	-	-	1	-	-
鳥取県	-	1	-	-	-	-	-	-	-	-	-	-	-	-	-	-	-	1
島根県	-	-	-	-	-	-	-	2	-	-	-	12	-	-	-	1	-	2
岡山県	-	-	-	-	-	-	-	4	-	-	-	-	-	-	-	10	-	1
広島県	-	-	-	1	-	-	1	10	-	-	-	-	-	-	-	9	-	4
山口県	-	-	-	-	-	-	-	-	-	-	-	-	-	-	-	6	-	2
徳島県	-	-	-	-	-	-	-	3	-	-	-	4	-	-	1	11	-	2
香川県	-	-	-	-	-	-	-	1	-	-	-	-	-	-	-	18	-	-
愛媛県	-	-	-	-	-	-	-	-	-	-	-	2	-	-	-	4	-	2
高知県	-	-	-	-	-	-	-	3	-	-	-	14	-	-	-	10	-	1
福岡県	-	1	-	-	-	-	-	4	-	-	-	-	1	-	-	22	-	4
佐賀県	-	-	-	-	-	-	-	1	-	-	-	-	-	-	-	4	-	-
長崎県	-	-	-	-	-	-	-	6	-	-	-	-	-	-	-	6	-	1
熊本県	-	-	-	-	-	-	1	7	-	-	-	-	-	-	2	20	-	2
大分県	-	1	-	-	-	-	-	12	-	-	-	-	-	-	1	12	-	-
宮崎県	-	1	-	-	-	-	-	5	28	-	-	2	-	-	-	3	-	-
鹿児島県	-	-	-	-	-	-	13	62	-	-	1	14	-	-	-	14	-	3
沖縄県	-	-	-	-	-	-	-	-	-	-	-	-	-	-	-	4	-	1

報告数・累積報告数, 疾病・都道府県別

平成15年51週

	バンコマイシン 耐性腸球菌感染症		ハンタウイルス 肺症候群		Bウイルス病		ブルセラ症		発しんチフス		マラリア		ライム病		レジオネラ症	
	報告数	累積	報告数	累積	報告数	累積	報告数	累積	報告数	累積	報告数	累積	報告数	累積	報告数	累積
総 数	-	59	-	-	-	-	-	-	-	-	4	77	-	5	-	140
北海道	-	13	-	-	-	-	-	-	-	-	-	2	-	3	-	1
青森県	-	-	-	-	-	-	-	-	-	-	-	-	-	-	-	-
岩手県	-	-	-	-	-	-	-	-	-	-	-	-	-	-	-	-
宮城県	-	-	-	-	-	-	-	-	-	-	1	-	-	-	-	5
秋田県	-	1	-	-	-	-	-	-	-	-	-	-	-	-	-	1
山形県	-	-	-	-	-	-	-	-	-	-	-	-	-	-	-	5
福島県	-	-	-	-	-	-	-	-	-	-	-	-	-	-	-	1
茨城県	-	2	-	-	-	-	-	-	-	-	1	-	-	-	-	2
栃木県	-	1	-	-	-	-	-	-	-	-	2	-	-	-	-	2
群馬県	-	1	-	-	-	-	-	-	-	-	-	-	-	-	-	2
埼玉県	-	4	-	-	-	-	-	-	-	-	1	4	-	-	-	8
千葉県	-	1	-	-	-	-	-	-	-	-	-	-	-	-	-	1
東京都	-	4	-	-	-	-	-	-	-	2	33	-	-	-	-	16
神奈川県	-	7	-	-	-	-	-	-	-	-	12	-	1	-	-	6
新潟県	-	-	-	-	-	-	-	-	-	-	-	-	-	-	-	10
富山県	-	-	-	-	-	-	-	-	-	-	-	-	-	-	-	4
石川県	-	2	-	-	-	-	-	-	-	-	-	-	-	-	-	4
福井県	-	-	-	-	-	-	-	-	-	-	-	-	-	-	-	1
山梨県	-	-	-	-	-	-	-	-	-	-	-	-	-	-	-	-
長野県	-	3	-	-	-	-	-	-	-	-	-	-	-	-	-	2
岐阜県	-	1	-	-	-	-	-	-	-	-	-	-	-	-	-	-
静岡県	-	2	-	-	-	-	-	-	-	-	-	-	-	-	-	10
愛知県	-	1	-	-	-	-	-	-	-	-	3	-	1	-	-	4
三重県	-	-	-	-	-	-	-	-	-	-	1	-	-	-	-	-
滋賀県	-	-	-	-	-	-	-	-	-	-	-	-	-	-	-	1
京都府	-	1	-	-	-	-	-	-	-	-	2	-	-	-	-	3
大阪府	-	2	-	-	-	-	-	-	-	-	1	5	-	-	-	13
兵庫県	-	1	-	-	-	-	-	-	-	-	2	-	-	-	-	2
奈良県	-	-	-	-	-	-	-	-	-	-	-	-	-	-	-	2
和歌山県	-	-	-	-	-	-	-	-	-	-	-	-	-	-	-	1
鳥取県	-	-	-	-	-	-	-	-	-	-	-	-	-	-	-	1
島根県	-	1	-	-	-	-	-	-	-	-	1	-	-	-	-	-
岡山県	-	-	-	-	-	-	-	-	-	-	-	-	-	-	-	13
広島県	-	8	-	-	-	-	-	-	-	-	-	-	-	-	-	2
山口県	-	1	-	-	-	-	-	-	-	-	-	-	-	-	-	-
徳島県	-	-	-	-	-	-	-	-	-	-	-	-	-	-	-	-
香川県	-	-	-	-	-	-	-	-	-	-	-	-	-	-	-	1
愛媛県	-	-	-	-	-	-	-	-	-	-	2	-	-	-	-	1
高知県	-	-	-	-	-	-	-	-	-	-	-	-	-	-	-	-
福岡県	-	-	-	-	-	-	-	-	-	-	2	-	-	-	-	5
佐賀県	-	-	-	-	-	-	-	-	-	-	-	-	-	-	-	1
長崎県	-	-	-	-	-	-	-	-	-	-	1	-	-	-	-	3
熊本県	-	-	-	-	-	-	-	-	-	-	1	-	-	-	-	1
大分県	-	1	-	-	-	-	-	-	-	-	-	-	-	-	-	1
宮崎県	-	-	-	-	-	-	-	-	-	-	-	-	-	-	-	1
鹿児島県	-	1	-	-	-	-	-	-	-	-	-	-	-	-	-	3
沖縄県	-	-	-	-	-	-	-	-	-	-	2	-	-	-	-	-

報告数・累積報告数, 疾病・都道府県別

平成15年51週

	重症急性 呼吸器症候群		痘 そ う		E型肝炎		ウエストナイル熱 (ウエストナイル脳炎を含む)		A型肝炎		高病原性鳥 インフルエンザ		サ ル 痘		ニバウイルス 感染症		ポツリヌス症	
	報告数	累積	報告数	累積	報告数	累積	報告数	累積	報告数	累積	報告数	累積	報告数	累積	報告数	累積	報告数	累積
総 数	-	-	-	-	-	1	-	-	2	11	-	-	-	-	-	-	-	-
北海道	-	-	-	-	-	-	-	-	-	1	-	-	-	-	-	-	-	-
青森県	-	-	-	-	-	-	-	-	-	-	-	-	-	-	-	-	-	-
岩手県	-	-	-	-	-	-	-	-	-	-	-	-	-	-	-	-	-	-
宮城県	-	-	-	-	-	-	-	-	-	-	-	-	-	-	-	-	-	-
秋田県	-	-	-	-	-	-	-	-	-	-	-	-	-	-	-	-	-	-
山形県	-	-	-	-	-	-	-	-	-	-	-	-	-	-	-	-	-	-
福島県	-	-	-	-	-	-	-	-	-	1	-	-	-	-	-	-	-	-
茨城県	-	-	-	-	-	-	-	-	-	1	-	-	-	-	-	-	-	-
栃木県	-	-	-	-	-	-	-	-	-	-	-	-	-	-	-	-	-	-
群馬県	-	-	-	-	-	-	-	-	-	-	-	-	-	-	-	-	-	-
埼玉県	-	-	-	-	-	-	-	-	-	-	-	-	-	-	-	-	-	-
千葉県	-	-	-	-	-	-	-	-	-	-	-	-	-	-	-	-	-	-
東京都	-	-	-	-	-	-	-	-	1	3	-	-	-	-	-	-	-	-
神奈川県	-	-	-	-	-	-	-	-	-	-	-	-	-	-	-	-	-	-
新潟県	-	-	-	-	-	-	-	-	-	-	-	-	-	-	-	-	-	-
富山県	-	-	-	-	-	-	-	-	-	2	-	-	-	-	-	-	-	-
石川県	-	-	-	-	-	-	-	-	-	-	-	-	-	-	-	-	-	-
福井県	-	-	-	-	-	-	-	-	-	-	-	-	-	-	-	-	-	-
山梨県	-	-	-	-	-	-	-	-	-	-	-	-	-	-	-	-	-	-
長野県	-	-	-	-	-	-	-	-	-	-	-	-	-	-	-	-	-	-
岐阜県	-	-	-	-	-	-	-	-	-	-	-	-	-	-	-	-	-	-
静岡県	-	-	-	-	-	-	-	-	-	-	-	-	-	-	-	-	-	-
愛知県	-	-	-	-	-	-	-	-	-	-	-	-	-	-	-	-	-	-
三重県	-	-	-	-	-	-	-	-	-	1	-	-	-	-	-	-	-	-
滋賀県	-	-	-	-	-	-	-	-	-	-	-	-	-	-	-	-	-	-
京都府	-	-	-	-	-	-	-	-	-	-	-	-	-	-	-	-	-	-
大阪府	-	-	-	-	-	-	-	-	-	1	-	-	-	-	-	-	-	-
兵庫県	-	-	-	-	-	-	-	-	-	-	-	-	-	-	-	-	-	-
奈良県	-	-	-	-	-	-	-	-	1	1	-	-	-	-	-	-	-	-
和歌山県	-	-	-	-	-	-	-	-	-	-	-	-	-	-	-	-	-	-
鳥取県	-	-	-	-	-	-	-	-	-	-	-	-	-	-	-	-	-	-
島根県	-	-	-	-	-	-	-	-	-	-	-	-	-	-	-	-	-	-
岡山県	-	-	-	-	-	-	-	-	-	-	-	-	-	-	-	-	-	-
広島県	-	-	-	-	-	-	-	-	-	-	-	-	-	-	-	-	-	-
山口県	-	-	-	-	-	-	-	-	-	-	-	-	-	-	-	-	-	-
徳島県	-	-	-	-	-	-	-	-	-	-	-	-	-	-	-	-	-	-
香川県	-	-	-	-	-	-	-	-	-	-	-	-	-	-	-	-	-	-
愛媛県	-	-	-	-	-	1	-	-	-	-	-	-	-	-	-	-	-	-
高知県	-	-	-	-	-	-	-	-	-	-	-	-	-	-	-	-	-	-
福岡県	-	-	-	-	-	-	-	-	-	-	-	-	-	-	-	-	-	-
佐賀県	-	-	-	-	-	-	-	-	-	-	-	-	-	-	-	-	-	-
長崎県	-	-	-	-	-	-	-	-	-	-	-	-	-	-	-	-	-	-
熊本県	-	-	-	-	-	-	-	-	-	-	-	-	-	-	-	-	-	-
大分県	-	-	-	-	-	-	-	-	-	-	-	-	-	-	-	-	-	-
宮崎県	-	-	-	-	-	-	-	-	-	-	-	-	-	-	-	-	-	-
鹿児島県	-	-	-	-	-	-	-	-	-	-	-	-	-	-	-	-	-	-
沖縄県	-	-	-	-	-	-	-	-	-	-	-	-	-	-	-	-	-	-

報告数・累積報告数, 疾病・都道府県別

平成15年51週

	野 兎 病		リッサウイルス 感染症		レプトスピラ症		急性脳炎		バンコマイシン耐性 黄色ブドウ球菌感染症	
	報告数	累積	報告数	累積	報告数	累積	報告数	累積	報告数	累積
総 数	-	-	-	-	1	1	-	10	-	-
北海道	-	-	-	-	-	-	-	-	-	-
青森県	-	-	-	-	-	-	-	-	-	-
岩手県	-	-	-	-	-	-	-	-	-	-
宮城県	-	-	-	-	-	-	-	-	-	-
秋田県	-	-	-	-	-	-	-	-	-	-
山形県	-	-	-	-	-	-	-	-	-	-
福島県	-	-	-	-	-	-	-	-	-	-
茨城県	-	-	-	-	-	-	-	-	-	-
栃木県	-	-	-	-	-	-	-	-	-	-
群馬県	-	-	-	-	-	-	-	-	-	-
埼玉県	-	-	-	-	-	-	-	2	-	-
千葉県	-	-	-	-	-	-	-	-	-	-
東京都	-	-	-	-	-	-	-	1	-	-
神奈川県	-	-	-	-	-	-	-	1	-	-
新潟県	-	-	-	-	-	-	-	-	-	-
富山県	-	-	-	-	-	-	-	-	-	-
石川県	-	-	-	-	-	-	-	-	-	-
福井県	-	-	-	-	-	-	-	-	-	-
山梨県	-	-	-	-	-	-	-	-	-	-
長野県	-	-	-	-	-	-	-	-	-	-
岐阜県	-	-	-	-	-	-	-	-	-	-
静岡県	-	-	-	-	-	-	-	2	-	-
愛知県	-	-	-	-	-	-	-	-	-	-
三重県	-	-	-	-	-	-	-	-	-	-
滋賀県	-	-	-	-	-	-	-	-	-	-
京都府	-	-	-	-	-	-	-	-	-	-
大阪府	-	-	-	-	-	-	-	-	-	-
兵庫県	-	-	-	-	-	-	-	-	-	-
奈良県	-	-	-	-	-	-	-	-	-	-
和歌山県	-	-	-	-	-	-	-	-	-	-
鳥取県	-	-	-	-	-	-	-	-	-	-
島根県	-	-	-	-	-	-	-	-	-	-
岡山県	-	-	-	-	-	-	-	-	-	-
広島県	-	-	-	-	-	-	-	-	-	-
山口県	-	-	-	-	-	-	-	-	-	-
徳島県	-	-	-	-	1	1	-	-	-	-
香川県	-	-	-	-	-	-	-	-	-	-
愛媛県	-	-	-	-	-	-	-	-	-	-
高知県	-	-	-	-	-	-	-	-	-	-
福岡県	-	-	-	-	-	-	-	1	-	-
佐賀県	-	-	-	-	-	-	-	1	-	-
長崎県	-	-	-	-	-	-	-	-	-	-
熊本県	-	-	-	-	-	-	-	-	-	-
大分県	-	-	-	-	-	-	-	-	-	-
宮崎県	-	-	-	-	-	-	-	-	-	-
鹿児島県	-	-	-	-	-	-	-	2	-	-
沖縄県	-	-	-	-	-	-	-	-	-	-

全数把握疾患表注釈

「感染症の予防及び感染症の患者に対する医療に関する法律」の改正(施行日: 平成15年11月5日、IDWR週報2003年43号参照)により、全数把握疾患の対象疾患、分類、疾患名の記載方法が一部変更されました。

表でみる「重症急性呼吸器症候群」以降の14の疾患は新システムでの追加疾患、および変更疾患(「乳児ポツリヌス症」、「ポツリヌス症」、「定点疾患「急性脳炎」」全数疾患「急性脳炎」)です。「ウエストナイル熱(ウエストナイル脳炎を含む)」は平成14年11月に追加された疾患です。

旧システムにおける「ウイルス性肝炎」に含まれていた「E型肝炎」、「A型肝炎」が独立した疾患となり、新システムにおける「ウイルス性肝炎」はE型肝炎、A型肝炎を除く肝炎となります。ウイルス性肝炎の累積については、旧システムでの累積に新システムでの報告が加わっていきます。なお、「E型肝炎」、「A型肝炎」の累積は新システムで新たに開始しており、旧システムでの疾病詳細としての当該疾患の累積に加わるものではありません。

注)表の最後の注釈を参照して下さい。

報告数・定点当り報告数、疾病・都道府県別

平成15年51週

	インフルエンザ		咽頭結膜熱		A群溶血性 レンサ球菌咽頭炎		感染性胃腸炎		水痘		手足口病		伝染性紅斑		突発性発しん		百日咳	
	報告数	定点当り	報告数	定点当り	報告数	定点当り	報告数	定点当り	報告数	定点当り	報告数	定点当り	報告数	定点当り	報告数	定点当り	報告数	定点当り
総数	4020	0.85	1061	0.35	5291	1.74	50861	16.71	8992	2.95	852	0.28	818	0.27	2142	0.70	31	0.01
北海道	565	2.46	65	0.45	236	1.63	849	5.86	414	2.86	38	0.26	105	0.72	84	0.58	2	0.01
青森県	101	1.55	14	0.33	33	0.79	217	5.17	101	2.40	8	0.19	-	-	23	0.55	-	-
岩手県	30	0.48	-	-	46	1.21	451	11.87	93	2.45	16	0.42	4	0.11	20	0.53	-	-
宮城県	31	0.34	10	0.17	203	3.44	1517	25.71	169	2.86	33	0.56	41	0.69	47	0.80	1	0.02
秋田県	4	0.07	1	0.03	141	4.15	644	18.94	103	3.03	42	1.24	2	0.06	16	0.47	-	-
山形県	388	8.08	72	2.40	152	5.07	467	15.57	190	6.33	10	0.33	13	0.43	18	0.60	1	0.03
福島県	342	4.28	9	0.19	84	1.75	1262	26.29	172	3.58	30	0.63	3	0.06	46	0.96	-	-
茨城県	138	1.17	22	0.30	115	1.55	1106	14.95	175	2.36	6	0.08	6	0.08	35	0.47	-	-
栃木県	186	2.66	7	0.15	57	1.24	598	13.00	69	1.50	4	0.09	6	0.13	28	0.61	-	-
群馬県	489	4.89	12	0.19	110	1.77	957	15.44	176	2.84	19	0.31	16	0.26	30	0.48	-	-
埼玉県	513	2.00	90	0.56	466	2.91	3434	21.46	525	3.28	29	0.18	50	0.31	130	0.81	3	0.02
千葉県	206	1.01	67	0.52	372	2.88	2652	20.56	420	3.26	22	0.17	57	0.44	86	0.67	-	-
東京都	127	0.71	18	0.13	159	1.12	2244	15.80	222	1.56	9	0.06	51	0.36	89	0.63	-	-
神奈川県	304	0.90	76	0.37	328	1.58	4405	21.28	477	2.30	26	0.13	94	0.45	144	0.70	2	0.01
新潟県	11	0.11	35	0.58	154	2.57	1554	25.90	385	6.42	20	0.33	33	0.55	52	0.87	2	0.03
富山県	1	0.02	3	0.11	97	3.46	560	20.00	56	2.00	15	0.54	4	0.14	22	0.79	-	-
石川県	6	0.13	15	0.52	51	1.76	542	18.69	121	4.17	18	0.62	12	0.41	23	0.79	-	-
福井県	3	0.09	6	0.27	51	2.32	333	15.14	58	2.64	5	0.23	17	0.77	14	0.64	1	0.05
山梨県	4	0.10	5	0.20	40	1.60	223	8.92	88	3.52	3	0.12	9	0.36	12	0.48	-	-
長野県	53	0.61	8	0.15	72	1.31	974	17.71	227	4.13	40	0.73	12	0.22	33	0.60	2	0.04
岐阜県	13	0.15	41	0.77	41	0.77	445	8.40	97	1.83	8	0.15	17	0.32	22	0.42	2	0.04
静岡県	27	0.20	29	0.34	152	1.77	1212	14.09	272	3.16	34	0.40	22	0.26	77	0.90	2	0.02
愛知県	145	0.76	99	0.54	334	1.84	2672	14.68	483	2.65	22	0.12	64	0.35	134	0.74	1	0.01
三重県	13	0.18	21	0.47	75	1.67	966	21.47	129	2.87	14	0.31	5	0.11	39	0.87	-	-
滋賀県	36	0.68	1	0.03	31	0.97	304	9.50	51	1.59	5	0.16	7	0.22	25	0.78	-	-
京都府	9	0.07	-	-	76	1.00	944	12.42	136	1.79	11	0.14	9	0.12	26	0.34	-	-
大阪府	81	0.27	36	0.18	190	0.97	1934	9.92	438	2.25	22	0.11	22	0.11	118	0.61	4	0.02
兵庫県	44	0.22	43	0.34	153	1.20	2010	15.70	452	3.53	71	0.55	23	0.18	102	0.80	1	0.01
奈良県	2	0.04	13	0.37	19	0.54	582	16.63	109	3.11	17	0.49	10	0.29	28	0.80	2	0.06
和歌山県	18	0.36	17	0.55	18	0.58	357	11.52	76	2.45	2	0.06	2	0.06	17	0.55	-	-
鳥取県	3	0.10	13	0.68	113	5.95	396	20.84	91	4.79	9	0.47	2	0.11	22	1.16	-	-
島根県	-	-	5	0.22	11	0.48	228	9.91	53	2.30	2	0.09	4	0.17	17	0.74	-	-
岡山県	10	0.12	7	0.13	30	0.56	991	18.35	163	3.02	15	0.28	3	0.06	21	0.39	-	-
広島県	9	0.08	21	0.28	117	1.56	1676	22.35	249	3.32	17	0.23	21	0.28	58	0.77	-	-
山口県	2	0.03	35	0.71	90	1.84	1000	20.41	163	3.33	5	0.10	-	-	47	0.96	-	-
徳島県	2	0.05	2	0.09	19	0.83	154	6.70	51	2.22	57	2.48	-	-	13	0.57	-	-
香川県	3	0.06	5	0.16	21	0.66	275	8.59	78	2.44	4	0.13	-	-	15	0.47	-	-
愛媛県	2	0.03	37	0.95	80	2.05	565	14.49	198	5.08	19	0.49	2	0.05	45	1.15	-	-
高知県	3	0.06	7	0.23	79	2.55	378	12.19	86	2.77	6	0.19	-	-	13	0.42	1	0.03
福岡県	27	0.14	16	0.13	298	2.48	2537	21.14	480	4.00	28	0.23	24	0.20	132	1.10	2	0.02
佐賀県	3	0.08	5	0.22	59	2.57	273	11.87	98	4.26	9	0.39	1	0.04	21	0.91	-	-
長崎県	3	0.04	14	0.32	53	1.20	490	11.14	125	2.84	6	0.14	3	0.07	16	0.36	-	-
熊本県	9	0.11	20	0.41	60	1.22	959	19.57	252	5.14	49	1.00	6	0.12	55	1.12	2	0.04
大分県	14	0.24	10	0.28	60	1.67	1438	39.94	120	3.33	2	0.06	20	0.56	48	1.33	-	-
宮崎県	6	0.10	3	0.08	103	2.78	1498	40.49	125	3.38	12	0.32	9	0.24	37	1.00	-	-
鹿児島県	13	0.14	26	0.45	38	0.66	1500	25.86	146	2.52	11	0.19	2	0.03	31	0.53	-	-
沖縄県	21	0.36	-	-	4	0.12	88	2.59	30	0.88	2	0.06	5	0.15	11	0.32	-	-

報告数・定点当り報告数, 疾病・都道府県別

平成15年51週

	風しん		ヘルパンギーナ		麻しん (成人麻しんを除く)		流行性耳下腺炎		急性出血性 結膜炎		流行性角結膜炎		細菌性髄膜炎		無菌性髄膜炎		マイコプラズマ 肺炎	
	報告数	定点当り	報告数	定点当り	報告数	定点当り	報告数	定点当り	報告数	定点当り	報告数	定点当り	報告数	定点当り	報告数	定点当り	報告数	定点当り
総 数	36	0.01	193	0.06	15	0.00	1727	0.57	17	0.03	524	0.82	10	0.02	16	0.03	186	0.39
北海道	-	-	7	0.05	2	0.01	96	0.66	-	-	16	0.55	-	-	-	-	-	-
青森県	2	0.05	-	-	1	0.02	36	0.86	1	0.09	10	0.91	-	-	-	-	-	-
岩手県	-	-	5	0.13	-	-	21	0.55	-	-	11	0.92	-	-	-	-	7	0.35
宮城県	-	-	3	0.05	-	-	70	1.19	-	-	5	0.45	-	-	-	-	11	0.92
秋田県	-	-	2	0.06	-	-	3	0.09	1	0.14	2	0.29	-	-	-	-	8	1.14
山形県	-	-	1	0.03	-	-	17	0.57	-	-	5	0.63	-	-	2	0.20	14	1.40
福島県	7	0.15	2	0.04	1	0.02	29	0.60	-	-	23	1.92	-	-	-	-	1	0.14
茨城県	-	-	-	-	1	0.01	15	0.20	-	-	26	1.63	-	-	-	-	8	0.80
栃木県	1	0.02	1	0.02	-	-	8	0.17	-	-	14	1.17	-	-	-	-	3	0.43
群馬県	4	0.06	6	0.10	-	-	64	1.03	-	-	25	1.79	-	-	-	-	-	-
埼玉県	-	-	5	0.03	1	0.01	96	0.60	1	0.03	33	0.89	1	0.11	-	-	-	-
千葉県	2	0.02	4	0.03	1	0.01	67	0.52	-	-	31	0.94	3	0.23	-	-	1	0.08
東京都	1	0.01	5	0.04	2	0.01	23	0.16	-	-	27	1.93	1	0.04	1	0.04	4	0.16
神奈川県	2	0.01	12	0.06	-	-	112	0.54	2	0.05	26	0.62	-	-	-	-	-	-
新潟県	-	-	1	0.02	-	-	59	0.98	-	-	3	0.33	-	-	-	-	10	0.83
富山県	1	0.04	8	0.29	-	-	11	0.39	-	-	2	0.29	2	0.40	-	-	-	-
石川県	1	0.03	1	0.03	-	-	3	0.10	-	-	2	0.29	-	-	1	0.20	1	0.20
福井県	-	-	-	-	-	-	1	0.05	-	-	-	-	-	-	-	-	1	0.17
山梨県	-	-	-	-	-	-	1	0.04	-	-	5	1.67	-	-	-	-	7	0.70
長野県	-	-	-	-	-	-	12	0.22	-	-	5	0.45	-	-	-	-	3	0.27
岐阜県	-	-	7	0.13	-	-	16	0.30	-	-	13	1.08	-	-	-	-	-	-
静岡県	-	-	5	0.06	-	-	67	0.78	-	-	28	1.40	-	-	2	0.20	3	0.30
愛知県	2	0.01	11	0.06	2	0.01	165	0.91	-	-	22	0.63	-	-	-	-	9	0.69
三重県	-	-	3	0.07	-	-	6	0.13	-	-	2	0.17	-	-	-	-	2	0.22
滋賀県	-	-	-	-	-	-	11	0.34	-	-	2	0.29	-	-	-	-	4	0.57
京都府	-	-	1	0.01	-	-	25	0.33	-	-	4	0.21	-	-	-	-	1	0.17
大阪府	3	0.02	8	0.04	1	0.01	99	0.51	2	0.04	12	0.24	-	-	-	-	15	1.00
兵庫県	1	0.01	1	0.01	2	0.02	131	1.02	1	0.03	24	0.69	1	0.08	-	-	5	0.42
奈良県	-	-	1	0.03	-	-	20	0.57	-	-	5	0.56	-	-	-	-	4	0.67
和歌山県	-	-	-	-	-	-	13	0.42	-	-	3	0.75	-	-	5	0.45	6	0.55
鳥取県	-	-	1	0.05	-	-	9	0.47	-	-	-	-	-	-	-	-	1	0.20
島根県	-	-	1	0.04	-	-	2	0.09	-	-	-	-	-	-	-	-	1	0.13
岡山県	-	-	6	0.11	-	-	13	0.24	-	-	10	0.83	-	-	-	-	17	3.40
広島県	2	0.03	1	0.01	-	-	34	0.45	2	0.10	24	1.20	-	-	2	0.10	9	0.43
山口県	-	-	11	0.22	-	-	98	2.00	-	-	12	1.33	1	0.11	-	-	6	0.67
徳島県	-	-	-	-	-	-	3	0.13	-	-	-	-	-	-	-	-	-	-
香川県	-	-	1	0.03	-	-	11	0.34	-	-	2	0.67	-	-	-	-	-	-
愛媛県	-	-	11	0.28	-	-	6	0.15	1	0.14	14	2.00	-	-	-	-	6	1.00
高知県	-	-	1	0.03	-	-	49	1.58	1	0.33	5	1.67	-	-	-	-	4	0.50
福岡県	-	-	22	0.18	1	0.01	79	0.66	2	0.08	16	0.62	-	-	1	0.07	3	0.20
佐賀県	-	-	4	0.17	-	-	39	1.70	-	-	-	-	-	-	-	-	1	0.17
長崎県	-	-	-	-	-	-	3	0.07	2	0.25	11	1.38	-	-	1	0.08	2	0.17
熊本県	-	-	13	0.27	-	-	12	0.24	-	-	16	1.78	-	-	1	0.07	3	0.20
大分県	4	0.11	4	0.11	-	-	21	0.58	-	-	3	0.60	1	0.09	-	-	1	0.09
宮崎県	2	0.05	14	0.38	-	-	22	0.59	1	0.25	6	1.50	-	-	-	-	1	0.14
鹿児島県	-	-	3	0.05	-	-	24	0.41	-	-	8	1.33	-	-	-	-	3	0.25
沖縄県	1	0.03	-	-	-	-	5	0.15	-	-	11	1.10	-	-	-	-	-	-

報告数・定点当り報告数, 疾病・都道府県別 平成15年51週

	クラミジア肺炎 (オウム病を除く)		成人麻しん		RSウイルス 感染症
	報告数	定点当り	報告数	定点当り	
総 数	2	0.00	-	-	300
北海道	-	-	-	-	16
青森県	-	-	-	-	...
岩手県	-	-	-	-	...
宮城県	-	-	-	-	3
秋田県	-	-	-	-	14
山形県	-	-	-	-	6
福島県	-	-	-	-	48
茨城県	-	-	-	-	17
栃木県	1	0.14	-	-	9
群馬県	-	-	-	-	...
埼玉県	-	-	-	-	11
千葉県	-	-	-	-	12
東京都	-	-	-	-	18
神奈川県	-	-	-	-	-
新潟県	-	-	-	-	15
富山県	-	-	-	-	4
石川県	-	-	-	-	7
福井県	-	-	-	-	...
山梨県	-	-	-	-	...
長野県	-	-	-	-	4
岐阜県	-	-	-	-	1
静岡県	-	-	-	-	1
愛知県	-	-	-	-	17
三重県	-	-	-	-	3
滋賀県	-	-	-	-	16
京都府	-	-	-	-	6
大阪府	-	-	-	-	...
兵庫県	-	-	-	-	...
奈良県	-	-	-	-	...
和歌山県	-	-	-	-	6
鳥取県	-	-	-	-	1
島根県	-	-	-	-	...
岡山県	-	-	-	-	12
広島県	-	-	-	-	28
山口県	-	-	-	-	4
徳島県	-	-	-	-	...
香川県	-	-	-	-	7
愛媛県	-	-	-	-	7
高知県	-	-	-	-	1
福岡県	1	0.07	-	-	...
佐賀県	-	-	-	-	1
長崎県	-	-	-	-	...
熊本県	-	-	-	-	...
大分県	-	-	-	-	...
宮崎県	-	-	-	-	...
鹿児島県	-	-	-	-	5
沖縄県	-	-	-	-	...

定点把握疾患表注釈

「感染症の予防及び感染症の患者に対する医療に関する法律」の改正(施行日:平成15年11月5日、IDWR週報2003年43号参照)により、定点把握疾患の対象疾患、分類、疾患名の記載方法が一部変更されました。

改正により「RSウイルス感染症」が追加されましたが、ゼロ報告も含めて報告自体がなされていない都道府県(...)が多く見られ、その報告はまだ十分ではありません。そのため、「感染症週報」の情報還元としては、報告数のみの掲載とします。宜しく御理解ください。

感染症週報 第5巻、第51号 平成16年1月9日発行
発 行: 国立感染症研究所

厚生労働省健康局結核感染症課
厚生労働省大臣官房統計情報部

事務局: 国立感染症研究所感染症情報センター

〒162-8640東京都新宿区戸山1-23-1

T E L : 03-5285-1111

F A X : 03-5285-1129

U R L : <http://idsc.nih.go.jp/index-j.html>

< 国立感染症研究所 感染症情報センター >

<http://www.mhlw.go.jp/>

< 厚生労働省 >

<http://www.forth.go.jp/>

< 旅行者のための海外感染症情報(厚生労働省検疫所) >

本週報は、感染症新法に基づくものであり、全国の医療従事者、定点医療機関、保健所、保健所設置市、特別区、都道府県、地方衛生研究所、検疫所の皆様のご協力を得て、国立感染症研究所感染症情報センターにおいて編集したものです。

また、本週報は速報性を重視しておりますので、今後調査などの結果に応じて、若干の変更が生じることがありますが、その場合には週報上に訂正させていただきます。

「感染症の話」及び「読者のコーナー」の回答欄の内容に関する責は、それぞれの執筆者及び回答者に属しますが、内容に関するご質問、ご意見については事務局でお受けいたします。

なお、週報の内容について、学術的研究、あるいは公衆衛生活動にかかわる業務以外の目的においては、無断転載を禁じます。