

マークをクリックするとそのページを見ることができます



発生動向総覧
P.2-3

< 第52週 > インフルエンザの定点当たり報告数は第46週頃より徐々に増加が認められ、第52週は流行開始の基準値としている1.0を上回った / その他最新動向



注目すべき感染症
P.4-5

< インフルエンザ > 第52週の定点当たり報告数は1.79であり、流行シーズンに突入した
< 咽頭結膜熱 > 第29週をピークとしてその後順調に低下したが、第43週から再び増加がみられている



病原体情報
P.6-7

患者から分離・検出された病原体報告 - インフルエンザウイルス 2003/04シーズン / 冬季の感染性胃腸炎関連ウイルス 2003/04シーズン



速報

< 今週は該当記事はありません >



海外感染症情報
P.8-10

インフルエンザ(H3N2)の活動性は依然として多くの国で広範囲に見られる-更新7 / 中国南部でのSARS疑い例; 感染源調査が明日開始される / ベトナムでのトリおよびヒトのトリインフルエンザ感染



感染症の話
P.11

< 今週はお休みです >



読者のコーナー
< 今週は該当記事はありません >



グラフ総覧(52週)
P.12-18



52週のデータ
P.19-28



発生動向総覧

第52週コメント 1月7日集計分

全数報告の感染症

*「感染症の予防及び感染症の患者に対する医療に関する法律」の改正(11月5日施行)により、対象疾患、分類が一部変更されました(第43号「速報」参照)。

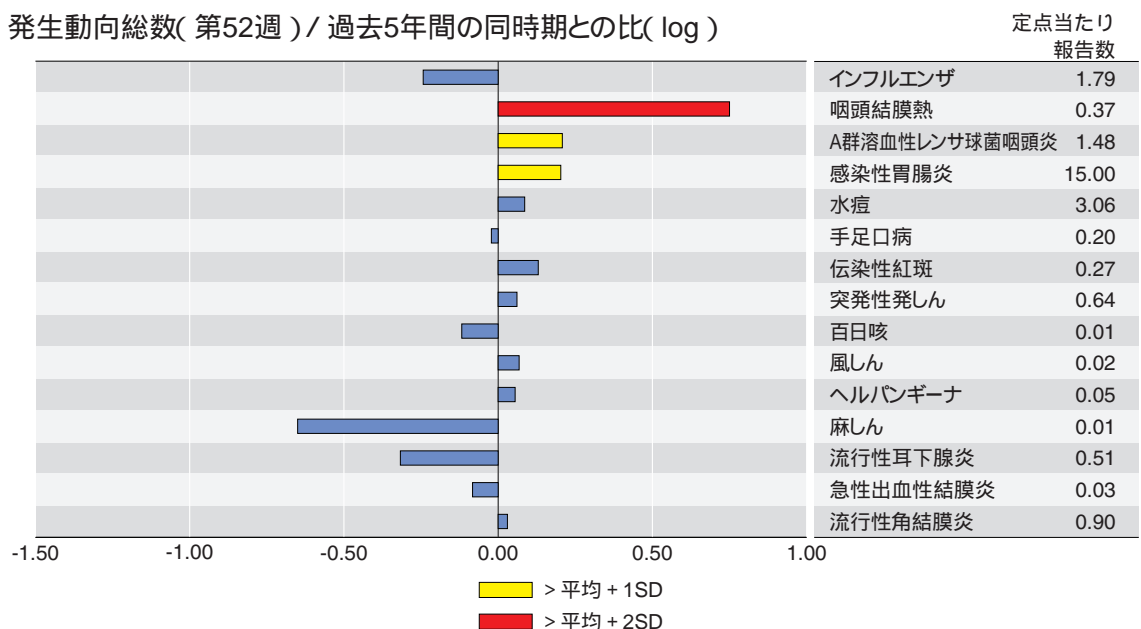
注意:これは当該週に診断された報告症例の集計です。しかし、迅速に情報還元するために期日を決めて集計を行いますので、当該週に診断された症例の報告が、集計の期日以降に届くこともあります。それらについては、発生動向総覧では扱いませんが、翌週あるいはそれ以降に、巻末の表の累積数に加えられることになります。宜しく御理解下さい。

- 1類感染症: 報告なし
- 2類感染症: 細菌性赤痢 7例(推定感染地域: 国内1例、インドネシア4例、タイ1例、インド/ネパール1例)
- 3類感染症: 腸管出血性大腸菌感染症 25例(うち有症者10例)
報告の多い都道府県: 熊本県15例(うち、14例は同一の保育園での集団発生)
血清型・毒素型: O157 VT1・VT2(4例)、O111 VT1・VT2(4例)、O26 VT1(4例)、その他(13例)
年齢: 10歳未満(18例)、10代(2例)、20代(4例)、40代(1例)
- 4類感染症: オウム病 1例(推定感染源: ハト)
つつが虫病 30例(鹿児島県24例、宮崎県4例)
レジオネラ症 1例(64歳)
- 5類感染症: アメーバ赤痢 7例(推定感染地域: 国内4例、インド1例、サイパン1例、不明1例)
ウイルス性肝炎 2例 C型 1例(推定感染経路: 不明)
EBウイルス 1例
クロイツフェルト・ヤコブ病 4例(いずれも孤発性)
後天性免疫不全症候群 16例(AIDS 5例、無症候10例、その他1例)
推定感染経路: 性的接触13例(異性間6例、同性間7例)、不明3例
推定感染地域: 国内12例、中国1例、ウガンダ1例、不明2例
梅毒 4例(早期顕症11期2例、無症候2例)
バンコマイシン耐性腸球菌感染症 3例 VanB 1例(菌検出検体: 尿)
VanC 2例(菌検出検体: 腹水、血液各1例)
急性脳炎 1例(病原体不明 .32歳)
(補)他に、細菌性赤痢1例、梅毒1例の報告があったが削除予定。また報告遅れとして、E型肝炎1例(推定感染地域: インド)、急性脳炎1例(病原体不明 .51歳)の報告があった。

定点把握の対象となる5類感染症

全国の指定された医療機関(定点)から報告され、疾患により小児科定点(約3,000カ所)、インフルエンザ(小児科・内科)定点(約5,000カ所)、眼科定点(約600カ所)、基幹定点(約500カ所)に分かれています。また、定点当たり報告数は、報告数/定点医療機関数です。

発生動向総数(第52週) / 過去5年間の同時期との比(log)

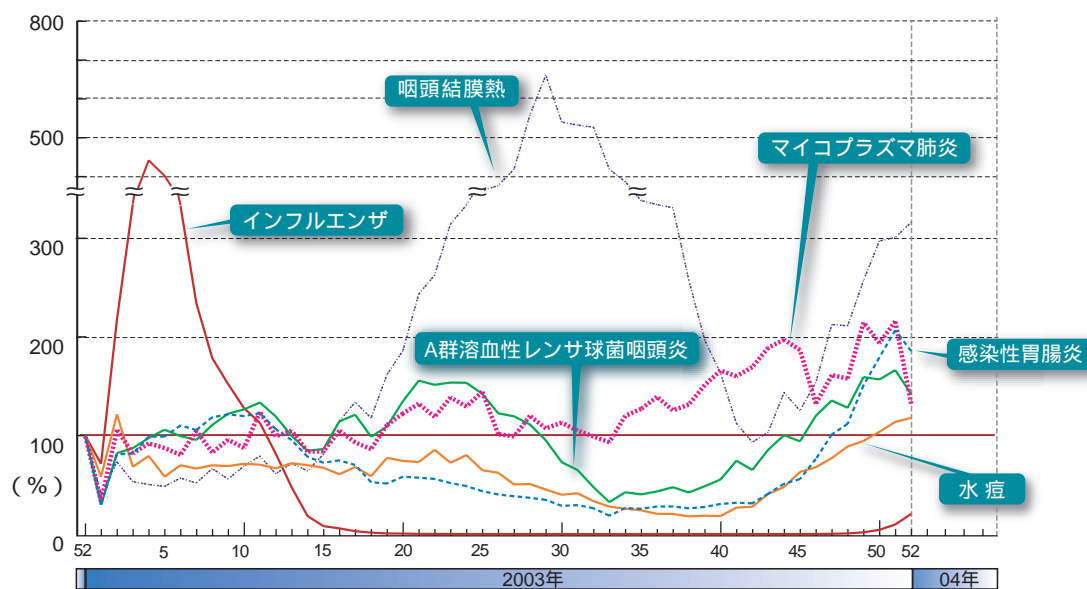


当該週と過去5年間の平均(過去5年間の前週、当該週、後週の合計15週の平均)の比を対数にてグラフ上に表現した。1標準偏差を超えた場合黄で、2標準偏差を超えた場合赤で色分けしている。

小児科定点報告疾患: インフルエンザの定点当たり報告数は第46週頃より徐々に増加が認められ、第52週は流行開始の基準値としている1.0を上回った。都道府県別では山形県(9.8)、群馬県(9.1)、福島県(9.0)が多い(「注目すべき感染症」参照)。咽頭結膜熱の定点当たり報告数は第29週をピークとし、その後減少し続けた後、第43週から再び増加傾向が認められており、第52週も増加した。第52週までの累積定点当たり報告数の過去10年間の平均と比較して、3倍を示す大きな流行となっている。都道府県別では和歌山県(2.6)、山形県(1.6)が多い(「注目すべき感染症」参照)。A群溶血性レンサ球菌咽頭炎の定点当たり報告数は第34週から増加傾向が認められていたが、第52週は減少した。過去5年間の同時期(前週、当該週、翌週)と比較してやや多く、都道府県別では鳥取県(4.3)、山形県(3.1)、富山県(2.9)が多い。感染性胃腸炎の定点当たり報告数は第43週から増加していたが、第52週は減少した。過去5年間の同時期と比較してやや多く、都道府県別では大分県(40.0)、宮崎県(28.9)が多い。水痘の定点当たり報告数は第41週から増加しており、第52週も増加した。都道府県別では新潟県(5.6)、熊本県(5.2)が多い。風疹の定点当たり報告数は微増し、都道府県別では大分県(0.7)が全国の報告数の約半数を占めている。RSウイルス感染症の報告数は、34都道府県(0の報告も含む)から合計434例であった。

基幹定点報告疾患: マイコプラズマ肺炎の定点当たり報告数は著減して0.24で、都道府県別では岡山県(2.0)、大阪府(1.2)が多い。

主要疾患の過去1年間の週別定点当たり報告数の動き(第52週)



2002年第52週の定点当たり報告数を100%として各週の報告数値を換算し、過去1年間の増減を表している。



注目すべき感染症

インフルエンザ

第52週のインフルエンザの定点当たり報告数は1.79であり、流行シーズンに突入した(図1)。都道府県別では、島根県、徳島県を除くすべての都道府県から報告がある。図2に定点当たり報告数が1.0以上の都道府県を示すが、東日本からの報告が多くなっている。第52週には定点医療機関から8,396例の報告があったが、これは昨シーズン同週の40,933例と比べると少ない。また、インフルエンザ様疾患に伴う休校、学年閉鎖、学級閉鎖の数は、学校の定期休暇に伴い、2003年12月21日～2004年1月3日の期間の集計であるが、東京都(5)、北海道(5)、山形県(2)から報告があった。これまでに確認されたインフルエンザウイルスは、AH3型が中心になっている。

「インフルエンザのQ&A」「国内患者発生動向調査」「ウイルス分離状況」「抗体保有状況」「学校欠席者数」などインフルエンザの総合的な情報については、以下のURLを参照されたい。

<http://idsc.nih.go.jp/others/topics/newpage2.html>

インフルエンザの流行レベルマップについては、以下のURLを参照されたい。

<http://idsc.nih.go.jp/others/topics/inf-keiho/index.html>

図1 . 過去5シーズンのインフルエンザシーズン毎のトレンドグラフ

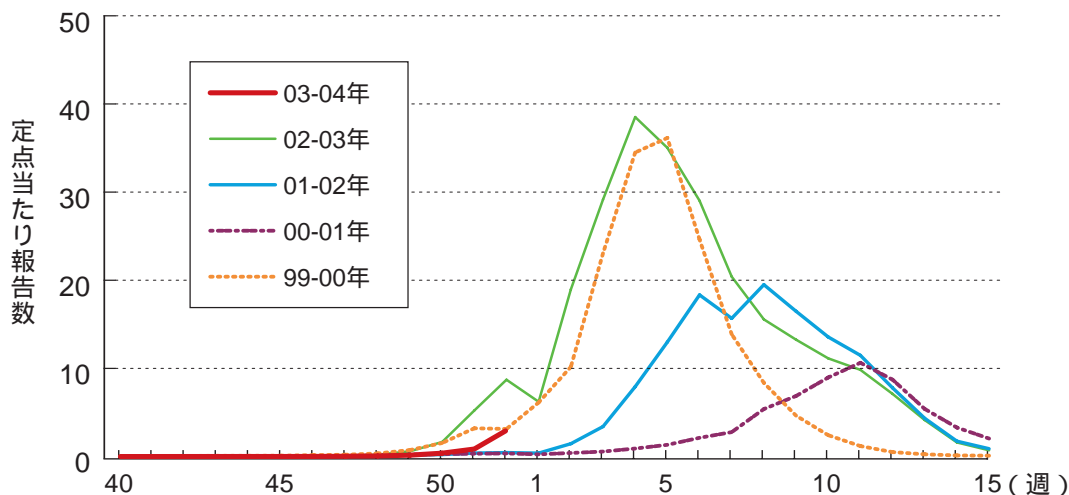
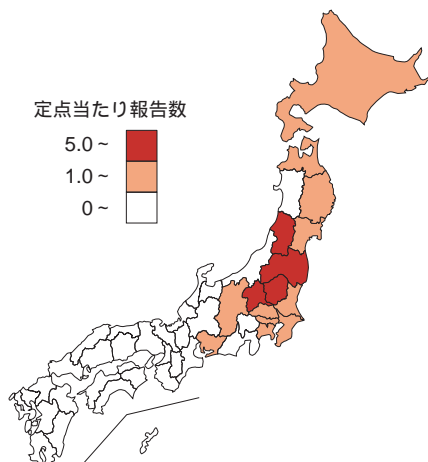


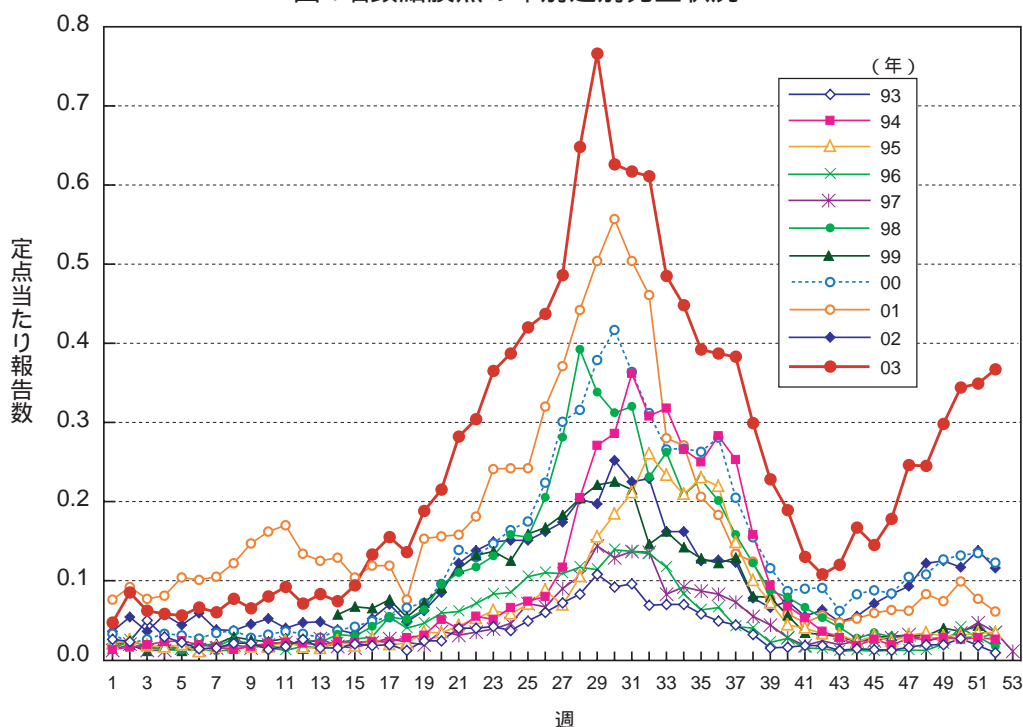
図2 . 都道府県別インフルエンザ流行状況(第52週)



咽頭結膜熱

咽頭結膜熱は例年夏季に流行を迎えるが、今年は例年よりも報告数が多く推移してきている。第29週をピークとしてその後順調に低下したが、第43週から再び増加がみられている。

図 . 咽頭結膜熱の年別週別発生状況





病原体情報

* グラフはIASRホームページ(<http://idsc.nih.go.jp/iasr/index-j.html>)からの引用です。

各都道府県市の地方衛生研究所(地研)からの検出報告です。地域別の報告数は、その地域に所在する地研からの総報告数を都道府県別に示しています。

(2004年1月9日現在報告分)

インフルエンザウイルス 2003/04シーズン

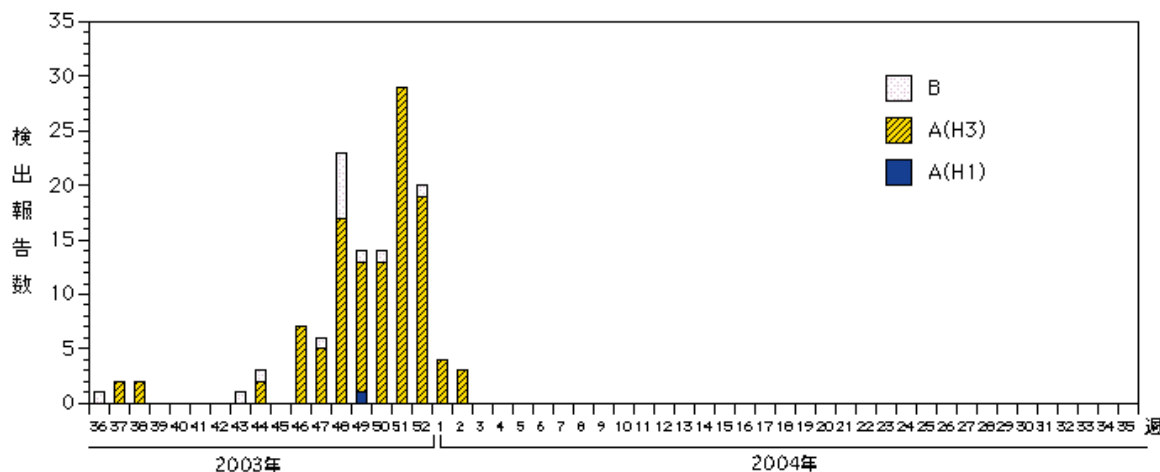
AH3型ウイルスの分離・検出報告が増加しており、計115件(PCRのみの検出4件を含む)が報告されている。このうちN型別された18件はすべてN2であった。第48週から第52週までの報告数は順に17、12、13、29、19で、今シーズンの報告の推移は、第48週から増加し始めた昨シーズン(2002/03シーズン)と類似している。報告数の多い地域は神奈川県24、山形県18(IDWR2003年第50号速報記事参照)、千葉県16、北海道10、静岡県10などで、東北、関東地方を中心とした東日本からの報告が多い(IDWR2003年第51号病原体情報参照)。

B型ウイルスの分離・検出報告は計13件(PCRのみの検出1件を含む)で、第36週に沖縄県1件(IDWR2003年第38号速報記事参照)、第43週に愛知県1件(IDWR2003年第46号速報記事参照)、第44週に佐賀県1件、第47週に滋賀県1件、第48週に福井県5件(IDWR2003年第49号速報記事参照)、静岡県1件、第49週に静岡県1件、第50週に愛知県1件、第52週に神奈川県1件が報告されている。

AH1型ウイルスは、第49週に長野県から分離された1件(IDWR2003年第51号速報記事参照)のみの報告である。

週別インフルエンザウイルス分離・検出報告数、2003/04シーズン

(病原微生物検出情報：2004年1月9日現在報告数)



各都道府県市の地方衛生研究所からの分離報告を図に示した。

IASR

Infectious Agents Surveillance Report

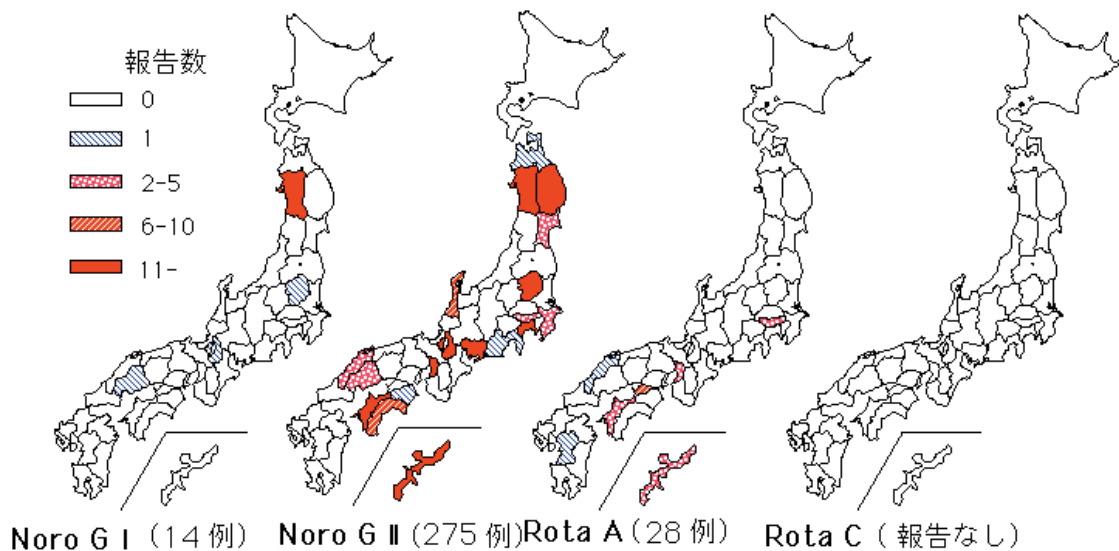
冬季の感染性胃腸炎関連ウイルス 2003/04シーズン

小型球形ウイルス(SRSV)の報告が増加しており、そのほとんどがノロウイルスgenogroup(G)IIの報告である。これまでにノロウイルスGIIは19都府県から275件報告されている。報告の多い地域は順に岩手県57、秋田県55、神奈川県33、愛知県25、栃木県19などで、岩手県では小学校、中学校、福祉・養護施設などにおける集団発生事例からの検出、神奈川県では幼稚園における集団発生事例からの検出がそれぞれ報告数に影響している。ノロウイルスGIは4県から14件(秋田県11、栃木県1、滋賀県1、広島県1)の報告があり、その他にノロウイルスG不明が41件(新潟県17、熊本県11、東京都6、奈良県4、鳥取県3)、サポウイルスが6件(愛媛県4、石川県1、愛知県1)、電頭のみによる検出が1件(栃木県)報告されている。

ロタウイルスは、A群が7都府県から28件(香川県10、東京都5、沖縄県5、愛媛県4、大阪府2、島根県1、熊本県1)、群不明が1件(福岡県)報告されている。ほとんどが4歳以下の小児からの報告である。

都道府県別SRSV・ロタウイルス検出報告状況、2003/04シーズン

(病原微生物検出情報：2004年1月9日現在報告数)



各都道府県市の地方衛生研究所からの分離報告を図に示した。



Infectious Agents Surveillance Report



海外感染症情報

* 関連の情報やさらに詳しい情報については、FORTHホームページ(<http://www.forth.go.jp/>)をご覧ください。

インフルエンザ(H3N2)の活動性は依然として多くの国で広範囲に見られる-更新7

WHO/CSR 2004年1月13日

要約:

インフルエンザA/Fujian/411/2002類似ウイルスに関連したインフルエンザの活動性は、依然としてヨーロッパの一部の国(クロアチア、デンマーク、フィンランド、フランス、ノルウェー、スイス)および合衆国で広範囲に見られている。過去数週間の著しい増加に対し、第1週は横這いであったが、東欧、中央ヨーロッパ(クロアチア、ラトビア、スイス)では増加を続けている。これまでのところインフルエンザBの活動性は低いままで、アジア(大韓民国とタイ)からの報告のみである。

今シーズンのインフルエンザ感染はほとんどがインフルエンザA(H3N2)ウイルスによるものである。A(H3N2)ウイルスの抗原型は大多数がA/Fujian/411/2002類似であり、残りがA/Panama/2007/99類似であった。

1月7日付けCSR発表の「韓国でのA(H5N1)流行-更新」以後、トリインフルエンザA(H5N1)ウイルス感染の報告をした農場はない。韓国の国立インフルエンザセンターは、感染疑いの動物との接触者および近隣住民からの血清採取を終了し、まもなく血清学的検査を開始する。

トリインフルエンザA(H5N1)は、ベトナム南部の2つの省でトリインフルエンザの流行原因ウイルスとして同定されており、また別の省でトリインフルエンザ流行の情報もある。このウイルスはニワトリの間で急激に拡大し、ニワトリでの死亡率はほぼ100%である。このウイルスの流行により4万羽が死亡し、3万羽以上が処分された。ブタやアヒルも感染が報告されている。

2003年10月末以来、ハノイと周辺の省の病院に14名が重症呼吸器疾患で入院した。このうち小児が13名で、大人が1名(死亡した小児の母親)であるが、小児11名と大人1名が死亡した。ベトナムの国立衛生疫学研究所と香港の国立インフルエンザセンターは、これらの患者のうち3名がトリインフルエンザA(H5N1)ウイルスに感染していることを確認した。現時点ではヒト-ヒト感染が起きている証拠はなく、医療従事者の感染の報告もない。

カナダ: 第1週には、ブリティッシュコロンビアの一部と、オンタリオ、ケベック、ニューファンドランドで広範囲なインフルエンザ活動性が報告された。全国のILI(Influenza Like Illness ,インフルエンザ様疾患)受診率は受診者1,000人あたり79人(52週)から36人に減少した。国立微生物研究所により抗原型が判明したウイルス456件中、429件(94%)がA/Fujian/411/2002類似であり、25件(6%)がA/Panama/2007/99類似、1件がA/New Caledonia/20/99(H1N1)類似、1件がA(H1N2)であった。

クロアチア: インフルエンザA(H3N2)の活動性は著しく増加した。インフルエンザA(H3N2)が6件、インフルエンザA型の亜型不明が9件確認された。

フィンランド: インフルエンザA(H3N2)の活動性は依然として広範囲に見られた。しかし、検査により確認されたインフルエンザ患者の数は、52週より著しく減少した。

フランス: インフルエンザの活動性は減少傾向にあるが、多くの地域では依然として広範囲で、インフルエンザA(H3N2)の活動性が依然として続いた。

デンマーク: インフルエンザA(H3N2)の活動性は第1週では広範囲に報告されたが、3週間にわたり流行閾値を超えていたILI受診率が初めて減少した。

ルウェー: 第49~50週のピークの後、臨床的およびウイルス学的な検査の結果、第1週にはインフルエンザA(H3N2)の活動性は徐々に減少している。これまでにインフルエンザウイルスA型882件が検出されており、そのうち187件がA(H3)で、26件がA(H1)であった。A(H3)の抗原型は全てA/Fujian/411/2002類似で、A(H1)の抗原型は全てA/New Caledonia/20/99類似であった。

スイス: 第1週には、インフルエンザA(H3N2)の活動性は広域に報告された。国内の全ての地域でILI受診率が上昇した。

英国: インフルエンザの活動性は低下を続けている。北アイルランド、スコットランド、ウェールズでILI受診率の減少が報告された。イングランドでは、ILI受診率はわずかに増加した。これはおそらく、クリスマス休暇による中断のためと思われる。第1週にはインフルエンザウイルスは検出されなかった。ウイルスの抗原型は、102件(95.3%)がA/Fujian/411/2002類似、3件がA/Panama/2007/99類似、2件がB/Hong Kong/330/2001類似であった。

合衆国: ILI受診率は6.2%で、今シーズン初めての減少を示した。インフルエンザ検査の陽性率も、広範囲なインフルエンザ活動性を報告する州も減少した。しかしながら、肺炎とインフルエンザの死亡率は9.4%と増加し続け、流行閾値(8.0%)を越えた。広範囲なインフルエンザ活動性は、第1週に38州とNY市とDCから報告されており、地域的な活動性は9州から報告された。検査された検体中、20.7%がインフルエンザ陽性で、635件がインフルエンザA型で、6件がB型であった。第40週以降、CDCではインフルエンザA(H1)型を2件、A(H3N2)型を454件、B型を5件確認した。A(H3N2)型454件中、A/Panama/2007/99類似が98件(21.6%)、A/Fujian/411/2002類似が356件(78.4%)であった。

中国南部でのSARS疑い例; 感染源調査が明日開始される

WHO/CSR 2004年1月8日

中国衛生省は本日、広東省南部のSARS疑い例1名の発生を発表した。この患者は、12月31日以来隔離され治療されていた河南省出身の20歳女性で、広州のレストラン従業員である。

この患者は12月25日に異常を自覚し、翌日発熱が見られ、31日に受診した。

中国衛生省による診断治療プロトコルに基づき、速やかに隔離された。この患者は、中国のSARS専門家会議によりSARS疑い例と診断された。疫学調査と検査が実施されている。患者はここ7日間発熱はなく、全身状態は安定しているとのことである。

追跡調査により、接触者100名の健康監視が行われた。現時点では、一人もSARSを疑わせる症状を呈していない。

広州の32歳男性患者は、検査の結果1月5日にSARSと確定されたと発表されている。この男性は完全に回復し、退院した。医療従事者を含むこの患者との濃厚接触者全員が、観察期間中健康状態に異常はみられず、観察期間はすでに終了した。

現時点では、このSARS患者と疑い患者の間に疫学的関連はみられていない。両者の感染源は調査中である。

ベトナムでのトリおよびヒトのトリインフルエンザ感染

WHO/CSR 2004年1月13日

1月11日の検査結果報告により、ヒトの検体からトリインフルエンザA(H5N1)が確認された。ハノイで重篤な呼吸器疾患を示してハノイの病院に入院した小児2名と大人1名から、検体が採取された。

10月末以来、ハノイの病院や周辺の省で14名が重篤な呼吸器疾患を呈して入院した。現時点ではヒト-ヒト感染が起きた証拠はない。また、医療従事者の感染を示す報告もない。

ニワトリでの高病原性トリインフルエンザ

先週、ベトナムの南部2省で発生した高病原性トリインフルエンザ流行で、トリインフルエンザウイルスA(H5N1)が確認された(前項参照)。ベトナムでのトリインフルエンザA(H5N1)流行におけるヒトとニワトリの関連は、今のところ十分には解明されていない。WHOとベトナム保健省は患者の感染源の調査と、ヒト-ヒト感染が起きたかどうかの調査を行っている。

2003年12月には大韓民国で、トリインフルエンザA(H5N1)の流行が起きた。また、1月12日には日本の当局が、1養鶏場で同じウイルス株の流行による6,000羽のニワトリの死亡を報告した。この流行は大韓民国では初めての流行であり、日本では1925年以来の流行であった。両国ともにヒトの感染例は報告されていない。



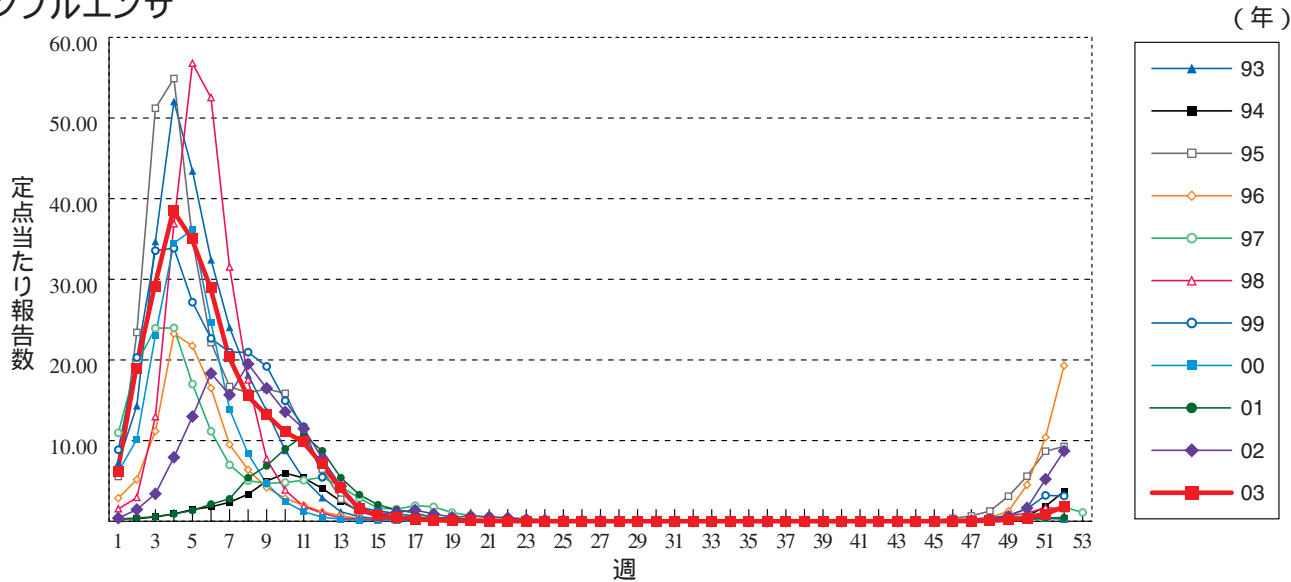
感染症の話

今週はお休みさせていただきます。
「感染症の話」過去の掲載分については
<http://idsc.nih.go.jp/kansen/index.html>
でご覧いただけます。

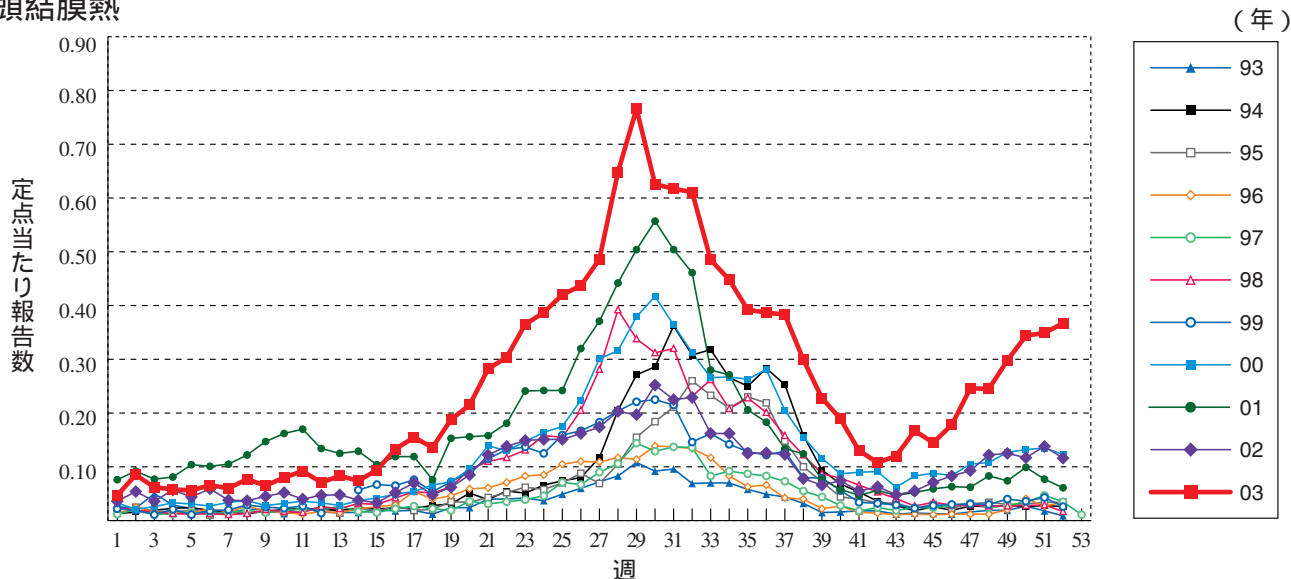


グラフ総覧(52週)

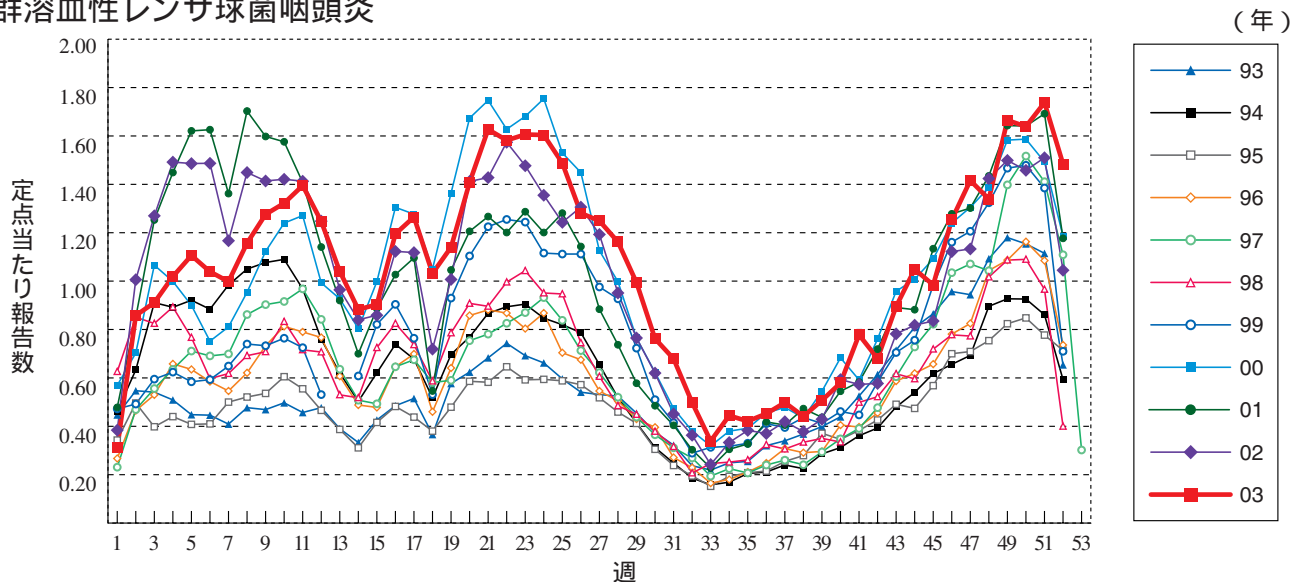
インフルエンザ



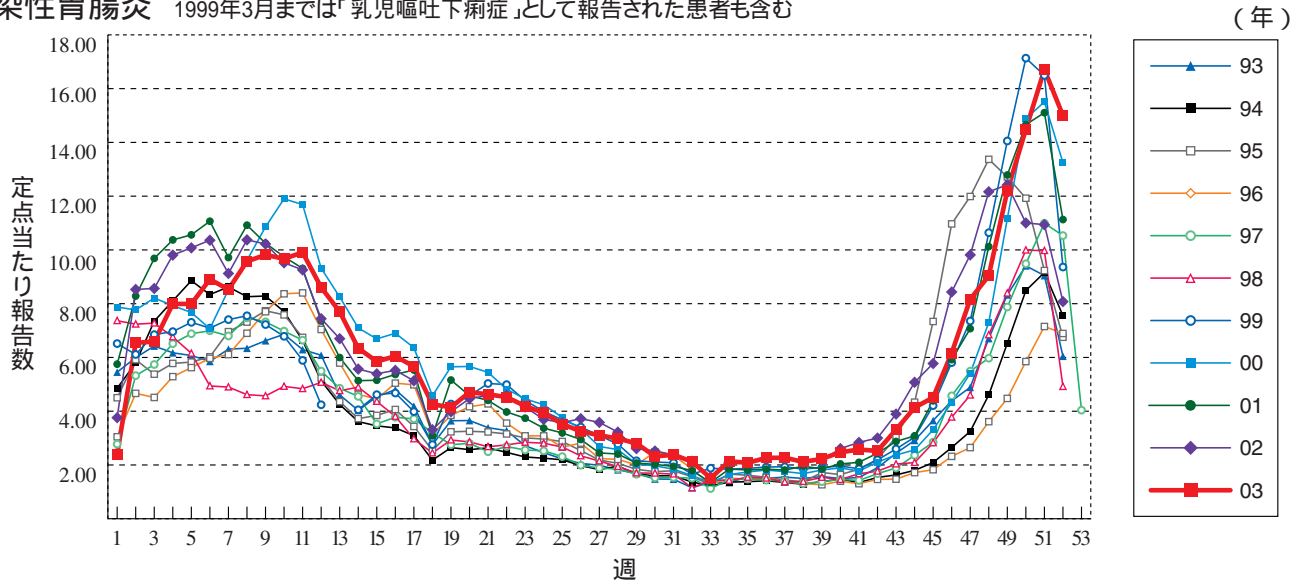
咽頭結膜熱



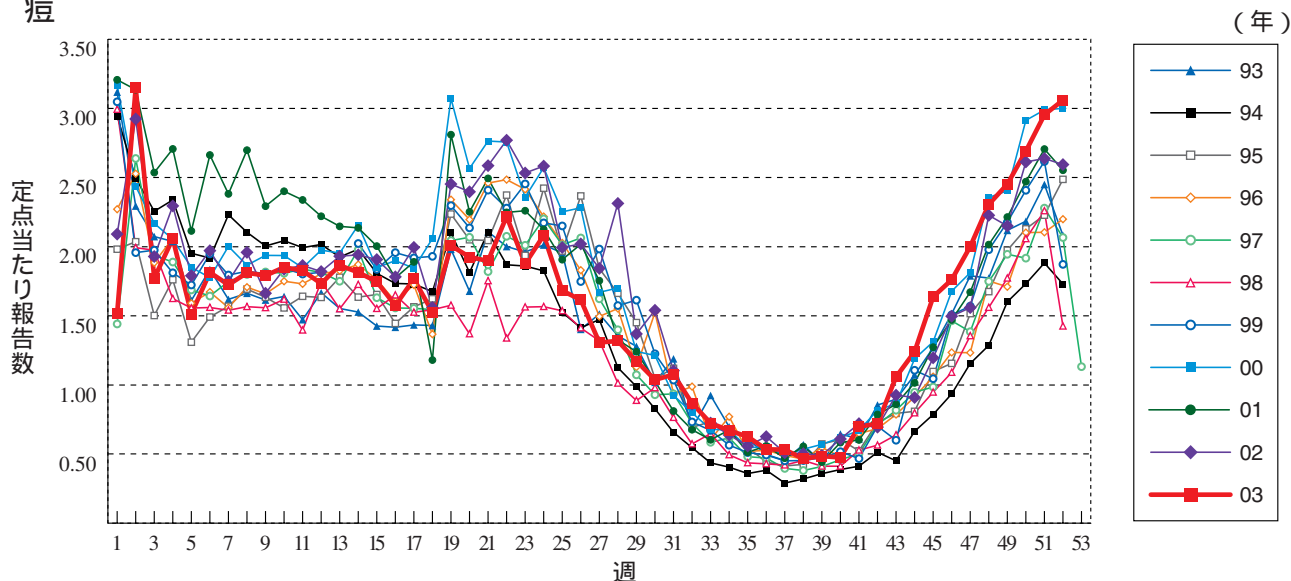
A群溶血性レンサ球菌咽頭炎



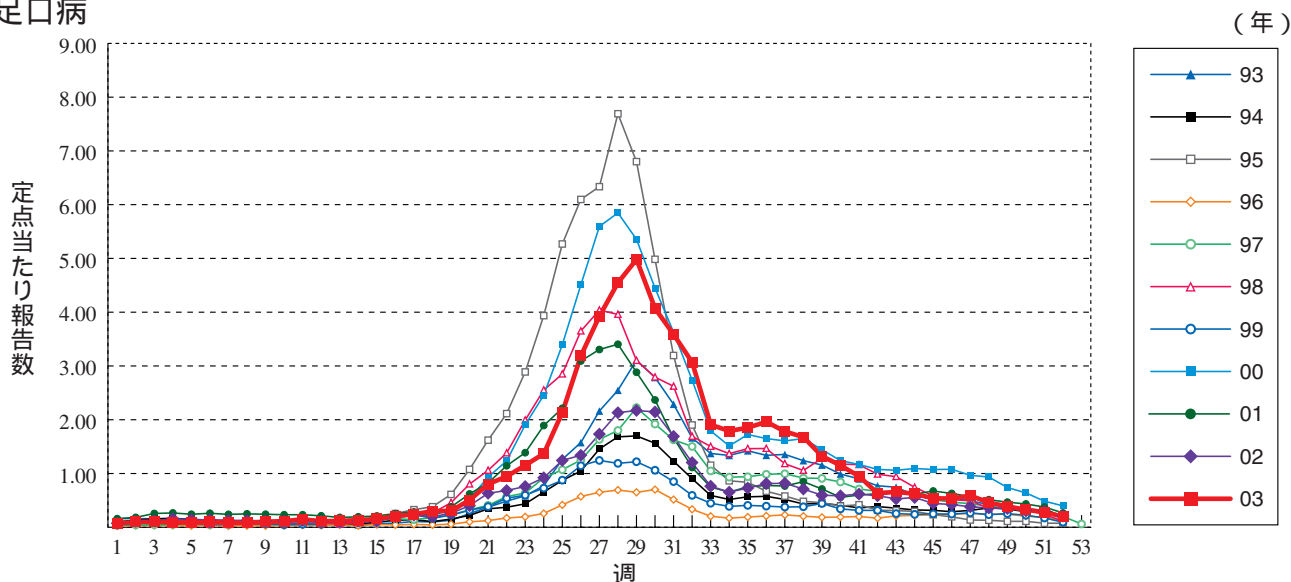
感染性胃腸炎 1999年3月までは「乳児嘔吐下痢症」として報告された患者も含む



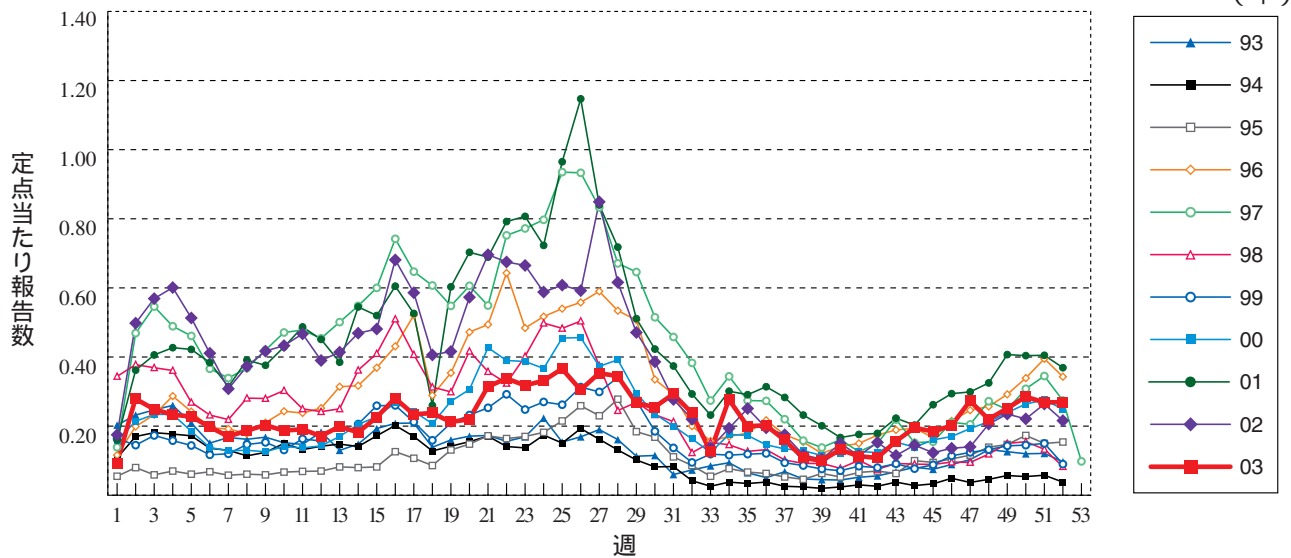
水痘



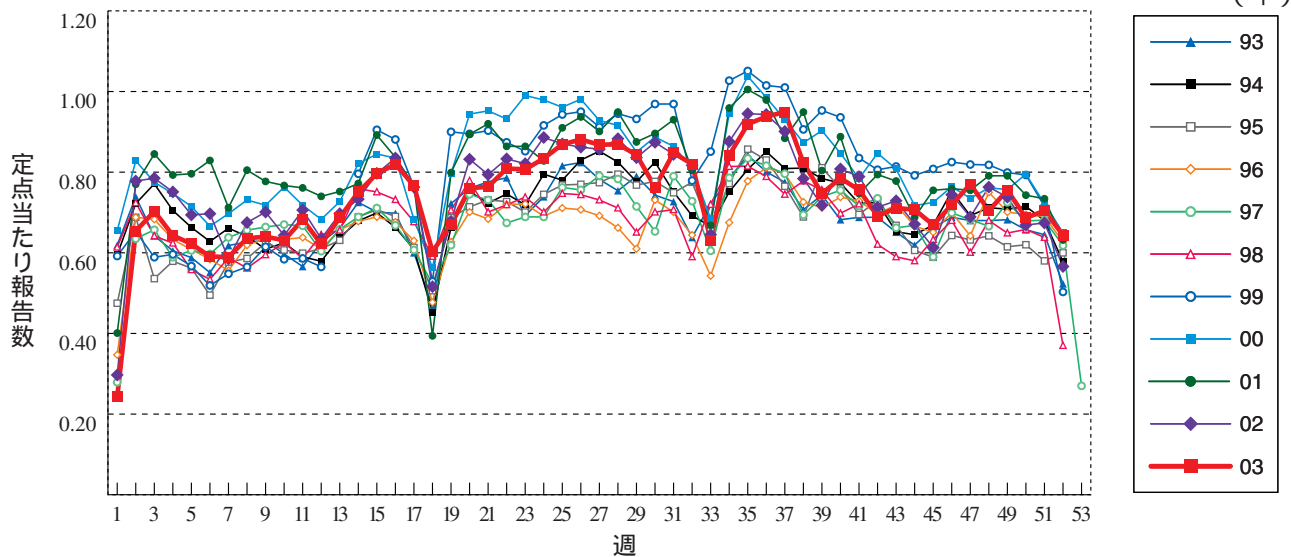
手足口病



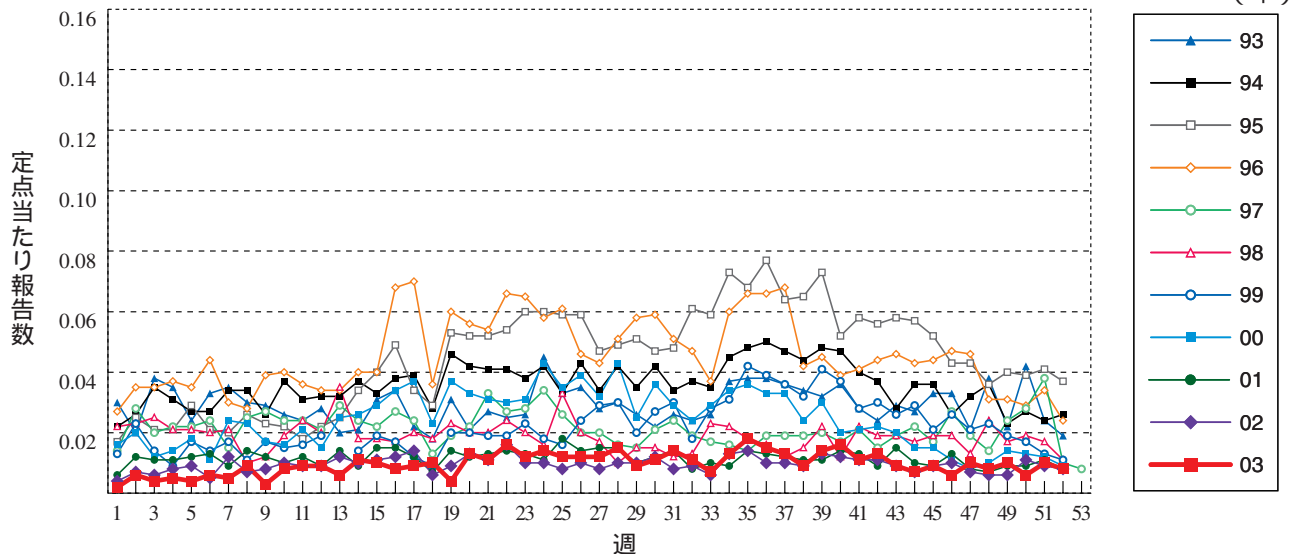
伝染性紅斑



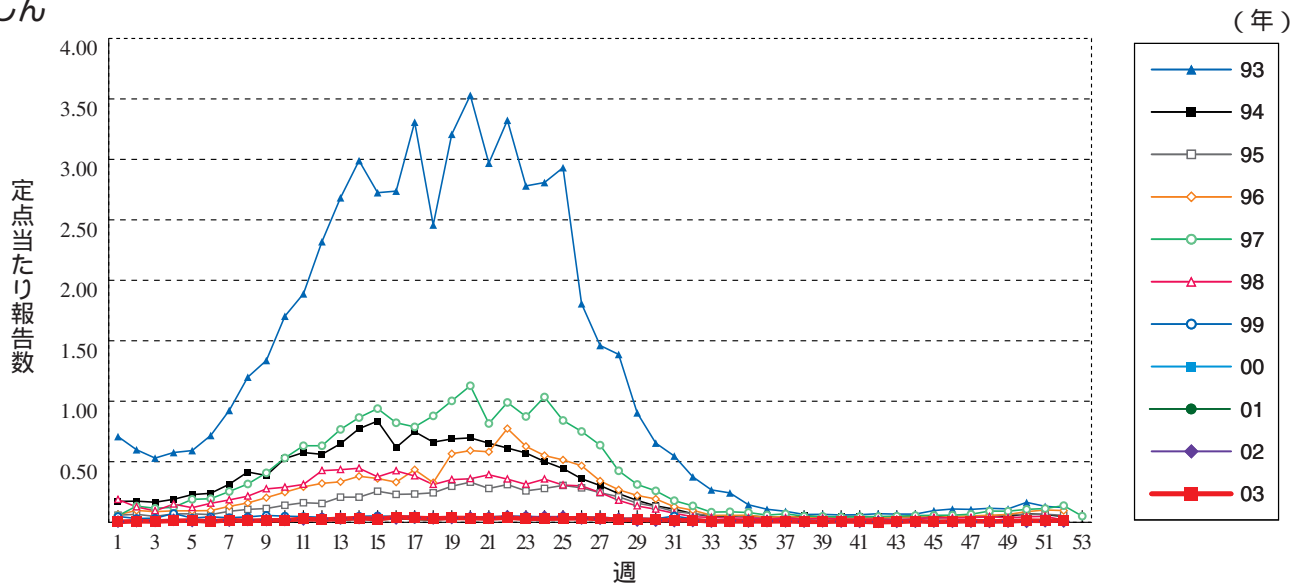
突発性発しん



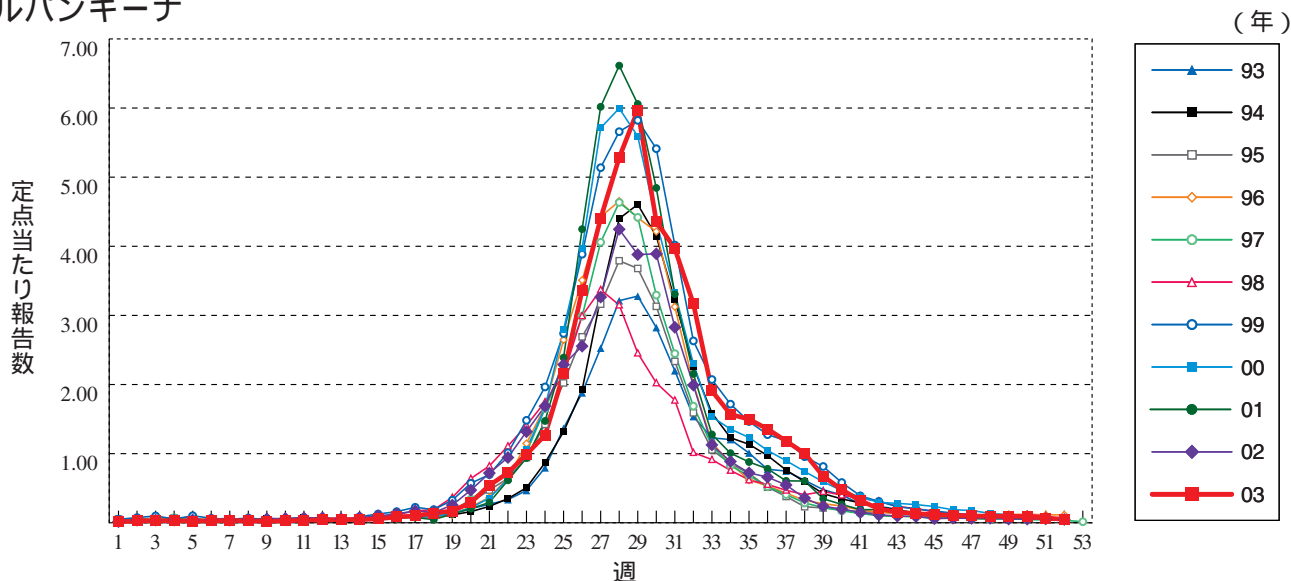
百日咳



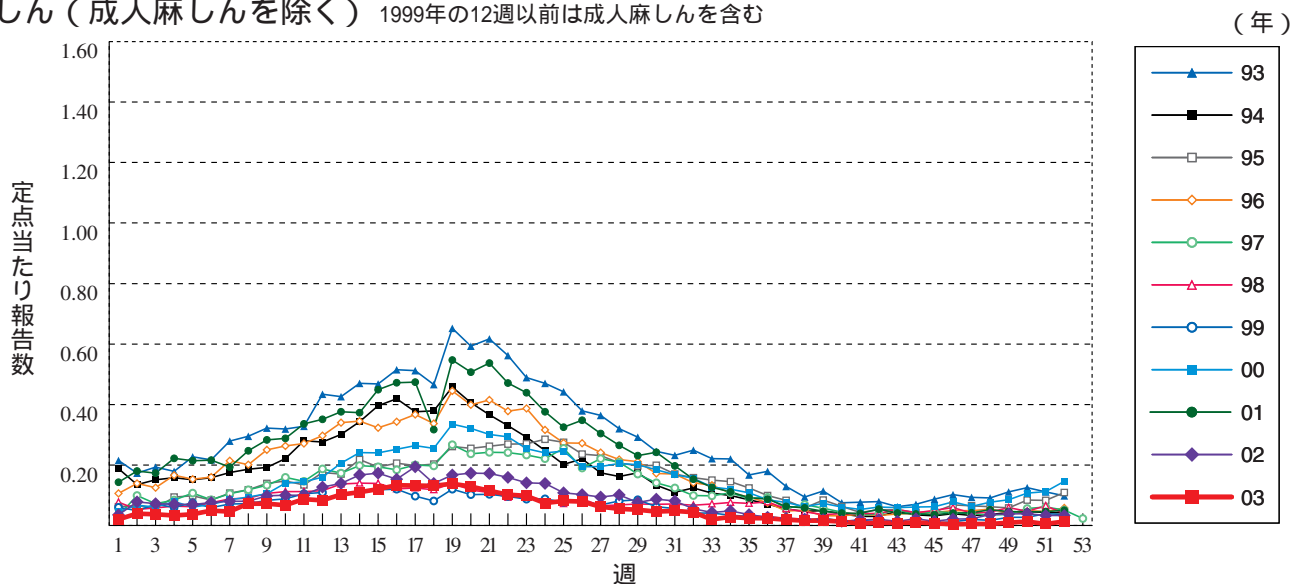
風しん



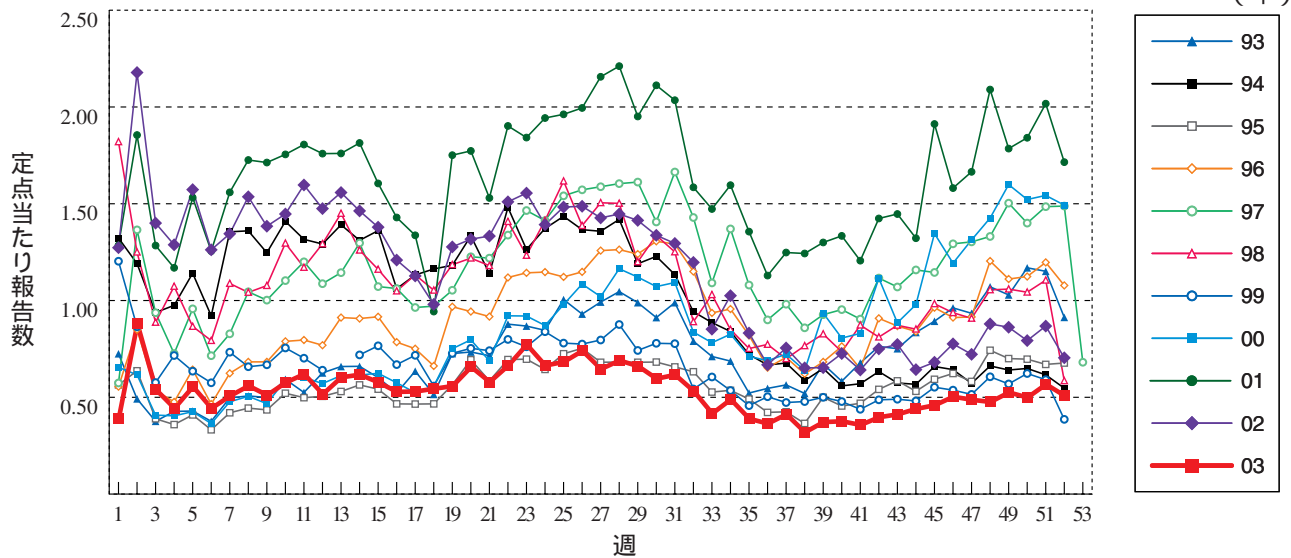
ヘルパンギーナ



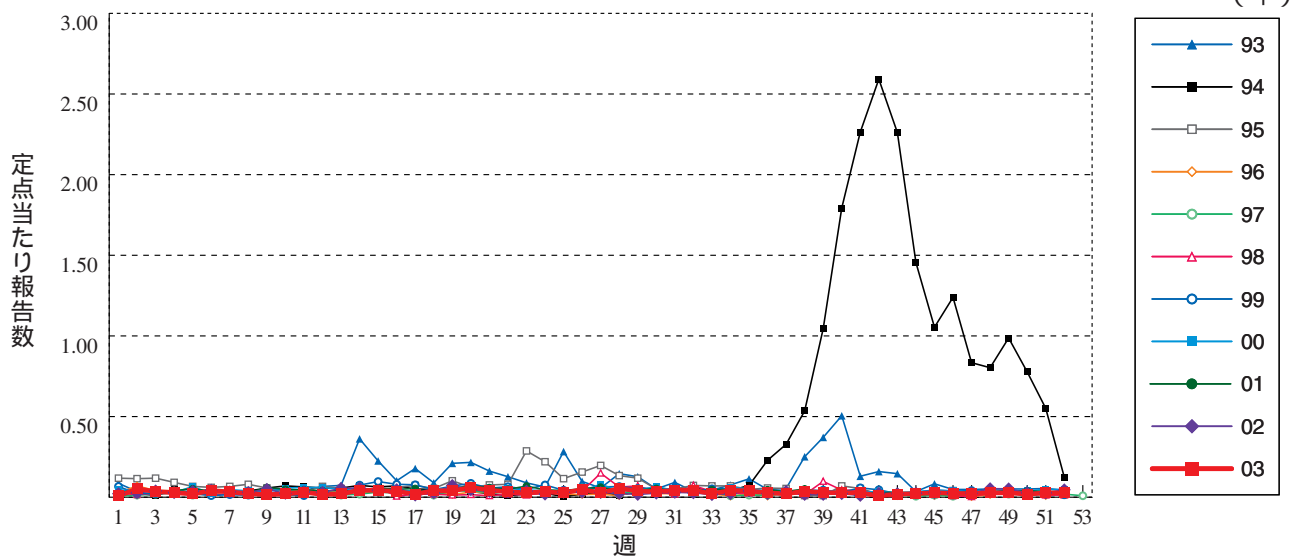
麻しん (成人麻しんを除く) 1999年の12週以前は成人麻しんを含む



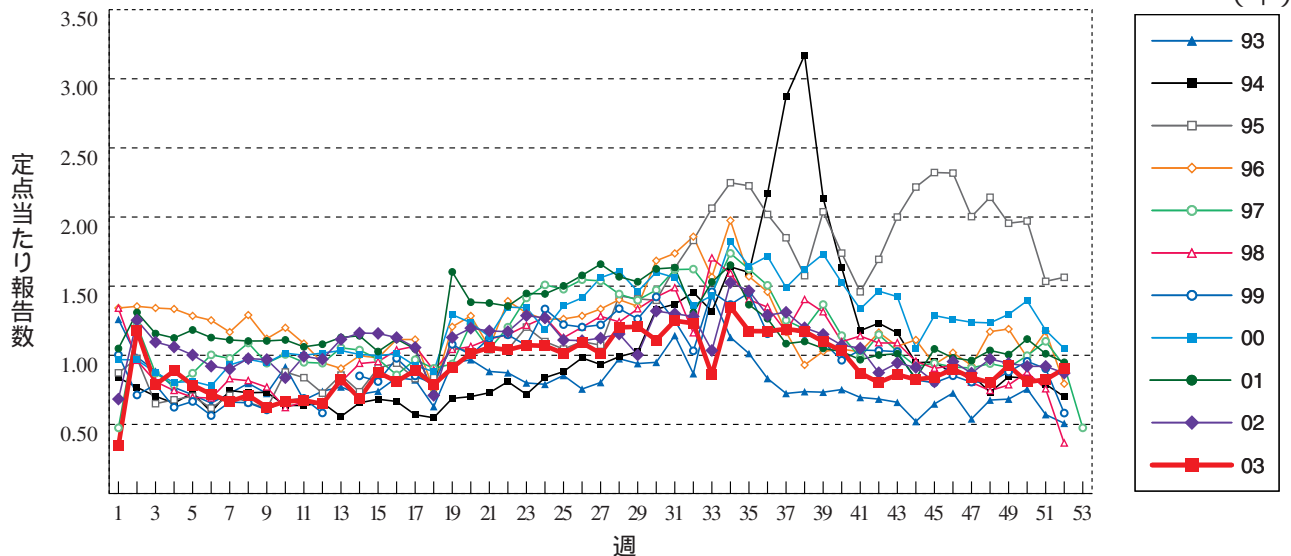
流行性耳下腺炎



急性出血性結膜炎

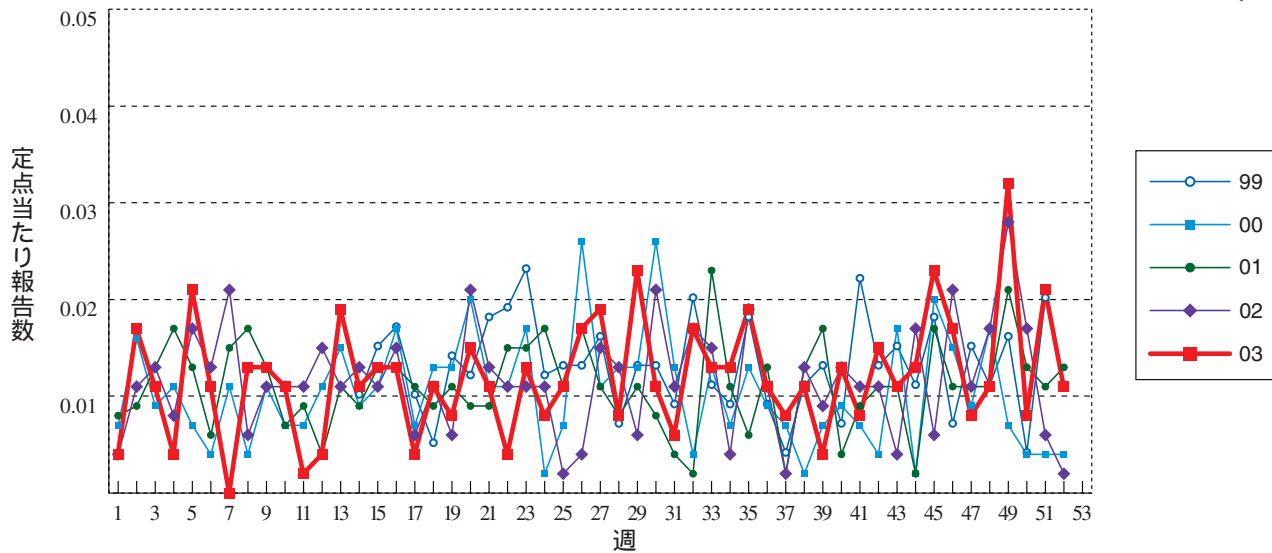


流行性角結膜炎



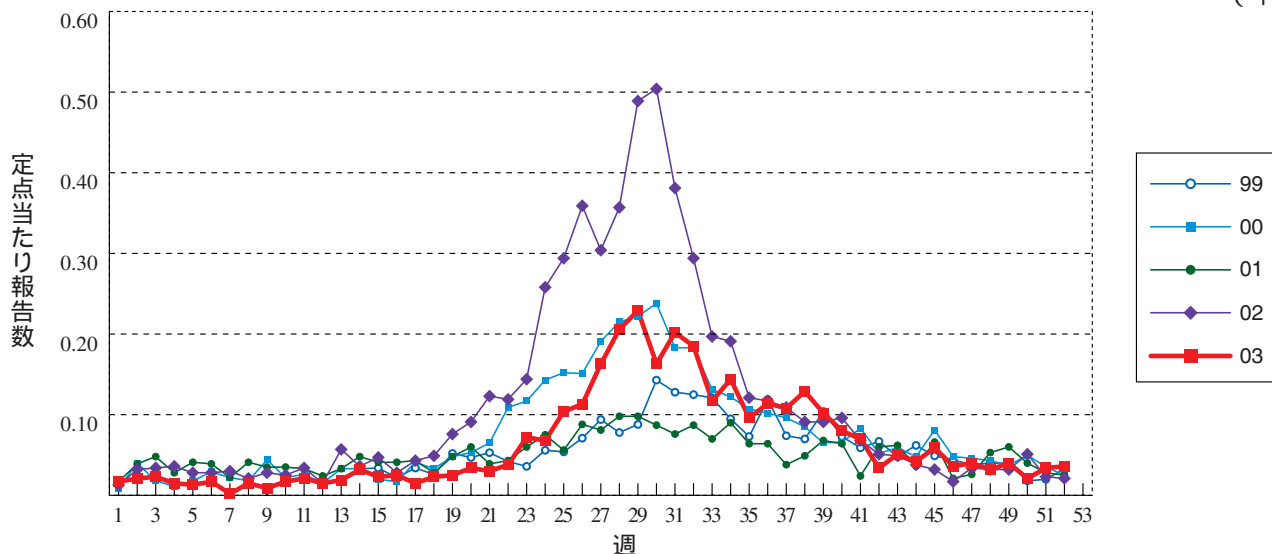
細菌性髄膜炎

(年)



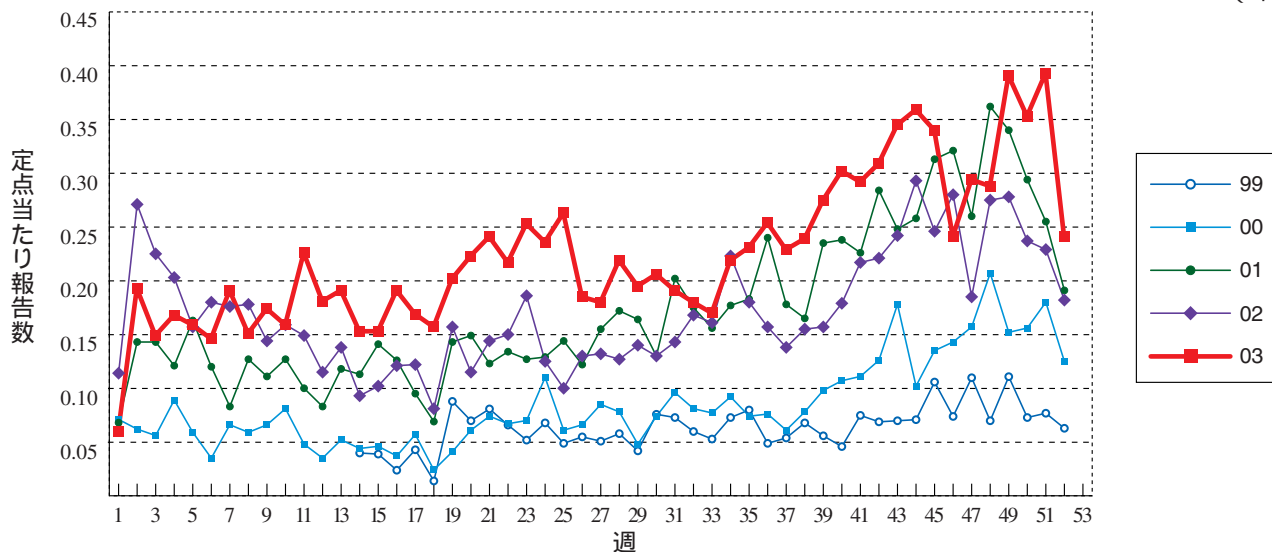
無菌性髄膜炎

(年)



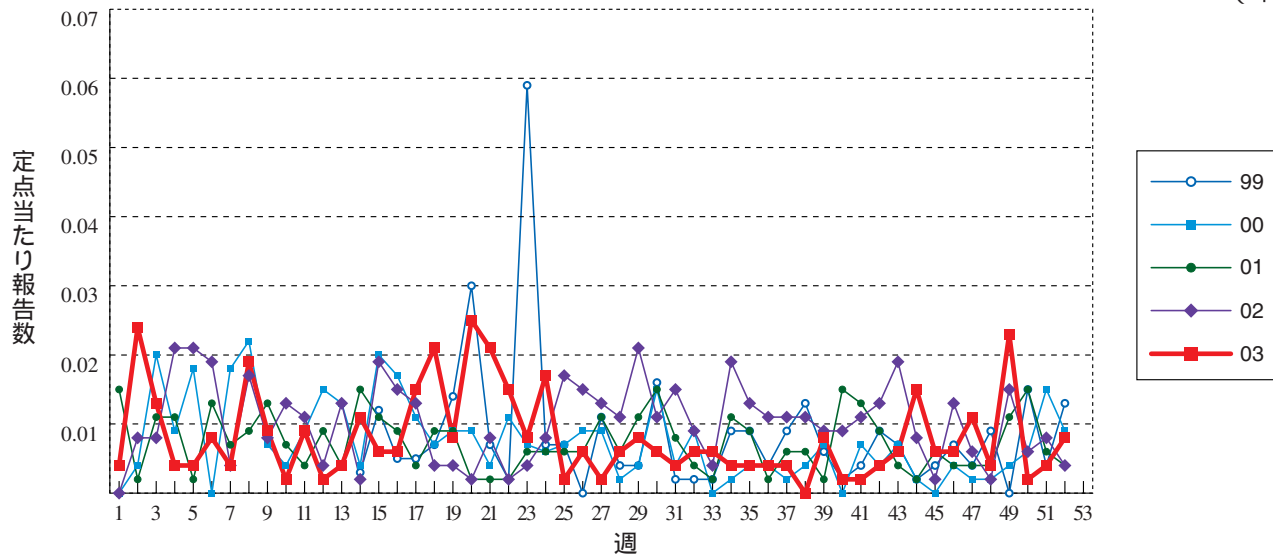
マイコプラズマ肺炎

(年)



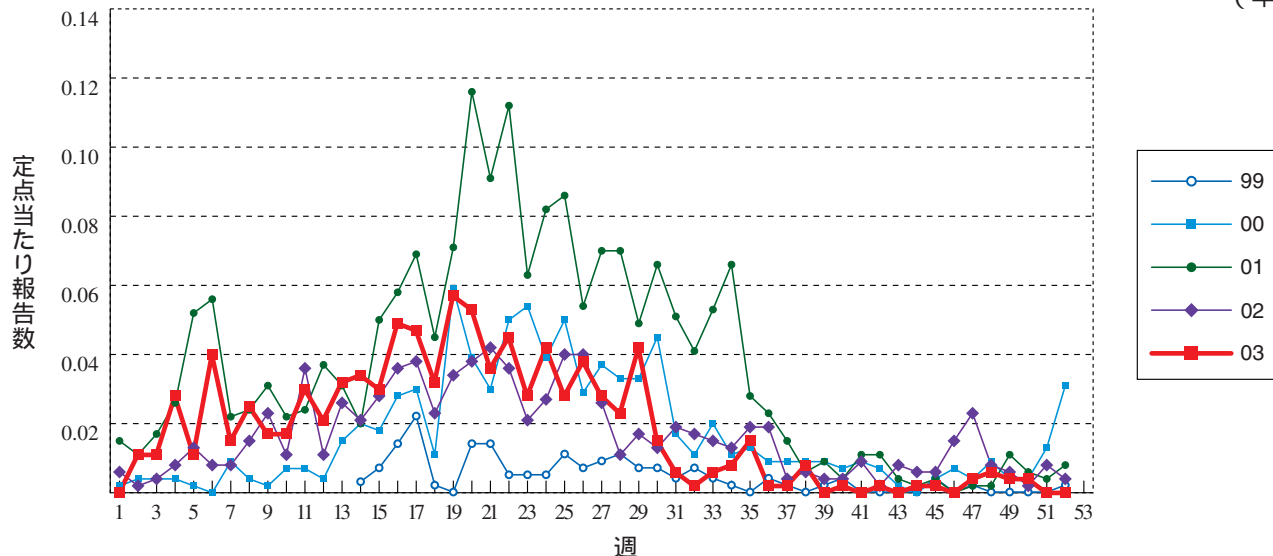
クラミジア肺炎 (オウム病を除く)

(年)



成人麻しん

(年)





52週のデータ

注)表中の報告数は1月7日集計分であり、その後の報告は次週以降の累積に反映されます。
表の最後の注釈を参照して下さい。

報告数・累積報告数、疾病・都道府県別

平成15年52週

	エボラ出血熱		クリミア・コンゴ出血熱		ペスト		マールブルグ病		ラッサ熱		コレラ		細菌性赤痢		腸チフス		パラチフス	
	報告数	累積	報告数	累積	報告数	累積	報告数	累積	報告数	累積	報告数	累積	報告数	累積	報告数	累積	報告数	累積
総 数	-	-	-	-	-	-	-	-	-	-	24	8	459	-	60	-	38	
北海道	-	-	-	-	-	-	-	-	-	-	1	-	4	-	2	-	2	
青森県	-	-	-	-	-	-	-	-	-	-	-	-	7	-	-	-	-	
岩手県	-	-	-	-	-	-	-	-	-	-	-	-	11	-	-	-	-	
宮城県	-	-	-	-	-	-	-	-	-	-	1	-	2	-	2	-	1	
秋田県	-	-	-	-	-	-	-	-	-	-	-	-	1	-	-	-	-	
山形県	-	-	-	-	-	-	-	-	-	-	-	-	1	-	1	-	-	
福島県	-	-	-	-	-	-	-	-	-	-	-	-	5	-	-	-	-	
茨城県	-	-	-	-	-	-	-	-	-	-	1	1	9	-	-	-	-	
栃木県	-	-	-	-	-	-	-	-	-	-	-	-	3	-	2	-	-	
群馬県	-	-	-	-	-	-	-	-	-	-	-	-	10	-	-	-	-	
埼玉県	-	-	-	-	-	-	-	-	-	-	-	-	19	-	1	-	1	
千葉県	-	-	-	-	-	-	-	-	-	-	-	-	24	-	3	-	2	
東京都	-	-	-	-	-	-	-	-	-	-	5	3	105	-	20	-	7	
神奈川県	-	-	-	-	-	-	-	-	-	-	3	-	27	-	1	-	5	
新潟県	-	-	-	-	-	-	-	-	-	-	-	-	9	-	1	-	-	
富山県	-	-	-	-	-	-	-	-	-	-	1	-	2	-	1	-	3	
石川県	-	-	-	-	-	-	-	-	-	-	-	-	6	-	-	-	-	
福井県	-	-	-	-	-	-	-	-	-	-	-	-	4	-	1	-	-	
山梨県	-	-	-	-	-	-	-	-	-	-	-	-	2	-	-	-	-	
長野県	-	-	-	-	-	-	-	-	-	-	-	1	13	-	1	-	1	
岐阜県	-	-	-	-	-	-	-	-	-	-	-	-	4	-	-	-	-	
静岡県	-	-	-	-	-	-	-	-	-	-	-	-	1	14	-	2	-	
愛知県	-	-	-	-	-	-	-	-	-	-	3	1	26	-	2	-	1	
三重県	-	-	-	-	-	-	-	-	-	-	-	-	3	-	2	-	1	
滋賀県	-	-	-	-	-	-	-	-	-	-	-	-	1	7	-	-	-	
京都府	-	-	-	-	-	-	-	-	-	-	1	-	21	-	5	-	-	
大阪府	-	-	-	-	-	-	-	-	-	-	1	-	29	-	4	-	6	
兵庫県	-	-	-	-	-	-	-	-	-	-	2	-	13	-	-	-	5	
奈良県	-	-	-	-	-	-	-	-	-	-	3	-	3	-	1	-	-	
和歌山県	-	-	-	-	-	-	-	-	-	-	-	-	2	-	-	-	-	
鳥取県	-	-	-	-	-	-	-	-	-	-	-	-	-	-	-	-	-	
島根県	-	-	-	-	-	-	-	-	-	-	-	-	1	-	-	-	1	
岡山県	-	-	-	-	-	-	-	-	-	-	-	-	2	-	1	-	1	
広島県	-	-	-	-	-	-	-	-	-	-	-	-	6	-	1	-	-	
山口県	-	-	-	-	-	-	-	-	-	-	-	-	1	-	-	-	-	
徳島県	-	-	-	-	-	-	-	-	-	-	-	-	2	-	-	-	-	
香川県	-	-	-	-	-	-	-	-	-	-	-	-	1	-	-	-	-	
愛媛県	-	-	-	-	-	-	-	-	-	-	-	-	3	-	-	-	-	
高知県	-	-	-	-	-	-	-	-	-	-	-	-	3	-	-	-	-	
福岡県	-	-	-	-	-	-	-	-	-	-	1	-	31	-	4	-	1	
佐賀県	-	-	-	-	-	-	-	-	-	-	-	-	1	-	-	-	-	
長崎県	-	-	-	-	-	-	-	-	-	-	-	-	-	-	-	-	-	
熊本県	-	-	-	-	-	-	-	-	-	-	-	-	4	-	1	-	-	
大分県	-	-	-	-	-	-	-	-	-	-	-	-	-	-	-	-	-	
宮崎県	-	-	-	-	-	-	-	-	-	-	-	-	1	-	1	-	-	
鹿児島県	-	-	-	-	-	-	-	-	-	-	1	-	17	-	-	-	-	
沖縄県	-	-	-	-	-	-	-	-	-	-	-	-	-	-	-	-	-	

報告数・累積報告数, 疾病・都道府県別

平成15年52週

	急性灰白髄炎		ジフテリア		腸管出血性大腸菌感染症		アメーバ赤痢		エキノコックス症		黄熱		オウム病		回歸熱		ウイルス性肝炎	
	報告数	累積	報告数	累積	報告数	累積	報告数	累積	報告数	累積	報告数	累積	報告数	累積	報告数	累積	報告数	累積
総数	-	-	-	-	25	2635	7	504	-	17	-	-	1	44	-	-	2	634
北海道	-	-	-	-	1	52	-	9	-	16	-	-	-	1	-	-	-	17
青森県	-	-	-	-	-	12	-	-	-	-	-	-	-	-	-	-	-	2
岩手県	-	-	-	-	-	47	-	3	-	-	-	-	-	1	-	-	-	13
宮城県	-	-	-	-	-	46	-	9	-	-	-	-	-	-	-	-	-	12
秋田県	-	-	-	-	-	55	-	1	-	-	-	-	-	-	-	-	-	4
山形県	-	-	-	-	-	23	-	2	-	-	-	-	-	-	-	-	-	4
福島県	-	-	-	-	-	19	-	5	-	-	-	-	-	-	-	-	-	8
茨城県	-	-	-	-	-	30	-	9	-	-	-	-	-	-	-	-	-	7
栃木県	-	-	-	-	-	12	-	5	-	-	-	-	1	5	-	-	-	8
群馬県	-	-	-	-	1	34	-	9	-	-	-	-	-	-	-	-	-	13
埼玉県	-	-	-	-	-	79	-	21	-	-	-	-	-	1	-	-	-	21
千葉県	-	-	-	-	-	98	1	22	-	-	-	-	-	-	-	-	-	11
東京都	-	-	-	-	2	182	2	121	-	-	-	-	-	2	-	-	-	63
神奈川県	-	-	-	-	-	63	-	47	-	-	-	-	-	5	-	-	-	31
新潟県	-	-	-	-	-	13	-	2	-	-	-	-	-	-	-	-	-	2
富山県	-	-	-	-	-	16	-	2	-	-	-	-	-	-	-	-	-	2
石川県	-	-	-	-	-	106	-	4	-	-	-	-	-	-	-	-	-	12
福井県	-	-	-	-	-	21	-	1	-	-	-	-	-	-	-	-	-	-
山梨県	-	-	-	-	-	13	-	4	-	-	-	-	-	1	-	-	-	8
長野県	-	-	-	-	1	38	-	8	-	-	-	-	-	-	-	-	-	10
岐阜県	-	-	-	-	-	60	-	4	-	-	-	-	-	-	-	-	-	7
静岡県	-	-	-	-	-	42	-	8	-	-	-	-	-	1	-	-	-	7
愛知県	-	-	-	-	-	85	-	36	-	1	-	-	-	3	-	-	-	23
三重県	-	-	-	-	-	20	-	3	-	-	-	-	-	-	-	-	-	1
滋賀県	-	-	-	-	-	8	-	3	-	-	-	-	-	1	-	-	-	3
京都府	-	-	-	-	-	129	2	13	-	-	-	-	-	-	-	-	-	14
大阪府	-	-	-	-	1	163	1	76	-	-	-	-	-	8	-	-	-	68
兵庫県	-	-	-	-	-	158	-	17	-	-	-	-	-	4	-	-	1	34
奈良県	-	-	-	-	-	13	-	6	-	-	-	-	-	1	-	-	-	10
和歌山県	-	-	-	-	2	13	-	-	-	-	-	-	-	1	-	-	-	7
鳥取県	-	-	-	-	-	18	-	1	-	-	-	-	-	-	-	-	-	3
島根県	-	-	-	-	-	10	-	1	-	-	-	-	-	1	-	-	-	4
岡山県	-	-	-	-	-	87	-	6	-	-	-	-	-	-	-	-	-	18
広島県	-	-	-	-	1	53	-	2	-	-	-	-	-	2	-	-	-	27
山口県	-	-	-	-	1	49	-	4	-	-	-	-	-	3	-	-	-	17
徳島県	-	-	-	-	-	18	-	-	-	-	-	-	-	-	-	-	-	9
香川県	-	-	-	-	-	35	-	2	-	-	-	-	-	1	-	-	-	2
愛媛県	-	-	-	-	-	43	-	3	-	-	-	-	-	-	-	-	-	24
高知県	-	-	-	-	-	2	-	1	-	-	-	-	-	1	-	-	-	5
福岡県	-	-	-	-	-	273	-	18	-	-	-	-	-	-	-	-	1	57
佐賀県	-	-	-	-	-	42	-	1	-	-	-	-	-	-	-	-	-	7
長崎県	-	-	-	-	-	33	-	2	-	-	-	-	-	-	-	-	-	5
熊本県	-	-	-	-	15	142	-	8	-	-	-	-	-	-	-	-	-	4
大分県	-	-	-	-	-	23	-	-	-	-	-	-	-	-	-	-	-	6
宮崎県	-	-	-	-	-	70	1	3	-	-	-	-	-	1	-	-	-	17
鹿児島県	-	-	-	-	-	62	-	1	-	-	-	-	-	-	-	-	-	7
沖縄県	-	-	-	-	-	25	-	1	-	-	-	-	-	-	-	-	-	-

報告数・累積報告数, 疾病・都道府県別

平成15年52週

	Q 熱		狂 犬 病		クリプト スポリジウム症		クロイツフェルト ・ヤコブ病		劇症型溶血性 レンサ球菌感染症		後天性 免疫不全症候群		コクシジ オイデス症		ジアルジア症		腎症候性出血熱	
	報告数	累積	報告数	累積	報告数	累積	報告数	累積	報告数	累積	報告数	累積	報告数	累積	報告数	累積	報告数	累積
総 数	-	9	-	-	-	8	4	115	-	52	16	949	-	1	-	99	-	-
北海道	-	2	-	-	-	-	-	7	-	3	-	12	-	-	-	3	-	-
青森県	-	-	-	-	-	-	-	-	-	-	2	-	-	-	-	-	-	-
岩手県	-	-	-	-	-	-	-	2	-	-	3	-	-	-	-	-	-	-
宮城県	-	2	-	-	-	-	-	3	-	-	7	-	-	-	1	-	-	-
秋田県	-	-	-	-	-	-	-	2	-	-	3	-	-	-	-	-	-	-
山形県	-	-	-	-	-	-	-	1	-	-	2	6	-	-	2	-	-	-
福島県	-	1	-	-	-	-	-	-	-	2	1	3	-	-	2	-	-	-
茨城県	-	-	-	-	-	-	-	-	3	-	31	-	-	-	1	-	-	-
栃木県	-	-	-	-	-	-	-	4	-	-	1	18	-	-	1	-	-	-
群馬県	-	-	-	-	-	-	-	2	-	1	-	16	-	-	-	-	-	-
埼玉県	-	-	-	-	-	-	-	4	-	2	1	34	-	-	2	-	-	-
千葉県	-	-	-	-	-	-	-	4	-	1	3	42	-	-	2	-	-	-
東京都	-	1	-	-	-	6	-	13	-	5	5	349	-	-	29	-	-	-
神奈川県	-	-	-	-	-	-	1	4	-	1	-	84	-	-	19	-	-	-
新潟県	-	-	-	-	-	-	-	4	-	-	-	4	-	-	-	-	-	-
富山県	-	-	-	-	-	-	-	-	-	1	-	1	-	-	-	-	-	-
石川県	-	1	-	-	-	-	-	4	-	1	-	2	-	-	1	-	-	-
福井県	-	-	-	-	-	-	-	-	-	1	-	5	-	-	-	-	-	-
山梨県	-	-	-	-	-	-	-	2	-	-	-	5	-	-	3	-	-	-
長野県	-	-	-	-	-	-	-	1	-	3	-	17	-	-	-	-	-	-
岐阜県	-	-	-	-	-	-	-	2	-	-	-	4	-	-	3	-	-	-
静岡県	-	-	-	-	-	-	-	6	-	4	-	24	-	-	1	-	-	-
愛知県	-	-	-	-	-	-	-	4	-	1	-	52	-	-	1	-	-	-
三重県	-	-	-	-	-	-	-	-	-	3	-	8	-	-	-	-	-	-
滋賀県	-	-	-	-	-	-	-	3	-	-	-	8	-	-	-	-	-	-
京都府	-	-	-	-	-	-	-	2	-	3	-	15	-	-	6	-	-	-
大阪府	-	-	-	-	1	1	9	9	-	1	2	92	-	-	8	-	-	-
兵庫県	-	2	-	-	-	-	-	4	-	3	-	19	-	-	1	-	-	-
奈良県	-	-	-	-	-	-	1	2	-	-	1	10	-	-	2	-	-	-
和歌山県	-	-	-	-	-	-	-	1	-	1	-	6	-	-	-	-	-	-
鳥取県	-	-	-	-	-	-	-	-	-	1	-	1	-	-	2	-	-	-
島根県	-	-	-	-	-	-	-	1	-	-	-	1	-	-	-	-	-	-
岡山県	-	-	-	-	-	-	-	1	-	-	-	6	-	-	-	-	-	-
広島県	-	-	-	-	-	-	-	3	-	2	-	9	-	-	-	-	-	-
山口県	-	-	-	-	-	-	-	2	-	-	-	1	-	-	-	-	-	-
徳島県	-	-	-	-	-	-	-	2	-	-	-	3	-	-	-	-	-	-
香川県	-	-	-	-	-	-	-	2	-	1	-	-	-	-	1	-	-	-
愛媛県	-	-	-	-	-	-	-	2	-	-	-	9	-	-	1	-	-	-
高知県	-	-	-	-	-	-	-	4	-	1	-	2	-	-	-	-	-	-
福岡県	-	-	-	-	-	-	-	4	-	1	-	11	-	-	2	-	-	-
佐賀県	-	-	-	-	-	-	1	1	-	1	-	1	-	1	-	-	-	-
長崎県	-	-	-	-	1	1	1	1	-	1	-	3	-	-	2	-	-	-
熊本県	-	-	-	-	-	-	1	1	-	2	-	3	-	-	1	-	-	-
大分県	-	-	-	-	-	-	-	-	-	-	-	2	-	-	-	-	-	-
宮崎県	-	-	-	-	-	-	-	-	-	-	-	1	-	-	1	-	-	-
鹿児島県	-	-	-	-	-	-	1	1	-	1	-	5	-	-	-	-	-	-
沖縄県	-	-	-	-	-	-	-	-	-	1	-	9	-	-	1	-	-	-

報告数・累積報告数, 疾病・都道府県別

平成15年52週

	髄膜炎菌性髄膜炎		先天性風しん症候群		炭疽		つつが虫病		デング熱		日本紅斑熱		日本脳炎		梅毒		破傷風	
	報告数	累積	報告数	累積	報告数	累積	報告数	累積	報告数	累積	報告数	累積	報告数	累積	報告数	累積	報告数	累積
総数	-	17	-	1	-	-	30	380	-	31	-	51	-	1	5	493	-	69
北海道	-	-	-	-	-	-	-	-	-	-	-	-	-	-	-	7	-	3
青森県	-	-	-	-	-	-	-	8	-	-	-	-	-	-	-	1	-	-
岩手県	-	-	-	-	-	-	-	6	-	-	-	-	-	-	-	4	-	-
宮城県	-	-	-	-	-	-	-	4	-	-	-	-	-	-	-	8	-	-
秋田県	-	-	-	-	-	-	-	30	-	1	-	-	-	-	-	1	-	-
山形県	-	-	-	-	-	-	-	9	-	-	-	-	-	-	-	5	-	-
福島県	-	-	-	-	-	-	-	30	-	-	-	-	-	-	-	14	-	1
茨城県	-	-	-	-	-	-	-	2	-	-	-	-	-	-	-	7	-	-
栃木県	-	1	-	-	-	-	-	2	-	1	-	-	-	-	-	9	-	1
群馬県	-	-	-	-	-	-	-	5	-	1	-	-	-	-	1	5	-	4
埼玉県	-	-	-	-	-	-	-	-	-	-	-	-	-	-	-	9	-	5
千葉県	-	-	-	-	-	-	-	18	-	2	-	-	-	-	-	9	-	2
東京都	-	4	-	-	-	-	-	3	-	13	-	-	-	-	1	67	-	3
神奈川県	-	5	-	-	-	-	-	10	-	2	-	-	-	-	-	11	-	2
新潟県	-	-	-	-	-	-	-	19	-	-	-	-	-	-	-	4	-	4
富山県	-	-	-	-	-	-	-	2	-	-	-	-	-	-	-	-	-	2
石川県	-	-	-	-	-	-	-	1	-	-	-	-	-	-	-	5	-	1
福井県	-	-	-	-	-	-	-	-	-	-	-	-	-	-	-	2	-	-
山梨県	-	-	-	-	-	-	-	-	-	-	-	-	-	-	-	1	-	3
長野県	-	-	-	-	-	-	-	8	-	1	-	-	-	-	-	2	-	2
岐阜県	-	-	-	-	-	-	-	13	-	1	-	-	-	-	-	3	-	-
静岡県	-	-	-	-	-	-	-	5	-	2	-	-	-	-	-	8	-	1
愛知県	-	-	-	-	-	-	-	2	-	1	-	-	-	-	-	19	-	3
三重県	-	-	-	-	-	-	-	4	-	-	-	-	-	-	-	5	-	-
滋賀県	-	-	-	-	-	-	-	1	-	-	-	-	-	-	-	2	-	1
京都府	-	1	-	-	-	-	-	-	-	1	-	-	-	-	-	23	-	1
大阪府	-	2	-	-	-	-	-	2	-	2	-	-	-	-	1	80	-	2
兵庫県	-	-	-	-	-	-	-	4	-	1	-	3	-	-	-	19	-	-
奈良県	-	-	-	-	-	-	-	-	-	1	-	-	-	-	-	3	-	2
和歌山県	-	-	-	-	-	-	1	3	-	1	-	-	-	-	-	1	-	-
鳥取県	-	1	-	-	-	-	-	-	-	-	-	-	-	-	-	-	-	1
島根県	-	-	-	-	-	-	-	3	-	-	-	12	-	-	-	1	-	2
岡山県	-	-	-	-	-	-	-	4	-	-	-	-	-	-	-	10	-	1
広島県	-	-	-	1	-	-	-	10	-	-	-	-	-	-	-	9	-	4
山口県	-	-	-	-	-	-	-	-	-	-	-	-	-	-	-	7	-	2
徳島県	-	-	-	-	-	-	-	3	-	-	-	4	-	-	-	11	-	2
香川県	-	-	-	-	-	-	-	1	-	-	-	-	-	-	1	19	-	-
愛媛県	-	-	-	-	-	-	-	-	-	-	-	2	-	-	-	4	-	2
高知県	-	-	-	-	-	-	-	4	-	-	-	14	-	-	-	10	-	1
福岡県	-	1	-	-	-	-	-	4	-	-	-	-	-	1	1	24	-	4
佐賀県	-	-	-	-	-	-	-	1	-	-	-	-	-	-	-	4	-	-
長崎県	-	-	-	-	-	-	-	6	-	-	-	-	-	-	-	6	-	1
熊本県	-	-	-	-	-	-	1	8	-	-	-	-	-	-	-	20	-	2
大分県	-	1	-	-	-	-	-	13	-	-	-	-	-	-	-	12	-	-
宮崎県	-	1	-	-	-	-	-	4	32	-	-	2	-	-	-	3	-	-
鹿児島県	-	-	-	-	-	-	24	100	-	-	-	14	-	-	-	15	-	3
沖縄県	-	-	-	-	-	-	-	-	-	-	-	-	-	-	-	4	-	1

報告数・累積報告数, 疾病・都道府県別

平成15年52週

	バンコマイシン 耐性腸球菌感染症		ハンタウイルス 肺症候群		Bウイルス病		ブルセラ症		発しんチフス		マラリア		ライム病		レジオネラ症	
	報告数	累積	報告数	累積	報告数	累積	報告数	累積	報告数	累積	報告数	累積	報告数	累積	報告数	累積
総 数	3	55	-	-	-	-	-	-	-	-	77	-	5	1	143	
北海道	-	13	-	-	-	-	-	-	-	-	2	-	3	-	1	
青森県	-	-	-	-	-	-	-	-	-	-	-	-	-	-	-	
岩手県	-	-	-	-	-	-	-	-	-	-	-	-	-	-	-	
宮城県	-	-	-	-	-	-	-	-	-	-	1	-	-	-	6	
秋田県	-	1	-	-	-	-	-	-	-	-	-	-	-	-	1	
山形県	-	-	-	-	-	-	-	-	-	-	-	-	-	-	5	
福島県	-	-	-	-	-	-	-	-	-	-	-	-	-	-	1	
茨城県	-	2	-	-	-	-	-	-	-	-	1	-	-	-	2	
栃木県	-	1	-	-	-	-	-	-	-	-	2	-	-	-	2	
群馬県	-	1	-	-	-	-	-	-	-	-	-	-	-	-	2	
埼玉県	-	4	-	-	-	-	-	-	-	-	4	-	-	-	8	
千葉県	-	1	-	-	-	-	-	-	-	-	-	-	-	-	1	
東京都	-	4	-	-	-	-	-	-	-	-	33	-	-	1	18	
神奈川県	1	8	-	-	-	-	-	-	-	-	12	-	1	-	6	
新潟県	-	-	-	-	-	-	-	-	-	-	-	-	-	-	10	
富山県	-	-	-	-	-	-	-	-	-	-	-	-	-	-	4	
石川県	-	2	-	-	-	-	-	-	-	-	-	-	-	-	4	
福井県	-	-	-	-	-	-	-	-	-	-	-	-	-	-	1	
山梨県	-	-	-	-	-	-	-	-	-	-	-	-	-	-	-	
長野県	-	3	-	-	-	-	-	-	-	-	-	-	-	-	2	
岐阜県	-	1	-	-	-	-	-	-	-	-	-	-	-	-	-	
静岡県	1	2	-	-	-	-	-	-	-	-	-	-	-	-	10	
愛知県	-	1	-	-	-	-	-	-	-	-	3	-	1	-	4	
三重県	-	-	-	-	-	-	-	-	-	-	1	-	-	-	-	
滋賀県	-	-	-	-	-	-	-	-	-	-	-	-	-	-	1	
京都府	-	1	-	-	-	-	-	-	-	-	2	-	-	-	3	
大阪府	-	2	-	-	-	-	-	-	-	-	5	-	-	-	13	
兵庫県	-	1	-	-	-	-	-	-	-	-	2	-	-	-	2	
奈良県	-	-	-	-	-	-	-	-	-	-	-	-	-	-	2	
和歌山県	-	-	-	-	-	-	-	-	-	-	-	-	-	-	1	
鳥取県	-	-	-	-	-	-	-	-	-	-	-	-	-	-	1	
島根県	-	1	-	-	-	-	-	-	-	-	1	-	-	-	-	
岡山県	-	-	-	-	-	-	-	-	-	-	-	-	-	-	13	
広島県	-	2	-	-	-	-	-	-	-	-	-	-	-	-	2	
山口県	-	1	-	-	-	-	-	-	-	-	-	-	-	-	-	
徳島県	-	-	-	-	-	-	-	-	-	-	-	-	-	-	-	
香川県	-	-	-	-	-	-	-	-	-	-	-	-	-	-	1	
愛媛県	-	-	-	-	-	-	-	-	-	-	2	-	-	-	1	
高知県	-	-	-	-	-	-	-	-	-	-	-	-	-	-	-	
福岡県	-	-	-	-	-	-	-	-	-	-	2	-	-	-	5	
佐賀県	-	-	-	-	-	-	-	-	-	-	-	-	-	-	1	
長崎県	-	-	-	-	-	-	-	-	-	-	1	-	-	-	3	
熊本県	-	-	-	-	-	-	-	-	-	-	1	-	-	-	1	
大分県	1	2	-	-	-	-	-	-	-	-	-	-	-	-	1	
宮崎県	-	-	-	-	-	-	-	-	-	-	-	-	-	-	1	
鹿児島県	-	1	-	-	-	-	-	-	-	-	-	-	-	-	3	
沖縄県	-	-	-	-	-	-	-	-	-	-	2	-	-	-	-	

報告数・累積報告数, 疾病・都道府県別

平成15年52週

	重症急性 呼吸器症候群		痘 そ う		E型肝炎		ウエストナイル熱 (ウエストナイル脳炎を含む)		A型肝炎		高病原性鳥 インフルエンザ		サ ル 痘		ニバウイルス 感染症		ポツリヌス症	
	報告数	累積	報告数	累積	報告数	累積	報告数	累積	報告数	累積	報告数	累積	報告数	累積	報告数	累積	報告数	累積
総 数	-	-	-	-	-	2	-	-	-	12	-	-	-	-	-	-	-	-
北海道	-	-	-	-	-	-	-	-	-	1	-	-	-	-	-	-	-	-
青森県	-	-	-	-	-	-	-	-	-	-	-	-	-	-	-	-	-	-
岩手県	-	-	-	-	-	-	-	-	-	-	-	-	-	-	-	-	-	-
宮城県	-	-	-	-	-	-	-	-	-	-	-	-	-	-	-	-	-	-
秋田県	-	-	-	-	-	-	-	-	-	-	-	-	-	-	-	-	-	-
山形県	-	-	-	-	-	-	-	-	-	-	-	-	-	-	-	-	-	-
福島県	-	-	-	-	-	-	-	-	-	1	-	-	-	-	-	-	-	-
茨城県	-	-	-	-	-	-	-	-	-	1	-	-	-	-	-	-	-	-
栃木県	-	-	-	-	-	-	-	-	-	-	-	-	-	-	-	-	-	-
群馬県	-	-	-	-	-	-	-	-	-	-	-	-	-	-	-	-	-	-
埼玉県	-	-	-	-	-	-	-	-	-	-	-	-	-	-	-	-	-	-
千葉県	-	-	-	-	-	-	-	-	-	-	-	-	-	-	-	-	-	-
東京都	-	-	-	-	-	1	-	-	-	3	-	-	-	-	-	-	-	-
神奈川県	-	-	-	-	-	-	-	-	-	-	-	-	-	-	-	-	-	-
新潟県	-	-	-	-	-	-	-	-	-	-	-	-	-	-	-	-	-	-
富山県	-	-	-	-	-	-	-	-	-	2	-	-	-	-	-	-	-	-
石川県	-	-	-	-	-	-	-	-	-	-	-	-	-	-	-	-	-	-
福井県	-	-	-	-	-	-	-	-	-	-	-	-	-	-	-	-	-	-
山梨県	-	-	-	-	-	-	-	-	-	-	-	-	-	-	-	-	-	-
長野県	-	-	-	-	-	-	-	-	-	-	-	-	-	-	-	-	-	-
岐阜県	-	-	-	-	-	-	-	-	-	-	-	-	-	-	-	-	-	-
静岡県	-	-	-	-	-	-	-	-	-	-	-	-	-	-	-	-	-	-
愛知県	-	-	-	-	-	-	-	-	-	-	-	-	-	-	-	-	-	-
三重県	-	-	-	-	-	-	-	-	-	1	-	-	-	-	-	-	-	-
滋賀県	-	-	-	-	-	-	-	-	-	-	-	-	-	-	-	-	-	-
京都府	-	-	-	-	-	-	-	-	-	1	-	-	-	-	-	-	-	-
大阪府	-	-	-	-	-	-	-	-	-	1	-	-	-	-	-	-	-	-
兵庫県	-	-	-	-	-	-	-	-	-	-	-	-	-	-	-	-	-	-
奈良県	-	-	-	-	-	-	-	-	-	1	-	-	-	-	-	-	-	-
和歌山県	-	-	-	-	-	-	-	-	-	-	-	-	-	-	-	-	-	-
鳥取県	-	-	-	-	-	-	-	-	-	-	-	-	-	-	-	-	-	-
島根県	-	-	-	-	-	-	-	-	-	-	-	-	-	-	-	-	-	-
岡山県	-	-	-	-	-	-	-	-	-	-	-	-	-	-	-	-	-	-
広島県	-	-	-	-	-	-	-	-	-	-	-	-	-	-	-	-	-	-
山口県	-	-	-	-	-	-	-	-	-	-	-	-	-	-	-	-	-	-
徳島県	-	-	-	-	-	-	-	-	-	-	-	-	-	-	-	-	-	-
香川県	-	-	-	-	-	-	-	-	-	-	-	-	-	-	-	-	-	-
愛媛県	-	-	-	-	-	1	-	-	-	-	-	-	-	-	-	-	-	-
高知県	-	-	-	-	-	-	-	-	-	-	-	-	-	-	-	-	-	-
福岡県	-	-	-	-	-	-	-	-	-	-	-	-	-	-	-	-	-	-
佐賀県	-	-	-	-	-	-	-	-	-	-	-	-	-	-	-	-	-	-
長崎県	-	-	-	-	-	-	-	-	-	-	-	-	-	-	-	-	-	-
熊本県	-	-	-	-	-	-	-	-	-	-	-	-	-	-	-	-	-	-
大分県	-	-	-	-	-	-	-	-	-	-	-	-	-	-	-	-	-	-
宮崎県	-	-	-	-	-	-	-	-	-	-	-	-	-	-	-	-	-	-
鹿児島県	-	-	-	-	-	-	-	-	-	-	-	-	-	-	-	-	-	-
沖縄県	-	-	-	-	-	-	-	-	-	-	-	-	-	-	-	-	-	-

報告数・累積報告数, 疾病・都道府県別

平成15年52週

	野 兎 病		リッサウイルス 感染症		レプトスピラ症		急性脳炎		バンコマイシン耐性 黄色ブドウ球菌感染症	
	報告数	累積	報告数	累積	報告数	累積	報告数	累積	報告数	累積
総 数	-	-	-	-	-	1	1	12	-	-
北海道	-	-	-	-	-	-	-	-	-	-
青森県	-	-	-	-	-	-	-	-	-	-
岩手県	-	-	-	-	-	-	-	-	-	-
宮城県	-	-	-	-	-	-	-	-	-	-
秋田県	-	-	-	-	-	-	-	-	-	-
山形県	-	-	-	-	-	-	-	-	-	-
福島県	-	-	-	-	-	-	-	-	-	-
茨城県	-	-	-	-	-	-	-	-	-	-
栃木県	-	-	-	-	-	-	-	-	-	-
群馬県	-	-	-	-	-	-	-	-	-	-
埼玉県	-	-	-	-	-	-	-	2	-	-
千葉県	-	-	-	-	-	-	-	-	-	-
東京都	-	-	-	-	-	-	-	1	-	-
神奈川県	-	-	-	-	-	-	-	1	-	-
新潟県	-	-	-	-	-	-	-	-	-	-
富山県	-	-	-	-	-	-	-	-	-	-
石川県	-	-	-	-	-	-	-	-	-	-
福井県	-	-	-	-	-	-	-	-	-	-
山梨県	-	-	-	-	-	-	-	-	-	-
長野県	-	-	-	-	-	-	-	-	-	-
岐阜県	-	-	-	-	-	-	-	-	-	-
静岡県	-	-	-	-	-	-	-	2	-	-
愛知県	-	-	-	-	-	-	-	-	-	-
三重県	-	-	-	-	-	-	-	-	-	-
滋賀県	-	-	-	-	-	-	-	-	-	-
京都府	-	-	-	-	-	-	-	-	-	-
大阪府	-	-	-	-	-	-	-	-	-	-
兵庫県	-	-	-	-	-	-	-	-	-	-
奈良県	-	-	-	-	-	-	-	-	-	-
和歌山県	-	-	-	-	-	-	-	-	-	-
鳥取県	-	-	-	-	-	-	-	-	-	-
島根県	-	-	-	-	-	-	-	-	-	-
岡山県	-	-	-	-	-	-	-	1	-	-
広島県	-	-	-	-	-	-	-	-	-	-
山口県	-	-	-	-	-	-	-	-	-	-
徳島県	-	-	-	-	-	1	-	-	-	-
香川県	-	-	-	-	-	-	-	-	-	-
愛媛県	-	-	-	-	-	-	-	-	-	-
高知県	-	-	-	-	-	-	-	-	-	-
福岡県	-	-	-	-	-	-	-	1	-	-
佐賀県	-	-	-	-	-	-	-	1	-	-
長崎県	-	-	-	-	-	-	-	-	-	-
熊本県	-	-	-	-	-	-	-	-	-	-
大分県	-	-	-	-	-	-	-	-	-	-
宮崎県	-	-	-	-	-	-	-	-	-	-
鹿児島県	-	-	-	-	-	-	-	2	-	-
沖縄県	-	-	-	-	-	-	1	1	-	-

全数把握疾患表注釈

「感染症の予防及び感染症の患者に対する医療に関する法律」の改正(施行日: 平成15年11月5日、IDWR週報2003年43号参照)により、全数把握疾患の対象疾患、分類、疾患名の記載方法が一部変更されました。

表でみる「重症急性呼吸器症候群」以降の14の疾患は新システムでの追加疾患、および変更疾患(「乳児ポツリヌス症」、「ポツリヌス症」、「定点疾患「急性脳炎」」全数疾患「急性脳炎」)です。「ウエストナイル熱(ウエストナイル脳炎を含む)」は平成14年11月に追加された疾患です。

旧システムにおける「ウイルス性肝炎」に含まれていた「E型肝炎」、「A型肝炎」が独立した疾患となり、新システムにおける「ウイルス性肝炎」はE型肝炎、A型肝炎を除く肝炎となります。ウイルス性肝炎の累積については、旧システムでの累積に新システムでの報告が加わっていきます。なお、「E型肝炎」、「A型肝炎」の累積は新システムで新たに開始しており、旧システムでの疾病詳細としての当該疾患の累積に加わるものではありません。

注)表の最後の注釈を参照して下さい。

報告数・定点当り報告数, 疾病・都道府県別

平成15年52週

	インフルエンザ		咽頭結膜熱		A群溶血性 レンサ球菌咽頭炎		感染性胃腸炎		水痘		手足口病		伝染性紅斑		突発性発しん		百日咳	
	報告数	定点当り	報告数	定点当り	報告数	定点当り	報告数	定点当り	報告数	定点当り	報告数	定点当り	報告数	定点当り	報告数	定点当り	報告数	定点当り
総数	8396	1.79	1115	0.37	4514	1.48	45628	15.00	9309	3.06	599	0.20	818	0.27	1960	0.64	23	0.01
北海道	981	4.27	95	0.66	259	1.79	736	5.08	435	3.00	46	0.32	98	0.68	76	0.52	-	-
青森県	145	2.23	13	0.31	37	0.88	207	4.93	96	2.29	3	0.07	4	0.10	15	0.36	1	0.02
岩手県	99	1.60	2	0.05	48	1.26	292	7.68	86	2.26	5	0.13	5	0.13	19	0.50	1	0.03
宮城県	176	1.93	11	0.19	152	2.58	1157	19.61	207	3.51	23	0.39	29	0.49	48	0.81	1	0.02
秋田県	28	0.51	13	0.37	83	2.37	589	16.83	68	1.94	10	0.29	1	0.03	14	0.40	-	-
山形県	468	9.75	48	1.60	93	3.10	319	10.63	135	4.50	7	0.23	10	0.33	30	1.00	-	-
福島県	716	8.95	19	0.40	133	2.77	697	14.52	196	4.08	15	0.31	6	0.13	39	0.81	-	-
茨城県	284	2.41	22	0.30	111	1.50	730	9.86	149	2.01	7	0.09	3	0.04	23	0.31	-	-
栃木県	554	7.91	5	0.11	50	1.09	468	10.17	63	1.37	4	0.09	3	0.07	27	0.59	1	0.02
群馬県	911	9.11	33	0.53	98	1.58	737	11.89	196	3.16	19	0.31	11	0.18	44	0.71	1	0.02
埼玉県	1152	4.50	74	0.46	327	2.04	3006	18.79	620	3.88	12	0.08	56	0.35	107	0.67	3	0.02
千葉県	404	2.06	33	0.26	219	1.75	2271	18.17	366	2.93	12	0.10	43	0.34	87	0.70	2	0.02
東京都	299	1.68	23	0.16	134	0.94	1970	13.87	205	1.44	10	0.07	55	0.39	74	0.52	-	-
神奈川県	621	1.85	82	0.40	309	1.49	3876	18.72	535	2.58	14	0.07	83	0.40	153	0.74	1	0.00
新潟県	58	0.59	32	0.53	142	2.37	1297	21.62	334	5.57	9	0.15	33	0.55	61	1.02	-	-
富山県	13	0.27	15	0.52	85	2.93	529	18.24	48	1.66	3	0.10	5	0.17	18	0.62	-	-
石川県	6	0.13	13	0.45	61	2.10	333	11.48	135	4.66	19	0.66	18	0.62	14	0.48	-	-
福井県	4	0.13	12	0.55	55	2.50	278	12.64	75	3.41	1	0.05	26	1.18	12	0.55	-	-
山梨県	28	0.68	3	0.12	13	0.52	350	14.00	66	2.64	2	0.08	9	0.36	5	0.20	-	-
長野県	155	1.78	9	0.16	75	1.36	1008	18.33	219	3.98	37	0.67	7	0.13	31	0.56	-	-
岐阜県	52	0.62	16	0.30	20	0.38	322	6.08	86	1.62	6	0.11	15	0.28	12	0.23	-	-
静岡県	74	0.54	42	0.49	221	2.57	1356	15.77	255	2.97	28	0.33	19	0.22	60	0.70	-	-
愛知県	598	3.13	90	0.49	276	1.52	2539	13.95	680	3.74	20	0.11	72	0.40	99	0.54	1	0.01
三重県	62	0.85	29	0.64	37	0.82	971	21.58	169	3.76	3	0.07	7	0.16	42	0.93	-	-
滋賀県	29	0.55	1	0.03	30	0.94	285	8.91	87	2.72	1	0.03	11	0.34	21	0.66	-	-
京都府	17	0.13	1	0.01	37	0.49	889	11.70	150	1.97	7	0.09	14	0.18	35	0.46	1	0.01
大阪府	113	0.38	33	0.17	208	1.07	1937	9.93	460	2.36	12	0.06	13	0.07	94	0.48	3	0.02
兵庫県	78	0.39	42	0.33	121	0.95	2229	17.41	453	3.54	63	0.49	26	0.20	92	0.72	-	-
奈良県	15	0.27	16	0.46	17	0.49	559	15.97	80	2.29	10	0.29	7	0.20	17	0.49	-	-
和歌山県	15	0.30	81	2.61	20	0.65	383	12.35	66	2.13	1	0.03	5	0.16	20	0.65	-	-
鳥取県	4	0.14	7	0.37	81	4.26	340	17.89	74	3.89	4	0.21	6	0.32	17	0.89	-	-
島根県	-	-	6	0.26	9	0.39	250	10.87	65	2.83	1	0.04	2	0.09	12	0.52	-	-
岡山県	17	0.20	3	0.06	19	0.35	864	16.00	172	3.19	18	0.33	5	0.09	31	0.57	-	-
広島県	31	0.26	21	0.28	91	1.21	1564	20.85	271	3.61	9	0.12	26	0.35	56	0.75	1	0.01
山口県	15	0.21	35	0.71	73	1.49	982	20.04	176	3.59	3	0.06	2	0.04	42	0.86	1	0.02
徳島県	-	-	4	0.17	24	1.04	192	8.35	57	2.48	59	2.57	3	0.13	9	0.39	-	-
香川県	11	0.22	9	0.28	25	0.78	264	8.25	116	3.63	5	0.16	-	-	22	0.69	-	-
愛媛県	9	0.14	20	0.51	60	1.54	544	13.95	167	4.28	7	0.18	4	0.10	38	0.97	-	-
高知県	4	0.08	15	0.48	62	2.00	616	19.87	75	2.42	1	0.03	1	0.03	14	0.45	-	-
福岡県	43	0.22	23	0.19	260	2.17	2021	16.84	520	4.33	11	0.09	13	0.11	106	0.88	1	0.01
佐賀県	8	0.21	5	0.22	40	1.74	198	8.61	78	3.39	6	0.26	-	-	25	1.09	-	-
長崎県	12	0.17	17	0.39	43	0.98	463	10.52	118	2.68	1	0.02	9	0.20	24	0.55	2	0.05
熊本県	20	0.25	12	0.24	45	0.92	1101	22.47	253	5.16	24	0.49	13	0.27	40	0.82	1	0.02
大分県	17	0.29	10	0.28	55	1.53	1441	40.03	105	2.92	-	-	23	0.64	38	1.06	-	-
宮崎県	16	0.27	5	0.14	85	2.30	1069	28.89	153	4.14	11	0.30	11	0.30	49	1.32	-	-
鹿児島県	12	0.13	15	0.26	66	1.14	1272	21.93	149	2.57	27	0.47	3	0.05	39	0.67	-	-
沖縄県	22	0.38	-	-	5	0.15	127	3.74	40	1.18	3	0.09	3	0.09	9	0.26	1	0.03

報告数・定点当り報告数, 疾病・都道府県別

平成15年52週

	風しん		ヘルパンギーナ		麻しん (成人麻しんを除く)		流行性耳下腺炎		急性出血性 結膜炎		流行性角結膜炎		細菌性髄膜炎		無菌性髄膜炎		マイコプラズマ 肺炎	
	報告数	定点当り	報告数	定点当り	報告数	定点当り	報告数	定点当り	報告数	定点当り	報告数	定点当り	報告数	定点当り	報告数	定点当り	報告数	定点当り
総 数	52	0.02	165	0.05	41	0.01	1544	0.51	17	0.03	577	0.90	5	0.01	17	0.04	114	0.24
北海道	1	0.01	5	0.03	5	0.03	93	0.64	-	-	17	0.59	-	-	-	-	6	0.26
青森県	-	-	1	0.02	-	-	31	0.74	-	-	7	0.50	-	-	-	-	4	0.67
岩手県	-	-	4	0.11	1	0.03	7	0.18	-	-	11	0.92	-	-	-	-	3	0.15
宮城県	-	-	1	0.02	-	-	37	0.63	-	-	7	0.64	-	-	-	-	3	0.25
秋田県	1	0.03	1	0.03	-	-	4	0.11	-	-	3	0.43	-	-	-	-	3	0.43
山形県	-	-	-	-	2	0.07	9	0.30	-	-	1	0.13	-	-	-	-	4	0.40
福島県	5	0.10	4	0.08	1	0.02	36	0.75	-	-	22	1.83	-	-	-	-	-	-
茨城県	2	0.03	1	0.01	1	0.01	7	0.09	-	-	33	2.06	-	-	-	-	-	-
栃木県	-	-	4	0.09	1	0.02	5	0.11	2	0.17	8	0.67	-	-	-	-	1	0.14
群馬県	5	0.08	1	0.02	3	0.05	61	0.98	-	-	18	1.29	1	0.10	-	-	1	0.10
埼玉県	3	0.02	3	0.02	2	0.01	68	0.43	1	0.03	45	1.22	-	-	-	-	-	-
千葉県	-	-	2	0.02	1	0.01	29	0.23	1	0.03	21	0.64	-	-	-	-	5	0.38
東京都	4	0.03	7	0.05	9	0.06	32	0.23	-	-	15	1.07	-	-	2	0.08	3	0.12
神奈川県	1	0.00	9	0.04	-	-	91	0.44	1	0.02	37	0.88	-	-	-	-	-	-
新潟県	-	-	1	0.02	-	-	54	0.90	1	0.11	7	0.78	-	-	-	-	-	-
富山県	-	-	10	0.34	-	-	7	0.24	-	-	-	-	-	-	-	-	2	0.40
石川県	1	0.03	-	-	-	-	1	0.03	-	-	3	0.43	-	-	2	0.40	1	0.20
福井県	-	-	-	-	-	-	4	0.18	-	-	5	1.67	-	-	-	-	-	-
山梨県	-	-	-	-	-	-	1	0.04	-	-	4	1.33	-	-	-	-	10	1.00
長野県	-	-	2	0.04	-	-	22	0.40	1	0.09	12	1.09	-	-	-	-	1	0.09
岐阜県	-	-	1	0.02	-	-	20	0.38	-	-	16	1.33	-	-	-	-	-	-
静岡県	1	0.01	3	0.03	-	-	51	0.59	1	0.05	18	0.90	-	-	-	-	1	0.10
愛知県	1	0.01	18	0.10	3	0.02	162	0.89	-	-	47	1.34	-	-	1	0.08	4	0.31
三重県	-	-	-	-	-	-	5	0.11	-	-	2	0.17	-	-	-	-	1	0.11
滋賀県	-	-	-	-	-	-	23	0.72	-	-	1	0.14	-	-	-	-	2	0.29
京都府	-	-	1	0.01	-	-	28	0.37	-	-	6	0.32	-	-	-	-	-	-
大阪府	1	0.01	8	0.04	2	0.01	99	0.51	-	-	15	0.31	-	-	-	-	18	1.20
兵庫県	-	-	5	0.04	6	0.05	136	1.06	-	-	31	0.89	-	-	-	-	1	0.08
奈良県	-	-	-	-	1	0.03	18	0.51	-	-	1	0.11	-	-	3	0.50	-	-
和歌山県	-	-	-	-	-	-	14	0.45	-	-	4	1.00	2	0.18	2	0.18	7	0.64
鳥取県	-	-	-	-	-	-	11	0.58	-	-	2	0.67	-	-	1	0.20	1	0.20
島根県	-	-	4	0.17	-	-	2	0.09	-	-	2	0.67	-	-	-	-	1	0.13
岡山県	-	-	2	0.04	-	-	16	0.30	-	-	18	1.50	-	-	-	-	10	2.00
広島県	-	-	7	0.09	1	0.01	17	0.23	1	0.05	17	0.85	-	-	3	0.14	3	0.14
山口県	-	-	13	0.27	-	-	94	1.92	-	-	8	0.89	-	-	-	-	6	0.67
徳島県	-	-	1	0.04	-	-	2	0.09	-	-	1	0.25	-	-	-	-	-	-
香川県	-	-	1	0.03	-	-	11	0.34	1	0.33	5	1.67	-	-	-	-	-	-
愛媛県	-	-	2	0.05	-	-	6	0.15	-	-	15	2.14	-	-	-	-	-	-
高知県	-	-	2	0.06	-	-	58	1.87	-	-	7	2.33	1	0.13	-	-	3	0.38
福岡県	2	0.02	18	0.15	1	0.01	86	0.72	6	0.23	15	0.58	-	-	-	-	4	0.27
佐賀県	-	-	7	0.30	-	-	10	0.43	-	-	3	0.75	-	-	-	-	1	0.17
長崎県	-	-	-	-	-	-	7	0.16	-	-	15	1.88	-	-	1	0.08	1	0.08
熊本県	-	-	6	0.12	-	-	9	0.18	1	0.11	12	1.33	-	-	2	0.13	1	0.07
大分県	24	0.67	2	0.06	-	-	23	0.64	-	-	3	0.60	-	-	-	-	2	0.18
宮崎県	-	-	3	0.08	-	-	14	0.38	-	-	21	5.25	1	0.14	-	-	-	-
鹿児島県	-	-	4	0.07	1	0.02	22	0.38	-	-	5	0.83	-	-	-	-	-	-
沖縄県	-	-	1	0.03	-	-	1	0.03	-	-	11	1.10	-	-	-	-	-	-

報告数・定点当り報告数, 疾病・都道府県別 平成15年52週

	クラミジア肺炎 (オウム病を除く)		成人麻しん		RSウイルス 感染症
	報告数	定点当り	報告数	定点当り	
総 数	4	0.01	-	-	434
北海道	-	-	-	-	69
青森県	-	-	-	-	2
岩手県	-	-	-	-	...
宮城県	-	-	-	-	2
秋田県	-	-	-	-	12
山形県	-	-	-	-	2
福島県	-	-	-	-	49
茨城県	-	-	-	-	2
栃木県	-	-	-	-	22
群馬県	-	-	-	-	2
埼玉県	-	-	-	-	26
千葉県	2	0.15	-	-	...
東京都	-	-	-	-	20
神奈川県	-	-	-	-	17
新潟県	-	-	-	-	4
富山県	-	-	-	-	7
石川県	-	-	-	-	3
福井県	-	-	-	-	...
山梨県	2	0.20	-	-	...
長野県	-	-	-	-	2
岐阜県	-	-	-	-	-
静岡県	-	-	-	-	13
愛知県	-	-	-	-	11
三重県	-	-	-	-	2
滋賀県	-	-	-	-	15
京都府	-	-	-	-	5
大阪府	-	-	-	-	...
兵庫県	-	-	-	-	30
奈良県	-	-	-	-	3
和歌山県	-	-	-	-	17
鳥取県	-	-	-	-	1
島根県	-	-	-	-	...
岡山県	-	-	-	-	...
広島県	-	-	-	-	51
山口県	-	-	-	-	11
徳島県	-	-	-	-	8
香川県	-	-	-	-	13
愛媛県	-	-	-	-	2
高知県	-	-	-	-	...
福岡県	-	-	-	-	...
佐賀県	-	-	-	-	1
長崎県	-	-	-	-	...
熊本県	-	-	-	-	...
大分県	-	-	-	-	2
宮崎県	-	-	-	-	...
鹿児島県	-	-	-	-	8
沖縄県	-	-	-	-	...

定点把握疾患表注釈

「感染症の予防及び感染症の患者に対する医療に関する法律」の改正(施行日:平成15年11月5日、IDWR週報2003年43号参照)により、定点把握疾患の対象疾患、分類、疾患名の記載方法が一部変更されました。

改正により「RSウイルス感染症」が追加されましたが、ゼロ報告も含めて報告自体がなされていない都道府県(...)が多く見られ、その報告はまだ十分ではありません。そのため、「感染症週報」の情報還元としては、報告数のみの掲載とします。宜しく御理解ください。

感染症週報 第5巻、第52号 平成16年1月19日発行
発 行: 国立感染症研究所

厚生労働省健康局結核感染症課

厚生労働省大臣官房統計情報部

事務局: 国立感染症研究所感染症情報センター

〒162-8640東京都新宿区戸山1-23-1

T E L : 03-5285-1111

F A X : 03-5285-1129

U R L : <http://idsc.nih.go.jp/index-j.html>

< 国立感染症研究所 感染症情報センター >

<http://www.mhlw.go.jp/>

< 厚生労働省 >

<http://www.forth.go.jp/>

< 旅行者のための海外感染症情報(厚生労働省検疫所) >

本週報は、感染症新法に基づくものであり、全国の医療従事者、定点医療機関、保健所、保健所設置市、特別区、都道府県、地方衛生研究所、検疫所の皆様のご協力を得て、国立感染症研究所感染症情報センターにおいて編集したものです。

また、本週報は速報性を重視しておりますので、今後調査などの結果に応じて、若干の変更が生じることがありますが、その場合には週報上に訂正させていただきます。

「感染症の話」及び「読者のコーナー」の回答欄の内容に関する責は、それぞれの執筆者及び回答者に属しますが、内容に関するご質問、ご意見については事務局でお受けいたします。

なお、週報の内容について、学術的研究、あるいは公衆衛生活動にかかわる業務以外の目的においては、無断転載を禁じます。