

マークをクリックするとそのページを見ることができます



発生動向総覧
P.2-8

< 第3週 > インフルエンザの定点当たり報告数は増加した / その他最新動向

< 12月 > 性感染症・薬剤耐性菌感染症・結核について



注目すべき感染症
P.9

< インフルエンザ > 第3週の定点当たり報告数は8.44であり、多くの都道府県でインフルエンザの流行シーズンに突入した



病原体情報
P.10-11

患者から分離・検出された病原体報告 - インフルエンザウイルス2003/04シーズン / 冬季の感染性胃腸炎関連ウイルス2003/04シーズン



速報

< 今週は該当記事はありません >



海外感染症情報
P.12-13

ベトナムでの鳥インフルエンザ / タイでの鳥インフルエンザ



感染症の話
P.14

< 今週はお休みです >



読者のコーナー
< 今週は該当記事はありません >



グラフ総覧(3週)
P.15-21



グラフ総覧(12月)
P.22-26



12月のデータ
P.27-30



3週のデータ
P.31-40



発生動向総覧

*「感染症の予防及び感染症の患者に対する医療に関する法律」の改正(11月5日施行)により、対象疾患、分類が一部変更されました(2003年第43号「速報」参照)。

注意:これは当該週に診断された報告症例の集計です。しかし、迅速に情報還元するために期日を決めて集計を行いますので、当該週に診断された症例の報告が、集計の期日以降に届くこともあります。それらについては、発生動向総覧では扱いませんが、翌週あるいはそれ以降に、巻末の表の累積数に加えられることとなります。宜しく御理解下さい。

第3週コメント 1月22日集計分

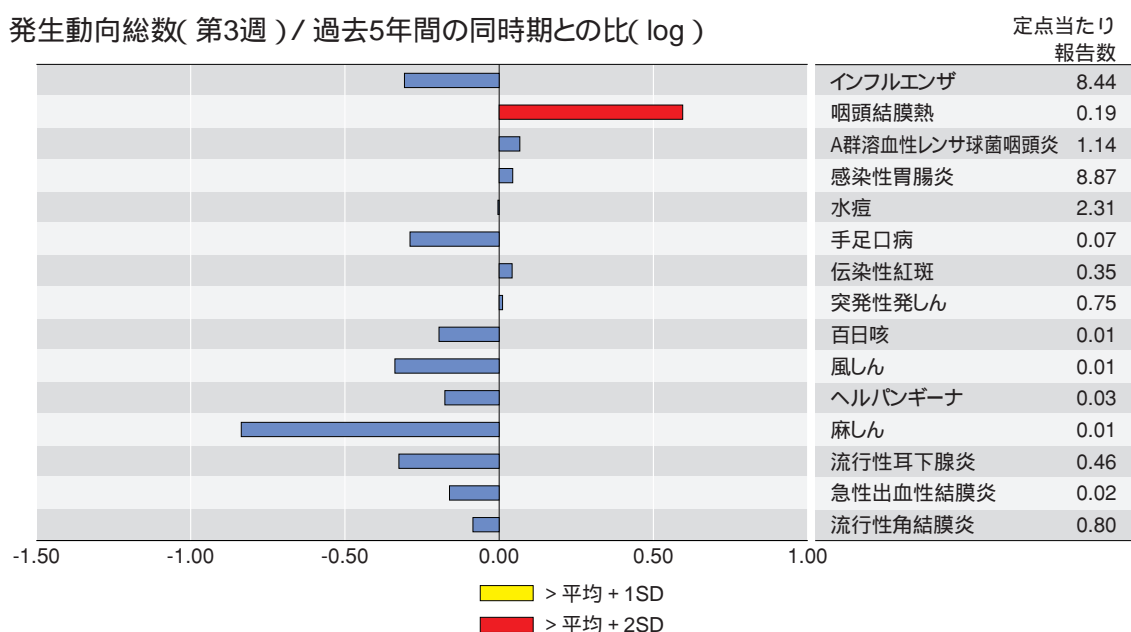
全数報告の感染症

- 1類感染症: 報告なし
 - 2類感染症: 細菌性赤痢 2例(推定感染地域: ミャンマー1例、スリランカ1例)
 - 3類感染症: 腸管出血性大腸菌感染症 10例(うち有症者6例)
血清型・毒素型: O157 VT1・VT2(5例)、その他(5例)
年齢: 10歳未満(4例)、20代(3例)、50代(1例)、70歳以上(2例)
 - 4類感染症: つつが虫病 3例(茨城県、岡山県、鹿児島県各1例)
レジオネラ症 2例(59歳、68歳)
E型肝炎 1例(推定感染地域: 国内)
A型肝炎 3例(推定感染地域: 国内2例、インドネシア1例)
 - 5類感染症: アメーバ赤痢 3例(推定感染地域: いずれも不明)
ウイルス性肝炎 2例 B型1例(推定感染経路: 不明)
C型1例(推定感染経路: 静注薬物使用)
クリプトスポリジウム症 1例(推定感染地域: 国内)
クロイツフェルト・ヤコブ病 2例(ともに孤発性)
後天性免疫不全症候群 9例(AIDS 3例、無症候6例)
推定感染経路: 性的接触8例(異性間4例、同性間3例、異性間/同性間1例)、不明1例
推定感染地域: 国内8例、不明1例
梅毒 6例(早期顕症I期2例、早期顕症II期1例、無症候3例)
急性脳炎 1例(病原体: インフルエンザウイルスA型、12歳)
- (補)他に梅毒1例の報告があったが、削除予定。

定点把握の対象となる5類感染症

全国の指定された医療機関(定点)から報告され、疾患により小児科定点(約3,000カ所)、インフルエンザ(小児科・内科)定点(約5,000カ所)、眼科定点(約600カ所)、基幹定点(約500カ所)に分かれています。また、定点当たり報告数は、報告数/定点医療機関数です。

発生動向総数(第3週)/過去5年間の同時期との比(log)



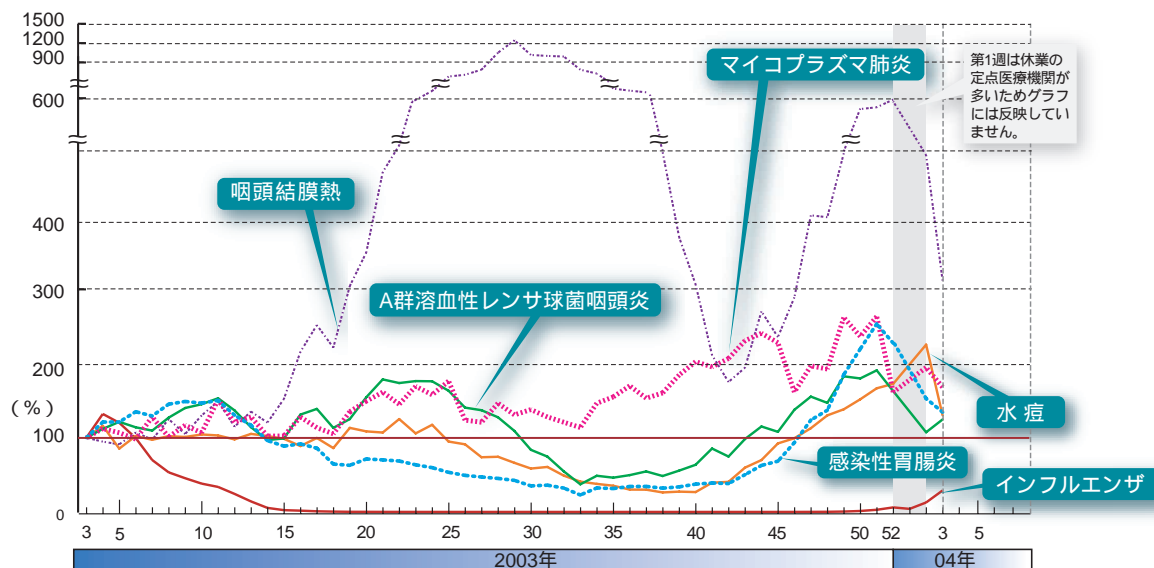
当該週と過去5年間の平均(過去5年間の前週、当該週、後週の合計15週の平均)の比を対数にてグラフ上に表現した。1標準偏差を超えた場合黄で、2標準偏差を超えた場合赤で色分けしている。

インフルエンザ定点報告疾患: インフルエンザの定点当たり報告数は増加し、都道府県別では栃木県(19.7)、群馬県(19.6)、埼玉県(18.9)が多い(「注目すべき感染症」参照)。

小児科定点報告疾患: 咽頭結膜熱の定点当たり報告数は2003年第43週から増加傾向が認められていたが、2004年第2週は減少し、第3週も減少した。しかし、過去10年間の当該週の平均と比較して6.6倍と未だかなり多く、都道府県別では和歌山県(0.8)、山形県(0.6)が多い。A群溶血性レンサ球菌咽頭炎の定点当たり報告数は2003年第51週をピークとし、第52週、2004年第2週は減少したが、第3週は増加した。都道府県別では鳥取県(4.3)、富山県(3.7)、山形県(3.4)が多い。感染性胃腸炎の定点当たり報告数は2003年第43週から増加し続けた後、第52週から減少し、2004年第3週も減少した。都道府県別では大分県(17.6)、山口県(16.8)、愛媛県(16.1)が多い。水痘の定点当たり報告数は2003年第41週から増加し、2004年第2週も増加し、過去10年間で最高の値となったが、第3週は減少した。都道府県別では山形県(3.5)、愛媛県(3.5)が多い。RSウイルス感染症の報告数は、35都道府県(0の報告も含む)から合計297例であった。

基幹定点報告疾患: マイコプラズマ肺炎の定点当たり報告数は減少して0.25で、都道府県別では岡山県(2.0)、秋田県(1.0)、山梨県(1.0)が多い。

主要疾患の過去1年間の週別定点当たり報告数の動き(第3週)



2003年第3週の定点当たり報告数を100%として各週の報告数値を換算し、過去1年間の増減を表している。

12月コメント

性感染症について(1月14日集計分) 性感染症定点数: 922

*「感染症の予防及び感染症の患者に対する医療に関する法律」の改正(11月5日施行)により、「尖形コンジローム」の疾患名が「尖圭コンジローマ」に変更になりました。

2003年12月の月別定点当たり患者報告数は、性器クラミジア感染症が3.42(男1.50、女1.92)、性器ヘルペスウイルス感染症が0.91(男0.39、女0.52)、尖圭コンジローマが0.56(男0.30、女0.26)、淋菌感染症が1.72(男1.36、女0.36)で、4疾患のうち、男性では性器クラミジア感染症および淋菌感染症、女性では性器クラミジア感染症が多かった(図1)。4疾患ともに、前月に比べ、減少あるいはほとんど横ばいである(22～25ページグラフ総覧参照)。過去4年間の同時期と比較すると、性器ヘルペスウイルス感染症で男女ともに平均+1標準偏差(SD)を、尖圭コンジローマの男性で平均+1SD、女性で平均+2SDを超えている(図2)。

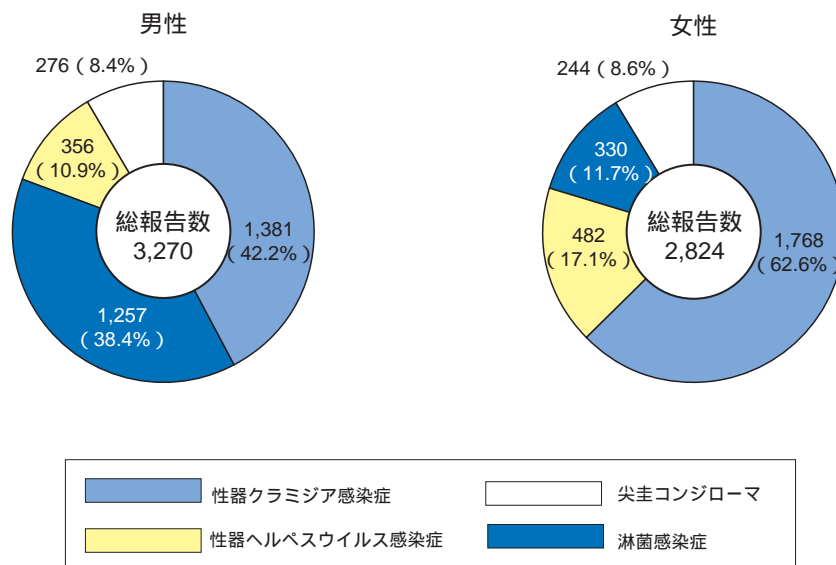
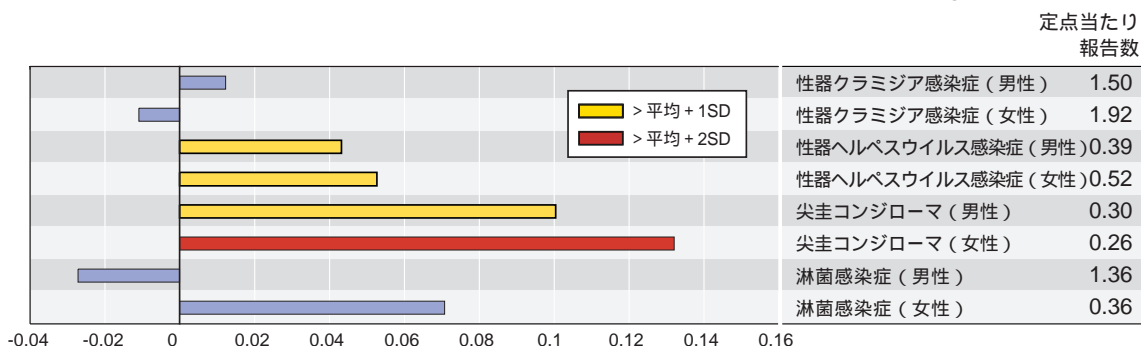


図1. 各性感染症が総報告数に占める割合(12月)

図2. 性感染症の定点当たり報告数(12月)過去4年間との比(log)



当該月と過去4年間の平均(過去4年間の前月、当該月、後月の合計12カ月の平均)の比を対数にてグラフ上に表現した。1標準偏差を超えた場合黄で、2標準偏差を超えた場合赤で色分けしている。

定点当たり報告数を年齢階級別・男女別に比較すると(図3)、いずれの疾患でもピークは20~29歳にあったが、性器ヘルペスウイルス感染症では50代以降の高年齢層からの報告も少ない。淋菌感染症ではいずれの年齢層でも男性の占める割合が高いが、他の3疾患では若年齢層で女性の報告者数が多い傾向が認められた。

感染症法が施行された1999年4月以降について、若年齢層(15~29歳)での各性感染症の定点当たり報告数を月別・男女別に図4に示した。冬場にかけて減少、あるいは横ばい状態が見られる。

注: 本発生動向調査で得られる性感染症患者報告数および解析結果は、現在の定点の構成に基づく制限のもとに解釈される必要がある。詳細はIDWR週報2000年第46号(10月報) 4ページの説明を参照されたい。

図3. 性感染症の年齢階級別・性別グラフ(12月)

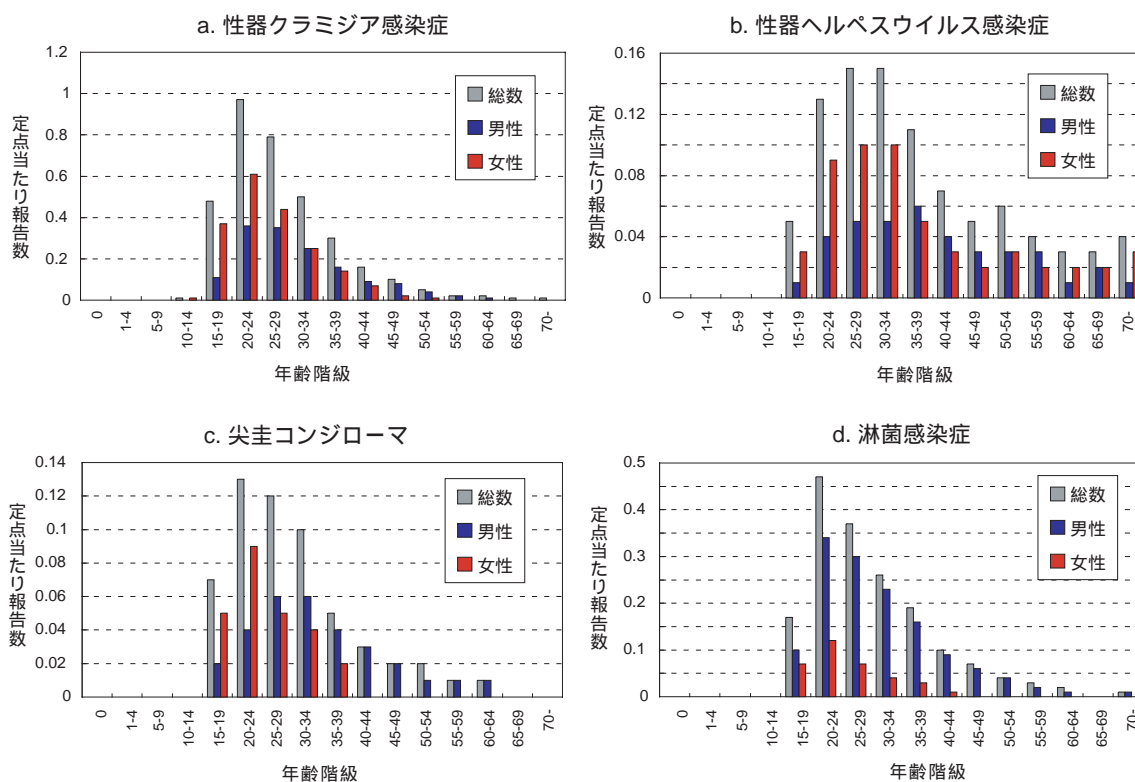
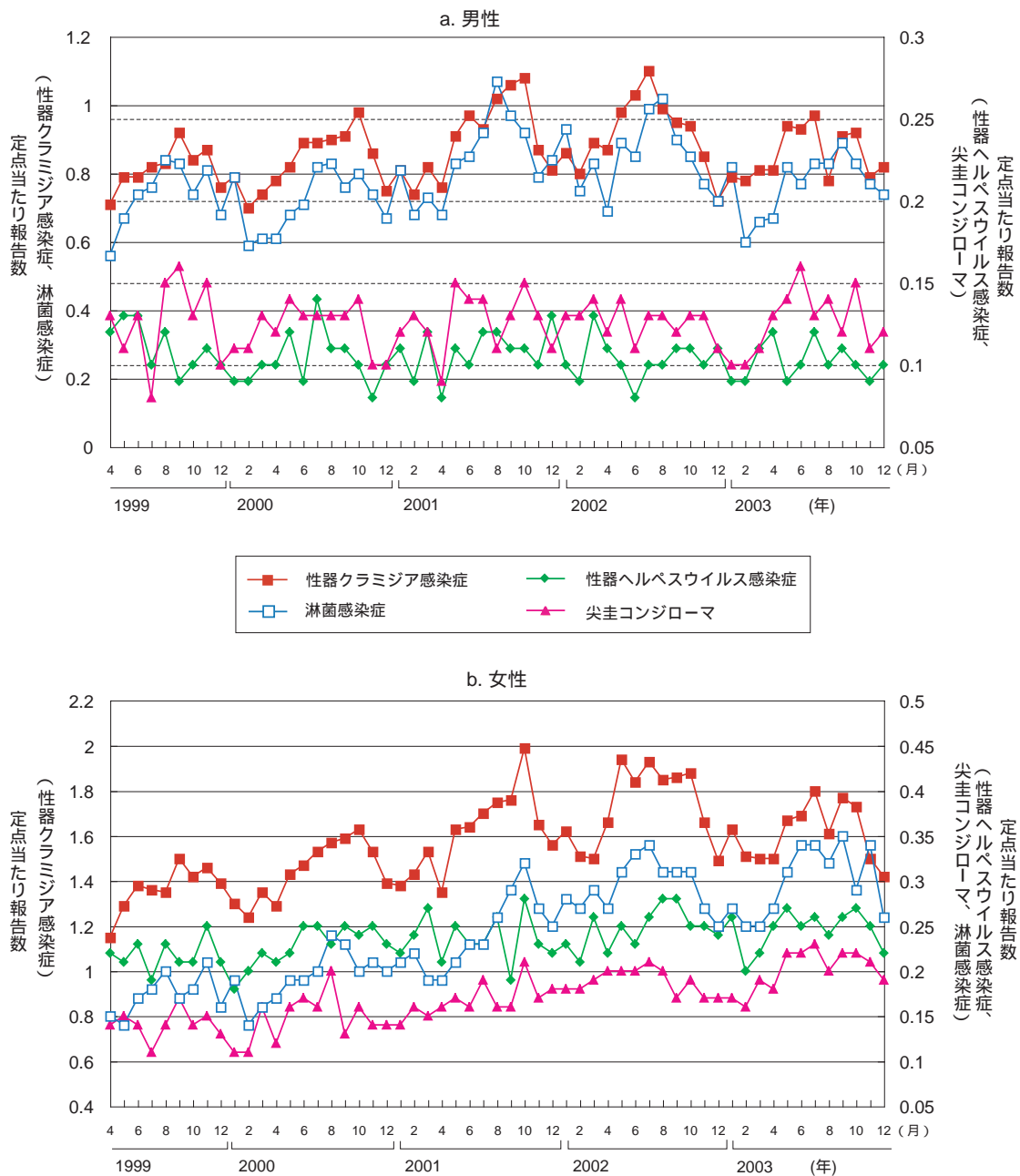


図4.1999年4月以降の性感染症の月別定点当たり報告数(15～29歳)



薬剤耐性菌感染症について(1月14日集計分)

12月の定点(基幹定点)総数 : 467

[定点当たり報告数]

メチシリン耐性黄色ブドウ球菌(MRSA)感染症

3.62(前月: 3.55、前年同月: 3.30)

ペニシリン耐性肺炎球菌(PRSP)感染症

1.62(前月: 1.34、前年同月: 1.51)

薬剤耐性緑膿菌感染症

0.16(前月: 0.12、前年同月: 0.13)

[年齢階級別]

MRSA感染症...高齢者に多く、65歳以上が全体の70%(70歳以上が59%)を占めている(図1)、

PRSP感染症...小児に多く、10歳未満が全体の75%(5歳未満が65%)を占めている(図2)、

薬剤耐性緑膿菌感染症...70歳以上の高齢者に多く、全体の67%を占めている(図3)、

[性別] 女性を1として算出した男/女比)

MRSA感染症...1.9/1

PRSP感染症...1.2/1

薬剤耐性緑膿菌感染症...2.0/1

[都道府県別]

MRSA感染症...定点当たり報告数は山口県(10.4)、富山県(8.2)、愛知県(8.2)が多く、累積では山口県(102.4)、富山県(97.0)、島根県(89.6)が多い。

PRSP感染症...定点当たり報告数は千葉県(13.8)、富山県(10.4)が多く、累積でも千葉県(87.3)、富山県(71.4)が多い。

薬剤耐性緑膿菌感染症...定点当たり報告数は岩手県(0.95)、富山県(0.8)が多く、累積では岩手県(8.0)、広島県(5.8)が多い。

図1. メチシリン耐性黄色ブドウ球菌 (MRSA) 感染症

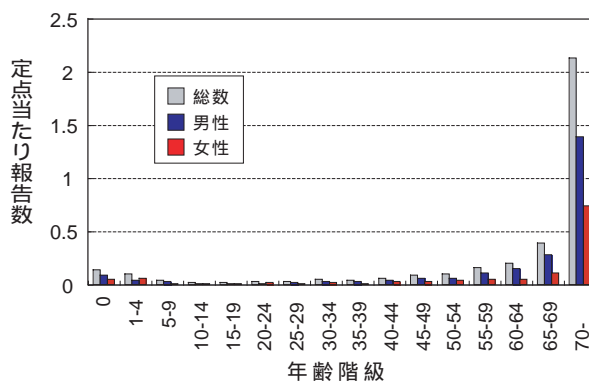


図2. ペニシリン耐性肺炎球菌 (PRSP) 感染症

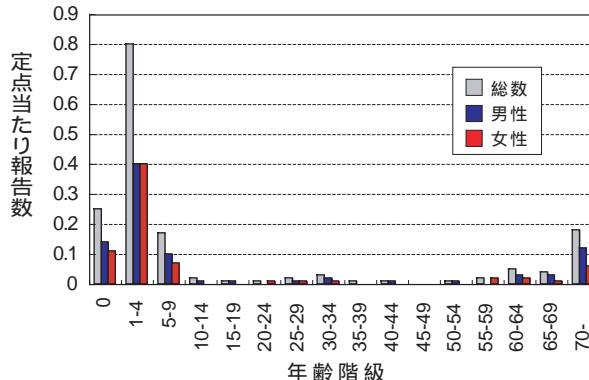
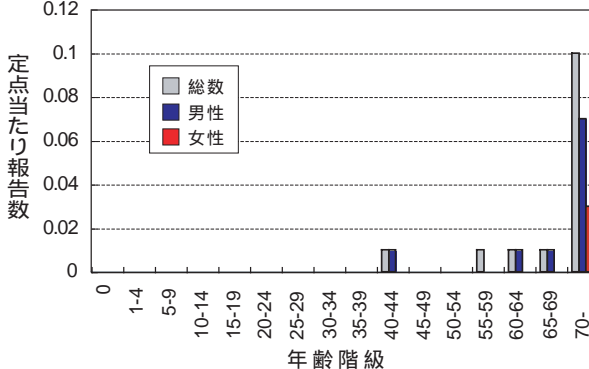


図3. 薬剤耐性緑膿菌感染症



結核サーベイランス月報(1月21日集計分)

12月の新登録患者数は2,430人(男性1,527人、女性903人)で、このうち活動性肺結核患者は1,966(うち喀痰塗抹陽性者は813人)であった。

都道府県・政令指定都市別の新登録患者数は、東京都(340人)、大阪府(大阪市を除く)(150人)、大阪市(101人)、埼玉県(さいたま市を除く)(97人)、愛知県(名古屋市を除く)(94人)が多い。

また、別掲により集計されているマル初者数*は499人、非定型抗酸菌陽性者数は243人であった。

*マル初者...結核の感染が強く疑われるが発病はしておらず、発病予防のための内服を行っている者。

詳しいコメントは、結核研究所の結核発生動向調査結果報告(<http://www.jata.or.jp/tbmr/tbmr.htm>)をご覧ください。

また、9月19日に、2002年の結核発生動向調査年報が出されました。詳しくは、結核研究所ホームページ(<http://www.jata.or.jp>)をご覧ください。



注目すべき感染症

インフルエンザ

2004年第3週のインフルエンザの定点当たり報告数は8.44であり、多くの都道府県でインフルエンザの流行シーズンに突入した。定点当たり報告数が10を超えていた都道府県としては、栃木県(19.7)、群馬県(19.6)、埼玉県(18.9)、宮城県(18.2)、愛知県(17.6)、福島県(17.5)、岐阜県(14.3)、長野県(14.1)、千葉県(13.4)、静岡県(13.3)、山形県(12.8)、新潟県(12.5)、鳥取県(11.2)、茨城県(11.0)、三重県(10.7)などがある(図)。また、インフルエンザ様疾患に伴う休校は4件(昨年同期14)、学年閉鎖は21件(同146)、学級閉鎖は61件(同491)であり、徐々に増加しているが、昨シーズンに比べると少ない。

これまでに確認されたインフルエンザウイルスは、ほとんどがAH3型である。

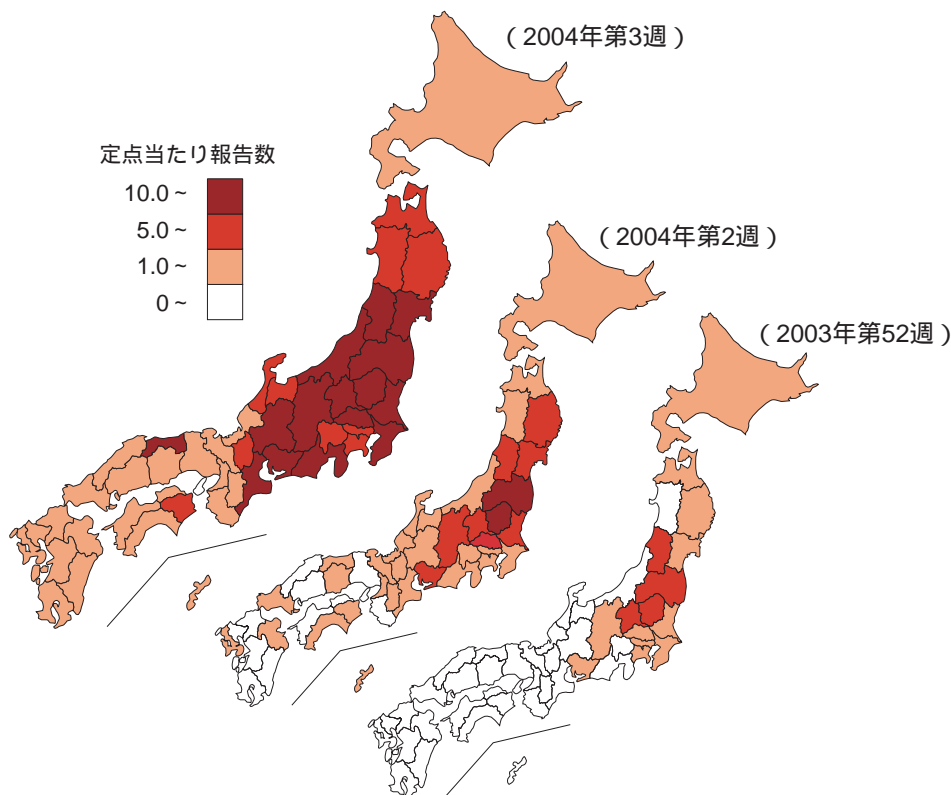
「インフルエンザのQ & A」「国内患者発生動向調査」「ウイルス分離状況」「抗体保有状況」「学校欠席者数」などインフルエンザの総合的な情報については、以下のURLを参照されたい。

<http://idsc.nih.go.jp/others/topics/newpage2.html>

インフルエンザの流行レベルマップについては、以下のURLを参照されたい。

<http://idsc.nih.go.jp/others/topics/inf-keiho/index.html>

図 . 都道府県別インフルエンザ流行状況





病原体情報

* グラフはIASRホームページ(<http://idsc.nih.go.jp/iasr/index-j.html>)からの引用です。

各都道府県市の地方衛生研究所(地研)からの検出報告です。地域別の報告数は、その地域に所在する地研からの総報告数を都道府県別に示しています。

(2004年1月23日現在報告分)

インフルエンザウイルス 2003/04シーズン

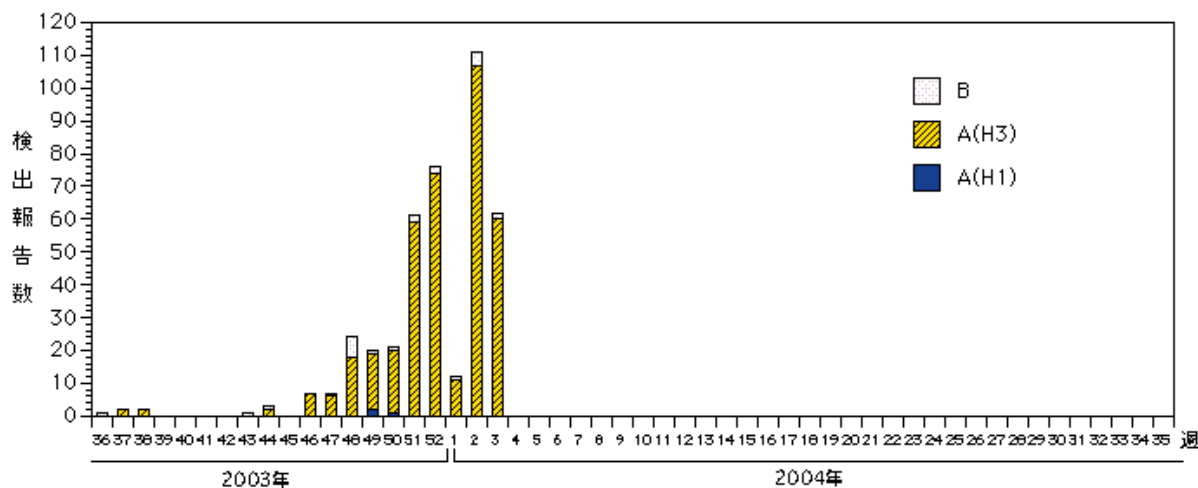
AH3型ウイルスの分離・検出報告が増加しており、計384件(PCRのみの検出5件を含む)が報告されている。このうちN型別された56件はすべてN2であった。2003年第51週からの報告が急増しており、第51週から2004年第3週までの報告数は順に59、74、11、107、60である。これまでに全国36都道府県から分離・検出が報告され、神奈川県46、千葉県41、北海道40、福島県36、静岡県36など、東北、関東地方を中心とした東日本からの報告が多い。

B型ウイルスの分離・検出報告は計23件(PCRのみの検出1件を含む)で、新たに北海道から4件(第51週2件、第2週2件)、千葉県1件(第2週)、埼玉県1件(第3週)の分離が報告され、これまでに全国で11道府県から報告されている。週別では、第48週に6件(うち5件は静岡県)が報告されて以降は、各週とも4件以下の報告数である。

AH1型ウイルスは、第49週に長野県で分離された1件(IDWR2003年第51号速報記事参照)の他に、新たに埼玉県から2件(第49週1件、第50週1件)の分離が報告されている。

週別インフルエンザウイルス分離・検出報告数、2003/04シーズン

(病原微生物検出情報 : 2004年1月23日現在報告数)



各都道府県市の地方衛生研究所からの分離報告を図に示した。

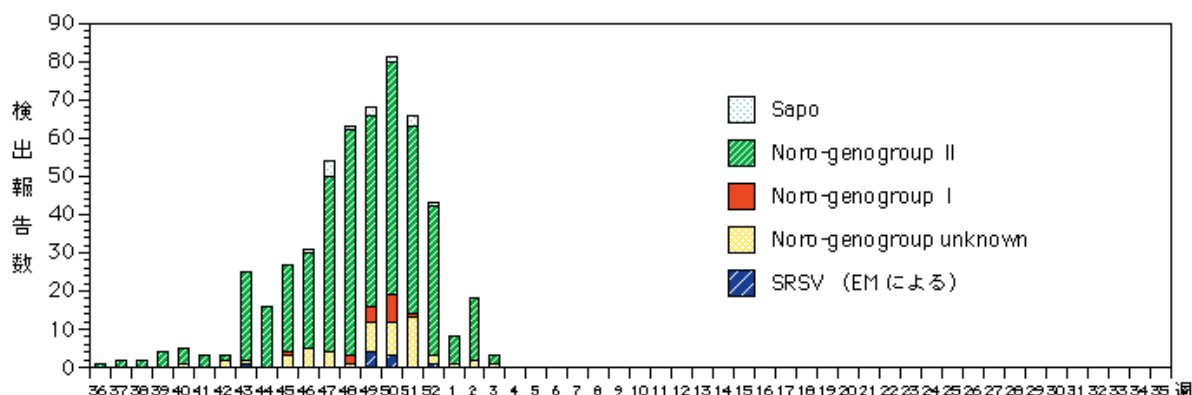


冬季の感染性胃腸炎関連ウイルス 2003/04シーズン

小型球形ウイルス(SRSV)の報告が第43週から増加し始めており、第47週から第52週までの週別報告数は順に54、63、68、81、66、43である。ほとんどがノロウイルスgenogroup(G)IIの報告であり、これまでにノロウイルスGIIは計433件報告されている。報告の多い地域は秋田県70、岩手県59、岡山県49、神奈川県35、高知県26などであり、このうち秋田県からの報告は第50週と第51週(各々30、20)に集中している。この他に、ノロウイルスGIが15件(秋田県11、栃木県1、東京都1、滋賀県1、広島県1)、ノロウイルスG不明が53件(新潟県17、奈良県13、熊本県13、東京都7、鳥取県3)、サポウイルスが13件(愛媛県10、石川県1、愛知県1、島根県1)、電顕のみによる検出が9件(岡山県8、栃木県1)報告されている。

ロタウイルスは、A群が35件(香川県12、鹿児島県6、東京都5、愛媛県4、大阪府、島根県各2、埼玉県、奈良県、高知県、熊本県各1)、群不明が2件(愛媛県1、福岡県1)報告されている。ほとんどが4歳以下の小児からの検出である。

検出されたSRSVの内訳、2003/04シーズン (病原微生物検出情報：2004年1月23日現在報告数)



各都道府県市の地方衛生研究所からの検出報告を図に示した。



Infectious Agents Surveillance Report



海外感染症情報

* 関連の情報やさらに詳しい情報については、FORTHホームページ(<http://www.forth.go.jp/>)をご覧ください。

ベトナムでの鳥インフルエンザ

WHO/CSR 2004年1月24日

ベトナムでさらに2名のヒト確定患者:

検査室診断で、ベトナムにおいてさらに2名のH5N1鳥インフルエンザ感染ヒト患者が確定した。患者はいずれもホーチミン市在住の小児で、8歳の少女と13歳の少年である。少年は2004年1月22日に死亡した。少女は入院当初は安定した容態であったが、現在は危篤状態である。この患者2名は、同国南部で確定した初めての患者である。

これにより、ベトナムにおけるH5N1型の確定患者総数は7名となり、うち5名はハノイの患者である。ベトナムにおける7名の患者中、2003年12月30日以降に6名(小児5名、30歳女性1名)が死亡している。

ベトナムに滞在するWHOチームは、現在の状況を評価し、疫学的調査を実施し、最も適切な制圧法を探すために、保健当局と緊密な関係で取り組んでいる。

現在の状況の概要:

昨日タイ保健当局は、検査室診断で確定したヒトのH5N1感染患者、少年2名を公表した。H5N1感染の徴候と思われる呼吸器症状を呈するその他の患者も検査中であり、来週には検査結果が得られると思われる。今回の流行においてH5N1型鳥インフルエンザ感染ヒト患者が発生したことが知られている国は、現時点ではベトナムとタイの2カ国のみである。ヒトにおける最初に記録されたH5N1感染の流行は、1997年に香港で発生し、18名が重症疾患を発症し、6名が死亡した。

現在のベトナムとタイにおけるヒト患者発生は、歴史的に類を見ないアジア諸国の家禽集団におけるH5N1型高病原性鳥インフルエンザの感染拡大と同時に発生している。2003年12月中旬以後、家禽におけるH5N1疾患流行は韓国、ベトナム、日本、タイ、カンボジアで発生している。その他の国々でも家禽集団の死亡が確認されているが、原因は目下調査中である。

ベトナムでは現在、家禽のH5N1感染は同国61省中23省で発生している。2003年12月23日以降、この疾患のために290万羽が死亡するか、処分されるかした。WHOは、さらなるヒト患者発生とインフルエンザ世界流行を起こす能力のある新規ウイルス出現の可能性を食い止めるための最大の防御策は、H5N1感染、または曝露家禽の迅速な処分であることを明らかにした。

現時点ではWHOは、ヒト - ヒト感染の証拠は確認していない。WHO世界規模インフルエンザサーベイランス・リファレンスネットワークの検査機関では、今回の流行で得られた鳥およびヒトのインフルエンザウイルスを分析している。予備的検査結果では、これらのH5N1型株はアジアで現在・過去に分離されたH5N1型株と明らかに異なっており、そのため、ワクチン製造に使用するため新規のプロトタイプ株の開発が必要である。

今回の流行のすべての地域の鳥、およびヒト感染ウイルス株が必要である。これらのウイルスから得られた情報は、WHOネットワークの検査機関によって、ワクチン製造のためのH5N1プロトタイプ株開発に使用される。WHOが推奨するワクチン成分が、現在流行中のすべてのH5N1株に対してヒトの感染を予防することを確実にするためには、あらゆる流行場所からのウイルス情報が必要である。

タイでの鳥インフルエンザ

WHO/CSR 2004年1月23日

タイ公衆衛生省は2004年1月23日、WHOに対して、2名の鳥インフルエンザA(H5N1)型ウイルス感染の確定患者2名を報告した。これらは、WHO東南アジア地域で報告された最初の患者である。

第1例目はSuphanburi県出身の7歳少年で、1月3日に発熱と咳嗽を発症し、1月13日に急性呼吸促迫症候群(ARDS)に進行した。鳥インフルエンザA(H5N1)型ウイルスが確認され、本日、WHOリファレンスセンターである医科学局において免疫蛍光抗体法(IFA)で確定した。

2例目はKanchanaburi県の6歳の少年で、1月6日発熱で発症し、1週間後にARDSを伴う重症肺炎を発症した。Siriraj病院のウイルス学検査室で22日夜遅く、鳥インフルエンザA(H5N1)型ウイルスが検出され、23日に公衆衛生省に正式に報告された。

WHO/CSR 2004年1月26日

上記2例目の患者は24日夜に死亡した。

1月26日、国内で3例目のH5N1患者が検査により確認されたことを発表した。この患者はSukhothai県の6歳の小児で、現在も生存している。

国際旅行者への勧告：

WHOは現在、ヒト患者の発生が報告されている国を含め、家禽で鳥インフルエンザA(H5N1)ウイルス流行が発生しているすべての国々への渡航に関し、いかなる制限も勧告していない。現時点でWHOは、家禽に鳥インフルエンザが流行している地区への旅行者は、生きた動物市場や養鶏場への接触を避けるべきであると勧告する。感染した鳥の糞便中には多量のウイルスが排出されることが知られている。

2003年12月中旬以来、H5N1株による感染流行が韓国、日本、ベトナム、タイ、カンボジアの家禽で確認されている。その他の諸国でも家禽群の死亡を検知しており、原因を調査中である。日本での流行は山口県の養鶏場1カ所に限定された。流行は2004年1月12日に報告されたが、他の施設への感染拡大は確認されていない。1月20日までに、その養鶏場で飼育されていた鶏34,600羽すべてが死亡したか、処分された。

同じH5N1ウイルス株による死亡者がベトナムとタイの2カ国から報告された。このような患者の大部分が、発病した鳥との直接接触が原因とされている。現在WHOは、鳥インフルエンザがヒトからヒトへと拡大しているとする情報は得ていない。

インフルエンザウイルスは加熱により死滅する。予防として消費者は、卵を含むすべての家禽製品が完全に加熱調理されていることを確認すべきである。

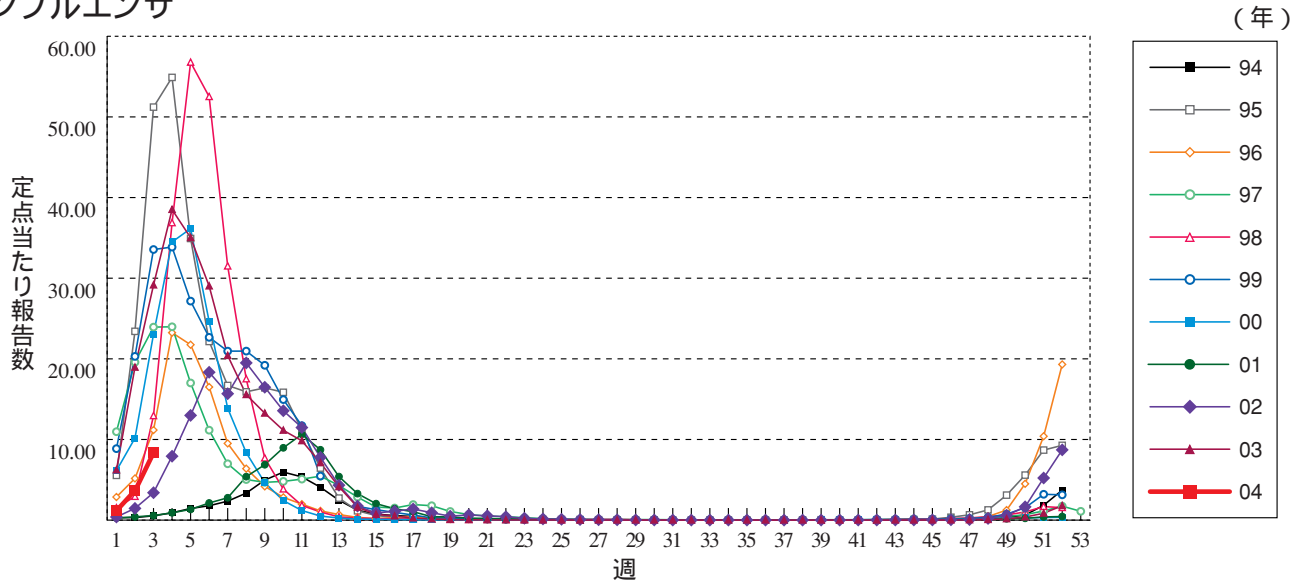


感染症の話

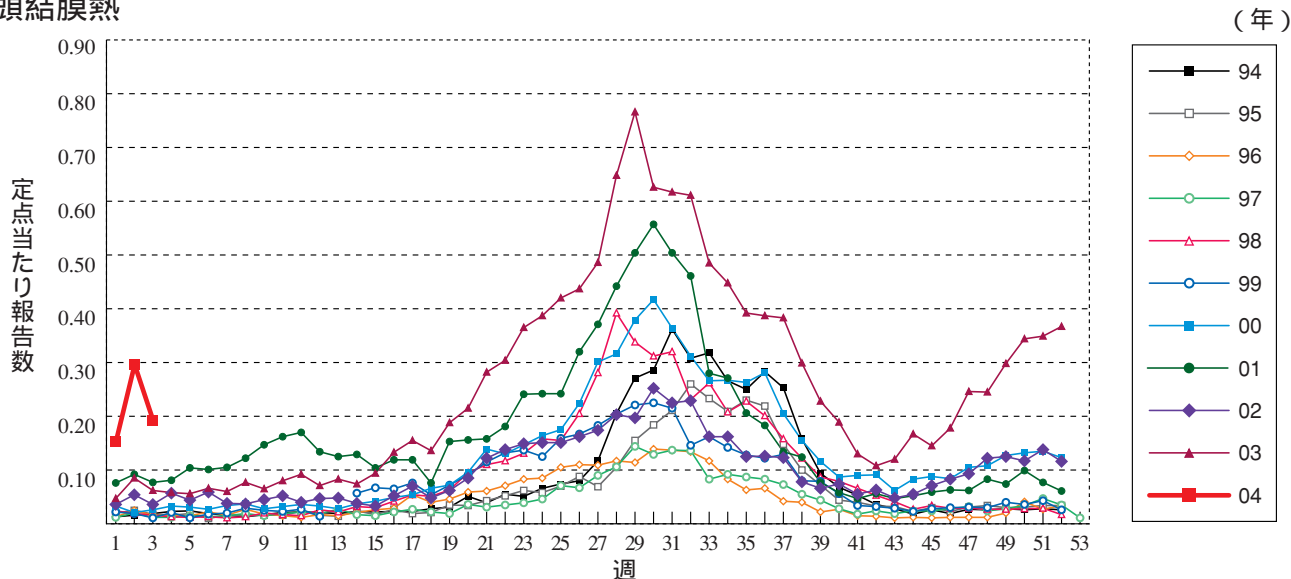
今週はお休みさせていただきます。
「感染症の話」過去の掲載分については
<http://idsc.nih.go.jp/kansen/index.html>
でご覧いただけます。

グラフ総覧(3週)

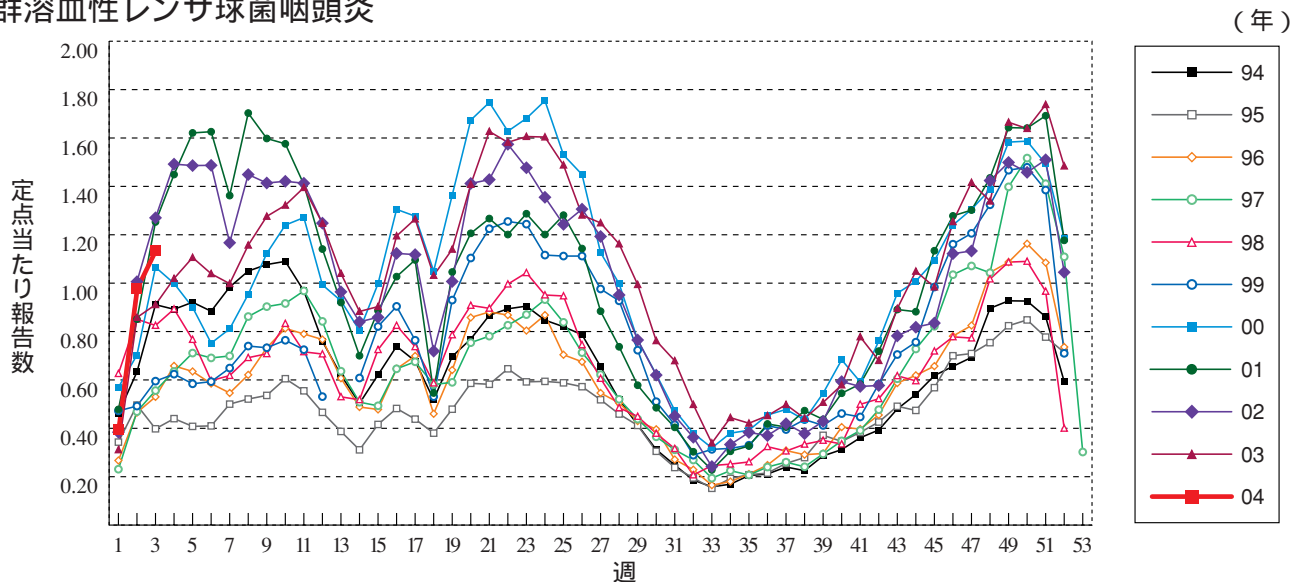
インフルエンザ



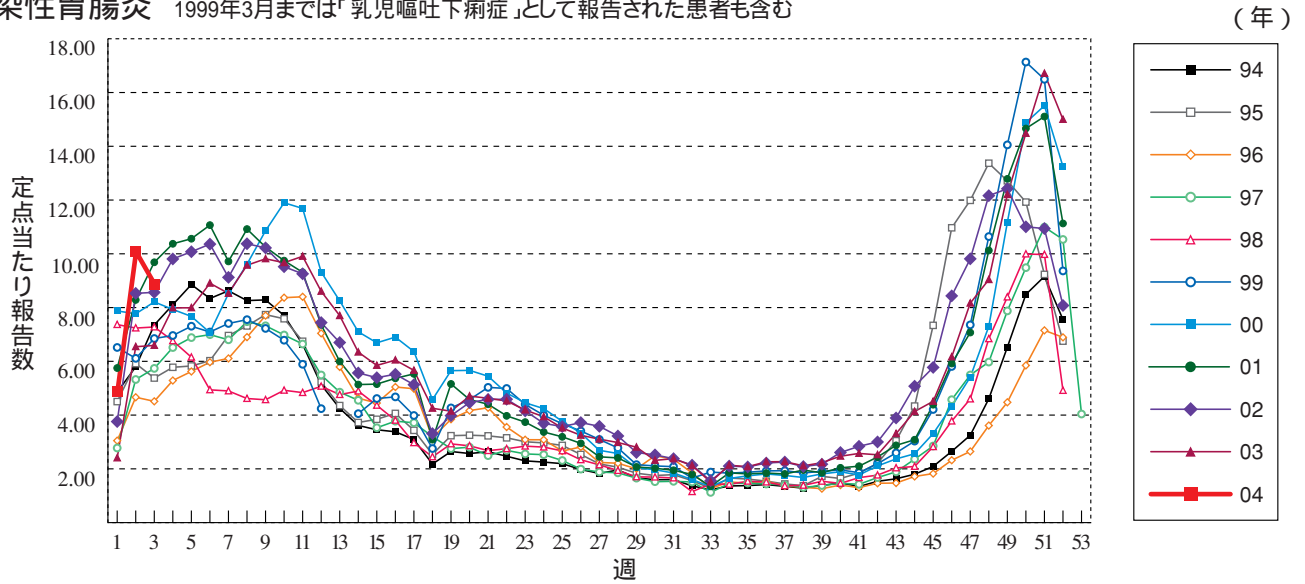
咽頭結膜熱



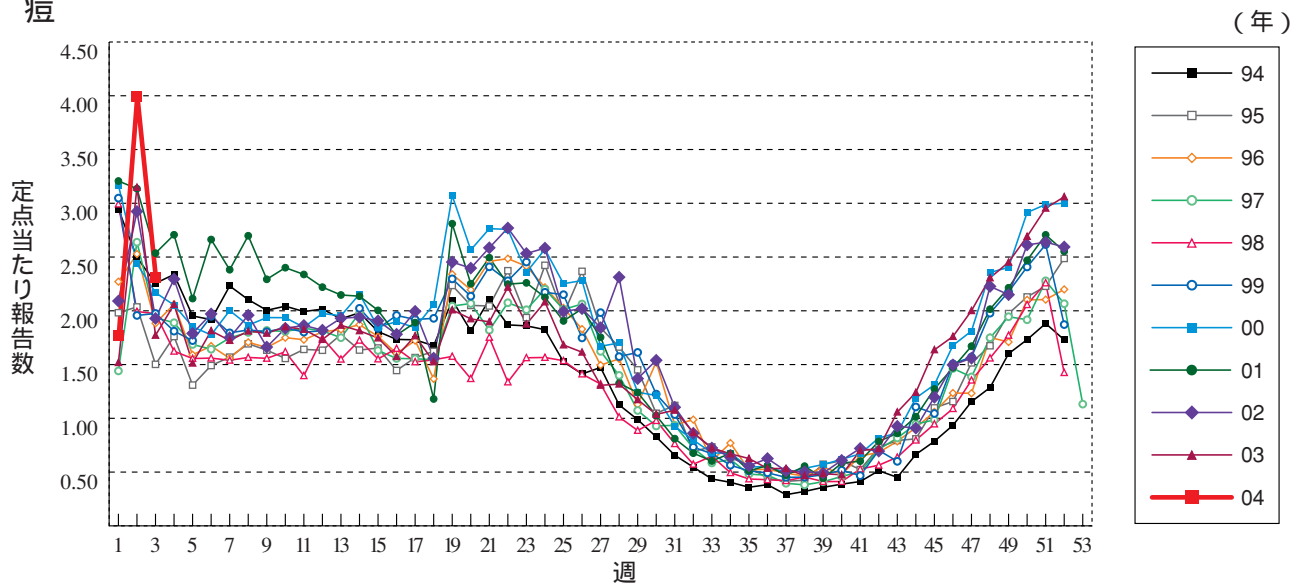
A群溶血性レンサ球菌咽頭炎



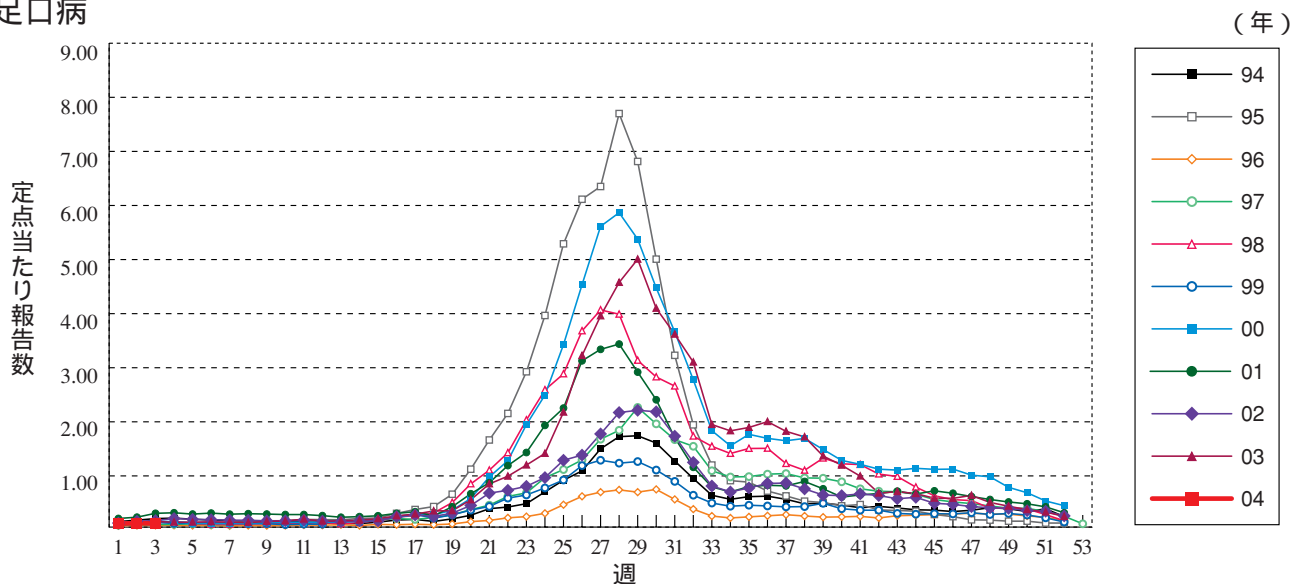
感染性胃腸炎 1999年3月までは「乳児嘔吐下痢症」として報告された患者も含む



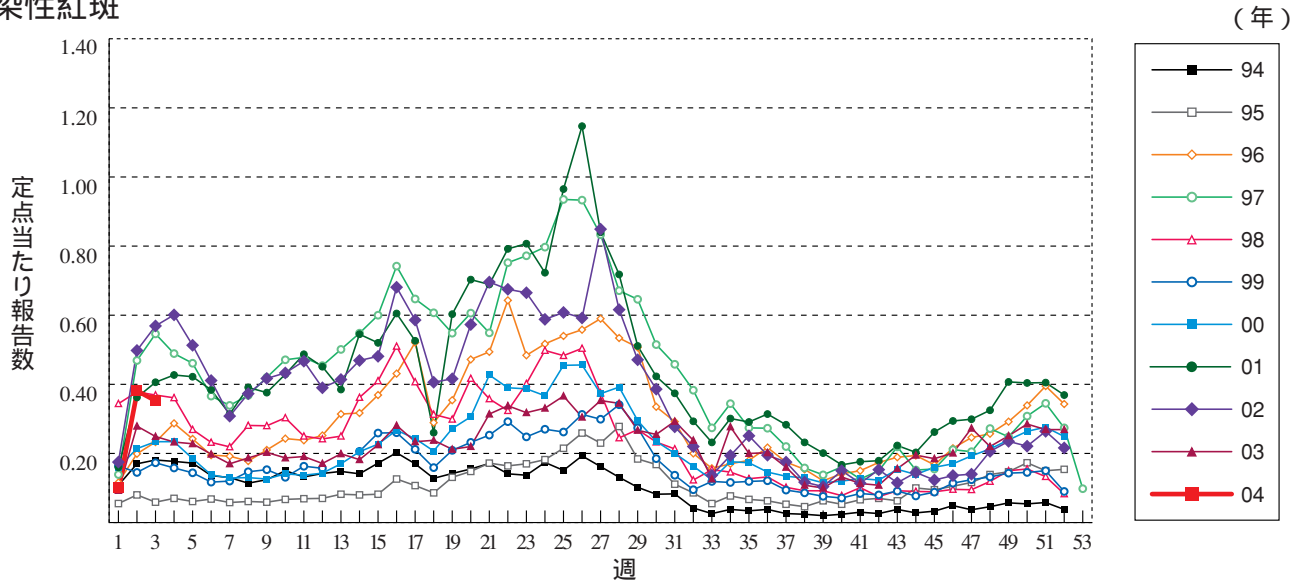
水痘



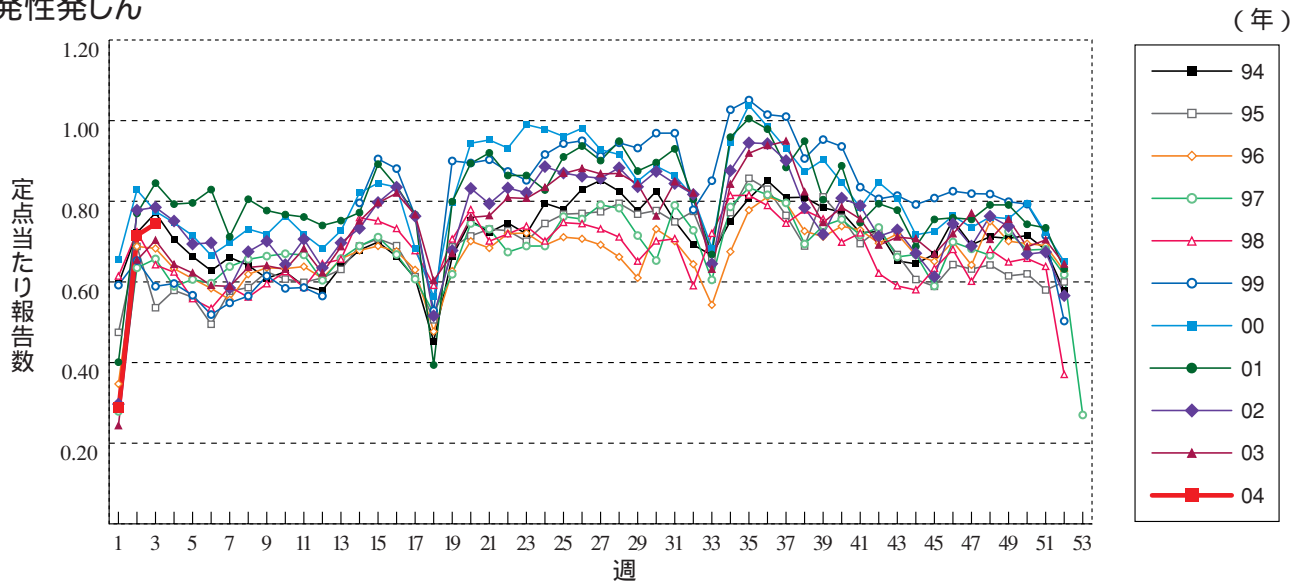
手足口病



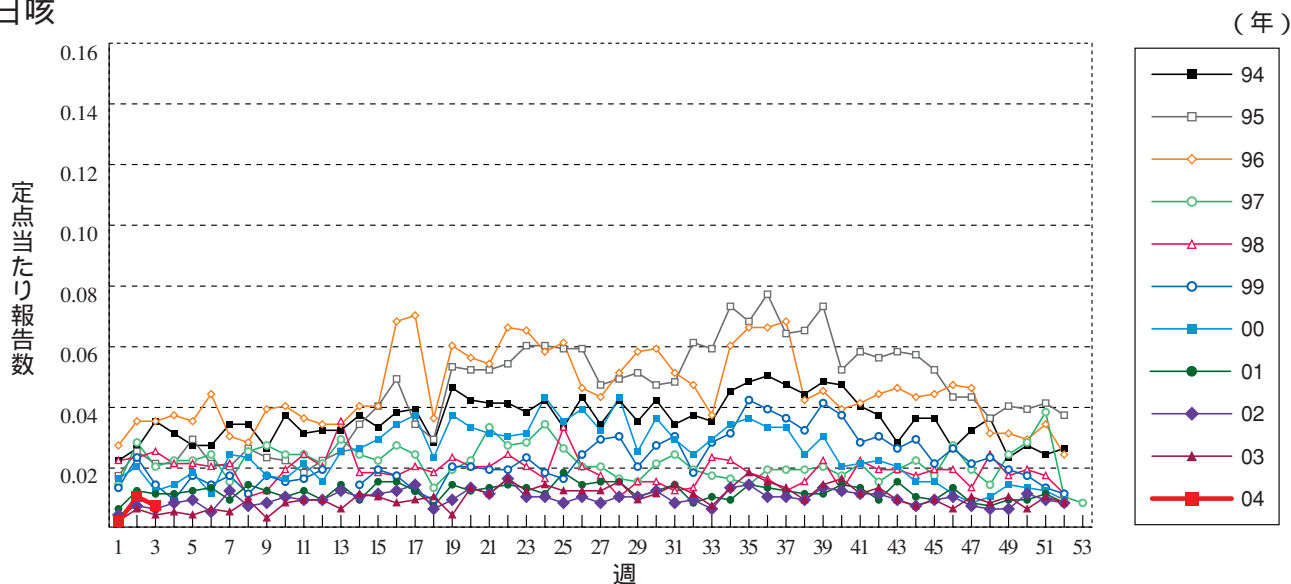
伝染性紅斑



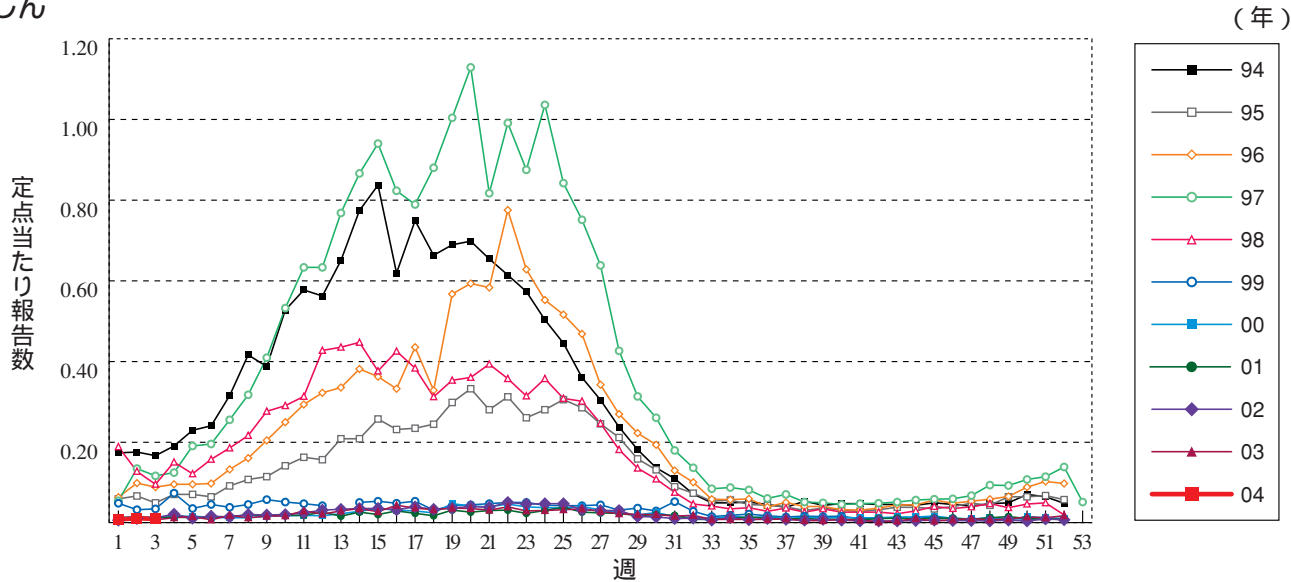
突発性発しん



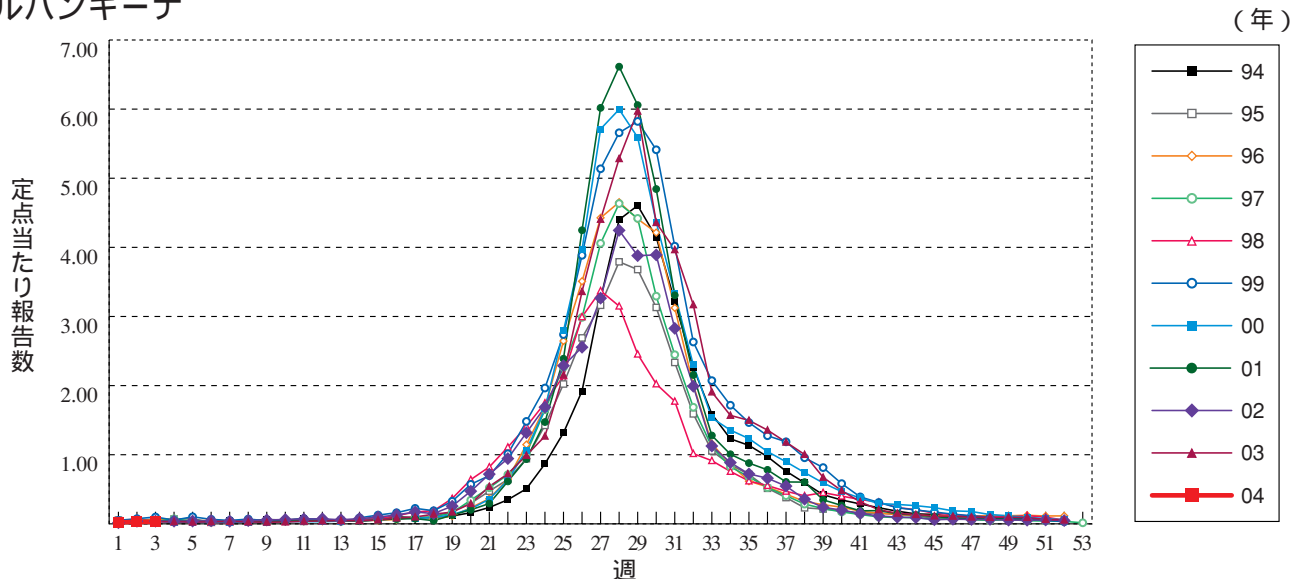
百日咳



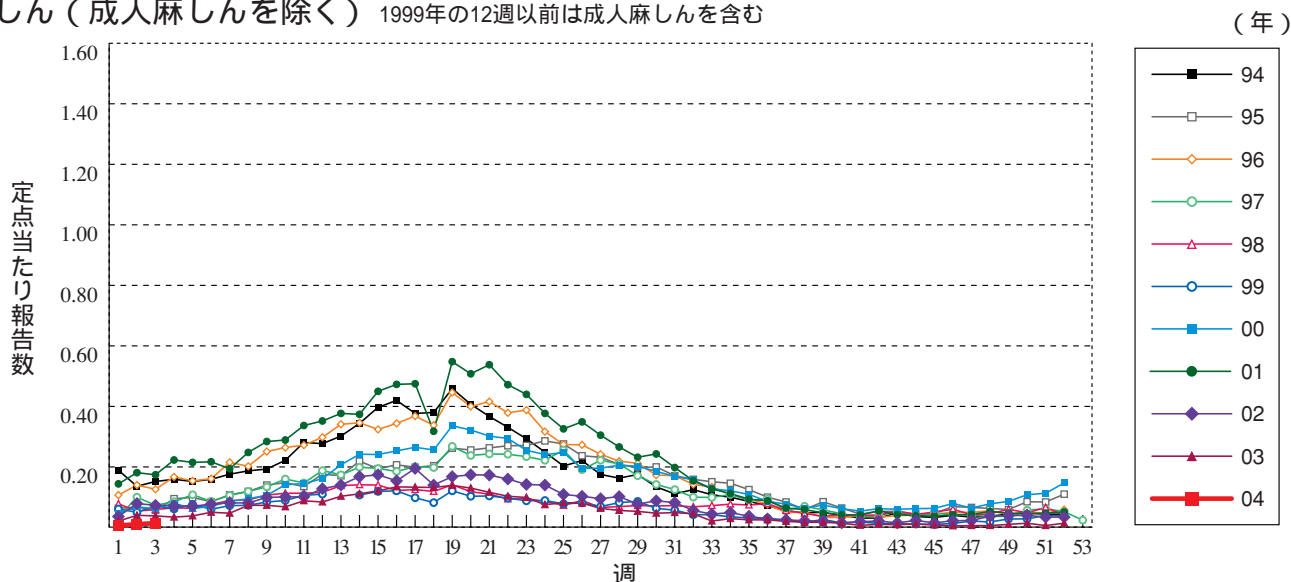
風しん



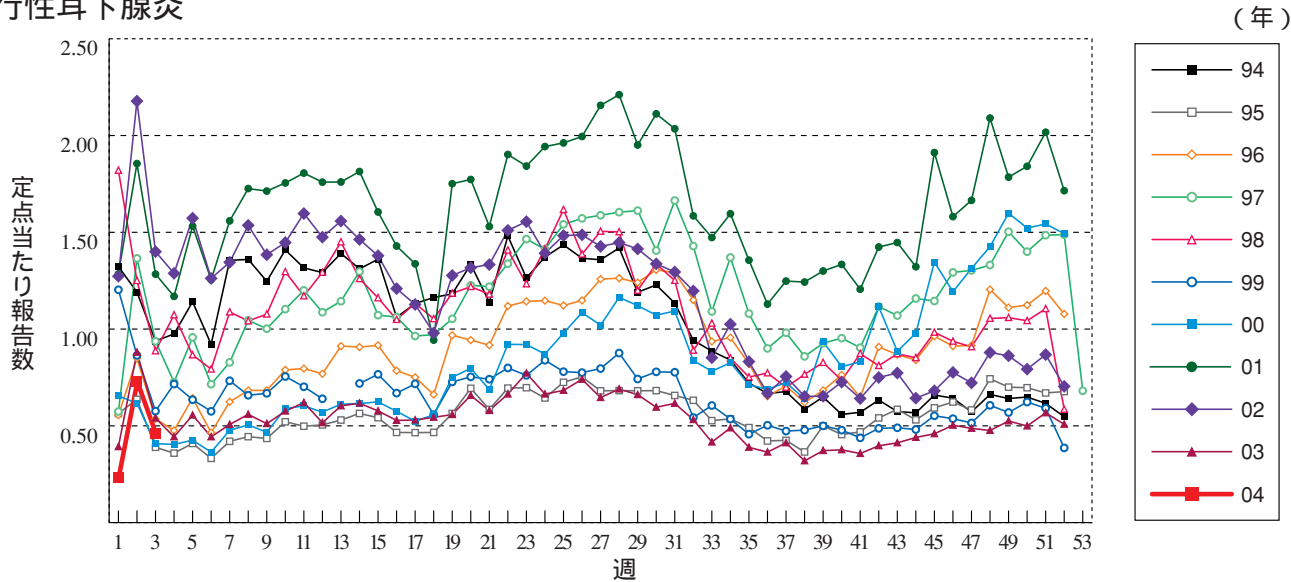
ヘルパンギーナ



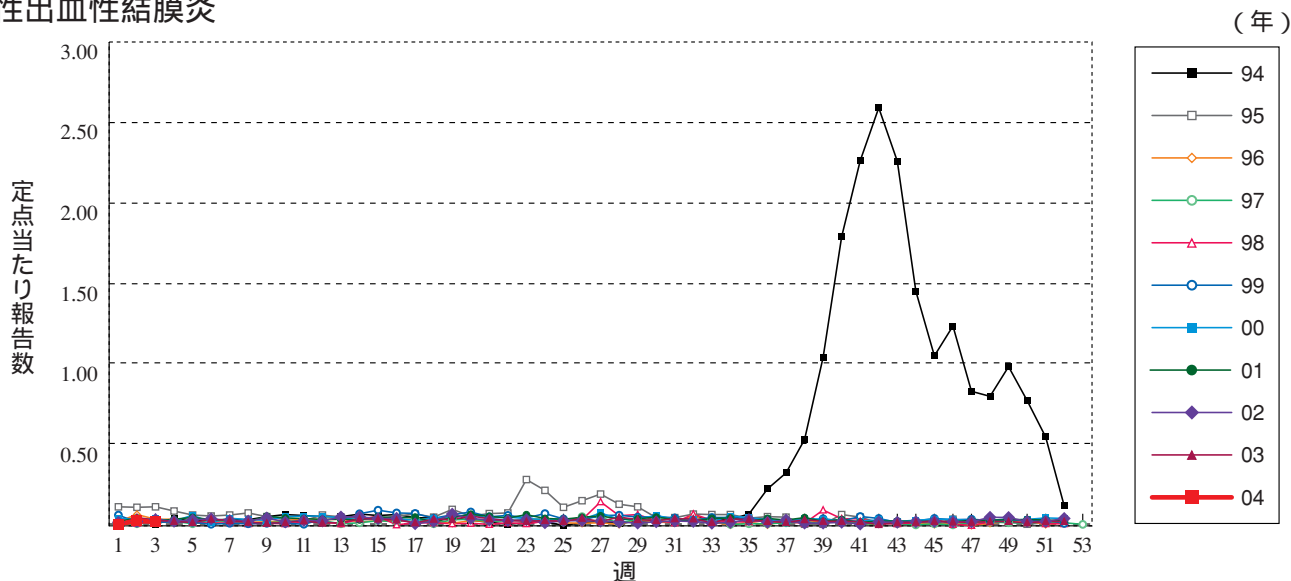
麻しん (成人麻しんを除く) 1999年の12週以前は成人麻しんを含む



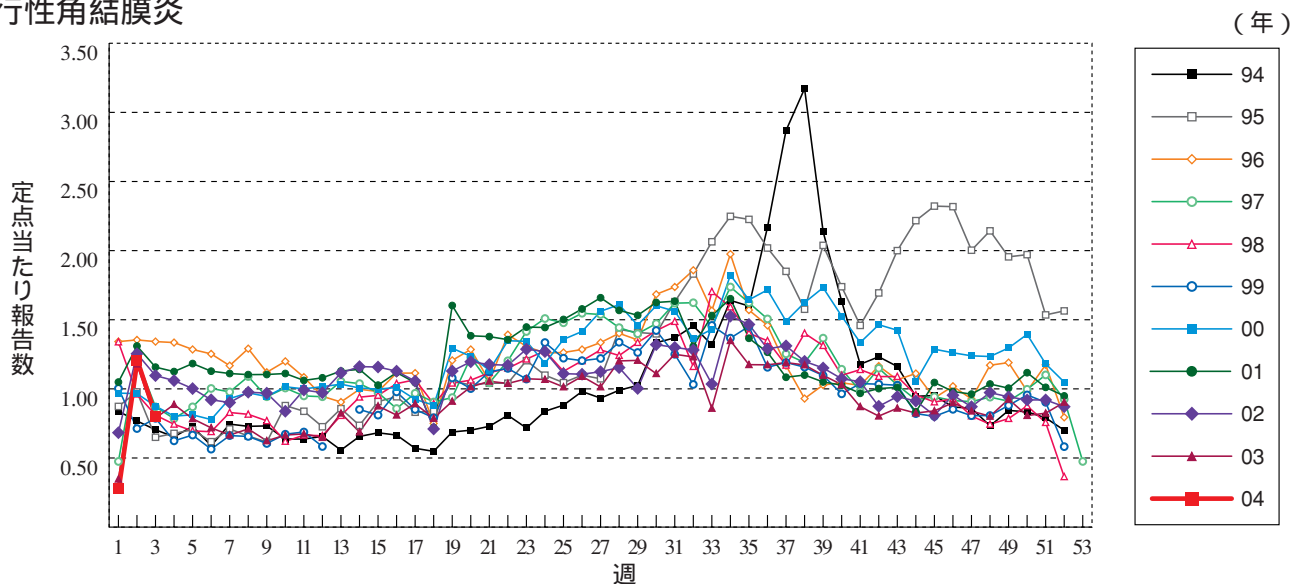
流行性耳下腺炎



急性出血性結膜炎

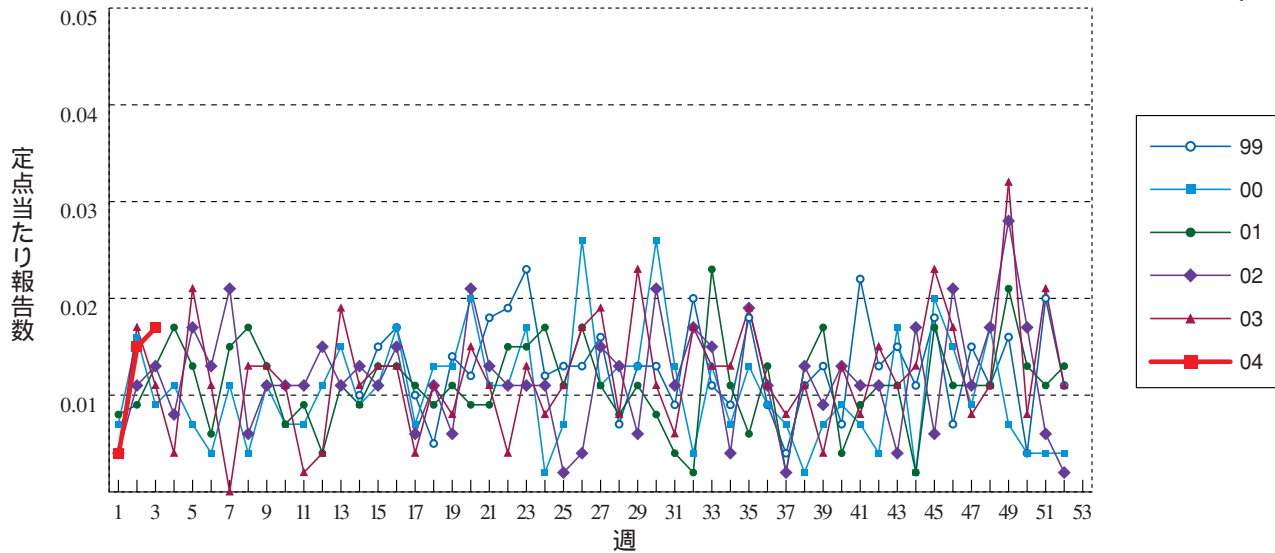


流行性角結膜炎



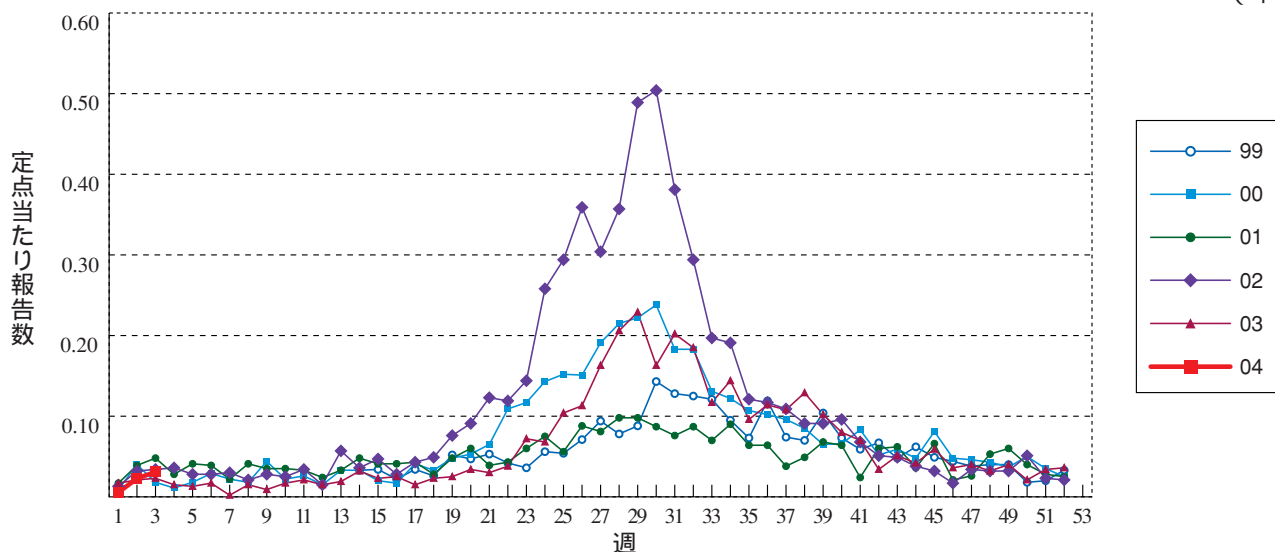
細菌性髄膜炎

(年)



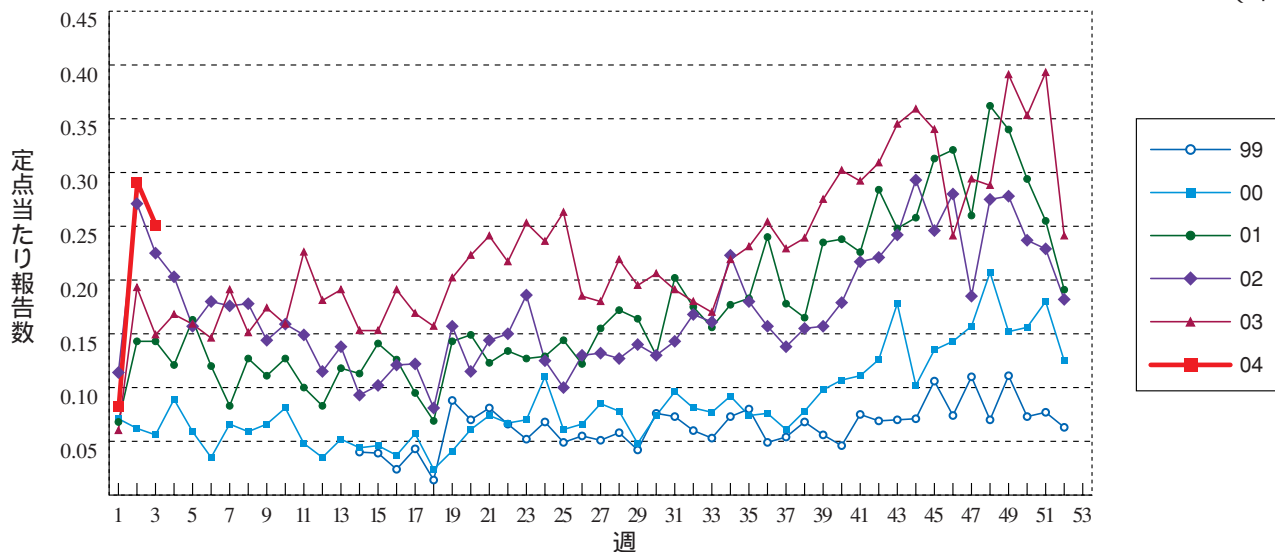
無菌性髄膜炎

(年)



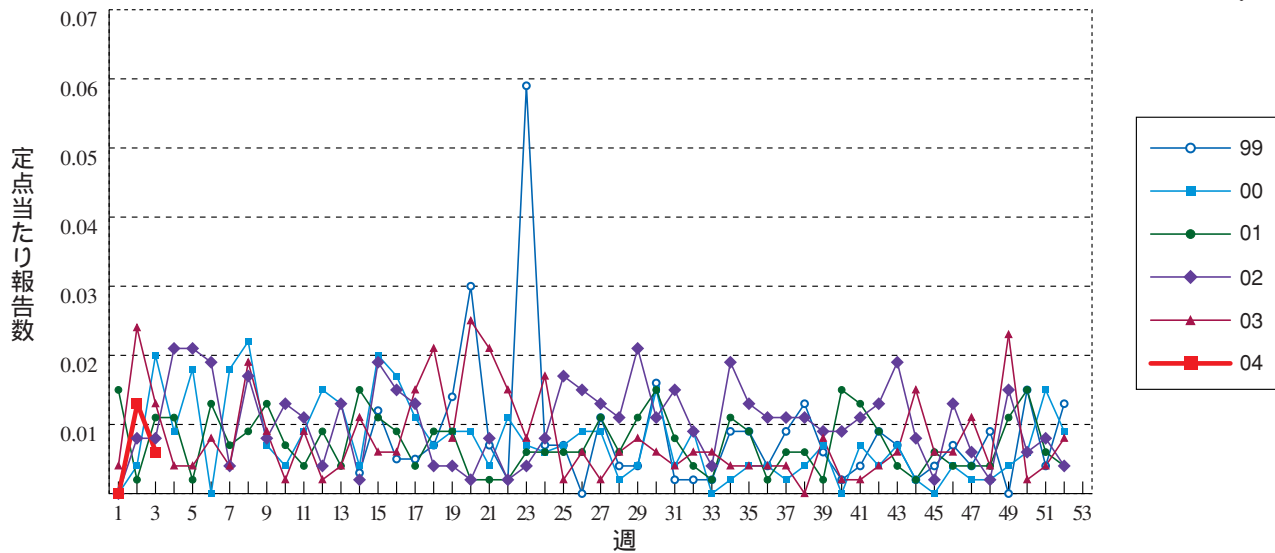
マイコプラズマ肺炎

(年)



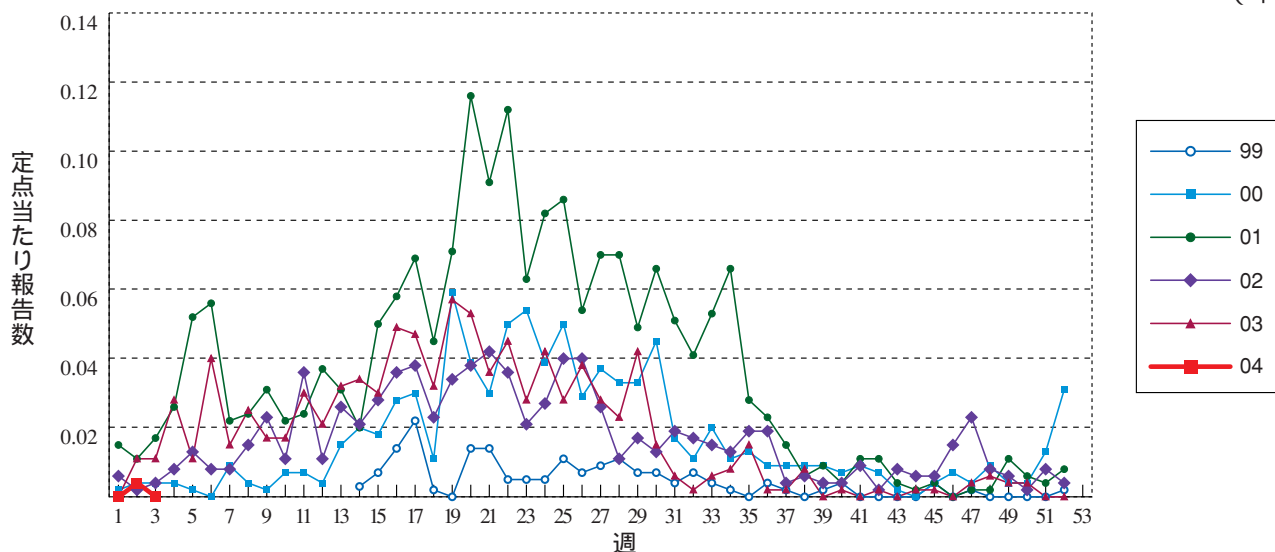
クラミジア肺炎 (オウム病を除く)

(年)



成人麻しん

(年)

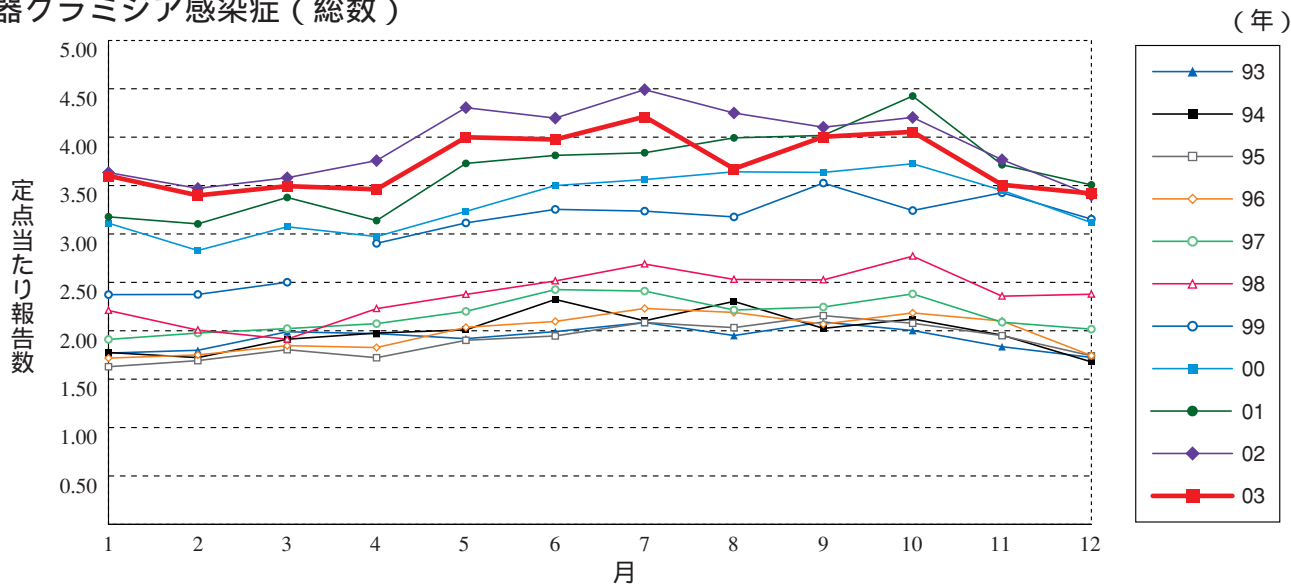




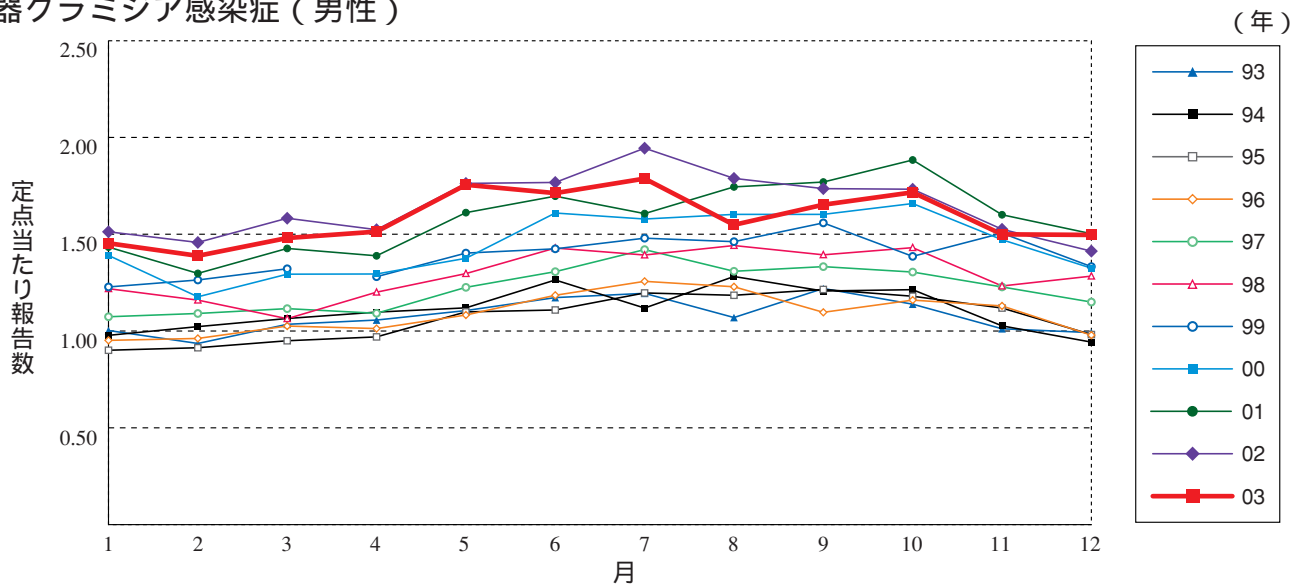
グラフ総覧(12月)

注)1999年4月以降は定点設定が変更されております。

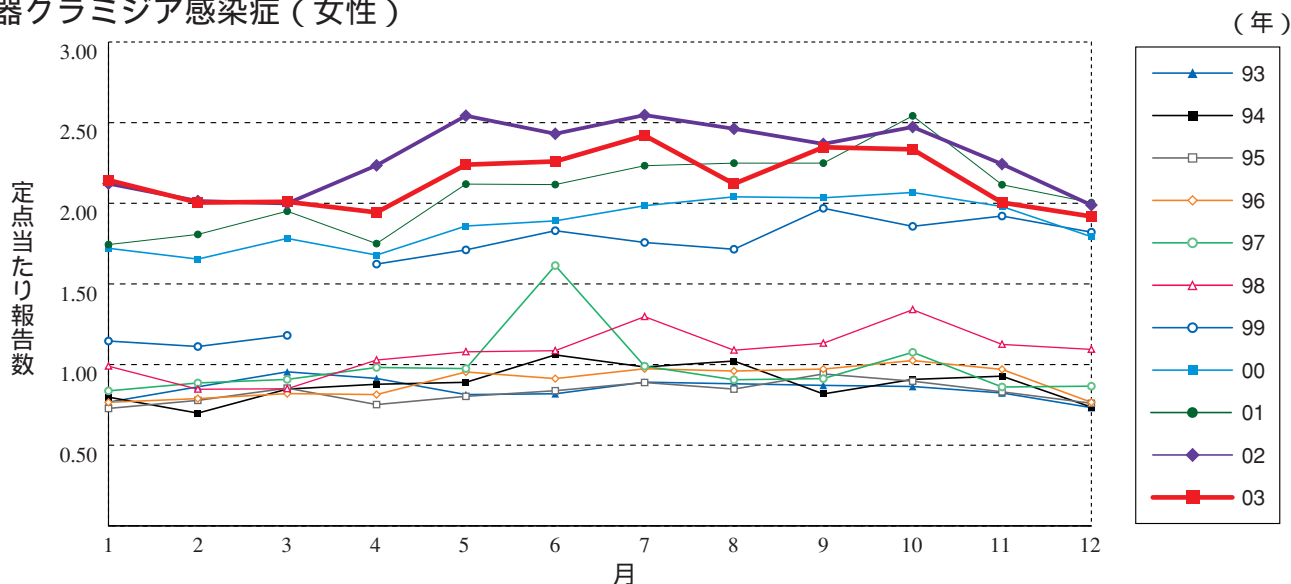
性器クラミジア感染症(総数)



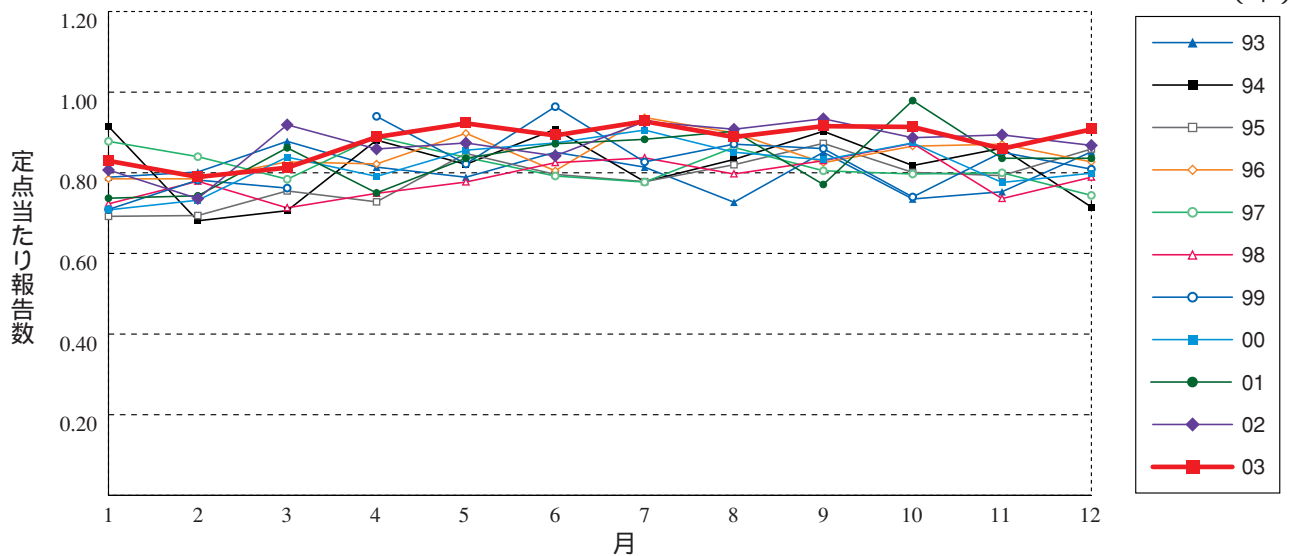
性器クラミジア感染症(男性)



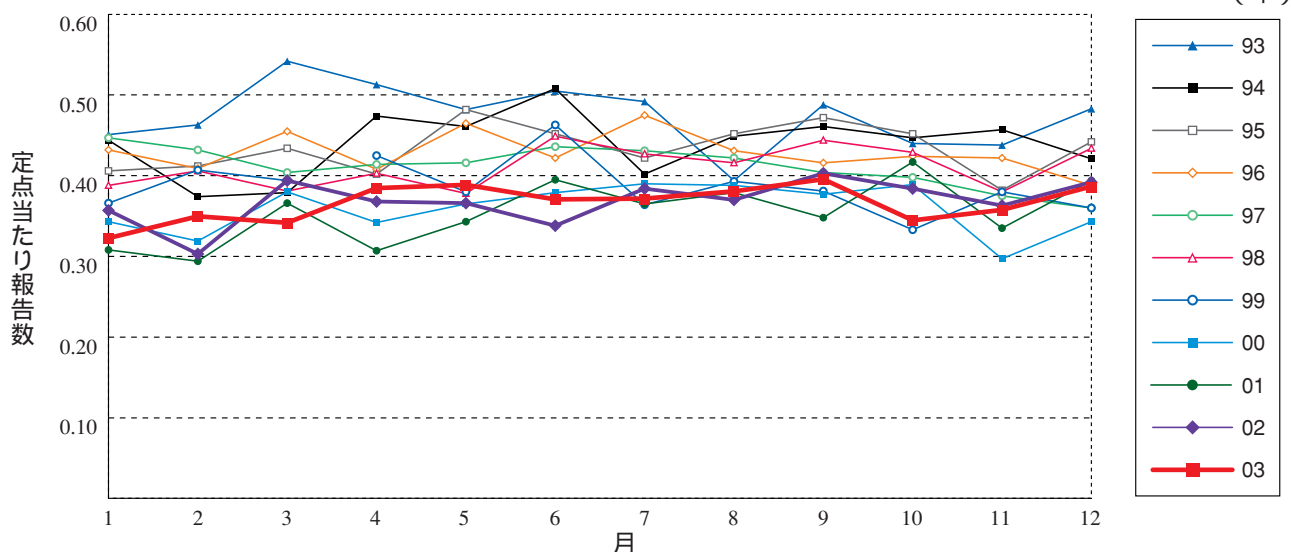
性器クラミジア感染症(女性)



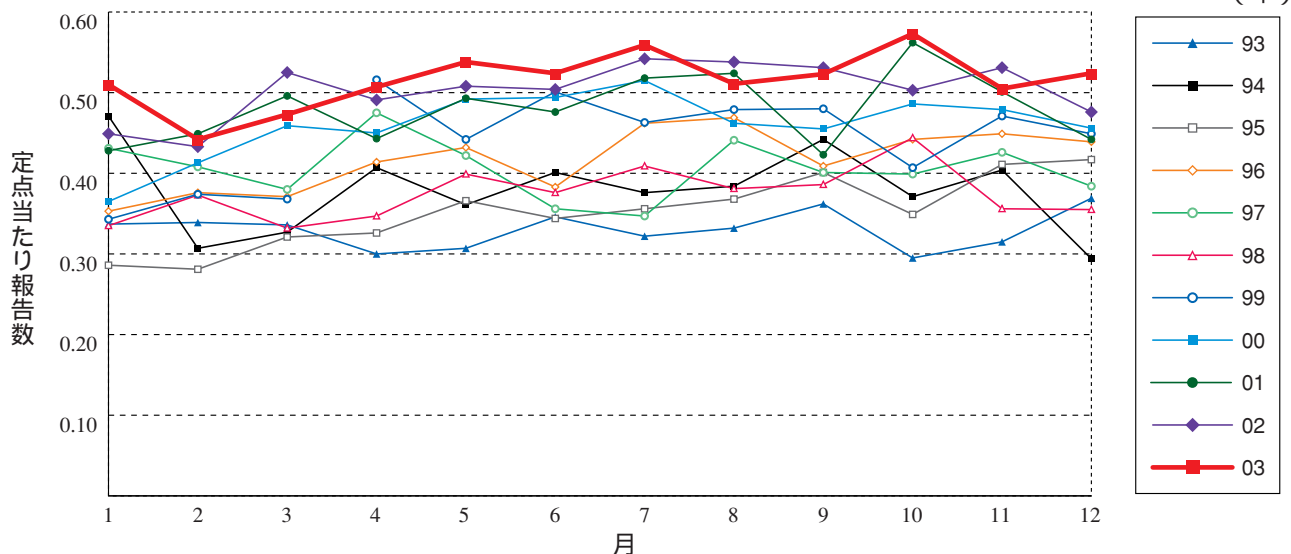
性器ヘルペスウイルス感染症（総数）



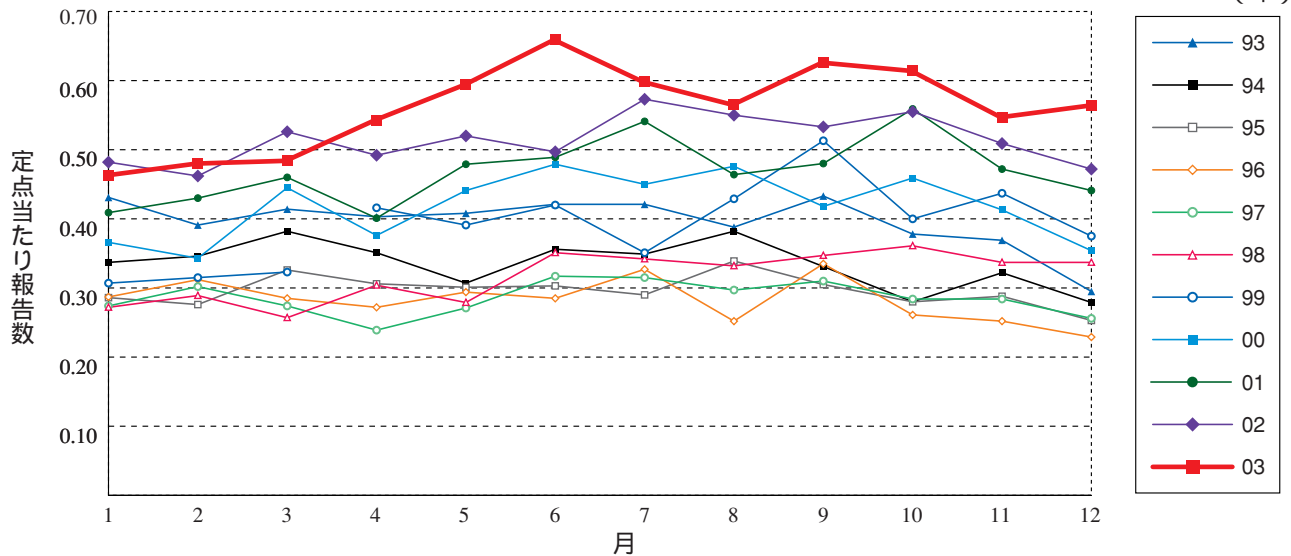
性器ヘルペスウイルス感染症（男性）



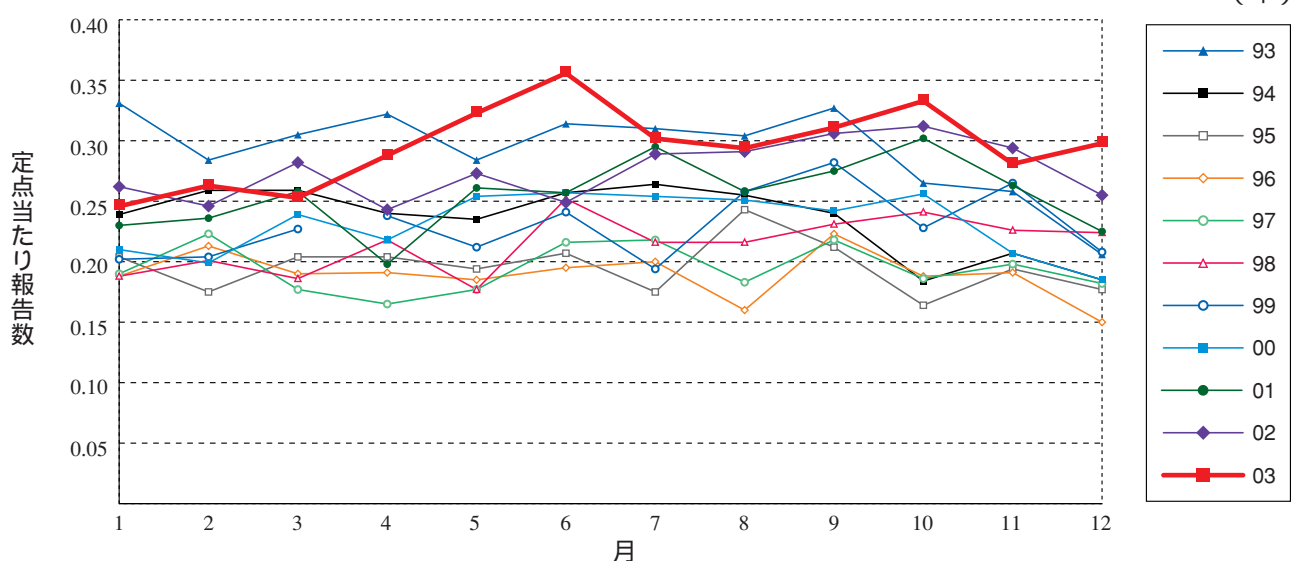
性器ヘルペスウイルス感染症（女性）



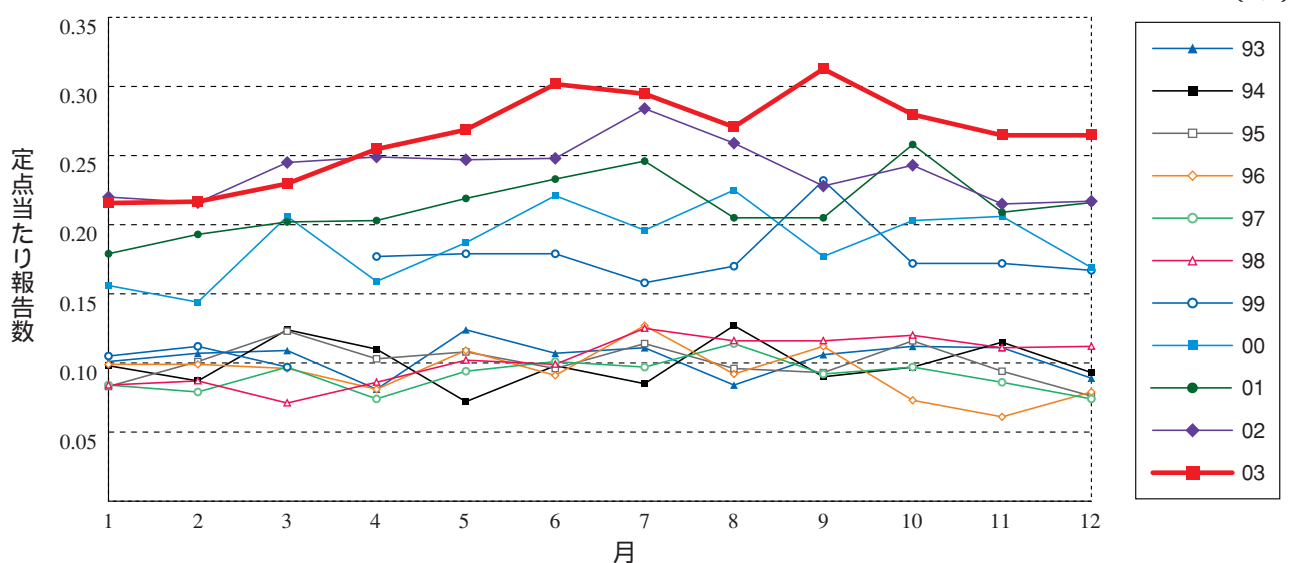
尖圭コンジローマ (総数)



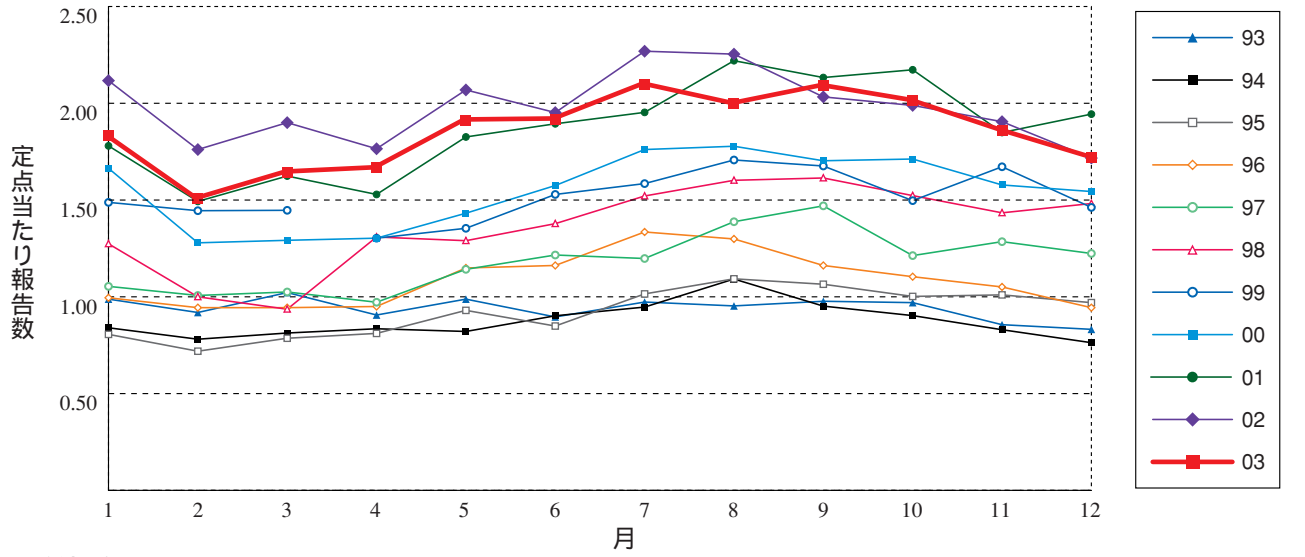
尖圭コンジローマ (男性)



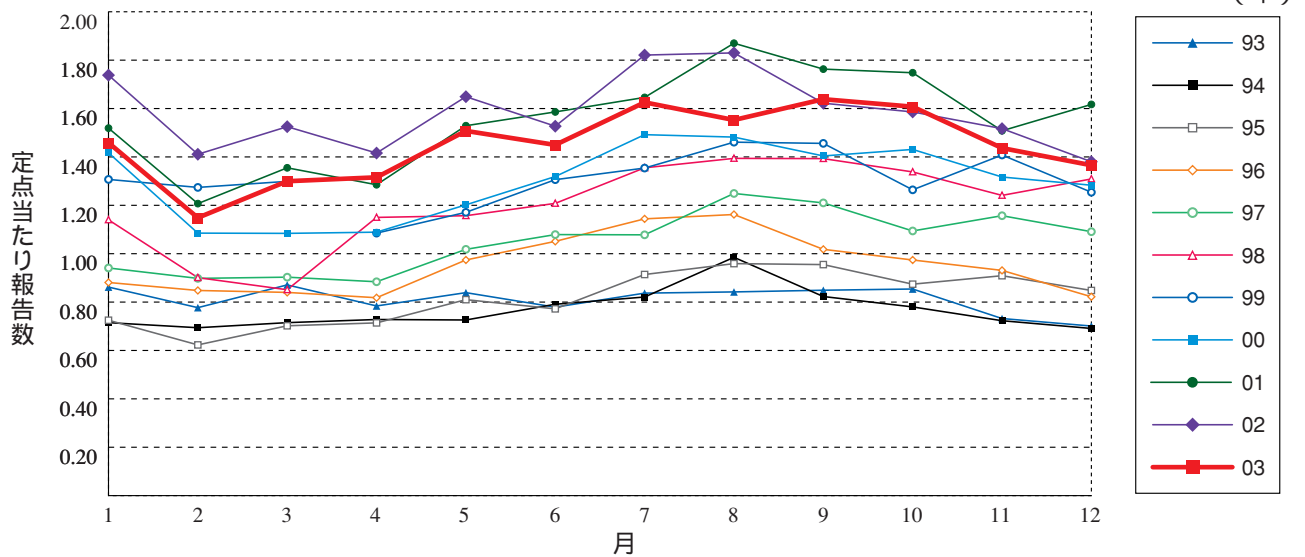
尖圭コンジローマ (女性)



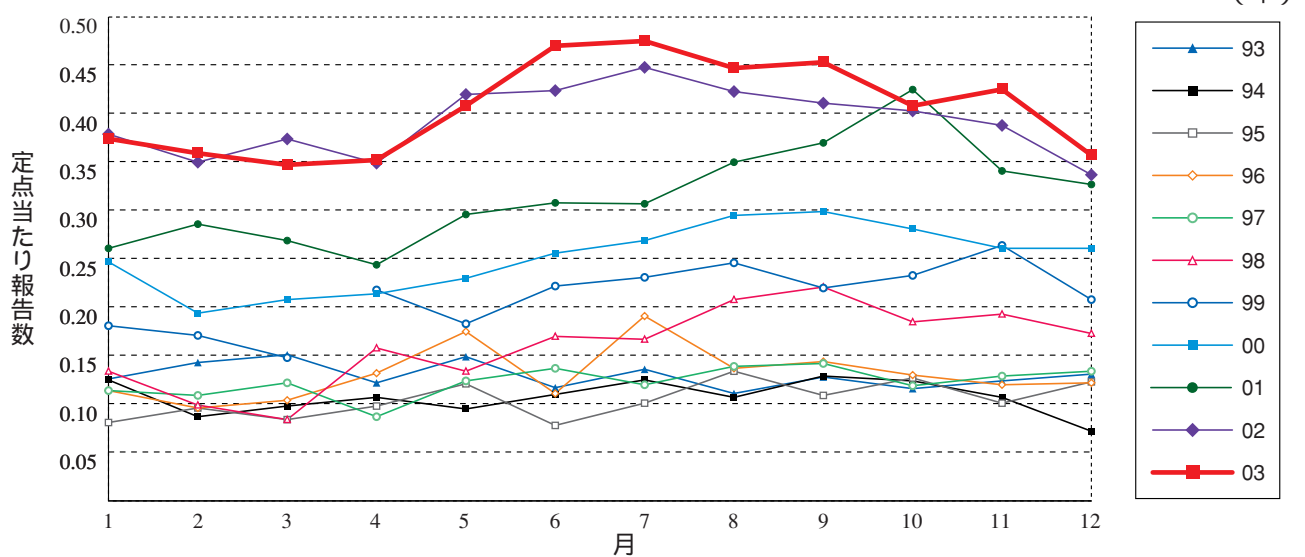
淋菌感染症 (総数)



淋菌感染症 (男性)

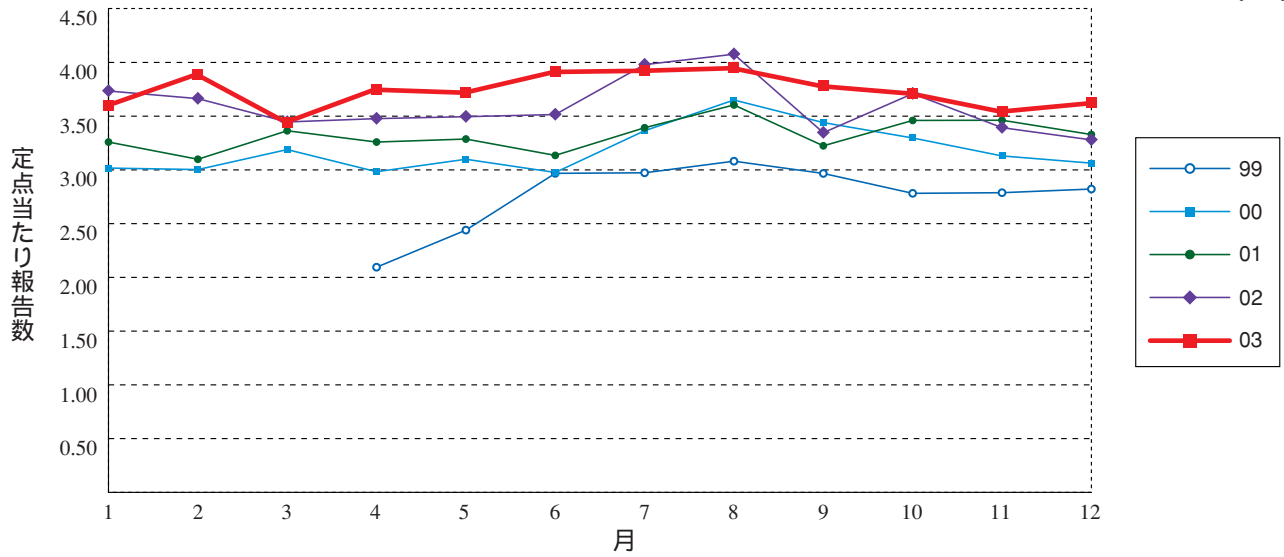


淋菌感染症 (女性)



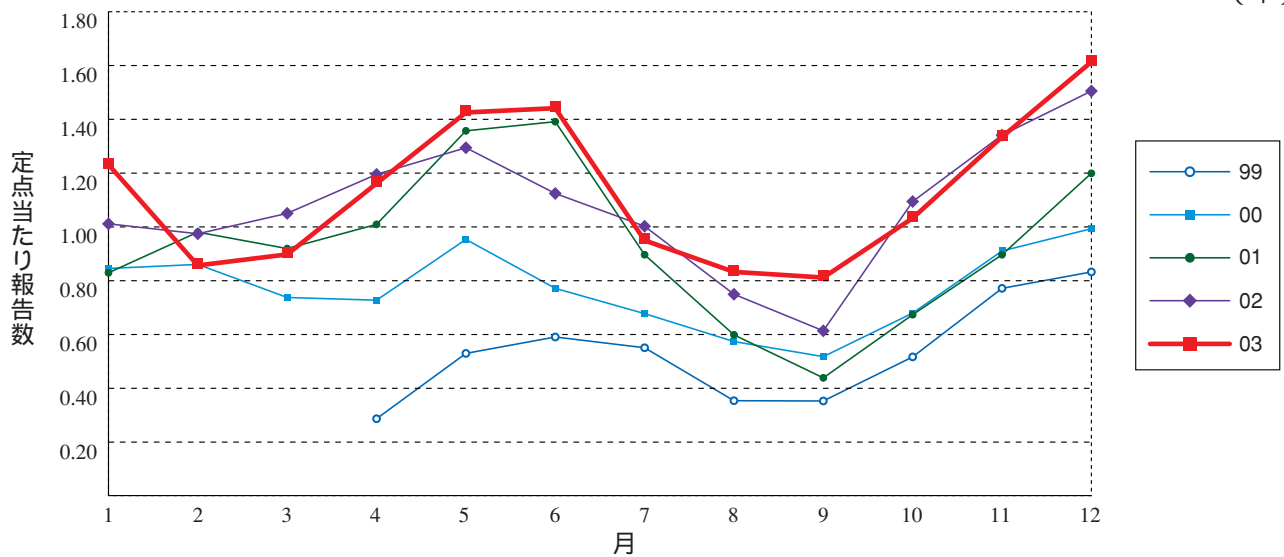
メチシリン耐性黄色ブドウ球菌感染症

(年)



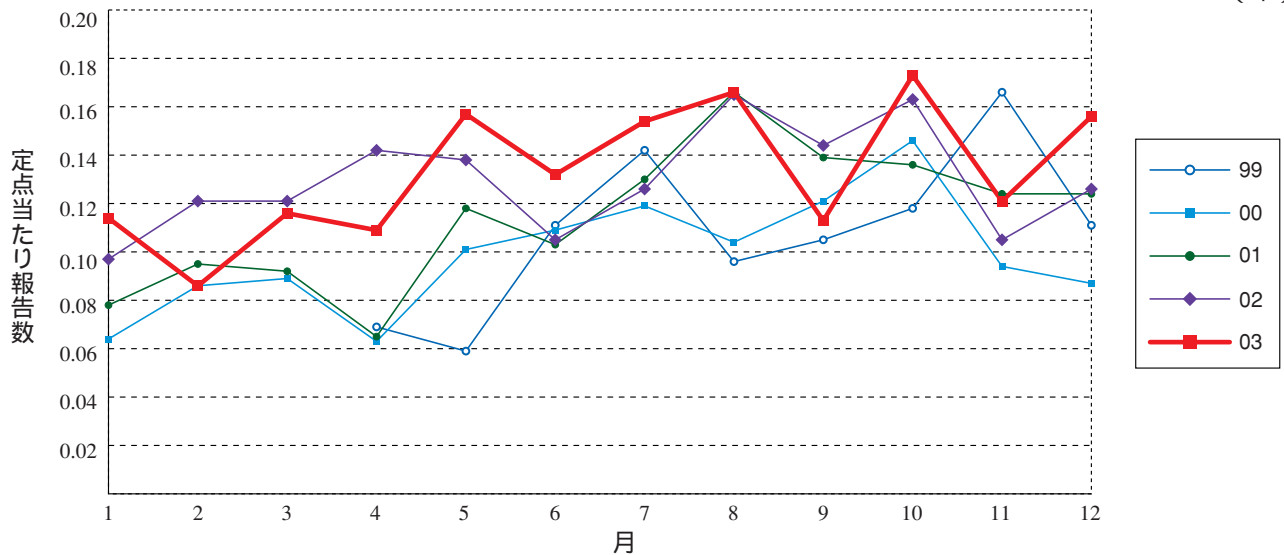
ペニシリン耐性肺炎球菌感染症

(年)



薬剤耐性緑膿菌感染症

(年)





12月のデータ

注) 1月14日集計分

報告数・定点当り報告数, 疾病・都道府県・性別(総数)

平成15年12月

	性器クラミジア 感染症		性器ヘルペス ウイルス感染症		尖圭コンジローマ		淋菌感染症		メチシリン耐性黄色 ブドウ球菌感染症		ペニシリン耐性 肺炎球菌感染症		薬剤耐性 緑膿菌感染症	
	報告数	定点当り	報告数	定点当り	報告数	定点当り	報告数	定点当り	報告数	定点当り	報告数	定点当り	報告数	定点当り
総数	3149	3.42	838	0.91	520	0.56	1587	1.72	1692	3.62	756	1.62	73	0.16
北海道	200	4.76	54	1.29	30	0.71	135	3.21	52	2.26	2	0.09	-	-
青森県	44	4.00	12	1.09	5	0.45	24	2.18	4	0.67	-	-	-	-
岩手県	39	3.00	12	0.92	4	0.31	17	1.31	83	4.15	17	0.85	19	0.95
宮城県	78	4.33	26	1.44	23	1.28	25	1.39	40	3.33	27	2.25	5	0.42
秋田県	42	3.00	6	0.43	11	0.79	28	2.00	30	4.29	1	0.14	-	-
山形県	35	3.50	5	0.50	5	0.50	13	1.30	35	3.50	12	1.20	5	0.50
福島県	48	3.00	16	1.00	14	0.88	24	1.50	7	1.00	13	1.86	-	-
茨城県	97	4.62	12	0.57	12	0.57	29	1.38	14	1.40	-	-	-	-
栃木県	49	3.06	16	1.00	12	0.75	36	2.25	56	8.00	2	0.29	-	-
群馬県	142	5.68	27	1.08	8	0.32	52	2.08	37	3.70	2	0.20	-	-
埼玉県	192	3.76	43	0.84	13	0.25	72	1.41	33	3.67	10	1.11	2	0.22
千葉県	123	3.24	31	0.82	25	0.66	53	1.39	34	3.78	124	13.78	2	0.22
東京都	201	4.90	78	1.90	45	1.10	101	2.46	111	4.63	69	2.88	2	0.08
神奈川県	136	2.27	33	0.55	22	0.37	50	0.83	25	2.27	56	5.09	-	-
新潟県	25	1.25	6	0.30	7	0.35	30	1.50	52	4.00	16	1.23	-	-
富山県	20	2.86	4	0.57	4	0.57	25	3.57	41	8.20	52	10.40	4	0.80
石川県	11	1.10	6	0.60	7	0.70	8	0.80	11	2.20	2	0.40	-	-
福井県	12	2.40	2	0.40	1	0.20	5	1.00	19	2.38	9	1.13	1	0.13
山梨県	20	3.33	1	0.17	-	-	3	0.50	13	1.30	21	2.10	5	0.50
長野県	41	2.56	8	0.50	8	0.50	20	1.25	33	3.00	3	0.27	-	-
岐阜県	21	1.40	8	0.53	3	0.20	15	1.00	14	2.80	-	-	-	-
静岡県	70	2.33	18	0.60	8	0.27	17	0.57	43	4.30	39	3.90	-	-
愛知県	206	4.04	48	0.94	35	0.69	106	2.08	106	8.15	-	-	-	-
三重県	26	1.73	6	0.40	2	0.13	17	1.13	43	4.78	-	-	-	-
滋賀県	9	1.00	1	0.11	4	0.44	5	0.56	34	4.86	-	-	-	-
京都府	119	5.17	15	0.65	8	0.35	21	0.91	7	1.17	-	-	-	-
大阪府	297	4.95	144	2.40	86	1.43	194	3.23	48	3.43	9	0.64	3	0.21
兵庫県	82	1.78	11	0.24	19	0.41	44	0.96	21	1.62	4	0.31	-	-
奈良県	21	2.33	6	0.67	4	0.44	14	1.56	38	6.33	6	1.00	2	0.33
和歌山県	7	0.88	6	0.75	2	0.25	3	0.38	46	4.18	6	0.55	1	0.09
鳥取県	14	2.80	2	0.40	-	-	8	1.60	19	3.80	2	0.40	1	0.20
島根県	16	2.67	2	0.33	2	0.33	8	1.33	60	7.50	36	4.50	-	-
岡山県	72	4.24	14	0.82	9	0.53	58	3.41	11	2.20	-	-	1	0.20
広島県	50	1.85	11	0.41	15	0.56	19	0.70	107	5.10	72	3.43	5	0.24
山口県	20	1.67	8	0.67	5	0.42	15	1.25	83	10.38	48	6.00	2	0.25
徳島県	23	3.83	5	0.83	3	0.50	1	0.17	4	0.57	-	-	-	-
香川県	29	3.22	5	0.56	3	0.33	7	0.78	14	2.80	5	1.00	1	0.20
愛媛県	7	0.64	4	0.36	4	0.36	5	0.45	24	4.00	1	0.17	-	-
高知県	6	1.00	-	-	-	-	4	0.67	51	6.38	40	5.00	-	-
福岡県	176	4.76	46	1.24	22	0.59	122	3.30	24	1.60	8	0.53	4	0.27
佐賀県	15	2.14	5	0.71	-	-	20	2.86	17	2.83	7	1.17	1	0.17
長崎県	19	1.90	10	1.00	2	0.20	18	1.80	7	0.64	2	0.18	1	0.09
熊本県	83	5.93	22	1.57	11	0.79	27	1.93	47	3.13	3	0.20	-	-
大分県	15	1.50	12	1.20	3	0.30	9	0.90	36	3.60	19	1.90	1	0.10
宮崎県	44	4.00	9	0.82	5	0.45	24	2.18	19	2.71	7	1.00	-	-
鹿児島県	85	5.31	19	1.19	5	0.31	41	2.56	26	2.17	4	0.33	1	0.08
沖縄県	62	5.17	3	0.25	4	0.33	15	1.25	13	1.86	-	-	4	0.57

報告数・定点当り報告数, 疾病・都道府県・性別(男)

平成15年12月

	性器クラミジア感染症		性器ヘルペスウイルス感染症		尖圭コンジローマ		淋菌感染症		メチシリン耐性黄色ブドウ球菌感染症		ペニシリン耐性肺炎球菌感染症		薬剤耐性緑膿菌感染症	
	報告数	定点当り	報告数	定点当り	報告数	定点当り	報告数	定点当り	報告数	定点当り	報告数	定点当り	報告数	定点当り
総数	1381	1.50	356	0.39	276	0.30	1257	1.36	1107	2.37	412	0.88	49	0.10
北海道	57	1.36	12	0.29	13	0.31	76	1.81	43	1.87	1	0.04	-	-
青森県	14	1.27	8	0.73	2	0.18	13	1.18	3	0.50	-	-	-	-
岩手県	23	1.77	4	0.31	1	0.08	12	0.92	52	2.60	10	0.50	17	0.85
宮城県	37	2.06	10	0.56	13	0.72	20	1.11	23	1.92	19	1.58	2	0.17
秋田県	22	1.57	2	0.14	9	0.64	24	1.71	18	2.57	1	0.14	-	-
山形県	18	1.80	-	-	2	0.20	10	1.00	23	2.30	8	0.80	3	0.30
福島県	17	1.06	4	0.25	3	0.19	22	1.38	3	0.43	7	1.00	-	-
茨城県	47	2.24	9	0.43	5	0.24	27	1.29	7	0.70	-	-	-	-
栃木県	38	2.38	15	0.94	9	0.56	34	2.13	45	6.43	2	0.29	-	-
群馬県	74	2.96	14	0.56	-	-	39	1.56	22	2.20	2	0.20	-	-
埼玉県	60	1.18	16	0.31	3	0.06	59	1.16	23	2.56	6	0.67	2	0.22
千葉県	52	1.37	18	0.47	17	0.45	48	1.26	22	2.44	60	6.67	1	0.11
東京都	107	2.61	38	0.93	30	0.73	79	1.93	85	3.54	37	1.54	1	0.04
神奈川県	67	1.12	15	0.25	17	0.28	43	0.72	17	1.55	32	2.91	-	-
新潟県	17	0.85	4	0.20	7	0.35	27	1.35	38	2.92	9	0.69	-	-
富山県	12	1.71	2	0.29	3	0.43	21	3.00	22	4.40	31	6.20	2	0.40
石川県	10	1.00	3	0.30	3	0.30	8	0.80	7	1.40	1	0.20	-	-
福井県	6	1.20	2	0.40	1	0.20	5	1.00	8	1.00	6	0.75	1	0.13
山梨県	-	-	-	-	-	-	2	0.33	8	0.80	10	1.00	1	0.10
長野県	18	1.13	1	0.06	5	0.31	20	1.25	26	2.36	3	0.27	-	-
岐阜県	8	0.53	4	0.27	2	0.13	13	0.87	7	1.40	-	-	-	-
静岡県	21	0.70	-	-	1	0.03	13	0.43	28	2.80	22	2.20	-	-
愛知県	116	2.27	30	0.59	29	0.57	90	1.76	72	5.54	-	-	-	-
三重県	13	0.87	2	0.13	2	0.13	17	1.13	31	3.44	-	-	-	-
滋賀県	2	0.22	-	-	1	0.11	3	0.33	27	3.86	-	-	-	-
京都府	14	0.61	3	0.13	1	0.04	10	0.43	6	1.00	-	-	-	-
大阪府	123	2.05	63	1.05	44	0.73	141	2.35	30	2.14	7	0.50	2	0.14
兵庫県	58	1.26	3	0.07	16	0.35	43	0.93	15	1.15	1	0.08	-	-
奈良県	11	1.22	6	0.67	3	0.33	14	1.56	25	4.17	3	0.50	2	0.33
和歌山県	5	0.63	3	0.38	2	0.25	3	0.38	25	2.27	2	0.18	1	0.09
鳥取県	4	0.80	1	0.20	-	-	8	1.60	10	2.00	2	0.40	1	0.20
島根県	7	1.17	-	-	1	0.17	8	1.33	41	5.13	20	2.50	-	-
岡山県	22	1.29	2	0.12	3	0.18	41	2.41	8	1.60	-	-	1	0.20
広島県	16	0.59	4	0.15	2	0.07	14	0.52	66	3.14	32	1.52	3	0.14
山口県	8	0.67	3	0.25	1	0.08	12	1.00	57	7.13	30	3.75	-	-
徳島県	22	3.67	5	0.83	3	0.50	1	0.17	2	0.29	-	-	-	-
香川県	16	1.78	3	0.33	2	0.22	6	0.67	10	2.00	1	0.20	-	-
愛媛県	1	0.09	3	0.27	3	0.27	5	0.45	14	2.33	-	-	-	-
高知県	3	0.50	-	-	-	-	4	0.67	29	3.63	24	3.00	-	-
福岡県	83	2.24	14	0.38	9	0.24	103	2.78	15	1.00	2	0.13	3	0.20
佐賀県	11	1.57	1	0.14	-	-	20	2.86	12	2.00	3	0.50	1	0.17
長崎県	9	0.90	1	0.10	-	-	13	1.30	3	0.27	1	0.09	1	0.09
熊本県	18	1.29	6	0.43	3	0.21	17	1.21	29	1.93	-	-	-	-
大分県	8	0.80	4	0.40	2	0.20	6	0.60	20	2.00	12	1.20	-	-
宮崎県	29	2.64	5	0.45	3	0.27	24	2.18	9	1.29	4	0.57	-	-
鹿児島県	48	3.00	12	0.75	-	-	31	1.94	15	1.25	1	0.08	-	-
沖縄県	9	0.75	1	0.08	-	-	8	0.67	6	0.86	-	-	4	0.57

報告数・定点当り報告数, 疾病・都道府県・性別(女)

平成15年12月

	性器クラミジア感染症		性器ヘルペスウイルス感染症		尖圭コンジローマ		淋菌感染症		メチシリン耐性黄色ブドウ球菌感染症		ペニシリン耐性肺炎球菌感染症		薬剤耐性緑膿菌感染症	
	報告数	定点当り	報告数	定点当り	報告数	定点当り	報告数	定点当り	報告数	定点当り	報告数	定点当り	報告数	定点当り
総数	1768	1.92	482	0.52	244	0.26	330	0.36	585	1.25	344	0.74	24	0.05
北海道	143	3.40	42	1.00	17	0.40	59	1.40	9	0.39	1	0.04	-	-
青森県	30	2.73	4	0.36	3	0.27	11	1.00	1	0.17	-	-	-	-
岩手県	16	1.23	8	0.62	3	0.23	5	0.38	31	1.55	7	0.35	2	0.10
宮城県	41	2.28	16	0.89	10	0.56	5	0.28	17	1.42	8	0.67	3	0.25
秋田県	20	1.43	4	0.29	2	0.14	4	0.29	12	1.71	-	-	-	-
山形県	17	1.70	5	0.50	3	0.30	3	0.30	12	1.20	4	0.40	2	0.20
福島県	31	1.94	12	0.75	11	0.69	2	0.13	4	0.57	6	0.86	-	-
茨城県	50	2.38	3	0.14	7	0.33	2	0.10	7	0.70	-	-	-	-
栃木県	11	0.69	1	0.06	3	0.19	2	0.13	11	1.57	-	-	-	-
群馬県	68	2.72	13	0.52	8	0.32	13	0.52	15	1.50	-	-	-	-
埼玉県	132	2.59	27	0.53	10	0.20	13	0.25	10	1.11	4	0.44	-	-
千葉県	71	1.87	13	0.34	8	0.21	5	0.13	12	1.33	64	7.11	1	0.11
東京都	94	2.29	40	0.98	15	0.37	22	0.54	26	1.08	32	1.33	1	0.04
神奈川県	69	1.15	18	0.30	5	0.08	7	0.12	8	0.73	24	2.18	-	-
新潟県	8	0.40	2	0.10	-	-	3	0.15	14	1.08	7	0.54	-	-
富山県	8	1.14	2	0.29	1	0.14	4	0.57	19	3.80	21	4.20	2	0.40
石川県	1	0.10	3	0.30	4	0.40	-	-	4	0.80	1	0.20	-	-
福井県	6	1.20	-	-	-	-	-	-	11	1.38	3	0.38	-	-
山梨県	20	3.33	1	0.17	-	-	1	0.17	5	0.50	11	1.10	4	0.40
長野県	23	1.44	7	0.44	3	0.19	-	-	7	0.64	-	-	-	-
岐阜県	13	0.87	4	0.27	1	0.07	2	0.13	7	1.40	-	-	-	-
静岡県	49	1.63	18	0.60	7	0.23	4	0.13	15	1.50	17	1.70	-	-
愛知県	90	1.76	18	0.35	6	0.12	16	0.31	34	2.62	-	-	-	-
三重県	13	0.87	4	0.27	-	-	-	-	12	1.33	-	-	-	-
滋賀県	7	0.78	1	0.11	3	0.33	2	0.22	7	1.00	-	-	-	-
京都府	105	4.57	12	0.52	7	0.30	11	0.48	1	0.17	-	-	-	-
大阪府	174	2.90	81	1.35	42	0.70	53	0.88	18	1.29	2	0.14	1	0.07
兵庫県	24	0.52	8	0.17	3	0.07	1	0.02	6	0.46	3	0.23	-	-
奈良県	10	1.11	-	-	1	0.11	-	-	13	2.17	3	0.50	-	-
和歌山県	2	0.25	3	0.38	-	-	-	-	21	1.91	4	0.36	-	-
鳥取県	10	2.00	1	0.20	-	-	-	-	9	1.80	-	-	-	-
島根県	9	1.50	2	0.33	1	0.17	-	-	19	2.38	16	2.00	-	-
岡山県	50	2.94	12	0.71	6	0.35	17	1.00	3	0.60	-	-	-	-
広島県	34	1.26	7	0.26	13	0.48	5	0.19	41	1.95	40	1.90	2	0.10
山口県	12	1.00	5	0.42	4	0.33	3	0.25	26	3.25	18	2.25	2	0.25
徳島県	1	0.17	-	-	-	-	-	-	2	0.29	-	-	-	-
香川県	13	1.44	2	0.22	1	0.11	1	0.11	4	0.80	4	0.80	1	0.20
愛媛県	6	0.55	1	0.09	1	0.09	-	-	10	1.67	1	0.17	-	-
高知県	3	0.50	-	-	-	-	-	-	22	2.75	16	2.00	-	-
福岡県	93	2.51	32	0.86	13	0.35	19	0.51	9	0.60	6	0.40	1	0.07
佐賀県	4	0.57	4	0.57	-	-	-	-	5	0.83	4	0.67	-	-
長崎県	10	1.00	9	0.90	2	0.20	5	0.50	4	0.36	1	0.09	-	-
熊本県	65	4.64	16	1.14	8	0.57	10	0.71	18	1.20	3	0.20	-	-
大分県	7	0.70	8	0.80	1	0.10	3	0.30	16	1.60	7	0.70	1	0.10
宮崎県	15	1.36	4	0.36	2	0.18	-	-	10	1.43	3	0.43	-	-
鹿児島県	37	2.31	7	0.44	5	0.31	10	0.63	11	0.92	3	0.25	1	0.08
沖縄県	53	4.42	2	0.17	4	0.33	7	0.58	7	1.00	-	-	-	-

注)1月21日集計分

新登録患者数・都道府県別

平成15年12月

	結 核
	報告数
総 数	2430
北海道	63
青森県	24
岩手県	21
宮城県	38
秋田県	10
山形県	10
福島県	31
茨城県	47
栃木県	23
群馬県	23
埼玉県	121
千葉県	98
東京都	340
神奈川県	142
新潟県	34
富山県	17
石川県	25
福井県	12
山梨県	13
長野県	10
岐阜県	44
静岡県	59
愛知県	163
三重県	27
滋賀県	22
京都府	66
大阪府	251
兵庫県	122
奈良県	35
和歌山県	21
鳥取県	11
島根県	17
岡山県	29
広島県	26
山口県	31
徳島県	14
香川県	27
愛媛県	23
高知県	14
福岡県	136
佐賀県	13
長崎県	47
熊本県	26
大分県	26
宮崎県	16
鹿児島県	33
沖縄県	29



3週のデータ

注)表中の報告数は1月22日集計分であり、その後の報告は次週以降の累積に反映されます。
表の最後の注釈を参照して下さい。

報告数・累積報告数、疾病・都道府県別

平成16年3週

	エボラ出血熱		クリミア・コンゴ出血熱		ペスト		マールブルグ病		ラッサ熱		コレラ		細菌性赤痢		腸チフス		バラチフス	
	報告数	累積	報告数	累積	報告数	累積	報告数	累積	報告数	累積	報告数	累積	報告数	累積	報告数	累積	報告数	累積
総 数	-	-	-	-	-	-	-	-	-	-	-	2	21	-	1	-	-	-
北海道	-	-	-	-	-	-	-	-	-	-	-	-	1	-	-	-	-	-
青森県	-	-	-	-	-	-	-	-	-	-	-	-	-	-	-	-	-	-
岩手県	-	-	-	-	-	-	-	-	-	-	-	-	-	-	-	-	-	-
宮城県	-	-	-	-	-	-	-	-	-	-	-	-	-	-	-	-	-	-
秋田県	-	-	-	-	-	-	-	-	-	-	-	-	-	-	-	-	-	-
山形県	-	-	-	-	-	-	-	-	-	-	-	-	-	-	-	-	-	-
福島県	-	-	-	-	-	-	-	-	-	-	-	-	-	-	-	-	-	-
茨城県	-	-	-	-	-	-	-	-	-	-	-	-	-	-	-	-	-	-
栃木県	-	-	-	-	-	-	-	-	-	-	-	-	-	-	-	-	-	-
群馬県	-	-	-	-	-	-	-	-	-	-	-	-	-	-	-	-	-	-
埼玉県	-	-	-	-	-	-	-	-	-	-	-	-	1	-	-	-	-	-
千葉県	-	-	-	-	-	-	-	-	-	-	-	-	2	-	-	-	-	-
東京都	-	-	-	-	-	-	-	-	-	-	-	1	6	-	-	-	-	-
神奈川県	-	-	-	-	-	-	-	-	-	-	-	1	1	-	-	-	-	-
新潟県	-	-	-	-	-	-	-	-	-	-	-	-	-	-	-	-	-	-
富山県	-	-	-	-	-	-	-	-	-	-	-	-	-	-	-	-	-	-
石川県	-	-	-	-	-	-	-	-	-	-	-	-	-	-	-	-	-	-
福井県	-	-	-	-	-	-	-	-	-	-	-	-	-	-	-	-	-	-
山梨県	-	-	-	-	-	-	-	-	-	-	-	-	-	-	-	-	-	-
長野県	-	-	-	-	-	-	-	-	-	-	-	-	-	-	-	-	-	-
岐阜県	-	-	-	-	-	-	-	-	-	-	-	-	2	-	-	-	-	-
静岡県	-	-	-	-	-	-	-	-	-	-	-	-	-	-	-	-	-	-
愛知県	-	-	-	-	-	-	-	-	-	-	-	-	2	-	-	-	-	-
三重県	-	-	-	-	-	-	-	-	-	-	-	-	-	-	-	-	-	-
滋賀県	-	-	-	-	-	-	-	-	-	-	-	-	1	-	-	-	-	-
京都府	-	-	-	-	-	-	-	-	-	-	-	-	-	-	-	-	-	-
大阪府	-	-	-	-	-	-	-	-	-	-	-	-	4	-	1	-	-	-
兵庫県	-	-	-	-	-	-	-	-	-	-	-	-	1	-	-	-	-	-
奈良県	-	-	-	-	-	-	-	-	-	-	-	-	-	-	-	-	-	-
和歌山県	-	-	-	-	-	-	-	-	-	-	-	-	-	-	-	-	-	-
鳥取県	-	-	-	-	-	-	-	-	-	-	-	-	-	-	-	-	-	-
島根県	-	-	-	-	-	-	-	-	-	-	-	-	-	-	-	-	-	-
岡山県	-	-	-	-	-	-	-	-	-	-	-	-	-	-	-	-	-	-
広島県	-	-	-	-	-	-	-	-	-	-	-	-	-	-	-	-	-	-
山口県	-	-	-	-	-	-	-	-	-	-	-	-	-	-	-	-	-	-
徳島県	-	-	-	-	-	-	-	-	-	-	-	-	-	-	-	-	-	-
香川県	-	-	-	-	-	-	-	-	-	-	-	-	-	-	-	-	-	-
愛媛県	-	-	-	-	-	-	-	-	-	-	-	-	-	-	-	-	-	-
高知県	-	-	-	-	-	-	-	-	-	-	-	-	-	-	-	-	-	-
福岡県	-	-	-	-	-	-	-	-	-	-	-	-	-	-	-	-	-	-
佐賀県	-	-	-	-	-	-	-	-	-	-	-	-	-	-	-	-	-	-
長崎県	-	-	-	-	-	-	-	-	-	-	-	-	-	-	-	-	-	-
熊本県	-	-	-	-	-	-	-	-	-	-	-	-	-	-	-	-	-	-
大分県	-	-	-	-	-	-	-	-	-	-	-	-	-	-	-	-	-	-
宮崎県	-	-	-	-	-	-	-	-	-	-	-	-	-	-	-	-	-	-
鹿児島県	-	-	-	-	-	-	-	-	-	-	-	-	-	-	-	-	-	-
沖縄県	-	-	-	-	-	-	-	-	-	-	-	-	-	-	-	-	-	-

報告数・累積報告数, 疾病・都道府県別

平成16年3週

	急性灰白髄炎		ジフテリア		腸管出血性大腸菌感染症		アメーバ赤痢		エキノコックス症		黄熱		オウム病		回歸熱		ウイルス性肝炎	
	報告数	累積	報告数	累積	報告数	累積	報告数	累積	報告数	累積	報告数	累積	報告数	累積	報告数	累積	報告数	累積
総数	-	-	-	-	10	21	3	15	-	-	-	-	-	1	-	-	2	9
北海道	-	-	-	-	-	-	-	1	-	-	-	-	-	-	-	-	-	-
青森県	-	-	-	-	-	-	-	-	-	-	-	-	-	-	-	-	-	1
岩手県	-	-	-	-	-	-	-	-	-	-	-	-	-	-	-	-	-	-
宮城県	-	-	-	-	-	-	-	2	-	-	-	-	-	-	-	-	-	-
秋田県	-	-	-	-	-	-	-	-	-	-	-	-	-	-	-	-	-	-
山形県	-	-	-	-	-	-	-	-	-	-	-	-	-	-	-	-	-	-
福島県	-	-	-	-	1	1	-	-	-	-	-	-	-	-	-	-	-	-
茨城県	-	-	-	-	-	-	-	-	-	-	-	-	-	-	-	-	-	-
栃木県	-	-	-	-	-	-	-	-	-	-	-	-	-	-	-	-	-	-
群馬県	-	-	-	-	-	-	-	-	-	-	-	-	-	-	-	-	-	-
埼玉県	-	-	-	-	-	-	-	-	-	-	-	-	-	-	-	-	-	-
千葉県	-	-	-	-	-	-	-	-	-	-	-	-	-	-	-	-	-	-
東京都	-	-	-	-	1	3	1	4	-	-	-	-	-	-	-	-	-	1
神奈川県	-	-	-	-	-	-	-	-	-	-	-	-	-	-	-	-	-	-
新潟県	-	-	-	-	4	5	-	-	-	-	-	-	-	-	-	-	-	-
富山県	-	-	-	-	-	-	-	-	-	-	-	-	-	-	-	-	-	-
石川県	-	-	-	-	-	-	-	-	-	-	-	-	-	-	-	-	-	-
福井県	-	-	-	-	-	-	-	-	-	-	-	-	-	-	-	-	-	-
山梨県	-	-	-	-	-	-	-	-	-	-	-	-	-	-	-	-	-	-
長野県	-	-	-	-	-	-	-	-	-	-	-	-	-	-	-	-	-	-
岐阜県	-	-	-	-	-	-	-	-	-	-	-	-	-	-	-	-	-	-
静岡県	-	-	-	-	1	1	-	-	-	-	-	-	-	-	-	-	-	-
愛知県	-	-	-	-	-	-	-	-	-	-	-	-	-	-	-	-	-	1
三重県	-	-	-	-	-	-	-	-	-	-	-	-	-	-	-	-	-	-
滋賀県	-	-	-	-	-	-	-	1	-	-	-	-	-	-	-	-	-	-
京都府	-	-	-	-	-	2	-	1	-	-	-	-	-	-	-	-	-	-
大阪府	-	-	-	-	1	1	1	2	-	-	-	-	-	-	-	-	-	-
兵庫県	-	-	-	-	-	-	-	-	-	-	-	-	-	-	-	-	1	2
奈良県	-	-	-	-	-	-	-	-	-	-	-	-	-	-	-	-	-	-
和歌山県	-	-	-	-	-	1	-	-	-	-	-	-	-	-	-	-	-	-
鳥取県	-	-	-	-	-	-	-	-	-	-	-	-	1	-	-	-	-	-
島根県	-	-	-	-	-	-	-	-	-	-	-	-	-	-	-	-	-	-
岡山県	-	-	-	-	-	-	-	-	-	-	-	-	-	-	-	-	-	1
広島県	-	-	-	-	-	-	-	-	-	-	-	-	-	-	-	-	-	-
山口県	-	-	-	-	-	1	-	-	-	-	-	-	-	-	-	-	-	-
徳島県	-	-	-	-	-	-	-	-	-	-	-	-	-	-	-	-	-	-
香川県	-	-	-	-	-	-	-	-	-	-	-	-	-	-	-	-	-	-
愛媛県	-	-	-	-	-	-	-	-	-	-	-	-	-	-	-	-	-	-
高知県	-	-	-	-	-	-	-	-	-	-	-	-	-	-	-	-	-	-
福岡県	-	-	-	-	-	-	-	1	-	-	-	-	-	-	-	-	1	2
佐賀県	-	-	-	-	-	-	-	-	-	-	-	-	-	-	-	-	-	-
長崎県	-	-	-	-	-	1	-	-	-	-	-	-	-	-	-	-	-	-
熊本県	-	-	-	-	-	1	-	1	-	-	-	-	-	-	-	-	-	-
大分県	-	-	-	-	-	-	-	-	-	-	-	-	-	-	-	-	-	-
宮崎県	-	-	-	-	-	2	1	2	-	-	-	-	-	-	-	-	-	1
鹿児島県	-	-	-	-	-	-	-	-	-	-	-	-	-	-	-	-	-	-
沖縄県	-	-	-	-	2	2	-	-	-	-	-	-	-	-	-	-	-	-

報告数・累積報告数, 疾病・都道府県別

平成16年3週

	Q 熱		狂 犬 病		クリプトスボルジウム症		クロイツフェルト・ヤコブ病		劇症型溶血性レンサ球菌感染症		後天性免疫不全症候群		コクシジ オイデス症		ジアルジア症		腎症候性出血熱	
	報告数	累積	報告数	累積	報告数	累積	報告数	累積	報告数	累積	報告数	累積	報告数	累積	報告数	累積	報告数	累積
総 数	-	-	-	-	1	1	2	8	-	1	9	22	-	-	-	-	-	-
北海道	-	-	-	-	-	-	-	1	-	-	-	-	-	-	-	-	-	-
青森県	-	-	-	-	-	-	-	-	-	-	-	-	-	-	-	-	-	-
岩手県	-	-	-	-	-	-	-	-	-	-	-	-	-	-	-	-	-	-
宮城県	-	-	-	-	-	-	-	-	-	-	-	-	-	-	-	-	-	-
秋田県	-	-	-	-	-	-	-	1	-	-	-	-	-	-	-	-	-	-
山形県	-	-	-	-	-	-	-	-	-	-	-	-	-	-	-	-	-	-
福島県	-	-	-	-	-	-	-	-	-	-	-	-	-	-	-	-	-	-
茨城県	-	-	-	-	-	-	-	-	-	-	-	-	-	-	-	-	-	-
栃木県	-	-	-	-	-	-	-	-	-	-	-	-	-	-	-	-	-	-
群馬県	-	-	-	-	-	-	1	1	-	-	-	1	-	-	-	-	-	-
埼玉県	-	-	-	-	-	-	-	-	-	-	-	-	-	-	-	-	-	-
千葉県	-	-	-	-	-	-	-	1	-	-	1	1	-	-	-	-	-	-
東京都	-	-	-	-	1	1	-	-	-	-	2	7	-	-	-	-	-	-
神奈川県	-	-	-	-	-	-	-	-	-	-	1	2	-	-	-	-	-	-
新潟県	-	-	-	-	-	-	-	-	-	-	-	-	-	-	-	-	-	-
富山県	-	-	-	-	-	-	-	-	-	-	-	-	-	-	-	-	-	-
石川県	-	-	-	-	-	-	-	-	-	-	-	-	-	-	-	-	-	-
福井県	-	-	-	-	-	-	-	-	-	-	-	-	-	-	-	-	-	-
山梨県	-	-	-	-	-	-	-	-	-	-	-	-	-	-	-	-	-	-
長野県	-	-	-	-	-	-	-	-	-	-	-	-	-	-	-	-	-	-
岐阜県	-	-	-	-	-	-	-	-	-	-	-	-	-	-	-	-	-	-
静岡県	-	-	-	-	-	-	-	-	-	-	-	-	-	-	-	-	-	-
愛知県	-	-	-	-	-	-	-	-	-	-	3	5	-	-	-	-	-	-
三重県	-	-	-	-	-	-	-	-	-	-	-	-	-	-	-	-	-	-
滋賀県	-	-	-	-	-	-	-	-	-	-	-	-	-	-	-	-	-	-
京都府	-	-	-	-	-	-	-	-	-	-	-	-	-	-	-	-	-	-
大阪府	-	-	-	-	-	-	-	1	-	1	1	1	-	-	-	-	-	-
兵庫県	-	-	-	-	-	-	1	2	-	-	-	-	-	-	-	-	-	-
奈良県	-	-	-	-	-	-	-	-	-	-	-	-	-	-	-	-	-	-
和歌山県	-	-	-	-	-	-	-	-	-	-	-	-	-	-	-	-	-	-
鳥取県	-	-	-	-	-	-	-	-	-	-	-	-	-	-	-	-	-	-
島根県	-	-	-	-	-	-	-	1	-	-	-	-	-	-	-	-	-	-
岡山県	-	-	-	-	-	-	-	-	-	-	-	-	-	-	-	-	-	-
広島県	-	-	-	-	-	-	-	-	-	-	1	2	-	-	-	-	-	-
山口県	-	-	-	-	-	-	-	-	-	-	-	-	-	-	-	-	-	-
徳島県	-	-	-	-	-	-	-	-	-	-	-	-	-	-	-	-	-	-
香川県	-	-	-	-	-	-	-	-	-	-	-	1	-	-	-	-	-	-
愛媛県	-	-	-	-	-	-	-	-	-	-	-	-	-	-	-	-	-	-
高知県	-	-	-	-	-	-	-	-	-	-	-	-	-	-	-	-	-	-
福岡県	-	-	-	-	-	-	-	-	-	-	-	1	-	-	-	-	-	-
佐賀県	-	-	-	-	-	-	-	-	-	-	-	-	-	-	-	-	-	-
長崎県	-	-	-	-	-	-	-	-	-	-	-	-	-	-	-	-	-	-
熊本県	-	-	-	-	-	-	-	-	-	-	-	-	-	-	-	-	-	-
大分県	-	-	-	-	-	-	-	-	-	-	-	-	-	-	-	-	-	-
宮崎県	-	-	-	-	-	-	-	-	-	-	-	-	-	-	-	-	-	-
鹿児島県	-	-	-	-	-	-	-	-	-	-	-	-	-	-	-	-	-	-
沖縄県	-	-	-	-	-	-	-	-	-	-	-	1	-	-	-	-	-	-

報告数・累積報告数, 疾病・都道府県別

平成16年3週

	髄膜炎菌性髄膜炎		先天性風しん症候群		炭疽		つつが虫病		デング熱		日本紅斑熱		日本脳炎		梅毒		破傷風	
	報告数	累積	報告数	累積	報告数	累積	報告数	累積	報告数	累積	報告数	累積	報告数	累積	報告数	累積	報告数	累積
総数	-	-	-	-	-	-	3	25	-	1	-	-	-	-	7	20	-	1
北海道	-	-	-	-	-	-	-	-	-	-	-	-	-	-	-	-	-	-
青森県	-	-	-	-	-	-	-	-	-	-	-	-	-	-	-	-	-	-
岩手県	-	-	-	-	-	-	-	-	-	-	-	-	-	-	-	-	-	-
宮城県	-	-	-	-	-	-	-	-	-	-	-	-	-	-	-	-	-	-
秋田県	-	-	-	-	-	-	-	-	-	-	-	-	-	-	-	-	-	-
山形県	-	-	-	-	-	-	-	-	-	-	-	-	-	-	-	-	-	-
福島県	-	-	-	-	-	-	-	-	-	-	-	-	-	-	-	-	-	-
茨城県	-	-	-	-	-	-	1	1	-	-	-	-	-	-	-	-	-	-
栃木県	-	-	-	-	-	-	-	-	-	-	-	-	-	-	-	-	-	-
群馬県	-	-	-	-	-	-	-	-	-	-	-	-	-	-	-	-	-	-
埼玉県	-	-	-	-	-	-	-	-	-	-	-	-	-	-	1	1	-	-
千葉県	-	-	-	-	-	-	-	2	-	-	-	-	-	-	-	-	-	-
東京都	-	-	-	-	-	-	-	-	1	-	-	-	-	-	1	3	-	-
神奈川県	-	-	-	-	-	-	-	-	-	-	-	-	-	-	-	-	-	-
新潟県	-	-	-	-	-	-	-	-	-	-	-	-	-	-	-	-	-	-
富山県	-	-	-	-	-	-	-	-	-	-	-	-	-	-	-	-	-	-
石川県	-	-	-	-	-	-	-	-	-	-	-	-	-	-	-	-	-	-
福井県	-	-	-	-	-	-	-	-	-	-	-	-	-	-	-	-	-	-
山梨県	-	-	-	-	-	-	-	-	-	-	-	-	-	-	-	-	-	-
長野県	-	-	-	-	-	-	-	-	-	-	-	-	-	-	-	1	-	-
岐阜県	-	-	-	-	-	-	-	-	-	-	-	-	-	-	-	-	-	-
静岡県	-	-	-	-	-	-	-	-	-	-	-	-	-	-	-	-	-	-
愛知県	-	-	-	-	-	-	-	-	-	-	-	-	-	-	-	1	-	-
三重県	-	-	-	-	-	-	-	-	-	-	-	-	-	-	-	-	-	-
滋賀県	-	-	-	-	-	-	-	-	-	-	-	-	-	-	-	-	-	-
京都府	-	-	-	-	-	-	-	-	-	-	-	-	-	-	-	-	-	-
大阪府	-	-	-	-	-	-	-	-	-	-	-	-	-	-	1	1	-	-
兵庫県	-	-	-	-	-	-	-	-	-	-	-	-	-	-	-	-	-	-
奈良県	-	-	-	-	-	-	-	-	-	-	-	-	-	-	-	-	-	-
和歌山県	-	-	-	-	-	-	-	-	-	-	-	-	-	-	-	-	-	-
鳥取県	-	-	-	-	-	-	-	-	-	-	-	-	-	-	-	-	-	-
島根県	-	-	-	-	-	-	-	-	-	-	-	-	-	-	-	-	-	-
岡山県	-	-	-	-	-	-	1	1	-	-	-	-	-	-	-	-	-	-
広島県	-	-	-	-	-	-	-	1	-	-	-	-	-	-	1	1	-	-
山口県	-	-	-	-	-	-	-	-	-	-	-	-	-	-	-	-	-	-
徳島県	-	-	-	-	-	-	-	-	-	-	-	-	-	-	-	-	-	-
香川県	-	-	-	-	-	-	-	-	-	-	-	-	-	-	-	1	-	-
愛媛県	-	-	-	-	-	-	-	-	-	-	-	-	-	-	-	-	-	-
高知県	-	-	-	-	-	-	-	-	-	-	-	-	-	-	-	-	-	-
福岡県	-	-	-	-	-	-	-	-	-	-	-	-	-	-	-	3	-	-
佐賀県	-	-	-	-	-	-	-	-	-	-	-	-	-	-	-	-	-	-
長崎県	-	-	-	-	-	-	-	1	-	-	-	-	-	-	-	-	-	-
熊本県	-	-	-	-	-	-	-	-	-	-	-	-	-	-	1	1	-	-
大分県	-	-	-	-	-	-	-	1	-	-	-	-	-	-	-	2	-	-
宮崎県	-	-	-	-	-	-	-	5	-	-	-	-	-	-	-	2	-	-
鹿児島県	-	-	-	-	-	-	1	13	-	-	-	-	-	-	1	1	-	1
沖縄県	-	-	-	-	-	-	-	-	-	-	-	-	-	-	1	2	-	-

報告数・累積報告数, 疾病・都道府県別

平成16年3週

	バンコマイシン 耐性腸球菌感染症		ハンタウイルス 肺症候群		Bウイルス病		ブルセラ症		発しんチフス		マラリア		ライム病		レジオネラ症	
	報告数	累積	報告数	累積	報告数	累積	報告数	累積	報告数	累積	報告数	累積	報告数	累積	報告数	累積
総 数	-	1	-	-	-	-	-	-	-	-	-	2	-	-	2	8
北海道	-	-	-	-	-	-	-	-	-	-	-	-	-	-	-	-
青森県	-	-	-	-	-	-	-	-	-	-	-	-	-	-	-	-
岩手県	-	-	-	-	-	-	-	-	-	-	-	-	-	-	-	-
宮城県	-	-	-	-	-	-	-	-	-	-	1	-	-	-	-	1
秋田県	-	-	-	-	-	-	-	-	-	-	-	-	-	-	-	-
山形県	-	-	-	-	-	-	-	-	-	-	-	-	-	-	-	1
福島県	-	-	-	-	-	-	-	-	-	-	-	-	-	-	-	-
茨城県	-	-	-	-	-	-	-	-	-	-	-	-	-	-	-	-
栃木県	-	-	-	-	-	-	-	-	-	-	-	-	-	-	-	-
群馬県	-	-	-	-	-	-	-	-	-	-	-	-	-	-	-	-
埼玉県	-	-	-	-	-	-	-	-	-	-	-	-	-	-	-	-
千葉県	-	-	-	-	-	-	-	-	-	-	-	-	-	-	-	-
東京都	-	-	-	-	-	-	-	-	-	-	-	-	-	-	-	1
神奈川県	-	1	-	-	-	-	-	-	-	-	-	-	-	-	-	-
新潟県	-	-	-	-	-	-	-	-	-	-	-	-	-	-	-	-
富山県	-	-	-	-	-	-	-	-	-	-	-	-	-	-	-	-
石川県	-	-	-	-	-	-	-	-	-	-	-	-	-	-	-	-
福井県	-	-	-	-	-	-	-	-	-	-	-	-	-	-	-	-
山梨県	-	-	-	-	-	-	-	-	-	-	-	-	-	-	-	-
長野県	-	-	-	-	-	-	-	-	-	-	-	-	-	-	-	1
岐阜県	-	-	-	-	-	-	-	-	-	-	-	-	-	-	-	-
静岡県	-	-	-	-	-	-	-	-	-	-	-	-	-	-	-	-
愛知県	-	-	-	-	-	-	-	-	-	-	-	-	-	-	1	1
三重県	-	-	-	-	-	-	-	-	-	-	-	-	-	-	-	-
滋賀県	-	-	-	-	-	-	-	-	-	-	-	-	-	-	-	-
京都府	-	-	-	-	-	-	-	-	-	-	-	-	-	-	-	-
大阪府	-	-	-	-	-	-	-	-	-	-	-	-	-	-	-	1
兵庫県	-	-	-	-	-	-	-	-	-	-	-	-	-	-	-	-
奈良県	-	-	-	-	-	-	-	-	-	-	-	-	-	-	-	-
和歌山県	-	-	-	-	-	-	-	-	-	-	-	-	-	-	-	-
鳥取県	-	-	-	-	-	-	-	-	-	-	-	-	-	-	-	-
島根県	-	-	-	-	-	-	-	-	-	-	-	-	-	-	-	-
岡山県	-	-	-	-	-	-	-	-	-	-	-	-	-	-	-	-
広島県	-	-	-	-	-	-	-	-	-	-	-	-	-	-	1	2
山口県	-	-	-	-	-	-	-	-	-	-	-	-	-	-	-	-
徳島県	-	-	-	-	-	-	-	-	-	-	-	-	-	-	-	-
香川県	-	-	-	-	-	-	-	-	-	-	-	-	-	-	-	-
愛媛県	-	-	-	-	-	-	-	-	-	-	-	-	-	-	-	-
高知県	-	-	-	-	-	-	-	-	-	-	-	-	-	-	-	-
福岡県	-	-	-	-	-	-	-	-	-	-	-	-	-	-	-	-
佐賀県	-	-	-	-	-	-	-	-	-	-	-	-	-	-	-	-
長崎県	-	-	-	-	-	-	-	-	-	-	-	-	-	-	-	-
熊本県	-	-	-	-	-	-	-	-	-	-	-	-	-	-	-	-
大分県	-	-	-	-	-	-	-	-	-	-	-	-	-	-	-	-
宮崎県	-	-	-	-	-	-	-	-	-	-	-	-	-	-	-	-
鹿児島県	-	-	-	-	-	-	-	-	-	-	1	-	-	-	-	-
沖縄県	-	-	-	-	-	-	-	-	-	-	-	-	-	-	-	-

報告数・累積報告数, 疾病・都道府県別

平成16年3週

	重症急性 呼吸器症候群		痘 そ う		E型肝炎		ウエストナイル熱 (ウエストナイル脳炎を含む)		A型肝炎		高病原性鳥 インフルエンザ		サ ル 痘		ニバウイルス 感染症		ポツリヌス症	
	報告数	累積	報告数	累積	報告数	累積	報告数	累積	報告数	累積	報告数	累積	報告数	累積	報告数	累積	報告数	累積
総 数	-	-	-	-	1	1	-	-	3	6	-	-	-	-	-	-	-	-
北海道	-	-	-	-	1	1	-	-	-	-	-	-	-	-	-	-	-	-
青森県	-	-	-	-	-	-	-	-	-	-	-	-	-	-	-	-	-	-
岩手県	-	-	-	-	-	-	-	-	-	-	-	-	-	-	-	-	-	-
宮城県	-	-	-	-	-	-	-	-	-	-	-	-	-	-	-	-	-	-
秋田県	-	-	-	-	-	-	-	-	-	-	-	-	-	-	-	-	-	-
山形県	-	-	-	-	-	-	-	-	-	-	-	-	-	-	-	-	-	-
福島県	-	-	-	-	-	-	-	-	-	-	-	-	-	-	-	-	-	-
茨城県	-	-	-	-	-	-	-	-	-	-	-	-	-	-	-	-	-	-
栃木県	-	-	-	-	-	-	-	-	-	-	-	-	-	-	-	-	-	-
群馬県	-	-	-	-	-	-	-	-	-	-	-	-	-	-	-	-	-	-
埼玉県	-	-	-	-	-	-	-	-	-	-	-	-	-	-	-	-	-	-
千葉県	-	-	-	-	-	-	-	-	-	-	-	-	-	-	-	-	-	-
東京都	-	-	-	-	-	-	-	-	1	1	-	-	-	-	-	-	-	-
神奈川県	-	-	-	-	-	-	-	-	-	-	-	-	-	-	-	-	-	-
新潟県	-	-	-	-	-	-	-	-	-	-	-	-	-	-	-	-	-	-
富山県	-	-	-	-	-	-	-	-	-	-	-	-	-	-	-	-	-	-
石川県	-	-	-	-	-	-	-	-	1	-	-	-	-	-	-	-	-	-
福井県	-	-	-	-	-	-	-	-	-	-	-	-	-	-	-	-	-	-
山梨県	-	-	-	-	-	-	-	-	-	-	-	-	-	-	-	-	-	-
長野県	-	-	-	-	-	-	-	-	-	-	-	-	-	-	-	-	-	-
岐阜県	-	-	-	-	-	-	-	-	-	-	-	-	-	-	-	-	-	-
静岡県	-	-	-	-	-	-	-	-	-	-	-	-	-	-	-	-	-	-
愛知県	-	-	-	-	-	-	-	-	-	-	-	-	-	-	-	-	-	-
三重県	-	-	-	-	-	-	-	-	-	-	-	-	-	-	-	-	-	-
滋賀県	-	-	-	-	-	-	-	-	-	-	-	-	-	-	-	-	-	-
京都府	-	-	-	-	-	-	-	-	-	-	-	-	-	-	-	-	-	-
大阪府	-	-	-	-	-	-	-	-	1	1	-	-	-	-	-	-	-	-
兵庫県	-	-	-	-	-	-	-	-	-	-	-	-	-	-	-	-	-	-
奈良県	-	-	-	-	-	-	-	-	1	-	-	-	-	-	-	-	-	-
和歌山県	-	-	-	-	-	-	-	-	-	-	-	-	-	-	-	-	-	-
鳥取県	-	-	-	-	-	-	-	-	-	-	-	-	-	-	-	-	-	-
島根県	-	-	-	-	-	-	-	-	-	-	-	-	-	-	-	-	-	-
岡山県	-	-	-	-	-	-	-	-	-	-	-	-	-	-	-	-	-	-
広島県	-	-	-	-	-	-	-	-	-	-	-	-	-	-	-	-	-	-
山口県	-	-	-	-	-	-	-	-	-	-	-	-	-	-	-	-	-	-
徳島県	-	-	-	-	-	-	-	-	-	-	-	-	-	-	-	-	-	-
香川県	-	-	-	-	-	-	-	-	-	-	-	-	-	-	-	-	-	-
愛媛県	-	-	-	-	-	-	-	-	-	-	-	-	-	-	-	-	-	-
高知県	-	-	-	-	-	-	-	-	-	-	-	-	-	-	-	-	-	-
福岡県	-	-	-	-	-	-	-	-	-	-	-	-	-	-	-	-	-	-
佐賀県	-	-	-	-	-	-	-	-	1	1	-	-	-	-	-	-	-	-
長崎県	-	-	-	-	-	-	-	-	-	-	-	-	-	-	-	-	-	-
熊本県	-	-	-	-	-	-	-	-	-	-	-	-	-	-	-	-	-	-
大分県	-	-	-	-	-	-	-	-	-	-	-	-	-	-	-	-	-	-
宮崎県	-	-	-	-	-	-	-	-	-	-	-	-	-	-	-	-	-	-
鹿児島県	-	-	-	-	-	-	-	-	1	-	-	-	-	-	-	-	-	-
沖縄県	-	-	-	-	-	-	-	-	-	-	-	-	-	-	-	-	-	-

報告数・累積報告数, 疾病・都道府県別 平成16年3週

	野 兎 病		リッサウイルス感染症		レプトスピラ症		急性脳炎		バンコマイシン耐性黄色ブドウ球菌感染症	
	報告数	累積	報告数	累積	報告数	累積	報告数	累積	報告数	累積
総 数	-	-	-	-	-	-	1	1	-	-
北海道	-	-	-	-	-	-	-	-	-	-
青森県	-	-	-	-	-	-	-	-	-	-
岩手県	-	-	-	-	-	-	-	-	-	-
宮城県	-	-	-	-	-	-	-	-	-	-
秋田県	-	-	-	-	-	-	-	-	-	-
山形県	-	-	-	-	-	-	-	-	-	-
福島県	-	-	-	-	-	-	-	-	-	-
茨城県	-	-	-	-	-	-	-	-	-	-
栃木県	-	-	-	-	-	-	-	-	-	-
群馬県	-	-	-	-	-	-	1	1	-	-
埼玉県	-	-	-	-	-	-	-	-	-	-
千葉県	-	-	-	-	-	-	-	-	-	-
東京都	-	-	-	-	-	-	-	-	-	-
神奈川県	-	-	-	-	-	-	-	-	-	-
新潟県	-	-	-	-	-	-	-	-	-	-
富山県	-	-	-	-	-	-	-	-	-	-
石川県	-	-	-	-	-	-	-	-	-	-
福井県	-	-	-	-	-	-	-	-	-	-
山梨県	-	-	-	-	-	-	-	-	-	-
長野県	-	-	-	-	-	-	-	-	-	-
岐阜県	-	-	-	-	-	-	-	-	-	-
静岡県	-	-	-	-	-	-	-	-	-	-
愛知県	-	-	-	-	-	-	-	-	-	-
三重県	-	-	-	-	-	-	-	-	-	-
滋賀県	-	-	-	-	-	-	-	-	-	-
京都府	-	-	-	-	-	-	-	-	-	-
大阪府	-	-	-	-	-	-	-	-	-	-
兵庫県	-	-	-	-	-	-	-	-	-	-
奈良県	-	-	-	-	-	-	-	-	-	-
和歌山県	-	-	-	-	-	-	-	-	-	-
鳥取県	-	-	-	-	-	-	-	-	-	-
島根県	-	-	-	-	-	-	-	-	-	-
岡山県	-	-	-	-	-	-	-	-	-	-
広島県	-	-	-	-	-	-	-	-	-	-
山口県	-	-	-	-	-	-	-	-	-	-
徳島県	-	-	-	-	-	-	-	-	-	-
香川県	-	-	-	-	-	-	-	-	-	-
愛媛県	-	-	-	-	-	-	-	-	-	-
高知県	-	-	-	-	-	-	-	-	-	-
福岡県	-	-	-	-	-	-	-	-	-	-
佐賀県	-	-	-	-	-	-	-	-	-	-
長崎県	-	-	-	-	-	-	-	-	-	-
熊本県	-	-	-	-	-	-	-	-	-	-
大分県	-	-	-	-	-	-	-	-	-	-
宮崎県	-	-	-	-	-	-	-	-	-	-
鹿児島県	-	-	-	-	-	-	-	-	-	-
沖縄県	-	-	-	-	-	-	-	-	-	-

全数把握疾患表注釈

「感染症の予防及び感染症の患者に対する医療に関する法律」の改正(施行日:平成15年11月5日、IDWR週報2003年43号参照)により、全数把握疾患の対象疾患、分類、疾患名の記載方法が一部変更されました。

表でみる「重症急性呼吸器症候群」以降の14の疾患は新システムでの追加疾患、および変更疾患(「乳児ボツリヌス症」、「ボツリヌス症」、「定点疾患」急性脳炎) 全数疾患「急性脳炎」です。「ウエストナイル熱(ウエストナイル脳炎を含む)」は平成14年11月に追加された疾患です。

旧システムにおける「ウイルス性肝炎」に含まれていた「E型肝炎」、「A型肝炎」が独立した疾患となり、新システムにおける「ウイルス性肝炎」はE型肝炎、A型肝炎を除く肝炎となります。ウイルス性肝炎の累積については、旧システムでの累積に新システムでの報告が加わっていきます。なお、「E型肝炎」、「A型肝炎」の累積は新システムで新たに開始しており、旧システムでの疾病詳細としての当該疾患の累積に加わるものではありません。

注)表の最後の注釈を参照して下さい。

報告数・定点当り報告数, 疾病・都道府県別

平成16年3週

	インフルエンザ		咽頭結膜熱		A群溶血性 レンサ球菌咽頭炎		感染性胃腸炎		水痘		手足口病		伝染性紅斑		突発性発しん		百日咳	
	報告数	定点当り	報告数	定点当り	報告数	定点当り	報告数	定点当り	報告数	定点当り	報告数	定点当り	報告数	定点当り	報告数	定点当り	報告数	定点当り
総数	39586	8.44	583	0.19	3446	1.14	26910	8.87	7004	2.31	200	0.07	1067	0.35	2262	0.75	21	0.01
北海道	806	3.54	36	0.25	108	0.76	331	2.31	308	2.15	14	0.10	102	0.71	76	0.53	-	-
青森県	325	5.00	9	0.21	31	0.74	171	4.07	92	2.19	4	0.10	9	0.21	25	0.60	-	-
岩手県	618	9.97	-	-	22	0.58	138	3.63	81	2.13	1	0.03	3	0.08	22	0.58	-	-
宮城県	1654	18.18	6	0.10	92	1.56	662	11.22	192	3.25	5	0.08	33	0.56	54	0.92	-	-
秋田県	447	8.13	1	0.03	50	1.43	226	6.46	43	1.23	11	0.31	4	0.11	13	0.37	-	-
山形県	612	12.75	18	0.60	102	3.40	354	11.80	106	3.53	2	0.07	21	0.70	31	1.03	1	0.03
福島県	1402	17.53	2	0.04	51	1.06	538	11.21	127	2.65	1	0.02	2	0.04	25	0.52	-	-
茨城県	1299	11.01	12	0.16	78	1.05	383	5.18	135	1.82	2	0.03	3	0.04	37	0.50	1	0.01
栃木県	1379	19.70	-	-	46	1.00	259	5.63	86	1.87	2	0.04	18	0.39	21	0.46	-	-
群馬県	1943	19.63	4	0.07	82	1.34	319	5.23	137	2.25	4	0.07	13	0.21	28	0.46	-	-
埼玉県	4814	18.88	34	0.21	191	1.20	1419	8.92	405	2.55	3	0.02	72	0.45	138	0.87	2	0.01
千葉県	2791	13.35	26	0.20	168	1.28	1059	8.08	338	2.58	28	0.21	57	0.44	112	0.85	2	0.02
東京都	1383	7.77	11	0.08	80	0.56	843	5.94	149	1.05	7	0.05	71	0.50	69	0.49	3	0.02
神奈川県	3114	9.55	39	0.19	175	0.85	1475	7.16	392	1.90	-	-	133	0.65	150	0.73	-	-
新潟県	1233	12.45	32	0.53	135	2.25	461	7.68	193	3.22	1	0.02	44	0.73	42	0.70	1	0.02
富山県	313	6.52	4	0.14	108	3.72	325	11.21	47	1.62	1	0.03	3	0.10	20	0.69	-	-
石川県	298	6.21	6	0.21	45	1.55	208	7.17	77	2.66	9	0.31	23	0.79	19	0.66	-	-
福井県	105	3.28	8	0.36	55	2.50	220	10.00	56	2.55	3	0.14	26	1.18	15	0.68	1	0.05
山梨県	324	7.90	2	0.08	16	0.64	235	9.40	22	0.88	1	0.04	9	0.36	10	0.40	-	-
長野県	1224	14.07	7	0.13	74	1.35	553	10.05	146	2.65	5	0.09	25	0.45	36	0.65	-	-
岐阜県	1058	14.30	23	0.49	29	0.62	282	6.00	93	1.98	2	0.04	18	0.38	35	0.74	1	0.02
静岡県	1818	13.27	24	0.28	127	1.48	1137	13.22	242	2.81	2	0.02	47	0.55	79	0.92	1	0.01
愛知県	3428	17.58	48	0.26	218	1.20	1206	6.63	399	2.19	9	0.05	64	0.35	131	0.72	1	0.01
三重県	783	10.73	16	0.36	61	1.36	683	15.18	96	2.13	5	0.11	7	0.16	42	0.93	-	-
滋賀県	329	6.45	1	0.03	26	0.79	140	4.24	59	1.79	4	0.12	14	0.42	17	0.52	-	-
京都府	389	3.16	2	0.03	54	0.73	559	7.55	109	1.47	-	-	11	0.15	25	0.34	-	-
大阪府	845	2.86	20	0.10	196	1.01	1272	6.52	400	2.05	2	0.01	29	0.15	112	0.57	2	0.01
兵庫県	710	3.59	19	0.15	91	0.71	1590	12.42	318	2.48	14	0.11	30	0.23	105	0.82	1	0.01
奈良県	240	4.36	10	0.29	20	0.57	289	8.26	61	1.74	7	0.20	12	0.34	25	0.71	-	-
和歌山県	141	2.82	26	0.84	20	0.65	338	10.90	56	1.81	-	-	6	0.19	25	0.81	-	-
鳥取県	325	11.21	10	0.53	82	4.32	302	15.89	57	3.00	-	-	3	0.16	18	0.95	-	-
島根県	72	2.06	5	0.23	18	0.82	190	8.64	46	2.09	-	-	-	-	20	0.91	-	-
岡山県	282	3.36	5	0.09	30	0.56	443	8.20	149	2.76	3	0.06	5	0.09	32	0.59	-	-
広島県	493	4.11	11	0.15	59	0.79	958	12.77	169	2.25	5	0.07	22	0.29	63	0.84	-	-
山口県	205	2.93	19	0.39	74	1.51	825	16.84	141	2.88	-	-	8	0.16	52	1.06	-	-
徳島県	201	5.29	8	0.35	11	0.48	273	11.87	53	2.30	7	0.30	3	0.13	19	0.83	-	-
香川県	153	3.00	5	0.16	11	0.34	396	12.38	68	2.13	1	0.03	6	0.19	19	0.59	-	-
愛媛県	105	1.64	18	0.46	56	1.44	628	16.10	137	3.51	1	0.03	5	0.13	40	1.03	-	-
高知県	145	2.96	5	0.16	39	1.26	448	14.45	51	1.65	-	-	-	-	23	0.74	-	-
福岡県	549	2.77	14	0.12	228	1.90	1371	11.43	407	3.39	5	0.04	23	0.19	133	1.11	2	0.02
佐賀県	108	2.77	4	0.17	33	1.43	138	6.00	68	2.96	2	0.09	1	0.04	38	1.65	-	-
長崎県	280	4.00	4	0.09	41	0.93	422	9.59	104	2.36	-	-	12	0.27	25	0.57	1	0.02
熊本県	112	1.38	5	0.10	61	1.24	777	15.86	154	3.14	5	0.10	12	0.24	41	0.84	-	-
大分県	95	1.64	3	0.08	42	1.17	633	17.58	94	2.61	1	0.03	29	0.81	53	1.47	-	-
宮崎県	155	2.58	11	0.30	66	1.78	521	14.08	116	3.14	14	0.38	18	0.49	75	2.03	-	-
鹿児島県	230	2.40	9	0.16	39	0.67	713	12.29	170	2.93	4	0.07	6	0.10	48	0.83	-	-
沖縄県	251	4.33	1	0.03	5	0.15	197	5.79	55	1.62	3	0.09	5	0.15	24	0.71	1	0.03

報告数・定点当り報告数, 疾病・都道府県別

平成16年3週

	風しん		ヘルパンギーナ		麻しん (成人麻しんを除く)		流行性耳下腺炎		急性出血性 結膜炎		流行性角結膜炎		細菌性髄膜炎		無菌性髄膜炎		マイコプラズマ 肺炎	
	報告数	定点当り	報告数	定点当り	報告数	定点当り	報告数	定点当り	報告数	定点当り	報告数	定点当り	報告数	定点当り	報告数	定点当り	報告数	定点当り
総 数	27	0.01	84	0.03	38	0.01	1399	0.46	15	0.02	510	0.80	8	0.02	15	0.03	120	0.25
北海道	-	-	3	0.02	5	0.03	75	0.52	-	-	34	1.17	-	-	-	-	3	0.13
青森県	-	-	-	-	-	-	21	0.50	-	-	6	0.55	-	-	-	-	-	-
岩手県	-	-	-	-	-	-	6	0.16	-	-	9	0.75	-	-	-	-	6	0.30
宮城県	1	0.02	1	0.02	-	-	30	0.51	-	-	4	0.36	-	-	-	-	9	0.75
秋田県	-	-	-	-	-	-	3	0.09	-	-	-	-	-	-	-	-	7	1.00
山形県	-	-	1	0.03	1	0.03	10	0.33	-	-	4	0.50	-	-	-	-	3	0.30
福島県	-	-	-	-	2	0.04	23	0.48	-	-	21	1.75	-	-	-	-	1	0.11
茨城県	1	0.01	-	-	-	-	7	0.09	1	0.06	25	1.56	-	-	-	-	2	0.18
栃木県	1	0.02	-	-	1	0.02	6	0.13	1	0.08	13	1.08	-	-	-	-	2	0.29
群馬県	5	0.08	1	0.02	5	0.08	65	1.07	-	-	17	1.21	-	-	-	-	-	-
埼玉県	2	0.01	11	0.07	2	0.01	92	0.58	-	-	24	0.67	-	-	-	-	-	-
千葉県	2	0.02	2	0.02	3	0.02	44	0.34	3	0.09	32	0.94	1	0.08	-	-	-	-
東京都	1	0.01	1	0.01	4	0.03	30	0.21	-	-	16	1.14	-	-	1	0.04	-	-
神奈川県	3	0.01	1	0.00	1	0.00	77	0.37	4	0.10	33	0.79	-	-	-	-	-	-
新潟県	-	-	2	0.03	1	0.02	34	0.57	-	-	1	0.11	-	-	2	0.17	6	0.50
富山県	-	-	1	0.03	1	0.03	1	0.03	-	-	-	-	-	-	-	-	-	-
石川県	-	-	1	0.03	-	-	2	0.07	-	-	2	0.29	-	-	-	-	2	0.40
福井県	-	-	-	-	-	-	2	0.09	-	-	-	-	1	0.17	-	-	-	-
山梨県	-	-	-	-	-	-	1	0.04	-	-	5	1.67	-	-	-	-	10	1.00
長野県	-	-	-	-	-	-	25	0.45	-	-	6	0.55	-	-	3	0.27	-	-
岐阜県	-	-	9	0.19	-	-	19	0.40	-	-	5	0.45	-	-	-	-	-	-
静岡県	1	0.01	1	0.01	1	0.01	48	0.56	-	-	13	0.65	-	-	1	0.10	3	0.30
愛知県	1	0.01	-	-	2	0.01	113	0.62	-	-	35	1.00	-	-	-	-	6	0.46
三重県	-	-	1	0.02	-	-	6	0.13	-	-	2	0.17	-	-	-	-	2	0.22
滋賀県	-	-	-	-	-	-	10	0.30	-	-	8	1.14	-	-	-	-	3	0.43
京都府	1	0.01	1	0.01	-	-	21	0.28	-	-	5	0.26	-	-	-	-	1	0.14
大阪府	1	0.01	8	0.04	1	0.01	114	0.58	1	0.02	19	0.39	-	-	-	-	5	0.33
兵庫県	-	-	1	0.01	4	0.03	128	1.00	1	0.03	21	0.60	-	-	-	-	3	0.23
奈良県	-	-	1	0.03	-	-	21	0.60	-	-	3	0.33	-	-	1	0.17	1	0.17
和歌山県	-	-	-	-	-	-	5	0.16	-	-	-	-	-	-	-	-	9	0.82
鳥取県	-	-	-	-	1	0.05	9	0.47	-	-	6	2.00	-	-	1	0.20	-	-
島根県	-	-	1	0.05	-	-	6	0.27	-	-	2	0.67	-	-	3	0.38	-	-
岡山県	-	-	2	0.04	-	-	19	0.35	-	-	10	0.83	-	-	-	-	10	2.00
広島県	2	0.03	4	0.05	2	0.03	22	0.29	-	-	19	0.95	1	0.05	1	0.05	1	0.05
山口県	1	0.02	7	0.14	-	-	96	1.96	1	0.11	7	0.78	1	0.11	-	-	6	0.67
徳島県	-	-	1	0.04	-	-	6	0.26	-	-	1	0.25	-	-	-	-	-	-
香川県	-	-	-	-	-	-	8	0.25	-	-	-	-	-	-	-	-	2	0.40
愛媛県	-	-	-	-	-	-	9	0.23	-	-	12	1.71	-	-	-	-	-	-
高知県	-	-	1	0.03	-	-	40	1.29	-	-	6	2.00	-	-	-	-	-	-
福岡県	-	-	5	0.04	-	-	58	0.48	1	0.04	23	0.88	1	0.07	-	-	3	0.20
佐賀県	-	-	2	0.09	-	-	13	0.57	-	-	2	0.50	-	-	-	-	5	0.83
長崎県	-	-	-	-	-	-	9	0.20	2	0.25	10	1.25	-	-	-	-	1	0.08
熊本県	-	-	2	0.04	1	0.02	9	0.18	-	-	22	2.44	3	0.20	2	0.13	-	-
大分県	4	0.11	4	0.11	-	-	32	0.89	-	-	1	0.20	-	-	-	-	4	0.36
宮崎県	-	-	5	0.14	-	-	9	0.24	-	-	10	2.50	-	-	-	-	1	0.14
鹿児島県	-	-	1	0.02	-	-	11	0.19	-	-	8	1.14	-	-	-	-	3	0.25
沖縄県	-	-	2	0.06	-	-	4	0.12	-	-	8	0.80	-	-	-	-	-	-

報告数・定点当り報告数, 疾病・都道府県別 平成16年3週

	クラミジア肺炎 (オウム病を除く)		成人麻しん		RSウイルス 感染症
	報告数	定点当り	報告数	定点当り	
総 数	3	0.01	-	-	297
北海道	-	-	-	-	15
青森県	-	-	-	-	2
岩手県	-	-	-	-	...
宮城県	-	-	-	-	1
秋田県	-	-	-	-	2
山形県	-	-	-	-	3
福島県	-	-	-	-	23
茨城県	-	-	-	-	1
栃木県	-	-	-	-	3
群馬県	-	-	-	-	...
埼玉県	-	-	-	-	10
千葉県	2	0.15	-	-	-
東京都	-	-	-	-	12
神奈川県	-	-	-	-	10
新潟県	-	-	-	-	6
富山県	-	-	-	-	...
石川県	-	-	-	-	3
福井県	-	-	-	-	...
山梨県	-	-	-	-	...
長野県	-	-	-	-	1
岐阜県	-	-	-	-	7
静岡県	-	-	-	-	...
愛知県	-	-	-	-	23
三重県	-	-	-	-	1
滋賀県	-	-	-	-	9
京都府	-	-	-	-	5
大阪府	-	-	-	-	...
兵庫県	-	-	-	-	24
奈良県	-	-	-	-	...
和歌山県	-	-	-	-	7
鳥取県	-	-	-	-	12
島根県	-	-	-	-	1
岡山県	-	-	-	-	...
広島県	-	-	-	-	36
山口県	-	-	-	-	...
徳島県	-	-	-	-	5
香川県	-	-	-	-	...
愛媛県	-	-	-	-	3
高知県	-	-	-	-	2
福岡県	-	-	-	-	33
佐賀県	-	-	-	-	-
長崎県	-	-	-	-	...
熊本県	-	-	-	-	12
大分県	-	-	-	-	2
宮崎県	1	0.14	-	-	11
鹿児島県	-	-	-	-	11
沖縄県	-	-	-	-	1

定点把握疾患表注釈

「感染症の予防及び感染症の患者に対する医療に関する法律」の改正(施行日:平成15年11月5日、IDWR週報2003年43号参照)により、定点把握疾患の対象疾患、分類、疾患名の記載方法が一部変更されました。

改正により「RSウイルス感染症」が追加されましたが、ゼロ報告も含めて報告自体がなされていない都道府県(…)が多く見られ、その報告はまだ十分ではありません。そのため、「感染症週報」の情報還元としては、報告数のみの掲載とします。宜しく御理解ください。

感染症週報 第6巻 第3号 平成16年1月30日発行
発行:国立感染症研究所

厚生労働省健康局結核感染症課
厚生労働省大臣官房統計情報部

事務局:国立感染症研究所感染症情報センター
〒162-8640東京都新宿区戸山1-23-1
TEL:03-5285-1111
FAX:03-5285-1129

URL: <http://idsc.nih.go.jp/index-j.html>
<国立感染症研究所 感染症情報センター>
<http://www.mhlw.go.jp/>
<厚生労働省>
<http://www.forth.go.jp/>
<旅行者のための海外感染症情報(厚生労働省検疫所)>

本週報は、感染症新法に基づくものであり、全国の医療従事者、定点医療機関、保健所、保健所設置市、特別区、都道府県、地方衛生研究所、検疫所の皆様のご協力を得て、国立感染症研究所感染症情報センターにおいて編集したものです。

また、本週報は速報性を重視しておりますので、今後調査などの結果に応じて、若干の変更が生じることがありますが、その場合には週報上に訂正させていただきます。

「感染症の話」及び「読者のコーナー」の回答欄の内容に関する責は、それぞれの執筆者及び回答者に属しますが、内容に関するご質問、ご意見については事務局でお受けいたします。

なお、週報の内容について、学術的研究、あるいは公衆衛生活動にかかわる業務以外の目的においては、無断転載を禁じます。