

マークをクリックするとそのページを見ることができます



発生動向総覧
P.2-4

< 第27週 > 咽頭結膜熱の定点当たり報告数は過去10年間の全ての週と比較して最高値を更新した



注目すべき感染症
P.5-6

< コレラ > 下痢や嘔吐で急激に発症する腸管感染症で、本年は、6月の発症者が18例と非常に多く報告されている



病原体情報
P.7-8

手足口病患者から検出されているエンテロウイルス71型 2004年 / ヒトから検出されているアデノウイルス3型 2004年 / ヒトから検出されているVero毒素産生性大腸菌 2004年



速報
P.9

手足口病患者からのエンテロウイルス71型の検出 - 東京都



海外感染症情報
P.10-12

香港での日本脳炎発生 / ラテンアメリカでの黄熱流行 - 更新 / スーダン南部でのエボラ出血熱 - 更新 / 米国でのウエストナイル熱 / 脳炎(6月30日~7月6日) - 更新



感染症の話
P.13

< 今週は該当記事はありません >



読者のコーナー
< 今週は該当記事はありません >



グラフ総覧(27週)
P.14-20



27週のデータ
P.21-30



発生動向総覧

*「感染症の予防及び感染症の患者に対する医療に関する法律」の改正(11月5日施行)により、対象疾患、分類が一部変更されました(2003年第43号「速報」参照)。

<第27週コメント> 7月8日集計分

全数報告の感染症

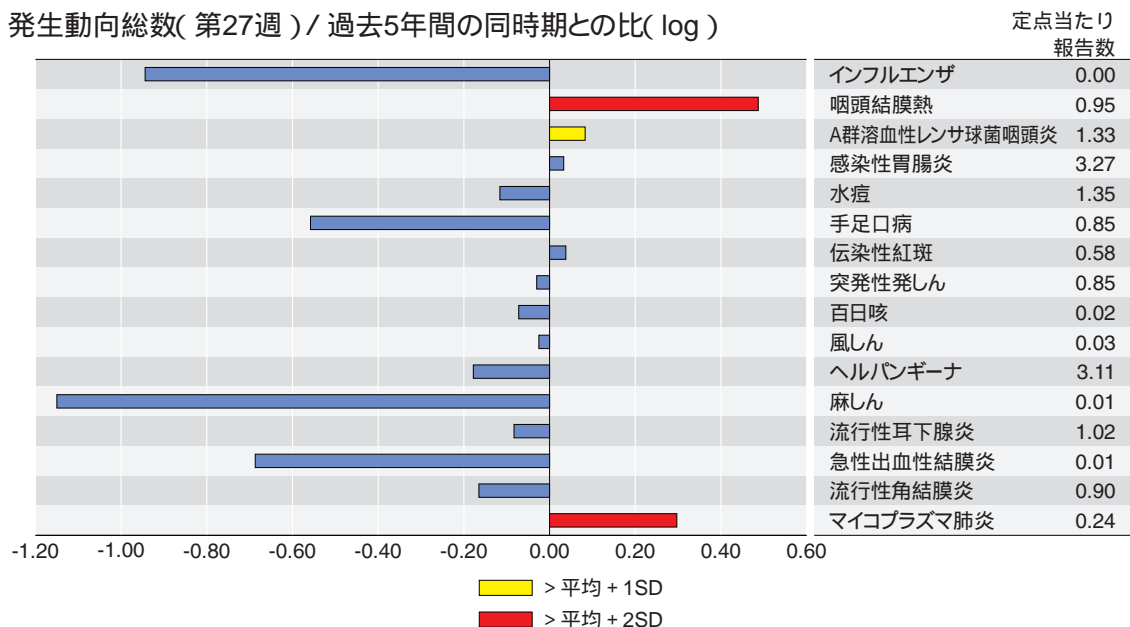
注意:これは当該週に診断された報告症例の集計です。しかし、迅速に情報還元するために期日を決めて集計を行いますので、当該週に診断された症例の報告が、集計の期日以降に届くこともあります。それらについては、発生動向総覧では扱いませんが、翌週あるいはそれ以降に、巻末の表の累積数に加えられることになります。宜しく御理解下さい。

- 1類感染症: 報告なし
 - 2類感染症: コレラ 4例(推定感染地域: フィリピン3例、タイ1例)
細菌性赤痢 5例(推定感染地域: インド1例、インドネシア1例、ミャンマー1例、タイ1例、ネパール/チベット1例)
腸チフス 1例(推定感染地域: インド)
パラチフス 2例(推定感染地域: 国内1例、インド1例)
 - 3類感染症: 腸管出血性大腸菌感染症 99例(うち有症者77例)
報告の多い都道府県: 大阪府(14例)、福岡県(10例)、愛媛県(9例)
血清型・毒素型: O157 VT1・VT2(46例)、O157 VT2(19例)、O26 VT1(13例)、O111 VT1(4例)、O26 VT2(1例)、O103 VT1(1例)
その他(15例)
年齢: 10歳未満(37例)、10代(16例)、20代(20例)、30代(7例)、40代(6例)、50代(4例)、60代(6例)、70歳以上(3例)
 - 4類感染症: つつが虫病 1例(徳島県)
デング熱 2例(推定感染地域: とともにインドネシア)
日本紅斑熱 2例(高知県、鹿児島県)
マラリア 1例(熱帯熱__推定感染地域: ガーナ/ギニア)
レジオネラ症 1例(63歳)
E型肝炎 1例(推定感染地域: 国内、推定感染源: 不明)
A型肝炎 1例(推定感染地域: ケニア)
 - 5類感染症: アメーバ赤痢 5例(推定感染地域: 国内4例、不明1例、推定感染経路: 経口感染1例、不明4例)
ウイルス性肝炎 2例(ともにB型__推定感染経路: とともに性的接触)
クリプトスポリジウム症 1例(推定感染地域: 国内)
クロイツフェルト・ヤコブ病 3例(いずれも孤発性)
劇症型溶血性レンサ球菌感染症 1例(57歳)
後天性免疫不全症候群 10例(無症候6例、AIDS 4例)
推定感染経路: 性的接触8例(異性間3例、同性間5例)、不明2例
推定感染地域: いずれも国内
ジアルジア症 2例(推定感染地域: とともに国内)
梅毒 4例(早期顕症I期2例、早期顕症II期1例、無症候1例)
破傷風 1例(75歳)
- (補)他に、梅毒1例の報告があったが、削除予定。また報告遅れとして、コクシジオイデス症1例(推定感染地域: 米国アリゾナ州)、E型肝炎3例(推定感染地域: 国内2例、不明1例、推定感染源: いずれも不明)の報告があった。

定点把握の対象となる5類感染症

全国の指定された医療機関(定点)から報告され、疾患により小児科定点(約3,000カ所)、インフルエンザ(小児科・内科)定点(約5,000カ所)、眼科定点(約600カ所)、基幹定点(約500カ所)に分かれています。また、定点当たり報告数は、報告数/定点医療機関数です。

発生動向総数(第27週) / 過去5年間の同時期との比(log)

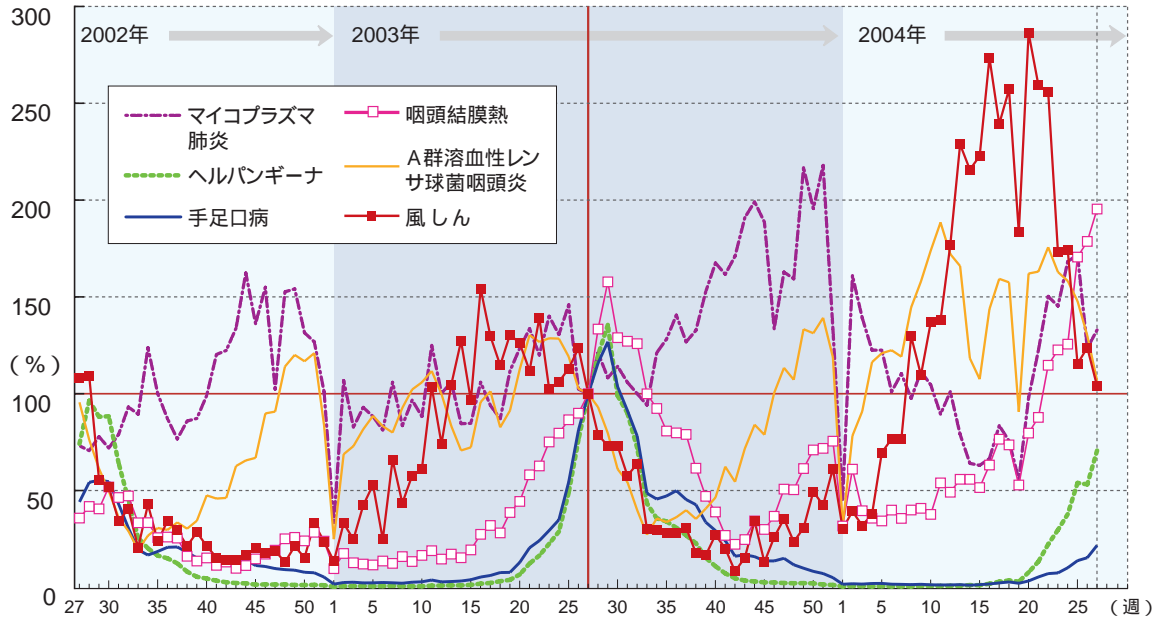


当該週と過去5年間の平均(過去5年間の前週、当該週、後週の合計15週の平均)の比を対数にてグラフ上に表現した。1標準偏差を超えた場合黄で、2標準偏差を超えた場合赤で色分けしている。

小児科定点報告疾患：咽頭結膜熱の定点当たり報告数は第11週から増加傾向が認められているが、第26週には過去10年間の全ての週と比較して最高値を示した。第27週もさらに増加して、最高値を更新した。都道府県別では埼玉県(1.8)、富山県(1.7)、神奈川県(1.6)が多い。A群溶血性レンサ球菌咽頭炎の定点当たり報告数は第11週に過去10年間で最高値を示した後、減少した。その後、第16週から再び増加傾向が認められたが、第23週から減少している。しかし、第19週を除き、第7週から継続して過去10年間の当該週と比較して最高値を示している。都道府県別では愛媛県(4.0)、山形県(3.2)が多い。手足口病の定点当たり報告数は第20週から緩やかに増加しており、第27週も増加した。都道府県別では兵庫県(3.3)、福岡県(2.9)が多い。風しんの定点当たり報告数は前週と同値で、都道府県別では28都府県から報告があったが、いずれも0.2を超えなかった。ヘルパンギーナの定点当たり報告数は第20週から増加が続いた後、第26週は微減したが、第27週は再び増加した。都道府県別では山口県(6.2)、福井県(6.0)、三重県(5.8)が多い。RSウイルス感染症はゼロ報告を含めて26都道府県から報告がなされ、報告数は合計15例であった。

基幹定点報告疾患：マイコプラズマ肺炎の定点当たり報告数は第20週から増加傾向が認められており、第22週からは過去5年間の当該週と比較して最高値を示している。都道府県別では山口県(1.0)、茨城県(0.9)が多い。

図 . 主要疾患の過去2年間の週別定点当たり報告数の動き(第27週)



2003年第27週の定点当たり報告数を100%として各週の報告数値を換算し、主要疾患の過去2年間の増減を表している。



注目すべき感染症

コレラ

コレラは、1～5日(通常1日以内)の潜伏期の後に、下痢や嘔吐で急激に発症する腸管感染症である。殆どの場合腹痛や発熱はみられない。典型的症状は激しい水様性下痢(重症では“米のとぎ汁様”)と脱水であるが、近年の報告症例では軽症であることが多い。しかし、胃腸の弱い人(胃切除者など胃酸の働きが低下している人)や高齢者、乳幼児では重症化して死亡することもあり、油断できない疾患である。

WHOの報告基準では、コレラ毒素産生性のO1血清型コレラ菌およびO139血清型コレラ菌によるものと定義されており、日本でも同じ定義を用いている。現在は、感染症法に基づく2類感染症として、疑似症患者、無症状病原体保有者を含む症例の報告が診断した医師に義務づけられている。また、検疫法に基づく感染症でもある。

2004年は第27週(7月8日集計)までに26例(年間の累積報告数は、2000年58例、2001年50例、2002年51例、2003年25例)が報告されている。感染症法施行(1999年4月)以降の報告数を発症月別にみると、1999～2003年は7～9月にピークがあり、その報告数は8～13人であった。しかし本年は、6月の発症者が18例と非常に多く報告されている(図1)。本年報告された26例の推定感染地域はすべて海外であるが、6月に発症した18例のうち、14例の推定感染国はフィリピンであった(図2)。14例は全員男性で、年齢は30～70歳代であり、便から分離された菌の血清型および生物型は、現在検査中の1例をのぞき、いずれもO1エルトル小川型であるが、訪れた地域や、喫食した食品などの疫学的な関連性は認められていない。

例年報告のピークは7～9月にあり(図1)、今後のさらなる増加が危惧される。コレラ流行地域へ渡航する場合には、生水、氷、生の魚貝類、生野菜、カットフルーツなどを避けることが肝要である。また、無理な旅行日程などによって体調をくずし、抵抗力を落とさないよう心がけることも大切である。

図1. コレラの発症月別年次比較(1999年4月 ~ 2004年第27週)

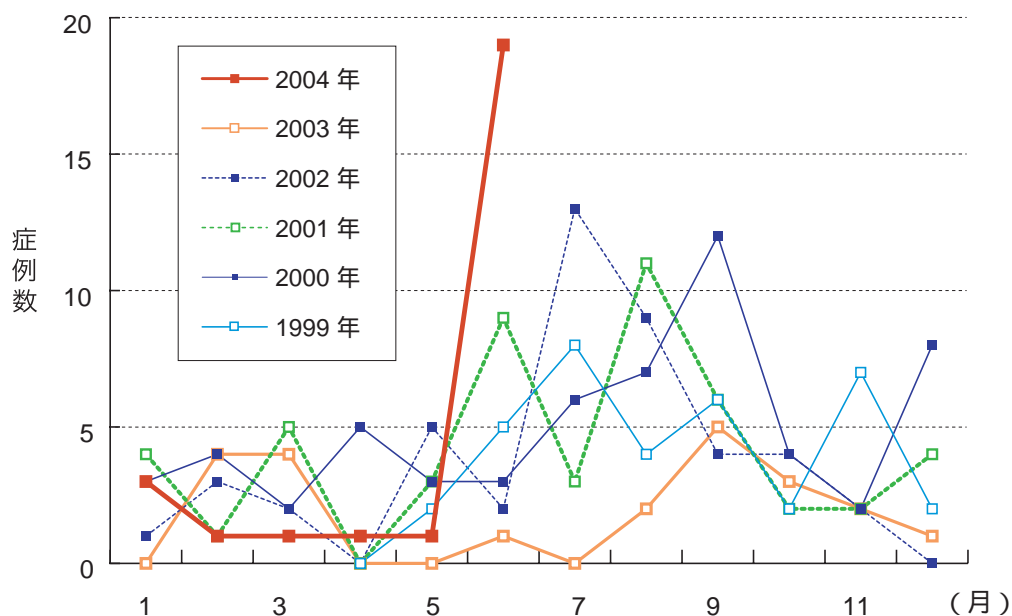
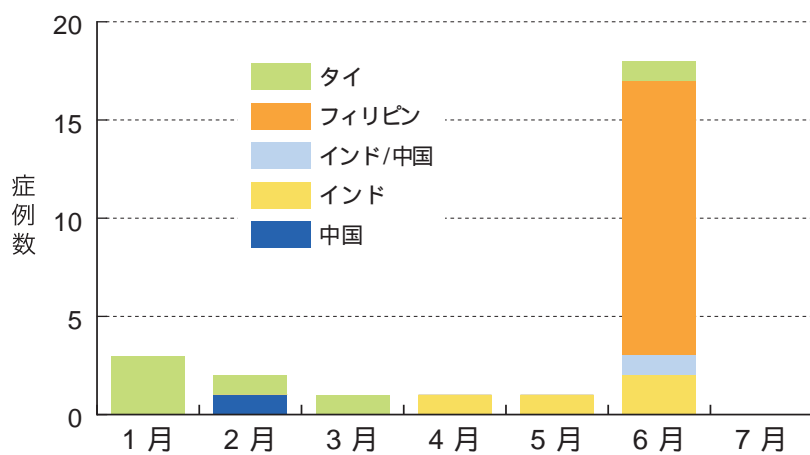


図2. コレラの発症月別推定感染地域(2004年第1 ~ 27週)





病原体情報

* グラフはIASRホームページ(<http://idsc.nih.go.jp/iasr/index-j.html>)からの引用です。

各都道府県市の地方衛生研究所(地研)からの検出報告です。週別の報告数は、病原体が分離・検出された検体の採取日による週ごとの報告数です。地域別の報告数は、その地域に所在する地研からの総報告数を都道府県別に示しています。

(2004年7月9日現在報告分)

手足口病患者から検出されているエンテロウイルス71型 2004年

エンテロウイルス71(EV71)は第6週に奈良県で1件検出されたあと報告がなかったが、東京都から第22週に小学校の集団発生から1件(9ページ速報記事参照)、第26週に幼稚園の集団発生から2件の検出が報告されている。

ヒトから検出されているアデノウイルス3型 2004年

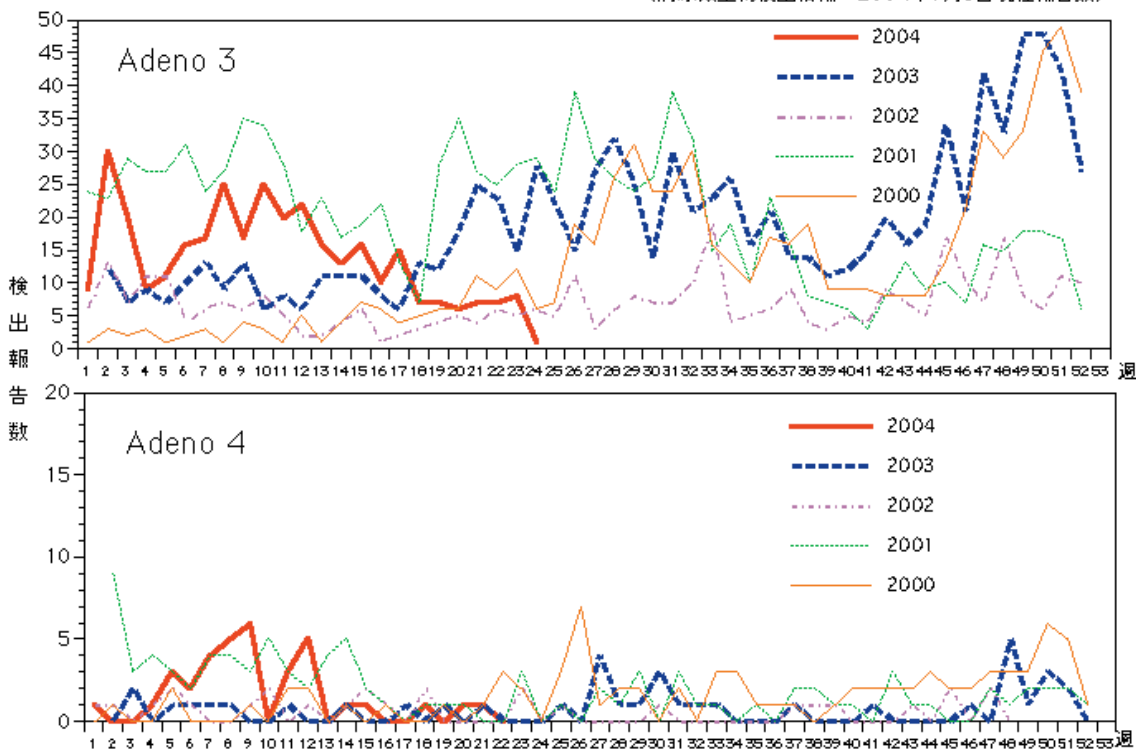
2003年夏から冬に増加したアデノウイルス3型(Ad3)の検出は、2004年に入っても目立っており、第1～24週に北海道から宮崎までの29都道府県から334件が報告されている(広島県76、北海道33、兵庫県31、愛知県27など)。

ほとんど(293)は咽頭ぬぐい液から検出されている(その他には糞便28、結膜ぬぐい液20、喀痰・気管吸引液2)。

Ad3検出例の主な診断名は上気道炎129、咽頭結膜熱74、インフルエンザ42、下気道炎19、流行性角結膜炎14、感染性胃腸炎12、年齢は0～4歳193(0歳9、1歳33、2歳44、3歳50、4歳57)、5～9歳103(5歳40、6歳35、7歳7、8歳13、9歳8)、10歳以上28である(年齢不明10)。

週別アデノウイルス3型&4型検出報告数、過去4年間との比較、2004年

(病原微生物検出情報: 2004年7月9日現在報告数)



各都道府県市の地方衛生研究所からの検出報告を図に示した。

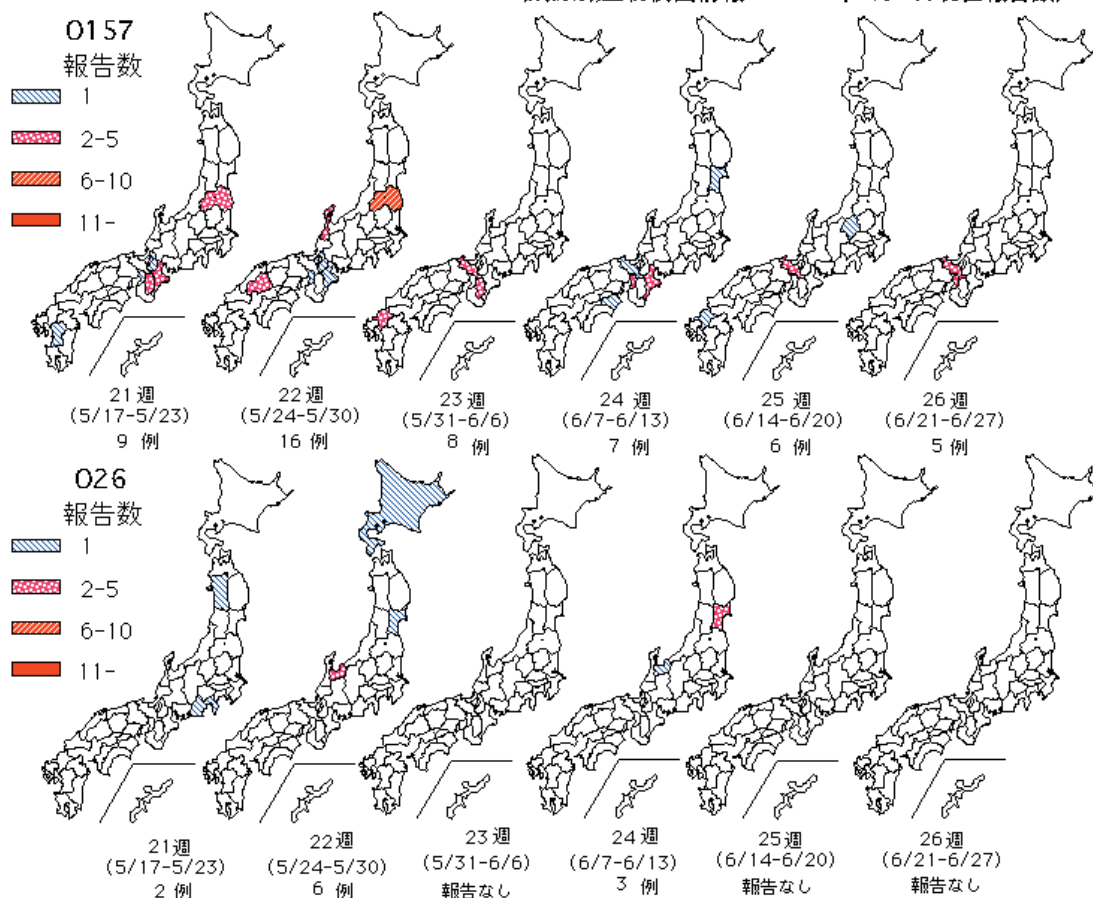


Infectious Agents Surveillance Report

ヒトから検出されているVero毒素産生性大腸菌 2004年

検出総数は186件で、うちO157が131件、O26が30件、その他の血清型が25件報告されている。O157は第21～24週(5/17～6/13)に、福島県8件、三重県5件、大阪府、奈良県、広島県、福岡県各4件、石川県、京都府各3件、滋賀県2件、宮城県、徳島県、熊本県各1件が、第25週(6/14～)以降には、京都府7件(VT1&2が6件、VT2が1件)、大阪府2件(VT1&2、VT2が各1件)、群馬県、福岡県各1件(いずれもVT1&2)が報告されており、いずれも散発または家族内事例である。O26は第21～24週に富山県5件、宮城県3件、北海道、秋田県、静岡県各1件が報告されている。この他に第21～24週に北海道からO119が1件、秋田県からOUTとO103が各1件、千葉県からO145が2件、東京都からO165が2件、第25週に福岡県からOUTが1件(VT1&2)報告されている。

都道府県別 VTEC (O157, O26) 検出状況、2004年第21週～第26週
(病原微生物検出情報：2004年7月9日現在報告数)



各都道府県市の地方衛生研究所からの分離報告を図に示した。



Infectious Agents Surveillance Report



手足口病患者からのエンテロウイルス71型の検出 - 東京都

2004年6月1日に、東京都における感染症発生動向調査検体として搬入された男児(7歳6カ月)の咽頭ぬぐい液から、今季初めてPCR法によりエンテロウイルス71型(EV71)を検出したので報告する。

2004年5月下旬、東京都内の小学校に通う男児が口内炎、丘疹を主訴として小児科を受診した。受診した際の間診から、男児の兄および男児が通う小学校のクラス内でも、数名が同様の症状を示していたことが判明している。男児は臨床上、手足口病を疑う所見があったため、同院にて咽頭ぬぐい液を採取し、この検体についてエンテロウイルス、ヘルペスウイルスの検出を目的としたPCR法を実施するとともに、F-Vero、RD細胞、乳のみマウスを用いたウイルス分離試験を開始した。エンテロウイルス検出用PCRについては、咽頭ぬぐい液より核酸抽出後、5'非コード領域を増幅するKuanの方法(J. Clin. Microbiol.35:2598-2601, 1997)により検査を実施した。

検査の結果、PCR産物の電気泳動により300bp付近に特異バンドが得られたため、direct-sequencing法により塩基配列を決定した。得られた塩基配列についてBLASTN searchを実施するとともに、分子系統樹上で他のエンテロウイルスと比較した。その結果、検出株(Tokyo/04-301)はEV71に分類されたが、東京都において昨年分離した株とは遺伝子的に異なり、EV71 Jahu株(AF412383)に最も近縁な株であることが判明した。さらに、同区内で6月22日に手足口病を発病した患者の咽頭ぬぐい液からも、同型のウイルス(Tokyo/04-429)がPCR法で検出されている。ウイルス分離試験については現在継続中である。

東京都健康安全研究センター微生物部ウイルス研究科

長谷川道弥 貞升健志 新開敬行 田部井由紀子 岩崎則子

甲斐明美 諸角 聖

社会福祉法人聖母会 聖母病院小児科(感染症発生動向調査小児科定点)

永木幸子 栗屋 豊

(IASR2004年8月号掲載予定記事より抜粋、詳細は同号参照)



海外感染症情報

* 関連の情報やさらに詳しい情報については、FORTHホームページ(<http://www.forth.go.jp/>)をご覧ください。

香港での日本脳炎発生

米国CDC/Travelers' Health 2004年7月6日公開、7月12日更新

香港衛生署によると、2004年6月に住民2名、すなわち29歳女性と45歳男性が検査により日本脳炎感染患者と確認された。この2名の患者は香港の新界地区内で12マイル以上離れて居住しており、いずれも最近の僻地への旅行歴はなかった。女性患者は6月7日に死亡し、男性患者は現在も入院中である。3例目の感染確認患者が7月3日に報告された。この患者は50歳の九龍地区のホームレスの男性で、入院している。この患者の居住地区外への渡航歴は不明である。

患者発生に対応して保健当局は、患者が報告された地区の住人に対し、積極的患者検索と血清検査を実施している。ホットライン設置を含む保健教育と媒介蚊対策も実施されている。香港衛生署は住民および来訪者に対し、屋外では防虫剤を使用し、長袖服・長ズボンを着用し、エアコンのない屋内では網戸か蚊帳を使用するよう勧告している。

ラテンアメリカでの黄熱流行 - 更新

CDC/Travelers' Health 2004年7月8日公開ニュースより

PAHOの2004年6月24日付報告によると、歴史的に黄熱が常在するペルー、ボリビア、ブラジル、コロンビアの各国で、死亡者41名を含む黄熱患者が発生した。

ペルーでは、Cuzco県、Huanuco県、Junin県、Loreto県、Madre de Dios県、San Martin県で52名の患者が報告された。

ボリビアでは、La Paz県とSanta Cruz県で少なくとも9名の黄熱患者が、Cochabamba県からは診断保留の患者が数名報告された。

ブラジルでは、報告された患者3名のうち2例はおそらくPara州で感染し、3例目はAmazonas州から報告された。

コロンビアでは、2003年から現在に至る流行で、Santander県、Cesar県、la Guajira県、Magdalena県、Meta県から患者22名が報告された。

ベネズエラのMonagas州のMorichal Largo川沿いで、2004年初期にサル的大量死も報告された。現地ではヒトの患者は発生していないが、汚染地でサル1頭から黄熱ウイルスが分離された。

対策として、全5カ国が予防接種キャンペーンを実施し、媒介蚊対策を開始した。

PAHOは、黄熱患者1例以上、あるいはサル的大量死が確認された場合に、地域内のすべての諸国にその保健省を通じて、組織的に対策の勧告を行ってきている。その際の対策には、汚染地での住人および旅行者への予防接種実施、小児への定期予防接種、媒介蚊駆除、患者探査、サーベイランスの強化などが含まれる。

米国CDCは、ラテンアメリカの黄熱流行地域への渡航者に対し、渡航10日以上前に黄熱ワクチン接種を受けるよう推奨している。

黄熱に関する詳細は下記ホームページを参照のこと

<http://www.cdc.gov/travel/diseases/yellowfever.htm>

米国での黄熱予防接種機関一覧:

<http://www2.ncid.cdc.gov/travel/yellowfever/>

南米への渡航者に対する保健医療勧告:

<http://www.cdc.gov/travel/tropsam.htm>

黄熱ワクチンに関するACIP勧告, 2002年

<http://www.cdc.gov/mmwr/preview/mmwrhtml/rr5117a1.htm>

スーダン南部でのエボラ出血熱 - 更新

WHO/CSR 2004年7月6日

2004年7月6日現在、Yambio郡保健当局とその流行対策を支援する専門家チームは、米国CDCにあるWHO協力センターでの追加的検査結果をもとに、エボラ出血熱患者数を再評価している。再分類の結果、エボラ出血熱患者17名と死亡者7名が報告された。そのうち、患者13名が検査により診断が確定し、4名は疫学的に関連付けられている。

報告された最後の死亡者は、2004年6月26日にYambio病院隔離病棟で発生し、それ以来新たな患者は報告されていない。最後の患者が報告されて隔離されたのが2004年6月14日であったことから、接触者の経過観察は現在行われていない。

サーベイランスおよび社会動員活動は継続されている。

米国でのウエストナイル熱/脳炎(6月30日 ~ 7月6日) - 更新

米国CDC/MMWR 2004; 53(25);563、7月9日

<<http://www.cdc.gov/mmwr/preview/mmwrhtml/mm5326a5.htm>>

ヒト患者:

2004年6月30日 ~ 7月6日の間に、2州(アリゾナ州およびカリフォルニア州)からウエストナイル熱患者合計21名が報告された。2004年これまでに、ArboNETを通じてCDCに対して、8州からウエストナイル熱患者合計78名が報告された。患者の47名(61%)が男性で、年齢の中央値は53歳(範囲: 1 ~ 84歳)、発病日は4月23日 ~ 6月28日であった。患者1名が死亡した。

米国で報告された患者数 米国CDC 2004年7月13日

http://www.cdc.gov/ncidod/dvbid/westnile/surv&controlCaseCount04_detailed.htm

(2004/1/1 ~ 2004/7/13)

州	神経侵襲性 ¹⁾	ウエストナイル熱 ²⁾	他 / 不明 ³⁾	ヒト患者数	死亡者数
アリゾナ	47	12	7	66	2
カリフォルニア	9	11	0	20	0
コロラド	1	11	0	12	0
フロリダ	1	1	0	2	0
アイオワ	1	0	0	1	1
ミシガン	1	0	0	1	0
ネブラスカ	0	1	0	1	0
ニューメキシコ	0	3	0	3	0
サウスダコタ	1	0	0	1	0
ワイオミング	0	1	0	1	0
合計	61	40	7	108	3

- 1) 重症例を示し、特にウエストナイル髄膜炎やウエストナイル脳炎である。
- 2) 神経侵襲性の証拠がなく、より重症度の低い症例。ウエストナイル熱は現在、国レベルでは報告義務のある疾患ではない。したがって、州保健当局がCDCに報告するかどうかは任意である。
- 3) 「他」とはウエストナイル熱、ウエストナイル脳炎、あるいはウエストナイル髄膜炎以外の臨床所見を示す症例で、例えば急性弛緩性麻痺。「不明」とは十分な臨床情報が得られていない症例。



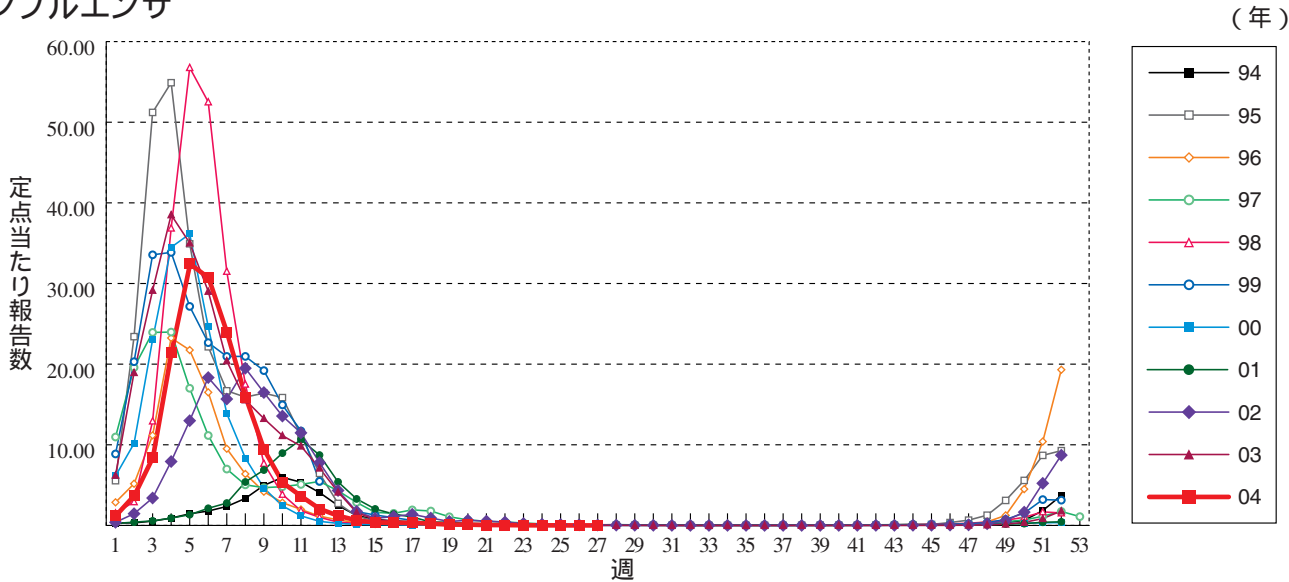
感染症の話

今週はお休みさせていただきます。
「感染症の話」過去の掲載分については
<http://idsc.nih.go.jp/kansen/index.html>
でご覧いただけます。

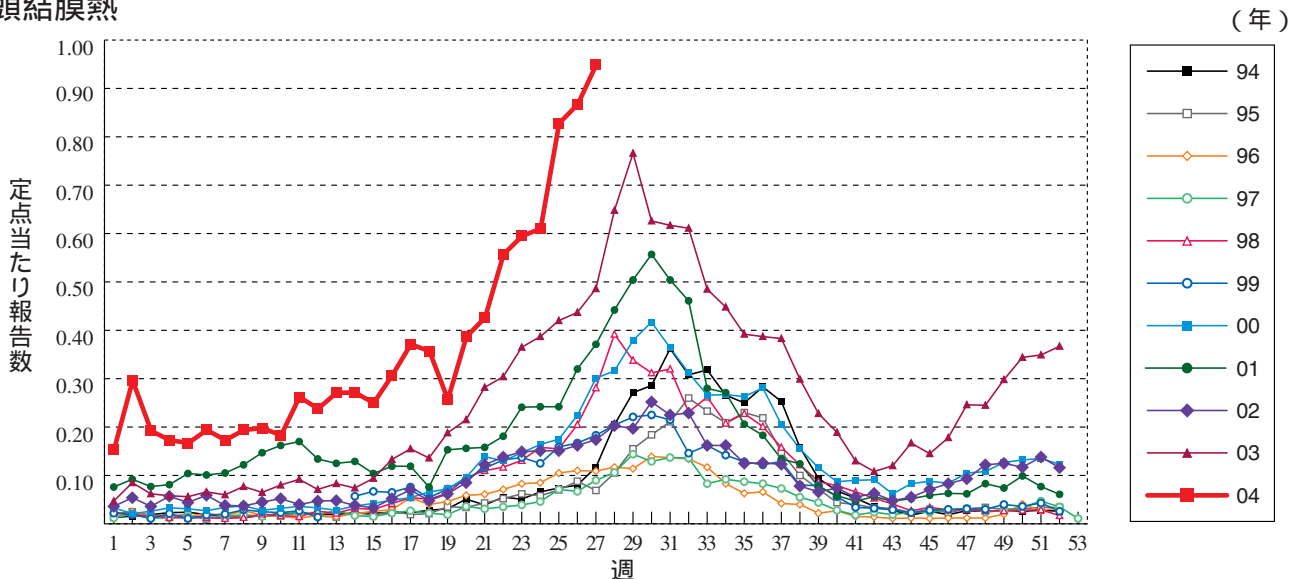


グラフ総覧(27週)

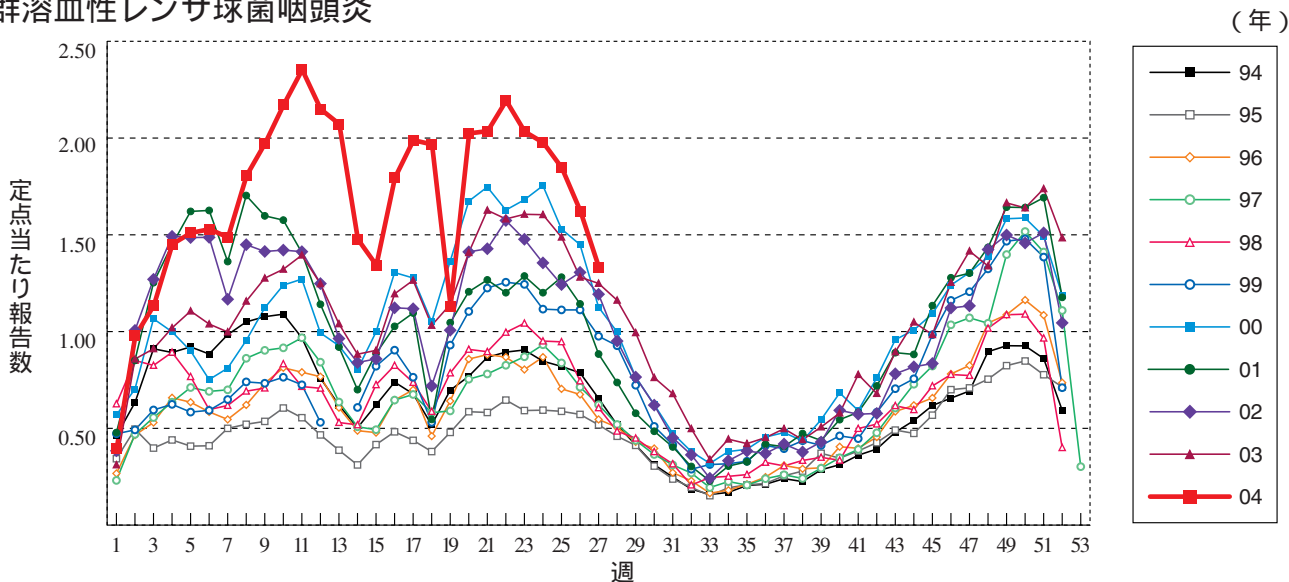
インフルエンザ



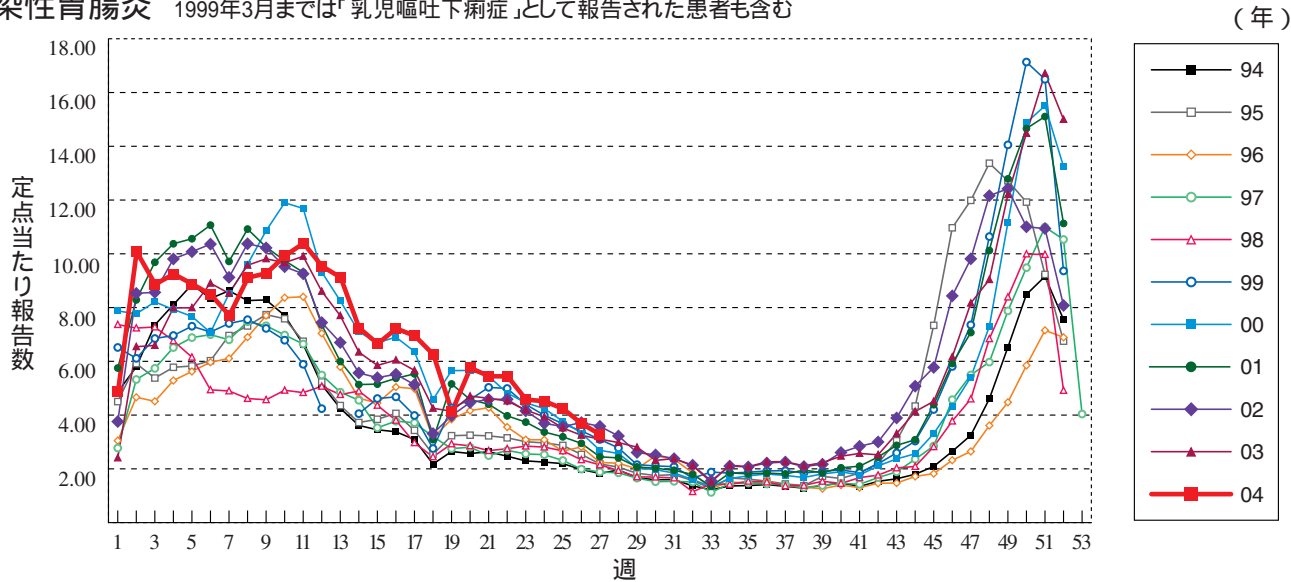
咽頭結膜熱



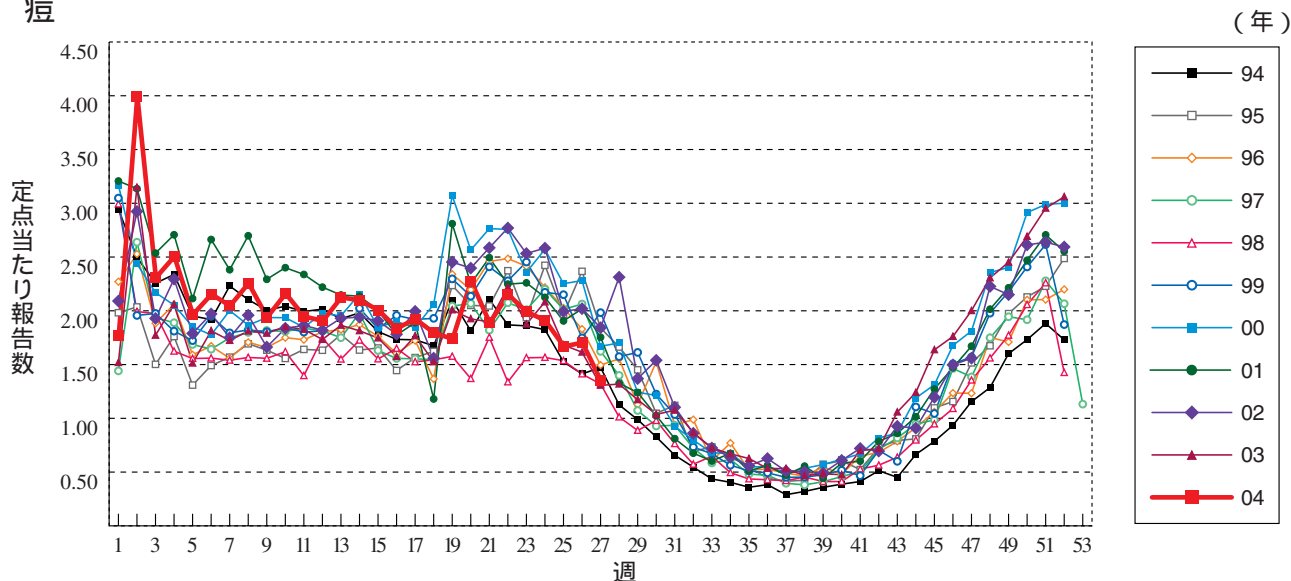
A群溶血性レンサ球菌咽頭炎



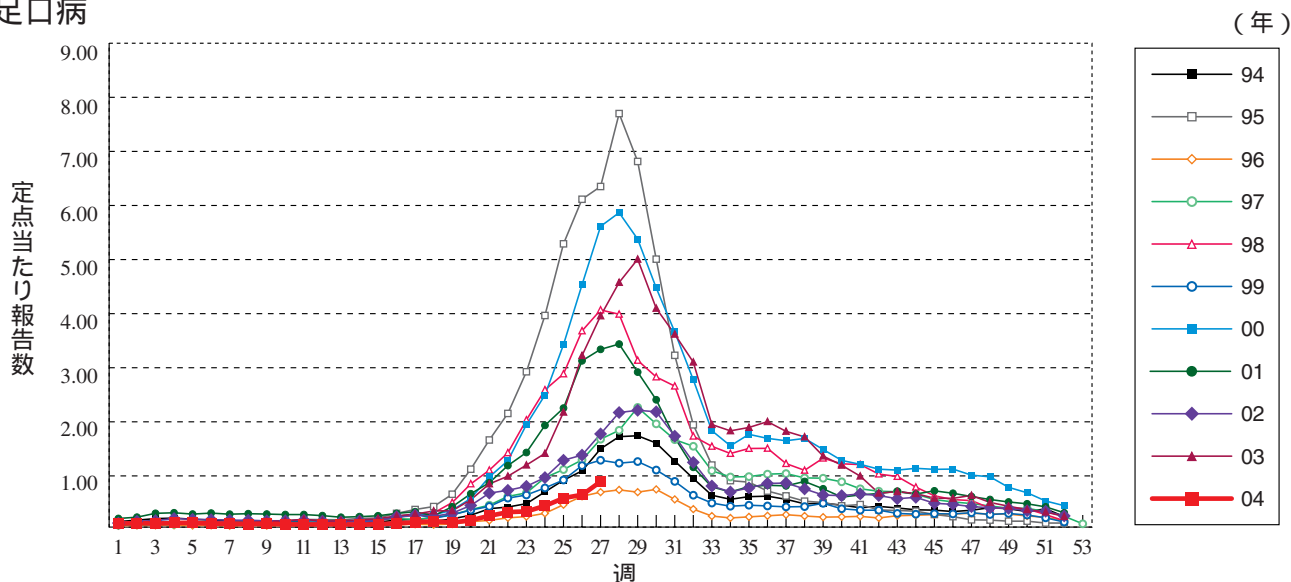
感染性胃腸炎 1999年3月までは「乳児嘔吐下痢症」として報告された患者も含む



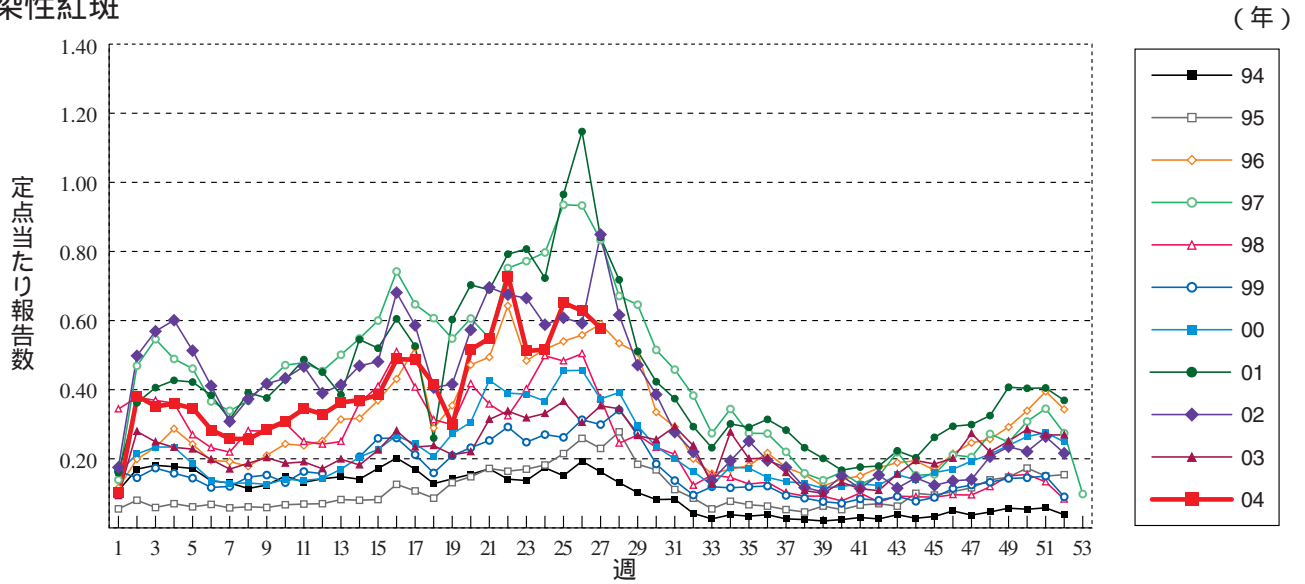
水痘



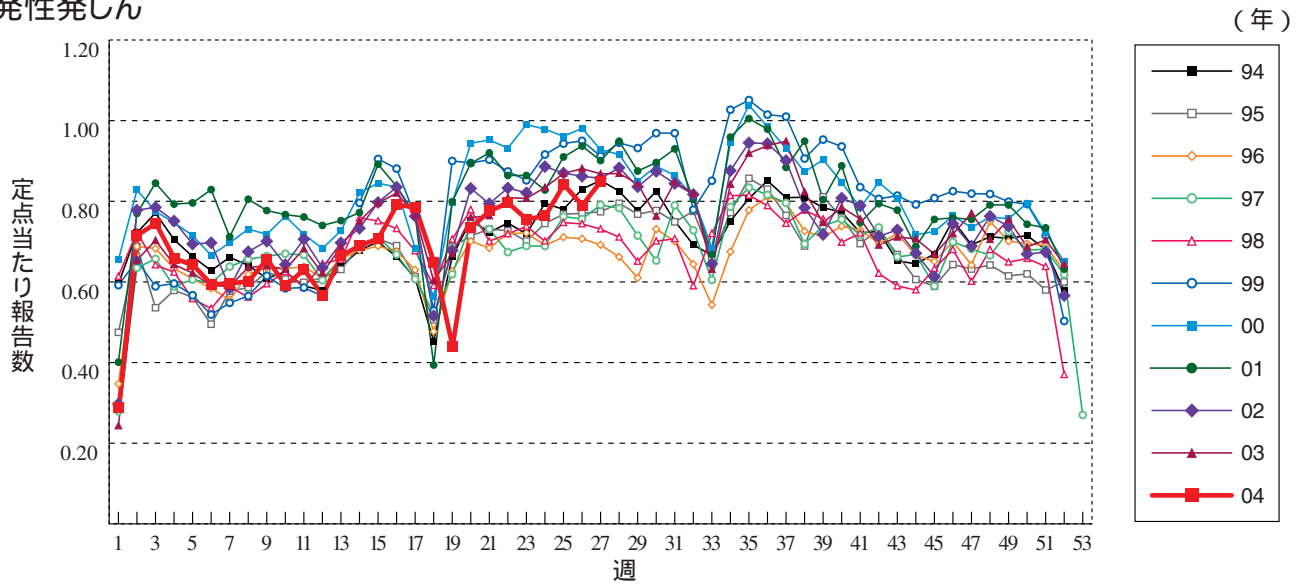
手足口病



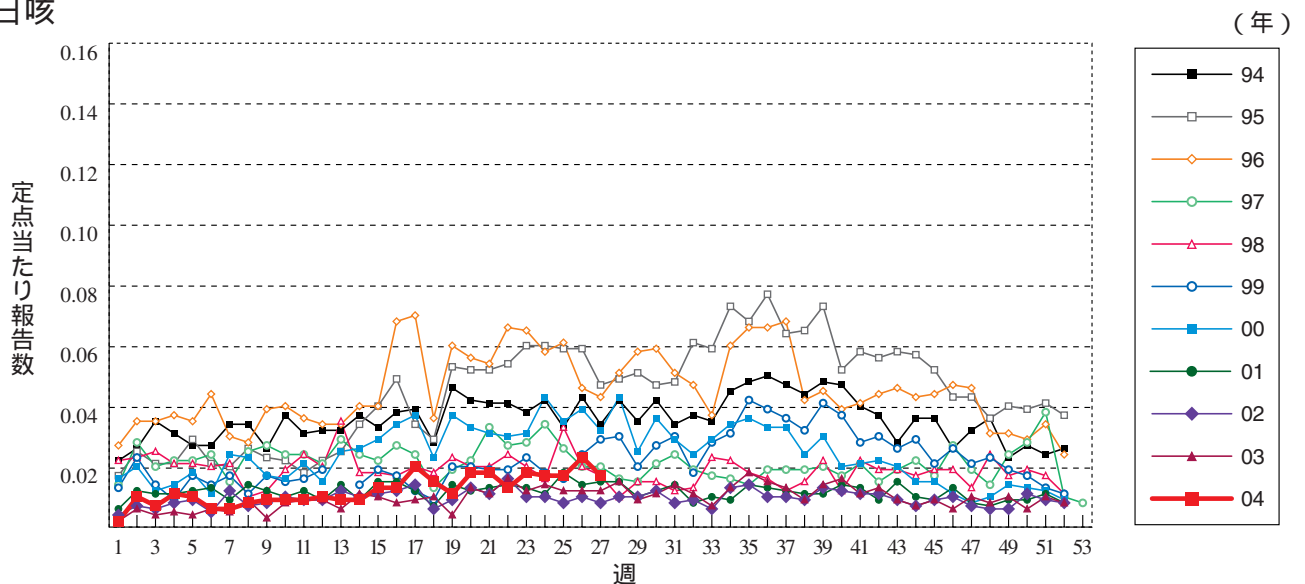
伝染性紅斑



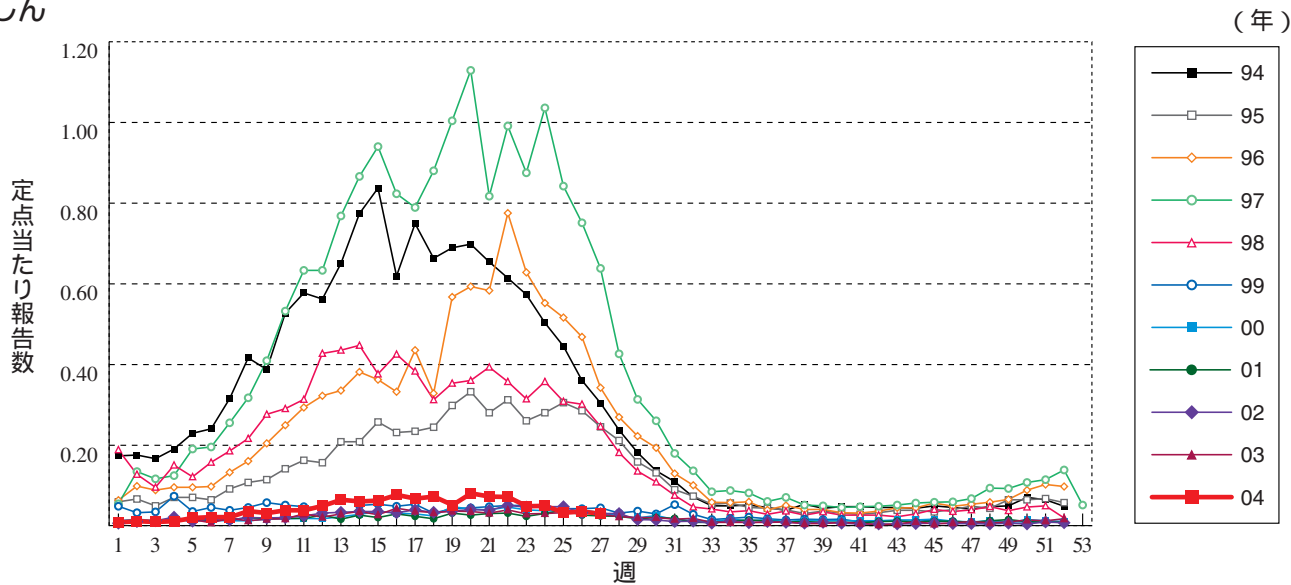
突発性発しん



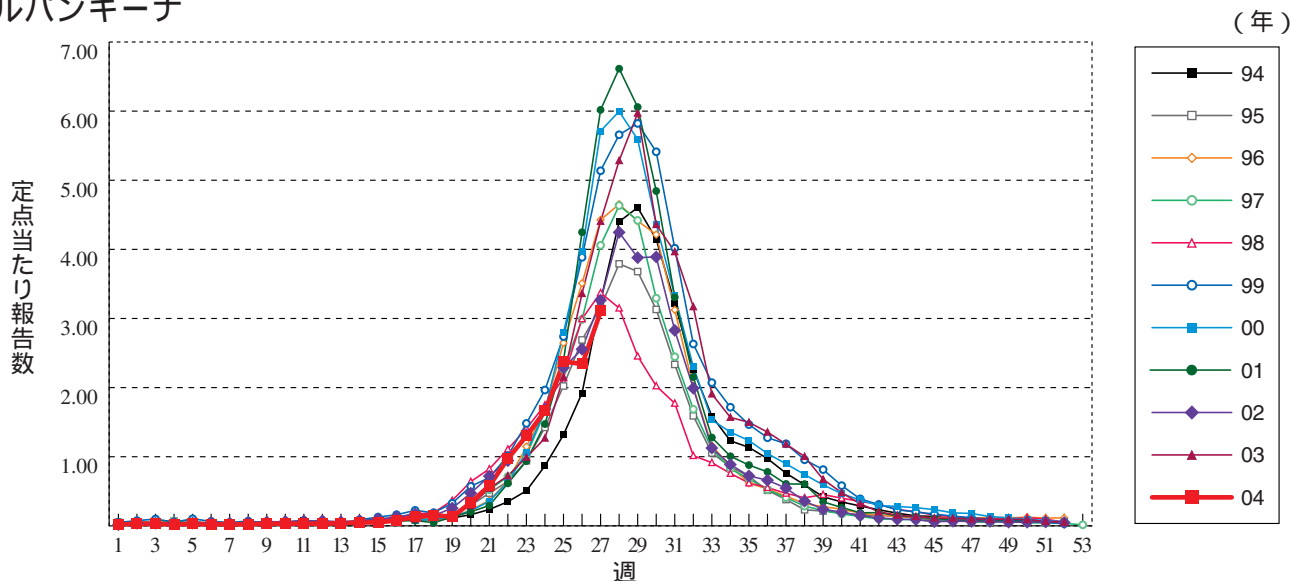
百日咳



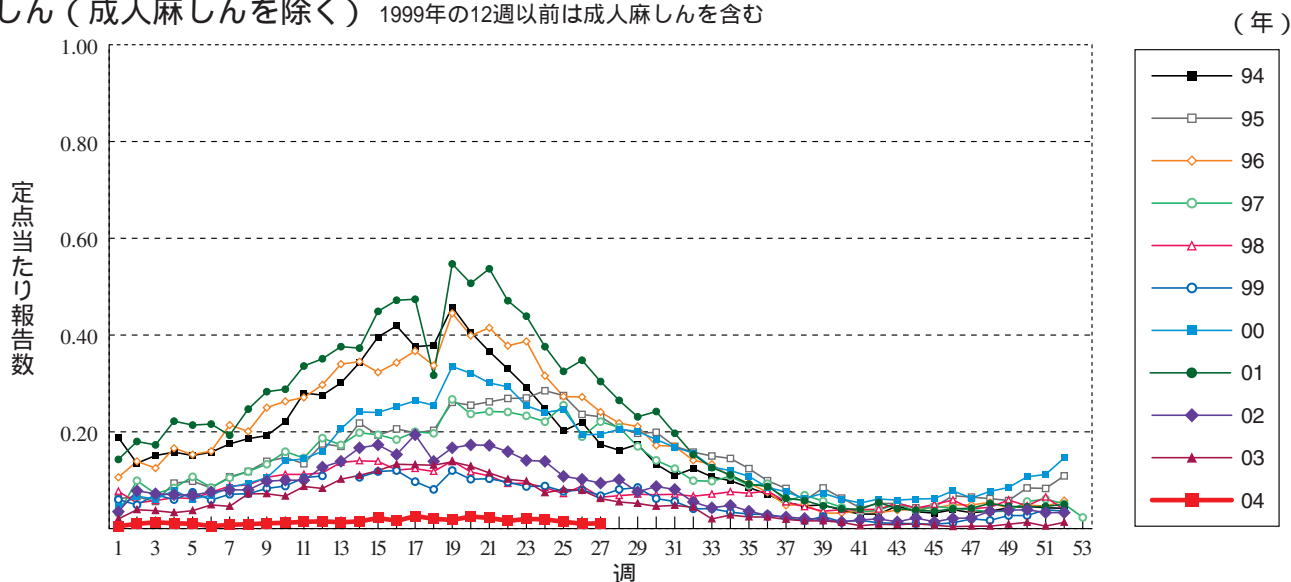
風しん



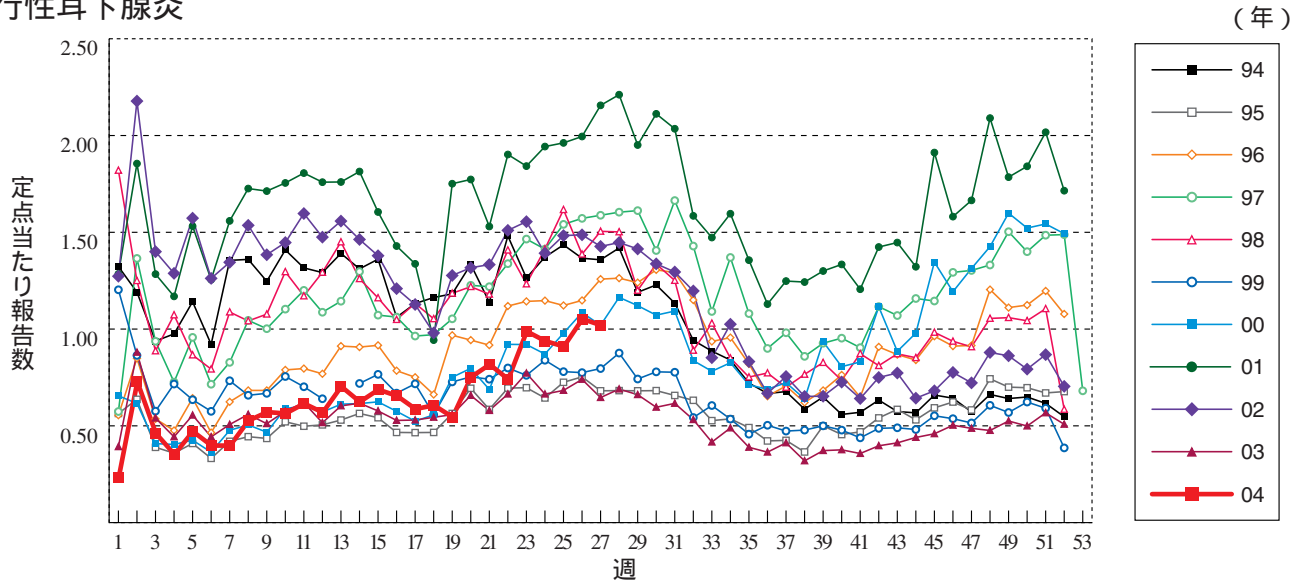
ヘルパンギーナ



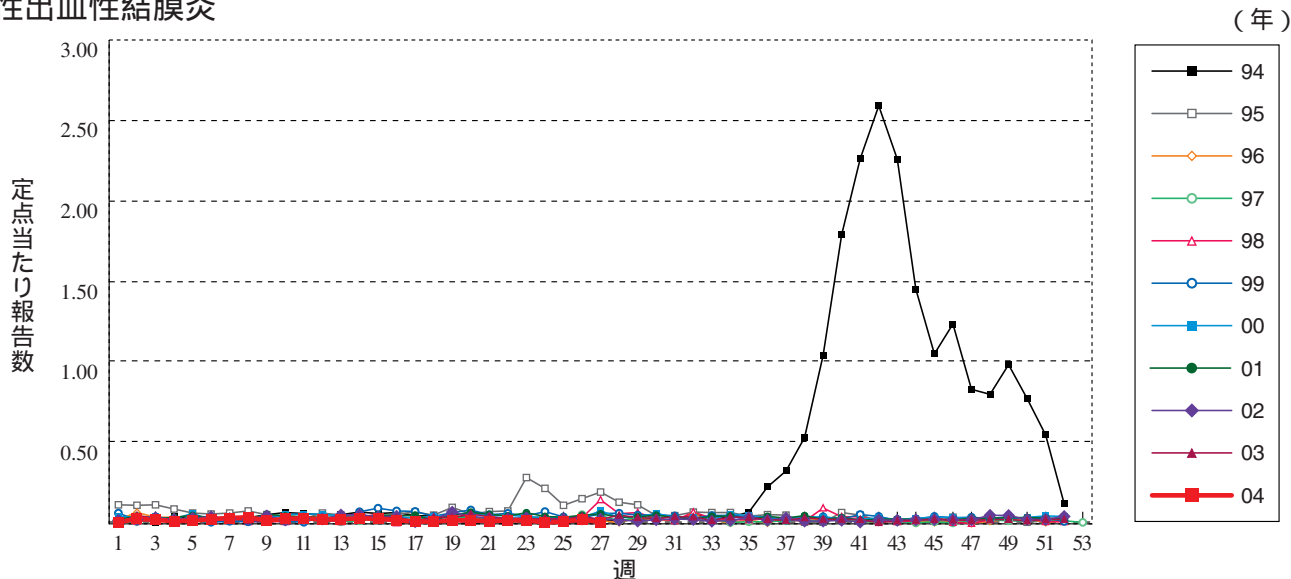
麻しん (成人麻しんを除く) 1999年の12週以前は成人麻しんを含む



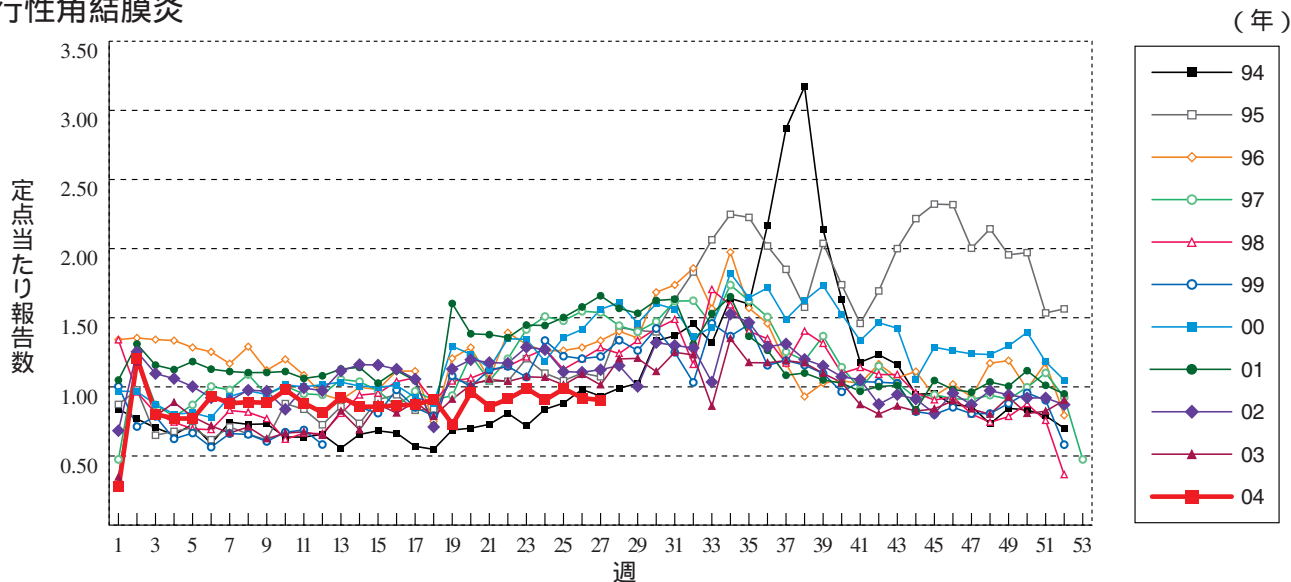
流行性耳下腺炎



急性出血性結膜炎

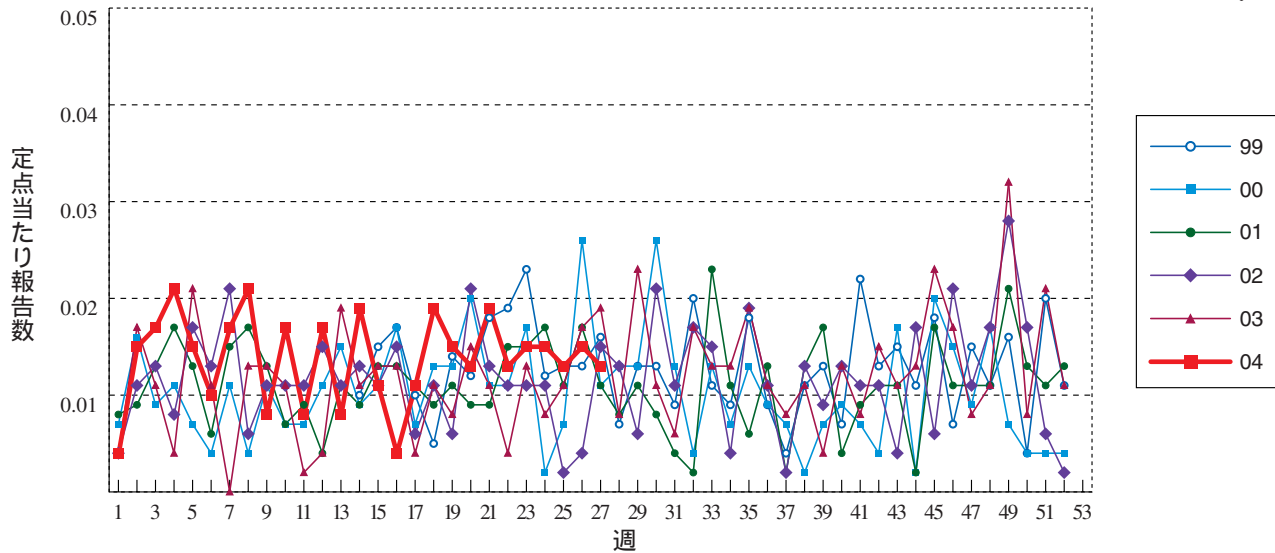


流行性角結膜炎



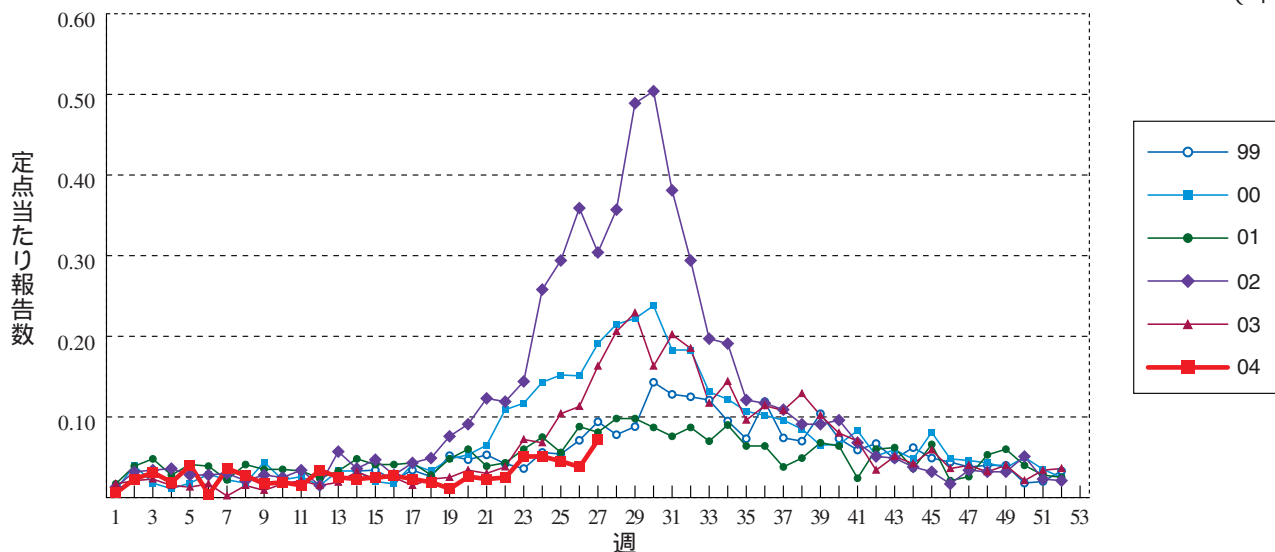
細菌性髄膜炎

(年)



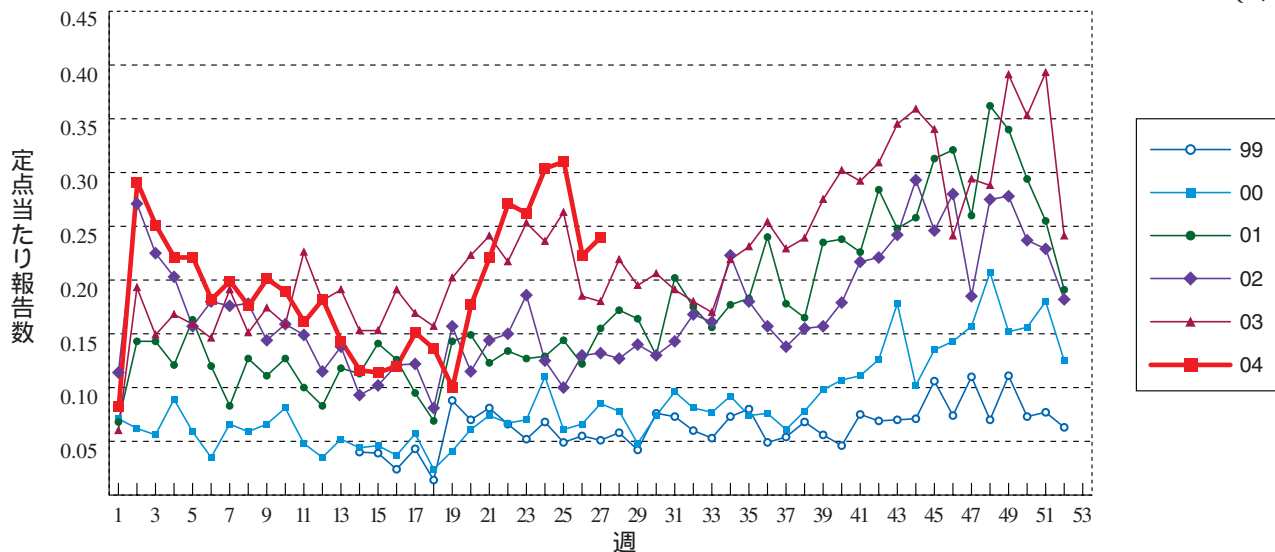
無菌性髄膜炎

(年)



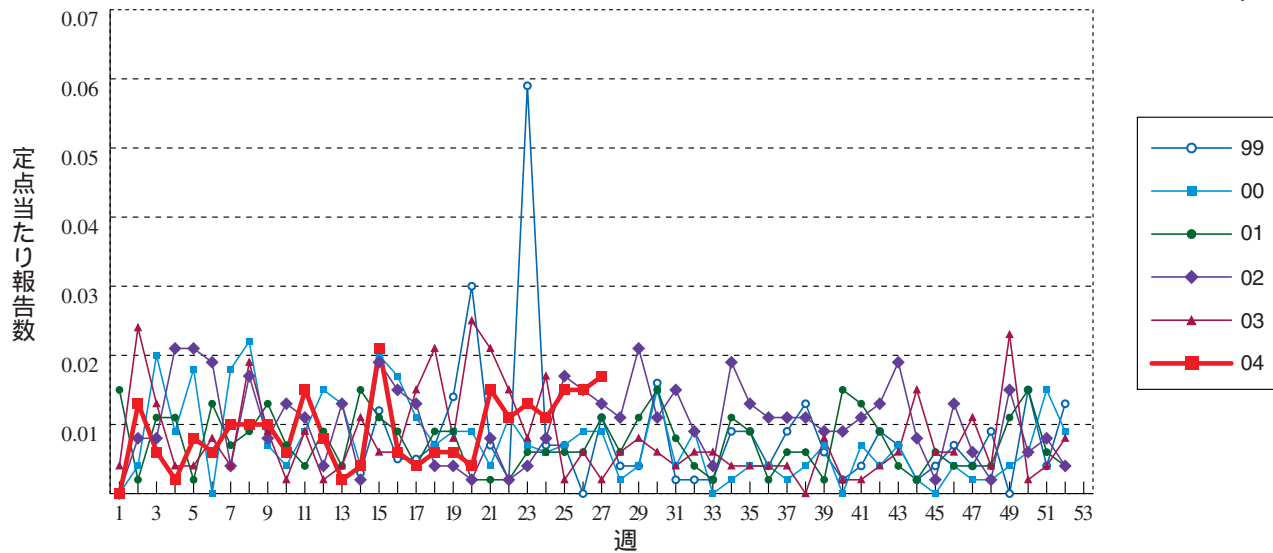
マイコプラズマ肺炎

(年)



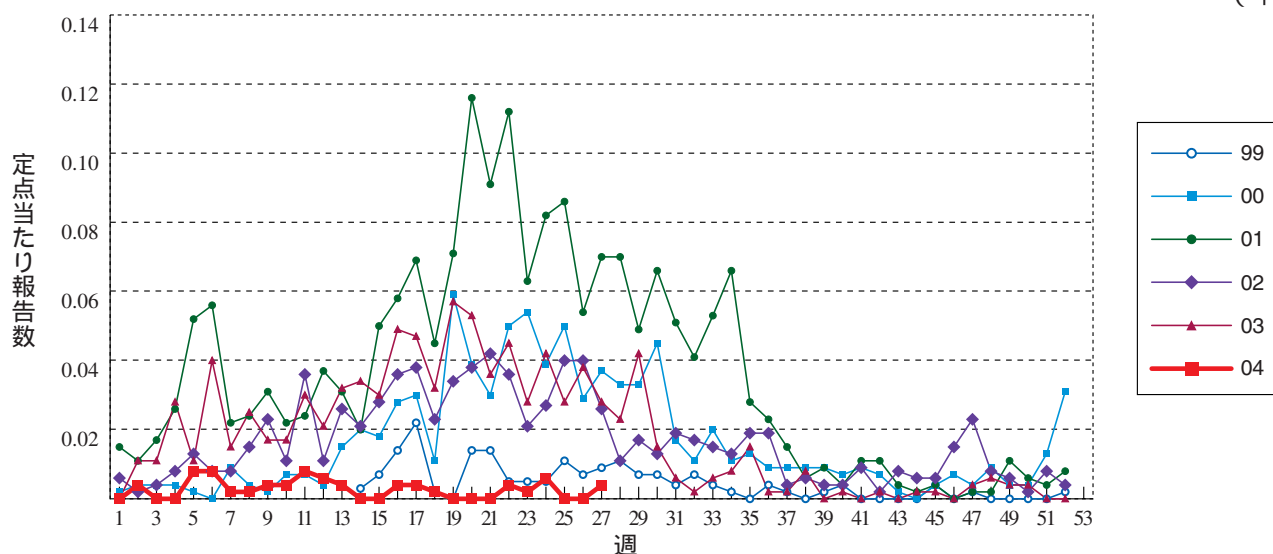
クラミジア肺炎 (オウム病を除く)

(年)



成人麻疹

(年)





27週のデータ

注)表中の報告数は7月8日集計分であり、その後の報告は次週以降の累積に反映されます。
表の最後の注釈を参照して下さい。

報告数・累積報告数、疾病・都道府県別

平成16年27週

	エボラ出血熱		クリミア・コンゴ出血熱		ペスト		マールブルグ病		ラッサ熱		コレラ		細菌性赤痢		腸チフス		パラチフス	
	報告数	累積	報告数	累積	報告数	累積	報告数	累積	報告数	累積	報告数	累積	報告数	累積	報告数	累積	報告数	累積
総 数	-	-	-	-	-	-	-	-	-	-	4	26	5	234	1	31	2	42
北海道	-	-	-	-	-	-	-	-	-	-	-	1	-	5	-	1	-	2
青森県	-	-	-	-	-	-	-	-	-	-	-	-	-	1	-	2	-	-
岩手県	-	-	-	-	-	-	-	-	-	-	-	1	-	3	-	-	-	-
宮城県	-	-	-	-	-	-	-	-	-	-	-	-	1	5	-	1	-	-
秋田県	-	-	-	-	-	-	-	-	-	-	-	-	-	-	-	-	-	-
山形県	-	-	-	-	-	-	-	-	-	-	-	-	-	-	-	-	-	-
福島県	-	-	-	-	-	-	-	-	-	-	-	-	-	2	-	-	-	-
茨城県	-	-	-	-	-	-	-	-	-	-	-	-	-	6	-	-	-	-
栃木県	-	-	-	-	-	-	-	-	-	-	-	-	-	5	-	-	-	-
群馬県	-	-	-	-	-	-	-	-	-	-	-	-	-	1	-	-	-	-
埼玉県	-	-	-	-	-	-	-	-	-	-	-	2	-	11	-	1	-	3
千葉県	-	-	-	-	-	-	-	-	-	-	-	2	1	13	-	3	-	5
東京都	-	-	-	-	-	-	-	-	-	-	-	4	-	63	-	8	1	11
神奈川県	-	-	-	-	-	-	-	-	-	-	-	-	1	8	-	2	-	2
新潟県	-	-	-	-	-	-	-	-	-	-	-	-	-	-	-	-	-	-
富山県	-	-	-	-	-	-	-	-	-	-	1	1	-	3	-	-	-	2
石川県	-	-	-	-	-	-	-	-	-	-	-	-	-	1	-	-	-	-
福井県	-	-	-	-	-	-	-	-	-	-	-	-	-	2	-	-	-	-
山梨県	-	-	-	-	-	-	-	-	-	-	-	1	-	1	-	-	-	-
長野県	-	-	-	-	-	-	-	-	-	-	-	3	-	4	-	2	-	-
岐阜県	-	-	-	-	-	-	-	-	-	-	-	-	-	5	-	-	-	1
静岡県	-	-	-	-	-	-	-	-	-	-	1	3	-	1	-	-	-	1
愛知県	-	-	-	-	-	-	-	-	-	-	-	-	-	15	-	-	-	3
三重県	-	-	-	-	-	-	-	-	-	-	-	-	-	1	-	1	-	1
滋賀県	-	-	-	-	-	-	-	-	-	-	-	-	-	5	-	1	-	-
京都府	-	-	-	-	-	-	-	-	-	-	-	1	-	7	-	1	-	4
大阪府	-	-	-	-	-	-	-	-	-	-	-	1	1	24	-	3	1	2
兵庫県	-	-	-	-	-	-	-	-	-	-	1	4	-	9	1	2	-	1
奈良県	-	-	-	-	-	-	-	-	-	-	-	-	-	3	-	-	-	2
和歌山県	-	-	-	-	-	-	-	-	-	-	-	-	-	3	-	-	-	-
鳥取県	-	-	-	-	-	-	-	-	-	-	-	-	-	-	-	-	-	-
島根県	-	-	-	-	-	-	-	-	-	-	-	-	-	3	-	-	-	-
岡山県	-	-	-	-	-	-	-	-	-	-	-	-	-	-	-	-	-	-
広島県	-	-	-	-	-	-	-	-	-	-	-	1	1	9	-	1	-	-
山口県	-	-	-	-	-	-	-	-	-	-	-	-	-	-	-	-	-	-
徳島県	-	-	-	-	-	-	-	-	-	-	-	-	-	-	-	-	-	-
香川県	-	-	-	-	-	-	-	-	-	-	-	-	-	-	-	-	-	-
愛媛県	-	-	-	-	-	-	-	-	-	-	-	-	-	1	-	-	-	-
高知県	-	-	-	-	-	-	-	-	-	-	-	-	-	1	-	-	-	-
福岡県	-	-	-	-	-	-	-	-	-	-	1	1	-	6	-	1	-	1
佐賀県	-	-	-	-	-	-	-	-	-	-	-	-	-	-	-	-	-	-
長崎県	-	-	-	-	-	-	-	-	-	-	-	-	-	-	-	-	-	-
熊本県	-	-	-	-	-	-	-	-	-	-	-	-	-	-	-	1	-	-
大分県	-	-	-	-	-	-	-	-	-	-	-	-	-	1	-	-	-	-
宮崎県	-	-	-	-	-	-	-	-	-	-	-	-	-	1	-	-	-	1
鹿児島県	-	-	-	-	-	-	-	-	-	-	-	-	-	5	-	-	-	-
沖縄県	-	-	-	-	-	-	-	-	-	-	-	-	-	-	-	-	-	-

報告数・累積報告数, 疾病・都道府県別

平成16年27週

	急性灰白髄炎		ジフテリア		腸管出血性大腸菌感染症		アメーバ赤痢		エキノコックス症		黄熱		オウム病		回歸熱		ウイルス性肝炎	
	報告数	累積	報告数	累積	報告数	累積	報告数	累積	報告数	累積	報告数	累積	報告数	累積	報告数	累積	報告数	累積
総数	-	-	-	-	99	961	5	291	-	17	-	-	-	27	-	-	2	148
北海道	-	-	-	-	1	15	-	5	-	17	-	-	-	1	-	-	-	4
青森県	-	-	-	-	-	4	-	-	-	-	-	-	-	1	-	-	-	2
岩手県	-	-	-	-	-	5	-	-	-	-	-	-	-	-	-	-	-	-
宮城県	-	-	-	-	-	6	-	5	-	-	-	-	-	1	-	-	-	2
秋田県	-	-	-	-	1	10	-	3	-	-	-	-	-	-	-	-	-	-
山形県	-	-	-	-	-	8	-	1	-	-	-	-	-	-	-	-	-	-
福島県	-	-	-	-	-	12	-	1	-	-	-	-	-	-	-	-	-	-
茨城県	-	-	-	-	-	4	-	1	-	-	-	-	-	1	-	-	-	2
栃木県	-	-	-	-	-	4	-	3	-	-	-	-	-	1	-	-	-	1
群馬県	-	-	-	-	2	10	-	1	-	-	-	-	-	-	-	-	-	1
埼玉県	-	-	-	-	4	37	1	12	-	-	-	-	-	-	-	-	-	4
千葉県	-	-	-	-	5	49	-	18	-	-	-	-	-	-	-	-	-	3
東京都	-	-	-	-	8	90	-	74	-	-	-	-	-	1	-	-	1	28
神奈川県	-	-	-	-	-	14	-	17	-	-	-	-	-	2	-	-	-	8
新潟県	-	-	-	-	-	5	-	1	-	-	-	-	-	1	-	-	-	1
富山県	-	-	-	-	-	7	-	1	-	-	-	-	-	-	-	-	-	2
石川県	-	-	-	-	-	27	-	1	-	-	-	-	-	-	-	-	-	2
福井県	-	-	-	-	1	16	-	2	-	-	-	-	-	-	-	-	-	1
山梨県	-	-	-	-	-	-	-	2	-	-	-	-	-	-	-	-	-	2
長野県	-	-	-	-	1	11	-	1	-	-	-	-	-	-	-	-	-	-
岐阜県	-	-	-	-	2	5	-	1	-	-	-	-	-	-	-	-	-	4
静岡県	-	-	-	-	4	10	-	13	-	-	-	-	-	3	-	-	-	1
愛知県	-	-	-	-	6	42	2	28	-	-	-	-	-	1	-	-	-	4
三重県	-	-	-	-	-	21	-	1	-	-	-	-	-	-	-	-	-	-
滋賀県	-	-	-	-	-	4	1	6	-	-	-	-	-	1	-	-	-	1
京都府	-	-	-	-	3	19	-	10	-	-	-	-	-	-	-	-	-	4
大阪府	-	-	-	-	14	79	-	29	-	-	-	-	-	5	-	-	-	16
兵庫県	-	-	-	-	7	53	1	10	-	-	-	-	-	-	-	-	-	14
奈良県	-	-	-	-	-	27	-	4	-	-	-	-	-	-	-	-	-	2
和歌山県	-	-	-	-	-	3	-	3	-	-	-	-	-	-	-	-	-	3
鳥取県	-	-	-	-	-	4	-	-	-	-	-	-	-	1	-	-	-	-
島根県	-	-	-	-	-	1	-	-	-	-	-	-	-	1	-	-	-	1
岡山県	-	-	-	-	3	93	-	8	-	-	-	-	-	-	-	-	-	6
広島県	-	-	-	-	-	25	-	6	-	-	-	-	-	1	-	-	-	6
山口県	-	-	-	-	-	14	-	1	-	-	-	-	-	-	-	-	-	3
徳島県	-	-	-	-	-	6	-	-	-	-	-	-	-	-	-	-	-	1
香川県	-	-	-	-	4	23	-	2	-	-	-	-	-	2	-	-	-	-
愛媛県	-	-	-	-	9	49	-	2	-	-	-	-	-	-	-	-	-	4
高知県	-	-	-	-	1	1	-	-	-	-	-	-	-	-	-	-	-	2
福岡県	-	-	-	-	10	44	-	10	-	-	-	-	-	3	-	-	-	4
佐賀県	-	-	-	-	4	6	-	1	-	-	-	-	-	-	-	-	-	-
長崎県	-	-	-	-	-	26	-	-	-	-	-	-	-	-	-	-	1	1
熊本県	-	-	-	-	5	15	-	3	-	-	-	-	-	-	-	-	-	2
大分県	-	-	-	-	-	10	-	-	-	-	-	-	-	-	-	-	-	2
宮崎県	-	-	-	-	2	16	-	2	-	-	-	-	-	-	-	-	-	3
鹿児島県	-	-	-	-	2	11	-	-	-	-	-	-	-	-	-	-	-	1
沖縄県	-	-	-	-	-	20	-	2	-	-	-	-	-	-	-	-	-	-

報告数・累積報告数, 疾病・都道府県別

平成16年27週

	Q 熱		狂 犬 病		クリプトスボルジウム症		クロイツフェルト・ヤコブ病		劇症型溶血性レンサ球菌感染症		後天性免疫不全症候群		コクシジ オイデス症		ジアルジア症		腎症候性出血熱	
	報告数	累積	報告数	累積	報告数	累積	報告数	累積	報告数	累積	報告数	累積	報告数	累積	報告数	累積	報告数	累積
総 数	-	5	-	-	1	6	3	82	1	37	10	515	-	2	2	39	-	-
北海道	-	-	-	-	-	-	-	3	1	2	-	4	-	-	-	1	-	-
青森県	-	1	-	-	-	-	-	1	-	-	-	-	-	-	-	1	-	-
岩手県	-	-	-	-	-	-	-	1	-	-	-	-	-	-	-	2	-	-
宮城県	-	-	-	-	-	-	1	2	-	1	-	8	-	-	-	-	-	-
秋田県	-	-	-	-	-	-	-	1	-	1	-	1	-	-	-	-	-	-
山形県	-	-	-	-	-	-	-	1	-	1	-	2	-	-	-	-	-	-
福島県	-	-	-	-	-	-	-	-	-	1	-	2	-	-	-	-	-	-
茨城県	-	-	-	-	-	-	-	1	-	-	1	13	-	-	-	1	-	-
栃木県	-	-	-	-	-	-	-	2	-	-	2	7	-	-	1	1	-	-
群馬県	-	-	-	-	-	-	-	1	-	1	-	5	-	-	-	1	-	-
埼玉県	-	-	-	-	1	1	-	4	-	1	-	19	-	-	-	-	-	-
千葉県	-	-	-	-	-	-	-	3	-	5	1	20	-	-	-	3	-	-
東京都	-	1	-	-	-	5	-	6	-	5	4	209	-	-	-	11	-	-
神奈川県	-	-	-	-	-	-	-	5	-	1	-	30	-	1	-	1	-	-
新潟県	-	-	-	-	-	-	-	1	-	1	-	2	-	-	-	2	-	-
富山県	-	-	-	-	-	-	-	-	-	-	-	1	-	-	-	-	-	-
石川県	-	-	-	-	-	-	-	1	-	1	-	2	-	-	-	-	-	-
福井県	-	-	-	-	-	-	-	1	-	-	-	-	-	-	-	1	-	-
山梨県	-	-	-	-	-	-	-	1	-	-	-	4	-	-	-	-	-	-
長野県	-	-	-	-	-	-	-	2	-	1	-	19	-	1	-	-	-	-
岐阜県	-	-	-	-	-	-	-	-	-	-	-	2	-	-	-	-	-	-
静岡県	-	-	-	-	-	-	-	4	-	2	-	11	-	-	-	-	-	-
愛知県	-	-	-	-	-	-	-	-	-	2	-	34	-	-	-	1	-	-
三重県	-	-	-	-	-	-	-	1	-	-	1	2	-	-	-	-	-	-
滋賀県	-	-	-	-	-	-	-	-	-	-	-	3	-	-	-	1	-	-
京都府	-	1	-	-	-	-	-	5	-	-	-	6	-	-	-	-	-	-
大阪府	-	-	-	-	-	-	-	5	-	4	1	55	-	-	-	4	-	-
兵庫県	-	-	-	-	-	-	-	6	-	1	-	8	-	-	1	4	-	-
奈良県	-	-	-	-	-	-	-	-	-	-	-	2	-	-	-	1	-	-
和歌山県	-	-	-	-	-	-	-	1	-	1	-	2	-	-	-	-	-	-
鳥取県	-	-	-	-	-	-	-	-	-	-	-	-	-	-	-	-	-	-
島根県	-	-	-	-	-	-	-	3	-	-	-	-	-	-	-	-	-	-
岡山県	-	-	-	-	-	-	-	-	-	-	-	3	-	-	-	2	-	-
広島県	-	-	-	-	-	-	-	2	-	-	-	8	-	-	-	-	-	-
山口県	-	-	-	-	-	-	1	3	-	-	-	-	-	-	-	-	-	-
徳島県	-	-	-	-	-	-	-	-	-	1	-	1	-	-	-	-	-	-
香川県	-	1	-	-	-	-	-	-	-	-	-	2	-	-	-	-	-	-
愛媛県	-	-	-	-	-	-	-	-	-	-	-	2	-	-	-	-	-	-
高知県	-	-	-	-	-	-	-	3	-	-	-	3	-	-	-	-	-	-
福岡県	-	1	-	-	-	-	-	3	-	3	-	8	-	-	-	-	-	-
佐賀県	-	-	-	-	-	-	-	2	-	-	-	-	-	-	-	-	-	-
長崎県	-	-	-	-	-	-	-	-	-	-	-	-	-	-	-	-	-	-
熊本県	-	-	-	-	-	-	-	-	-	1	-	4	-	-	-	-	-	-
大分県	-	-	-	-	-	-	-	-	-	-	-	-	-	-	-	-	-	-
宮崎県	-	-	-	-	-	-	1	2	-	-	-	1	-	-	-	-	-	-
鹿児島県	-	-	-	-	-	-	-	4	-	-	-	3	-	-	-	-	-	-
沖縄県	-	-	-	-	-	-	-	1	-	-	-	7	-	-	-	1	-	-

報告数・累積報告数, 疾病・都道府県別

平成16年27週

	髄膜炎菌性 髄膜炎		先天性風しん 症候群		炭 疽		つつが虫病		デング熱		日本紅斑熱		日本脳炎		梅 毒		破 傷 風	
	報告数	累積	報告数	累積	報告数	累積	報告数	累積	報告数	累積	報告数	累積	報告数	累積	報告数	累積	報告数	累積
総 数	-	16	-	5	-	-	1	93	2	8	2	15	-	1	5	248	1	41
北海道	-	-	-	-	-	-	-	-	-	-	-	-	-	-	-	2	-	1
青森県	-	1	-	-	-	-	-	1	-	-	-	-	-	-	-	1	-	-
岩手県	-	-	-	-	-	-	-	-	-	-	-	-	-	-	-	-	-	1
宮城県	-	-	-	-	-	-	-	2	-	-	-	-	-	-	-	4	-	1
秋田県	-	-	-	-	-	-	-	9	-	-	-	-	-	-	-	-	-	-
山形県	-	-	-	-	-	-	-	2	-	-	-	-	-	-	-	1	-	-
福島県	-	-	-	-	-	-	-	8	-	-	-	-	-	-	-	3	-	2
茨城県	-	1	-	-	-	-	-	1	-	-	-	-	-	-	-	5	-	-
栃木県	-	-	-	-	-	-	-	-	-	-	-	-	-	-	-	1	-	-
群馬県	-	-	-	-	-	-	-	2	-	-	-	-	-	-	-	3	1	2
埼玉県	-	1	-	-	-	-	-	-	-	-	-	-	-	-	-	5	-	1
千葉県	-	-	-	-	-	-	-	2	-	-	-	1	-	-	-	6	-	2
東京都	-	4	-	3	-	-	-	5	2	6	-	-	-	-	-	31	-	1
神奈川県	-	3	-	-	-	-	-	-	-	1	-	-	-	-	-	7	-	2
新潟県	-	-	-	-	-	-	-	5	-	-	-	-	-	-	-	1	-	-
富山県	-	-	-	-	-	-	-	-	-	-	-	-	-	-	-	1	-	-
石川県	-	-	-	-	-	-	-	-	-	-	-	-	-	-	-	2	-	2
福井県	-	-	-	-	-	-	-	-	-	-	-	-	-	-	-	-	-	-
山梨県	-	-	-	-	-	-	-	1	-	-	-	-	-	-	-	-	-	2
長野県	-	-	-	-	-	-	-	1	-	-	-	-	-	-	-	1	-	2
岐阜県	-	1	-	-	-	-	-	2	-	-	-	-	-	-	-	1	-	2
静岡県	-	-	-	-	-	-	-	1	-	-	-	-	-	-	-	5	-	2
愛知県	-	2	-	-	-	-	-	-	-	1	-	-	-	-	1	17	-	1
三重県	-	-	-	-	-	-	-	-	-	-	-	-	-	-	-	7	-	-
滋賀県	-	-	-	-	-	-	-	-	-	-	-	-	-	-	-	1	-	1
京都府	-	-	-	-	-	-	-	1	-	-	-	-	-	-	-	6	-	1
大阪府	-	-	-	-	-	-	-	-	-	-	-	-	-	-	1	35	-	2
兵庫県	-	-	-	-	-	-	-	-	-	-	-	-	-	-	1	8	-	1
奈良県	-	-	-	-	-	-	-	-	-	-	-	-	-	-	-	1	-	-
和歌山県	-	-	-	-	-	-	-	-	-	-	-	-	-	-	-	1	-	-
鳥取県	-	1	-	-	-	-	-	1	-	-	-	-	-	-	-	1	-	-
島根県	-	-	-	-	-	-	-	1	-	-	-	4	-	-	-	-	-	1
岡山県	-	-	-	2	-	-	-	1	-	-	-	-	-	-	-	5	-	-
広島県	-	-	-	-	-	-	-	3	-	-	-	-	1	-	6	-	1	-
山口県	-	1	-	-	-	-	-	-	-	-	-	-	-	-	-	-	-	1
徳島県	-	-	-	-	-	-	1	1	-	-	-	2	-	-	-	9	-	-
香川県	-	-	-	-	-	-	-	-	-	-	-	-	-	-	-	8	-	-
愛媛県	-	-	-	-	-	-	-	-	-	-	-	2	-	-	-	6	-	1
高知県	-	-	-	-	-	-	-	-	-	1	3	-	-	-	-	3	-	-
福岡県	-	-	-	-	-	-	-	-	-	-	-	-	-	-	-	18	-	1
佐賀県	-	-	-	-	-	-	-	-	-	-	-	-	-	-	-	-	-	-
長崎県	-	-	-	-	-	-	-	1	-	-	-	-	-	-	-	1	-	1
熊本県	-	-	-	-	-	-	-	2	-	-	-	-	-	-	1	11	-	2
大分県	-	-	-	-	-	-	-	1	-	-	-	-	-	-	1	9	-	-
宮崎県	-	1	-	-	-	-	-	10	-	-	-	1	-	-	-	3	-	1
鹿児島県	-	-	-	-	-	-	-	29	-	-	1	2	-	-	-	3	-	3
沖縄県	-	-	-	-	-	-	-	-	-	-	-	-	-	-	-	9	-	-

報告数・累積報告数, 疾病・都道府県別

平成16年27週

	バンコマイシン 耐性腸球菌感染症		ハンタウイルス 肺症候群		Bウイルス病		ブルセラ症		発しんチフス		マラリア		ライム病		レジオネラ症	
	報告数	累積	報告数	累積	報告数	累積	報告数	累積	報告数	累積	報告数	累積	報告数	累積	報告数	累積
総 数	-	27	-	-	-	-	-	-	-	-	1	27	-	2	1	64
北海道	-	3	-	-	-	-	-	-	-	-	-	1	-	1	-	-
青森県	-	-	-	-	-	-	-	-	-	-	-	-	-	-	-	-
岩手県	-	-	-	-	-	-	-	-	-	-	-	-	-	-	-	1
宮城県	-	-	-	-	-	-	-	-	-	-	-	1	-	-	-	2
秋田県	-	3	-	-	-	-	-	-	-	-	-	-	-	-	-	-
山形県	-	-	-	-	-	-	-	-	-	-	-	-	-	-	-	4
福島県	-	-	-	-	-	-	-	-	-	-	-	-	-	1	-	1
茨城県	-	1	-	-	-	-	-	-	-	-	-	3	-	-	-	2
栃木県	-	-	-	-	-	-	-	-	-	-	-	-	-	-	-	1
群馬県	-	-	-	-	-	-	-	-	-	-	-	-	-	-	-	1
埼玉県	-	3	-	-	-	-	-	-	-	-	-	-	-	-	-	3
千葉県	-	-	-	-	-	-	-	-	-	-	-	-	-	-	-	-
東京都	-	3	-	-	-	-	-	-	-	-	1	10	-	-	-	8
神奈川県	-	2	-	-	-	-	-	-	-	-	-	3	-	-	-	1
新潟県	-	-	-	-	-	-	-	-	-	-	-	-	-	-	-	-
富山県	-	-	-	-	-	-	-	-	-	-	-	-	-	-	-	1
石川県	-	-	-	-	-	-	-	-	-	-	-	-	-	-	-	2
福井県	-	-	-	-	-	-	-	-	-	-	-	-	-	-	-	-
山梨県	-	4	-	-	-	-	-	-	-	-	-	-	-	-	-	1
長野県	-	-	-	-	-	-	-	-	-	-	-	-	-	-	-	2
岐阜県	-	-	-	-	-	-	-	-	-	-	-	1	-	-	-	-
静岡県	-	1	-	-	-	-	-	-	-	-	-	-	-	-	-	4
愛知県	-	1	-	-	-	-	-	-	-	-	-	-	-	-	1	6
三重県	-	1	-	-	-	-	-	-	-	-	-	-	-	-	-	-
滋賀県	-	-	-	-	-	-	-	-	-	-	-	-	-	-	-	-
京都府	-	-	-	-	-	-	-	-	-	-	-	1	-	-	-	-
大阪府	-	1	-	-	-	-	-	-	-	-	-	2	-	-	-	4
兵庫県	-	-	-	-	-	-	-	-	-	-	-	3	-	-	-	1
奈良県	-	-	-	-	-	-	-	-	-	-	-	-	-	-	-	1
和歌山県	-	-	-	-	-	-	-	-	-	-	-	-	-	-	-	1
鳥取県	-	1	-	-	-	-	-	-	-	-	-	-	-	-	-	1
島根県	-	1	-	-	-	-	-	-	-	-	-	-	-	-	-	-
岡山県	-	-	-	-	-	-	-	-	-	-	-	-	-	-	-	5
広島県	-	-	-	-	-	-	-	-	-	-	-	1	-	-	-	3
山口県	-	-	-	-	-	-	-	-	-	-	-	-	-	-	-	-
徳島県	-	-	-	-	-	-	-	-	-	-	-	-	-	-	-	-
香川県	-	-	-	-	-	-	-	-	-	-	-	-	-	-	-	-
愛媛県	-	-	-	-	-	-	-	-	-	-	-	-	-	-	-	-
高知県	-	-	-	-	-	-	-	-	-	-	-	-	-	-	-	-
福岡県	-	2	-	-	-	-	-	-	-	-	-	-	-	-	-	3
佐賀県	-	-	-	-	-	-	-	-	-	-	-	-	-	-	-	2
長崎県	-	-	-	-	-	-	-	-	-	-	-	-	-	-	-	-
熊本県	-	-	-	-	-	-	-	-	-	-	-	-	-	-	-	-
大分県	-	-	-	-	-	-	-	-	-	-	-	-	-	-	-	-
宮崎県	-	-	-	-	-	-	-	-	-	-	-	-	-	-	-	-
鹿児島県	-	-	-	-	-	-	-	-	-	-	-	1	-	-	-	1
沖縄県	-	-	-	-	-	-	-	-	-	-	-	-	-	-	-	2

報告数・累積報告数, 疾病・都道府県別

平成16年27週

	重症急性 呼吸器症候群		痘 そ う		E型肝炎		ウエストナイル熱 (ウエストナイル脳炎を含む)		A型肝炎		高病原性鳥 インフルエンザ		サ ル 痘		ニバウイルス 感染症		ポツリヌス症	
	報告数	累積	報告数	累積	報告数	累積	報告数	累積	報告数	累積	報告数	累積	報告数	累積	報告数	累積	報告数	累積
総 数	-	-	-	-	1	17	-	-	1	87	-	-	-	-	-	-	-	-
北海道	-	-	-	-	-	1	-	-	-	7	-	-	-	-	-	-	-	-
青森県	-	-	-	-	-	-	-	-	-	-	-	-	-	-	-	-	-	-
岩手県	-	-	-	-	-	-	-	-	-	1	-	-	-	-	-	-	-	-
宮城県	-	-	-	-	-	-	-	-	-	1	-	-	-	-	-	-	-	-
秋田県	-	-	-	-	-	-	-	-	-	-	-	-	-	-	-	-	-	-
山形県	-	-	-	-	-	-	-	-	-	1	-	-	-	-	-	-	-	-
福島県	-	-	-	-	-	-	-	-	-	-	-	-	-	-	-	-	-	-
茨城県	-	-	-	-	-	-	-	-	-	1	-	-	-	-	-	-	-	-
栃木県	-	-	-	-	-	-	-	-	-	-	-	-	-	-	-	-	-	-
群馬県	-	-	-	-	-	-	-	-	-	-	-	-	-	-	-	-	-	-
埼玉県	-	-	-	-	-	1	-	-	-	2	-	-	-	-	-	-	-	-
千葉県	-	-	-	-	-	1	-	-	-	4	-	-	-	-	-	-	-	-
東京都	-	-	-	-	-	-	-	-	1	18	-	-	-	-	-	-	-	-
神奈川県	-	-	-	-	-	-	-	-	-	5	-	-	-	-	-	-	-	-
新潟県	-	-	-	-	-	-	-	-	-	-	-	-	-	-	-	-	-	-
富山県	-	-	-	-	-	1	-	-	-	1	-	-	-	-	-	-	-	-
石川県	-	-	-	-	-	-	-	-	-	5	-	-	-	-	-	-	-	-
福井県	-	-	-	-	-	-	-	-	-	1	-	-	-	-	-	-	-	-
山梨県	-	-	-	-	-	-	-	-	-	-	-	-	-	-	-	-	-	-
長野県	-	-	-	-	-	1	-	-	-	4	-	-	-	-	-	-	-	-
岐阜県	-	-	-	-	-	-	-	-	-	-	-	-	-	-	-	-	-	-
静岡県	-	-	-	-	-	1	-	-	-	1	-	-	-	-	-	-	-	-
愛知県	-	-	-	-	-	-	-	-	-	5	-	-	-	-	-	-	-	-
三重県	-	-	-	-	-	-	-	-	-	-	-	-	-	-	-	-	-	-
滋賀県	-	-	-	-	-	1	-	-	-	-	-	-	-	-	-	-	-	-
京都府	-	-	-	-	-	-	-	-	-	2	-	-	-	-	-	-	-	-
大阪府	-	-	-	-	-	3	-	-	-	7	-	-	-	-	-	-	-	-
兵庫県	-	-	-	-	-	-	-	-	-	4	-	-	-	-	-	-	-	-
奈良県	-	-	-	-	-	-	-	-	-	1	-	-	-	-	-	-	-	-
和歌山県	-	-	-	-	1	1	-	-	-	1	-	-	-	-	-	-	-	-
鳥取県	-	-	-	-	-	-	-	-	-	-	-	-	-	-	-	-	-	-
島根県	-	-	-	-	-	-	-	-	-	-	-	-	-	-	-	-	-	-
岡山県	-	-	-	-	-	-	-	-	-	-	-	-	-	-	-	-	-	-
広島県	-	-	-	-	-	-	-	-	-	3	-	-	-	-	-	-	-	-
山口県	-	-	-	-	-	-	-	-	-	-	-	-	-	-	-	-	-	-
徳島県	-	-	-	-	-	-	-	-	-	-	-	-	-	-	-	-	-	-
香川県	-	-	-	-	-	-	-	-	-	-	-	-	-	-	-	-	-	-
愛媛県	-	-	-	-	-	1	-	-	-	1	-	-	-	-	-	-	-	-
高知県	-	-	-	-	-	-	-	-	-	2	-	-	-	-	-	-	-	-
福岡県	-	-	-	-	-	1	-	-	-	4	-	-	-	-	-	-	-	-
佐賀県	-	-	-	-	-	1	-	-	-	1	-	-	-	-	-	-	-	-
長崎県	-	-	-	-	-	1	-	-	-	1	-	-	-	-	-	-	-	-
熊本県	-	-	-	-	-	1	-	-	-	-	-	-	-	-	-	-	-	-
大分県	-	-	-	-	-	-	-	-	-	-	-	-	-	-	-	-	-	-
宮崎県	-	-	-	-	-	-	-	-	-	1	-	-	-	-	-	-	-	-
鹿児島県	-	-	-	-	-	-	-	-	-	2	-	-	-	-	-	-	-	-
沖縄県	-	-	-	-	-	1	-	-	-	-	-	-	-	-	-	-	-	-

報告数・累積報告数, 疾病・都道府県別

平成16年27週

	野 兎 病		リッサウイルス感染症		レプトスピラ症		急性脳炎		バンコマイシン耐性黄色ブドウ球菌感染症	
	報告数	累積	報告数	累積	報告数	累積	報告数	累積	報告数	累積
総 数	-	-	-	-	1	-	37	-	-	-
北海道	-	-	-	-	-	-	2	-	-	-
青森県	-	-	-	-	-	-	-	-	-	-
岩手県	-	-	-	-	-	-	-	-	-	-
宮城県	-	-	-	-	-	-	-	-	-	-
秋田県	-	-	-	-	-	-	2	-	-	-
山形県	-	-	-	-	-	-	1	-	-	-
福島県	-	-	-	-	-	-	-	-	-	-
茨城県	-	-	-	-	-	-	-	-	-	-
栃木県	-	-	-	-	-	-	1	-	-	-
群馬県	-	-	-	-	-	-	1	-	-	-
埼玉県	-	-	-	-	-	-	-	-	-	-
千葉県	-	-	-	-	-	-	2	-	-	-
東京都	-	-	-	-	1	-	3	-	-	-
神奈川県	-	-	-	-	-	-	-	-	-	-
新潟県	-	-	-	-	-	-	1	-	-	-
富山県	-	-	-	-	-	-	-	-	-	-
石川県	-	-	-	-	-	-	-	-	-	-
福井県	-	-	-	-	-	-	-	-	-	-
山梨県	-	-	-	-	-	-	1	-	-	-
長野県	-	-	-	-	-	-	-	-	-	-
岐阜県	-	-	-	-	-	-	-	-	-	-
静岡県	-	-	-	-	-	-	5	-	-	-
愛知県	-	-	-	-	-	-	4	-	-	-
三重県	-	-	-	-	-	-	-	-	-	-
滋賀県	-	-	-	-	-	-	-	-	-	-
京都府	-	-	-	-	-	-	-	-	-	-
大阪府	-	-	-	-	-	-	-	-	-	-
兵庫県	-	-	-	-	-	-	5	-	-	-
奈良県	-	-	-	-	-	-	1	-	-	-
和歌山県	-	-	-	-	-	-	-	-	-	-
鳥取県	-	-	-	-	-	-	2	-	-	-
島根県	-	-	-	-	-	-	-	-	-	-
岡山県	-	-	-	-	-	-	-	-	-	-
広島県	-	-	-	-	-	-	-	-	-	-
山口県	-	-	-	-	-	-	1	-	-	-
徳島県	-	-	-	-	-	-	-	-	-	-
香川県	-	-	-	-	-	-	-	-	-	-
愛媛県	-	-	-	-	-	-	1	-	-	-
高知県	-	-	-	-	-	-	-	-	-	-
福岡県	-	-	-	-	-	-	-	-	-	-
佐賀県	-	-	-	-	-	-	-	-	-	-
長崎県	-	-	-	-	-	-	1	-	-	-
熊本県	-	-	-	-	-	-	-	-	-	-
大分県	-	-	-	-	-	-	-	-	-	-
宮崎県	-	-	-	-	-	-	-	-	-	-
鹿児島県	-	-	-	-	-	-	3	-	-	-
沖縄県	-	-	-	-	-	-	-	-	-	-

全数把握疾患表注釈

「感染症の予防及び感染症の患者に対する医療に関する法律」の改正(施行日: 平成15年11月5日、IDWR週報2003年43号参照)により、全数把握疾患の対象疾患、分類、疾患名の記載方法が一部変更されました。

表でみる「重症急性呼吸器症候群」以降の14の疾患は新システムでの追加疾患、および変更疾患(「乳児ボツリヌス症」「ボツリヌス症」「定点疾患「急性脳炎」全数疾患「急性脳炎」)です。「ウエストナイル熱(ウエストナイル脳炎を含む)」は平成14年11月に追加された疾患です。

旧システムにおける「ウイルス性肝炎」に含まれていた「E型肝炎」「A型肝炎」が独立した疾患となり、新システムにおける「ウイルス性肝炎」はE型肝炎、A型肝炎を除く肝炎となります。

注)表の最後の注釈を参照して下さい。

報告数・定点当り報告数、疾病・都道府県別

平成16年27週

	インフルエンザ		咽頭結膜熱		A群溶血性 レンサ球菌咽頭炎		感染性胃腸炎		水痘		手足口病		伝染性紅斑		突発性発しん		百日咳	
	報告数	定点当り	報告数	定点当り	報告数	定点当り	報告数	定点当り	報告数	定点当り	報告数	定点当り	報告数	定点当り	報告数	定点当り	報告数	定点当り
総数	19	0.00	2882	0.95	4048	1.33	9947	3.27	4100	1.35	2587	0.85	1757	0.58	2581	0.85	53	0.02
北海道	1	0.00	189	1.32	265	1.85	233	1.63	337	2.36	150	1.05	48	0.34	91	0.64	1	0.01
青森県	-	-	35	0.83	43	1.02	61	1.45	52	1.24	-	-	10	0.24	24	0.57	-	-
岩手県	-	-	53	1.43	40	1.08	69	1.86	91	2.46	4	0.11	20	0.54	22	0.59	1	0.03
宮城県	-	-	53	0.90	137	2.32	258	4.37	103	1.75	8	0.14	41	0.69	59	1.00	-	-
秋田県	-	-	15	0.43	48	1.37	90	2.57	55	1.57	4	0.11	3	0.09	26	0.74	-	-
山形県	-	-	18	0.60	95	3.17	89	2.97	37	1.23	5	0.17	17	0.57	26	0.87	-	-
福島県	-	-	67	1.40	91	1.90	269	5.60	108	2.25	2	0.04	13	0.27	44	0.92	2	0.04
茨城県	3	0.03	81	1.09	86	1.16	177	2.39	90	1.22	68	0.92	2	0.03	47	0.64	1	0.01
栃木県	-	-	42	0.91	50	1.09	111	2.41	38	0.83	10	0.22	21	0.46	24	0.52	-	-
群馬県	-	-	54	0.87	106	1.71	148	2.39	123	1.98	15	0.24	82	1.32	49	0.79	-	-
埼玉県	-	-	289	1.80	257	1.60	537	3.34	176	1.09	169	1.05	196	1.22	157	0.98	-	-
千葉県	-	-	153	1.15	213	1.60	399	3.00	220	1.65	192	1.44	148	1.11	102	0.77	3	0.02
東京都	-	-	123	0.87	124	0.87	375	2.64	100	0.70	135	0.95	76	0.54	105	0.74	-	-
神奈川県	1	0.00	322	1.56	285	1.38	609	2.96	266	1.29	142	0.69	177	0.86	202	0.98	-	-
新潟県	-	-	73	1.22	98	1.63	147	2.45	101	1.68	16	0.27	74	1.23	51	0.85	-	-
富山県	-	-	50	1.72	61	2.10	125	4.31	48	1.66	9	0.31	23	0.79	26	0.90	1	0.03
石川県	-	-	37	1.28	31	1.07	114	3.93	39	1.34	33	1.14	35	1.21	21	0.72	-	-
福井県	-	-	33	1.50	21	0.95	165	7.50	57	2.59	44	2.00	15	0.68	21	0.95	-	-
山梨県	1	0.02	11	0.44	39	1.56	68	2.72	34	1.36	11	0.44	8	0.32	12	0.48	-	-
長野県	-	-	77	1.40	86	1.56	193	3.51	127	2.31	47	0.85	71	1.29	33	0.60	3	0.05
岐阜県	-	-	53	1.00	44	0.83	61	1.15	64	1.21	19	0.36	14	0.26	33	0.62	-	-
静岡県	-	-	69	0.80	76	0.88	334	3.88	130	1.51	61	0.71	37	0.43	71	0.83	3	0.03
愛知県	-	-	115	0.63	156	0.86	405	2.23	208	1.14	93	0.51	116	0.64	157	0.86	5	0.03
三重県	-	-	28	0.62	60	1.33	220	4.89	43	0.96	25	0.56	3	0.07	51	1.13	-	-
滋賀県	-	-	49	1.48	11	0.33	64	1.94	35	1.06	8	0.24	4	0.12	26	0.79	-	-
京都府	1	0.01	29	0.43	51	0.75	278	4.09	102	1.50	41	0.60	31	0.46	48	0.71	1	0.01
大阪府	-	-	103	0.53	198	1.02	485	2.49	212	1.09	134	0.69	92	0.47	157	0.81	9	0.05
兵庫県	1	0.01	85	0.66	123	0.96	491	3.84	176	1.38	419	3.27	39	0.30	101	0.79	2	0.02
奈良県	-	-	31	0.89	33	0.94	85	2.43	19	0.54	15	0.43	10	0.29	15	0.43	1	0.03
和歌山県	-	-	20	0.65	30	0.97	85	2.74	51	1.65	2	0.06	11	0.35	42	1.35	1	0.03
鳥取県	-	-	6	0.32	48	2.53	145	7.63	31	1.63	-	-	1	0.05	14	0.74	-	-
島根県	-	-	17	0.74	19	0.83	99	4.30	32	1.39	3	0.13	4	0.17	24	1.04	2	0.09
岡山県	-	-	29	0.54	39	0.72	208	3.85	48	0.89	14	0.26	20	0.37	42	0.78	-	-
広島県	-	-	76	1.01	95	1.27	308	4.11	65	0.87	13	0.17	36	0.48	56	0.75	4	0.05
山口県	3	0.04	47	0.96	88	1.80	245	5.00	61	1.24	19	0.39	13	0.27	58	1.18	1	0.02
徳島県	-	-	18	0.78	21	0.91	56	2.43	16	0.70	5	0.22	10	0.43	14	0.61	-	-
香川県	-	-	10	0.31	22	0.69	78	2.44	27	0.84	4	0.13	10	0.31	22	0.69	1	0.03
愛媛県	-	-	30	0.77	157	4.03	206	5.28	71	1.82	20	0.51	22	0.56	45	1.15	-	-
高知県	-	-	23	0.74	40	1.29	84	2.71	36	1.16	17	0.55	10	0.32	19	0.61	-	-
福岡県	-	-	68	0.57	191	1.59	594	4.95	159	1.33	344	2.87	78	0.65	147	1.23	3	0.03
佐賀県	-	-	23	1.00	18	0.78	53	2.30	39	1.70	42	1.83	7	0.30	33	1.43	-	-
長崎県	-	-	26	0.59	35	0.80	141	3.20	24	0.55	61	1.39	7	0.16	27	0.61	-	-
熊本県	-	-	34	0.69	67	1.37	210	4.29	36	0.73	30	0.61	12	0.24	64	1.31	4	0.08
大分県	-	-	19	0.53	81	2.25	246	6.83	63	1.75	43	1.19	41	1.14	46	1.28	-	-
宮崎県	-	-	40	1.11	73	2.03	246	6.83	67	1.86	3	0.08	27	0.75	65	1.81	1	0.03
鹿児島県	1	0.01	26	0.46	35	0.61	250	4.39	60	1.05	32	0.56	17	0.30	47	0.82	1	0.02
沖縄県	7	0.12	33	0.97	61	1.79	33	0.97	23	0.68	56	1.65	5	0.15	15	0.44	2	0.06

報告数・定点当り報告数, 疾病・都道府県別

平成16年27週

	風しん		ヘルパンギーナ		麻しん (成人麻しんを除く)		流行性耳下腺炎		急性出血性 結膜炎		流行性角結膜炎		細菌性髄膜炎		無菌性髄膜炎		マイコプラズマ 肺炎	
	報告数	定点当り	報告数	定点当り	報告数	定点当り	報告数	定点当り	報告数	定点当り	報告数	定点当り	報告数	定点当り	報告数	定点当り	報告数	定点当り
総数	88	0.03	9453	3.11	32	0.01	3100	1.02	6	0.01	572	0.90	6	0.01	34	0.07	113	0.24
北海道	-	-	149	1.04	-	-	92	0.64	-	-	21	0.72	-	-	-	-	6	0.26
青森県	-	-	60	1.43	1	0.02	19	0.45	-	-	2	0.18	-	-	-	-	-	-
岩手県	-	-	51	1.38	-	-	24	0.65	-	-	12	1.00	-	-	-	-	8	0.40
宮城県	-	-	90	1.53	-	-	37	0.63	-	-	4	0.36	-	-	-	-	5	0.42
秋田県	2	0.06	77	2.20	-	-	6	0.17	-	-	2	0.29	-	-	-	-	5	0.71
山形県	-	-	126	4.20	1	0.03	22	0.73	-	-	8	1.00	-	-	-	-	5	0.50
福島県	1	0.02	162	3.38	2	0.04	34	0.71	-	-	17	1.42	-	-	-	-	3	0.43
茨城県	5	0.07	123	1.66	-	-	32	0.43	-	-	35	2.19	-	-	-	-	10	0.91
栃木県	3	0.07	163	3.54	1	0.02	16	0.35	-	-	18	1.50	1	0.14	-	-	-	-
群馬県	5	0.08	52	0.84	-	-	84	1.35	1	0.07	33	2.36	-	-	1	0.10	4	0.40
埼玉県	9	0.06	512	3.18	2	0.01	279	1.73	2	0.05	49	1.32	-	-	-	-	-	-
千葉県	6	0.05	562	4.23	3	0.02	222	1.67	-	-	23	0.72	-	-	1	0.11	-	-
東京都	6	0.04	586	4.13	1	0.01	77	0.54	-	-	14	1.00	-	-	1	0.04	-	-
神奈川県	9	0.04	697	3.38	5	0.02	232	1.13	-	-	64	1.52	-	-	-	-	-	-
新潟県	4	0.07	61	1.02	-	-	50	0.83	-	-	4	0.44	-	-	-	-	6	0.46
富山県	1	0.03	74	2.55	-	-	19	0.66	-	-	1	0.14	-	-	-	-	-	-
石川県	-	-	20	0.69	-	-	9	0.31	-	-	2	0.29	1	0.20	-	-	-	-
福井県	-	-	131	5.95	-	-	41	1.86	-	-	-	-	-	-	-	-	-	-
山梨県	-	-	31	1.24	-	-	3	0.12	-	-	1	0.33	-	-	-	-	2	0.20
長野県	-	-	118	2.15	-	-	51	0.93	-	-	2	0.18	-	-	1	0.09	6	0.55
岐阜県	2	0.04	213	4.02	2	0.04	85	1.60	-	-	8	0.67	-	-	-	-	-	-
静岡県	2	0.02	379	4.41	1	0.01	98	1.14	-	-	10	0.50	-	-	-	-	3	0.30
愛知県	3	0.02	762	4.19	1	0.01	267	1.47	-	-	32	0.91	1	0.08	-	-	9	0.69
三重県	1	0.02	262	5.82	-	-	25	0.56	-	-	-	-	-	-	-	-	3	0.33
滋賀県	-	-	71	2.15	-	-	28	0.85	-	-	-	-	-	-	5	0.71	3	0.43
京都府	1	0.01	85	1.25	5	0.07	53	0.78	-	-	2	0.13	-	-	-	-	-	-
大阪府	4	0.02	551	2.83	3	0.02	225	1.15	-	-	20	0.41	2	0.13	2	0.13	3	0.20
兵庫県	2	0.02	431	3.37	2	0.02	120	0.94	-	-	18	0.51	-	-	1	0.08	1	0.08
奈良県	1	0.03	144	4.11	-	-	22	0.63	-	-	4	0.44	-	-	3	0.50	2	0.33
和歌山県	1	0.03	64	2.06	-	-	38	1.23	-	-	4	1.00	-	-	-	-	3	0.27
鳥取県	2	0.11	81	4.26	-	-	23	1.21	-	-	-	-	-	-	2	0.40	-	-
島根県	-	-	97	4.22	-	-	19	0.83	-	-	-	-	-	-	-	-	-	-
岡山県	-	-	191	3.54	-	-	36	0.67	-	-	9	0.75	-	-	-	-	3	0.60
広島県	-	-	307	4.09	-	-	91	1.21	-	-	15	0.75	-	-	3	0.16	4	0.21
山口県	-	-	302	6.16	-	-	109	2.22	-	-	5	0.56	-	-	-	-	9	1.00
徳島県	-	-	116	5.04	1	0.04	12	0.52	-	-	-	-	-	-	-	-	-	-
香川県	1	0.03	178	5.56	-	-	25	0.78	-	-	3	1.00	-	-	-	-	-	-
愛媛県	-	-	203	5.21	-	-	46	1.18	-	-	13	1.86	-	-	-	-	1	0.17
高知県	1	0.03	56	1.81	-	-	16	0.52	-	-	5	1.67	-	-	-	-	2	0.22
福岡県	11	0.09	533	4.44	-	-	230	1.92	1	0.04	24	0.92	-	-	2	0.13	3	0.20
佐賀県	-	-	28	1.22	-	-	68	2.96	-	-	1	0.25	-	-	3	0.50	-	-
長崎県	-	-	51	1.16	1	0.02	23	0.52	-	-	9	1.13	-	-	-	-	-	-
熊本県	1	0.02	146	2.98	-	-	25	0.51	1	0.11	10	1.11	-	-	3	0.20	4	0.27
大分県	1	0.03	186	5.17	-	-	23	0.64	-	-	-	-	-	-	1	0.09	-	-
宮崎県	-	-	118	3.28	-	-	20	0.56	1	0.25	11	2.75	1	0.14	1	0.14	-	-
鹿児島県	1	0.02	52	0.91	-	-	15	0.26	-	-	6	0.86	-	-	4	0.33	-	-
沖縄県	2	0.06	1	0.03	-	-	9	0.26	-	-	51	5.10	-	-	-	-	-	-

報告数・定点当り報告数, 疾病・都道府県別 平成16年27週

	クラミジア肺炎 (オウム病を除く)		成人麻しん		RSウイルス 感染症
	報告数	定点当り	報告数	定点当り	
総 数	8	0.02	2	0.00	15
北海道	-	-	-	-	2
青森県	-	-	-	-	...
岩手県	-	-	-	-	...
宮城県	2	0.17	-	-	1
秋田県	-	-	-	-	-
山形県	-	-	-	-	-
福島県	1	0.14	1	0.14	-
茨城県	-	-	-	-	...
栃木県	-	-	-	-	-
群馬県	-	-	-	-	...
埼玉県	-	-	-	-	-
千葉県	-	-	-	-	-
東京都	1	0.04	-	-	4
神奈川県	-	-	1	0.08	3
新潟県	-	-	-	-	-
富山県	-	-	-	-	...
石川県	-	-	-	-	-
福井県	-	-	-	-	-
山梨県	1	0.10	-	-	...
長野県	1	0.09	-	-	3
岐阜県	-	-	-	-	-
静岡県	-	-	-	-	...
愛知県	-	-	-	-	-
三重県	-	-	-	-	...
滋賀県	-	-	-	-	...
京都府	-	-	-	-	-
大阪府	-	-	-	-	...
兵庫県	-	-	-	-	...
奈良県	-	-	-	-	...
和歌山県	-	-	-	-	-
鳥取県	-	-	-	-	-
島根県	-	-	-	-	-
岡山県	-	-	-	-	...
広島県	-	-	-	-	1
山口県	-	-	-	-	-
徳島県	-	-	-	-	...
香川県	-	-	-	-	...
愛媛県	1	0.17	-	-	1
高知県	-	-	-	-	...
福岡県	1	0.07	-	-	...
佐賀県	-	-	-	-	-
長崎県	-	-	-	-	...
熊本県	-	-	-	-	-
大分県	-	-	-	-	...
宮崎県	-	-	-	-	...
鹿児島県	-	-	-	-	-
沖縄県	-	-	-	-	...

定点把握疾患表注釈

「感染症の予防及び感染症の患者に対する医療に関する法律」の改正(施行日:平成15年11月5日、IDWR週報2003年43号参照)により、定点把握疾患の対象疾患、分類、疾患名の記載方法が一部変更されました。

改正により「RSウイルス感染症」が追加されましたが、ゼロ報告も含めて報告自体がなされていない都道府県(…)が多く見られ、その報告はまだ十分ではありません。そのため、「感染症週報」の情報還元としては、報告数のみの掲載とします。宜しく御理解ください。

感染症週報 第6巻 第27号 平成16年7月16日発行
発行: 国立感染症研究所

厚生労働省健康局結核感染症課
厚生労働省大臣官房統計情報部

事務局: 国立感染症研究所感染症情報センター
〒162-8640東京都新宿区戸山1-23-1
TEL: 03-5285-1111
FAX: 03-5285-1129

URL: <http://idsc.nih.go.jp/index-j.html>
<国立感染症研究所 感染症情報センター>
<http://www.mhlw.go.jp/>
<厚生労働省>
<http://www.forth.go.jp/>
<旅行者のための海外感染症情報(厚生労働省検疫所)>

本週報は、感染症新法に基づくものであり、全国の医療従事者、定点医療機関、保健所、保健所設置市、特別区、都道府県、地方衛生研究所、検疫所の皆様のご協力を得て、国立感染症研究所感染症情報センターにおいて編集したものです。

また、本週報は速報性を重視しておりますので、今後調査などの結果に応じて、若干の変更が生じることがありますが、その場合には週報上に訂正させていただきます。

「感染症の話」及び「読者のコーナー」の回答欄の内容に関する責は、それぞれの執筆者及び回答者に属しますが、内容に関するご質問、ご意見については事務局でお受けいたします。

なお、週報の内容について、学術的研究、あるいは公衆衛生活動にかかわる業務以外の目的においては、無断転載を禁じます。