

マークをクリックするとそのページを見ることができます



発生動向総覧
P.2-9

< 第29週 > ヘルパンギーナ - 定点当たり報告数は第26週を除き、第20週から増加し続けている / その他最新動向
< 6月 > 性感染症・薬剤耐性菌感染症・結核について



注目すべき感染症
P.10-11

< 腸管出血性大腸菌感染症 > 2004年第29週の報告数は203例で、1週間の報告数としては本年では最も多い



病原体情報
P.12-13

ヒトから検出されているVero毒素産生性大腸菌 2004年 / 咽頭結膜熱患者から分離されているアデノウイルス 2004年 / 無菌性髄膜炎患者から検出されているウイルス 2004年



速報
P.14-15

日本のAIDS患者・HIV感染者の状況(平成16年3月29日~6月27日) エイズ動向委員会委員長コメント(要旨)



海外感染症情報

< 該当記事はありません >



感染症の話
P.16

< 今週はお休みです >



読者のコーナー
< 今週は該当記事はありません >



グラフ総覧(29週)
P.17-23



グラフ総覧(6月)
P.24-28



6月のデータ
P.29-32



29週のデータ
P.33-42



発生動向総覧

*「感染症の予防及び感染症の患者に対する医療に関する法律」の改正(11月5日施行)により、対象疾患、分類が一部変更されました(2003年第43号「速報」参照)。

<第29週コメント> 7月22日集計分

全数報告の感染症

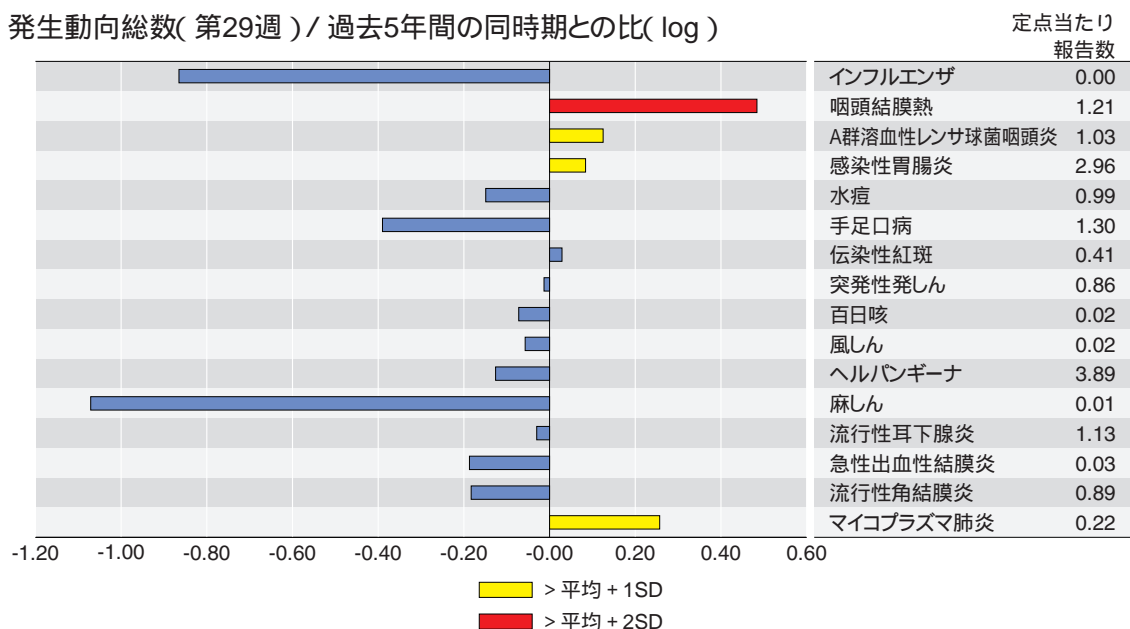
注意:これは当該週に診断された報告症例の集計です。しかし、迅速に情報還元するために期日を決めて集計を行いますので、当該週に診断された症例の報告が、集計の期日以降に届くこともあります。それらについては、発生動向総覧では扱いませんが、翌週あるいはそれ以降に、巻末の表の累積数に加えられることになります。宜しく御理解下さい。

- 1類感染症: 報告なし
 - 2類感染症: コレラ 2例(推定感染地域: とともにフィリピン)
 - 細菌性赤痢 11例(推定感染地域: 国内2例、中国3例、インド1例、インドネシア1例、タイ1例、エチオピア/タイ1例、ベトナム1例、疑似症1例)
 - 腸チフス 1例(推定感染地域: バングラデシュ)
 - パラチフス 1例(推定感染地域: ネパール)
 - 3類感染症: 腸管出血性大腸菌感染症 203例(うち有症者129例)
 - 報告の多い都道府県: 石川県(73例)、大阪府(10例)、栃木県(9例)、東京都(9例)
 - 血清型・毒素型: O157 VT1・VT2(52例)、O111 VT1・VT2(48例)、O26 VT1(29例)、O157 VT2(23例)、O157 VT1(4例)、O111 VT2(2例)、O146 VT2(2例)、O26 VT1・VT2(1例)、O111 VT1(1例)、O119 VT2(1例)、O63 VT1(1例)、その他(39例)
 - 年齢: 10歳未満(70例)、10代(68例)、20代(31例)、30代(11例)、40代(7例)、50代(7例)、60代(3例)、70歳以上(6例)
 - 4類感染症: エキノコックス症 1例(多包条虫)
 - マラリア 1例(熱帯熱、推定感染地域: セネガル)
 - レジオネラ症 2例(53歳、56歳)
 - A型肝炎 1例(推定感染地域: 不明)
 - 5類感染症: アメーバ赤痢 5例(推定感染地域: 国内4例、不明1例、推定感染経路: 経口感染1例、性的接触1例、不明3例)
 - ウイルス性肝炎 2例 とともにB型(推定感染経路: 性的接触1例、不明1例)
 - クロイツフェルト・ヤコブ病 4例(いずれも孤発性)
 - 後天性免疫不全症候群 13例(無症候10例、AIDS 3例)
 - 推定感染経路: 性的接触11例(異性間3例、同性間8例)、不明2例
 - 推定感染地域: 国内10例、ブラジル1例、ベトナム1例、タイ1例
 - 梅毒 6例(無症候2例、早期顕症I期3例、早期顕症II期1例)
 - 破傷風 2例(59歳、92歳)
 - バンコマイシン耐性腸球菌感染症 2例(ともに *VanB* 菌検出検体: とともに便)
- (補)他に、ウイルス性肝炎1例、梅毒1例の報告があったが削除予定。

定点把握の対象となる5類感染症

全国の指定された医療機関(定点)から報告され、疾患により小児科定点(約3,000カ所)、インフルエンザ(小児科・内科)定点(約5,000カ所)、眼科定点(約600カ所)、基幹定点(約500カ所)に分かれています。また、定点当たり報告数は、報告数/定点医療機関数です。

発生動向総数(第29週)/過去5年間の同時期との比(log)

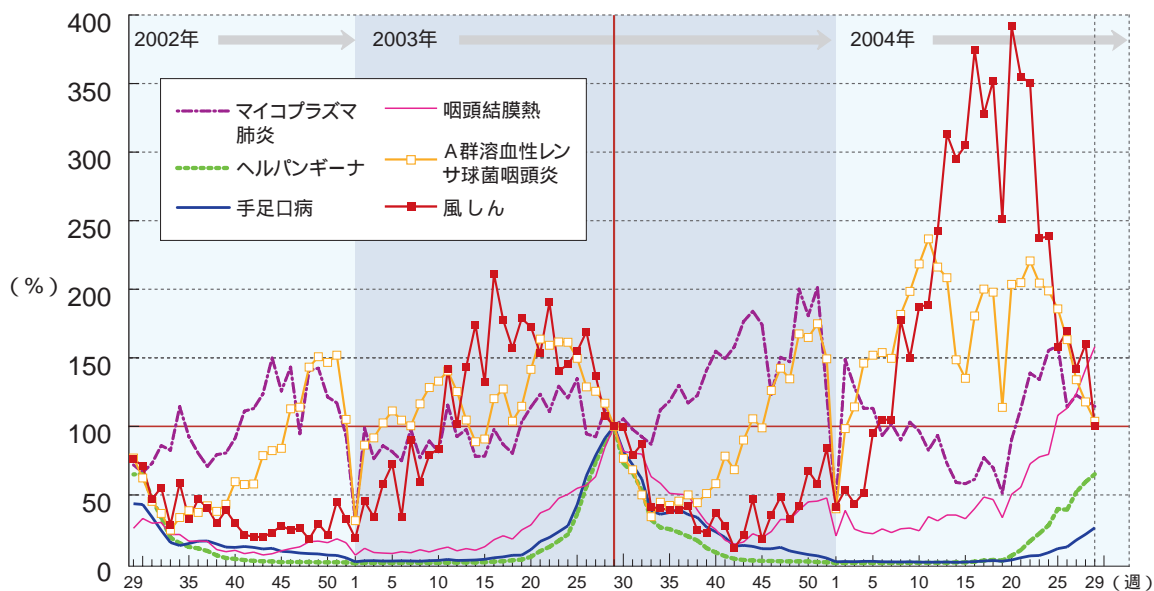


当該週と過去5年間の平均(過去5年間の前週、当該週、後週の合計15週の平均)の比を対数にてグラフ上に表現した。1標準偏差を超えた場合黄で、2標準偏差を超えた場合赤で色分けしている。

小児科定点報告疾患: 咽頭結膜熱の定点当たり報告数は第11週から増加傾向が認められているが、第26週には過去10年間の全ての週と比較して最高値を示し、その後も最高値を更新し続けている。都道府県別では埼玉県(2.4)、長野県(2.2)、滋賀県(2.2)が多い。A群溶血性レンサ球菌咽頭炎の定点当たり報告数は第23週から減少が続いている。しかし、第19週を除き、第7週から継続して過去10年間の当該週と比較して最高値を示している。都道府県別では、愛媛県(2.6)、鳥取県(2.3)、富山県(2.2)が多い。感染性胃腸炎の定点当たり報告数は第12週から減少傾向が続いており、第29週も微減した。過去5年間の同時期(前週、当該週、後週)と比較してやや多く、都道府県別では福井県(8.1)、福島県(6.6)が多い。手足口病の定点当たり報告数は第20週から緩やかに増加しており、第29週も増加した。都道府県別では兵庫県(4.1)、福岡県(3.3)、佐賀県(3.2)、大分県(3.2)が多い。風しんの定点当たり報告数は微減し、都道府県別では22都道府県から報告があったが、いずれも0.1以下であった。ヘルパンギーナの定点当たり報告数は第20週から増加が続いた後、第26週は微減したが、第27週からは再び増加が続いている。都道府県別では山形県(8.1)、山口県(7.3)が多い。麻しんの定点当たり報告数は前週と同値で、第1週から継続して、過去10年間の当該週と比較して最低値を示している。12都道府県から報告があったが、いずれも0.1以下であった。RSウイルス感染症はゼロ報告を含めて32都道府県から報告がなされ、報告数は合計28例であった。

基幹定点報告疾患: 無菌性髄膜炎の定点当たり報告数は微増し、都道府県別では鳥取県(0.8)、福島県(0.7)、三重県(0.6)が多い。マイコプラズマ肺炎の定点当たり報告数は第20週から増加傾向が認められていたが、第25週をピークに減少傾向がみられ、第29週も微減した。しかし、第22週からは過去5年間の当該週と比較して最高値を示している。都道府県別では岡山県(1.8)、福島県(1.1)が多い。

図 . 主要疾患の過去2年間の週別定点当たり報告数の動き(第29週)



2003年第29週の定点当たり報告数を100%として各週の報告数値を換算し、主要疾患の過去2年間の増減を表している。

6月コメント

性感染症について (7月12日集計分) 性感染症定点数: 924

2004年6月の月別定点当たり患者報告数は、性器クラミジア感染症が3.68(男1.53、女2.15)、性器ヘルペスウイルス感染症が0.94(男0.36、女0.58)、尖圭コンジローマが0.66(男0.37、女0.29)、淋菌感染症が1.54(男1.24、女0.30)で、4疾患のうち、男性では性器クラミジア感染症および淋菌感染症、女性では性器クラミジア感染症が多かった(図1)。前月に比べ、上昇傾向がみられる(24～27ページグラフ総覧参照)。過去5年間の同時期と比較すると、性器ヘルペスウイルス感染症が女性で平均+2標準偏差(SD)を越え、尖圭コンジローマが男性で平均+2SDを、女性で平均+1SDを超えた。一方、淋菌感染症が男性で平均+1SDを下回った(図2)。

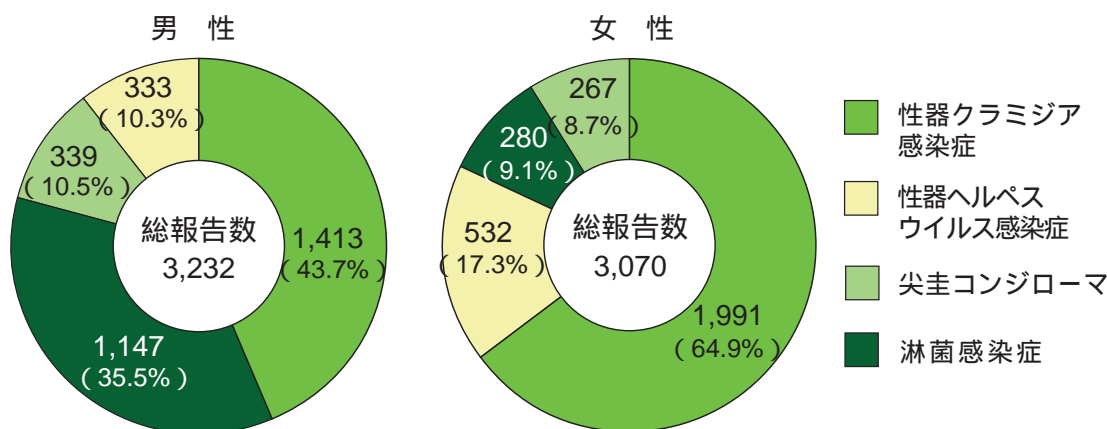
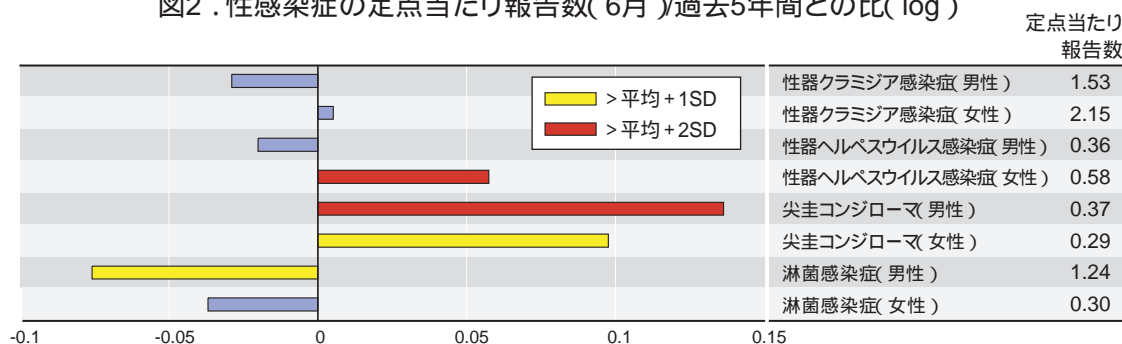


図1. 各性感染症が総報告数に占める割合(6月)

図2. 性感染症の定点当たり報告数(6月)過去5年間との比(log)



当該月と過去5年間の平均(過去5年間の前月、当該月、後月の合計15月の平均)の比を対数にてグラフ上に表現した。1標準偏差を超えた場合黄で、2標準偏差を超えた場合赤で色分けしている。

定点当たり報告数を年齢階級別・男女別に比較すると(図3) いずれの疾患でもピークは20～29歳にあったが、性器ヘルペスウイルス感染症では50代以降の高年齢層からの報告も少ない。淋菌感染症では男性の占める割合が高いが、他の3疾患では若年齢層で女性の報告者数の方が多い。

感染症法が施行された1999年4月以降について、若年齢層(15～29歳)での各性感染症の定点当たり報告数を月別・男女別に図4に示した。女性では淋菌感染症も含め、いずれの疾患も前月に比べて上昇している。

注: 本発生動向調査で得られる性感染症患者報告数および解析結果は、現在の定点の構成に基づく制限のもとに解釈される必要がある。詳細はIDWR週報2000年第46号(10月報) 4ページの説明を参照されたい。

図3. 性感染症の年齢階級別・性別グラフ(6月)

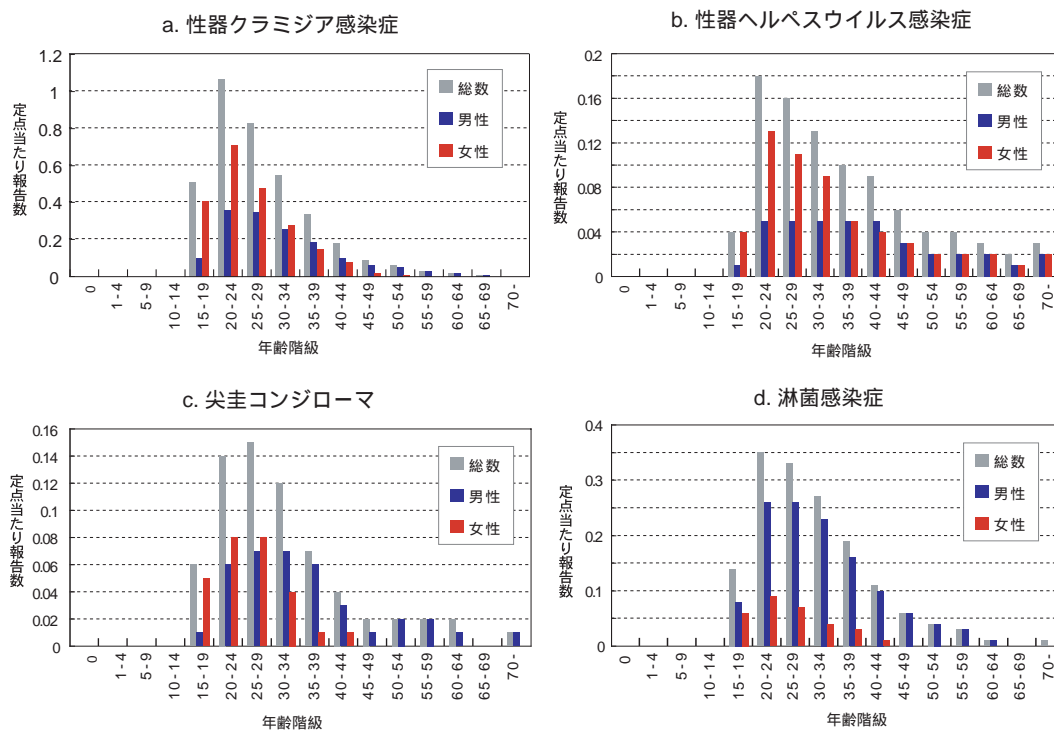
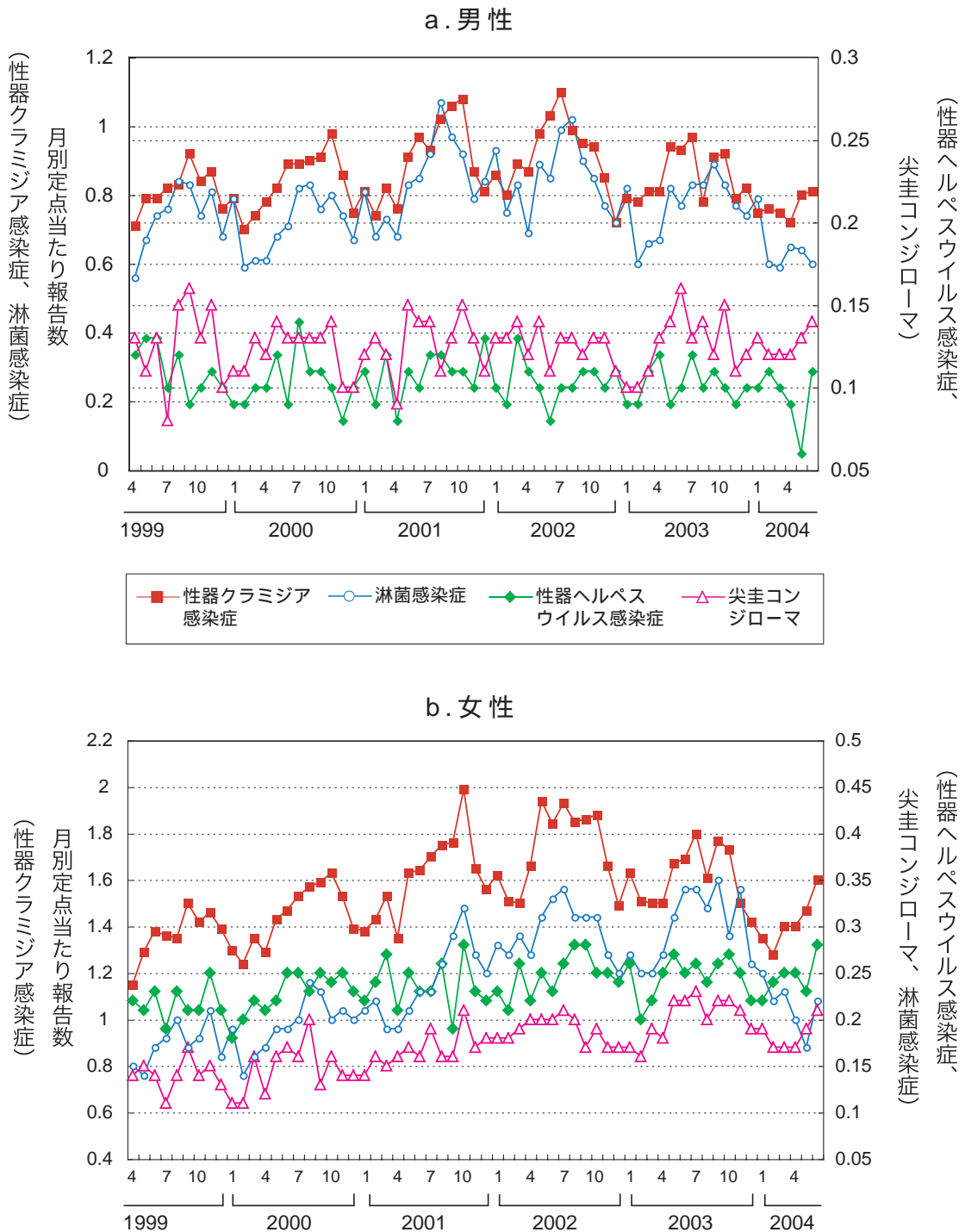


図4 . 1999年4月以降の性感染症の月別定点当たり報告数 (15～29歳)



薬剤耐性菌感染症について(7月12日集計分)

6月の定点(基幹定点)総数: 469

[定点当たり報告数]

メチシリン耐性黄色ブドウ球菌(MRSA)感染症

3.92(前月: 3.37、前年同月: 3.97)

月別では年間を通してほぼ一定の報告数で、年別には微増傾向が認められている。6月の定点当たり報告数は増加し、過去5年間の同月と比較して最も多かった。

ペニシリン耐性肺炎球菌(PRSP)感染症

1.33(前月: 1.32、前年同月: 1.45)

過去には、春から初夏にかけて(4～6月)と冬(11、12月)に多くみられたが、2004年にはほぼ一定の報告数で推移している。6月の定点当たり報告数は微増し、過去5年間の同月との比較では、過去2年間に次いで多かった。

薬剤耐性緑膿菌感染症

0.12(前月: 0.09、前年同月: 0.12)

年間を通じてほぼ一定の報告数である。6月の定点当たり報告数は増加し、過去5年間の同月との比較では、昨年に次いで多かった。

[年齢階級別]

MRSA感染症...高齢者に多く、65歳以上が全体の70%(70歳以上が62%)を占めている。

PRSP感染症...小児に多く、10歳未満が全体の72%(5歳未満が66%)を占めている。また高齢者にも多く、65歳以上が全体の17%(70歳以上が14%)を占めている。

薬剤耐性緑膿菌感染症...高齢者に多く、65歳以上が全体の55%(70歳以上が48%)を占めている。

[性別] 女性を1として算出した男/女比)

MRSA感染症...1.6/1

PRSP感染症...1.4/1

薬剤耐性緑膿菌感染症...2.5/1

[都道府県別]

MRSA感染症...定点当たり報告数は栃木県(8.3)、富山県(7.6)、山口県(7.5)が多い。

PRSP感染症...定点当たり報告数は千葉県(16.4)、富山県(6.4)が多い。

薬剤耐性緑膿菌感染症...定点当たり報告数は香川(0.5)、新潟県(0.4)、山梨県(0.4)が多い。

図1. メチシリン耐性黄色ブドウ球菌感染症

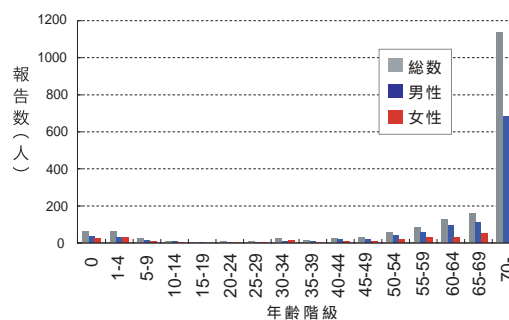


図2. ペニシリン耐性肺炎球菌感染症

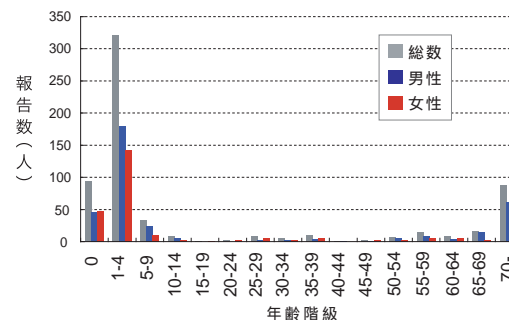
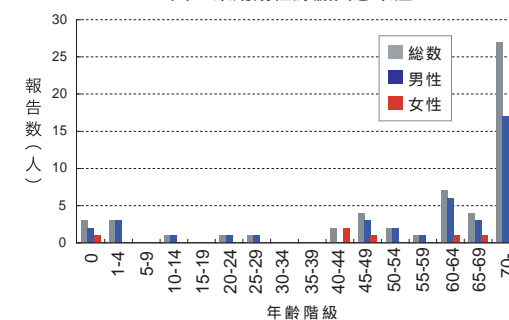


図3. 薬剤耐性緑膿菌感染症



結核サーベイランス月報(7月12日集計分)

6月の新登録患者数は2,637人(男性1,719人、女性918人)で、このうち活動性肺結核患者は2,120人(うち、喀痰塗抹陽性者は1,001人)であった。

都道府県・政令指定都市別の新登録患者数は、東京都(301人)、大阪府(大阪市を除く)(183人)、大阪市(154人)、千葉県(千葉市を除く)(110人)、愛知県(名古屋市を除く)(108人)が多い。

また、別掲により集計されているマル初者数*は665人、非定型抗酸菌陽性者数は270人であった。

*マル初者...結核の感染が強く疑われるが発病はしておらず、発病予防のための内服を行っている者。

詳しいコメントは、結核研究所の結核発生動向調査結果報告 (<http://www.jata.or.jp/tbmr/tbmr.htm>) をご覧ください。



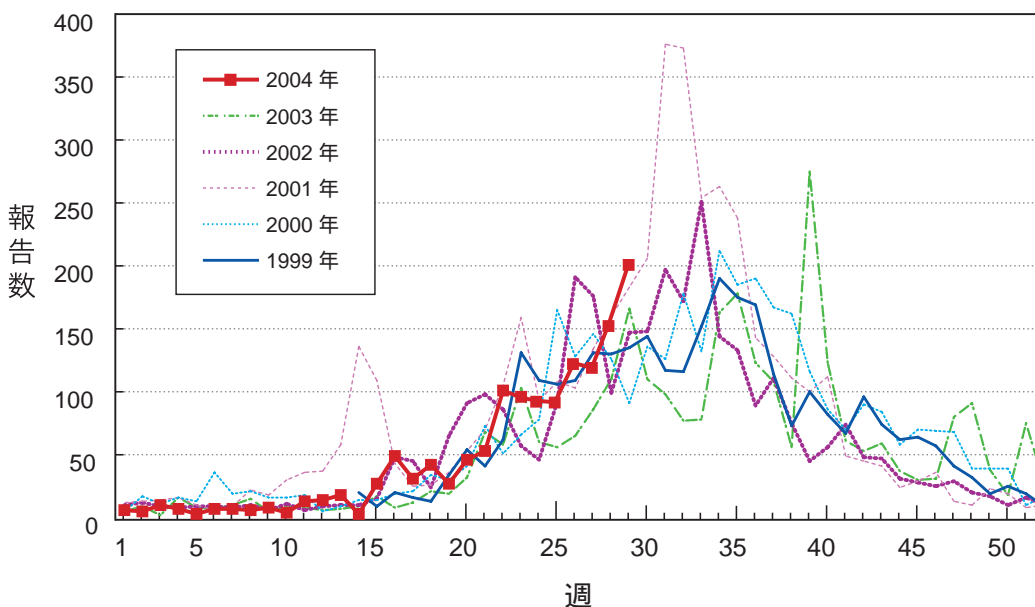
注目すべき感染症

腸管出血性大腸菌感染症

腸管出血性大腸菌感染症は感染症法に基づく3類感染症として、無症状病原体保有者を含む症例の報告が診断した医師に義務づけられている。無症状病原体保有者は、食品産業従事者の検便によって偶然発見される場合もあるが、探知された患者と食事を共にした者や接触者の調査などによって発見される場合が多い。

2004年第29週の報告数は203例で、1週間の報告数としては本年では最も多かった。また、第29週までの累積報告数は1,347例で、過去3年間の同週までの累積報告数(2001年1,824例、2002年1,407例、2003年996例)と比較すると、2003年よりは多い(図1)。第29週までの累積報告数を都道府県別にみると、石川県(138例)、東京都(108例)、大阪府(102例)、岡山県(96例)、兵庫県(62例)が多い。第29週に限ると、石川県(73例)、大阪府(10例)、栃木県(9例)、東京都(9例)が多く、石川県からの報告の殆どは、前週に引き続きO111 VT1・VT2による高校の修学旅行に関連した報告であった。

図1. 腸管出血性大腸菌感染症(無症状病原体保有者含む)の発生状況



第29週までの累積報告を血清型・毒素型別にみると、O157 VT1・VT2 433例(32%)、O157 VT2 296例(22%)、O26 VT1 245例(18%)、O111 VT1・VT2 85例(6%)の順に多く報告されている。また、年齢群別(0～69歳までは10歳毎、および70歳以上)にみると、10歳未満497例、10代273例、20代185例、30代102例、40代75例、50代95例、60代58例、70歳以上62例となっている。

本年はこれまで報告時点での死亡例はないが、溶血性尿毒症症候群(HUS)は第29週に1例報告があり、累積で20例の報告となった。原因菌の血清型・毒素型別ではO157 VT2が10例、O157 VT1・VT2が7例、O26 VT1・VT2が1例、その他が2例であった。年齢群別にみると、10歳以下が15例(うち、5歳以下は9例)、60歳代1例、70歳以上4例であった。性別では男性6例、女性14例と女性に多かった。死亡例やHUSの合併については、届け出時点以降での発生が十分反映されていない可能性があり、このような発生があった場合には修正報告していただくことをお願いしている。

例年報告のピークは夏季にあるので、一層の注意が必要である。また、本年においても、保育所などに関連した集団発生の報告が散見されている。保育所などでの人から人への感染を防ぐために、普段からの手洗い(特にオムツ交換時)、園児への排便後・食事前の手洗い指導を徹底することが重要である。さらに、夏季には簡易プールなどの衛生管理にも注意を払う必要がある。

* 病原体情報については12ページを参照して下さい。



病原体情報

* グラフはIASRホームページ(<http://idsc.nih.go.jp/iasr/index-j.html>)からの引用です。

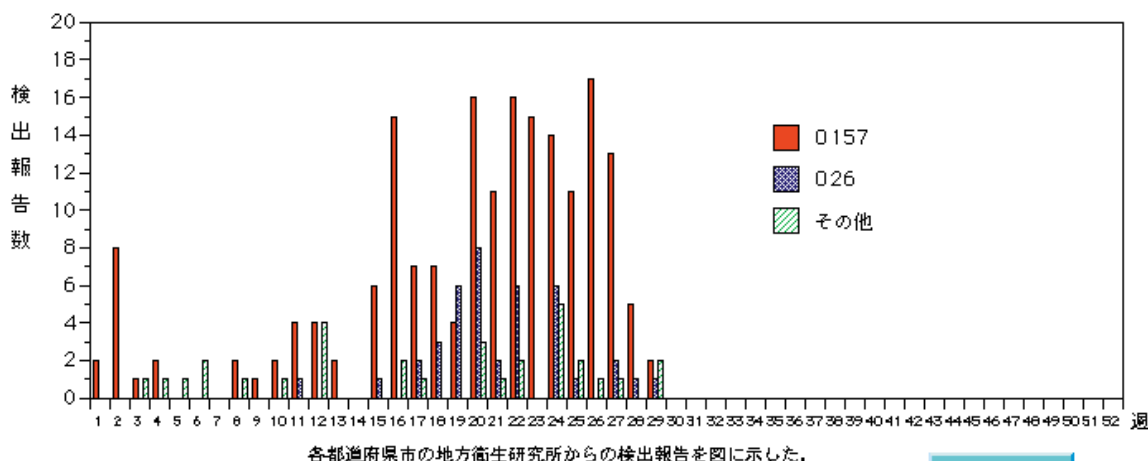
各都道府県市の地方衛生研究所(地研)からの検出報告です。週別の報告数は、病原体が分離・検出された検体の採取日による週ごとの報告数です。地域別の報告数は、その地域に所在する地研からの総報告数を都道府県別に示しています。

(2004年7月23日現在報告分)

ヒトから検出されているVero毒素産生性大腸菌 2004年

検出総数は258件で、うちO157が187件、O26が40件、その他の血清型が31件報告されている。第23～29週(5/31～7/18)の週別報告数は、O157が15、14、11、17、13、5、2、O26が0、6、1、0、2、1、1である。第27週(6/28～)以降では、O157が第27週に福岡県の複数の家族内事例から4件(すべてVT1&2)、兵庫県から4件(同一家族内、すべてVT1&2)、熊本県から2件(いずれもVT1&2)、静岡県から1件(VT1&2)、京都府から1件(VT1&2)、第28週に熊本県から3件(同一家族内、すべてVT1&2)、福岡県から2件(VT2が1、VT1&2が1)、第29週に徳島県から1件(VT1&2)、福岡県から1件(VT2)、O26が第27週に福島県から2件(いずれもVT1)、第28週に福島県から1件(VT1)、第29週に福岡県から1件(VT1)が報告されている。この他に、第27週に静岡県からO103が1件(VT1)、第29週に福岡県の家族内事例からO111が2件(いずれもVT1&2)報告されている。

週別Vero毒素産生性大腸菌検出報告数、2004年 (病原微生物検出情報：2004年7月23日現在報告数)



各都道府県市の地方衛生研究所からの検出報告を図に示した。



Infectious Agents Surveillance Report

咽頭結膜熱患者から分離されているアデノウイルス 2004年

これまでに計136件のアデノウイルスが報告されており、そのほとんどは咽頭ぬぐい液(126)から分離されている(その他に糞便9、結膜ぬぐい液5、喀痰・気管吸引液1)。このうちアデノウイルス3型(Ad3)の報告が、九州・沖縄地方を除いた20都道府県から88件(兵庫県23、宮城県11、広島県11、千葉県、長野県、愛知県、島根県、徳島県各4など)で最も多い。次いでAd2が11県から25件(兵庫県5、宮城県4、静岡県、高知県各3など)、Ad1が9件(広島県4、長野県2、島根県2、宮城県1)、Ad5が9件(長野県4、大阪府、島根県、広島県、徳島県、福岡県各1)、Ad4が3件(宮城県、愛知県、大阪府各1)、Ad6が2件(広島県、福岡県各1)報告されている。

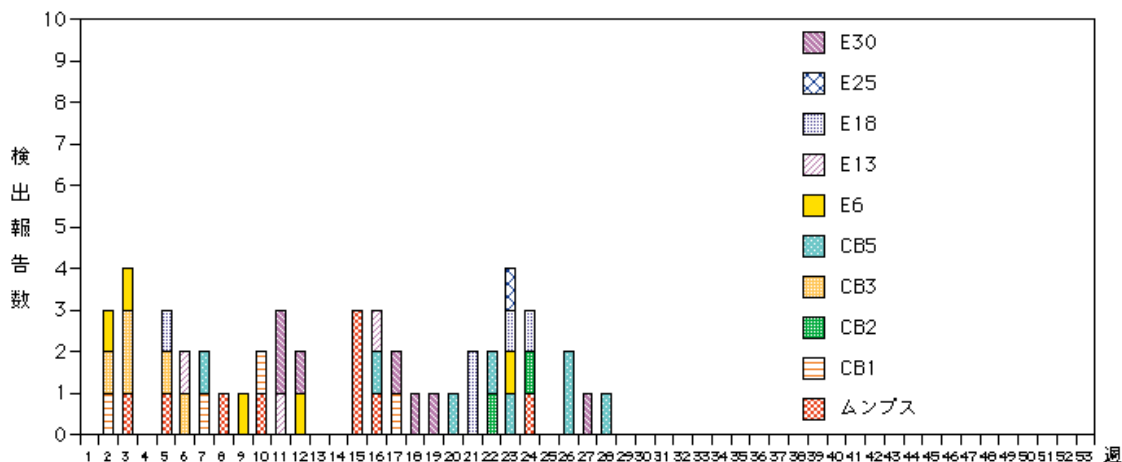
アデノウイルス検出例の年齢分布は、Ad3では4歳17、3歳14、5歳12の順で、4歳をピークとして乳児～学童までの幅広い年齢から分離されているのに対し、Ad2は1歳11をピークに、0～3歳が21(84%)と、ほとんどが低年齢層からの分離である。

無菌性髄膜炎患者から検出されているウイルス 2004年

本年(2004年)は、エコーウイルス(E)が22件(30型7、6型5、18型5、13型3、25型1、27型1)、B群コクサッキーウイルス(CB)が19件(5型8、3型5、1型4、2型2)報告されている。昨年(2003年)報告の多かったE30とE6は、E6が年初より断続的に報告され、福岡県2、高知県、広島県、熊本県各1、E30は第11週から報告されて、福島県4、熊本県、奈良県、石川県各1の報告である。第20週(5/10～)以降では、CB5が6件(大阪府2、奈良県2、滋賀県1、福岡県1)、E18が4件(大阪府3、福岡県1)であり、いずれも近畿地方からの報告が目立っている。

この他に、ムンプスウイルスが9件(奈良県3、東京都、広島県、岩手県、大阪府、埼玉県、岡山県各1)、A群コクサッキーウイルス9型が2件(岡山県2)報告されている。

週別無菌性髄膜炎患者からの主なウイルス検出報告数、2004年(病原微生物検出情報:2004年7月23日現在報告数)



各都道府県市の地方衛生研究所からの検出報告を図に示した。





日本のAIDS患者・HIV感染者の状況(平成16年3月29日～6月27日)

厚生労働省健康局疾病対策課
平成16年7月26日

エイズ動向委員会委員長コメント(要旨)

1. 今回の報告期間は平成16年3月29日～平成16年6月27日までの約3カ月であり、法定報告に基づく新規HIV感染者報告数は、平成16年1月に報告された194件を更新し199件と過去最高となり、新規AIDS患者報告数は78件で前回を上回った(前回:HIV感染者150件・AIDS患者69件)〔前年同時期:HIV感染者135件・AIDS患者81件〕。
2. 性別に見ると、HIV感染者報告数199件のうち186件(約93%)、AIDS患者報告数78件のうち68件(約87%)を男性が占めている。従って、男性のHIV感染者およびAIDS患者の動向が全体の動向を左右していると理解して差し支えない。
3. 感染経路別に見ると、HIV感染者では同性間性的接触によるものが男性125件(感染者全体の約63%)と最も多く、異性間性的接触によるものは55件(約28%、男性45件・女性10件)であった。
一方、AIDS患者では同性間性的接触によるものが男性25件(患者全体の約32%)、異性間性的接触によるものが29件(約37%、男性23件・女性6件)であった。
4. 年齢別に見ると、HIV感染者では20代～30代の占める割合が高く、感染者全体の約72%(144件)を占めている。
一方、AIDS患者では患者分布はHIV感染者より高年齢層に広がっており、30歳以上が71件(約91%)であった。
5. 平成16年4月～6月末までの保健所等におけるHIV抗体検査件数は14,358件、自治体を実施する保健所以外の検査件数は4,251件、保健所における相談件数が29,730件であった(平成15年4月～6月末までの保健所における検査件数は15,625件、自治体を実施する保健所以外の検査件数は4,001件、保健所における相談件数は34,365件)。
6. 平成16年1月～6月の献血件数(速報値)は2,740,576件で、そのうちHIV抗体・核酸増幅検査陽性件数は45件(昨年同時期22件)、10万件当たりの陽性件数は1.642件であり、増加している。
7. 今回の報告では、特にHIV感染者報告数は過去最高となり、中でも「日本国籍の男性の同性間性的接触」による増加が顕著であった。今後、青少年を対象とした予防啓発事業もさらに推進していく必要がある。
8. 報告されたエイズ患者は、HIVに感染しても発症するまで受診しなかった人達であり、この数が減少しないということは、検査機会を増やす必要のあることを示唆している。自治体を実施する保健所以外の検査件数は増加傾向にあり、このような検査機会を増やすことに対する潜在的な要求があることを意味している。現在、東京都・名古屋市・大阪市などで時間帯等に配慮した利便性の高い検査相談室等が開設されており、また診療報酬改定により、

「HIVの感染に関連しやすい性感染症が認められる場合でHIV感染症を疑わせる自覚症状がある場合は、本検査を算定できる」こととなったこともあり、自治体においては、保健所やそれ以外での検査を推進するとともに、医療機関での検査の機会についても拡げていくことが望まれる。感染の早期発見により、感染者本人が治療によるメリットを受けることができ、かつ本人が自分の感染を知ることにより次の感染を押さえることに繋がり得る。

9. 献血における陽性率が増えているため、血液安全の観点からも、自発的な検査機会の増加が望まれる。

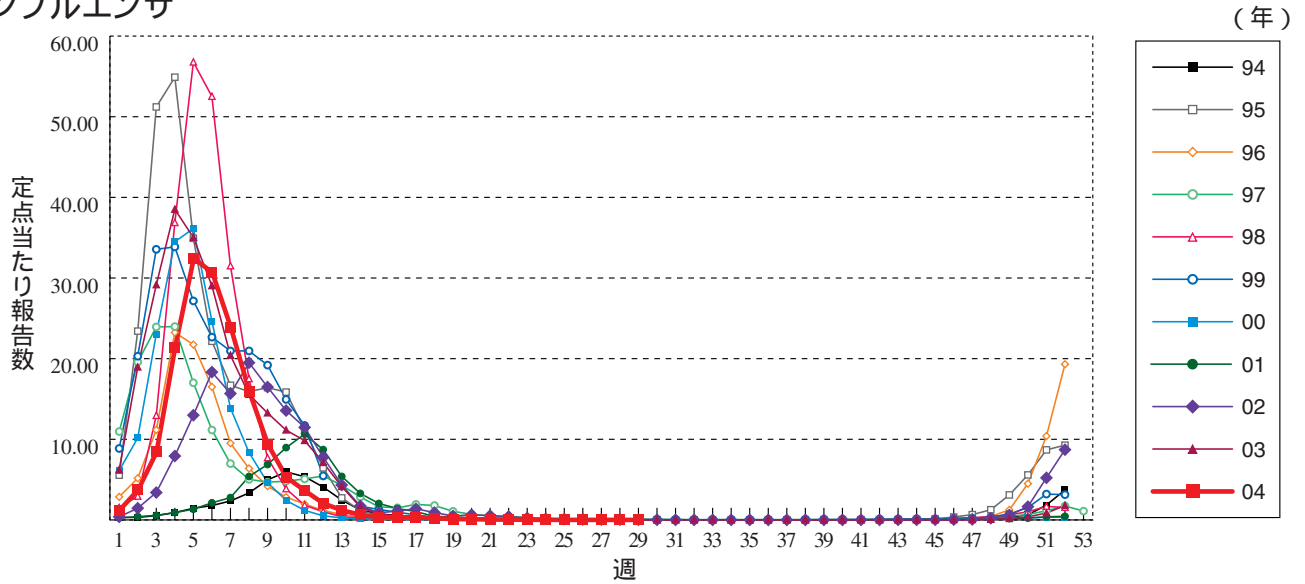


感染症の話

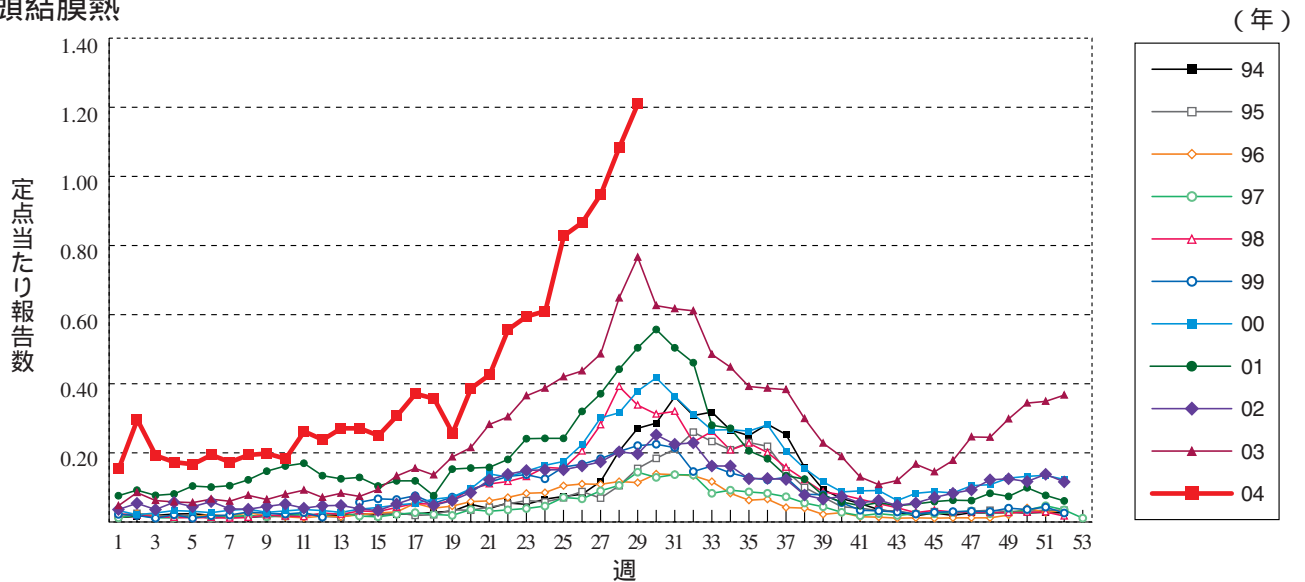
今週はお休みさせていただきます。
「感染症の話」過去の掲載分については
<http://idsc.nih.go.jp/kansen/index.html>
でご覧いただけます。

グラフ総覧(29週)

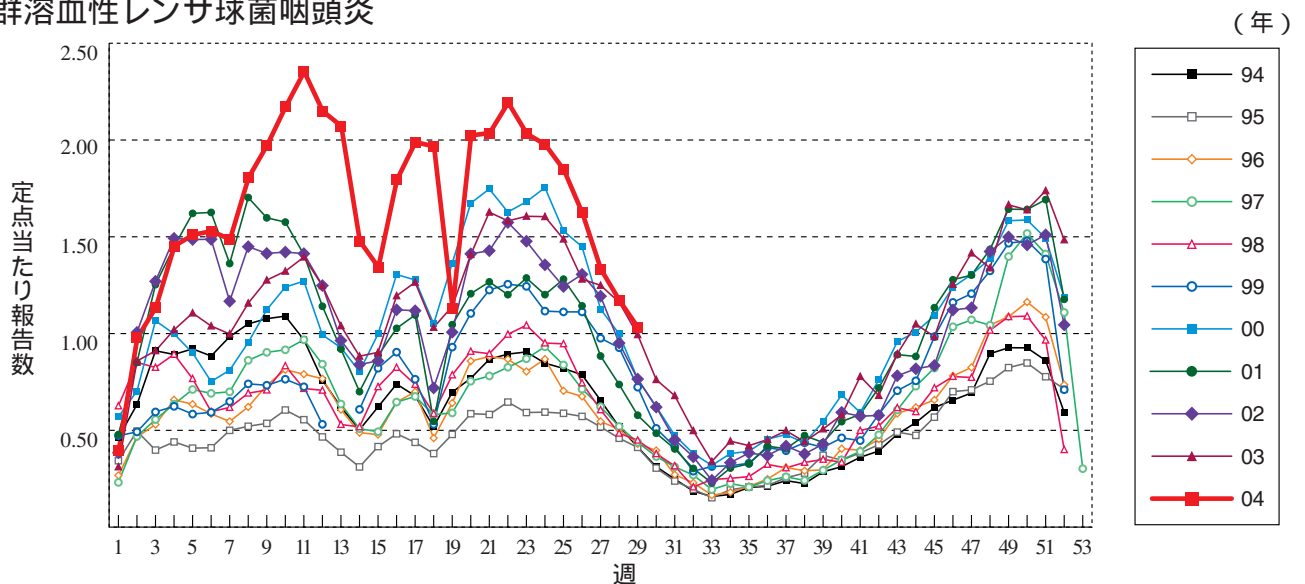
インフルエンザ



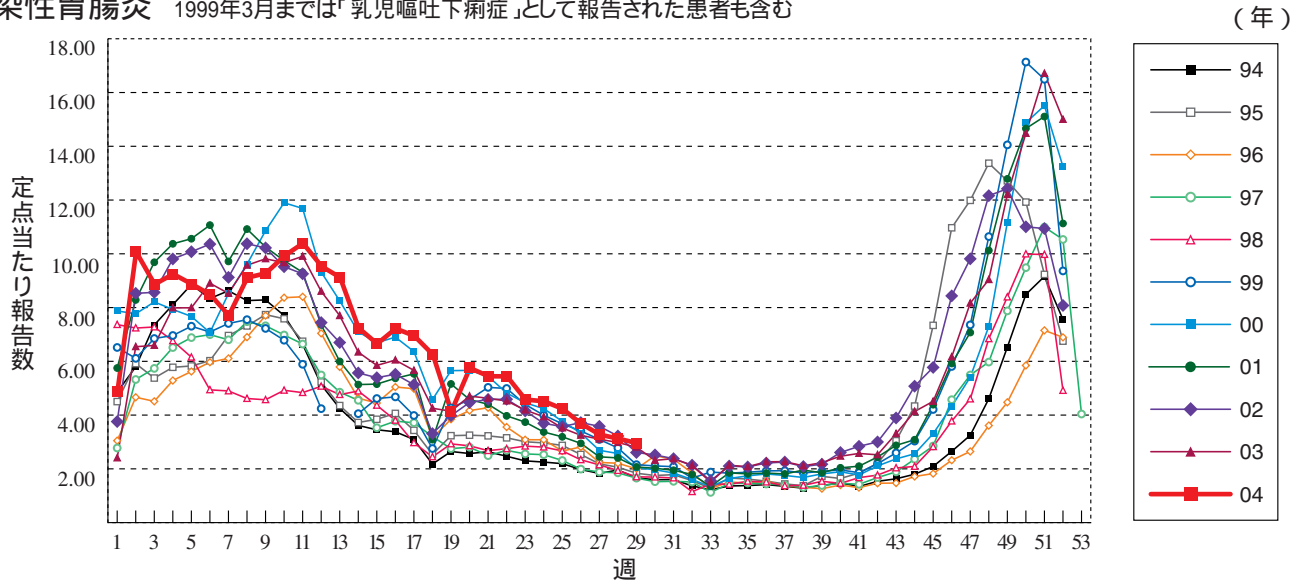
咽頭結膜熱



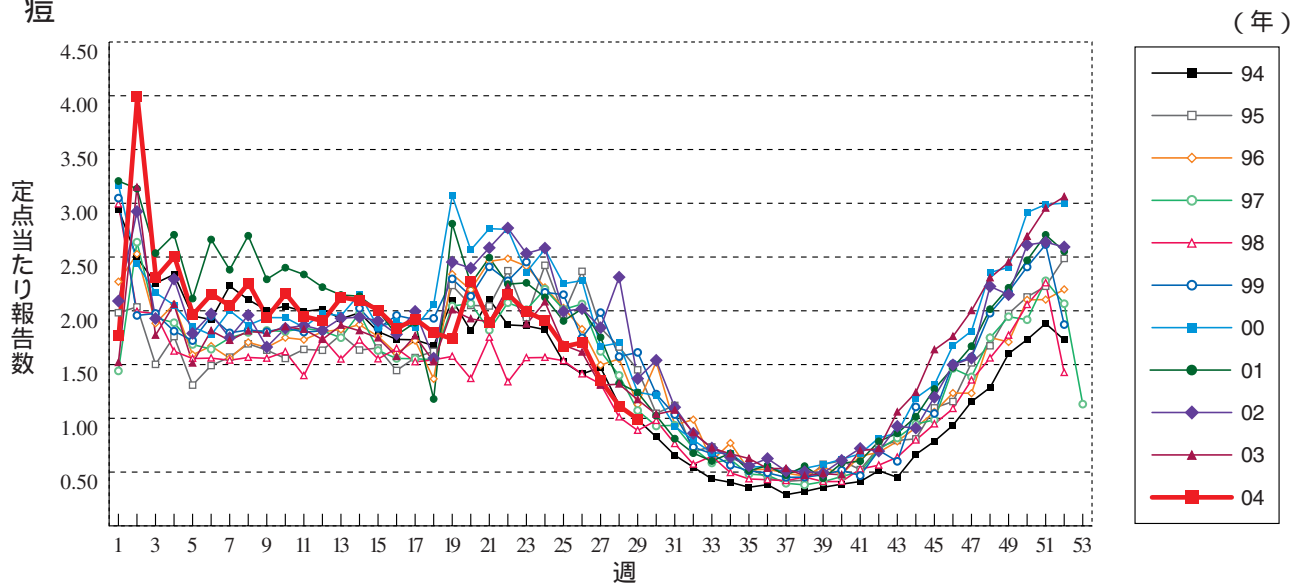
A群溶血性レンサ球菌咽頭炎



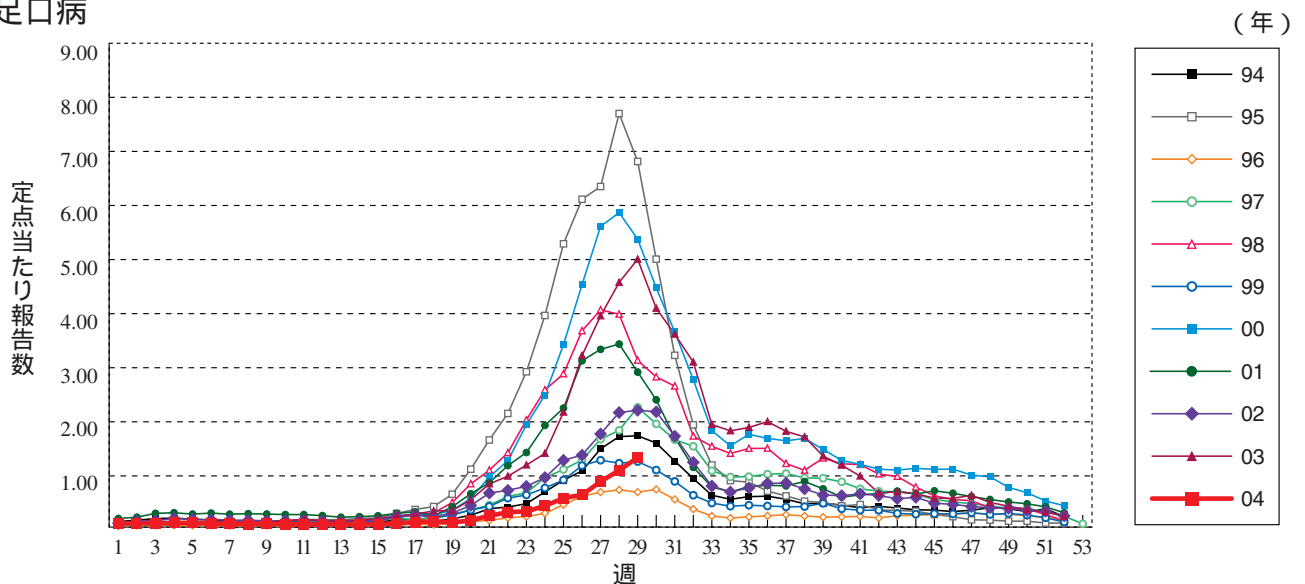
感染性胃腸炎 1999年3月までは「乳児嘔吐下痢症」として報告された患者も含む



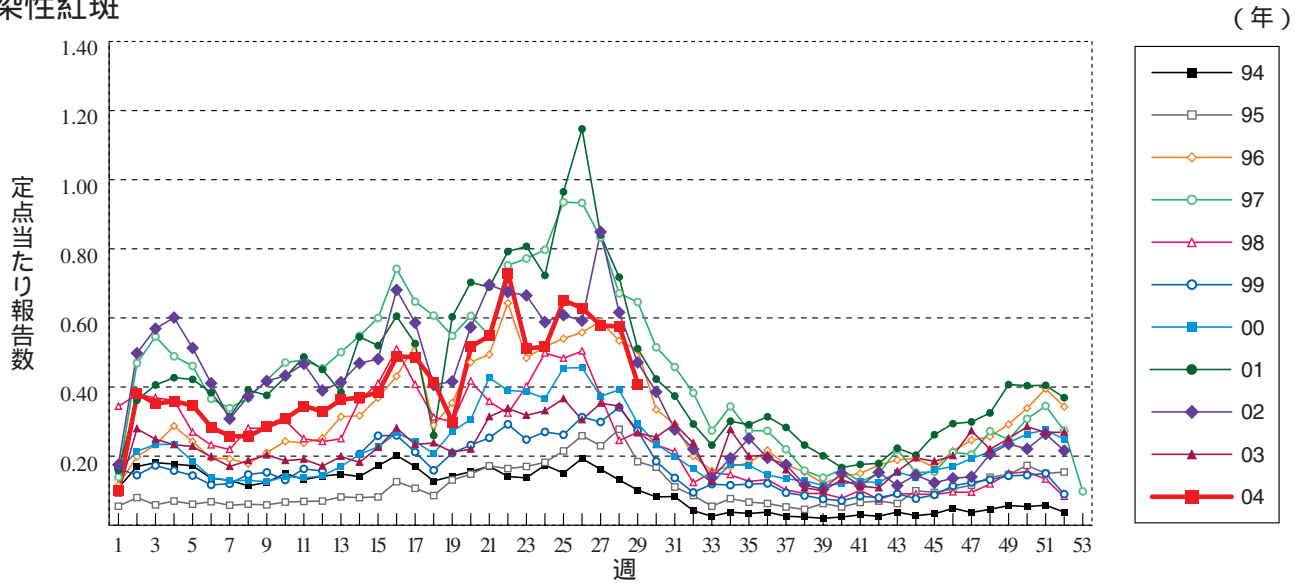
水痘



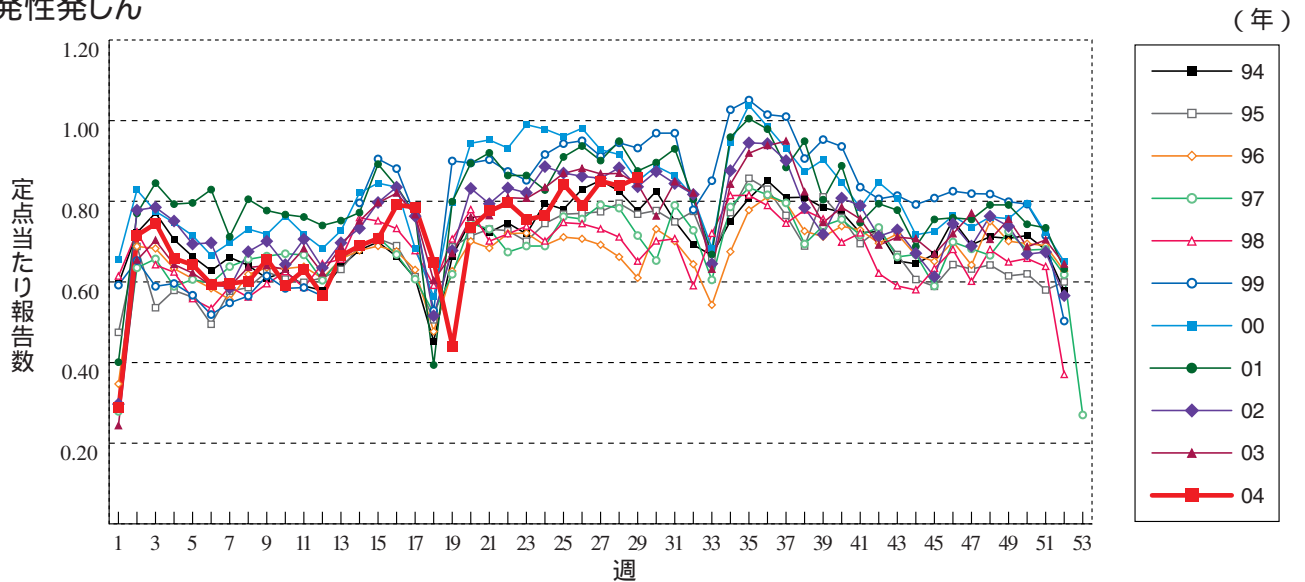
手足口病



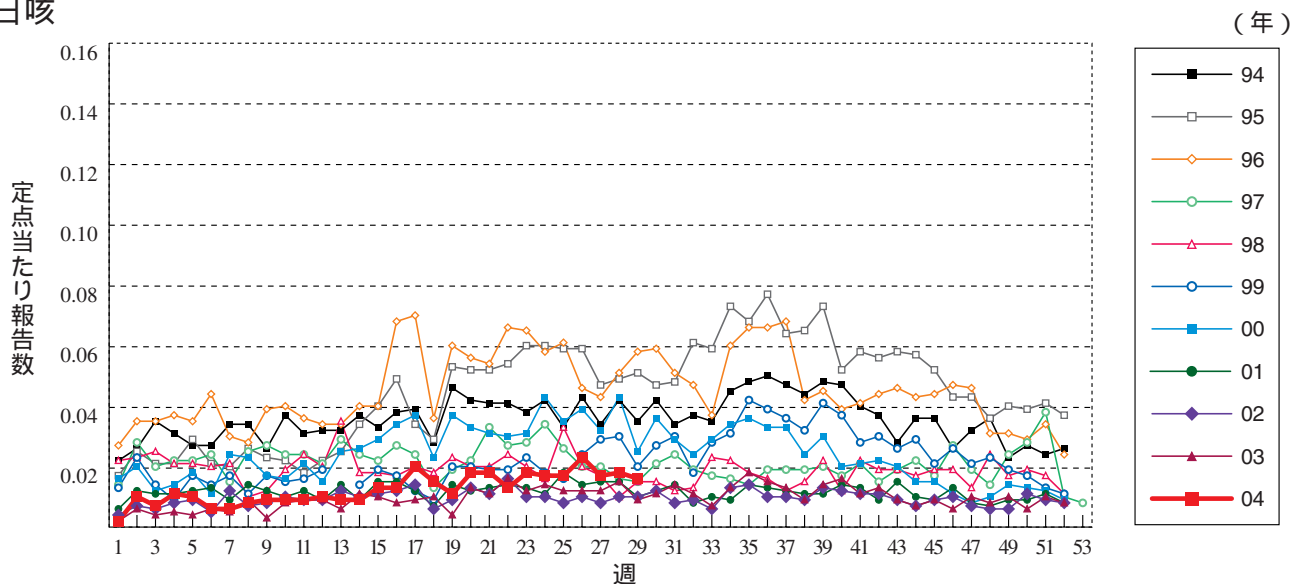
伝染性紅斑



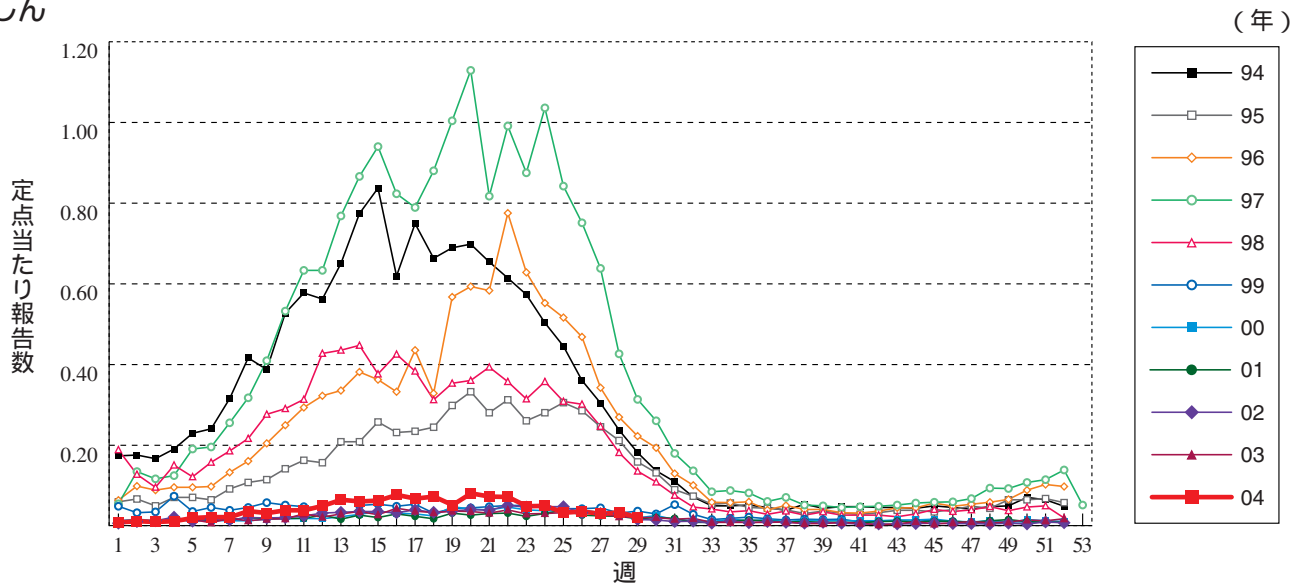
突発性発しん



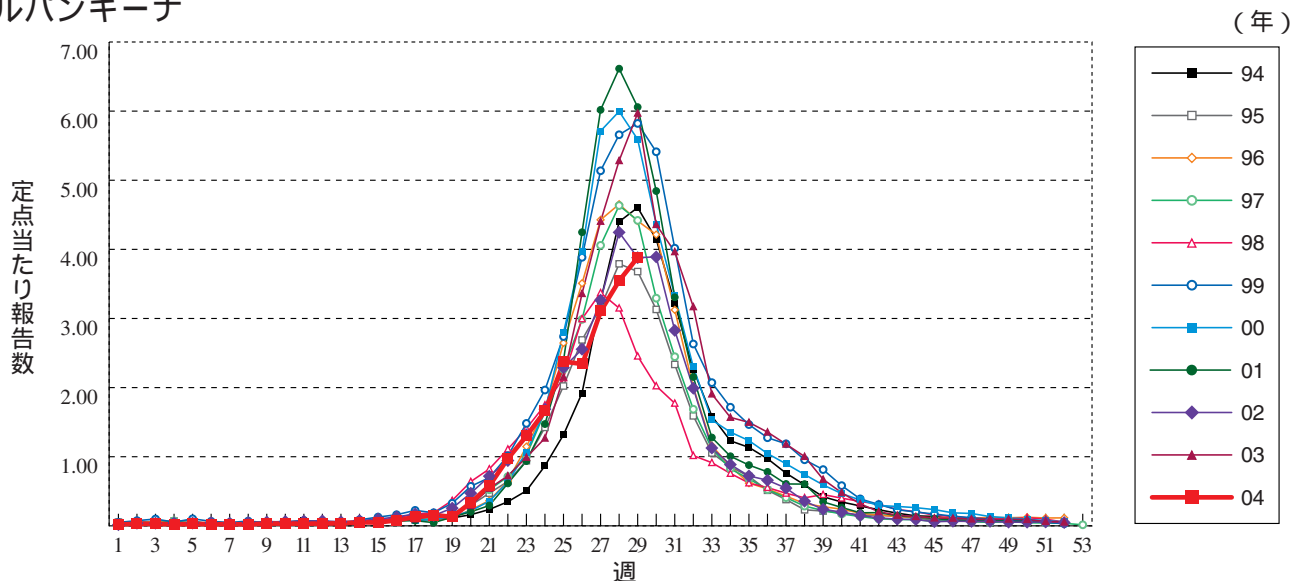
百日咳



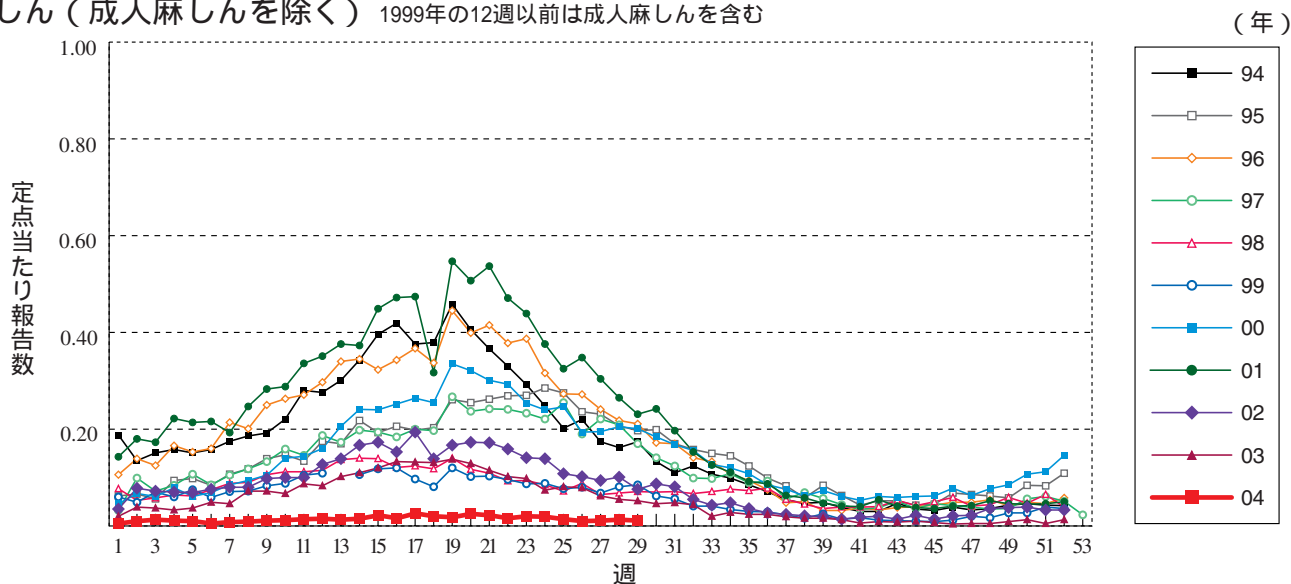
風しん



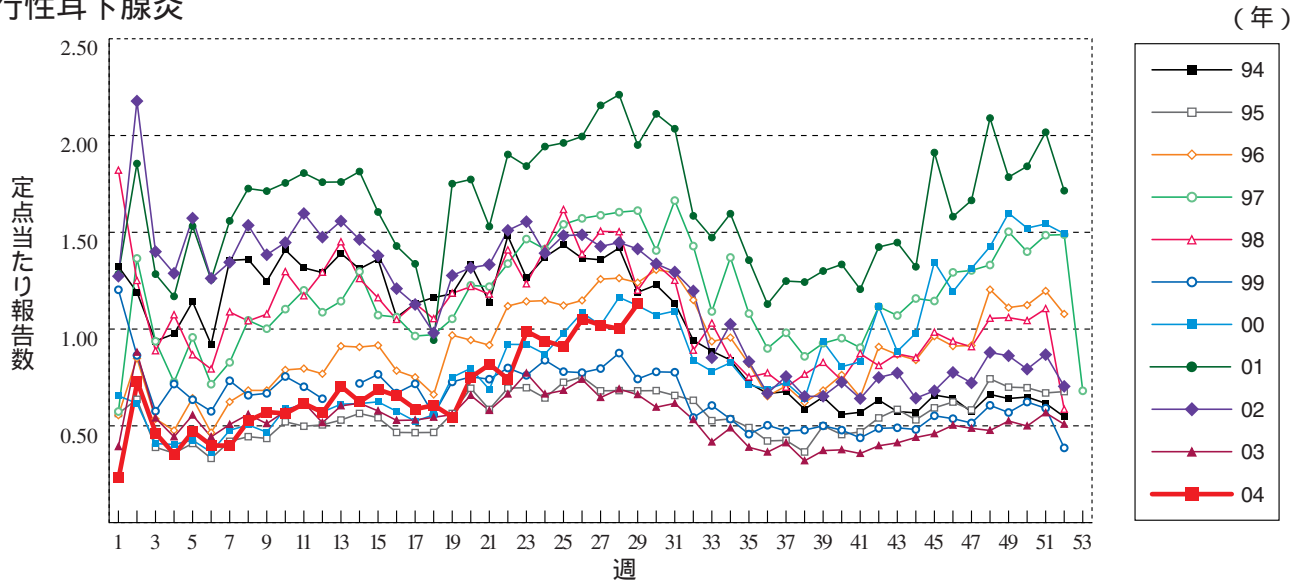
ヘルパンギーナ



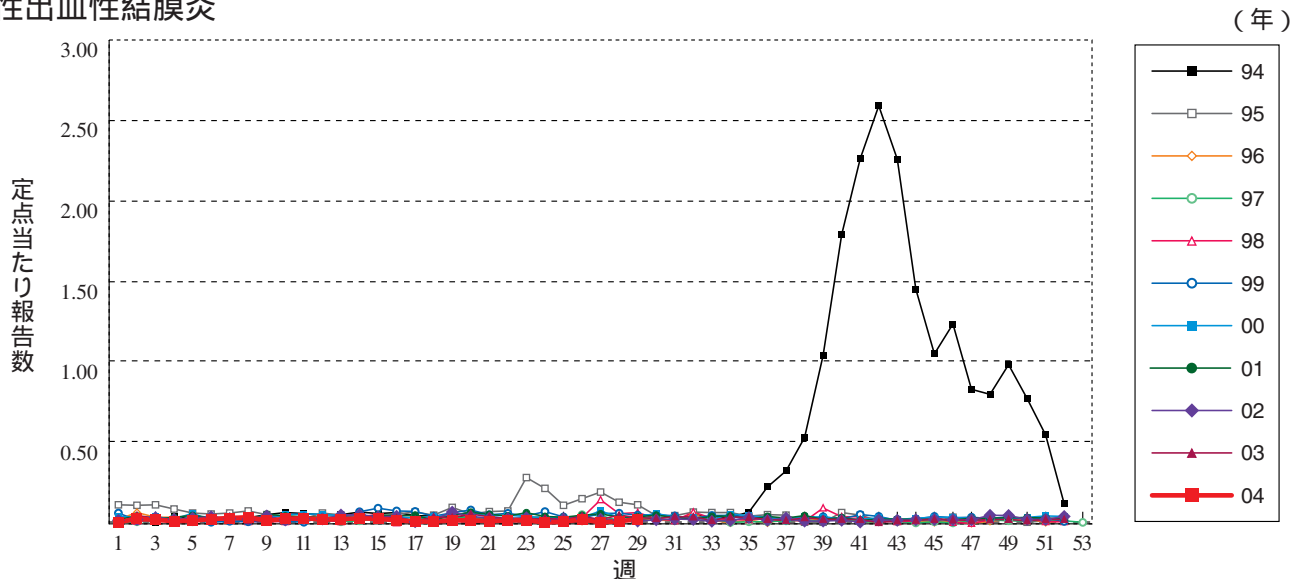
麻しん (成人麻しんを除く) 1999年の12週以前は成人麻しんを含む



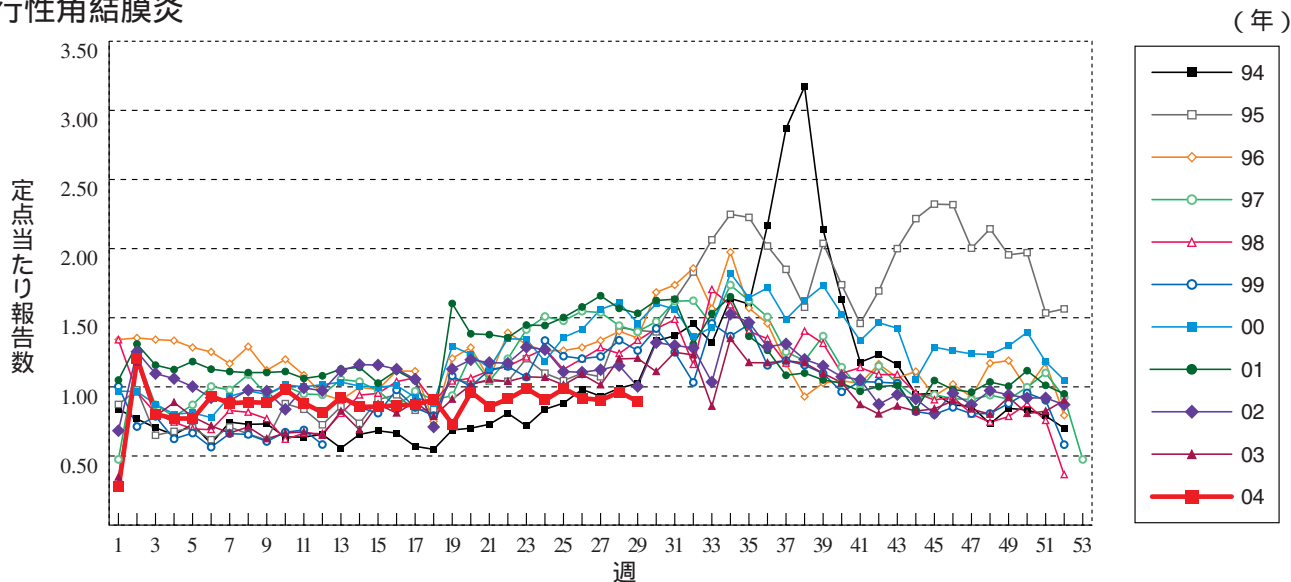
流行性耳下腺炎



急性出血性結膜炎

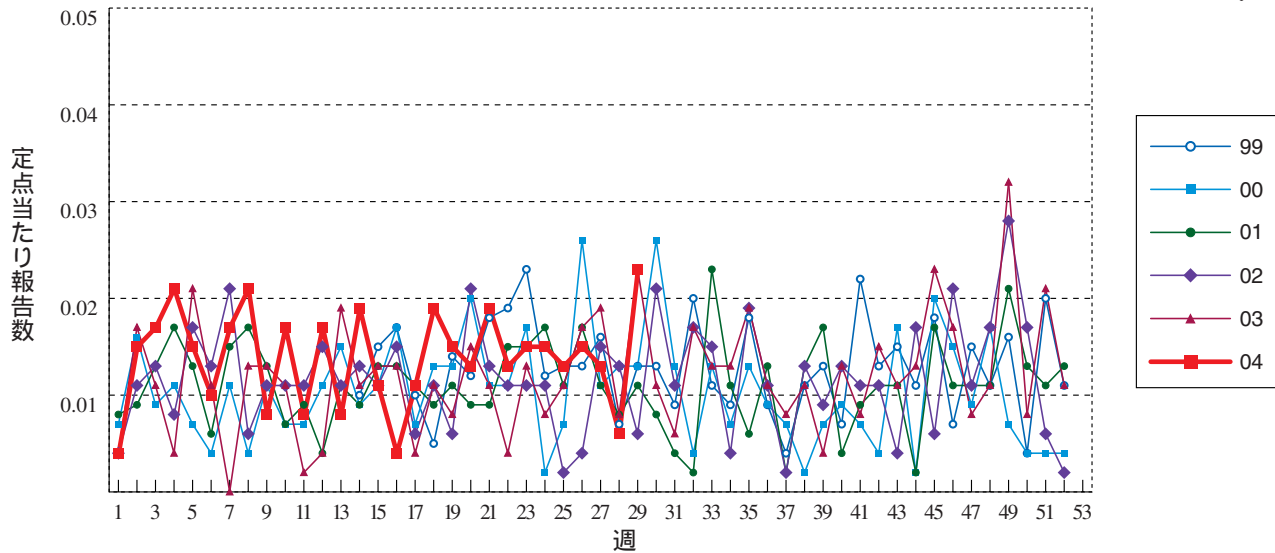


流行性角結膜炎



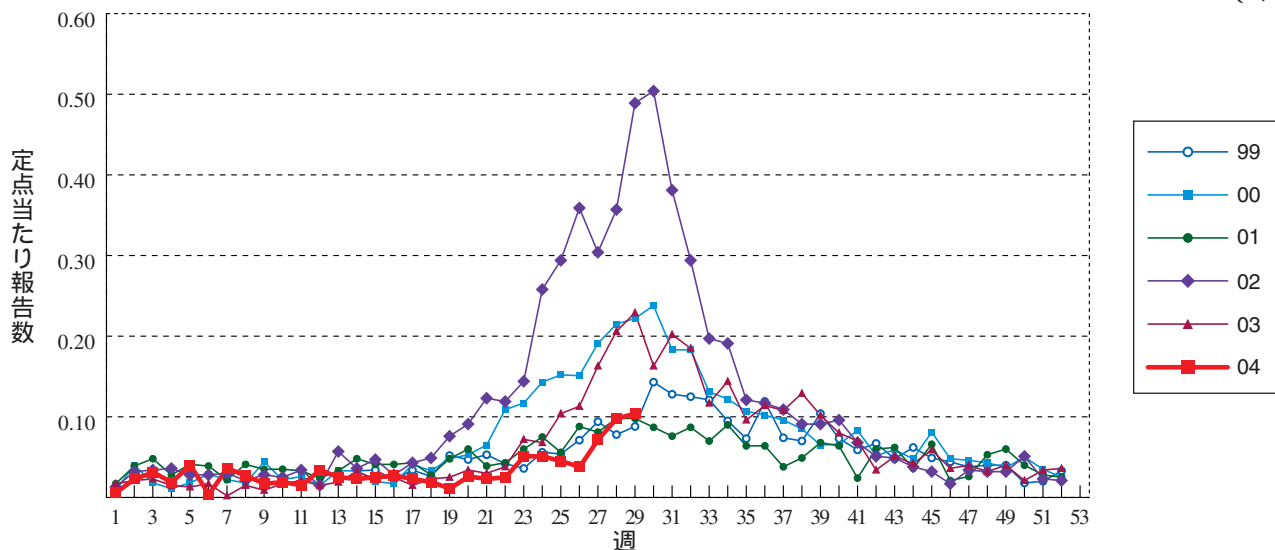
細菌性髄膜炎

(年)



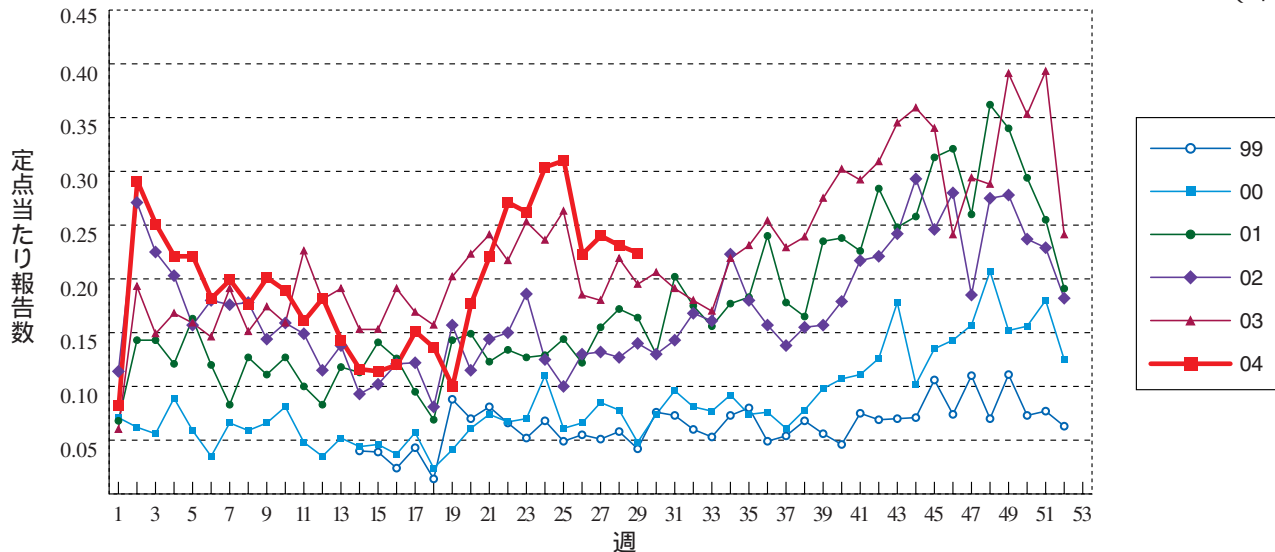
無菌性髄膜炎

(年)



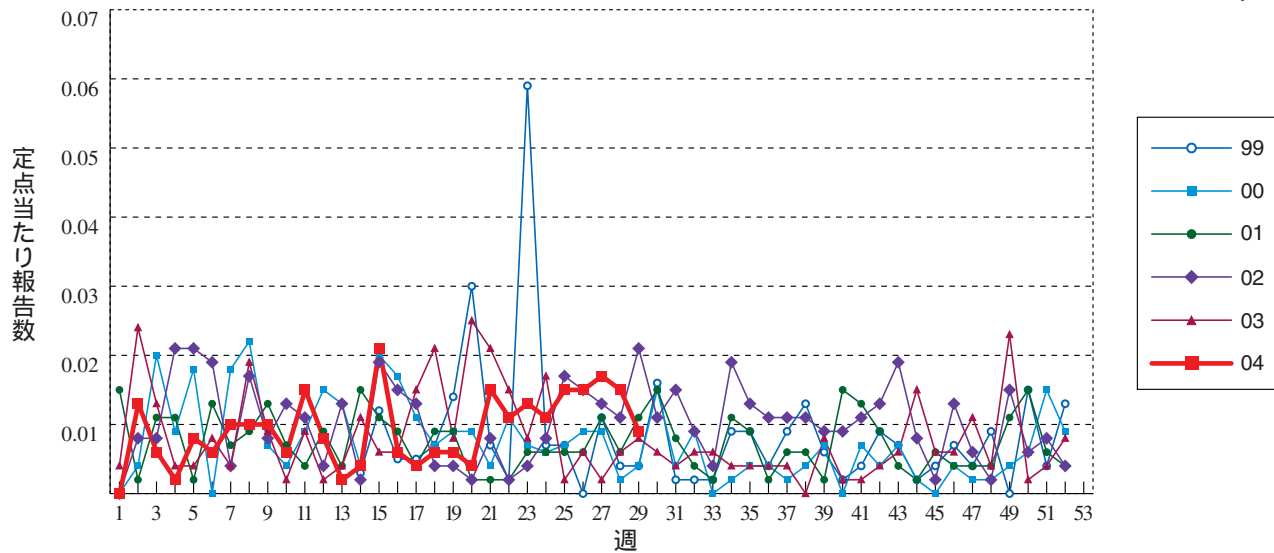
マイコプラズマ肺炎

(年)



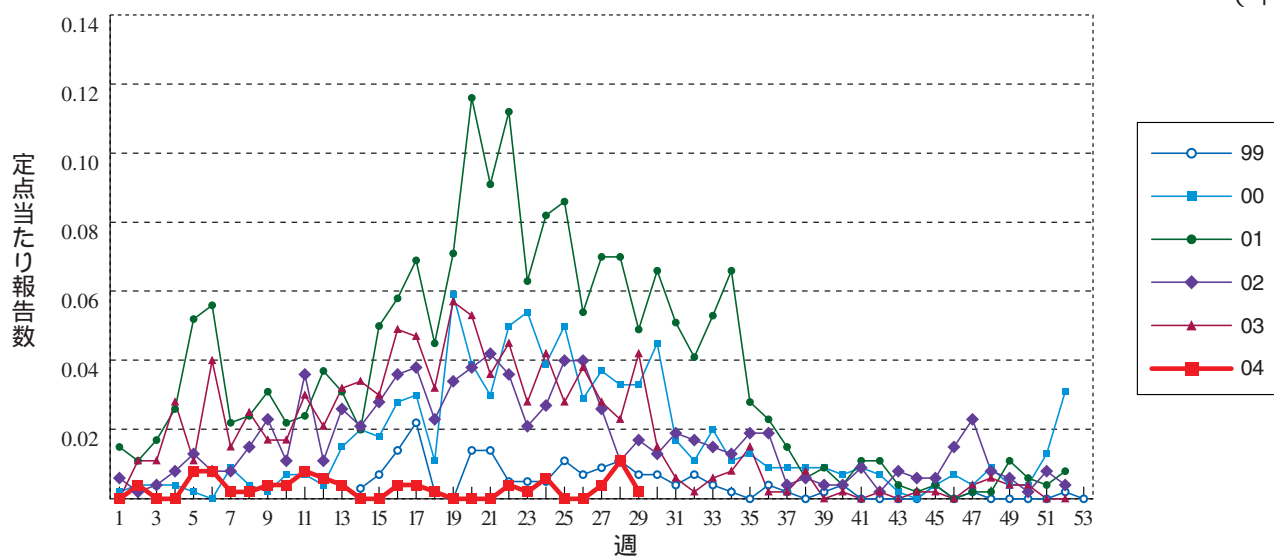
クラミジア肺炎 (オウム病を除く)

(年)



成人麻疹

(年)

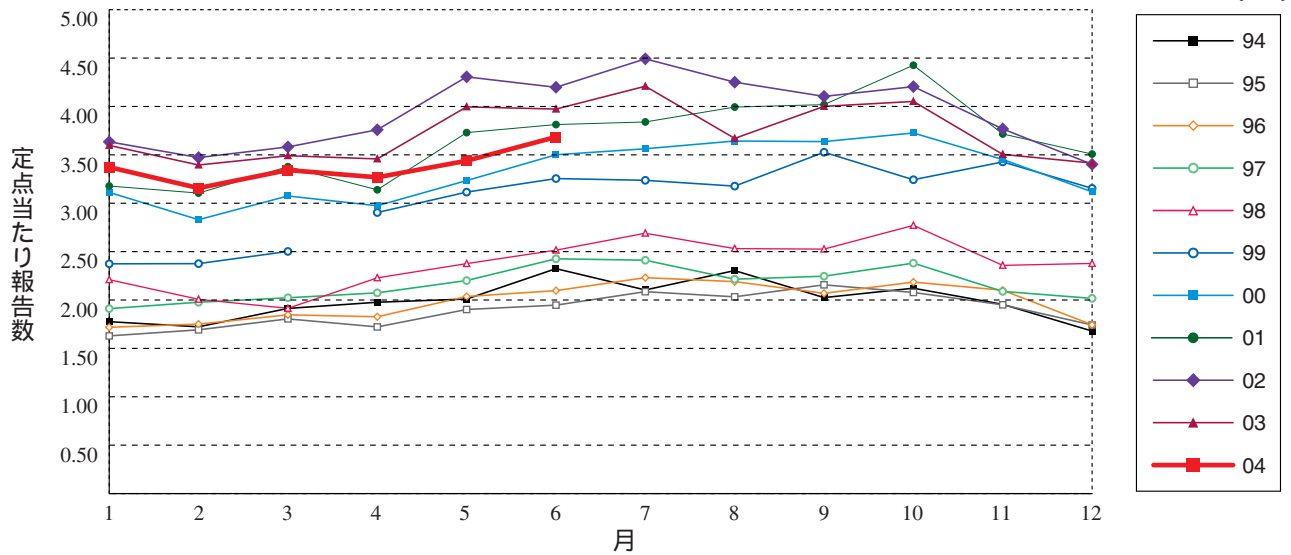




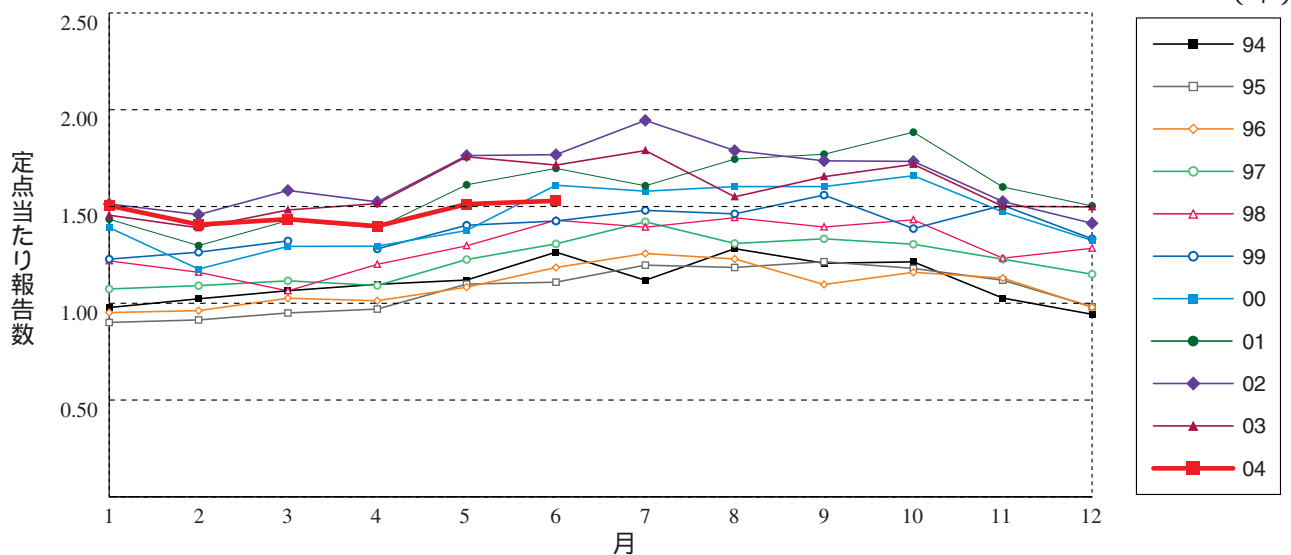
グラフ総覧(6月)

注)1999年4月以降は定点設定が変更されております。

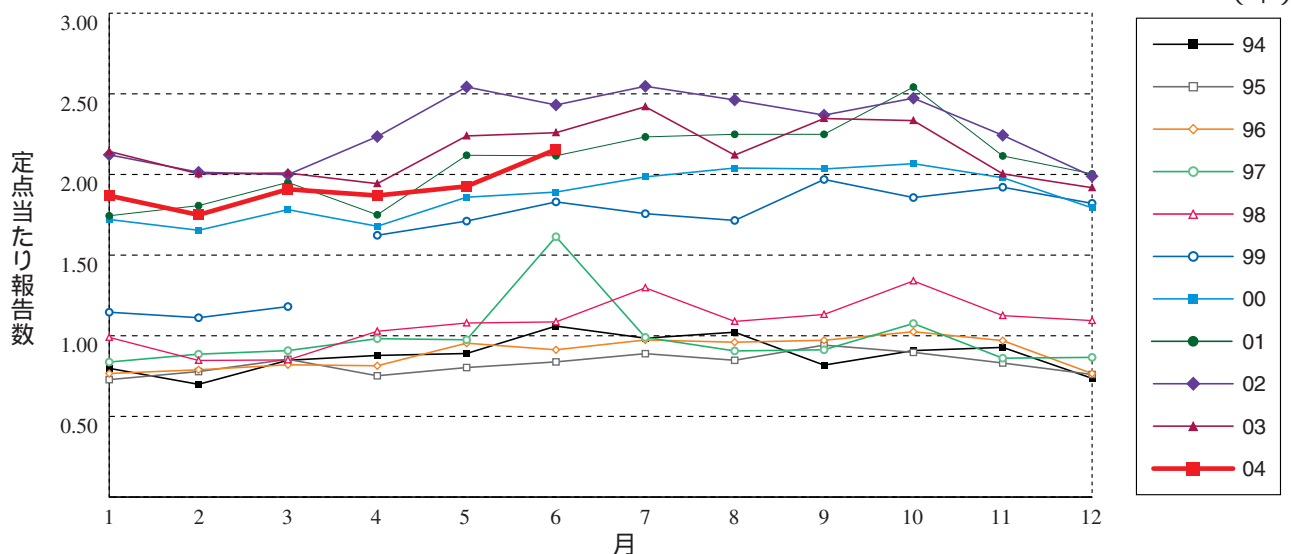
性器クラミジア感染症(総数)



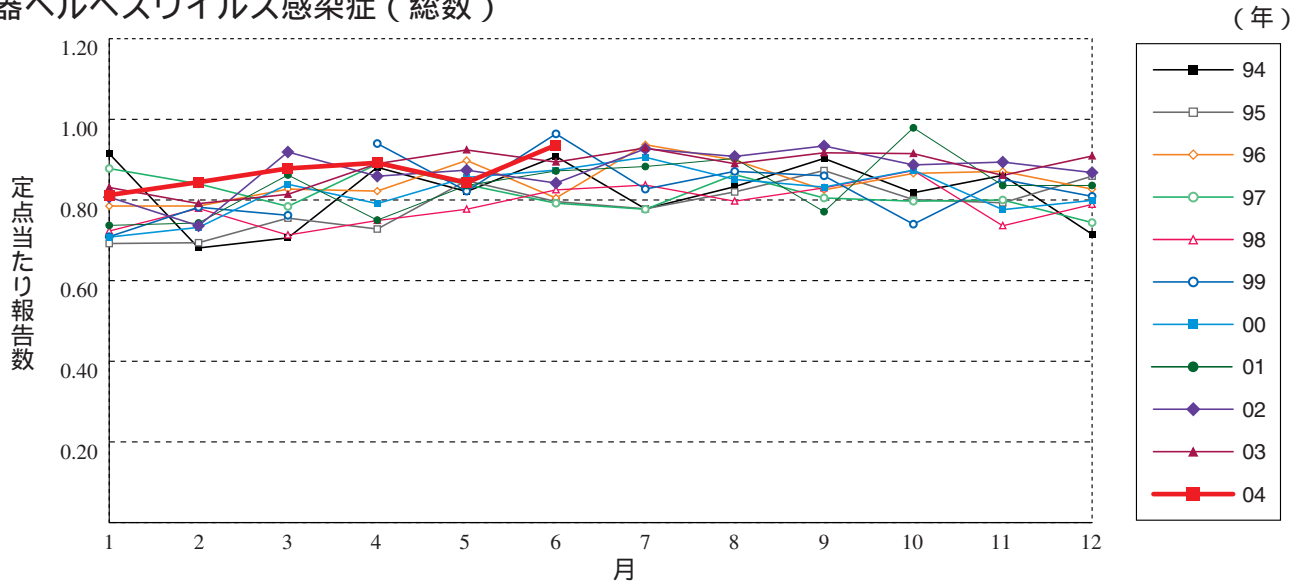
性器クラミジア感染症(男性)



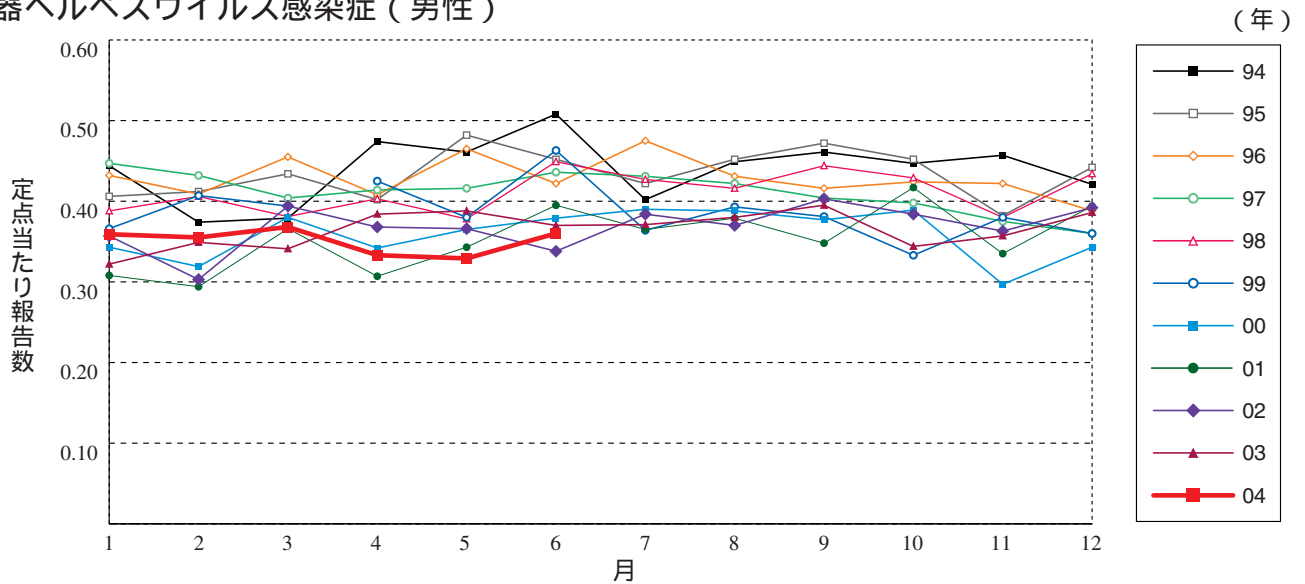
性器クラミジア感染症(女性)



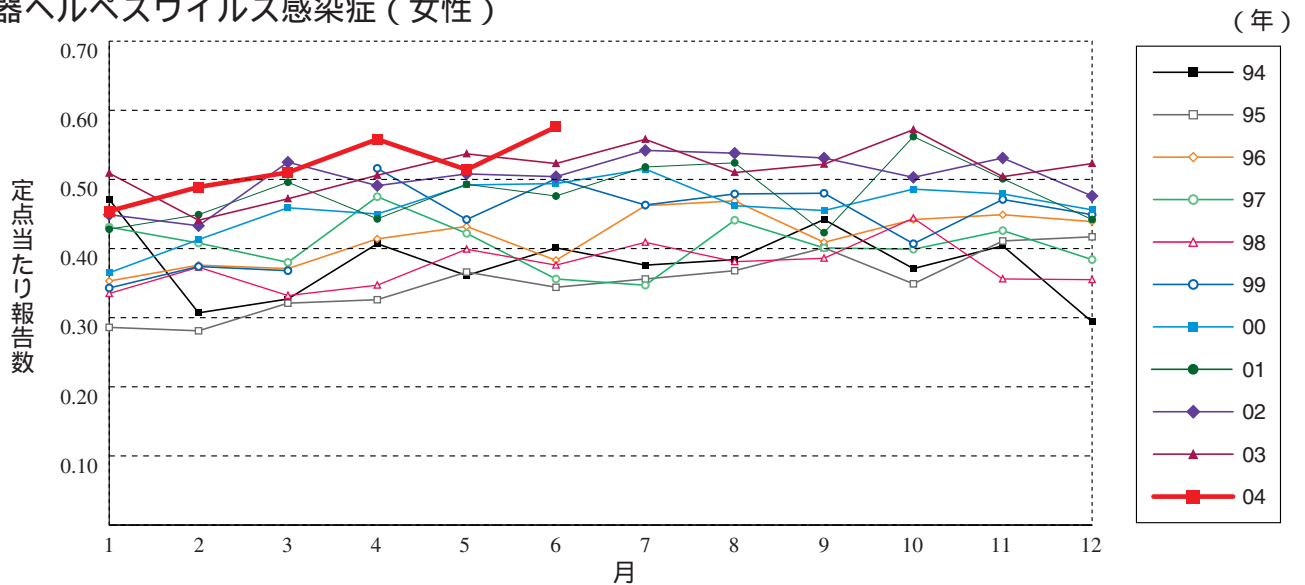
性器ヘルペスウイルス感染症（総数）



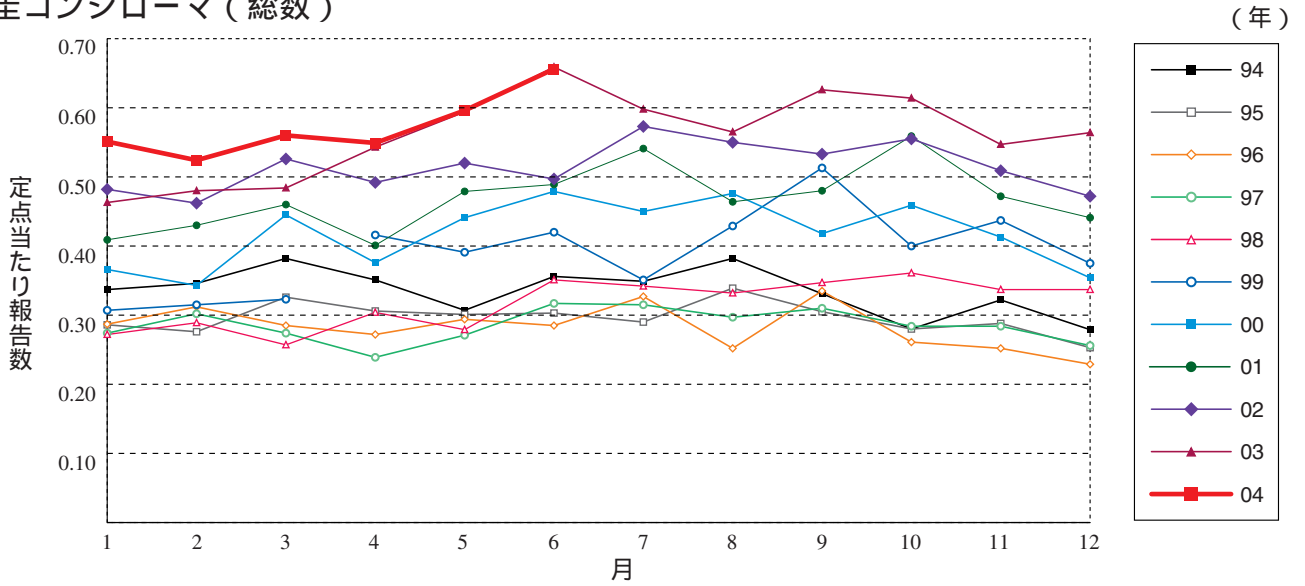
性器ヘルペスウイルス感染症（男性）



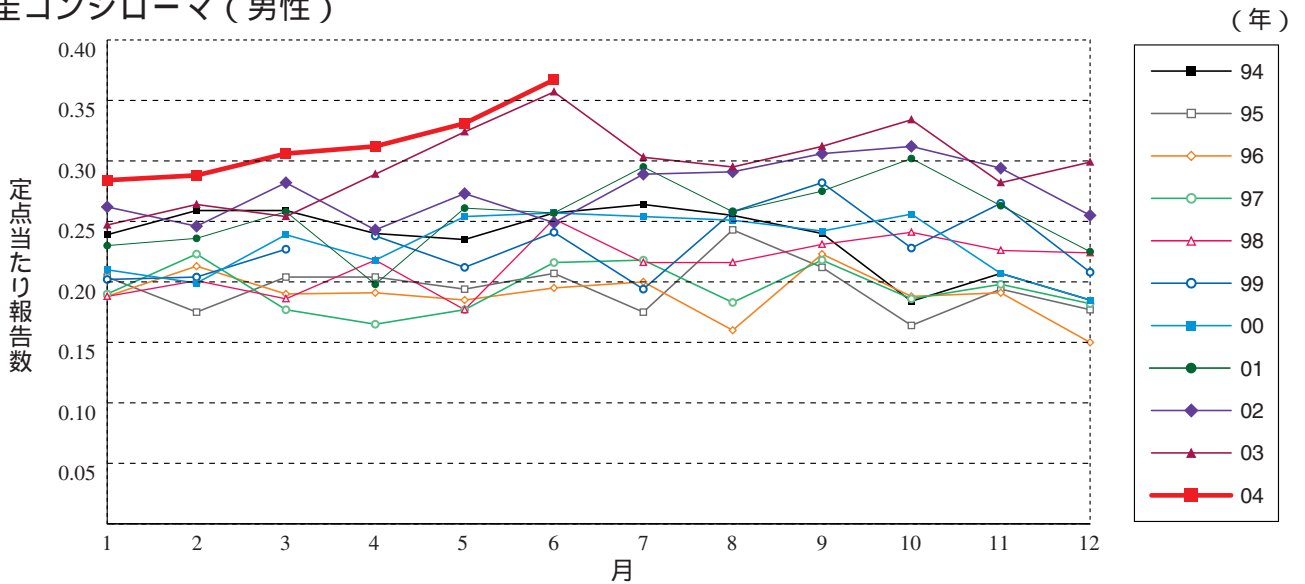
性器ヘルペスウイルス感染症（女性）



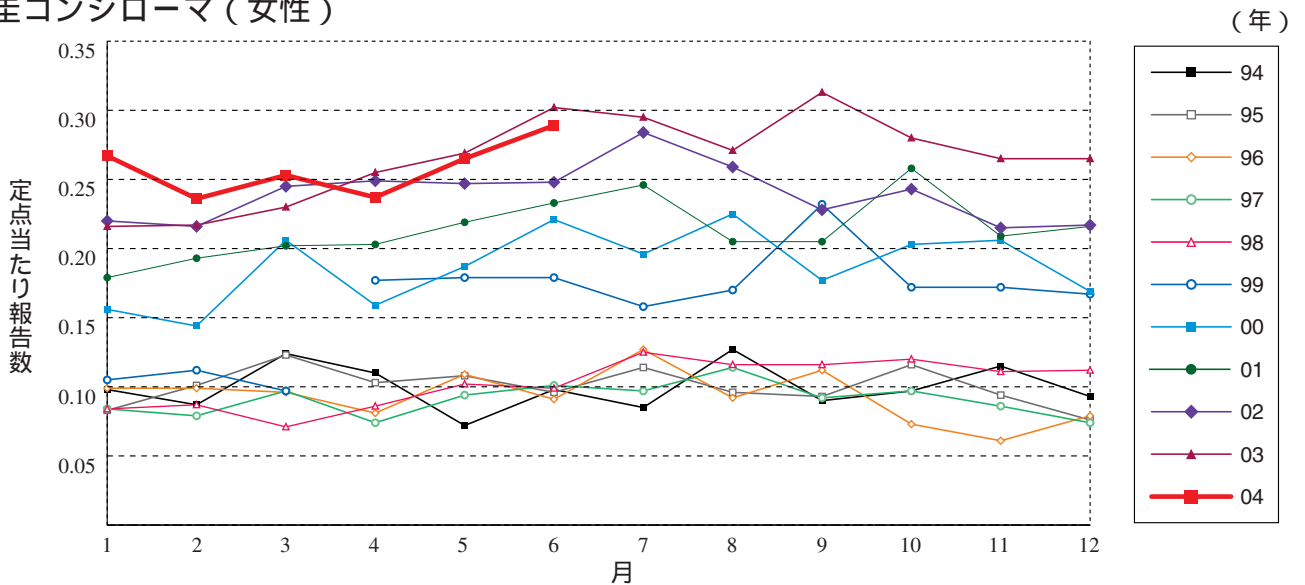
尖圭コンジローマ (総数)



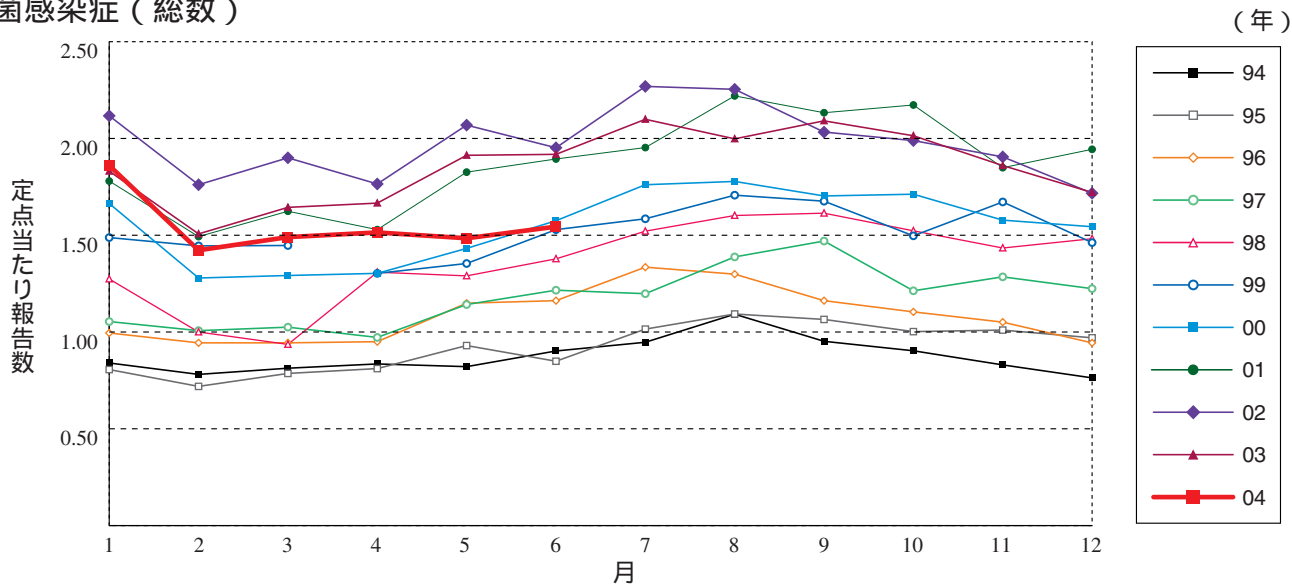
尖圭コンジローマ (男性)



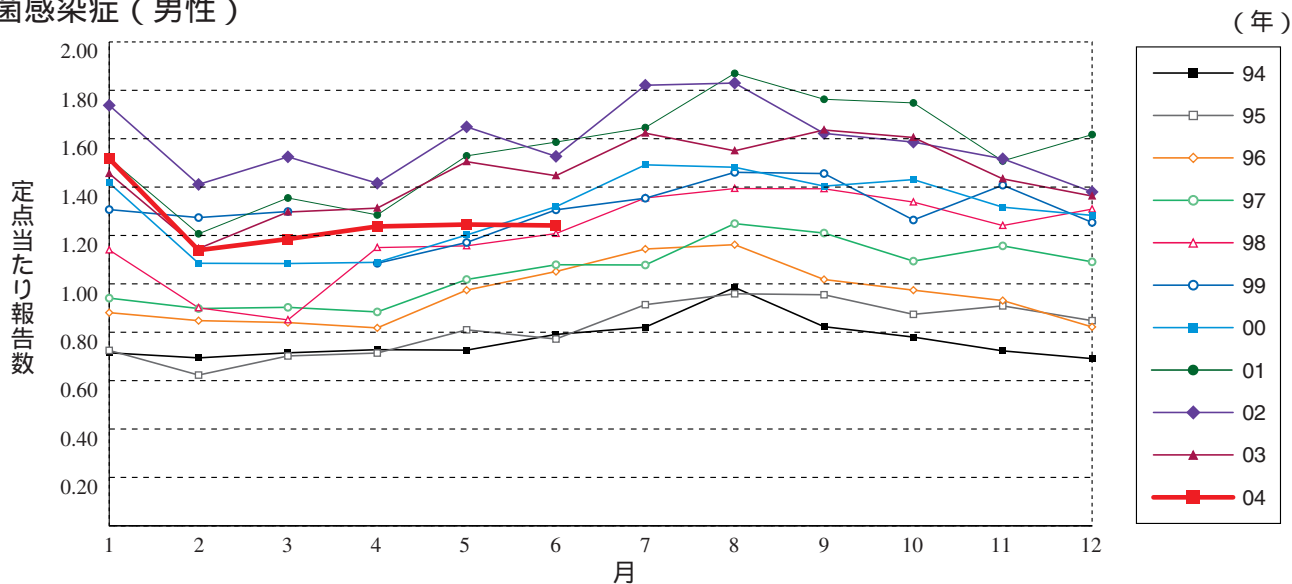
尖圭コンジローマ (女性)



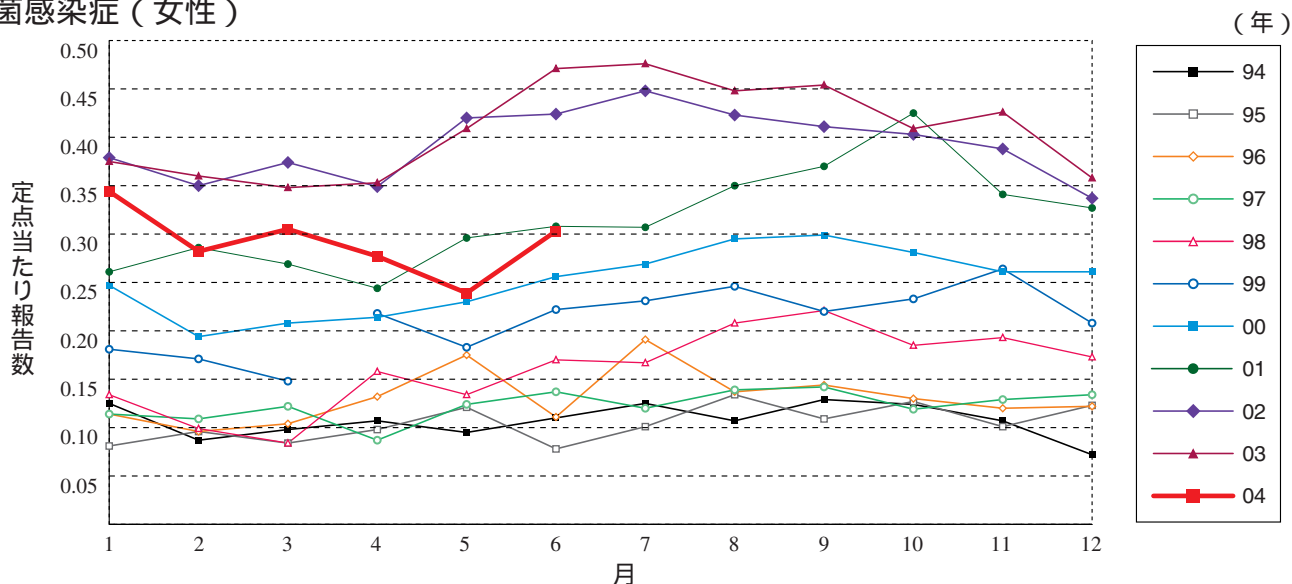
淋菌感染症（総数）



淋菌感染症（男性）

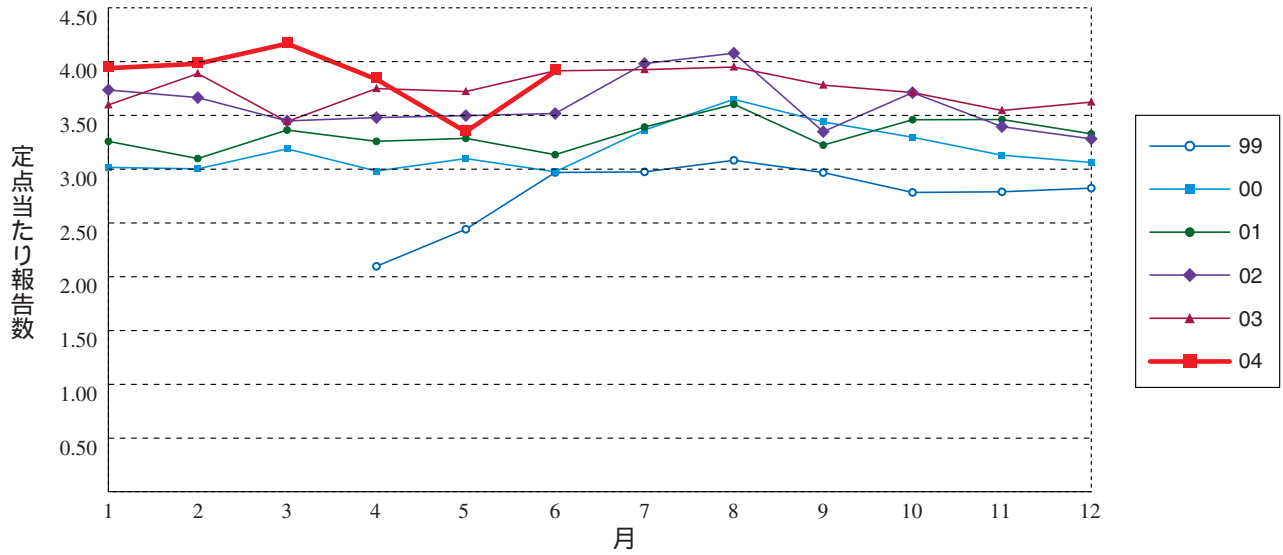


淋菌感染症（女性）



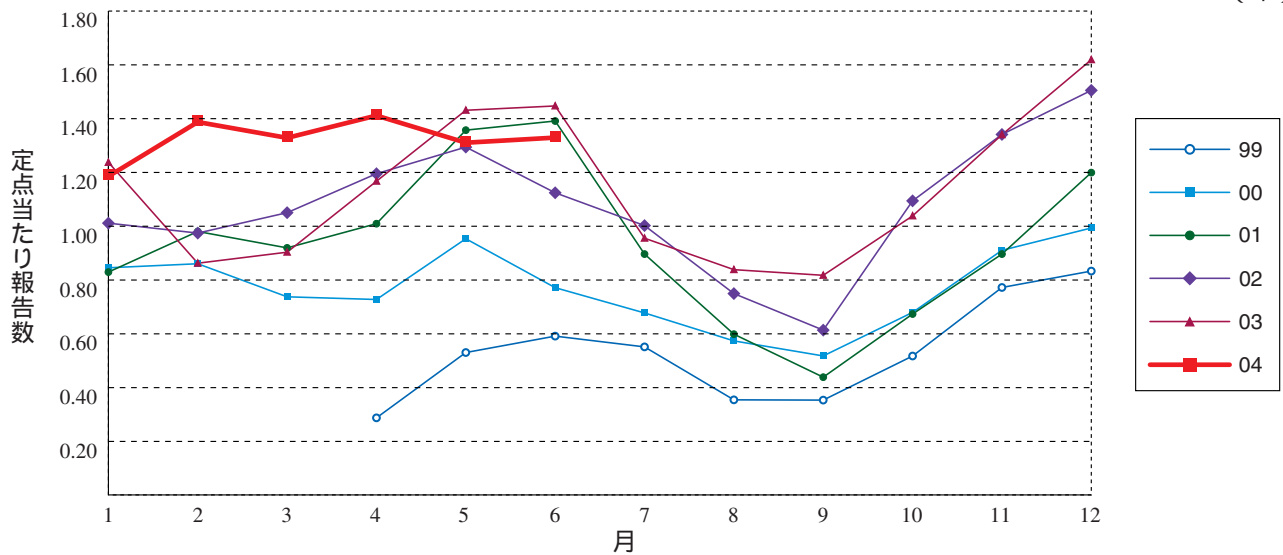
メチシリン耐性黄色ブドウ球菌感染症

(年)



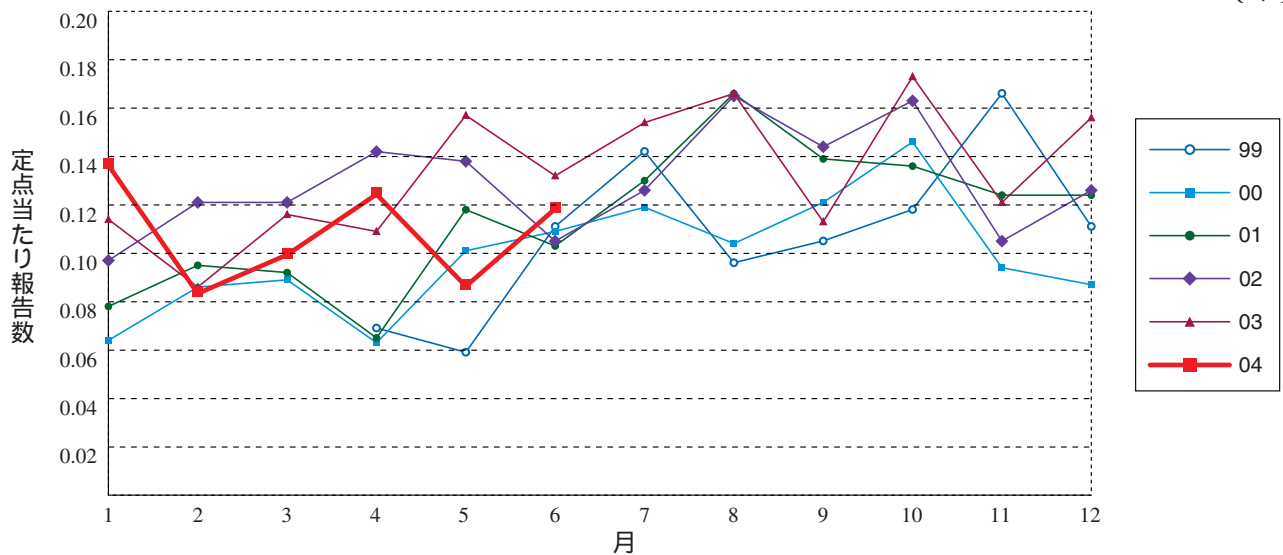
ペニシリン耐性肺炎球菌感染症

(年)



薬剤耐性緑膿菌感染症

(年)





6月のデータ 注)7月12日集計分

報告数・定点当り報告数, 疾病・都道府県・性別(総数)

平成16年6月

	性器クラミジア感染症		性器ヘルペスウイルス感染症		尖圭コンジローマ		淋菌感染症		メチシリン耐性黄色ブドウ球菌感染症		ペニシリン耐性肺炎球菌感染症		薬剤耐性緑膿菌感染症	
	報告数	定点当り	報告数	定点当り	報告数	定点当り	報告数	定点当り	報告数	定点当り	報告数	定点当り	報告数	定点当り
総数	3404	3.68	865	0.94	606	0.66	1427	1.54	1840	3.92	626	1.33	56	0.12
北海道	247	5.88	54	1.29	28	0.67	50	1.19	36	1.50	3	0.13	3	0.13
青森県	41	3.15	13	1.00	5	0.38	10	0.77	5	0.83	-	-	-	-
岩手県	54	4.15	3	0.23	11	0.85	12	0.92	93	4.65	8	0.40	3	0.15
宮城県	72	4.00	20	1.11	26	1.44	42	2.33	39	3.25	13	1.08	2	0.17
秋田県	47	3.36	2	0.14	8	0.57	13	0.93	32	4.57	6	0.86	1	0.14
山形県	41	4.10	4	0.40	6	0.60	16	1.60	44	4.40	19	1.90	1	0.10
福島県	62	3.88	10	0.63	12	0.75	39	2.44	13	1.86	4	0.57	1	0.14
茨城県	124	5.90	14	0.67	10	0.48	22	1.05	20	2.00	6	0.60	-	-
栃木県	51	3.19	16	1.00	24	1.50	38	2.38	58	8.29	7	1.00	-	-
群馬県	176	7.04	11	0.44	11	0.44	39	1.56	40	4.00	18	1.80	2	0.20
埼玉県	253	4.96	42	0.82	26	0.51	61	1.20	20	2.22	2	0.22	3	0.33
千葉県	102	2.62	30	0.77	27	0.69	27	0.69	50	5.56	148	16.44	-	-
東京都	243	5.93	98	2.39	57	1.39	95	2.32	126	5.04	24	0.96	6	0.24
神奈川県	120	2.00	19	0.32	14	0.23	50	0.83	24	2.18	29	2.64	1	0.09
新潟県	45	2.25	12	0.60	13	0.65	31	1.55	61	4.69	29	2.23	5	0.38
富山県	8	1.14	4	0.57	3	0.43	5	0.71	38	7.60	32	6.40	1	0.20
石川県	23	2.30	11	1.10	2	0.20	16	1.60	24	4.80	5	1.00	1	0.20
福井県	9	1.80	3	0.60	2	0.40	6	1.20	16	2.67	18	3.00	1	0.17
山梨県	9	1.50	3	0.50	1	0.17	5	0.83	29	2.90	15	1.50	4	0.40
長野県	49	3.06	4	0.25	11	0.69	12	0.75	42	3.82	7	0.64	1	0.09
岐阜県	28	1.87	6	0.40	5	0.33	15	1.00	9	1.80	-	-	-	-
静岡県	84	2.80	27	0.90	9	0.30	24	0.80	60	6.00	13	1.30	-	-
愛知県	189	3.71	42	0.82	52	1.02	108	2.12	72	5.54	1	0.08	-	-
三重県	18	1.20	6	0.40	4	0.27	10	0.67	27	3.00	-	-	-	-
滋賀県	11	1.22	4	0.44	3	0.33	7	0.78	36	5.14	1	0.14	-	-
京都府	35	1.52	15	0.65	3	0.13	11	0.48	15	2.14	-	-	-	-
大阪府	355	5.92	148	2.47	91	1.52	204	3.40	42	3.00	5	0.36	4	0.29
兵庫県	119	2.53	30	0.64	21	0.45	57	1.21	43	3.07	8	0.57	-	-
奈良県	21	2.33	5	0.56	2	0.22	15	1.67	38	6.33	4	0.67	1	0.17
和歌山県	14	1.75	4	0.50	1	0.13	10	1.25	51	4.64	5	0.45	3	0.27
鳥取県	31	6.20	1	0.20	2	0.40	5	1.00	24	4.80	2	0.40	1	0.20
島根県	14	2.33	-	-	2	0.33	10	1.67	53	6.63	32	4.00	1	0.13
岡山県	66	3.88	10	0.59	10	0.59	46	2.71	15	3.00	-	-	-	-
広島県	62	2.30	12	0.44	17	0.63	12	0.44	134	6.38	57	2.71	3	0.14
山口県	41	3.42	10	0.83	5	0.42	10	0.83	60	7.50	15	1.88	2	0.25
徳島県	12	2.00	8	1.33	2	0.33	1	0.17	16	2.29	-	-	-	-
香川県	21	3.00	10	1.43	9	1.29	10	1.43	30	7.50	6	1.50	2	0.50
愛媛県	16	1.45	4	0.36	6	0.55	6	0.55	17	2.83	-	-	-	-
高知県	9	1.50	1	0.17	-	-	3	0.50	44	5.50	23	2.88	-	-
福岡県	211	5.70	49	1.32	26	0.70	99	2.68	48	3.20	20	1.33	1	0.07
佐賀県	28	4.00	11	1.57	-	-	16	2.29	32	5.33	11	1.83	-	-
長崎県	28	2.80	18	1.80	7	0.70	17	1.70	6	0.50	2	0.17	-	-
熊本県	61	4.36	24	1.71	13	0.93	27	1.93	60	4.00	2	0.13	-	-
大分県	19	1.90	10	1.00	6	0.60	14	1.40	41	4.10	15	1.50	2	0.20
宮崎県	50	4.55	11	1.00	4	0.36	35	3.18	18	2.57	4	0.57	-	-
鹿児島県	46	2.88	23	1.44	6	0.38	57	3.56	9	0.75	-	-	-	-
沖縄県	39	3.25	3	0.25	3	0.25	9	0.75	30	4.29	7	1.00	-	-

報告数・定点当り報告数, 疾病・都道府県・性別(男)

平成16年6月

	性器クラミジア感染症		性器ヘルペスウイルス感染症		尖圭コンジローマ		淋菌感染症		メチシリン耐性黄色ブドウ球菌感染症		ペニシリン耐性肺炎球菌感染症		薬剤耐性緑膿菌感染症	
	報告数	定点当り	報告数	定点当り	報告数	定点当り	報告数	定点当り	報告数	定点当り	報告数	定点当り	報告数	定点当り
総数	1413	1.53	333	0.36	339	0.37	1147	1.24	1138	2.43	361	0.77	40	0.09
北海道	57	1.36	8	0.19	10	0.24	17	0.40	23	0.96	2	0.08	1	0.04
青森県	14	1.08	8	0.62	2	0.15	8	0.62	2	0.33	-	-	-	-
岩手県	26	2.00	2	0.15	4	0.31	11	0.85	59	2.95	4	0.20	3	0.15
宮城県	30	1.67	4	0.22	17	0.94	39	2.17	20	1.67	6	0.50	1	0.08
秋田県	23	1.64	1	0.07	5	0.36	9	0.64	20	2.86	4	0.57	1	0.14
山形県	18	1.80	1	0.10	3	0.30	12	1.20	24	2.40	14	1.40	1	0.10
福島県	17	1.06	1	0.06	2	0.13	36	2.25	9	1.29	1	0.14	1	0.14
茨城県	50	2.38	5	0.24	3	0.14	19	0.90	12	1.20	5	0.50	-	-
栃木県	31	1.94	14	0.88	23	1.44	35	2.19	39	5.57	6	0.86	-	-
群馬県	83	3.32	4	0.16	3	0.12	31	1.24	24	2.40	13	1.30	2	0.20
埼玉県	75	1.47	15	0.29	8	0.16	50	0.98	13	1.44	-	-	2	0.22
千葉県	44	1.13	8	0.21	20	0.51	24	0.62	34	3.78	92	10.22	-	-
東京都	130	3.17	39	0.95	37	0.90	79	1.93	84	3.36	11	0.44	5	0.20
神奈川県	72	1.20	10	0.17	7	0.12	49	0.82	13	1.18	14	1.27	-	-
新潟県	30	1.50	7	0.35	11	0.55	30	1.50	42	3.23	17	1.31	3	0.23
富山県	3	0.43	-	-	-	-	4	0.57	20	4.00	15	3.00	1	0.20
石川県	12	1.20	6	0.60	2	0.20	16	1.60	17	3.40	4	0.80	-	-
福井県	4	0.80	3	0.60	2	0.40	6	1.20	12	2.00	8	1.33	1	0.17
山梨県	3	0.50	-	-	1	0.17	5	0.83	20	2.00	11	1.10	1	0.10
長野県	16	1.00	-	-	2	0.13	10	0.63	32	2.91	6	0.55	1	0.09
岐阜県	13	0.87	4	0.27	4	0.27	11	0.73	5	1.00	-	-	-	-
静岡県	29	0.97	10	0.33	3	0.10	22	0.73	34	3.40	7	0.70	-	-
愛知県	111	2.18	24	0.47	38	0.75	100	1.96	45	3.46	1	0.08	-	-
三重県	12	0.80	1	0.07	3	0.20	10	0.67	16	1.78	-	-	-	-
滋賀県	7	0.78	1	0.11	-	-	7	0.78	17	2.43	1	0.14	-	-
京都府	5	0.22	2	0.09	1	0.04	8	0.35	6	0.86	-	-	-	-
大阪府	119	1.98	74	1.23	58	0.97	143	2.38	32	2.29	4	0.29	4	0.29
兵庫県	54	1.15	16	0.34	17	0.36	49	1.04	30	2.14	6	0.43	-	-
奈良県	17	1.89	3	0.33	1	0.11	15	1.67	24	4.00	2	0.33	1	0.17
和歌山県	8	1.00	2	0.25	1	0.13	9	1.13	37	3.36	3	0.27	2	0.18
鳥取県	6	1.20	1	0.20	2	0.40	4	0.80	15	3.00	2	0.40	1	0.20
島根県	6	1.00	-	-	2	0.33	9	1.50	34	4.25	19	2.38	1	0.13
岡山県	23	1.35	3	0.18	5	0.29	38	2.24	5	1.00	-	-	-	-
広島県	18	0.67	3	0.11	3	0.11	8	0.30	72	3.43	22	1.05	2	0.10
山口県	17	1.42	-	-	3	0.25	8	0.67	31	3.88	9	1.13	-	-
徳島県	10	1.67	6	1.00	2	0.33	1	0.17	8	1.14	-	-	-	-
香川県	7	1.00	4	0.57	4	0.57	10	1.43	20	5.00	3	0.75	2	0.50
愛媛県	4	0.36	1	0.09	4	0.36	5	0.45	11	1.83	-	-	-	-
高知県	3	0.50	-	-	-	-	3	0.50	30	3.75	14	1.75	-	-
福岡県	104	2.81	15	0.41	13	0.35	82	2.22	27	1.80	10	0.67	1	0.07
佐賀県	15	2.14	3	0.43	-	-	10	1.43	21	3.50	8	1.33	-	-
長崎県	9	0.90	2	0.20	2	0.20	11	1.10	2	0.17	1	0.08	-	-
熊本県	16	1.14	1	0.07	4	0.29	19	1.36	36	2.40	2	0.13	-	-
大分県	4	0.40	3	0.30	3	0.30	10	1.00	25	2.50	10	1.00	2	0.20
宮崎県	28	2.55	5	0.45	2	0.18	31	2.82	12	1.71	2	0.29	-	-
鹿児島県	25	1.56	11	0.69	2	0.13	29	1.81	6	0.50	-	-	-	-
沖縄県	5	0.42	2	0.17	-	-	5	0.42	18	2.57	2	0.29	-	-

報告数・定点当り報告数, 疾病・都道府県・性別(女)

平成16年6月

	性器クラミジア感染症		性器ヘルペスウイルス感染症		尖圭コンジローマ		淋菌感染症		メチシリン耐性黄色ブドウ球菌感染症		ペニシリン耐性肺炎球菌感染症		薬剤耐性緑膿菌感染症	
	報告数	定点当り	報告数	定点当り	報告数	定点当り	報告数	定点当り	報告数	定点当り	報告数	定点当り	報告数	定点当り
総数	1991	2.15	532	0.58	267	0.29	280	0.30	702	1.50	265	0.57	16	0.03
北海道	190	4.52	46	1.10	18	0.43	33	0.79	13	0.54	1	0.04	2	0.08
青森県	27	2.08	5	0.38	3	0.23	2	0.15	3	0.50	-	-	-	-
岩手県	28	2.15	1	0.08	7	0.54	1	0.08	34	1.70	4	0.20	-	-
宮城県	42	2.33	16	0.89	9	0.50	3	0.17	19	1.58	7	0.58	1	0.08
秋田県	24	1.71	1	0.07	3	0.21	4	0.29	12	1.71	2	0.29	-	-
山形県	23	2.30	3	0.30	3	0.30	4	0.40	20	2.00	5	0.50	-	-
福島県	45	2.81	9	0.56	10	0.63	3	0.19	4	0.57	3	0.43	-	-
茨城県	74	3.52	9	0.43	7	0.33	3	0.14	8	0.80	1	0.10	-	-
栃木県	20	1.25	2	0.13	1	0.06	3	0.19	19	2.71	1	0.14	-	-
群馬県	93	3.72	7	0.28	8	0.32	8	0.32	16	1.60	5	0.50	-	-
埼玉県	178	3.49	27	0.53	18	0.35	11	0.22	7	0.78	2	0.22	1	0.11
千葉県	58	1.49	22	0.56	7	0.18	3	0.08	16	1.78	56	6.22	-	-
東京都	113	2.76	59	1.44	20	0.49	16	0.39	42	1.68	13	0.52	1	0.04
神奈川県	48	0.80	9	0.15	7	0.12	1	0.02	11	1.00	15	1.36	1	0.09
新潟県	15	0.75	5	0.25	2	0.10	1	0.05	19	1.46	12	0.92	2	0.15
富山県	5	0.71	4	0.57	3	0.43	1	0.14	18	3.60	17	3.40	-	-
石川県	11	1.10	5	0.50	-	-	-	-	7	1.40	1	0.20	1	0.20
福井県	5	1.00	-	-	-	-	-	-	4	0.67	10	1.67	-	-
山梨県	6	1.00	3	0.50	-	-	-	-	9	0.90	4	0.40	3	0.30
長野県	33	2.06	4	0.25	9	0.56	2	0.13	10	0.91	1	0.09	-	-
岐阜県	15	1.00	2	0.13	1	0.07	4	0.27	4	0.80	-	-	-	-
静岡県	55	1.83	17	0.57	6	0.20	2	0.07	26	2.60	6	0.60	-	-
愛知県	78	1.53	18	0.35	14	0.27	8	0.16	27	2.08	-	-	-	-
三重県	6	0.40	5	0.33	1	0.07	-	-	11	1.22	-	-	-	-
滋賀県	4	0.44	3	0.33	3	0.33	-	-	19	2.71	-	-	-	-
京都府	30	1.30	13	0.57	2	0.09	3	0.13	9	1.29	-	-	-	-
大阪府	236	3.93	74	1.23	33	0.55	61	1.02	10	0.71	1	0.07	-	-
兵庫県	65	1.38	14	0.30	4	0.09	8	0.17	13	0.93	2	0.14	-	-
奈良県	4	0.44	2	0.22	1	0.11	-	-	14	2.33	2	0.33	-	-
和歌山県	6	0.75	2	0.25	-	-	1	0.13	14	1.27	2	0.18	1	0.09
鳥取県	25	5.00	-	-	-	-	1	0.20	9	1.80	-	-	-	-
島根県	8	1.33	-	-	-	-	1	0.17	19	2.38	13	1.63	-	-
岡山県	43	2.53	7	0.41	5	0.29	8	0.47	10	2.00	-	-	-	-
広島県	44	1.63	9	0.33	14	0.52	4	0.15	62	2.95	35	1.67	1	0.05
山口県	24	2.00	10	0.83	2	0.17	2	0.17	29	3.63	6	0.75	2	0.25
徳島県	2	0.33	2	0.33	-	-	-	-	8	1.14	-	-	-	-
香川県	14	2.00	6	0.86	5	0.71	-	-	10	2.50	3	0.75	-	-
愛媛県	12	1.09	3	0.27	2	0.18	1	0.09	6	1.00	-	-	-	-
高知県	6	1.00	1	0.17	-	-	-	-	14	1.75	9	1.13	-	-
福岡県	107	2.89	34	0.92	13	0.35	17	0.46	21	1.40	10	0.67	-	-
佐賀県	13	1.86	8	1.14	-	-	6	0.86	11	1.83	3	0.50	-	-
長崎県	19	1.90	16	1.60	5	0.50	6	0.60	4	0.33	1	0.08	-	-
熊本県	45	3.21	23	1.64	9	0.64	8	0.57	24	1.60	-	-	-	-
大分県	15	1.50	7	0.70	3	0.30	4	0.40	16	1.60	5	0.50	-	-
宮崎県	22	2.00	6	0.55	2	0.18	4	0.36	6	0.86	2	0.29	-	-
鹿児島県	21	1.31	12	0.75	4	0.25	28	1.75	3	0.25	-	-	-	-
沖縄県	34	2.83	1	0.08	3	0.25	4	0.33	12	1.71	5	0.71	-	-

注)7月21日集計分

新登録患者数・都道府県別

平成16年6月

	結核
	報告数
総数	2637
北海道	78
青森県	31
岩手県	12
宮城県	32
秋田県	21
山形県	11
福島県	34
茨城県	56
栃木県	25
群馬県	21
埼玉県	127
千葉県	134
東京都	301
神奈川県	165
新潟県	34
富山県	9
石川県	12
福井県	12
山梨県	11
長野県	20
岐阜県	46
静岡県	78
愛知県	180
三重県	39
滋賀県	16
京都府	66
大阪府	337
兵庫県	140
奈良県	36
和歌山県	26
鳥取県	10
島根県	12
岡山県	44
広島県	37
山口県	23
徳島県	14
香川県	15
愛媛県	21
高知県	20
福岡県	123
佐賀県	25
長崎県	30
熊本県	26
大分県	22
宮崎県	19
鹿児島県	55
沖縄県	31



29週のデータ

注)表中の報告数は7月22日集計分であり、その後の報告は次週以降の累積に反映されます。表の最後の注釈を参照して下さい。

報告数・累積報告数、疾病・都道府県別

平成16年29週

	エボラ出血熱		クリミア・コンゴ出血熱		ペスト		マールブルグ病		ラッサ熱		コレラ		細菌性赤痢		腸チフス		バラチフス	
	報告数	累積	報告数	累積	報告数	累積	報告数	累積	報告数	累積	報告数	累積	報告数	累積	報告数	累積	報告数	累積
総数	-	-	-	-	-	-	-	-	-	-	2	31	11	254	1	33	1	42
北海道	-	-	-	-	-	-	-	-	-	-	1	-	5	-	1	-	2	-
青森県	-	-	-	-	-	-	-	-	-	-	-	-	1	-	2	-	-	-
岩手県	-	-	-	-	-	-	-	-	-	-	1	-	3	-	-	-	-	-
宮城県	-	-	-	-	-	-	-	-	-	-	-	-	5	-	1	-	-	-
秋田県	-	-	-	-	-	-	-	-	-	-	-	-	-	-	-	-	-	-
山形県	-	-	-	-	-	-	-	-	-	-	-	-	-	-	-	-	-	-
福島県	-	-	-	-	-	-	-	-	-	-	-	-	2	-	-	-	-	-
茨城県	-	-	-	-	-	-	-	-	-	-	1	-	6	-	-	-	-	-
栃木県	-	-	-	-	-	-	-	-	-	-	1	1	6	-	-	-	-	-
群馬県	-	-	-	-	-	-	-	-	-	-	-	-	2	-	-	1	1	-
埼玉県	-	-	-	-	-	-	-	-	-	-	2	1	13	-	1	-	3	-
千葉県	-	-	-	-	-	-	-	-	-	-	2	-	14	-	3	-	5	-
東京都	-	-	-	-	-	-	-	-	-	-	4	1	65	1	9	-	10	-
神奈川県	-	-	-	-	-	-	-	-	-	-	-	1	10	-	2	-	2	-
新潟県	-	-	-	-	-	-	-	-	-	-	-	-	-	-	-	-	-	-
富山県	-	-	-	-	-	-	-	-	-	-	1	-	3	-	-	-	2	-
石川県	-	-	-	-	-	-	-	-	-	-	-	-	1	-	-	-	-	-
福井県	-	-	-	-	-	-	-	-	-	-	-	-	2	-	-	-	-	-
山梨県	-	-	-	-	-	-	-	-	-	-	1	-	1	-	-	-	-	-
長野県	-	-	-	-	-	-	-	-	-	-	3	-	4	-	2	-	-	-
岐阜県	-	-	-	-	-	-	-	-	-	-	-	-	6	-	-	-	1	-
静岡県	-	-	-	-	-	-	-	-	-	-	3	-	1	-	-	-	1	-
愛知県	-	-	-	-	-	-	-	-	-	-	-	-	15	-	-	-	3	-
三重県	-	-	-	-	-	-	-	-	-	-	-	1	2	-	1	-	1	-
滋賀県	-	-	-	-	-	-	-	-	-	-	-	1	6	-	1	-	-	-
京都府	-	-	-	-	-	-	-	-	-	-	1	2	9	-	1	-	4	-
大阪府	-	-	-	-	-	-	-	-	-	-	2	3	29	-	3	-	2	-
兵庫県	-	-	-	-	-	-	-	-	-	-	5	1	10	-	3	-	1	-
奈良県	-	-	-	-	-	-	-	-	-	-	-	-	3	-	-	-	2	-
和歌山県	-	-	-	-	-	-	-	-	-	-	-	-	3	-	-	-	-	-
鳥取県	-	-	-	-	-	-	-	-	-	-	-	-	-	-	-	-	-	-
島根県	-	-	-	-	-	-	-	-	-	-	-	-	3	-	-	-	-	-
岡山県	-	-	-	-	-	-	-	-	-	-	-	-	-	-	-	-	-	-
広島県	-	-	-	-	-	-	-	-	-	-	1	2	9	-	1	-	-	-
山口県	-	-	-	-	-	-	-	-	-	-	-	-	-	-	-	-	-	-
徳島県	-	-	-	-	-	-	-	-	-	-	-	-	-	-	-	-	-	-
香川県	-	-	-	-	-	-	-	-	-	-	-	-	-	-	-	-	-	-
愛媛県	-	-	-	-	-	-	-	-	-	-	-	-	1	-	-	-	-	-
高知県	-	-	-	-	-	-	-	-	-	-	-	-	1	-	-	-	-	-
福岡県	-	-	-	-	-	-	-	-	-	-	1	-	6	-	1	-	1	-
佐賀県	-	-	-	-	-	-	-	-	-	-	-	-	-	-	-	-	-	-
長崎県	-	-	-	-	-	-	-	-	-	-	-	-	-	-	-	-	-	-
熊本県	-	-	-	-	-	-	-	-	-	-	-	-	-	-	1	-	-	-
大分県	-	-	-	-	-	-	-	-	-	-	-	-	1	-	-	-	-	-
宮崎県	-	-	-	-	-	-	-	-	-	-	-	-	1	-	-	-	1	-
鹿児島県	-	-	-	-	-	-	-	-	-	-	-	-	5	-	-	-	-	-
沖縄県	-	-	-	-	-	-	-	-	-	-	-	-	-	-	-	-	-	-

報告数・累積報告数, 疾病・都道府県別

平成16年29週

	急性灰白髄炎		ジフテリア		腸管出血性大腸菌感染症		アメーバ赤痢		エキノコックス症		黄熱		オウム病		回歸熱		ウイルス性肝炎	
	報告数	累積	報告数	累積	報告数	累積	報告数	累積	報告数	累積	報告数	累積	報告数	累積	報告数	累積	報告数	累積
総数	-	-	-	-	203	1347	5	318	1	19	-	-	-	29	-	-	3	154
北海道	-	-	-	-	-	19	-	5	1	19	-	-	-	1	-	-	-	5
青森県	-	-	-	-	1	5	-	-	-	-	-	-	-	1	-	-	-	2
岩手県	-	-	-	-	3	15	-	-	-	-	-	-	-	-	-	-	-	-
宮城県	-	-	-	-	7	16	-	5	-	-	-	-	-	1	-	-	-	2
秋田県	-	-	-	-	3	16	-	3	-	-	-	-	-	-	-	-	-	-
山形県	-	-	-	-	-	9	-	1	-	-	-	-	-	-	-	-	-	-
福島県	-	-	-	-	1	16	-	1	-	-	-	-	-	-	-	-	-	-
茨城県	-	-	-	-	4	9	-	1	-	-	-	-	-	1	-	-	-	2
栃木県	-	-	-	-	9	15	-	3	-	-	-	-	-	1	-	-	-	1
群馬県	-	-	-	-	-	12	-	1	-	-	-	-	-	-	-	-	-	1
埼玉県	-	-	-	-	1	39	-	13	-	-	-	-	-	1	-	-	-	4
千葉県	-	-	-	-	7	59	2	21	-	-	-	-	-	-	-	-	-	3
東京都	-	-	-	-	9	108	1	77	-	-	-	-	-	2	-	-	-	28
神奈川県	-	-	-	-	4	21	-	18	-	-	-	-	-	2	-	-	-	8
新潟県	-	-	-	-	3	10	-	1	-	-	-	-	-	1	-	-	-	1
富山県	-	-	-	-	-	7	-	2	-	-	-	-	-	-	-	-	-	2
石川県	-	-	-	-	73	138	-	1	-	-	-	-	-	-	-	-	-	2
福井県	-	-	-	-	1	19	-	2	-	-	-	-	-	-	-	-	1	2
山梨県	-	-	-	-	-	-	-	2	-	-	-	-	-	-	-	-	-	2
長野県	-	-	-	-	7	18	-	1	-	-	-	-	-	-	-	-	-	-
岐阜県	-	-	-	-	1	26	-	2	-	-	-	-	-	-	-	-	-	4
静岡県	-	-	-	-	-	14	-	14	-	-	-	-	-	3	-	-	-	2
愛知県	-	-	-	-	7	57	-	29	-	-	-	-	-	1	-	-	-	4
三重県	-	-	-	-	7	30	-	1	-	-	-	-	-	-	-	-	-	-
滋賀県	-	-	-	-	2	7	-	6	-	-	-	-	-	1	-	-	-	1
京都府	-	-	-	-	2	24	1	13	-	-	-	-	-	-	-	-	-	4
大阪府	-	-	-	-	10	102	-	32	-	-	-	-	-	5	-	-	-	16
兵庫県	-	-	-	-	3	62	-	12	-	-	-	-	-	-	-	-	-	14
奈良県	-	-	-	-	1	28	-	4	-	-	-	-	-	-	-	-	-	2
和歌山県	-	-	-	-	-	7	-	3	-	-	-	-	-	-	-	-	-	3
鳥取県	-	-	-	-	1	5	-	-	-	-	-	-	-	1	-	-	-	-
島根県	-	-	-	-	1	2	-	1	-	-	-	-	-	1	-	-	-	1
岡山県	-	-	-	-	1	96	-	10	-	-	-	-	-	-	-	-	-	6
広島県	-	-	-	-	1	27	1	7	-	-	-	-	-	1	-	-	-	6
山口県	-	-	-	-	1	18	-	1	-	-	-	-	-	-	-	-	1	4
徳島県	-	-	-	-	1	7	-	-	-	-	-	-	-	-	-	-	-	1
香川県	-	-	-	-	2	25	-	2	-	-	-	-	-	2	-	-	-	-
愛媛県	-	-	-	-	3	52	-	2	-	-	-	-	-	-	-	-	-	4
高知県	-	-	-	-	-	1	-	-	-	-	-	-	-	-	-	-	-	2
福岡県	-	-	-	-	6	56	-	11	-	-	-	-	-	3	-	-	-	4
佐賀県	-	-	-	-	2	14	-	1	-	-	-	-	-	-	-	-	-	-
長崎県	-	-	-	-	7	33	-	1	-	-	-	-	-	-	-	-	-	1
熊本県	-	-	-	-	5	30	-	3	-	-	-	-	-	-	-	-	-	3
大分県	-	-	-	-	-	13	-	-	-	-	-	-	-	-	-	-	-	2
宮崎県	-	-	-	-	2	19	-	3	-	-	-	-	-	-	-	-	1	4
鹿児島県	-	-	-	-	4	21	-	-	-	-	-	-	-	-	-	-	-	1
沖縄県	-	-	-	-	-	20	-	2	-	-	-	-	-	-	-	-	-	-

報告数・累積報告数, 疾病・都道府県別

平成16年29週

	Q 熱		狂 犬 病		クリプトスボルジウム症		クロイツフェルト・ヤコブ病		劇症型溶血性レンサ球菌感染症		後天性免疫不全症候群		コクシジ オイデス症		ジアルジア症		腎症候性出血熱	
	報告数	累積	報告数	累積	報告数	累積	報告数	累積	報告数	累積	報告数	累積	報告数	累積	報告数	累積	報告数	累積
総 数	-	5	-	-	-	6	4	85	-	38	13	584	-	2	-	43	-	-
北海道	-	-	-	-	-	-	1	4	-	2	-	6	-	-	-	2	-	-
青森県	-	1	-	-	-	-	-	1	-	-	1	3	-	-	-	1	-	-
岩手県	-	-	-	-	-	-	-	1	-	-	-	-	-	-	-	2	-	-
宮城県	-	-	-	-	-	-	-	2	-	1	-	8	-	-	-	-	-	-
秋田県	-	-	-	-	-	-	-	1	-	1	-	1	-	-	-	-	-	-
山形県	-	-	-	-	-	-	-	1	-	1	-	2	-	-	-	-	-	-
福島県	-	-	-	-	-	-	-	-	-	1	-	2	-	-	-	-	-	-
茨城県	-	-	-	-	-	-	-	1	-	-	-	14	-	-	-	1	-	-
栃木県	-	-	-	-	-	-	-	2	-	-	-	8	-	-	-	1	-	-
群馬県	-	-	-	-	-	-	-	1	-	1	-	5	-	-	-	1	-	-
埼玉県	-	-	-	-	-	1	-	4	-	1	-	21	-	-	-	-	-	-
千葉県	-	-	-	-	-	-	-	3	-	4	-	25	-	-	-	4	-	-
東京都	-	1	-	-	-	5	1	7	-	5	2	229	-	-	-	11	-	-
神奈川県	-	-	-	-	-	-	-	5	-	1	1	39	-	1	-	1	-	-
新潟県	-	-	-	-	-	-	-	1	-	1	-	3	-	-	-	2	-	-
富山県	-	-	-	-	-	-	-	-	-	-	-	1	-	-	-	-	-	-
石川県	-	-	-	-	-	-	-	1	-	2	-	2	-	-	-	-	-	-
福井県	-	-	-	-	-	-	-	1	-	-	-	-	-	-	-	1	-	-
山梨県	-	-	-	-	-	-	-	1	-	-	1	5	-	-	-	-	-	-
長野県	-	-	-	-	-	-	-	2	-	1	-	21	-	1	-	-	-	-
岐阜県	-	-	-	-	-	-	-	-	-	-	1	3	-	-	-	-	-	-
静岡県	-	-	-	-	-	-	1	5	-	2	-	16	-	-	-	-	-	-
愛知県	-	-	-	-	-	-	-	-	-	2	1	37	-	-	-	1	-	-
三重県	-	-	-	-	-	-	-	1	-	-	1	3	-	-	-	-	-	-
滋賀県	-	-	-	-	-	-	-	-	-	-	-	4	-	-	-	1	-	-
京都府	-	1	-	-	-	-	-	5	-	-	1	7	-	-	-	-	-	-
大阪府	-	-	-	-	-	-	-	5	-	4	1	60	-	-	-	5	-	-
兵庫県	-	-	-	-	-	-	-	6	-	1	1	9	-	-	-	4	-	-
奈良県	-	-	-	-	-	-	-	-	-	-	-	3	-	-	-	2	-	-
和歌山県	-	-	-	-	-	-	-	1	-	2	-	2	-	-	-	-	-	-
鳥取県	-	-	-	-	-	-	-	-	-	-	-	-	-	-	-	-	-	-
島根県	-	-	-	-	-	-	-	3	-	-	-	1	-	-	-	-	-	-
岡山県	-	-	-	-	-	-	-	-	-	-	-	3	-	-	-	2	-	-
広島県	-	-	-	-	-	-	-	2	-	-	1	9	-	-	-	-	-	-
山口県	-	-	-	-	-	-	1	3	-	-	-	-	-	-	-	-	-	-
徳島県	-	-	-	-	-	-	-	-	-	1	-	1	-	-	-	-	-	-
香川県	-	1	-	-	-	-	-	-	-	-	-	2	-	-	-	-	-	-
愛媛県	-	-	-	-	-	-	-	-	-	-	-	2	-	-	-	-	-	-
高知県	-	-	-	-	-	-	-	3	-	-	-	3	-	-	-	-	-	-
福岡県	-	1	-	-	-	-	-	3	-	3	-	8	-	-	-	-	-	-
佐賀県	-	-	-	-	-	-	-	2	-	-	-	-	-	-	-	-	-	-
長崎県	-	-	-	-	-	-	-	-	-	-	-	-	-	-	-	-	-	-
熊本県	-	-	-	-	-	-	-	-	-	1	-	4	-	-	-	-	-	-
大分県	-	-	-	-	-	-	-	-	-	-	-	-	-	-	-	-	-	-
宮崎県	-	-	-	-	-	-	-	2	-	-	-	1	-	-	-	-	-	-
鹿児島県	-	-	-	-	-	-	-	4	-	-	-	3	-	-	-	-	-	-
沖縄県	-	-	-	-	-	-	-	1	-	-	1	8	-	-	-	1	-	-

報告数・累積報告数, 疾病・都道府県別

平成16年29週

	髄膜炎菌性髄膜炎		先天性風しん症候群		炭疽		つつが虫病		デング熱		日本紅斑熱		日本脳炎		梅毒		破傷風	
	報告数	累積	報告数	累積	報告数	累積	報告数	累積	報告数	累積	報告数	累積	報告数	累積	報告数	累積	報告数	累積
総数	-	16	-	5	-	-	-	94	-	9	-	19	-	1	7	265	2	47
北海道	-	-	-	-	-	-	-	-	-	-	-	-	-	-	-	2	-	2
青森県	-	1	-	-	-	-	-	1	-	-	-	-	-	-	-	1	-	-
岩手県	-	-	-	-	-	-	-	-	-	-	-	-	-	-	-	-	-	1
宮城県	-	-	-	-	-	-	-	2	-	-	-	-	-	-	-	4	-	1
秋田県	-	-	-	-	-	-	-	9	-	-	-	-	-	-	-	-	-	-
山形県	-	-	-	-	-	-	-	2	-	-	-	-	-	-	-	1	-	-
福島県	-	-	-	-	-	-	-	8	-	-	-	-	-	-	-	4	-	2
茨城県	-	1	-	-	-	-	-	1	-	-	-	-	-	-	1	6	-	-
栃木県	-	-	-	-	-	-	-	-	-	-	-	-	-	-	-	1	-	1
群馬県	-	-	-	-	-	-	-	2	-	-	-	-	-	-	-	3	-	2
埼玉県	-	1	-	-	-	-	-	-	-	-	-	-	-	-	-	6	-	1
千葉県	-	-	-	-	-	-	-	2	-	-	-	1	-	-	-	6	-	2
東京都	-	4	-	3	-	-	-	5	-	7	-	-	-	-	1	34	-	1
神奈川県	-	3	-	-	-	-	-	-	-	1	-	-	-	-	-	7	-	2
新潟県	-	-	-	-	-	-	-	5	-	-	-	-	-	-	-	1	-	-
富山県	-	-	-	-	-	-	-	-	-	-	-	-	-	-	-	1	-	-
石川県	-	-	-	-	-	-	-	-	-	-	-	-	-	-	-	3	-	2
福井県	-	-	-	-	-	-	-	-	-	-	-	-	-	-	-	-	-	-
山梨県	-	-	-	-	-	-	-	1	-	-	-	-	-	-	-	-	-	2
長野県	-	-	-	-	-	-	-	1	-	-	-	-	-	-	-	1	-	2
岐阜県	-	1	-	-	-	-	-	2	-	-	-	-	-	-	-	1	-	2
静岡県	-	-	-	-	-	-	-	1	-	-	-	-	-	-	-	5	-	2
愛知県	-	2	-	-	-	-	-	-	-	1	-	-	-	-	-	18	-	1
三重県	-	-	-	-	-	-	-	-	-	-	-	-	-	-	-	7	1	1
滋賀県	-	-	-	-	-	-	-	-	-	-	-	-	-	-	-	1	-	1
京都府	-	-	-	-	-	-	-	1	-	-	-	-	-	-	-	7	-	1
大阪府	-	-	-	-	-	-	-	-	-	-	-	-	-	-	4	38	-	2
兵庫県	-	-	-	-	-	-	-	-	-	-	-	2	-	-	-	8	-	1
奈良県	-	-	-	-	-	-	-	-	-	-	-	-	-	-	-	1	-	-
和歌山県	-	-	-	-	-	-	-	-	-	-	-	-	-	-	-	1	-	-
鳥取県	-	1	-	-	-	-	-	1	-	-	-	-	-	-	-	1	-	-
島根県	-	-	-	-	-	-	-	1	-	-	-	6	-	-	1	1	-	1
岡山県	-	-	-	2	-	-	-	1	-	-	-	-	-	-	-	5	-	-
広島県	-	-	-	-	-	-	-	3	-	-	-	-	1	-	6	-	1	-
山口県	-	1	-	-	-	-	-	-	-	-	-	-	-	-	-	-	-	1
徳島県	-	-	-	-	-	-	-	1	-	-	-	2	-	-	9	-	-	-
香川県	-	-	-	-	-	-	-	-	-	-	-	-	-	-	-	8	-	-
愛媛県	-	-	-	-	-	-	-	-	-	-	-	2	-	-	-	6	-	1
高知県	-	-	-	-	-	-	-	-	-	-	-	3	-	-	-	3	-	-
福岡県	-	-	-	-	-	-	-	-	-	-	-	-	-	-	-	19	-	1
佐賀県	-	-	-	-	-	-	-	-	-	-	-	-	-	-	-	-	-	-
長崎県	-	-	-	-	-	-	-	2	-	-	-	-	-	-	-	1	-	1
熊本県	-	-	-	-	-	-	-	2	-	-	-	-	-	-	-	14	-	2
大分県	-	-	-	-	-	-	-	1	-	-	-	-	-	-	-	8	-	-
宮崎県	-	1	-	-	-	-	-	10	-	-	-	1	-	-	-	4	-	2
鹿児島県	-	-	-	-	-	-	-	29	-	-	-	2	-	-	-	3	1	5
沖縄県	-	-	-	-	-	-	-	-	-	-	-	-	-	-	-	9	-	-

報告数・累積報告数, 疾病・都道府県別

平成16年29週

	バンコマイシン 耐性腸球菌感染症		ハンタウイルス 肺症候群		Bウイルス病		ブルセラ症		発しんチフス		マラリア		ライム病		レジオネラ症	
	報告数	累積	報告数	累積	報告数	累積	報告数	累積	報告数	累積	報告数	累積	報告数	累積	報告数	累積
総 数	2	30	-	-	-	-	-	-	-	-	1	31	-	2	2	73
北海道	2	5	-	-	-	-	-	-	-	-	-	1	-	1	-	-
青森県	-	-	-	-	-	-	-	-	-	-	-	-	-	-	-	-
岩手県	-	-	-	-	-	-	-	-	-	-	-	-	-	-	-	1
宮城県	-	-	-	-	-	-	-	-	-	-	-	2	-	-	1	3
秋田県	-	3	-	-	-	-	-	-	-	-	-	-	-	-	-	-
山形県	-	-	-	-	-	-	-	-	-	-	-	-	-	-	-	4
福島県	-	-	-	-	-	-	-	-	-	-	-	-	-	1	-	2
茨城県	-	1	-	-	-	-	-	-	-	-	-	3	-	-	-	2
栃木県	-	-	-	-	-	-	-	-	-	-	-	-	-	-	-	1
群馬県	-	-	-	-	-	-	-	-	-	-	-	-	-	-	-	1
埼玉県	-	3	-	-	-	-	-	-	-	-	-	-	-	-	-	4
千葉県	-	-	-	-	-	-	-	-	-	-	-	-	-	-	-	-
東京都	-	3	-	-	-	-	-	-	-	-	-	10	-	-	-	10
神奈川県	-	2	-	-	-	-	-	-	-	-	-	4	-	-	-	1
新潟県	-	-	-	-	-	-	-	-	-	-	-	-	-	-	-	-
富山県	-	-	-	-	-	-	-	-	-	-	-	-	-	-	-	1
石川県	-	-	-	-	-	-	-	-	-	-	-	-	-	-	-	2
福井県	-	-	-	-	-	-	-	-	-	-	-	-	-	-	-	-
山梨県	-	4	-	-	-	-	-	-	-	-	-	-	-	-	-	1
長野県	-	-	-	-	-	-	-	-	-	-	-	-	-	-	-	2
岐阜県	-	-	-	-	-	-	-	-	-	-	-	1	-	-	-	-
静岡県	-	2	-	-	-	-	-	-	-	-	-	-	-	-	-	4
愛知県	-	1	-	-	-	-	-	-	-	-	-	-	-	-	-	6
三重県	-	1	-	-	-	-	-	-	-	-	-	-	-	-	-	-
滋賀県	-	-	-	-	-	-	-	-	-	-	-	-	-	-	-	-
京都府	-	-	-	-	-	-	-	-	-	-	-	1	-	-	-	-
大阪府	-	1	-	-	-	-	-	-	-	-	1	3	-	-	-	4
兵庫県	-	-	-	-	-	-	-	-	-	-	-	3	-	-	-	1
奈良県	-	-	-	-	-	-	-	-	-	-	-	-	-	-	-	1
和歌山県	-	-	-	-	-	-	-	-	-	-	-	-	-	-	-	1
鳥取県	-	1	-	-	-	-	-	-	-	-	-	-	-	-	-	1
島根県	-	1	-	-	-	-	-	-	-	-	-	1	-	-	-	1
岡山県	-	-	-	-	-	-	-	-	-	-	-	-	-	-	-	6
広島県	-	-	-	-	-	-	-	-	-	-	-	1	-	-	-	3
山口県	-	-	-	-	-	-	-	-	-	-	-	-	-	-	-	-
徳島県	-	-	-	-	-	-	-	-	-	-	-	-	-	-	-	-
香川県	-	-	-	-	-	-	-	-	-	-	-	-	-	-	-	1
愛媛県	-	-	-	-	-	-	-	-	-	-	-	-	-	-	-	-
高知県	-	-	-	-	-	-	-	-	-	-	-	-	-	-	-	-
福岡県	-	2	-	-	-	-	-	-	-	-	-	-	-	-	-	3
佐賀県	-	-	-	-	-	-	-	-	-	-	-	-	-	-	-	2
長崎県	-	-	-	-	-	-	-	-	-	-	-	-	-	-	-	-
熊本県	-	-	-	-	-	-	-	-	-	-	-	-	-	-	-	-
大分県	-	-	-	-	-	-	-	-	-	-	-	-	-	-	-	-
宮崎県	-	-	-	-	-	-	-	-	-	-	-	-	-	-	-	-
鹿児島県	-	-	-	-	-	-	-	-	-	-	-	1	-	-	-	1
沖縄県	-	-	-	-	-	-	-	-	-	-	-	-	-	-	-	2

報告数・累積報告数, 疾病・都道府県別

平成16年29週

	重症急性 呼吸器症候群		痘 そ う		E型肝炎		ウエストナイル熱 (ウエストナイル脳炎を含む)		A型肝炎		高病原性鳥 インフルエンザ		サ ル 痘		ニバウイルス 感染症		ポツリヌス症	
	報告数	累積	報告数	累積	報告数	累積	報告数	累積	報告数	累積	報告数	累積	報告数	累積	報告数	累積	報告数	累積
総 数	-	-	-	-	-	20	-	-	1	89	-	-	-	-	-	-	-	-
北海道	-	-	-	-	-	1	-	-	-	7	-	-	-	-	-	-	-	-
青森県	-	-	-	-	-	-	-	-	-	-	-	-	-	-	-	-	-	-
岩手県	-	-	-	-	-	-	-	-	-	1	-	-	-	-	-	-	-	-
宮城県	-	-	-	-	-	-	-	-	-	1	-	-	-	-	-	-	-	-
秋田県	-	-	-	-	-	-	-	-	-	-	-	-	-	-	-	-	-	-
山形県	-	-	-	-	-	-	-	-	-	1	-	-	-	-	-	-	-	-
福島県	-	-	-	-	-	-	-	-	-	-	-	-	-	-	-	-	-	-
茨城県	-	-	-	-	-	-	-	-	-	1	-	-	-	-	-	-	-	-
栃木県	-	-	-	-	-	-	-	-	-	-	-	-	-	-	-	-	-	-
群馬県	-	-	-	-	-	-	-	-	-	-	-	-	-	-	-	-	-	-
埼玉県	-	-	-	-	-	1	-	-	-	2	-	-	-	-	-	-	-	-
千葉県	-	-	-	-	-	1	-	-	-	4	-	-	-	-	-	-	-	-
東京都	-	-	-	-	-	1	-	-	-	18	-	-	-	-	-	-	-	-
神奈川県	-	-	-	-	-	-	-	-	-	5	-	-	-	-	-	-	-	-
新潟県	-	-	-	-	-	-	-	-	-	-	-	-	-	-	-	-	-	-
富山県	-	-	-	-	-	1	-	-	-	1	-	-	-	-	-	-	-	-
石川県	-	-	-	-	-	-	-	-	-	5	-	-	-	-	-	-	-	-
福井県	-	-	-	-	-	-	-	-	-	1	-	-	-	-	-	-	-	-
山梨県	-	-	-	-	-	-	-	-	-	-	-	-	-	-	-	-	-	-
長野県	-	-	-	-	-	1	-	-	-	4	-	-	-	-	-	-	-	-
岐阜県	-	-	-	-	-	-	-	-	-	-	-	-	-	-	-	-	-	-
静岡県	-	-	-	-	-	1	-	-	-	1	-	-	-	-	-	-	-	-
愛知県	-	-	-	-	-	-	-	-	-	6	-	-	-	-	-	-	-	-
三重県	-	-	-	-	-	-	-	-	-	-	-	-	-	-	-	-	-	-
滋賀県	-	-	-	-	-	1	-	-	-	-	-	-	-	-	-	-	-	-
京都府	-	-	-	-	-	-	-	-	-	2	-	-	-	-	-	-	-	-
大阪府	-	-	-	-	-	3	-	-	-	7	-	-	-	-	-	-	-	-
兵庫県	-	-	-	-	-	-	-	-	-	4	-	-	-	-	-	-	-	-
奈良県	-	-	-	-	-	-	-	-	-	1	-	-	-	-	-	-	-	-
和歌山県	-	-	-	-	-	2	-	-	-	1	-	-	-	-	-	-	-	-
鳥取県	-	-	-	-	-	-	-	-	-	-	-	-	-	-	-	-	-	-
島根県	-	-	-	-	-	-	-	-	-	-	-	-	-	-	-	-	-	-
岡山県	-	-	-	-	-	-	-	-	-	-	-	-	-	-	-	-	-	-
広島県	-	-	-	-	-	-	-	-	-	3	-	-	-	-	-	-	-	-
山口県	-	-	-	-	-	-	-	-	-	-	-	-	-	-	-	-	-	-
徳島県	-	-	-	-	-	-	-	-	-	-	-	-	-	-	-	-	-	-
香川県	-	-	-	-	-	-	-	-	-	-	-	-	-	-	-	-	-	-
愛媛県	-	-	-	-	-	2	-	-	-	1	-	-	-	-	-	-	-	-
高知県	-	-	-	-	-	-	-	-	-	2	-	-	-	-	-	-	-	-
福岡県	-	-	-	-	-	1	-	-	-	4	-	-	-	-	-	-	-	-
佐賀県	-	-	-	-	-	1	-	-	1	2	-	-	-	-	-	-	-	-
長崎県	-	-	-	-	-	1	-	-	-	1	-	-	-	-	-	-	-	-
熊本県	-	-	-	-	-	1	-	-	-	-	-	-	-	-	-	-	-	-
大分県	-	-	-	-	-	-	-	-	-	-	-	-	-	-	-	-	-	-
宮崎県	-	-	-	-	-	-	-	-	-	1	-	-	-	-	-	-	-	-
鹿児島県	-	-	-	-	-	-	-	-	-	2	-	-	-	-	-	-	-	-
沖縄県	-	-	-	-	-	1	-	-	-	-	-	-	-	-	-	-	-	-

報告数・累積報告数, 疾病・都道府県別

平成16年29週

	野 兎 病		リッサウイルス感染症		レプトスピラ症		急性脳炎		バンコマイシン耐性黄色ブドウ球菌感染症	
	報告数	累積	報告数	累積	報告数	累積	報告数	累積	報告数	累積
総 数	-	-	-	-	1	-	38	-	-	-
北海道	-	-	-	-	-	-	2	-	-	-
青森県	-	-	-	-	-	-	-	-	-	-
岩手県	-	-	-	-	-	-	-	-	-	-
宮城県	-	-	-	-	-	-	-	-	-	-
秋田県	-	-	-	-	-	-	2	-	-	-
山形県	-	-	-	-	-	-	1	-	-	-
福島県	-	-	-	-	-	-	-	-	-	-
茨城県	-	-	-	-	-	-	-	-	-	-
栃木県	-	-	-	-	-	-	1	-	-	-
群馬県	-	-	-	-	-	-	1	-	-	-
埼玉県	-	-	-	-	-	-	-	-	-	-
千葉県	-	-	-	-	-	-	2	-	-	-
東京都	-	-	-	-	1	-	3	-	-	-
神奈川県	-	-	-	-	-	-	-	-	-	-
新潟県	-	-	-	-	-	-	1	-	-	-
富山県	-	-	-	-	-	-	-	-	-	-
石川県	-	-	-	-	-	-	-	-	-	-
福井県	-	-	-	-	-	-	-	-	-	-
山梨県	-	-	-	-	-	-	1	-	-	-
長野県	-	-	-	-	-	-	-	-	-	-
岐阜県	-	-	-	-	-	-	-	-	-	-
静岡県	-	-	-	-	-	-	5	-	-	-
愛知県	-	-	-	-	-	-	4	-	-	-
三重県	-	-	-	-	-	-	-	-	-	-
滋賀県	-	-	-	-	-	-	-	-	-	-
京都府	-	-	-	-	-	-	-	-	-	-
大阪府	-	-	-	-	-	-	-	-	-	-
兵庫県	-	-	-	-	-	-	5	-	-	-
奈良県	-	-	-	-	-	-	1	-	-	-
和歌山県	-	-	-	-	-	-	-	-	-	-
鳥取県	-	-	-	-	-	-	2	-	-	-
島根県	-	-	-	-	-	-	-	-	-	-
岡山県	-	-	-	-	-	-	-	-	-	-
広島県	-	-	-	-	-	-	-	-	-	-
山口県	-	-	-	-	-	-	1	-	-	-
徳島県	-	-	-	-	-	-	-	-	-	-
香川県	-	-	-	-	-	-	-	-	-	-
愛媛県	-	-	-	-	-	-	2	-	-	-
高知県	-	-	-	-	-	-	-	-	-	-
福岡県	-	-	-	-	-	-	-	-	-	-
佐賀県	-	-	-	-	-	-	-	-	-	-
長崎県	-	-	-	-	-	-	1	-	-	-
熊本県	-	-	-	-	-	-	-	-	-	-
大分県	-	-	-	-	-	-	-	-	-	-
宮崎県	-	-	-	-	-	-	-	-	-	-
鹿児島県	-	-	-	-	-	-	3	-	-	-
沖縄県	-	-	-	-	-	-	-	-	-	-

全数把握疾患表注釈

「感染症の予防及び感染症の患者に対する医療に関する法律」の改正(施行日:平成15年11月5日、IDWR週報2003年43号参照)により、全数把握疾患の対象疾患、分類、疾患名の記載方法が一部変更されました。

表でみる「重症急性呼吸器症候群」以降の14の疾患は新システムでの追加疾患、および変更疾患(「乳児ボツリヌス症」「ボツリヌス症」「定点疾患「急性脳炎」全数疾患「急性脳炎」)です。「ウエストナイル熱(ウエストナイル脳炎を含む)」は平成14年11月に追加された疾患です。

旧システムにおける「ウイルス性肝炎」に含まれていた「E型肝炎」「A型肝炎」が独立した疾患となり、新システムにおける「ウイルス性肝炎」はE型肝炎、A型肝炎を除く肝炎となります。

注)表の最後の注釈を参照して下さい。

報告数・定点当り報告数, 疾病・都道府県別

平成16年29週

	インフルエンザ		咽頭結膜熱		A群溶血性 レンサ球菌咽頭炎		感染性胃腸炎		水痘		手足口病		伝染性紅斑		突発性発しん		百日咳	
	報告数	定点当り	報告数	定点当り	報告数	定点当り	報告数	定点当り	報告数	定点当り	報告数	定点当り	報告数	定点当り	報告数	定点当り	報告数	定点当り
総数	15	0.00	3686	1.21	3139	1.03	9008	2.96	3014	0.99	3954	1.30	1240	0.41	2615	0.86	49	0.02
北海道	-	-	297	2.08	273	1.91	198	1.38	280	1.96	282	1.97	35	0.24	105	0.73	-	-
青森県	-	-	22	0.52	29	0.69	64	1.52	66	1.57	2	0.05	7	0.17	27	0.64	-	-
岩手県	-	-	41	1.11	50	1.35	52	1.41	53	1.43	1	0.03	13	0.35	20	0.54	2	0.05
宮城県	-	-	59	1.00	96	1.63	278	4.71	96	1.63	7	0.12	46	0.78	74	1.25	2	0.03
秋田県	-	-	22	0.63	23	0.66	96	2.74	43	1.23	4	0.11	-	-	30	0.86	-	-
山形県	-	-	33	1.10	47	1.57	74	2.47	18	0.60	5	0.17	5	0.17	28	0.93	-	-
福島県	-	-	81	1.69	68	1.42	318	6.63	84	1.75	10	0.21	5	0.10	51	1.06	1	0.02
茨城県	1	0.01	79	1.07	78	1.05	140	1.89	88	1.19	98	1.32	22	0.30	37	0.50	-	-
栃木県	-	-	60	1.30	17	0.37	107	2.33	35	0.76	8	0.17	17	0.37	37	0.80	1	0.02
群馬県	-	-	132	2.13	82	1.32	166	2.68	93	1.50	19	0.31	73	1.18	49	0.79	-	-
埼玉県	-	-	381	2.37	194	1.20	527	3.27	147	0.91	242	1.50	140	0.87	142	0.88	1	0.01
千葉県	-	-	169	1.30	141	1.08	261	2.01	153	1.18	326	2.51	101	0.78	117	0.90	6	0.05
東京都	-	-	173	1.22	75	0.53	312	2.20	60	0.42	228	1.61	59	0.42	88	0.62	2	0.01
神奈川県	-	-	280	1.36	205	1.00	528	2.56	200	0.97	335	1.63	130	0.63	217	1.05	-	-
新潟県	-	-	101	1.68	78	1.30	149	2.48	66	1.10	81	1.35	46	0.77	61	1.02	-	-
富山県	-	-	38	1.31	63	2.17	101	3.48	41	1.41	33	1.14	13	0.45	23	0.79	-	-
石川県	-	-	31	1.07	29	1.00	128	4.41	34	1.17	28	0.97	17	0.59	13	0.45	-	-
福井県	-	-	42	1.91	17	0.77	177	8.05	36	1.64	20	0.91	4	0.18	14	0.64	-	-
山梨県	1	0.02	14	0.56	24	0.96	71	2.84	36	1.44	9	0.36	4	0.16	14	0.56	-	-
長野県	-	-	118	2.15	57	1.04	137	2.49	81	1.47	115	2.09	38	0.69	46	0.84	2	0.04
岐阜県	-	-	47	0.89	24	0.45	31	0.58	53	1.00	24	0.45	5	0.09	35	0.66	1	0.02
静岡県	-	-	117	1.36	53	0.62	320	3.72	74	0.86	97	1.13	21	0.24	79	0.92	5	0.06
愛知県	-	-	172	0.95	161	0.88	395	2.17	119	0.65	96	0.53	61	0.34	153	0.84	3	0.02
三重県	-	-	40	0.89	34	0.76	222	4.93	38	0.84	28	0.62	4	0.09	44	0.98	-	-
滋賀県	-	-	72	2.18	17	0.52	61	1.85	15	0.45	17	0.52	1	0.03	25	0.76	1	0.03
京都府	-	-	42	0.55	28	0.37	211	2.78	51	0.67	67	0.88	25	0.33	49	0.64	1	0.01
大阪府	1	0.00	167	0.86	135	0.69	469	2.41	163	0.84	155	0.79	59	0.30	132	0.68	7	0.04
兵庫県	2	0.01	122	0.95	100	0.78	431	3.37	131	1.02	520	4.06	39	0.30	124	0.97	4	0.03
奈良県	-	-	43	1.23	24	0.69	82	2.34	16	0.46	21	0.60	4	0.11	15	0.43	1	0.03
和歌山県	-	-	31	1.00	13	0.42	99	3.19	47	1.52	2	0.06	17	0.55	34	1.10	1	0.03
鳥取県	-	-	15	0.79	43	2.26	120	6.32	23	1.21	2	0.11	5	0.26	13	0.68	-	-
島根県	-	-	13	0.57	14	0.61	105	4.57	17	0.74	-	-	5	0.22	28	1.22	1	0.04
岡山県	-	-	33	0.61	27	0.50	158	2.93	39	0.72	27	0.50	15	0.28	33	0.61	-	-
広島県	-	-	82	1.09	67	0.89	294	3.92	59	0.79	29	0.39	18	0.24	72	0.96	-	-
山口県	5	0.07	84	1.71	68	1.39	188	3.84	44	0.90	48	0.98	13	0.27	63	1.29	1	0.02
徳島県	-	-	7	0.30	22	0.96	61	2.65	17	0.74	5	0.22	7	0.30	16	0.70	-	-
香川県	-	-	20	0.63	14	0.44	81	2.53	18	0.56	5	0.16	7	0.22	28	0.88	-	-
愛媛県	-	-	53	1.36	103	2.64	230	5.90	46	1.18	65	1.67	5	0.13	45	1.15	-	-
高知県	-	-	36	1.16	43	1.39	75	2.42	17	0.55	36	1.16	9	0.29	19	0.61	-	-
福岡県	-	-	102	0.85	146	1.22	445	3.71	134	1.12	390	3.25	51	0.43	140	1.17	1	0.01
佐賀県	-	-	12	0.52	22	0.96	42	1.83	23	1.00	74	3.22	10	0.43	39	1.70	1	0.04
長崎県	-	-	27	0.61	38	0.86	126	2.86	14	0.32	90	2.05	4	0.09	24	0.55	-	-
熊本県	-	-	62	1.27	64	1.31	206	4.20	29	0.59	30	0.61	10	0.20	64	1.31	-	-
大分県	-	-	19	0.53	57	1.58	209	5.81	28	0.78	115	3.19	35	0.97	40	1.11	-	-
宮崎県	-	-	41	1.11	64	1.73	227	6.14	21	0.57	11	0.30	17	0.46	60	1.62	1	0.03
鹿児島県	-	-	30	0.53	45	0.79	207	3.63	47	0.82	55	0.96	8	0.14	32	0.56	1	0.02
沖縄県	5	0.09	24	0.71	67	1.97	29	0.85	21	0.62	92	2.71	10	0.29	16	0.47	2	0.06

報告数・定点当り報告数, 疾病・都道府県別

平成16年29週

	風しん		ヘルパンギーナ		麻しん (成人麻しんを除く)		流行性耳下腺炎		急性出血性 結膜炎		流行性角結膜炎		細菌性髄膜炎		無菌性髄膜炎		マイコプラズマ 肺炎	
	報告数	定点当り	報告数	定点当り	報告数	定点当り	報告数	定点当り	報告数	定点当り	報告数	定点当り	報告数	定点当り	報告数	定点当り	報告数	定点当り
総数	62	0.02	11839	3.89	34	0.01	3445	1.13	18	0.03	566	0.89	11	0.02	49	0.10	105	0.22
北海道	6	0.04	328	2.29	1	0.01	119	0.83	-	-	10	0.34	-	-	-	-	8	0.35
青森県	1	0.02	85	2.02	-	-	29	0.69	-	-	2	0.18	-	-	-	-	3	0.50
岩手県	-	-	86	2.32	-	-	26	0.70	1	0.08	10	0.83	1	0.05	-	-	7	0.35
宮城県	2	0.03	212	3.59	-	-	41	0.69	-	-	3	0.27	-	-	-	-	9	0.75
秋田県	-	-	166	4.74	-	-	8	0.23	1	0.14	2	0.29	-	-	-	-	1	0.14
山形県	-	-	244	8.13	-	-	46	1.53	-	-	8	1.00	-	-	-	-	2	0.20
福島県	-	-	222	4.63	-	-	32	0.67	3	0.25	22	1.83	-	-	5	0.71	8	1.14
茨城県	4	0.05	213	2.88	2	0.03	28	0.38	2	0.13	42	2.63	-	-	-	-	1	0.09
栃木県	2	0.04	217	4.72	1	0.02	19	0.41	-	-	10	0.83	-	-	2	0.29	1	0.14
群馬県	3	0.05	87	1.40	-	-	96	1.55	-	-	47	3.36	3	0.30	4	0.40	2	0.20
埼玉県	3	0.02	1010	6.27	6	0.04	313	1.94	2	0.06	22	0.61	1	0.11	2	0.22	1	0.11
千葉県	6	0.05	791	6.08	1	0.01	232	1.78	1	0.03	31	0.97	-	-	-	-	2	0.22
東京都	2	0.01	899	6.33	3	0.02	82	0.58	-	-	16	1.14	-	-	-	-	2	0.08
神奈川県	9	0.04	1385	6.72	-	-	260	1.26	2	0.05	48	1.14	-	-	2	0.17	-	-
新潟県	2	0.03	110	1.83	-	-	66	1.10	-	-	4	0.44	-	-	-	-	4	0.33
富山県	2	0.07	130	4.48	1	0.03	19	0.66	-	-	7	1.00	-	-	-	-	-	-
石川県	2	0.07	15	0.52	-	-	7	0.24	-	-	1	0.14	-	-	-	-	2	0.40
福井県	-	-	99	4.50	-	-	52	2.36	-	-	1	0.33	-	-	-	-	-	-
山梨県	-	-	64	2.56	-	-	5	0.20	-	-	1	0.33	-	-	1	0.10	2	0.20
長野県	-	-	209	3.80	-	-	33	0.60	-	-	6	0.55	-	-	-	-	2	0.18
岐阜県	-	-	138	2.60	-	-	92	1.74	-	-	1	0.08	-	-	-	-	-	-
静岡県	-	-	437	5.08	-	-	127	1.48	-	-	4	0.20	-	-	-	-	4	0.40
愛知県	4	0.02	611	3.36	4	0.02	300	1.65	-	-	47	1.34	-	-	-	-	7	0.54
三重県	-	-	237	5.27	-	-	16	0.36	-	-	3	0.25	-	-	5	0.55	-	-
滋賀県	-	-	86	2.61	-	-	30	0.91	-	-	1	0.14	-	-	2	0.29	2	0.29
京都府	1	0.01	137	1.80	5	0.07	44	0.58	1	0.06	7	0.39	-	-	2	0.33	-	-
大阪府	4	0.02	439	2.25	-	-	275	1.41	-	-	12	0.24	-	-	2	0.13	7	0.47
兵庫県	-	-	487	3.80	8	0.06	136	1.06	-	-	29	0.83	-	-	-	-	1	0.08
奈良県	-	-	122	3.49	-	-	19	0.54	-	-	2	0.22	-	-	1	0.17	2	0.33
和歌山県	1	0.03	93	3.00	-	-	41	1.32	-	-	4	1.00	1	0.09	1	0.09	-	-
鳥取県	-	-	80	4.21	-	-	11	0.58	-	-	1	0.33	-	-	4	0.80	-	-
島根県	-	-	101	4.39	-	-	16	0.70	-	-	2	0.67	1	0.13	3	0.38	-	-
岡山県	2	0.04	194	3.59	-	-	48	0.89	-	-	14	1.17	-	-	-	-	9	1.80
広島県	1	0.01	294	3.92	1	0.01	93	1.24	1	0.05	21	1.05	1	0.05	4	0.21	1	0.05
山口県	-	-	356	7.27	-	-	137	2.80	-	-	7	0.78	-	-	-	-	5	0.56
徳島県	-	-	105	4.57	-	-	3	0.13	-	-	2	0.50	-	-	-	-	-	-
香川県	-	-	173	5.41	-	-	23	0.72	-	-	2	0.67	-	-	-	-	-	-
愛媛県	-	-	127	3.26	-	-	49	1.26	-	-	13	1.86	-	-	-	-	2	0.33
高知県	-	-	66	2.13	-	-	12	0.39	-	-	5	1.67	-	-	-	-	3	0.33
福岡県	1	0.01	414	3.45	1	0.01	266	2.22	3	0.12	13	0.50	1	0.07	2	0.13	2	0.13
佐賀県	-	-	51	2.22	-	-	83	3.61	-	-	2	0.50	-	-	-	-	1	0.17
長崎県	-	-	47	1.07	-	-	9	0.20	-	-	8	1.00	-	-	-	-	-	-
熊本県	-	-	112	2.29	-	-	38	0.78	-	-	13	1.44	1	0.07	4	0.27	-	-
大分県	-	-	176	4.89	-	-	24	0.67	-	-	5	1.00	-	-	-	-	-	-
宮崎県	-	-	116	3.14	-	-	18	0.49	1	0.25	8	2.00	1	0.14	2	0.29	1	0.14
鹿児島県	2	0.04	60	1.05	-	-	13	0.23	-	-	6	0.86	-	-	1	0.08	1	0.08
沖縄県	2	0.06	8	0.24	-	-	9	0.26	-	-	41	4.10	-	-	-	-	-	-

報告数・定点当り報告数, 疾病・都道府県別 平成16年29週

	クラミジア肺炎 (オウム病を除く)		成人麻しん		RSウイルス 感染症
	報告数	定点当り	報告数	定点当り	
総 数	4	0.01	1	0.00	28
北海道	-	-	-	-	1
青森県	-	-	-	-	1
岩手県	-	-	-	-	...
宮城県	2	0.17	-	-	2
秋田県	-	-	-	-	1
山形県	-	-	-	-	-
福島県	1	0.14	1	0.14	-
茨城県	-	-	-	-	...
栃木県	-	-	-	-	-
群馬県	-	-	-	-	...
埼玉県	-	-	-	-	-
千葉県	-	-	-	-	-
東京都	-	-	-	-	4
神奈川県	-	-	-	-	5
新潟県	-	-	-	-	1
富山県	-	-	-	-	-
石川県	-	-	-	-	-
福井県	-	-	-	-	-
山梨県	1	0.10	-	-	...
長野県	-	-	-	-	-
岐阜県	-	-	-	-	-
静岡県	-	-	-	-	1
愛知県	-	-	-	-	-
三重県	-	-	-	-	-
滋賀県	-	-	-	-	-
京都府	-	-	-	-	-
大阪府	-	-	-	-	12
兵庫県	-	-	-	-	...
奈良県	-	-	-	-	...
和歌山県	-	-	-	-	-
鳥取県	-	-	-	-	-
島根県	-	-	-	-	-
岡山県	-	-	-	-	...
広島県	-	-	-	-	-
山口県	-	-	-	-	-
徳島県	-	-	-	-	...
香川県	-	-	-	-	...
愛媛県	-	-	-	-	-
高知県	-	-	-	-	...
福岡県	-	-	-	-	...
佐賀県	-	-	-	-	-
長崎県	-	-	-	-	...
熊本県	-	-	-	-	-
大分県	-	-	-	-	...
宮崎県	-	-	-	-	...
鹿児島県	-	-	-	-	-
沖縄県	-	-	-	-	...

定点把握疾患表注釈

「感染症の予防及び感染症の患者に対する医療に関する法律」の改正(施行日:平成15年11月5日、IDWR週報2003年43号参照)により、定点把握疾患の対象疾患、分類、疾患名の記載方法が一部変更されました。

改正により「RSウイルス感染症」が追加されましたが、ゼロ報告も含めて報告自体がなされていない都道府県(…)が多く見られ、その報告はまだ十分ではありません。そのため、「感染症週報」の情報還元としては、報告数のみの掲載とします。宜しく御理解ください。

感染症週報 第6巻 第29号 平成16年7月30日発行
発 行: 国立感染症研究所

厚生労働省健康局結核感染症課
厚生労働省大臣官房統計情報部

事務局: 国立感染症研究所感染症情報センター

〒162-8640東京都新宿区戸山1-23-1

T E L : 03-5285-1111

F A X : 03-5285-1129

U R L : <http://idsc.nih.go.jp/index-j.html>

< 国立感染症研究所 感染症情報センター >

<http://www.mhlw.go.jp/>

< 厚生労働省 >

<http://www.forth.go.jp/>

< 旅行者のための海外感染症情報(厚生労働省検疫所) >

本週報は、感染症新法に基づくものであり、全国の医療従事者、定点医療機関、保健所、保健所設置市、特別区、都道府県、地方衛生研究所、検疫所の皆様のご協力を得て、国立感染症研究所感染症情報センターにおいて編集したものです。

また、本週報は速報性を重視しておりますので、今後調査などの結果に応じて、若干の変更が生じることがありますが、その場合には週報上に訂正させていただきます。

「感染症の話」及び「読者のコーナー」の回答欄の内容に関する責は、それぞれの執筆者及び回答者に属しますが、内容に関するご質問、ご意見については事務局でお受けいたします。

なお、週報の内容について、学術的研究、あるいは公衆衛生活動にかかわる業務以外の目的においては、無断転載を禁じます。