

マークをクリックするとそのページを見ることができます



発生動向総覧
P.2-9

<第42週> A群溶血性レンサ球菌咽頭炎 - 第35週からは緩やかな増加傾向が認められている / その他最新動向
<9月> 性感染症・薬剤耐性菌感染症・結核について



注目すべき感染症

<今週は記事はありません>



病原体情報
P.10-12

インフルエンザウイルス 2004/05シーズン / 冬季の感染性胃腸炎関連ウイルス 2004/05シーズン & 2003/04シーズンのまとめ



速報
P.13

3名の海外渡航者から分離されたA香港型インフルエンザウイルス - 愛知県



海外感染症情報
P.14

タイでの鳥インフルエンザ / シンガポールでのコレラの発生 / タイからベルギーへの鳥インフルエンザ輸入



感染症の話
P.15

<今週はお休みです>



読者のコーナー
<今週は該当記事はありません>



グラフ総覧(42週)
P.16-22



グラフ総覧(9月)
P.23-27



9月のデータ
P.28-31



42週のデータ
P.32-41



発生動向総覧

*「感染症の予防及び感染症の患者に対する医療に関する法律」の改正(平成15年11月5日施行)により、対象疾患、分類が一部変更されました(2003年第43号「速報」参照)。

< 第42週コメント > 10月21日集計分

全数報告の感染症

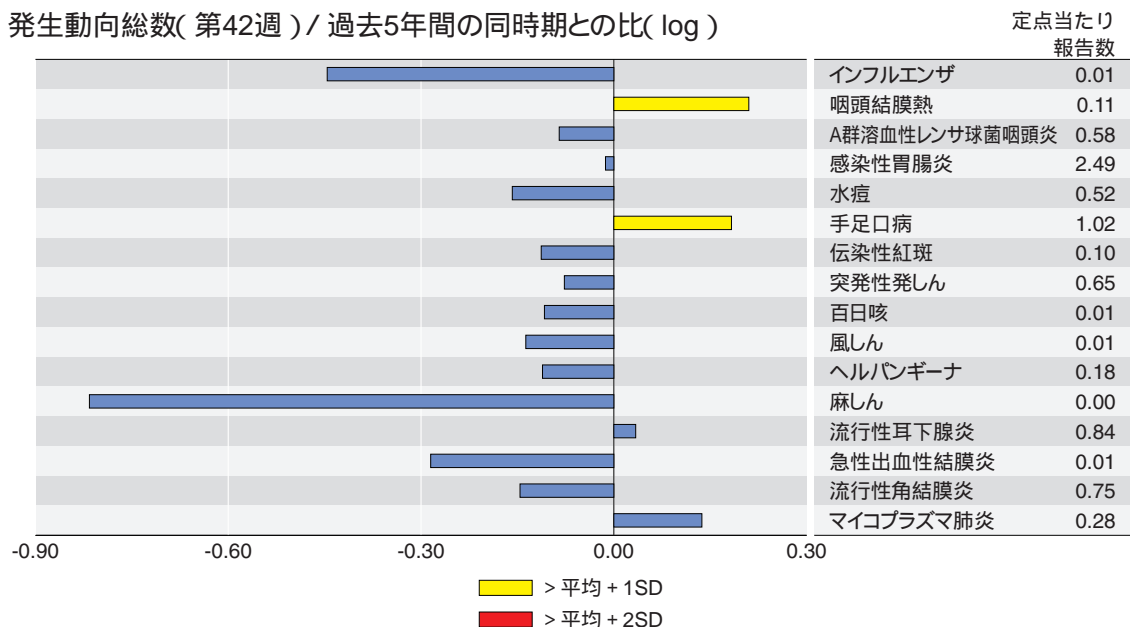
注意:これは当該週に診断された報告症例の集計です。しかし、迅速に情報還元するために期日を決めて集計を行いますので、当該週に診断された症例の報告が、集計の期日以降に届くこともあります。それらについては、発生動向総覧では扱いませんが、翌週あるいはそれ以降に、巻末の表の累積数に加えられることになります。宜しく御理解下さい。

- 1類感染症: 報告なし
 - 2類感染症: コレラ 1例(O139型、推定感染地域: 中国)
細菌性赤痢 11例[推定感染地域: 中国4例、メキシコ2例、ベトナム1例、タイ1例、インド/ネパール/中国(香港)1例、イタリア1例、不明1例]
腸チフス 2例(推定感染地域: とともにインド)
パラチフス 1例(推定感染地域: ミャンマー)
 - 3類感染症: 腸管出血性大腸菌感染症 81例(うち有症者57例)
報告の多い都道府県: 大阪府(13例) 福岡県(8例) 広島県(6例)
血清型・毒素型: O157 VT₂ 30例) O157 VT₁・VT₂ 23例) O26 VT₁(12例)
O111 VT₁(3例) O157 VT₁(1例) その他(12例)
年齢: 10歳未満(35例) 10代(10例) 20代(6例) 30代(8例) 40代(7例)
50代(6例) 60代(5例) 70歳以上(4例)
 - 4類感染症: オウム病 2例(推定感染源: ボタンインコ1例、ニワトリ1例)
Q熱 1例(推定感染源: イヌ/ネコ)
コクシジオイデス症 2例[推定感染地域: とともに米国(アリゾナ州1例、カリフォルニア州1例)]
つつが虫病 1例(青森県)
日本紅斑熱 1例(高知県)
マラリア 1例(熱帯熱__推定感染地域: マリ)
レジオネラ症 6例(50代3例、60代2例、70代1例)
A型肝炎 1例(推定感染地域: 国内)
レプトスピラ症 3例[推定感染地域: いずれも国内(沖縄県)]
 - 5類感染症: アメーバ赤痢 8例
推定感染地域: 国内5例、インド/ネパール1例、スペイン/ポルトガル1例、不明1例)
推定感染経路: 経口2例、性的接触(異性間)1例、不明5例
ウイルス性肝炎 3例[いずれもB型__推定感染経路: いずれも性的接触(異性間)]
クロイツフェルト・ヤコブ病 1例(孤発性)
後天性免疫不全症候群 7例(無症候6例、AIDS 1例)
推定感染経路: いずれも性的接触(異性間2例、同性間5例)
推定感染地域: いずれも国内
ジアルジア症 2例(推定感染地域: 国内1例、不明1例)
梅毒 6例(早期顕症I期3例、早期顕症II期2例、無症候1例)
急性脳炎 3例 A型インフルエンザウイルス1例(6歳)
単純ヘルペスウイルス1例(40代)
病原体不明1例(60代)
- (補)他に、ウイルス性肝炎1例、梅毒1例の報告があったが、削除予定。また、報告遅れとして、E型肝炎1例(推定感染地域: 国内)、デング熱(デング出血熱)1例(推定感染地域: シンガポール)、急性脳炎8例[単純ヘルペスウイルス1例(50代)、EBウイルス1例(70代)、病原体不明6例(20代1例、50代1例、60代1例、70代2例、80代1例)]の報告があった。

定点把握の対象となる5類感染症

全国の指定された医療機関(定点)から報告され、疾患により小児科定点(約3,000カ所)、インフルエンザ(小児科・内科)定点(約5,000カ所)、眼科定点(約600カ所)、基幹定点(約500カ所)に分かれています。また、定点当たり報告数は、報告数/定点医療機関数です。

発生動向総数(第42週) / 過去5年間の同時期との比(log)

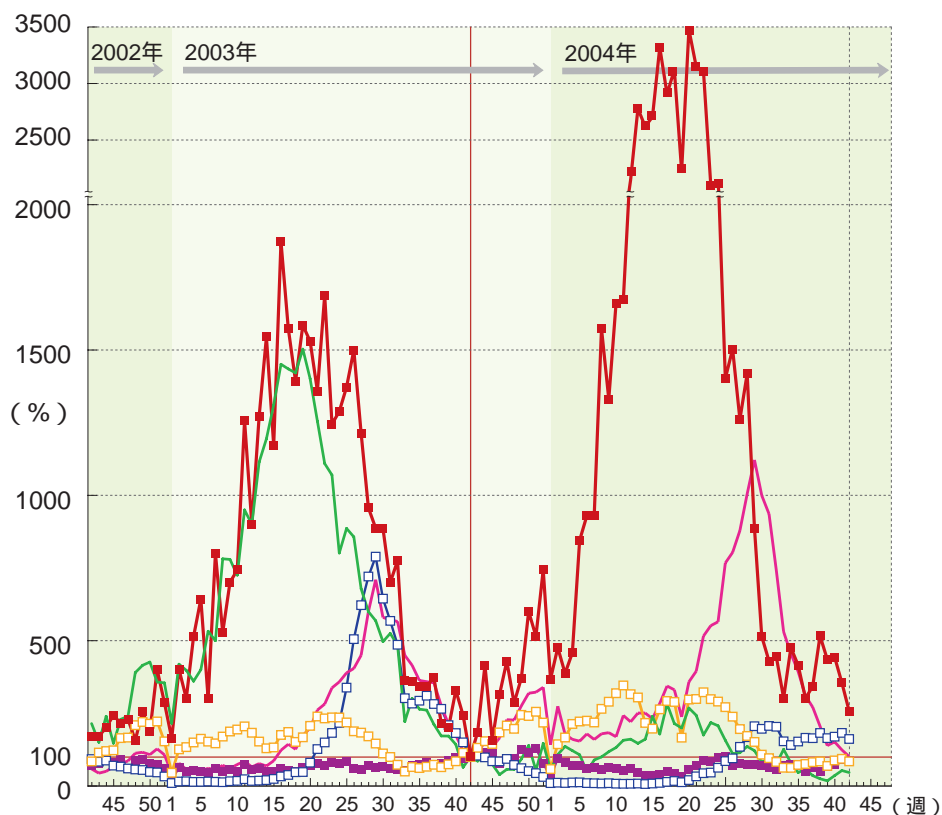


当該週と過去5年間の平均(過去5年間の前週、当該週、後週の合計15週の平均)の比を対数にてグラフ上に表現した。1標準偏差を超えた場合黄で、2標準偏差を超えた場合赤で色分けしている。

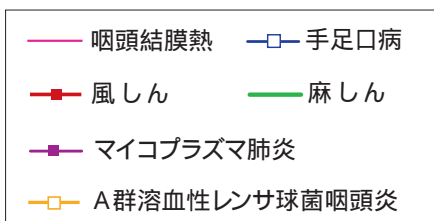
小児科定点報告疾患：咽頭結膜熱の定点当たり報告数は第25週に過去10年間の全ての週と比較して最高値となった後、第29週まで最高値を更新し続けた。その後減少し、第40週に微増したが、第41週から再び減少している。過去5年間の同時期(前週、当該週、後週)と比較してやや多く、都道府県別では福井県(1.9)が多い。A群溶血性レンサ球菌咽頭炎の定点当たり報告数は第23週から減少し続けた後、第35週からは緩やかな増加傾向が認められている。都道府県別では大分県(1.9)、山形県(1.3)が多い。感染性胃腸炎の定点当たり報告数は第12週から減少傾向が続いた後、第31週からはほぼ横ばいで推移している。都道府県別では福井県(5.6)、三重県(5.5)、鳥取県(5.1)が多い。手足口病の定点当たり報告数は第20週から第29週まで緩やかに増加した後、第32週までほぼ横ばいで推移した。第33週に減少したが、その後増減しながらほぼ横ばいで推移している。過去5年間の同時期と比較してやや多く、都道府県別では宮崎県(7.7)、福井県(3.8)、鹿児島県(3.3)が多い。風しんの定点当たり報告数は前週とほとんど同値で、都道府県別では13都道府県から報告があったが、いずれも0.1未満であった。麻しんの定点当たり報告数は前週とほとんど同値で、第1週から継続して、過去10年間の当該週と比較して最低値を示している。11都道府県から報告があったが、定点当たり報告数はいずれも0.1未満であった。RSウイルス感染症はゼロ報告を含めて33都道府県から報告がなされ、報告数は合計68例であった。

基幹定点報告疾患：マイコプラズマ肺炎の定点当たり報告数は第39週から増加していたが、第42週は微減した。都道府県別では福島県(1.6)、愛媛県(1.3)、岡山県(1.2)が多い。

図. 主要疾患の過去2年間の週別定点当たり報告数の動き(第42週)



2003年第42週の定点当たり報告数を100%として各週の報告数値を換算し、主要疾患の過去2年間の増減を表している。



9月コメント

性感染症について(10月13日集計分) 性感染症定点数 : 923

2004年9月の月別定点当たり患者報告数は、性器クラミジア感染症が3.54(男1.58、女1.97)、性器ヘルペスウイルス感染症が0.90(男0.38、女0.53)、尖圭コンジローマが0.65(男0.37、女0.28)、淋菌感染症が1.60(男1.34、女0.26)で、4疾患のうち、男性では性器クラミジア感染症および淋菌感染症、女性では性器クラミジア感染症が多かった(図1)。前月に比べ、ほぼ横ばいである(23 ~ 26ページグラフ総覧参照)。過去5年間の同時期と比較すると、尖圭コンジローマが、男性で平均 + 2標準偏差(SD)、女性で平均 + 1SDを越え、淋菌感染症が、男女ともに平均 + 1SDを下回った(図2)。

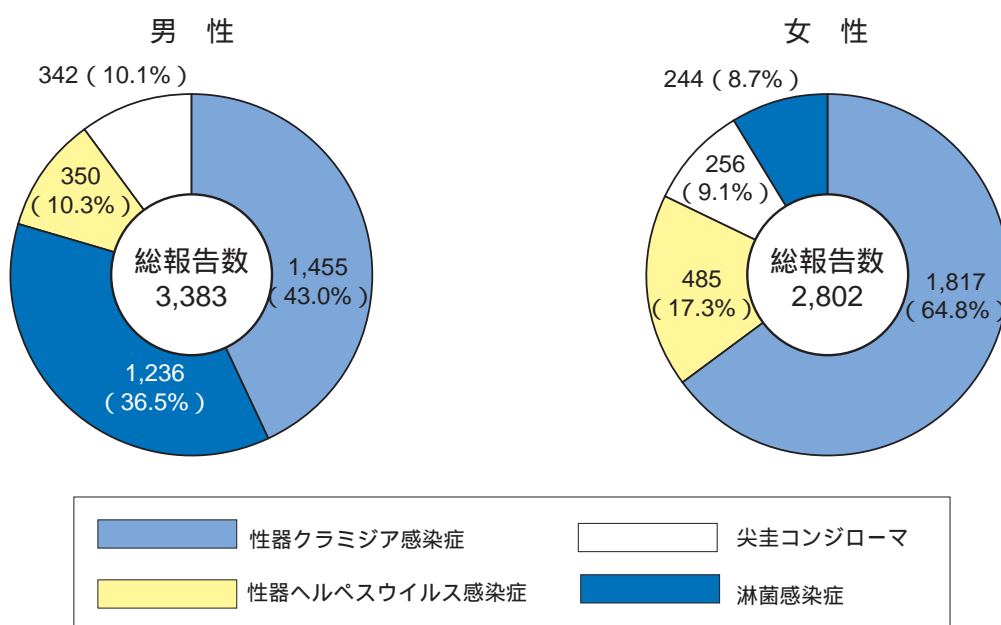
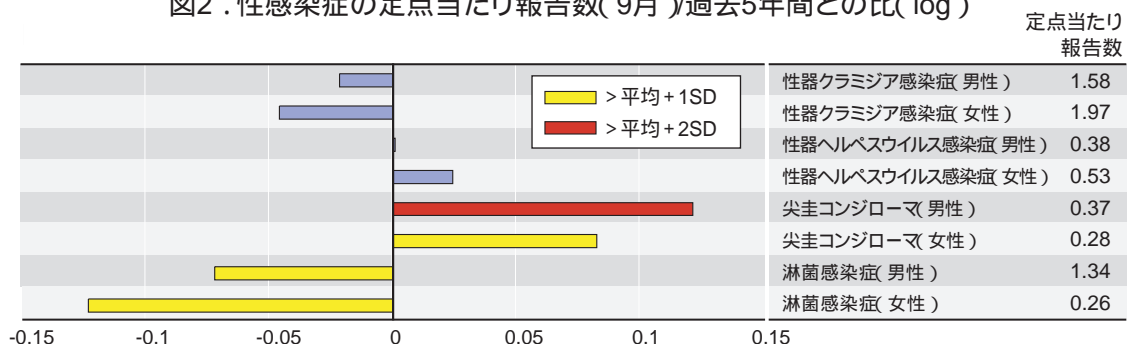


図1 . 各性感染症が総報告数に占める割合(9月)

図2 . 性感染症の定点当たり報告数(9月)過去5年間との比(log)



当該月と過去5年間の平均(過去5年間の前月、当該月、後月の合計15月の平均)の比を対数にてグラフ上に表現した。1標準偏差を超えた場合黄で、2標準偏差を超えた場合赤で色分けしている。

定点当たり報告数を年齢階級別・男女別に比較すると(図3)、いずれの疾患でもピークは20~29歳にあったが、性器ヘルペスウイルス感染症では50代以降の高年齢層からの報告も少ない。淋菌感染症では男性の占める割合が高いが、他の3疾患では若年齢層で女性の報告者数の方が多い。

感染症法が施行された1999年4月以降について、若年齢層(15~29歳)での各性感染症の定点当たり報告数を月別・男女別に図4に示した。長期的には、クラミジア感染症および淋菌感染症において、季節変動はあるものの2003年から減少傾向がみられる。

注: 本発生動向調査で得られる性感染症患者報告数および解析結果は、現在の定点の構成に基づく制限のもとに解釈される必要がある。詳細はIDWR週報2000年第46号(10月報) 4ページの説明を参照されたい。

図3. 性感染症の年齢階級別・性別グラフ(9月)

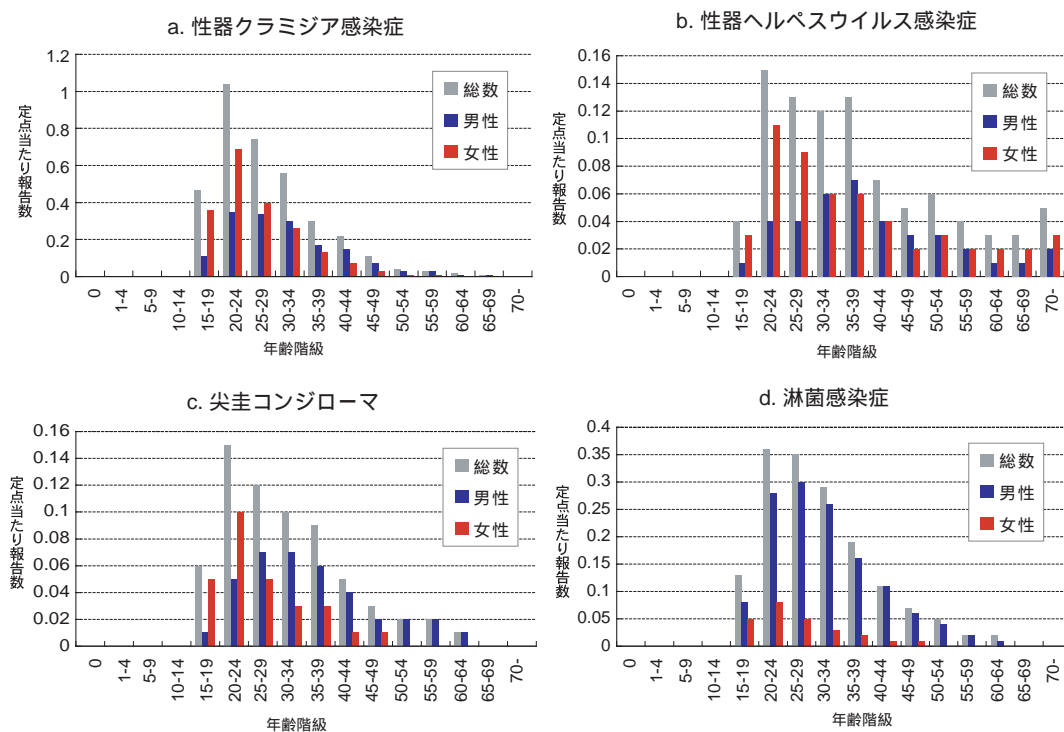
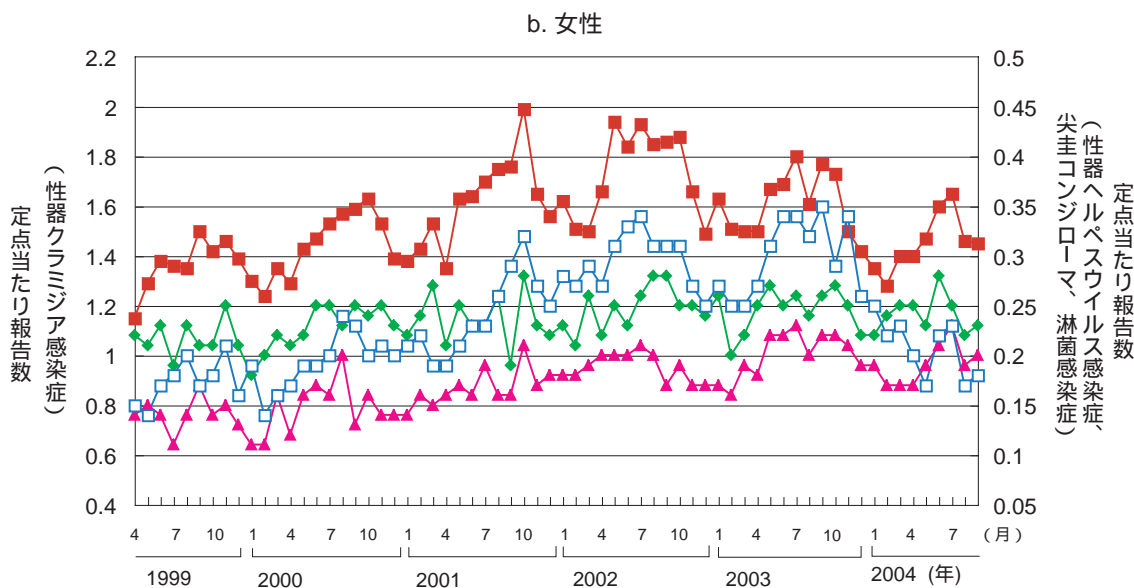
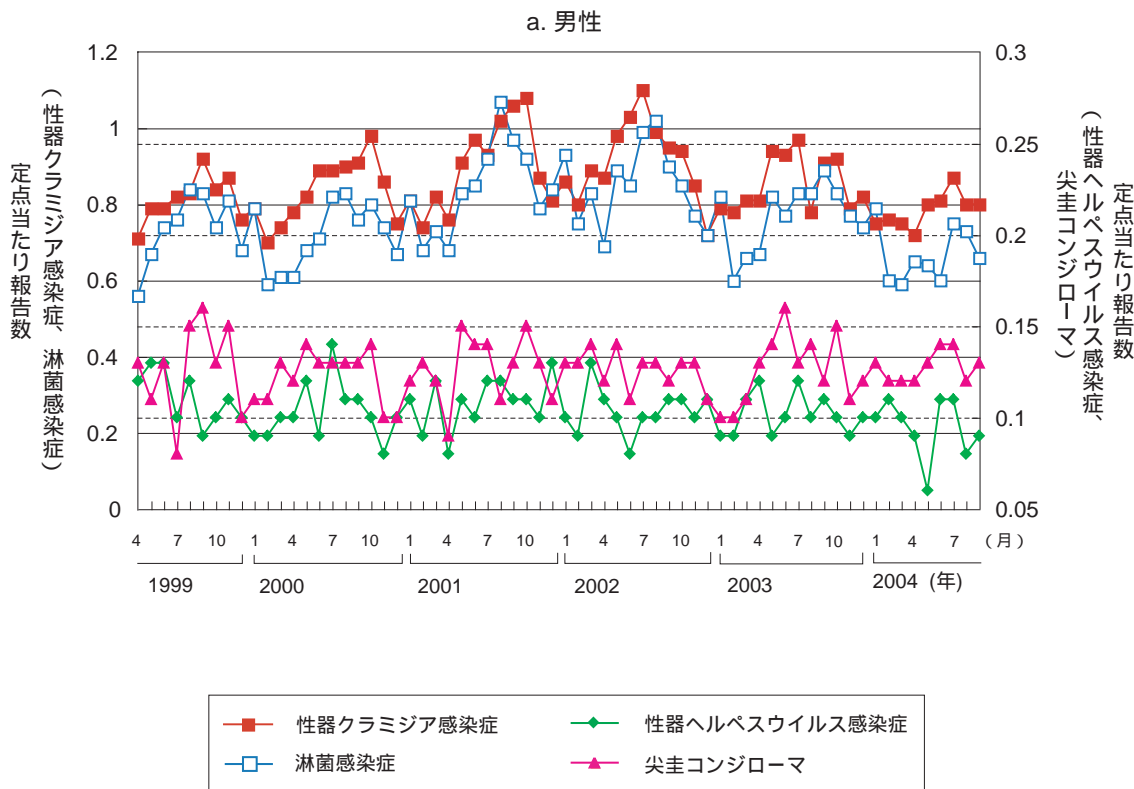


図4 . 1999年4月以降の性感染症の月別定点当たり報告数 (15 ~ 29歳)



薬剤耐性菌感染症について(10月13日集計分)

9月の定点(基幹定点)総数: 470

[定点当たり報告数]

メチシリン耐性黄色ブドウ球菌(MRSA)感染症

3.74(前月: 4.11、前年同月: 3.82)

年間を通してほぼ一定である。9月は微減し、過去5年間の同月との比較では、2003年とほぼ同値であった。

ペニシリン耐性肺炎球菌(PRSP)感染症

0.47(前月: 0.74、前年同月: 0.81)

過去には、春から初夏にかけて4~6月と冬(11、12月)に多く推移していたが、2004年は1月から6月までほぼ一定で推移した後、7月からは過去と同様に減少を示している。過去5年間の同月との比較では、2000年、2001年とほぼ同値であった。

薬剤耐性緑膿菌感染症

0.12(前月: 0.17、前年同月: 0.12)

年の前半が後半に比してわずかに少ないが、年間を通じてほぼ一定である。6~8月まで増加が続いていたが、9月は減少した。過去5年間の同月との比較では2000年、2003年とほぼ同値であった。

[年齢階級別]

MRSA感染症...高齢者に多く、65歳以上が全体の66%(70歳以上が57%)を占めている(図1)。

PRSP感染症...小児に多く、10歳未満が全体の62%(5歳未満が54%)を占めている。また高齢者にも多く、65歳以上が全体の21%(70歳以上が17%)を占めている(図2)。

薬剤耐性緑膿菌感染症...高齢者に多く、65歳以上が全体の64%(70歳以上が54%)を占めている(図3)。

[性別] (女性を1として算出した男/女比)

MRSA感染症...1.5/1

PRSP感染症...1.2/1

薬剤耐性緑膿菌感染症...2.3/1

[都道府県別]

MRSA感染症...定点当たり報告数は栃木県(9.6)、富山県(8.4)が多い。

PRSP感染症...定点当たり報告数は富山県(4.0)、神奈川県(1.6)、高知県(1.5)が多い。

薬剤耐性緑膿菌感染症...定点当たり報告数は岡山県(0.6)、広島県(0.5)が多い。

図1. メチシリン耐性黄色ブドウ球菌感染症

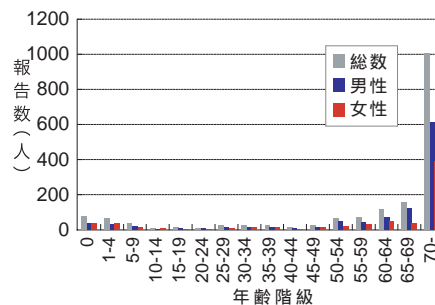


図2. ペニシリン耐性肺炎球菌感染症

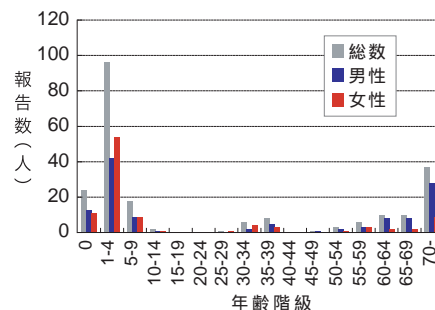
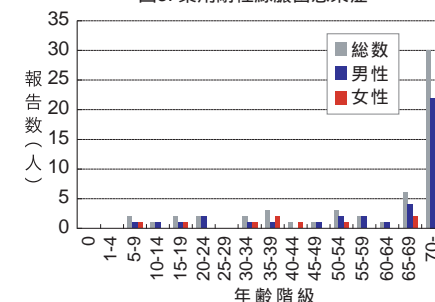


図3. 薬剤耐性緑膿菌感染症



結核サーベイランス月報(10月25日集計分)

9月の新登録患者数は2,325人(男性1,473人、女性852人)で、このうち活動性肺結核患者は1,895人(うち喀痰塗抹陽性者は867人)であった。

都道府県・政令指定都市別の新登録患者数は、東京都(307人)、大阪府(大阪市を除く) (163人)、大阪市(135人)、埼玉県(さいたま市を除く) (93人)、千葉県(千葉市を除く) (89人)が多い。

また、別掲により集計されているマル初者数*は486人、非定型抗酸菌陽性者数は266人であった。

*マル初者...結核の感染が強く疑われるが発病はしておらず、発病予防のための内服を行っている者。

詳しいコメントは、結核研究所の結核発生動向調査結果報告(<http://www.jata.or.jp/tbmr/tbmr.htm>)をご覧ください。

また、9月15日に、2003年の結核発生動向調査年報が出されました。詳しくは、結核研究所ホームページ(<http://www.jata.or.jp>)をご覧ください。



病原体情報

* グラフはIASRホームページ(<http://idsc.nih.gov/iasr/index-j.html>)からの引用です。

各都道府県市の地方衛生研究所(地研)からの検出報告です。週別の報告数は、病原体が分離・検出された検体の採取日による週ごとの報告数です。地域別の報告数は、その地域に所在する地研からの総報告数を都道府県別に示しています。

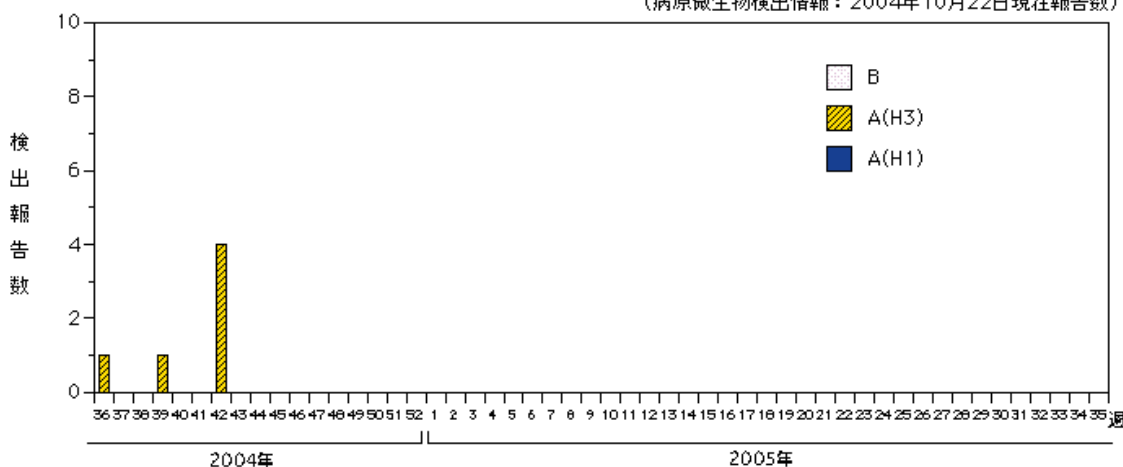
(2004年10月22日現在報告分)

インフルエンザウイルス 2004/05シーズン

愛知県で2004年9月5日(第36週)に採取された中国への渡航歴のある成人の検体からAH3型が1件(本号速報記事参照)、大阪府で2004年9月21日(第39週)に採取された5歳男児の検体からAH3型が1件(IDWR2004年第39号11ページ速報記事参照)分離されている。また、10月14 ~ 15日(第42週)に東京都の幼稚園における集団発生事例から、AH3型が4件PCRにより検出されている。

週別インフルエンザウイルス分離・検出報告数、2004/05シーズン

(病原微生物検出情報：2004年10月22日現在報告数)



各都道府県市の地方衛生研究所からの分離報告を図に示した。



Infectious Agents Surveillance Report

冬季の感染性胃腸炎関連ウイルス 2004/05シーズン & 2003/04シーズンのまとめ

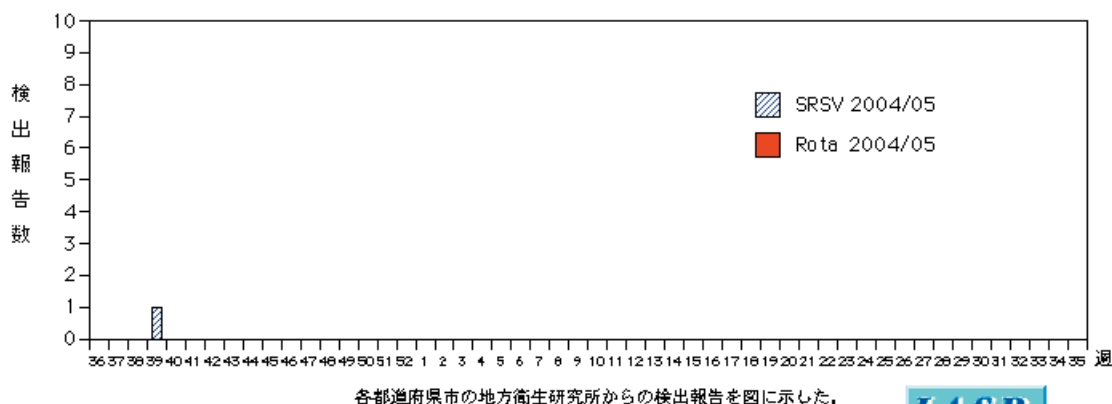
冬季の感染性胃腸炎の主な病原体はSRSVとロタウイルスである。今シーズン(2004/05シーズン)初めての報告として、第39週に愛媛県の小児散発例からSRSV(ノロウイルスGI)が1件検出されている。

2003/04シーズン(2003年第36週 ~ 2004年第35週)のSRSVの検出は計2,062件で、内訳はノロウイルスgenogroup(G)II 1,660件、ノロウイルスGI 106件、ノロウイルスG不明 202件、サボウイルス62件、電顕による検出32件であった。ロタウイルスは計459件(A群453件、群不明6件)が報告され、A群のうちG血清型別まで報告された16件では14件がG3、2件がG1であった。

SRSVは2003年第43週より増加し、第51週を最大ピーク(171件)として、年末年始にかけて一旦減少したが、2004年第2週から再び増加した。第11週のピーク以降減少傾向にあったが、第19週(5/3 ~)から再び増加がみられ、第25週には京都府の集団発生事例からの検出を主として100件が報告された。ノロウイルスGIIは茨城県241、京都府168、愛媛県156など37都府県から、ノロウイルスGIは岩手県15、東京都13、秋田県12など23都府県から、サポウイルスは8県(愛媛県44など)から報告されている。

ロタウイルスは2004年第4週より増加し、第11週をピーク(51件)として以後減少した。A群ロタウイルスは愛媛県56、高知県37、香川県33、東京都30など34都府県から報告されている。

週別 SRSV & ロタウイルスの検出報告数、2004/05 シーズン (病原微生物検出情報：2004年10月22日現在報告数)

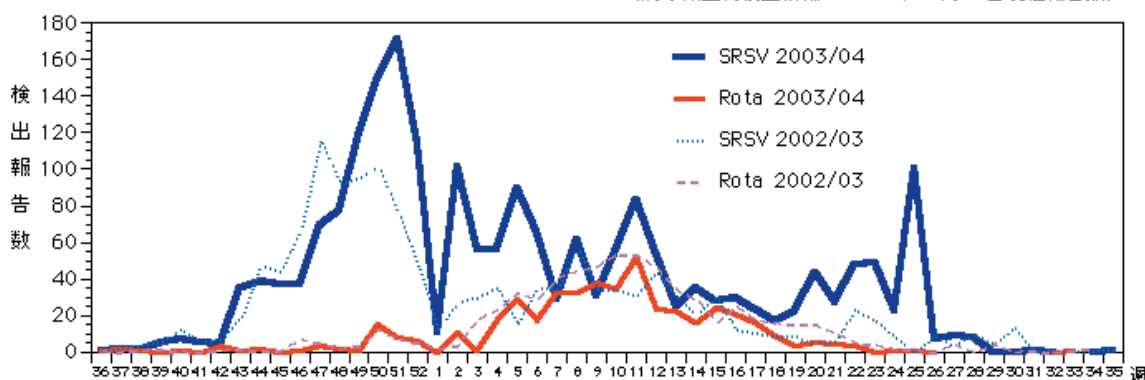


各都道府県市の地方衛生研究所からの検出報告を圖に示した。



週別 SRSV & ロタウイルス検出報告数の推移、2002/03、2003/04 シーズン

(病原微生物検出情報：2004年10月22日現在報告数)

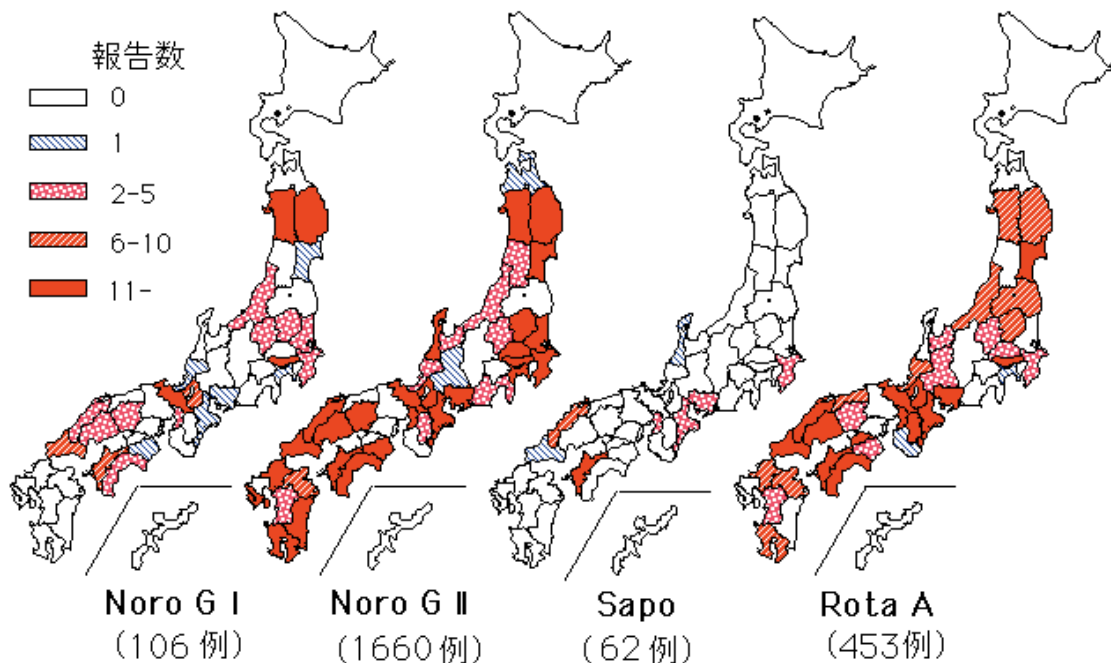


各都道府県市の地方衛生研究所からの検出報告を圖に示した。



都道府県別 S R S V ・ ロタウイルス検出報告状況、2003/04シーズン

(病原微生物検出情報：2004年10月22日現在報告数)



各都道府県市の地方衛生研究所からの分離報告を図に示した。





3名の海外渡航者から分離されたA香港型インフルエンザウイルス - 愛知県

名古屋空港に帰国した海外渡航者から、2004年8～9月に3株のA香港型インフルエンザウイルスが分離されたので、報告する。

症例1(58歳男性)は中国に渡航し、帰国2日前の8月20日にインフルエンザ症状を発症し、名古屋空港検疫所によるサーモグラフィー検査で発熱が認められたため、問診後、咽頭ぬぐい液を採取した。症例2(22歳男性)はニュージーランド/オーストラリア/マレーシアに渡航し、帰国3日前の8月22日に発症し、症例3(24歳男性)は中国(上海、北京)に渡航し、帰国日の9月5日に発症し、ともに自己申告があったため、問診後、咽頭ぬぐい液を採取した。定法に従い検体処理し、MDCK細胞に接種したところ、細胞変性効果が観察された。

国立感染症研究所より2003/04シーズン用に分与された検査キットで、0.75%モルモット赤血球を用いてHI試験を行ったところ、すべての株について、抗A/New Caledonia/20/99(H1N1)血清(ホモ価160)、抗A/Moscow/13/98(H1N1)血清(ホモ価320)、抗B/Shandong(山東)/7/97血清(ホモ価160)、抗B/Johannesburg/5/99血清(ホモ価320)では、いずれもHI価<10であったが、A香港型のA/Panama/2007/99(H3N2)抗血清(ホモ価320)でHI価10、A/Kumamoto(熊本)/102/2002(H3N2)抗血清(ホモ価160)でHI価160を示し、また本シーズン(2004/05)のワクチン株のA/Wyoming/03/2003(H3N2)抗血清(ホモ価160)ではHI価160を示し、類似していた。さらに、HA遺伝子HA1領域の遺伝子解析を行い、アミノ酸配列を推定したところ、昨シーズンの愛知県下の分離ウイルスと比較し、3～6カ所のアミノ酸が置換していた。このうち、抗原決定領域と考えられている145番目のアミノ酸が、3株ともにリジンからアスパラギンに置換していた。

2004(平成16)年10月第1週現在までのところ、愛知県下ではインフルエンザ患者発生の報告は当該症例以外なく、地域流行等も観察されていない。しかし、今回分離された3株と同様に、A香港型インフルエンザウイルスが2004(平成16)年9月に大阪府においても分離されていることから(<http://idsc.nih.go.jp/iasr/rapid/pr2967.html>)、同タイプのウイルスの今後の動向を注意深く監視していく必要があると考えられる。

愛知県衛生研究所

佐藤克彦 秦 眞美 榮 賢司

厚生労働省名古屋検疫所名古屋空港検疫所支所

熊谷則道 清水なつき 柳井慶明 橋本迪子

(IASR2004年11月号掲載予定記事より抜粋、詳細は同号参照)



海外感染症情報

* 関連の情報やさらに詳しい情報については、FORTHホームページ(<http://www.forth.go.jp/>)をご覧ください。

タイでの鳥インフルエンザ

WHO/CSR 2004年10月25日

タイの保健省は10月25日、新たなH5N1型鳥インフルエンザウイルス感染による死亡者1名を確認した。患者は、Sukhothai在住の14歳の少女で、10月8日に発症し、10月19日に死亡した。少女の自宅で飼っていたニワトリが2004年9月下旬に突然死亡していた。

この少女の死亡により、タイでの鳥インフルエンザ患者数は17名となり、その内12名が死亡した。

シンガポールでのコレラの発生

ヘルスカナダ 2004年10月20日

シンガポール保健省は、現地では稀なコレラの発生を調査している。今回、計9名のコレラ患者が確認され、うち3名は退院し、5名は入院中であり、1名が死亡した。患者は男性3名、女性6名で、年齢は20 ~ 89歳であった。発症日は10月3 ~ 10日であった。

予備的な調査結果から、感染源がベドック東部の町の飲食店(small food Outlets)に関連している可能性が示唆された。

タイからベルギーへの鳥インフルエンザ輸入

EU新聞発表IP/04/1295 2004年10月24日

タイから餌動物(prey)として違法に輸入された2羽の鳥で、H5N1型鳥インフルエンザウイルス感染が確認されたことを受けて、ベルギー政府は欧州委員会(EC)に対し、鳥インフルエンザウイルスに曝露された可能性のある種々の国籍の搭乗客に関する、調査の支援を要請した。

10月17日にバンコクからウィーンまでEVA航空BR0061便(10月18日にウィーンに到着)に搭乗した乗客と、18日にウィーンからブリュッセルまでオーストリア航空OS351便に搭乗した乗客は、もしもインフルエンザ様症状(嘔気、発熱、悪寒)があれば、医療機関の受診が勧められる。

密輸された鳥類での鳥インフルエンザウイルス感染を確認した検査結果は、今週末に判明した。ベルギー当局は科学的なリスク評価を行い、搭乗客の追跡調査を決定した。2つの便の搭乗客リストは確認されているが、乗客の正確な住所は把握されていない。鳥インフルエンザウイルスのヨーロッパへの持ち込みを防止するため、すべての予防対策を講じる必要がある。



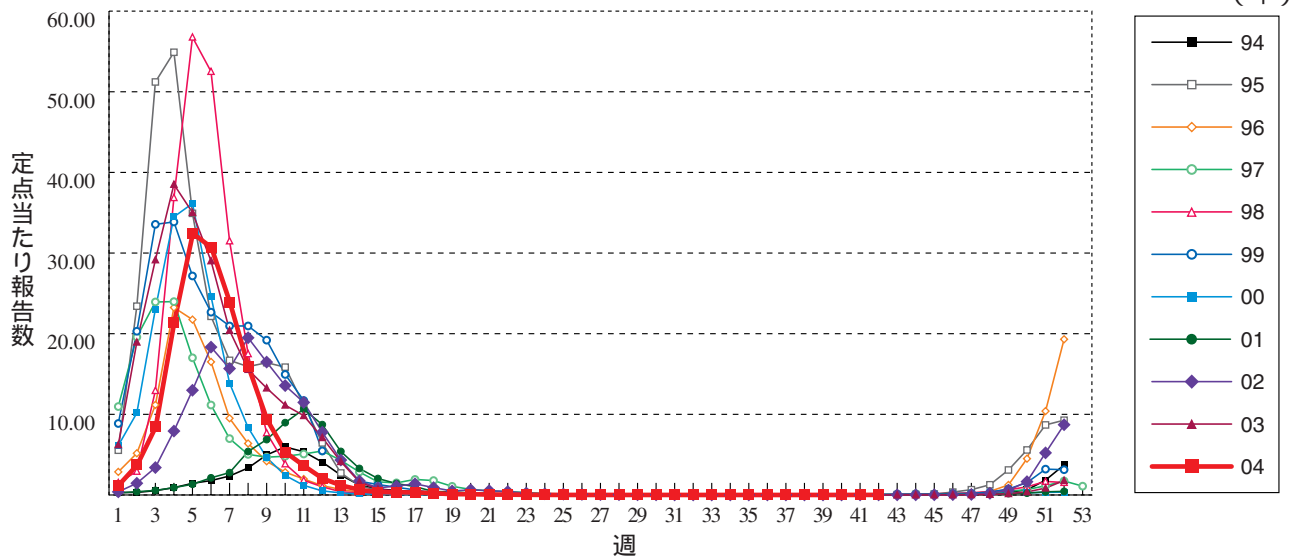
感染症の話

今週はお休みさせていただきます。
「感染症の話」過去の掲載分については
<http://idsc.nih.go.jp/idwr/kansen/index.html>
でご覧いただけます。

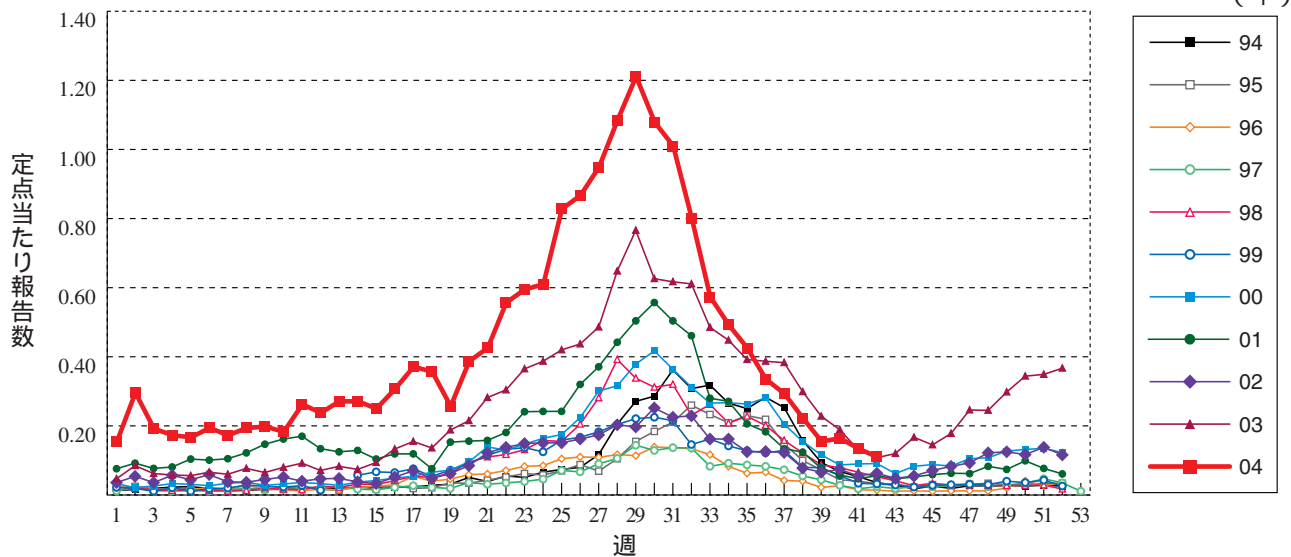


グラフ総覧(4 2 週)

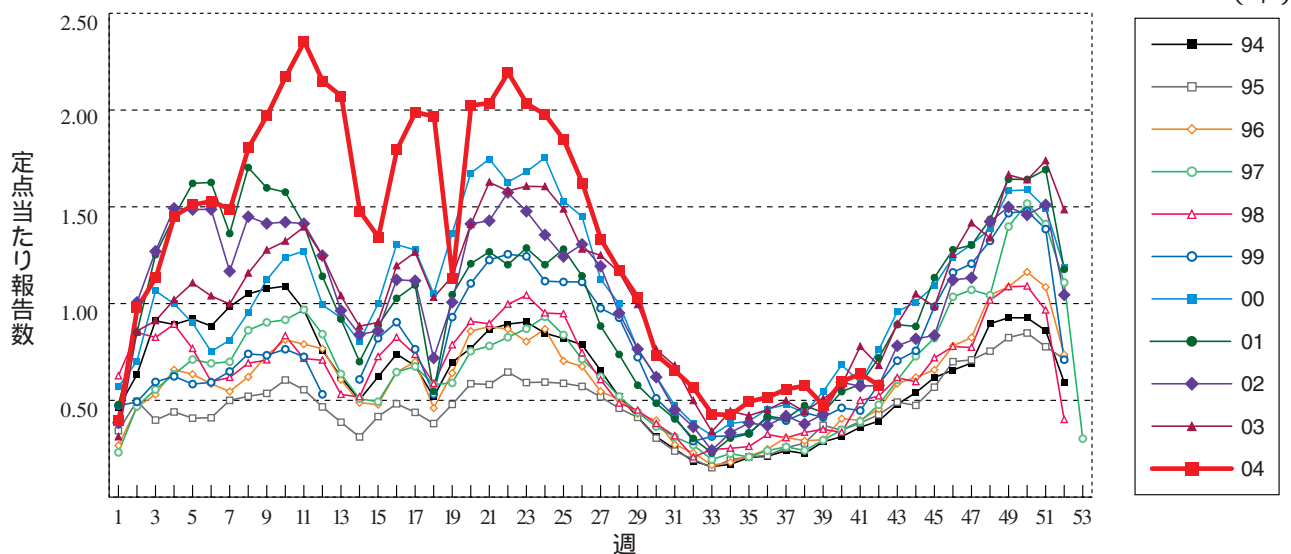
インフルエンザ



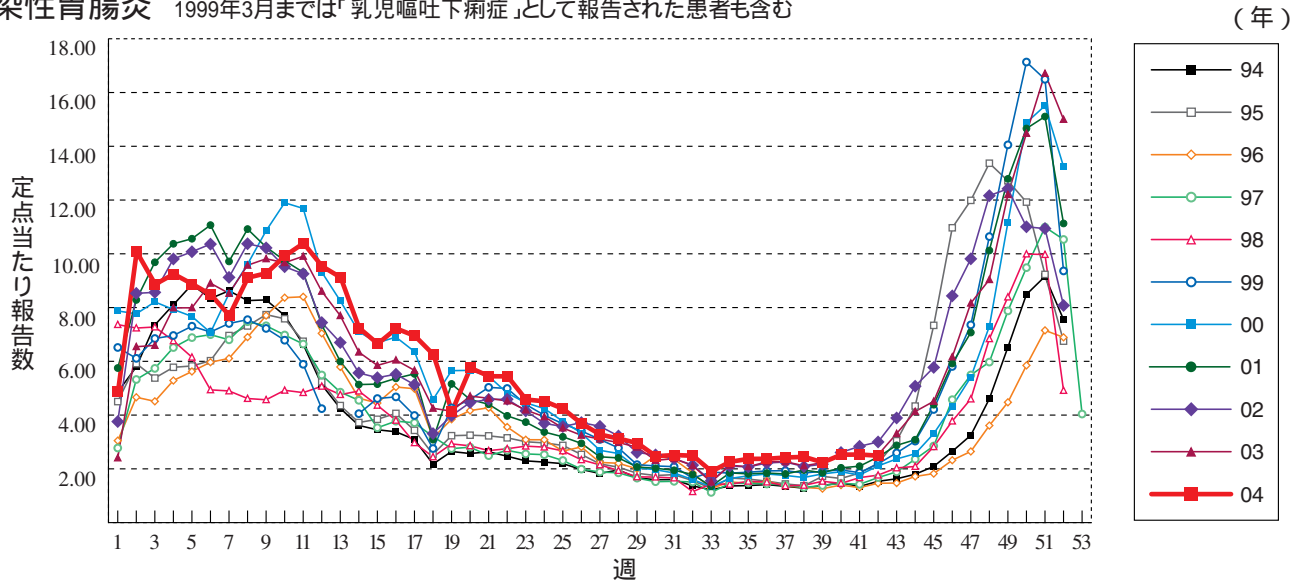
咽頭結膜熱



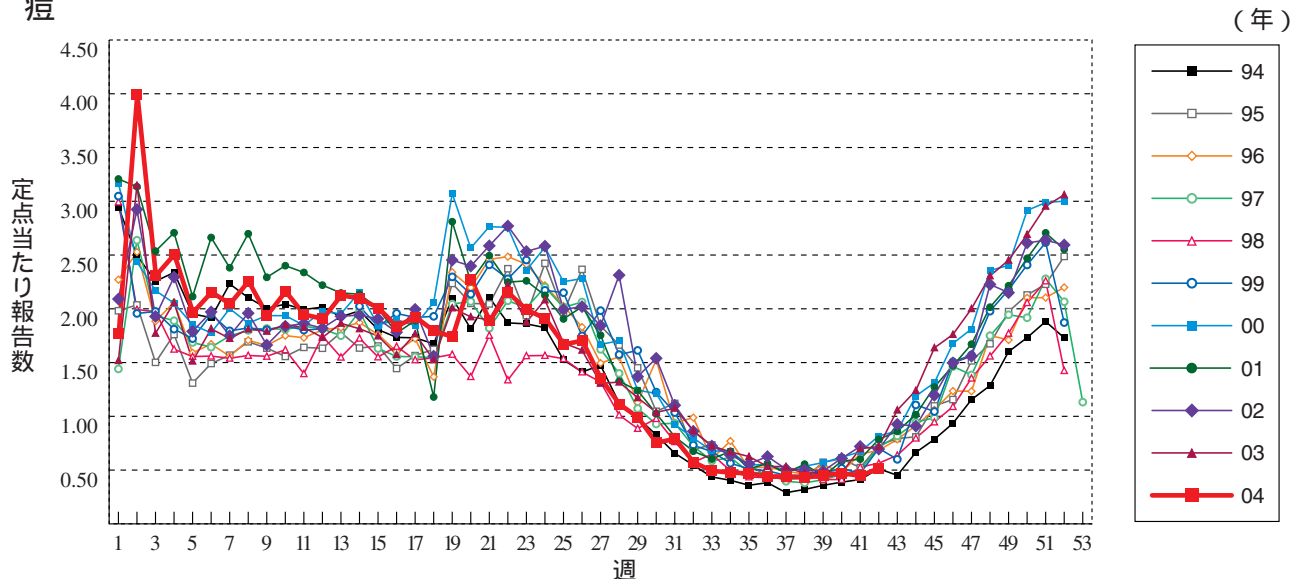
A群溶血性レンサ球菌咽頭炎



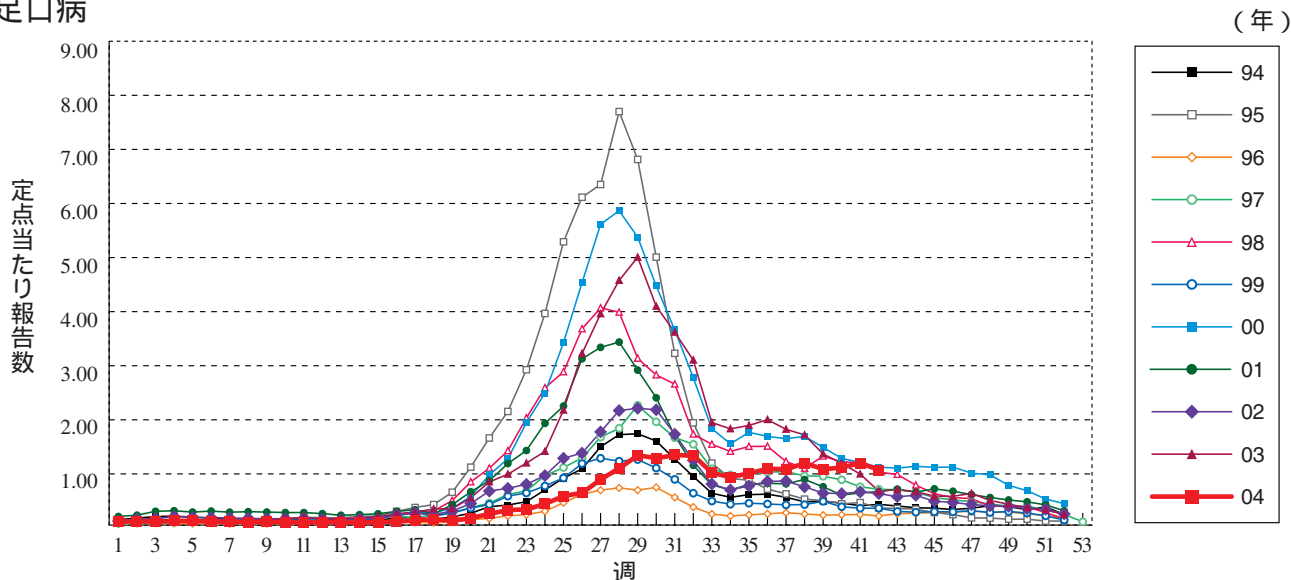
感染性胃腸炎 1999年3月までは「乳児嘔吐下痢症」として報告された患者も含む



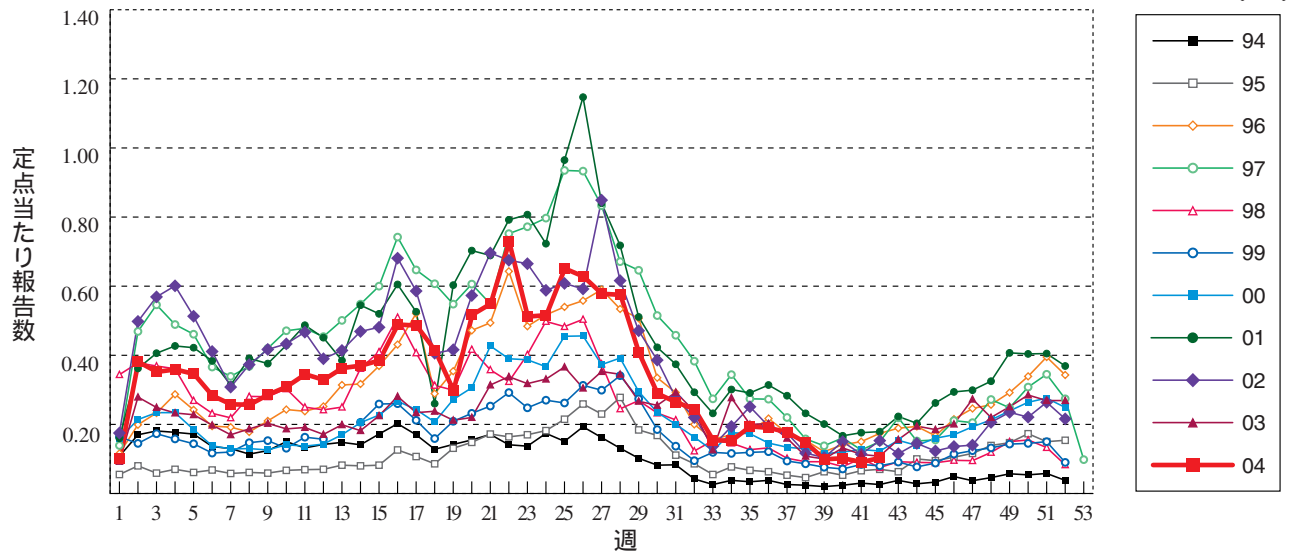
水痘



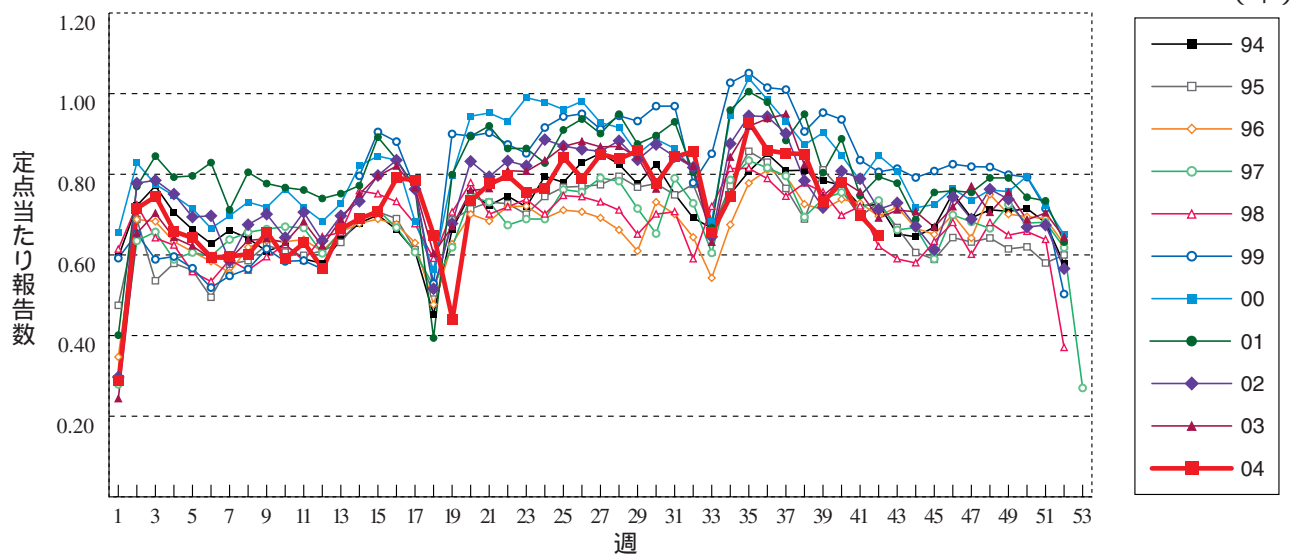
手足口病



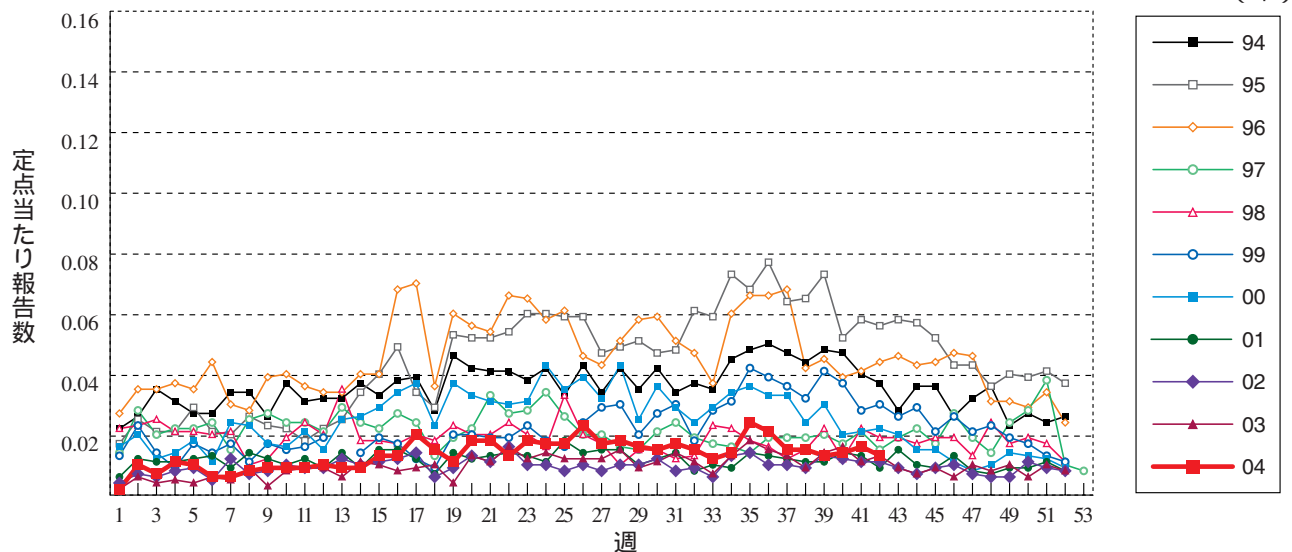
伝染性紅斑



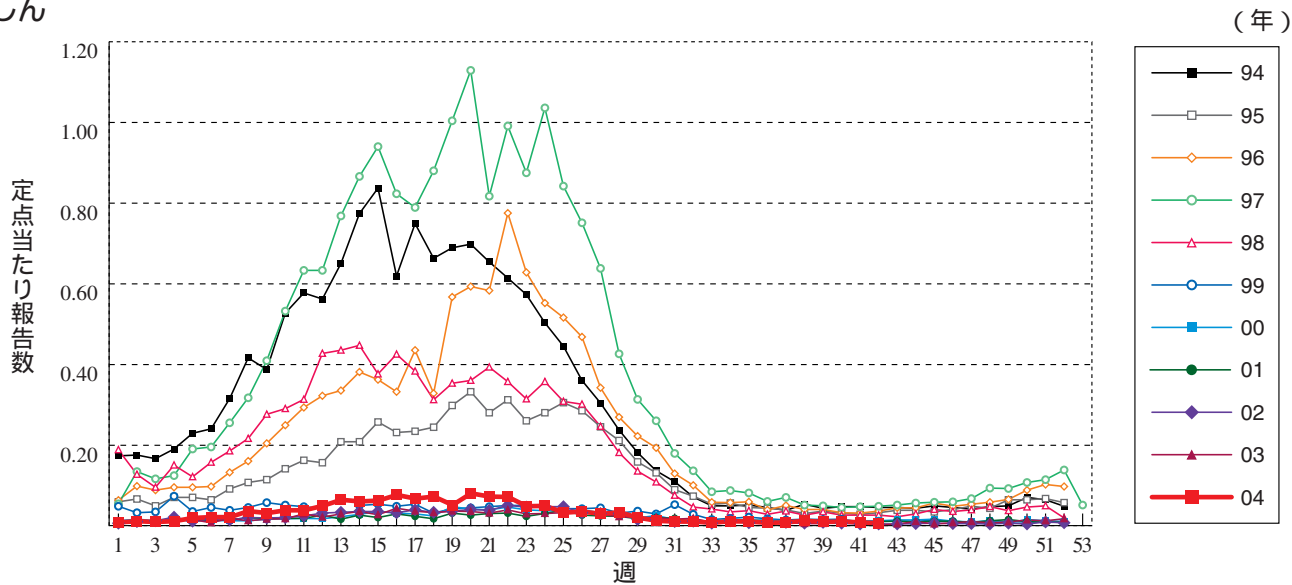
突発性発しん



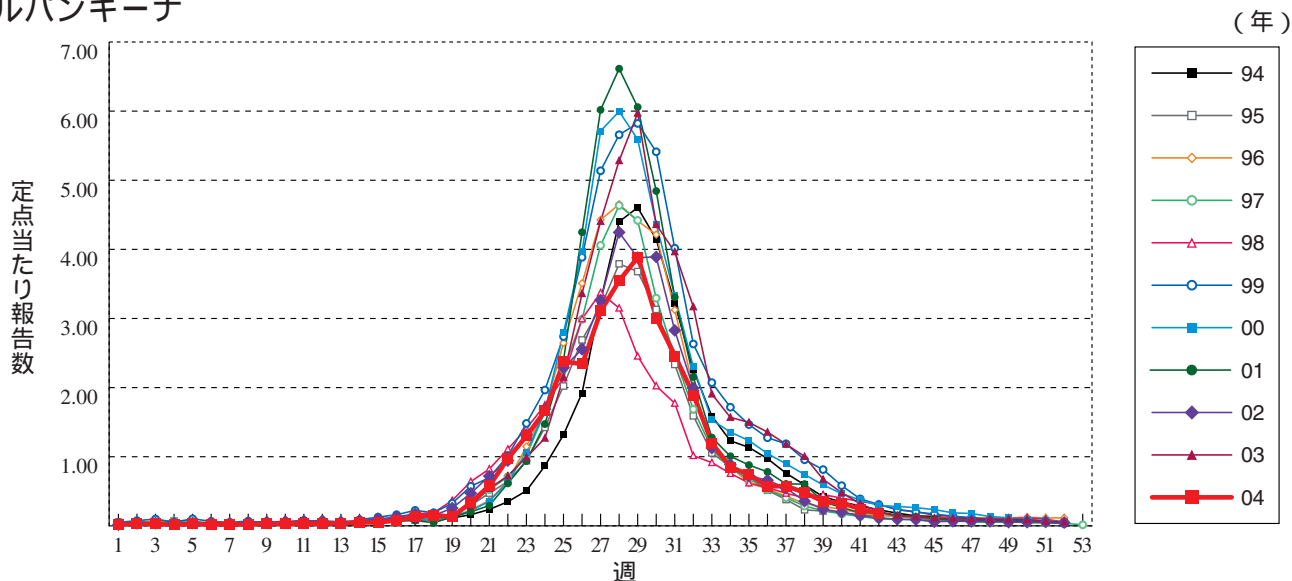
百日咳



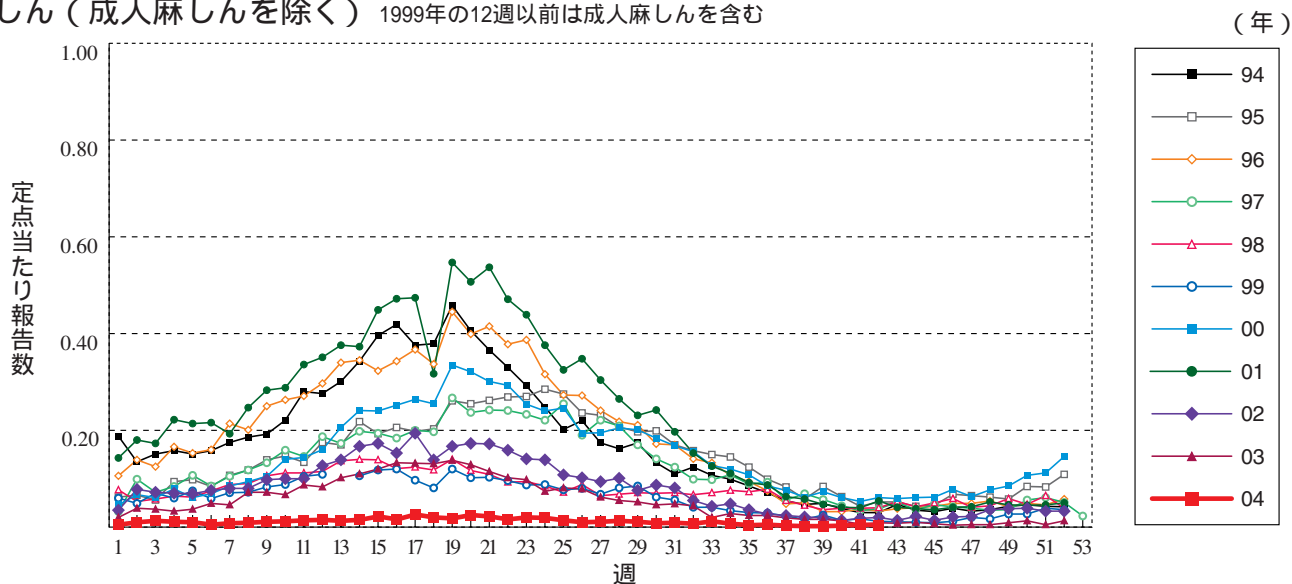
風しん



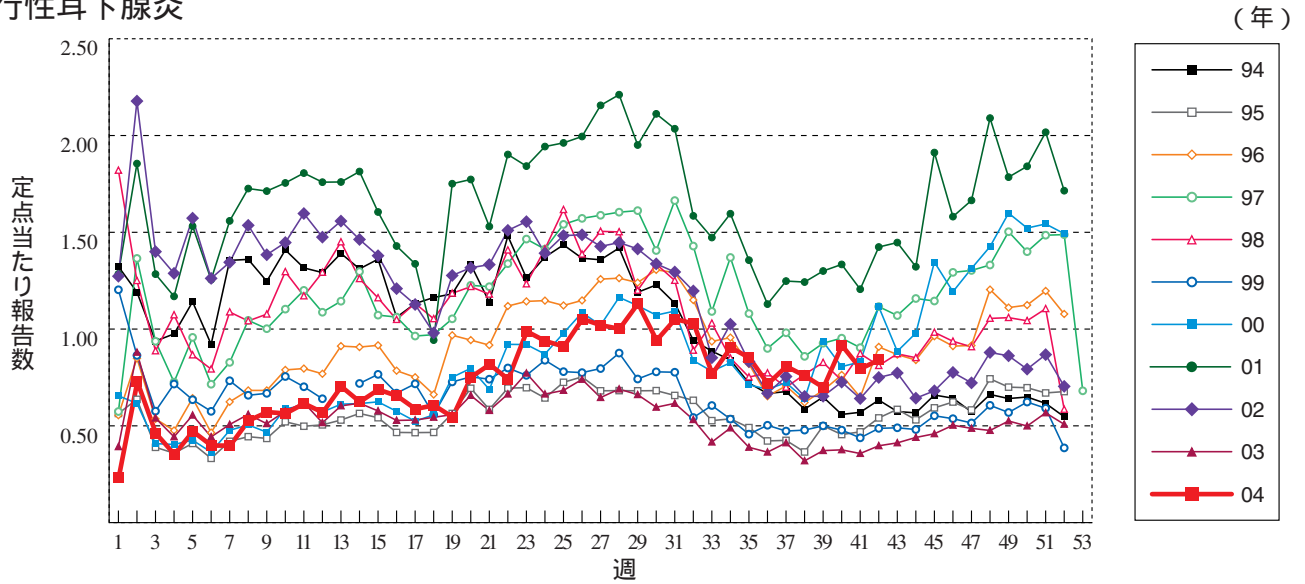
ヘルパンギーナ



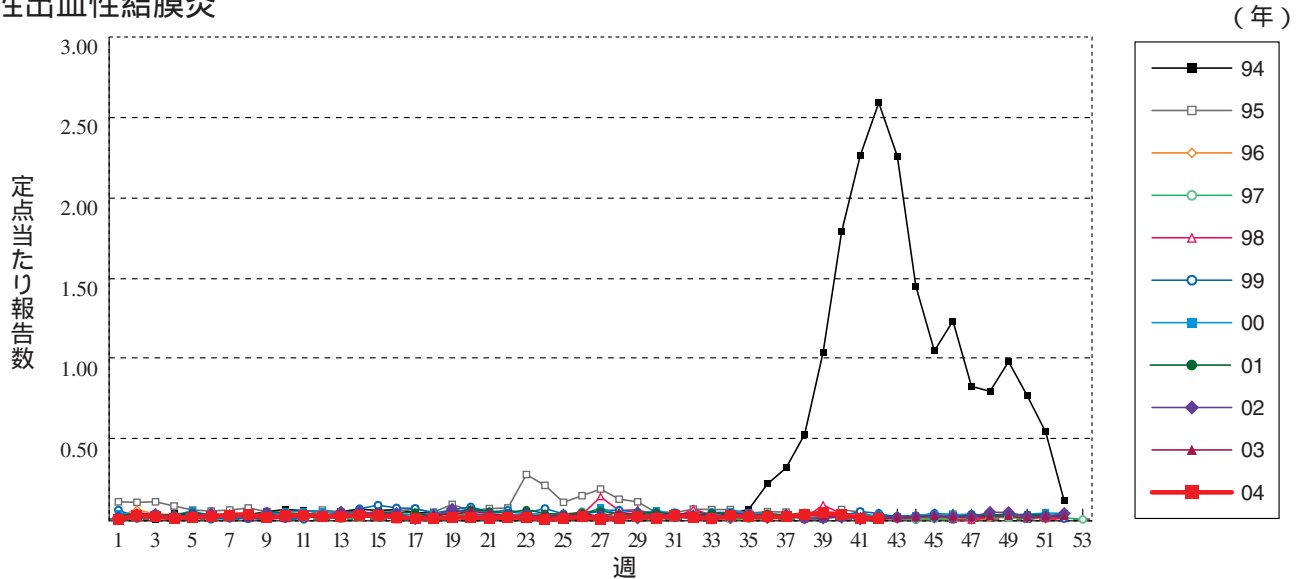
麻しん (成人麻しんを除く) 1999年の12週以前は成人麻しんを含む



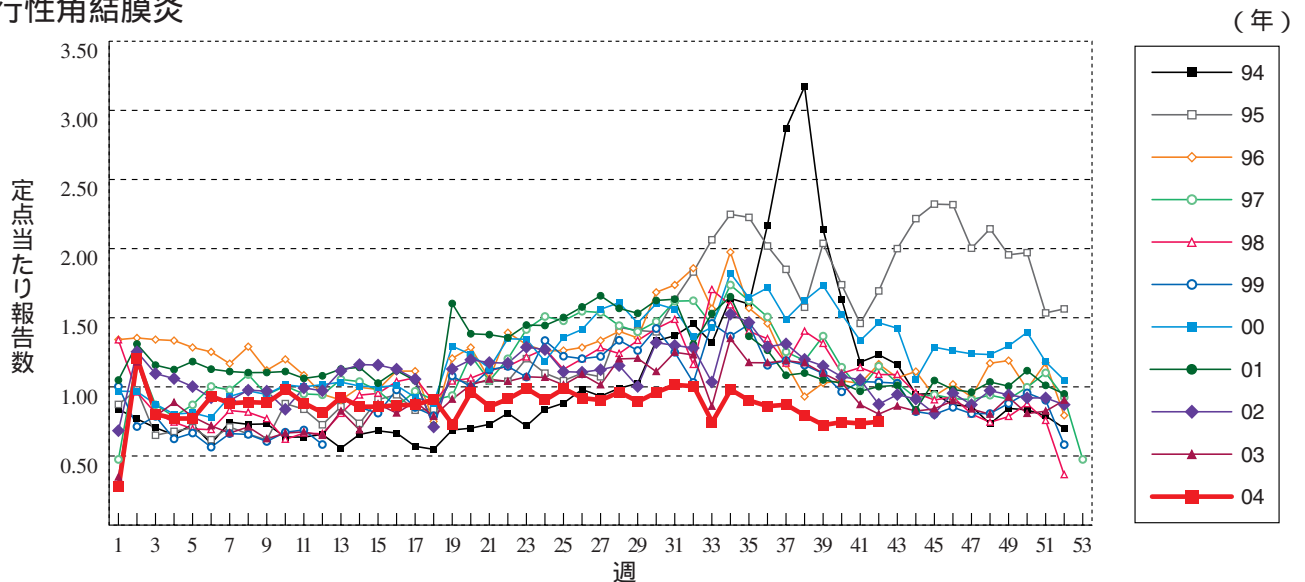
流行性耳下腺炎



急性出血性結膜炎

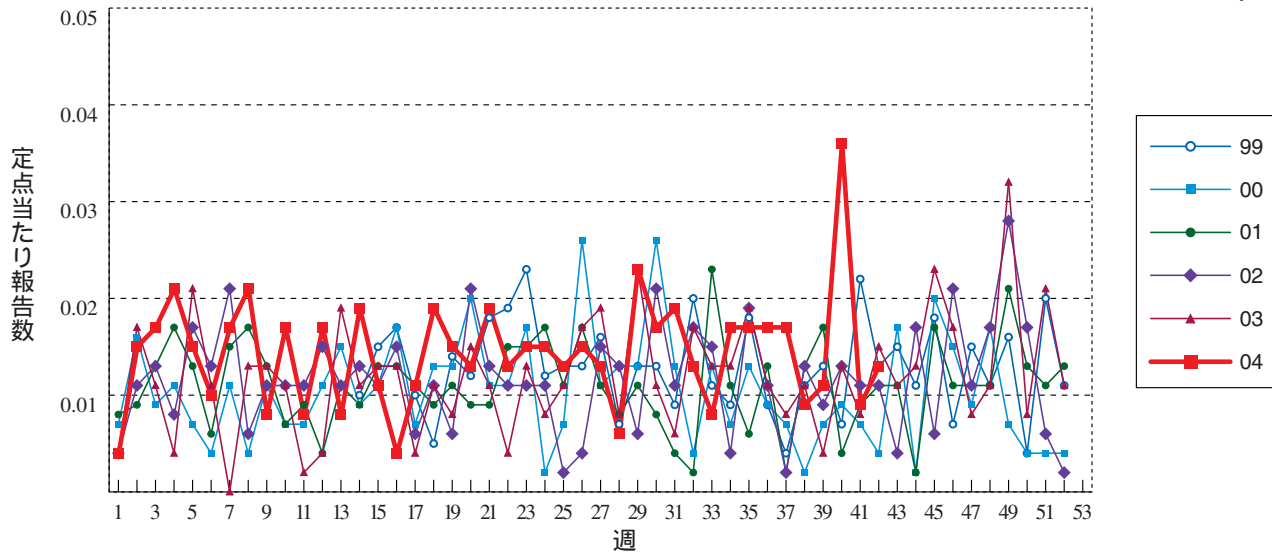


流行性角結膜炎



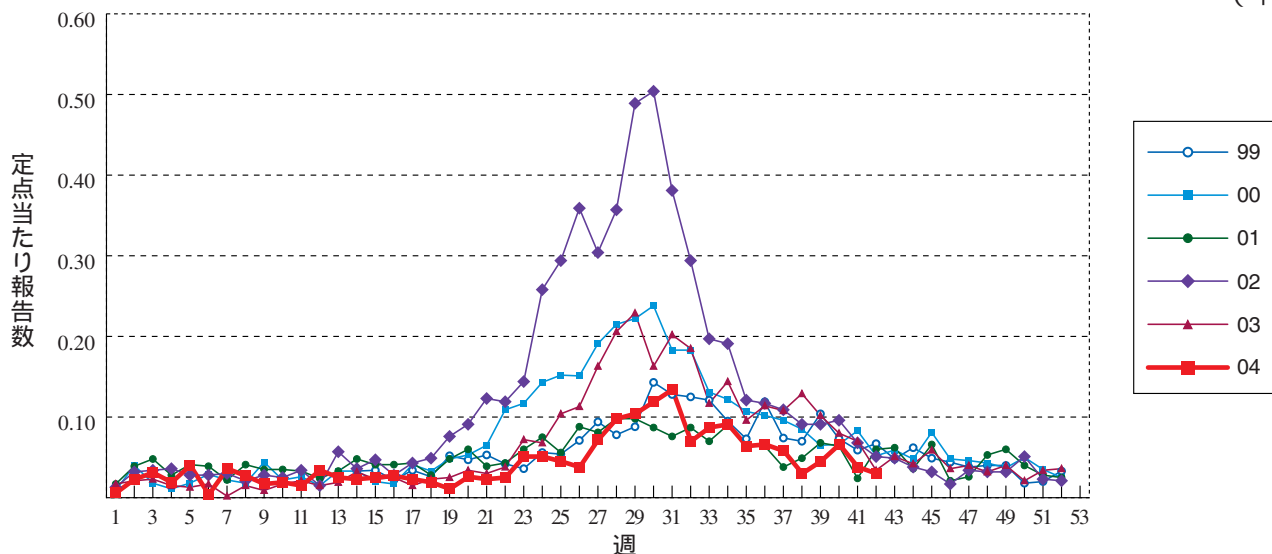
細菌性髄膜炎

(年)



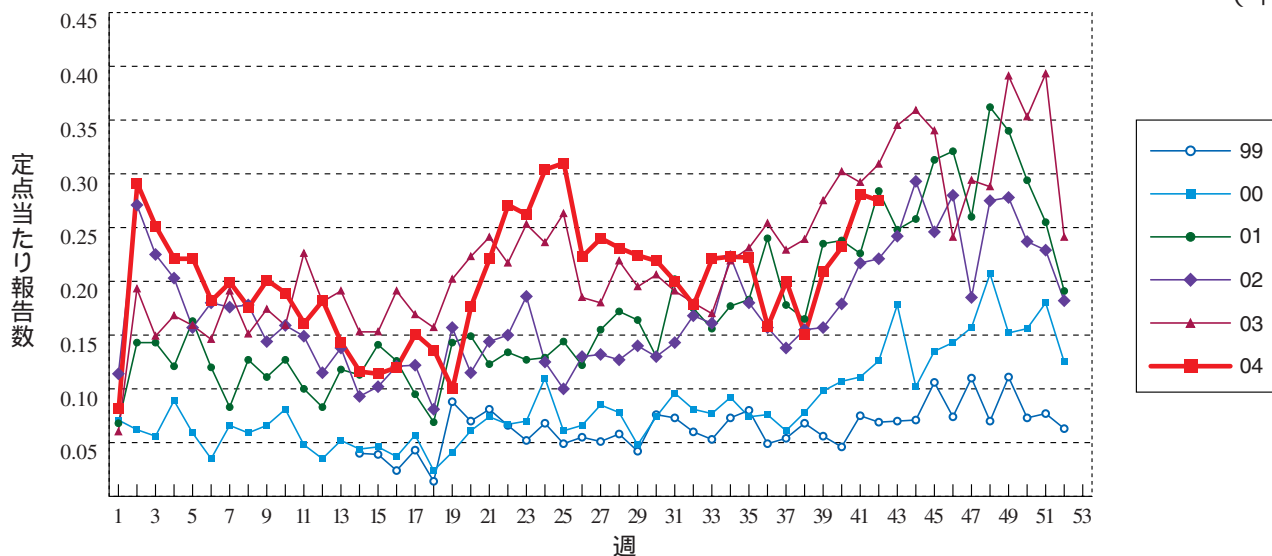
無菌性髄膜炎

(年)



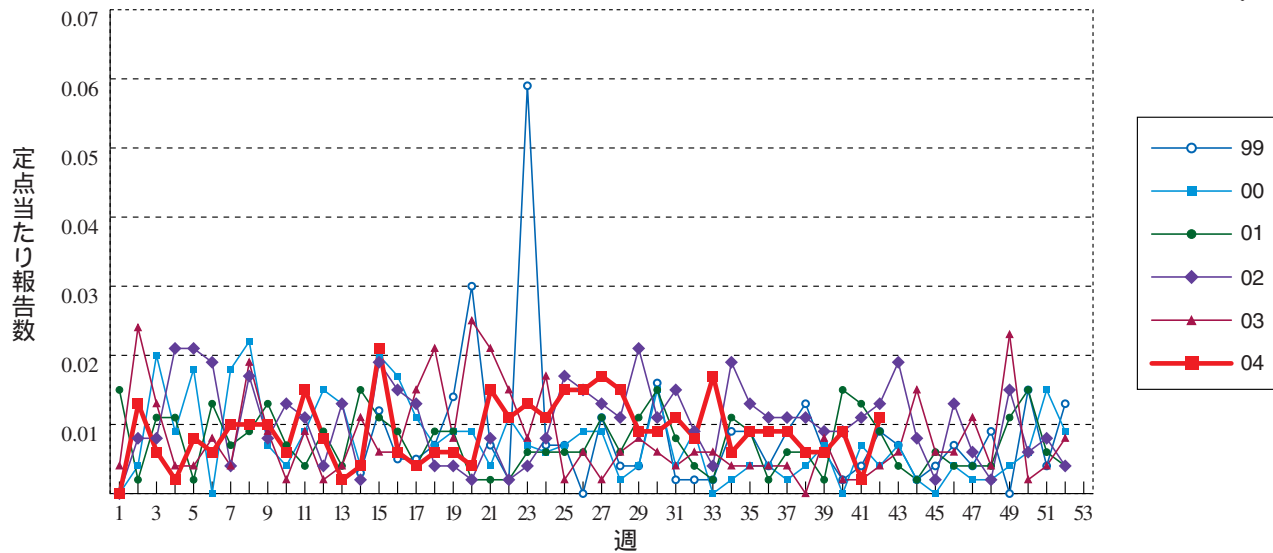
マイコプラズマ肺炎

(年)



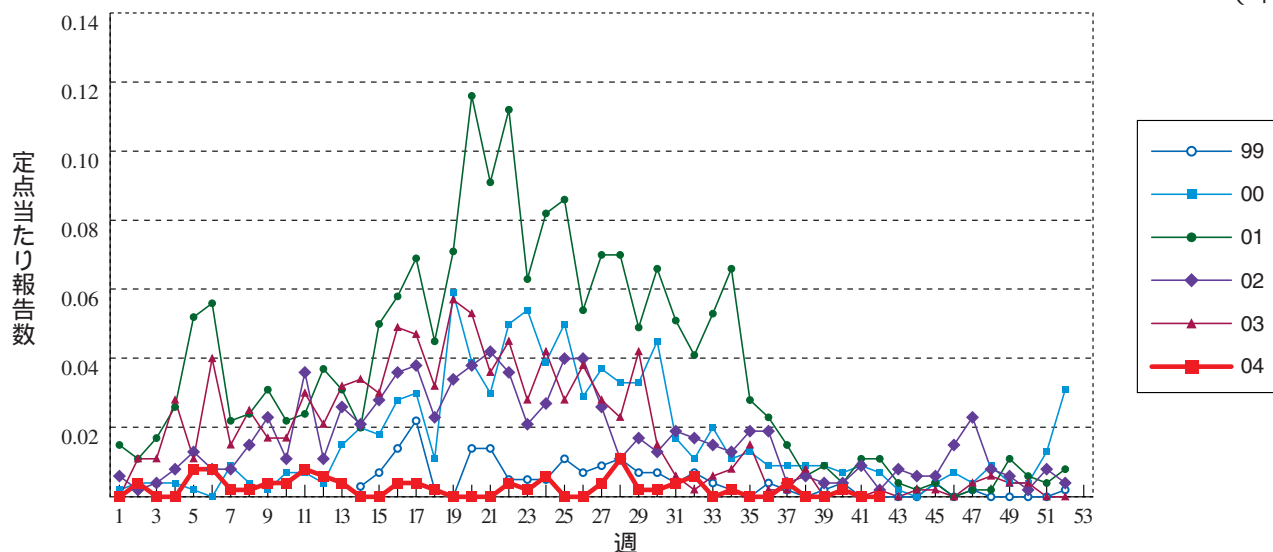
クラミジア肺炎 (オウム病を除く)

(年)



成人麻疹

(年)

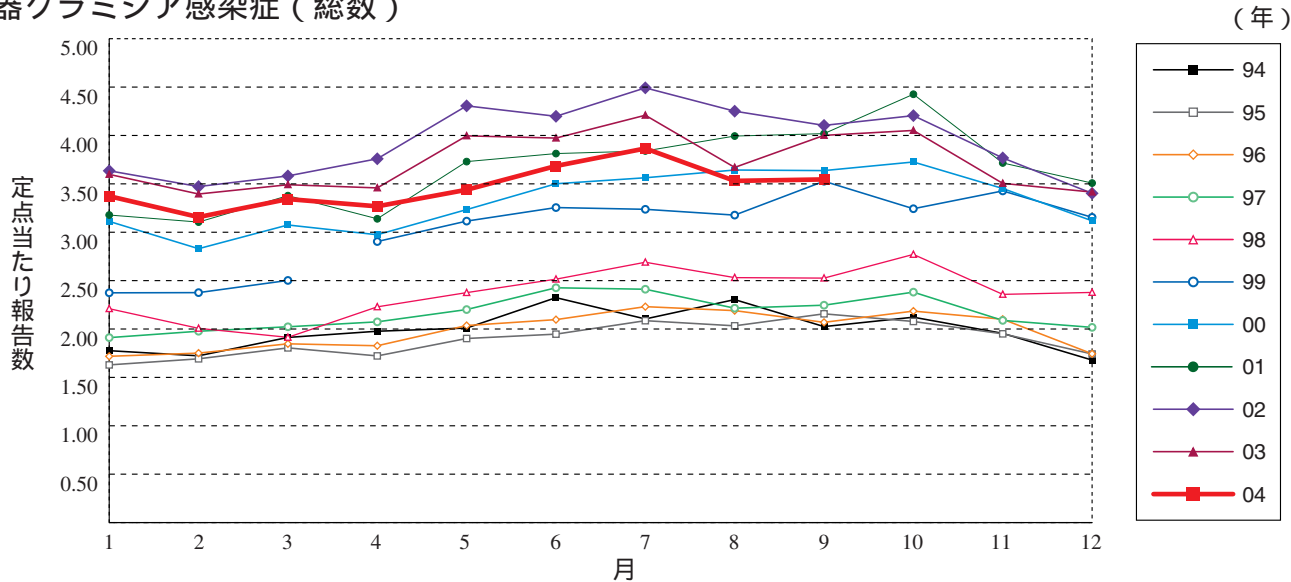




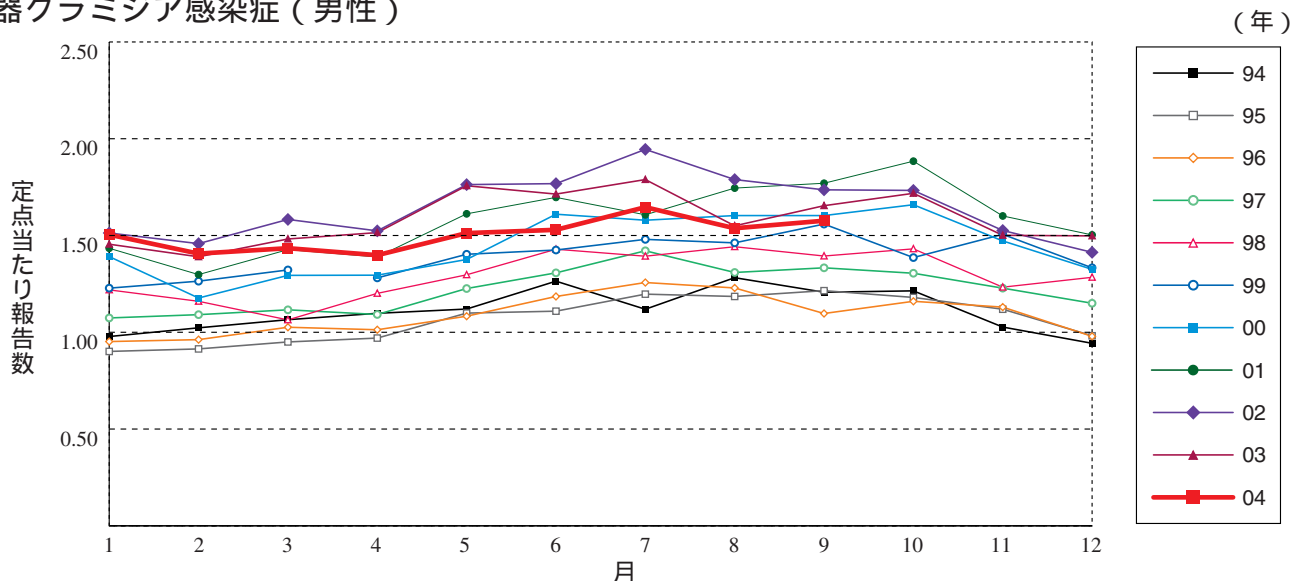
グラフ総覧(9月)

注)1999年4月以降は定点設定が変更されております。

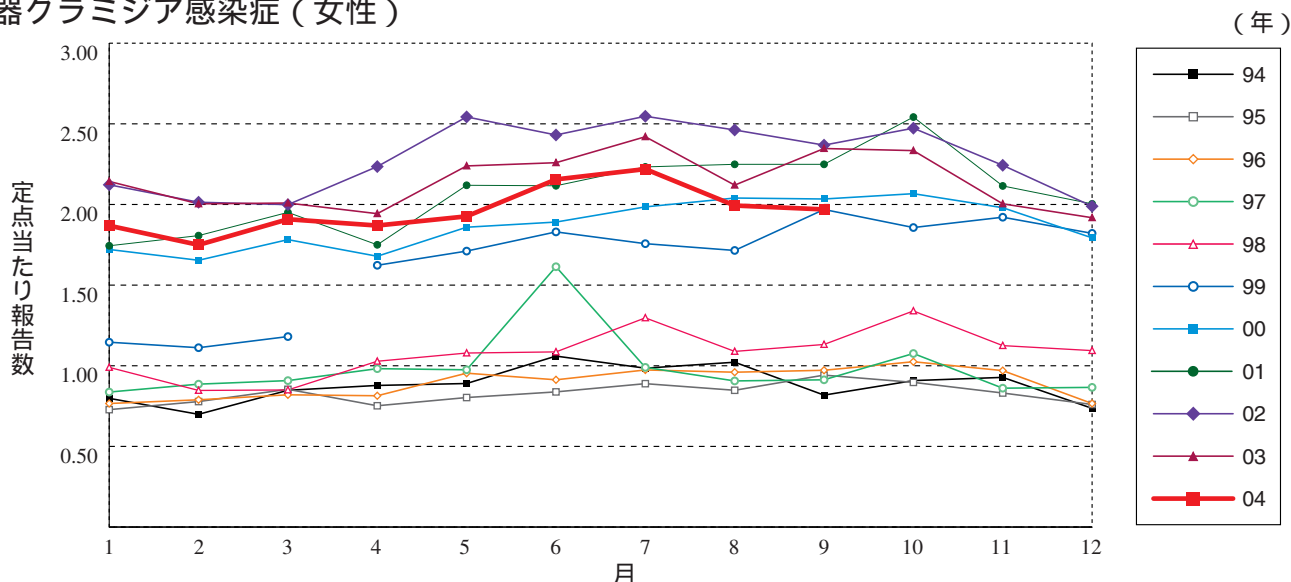
性器クラミジア感染症 (総数)



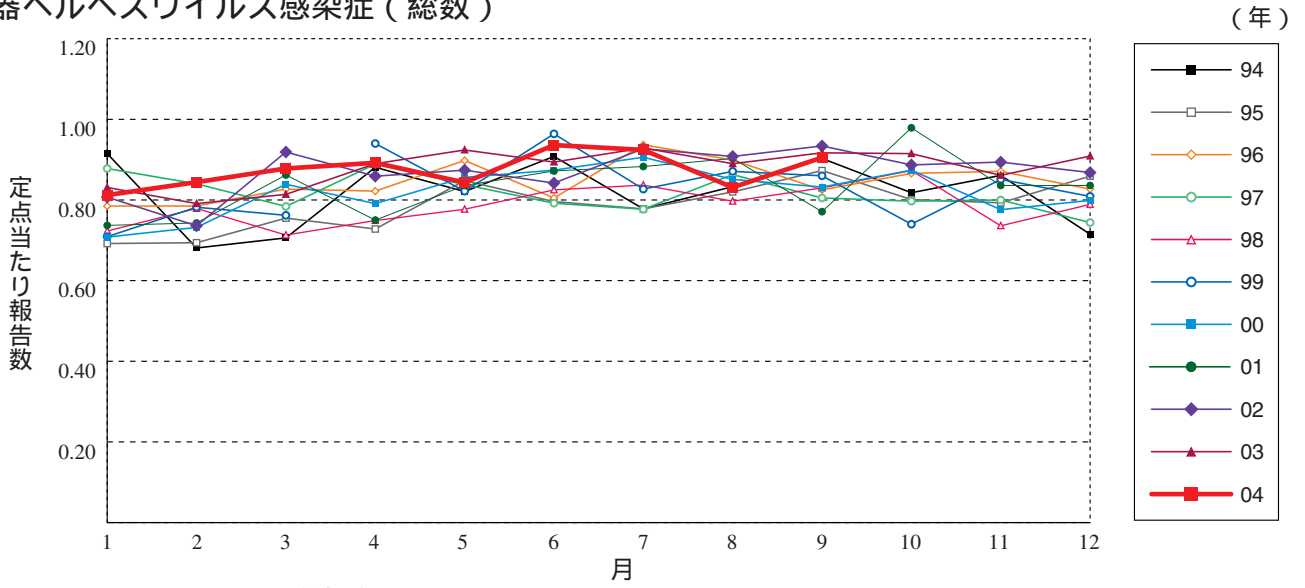
性器クラミジア感染症 (男性)



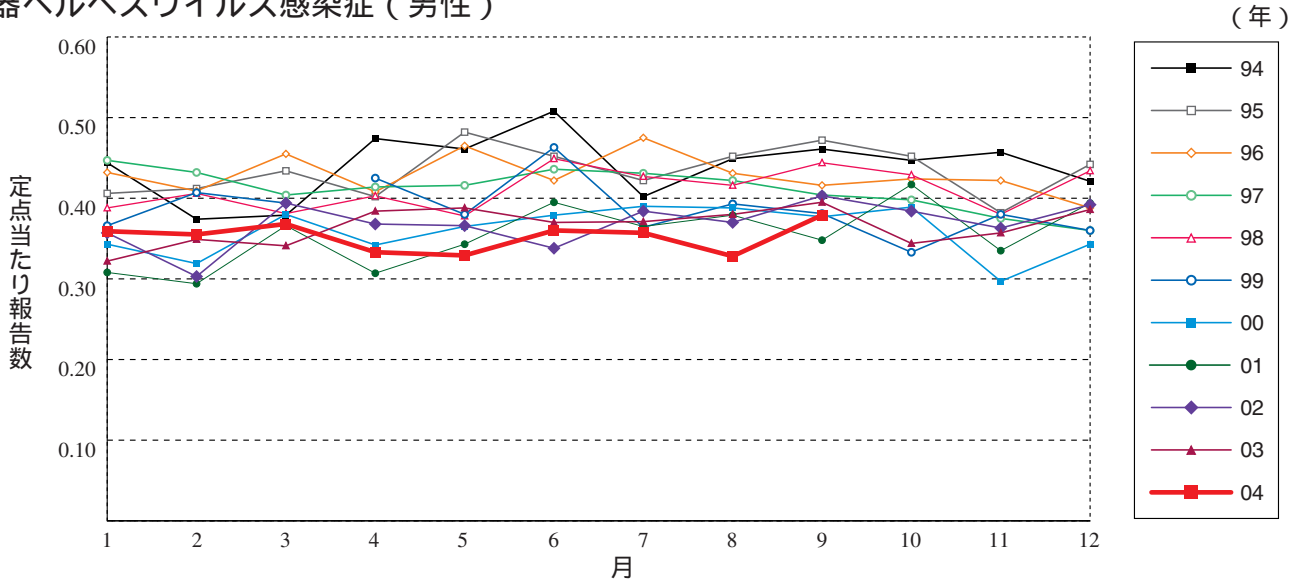
性器クラミジア感染症 (女性)



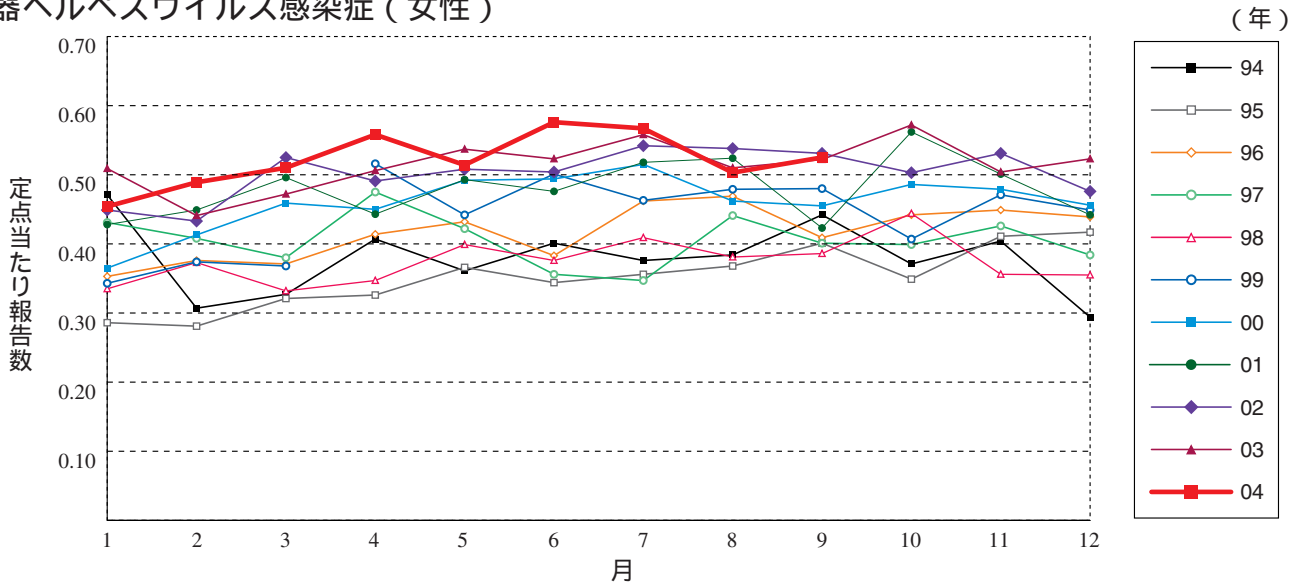
性器ヘルペスウイルス感染症（総数）



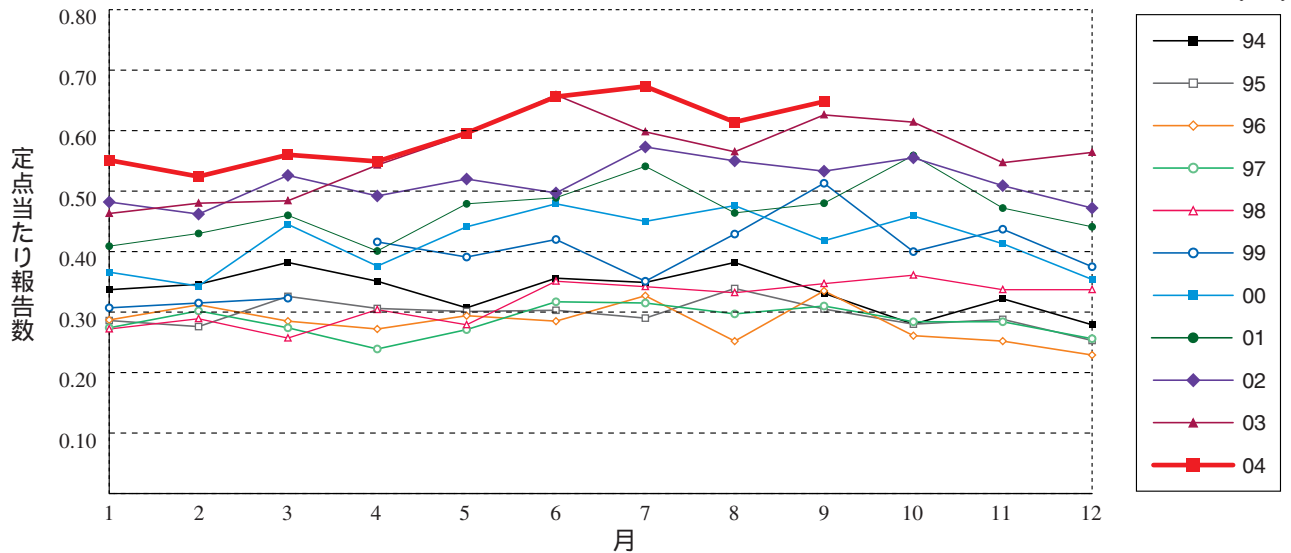
性器ヘルペスウイルス感染症（男性）



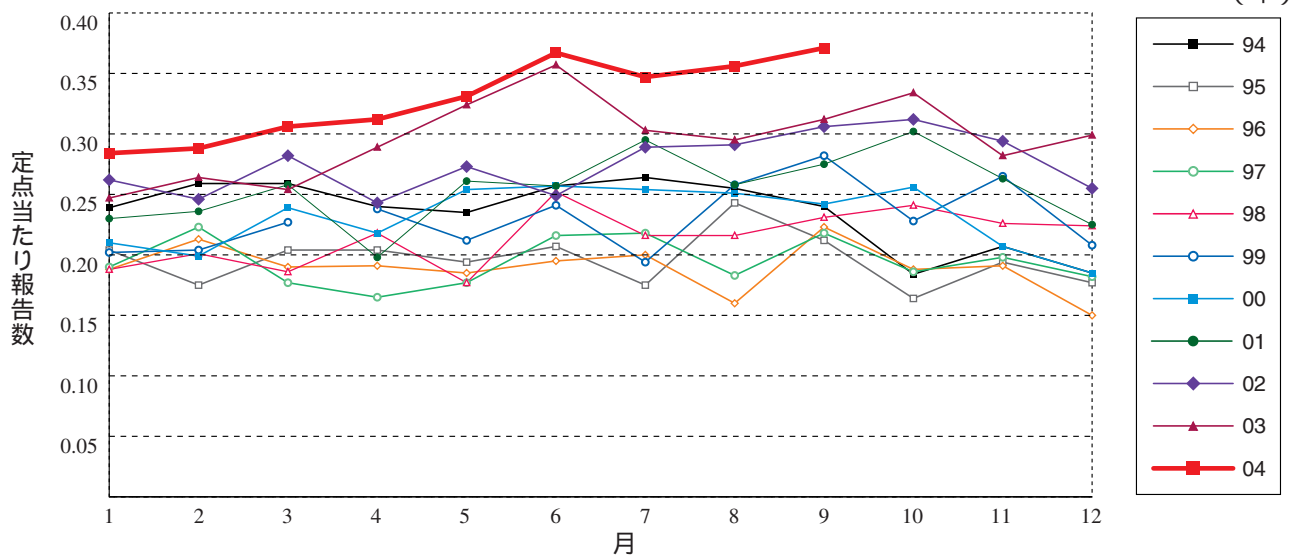
性器ヘルペスウイルス感染症（女性）



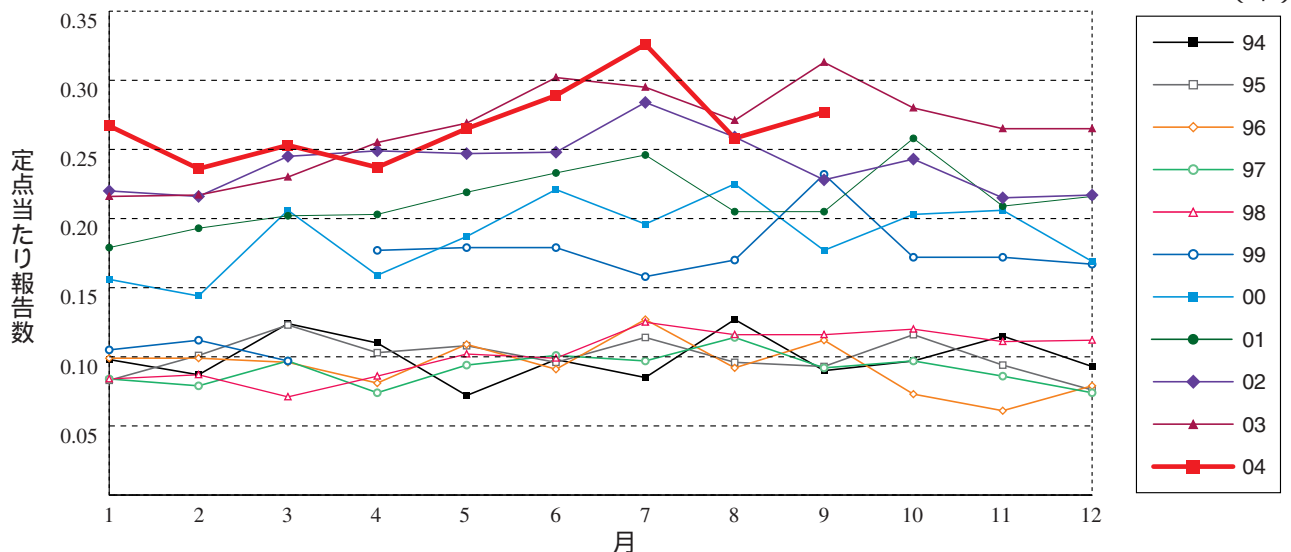
尖圭コンジローマ (総数)



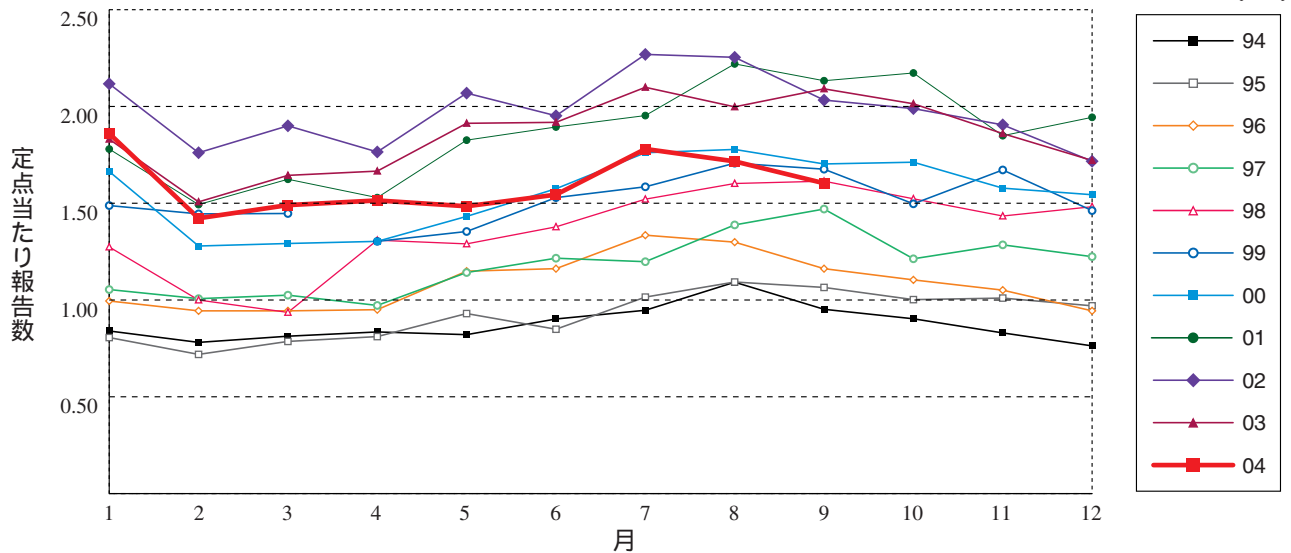
尖圭コンジローマ (男性)



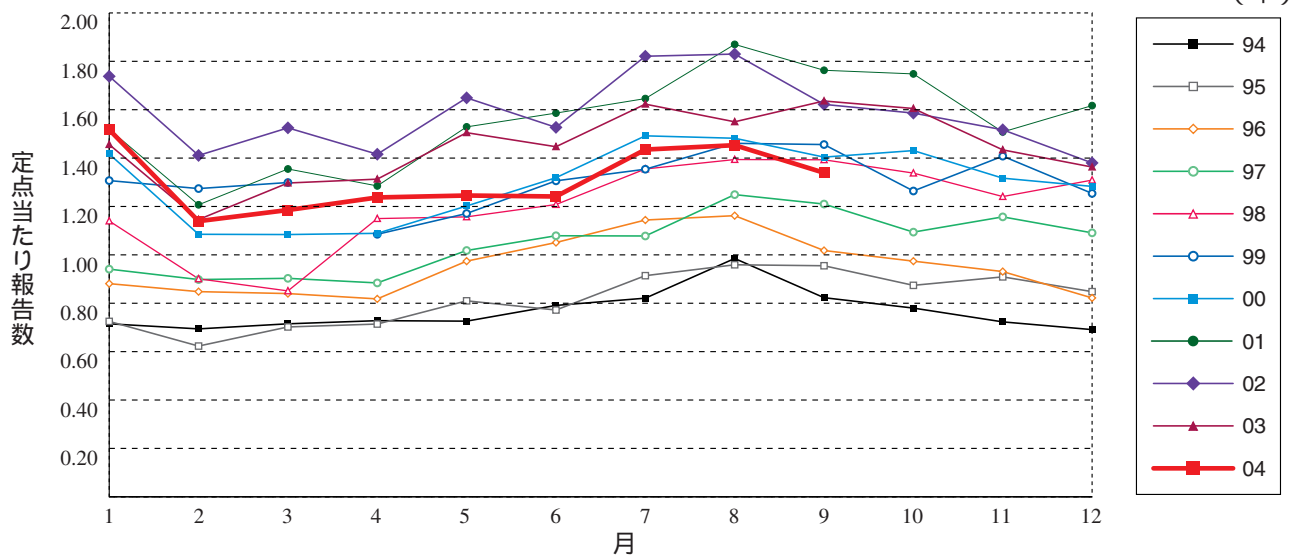
尖圭コンジローマ (女性)



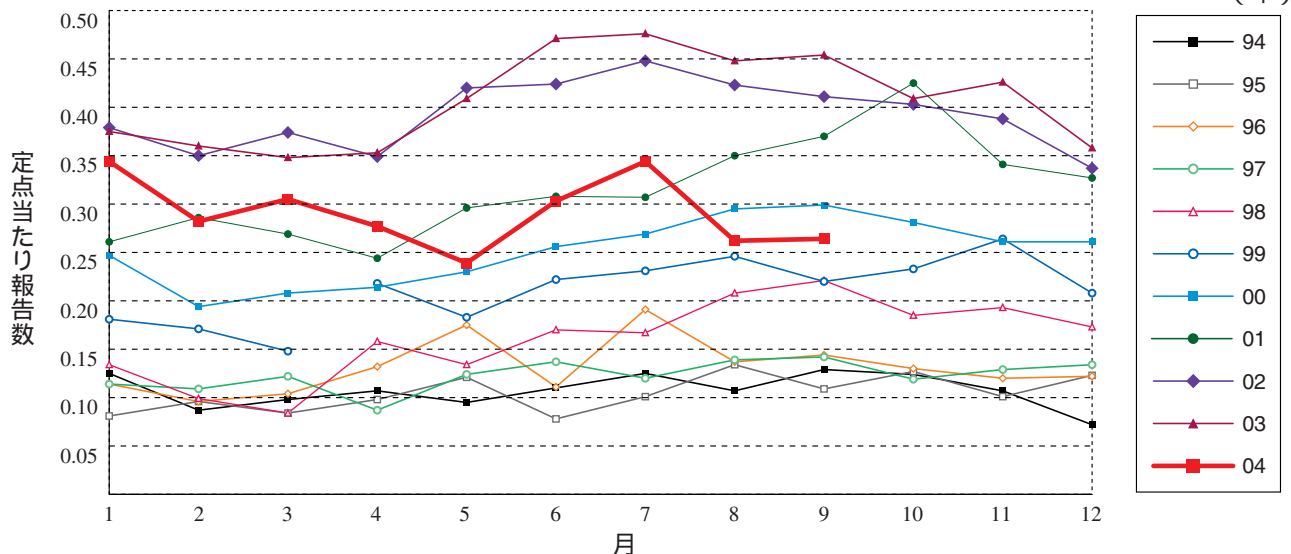
淋菌感染症（総数）



淋菌感染症（男性）

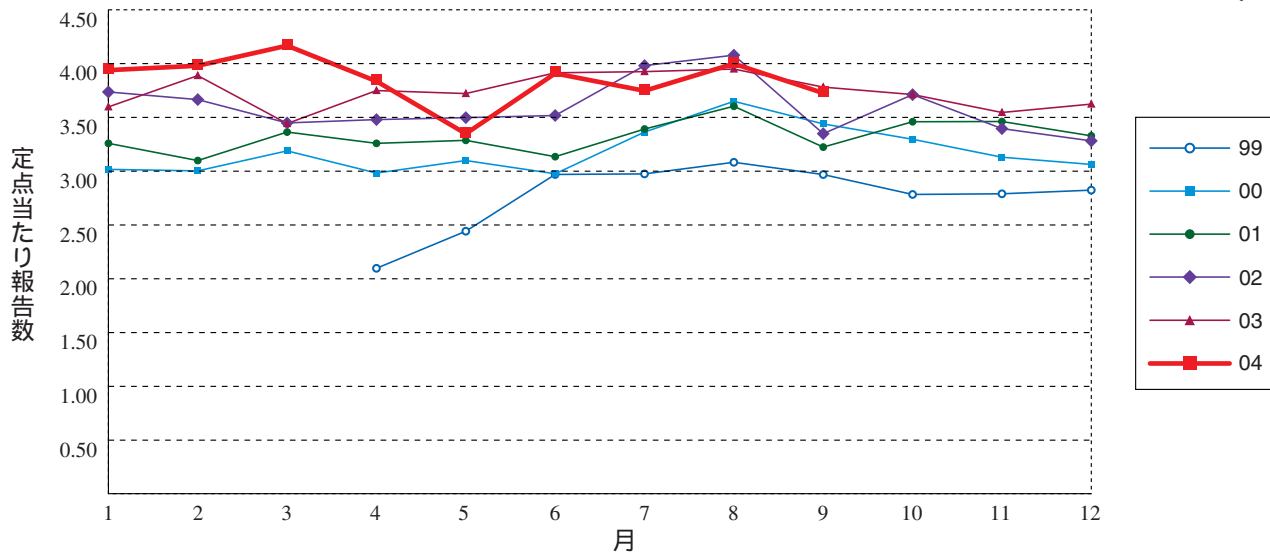


淋菌感染症（女性）



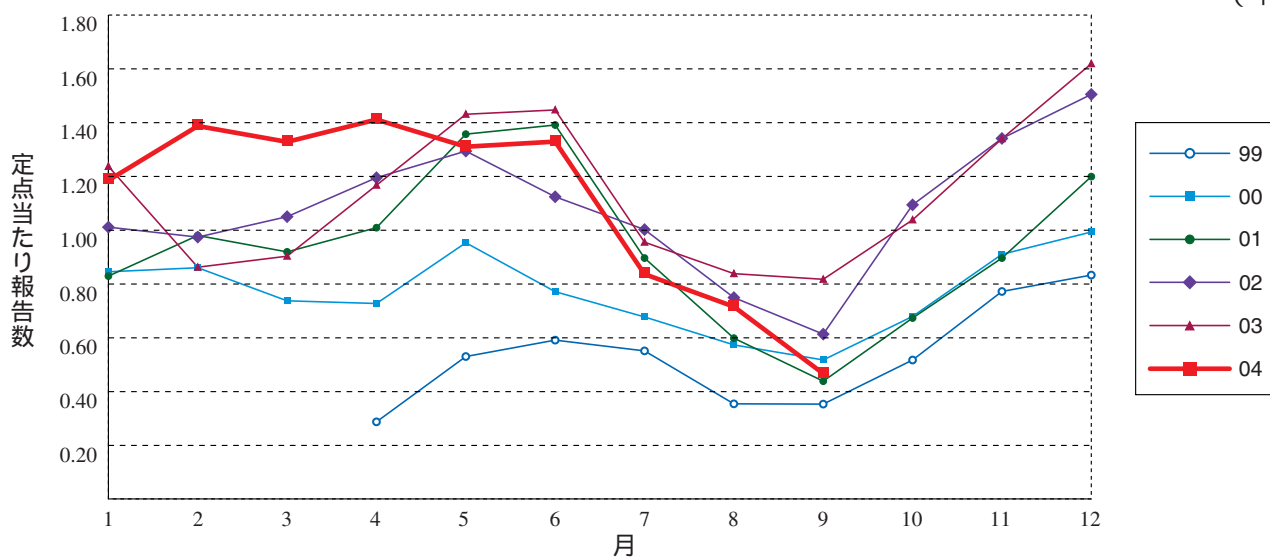
メチシリン耐性黄色ブドウ球菌感染症

(年)



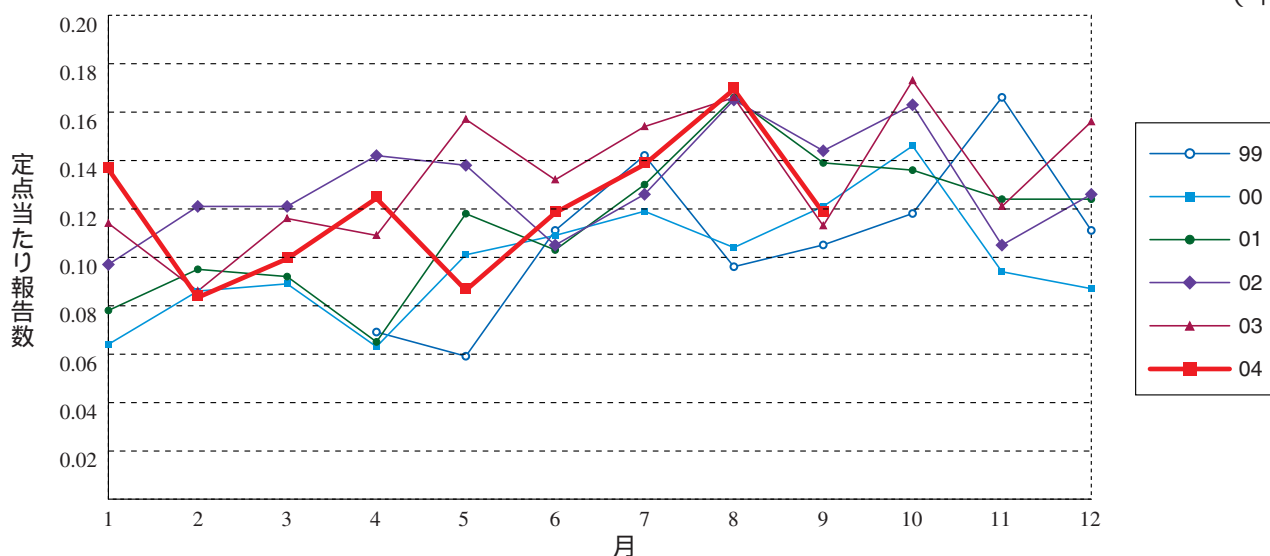
ペニシリン耐性肺炎球菌感染症

(年)



薬剤耐性緑膿菌感染症

(年)





9月のデータ

注)10月13日集計分

報告数・定点当り報告数, 疾病・都道府県・性別(総数)

平成16年9月

	性器クラミジア感染症		性器ヘルペスウイルス感染症		尖圭コンジローマ		淋菌感染症		メチシリン耐性黄色ブドウ球菌感染症		ペニシリン耐性肺炎球菌感染症		薬剤耐性緑膿菌感染症	
	報告数	定点当り	報告数	定点当り	報告数	定点当り	報告数	定点当り	報告数	定点当り	報告数	定点当り	報告数	定点当り
総数	3272	3.54	835	0.90	598	0.65	1480	1.60	1758	3.74	222	0.47	56	0.12
北海道	225	5.49	42	1.02	32	0.78	75	1.83	40	1.67	6	0.25	1	0.04
青森県	40	3.08	15	1.15	14	1.08	18	1.38	6	1.00	-	-	-	-
岩手県	35	2.69	11	0.85	7	0.54	16	1.23	93	4.65	6	0.30	6	0.30
宮城県	63	3.50	13	0.72	22	1.22	25	1.39	58	4.83	7	0.58	2	0.17
秋田県	42	3.23	9	0.69	4	0.31	14	1.08	34	4.86	-	-	-	-
山形県	34	3.40	1	0.10	7	0.70	18	1.80	39	3.90	9	0.90	3	0.30
福島県	76	4.75	12	0.75	19	1.19	55	3.44	9	1.29	6	0.86	-	-
茨城県	96	4.57	15	0.71	15	0.71	30	1.43	16	1.60	-	-	-	-
栃木県	74	4.63	20	1.25	20	1.25	39	2.44	67	9.57	5	0.71	-	-
群馬県	125	5.00	24	0.96	15	0.60	44	1.76	49	4.90	1	0.10	4	0.40
埼玉県	213	4.18	41	0.80	24	0.47	51	1.00	16	1.78	-	-	1	0.11
千葉県	118	2.95	38	0.95	14	0.35	40	1.00	30	3.33	12	1.33	-	-
東京都	224	5.46	80	1.95	57	1.39	96	2.34	142	5.68	19	0.76	2	0.08
神奈川県	102	1.70	25	0.42	19	0.32	65	1.08	40	3.64	17	1.55	-	-
新潟県	33	1.65	6	0.30	15	0.75	42	2.10	60	4.62	6	0.46	-	-
富山県	19	2.71	2	0.29	7	1.00	8	1.14	42	8.40	20	4.00	2	0.40
石川県	19	1.90	12	1.20	4	0.40	7	0.70	9	1.80	-	-	-	-
福井県	15	3.00	3	0.60	1	0.20	9	1.80	16	2.67	3	0.50	2	0.33
山梨県	7	1.17	-	-	1	0.17	6	1.00	12	1.20	4	0.40	1	0.10
長野県	62	3.88	6	0.38	5	0.31	24	1.50	24	2.18	4	0.36	-	-
岐阜県	21	1.40	6	0.40	4	0.27	15	1.00	12	2.40	-	-	-	-
静岡県	84	2.80	14	0.47	6	0.20	16	0.53	25	2.50	5	0.50	-	-
愛知県	169	3.31	36	0.71	39	0.76	127	2.49	70	5.38	-	-	-	-
三重県	25	1.67	5	0.33	4	0.27	8	0.53	43	4.78	-	-	-	-
滋賀県	7	0.78	1	0.11	4	0.44	3	0.33	46	6.57	-	-	1	0.14
京都府	60	2.61	18	0.78	8	0.35	10	0.43	15	2.14	-	-	-	-
大阪府	348	5.80	142	2.37	94	1.57	162	2.70	36	2.57	2	0.14	3	0.21
兵庫県	103	2.19	19	0.40	23	0.49	50	1.06	27	1.93	1	0.07	1	0.07
奈良県	22	2.44	5	0.56	3	0.33	17	1.89	29	4.83	8	1.33	1	0.17
和歌山県	9	1.13	4	0.50	4	0.50	9	1.13	40	3.64	2	0.18	2	0.18
鳥取県	13	2.60	3	0.60	1	0.20	5	1.00	22	4.40	-	-	-	-
島根県	11	1.83	1	0.17	-	-	7	1.17	48	6.00	5	0.63	-	-
岡山県	75	4.41	26	1.53	14	0.82	46	2.71	14	2.80	-	-	3	0.60
広島県	65	2.41	12	0.44	9	0.33	14	0.52	99	4.71	26	1.24	11	0.52
山口県	34	2.83	9	0.75	3	0.25	16	1.33	64	7.11	4	0.44	1	0.11
徳島県	12	2.00	5	0.83	2	0.33	6	1.00	10	1.43	-	-	-	-
香川県	33	4.71	11	1.57	9	1.29	13	1.86	30	7.50	1	0.25	1	0.25
愛媛県	19	1.73	11	1.00	7	0.64	11	1.00	16	2.67	-	-	1	0.17
高知県	6	1.00	-	-	-	-	2	0.33	48	6.00	12	1.50	-	-
福岡県	249	6.73	45	1.22	31	0.84	121	3.27	49	3.27	10	0.67	3	0.20
佐賀県	19	2.71	5	0.71	2	0.29	8	1.14	22	3.67	2	0.33	1	0.17
長崎県	18	1.80	18	1.80	3	0.30	13	1.30	2	0.17	-	-	1	0.08
熊本県	93	6.64	11	0.79	3	0.21	29	2.07	52	3.47	-	-	2	0.13
大分県	15	1.50	22	2.20	1	0.10	12	1.20	56	5.60	5	0.50	-	-
宮崎県	49	4.45	4	0.36	2	0.18	34	3.09	25	3.57	6	0.86	-	-
鹿児島県	39	2.44	24	1.50	12	0.75	33	2.06	22	1.83	3	0.25	-	-
沖縄県	52	4.33	3	0.25	8	0.67	11	0.92	34	4.86	5	0.71	-	-

報告数・定点当り報告数, 疾病・都道府県・性別(男)

平成16年9月

	性器クラミジア感染症		性器ヘルペスウイルス感染症		尖圭コンジローマ		淋菌感染症		メチシリン耐性黄色ブドウ球菌感染症		ペニシリン耐性肺炎球菌感染症		薬剤耐性緑膿菌感染症	
	報告数	定点当り	報告数	定点当り	報告数	定点当り	報告数	定点当り	報告数	定点当り	報告数	定点当り	報告数	定点当り
総数	1455	1.58	350	0.38	342	0.37	1236	1.34	1068	2.27	122	0.26	39	0.08
北海道	69	1.68	11	0.27	12	0.29	55	1.34	24	1.00	4	0.17	1	0.04
青森県	11	0.85	5	0.38	7	0.54	12	0.92	4	0.67	-	-	-	-
岩手県	9	0.69	2	0.15	6	0.46	15	1.15	55	2.75	5	0.25	5	0.25
宮城県	21	1.17	4	0.22	13	0.72	19	1.06	33	2.75	3	0.25	2	0.17
秋田県	24	1.85	4	0.31	3	0.23	10	0.77	24	3.43	-	-	-	-
山形県	15	1.50	-	-	4	0.40	14	1.40	25	2.50	7	0.70	2	0.20
福島県	21	1.31	2	0.13	5	0.31	46	2.88	6	0.86	3	0.43	-	-
茨城県	42	2.00	8	0.38	9	0.43	25	1.19	8	0.80	-	-	-	-
栃木県	45	2.81	17	1.06	13	0.81	34	2.13	45	6.43	2	0.29	-	-
群馬県	57	2.28	10	0.40	8	0.32	34	1.36	35	3.50	1	0.10	3	0.30
埼玉県	72	1.41	20	0.39	13	0.25	44	0.86	10	1.11	-	-	1	0.11
千葉県	52	1.30	12	0.30	10	0.25	36	0.90	23	2.56	8	0.89	-	-
東京都	109	2.66	43	1.05	39	0.95	72	1.76	77	3.08	11	0.44	2	0.08
神奈川県	67	1.12	16	0.27	12	0.20	61	1.02	27	2.45	6	0.55	-	-
新潟県	23	1.15	3	0.15	15	0.75	42	2.10	33	2.54	3	0.23	-	-
富山県	15	2.14	-	-	5	0.71	8	1.14	22	4.40	10	2.00	2	0.40
石川県	15	1.50	5	0.50	3	0.30	7	0.70	7	1.40	-	-	-	-
福井県	7	1.40	2	0.40	1	0.20	9	1.80	8	1.33	1	0.17	1	0.17
山梨県	3	0.50	-	-	1	0.17	6	1.00	6	0.60	2	0.20	-	-
長野県	24	1.50	2	0.13	-	-	21	1.31	18	1.64	3	0.27	-	-
岐阜県	9	0.60	3	0.20	3	0.20	14	0.93	4	0.80	-	-	-	-
静岡県	17	0.57	3	0.10	3	0.10	13	0.43	14	1.40	2	0.20	-	-
愛知県	124	2.43	21	0.41	32	0.63	118	2.31	45	3.46	-	-	-	-
三重県	12	0.80	5	0.33	2	0.13	7	0.47	29	3.22	-	-	-	-
滋賀県	2	0.22	1	0.11	-	-	3	0.33	29	4.14	-	-	-	-
京都府	10	0.43	2	0.09	2	0.09	5	0.22	9	1.29	-	-	-	-
大阪府	141	2.35	64	1.07	49	0.82	131	2.18	27	1.93	1	0.07	3	0.21
兵庫県	54	1.15	7	0.15	18	0.38	44	0.94	15	1.07	1	0.07	1	0.07
奈良県	21	2.33	3	0.33	3	0.33	15	1.67	19	3.17	6	1.00	1	0.17
和歌山県	7	0.88	1	0.13	4	0.50	7	0.88	22	2.00	1	0.09	1	0.09
鳥取県	1	0.20	2	0.40	-	-	5	1.00	14	2.80	-	-	-	-
島根県	6	1.00	-	-	-	-	7	1.17	29	3.63	1	0.13	-	-
岡山県	25	1.47	5	0.29	1	0.06	30	1.76	12	2.40	-	-	2	0.40
広島県	30	1.11	5	0.19	-	-	14	0.52	56	2.67	11	0.52	8	0.38
山口県	14	1.17	3	0.25	3	0.25	13	1.08	36	4.00	1	0.11	-	-
徳島県	11	1.83	5	0.83	2	0.33	6	1.00	6	0.86	-	-	-	-
香川県	14	2.00	5	0.71	6	0.86	10	1.43	18	4.50	1	0.25	-	-
愛媛県	8	0.73	8	0.73	4	0.36	9	0.82	7	1.17	-	-	-	-
高知県	4	0.67	-	-	-	-	2	0.33	28	3.50	10	1.25	-	-
福岡県	122	3.30	17	0.46	19	0.51	110	2.97	31	2.07	9	0.60	2	0.13
佐賀県	14	2.00	2	0.29	1	0.14	8	1.14	11	1.83	1	0.17	1	0.17
長崎県	7	0.70	5	0.50	-	-	4	0.40	2	0.17	-	-	1	0.08
熊本県	22	1.57	-	-	2	0.14	19	1.36	36	2.40	-	-	-	-
大分県	9	0.90	6	0.60	1	0.10	8	0.80	31	3.10	1	0.10	-	-
宮崎県	31	2.82	1	0.09	2	0.18	31	2.82	15	2.14	6	0.86	-	-
鹿児島県	27	1.69	9	0.56	4	0.25	26	1.63	16	1.33	-	-	-	-
沖縄県	12	1.00	1	0.08	2	0.17	7	0.58	17	2.43	1	0.14	-	-

報告数・定点当り報告数, 疾病・都道府県・性別(女)

平成16年9月

	性器クラミジア感染症		性器ヘルペスウイルス感染症		尖圭コンジローマ		淋菌感染症		メチシリン耐性黄色ブドウ球菌感染症		ペニシリン耐性肺炎球菌感染症		薬剤耐性緑膿菌感染症	
	報告数	定点当り	報告数	定点当り	報告数	定点当り	報告数	定点当り	報告数	定点当り	報告数	定点当り	報告数	定点当り
総数	1817	1.97	485	0.53	256	0.28	244	0.26	690	1.47	100	0.21	17	0.04
北海道	156	3.80	31	0.76	20	0.49	20	0.49	16	0.67	2	0.08	-	-
青森県	29	2.23	10	0.77	7	0.54	6	0.46	2	0.33	-	-	-	-
岩手県	26	2.00	9	0.69	1	0.08	1	0.08	38	1.90	1	0.05	1	0.05
宮城県	42	2.33	9	0.50	9	0.50	6	0.33	25	2.08	4	0.33	-	-
秋田県	18	1.38	5	0.38	1	0.08	4	0.31	10	1.43	-	-	-	-
山形県	19	1.90	1	0.10	3	0.30	4	0.40	14	1.40	2	0.20	1	0.10
福島県	55	3.44	10	0.63	14	0.88	9	0.56	3	0.43	3	0.43	-	-
茨城県	54	2.57	7	0.33	6	0.29	5	0.24	8	0.80	-	-	-	-
栃木県	29	1.81	3	0.19	7	0.44	5	0.31	22	3.14	3	0.43	-	-
群馬県	68	2.72	14	0.56	7	0.28	10	0.40	14	1.40	-	-	1	0.10
埼玉県	141	2.76	21	0.41	11	0.22	7	0.14	6	0.67	-	-	-	-
千葉県	66	1.65	26	0.65	4	0.10	4	0.10	7	0.78	4	0.44	-	-
東京都	115	2.80	37	0.90	18	0.44	24	0.59	65	2.60	8	0.32	-	-
神奈川県	35	0.58	9	0.15	7	0.12	4	0.07	13	1.18	11	1.00	-	-
新潟県	10	0.50	3	0.15	-	-	-	-	27	2.08	3	0.23	-	-
富山県	4	0.57	2	0.29	2	0.29	-	-	20	4.00	10	2.00	-	-
石川県	4	0.40	7	0.70	1	0.10	-	-	2	0.40	-	-	-	-
福井県	8	1.60	1	0.20	-	-	-	-	8	1.33	2	0.33	1	0.17
山梨県	4	0.67	-	-	-	-	-	-	6	0.60	2	0.20	1	0.10
長野県	38	2.38	4	0.25	5	0.31	3	0.19	6	0.55	1	0.09	-	-
岐阜県	12	0.80	3	0.20	1	0.07	1	0.07	8	1.60	-	-	-	-
静岡県	67	2.23	11	0.37	3	0.10	3	0.10	11	1.10	3	0.30	-	-
愛知県	45	0.88	15	0.29	7	0.14	9	0.18	25	1.92	-	-	-	-
三重県	13	0.87	-	-	2	0.13	1	0.07	14	1.56	-	-	-	-
滋賀県	5	0.56	-	-	4	0.44	-	-	17	2.43	-	-	1	0.14
京都府	50	2.17	16	0.70	6	0.26	5	0.22	6	0.86	-	-	-	-
大阪府	207	3.45	78	1.30	45	0.75	31	0.52	9	0.64	1	0.07	-	-
兵庫県	49	1.04	12	0.26	5	0.11	6	0.13	12	0.86	-	-	-	-
奈良県	1	0.11	2	0.22	-	-	2	0.22	10	1.67	2	0.33	-	-
和歌山県	2	0.25	3	0.38	-	-	2	0.25	18	1.64	1	0.09	1	0.09
鳥取県	12	2.40	1	0.20	1	0.20	-	-	8	1.60	-	-	-	-
島根県	5	0.83	1	0.17	-	-	-	-	19	2.38	4	0.50	-	-
岡山県	50	2.94	21	1.24	13	0.76	16	0.94	2	0.40	-	-	1	0.20
広島県	35	1.30	7	0.26	9	0.33	-	-	43	2.05	15	0.71	3	0.14
山口県	20	1.67	6	0.50	-	-	3	0.25	28	3.11	3	0.33	1	0.11
徳島県	1	0.17	-	-	-	-	-	-	4	0.57	-	-	-	-
香川県	19	2.71	6	0.86	3	0.43	3	0.43	12	3.00	-	-	1	0.25
愛媛県	11	1.00	3	0.27	3	0.27	2	0.18	9	1.50	-	-	1	0.17
高知県	2	0.33	-	-	-	-	-	-	20	2.50	2	0.25	-	-
福岡県	127	3.43	28	0.76	12	0.32	11	0.30	18	1.20	1	0.07	1	0.07
佐賀県	5	0.71	3	0.43	1	0.14	-	-	11	1.83	1	0.17	-	-
長崎県	11	1.10	13	1.30	3	0.30	9	0.90	-	-	-	-	-	-
熊本県	71	5.07	11	0.79	1	0.07	10	0.71	16	1.07	-	-	2	0.13
大分県	6	0.60	16	1.60	-	-	4	0.40	25	2.50	4	0.40	-	-
宮崎県	18	1.64	3	0.27	-	-	3	0.27	10	1.43	-	-	-	-
鹿児島県	12	0.75	15	0.94	8	0.50	7	0.44	6	0.50	3	0.25	-	-
沖縄県	40	3.33	2	0.17	6	0.50	4	0.33	17	2.43	4	0.57	-	-

注)10月25日集計分

新登録患者数・都道府県別

平成16年9月

	結核
	報告数
総数	2325
北海道	75
青森県	40
岩手県	13
宮城県	27
秋田県	11
山形県	14
福島県	30
茨城県	32
栃木県	20
群馬県	19
埼玉県	114
千葉県	104
東京都	307
神奈川県	134
新潟県	38
富山県	13
石川県	20
福井県	17
山梨県	10
長野県	23
岐阜県	46
静岡県	83
愛知県	149
三重県	38
滋賀県	24
京都府	46
大阪府	298
兵庫県	96
奈良県	28
和歌山県	18
鳥取県	6
島根県	13
岡山県	48
広島県	25
山口県	21
徳島県	18
香川県	20
愛媛県	21
高知県	10
福岡県	103
佐賀県	17
長崎県	29
熊本県	19
大分県	15
宮崎県	18
鹿児島県	37
沖縄県	18



4 2 週 の データ

注) 表中の報告数は10月21日集計分であり、その後の報告は次週以降の累積に反映されます。表の最後の注釈を参照して下さい。

報告数・累積報告数、疾病・都道府県別

平成16年42週

	エボラ出血熱		クリミア・コンゴ出血熱		ペスト		マールブルグ病		ラッサ熱		コレラ		細菌性赤痢		腸チフス		バラチフス	
	報告数	累積	報告数	累積	報告数	累積	報告数	累積	報告数	累積	報告数	累積	報告数	累積	報告数	累積	報告数	累積
総 数	-	-	-	-	-	-	-	-	-	-	1	72	11	487	2	56	1	71
北海道	-	-	-	-	-	-	-	-	-	-	-	2	-	17	-	2	-	3
青森県	-	-	-	-	-	-	-	-	-	-	-	2	-	1	-	2	-	-
岩手県	-	-	-	-	-	-	-	-	-	-	-	1	-	3	-	-	-	-
宮城県	-	-	-	-	-	-	-	-	-	-	-	-	2	10	-	1	-	1
秋田県	-	-	-	-	-	-	-	-	-	-	-	-	-	1	-	-	-	-
山形県	-	-	-	-	-	-	-	-	-	-	1	2	-	2	-	-	-	1
福島県	-	-	-	-	-	-	-	-	-	-	-	-	-	3	-	-	-	-
茨城県	-	-	-	-	-	-	-	-	-	-	-	2	-	10	-	1	-	1
栃木県	-	-	-	-	-	-	-	-	-	-	-	2	-	6	-	-	-	-
群馬県	-	-	-	-	-	-	-	-	-	-	-	1	-	17	-	-	-	1
埼玉県	-	-	-	-	-	-	-	-	-	-	-	3	-	25	-	2	-	3
千葉県	-	-	-	-	-	-	-	-	-	-	-	6	1	35	1	4	-	5
東京都	-	-	-	-	-	-	-	-	-	-	-	10	2	108	1	14	-	15
神奈川県	-	-	-	-	-	-	-	-	-	-	-	2	-	22	-	5	-	4
新潟県	-	-	-	-	-	-	-	-	-	-	-	-	-	1	-	-	-	1
富山県	-	-	-	-	-	-	-	-	-	-	-	1	-	4	-	-	-	2
石川県	-	-	-	-	-	-	-	-	-	-	-	2	1	3	-	-	-	-
福井県	-	-	-	-	-	-	-	-	-	-	-	1	-	3	-	-	-	-
山梨県	-	-	-	-	-	-	-	-	-	-	-	1	1	3	-	1	-	-
長野県	-	-	-	-	-	-	-	-	-	-	-	4	-	10	-	2	-	1
岐阜県	-	-	-	-	-	-	-	-	-	-	-	-	-	6	-	1	-	1
静岡県	-	-	-	-	-	-	-	-	-	-	-	5	2	7	-	-	-	1
愛知県	-	-	-	-	-	-	-	-	-	-	-	5	-	22	-	6	-	8
三重県	-	-	-	-	-	-	-	-	-	-	-	-	-	4	-	1	-	2
滋賀県	-	-	-	-	-	-	-	-	-	-	-	-	-	9	-	1	-	-
京都府	-	-	-	-	-	-	-	-	-	-	-	1	-	13	-	1	-	4
大阪府	-	-	-	-	-	-	-	-	-	-	-	3	1	44	-	3	1	7
兵庫県	-	-	-	-	-	-	-	-	-	-	-	5	-	22	-	5	-	2
奈良県	-	-	-	-	-	-	-	-	-	-	-	-	-	4	-	-	-	2
和歌山県	-	-	-	-	-	-	-	-	-	-	-	-	-	1	7	-	-	-
鳥取県	-	-	-	-	-	-	-	-	-	-	-	-	-	9	-	-	-	-
島根県	-	-	-	-	-	-	-	-	-	-	-	-	-	4	-	-	-	1
岡山県	-	-	-	-	-	-	-	-	-	-	-	1	-	3	-	1	-	-
広島県	-	-	-	-	-	-	-	-	-	-	-	5	-	11	-	1	-	-
山口県	-	-	-	-	-	-	-	-	-	-	-	-	-	-	-	-	-	-
徳島県	-	-	-	-	-	-	-	-	-	-	-	-	-	1	-	-	-	-
香川県	-	-	-	-	-	-	-	-	-	-	-	-	-	2	-	-	-	-
愛媛県	-	-	-	-	-	-	-	-	-	-	-	-	-	3	-	-	-	-
高知県	-	-	-	-	-	-	-	-	-	-	-	1	-	1	-	-	-	-
福岡県	-	-	-	-	-	-	-	-	-	-	-	2	-	9	-	1	-	1
佐賀県	-	-	-	-	-	-	-	-	-	-	-	-	-	1	-	-	-	1
長崎県	-	-	-	-	-	-	-	-	-	-	-	-	-	1	-	-	-	-
熊本県	-	-	-	-	-	-	-	-	-	-	-	1	-	2	-	1	-	1
大分県	-	-	-	-	-	-	-	-	-	-	-	-	-	9	-	-	-	-
宮崎県	-	-	-	-	-	-	-	-	-	-	-	-	-	2	-	-	-	1
鹿児島県	-	-	-	-	-	-	-	-	-	-	-	-	-	5	-	-	-	-
沖縄県	-	-	-	-	-	-	-	-	-	-	-	1	-	2	-	-	-	1

報告数・累積報告数, 疾病・都道府県別

平成16年42週

	急性灰白髄炎		ジフテリア		腸管出血性大腸菌感染症		アメーバ赤痢		エキノコックス症		黄熱		オウム病		回歸熱		ウイルス性肝炎	
	報告数	累積	報告数	累積	報告数	累積	報告数	累積	報告数	累積	報告数	累積	報告数	累積	報告数	累積	報告数	累積
総数	-	-	-	-	81	3248	8	471	-	23	-	-	2	37	-	-	4	237
北海道	-	-	-	-	1	65	-	12	-	22	-	-	-	1	-	-	-	9
青森県	-	-	-	-	1	25	-	-	-	-	-	-	-	2	-	-	-	2
岩手県	-	-	-	-	-	70	-	-	-	-	-	-	-	-	-	-	-	1
宮城県	-	-	-	-	4	145	1	12	-	-	-	-	-	1	-	-	-	5
秋田県	-	-	-	-	-	44	-	3	-	-	-	-	-	-	-	-	-	2
山形県	-	-	-	-	-	18	-	2	-	-	-	-	-	-	-	-	-	-
福島県	-	-	-	-	-	51	-	2	-	-	-	-	-	-	-	-	-	-
茨城県	-	-	-	-	1	20	-	3	-	-	-	-	-	1	-	-	-	3
栃木県	-	-	-	-	1	33	-	5	-	-	-	-	-	1	-	-	-	3
群馬県	-	-	-	-	4	85	-	4	-	1	-	-	-	-	-	-	1	4
埼玉県	-	-	-	-	2	76	-	18	-	-	-	-	-	1	-	-	-	5
千葉県	-	-	-	-	2	124	1	29	-	-	-	-	-	-	-	-	1	5
東京都	-	-	-	-	3	244	1	110	-	-	-	-	-	3	-	-	-	47
神奈川県	-	-	-	-	1	86	-	24	-	-	-	-	-	2	-	-	-	10
新潟県	-	-	-	-	1	22	-	1	-	-	-	-	-	2	-	-	-	1
富山県	-	-	-	-	1	19	-	2	-	-	-	-	-	-	-	-	-	3
石川県	-	-	-	-	1	172	-	1	-	-	-	-	-	-	-	-	-	3
福井県	-	-	-	-	-	38	-	4	-	-	-	-	-	-	-	-	-	-
山梨県	-	-	-	-	2	7	-	3	-	-	-	-	-	-	-	-	-	4
長野県	-	-	-	-	-	60	-	2	-	-	-	-	-	-	-	-	-	1
岐阜県	-	-	-	-	2	35	-	2	-	-	-	-	-	-	-	-	-	9
静岡県	-	-	-	-	1	61	-	18	-	-	-	-	-	3	-	-	-	3
愛知県	-	-	-	-	3	154	1	37	-	-	-	-	1	2	-	-	-	6
三重県	-	-	-	-	-	74	-	2	-	-	-	-	-	-	-	-	-	-
滋賀県	-	-	-	-	-	20	1	7	-	-	-	-	-	1	-	-	-	2
京都府	-	-	-	-	1	60	-	19	-	-	-	-	-	-	-	-	-	6
大阪府	-	-	-	-	13	219	2	54	-	-	-	-	-	6	-	-	1	26
兵庫県	-	-	-	-	2	131	-	19	-	-	-	-	-	-	-	-	-	20
奈良県	-	-	-	-	-	51	-	5	-	-	-	-	-	-	-	-	1	5
和歌山県	-	-	-	-	1	15	-	3	-	-	-	-	-	-	-	-	-	4
鳥取県	-	-	-	-	-	49	-	-	-	-	-	-	-	2	-	-	-	-
島根県	-	-	-	-	-	13	-	1	-	-	-	-	-	1	-	-	-	2
岡山県	-	-	-	-	2	179	-	13	-	-	-	-	-	-	-	-	-	6
広島県	-	-	-	-	6	85	1	11	-	-	-	-	1	2	-	-	-	10
山口県	-	-	-	-	2	44	-	3	-	-	-	-	-	-	-	-	-	4
徳島県	-	-	-	-	-	13	-	-	-	-	-	-	-	-	-	-	-	1
香川県	-	-	-	-	4	60	-	4	-	-	-	-	-	2	-	-	-	-
愛媛県	-	-	-	-	2	79	-	2	-	-	-	-	-	1	-	-	-	5
高知県	-	-	-	-	3	10	-	1	-	-	-	-	-	-	-	-	-	2
福岡県	-	-	-	-	8	161	-	19	-	-	-	-	-	3	-	-	-	6
佐賀県	-	-	-	-	3	43	-	1	-	-	-	-	-	-	-	-	-	-
長崎県	-	-	-	-	-	69	-	1	-	-	-	-	-	-	-	-	-	1
熊本県	-	-	-	-	-	79	-	5	-	-	-	-	-	-	-	-	-	3
大分県	-	-	-	-	-	24	-	2	-	-	-	-	-	-	-	-	-	2
宮崎県	-	-	-	-	3	40	-	3	-	-	-	-	-	-	-	-	-	5
鹿児島県	-	-	-	-	-	48	-	-	-	-	-	-	-	-	-	-	-	1
沖縄県	-	-	-	-	-	28	-	2	-	-	-	-	-	-	-	-	-	-

報告数・累積報告数, 疾病・都道府県別

平成16年42週

	Q 熱		狂 犬 病		クリプト スポリジウム症		クロイツフェルト ・ヤコブ病		劇症型溶血性 レンサ球菌感染症		後天性 免疫不全症候群		コクシジ オイデス症		ジアルジア症		腎症候性出血熱	
	報告数	累積	報告数	累積	報告数	累積	報告数	累積	報告数	累積	報告数	累積	報告数	累積	報告数	累積	報告数	累積
総 数	1	7	-	-	-	90	1	132	-	47	7	897	2	6	2	70	-	-
北海道	-	-	-	-	-	1	-	6	-	2	-	10	-	-	-	3	-	-
青森県	-	1	-	-	-	-	-	1	-	-	-	4	-	-	-	1	-	-
岩手県	-	-	-	-	-	-	-	2	-	-	-	-	-	-	-	2	-	-
宮城県	-	-	-	-	-	-	-	4	-	1	-	10	-	-	-	-	-	-
秋田県	-	-	-	-	-	-	-	1	-	1	-	2	-	-	-	-	-	-
山形県	-	-	-	-	-	-	-	3	-	1	-	2	-	-	-	-	-	-
福島県	-	-	-	-	-	-	-	1	-	3	-	4	-	-	-	1	-	-
茨城県	-	-	-	-	-	-	-	1	-	-	-	15	-	-	-	1	-	-
栃木県	-	-	-	-	-	-	-	2	-	-	-	14	-	-	-	1	-	-
群馬県	-	-	-	-	-	-	-	1	-	1	-	7	-	-	-	1	-	-
埼玉県	-	-	-	-	-	28	-	4	-	1	-	33	-	-	-	1	-	-
千葉県	-	-	-	-	-	53	-	4	-	2	-	43	-	1	-	11	-	-
東京都	-	1	-	-	-	8	1	15	-	5	4	331	1	1	-	16	-	-
神奈川県	-	-	-	-	-	-	-	8	-	3	-	51	-	1	-	1	-	-
新潟県	-	-	-	-	-	-	-	3	-	1	-	5	-	-	-	2	-	-
富山県	-	-	-	-	-	-	-	-	-	-	-	1	-	-	-	-	-	-
石川県	-	-	-	-	-	-	-	3	-	2	-	3	-	-	-	-	-	-
福井県	-	-	-	-	-	-	-	1	-	-	-	-	1	1	-	1	-	-
山梨県	-	-	-	-	-	-	-	1	-	-	-	7	-	-	-	-	-	-
長野県	-	-	-	-	-	-	-	2	-	1	-	33	-	1	-	-	-	-
岐阜県	-	-	-	-	-	-	-	-	-	-	-	3	-	-	-	-	-	-
静岡県	-	-	-	-	-	-	-	7	-	2	-	28	-	-	1	1	-	-
愛知県	1	2	-	-	-	-	-	3	-	3	-	58	-	-	-	2	-	-
三重県	-	-	-	-	-	-	-	3	-	-	-	7	-	-	-	-	-	-
滋賀県	-	-	-	-	-	-	-	-	-	-	-	5	-	-	-	1	-	-
京都府	-	1	-	-	-	-	-	6	-	1	-	16	-	-	-	-	-	-
大阪府	-	-	-	-	-	-	-	6	-	5	2	97	-	1	-	6	-	-
兵庫県	-	-	-	-	-	-	-	8	-	3	-	22	-	-	-	5	-	-
奈良県	-	-	-	-	-	-	-	-	-	-	-	6	-	-	-	2	-	-
和歌山県	-	-	-	-	-	-	-	1	-	2	-	4	-	-	-	1	-	-
鳥取県	-	-	-	-	-	-	-	1	-	-	-	-	-	-	-	-	-	-
島根県	-	-	-	-	-	-	-	3	-	-	-	1	-	-	-	-	-	-
岡山県	-	-	-	-	-	-	-	2	-	-	-	4	-	-	-	4	-	-
広島県	-	-	-	-	-	-	-	2	-	-	1	16	-	-	-	-	-	-
山口県	-	-	-	-	-	-	-	3	-	-	-	1	-	-	-	-	-	-
徳島県	-	-	-	-	-	-	-	1	-	1	-	2	-	-	-	-	-	-
香川県	-	1	-	-	-	-	-	2	-	-	-	4	-	-	-	-	-	-
愛媛県	-	-	-	-	-	-	-	1	-	-	-	4	-	-	-	-	-	-
高知県	-	-	-	-	-	-	-	3	-	-	-	3	-	-	-	-	-	-
福岡県	-	1	-	-	-	-	-	4	-	4	-	15	-	-	-	2	-	-
佐賀県	-	-	-	-	-	-	-	2	-	-	-	-	-	-	-	-	-	-
長崎県	-	-	-	-	-	-	-	-	-	-	-	-	-	-	1	1	-	-
熊本県	-	-	-	-	-	-	-	-	-	2	-	5	-	-	-	-	-	-
大分県	-	-	-	-	-	-	-	1	-	-	-	4	-	-	-	-	-	-
宮崎県	-	-	-	-	-	-	-	3	-	-	-	1	-	-	-	-	-	-
鹿児島県	-	-	-	-	-	-	-	6	-	-	-	3	-	-	-	-	-	-
沖縄県	-	-	-	-	-	-	-	1	-	-	-	13	-	-	-	3	-	-

報告数・累積報告数, 疾病・都道府県別

平成16年42週

	髄膜炎菌性髄膜炎		先天性風しん症候群		炭疽		つつが虫病		デング熱		日本紅斑熱		日本脳炎		梅毒		破傷風	
	報告数	累積	報告数	累積	報告数	累積	報告数	累積	報告数	累積	報告数	累積	報告数	累積	報告数	累積	報告数	累積
総数	-	20	-	8	-	-	1	103	-	38	1	53	-	4	7	399	-	82
北海道	-	-	-	-	-	-	-	-	-	-	-	-	-	-	-	7	-	4
青森県	-	1	-	-	-	-	1	3	-	-	-	-	-	-	-	1	-	1
岩手県	-	-	-	-	-	-	-	-	-	-	-	-	-	-	-	1	-	1
宮城県	-	1	-	-	-	-	-	2	-	-	-	-	-	-	-	8	-	3
秋田県	-	-	-	-	-	-	-	10	-	-	-	-	-	-	-	1	-	-
山形県	-	-	-	-	-	-	-	2	-	-	-	-	-	-	-	2	-	2
福島県	-	-	-	-	-	-	-	8	-	-	-	-	-	-	-	4	-	2
茨城県	-	1	-	-	-	-	-	1	-	-	-	-	-	-	-	7	-	2
栃木県	-	-	-	-	-	-	-	-	1	-	-	-	-	-	-	2	-	2
群馬県	-	-	-	-	-	-	-	2	-	-	-	-	-	-	-	4	-	3
埼玉県	-	1	-	-	-	-	-	-	1	-	-	-	-	-	-	11	-	1
千葉県	-	-	-	-	-	-	-	2	-	-	-	4	-	-	-	8	-	3
東京都	-	6	-	3	-	-	6	6	23	-	-	-	-	-	1	53	-	2
神奈川県	-	3	-	1	-	-	-	-	1	-	-	-	-	-	-	13	-	3
新潟県	-	-	-	-	-	-	-	6	-	-	-	-	-	-	-	2	-	1
富山県	-	-	-	-	-	-	-	-	-	-	-	-	-	-	-	1	-	1
石川県	-	-	-	-	-	-	-	-	-	-	-	-	-	-	-	4	-	2
福井県	-	-	-	-	-	-	-	-	-	-	1	-	-	-	-	-	-	-
山梨県	-	-	-	-	-	-	-	1	-	-	-	-	-	-	-	-	-	3
長野県	-	-	-	-	-	-	-	1	1	-	1	-	-	-	-	4	-	3
岐阜県	-	1	-	-	-	-	-	2	-	-	-	-	-	-	-	2	-	2
静岡県	-	-	-	-	-	-	-	1	-	-	-	-	-	-	-	10	-	3
愛知県	-	2	-	-	-	-	-	1	5	-	-	-	-	-	2	29	-	1
三重県	-	-	-	-	-	-	-	-	-	-	-	-	-	-	-	8	-	1
滋賀県	-	-	-	-	-	-	-	-	2	-	-	-	-	-	1	2	-	2
京都府	-	-	-	-	-	-	-	1	1	-	-	-	-	-	1	13	-	2
大阪府	-	-	-	-	-	-	-	-	-	-	-	-	-	-	-	49	-	2
兵庫県	-	-	-	-	-	-	-	-	-	-	2	-	-	-	-	11	-	1
奈良県	-	-	-	-	-	-	-	-	1	-	-	-	1	-	-	3	-	-
和歌山県	-	-	-	-	-	-	-	-	-	-	1	-	-	-	-	2	-	-
鳥取県	-	1	-	-	-	-	-	1	-	-	-	-	-	-	-	1	-	-
島根県	-	-	-	-	-	-	-	2	-	-	-	12	-	-	-	1	-	3
岡山県	-	-	-	2	-	-	-	1	-	-	-	-	-	-	1	12	-	3
広島県	-	-	-	-	-	-	-	3	1	-	-	-	1	-	-	8	-	2
山口県	-	1	-	-	-	-	-	-	-	-	-	-	-	-	-	-	-	3
徳島県	-	-	-	-	-	-	-	1	-	-	-	7	-	-	-	11	-	-
香川県	-	-	-	-	-	-	-	-	-	-	-	-	-	-	-	13	-	-
愛媛県	-	-	-	-	-	-	-	-	-	-	-	5	-	-	-	8	-	2
高知県	-	-	-	-	-	-	-	-	-	1	11	-	-	-	-	7	-	-
福岡県	-	-	-	-	-	-	-	-	-	-	-	-	1	-	-	25	-	2
佐賀県	-	-	-	-	-	-	-	-	-	-	-	-	-	-	-	1	-	2
長崎県	-	-	-	-	-	-	-	3	-	-	-	-	-	-	-	1	-	1
熊本県	-	-	-	1	-	-	-	2	1	-	-	-	1	1	21	-	-	2
大分県	-	-	-	-	-	-	-	1	-	-	-	1	-	-	-	8	-	-
宮崎県	-	1	-	-	-	-	-	10	-	-	-	2	-	-	-	4	-	3
鹿児島県	-	-	-	1	-	-	-	30	-	-	-	6	-	-	-	7	-	5
沖縄県	-	1	-	-	-	-	-	-	-	-	-	-	-	-	-	9	-	1

報告数・累積報告数, 疾病・都道府県別

平成16年42週

	バンコマイシン 耐性腸球菌感染症		ハンタウイルス 肺症候群		Bウイルス病		ブルセラ症		発しんチフス		マラリア		ライム病		レジオネラ症	
	報告数	累積	報告数	累積	報告数	累積	報告数	累積	報告数	累積	報告数	累積	報告数	累積	報告数	累積
総 数	-	41	-	-	-	-	-	-	-	-	1	60	-	3	6	115
北海道	-	4	-	-	-	-	-	-	-	-	-	1	-	-	-	-
青森県	-	-	-	-	-	-	-	-	-	-	-	-	-	-	-	-
岩手県	-	-	-	-	-	-	-	-	-	-	-	-	-	-	-	1
宮城県	-	-	-	-	-	-	-	-	-	-	2	-	-	-	-	4
秋田県	-	3	-	-	-	-	-	-	-	-	-	-	-	-	-	-
山形県	-	-	-	-	-	-	-	-	-	-	-	-	-	-	-	4
福島県	-	-	-	-	-	-	-	-	-	-	-	-	1	1	4	4
茨城県	-	2	-	-	-	-	-	-	-	-	4	-	-	-	1	4
栃木県	-	-	-	-	-	-	-	-	-	-	1	-	-	-	-	3
群馬県	-	-	-	-	-	-	-	-	-	-	-	-	-	-	-	3
埼玉県	-	4	-	-	-	-	-	-	-	-	2	-	-	-	-	5
千葉県	-	-	-	-	-	-	-	-	-	-	1	-	-	-	-	-
東京都	-	9	-	-	-	-	-	-	-	-	18	-	-	-	-	15
神奈川県	-	3	-	-	-	-	-	-	-	-	5	-	-	-	-	4
新潟県	-	-	-	-	-	-	-	-	-	-	-	-	-	-	-	1
富山県	-	-	-	-	-	-	-	-	-	-	-	-	-	-	-	1
石川県	-	-	-	-	-	-	-	-	-	-	-	-	-	-	-	2
福井県	-	-	-	-	-	-	-	-	-	-	-	-	-	-	-	-
山梨県	-	4	-	-	-	-	-	-	-	-	-	-	-	-	-	1
長野県	-	-	-	-	-	-	-	-	-	-	-	-	1	-	2	2
岐阜県	-	-	-	-	-	-	-	-	-	-	1	-	1	-	-	-
静岡県	-	2	-	-	-	-	-	-	-	-	2	-	-	-	2	7
愛知県	-	1	-	-	-	-	-	-	-	-	1	-	-	-	1	11
三重県	-	1	-	-	-	-	-	-	-	-	-	-	-	-	-	1
滋賀県	-	-	-	-	-	-	-	-	-	-	1	-	-	-	-	-
京都府	-	-	-	-	-	-	-	-	-	-	1	2	-	-	-	1
大阪府	-	1	-	-	-	-	-	-	-	-	7	-	-	-	-	7
兵庫県	-	-	-	-	-	-	-	-	-	-	3	-	-	-	-	3
奈良県	-	1	-	-	-	-	-	-	-	-	-	-	-	-	-	1
和歌山県	-	-	-	-	-	-	-	-	-	-	-	-	-	-	-	1
鳥取県	-	1	-	-	-	-	-	-	-	-	-	-	-	-	-	1
島根県	-	1	-	-	-	-	-	-	-	-	2	-	-	-	-	1
岡山県	-	1	-	-	-	-	-	-	-	-	1	-	-	-	-	7
広島県	-	-	-	-	-	-	-	-	-	-	1	-	-	-	-	3
山口県	-	-	-	-	-	-	-	-	-	-	-	-	-	-	1	1
徳島県	-	-	-	-	-	-	-	-	-	-	-	-	-	-	-	-
香川県	-	-	-	-	-	-	-	-	-	-	-	-	-	-	-	1
愛媛県	-	-	-	-	-	-	-	-	-	-	1	-	-	-	-	-
高知県	-	-	-	-	-	-	-	-	-	-	-	-	-	-	-	1
福岡県	-	2	-	-	-	-	-	-	-	-	-	-	-	-	-	6
佐賀県	-	-	-	-	-	-	-	-	-	-	-	-	-	-	-	2
長崎県	-	-	-	-	-	-	-	-	-	-	1	-	-	-	-	-
熊本県	-	1	-	-	-	-	-	-	-	-	-	-	-	-	-	-
大分県	-	-	-	-	-	-	-	-	-	-	-	-	-	-	-	1
宮崎県	-	-	-	-	-	-	-	-	-	-	1	-	-	-	-	-
鹿児島県	-	-	-	-	-	-	-	-	-	-	1	-	-	-	-	2
沖縄県	-	-	-	-	-	-	-	-	-	-	1	-	-	-	-	3

報告数・累積報告数, 疾病・都道府県別

平成16年42週

	重症急性 呼吸器症候群		痘 そ う		E型肝炎		ウエストナイル熱 (ウエストナイル脳炎を含む)		A型肝炎		高病原性鳥 インフルエンザ		サ ル 痘		ニバウイルス 感染症		ポツリヌス症	
	報告数	累積	報告数	累積	報告数	累積	報告数	累積	報告数	累積	報告数	累積	報告数	累積	報告数	累積	報告数	累積
総 数	-	-	-	-	-	26	-	-	1	118	-	-	-	-	-	-	-	-
北海道	-	-	-	-	-	3	-	-	-	8	-	-	-	-	-	-	-	-
青森県	-	-	-	-	-	-	-	-	-	1	-	-	-	-	-	-	-	-
岩手県	-	-	-	-	-	-	-	-	-	1	-	-	-	-	-	-	-	-
宮城県	-	-	-	-	-	-	-	-	-	1	-	-	-	-	-	-	-	-
秋田県	-	-	-	-	-	-	-	-	-	-	-	-	-	-	-	-	-	-
山形県	-	-	-	-	-	-	-	-	-	1	-	-	-	-	-	-	-	-
福島県	-	-	-	-	-	-	-	-	-	7	-	-	-	-	-	-	-	-
茨城県	-	-	-	-	-	-	-	-	-	1	-	-	-	-	-	-	-	-
栃木県	-	-	-	-	-	-	-	-	-	-	-	-	-	-	-	-	-	-
群馬県	-	-	-	-	-	-	-	-	-	-	-	-	-	-	-	-	-	-
埼玉県	-	-	-	-	-	1	-	-	-	4	-	-	-	-	-	-	-	-
千葉県	-	-	-	-	-	1	-	-	-	4	-	-	-	-	-	-	-	-
東京都	-	-	-	-	-	4	-	-	-	21	-	-	-	-	-	-	-	-
神奈川県	-	-	-	-	-	-	-	-	1	7	-	-	-	-	-	-	-	-
新潟県	-	-	-	-	-	-	-	-	-	-	-	-	-	-	-	-	-	-
富山県	-	-	-	-	-	1	-	-	-	1	-	-	-	-	-	-	-	-
石川県	-	-	-	-	-	-	-	-	-	5	-	-	-	-	-	-	-	-
福井県	-	-	-	-	-	-	-	-	-	1	-	-	-	-	-	-	-	-
山梨県	-	-	-	-	-	-	-	-	-	-	-	-	-	-	-	-	-	-
長野県	-	-	-	-	-	1	-	-	-	4	-	-	-	-	-	-	-	-
岐阜県	-	-	-	-	-	-	-	-	-	1	-	-	-	-	-	-	-	-
静岡県	-	-	-	-	-	1	-	-	-	3	-	-	-	-	-	-	-	-
愛知県	-	-	-	-	-	-	-	-	-	9	-	-	-	-	-	-	-	-
三重県	-	-	-	-	-	-	-	-	-	1	-	-	-	-	-	-	-	-
滋賀県	-	-	-	-	-	1	-	-	-	-	-	-	-	-	-	-	-	-
京都府	-	-	-	-	-	-	-	-	-	2	-	-	-	-	-	-	-	-
大阪府	-	-	-	-	-	3	-	-	-	8	-	-	-	-	-	-	-	-
兵庫県	-	-	-	-	-	-	-	-	-	4	-	-	-	-	-	-	-	-
奈良県	-	-	-	-	-	-	-	-	-	1	-	-	-	-	-	-	-	-
和歌山県	-	-	-	-	-	2	-	-	-	1	-	-	-	-	-	-	-	-
鳥取県	-	-	-	-	-	-	-	-	-	-	-	-	-	-	-	-	-	-
島根県	-	-	-	-	-	-	-	-	-	-	-	-	-	-	-	-	-	-
岡山県	-	-	-	-	-	-	-	-	-	2	-	-	-	-	-	-	-	-
広島県	-	-	-	-	-	-	-	-	-	3	-	-	-	-	-	-	-	-
山口県	-	-	-	-	-	-	-	-	-	1	-	-	-	-	-	-	-	-
徳島県	-	-	-	-	-	-	-	-	-	-	-	-	-	-	-	-	-	-
香川県	-	-	-	-	-	-	-	-	-	-	-	-	-	-	-	-	-	-
愛媛県	-	-	-	-	-	2	-	-	-	2	-	-	-	-	-	-	-	-
高知県	-	-	-	-	-	-	-	-	-	2	-	-	-	-	-	-	-	-
福岡県	-	-	-	-	-	1	-	-	-	4	-	-	-	-	-	-	-	-
佐賀県	-	-	-	-	-	1	-	-	-	2	-	-	-	-	-	-	-	-
長崎県	-	-	-	-	-	2	-	-	-	1	-	-	-	-	-	-	-	-
熊本県	-	-	-	-	-	1	-	-	-	-	-	-	-	-	-	-	-	-
大分県	-	-	-	-	-	-	-	-	-	-	-	-	-	-	-	-	-	-
宮崎県	-	-	-	-	-	-	-	-	-	2	-	-	-	-	-	-	-	-
鹿児島県	-	-	-	-	-	-	-	-	-	2	-	-	-	-	-	-	-	-
沖縄県	-	-	-	-	-	1	-	-	-	-	-	-	-	-	-	-	-	-

報告数・累積報告数, 疾病・都道府県別

平成16年42週

	野 兎 病		リッサウイルス感染症		レプトスピラ症		急性脳炎		バンコマイシン耐性黄色ブドウ球菌感染症	
	報告数	累積	報告数	累積	報告数	累積	報告数	累積	報告数	累積
総 数	-	-	-	-	3	10	3	65	-	-
北海道	-	-	-	-	-	-	-	1	-	-
青森県	-	-	-	-	-	-	-	-	-	-
岩手県	-	-	-	-	-	-	-	-	-	-
宮城県	-	-	-	-	-	-	-	-	-	-
秋田県	-	-	-	-	-	-	-	2	-	-
山形県	-	-	-	-	-	-	-	4	-	-
福島県	-	-	-	-	-	-	-	-	-	-
茨城県	-	-	-	-	-	-	-	-	-	-
栃木県	-	-	-	-	-	-	1	2	-	-
群馬県	-	-	-	-	-	-	-	2	-	-
埼玉県	-	-	-	-	-	-	-	-	-	-
千葉県	-	-	-	-	-	1	-	2	-	-
東京都	-	-	-	-	-	3	1	7	-	-
神奈川県	-	-	-	-	-	-	-	-	-	-
新潟県	-	-	-	-	-	-	1	9	-	-
富山県	-	-	-	-	-	-	-	-	-	-
石川県	-	-	-	-	-	-	-	2	-	-
福井県	-	-	-	-	-	-	-	-	-	-
山梨県	-	-	-	-	-	-	-	1	-	-
長野県	-	-	-	-	-	-	-	-	-	-
岐阜県	-	-	-	-	-	-	-	-	-	-
静岡県	-	-	-	-	-	-	-	6	-	-
愛知県	-	-	-	-	-	-	-	4	-	-
三重県	-	-	-	-	-	-	-	-	-	-
滋賀県	-	-	-	-	-	-	-	-	-	-
京都府	-	-	-	-	-	-	-	-	-	-
大阪府	-	-	-	-	-	-	-	-	-	-
兵庫県	-	-	-	-	-	-	-	6	-	-
奈良県	-	-	-	-	-	-	-	1	-	-
和歌山県	-	-	-	-	-	-	-	1	-	-
鳥取県	-	-	-	-	-	-	-	2	-	-
島根県	-	-	-	-	-	-	-	-	-	-
岡山県	-	-	-	-	-	-	-	4	-	-
広島県	-	-	-	-	-	-	-	1	-	-
山口県	-	-	-	-	-	-	-	2	-	-
徳島県	-	-	-	-	-	-	-	-	-	-
香川県	-	-	-	-	-	-	-	-	-	-
愛媛県	-	-	-	-	-	-	-	2	-	-
高知県	-	-	-	-	-	-	-	-	-	-
福岡県	-	-	-	-	-	-	-	-	-	-
佐賀県	-	-	-	-	-	-	-	-	-	-
長崎県	-	-	-	-	-	-	-	1	-	-
熊本県	-	-	-	-	-	-	-	-	-	-
大分県	-	-	-	-	-	-	-	-	-	-
宮崎県	-	-	-	-	-	-	-	-	-	-
鹿児島県	-	-	-	-	-	-	-	3	-	-
沖縄県	-	-	-	-	3	6	-	-	-	-

全数把握疾患表注釈

「感染症の予防及び感染症の患者に対する医療に関する法律」の改正(施行日: 平成15年11月5日、IDWR週報2003年43号参照)により、全数把握疾患の対象疾患、分類、疾患名の記載方法が一部変更されました。

表でみる「重症急性呼吸器症候群」以降の14の疾患は新システムでの追加疾患、および変更疾患(「乳児ボツリヌス症」「ボツリヌス症」「定点疾患「急性脳炎」全数疾患「急性脳炎」)です。「ウエストナイル熱(ウエストナイル脳炎を含む)」は平成14年11月に追加された疾患です。

旧システムにおける「ウイルス性肝炎」に含まれていた「E型肝炎」「A型肝炎」が独立した疾患となり、新システムにおける「ウイルス性肝炎」はE型肝炎、A型肝炎を除く肝炎となります。

注)表の最後の注釈を参照して下さい。

報告数・定点当り報告数、疾病・都道府県別

平成16年42週

	インフルエンザ		咽頭結膜熱		A群溶血性 レンサ球菌咽頭炎		感染性胃腸炎		水痘		手足口病		伝染性紅斑		突発性発しん		百日咳	
	報告数	定点当り	報告数	定点当り	報告数	定点当り	報告数	定点当り	報告数	定点当り	報告数	定点当り	報告数	定点当り	報告数	定点当り	報告数	定点当り
総数	44	0.01	333	0.11	1756	0.58	7571	2.49	1577	0.52	3106	1.02	312	0.10	1971	0.65	39	0.01
北海道	-	-	66	0.46	163	1.14	256	1.79	153	1.07	204	1.43	18	0.13	79	0.55	-	-
青森県	-	-	4	0.10	32	0.76	50	1.19	36	0.86	45	1.07	9	0.21	23	0.55	-	-
岩手県	-	-	1	0.03	27	0.75	50	1.39	51	1.42	27	0.75	11	0.31	17	0.47	2	0.06
宮城県	-	-	1	0.02	39	0.71	149	2.71	69	1.25	138	2.51	24	0.44	59	1.07	2	0.04
秋田県	-	-	2	0.06	30	0.86	89	2.54	15	0.43	2	0.06	-	-	13	0.37	-	-
山形県	-	-	4	0.13	40	1.33	63	2.10	18	0.60	5	0.17	15	0.50	24	0.80	-	-
福島県	3	0.04	5	0.10	58	1.21	174	3.63	41	0.85	62	1.29	11	0.23	31	0.65	-	-
茨城県	1	0.01	-	-	43	0.58	105	1.42	23	0.31	45	0.61	4	0.05	34	0.46	1	0.01
栃木県	-	-	-	-	14	0.30	79	1.72	26	0.57	22	0.48	1	0.02	30	0.65	1	0.02
群馬県	-	-	7	0.11	37	0.60	128	2.06	41	0.66	35	0.56	7	0.11	36	0.58	-	-
埼玉県	-	-	10	0.06	106	0.66	485	3.01	64	0.40	90	0.56	15	0.09	106	0.66	5	0.03
千葉県	-	-	3	0.02	78	0.58	279	2.08	74	0.55	143	1.07	14	0.10	86	0.64	1	0.01
東京都	30	0.17	11	0.08	50	0.35	300	2.11	67	0.47	119	0.84	10	0.07	58	0.41	1	0.01
神奈川県	1	0.00	18	0.09	80	0.39	476	2.31	81	0.39	164	0.80	12	0.06	155	0.75	-	-
新潟県	-	-	1	0.02	38	0.63	112	1.87	32	0.53	39	0.65	6	0.10	32	0.53	-	-
富山県	-	-	7	0.24	19	0.66	132	4.55	13	0.45	38	1.31	2	0.07	25	0.86	-	-
石川県	-	-	4	0.14	18	0.62	65	2.24	18	0.62	54	1.86	4	0.14	21	0.72	3	0.10
福井県	1	0.03	42	1.91	11	0.50	122	5.55	20	0.91	83	3.77	-	-	13	0.59	-	-
山梨県	-	-	-	-	12	0.48	46	1.84	8	0.32	43	1.72	-	-	7	0.28	-	-
長野県	-	-	1	0.02	40	0.73	133	2.42	23	0.42	38	0.69	8	0.15	30	0.55	-	-
岐阜県	-	-	1	0.02	12	0.23	45	0.85	28	0.53	10	0.19	2	0.04	34	0.64	-	-
静岡県	-	-	8	0.09	33	0.38	259	3.01	42	0.49	121	1.41	9	0.10	70	0.81	-	-
愛知県	-	-	7	0.04	41	0.23	364	2.00	55	0.30	51	0.28	16	0.09	93	0.51	2	0.01
三重県	-	-	6	0.13	33	0.73	248	5.51	32	0.71	69	1.53	4	0.09	49	1.09	-	-
滋賀県	-	-	12	0.36	5	0.15	56	1.70	17	0.52	24	0.73	2	0.06	23	0.70	-	-
京都府	-	-	-	-	29	0.38	188	2.47	21	0.28	46	0.61	6	0.08	33	0.43	-	-
大阪府	-	-	15	0.08	101	0.52	464	2.38	57	0.29	97	0.50	10	0.05	144	0.74	3	0.02
兵庫県	4	0.02	11	0.09	66	0.52	394	3.08	42	0.33	39	0.30	10	0.08	68	0.53	-	-
奈良県	-	-	5	0.14	6	0.17	77	2.20	6	0.17	19	0.54	1	0.03	18	0.51	-	-
和歌山県	1	0.02	-	-	5	0.16	76	2.45	18	0.58	38	1.23	-	-	20	0.65	2	0.06
鳥取県	-	-	-	-	19	1.00	97	5.11	6	0.32	14	0.74	1	0.05	12	0.63	-	-
島根県	-	-	1	0.04	6	0.26	60	2.61	10	0.43	22	0.96	3	0.13	19	0.83	-	-
岡山県	-	-	4	0.07	21	0.39	158	2.93	27	0.50	6	0.11	4	0.07	28	0.52	-	-
広島県	-	-	13	0.17	24	0.32	231	3.08	29	0.39	12	0.16	1	0.01	33	0.44	2	0.03
山口県	-	-	6	0.12	35	0.71	162	3.31	35	0.71	40	0.82	6	0.12	41	0.84	2	0.04
徳島県	-	-	6	0.26	21	0.91	65	2.83	17	0.74	3	0.13	5	0.22	15	0.65	-	-
香川県	-	-	2	0.06	12	0.38	75	2.34	19	0.59	8	0.25	3	0.09	26	0.81	-	-
愛媛県	-	-	2	0.05	34	0.87	177	4.54	21	0.54	45	1.15	2	0.05	25	0.64	-	-
高知県	-	-	4	0.13	20	0.65	44	1.42	7	0.23	90	2.90	3	0.10	21	0.68	1	0.03
福岡県	2	0.01	7	0.06	94	0.78	313	2.61	76	0.63	244	2.03	18	0.15	87	0.73	6	0.05
佐賀県	-	-	2	0.09	17	0.74	13	0.57	12	0.52	23	1.00	10	0.43	30	1.30	-	-
長崎県	-	-	5	0.11	34	0.77	90	2.05	4	0.09	32	0.73	5	0.11	17	0.39	1	0.02
熊本県	-	-	8	0.16	26	0.53	118	2.41	27	0.55	123	2.51	6	0.12	43	0.88	-	-
大分県	-	-	2	0.06	70	1.94	154	4.28	27	0.75	58	1.61	8	0.22	32	0.89	1	0.03
宮崎県	-	-	16	0.43	40	1.08	151	4.08	22	0.59	285	7.70	2	0.05	50	1.35	1	0.03
鹿児島県	-	-	1	0.02	12	0.22	156	2.84	30	0.55	181	3.29	3	0.05	43	0.78	2	0.04
沖縄県	1	0.02	2	0.06	5	0.15	43	1.26	17	0.50	10	0.29	1	0.03	18	0.53	-	-

報告数・定点当り報告数, 疾病・都道府県別

平成16年42週

	風しん		ヘルパンギーナ		麻しん (成人麻しんを除く)		流行性耳下腺炎		急性出血性 結膜炎		流行性角結膜炎		細菌性髄膜炎		無菌性髄膜炎		マイコプラズマ 肺炎	
	報告数	定点当り	報告数	定点当り	報告数	定点当り	報告数	定点当り	報告数	定点当り	報告数	定点当り	報告数	定点当り	報告数	定点当り	報告数	定点当り
総 数	18	0.01	541	0.18	13	0.00	2556	0.84	9	0.01	477	0.75	6	0.01	14	0.03	129	0.28
北海道	2	0.01	75	0.52	-	-	62	0.43	-	-	12	0.41	-	-	-	-	7	0.30
青森県	1	0.02	25	0.60	-	-	21	0.50	-	-	7	0.64	-	-	-	-	1	0.17
岩手県	-	-	16	0.44	-	-	17	0.47	-	-	2	0.17	-	-	-	-	7	0.35
宮城県	-	-	49	0.89	-	-	14	0.25	1	0.09	3	0.27	-	-	-	-	6	0.50
秋田県	-	-	19	0.54	-	-	4	0.11	-	-	-	-	-	-	-	-	6	0.86
山形県	-	-	7	0.23	-	-	18	0.60	-	-	4	0.50	-	-	-	-	5	0.50
福島県	-	-	28	0.58	-	-	16	0.33	-	-	9	0.75	-	-	-	-	11	1.57
茨城県	2	0.03	5	0.07	-	-	11	0.15	-	-	43	2.69	-	-	-	-	2	0.18
栃木県	-	-	3	0.07	1	0.02	27	0.59	-	-	8	0.67	-	-	-	-	1	0.14
群馬県	-	-	21	0.34	1	0.02	75	1.21	-	-	40	2.86	1	0.10	2	0.20	4	0.40
埼玉県	-	-	18	0.11	1	0.01	153	0.95	-	-	25	0.68	-	-	-	-	-	-
千葉県	-	-	6	0.04	1	0.01	155	1.16	-	-	22	0.63	-	-	-	-	4	0.44
東京都	1	0.01	18	0.13	2	0.01	68	0.48	-	-	12	0.86	-	-	1	0.04	2	0.08
神奈川県	2	0.01	42	0.20	-	-	145	0.70	-	-	35	0.83	-	-	1	0.08	-	-
新潟県	-	-	8	0.13	-	-	51	0.85	-	-	2	0.22	-	-	-	-	8	0.67
富山県	-	-	5	0.17	-	-	18	0.62	2	0.29	2	0.29	-	-	-	-	-	-
石川県	-	-	1	0.03	-	-	7	0.24	-	-	6	0.86	-	-	-	-	-	-
福井県	-	-	1	0.05	-	-	87	3.95	-	-	3	1.00	-	-	-	-	2	0.33
山梨県	-	-	2	0.08	-	-	15	0.60	-	-	-	-	-	-	-	-	3	0.30
長野県	-	-	13	0.24	-	-	23	0.42	-	-	4	0.36	-	-	-	-	6	0.55
岐阜県	-	-	9	0.17	-	-	111	2.09	-	-	4	0.33	-	-	-	-	-	-
静岡県	-	-	21	0.24	-	-	80	0.93	-	-	11	0.55	1	0.10	-	-	4	0.40
愛知県	1	0.01	15	0.08	1	0.01	267	1.47	-	-	25	0.71	-	-	-	-	4	0.31
三重県	1	0.02	-	-	-	-	16	0.36	-	-	4	0.33	1	0.11	-	-	1	0.11
滋賀県	2	0.06	3	0.09	-	-	25	0.76	-	-	-	-	-	-	1	0.14	2	0.29
京都府	-	-	7	0.09	-	-	27	0.36	-	-	8	0.44	-	-	-	-	-	-
大阪府	1	0.01	23	0.12	1	0.01	190	0.97	4	0.08	18	0.37	-	-	-	-	-	-
兵庫県	1	0.01	10	0.08	-	-	78	0.61	-	-	16	0.46	-	-	1	0.08	1	0.08
奈良県	-	-	2	0.06	-	-	28	0.80	-	-	7	0.78	-	-	1	0.17	-	-
和歌山県	-	-	3	0.10	-	-	21	0.68	-	-	-	-	-	-	-	-	1	0.09
鳥取県	-	-	3	0.16	-	-	-	-	-	-	5	1.67	-	-	-	-	1	0.20
島根県	-	-	3	0.13	-	-	4	0.17	-	-	-	-	-	-	1	0.13	-	-
岡山県	1	0.02	4	0.07	2	0.04	41	0.76	-	-	8	0.67	-	-	-	-	6	1.20
広島県	-	-	15	0.20	1	0.01	78	1.04	-	-	35	1.75	-	-	-	-	9	0.47
山口県	-	-	4	0.08	-	-	59	1.20	-	-	5	0.56	-	-	-	-	4	0.44
徳島県	-	-	1	0.04	-	-	13	0.57	-	-	-	-	-	-	-	-	-	-
香川県	-	-	1	0.03	1	0.03	17	0.53	-	-	1	0.33	-	-	-	-	-	-
愛媛県	-	-	7	0.18	-	-	45	1.15	-	-	16	2.29	-	-	2	0.33	8	1.33
高知県	-	-	9	0.29	-	-	6	0.19	-	-	3	1.00	-	-	1	0.11	6	0.67
福岡県	1	0.01	12	0.10	-	-	229	1.91	1	0.04	9	0.35	-	-	-	-	2	0.13
佐賀県	-	-	-	-	1	0.04	64	2.78	-	-	-	-	-	-	-	-	1	0.17
長崎県	-	-	1	0.02	-	-	11	0.25	-	-	2	0.25	-	-	-	-	-	-
熊本県	-	-	9	0.18	-	-	69	1.41	-	-	5	0.56	2	0.13	1	0.07	1	0.07
大分県	-	-	5	0.14	-	-	16	0.44	1	0.20	-	-	-	-	1	0.09	-	-
宮崎県	-	-	5	0.14	-	-	47	1.27	-	-	11	2.75	1	0.14	-	-	1	0.14
鹿児島県	-	-	5	0.09	-	-	12	0.22	-	-	5	0.71	-	-	1	0.08	1	0.08
沖縄県	2	0.06	2	0.06	-	-	15	0.44	-	-	40	4.00	-	-	-	-	1	0.14

報告数・定点当り報告数, 疾病・都道府県別 平成16年42週

	クラミジア肺炎 (オウム病を除く)		成人麻しん		RSウイルス 感染症
	報告数	定点当り	報告数	定点当り	
総 数	5	0.01	-	-	68
北海道	-	-	-	-	-
青森県	-	-	-	-	1
岩手県	-	-	-	-	...
宮城県	-	-	-	-	3
秋田県	-	-	-	-	4
山形県	-	-	-	-	3
福島県	2	0.29	-	-	6
茨城県	-	-	-	-	...
栃木県	-	-	-	-	6
群馬県	-	-	-	-	...
埼玉県	-	-	-	-	1
千葉県	-	-	-	-	-
東京都	-	-	-	-	-
神奈川県	-	-	-	-	11
新潟県	-	-	-	-	-
富山県	-	-	-	-	-
石川県	-	-	-	-	-
福井県	-	-	-	-	1
山梨県	2	0.20	-	-	...
長野県	-	-	-	-	-
岐阜県	-	-	-	-	1
静岡県	-	-	-	-	-
愛知県	-	-	-	-	2
三重県	-	-	-	-	-
滋賀県	-	-	-	-	-
京都府	-	-	-	-	...
大阪府	-	-	-	-	5
兵庫県	-	-	-	-	...
奈良県	-	-	-	-	...
和歌山県	-	-	-	-	-
鳥取県	-	-	-	-	-
島根県	-	-	-	-	-
岡山県	-	-	-	-	...
広島県	-	-	-	-	2
山口県	-	-	-	-	1
徳島県	-	-	-	-	...
香川県	-	-	-	-	...
愛媛県	-	-	-	-	-
高知県	-	-	-	-	...
福岡県	1	0.07	-	-	14
佐賀県	-	-	-	-	-
長崎県	-	-	-	-	...
熊本県	-	-	-	-	...
大分県	-	-	-	-	...
宮崎県	-	-	-	-	2
鹿児島県	-	-	-	-	1
沖縄県	-	-	-	-	4

定点把握疾患表注釈

「感染症の予防及び感染症の患者に対する医療に関する法律」の改正(施行日:平成15年11月5日、IDWR週報2003年43号参照)により、定点把握疾患の対象疾患、分類、疾患名の記載方法が一部変更されました。

改正により「RSウイルス感染症」が追加されましたが、ゼロ報告も含めて報告自体がなされていない都道府県(...)が多く見られ、その報告はまだ十分ではありません。そのため、「感染症週報」の情報還元としては、報告数のみの掲載とします。宜しく御理解ください。

感染症週報 第6巻 第42号 平成16年10月29日発行
発行: 国立感染症研究所

厚生労働省健康局結核感染症課
厚生労働省大臣官房統計情報部

事務局: 国立感染症研究所感染症情報センター

〒162-8640東京都新宿区戸山1-23-1

T E L : 03-5285-1111

F A X : 03-5285-1129

U R L : <http://idsc.nih.go.jp/index-j.html>

< 国立感染症研究所 感染症情報センター >

<http://www.mhlw.go.jp/>

< 厚生労働省 >

<http://www.forth.go.jp/>

< 旅行者のための海外感染症情報(厚生労働省検疫所) >

本週報は、感染症新法に基づくものであり、全国の医療従事者、定点医療機関、保健所、保健所設置市、特別区、都道府県、地方衛生研究所、検疫所の皆様のご協力を得て、国立感染症研究所感染症情報センターにおいて編集したものです。

また、本週報は速報性を重視しておりますので、今後調査などの結果に応じて、若干の変更が生じることがありますが、その場合には週報上に訂正させていただきます。

「感染症の話」及び「読者のコーナー」の回答欄の内容に関する責は、それぞれの執筆者及び回答者に属しますが、内容に関するご質問、ご意見については事務局でお受けいたします。

なお、週報の内容について、学術的研究、あるいは公衆衛生活動にかかわる業務以外の目的においては、無断転載を禁じます。