

マークをクリックするとそのページを見ることができます



発生動向総覧  
P.2-4

< 第44週 > 感染性胃腸炎 - 定点当たり報告数は第31週からはほぼ横ばいで推移し、第43週から微増している / その他最新動向



注目すべき感染症  
P.5-6

急性脳炎(2004年10月1日～11月11日報告分)



病原体情報  
P.7-8

インフルエンザウイルス 2004/05シーズン / エンテロウイルス71型 & コクサッキーA16型ウイルス 2004年



速報  
P.9

日本のAIDS患者・HIV感染者の状況(平成16年6月28日～9月26日) - エイズ動向委員会委員長コメント(要旨)



海外感染症情報

< 今週は該当記事はありません >



感染症の話  
P.10

< 今週はお休みです >



読者のコーナー  
< 今週は該当記事はありません >



グラフ総覧(44週)  
P.11-17



44週のデータ  
P.18-27



## 発生動向総覧

\*「感染症の予防及び感染症の患者に対する医療に関する法律」の改正(平成15年11月5日施行)により、対象疾患、分類が一部変更されました(2003年第43号「速報」参照)。

### < 第44週コメント > 11月4日集計分

#### 全数報告の感染症

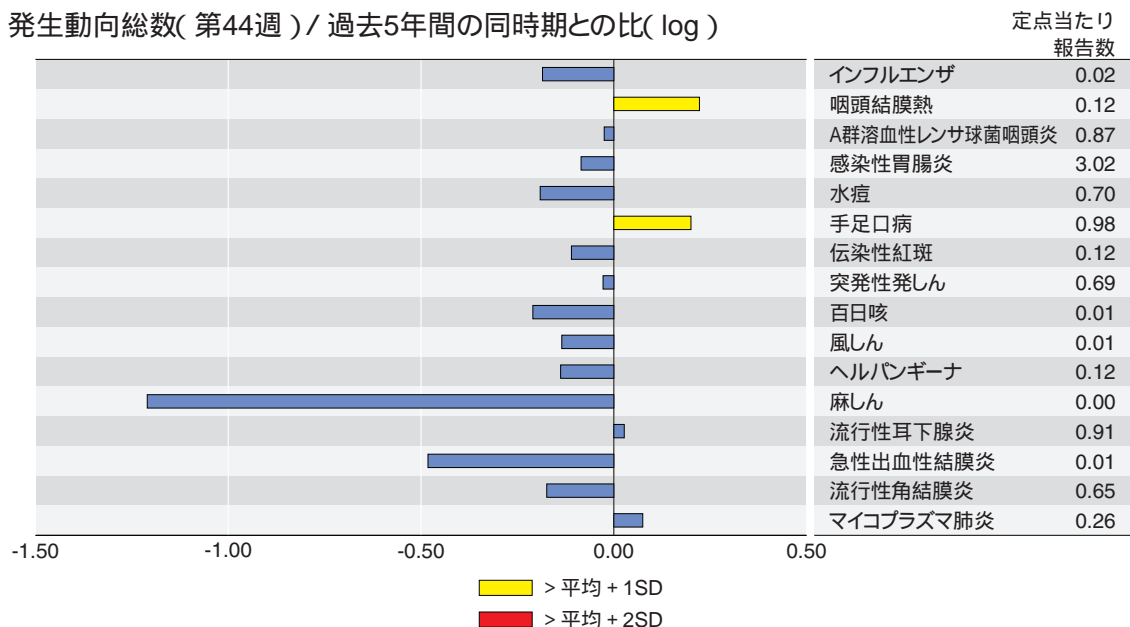
注意:これは当該週に診断された報告症例の集計です。しかし、迅速に情報還元するために期日を決めて集計を行いますので、当該週に診断された症例の報告が、集計の期日以降に届くこともあります。それらについては、発生動向総覧では扱いませんが、翌週あるいはそれ以降に、巻末の表の累積数に加えられることになります。宜しく御理解下さい。

- 1類感染症: 報告なし
  - 2類感染症: コレラ 3例( 推定感染地域: 国内1例、インド1例、疑似症1例 )  
細菌性赤痢 5例( 推定感染地域: 国内3例、インドネシア1例、不明1例 )  
腸チフス 1例( 推定感染地域: インド/タイ )  
パラチフス 1例( 推定感染地域: インド )
  - 3類感染症: 腸管出血性大腸菌感染症 33例( うち有症者26例 )  
報告の多い都道府県: 東京都( 6例 )、新潟県( 5例 )  
血清型・毒素型: O157 VT2( 9例 )、O157 VT1・VT2( 6例 )、O26 VT1( 6例 )、O157 VT1( 2例 )、O111 VT1( 2例 )、その他( 8例 )  
年齢: 10歳未満( 12例 )、10代( 3例 )、20代( 4例 )、30代( 3例 )、40代( 3例 )、50代( 2例 )、60代( 4例 )、70歳以上( 2例 )
  - 4類感染症: オウム病 2例( 推定感染源: ニワトリ1例、インコ1例 )  
つつが虫病 3例( 秋田県、福島県、大分県 )  
デング熱 1例( 推定感染地域: タイ )  
レジオネラ症 2例( 50代1例、70代1例 )  
E型肝炎 1例( 推定感染地域: 中国 )  
レプトスピラ症 2例( 推定感染地域: とくに国内( 長崎県、鹿児島県 ) )
  - 5類感染症: アメーバ赤痢 6例  
推定感染地域: 国内3例、中国1例、インドネシア1例、不明1例  
推定感染経路: 経口2例、性的接触( 異性間 )1例、不明3例  
ウイルス性肝炎 1例( B型、推定感染経路: 不明 )  
クロイツフェルト・ヤコブ病 2例( とくに孤発性 )  
劇症型溶血性レンサ球菌感染症 1例( 60代 )  
後天性免疫不全症候群 9例( 無症候7例、AIDS 2例 )  
推定感染経路: 性的接触9例( 異性間3例、同性間6例 )  
推定感染地域: 国内7例、タイ2例  
ジアルジア症 3例( 推定感染地域: いずれも国内 )  
梅毒 4例( 早期顕症I期3例、早期顕症II期1例 )  
破傷風 1例( 50代 )  
急性脳炎 11例( すべて病原体不明、60代3例、70代4例、80代4例 )
- ( 補 )他に、コレラ1例の報告があったが、削除予定。また、報告遅れとして、急性脳炎5例( すべて病原体不明、20代1例、50代1例、60代1例、70代2例 )の報告があった。

## 定点把握の対象となる5類感染症

全国の指定された医療機関( 定点 )から報告され、疾患により小児科定点( 約3,000カ所 )、インフルエンザ( 小児科・内科 )定点( 約5,000カ所 )、眼科定点( 約600カ所 )、基幹定点( 約500カ所 )に分かれています。また、定点当たり報告数は、報告数/定点医療機関数です。

発生動向総数( 第44週 ) / 過去5年間の同時期との比( log )

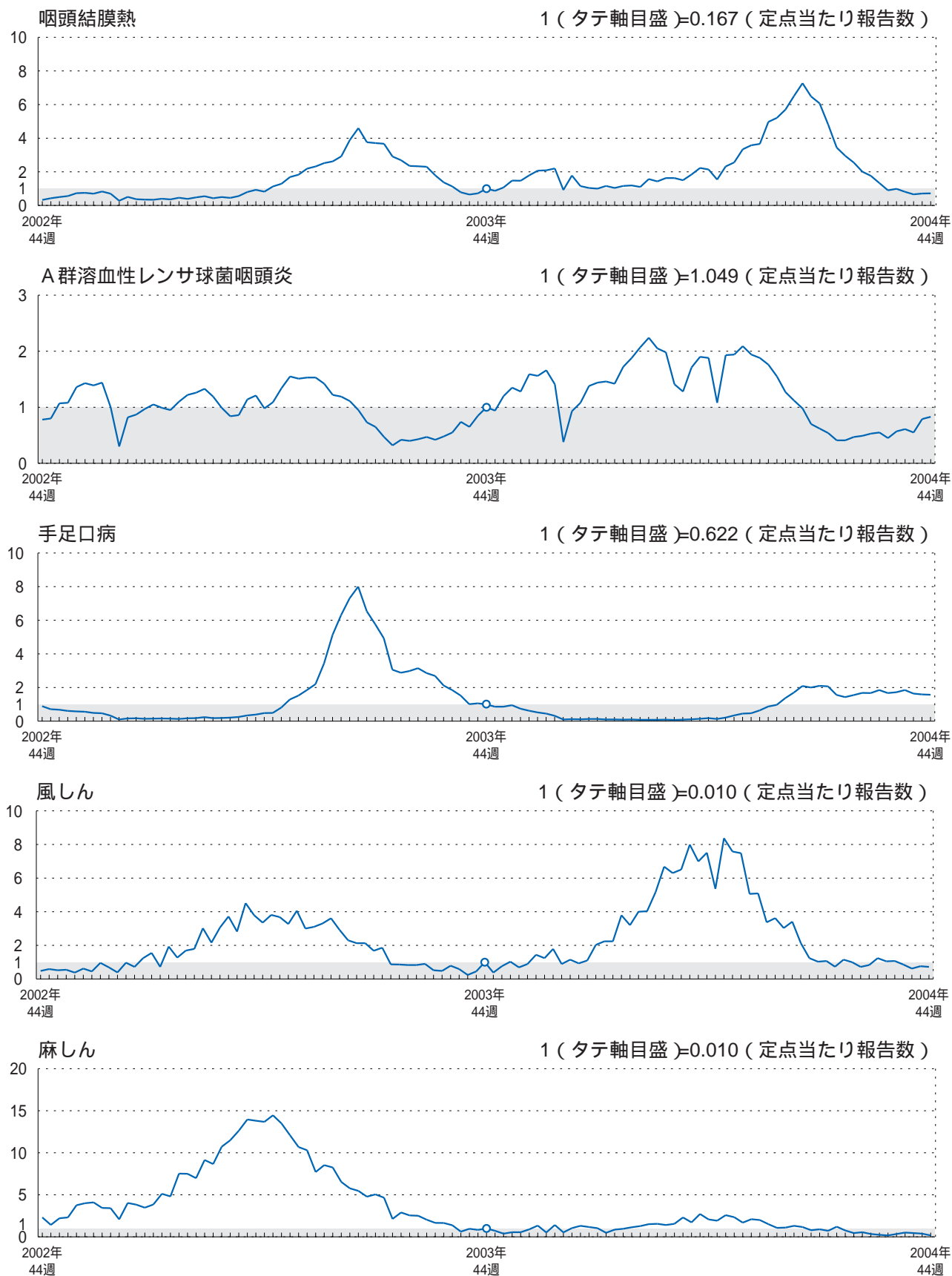


当該週と過去5年間の平均( 過去5年間の前週、当該週、後週の合計15週の平均 )の比を対数にてグラフ上に表現した。1標準偏差を超えた場合黄で、2標準偏差を超えた場合赤で色分けしている。

**小児科定点報告疾患**：咽頭結膜熱の定点当たり報告数は第25週に過去10年間の全ての週と比較して最高値となった後、第29週まで最高値を更新し続けた。その後、第40週の微増を除き、減少を続けたが、第43週から再び微増している。過去5年間の同時期( 前週、当該週、後週 )と比較してやや多く、都道府県別では福井県( 0.8 )、徳島県( 0.6 )が多い。A群溶血性レンサ球菌咽頭炎の定点当たり報告数は第23週から減少し続けた後、第35週からは増加傾向が認められ、第44週も増加した。都道府県別では秋田県( 2.0 )、山形県( 1.9 )、大分県( 1.9 )が多い。感染性胃腸炎の定点当たり報告数は第12週から減少傾向が続いた後、第31週からはほぼ横ばいで推移したが、第43週から微増している。都道府県別では鳥取県( 7.1 )、福井県( 6.9 )が多い。手足口病の定点当たり報告数は第20週から第29週まで緩やかに増加した後、第32週までほぼ横ばいで推移した。第33週に微減したが、その後再びほぼ横ばいで推移している。過去5年間の同時期と比較してやや多く、都道府県別では宮崎県( 7.1 )、福井県( 3.5 )、鹿児島県( 3.5 )が多い。風しんの定点当たり報告数は前週とほとんど同値で、都道府県別では12都道府県から報告があったが、いずれも0.1未満であった。麻しんの定点当たり報告数は前週とほとんど同値で、第1週から継続して、過去10年間の当該週と比較して最低値を示している。5都道府県から報告があったが、定点当たり報告数はいずれも0.1未満であった。RSウイルス感染症はゼロ報告を含めて37都道府県から報告がなされ、報告数は合計149例であった。

図. 主要疾患の過去2年間の週別定点当たり報告数の動き( 第44週 )

2003年第44週の定点当たり報告数を1として各週の報告数値を換算し、主要疾患の過去2年間の増減を表している。





## 注目すべき感染症

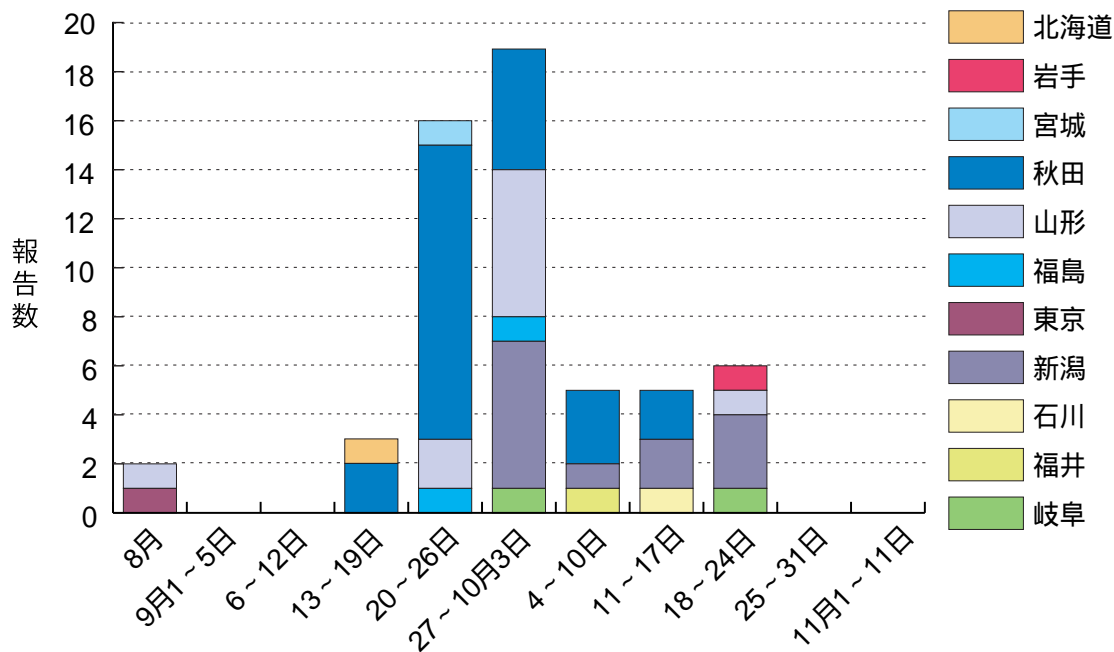
### 急性脳炎( 2004年10月1日 ~ 11月11日報告分 )

急性脳炎は2003年11月5日施行の感染症法一部改正によって、それまでの基幹定点からの報告による定点把握疾患から五類感染症全数把握疾患に変更され、診断した全ての医師に届出が義務づけられている。届出の対象は、四類感染症に規定されているウエストナイル脳炎および日本脳炎を除き、それ以外の病原体によるもの、病原体不明のものである。また届け出には、炎症所見が明らかでなくとも同様の症状を呈する脳症も含まれる。

急性脳炎の報告数は、前号( 第43号 )で述べたとおり、10月以降増加が目立っている。これらの多くは、秋田県、山形県、新潟県などで発生している原因不明の急性脳症患者の報告であり、メディアでも報道されている。

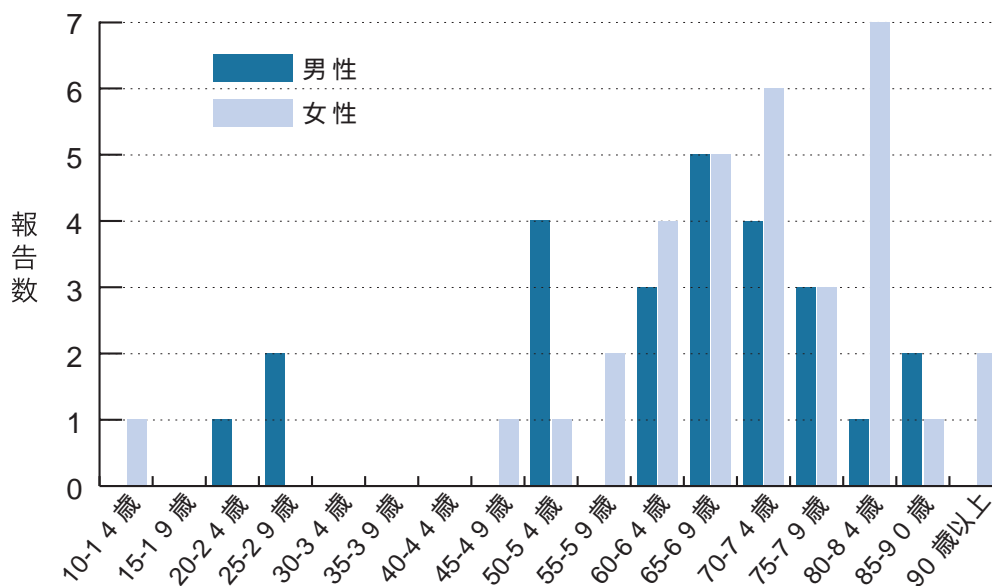
感染症法のもとで、10月1日から11月11日までに報告( 診断日とは異なる )された症例数は66例に上った。そのうち、病原体診断が得られている急性脳炎は8例( 単純ヘルペスウイルス4例、A型インフルエンザウイルス1例、EBウイルス1例、A群コクサッキーウイルス2型1例、肺炎球菌1例 )で、病原体不明は58例( 原因不明の急性脳症も含む )と多かった。病原体不明の58例の発症週別・都道府県報告数では、秋田県25例、新潟県12例、山形県10例が多く、福島県2例、岐阜県2例、北海道、岩手県、宮城県、東京都、石川県、福井県、島根県が各1例であった( 図1 )。発症日は、8月が2例、9月13~19日が3例、20~26日が16例、27~10月3日が19例、4~10日が5例、11~17日が5例、18~24日が6例で、他に9月中旬と記載されたものが1例、不明が1例であった。また、性別では男性25例、女性33例と女性が多く、年齢の中央値は69歳で、年齢群別では10代1例、20代3例、40代1例、50代7例、60代17例、70代16例、80代11例、90代2例であった( 図2 )。血液透析を受けているなど腎機能障害の有無については、全てが正確に把握されているとは言えないが、有りが21例、無しが4例、不明33例と記載されていた。また、転帰については、13例の死亡が確認されている。

図1. 発症週別・都道府県別にみた病原体不明の急性脳炎（脳症）



\*上記以外に発症日が9月中旬の1例（新潟）、不明の1例（島根）あり。

図2. 性別・年齢別にみた病原体不明の急性脳炎（脳症）





## 病原体情報

\* グラフはIASRホームページ( <http://idsc.nih.go.jp/iasr/index-j.html> )からの引用です。

各都道府県市の地方衛生研究所( 地研 )からの検出報告です。週別の報告数は、病原体が分離・検出された検体の採取日による週ごとの報告数です。地域別の報告数は、その地域に所在する地研からの総報告数を都道府県別に示しています。

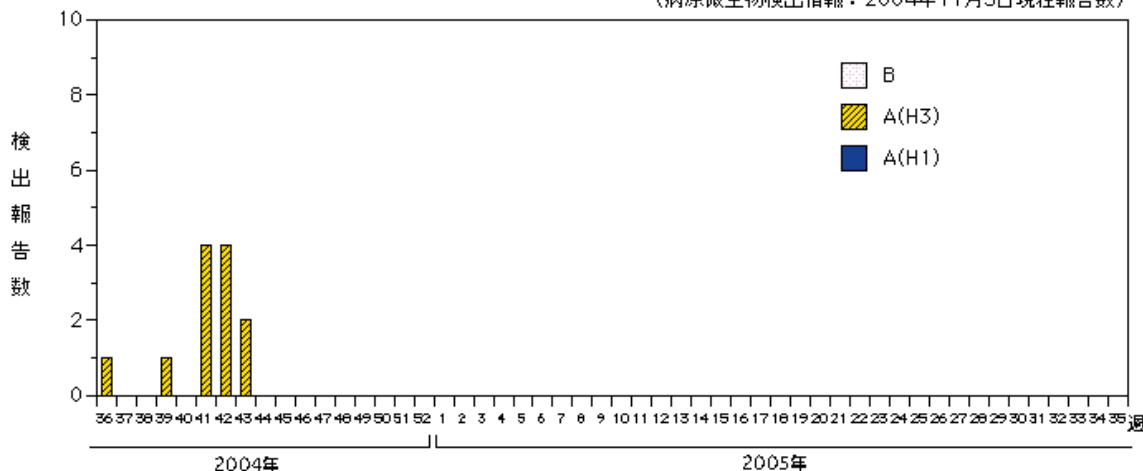
( 2004年11月5日現在報告分 )

### インフルエンザウイルス 2004/05シーズン

これまでにAH3型12件の分離・検出が報告されている。今シーズン初の分離は愛知県からの報告で、2004年9月5日( 第36週 )に採取された中国への渡航歴のある成人の検体から1件( IDWR2004年第42号13ページ速報記事参照 )が分離された。その後、大阪府で2004年9月21日( 第39週 )に採取された5歳男児の検体から1件( IDWR2004年第39号11ページ速報記事参照 )、第41週に小学校の集団発生事例と家族内事例から4件( いずれも府内の隣接した地域、IDWR2004年第40号9ページ速報記事参照 )、第43週に1件の分離が報告されている。また、東京都では第42週に幼稚園における集団発生事例から4件( うち3件はPCRによる検出 )、第43週に1件の分離が報告されている。

#### 週別インフルエンザウイルス分離・検出報告数、2004/05シーズン

(病原微生物検出情報：2004年11月5日現在報告数)



各都道府県市の地方衛生研究所からの分離報告を図に示した。



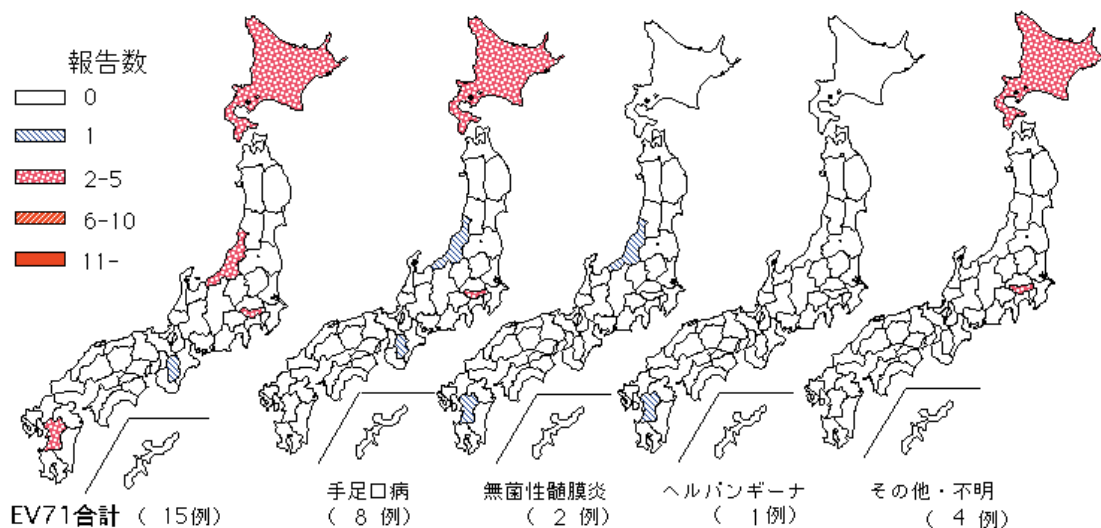
### エンテロウイルス71型 & コクサッキーA16型ウイルス 2004年

エンテロウイルス71型( EV71 )とコクサッキーA16型ウイルス( CA16 )は、ともに手足口病の病原体であるが、EV71は髄膜炎を併発することが多い。昨年( 2003年 )は2000年以来3年ぶりにEV71が流行し、652例から検出され、このうち髄膜炎患者からの検出も71例と多かった。しかし本年は、これまでに5都道府県から15例と、昨年と比較してかなり少ない。診断名は、手足口病8例、髄膜炎2例、ヘルパンギーナ1例などであった。

CA16は、昨年は139例( うち髄膜炎患者から8例 )から検出されたが、本年はこれまでに11県から67例の検出で、昨年の半分以下である。診断名は、手足口病64例、ヘルパンギーナ1例などであった。

第40週( 9/27 ~ )以降は、CA16が第40週に島根県2例( すべて手足口病 ) 第41週に神奈川県2例( すべて手足口病 ) EV71が第41週に東京都1例( 上気道炎 )から報告されている。

都道府県別診断名別EV71分離報告状況, 2004年 (病原微生物検出情報: 2004年11月5日現在報告数)

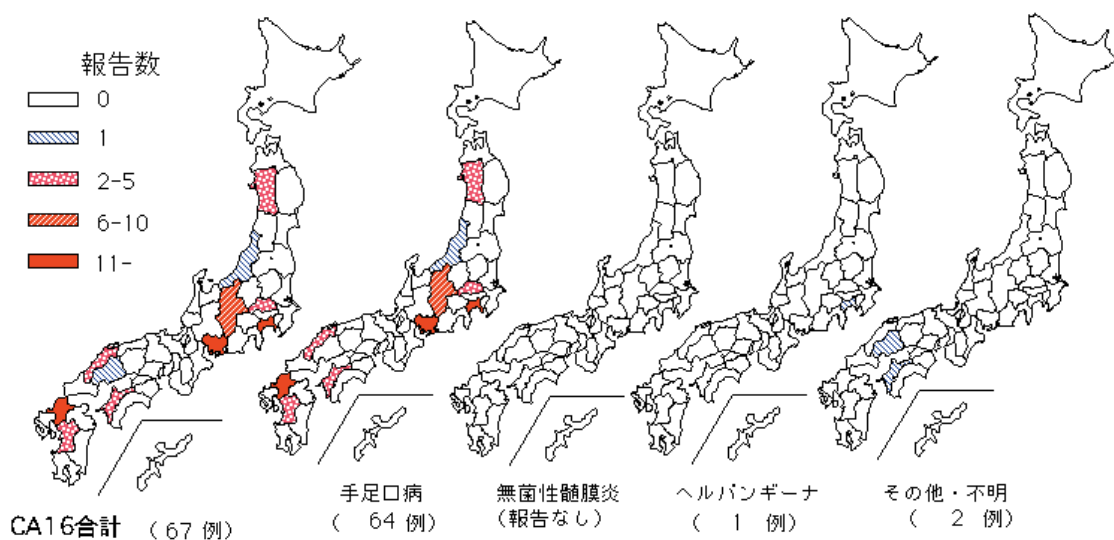


各都道府県市の地方衛生研究所からの分離報告を図に示した。

**IASR**

Infectious Agents Surveillance Report

都道府県別診断名別CA16分離報告状況, 2004年 (病原微生物検出情報: 2004年11月5日現在報告数)



各都道府県市の地方衛生研究所からの分離報告を図に示した。

**IASR**

Infectious Agents Surveillance Report





## 日本のAIDS患者・HIV感染者の状況(平成16年6月28日 ~ 9月26日)

厚生労働省健康局疾病対策課  
平成16年10月21日

### エイズ動向委員会委員長コメント(要旨)

1. 今回の報告期間は2004(平成16)年6月28日~9月26日までの約3カ月である。法定報告に基づく新規HIV感染者報告数は209件で過去最高となった[前年同時期152件/これまでの最高199件(平成16年4月~6月)]、新規AIDS患者報告数も126件で過去最高であった[同71件/同106件(平成15年10月~12月)]
2. 性別に見ると、HIV感染者報告数209件のうち182件(約87%)、AIDS患者報告数126件のうち110件(約87%)を男性が占めており、男性のHIV感染者およびAIDS患者の動向が全体の動向を左右している。
3. 感染経路別に見ると、HIV感染者では同性間性的接触によるものが男性120件(感染者全体の約57%)と最も多く、異性間性的接触によるものは58件(約28%)で、うち男性39件・女性19件であった。一方、AIDS患者では同性間性的接触によるものが男性44件(患者全体の約35%)、異性間性的接触によるものも44件(約35%)で、うち男性34件・女性10件であった。
4. 年齢別に見ると、HIV感染者では20代・30代の占める割合が高く、感染者全体の約76%(158件)を占めている。一方、AIDS患者では患者分布はHIV感染者より高年齢層に広がっているが、今回17件(うち日本国籍13件)の20代の患者報告があった。これらは10代で感染したと推測され、若年層への感染の拡がりを示唆するものである。今後の若年層の患者報告の動向に注目する必要がある。
5. 平成16年7月~9月末までの保健所におけるHIV抗体検査件数は16,607件(前年同時期13,732件)、自治体を実施する保健所以外の検査件数は5,111件(同4,119件)、保健所における相談件数は34,168件(同30,743件)であった。昨年に比べていずれも増加しており、検査・相談に対するニーズが増えていることがうかがえる。
6. 平成16年1月~9月の献血件数(速報値)は4,097,758件で、そのうちHIV抗体・核酸増幅検査陽性件数は73件(昨年同時期48件)であった。10万件当たりの陽性件数は1.781件であり、陽性頻度が増加している。
7. 今回の報告では、HIV感染者、AIDS患者報告のいずれも四半期の報告として過去最高となり、特に、千葉県、埼玉県、東京都、静岡県、愛知県からのAIDS患者報告の増加が顕著であった。これらのAIDS患者は、発症によりはじめてHIV感染が発見された人たちであると思われる。したがって、都道府県等においてはこれまで以上に、保健所を中心に、利用者の利便性(たとえば時間帯など)に配慮した検査・相談事業を推進し、HIV感染の早期発見による早期治療と感染拡大の抑制に努める必要がある。加えて、利用者の要求に適切に対応できるよう、積極的に迅速検査を導入していくことも必要である。  
また、普及啓発については、12月1日の世界エイズデー等のあらゆる機会で推し進める必要がある。



## 感染症の話

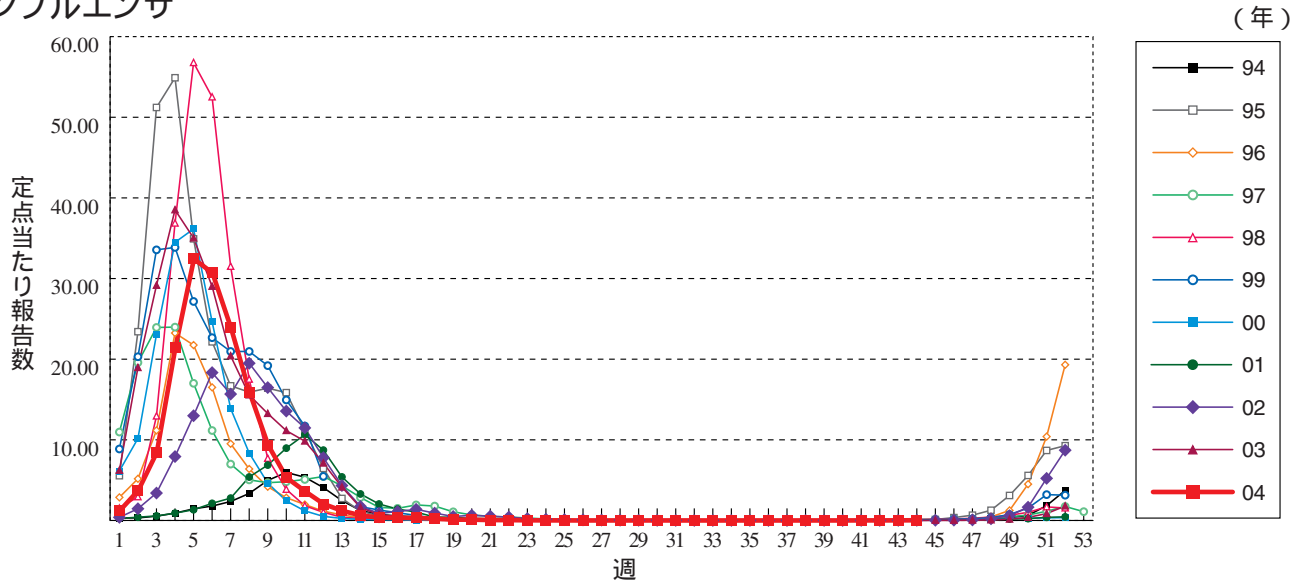
\*\*\*\*\*

今週はお休みさせていただきます。  
「感染症の話」過去の掲載分については  
<http://idsc.nih.go.jp/idwr/kansen/index.html>  
でご覧いただけます。

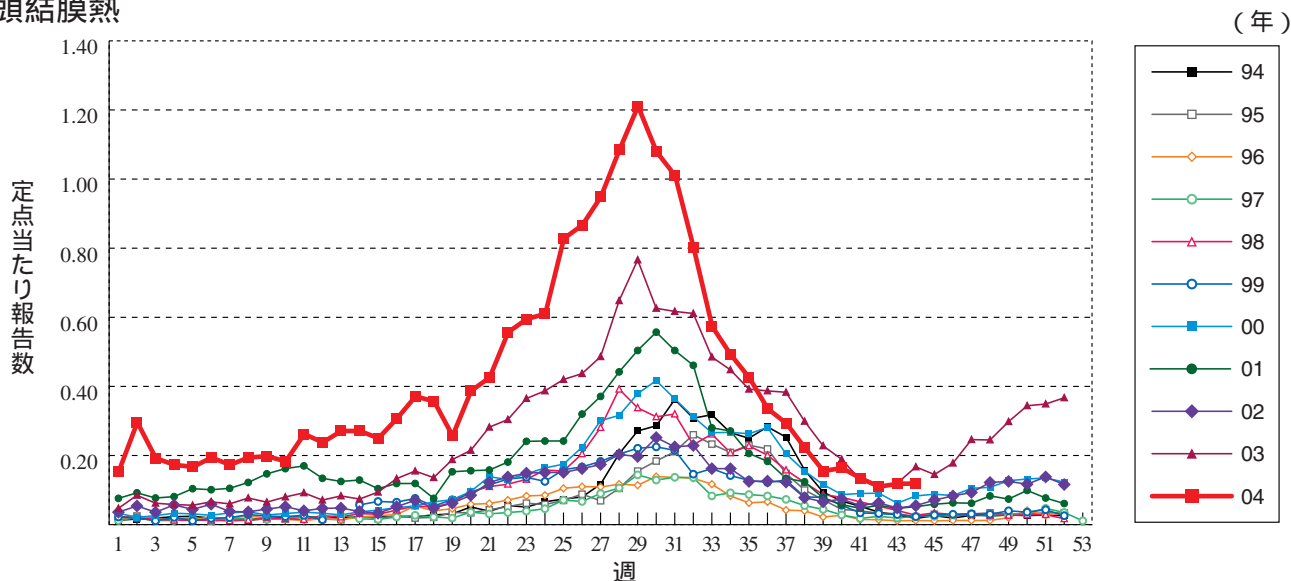
\*\*\*\*\*

**グラフ総覧( 4 4 週 )**

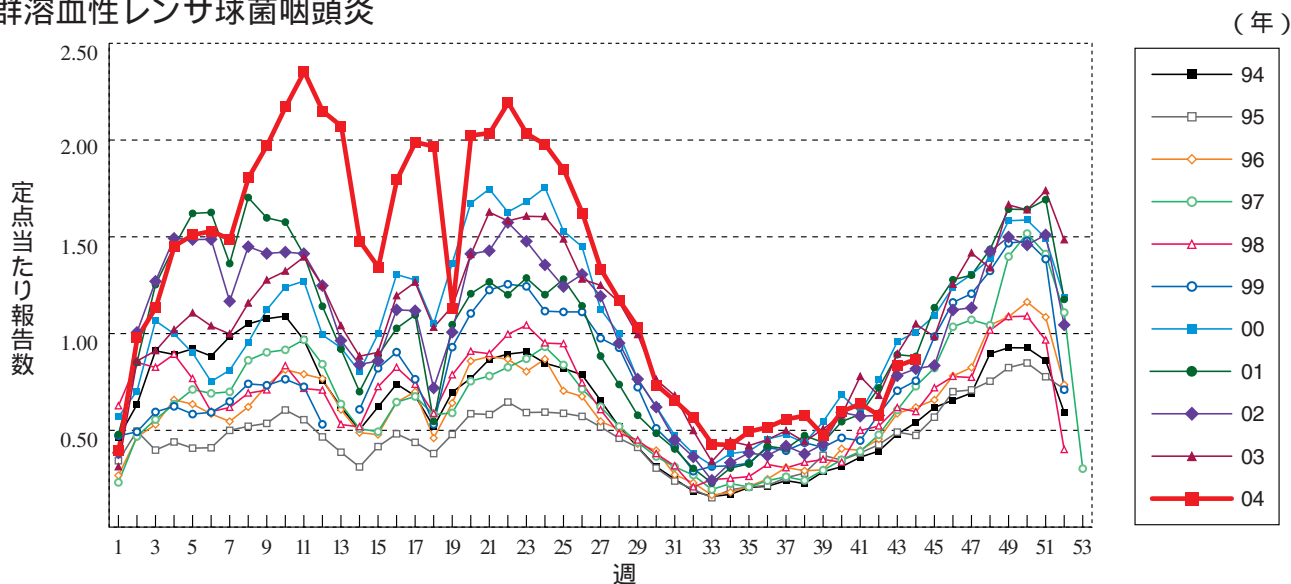
**インフルエンザ**



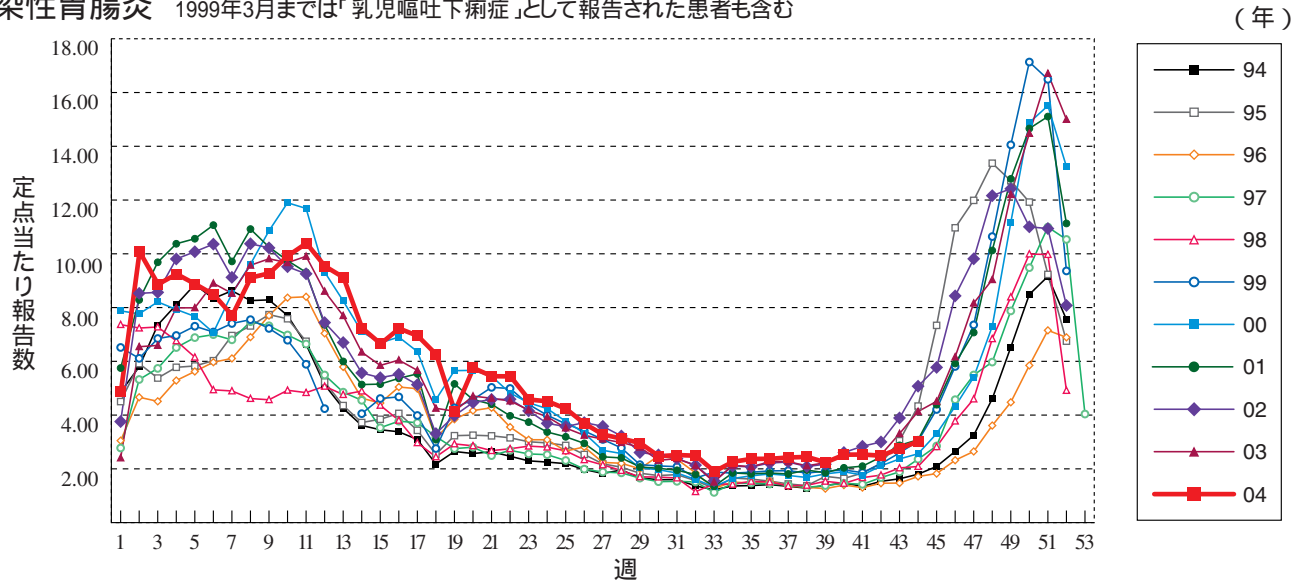
**咽頭結膜熱**



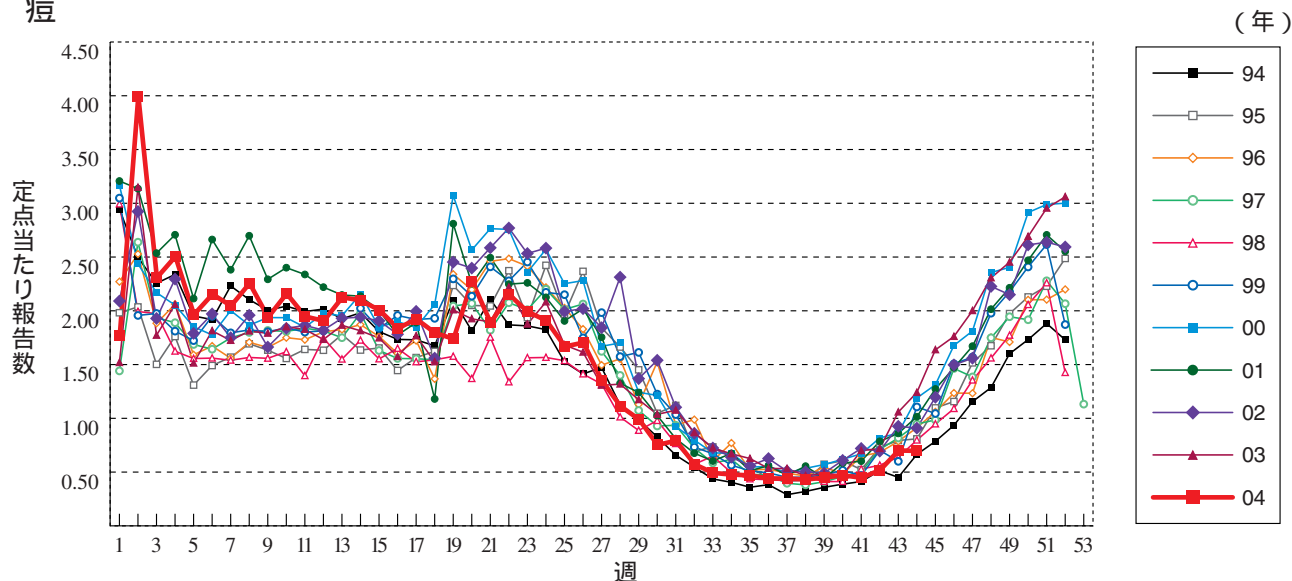
**A群溶血性レンサ球菌咽頭炎**



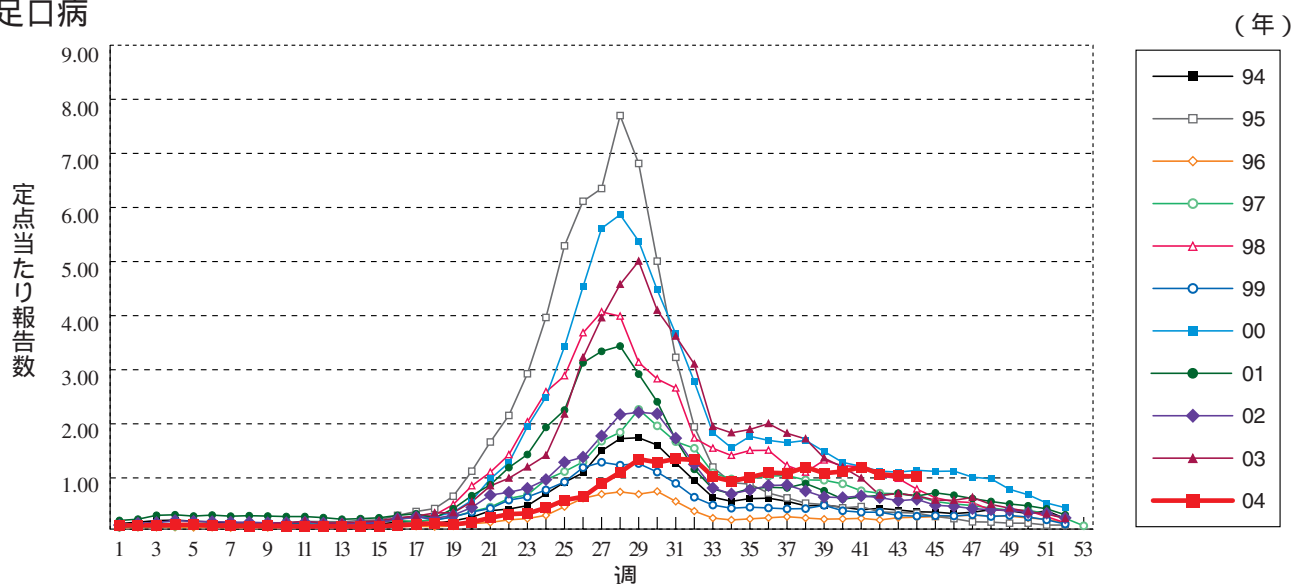
**感染性胃腸炎** 1999年3月までは「乳児嘔吐下痢症」として報告された患者も含む



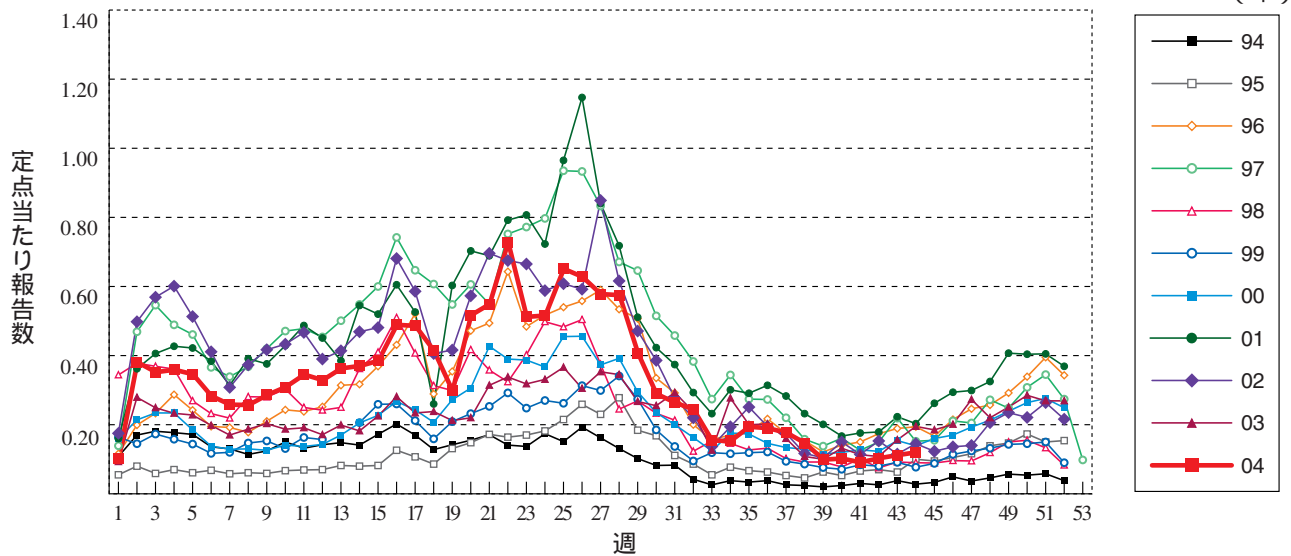
**水痘**



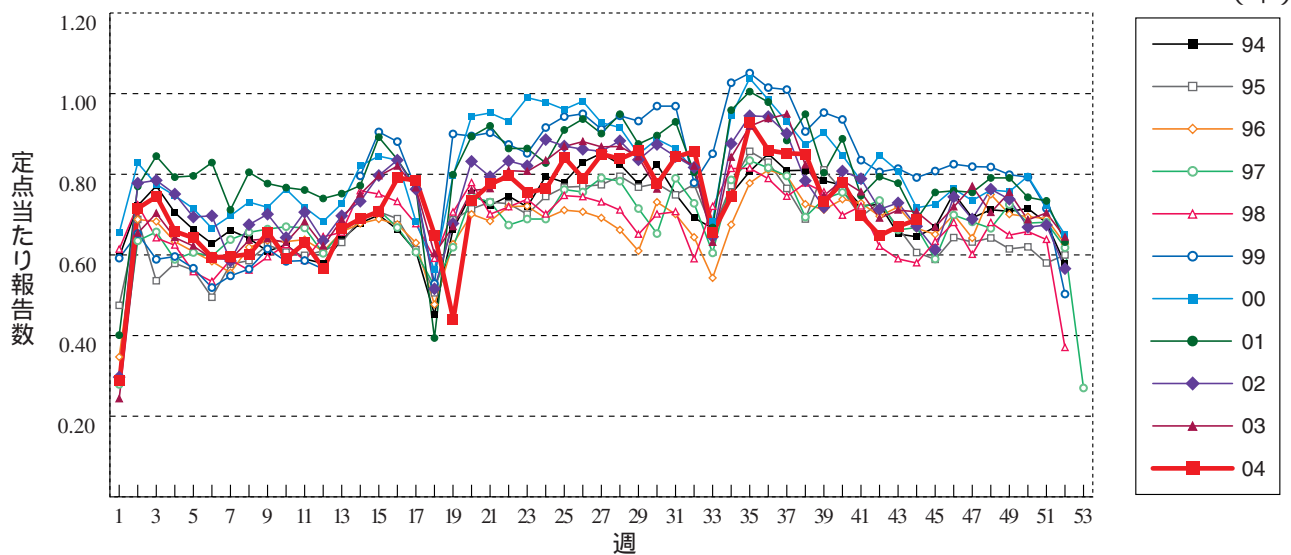
**手足口病**



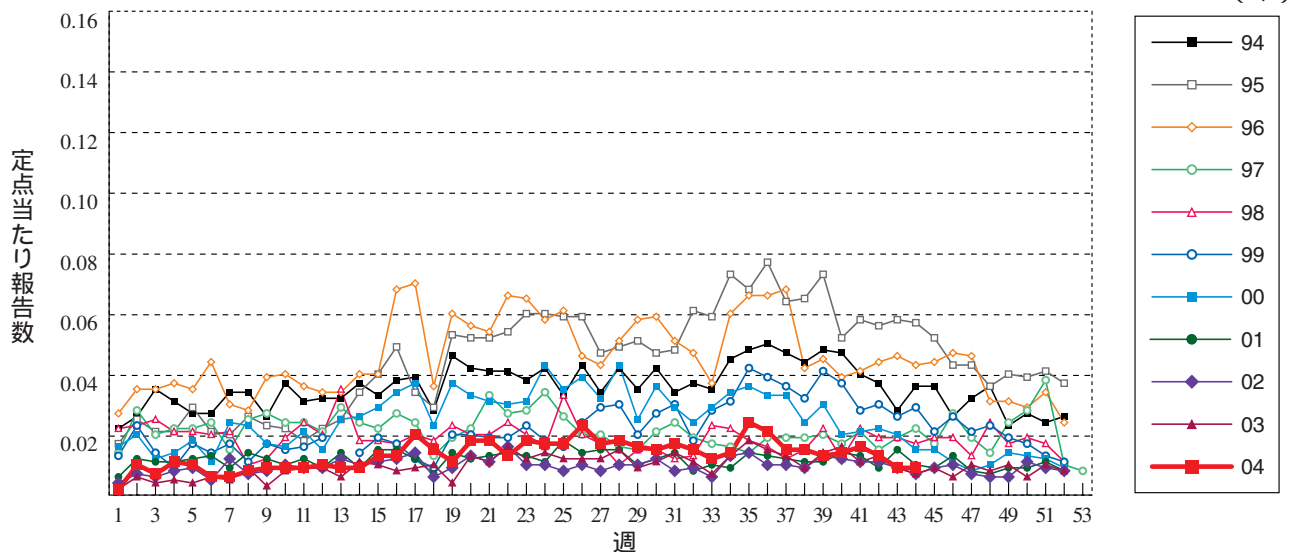
伝染性紅斑



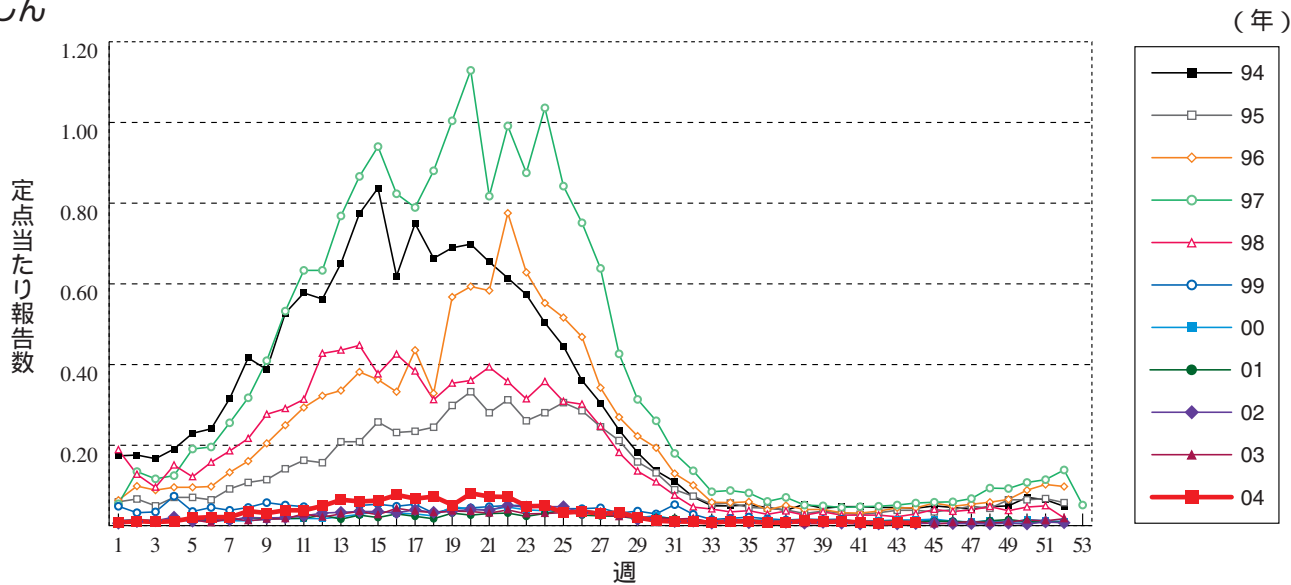
突発性発しん



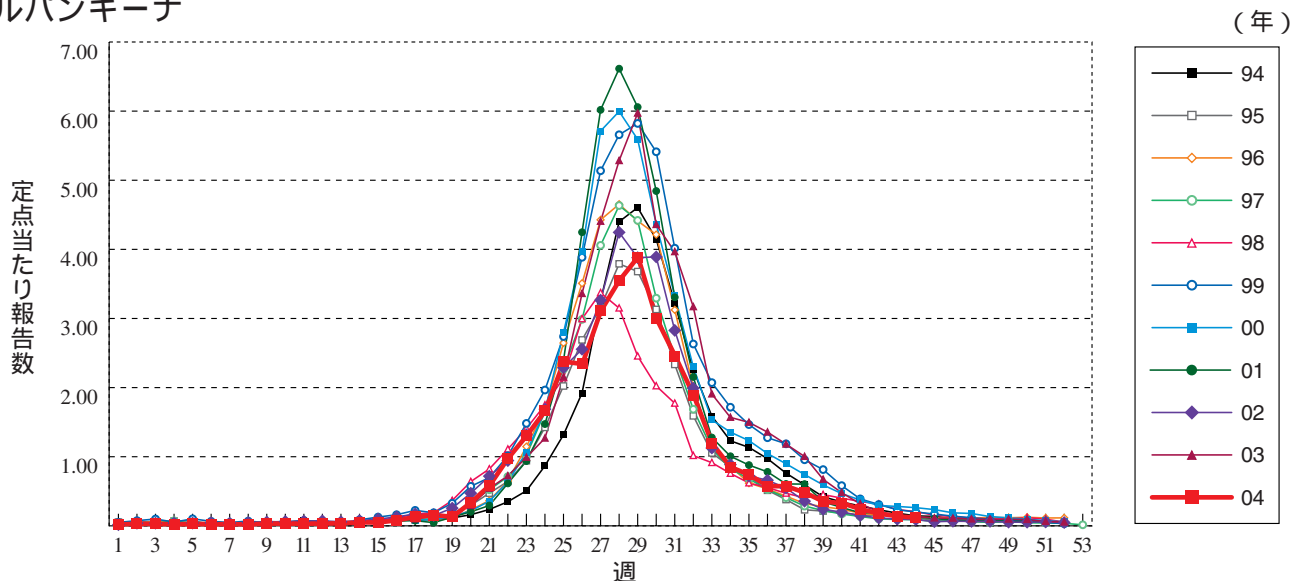
百日咳



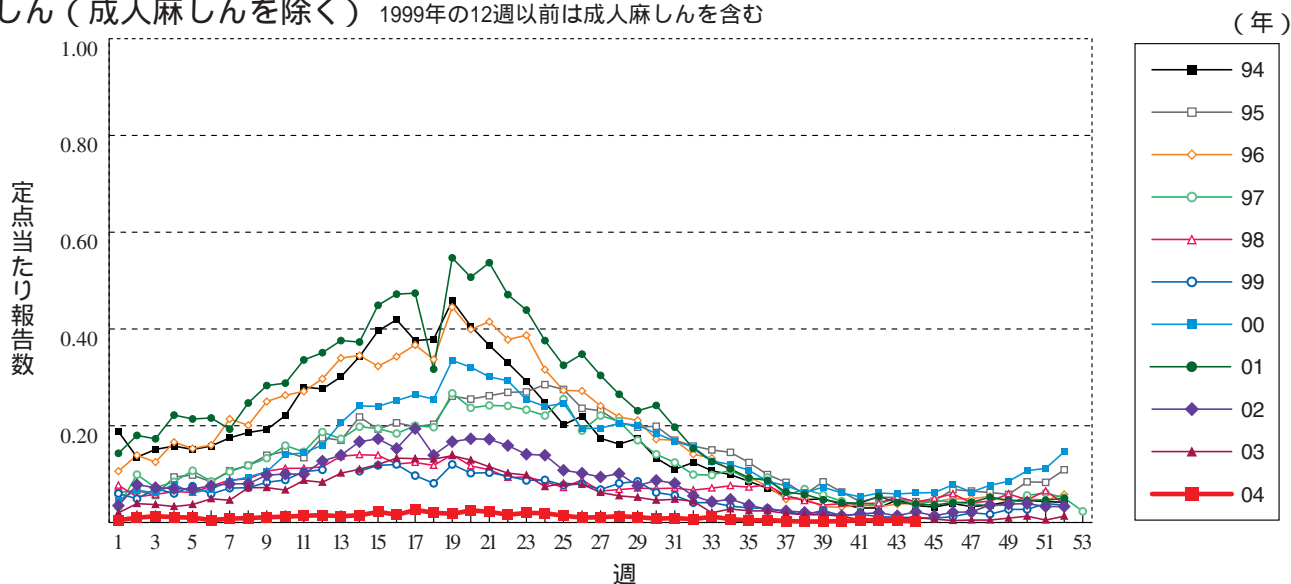
風しん



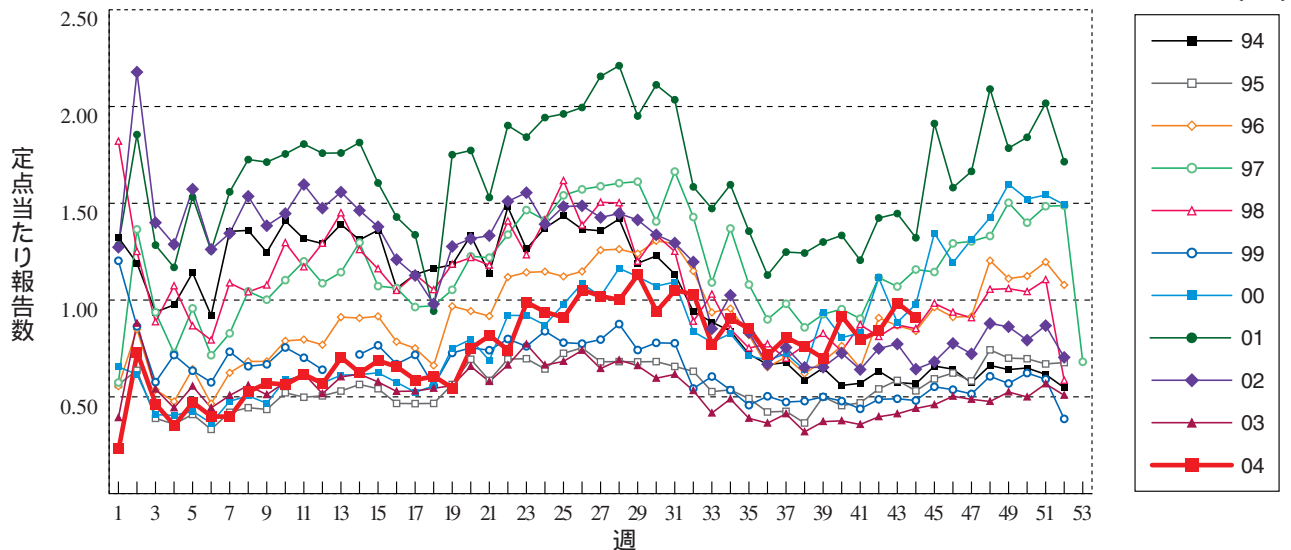
ヘルパンギーナ



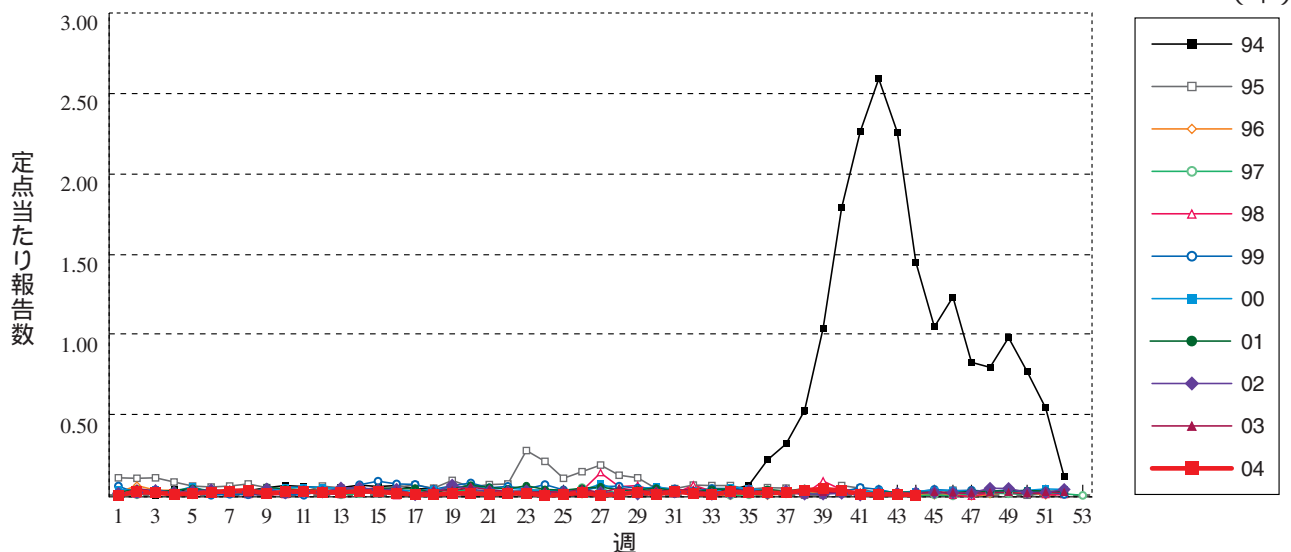
麻しん (成人麻しんを除く) 1999年の12週以前は成人麻しんを含む



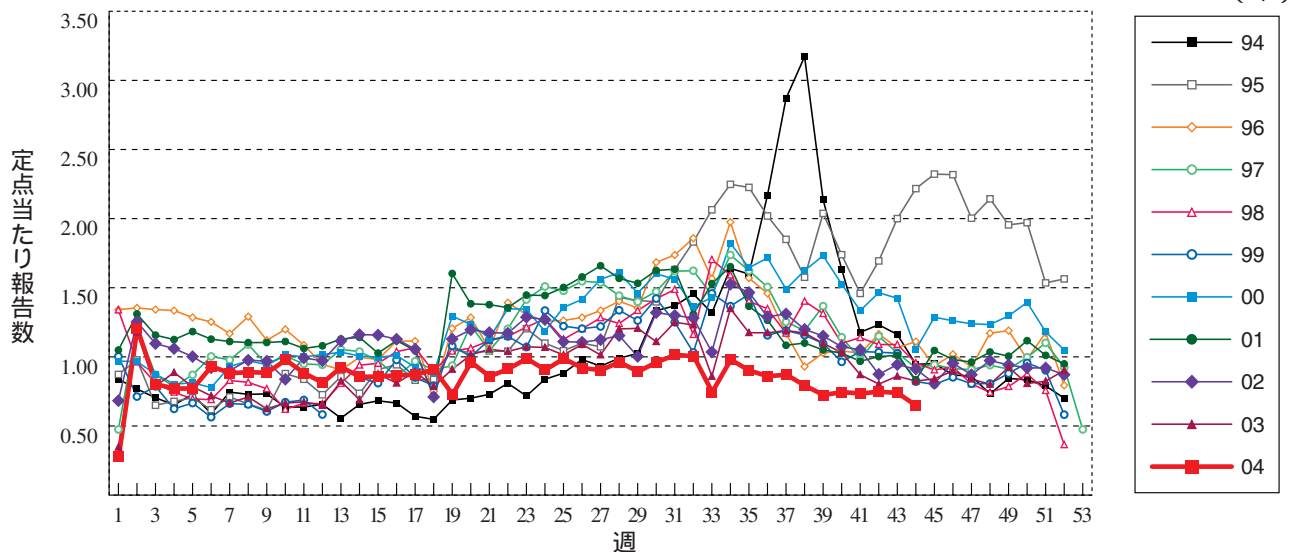
流行性耳下腺炎



急性出血性結膜炎

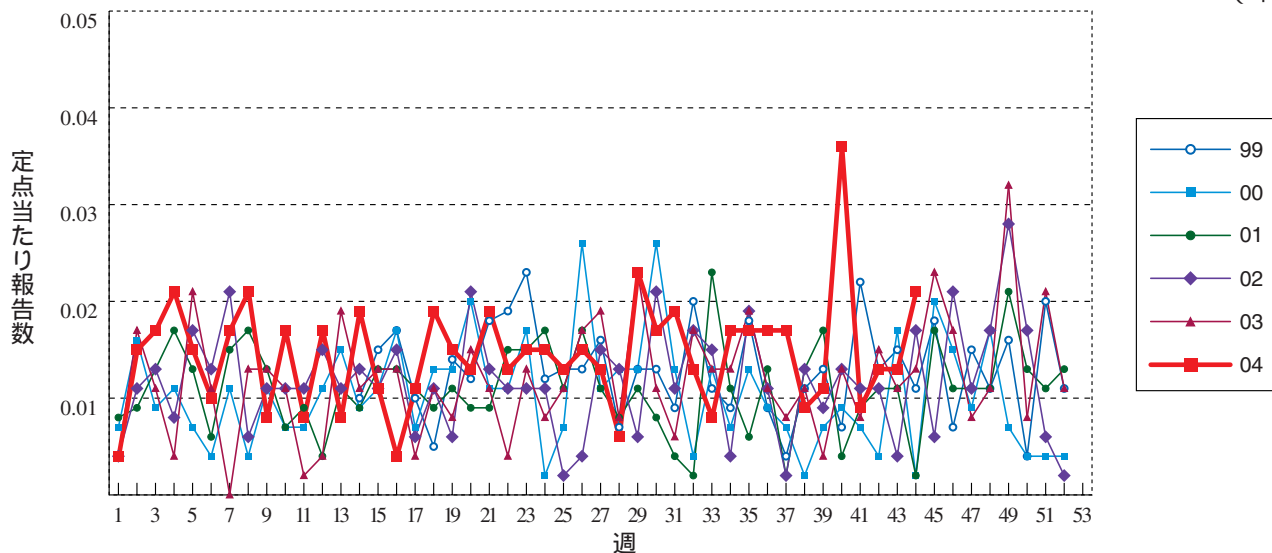


流行性角結膜炎



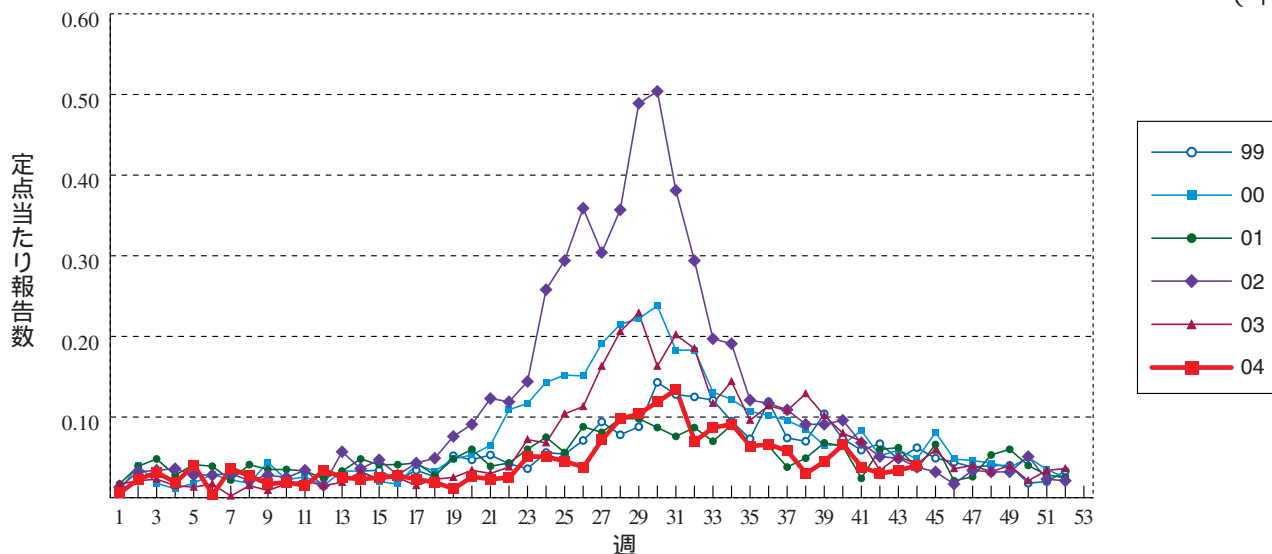
細菌性髄膜炎

(年)



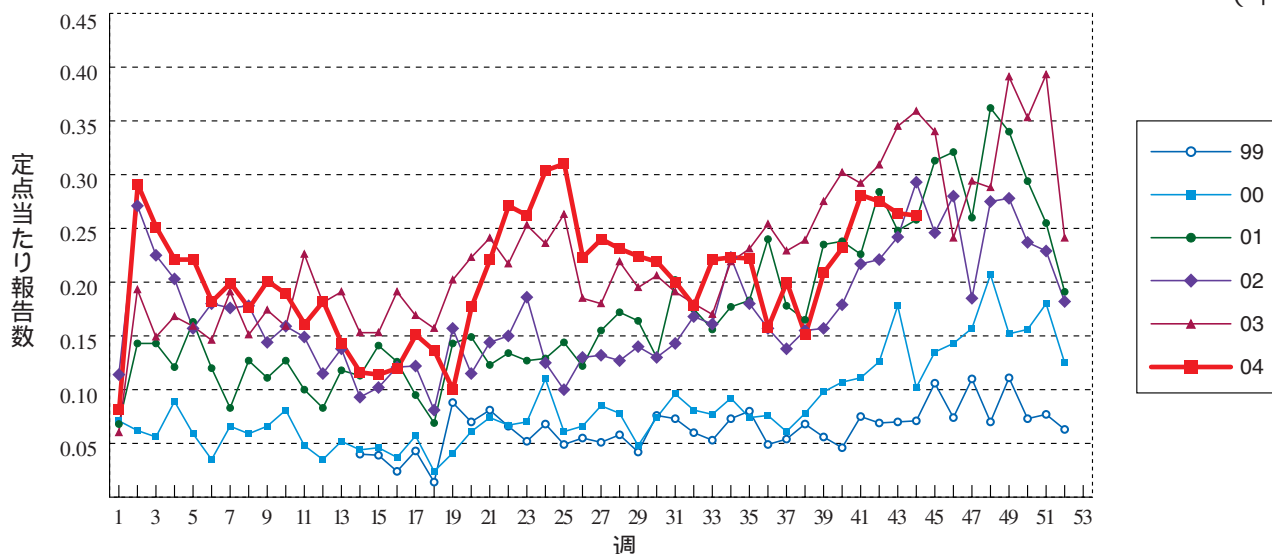
無菌性髄膜炎

(年)



マイコプラズマ肺炎

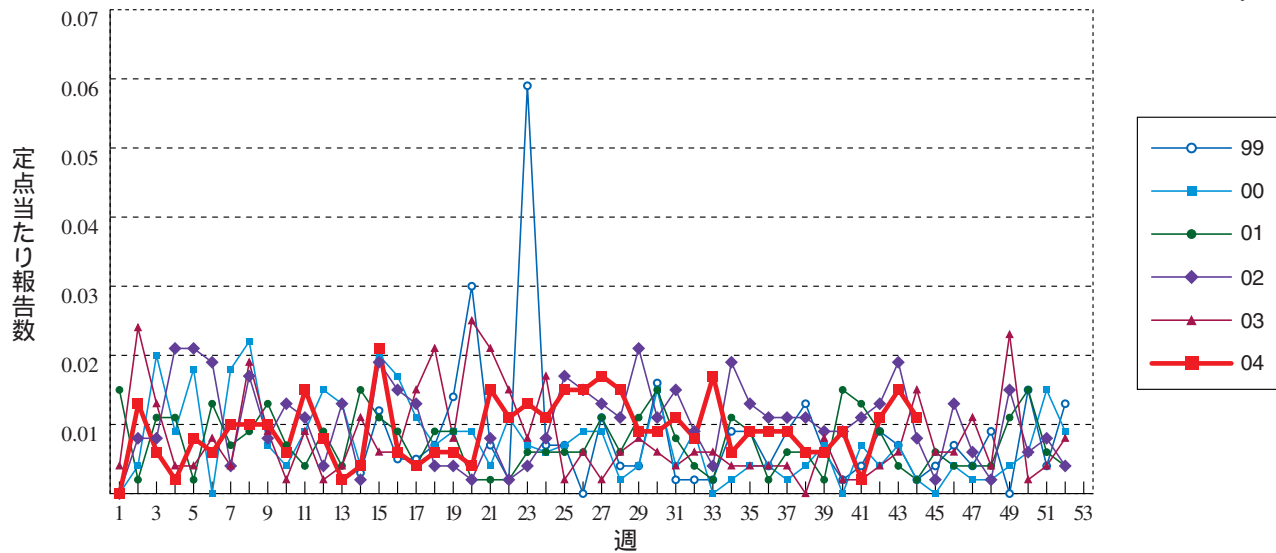
(年)





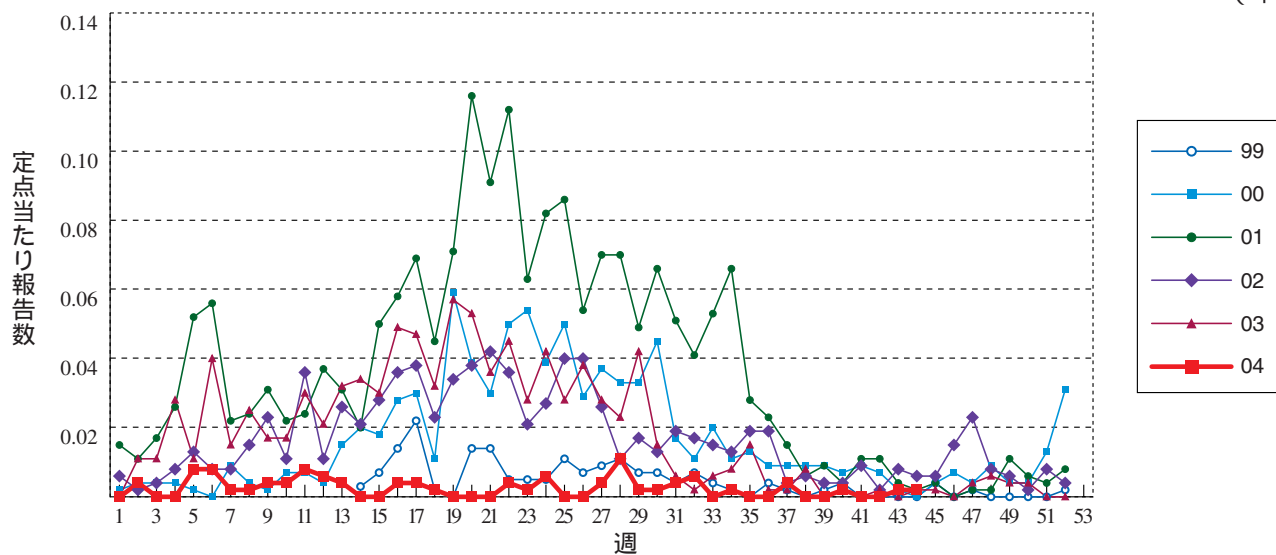
クラミジア肺炎 ( オウム病を除く )

( 年 )



成人麻しん

( 年 )





### 4 4 週 の データ

注) 表中の報告数は11月4日集計分であり、その後の報告は次週以降の累積に反映されます。表の最後の注釈を参照して下さい。

報告数・累積報告数、疾病・都道府県別

平成16年44週

	エボラ出血熱		クリミア・コンゴ出血熱		ペスト		マールブルグ病		ラッサ熱		コレラ		細菌性赤痢		腸チフス		バラチフス	
	報告数	累積	報告数	累積	報告数	累積	報告数	累積	報告数	累積	報告数	累積	報告数	累積	報告数	累積	報告数	累積
総 数	-	-	-	-	-	-	-	-	-	-	4	78	5	509	1	60	1	75
北海道	-	-	-	-	-	-	-	-	-	-	-	2	-	17	-	2	-	3
青森県	-	-	-	-	-	-	-	-	-	-	-	2	-	1	-	2	-	-
岩手県	-	-	-	-	-	-	-	-	-	-	-	1	-	3	-	-	-	-
宮城県	-	-	-	-	-	-	-	-	-	-	-	-	-	10	-	1	-	1
秋田県	-	-	-	-	-	-	-	-	-	-	-	-	-	1	-	-	-	-
山形県	-	-	-	-	-	-	-	-	-	-	-	2	-	2	-	-	-	1
福島県	-	-	-	-	-	-	-	-	-	-	-	-	-	3	-	-	-	-
茨城県	-	-	-	-	-	-	-	-	-	-	-	2	-	10	-	1	-	1
栃木県	-	-	-	-	-	-	-	-	-	-	-	2	-	6	-	-	-	-
群馬県	-	-	-	-	-	-	-	-	-	-	2	3	-	17	-	-	-	1
埼玉県	-	-	-	-	-	-	-	-	-	-	-	3	-	27	-	2	-	3
千葉県	-	-	-	-	-	-	-	-	-	-	-	6	-	38	-	4	-	5
東京都	-	-	-	-	-	-	-	-	-	-	1	12	1	116	1	15	-	15
神奈川県	-	-	-	-	-	-	-	-	-	-	-	2	-	23	-	5	-	4
新潟県	-	-	-	-	-	-	-	-	-	-	-	-	-	1	-	-	-	1
富山県	-	-	-	-	-	-	-	-	-	-	-	1	-	4	-	-	-	2
石川県	-	-	-	-	-	-	-	-	-	-	-	2	-	3	-	-	-	-
福井県	-	-	-	-	-	-	-	-	-	-	-	1	-	3	-	-	-	-
山梨県	-	-	-	-	-	-	-	-	-	-	-	1	-	3	-	1	-	-
長野県	-	-	-	-	-	-	-	-	-	-	-	4	-	10	-	2	-	1
岐阜県	-	-	-	-	-	-	-	-	-	-	-	-	-	6	-	1	-	1
静岡県	-	-	-	-	-	-	-	-	-	-	-	5	1	9	-	-	-	1
愛知県	-	-	-	-	-	-	-	-	-	-	-	5	-	22	-	6	-	9
三重県	-	-	-	-	-	-	-	-	-	-	-	-	-	4	-	1	-	2
滋賀県	-	-	-	-	-	-	-	-	-	-	-	-	-	9	-	2	-	-
京都府	-	-	-	-	-	-	-	-	-	-	-	1	-	13	-	2	-	4
大阪府	-	-	-	-	-	-	-	-	-	-	-	3	-	45	-	3	-	8
兵庫県	-	-	-	-	-	-	-	-	-	-	-	5	-	22	-	5	-	3
奈良県	-	-	-	-	-	-	-	-	-	-	-	-	-	4	-	-	1	3
和歌山県	-	-	-	-	-	-	-	-	-	-	-	-	-	1	8	-	-	-
鳥取県	-	-	-	-	-	-	-	-	-	-	-	-	-	9	-	-	-	-
島根県	-	-	-	-	-	-	-	-	-	-	-	-	-	4	-	-	-	1
岡山県	-	-	-	-	-	-	-	-	-	-	-	1	-	3	-	1	-	-
広島県	-	-	-	-	-	-	-	-	-	-	1	6	-	11	-	1	-	-
山口県	-	-	-	-	-	-	-	-	-	-	-	-	-	-	-	-	-	-
徳島県	-	-	-	-	-	-	-	-	-	-	-	1	1	2	-	-	-	-
香川県	-	-	-	-	-	-	-	-	-	-	-	-	-	2	-	-	-	-
愛媛県	-	-	-	-	-	-	-	-	-	-	-	-	-	3	-	-	-	-
高知県	-	-	-	-	-	-	-	-	-	-	-	1	-	1	-	-	-	-
福岡県	-	-	-	-	-	-	-	-	-	-	-	2	-	11	-	2	-	1
佐賀県	-	-	-	-	-	-	-	-	-	-	-	-	-	1	-	-	-	1
長崎県	-	-	-	-	-	-	-	-	-	-	-	-	-	1	-	-	-	-
熊本県	-	-	-	-	-	-	-	-	-	-	-	1	1	3	-	1	-	1
大分県	-	-	-	-	-	-	-	-	-	-	-	-	-	9	-	-	-	-
宮崎県	-	-	-	-	-	-	-	-	-	-	-	-	-	2	-	-	-	1
鹿児島県	-	-	-	-	-	-	-	-	-	-	-	-	-	5	-	-	-	-
沖縄県	-	-	-	-	-	-	-	-	-	-	-	1	-	2	-	-	-	1

報告数・累積報告数, 疾病・都道府県別

平成16年44週

	急性灰白髄炎		ジフテリア		腸管出血性大腸菌感染症		アメーバ赤痢		エキノコックス症		黄熱		オウム病		回歸熱		ウイルス性肝炎	
	報告数	累積	報告数	累積	報告数	累積	報告数	累積	報告数	累積	報告数	累積	報告数	累積	報告数	累積	報告数	累積
総数	-	-	-	-	33	3348	6	492	-	23	-	-	2	39	-	-	1	250
北海道	-	-	-	-	-	66	-	12	-	22	-	-	-	1	-	-	-	9
青森県	-	-	-	-	-	25	-	-	-	-	-	-	-	2	-	-	-	2
岩手県	-	-	-	-	-	73	-	-	-	-	-	-	-	-	-	-	-	1
宮城県	-	-	-	-	-	146	1	13	-	-	-	-	-	1	-	-	-	5
秋田県	-	-	-	-	-	44	-	3	-	-	-	-	-	-	-	-	-	2
山形県	-	-	-	-	-	18	-	2	-	-	-	-	-	-	-	-	-	-
福島県	-	-	-	-	2	53	-	3	-	-	-	-	-	-	-	-	-	-
茨城県	-	-	-	-	1	21	-	3	-	-	-	-	-	1	-	-	-	3
栃木県	-	-	-	-	-	37	-	5	-	-	-	-	-	1	-	-	-	3
群馬県	-	-	-	-	-	85	-	4	-	1	-	-	-	-	-	-	-	5
埼玉県	-	-	-	-	-	77	-	18	-	-	-	-	-	1	-	-	-	5
千葉県	-	-	-	-	-	126	-	31	-	-	-	-	-	-	-	-	-	5
東京都	-	-	-	-	6	257	-	115	-	-	-	-	-	3	-	-	-	53
神奈川県	-	-	-	-	1	88	-	25	-	-	-	-	-	2	-	-	-	10
新潟県	-	-	-	-	5	27	-	1	-	-	-	-	-	2	-	-	-	1
富山県	-	-	-	-	-	21	-	2	-	-	-	-	-	-	-	-	-	4
石川県	-	-	-	-	-	172	-	1	-	-	-	-	-	-	-	-	-	3
福井県	-	-	-	-	-	40	-	4	-	-	-	-	-	-	-	-	-	-
山梨県	-	-	-	-	-	7	-	3	-	-	-	-	-	-	-	-	-	4
長野県	-	-	-	-	-	60	-	2	-	-	-	-	-	-	-	-	-	1
岐阜県	-	-	-	-	-	37	-	2	-	-	-	-	-	-	-	-	-	9
静岡県	-	-	-	-	1	62	-	18	-	-	-	-	-	3	-	-	-	3
愛知県	-	-	-	-	2	157	-	39	-	-	-	-	-	2	-	-	-	6
三重県	-	-	-	-	-	76	-	3	-	-	-	-	-	-	-	-	-	-
滋賀県	-	-	-	-	1	21	1	8	-	-	-	-	-	1	-	-	-	2
京都府	-	-	-	-	1	61	-	21	-	-	-	-	-	-	-	-	-	6
大阪府	-	-	-	-	3	232	-	55	-	-	-	-	-	6	-	-	-	28
兵庫県	-	-	-	-	1	140	2	21	-	-	-	-	-	-	-	-	-	20
奈良県	-	-	-	-	-	53	-	5	-	-	-	-	-	-	-	-	-	5
和歌山県	-	-	-	-	-	16	-	3	-	-	-	-	-	-	-	-	-	4
鳥取県	-	-	-	-	2	51	-	-	-	-	-	-	-	2	-	-	-	-
島根県	-	-	-	-	-	13	-	1	-	-	-	-	-	1	-	-	-	2
岡山県	-	-	-	-	3	184	-	13	-	-	-	-	-	-	-	-	-	7
広島県	-	-	-	-	-	87	-	11	-	-	-	-	1	3	-	-	-	11
山口県	-	-	-	-	1	46	-	3	-	-	-	-	-	-	-	-	-	4
徳島県	-	-	-	-	-	13	1	1	-	-	-	-	-	-	-	-	-	1
香川県	-	-	-	-	-	60	-	4	-	-	-	-	-	2	-	-	-	-
愛媛県	-	-	-	-	-	81	1	3	-	-	-	-	-	1	-	-	1	6
高知県	-	-	-	-	-	10	-	1	-	-	-	-	-	-	-	-	-	2
福岡県	-	-	-	-	2	169	-	19	-	-	-	-	-	3	-	-	-	6
佐賀県	-	-	-	-	-	43	-	1	-	-	-	-	-	-	-	-	-	-
長崎県	-	-	-	-	-	69	-	1	-	-	-	-	-	-	-	-	-	1
熊本県	-	-	-	-	1	81	-	5	-	-	-	-	1	1	-	-	-	3
大分県	-	-	-	-	-	24	-	2	-	-	-	-	-	-	-	-	-	2
宮崎県	-	-	-	-	-	42	-	3	-	-	-	-	-	-	-	-	-	5
鹿児島県	-	-	-	-	-	48	-	-	-	-	-	-	-	-	-	-	-	1
沖縄県	-	-	-	-	-	29	-	2	-	-	-	-	-	-	-	-	-	-

報告数・累積報告数, 疾病・都道府県別

平成16年44週

	Q 熱		狂 犬 病		クリプトスボルジウム症		クロイツフェルト・ヤコブ病		劇症型溶血性レンサ球菌感染症		後天性免疫不全症候群		コクシジ オイデス症		ジアルジア症		腎症候性出血熱	
	報告数	累積	報告数	累積	報告数	累積	報告数	累積	報告数	累積	報告数	累積	報告数	累積	報告数	累積	報告数	累積
総 数	-	7	-	-	-	91	2	140	1	49	9	955	-	6	3	74	-	-
北海道	-	-	-	-	-	1	-	6	-	2	-	11	-	-	-	3	-	-
青森県	-	1	-	-	-	-	-	1	-	-	-	4	-	-	-	1	-	-
岩手県	-	-	-	-	-	-	-	2	-	-	-	-	-	-	-	2	-	-
宮城県	-	-	-	-	-	-	-	4	-	1	-	13	-	-	-	-	-	-
秋田県	-	-	-	-	-	-	-	1	-	1	-	2	-	-	-	-	-	-
山形県	-	-	-	-	-	-	-	3	-	1	-	2	-	-	-	-	-	-
福島県	-	-	-	-	-	-	-	1	-	3	-	4	-	-	-	1	-	-
茨城県	-	-	-	-	-	-	-	1	-	-	-	16	-	-	-	1	-	-
栃木県	-	-	-	-	-	-	-	2	-	-	-	14	-	-	-	1	-	-
群馬県	-	-	-	-	-	-	-	2	-	1	-	7	-	-	-	1	-	-
埼玉県	-	-	-	-	-	28	-	4	-	1	-	35	-	-	-	1	-	-
千葉県	-	-	-	-	-	54	-	4	-	2	1	47	-	1	-	11	-	-
東京都	-	1	-	-	-	8	-	16	-	5	2	343	-	1	1	17	-	-
神奈川県	-	-	-	-	-	-	-	8	-	3	2	58	-	1	-	2	-	-
新潟県	-	-	-	-	-	-	-	3	-	1	-	5	-	-	-	2	-	-
富山県	-	-	-	-	-	-	-	-	-	-	-	1	-	-	-	-	-	-
石川県	-	-	-	-	-	-	-	3	-	2	-	3	-	-	-	-	-	-
福井県	-	-	-	-	-	-	-	1	-	-	-	-	-	1	-	1	-	-
山梨県	-	-	-	-	-	-	1	2	-	-	-	7	-	-	-	-	-	-
長野県	-	-	-	-	-	-	-	2	-	1	-	34	-	1	-	-	-	-
岐阜県	-	-	-	-	-	-	-	-	-	-	-	3	-	-	1	1	-	-
静岡県	-	-	-	-	-	-	-	8	-	2	-	30	-	-	-	1	-	-
愛知県	-	2	-	-	-	-	-	3	-	3	1	61	-	-	-	2	-	-
三重県	-	-	-	-	-	-	1	5	-	-	-	7	-	-	-	-	-	-
滋賀県	-	-	-	-	-	-	-	-	-	1	-	5	-	-	-	1	-	-
京都府	-	1	-	-	-	-	-	7	-	1	-	18	-	-	-	-	-	-
大阪府	-	-	-	-	-	-	-	6	-	5	3	111	-	1	-	6	-	-
兵庫県	-	-	-	-	-	-	-	8	1	4	-	24	-	-	-	5	-	-
奈良県	-	-	-	-	-	-	-	-	-	-	-	6	-	-	-	2	-	-
和歌山県	-	-	-	-	-	-	-	1	-	2	-	4	-	-	-	1	-	-
鳥取県	-	-	-	-	-	-	-	1	-	-	-	-	-	-	-	-	-	-
島根県	-	-	-	-	-	-	-	3	-	-	-	1	-	-	-	-	-	-
岡山県	-	-	-	-	-	-	-	2	-	-	-	4	-	-	-	4	-	-
広島県	-	-	-	-	-	-	-	2	-	-	-	16	-	-	-	-	-	-
山口県	-	-	-	-	-	-	-	3	-	-	-	1	-	-	-	-	-	-
徳島県	-	-	-	-	-	-	-	1	-	1	-	2	-	-	1	1	-	-
香川県	-	1	-	-	-	-	-	2	-	-	-	4	-	-	-	-	-	-
愛媛県	-	-	-	-	-	-	-	2	-	-	-	5	-	-	-	-	-	-
高知県	-	-	-	-	-	-	-	3	-	-	-	3	-	-	-	-	-	-
福岡県	-	1	-	-	-	-	-	4	-	4	-	15	-	-	-	2	-	-
佐賀県	-	-	-	-	-	-	-	2	-	-	-	-	-	-	-	-	-	-
長崎県	-	-	-	-	-	-	-	-	-	-	-	-	-	-	-	1	-	-
熊本県	-	-	-	-	-	-	-	-	-	2	-	5	-	-	-	-	-	-
大分県	-	-	-	-	-	-	-	1	-	-	-	5	-	-	-	-	-	-
宮崎県	-	-	-	-	-	-	-	3	-	-	-	1	-	-	-	-	-	-
鹿児島県	-	-	-	-	-	-	-	6	-	-	-	4	-	-	-	-	-	-
沖縄県	-	-	-	-	-	-	-	1	-	-	-	14	-	-	-	3	-	-

報告数・累積報告数, 疾病・都道府県別

平成16年44週

	髄膜炎菌性髄膜炎		先天性風しん症候群		炭疽		つつが虫病		デング熱		日本紅斑熱		日本脳炎		梅毒		破傷風	
	報告数	累積	報告数	累積	報告数	累積	報告数	累積	報告数	累積	報告数	累積	報告数	累積	報告数	累積	報告数	累積
総数	-	20	-	8	-	-	3	110	1	41	-	58	-	5	4	419	1	85
北海道	-	-	-	-	-	-	-	-	-	-	-	-	-	-	-	8	-	4
青森県	-	1	-	-	-	-	-	3	-	-	-	-	-	-	-	1	-	2
岩手県	-	-	-	-	-	-	-	-	-	-	-	-	-	-	-	1	-	1
宮城県	-	1	-	-	-	-	-	2	-	-	-	-	-	-	-	9	-	3
秋田県	-	-	-	-	-	-	1	11	-	-	-	-	-	-	-	1	-	1
山形県	-	-	-	-	-	-	-	2	-	-	-	-	-	-	-	2	-	2
福島県	-	-	-	-	-	-	1	13	-	-	-	-	-	-	-	5	-	2
茨城県	-	1	-	-	-	-	-	1	-	-	-	-	-	-	-	7	-	2
栃木県	-	-	-	-	-	-	-	-	-	1	-	-	-	-	-	2	-	2
群馬県	-	-	-	-	-	-	-	2	-	-	-	-	-	-	-	4	-	3
埼玉県	-	1	-	-	-	-	-	-	-	1	-	-	-	-	-	12	-	1
千葉県	-	-	-	-	-	-	-	2	-	1	-	4	-	-	-	8	-	3
東京都	-	6	-	3	-	-	6	1	25	-	-	-	-	-	-	53	-	2
神奈川県	-	3	-	1	-	-	-	-	1	-	-	-	-	-	-	13	-	3
新潟県	-	-	-	-	-	-	6	-	-	-	-	-	-	-	-	2	-	1
富山県	-	-	-	-	-	-	-	-	-	-	-	-	-	-	-	1	1	2
石川県	-	-	-	-	-	-	-	-	-	-	-	-	-	-	-	4	-	2
福井県	-	-	-	-	-	-	-	-	-	-	-	1	-	-	-	-	-	-
山梨県	-	-	-	-	-	-	1	-	-	-	-	-	-	-	-	-	-	3
長野県	-	-	-	-	-	-	1	-	1	-	1	-	-	-	-	4	-	3
岐阜県	-	1	-	-	-	-	-	2	-	-	-	-	-	-	-	2	-	2
静岡県	-	-	-	-	-	-	1	-	-	-	-	-	-	-	-	11	-	3
愛知県	-	2	-	-	-	-	1	-	5	-	-	-	-	-	1	31	-	1
三重県	-	-	-	-	-	-	-	-	-	-	-	-	-	-	-	8	-	1
滋賀県	-	-	-	-	-	-	-	-	2	-	-	-	-	-	-	2	-	2
京都府	-	-	-	-	-	-	1	-	1	-	-	-	-	-	-	13	-	2
大阪府	-	-	-	-	-	-	-	-	-	-	-	-	-	-	1	51	-	2
兵庫県	-	-	-	-	-	-	-	-	-	-	2	-	-	1	12	-	1	
奈良県	-	-	-	-	-	-	-	-	1	-	-	-	1	-	3	-	-	
和歌山県	-	-	-	-	-	-	-	-	-	-	1	-	-	-	2	-	-	
鳥取県	-	1	-	-	-	-	1	-	-	-	-	-	-	-	2	-	-	
島根県	-	-	-	-	-	-	2	-	-	-	12	-	-	-	1	-	3	
岡山県	-	-	-	2	-	-	1	-	-	-	-	-	-	-	12	-	3	
広島県	-	-	-	-	-	-	3	-	1	-	-	-	1	-	8	-	2	
山口県	-	1	-	-	-	-	-	-	-	-	-	-	-	-	-	-	-	3
徳島県	-	-	-	-	-	-	1	-	-	-	9	-	-	-	11	-	-	
香川県	-	-	-	-	-	-	-	-	-	-	-	-	-	-	13	-	-	
愛媛県	-	-	-	-	-	-	-	-	-	-	5	-	-	-	8	-	2	
高知県	-	-	-	-	-	-	-	-	-	-	11	-	-	-	8	-	-	
福岡県	-	-	-	-	-	-	-	-	-	-	-	-	1	-	27	-	2	
佐賀県	-	-	-	-	-	-	-	-	-	-	-	-	1	-	1	-	2	
長崎県	-	-	-	-	-	-	3	-	-	-	-	-	-	-	3	-	1	
熊本県	-	-	-	1	-	-	2	-	1	-	-	-	1	-	24	-	2	
大分県	-	-	-	-	-	-	1	2	-	-	-	1	-	-	1	9	-	-
宮崎県	-	1	-	-	-	-	-	10	-	-	-	3	-	-	4	-	3	
鹿児島県	-	-	-	1	-	-	-	30	-	-	-	8	-	-	7	-	5	
沖縄県	-	1	-	-	-	-	-	-	-	-	-	-	-	-	9	-	1	

報告数・累積報告数, 疾病・都道府県別

平成16年44週

	バンコマイシン 耐性腸球菌感染症		ハンタウイルス 肺症候群		Bウイルス病		ブルセラ症		発しんチフス		マラリア		ライム病		レジオネラ症	
	報告数	累積	報告数	累積	報告数	累積	報告数	累積	報告数	累積	報告数	累積	報告数	累積	報告数	累積
総 数	-	42	-	-	-	-	-	-	-	-	-	62	-	4	2	121
北海道	-	4	-	-	-	-	-	-	-	-	-	1	-	-	-	-
青森県	-	-	-	-	-	-	-	-	-	-	-	-	-	-	-	-
岩手県	-	-	-	-	-	-	-	-	-	-	-	-	-	-	-	1
宮城県	-	-	-	-	-	-	-	-	-	-	-	2	-	-	-	5
秋田県	-	4	-	-	-	-	-	-	-	-	-	-	-	-	-	-
山形県	-	-	-	-	-	-	-	-	-	-	-	-	-	-	-	4
福島県	-	-	-	-	-	-	-	-	-	-	-	-	-	1	-	4
茨城県	-	2	-	-	-	-	-	-	-	-	-	4	-	-	-	4
栃木県	-	-	-	-	-	-	-	-	-	-	-	1	-	-	1	4
群馬県	-	-	-	-	-	-	-	-	-	-	-	-	-	-	-	3
埼玉県	-	4	-	-	-	-	-	-	-	-	-	2	-	1	-	5
千葉県	-	-	-	-	-	-	-	-	-	-	-	1	-	-	-	-
東京都	-	9	-	-	-	-	-	-	-	-	-	18	-	-	1	17
神奈川県	-	3	-	-	-	-	-	-	-	-	-	5	-	-	-	4
新潟県	-	-	-	-	-	-	-	-	-	-	-	-	-	-	-	1
富山県	-	-	-	-	-	-	-	-	-	-	-	-	-	-	-	1
石川県	-	-	-	-	-	-	-	-	-	-	-	-	-	-	-	2
福井県	-	-	-	-	-	-	-	-	-	-	-	-	-	-	-	-
山梨県	-	4	-	-	-	-	-	-	-	-	-	-	-	-	-	1
長野県	-	-	-	-	-	-	-	-	-	-	-	-	-	1	-	2
岐阜県	-	-	-	-	-	-	-	-	-	-	-	1	-	1	-	-
静岡県	-	2	-	-	-	-	-	-	-	-	-	2	-	-	-	7
愛知県	-	1	-	-	-	-	-	-	-	-	-	2	-	-	-	11
三重県	-	1	-	-	-	-	-	-	-	-	-	-	-	-	-	1
滋賀県	-	-	-	-	-	-	-	-	-	-	-	1	-	-	-	-
京都府	-	-	-	-	-	-	-	-	-	-	-	2	-	-	-	1
大阪府	-	1	-	-	-	-	-	-	-	-	-	8	-	-	-	7
兵庫県	-	-	-	-	-	-	-	-	-	-	-	3	-	-	-	3
奈良県	-	1	-	-	-	-	-	-	-	-	-	-	-	-	-	1
和歌山県	-	-	-	-	-	-	-	-	-	-	-	-	-	-	-	1
鳥取県	-	1	-	-	-	-	-	-	-	-	-	-	-	-	-	1
島根県	-	1	-	-	-	-	-	-	-	-	-	2	-	-	-	1
岡山県	-	1	-	-	-	-	-	-	-	-	-	1	-	-	-	7
広島県	-	-	-	-	-	-	-	-	-	-	-	1	-	-	-	3
山口県	-	-	-	-	-	-	-	-	-	-	-	-	-	-	-	1
徳島県	-	-	-	-	-	-	-	-	-	-	-	-	-	-	-	-
香川県	-	-	-	-	-	-	-	-	-	-	-	-	-	-	-	1
愛媛県	-	-	-	-	-	-	-	-	-	-	-	1	-	-	-	-
高知県	-	-	-	-	-	-	-	-	-	-	-	-	-	-	-	1
福岡県	-	2	-	-	-	-	-	-	-	-	-	-	-	-	-	7
佐賀県	-	-	-	-	-	-	-	-	-	-	-	-	-	-	-	2
長崎県	-	-	-	-	-	-	-	-	-	-	-	1	-	-	-	-
熊本県	-	1	-	-	-	-	-	-	-	-	-	-	-	-	-	-
大分県	-	-	-	-	-	-	-	-	-	-	-	-	-	-	-	1
宮崎県	-	-	-	-	-	-	-	-	-	-	-	1	-	-	-	-
鹿児島県	-	-	-	-	-	-	-	-	-	-	-	1	-	-	-	3
沖縄県	-	-	-	-	-	-	-	-	-	-	-	1	-	-	-	3

報告数・累積報告数, 疾病・都道府県別

平成16年44週

	重症急性 呼吸器症候群		痘 そ う		E型肝炎		ウエストナイル熱 (ウエストナイル脳炎を含む)		A型肝炎		高病原性鳥 インフルエンザ		サ ル 痘		ニバウイルス 感染症		ポツリヌス症	
	報告数	累積	報告数	累積	報告数	累積	報告数	累積	報告数	累積	報告数	累積	報告数	累積	報告数	累積	報告数	累積
総 数	-	-	-	-	1	27	-	-	-	121	-	-	-	-	-	-	-	-
北海道	-	-	-	-	-	3	-	-	-	8	-	-	-	-	-	-	-	-
青森県	-	-	-	-	-	-	-	-	-	1	-	-	-	-	-	-	-	-
岩手県	-	-	-	-	-	-	-	-	-	1	-	-	-	-	-	-	-	-
宮城県	-	-	-	-	-	-	-	-	-	1	-	-	-	-	-	-	-	-
秋田県	-	-	-	-	-	-	-	-	-	-	-	-	-	-	-	-	-	-
山形県	-	-	-	-	-	-	-	-	-	1	-	-	-	-	-	-	-	-
福島県	-	-	-	-	-	-	-	-	-	7	-	-	-	-	-	-	-	-
茨城県	-	-	-	-	-	-	-	-	-	2	-	-	-	-	-	-	-	-
栃木県	-	-	-	-	-	-	-	-	-	-	-	-	-	-	-	-	-	-
群馬県	-	-	-	-	-	-	-	-	-	-	-	-	-	-	-	-	-	-
埼玉県	-	-	-	-	-	1	-	-	-	4	-	-	-	-	-	-	-	-
千葉県	-	-	-	-	-	1	-	-	-	4	-	-	-	-	-	-	-	-
東京都	-	-	-	-	-	4	-	-	-	22	-	-	-	-	-	-	-	-
神奈川県	-	-	-	-	-	-	-	-	-	7	-	-	-	-	-	-	-	-
新潟県	-	-	-	-	-	-	-	-	-	-	-	-	-	-	-	-	-	-
富山県	-	-	-	-	-	1	-	-	-	1	-	-	-	-	-	-	-	-
石川県	-	-	-	-	-	-	-	-	-	5	-	-	-	-	-	-	-	-
福井県	-	-	-	-	-	-	-	-	-	1	-	-	-	-	-	-	-	-
山梨県	-	-	-	-	-	-	-	-	-	-	-	-	-	-	-	-	-	-
長野県	-	-	-	-	-	1	-	-	-	4	-	-	-	-	-	-	-	-
岐阜県	-	-	-	-	-	-	-	-	-	1	-	-	-	-	-	-	-	-
静岡県	-	-	-	-	-	1	-	-	-	3	-	-	-	-	-	-	-	-
愛知県	-	-	-	-	-	-	-	-	-	9	-	-	-	-	-	-	-	-
三重県	-	-	-	-	-	-	-	-	-	1	-	-	-	-	-	-	-	-
滋賀県	-	-	-	-	-	1	-	-	-	-	-	-	-	-	-	-	-	-
京都府	-	-	-	-	-	-	-	-	-	2	-	-	-	-	-	-	-	-
大阪府	-	-	-	-	-	3	-	-	-	8	-	-	-	-	-	-	-	-
兵庫県	-	-	-	-	1	1	-	-	-	4	-	-	-	-	-	-	-	-
奈良県	-	-	-	-	-	-	-	-	-	2	-	-	-	-	-	-	-	-
和歌山県	-	-	-	-	-	2	-	-	-	1	-	-	-	-	-	-	-	-
鳥取県	-	-	-	-	-	-	-	-	-	-	-	-	-	-	-	-	-	-
島根県	-	-	-	-	-	-	-	-	-	-	-	-	-	-	-	-	-	-
岡山県	-	-	-	-	-	-	-	-	-	2	-	-	-	-	-	-	-	-
広島県	-	-	-	-	-	-	-	-	-	3	-	-	-	-	-	-	-	-
山口県	-	-	-	-	-	-	-	-	-	1	-	-	-	-	-	-	-	-
徳島県	-	-	-	-	-	-	-	-	-	-	-	-	-	-	-	-	-	-
香川県	-	-	-	-	-	-	-	-	-	-	-	-	-	-	-	-	-	-
愛媛県	-	-	-	-	-	2	-	-	-	2	-	-	-	-	-	-	-	-
高知県	-	-	-	-	-	-	-	-	-	2	-	-	-	-	-	-	-	-
福岡県	-	-	-	-	-	1	-	-	-	4	-	-	-	-	-	-	-	-
佐賀県	-	-	-	-	-	1	-	-	-	2	-	-	-	-	-	-	-	-
長崎県	-	-	-	-	-	2	-	-	-	1	-	-	-	-	-	-	-	-
熊本県	-	-	-	-	-	1	-	-	-	-	-	-	-	-	-	-	-	-
大分県	-	-	-	-	-	-	-	-	-	-	-	-	-	-	-	-	-	-
宮崎県	-	-	-	-	-	-	-	-	-	2	-	-	-	-	-	-	-	-
鹿児島県	-	-	-	-	-	-	-	-	-	2	-	-	-	-	-	-	-	-
沖縄県	-	-	-	-	-	1	-	-	-	-	-	-	-	-	-	-	-	-

報告数・累積報告数, 疾病・都道府県別

平成16年44週

	野 兎 病		リッサウイルス感染症		レプトスピラ症		急性脳炎		バンコマイシン耐性黄色ブドウ球菌感染症	
	報告数	累積	報告数	累積	報告数	累積	報告数	累積	報告数	累積
総 数	-	-	-	-	2	15	11	111	-	-
北海道	-	-	-	-	-	-	-	2	-	-
青森県	-	-	-	-	-	-	-	-	-	-
岩手県	-	-	-	-	-	-	-	1	-	-
宮城県	-	-	-	-	-	-	1	1	-	-
秋田県	-	-	-	-	-	-	4	25	-	-
山形県	-	-	-	-	-	-	3	11	-	-
福島県	-	-	-	-	-	-	-	2	-	-
茨城県	-	-	-	-	-	-	-	-	-	-
栃木県	-	-	-	-	-	-	-	2	-	-
群馬県	-	-	-	-	-	-	-	2	-	-
埼玉県	-	-	-	-	-	-	-	-	-	-
千葉県	-	-	-	-	-	1	-	2	-	-
東京都	-	-	-	-	-	3	-	8	-	-
神奈川県	-	-	-	-	-	1	-	-	-	-
新潟県	-	-	-	-	-	-	2	13	-	-
富山県	-	-	-	-	-	-	-	1	-	-
石川県	-	-	-	-	-	-	-	4	-	-
福井県	-	-	-	-	-	-	-	1	-	-
山梨県	-	-	-	-	-	-	-	1	-	-
長野県	-	-	-	-	-	-	-	-	-	-
岐阜県	-	-	-	-	-	-	1	2	-	-
静岡県	-	-	-	-	-	-	-	6	-	-
愛知県	-	-	-	-	-	-	-	4	-	-
三重県	-	-	-	-	-	-	-	-	-	-
滋賀県	-	-	-	-	-	-	-	-	-	-
京都府	-	-	-	-	-	-	-	-	-	-
大阪府	-	-	-	-	-	-	-	-	-	-
兵庫県	-	-	-	-	-	-	-	6	-	-
奈良県	-	-	-	-	-	-	-	1	-	-
和歌山県	-	-	-	-	-	-	-	1	-	-
鳥取県	-	-	-	-	-	-	-	2	-	-
島根県	-	-	-	-	-	-	-	-	-	-
岡山県	-	-	-	-	-	-	-	4	-	-
広島県	-	-	-	-	-	-	-	1	-	-
山口県	-	-	-	-	-	-	-	2	-	-
徳島県	-	-	-	-	-	-	-	-	-	-
香川県	-	-	-	-	-	-	-	-	-	-
愛媛県	-	-	-	-	-	1	-	2	-	-
高知県	-	-	-	-	-	-	-	-	-	-
福岡県	-	-	-	-	-	-	-	-	-	-
佐賀県	-	-	-	-	-	-	-	-	-	-
長崎県	-	-	-	-	1	2	-	1	-	-
熊本県	-	-	-	-	-	-	-	-	-	-
大分県	-	-	-	-	-	-	-	-	-	-
宮崎県	-	-	-	-	-	-	-	-	-	-
鹿児島県	-	-	-	-	1	1	-	3	-	-
沖縄県	-	-	-	-	-	6	-	-	-	-

**全数把握疾患表注釈**

「感染症の予防及び感染症の患者に対する医療に関する法律」の改正( 施行日: 平成15年11月5日、IDWR週報2003年43号参照 )により、全数把握疾患の対象疾患、分類、疾患名の記載方法が一部変更されました。

表でみる「重症急性呼吸器症候群」以降の14の疾患は新システムでの追加疾患、および変更疾患(「乳児ボツリヌス症」「ボツリヌス症」「定点疾患「急性脳炎」全数疾患「急性脳炎」)です。「ウエストナイル熱(ウエストナイル脳炎を含む)」は平成14年11月に追加された疾患です。

旧システムにおける「ウイルス性肝炎」に含まれていた「E型肝炎」「A型肝炎」が独立した疾患となり、新システムにおける「ウイルス性肝炎」はE型肝炎、A型肝炎を除く肝炎となります。



注 )表の最後の注釈を参照して下さい。

報告数・定点当り報告数、疾病・都道府県別

平成16年44週

	インフルエンザ		咽頭結膜熱		A群溶血性 レンサ球菌咽頭炎		感染性胃腸炎		水 痘		手足口病		伝染性紅斑		突発性発しん		百 日 咳	
	報告数	定点当り	報告数	定点当り	報告数	定点当り	報告数	定点当り	報告数	定点当り	報告数	定点当り	報告数	定点当り	報告数	定点当り	報告数	定点当り
総 数	116	0.02	363	0.12	2636	0.87	9172	3.02	2118	0.70	2972	0.98	364	0.12	2088	0.69	26	0.01
北海道	-	-	59	0.41	235	1.64	353	2.47	167	1.17	154	1.08	32	0.22	80	0.56	-	-
青森県	-	-	-	-	30	0.71	58	1.38	51	1.21	84	2.00	4	0.10	27	0.64	-	-
岩手県	-	-	3	0.08	33	0.92	35	0.97	62	1.72	17	0.47	13	0.36	16	0.44	1	0.03
宮城県	2	0.02	1	0.02	70	1.19	154	2.61	72	1.22	80	1.36	16	0.27	55	0.93	-	-
秋田県	-	-	10	0.29	70	2.00	135	3.86	38	1.09	7	0.20	3	0.09	19	0.54	-	-
山形県	-	-	5	0.17	58	1.93	83	2.77	15	0.50	6	0.20	7	0.23	21	0.70	-	-
福島県	1	0.01	2	0.04	39	0.81	188	3.92	56	1.17	60	1.25	22	0.46	36	0.75	3	0.06
茨城県	-	-	4	0.05	79	1.07	147	1.99	45	0.61	59	0.80	2	0.03	26	0.35	-	-
栃木県	-	-	1	0.02	23	0.50	70	1.52	25	0.54	16	0.35	1	0.02	20	0.43	2	0.04
群馬県	-	-	15	0.24	65	1.05	105	1.69	49	0.79	38	0.61	3	0.05	35	0.56	2	0.03
埼玉県	1	0.00	18	0.12	133	0.86	569	3.69	93	0.60	82	0.53	30	0.19	115	0.75	3	0.02
千葉県	-	-	9	0.07	109	0.81	263	1.96	100	0.75	147	1.10	7	0.05	83	0.62	1	0.01
東京都	36	0.20	17	0.12	88	0.62	406	2.86	88	0.62	128	0.90	24	0.17	75	0.53	-	-
神奈川県	1	0.00	20	0.10	124	0.60	551	2.67	120	0.58	172	0.83	22	0.11	152	0.74	-	-
新潟県	-	-	6	0.10	60	1.00	187	3.12	43	0.72	33	0.55	6	0.10	47	0.78	-	-
富山県	-	-	4	0.14	40	1.38	148	5.10	37	1.28	60	2.07	1	0.03	20	0.69	-	-
石川県	-	-	7	0.24	28	0.97	84	2.90	27	0.93	72	2.48	6	0.21	19	0.66	-	-
福井県	7	0.24	18	0.82	17	0.77	151	6.86	24	1.09	77	3.50	2	0.09	17	0.77	-	-
山梨県	1	0.02	2	0.08	22	0.88	39	1.56	2	0.08	37	1.48	3	0.12	7	0.28	-	-
長野県	3	0.03	3	0.05	75	1.36	242	4.40	52	0.95	18	0.33	1	0.02	34	0.62	1	0.02
岐阜県	-	-	2	0.04	20	0.38	78	1.47	28	0.53	3	0.06	4	0.08	28	0.53	-	-
静岡県	-	-	4	0.05	59	0.69	377	4.38	38	0.44	87	1.01	7	0.08	69	0.80	-	-
愛知県	-	-	11	0.06	106	0.58	480	2.64	61	0.34	50	0.27	12	0.07	126	0.69	2	0.01
三重県	-	-	19	0.42	45	1.00	282	6.27	23	0.51	92	2.04	3	0.07	44	0.98	-	-
滋賀県	-	-	-	-	3	0.09	64	1.94	17	0.52	36	1.09	5	0.15	9	0.27	-	-
京都府	-	-	2	0.03	32	0.42	259	3.41	31	0.41	73	0.96	3	0.04	40	0.53	-	-
大阪府	24	0.08	12	0.06	125	0.64	502	2.57	94	0.48	95	0.49	10	0.05	144	0.74	-	-
兵庫県	4	0.02	22	0.17	80	0.63	430	3.36	54	0.42	45	0.35	19	0.15	97	0.76	2	0.02
奈良県	-	-	3	0.09	19	0.54	88	2.51	19	0.54	24	0.69	1	0.03	26	0.74	1	0.03
和歌山県	-	-	1	0.03	13	0.42	60	1.94	35	1.13	66	2.13	6	0.19	19	0.61	2	0.06
鳥取県	1	0.03	-	-	23	1.21	135	7.11	13	0.68	23	1.21	-	-	10	0.53	-	-
島根県	-	-	4	0.17	15	0.65	64	2.78	27	1.17	44	1.91	1	0.04	17	0.74	-	-
岡山県	-	-	2	0.04	28	0.52	161	2.98	24	0.44	3	0.06	5	0.09	23	0.43	-	-
広島県	1	0.01	15	0.20	40	0.53	308	4.11	56	0.75	20	0.27	2	0.03	57	0.76	1	0.01
山口県	-	-	4	0.08	63	1.29	180	3.67	38	0.78	38	0.78	3	0.06	38	0.78	-	-
徳島県	-	-	13	0.57	18	0.78	44	1.91	8	0.35	2	0.09	2	0.09	17	0.74	-	-
香川県	-	-	1	0.03	25	0.78	76	2.38	21	0.66	16	0.50	4	0.13	24	0.75	-	-
愛媛県	-	-	-	-	63	1.62	223	5.72	38	0.97	19	0.49	3	0.08	38	0.97	-	-
高知県	-	-	1	0.03	39	1.26	55	1.77	6	0.19	36	1.16	3	0.10	13	0.42	-	-
福岡県	32	0.16	16	0.13	158	1.32	422	3.52	120	1.00	258	2.15	15	0.13	106	0.88	3	0.03
佐賀県	-	-	1	0.04	21	0.91	25	1.09	23	1.00	19	0.83	22	0.96	36	1.57	-	-
長崎県	-	-	1	0.02	51	1.16	127	2.89	14	0.32	32	0.73	3	0.07	26	0.59	-	-
熊本県	-	-	11	0.22	44	0.90	187	3.82	30	0.61	58	1.18	9	0.18	40	0.82	-	-
大分県	-	-	1	0.03	67	1.86	185	5.14	30	0.83	24	0.67	9	0.25	31	0.86	-	-
宮崎県	-	-	10	0.27	44	1.19	187	5.05	41	1.11	261	7.05	-	-	45	1.22	-	-
鹿児島県	-	-	2	0.04	34	0.62	159	2.89	40	0.73	192	3.49	6	0.11	42	0.76	1	0.02
沖縄県	2	0.03	1	0.03	3	0.09	46	1.35	23	0.68	9	0.26	2	0.06	19	0.56	1	0.03

報告数・定点当り報告数, 疾病・都道府県別

平成16年44週

	風しん		ヘルパンギーナ		麻しん (成人麻しんを除く)		流行性耳下腺炎		急性出血性 結膜炎		流行性角結膜炎		細菌性髄膜炎		無菌性髄膜炎		マイコプラズマ 肺炎	
	報告数	定点当り	報告数	定点当り	報告数	定点当り	報告数	定点当り	報告数	定点当り	報告数	定点当り	報告数	定点当り	報告数	定点当り	報告数	定点当り
総 数	21	0.01	355	0.12	5	0.00	2764	0.91	6	0.01	413	0.65	10	0.02	19	0.04	123	0.26
北海道	2	0.01	61	0.43	-	-	81	0.57	-	-	15	0.52	-	-	-	-	6	0.26
青森県	1	0.02	10	0.24	-	-	18	0.43	-	-	2	0.18	-	-	-	-	-	-
岩手県	-	-	19	0.53	-	-	20	0.56	-	-	9	0.75	-	-	-	-	3	0.15
宮城県	-	-	32	0.54	-	-	25	0.42	3	0.27	1	0.09	-	-	-	-	8	0.67
秋田県	-	-	7	0.20	-	-	4	0.11	-	-	-	-	-	-	-	-	12	1.71
山形県	-	-	1	0.03	-	-	41	1.37	-	-	1	0.13	-	-	1	0.10	6	0.60
福島県	-	-	21	0.44	-	-	24	0.50	-	-	8	0.67	-	-	-	-	9	1.29
茨城県	-	-	2	0.03	-	-	27	0.36	-	-	23	1.44	-	-	-	-	1	0.09
栃木県	1	0.02	3	0.07	-	-	15	0.33	-	-	9	0.75	-	-	-	-	-	-
群馬県	-	-	12	0.19	-	-	72	1.16	-	-	33	2.36	-	-	1	0.10	4	0.40
埼玉県	1	0.01	11	0.07	-	-	170	1.10	-	-	19	0.51	2	0.22	-	-	-	-
千葉県	7	0.05	3	0.02	1	0.01	184	1.37	-	-	16	0.46	-	-	-	-	1	0.11
東京都	-	-	19	0.13	-	-	88	0.62	-	-	13	0.93	1	0.04	-	-	7	0.28
神奈川県	2	0.01	13	0.06	-	-	188	0.91	1	0.02	27	0.64	-	-	1	0.08	-	-
新潟県	-	-	3	0.05	-	-	65	1.08	-	-	2	0.22	1	0.08	3	0.23	2	0.15
富山県	-	-	5	0.17	-	-	16	0.55	-	-	2	0.29	-	-	-	-	1	0.20
石川県	-	-	2	0.07	-	-	12	0.41	-	-	4	0.57	-	-	-	-	-	-
福井県	-	-	3	0.14	-	-	81	3.68	-	-	-	-	-	-	-	-	1	0.17
山梨県	-	-	-	-	-	-	3	0.12	-	-	-	-	-	-	-	-	5	0.50
長野県	-	-	6	0.11	-	-	20	0.36	-	-	2	0.18	-	-	-	-	7	0.64
岐阜県	-	-	9	0.17	1	0.02	97	1.83	-	-	5	0.42	-	-	-	-	-	-
静岡県	-	-	18	0.21	-	-	67	0.78	-	-	6	0.30	-	-	-	-	2	0.20
愛知県	2	0.01	5	0.03	-	-	190	1.04	-	-	18	0.51	-	-	-	-	5	0.38
三重県	-	-	2	0.04	-	-	28	0.62	-	-	-	-	-	-	-	-	-	-
滋賀県	-	-	-	-	-	-	25	0.76	-	-	3	0.43	1	0.14	-	-	2	0.29
京都府	1	0.01	1	0.01	-	-	27	0.36	-	-	4	0.22	-	-	-	-	-	-
大阪府	1	0.01	14	0.07	-	-	220	1.13	-	-	17	0.35	-	-	1	0.07	1	0.07
兵庫県	1	0.01	11	0.09	-	-	98	0.77	1	0.03	21	0.60	1	0.08	2	0.17	1	0.08
奈良県	-	-	1	0.03	1	0.03	33	0.94	-	-	3	0.33	-	-	3	0.50	-	-
和歌山県	-	-	4	0.13	1	0.03	44	1.42	-	-	-	-	-	-	-	-	1	0.09
鳥取県	-	-	2	0.11	-	-	3	0.16	-	-	2	0.67	-	-	-	-	1	0.20
島根県	-	-	3	0.13	-	-	5	0.22	-	-	-	-	-	-	-	-	-	-
岡山県	-	-	1	0.02	-	-	44	0.81	-	-	7	0.58	-	-	-	-	4	0.80
広島県	1	0.01	7	0.09	-	-	87	1.16	-	-	40	2.00	-	-	1	0.05	6	0.32
山口県	-	-	9	0.18	-	-	55	1.12	-	-	8	0.89	-	-	-	-	6	0.67
徳島県	-	-	-	-	-	-	3	0.13	-	-	-	-	1	0.14	-	-	-	-
香川県	-	-	2	0.06	-	-	22	0.69	-	-	-	-	-	-	-	-	-	-
愛媛県	-	-	3	0.08	-	-	55	1.41	-	-	10	1.43	-	-	-	-	7	1.17
高知県	-	-	3	0.10	-	-	13	0.42	-	-	3	1.00	-	-	-	-	6	0.67
福岡県	-	-	7	0.06	-	-	266	2.22	-	-	13	0.50	1	0.07	1	0.07	3	0.20
佐賀県	-	-	-	-	-	-	76	3.30	-	-	-	-	-	-	2	0.33	-	-
長崎県	-	-	3	0.07	-	-	9	0.20	1	0.13	8	1.00	-	-	-	-	1	0.08
熊本県	-	-	7	0.14	-	-	46	0.94	-	-	10	1.11	1	0.07	2	0.13	1	0.07
大分県	-	-	1	0.03	-	-	19	0.53	-	-	-	-	-	-	-	-	1	0.09
宮崎県	-	-	5	0.14	-	-	49	1.32	-	-	7	1.75	1	0.14	-	-	2	0.29
鹿児島県	-	-	1	0.02	-	-	25	0.45	-	-	10	1.43	-	-	-	-	-	-
沖縄県	1	0.03	3	0.09	1	0.03	4	0.12	-	-	32	3.20	-	-	1	0.14	-	-

報告数・定点当り報告数, 疾病・都道府県別 平成16年44週

	クラミジア肺炎 (オウム病を除く)		成人麻しん		RSウイルス 感染症
	報告数	定点当り	報告数	定点当り	
総 数	5	0.01	1	0.00	149
北海道	-	-	-	-	1
青森県	-	-	-	-	3
岩手県	-	-	1	0.05	...
宮城県	-	-	-	-	9
秋田県	-	-	-	-	1
山形県	-	-	-	-	1
福島県	1	0.14	-	-	17
茨城県	-	-	-	-	...
栃木県	-	-	-	-	4
群馬県	1	0.10	-	-	1
埼玉県	-	-	-	-	2
千葉県	1	0.11	-	-	5
東京都	-	-	-	-	12
神奈川県	-	-	-	-	21
新潟県	-	-	-	-	3
富山県	-	-	-	-	-
石川県	-	-	-	-	-
福井県	-	-	-	-	1
山梨県	1	0.10	-	-	...
長野県	-	-	-	-	-
岐阜県	-	-	-	-	4
静岡県	-	-	-	-	5
愛知県	-	-	-	-	7
三重県	-	-	-	-	1
滋賀県	-	-	-	-	-
京都府	-	-	-	-	2
大阪府	-	-	-	-	3
兵庫県	-	-	-	-	1
奈良県	-	-	-	-	...
和歌山県	-	-	-	-	-
鳥取県	-	-	-	-	-
島根県	-	-	-	-	-
岡山県	-	-	-	-	...
広島県	-	-	-	-	1
山口県	-	-	-	-	3
徳島県	-	-	-	-	4
香川県	-	-	-	-	...
愛媛県	-	-	-	-	-
高知県	-	-	-	-	4
福岡県	1	0.07	-	-	30
佐賀県	-	-	-	-	-
長崎県	-	-	-	-	...
熊本県	-	-	-	-	...
大分県	-	-	-	-	1
宮崎県	-	-	-	-	2
鹿児島県	-	-	-	-	...
沖縄県	-	-	-	-	...

**定点把握疾患表注釈**

「感染症の予防及び感染症の患者に対する医療に関する法律」の改正( 施行日:平成15年11月5日、IDWR週報2003年43号参照 )により、定点把握疾患の対象疾患、分類、疾患名の記載方法が一部変更されました。

改正により「RSウイルス感染症」が追加されましたが、ゼロ報告も含めて報告自体がなされていない都道府県( ... )が多く見られ、その報告はまだ十分ではありません。そのため、「感染症週報」の情報還元としては、報告数のみの掲載とします。宜しく御理解ください。

感染症週報 第6巻 第44号 平成16年11月12日発行  
発 行: 国立感染症研究所

厚生労働省健康局結核感染症課  
厚生労働省大臣官房統計情報部

事務局: 国立感染症研究所感染症情報センター  
〒162-8640東京都新宿区戸山1-23-1  
T E L : 03-5285-1111  
F A X : 03-5285-1129

U R L : <http://idsc.nih.go.jp/index-j.html>  
< 国立感染症研究所 感染症情報センター >  
<http://www.mhlw.go.jp/>  
< 厚生労働省 >  
<http://www.forth.go.jp/>  
< 旅行者のための海外感染症情報(厚生労働省検疫所) >

本週報は、感染症新法に基づくものであり、全国の医療従事者、定点医療機関、保健所、保健所設置市、特別区、都道府県、地方衛生研究所、検疫所の皆様のご協力を得て、国立感染症研究所感染症情報センターにおいて編集したものです。

また、本週報は速報性を重視しておりますので、今後調査などの結果に応じて、若干の変更が生じることがありますが、その場合には週報上に訂正させていただきます。

「感染症の話」及び「読者のコーナー」の回答欄の内容に関する責は、それぞれの執筆者及び回答者に属しますが、内容に関するご質問、ご意見については事務局でお受けいたします。

なお、週報の内容について、学術的研究、あるいは公衆衛生活動にかかわる業務以外の目的においては、無断転載を禁じます。