

マークをクリックするとそのページを見ることができます



発生動向総覧  
P.2-5

< 第17週 > ヘルパンギーナの定点当たり報告数は第12週以降、増加が続いており、過去5年間の同時期と比較してかなり多い / その他最新動向



注目すべき感染症  
P.6-7

< 麻しん >  
2001年には報告数が増加したが、麻しんワクチン接種キャンペーンが開始され、その後、報告数は減少を続けている



病原体情報  
P.8-10

インフルエンザウイルス 2004/05シーズン / 手足口病患者から検出されているウイルス 2004 ~ 2005年



速報  
P.11

簡易水道が原因と考えられたノロウイルスの流行 - 秋田県



海外感染症情報  
P.12

インドでの髄膜炎菌感染症流行 / アンゴラ - マールブルグ病流行 / コンゴ共和国で急性出血熱の疑い / CDCがドミニカのリゾート地域におけるマラリア予防勧告を解除



感染症の話  
P.13

< 今週はお休みです >



読者のコーナー  
< 今週は該当記事はありません >



グラフ総覧(18週)  
P.14-20



17週のデータ  
P.21-31



18週のデータ  
P.32-43



## 発生動向総覧

\*「感染症の予防及び感染症の患者に対する医療に関する法律」の改正(平成15年11月5日施行)により、対象疾患、分類が一部変更されました(2003年第43号「速報」参照)。

\* 第17・18週は連休の影響があるので、本号は2週合併号とする。そのため、全数報告疾患については第17週、18週に分けて述べるが、定点報告疾患である5類感染症(週報対象のもの)については、第17週についてのみコメントする。

< 第17週コメント > 5月9日集計分

### 全数報告の感染症

注意:これは当該週に診断された報告症例の集計です。しかし、迅速に情報還元するために期日を決めて集計を行いますので、当該週に診断された症例の報告が、集計の期日以降に届くこともあります。それらについては、発生動向総覧では扱いませんが、翌週あるいはそれ以降に、巻末の表の累積数に加えられることになります。宜しく御理解下さい。

- 1類感染症: 報告なし
- 2類感染症: 細菌性赤痢 7例( 推定感染地域: 国内1例、パキスタン2例、ベトナム2例、インド1例、カンボジア1例 )  
                   パラチフス 1例( 推定感染地域: 中国 )
- 3類感染症: 腸管出血性大腸菌感染症 18例( うち有症者10例 )  
                   報告の多い都道府県: 愛知県( 7例、保育施設での集団発生 )  
                   血清型・毒素型: O157 VT1・VT2( 14例 )、O26 VT1( 2例 )、O157 VT2( 1例 )、その他( 1例 )  
                   年齢: 10歳未満( 4例 )、10代( 2例 )、20代( 5例 )、30代( 3例 )、40代( 1例 )、50代( 1例 )、60代( 2例 )
- 4類感染症: オウム病 1例( 推定感染源: インコ )  
                   デング熱 1例( 推定感染地域: マレーシア )  
                   マラリア 1例( 熱帯熱\_\_推定感染地域: アフリカ )  
                   レジオネラ症 4例( 50代1例、60代2例、70代1例 )
- 5類感染症: アメーバ赤痢 10例  
                   推定感染地域: 国内7例、フィリピン1例、オーストラリア1例、不明1例  
                   推定感染経路: 経口1例、性的接触2例( 異性間1例、同性間1例 )、不明7例  
                   ウイルス性肝炎 1例( B型\_\_推定感染経路: 性的( 異性間 )接触 )  
                   クリプトスポリジウム症 1例( 推定感染源: 仔牛 )  
                   クロイツフェルト・ヤコブ病 1例( 孤発性 )  
                   後天性免疫不全症候群 5例( 無症候2例、AIDS 3例 )  
                   推定感染経路: 性的接触2例( 同性間1例、異性間/同性間1例 )、不明3例  
                   推定感染地域: 国内3例、タンザニア1例、不明1例  
                   梅毒 3例( 早期顕症1例、無症候2例 )  
                   破傷風 1例( 50代 )  
                   バンコマイシン耐性腸球菌感染症 2例  
                   ( とともに遺伝子型: VanB\_\_菌検出検体: 膿 )  
                   ( 補 )他に、細菌性赤痢2例の報告があったが削除予定。

## < 第18週コメント > 5月12日集計分

### 全数報告の感染症

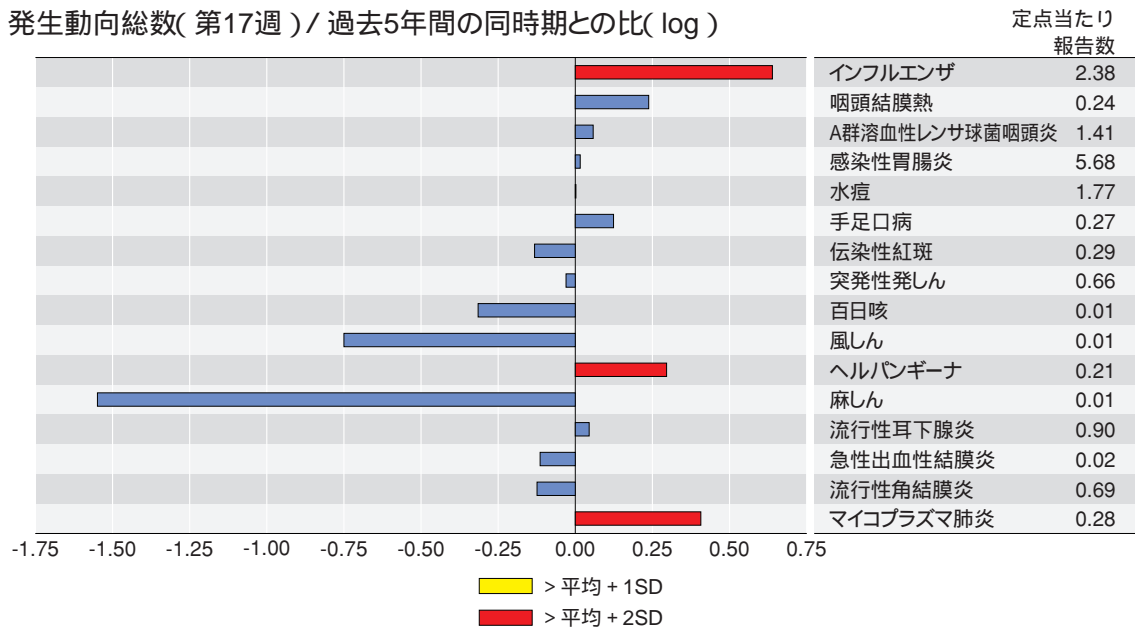
注意:これは当該週に診断された報告症例の集計です。しかし、迅速に情報還元するために期日を決めて集計を行いますので、当該週に診断された症例の報告が、集計の期日以降に届くこともあります。それらについては、発生動向総覧では扱いませんが、翌週あるいはそれ以降に、巻末の表の累積数に加えられることになります。宜しく御理解下さい。

- 1類感染症: 報告なし
  - 2類感染症: 細菌性赤痢 4例( 推定感染地域: ベトナム2例、インド1例、フィリピン1例 )
  - 3類感染症: 腸管出血性大腸菌感染症 18例( うち有症者14例 )
    - 血清型・毒素型: O157 VT1・VT2( 7例 )、O157 VT2( 7例 )、O26 VT1( 2例 )、O157 VT1( 1例 )、その他( 1例 )
    - 年齢: 10歳未満( 4例 )、10代( 2例 )、20代( 3例 )、30代( 3例 )、50代( 2例 )、60代( 3例 )、70歳以上( 1例 )
  - 4類感染症: つつが虫病 3例( 福島県2例、鳥取県1例 )
    - デング熱 2例( 推定感染地域: インドネシア1例、タイ1例 )
    - 日本紅斑熱 1例( 宮崎県 )
    - レジオネラ症 1例( 60代 )
    - E型肝炎 1例( 推定感染地域: 国内、推定感染源: 不明 )
    - A型肝炎 1例( 推定感染地域: 韓国 )
    - レプトスピラ症 1例( 推定感染地域: 国内 )
  - 5類感染症: アメーバ赤痢 3例
    - 推定感染地域: 国内2例、アジア1例
    - 推定感染経路: 経口1例、不明2例
    - 劇症型溶血性レンサ球菌感染症 1例( 50代、死亡 )
    - 後天性免疫不全症候群 5例( すべて無症候 )
      - 推定感染経路: 性的接触3例( 異性間2例、同性間1例 )、不明2例
      - 推定感染地域: 国内3例、不明2例
    - 梅毒 1例( 無症候 )
- ( 補 )他に、細菌性赤痢1例の報告があったが削除予定。

## 定点把握の対象となる5類感染症

全国の指定された医療機関(定点)から報告され、疾患により小児科定点(約3,000カ所)、インフルエンザ(小児科・内科)定点(約5,000カ所)、眼科定点(約600カ所)、基幹定点(約500カ所)に分かれています。また、定点当たり報告数は、報告数/定点医療機関数です。

発生動向総数(第17週)/過去5年間の同時期との比(log)



当該週と過去5年間の平均(過去5年間の前週、当該週、後週の合計15週の平均)の比を対数にてグラフ上に表現した。1標準偏差を超えた場合黄で、2標準偏差を超えた場合赤で色分けしている。

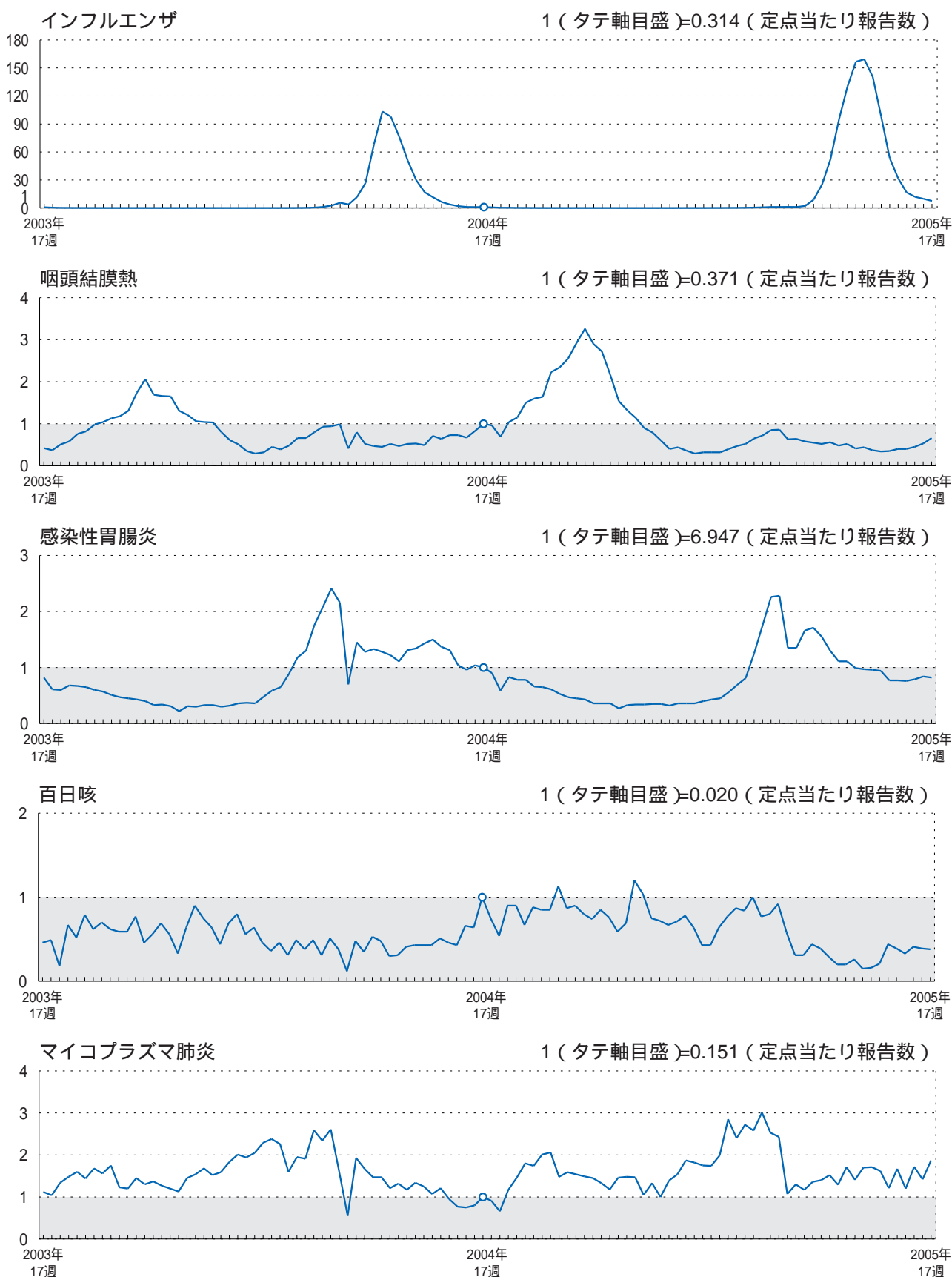
**インフルエンザ定点報告疾患** : 定点当たり報告数は減少したが、過去5年間の同時期(前週、当該週、後週)と比較してかなり多い状態は継続している。都道府県別では鳥取県(12.7)、秋田県(9.7)、島根県(9.2)、沖縄県(7.7)、広島県(7.6)が多い。鳥取県、島根県では前週より大きく増加している。

**小児科定点報告疾患** : 咽頭結膜熱の定点当たり報告数は3週連続して増加した。都道府県別では福井県(0.95)、兵庫県(0.66)、長崎県(0.64)が多い。A群溶血性レンサ球菌咽頭炎の定点当たり報告数は微減した。都道府県別では山形県(3.7)、北海道(3.0)、石川県(2.6)、新潟県(2.5)が多い。感染性胃腸炎の定点当たり報告数は微減した。都道府県別では福井県(15.1)、鳥取県(12.4)、大分県(11.4)、宮崎県(11.1)、石川県(10.1)が多い。水痘の定点当たり報告数は2週連続して増加した。都道府県別では沖縄県(4.5)、石川県(3.9)、宮崎県(3.7)が多い。手足口病の定点当たり報告数は3週連続で増加した。都道府県別では沖縄県(2.38)、高知県(1.45)、広島県(0.87)が多い。伝染性紅斑の定点当たり報告数は2週連続して増加した。都道府県別では福岡県(1.00)、鹿児島県(0.75)、秋田県(0.73)が多い。百日咳の定点当たり報告数は横ばいであった。都道府県別では鳥取県(0.05)、広島県(0.04)が多い。風しんの定点当たり報告数は横ばいであった。都道府県別では埼玉県(0.03)、石川県(0.03)、京都府(0.03)、沖縄県(0.03)が多い。ヘルパンギーナの定点当たり報告数は第12週以降、増加が続いており、過去5年間の同時期と比較してかなり多い。都道府県別では高知県(1.9)、愛媛県(1.7)、群馬県(1.0)、佐賀県(1.0)が多い。麻しんの定点当たり報告数は横ばいであった。都道府県別では大阪府(0.03)、青森県(0.02)が多い。流行性耳下腺炎の定点当たり報告数は2週連続して減少した。都道府県別では福井県(3.7)、佐賀県(2.8)、香川県(2.3)が多い。RSウイルス感染症は、ゼロ報告を含めて30都道府県から24例の報告があり、報告数は減少した。年齢別では、1歳以下が全体の67%を占めている。

**基幹定点報告疾患** : マイコプラズマ肺炎の定点当たり報告数は増加し、過去5年間の同時期と比較してかなり多い。都道府県別では石川県(2.0)、山口県(1.3)、福島県(1.1)が多い。

図. 主要疾患の過去2年間の週別定点当たり報告数の動き(第17週)

2004年第17週の定点当たり報告数を1として各週の報告数値を換算し、主要疾患の過去2年間の増減を表している。





## 注目すべき感染症

### 麻疹

麻疹は、麻疹ウイルス( measles virus )の初感染によって発生する急性の伝染性疾患である。感染経路は空気感染( 飛沫核感染 )、飛沫感染、接触感染と様々であり、感染力は極めて強い。さらに、免疫を保有していない者が感染した場合の発症率は、ほぼ100%である。潜伏期間は通常10日前後であり、臨床経過は以下の3段階に分かれる。1)カタル期:2～4日間。38～39 前後の発熱、倦怠感、上気道炎症状、結膜炎症状が続き、経過中に頬粘膜にコプリック斑が出現する、2)発疹期:3～5日間。カタル期の熱が一度下降した後、再び高熱( 39 以上 )を発するとともに、顔面および頭部から始まる特異的な皮疹が全身に広がる、3)回復期:解熱し、発疹は出現した順に色素沈着を残しながら消退する。

合併症の頻度は高く、2000年の大阪での麻疹流行時の患者4,564名に対する調査では、合併症の発生率は32.6%に達し、その約半数が肺炎( 15.2% )、次いで腸炎( 3.1% )、中耳炎( 2.1% )の順であり、脳炎も0.2%にみられた。また、患者全体での入院率は約40%であった(「麻疹の現状と今後の麻疹対策について」国立感染症研究所感染症情報センター;平成14年10月、[http://idsc.nih.go.jp/disease/measles/report2002/measles\\_top.html](http://idsc.nih.go.jp/disease/measles/report2002/measles_top.html))。

2001年には麻疹が全国的に流行し、報告数が増加した年であったが( 図1 )、その年から「麻疹ワクチンを1歳のお誕生日のプレゼントにしましょう」のキャンペーンが開始され、そのためか、1歳児、2歳児における麻疹ワクチン接種率、麻疹抗体陽性者率ともに上昇がみられた(「麻疹 2001～2003年」IASR, vol. 25, p60-61, 2003)。その後、報告数は減少を続け、2001年の33,812例から2004年は1,554例へと大きく減少した( 図2 )。2005年では現在までのところ、2004年よりさらに報告数が減少している( 図1 )。

しかしながら、感染症流行予測調査報告書( 厚生労働省結核感染症課、都道府県および地方衛生研究所、国立感染症研究所などの協力による )によると、発生の中心である1歳児の麻疹抗体保有率( PA抗体価1:16以上 )は2003年度において61.9%であり、麻疹の発生を恒常的に抑制できるとは考え難い。最近の麻疹の発生数の減少によって、麻疹ウイルスに曝露する機会は大きく減少している。現在わが国では麻疹ワクチンの定期接種の機会は1回であるので、このようなウイルス曝露機会の減少がブースター効果の低減に繋がり、ワクチン既接種者の免疫の減衰を招くことも危惧される。

現状のままでは、近い将来において再び麻疹の局地的な、あるいは全国的な流行が生じる可能性もある。また、その際には1歳を中心とした乳幼児のみならず、思春期以降の比較的高年齢層において集団発生や流行が生じる可能性が高い。例年であれば、これから麻疹の発生が増加する時期であるので、今後の動向には注意が必要である。

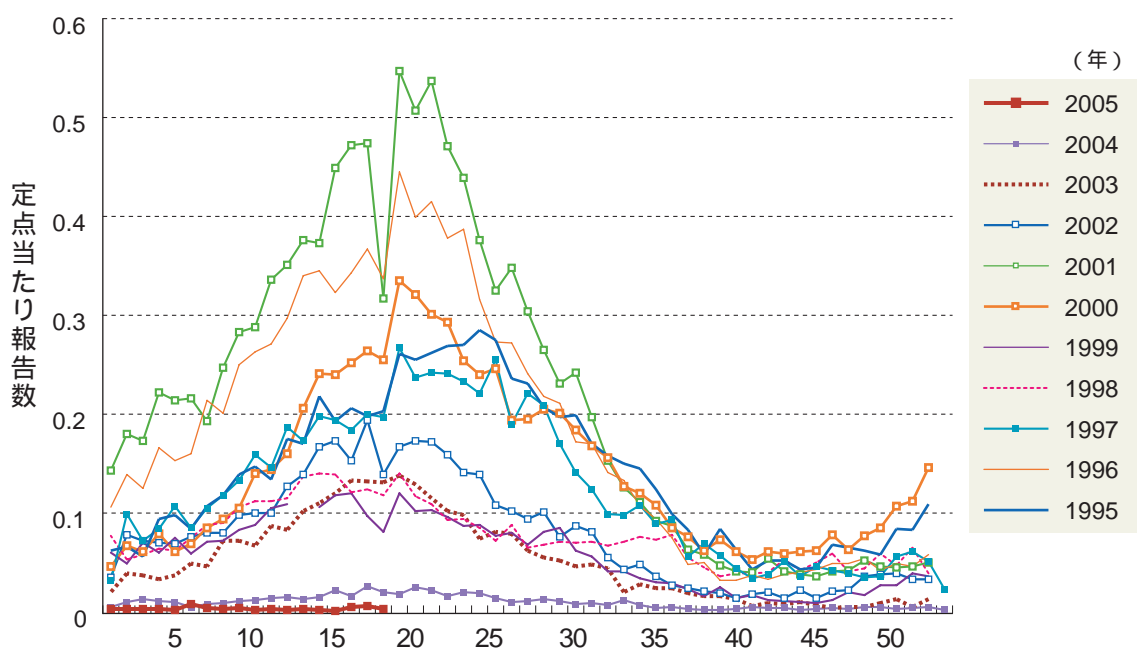


図1. 麻しんの年別・週別発生状況(1995年～2005年第18週)

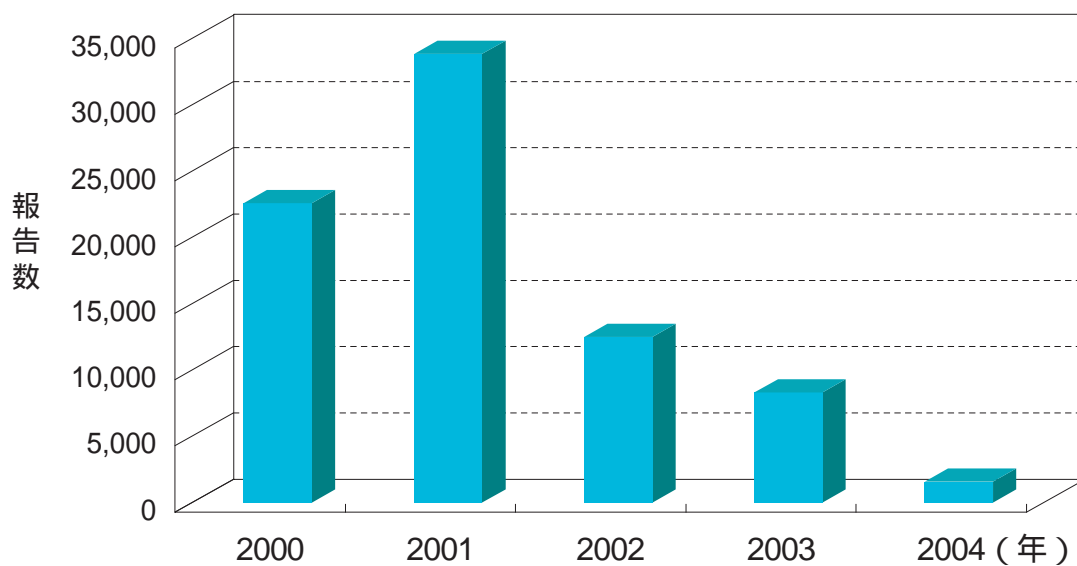


図2. 麻しんの年別発生状況(2000～2004年)



## 病原体情報

\* グラフはIASRホームページ( <http://idsc.nih.go.jp/iasr/index-j.html> )からの引用です。

各都道府県市の地方衛生研究所(地研)からの検出報告です。週別の報告数は、病原体が分離・検出された検体の採取日による週ごとの報告数です。地域別の報告数は、その地域に所在する地研からの総報告数を都道府県別に示しています。

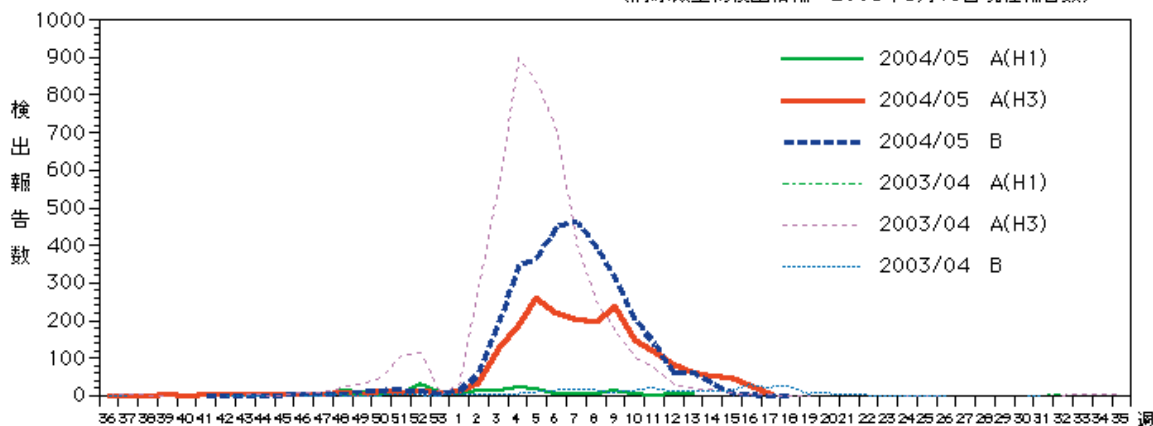
(2005年5月13日現在報告分)

### インフルエンザウイルス 2004/05シーズン

今シーズンはB型3,172件(うち28件はPCRのみによる検出)、AH3型2,099件(うち16件はPCRのみによる検出)、AH1型176件の分離・検出が報告されている。第2週以降、B型とAH3型の報告数がともに増加したが、B型が主流となった。B型は第8週以降、AH3型は第10週以降減少しているが、第12週以降、AH3型の報告数がB型の報告数を上回っている。都道府県別検出状況を見ると、第17週にAH3型は北海道、秋田、愛媛の3県から、B型は兵庫県から報告されている。

週別型別インフルエンザウイルス分離・検出報告数の推移、2004/05シーズン

(病原微生物検出情報：2005年5月13日現在報告数)



各都道府県市の地方衛生研究所からの分離報告を図に示した。



Infectious Agents Surveillance Report

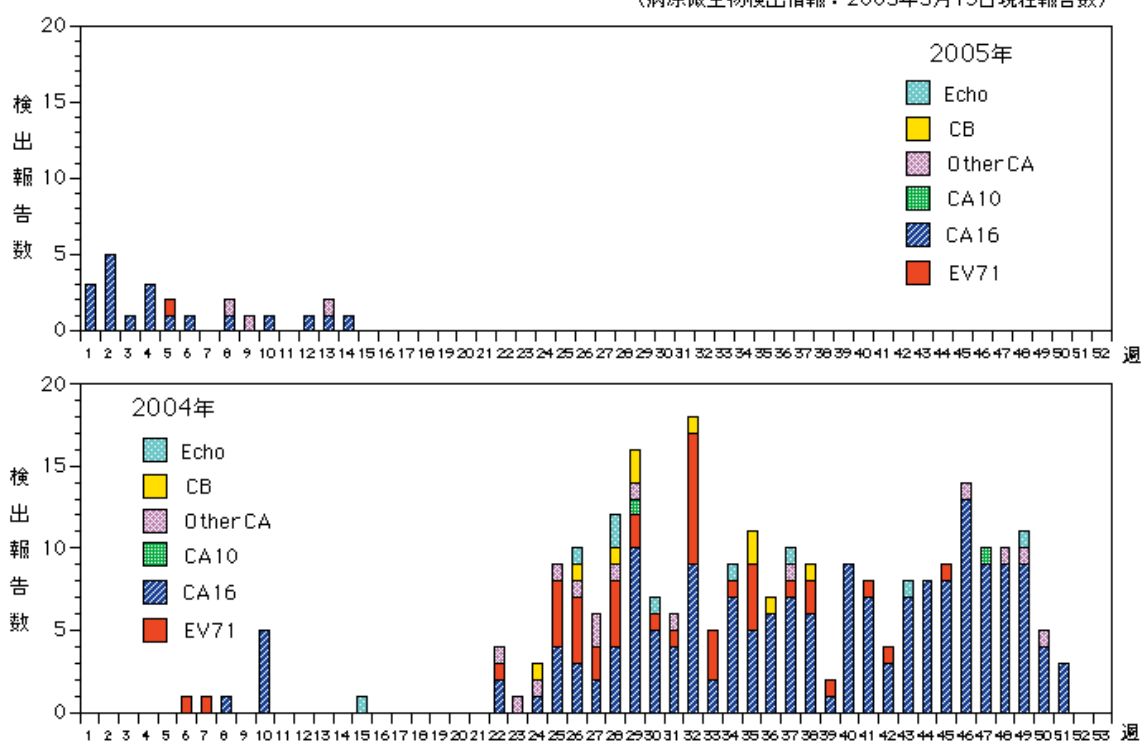


### 手足口病患者から検出されているウイルス 2004～2005年

2004年は第22週以降、A群コクサッキーウイルス16型( CA16 )とエンテロウイルス71型( EV71 )の検出が増加したが、CA16が主流となり、年末近くまで検出が続いた。2005年に入ってから、CA16の検出が散発的に続いている。2005年の都道府県別検出状況を見ると、CA16は福島、三重、神奈川、滋賀、岩手、愛知、大阪、兵庫、愛媛の9府県から、EV71は北海道から報告されている。

#### 週別手足口病患者からのウイルス分離報告数、2004年&2005年

(病原微生物検出情報：2005年5月13日現在報告数)

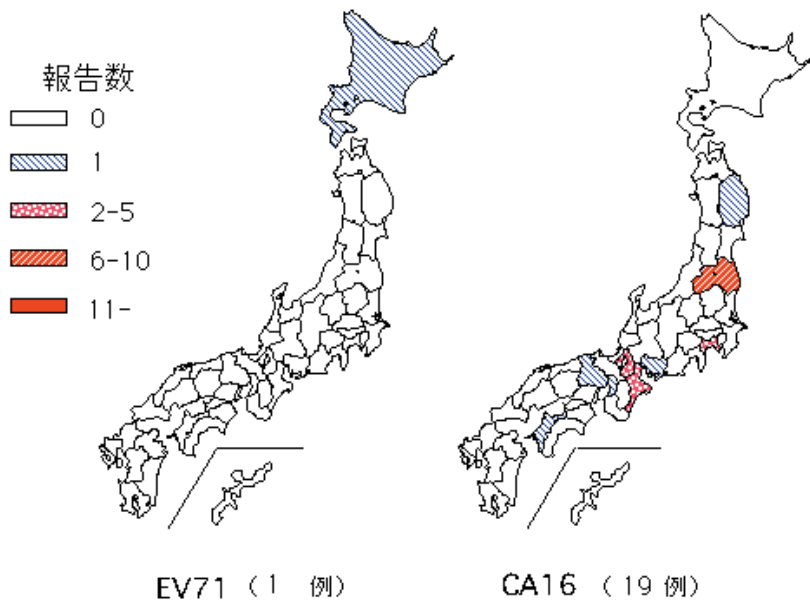


各都道府県市の地方衛生研究所からの検出報告を図に示した。



**都道府県別手足口病患者からのEV71&CA16分離報告状況, 2005年**

(病原微生物検出情報: 2005年5月13日現在報告数)



各都道府県市の地方衛生研究所からの分離報告を図に示した。





## 簡易水道が原因と考えられたノロウイルスの流行 - 秋田県

2005年3月16～18日、山間部の集落でノロウイルスを原因とする感染性胃腸炎が流行した。発症者数は3日間で14世帯29名に上り、そのうち16名の検便を実施したところ、11名からノロウイルスGII型が検出された。発症者の年齢は7～77歳と開きがあり、それぞれの世帯は集落内に分散しており、集会などで共通の食品を食べる機会はなかった。また、子供が通う学校でも胃腸炎の流行は見られなかった。これらのことから、唯一共通する感染経路として、集落内の94世帯258人に飲料水を供給している簡易水道を調査したところ、原水である井戸水(3月22日採取)からノロウイルスGII型が検出された。

糞便の検査は、プライマー「COG2F」,「COG2R」,「ALPF」とTaqManプローブ「RING2AL-TP」,およびロシュ社製LightCyclerを用いたリアルタイムPCRにより行った。水検体については、1リットルにポリエチレングリコールと食塩をそれぞれ10%と1Mになるように加えて、ウイルス粒子を濃縮し、プライマー「COG2F」と「G2-SKR」による予備増幅を行った後、上記のリアルタイムPCRを行った。また、糞便と水検体の予備増幅産物に対して、ビオチンラベルされたプライマー「G2-SKF」と「G2-SKR」によるPCRを行い、一本鎖高次構造多型解析(SSCP解析)によりパターンを照合した。糞便11検体と水検体から検出されたノロウイルスのSSCPパターンが一致したことから、井戸水とそれを給水する簡易水道が原因であったと考えられた。また、SSCP解析を行ったPCR増幅産物のシーケンスを決定したところ、すべて一致し、系統樹ではMelksham株に近い位置に分類された。

簡易水道の設備と周辺状況を調査したところ、原水を採取する井戸の深さは6mと浅く、井戸から2mのところ川が流れていた。その川には住民の生活排水が流れ込むようになっており、この集落のトイレは浄化槽、または汲み取り式であった。簡易水道は水道法第4条に規定されているとおり、井戸から汲み上げた水を塩素滅菌機に通してから、ポンプで集落へ給水する構造となっていた。しかしながら、当時の塩素滅菌機は不調で機能していなかったため、この規定に違反していたことになる。感染拡大防止策として3月17日に水道を停止し、給水車に切り替えたため、健康被害は最小限で食い止められた。水検体を採取した時期はその後であったため、検出されたウイルスは、16～18日に発症した人のものということになる。しかし、生活排水によって汚染されやすい位置に採水場所があったため、今回の流行が引き起こされたと考えられた。従って、簡易水道等を設置する場合には、原水の採取場所を慎重に選定する必要があることを示した事例と言えよう。

秋田県衛生科学研究所

斎藤博之 佐藤寛子 安部真理子 石塚志津子 原田誠三郎 鈴木紀行

山本地域振興局福祉環境部

北嶋哲彦 高橋 浩 川村之聡 金恵美子 堀内和之 永須昭夫 渡邊 稔  
小椋真吾 伊藤善信

(IASR 2005年6月号掲載予定記事より抜粋、詳細は同号参照)



## 海外感染症情報

\* 関連の情報やさらに詳しい情報については、FORTHホームページ( <http://www.forth.go.jp/> )をご覧ください。

### インドでの髄膜炎菌感染症流行

WHO/CSR 2005年5月12日

WHOに対して、3月29日～5月10日に、死亡者16名を含む患者214名(致死率7.5%)が報告された。国立感染症研究所(NICD)は髄液検体7件で、髄膜炎菌血清型A群を確認した。患者の大部分がオールドデリー地区から報告された。

政府当局は、WHOを含む関係機関担当者からなる合同対策グループを設置した。流行対策活動には、早期患者検知のためのサーベイランス、患者管理、密接な接触者への化学的予防(抗菌薬の予防内服)、およびハイリスク群へのワクチン接種が含まれる。

### アンゴラ - マールブルグ病流行

WHO/CSR 2005年5月11日

2005年5月10日現在、アンゴラ保健省は、引き続き流行の中心地であるUige州でマールブルグ病患者316名を報告した。そのうち、276名が死亡している。Uige自治区は依然、州内で最も被害が大きい地域である。ここ数日間にも、Uige州では新規患者発生が継続して認められている。感染連鎖が継続しているため、移動疫学調査チームは疑い患者調査と接触者の経過観察を継続している。

マールブルグウイルス感染拡大の重要な要因となっている、不衛生な注射器の使用を中止させるために、Uige州の宗教指導者らが大衆啓発キャンペーンに合流参加している。

### コンゴ共和国で急性出血熱の疑い

WHO/CSR 2005年5月13日

2005年4月27日から5月11日の間に、コンゴ共和国Cuvette Ouest地域Etoumbi地区(8名)とMbomo地区(1名)から、計9名の急性出血熱疑い患者が報告された。患者全員が死亡している。Etoumbi地区とMbomo地区において、患者との接触者52名が監視下に置かれている。

保健省、WHOアフリカ支局(AFRO)、国境なき医師団(MSF)オランダが現地で状況調査と、診断のための臨床検体採取を実施している。これらの臨床検体は、ガボンのフランスビル国際医学研究センター(CIRMF)で検査が行われる予定である。

### CDCがドミニカのリゾート地域におけるマラリア予防勧告を解除

CDC 2005年5月13日

CDCは、ドミニカ共和国La Altagracia地域のPunta Canaリゾートを含む地域への渡航に関するマラリア流行警告を解除した。2005年1月以降は、この地域から新規マラリア患者は報告されていない。ドミニカ共和国におけるマラリア患者数は、この地方の通常の数値に戻った。Duarte地域の流行警告は2月23日に解除されている。



## 感染症の話

\*\*\*\*\*

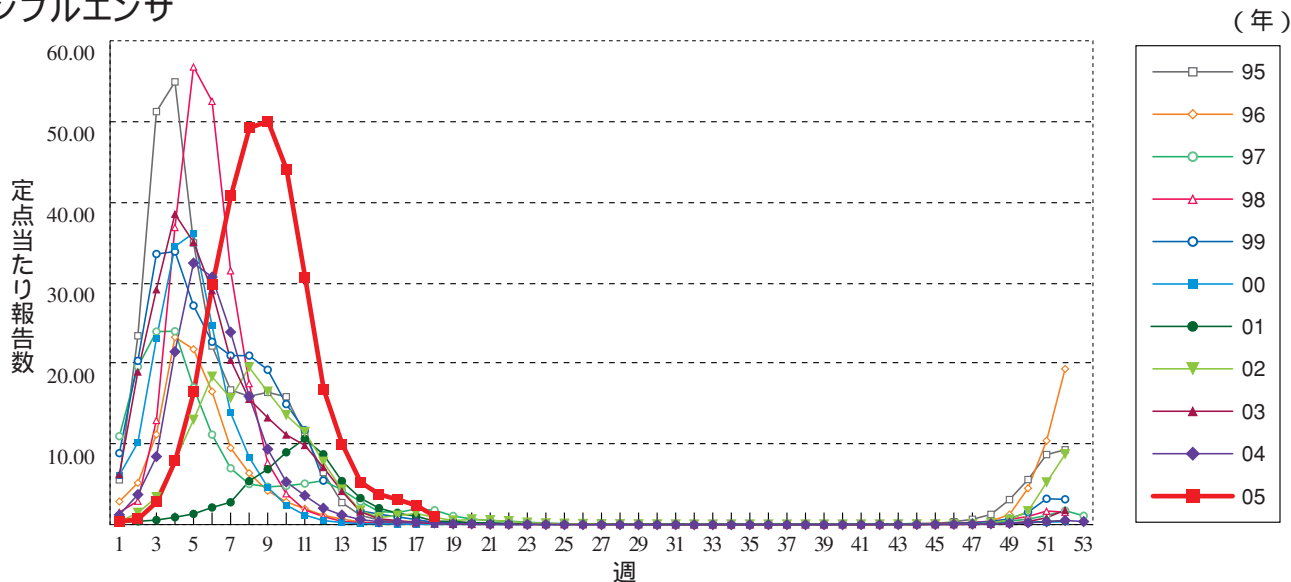
今週はお休みさせていただきます。  
「感染症の話」過去の掲載分については  
<http://idsc.nih.go.jp/idwr/kansen/index.html>  
でご覧いただけます。

\*\*\*\*\*

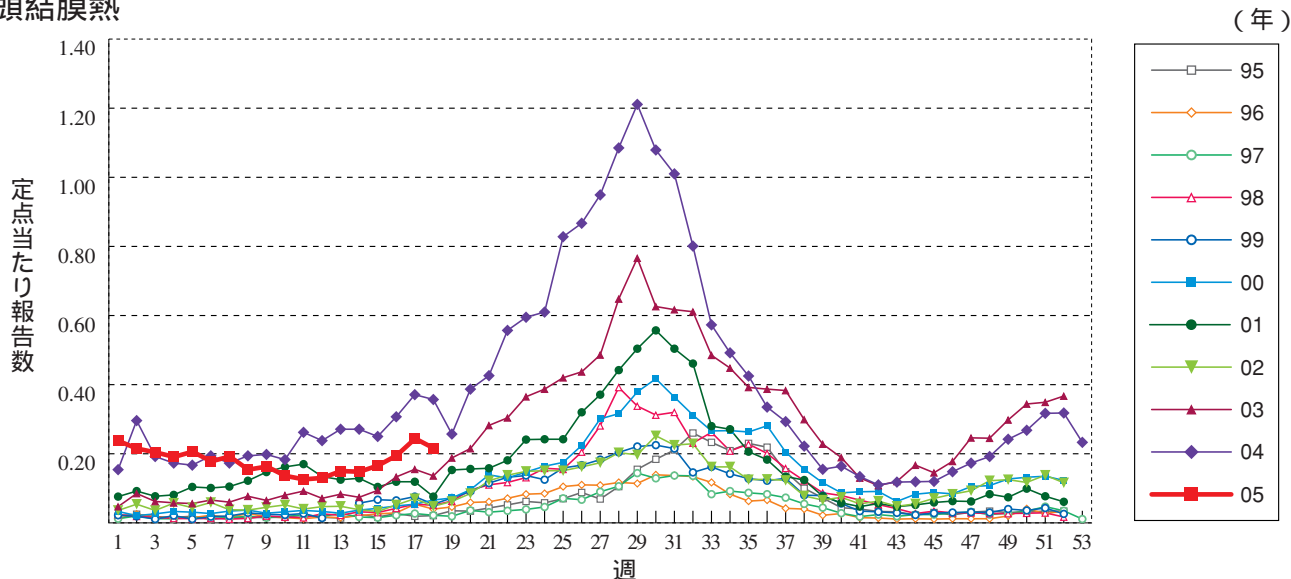


## グラフ総覧(18週)

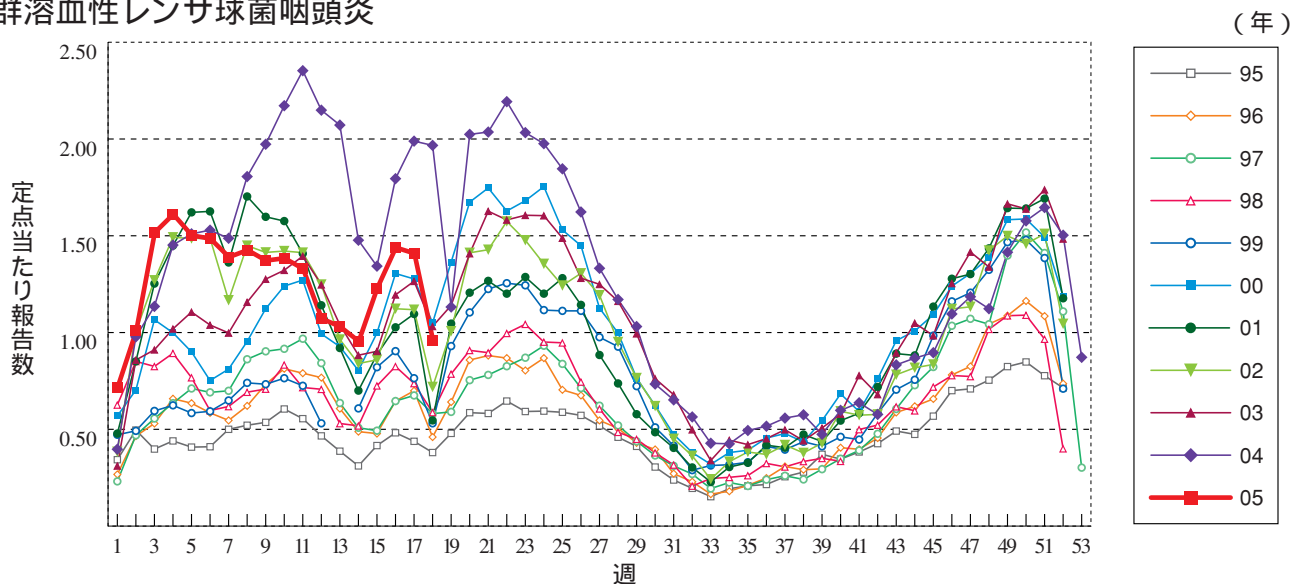
### インフルエンザ



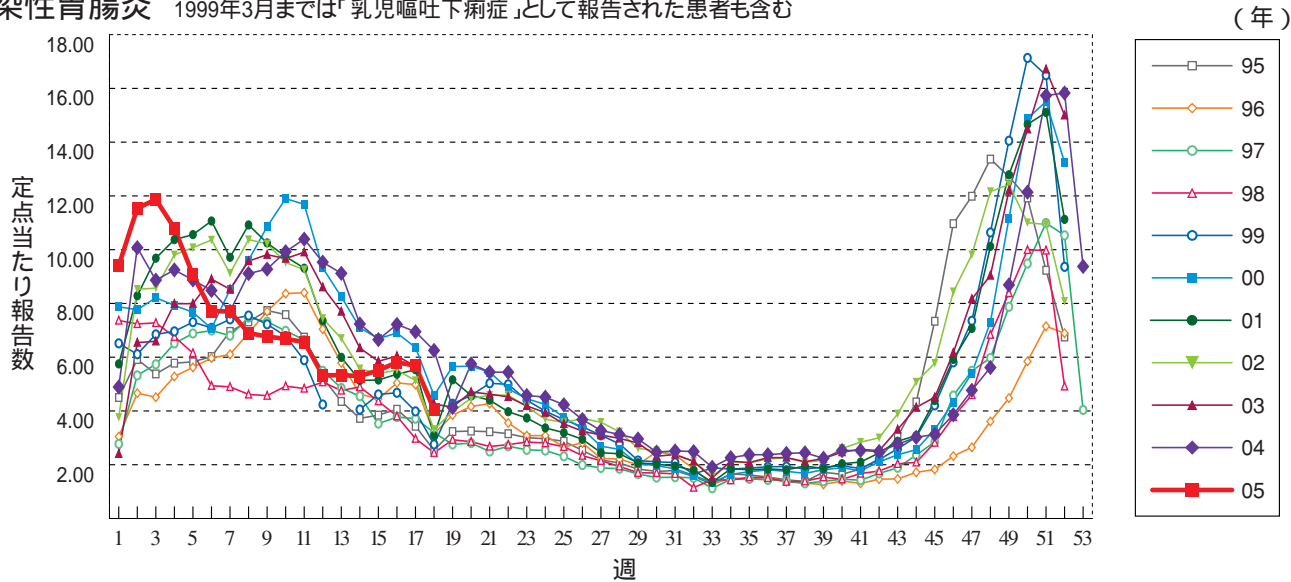
### 咽頭結膜熱



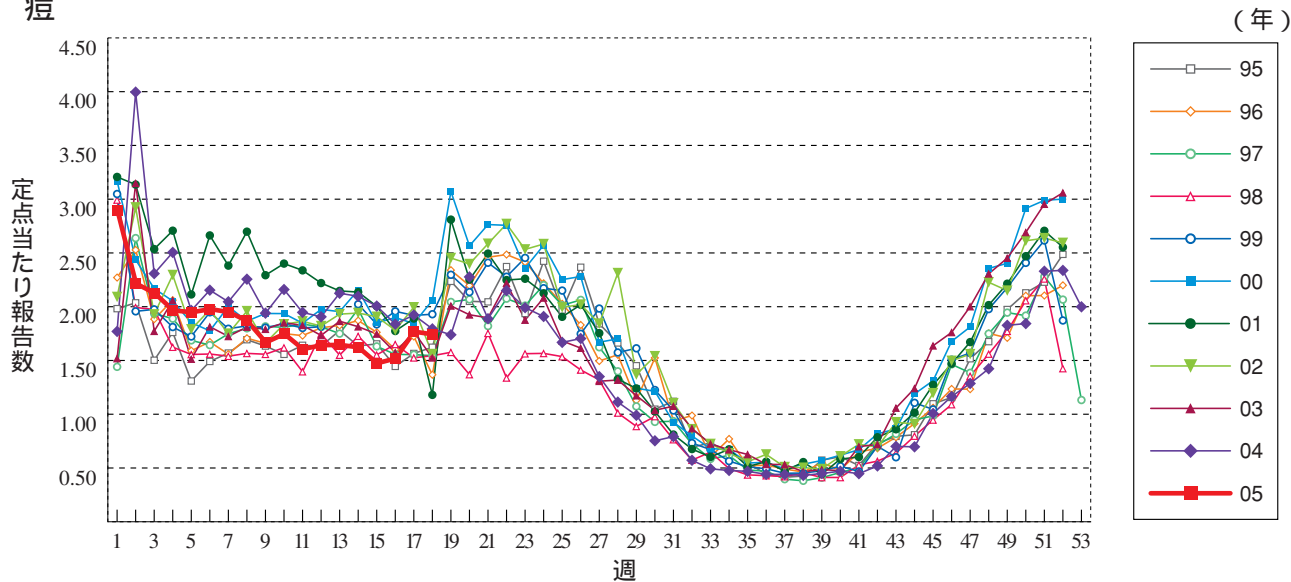
### A群溶血性レンサ球菌咽頭炎



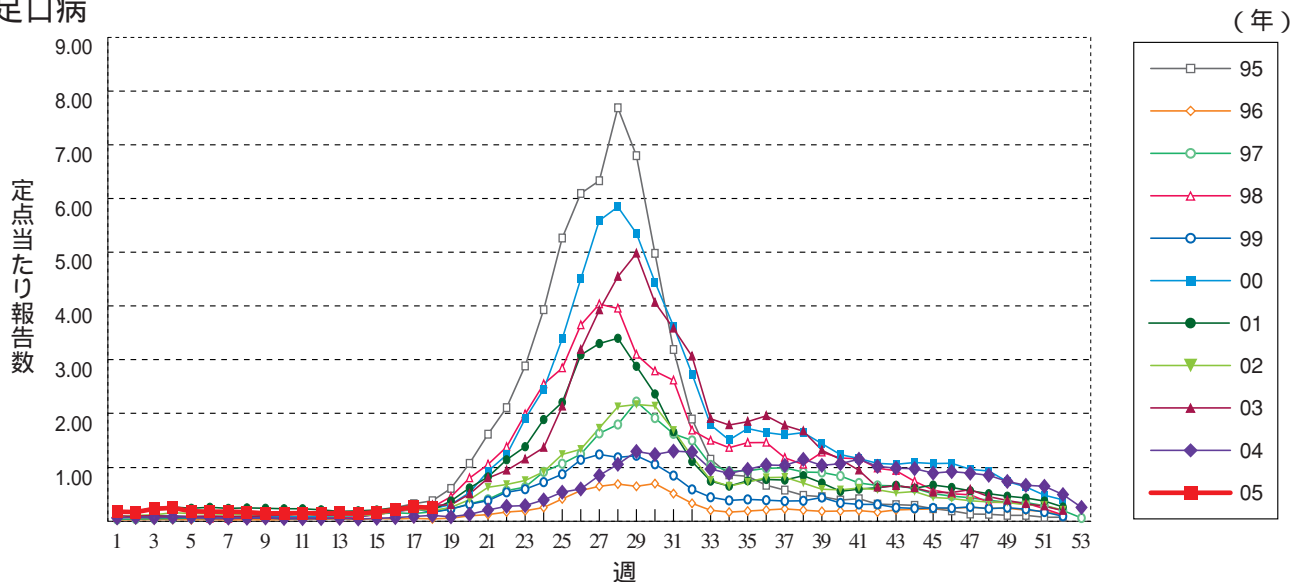
**感染性胃腸炎** 1999年3月までは「乳児嘔吐下痢症」として報告された患者も含む



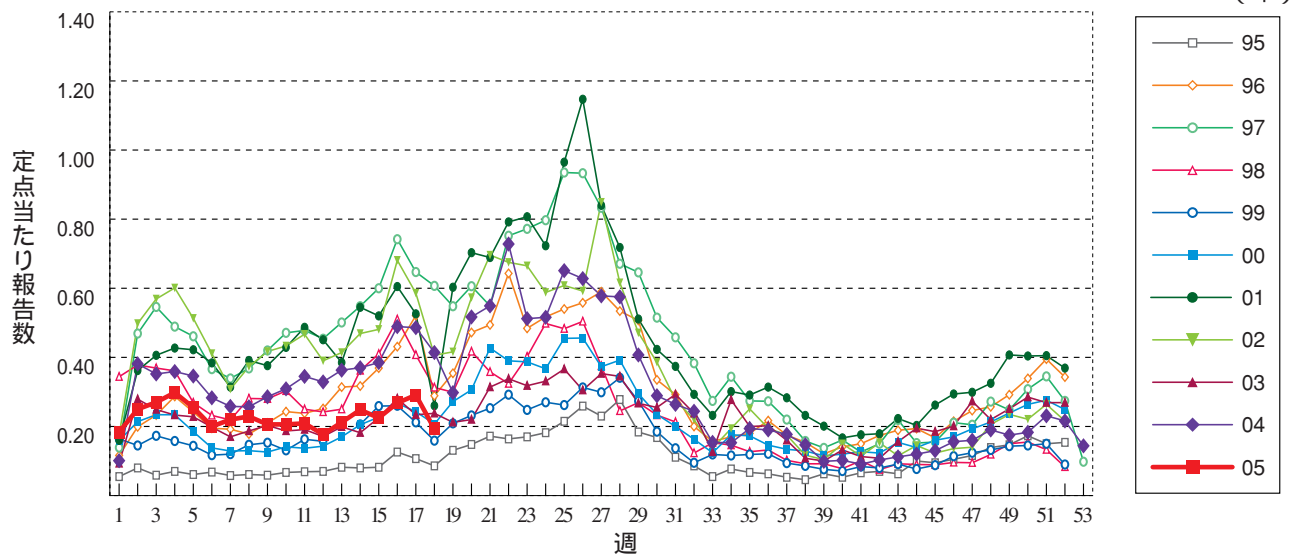
**水痘**



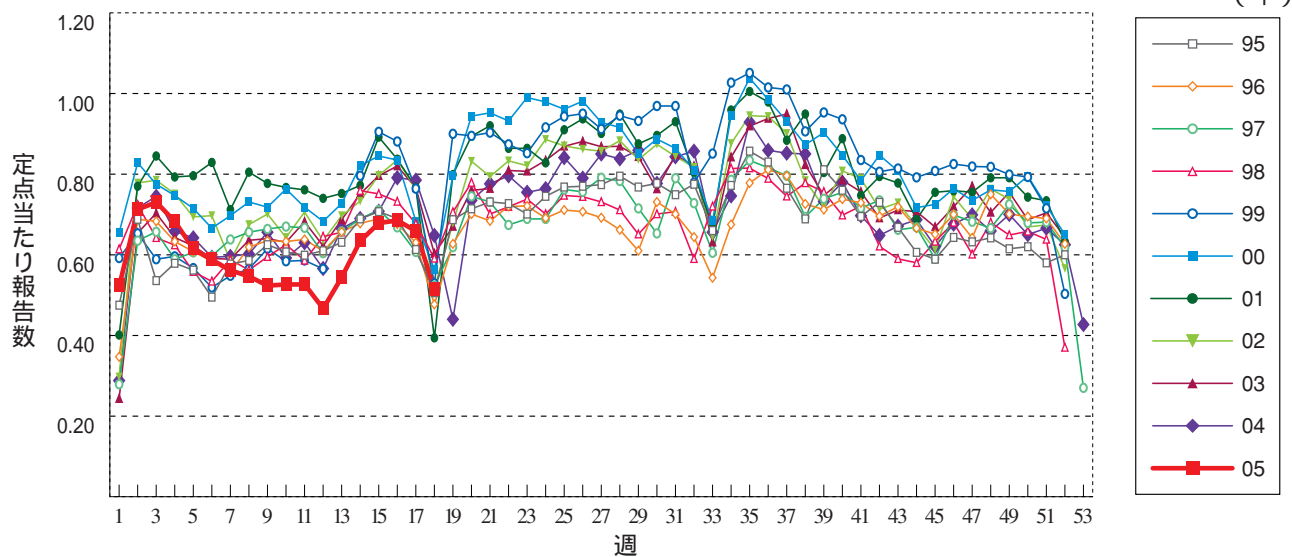
**手足口病**



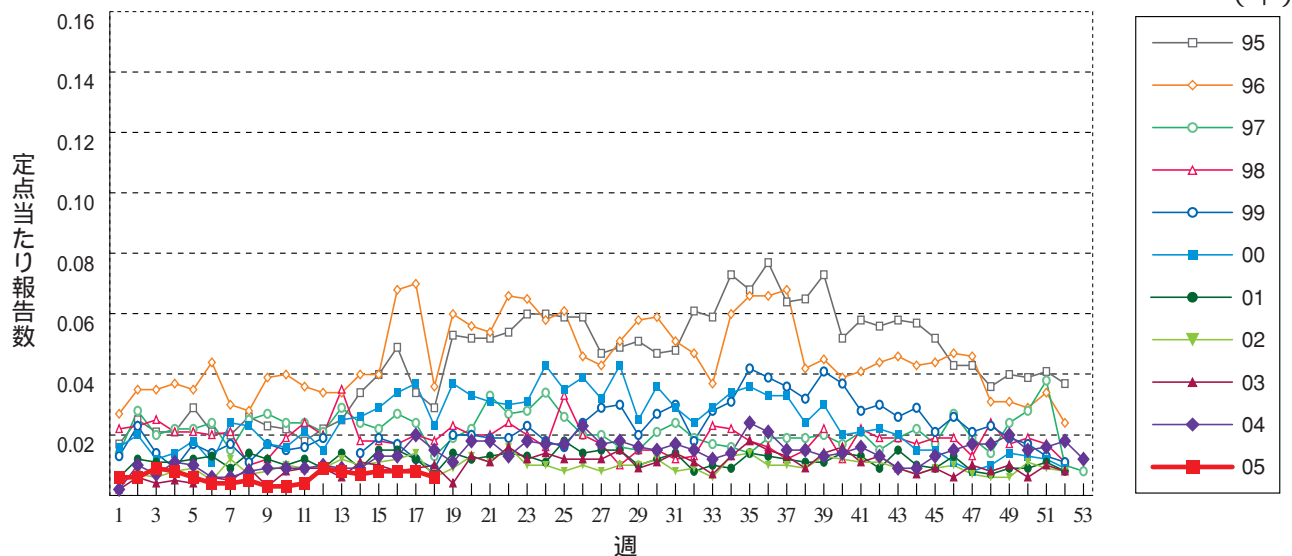
### 伝染性紅斑



### 突発性発しん

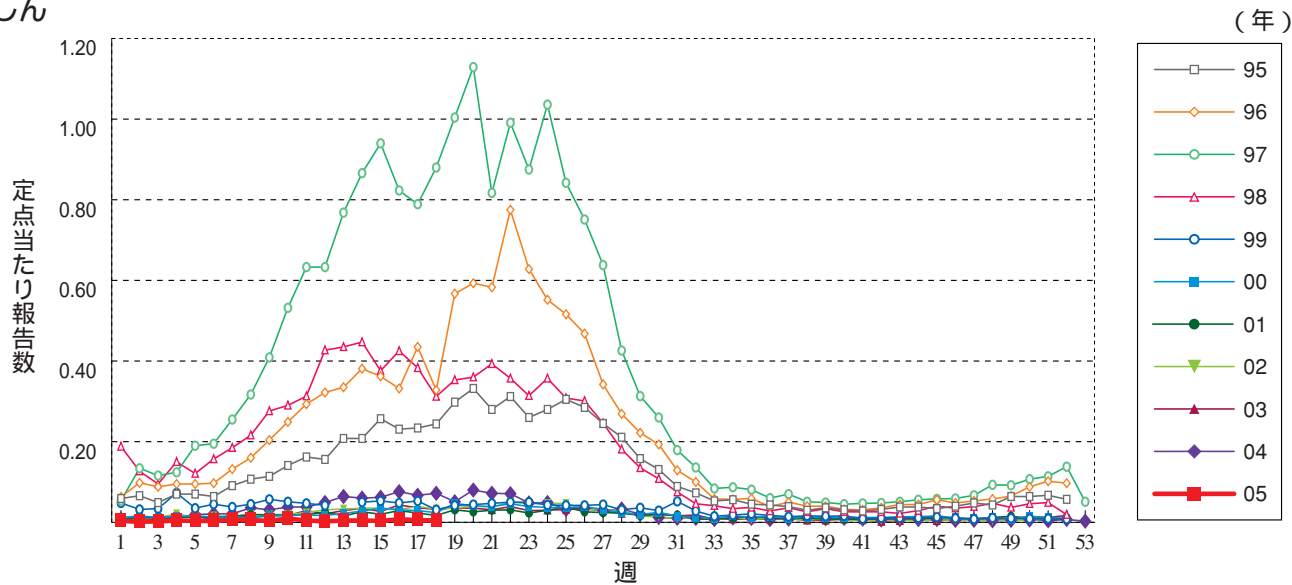


### 百日咳

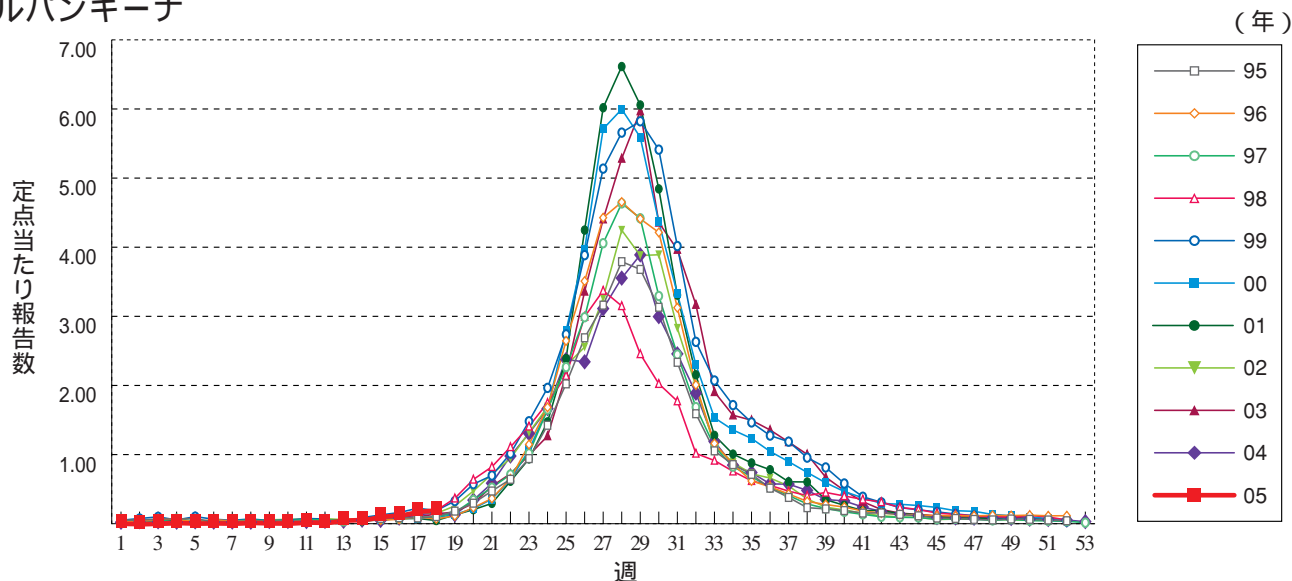




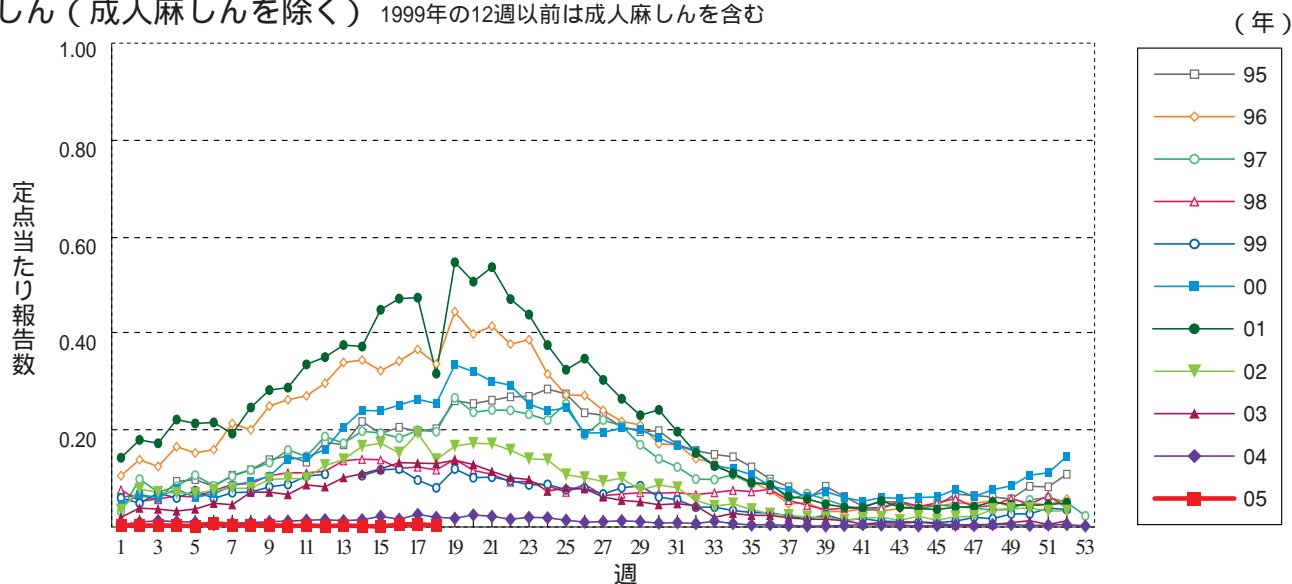
風しん



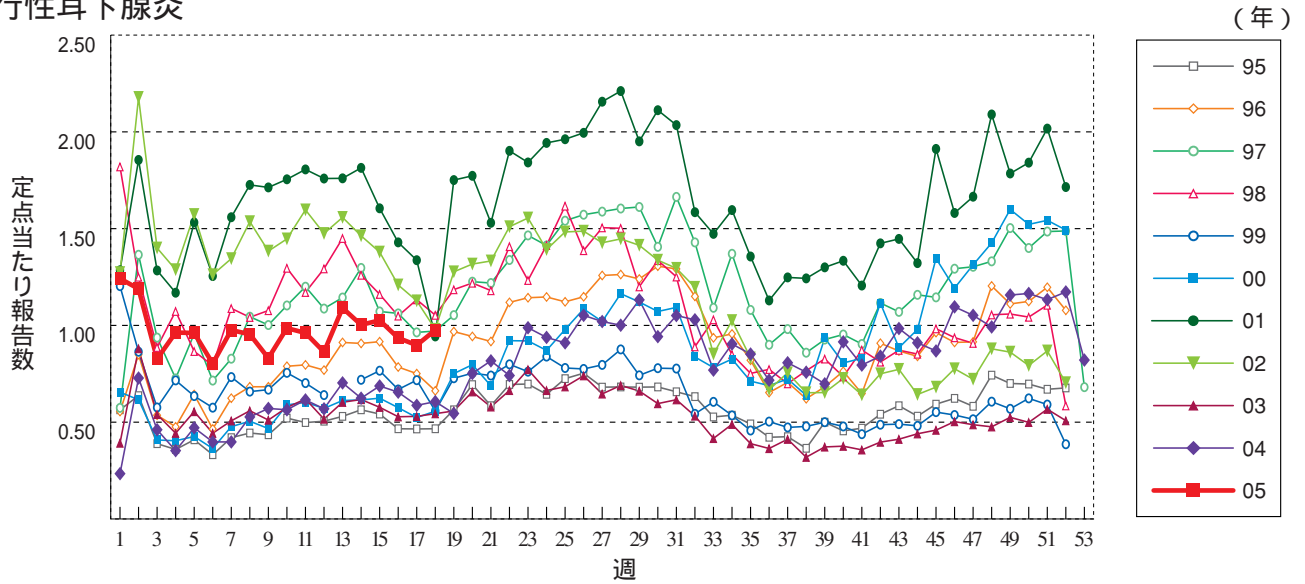
ヘルパンギーナ



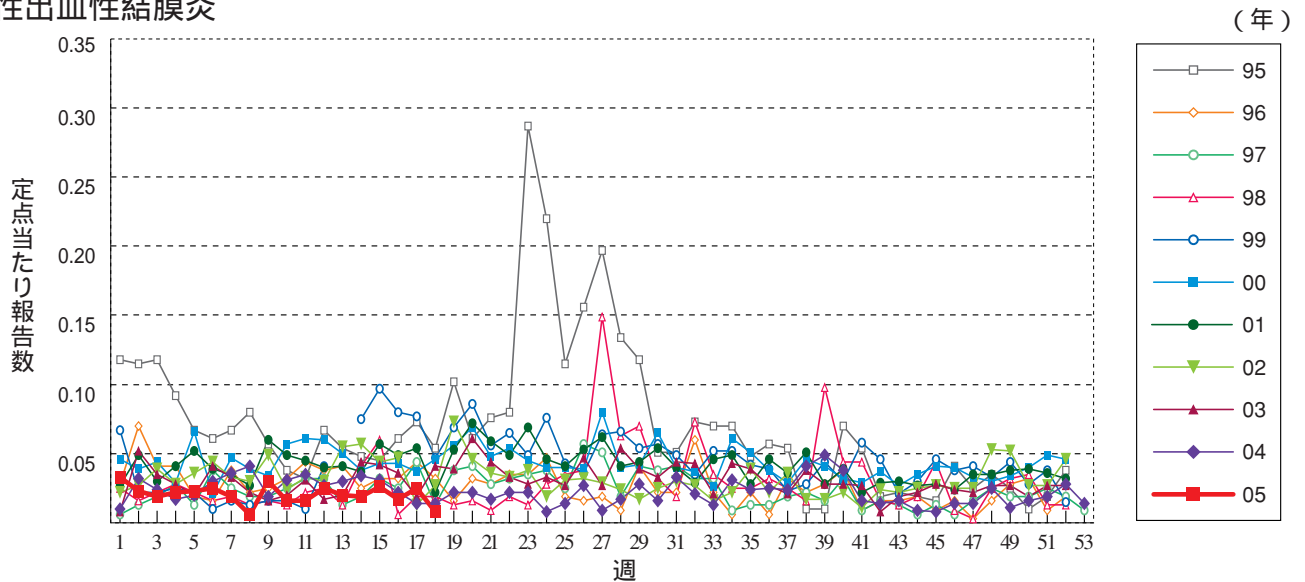
麻しん (成人麻しんを除く) 1999年の12週以前は成人麻しんを含む



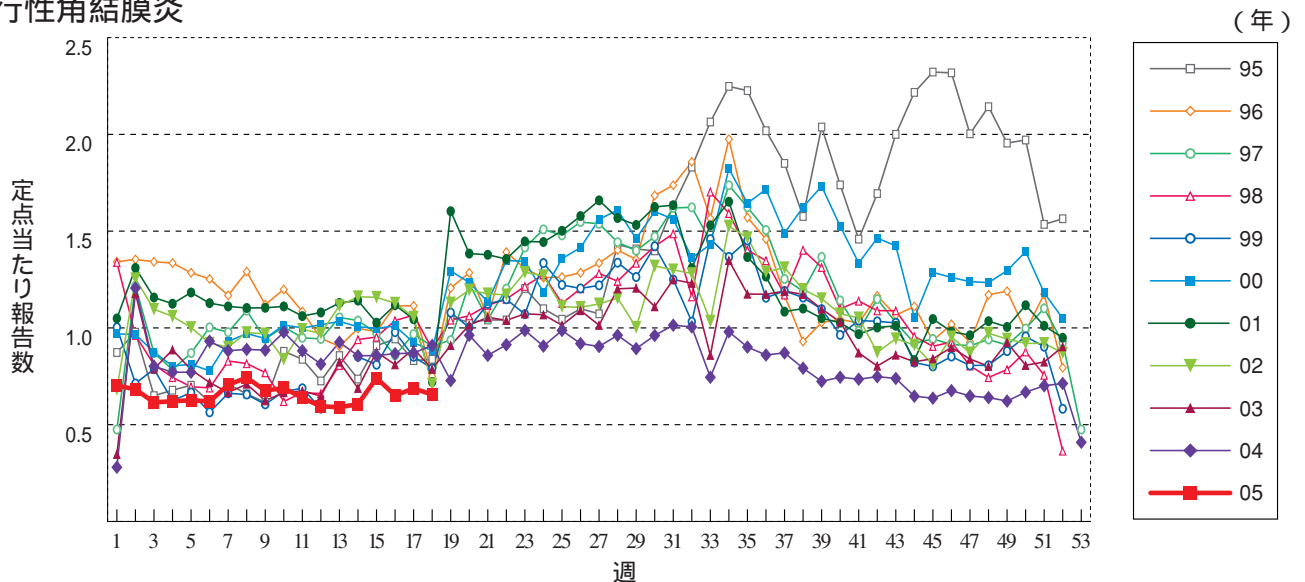
流行性耳下腺炎



急性出血性結膜炎

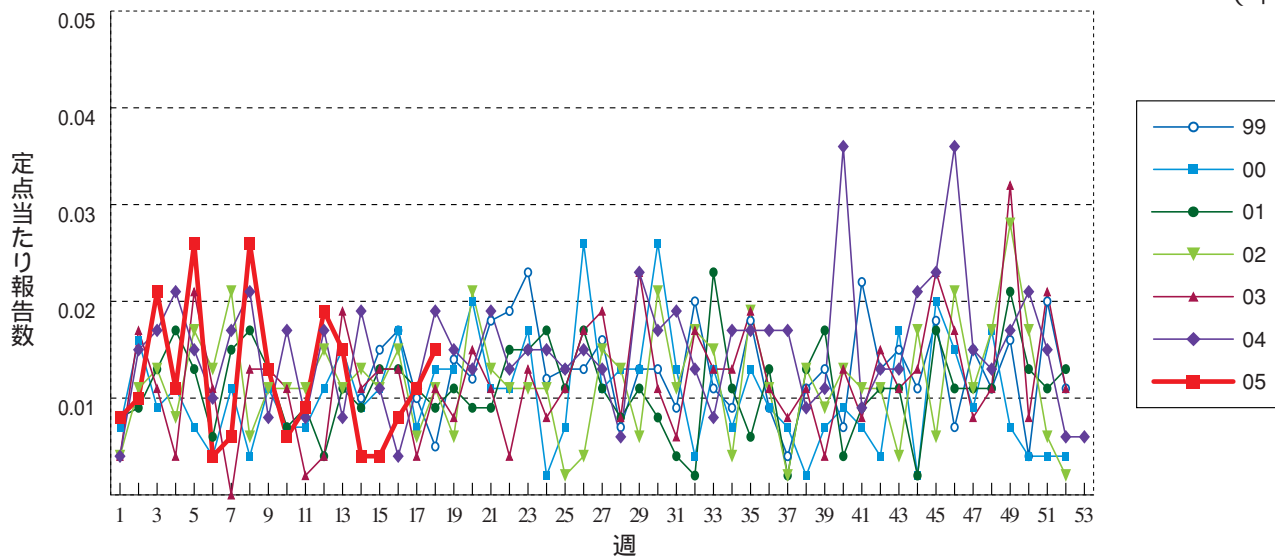


流行性角結膜炎



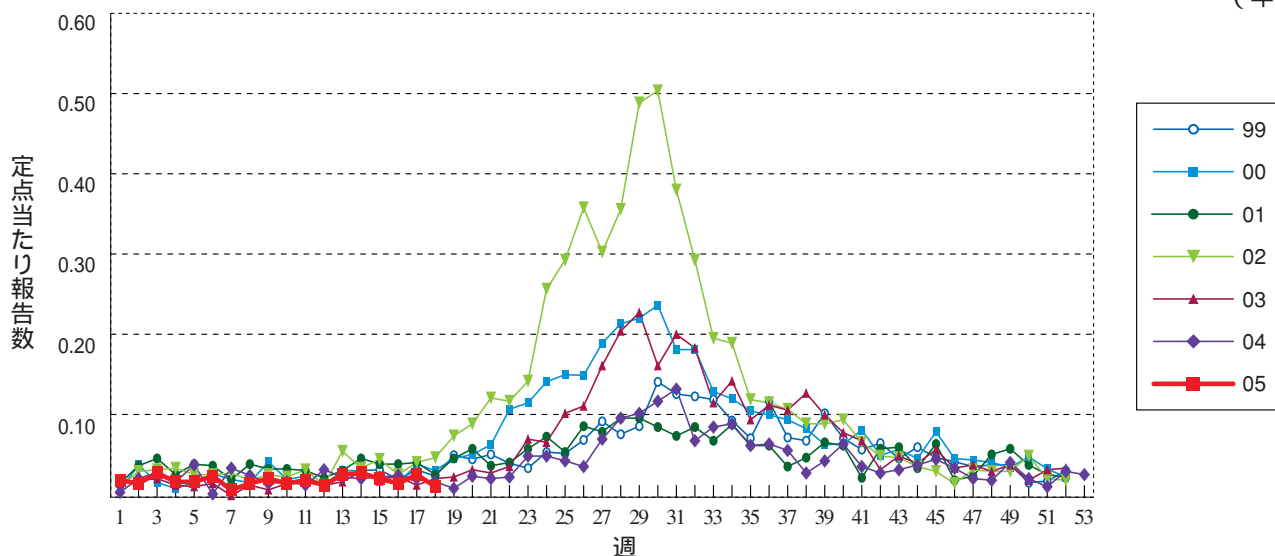
細菌性髄膜炎

(年)



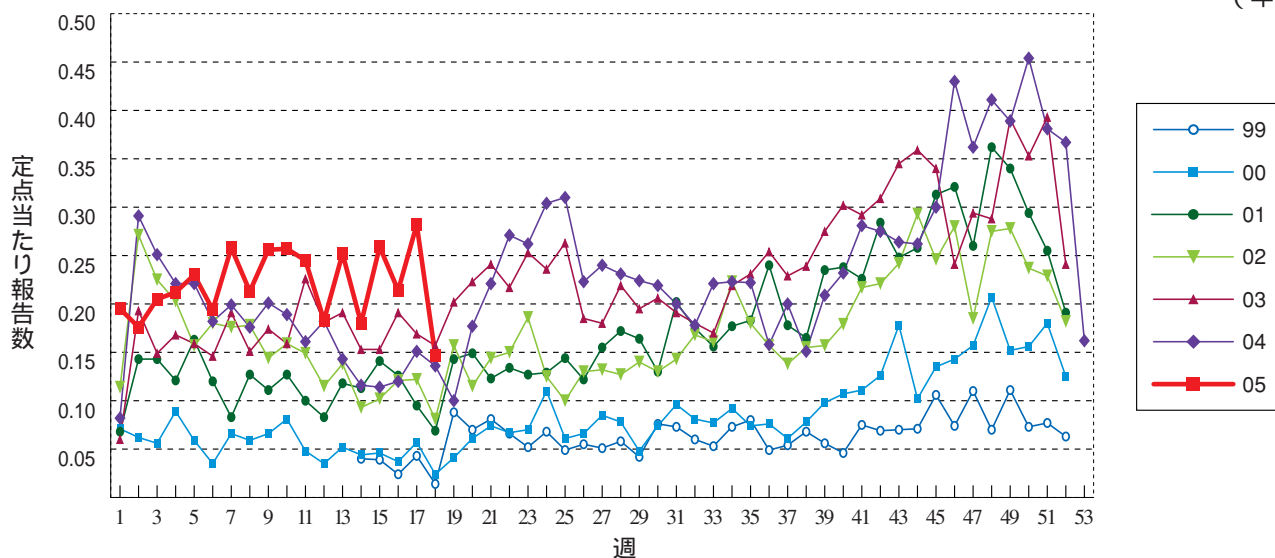
無菌性髄膜炎

(年)

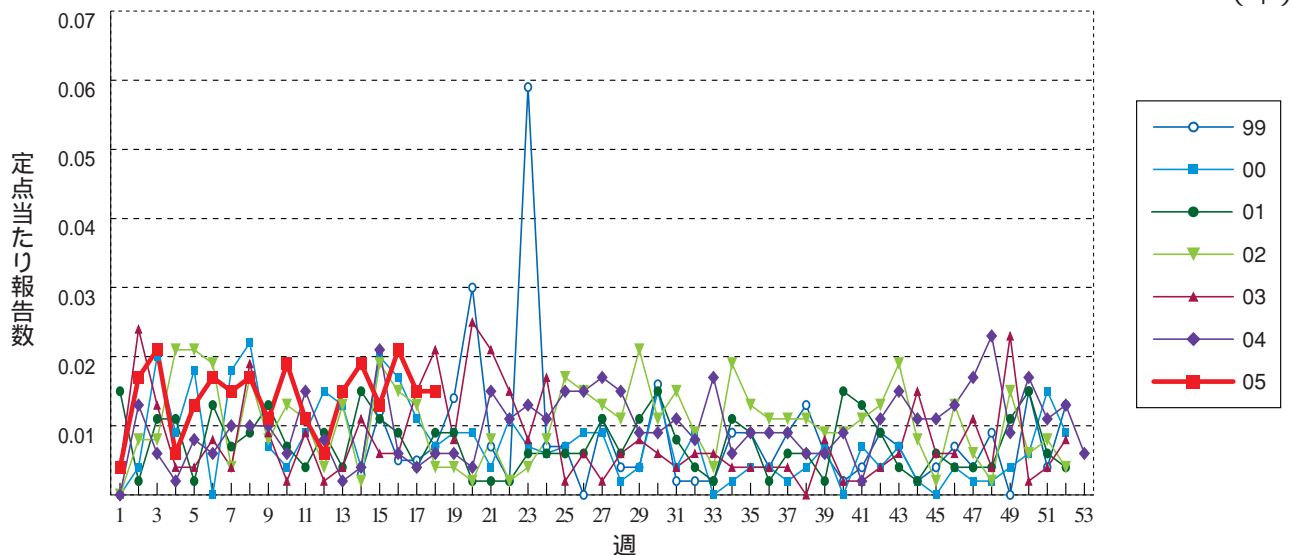


マイコプラズマ肺炎

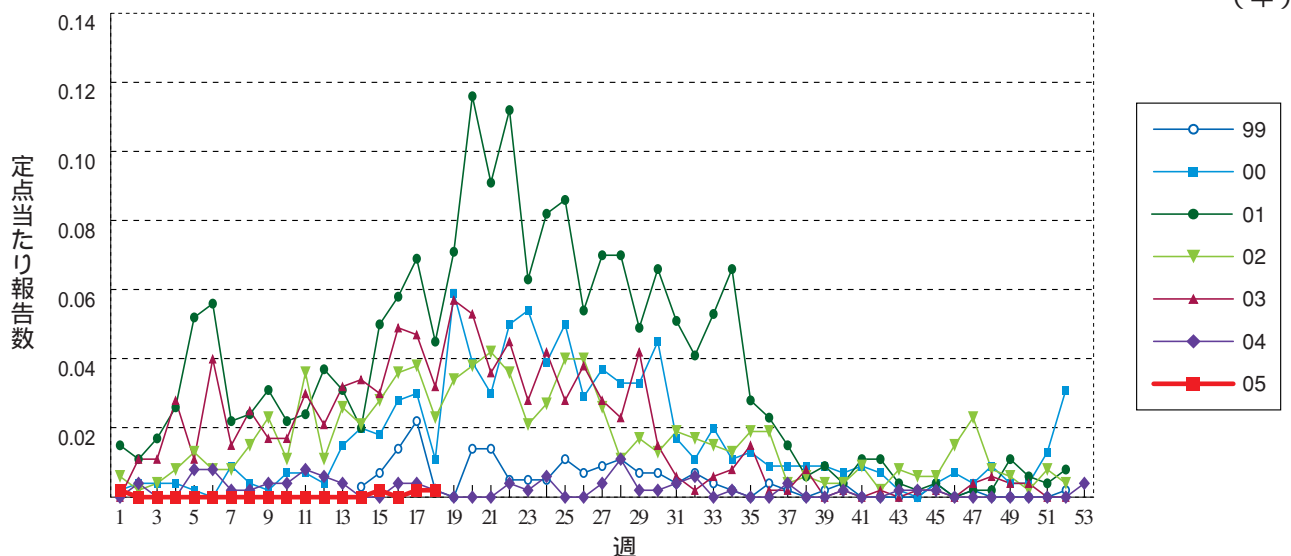
(年)



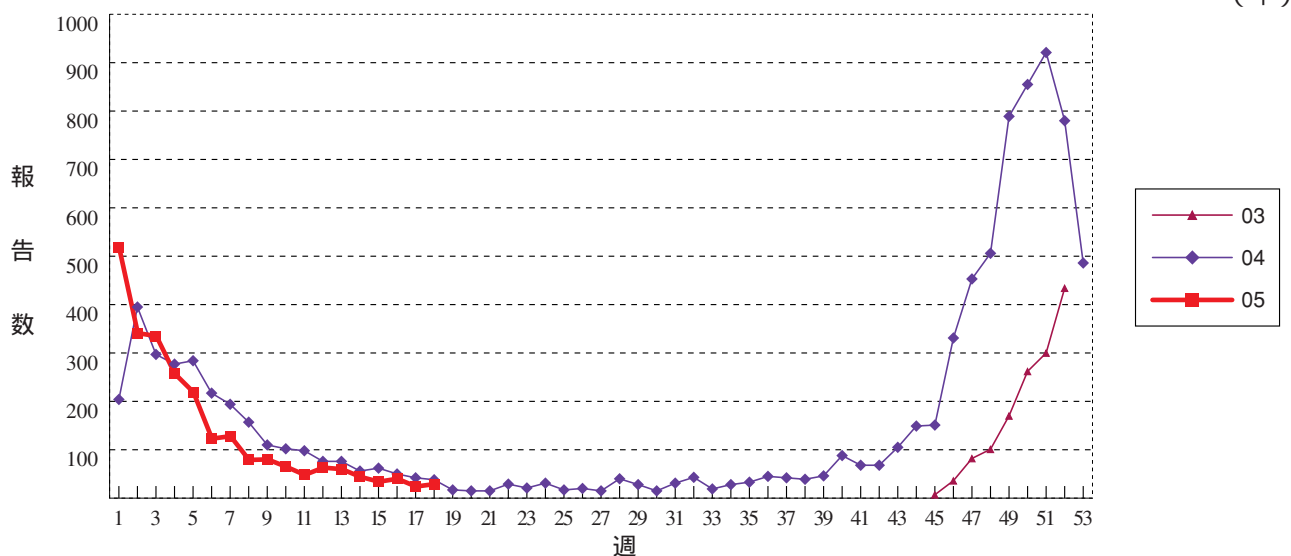
クラミジア肺炎 (オウム病を除く)



成人麻疹



RSウイルス感染症 定ポイントあたり報告数ではなく、報告数を示しています。





## 17週 of データ

注) 表中の報告数は5月9日集計分であり、その後の報告は次週以降の累積に反映されます。表の最後の注釈を参照して下さい。

報告数・累積報告数、疾病・都道府県別

平成17年17週

	エボラ出血熱		クリミア・コンゴ出血熱		ペスト		マールブルグ病		ラッサ熱		コレラ		細菌性赤痢		腸チフス		バラチフス	
	報告数	累積	報告数	累積	報告数	累積	報告数	累積	報告数	累積	報告数	累積	報告数	累積	報告数	累積	報告数	累積
総 数	-	-	-	-	-	-	-	-	-	-	13	9	196	-	20	1	4	
北海道	-	-	-	-	-	-	-	-	-	-	-	-	4	-	1	-	-	
青森県	-	-	-	-	-	-	-	-	-	-	-	-	1	-	-	-	-	
岩手県	-	-	-	-	-	-	-	-	-	-	-	-	-	-	-	-	-	
宮城県	-	-	-	-	-	-	-	-	-	-	-	-	3	-	-	-	1	
秋田県	-	-	-	-	-	-	-	-	-	-	-	-	1	-	-	-	-	
山形県	-	-	-	-	-	-	-	-	-	-	-	-	1	-	-	-	-	
福島県	-	-	-	-	-	-	-	-	-	-	2	-	1	-	-	-	-	
茨城県	-	-	-	-	-	-	-	-	-	-	-	-	1	-	-	-	-	
栃木県	-	-	-	-	-	-	-	-	-	-	-	1	1	-	-	-	-	
群馬県	-	-	-	-	-	-	-	-	-	-	-	-	2	-	-	-	-	
埼玉県	-	-	-	-	-	-	-	-	-	-	1	-	9	-	1	-	-	
千葉県	-	-	-	-	-	-	-	-	-	-	1	-	6	-	3	-	-	
東京都	-	-	-	-	-	-	-	-	-	-	2	1	31	-	3	-	2	
神奈川県	-	-	-	-	-	-	-	-	-	-	-	-	5	-	1	-	-	
新潟県	-	-	-	-	-	-	-	-	-	-	-	-	2	-	1	-	-	
富山県	-	-	-	-	-	-	-	-	-	-	-	-	1	-	-	-	-	
石川県	-	-	-	-	-	-	-	-	-	-	-	-	-	-	-	-	-	
福井県	-	-	-	-	-	-	-	-	-	-	-	-	1	-	-	-	-	
山梨県	-	-	-	-	-	-	-	-	-	-	-	-	2	-	-	-	-	
長野県	-	-	-	-	-	-	-	-	-	-	-	-	4	-	-	-	-	
岐阜県	-	-	-	-	-	-	-	-	-	-	1	-	-	-	-	-	-	
静岡県	-	-	-	-	-	-	-	-	-	-	1	2	5	-	1	-	-	
愛知県	-	-	-	-	-	-	-	-	-	-	-	-	44	-	3	-	-	
三重県	-	-	-	-	-	-	-	-	-	-	1	-	1	-	-	-	-	
滋賀県	-	-	-	-	-	-	-	-	-	-	-	-	3	-	-	-	-	
京都府	-	-	-	-	-	-	-	-	-	-	-	-	8	-	1	-	-	
大阪府	-	-	-	-	-	-	-	-	-	-	1	4	22	-	3	1	1	
兵庫県	-	-	-	-	-	-	-	-	-	-	2	-	5	-	-	-	-	
奈良県	-	-	-	-	-	-	-	-	-	-	-	-	1	-	-	-	-	
和歌山県	-	-	-	-	-	-	-	-	-	-	1	-	1	-	-	-	-	
鳥取県	-	-	-	-	-	-	-	-	-	-	-	-	1	-	1	-	-	
島根県	-	-	-	-	-	-	-	-	-	-	-	-	1	-	-	-	-	
岡山県	-	-	-	-	-	-	-	-	-	-	-	-	2	-	-	-	-	
広島県	-	-	-	-	-	-	-	-	-	-	-	-	5	-	-	-	-	
山口県	-	-	-	-	-	-	-	-	-	-	-	-	2	-	-	-	-	
徳島県	-	-	-	-	-	-	-	-	-	-	-	-	-	-	-	-	-	
香川県	-	-	-	-	-	-	-	-	-	-	-	-	1	-	-	-	-	
愛媛県	-	-	-	-	-	-	-	-	-	-	-	-	-	-	-	-	-	
高知県	-	-	-	-	-	-	-	-	-	-	-	-	1	-	-	-	-	
福岡県	-	-	-	-	-	-	-	-	-	-	-	1	12	-	-	-	-	
佐賀県	-	-	-	-	-	-	-	-	-	-	-	-	-	-	-	-	-	
長崎県	-	-	-	-	-	-	-	-	-	-	-	-	1	-	-	-	-	
熊本県	-	-	-	-	-	-	-	-	-	-	-	-	1	-	1	-	-	
大分県	-	-	-	-	-	-	-	-	-	-	-	-	-	-	-	-	-	
宮崎県	-	-	-	-	-	-	-	-	-	-	-	-	-	-	-	-	-	
鹿児島県	-	-	-	-	-	-	-	-	-	-	-	-	-	-	-	-	-	
沖縄県	-	-	-	-	-	-	-	-	-	-	-	-	3	-	-	-	-	

報告数・累積報告数, 疾病・都道府県別

平成17年17週

	急性灰白髄炎		ジフテリア		腸管出血性大腸菌感染症		アメーバ赤痢		エキノコックス症		黄熱		オウム病		回歸熱		ウイルス性肝炎	
	報告数	累積	報告数	累積	報告数	累積	報告数	累積	報告数	累積	報告数	累積	報告数	累積	報告数	累積	報告数	累積
総数	-	-	-	-	18	238	10	217	-	6	-	-	1	22	-	-	1	99
北海道	-	-	-	-	-	2	1	6	-	6	-	-	-	-	-	-	-	1
青森県	-	-	-	-	-	2	-	1	-	-	-	-	-	-	-	-	-	-
岩手県	-	-	-	-	-	1	-	1	-	-	-	-	-	-	-	-	-	-
宮城県	-	-	-	-	-	40	-	6	-	-	-	-	-	-	-	-	-	1
秋田県	-	-	-	-	-	3	-	1	-	-	-	-	-	-	-	-	-	-
山形県	-	-	-	-	1	2	-	3	-	-	-	-	-	-	-	-	-	-
福島県	-	-	-	-	-	2	-	1	-	-	-	-	-	1	-	-	-	1
茨城県	-	-	-	-	-	-	-	-	-	-	-	-	-	-	-	-	-	-
栃木県	-	-	-	-	-	-	-	3	-	-	-	-	-	-	-	-	-	1
群馬県	-	-	-	-	-	1	-	2	-	-	-	-	-	-	-	-	-	2
埼玉県	-	-	-	-	-	2	-	11	-	-	-	-	-	-	-	-	-	-
千葉県	-	-	-	-	-	4	-	5	-	-	-	-	-	-	-	-	-	2
東京都	-	-	-	-	1	11	3	53	-	-	-	-	-	2	-	-	-	16
神奈川県	-	-	-	-	-	3	-	13	-	-	-	-	-	1	-	-	-	5
新潟県	-	-	-	-	1	2	1	2	-	-	-	-	-	-	-	-	-	1
富山県	-	-	-	-	2	18	-	-	-	-	-	-	-	-	-	-	-	1
石川県	-	-	-	-	-	1	-	1	-	-	-	-	-	-	-	-	-	2
福井県	-	-	-	-	1	7	-	1	-	-	-	-	-	-	-	-	-	-
山梨県	-	-	-	-	-	1	-	1	-	-	-	-	-	-	-	-	-	1
長野県	-	-	-	-	-	1	-	1	-	-	-	-	-	-	-	-	-	1
岐阜県	-	-	-	-	-	4	-	4	-	-	-	-	-	-	-	-	-	1
静岡県	-	-	-	-	-	4	-	5	-	-	-	-	-	1	-	-	-	2
愛知県	-	-	-	-	7	23	-	16	-	-	-	-	-	3	-	-	-	4
三重県	-	-	-	-	-	5	-	-	-	-	-	-	-	-	-	-	-	-
滋賀県	-	-	-	-	-	-	-	1	-	-	-	-	-	-	-	-	-	-
京都府	-	-	-	-	-	4	-	7	-	-	-	-	-	-	-	-	-	1
大阪府	-	-	-	-	1	14	2	26	-	-	-	-	-	-	-	-	1	11
兵庫県	-	-	-	-	1	8	-	8	-	-	-	-	-	6	-	-	-	7
奈良県	-	-	-	-	-	1	-	3	-	-	-	-	-	2	-	-	-	1
和歌山県	-	-	-	-	-	-	1	3	-	-	-	-	-	-	-	-	-	3
鳥取県	-	-	-	-	-	1	-	-	-	-	-	-	-	-	-	-	-	-
島根県	-	-	-	-	-	12	-	3	-	-	-	-	-	-	-	-	-	-
岡山県	-	-	-	-	-	8	-	8	-	-	-	-	-	-	-	-	-	4
広島県	-	-	-	-	-	-	-	4	-	-	-	-	-	2	-	-	-	4
山口県	-	-	-	-	-	3	1	2	-	-	-	-	-	-	-	-	-	-
徳島県	-	-	-	-	-	3	-	-	-	-	-	-	-	-	-	-	-	-
香川県	-	-	-	-	-	1	-	1	-	-	-	-	-	-	-	-	-	-
愛媛県	-	-	-	-	-	5	-	1	-	-	-	-	-	-	-	-	-	1
高知県	-	-	-	-	-	2	-	1	-	-	-	-	-	-	-	-	-	-
福岡県	-	-	-	-	-	10	1	6	-	-	-	-	-	-	-	-	-	7
佐賀県	-	-	-	-	2	3	-	-	-	-	-	-	-	-	-	-	-	1
長崎県	-	-	-	-	-	2	-	2	-	-	-	-	1	4	-	-	-	1
熊本県	-	-	-	-	-	13	-	1	-	-	-	-	-	-	-	-	-	-
大分県	-	-	-	-	-	3	-	1	-	-	-	-	-	-	-	-	-	-
宮崎県	-	-	-	-	-	4	-	1	-	-	-	-	-	-	-	-	-	15
鹿児島県	-	-	-	-	1	1	-	1	-	-	-	-	-	-	-	-	-	1
沖縄県	-	-	-	-	-	1	-	-	-	-	-	-	-	-	-	-	-	-

報告数・累積報告数, 疾病・都道府県別

平成17年17週

	Q 熱		狂 犬 病		クリプトスボルジウム症		クロイツフェルト・ヤコブ病		劇症型溶血性レンサ球菌感染症		後天性免疫不全症候群		コクシジ オイデス症		ジアルジア症		腎症候性出血熱	
	報告数	累積	報告数	累積	報告数	累積	報告数	累積	報告数	累積	報告数	累積	報告数	累積	報告数	累積	報告数	累積
総 数	-	2	-	-	1	5	1	47	-	23	5	321	-	-	-	17	-	-
北海道	-	-	-	-	1	3	-	4	-	-	-	5	-	-	-	1	-	-
青森県	-	-	-	-	-	-	-	1	-	1	-	6	-	-	-	-	-	-
岩手県	-	-	-	-	-	-	-	1	-	1	-	-	-	-	-	-	-	-
宮城県	-	-	-	-	-	-	1	3	-	1	-	2	-	-	-	-	-	-
秋田県	-	-	-	-	-	-	-	2	-	-	-	-	-	-	-	1	-	-
山形県	-	-	-	-	-	-	-	-	-	-	-	1	-	-	-	-	-	-
福島県	-	-	-	-	-	-	-	-	-	2	-	-	-	-	-	-	-	-
茨城県	-	-	-	-	-	-	2	-	-	-	6	-	-	-	-	-	-	-
栃木県	-	-	-	-	-	-	1	-	-	-	3	-	-	-	-	-	-	-
群馬県	-	-	-	-	-	-	-	-	-	-	-	3	-	-	-	-	-	-
埼玉県	-	-	-	-	-	-	-	-	-	-	6	-	-	-	1	-	-	-
千葉県	-	-	-	-	-	-	4	-	1	-	19	-	-	-	1	-	-	-
東京都	-	-	-	-	1	-	7	-	2	2	99	-	-	-	2	-	-	-
神奈川県	-	-	-	-	1	-	4	-	2	1	15	-	-	-	5	-	-	-
新潟県	-	-	-	-	-	-	1	-	1	-	-	-	-	-	-	-	-	-
富山県	-	-	-	-	-	-	-	-	1	-	3	-	-	-	-	-	-	-
石川県	-	-	-	-	-	-	-	-	2	-	3	-	-	-	-	-	-	-
福井県	-	-	-	-	-	-	-	-	-	-	1	-	-	-	-	-	-	-
山梨県	-	-	-	-	-	-	-	-	-	-	-	-	-	-	-	-	-	-
長野県	-	-	-	-	-	-	2	-	-	-	5	-	-	-	-	-	-	-
岐阜県	-	-	-	-	-	-	2	-	-	-	2	-	-	-	-	-	-	-
静岡県	-	-	-	-	-	-	1	-	1	1	16	-	-	-	1	-	-	-
愛知県	-	-	-	-	-	-	2	-	1	-	24	-	-	-	-	-	-	-
三重県	-	-	-	-	-	-	-	-	-	-	4	-	-	-	-	-	-	-
滋賀県	-	-	-	-	-	-	-	-	-	-	1	-	-	-	-	-	-	-
京都府	-	-	-	-	-	-	-	-	1	-	3	-	-	-	-	-	-	-
大阪府	-	-	-	-	-	-	2	-	2	-	47	-	-	-	2	-	-	-
兵庫県	-	-	-	-	-	-	-	-	1	-	7	-	-	-	-	-	-	-
奈良県	-	-	-	-	-	-	1	-	-	1	2	-	-	-	-	-	-	-
和歌山県	-	-	-	-	-	-	-	-	-	-	2	-	-	-	-	-	-	-
鳥取県	-	-	-	-	-	-	-	-	-	-	1	-	-	-	-	-	-	-
島根県	-	-	-	-	-	-	1	-	-	-	1	-	-	-	-	-	-	-
岡山県	-	-	-	-	-	-	-	-	-	-	6	-	-	-	-	-	-	-
広島県	-	-	-	-	-	-	2	-	1	-	4	-	-	-	-	-	-	-
山口県	-	-	-	-	-	-	-	-	-	-	-	-	-	-	-	-	-	-
徳島県	-	-	-	-	-	-	-	-	-	-	-	-	-	-	1	-	-	-
香川県	-	1	-	-	-	-	1	-	-	-	1	-	-	-	-	-	-	-
愛媛県	-	-	-	-	-	-	-	-	-	-	-	-	-	-	-	-	-	-
高知県	-	1	-	-	-	-	-	-	-	-	-	-	-	-	-	-	-	-
福岡県	-	-	-	-	-	-	1	-	1	-	8	-	-	-	1	-	-	-
佐賀県	-	-	-	-	-	-	2	-	-	-	-	-	-	-	-	-	-	-
長崎県	-	-	-	-	-	-	-	-	-	-	-	-	-	-	1	-	-	-
熊本県	-	-	-	-	-	-	-	-	1	-	1	-	-	-	-	-	-	-
大分県	-	-	-	-	-	-	-	-	-	-	1	-	-	-	-	-	-	-
宮崎県	-	-	-	-	-	-	-	-	-	-	3	-	-	-	-	-	-	-
鹿児島県	-	-	-	-	-	-	-	-	-	-	-	-	-	-	-	-	-	-
沖縄県	-	-	-	-	-	-	-	-	-	-	10	-	-	-	-	-	-	-

報告数・累積報告数, 疾病・都道府県別

平成17年17週

	髄膜炎菌性髄膜炎		先天性風しん症候群		炭疽		つつが虫病		デング熱		日本紅斑熱		日本脳炎		梅毒		破傷風	
	報告数	累積	報告数	累積	報告数	累積	報告数	累積	報告数	累積	報告数	累積	報告数	累積	報告数	累積	報告数	累積
総数	-	3	-	-	-	-	-	24	1	10	-	1	-	-	3	156	1	23
北海道	-	-	-	-	-	-	-	-	-	-	-	-	-	-	-	-	-	2
青森県	-	-	-	-	-	-	-	-	-	-	-	-	-	-	-	1	-	-
岩手県	-	-	-	-	-	-	-	-	-	-	-	-	-	-	-	1	-	-
宮城県	-	-	-	-	-	-	-	-	-	-	-	-	-	-	-	3	-	-
秋田県	-	-	-	-	-	-	-	-	-	-	-	-	-	-	-	2	-	1
山形県	-	-	-	-	-	-	-	-	-	-	-	-	-	-	-	1	-	-
福島県	-	-	-	-	-	-	-	-	-	-	-	-	-	-	-	3	-	-
茨城県	-	-	-	-	-	-	1	-	1	-	-	-	-	-	-	2	-	2
栃木県	-	-	-	-	-	-	-	-	1	-	-	-	-	-	-	1	-	-
群馬県	-	-	-	-	-	-	-	2	-	-	-	-	-	-	-	-	-	-
埼玉県	-	-	-	-	-	-	-	-	-	-	-	-	-	-	-	1	-	-
千葉県	-	-	-	-	-	-	-	-	1	-	-	-	-	-	-	2	-	1
東京都	-	1	-	-	-	-	2	1	4	-	-	-	-	-	1	28	-	-
神奈川県	-	-	-	-	-	-	1	-	-	-	-	-	-	-	1	8	-	-
新潟県	-	-	-	-	-	-	-	-	-	-	-	-	-	-	-	1	-	-
富山県	-	-	-	-	-	-	-	-	-	-	-	-	-	-	-	3	-	-
石川県	-	-	-	-	-	-	-	-	-	-	-	-	-	-	-	2	-	-
福井県	-	-	-	-	-	-	-	-	-	-	-	-	-	-	-	-	-	-
山梨県	-	-	-	-	-	-	-	-	-	-	-	-	-	-	-	-	-	1
長野県	-	-	-	-	-	-	-	-	-	-	-	-	-	-	-	1	-	1
岐阜県	-	-	-	-	-	-	1	-	-	-	-	-	-	-	-	-	-	-
静岡県	-	-	-	-	-	-	-	-	-	-	-	-	-	-	-	6	-	-
愛知県	-	1	-	-	-	-	1	-	-	-	-	-	-	-	-	13	-	-
三重県	-	-	-	-	-	-	-	-	-	-	-	-	-	-	-	2	-	-
滋賀県	-	-	-	-	-	-	-	-	1	-	-	-	-	-	-	-	-	-
京都府	-	-	-	-	-	-	-	-	-	-	-	-	-	-	1	5	-	1
大阪府	-	-	-	-	-	-	-	-	2	-	-	-	-	-	-	23	-	-
兵庫県	-	1	-	-	-	-	-	-	-	-	-	-	-	-	-	7	1	2
奈良県	-	-	-	-	-	-	-	-	-	-	-	-	-	-	-	-	-	-
和歌山県	-	-	-	-	-	-	1	-	-	-	-	-	-	-	-	-	-	-
鳥取県	-	-	-	-	-	-	-	-	-	-	-	-	-	-	-	-	-	-
島根県	-	-	-	-	-	-	-	-	-	-	-	-	-	-	-	-	-	1
岡山県	-	-	-	-	-	-	-	-	-	-	-	-	-	-	-	1	-	-
広島県	-	-	-	-	-	-	-	-	-	-	-	-	-	-	-	5	-	1
山口県	-	-	-	-	-	-	1	-	-	-	-	-	-	-	-	1	-	3
徳島県	-	-	-	-	-	-	1	-	-	-	-	-	-	-	-	1	-	-
香川県	-	-	-	-	-	-	-	-	-	-	-	-	-	-	-	7	-	-
愛媛県	-	-	-	-	-	-	-	-	-	-	-	-	-	-	-	-	-	2
高知県	-	-	-	-	-	-	-	-	-	1	-	-	-	-	-	3	-	-
福岡県	-	-	-	-	-	-	-	-	-	-	-	-	-	-	-	5	-	-
佐賀県	-	-	-	-	-	-	-	-	-	-	-	-	-	-	-	2	-	1
長崎県	-	-	-	-	-	-	-	-	-	-	-	-	-	-	-	-	-	-
熊本県	-	-	-	-	-	-	2	-	-	-	-	-	-	-	-	8	-	1
大分県	-	-	-	-	-	-	-	-	-	-	-	-	-	-	-	1	-	-
宮崎県	-	-	-	-	-	-	2	-	-	-	-	-	-	-	-	1	-	-
鹿児島県	-	-	-	-	-	-	9	-	-	-	-	-	-	-	-	4	-	3
沖縄県	-	-	-	-	-	-	-	-	-	-	-	-	-	-	-	1	-	-



報告数・累積報告数、疾病・都道府県別

平成17年17週

	バンコマイシン 耐性腸球菌感染症		ハンタウイルス 肺症候群		Bウイルス病		ブルセラ症		発しんチフス		マラリア		ライム病		レジオネラ症	
	報告数	累積	報告数	累積	報告数	累積	報告数	累積	報告数	累積	報告数	累積	報告数	累積	報告数	累積
総 数	2	29	-	-	-	-	-	-	-	-	1	20	-	-	4	36
北海道	-	-	-	-	-	-	-	-	-	-	-	-	-	-	1	2
青森県	-	-	-	-	-	-	-	-	-	-	-	-	-	-	-	-
岩手県	-	-	-	-	-	-	-	-	-	-	-	-	-	-	-	-
宮城県	-	1	-	-	-	-	-	-	-	-	-	-	-	-	-	2
秋田県	-	-	-	-	-	-	-	-	-	-	-	-	-	-	-	-
山形県	-	-	-	-	-	-	-	-	-	-	-	-	-	-	-	3
福島県	-	-	-	-	-	-	-	-	-	-	1	-	-	-	-	1
茨城県	-	-	-	-	-	-	-	-	-	-	-	-	-	-	-	-
栃木県	-	1	-	-	-	-	-	-	-	-	-	-	-	-	-	-
群馬県	-	-	-	-	-	-	-	-	-	-	-	-	-	-	-	1
埼玉県	-	-	-	-	-	-	-	-	-	-	2	-	-	-	-	-
千葉県	-	-	-	-	-	-	-	-	-	-	2	-	-	-	-	2
東京都	-	5	-	-	-	-	-	-	-	-	4	-	-	-	-	4
神奈川県	-	2	-	-	-	-	-	-	-	-	1	-	-	-	-	-
新潟県	-	-	-	-	-	-	-	-	-	-	-	-	-	-	-	1
富山県	-	1	-	-	-	-	-	-	-	-	-	-	-	-	1	3
石川県	-	1	-	-	-	-	-	-	-	-	-	-	-	-	-	1
福井県	-	-	-	-	-	-	-	-	-	-	-	-	-	-	-	-
山梨県	-	-	-	-	-	-	-	-	-	-	-	-	-	-	-	-
長野県	-	-	-	-	-	-	-	-	-	-	-	-	-	-	-	-
岐阜県	-	4	-	-	-	-	-	-	-	-	-	-	-	-	-	2
静岡県	-	2	-	-	-	-	-	-	-	-	-	-	-	-	1	3
愛知県	-	-	-	-	-	-	-	-	-	-	1	5	-	-	-	-
三重県	-	-	-	-	-	-	-	-	-	-	-	-	-	-	-	-
滋賀県	2	2	-	-	-	-	-	-	-	-	-	-	-	-	-	-
京都府	-	1	-	-	-	-	-	-	-	-	-	-	-	-	-	1
大阪府	-	2	-	-	-	-	-	-	-	-	2	-	-	-	1	3
兵庫県	-	1	-	-	-	-	-	-	-	-	1	-	-	-	-	1
奈良県	-	-	-	-	-	-	-	-	-	-	-	-	-	-	-	-
和歌山県	-	1	-	-	-	-	-	-	-	-	-	-	-	-	-	-
鳥取県	-	-	-	-	-	-	-	-	-	-	1	-	-	-	-	-
島根県	-	1	-	-	-	-	-	-	-	-	-	-	-	-	-	-
岡山県	-	-	-	-	-	-	-	-	-	-	-	-	-	-	-	2
広島県	-	1	-	-	-	-	-	-	-	-	-	-	-	-	-	-
山口県	-	-	-	-	-	-	-	-	-	-	-	-	-	-	-	-
徳島県	-	-	-	-	-	-	-	-	-	-	-	-	-	-	-	-
香川県	-	-	-	-	-	-	-	-	-	-	-	-	-	-	-	-
愛媛県	-	-	-	-	-	-	-	-	-	-	1	-	-	-	-	-
高知県	-	-	-	-	-	-	-	-	-	-	-	-	-	-	-	-
福岡県	-	2	-	-	-	-	-	-	-	-	-	-	-	-	-	1
佐賀県	-	-	-	-	-	-	-	-	-	-	-	-	-	-	-	-
長崎県	-	1	-	-	-	-	-	-	-	-	-	-	-	-	-	1
熊本県	-	-	-	-	-	-	-	-	-	-	-	-	-	-	-	-
大分県	-	-	-	-	-	-	-	-	-	-	-	-	-	-	-	-
宮崎県	-	-	-	-	-	-	-	-	-	-	-	-	-	-	-	-
鹿児島県	-	-	-	-	-	-	-	-	-	-	-	-	-	-	-	-
沖縄県	-	-	-	-	-	-	-	-	-	-	-	-	-	-	-	2

報告数・累積報告数, 疾病・都道府県別

平成17年17週

	重症急性 呼吸器症候群		痘 そ う		E型肝炎		ウエストナイル熱 (ウエストナイル脳炎を含む)		A型肝炎		高病原性鳥 インフルエンザ		サ ル 痘		ニバウイルス 感染症		ポツリヌス症	
	報告数	累積	報告数	累積	報告数	累積	報告数	累積	報告数	累積	報告数	累積	報告数	累積	報告数	累積	報告数	累積
総 数	-	-	-	-	-	20	-	-	-	79	-	-	-	-	-	-	-	1
北海道	-	-	-	-	-	3	-	-	-	12	-	-	-	-	-	-	-	-
青森県	-	-	-	-	-	-	-	-	-	-	-	-	-	-	-	-	-	-
岩手県	-	-	-	-	-	-	-	-	-	1	-	-	-	-	-	-	-	-
宮城県	-	-	-	-	-	-	-	-	-	2	-	-	-	-	-	-	-	-
秋田県	-	-	-	-	-	-	-	-	-	1	-	-	-	-	-	-	-	-
山形県	-	-	-	-	-	-	-	-	-	-	-	-	-	-	-	-	-	-
福島県	-	-	-	-	-	-	-	-	-	-	-	-	-	-	-	-	-	-
茨城県	-	-	-	-	-	-	-	-	-	-	-	-	-	-	-	-	-	-
栃木県	-	-	-	-	-	-	-	-	-	2	-	-	-	-	-	-	-	-
群馬県	-	-	-	-	-	1	-	-	-	1	-	-	-	-	-	-	-	-
埼玉県	-	-	-	-	-	2	-	-	-	1	-	-	-	-	-	-	-	-
千葉県	-	-	-	-	-	-	-	-	-	1	-	-	-	-	-	-	-	-
東京都	-	-	-	-	-	3	-	-	-	8	-	-	-	-	-	-	-	1
神奈川県	-	-	-	-	-	2	-	-	-	2	-	-	-	-	-	-	-	-
新潟県	-	-	-	-	-	-	-	-	-	-	-	-	-	-	-	-	-	-
富山県	-	-	-	-	-	-	-	-	-	-	-	-	-	-	-	-	-	-
石川県	-	-	-	-	-	-	-	-	-	-	-	-	-	-	-	-	-	-
福井県	-	-	-	-	-	-	-	-	-	-	-	-	-	-	-	-	-	-
山梨県	-	-	-	-	-	-	-	-	-	-	-	-	-	-	-	-	-	-
長野県	-	-	-	-	-	1	-	-	-	3	-	-	-	-	-	-	-	-
岐阜県	-	-	-	-	-	-	-	-	-	3	-	-	-	-	-	-	-	-
静岡県	-	-	-	-	-	-	-	-	-	2	-	-	-	-	-	-	-	-
愛知県	-	-	-	-	-	-	-	-	-	1	-	-	-	-	-	-	-	-
三重県	-	-	-	-	-	-	-	-	-	-	-	-	-	-	-	-	-	-
滋賀県	-	-	-	-	-	-	-	-	-	-	-	-	-	-	-	-	-	-
京都府	-	-	-	-	-	-	-	-	-	2	-	-	-	-	-	-	-	-
大阪府	-	-	-	-	-	1	-	-	-	7	-	-	-	-	-	-	-	-
兵庫県	-	-	-	-	-	-	-	-	-	5	-	-	-	-	-	-	-	-
奈良県	-	-	-	-	-	-	-	-	-	1	-	-	-	-	-	-	-	-
和歌山県	-	-	-	-	-	-	-	-	-	-	-	-	-	-	-	-	-	-
鳥取県	-	-	-	-	-	-	-	-	-	-	-	-	-	-	-	-	-	-
島根県	-	-	-	-	-	-	-	-	-	-	-	-	-	-	-	-	-	-
岡山県	-	-	-	-	-	2	-	-	-	5	-	-	-	-	-	-	-	-
広島県	-	-	-	-	-	-	-	-	-	6	-	-	-	-	-	-	-	-
山口県	-	-	-	-	-	1	-	-	-	-	-	-	-	-	-	-	-	-
徳島県	-	-	-	-	-	-	-	-	-	2	-	-	-	-	-	-	-	-
香川県	-	-	-	-	-	-	-	-	-	-	-	-	-	-	-	-	-	-
愛媛県	-	-	-	-	-	-	-	-	-	-	-	-	-	-	-	-	-	-
高知県	-	-	-	-	-	-	-	-	-	1	-	-	-	-	-	-	-	-
福岡県	-	-	-	-	-	2	-	-	-	4	-	-	-	-	-	-	-	-
佐賀県	-	-	-	-	-	-	-	-	-	-	-	-	-	-	-	-	-	-
長崎県	-	-	-	-	-	1	-	-	-	-	-	-	-	-	-	-	-	-
熊本県	-	-	-	-	-	-	-	-	-	1	-	-	-	-	-	-	-	-
大分県	-	-	-	-	-	-	-	-	-	1	-	-	-	-	-	-	-	-
宮崎県	-	-	-	-	-	-	-	-	-	1	-	-	-	-	-	-	-	-
鹿児島県	-	-	-	-	-	1	-	-	-	1	-	-	-	-	-	-	-	-
沖縄県	-	-	-	-	-	-	-	-	-	2	-	-	-	-	-	-	-	-

報告数・累積報告数, 疾病・都道府県別

平成17年17週

	野 兎 病		リッサウイルス 感染症		レプトスピラ症		急性脳炎		バンコマイシン耐性 黄色ブドウ球菌感染症	
	報告数	累積	報告数	累積	報告数	累積	報告数	累積	報告数	累積
総 数	-	-	-	-	-	1	-	93	-	-
北海道	-	-	-	-	-	-	-	2	-	-
青森県	-	-	-	-	-	-	-	1	-	-
岩手県	-	-	-	-	-	-	-	2	-	-
宮城県	-	-	-	-	-	-	-	2	-	-
秋田県	-	-	-	-	-	-	-	11	-	-
山形県	-	-	-	-	-	-	-	3	-	-
福島県	-	-	-	-	-	-	-	-	-	-
茨城県	-	-	-	-	-	-	-	3	-	-
栃木県	-	-	-	-	-	-	-	3	-	-
群馬県	-	-	-	-	-	-	-	1	-	-
埼玉県	-	-	-	-	-	-	-	-	-	-
千葉県	-	-	-	-	-	-	-	1	-	-
東京都	-	-	-	-	-	1	-	9	-	-
神奈川県	-	-	-	-	-	-	-	1	-	-
新潟県	-	-	-	-	-	-	-	5	-	-
富山県	-	-	-	-	-	-	-	-	-	-
石川県	-	-	-	-	-	-	-	1	-	-
福井県	-	-	-	-	-	-	-	1	-	-
山梨県	-	-	-	-	-	-	-	1	-	-
長野県	-	-	-	-	-	-	-	-	-	-
岐阜県	-	-	-	-	-	-	-	-	-	-
静岡県	-	-	-	-	-	-	-	5	-	-
愛知県	-	-	-	-	-	-	-	-	-	-
三重県	-	-	-	-	-	-	-	3	-	-
滋賀県	-	-	-	-	-	-	-	-	-	-
京都府	-	-	-	-	-	-	-	1	-	-
大阪府	-	-	-	-	-	-	-	12	-	-
兵庫県	-	-	-	-	-	-	-	3	-	-
奈良県	-	-	-	-	-	-	-	1	-	-
和歌山県	-	-	-	-	-	-	-	-	-	-
鳥取県	-	-	-	-	-	-	-	1	-	-
島根県	-	-	-	-	-	-	-	-	-	-
岡山県	-	-	-	-	-	-	-	2	-	-
広島県	-	-	-	-	-	-	-	-	-	-
山口県	-	-	-	-	-	-	-	2	-	-
徳島県	-	-	-	-	-	-	-	-	-	-
香川県	-	-	-	-	-	-	-	-	-	-
愛媛県	-	-	-	-	-	-	-	-	-	-
高知県	-	-	-	-	-	-	-	-	-	-
福岡県	-	-	-	-	-	-	-	10	-	-
佐賀県	-	-	-	-	-	-	-	-	-	-
長崎県	-	-	-	-	-	-	-	-	-	-
熊本県	-	-	-	-	-	-	-	2	-	-
大分県	-	-	-	-	-	-	-	-	-	-
宮崎県	-	-	-	-	-	-	-	-	-	-
鹿児島県	-	-	-	-	-	-	-	1	-	-
沖縄県	-	-	-	-	-	-	-	3	-	-

**全数把握疾患表注釈**

「感染症の予防及び感染症の患者に対する医療に関する法律」の改正(施行日:平成15年11月5日、IDWR週報2003年43号参照)により、全数把握疾患の対象疾患、分類、疾患名の記載方法が一部変更されました。

表でみる「重症急性呼吸器症候群」以降の14の疾患は新システムでの追加疾患、および変更疾患(「乳児ボツリヌス症」「ボツリヌス症」「定点疾患「急性脳炎」全数疾患「急性脳炎」)です。「ウエストナイル熱(ウエストナイル脳炎を含む)」は平成14年11月に追加された疾患です。

旧システムにおける「ウイルス性肝炎」に含まれていた「E型肝炎」「A型肝炎」が独立した疾患となり、新システムにおける「ウイルス性肝炎」はE型肝炎、A型肝炎を除く肝炎となります。

注)表の最後の注釈を参照して下さい。

報告数・定点当り報告数、疾病・都道府県別

平成17年17週

	インフルエンザ		咽頭結膜熱		A群溶血性 レンサ球菌咽頭炎		感染性胃腸炎		水痘		手足口病		伝染性紅斑		突発性発しん		百日咳	
	報告数	定点当り	報告数	定点当り	報告数	定点当り	報告数	定点当り	報告数	定点当り	報告数	定点当り	報告数	定点当り	報告数	定点当り	報告数	定点当り
総数	11141	2.38	739	0.24	4274	1.41	17239	5.68	5361	1.77	813	0.27	883	0.29	2001	0.66	23	0.01
北海道	1680	7.34	23	0.16	428	2.95	414	2.86	217	1.50	27	0.19	14	0.10	76	0.52	1	0.01
青森県	333	5.12	3	0.07	81	1.93	134	3.19	47	1.12	10	0.24	21	0.50	14	0.33	-	-
岩手県	295	4.76	3	0.08	29	0.78	121	3.27	37	1.00	2	0.05	11	0.30	16	0.43	-	-
宮城県	229	2.31	15	0.25	73	1.20	305	5.00	70	1.15	15	0.25	23	0.38	44	0.72	-	-
秋田県	455	9.68	15	0.50	28	0.93	144	4.80	27	0.90	-	-	22	0.73	19	0.63	-	-
山形県	303	6.31	5	0.17	112	3.73	162	5.40	65	2.17	1	0.03	13	0.43	22	0.73	-	-
福島県	208	2.60	4	0.08	43	0.90	316	6.58	127	2.65	9	0.19	31	0.65	36	0.75	-	-
茨城県	63	0.53	9	0.12	77	1.04	343	4.64	106	1.43	3	0.04	20	0.27	30	0.41	1	0.01
栃木県	59	0.84	-	-	51	1.11	150	3.26	64	1.39	13	0.28	16	0.35	22	0.48	-	-
群馬県	66	0.66	9	0.15	105	1.69	328	5.29	67	1.08	41	0.66	10	0.16	48	0.77	1	0.02
埼玉県	202	0.81	30	0.19	220	1.43	862	5.60	290	1.88	24	0.16	43	0.28	114	0.74	1	0.01
千葉県	58	0.28	15	0.11	239	1.81	594	4.50	187	1.42	19	0.14	30	0.23	84	0.64	-	-
東京都	117	0.66	30	0.21	143	1.01	700	4.93	166	1.17	23	0.16	49	0.35	77	0.54	-	-
神奈川県	159	0.47	43	0.21	315	1.53	1003	4.87	284	1.38	33	0.16	107	0.52	152	0.74	2	0.01
新潟県	185	1.87	27	0.45	147	2.45	597	9.95	113	1.88	2	0.03	11	0.18	39	0.65	-	-
富山県	65	1.35	1	0.03	51	1.76	291	10.03	71	2.45	4	0.14	3	0.10	20	0.69	-	-
石川県	97	2.02	14	0.48	76	2.62	294	10.14	113	3.90	-	-	-	-	18	0.62	-	-
福井県	211	6.59	21	0.95	52	2.36	332	15.09	72	3.27	1	0.05	4	0.18	17	0.77	-	-
山梨県	45	1.10	1	0.04	17	0.68	85	3.40	15	0.60	1	0.04	9	0.36	7	0.28	-	-
長野県	341	3.88	6	0.11	77	1.40	407	7.40	76	1.38	5	0.09	10	0.18	32	0.58	1	0.02
岐阜県	242	2.88	13	0.25	31	0.58	132	2.49	78	1.47	2	0.04	2	0.04	14	0.26	-	-
静岡県	71	0.52	32	0.37	83	0.97	425	4.94	212	2.47	24	0.28	21	0.24	65	0.76	-	-
愛知県	472	2.42	67	0.37	201	1.10	762	4.19	320	1.76	33	0.18	27	0.15	123	0.68	1	0.01
三重県	264	3.62	15	0.33	58	1.29	356	7.91	103	2.29	8	0.18	15	0.33	40	0.89	-	-
滋賀県	304	5.96	-	-	24	0.73	128	3.88	58	1.76	2	0.06	2	0.06	8	0.24	-	-
京都府	248	2.05	6	0.08	67	0.89	464	6.19	133	1.77	11	0.15	10	0.13	21	0.28	-	-
大阪府	225	0.78	46	0.23	182	0.92	1108	5.60	282	1.42	45	0.23	35	0.18	92	0.46	3	0.02
兵庫県	402	2.08	84	0.66	158	1.24	959	7.55	228	1.80	16	0.13	20	0.16	99	0.78	1	0.01
奈良県	62	1.15	9	0.26	31	0.91	177	5.21	47	1.38	9	0.26	2	0.06	10	0.29	-	-
和歌山県	54	1.08	4	0.13	35	1.13	263	8.48	78	2.52	15	0.48	5	0.16	23	0.74	-	-
鳥取県	369	12.72	3	0.16	30	1.58	236	12.42	28	1.47	14	0.74	8	0.42	27	1.42	1	0.05
島根県	339	9.16	7	0.30	20	0.87	152	6.61	45	1.96	3	0.13	3	0.13	28	1.22	-	-
岡山県	156	1.86	4	0.07	43	0.80	307	5.69	112	2.07	2	0.04	9	0.17	32	0.59	-	-
広島県	912	7.60	9	0.12	72	0.96	482	6.43	100	1.33	65	0.87	13	0.17	57	0.76	3	0.04
山口県	220	3.14	26	0.53	97	1.98	412	8.41	94	1.92	1	0.02	23	0.47	45	0.92	1	0.02
徳島県	72	1.89	4	0.17	29	1.26	84	3.65	18	0.78	18	0.78	8	0.35	21	0.91	-	-
香川県	68	1.33	10	0.31	28	0.88	130	4.06	51	1.59	6	0.19	4	0.13	22	0.69	-	-
愛媛県	204	3.34	7	0.19	36	0.97	253	6.84	48	1.30	29	0.78	5	0.14	42	1.14	1	0.03
高知県	54	1.10	5	0.16	67	2.16	220	7.10	77	2.48	45	1.45	5	0.16	19	0.61	-	-
福岡県	346	1.75	24	0.20	206	1.72	788	6.57	322	2.68	80	0.67	120	1.00	111	0.93	2	0.02
佐賀県	50	1.28	2	0.09	26	1.13	90	3.91	40	1.74	17	0.74	14	0.61	24	1.04	-	-
長崎県	35	0.51	28	0.64	49	1.11	238	5.41	82	1.86	3	0.07	15	0.34	23	0.52	1	0.02
熊本県	50	0.63	17	0.35	62	1.29	282	5.88	83	1.73	11	0.23	6	0.13	43	0.90	1	0.02
大分県	104	1.79	4	0.11	72	2.00	410	11.39	104	2.89	13	0.36	11	0.31	31	0.86	-	-
宮崎県	105	1.78	19	0.53	84	2.33	400	11.11	133	3.69	3	0.08	9	0.25	41	1.14	-	-
鹿児島県	97	1.04	18	0.32	72	1.29	389	6.95	118	2.11	24	0.43	42	0.75	39	0.70	1	0.02
沖縄県	445	7.67	2	0.06	47	1.38	10	0.29	153	4.50	81	2.38	2	0.06	14	0.41	-	-

報告数・定点当り報告数, 疾病・都道府県別

平成17年17週

	風しん		ヘルパンギーナ		麻しん (成人麻しんを除く)		流行性耳下腺炎		急性出血性 結膜炎		流行性角結膜炎		細菌性髄膜炎		無菌性髄膜炎		マイコプラズマ 肺炎	
	報告数	定点当り	報告数	定点当り	報告数	定点当り	報告数	定点当り	報告数	定点当り	報告数	定点当り	報告数	定点当り	報告数	定点当り	報告数	定点当り
総 数	21	0.01	631	0.21	17	0.01	2723	0.90	16	0.02	442	0.69	5	0.01	13	0.03	132	0.28
北海道	1	0.01	4	0.03	2	0.01	77	0.53	-	-	21	0.72	-	-	-	-	-	-
青森県	1	0.02	2	0.05	1	0.02	12	0.29	-	-	4	0.36	-	-	-	-	1	0.17
岩手県	-	-	10	0.27	-	-	21	0.57	-	-	14	1.17	-	-	-	-	14	0.70
宮城県	-	-	10	0.16	-	-	40	0.66	1	0.08	1	0.08	-	-	-	-	3	0.25
秋田県	-	-	-	-	-	-	15	0.50	-	-	4	0.80	-	-	-	-	2	0.33
山形県	-	-	1	0.03	-	-	38	1.27	-	-	3	0.38	-	-	-	-	9	0.90
福島県	-	-	1	0.02	-	-	28	0.58	-	-	8	0.67	-	-	-	-	8	1.14
茨城県	-	-	-	-	1	0.01	53	0.72	-	-	16	1.00	-	-	-	-	2	0.18
栃木県	-	-	9	0.20	-	-	13	0.28	-	-	10	0.83	2	0.29	3	0.43	-	-
群馬県	-	-	63	1.02	-	-	40	0.65	-	-	22	1.57	-	-	1	0.10	10	1.00
埼玉県	4	0.03	5	0.03	2	0.01	127	0.82	-	-	23	0.58	-	-	-	-	4	0.44
千葉県	-	-	14	0.11	1	0.01	148	1.12	2	0.06	21	0.62	-	-	-	-	-	-
東京都	-	-	16	0.11	1	0.01	131	0.92	-	-	11	0.79	-	-	1	0.04	6	0.24
神奈川県	1	0.00	9	0.04	-	-	181	0.88	-	-	35	0.83	-	-	-	-	-	-
新潟県	-	-	3	0.05	-	-	42	0.70	-	-	3	0.33	-	-	-	-	2	0.15
富山県	-	-	25	0.86	-	-	48	1.66	-	-	2	0.29	-	-	-	-	-	-
石川県	1	0.03	1	0.03	-	-	50	1.72	-	-	2	0.29	-	-	-	-	10	2.00
福井県	-	-	1	0.05	-	-	82	3.73	-	-	-	-	-	-	-	-	1	0.17
山梨県	-	-	1	0.04	-	-	6	0.24	-	-	-	-	-	-	-	-	7	0.70
長野県	-	-	-	-	-	-	42	0.76	-	-	11	1.00	-	-	-	-	7	0.64
岐阜県	-	-	11	0.21	-	-	45	0.85	-	-	10	0.83	-	-	-	-	-	-
静岡県	-	-	3	0.03	-	-	87	1.01	-	-	13	0.65	-	-	-	-	3	0.30
愛知県	-	-	56	0.31	2	0.01	179	0.98	4	0.11	18	0.51	-	-	-	-	5	0.38
三重県	-	-	9	0.20	-	-	44	0.98	-	-	7	0.58	-	-	-	-	1	0.11
滋賀県	-	-	5	0.15	-	-	19	0.58	-	-	-	-	-	-	-	-	-	-
京都府	2	0.03	2	0.03	-	-	50	0.67	-	-	3	0.17	-	-	-	-	1	0.14
大阪府	4	0.02	41	0.21	6	0.03	125	0.63	2	0.04	10	0.19	-	-	1	0.07	4	0.29
兵庫県	2	0.02	19	0.15	-	-	70	0.55	-	-	26	0.74	-	-	1	0.08	2	0.15
奈良県	-	-	10	0.29	-	-	21	0.62	1	0.11	1	0.11	-	-	2	0.33	-	-
和歌山県	-	-	7	0.23	-	-	21	0.68	2	0.50	-	-	-	-	1	0.09	-	-
鳥取県	-	-	-	-	-	-	2	0.11	-	-	2	0.67	-	-	-	-	-	-
島根県	-	-	1	0.04	-	-	2	0.09	-	-	1	0.33	-	-	-	-	-	-
岡山県	1	0.02	6	0.11	-	-	28	0.52	-	-	11	0.92	-	-	-	-	1	0.20
広島県	-	-	4	0.05	1	0.01	128	1.71	-	-	28	1.40	1	0.05	-	-	1	0.05
山口県	-	-	6	0.12	-	-	22	0.45	-	-	3	0.33	-	-	-	-	12	1.33
徳島県	-	-	6	0.26	-	-	3	0.13	-	-	4	1.00	-	-	-	-	-	-
香川県	-	-	3	0.09	-	-	72	2.25	-	-	1	0.33	-	-	-	-	-	-
愛媛県	-	-	61	1.65	-	-	45	1.22	1	0.13	13	1.63	1	0.17	1	0.17	2	0.33
高知県	-	-	59	1.90	-	-	11	0.35	-	-	4	1.33	-	-	-	-	4	0.57
福岡県	2	0.02	44	0.37	-	-	198	1.65	1	0.04	7	0.27	-	-	-	-	1	0.07
佐賀県	-	-	22	0.96	-	-	64	2.78	-	-	3	0.75	-	-	-	-	2	0.33
長崎県	-	-	4	0.09	-	-	38	0.86	2	0.25	10	1.25	-	-	1	0.08	-	-
熊本県	-	-	29	0.60	-	-	97	2.02	-	-	15	1.67	1	0.07	1	0.07	2	0.13
大分県	-	-	15	0.42	-	-	34	0.94	-	-	-	-	-	-	-	-	-	-
宮崎県	-	-	5	0.14	-	-	53	1.47	-	-	30	7.50	-	-	-	-	1	0.14
鹿児島県	1	0.02	27	0.48	-	-	36	0.64	-	-	1	0.14	-	-	-	-	-	-
沖縄県	1	0.03	1	0.03	-	-	35	1.03	-	-	10	1.00	-	-	-	-	4	0.57

報告数・定点当り報告数, 疾病・都道府県別 平成17年17週

	クラミジア肺炎 (オウム病を除く)		成人麻しん		RSウイルス 感染症 報告数
	報告数	定点当り	報告数	定点当り	
総 数	7	0.01	1	0.00	24
北海道	-	-	-	-	5
青森県	-	-	-	-	1
岩手県	-	-	-	-	...
宮城県	-	-	-	-	1
秋田県	-	-	-	-	-
山形県	-	-	-	-	-
福島県	3	0.43	-	-	-
茨城県	-	-	-	-	...
栃木県	-	-	-	-	-
群馬県	-	-	-	-	...
埼玉県	-	-	-	-	-
千葉県	2	0.22	-	-	1
東京都	-	-	-	-	...
神奈川県	-	-	-	-	-
新潟県	-	-	-	-	...
富山県	-	-	-	-	-
石川県	-	-	-	-	-
福井県	-	-	-	-	1
山梨県	1	0.10	-	-	-
長野県	-	-	-	-	-
岐阜県	-	-	-	-	...
静岡県	-	-	-	-	...
愛知県	-	-	-	-	1
三重県	-	-	-	-	4
滋賀県	-	-	-	-	-
京都府	-	-	-	-	-
大阪府	-	-	1	0.07	1
兵庫県	-	-	-	-	...
奈良県	-	-	-	-	...
和歌山県	-	-	-	-	-
鳥取県	-	-	-	-	-
島根県	-	-	-	-	-
岡山県	-	-	-	-	...
広島県	-	-	-	-	1
山口県	-	-	-	-	2
徳島県	-	-	-	-	...
香川県	-	-	-	-	...
愛媛県	-	-	-	-	1
高知県	-	-	-	-	1
福岡県	1	0.07	-	-	1
佐賀県	-	-	-	-	...
長崎県	-	-	-	-	...
熊本県	-	-	-	-	...
大分県	-	-	-	-	2
宮崎県	-	-	-	-	...
鹿児島県	-	-	-	-	1
沖縄県	-	-	-	-	...

**定点把握疾患表注釈**

「感染症の予防及び感染症の患者に対する医療に関する法律」の改正(施行日:平成15年11月5日、IDWR週報2003年43号参照)により、定点把握疾患の対象疾患、分類、疾患名の記載方法が一部変更されました。

改正により「RSウイルス感染症」が追加されましたが、ゼロ報告も含めて報告自体がなされていない都道府県(…)が多く見られ、その報告はまだ十分ではありません。そのため、「感染症週報」の情報還元としては、報告数のみの掲載とします。宜しく御理解ください。

## 獣医師が届出を行う感染症と対象動物

平成16年10月1日より感染症法に基づく獣医師が届出を行う感染症と対象動物が追加されました。  
\*病原体がSARSコロナウイルスであるものに限る。

報告数・累積報告数、疾病・都道府県別

平成17年17週

	エボラ出血熱		マールブルグ病		ペスト		重症急性呼吸器症候群*						細菌性赤痢		ウエストナイル熱		エキノコックス症	
	サル		サル		プレーリードッグ	イタチアナグマ		タヌキ		ハクビシン		サル		鳥類		犬		
	報告数	累積	報告数	累積	報告数	累積	報告数	累積	報告数	累積	報告数	累積	報告数	累積	報告数	累積	報告数	累積
総 数	-	-	-	-	-	-	-	-	-	-	-	-	10	-	-	-	2	
北海道	-	-	-	-	-	-	-	-	-	-	-	-	-	-	-	-	2	
青森県	-	-	-	-	-	-	-	-	-	-	-	-	-	-	-	-	-	
岩手県	-	-	-	-	-	-	-	-	-	-	-	-	-	-	-	-	-	
宮城県	-	-	-	-	-	-	-	-	-	-	-	-	-	-	-	-	-	
秋田県	-	-	-	-	-	-	-	-	-	-	-	-	-	-	-	-	-	
山形県	-	-	-	-	-	-	-	-	-	-	-	-	-	-	-	-	-	
福島県	-	-	-	-	-	-	-	-	-	-	-	-	-	-	-	-	-	
茨城県	-	-	-	-	-	-	-	-	-	-	-	-	8	-	-	-	-	
栃木県	-	-	-	-	-	-	-	-	-	-	-	-	-	-	-	-	-	
群馬県	-	-	-	-	-	-	-	-	-	-	-	-	-	-	-	-	-	
埼玉県	-	-	-	-	-	-	-	-	-	-	-	-	-	-	-	-	-	
千葉県	-	-	-	-	-	-	-	-	-	-	-	-	1	-	-	-	-	
東京都	-	-	-	-	-	-	-	-	-	-	-	-	-	-	-	-	-	
神奈川県	-	-	-	-	-	-	-	-	-	-	-	-	-	-	-	-	-	
新潟県	-	-	-	-	-	-	-	-	-	-	-	-	-	-	-	-	-	
富山県	-	-	-	-	-	-	-	-	-	-	-	-	-	-	-	-	-	
石川県	-	-	-	-	-	-	-	-	-	-	-	-	-	-	-	-	-	
福井県	-	-	-	-	-	-	-	-	-	-	-	-	-	-	-	-	-	
山梨県	-	-	-	-	-	-	-	-	-	-	-	-	-	-	-	-	-	
長野県	-	-	-	-	-	-	-	-	-	-	-	-	-	-	-	-	-	
岐阜県	-	-	-	-	-	-	-	-	-	-	-	-	-	-	-	-	-	
静岡県	-	-	-	-	-	-	-	-	-	-	-	-	-	-	-	-	-	
愛知県	-	-	-	-	-	-	-	-	-	-	-	-	-	-	-	-	-	
三重県	-	-	-	-	-	-	-	-	-	-	-	-	-	-	-	-	-	
滋賀県	-	-	-	-	-	-	-	-	-	-	-	-	-	-	-	-	-	
京都府	-	-	-	-	-	-	-	-	-	-	-	-	-	-	-	-	-	
大阪府	-	-	-	-	-	-	-	-	-	-	-	-	1	-	-	-	-	
兵庫県	-	-	-	-	-	-	-	-	-	-	-	-	-	-	-	-	-	
奈良県	-	-	-	-	-	-	-	-	-	-	-	-	-	-	-	-	-	
和歌山県	-	-	-	-	-	-	-	-	-	-	-	-	-	-	-	-	-	
鳥取県	-	-	-	-	-	-	-	-	-	-	-	-	-	-	-	-	-	
島根県	-	-	-	-	-	-	-	-	-	-	-	-	-	-	-	-	-	
岡山県	-	-	-	-	-	-	-	-	-	-	-	-	-	-	-	-	-	
広島県	-	-	-	-	-	-	-	-	-	-	-	-	-	-	-	-	-	
山口県	-	-	-	-	-	-	-	-	-	-	-	-	-	-	-	-	-	
徳島県	-	-	-	-	-	-	-	-	-	-	-	-	-	-	-	-	-	
香川県	-	-	-	-	-	-	-	-	-	-	-	-	-	-	-	-	-	
愛媛県	-	-	-	-	-	-	-	-	-	-	-	-	-	-	-	-	-	
高知県	-	-	-	-	-	-	-	-	-	-	-	-	-	-	-	-	-	
福岡県	-	-	-	-	-	-	-	-	-	-	-	-	-	-	-	-	-	
佐賀県	-	-	-	-	-	-	-	-	-	-	-	-	-	-	-	-	-	
長崎県	-	-	-	-	-	-	-	-	-	-	-	-	-	-	-	-	-	
熊本県	-	-	-	-	-	-	-	-	-	-	-	-	-	-	-	-	-	
大分県	-	-	-	-	-	-	-	-	-	-	-	-	-	-	-	-	-	
宮崎県	-	-	-	-	-	-	-	-	-	-	-	-	-	-	-	-	-	
鹿児島県	-	-	-	-	-	-	-	-	-	-	-	-	-	-	-	-	-	
沖縄県	-	-	-	-	-	-	-	-	-	-	-	-	-	-	-	-	-	



## 18週のデータ

注)表中の報告数は5月12日集計分であり、その後の報告は次週以降の累積に反映されます。表の最後の注釈を参照して下さい。

報告数・累積報告数、疾病・都道府県別

平成17年18週

	エボラ出血熱		クリミア・コンゴ出血熱		ペスト		マールブルグ病		ラッサ熱		コレラ		細菌性赤痢		腸チフス		パラチフス		
	報告数	累積	報告数	累積	報告数	累積	報告数	累積	報告数	累積	報告数	累積	報告数	累積	報告数	累積	報告数	累積	
総 数	-	-	-	-	-	-	-	-	-	-	14	5	201	-	20	-	5	-	-
北海道	-	-	-	-	-	-	-	-	-	-	-	-	4	-	1	-	-	-	-
青森県	-	-	-	-	-	-	-	-	-	-	-	-	1	-	-	-	-	-	-
岩手県	-	-	-	-	-	-	-	-	-	-	-	-	-	-	-	-	-	-	-
宮城県	-	-	-	-	-	-	-	-	-	-	-	-	3	-	-	-	-	-	1
秋田県	-	-	-	-	-	-	-	-	-	-	-	-	1	-	-	-	-	-	-
山形県	-	-	-	-	-	-	-	-	-	-	-	-	1	-	-	-	-	-	-
福島県	-	-	-	-	-	-	-	-	-	-	2	-	1	-	-	-	-	-	-
茨城県	-	-	-	-	-	-	-	-	-	-	-	-	1	-	-	-	-	-	-
栃木県	-	-	-	-	-	-	-	-	-	-	-	-	1	-	-	-	-	-	-
群馬県	-	-	-	-	-	-	-	-	-	-	-	-	2	-	-	-	-	-	-
埼玉県	-	-	-	-	-	-	-	-	-	-	1	-	9	-	1	-	-	-	-
千葉県	-	-	-	-	-	-	-	-	-	-	1	-	6	-	3	-	-	-	-
東京都	-	-	-	-	-	-	-	-	-	-	2	1	32	-	3	-	-	-	2
神奈川県	-	-	-	-	-	-	-	-	-	-	-	-	5	-	1	-	-	-	-
新潟県	-	-	-	-	-	-	-	-	-	-	-	-	2	-	1	-	-	-	-
富山県	-	-	-	-	-	-	-	-	-	-	-	-	1	-	-	-	-	-	-
石川県	-	-	-	-	-	-	-	-	-	-	-	-	-	-	-	-	-	-	-
福井県	-	-	-	-	-	-	-	-	-	-	-	-	1	-	-	-	-	-	-
山梨県	-	-	-	-	-	-	-	-	-	-	-	-	2	-	-	-	-	-	-
長野県	-	-	-	-	-	-	-	-	-	-	-	-	4	-	-	-	-	-	-
岐阜県	-	-	-	-	-	-	-	-	-	-	1	-	-	-	-	-	-	-	-
静岡県	-	-	-	-	-	-	-	-	-	-	1	-	5	-	1	-	-	-	-
愛知県	-	-	-	-	-	-	-	-	-	-	-	-	44	-	3	-	-	-	1
三重県	-	-	-	-	-	-	-	-	-	-	1	1	2	-	-	-	-	-	-
滋賀県	-	-	-	-	-	-	-	-	-	-	-	-	3	-	-	-	-	-	-
京都府	-	-	-	-	-	-	-	-	-	-	-	-	8	-	1	-	-	-	-
大阪府	-	-	-	-	-	-	-	-	-	-	1	1	23	-	3	-	-	-	1
兵庫県	-	-	-	-	-	-	-	-	-	-	2	-	5	-	-	-	-	-	-
奈良県	-	-	-	-	-	-	-	-	-	-	-	-	1	-	-	-	-	-	-
和歌山県	-	-	-	-	-	-	-	-	-	-	1	-	1	-	-	-	-	-	-
鳥取県	-	-	-	-	-	-	-	-	-	-	-	-	1	-	1	-	-	-	-
島根県	-	-	-	-	-	-	-	-	-	-	-	-	1	-	-	-	-	-	-
岡山県	-	-	-	-	-	-	-	-	-	-	-	-	2	-	-	-	-	-	-
広島県	-	-	-	-	-	-	-	-	-	-	1	-	5	-	-	-	-	-	-
山口県	-	-	-	-	-	-	-	-	-	-	-	-	2	-	-	-	-	-	-
徳島県	-	-	-	-	-	-	-	-	-	-	-	-	-	-	-	-	-	-	-
香川県	-	-	-	-	-	-	-	-	-	-	-	-	1	-	-	-	-	-	-
愛媛県	-	-	-	-	-	-	-	-	-	-	-	-	-	-	-	-	-	-	-
高知県	-	-	-	-	-	-	-	-	-	-	-	-	1	-	-	-	-	-	-
福岡県	-	-	-	-	-	-	-	-	-	-	-	-	1	13	-	-	-	-	-
佐賀県	-	-	-	-	-	-	-	-	-	-	-	-	-	-	-	-	-	-	-
長崎県	-	-	-	-	-	-	-	-	-	-	-	-	1	-	-	-	-	-	-
熊本県	-	-	-	-	-	-	-	-	-	-	-	-	1	-	1	-	-	-	-
大分県	-	-	-	-	-	-	-	-	-	-	-	-	-	-	-	-	-	-	-
宮崎県	-	-	-	-	-	-	-	-	-	-	-	-	1	1	-	-	-	-	-
鹿児島県	-	-	-	-	-	-	-	-	-	-	-	-	-	-	-	-	-	-	-
沖縄県	-	-	-	-	-	-	-	-	-	-	-	-	3	-	-	-	-	-	-



報告数・累積報告数, 疾病・都道府県別

平成17年18週

	急性灰白髄炎		ジフテリア		腸管出血性大腸菌感染症		アメーバ赤痢		エキノコックス症		黄熱		オウム病		回歸熱		ウイルス性肝炎	
	報告数	累積	報告数	累積	報告数	累積	報告数	累積	報告数	累積	報告数	累積	報告数	累積	報告数	累積	報告数	累積
総数	-	-	-	-	18	260	3	225	-	6	-	-	-	22	-	-	-	98
北海道	-	-	-	-	-	2	-	6	-	6	-	-	-	-	-	-	-	1
青森県	-	-	-	-	2	4	-	1	-	-	-	-	-	-	-	-	-	-
岩手県	-	-	-	-	-	1	-	1	-	-	-	-	-	-	-	-	-	-
宮城県	-	-	-	-	-	40	-	6	-	-	-	-	-	-	-	-	-	1
秋田県	-	-	-	-	-	3	-	1	-	-	-	-	-	-	-	-	-	-
山形県	-	-	-	-	-	2	-	3	-	-	-	-	-	-	-	-	-	-
福島県	-	-	-	-	-	2	-	1	-	-	-	-	-	1	-	-	-	1
茨城県	-	-	-	-	-	-	-	-	-	-	-	-	-	-	-	-	-	-
栃木県	-	-	-	-	-	-	-	3	-	-	-	-	-	-	-	-	-	1
群馬県	-	-	-	-	-	1	-	2	-	-	-	-	-	-	-	-	-	2
埼玉県	-	-	-	-	-	2	-	11	-	-	-	-	-	-	-	-	-	-
千葉県	-	-	-	-	-	4	-	6	-	-	-	-	-	-	-	-	-	2
東京都	-	-	-	-	1	12	-	55	-	-	-	-	-	2	-	-	-	16
神奈川県	-	-	-	-	-	3	-	13	-	-	-	-	-	1	-	-	-	5
新潟県	-	-	-	-	1	3	-	2	-	-	-	-	-	-	-	-	-	1
富山県	-	-	-	-	2	20	-	-	-	-	-	-	-	-	-	-	-	1
石川県	-	-	-	-	-	1	-	1	-	-	-	-	-	-	-	-	-	2
福井県	-	-	-	-	-	8	-	1	-	-	-	-	-	-	-	-	-	-
山梨県	-	-	-	-	-	1	-	1	-	-	-	-	-	-	-	-	-	1
長野県	-	-	-	-	-	1	-	1	-	-	-	-	-	-	-	-	-	1
岐阜県	-	-	-	-	-	4	-	4	-	-	-	-	-	-	-	-	-	1
静岡県	-	-	-	-	-	4	-	5	-	-	-	-	-	1	-	-	-	1
愛知県	-	-	-	-	-	23	-	16	-	-	-	-	-	3	-	-	-	4
三重県	-	-	-	-	-	5	-	-	-	-	-	-	-	-	-	-	-	-
滋賀県	-	-	-	-	-	-	-	1	-	-	-	-	-	-	-	-	-	-
京都府	-	-	-	-	2	6	-	7	-	-	-	-	-	-	-	-	-	1
大阪府	-	-	-	-	3	17	1	27	-	-	-	-	-	-	-	-	-	11
兵庫県	-	-	-	-	1	10	1	9	-	-	-	-	-	6	-	-	-	7
奈良県	-	-	-	-	-	1	-	3	-	-	-	-	-	2	-	-	-	1
和歌山県	-	-	-	-	-	-	-	3	-	-	-	-	-	-	-	-	-	3
鳥取県	-	-	-	-	-	1	-	-	-	-	-	-	-	-	-	-	-	-
島根県	-	-	-	-	-	12	-	3	-	-	-	-	-	-	-	-	-	-
岡山県	-	-	-	-	1	10	-	8	-	-	-	-	-	-	-	-	-	4
広島県	-	-	-	-	-	-	1	5	-	-	-	-	-	2	-	-	-	4
山口県	-	-	-	-	-	3	-	2	-	-	-	-	-	-	-	-	-	-
徳島県	-	-	-	-	-	3	-	-	-	-	-	-	-	-	-	-	-	-
香川県	-	-	-	-	2	3	-	2	-	-	-	-	-	-	-	-	-	-
愛媛県	-	-	-	-	-	5	-	1	-	-	-	-	-	-	-	-	-	1
高知県	-	-	-	-	-	2	-	1	-	-	-	-	-	-	-	-	-	-
福岡県	-	-	-	-	1	12	-	6	-	-	-	-	-	-	-	-	-	7
佐賀県	-	-	-	-	1	4	-	-	-	-	-	-	-	-	-	-	-	1
長崎県	-	-	-	-	-	2	-	2	-	-	-	-	-	4	-	-	-	1
熊本県	-	-	-	-	-	13	-	2	-	-	-	-	-	-	-	-	-	-
大分県	-	-	-	-	1	4	-	1	-	-	-	-	-	-	-	-	-	-
宮崎県	-	-	-	-	-	4	-	1	-	-	-	-	-	-	-	-	-	15
鹿児島県	-	-	-	-	-	1	-	1	-	-	-	-	-	-	-	-	-	1
沖縄県	-	-	-	-	-	1	-	-	-	-	-	-	-	-	-	-	-	-

報告数・累積報告数, 疾病・都道府県別

平成17年18週

	Q 熱		狂 犬 病		クリプトスボルジウム症		クロイツフェルト・ヤコブ病		劇症型溶血性レンサ球菌感染症		後天性免疫不全症候群		コクシジ オイデス症		ジアルジア症		腎症候性出血熱	
	報告数	累積	報告数	累積	報告数	累積	報告数	累積	報告数	累積	報告数	累積	報告数	累積	報告数	累積	報告数	累積
総 数	-	2	-	-	-	5	-	48	1	24	5	332	-	-	-	17	-	-
北海道	-	-	-	-	-	3	-	4	-	-	-	5	-	-	-	1	-	-
青森県	-	-	-	-	-	-	-	1	-	1	-	6	-	-	-	-	-	-
岩手県	-	-	-	-	-	-	-	1	-	1	-	-	-	-	-	-	-	-
宮城県	-	-	-	-	-	-	-	3	-	1	-	2	-	-	-	-	-	-
秋田県	-	-	-	-	-	-	-	2	-	-	-	-	-	-	-	1	-	-
山形県	-	-	-	-	-	-	-	-	-	-	-	1	-	-	-	-	-	-
福島県	-	-	-	-	-	-	-	-	-	2	-	-	-	-	-	-	-	-
茨城県	-	-	-	-	-	-	-	2	-	-	-	6	-	-	-	-	-	-
栃木県	-	-	-	-	-	-	-	1	-	-	1	4	-	-	-	-	-	-
群馬県	-	-	-	-	-	-	-	1	-	-	-	3	-	-	-	-	-	-
埼玉県	-	-	-	-	-	-	-	-	-	-	-	7	-	-	-	1	-	-
千葉県	-	-	-	-	-	-	-	4	-	1	2	21	-	-	-	1	-	-
東京都	-	-	-	-	-	1	-	7	-	2	-	101	-	-	-	2	-	-
神奈川県	-	-	-	-	-	1	-	4	-	2	-	15	-	-	-	5	-	-
新潟県	-	-	-	-	-	-	-	1	-	1	-	-	-	-	-	-	-	-
富山県	-	-	-	-	-	-	-	-	-	1	-	3	-	-	-	-	-	-
石川県	-	-	-	-	-	-	-	-	-	2	-	3	-	-	-	-	-	-
福井県	-	-	-	-	-	-	-	-	-	-	-	1	-	-	-	-	-	-
山梨県	-	-	-	-	-	-	-	-	-	-	-	-	-	-	-	-	-	-
長野県	-	-	-	-	-	-	-	2	-	-	-	5	-	-	-	-	-	-
岐阜県	-	-	-	-	-	-	-	2	-	-	-	2	-	-	-	-	-	-
静岡県	-	-	-	-	-	-	-	1	-	1	-	16	-	-	-	1	-	-
愛知県	-	-	-	-	-	-	-	2	-	1	1	25	-	-	-	-	-	-
三重県	-	-	-	-	-	-	-	-	-	-	-	4	-	-	-	-	-	-
滋賀県	-	-	-	-	-	-	-	-	-	-	-	1	-	-	-	-	-	-
京都府	-	-	-	-	-	-	-	-	-	1	-	3	-	-	-	-	-	-
大阪府	-	-	-	-	-	-	-	2	1	3	1	49	-	-	-	2	-	-
兵庫県	-	-	-	-	-	-	-	-	-	1	-	7	-	-	-	-	-	-
奈良県	-	-	-	-	-	-	-	1	-	-	-	2	-	-	-	-	-	-
和歌山県	-	-	-	-	-	-	-	-	-	-	-	2	-	-	-	-	-	-
鳥取県	-	-	-	-	-	-	-	-	-	-	-	1	-	-	-	-	-	-
島根県	-	-	-	-	-	-	-	1	-	-	-	1	-	-	-	-	-	-
岡山県	-	-	-	-	-	-	-	-	-	-	-	6	-	-	-	-	-	-
広島県	-	-	-	-	-	-	-	2	-	1	-	5	-	-	-	-	-	-
山口県	-	-	-	-	-	-	-	-	-	-	-	-	-	-	-	-	-	-
徳島県	-	-	-	-	-	-	-	-	-	-	-	-	-	-	-	1	-	-
香川県	-	1	-	-	-	-	-	1	-	-	-	1	-	-	-	-	-	-
愛媛県	-	-	-	-	-	-	-	-	-	-	-	-	-	-	-	-	-	-
高知県	-	1	-	-	-	-	-	-	-	-	-	1	-	-	-	-	-	-
福岡県	-	-	-	-	-	-	-	1	-	1	-	8	-	-	-	1	-	-
佐賀県	-	-	-	-	-	-	-	2	-	-	-	-	-	-	-	-	-	-
長崎県	-	-	-	-	-	-	-	-	-	-	-	-	-	-	-	1	-	-
熊本県	-	-	-	-	-	-	-	-	-	1	-	1	-	-	-	-	-	-
大分県	-	-	-	-	-	-	-	-	-	-	-	1	-	-	-	-	-	-
宮崎県	-	-	-	-	-	-	-	-	-	-	-	3	-	-	-	-	-	-
鹿児島県	-	-	-	-	-	-	-	-	-	-	-	-	-	-	-	-	-	-
沖縄県	-	-	-	-	-	-	-	-	-	-	-	10	-	-	-	-	-	-

報告数・累積報告数, 疾病・都道府県別

平成17年18週

	髄膜炎菌性髄膜炎		先天性風しん症候群		炭疽		つつが虫病		デング熱		日本紅斑熱		日本脳炎		梅毒		破傷風	
	報告数	累積	報告数	累積	報告数	累積	報告数	累積	報告数	累積	報告数	累積	報告数	累積	報告数	累積	報告数	累積
総数	-	3	-	-	-	-	3	27	2	12	1	2	-	-	1	158	-	26
北海道	-	-	-	-	-	-	-	-	-	-	-	-	-	-	-	-	-	2
青森県	-	-	-	-	-	-	-	-	-	-	-	-	-	-	-	1	-	-
岩手県	-	-	-	-	-	-	-	-	-	-	-	-	-	-	-	1	-	-
宮城県	-	-	-	-	-	-	-	-	-	-	-	-	-	-	-	3	-	-
秋田県	-	-	-	-	-	-	-	-	-	-	-	-	-	-	-	2	-	2
山形県	-	-	-	-	-	-	-	-	-	-	-	-	-	-	-	1	-	-
福島県	-	-	-	-	-	-	2	2	-	-	-	-	-	-	-	3	-	-
茨城県	-	-	-	-	-	-	-	1	-	1	-	-	-	-	-	2	-	2
栃木県	-	-	-	-	-	-	-	-	-	1	-	-	-	-	-	1	-	-
群馬県	-	-	-	-	-	-	-	2	-	-	-	-	-	-	-	-	-	-
埼玉県	-	-	-	-	-	-	-	-	-	-	-	-	-	-	-	1	-	-
千葉県	-	-	-	-	-	-	-	-	-	1	-	-	-	-	-	2	-	1
東京都	-	1	-	-	-	-	-	2	-	4	-	-	-	-	1	29	-	1
神奈川県	-	-	-	-	-	-	-	1	-	-	-	-	-	-	-	8	-	-
新潟県	-	-	-	-	-	-	-	-	-	-	-	-	-	-	-	1	-	-
富山県	-	-	-	-	-	-	-	-	-	-	-	-	-	-	-	3	-	-
石川県	-	-	-	-	-	-	-	-	-	-	-	-	-	-	-	2	-	-
福井県	-	-	-	-	-	-	-	-	-	-	-	-	-	-	-	-	-	-
山梨県	-	-	-	-	-	-	-	-	-	-	-	-	-	-	-	-	-	1
長野県	-	-	-	-	-	-	-	-	-	-	-	-	-	-	-	1	-	1
岐阜県	-	-	-	-	-	-	-	1	-	-	-	-	-	-	-	-	-	-
静岡県	-	-	-	-	-	-	-	-	1	1	-	-	-	-	-	6	-	-
愛知県	-	1	-	-	-	-	-	1	-	-	-	-	-	-	-	13	-	-
三重県	-	-	-	-	-	-	-	-	-	-	-	-	-	-	-	2	-	-
滋賀県	-	-	-	-	-	-	-	-	-	1	-	-	-	-	-	-	-	-
京都府	-	-	-	-	-	-	-	-	-	-	-	-	-	-	-	5	-	1
大阪府	-	-	-	-	-	-	-	-	1	3	-	-	-	-	-	24	-	1
兵庫県	-	1	-	-	-	-	-	-	-	-	-	-	-	-	-	7	-	2
奈良県	-	-	-	-	-	-	-	-	-	-	-	-	-	-	-	-	-	-
和歌山県	-	-	-	-	-	-	-	1	-	-	-	-	-	-	-	-	-	-
鳥取県	-	-	-	-	-	-	1	1	-	-	-	-	-	-	-	-	-	-
島根県	-	-	-	-	-	-	-	-	-	-	-	-	-	-	-	-	-	1
岡山県	-	-	-	-	-	-	-	-	-	-	-	-	-	-	-	1	-	-
広島県	-	-	-	-	-	-	-	-	-	-	-	-	-	-	-	5	-	1
山口県	-	-	-	-	-	-	-	1	-	-	-	-	-	-	-	1	-	3
徳島県	-	-	-	-	-	-	-	1	-	-	-	-	-	-	-	1	-	-
香川県	-	-	-	-	-	-	-	-	-	-	-	-	-	-	-	7	-	-
愛媛県	-	-	-	-	-	-	-	-	-	-	-	-	-	-	-	-	-	2
高知県	-	-	-	-	-	-	-	-	-	-	1	-	-	-	-	3	-	-
福岡県	-	-	-	-	-	-	-	-	-	-	-	-	-	-	-	5	-	-
佐賀県	-	-	-	-	-	-	-	-	-	-	-	-	-	-	-	2	-	1
長崎県	-	-	-	-	-	-	-	-	-	-	-	-	-	-	-	-	-	-
熊本県	-	-	-	-	-	-	-	2	-	-	-	-	-	-	-	8	-	1
大分県	-	-	-	-	-	-	-	-	-	-	-	-	-	-	-	1	-	-
宮崎県	-	-	-	-	-	-	-	2	-	-	1	1	-	-	-	1	-	-
鹿児島県	-	-	-	-	-	-	-	9	-	-	-	-	-	-	-	4	-	3
沖縄県	-	-	-	-	-	-	-	-	-	-	-	-	-	-	-	1	-	-

報告数・累積報告数、疾病・都道府県別

平成17年18週

	バンコマイシン 耐性腸球菌感染症	ハンタウイルス 肺症候群	Bウイルス病	ブルセラ症	発しんチフス	マラリア	ライム病	レジオネラ症
	報告数 累積	報告数 累積	報告数 累積	報告数 累積	報告数 累積	報告数 累積	報告数 累積	報告数 累積
総 数	- 29	- -	- -	- -	- -	- 21	- -	1 37
北海道	- -	- -	- -	- -	- -	- -	- -	- 2
青森県	- -	- -	- -	- -	- -	- -	- -	- -
岩手県	- -	- -	- -	- -	- -	- -	- -	- -
宮城県	- 1	- -	- -	- -	- -	- -	- -	- 2
秋田県	- -	- -	- -	- -	- -	- -	- -	- -
山形県	- -	- -	- -	- -	- -	- -	- -	- 3
福島県	- -	- -	- -	- -	- -	- 1	- -	- 1
茨城県	- -	- -	- -	- -	- -	- -	- -	- -
栃木県	- 1	- -	- -	- -	- -	- -	- -	- -
群馬県	- -	- -	- -	- -	- -	- -	- -	- 1
埼玉県	- -	- -	- -	- -	- -	- 2	- -	- -
千葉県	- -	- -	- -	- -	- -	- 2	- -	- 2
東京都	- 5	- -	- -	- -	- -	- 5	- -	- 4
神奈川県	- 2	- -	- -	- -	- -	- 1	- -	- -
新潟県	- -	- -	- -	- -	- -	- -	- -	- 1
富山県	- 1	- -	- -	- -	- -	- -	- -	- 3
石川県	- 1	- -	- -	- -	- -	- -	- -	- 1
福井県	- -	- -	- -	- -	- -	- -	- -	- -
山梨県	- -	- -	- -	- -	- -	- -	- -	- -
長野県	- -	- -	- -	- -	- -	- -	- -	- -
岐阜県	- 4	- -	- -	- -	- -	- -	- -	- 2
静岡県	- 2	- -	- -	- -	- -	- -	- -	- 3
愛知県	- -	- -	- -	- -	- -	- 5	- -	- -
三重県	- -	- -	- -	- -	- -	- -	- -	- -
滋賀県	- 2	- -	- -	- -	- -	- -	- -	- -
京都府	- 1	- -	- -	- -	- -	- -	- -	- 1
大阪府	- 2	- -	- -	- -	- -	- 2	- -	- 3
兵庫県	- 1	- -	- -	- -	- -	- 1	- -	1 2
奈良県	- -	- -	- -	- -	- -	- -	- -	- -
和歌山県	- 1	- -	- -	- -	- -	- -	- -	- -
鳥取県	- -	- -	- -	- -	- -	- 1	- -	- -
島根県	- 1	- -	- -	- -	- -	- -	- -	- -
岡山県	- -	- -	- -	- -	- -	- -	- -	- 2
広島県	- 1	- -	- -	- -	- -	- -	- -	- -
山口県	- -	- -	- -	- -	- -	- -	- -	- -
徳島県	- -	- -	- -	- -	- -	- -	- -	- -
香川県	- -	- -	- -	- -	- -	- -	- -	- -
愛媛県	- -	- -	- -	- -	- -	- 1	- -	- -
高知県	- -	- -	- -	- -	- -	- -	- -	- -
福岡県	- 2	- -	- -	- -	- -	- -	- -	- 1
佐賀県	- -	- -	- -	- -	- -	- -	- -	- -
長崎県	- 1	- -	- -	- -	- -	- -	- -	- 1
熊本県	- -	- -	- -	- -	- -	- -	- -	- -
大分県	- -	- -	- -	- -	- -	- -	- -	- -
宮崎県	- -	- -	- -	- -	- -	- -	- -	- -
鹿児島県	- -	- -	- -	- -	- -	- -	- -	- -
沖縄県	- -	- -	- -	- -	- -	- -	- -	- 2

報告数・累積報告数, 疾病・都道府県別

平成17年18週

	重症急性 呼吸器症候群		痘 そ う		E型肝炎		ウエストナイル熱 (ウエストナイル脳炎を含む)		A型肝炎		高病原性鳥 インフルエンザ		サ ル 痘		ニバウイルス 感染症		ポツリヌス症	
	報告数	累積	報告数	累積	報告数	累積	報告数	累積	報告数	累積	報告数	累積	報告数	累積	報告数	累積	報告数	累積
総 数	-	-	-	-	1	21	-	-	1	82	-	-	-	-	-	-	-	1
北海道	-	-	-	-	-	3	-	-	-	12	-	-	-	-	-	-	-	-
青森県	-	-	-	-	-	-	-	-	-	-	-	-	-	-	-	-	-	-
岩手県	-	-	-	-	-	-	-	-	-	1	-	-	-	-	-	-	-	-
宮城県	-	-	-	-	1	1	-	-	-	2	-	-	-	-	-	-	-	-
秋田県	-	-	-	-	-	-	-	-	-	1	-	-	-	-	-	-	-	-
山形県	-	-	-	-	-	-	-	-	-	-	-	-	-	-	-	-	-	-
福島県	-	-	-	-	-	-	-	-	-	-	-	-	-	-	-	-	-	-
茨城県	-	-	-	-	-	-	-	-	-	-	-	-	-	-	-	-	-	-
栃木県	-	-	-	-	-	-	-	-	-	2	-	-	-	-	-	-	-	-
群馬県	-	-	-	-	-	1	-	-	-	1	-	-	-	-	-	-	-	-
埼玉県	-	-	-	-	-	2	-	-	-	2	-	-	-	-	-	-	-	-
千葉県	-	-	-	-	-	-	-	-	-	1	-	-	-	-	-	-	-	-
東京都	-	-	-	-	-	3	-	-	-	8	-	-	-	-	-	-	-	1
神奈川県	-	-	-	-	-	2	-	-	-	3	-	-	-	-	-	-	-	-
新潟県	-	-	-	-	-	-	-	-	-	-	-	-	-	-	-	-	-	-
富山県	-	-	-	-	-	-	-	-	-	-	-	-	-	-	-	-	-	-
石川県	-	-	-	-	-	-	-	-	-	-	-	-	-	-	-	-	-	-
福井県	-	-	-	-	-	-	-	-	-	-	-	-	-	-	-	-	-	-
山梨県	-	-	-	-	-	-	-	-	-	-	-	-	-	-	-	-	-	-
長野県	-	-	-	-	-	1	-	-	-	3	-	-	-	-	-	-	-	-
岐阜県	-	-	-	-	-	-	-	-	-	3	-	-	-	-	-	-	-	-
静岡県	-	-	-	-	-	-	-	-	-	2	-	-	-	-	-	-	-	-
愛知県	-	-	-	-	-	-	-	-	-	1	-	-	-	-	-	-	-	-
三重県	-	-	-	-	-	-	-	-	-	-	-	-	-	-	-	-	-	-
滋賀県	-	-	-	-	-	-	-	-	-	-	-	-	-	-	-	-	-	-
京都府	-	-	-	-	-	-	-	-	-	2	-	-	-	-	-	-	-	-
大阪府	-	-	-	-	-	1	-	-	-	7	-	-	-	-	-	-	-	-
兵庫県	-	-	-	-	-	-	-	-	-	5	-	-	-	-	-	-	-	-
奈良県	-	-	-	-	-	-	-	-	-	1	-	-	-	-	-	-	-	-
和歌山県	-	-	-	-	-	-	-	-	-	-	-	-	-	-	-	-	-	-
鳥取県	-	-	-	-	-	-	-	-	-	-	-	-	-	-	-	-	-	-
島根県	-	-	-	-	-	-	-	-	-	-	-	-	-	-	-	-	-	-
岡山県	-	-	-	-	-	2	-	-	-	5	-	-	-	-	-	-	-	-
広島県	-	-	-	-	-	-	-	-	-	6	-	-	-	-	-	-	-	-
山口県	-	-	-	-	-	1	-	-	-	-	-	-	-	-	-	-	-	-
徳島県	-	-	-	-	-	-	-	-	-	2	-	-	-	-	-	-	-	-
香川県	-	-	-	-	-	-	-	-	-	-	-	-	-	-	-	-	-	-
愛媛県	-	-	-	-	-	-	-	-	-	-	-	-	-	-	-	-	-	-
高知県	-	-	-	-	-	-	-	-	-	1	-	-	-	-	-	-	-	-
福岡県	-	-	-	-	-	2	-	-	1	5	-	-	-	-	-	-	-	-
佐賀県	-	-	-	-	-	-	-	-	-	-	-	-	-	-	-	-	-	-
長崎県	-	-	-	-	-	1	-	-	-	-	-	-	-	-	-	-	-	-
熊本県	-	-	-	-	-	-	-	-	-	1	-	-	-	-	-	-	-	-
大分県	-	-	-	-	-	-	-	-	-	1	-	-	-	-	-	-	-	-
宮崎県	-	-	-	-	-	-	-	-	-	1	-	-	-	-	-	-	-	-
鹿児島県	-	-	-	-	-	1	-	-	-	1	-	-	-	-	-	-	-	-
沖縄県	-	-	-	-	-	-	-	-	-	2	-	-	-	-	-	-	-	-

報告数・累積報告数、疾病・都道府県別

平成17年18週

	野 兎 病		リッサウイルス 感染症		レプトスピラ症		急性脳炎		バンコマイシン耐性 黄色ブドウ球菌感染症	
	報告数	累積	報告数	累積	報告数	累積	報告数	累積	報告数	累積
総 数	-	-	-	-	1	2	-	93	-	-
北海道	-	-	-	-	-	-	-	2	-	-
青森県	-	-	-	-	-	-	-	1	-	-
岩手県	-	-	-	-	-	-	-	2	-	-
宮城県	-	-	-	-	-	-	-	2	-	-
秋田県	-	-	-	-	-	-	-	11	-	-
山形県	-	-	-	-	-	-	-	3	-	-
福島県	-	-	-	-	-	-	-	-	-	-
茨城県	-	-	-	-	-	-	-	3	-	-
栃木県	-	-	-	-	-	-	-	3	-	-
群馬県	-	-	-	-	-	-	-	1	-	-
埼玉県	-	-	-	-	-	-	-	-	-	-
千葉県	-	-	-	-	-	-	-	1	-	-
東京都	-	-	-	-	1	-	-	9	-	-
神奈川県	-	-	-	-	-	-	-	1	-	-
新潟県	-	-	-	-	-	-	-	5	-	-
富山県	-	-	-	-	-	-	-	-	-	-
石川県	-	-	-	-	-	-	-	1	-	-
福井県	-	-	-	-	-	-	-	1	-	-
山梨県	-	-	-	-	-	-	-	1	-	-
長野県	-	-	-	-	-	-	-	-	-	-
岐阜県	-	-	-	-	-	-	-	-	-	-
静岡県	-	-	-	-	1	1	-	5	-	-
愛知県	-	-	-	-	-	-	-	-	-	-
三重県	-	-	-	-	-	-	-	3	-	-
滋賀県	-	-	-	-	-	-	-	-	-	-
京都府	-	-	-	-	-	-	-	1	-	-
大阪府	-	-	-	-	-	-	-	12	-	-
兵庫県	-	-	-	-	-	-	-	3	-	-
奈良県	-	-	-	-	-	-	-	1	-	-
和歌山県	-	-	-	-	-	-	-	-	-	-
鳥取県	-	-	-	-	-	-	-	1	-	-
島根県	-	-	-	-	-	-	-	-	-	-
岡山県	-	-	-	-	-	-	-	2	-	-
広島県	-	-	-	-	-	-	-	-	-	-
山口県	-	-	-	-	-	-	-	2	-	-
徳島県	-	-	-	-	-	-	-	-	-	-
香川県	-	-	-	-	-	-	-	-	-	-
愛媛県	-	-	-	-	-	-	-	-	-	-
高知県	-	-	-	-	-	-	-	-	-	-
福岡県	-	-	-	-	-	-	-	10	-	-
佐賀県	-	-	-	-	-	-	-	-	-	-
長崎県	-	-	-	-	-	-	-	-	-	-
熊本県	-	-	-	-	-	-	-	2	-	-
大分県	-	-	-	-	-	-	-	-	-	-
宮崎県	-	-	-	-	-	-	-	-	-	-
鹿児島県	-	-	-	-	-	-	-	1	-	-
沖縄県	-	-	-	-	-	-	-	3	-	-

**全数把握疾患表注釈**

「感染症の予防及び感染症の患者に対する医療に関する法律」の改正(施行日:平成15年11月5日、IDWR週報2003年43号参照)により、全数把握疾患の対象疾患、分類、疾患名の記載方法が一部変更されました。

表でみる「重症急性呼吸器症候群」以降の14の疾患は新システムでの追加疾患、および変更疾患(「乳児ボツリヌス症」「ボツリヌス症」「定点疾患「急性脳炎」全数疾患「急性脳炎」)です。「ウエストナイル熱(ウエストナイル脳炎を含む)」は平成14年11月に追加された疾患です。

旧システムにおける「ウイルス性肝炎」に含まれていた「E型肝炎」「A型肝炎」が独立した疾患となり、新システムにおける「ウイルス性肝炎」はE型肝炎、A型肝炎を除く肝炎となります。

注)表の最後の注釈を参照して下さい。

報告数・定点当り報告数、疾病・都道府県別

平成17年18週

	インフルエンザ		咽頭結膜熱		A群溶血性 レンサ球菌咽頭炎		感染性胃腸炎		水痘		手足口病		伝染性紅斑		突発性発しん		百日咳	
	報告数	定点当り	報告数	定点当り	報告数	定点当り	報告数	定点当り	報告数	定点当り	報告数	定点当り	報告数	定点当り	報告数	定点当り	報告数	定点当り
総数	4809	1.02	658	0.22	2923	0.96	12313	4.05	5302	1.74	761	0.25	586	0.19	1569	0.52	18	0.01
北海道	625	2.73	39	0.27	226	1.56	324	2.23	192	1.32	6	0.04	10	0.07	46	0.32	-	-
青森県	124	1.91	6	0.14	35	0.83	85	2.02	67	1.60	4	0.10	13	0.31	23	0.55	-	-
岩手県	157	2.53	3	0.08	8	0.22	99	2.68	62	1.68	-	-	13	0.35	19	0.51	1	0.03
宮城県	76	0.77	6	0.10	61	1.00	246	4.03	67	1.10	19	0.31	15	0.25	34	0.56	-	-
秋田県	300	5.45	8	0.23	24	0.69	124	3.54	40	1.14	1	0.03	11	0.31	20	0.57	-	-
山形県	104	2.17	9	0.30	82	2.73	139	4.63	56	1.87	1	0.03	7	0.23	21	0.70	-	-
福島県	70	0.88	10	0.21	24	0.50	250	5.21	83	1.73	12	0.25	13	0.27	21	0.44	-	-
茨城県	15	0.13	9	0.12	74	1.00	186	2.51	103	1.39	3	0.04	10	0.14	15	0.20	1	0.01
栃木県	19	0.27	-	-	22	0.48	103	2.24	36	0.78	5	0.11	7	0.15	19	0.41	-	-
群馬県	21	0.21	5	0.08	51	0.82	239	3.85	119	1.92	39	0.63	9	0.15	27	0.44	-	-
埼玉県	63	0.25	24	0.15	182	1.14	694	4.34	272	1.70	19	0.12	17	0.11	84	0.53	1	0.01
千葉県	33	0.16	21	0.16	165	1.27	383	2.95	231	1.78	39	0.30	17	0.13	55	0.42	1	0.01
東京都	41	0.23	35	0.25	109	0.77	471	3.32	164	1.15	17	0.12	33	0.23	51	0.36	-	-
神奈川県	43	0.13	32	0.16	245	1.19	629	3.05	307	1.49	29	0.14	69	0.33	102	0.50	2	0.01
新潟県	62	0.63	25	0.42	114	1.90	488	8.13	127	2.12	2	0.03	8	0.13	35	0.58	-	-
富山県	20	0.42	3	0.10	48	1.66	178	6.14	76	2.62	6	0.21	6	0.21	22	0.76	2	0.07
石川県	30	0.63	9	0.31	51	1.76	206	7.10	54	1.86	-	-	1	0.03	7	0.24	-	-
福井県	79	2.47	13	0.59	36	1.64	287	13.05	45	2.05	2	0.09	5	0.23	18	0.82	-	-
山梨県	8	0.20	-	-	17	0.68	36	1.44	17	0.68	2	0.08	5	0.20	8	0.32	-	-
長野県	124	1.41	7	0.13	76	1.38	328	5.96	119	2.16	4	0.07	9	0.16	28	0.51	-	-
岐阜県	156	1.86	19	0.36	21	0.40	92	1.74	80	1.51	8	0.15	3	0.06	19	0.36	1	0.02
静岡県	32	0.23	49	0.57	66	0.77	332	3.86	220	2.56	19	0.22	22	0.26	56	0.65	-	-
愛知県	205	1.05	63	0.35	141	0.77	589	3.24	360	1.98	28	0.15	10	0.05	105	0.58	-	-
三重県	106	1.45	13	0.29	30	0.67	290	6.44	76	1.69	4	0.09	7	0.16	30	0.67	-	-
滋賀県	131	2.57	8	0.24	13	0.39	87	2.64	59	1.79	4	0.12	3	0.09	10	0.30	-	-
京都府	108	0.89	2	0.03	54	0.72	309	4.12	102	1.36	5	0.07	9	0.12	21	0.28	-	-
大阪府	155	0.54	24	0.12	163	0.82	853	4.31	257	1.30	59	0.30	32	0.16	90	0.45	1	0.01
兵庫県	189	0.98	38	0.30	108	0.85	718	5.65	224	1.76	12	0.09	18	0.14	76	0.60	-	-
奈良県	15	0.28	5	0.15	15	0.44	131	3.85	36	1.06	26	0.76	4	0.12	15	0.44	-	-
和歌山県	10	0.20	5	0.16	17	0.55	189	6.10	76	2.45	10	0.32	4	0.13	20	0.65	-	-
鳥取県	194	6.69	1	0.05	14	0.74	113	5.95	34	1.79	15	0.79	4	0.21	7	0.37	-	-
島根県	132	3.57	7	0.30	12	0.52	124	5.39	57	2.48	8	0.35	-	-	28	1.22	-	-
岡山県	98	1.17	9	0.17	35	0.65	231	4.28	77	1.43	3	0.06	8	0.15	26	0.48	-	-
広島県	481	4.01	19	0.25	36	0.48	332	4.43	143	1.91	62	0.83	4	0.05	41	0.55	1	0.01
山口県	75	1.07	18	0.37	68	1.39	300	6.12	115	2.35	6	0.12	12	0.24	35	0.71	-	-
徳島県	36	0.95	6	0.26	11	0.48	48	2.09	21	0.91	6	0.26	2	0.09	11	0.48	-	-
香川県	94	1.84	3	0.09	28	0.88	115	3.59	52	1.63	7	0.22	2	0.06	22	0.69	2	0.06
愛媛県	55	0.90	4	0.11	21	0.57	188	5.08	37	1.00	17	0.46	3	0.08	38	1.03	-	-
高知県	36	0.73	9	0.29	49	1.58	131	4.23	66	2.13	25	0.81	10	0.32	17	0.55	-	-
福岡県	122	0.62	24	0.20	149	1.24	539	4.49	313	2.61	47	0.39	73	0.61	70	0.58	2	0.02
佐賀県	19	0.49	4	0.17	11	0.48	39	1.70	47	2.04	14	0.61	7	0.30	22	0.96	-	-
長崎県	12	0.18	22	0.50	32	0.73	157	3.57	103	2.34	-	-	15	0.34	16	0.36	-	-
熊本県	30	0.38	12	0.25	27	0.56	181	3.77	81	1.69	19	0.40	10	0.21	28	0.58	-	-
大分県	18	0.31	5	0.14	38	1.06	257	7.14	92	2.56	8	0.22	9	0.25	24	0.67	-	-
宮崎県	47	0.80	15	0.42	54	1.50	225	6.25	108	3.00	4	0.11	4	0.11	31	0.86	1	0.03
鹿児島県	20	0.22	10	0.18	39	0.70	241	4.30	129	2.30	14	0.25	30	0.54	36	0.64	-	-
沖縄県	219	3.78	-	-	21	0.62	7	0.21	100	2.94	121	3.56	3	0.09	20	0.59	2	0.06

報告数・定点当り報告数, 疾病・都道府県別

平成17年18週

	風しん		ヘルパンギーナ		麻しん (成人麻しんを除く)		流行性耳下腺炎		急性出血性 結膜炎		流行性角結膜炎		細菌性髄膜炎		無菌性髄膜炎		マイコプラズマ 肺炎	
	報告数	定点当り	報告数	定点当り	報告数	定点当り	報告数	定点当り	報告数	定点当り	報告数	定点当り	報告数	定点当り	報告数	定点当り	報告数	定点当り
総 数	17	0.01	690	0.23	8	0.00	2969	0.98	5	0.01	423	0.66	7	0.01	6	0.01	69	0.15
北海道	-	-	8	0.06	-	-	76	0.52	-	-	16	0.55	-	-	-	-	1	0.04
青森県	-	-	2	0.05	-	-	8	0.19	-	-	4	0.36	-	-	-	-	1	0.17
岩手県	-	-	3	0.08	-	-	15	0.41	-	-	13	1.08	-	-	-	-	2	0.10
宮城県	-	-	5	0.08	-	-	58	0.95	1	0.08	5	0.42	-	-	-	-	2	0.17
秋田県	-	-	-	-	-	-	14	0.40	-	-	7	1.00	-	-	-	-	-	-
山形県	-	-	3	0.10	-	-	23	0.77	-	-	4	0.50	-	-	1	0.10	-	-
福島県	1	0.02	2	0.04	-	-	22	0.46	-	-	7	0.58	-	-	-	-	9	1.29
茨城県	-	-	2	0.03	-	-	41	0.55	-	-	20	1.25	-	-	-	-	2	0.18
栃木県	-	-	13	0.28	-	-	19	0.41	1	0.08	11	0.92	-	-	-	-	1	0.14
群馬県	1	0.02	88	1.42	-	-	44	0.71	-	-	33	2.36	1	0.10	-	-	3	0.30
埼玉県	-	-	8	0.05	1	0.01	171	1.07	-	-	20	0.51	-	-	1	0.11	1	0.11
千葉県	1	0.01	15	0.12	-	-	150	1.15	1	0.03	30	0.86	-	-	-	-	1	0.11
東京都	3	0.02	11	0.08	1	0.01	100	0.70	-	-	11	0.79	-	-	-	-	3	0.12
神奈川県	4	0.02	4	0.02	-	-	202	0.98	-	-	46	1.10	-	-	1	0.08	-	-
新潟県	-	-	11	0.18	-	-	36	0.60	-	-	-	-	-	-	-	-	2	0.15
富山県	-	-	8	0.28	-	-	50	1.72	-	-	1	0.14	-	-	-	-	-	-
石川県	1	0.03	-	-	-	-	45	1.55	-	-	-	-	-	-	-	-	4	0.80
福井県	-	-	4	0.18	-	-	73	3.32	-	-	-	-	1	0.17	-	-	4	0.67
山梨県	-	-	2	0.08	-	-	5	0.20	-	-	2	0.67	-	-	-	-	1	0.10
長野県	-	-	-	-	-	-	58	1.05	-	-	8	0.73	-	-	-	-	3	0.27
岐阜県	-	-	24	0.45	-	-	70	1.32	-	-	8	0.67	-	-	-	-	-	-
静岡県	-	-	7	0.08	1	0.01	133	1.55	-	-	6	0.30	-	-	-	-	5	0.50
愛知県	-	-	56	0.31	1	0.01	190	1.04	-	-	14	0.40	1	0.08	-	-	-	-
三重県	-	-	9	0.20	-	-	40	0.89	-	-	11	0.92	-	-	-	-	2	0.22
滋賀県	1	0.03	3	0.09	-	-	27	0.82	-	-	3	0.43	-	-	1	0.14	-	-
京都府	-	-	3	0.04	-	-	52	0.69	-	-	5	0.28	-	-	-	-	-	-
大阪府	-	-	46	0.23	-	-	154	0.78	-	-	12	0.23	1	0.07	-	-	1	0.07
兵庫県	-	-	14	0.11	-	-	89	0.70	-	-	17	0.49	-	-	-	-	-	-
奈良県	-	-	7	0.21	-	-	31	0.91	-	-	1	0.11	-	-	-	-	1	0.17
和歌山県	-	-	17	0.55	-	-	37	1.19	-	-	1	0.25	-	-	-	-	1	0.09
鳥取県	-	-	4	0.21	1	0.05	3	0.16	-	-	3	1.00	-	-	-	-	-	-
島根県	-	-	2	0.09	-	-	6	0.26	-	-	3	1.00	-	-	-	-	-	-
岡山県	-	-	4	0.07	-	-	39	0.72	-	-	6	0.50	-	-	-	-	-	-
広島県	1	0.01	4	0.05	1	0.01	142	1.89	-	-	16	0.80	-	-	1	0.05	3	0.16
山口県	-	-	5	0.10	-	-	33	0.67	-	-	3	0.33	-	-	-	-	7	0.78
徳島県	-	-	7	0.30	-	-	10	0.43	-	-	1	0.25	-	-	-	-	-	-
香川県	-	-	6	0.19	-	-	80	2.50	-	-	1	0.33	-	-	-	-	-	-
愛媛県	-	-	68	1.84	-	-	49	1.32	1	0.13	13	1.63	-	-	-	-	1	0.17
高知県	-	-	59	1.90	-	-	14	0.45	-	-	3	1.00	1	0.14	-	-	2	0.29
福岡県	-	-	49	0.41	-	-	210	1.75	-	-	15	0.58	1	0.07	-	-	-	-
佐賀県	-	-	10	0.43	-	-	30	1.30	-	-	-	-	-	-	-	-	1	0.17
長崎県	-	-	17	0.39	-	-	56	1.27	-	-	5	0.63	1	0.08	-	-	1	0.08
熊本県	-	-	27	0.56	-	-	102	2.13	-	-	22	2.44	-	-	1	0.07	3	0.20
大分県	-	-	35	0.97	2	0.06	27	0.75	-	-	-	-	-	-	-	-	-	-
宮崎県	-	-	3	0.08	-	-	64	1.78	-	-	13	3.25	-	-	-	-	1	0.14
鹿児島県	3	0.05	13	0.23	-	-	23	0.41	-	-	1	0.14	-	-	-	-	-	-
沖縄県	1	0.03	2	0.06	-	-	48	1.41	1	0.10	2	0.20	-	-	-	-	-	-



報告数・定点当り報告数, 疾病・都道府県別 平成17年18週

	クラミジア肺炎 (オウム病を除く)		成人麻しん		RSウイルス 感染症 報告数
	報告数	定点当り	報告数	定点当り	
総 数	7	0.01	1	0.00	29
北海道	-	-	-	-	2
青森県	-	-	-	-	...
岩手県	-	-	-	-	...
宮城県	-	-	-	-	-
秋田県	-	-	-	-	-
山形県	1	0.10	-	-	-
福島県	2	0.29	-	-	-
茨城県	-	-	-	-	1
栃木県	-	-	-	-	-
群馬県	-	-	-	-	1
埼玉県	-	-	-	-	-
千葉県	1	0.11	-	-	2
東京都	-	-	-	-	7
神奈川県	-	-	-	-	-
新潟県	-	-	-	-	1
富山県	-	-	-	-	2
石川県	-	-	-	-	-
福井県	-	-	-	-	-
山梨県	1	0.10	-	-	-
長野県	-	-	-	-	-
岐阜県	-	-	-	-	...
静岡県	-	-	-	-	...
愛知県	-	-	-	-	1
三重県	-	-	-	-	2
滋賀県	-	-	-	-	-
京都府	-	-	-	-	-
大阪府	1	0.07	1	0.07	1
兵庫県	-	-	-	-	4
奈良県	-	-	-	-	1
和歌山県	-	-	-	-	-
鳥取県	-	-	-	-	-
島根県	-	-	-	-	-
岡山県	-	-	-	-	...
広島県	-	-	-	-	-
山口県	-	-	-	-	-
徳島県	-	-	-	-	...
香川県	-	-	-	-	...
愛媛県	-	-	-	-	2
高知県	-	-	-	-	...
福岡県	1	0.07	-	-	...
佐賀県	-	-	-	-	-
長崎県	-	-	-	-	...
熊本県	-	-	-	-	...
大分県	-	-	-	-	-
宮崎県	-	-	-	-	1
鹿児島県	-	-	-	-	-
沖縄県	-	-	-	-	1

**定点把握疾患表注釈**

「感染症の予防及び感染症の患者に対する医療に関する法律」の改正(施行日:平成15年11月5日、IDWR週報2003年43号参照)により、定点把握疾患の対象疾患、分類、疾患名の記載方法が一部変更されました。

改正により「RSウイルス感染症」が追加されましたが、ゼロ報告も含めて報告自体がなされていない都道府県(…)が多く見られ、その報告はまだ十分ではありません。そのため、「感染症週報」の情報還元としては、報告数のみの掲載とします。宜しく御理解ください。

## 獣医師が届出を行う感染症と対象動物

平成16年10月1日より感染症法に基づく獣医師が届出を行う感染症と対象動物が追加されました。  
\*病原体がSARSコロナウイルスであるものに限る。

報告数・累積報告数、疾病・都道府県別

平成17年18週

	エボラ出血熱		マールブルグ病		ペスト		重症急性呼吸器症候群*						細菌性赤痢		ウエストナイル熱		エキノコックス症	
	サル		サル		プレーリードッグ		イタチアナグマ		タヌキ		ハクビシン		サル		鳥類		犬	
	報告数	累積	報告数	累積	報告数	累積	報告数	累積	報告数	累積	報告数	累積	報告数	累積	報告数	累積	報告数	累積
総 数	-	-	-	-	-	-	-	-	-	-	-	-	10	-	-	-	2	
北海道	-	-	-	-	-	-	-	-	-	-	-	-	-	-	-	-	2	
青森県	-	-	-	-	-	-	-	-	-	-	-	-	-	-	-	-	-	
岩手県	-	-	-	-	-	-	-	-	-	-	-	-	-	-	-	-	-	
宮城県	-	-	-	-	-	-	-	-	-	-	-	-	-	-	-	-	-	
秋田県	-	-	-	-	-	-	-	-	-	-	-	-	-	-	-	-	-	
山形県	-	-	-	-	-	-	-	-	-	-	-	-	-	-	-	-	-	
福島県	-	-	-	-	-	-	-	-	-	-	-	-	-	-	-	-	-	
茨城県	-	-	-	-	-	-	-	-	-	-	-	-	8	-	-	-	-	
栃木県	-	-	-	-	-	-	-	-	-	-	-	-	-	-	-	-	-	
群馬県	-	-	-	-	-	-	-	-	-	-	-	-	-	-	-	-	-	
埼玉県	-	-	-	-	-	-	-	-	-	-	-	-	-	-	-	-	-	
千葉県	-	-	-	-	-	-	-	-	-	-	-	-	1	-	-	-	-	
東京都	-	-	-	-	-	-	-	-	-	-	-	-	-	-	-	-	-	
神奈川県	-	-	-	-	-	-	-	-	-	-	-	-	-	-	-	-	-	
新潟県	-	-	-	-	-	-	-	-	-	-	-	-	-	-	-	-	-	
富山県	-	-	-	-	-	-	-	-	-	-	-	-	-	-	-	-	-	
石川県	-	-	-	-	-	-	-	-	-	-	-	-	-	-	-	-	-	
福井県	-	-	-	-	-	-	-	-	-	-	-	-	-	-	-	-	-	
山梨県	-	-	-	-	-	-	-	-	-	-	-	-	-	-	-	-	-	
長野県	-	-	-	-	-	-	-	-	-	-	-	-	-	-	-	-	-	
岐阜県	-	-	-	-	-	-	-	-	-	-	-	-	-	-	-	-	-	
静岡県	-	-	-	-	-	-	-	-	-	-	-	-	-	-	-	-	-	
愛知県	-	-	-	-	-	-	-	-	-	-	-	-	-	-	-	-	-	
三重県	-	-	-	-	-	-	-	-	-	-	-	-	-	-	-	-	-	
滋賀県	-	-	-	-	-	-	-	-	-	-	-	-	-	-	-	-	-	
京都府	-	-	-	-	-	-	-	-	-	-	-	-	-	-	-	-	-	
大阪府	-	-	-	-	-	-	-	-	-	-	-	-	1	-	-	-	-	
兵庫県	-	-	-	-	-	-	-	-	-	-	-	-	-	-	-	-	-	
奈良県	-	-	-	-	-	-	-	-	-	-	-	-	-	-	-	-	-	
和歌山県	-	-	-	-	-	-	-	-	-	-	-	-	-	-	-	-	-	
鳥取県	-	-	-	-	-	-	-	-	-	-	-	-	-	-	-	-	-	
島根県	-	-	-	-	-	-	-	-	-	-	-	-	-	-	-	-	-	
岡山県	-	-	-	-	-	-	-	-	-	-	-	-	-	-	-	-	-	
広島県	-	-	-	-	-	-	-	-	-	-	-	-	-	-	-	-	-	
山口県	-	-	-	-	-	-	-	-	-	-	-	-	-	-	-	-	-	
徳島県	-	-	-	-	-	-	-	-	-	-	-	-	-	-	-	-	-	
香川県	-	-	-	-	-	-	-	-	-	-	-	-	-	-	-	-	-	
愛媛県	-	-	-	-	-	-	-	-	-	-	-	-	-	-	-	-	-	
高知県	-	-	-	-	-	-	-	-	-	-	-	-	-	-	-	-	-	
福岡県	-	-	-	-	-	-	-	-	-	-	-	-	-	-	-	-	-	
佐賀県	-	-	-	-	-	-	-	-	-	-	-	-	-	-	-	-	-	
長崎県	-	-	-	-	-	-	-	-	-	-	-	-	-	-	-	-	-	
熊本県	-	-	-	-	-	-	-	-	-	-	-	-	-	-	-	-	-	
大分県	-	-	-	-	-	-	-	-	-	-	-	-	-	-	-	-	-	
宮崎県	-	-	-	-	-	-	-	-	-	-	-	-	-	-	-	-	-	
鹿児島県	-	-	-	-	-	-	-	-	-	-	-	-	-	-	-	-	-	
沖縄県	-	-	-	-	-	-	-	-	-	-	-	-	-	-	-	-	-	

感染症週報 第7巻 第17・18合併号 平成17年5月20日発行  
発行：国立感染症研究所  
厚生労働省健康局結核感染症課  
厚生労働省大臣官房統計情報部  
事務局：国立感染症研究所感染症情報センター  
〒162-8640東京都新宿区戸山1-23-1  
T E L : 03-5285-1111  
F A X : 03-5285-1129  
U R L : <http://idsc.nih.go.jp/index-j.html>  
< 国立感染症研究所 感染症情報センター >  
<http://www.mhlw.go.jp/>  
< 厚生労働省 >  
<http://www.forth.go.jp/>  
< 旅行者のための海外感染症情報(厚生労働省検疫所) >

本週報は、感染症新法に基づくものであり、全国の医療従事者、定点医療機関、保健所、保健所設置市、特別区、都道府県、地方衛生研究所、検疫所の皆様のご協力を得て、国立感染症研究所感染症情報センターにおいて編集したものです。

また、本週報は速報性を重視しておりますので、今後調査などの結果に応じて、若干の変更が生じることがありますが、その場合には週報上にて訂正させていただきます。

「感染症の話」及び「読者のコーナー」の回答欄の内容に関する責は、それぞれの執筆者及び回答者に属しますが、内容に関するご質問、ご意見については事務局でお受けいたします。

なお、週報の内容について、学術的研究、あるいは公衆衛生活動にかかわる業務以外の目的においては、無断転載を禁じます。