

マークをクリックするとそのページを見ることができます



発生動向総覧
P.2-4

< 第27週 > ヘルパンギーナの定点当たり報告数は第12週以降、連続して増加が続いており、過去5年間の同時期と比較してやや多い / その他最新動向



注目すべき感染症
P.5-7

< インフルエンザ > 第20週以降減少が続いていたが、第27週になって増加した
< 腸管出血性大腸菌感染症 > 第27週に報告された135例のうち、年齢階級別では0～9歳が最も多く、42%を占めた



病原体情報
P.8-9

ヒトから検出されているVero毒素産生性大腸菌 2005年 / 手足口病患者から検出されているウイルス 2005年



速報
P.10

コクサッキーウイルスA6型を原因とした手足口病、ヘルパンギーナの流行 - 奈良県



海外感染症情報
P.11

セネガルでのコレラ流行 / アンゴラでのマールブルグ病流行 / 米国でのウエストナイル熱流行



感染症の話
P.12

< 今週はお休みです >



読者のコーナー
< 今週は該当記事はありません >



グラフ総覧(27週)
P.13-19



27週のデータ
P.20-31



発生動向総覧

*「感染症の予防及び感染症の患者に対する医療に関する法律」の改正(平成15年11月5日施行)により、対象疾患、分類が一部変更されました(2003年第43号「速報」参照)。

<第27週コメント> 7月14日集計分

全数報告の感染症

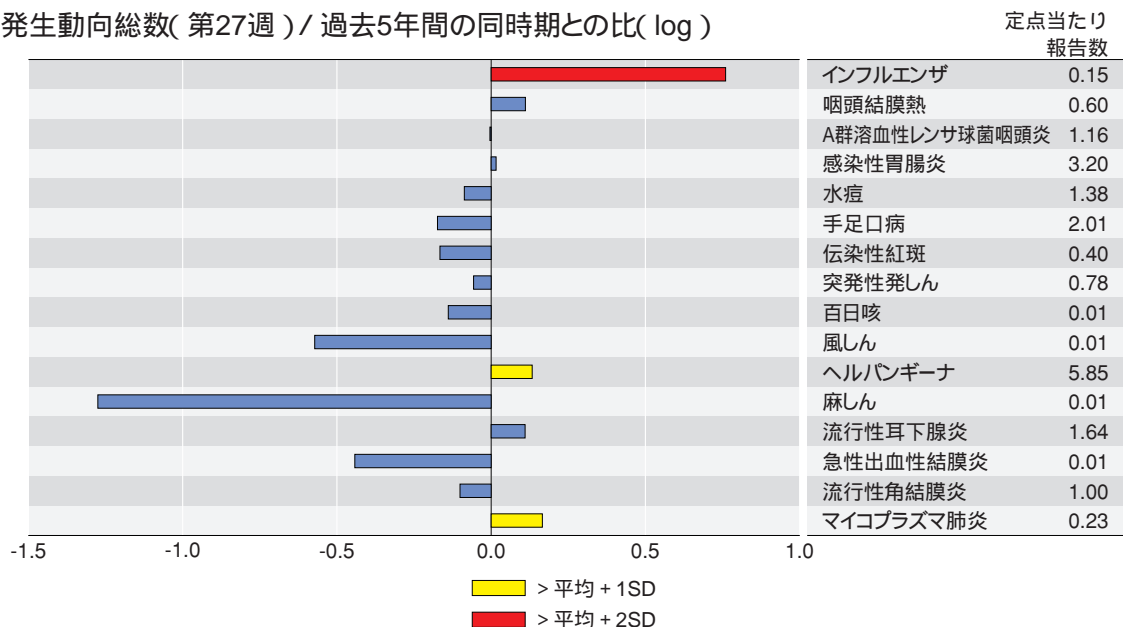
注意:これは当該週に診断された報告症例の集計です。しかし、迅速に情報還元するために期日を決めて集計を行いますので、当該週に診断された症例の報告が集計の期日以降に届くこともあります。それらについては発生動向総覧では扱いませんが、翌週あるいはそれ以降に、巻末の表の累積数に加えられることとなります。宜しく御理解下さい。

- 1類感染症: 報告なし
 - 2類感染症: コレラ 1例(推定感染地域: インド)
細菌性赤痢 7例(推定感染地域: 国内1例、フィリピン2例、インド1例、ベトナム1例、ミャンマー1例、米国/メキシコ1例)
 - 3類感染症: 腸管出血性大腸菌感染症 135例(うち有症者72例)
報告の多い都道府県: 北海道25例*、沖縄県(18例)、富山県(10例)**
*このうち9例は、前々週および前週に既に報告された介護保険施設、16例は保育園における集団発生
**同一地域の行事における集団発生
血清型・毒素型: O157 VT1・VT2 51例、O26 VT1(32例)、O157 VT2 31例、O157 VT1(3例)、O111 VT1(3例)、O103 VT1(3例)、その他(12例)
年齢: 10歳未満(57例)、10代(12例)、20代(12例)、30代(11例)、40代(9例)、50代(10例)、60代(10例)、70歳以上(14例)
 - 4類感染症: エキノコックス症 1例(多包条虫)
コクシジオイデス症 1例(推定感染地域: ポリビア)
つつが虫病 2例(青森県1例、秋田県1例)
日本紅斑熱 1例(鹿児島県)
レジオネラ症 5例(50代2例、60代3例)
E型肝炎 1例(推定感染地域: 国内、推定感染源: 不明)
A型肝炎 5例(推定感染地域: 国内3例、ミャンマー2例)
 - 5類感染症: アメーバ赤痢 9例
推定感染地域: 国内5例、中国1例、アジア1例、不明2例
推定感染経路: 経口2例、性的接触2例(ともに同性間)、不明5例
ウイルス性肝炎 3例(すべてB型_推定感染経路: 性的接触2例(異性間1例、同性間1例)、不明1例)
クロイツフェルト・ヤコブ病 1例(孤発性(70代))
後天性免疫不全症候群 9例(無症候6例、AIDS 2例、その他1例)
推定感染経路: すべて性的接触(異性間2例、同性間7例)
推定感染地域: 国内8例、その他1例
ジアルジア症 2例(推定感染地域: ともに国内)
梅毒 4例(早期顕症II期3例、無症候1例)
- (補)他に、アメーバ赤痢1例、ウイルス性肝炎1例、梅毒2例の報告があったが削除予定。
また、報告遅れとして、髄膜炎菌性髄膜炎1例(5歳、推定感染地域: 国内)、急性脳炎1例(A型インフルエンザウイルス(2歳))の報告があった。

定点把握の対象となる5類感染症

全国の指定された医療機関(定点)から報告され、疾患により小児科定点(約3,000カ所)、インフルエンザ(小児科・内科)定点(約5,000カ所)、眼科定点(約600カ所)、基幹定点(約500カ所)に分かれています。また、定点当たり報告数は、報告数/定点医療機関数です。

発生動向総数(第27週)/過去5年間の同時期との比(log)



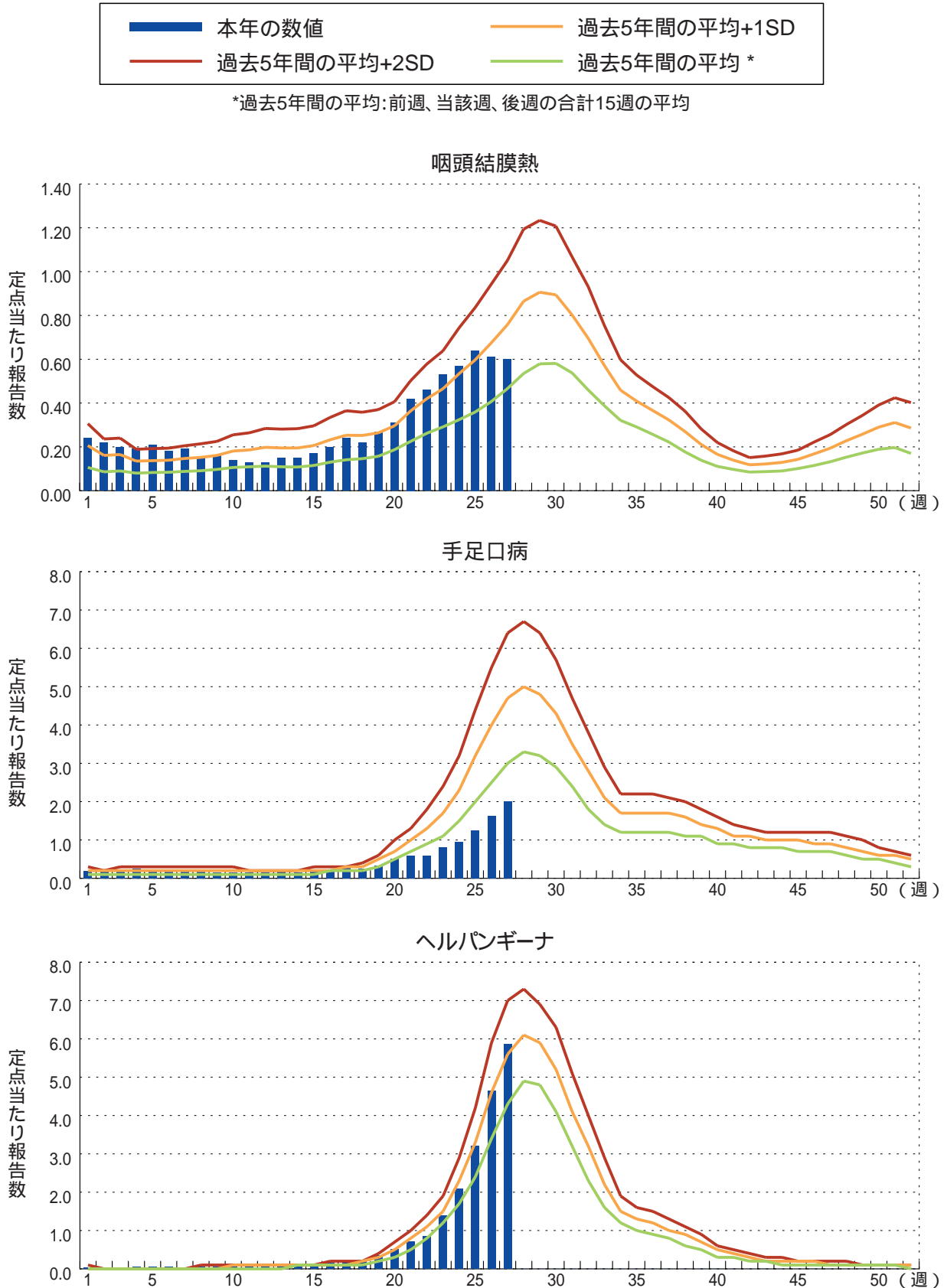
当該週と過去5年間の平均(過去5年間の前週、当該週、後週の合計15週の平均)の比を対数にてグラフ上に表現した。1標準偏差を超えた場合黄で、2標準偏差を超えた場合赤で色分けしている。

インフルエンザ定点報告疾患：定点当たり報告数は増加し、過去5年間の同時期(前週、当該週、後週)と比較してかなり多い。都道府県別では沖縄県(11.24)、長野県(0.16)、愛知県(0.11)が多いが、沖縄県では、本島地域を中心とした報告数の増加が著しい。

小児科定点報告疾患：咽頭結膜熱の定点当たり報告数は微減した。都道府県別では福岡県(1.5)、福井県(1.4)、熊本県(1.0)が多い。A群溶血性レンサ球菌咽頭炎の定点当たり報告数は第22週以降、減少が続いている。都道府県別では山形県(2.3)、宮崎県(2.3)、長野県(2.1)が多い。感染性胃腸炎の定点当たり報告数は第21週以降、連続して減少が続いている。都道府県別では福井県(9.3)、宮崎県(6.2)、大分県(5.6)、福島県(5.6)が多い。水痘の定点当たり報告数は減少した。都道府県別では福井県(3.0)、静岡県(2.2)、三重県(2.0)、群馬県(2.0)が多い。手足口病の定点当たり報告数は第18週以降、連続して増加が続いている。都道府県別では広島県(12.0)、山口県(8.3)、福島県(3.8)が多い。伝染性紅斑の定点当たり報告数は2週連続して減少した。都道府県別では福岡県(1.3)、神奈川県(0.9)、福島県(0.9)が多い。百日咳の定点当たり報告数は微増した。都道府県別では和歌山県(0.13)、千葉県(0.05)が多い。風しんの定点当たり報告数は横ばいであった。都道府県別では富山県(0.07)、千葉県(0.04)、島根県(0.04)が多い。ヘルパンギーナの定点当たり報告数は第12週以降、連続して増加が続いており、過去5年間の同時期と比較してやや多い。都道府県別では三重県(17.8)、富山県(14.2)、愛知県(12.9)、石川県(11.4)、埼玉県(11.1)が多い。麻しんの定点当たり報告数は横ばいであった。都道府県別では鳥取県(0.05)、茨城県(0.02)、埼玉県(0.02)、千葉県(0.02)、長野県(0.02)、長崎県(0.02)が多い。流行性耳下腺炎の定点当たり報告数は増加した。都道府県別では石川県(4.8)、茨城県(2.8)、富山県(2.8)、沖縄県(2.7)が多い。RSウイルス感染症は、ゼロ報告を含めて32都道府県から16例の報告があり、報告数は減少した。年齢別では、1歳以下が全体の44%を占めている。

基幹定点報告疾患：マイコプラズマ肺炎の定点当たり報告数は2週連続して減少したが、過去5年間の同時期と比較してやや多い。都道府県別では岡山県(2.0)、福島県(1.0)、石川県(1.0)が多い。

図. 主要定点把握疾患の週別過去5年間との比較(2005年第1～27週)
 青のバーで示す本年の定点当たり報告数が赤のラインを超えているときには、過去5年間の週と比較してかなり多いことを示しています。





注目すべき感染症

インフルエンザ

インフルエンザの定点医療機関からの発生報告数は、第20週以降減少が続いていたが、第27週になって712(定点当たり報告数0.15)と増加した(図)。1995年以降、第27週に定点当たり報告数が0.1を超えたのは初めてである。今回の増加の大半は沖縄県での増加によるものであり、同県からの第27週の報告数は652(定点当たり報告数11.24)と、全国の報告数の91.6%を占めている。地域で見ると、インフルエンザ注意報が発令された中央保健所管内、南部保健所管内を中心に、本島での増加が顕著となっている。年齢別では9歳以下(小学校低学年以下)が最多であり、次いで10代、30代、20代の順となっている。

インフルエンザの型別では、2004/05シーズンの国内での流行はB型が主流であったが、沖縄県ではこの4月以降はAH3型しか分離されておらず、また実際の臨床現場での迅速検査でも大半がA型であることから、現在の同県内の流行はAH3型による可能性が高い。

まもなく学校、幼稚園などが長期の夏季休暇に入り、この局地的流行が収束に向かうことが期待されるが、沖縄県における流行の継続・増大や、他の都道府県への流行の伝播などについては、今後とも注意深い観察が必要である。

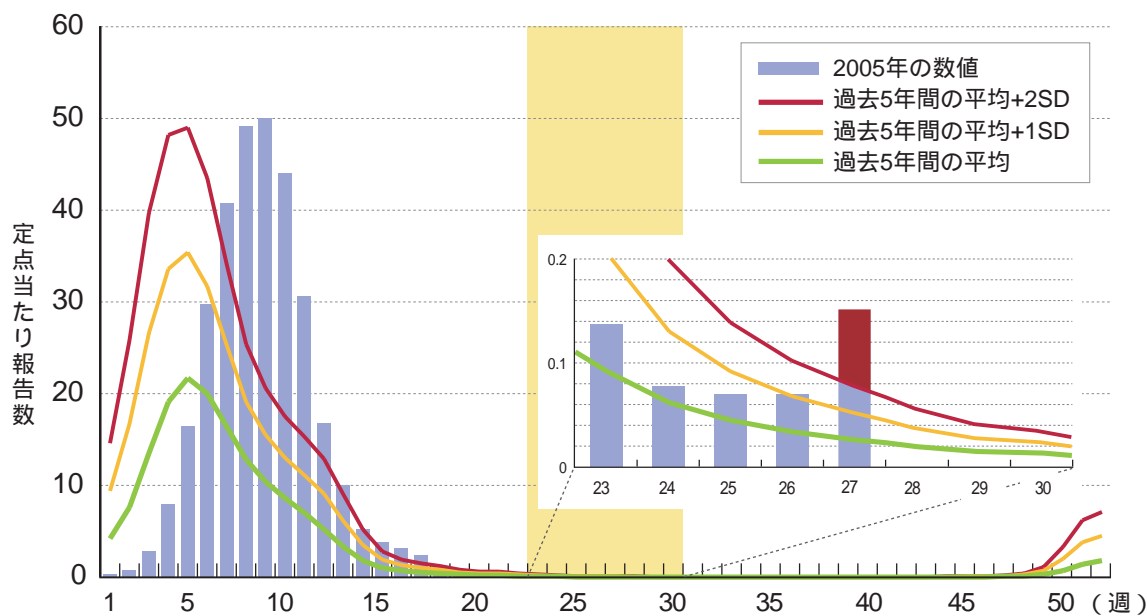


図. インフルエンザの発生状況

2005年の値を棒グラフで、過去5年間の平均(前週、当該週、後週の合計15週の平均)およびその標準偏差(+1SD、+2SD)を折れ線グラフで示した。

腸管出血性大腸菌感染症

腸管出血性大腸菌感染症はベロ毒素(verotoxin=VT)を産生する大腸菌、すなわち腸管出血性大腸菌による腸管感染症である。大腸菌は多くの血清型に分類されており、そのうちVT産生性のものは数十種類に及ぶ。わが国ではO157が最も多く、次いでO26、O111が多い。本症は感染症法の三類感染症として、患者及び無症状病原体保有者の届け出が診断したすべての医師に義務づけられている。

2005年の報告数は第20週に50例を超えた後徐々に増加し、第23週には100例を超えた(図1)。第27週の報告数は135例で、累積報告数は1,021例(2002年1,161例、2003年721例、2004年977例)であり、現在までのところ、例年に比べて特に多いというわけではない。

第27週に報告の多かった都道府県は北海道(25例)、沖縄県(18例)、富山県(10例)であり、累積報告数では大分県(77例)、北海道(69例)、大阪府(59例)、東京都(52例)、愛知県(50例)が多い(図2)。

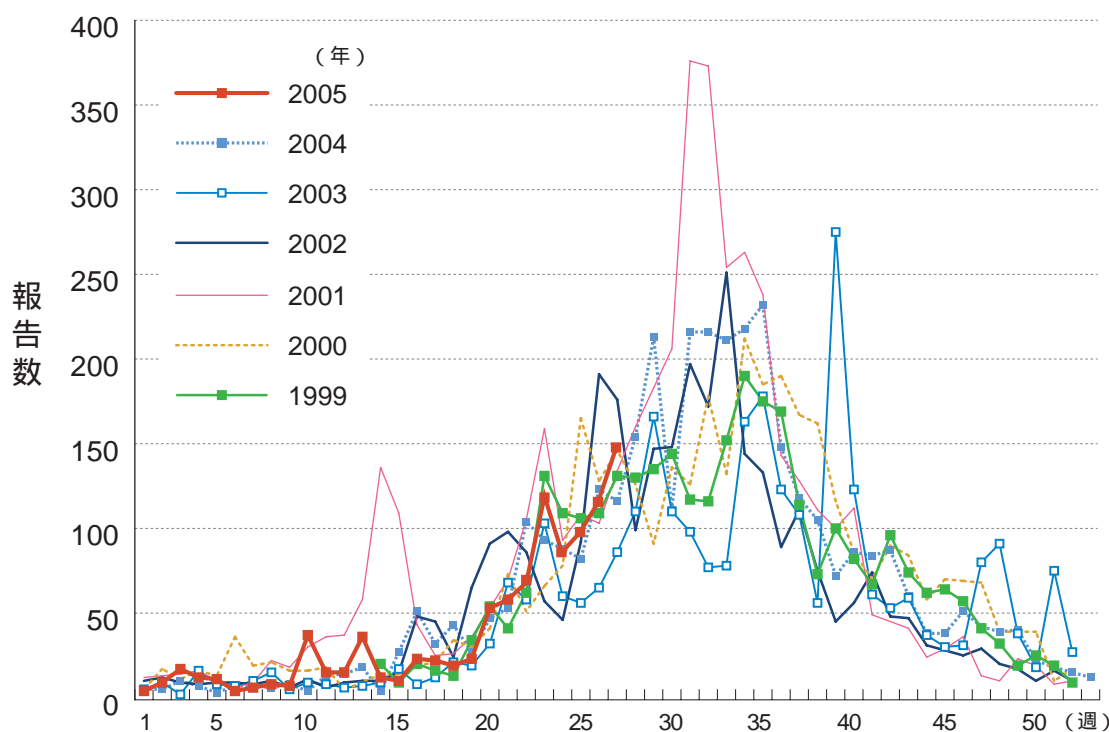


図1. 腸管出血性大腸菌感染症(無症状病原体保有者含む)の年別・週別発生状況

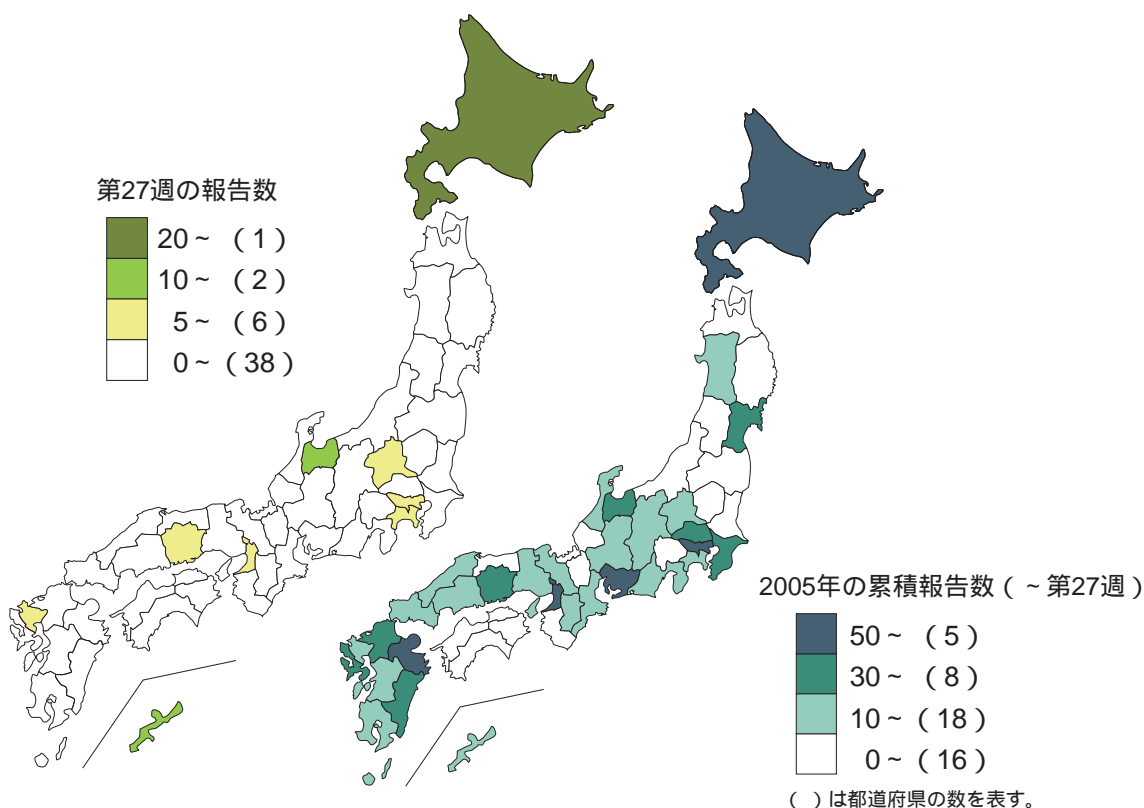


図2. 腸管出血性大腸菌感染症(無症状病原体保有者含む)の都道府県別発生状況

第27週に報告された135例のうち、性別では男性59例、女性76例であり、年齢階級別(10歳毎)では相変わらず0～9歳(57例)が最も多く、42%を占めた。また、有症状者は72例(53%)で、無症状病原体保有者が63例であった。無症状病原体保有者は、食品産業従事者の定期検便によって発見される場合もあるが、多くは探知された患者と食事を共にした者や、接触者の調査などによって発見される場合が多い。また、感染症法の元での第27週の溶血性尿毒症症候群(HUS)、死亡の報告はともにみられず、本年の累積報告数ではHUSは14例、死亡は2例である。

血清型・毒素型別では、第27週はO157 VT1・VT2(51例)、O26 VT1(32例)、O157 VT2(31例)の順に多く、累積報告数では、O157 VT1・VT2(379例)、O157 VT2(231例)、O26 VT1(192例)の順に多い。

本症の発生が増加する盛夏に入り、すでに施設などにおける集団発生や死亡の報告がみられているので、十分な警戒が必要である。食品の取り扱いには十分注意して食中毒の予防を徹底するとともに、手洗いの励行などにより、ヒトからヒトへの二次感染を予防することが大切である。



病原体情報

* グラフはIASRホームページ(<http://idsc.nih.go.jp/iasr/index-j.html>)からの引用です。

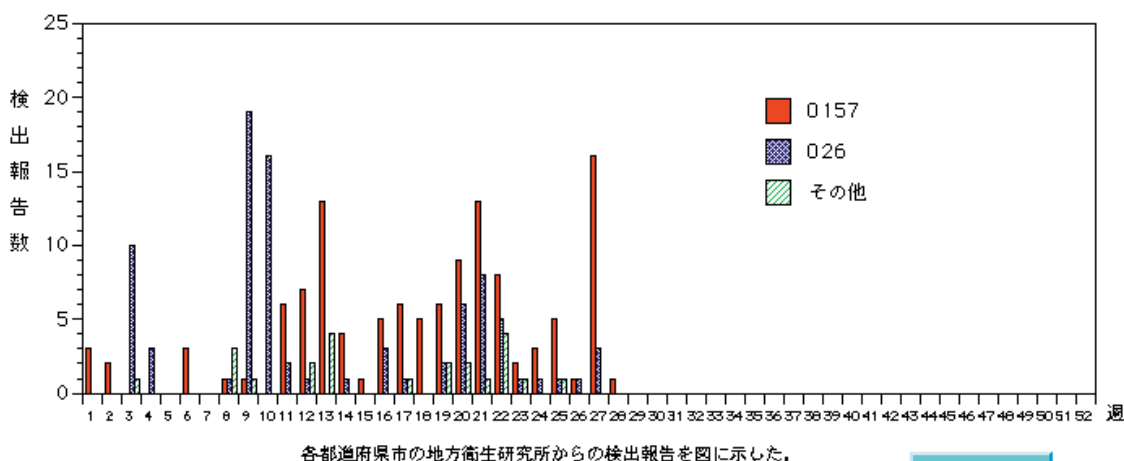
各都道府県市の地方衛生研究所(地研)からの検出報告です。週別の報告数は、病原体が分離・検出された検体の採取日による週ごとの報告数です。地域別の報告数は、その地域に所在する地研からの総報告数を都道府県別に示しています。

(2005年7月15日現在報告分)

ヒトから検出されているVero毒素産生性大腸菌 2005年

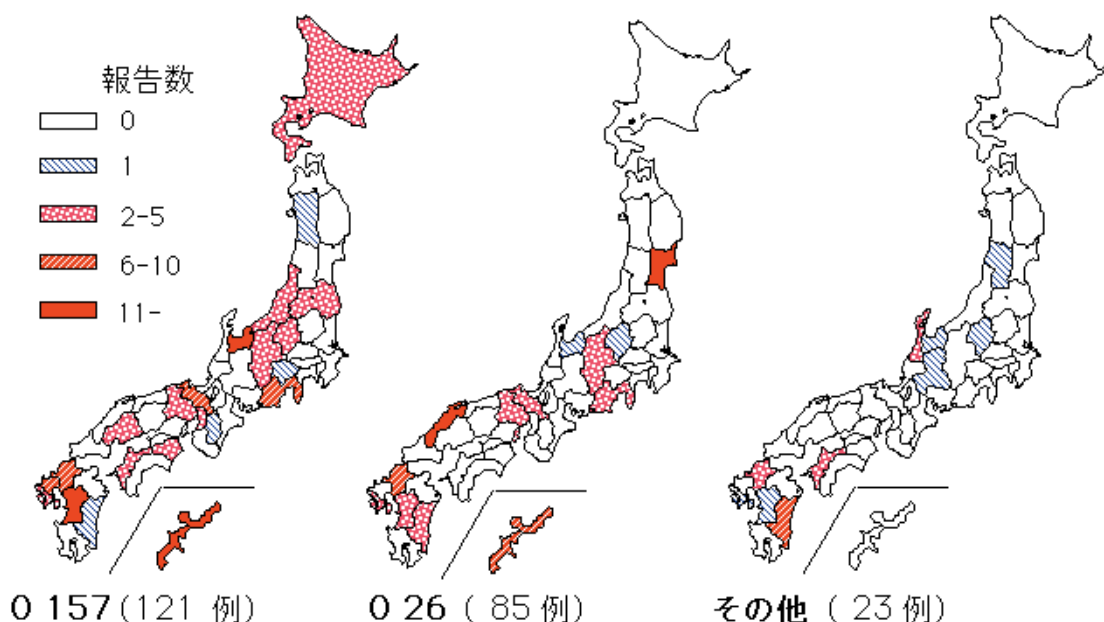
2005年の検出総数は229件で、O157が121件、O26が85件、その他の血清型が23件報告されている。沖縄県から、第27週をピークとするO157とO26の集団発生事例(ともに保育所での事例)が報告されている。

週別Vero毒素産生性大腸菌検出報告数、2005年 (病原微生物検出情報: 2005年7月15日現在報告数)



都道府県別Vero毒素産生性大腸菌検出報告状況、2005年第1～第28週

(病原微生物検出情報: 2005年7月15日現在報告数)



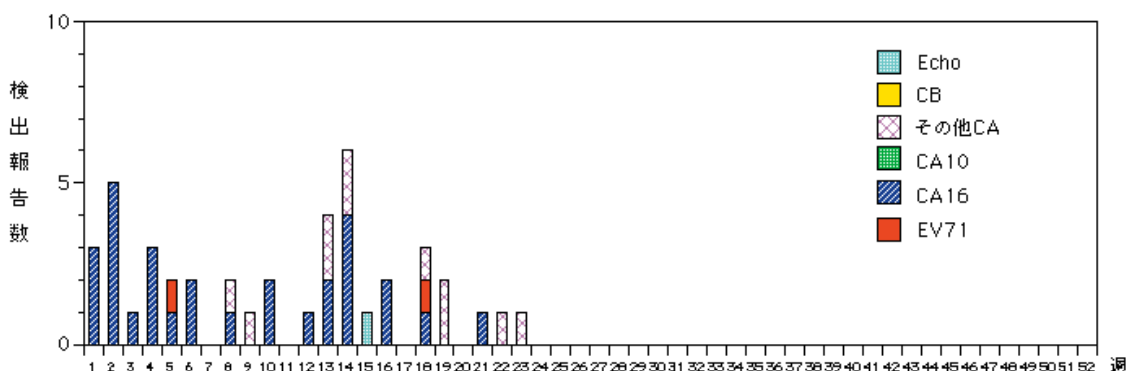
各都道府県市の地方衛生研究所からの分離報告を圖に示した。



手足口病患者から検出されているウイルス 2005年

A群コクサッキーウイルス16型(CA16)が第1～21週までに岩手、福島、埼玉、神奈川、愛知、三重、滋賀、大阪、兵庫、愛媛の10府県から29件報告されている。一方、エンテロウイルス71型(EV71)は第5週に北海道で1件、第18週に神奈川で1件報告されている。その他にCA6が10件、CA5、エコーウイルス3型各1件が報告されている。

週別手足口病患者からのウイルス分離報告数、2005年 (病原微生物検出情報：2005年7月15日現在報告数)

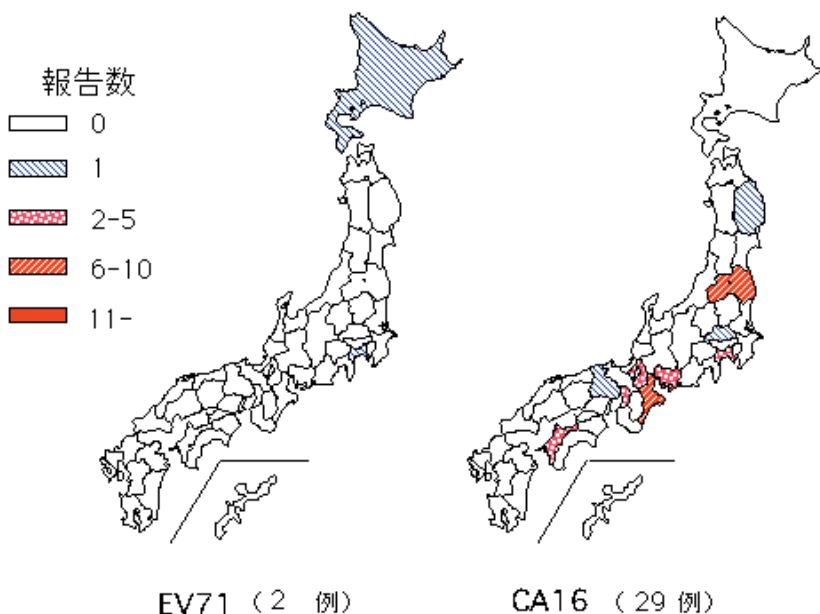


各都道府県市の地方衛生研究所からの検出報告を図に示した。



都道府県別手足口病患者からのEV71&CA16分離報告状況、2005年

(病原微生物検出情報：2005年7月15日現在報告数)



各都道府県市の地方衛生研究所からの分離報告を図に示した。





コクサッキーウイルスA6型を原因とした手足口病、ヘルパンギーナの流行 - 奈良県

奈良県での手足口病およびヘルパンギーナの患者検体搬入は、手足口病が2005年4月9日を初発とし、4月に1例、5月に2例、および6月に5例の計8例で、また、ヘルパンギーナは4月26日を初発として4月に1例、および5月に5例の計6例であった。両疾患の発生地域はともに奈良市を中心としたもので、県北部に限局しており、中部および南部からの検体搬入は極めて少数であった。

ウイルス検出方法は、臨床検体(咽頭ぬぐい液)から直接VP1領域を標的としたRT-PCR法を行い、塩基配列判読から型を同定した。検索の結果、手足口病では8例中4例(50%)がコクサッキーウイルスA6型(CA6)、2例(25%)がコクサッキーウイルスA16型で、他の2例からは検出されなかった。一方、ヘルパンギーナでは6例中6例(100%)からCA6が検出された。いずれも検出されたCA6は、402/CA6/Shiga/1999株と極めて高い相同性(塩基レベルで89～95%)を有するもので、両疾患の主原因ウイルスであったと考えられた。

なお、本県における近年のCA6検出状況は、2001年に手足口病から5例、2003年に手足口病から1例およびヘルパンギーナから7例で、今年のように両疾患がともにCA6を主原因とした流行は見られなかった。

奈良県保健環境研究センター

井上ゆみ子 中野 守 北堀吉映

(IASR 2005年8月号掲載予定記事より抜粋、詳細は同号参照)



海外感染症情報

* 関連の情報やさらに詳しい情報については、FORTHホームページ(<http://www.forth.go.jp/>)をご覧ください。

セネガルでのコレラ流行

WHO/CSR 2005年7月15日 - 更新7

2005年7月4～10日、セネガル保健省は総計532名のコレラ患者と6名の死亡者を報告したが、この数字は先週より若干の増加を示している。

患者はDakar, Diourbel, Fatick, Kaolack, Saint Louis, Tambacounda, Thiesで発生している。保健省は、Kaolack地方のKaolack地区(地域内合計患者26名)とSaint Louis地方のFoundiougne地区(同119名、死亡2名)で、患者数の増加を報告している。

アンゴラでのマールブルグ病流行

WHO/CSR 2005年7月13日 - 更新23

2005年7月10日現在、流行対策チームによるデータ見直し結果を受け、保健省はマールブルグ病患者351名、死亡者312名を報告した。このチームは現在Uige州で64名の接触者の追跡調査を実施している。

このチームには現在も疑い患者発生報告がなされており、調査が行われている。疑い患者からの臨床検体は、カナダ国立微生物学検査室に搬送されている。感染制御に関する継続的な支援が、今後もUige州の病院や保健センターで提供される予定である。

米国でのウエストナイル熱流行

CDC/West Nile Virus 2005年7月19日

(CDCホームページより)

州	神経侵襲性 ¹⁾	ウエストナイル熱 ²⁾	他/不明 ³⁾	ヒト患者数	死亡者数
アリゾナ	2	3	0	5	0
アーカンソー	0	1	0	1	0
カリフォルニア	2	7	0	9	0
コロラド	0	7	0	7	0
ジョージア	0	0	1	1	0
インディアナ	1	0	0	1	0
カンザス	0	2	0	2	0
ルイジアナ	1	0	0	1	0
ミネソタ	1	0	0	1	0
ミシシッピ	0	2	0	2	0
ミズーリ	1	0	0	1	1
ニューメキシコ	1	1	0	2	0
オハイオ	1	0	0	1	0
サウスダコタ	1	5	0	6	0
テキサス	1	0	0	1	0
合計	12	28	1	41	1

1) 重症例を示し、特にウエストナイル髄膜炎やウエストナイル脳炎である。

2) 神経侵襲性の証拠がなく、より重症度の低い症例。ウエストナイル熱は現在、国レベルでは報告義務のある疾患ではない。したがって、州保健当局がCDCに報告するかどうかは任意である。

3) 「他」とはウエストナイル熱、ウエストナイル脳炎、あるいはウエストナイル髄膜炎以外の臨床所見を示す症例で、例えば急性弛緩性麻痺。「不明」とは十分な臨床情報が得られていない症例。



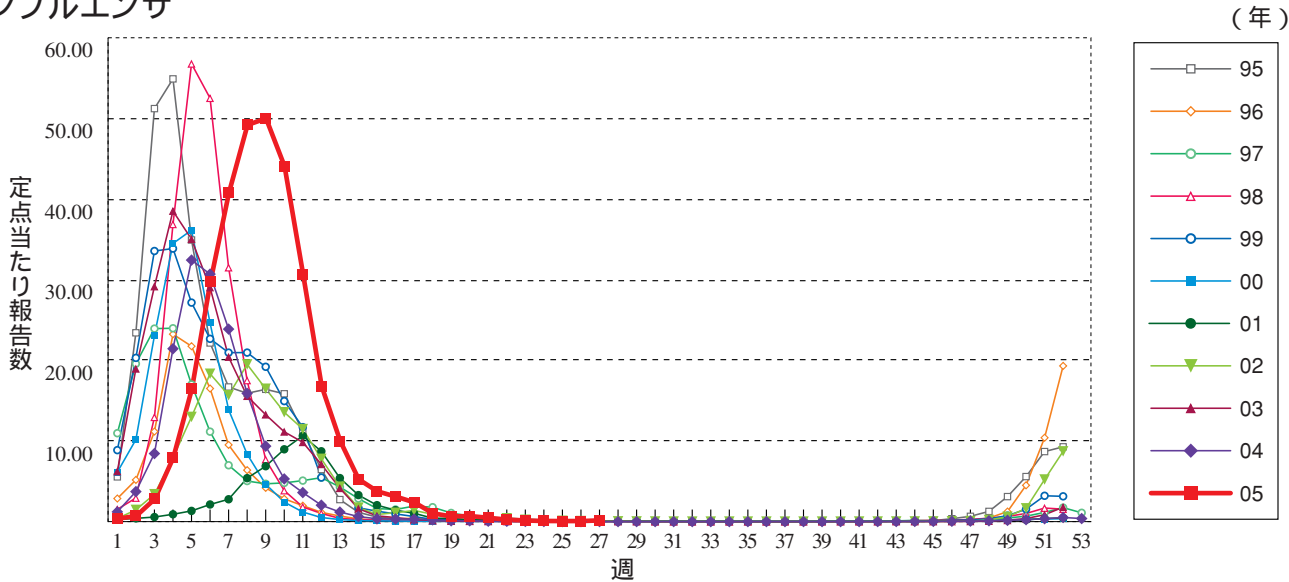
感染症の話

今週はお休みさせていただきます。
「感染症の話」過去の掲載分については
<http://idsc.nih.go.jp/idwr/kansen/index.html>
でご覧いただけます。

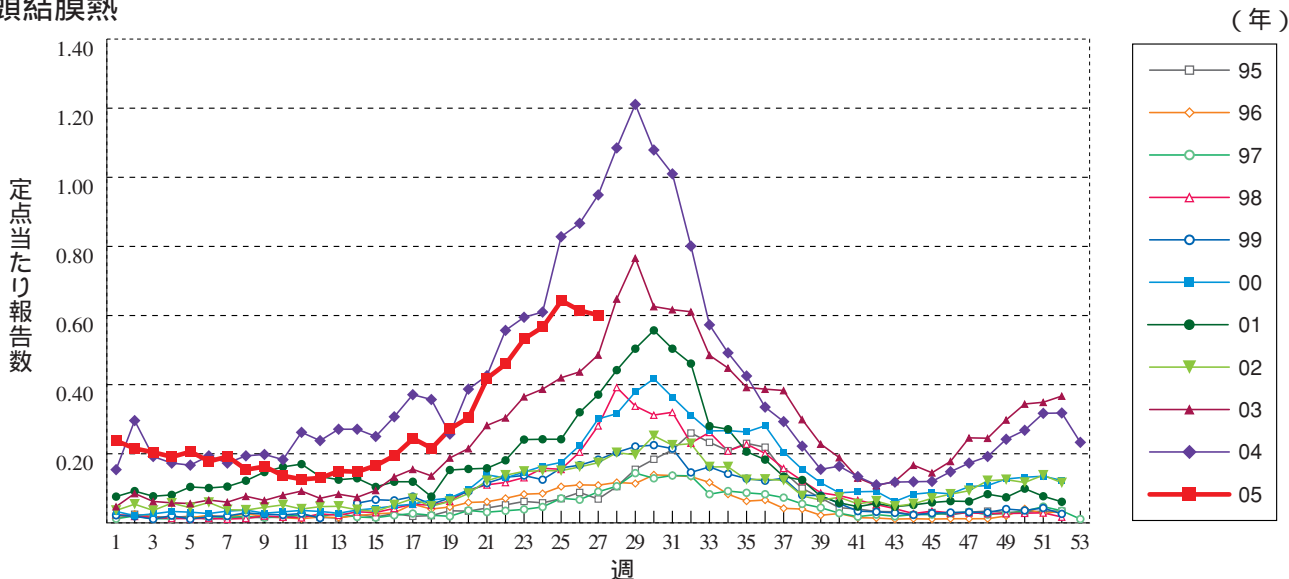


グラフ総覧(27週)

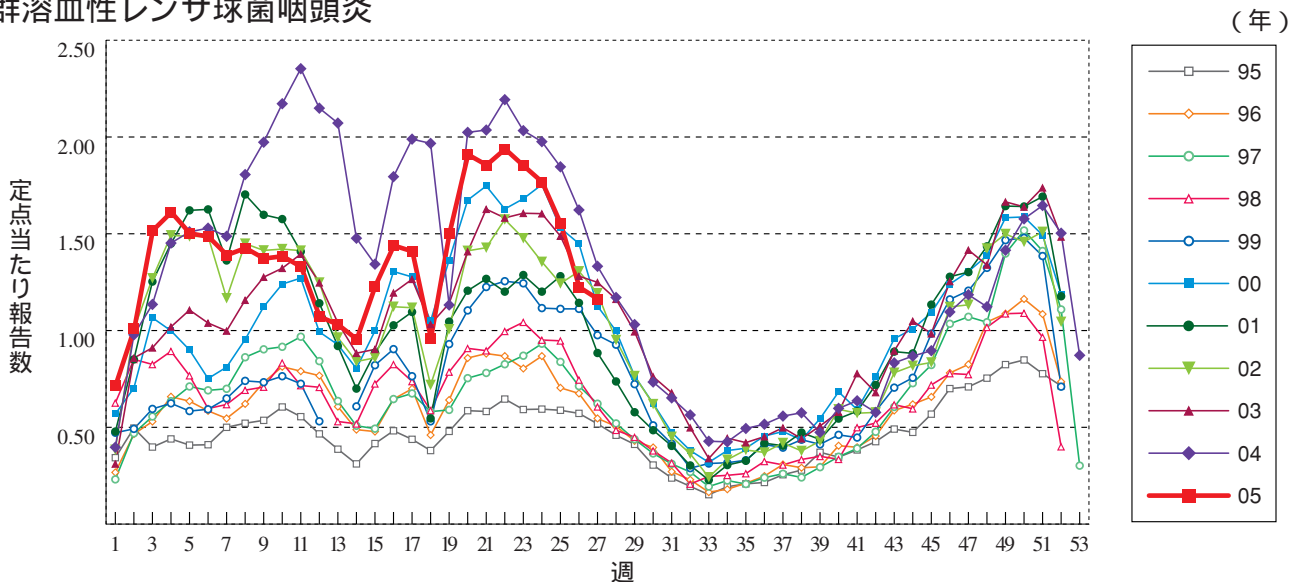
インフルエンザ



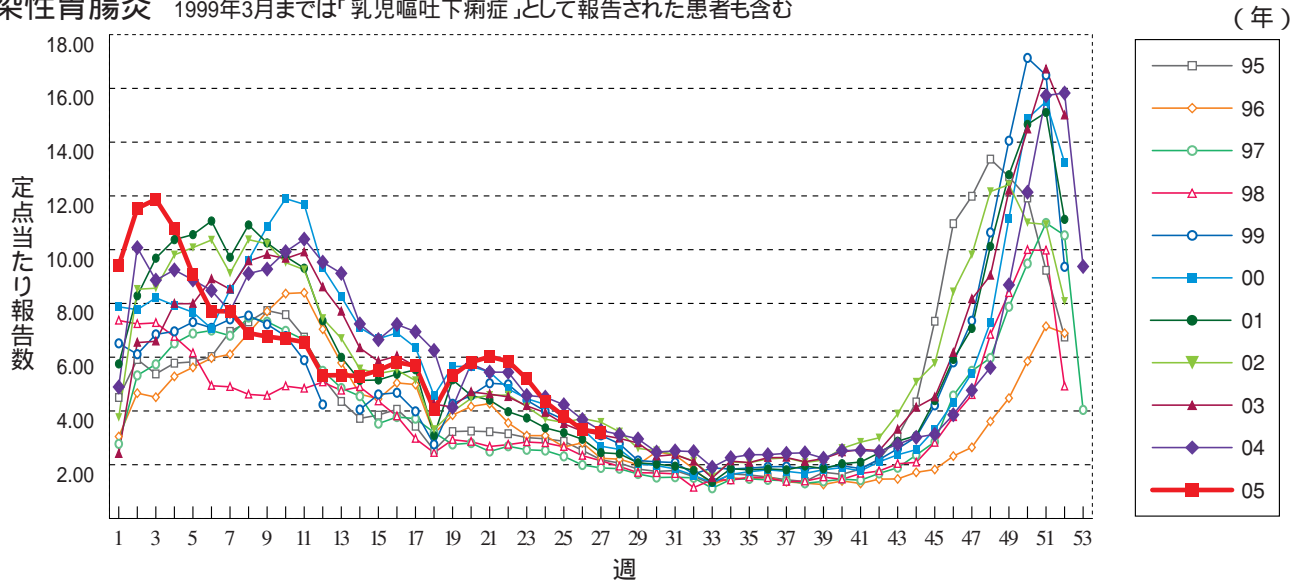
咽頭結膜熱



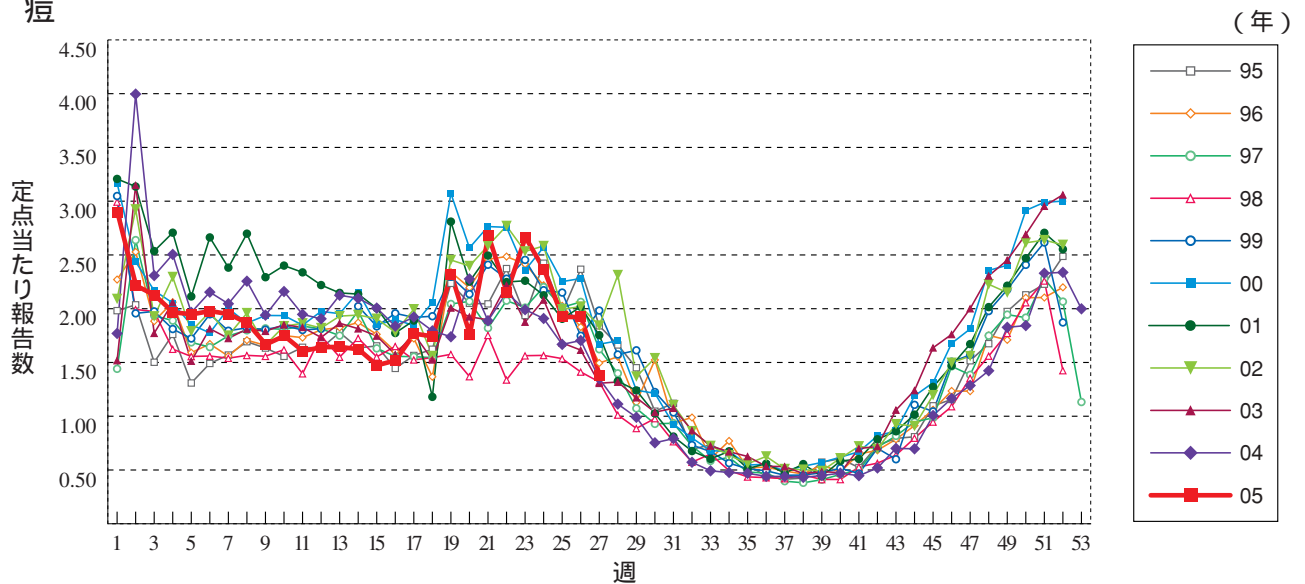
A群溶血性レンサ球菌咽頭炎



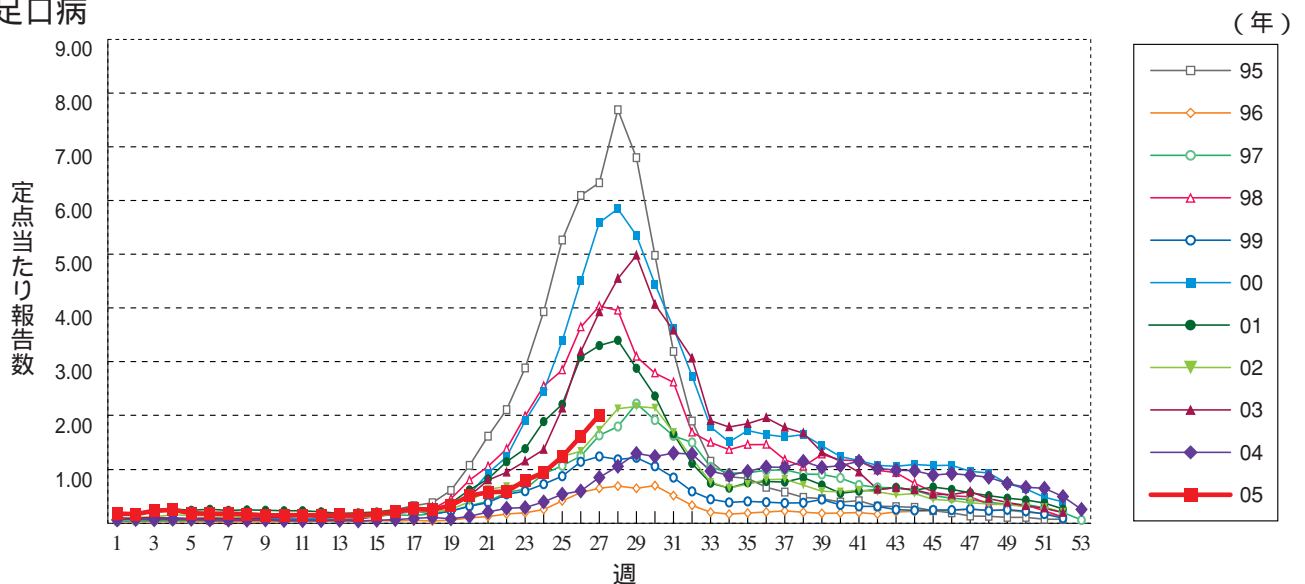
感染性胃腸炎 1999年3月までは「乳児嘔吐下痢症」として報告された患者も含む



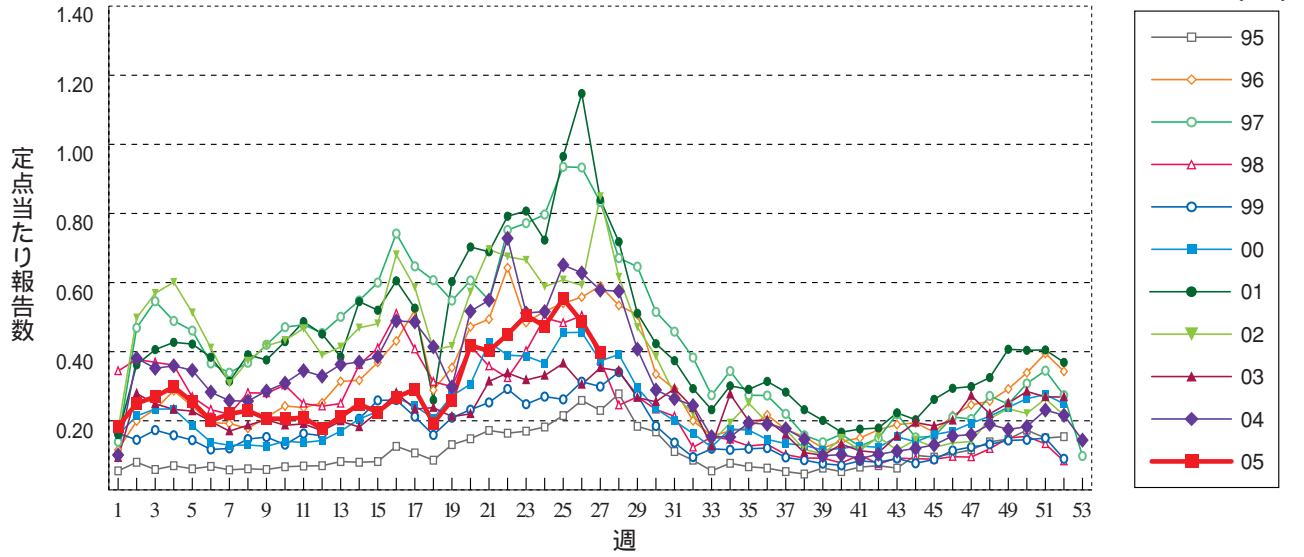
水痘



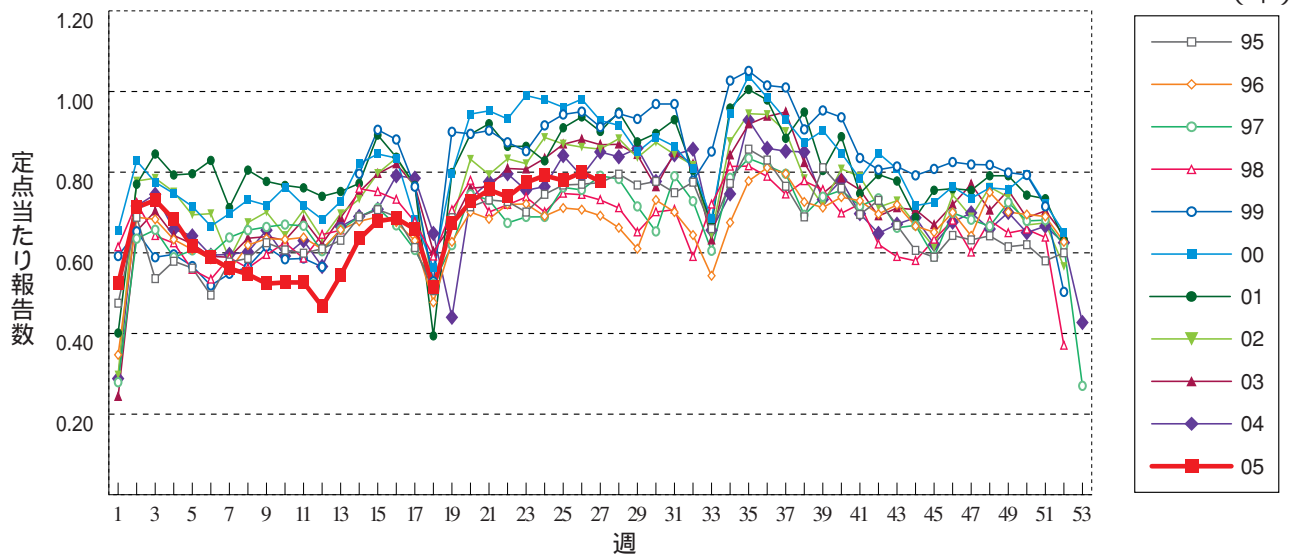
手足口病



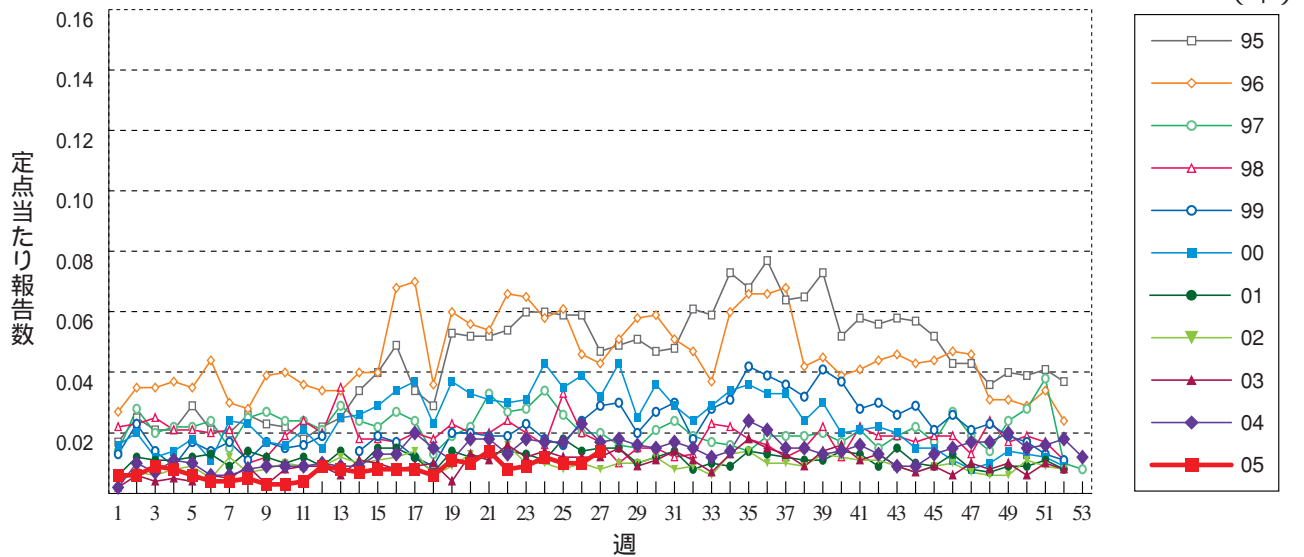
伝染性紅斑



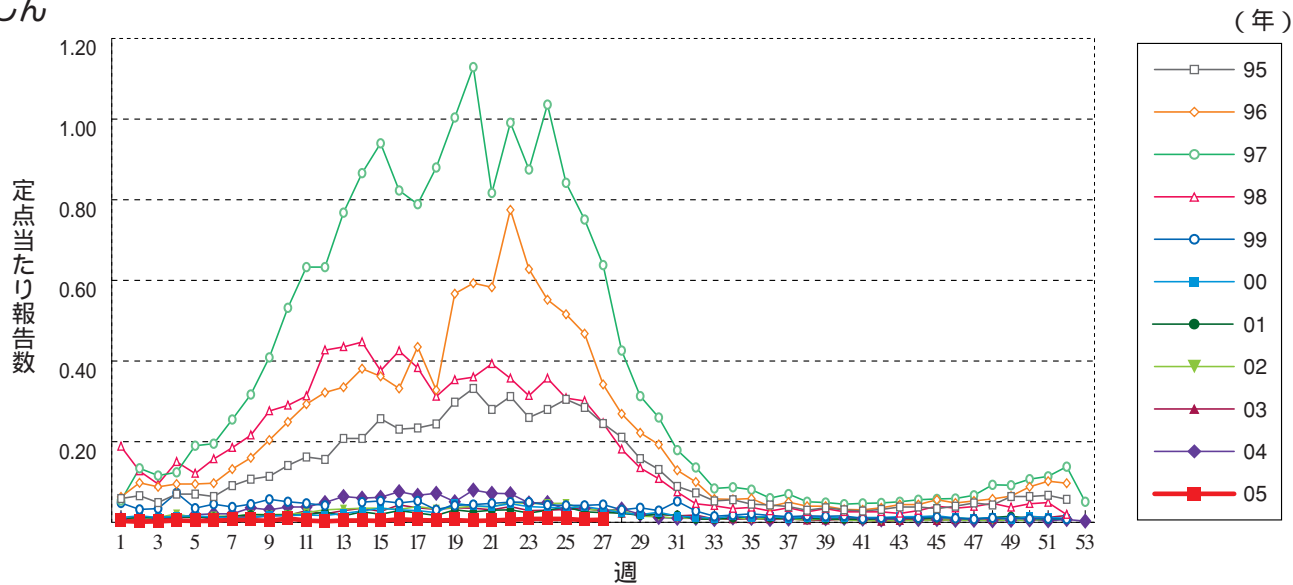
突発性発しん



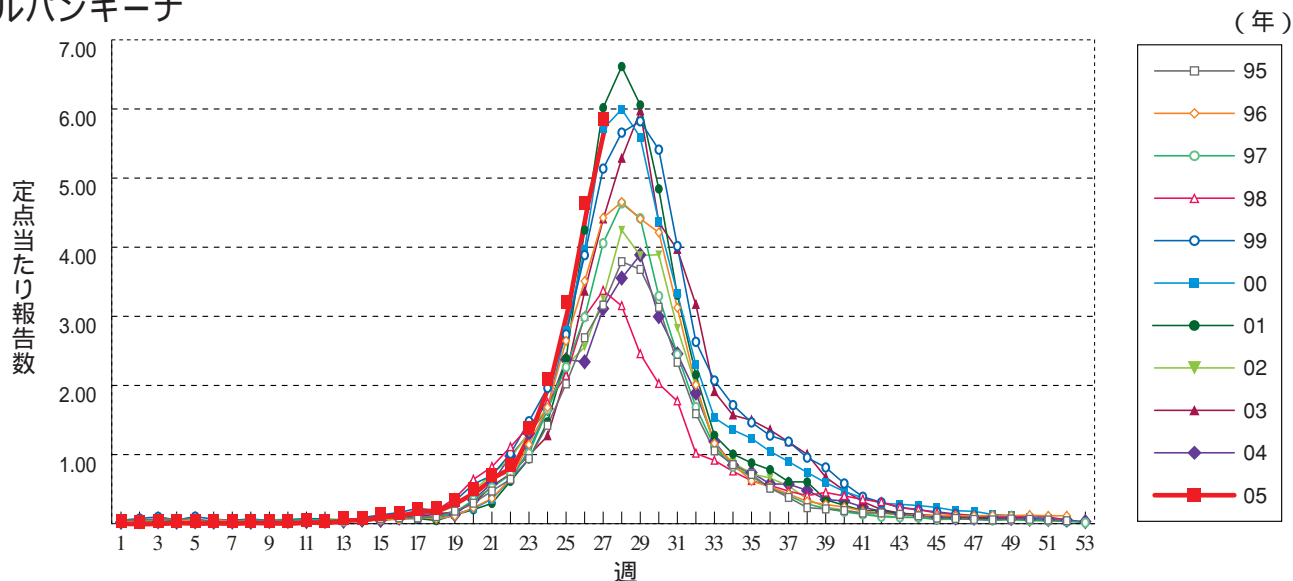
百日咳



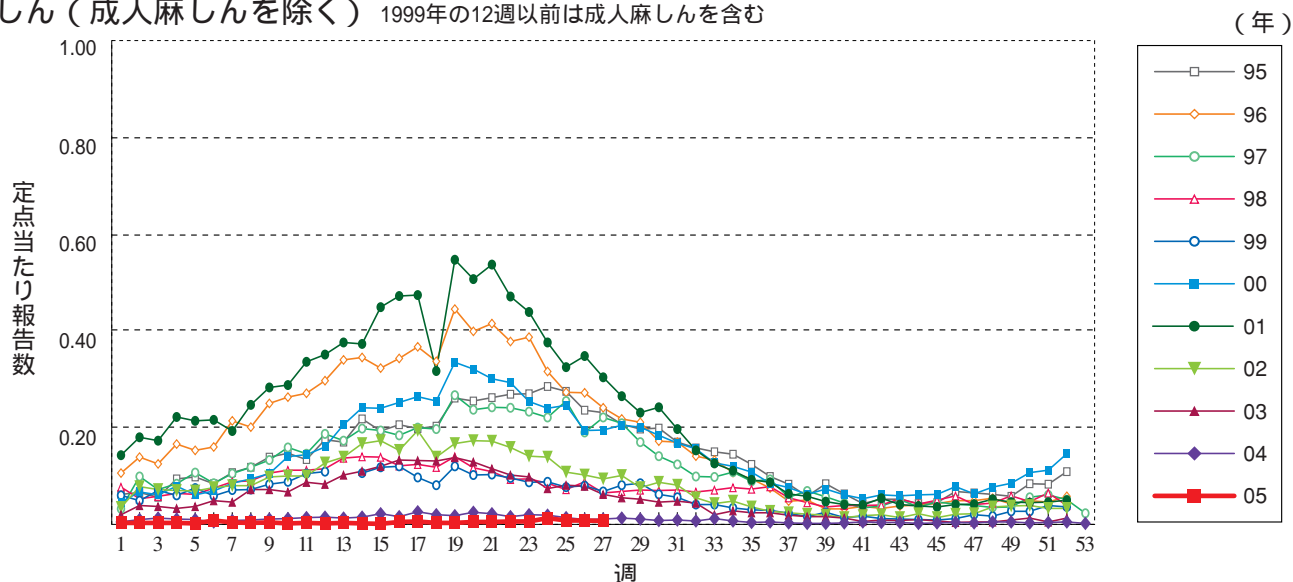
風しん



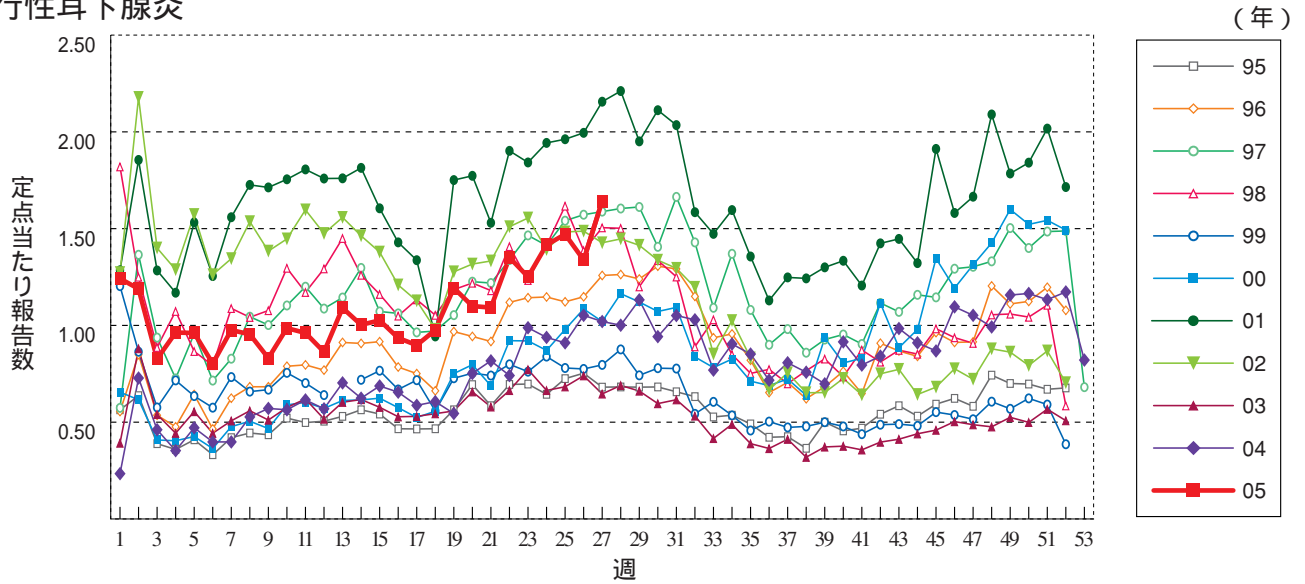
ヘルパンギーナ



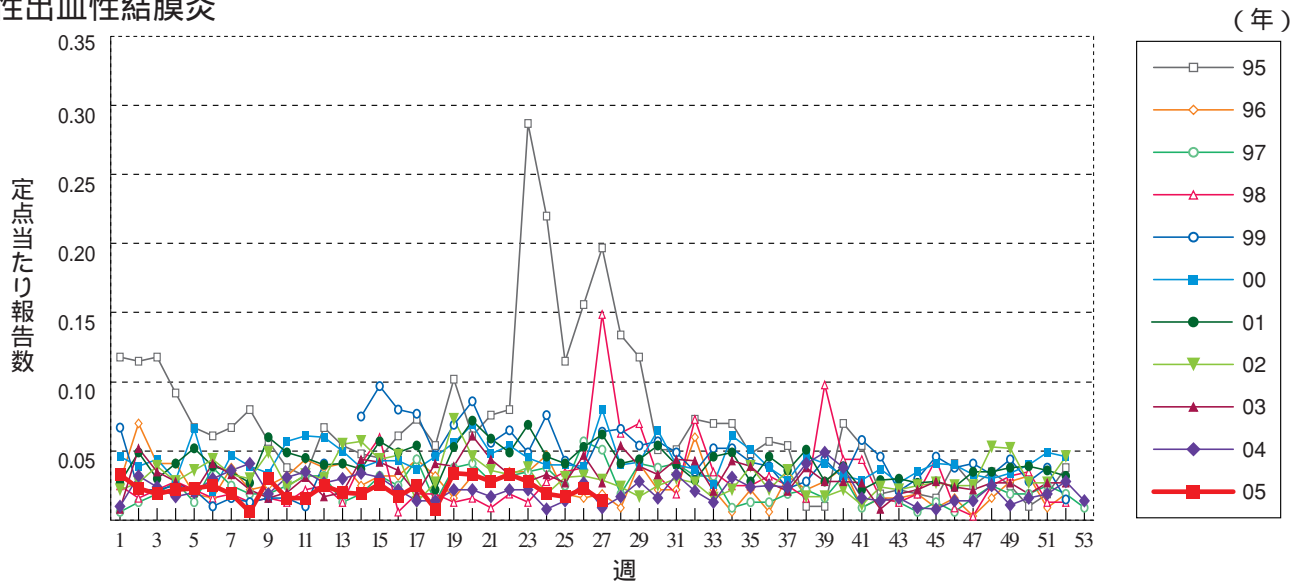
麻しん (成人麻しんを除く) 1999年の12週以前は成人麻しんを含む



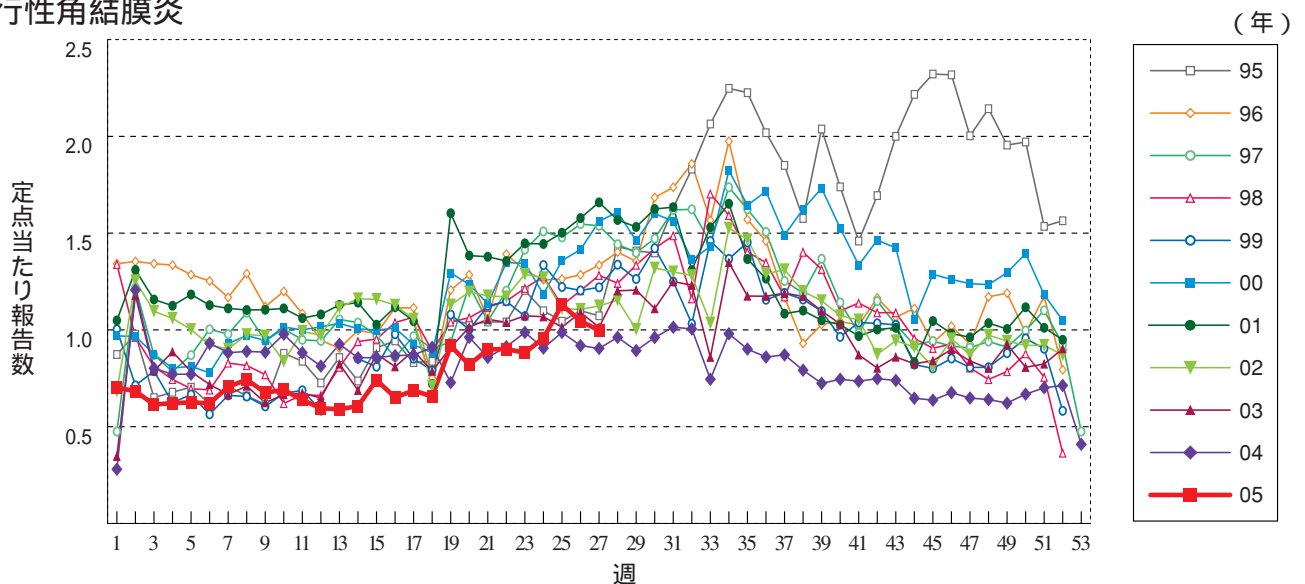
流行性耳下腺炎



急性出血性結膜炎

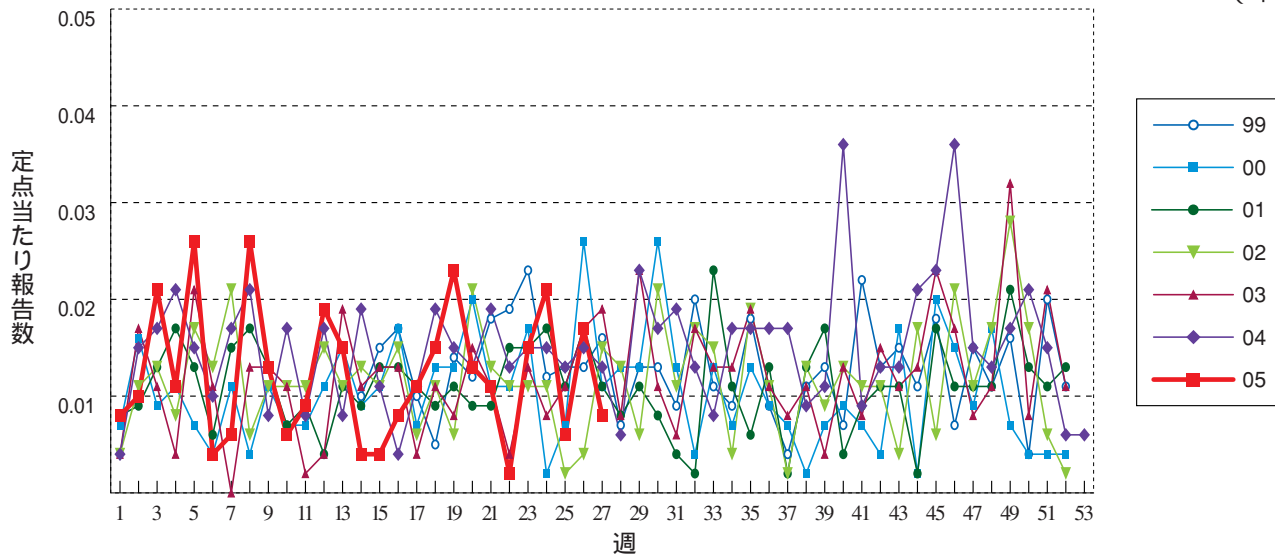


流行性角結膜炎



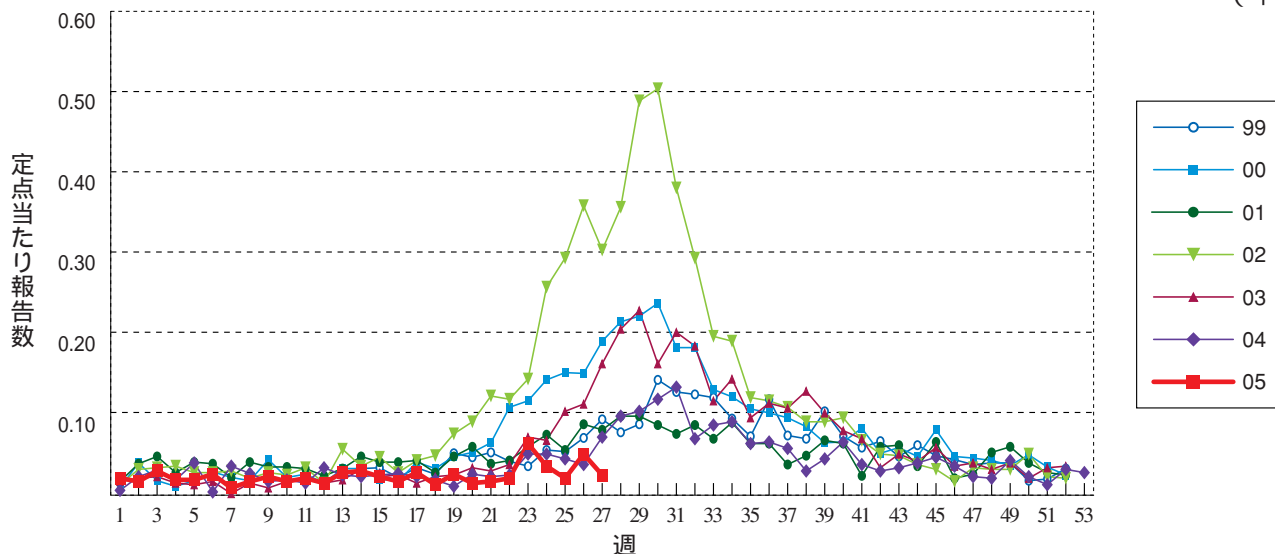
細菌性髄膜炎

(年)



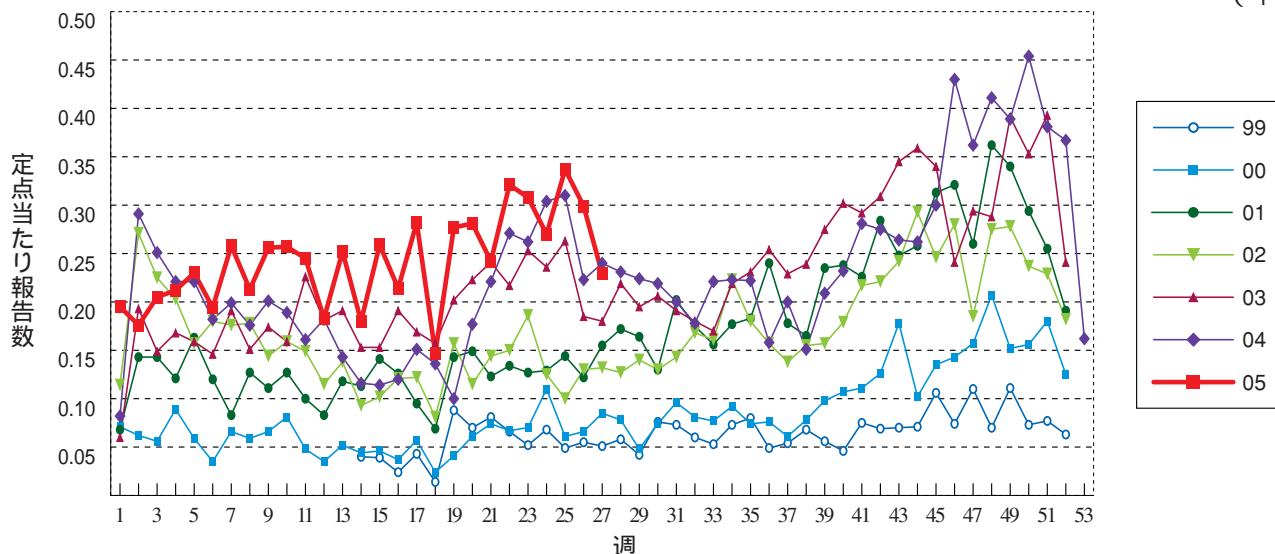
無菌性髄膜炎

(年)

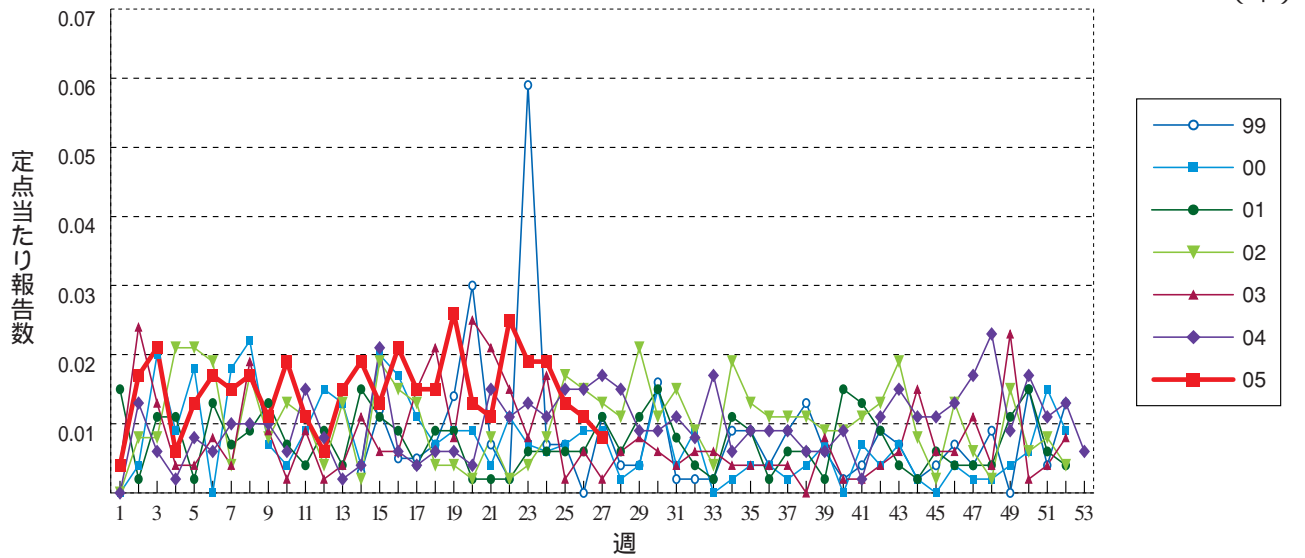


マイコプラズマ肺炎

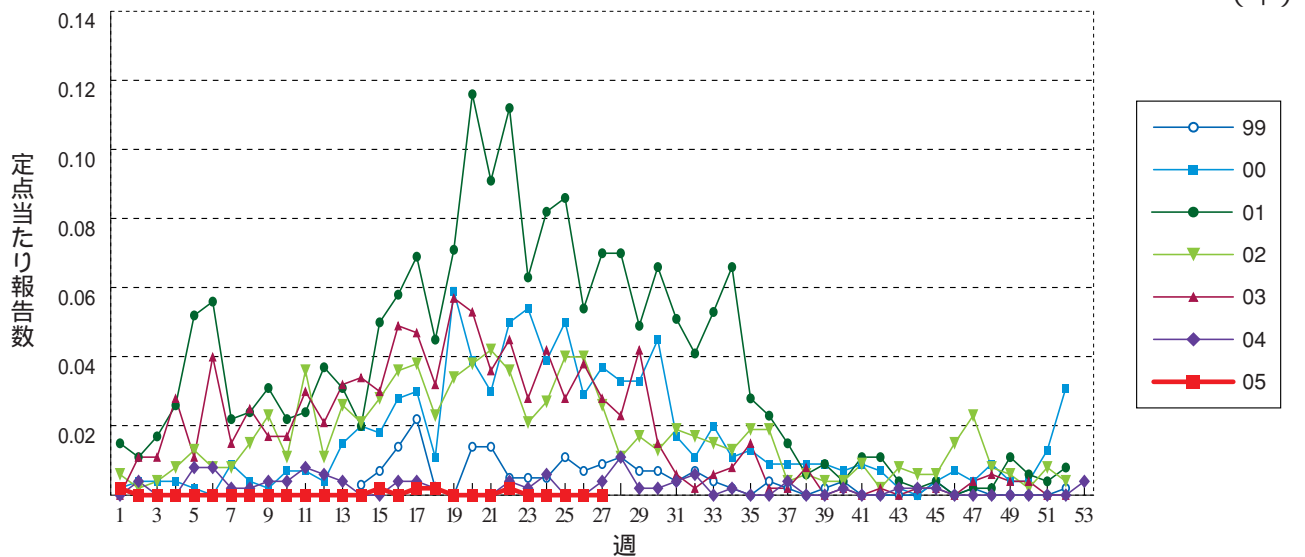
(年)



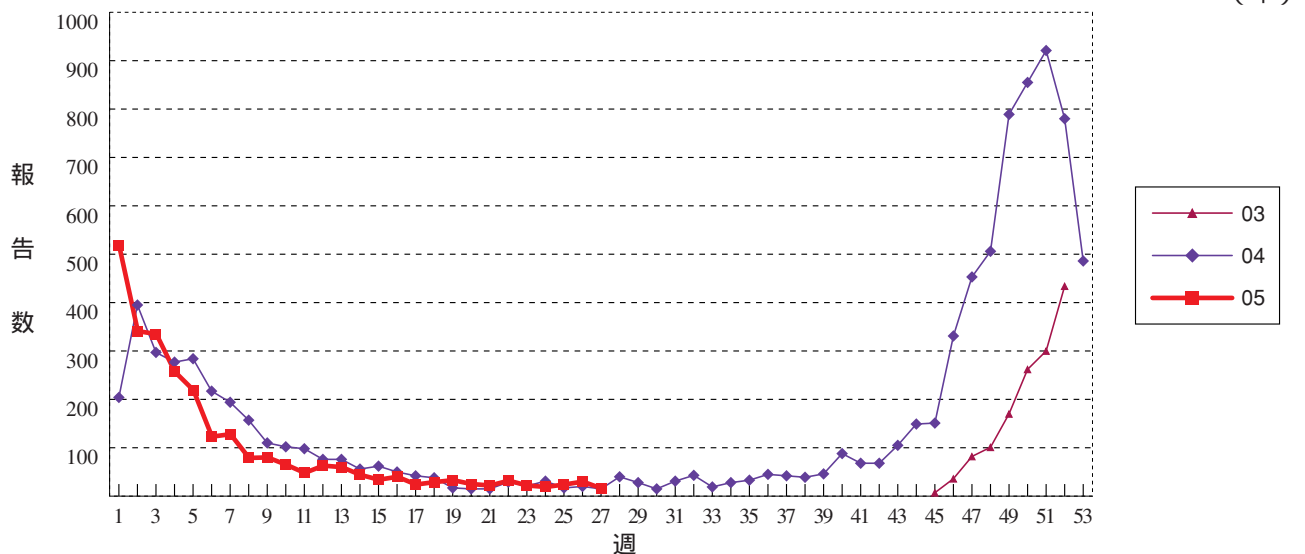
クラミジア肺炎 (オウム病を除く)



成人麻しん



RSウイルス感染症 定ポイントあたり報告数ではなく、報告数を示しています。





27週のデータ

注)表中の報告数は7月14日集計分であり、その後の報告は次週以降の累積に反映されます。表の最後の注釈を参照して下さい。

報告数・累積報告数、疾病・都道府県別

平成17年27週

	エボラ出血熱		クリミア・コンゴ出血熱		ペスト		マールブルグ病		ラッサ熱		コレラ		細菌性赤痢		腸チフス		バラチフス	
	報告数	累積	報告数	累積	報告数	累積	報告数	累積	報告数	累積	報告数	累積	報告数	累積	報告数	累積	報告数	累積
総数	-	-	-	-	-	-	-	-	-	-	1	26	7	282	-	23	-	6
北海道	-	-	-	-	-	-	-	-	-	-	-	-	-	5	-	2	-	-
青森県	-	-	-	-	-	-	-	-	-	-	-	-	-	1	-	-	-	-
岩手県	-	-	-	-	-	-	-	-	-	-	-	-	-	-	-	-	-	-
宮城県	-	-	-	-	-	-	-	-	-	-	-	-	-	4	-	-	-	1
秋田県	-	-	-	-	-	-	-	-	-	-	-	-	-	1	-	-	-	-
山形県	-	-	-	-	-	-	-	-	-	-	-	-	-	1	-	-	-	-
福島県	-	-	-	-	-	-	-	-	-	-	1	1	3	-	-	-	-	-
茨城県	-	-	-	-	-	-	-	-	-	-	-	3	-	2	-	-	-	-
栃木県	-	-	-	-	-	-	-	-	-	-	-	-	-	3	-	-	-	-
群馬県	-	-	-	-	-	-	-	-	-	-	-	-	-	4	-	-	-	-
埼玉県	-	-	-	-	-	-	-	-	-	-	1	-	9	-	1	-	-	-
千葉県	-	-	-	-	-	-	-	-	-	-	1	1	14	-	3	-	-	-
東京都	-	-	-	-	-	-	-	-	-	-	3	-	42	-	4	-	3	-
神奈川県	-	-	-	-	-	-	-	-	-	-	-	-	9	-	1	-	-	-
新潟県	-	-	-	-	-	-	-	-	-	-	-	-	2	-	1	-	-	-
富山県	-	-	-	-	-	-	-	-	-	-	-	-	2	-	-	-	-	-
石川県	-	-	-	-	-	-	-	-	-	-	-	-	1	-	-	-	-	-
福井県	-	-	-	-	-	-	-	-	-	-	-	-	1	-	-	-	-	-
山梨県	-	-	-	-	-	-	-	-	-	-	-	-	3	-	-	-	-	-
長野県	-	-	-	-	-	-	-	-	-	-	-	-	4	-	-	-	-	-
岐阜県	-	-	-	-	-	-	-	-	-	-	1	-	-	-	-	-	-	-
静岡県	-	-	-	-	-	-	-	-	-	-	1	-	5	-	1	-	-	-
愛知県	-	-	-	-	-	-	-	-	-	-	-	-	52	-	3	-	1	-
三重県	-	-	-	-	-	-	-	-	-	-	2	-	2	-	-	-	-	-
滋賀県	-	-	-	-	-	-	-	-	-	-	-	-	3	-	-	-	-	-
京都府	-	-	-	-	-	-	-	-	-	-	-	-	11	-	1	-	-	-
大阪府	-	-	-	-	-	-	-	-	-	-	4	3	50	-	3	-	1	-
兵庫県	-	-	-	-	-	-	-	-	-	-	2	-	6	-	-	-	-	-
奈良県	-	-	-	-	-	-	-	-	-	-	-	-	1	-	-	-	-	-
和歌山県	-	-	-	-	-	-	-	-	-	-	1	-	1	-	-	-	-	-
鳥取県	-	-	-	-	-	-	-	-	-	-	-	-	1	-	1	-	-	-
島根県	-	-	-	-	-	-	-	-	-	-	-	-	1	-	-	-	-	-
岡山県	-	-	-	-	-	-	-	-	-	-	-	-	2	-	-	-	-	-
広島県	-	-	-	-	-	-	-	-	-	-	1	2	1	6	-	-	-	-
山口県	-	-	-	-	-	-	-	-	-	-	-	-	2	-	-	-	-	-
徳島県	-	-	-	-	-	-	-	-	-	-	-	-	-	-	-	-	-	-
香川県	-	-	-	-	-	-	-	-	-	-	-	-	1	-	-	-	-	-
愛媛県	-	-	-	-	-	-	-	-	-	-	1	-	-	-	-	-	-	-
高知県	-	-	-	-	-	-	-	-	-	-	-	-	1	-	-	-	-	-
福岡県	-	-	-	-	-	-	-	-	-	-	2	1	20	-	1	-	-	-
佐賀県	-	-	-	-	-	-	-	-	-	-	-	-	-	-	-	-	-	-
長崎県	-	-	-	-	-	-	-	-	-	-	-	-	1	-	-	-	-	-
熊本県	-	-	-	-	-	-	-	-	-	-	-	-	1	-	1	-	-	-
大分県	-	-	-	-	-	-	-	-	-	-	-	-	-	-	-	-	-	-
宮崎県	-	-	-	-	-	-	-	-	-	-	-	-	1	-	-	-	-	-
鹿児島県	-	-	-	-	-	-	-	-	-	-	1	-	-	-	-	-	-	-
沖縄県	-	-	-	-	-	-	-	-	-	-	-	-	3	-	-	-	-	-

報告数・累積報告数, 疾病・都道府県別

平成17年27週

	急性灰白髄炎		ジフテリア		腸管出血性大腸菌感染症		アメーバ赤痢		エキノコックス症		黄熱		オウム病		回歸熱		ウイルス性肝炎	
	報告数	累積	報告数	累積	報告数	累積	報告数	累積	報告数	累積	報告数	累積	報告数	累積	報告数	累積	報告数	累積
総数	-	-	-	-	135	1021	10	359	1	11	-	-	-	25	-	-	4	156
北海道	-	-	-	-	25	69	-	6	1	11	-	-	-	1	-	-	-	7
青森県	-	-	-	-	1	6	-	2	-	-	-	-	-	-	-	-	-	-
岩手県	-	-	-	-	-	8	-	2	-	-	-	-	-	-	-	-	-	1
宮城県	-	-	-	-	1	43	-	9	-	-	-	-	-	-	-	-	-	4
秋田県	-	-	-	-	4	18	-	1	-	-	-	-	-	-	-	-	-	-
山形県	-	-	-	-	1	3	1	4	-	-	-	-	-	-	-	-	-	-
福島県	-	-	-	-	1	6	-	2	-	-	-	-	-	1	-	-	-	1
茨城県	-	-	-	-	-	5	-	1	-	-	-	-	-	-	-	-	-	2
栃木県	-	-	-	-	-	3	-	3	-	-	-	-	-	-	-	-	-	1
群馬県	-	-	-	-	6	17	-	2	-	-	-	-	-	-	-	-	-	2
埼玉県	-	-	-	-	3	30	1	17	-	-	-	-	-	-	-	-	-	-
千葉県	-	-	-	-	4	40	1	10	-	-	-	-	-	-	-	-	-	2
東京都	-	-	-	-	7	52	4	99	-	-	-	-	-	2	-	-	1	26
神奈川県	-	-	-	-	6	23	-	24	-	-	-	-	-	1	-	-	-	9
新潟県	-	-	-	-	-	7	-	2	-	-	-	-	-	-	-	-	-	1
富山県	-	-	-	-	10	37	-	-	-	-	-	-	-	-	-	-	-	2
石川県	-	-	-	-	2	11	1	3	-	-	-	-	-	-	-	-	-	2
福井県	-	-	-	-	-	8	-	1	-	-	-	-	-	-	-	-	-	-
山梨県	-	-	-	-	-	1	-	2	-	-	-	-	-	-	-	-	1	2
長野県	-	-	-	-	4	20	-	1	-	-	-	-	-	-	-	-	-	1
岐阜県	-	-	-	-	2	12	-	4	-	-	-	-	-	-	-	-	-	2
静岡県	-	-	-	-	-	20	-	7	-	-	-	-	-	1	-	-	1	3
愛知県	-	-	-	-	1	50	1	25	-	-	-	-	-	3	-	-	-	4
三重県	-	-	-	-	-	11	-	-	-	-	-	-	-	-	-	-	-	2
滋賀県	-	-	-	-	-	-	-	1	-	-	-	-	-	1	-	-	-	-
京都府	-	-	-	-	-	18	-	12	-	-	-	-	-	-	-	-	-	2
大阪府	-	-	-	-	6	59	1	46	-	-	-	-	-	-	-	-	-	13
兵庫県	-	-	-	-	1	28	-	16	-	-	-	-	-	7	-	-	-	17
奈良県	-	-	-	-	-	15	-	3	-	-	-	-	-	2	-	-	-	2
和歌山県	-	-	-	-	-	1	-	3	-	-	-	-	-	-	-	-	-	3
鳥取県	-	-	-	-	-	2	-	1	-	-	-	-	-	-	-	-	-	-
島根県	-	-	-	-	1	14	-	4	-	-	-	-	-	-	-	-	-	-
岡山県	-	-	-	-	8	47	-	10	-	-	-	-	-	-	-	-	-	6
広島県	-	-	-	-	2	15	-	7	-	-	-	-	-	2	-	-	-	7
山口県	-	-	-	-	1	25	-	4	-	-	-	-	-	-	-	-	-	-
徳島県	-	-	-	-	-	4	-	-	-	-	-	-	-	-	-	-	-	-
香川県	-	-	-	-	-	7	-	2	-	-	-	-	-	-	-	-	-	-
愛媛県	-	-	-	-	-	6	-	2	-	-	-	-	-	-	-	-	1	2
高知県	-	-	-	-	-	2	-	1	-	-	-	-	-	-	-	-	-	-
福岡県	-	-	-	-	2	49	-	8	-	-	-	-	-	-	-	-	-	9
佐賀県	-	-	-	-	9	28	-	1	-	-	-	-	-	-	-	-	-	1
長崎県	-	-	-	-	1	31	-	2	-	-	-	-	-	4	-	-	-	1
熊本県	-	-	-	-	1	26	-	3	-	-	-	-	-	-	-	-	-	1
大分県	-	-	-	-	1	77	-	2	-	-	-	-	-	-	-	-	-	2
宮崎県	-	-	-	-	4	34	-	2	-	-	-	-	-	-	-	-	-	15
鹿児島県	-	-	-	-	2	11	-	2	-	-	-	-	-	-	-	-	-	1
沖縄県	-	-	-	-	18	22	-	-	-	-	-	-	-	-	-	-	-	-

報告数・累積報告数, 疾病・都道府県別

平成17年27週

	Q熱		狂犬病		クリプトスポリジウム症		クロイツフェルト・ヤコブ病		劇症型溶血性レンサ球菌感染症		後天性免疫不全症候群		コクシジオイデス症		ジアルジア症		腎症候性出血熱	
	報告数	累積	報告数	累積	報告数	累積	報告数	累積	報告数	累積	報告数	累積	報告数	累積	報告数	累積	報告数	累積
総数	-	6	-	-	-	5	1	69	-	31	9	587	1	1	2	37	-	-
北海道	-	1	-	-	-	3	-	4	-	-	2	12	-	-	-	1	-	-
青森県	-	-	-	-	-	-	-	1	-	1	-	8	-	-	-	-	-	-
岩手県	-	-	-	-	-	-	-	3	-	1	-	1	-	-	-	-	-	-
宮城県	-	-	-	-	-	-	-	2	-	1	1	3	-	-	-	-	-	-
秋田県	-	-	-	-	-	-	-	2	-	-	-	1	-	-	-	1	-	-
山形県	-	-	-	-	-	-	-	-	-	-	-	1	-	-	-	-	-	-
福島県	-	-	-	-	-	-	-	1	-	2	-	-	-	-	-	-	-	-
茨城県	-	-	-	-	-	-	-	2	-	-	-	13	-	-	-	3	-	-
栃木県	-	-	-	-	-	-	-	1	-	-	-	7	-	-	-	1	-	-
群馬県	-	-	-	-	-	-	-	1	-	1	-	6	-	-	-	-	-	-
埼玉県	-	1	-	-	-	-	-	1	-	-	1	17	-	-	-	1	-	-
千葉県	-	-	-	-	-	-	-	7	-	1	-	27	-	-	-	1	-	-
東京都	-	2	-	-	-	1	-	10	-	2	1	212	-	-	-	8	-	-
神奈川県	-	-	-	-	-	1	-	5	-	2	-	24	-	-	-	6	-	-
新潟県	-	-	-	-	-	-	-	1	-	1	1	2	-	-	-	-	-	-
富山県	-	-	-	-	-	-	-	-	-	1	-	4	-	-	-	-	-	-
石川県	-	-	-	-	-	-	-	-	-	2	1	4	-	-	-	-	-	-
福井県	-	-	-	-	-	-	-	-	-	-	-	1	-	-	-	-	-	-
山梨県	-	-	-	-	-	-	-	-	-	-	-	3	-	-	-	-	-	-
長野県	-	-	-	-	-	-	-	2	-	1	-	9	-	-	-	-	-	-
岐阜県	-	-	-	-	-	-	1	3	-	-	-	3	-	-	-	-	-	-
静岡県	-	-	-	-	-	-	1	2	-	2	-	21	-	-	-	1	-	-
愛知県	-	-	-	-	-	-	2	1	-	1	-	33	-	-	-	-	-	-
三重県	-	-	-	-	-	-	1	-	-	-	-	6	1	1	-	-	-	-
滋賀県	-	-	-	-	-	-	-	-	-	-	-	3	-	-	-	-	-	-
京都府	-	-	-	-	-	-	1	1	-	1	-	6	-	-	-	-	-	-
大阪府	-	-	-	-	-	-	2	3	-	3	1	72	-	-	-	4	-	-
兵庫県	-	-	-	-	-	-	2	3	-	3	-	17	-	-	-	-	-	-
奈良県	-	-	-	-	-	-	2	-	-	-	-	2	-	-	-	-	-	-
和歌山県	-	-	-	-	-	-	-	-	-	-	-	4	-	-	-	-	-	-
鳥取県	-	-	-	-	-	-	-	-	-	1	-	2	-	-	-	-	-	-
島根県	-	-	-	-	-	-	1	-	-	-	-	1	-	-	-	-	-	-
岡山県	-	-	-	-	-	-	-	-	-	-	-	8	-	-	-	-	-	-
広島県	-	-	-	-	-	-	2	1	-	1	-	8	-	-	-	-	-	-
山口県	-	-	-	-	-	-	-	-	-	-	-	-	-	-	-	-	-	-
徳島県	-	-	-	-	-	-	-	-	-	-	-	-	-	-	-	1	-	-
香川県	-	1	-	-	-	-	1	-	-	-	1	3	-	-	-	-	-	-
愛媛県	-	-	-	-	-	-	-	-	-	-	-	2	-	-	-	-	-	-
高知県	-	1	-	-	-	-	-	-	-	-	-	2	-	-	-	-	-	-
福岡県	-	-	-	-	-	-	3	2	-	2	-	14	-	-	-	4	-	-
佐賀県	-	-	-	-	-	-	3	-	-	-	-	2	-	-	-	-	-	-
長崎県	-	-	-	-	-	-	-	-	-	-	-	1	-	-	1	2	-	-
熊本県	-	-	-	-	-	-	-	-	-	1	-	4	-	-	-	-	-	-
大分県	-	-	-	-	-	-	-	-	-	-	-	2	-	-	-	-	-	-
宮崎県	-	-	-	-	-	-	1	-	-	-	5	-	-	-	1	2	-	-
鹿児島県	-	-	-	-	-	-	1	-	-	-	-	-	-	-	-	-	-	-
沖縄県	-	-	-	-	-	-	-	-	-	-	-	11	-	-	-	1	-	-

報告数・累積報告数, 疾病・都道府県別

平成17年27週

	髄膜炎菌性髄膜炎		先天性風しん症候群		炭疽		つつが虫病		デング熱		日本紅斑熱		日本脳炎		梅毒		破傷風	
	報告数	累積	報告数	累積	報告数	累積	報告数	累積	報告数	累積	報告数	累積	報告数	累積	報告数	累積	報告数	累積
総数	-	7	-	-	-	-	2	91	-	16	1	17	-	-	6	260	-	46
北海道	-	-	-	-	-	-	-	-	-	1	-	-	-	-	-	3	-	2
青森県	-	-	-	-	-	-	1	7	-	-	-	-	-	-	-	1	-	1
岩手県	-	-	-	-	-	-	-	4	-	-	-	-	-	-	-	2	-	1
宮城県	-	-	-	-	-	-	-	3	-	-	-	-	-	-	-	6	-	2
秋田県	-	-	-	-	-	-	1	12	-	-	-	-	-	-	-	3	-	2
山形県	-	-	-	-	-	-	-	5	-	-	-	-	-	-	-	1	-	-
福島県	-	-	-	-	-	-	-	12	-	-	-	-	-	-	-	3	-	-
茨城県	-	-	-	-	-	-	-	1	-	1	-	-	-	-	-	4	-	2
栃木県	-	-	-	-	-	-	-	-	-	1	-	-	-	-	-	2	-	2
群馬県	-	-	-	-	-	-	-	4	-	-	-	-	-	-	-	2	-	-
埼玉県	-	-	-	-	-	-	-	-	-	-	-	-	-	-	-	5	-	-
千葉県	-	-	-	-	-	-	-	-	-	2	-	-	-	-	-	4	-	2
東京都	-	2	-	-	-	-	-	2	-	4	-	-	-	-	1	41	-	1
神奈川県	-	1	-	-	-	-	-	1	-	-	-	-	-	-	-	11	-	-
新潟県	-	-	-	-	-	-	-	11	-	-	-	-	-	-	-	1	-	1
富山県	-	-	-	-	-	-	-	-	-	1	-	-	-	-	-	3	-	-
石川県	-	-	-	-	-	-	-	-	-	-	-	-	-	-	-	2	-	-
福井県	-	-	-	-	-	-	-	-	-	-	-	-	-	-	-	-	-	-
山梨県	-	-	-	-	-	-	-	-	-	-	-	-	-	-	-	-	-	2
長野県	-	-	-	-	-	-	-	4	-	-	-	-	-	-	-	1	-	1
岐阜県	-	-	-	-	-	-	-	1	-	-	-	-	-	-	-	1	-	1
静岡県	-	-	-	-	-	-	-	-	-	1	-	-	-	-	-	12	-	-
愛知県	-	1	-	-	-	-	-	1	-	-	-	-	-	-	1	24	-	-
三重県	-	-	-	-	-	-	-	-	-	-	-	-	-	-	-	4	-	1
滋賀県	-	-	-	-	-	-	-	-	-	1	-	-	-	-	-	-	-	-
京都府	-	-	-	-	-	-	-	-	-	1	-	-	-	-	-	6	-	1
大阪府	-	1	-	-	-	-	-	-	-	3	-	-	-	-	3	38	-	1
兵庫県	-	2	-	-	-	-	-	1	-	-	-	-	-	-	-	10	-	2
奈良県	-	-	-	-	-	-	-	-	-	-	-	-	-	-	-	-	-	-
和歌山県	-	-	-	-	-	-	-	1	-	-	-	-	-	-	-	-	-	-
鳥取県	-	-	-	-	-	-	-	2	-	-	-	-	-	-	-	-	-	-
島根県	-	-	-	-	-	-	-	1	-	-	-	3	-	-	-	-	-	2
岡山県	-	-	-	-	-	-	-	-	-	-	-	-	-	-	-	2	-	-
広島県	-	-	-	-	-	-	-	1	-	-	-	-	-	-	-	4	-	1
山口県	-	-	-	-	-	-	-	1	-	-	-	-	-	-	-	1	-	3
徳島県	-	-	-	-	-	-	-	1	-	-	-	1	-	-	-	4	-	1
香川県	-	-	-	-	-	-	-	-	-	-	-	-	-	-	1	12	-	-
愛媛県	-	-	-	-	-	-	-	-	-	-	-	1	-	-	-	1	-	4
高知県	-	-	-	-	-	-	-	-	-	-	-	3	-	-	-	3	-	-
福岡県	-	-	-	-	-	-	-	-	-	-	-	1	-	-	-	12	-	-
佐賀県	-	-	-	-	-	-	-	-	-	-	-	-	-	-	-	4	-	1
長崎県	-	-	-	-	-	-	-	-	-	-	-	-	-	-	-	-	-	-
熊本県	-	-	-	-	-	-	-	3	-	-	-	-	-	-	-	14	-	3
大分県	-	-	-	-	-	-	-	-	-	-	-	-	-	-	-	3	-	-
宮崎県	-	-	-	-	-	-	-	3	-	-	-	2	-	-	-	2	-	2
鹿児島県	-	-	-	-	-	-	-	9	-	-	1	6	-	-	-	7	-	4
沖縄県	-	-	-	-	-	-	-	-	-	-	-	-	-	-	-	1	-	-

報告数・累積報告数, 疾病・都道府県別

平成17年27週

	バンコマイシン 耐性腸球菌感染症	ハンタウイルス 肺症候群	Bウイルス病	ブルセラ症	発しんチフス	マラリア	ライム病	レジオネラ症
	報告数 累積	報告数 累積	報告数 累積	報告数 累積	報告数 累積	報告数 累積	報告数 累積	報告数 累積
総 数	- 37	- -	- -	- -	- -	- 32	- -	5 85
北海道	- -	- -	- -	- -	- -	- -	- -	- 2
青森県	- -	- -	- -	- -	- -	- -	- -	- -
岩手県	- -	- -	- -	- -	- -	- -	- -	- -
宮城県	- 1	- -	- -	- -	- -	- -	- -	- 6
秋田県	- -	- -	- -	- -	- -	- -	- -	- 1
山形県	- -	- -	- -	- -	- -	- -	- -	1 5
福島県	- -	- -	- -	- -	- -	- 1	- -	- 4
茨城県	- -	- -	- -	- -	- -	- -	- -	- -
栃木県	- 1	- -	- -	- -	- -	- -	- -	- -
群馬県	- -	- -	- -	- -	- -	- -	- -	- 1
埼玉県	- -	- -	- -	- -	- -	- 2	- -	- -
千葉県	- -	- -	- -	- -	- -	- 2	- -	- 2
東京都	- 8	- -	- -	- -	- -	- 9	- -	1 8
神奈川県	- 3	- -	- -	- -	- -	- 4	- -	- 3
新潟県	- -	- -	- -	- -	- -	- 1	- -	- 3
富山県	- 1	- -	- -	- -	- -	- -	- -	- 6
石川県	- 1	- -	- -	- -	- -	- -	- -	- 2
福井県	- -	- -	- -	- -	- -	- -	- -	- -
山梨県	- -	- -	- -	- -	- -	- -	- -	- -
長野県	- -	- -	- -	- -	- -	- -	- -	- 2
岐阜県	- 5	- -	- -	- -	- -	- -	- -	- 4
静岡県	- 2	- -	- -	- -	- -	- -	- -	1 4
愛知県	- -	- -	- -	- -	- -	- 7	- -	- 3
三重県	- -	- -	- -	- -	- -	- -	- -	- 2
滋賀県	- 2	- -	- -	- -	- -	- -	- -	- -
京都府	- 1	- -	- -	- -	- -	- -	- -	- 2
大阪府	- 2	- -	- -	- -	- -	- 2	- -	- 4
兵庫県	- 1	- -	- -	- -	- -	- 2	- -	1 4
奈良県	- -	- -	- -	- -	- -	- -	- -	- 1
和歌山県	- 1	- -	- -	- -	- -	- -	- -	- 1
鳥取県	- -	- -	- -	- -	- -	- 1	- -	- -
島根県	- 1	- -	- -	- -	- -	- -	- -	- -
岡山県	- -	- -	- -	- -	- -	- -	- -	- 4
広島県	- 1	- -	- -	- -	- -	- -	- -	- 1
山口県	- -	- -	- -	- -	- -	- -	- -	- -
徳島県	- -	- -	- -	- -	- -	- -	- -	- 1
香川県	- -	- -	- -	- -	- -	- -	- -	- -
愛媛県	- -	- -	- -	- -	- -	- 1	- -	- -
高知県	- -	- -	- -	- -	- -	- -	- -	- -
福岡県	- 4	- -	- -	- -	- -	- -	- -	- 2
佐賀県	- -	- -	- -	- -	- -	- -	- -	- -
長崎県	- 2	- -	- -	- -	- -	- -	- -	- 2
熊本県	- -	- -	- -	- -	- -	- -	- -	- -
大分県	- -	- -	- -	- -	- -	- -	- -	- -
宮崎県	- -	- -	- -	- -	- -	- -	- -	- 1
鹿児島県	- -	- -	- -	- -	- -	- -	- -	- -
沖縄県	- -	- -	- -	- -	- -	- -	- -	1 4

報告数・累積報告数, 疾病・都道府県別

平成17年27週

	重症急性 呼吸器症候群		痘 そ う		E型肝炎		ウエストナイル熱 (ウエストナイル脳炎を含む)		A型肝炎		高病原性鳥 インフルエンザ		サ ル 痘		ニバウウイルス 感染症		ポツリヌス症	
	報告数	累積	報告数	累積	報告数	累積	報告数	累積	報告数	累積	報告数	累積	報告数	累積	報告数	累積	報告数	累積
総 数	-	-	-	-	1	29	-	-	5	120	-	-	-	-	-	-	-	1
北海道	-	-	-	-	1	5	-	-	1	13	-	-	-	-	-	-	-	-
青森県	-	-	-	-	-	-	-	-	-	-	-	-	-	-	-	-	-	-
岩手県	-	-	-	-	-	-	-	-	-	1	-	-	-	-	-	-	-	-
宮城県	-	-	-	-	-	1	-	-	-	2	-	-	-	-	-	-	-	-
秋田県	-	-	-	-	-	-	-	-	-	1	-	-	-	-	-	-	-	-
山形県	-	-	-	-	-	-	-	-	-	-	-	-	-	-	-	-	-	-
福島県	-	-	-	-	-	-	-	-	-	-	-	-	-	-	-	-	-	-
茨城県	-	-	-	-	-	-	-	-	-	-	-	-	-	-	-	-	-	-
栃木県	-	-	-	-	-	-	-	-	-	2	-	-	-	-	-	-	-	-
群馬県	-	-	-	-	-	1	-	-	-	1	-	-	-	-	-	-	-	-
埼玉県	-	-	-	-	-	2	-	-	-	2	-	-	-	-	-	-	-	-
千葉県	-	-	-	-	-	-	-	-	-	2	-	-	-	-	-	-	-	-
東京都	-	-	-	-	-	3	-	-	1	13	-	-	-	-	-	-	-	1
神奈川県	-	-	-	-	-	2	-	-	-	7	-	-	-	-	-	-	-	-
新潟県	-	-	-	-	-	-	-	-	-	-	-	-	-	-	-	-	-	-
富山県	-	-	-	-	-	-	-	-	-	-	-	-	-	-	-	-	-	-
石川県	-	-	-	-	-	-	-	-	-	-	-	-	-	-	-	-	-	-
福井県	-	-	-	-	-	-	-	-	-	-	-	-	-	-	-	-	-	-
山梨県	-	-	-	-	-	-	-	-	-	-	-	-	-	-	-	-	-	-
長野県	-	-	-	-	-	1	-	-	-	3	-	-	-	-	-	-	-	-
岐阜県	-	-	-	-	-	-	-	-	-	3	-	-	-	-	-	-	-	-
静岡県	-	-	-	-	-	-	-	-	-	2	-	-	-	-	-	-	-	-
愛知県	-	-	-	-	-	1	-	-	-	3	-	-	-	-	-	-	-	-
三重県	-	-	-	-	-	4	-	-	-	-	-	-	-	-	-	-	-	-
滋賀県	-	-	-	-	-	-	-	-	-	1	-	-	-	-	-	-	-	-
京都府	-	-	-	-	-	-	-	-	-	3	-	-	-	-	-	-	-	-
大阪府	-	-	-	-	-	1	-	-	-	12	-	-	-	-	-	-	-	-
兵庫県	-	-	-	-	-	-	-	-	1	13	-	-	-	-	-	-	-	-
奈良県	-	-	-	-	-	-	-	-	-	4	-	-	-	-	-	-	-	-
和歌山県	-	-	-	-	-	-	-	-	-	-	-	-	-	-	-	-	-	-
鳥取県	-	-	-	-	-	-	-	-	-	1	-	-	-	-	-	-	-	-
島根県	-	-	-	-	-	-	-	-	-	-	-	-	-	-	-	-	-	-
岡山県	-	-	-	-	-	2	-	-	2	7	-	-	-	-	-	-	-	-
広島県	-	-	-	-	-	-	-	-	-	8	-	-	-	-	-	-	-	-
山口県	-	-	-	-	-	1	-	-	-	2	-	-	-	-	-	-	-	-
徳島県	-	-	-	-	-	-	-	-	-	2	-	-	-	-	-	-	-	-
香川県	-	-	-	-	-	-	-	-	-	-	-	-	-	-	-	-	-	-
愛媛県	-	-	-	-	-	-	-	-	-	-	-	-	-	-	-	-	-	-
高知県	-	-	-	-	-	-	-	-	-	1	-	-	-	-	-	-	-	-
福岡県	-	-	-	-	-	2	-	-	-	5	-	-	-	-	-	-	-	-
佐賀県	-	-	-	-	-	-	-	-	-	-	-	-	-	-	-	-	-	-
長崎県	-	-	-	-	-	1	-	-	-	-	-	-	-	-	-	-	-	-
熊本県	-	-	-	-	-	-	-	-	-	1	-	-	-	-	-	-	-	-
大分県	-	-	-	-	-	-	-	-	-	1	-	-	-	-	-	-	-	-
宮崎県	-	-	-	-	-	1	-	-	-	1	-	-	-	-	-	-	-	-
鹿児島県	-	-	-	-	-	1	-	-	-	1	-	-	-	-	-	-	-	-
沖縄県	-	-	-	-	-	-	-	-	-	2	-	-	-	-	-	-	-	-

報告数・累積報告数, 疾病・都道府県別

平成17年27週

	野 兎 病		リッサウイルス感染症		レプトスピラ症		急性脳炎		バンコマイシン耐性黄色ブドウ球菌感染症	
	報告数	累積	報告数	累積	報告数	累積	報告数	累積	報告数	累積
総 数	-	-	-	-	3	-	119	-	-	-
北海道	-	-	-	-	-	-	2	-	-	-
青森県	-	-	-	-	-	-	1	-	-	-
岩手県	-	-	-	-	-	-	3	-	-	-
宮城県	-	-	-	-	-	-	2	-	-	-
秋田県	-	-	-	-	-	-	11	-	-	-
山形県	-	-	-	-	-	-	7	-	-	-
福島県	-	-	-	-	-	-	-	-	-	-
茨城県	-	-	-	-	-	-	4	-	-	-
栃木県	-	-	-	-	-	-	3	-	-	-
群馬県	-	-	-	-	-	-	1	-	-	-
埼玉県	-	-	-	-	-	-	-	-	-	-
千葉県	-	-	-	-	-	-	1	-	-	-
東京都	-	-	-	-	1	-	12	-	-	-
神奈川県	-	-	-	-	-	-	3	-	-	-
新潟県	-	-	-	-	-	-	5	-	-	-
富山県	-	-	-	-	-	-	-	-	-	-
石川県	-	-	-	-	-	-	1	-	-	-
福井県	-	-	-	-	-	-	1	-	-	-
山梨県	-	-	-	-	-	-	1	-	-	-
長野県	-	-	-	-	-	-	1	-	-	-
岐阜県	-	-	-	-	-	-	-	-	-	-
静岡県	-	-	-	-	1	-	5	-	-	-
愛知県	-	-	-	-	-	-	1	-	-	-
三重県	-	-	-	-	-	-	3	-	-	-
滋賀県	-	-	-	-	-	-	1	-	-	-
京都府	-	-	-	-	-	-	2	-	-	-
大阪府	-	-	-	-	-	-	14	-	-	-
兵庫県	-	-	-	-	-	-	4	-	-	-
奈良県	-	-	-	-	-	-	1	-	-	-
和歌山県	-	-	-	-	-	-	-	-	-	-
鳥取県	-	-	-	-	-	-	1	-	-	-
島根県	-	-	-	-	-	-	1	-	-	-
岡山県	-	-	-	-	-	-	2	-	-	-
広島県	-	-	-	-	-	-	1	-	-	-
山口県	-	-	-	-	-	-	2	-	-	-
徳島県	-	-	-	-	-	-	-	-	-	-
香川県	-	-	-	-	-	-	-	-	-	-
愛媛県	-	-	-	-	-	-	-	-	-	-
高知県	-	-	-	-	-	-	-	-	-	-
福岡県	-	-	-	-	-	-	13	-	-	-
佐賀県	-	-	-	-	-	-	2	-	-	-
長崎県	-	-	-	-	-	-	-	-	-	-
熊本県	-	-	-	-	-	-	2	-	-	-
大分県	-	-	-	-	-	-	-	-	-	-
宮崎県	-	-	-	-	-	-	-	-	-	-
鹿児島県	-	-	-	-	-	-	1	-	-	-
沖縄県	-	-	-	-	1	-	4	-	-	-

全数把握疾患表注釈

「感染症の予防及び感染症の患者に対する医療に関する法律」の改正(施行日:平成15年11月5日、IDWR週報2003年43号参照)により、全数把握疾患の対象疾患、分類、疾患名の記載方法が一部変更されました。

表でみる「重症急性呼吸器症候群」以降の14の疾患は新システムでの追加疾患、および変更疾患(「乳児ボツリヌス症」「ボツリヌス症」「定点疾患「急性脳炎」全数疾患「急性脳炎」)です。「ウエストナイル熱(ウエストナイル脳炎を含む)」は平成14年11月に追加された疾患です。

旧システムにおける「ウイルス性肝炎」に含まれていた「E型肝炎」「A型肝炎」が独立した疾患となり、新システムにおける「ウイルス性肝炎」はE型肝炎、A型肝炎を除く肝炎となります。

注)表の最後の注釈を参照して下さい。

報告数・定点当り報告数, 疾病・都道府県別

平成17年27週

	インフルエンザ		咽頭結膜熱		A群溶血性 レンサ球菌咽頭炎		感染性胃腸炎		水痘		手足口病		伝染性紅斑		突発性発しん		百日咳	
	報告数	定点当り	報告数	定点当り	報告数	定点当り	報告数	定点当り	報告数	定点当り	報告数	定点当り	報告数	定点当り	報告数	定点当り	報告数	定点当り
総数	712	0.15	1833	0.60	3551	1.16	9779	3.20	4215	1.38	6147	2.01	1217	0.40	2373	0.78	42	0.01
北海道	2	0.01	77	0.53	271	1.87	291	2.01	204	1.41	130	0.90	21	0.14	67	0.46	1	0.01
青森県	-	-	19	0.45	30	0.71	38	0.90	55	1.31	111	2.64	30	0.71	25	0.60	-	-
岩手県	-	-	8	0.22	16	0.43	84	2.27	28	0.76	49	1.32	4	0.11	22	0.59	-	-
宮城県	2	0.02	61	1.00	72	1.18	223	3.66	118	1.93	168	2.75	32	0.52	52	0.85	-	-
秋田県	-	-	9	0.26	32	0.91	79	2.26	22	0.63	4	0.11	29	0.83	19	0.54	1	0.03
山形県	-	-	18	0.60	70	2.33	93	3.10	47	1.57	5	0.17	9	0.30	37	1.23	1	0.03
福島県	-	-	42	0.88	41	0.85	268	5.58	73	1.52	183	3.81	43	0.90	33	0.69	2	0.04
茨城県	-	-	19	0.26	119	1.61	149	2.01	97	1.31	122	1.65	19	0.26	34	0.46	-	-
栃木県	-	-	23	0.50	28	0.61	72	1.57	31	0.67	101	2.20	17	0.37	37	0.80	2	0.04
群馬県	-	-	19	0.31	62	1.00	224	3.61	125	2.02	104	1.68	10	0.16	44	0.71	-	-
埼玉県	-	-	132	0.81	244	1.50	664	4.07	259	1.59	406	2.49	71	0.44	147	0.90	-	-
千葉県	2	0.01	64	0.48	201	1.51	321	2.41	258	1.94	291	2.19	58	0.44	103	0.77	6	0.05
東京都	3	0.02	118	0.83	181	1.27	515	3.63	160	1.13	342	2.41	61	0.43	97	0.68	2	0.01
神奈川県	-	-	125	0.61	251	1.22	685	3.33	356	1.73	624	3.03	187	0.91	173	0.84	-	-
新潟県	-	-	46	0.74	97	1.56	137	2.21	93	1.50	144	2.32	10	0.16	61	0.98	2	0.03
富山県	-	-	6	0.21	28	0.97	104	3.59	38	1.31	40	1.38	12	0.41	28	0.97	-	-
石川県	-	-	20	0.69	36	1.24	100	3.45	30	1.03	17	0.59	3	0.10	22	0.76	-	-
福井県	-	-	31	1.41	41	1.86	204	9.27	65	2.95	5	0.23	2	0.09	19	0.86	-	-
山梨県	-	-	5	0.20	14	0.56	37	1.48	28	1.12	10	0.40	22	0.88	11	0.44	-	-
長野県	14	0.16	54	0.98	114	2.07	175	3.18	94	1.71	32	0.58	21	0.38	51	0.93	2	0.04
岐阜県	-	-	31	0.58	35	0.66	59	1.11	71	1.34	21	0.40	9	0.17	18	0.34	1	0.02
静岡県	4	0.03	57	0.66	84	0.98	328	3.81	193	2.24	220	2.56	27	0.31	61	0.71	2	0.02
愛知県	21	0.11	119	0.65	176	0.97	519	2.85	263	1.45	196	1.08	19	0.10	139	0.76	2	0.01
三重県	2	0.03	17	0.38	54	1.20	216	4.80	92	2.04	74	1.64	13	0.29	39	0.87	-	-
滋賀県	-	-	30	0.91	20	0.61	71	2.15	35	1.06	46	1.39	5	0.15	17	0.52	-	-
京都府	-	-	8	0.11	54	0.72	210	2.80	56	0.75	43	0.57	21	0.28	47	0.63	-	-
大阪府	2	0.01	104	0.53	190	0.96	564	2.85	262	1.32	297	1.50	53	0.27	133	0.67	4	0.02
兵庫県	1	0.01	53	0.41	133	1.04	523	4.09	170	1.33	189	1.48	48	0.38	111	0.87	1	0.01
奈良県	-	-	11	0.32	38	1.12	96	2.82	42	1.24	113	3.32	11	0.32	17	0.50	-	-
和歌山県	-	-	10	0.32	21	0.68	95	3.06	43	1.39	27	0.87	7	0.23	26	0.84	4	0.13
鳥取県	-	-	2	0.11	32	1.68	72	3.79	17	0.89	34	1.79	6	0.32	17	0.89	-	-
島根県	-	-	10	0.43	19	0.83	91	3.96	23	1.00	44	1.91	5	0.22	27	1.17	-	-
岡山県	-	-	8	0.15	45	0.83	141	2.61	43	0.80	76	1.41	3	0.06	40	0.74	-	-
広島県	-	-	42	0.56	72	0.96	290	3.87	98	1.31	901	12.01	17	0.23	63	0.84	2	0.03
山口県	-	-	47	0.96	65	1.33	252	5.14	44	0.90	406	8.29	19	0.39	51	1.04	-	-
徳島県	-	-	11	0.48	20	0.87	62	2.70	24	1.04	79	3.43	7	0.30	15	0.65	-	-
香川県	1	0.02	8	0.25	26	0.81	70	2.19	20	0.63	31	0.97	15	0.47	30	0.94	-	-
愛媛県	2	0.03	26	0.70	48	1.30	165	4.46	34	0.92	32	0.86	9	0.24	53	1.43	-	-
高知県	-	-	12	0.39	48	1.55	80	2.58	36	1.16	7	0.23	2	0.06	13	0.42	-	-
福岡県	1	0.01	183	1.53	176	1.47	455	3.79	163	1.36	114	0.95	151	1.26	124	1.03	4	0.03
佐賀県	-	-	22	0.96	9	0.39	36	1.57	36	1.57	25	1.09	10	0.43	28	1.22	-	-
長崎県	-	-	23	0.52	18	0.41	92	2.09	54	1.23	24	0.55	19	0.43	28	0.64	1	0.02
熊本県	-	-	49	1.02	46	0.96	182	3.79	46	0.96	83	1.73	14	0.29	48	1.00	-	-
大分県	-	-	23	0.64	29	0.81	203	5.64	51	1.42	25	0.69	4	0.11	30	0.83	-	-
宮崎県	-	-	27	0.73	85	2.30	229	6.19	32	0.86	22	0.59	14	0.38	56	1.51	1	0.03
鹿児島県	3	0.03	3	0.05	52	0.93	190	3.39	59	1.05	31	0.55	48	0.86	42	0.75	-	-
沖縄県	652	11.24	1	0.03	8	0.24	25	0.74	27	0.79	99	2.91	-	-	18	0.53	1	0.03

報告数・定点当り報告数, 疾病・都道府県別

平成17年27週

	風しん		ヘルパンギーナ		麻しん (成人麻しんを除く)		流行性耳下腺炎		急性出血性 結膜炎		流行性角結膜炎		細菌性髄膜炎		無菌性髄膜炎		マイコプラズマ 肺炎	
	報告数	定点当り	報告数	定点当り	報告数	定点当り	報告数	定点当り	報告数	定点当り	報告数	定点当り	報告数	定点当り	報告数	定点当り	報告数	定点当り
総 数	24	0.01	17867	5.85	22	0.01	5012	1.64	9	0.01	643	1.00	4	0.01	12	0.03	108	0.23
北海道	-	-	202	1.39	-	-	261	1.80	-	-	27	0.93	-	-	-	-	-	-
青森県	1	0.02	114	2.71	-	-	20	0.48	-	-	6	0.55	-	-	-	-	2	0.33
岩手県	-	-	157	4.24	-	-	25	0.68	-	-	7	0.58	-	-	-	-	7	0.35
宮城県	-	-	398	6.52	-	-	118	1.93	-	-	7	0.58	-	-	-	-	11	0.92
秋田県	-	-	140	4.00	-	-	18	0.51	-	-	7	1.00	-	-	-	-	3	0.38
山形県	-	-	189	6.30	-	-	62	2.07	-	-	1	0.13	-	-	-	-	-	-
福島県	-	-	235	4.90	-	-	66	1.38	-	-	23	1.92	-	-	-	-	7	1.00
茨城県	-	-	331	4.47	8	0.11	208	2.81	-	-	21	1.31	-	-	-	-	-	-
栃木県	1	0.02	230	5.00	-	-	29	0.63	-	-	13	1.08	-	-	-	-	-	-
群馬県	-	-	273	4.40	-	-	87	1.40	-	-	16	1.14	-	-	-	-	4	0.40
埼玉県	1	0.01	1806	11.08	3	0.02	292	1.79	-	-	61	1.53	-	-	-	-	-	-
千葉県	5	0.04	1227	9.23	2	0.02	248	1.86	-	-	18	0.55	-	-	-	-	-	-
東京都	2	0.01	1063	7.49	2	0.01	238	1.68	-	-	12	0.86	-	-	2	0.08	-	-
神奈川県	-	-	1882	9.14	-	-	389	1.89	-	-	55	1.31	-	-	-	-	1	0.08
新潟県	-	-	270	4.35	-	-	70	1.13	-	-	7	0.70	-	-	-	-	5	0.38
富山県	2	0.07	412	14.21	-	-	80	2.76	-	-	5	0.71	-	-	-	-	1	0.20
石川県	1	0.03	331	11.41	-	-	138	4.76	-	-	10	1.43	-	-	-	-	5	1.00
福井県	-	-	139	6.32	-	-	48	2.18	-	-	5	1.67	1	0.17	-	-	-	-
山梨県	-	-	86	3.44	-	-	4	0.16	-	-	5	1.67	-	-	-	-	2	0.20
長野県	-	-	335	6.09	1	0.02	137	2.49	-	-	15	1.36	-	-	-	-	5	0.45
岐阜県	-	-	365	6.89	-	-	68	1.28	-	-	17	1.42	-	-	-	-	-	-
静岡県	-	-	668	7.77	-	-	173	2.01	-	-	22	1.10	-	-	-	-	5	0.50
愛知県	3	0.02	2339	12.85	1	0.01	315	1.73	-	-	35	1.00	-	-	1	0.08	6	0.46
三重県	-	-	800	17.78	-	-	53	1.18	-	-	13	1.08	-	-	1	0.11	1	0.11
滋賀県	-	-	183	5.55	-	-	40	1.21	-	-	9	1.29	-	-	-	-	-	-
京都府	-	-	274	3.65	-	-	92	1.23	-	-	11	0.61	-	-	-	-	-	-
大阪府	2	0.01	853	4.31	2	0.01	220	1.11	-	-	23	0.44	-	-	-	-	5	0.36
兵庫県	1	0.01	588	4.59	1	0.01	127	0.99	-	-	14	0.40	1	0.07	-	-	1	0.07
奈良県	-	-	117	3.44	-	-	57	1.68	-	-	3	0.33	1	0.17	-	-	-	-
和歌山県	-	-	108	3.48	-	-	61	1.97	1	0.25	2	0.50	-	-	-	-	1	0.09
鳥取県	-	-	41	2.16	1	0.05	19	1.00	-	-	2	0.67	-	-	-	-	-	-
島根県	1	0.04	27	1.17	-	-	29	1.26	-	-	3	1.00	-	-	-	-	-	-
岡山県	-	-	81	1.50	-	-	47	0.87	-	-	2	0.17	-	-	-	-	10	2.00
広島県	1	0.01	93	1.24	-	-	182	2.43	1	0.05	12	0.60	-	-	4	0.21	2	0.11
山口県	-	-	92	1.88	-	-	59	1.20	-	-	5	0.56	1	0.11	-	-	8	0.89
徳島県	-	-	89	3.87	-	-	38	1.65	-	-	3	0.75	-	-	-	-	1	0.14
香川県	-	-	45	1.41	-	-	53	1.66	-	-	1	0.33	-	-	-	-	-	-
愛媛県	1	0.03	80	2.16	-	-	89	2.41	-	-	21	2.63	-	-	-	-	4	0.67
高知県	-	-	35	1.13	-	-	19	0.61	-	-	7	2.33	-	-	-	-	-	-
福岡県	1	0.01	279	2.33	-	-	257	2.14	3	0.12	30	1.15	-	-	-	-	2	0.13
佐賀県	-	-	80	3.48	-	-	52	2.26	-	-	2	0.50	-	-	1	0.17	2	0.33
長崎県	-	-	90	2.05	1	0.02	63	1.43	4	0.50	16	2.00	-	-	-	-	2	0.17
熊本県	-	-	214	4.46	-	-	114	2.38	-	-	11	1.22	-	-	2	0.13	-	-
大分県	-	-	171	4.75	-	-	37	1.03	-	-	1	0.20	-	-	-	-	-	-
宮崎県	1	0.03	207	5.59	-	-	59	1.59	-	-	16	4.00	-	-	-	-	-	-
鹿児島県	-	-	126	2.25	-	-	61	1.09	-	-	13	1.86	-	-	1	0.08	2	0.17
沖縄県	-	-	2	0.06	-	-	90	2.65	-	-	28	2.80	-	-	-	-	3	0.43

報告数・定点当り報告数, 疾病・都道府県別 平成17年27週

	クラミジア肺炎 (オウム病を除く)		成人麻しん		RSウイルス 感染症 報告数
	報告数	定点当り	報告数	定点当り	
総 数	4	0.01	-	-	16
北海道	-	-	-	-	-
青森県	-	-	-	-	1
岩手県	-	-	-	-	...
宮城県	-	-	-	-	1
秋田県	-	-	-	-	...
山形県	-	-	-	-	-
福島県	3	0.43	-	-	3
茨城県	1	0.09	-	-	...
栃木県	-	-	-	-	-
群馬県	-	-	-	-	...
埼玉県	-	-	-	-	-
千葉県	-	-	-	-	-
東京都	-	-	-	-	5
神奈川県	-	-	-	-	-
新潟県	-	-	-	-	1
富山県	-	-	-	-	-
石川県	-	-	-	-	-
福井県	-	-	-	-	-
山梨県	-	-	-	-	-
長野県	-	-	-	-	-
岐阜県	-	-	-	-	...
静岡県	-	-	-	-	2
愛知県	-	-	-	-	-
三重県	-	-	-	-	3
滋賀県	-	-	-	-	-
京都府	-	-	-	-	-
大阪府	-	-	-	-	-
兵庫県	-	-	-	-	-
奈良県	-	-	-	-	...
和歌山県	-	-	-	-	-
鳥取県	-	-	-	-	-
島根県	-	-	-	-	-
岡山県	-	-	-	-	...
広島県	-	-	-	-	-
山口県	-	-	-	-	-
徳島県	-	-	-	-	...
香川県	-	-	-	-	...
愛媛県	-	-	-	-	-
高知県	-	-	-	-	...
福岡県	-	-	-	-	...
佐賀県	-	-	-	-	-
長崎県	-	-	-	-	...
熊本県	-	-	-	-	...
大分県	-	-	-	-	-
宮崎県	-	-	-	-	...
鹿児島県	-	-	-	-	-
沖縄県	-	-	-	-	...

定点把握疾患表注釈

「感染症の予防及び感染症の患者に対する医療に関する法律」の改正(施行日:平成15年11月5日、IDWR週報2003年43号参照)により、定点把握疾患の対象疾患、分類、疾患名の記載方法が一部変更されました。

改正により「RSウイルス感染症」が追加されましたが、ゼロ報告も含めて報告自体がなされていない都道府県(…)が多く見られ、その報告はまだ十分ではありません。そのため、「感染症週報」の情報還元としては、報告数のみの掲載とします。宜しく御理解ください。

獣医師が届出を行う感染症と対象動物

平成16年10月1日より感染症法に基づく獣医師が届出を行う感染症と対象動物が追加されました。
*病原体がSARSコロナウイルスであるものに限る。

報告数・累積報告数, 疾病・都道府県別

平成17年27週

	エボラ出血熱		マールブルグ病		ペスト		重症急性呼吸器症候群*						細菌性赤痢		ウエストナイル熱		エキノコックス症	
	サル		サル		プレーリードッグ	イタチアナグマ		タヌキ		ハクビシン		サル		鳥類		犬		
	報告数	累積	報告数	累積	報告数	累積	報告数	累積	報告数	累積	報告数	累積	報告数	累積	報告数	累積	報告数	累積
総 数	-	-	-	-	-	-	-	-	-	-	-	-	10	-	-	-	2	
北海道	-	-	-	-	-	-	-	-	-	-	-	-	-	-	-	-	2	
青森県	-	-	-	-	-	-	-	-	-	-	-	-	-	-	-	-	-	
岩手県	-	-	-	-	-	-	-	-	-	-	-	-	-	-	-	-	-	
宮城県	-	-	-	-	-	-	-	-	-	-	-	-	-	-	-	-	-	
秋田県	-	-	-	-	-	-	-	-	-	-	-	-	-	-	-	-	-	
山形県	-	-	-	-	-	-	-	-	-	-	-	-	-	-	-	-	-	
福島県	-	-	-	-	-	-	-	-	-	-	-	-	-	-	-	-	-	
茨城県	-	-	-	-	-	-	-	-	-	-	-	-	8	-	-	-	-	
栃木県	-	-	-	-	-	-	-	-	-	-	-	-	-	-	-	-	-	
群馬県	-	-	-	-	-	-	-	-	-	-	-	-	-	-	-	-	-	
埼玉県	-	-	-	-	-	-	-	-	-	-	-	-	-	-	-	-	-	
千葉県	-	-	-	-	-	-	-	-	-	-	-	-	1	-	-	-	-	
東京都	-	-	-	-	-	-	-	-	-	-	-	-	-	-	-	-	-	
神奈川県	-	-	-	-	-	-	-	-	-	-	-	-	-	-	-	-	-	
新潟県	-	-	-	-	-	-	-	-	-	-	-	-	-	-	-	-	-	
富山県	-	-	-	-	-	-	-	-	-	-	-	-	-	-	-	-	-	
石川県	-	-	-	-	-	-	-	-	-	-	-	-	-	-	-	-	-	
福井県	-	-	-	-	-	-	-	-	-	-	-	-	-	-	-	-	-	
山梨県	-	-	-	-	-	-	-	-	-	-	-	-	-	-	-	-	-	
長野県	-	-	-	-	-	-	-	-	-	-	-	-	-	-	-	-	-	
岐阜県	-	-	-	-	-	-	-	-	-	-	-	-	-	-	-	-	-	
静岡県	-	-	-	-	-	-	-	-	-	-	-	-	-	-	-	-	-	
愛知県	-	-	-	-	-	-	-	-	-	-	-	-	-	-	-	-	-	
三重県	-	-	-	-	-	-	-	-	-	-	-	-	-	-	-	-	-	
滋賀県	-	-	-	-	-	-	-	-	-	-	-	-	-	-	-	-	-	
京都府	-	-	-	-	-	-	-	-	-	-	-	-	-	-	-	-	-	
大阪府	-	-	-	-	-	-	-	-	-	-	-	-	1	-	-	-	-	
兵庫県	-	-	-	-	-	-	-	-	-	-	-	-	-	-	-	-	-	
奈良県	-	-	-	-	-	-	-	-	-	-	-	-	-	-	-	-	-	
和歌山県	-	-	-	-	-	-	-	-	-	-	-	-	-	-	-	-	-	
鳥取県	-	-	-	-	-	-	-	-	-	-	-	-	-	-	-	-	-	
島根県	-	-	-	-	-	-	-	-	-	-	-	-	-	-	-	-	-	
岡山県	-	-	-	-	-	-	-	-	-	-	-	-	-	-	-	-	-	
広島県	-	-	-	-	-	-	-	-	-	-	-	-	-	-	-	-	-	
山口県	-	-	-	-	-	-	-	-	-	-	-	-	-	-	-	-	-	
徳島県	-	-	-	-	-	-	-	-	-	-	-	-	-	-	-	-	-	
香川県	-	-	-	-	-	-	-	-	-	-	-	-	-	-	-	-	-	
愛媛県	-	-	-	-	-	-	-	-	-	-	-	-	-	-	-	-	-	
高知県	-	-	-	-	-	-	-	-	-	-	-	-	-	-	-	-	-	
福岡県	-	-	-	-	-	-	-	-	-	-	-	-	-	-	-	-	-	
佐賀県	-	-	-	-	-	-	-	-	-	-	-	-	-	-	-	-	-	
長崎県	-	-	-	-	-	-	-	-	-	-	-	-	-	-	-	-	-	
熊本県	-	-	-	-	-	-	-	-	-	-	-	-	-	-	-	-	-	
大分県	-	-	-	-	-	-	-	-	-	-	-	-	-	-	-	-	-	
宮崎県	-	-	-	-	-	-	-	-	-	-	-	-	-	-	-	-	-	
鹿児島県	-	-	-	-	-	-	-	-	-	-	-	-	-	-	-	-	-	
沖縄県	-	-	-	-	-	-	-	-	-	-	-	-	-	-	-	-	-	

感染症週報 第7巻 第27号 平成17年7月25日発行
発行：国立感染症研究所
厚生労働省健康局結核感染症課
厚生労働省大臣官房統計情報部
事務局：国立感染症研究所感染症情報センター
〒162-8640東京都新宿区戸山1-23-1
T E L : 03-5285-1111
F A X : 03-5285-1129
U R L : <http://idsc.nih.go.jp/index-j.html>
<国立感染症研究所 感染症情報センター>
<http://www.mhlw.go.jp/>
<厚生労働省>
<http://www.forth.go.jp/>
<旅行者のための海外感染症情報(厚生労働省検疫所)>

本週報は、感染症新法に基づくものであり、全国の医療従事者、定点医療機関、保健所、保健所設置市、特別区、都道府県、地方衛生研究所、検疫所の皆様のご協力を得て、国立感染症研究所感染症情報センターにおいて編集したものです。

また、本週報は速報性を重視しておりますので、今後調査などの結果に応じて、若干の変更が生じることがありますが、その場合には週報上にて訂正させていただきます。

「感染症の話」及び「読者のコーナー」の回答欄の内容に関する責は、それぞれの執筆者及び回答者に属しますが、内容に関するご質問、ご意見については事務局でお受けいたします。

なお、週報の内容について、学術的研究、あるいは公衆衛生活動にかかわる業務以外の目的においては、無断転載を禁じます。