

マークをクリックするとそのページを見ることができます



発生動向総覧
P.2-9

< 第28週 > マイコプラズマ肺炎の定点当たり報告数は増加し、
過去5年間の同時期と比較してやや多い / その他最新動向
< 6月 > 性感染症・薬剤耐性菌感染症・結核について



注目すべき感染症
P.10-13

< インフルエンザ > 第27週に増加したが、第28週も増加が続いている
< 腸管出血性大腸菌感染症 > 第28週の報告数は169例で、第26週からは継続して100例を超えている



病原体情報
P.14-15

インフルエンザウイルス 2005年第24週(6/13～)以降 / 咽頭結膜熱患者から検出されているアデノウイルス 2005年 / ヒトから検出されているVero毒素産生性大腸菌 2005年



速報
P.16

ベトナムから帰国した人でのAH3型インフルエンザウイルスの分離 - 大阪府



海外感染症情報
P.17

インドネシアでのポリオ流行 / インドネシアでの鳥インフルエンザ流行状況



感染症の話
P.18

< 今週はお休みです >



読者のコーナー
< 今週は該当記事はありません >



グラフ総覧(28週)
P.19-25



グラフ総覧(6月)
P.26-30



6月のデータ
P.31-34



28週のデータ
P.35-46



発生動向総覧

*「感染症の予防及び感染症の患者に対する医療に関する法律」の改正(平成15年11月5日施行)により、対象疾患、分類が一部変更されました(2003年第43号「速報」参照)。

<第28週コメント> 7月21日集計分

全数報告の感染症

注意:これは当該週に診断された報告症例の集計です。しかし、迅速に情報還元するために期日を決めて集計を行いますので、当該週に診断された症例の報告が集計の期日以降に届くこともあります。それらについては、発生動向総覧では扱いませんが、翌週あるいはそれ以降に、巻末の表の累積数に加えられることになります。宜しく御理解下さい。

1類感染症: 報告なし

2類感染症: 細菌性赤痢 17例(推定感染地域: 国内3例、インド4例、インドネシア2例、ミャンマー1例、バングラデシュ1例、タイ1例、タイ/カンボジア1例、メキシコ1例、ガーナ1例、エジプト1例、不明1例)

腸チフス 1例(推定感染地域: インドネシア)

3類感染症: 腸管出血性大腸菌感染症 169例(うち有症者120例)

報告の多い都道府県: 岐阜県18例、宮崎県(16例)*、埼玉県(12例)、東京都(12例)

*このうち7例は保育園における集団発生

血清型・毒素型: O157 VT1・VT2(67例)、O26 VT1(29例)、O157 VT2(25例)、O157 VT1(8例)、O103 VT1(2例)、O1 VT1(1例)、O26 VT1・VT2(1例)、O28 VT2(1例)、O111 VT1(1例)、O111 VT1・VT2(1例)、その他(33例)

年齢: 10歳未満(68例)、10代(28例)、20代(22例)、30代(12例)、40代(9例)、50代(15例)、60代(8例)、70歳以上(7例)

4類感染症: Q熱 1例(推定感染源: イヌ)

つつが虫病 2例(青森県1例、岡山県1例)

日本紅斑熱 1例(島根県)

マラリア 1例(熱帯熱__推定感染地域: ガーナ)

レジオネラ症 7例(40代1例、50代3例、60代3例)

5類感染症: アメーバ赤痢 6例

推定感染地域: 国内2例、中国1例、台湾1例、タイ1例、カンボジア1例

推定感染経路: 経口3例、性的接触(同性間)1例、不明2例

ウイルス性肝炎 1例(B型__推定感染経路: 不明)

クロイツフェルト・ヤコブ病 1例(孤発性(70代))

劇症型溶血性レンサ球菌感染症 1例(70代)

後天性免疫不全症候群 11例(無症候3例、AIDS 7例、その他1例)

推定感染経路: 性的接触10例(異性間1例、同性間8例、異性間/同性間1例)、不明1例

推定感染地域: すべて国内

梅毒 5例(早期顕症11期2例、晩期顕症1例、無症候2例)

破傷風 2例(80代1例、90代1例)

バンコマイシン耐性腸球菌感染症 1例

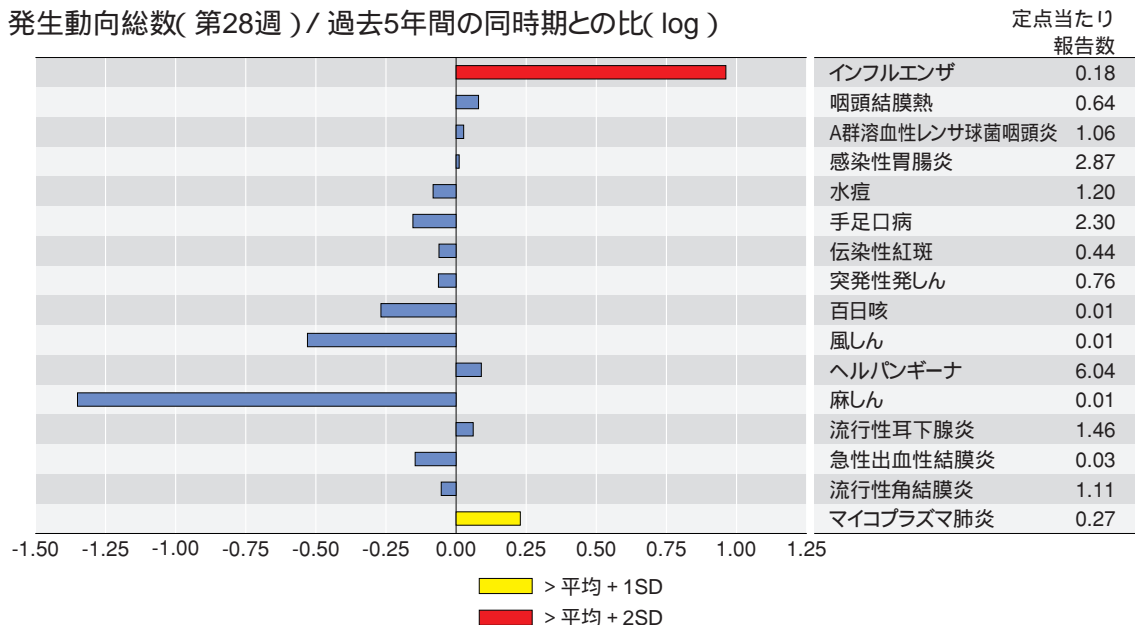
(遺伝子型: VanA__菌検出検体: 喀痰)

(補)他に、報告遅れとしてE型肝炎1例(推定感染地域: ネパール)の報告があった。

定点把握の対象となる5類感染症

全国の指定された医療機関(定点)から報告され、疾患により小児科定点(約3,000カ所)、インフルエンザ(小児科・内科)定点(約5,000カ所)、眼科定点(約600カ所)、基幹定点(約500カ所)に分かれています。また、定点当たり報告数は、報告数/定点医療機関数です。

発生動向総数(第28週)/過去5年間の同時期との比(log)



当該週と過去5年間の平均(過去5年間の前週、当該週、後週の合計15週の平均)の比を対数にてグラフ上に表現した。1標準偏差を超えた場合黄で、2標準偏差を超えた場合赤で色分けしている。

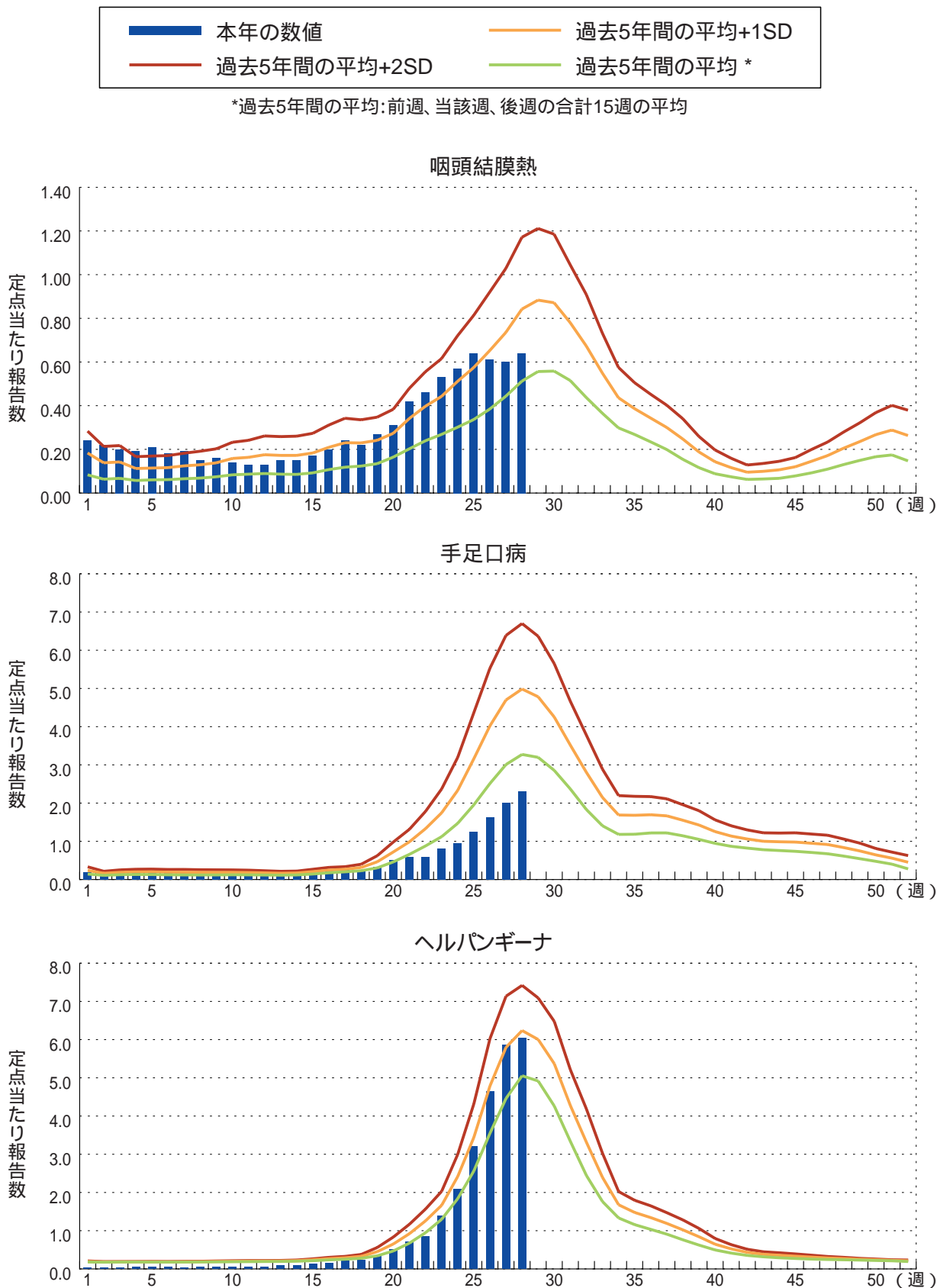
インフルエンザ定点報告疾患：定点当たり報告数は2週連続して増加し、過去5年間の同時期(前週、当該週、後週)と比較してかなり多い状態が続いている。都道府県別では沖縄県(14.26)、鹿児島県(0.09)、山梨県(0.05)が多いが、沖縄県では、本島地域を中心にさらに増加している。

小児科定点報告疾患：咽頭結膜熱の定点当たり報告数は増加した。都道府県別では宮城県(1.6)、福岡県(1.6)、福井県(1.1)が多い。A群溶血性レンサ球菌咽頭炎の定点当たり報告数は第22週以降、減少が続いている。都道府県別では宮崎県(2.1)、山形県(2.0)、北海道(1.9)が多い。感染性胃腸炎の定点当たり報告数は第21週以降、減少が続いている。都道府県別では宮崎県(5.8)、福井県(5.6)、大分県(5.4)、愛媛県(4.9)が多い。水痘の定点当たり報告数は2週連続して減少した。都道府県別では群馬県(1.9)、三重県(1.8)、埼玉県(1.8)、長野県(1.8)が多い。手足口病の定点当たり報告数は第18週以降、連続して増加が続いている。都道府県別では広島県(12.5)、山口県(12.3)、宮城県(4.3)、福島県(3.8)が多い。伝染性紅斑の定点当たり報告数は増加した。都道府県別では福岡県(1.2)、神奈川県(1.2)、福島県(1.1)、山梨県(1.1)が多い。百日咳の定点当たり報告数は減少した。都道府県別では大分県(0.08)、栃木県(0.07)、和歌山県(0.06)が多い。風しんの定点当たり報告数は横ばいであった。都道府県別では茨城県(0.08)、滋賀県(0.03)、奈良県(0.03)が多い。ヘルパンギーナの定点当たり報告数は第12週以降、連続して増加が続いている。都道府県別では三重県(17.1)、愛知県(11.5)、石川県(11.4)、埼玉県(10.6)が多い。麻しんの定点当たり報告数は微減した。都道府県別では群馬県(0.03)、滋賀県(0.03)、京都府(0.03)、香川県(0.03)が多い。流行性耳下腺炎の定点当たり報告数は減少した。都道府県別では富山県(3.0)、石川県(2.8)、茨城県(2.5)、沖縄県(2.5)が多い。RSウイルス感染症は、ゼロ報告を含めて35都道府県から18例の報告があり、報告数は増加した。年齢別では、1歳以下の報告数が全体の約50%を占めている。

基幹定点報告疾患：マイコプラズマ肺炎の定点当たり報告数は増加し、過去5年間の同時期と比較してやや多い状態が続いている。都道府県別では宮城県(1.8)、青森県(1.7)、山口県(1.4)が多い。

(補)風しんの報告(京都府、富山県)と、麻しんの報告(宮城県(一部)、熊本県)は取り消し予定。

図. 主要定点把握疾患の週別過去5年間との比較(2005年第1～28週)
 青のバーで示す本年の定点当たり報告数が赤のラインを超えているときには、過去5年間の週と比較してかなり多いことを示す。



6月コメント

性感染症について(7月11日集計分) 性感染症定点数: 923

2005年6月の月別定点当たり患者報告数は、性器クラミジア感染症が3.46(男1.52、女1.94)、性器ヘルペスウイルス感染症が0.89(男0.38、女0.50)、尖圭コンジローマが0.68(男0.36、女0.32)、淋菌感染症が1.35(男1.09、女0.26)で、4疾患のうち、男性では性器クラミジア感染症および淋菌感染症、女性では性器クラミジア感染症が多かった(図1)。前月に比べると、男女ともに、性器クラミジア感染症および尖圭コンジローマの増加が顕著である(26～29ページグラフ総覧参照)。過去5年間の同時期と比較すると、性器クラミジア感染症が女性で平均 - 1標準偏差(SD)を、淋菌感染症が男性で平均-2SDを下回っていた。一方、尖圭コンジローマが男女ともに平均 + 1SDを超えていた(図2)。

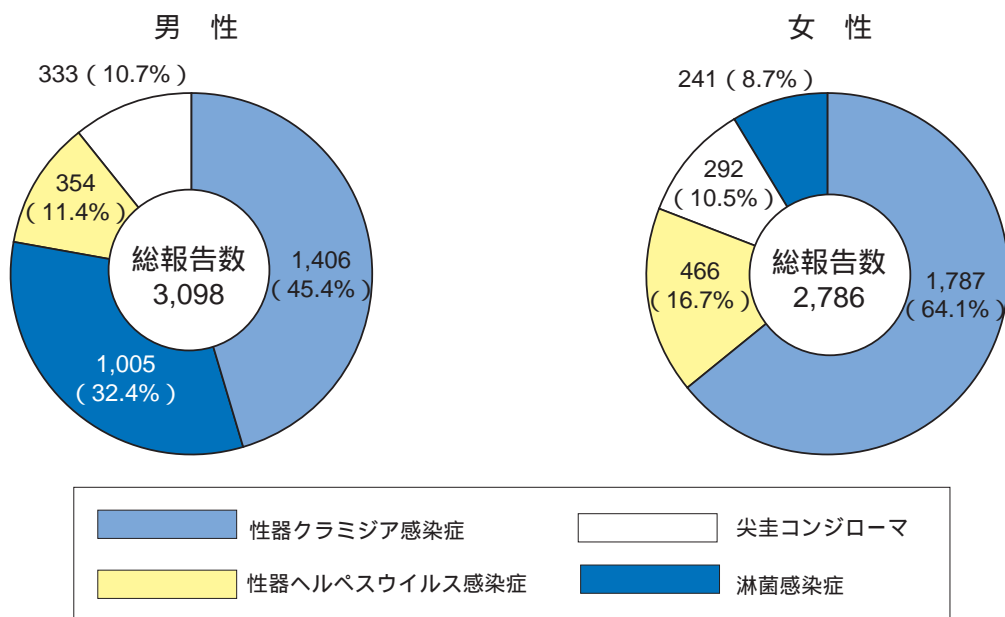
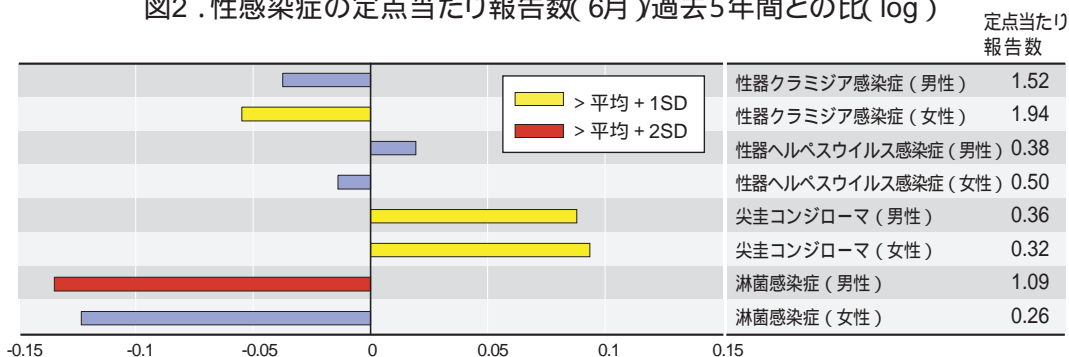


図1. 各性感染症が総報告数に占める割合(6月)

図2. 性感染症の定点当たり報告数(6月)過去5年間との比(log)



当該月と過去5年間の平均(過去5年間の前月、当該月、後月の合計15月の平均)の比を対数にてグラフ上に表現した。1標準偏差を超えた場合黄で、2標準偏差を超えた場合赤で色分けしている。

定点当たり報告数を年齢階級別・男女別に比較すると(図3) いずれの疾患でもピークは20～29歳にあったが、性器ヘルペスウイルス感染症では50代以降の高年齢層からの報告も少ない。淋菌感染症では男性の占める割合が高いが、他の3疾患では若年齢層で女性の報告者数の方が多い。

感染症法が施行された1999年4月以降について、若年齢層(15～29歳)での各性感染症の定点当たり報告数を月別・男女別に図4に示した。性器クラミジア感染症は男女ともに引き続き上昇し、他は横ばいである。

注: 本発生動向調査で得られる性感染症患者報告数および解析結果は、現在の定点の構成に基づく制限のもとに解釈される必要がある。詳細はIDWR週報2000年第46号(10月報)4ページの説明を参照されたい。

図3. 性感染症の年齢階級別・性別グラフ(6月)

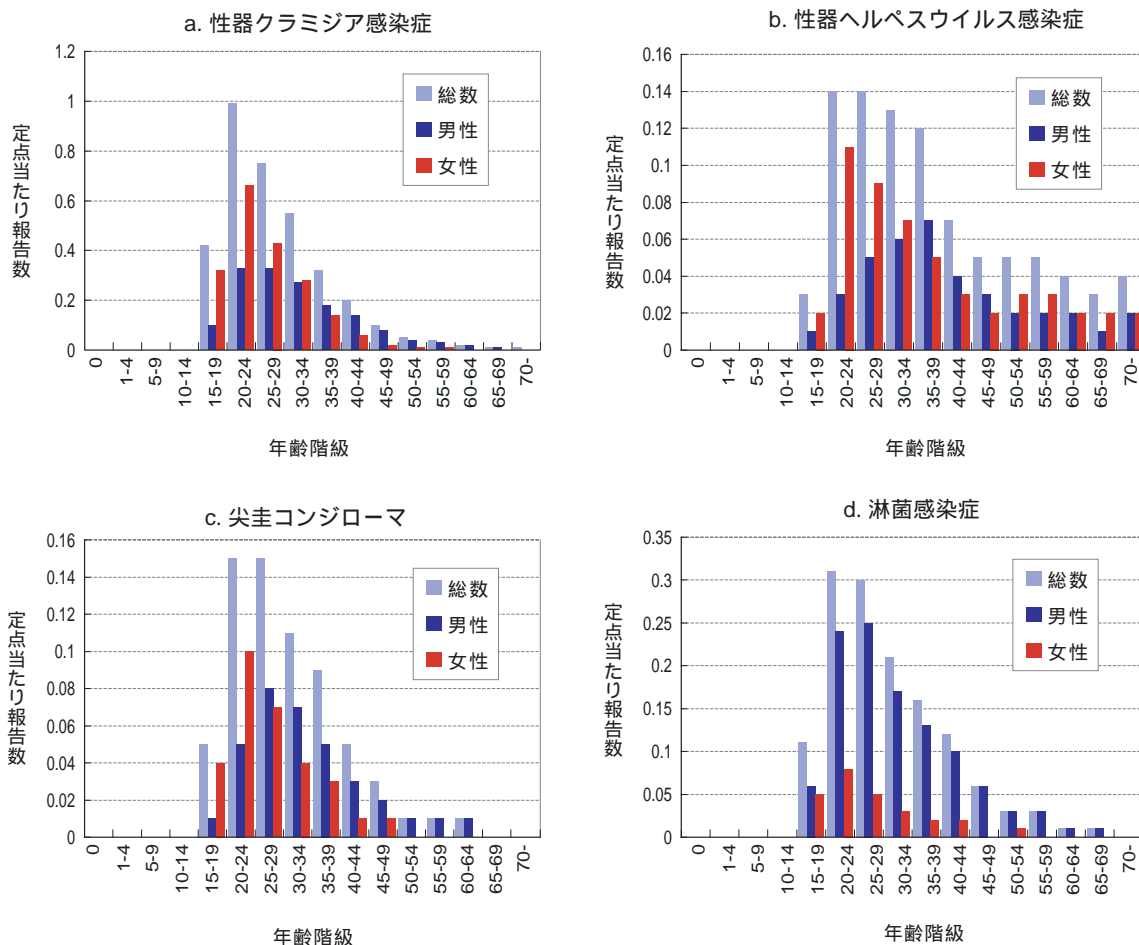
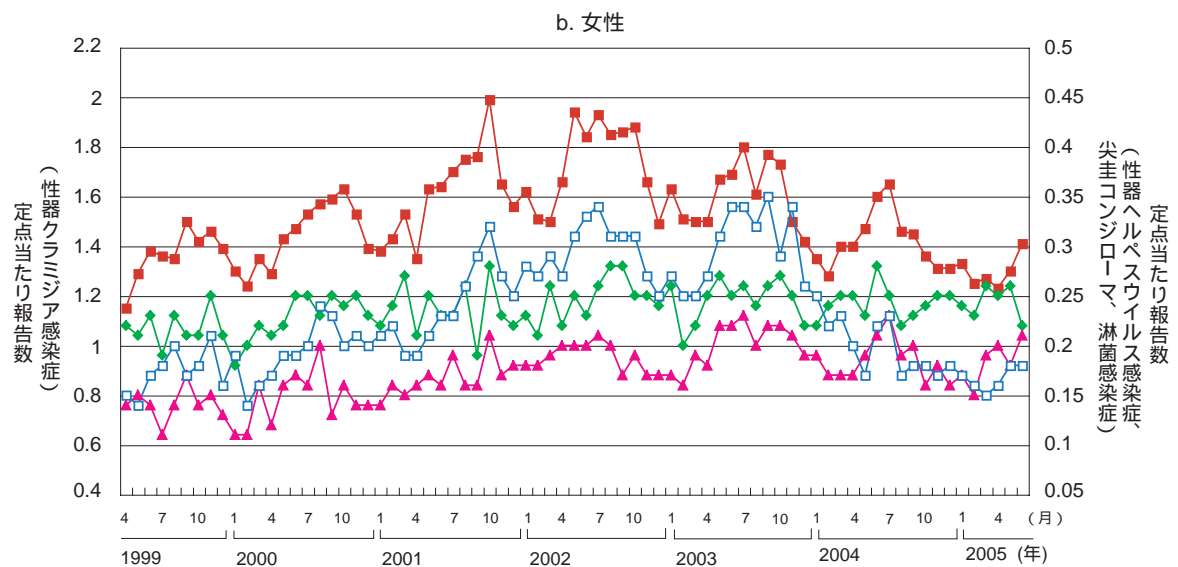
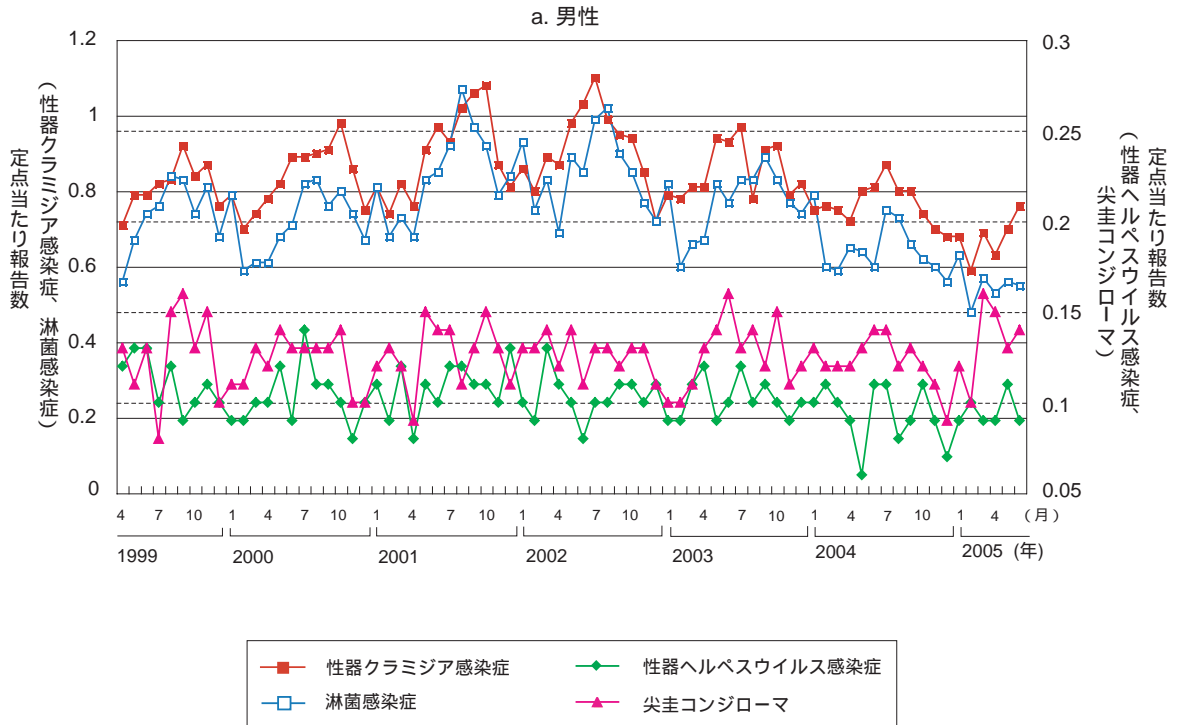


図4 . 1999年4月以降の性感染症の月別定点当たり報告数(15～29歳)



薬剤耐性菌感染症について(7月11日集計分)

6月の定点(基幹定点)総数: 470

[定点当たり報告数]

メチシリン耐性黄色ブドウ球菌(MRSA)感染症

3.97(前月: 3.83、前年同月: 3.95)

定点当たり報告数は、例年年間を通してほぼ一定である。本年6月は前月より増加し、過去6年間の同月との比較では、最も多かった。

ペニシリン耐性肺炎球菌(PRSP)感染症

1.22(前月: 1.36、前年同月: 1.33)

定点当たり報告数は、例年春から初夏にかけて(4～6月と冬(11、12月)に多く推移しているが、昨年(2004年)は1～6月までほぼ同数で推移した。本年は2003年以前と同様に4月、5月と増加し、6月に微減した。過去6年間の同月との比較では、2003年、2001年、2004年に次いで多かった。

薬剤耐性緑膿菌感染症

0.10(前月: 0.08、前年同月: 0.12)

定点当たり報告数は、例年、年の前半が後半に比してわずかに少ないが、年間を通じてほぼ一定である。本年6月は前月より増加し、過去6年間の同月との比較では2001年の次に少なかった。

[年齢階級別]

MRSA感染症...高齢者に多く、65歳以上が全体の72.2%(70歳以上が64%)を占めている(図1)。

PRSP感染症...小児に多く、10歳未満が全体の74%(5歳未満が67%)を占めている。また高齢者にも多く、65歳以上が全体の16%(70歳以上が14.5%)を占めている(図2)。

薬剤耐性緑膿菌感染症...高齢者に多く、65歳以上が全体の77.6%(70歳以上が73.5%)を占めている(図3)。

[性別] 女性を1として算出した男/女比)

MRSA感染症...1.7/1

PRSP感染症...1.4/1

薬剤耐性緑膿菌感染症...1.6/1

[都道府県別]

MRSA感染症...定点当たり報告数は奈良県(10.2)、高知県(9.4)、香川県(9.3)が多い。

PRSP感染症...定点当たり報告数は千葉県(15.2)、富山県(6.2)が多い。

薬剤耐性緑膿菌感染症...定点当たり報告数は香川県(0.8)が多い。

図1. メチシリン耐性黄色ブドウ球菌感染症

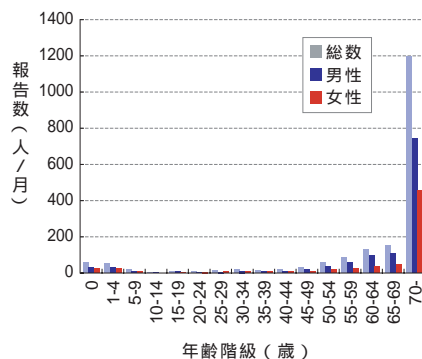


図2. ペニシリン耐性肺炎球菌感染症

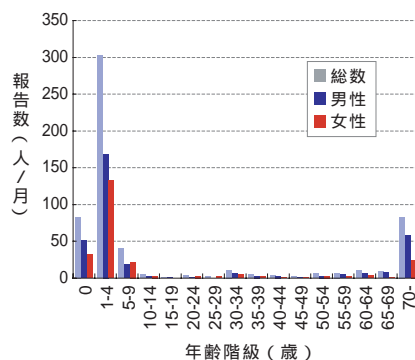
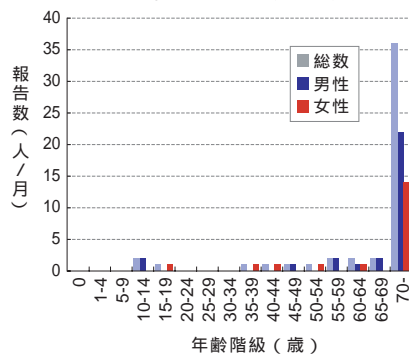


図3. 薬剤耐性緑膿菌感染症



結核サーベイランス月報(7月25日集計分)

6月の新登録患者数は2,597人(男性1,684、女性913人)で、このうち活動性肺結核患者は2,071人(うち喀痰塗抹陽性者は994人)であった。都道府県・政令指定都市別の新登録患者数は、東京都(328人)、大阪府(大阪市を除く)165人、大阪市(141人)、愛知県(名古屋市を除く)123人、千葉県(千葉市を除く)103人が多い。

また、別掲により集計されているマル初者数*は302人であった。

*マル初者...結核の感染が強く疑われるが発病はしておらず、発病予防のための内服を行っている者。

詳しいコメントは、結核研究所の結核発生動向調査結果報告(<http://www.jata.or.jp/tbmr/tbmr.htm>)をご覧ください。



注目すべき感染症

インフルエンザ

インフルエンザの定点医療機関からの発生報告は、第27週に増加したが、第28週も増加が続いており、報告数は866(定点当たり報告数は0.18)となった(図1)。第27週と同様、大半が沖縄県からの報告であり、同県からの報告数は827(定点当たり報告数は14.26)と、全国の95.5%を占めている。

第28週は、定点当たり報告数が10.0を超えて、注意報レベルに達している地域が増加し、中央保健所管内、南部保健所管内、そして中部保健所管内となった(図2)。沖縄県で分離されたインフルエンザウイルスは、2005年4月以降はAH3型のみであり、また6月中旬から7月にかけて毎週のように同ウイルスが分離されていることから、現在の流行はAH3型によるものと考えられる。

第28週には、沖縄県以外にも15の道府県からインフルエンザの発生報告があったが、報告数が10名を超えているところはなかった。第29週からは、多くの教育機関や施設が夏季休暇に入るが、沖縄県での流行の推移を注視するとともに、他の都道府県での新たな流行の発生にも注意していく必要がある。

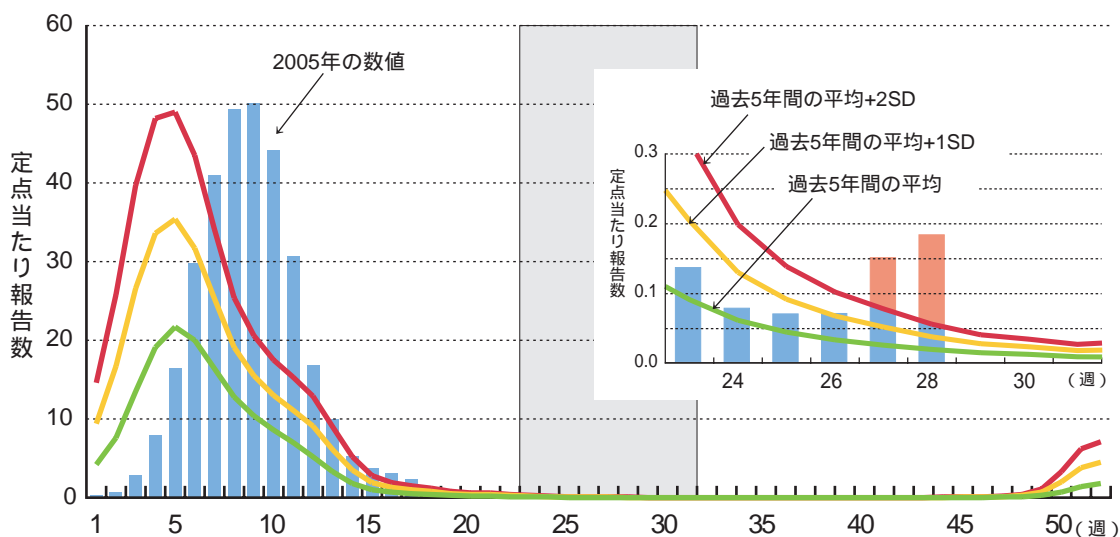


図1. インフルエンザの発生状況

2005年の値を棒グラフで、過去5年間の平均(前週、当該週、後週の合計15週の平均)およびその標準偏差(+1SD、+2SD)を折れ線グラフで示した。

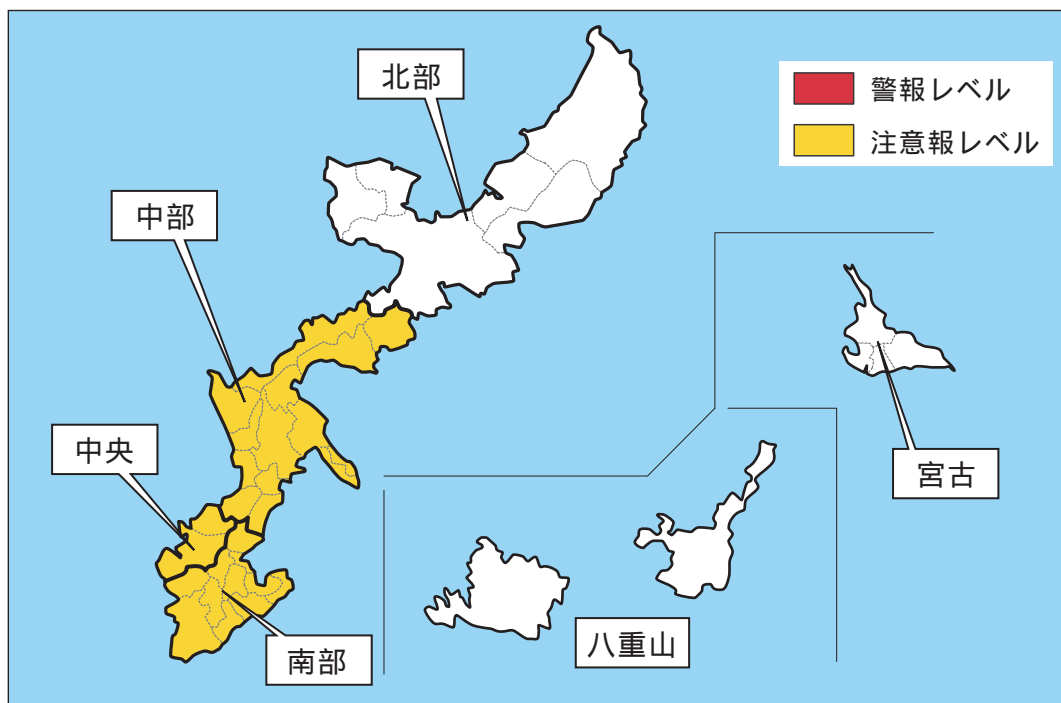


図2 . 沖縄県の各保健所管内におけるインフルエンザ発生状況

定点当たり報告数が10.0を超えたときに注意報レベル、30.0を超えたときに警報レベルに達したと定義する。

腸管出血性大腸菌感染症

腸管出血性大腸菌感染症はベロ毒素(verotoxin=VT)を産生する大腸菌、すなわち腸管出血性大腸菌による腸管感染症である。大腸菌は多くの血清型に分類されており、そのうちVT産生性のもは数十種類に及ぶ。わが国ではO157が最も多く、次いでO26、O111が多い。本症は感染症法の三類感染症として、患者及び無症状病原体保有者の届け出が診断したすべての医師に義務づけられている。

2005年の報告数は第20週に50例を超えた後、徐々に増加し、第23週には100例を超えた。第28週の報告数は169例で、第26週からは継続して100例を超えている。また、累積報告数は1,204例(2002年1,260例、2003年831例、2004年1,151例)であり、現在までのところ例年に比べて特に多いとは言えない(図1)。

第28週に報告の多かった都道府県は岐阜県(18例)、宮崎県(16例)、埼玉県(12例)、東京都(12例)であり、宮崎県では保育園での集団発生がみられている。累積報告数では大分県(80例)、北海道(78例)、大阪府(69例)、東京都(64例)が多い(図2)。

第28週に報告された169例のうち、性別では男性81例、女性88例であり、年齢階級別(10歳毎)では相変わらず0～9歳が68例で最も多く、40%を占めた。また、有症状者は120例(71%)で、無症状病原体保有者が49例であった。無症状病原体保有者は、食品産業従事者の定期検便によって発見される場合もあるが、多くは探知された患者と食事を共にした者や、接触者の調査などによって発見される場合が多い。また感染症法の元での溶血性尿毒症症候群(HUS)の報告は、第28週に3例で、累積では17例となったが、死亡の報告はなく、累積では2例である。

血清型・毒素型別では、第28週はO157 VT1・VT2(67例)、O26 VT1(29例)、O157 VT2(25例)の順に多く、累積報告数では、O157 VT1・VT2(450例)、O157 VT2(260例)、O26 VT1(222例)の順に多い。

例年集団発生が多く認められる保育施設も含め、本年も各種施設における集団発生や死亡の報告がなされている。本症の発生が増加する盛夏に入ったので、十分な警戒が必要である。食品の取り扱いには十分注意して食中毒の予防を徹底するとともに、手洗いの励行などにより、ヒトからヒトへの二次感染を予防することが大切である。保育所においては、特にオムツ交換時の手洗い、園児に対する食前・食後の手洗い指導の徹底、簡易プールなどの衛生管理にも注意を払う必要がある。

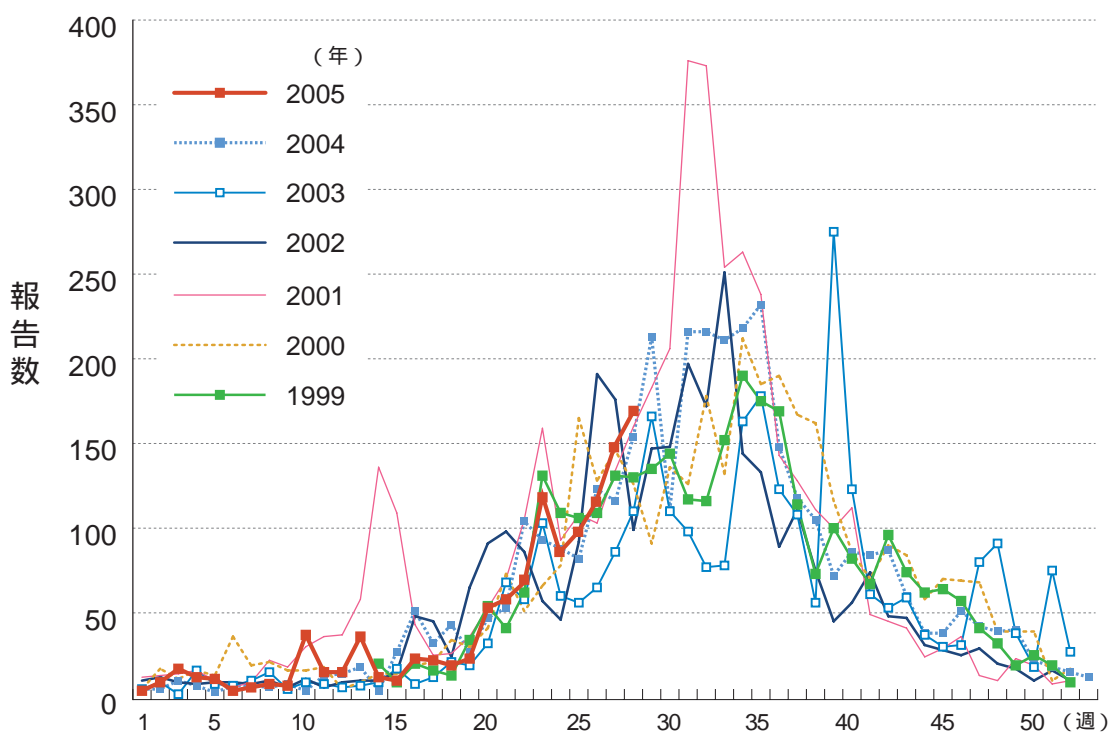


図1. 腸管出血性大腸菌感染症(無症状病原体保有者含む)の年別・週別発生状況

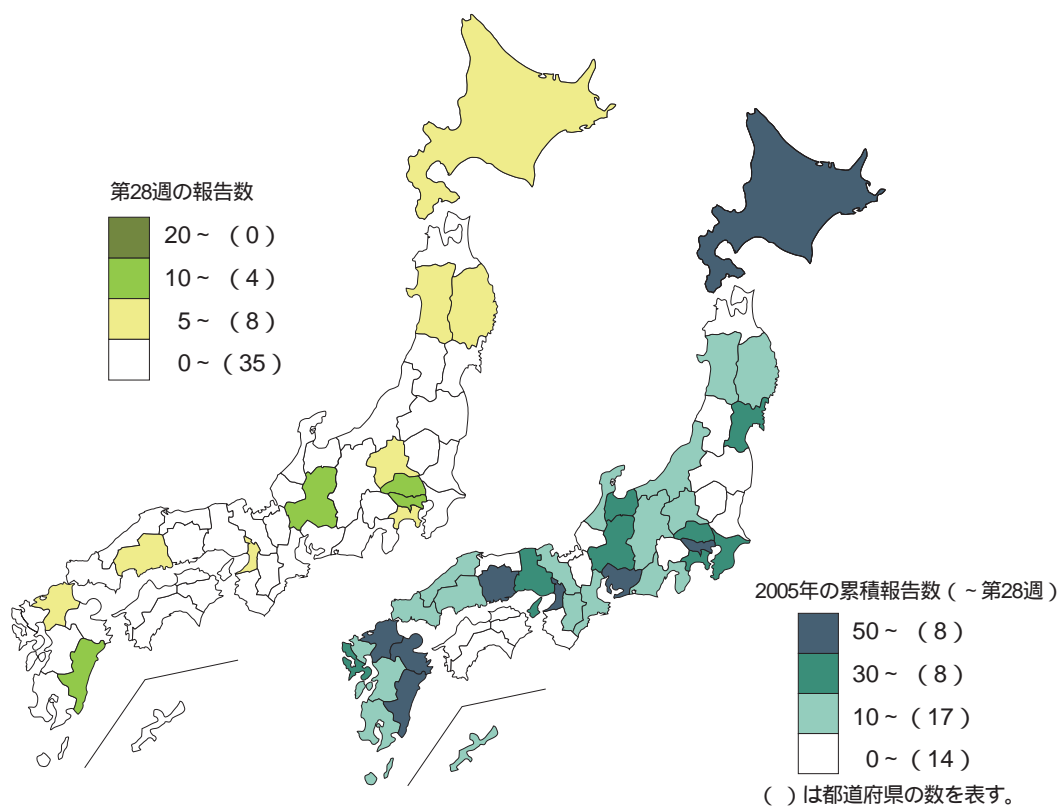


図2. 腸管出血性大腸菌感染症(無症状病原体保有者含む)の都道府県別発生状況



病原体情報

* グラフはIASRホームページ(<http://idsc.nih.go.jp/iasr/index-j.html>)からの引用です。

各都道府県市の地方衛生研究所(地研)からの検出報告です。週別の報告数は、病原体が分離・検出された検体の採取日による週ごとの報告数です。地域別の報告数は、その地域に所在する地研からの総報告数を都道府県別に示しています。

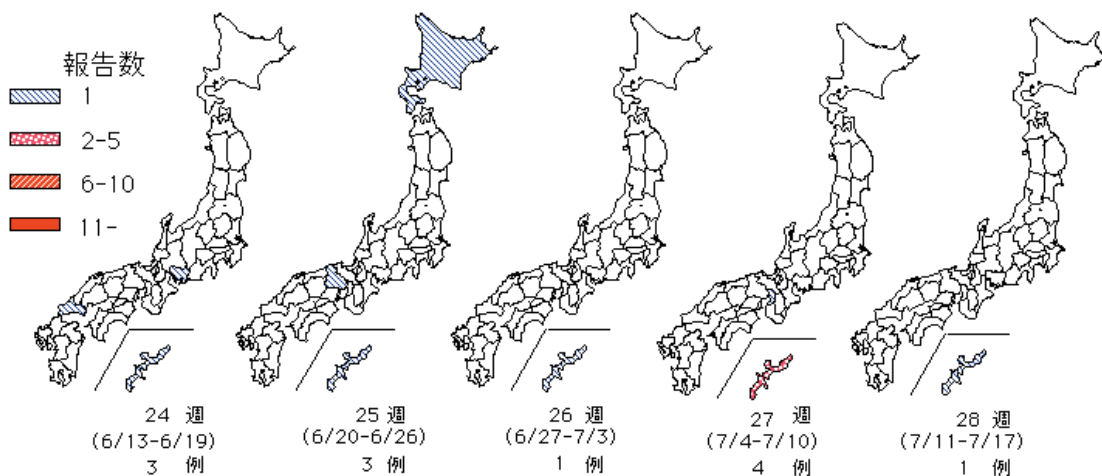
(2005年7月22日現在報告分)

インフルエンザウイルス 2005年第24週(6/13～)以降

24週以降、沖縄県でAH3型の分離が続いており、第24～28週までの各週の報告数は1、1、1、3、1である。また、第24週に愛知県、山口県、第25週に北海道、兵庫県、第27週に大阪府からも各1件の分離が報告されている。このうち、愛知県では中国、大阪府(本号16ページ速報記事参照)と兵庫県ではベトナムへの渡航歴のある人から分離されている。

一方、AH1型は第25週に兵庫県で2件、B型は第20週に山形県で1件分離された後は報告されていない。

都道府県別インフルエンザウイルスAH3型分離・検出報告状況、2004/05シーズン第24週～第28週
(病原微生物検出情報: 2005年7月22日現在報告数)



各都道府県市の地方衛生研究所からの分離報告を図に示した。



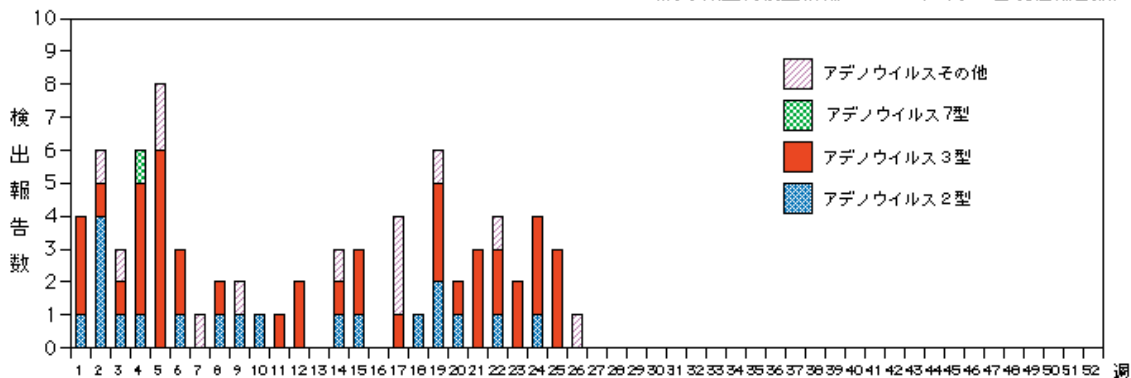
Infectious Agents Surveillance Report

咽頭結膜熱患者から検出されているアデノウイルス 2005年

2005年はアデノウイルス3型(Ad3)が42件、Ad2が19件、Ad7が1件、その他が13件(Ad1が7件、Ad5が5件、Ad6が1件)報告されている。Ad3は冬季に増加して一旦減少した後、夏季に入り増加している。

週別咽頭結膜熱患者からのアデノウイルス分離報告数、2005年

(病原微生物検出情報：2005年7月22日現在報告数)



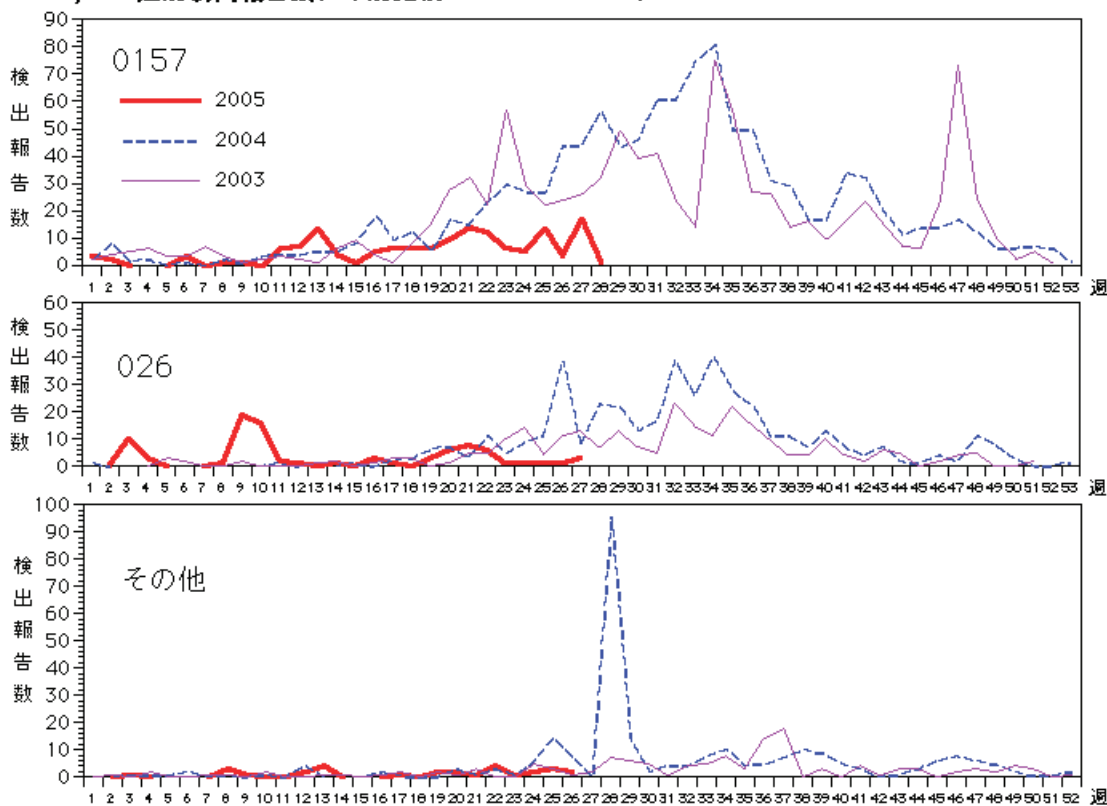
各都道府県市の地方衛生研究所からの検出報告を圖に示した。



ヒトから検出されているVero毒素産生性大腸菌 2005年

2005年の検出総数は261件で、O157が145件、O26が87件、その他の血清型が29件報告されている。沖縄県から第27週をピークとするO157とO26の集団発生事例(ともに保育所での事例)が報告されている。

O157,O26週別検出報告数、年別比較 2003～2005年 (病原微生物検出情報：2005年7月22日現在報告数)



各都道府県市の地方衛生研究所からの検出報告を圖に示した。





ベトナムから帰国した人でのAH3型インフルエンザウイルスの分離 - 大阪府

大阪府和泉保健所管内の男性が2005年7月4日からベトナムに旅行し、8日に帰国した。帰国当日感冒様症状(7日に発病)を訴えて近医を受診したところ、迅速診断キットでA型インフルエンザと診断されたため、検体(うがい液)が当所に搬入された。

検体をMDCK細胞に接種するとともに、RNA抽出を行い、AH1、AH3、AH5に特異的なプライマーを用いてRT-PCRを実施した。しかし、いずれのプライマーにおいても特異的なPCR産物は確認できなかった。7月11日になってMDCK細胞にCPEが認められたので、ニワトリ赤血球とヒトO型赤血球を用いてHA試験を実施した。ニワトリ赤血球では凝集はみられなかったが、ヒトO型赤血球では32HAUの凝集能が観察されたので、国立感染症研究所が配布しているインフルエンザウイルス検査キットを用いてHI試験を行った。その結果、分離されたウイルスは抗A/Moscow/13/98(ホモ価1,280)、抗A/New Caledonia/20/99(同320)、抗A/Panama/2007/99(同1,280)、抗B/Brisbane/32/2002(同10,240)、抗B/Johannesburg/5/99(同20,480)に対してはHI価<10であったが、抗A/Wyoming/03/2003(同2,560)に対してはHI価1,280を示した。さらに、培養上清からRNAを抽出して、上記と同様のプライマーを用いてRT-PCRを実施したところ、AH3型に特異的なPCR産物を確認した。以上の結果から、今回分離されたウイルスはAH3型インフルエンザウイルスと同定した。

国立感染症研究所・感染症情報センターによると、ベトナムのインフルエンザ流行シーズンは6～8月および12～3月で、現在はAH3型とB型インフルエンザが流行しており、患者発生数も多いとのことである。

大阪では、7月に入ってからインフルエンザの活動は報告されていないので、この患者はベトナムで感染したものと思われる。これからも、トリおよびヒトにおいてA/H5N1型ウイルス感染が報告されているベトナム等の国々から帰国あるいは入国し、インフルエンザ様症状を呈する患者については、感染鶏との接触の有無だけでなく、ケースバイケースで対応し、ウイルス分離を含めた正確な診断を行うことが必要であると思われる。

大阪府立公衆衛生研究所・感染症部

加瀬哲男 森川佐依子 奥野良信

大阪府地域保健福祉室・健康づくり感染症課

伊藤房子

国立感染症研究所・感染症情報センター

谷口清州

(IASR 2005年8月号掲載予定記事より抜粋、詳細は同号参照)



海外感染症情報

* 関連の情報やさらに詳しい情報については、FORTHホームページ(<http://www.forth.go.jp/>)をご覧ください。

インドネシアでのポリオ流行

WHO/CSR 2005年7月21日 - 更新11

2005年7月19日に、これまでも患者が確認されていた地区で、新たにポリオ患者4名が確認された。患者が確認された地区は、Bogor(West Java州)およびLebak(Banten州)である。患者総数は現在153名である。

今回の新規患者は、5月31日と6月28日に2回の緊急ワクチン接種キャンペーンが実施された地区内で発生したが、発病は2回のキャンペーンの間であった。全国の5歳未満の小児2,440万人を対象に、8月30日と9月27日に実施予定の全国ワクチン接種日に関する計画が進行中である。

インドネシアでの鳥インフルエンザ流行状況

WHO/CSR 2005年7月21日 - 更新25

インドネシア保健省は、2005年7月12日に死亡した38歳男性は、検査により鳥インフルエンザウイルスH5N1型株感染が確認された、同国で初の患者であると報告した。この男性の娘2人も、H5N1型株感染に合致した重症肺炎で死亡したが、検査による診断確定はなされていない。7月14日に死亡した8歳の娘と、7月9日に死亡した1歳の娘からは、十分な検体が得られていない。

8歳の娘は2005年6月24日に発熱、下痢、次いで咳嗽を発症した。患児は6月28日にTangerangにあるSiloam Gleneagles病院に移送されたが、発病して20日後に呼吸不全で死亡した。1歳の娘は6月29日に発熱、下痢、次いで咳嗽を発症して呼吸不全に陥り、発病10日後に死亡した。父親は7月2日に発熱と軽度悪寒、咳嗽で発病し、7月7日にSiloam Gleneagles病院に搬送されたが、発病10日後に死亡した。父親の検体は、WHO H5リファレンスラボである香港大学微生物学科と、米国アトランタの疾病予防対策センター(CDC)で検査が行われ、鳥インフルエンザH5N1ウイルスが陽性であった。2人の子供からの検体は検査中である。同一家屋に住む他の4名(家族2名と雇い人2名)は現在まで健康で、無症状である。保健当局は、医療従事者、家族、学校や職場の同僚や隣人など、300名を超える接触者について経過観察しているが、今日まで発病者は出ていない。

感染原因特定のため、インドネシア保健省、農業省、米国海軍医療調査第2部隊(United States Naval Medical Research Unit 2)、WHOなどのメンバーが現在調査中である。患者と接触のあった家族や隣人、医療従事者などから集められた血清検体と同時に、接触した可能性のある家禽(食料品マーケット、食品小売店、ペットの鳥など)についても調査している。環境および動物からのサンプリングは、農業省で行われている。

病院や医療従事者に対する保健教育は、インドネシアで初めて鳥インフルエンザが報告された2004年1月以来、継続されてきている。WHOと活動を共にしている保健当局は、インフルエンザ様疾患の監視、流行調査、適切な隔離や隔離看護を強化するため、セミナーやワークショップを開催してきた。医療スタッフや獣医学スタッフの個人的保護具の備蓄、治療および予防のための抗ウイルス薬の調達は適切に続けられている。地域住民支援のため、頻回の手洗い、罹患動物との接触回避、家禽の安全で衛生的な取り扱いと料理法など、一般的な保健上の予防措置についての情報が提供されている。

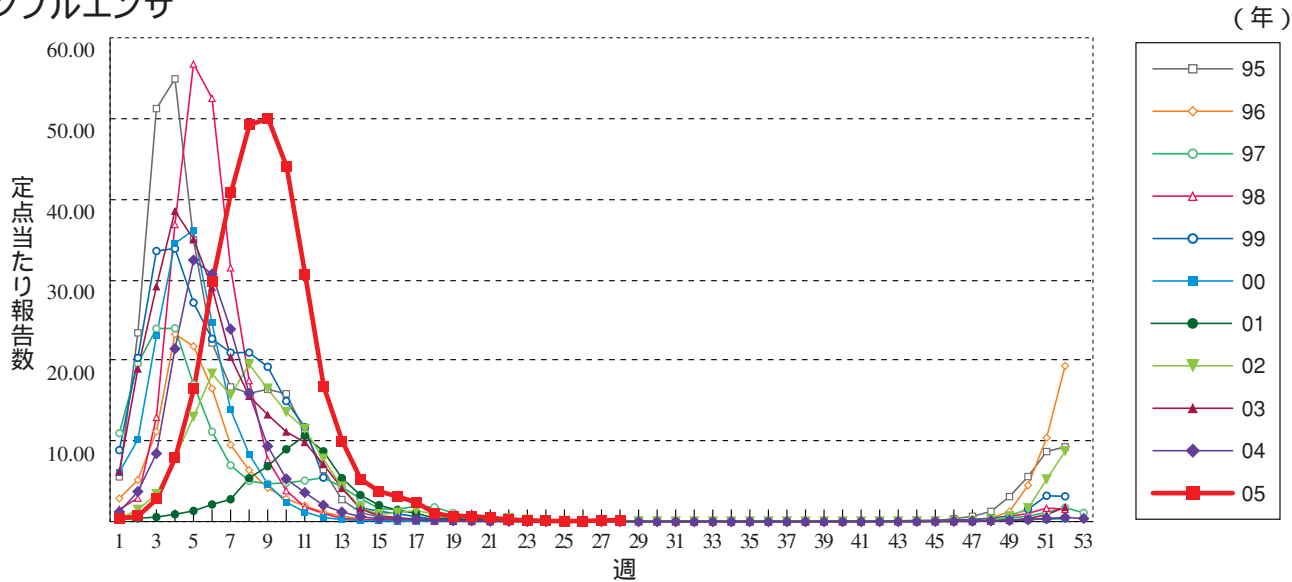


感染症の話

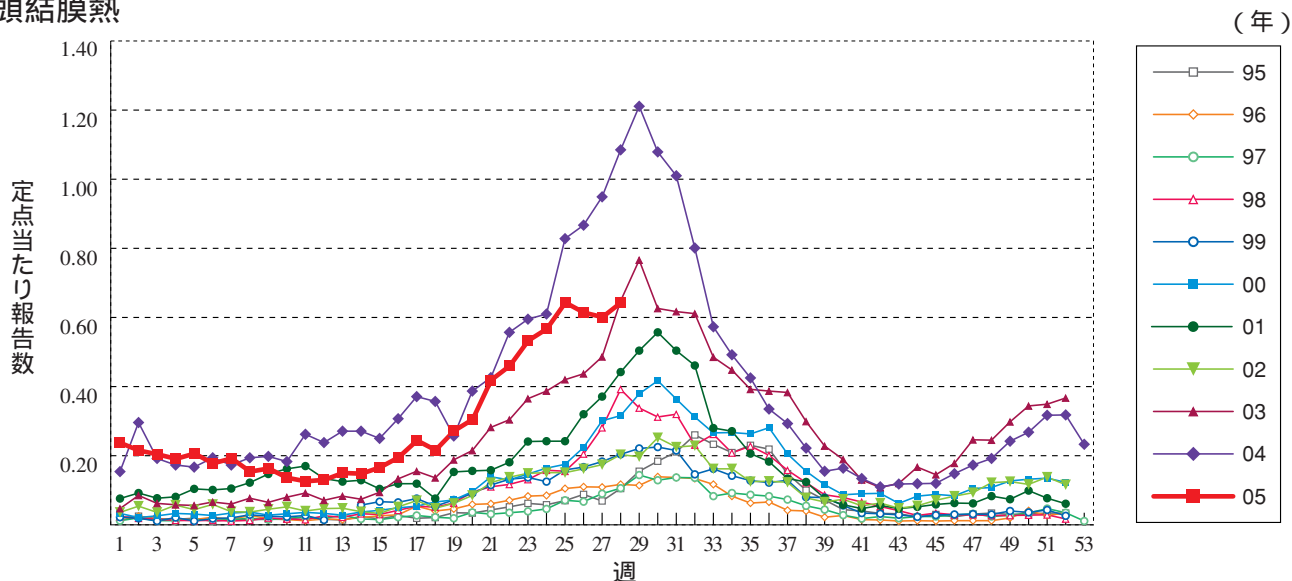
今週はお休みさせていただきます。
「感染症の話」過去の掲載分については
<http://idsc.nih.go.jp/idwr/kansen/index.html>
でご覧いただけます。

グラフ総覧(28週)

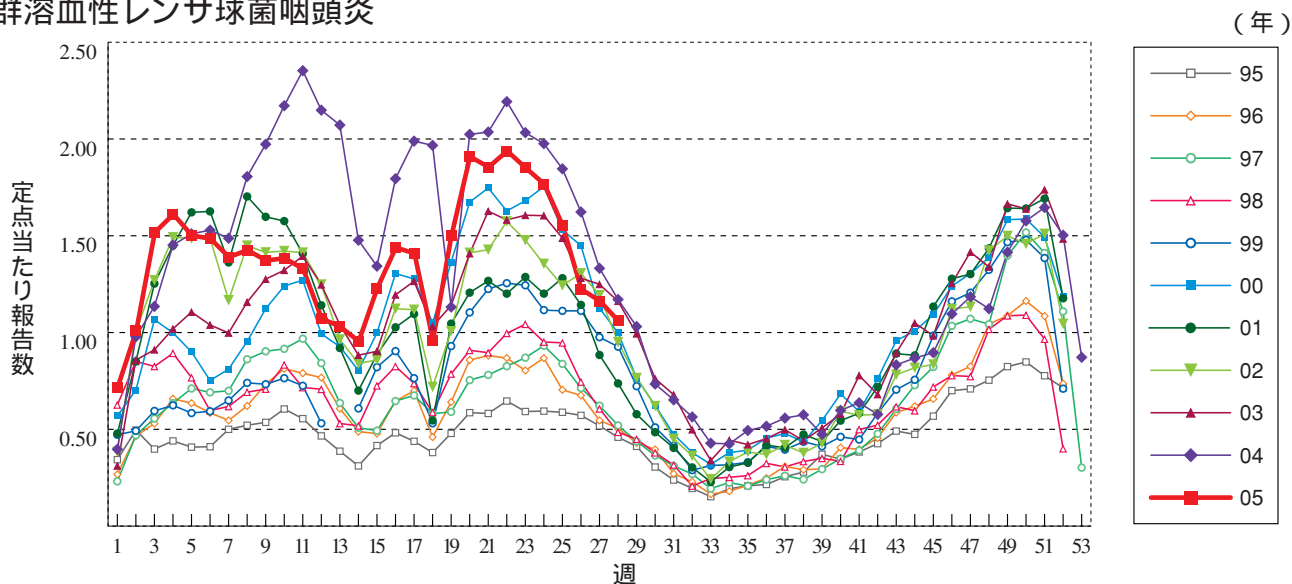
インフルエンザ



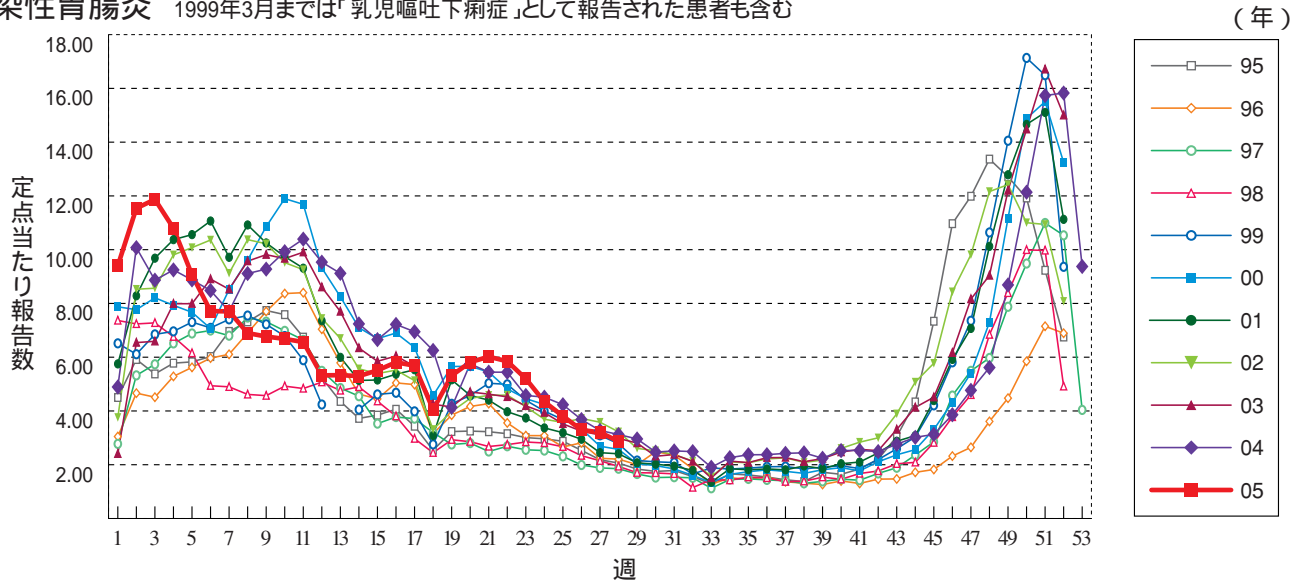
咽頭結膜熱



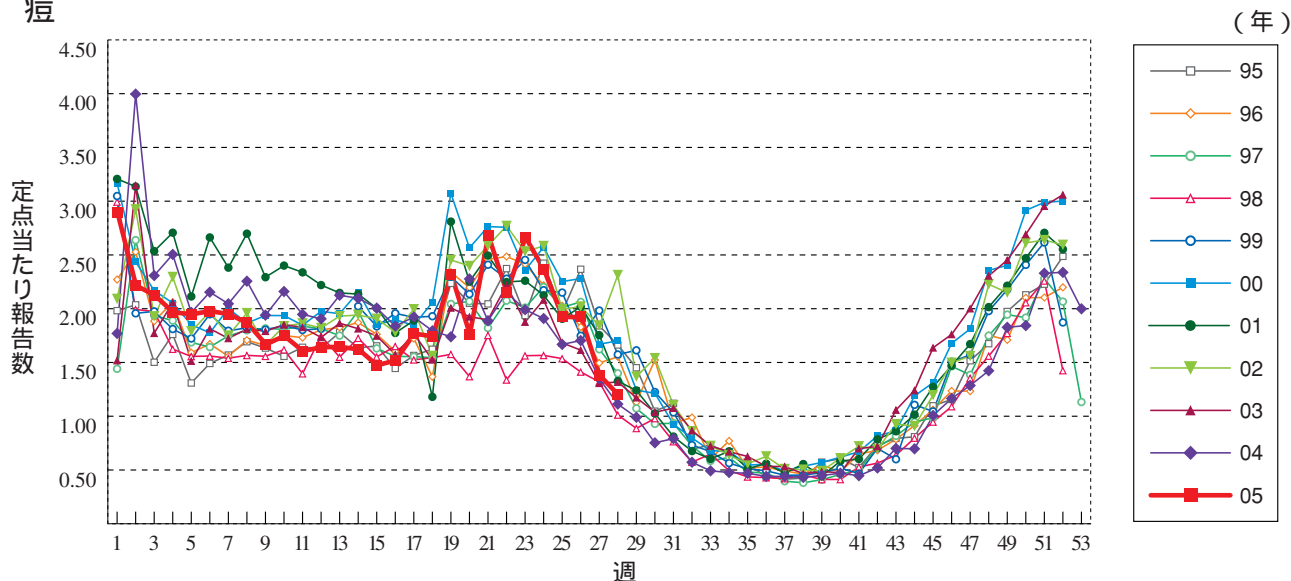
A群溶血性レンサ球菌咽頭炎



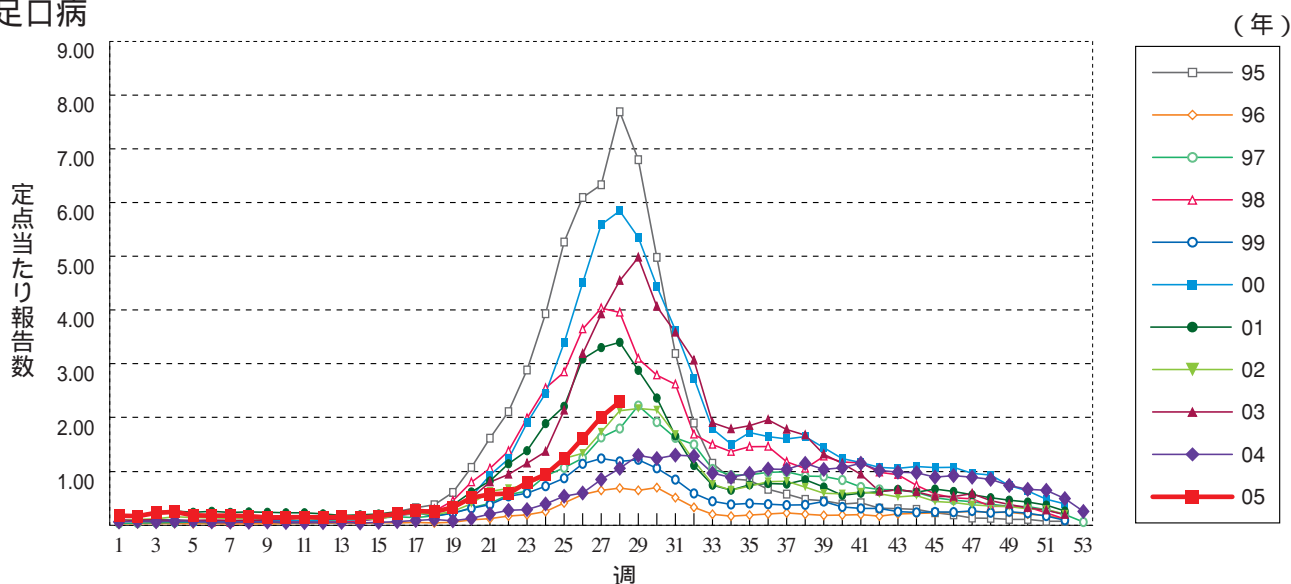
感染性胃腸炎 1999年3月までは「乳児嘔吐下痢症」として報告された患者も含む



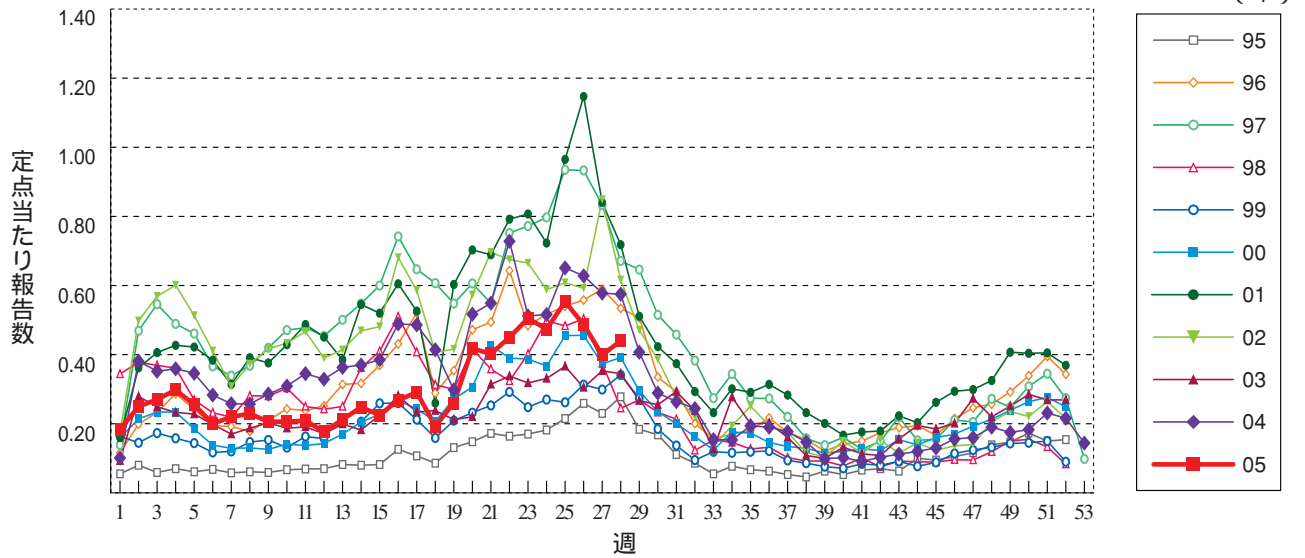
水痘



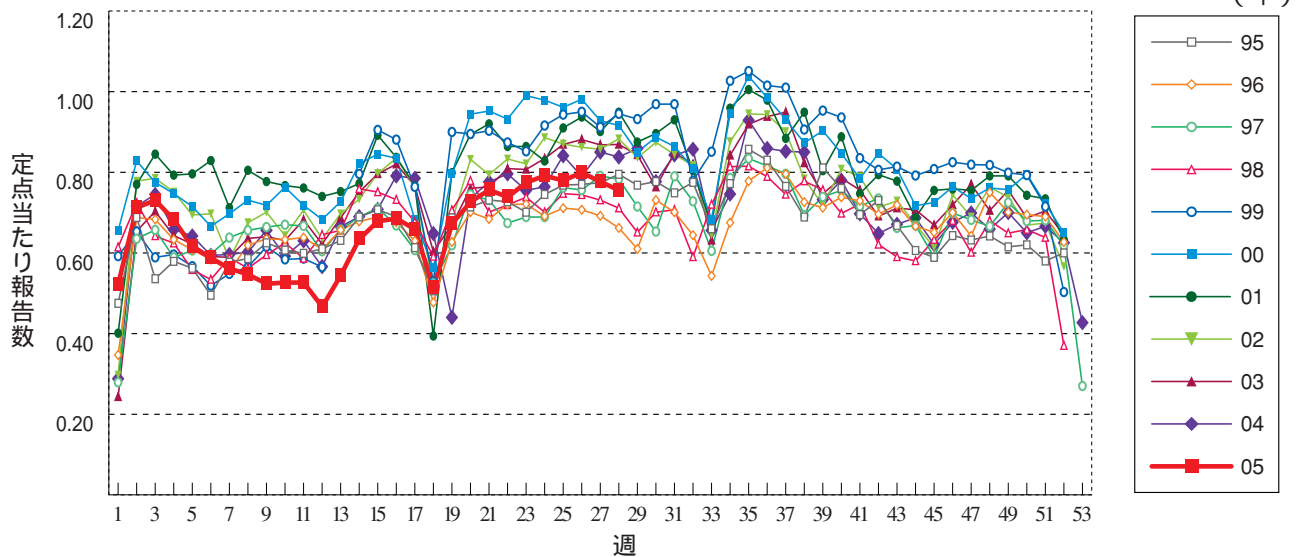
手足口病



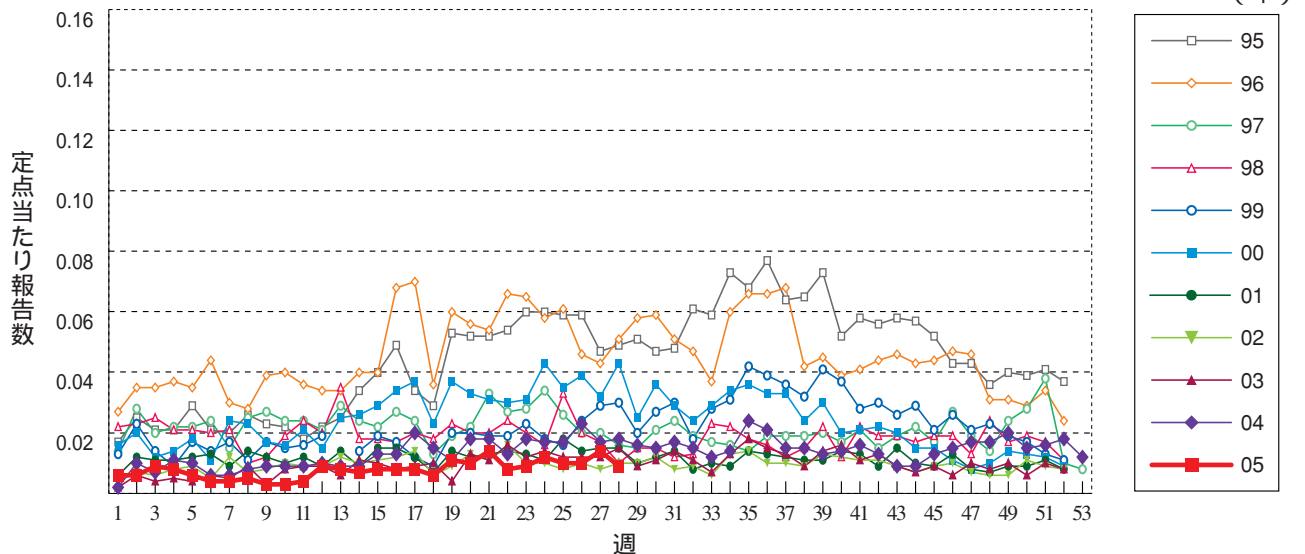
伝染性紅斑



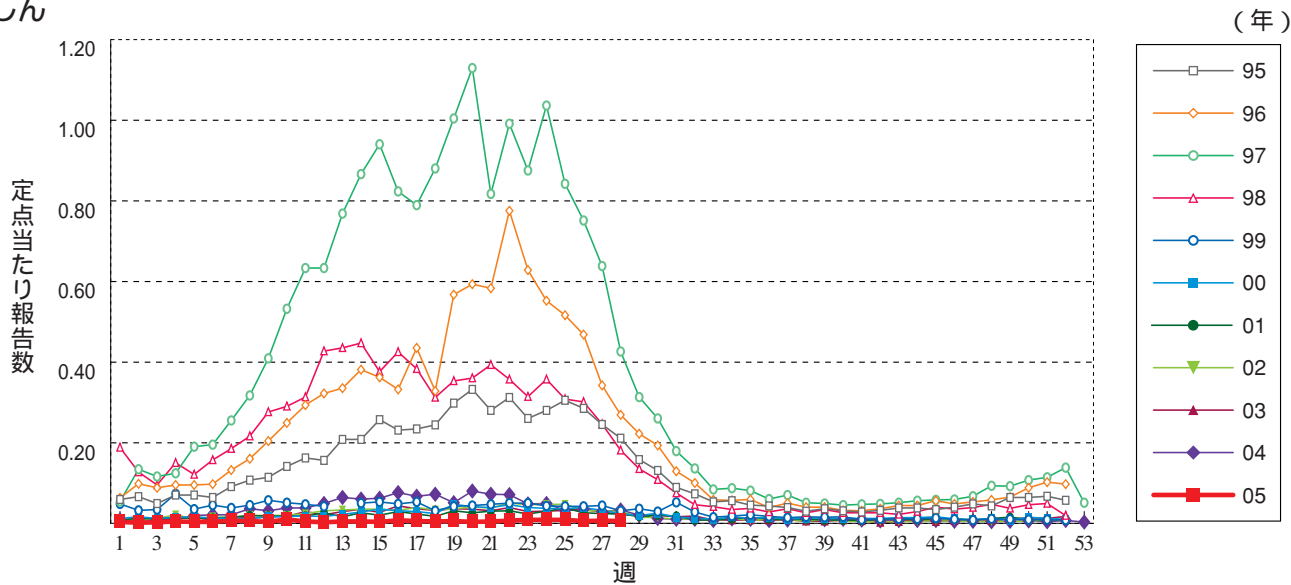
突発性発しん



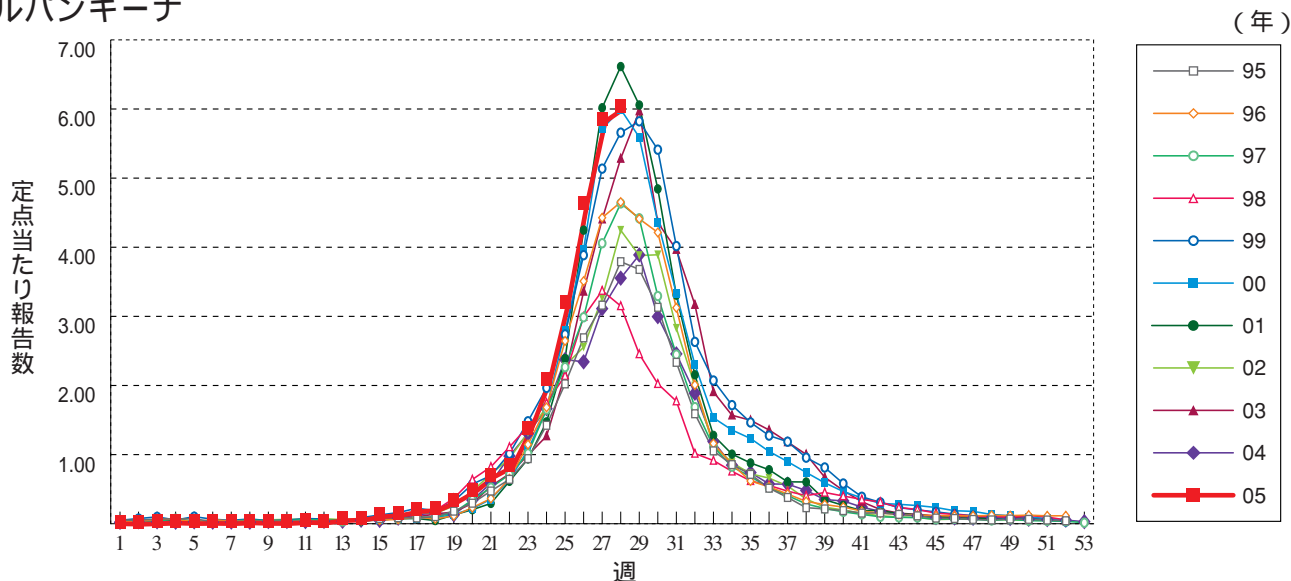
百日咳



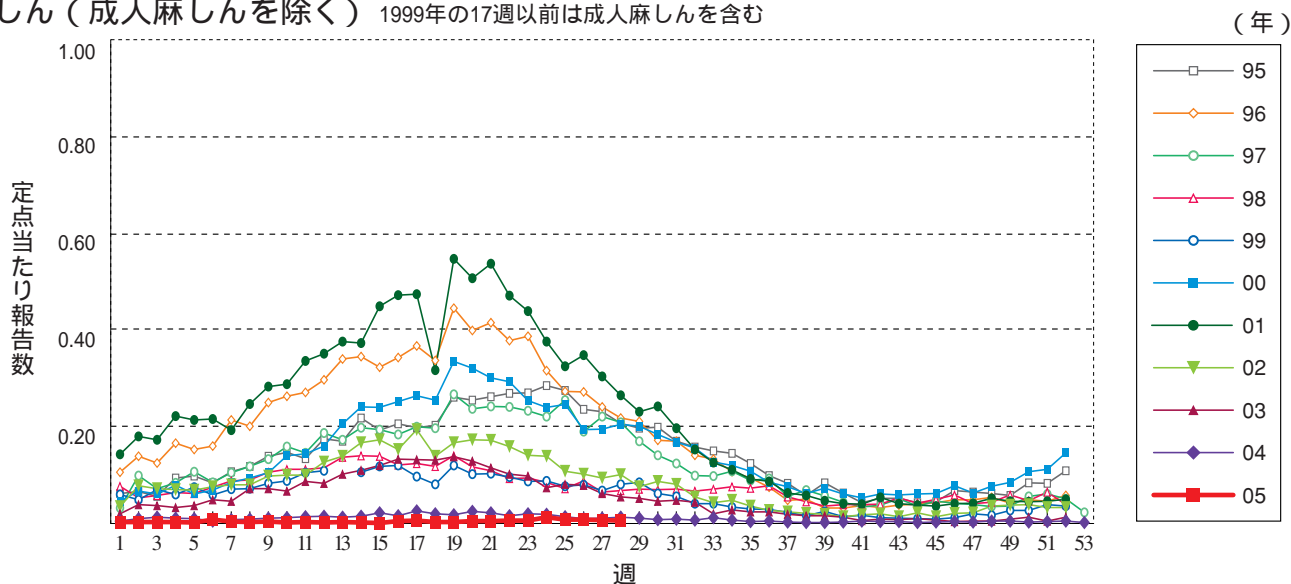
風しん



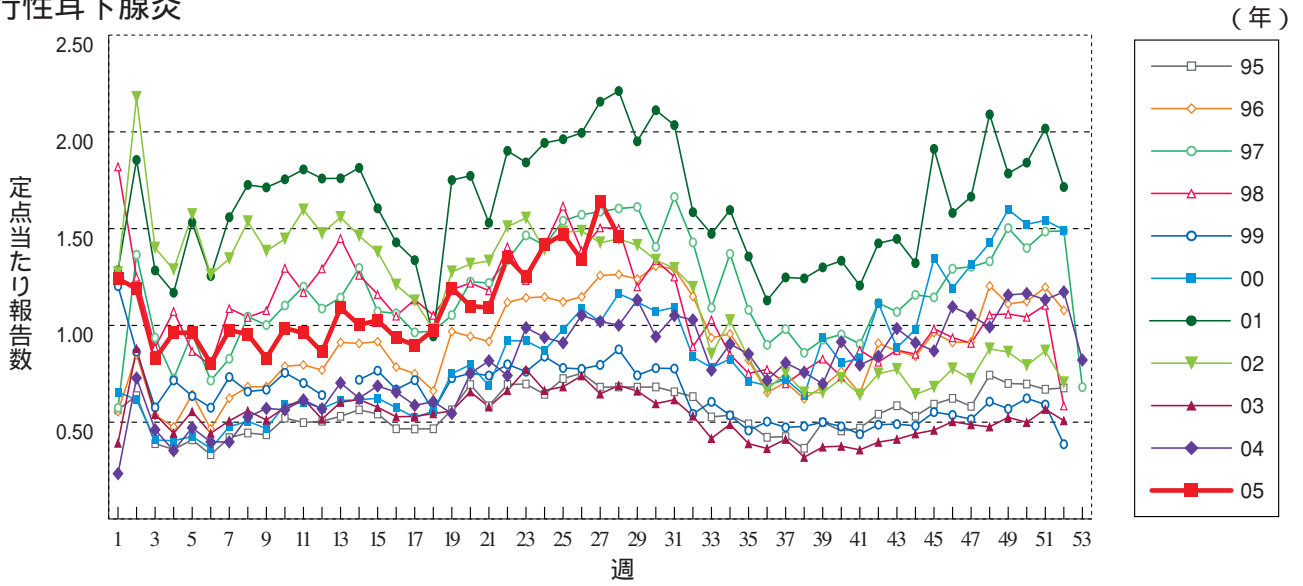
ヘルパンギーナ



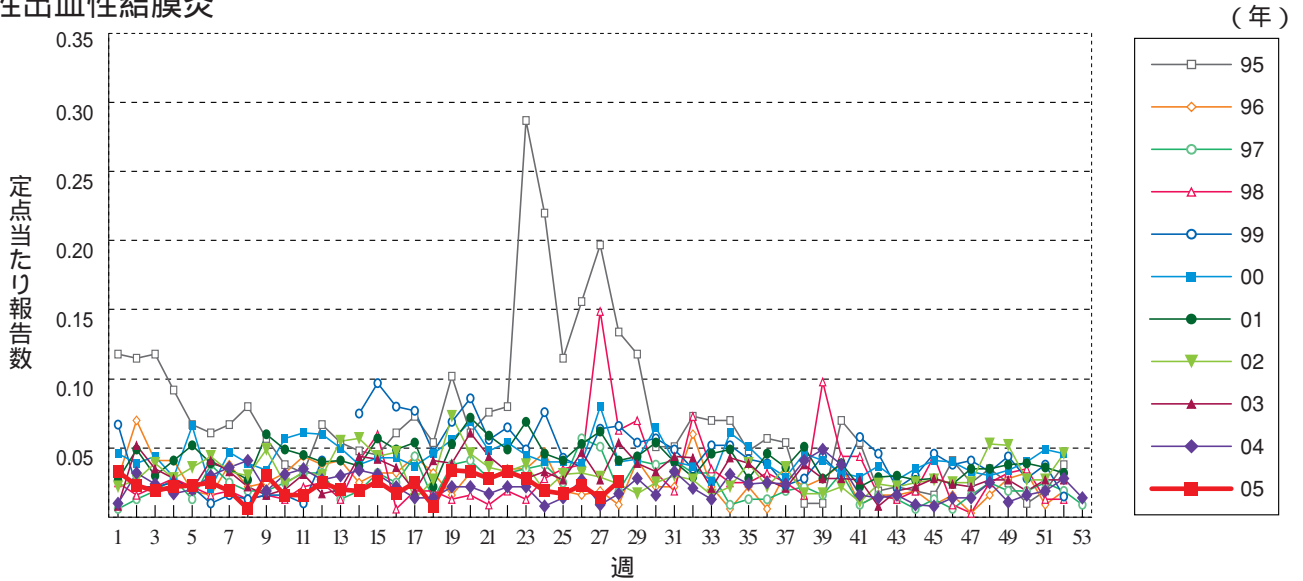
麻しん (成人麻しんを除く) 1999年の17週以前は成人麻しんを含む



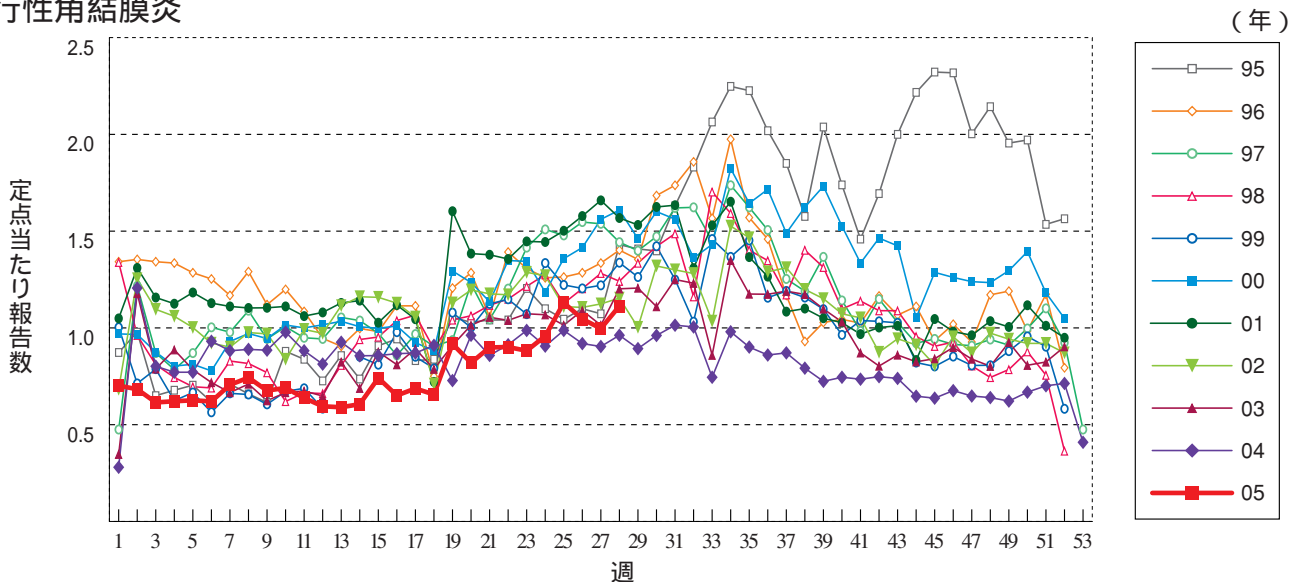
流行性耳下腺炎



急性出血性結膜炎

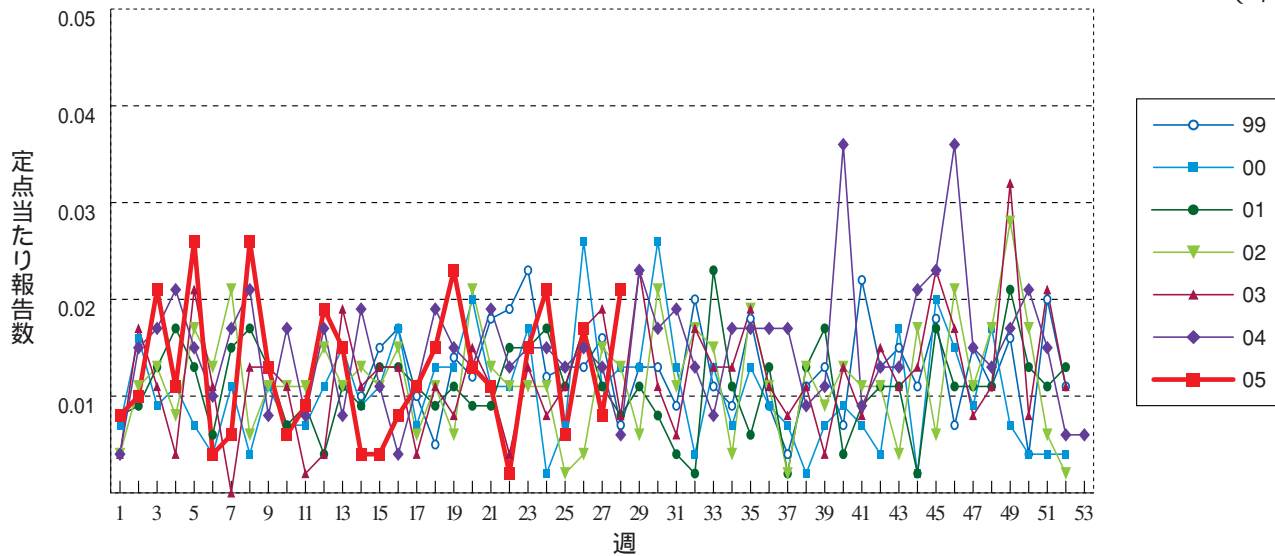


流行性角結膜炎



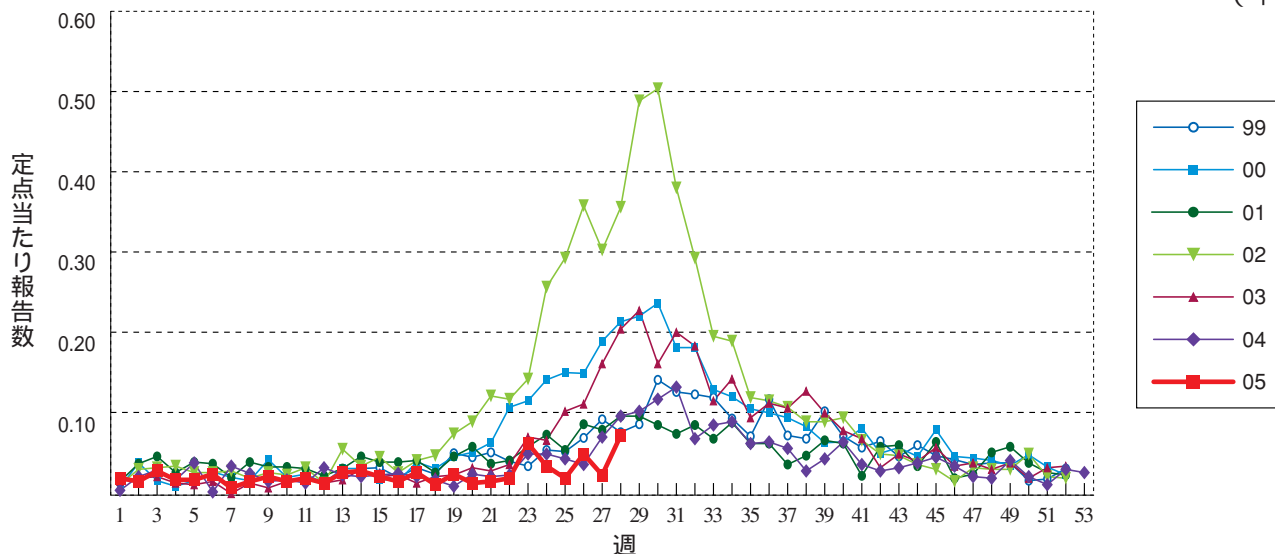
細菌性髄膜炎

(年)



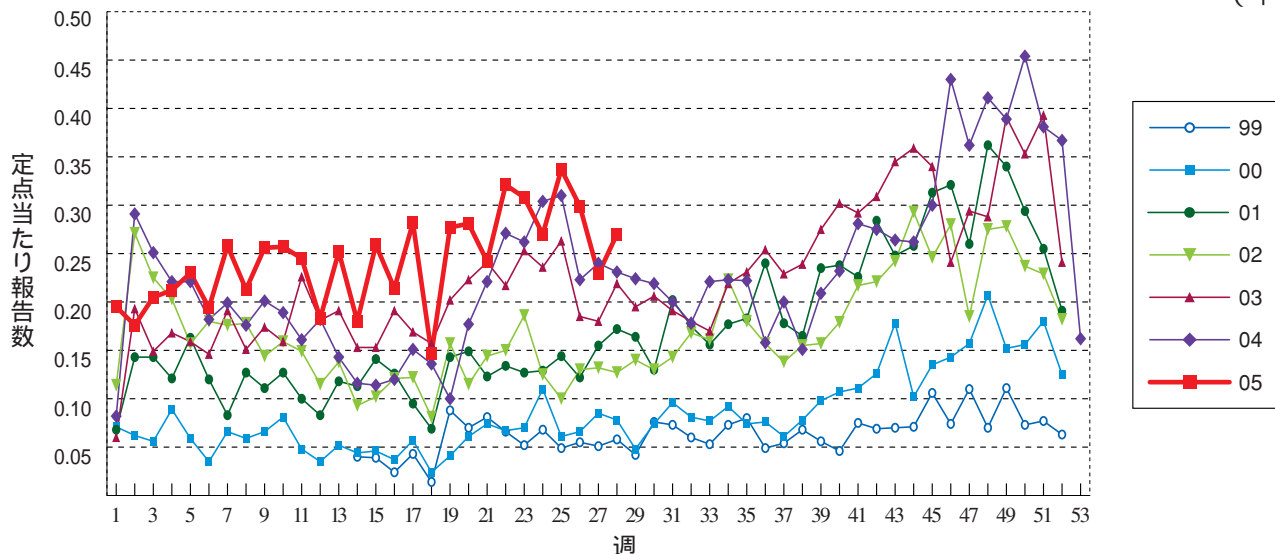
無菌性髄膜炎

(年)

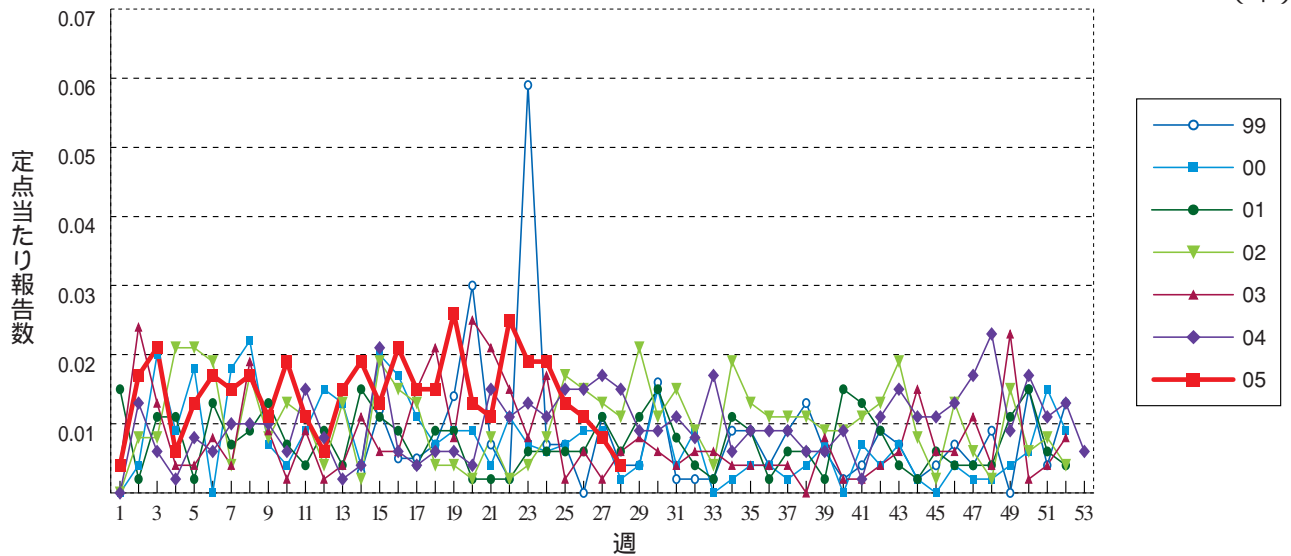


マイコプラズマ肺炎

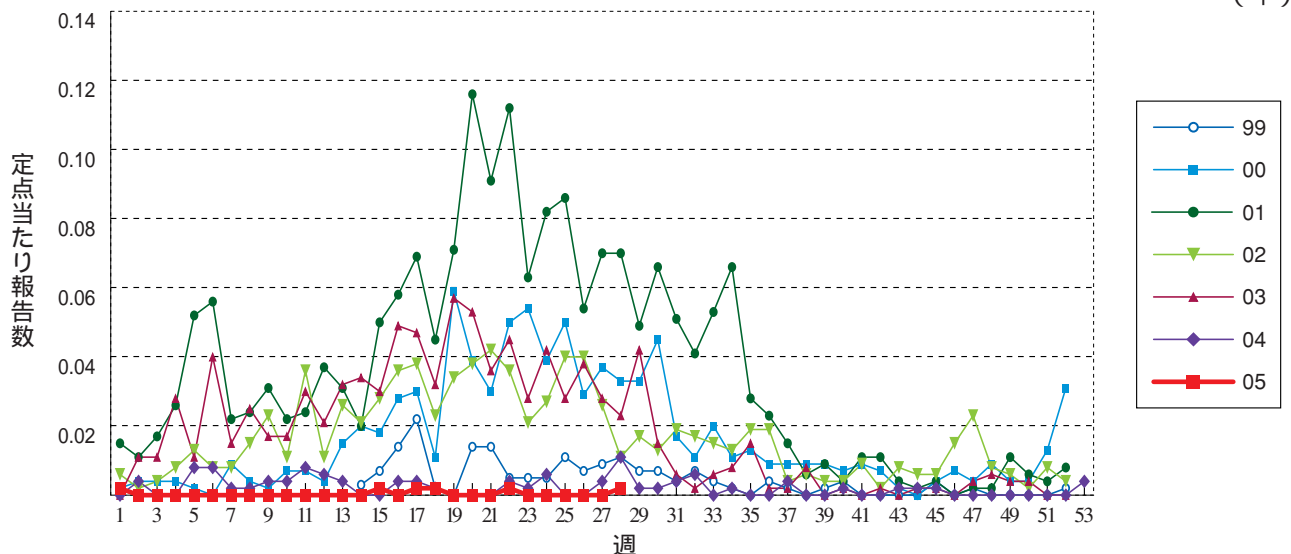
(年)



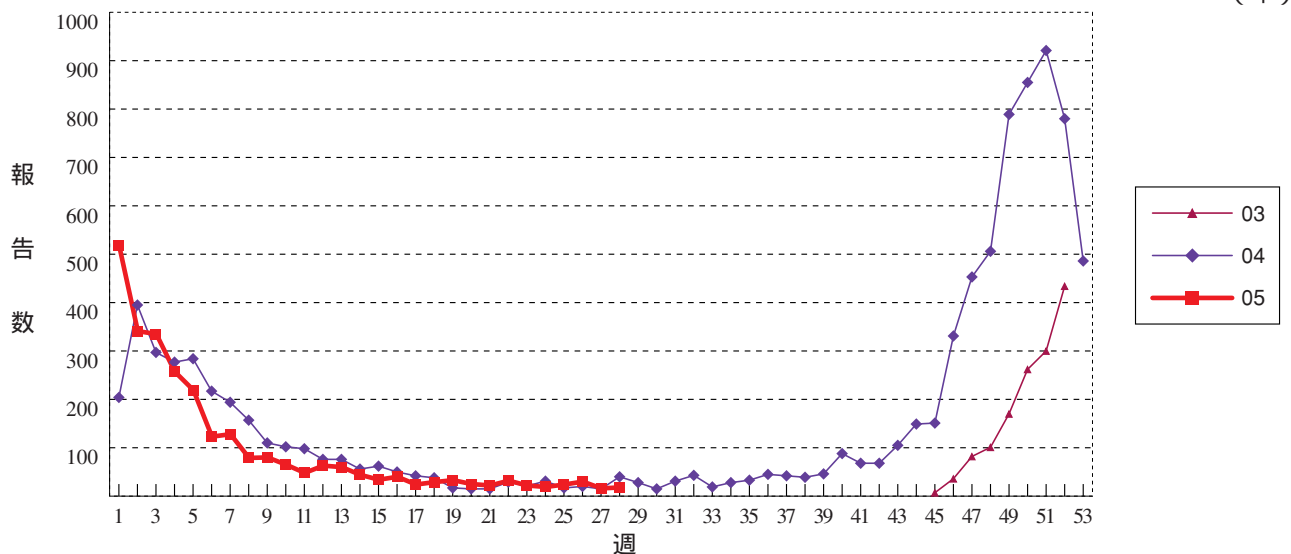
クラミジア肺炎 (オウム病を除く)



成人麻しん



RSウイルス感染症 定点当たり報告数ではなく、報告数を示しています。

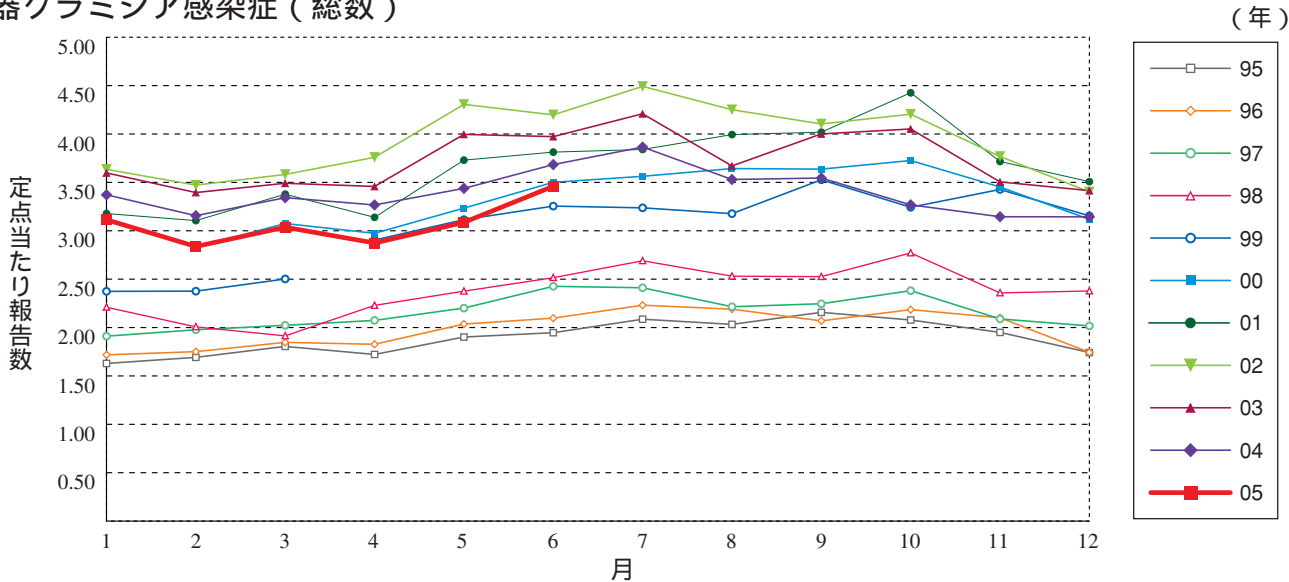




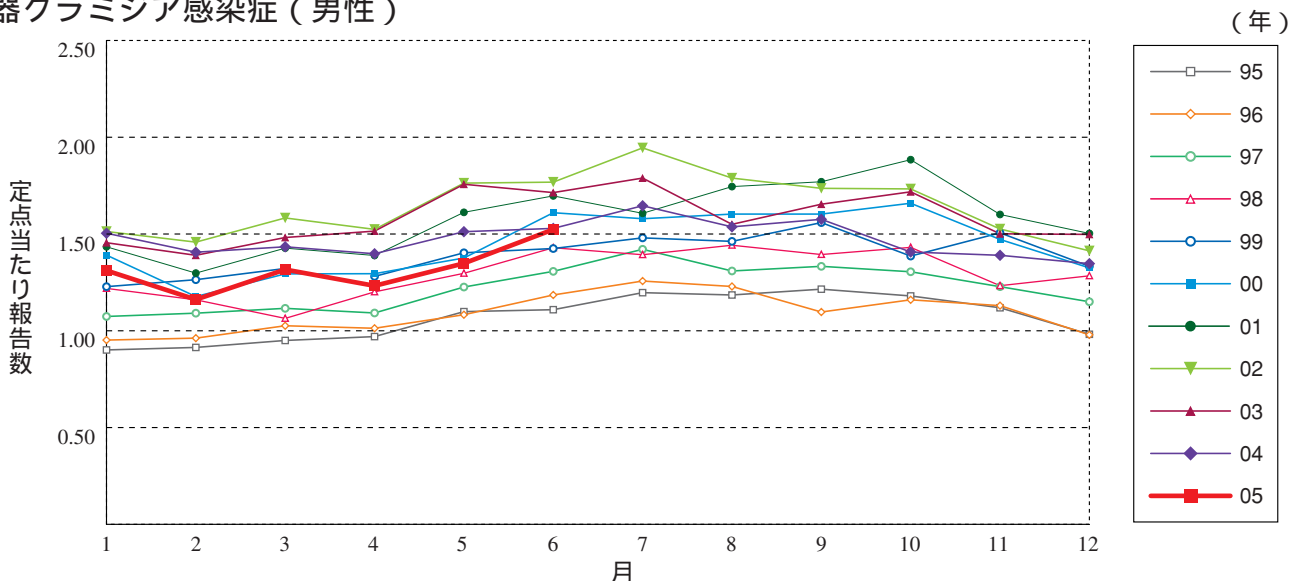
グラフ総覧(6月)

注)1999年4月以降は定点設定が変更されております。

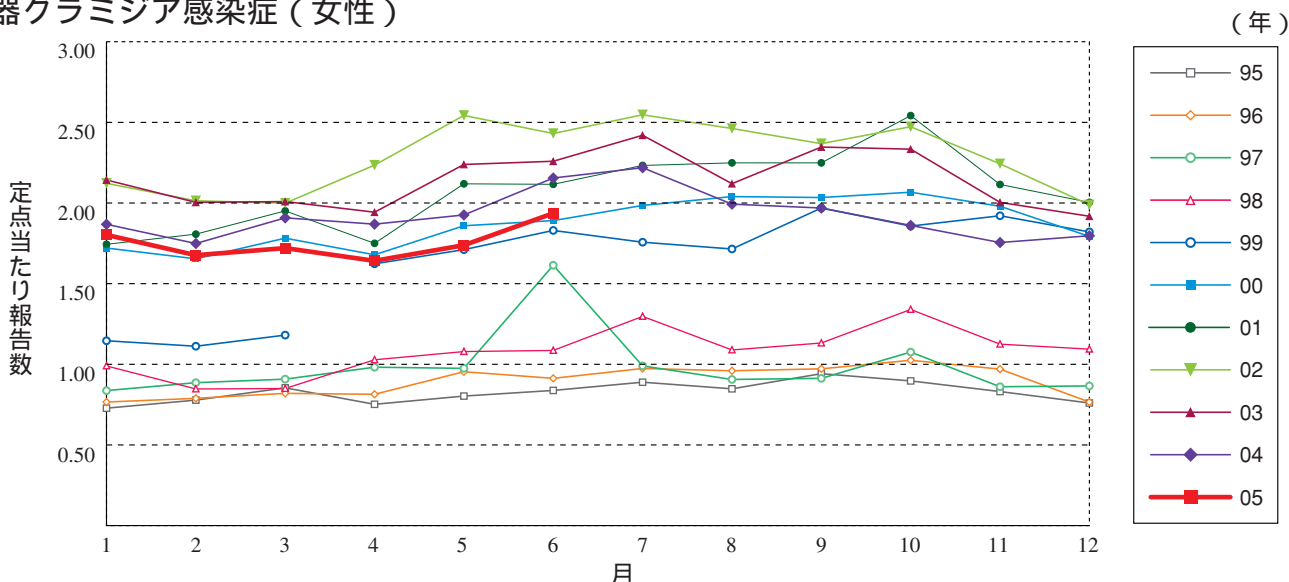
性器クラミジア感染症(総数)



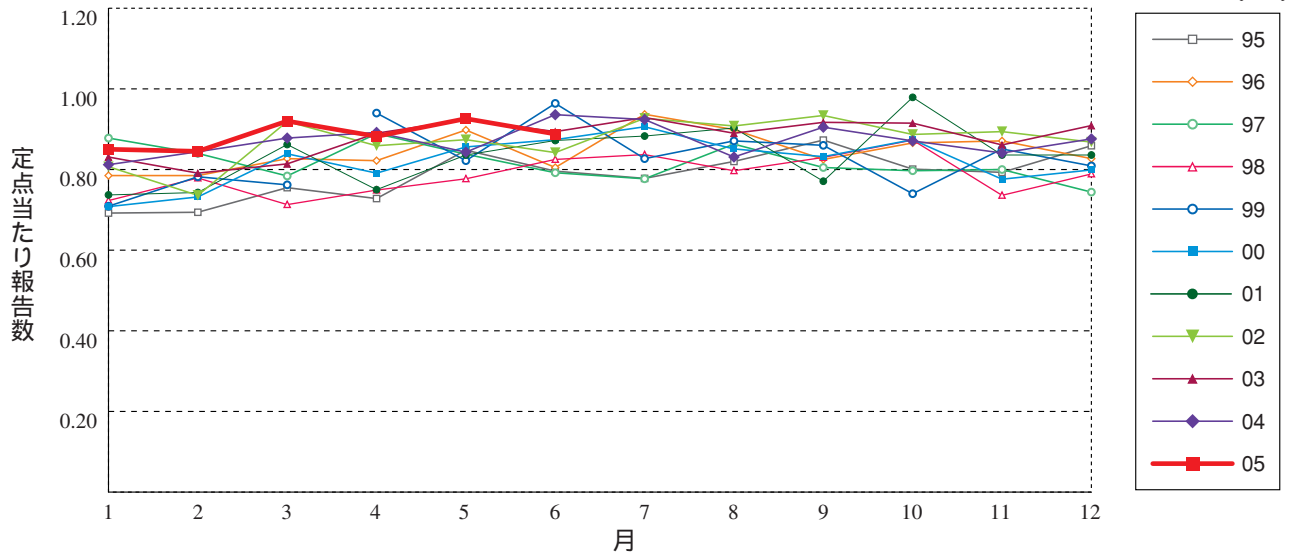
性器クラミジア感染症(男性)



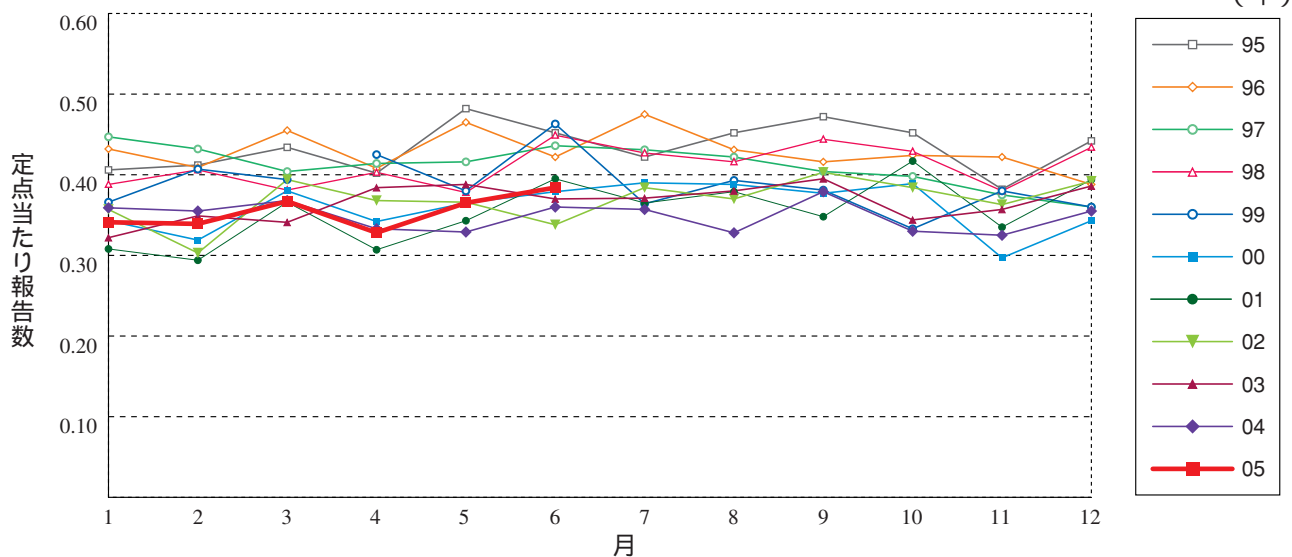
性器クラミジア感染症(女性)



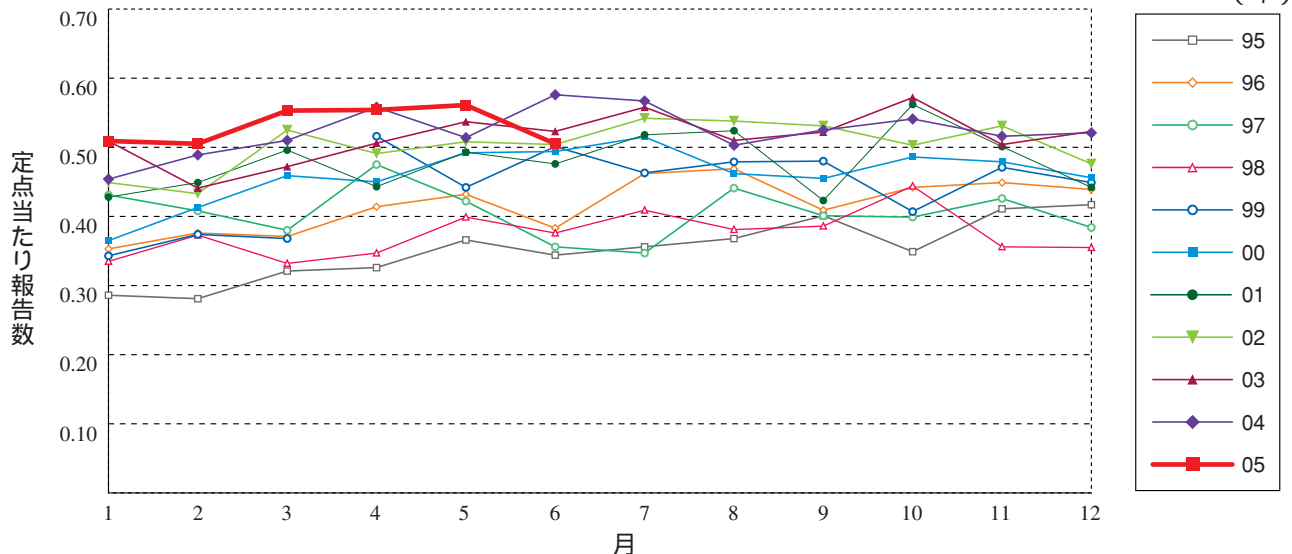
性器ヘルペスウイルス感染症（総数）



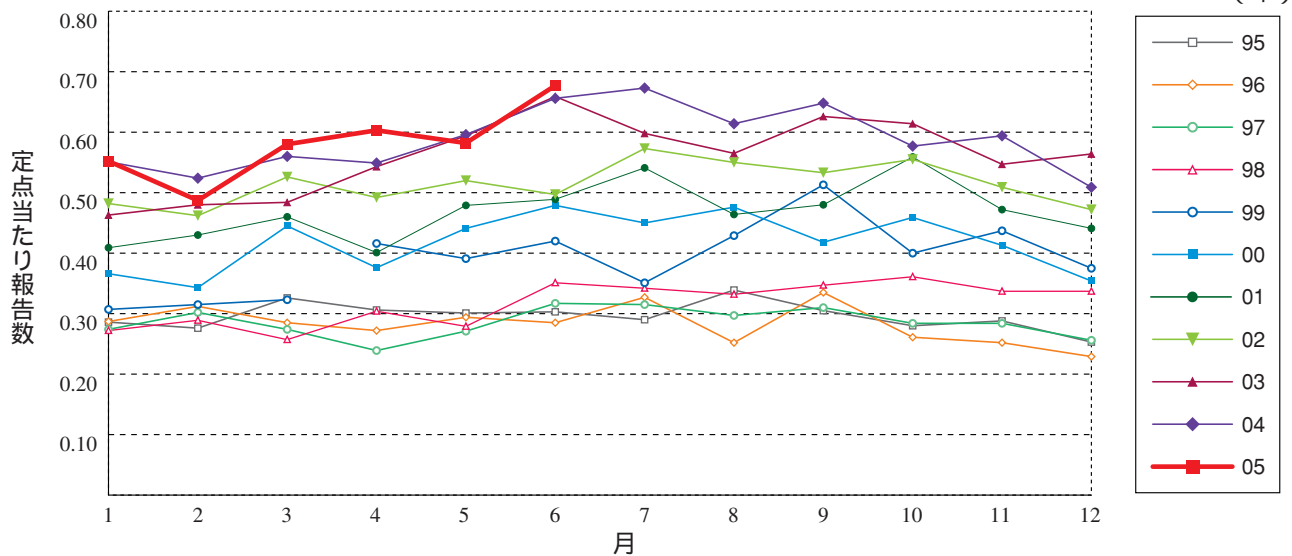
性器ヘルペスウイルス感染症（男性）



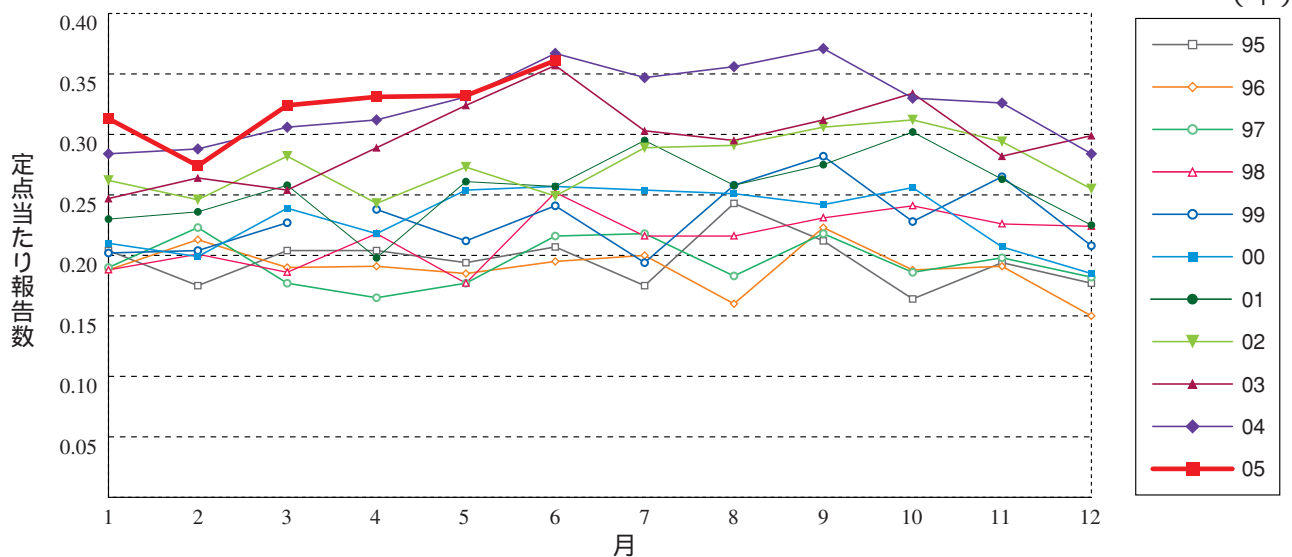
性器ヘルペスウイルス感染症（女性）



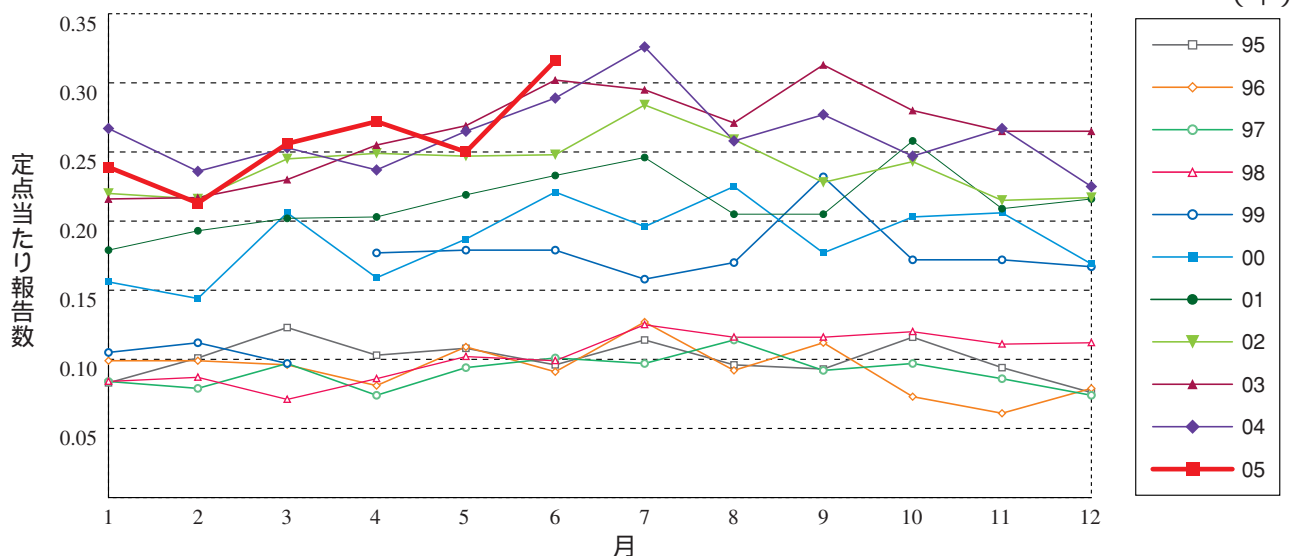
尖圭コンジローマ (総数)



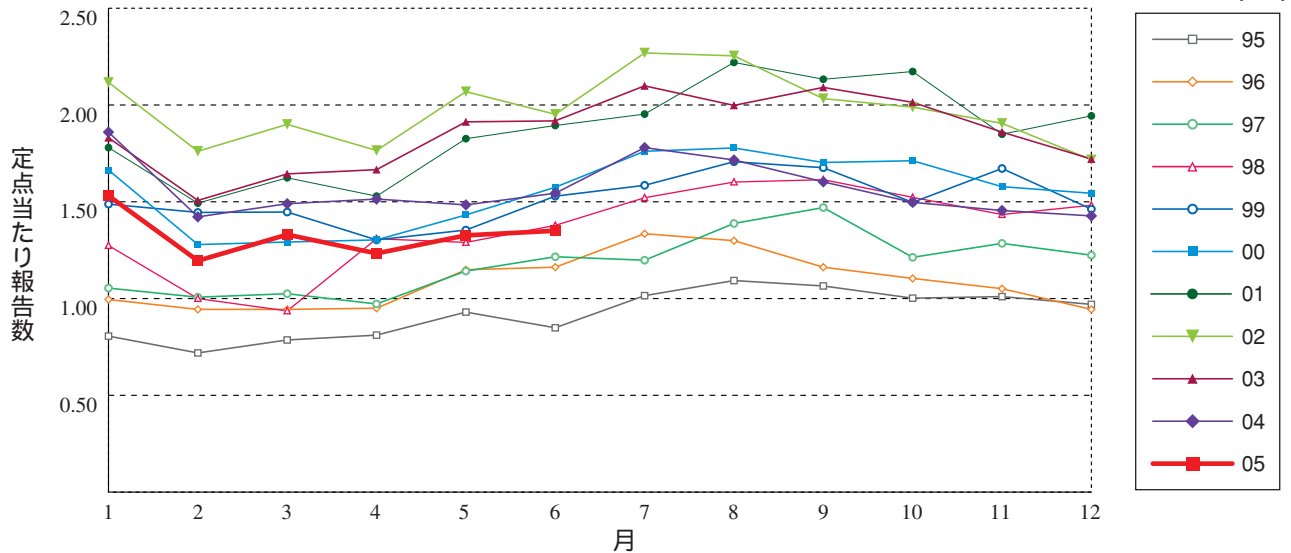
尖圭コンジローマ (男性)



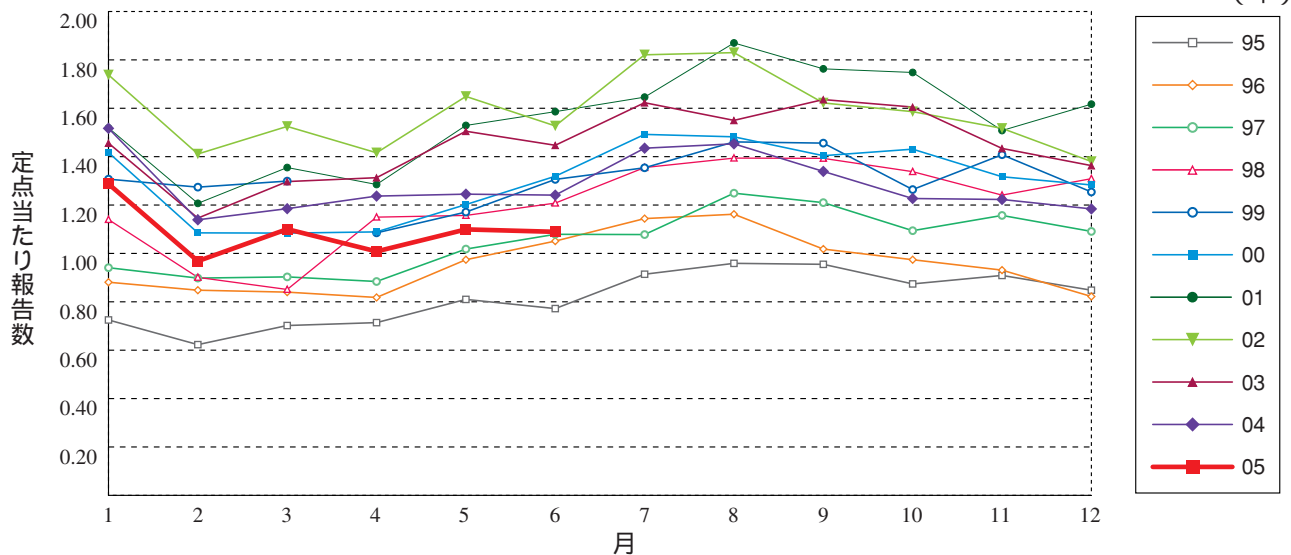
尖圭コンジローマ (女性)



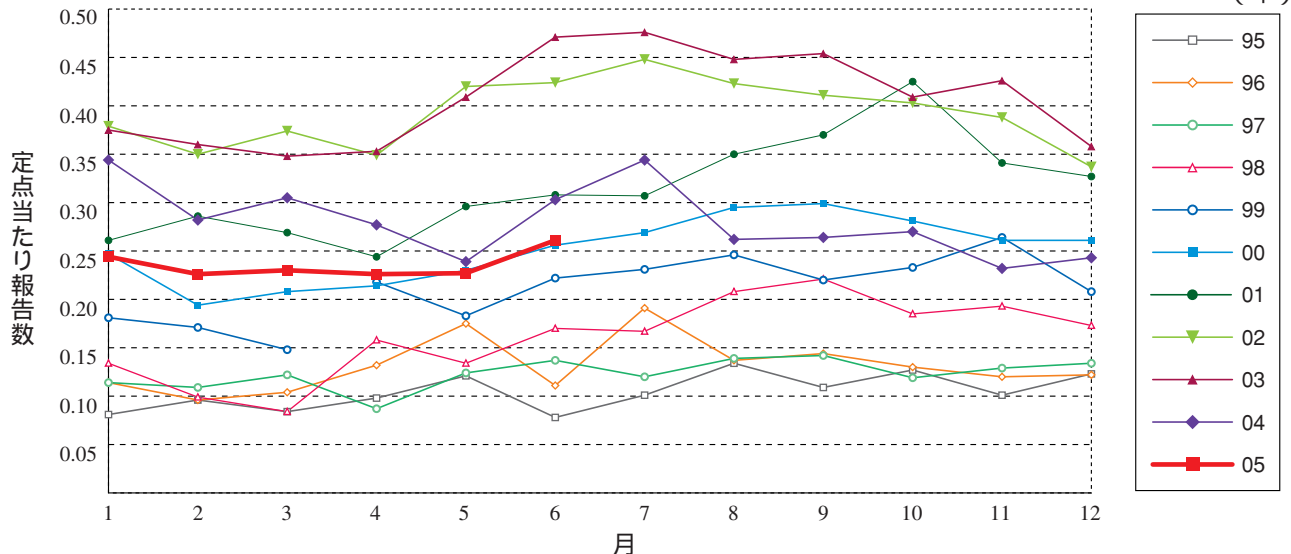
淋菌感染症 (総数)



淋菌感染症 (男性)

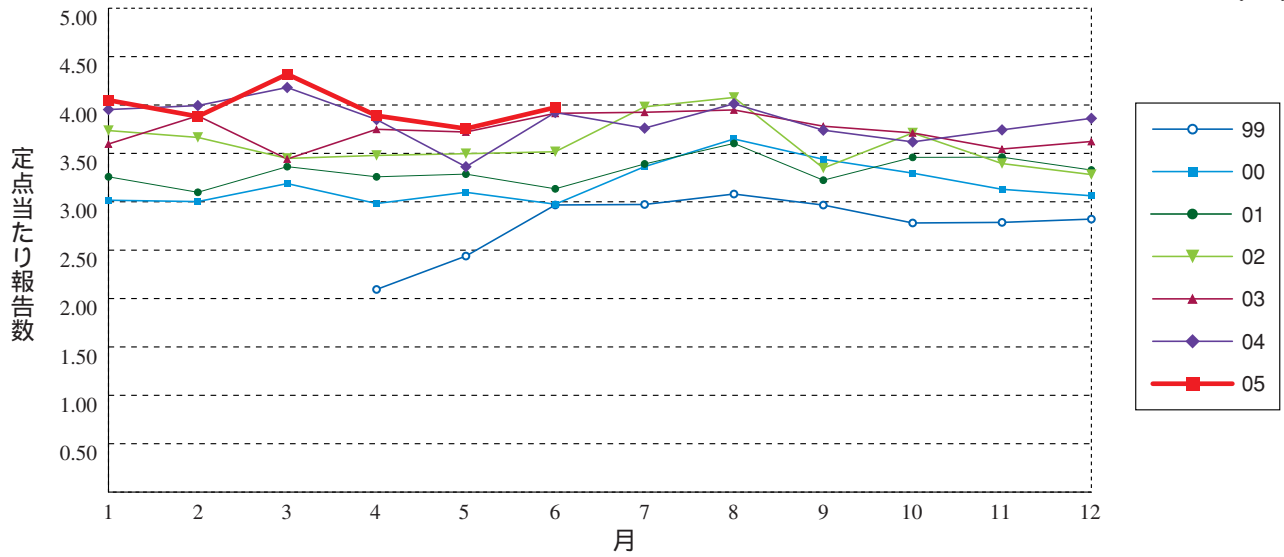


淋菌感染症 (女性)



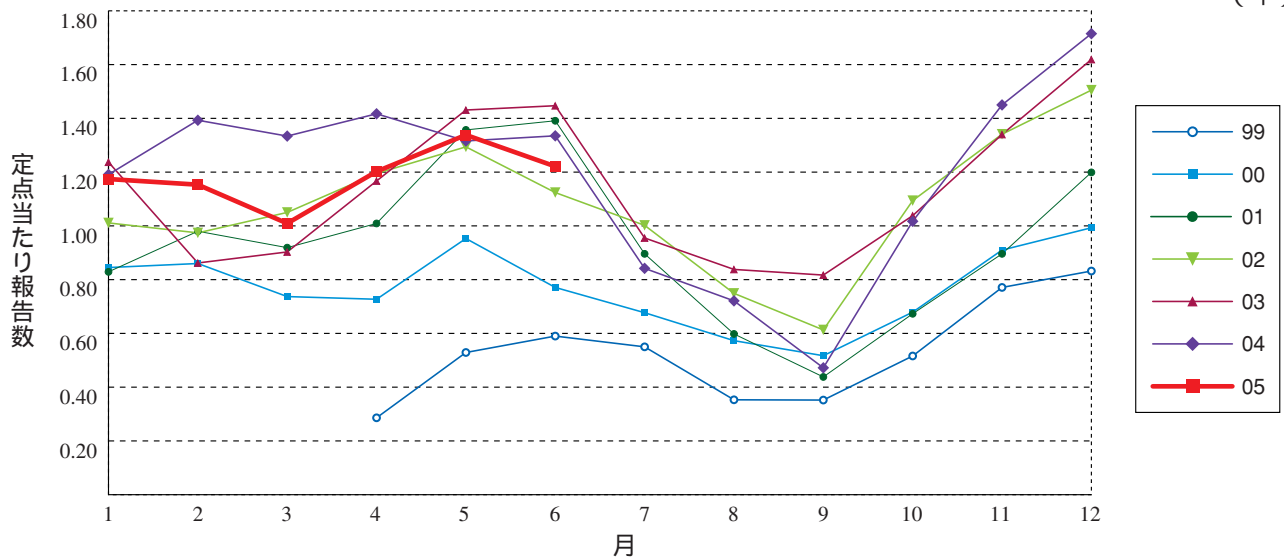
メチシリン耐性黄色ブドウ球菌感染症

(年)



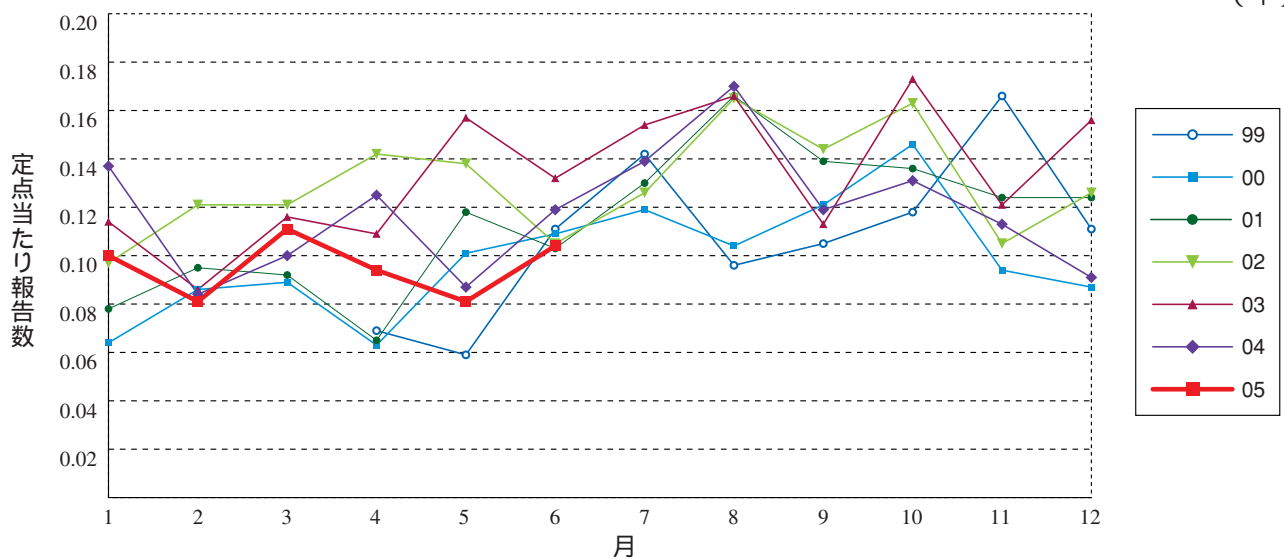
ペニシリン耐性肺炎球菌感染症

(年)



薬剤耐性緑膿菌感染症

(年)





6月のデータ 注)7月11日集計分

報告数・定点当り報告数, 疾病・都道府県・性別(総数)

平成17年6月

	性器クラミジア感染症		性器ヘルペスウイルス感染症		尖圭コンジローマ		淋菌感染症		メチシリン耐性黄色ブドウ球菌感染症		ペニシリン耐性肺炎球菌感染症		薬剤耐性緑膿菌感染症	
	報告数	定点当り	報告数	定点当り	報告数	定点当り	報告数	定点当り	報告数	定点当り	報告数	定点当り	報告数	定点当り
総数	3193	3.46	820	0.89	625	0.68	1246	1.35	1868	3.97	574	1.22	49	0.10
北海道	197	4.69	49	1.17	36	0.86	52	1.24	49	2.04	-	-	-	-
青森県	40	3.08	5	0.38	5	0.38	11	0.85	4	0.67	-	-	-	-
岩手県	38	2.92	11	0.85	8	0.62	18	1.38	98	4.90	9	0.45	8	0.40
宮城県	65	3.61	14	0.78	24	1.33	21	1.17	37	3.08	14	1.17	1	0.08
秋田県	31	2.21	5	0.36	10	0.71	9	0.64	28	3.50	5	0.63	-	-
山形県	28	2.80	6	0.60	1	0.10	5	0.50	42	4.20	19	1.90	-	-
福島県	62	3.88	6	0.38	13	0.81	35	2.19	11	1.57	6	0.86	-	-
茨城県	147	7.00	12	0.57	21	1.00	22	1.05	33	3.30	-	-	3	0.30
栃木県	45	2.81	18	1.13	20	1.25	20	1.25	48	6.86	3	0.43	-	-
群馬県	153	6.12	18	0.72	13	0.52	53	2.12	32	3.20	18	1.80	4	0.40
埼玉県	226	4.19	37	0.69	33	0.61	48	0.89	20	2.22	22	2.44	1	0.11
千葉県	110	2.82	34	0.87	25	0.64	26	0.67	34	3.78	137	15.22	1	0.11
東京都	163	3.98	61	1.49	48	1.17	80	1.95	139	5.56	63	2.52	4	0.16
神奈川県	130	2.20	39	0.66	27	0.46	59	1.00	33	3.00	15	1.36	-	-
新潟県	32	1.68	8	0.42	8	0.42	25	1.32	58	4.46	19	1.46	-	-
富山県	22	3.14	2	0.29	5	0.71	15	2.14	36	7.20	31	6.20	1	0.20
石川県	16	1.60	10	1.00	-	-	12	1.20	26	5.20	1	0.20	-	-
福井県	8	1.60	1	0.20	1	0.20	1	0.20	24	4.00	11	1.83	-	-
山梨県	9	1.50	-	-	1	0.17	6	1.00	23	2.30	6	0.60	1	0.10
長野県	50	3.13	7	0.44	8	0.50	10	0.63	29	2.64	9	0.82	-	-
岐阜県	36	2.40	7	0.47	4	0.27	14	0.93	17	3.40	-	-	1	0.20
静岡県	85	2.83	28	0.93	10	0.33	22	0.73	33	3.30	9	0.90	1	0.10
愛知県	174	3.41	36	0.71	36	0.71	113	2.22	79	6.08	-	-	1	0.08
三重県	28	1.87	4	0.27	6	0.40	12	0.80	62	6.89	1	0.11	-	-
滋賀県	17	1.89	2	0.22	4	0.44	8	0.89	49	7.00	2	0.29	-	-
京都府	53	2.41	9	0.41	4	0.18	6	0.27	21	3.00	-	-	-	-
大阪府	302	5.12	132	2.24	91	1.54	161	2.73	42	3.00	5	0.36	-	-
兵庫県	105	2.28	47	1.02	27	0.59	42	0.91	27	2.08	3	0.23	-	-
奈良県	27	3.00	1	0.11	3	0.33	12	1.33	61	10.17	8	1.33	1	0.17
和歌山県	11	1.38	5	0.63	4	0.50	4	0.50	39	3.55	5	0.45	-	-
鳥取県	10	2.00	1	0.20	2	0.40	6	1.20	25	5.00	1	0.20	-	-
島根県	17	2.83	1	0.17	1	0.17	5	0.83	48	6.00	14	1.75	-	-
岡山県	83	4.88	14	0.82	20	1.18	37	2.18	21	4.20	3	0.60	-	-
広島県	48	1.78	23	0.85	10	0.37	14	0.52	103	4.90	53	2.52	8	0.38
山口県	27	2.25	9	0.75	5	0.42	9	0.75	61	6.78	15	1.67	3	0.33
徳島県	8	1.33	4	0.67	2	0.33	1	0.17	11	1.57	-	-	-	-
香川県	36	5.14	6	0.86	8	1.14	9	1.29	37	9.25	4	1.00	3	0.75
愛媛県	16	1.45	4	0.36	6	0.55	8	0.73	20	3.33	-	-	-	-
高知県	6	1.00	1	0.17	1	0.17	3	0.50	66	9.43	29	4.14	1	0.14
福岡県	266	6.82	63	1.62	39	1.00	130	3.33	24	1.50	7	0.44	-	-
佐賀県	26	3.71	8	1.14	3	0.43	18	2.57	16	2.67	5	0.83	-	-
長崎県	30	3.00	7	0.70	6	0.60	8	0.80	4	0.33	-	-	-	-
熊本県	64	4.92	14	1.08	4	0.31	16	1.23	58	3.87	9	0.60	-	-
大分県	10	1.00	13	1.30	3	0.30	11	1.10	45	4.50	3	0.30	2	0.20
宮崎県	41	3.73	11	1.00	1	0.09	19	1.73	27	3.86	-	-	3	0.43
鹿児島県	42	2.63	23	1.44	13	0.81	20	1.25	27	2.25	-	-	1	0.08
沖縄県	53	4.42	4	0.33	5	0.42	10	0.83	41	5.86	10	1.43	-	-

報告数・定点当り報告数, 疾病・都道府県・性別(男)

平成17年6月

	性器クラミジア感染症		性器ヘルペスウイルス感染症		尖圭コンジローマ		淋菌感染症		メチシリン耐性黄色ブドウ球菌感染症		ペニシリン耐性肺炎球菌感染症		薬剤耐性緑膿菌感染症	
	報告数	定点当り	報告数	定点当り	報告数	定点当り	報告数	定点当り	報告数	定点当り	報告数	定点当り	報告数	定点当り
総数	1406	1.52	354	0.38	333	0.36	1005	1.09	1179	2.51	335	0.71	30	0.06
北海道	47	1.12	7	0.17	16	0.38	33	0.79	40	1.67	-	-	-	-
青森県	16	1.23	1	0.08	3	0.23	9	0.69	3	0.50	-	-	-	-
岩手県	16	1.23	4	0.31	6	0.46	14	1.08	59	2.95	6	0.30	3	0.15
宮城県	22	1.22	7	0.39	14	0.78	15	0.83	18	1.50	10	0.83	1	0.08
秋田県	20	1.43	3	0.21	5	0.36	5	0.36	19	2.38	2	0.25	-	-
山形県	15	1.50	1	0.10	-	-	3	0.30	28	2.80	11	1.10	-	-
福島県	12	0.75	-	-	4	0.25	28	1.75	5	0.71	6	0.86	-	-
茨城県	53	2.52	3	0.14	5	0.24	10	0.48	25	2.50	-	-	-	-
栃木県	28	1.75	13	0.81	15	0.94	18	1.13	26	3.71	1	0.14	-	-
群馬県	83	3.32	2	0.08	8	0.32	44	1.76	26	2.60	13	1.30	4	0.40
埼玉県	57	1.06	17	0.31	9	0.17	39	0.72	9	1.00	13	1.44	1	0.11
千葉県	51	1.31	17	0.44	18	0.46	23	0.59	20	2.22	70	7.78	-	-
東京都	92	2.24	42	1.02	37	0.90	66	1.61	89	3.56	41	1.64	3	0.12
神奈川県	76	1.29	12	0.20	14	0.24	53	0.90	19	1.73	8	0.73	-	-
新潟県	21	1.11	5	0.26	6	0.32	23	1.21	33	2.54	13	1.00	-	-
富山県	13	1.86	1	0.14	2	0.29	12	1.71	24	4.80	20	4.00	1	0.20
石川県	12	1.20	7	0.70	-	-	11	1.10	15	3.00	-	-	-	-
福井県	5	1.00	1	0.20	1	0.20	1	0.20	15	2.50	6	1.00	-	-
山梨県	-	-	-	-	1	0.17	5	0.83	12	1.20	4	0.40	1	0.10
長野県	18	1.13	2	0.13	2	0.13	9	0.56	19	1.73	7	0.64	-	-
岐阜県	23	1.53	4	0.27	4	0.27	13	0.87	11	2.20	-	-	1	0.20
静岡県	27	0.90	15	0.50	5	0.17	13	0.43	20	2.00	7	0.70	1	0.10
愛知県	119	2.33	27	0.53	24	0.47	98	1.92	57	4.38	-	-	1	0.08
三重県	8	0.53	2	0.13	4	0.27	12	0.80	38	4.22	1	0.11	-	-
滋賀県	14	1.56	-	-	2	0.22	8	0.89	37	5.29	1	0.14	-	-
京都府	6	0.27	2	0.09	1	0.05	3	0.14	11	1.57	-	-	-	-
大阪府	125	2.12	57	0.97	47	0.80	114	1.93	28	2.00	5	0.36	-	-
兵庫県	46	1.00	24	0.52	19	0.41	38	0.83	16	1.23	2	0.15	-	-
奈良県	19	2.11	-	-	1	0.11	12	1.33	33	5.50	5	0.83	1	0.17
和歌山県	8	1.00	3	0.38	2	0.25	4	0.50	24	2.18	3	0.27	-	-
鳥取県	5	1.00	1	0.20	2	0.40	6	1.20	17	3.40	1	0.20	-	-
島根県	11	1.83	1	0.17	-	-	5	0.83	32	4.00	8	1.00	-	-
岡山県	30	1.76	1	0.06	6	0.35	27	1.59	16	3.20	-	-	-	-
広島県	22	0.81	10	0.37	2	0.07	12	0.44	64	3.05	24	1.14	4	0.19
山口県	10	0.83	1	0.08	1	0.08	9	0.75	33	3.67	5	0.56	2	0.22
徳島県	6	1.00	3	0.50	2	0.33	1	0.17	6	0.86	-	-	-	-
香川県	14	2.00	5	0.71	5	0.71	8	1.14	30	7.50	4	1.00	1	0.25
愛媛県	9	0.82	3	0.27	2	0.18	6	0.55	13	2.17	-	-	-	-
高知県	2	0.33	-	-	-	-	2	0.33	47	6.71	19	2.71	1	0.14
福岡県	143	3.67	27	0.69	21	0.54	120	3.08	10	0.63	5	0.31	-	-
佐賀県	16	2.29	2	0.29	1	0.14	13	1.86	8	1.33	2	0.33	-	-
長崎県	12	1.20	-	-	2	0.20	2	0.20	4	0.33	-	-	-	-
熊本県	15	1.15	1	0.08	2	0.15	9	0.69	34	2.27	5	0.33	-	-
大分県	3	0.30	5	0.50	3	0.30	10	1.00	27	2.70	2	0.20	2	0.20
宮崎県	23	2.09	4	0.36	1	0.09	18	1.64	18	2.57	-	-	1	0.14
鹿児島県	23	1.44	11	0.69	8	0.50	14	0.88	15	1.25	-	-	1	0.08
沖縄県	10	0.83	-	-	-	-	7	0.58	26	3.71	5	0.71	-	-

報告数・定点当り報告数, 疾病・都道府県・性別(女)

平成17年6月

	性器クラミジア感染症		性器ヘルペスウイルス感染症		尖圭コンジローマ		淋菌感染症		メチシリン耐性黄色ブドウ球菌感染症		ペニシリン耐性肺炎球菌感染症		薬剤耐性緑膿菌感染症	
	報告数	定点当り	報告数	定点当り	報告数	定点当り	報告数	定点当り	報告数	定点当り	報告数	定点当り	報告数	定点当り
総数	1787	1.94	466	0.50	292	0.32	241	0.26	689	1.47	239	0.51	19	0.04
北海道	150	3.57	42	1.00	20	0.48	19	0.45	9	0.38	-	-	-	-
青森県	24	1.85	4	0.31	2	0.15	2	0.15	1	0.17	-	-	-	-
岩手県	22	1.69	7	0.54	2	0.15	4	0.31	39	1.95	3	0.15	5	0.25
宮城県	43	2.39	7	0.39	10	0.56	6	0.33	19	1.58	4	0.33	-	-
秋田県	11	0.79	2	0.14	5	0.36	4	0.29	9	1.13	3	0.38	-	-
山形県	13	1.30	5	0.50	1	0.10	2	0.20	14	1.40	8	0.80	-	-
福島県	50	3.13	6	0.38	9	0.56	7	0.44	6	0.86	-	-	-	-
茨城県	94	4.48	9	0.43	16	0.76	12	0.57	8	0.80	-	-	3	0.30
栃木県	17	1.06	5	0.31	5	0.31	2	0.13	22	3.14	2	0.29	-	-
群馬県	70	2.80	16	0.64	5	0.20	9	0.36	6	0.60	5	0.50	-	-
埼玉県	169	3.13	20	0.37	24	0.44	9	0.17	11	1.22	9	1.00	-	-
千葉県	59	1.51	17	0.44	7	0.18	3	0.08	14	1.56	67	7.44	1	0.11
東京都	71	1.73	19	0.46	11	0.27	14	0.34	50	2.00	22	0.88	1	0.04
神奈川県	54	0.92	27	0.46	13	0.22	6	0.10	14	1.27	7	0.64	-	-
新潟県	11	0.58	3	0.16	2	0.11	2	0.11	25	1.92	6	0.46	-	-
富山県	9	1.29	1	0.14	3	0.43	3	0.43	12	2.40	11	2.20	-	-
石川県	4	0.40	3	0.30	-	-	1	0.10	11	2.20	1	0.20	-	-
福井県	3	0.60	-	-	-	-	-	-	9	1.50	5	0.83	-	-
山梨県	9	1.50	-	-	-	-	1	0.17	11	1.10	2	0.20	-	-
長野県	32	2.00	5	0.31	6	0.38	1	0.06	10	0.91	2	0.18	-	-
岐阜県	13	0.87	3	0.20	-	-	1	0.07	6	1.20	-	-	-	-
静岡県	58	1.93	13	0.43	5	0.17	9	0.30	13	1.30	2	0.20	-	-
愛知県	55	1.08	9	0.18	12	0.24	15	0.29	22	1.69	-	-	-	-
三重県	20	1.33	2	0.13	2	0.13	-	-	24	2.67	-	-	-	-
滋賀県	3	0.33	2	0.22	2	0.22	-	-	12	1.71	1	0.14	-	-
京都府	47	2.14	7	0.32	3	0.14	3	0.14	10	1.43	-	-	-	-
大阪府	177	3.00	75	1.27	44	0.75	47	0.80	14	1.00	-	-	-	-
兵庫県	59	1.28	23	0.50	8	0.17	4	0.09	11	0.85	1	0.08	-	-
奈良県	8	0.89	1	0.11	2	0.22	-	-	28	4.67	3	0.50	-	-
和歌山県	3	0.38	2	0.25	2	0.25	-	-	15	1.36	2	0.18	-	-
鳥取県	5	1.00	-	-	-	-	-	-	8	1.60	-	-	-	-
島根県	6	1.00	-	-	1	0.17	-	-	16	2.00	6	0.75	-	-
岡山県	53	3.12	13	0.76	14	0.82	10	0.59	5	1.00	3	0.60	-	-
広島県	26	0.96	13	0.48	8	0.30	2	0.07	39	1.86	29	1.38	4	0.19
山口県	17	1.42	8	0.67	4	0.33	-	-	28	3.11	10	1.11	1	0.11
徳島県	2	0.33	1	0.17	-	-	-	-	5	0.71	-	-	-	-
香川県	22	3.14	1	0.14	3	0.43	1	0.14	7	1.75	-	-	2	0.50
愛媛県	7	0.64	1	0.09	4	0.36	2	0.18	7	1.17	-	-	-	-
高知県	4	0.67	1	0.17	1	0.17	1	0.17	19	2.71	10	1.43	-	-
福岡県	123	3.15	36	0.92	18	0.46	10	0.26	14	0.88	2	0.13	-	-
佐賀県	10	1.43	6	0.86	2	0.29	5	0.71	8	1.33	3	0.50	-	-
長崎県	18	1.80	7	0.70	4	0.40	6	0.60	-	-	-	-	-	-
熊本県	49	3.77	13	1.00	2	0.15	7	0.54	24	1.60	4	0.27	-	-
大分県	7	0.70	8	0.80	-	-	1	0.10	18	1.80	1	0.10	-	-
宮崎県	18	1.64	7	0.64	-	-	1	0.09	9	1.29	-	-	2	0.29
鹿児島県	19	1.19	12	0.75	5	0.31	6	0.38	12	1.00	-	-	-	-
沖縄県	43	3.58	4	0.33	5	0.42	3	0.25	15	2.14	5	0.71	-	-

注)7月25日集計分

新登録患者数・都道府県別

平成17年6月

	結核
	報告数
総数	2597
北海道	79
青森県	29
岩手県	17
宮城県	35
秋田県	21
山形県	15
福島県	26
茨城県	47
栃木県	26
群馬県	29
埼玉県	119
千葉県	126
東京都	328
神奈川県	158
新潟県	40
富山県	13
石川県	22
福井県	12
山梨県	15
長野県	21
岐阜県	46
静岡県	57
愛知県	203
三重県	42
滋賀県	18
京都府	53
大阪府	306
兵庫県	133
奈良県	42
和歌山県	15
鳥取県	8
島根県	14
岡山県	31
広島県	44
山口県	26
徳島県	17
香川県	22
愛媛県	21
高知県	12
福岡県	97
佐賀県	20
長崎県	34
熊本県	27
大分県	22
宮崎県	19
鹿児島県	52
沖縄県	38



28週のデータ

注)表中の報告数は7月21日集計分であり、その後の報告は次週以降の累積に反映されます。表の最後の注釈を参照して下さい。

報告数・累積報告数、疾病・都道府県別

平成17年28週

	エボラ出血熱		クリミア・コンゴ出血熱		ペスト		マールブルグ病		ラッサ熱		コレラ		細菌性赤痢		腸チフス		パラチフス		
	報告数	累積	報告数	累積	報告数	累積	報告数	累積	報告数	累積	報告数	累積	報告数	累積	報告数	累積	報告数	累積	
総 数	-	-	-	-	-	-	-	-	-	-	26	17	301	1	24	-	7	-	-
北海道	-	-	-	-	-	-	-	-	-	-	-	-	5	-	2	-	-	-	-
青森県	-	-	-	-	-	-	-	-	-	-	-	-	1	-	-	-	-	-	-
岩手県	-	-	-	-	-	-	-	-	-	-	-	-	-	-	-	-	-	-	-
宮城県	-	-	-	-	-	-	-	-	-	-	-	-	4	-	-	-	-	-	1
秋田県	-	-	-	-	-	-	-	-	-	-	-	-	1	-	-	-	-	-	-
山形県	-	-	-	-	-	-	-	-	-	-	-	-	1	-	-	-	-	-	-
福島県	-	-	-	-	-	-	-	-	-	-	1	-	3	-	-	-	-	-	-
茨城県	-	-	-	-	-	-	-	-	-	-	3	-	2	-	-	-	-	-	-
栃木県	-	-	-	-	-	-	-	-	-	-	-	-	1	4	-	-	-	-	-
群馬県	-	-	-	-	-	-	-	-	-	-	-	-	4	-	-	-	-	-	-
埼玉県	-	-	-	-	-	-	-	-	-	-	1	2	11	-	1	-	-	-	-
千葉県	-	-	-	-	-	-	-	-	-	-	1	4	18	-	3	-	-	-	-
東京都	-	-	-	-	-	-	-	-	-	-	3	4	46	-	4	-	-	-	3
神奈川県	-	-	-	-	-	-	-	-	-	-	-	-	11	-	1	-	-	-	1
新潟県	-	-	-	-	-	-	-	-	-	-	-	-	2	-	1	-	-	-	-
富山県	-	-	-	-	-	-	-	-	-	-	-	-	2	-	-	-	-	-	-
石川県	-	-	-	-	-	-	-	-	-	-	-	-	1	-	-	-	-	-	-
福井県	-	-	-	-	-	-	-	-	-	-	-	-	1	-	-	-	-	-	-
山梨県	-	-	-	-	-	-	-	-	-	-	-	-	3	-	-	-	-	-	-
長野県	-	-	-	-	-	-	-	-	-	-	-	-	4	-	-	-	-	-	-
岐阜県	-	-	-	-	-	-	-	-	-	-	1	-	-	-	-	-	-	-	-
静岡県	-	-	-	-	-	-	-	-	-	-	1	-	5	-	1	-	-	-	-
愛知県	-	-	-	-	-	-	-	-	-	-	-	-	52	-	3	-	-	-	1
三重県	-	-	-	-	-	-	-	-	-	-	2	-	2	-	-	-	-	-	-
滋賀県	-	-	-	-	-	-	-	-	-	-	-	-	1	4	-	-	-	-	-
京都府	-	-	-	-	-	-	-	-	-	-	-	-	11	-	1	-	-	-	-
大阪府	-	-	-	-	-	-	-	-	-	-	4	-	50	1	4	-	-	-	1
兵庫県	-	-	-	-	-	-	-	-	-	-	2	-	6	-	-	-	-	-	-
奈良県	-	-	-	-	-	-	-	-	-	-	-	-	1	-	-	-	-	-	-
和歌山県	-	-	-	-	-	-	-	-	-	-	1	-	1	-	-	-	-	-	-
鳥取県	-	-	-	-	-	-	-	-	-	-	-	-	1	-	1	-	-	-	-
島根県	-	-	-	-	-	-	-	-	-	-	-	-	1	-	-	-	-	-	-
岡山県	-	-	-	-	-	-	-	-	-	-	-	-	1	3	-	-	-	-	-
広島県	-	-	-	-	-	-	-	-	-	-	2	2	8	-	-	-	-	-	-
山口県	-	-	-	-	-	-	-	-	-	-	-	-	1	3	-	-	-	-	-
徳島県	-	-	-	-	-	-	-	-	-	-	-	-	-	-	-	-	-	-	-
香川県	-	-	-	-	-	-	-	-	-	-	-	-	1	-	-	-	-	-	-
愛媛県	-	-	-	-	-	-	-	-	-	-	1	-	-	-	-	-	-	-	-
高知県	-	-	-	-	-	-	-	-	-	-	-	-	1	-	-	-	-	-	-
福岡県	-	-	-	-	-	-	-	-	-	-	2	1	21	-	1	-	-	-	-
佐賀県	-	-	-	-	-	-	-	-	-	-	-	-	-	-	-	-	-	-	-
長崎県	-	-	-	-	-	-	-	-	-	-	-	-	1	-	-	-	-	-	-
熊本県	-	-	-	-	-	-	-	-	-	-	-	-	1	-	1	-	-	-	-
大分県	-	-	-	-	-	-	-	-	-	-	-	-	-	-	-	-	-	-	-
宮崎県	-	-	-	-	-	-	-	-	-	-	-	-	1	-	-	-	-	-	-
鹿児島県	-	-	-	-	-	-	-	-	-	-	1	-	-	-	-	-	-	-	-
沖縄県	-	-	-	-	-	-	-	-	-	-	-	-	3	-	-	-	-	-	-

報告数・累積報告数, 疾病・都道府県別

平成17年28週

	急性灰白髄炎		ジフテリア		腸管出血性大腸菌感染症		アメーバ赤痢		エキノコックス症		黄熱		オウム病		回歸熱		ウイルス性肝炎	
	報告数	累積	報告数	累積	報告数	累積	報告数	累積	報告数	累積	報告数	累積	報告数	累積	報告数	累積	報告数	累積
総数	-	-	-	-	169	1204	6	370	-	11	-	-	-	23	-	-	1	160
北海道	-	-	-	-	8	78	1	7	-	11	-	-	-	1	-	-	-	8
青森県	-	-	-	-	-	6	-	2	-	-	-	-	-	-	-	-	-	-
岩手県	-	-	-	-	6	14	-	2	-	-	-	-	-	-	-	-	-	1
宮城県	-	-	-	-	2	45	-	9	-	-	-	-	-	-	-	-	-	4
秋田県	-	-	-	-	8	26	-	1	-	-	-	-	-	-	-	-	-	-
山形県	-	-	-	-	-	3	-	4	-	-	-	-	-	-	-	-	-	-
福島県	-	-	-	-	-	6	-	2	-	-	-	-	-	1	-	-	-	1
茨城県	-	-	-	-	-	5	-	1	-	-	-	-	-	-	-	-	-	2
栃木県	-	-	-	-	2	5	-	3	-	-	-	-	-	-	-	-	-	1
群馬県	-	-	-	-	5	22	-	2	-	-	-	-	-	-	-	-	-	2
埼玉県	-	-	-	-	12	43	-	17	-	-	-	-	-	-	-	-	-	-
千葉県	-	-	-	-	3	44	-	10	-	-	-	-	-	-	-	-	1	3
東京都	-	-	-	-	12	64	1	100	-	-	-	-	-	2	-	-	-	26
神奈川県	-	-	-	-	8	32	-	25	-	-	-	-	-	1	-	-	-	10
新潟県	-	-	-	-	4	11	-	2	-	-	-	-	-	-	-	-	-	1
富山県	-	-	-	-	1	38	-	-	-	-	-	-	-	-	-	-	-	2
石川県	-	-	-	-	1	12	-	3	-	-	-	-	-	-	-	-	-	2
福井県	-	-	-	-	1	9	-	1	-	-	-	-	-	-	-	-	-	-
山梨県	-	-	-	-	1	2	-	2	-	-	-	-	-	-	-	-	-	2
長野県	-	-	-	-	3	23	-	1	-	-	-	-	-	-	-	-	-	1
岐阜県	-	-	-	-	18	30	-	4	-	-	-	-	-	-	-	-	-	3
静岡県	-	-	-	-	3	23	1	8	-	-	-	-	-	1	-	-	-	3
愛知県	-	-	-	-	3	54	-	26	-	-	-	-	-	3	-	-	-	4
三重県	-	-	-	-	-	12	-	-	-	-	-	-	-	-	-	-	-	2
滋賀県	-	-	-	-	1	1	-	1	-	-	-	-	-	1	-	-	-	-
京都府	-	-	-	-	3	22	-	12	-	-	-	-	-	-	-	-	-	2
大阪府	-	-	-	-	8	69	1	49	-	-	-	-	-	-	-	-	-	13
兵庫県	-	-	-	-	2	30	-	16	-	-	-	-	-	5	-	-	-	17
奈良県	-	-	-	-	2	17	1	4	-	-	-	-	-	2	-	-	-	2
和歌山県	-	-	-	-	1	2	-	3	-	-	-	-	-	-	-	-	-	3
鳥取県	-	-	-	-	2	4	-	1	-	-	-	-	-	-	-	-	-	-
島根県	-	-	-	-	-	14	-	4	-	-	-	-	-	-	-	-	-	-
岡山県	-	-	-	-	4	51	-	10	-	-	-	-	-	-	-	-	-	6
広島県	-	-	-	-	7	22	1	8	-	-	-	-	-	2	-	-	-	7
山口県	-	-	-	-	2	27	-	4	-	-	-	-	-	-	-	-	-	-
徳島県	-	-	-	-	2	6	-	-	-	-	-	-	-	-	-	-	-	-
香川県	-	-	-	-	-	7	-	2	-	-	-	-	-	-	-	-	-	-
愛媛県	-	-	-	-	-	6	-	2	-	-	-	-	-	-	-	-	-	2
高知県	-	-	-	-	-	2	-	1	-	-	-	-	-	-	-	-	-	-
福岡県	-	-	-	-	6	57	-	9	-	-	-	-	-	-	-	-	-	9
佐賀県	-	-	-	-	-	28	-	1	-	-	-	-	-	-	-	-	-	1
長崎県	-	-	-	-	2	33	-	2	-	-	-	-	-	4	-	-	-	1
熊本県	-	-	-	-	2	29	-	3	-	-	-	-	-	-	-	-	-	1
大分県	-	-	-	-	1	80	-	2	-	-	-	-	-	-	-	-	-	2
宮崎県	-	-	-	-	16	50	-	2	-	-	-	-	-	-	-	-	-	15
鹿児島県	-	-	-	-	3	14	-	2	-	-	-	-	-	-	-	-	-	1
沖縄県	-	-	-	-	4	26	-	-	-	-	-	-	-	-	-	-	-	-

報告数・累積報告数, 疾病・都道府県別

平成17年28週

	Q 熱		狂 犬 病		クリプトスボルジウム症		クロイツフェルト・ヤコブ病		劇症型溶血性レンサ球菌感染症		後天性免疫不全症候群		コクシジ オイデス症		ジアルジア症		腎症候性出血熱	
	報告数	累積	報告数	累積	報告数	累積	報告数	累積	報告数	累積	報告数	累積	報告数	累積	報告数	累積	報告数	累積
総 数	1	7	-	-	-	5	1	71	1	32	11	614	-	1	-	36	-	-
北海道	-	1	-	-	-	3	-	4	-	-	-	12	-	-	-	1	-	-
青森県	-	-	-	-	-	-	-	1	-	1	-	8	-	-	-	-	-	-
岩手県	-	-	-	-	-	-	-	3	-	1	-	1	-	-	-	-	-	-
宮城県	-	-	-	-	-	-	-	2	-	1	1	4	-	-	-	-	-	-
秋田県	-	-	-	-	-	-	-	2	-	-	-	1	-	-	-	1	-	-
山形県	-	-	-	-	-	-	-	-	-	-	-	1	-	-	-	-	-	-
福島県	-	-	-	-	-	-	-	1	-	2	-	1	-	-	-	-	-	-
茨城県	-	-	-	-	-	-	-	2	-	-	-	14	-	-	-	3	-	-
栃木県	-	-	-	-	-	-	-	1	-	-	-	7	-	-	-	1	-	-
群馬県	-	-	-	-	-	-	-	1	-	1	-	6	-	-	-	-	-	-
埼玉県	-	1	-	-	-	-	-	1	-	-	-	17	-	-	-	1	-	-
千葉県	-	-	-	-	-	-	-	7	-	1	-	28	-	-	-	1	-	-
東京都	1	3	-	-	-	1	-	10	-	2	4	219	-	-	-	8	-	-
神奈川県	-	-	-	-	-	1	-	6	-	2	-	26	-	-	-	6	-	-
新潟県	-	-	-	-	-	-	-	1	-	1	-	2	-	-	-	-	-	-
富山県	-	-	-	-	-	-	-	-	-	1	-	4	-	-	-	-	-	-
石川県	-	-	-	-	-	-	-	-	-	2	-	4	-	-	-	-	-	-
福井県	-	-	-	-	-	-	-	-	-	-	-	1	-	-	-	-	-	-
山梨県	-	-	-	-	-	-	-	-	-	-	-	3	-	-	-	-	-	-
長野県	-	-	-	-	-	-	-	2	-	1	-	9	-	-	-	-	-	-
岐阜県	-	-	-	-	-	-	-	3	-	-	-	3	-	-	-	-	-	-
静岡県	-	-	-	-	-	-	-	1	-	2	-	21	-	-	-	1	-	-
愛知県	-	-	-	-	-	-	-	2	-	1	-	35	-	-	-	-	-	-
三重県	-	-	-	-	-	-	-	1	-	-	-	6	-	1	-	-	-	-
滋賀県	-	-	-	-	-	-	-	-	-	-	-	3	-	-	-	-	-	-
京都府	-	-	-	-	-	-	-	1	-	1	-	7	-	-	-	-	-	-
大阪府	-	-	-	-	-	-	-	2	-	3	4	78	-	-	-	4	-	-
兵庫県	-	-	-	-	-	-	-	2	-	3	-	17	-	-	-	-	-	-
奈良県	-	-	-	-	-	-	-	2	-	-	-	2	-	-	-	-	-	-
和歌山県	-	-	-	-	-	-	-	-	-	-	-	4	-	-	-	-	-	-
鳥取県	-	-	-	-	-	-	-	-	-	1	-	2	-	-	-	-	-	-
島根県	-	-	-	-	-	-	-	1	-	-	-	1	-	-	-	-	-	-
岡山県	-	-	-	-	-	-	-	-	1	1	-	9	-	-	-	-	-	-
広島県	-	-	-	-	-	1	3	-	1	1	9	-	-	-	-	-	-	-
山口県	-	-	-	-	-	-	-	-	-	-	-	1	-	-	-	-	-	-
徳島県	-	-	-	-	-	-	-	-	-	-	-	-	-	-	-	1	-	-
香川県	-	1	-	-	-	-	-	1	-	-	-	3	-	-	-	-	-	-
愛媛県	-	-	-	-	-	-	-	-	-	-	1	3	-	-	-	-	-	-
高知県	-	1	-	-	-	-	-	-	-	-	-	2	-	-	-	-	-	-
福岡県	-	-	-	-	-	-	-	3	-	2	-	14	-	-	-	4	-	-
佐賀県	-	-	-	-	-	-	-	3	-	-	-	2	-	-	-	-	-	-
長崎県	-	-	-	-	-	-	-	-	-	-	-	1	-	-	-	2	-	-
熊本県	-	-	-	-	-	-	-	-	-	1	-	4	-	-	-	-	-	-
大分県	-	-	-	-	-	-	-	-	-	-	-	2	-	-	-	-	-	-
宮崎県	-	-	-	-	-	-	-	1	-	-	-	5	-	-	-	1	-	-
鹿児島県	-	-	-	-	-	-	-	1	-	-	-	1	-	-	-	-	-	-
沖縄県	-	-	-	-	-	-	-	-	-	-	-	11	-	-	-	1	-	-

報告数・累積報告数, 疾病・都道府県別

平成17年28週

	髄膜炎菌性髄膜炎		先天性風しん症候群		炭疽		つつが虫病		デング熱		日本紅斑熱		日本脳炎		梅毒		破傷風	
	報告数	累積	報告数	累積	報告数	累積	報告数	累積	報告数	累積	報告数	累積	報告数	累積	報告数	累積	報告数	累積
総数	-	7	-	-	-	-	2	94	-	16	1	18	-	-	5	274	2	49
北海道	-	-	-	-	-	-	-	-	-	1	-	-	-	-	-	3	-	2
青森県	-	-	-	-	-	-	1	9	-	-	-	-	-	-	-	1	-	1
岩手県	-	-	-	-	-	-	-	4	-	-	-	-	-	-	-	2	-	1
宮城県	-	-	-	-	-	-	-	3	-	-	-	-	-	-	-	6	-	2
秋田県	-	-	-	-	-	-	-	12	-	-	-	-	-	-	-	3	-	2
山形県	-	-	-	-	-	-	-	5	-	-	-	-	-	-	-	1	-	-
福島県	-	-	-	-	-	-	-	12	-	-	-	-	-	-	-	3	-	-
茨城県	-	-	-	-	-	-	-	1	-	1	-	-	-	-	-	4	1	3
栃木県	-	-	-	-	-	-	-	-	-	1	-	-	-	-	-	2	-	2
群馬県	-	-	-	-	-	-	-	4	-	-	-	-	-	-	-	2	-	-
埼玉県	-	-	-	-	-	-	-	-	-	-	-	-	-	-	-	5	-	-
千葉県	-	-	-	-	-	-	-	-	-	2	-	-	-	-	-	4	-	2
東京都	-	2	-	-	-	-	-	2	-	4	-	-	-	-	-	40	-	1
神奈川県	-	1	-	-	-	-	-	1	-	-	-	-	-	-	-	13	-	-
新潟県	-	-	-	-	-	-	-	11	-	-	-	-	-	-	-	1	-	1
富山県	-	-	-	-	-	-	-	-	-	1	-	-	-	-	-	3	-	-
石川県	-	-	-	-	-	-	-	-	-	-	-	-	-	-	-	2	-	-
福井県	-	-	-	-	-	-	-	-	-	-	-	-	-	-	-	-	-	-
山梨県	-	-	-	-	-	-	-	-	-	-	-	-	-	-	-	-	-	2
長野県	-	-	-	-	-	-	-	4	-	-	-	-	-	-	-	1	-	1
岐阜県	-	-	-	-	-	-	-	1	-	-	-	-	-	-	-	1	-	1
静岡県	-	-	-	-	-	-	-	-	-	1	-	-	-	-	-	12	-	-
愛知県	-	1	-	-	-	-	-	1	-	-	-	-	-	-	-	25	-	-
三重県	-	-	-	-	-	-	-	-	-	-	-	-	-	-	-	5	-	1
滋賀県	-	-	-	-	-	-	-	-	-	1	-	-	-	-	-	-	-	-
京都府	-	-	-	-	-	-	-	-	-	1	-	-	-	-	-	6	-	1
大阪府	-	1	-	-	-	-	-	-	-	3	-	-	-	-	3	42	-	1
兵庫県	-	2	-	-	-	-	-	1	-	-	-	-	-	-	-	10	-	2
奈良県	-	-	-	-	-	-	-	-	-	-	-	-	-	-	-	-	-	1
和歌山県	-	-	-	-	-	-	-	1	-	-	-	-	-	-	-	-	-	-
鳥取県	-	-	-	-	-	-	-	2	-	-	-	-	-	-	-	-	-	-
島根県	-	-	-	-	-	-	-	1	-	-	1	4	-	-	-	-	-	2
岡山県	-	-	-	-	-	-	1	1	-	-	-	-	-	-	-	2	-	-
広島県	-	-	-	-	-	-	-	1	-	-	-	-	-	-	-	4	-	1
山口県	-	-	-	-	-	-	-	1	-	-	-	-	-	1	2	-	-	3
徳島県	-	-	-	-	-	-	-	1	-	-	-	1	-	-	-	4	-	1
香川県	-	-	-	-	-	-	-	-	-	-	-	-	-	-	-	12	-	-
愛媛県	-	-	-	-	-	-	-	-	-	-	-	1	-	-	-	2	-	4
高知県	-	-	-	-	-	-	-	-	-	-	-	3	-	-	-	3	-	-
福岡県	-	-	-	-	-	-	-	-	-	-	-	1	-	-	-	14	-	-
佐賀県	-	-	-	-	-	-	-	-	-	-	-	-	-	-	-	4	-	1
長崎県	-	-	-	-	-	-	-	-	-	-	-	-	-	1	2	-	-	-
熊本県	-	-	-	-	-	-	-	3	-	-	-	-	-	-	-	15	-	3
大分県	-	-	-	-	-	-	-	-	-	-	-	-	-	-	-	3	-	-
宮崎県	-	-	-	-	-	-	-	3	-	-	-	2	-	-	-	2	-	2
鹿児島県	-	-	-	-	-	-	-	9	-	-	-	6	-	-	-	7	-	5
沖縄県	-	-	-	-	-	-	-	-	-	-	-	-	-	-	-	1	-	-

報告数・累積報告数, 疾病・都道府県別

平成17年28週

	バンコマイシン 耐性腸球菌感染症		ハンタウイルス 肺症候群		Bウイルス病		ブルセラ症		発しんチフス		マラリア		ライム病		レジオネラ症	
	報告数	累積	報告数	累積	報告数	累積	報告数	累積	報告数	累積	報告数	累積	報告数	累積	報告数	累積
総 数	1	38	-	-	-	-	-	-	-	-	1	33	-	-	7	95
北海道	-	-	-	-	-	-	-	-	-	-	-	-	-	-	-	2
青森県	-	-	-	-	-	-	-	-	-	-	-	-	-	-	-	-
岩手県	-	-	-	-	-	-	-	-	-	-	-	-	-	-	-	-
宮城県	-	1	-	-	-	-	-	-	-	-	-	-	-	-	-	6
秋田県	-	-	-	-	-	-	-	-	-	-	-	-	-	-	-	1
山形県	-	-	-	-	-	-	-	-	-	-	-	-	-	-	-	5
福島県	-	-	-	-	-	-	-	-	-	-	1	-	-	-	-	4
茨城県	-	-	-	-	-	-	-	-	-	-	-	-	-	-	-	-
栃木県	-	1	-	-	-	-	-	-	-	-	-	-	-	-	1	1
群馬県	-	-	-	-	-	-	-	-	-	-	-	-	-	-	1	2
埼玉県	-	-	-	-	-	-	-	-	-	-	2	-	-	-	-	-
千葉県	-	-	-	-	-	-	-	-	-	-	2	-	-	-	-	2
東京都	-	8	-	-	-	-	-	-	-	1	10	-	-	-	-	10
神奈川県	-	3	-	-	-	-	-	-	-	-	4	-	-	-	-	3
新潟県	-	-	-	-	-	-	-	-	-	-	1	-	-	-	-	3
富山県	-	1	-	-	-	-	-	-	-	-	-	-	-	-	1	7
石川県	-	1	-	-	-	-	-	-	-	-	-	-	-	-	-	2
福井県	-	-	-	-	-	-	-	-	-	-	-	-	-	-	-	-
山梨県	-	-	-	-	-	-	-	-	-	-	-	-	-	-	-	-
長野県	-	-	-	-	-	-	-	-	-	-	-	-	-	-	-	2
岐阜県	-	5	-	-	-	-	-	-	-	-	-	-	-	-	-	4
静岡県	-	2	-	-	-	-	-	-	-	-	-	-	-	-	-	4
愛知県	-	-	-	-	-	-	-	-	-	-	7	-	-	-	1	5
三重県	-	-	-	-	-	-	-	-	-	-	-	-	-	-	-	2
滋賀県	-	2	-	-	-	-	-	-	-	-	-	-	-	-	-	-
京都府	-	1	-	-	-	-	-	-	-	-	-	-	-	-	-	2
大阪府	-	2	-	-	-	-	-	-	-	-	2	-	-	-	1	5
兵庫県	-	1	-	-	-	-	-	-	-	-	2	-	-	-	-	4
奈良県	-	-	-	-	-	-	-	-	-	-	-	-	-	-	-	1
和歌山県	-	1	-	-	-	-	-	-	-	-	-	-	-	-	-	1
鳥取県	-	-	-	-	-	-	-	-	-	-	1	-	-	-	-	-
島根県	-	1	-	-	-	-	-	-	-	-	-	-	-	-	-	-
岡山県	-	-	-	-	-	-	-	-	-	-	-	-	-	-	-	4
広島県	-	1	-	-	-	-	-	-	-	-	-	-	-	-	-	1
山口県	-	-	-	-	-	-	-	-	-	-	-	-	-	-	-	-
徳島県	-	-	-	-	-	-	-	-	-	-	-	-	-	-	-	1
香川県	-	-	-	-	-	-	-	-	-	-	-	-	-	-	-	-
愛媛県	-	-	-	-	-	-	-	-	-	-	1	-	-	-	-	-
高知県	-	-	-	-	-	-	-	-	-	-	-	-	-	-	-	-
福岡県	1	5	-	-	-	-	-	-	-	-	-	-	-	-	1	3
佐賀県	-	-	-	-	-	-	-	-	-	-	-	-	-	-	1	1
長崎県	-	2	-	-	-	-	-	-	-	-	-	-	-	-	-	2
熊本県	-	-	-	-	-	-	-	-	-	-	-	-	-	-	-	-
大分県	-	-	-	-	-	-	-	-	-	-	-	-	-	-	-	-
宮崎県	-	-	-	-	-	-	-	-	-	-	-	-	-	-	-	1
鹿児島県	-	-	-	-	-	-	-	-	-	-	-	-	-	-	-	-
沖縄県	-	-	-	-	-	-	-	-	-	-	-	-	-	-	-	4

報告数・累積報告数, 疾病・都道府県別

平成17年28週

	重症急性 呼吸器症候群		痘 そ う		E型肝炎		ウエストナイル熱 (ウエストナイル脳炎を含む)		A型肝炎		高病原性鳥 インフルエンザ		サ ル 痘		ニバウイルス 感染症		ポツリヌス症	
	報告数	累積	報告数	累積	報告数	累積	報告数	累積	報告数	累積	報告数	累積	報告数	累積	報告数	累積	報告数	累積
総 数	-	-	-	-	-	30	-	-	-	122	-	-	-	-	-	-	-	1
北海道	-	-	-	-	-	5	-	-	-	13	-	-	-	-	-	-	-	-
青森県	-	-	-	-	-	-	-	-	-	-	-	-	-	-	-	-	-	-
岩手県	-	-	-	-	-	-	-	-	-	1	-	-	-	-	-	-	-	-
宮城県	-	-	-	-	-	1	-	-	-	2	-	-	-	-	-	-	-	-
秋田県	-	-	-	-	-	-	-	-	-	1	-	-	-	-	-	-	-	-
山形県	-	-	-	-	-	-	-	-	-	-	-	-	-	-	-	-	-	-
福島県	-	-	-	-	-	-	-	-	-	-	-	-	-	-	-	-	-	-
茨城県	-	-	-	-	-	-	-	-	-	-	-	-	-	-	-	-	-	-
栃木県	-	-	-	-	-	-	-	-	-	2	-	-	-	-	-	-	-	-
群馬県	-	-	-	-	-	1	-	-	-	1	-	-	-	-	-	-	-	-
埼玉県	-	-	-	-	-	2	-	-	-	2	-	-	-	-	-	-	-	-
千葉県	-	-	-	-	-	-	-	-	-	2	-	-	-	-	-	-	-	-
東京都	-	-	-	-	-	4	-	-	-	13	-	-	-	-	-	-	-	1
神奈川県	-	-	-	-	-	2	-	-	-	8	-	-	-	-	-	-	-	-
新潟県	-	-	-	-	-	-	-	-	-	-	-	-	-	-	-	-	-	-
富山県	-	-	-	-	-	-	-	-	-	-	-	-	-	-	-	-	-	-
石川県	-	-	-	-	-	-	-	-	-	-	-	-	-	-	-	-	-	-
福井県	-	-	-	-	-	-	-	-	-	-	-	-	-	-	-	-	-	-
山梨県	-	-	-	-	-	-	-	-	-	-	-	-	-	-	-	-	-	-
長野県	-	-	-	-	-	1	-	-	-	3	-	-	-	-	-	-	-	-
岐阜県	-	-	-	-	-	-	-	-	-	3	-	-	-	-	-	-	-	-
静岡県	-	-	-	-	-	-	-	-	-	2	-	-	-	-	-	-	-	-
愛知県	-	-	-	-	-	1	-	-	-	3	-	-	-	-	-	-	-	-
三重県	-	-	-	-	-	4	-	-	-	-	-	-	-	-	-	-	-	-
滋賀県	-	-	-	-	-	-	-	-	-	1	-	-	-	-	-	-	-	-
京都府	-	-	-	-	-	-	-	-	-	3	-	-	-	-	-	-	-	-
大阪府	-	-	-	-	-	1	-	-	-	12	-	-	-	-	-	-	-	-
兵庫県	-	-	-	-	-	-	-	-	-	13	-	-	-	-	-	-	-	-
奈良県	-	-	-	-	-	-	-	-	-	4	-	-	-	-	-	-	-	-
和歌山県	-	-	-	-	-	-	-	-	-	-	-	-	-	-	-	-	-	-
鳥取県	-	-	-	-	-	-	-	-	-	1	-	-	-	-	-	-	-	-
島根県	-	-	-	-	-	-	-	-	-	-	-	-	-	-	-	-	-	-
岡山県	-	-	-	-	-	2	-	-	-	7	-	-	-	-	-	-	-	-
広島県	-	-	-	-	-	-	-	-	-	9	-	-	-	-	-	-	-	-
山口県	-	-	-	-	-	1	-	-	-	2	-	-	-	-	-	-	-	-
徳島県	-	-	-	-	-	-	-	-	-	2	-	-	-	-	-	-	-	-
香川県	-	-	-	-	-	-	-	-	-	-	-	-	-	-	-	-	-	-
愛媛県	-	-	-	-	-	-	-	-	-	-	-	-	-	-	-	-	-	-
高知県	-	-	-	-	-	-	-	-	-	1	-	-	-	-	-	-	-	-
福岡県	-	-	-	-	-	2	-	-	-	5	-	-	-	-	-	-	-	-
佐賀県	-	-	-	-	-	-	-	-	-	-	-	-	-	-	-	-	-	-
長崎県	-	-	-	-	-	1	-	-	-	-	-	-	-	-	-	-	-	-
熊本県	-	-	-	-	-	-	-	-	-	1	-	-	-	-	-	-	-	-
大分県	-	-	-	-	-	-	-	-	-	1	-	-	-	-	-	-	-	-
宮崎県	-	-	-	-	-	1	-	-	-	1	-	-	-	-	-	-	-	-
鹿児島県	-	-	-	-	-	1	-	-	-	1	-	-	-	-	-	-	-	-
沖縄県	-	-	-	-	-	-	-	-	-	2	-	-	-	-	-	-	-	-

報告数・累積報告数, 疾病・都道府県別

平成17年28週

	野 兎 病		リッサウイルス 感染症		レプトスピラ症		急性脳炎		バンコマイシン耐性 黄色ブドウ球菌感染症	
	報告数	累積	報告数	累積	報告数	累積	報告数	累積	報告数	累積
総 数	-	-	-	-	3	-	119	-	-	-
北海道	-	-	-	-	-	-	2	-	-	-
青森県	-	-	-	-	-	-	1	-	-	-
岩手県	-	-	-	-	-	-	3	-	-	-
宮城県	-	-	-	-	-	-	2	-	-	-
秋田県	-	-	-	-	-	-	11	-	-	-
山形県	-	-	-	-	-	-	7	-	-	-
福島県	-	-	-	-	-	-	-	-	-	-
茨城県	-	-	-	-	-	-	4	-	-	-
栃木県	-	-	-	-	-	-	3	-	-	-
群馬県	-	-	-	-	-	-	1	-	-	-
埼玉県	-	-	-	-	-	-	-	-	-	-
千葉県	-	-	-	-	-	-	1	-	-	-
東京都	-	-	-	-	1	-	12	-	-	-
神奈川県	-	-	-	-	-	-	3	-	-	-
新潟県	-	-	-	-	-	-	5	-	-	-
富山県	-	-	-	-	-	-	-	-	-	-
石川県	-	-	-	-	-	-	1	-	-	-
福井県	-	-	-	-	-	-	1	-	-	-
山梨県	-	-	-	-	-	-	1	-	-	-
長野県	-	-	-	-	-	-	1	-	-	-
岐阜県	-	-	-	-	-	-	-	-	-	-
静岡県	-	-	-	-	1	-	5	-	-	-
愛知県	-	-	-	-	-	-	1	-	-	-
三重県	-	-	-	-	-	-	3	-	-	-
滋賀県	-	-	-	-	-	-	1	-	-	-
京都府	-	-	-	-	-	-	2	-	-	-
大阪府	-	-	-	-	-	-	14	-	-	-
兵庫県	-	-	-	-	-	-	4	-	-	-
奈良県	-	-	-	-	-	-	1	-	-	-
和歌山県	-	-	-	-	-	-	-	-	-	-
鳥取県	-	-	-	-	-	-	1	-	-	-
島根県	-	-	-	-	-	-	1	-	-	-
岡山県	-	-	-	-	-	-	2	-	-	-
広島県	-	-	-	-	-	-	1	-	-	-
山口県	-	-	-	-	-	-	2	-	-	-
徳島県	-	-	-	-	-	-	-	-	-	-
香川県	-	-	-	-	-	-	-	-	-	-
愛媛県	-	-	-	-	-	-	-	-	-	-
高知県	-	-	-	-	-	-	-	-	-	-
福岡県	-	-	-	-	-	-	13	-	-	-
佐賀県	-	-	-	-	-	-	2	-	-	-
長崎県	-	-	-	-	-	-	-	-	-	-
熊本県	-	-	-	-	-	-	2	-	-	-
大分県	-	-	-	-	-	-	-	-	-	-
宮崎県	-	-	-	-	-	-	-	-	-	-
鹿児島県	-	-	-	-	-	-	1	-	-	-
沖縄県	-	-	-	-	1	-	4	-	-	-

全数把握疾患表注釈

「感染症の予防及び感染症の患者に対する医療に関する法律」の改正(施行日:平成15年11月5日、IDWR週報2003年43号参照)により、全数把握疾患の対象疾患、分類、疾患名の記載方法が一部変更されました。

表でみる「重症急性呼吸器症候群」以降の14の疾患は新システムでの追加疾患、および変更疾患(「乳児ボツリヌス症」「ボツリヌス症」「定点疾患「急性脳炎」全数疾患「急性脳炎」)です。「ウエストナイル熱(ウエストナイル脳炎を含む)」は平成14年11月に追加された疾患です。

旧システムにおける「ウイルス性肝炎」に含まれていた「E型肝炎」「A型肝炎」が独立した疾患となり、新システムにおける「ウイルス性肝炎」はE型肝炎、A型肝炎を除く肝炎となります。

注)表の最後の注釈を参照して下さい。

報告数・定点当り報告数, 疾病・都道府県別

平成17年28週

	インフルエンザ		咽頭結膜熱		A群溶血性 レンサ球菌咽頭炎		感染性胃腸炎		水痘		手足口病		伝染性紅斑		突発性発しん		百日咳	
	報告数	定点当り	報告数	定点当り	報告数	定点当り	報告数	定点当り	報告数	定点当り	報告数	定点当り	報告数	定点当り	報告数	定点当り	報告数	定点当り
総数	866	0.18	1957	0.64	3226	1.06	8721	2.87	3649	1.20	6991	2.30	1338	0.44	2303	0.76	28	0.01
北海道	3	0.01	112	0.77	275	1.90	275	1.90	224	1.54	158	1.09	20	0.14	84	0.58	-	-
青森県	-	-	31	0.74	30	0.71	54	1.29	55	1.31	126	3.00	42	1.00	21	0.50	-	-
岩手県	-	-	14	0.38	16	0.43	103	2.78	40	1.08	68	1.84	8	0.22	17	0.46	-	-
宮城県	2	0.02	95	1.56	59	0.97	226	3.70	82	1.34	265	4.34	42	0.69	60	0.98	-	-
秋田県	-	-	16	0.46	17	0.49	88	2.51	38	1.09	17	0.49	20	0.57	13	0.37	-	-
山形県	-	-	18	0.60	60	2.00	58	1.93	52	1.73	2	0.07	6	0.20	27	0.90	-	-
福島県	-	-	29	0.60	35	0.73	217	4.52	75	1.56	183	3.81	52	1.08	25	0.52	2	0.04
茨城県	1	0.01	37	0.50	124	1.68	148	2.00	90	1.22	120	1.62	15	0.20	37	0.50	-	-
栃木県	-	-	25	0.54	27	0.59	87	1.89	50	1.09	112	2.43	18	0.39	25	0.54	3	0.07
群馬県	3	0.03	27	0.44	60	0.97	204	3.29	115	1.85	145	2.34	10	0.16	45	0.73	-	-
埼玉県	-	-	120	0.75	244	1.53	553	3.46	284	1.78	444	2.78	80	0.50	145	0.91	-	-
千葉県	-	-	67	0.53	162	1.29	239	1.90	186	1.48	229	1.82	49	0.39	108	0.86	-	-
東京都	-	-	93	0.65	195	1.37	447	3.15	121	0.85	378	2.66	62	0.44	91	0.64	-	-
神奈川県	3	0.01	149	0.72	212	1.03	642	3.12	251	1.22	731	3.55	236	1.15	162	0.79	-	-
新潟県	-	-	38	0.61	97	1.56	89	1.44	100	1.61	215	3.47	9	0.15	52	0.84	-	-
富山県	-	-	18	0.62	23	0.79	94	3.24	45	1.55	52	1.79	11	0.38	18	0.62	-	-
石川県	-	-	11	0.38	41	1.41	71	2.45	14	0.48	17	0.59	3	0.10	11	0.38	-	-
福井県	-	-	25	1.14	30	1.36	124	5.64	24	1.09	9	0.41	2	0.09	15	0.68	-	-
山梨県	2	0.05	3	0.12	22	0.88	53	2.12	36	1.44	17	0.68	27	1.08	7	0.28	-	-
長野県	3	0.03	28	0.51	62	1.13	130	2.36	96	1.75	40	0.73	19	0.35	34	0.62	1	0.02
岐阜県	-	-	28	0.53	55	1.04	74	1.40	91	1.72	17	0.32	6	0.11	27	0.51	-	-
静岡県	1	0.01	86	1.00	82	0.95	294	3.42	119	1.38	238	2.77	35	0.41	78	0.91	-	-
愛知県	1	0.01	147	0.81	148	0.81	420	2.31	260	1.43	182	1.00	22	0.12	133	0.73	3	0.02
三重県	3	0.04	18	0.40	53	1.18	187	4.16	82	1.82	81	1.80	14	0.31	40	0.89	-	-
滋賀県	-	-	29	0.88	18	0.55	67	2.03	33	1.00	42	1.27	2	0.06	31	0.94	-	-
京都府	1	0.01	6	0.08	40	0.53	221	2.95	58	0.77	109	1.45	25	0.33	43	0.57	-	-
大阪府	2	0.01	103	0.52	189	0.95	488	2.46	243	1.23	402	2.03	62	0.31	133	0.67	3	0.02
兵庫県	5	0.03	64	0.50	115	0.90	456	3.56	105	0.82	197	1.54	52	0.41	111	0.87	-	-
奈良県	-	-	8	0.24	23	0.68	91	2.68	29	0.85	107	3.15	28	0.82	18	0.53	-	-
和歌山県	-	-	17	0.55	24	0.77	73	2.35	28	0.90	19	0.61	8	0.26	31	1.00	2	0.06
鳥取県	-	-	4	0.21	18	0.95	75	3.95	21	1.11	67	3.53	7	0.37	10	0.53	-	-
島根県	-	-	10	0.43	10	0.43	90	3.91	23	1.00	53	2.30	6	0.26	22	0.96	-	-
岡山県	-	-	8	0.15	30	0.56	141	2.61	33	0.61	155	2.87	3	0.06	47	0.87	-	-
広島県	-	-	41	0.55	60	0.80	260	3.47	86	1.15	935	12.47	20	0.27	56	0.75	4	0.05
山口県	-	-	49	1.00	64	1.31	205	4.18	33	0.67	604	12.33	10	0.20	44	0.90	-	-
徳島県	-	-	3	0.13	2	0.09	19	0.83	9	0.39	15	0.65	-	-	4	0.17	-	-
香川県	-	-	19	0.59	24	0.75	70	2.19	19	0.59	27	0.84	11	0.34	24	0.75	1	0.03
愛媛県	-	-	32	0.86	47	1.27	181	4.89	41	1.11	48	1.30	22	0.59	42	1.14	-	-
高知県	-	-	9	0.29	36	1.16	58	1.87	25	0.81	11	0.35	3	0.10	15	0.48	-	-
福岡県	1	0.01	186	1.55	137	1.14	466	3.88	113	0.94	110	0.92	139	1.16	126	1.05	6	0.05
佐賀県	-	-	24	1.04	19	0.83	45	1.96	25	1.09	29	1.26	14	0.61	36	1.57	-	-
長崎県	-	-	25	0.57	11	0.25	109	2.48	39	0.89	22	0.50	25	0.57	30	0.68	-	-
熊本県	-	-	45	0.94	61	1.27	154	3.21	28	0.58	80	1.67	18	0.38	69	1.44	-	-
大分県	-	-	19	0.53	44	1.22	194	5.39	29	0.81	22	0.61	13	0.36	31	0.86	3	0.08
宮崎県	-	-	10	0.27	79	2.14	216	5.84	25	0.68	9	0.24	8	0.22	46	1.24	-	-
鹿児島県	8	0.09	10	0.18	36	0.64	151	2.70	45	0.80	23	0.41	49	0.88	40	0.71	-	-
沖縄県	827	14.26	1	0.03	10	0.29	14	0.41	29	0.85	59	1.74	5	0.15	19	0.56	-	-

報告数・定点当り報告数, 疾病・都道府県別

平成17年28週

	風しん		ヘルパンギーナ		麻しん (成人麻しんを除く)		流行性耳下腺炎		急性出血性 結膜炎		流行性角結膜炎		細菌性髄膜炎		無菌性髄膜炎		マイコプラズマ 肺炎	
	報告数	定点当り	報告数	定点当り	報告数	定点当り	報告数	定点当り	報告数	定点当り	報告数	定点当り	報告数	定点当り	報告数	定点当り	報告数	定点当り
総 数	37	0.01	18369	6.04	24	0.01	4445	1.46	17	0.03	718	1.11	10	0.02	35	0.07	127	0.27
北海道	1	0.01	311	2.14	1	0.01	157	1.08	-	-	20	0.69	-	-	-	-	3	0.13
青森県	1	0.02	213	5.07	1	0.02	16	0.38	-	-	4	0.36	-	-	-	-	10	1.67
岩手県	-	-	169	4.57	-	-	19	0.51	-	-	23	1.92	-	-	-	-	5	0.25
宮城県	-	-	553	9.07	4	0.07	87	1.43	-	-	5	0.42	-	-	-	-	21	1.75
秋田県	-	-	173	4.94	-	-	26	0.74	-	-	4	0.57	-	-	1	0.14	-	-
山形県	-	-	119	3.97	-	-	52	1.73	-	-	-	-	-	-	-	-	-	-
福島県	-	-	200	4.17	-	-	69	1.44	-	-	32	2.67	-	-	-	-	7	1.00
茨城県	6	0.08	435	5.88	-	-	186	2.51	-	-	43	2.69	-	-	-	-	7	0.64
栃木県	-	-	265	5.76	-	-	27	0.59	2	0.17	18	1.50	4	0.57	-	-	1	0.14
群馬県	1	0.02	327	5.27	2	0.03	53	0.85	-	-	24	1.71	-	-	2	0.20	1	0.10
埼玉県	1	0.01	1693	10.58	2	0.01	267	1.67	1	0.03	56	1.40	-	-	-	-	3	0.33
千葉県	2	0.02	979	7.77	1	0.01	208	1.65	1	0.03	20	0.61	-	-	-	-	1	0.11
東京都	-	-	1014	7.14	-	-	197	1.39	1	0.07	14	1.00	-	-	2	0.08	2	0.08
神奈川県	1	0.00	1999	9.70	-	-	367	1.78	3	0.07	72	1.71	-	-	-	-	-	-
新潟県	-	-	356	5.74	-	-	47	0.76	-	-	7	0.70	-	-	-	-	3	0.23
富山県	5	0.17	236	8.14	-	-	86	2.97	-	-	2	0.29	-	-	-	-	1	0.20
石川県	-	-	331	11.41	-	-	80	2.76	-	-	11	1.57	-	-	-	-	4	0.80
福井県	-	-	169	7.68	-	-	46	2.09	-	-	3	1.00	-	-	-	-	-	-
山梨県	-	-	117	4.68	-	-	10	0.40	1	0.33	3	1.00	-	-	1	0.10	3	0.30
長野県	1	0.02	411	7.47	-	-	122	2.22	-	-	21	1.91	-	-	-	-	3	0.27
岐阜県	-	-	382	7.21	-	-	75	1.42	-	-	25	2.08	-	-	-	-	-	-
静岡県	-	-	671	7.80	-	-	157	1.83	-	-	28	1.40	-	-	-	-	10	1.00
愛知県	1	0.01	2086	11.46	-	-	303	1.66	1	0.03	44	1.26	-	-	-	-	3	0.23
三重県	-	-	770	17.11	-	-	56	1.24	-	-	21	1.75	-	-	-	-	1	0.11
滋賀県	1	0.03	165	5.00	1	0.03	48	1.45	-	-	4	0.57	-	-	-	-	-	-
京都府	10	0.13	330	4.40	2	0.03	92	1.23	-	-	7	0.39	-	-	-	-	-	-
大阪府	3	0.02	945	4.77	3	0.02	208	1.05	1	0.02	18	0.35	-	-	-	-	2	0.14
兵庫県	1	0.01	685	5.35	-	-	136	1.06	-	-	28	0.80	-	-	-	-	1	0.07
奈良県	1	0.03	160	4.71	-	-	61	1.79	-	-	4	0.44	3	0.50	5	0.83	-	-
和歌山県	-	-	106	3.42	-	-	47	1.52	-	-	3	0.75	1	0.09	3	0.27	2	0.18
鳥取県	-	-	42	2.21	-	-	22	1.16	-	-	4	1.33	1	0.20	-	-	-	-
島根県	-	-	45	1.96	-	-	29	1.26	-	-	13	4.33	-	-	1	0.13	-	-
岡山県	-	-	87	1.61	-	-	44	0.81	-	-	4	0.33	-	-	-	-	4	0.80
広島県	-	-	103	1.37	1	0.01	153	2.04	-	-	16	0.80	-	-	7	0.37	1	0.05
山口県	-	-	164	3.35	-	-	32	0.65	-	-	4	0.44	-	-	-	-	13	1.44
徳島県	-	-	48	2.09	-	-	12	0.52	-	-	-	-	-	-	-	-	-	-
香川県	-	-	50	1.56	1	0.03	50	1.56	-	-	2	0.67	-	-	-	-	-	-
愛媛県	-	-	92	2.49	-	-	59	1.59	-	-	21	2.63	-	-	-	-	3	0.50
高知県	-	-	22	0.71	-	-	23	0.74	-	-	1	0.33	-	-	-	-	1	0.14
福岡県	1	0.01	387	3.23	-	-	248	2.07	1	0.04	21	0.81	1	0.07	1	0.07	1	0.07
佐賀県	-	-	114	4.96	-	-	35	1.52	-	-	-	-	-	-	-	-	-	-
長崎県	-	-	80	1.82	-	-	56	1.27	4	0.50	10	1.25	-	-	3	0.25	1	0.08
熊本県	-	-	184	3.83	4	0.08	114	2.38	-	-	7	0.78	-	-	9	0.60	4	0.27
大分県	-	-	196	5.44	-	-	34	0.94	-	-	4	0.80	-	-	-	-	-	-
宮崎県	-	-	280	7.57	-	-	80	2.16	-	-	12	3.00	-	-	-	-	1	0.14
鹿児島県	-	-	98	1.75	1	0.02	64	1.14	-	-	10	1.43	-	-	-	-	2	0.17
沖縄県	-	-	7	0.21	-	-	85	2.50	1	0.10	25	2.50	-	-	-	-	2	0.29

報告数・定点当り報告数, 疾病・都道府県別 平成17年28週

	クラミジア肺炎 (オウム病を除く)		成人麻しん		RSウイルス 感染症 報告数
	報告数	定点当り	報告数	定点当り	
総 数	2	0.00	1	0.00	18
北海道	-	-	-	-	2
青森県	-	-	-	-	1
岩手県	-	-	-	-	4
宮城県	-	-	-	-	1
秋田県	-	-	-	-	-
山形県	-	-	-	-	-
福島県	1	0.14	-	-	-
茨城県	-	-	-	-	...
栃木県	-	-	-	-	-
群馬県	-	-	-	-	1
埼玉県	-	-	-	-	-
千葉県	-	-	-	-	-
東京都	-	-	-	-	...
神奈川県	-	-	-	-	1
新潟県	-	-	-	-	...
富山県	-	-	-	-	-
石川県	-	-	-	-	-
福井県	-	-	-	-	-
山梨県	-	-	-	-	-
長野県	-	-	-	-	-
岐阜県	-	-	-	-	-
静岡県	-	-	-	-	...
愛知県	-	-	-	-	-
三重県	-	-	-	-	-
滋賀県	-	-	-	-	-
京都府	-	-	-	-	1
大阪府	-	-	-	-	-
兵庫県	-	-	-	-	-
奈良県	-	-	-	-	...
和歌山県	-	-	-	-	-
鳥取県	-	-	-	-	-
島根県	-	-	-	-	-
岡山県	-	-	-	-	...
広島県	-	-	-	-	-
山口県	-	-	-	-	-
徳島県	-	-	-	-	...
香川県	-	-	-	-	...
愛媛県	-	-	-	-	-
高知県	1	0.14	-	-	...
福岡県	-	-	1	0.07	...
佐賀県	-	-	-	-	-
長崎県	-	-	-	-	...
熊本県	-	-	-	-	...
大分県	-	-	-	-	1
宮崎県	-	-	-	-	1
鹿児島県	-	-	-	-	-
沖縄県	-	-	-	-	5

定点把握疾患表注釈

「感染症の予防及び感染症の患者に対する医療に関する法律」の改正(施行日:平成15年11月5日、IDWR週報2003年43号参照)により、定点把握疾患の対象疾患、分類、疾患名の記載方法が一部変更されました。

改正により「RSウイルス感染症」が追加されましたが、ゼロ報告も含めて報告自体がなされていない都道府県(…)が多く見られ、その報告はまだ十分ではありません。そのため、「感染症週報」の情報還元としては、報告数のみの掲載とします。宜しく御理解ください。

獣医師が届出を行う感染症と対象動物

平成16年10月1日より感染症法に基づく獣医師が届出を行う感染症と対象動物が追加されました。
*病原体がSARSコロナウイルスであるものに限る。

報告数・累積報告数, 疾病・都道府県別

平成17年28週

	エボラ出血熱		マールブルグ病		ペスト		重症急性呼吸器症候群*						細菌性赤痢		ウエストナイル熱		エキノコックス症	
	サル		サル		プレーリードッグ	イタチアナグマ		タヌキ		ハクビシン		サル		鳥類		犬		
	報告数	累積	報告数	累積	報告数	累積	報告数	累積	報告数	累積	報告数	累積	報告数	累積	報告数	累積	報告数	累積
総 数	-	-	-	-	-	-	-	-	-	-	-	-	10	-	-	-	2	
北海道	-	-	-	-	-	-	-	-	-	-	-	-	-	-	-	-	2	
青森県	-	-	-	-	-	-	-	-	-	-	-	-	-	-	-	-	-	
岩手県	-	-	-	-	-	-	-	-	-	-	-	-	-	-	-	-	-	
宮城県	-	-	-	-	-	-	-	-	-	-	-	-	-	-	-	-	-	
秋田県	-	-	-	-	-	-	-	-	-	-	-	-	-	-	-	-	-	
山形県	-	-	-	-	-	-	-	-	-	-	-	-	-	-	-	-	-	
福島県	-	-	-	-	-	-	-	-	-	-	-	-	-	-	-	-	-	
茨城県	-	-	-	-	-	-	-	-	-	-	-	-	8	-	-	-	-	
栃木県	-	-	-	-	-	-	-	-	-	-	-	-	-	-	-	-	-	
群馬県	-	-	-	-	-	-	-	-	-	-	-	-	-	-	-	-	-	
埼玉県	-	-	-	-	-	-	-	-	-	-	-	-	-	-	-	-	-	
千葉県	-	-	-	-	-	-	-	-	-	-	-	-	1	-	-	-	-	
東京都	-	-	-	-	-	-	-	-	-	-	-	-	-	-	-	-	-	
神奈川県	-	-	-	-	-	-	-	-	-	-	-	-	-	-	-	-	-	
新潟県	-	-	-	-	-	-	-	-	-	-	-	-	-	-	-	-	-	
富山県	-	-	-	-	-	-	-	-	-	-	-	-	-	-	-	-	-	
石川県	-	-	-	-	-	-	-	-	-	-	-	-	-	-	-	-	-	
福井県	-	-	-	-	-	-	-	-	-	-	-	-	-	-	-	-	-	
山梨県	-	-	-	-	-	-	-	-	-	-	-	-	-	-	-	-	-	
長野県	-	-	-	-	-	-	-	-	-	-	-	-	-	-	-	-	-	
岐阜県	-	-	-	-	-	-	-	-	-	-	-	-	-	-	-	-	-	
静岡県	-	-	-	-	-	-	-	-	-	-	-	-	-	-	-	-	-	
愛知県	-	-	-	-	-	-	-	-	-	-	-	-	-	-	-	-	-	
三重県	-	-	-	-	-	-	-	-	-	-	-	-	-	-	-	-	-	
滋賀県	-	-	-	-	-	-	-	-	-	-	-	-	-	-	-	-	-	
京都府	-	-	-	-	-	-	-	-	-	-	-	-	-	-	-	-	-	
大阪府	-	-	-	-	-	-	-	-	-	-	-	-	1	-	-	-	-	
兵庫県	-	-	-	-	-	-	-	-	-	-	-	-	-	-	-	-	-	
奈良県	-	-	-	-	-	-	-	-	-	-	-	-	-	-	-	-	-	
和歌山県	-	-	-	-	-	-	-	-	-	-	-	-	-	-	-	-	-	
鳥取県	-	-	-	-	-	-	-	-	-	-	-	-	-	-	-	-	-	
島根県	-	-	-	-	-	-	-	-	-	-	-	-	-	-	-	-	-	
岡山県	-	-	-	-	-	-	-	-	-	-	-	-	-	-	-	-	-	
広島県	-	-	-	-	-	-	-	-	-	-	-	-	-	-	-	-	-	
山口県	-	-	-	-	-	-	-	-	-	-	-	-	-	-	-	-	-	
徳島県	-	-	-	-	-	-	-	-	-	-	-	-	-	-	-	-	-	
香川県	-	-	-	-	-	-	-	-	-	-	-	-	-	-	-	-	-	
愛媛県	-	-	-	-	-	-	-	-	-	-	-	-	-	-	-	-	-	
高知県	-	-	-	-	-	-	-	-	-	-	-	-	-	-	-	-	-	
福岡県	-	-	-	-	-	-	-	-	-	-	-	-	-	-	-	-	-	
佐賀県	-	-	-	-	-	-	-	-	-	-	-	-	-	-	-	-	-	
長崎県	-	-	-	-	-	-	-	-	-	-	-	-	-	-	-	-	-	
熊本県	-	-	-	-	-	-	-	-	-	-	-	-	-	-	-	-	-	
大分県	-	-	-	-	-	-	-	-	-	-	-	-	-	-	-	-	-	
宮崎県	-	-	-	-	-	-	-	-	-	-	-	-	-	-	-	-	-	
鹿児島県	-	-	-	-	-	-	-	-	-	-	-	-	-	-	-	-	-	
沖縄県	-	-	-	-	-	-	-	-	-	-	-	-	-	-	-	-	-	

感染症週報 第7巻 第28号 平成17年7月29日発行
発行：国立感染症研究所
厚生労働省健康局結核感染症課
厚生労働省大臣官房統計情報部
事務局：国立感染症研究所感染症情報センター
〒162-8640東京都新宿区戸山1-23-1
T E L : 03-5285-1111
F A X : 03-5285-1129
U R L : <http://idsc.nih.go.jp/index-j.html>
< 国立感染症研究所 感染症情報センター >
<http://www.mhlw.go.jp/>
< 厚生労働省 >
<http://www.forth.go.jp/>
< 旅行者のための海外感染症情報(厚生労働省検疫所) >

本週報は、感染症新法に基づくものであり、全国の医療従事者、定点医療機関、保健所、保健所設置市、特別区、都道府県、地方衛生研究所、検疫所の皆様のご協力を得て、国立感染症研究所感染症情報センターにおいて編集したものです。

また、本週報は速報性を重視しておりますので、今後調査などの結果に応じて、若干の変更が生じることがありますが、その場合には週報上にて訂正させていただきます。

「感染症の話」及び「読者のコーナー」の回答欄の内容に関する責は、それぞれの執筆者及び回答者に属しますが、内容に関するご質問、ご意見については事務局でお受けいたします。

なお、週報の内容について、学術的研究、あるいは公衆衛生活動にかかわる業務以外の目的においては、無断転載を禁じます。