

マークをクリックするとそのページを見ることができます



発生動向総覧  
P.2-4

< 第35週 > A群溶血性レンサ球菌咽頭炎の定点当たり報告数は2週連続で増加した / その他最新動向



注目すべき感染症  
P.5-8

< インフルエンザ > 現在は年間を通じて最も発生数が減少している時期であると考えられるが、第35週の定点当たり報告数は過去5年間の同時期と比較すると最も高い値となっている

< 腸管出血性大腸菌感染症 > 本年第35週までの累積報告数は2,349例である



病原体情報  
P.9-10

咽頭結膜熱患者から検出されているアデノウイルス / ヒトから検出されているVero毒素産生性大腸菌 2005年



速報

< 今週は該当記事はありません >



海外感染症情報

< 今週は該当記事はありません >



感染症の話  
P.11

< 今週はお休みです >



読者のコーナー  
< 今週は該当記事はありません >



グラフ総覧( 35週 )  
P.12-18



35週のデータ  
P.19-30



## 発生動向総覧

\*「感染症の予防及び感染症の患者に対する医療に関する法律」の改正(平成15年11月5日施行)により、対象疾患、分類が一部変更されました(2003年第43号「速報」参照)。

### < 第35週コメント > 9月8日集計分

#### 全数報告の感染症

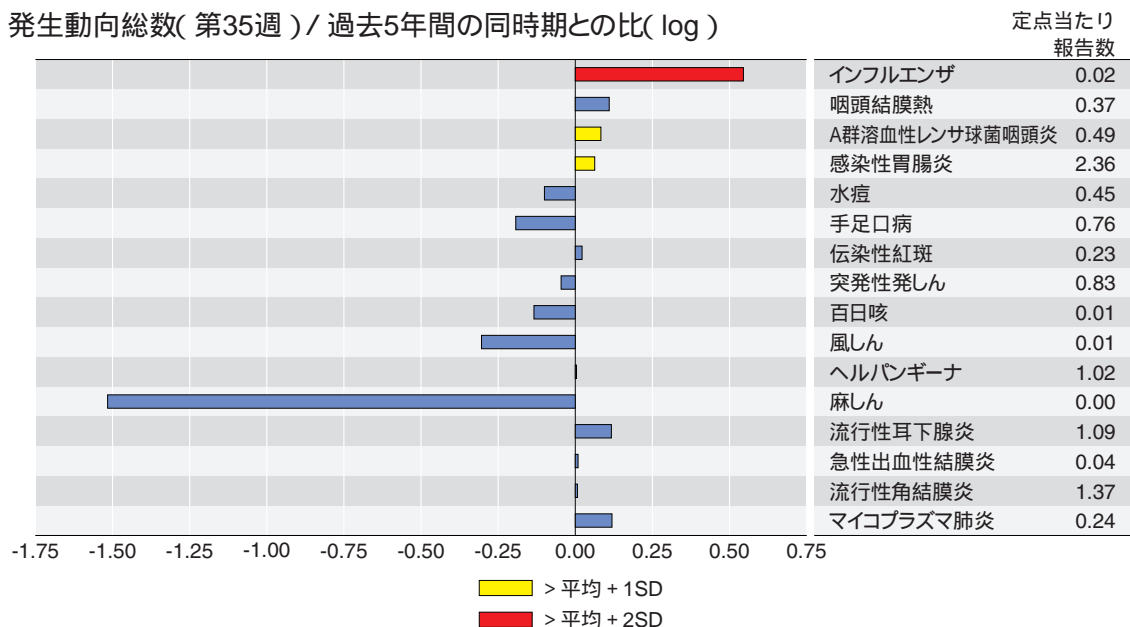
注意:これは当該週に診断された報告症例の集計です。しかし、迅速に情報還元するために期日を決めて集計を行いますので、当該週に診断された症例の報告が集計の期日以降に届くこともあります。それらについては発生動向総覧では扱いませんが、翌週あるいはそれ以降に、巻末の表の累積数に加えられることとなります。宜しく御理解下さい。

- 1類感染症: 報告なし
  - 2類感染症: 細菌性赤痢 18例( 推定感染地域: 国内4例、インド9例、ベトナム2例、ベトナム/カンボジア1例、フィリピン1例、アジア1例 )
    - 腸チフス 1例( 推定感染地域: 不明 )
    - パラチフス 1例( 推定感染地域: 不明 )
  - 3類感染症: 腸管出血性大腸菌感染症 145例( うち有症者104例 )
    - 報告の多い都道府県: 大阪府( 12例 ) 兵庫県( 12例 ) 東京都( 11例 ) 北海道( 10例 )
    - 血清型・毒素型: O157 VT1・VT2( 48例 )、O26 VT1( 31例 )、O157 VT2( 31例 )、O157 VT1( 5例 )、O111 VT1( 4例 )、O26 VT1・VT2( 3例 )、O111 VT1・VT2( 3例 )、O145 VT2( 2例 )、O26 VT2( 1例 )、O145 VT1( 1例 )、その他( 16例 )
    - 年齢: 10歳未満( 62例 )、10代( 23例 )、20代( 20例 )、30代( 16例 )、40代( 8例 )、50代( 6例 )、60代( 5例 )、70歳以上( 5例 )
  - 4類感染症: デング熱 6例
    - ( 推定感染地域: インド3例、ミャンマー1例、フィリピン1例、シンガポール1例 )
    - 日本紅斑熱 2例( 三重県、宮崎県 )
    - レジオネラ症 2例( 60代1例、70代1例 )
  - 5類感染症: アメーバ赤痢 10例
    - 推定感染地域: 国内5例、フィリピン1例、ペルー1例、不明3例
    - 推定感染経路: 経口3例、性的接触( 異性間 )2例、経口/性的接触( 異性間 )1例、不明4例
  - ウイルス性肝炎 2例( とともにB型\_\_推定感染経路: とともに性的接触( 異性間1例、同性間1例 ) )
  - クリプトスポリジウム症 1例
    - ( 推定感染地域: 国内、推定感染源: 子牛の糞便 )
  - クロイツフェルト・ヤコブ病 2例( とともに孤発性 )
  - 劇症型溶血性レンサ球菌感染症 1例( 30代 )
  - 後天性免疫不全症候群 8例( 無症候5例、AIDS 2例、その他1例 )
    - 推定感染経路: すべて性的接触( 異性間3例、同性間5例 )
    - 推定感染地域: 国内7例、マラウイ1例
  - 梅毒 5例( 早期顕症I期4例、早期顕症II期1例 )
  - バンコマイシン耐性腸球菌感染症 1例
    - ( 遺伝子型: VanC\_\_菌検出検体: 血液 )
  - 急性脳炎 2例( とともに病原体不明、4歳、50代 )
- ( 補 )他に、劇症型溶血性レンサ球菌感染症1例の報告があったが削除予定。

## 定点把握の対象となる5類感染症

全国の指定された医療機関( 定点 )から報告され、疾患により小児科定点( 約3,000カ所 )、インフルエンザ( 小児科・内科 )定点( 約5,000カ所 )、眼科定点( 約600カ所 )、基幹定点( 約500カ所 )に分かれています。また、定点当たり報告数は、報告数/定点医療機関数です。

発生動向総数( 第35週 ) / 過去5年間の同時期との比( log )



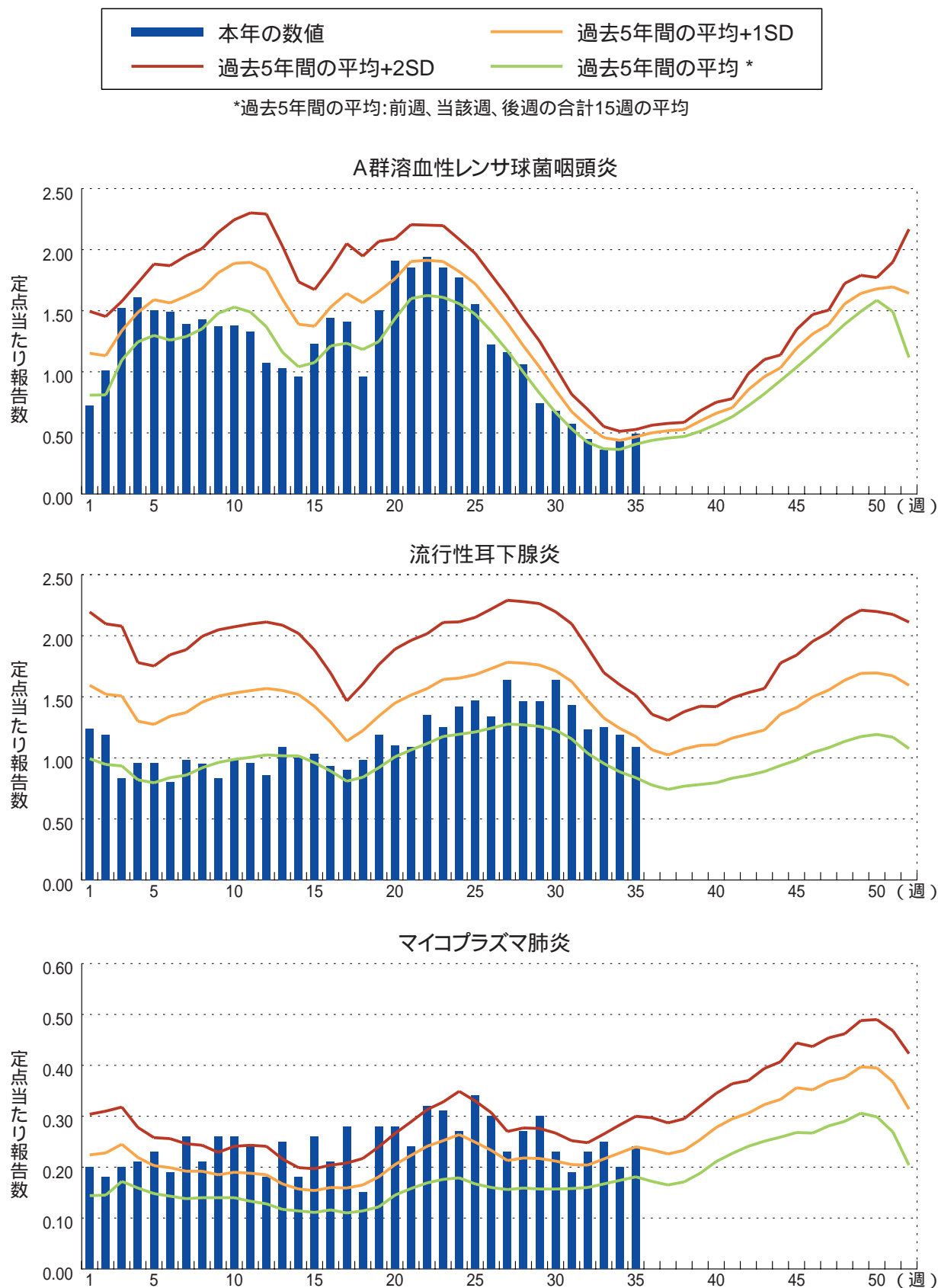
当該週と過去5年間の平均( 過去5年間の前週、当該週、後週の合計15週の平均 )の比を対数にてグラフ上に表現した。1標準偏差を超えた場合黄で、2標準偏差を超えた場合赤で色分けしている。

**インフルエンザ定点報告疾患** : 定点当たり報告数は横ばいであったが、過去5年間の同時期( 前週、当該週、後週 )と比較してかなり多い状態である。都道府県別では沖縄県( 1.76 )、鹿児島県( 0.03 )、茨城県( 0.02 )、山梨県( 0.02 )が多い。

**小児科定点報告疾患** : 咽頭結膜熱の定点当たり報告数は第31週以降減少が続いている。都道府県別では石川県( 1.10 )、大分県( 1.03 )、広島県( 0.95 )が多い。A群溶血性レンサ球菌咽頭炎の定点当たり報告数は2週連続で増加した。都道府県別では山形県( 1.03 )、宮崎県( 0.97 )、北海道( 0.90 )、鳥取県( 0.84 )が多い。感染性胃腸炎の定点当たり報告数は横ばいであった。都道府県別では宮崎県( 7.0 )、福井県( 4.7 )、大分県( 4.7 )が多い。水痘の定点当たり報告数は減少した。都道府県別では鳥取県( 1.05 )、山梨県( 0.96 )、大分県( 0.81 )が多い。手足口病の定点当たり報告数は微増した。都道府県別では鳥取県( 4.6 )、新潟県( 3.4 )、愛媛県( 3.3 )が多い。伝染性紅斑の定点当たり報告数は増加した。都道府県別では鹿児島県( 0.79 )、福島県( 0.69 )、青森県( 0.67 )が多い。百日咳の定点当たり報告数は微増した。都道府県別では栃木県( 0.11 )、和歌山県( 0.10 )、香川県( 0.06 )が多い。風しんの定点当たり報告数は横ばいであった。都道府県別では石川県( 0.03 )、広島県( 0.03 )、宮崎県( 0.03 )が多い。ヘルパンギーナの定点当たり報告数は第28週以降、減少が続いている。都道府県別では長野県( 2.9 )、新潟県( 2.8 )、福井県( 2.5 )が多い。麻しんの定点当たり報告数は減少した。都道府県別では岡山県( 0.02 )、東京都( 0.01 )、愛知県( 0.01 )、京都府( 0.01 )が多い。流行性耳下腺炎の定点当たり報告数は2週連続して減少した。都道府県別では石川県( 4.4 )、沖縄県( 3.3 )、富山県( 2.9 )が多い。RSウイルス感染症は、ゼロ報告を含めて38都道府県から56例の報告があり、報告数は増加した。年齢別では、1歳以下の報告数は全体の約73%を占めている。

**基幹定点報告疾患** : マイコプラズマ肺炎の定点当たり報告数は増加した。都道府県別では石川県( 1.40 )、山口県( 1.11 )、福島県( 0.71 )が多い。

図. 主要定点把握疾患の過去5年間との週別比較( 2005年第1 ~ 35週 )  
 青のバーで示す本年の定点当たり報告数が赤のラインを超えているときには、過去5年間の週と比較してかなり多いことを示す。





# 注目すべき感染症

## インフルエンザ

インフルエンザの定点当たり報告数は0.024と2005年第1週以降では第34週の0.022に続いて最少を記録している。インフルエンザの定点医療機関からの報告数は、例年第35～36週前後に最低となることが多く、本年も例年と同様に現在は年間を通じて最もその発生数が減少している時期であると考えられる(図1)。しかしながら、2005年第35週の定点当たり報告数は、過去5年間の同時期と比較すると最も高い値となっている(図2)。

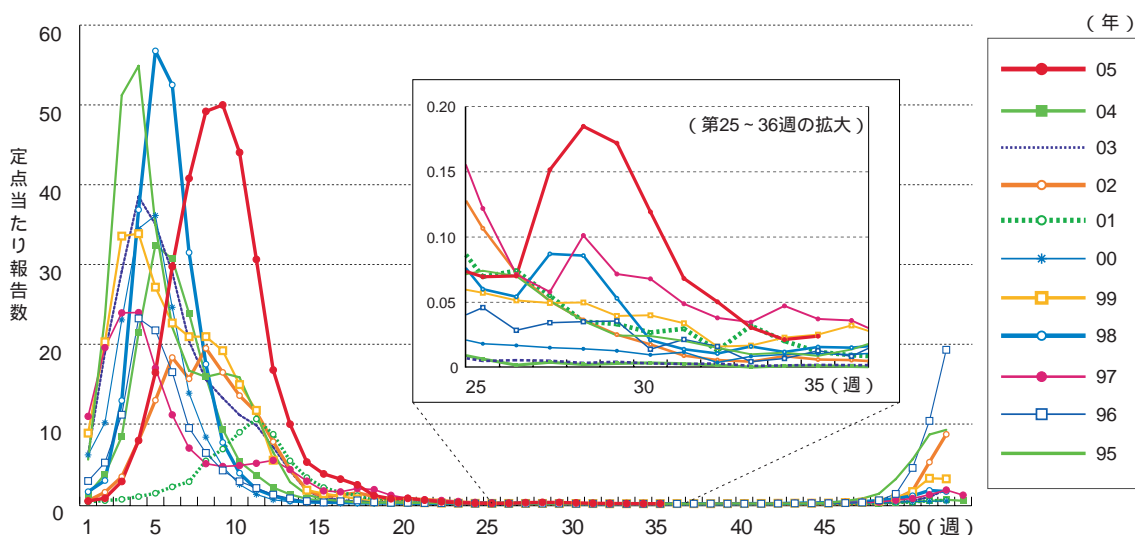


図1. インフルエンザの年別発生状況(1995～2005年第35週)

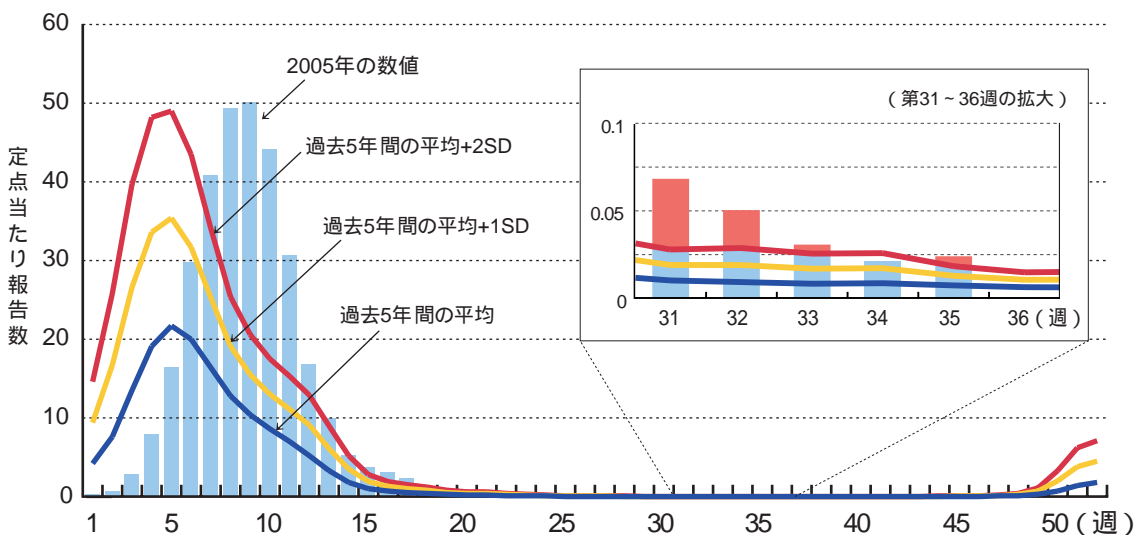


図2. インフルエンザの発生状況

2005年の値を棒グラフで、過去5年間の平均(前週、当該週、後週の合計15週の平均)およびその標準偏差(+1SD、+2SD)を折れ線グラフで示した。

その主な原因は、第24週以降に顕著となった沖縄県内での流行の影響がまだ残存しているためであるが、同県の定点当たり報告数は、夏季の再流行以降も一度も1.0を下回ることなく、小学校等の夏季休暇が終了した第35週に、再び増加に転じている( 図3 )。沖縄県も含めて、第18週以降にインフルエンザ発症者から分離・報告されたウイルスの大半は、冬季に流行の中心であったB型ではなく、AH3型であった( 図4 )。今後同県のインフルエンザの定点当たり報告数が、これ以上低下することなく、上昇に向かう可能性は低くはないと考えられる。例年のインフルエンザの流行は12月以降ではあるが、今後とも沖縄県を中心としたインフルエンザの発生動向には、注意深い観察が必要である。

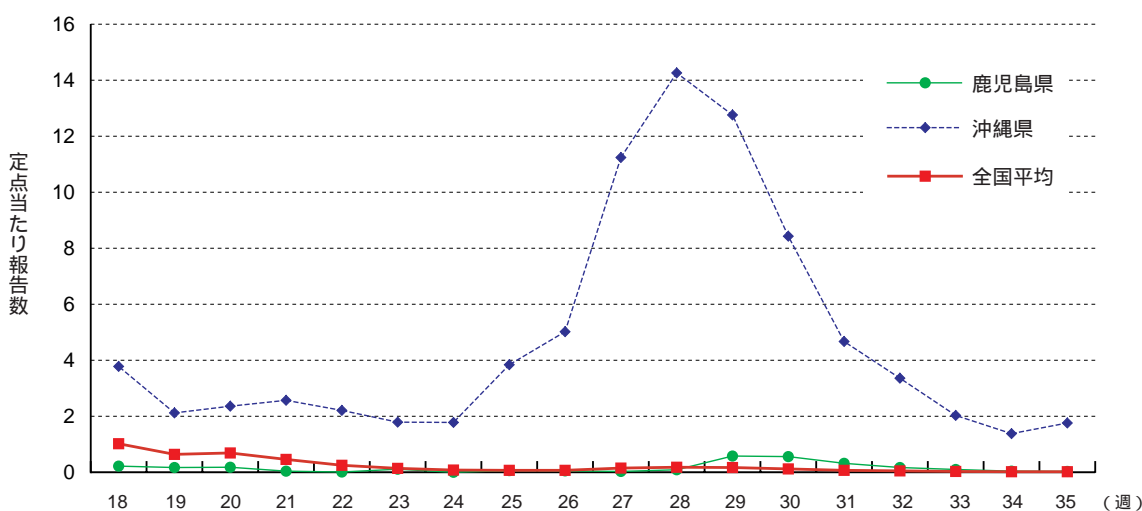


図3. インフルエンザ定点当たり報告数週別推移 (2005年第18~35週、全国平均、沖縄県、鹿児島県)

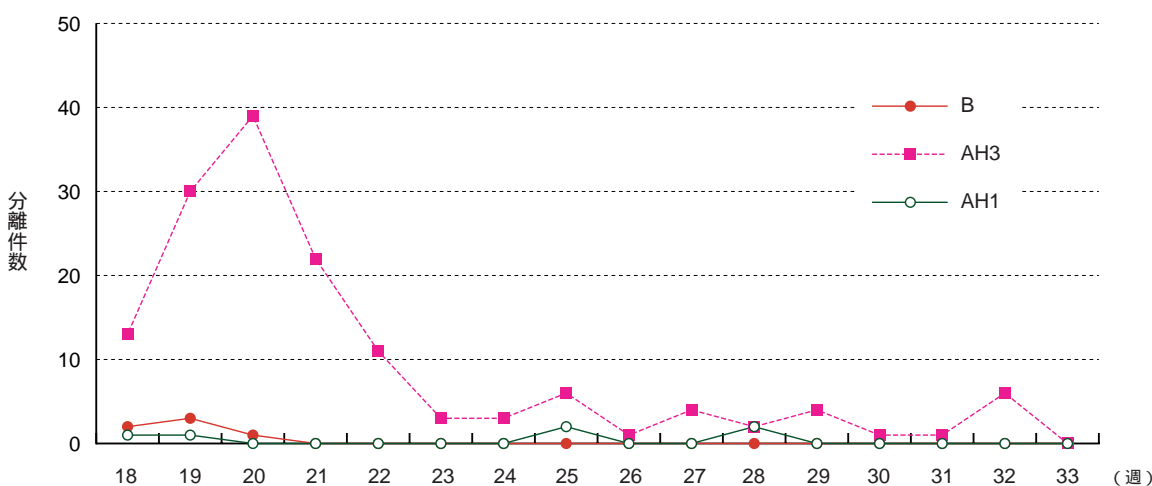


図4. インフルエンザウイルス分離状況週別推移( 2005年第18 ~ 33週 )



## 腸管出血性大腸菌感染症

2005年の腸管出血性大腸菌感染症の報告数は第20週に50例を超えた後、増加傾向が認められ、第23週には100例を、第28週には150例を超えた。その後は週ごとに増減はあるものの、第26週からは継続して100例を超えている( 図1 )。本年第35週までの累積報告数は2,349例( 2002年2,452例、2003年1,701例、2004年2,568例 )であり、現在までのところ例年に比べて特に多いとは言えない。

都道府県別では、第35週に報告の多かったのは大阪府( 12例 ) 兵庫県( 12例 ) 東京都( 11例 ) 北海道( 10例 )であった。また、累積報告数では大阪府( 168例 ) 東京都( 160例 ) 愛知県( 132例 ) 北海道( 130例 ) 福岡県( 108例 )が多かった( 図2 )。

第35週に報告された145例のうち、性別では男性64例、女性81例であり、年齢階級別( 10歳毎 )では相変わらず0 ~ 9歳( 62例 )が最も多く43%を占めた( 図3 )。また、有症状者は104例( 72% )で、無症状病原体保有者が41例であった。無症状病原体保有者は、食品産業従事者の定期検便によって発見される場合もあるが、多くは探知された患者と食事を共にした者や、接触者の調査などによって発見される場合が多い。また、溶血性尿毒症症候群1例の報告が追加され、累積では25例となった。死亡例の報告はなく、累積では3例である。HUSなどの合併症や死亡については、届け出時点以降での発生が十分反映されていない可能性があり、発生があった場合の追加・修正報告をお願いしている。

血清型・毒素型別では、第35週はO157 VT1・VT2( 48例 ) O26 VT1( 31例 )及びO157 VT2( 31例 )の順に多く、累積報告数では、O157 VT1・VT2( 883例 ) O157 VT2( 521例 ) O26 VT1( 445例 )の順に多い。

例年集団発生が多く認められる保育施設も含め、本年も各種施設における集団発生や死亡の報告がなされている。例年報告は初秋にも多く見られるので、今後も注意が必要である。食品の取り扱いには十分注意して食中毒の予防を徹底するとともに、手洗いの励行などにより、ヒトからヒトへの二次感染を予防することが大切である。保育所においては、特にオムツ交換時の手洗い、園児に対する食前・食後の手洗い指導の徹底、簡易プールなどの衛生管理にも注意を払う必要がある。

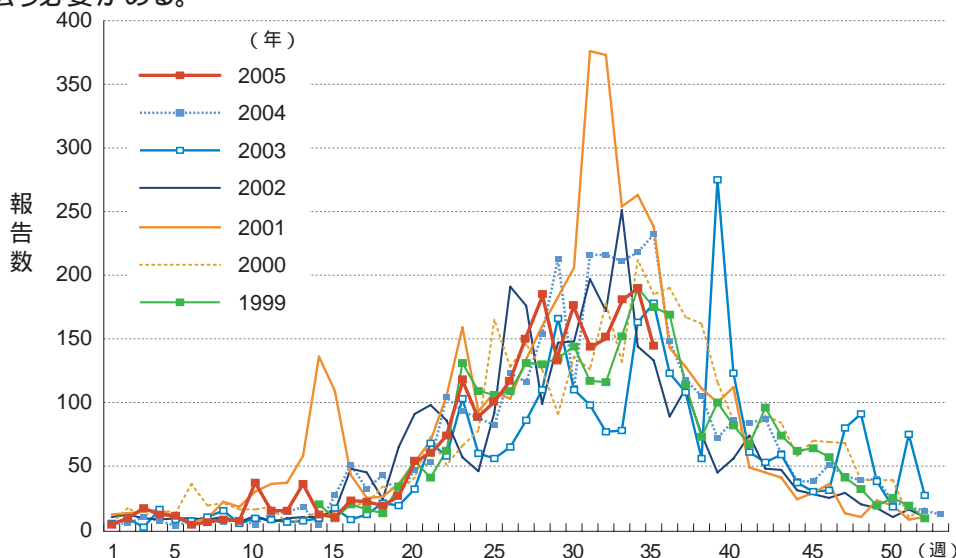


図1. 腸管出血性大腸菌感染症( 無症状病原体保有者含む )の年別・週別発生状況

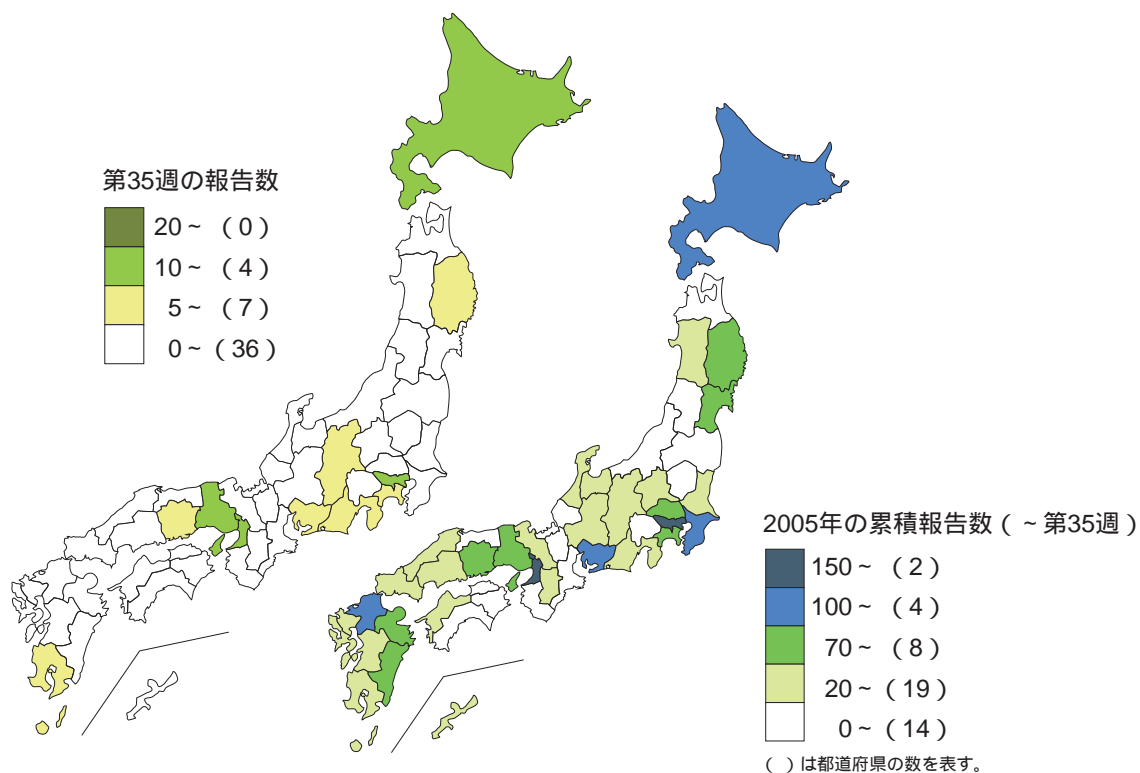


図2. 腸管出血性大腸菌感染症( 無症状病原体保有者含む )の都道府県別発生状況

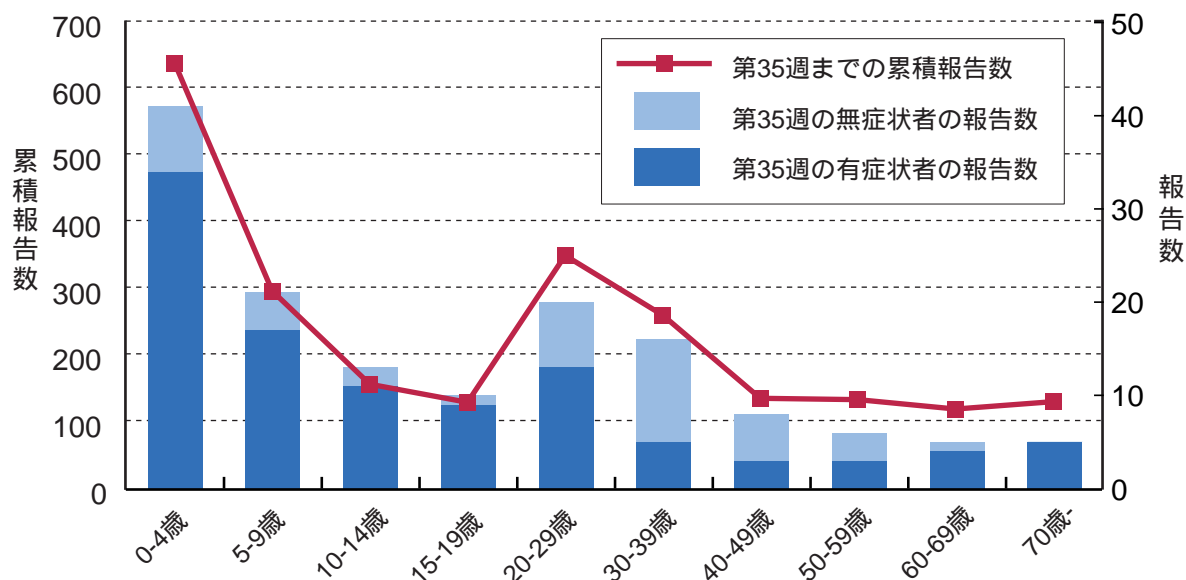


図3. 腸管出血性大腸菌感染症の年齢別分布( 症状の有無を含む )





## 病原体情報

\* グラフはIASRホームページ( <http://idsc.nih.go.jp/iasr/index-j.html> )からの引用です。

各都道府県市の地方衛生研究所(地研)からの検出報告です。週別の報告数は、病原体が分離・検出された検体の採取日による週ごとの報告数です。地域別の報告数は、その地域に所在する地研からの総報告数を都道府県別に示しています。

(2005年9月9日現在報告分)

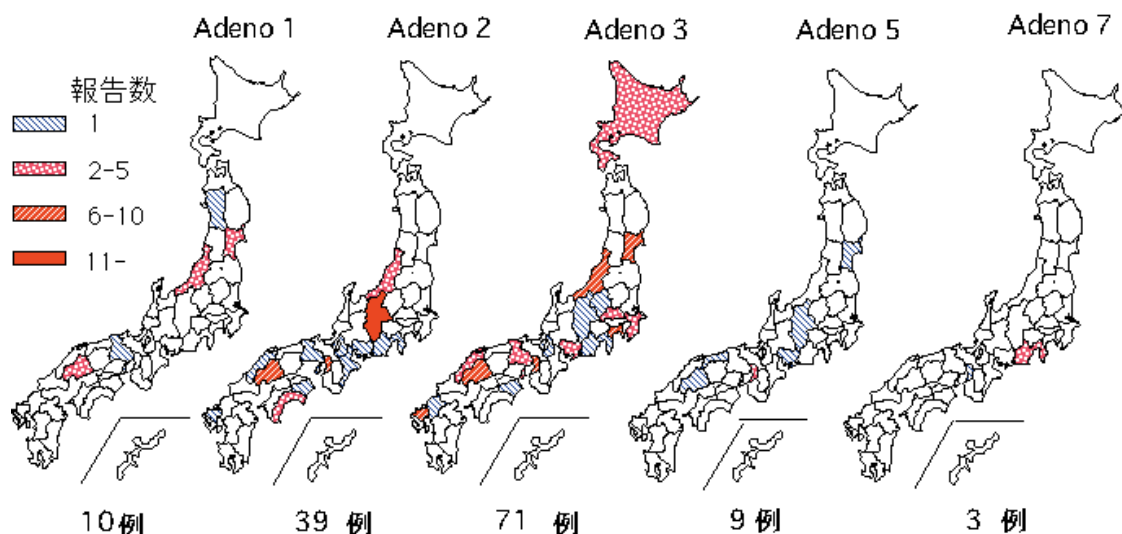
### 咽頭結膜熱患者から検出されているアデノウイルス

2005年の検出総数は133件で、このうち3型が71件(18道府県)、2型が39件(13府県)、1型が10件(5県)、5型が9件(6府県)、7型が3件(静岡県と大阪府)、6型が1件(千葉県)報告されている。

年の初めに2型は第2週、3型は第5週をピークに検出された後、夏季に再び増加している。

都道府県別咽頭結膜熱患者からの主なアデノウイルス検出状況、2005年

(病原微生物検出情報: 2005年9月9日現在報告数)



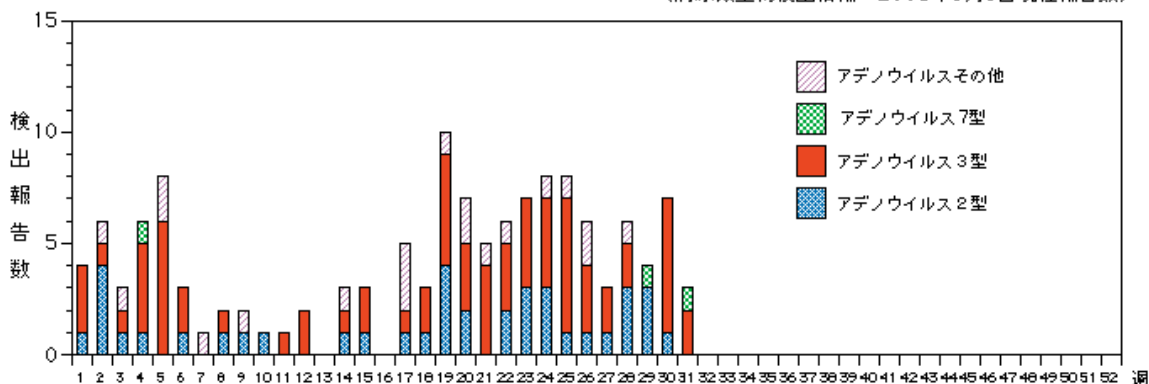
各都道府県市の地方衛生研究所からの分離報告を図に示した。



Infectious Agents Surveillance Report

週別咽頭結膜熱患者からのアデノウイルス分離報告数、2005年

(病原微生物検出情報: 2005年9月9日現在報告数)



各都道府県市の地方衛生研究所からの検出報告を図に示した。



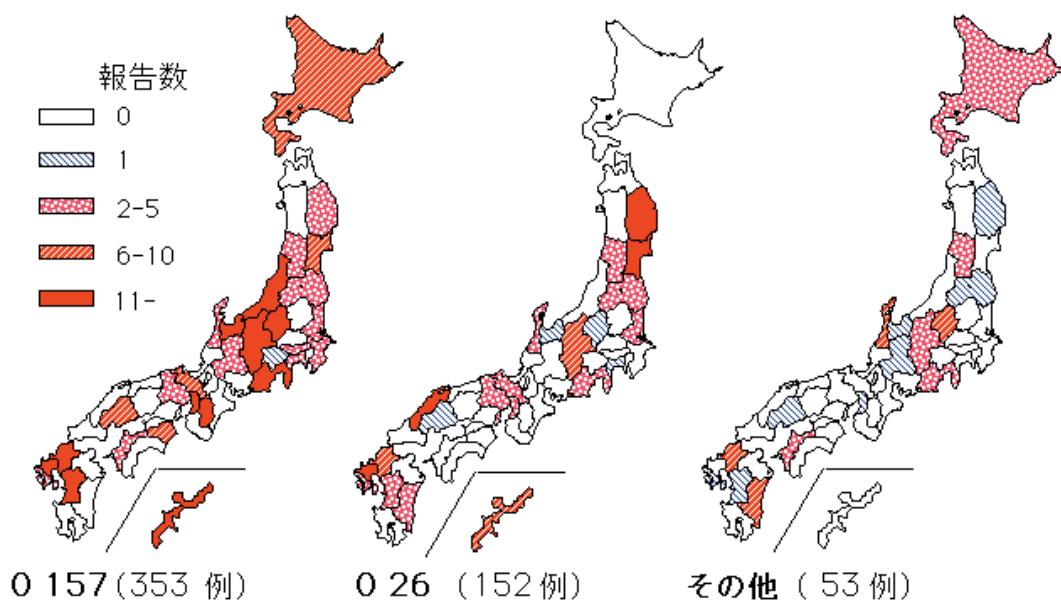
Infectious Agents Surveillance Report

**ヒトから検出されているVero毒素産生性大腸菌 2005年**

2005年の検出総数は558件で、O157が353件、O26が152件、その他の血清型が53件報告されている。

**都道府県別Vero毒素産生性大腸菌検出報告状況、2005年第1～第35週**

(病原微生物検出情報：2005年9月9日現在報告数)

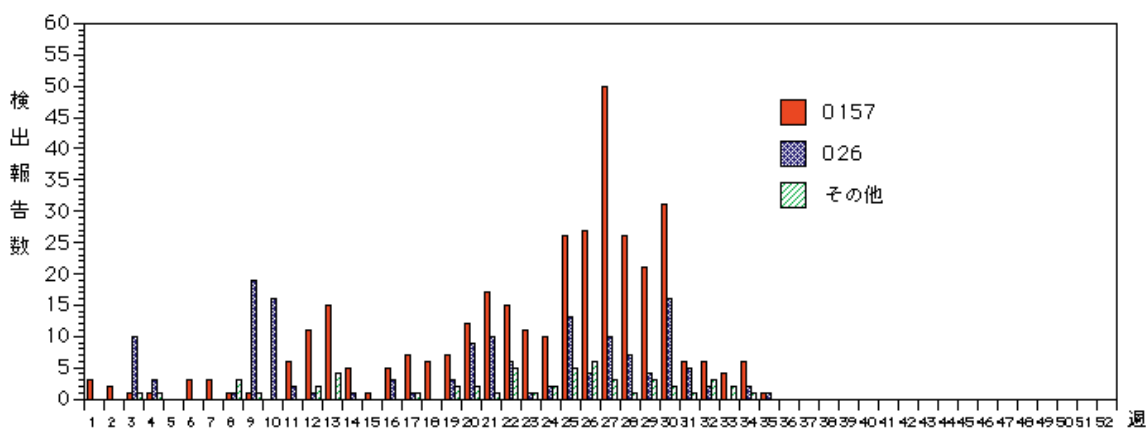


各都道府県市の地方衛生研究所からの分離報告を図に示した。



**週別Vero毒素産生性大腸菌検出報告数、2005年**

(病原微生物検出情報：2005年9月9日現在報告数)



各都道府県市の地方衛生研究所からの検出報告を図に示した。





## 感染症の話

\*\*\*\*\*

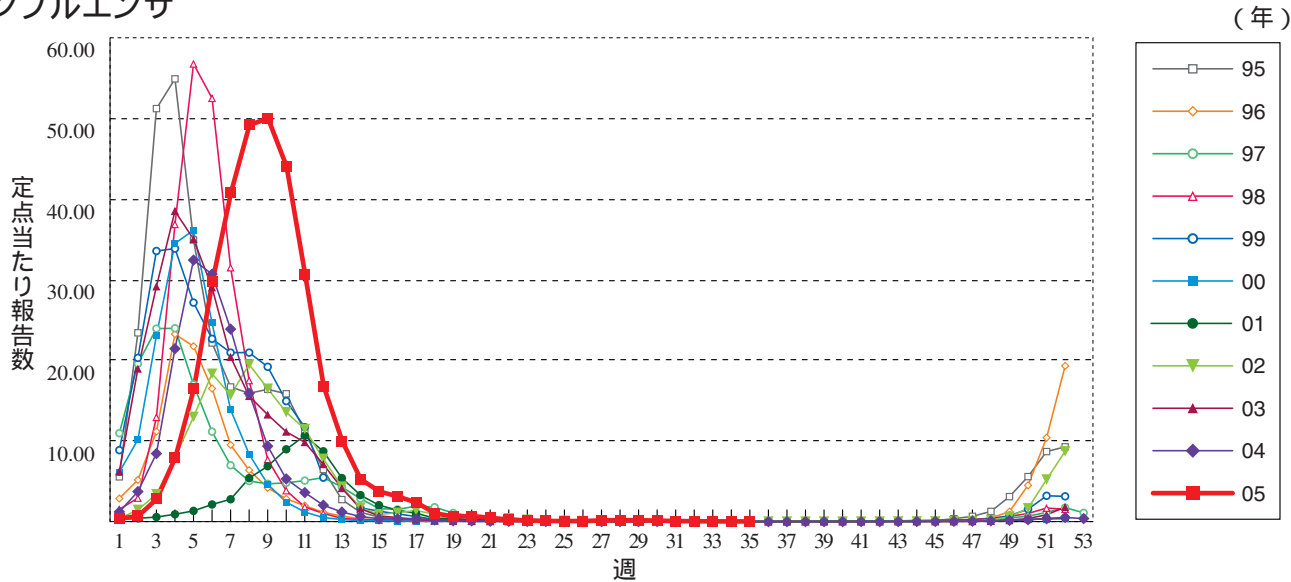
今週はお休みさせていただきます。  
「感染症の話」過去の掲載分については  
<http://idsc.nih.go.jp/idwr/kansen/index.html>  
でご覧いただけます。

\*\*\*\*\*

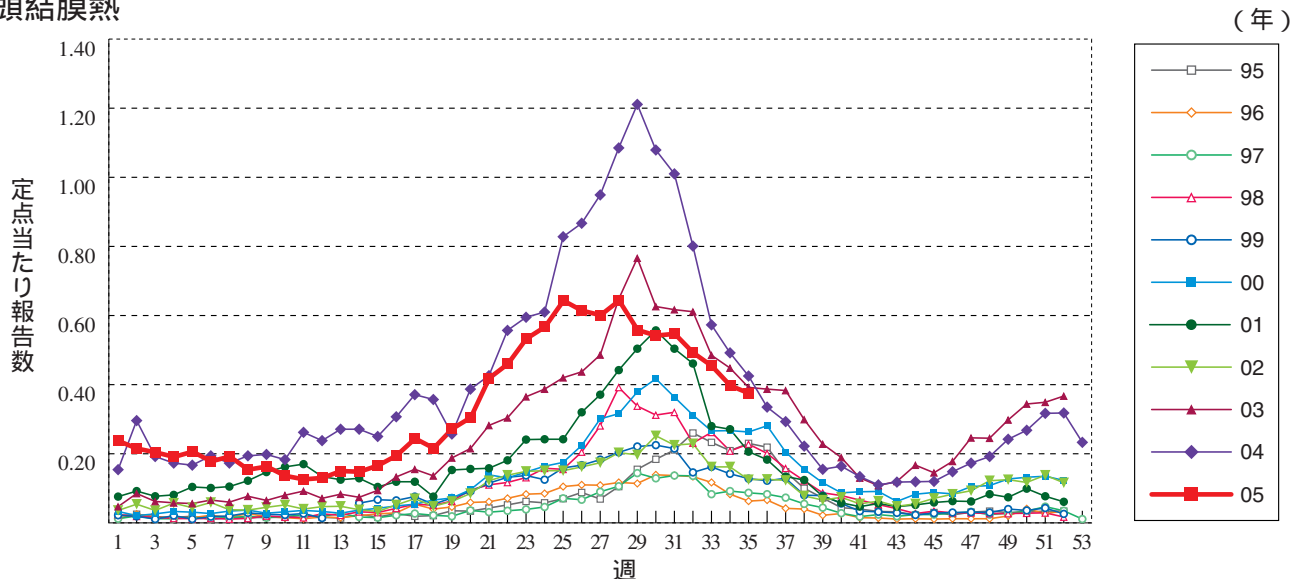


**グラフ総覧(35週)**

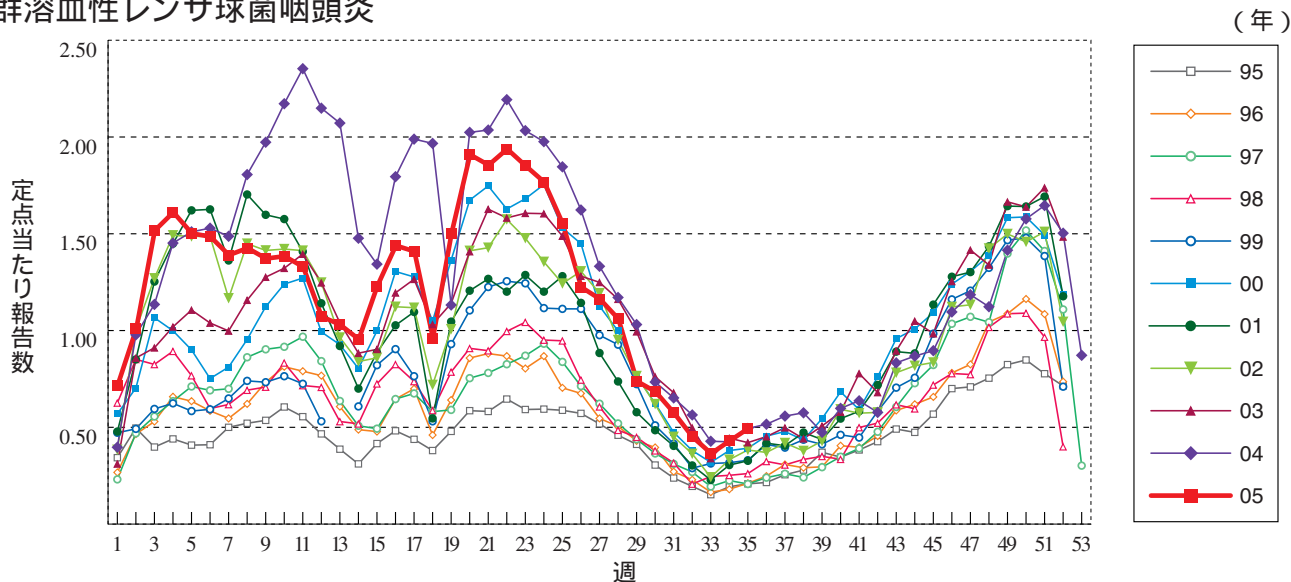
**インフルエンザ**



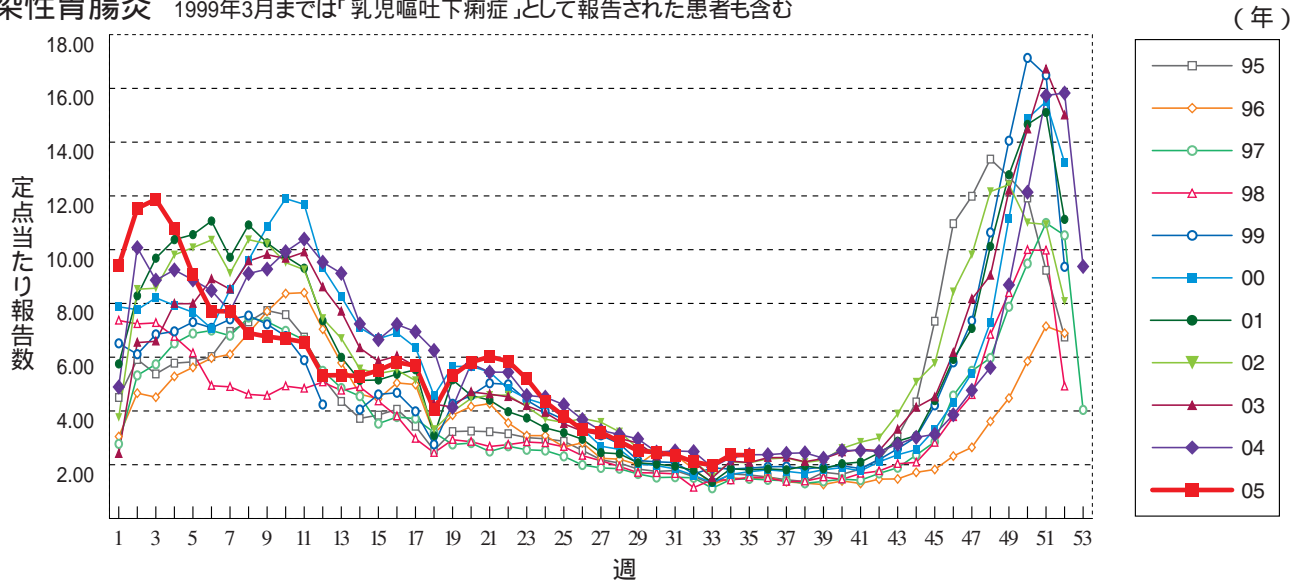
**咽頭結膜熱**



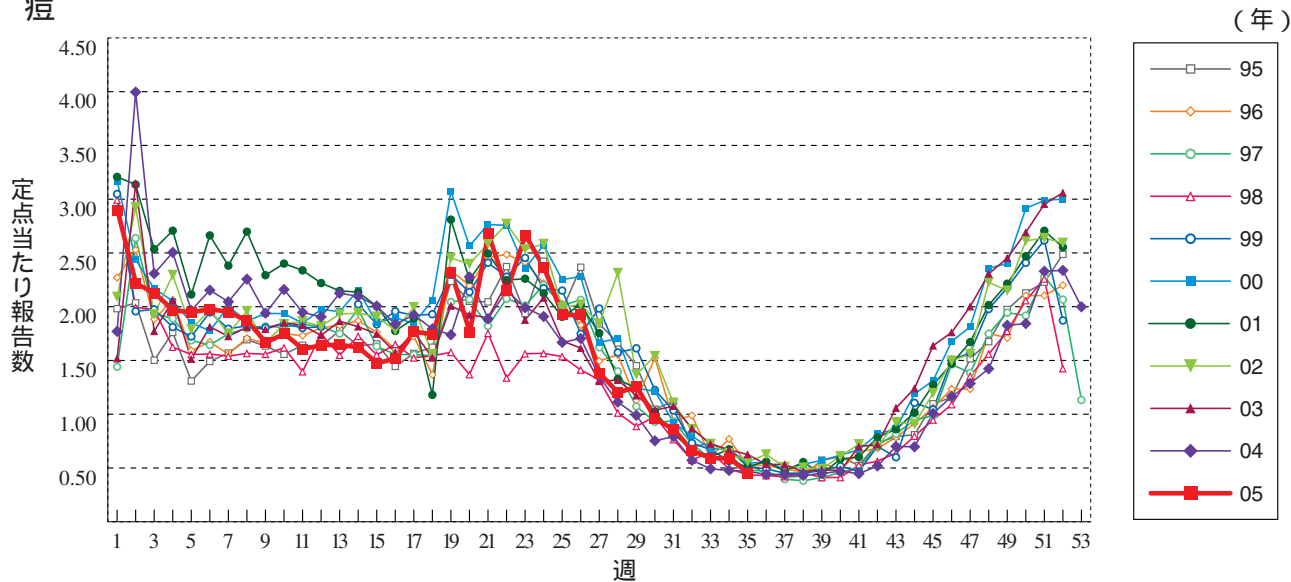
**A群溶血性レンサ球菌咽頭炎**



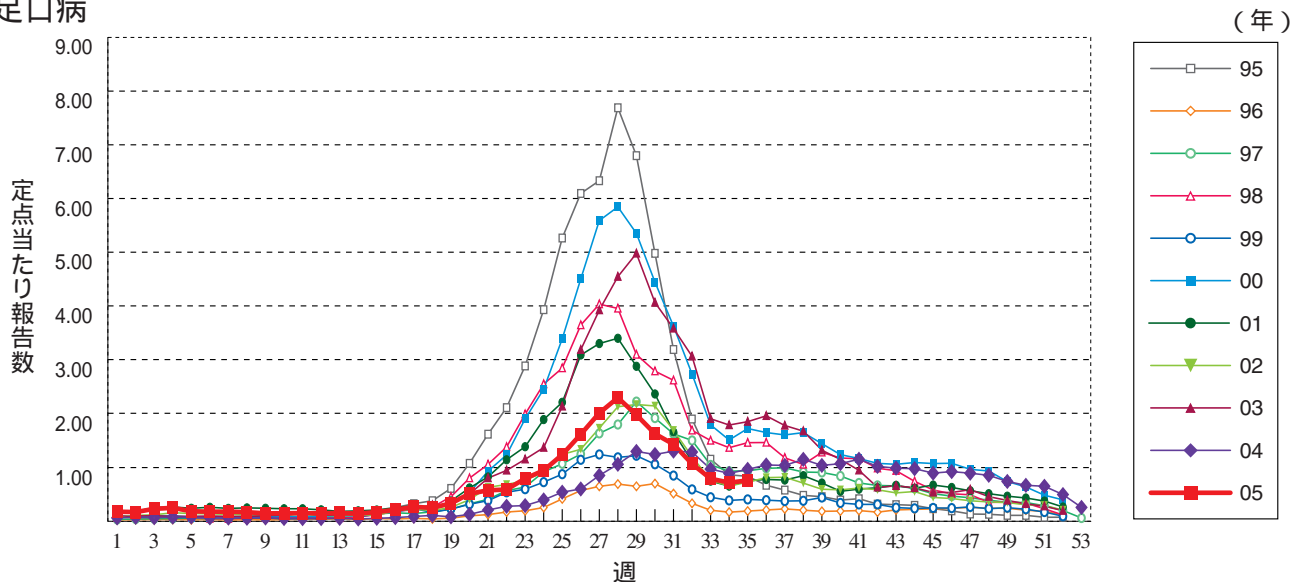
**感染性胃腸炎** 1999年3月までは「乳児嘔吐下痢症」として報告された患者も含む



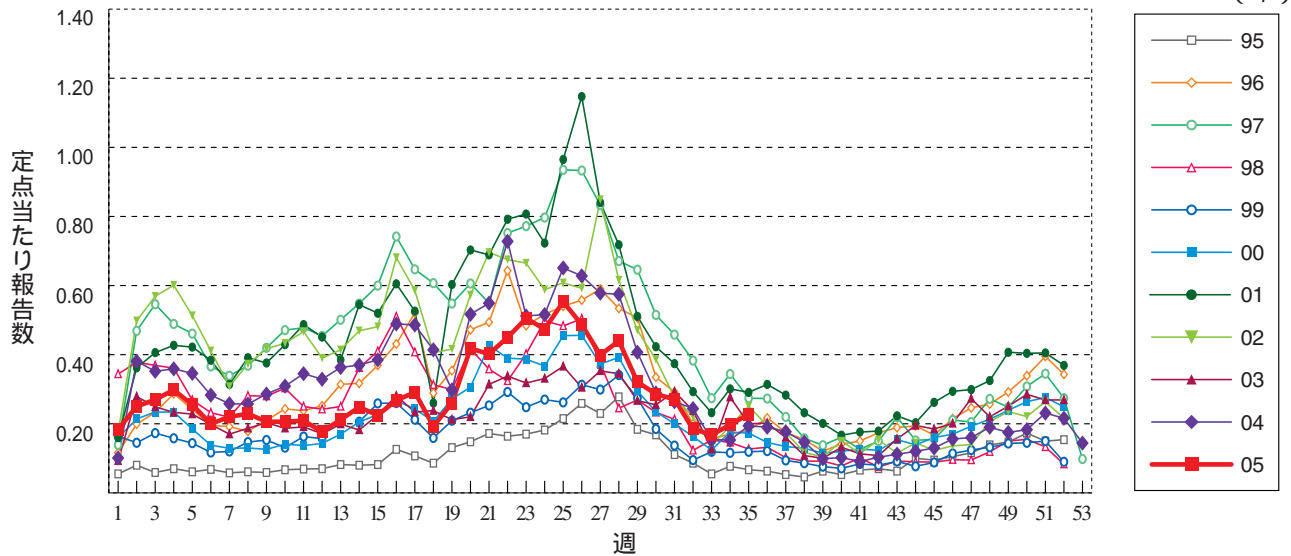
**水痘**



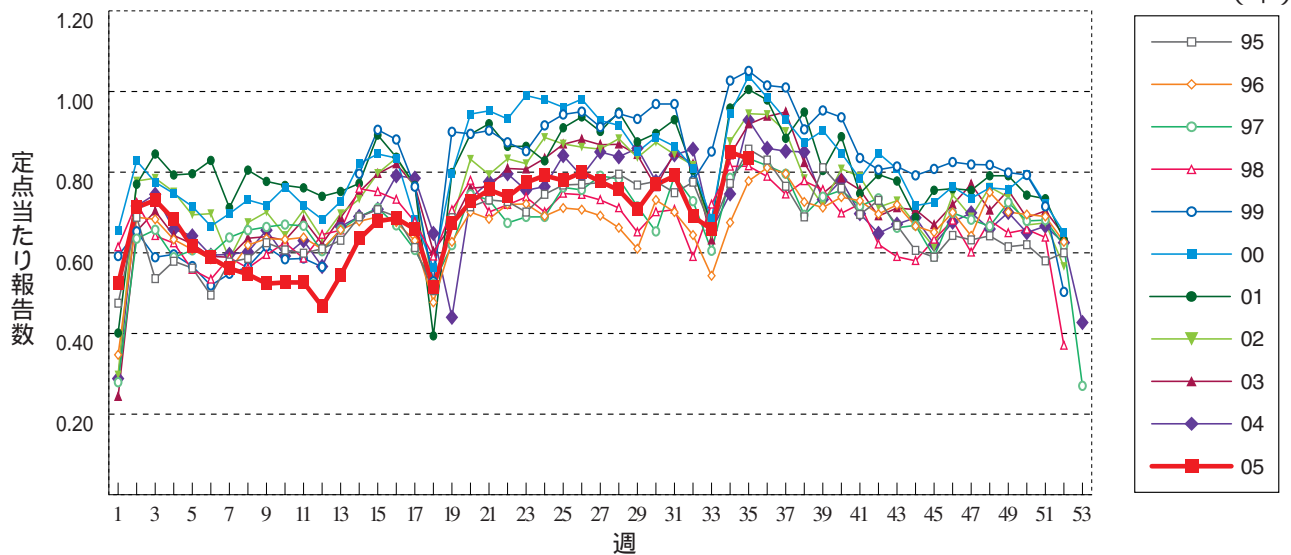
**手足口病**



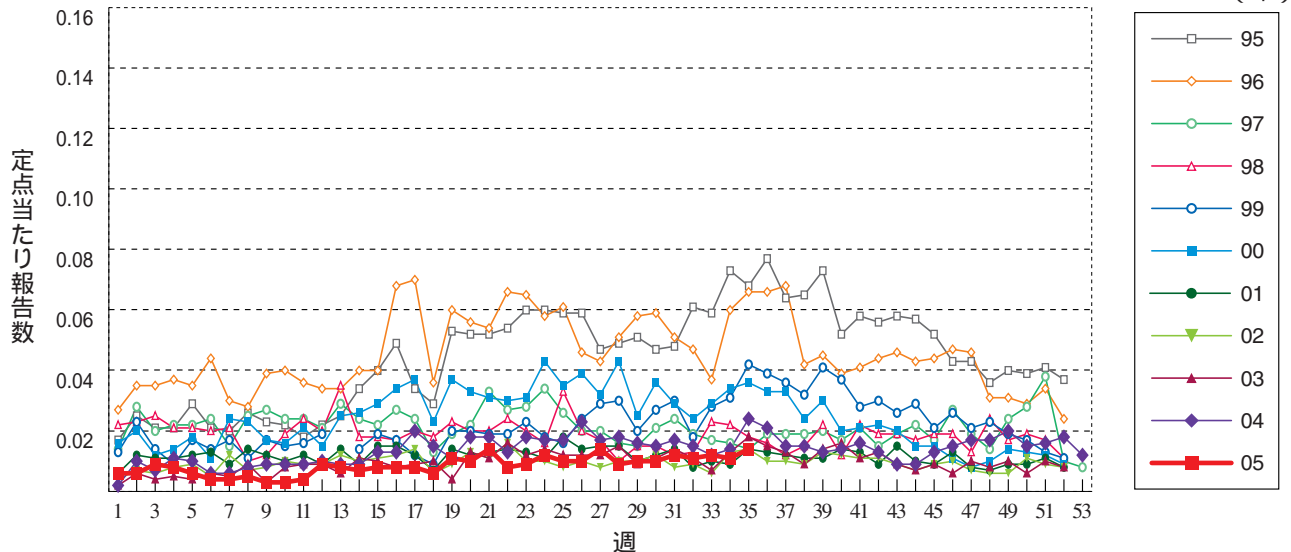
伝染性紅斑



突発性発しん

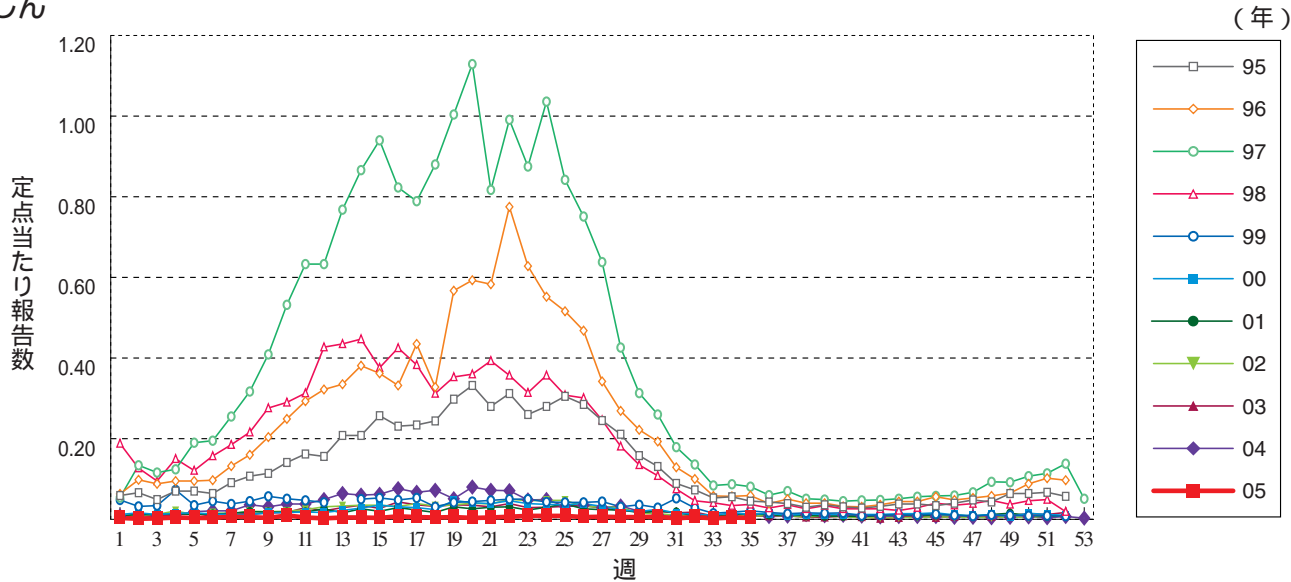


百日咳

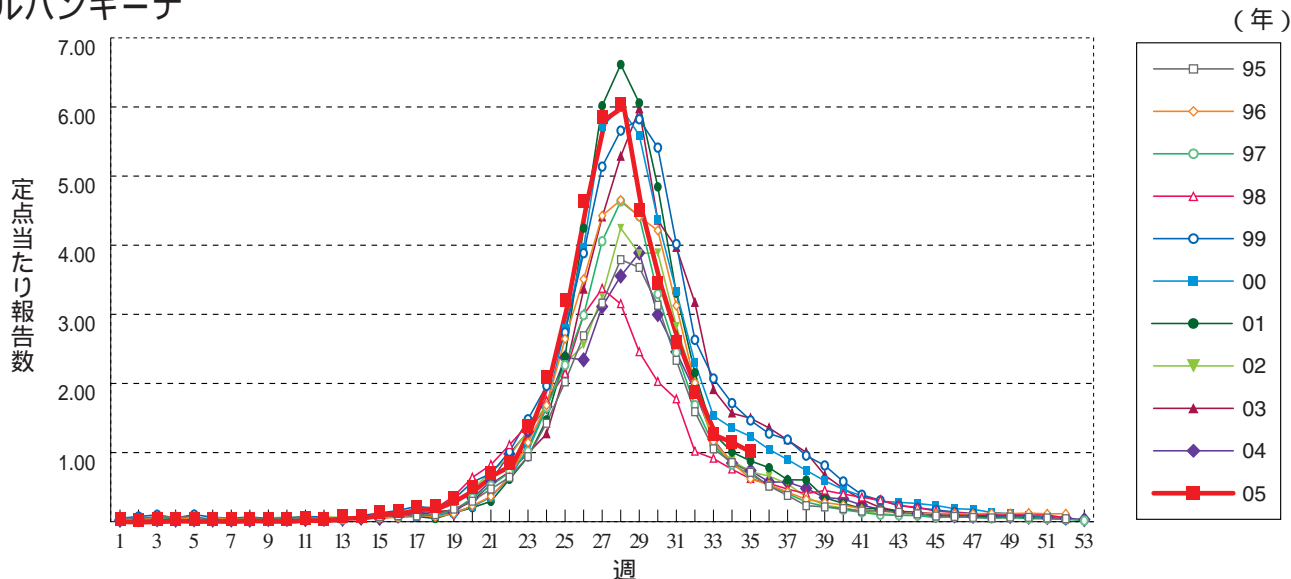




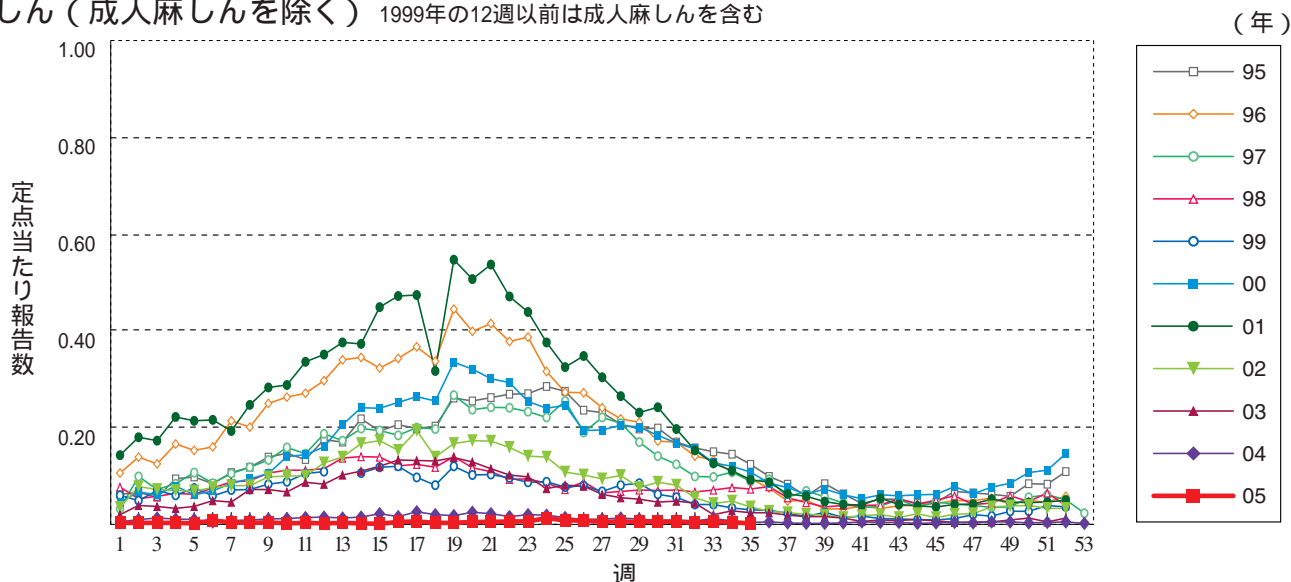
風しん



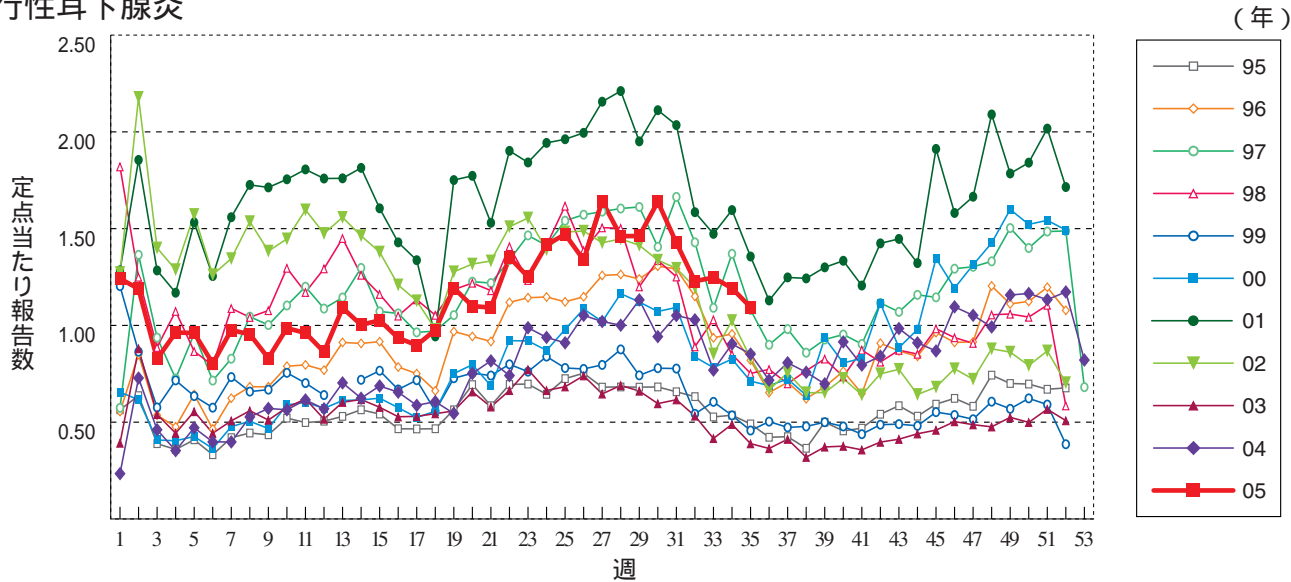
ヘルパンギーナ



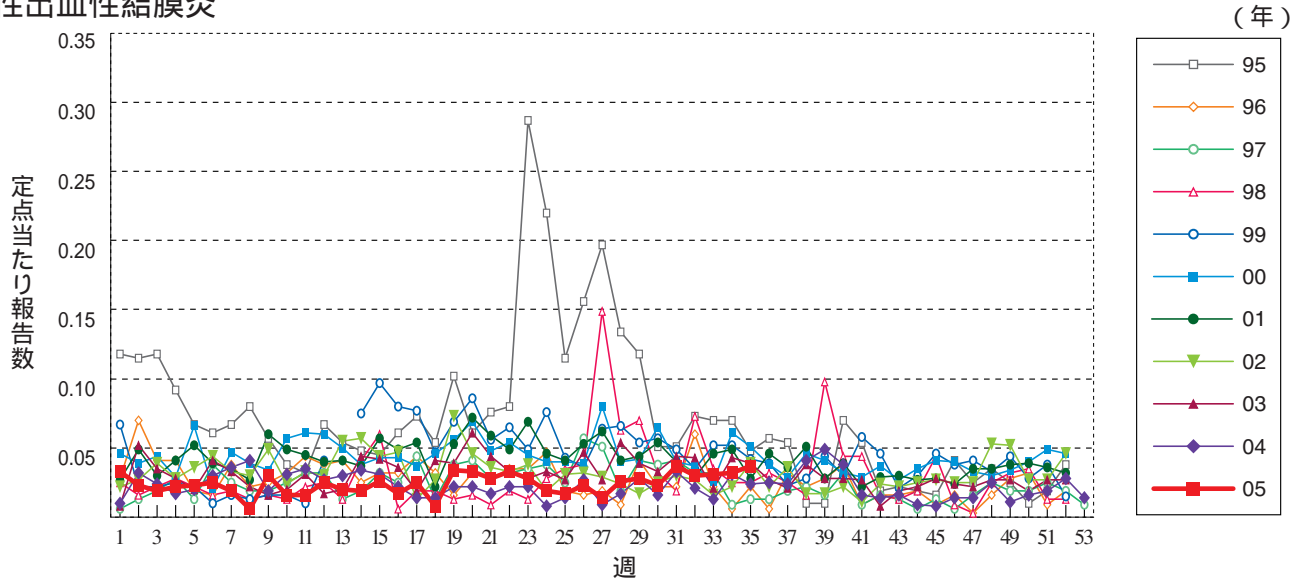
麻しん (成人麻しんを除く) 1999年の12週以前は成人麻しんを含む



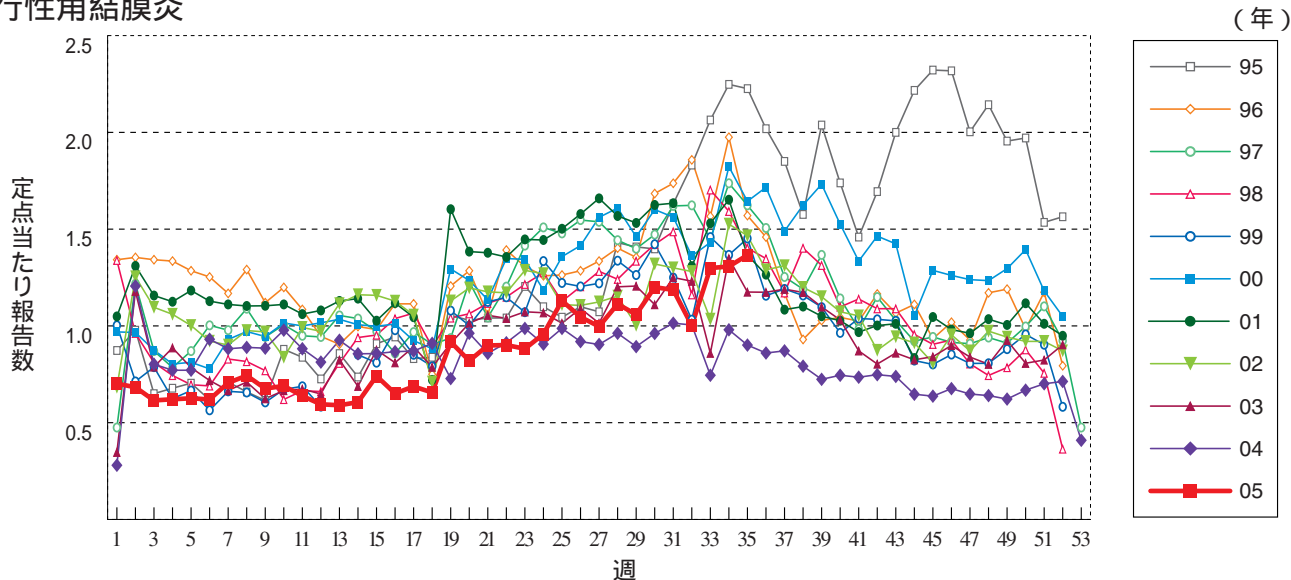
流行性耳下腺炎



急性出血性結膜炎

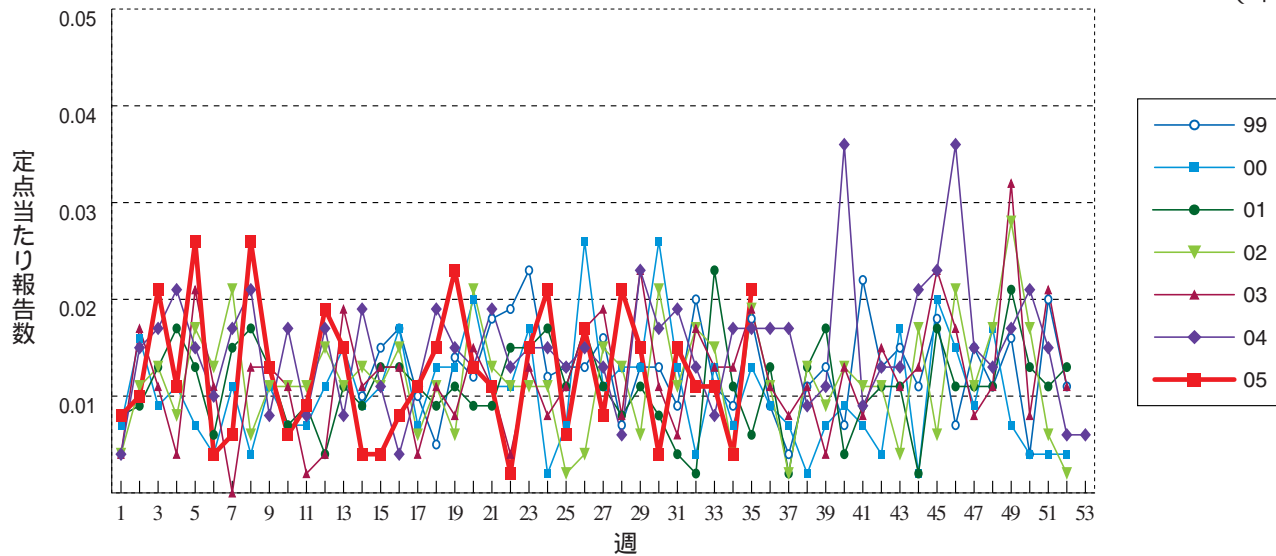


流行性角結膜炎



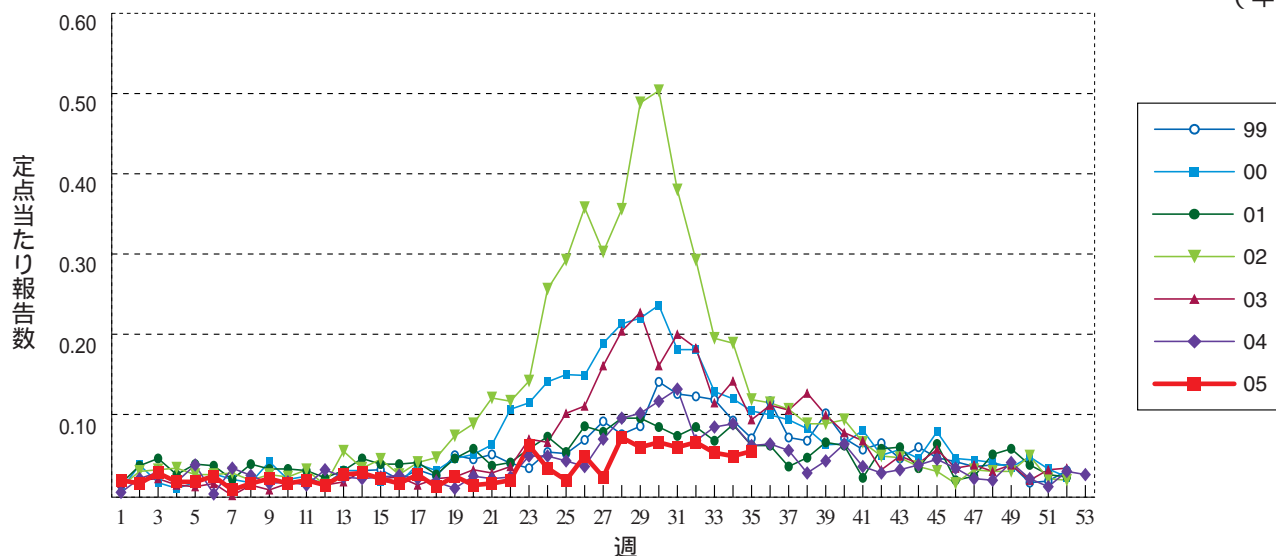
細菌性髄膜炎

(年)



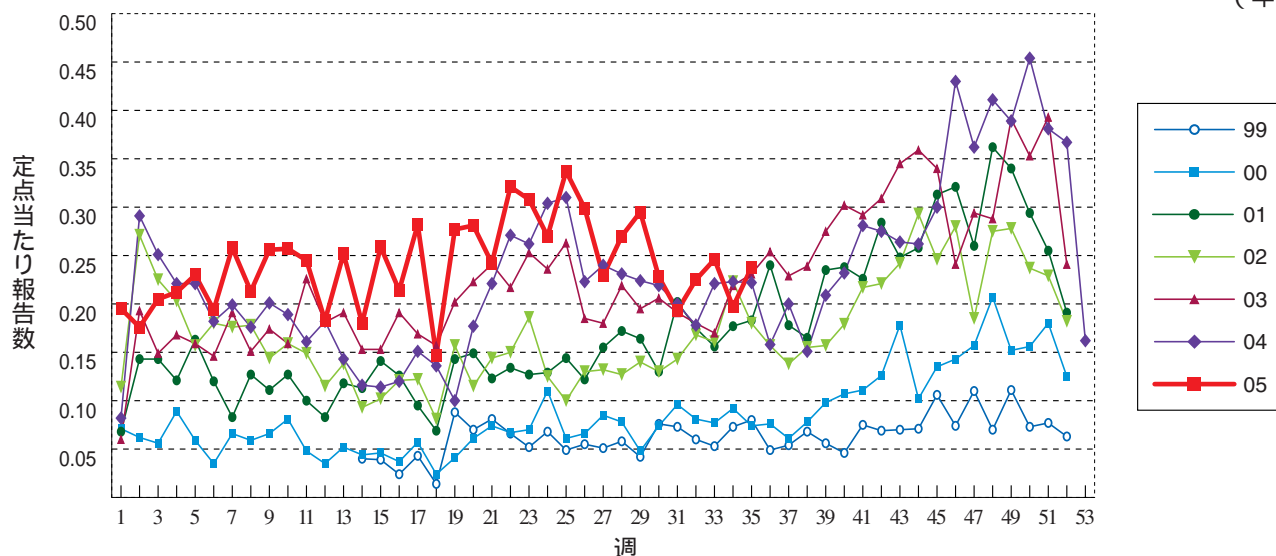
無菌性髄膜炎

(年)

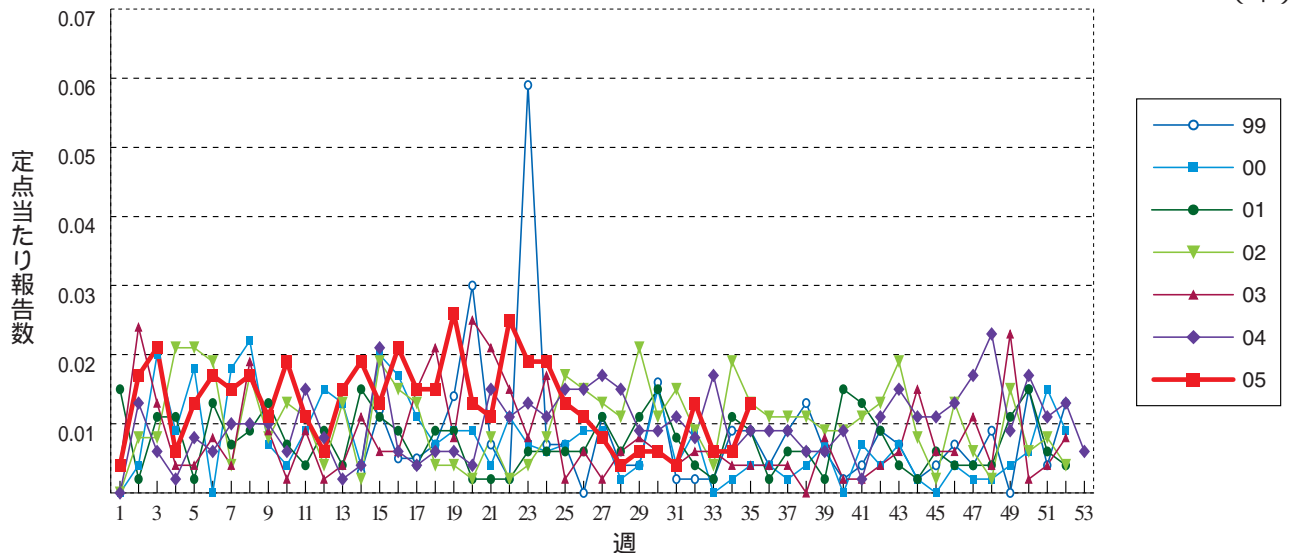


マイコプラズマ肺炎

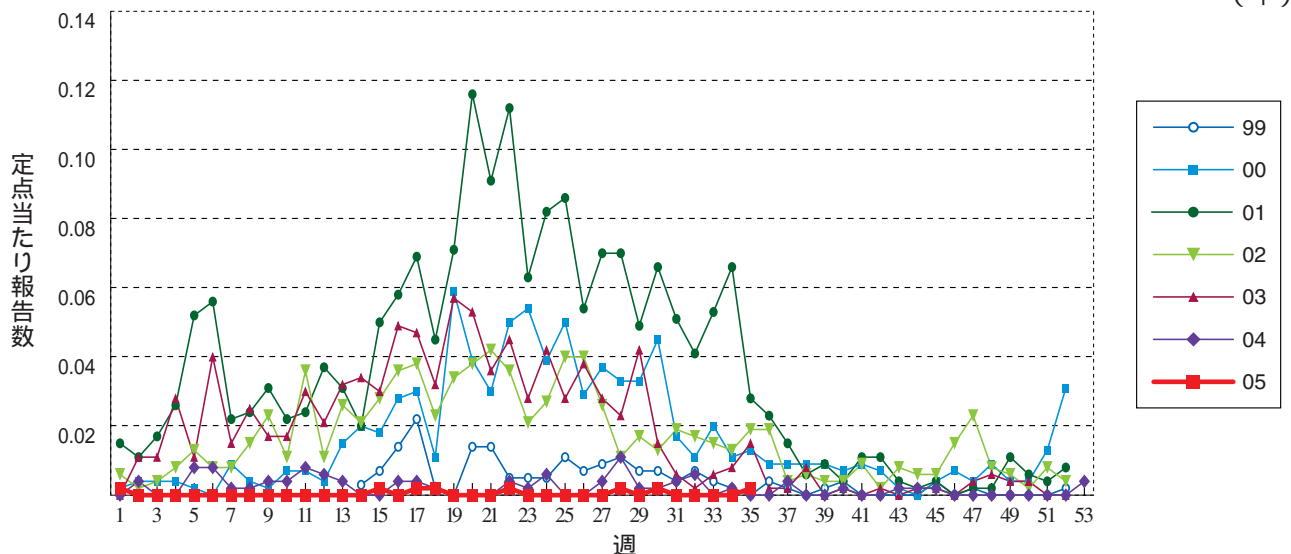
(年)



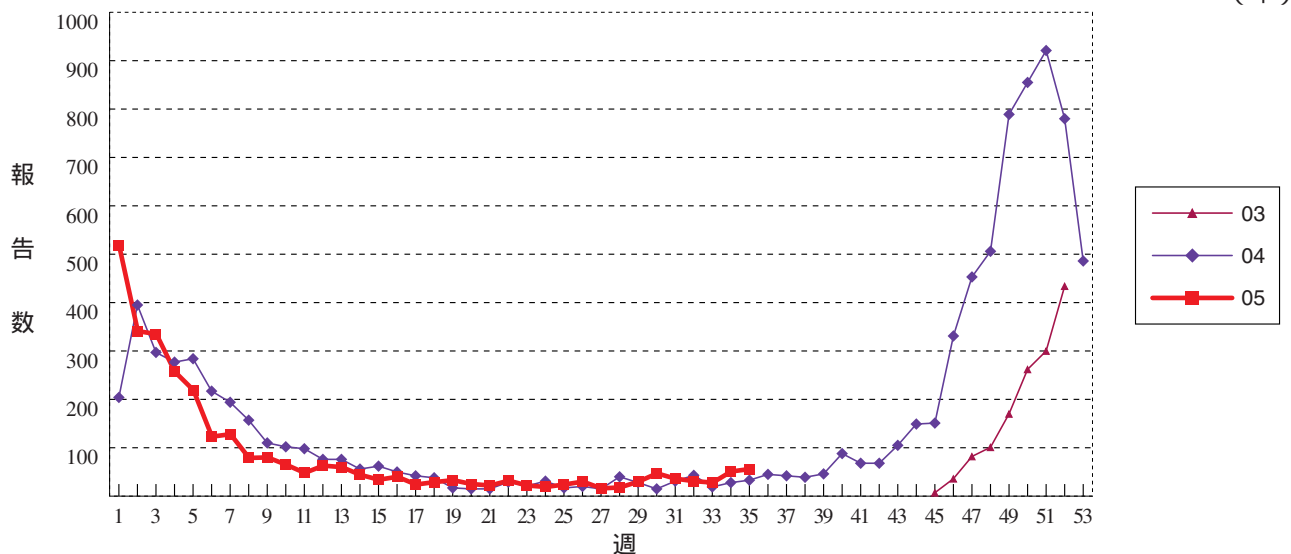
クラミジア肺炎 ( オウム病を除く )



成人麻疹



RSウイルス感染症 定点当たり報告数ではなく、報告数を示しています。





### 35週のデータ

注)表中の報告数は9月8日集計分であり、その後の報告は次週以降の累積に反映されます。表の最後の注釈を参照して下さい。

報告数・累積報告数、疾病・都道府県別

平成17年35週

	エボラ出血熱		クリミア・コンゴ出血熱		ペスト		マールブルグ病		ラッサ熱		コレラ		細菌性赤痢		腸チフス		パラチフス		
	報告数	累積	報告数	累積	報告数	累積	報告数	累積	報告数	累積	報告数	累積	報告数	累積	報告数	累積	報告数	累積	
総 数	-	-	-	-	-	-	-	-	-	-	33	18	378	1	34	1	11		
北海道	-	-	-	-	-	-	-	-	-	-	-	-	6	-	4	-	-		
青森県	-	-	-	-	-	-	-	-	-	-	-	-	1	-	-	-	-		
岩手県	-	-	-	-	-	-	-	-	-	-	-	-	1	2	-	-	-	-	
宮城県	-	-	-	-	-	-	-	-	-	-	-	-	4	-	-	-	-	1	
秋田県	-	-	-	-	-	-	-	-	-	-	-	-	1	-	-	-	-	-	
山形県	-	-	-	-	-	-	-	-	-	-	-	-	1	-	-	-	-	-	
福島県	-	-	-	-	-	-	-	-	-	-	-	1	-	3	-	-	-	-	
茨城県	-	-	-	-	-	-	-	-	-	-	-	3	-	2	-	-	-	-	
栃木県	-	-	-	-	-	-	-	-	-	-	-	-	-	7	-	2	-	-	
群馬県	-	-	-	-	-	-	-	-	-	-	-	-	-	7	-	-	-	-	
埼玉県	-	-	-	-	-	-	-	-	-	-	-	1	-	13	-	1	-	-	
千葉県	-	-	-	-	-	-	-	-	-	-	-	2	5	35	-	3	-	1	
東京都	-	-	-	-	-	-	-	-	-	-	-	5	3	59	-	6	-	3	
神奈川県	-	-	-	-	-	-	-	-	-	-	-	3	-	18	-	1	1	2	
新潟県	-	-	-	-	-	-	-	-	-	-	-	-	-	2	-	1	-	-	
富山県	-	-	-	-	-	-	-	-	-	-	-	-	1	3	-	-	-	-	
石川県	-	-	-	-	-	-	-	-	-	-	-	-	-	1	-	-	-	-	
福井県	-	-	-	-	-	-	-	-	-	-	-	-	-	1	-	-	-	-	
山梨県	-	-	-	-	-	-	-	-	-	-	-	-	-	3	-	-	-	-	
長野県	-	-	-	-	-	-	-	-	-	-	-	-	1	5	1	1	-	-	
岐阜県	-	-	-	-	-	-	-	-	-	-	-	-	1	-	-	-	-	-	
静岡県	-	-	-	-	-	-	-	-	-	-	-	-	1	-	6	-	1	-	
愛知県	-	-	-	-	-	-	-	-	-	-	-	-	-	56	-	4	-	3	
三重県	-	-	-	-	-	-	-	-	-	-	-	2	-	2	-	-	-	-	
滋賀県	-	-	-	-	-	-	-	-	-	-	-	-	-	4	-	-	-	-	
京都府	-	-	-	-	-	-	-	-	-	-	-	-	-	11	-	1	-	-	
大阪府	-	-	-	-	-	-	-	-	-	-	-	4	5	63	-	5	-	1	
兵庫県	-	-	-	-	-	-	-	-	-	-	-	3	-	7	-	-	-	-	
奈良県	-	-	-	-	-	-	-	-	-	-	-	-	-	3	-	-	-	-	
和歌山県	-	-	-	-	-	-	-	-	-	-	-	1	-	1	-	-	-	-	
鳥取県	-	-	-	-	-	-	-	-	-	-	-	-	1	2	-	1	-	-	
島根県	-	-	-	-	-	-	-	-	-	-	-	-	-	1	-	-	-	-	
岡山県	-	-	-	-	-	-	-	-	-	-	-	-	-	3	-	-	-	-	
広島県	-	-	-	-	-	-	-	-	-	-	-	2	1	10	-	1	-	-	
山口県	-	-	-	-	-	-	-	-	-	-	-	-	-	4	-	-	-	-	
徳島県	-	-	-	-	-	-	-	-	-	-	-	-	-	-	-	-	-	-	
香川県	-	-	-	-	-	-	-	-	-	-	-	-	-	1	-	-	-	-	
愛媛県	-	-	-	-	-	-	-	-	-	-	-	1	-	-	-	-	-	-	
高知県	-	-	-	-	-	-	-	-	-	-	-	-	-	1	-	-	-	-	
福岡県	-	-	-	-	-	-	-	-	-	-	-	2	-	23	-	1	-	-	
佐賀県	-	-	-	-	-	-	-	-	-	-	-	-	-	-	-	-	-	-	
長崎県	-	-	-	-	-	-	-	-	-	-	-	-	-	1	-	-	-	-	
熊本県	-	-	-	-	-	-	-	-	-	-	-	-	-	2	-	1	-	-	
大分県	-	-	-	-	-	-	-	-	-	-	-	-	-	-	-	-	-	-	
宮崎県	-	-	-	-	-	-	-	-	-	-	-	-	-	-	-	-	-	-	
鹿児島県	-	-	-	-	-	-	-	-	-	-	-	1	-	-	-	-	-	-	
沖縄県	-	-	-	-	-	-	-	-	-	-	-	-	-	3	-	-	-	-	

報告数・累積報告数, 疾病・都道府県別

平成17年35週

	急性灰白髄炎		ジフテリア		腸管出血性大腸菌感染症		アメーバ赤痢		エキノコックス症		黄熱		オウム病		回歸熱		ウイルス性肝炎	
	報告数	累積	報告数	累積	報告数	累積	報告数	累積	報告数	累積	報告数	累積	報告数	累積	報告数	累積	報告数	累積
総数	-	-	-	-	145	2349	10	467	-	12	-	-	-	26	-	-	2	193
北海道	-	-	-	-	10	130	1	11	-	11	-	-	-	1	-	-	-	10
青森県	-	-	-	-	2	13	-	2	-	-	-	-	-	-	-	-	-	-
岩手県	-	-	-	-	9	75	-	2	-	-	-	-	-	1	-	-	-	2
宮城県	-	-	-	-	3	74	-	10	-	-	-	-	-	-	-	-	-	6
秋田県	-	-	-	-	1	44	-	1	-	-	-	-	-	-	-	-	-	-
山形県	-	-	-	-	4	17	-	4	-	-	-	-	-	-	-	-	-	-
福島県	-	-	-	-	-	15	-	2	-	-	-	-	-	1	-	-	-	2
茨城県	-	-	-	-	2	22	-	2	-	-	-	-	-	-	-	-	-	3
栃木県	-	-	-	-	1	17	-	4	-	-	-	-	-	-	-	-	-	3
群馬県	-	-	-	-	3	36	-	3	-	-	-	-	-	1	-	-	-	2
埼玉県	-	-	-	-	1	91	-	20	-	-	-	-	-	-	-	-	-	1
千葉県	-	-	-	-	3	100	-	13	-	-	-	-	-	-	-	-	-	4
東京都	-	-	-	-	11	160	2	126	-	1	-	-	-	2	-	-	1	28
神奈川県	-	-	-	-	9	85	-	37	-	-	-	-	-	1	-	-	-	11
新潟県	-	-	-	-	2	17	-	2	-	-	-	-	-	-	-	-	-	1
富山県	-	-	-	-	-	46	-	-	-	-	-	-	-	-	-	-	-	2
石川県	-	-	-	-	4	24	-	3	-	-	-	-	-	-	-	-	-	2
福井県	-	-	-	-	1	19	-	1	-	-	-	-	-	-	-	-	-	-
山梨県	-	-	-	-	-	2	-	3	-	-	-	-	-	-	-	-	-	2
長野県	-	-	-	-	5	39	-	2	-	-	-	-	-	-	-	-	-	3
岐阜県	-	-	-	-	4	47	-	5	-	-	-	-	-	-	-	-	-	3
静岡県	-	-	-	-	5	55	-	9	-	-	-	-	-	1	-	-	-	3
愛知県	-	-	-	-	7	132	1	36	-	-	-	-	-	4	-	-	-	4
三重県	-	-	-	-	-	19	-	-	-	-	-	-	-	-	-	-	-	2
滋賀県	-	-	-	-	-	12	-	3	-	-	-	-	-	1	-	-	-	1
京都府	-	-	-	-	2	34	-	14	-	-	-	-	-	-	-	-	-	3
大阪府	-	-	-	-	12	168	-	60	-	-	-	-	-	-	-	-	-	19
兵庫県	-	-	-	-	12	87	1	19	-	-	-	-	-	5	-	-	-	19
奈良県	-	-	-	-	-	28	-	4	-	-	-	-	-	2	-	-	1	3
和歌山県	-	-	-	-	4	9	2	5	-	-	-	-	-	-	-	-	-	4
鳥取県	-	-	-	-	-	6	-	1	-	-	-	-	-	-	-	-	-	-
島根県	-	-	-	-	1	40	-	4	-	-	-	-	-	-	-	-	-	-
岡山県	-	-	-	-	5	94	-	10	-	-	-	-	-	-	-	-	-	6
広島県	-	-	-	-	3	41	-	9	-	-	-	-	-	2	-	-	-	7
山口県	-	-	-	-	1	36	-	4	-	-	-	-	-	-	-	-	-	-
徳島県	-	-	-	-	-	8	-	-	-	-	-	-	-	-	-	-	-	-
香川県	-	-	-	-	4	18	-	2	-	-	-	-	-	-	-	-	-	-
愛媛県	-	-	-	-	-	20	-	3	-	-	-	-	-	-	-	-	-	2
高知県	-	-	-	-	-	3	-	2	-	-	-	-	-	-	-	-	-	2
福岡県	-	-	-	-	3	108	1	13	-	-	-	-	-	-	-	-	-	10
佐賀県	-	-	-	-	1	44	1	2	-	-	-	-	-	-	-	-	-	1
長崎県	-	-	-	-	-	45	-	2	-	-	-	-	-	4	-	-	-	2
熊本県	-	-	-	-	-	33	-	4	-	-	-	-	-	-	-	-	-	1
大分県	-	-	-	-	-	86	-	2	-	-	-	-	-	-	-	-	-	2
宮崎県	-	-	-	-	3	79	-	2	-	-	-	-	-	-	-	-	-	16
鹿児島県	-	-	-	-	7	41	-	3	-	-	-	-	-	-	-	-	-	1
沖縄県	-	-	-	-	-	30	1	1	-	-	-	-	-	-	-	-	-	-



報告数・累積報告数, 疾病・都道府県別

平成17年35週

	Q 熱		狂 犬 病		クリプト スポリジウム症		クロイツフェルト ・ヤコブ病		劇症型溶血性 レンサ球菌感染症		後天性 免疫不全症候群		コクシジ オイデス症		ジアルジア症		腎症候性出血熱	
	報告数	累積	報告数	累積	報告数	累積	報告数	累積	報告数	累積	報告数	累積	報告数	累積	報告数	累積	報告数	累積
総 数	-	8	-	-	1	6	2	99	2	42	8	789	-	2	-	45	-	-
北海道	-	1	-	-	1	4	-	5	-	-	1	13	-	-	-	2	-	-
青森県	-	-	-	-	-	-	-	1	-	1	-	8	-	-	-	-	-	-
岩手県	-	-	-	-	-	-	-	3	-	1	-	2	-	-	-	-	-	-
宮城県	-	-	-	-	-	-	-	2	-	1	-	7	-	-	-	-	-	-
秋田県	-	-	-	-	-	-	1	4	-	-	-	1	-	-	-	1	-	-
山形県	-	-	-	-	-	-	-	-	-	-	-	1	-	-	-	-	-	-
福島県	-	-	-	-	-	-	-	1	-	2	-	2	-	-	-	-	-	-
茨城県	-	-	-	-	-	-	-	2	-	1	-	18	-	-	-	3	-	-
栃木県	-	-	-	-	-	-	-	1	-	-	-	9	-	-	-	1	-	-
群馬県	-	-	-	-	-	-	-	1	-	1	-	10	-	-	-	-	-	-
埼玉県	-	1	-	-	-	-	-	1	-	-	-	20	-	-	-	1	-	-
千葉県	-	-	-	-	-	-	-	9	-	1	-	34	-	-	-	1	-	-
東京都	-	3	-	-	-	1	-	11	-	2	1	283	-	-	-	8	-	-
神奈川県	-	1	-	-	-	1	-	6	-	2	-	36	-	1	-	7	-	-
新潟県	-	-	-	-	-	-	-	2	-	1	-	3	-	-	-	1	-	-
富山県	-	-	-	-	-	-	-	-	-	2	-	4	-	-	-	-	-	-
石川県	-	-	-	-	-	-	-	1	-	4	-	4	-	-	-	-	-	-
福井県	-	-	-	-	-	-	-	1	-	-	-	1	-	-	-	-	-	-
山梨県	-	-	-	-	-	-	-	1	-	-	-	3	-	-	-	-	-	-
長野県	-	-	-	-	-	-	-	3	-	1	-	15	-	-	-	-	-	-
岐阜県	-	-	-	-	-	-	-	3	-	-	-	7	-	-	-	1	-	-
静岡県	-	-	-	-	-	-	1	4	-	2	-	24	-	-	-	1	-	-
愛知県	-	-	-	-	-	-	-	3	-	1	1	54	-	-	-	1	-	-
三重県	-	-	-	-	-	-	-	1	-	-	-	10	-	1	-	-	-	-
滋賀県	-	-	-	-	-	-	-	2	-	-	-	4	-	-	-	-	-	-
京都府	-	-	-	-	-	-	-	1	-	1	-	7	-	-	-	-	-	-
大阪府	-	-	-	-	-	-	-	3	-	5	3	98	-	-	-	5	-	-
兵庫県	-	-	-	-	-	-	-	5	-	3	-	19	-	-	-	-	-	-
奈良県	-	-	-	-	-	-	-	2	-	-	-	2	-	-	-	1	-	-
和歌山県	-	-	-	-	-	-	-	-	-	-	-	4	-	-	-	-	-	-
鳥取県	-	-	-	-	-	-	-	-	-	1	-	2	-	-	-	-	-	-
島根県	-	-	-	-	-	-	-	1	-	-	-	1	-	-	-	-	-	-
岡山県	-	-	-	-	-	-	-	1	-	2	-	9	-	-	-	-	-	-
広島県	-	-	-	-	-	-	-	4	1	3	-	11	-	-	-	-	-	-
山口県	-	-	-	-	-	-	-	-	-	-	-	1	-	-	-	-	-	-
徳島県	-	-	-	-	-	-	-	-	-	-	-	-	-	-	-	1	-	-
香川県	-	1	-	-	-	-	-	2	-	-	-	3	-	-	-	-	-	-
愛媛県	-	-	-	-	-	-	-	1	-	-	-	3	-	-	-	-	-	-
高知県	-	1	-	-	-	-	-	-	-	-	-	2	-	-	-	-	-	-
福岡県	-	-	-	-	-	-	-	3	1	3	1	22	-	-	-	5	-	-
佐賀県	-	-	-	-	-	-	-	4	-	-	-	2	-	-	-	-	-	-
長崎県	-	-	-	-	-	-	-	1	-	-	-	1	-	-	-	2	-	-
熊本県	-	-	-	-	-	-	-	-	-	1	1	6	-	-	-	-	-	-
大分県	-	-	-	-	-	-	-	-	-	-	-	2	-	-	-	1	-	-
宮崎県	-	-	-	-	-	-	-	1	-	-	-	6	-	-	-	1	-	-
鹿児島県	-	-	-	-	-	-	-	2	-	-	-	3	-	-	-	-	-	-
沖縄県	-	-	-	-	-	-	-	-	-	-	-	12	-	-	-	1	-	-

報告数・累積報告数, 疾病・都道府県別

平成17年35週

	髄膜炎菌性髄膜炎		先天性風しん症候群		炭疽		つつが虫病		デング熱		日本紅斑熱		日本脳炎		梅毒		破傷風	
	報告数	累積	報告数	累積	報告数	累積	報告数	累積	報告数	累積	報告数	累積	報告数	累積	報告数	累積	報告数	累積
総数	-	8	-	-	-	-	-	104	6	38	2	33	-	-	5	356	-	68
北海道	-	-	-	-	-	-	-	-	-	1	-	-	-	-	-	5	-	2
青森県	-	-	-	-	-	-	-	11	-	-	-	-	-	-	-	1	-	2
岩手県	-	-	-	-	-	-	-	4	-	-	-	-	-	-	1	4	-	1
宮城県	-	-	-	-	-	-	-	3	-	-	-	-	-	-	-	6	-	4
秋田県	-	-	-	-	-	-	-	18	-	-	-	-	-	-	-	3	-	2
山形県	-	-	-	-	-	-	-	5	-	-	-	-	-	-	-	5	-	-
福島県	-	-	-	-	-	-	-	12	-	-	-	-	-	-	-	3	-	-
茨城県	-	-	-	-	-	-	-	1	-	1	-	-	-	-	-	5	-	4
栃木県	-	-	-	-	-	-	-	-	-	1	-	-	-	-	-	3	-	2
群馬県	-	-	-	-	-	-	-	4	-	-	-	-	-	-	-	2	-	-
埼玉県	-	-	-	-	-	-	-	-	-	2	-	-	-	-	-	5	-	3
千葉県	-	-	-	-	-	-	-	-	3	11	-	-	-	-	-	6	-	4
東京都	-	3	-	-	-	-	-	2	2	11	-	-	-	-	1	51	-	1
神奈川県	-	1	-	-	-	-	-	1	-	1	-	-	-	-	-	17	-	-
新潟県	-	-	-	-	-	-	-	12	-	-	-	-	-	-	1	3	-	1
富山県	-	-	-	-	-	-	-	-	-	1	-	-	-	-	-	3	-	1
石川県	-	-	-	-	-	-	-	-	-	-	-	-	-	-	-	3	-	-
福井県	-	-	-	-	-	-	-	-	-	-	-	-	-	-	-	-	-	1
山梨県	-	-	-	-	-	-	-	-	-	-	-	-	-	-	-	-	-	2
長野県	-	-	-	-	-	-	-	4	-	-	-	-	-	-	-	1	-	3
岐阜県	-	-	-	-	-	-	-	1	-	-	-	-	-	-	-	4	-	1
静岡県	-	-	-	-	-	-	-	-	-	1	-	-	-	-	-	14	-	-
愛知県	-	1	-	-	-	-	-	1	-	1	-	-	-	-	-	31	-	-
三重県	-	-	-	-	-	-	-	-	-	-	1	1	-	-	-	6	-	1
滋賀県	-	-	-	-	-	-	-	-	-	1	-	-	-	-	-	-	-	-
京都府	-	-	-	-	-	-	-	-	-	1	-	-	-	-	-	8	-	2
大阪府	-	1	-	-	-	-	-	-	1	4	-	-	-	-	2	51	-	1
兵庫県	-	2	-	-	-	-	-	1	-	-	-	-	-	-	-	11	-	2
奈良県	-	-	-	-	-	-	-	-	-	-	-	-	-	-	-	-	-	1
和歌山県	-	-	-	-	-	-	-	1	-	-	-	-	-	-	-	-	-	-
鳥取県	-	-	-	-	-	-	-	2	-	-	-	-	-	-	-	2	-	-
島根県	-	-	-	-	-	-	-	2	-	-	-	7	-	-	-	-	-	2
岡山県	-	-	-	-	-	-	-	1	-	-	-	-	-	-	-	4	-	1
広島県	-	-	-	-	-	-	-	1	-	-	-	-	-	-	-	6	-	1
山口県	-	-	-	-	-	-	-	1	-	-	-	-	-	-	-	3	-	3
徳島県	-	-	-	-	-	-	-	1	-	-	-	3	-	-	-	5	-	2
香川県	-	-	-	-	-	-	-	-	-	-	-	-	-	-	-	13	-	-
愛媛県	-	-	-	-	-	-	-	-	-	-	-	1	-	-	-	2	-	4
高知県	-	-	-	-	-	-	-	-	-	-	-	8	-	-	-	4	-	-
福岡県	-	-	-	-	-	-	-	-	-	1	-	1	-	-	-	20	-	1
佐賀県	-	-	-	-	-	-	-	-	-	-	-	-	-	-	-	4	-	1
長崎県	-	-	-	-	-	-	-	-	-	-	-	-	-	-	-	3	-	-
熊本県	-	-	-	-	-	-	-	3	-	-	-	-	-	-	-	19	-	3
大分県	-	-	-	-	-	-	-	-	-	-	-	-	-	-	-	3	-	-
宮崎県	-	-	-	-	-	-	-	3	-	-	1	4	-	-	-	5	-	2
鹿児島県	-	-	-	-	-	-	-	9	-	-	-	8	-	-	-	10	-	7
沖縄県	-	-	-	-	-	-	-	-	-	-	-	-	-	-	-	2	-	-

報告数・累積報告数, 疾病・都道府県別

平成17年35週

	バンコマイシン 耐性腸球菌感染症		ハンタウイルス 肺症候群		Bウイルス病		ブルセラ症		発しんチフス		マラリア		ライム病		レジオネラ症	
	報告数	累積	報告数	累積	報告数	累積	報告数	累積	報告数	累積	報告数	累積	報告数	累積	報告数	累積
総 数	1	50	-	-	-	-	-	1	-	-	-	46	-	5	2	145
北海道	-	-	-	-	-	-	-	-	-	-	-	-	-	1	-	4
青森県	1	1	-	-	-	-	-	-	-	-	-	-	-	-	-	1
岩手県	-	-	-	-	-	-	-	-	-	-	-	-	-	-	-	-
宮城県	-	1	-	-	-	-	-	-	-	-	-	-	-	-	-	12
秋田県	-	-	-	-	-	-	-	-	-	-	-	-	-	-	-	1
山形県	-	-	-	-	-	-	-	-	-	-	-	-	-	-	-	8
福島県	-	-	-	-	-	-	-	-	-	-	1	-	-	-	-	4
茨城県	-	-	-	-	-	-	-	-	-	-	-	-	-	-	-	-
栃木県	-	1	-	-	-	-	-	-	-	-	-	-	-	-	-	1
群馬県	-	-	-	-	-	-	-	-	-	-	-	-	-	-	-	3
埼玉県	-	-	-	-	-	-	-	-	-	-	2	-	-	-	1	3
千葉県	-	-	-	-	-	-	-	-	-	-	2	-	-	-	-	3
東京都	-	9	-	-	-	-	1	-	-	-	12	-	3	-	-	14
神奈川県	-	4	-	-	-	-	-	-	-	-	8	-	-	-	-	3
新潟県	-	-	-	-	-	-	-	-	-	-	2	-	-	-	-	3
富山県	-	1	-	-	-	-	-	-	-	-	-	-	-	-	-	8
石川県	-	1	-	-	-	-	-	-	-	-	-	-	-	-	-	2
福井県	-	-	-	-	-	-	-	-	-	-	-	-	-	-	-	-
山梨県	-	-	-	-	-	-	-	-	-	-	-	-	-	-	-	-
長野県	-	-	-	-	-	-	-	-	-	-	-	-	-	-	-	4
岐阜県	-	6	-	-	-	-	-	-	-	-	-	-	-	-	-	5
静岡県	-	2	-	-	-	-	-	-	-	-	1	-	-	1	7	
愛知県	-	1	-	-	-	-	-	-	-	-	9	-	-	-	-	9
三重県	-	-	-	-	-	-	-	-	-	-	-	-	-	-	-	2
滋賀県	-	2	-	-	-	-	-	-	-	-	-	-	-	-	-	1
京都府	-	2	-	-	-	-	-	-	-	-	-	-	-	-	-	3
大阪府	-	3	-	-	-	-	-	-	-	-	3	-	1	-	-	11
兵庫県	-	1	-	-	-	-	-	-	-	-	2	-	-	-	-	4
奈良県	-	-	-	-	-	-	-	-	-	-	-	-	-	-	-	1
和歌山県	-	1	-	-	-	-	-	-	-	-	-	-	-	-	-	2
鳥取県	-	-	-	-	-	-	-	-	-	-	1	-	-	-	-	1
島根県	-	1	-	-	-	-	-	-	-	-	1	-	-	-	-	-
岡山県	-	-	-	-	-	-	-	-	-	-	-	-	-	-	-	5
広島県	-	1	-	-	-	-	-	-	-	-	-	-	-	-	-	4
山口県	-	-	-	-	-	-	-	-	-	-	-	-	-	-	-	-
徳島県	-	-	-	-	-	-	-	-	-	-	-	-	-	-	-	1
香川県	-	-	-	-	-	-	-	-	-	-	-	-	-	-	-	-
愛媛県	-	-	-	-	-	-	-	-	-	-	2	-	-	-	-	-
高知県	-	-	-	-	-	-	-	-	-	-	-	-	-	-	-	-
福岡県	-	10	-	-	-	-	-	-	-	-	-	-	-	-	-	5
佐賀県	-	-	-	-	-	-	-	-	-	-	-	-	-	-	-	2
長崎県	-	2	-	-	-	-	-	-	-	-	-	-	-	-	-	3
熊本県	-	-	-	-	-	-	-	-	-	-	-	-	-	-	-	-
大分県	-	-	-	-	-	-	-	-	-	-	-	-	-	-	-	-
宮崎県	-	-	-	-	-	-	-	-	-	-	-	-	-	-	-	1
鹿児島県	-	-	-	-	-	-	-	-	-	-	-	-	-	-	-	-
沖縄県	-	-	-	-	-	-	-	-	-	-	-	-	-	-	-	4

報告数・累積報告数, 疾病・都道府県別

平成17年35週

	重症急性 呼吸器症候群		痘 そ う		E型肝炎		ウエストナイル熱 (ウエストナイル脳炎を含む)		A型肝炎		高病原性鳥 インフルエンザ		サ ル 痘		ニバウイルス 感染症		ポツリヌス症	
	報告数	累積	報告数	累積	報告数	累積	報告数	累積	報告数	累積	報告数	累積	報告数	累積	報告数	累積	報告数	累積
総 数	-	-	-	-	-	32	-	-	-	133	-	-	-	-	-	-	-	2
北海道	-	-	-	-	-	5	-	-	-	14	-	-	-	-	-	-	-	-
青森県	-	-	-	-	-	-	-	-	-	-	-	-	-	-	-	-	-	-
岩手県	-	-	-	-	-	-	-	-	-	1	-	-	-	-	-	-	-	-
宮城県	-	-	-	-	-	1	-	-	-	2	-	-	-	-	-	-	-	-
秋田県	-	-	-	-	-	-	-	-	-	1	-	-	-	-	-	-	-	-
山形県	-	-	-	-	-	-	-	-	-	-	-	-	-	-	-	-	-	-
福島県	-	-	-	-	-	-	-	-	-	-	-	-	-	-	-	-	-	-
茨城県	-	-	-	-	-	-	-	-	-	1	-	-	-	-	-	-	-	-
栃木県	-	-	-	-	-	-	-	-	-	2	-	-	-	-	-	-	-	-
群馬県	-	-	-	-	-	1	-	-	-	1	-	-	-	-	-	-	-	-
埼玉県	-	-	-	-	-	2	-	-	-	2	-	-	-	-	-	-	-	-
千葉県	-	-	-	-	-	-	-	-	-	4	-	-	-	-	-	-	-	-
東京都	-	-	-	-	-	5	-	-	-	13	-	-	-	-	-	-	-	1
神奈川県	-	-	-	-	-	2	-	-	-	8	-	-	-	-	-	-	-	-
新潟県	-	-	-	-	-	-	-	-	-	-	-	-	-	-	-	-	-	-
富山県	-	-	-	-	-	-	-	-	-	-	-	-	-	-	-	-	-	-
石川県	-	-	-	-	-	-	-	-	-	-	-	-	-	-	-	-	-	-
福井県	-	-	-	-	-	-	-	-	-	-	-	-	-	-	-	-	-	-
山梨県	-	-	-	-	-	-	-	-	-	-	-	-	-	-	-	-	-	-
長野県	-	-	-	-	-	1	-	-	-	3	-	-	-	-	-	-	-	-
岐阜県	-	-	-	-	-	-	-	-	-	3	-	-	-	-	-	-	-	-
静岡県	-	-	-	-	-	-	-	-	-	3	-	-	-	-	-	-	-	-
愛知県	-	-	-	-	-	1	-	-	-	3	-	-	-	-	-	-	-	1
三重県	-	-	-	-	-	4	-	-	-	-	-	-	-	-	-	-	-	-
滋賀県	-	-	-	-	-	-	-	-	-	1	-	-	-	-	-	-	-	-
京都府	-	-	-	-	-	-	-	-	-	3	-	-	-	-	-	-	-	-
大阪府	-	-	-	-	-	1	-	-	-	14	-	-	-	-	-	-	-	-
兵庫県	-	-	-	-	-	-	-	-	-	13	-	-	-	-	-	-	-	-
奈良県	-	-	-	-	-	-	-	-	-	4	-	-	-	-	-	-	-	-
和歌山県	-	-	-	-	-	-	-	-	-	-	-	-	-	-	-	-	-	-
鳥取県	-	-	-	-	-	-	-	-	-	1	-	-	-	-	-	-	-	-
島根県	-	-	-	-	-	-	-	-	-	-	-	-	-	-	-	-	-	-
岡山県	-	-	-	-	-	3	-	-	-	10	-	-	-	-	-	-	-	-
広島県	-	-	-	-	-	-	-	-	-	9	-	-	-	-	-	-	-	-
山口県	-	-	-	-	-	1	-	-	-	2	-	-	-	-	-	-	-	-
徳島県	-	-	-	-	-	-	-	-	-	2	-	-	-	-	-	-	-	-
香川県	-	-	-	-	-	-	-	-	-	-	-	-	-	-	-	-	-	-
愛媛県	-	-	-	-	-	-	-	-	-	-	-	-	-	-	-	-	-	-
高知県	-	-	-	-	-	-	-	-	-	1	-	-	-	-	-	-	-	-
福岡県	-	-	-	-	-	2	-	-	-	5	-	-	-	-	-	-	-	-
佐賀県	-	-	-	-	-	-	-	-	-	-	-	-	-	-	-	-	-	-
長崎県	-	-	-	-	-	1	-	-	-	-	-	-	-	-	-	-	-	-
熊本県	-	-	-	-	-	-	-	-	-	1	-	-	-	-	-	-	-	-
大分県	-	-	-	-	-	-	-	-	-	1	-	-	-	-	-	-	-	-
宮崎県	-	-	-	-	-	1	-	-	-	2	-	-	-	-	-	-	-	-
鹿児島県	-	-	-	-	-	1	-	-	-	1	-	-	-	-	-	-	-	-
沖縄県	-	-	-	-	-	-	-	-	-	2	-	-	-	-	-	-	-	-

報告数・累積報告数, 疾病・都道府県別

平成17年35週

	野 兎 病		リッサウイルス 感染症		レプトスピラ症		急性脳炎		バンコマイシン耐性 黄色ブドウ球菌感染症	
	報告数	累積	報告数	累積	報告数	累積	報告数	累積	報告数	累積
総 数	-	-	-	-	-	4	2	132	-	-
北海道	-	-	-	-	-	-	-	2	-	-
青森県	-	-	-	-	-	-	-	1	-	-
岩手県	-	-	-	-	-	-	-	3	-	-
宮城県	-	-	-	-	-	-	-	3	-	-
秋田県	-	-	-	-	-	-	-	11	-	-
山形県	-	-	-	-	-	-	-	7	-	-
福島県	-	-	-	-	-	-	-	1	-	-
茨城県	-	-	-	-	-	-	-	4	-	-
栃木県	-	-	-	-	-	-	-	3	-	-
群馬県	-	-	-	-	-	-	-	1	-	-
埼玉県	-	-	-	-	-	-	-	-	-	-
千葉県	-	-	-	-	-	-	-	1	-	-
東京都	-	-	-	-	-	1	-	13	-	-
神奈川県	-	-	-	-	-	-	-	3	-	-
新潟県	-	-	-	-	-	-	-	5	-	-
富山県	-	-	-	-	-	-	-	1	-	-
石川県	-	-	-	-	-	-	-	1	-	-
福井県	-	-	-	-	-	-	-	1	-	-
山梨県	-	-	-	-	-	-	-	1	-	-
長野県	-	-	-	-	-	-	-	1	-	-
岐阜県	-	-	-	-	-	-	-	-	-	-
静岡県	-	-	-	-	-	1	-	5	-	-
愛知県	-	-	-	-	-	-	-	2	-	-
三重県	-	-	-	-	-	-	-	3	-	-
滋賀県	-	-	-	-	-	-	-	2	-	-
京都府	-	-	-	-	-	-	-	2	-	-
大阪府	-	-	-	-	-	1	-	15	-	-
兵庫県	-	-	-	-	-	-	-	5	-	-
奈良県	-	-	-	-	-	-	-	1	-	-
和歌山県	-	-	-	-	-	-	-	-	-	-
鳥取県	-	-	-	-	-	-	-	1	-	-
島根県	-	-	-	-	-	-	-	2	-	-
岡山県	-	-	-	-	-	-	-	2	-	-
広島県	-	-	-	-	-	-	-	1	-	-
山口県	-	-	-	-	-	-	-	3	-	-
徳島県	-	-	-	-	-	-	-	-	-	-
香川県	-	-	-	-	-	-	-	-	-	-
愛媛県	-	-	-	-	-	-	-	-	-	-
高知県	-	-	-	-	-	-	-	-	-	-
福岡県	-	-	-	-	-	-	-	13	-	-
佐賀県	-	-	-	-	-	-	-	2	-	-
長崎県	-	-	-	-	-	-	-	-	-	-
熊本県	-	-	-	-	-	-	1	3	-	-
大分県	-	-	-	-	-	-	-	-	-	-
宮崎県	-	-	-	-	-	-	-	-	-	-
鹿児島県	-	-	-	-	-	-	-	1	-	-
沖縄県	-	-	-	-	-	1	1	6	-	-

**全数把握疾患表注釈**

「感染症の予防及び感染症の患者に対する医療に関する法律」の改正(施行日:平成15年11月5日、IDWR週報2003年43号参照)により、全数把握疾患の対象疾患、分類、疾患名の記載方法が一部変更されました。

表でみる「重症急性呼吸器症候群」以降の14の疾患は新システムでの追加疾患、および変更疾患(「乳児ボツリヌス症」「ボツリヌス症」「定点疾患「急性脳炎」全数疾患「急性脳炎」)です。「ウエストナイル熱(ウエストナイル脳炎を含む)」は平成14年11月に追加された疾患です。

旧システムにおける「ウイルス性肝炎」に含まれていた「E型肝炎」「A型肝炎」が独立した疾患となり、新システムにおける「ウイルス性肝炎」はE型肝炎、A型肝炎を除く肝炎となります。

注)表の最後の注釈を参照して下さい。

報告数・定点当り報告数、疾病・都道府県別

平成17年35週

	インフルエンザ		咽頭結膜熱		A群溶血性 レンサ球菌咽頭炎		感染性胃腸炎		水 痘		手足口病		伝染性紅斑		突発性発しん		百 日 咳	
	報告数	定点当り	報告数	定点当り	報告数	定点当り	報告数	定点当り	報告数	定点当り	報告数	定点当り	報告数	定点当り	報告数	定点当り	報告数	定点当り
総 数	113	0.02	1142	0.37	1504	0.49	7176	2.36	1381	0.45	2313	0.76	696	0.23	2543	0.83	42	0.01
北海道	-	-	34	0.23	130	0.90	182	1.26	49	0.34	73	0.50	9	0.06	102	0.70	-	-
青森県	-	-	11	0.26	10	0.24	47	1.12	12	0.29	67	1.60	28	0.67	31	0.74	-	-
岩手県	-	-	-	-	12	0.32	86	2.32	6	0.16	35	0.95	4	0.11	29	0.78	-	-
宮城県	1	0.01	13	0.21	32	0.52	123	2.02	38	0.62	74	1.21	31	0.51	83	1.36	-	-
秋田県	-	-	14	0.40	10	0.29	145	4.14	3	0.09	9	0.26	9	0.26	22	0.63	1	0.03
山形県	-	-	25	0.83	31	1.03	43	1.43	12	0.40	36	1.20	1	0.03	41	1.37	-	-
福島県	-	-	16	0.33	17	0.35	147	3.06	18	0.38	48	1.00	33	0.69	45	0.94	-	-
茨城県	2	0.02	15	0.20	53	0.72	108	1.46	29	0.39	19	0.26	13	0.18	26	0.35	1	0.01
栃木県	-	-	6	0.13	19	0.41	65	1.41	15	0.33	39	0.85	9	0.20	33	0.72	5	0.11
群馬県	-	-	6	0.10	29	0.47	195	3.15	31	0.50	127	2.05	1	0.02	50	0.81	-	-
埼玉県	-	-	51	0.32	79	0.50	417	2.62	84	0.53	110	0.69	38	0.24	160	1.01	-	-
千葉県	-	-	27	0.21	72	0.55	255	1.95	64	0.49	61	0.47	42	0.32	99	0.76	2	0.02
東京都	-	-	60	0.42	57	0.40	337	2.37	45	0.32	69	0.49	37	0.26	109	0.77	2	0.01
神奈川県	3	0.01	70	0.34	59	0.29	405	1.97	67	0.33	134	0.65	46	0.22	189	0.92	2	0.01
新潟県	1	0.01	10	0.16	39	0.63	84	1.35	28	0.45	212	3.42	4	0.06	64	1.03	-	-
富山県	-	-	8	0.28	19	0.66	102	3.52	14	0.48	71	2.45	10	0.34	21	0.72	-	-
石川県	-	-	32	1.10	10	0.34	111	3.83	12	0.41	4	0.14	6	0.21	28	0.97	-	-
福井県	-	-	20	0.91	16	0.73	104	4.73	10	0.45	3	0.14	2	0.09	16	0.73	-	-
山梨県	1	0.02	21	0.84	10	0.40	39	1.56	24	0.96	5	0.20	7	0.28	12	0.48	-	-
長野県	-	-	22	0.40	38	0.69	134	2.44	21	0.38	28	0.51	16	0.29	40	0.73	2	0.04
岐阜県	-	-	26	0.49	13	0.25	33	0.62	16	0.30	9	0.17	12	0.23	36	0.68	2	0.04
静岡県	-	-	41	0.48	41	0.48	218	2.53	40	0.47	31	0.36	16	0.19	66	0.77	1	0.01
愛知県	-	-	84	0.46	63	0.35	330	1.81	70	0.38	43	0.24	32	0.18	141	0.77	2	0.01
三重県	-	-	9	0.20	18	0.40	174	3.87	31	0.69	18	0.40	11	0.24	55	1.22	1	0.02
滋賀県	-	-	25	0.76	6	0.18	43	1.30	14	0.42	28	0.85	2	0.06	30	0.91	-	-
京都府	-	-	12	0.16	20	0.27	188	2.51	15	0.20	16	0.21	9	0.12	38	0.51	-	-
大阪府	-	-	64	0.32	94	0.47	377	1.90	108	0.55	101	0.51	26	0.13	124	0.63	4	0.02
兵庫県	-	-	38	0.30	76	0.59	289	2.26	70	0.55	58	0.45	22	0.17	105	0.82	1	0.01
奈良県	-	-	6	0.18	19	0.56	66	1.94	9	0.26	15	0.44	6	0.18	17	0.50	-	-
和歌山県	-	-	6	0.19	8	0.26	55	1.77	23	0.74	14	0.45	4	0.13	30	0.97	3	0.10
鳥取県	-	-	1	0.05	16	0.84	87	4.58	20	1.05	87	4.58	-	-	21	1.11	-	-
島根県	-	-	8	0.35	3	0.13	82	3.57	9	0.39	29	1.26	12	0.52	14	0.61	-	-
岡山県	-	-	3	0.06	10	0.19	116	2.15	25	0.46	138	2.56	3	0.06	40	0.74	-	-
広島県	-	-	71	0.95	33	0.44	252	3.36	39	0.52	72	0.96	4	0.05	59	0.79	3	0.04
山口県	-	-	12	0.24	32	0.65	208	4.24	11	0.22	86	1.76	6	0.12	54	1.10	-	-
徳島県	-	-	19	0.83	18	0.78	42	1.83	13	0.57	29	1.26	2	0.09	13	0.57	-	-
香川県	-	-	2	0.06	7	0.22	80	2.50	11	0.34	49	1.53	6	0.19	24	0.75	2	0.06
愛媛県	-	-	34	0.92	27	0.73	89	2.41	29	0.78	121	3.27	-	-	55	1.49	-	-
高知県	-	-	15	0.48	22	0.71	47	1.52	6	0.19	3	0.10	-	-	15	0.48	-	-
福岡県	-	-	94	0.78	92	0.77	406	3.38	90	0.75	44	0.37	73	0.61	144	1.20	5	0.04
佐賀県	-	-	21	0.91	8	0.35	40	1.74	13	0.57	21	0.91	6	0.26	22	0.96	-	-
長崎県	-	-	14	0.32	7	0.16	78	1.77	26	0.59	16	0.36	11	0.25	34	0.77	1	0.02
熊本県	-	-	22	0.46	30	0.63	125	2.60	26	0.54	25	0.52	23	0.48	61	1.27	-	-
大分県	-	-	37	1.03	27	0.75	170	4.72	29	0.81	9	0.25	6	0.17	31	0.86	1	0.03
宮崎県	-	-	4	0.11	36	0.97	260	7.03	10	0.27	22	0.59	12	0.32	51	1.38	-	-
鹿児島県	3	0.03	11	0.20	31	0.55	163	2.91	33	0.59	2	0.04	44	0.79	36	0.64	-	-
沖縄県	102	1.76	2	0.06	5	0.15	29	0.85	13	0.38	3	0.09	2	0.06	27	0.79	1	0.03



報告数・定点当り報告数, 疾病・都道府県別

平成17年35週

	風しん		ヘルパンギーナ		麻しん (成人麻しんを除く)		流行性耳下腺炎		急性出血性 結膜炎		流行性角結膜炎		細菌性髄膜炎		無菌性髄膜炎		マイコプラズマ 肺炎	
	報告数	定点当り	報告数	定点当り	報告数	定点当り	報告数	定点当り	報告数	定点当り	報告数	定点当り	報告数	定点当り	報告数	定点当り	報告数	定点当り
総 数	16	0.01	3106	1.02	5	0.00	3333	1.09	24	0.04	884	1.37	10	0.02	27	0.06	112	0.24
北海道	1	0.01	198	1.37	-	-	95	0.66	-	-	29	0.97	-	-	-	-	1	0.04
青森県	-	-	86	2.05	-	-	27	0.64	-	-	11	1.00	-	-	-	-	-	-
岩手県	-	-	59	1.59	-	-	10	0.27	-	-	16	1.33	-	-	-	-	4	0.20
宮城県	-	-	80	1.31	-	-	70	1.15	2	0.17	2	0.17	-	-	-	-	7	0.58
秋田県	-	-	40	1.14	-	-	6	0.17	-	-	2	0.29	-	-	1	0.13	4	0.50
山形県	-	-	62	2.07	-	-	42	1.40	-	-	7	0.88	-	-	1	0.10	3	0.30
福島県	-	-	42	0.88	-	-	43	0.90	-	-	11	0.92	-	-	-	-	5	0.71
茨城県	1	0.01	51	0.69	-	-	120	1.62	-	-	36	2.25	1	0.09	-	-	2	0.18
栃木県	-	-	17	0.37	-	-	15	0.33	1	0.08	25	2.08	-	-	3	0.43	-	-
群馬県	-	-	73	1.18	-	-	35	0.56	-	-	44	3.14	-	-	-	-	5	0.50
埼玉県	-	-	123	0.77	-	-	165	1.04	4	0.10	49	1.23	2	0.22	3	0.33	1	0.11
千葉県	3	0.02	80	0.61	-	-	125	0.95	1	0.03	24	0.71	-	-	-	-	6	0.67
東京都	-	-	110	0.77	1	0.01	113	0.80	-	-	13	0.93	1	0.04	-	-	3	0.12
神奈川県	3	0.01	126	0.61	1	0.00	202	0.98	-	-	69	1.64	-	-	-	-	-	-
新潟県	-	-	172	2.77	-	-	46	0.74	2	0.20	2	0.20	-	-	-	-	4	0.31
富山県	-	-	19	0.66	-	-	84	2.90	2	0.29	5	0.71	-	-	-	-	1	0.20
石川県	1	0.03	24	0.83	-	-	127	4.38	-	-	10	1.43	1	0.20	1	0.20	7	1.40
福井県	-	-	55	2.50	-	-	21	0.95	-	-	2	0.67	-	-	1	0.17	1	0.17
山梨県	-	-	10	0.40	-	-	8	0.32	-	-	2	0.67	-	-	2	0.20	4	0.40
長野県	-	-	157	2.85	-	-	109	1.98	-	-	23	2.09	-	-	-	-	2	0.18
岐阜県	1	0.02	29	0.55	-	-	60	1.13	-	-	17	1.42	-	-	-	-	-	-
静岡県	2	0.02	76	0.88	-	-	114	1.33	-	-	40	2.00	1	0.10	-	-	2	0.20
愛知県	-	-	78	0.43	1	0.01	157	0.86	1	0.03	72	2.06	-	-	-	-	3	0.23
三重県	-	-	55	1.22	-	-	37	0.82	-	-	23	1.92	-	-	-	-	2	0.22
滋賀県	-	-	56	1.70	-	-	28	0.85	-	-	1	0.14	-	-	-	-	-	-
京都府	-	-	56	0.75	1	0.01	68	0.91	-	-	22	1.22	-	-	-	-	2	0.29
大阪府	-	-	108	0.55	-	-	164	0.83	-	-	31	0.60	-	-	1	0.07	5	0.36
兵庫県	-	-	180	1.41	-	-	116	0.91	1	0.03	47	1.34	-	-	-	-	3	0.21
奈良県	-	-	16	0.47	-	-	40	1.18	-	-	3	0.33	-	-	1	0.17	1	0.17
和歌山県	-	-	18	0.58	-	-	54	1.74	-	-	-	-	-	-	1	0.09	1	0.09
鳥取県	-	-	18	0.95	-	-	21	1.11	-	-	3	1.00	1	0.20	2	0.40	1	0.20
島根県	-	-	40	1.74	-	-	16	0.70	-	-	2	0.67	-	-	-	-	-	-
岡山県	-	-	50	0.93	1	0.02	44	0.81	-	-	19	1.58	-	-	-	-	3	0.60
広島県	2	0.03	62	0.83	-	-	123	1.64	-	-	23	1.15	1	0.05	3	0.16	5	0.26
山口県	-	-	38	0.78	-	-	29	0.59	1	0.11	5	0.56	-	-	-	-	10	1.11
徳島県	-	-	17	0.74	-	-	32	1.39	-	-	-	-	-	-	-	-	-	-
香川県	-	-	26	0.81	-	-	67	2.09	-	-	3	1.00	-	-	-	-	-	-
愛媛県	-	-	39	1.05	-	-	69	1.86	-	-	37	4.63	-	-	-	-	2	0.33
高知県	-	-	36	1.16	-	-	30	0.97	-	-	24	8.00	-	-	-	-	1	0.14
福岡県	-	-	168	1.40	-	-	164	1.37	3	0.12	21	0.81	-	-	-	-	2	0.13
佐賀県	-	-	38	1.65	-	-	26	1.13	-	-	3	0.75	-	-	-	-	1	0.17
長崎県	-	-	41	0.93	-	-	46	1.05	5	0.63	18	2.25	-	-	-	-	1	0.08
熊本県	-	-	87	1.81	-	-	98	2.04	-	-	21	2.33	1	0.07	3	0.20	-	-
大分県	-	-	46	1.28	-	-	45	1.25	-	-	3	0.60	-	-	-	-	1	0.09
宮崎県	1	0.03	79	2.14	-	-	49	1.32	-	-	10	2.50	1	0.14	2	0.29	2	0.29
鹿児島県	1	0.02	25	0.45	-	-	60	1.07	-	-	4	0.57	-	-	1	0.08	-	-
沖縄県	-	-	40	1.18	-	-	113	3.32	1	0.10	50	5.00	-	-	1	0.14	4	0.57

報告数・定点当り報告数, 疾病・都道府県別 平成17年35週

	クラミジア肺炎 (オウム病を除く)		成人麻しん		RSウイルス 感染症
	報告数	定点当り	報告数	定点当り	
総 数	6	0.01	1	0.00	56
北海道	-	-	-	-	3
青森県	-	-	-	-	1
岩手県	-	-	-	-	1
宮城県	-	-	-	-	4
秋田県	-	-	-	-	...
山形県	-	-	-	-	-
福島県	1	0.14	-	-	1
茨城県	-	-	1	0.09	...
栃木県	-	-	-	-	-
群馬県	-	-	-	-	-
埼玉県	-	-	-	-	-
千葉県	-	-	-	-	-
東京都	-	-	-	-	3
神奈川県	-	-	-	-	7
新潟県	-	-	-	-	1
富山県	-	-	-	-	-
石川県	-	-	-	-	-
福井県	-	-	-	-	-
山梨県	3	0.30	-	-	-
長野県	-	-	-	-	-
岐阜県	-	-	-	-	-
静岡県	-	-	-	-	...
愛知県	-	-	-	-	-
三重県	-	-	-	-	4
滋賀県	-	-	-	-	-
京都府	2	0.29	-	-	2
大阪府	-	-	-	-	7
兵庫県	-	-	-	-	3
奈良県	-	-	-	-	...
和歌山県	-	-	-	-	-
鳥取県	-	-	-	-	-
島根県	-	-	-	-	-
岡山県	-	-	-	-	...
広島県	-	-	-	-	3
山口県	-	-	-	-	-
徳島県	-	-	-	-	...
香川県	-	-	-	-	...
愛媛県	-	-	-	-	-
高知県	-	-	-	-	6
福岡県	-	-	-	-	...
佐賀県	-	-	-	-	-
長崎県	-	-	-	-	3
熊本県	-	-	-	-	...
大分県	-	-	-	-	-
宮崎県	-	-	-	-	3
鹿児島県	-	-	-	-	-
沖縄県	-	-	-	-	4

**定点把握疾患表注釈**

「感染症の予防及び感染症の患者に対する医療に関する法律」の改正( 施行日:平成15年11月5日、IDWR週報2003年43号参照 )により、定点把握疾患の対象疾患、分類、疾患名の記載方法が一部変更されました。

改正により「RSウイルス感染症」が追加されましたが、ゼロ報告も含めて報告自体がなされていない都道府県( ... )が多く見られ、その報告はまだ十分ではありません。そのため、「感染症週報」の情報還元としては、報告数のみの掲載とします。宜しく御理解ください。

## 獣医師が届出を行う感染症と対象動物

平成16年10月1日より感染症法に基づく獣医師が届出を行う感染症と対象動物が追加されました。  
\*病原体がSARSコロナウイルスであるものに限る。

報告数・累積報告数, 疾病・都道府県別

平成17年35週

	エボラ出血熱		マールブルグ病		ペスト		重症急性呼吸器症候群*						細菌性赤痢		ウエストナイル熱		エキノコックス症	
	サル		サル		プレーリードッグ	イタチアナグマ		タヌキ		ハクビシン		サル		鳥類		犬		
	報告数	累積	報告数	累積	報告数	累積	報告数	累積	報告数	累積	報告数	累積	報告数	累積	報告数	累積	報告数	累積
総 数	-	-	-	-	-	-	-	-	-	-	-	5	23	-	-	1	4	
北海道	-	-	-	-	-	-	-	-	-	-	-	-	-	-	-	-	3	
青森県	-	-	-	-	-	-	-	-	-	-	-	-	-	-	-	-	-	
岩手県	-	-	-	-	-	-	-	-	-	-	-	-	-	-	-	-	-	
宮城県	-	-	-	-	-	-	-	-	-	-	-	-	-	-	-	-	-	
秋田県	-	-	-	-	-	-	-	-	-	-	-	-	-	-	-	-	-	
山形県	-	-	-	-	-	-	-	-	-	-	-	-	-	-	-	-	-	
福島県	-	-	-	-	-	-	-	-	-	-	-	-	-	-	-	-	-	
茨城県	-	-	-	-	-	-	-	-	-	-	-	5	20	-	-	-	-	
栃木県	-	-	-	-	-	-	-	-	-	-	-	-	-	-	-	-	-	
群馬県	-	-	-	-	-	-	-	-	-	-	-	-	-	-	-	-	-	
埼玉県	-	-	-	-	-	-	-	-	-	-	-	-	-	-	-	1	1	
千葉県	-	-	-	-	-	-	-	-	-	-	-	1	-	-	-	-	-	
東京都	-	-	-	-	-	-	-	-	-	-	-	-	-	-	-	-	-	
神奈川県	-	-	-	-	-	-	-	-	-	-	-	-	-	-	-	-	-	
新潟県	-	-	-	-	-	-	-	-	-	-	-	-	-	-	-	-	-	
富山県	-	-	-	-	-	-	-	-	-	-	-	-	-	-	-	-	-	
石川県	-	-	-	-	-	-	-	-	-	-	-	-	-	-	-	-	-	
福井県	-	-	-	-	-	-	-	-	-	-	-	-	-	-	-	-	-	
山梨県	-	-	-	-	-	-	-	-	-	-	-	-	-	-	-	-	-	
長野県	-	-	-	-	-	-	-	-	-	-	-	-	-	-	-	-	-	
岐阜県	-	-	-	-	-	-	-	-	-	-	-	-	-	-	-	-	-	
静岡県	-	-	-	-	-	-	-	-	-	-	-	1	-	-	-	-	-	
愛知県	-	-	-	-	-	-	-	-	-	-	-	-	-	-	-	-	-	
三重県	-	-	-	-	-	-	-	-	-	-	-	-	-	-	-	-	-	
滋賀県	-	-	-	-	-	-	-	-	-	-	-	-	-	-	-	-	-	
京都府	-	-	-	-	-	-	-	-	-	-	-	-	-	-	-	-	-	
大阪府	-	-	-	-	-	-	-	-	-	-	-	1	-	-	-	-	-	
兵庫県	-	-	-	-	-	-	-	-	-	-	-	-	-	-	-	-	-	
奈良県	-	-	-	-	-	-	-	-	-	-	-	-	-	-	-	-	-	
和歌山県	-	-	-	-	-	-	-	-	-	-	-	-	-	-	-	-	-	
鳥取県	-	-	-	-	-	-	-	-	-	-	-	-	-	-	-	-	-	
島根県	-	-	-	-	-	-	-	-	-	-	-	-	-	-	-	-	-	
岡山県	-	-	-	-	-	-	-	-	-	-	-	-	-	-	-	-	-	
広島県	-	-	-	-	-	-	-	-	-	-	-	-	-	-	-	-	-	
山口県	-	-	-	-	-	-	-	-	-	-	-	-	-	-	-	-	-	
徳島県	-	-	-	-	-	-	-	-	-	-	-	-	-	-	-	-	-	
香川県	-	-	-	-	-	-	-	-	-	-	-	-	-	-	-	-	-	
愛媛県	-	-	-	-	-	-	-	-	-	-	-	-	-	-	-	-	-	
高知県	-	-	-	-	-	-	-	-	-	-	-	-	-	-	-	-	-	
福岡県	-	-	-	-	-	-	-	-	-	-	-	-	-	-	-	-	-	
佐賀県	-	-	-	-	-	-	-	-	-	-	-	-	-	-	-	-	-	
長崎県	-	-	-	-	-	-	-	-	-	-	-	-	-	-	-	-	-	
熊本県	-	-	-	-	-	-	-	-	-	-	-	-	-	-	-	-	-	
大分県	-	-	-	-	-	-	-	-	-	-	-	-	-	-	-	-	-	
宮崎県	-	-	-	-	-	-	-	-	-	-	-	-	-	-	-	-	-	
鹿児島県	-	-	-	-	-	-	-	-	-	-	-	-	-	-	-	-	-	
沖縄県	-	-	-	-	-	-	-	-	-	-	-	-	-	-	-	-	-	

感染症週報 第7巻 第35号 平成17年9月16日発行  
発行：国立感染症研究所  
厚生労働省健康局結核感染症課  
厚生労働省大臣官房統計情報部  
事務局：国立感染症研究所感染症情報センター  
〒162-8640東京都新宿区戸山1-23-1  
T E L : 03-5285-1111  
F A X : 03-5285-1129  
U R L : <http://idsc.nih.go.jp/index-j.html>  
< 国立感染症研究所 感染症情報センター >  
<http://www.mhlw.go.jp/>  
< 厚生労働省 >  
<http://www.forth.go.jp/>  
< 旅行者のための海外感染症情報( 厚生労働省検疫所) >

本週報は、感染症新法に基づくものであり、全国の医療従事者、定点医療機関、保健所、保健所設置市、特別区、都道府県、地方衛生研究所、検疫所の皆様のご協力を得て、国立感染症研究所感染症情報センターにおいて編集したものです。

また、本週報は速報性を重視しておりますので、今後調査などの結果に応じて、若干の変更が生じることがありますが、その場合には週報上にて訂正させていただきます。

「感染症の話」及び「読者のコーナー」の回答欄の内容に関する責は、それぞれの執筆者及び回答者に属しますが、内容に関するご質問、ご意見については事務局でお受けいたします。

なお、週報の内容について、学術的研究、あるいは公衆衛生活動にかかわる業務以外の目的においては、無断転載を禁じます。