

マークをクリックするとそのページを見ることができます



発生動向総覧
P.2-4

< 第36週 > インフルエンザの定点当たり報告数は横ばい状態が続いており、過去5年間の同時期と比較してかなり多い / その他最新動向



注目すべき感染症
P.5-9

< 流行性耳下腺炎 > 第36週までの小児科定点からの累積報告数は125,843例であり、2003年、2004年の同週の報告数を常に上回っている
< 腸管出血性大腸菌感染症 > 本年第36週までの累積報告数は2,527例である



病原体情報
P.10-11

ヒトから検出されているVero毒素産生性大腸菌 2005年 / 無菌性髄膜炎患者から検出されているウイルス 2005年 / インフルエンザウイルス 2005年第31週(8/1～)以降



速報

< 今週は該当記事はありません >



海外感染症情報

< 今週は該当記事はありません >



感染症の話
P.12

< 今週はお休みです >



読者のコーナー
< 今週は該当記事はありません >



グラフ総覧(36週)
P.13-19



36週のデータ
P.20-31



発生動向総覧

*「感染症の予防及び感染症の患者に対する医療に関する法律」の改正(平成15年11月5日施行)により、対象疾患、分類が一部変更されました(2003年第43号「速報」参照)。

<第36週コメント> 9月15日集計分

全数報告の感染症

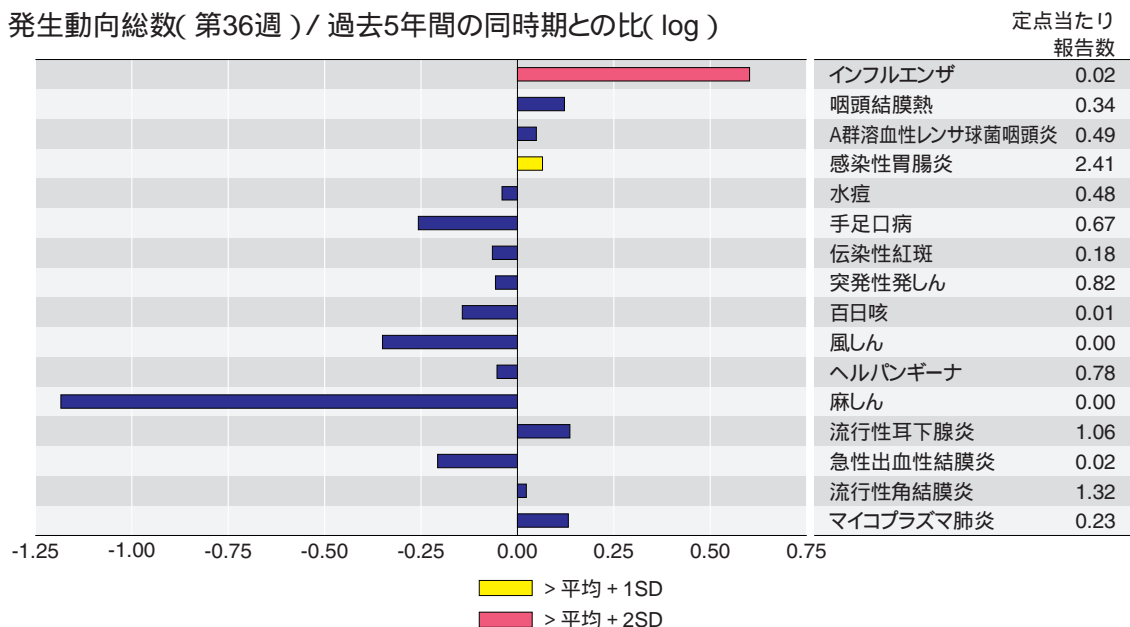
注意:これは当該週に診断された報告症例の集計です。しかし、迅速に情報還元するために期日を決めて集計を行いますので、当該週に診断された症例の報告が集計の期日以降に届くこともあります。それらについては発生動向総覧では扱いませんが、翌週あるいはそれ以降に、巻末の表の累積数に加えられることとなります。宜しく御理解下さい。

- 1類感染症: 報告なし
- 2類感染症: コレラ 1例(推定感染地域: インド)
細菌性赤痢 13例(推定感染地域: 国内1例、インド4例、中国3例、タイ2例、インド/タイ1例、シリア1例、ペルー1例)
腸チフス 1例(推定感染地域: インド)
- 3類感染症: 腸管出血性大腸菌感染症 169例(うち有症者122例)
報告の多い都道府県: 富山県(21例)*、山形県(16例)*、東京都(16例)、島根県(10例)*
*富山県はうち20例、山形県はうち13例、島根県はうち9例がいずれも保育施設に関連する集団発生
血清型・毒素型: O157 VT1・VT2(60例)、O157 VT2(54例)、O111 VT1・VT2(13例)、O26 VT1(11例)、O26 VT1・VT2(2例)、O8 VT2(1例)、O103 VT1(1例)、O111 VT1(1例)、O145 VT2(1例)、O157 VT1(1例)、その他(24例)
年齢: 10歳未満(87例)、10代(20例)、20代(18例)、30代(15例)、40代(3例)、50代(10例)、60代(10例)、70歳以上(6例)
- 4類感染症: デング熱 6例*
(推定感染地域: フィリピン2例、シンガポール1例、タイ/カンボジア1例、モルディブ1例、ネパール1例)
*うち1例はデング出血熱
日本紅斑熱 2例(島根県1例、愛媛県1例)
日本脳炎 1例(60代、三重県)
マラリア 2例
(ともに熱帯熱__推定感染地域: カメルーン1例、南アフリカ1例)
レジオネラ症 5例(50代1例、60代2例、70代1例、80代1例)
A型肝炎 1例(推定感染地域: 国内)
- 5類感染症: アメーバ赤痢 3例
推定感染地域: 国内1例、フィリピン1例、不明1例
推定感染経路: いずれも不明
ウイルス性肝炎 2例
B型肝炎__推定感染経路: 不明
EBウイルス1例(10代)
クロイツフェルト・ヤコブ病 3例(いずれも孤発性)
後天性免疫不全症候群 12例(無症候8例、AIDS 3例、その他1例)
推定感染経路: 性的接触9例(異性間7例、同性間2例)、不明3例
推定感染地域: 国内7例、タイ4例、不明1例
梅毒 4例(早期顕症II期3例、無症候1例)
バンコマイシン耐性腸球菌感染症 1例
(遺伝子型: VanB__菌検出検体: 尿)
(補)他に、報告遅れとして、ライム病1例(推定感染地域: 国内)、急性脳炎5例(ヒトヘルペスウイルス6型1例(0歳)、アデノウイルス37型1例(8歳)、アデノウイルス41型1例(4歳)、病原体不明2例(0歳、50代))の報告があった。

定点把握の対象となる5類感染症

全国の指定された医療機関(定点)から報告され、疾患により小児科定点(約3,000カ所)、インフルエンザ(小児科・内科)定点(約5,000カ所)、眼科定点(約600カ所)、基幹定点(約500カ所)に分かれています。また、定点当たり報告数は、報告数/定点医療機関数です。

発生動向総数(第36週)/過去5年間の同時期との比(log)



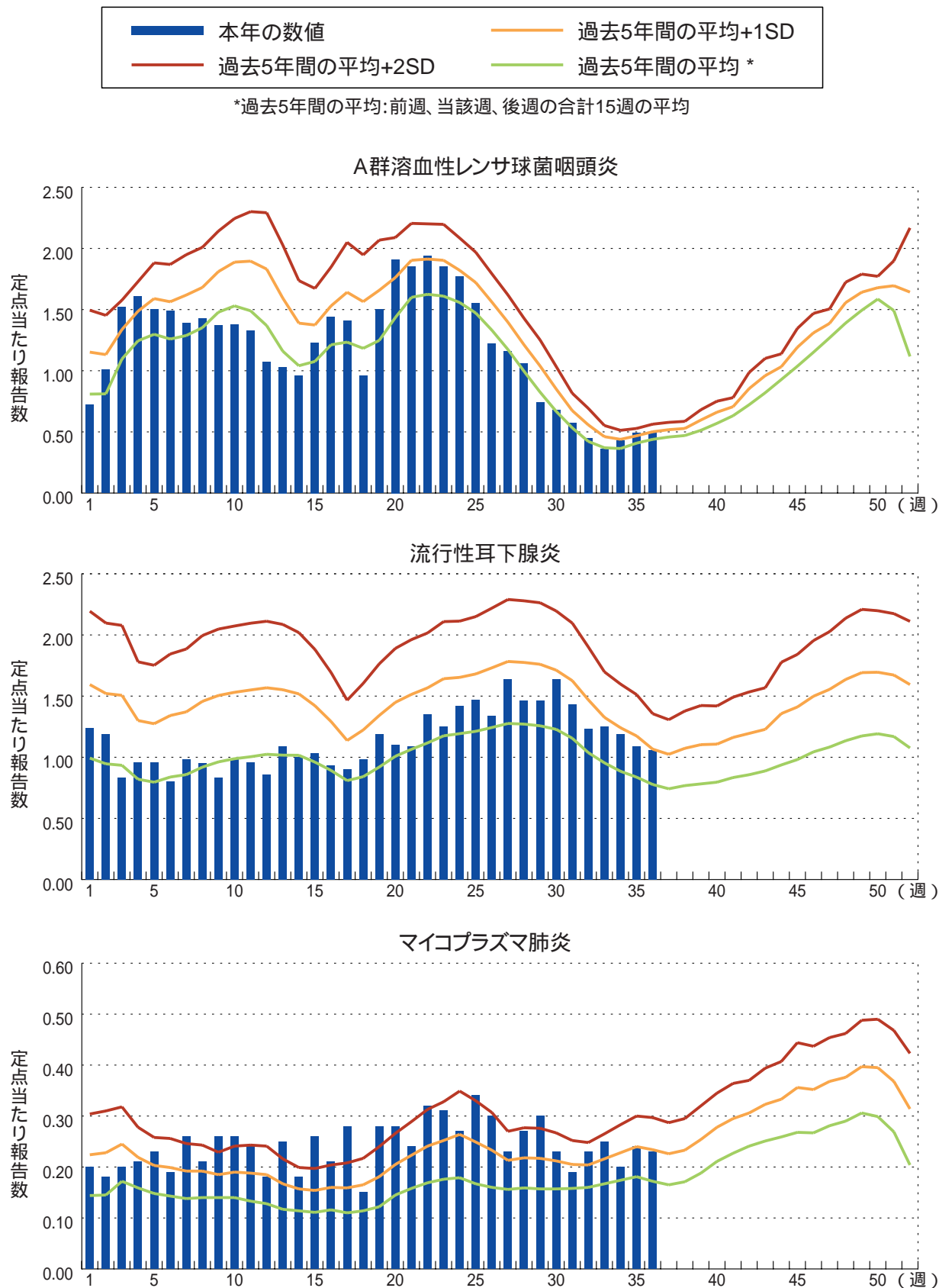
当該週と過去5年間の平均(過去5年間の前週、当該週、後週の合計15週の平均)の比を対数にてグラフ上に表現した。1標準偏差を超えた場合黄で、2標準偏差を超えた場合赤で色分けしている。

インフルエンザ定点報告疾患：定点当たり報告数は横ばい状態が続いており、過去5年間の同時期(前週、当該週、後週)と比較してかなり多い。都道府県別では沖縄県(1.60)、山梨県(0.05)、茨城県(0.03)、福井県(0.03)、鹿児島県(0.03)が多い。

小児科定点報告疾患：咽頭結膜熱の定点当たり報告数は第31週以降、減少が続いている。都道府県別では高知県(1.19)、石川県(0.93)、愛媛県(0.92)が多い。A群溶血性レンサ球菌咽頭炎の定点当たり報告数は横ばいであった。都道府県別では山形県(1.3)、北海道(1.1)、大分県(1.0)が多い。感染性胃腸炎の定点当たり報告数は微増し、過去5年間の同時期と比較してやや多い。都道府県別では宮崎県(5.2)、大分県(4.8)、福井県(4.4)が多い。水痘の定点当たり報告数は微増した。都道府県別では新潟県(1.05)、福井県(1.00)、佐賀県(0.91)が多い。手足口病の定点当たり報告数は減少した。都道府県別では鳥取県(3.2)、新潟県(3.1)、愛媛県(3.0)が多い。伝染性紅斑の定点当たり報告数は減少した。都道府県別では青森県(0.76)、福岡県(0.56)、島根県(0.43)が多い。百日咳の定点当たり報告数は横ばいであった。都道府県別では栃木県(0.09)、広島県(0.07)、香川県(0.06)が多い。風しんの定点当たり報告数は微減した。都道府県別では新潟県(0.03)、京都府(0.03)が多い。ヘルパンギーナの定点当たり報告数は第28週以降、減少が続いている。都道府県別では長野県(2.4)、新潟県(2.1)、山形県(2.1)が多い。麻しんの定点当たり報告数は微増した。都道府県別では京都府(0.03)、北海道(0.02)、群馬県(0.02)、千葉県(0.02)が多い。流行性耳下腺炎の定点当たり報告数は3週連続して減少した。都道府県別では石川県(4.3)、沖縄県(3.6)、徳島県(2.4)が多い。RSウイルス感染症は、ゼロ報告を含めて37都道府県から74例の報告があり、報告数は増加した。年齢別では、1歳以下の報告数が全体の約70%を占めている。

基幹定点報告疾患：マイコプラズマ肺炎の定点当たり報告数は微減した。都道府県別では宮城県(0.83)、山口県(0.78)、福島県(0.71)が多い。

図. 主要定点把握疾患の過去5年間との週別比較(2005年第1～36週)
 青のバーで示す本年の定点当たり報告数が赤のラインを超えているときには、過去5年間の週と比較してかなり多いことを示す。





注目すべき感染症

流行性耳下腺炎

流行性耳下腺炎(mumps : ムンプス)は小児に好発する、片側あるいは両側性の唾液腺(耳下腺が最も多い)の疼痛性腫脹を特徴とするウイルス感染症である。通常は1~2週間で軽快する予後良好の疾患であるが、無菌性髄膜炎をはじめ、髄膜脳炎、難聴、睾丸炎、卵巣炎、膵炎などの種々の合併症を起こすことがある。感染経路はヒト - ヒト間の飛沫感染、接触感染であり、乳幼児の集団生活施設などでは集団発生がしばしば認められている。成人での罹患は少ないが、合併症によって入院する例が比較的多い。

2005年では、第36週までの小児科定点からの累積報告数は125,843例(定点当たり41.33)であり、2003年、2004年の同週の報告数を常に上回っている(図1)。また、第15週以降は常に過去5年間の同週の平均を上回っている(図2)。年齢別ではこれまでと同様、2~7歳が発生の中心であり、7歳以下が全報告数の80%以上、9歳以下が90%以上を占めている(図3)。

都道府県別にみると、当初報告が多かった福井県では全国平均の水準にまで低下し、代わりに石川県や沖縄県からの報告が増加している(図4)。

第35週より多くの地域で新学期が始まり、流行性耳下腺炎の発生の中心である幼児、学童の多くが集団生活を再開したので、例年と同様に、今後は発生が増加していくものと予想される。本年は例年と比べて発生が多い状態が続いていることから、今後の発生動向には注意が必要である。

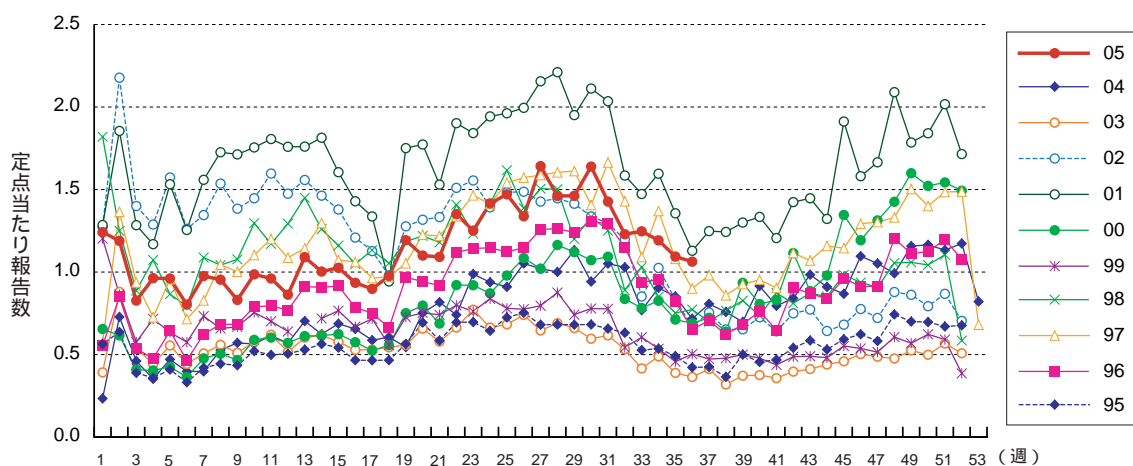


図1. 流行性耳下腺炎の年別・週別発生状況(1995 ~ 2005年第36週)

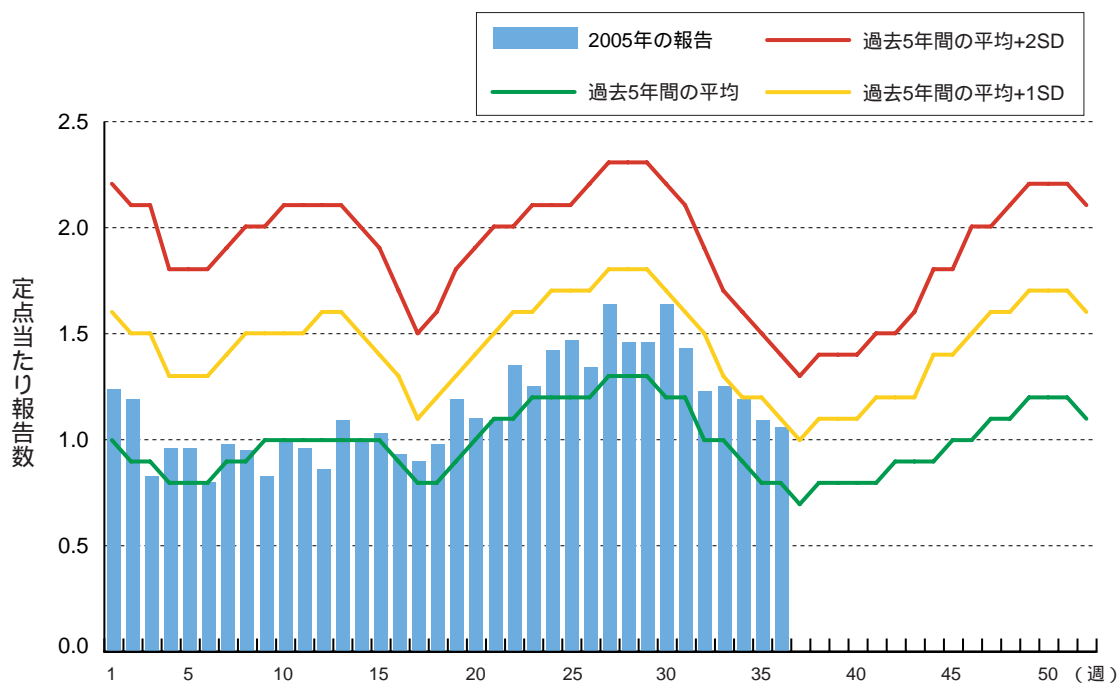


図2. 2005年における流行性耳下腺炎の過去5年間との週別比較
 2005年の値を棒グラフで、過去5年間の平均(前週、当該週、後週の合計15週の平均)およびその標準偏差(+1SD、+2SD)を折れ線グラフで示した。

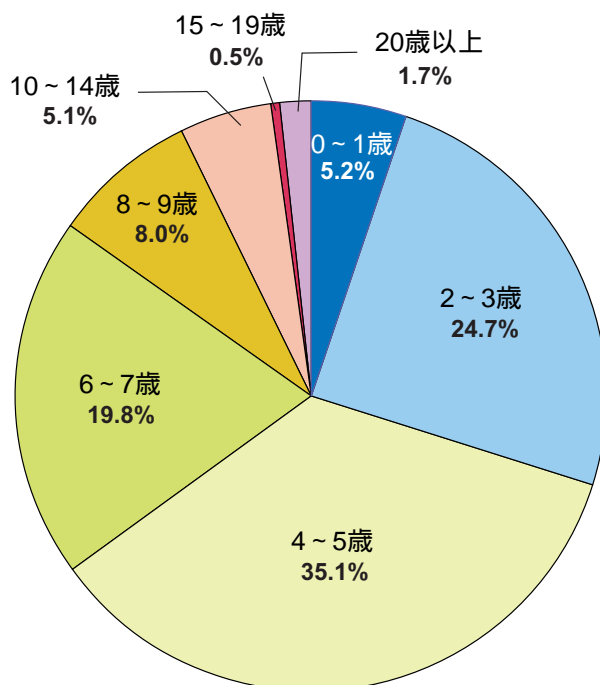


図3. 流行性耳下腺炎の年齢別割合(2005年第1 ~ 36週)

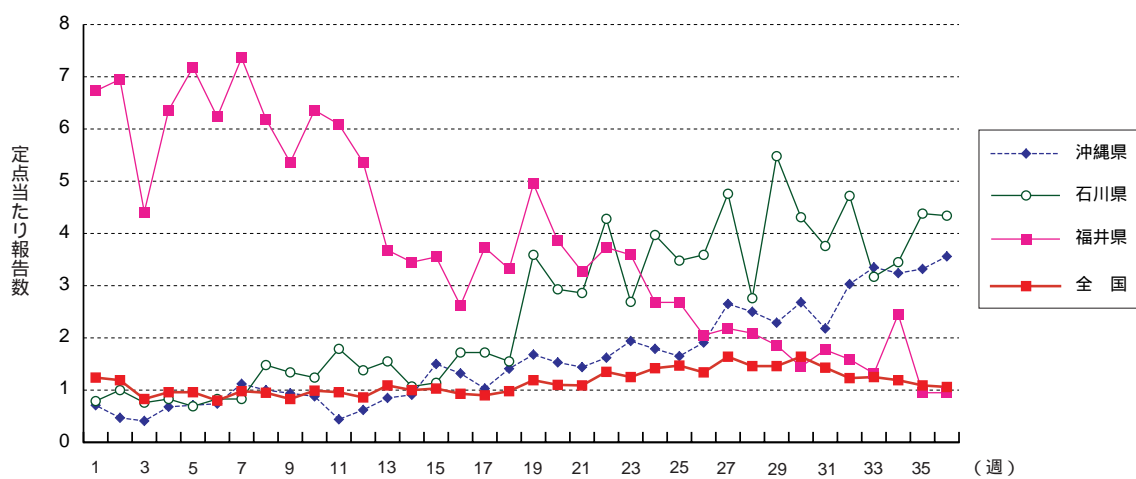


図4. 主要都道府県における流行性耳下腺炎の週別発生状況(2005年第1 ~ 36週)

腸管出血性大腸菌感染症

腸管出血性大腸菌感染症の2005年の報告数は第20週に50例を超えた後、増加傾向が認められ、第23週には100例、第28週には150例を超えた(図1)。その後は週ごとに増減はあるものの、第26週からは継続して100例を超えている。本年第36週までの累積報告数は2,527例(2002年2,541例、2003年1,824例、2004年2,716例)であり、現在までのところ、例年に比べて特に多いとは言えない。

都道府県別では、第36週に報告の多かったのは富山県(21例)、山形県(16例)、東京都(16例)、島根県(10例)であった。また、累積報告数では東京都(178例)、大阪府(176例)、北海道(137例)、愛知県(136例)、千葉県(108例)、福岡県(108例)が多かった(図2)。

第36週に報告された169例のうち、性別では男性74例、女性95例であり、年齢階級別(10歳毎)では相変わらず0～9歳(87例)が最も多く、51%を占めた(図3)。また有症状者は122例(72%)で、無症状病原体保有者が47例であった。無症状病原体保有者は、食品産業従事者の定期検便によって発見される場合もあるが、多くは探知された患者と食事を共にした者や、接触者の調査などによって発見される場合が多い。また、溶血性尿毒症症候群3例の報告が追加され、累積では28例となった。死亡例の報告はなく、累積では3例である。HUSなどの合併症や死亡については、届け出時点以降での発生が十分反映されていない可能性があり、発生があった場合の追加・修正報告をお願いしている。

血清型・毒素型別では、第36週はO157 VT1・VT2(60例)、O157 VT2(54例)、O111 VT1・VT2(13例)の順に多く、累積報告数では、O157 VT1・VT2(950例)、O157 VT2(581例)、O26 VT1(457例)の順に多い。

例年集団発生が多く認められる保育施設も含め、本年も各種施設における集団発生や死亡の報告がなされている。例年報告は初秋にも多く見られるので、今後も注意が必要である。食品の取り扱いには十分注意して食中毒の予防を徹底するとともに、手洗いの励行などにより、ヒトからヒトへの二次感染を予防することが大切である。また保育所においては、特にオムツ交換時の手洗い、園児に対する食前・食後の手洗い指導の徹底、簡易プールなどの衛生管理にも注意を払う必要がある。

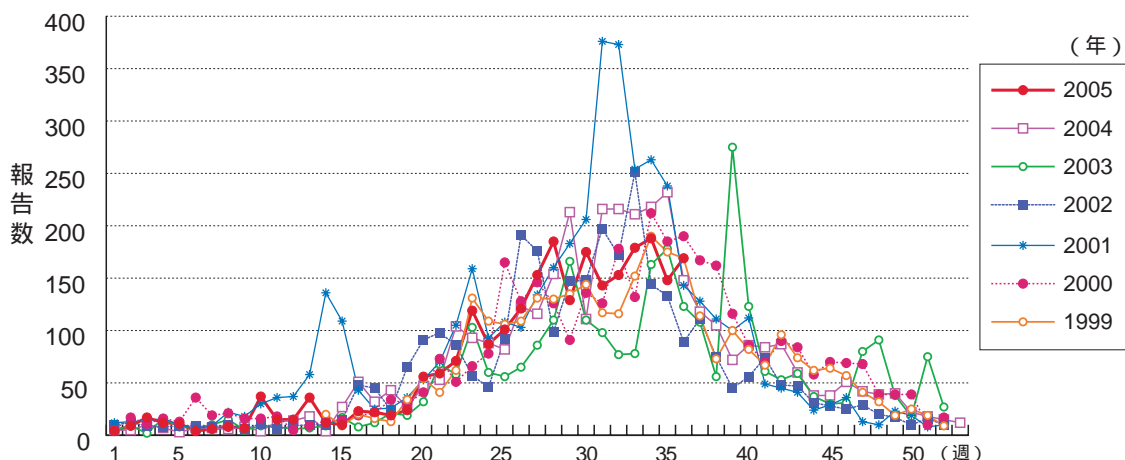


図1. 腸管出血性大腸菌感染症(無症状病原体保有者含む)の年別・週別発生状況

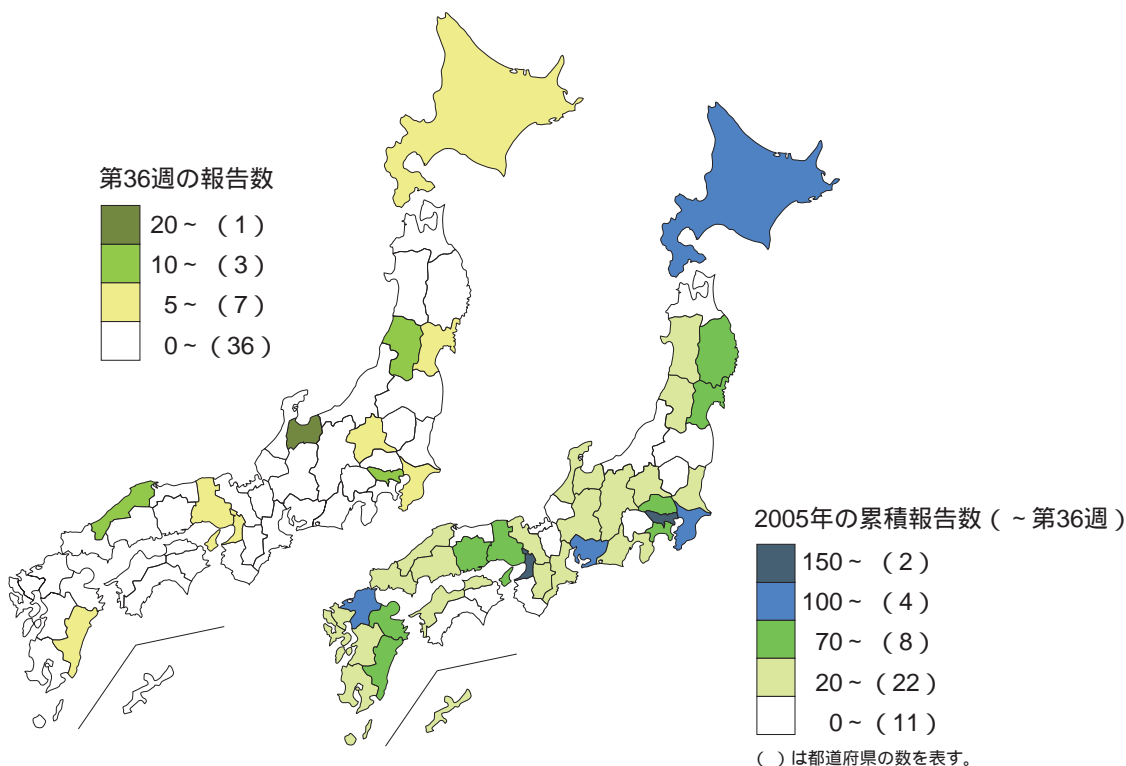


図2. 腸管出血性大腸菌感染症(無症状病原体保有者含む)の都道府県別発生状況

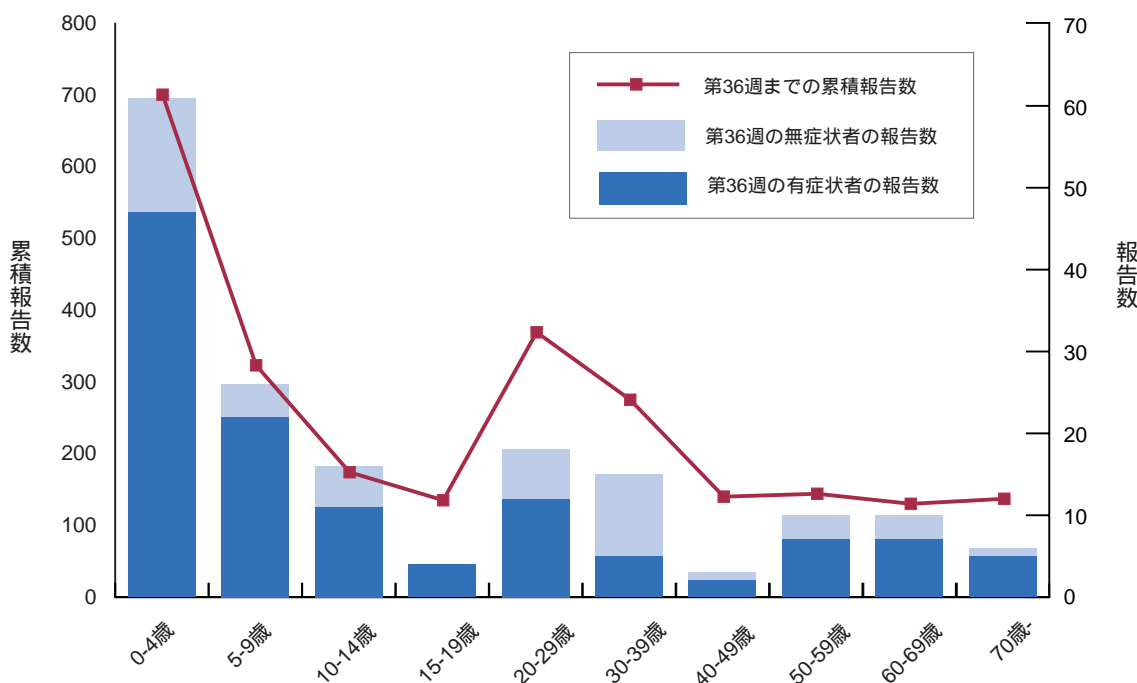


図3. 腸管出血性大腸菌感染症の年齢別分布(症状の有無を含む)



病原体情報

* グラフはIASRホームページ(<http://idsc.nih.go.jp/iasr/index-j.html>)からの引用です。

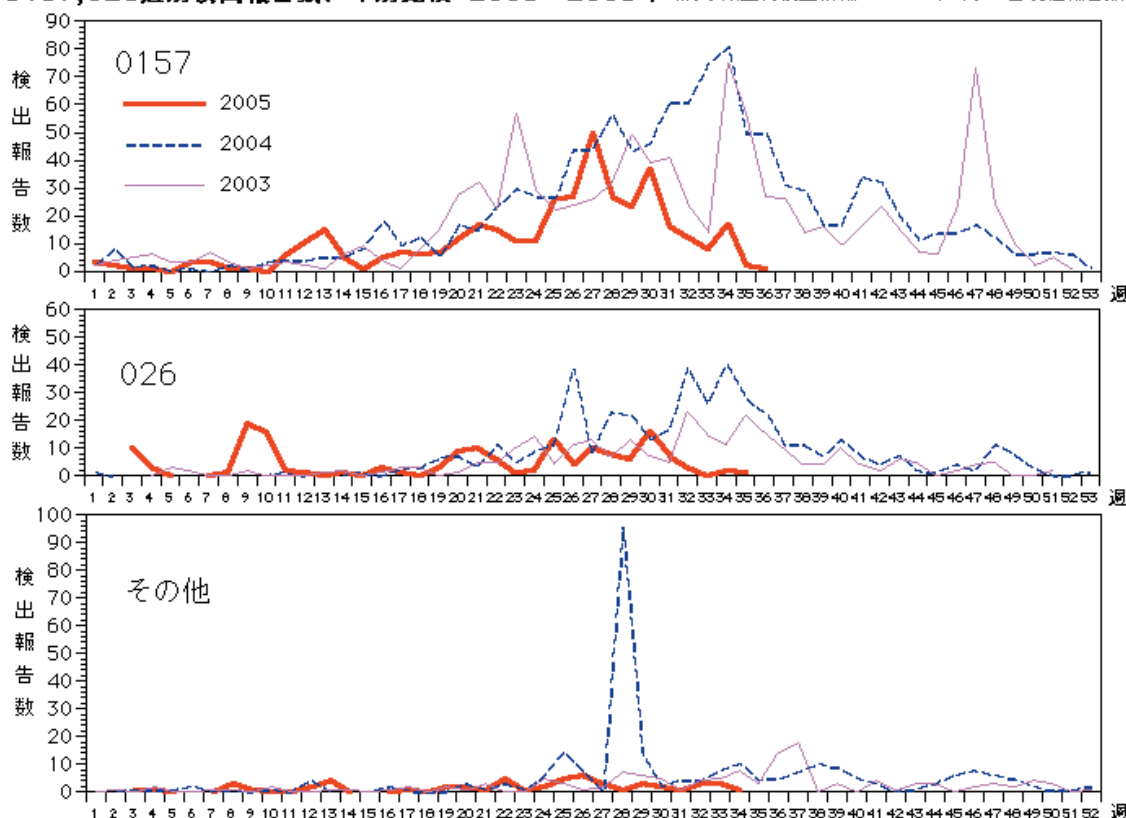
各都道府県市の地方衛生研究所(地研)からの検出報告です。週別の報告数は、病原体が分離・検出された検体の採取日による週ごとの報告数です。地域別の報告数は、その地域に所在する地研からの総報告数を都道府県別に示しています。

(2005年9月16日現在報告分)

ヒトから検出されているVero毒素産生性大腸菌 2005年

2005年の検出総数は608件で、O157が396件、O26が158件、その他の血清型が54件報告されている。

O157,O26週別検出報告数、年別比較 2003～2005年 (病原微生物検出情報: 2005年9月16日現在報告数)



各都道府県市の地方衛生研究所からの検出報告を図に示した。

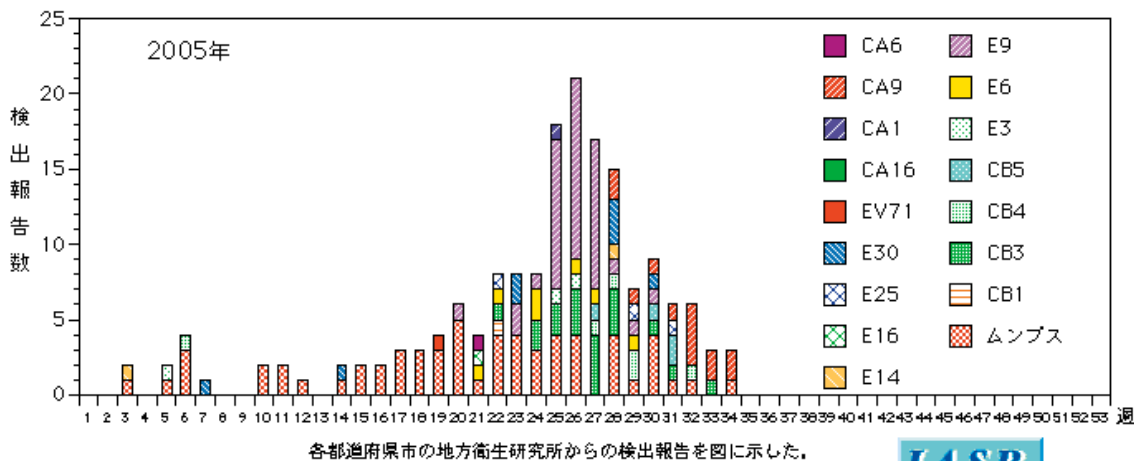


無菌性髄膜炎患者から検出されているウイルス 2005年

2005年の検出総数は178件で、このうちムンプスウイルスが61件と3分の1を占めている。エンテロウイルスではE9が39件、CB3が18件、CA9が13件、E30が8件、E6が7件、CB4が6件、CB5が4件、E3、E25が各3件、E14が2件、CA6、CB1、E16、E18、EV71が各1件報告されている。

E9は長崎県、CA9は秋田県で主に検出されている。

週別無菌性髄膜炎患者からの主なウイルス検出報告数、2005年 (病原微生物検出情報: 2005年9月16日現在報告数)



各都道府県市の地方衛生研究所からの検出報告を図に示した。



Infectious Agents Surveillance Report

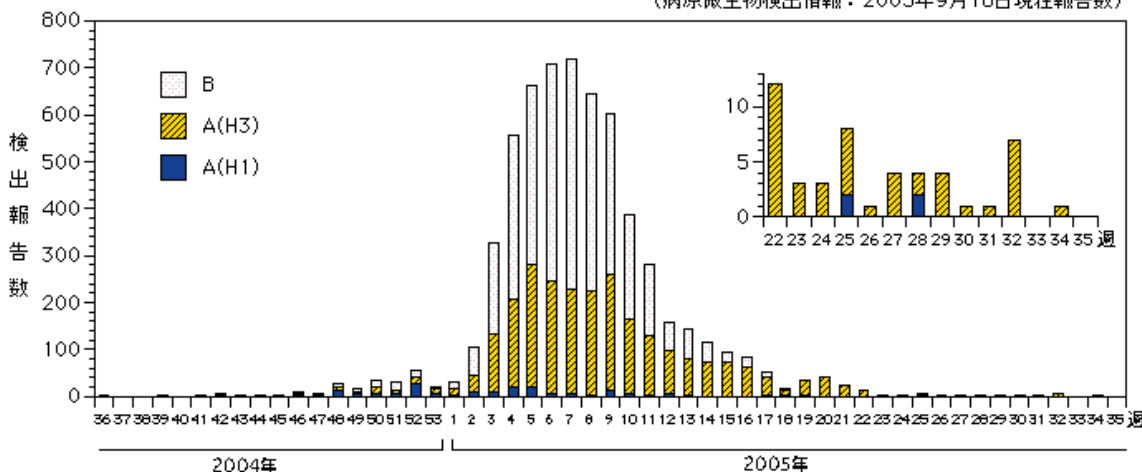
インフルエンザウイルス 2005年第31週(8/1~)以降

AH3型は第31週に兵庫県でタイ渡航歴のある人から1件、第32週には奈良県で施設内集団発生例から6件、神奈川県で1件、第34週に山形県で1件分離されている。24週以降AH3型の分離が続いていた沖縄県では、第31週以降は報告がない。

一方、第36週に東京都では、小学校の集団発生からPCR法でAH1型が8件検出されている。

週別インフルエンザウイルス分離・検出報告数、2004/05シーズン

(病原微生物検出情報: 2005年9月16日現在報告数)



各都道府県市の地方衛生研究所からの分離報告を図に示した。



Infectious Agents Surveillance Report



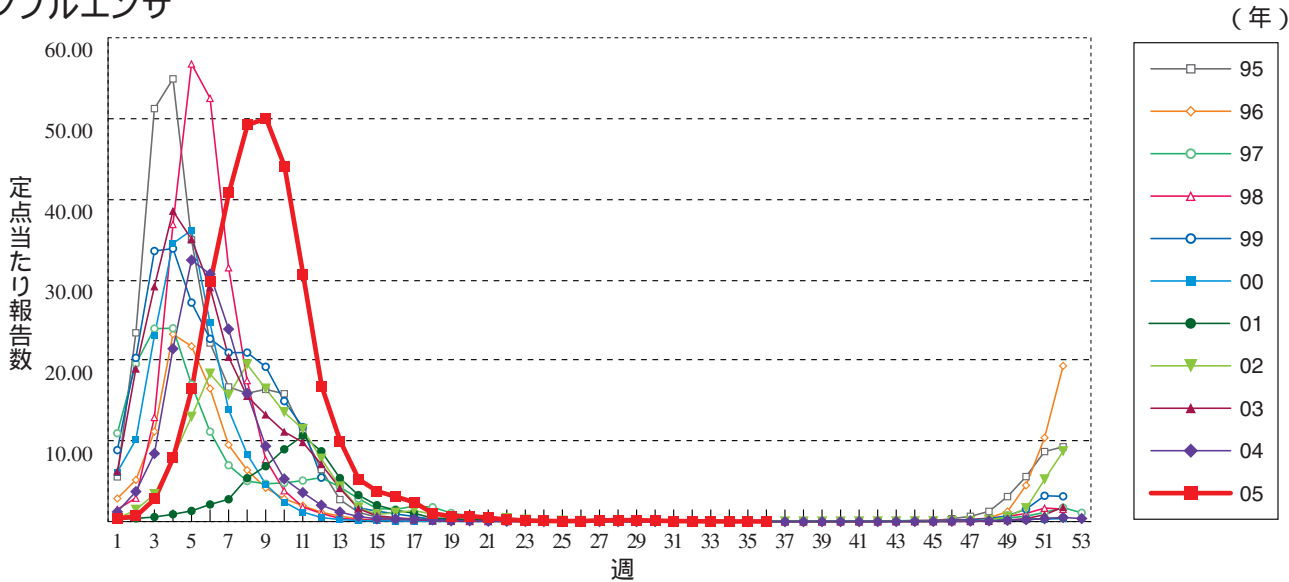
感染症の話

今週はお休みさせていただきます。
「感染症の話」過去の掲載分については
<http://idsc.nih.go.jp/idwr/kansen/index.html>
でご覧いただけます。

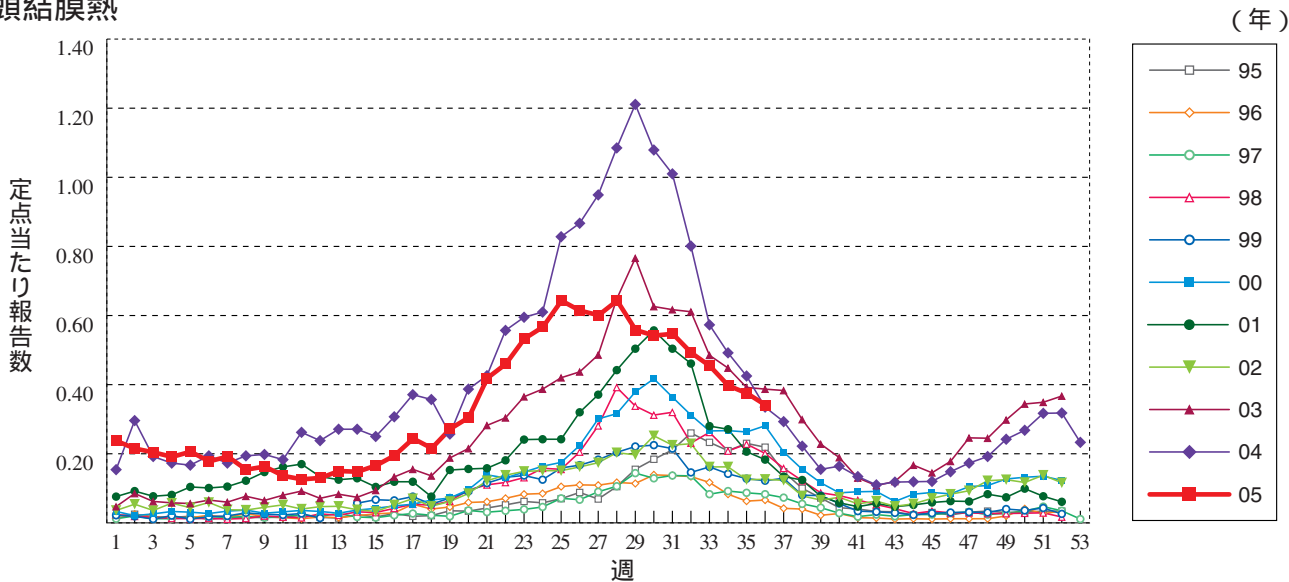


グラフ総覧(36週)

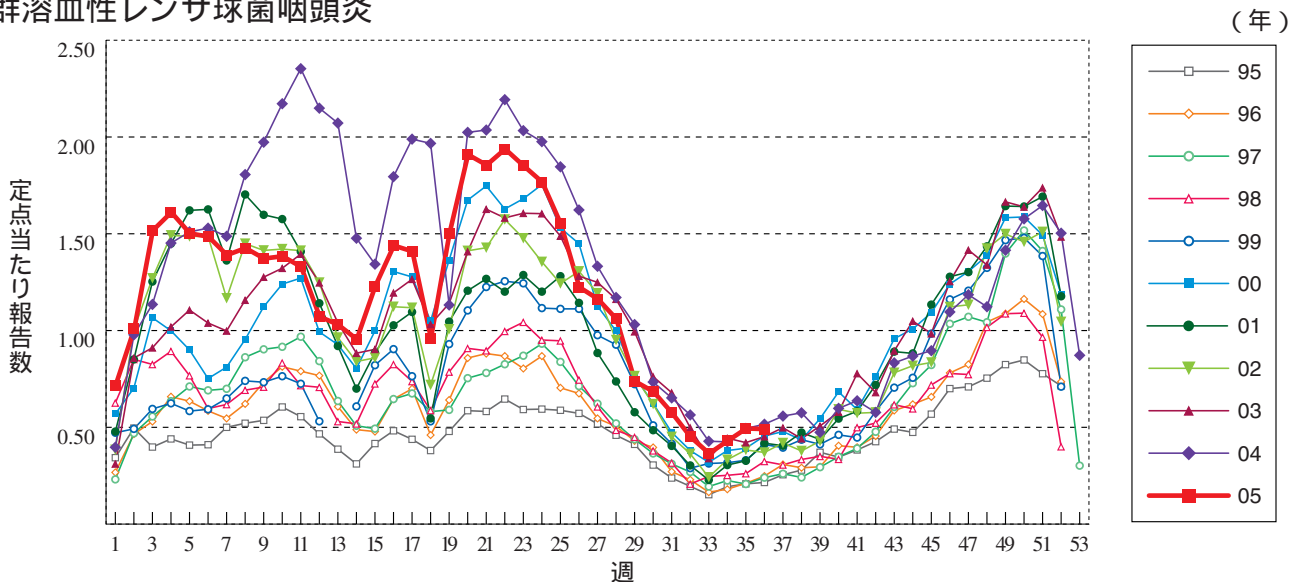
インフルエンザ



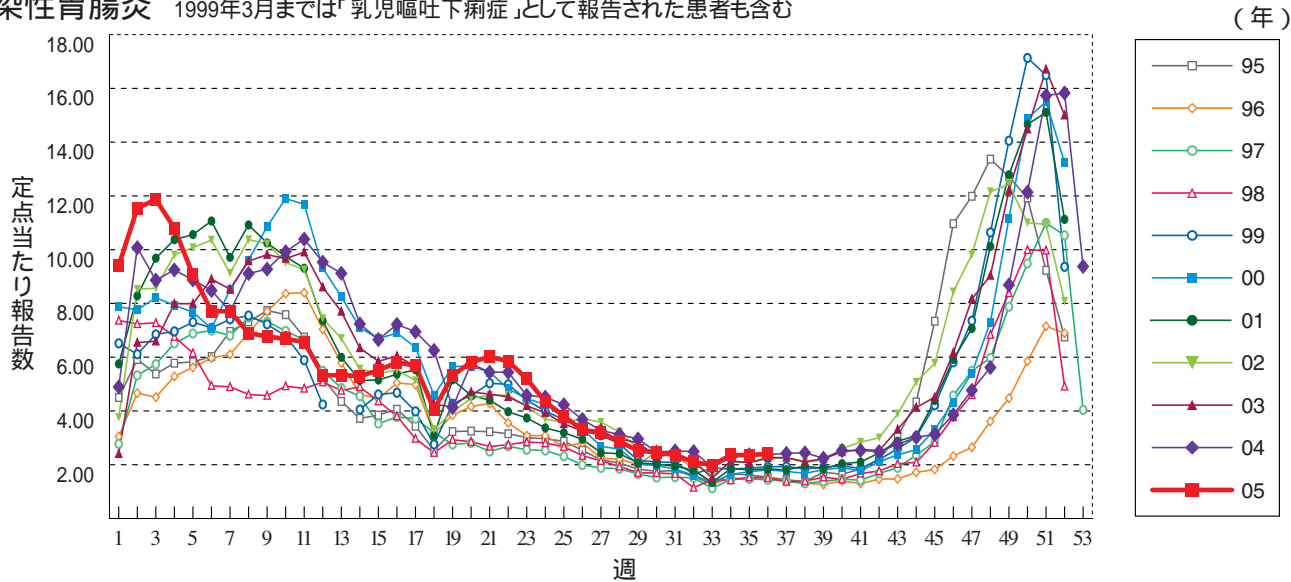
咽頭結膜熱



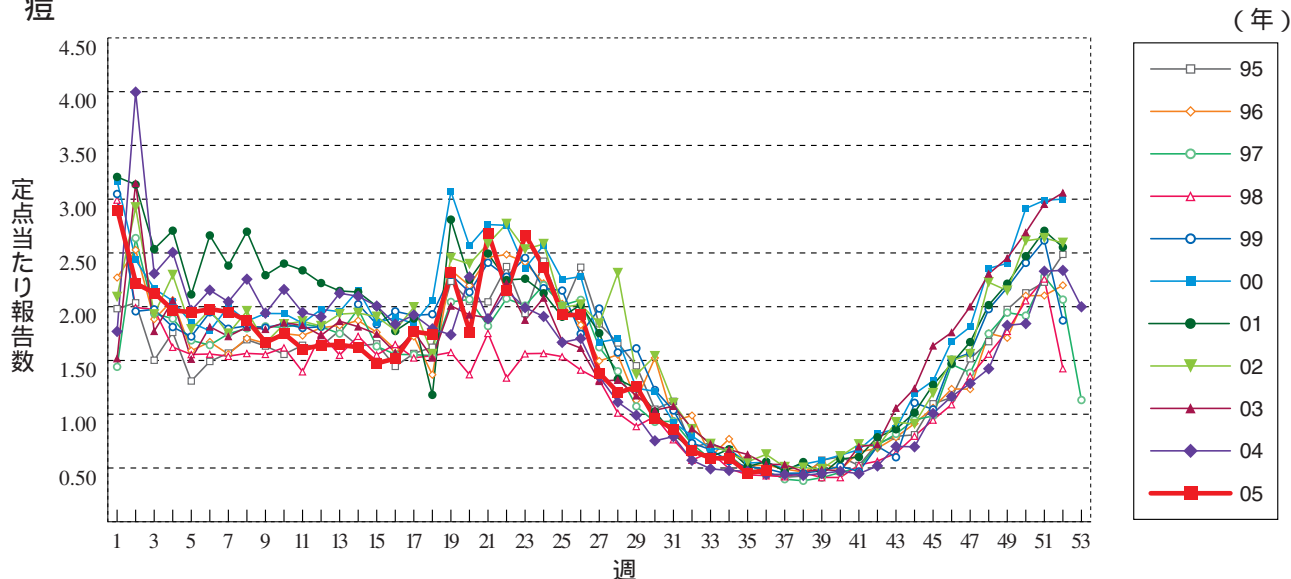
A群溶血性レンサ球菌咽頭炎



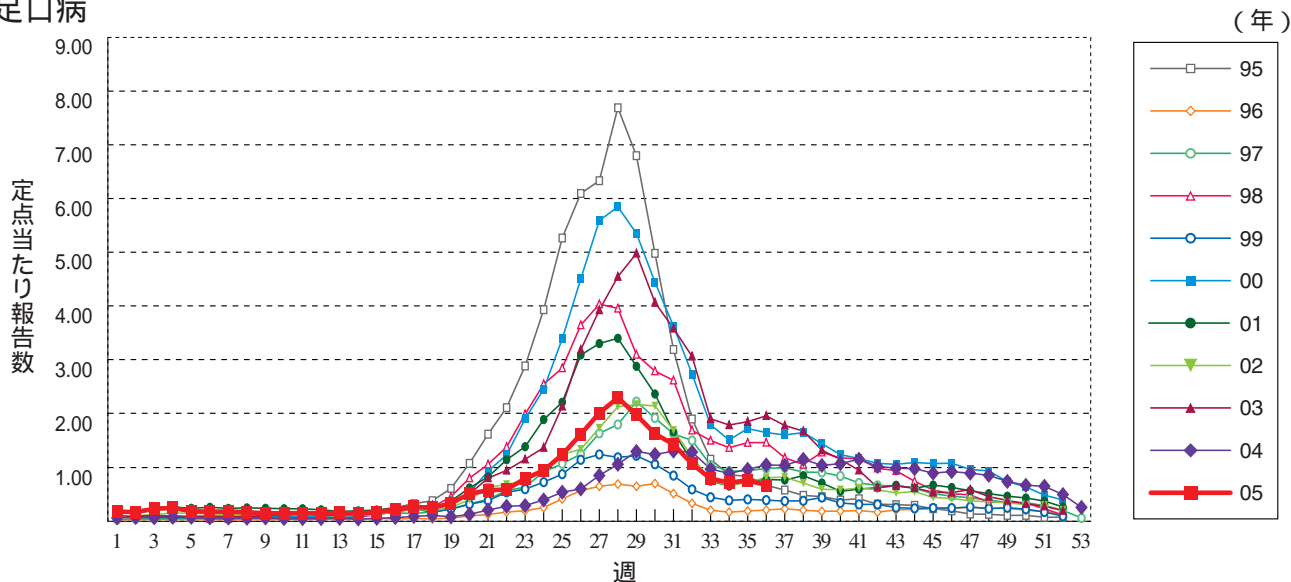
感染性胃腸炎 1999年3月までは「乳児嘔吐下痢症」として報告された患者も含む



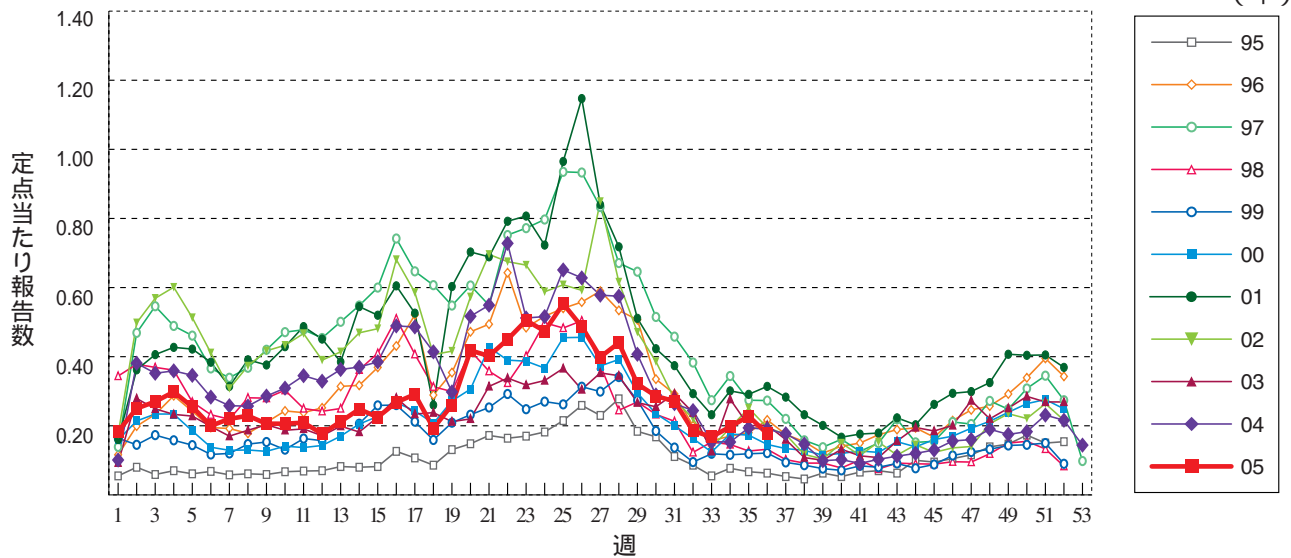
水痘



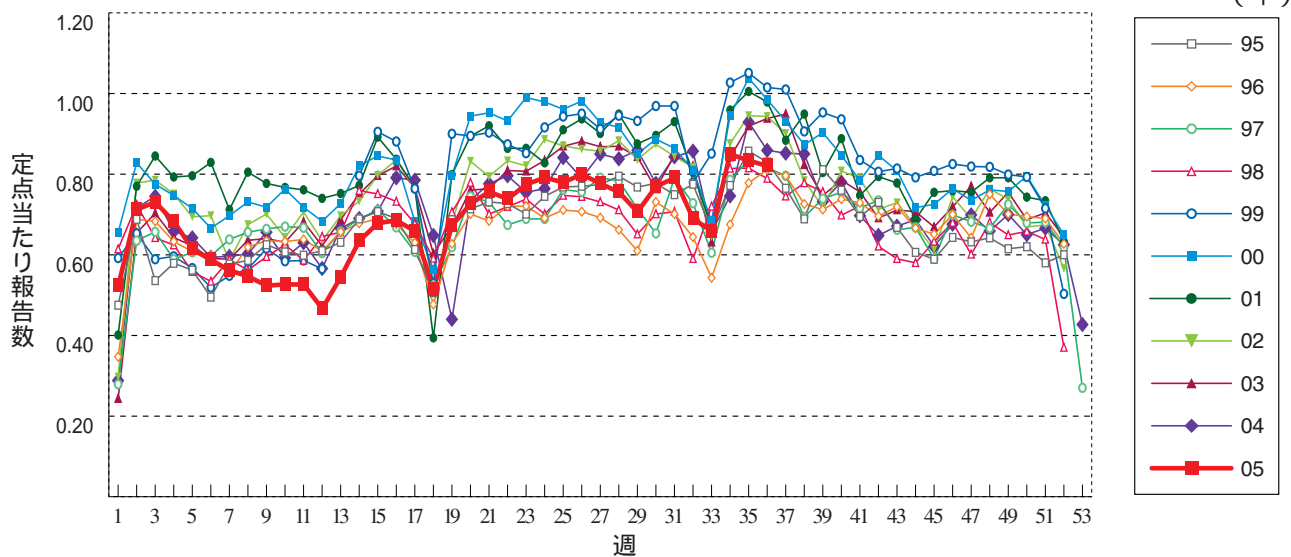
手足口病



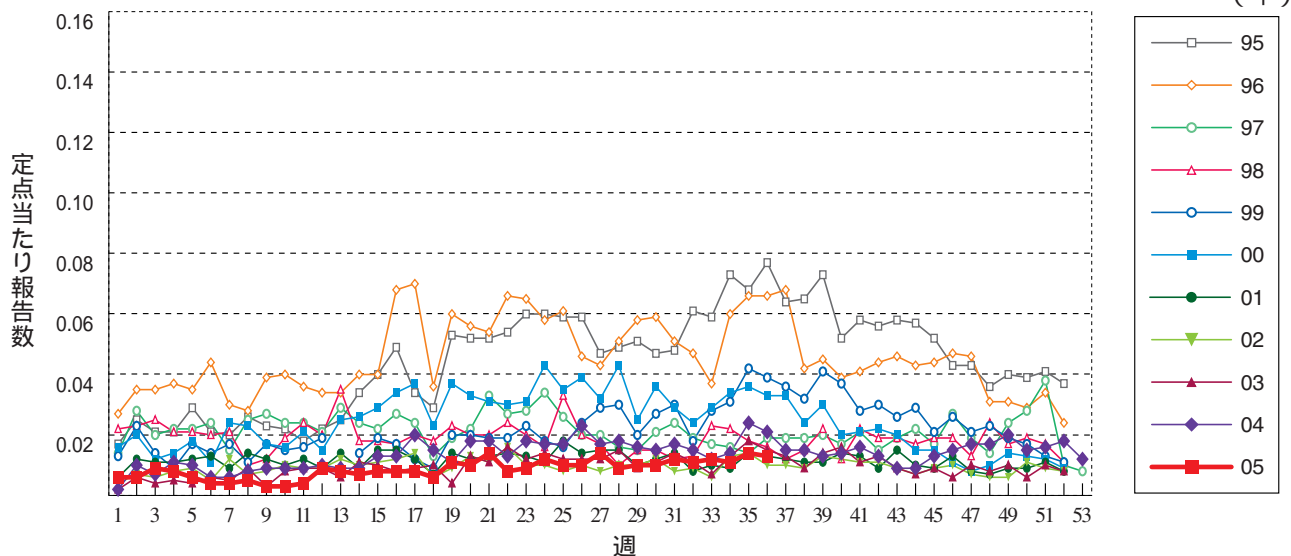
伝染性紅斑



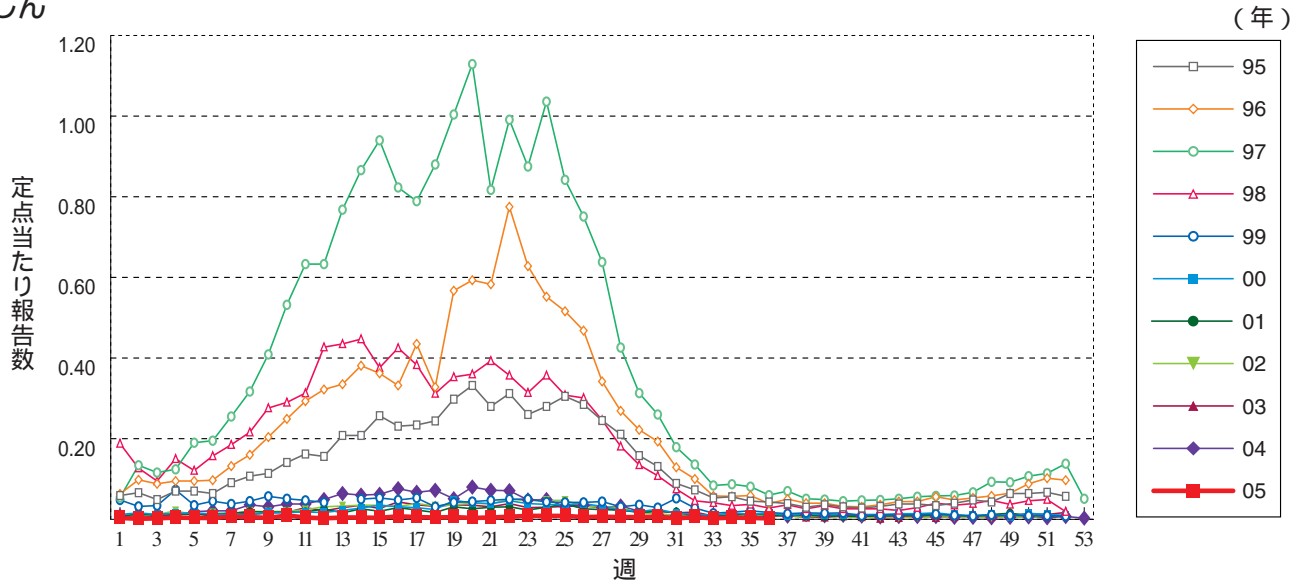
突発性発しん



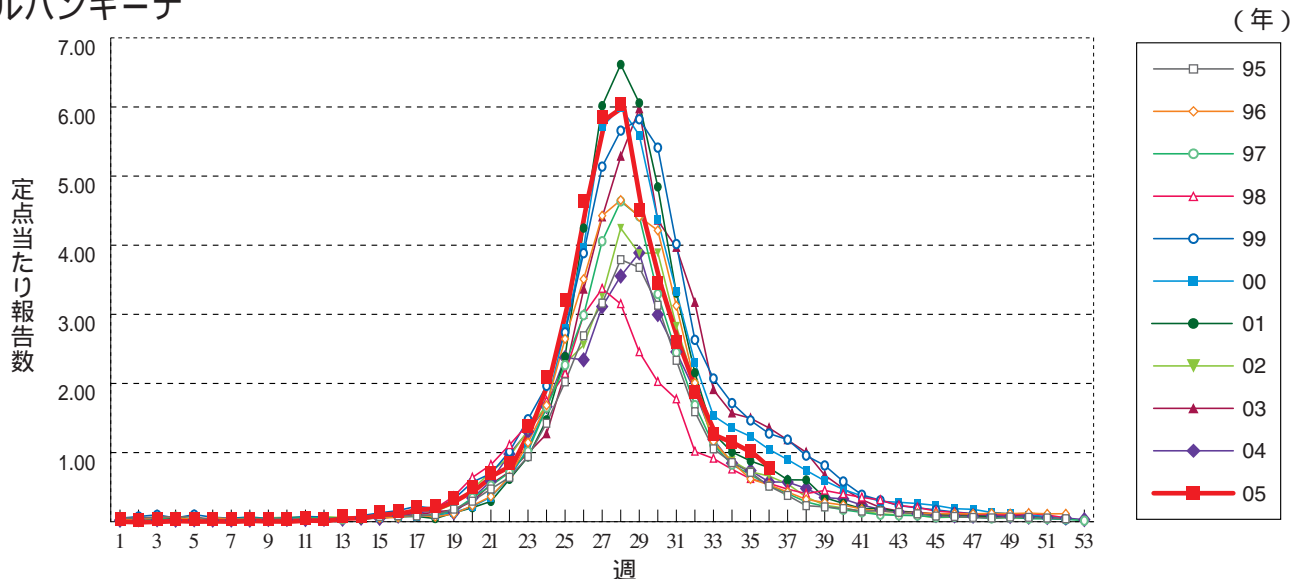
百日咳



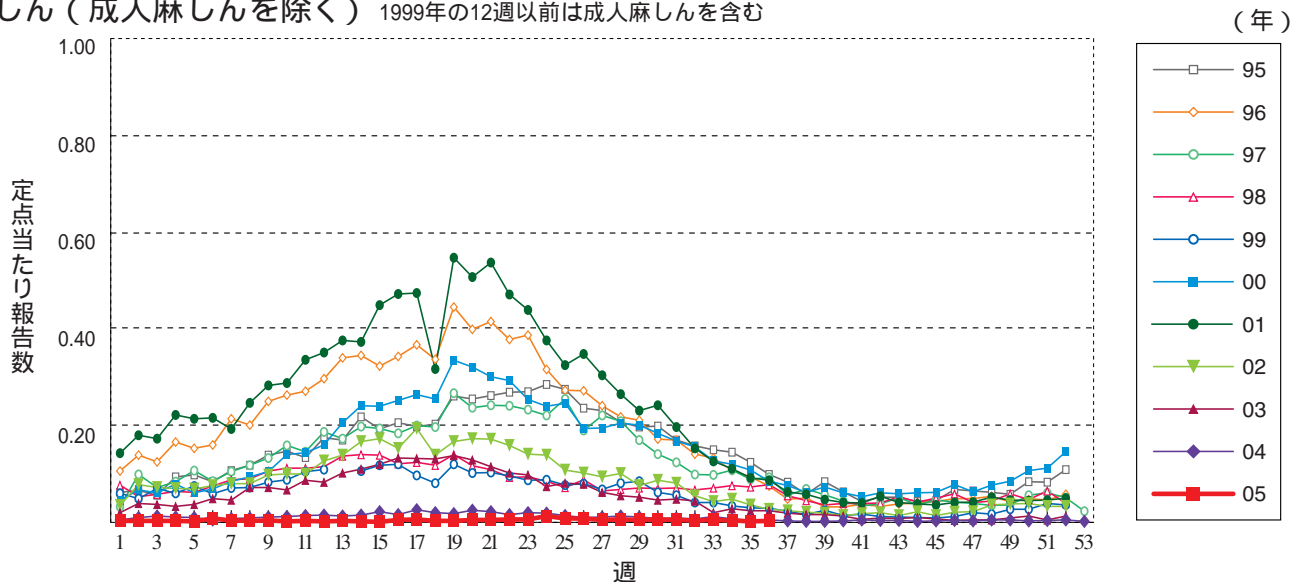
風しん



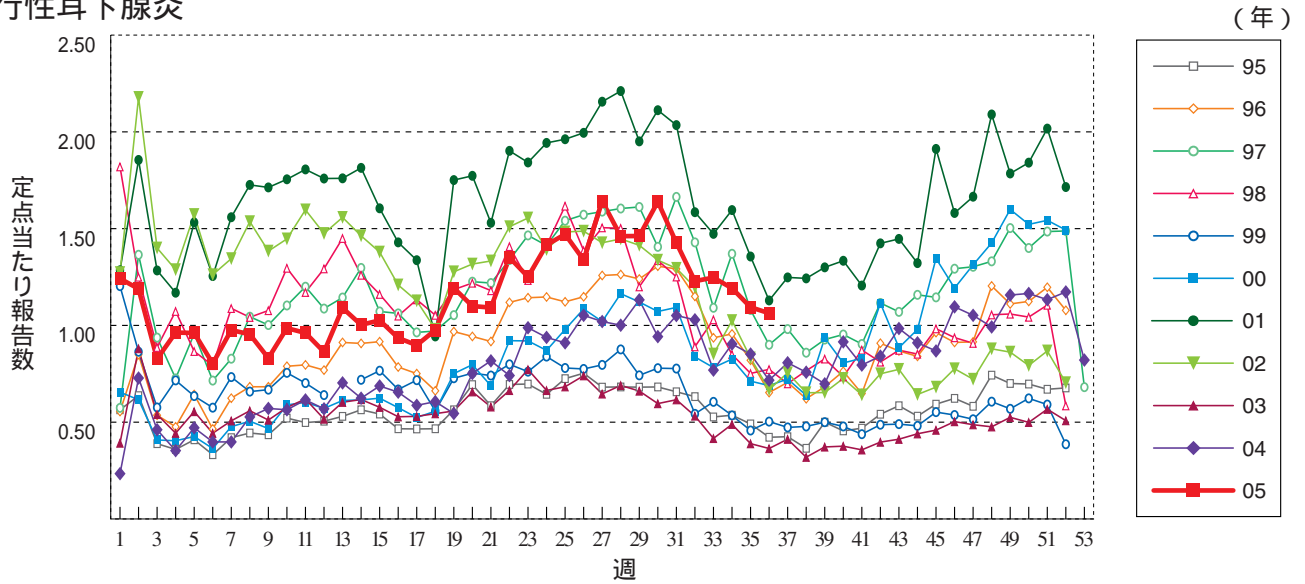
ヘルパンギーナ



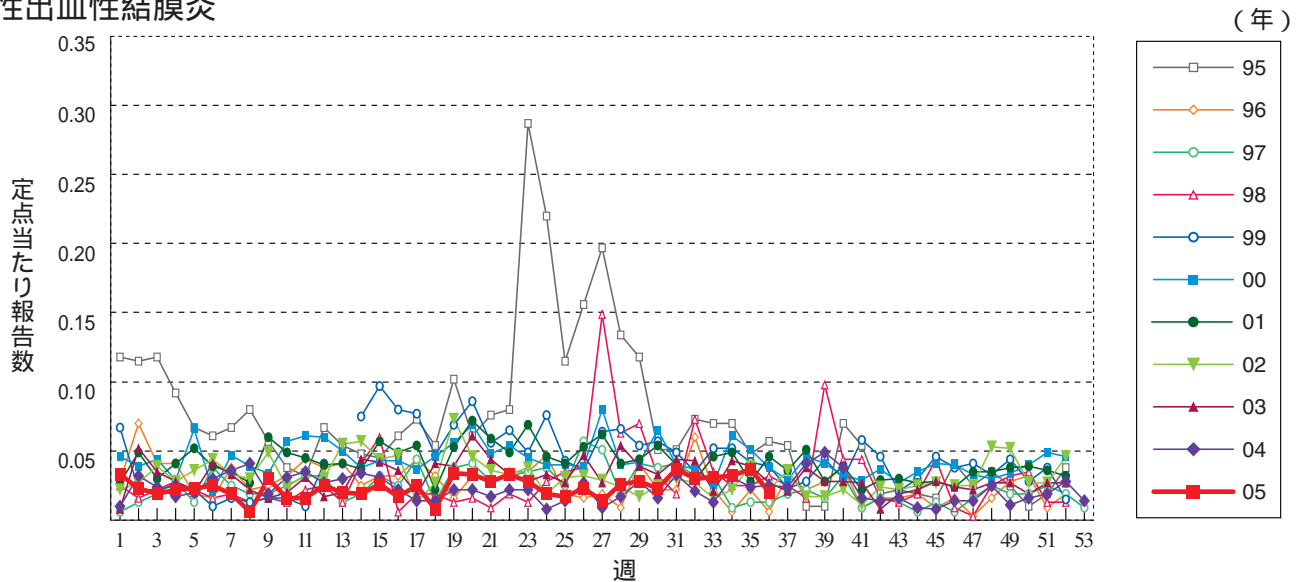
麻しん (成人麻しんを除く) 1999年の12週以前は成人麻しんを含む



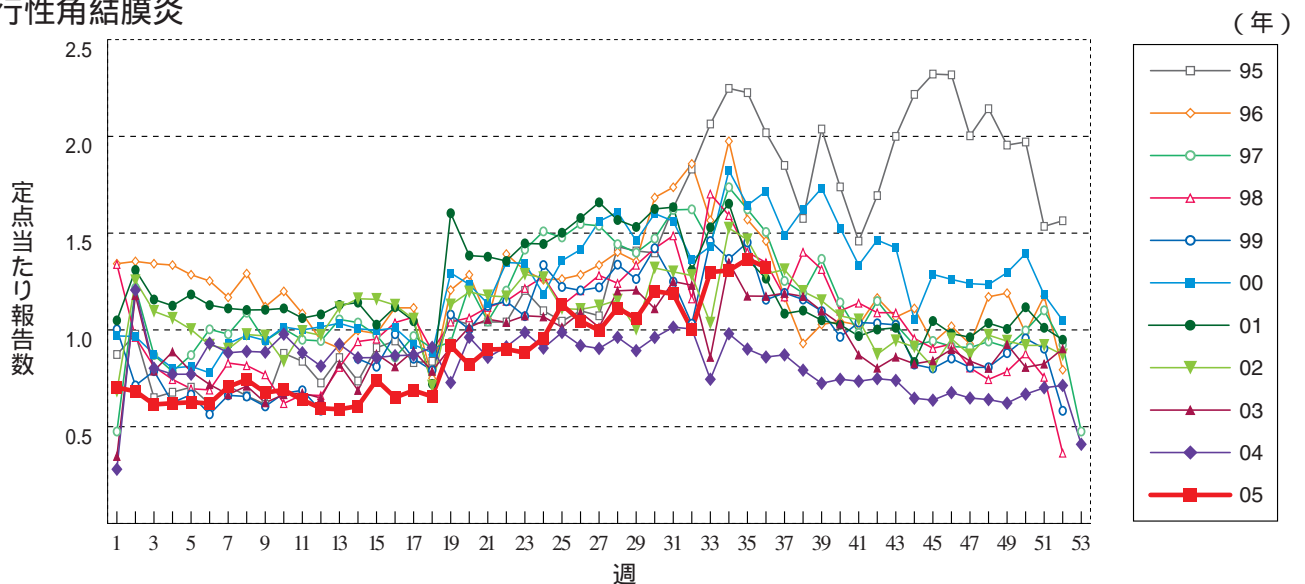
流行性耳下腺炎



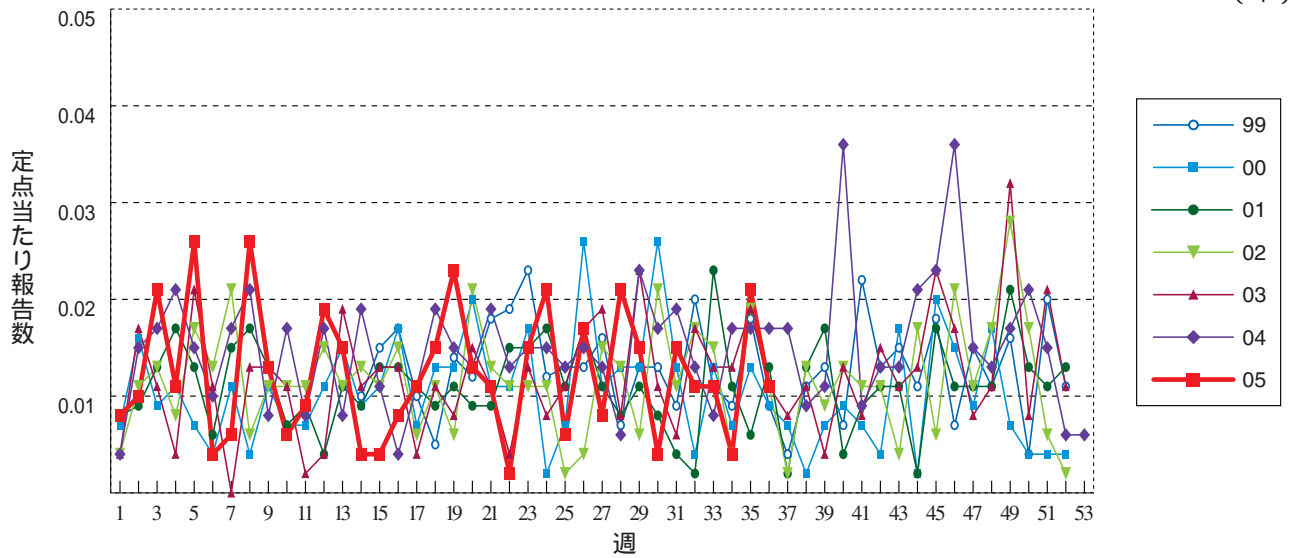
急性出血性結膜炎



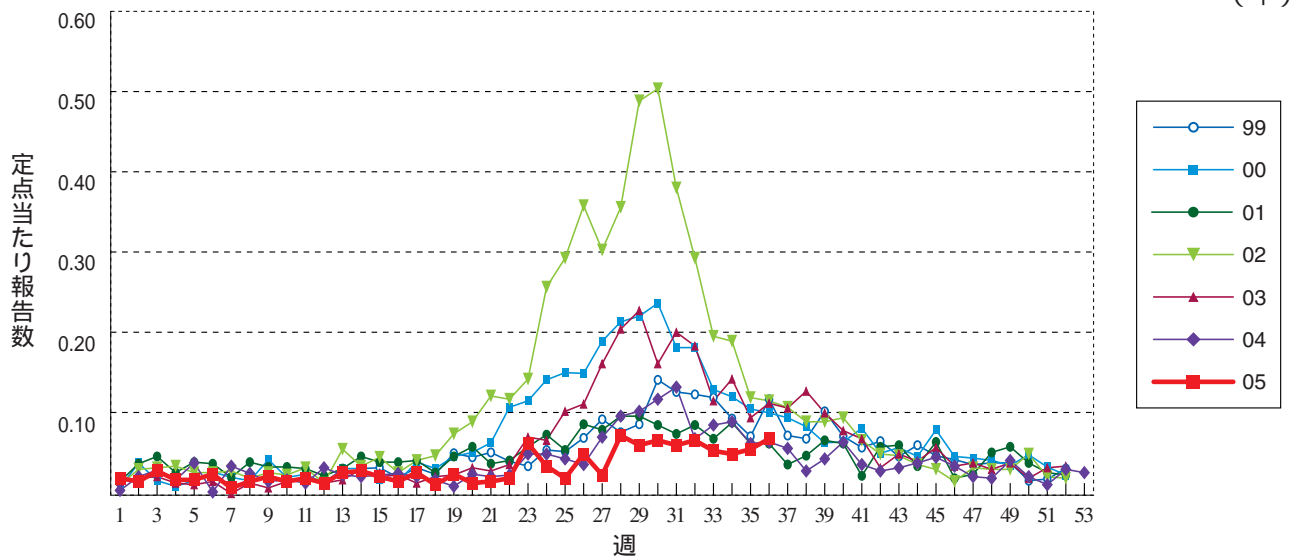
流行性角結膜炎



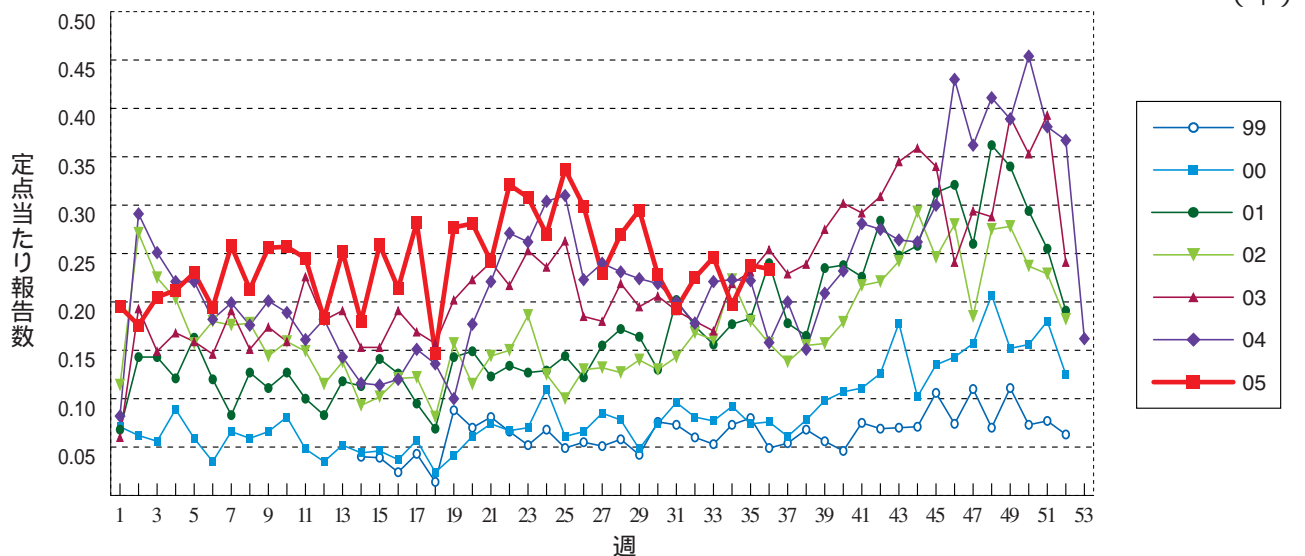
細菌性髄膜炎



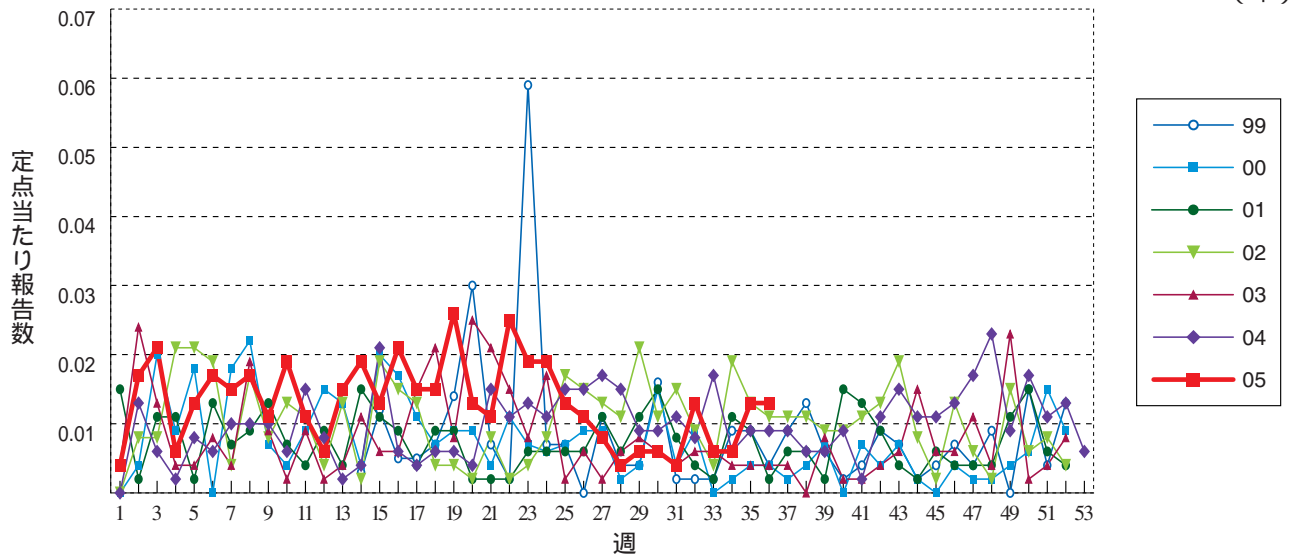
無菌性髄膜炎



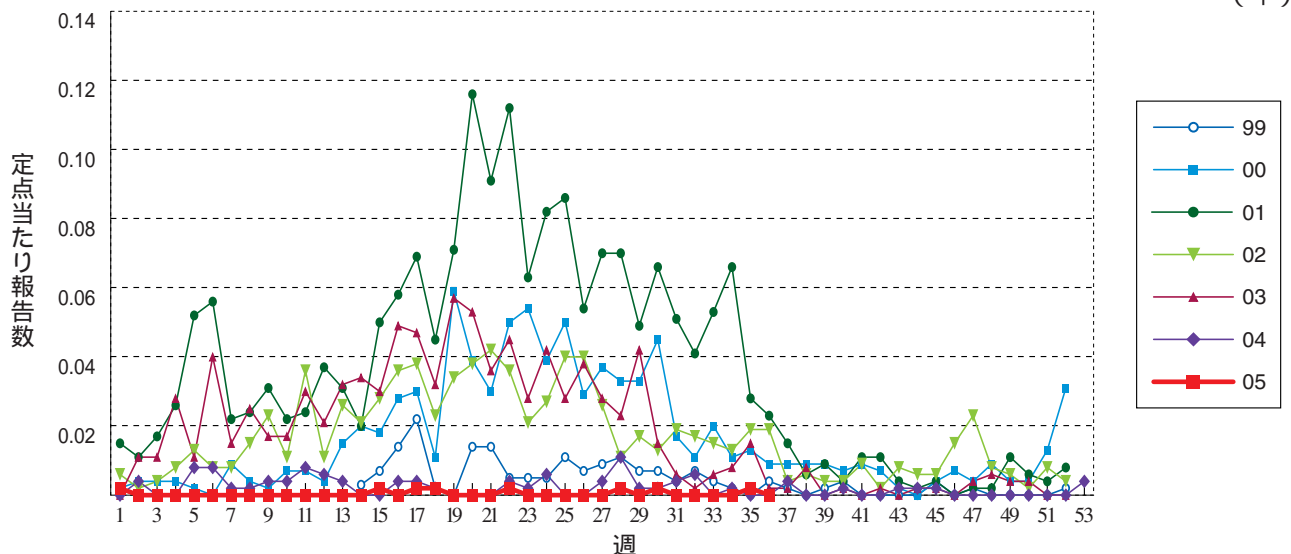
マイコプラズマ肺炎



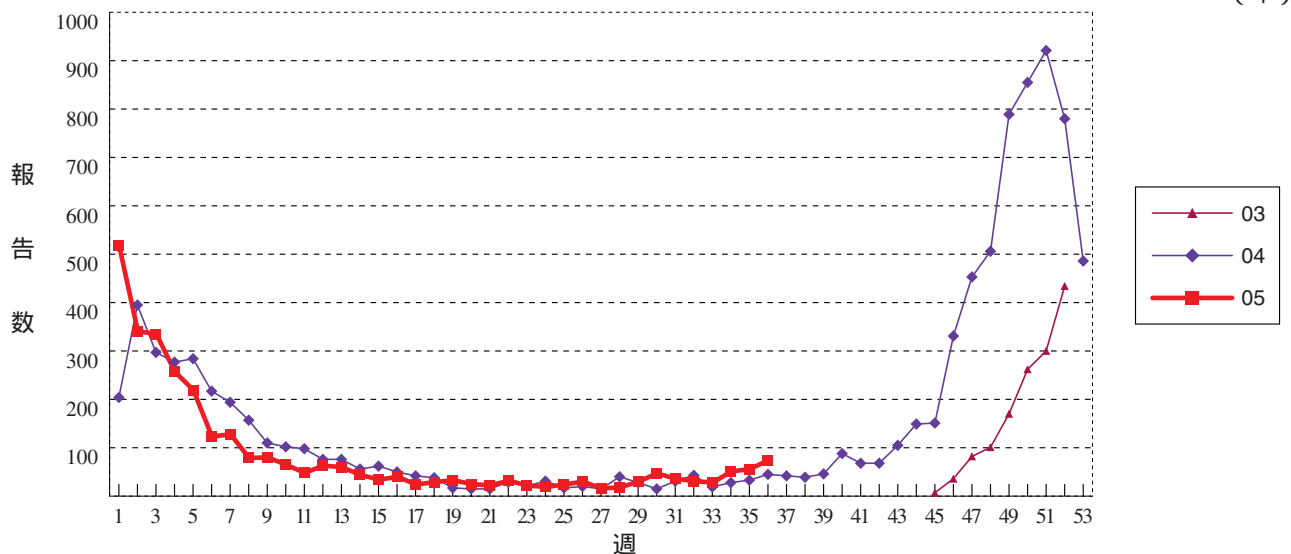
クラミジア肺炎 (オウム病を除く)



成人麻しん



RSウイルス感染症 定点当たり報告数ではなく、報告数を示しています。





36週のデータ

注)表中の報告数は9月15日集計分であり、その後の報告は次週以降の累積に反映されます。表の最後の注釈を参照して下さい。

報告数・累積報告数、疾病・都道府県別

平成17年36週

	エボラ出血熱		クリミア・コンゴ出血熱		ペスト		マールブルグ病		ラッサ熱		コレラ		細菌性赤痢		腸チフス		バラチフス	
	報告数	累積	報告数	累積	報告数	累積	報告数	累積	報告数	累積	報告数	累積	報告数	累積	報告数	累積	報告数	累積
総 数	-	-	-	-	-	-	-	-	-	-	1	34	13	391	1	35	-	11
北海道	-	-	-	-	-	-	-	-	-	-	-	-	1	6	-	4	-	-
青森県	-	-	-	-	-	-	-	-	-	-	-	-	-	1	-	-	-	-
岩手県	-	-	-	-	-	-	-	-	-	-	-	-	-	2	-	-	-	-
宮城県	-	-	-	-	-	-	-	-	-	-	-	-	1	5	-	-	-	1
秋田県	-	-	-	-	-	-	-	-	-	-	-	-	-	1	-	-	-	-
山形県	-	-	-	-	-	-	-	-	-	-	-	-	-	1	-	-	-	-
福島県	-	-	-	-	-	-	-	-	-	-	-	1	-	3	-	-	-	-
茨城県	-	-	-	-	-	-	-	-	-	-	-	3	-	2	-	-	-	-
栃木県	-	-	-	-	-	-	-	-	-	-	-	-	-	1	8	-	2	-
群馬県	-	-	-	-	-	-	-	-	-	-	-	-	-	-	7	-	-	-
埼玉県	-	-	-	-	-	-	-	-	-	-	-	1	1	14	-	1	-	-
千葉県	-	-	-	-	-	-	-	-	-	-	-	2	2	37	-	3	-	1
東京都	-	-	-	-	-	-	-	-	-	-	1	6	1	60	-	6	-	3
神奈川県	-	-	-	-	-	-	-	-	-	-	-	3	1	19	-	1	-	2
新潟県	-	-	-	-	-	-	-	-	-	-	-	-	-	2	-	1	-	-
富山県	-	-	-	-	-	-	-	-	-	-	-	-	1	4	-	-	-	-
石川県	-	-	-	-	-	-	-	-	-	-	-	-	-	1	-	-	-	-
福井県	-	-	-	-	-	-	-	-	-	-	-	-	-	1	-	-	-	-
山梨県	-	-	-	-	-	-	-	-	-	-	-	-	-	3	-	-	-	-
長野県	-	-	-	-	-	-	-	-	-	-	-	-	-	5	-	1	-	-
岐阜県	-	-	-	-	-	-	-	-	-	-	-	1	-	-	-	-	-	-
静岡県	-	-	-	-	-	-	-	-	-	-	-	1	-	6	-	1	-	-
愛知県	-	-	-	-	-	-	-	-	-	-	-	-	1	57	1	5	-	3
三重県	-	-	-	-	-	-	-	-	-	-	-	2	-	2	-	-	-	-
滋賀県	-	-	-	-	-	-	-	-	-	-	-	-	-	4	-	-	-	-
京都府	-	-	-	-	-	-	-	-	-	-	-	-	-	11	-	1	-	-
大阪府	-	-	-	-	-	-	-	-	-	-	-	4	1	64	-	5	-	1
兵庫県	-	-	-	-	-	-	-	-	-	-	-	3	1	8	-	-	-	-
奈良県	-	-	-	-	-	-	-	-	-	-	-	-	-	3	-	-	-	-
和歌山県	-	-	-	-	-	-	-	-	-	-	-	1	-	1	-	-	-	-
鳥取県	-	-	-	-	-	-	-	-	-	-	-	-	-	2	-	1	-	-
島根県	-	-	-	-	-	-	-	-	-	-	-	-	-	1	-	-	-	-
岡山県	-	-	-	-	-	-	-	-	-	-	-	-	-	3	-	-	-	-
広島県	-	-	-	-	-	-	-	-	-	-	-	2	-	11	-	1	-	-
山口県	-	-	-	-	-	-	-	-	-	-	-	-	-	4	-	-	-	-
徳島県	-	-	-	-	-	-	-	-	-	-	-	-	-	-	-	-	-	-
香川県	-	-	-	-	-	-	-	-	-	-	-	-	-	1	-	-	-	-
愛媛県	-	-	-	-	-	-	-	-	-	-	-	1	-	-	-	-	-	-
高知県	-	-	-	-	-	-	-	-	-	-	-	-	-	1	-	-	-	-
福岡県	-	-	-	-	-	-	-	-	-	-	-	2	1	24	-	1	-	-
佐賀県	-	-	-	-	-	-	-	-	-	-	-	-	-	-	-	-	-	-
長崎県	-	-	-	-	-	-	-	-	-	-	-	-	-	1	-	-	-	-
熊本県	-	-	-	-	-	-	-	-	-	-	-	-	-	2	-	1	-	-
大分県	-	-	-	-	-	-	-	-	-	-	-	-	-	-	-	-	-	-
宮崎県	-	-	-	-	-	-	-	-	-	-	-	-	-	-	-	-	-	-
鹿児島県	-	-	-	-	-	-	-	-	-	-	-	1	-	-	-	-	-	-
沖縄県	-	-	-	-	-	-	-	-	-	-	-	-	-	3	-	-	-	-

報告数・累積報告数, 疾病・都道府県別

平成17年36週

	急性灰白髄炎		ジフテリア		腸管出血性大腸菌感染症		アメーバ赤痢		エキノコックス症		黄熱		オウム病		回歸熱		ウイルス性肝炎	
	報告数	累積	報告数	累積	報告数	累積	報告数	累積	報告数	累積	報告数	累積	報告数	累積	報告数	累積	報告数	累積
総数	-	-	-	-	169	2527	3	478	-	12	-	-	-	26	-	-	2	198
北海道	-	-	-	-	6	137	-	11	-	11	-	-	-	1	-	-	-	10
青森県	-	-	-	-	2	15	-	2	-	-	-	-	-	-	-	-	-	-
岩手県	-	-	-	-	4	79	-	2	-	-	-	-	-	1	-	-	-	2
宮城県	-	-	-	-	6	80	-	10	-	-	-	-	-	-	-	-	-	6
秋田県	-	-	-	-	2	47	-	1	-	-	-	-	-	-	-	-	-	-
山形県	-	-	-	-	16	33	-	4	-	-	-	-	-	-	-	-	-	-
福島県	-	-	-	-	2	17	-	2	-	-	-	-	-	1	-	-	-	2
茨城県	-	-	-	-	3	25	-	2	-	-	-	-	-	-	-	-	-	3
栃木県	-	-	-	-	-	17	-	4	-	-	-	-	-	-	-	-	-	3
群馬県	-	-	-	-	7	43	-	3	-	-	-	-	-	1	-	-	-	2
埼玉県	-	-	-	-	1	92	-	20	-	-	-	-	-	-	-	-	-	1
千葉県	-	-	-	-	8	108	-	13	-	-	-	-	-	-	-	-	1	5
東京都	-	-	-	-	16	178	1	131	-	1	-	-	-	2	-	-	-	28
神奈川県	-	-	-	-	3	93	-	39	-	-	-	-	-	1	-	-	-	12
新潟県	-	-	-	-	-	17	1	3	-	-	-	-	-	-	-	-	-	1
富山県	-	-	-	-	21	67	-	-	-	-	-	-	-	-	-	-	-	2
石川県	-	-	-	-	1	25	-	3	-	-	-	-	-	-	-	-	-	2
福井県	-	-	-	-	-	19	-	1	-	-	-	-	-	-	-	-	-	-
山梨県	-	-	-	-	-	2	-	3	-	-	-	-	-	-	-	-	-	2
長野県	-	-	-	-	-	39	-	2	-	-	-	-	-	-	-	-	-	3
岐阜県	-	-	-	-	-	47	-	5	-	-	-	-	-	-	-	-	-	3
静岡県	-	-	-	-	2	57	-	9	-	-	-	-	-	1	-	-	-	3
愛知県	-	-	-	-	4	136	-	37	-	-	-	-	-	4	-	-	-	4
三重県	-	-	-	-	2	21	-	-	-	-	-	-	-	-	-	-	-	2
滋賀県	-	-	-	-	-	12	-	3	-	-	-	-	-	1	-	-	-	1
京都府	-	-	-	-	4	38	-	14	-	-	-	-	-	-	-	-	-	4
大阪府	-	-	-	-	8	176	-	60	-	-	-	-	-	-	-	-	-	20
兵庫県	-	-	-	-	7	94	1	20	-	-	-	-	-	5	-	-	-	19
奈良県	-	-	-	-	3	31	-	4	-	-	-	-	-	2	-	-	-	3
和歌山県	-	-	-	-	1	10	-	5	-	-	-	-	-	-	-	-	-	4
鳥取県	-	-	-	-	1	7	-	1	-	-	-	-	-	-	-	-	-	-
島根県	-	-	-	-	10	50	-	4	-	-	-	-	-	-	-	-	-	-
岡山県	-	-	-	-	4	98	-	11	-	-	-	-	-	-	-	-	-	6
広島県	-	-	-	-	3	44	-	9	-	-	-	-	-	2	-	-	-	7
山口県	-	-	-	-	2	38	-	4	-	-	-	-	-	-	-	-	-	-
徳島県	-	-	-	-	2	10	-	-	-	-	-	-	-	-	-	-	-	-
香川県	-	-	-	-	4	22	-	2	-	-	-	-	-	-	-	-	1	1
愛媛県	-	-	-	-	-	20	-	3	-	-	-	-	-	-	-	-	-	2
高知県	-	-	-	-	-	3	-	2	-	-	-	-	-	-	-	-	-	2
福岡県	-	-	-	-	-	108	-	13	-	-	-	-	-	-	-	-	-	10
佐賀県	-	-	-	-	3	47	-	2	-	-	-	-	-	-	-	-	-	1
長崎県	-	-	-	-	-	45	-	2	-	-	-	-	-	4	-	-	-	2
熊本県	-	-	-	-	1	34	-	4	-	-	-	-	-	-	-	-	-	1
大分県	-	-	-	-	2	88	-	2	-	-	-	-	-	-	-	-	-	2
宮崎県	-	-	-	-	7	86	-	2	-	-	-	-	-	-	-	-	-	16
鹿児島県	-	-	-	-	-	41	-	3	-	-	-	-	-	-	-	-	-	1
沖縄県	-	-	-	-	1	31	-	1	-	-	-	-	-	-	-	-	-	-

報告数・累積報告数, 疾病・都道府県別

平成17年36週

	Q 熱		狂 犬 病		クリプト スポリジウム症		クロイツフェルト ・ヤコブ病		劇症型溶血性 レンサ球菌感染症		後天性 免疫不全症候群		コクシジ オイデス症		ジアルジア症		腎症候性出血熱	
	報告数	累積	報告数	累積	報告数	累積	報告数	累積	報告数	累積	報告数	累積	報告数	累積	報告数	累積	報告数	累積
総 数	-	8	-	-	-	6	3	103	-	41	12	815	-	2	-	46	-	-
北海道	-	1	-	-	-	4	-	5	-	-	-	13	-	-	-	2	-	-
青森県	-	-	-	-	-	-	-	1	-	1	-	8	-	-	-	-	-	-
岩手県	-	-	-	-	-	-	-	3	-	1	1	3	-	-	-	-	-	-
宮城県	-	-	-	-	-	-	-	2	-	1	1	8	-	-	-	-	-	-
秋田県	-	-	-	-	-	-	1	5	-	-	-	1	-	-	-	1	-	-
山形県	-	-	-	-	-	-	-	-	-	-	-	1	-	-	-	-	-	-
福島県	-	-	-	-	-	-	-	1	-	2	-	2	-	-	-	-	-	-
茨城県	-	-	-	-	-	-	-	2	-	1	2	20	-	-	-	3	-	-
栃木県	-	-	-	-	-	-	-	1	-	-	-	9	-	-	-	1	-	-
群馬県	-	-	-	-	-	-	-	1	-	1	-	11	-	-	-	-	-	-
埼玉県	-	1	-	-	-	-	-	1	-	-	-	21	-	-	-	1	-	-
千葉県	-	-	-	-	-	-	1	10	-	1	2	38	-	-	-	1	-	-
東京都	-	3	-	-	-	1	-	11	-	2	4	290	-	-	-	8	-	-
神奈川県	-	1	-	-	-	1	-	6	-	2	-	39	-	1	-	8	-	-
新潟県	-	-	-	-	-	-	-	2	-	1	-	3	-	-	-	1	-	-
富山県	-	-	-	-	-	-	-	-	-	2	-	4	-	-	-	-	-	-
石川県	-	-	-	-	-	-	-	1	-	4	-	4	-	-	-	-	-	-
福井県	-	-	-	-	-	-	-	1	-	-	-	1	-	-	-	-	-	-
山梨県	-	-	-	-	-	-	-	1	-	-	-	3	-	-	-	-	-	-
長野県	-	-	-	-	-	-	-	3	-	1	1	16	-	-	-	-	-	-
岐阜県	-	-	-	-	-	-	-	3	-	-	-	7	-	-	-	1	-	-
静岡県	-	-	-	-	-	-	-	4	-	2	-	24	-	-	-	1	-	-
愛知県	-	-	-	-	-	-	1	4	-	1	-	55	-	-	-	1	-	-
三重県	-	-	-	-	-	-	-	1	-	-	-	10	-	1	-	-	-	-
滋賀県	-	-	-	-	-	-	-	2	-	-	-	4	-	-	-	-	-	-
京都府	-	-	-	-	-	-	-	2	-	1	1	8	-	-	-	-	-	-
大阪府	-	-	-	-	-	-	-	3	-	5	-	99	-	-	-	5	-	-
兵庫県	-	-	-	-	-	-	-	5	-	3	-	20	-	-	-	-	-	-
奈良県	-	-	-	-	-	-	-	2	-	-	-	2	-	-	-	1	-	-
和歌山県	-	-	-	-	-	-	-	-	-	-	-	5	-	-	-	-	-	-
鳥取県	-	-	-	-	-	-	-	-	-	1	-	2	-	-	-	-	-	-
島根県	-	-	-	-	-	-	-	1	-	-	-	1	-	-	-	-	-	-
岡山県	-	-	-	-	-	-	-	1	-	2	-	9	-	-	-	-	-	-
広島県	-	-	-	-	-	-	-	4	-	2	-	11	-	-	-	-	-	-
山口県	-	-	-	-	-	-	-	-	-	-	-	1	-	-	-	-	-	-
徳島県	-	-	-	-	-	-	-	-	-	-	-	-	-	-	-	1	-	-
香川県	-	1	-	-	-	-	-	2	-	-	-	3	-	-	-	-	-	-
愛媛県	-	-	-	-	-	-	-	1	-	-	-	3	-	-	-	-	-	-
高知県	-	1	-	-	-	-	-	-	-	-	-	2	-	-	-	-	-	-
福岡県	-	-	-	-	-	-	-	3	-	3	-	22	-	-	-	5	-	-
佐賀県	-	-	-	-	-	-	-	4	-	-	-	2	-	-	-	-	-	-
長崎県	-	-	-	-	-	-	-	1	-	-	-	1	-	-	-	2	-	-
熊本県	-	-	-	-	-	-	-	-	-	1	-	6	-	-	-	-	-	-
大分県	-	-	-	-	-	-	-	-	-	-	-	2	-	-	-	1	-	-
宮崎県	-	-	-	-	-	-	-	-	-	-	-	6	-	-	-	1	-	-
鹿児島県	-	-	-	-	-	-	-	2	-	-	-	3	-	-	-	-	-	-
沖縄県	-	-	-	-	-	-	-	-	-	-	-	12	-	-	-	1	-	-

報告数・累積報告数, 疾病・都道府県別

平成17年36週

	髄膜炎菌性 髄膜炎		先天性風しん 症候群		炭 疽		つつが虫病		デング熱		日本紅斑熱		日本脳炎		梅 毒		破 傷 風	
	報告数	累積	報告数	累積	報告数	累積	報告数	累積	報告数	累積	報告数	累積	報告数	累積	報告数	累積	報告数	累積
総 数	-	8	-	-	-	-	-	105	6	45	2	36	1	1	4	365	-	69
北海道	-	-	-	-	-	-	-	-	-	1	-	-	-	-	-	6	-	2
青森県	-	-	-	-	-	-	-	11	-	-	-	-	-	-	-	1	-	2
岩手県	-	-	-	-	-	-	-	4	-	-	-	-	-	-	1	5	-	1
宮城県	-	-	-	-	-	-	-	3	-	-	-	-	-	-	-	6	-	4
秋田県	-	-	-	-	-	-	-	18	-	-	-	-	-	-	-	3	-	2
山形県	-	-	-	-	-	-	-	5	-	-	-	-	-	-	-	5	-	-
福島県	-	-	-	-	-	-	-	12	-	-	-	-	-	-	-	3	-	-
茨城県	-	-	-	-	-	-	-	1	-	1	-	-	-	-	-	5	-	4
栃木県	-	-	-	-	-	-	-	-	-	1	-	-	-	-	1	4	-	2
群馬県	-	-	-	-	-	-	-	4	-	-	-	-	-	-	-	2	-	-
埼玉県	-	-	-	-	-	-	-	-	-	2	-	-	-	-	-	5	-	3
千葉県	-	-	-	-	-	-	-	-	1	12	-	-	-	-	-	6	-	4
東京都	-	3	-	-	-	-	-	2	3	15	-	-	-	-	-	52	-	1
神奈川県	-	1	-	-	-	-	-	1	-	1	-	-	-	-	-	17	-	-
新潟県	-	-	-	-	-	-	-	12	-	-	-	-	-	-	-	3	-	1
富山県	-	-	-	-	-	-	-	-	-	1	-	-	-	-	-	3	-	1
石川県	-	-	-	-	-	-	-	-	-	-	-	-	-	-	-	3	-	-
福井県	-	-	-	-	-	-	-	-	-	-	-	-	-	-	-	-	-	1
山梨県	-	-	-	-	-	-	-	-	-	-	-	-	-	-	-	-	-	2
長野県	-	-	-	-	-	-	-	4	-	-	-	-	-	-	1	2	-	3
岐阜県	-	-	-	-	-	-	-	1	-	-	-	-	-	-	-	4	-	1
静岡県	-	-	-	-	-	-	-	-	-	1	-	-	-	-	1	15	-	1
愛知県	-	1	-	-	-	-	-	1	-	1	-	-	-	-	-	32	-	-
三重県	-	-	-	-	-	-	-	-	-	-	-	1	1	1	-	6	-	1
滋賀県	-	-	-	-	-	-	-	-	-	1	-	-	-	-	-	-	-	-
京都府	-	-	-	-	-	-	-	1	1	2	-	-	-	-	-	8	-	2
大阪府	-	1	-	-	-	-	-	-	1	5	-	-	-	-	-	52	-	1
兵庫県	-	2	-	-	-	-	-	1	-	-	-	-	-	-	-	11	-	2
奈良県	-	-	-	-	-	-	-	-	-	-	-	-	-	-	-	-	-	1
和歌山県	-	-	-	-	-	-	-	1	-	-	-	-	-	-	-	-	-	-
鳥取県	-	-	-	-	-	-	-	2	-	-	-	-	-	-	-	2	-	-
島根県	-	-	-	-	-	-	-	2	-	-	1	8	-	-	-	-	-	2
岡山県	-	-	-	-	-	-	-	1	-	-	-	-	-	-	-	4	-	1
広島県	-	-	-	-	-	-	-	1	-	-	-	-	-	-	-	6	-	1
山口県	-	-	-	-	-	-	-	1	-	-	-	-	-	-	-	4	-	3
徳島県	-	-	-	-	-	-	-	1	-	-	-	3	-	-	-	5	-	2
香川県	-	-	-	-	-	-	-	-	-	-	-	-	-	-	-	13	-	-
愛媛県	-	-	-	-	-	-	-	-	-	-	1	2	-	-	-	2	-	4
高知県	-	-	-	-	-	-	-	-	-	-	-	8	-	-	-	4	-	-
福岡県	-	-	-	-	-	-	-	-	-	1	-	1	-	-	-	20	-	1
佐賀県	-	-	-	-	-	-	-	-	-	-	-	-	-	-	-	4	-	1
長崎県	-	-	-	-	-	-	-	-	-	-	-	-	-	-	-	3	-	-
熊本県	-	-	-	-	-	-	-	3	-	-	-	-	-	-	-	19	-	3
大分県	-	-	-	-	-	-	-	-	-	-	-	-	-	-	-	3	-	-
宮崎県	-	-	-	-	-	-	-	3	-	-	-	5	-	-	-	5	-	2
鹿児島県	-	-	-	-	-	-	-	9	-	-	-	8	-	-	-	10	-	7
沖縄県	-	-	-	-	-	-	-	-	-	-	-	-	-	-	-	2	-	-

報告数・累積報告数, 疾病・都道府県別

平成17年36週

	バンコマイシン 耐性腸球菌感染症		ハンタウイルス 肺症候群		Bウイルス病		ブルセラ症		発しんチフス		マラリア		ライム病		レジオネラ症	
	報告数	累積	報告数	累積	報告数	累積	報告数	累積	報告数	累積	報告数	累積	報告数	累積	報告数	累積
総 数	1	52	-	-	-	-	-	1	-	-	2	48	-	6	5	152
北海道	-	-	-	-	-	-	-	-	-	-	-	-	-	1	-	4
青森県	-	1	-	-	-	-	-	-	-	-	-	-	-	-	-	1
岩手県	-	-	-	-	-	-	-	-	-	-	-	-	-	-	-	-
宮城県	-	1	-	-	-	-	-	-	-	-	-	-	-	-	2	14
秋田県	-	-	-	-	-	-	-	-	-	-	-	-	-	-	-	1
山形県	-	-	-	-	-	-	-	-	-	-	-	-	-	-	-	8
福島県	-	-	-	-	-	-	-	-	-	-	1	-	-	-	-	4
茨城県	-	-	-	-	-	-	-	-	-	-	-	-	-	-	-	-
栃木県	-	1	-	-	-	-	-	-	-	-	-	-	-	-	-	1
群馬県	-	-	-	-	-	-	-	-	-	-	-	-	-	-	-	4
埼玉県	-	-	-	-	-	-	-	-	-	-	2	-	-	2	5	
千葉県	-	-	-	-	-	-	-	-	-	-	2	-	-	-	3	
東京都	-	10	-	-	-	-	1	-	-	-	12	-	4	1	15	
神奈川県	-	4	-	-	-	-	-	-	-	1	9	-	-	-	4	
新潟県	-	-	-	-	-	-	-	-	-	-	2	-	-	-	3	
富山県	-	1	-	-	-	-	-	-	-	-	-	-	-	-	8	
石川県	-	1	-	-	-	-	-	-	-	-	-	-	-	-	2	
福井県	-	-	-	-	-	-	-	-	-	-	-	-	-	-	-	
山梨県	-	-	-	-	-	-	-	-	-	-	-	-	-	-	-	
長野県	-	-	-	-	-	-	-	-	-	-	-	-	-	-	4	
岐阜県	-	6	-	-	-	-	-	-	-	-	-	-	-	-	5	
静岡県	-	2	-	-	-	-	-	-	-	-	1	-	-	-	7	
愛知県	-	1	-	-	-	-	-	-	-	-	9	-	-	-	9	
三重県	-	-	-	-	-	-	-	-	-	-	-	-	-	-	2	
滋賀県	-	2	-	-	-	-	-	-	-	-	-	-	-	-	1	
京都府	-	2	-	-	-	-	-	-	-	-	-	-	-	-	3	
大阪府	-	3	-	-	-	-	-	-	-	-	3	-	1	-	11	
兵庫県	-	1	-	-	-	-	-	-	-	-	2	-	-	-	4	
奈良県	-	-	-	-	-	-	-	-	-	-	-	-	-	-	1	
和歌山県	-	1	-	-	-	-	-	-	-	-	-	-	-	-	2	
鳥取県	-	-	-	-	-	-	-	-	-	-	1	-	-	-	1	
島根県	-	1	-	-	-	-	-	-	-	-	1	-	-	-	-	
岡山県	-	-	-	-	-	-	-	-	-	-	-	-	-	-	5	
広島県	-	1	-	-	-	-	-	-	-	1	1	-	-	-	4	
山口県	-	-	-	-	-	-	-	-	-	-	-	-	-	-	-	
徳島県	-	-	-	-	-	-	-	-	-	-	-	-	-	-	1	
香川県	-	-	-	-	-	-	-	-	-	-	-	-	-	-	-	
愛媛県	-	-	-	-	-	-	-	-	-	-	2	-	-	-	-	
高知県	-	-	-	-	-	-	-	-	-	-	-	-	-	-	-	
福岡県	-	10	-	-	-	-	-	-	-	-	-	-	-	-	5	
佐賀県	-	-	-	-	-	-	-	-	-	-	-	-	-	-	2	
長崎県	-	2	-	-	-	-	-	-	-	-	-	-	-	-	3	
熊本県	-	-	-	-	-	-	-	-	-	-	-	-	-	-	-	
大分県	1	1	-	-	-	-	-	-	-	-	-	-	-	-	-	
宮崎県	-	-	-	-	-	-	-	-	-	-	-	-	-	-	1	
鹿児島県	-	-	-	-	-	-	-	-	-	-	-	-	-	-	-	
沖縄県	-	-	-	-	-	-	-	-	-	-	-	-	-	-	4	

報告数・累積報告数, 疾病・都道府県別

平成17年36週

	重症急性 呼吸器症候群		痘 そ う		E型肝炎		ウエストナイル熱 (ウエストナイル脳炎を含む)		A型肝炎		高病原性鳥 インフルエンザ		サ ル 痘		ニバウイルス 感染症		ポツリヌス症	
	報告数	累積	報告数	累積	報告数	累積	報告数	累積	報告数	累積	報告数	累積	報告数	累積	報告数	累積	報告数	累積
総 数	-	-	-	-	-	32	-	-	1	134	-	-	-	-	-	-	-	2
北海道	-	-	-	-	-	5	-	-	1	15	-	-	-	-	-	-	-	-
青森県	-	-	-	-	-	-	-	-	-	-	-	-	-	-	-	-	-	-
岩手県	-	-	-	-	-	-	-	-	-	1	-	-	-	-	-	-	-	-
宮城県	-	-	-	-	-	1	-	-	-	2	-	-	-	-	-	-	-	-
秋田県	-	-	-	-	-	-	-	-	-	1	-	-	-	-	-	-	-	-
山形県	-	-	-	-	-	-	-	-	-	-	-	-	-	-	-	-	-	-
福島県	-	-	-	-	-	-	-	-	-	-	-	-	-	-	-	-	-	-
茨城県	-	-	-	-	-	-	-	-	-	1	-	-	-	-	-	-	-	-
栃木県	-	-	-	-	-	-	-	-	-	2	-	-	-	-	-	-	-	-
群馬県	-	-	-	-	-	1	-	-	-	1	-	-	-	-	-	-	-	-
埼玉県	-	-	-	-	-	2	-	-	-	2	-	-	-	-	-	-	-	-
千葉県	-	-	-	-	-	-	-	-	-	4	-	-	-	-	-	-	-	-
東京都	-	-	-	-	-	5	-	-	-	13	-	-	-	-	-	-	-	1
神奈川県	-	-	-	-	-	2	-	-	-	8	-	-	-	-	-	-	-	-
新潟県	-	-	-	-	-	-	-	-	-	-	-	-	-	-	-	-	-	-
富山県	-	-	-	-	-	-	-	-	-	-	-	-	-	-	-	-	-	-
石川県	-	-	-	-	-	-	-	-	-	-	-	-	-	-	-	-	-	-
福井県	-	-	-	-	-	-	-	-	-	-	-	-	-	-	-	-	-	-
山梨県	-	-	-	-	-	-	-	-	-	-	-	-	-	-	-	-	-	-
長野県	-	-	-	-	-	1	-	-	-	3	-	-	-	-	-	-	-	-
岐阜県	-	-	-	-	-	-	-	-	-	3	-	-	-	-	-	-	-	-
静岡県	-	-	-	-	-	-	-	-	-	3	-	-	-	-	-	-	-	-
愛知県	-	-	-	-	-	1	-	-	-	3	-	-	-	-	-	-	-	1
三重県	-	-	-	-	-	4	-	-	-	-	-	-	-	-	-	-	-	-
滋賀県	-	-	-	-	-	-	-	-	-	1	-	-	-	-	-	-	-	-
京都府	-	-	-	-	-	-	-	-	-	3	-	-	-	-	-	-	-	-
大阪府	-	-	-	-	-	1	-	-	-	14	-	-	-	-	-	-	-	-
兵庫県	-	-	-	-	-	-	-	-	-	13	-	-	-	-	-	-	-	-
奈良県	-	-	-	-	-	-	-	-	-	4	-	-	-	-	-	-	-	-
和歌山県	-	-	-	-	-	-	-	-	-	-	-	-	-	-	-	-	-	-
鳥取県	-	-	-	-	-	-	-	-	-	1	-	-	-	-	-	-	-	-
島根県	-	-	-	-	-	-	-	-	-	-	-	-	-	-	-	-	-	-
岡山県	-	-	-	-	-	3	-	-	-	10	-	-	-	-	-	-	-	-
広島県	-	-	-	-	-	-	-	-	-	9	-	-	-	-	-	-	-	-
山口県	-	-	-	-	-	1	-	-	-	2	-	-	-	-	-	-	-	-
徳島県	-	-	-	-	-	-	-	-	-	2	-	-	-	-	-	-	-	-
香川県	-	-	-	-	-	-	-	-	-	-	-	-	-	-	-	-	-	-
愛媛県	-	-	-	-	-	-	-	-	-	-	-	-	-	-	-	-	-	-
高知県	-	-	-	-	-	-	-	-	-	1	-	-	-	-	-	-	-	-
福岡県	-	-	-	-	-	2	-	-	-	5	-	-	-	-	-	-	-	-
佐賀県	-	-	-	-	-	-	-	-	-	-	-	-	-	-	-	-	-	-
長崎県	-	-	-	-	-	1	-	-	-	-	-	-	-	-	-	-	-	-
熊本県	-	-	-	-	-	-	-	-	-	1	-	-	-	-	-	-	-	-
大分県	-	-	-	-	-	-	-	-	-	1	-	-	-	-	-	-	-	-
宮崎県	-	-	-	-	-	1	-	-	-	2	-	-	-	-	-	-	-	-
鹿児島県	-	-	-	-	-	1	-	-	-	1	-	-	-	-	-	-	-	-
沖縄県	-	-	-	-	-	-	-	-	-	2	-	-	-	-	-	-	-	-

報告数・累積報告数, 疾病・都道府県別

平成17年36週

	野 兎 病		リッサウイルス感染症		レプトスピラ症		急性脳炎		バンコマイシン耐性黄色ブドウ球菌感染症	
	報告数	累積	報告数	累積	報告数	累積	報告数	累積	報告数	累積
総 数	-	-	-	-	4	-	137	-	-	-
北海道	-	-	-	-	-	-	2	-	-	-
青森県	-	-	-	-	-	-	2	-	-	-
岩手県	-	-	-	-	-	-	3	-	-	-
宮城県	-	-	-	-	-	-	3	-	-	-
秋田県	-	-	-	-	-	-	11	-	-	-
山形県	-	-	-	-	-	-	7	-	-	-
福島県	-	-	-	-	-	-	1	-	-	-
茨城県	-	-	-	-	-	-	4	-	-	-
栃木県	-	-	-	-	-	-	3	-	-	-
群馬県	-	-	-	-	-	-	1	-	-	-
埼玉県	-	-	-	-	-	-	-	-	-	-
千葉県	-	-	-	-	-	-	4	-	-	-
東京都	-	-	-	-	1	-	13	-	-	-
神奈川県	-	-	-	-	-	-	3	-	-	-
新潟県	-	-	-	-	-	-	5	-	-	-
富山県	-	-	-	-	-	-	1	-	-	-
石川県	-	-	-	-	-	-	1	-	-	-
福井県	-	-	-	-	-	-	1	-	-	-
山梨県	-	-	-	-	-	-	1	-	-	-
長野県	-	-	-	-	-	-	1	-	-	-
岐阜県	-	-	-	-	-	-	-	-	-	-
静岡県	-	-	-	-	1	-	5	-	-	-
愛知県	-	-	-	-	-	-	2	-	-	-
三重県	-	-	-	-	-	-	3	-	-	-
滋賀県	-	-	-	-	-	-	2	-	-	-
京都府	-	-	-	-	-	-	2	-	-	-
大阪府	-	-	-	-	1	-	16	-	-	-
兵庫県	-	-	-	-	-	-	5	-	-	-
奈良県	-	-	-	-	-	-	1	-	-	-
和歌山県	-	-	-	-	-	-	-	-	-	-
鳥取県	-	-	-	-	-	-	1	-	-	-
島根県	-	-	-	-	-	-	2	-	-	-
岡山県	-	-	-	-	-	-	2	-	-	-
広島県	-	-	-	-	-	-	1	-	-	-
山口県	-	-	-	-	-	-	3	-	-	-
徳島県	-	-	-	-	-	-	-	-	-	-
香川県	-	-	-	-	-	-	-	-	-	-
愛媛県	-	-	-	-	-	-	-	-	-	-
高知県	-	-	-	-	-	-	-	-	-	-
福岡県	-	-	-	-	-	-	13	-	-	-
佐賀県	-	-	-	-	-	-	2	-	-	-
長崎県	-	-	-	-	-	-	-	-	-	-
熊本県	-	-	-	-	-	-	3	-	-	-
大分県	-	-	-	-	-	-	-	-	-	-
宮崎県	-	-	-	-	-	-	-	-	-	-
鹿児島県	-	-	-	-	-	-	1	-	-	-
沖縄県	-	-	-	-	1	-	6	-	-	-

全数把握疾患表注釈

「感染症の予防及び感染症の患者に対する医療に関する法律」の改正(施行日:平成15年11月5日、IDWR週報2003年43号参照)により、全数把握疾患の対象疾患、分類、疾患名の記載方法が一部変更されました。

表でみる「重症急性呼吸器症候群」以降の14の疾患は新システムでの追加疾患、および変更疾患(「乳児ボツリヌス症」「ボツリヌス症」「定点疾患「急性脳炎」全数疾患「急性脳炎」)です。「ウエストナイル熱(ウエストナイル脳炎を含む)」は平成14年11月に追加された疾患です。

旧システムにおける「ウイルス性肝炎」に含まれていた「E型肝炎」「A型肝炎」が独立した疾患となり、新システムにおける「ウイルス性肝炎」はE型肝炎、A型肝炎を除く肝炎となります。

注)表の最後の注釈を参照して下さい。

報告数・定点当り報告数、疾病・都道府県別

平成17年36週

	インフルエンザ		咽頭結膜熱		A群溶血性 レンサ球菌咽頭炎		感染性胃腸炎		水痘		手足口病		伝染性紅斑		突発性発しん		百日咳	
	報告数	定点当り	報告数	定点当り	報告数	定点当り	報告数	定点当り	報告数	定点当り	報告数	定点当り	報告数	定点当り	報告数	定点当り	報告数	定点当り
総数	110	0.02	1037	0.34	1496	0.49	7334	2.41	1457	0.48	2051	0.67	539	0.18	2502	0.82	41	0.01
北海道	-	-	35	0.24	155	1.07	167	1.15	54	0.37	40	0.28	7	0.05	79	0.54	-	-
青森県	-	-	8	0.19	20	0.48	37	0.88	23	0.55	36	0.86	32	0.76	24	0.57	-	-
岩手県	-	-	4	0.11	8	0.22	88	2.38	13	0.35	27	0.73	5	0.14	12	0.32	-	-
宮城県	-	-	9	0.15	28	0.46	186	3.05	26	0.43	65	1.07	18	0.30	59	0.97	-	-
秋田県	-	-	7	0.20	10	0.29	110	3.14	16	0.46	10	0.29	1	0.03	23	0.66	-	-
山形県	-	-	10	0.33	39	1.30	46	1.53	21	0.70	49	1.63	-	-	29	0.97	-	-
福島県	-	-	15	0.31	20	0.42	139	2.90	27	0.56	47	0.98	12	0.25	32	0.67	1	0.02
茨城県	3	0.03	6	0.08	51	0.69	103	1.39	20	0.27	13	0.18	5	0.07	35	0.47	-	-
栃木県	-	-	6	0.13	13	0.28	55	1.20	12	0.26	38	0.83	10	0.22	33	0.72	4	0.09
群馬県	-	-	5	0.08	38	0.62	155	2.54	19	0.31	90	1.48	1	0.02	37	0.61	-	-
埼玉県	1	0.00	29	0.18	89	0.56	471	2.94	60	0.38	86	0.54	40	0.25	164	1.03	1	0.01
千葉県	-	-	29	0.22	69	0.53	274	2.12	56	0.43	43	0.33	30	0.23	118	0.91	1	0.01
東京都	-	-	62	0.44	50	0.35	352	2.48	50	0.35	47	0.33	36	0.25	89	0.63	-	-
神奈川県	-	-	41	0.20	90	0.44	440	2.14	67	0.33	115	0.56	42	0.20	186	0.90	1	0.00
新潟県	1	0.01	24	0.39	34	0.55	114	1.84	65	1.05	190	3.06	2	0.03	54	0.87	2	0.03
富山県	-	-	4	0.14	18	0.62	112	3.86	11	0.38	50	1.72	8	0.28	27	0.93	-	-
石川県	-	-	27	0.93	20	0.69	102	3.52	15	0.52	2	0.07	-	-	23	0.79	-	-
福井県	1	0.03	19	0.86	17	0.77	97	4.41	22	1.00	3	0.14	1	0.05	22	1.00	-	-
山梨県	2	0.05	16	0.64	14	0.56	39	1.56	19	0.76	3	0.12	4	0.16	11	0.44	-	-
長野県	-	-	16	0.29	46	0.84	133	2.42	33	0.60	26	0.47	15	0.27	42	0.76	1	0.02
岐阜県	-	-	29	0.55	22	0.42	58	1.09	38	0.72	25	0.47	4	0.08	31	0.58	1	0.02
静岡県	-	-	64	0.74	16	0.19	248	2.88	35	0.41	36	0.42	8	0.09	82	0.95	2	0.02
愛知県	-	-	79	0.43	60	0.33	302	1.66	66	0.36	46	0.25	24	0.13	163	0.90	1	0.01
三重県	1	0.01	13	0.29	21	0.47	170	3.78	39	0.87	19	0.42	5	0.11	53	1.18	1	0.02
滋賀県	-	-	23	0.70	6	0.18	45	1.36	15	0.45	37	1.12	2	0.06	21	0.64	1	0.03
京都府	-	-	13	0.17	15	0.20	183	2.44	24	0.32	25	0.33	7	0.09	48	0.64	1	0.01
大阪府	2	0.01	73	0.37	91	0.46	366	1.85	103	0.52	93	0.47	26	0.13	145	0.73	4	0.02
兵庫県	3	0.02	39	0.30	61	0.48	358	2.80	47	0.37	72	0.56	14	0.11	119	0.93	3	0.02
奈良県	-	-	5	0.15	7	0.21	68	2.00	15	0.44	26	0.76	6	0.18	26	0.76	-	-
和歌山県	-	-	3	0.10	10	0.32	68	2.19	13	0.42	13	0.42	7	0.23	30	0.97	-	-
鳥取県	-	-	-	-	9	0.47	70	3.68	10	0.53	61	3.21	6	0.32	28	1.47	-	-
島根県	-	-	7	0.30	13	0.57	66	2.87	17	0.74	46	2.00	10	0.43	21	0.91	-	-
岡山県	-	-	8	0.15	15	0.28	116	2.15	19	0.35	142	2.63	5	0.09	34	0.63	-	-
広島県	-	-	63	0.84	36	0.48	254	3.39	41	0.55	55	0.73	7	0.09	51	0.68	5	0.07
山口県	-	-	21	0.43	27	0.55	212	4.33	28	0.57	86	1.76	9	0.18	53	1.08	-	-
徳島県	-	-	11	0.48	4	0.17	43	1.87	14	0.61	19	0.83	1	0.04	16	0.70	-	-
香川県	-	-	7	0.22	6	0.19	72	2.25	15	0.47	37	1.16	3	0.09	14	0.44	2	0.06
愛媛県	-	-	34	0.92	25	0.68	120	3.24	26	0.70	109	2.95	2	0.05	49	1.32	-	-
高知県	-	-	37	1.19	19	0.61	62	2.00	22	0.71	4	0.13	1	0.03	24	0.77	-	-
福岡県	-	-	68	0.57	74	0.62	458	3.82	55	0.46	39	0.33	67	0.56	148	1.23	6	0.05
佐賀県	-	-	13	0.57	9	0.39	33	1.43	21	0.91	12	0.52	1	0.04	36	1.57	-	-
長崎県	-	-	8	0.18	12	0.27	96	2.18	23	0.52	15	0.34	2	0.05	33	0.75	-	-
熊本県	-	-	11	0.23	24	0.50	120	2.50	37	0.77	22	0.46	15	0.31	44	0.92	-	-
大分県	-	-	22	0.61	36	1.00	172	4.78	23	0.64	5	0.14	6	0.17	33	0.92	1	0.03
宮崎県	-	-	9	0.24	25	0.68	194	5.24	9	0.24	16	0.43	14	0.38	39	1.05	-	-
鹿児島県	3	0.03	4	0.07	20	0.36	122	2.18	48	0.86	9	0.16	18	0.32	46	0.82	1	0.02
沖縄県	93	1.60	1	0.03	4	0.12	38	1.12	25	0.74	2	0.06	-	-	16	0.47	1	0.03

報告数・定点当り報告数, 疾病・都道府県別

平成17年36週

	風しん		ヘルパンギーナ		麻しん (成人麻しんを除く)		流行性耳下腺炎		急性出血性 結膜炎		流行性角結膜炎		細菌性髄膜炎		無菌性髄膜炎		マイコプラズマ 肺炎	
	報告数	定点当り	報告数	定点当り	報告数	定点当り	報告数	定点当り	報告数	定点当り	報告数	定点当り	報告数	定点当り	報告数	定点当り	報告数	定点当り
総数	13	0.00	2385	0.78	9	0.00	3237	1.06	13	0.02	856	1.32	5	0.01	33	0.07	110	0.23
北海道	-	-	172	1.19	3	0.02	87	0.60	-	-	8	0.27	-	-	-	-	4	0.17
青森県	1	0.02	52	1.24	-	-	25	0.60	-	-	17	1.55	-	-	-	-	4	0.67
岩手県	-	-	57	1.54	-	-	13	0.35	-	-	15	1.25	-	-	-	-	1	0.05
宮城県	-	-	51	0.84	-	-	48	0.79	2	0.17	9	0.75	-	-	-	-	10	0.83
秋田県	-	-	32	0.91	-	-	14	0.40	-	-	3	0.43	-	-	2	0.25	3	0.38
山形県	-	-	63	2.10	-	-	36	1.20	-	-	21	2.63	-	-	-	-	5	0.50
福島県	-	-	23	0.48	-	-	40	0.83	-	-	18	1.50	-	-	-	-	5	0.71
茨城県	-	-	13	0.18	-	-	115	1.55	-	-	18	1.13	-	-	-	-	1	0.09
栃木県	-	-	17	0.37	-	-	19	0.41	-	-	21	1.75	-	-	-	-	1	0.14
群馬県	-	-	54	0.89	1	0.02	35	0.57	-	-	28	2.00	-	-	2	0.20	4	0.40
埼玉県	1	0.01	85	0.53	-	-	172	1.08	-	-	58	1.45	-	-	-	-	2	0.22
千葉県	-	-	60	0.47	2	0.02	149	1.16	1	0.03	25	0.74	-	-	-	-	3	0.33
東京都	1	0.01	90	0.63	-	-	125	0.88	-	-	10	0.71	-	-	-	-	1	0.04
神奈川県	1	0.00	85	0.41	-	-	181	0.88	-	-	49	1.17	-	-	1	0.08	-	-
新潟県	2	0.03	131	2.11	-	-	50	0.81	-	-	3	0.30	-	-	-	-	9	0.69
富山県	-	-	10	0.34	-	-	53	1.83	-	-	4	0.57	-	-	-	-	-	-
石川県	-	-	8	0.28	-	-	126	4.34	-	-	3	0.43	-	-	-	-	3	0.60
福井県	-	-	23	1.05	-	-	21	0.95	-	-	16	5.33	1	0.17	-	-	-	-
山梨県	-	-	17	0.68	-	-	22	0.88	-	-	2	0.67	-	-	1	0.10	5	0.50
長野県	-	-	131	2.38	-	-	112	2.04	-	-	9	0.82	-	-	-	-	-	-
岐阜県	-	-	33	0.62	-	-	81	1.53	1	0.08	8	0.67	-	-	-	-	-	-
静岡県	-	-	73	0.85	-	-	81	0.94	-	-	54	2.70	-	-	-	-	3	0.30
愛知県	-	-	65	0.36	-	-	140	0.77	-	-	48	1.37	-	-	-	-	3	0.23
三重県	-	-	48	1.07	-	-	34	0.76	1	0.08	12	1.00	-	-	-	-	3	0.33
滋賀県	-	-	35	1.06	-	-	30	0.91	-	-	3	0.43	-	-	3	0.43	-	-
京都府	2	0.03	44	0.59	2	0.03	61	0.81	-	-	16	0.89	-	-	-	-	4	0.57
大阪府	3	0.02	94	0.47	1	0.01	163	0.82	2	0.04	43	0.83	-	-	-	-	2	0.14
兵庫県	-	-	115	0.90	-	-	100	0.78	1	0.03	59	1.69	-	-	1	0.07	2	0.14
奈良県	-	-	13	0.38	-	-	34	1.00	-	-	2	0.22	-	-	2	0.33	1	0.17
和歌山県	-	-	31	1.00	-	-	58	1.87	-	-	1	0.25	1	0.09	-	-	2	0.18
鳥取県	-	-	14	0.74	-	-	18	0.95	-	-	-	-	-	-	-	-	-	-
島根県	-	-	22	0.96	-	-	23	1.00	-	-	4	1.33	-	-	-	-	-	-
岡山県	1	0.02	44	0.81	-	-	41	0.76	-	-	20	1.67	-	-	11	2.20	3	0.60
広島県	-	-	63	0.84	-	-	148	1.97	2	0.10	53	2.65	-	-	2	0.11	4	0.21
山口県	-	-	26	0.53	-	-	36	0.73	-	-	10	1.11	-	-	-	-	7	0.78
徳島県	-	-	21	0.91	-	-	56	2.43	-	-	2	0.50	-	-	-	-	-	-
香川県	-	-	13	0.41	-	-	71	2.22	-	-	2	0.67	-	-	-	-	-	-
愛媛県	-	-	44	1.19	-	-	53	1.43	-	-	32	4.00	1	0.17	-	-	-	-
高知県	-	-	48	1.55	-	-	15	0.48	-	-	14	4.67	1	0.14	-	-	2	0.29
福岡県	-	-	119	0.99	-	-	159	1.33	-	-	29	1.12	-	-	-	-	2	0.13
佐賀県	-	-	24	1.04	-	-	23	1.00	-	-	3	0.75	-	-	-	-	1	0.17
長崎県	1	0.02	19	0.43	-	-	53	1.20	3	0.38	30	3.75	1	0.08	-	-	4	0.33
熊本県	-	-	48	1.00	-	-	75	1.56	-	-	16	1.78	-	-	6	0.40	2	0.13
大分県	-	-	53	1.47	-	-	32	0.89	-	-	-	-	-	-	-	-	-	-
宮崎県	-	-	55	1.49	-	-	37	1.00	-	-	5	1.25	-	-	-	-	1	0.14
鹿児島県	-	-	15	0.27	-	-	51	0.91	-	-	3	0.43	-	-	2	0.17	-	-
沖縄県	-	-	32	0.94	-	-	121	3.56	-	-	50	5.00	-	-	-	-	3	0.43

報告数・定点当り報告数, 疾病・都道府県別 平成17年36週

	クラミジア肺炎 (オウム病を除く)		成人麻しん		RSウイルス 感染症 報告数
	報告数	定点当り	報告数	定点当り	
総 数	6	0.01	-	-	74
北海道	-	-	-	-	4
青森県	-	-	-	-	3
岩手県	-	-	-	-	...
宮城県	-	-	-	-	7
秋田県	-	-	-	-	-
山形県	1	0.10	-	-	...
福島県	1	0.14	-	-	-
茨城県	-	-	-	-	4
栃木県	-	-	-	-	-
群馬県	-	-	-	-	-
埼玉県	-	-	-	-	1
千葉県	-	-	-	-	-
東京都	-	-	-	-	3
神奈川県	-	-	-	-	4
新潟県	-	-	-	-	2
富山県	-	-	-	-	...
石川県	-	-	-	-	-
福井県	-	-	-	-	-
山梨県	1	0.10	-	-	-
長野県	-	-	-	-	...
岐阜県	-	-	-	-	2
静岡県	-	-	-	-	...
愛知県	-	-	-	-	1
三重県	-	-	-	-	3
滋賀県	-	-	-	-	-
京都府	-	-	-	-	-
大阪府	-	-	-	-	4
兵庫県	-	-	-	-	1
奈良県	-	-	-	-	...
和歌山県	-	-	-	-	1
鳥取県	-	-	-	-	-
島根県	-	-	-	-	-
岡山県	1	0.20	-	-	...
広島県	-	-	-	-	2
山口県	-	-	-	-	5
徳島県	-	-	-	-	...
香川県	-	-	-	-	...
愛媛県	-	-	-	-	1
高知県	-	-	-	-	5
福岡県	1	0.07	-	-	...
佐賀県	1	0.17	-	-	-
長崎県	-	-	-	-	3
熊本県	-	-	-	-	2
大分県	-	-	-	-	1
宮崎県	-	-	-	-	7
鹿児島県	-	-	-	-	-
沖縄県	-	-	-	-	8

定点把握疾患表注釈

「感染症の予防及び感染症の患者に対する医療に関する法律」の改正(施行日:平成15年11月5日、IDWR週報2003年43号参照)により、定点把握疾患の対象疾患、分類、疾患名の記載方法が一部変更されました。

改正により「RSウイルス感染症」が追加されましたが、ゼロ報告も含めて報告自体がなされていない都道府県(...)が多く見られ、その報告はまだ十分ではありません。そのため、「感染症週報」の情報還元としては、報告数のみの掲載とします。宜しく御理解ください。

獣医師が届出を行う感染症と対象動物

平成16年10月1日より感染症法に基づく獣医師が届出を行う感染症と対象動物が追加されました。
*病原体がSARSコロナウイルスであるものに限る。

報告数・累積報告数, 疾病・都道府県別

平成17年36週

	エボラ出血熱		マールブルグ病		ペスト		重症急性呼吸器症候群*						細菌性赤痢		ウエストナイル熱		エキノコックス症	
	サル		サル		プレーリードッグ	イタチアナグマ		タヌキ		ハクビシン		サル		鳥類		犬		
	報告数	累積	報告数	累積	報告数	累積	報告数	累積	報告数	累積	報告数	累積	報告数	累積	報告数	累積	報告数	累積
総 数	-	-	-	-	-	-	-	-	-	-	-	1	24	-	-	-	4	
北海道	-	-	-	-	-	-	-	-	-	-	-	-	-	-	-	-	3	
青森県	-	-	-	-	-	-	-	-	-	-	-	-	-	-	-	-	-	
岩手県	-	-	-	-	-	-	-	-	-	-	-	-	-	-	-	-	-	
宮城県	-	-	-	-	-	-	-	-	-	-	-	-	-	-	-	-	-	
秋田県	-	-	-	-	-	-	-	-	-	-	-	-	-	-	-	-	-	
山形県	-	-	-	-	-	-	-	-	-	-	-	-	-	-	-	-	-	
福島県	-	-	-	-	-	-	-	-	-	-	-	-	-	-	-	-	-	
茨城県	-	-	-	-	-	-	-	-	-	-	-	1	21	-	-	-	-	
栃木県	-	-	-	-	-	-	-	-	-	-	-	-	-	-	-	-	-	
群馬県	-	-	-	-	-	-	-	-	-	-	-	-	-	-	-	-	-	
埼玉県	-	-	-	-	-	-	-	-	-	-	-	-	-	-	-	-	1	
千葉県	-	-	-	-	-	-	-	-	-	-	-	-	1	-	-	-	-	
東京都	-	-	-	-	-	-	-	-	-	-	-	-	-	-	-	-	-	
神奈川県	-	-	-	-	-	-	-	-	-	-	-	-	-	-	-	-	-	
新潟県	-	-	-	-	-	-	-	-	-	-	-	-	-	-	-	-	-	
富山県	-	-	-	-	-	-	-	-	-	-	-	-	-	-	-	-	-	
石川県	-	-	-	-	-	-	-	-	-	-	-	-	-	-	-	-	-	
福井県	-	-	-	-	-	-	-	-	-	-	-	-	-	-	-	-	-	
山梨県	-	-	-	-	-	-	-	-	-	-	-	-	-	-	-	-	-	
長野県	-	-	-	-	-	-	-	-	-	-	-	-	-	-	-	-	-	
岐阜県	-	-	-	-	-	-	-	-	-	-	-	-	-	-	-	-	-	
静岡県	-	-	-	-	-	-	-	-	-	-	-	-	1	-	-	-	-	
愛知県	-	-	-	-	-	-	-	-	-	-	-	-	-	-	-	-	-	
三重県	-	-	-	-	-	-	-	-	-	-	-	-	-	-	-	-	-	
滋賀県	-	-	-	-	-	-	-	-	-	-	-	-	-	-	-	-	-	
京都府	-	-	-	-	-	-	-	-	-	-	-	-	-	-	-	-	-	
大阪府	-	-	-	-	-	-	-	-	-	-	-	-	1	-	-	-	-	
兵庫県	-	-	-	-	-	-	-	-	-	-	-	-	-	-	-	-	-	
奈良県	-	-	-	-	-	-	-	-	-	-	-	-	-	-	-	-	-	
和歌山県	-	-	-	-	-	-	-	-	-	-	-	-	-	-	-	-	-	
鳥取県	-	-	-	-	-	-	-	-	-	-	-	-	-	-	-	-	-	
島根県	-	-	-	-	-	-	-	-	-	-	-	-	-	-	-	-	-	
岡山県	-	-	-	-	-	-	-	-	-	-	-	-	-	-	-	-	-	
広島県	-	-	-	-	-	-	-	-	-	-	-	-	-	-	-	-	-	
山口県	-	-	-	-	-	-	-	-	-	-	-	-	-	-	-	-	-	
徳島県	-	-	-	-	-	-	-	-	-	-	-	-	-	-	-	-	-	
香川県	-	-	-	-	-	-	-	-	-	-	-	-	-	-	-	-	-	
愛媛県	-	-	-	-	-	-	-	-	-	-	-	-	-	-	-	-	-	
高知県	-	-	-	-	-	-	-	-	-	-	-	-	-	-	-	-	-	
福岡県	-	-	-	-	-	-	-	-	-	-	-	-	-	-	-	-	-	
佐賀県	-	-	-	-	-	-	-	-	-	-	-	-	-	-	-	-	-	
長崎県	-	-	-	-	-	-	-	-	-	-	-	-	-	-	-	-	-	
熊本県	-	-	-	-	-	-	-	-	-	-	-	-	-	-	-	-	-	
大分県	-	-	-	-	-	-	-	-	-	-	-	-	-	-	-	-	-	
宮崎県	-	-	-	-	-	-	-	-	-	-	-	-	-	-	-	-	-	
鹿児島県	-	-	-	-	-	-	-	-	-	-	-	-	-	-	-	-	-	
沖縄県	-	-	-	-	-	-	-	-	-	-	-	-	-	-	-	-	-	

感染症週報 第7巻 第36号 平成17年9月27日発行
発行：国立感染症研究所
厚生労働省健康局結核感染症課
厚生労働省大臣官房統計情報部
事務局：国立感染症研究所感染症情報センター
〒162-8640東京都新宿区戸山1-23-1
T E L : 03-5285-1111
F A X : 03-5285-1129
U R L : <http://idsc.nih.go.jp/index-j.html>
<国立感染症研究所 感染症情報センター>
<http://www.mhlw.go.jp/>
<厚生労働省>
<http://www.forth.go.jp/>
<旅行者のための海外感染症情報(厚生労働省検疫所)>

本週報は、感染症新法に基づくものであり、全国の医療従事者、定点医療機関、保健所、保健所設置市、特別区、都道府県、地方衛生研究所、検疫所の皆様のご協力を得て、国立感染症研究所感染症情報センターにおいて編集したものです。

また、本週報は速報性を重視しておりますので、今後調査などの結果に応じて、若干の変更が生じることがありますが、その場合には週報上にて訂正させていただきます。

「感染症の話」及び「読者のコーナー」の回答欄の内容に関する責は、それぞれの執筆者及び回答者に属しますが、内容に関するご質問、ご意見については事務局でお受けいたします。

なお、週報の内容について、学術的研究、あるいは公衆衛生活動にかかわる業務以外の目的においては、無断転載を禁じます。