

マークをクリックするとそのページを見ることができます



発生動向総覧
P.2-4

< 第39週 > 流行性耳下腺炎の定点当たり報告数は増加し、過去5年間の同時期と比較してやや多い / その他最新動向



注目すべき感染症
P.5-7

< マイコプラズマ肺炎 >
2005年では過去5年間の同時期と比較して、常にその平均値を超える状態が続いている



病原体情報
P.8-9

ヒトから検出されているVero毒素産生性大腸菌 2005年 / 無菌性髄膜炎患者から検出されているウイルス 2005年 / インフルエンザウイルス 2005/06シーズン



速報
P.10-11

海外(シリア)で感染したブルセラ症事例



海外感染症情報

< 今週は該当記事はありません >



感染症の話
P.12

< 今週はお休みです >



読者のコーナー
< 今週は該当記事はありません >



グラフ総覧(39週)
P.13-19



39週のデータ
P.20-31



発生動向総覧

*「感染症の予防及び感染症の患者に対する医療に関する法律」の改正(平成15年11月5日施行)により、対象疾患、分類が一部変更されました(2003年第43号「速報」参照)。

<第39週コメント> 10月6日集計分

全数報告の感染症

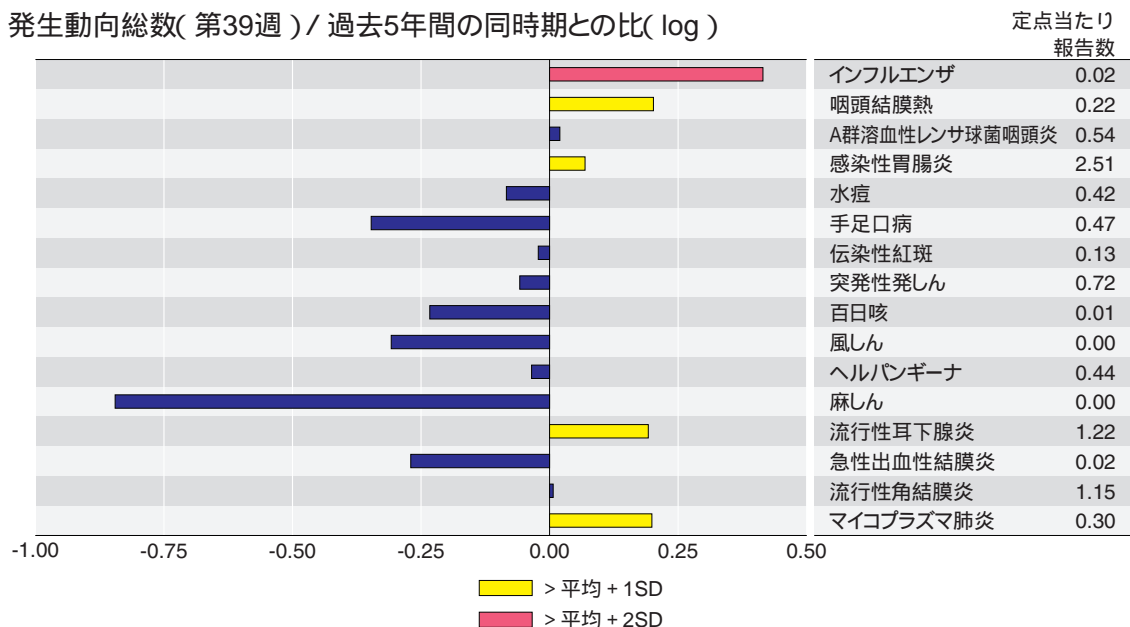
注意:これは当該週に診断された報告症例の集計です。しかし、迅速に情報還元するために期日を決めて集計を行いますので、当該週に診断された症例の報告が集計の期日以降に届くこともあります。それらについては発生動向総覧では扱いませんが、翌週あるいはそれ以降に、巻末の表の累積数に加えられることとなります。宜しく御理解下さい。

- 1類感染症: 報告なし
 - 2類感染症: コレラ 7例(推定感染地域: 国内1例、フィリピン5例、インド1例)
細菌性赤痢 21例(推定感染地域: 国内1例、インド9例、ペルー3例、インドネシア2例、ベトナム2例、トルコ1例、ウズベキスタン1例、メキシコ1例、不明1例)
腸チフス 1例(推定感染地域: インド)
パラチフス 1例(推定感染地域: インド)
 - 3類感染症: 腸管出血性大腸菌感染症 83例(うち有症者74例、溶血性尿毒症症候群2例)
報告の多い都道府県: 大阪府(10例)、千葉県(7例)、東京都(7例)、愛知県(7例)
血清型・毒素型: O157 VT1・VT2(45例)、O157 VT2(24例)、O157 VT1(4例)、O26 VT1(3例)、O126 VT1・VT2(1例)、その他(6例)
年齢: 10歳未満(29例)、10代(10例)、20代(14例)、30代(3例)、40代(5例)、50代(8例)、60代(8例)、70歳以上(6例)
 - 4類感染症: つつが虫病 1例(岩手県)
デング熱 1例(推定感染地域: インドネシア)
マラリア 2例 三日熱1例(推定感染地域: 不明)
熱帯熱1例(推定感染地域: マリ)
レジオネラ症 6例(50代1例、60代2例、70代3例)
A型肝炎 2例(推定感染地域: 国内1例、インドネシア1例)
 - 5類感染症: アメーバ赤痢 12例
推定感染地域: 国内6例、インドネシア2例、シンガポール1例、不明3例
推定感染経路: 経口4例、経口/性的接触(異性間)1例、不明7例
ウイルス性肝炎 3例 B型1例(推定感染経路: 性的接触(異性間))
C型2例(推定感染経路: とともに不明)
クロイツフェルト・ヤコブ病 2例(ともに孤発性)
劇症型溶血性レンサ球菌感染症 1例(60代)
後天性免疫不全症候群 8例(無症候6例、AIDS 2例)
推定感染経路: 性的接触7例(異性間3例、同性間4例)、不明1例
推定感染地域: 国内6例、不明2例
ジアルジア症 1例(推定感染地域: インド)
髄膜炎菌性髄膜炎 1例(50代)
梅毒 4例(早期顕症1期2例、早期顕症II期2例)
破傷風 1例(50代)
バンコマイシン耐性腸球菌感染症 1例
(遺伝子型: VanCの可能性__菌検出検体: 胆汁)
急性脳炎 1例(病原体不明(30代))
- (補)他に、細菌性赤痢1例、梅毒1例の報告があったが削除予定。また、報告遅れとして、劇症型溶血性レンサ球菌感染症1例(15歳・死亡)、急性脳炎2例(ともに病原体不明(10代、50代))の報告があった。

定点把握の対象となる5類感染症

全国の指定された医療機関(定点)から報告され、疾患により小児科定点(約3,000カ所)、インフルエンザ(小児科・内科)定点(約5,000カ所)、眼科定点(約600カ所)、基幹定点(約500カ所)に分かれています。また、定点当たり報告数は、報告数/定点医療機関数です。

発生動向総数(第39週)/過去5年間の同時期との比(log)



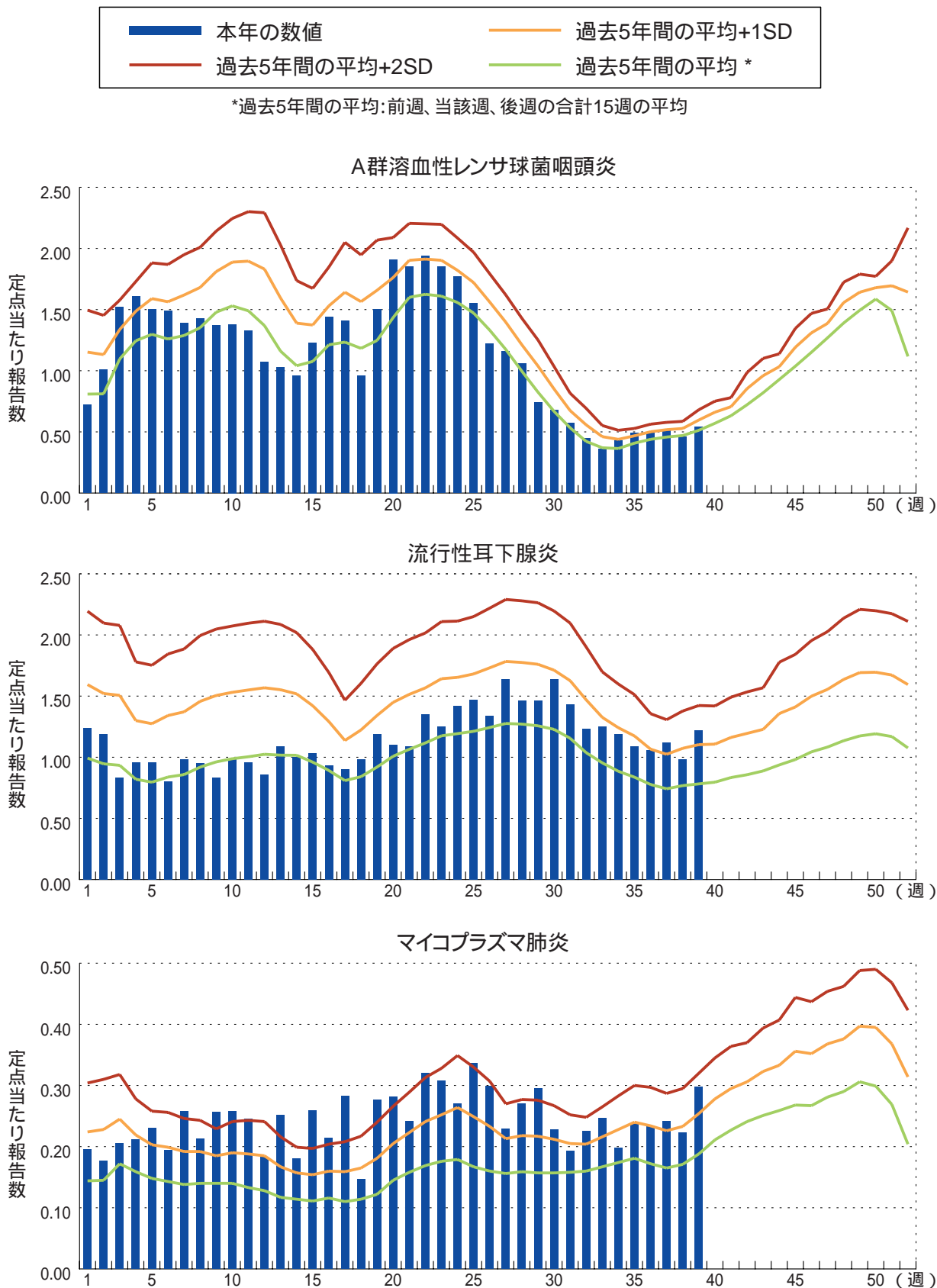
当該週と過去5年間の平均(過去5年間の前週、当該週、後週の合計15週の平均)の比を対数にてグラフ上に表現した。1標準偏差を超えた場合黄で、2標準偏差を超えた場合赤で色分けしている。

インフルエンザ: 定点当たり報告数は横ばいであったが、過去5年間の同時期(前週、当該週、後週)と比較してかなり多い状態が続いている。都道府県別では沖縄県(1.40)、長崎県(0.04)が多い。

小児科定点報告疾患: 咽頭結膜熱の定点当たり報告数は2週連続して減少したが、過去5年間の同時期と比較してやや多い。都道府県別では福井県(1.32)、愛媛県(0.62)、高知県(0.58)が多い。A群溶血性レンサ球菌咽頭炎の定点当たり報告数は増加した。都道府県別では北海道(1.4)、山形県(1.4)、鳥取県(1.2)が多い。感染性胃腸炎の定点当たり報告数は増加し、過去5年間の同時期と比較してやや多い。都道府県別では大分県(5.4)、宮崎県(5.1)、福井県(4.6)が多い。水痘の定点当たり報告数は微減した。都道府県別では宮崎県(0.97)、福島県(0.79)、福井県(0.68)が多い。手足口病の定点当たり報告数は2週連続で減少した。都道府県別では新潟県(1.9)、鳥取県(1.8)、群馬県(1.8)が多い。百日咳の定点当たり報告数は横ばいであった。都道府県別では兵庫県(0.05)、鳥取県(0.05)、広島県(0.05)が多い。風しんの定点当たり報告数は横ばいであった。都道府県別では青森県(0.07)、秋田県(0.06)、岩手県(0.03)が多い。ヘルパンギーナの定点当たり報告数は第28週以降、減少が続いている。都道府県別では愛媛県(2.4)、宮崎県(2.0)、高知県(1.2)が多い。麻しんの定点当たり報告数は微増した。都道府県別では奈良県(0.06)、滋賀県(0.03)、大分県(0.03)が多い。流行性耳下腺炎の定点当たり報告数は増加し、過去5年間の同時期と比較してやや多い。都道府県別では徳島県(4.2)、石川県(4.0)、沖縄県(3.8)が多い。RSウイルス感染症は、ゼロ報告を含めて37都道府県から171例の報告があり、報告数は増加した。年齢別では、1歳以下の報告数が全体の約75%を占めている。

基幹定点報告疾患: マイコプラズマ肺炎の定点当たり報告数は増加し、過去5年間の同時期と比較してやや多い。都道府県別では山口県(1.3)、埼玉県(1.1)、福島県(1.0)が多い。

図. 主要定点把握疾患の過去5年間との週別比較(2005年第1 ~ 39週)
 青のバーで示す本年の定点当たり報告数が赤のラインを超えているときには、過去5年間の週と比較してかなり多いことを示す。





注目すべき感染症

マイコプラズマ肺炎

マイコプラズマ肺炎は、マイコプラズマ・ニューモニエ (*Mycoplasma pneumoniae*) を病原体とし、飛沫感染を主な感染経路とする呼吸器感染症である。感染には濃厚接触が必要であり、施設内や家庭などでの感染伝播はみられるが、短時間の曝露による感染拡大の可能性はそれほど高くない。潜伏期間は2～3週間であり、咳、発熱、胸痛などが主な症状である。感染により特異抗体が産生されるが生涯続くものではなく、徐々に減衰していき、しかもその期間は様々であり、再感染もよく見られる。治療では抗菌薬による原因療法が基本であるが、本菌は細胞壁を持たないために、β-ラクタム系抗菌薬であるペニシリン系薬やセファロsporin系薬には感受性はない。蛋白合成阻害薬であるマクロライド系薬(エリスロマイシン、クラリスロマイシンなど)が第1選択薬となることが多い。

本疾患は通年性に発生が認められるが、過去5年間では冬季(第50週前後)にピークがみられ、またこの3年間では夏季(第25週前後)にも小さなピークがみられている(図1、図2)。さらに、2005年では過去5年間の同時期と比較して、常にその平均値を超える状態が続いており、第39週現在の累積報告数は、2000年以降では最高値となっている(図2、図3)。

都道府県別の定点当たり報告数の週別推移をみると、山口県、石川県では第39週までの累積報告数が多く、春季以降はほぼ全国平均を上回った状態が続いている(図4)。今後は冬季に向けて報告数が増加すると考えられるため、その発生動向には注意が必要である。

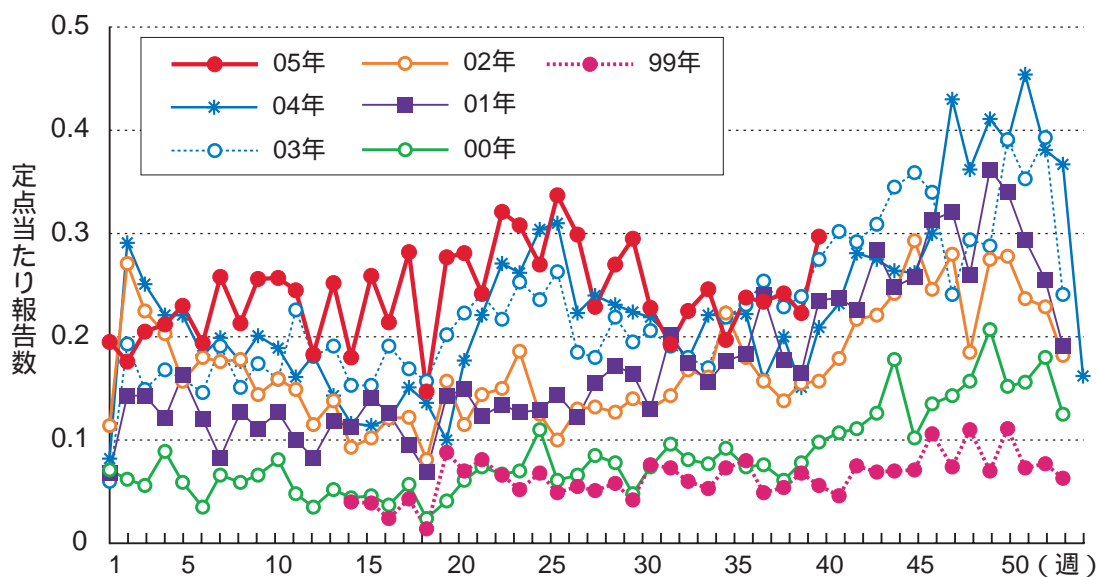


図1. マイコプラズマ肺炎の年別・週別発生状況(1999年4月～2005年第39週)

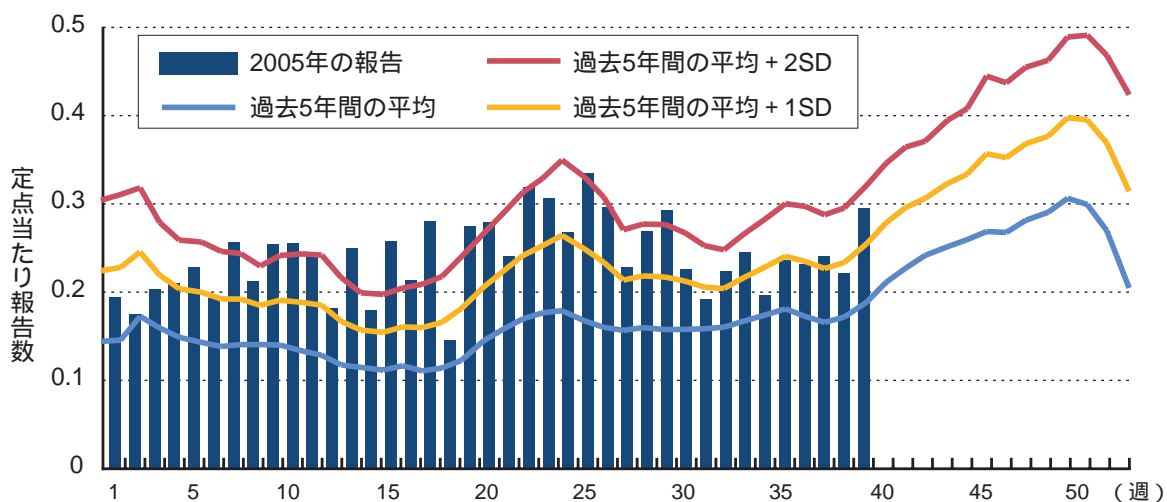


図2. 2005年におけるマイコプラズマ肺炎の過去5年間との週別比較

2005年の値を棒グラフで、過去5年間の平均(前週、当該週、後週の合計15週の平均)およびその標準偏差(+1SD、+2SD)を折れ線グラフで示した。

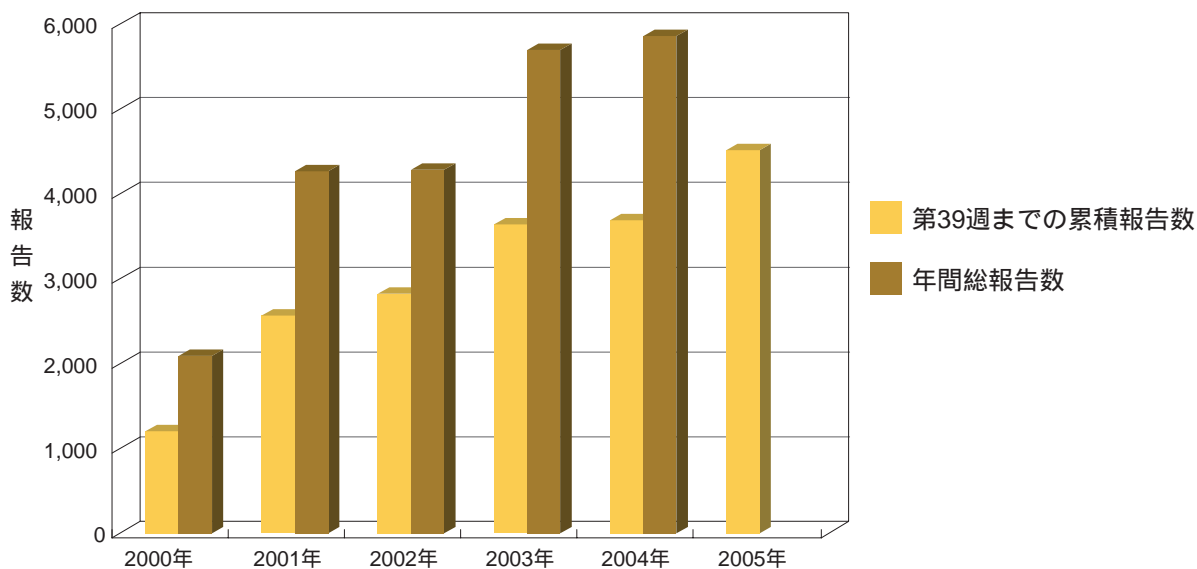


図3. マイコプラズマ肺炎の年別推移

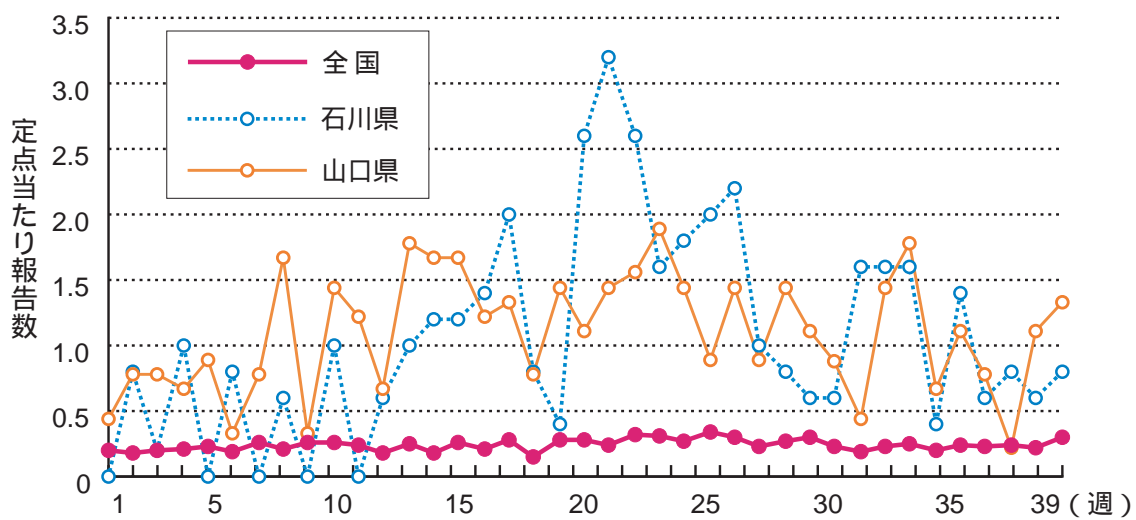


図4. 主要都道府県におけるマイコプラズマ肺炎の週別発生状況(2005年第1～39週)



病原体情報

* グラフはIASRホームページ(<http://idsc.nih.go.jp/iasr/index-j.html>)からの引用です。

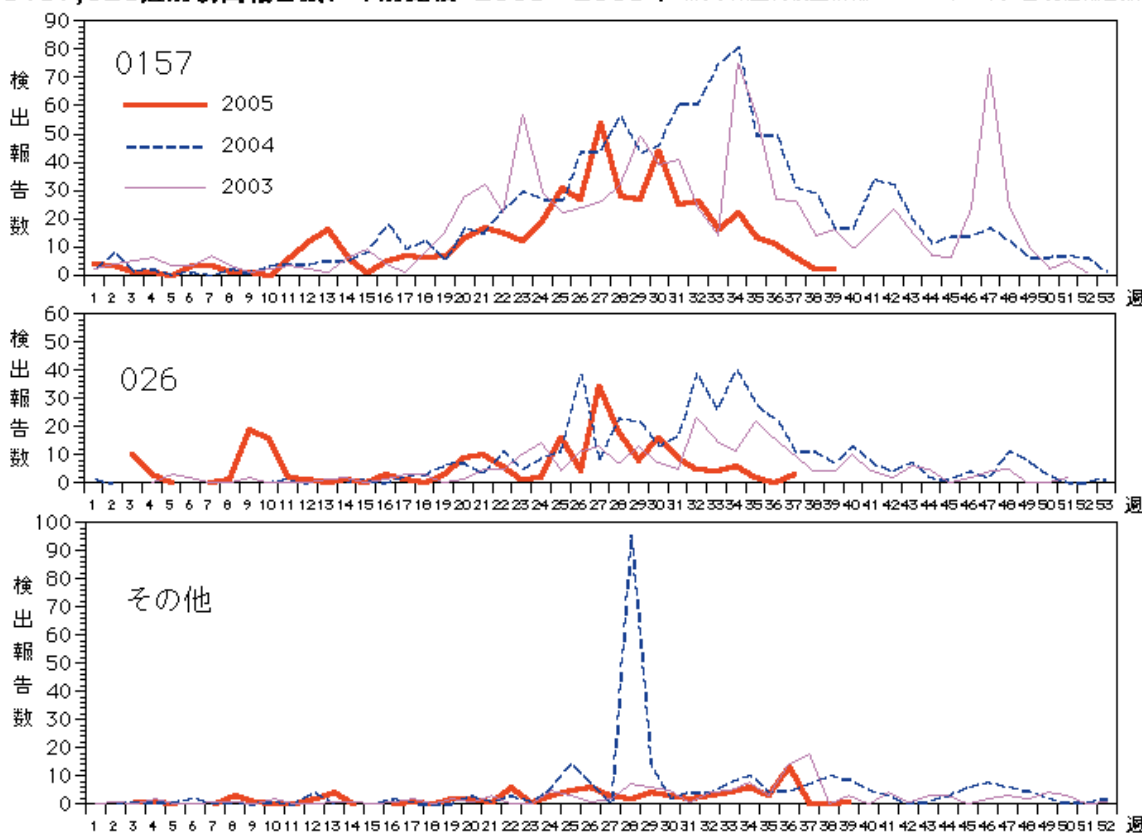
各都道府県市の地方衛生研究所(地研)からの検出報告です。週別の報告数は、病原体が分離・検出された検体の採取日による週ごとの報告数です。地域別の報告数は、その地域に所在する地研からの総報告数を都道府県別に示しています。

(2005年10月7日現在報告分)

ヒトから検出されているVero毒素産生性大腸菌 2005年

2005年の検出総数は798件で、O157が502件、O26が213件、その他の血清型が83件報告されている。

O157,O26週別検出報告数、年別比較 2003～2005年 (病原微生物検出情報: 2005年10月7日現在報告数)



各都道府県市の地方衛生研究所からの検出報告を圖に示した。



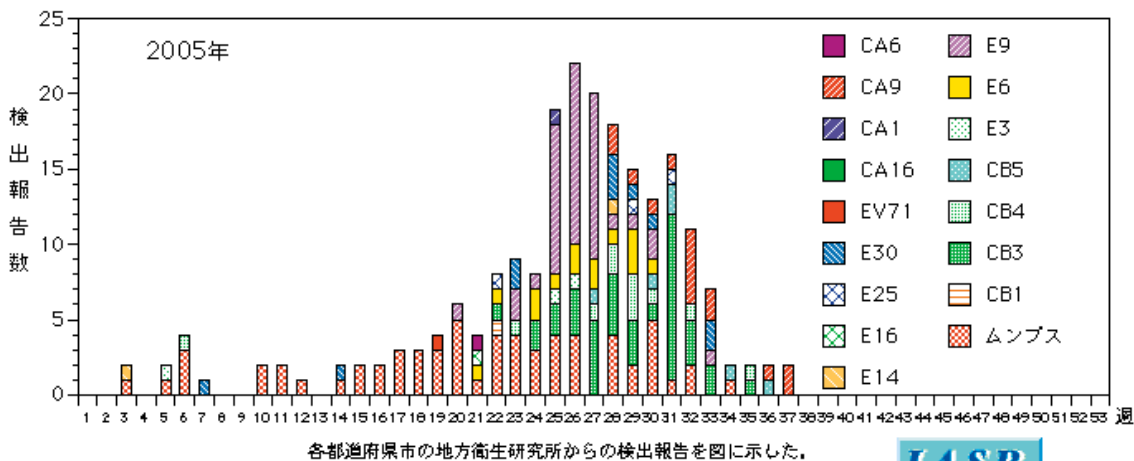
Infectious Agents Surveillance Report

無菌性髄膜炎患者から検出されているウイルス 2005年

2005年の検出総数は232件で、このうちムンプスウイルスが63件と4分の1を占めている。エンテロウイルスはE9が42件、CB3が39件、CA9が18件、E6が14件、E30、CB4が各11件、CB5が6件、E3、E25が各3件、E14が2件、CA6、CB1、E16、E18、EV71が各1件報告されている。

E9は長崎県、CA9は秋田県で主に検出されている。

週別無菌性髄膜炎患者からの主なウイルス検出報告数、2005年 (病原微生物検出情報: 2005年10月7日現在報告数)



各都道府県市の地方衛生研究所からの検出報告を図に示した。



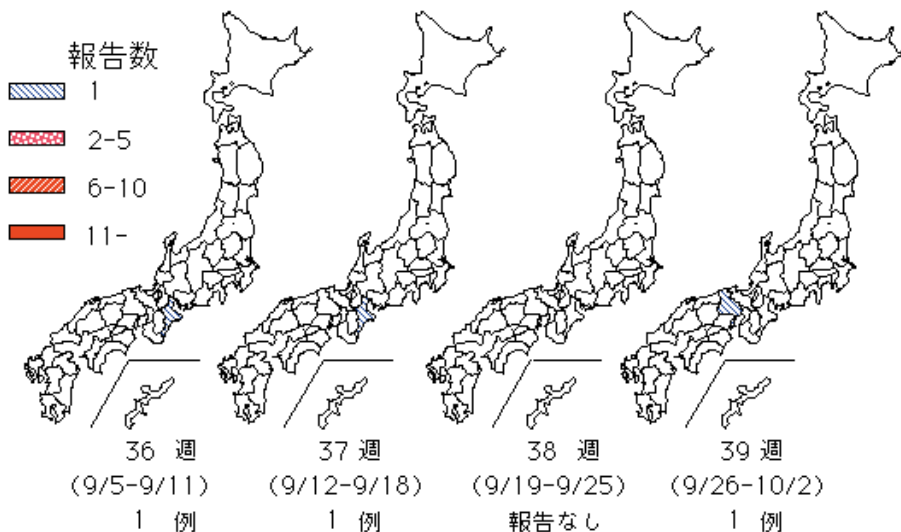
インフルエンザウイルス 2005/06シーズン

AH3型は第36～37週に三重県で散発例から各1件、第39週に兵庫県でタイ渡航歴のある人から1件の分離が報告されている。

また、AH1型が第36週に東京都で小学校の集団発生から、PCRで8件検出されている。

都道府県別インフルエンザウイルスA (H3) 分離・検出報告状況、2005/06シーズン

(病原微生物検出情報: 2005年10月7日現在報告数)



各都道府県市の地方衛生研究所からの分離報告を図に示した。





海外(シリア)で感染したブルセラ症事例

緒言 : ブルセラ症は地中海沿岸諸国、中近東、中南米などを中心に世界では年間50万人の発生があるが、わが国ではほとんど報告がない。今回、我々はシリア - ヨルダン旅行後に発症したブルセラ症の症例を経験したので報告する。

事例 : 35歳女性。職業は事務職。2005年4月28日 ~ 5月7日にシリア(ダマスカス、アレppo)、ヨルダン(アンマン)を旅行した。シリアの屋台で数回、羊肉のハンバーグ(ケバブ)を食べた。乳製品の摂取はしていなかった。6月2日より両膝関節腫脹、熱感出現。6月4日夜より37 台の発熱、6月6日より悪寒戦慄を伴う40 度の発熱が出現し、近医を受診した。総合感冒薬を投与されたが改善せず、6月13日A病院へ入院となった。白血球数2,400/μl(好中球61.2%、リンパ球30.6%)、血小板6.1万/μl、AST 155 IU/l、ALT 137 IU/l、LDH 484 IU/l、CRP 1.45 mg/dlと白血球、血小板減少、肝機能障害、炎症反応陽性を認め、piperacillinが投与された。いったん解熱して退院するも、再び38 ~ 39 度の発熱、右第1趾中足関節腫脹、疼痛が出現し、6月25日に東京女子医科大学病院を受診した。この時採取された血液培養より、非常に微細なグラム陰性球桿菌が検出された。通常の検査過程で同定ができず、感染症科にコンサルテーションがあり、16S rRNA sequenceを調べた。この菌(TWCC 40430)の16S rRNA DNA 1,463 bpの配列のうち、1,462 bp(99.9%)は*Brucella abortus* 9 941、*B. suis* 1,330、*B. melitensis* 16Mと一致したため、ブルセラ症と診断した。その後、7月28日より右足関節痛、8月3日より足背に径1cmの輪状紅斑が出現し、7月29日の血液培養からも同じ菌が検出されたため、8月4日に治療目的で東京女子医科大学病院へ入院となった。入院後の検査で脾腫、腹部リンパ節腫脹を認めたが、感染性心内膜炎、中枢神経感染、ぶどう膜炎などの合併は認められなかった。Doxycycline 200 mg、gentamicin 250 mg投与により解熱し、皮膚所見、関節痛も消失した。7月29日のブルセラ凝集反応は*B. canis* 320倍、*B. abortus* 160倍であった。

菌はIS711領域の種特異的PCRにより*B. melitensis*と同定された。

考察 : 患者の訪れたシリアにおける2003年のブルセラ症発生数は23,297件(ヨルダンは159件)と、統計資料のある国の中で最も多く、検出された菌が*B. melitensis*であることから、シリアでの羊肉摂取による感染が最も疑われた。培養で菌が証明されたブルセラ症は日本では極めて少なく、文献上では6例を認めるのみである。このうち4例はそれぞれペルー、イラク(2例)、インドでの感染と考えられ、不明熱患者への渡航歴聴取は非常に重要である。

*Brucella*はoxidase陽性のグラム陰性桿菌であるが、形が非常に小さい球桿菌である以外に特徴に乏しい。その感染性は生物兵器への使用も懸念されるように非常に強力で、実験室内感染の報告もみられており、*Brucella*を想定しないで取り扱うことは甚だ危険である。今回の症例は検査室からのコンサルテーションがあつて初めて診断に至っており、稀な感染症の診断には、検査室と臨床の密接な連携が不可欠であることが改めて認識された。

【参考文献】

- 1) Papas G, et al., N Engl J Med 352:2325-2336, 2005
- 2) Dahouk SA, et al., Clin Lab 49:487-505, 2003
- 3) Probert WS, et al., J Clin Microbiol 42:1290-1293, 2004
- 4) 小久保 稔, 他, 日本小児科学会雑誌101:1067-1070, 1997
- 5) 寺田一志, 他, 臨床放射線44:953-956, 1999
- 6) 伊佐山康郎, 日本細菌学雑誌37:336, 1982

東京女子医科大学・感染症科

菊池 賢 瀧村 剛 高瀬清美 藤純一郎 安並 毅 井戸田一朗 平井由児
朴 春成 山浦 常 戸塚恭一

同 臨床検査科

後藤亜江子 鷓澤 豊

同 内分泌内科

原田千絵 齋藤 洋 高野加寿恵

柳町病院

石崎正明 佐藤周三

(IASR 2005年10月号掲載予定記事より抜粋、詳細は同号参照)



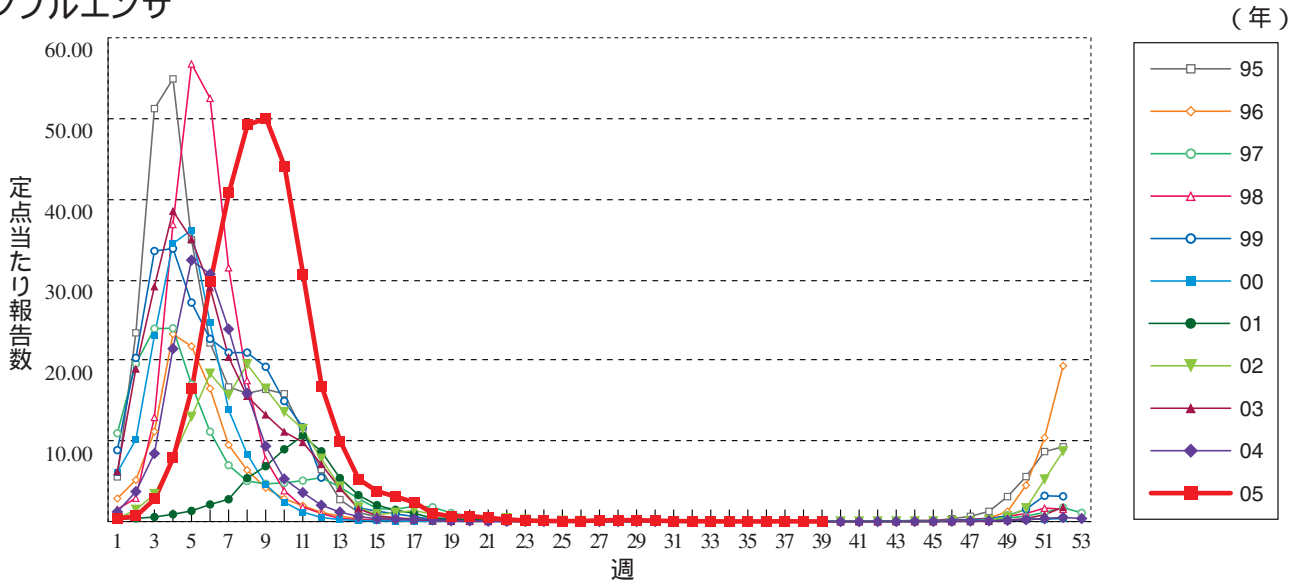
感染症の話

今週はお休みさせていただきます。
「感染症の話」過去の掲載分については
<http://idsc.nih.go.jp/idwr/kansen/index.html>
でご覧いただけます。

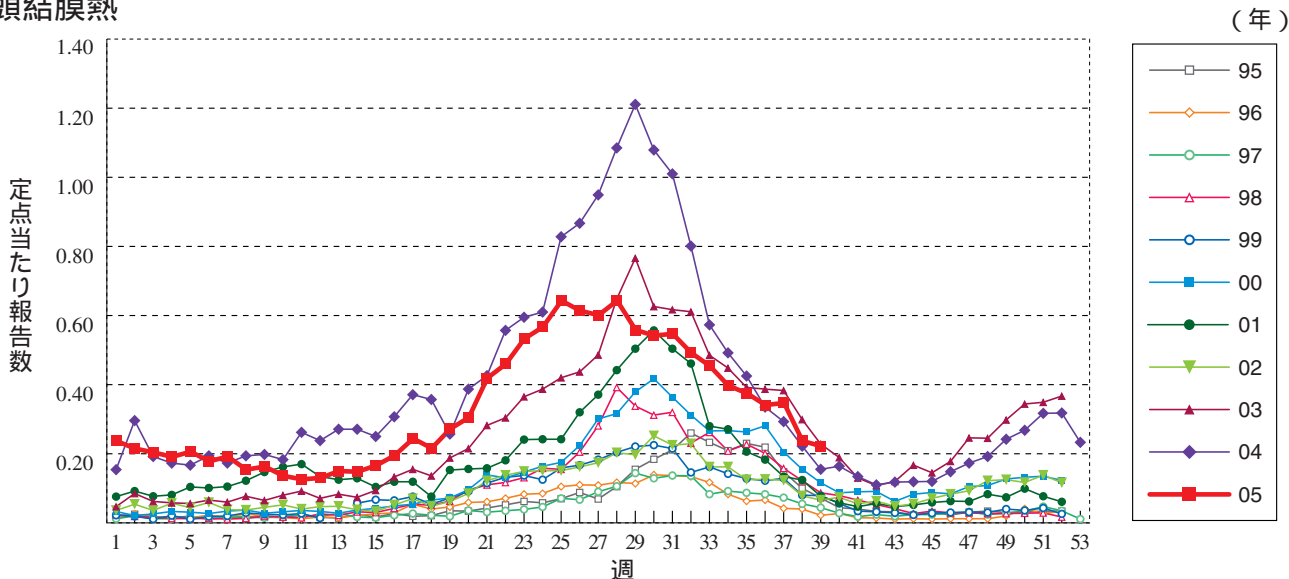


グラフ総覧(39週)

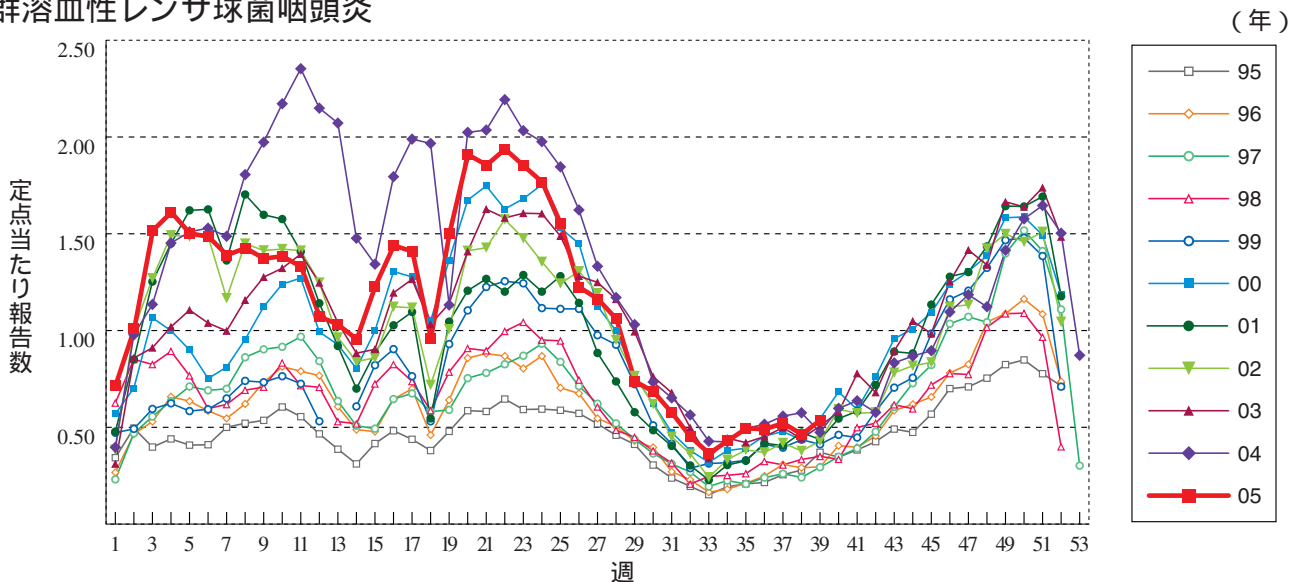
インフルエンザ



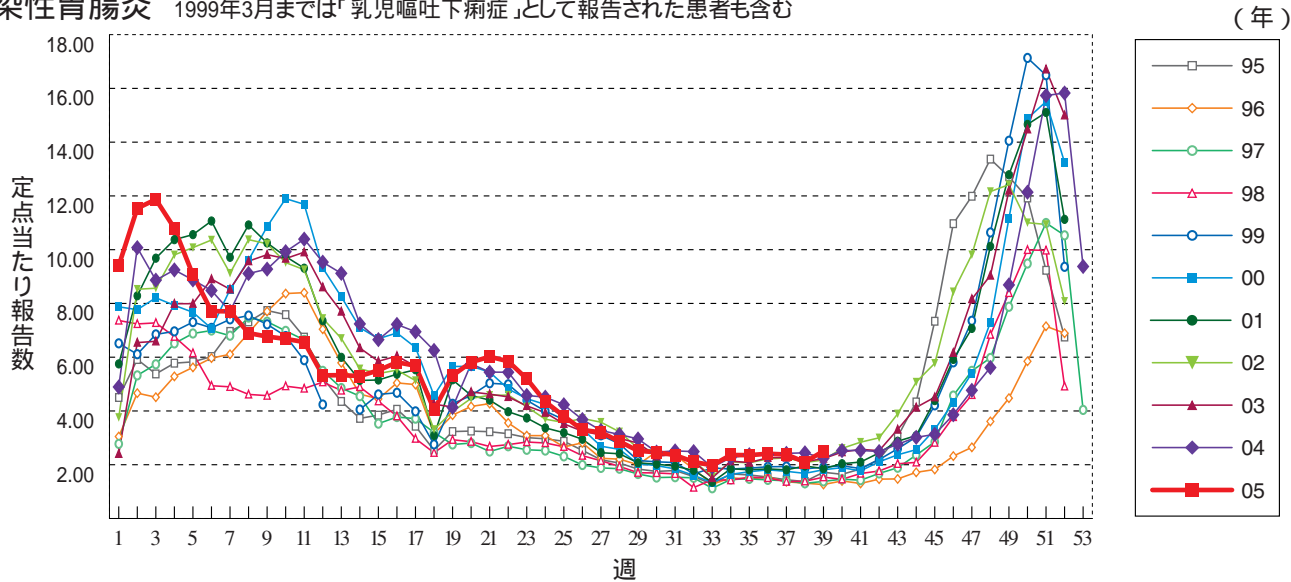
咽頭結膜熱



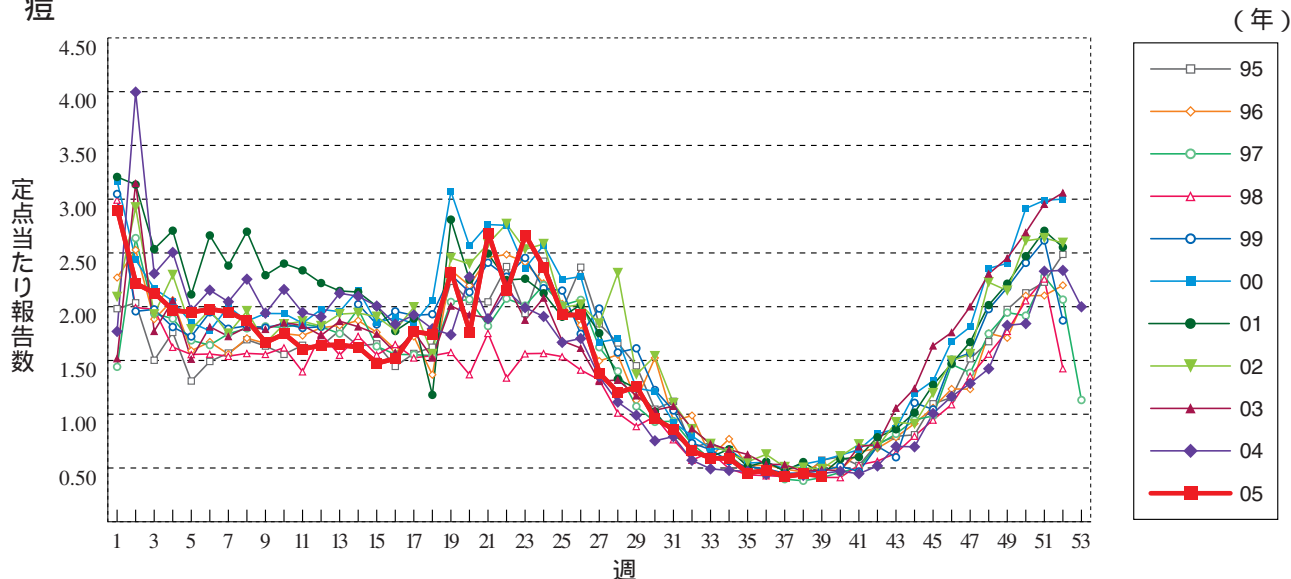
A群溶血性レンサ球菌咽頭炎



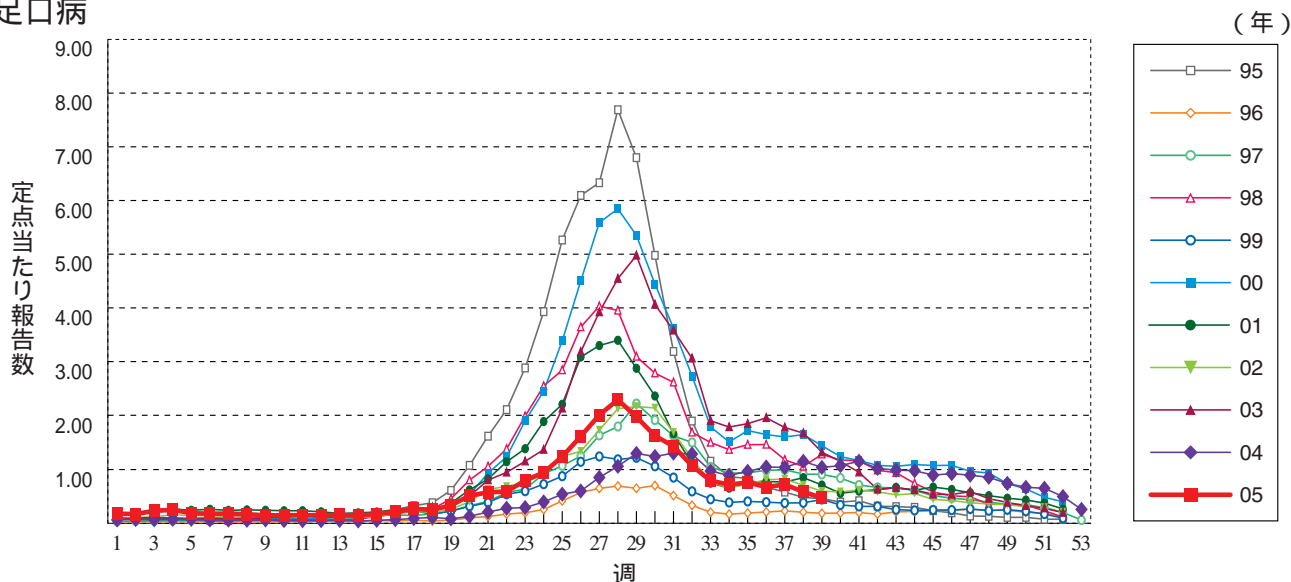
感染性胃腸炎 1999年3月までは「乳児嘔吐下痢症」として報告された患者も含む



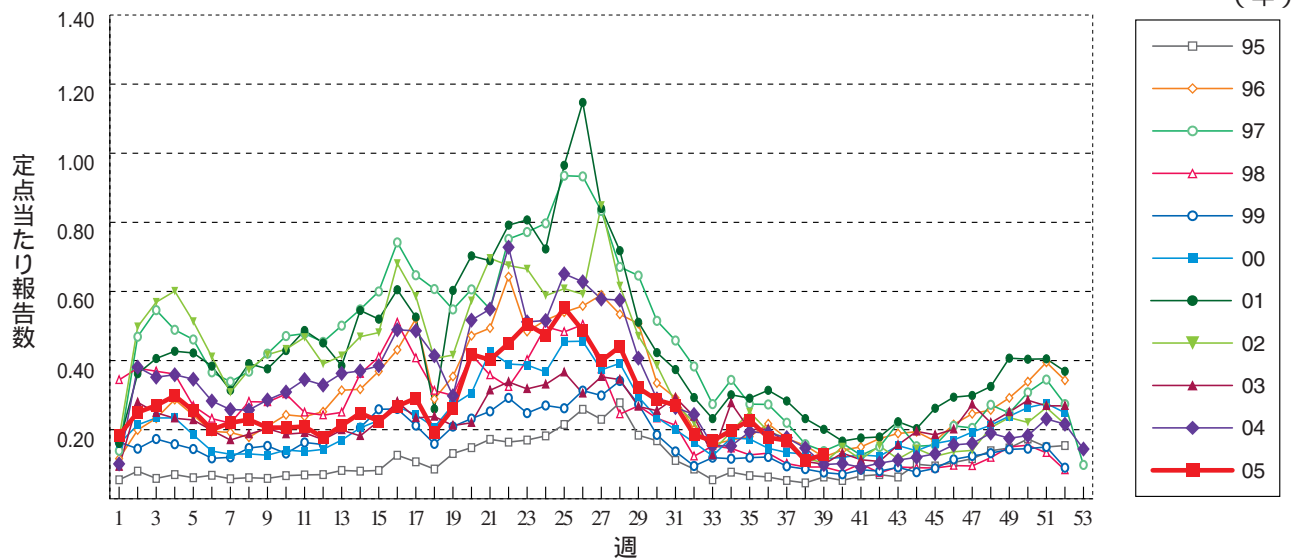
水痘



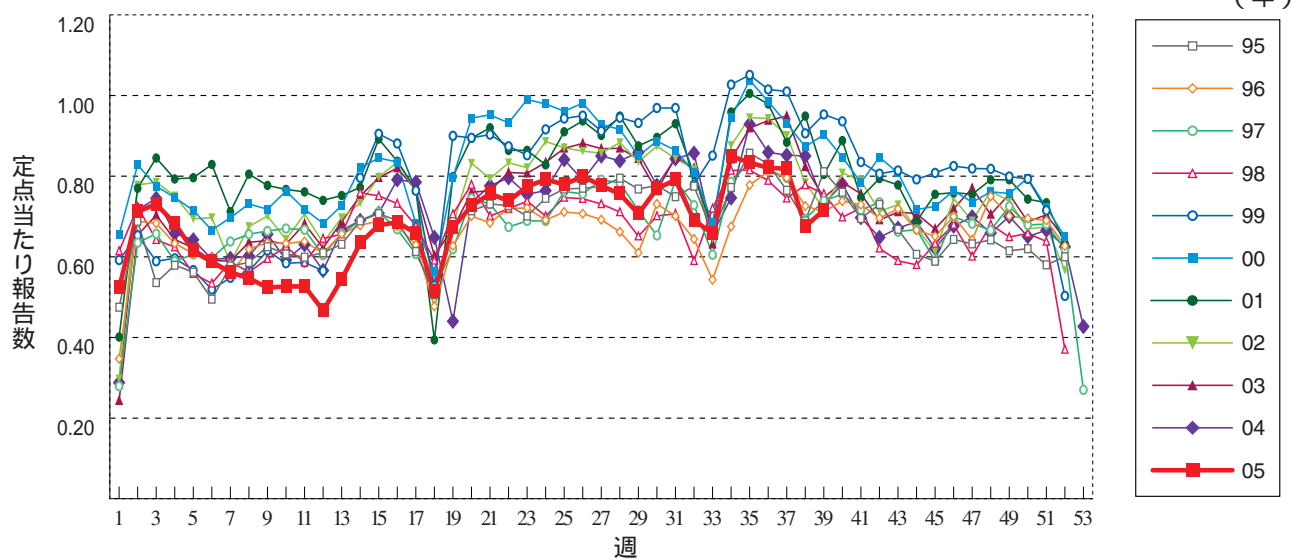
手足口病



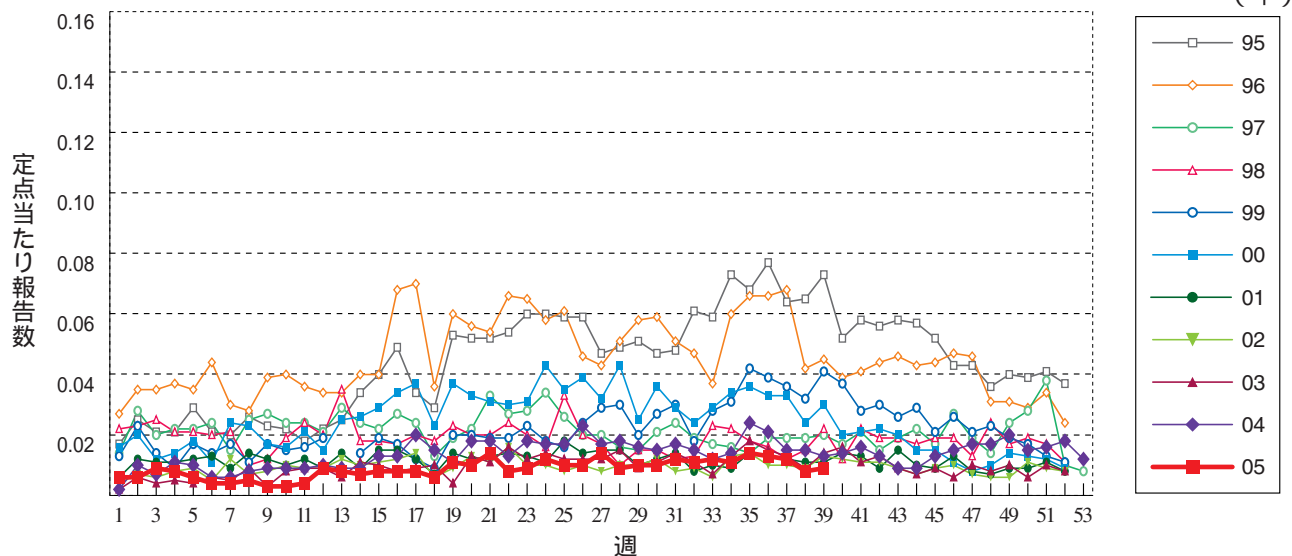
伝染性紅斑



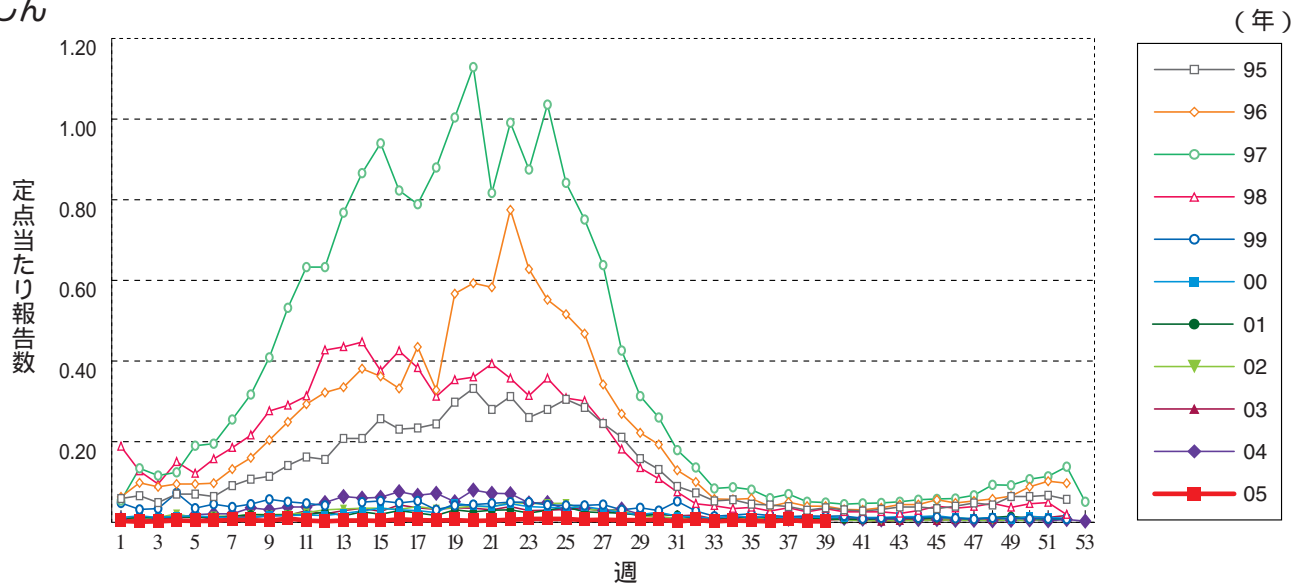
突発性発しん



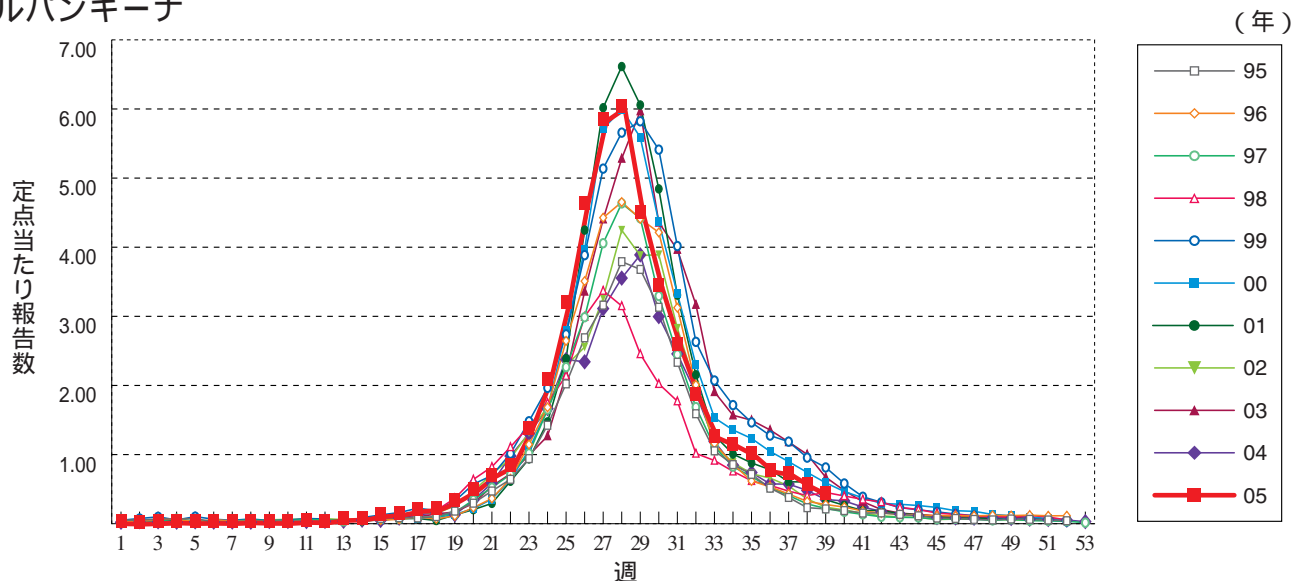
百日咳



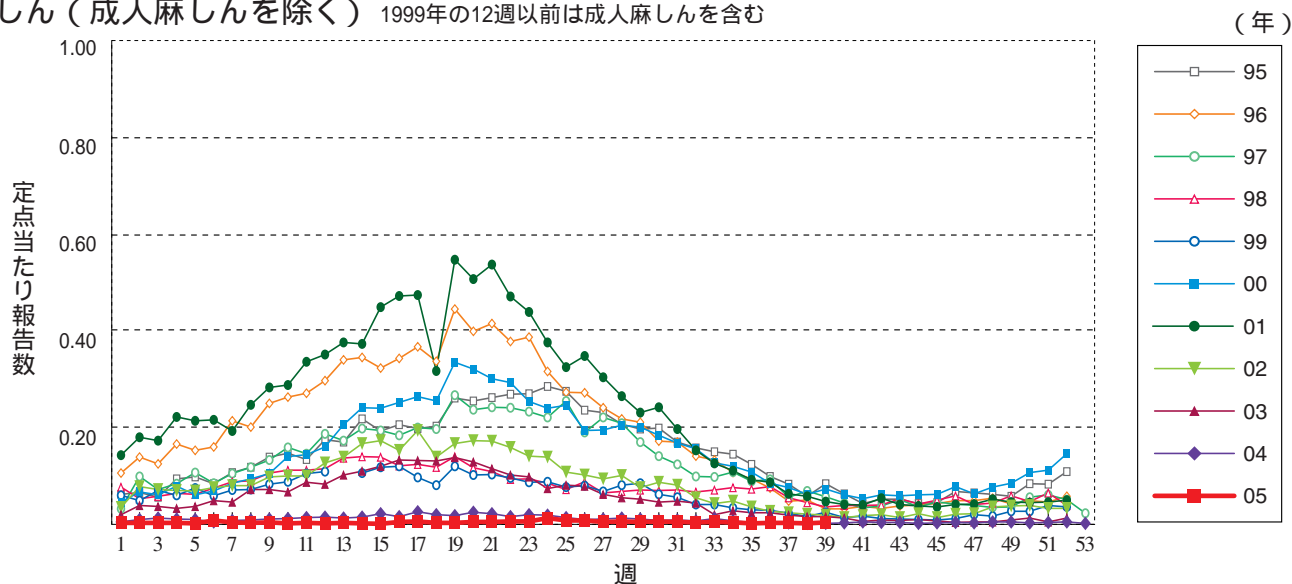
風しん



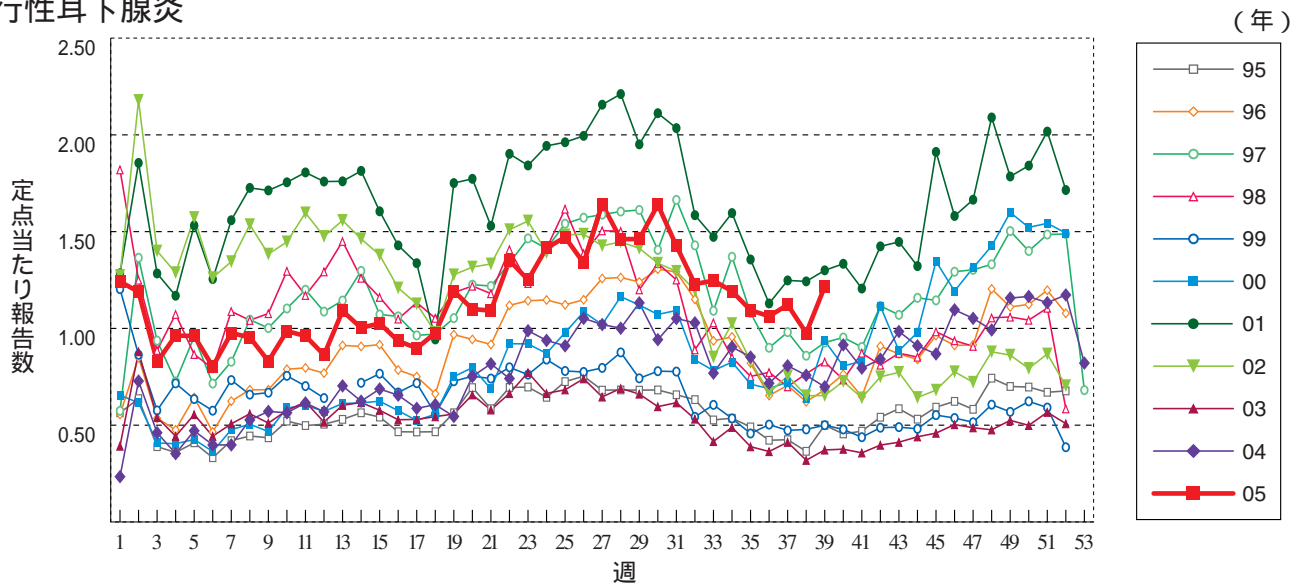
ヘルパンギーナ



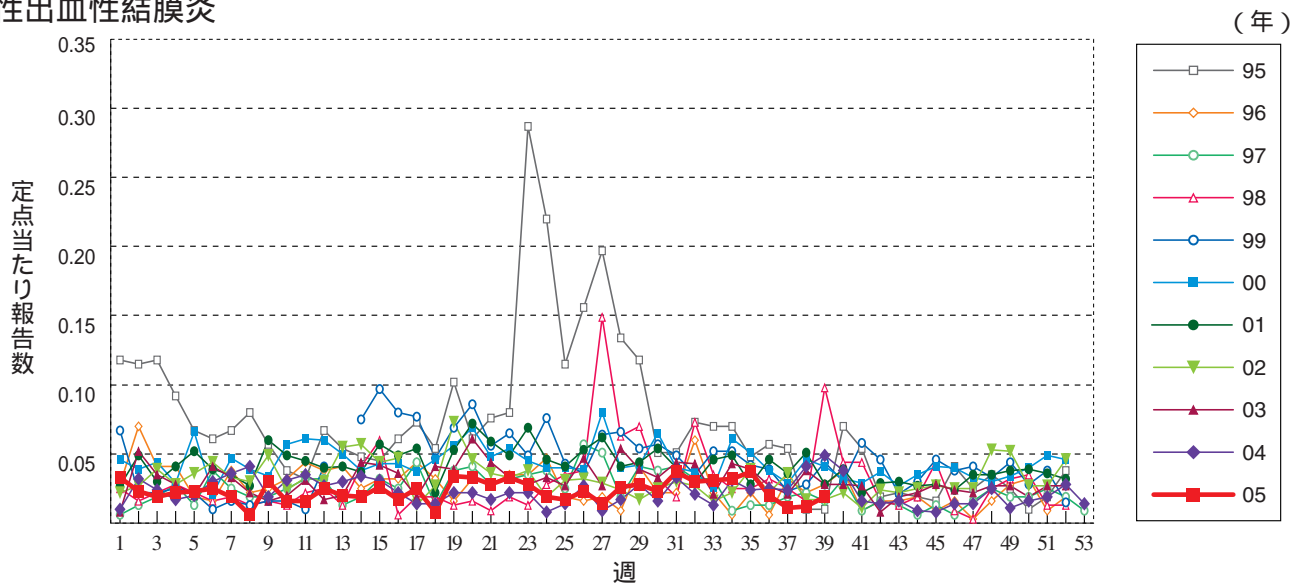
麻疹 (成人麻疹を除く) 1999年の12週以前は成人麻疹を含む



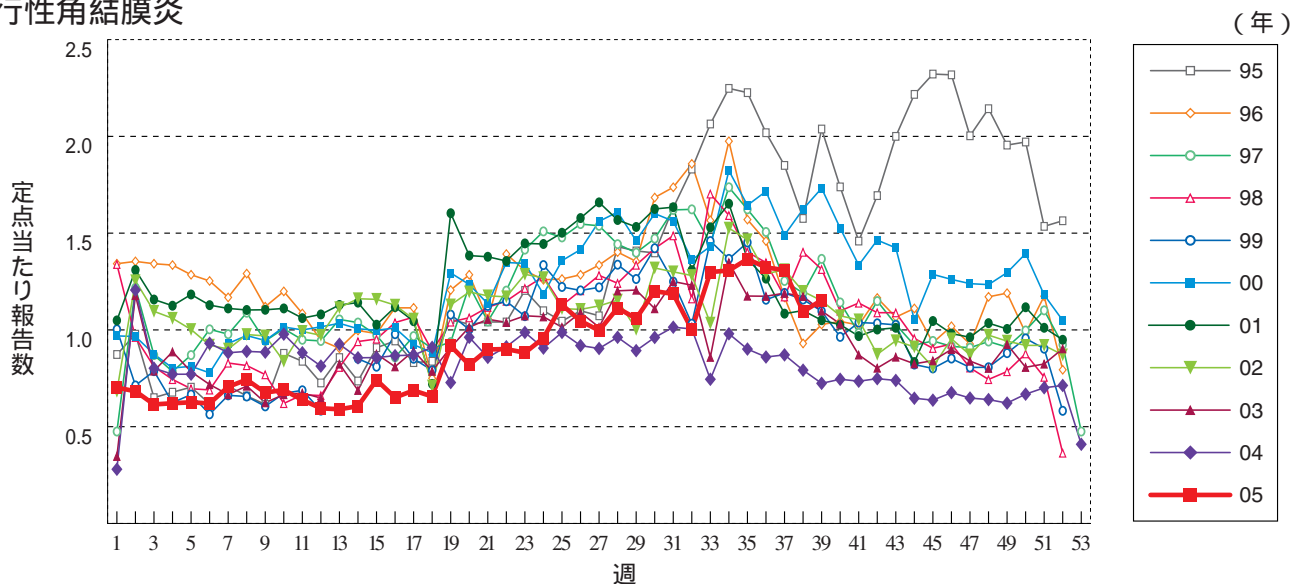
流行性耳下腺炎



急性出血性結膜炎

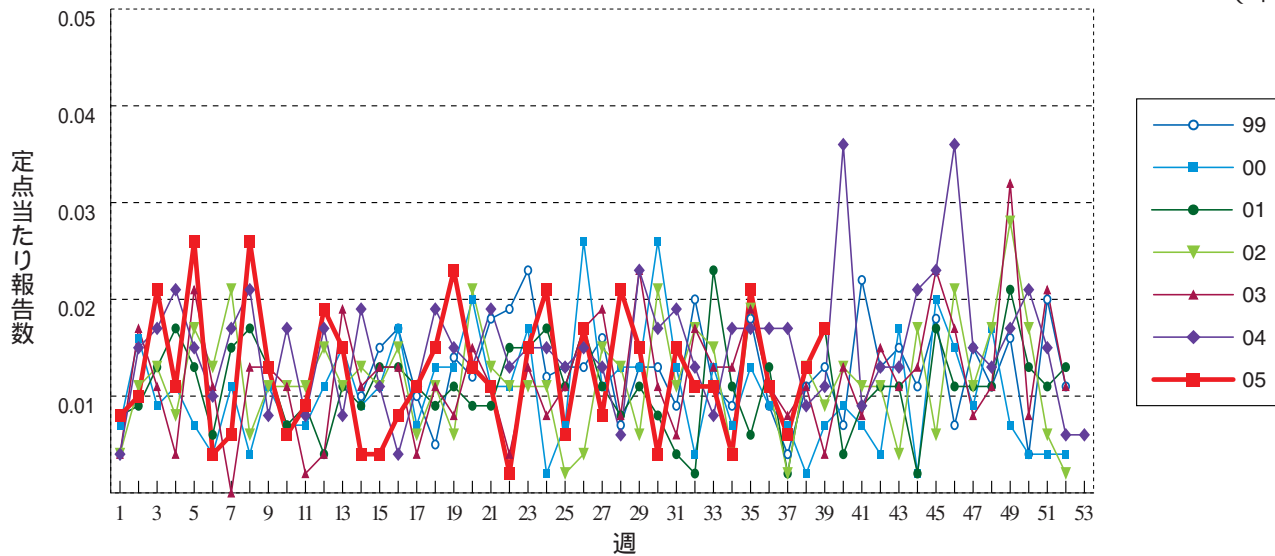


流行性角結膜炎



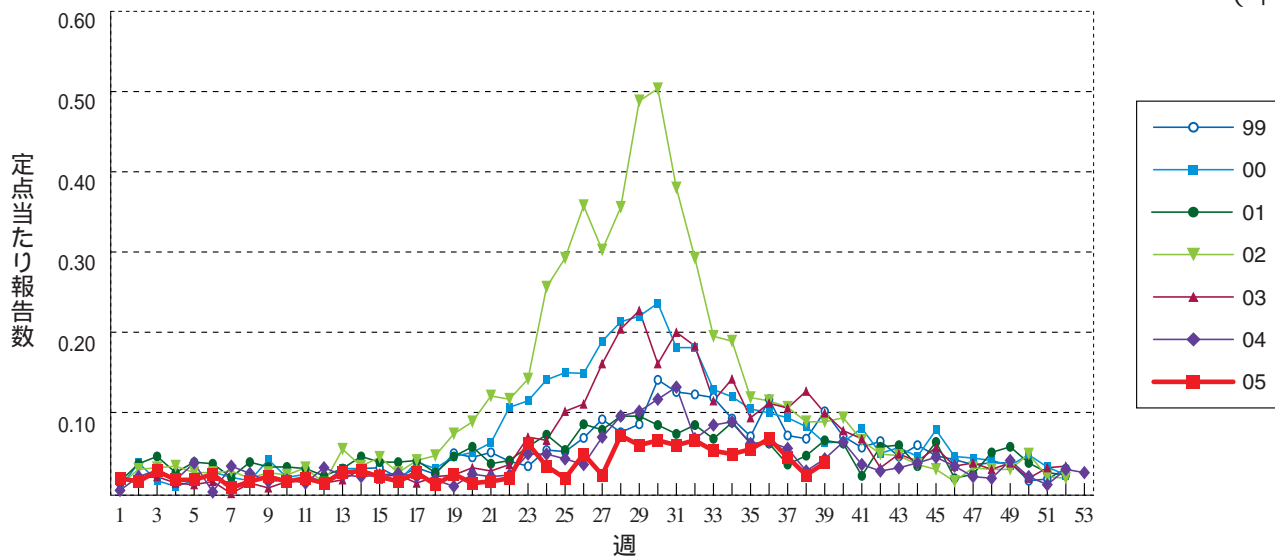
細菌性髄膜炎

(年)



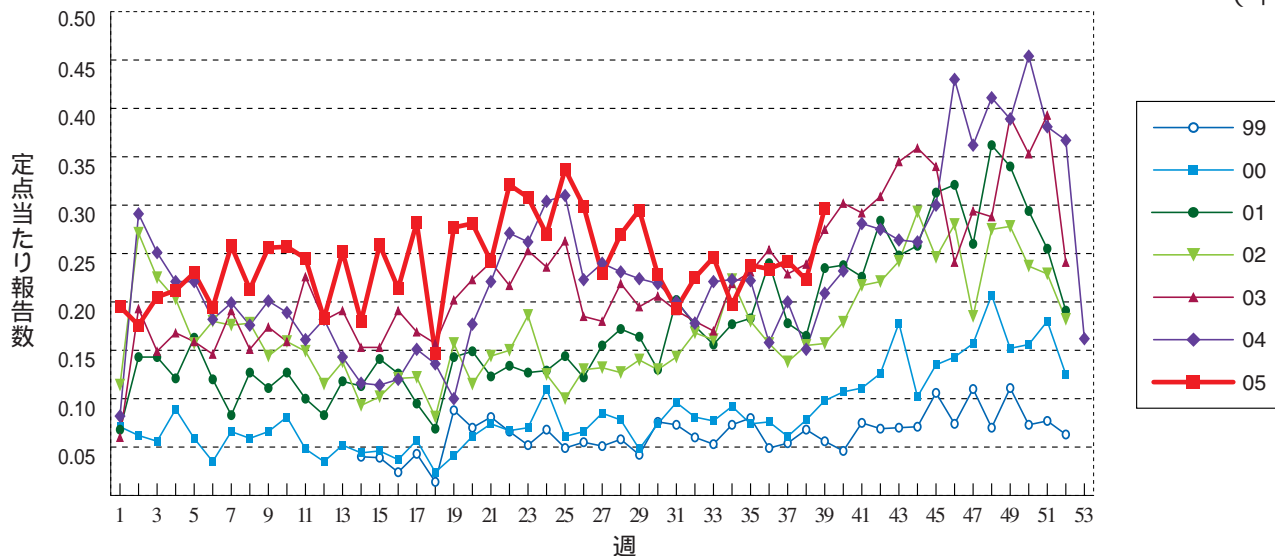
無菌性髄膜炎

(年)



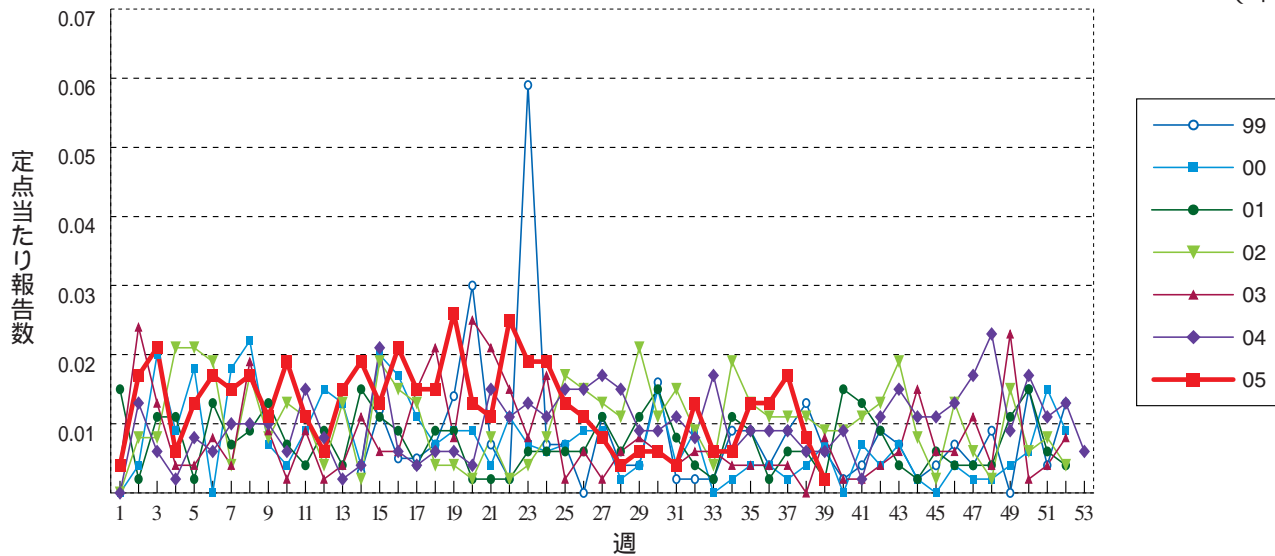
マイコプラズマ肺炎

(年)



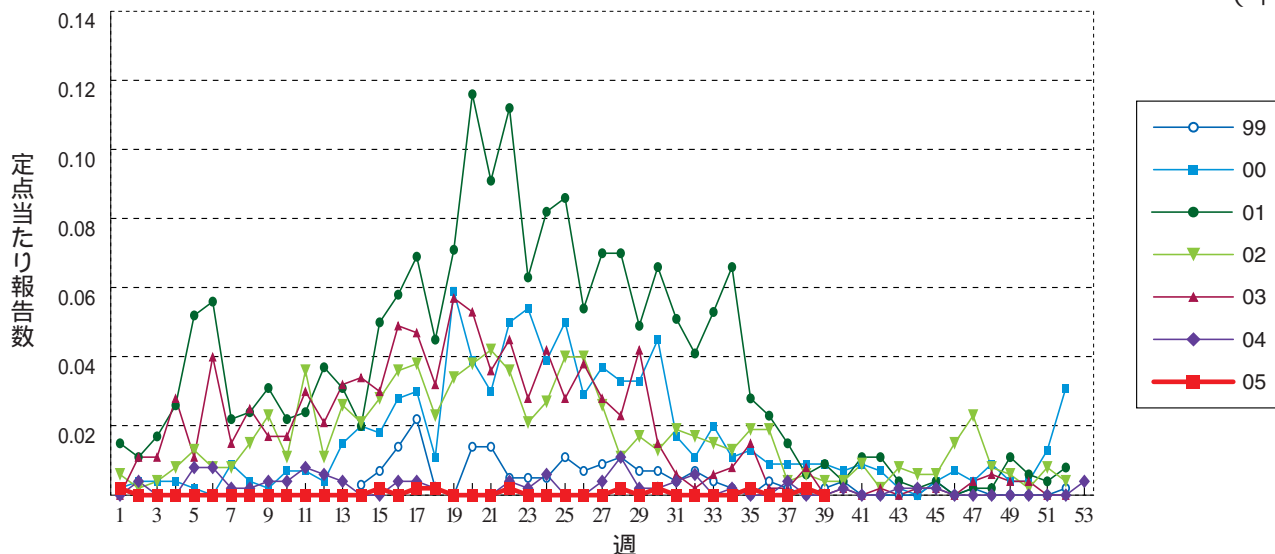
クラミジア肺炎 (オウム病を除く)

(年)



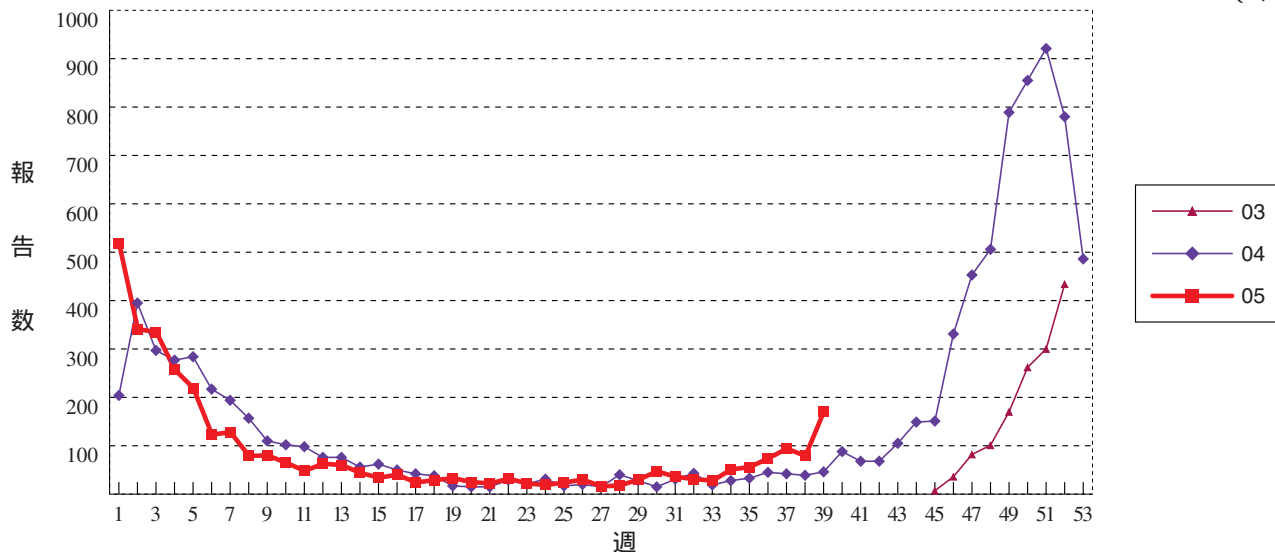
成人麻疹

(年)



RSウイルス感染症 定ポイントあたり報告数ではなく、報告数を示しています。

(年)





39週のデータ

注)表中の報告数は10月6日集計分であり、その後の報告は次週以降の累積に反映されます。表の最後の注釈を参照して下さい。

報告数・累積報告数、疾病・都道府県別

平成17年39週

	エボラ出血熱		クリミア・コンゴ出血熱		ペスト		マールブルグ病		ラッサ熱		コレラ		細菌性赤痢		腸チフス		パラチフス	
	報告数	累積	報告数	累積	報告数	累積	報告数	累積	報告数	累積	報告数	累積	報告数	累積	報告数	累積	報告数	累積
総 数	-	-	-	-	-	-	-	-	-	-	7	40	22	445	1	39	1	12
北海道	-	-	-	-	-	-	-	-	-	-	-	-	-	7	-	4	-	-
青森県	-	-	-	-	-	-	-	-	-	-	-	-	-	1	-	1	-	-
岩手県	-	-	-	-	-	-	-	-	-	-	-	-	-	2	-	-	-	-
宮城県	-	-	-	-	-	-	-	-	-	-	-	-	1	9	-	-	-	1
秋田県	-	-	-	-	-	-	-	-	-	-	-	-	-	1	-	-	-	-
山形県	-	-	-	-	-	-	-	-	-	-	-	-	-	1	-	-	-	-
福島県	-	-	-	-	-	-	-	-	-	-	1	-	3	-	-	-	-	-
茨城県	-	-	-	-	-	-	-	-	-	-	-	3	-	2	-	-	-	-
栃木県	-	-	-	-	-	-	-	-	-	-	-	-	-	8	-	2	-	-
群馬県	-	-	-	-	-	-	-	-	-	-	-	-	-	7	-	-	-	-
埼玉県	-	-	-	-	-	-	-	-	-	-	1	-	16	-	1	-	-	-
千葉県	-	-	-	-	-	-	-	-	-	-	2	4	3	44	-	3	-	1
東京都	-	-	-	-	-	-	-	-	-	-	1	6	2	69	1	9	-	3
神奈川県	-	-	-	-	-	-	-	-	-	-	-	3	-	20	-	1	1	3
新潟県	-	-	-	-	-	-	-	-	-	-	-	-	-	2	-	1	-	-
富山県	-	-	-	-	-	-	-	-	-	-	-	-	-	4	-	-	-	-
石川県	-	-	-	-	-	-	-	-	-	-	-	-	-	1	-	-	-	-
福井県	-	-	-	-	-	-	-	-	-	-	-	-	-	1	-	-	-	-
山梨県	-	-	-	-	-	-	-	-	-	-	-	-	-	3	-	-	-	-
長野県	-	-	-	-	-	-	-	-	-	-	-	-	-	5	-	1	-	-
岐阜県	-	-	-	-	-	-	-	-	-	-	-	1	-	-	-	-	-	-
静岡県	-	-	-	-	-	-	-	-	-	-	-	1	-	6	-	1	-	-
愛知県	-	-	-	-	-	-	-	-	-	-	-	-	2	62	-	5	-	3
三重県	-	-	-	-	-	-	-	-	-	-	1	3	-	3	-	-	-	-
滋賀県	-	-	-	-	-	-	-	-	-	-	-	-	-	4	-	-	-	-
京都府	-	-	-	-	-	-	-	-	-	-	-	-	-	12	-	1	-	-
大阪府	-	-	-	-	-	-	-	-	-	-	-	4	9	78	-	5	-	1
兵庫県	-	-	-	-	-	-	-	-	-	-	1	4	-	8	-	-	-	-
奈良県	-	-	-	-	-	-	-	-	-	-	-	-	1	5	-	-	-	-
和歌山県	-	-	-	-	-	-	-	-	-	-	2	3	-	1	-	-	-	-
鳥取県	-	-	-	-	-	-	-	-	-	-	-	-	-	2	-	1	-	-
島根県	-	-	-	-	-	-	-	-	-	-	-	-	-	1	-	-	-	-
岡山県	-	-	-	-	-	-	-	-	-	-	-	-	-	3	-	-	-	-
広島県	-	-	-	-	-	-	-	-	-	-	2	-	11	-	1	-	-	-
山口県	-	-	-	-	-	-	-	-	-	-	-	-	-	4	-	-	-	-
徳島県	-	-	-	-	-	-	-	-	-	-	-	-	-	-	-	-	-	-
香川県	-	-	-	-	-	-	-	-	-	-	-	-	-	1	-	-	-	-
愛媛県	-	-	-	-	-	-	-	-	-	-	1	-	-	-	-	-	-	-
高知県	-	-	-	-	-	-	-	-	-	-	-	-	-	1	-	-	-	-
福岡県	-	-	-	-	-	-	-	-	-	-	-	2	3	29	-	1	-	-
佐賀県	-	-	-	-	-	-	-	-	-	-	-	-	1	2	-	-	-	-
長崎県	-	-	-	-	-	-	-	-	-	-	-	-	-	1	-	-	-	-
熊本県	-	-	-	-	-	-	-	-	-	-	-	-	-	2	-	1	-	-
大分県	-	-	-	-	-	-	-	-	-	-	-	-	-	-	-	-	-	-
宮崎県	-	-	-	-	-	-	-	-	-	-	-	-	-	-	-	-	-	-
鹿児島県	-	-	-	-	-	-	-	-	-	-	-	1	-	-	-	-	-	-
沖縄県	-	-	-	-	-	-	-	-	-	-	-	-	-	3	-	-	-	-

報告数・累積報告数, 疾病・都道府県別

平成17年39週

	急性灰白髄炎		ジフテリア		腸管出血性大腸菌感染症		アメーバ赤痢		エキノコックス症		黄熱		オウム病		回歸熱		ウイルス性肝炎	
	報告数	累積	報告数	累積	報告数	累積	報告数	累積	報告数	累積	報告数	累積	報告数	累積	報告数	累積	報告数	累積
総数	-	-	-	-	83	2821	12	520	-	14	-	-	-	26	-	-	3	214
北海道	-	-	-	-	3	157	-	11	-	12	-	-	-	1	-	-	-	10
青森県	-	-	-	-	-	17	-	2	-	-	-	-	-	-	-	-	-	-
岩手県	-	-	-	-	-	83	-	2	-	-	-	-	-	1	-	-	-	3
宮城県	-	-	-	-	-	88	1	11	-	-	-	-	-	-	-	-	-	6
秋田県	-	-	-	-	2	49	-	1	-	-	-	-	-	-	-	-	-	-
山形県	-	-	-	-	-	36	1	5	-	-	-	-	-	-	-	-	-	-
福島県	-	-	-	-	4	22	-	2	-	-	-	-	-	1	-	-	-	2
茨城県	-	-	-	-	-	25	-	2	-	-	-	-	-	-	-	-	-	3
栃木県	-	-	-	-	-	18	-	5	-	-	-	-	-	-	-	-	-	3
群馬県	-	-	-	-	2	46	-	3	-	-	-	-	-	1	-	-	-	2
埼玉県	-	-	-	-	2	98	-	22	-	-	-	-	-	-	-	-	-	1
千葉県	-	-	-	-	7	121	-	15	-	-	-	-	-	-	-	-	-	6
東京都	-	-	-	-	7	203	3	139	-	1	-	-	-	2	-	-	-	30
神奈川県	-	-	-	-	3	108	-	42	-	-	-	-	-	1	-	-	-	13
新潟県	-	-	-	-	6	23	1	4	-	-	-	-	-	-	-	-	-	1
富山県	-	-	-	-	1	77	-	-	-	-	-	-	-	-	-	-	-	2
石川県	-	-	-	-	-	31	-	3	-	-	-	-	-	-	-	-	-	2
福井県	-	-	-	-	2	21	-	1	-	-	-	-	-	-	-	-	-	-
山梨県	-	-	-	-	1	3	-	4	-	-	-	-	-	-	-	-	-	2
長野県	-	-	-	-	4	51	1	3	-	-	-	-	-	-	-	-	-	4
岐阜県	-	-	-	-	1	49	-	5	-	-	-	-	-	-	-	-	-	3
静岡県	-	-	-	-	5	73	-	9	-	-	-	-	-	1	-	-	-	3
愛知県	-	-	-	-	7	153	1	40	-	-	-	-	-	4	-	-	-	4
三重県	-	-	-	-	1	24	-	-	-	-	-	-	-	-	-	-	-	3
滋賀県	-	-	-	-	-	12	1	4	-	-	-	-	-	1	-	-	-	1
京都府	-	-	-	-	2	43	-	15	-	-	-	-	-	-	-	-	-	4
大阪府	-	-	-	-	10	200	-	64	-	-	-	-	-	-	-	-	-	22
兵庫県	-	-	-	-	3	106	1	27	-	-	-	-	-	5	-	-	1	21
奈良県	-	-	-	-	2	40	1	5	-	1	-	-	-	2	-	-	-	3
和歌山県	-	-	-	-	1	16	-	5	-	-	-	-	-	-	-	-	-	4
鳥取県	-	-	-	-	-	8	-	1	-	-	-	-	-	-	-	-	-	-
島根県	-	-	-	-	-	58	-	4	-	-	-	-	-	-	-	-	-	-
岡山県	-	-	-	-	-	102	1	12	-	-	-	-	-	-	-	-	-	6
広島県	-	-	-	-	-	50	-	9	-	-	-	-	-	2	-	-	1	9
山口県	-	-	-	-	-	40	-	4	-	-	-	-	-	-	-	-	-	-
徳島県	-	-	-	-	-	10	-	2	-	-	-	-	-	-	-	-	-	-
香川県	-	-	-	-	-	23	-	2	-	-	-	-	-	-	-	-	-	1
愛媛県	-	-	-	-	-	20	-	3	-	-	-	-	-	-	-	-	1	3
高知県	-	-	-	-	-	3	-	2	-	-	-	-	-	-	-	-	-	2
福岡県	-	-	-	-	3	124	-	13	-	-	-	-	-	-	-	-	-	10
佐賀県	-	-	-	-	-	50	-	2	-	-	-	-	-	-	-	-	-	2
長崎県	-	-	-	-	1	48	-	2	-	-	-	-	-	4	-	-	-	3
熊本県	-	-	-	-	-	36	-	4	-	-	-	-	-	-	-	-	-	1
大分県	-	-	-	-	2	91	-	3	-	-	-	-	-	-	-	-	-	2
宮崎県	-	-	-	-	1	89	-	2	-	-	-	-	-	-	-	-	-	16
鹿児島県	-	-	-	-	-	44	-	3	-	-	-	-	-	-	-	-	-	1
沖縄県	-	-	-	-	-	32	-	1	-	-	-	-	-	-	-	-	-	-

報告数・累積報告数, 疾病・都道府県別

平成17年39週

	Q 熱		狂 犬 病		クリプトスボルジウム症		クロイツフェルト・ヤコブ病		劇症型溶血性レンサ球菌感染症		後天性免疫不全症候群		コクシジ オイデス症		ジアルジア症		腎症候性出血熱	
	報告数	累積	報告数	累積	報告数	累積	報告数	累積	報告数	累積	報告数	累積	報告数	累積	報告数	累積	報告数	累積
総 数	-	8	-	-	-	6	2	115	1	46	8	871	-	2	1	53	-	-
北海道	-	1	-	-	-	4	-	6	-	-	1	15	-	-	-	2	-	-
青森県	-	-	-	-	-	-	-	1	-	1	-	8	-	-	-	-	-	-
岩手県	-	-	-	-	-	-	-	3	-	1	-	4	-	-	-	-	-	-
宮城県	-	-	-	-	-	-	1	4	-	1	-	8	-	-	-	-	-	-
秋田県	-	-	-	-	-	-	-	4	-	-	-	1	-	-	-	1	-	-
山形県	-	-	-	-	-	-	-	-	-	-	-	1	-	-	-	-	-	-
福島県	-	-	-	-	-	-	-	2	-	2	-	2	-	-	-	-	-	-
茨城県	-	-	-	-	-	-	-	2	-	1	-	21	-	-	-	4	-	-
栃木県	-	-	-	-	-	-	-	1	-	-	-	11	-	-	-	1	-	-
群馬県	-	-	-	-	-	-	-	1	-	1	-	12	-	-	-	-	-	-
埼玉県	-	1	-	-	-	-	-	1	-	-	-	25	-	-	-	1	-	-
千葉県	-	-	-	-	-	-	-	11	-	1	-	39	-	-	-	1	-	-
東京都	-	3	-	-	-	1	-	13	-	2	3	309	-	-	-	9	-	-
神奈川県	-	1	-	-	-	1	1	8	-	2	-	43	-	1	-	10	-	-
新潟県	-	-	-	-	-	-	-	2	-	1	-	3	-	-	-	1	-	-
富山県	-	-	-	-	-	-	-	-	-	3	1	5	-	-	-	-	-	-
石川県	-	-	-	-	-	-	-	1	1	5	-	5	-	-	-	-	-	-
福井県	-	-	-	-	-	-	-	1	-	-	-	1	-	-	-	-	-	-
山梨県	-	-	-	-	-	-	-	2	-	-	-	3	-	-	-	-	-	-
長野県	-	-	-	-	-	-	-	3	-	2	-	16	-	-	-	-	-	-
岐阜県	-	-	-	-	-	-	-	3	-	-	-	9	-	-	-	1	-	-
静岡県	-	-	-	-	-	-	-	4	-	2	-	25	-	-	1	4	-	-
愛知県	-	-	-	-	-	-	-	4	-	2	-	58	-	-	-	1	-	-
三重県	-	-	-	-	-	-	-	1	-	-	1	12	-	1	-	-	-	-
滋賀県	-	-	-	-	-	-	-	2	-	-	-	4	-	-	-	-	-	-
京都府	-	-	-	-	-	-	-	2	-	1	-	8	-	-	-	-	-	-
大阪府	-	-	-	-	-	-	-	4	-	6	-	104	-	-	-	5	-	-
兵庫県	-	-	-	-	-	-	-	5	-	3	-	20	-	-	-	-	-	-
奈良県	-	-	-	-	-	-	-	3	-	-	1	4	-	-	-	1	-	-
和歌山県	-	-	-	-	-	-	-	-	-	-	-	5	-	-	-	-	-	-
鳥取県	-	-	-	-	-	-	-	-	-	1	-	2	-	-	-	-	-	-
島根県	-	-	-	-	-	-	-	1	-	-	-	1	-	-	-	-	-	-
岡山県	-	-	-	-	-	-	-	1	-	2	-	11	-	-	-	-	-	-
広島県	-	-	-	-	-	-	-	4	-	2	-	11	-	-	-	-	-	-
山口県	-	-	-	-	-	-	-	-	-	-	-	1	-	-	-	-	-	-
徳島県	-	-	-	-	-	-	-	-	-	-	-	-	-	-	-	1	-	-
香川県	-	1	-	-	-	-	-	2	-	-	-	3	-	-	-	-	-	-
愛媛県	-	-	-	-	-	-	-	1	-	-	-	3	-	-	-	-	-	-
高知県	-	1	-	-	-	-	-	-	-	-	-	2	-	-	-	-	-	-
福岡県	-	-	-	-	-	-	-	4	-	3	1	24	-	-	-	5	-	-
佐賀県	-	-	-	-	-	-	-	4	-	-	-	2	-	-	-	-	-	-
長崎県	-	-	-	-	-	-	-	1	-	-	-	1	-	-	-	2	-	-
熊本県	-	-	-	-	-	-	-	-	-	1	-	6	-	-	-	-	-	-
大分県	-	-	-	-	-	-	-	-	-	-	-	2	-	-	-	1	-	-
宮崎県	-	-	-	-	-	-	-	-	-	-	-	6	-	-	-	1	-	-
鹿児島県	-	-	-	-	-	-	-	2	-	-	-	3	-	-	-	-	-	-
沖縄県	-	-	-	-	-	-	-	-	-	-	-	12	-	-	-	1	-	-

報告数・累積報告数, 疾病・都道府県別

平成17年39週

	髄膜炎菌性 髄膜炎		先天性風しん 症候群		炭 疽		つつが虫病		デング熱		日本紅斑熱		日本脳炎		梅 毒		破 傷 風	
	報告数	累積	報告数	累積	報告数	累積	報告数	累積	報告数	累積	報告数	累積	報告数	累積	報告数	累積	報告数	累積
総 数	1	10	-	-	-	-	1	106	1	54	-	46	-	1	5	400	1	77
北海道	-	-	-	-	-	-	-	-	-	2	-	-	-	-	-	7	-	2
青森県	-	-	-	-	-	-	-	11	-	-	-	-	-	-	-	1	-	2
岩手県	-	-	-	-	-	-	1	5	-	-	-	-	-	-	-	5	-	1
宮城県	-	-	-	-	-	-	-	3	-	-	-	-	-	-	-	8	-	4
秋田県	-	-	-	-	-	-	-	18	-	-	-	-	-	-	-	4	-	2
山形県	-	-	-	-	-	-	-	5	-	-	-	-	-	-	-	6	-	-
福島県	-	-	-	-	-	-	-	12	-	-	-	-	-	-	1	4	-	-
茨城県	-	-	-	-	-	-	-	1	-	1	-	-	-	-	-	6	-	4
栃木県	-	-	-	-	-	-	-	-	-	1	-	-	-	-	-	4	-	2
群馬県	-	-	-	-	-	-	-	4	-	-	-	-	-	-	-	2	-	-
埼玉県	-	1	-	-	-	-	-	-	-	2	-	-	-	-	-	8	-	4
千葉県	-	-	-	-	-	-	-	-	1	14	-	-	-	-	-	6	-	4
東京都	-	3	-	-	-	-	-	2	-	21	-	-	-	-	1	56	-	1
神奈川県	-	1	-	-	-	-	-	1	-	1	-	-	-	-	1	19	-	-
新潟県	-	-	-	-	-	-	-	12	-	-	-	-	-	-	-	3	-	2
富山県	-	-	-	-	-	-	-	-	-	1	-	-	-	-	-	3	-	1
石川県	-	-	-	-	-	-	-	-	-	-	-	-	-	-	-	3	-	-
福井県	-	-	-	-	-	-	-	-	-	-	-	-	-	-	-	-	-	1
山梨県	-	-	-	-	-	-	-	-	-	-	-	-	-	-	-	-	-	2
長野県	-	-	-	-	-	-	-	4	-	-	-	-	-	-	-	2	-	3
岐阜県	-	-	-	-	-	-	-	1	-	-	-	-	-	-	-	4	-	1
静岡県	-	-	-	-	-	-	-	-	-	1	-	-	-	-	-	16	-	1
愛知県	-	1	-	-	-	-	-	1	-	1	-	-	-	-	1	35	-	-
三重県	-	-	-	-	-	-	-	-	-	-	-	2	-	1	-	6	-	1
滋賀県	-	-	-	-	-	-	-	-	-	1	-	-	-	-	-	-	-	-
京都府	-	-	-	-	-	-	-	1	-	2	-	-	-	-	-	8	-	2
大阪府	-	1	-	-	-	-	-	-	-	5	-	-	-	-	-	55	-	1
兵庫県	-	2	-	-	-	-	-	1	-	-	-	-	-	-	-	13	-	3
奈良県	-	-	-	-	-	-	-	-	-	-	-	-	-	-	-	-	-	1
和歌山県	-	-	-	-	-	-	-	1	-	-	-	2	-	-	-	-	-	-
鳥取県	-	-	-	-	-	-	-	2	-	-	-	-	-	-	-	2	-	-
島根県	-	-	-	-	-	-	-	2	-	-	-	11	-	-	-	-	-	2
岡山県	-	-	-	-	-	-	-	1	-	-	-	-	-	-	-	5	-	1
広島県	-	-	-	-	-	-	-	1	-	-	-	-	-	-	-	7	-	2
山口県	1	1	-	-	-	-	-	1	-	-	-	-	-	-	-	4	-	3
徳島県	-	-	-	-	-	-	-	1	-	-	-	3	-	-	-	5	-	2
香川県	-	-	-	-	-	-	-	-	-	-	-	-	-	-	-	16	-	-
愛媛県	-	-	-	-	-	-	-	-	-	-	-	2	-	-	-	2	-	4
高知県	-	-	-	-	-	-	-	-	-	-	-	9	-	-	-	4	-	-
福岡県	-	-	-	-	-	-	-	-	-	1	-	1	-	-	-	21	-	1
佐賀県	-	-	-	-	-	-	-	-	-	-	-	-	-	-	-	4	-	1
長崎県	-	-	-	-	-	-	-	-	-	-	-	-	-	1	5	-	-	
熊本県	-	-	-	-	-	-	-	3	-	-	-	-	-	-	-	20	-	3
大分県	-	-	-	-	-	-	-	-	-	-	-	-	-	-	-	3	1	1
宮崎県	-	-	-	-	-	-	-	3	-	-	-	5	-	-	-	5	-	3
鹿児島県	-	-	-	-	-	-	-	9	-	-	-	11	-	-	-	11	-	9
沖縄県	-	-	-	-	-	-	-	-	-	-	-	-	-	-	-	2	-	-

報告数・累積報告数, 疾病・都道府県別

平成17年39週

	バンコマイシン 耐性腸球菌感染症		ハンタウイルス 肺症候群		Bウイルス病		ブルセラ症		発しんチフス		マラリア		ライム病		レジオネラ症	
	報告数	累積	報告数	累積	報告数	累積	報告数	累積	報告数	累積	報告数	累積	報告数	累積	報告数	累積
総数	1	55	-	-	-	-	-	1	-	-	2	50	-	6	6	181
北海道	-	-	-	-	-	-	-	-	-	-	-	-	-	1	-	4
青森県	-	1	-	-	-	-	-	-	-	-	-	-	-	-	-	1
岩手県	-	-	-	-	-	-	-	-	-	-	-	-	-	-	-	-
宮城県	-	1	-	-	-	-	-	-	-	-	-	-	-	-	-	14
秋田県	-	-	-	-	-	-	-	-	-	-	-	-	-	-	1	3
山形県	-	-	-	-	-	-	-	-	-	-	-	-	-	-	-	9
福島県	-	-	-	-	-	-	-	-	-	-	1	-	-	-	-	4
茨城県	-	-	-	-	-	-	-	-	-	-	-	-	-	-	-	-
栃木県	-	1	-	-	-	-	-	-	-	-	-	-	-	-	-	1
群馬県	-	-	-	-	-	-	-	-	-	-	-	-	-	-	-	7
埼玉県	-	-	-	-	-	-	-	-	-	-	1	3	-	-	-	12
千葉県	-	-	-	-	-	-	-	-	-	-	-	2	-	-	-	3
東京都	1	11	-	-	-	-	-	1	-	-	1	13	-	4	-	15
神奈川県	-	4	-	-	-	-	-	-	-	-	-	9	-	-	-	7
新潟県	-	-	-	-	-	-	-	-	-	-	-	2	-	-	-	3
富山県	-	1	-	-	-	-	-	-	-	-	-	-	-	-	-	8
石川県	-	1	-	-	-	-	-	-	-	-	-	-	-	-	-	2
福井県	-	-	-	-	-	-	-	-	-	-	-	-	-	-	-	2
山梨県	-	-	-	-	-	-	-	-	-	-	-	-	-	-	-	1
長野県	-	-	-	-	-	-	-	-	-	-	-	-	-	-	-	4
岐阜県	-	6	-	-	-	-	-	-	-	-	-	-	-	-	-	5
静岡県	-	2	-	-	-	-	-	-	-	-	-	1	-	-	1	8
愛知県	-	2	-	-	-	-	-	-	-	-	-	9	-	-	1	12
三重県	-	-	-	-	-	-	-	-	-	-	-	-	-	-	-	2
滋賀県	-	2	-	-	-	-	-	-	-	-	-	-	-	-	-	2
京都府	-	2	-	-	-	-	-	-	-	-	-	-	-	-	-	3
大阪府	-	3	-	-	-	-	-	-	-	-	-	3	-	1	2	13
兵庫県	-	2	-	-	-	-	-	-	-	-	-	2	-	-	-	4
奈良県	-	-	-	-	-	-	-	-	-	-	-	-	-	-	-	1
和歌山県	-	1	-	-	-	-	-	-	-	-	-	-	-	-	-	2
鳥取県	-	-	-	-	-	-	-	-	-	-	-	1	-	-	-	1
島根県	-	1	-	-	-	-	-	-	-	-	-	1	-	-	-	-
岡山県	-	-	-	-	-	-	-	-	-	-	-	-	-	-	-	5
広島県	-	1	-	-	-	-	-	-	-	-	-	1	-	-	-	4
山口県	-	-	-	-	-	-	-	-	-	-	-	-	-	-	-	-
徳島県	-	-	-	-	-	-	-	-	-	-	-	-	-	-	-	1
香川県	-	-	-	-	-	-	-	-	-	-	-	-	-	-	-	-
愛媛県	-	-	-	-	-	-	-	-	-	-	-	2	-	-	-	-
高知県	-	-	-	-	-	-	-	-	-	-	-	-	-	-	-	-
福岡県	-	10	-	-	-	-	-	-	-	-	-	-	-	-	1	6
佐賀県	-	-	-	-	-	-	-	-	-	-	-	-	-	-	-	2
長崎県	-	2	-	-	-	-	-	-	-	-	-	-	-	-	-	3
熊本県	-	-	-	-	-	-	-	-	-	-	-	-	-	-	-	-
大分県	-	1	-	-	-	-	-	-	-	-	-	-	-	-	-	-
宮崎県	-	-	-	-	-	-	-	-	-	-	-	-	-	-	-	2
鹿児島県	-	-	-	-	-	-	-	-	-	-	-	-	-	-	-	-
沖縄県	-	-	-	-	-	-	-	-	-	-	-	-	-	-	-	5

報告数・累積報告数, 疾病・都道府県別

平成17年39週

	重症急性 呼吸器症候群		痘 そ う		E型肝炎		ウエストナイル熱 (ウエストナイル脳炎を含む)		A型肝炎		高病原性鳥 インフルエンザ		サ ル 痘		ニバウイルス 感染症		ポツリヌス症	
	報告数	累積	報告数	累積	報告数	累積	報告数	累積	報告数	累積	報告数	累積	報告数	累積	報告数	累積	報告数	累積
総 数	-	-	-	-	-	34	-	-	2	144	-	-	-	-	-	-	-	2
北海道	-	-	-	-	-	6	-	-	-	15	-	-	-	-	-	-	-	-
青森県	-	-	-	-	-	-	-	-	-	-	-	-	-	-	-	-	-	-
岩手県	-	-	-	-	-	-	-	-	-	1	-	-	-	-	-	-	-	-
宮城県	-	-	-	-	-	1	-	-	-	2	-	-	-	-	-	-	-	-
秋田県	-	-	-	-	-	-	-	-	-	1	-	-	-	-	-	-	-	-
山形県	-	-	-	-	-	-	-	-	-	-	-	-	-	-	-	-	-	-
福島県	-	-	-	-	-	-	-	-	-	-	-	-	-	-	-	-	-	-
茨城県	-	-	-	-	-	-	-	-	-	1	-	-	-	-	-	-	-	-
栃木県	-	-	-	-	-	-	-	-	-	2	-	-	-	-	-	-	-	-
群馬県	-	-	-	-	-	1	-	-	-	1	-	-	-	-	-	-	-	-
埼玉県	-	-	-	-	-	2	-	-	-	2	-	-	-	-	-	-	-	-
千葉県	-	-	-	-	-	-	-	-	-	4	-	-	-	-	-	-	-	-
東京都	-	-	-	-	-	6	-	-	-	17	-	-	-	-	-	-	-	1
神奈川県	-	-	-	-	-	2	-	-	-	9	-	-	-	-	-	-	-	-
新潟県	-	-	-	-	-	-	-	-	-	-	-	-	-	-	-	-	-	-
富山県	-	-	-	-	-	-	-	-	-	-	-	-	-	-	-	-	-	-
石川県	-	-	-	-	-	-	-	-	-	-	-	-	-	-	-	-	-	-
福井県	-	-	-	-	-	-	-	-	-	-	-	-	-	-	-	-	-	-
山梨県	-	-	-	-	-	-	-	-	-	-	-	-	-	-	-	-	-	-
長野県	-	-	-	-	-	1	-	-	-	3	-	-	-	-	-	-	-	-
岐阜県	-	-	-	-	-	-	-	-	-	3	-	-	-	-	-	-	-	-
静岡県	-	-	-	-	-	-	-	-	-	3	-	-	-	-	-	-	-	-
愛知県	-	-	-	-	-	1	-	-	-	3	-	-	-	-	-	-	-	1
三重県	-	-	-	-	-	4	-	-	-	-	-	-	-	-	-	-	-	-
滋賀県	-	-	-	-	-	-	-	-	-	1	-	-	-	-	-	-	-	-
京都府	-	-	-	-	-	-	-	-	-	3	-	-	-	-	-	-	-	-
大阪府	-	-	-	-	-	1	-	-	-	15	-	-	-	-	-	-	-	-
兵庫県	-	-	-	-	-	-	-	-	1	14	-	-	-	-	-	-	-	-
奈良県	-	-	-	-	-	-	-	-	-	4	-	-	-	-	-	-	-	-
和歌山県	-	-	-	-	-	-	-	-	-	-	-	-	-	-	-	-	-	-
鳥取県	-	-	-	-	-	-	-	-	-	1	-	-	-	-	-	-	-	-
島根県	-	-	-	-	-	-	-	-	-	-	-	-	-	-	-	-	-	-
岡山県	-	-	-	-	-	3	-	-	-	10	-	-	-	-	-	-	-	-
広島県	-	-	-	-	-	-	-	-	-	9	-	-	-	-	-	-	-	-
山口県	-	-	-	-	-	1	-	-	-	2	-	-	-	-	-	-	-	-
徳島県	-	-	-	-	-	-	-	-	-	2	-	-	-	-	-	-	-	-
香川県	-	-	-	-	-	-	-	-	-	-	-	-	-	-	-	-	-	-
愛媛県	-	-	-	-	-	-	-	-	-	-	-	-	-	-	-	-	-	-
高知県	-	-	-	-	-	-	-	-	-	1	-	-	-	-	-	-	-	-
福岡県	-	-	-	-	-	2	-	-	-	5	-	-	-	-	-	-	-	-
佐賀県	-	-	-	-	-	-	-	-	1	1	-	-	-	-	-	-	-	-
長崎県	-	-	-	-	-	1	-	-	-	-	-	-	-	-	-	-	-	-
熊本県	-	-	-	-	-	-	-	-	-	2	-	-	-	-	-	-	-	-
大分県	-	-	-	-	-	-	-	-	-	2	-	-	-	-	-	-	-	-
宮崎県	-	-	-	-	-	1	-	-	-	2	-	-	-	-	-	-	-	-
鹿児島県	-	-	-	-	-	1	-	-	-	1	-	-	-	-	-	-	-	-
沖縄県	-	-	-	-	-	-	-	-	-	2	-	-	-	-	-	-	-	-

報告数・累積報告数, 疾病・都道府県別

平成17年39週

	野 兎 病		リッサウイルス 感染症		レプトスピラ症		急性脳炎		バンコマイシン耐性 黄色ブドウ球菌感染症	
	報告数	累積	報告数	累積	報告数	累積	報告数	累積	報告数	累積
総 数	-	-	-	-	-	5	1	149	-	-
北海道	-	-	-	-	-	-	-	3	-	-
青森県	-	-	-	-	-	-	-	3	-	-
岩手県	-	-	-	-	-	-	-	3	-	-
宮城県	-	-	-	-	-	-	-	3	-	-
秋田県	-	-	-	-	-	-	-	11	-	-
山形県	-	-	-	-	-	-	-	8	-	-
福島県	-	-	-	-	-	-	-	1	-	-
茨城県	-	-	-	-	-	-	-	4	-	-
栃木県	-	-	-	-	-	-	-	4	-	-
群馬県	-	-	-	-	-	-	-	1	-	-
埼玉県	-	-	-	-	-	-	-	-	-	-
千葉県	-	-	-	-	-	-	-	8	-	-
東京都	-	-	-	-	-	1	-	13	-	-
神奈川県	-	-	-	-	-	-	-	4	-	-
新潟県	-	-	-	-	-	-	-	5	-	-
富山県	-	-	-	-	-	-	-	1	-	-
石川県	-	-	-	-	-	-	-	1	-	-
福井県	-	-	-	-	-	-	-	1	-	-
山梨県	-	-	-	-	-	-	-	1	-	-
長野県	-	-	-	-	-	-	-	1	-	-
岐阜県	-	-	-	-	-	-	-	-	-	-
静岡県	-	-	-	-	-	2	1	6	-	-
愛知県	-	-	-	-	-	-	-	2	-	-
三重県	-	-	-	-	-	-	-	4	-	-
滋賀県	-	-	-	-	-	-	-	2	-	-
京都府	-	-	-	-	-	-	-	2	-	-
大阪府	-	-	-	-	-	1	-	17	-	-
兵庫県	-	-	-	-	-	-	-	5	-	-
奈良県	-	-	-	-	-	-	-	1	-	-
和歌山県	-	-	-	-	-	-	-	-	-	-
鳥取県	-	-	-	-	-	-	-	1	-	-
島根県	-	-	-	-	-	-	-	2	-	-
岡山県	-	-	-	-	-	-	-	2	-	-
広島県	-	-	-	-	-	-	-	1	-	-
山口県	-	-	-	-	-	-	-	3	-	-
徳島県	-	-	-	-	-	-	-	-	-	-
香川県	-	-	-	-	-	-	-	-	-	-
愛媛県	-	-	-	-	-	-	-	-	-	-
高知県	-	-	-	-	-	-	-	-	-	-
福岡県	-	-	-	-	-	-	-	13	-	-
佐賀県	-	-	-	-	-	-	-	2	-	-
長崎県	-	-	-	-	-	-	-	-	-	-
熊本県	-	-	-	-	-	-	-	3	-	-
大分県	-	-	-	-	-	-	-	-	-	-
宮崎県	-	-	-	-	-	-	-	-	-	-
鹿児島県	-	-	-	-	-	-	-	1	-	-
沖縄県	-	-	-	-	-	1	-	6	-	-

全数把握疾患表注釈

「感染症の予防及び感染症の患者に対する医療に関する法律」の改正(施行日: 平成15年11月5日、IDWR週報2003年43号参照)により、全数把握疾患の対象疾患、分類、疾患名の記載方法が一部変更されました。

表でみる「重症急性呼吸器症候群」以降の14の疾患は新システムでの追加疾患、および変更疾患(「乳児ボツリヌス症」「ボツリヌス症」「定点疾患「急性脳炎」全数疾患「急性脳炎」)です。「ウエストナイル熱(ウエストナイル脳炎を含む)」は平成14年11月に追加された疾患です。

旧システムにおける「ウイルス性肝炎」に含まれていた「E型肝炎」「A型肝炎」が独立した疾患となり、新システムにおける「ウイルス性肝炎」はE型肝炎、A型肝炎を除く肝炎となります。

注)表の最後の注釈を参照して下さい。

報告数・定点当り報告数、疾病・都道府県別

平成17年39週

	インフルエンザ		咽頭結膜熱		A群溶血性 レンサ球菌咽頭炎		感染性胃腸炎		水痘		手足口病		伝染性紅斑		突発性発しん		百日咳	
	報告数	定点当り	報告数	定点当り	報告数	定点当り	報告数	定点当り	報告数	定点当り	報告数	定点当り	報告数	定点当り	報告数	定点当り	報告数	定点当り
総数	97	0.02	677	0.22	1637	0.54	7644	2.51	1287	0.42	1439	0.47	391	0.13	2186	0.72	27	0.01
北海道	2	0.01	25	0.17	209	1.44	181	1.25	55	0.38	30	0.21	9	0.06	82	0.57	-	-
青森県	-	-	1	0.02	12	0.29	41	0.98	16	0.38	12	0.29	12	0.29	20	0.48	-	-
岩手県	-	-	-	-	8	0.22	81	2.19	19	0.51	13	0.35	1	0.03	15	0.41	-	-
宮城県	-	-	8	0.13	47	0.77	151	2.48	28	0.46	45	0.74	15	0.25	46	0.75	-	-
秋田県	-	-	2	0.06	14	0.40	112	3.20	7	0.20	10	0.29	4	0.11	21	0.60	-	-
山形県	-	-	4	0.13	42	1.40	45	1.50	13	0.43	29	0.97	1	0.03	27	0.90	-	-
福島県	-	-	10	0.21	13	0.27	172	3.58	38	0.79	19	0.40	11	0.23	47	0.98	-	-
茨城県	1	0.01	6	0.08	78	1.05	114	1.54	10	0.14	24	0.32	8	0.11	29	0.39	-	-
栃木県	-	-	2	0.04	17	0.37	82	1.78	9	0.20	22	0.48	3	0.07	29	0.63	1	0.02
群馬県	-	-	5	0.08	32	0.52	151	2.48	18	0.30	111	1.82	4	0.07	34	0.56	1	0.02
埼玉県	-	-	18	0.11	107	0.66	573	3.52	73	0.45	88	0.54	30	0.18	143	0.88	2	0.01
千葉県	1	0.00	20	0.15	73	0.56	280	2.15	46	0.35	53	0.41	16	0.12	84	0.65	-	-
東京都	-	-	28	0.20	76	0.54	369	2.60	48	0.34	28	0.20	21	0.15	94	0.66	-	-
神奈川県	4	0.01	24	0.12	80	0.39	496	2.41	65	0.32	115	0.56	26	0.13	153	0.74	1	0.00
新潟県	-	-	12	0.19	40	0.65	99	1.60	25	0.40	118	1.90	4	0.06	36	0.58	-	-
富山県	-	-	13	0.45	18	0.62	111	3.83	8	0.28	34	1.17	3	0.10	18	0.62	1	0.03
石川県	-	-	15	0.52	13	0.45	99	3.41	8	0.28	4	0.14	1	0.03	21	0.72	-	-
福井県	-	-	29	1.32	12	0.55	101	4.59	15	0.68	3	0.14	2	0.09	13	0.59	-	-
山梨県	1	0.02	14	0.56	8	0.32	31	1.24	3	0.12	8	0.32	2	0.08	11	0.44	-	-
長野県	-	-	27	0.49	47	0.85	121	2.20	25	0.45	10	0.18	4	0.07	34	0.62	-	-
岐阜県	-	-	24	0.45	21	0.40	70	1.32	20	0.38	8	0.15	6	0.11	19	0.36	-	-
静岡県	-	-	31	0.36	36	0.42	287	3.34	31	0.36	15	0.17	6	0.07	76	0.88	-	-
愛知県	-	-	30	0.16	81	0.45	330	1.81	79	0.43	37	0.20	12	0.07	127	0.70	1	0.01
三重県	-	-	4	0.09	11	0.24	190	4.22	26	0.58	17	0.38	8	0.18	45	1.00	-	-
滋賀県	-	-	10	0.30	16	0.48	55	1.67	18	0.55	21	0.64	1	0.03	17	0.52	-	-
京都府	-	-	9	0.12	13	0.17	193	2.57	28	0.37	18	0.24	7	0.09	38	0.51	-	-
大阪府	2	0.01	44	0.22	87	0.44	431	2.18	98	0.49	89	0.45	20	0.10	138	0.70	4	0.02
兵庫県	-	-	28	0.22	55	0.43	374	2.92	58	0.45	39	0.30	13	0.10	105	0.82	7	0.05
奈良県	-	-	1	0.03	8	0.24	55	1.62	17	0.50	22	0.65	2	0.06	13	0.38	-	-
和歌山県	-	-	3	0.10	9	0.29	52	1.68	15	0.48	16	0.52	2	0.06	36	1.16	-	-
鳥取県	-	-	4	0.21	23	1.21	80	4.21	9	0.47	35	1.84	5	0.26	8	0.42	1	0.05
島根県	-	-	6	0.26	8	0.35	64	2.78	5	0.22	26	1.13	13	0.57	17	0.74	-	-
岡山県	-	-	8	0.15	10	0.19	118	2.19	23	0.43	95	1.76	-	-	24	0.44	-	-
広島県	-	-	31	0.41	34	0.45	232	3.09	32	0.43	15	0.20	4	0.05	45	0.60	4	0.05
山口県	-	-	10	0.20	35	0.71	215	4.39	29	0.59	41	0.84	9	0.18	60	1.22	-	-
徳島県	-	-	4	0.17	6	0.26	30	1.30	14	0.61	15	0.65	2	0.09	18	0.78	-	-
香川県	-	-	8	0.25	12	0.38	57	1.78	12	0.38	15	0.47	4	0.13	20	0.63	-	-
愛媛県	-	-	23	0.62	14	0.38	127	3.43	18	0.49	62	1.68	3	0.08	43	1.16	-	-
高知県	-	-	18	0.58	18	0.58	42	1.35	6	0.19	2	0.06	-	-	17	0.55	1	0.03
福岡県	-	-	48	0.40	76	0.63	425	3.54	67	0.56	11	0.09	44	0.37	117	0.98	1	0.01
佐賀県	-	-	6	0.26	8	0.35	30	1.30	15	0.65	12	0.52	8	0.35	34	1.48	-	-
長崎県	3	0.04	20	0.45	14	0.32	83	1.89	9	0.20	10	0.23	4	0.09	16	0.36	-	-
熊本県	-	-	23	0.48	21	0.44	109	2.27	23	0.48	6	0.13	15	0.31	49	1.02	1	0.02
大分県	-	-	7	0.19	27	0.75	194	5.39	22	0.61	3	0.08	2	0.06	37	1.03	-	-
宮崎県	-	-	10	0.27	28	0.76	190	5.14	36	0.97	22	0.59	5	0.14	58	1.57	-	-
鹿児島県	2	0.02	4	0.07	17	0.30	179	3.20	35	0.63	10	0.18	18	0.32	42	0.75	-	-
沖縄県	81	1.40	-	-	3	0.09	22	0.65	13	0.38	1	0.03	1	0.03	10	0.29	1	0.03

報告数・定点当り報告数, 疾病・都道府県別

平成17年39週

	風しん		ヘルパンギーナ		麻しん (成人麻しんを除く)		流行性耳下腺炎		急性出血性 結膜炎		流行性角結膜炎		細菌性髄膜炎		無菌性髄膜炎		マイコプラズマ 肺炎	
	報告数	定点当り	報告数	定点当り	報告数	定点当り	報告数	定点当り	報告数	定点当り	報告数	定点当り	報告数	定点当り	報告数	定点当り	報告数	定点当り
総 数	13	0.00	1335	0.44	13	0.00	3707	1.22	12	0.02	748	1.15	8	0.02	19	0.04	140	0.30
北海道	-	-	88	0.61	-	-	117	0.81	-	-	31	1.03	-	-	1	0.04	8	0.35
青森県	3	0.07	14	0.33	-	-	26	0.62	-	-	11	1.00	-	-	-	-	3	0.50
岩手県	1	0.03	15	0.41	-	-	16	0.43	-	-	18	1.50	-	-	-	-	4	0.20
宮城県	-	-	9	0.15	1	0.02	66	1.08	-	-	1	0.08	-	-	-	-	9	0.75
秋田県	2	0.06	6	0.17	-	-	8	0.23	-	-	1	0.14	-	-	1	0.13	1	0.13
山形県	-	-	15	0.50	-	-	46	1.53	-	-	10	1.25	-	-	-	-	5	0.50
福島県	1	0.02	30	0.63	1	0.02	68	1.42	-	-	15	1.25	-	-	-	-	7	1.00
茨城県	-	-	8	0.11	-	-	134	1.81	1	0.06	25	1.56	-	-	-	-	2	0.18
栃木県	-	-	3	0.07	-	-	22	0.48	1	0.08	16	1.33	-	-	-	-	-	-
群馬県	-	-	36	0.59	-	-	30	0.49	-	-	21	1.50	-	-	1	0.10	5	0.50
埼玉県	-	-	45	0.28	1	0.01	183	1.12	-	-	35	0.88	-	-	-	-	10	1.11
千葉県	1	0.01	27	0.21	-	-	139	1.07	-	-	24	0.69	-	-	-	-	2	0.22
東京都	2	0.01	60	0.42	2	0.01	186	1.31	-	-	15	1.07	-	-	-	-	2	0.08
神奈川県	-	-	60	0.29	1	0.00	201	0.98	-	-	61	1.45	-	-	-	-	-	-
新潟県	-	-	43	0.69	-	-	36	0.58	-	-	2	0.20	-	-	-	-	6	0.46
富山県	-	-	2	0.07	-	-	60	2.07	2	0.29	-	-	-	-	-	-	-	-
石川県	-	-	2	0.07	-	-	116	4.00	-	-	9	1.29	-	-	1	0.20	4	0.80
福井県	-	-	7	0.32	-	-	17	0.77	-	-	5	1.67	-	-	1	0.17	2	0.33
山梨県	-	-	8	0.32	-	-	21	0.84	-	-	4	1.33	-	-	2	0.20	2	0.20
長野県	-	-	39	0.71	-	-	143	2.60	-	-	11	1.00	-	-	1	0.09	1	0.09
岐阜県	-	-	8	0.15	-	-	35	0.66	-	-	23	1.92	-	-	-	-	1	0.20
静岡県	-	-	45	0.52	-	-	97	1.13	-	-	27	1.35	-	-	-	-	2	0.20
愛知県	-	-	21	0.12	-	-	148	0.81	-	-	36	1.03	-	-	-	-	5	0.38
三重県	-	-	15	0.33	-	-	46	1.02	-	-	8	0.67	-	-	-	-	2	0.22
滋賀県	-	-	9	0.27	1	0.03	29	0.88	-	-	3	0.43	-	-	2	0.29	-	-
京都府	-	-	19	0.25	-	-	73	0.97	1	0.06	12	0.67	-	-	-	-	2	0.29
大阪府	3	0.02	62	0.31	1	0.01	233	1.18	-	-	36	0.69	-	-	1	0.07	7	0.50
兵庫県	-	-	76	0.59	-	-	105	0.82	-	-	33	0.94	-	-	1	0.07	1	0.07
奈良県	-	-	4	0.12	2	0.06	36	1.06	-	-	7	0.78	-	-	-	-	1	0.17
和歌山県	-	-	11	0.35	-	-	85	2.74	-	-	1	0.25	-	-	1	0.09	1	0.09
鳥取県	-	-	4	0.21	-	-	27	1.42	-	-	6	2.00	-	-	-	-	2	0.40
島根県	-	-	12	0.52	-	-	12	0.52	-	-	1	0.33	-	-	-	-	1	0.13
岡山県	-	-	14	0.26	-	-	41	0.76	-	-	7	0.58	-	-	-	-	3	0.60
広島県	-	-	31	0.41	1	0.01	143	1.91	-	-	37	1.85	1	0.05	2	0.11	6	0.32
山口県	-	-	28	0.57	-	-	81	1.65	-	-	15	1.67	-	-	-	-	12	1.33
徳島県	-	-	2	0.09	-	-	96	4.17	-	-	4	1.00	-	-	-	-	-	-
香川県	-	-	32	1.00	-	-	58	1.81	-	-	4	1.33	-	-	-	-	-	-
愛媛県	-	-	89	2.41	-	-	60	1.62	-	-	30	3.75	-	-	-	-	1	0.17
高知県	-	-	38	1.23	-	-	15	0.48	-	-	10	3.33	-	-	-	-	1	0.14
福岡県	-	-	107	0.89	1	0.01	140	1.17	-	-	29	1.12	-	-	-	-	2	0.13
佐賀県	-	-	12	0.52	-	-	24	1.04	-	-	1	0.25	-	-	-	-	2	0.33
長崎県	-	-	3	0.07	-	-	91	2.07	7	0.88	21	2.63	2	0.17	2	0.17	4	0.33
熊本県	-	-	37	0.77	-	-	129	2.69	-	-	15	1.67	1	0.07	1	0.07	2	0.13
大分県	-	-	28	0.78	1	0.03	45	1.25	-	-	2	0.40	-	-	-	-	1	0.09
宮崎県	-	-	74	2.00	-	-	32	0.86	-	-	18	4.50	3	0.43	-	-	1	0.14
鹿児島県	-	-	5	0.09	-	-	63	1.13	-	-	1	0.14	1	0.08	1	0.08	7	0.58
沖縄県	-	-	32	0.94	-	-	128	3.76	-	-	46	4.60	-	-	-	-	-	-

報告数・定点当り報告数, 疾病・都道府県別 平成17年39週

	クラミジア肺炎 (オウム病を除く)		成人麻しん		RSウイルス 感染症 報告数
	報告数	定点当り	報告数	定点当り	
総 数	1	0.00	-	-	171
北海道	-	-	-	-	1
青森県	-	-	-	-	4
岩手県	-	-	-	-	...
宮城県	-	-	-	-	20
秋田県	-	-	-	-	...
山形県	-	-	-	-	-
福島県	1	0.14	-	-	4
茨城県	-	-	-	-	1
栃木県	-	-	-	-	1
群馬県	-	-	-	-	...
埼玉県	-	-	-	-	-
千葉県	-	-	-	-	2
東京都	-	-	-	-	7
神奈川県	-	-	-	-	24
新潟県	-	-	-	-	...
富山県	-	-	-	-	-
石川県	-	-	-	-	3
福井県	-	-	-	-	4
山梨県	-	-	-	-	-
長野県	-	-	-	-	-
岐阜県	-	-	-	-	4
静岡県	-	-	-	-	5
愛知県	-	-	-	-	5
三重県	-	-	-	-	1
滋賀県	-	-	-	-	-
京都府	-	-	-	-	-
大阪府	-	-	-	-	11
兵庫県	-	-	-	-	1
奈良県	-	-	-	-	1
和歌山県	-	-	-	-	1
鳥取県	-	-	-	-	-
島根県	-	-	-	-	-
岡山県	-	-	-	-	...
広島県	-	-	-	-	2
山口県	-	-	-	-	3
徳島県	-	-	-	-	...
香川県	-	-	-	-	...
愛媛県	-	-	-	-	-
高知県	-	-	-	-	...
福岡県	-	-	-	-	28
佐賀県	-	-	-	-	-
長崎県	-	-	-	-	...
熊本県	-	-	-	-	6
大分県	-	-	-	-	2
宮崎県	-	-	-	-	30
鹿児島県	-	-	-	-	-
沖縄県	-	-	-	-	...

定点把握疾患表注釈

「感染症の予防及び感染症の患者に対する医療に関する法律」の改正(施行日:平成15年11月5日、IDWR週報2003年43号参照)により、定点把握疾患の対象疾患、分類、疾患名の記載方法が一部変更されました。

改正により「RSウイルス感染症」が追加されましたが、ゼロ報告も含めて報告自体がなされていない都道府県(...)が多く見られ、その報告はまだ十分ではありません。そのため、「感染症週報」の情報還元としては、報告数のみの掲載とします。宜しく御理解ください。

獣医師が届出を行う感染症と対象動物

平成16年10月1日より感染症法に基づく獣医師が届出を行う感染症と対象動物が追加されました。
*病原体がSARSコロナウイルスであるものに限る。

報告数・累積報告数, 疾病・都道府県別

平成17年39週

	エボラ出血熱		マールブルグ病		ペスト		重症急性呼吸器症候群*						細菌性赤痢		ウエストナイル熱		エキノコックス症	
	サル		サル		プレーリードッグ	イタチアナグマ		タヌキ		ハクビシン		サル		鳥類		犬		
	報告数	累積	報告数	累積	報告数	累積	報告数	累積	報告数	累積	報告数	累積	報告数	累積	報告数	累積	報告数	累積
総 数	-	-	-	-	-	-	-	-	-	-	-	-	34	-	-	-	4	
北海道	-	-	-	-	-	-	-	-	-	-	-	-	-	-	-	-	3	
青森県	-	-	-	-	-	-	-	-	-	-	-	-	-	-	-	-	-	
岩手県	-	-	-	-	-	-	-	-	-	-	-	-	-	-	-	-	-	
宮城県	-	-	-	-	-	-	-	-	-	-	-	-	-	-	-	-	-	
秋田県	-	-	-	-	-	-	-	-	-	-	-	-	-	-	-	-	-	
山形県	-	-	-	-	-	-	-	-	-	-	-	-	-	-	-	-	-	
福島県	-	-	-	-	-	-	-	-	-	-	-	-	-	-	-	-	-	
茨城県	-	-	-	-	-	-	-	-	-	-	-	-	31	-	-	-	-	
栃木県	-	-	-	-	-	-	-	-	-	-	-	-	-	-	-	-	-	
群馬県	-	-	-	-	-	-	-	-	-	-	-	-	-	-	-	-	-	
埼玉県	-	-	-	-	-	-	-	-	-	-	-	-	-	-	-	-	1	
千葉県	-	-	-	-	-	-	-	-	-	-	-	-	1	-	-	-	-	
東京都	-	-	-	-	-	-	-	-	-	-	-	-	-	-	-	-	-	
神奈川県	-	-	-	-	-	-	-	-	-	-	-	-	-	-	-	-	-	
新潟県	-	-	-	-	-	-	-	-	-	-	-	-	-	-	-	-	-	
富山県	-	-	-	-	-	-	-	-	-	-	-	-	-	-	-	-	-	
石川県	-	-	-	-	-	-	-	-	-	-	-	-	-	-	-	-	-	
福井県	-	-	-	-	-	-	-	-	-	-	-	-	-	-	-	-	-	
山梨県	-	-	-	-	-	-	-	-	-	-	-	-	-	-	-	-	-	
長野県	-	-	-	-	-	-	-	-	-	-	-	-	-	-	-	-	-	
岐阜県	-	-	-	-	-	-	-	-	-	-	-	-	-	-	-	-	-	
静岡県	-	-	-	-	-	-	-	-	-	-	-	-	1	-	-	-	-	
愛知県	-	-	-	-	-	-	-	-	-	-	-	-	-	-	-	-	-	
三重県	-	-	-	-	-	-	-	-	-	-	-	-	-	-	-	-	-	
滋賀県	-	-	-	-	-	-	-	-	-	-	-	-	-	-	-	-	-	
京都府	-	-	-	-	-	-	-	-	-	-	-	-	-	-	-	-	-	
大阪府	-	-	-	-	-	-	-	-	-	-	-	-	1	-	-	-	-	
兵庫県	-	-	-	-	-	-	-	-	-	-	-	-	-	-	-	-	-	
奈良県	-	-	-	-	-	-	-	-	-	-	-	-	-	-	-	-	-	
和歌山県	-	-	-	-	-	-	-	-	-	-	-	-	-	-	-	-	-	
鳥取県	-	-	-	-	-	-	-	-	-	-	-	-	-	-	-	-	-	
島根県	-	-	-	-	-	-	-	-	-	-	-	-	-	-	-	-	-	
岡山県	-	-	-	-	-	-	-	-	-	-	-	-	-	-	-	-	-	
広島県	-	-	-	-	-	-	-	-	-	-	-	-	-	-	-	-	-	
山口県	-	-	-	-	-	-	-	-	-	-	-	-	-	-	-	-	-	
徳島県	-	-	-	-	-	-	-	-	-	-	-	-	-	-	-	-	-	
香川県	-	-	-	-	-	-	-	-	-	-	-	-	-	-	-	-	-	
愛媛県	-	-	-	-	-	-	-	-	-	-	-	-	-	-	-	-	-	
高知県	-	-	-	-	-	-	-	-	-	-	-	-	-	-	-	-	-	
福岡県	-	-	-	-	-	-	-	-	-	-	-	-	-	-	-	-	-	
佐賀県	-	-	-	-	-	-	-	-	-	-	-	-	-	-	-	-	-	
長崎県	-	-	-	-	-	-	-	-	-	-	-	-	-	-	-	-	-	
熊本県	-	-	-	-	-	-	-	-	-	-	-	-	-	-	-	-	-	
大分県	-	-	-	-	-	-	-	-	-	-	-	-	-	-	-	-	-	
宮崎県	-	-	-	-	-	-	-	-	-	-	-	-	-	-	-	-	-	
鹿児島県	-	-	-	-	-	-	-	-	-	-	-	-	-	-	-	-	-	
沖縄県	-	-	-	-	-	-	-	-	-	-	-	-	-	-	-	-	-	

感染症週報 第7巻 第39号 平成17年10月17日発行
発行：国立感染症研究所
厚生労働省健康局結核感染症課
厚生労働省大臣官房統計情報部
事務局：国立感染症研究所感染症情報センター
〒162-8640東京都新宿区戸山1-23-1
T E L : 03-5285-1111
F A X : 03-5285-1129
U R L : <http://idsc.nih.go.jp/index-j.html>
<国立感染症研究所 感染症情報センター>
<http://www.mhlw.go.jp/>
<厚生労働省>
<http://www.forth.go.jp/>
<旅行者のための海外感染症情報(厚生労働省検疫所)>

本週報は、感染症新法に基づくものであり、全国の医療従事者、定点医療機関、保健所、保健所設置市、特別区、都道府県、地方衛生研究所、検疫所の皆様のご協力を得て、国立感染症研究所感染症情報センターにおいて編集したものです。

また、本週報は速報性を重視しておりますので、今後調査などの結果に応じて、若干の変更が生じることがありますが、その場合には週報上にて訂正させていただきます。

「感染症の話」及び「読者のコーナー」の回答欄の内容に関する責は、それぞれの執筆者及び回答者に属しますが、内容に関するご質問、ご意見については事務局でお受けいたします。

なお、週報の内容について、学術的研究、あるいは公衆衛生活動にかかわる業務以外の目的においては、無断転載を禁じます。