

マークをクリックするとそのページを見ることができます



発生動向総覧  
P.2-9

< 第41週 > 咽頭結膜熱の定点当たり報告数は第37週以降減少が続いているが、過去5年間の同時期と比較してやや多い / その他最新動向

< 9月 > 性感染症・薬剤耐性菌感染症・結核について



注目すべき感染症  
P.10-13

< A群溶血性レンサ球菌咽頭炎 >

2005年では第41週までの累積報告数は139,464である



病原体情報  
P.14-16

ヒトから検出されているVero毒素産生性大腸菌 2005年 / 咽頭結膜熱患者から検出されているアデノウイルス 2005年 / 無菌性髄膜炎患者から検出されているウイルス 2005年



速報  
P.17

非流行期におけるノロウイルス集団感染事例の特徴 - 堺市



海外感染症情報

< 今週は該当記事はありません >



感染症の話  
P.18

< 今週はお休みです >



読者のコーナー  
< 今週は該当記事はありません >



グラフ総覧(41週)  
P.19-25



グラフ総覧(9月)  
P.26-30



9月のデータ  
P.31-34



41週のデータ  
P.35-46



# 発生動向総覧

\*「感染症の予防及び感染症の患者に対する医療に関する法律」の改正(平成15年11月5日施行)により、対象疾患、分類が一部変更されました(2003年第43号「速報」参照)。

## < 第41週コメント > 10月20日集計分

### 全数報告の感染症

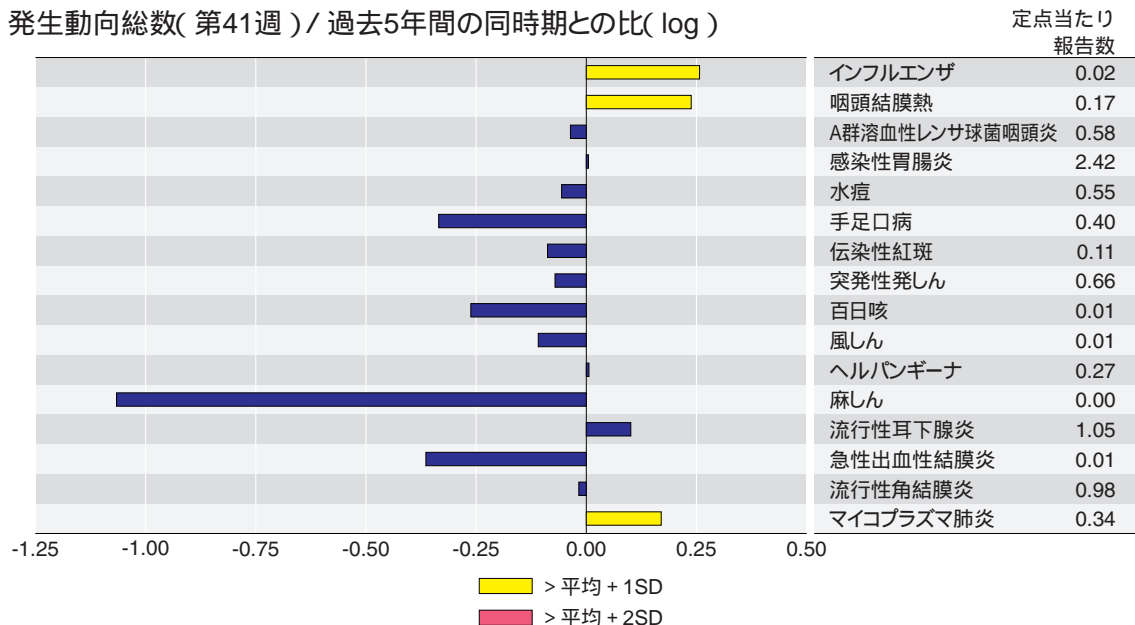
注意:これは当該週に診断された報告症例の集計です。しかし、迅速に情報還元するために期日を決めて集計を行いますので、当該週に診断された症例の報告が集計の期日以降に届くこともあります。それらについては、発生動向総覧では扱いませんが、翌週あるいはそれ以降に、巻末の表の累積数に加えられることになります。宜しく御理解下さい。

- 1類感染症: 報告なし
- 2類感染症: コレラ 3例( 推定感染地域: 国内1例、フィリピン1例、パキスタン1例 )  
細菌性赤痢 15例( 推定感染地域: 国内2例、インドネシア11例\*、インド1例、フィリピン1例 )  
\*第40週分の1例を含む12例が、同一ツアーによる感染  
腸チフス 4例( 推定感染地域: インド1例、ネパール1例、インド/ネパール1例、疑似症1例 )
- 3類感染症: 腸管出血性大腸菌感染症 64例( うち有症者42例 )  
報告の多い都道府県: 北海道( 10例 ) 兵庫県( 10例 ) 大阪府( 8例 )  
血清型・毒素型: O157 VT1・VT2 30例 ) O157 VT2 14例 ) O26 VT1 7例 )  
O157 VT1( 2例 ) O91 VT1・VT2( 1例 ) その他( 10例 )  
年齢: 10歳未満( 32例 ) 10代( 6例 ) 20代( 7例 ) 30代( 5例 ) 50代( 7例 )  
60代( 4例 ) 70歳以上( 3例 )
- 4類感染症: オウム病 1例( 推定感染源: 鳥/ネコ )  
デング熱 1例( 推定感染地域: バングラデシュ )  
マラリア 1例( 三日熱 ) 推定感染地域: ガーナ )  
レジオネラ症 6例( 50代1例、60代3例、70代1例、80代1例 )  
E型肝炎 1例( 推定感染地域: 国内 )  
A型肝炎 1例( 推定感染地域: 国内 )
- 5類感染症: アメーバ赤痢 2例  
推定感染地域: とくに国内  
推定感染経路: 性的接触1例( 異性間 ) 不明1例  
ウイルス性肝炎 2例  
〔 とくにB型 推定感染経路: とくに性的接触( 異性間1例、同性間1例 ) 〕  
クロイツフェルト・ヤコブ病 2例( とくに孤発性 )  
後天性免疫不全症候群 13例( 無症候11例、AIDS 2例 )  
推定感染経路: 性的接触11例( 異性間3例、同性間7例、異性間/同性間1例 ) 不明2例  
推定感染地域: 国内11例、マレーシア1例、不明1例  
ジアルジア症 1例( 推定感染地域: パキスタン )  
梅毒 6例( 早期顕症1期3例、無症候3例 )  
破傷風 1例( 40代 )  
急性脳炎 1例( 病原体不明 .10代 )  
( 補 )他に、デング熱1例の報告があったが削除予定。また、報告遅れとして、腸管出血性大腸菌感染症1例( 70歳以上、死亡 ) アメーバ赤痢1例( 死亡 ) レプトスピラ症2例( 推定感染地域: とくに国内 ) クリプトスポリジウム症1例( 推定感染地域: 国内 ) 急性脳炎3例〔 いずれも病原体不明 .3歳( 死亡 ) 40代、80代 〕の報告があった。

## 定点把握の対象となる5類感染症

全国の指定された医療機関( 定点 )から報告され、疾患により小児科定点( 約3,000カ所 )、インフルエンザ( 小児科・内科 )定点( 約5,000カ所 )、眼科定点( 約600カ所 )、基幹定点( 約500カ所 )に分かれています。また、定点当たり報告数は、報告数/定点医療機関数です。

発生動向総数( 第41週 ) / 過去5年間の同時期との比( log )



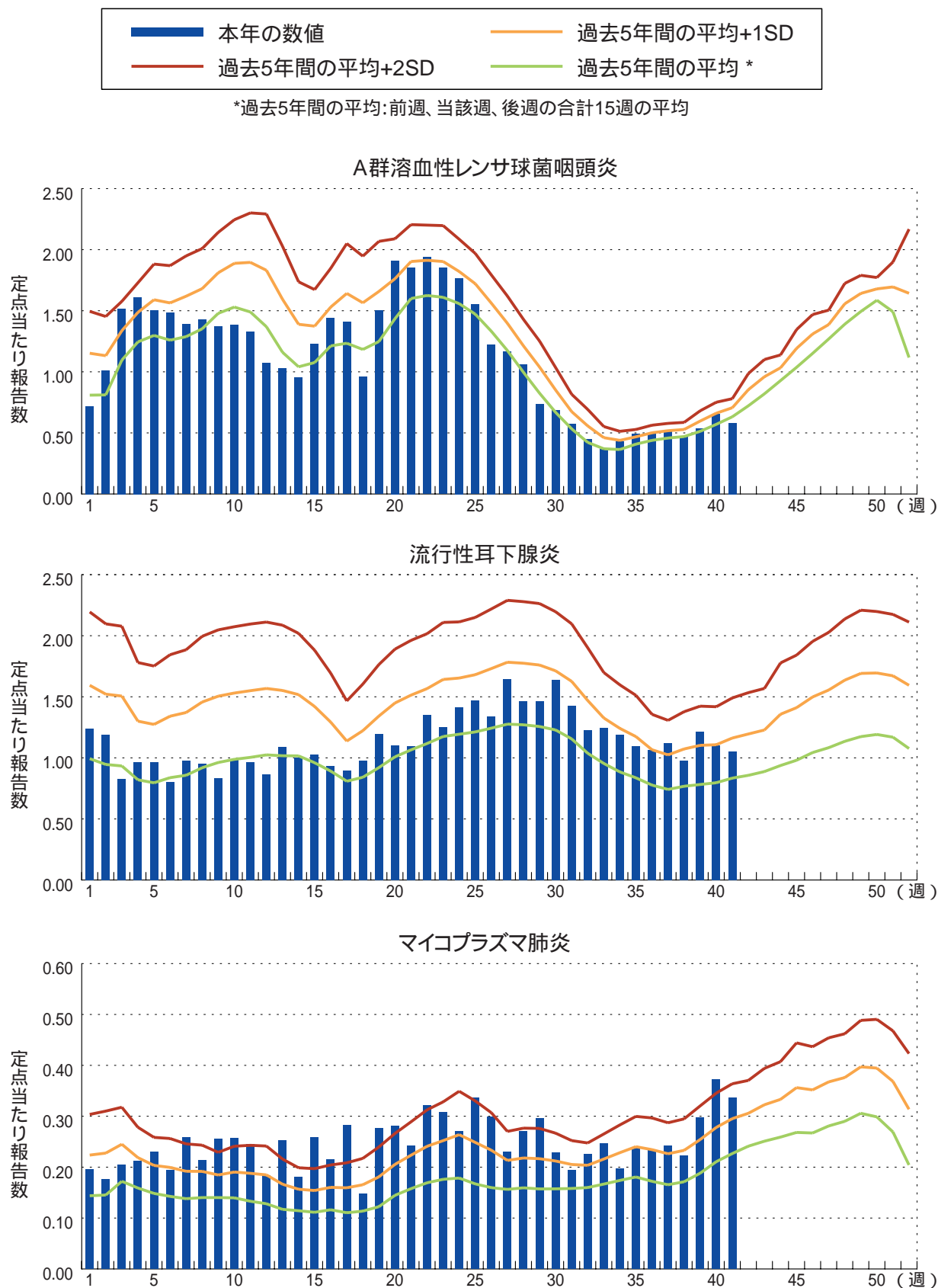
当該週と過去5年間の平均( 過去5年間の前週、当該週、後週の合計15週の平均 )の比を対数にてグラフ上に表現した。1標準偏差を超えた場合黄で、2標準偏差を超えた場合赤で色分けしている。

**インフルエンザ定点報告疾患** : 定点当たり報告数は横ばいであったが、過去5年間の同時期( 前週、当該週、後週 )と比較してやや多い。都道府県別では沖縄県( 1.40 )、宮城県( 0.02 )、茨城県( 0.02 )、山梨県( 0.02 )が多い。

**小児科定点報告疾患** : 咽頭結膜熱の定点当たり報告数は第37週以降、減少が続いているが、過去5年間の同時期と比較してやや多い。都道府県別では福井県( 1.00 )、石川県( 0.66 )、大分県( 0.56 )が多い。A群溶血性レンサ球菌咽頭炎の定点当たり報告数は減少した。都道府県別では北海道( 1.23 )、山形県( 1.23 )、富山県( 0.97 )が多い。感染性胃腸炎の定点当たり報告数は微減した。都道府県別では宮崎県( 4.9 )、大分県( 4.7 )、鳥取県( 4.2 )が多い。水痘の定点当たり報告数は2週連続で増加した。都道府県別では福井県( 1.6 )、佐賀県( 1.3 )、福島県( 1.2 )が多い。手足口病の定点当たり報告数は横ばいであった。都道府県別では愛媛県( 2.0 )、富山県( 1.4 )、香川県( 1.4 )が多い。百日咳の定点当たり報告数は横ばいであった。都道府県別では福井県( 0.05 )、福岡県( 0.05 )が多い。風しんの定点当たり報告数は微増した。都道府県別では宮崎県( 0.05 )、岡山県( 0.04 )、岩手県( 0.03 )、沖縄県( 0.03 )が多い。ヘルパンギーナの定点当たり報告数は第28週以降、減少が続いている。都道府県別では高知県( 1.8 )、宮崎県( 1.6 )、愛媛県( 1.5 )が多い。麻しんの定点当たり報告数は横ばいであった。都道府県別では岐阜県( 0.04 )、島根県( 0.04 )が多い。流行性耳下腺炎の定点当たり報告数は2週連続で減少した。都道府県別では沖縄県( 3.4 )、石川県( 3.1 )、徳島県( 2.6 )が多い。RSウイルス感染症は、ゼロ報告を含めて39都道府県から195例の報告があり、報告数は減少した。年齢別では、1歳以下の報告数が全体の約73%を占めている。

**基幹定点報告疾患** : マイコプラズマ肺炎の定点当たり報告数は減少したが、過去5年間の同時期と比較してやや多い。都道府県別では福島県( 1.3 )、愛媛県( 1.2 )、山口県( 1.1 )が多い。

図. 主要定点把握疾患の過去5年間との週別比較( 2005年第1 ~ 41週 )  
 青のバーで示す本年の定点当たり報告数が赤のラインを超えているときには、過去5年間の週と比較してかなり多いことを示す。



## 9月コメント

### 性感染症について( 10月11日集計分 ) 性感染症定点数 : 919

2005年9月の月別定点当たり患者報告数は、性器クラミジア感染症が3.44( 男1.55、女1.89 )、性器ヘルペスウイルス感染症が0.94( 男0.38、女0.56 )、尖圭コンジローマが0.67( 男0.38、女0.29 )、淋菌感染症が1.36( 男1.13、女0.23 )で、4疾患のうち、男性では性器クラミジア感染症および淋菌感染症、女性では性器クラミジア感染症が多かった( 図1 )。前月に比べると、男女ともに横ばい、あるいはやや減少している( 26 ~ 29ページ「グラフ総覧」参照 )。過去5年間の同時期と比較すると、淋菌感染症が男性で平均-2標準偏差( SD )、女性で平均-1SDを、性器クラミジア感染症が女性で平均 - 1SDを下回っていた。一方、尖圭コンジローマが男女共に平均 + 1SDを、性器ヘルペスウイルス感染症が女性で平均+1SDを超えていた( 図2 )。

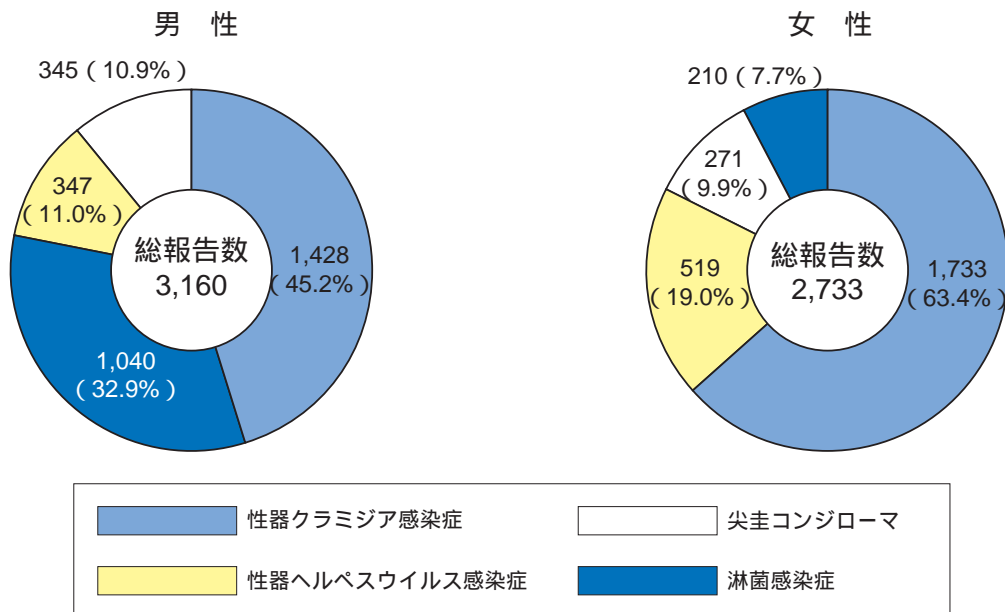
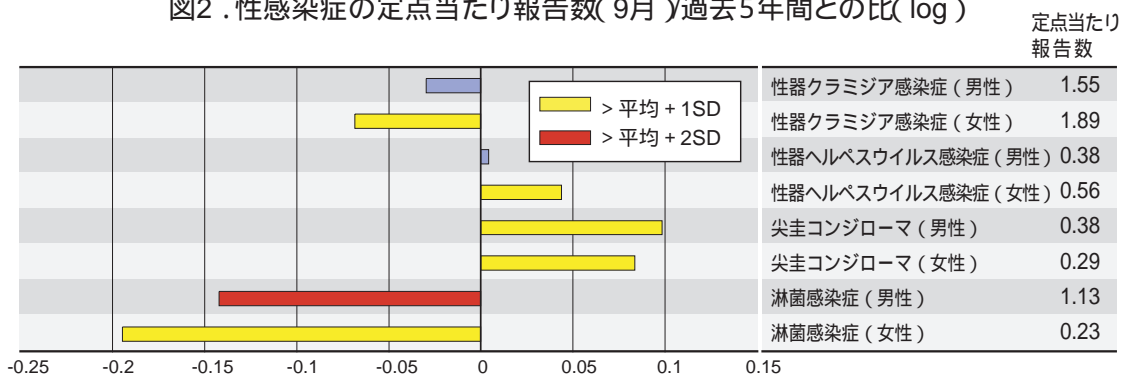


図1 . 各性感染症が総報告数に占める割合( 9月 )

図2 . 性感染症の定点当たり報告数( 9月 )過去5年間との比( log )



当該月と過去5年間の平均( 過去5年間の前月、当該月、後月の合計15月の平均 ) の比を対数にてグラフ上に表現した。1標準偏差を超えた場合黄で、2標準偏差を超えた場合赤で色分けしている。

定点当たり報告数を年齢階級別・男女別に比較すると( 図3 )、いずれの疾患でもピークは20～29歳にあったが、性器ヘルペスウイルス感染症では50代以降の高年齢層からの報告も少なくない。淋菌感染症では男性の占める割合が高いが、他の3疾患では若年齢層で女性の報告者数の方が多い。

感染症法が施行された1999年4月以降について、若年齢層( 15～29歳 )での各性感染症の定点当たり報告数を月別・男女別に図4に示した。前月に比べ、やや減少したものが多い。

注：本発生動向調査で得られる性感染症患者報告数および解析結果は、現在の定点の構成に基づく制限のもとに解釈される必要がある。詳細はIDWR週報2000年第46号( 10月報 ) 4ページの説明を参照されたい。

図3. 性感染症の年齢階級別・性別グラフ( 9月 )

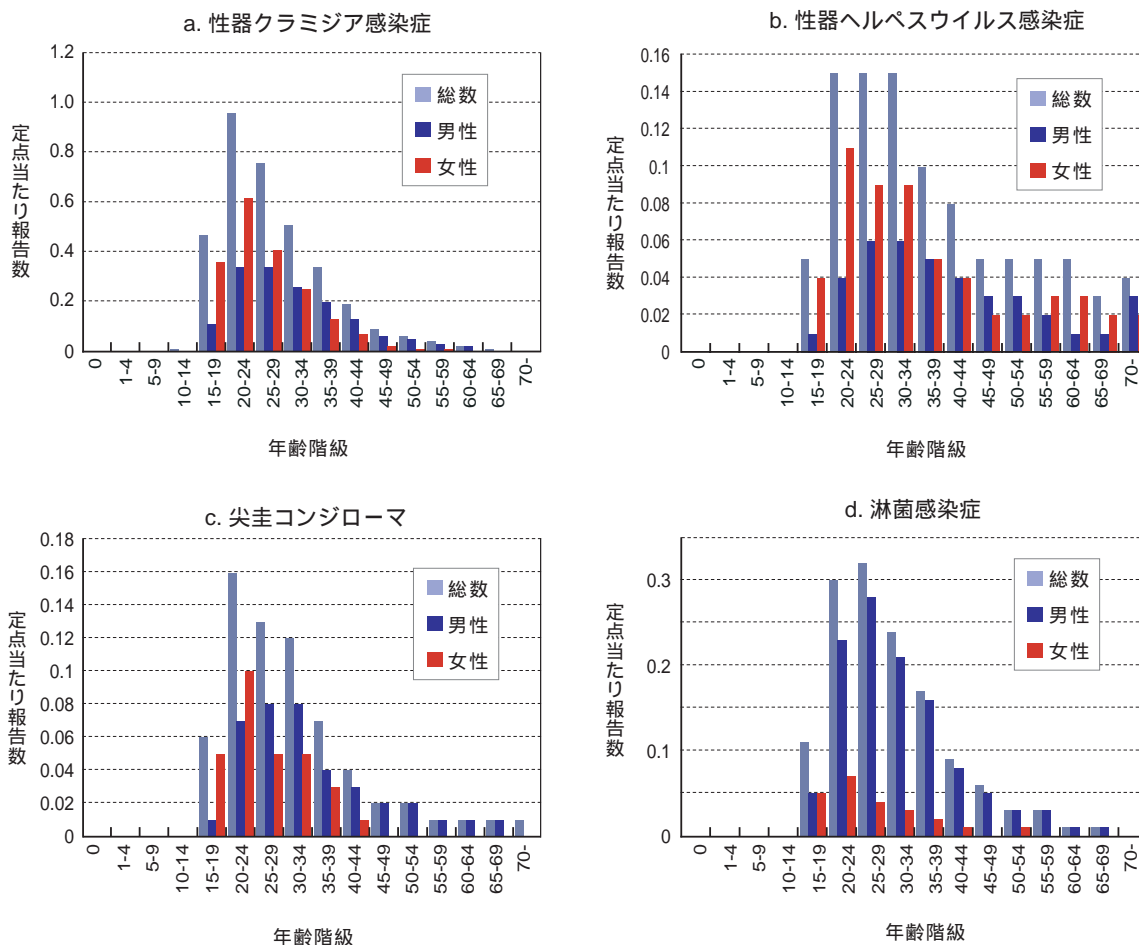
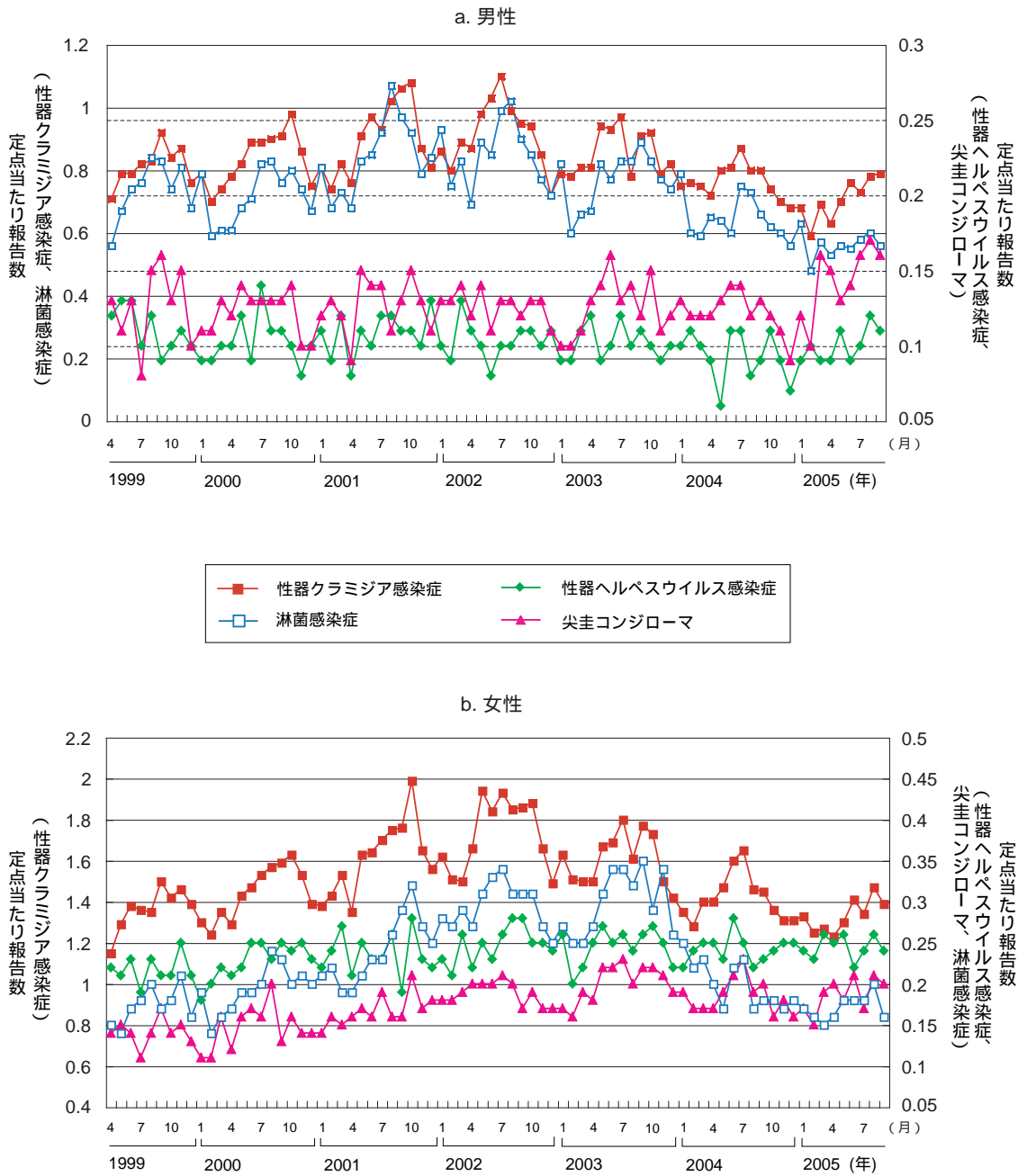


図4. 1999年4月以降の性感染症の月別定点当たり報告数( 15 ~ 29歳 )



## 薬剤耐性菌感染症について( 10月11日集計分 )

9月の定点( 基幹定点 )総数 : 469

### [ 定点当たり報告数 ]

メチシリン耐性黄色ブドウ球菌( MRSA )感染症

3.64( 前月: 4.02、前年同月: 3.76 )

定点当たり報告数は、例年年間を通してほぼ一定である。本年9月は前月より減少し、過去6年間の同月との比較では、2003年、2004年に次いで多かった。

ペニシリン耐性肺炎球菌( PRSP )感染症

0.61( 前月: 0.83、前年同月: 0.48 )

定点当たり報告数は、例年春から初夏にかけて( 4~6月と冬( 11、12月)に多く推移しているが、昨年( 2004年 )は1~6月の期間ほぼ同数で推移した。本年は2003年以前と同様に4月、5月と増加した後、6月から減少している。9月も減少し、過去6年間の同月との比較では、2003年、2002年に次いで多かった。

薬剤耐性緑膿菌感染症

0.16( 前月: 0.18、前年同月: 0.12 )

定点当たり報告数は、例年一年の後半が前半に比してわずかに多い傾向がある。本年9月は前月より減少したが、過去6年間の同月との比較では最も多かった。

### [ 年齢階級別 ]

MRSA感染症...高齢者に多く、65歳以上が全体の68%( 70歳以上が60% )を占めている( 図1 )。

PRSP感染症...小児に多く、10歳未満が全体の63%( 5歳未満が58% )を占めている。また高齢者にも多く、65歳以上が全体の20%( 70歳以上が15% )を占めている( 図2 )。

薬剤耐性緑膿菌感染症...高齢者に多く、65歳以上が全体の72%( 70歳以上が67% )を占めている( 図3 )。

### [ 性別 ] [ 女性を1として算出した男/女比 ]

MRSA感染症...1.8/1

PRSP感染症...1.7/1

薬剤耐性緑膿菌感染症...1.6/1

### [ 都道府県別 ]

MRSA感染症...定点当たり報告数は高知県( 8.6 )、富山県( 8.4 )が多い。

PRSP感染症...定点当たり報告数は千葉県( 4.7 )、富山県( 4.6 )が多い。

薬剤耐性緑膿菌感染症...定点当たり報告数は石川県( 0.60 )、岩手県( 0.55 )が多い。

図1. メチシリン耐性黄色ブドウ球菌感染症

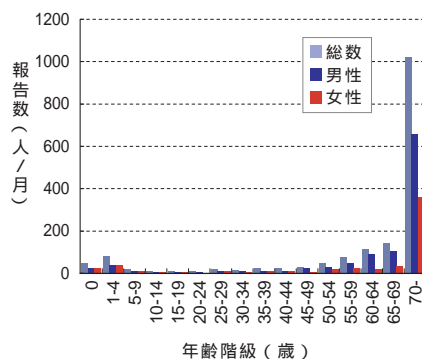


図2. ペニシリン耐性肺炎球菌感染症

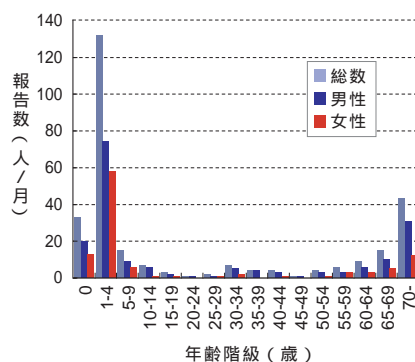
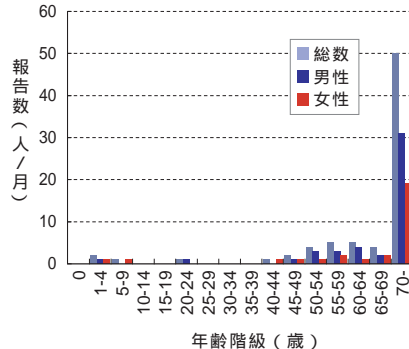


図3. 薬剤耐性緑膿菌感染症





## 結核サーベイランス月報( 10月21日集計分 )

9月の新登録患者数は2,281人( 男性1,455、女性826人 )で、このうち活動性肺結核患者は1,856人( うち喀痰塗抹陽性者は935人 )であった。都道府県・政令指定都市別の新登録患者数は、東京都( 293人 )、大阪府( 大阪市を除く ) 142人、大阪市( 127人 )、愛知県( 名古屋市を除く ) 95人、千葉県( 千葉市を除く ) 91人 )が多い。

また、別掲により集計されているマル初者数\*は320人であった。

\*マル初者...結核の感染が強く疑われるが発病はしておらず、発病予防のための内服を行っている者。

詳しいコメントは、結核研究所の結核発生動向調査結果報告 (<http://www.jata.or.jp/tbmr/tbmr.htm>) をご覧ください。

また、2004年の結核発生動向調査年報が出されました。詳しくは、結核研究所ホームページ (<http://www.jata.or.jp>) をご覧下さい。



## 注目すべき感染症

### A群溶血性レンサ球菌咽頭炎

A群溶血性レンサ球菌(*Streptococcus pyogenes*)は、その侵入部位や組織によって多彩な症状を引き起こす。稀ながら、劇症型溶血性レンサ球菌感染症の原因となることがあるが、本項では、主に小児の間で発生する疾患で、感染症法によって5類感染症定点把握疾患に定められているA群溶血性レンサ球菌咽頭炎について述べる。

A群溶血性レンサ球菌咽頭炎は、本邦を含めた温帯地域を中心に、広く世界的に分布している感染症である。感染経路はヒトからヒトへの飛沫感染が主であるが、食品を介する経口感染もあるといわれている。潜伏期間は1~4日であり、突然の発熱、咽頭痛、全身倦怠感によって発症し、しばしば嘔吐を伴う。通常、発熱は3~5日以内に下がり、主症状は1週間以内に消失する予後良好の疾患であるが、菌が産生する毒素に免疫のない場合は、猩紅熱に発展する可能性がある。治療にはペニシリン系薬が第1選択薬とされているが、ペニシリンアレルギーがある場合はマクロライド系薬やセフェム系薬が用いられる。リウマチ熱や急性糸球体腎炎など非化膿性の合併症予防のために、10日間程度の服用が必要である。

例年冬季~夏季にかけて発生が増加するが、この間、学校などの冬休み、春休み、さらにはゴールデンウィークなどの影響によって、発生の少ない谷間がみられる。また、夏休みの間に発生は減少し続け、最少となるが、その後は冬季に向かって増加していく(図1、図2)。2000年以降、定点医療機関からの年間の累積報告数はほぼ横ばいであったが、2003年、2004年と増加が見られている(図3)。2005年では第41週までの累積報告数は139,464(定点当たり累積報告数45.79)であり、2003年の同時期よりは多いものの、2004年の同時期よりは減少している。年齢別では4~7歳が中心であり、全報告数の50%を超えており、また報告数の80%以上が9歳以下である(図4、図5)。

第41週の都道府県別の定点当たり報告数では、北海道(1.23)、山形県(1.23)、富山県(0.97)の順であったが、2005年では山形県、北海道がともに、常に全国平均を上回っている(図6)。今後冬に向かって、A群溶血性レンサ球菌咽頭炎の発生は増加することが予想されるため、その発生動向には注意が必要である。

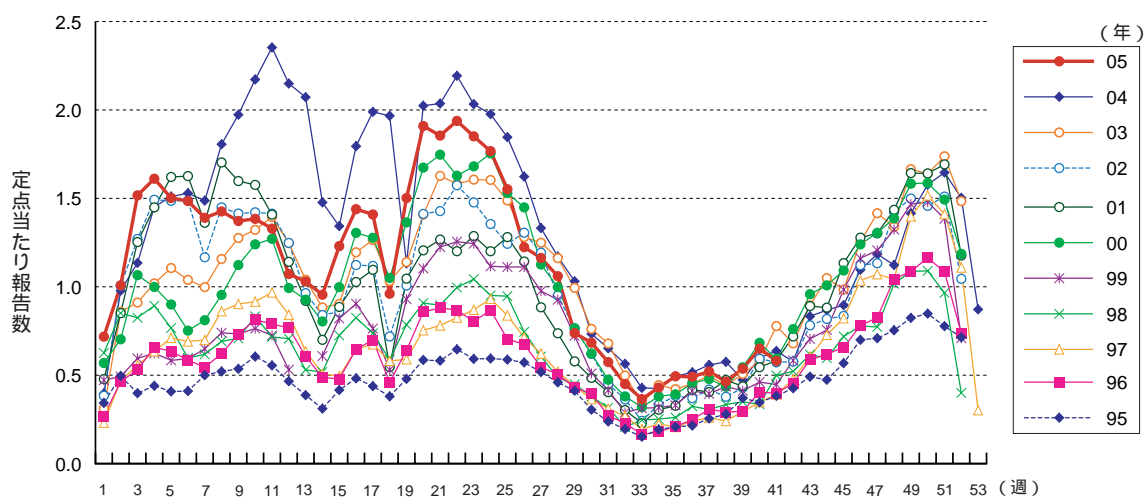
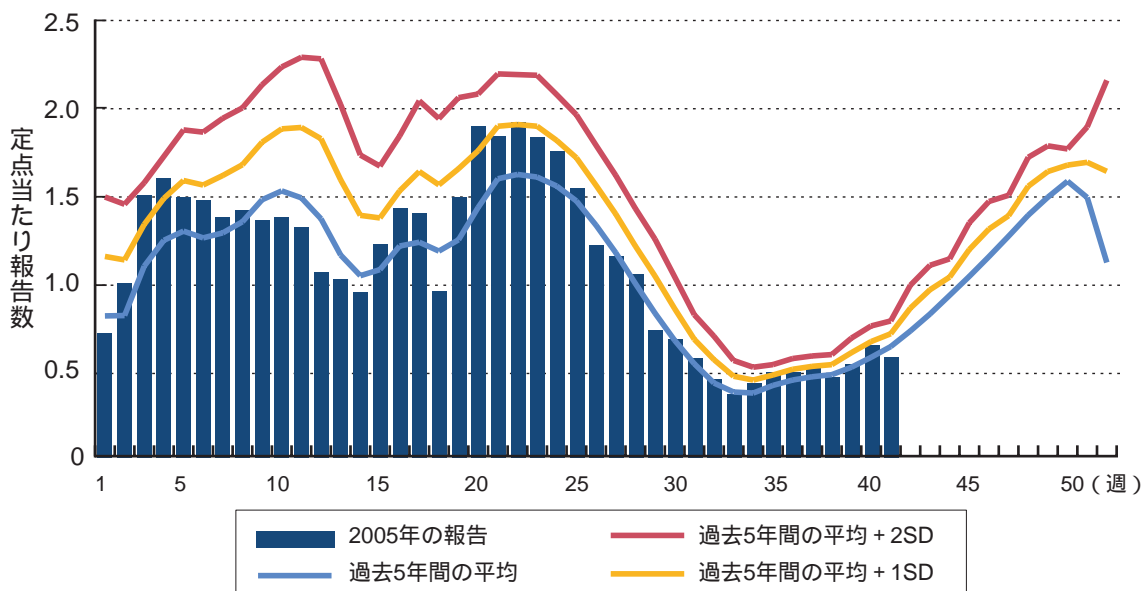


図1. A群溶血性レンサ球菌咽頭炎の年別・週別発生状況( 1995 ~ 2005年第41週 )



2005年の値を棒グラフで、過去5年間の平均( 前週、当該週、後週の合計15週の平均 )およびその標準偏差( +1SD、+2SD )を折れ線グラフで示した。

図2. 2005年におけるA群溶血性レンサ球菌咽頭炎の過去5年間との週別比較

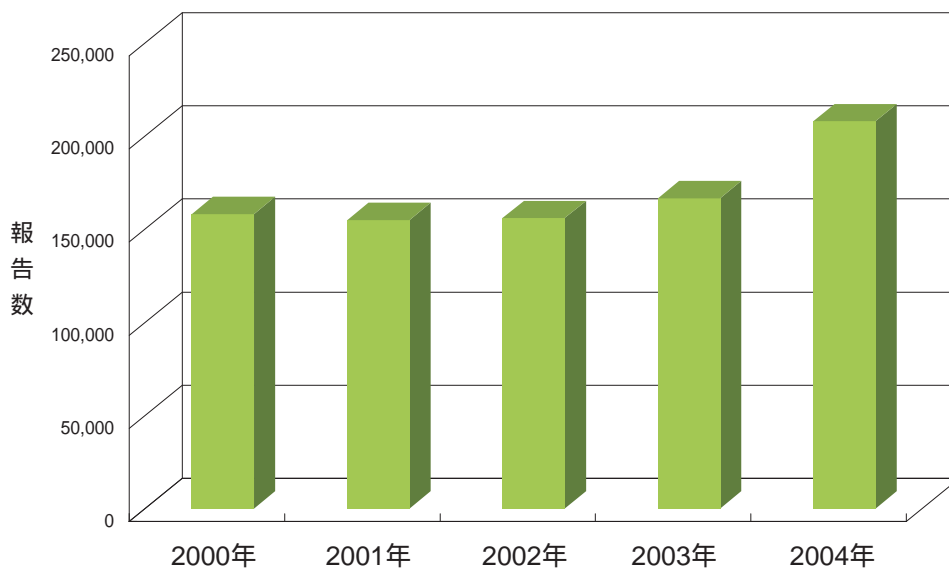


図3. A群溶血性レンサ球菌咽頭炎の年別推移

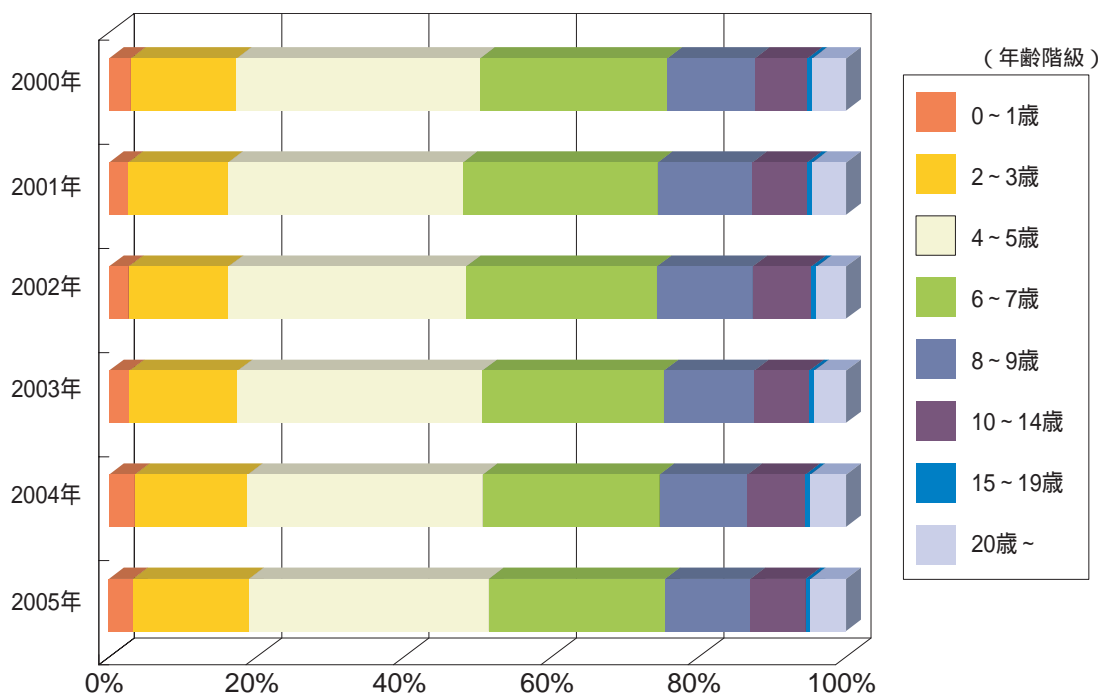


図4 .A群溶血性レンサ球菌咽頭炎の年齢別割合( 2000年 ~ 2005年第41週 )

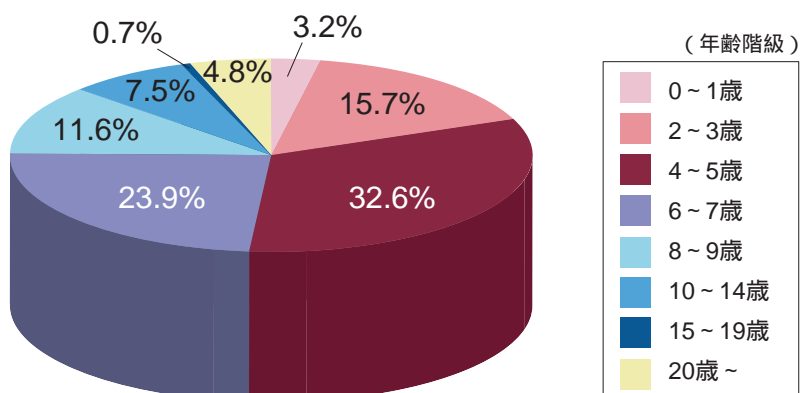


図5. A群溶血性レンサ球菌咽頭炎の年齢別割合( 2005年第1 ~ 41週 )

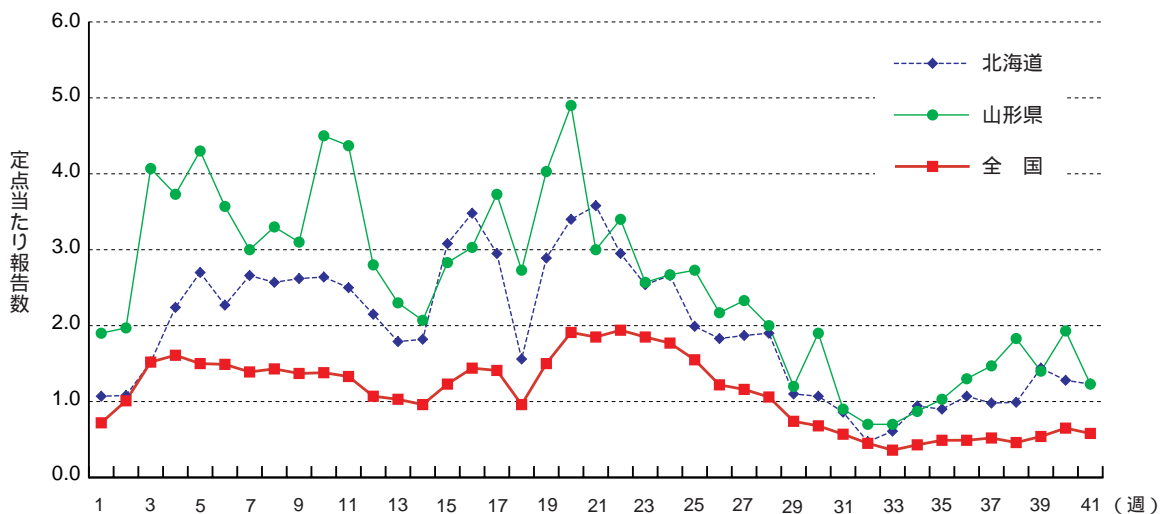


図6. 主要都道府県におけるA群溶血性レンサ球菌咽頭炎の週別推移 ( 2005年第1 ~ 41週 )



## 病原体情報

\* グラフはIASRホームページ( <http://idsc.nih.gov/iasr/index-j.html> )からの引用です。

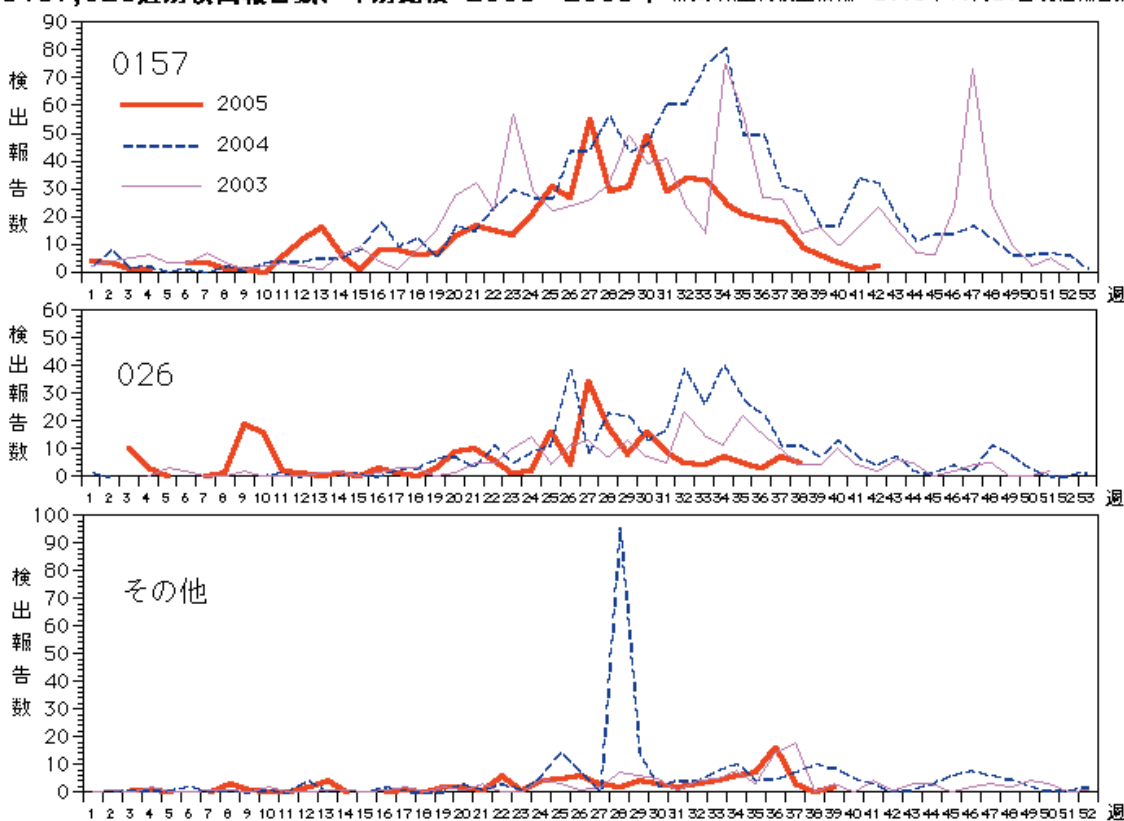
各都道府県市の地方衛生研究所(地研)からの検出報告です。週別の報告数は、病原体が分離・検出された検体の採取日による週ごとの報告数です。地域別の報告数は、その地域に所在する地研からの総報告数を都道府県別に示しています。

(2005年10月21日現在報告分)

### ヒトから検出されているVero毒素産生性大腸菌 2005年

2005年の検出総数は919件で、O157が595件、O26が229件、その他の血清型が95件報告されている。

**O157,O26週別検出報告数、年別比較 2003～2005年** (病原微生物検出情報: 2005年10月21日現在報告数)



各都道府県市の地方衛生研究所からの検出報告を図に示した。



Infectious Agents Surveillance Report

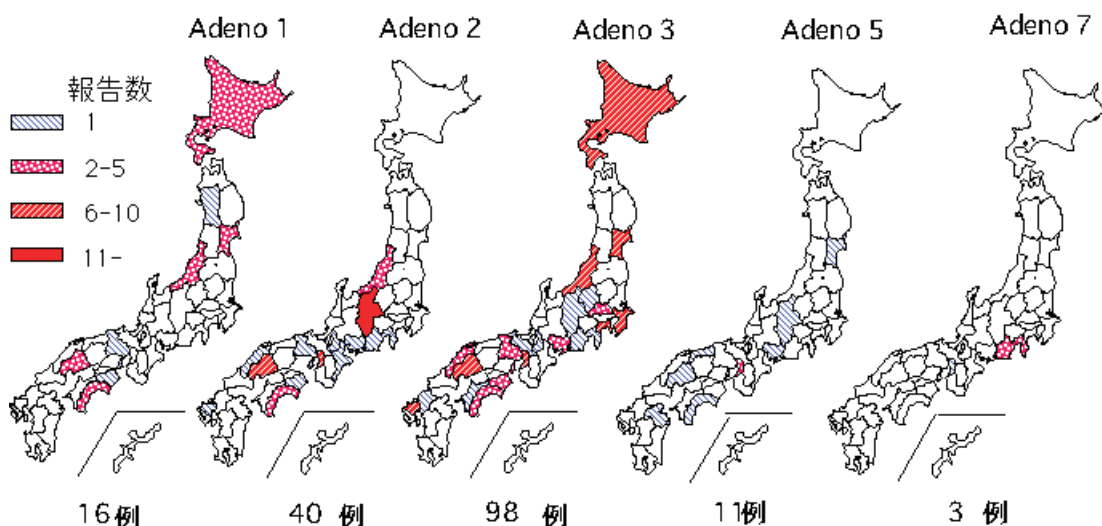
**咽頭結膜熱患者から検出されているアデノウイルス 2005年**

2005年の検出総数は173件で、このうち3型が98件(21道府県)、2型が40件(13府県)、1型が16件(8県)、5型が11件(8府県)、7型が3件(静岡県と大阪府)、6型が2件(千葉県と高知県)報告されている。

2型と3型が年の始めから検出され、一旦減少した後、夏季に再び増加した。3型の検出は第38週まで続いている。

**都道府県別咽頭結膜熱患者からの主なアデノウイルス検出状況、2005年**

(病原微生物検出情報: 2005年10月21日現在報告数)

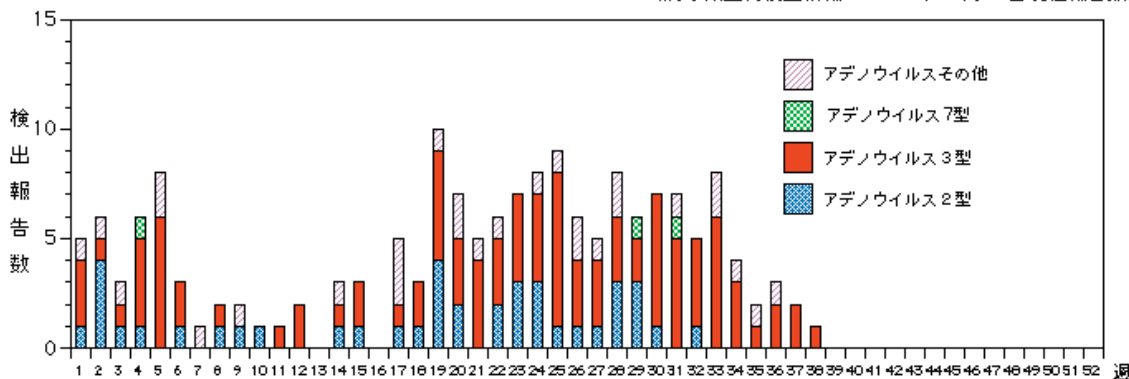


各都道府県市の地方衛生研究所からの分離報告を図に示した。



**週別咽頭結膜熱患者からのアデノウイルス分離報告数、2005年**

(病原微生物検出情報: 2005年10月21日現在報告数)



各都道府県市の地方衛生研究所からの検出報告を図に示した。

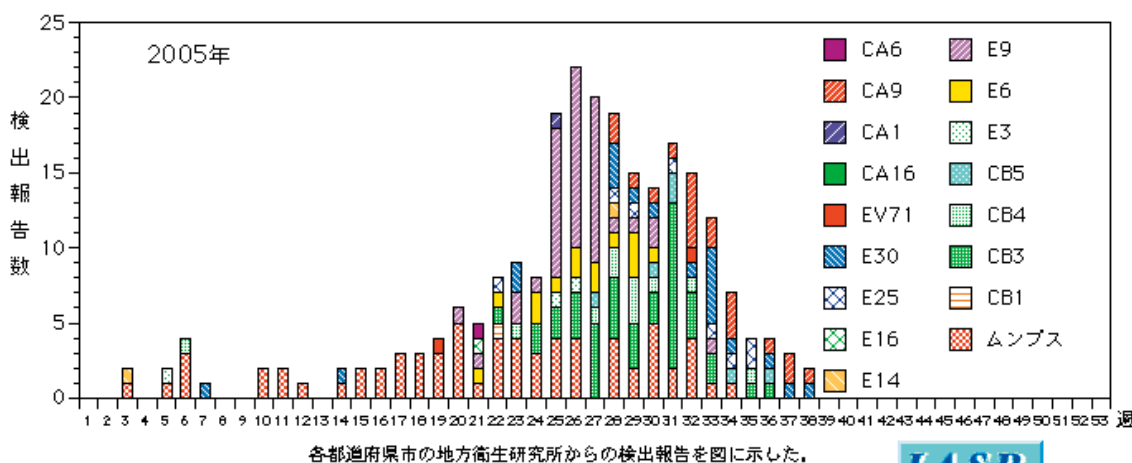


**無菌性髄膜炎患者から検出されているウイルス 2005年**

2005年の検出総数は260件で、このうちムンプスウイルスが68件と3分の1を占めている。エンテロウイルスではエコーウイルス9型(E9)が43件、CB3が41件、CA9が19件、E30が20件、E6が14件、CB4が11件、CB5が6件、E25が8件、E3が3件、E11、E14、EV71が各2件、CA6、CB1、E5、E16、E18が各1件報告されている。

E9は長崎県、CB3は香川県、CA9は秋田県( IDWR第40週号速報記事参照 )で主に検出されている。

**週別無菌性髄膜炎患者からの主なウイルス検出報告数、2005年** (病原微生物検出情報: 2005年10月21日現在報告数)



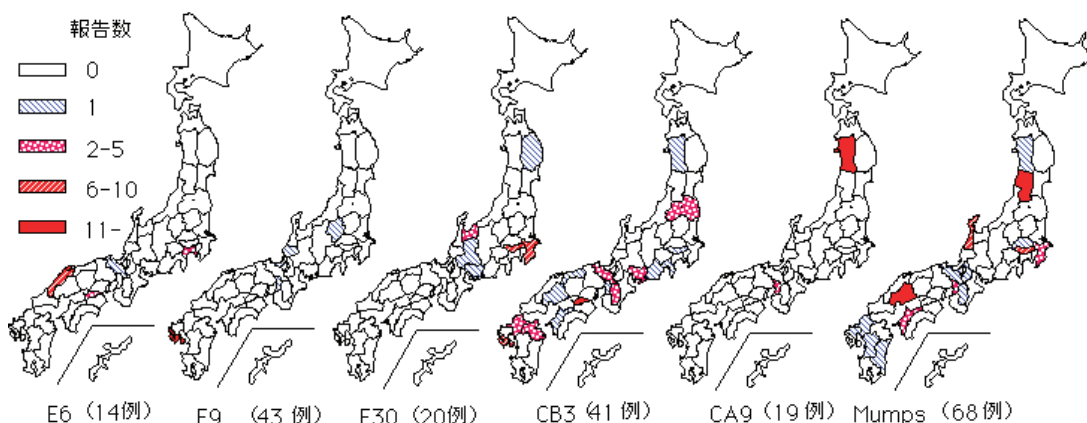
各都道府県市の地方衛生研究所からの検出報告を図に示した。



Infectious Agents Surveillance Report

**都道府県別無菌性髄膜炎患者からの主なウイルス検出報告状況、2005年**

(病原微生物検出情報: 2005年10月21日現在報告数)



各都道府県市の地方衛生研究所からの検出報告を図に示した。



Infectious Agents Surveillance Report





## 非流行期におけるノロウイルス集団感染事例の特徴 - 堺市

ノロウイルス(NV)による感染性胃腸炎は冬季に流行し、集団感染事例も冬を中心に発生している場合が大多数である。しかし、非流行期である7、8月にも少なからず流行事例が報告されている。堺市内においても7、8月にNVの集団感染事例が発生したので、その特徴について報告する。

事例1 : 7月15日、市内の介護老人福祉施設(入所者120名、職員100名)で、入所者1名が嘔吐症状を呈し、翌日には職員2名が嘔吐、下痢を呈した。その後、発症者は増加し、17~23日の期間に入所者20名、職員14名が発症し、有症者は入所者21名、職員16名、合計37名となった。入所者14名、職員2名からNV genogroup II(GII)が検出され、遺伝子解析(capsid領域約280b)を行った4名(入所者2名、職員2名)から得られたNVの塩基配列は一致し、遺伝子型はGII.1(U07611 Hawaii71US type)に分類された。

この施設の食事は、併設施設内の調理場で調製したものを配食しており、両施設とも同じメニューで職員にも提供されていた。併設施設での発症者がみられないこと、給食を喫食していない職員も発症していること、患者の発生状況から、今回の事例は給食による食中毒ではなく、人-人感染によるNV集団感染事例と考えられた。

事例2 : 市内の保育園(園児146名、職員35名)において、8月2日より、嘔吐、下痢などの症状を呈する園児が複数名発生した。この保育園には0歳児~5歳児のクラスがあり、8月12日までにすべての年齢層で有症者の発生がみられ、有症園児は合計24名、職員3名となった。有症園児6名、職員2名のうち、園児4名、職員1名よりNV GIIが検出された。3名から得られたNVの塩基配列は一致し、遺伝子型はGII.6(AB039776 SaitamaU397JP type)に分類された。この保育園では、園児、職員とも同じ給食を食べていたが、患者の発生状況等から、人-人感染によるNV集団感染事例と考えられた。

ウイルス遺伝子学的には、事例1から検出されたGII.1 type、事例2のGII.6 typeは、2004/05シーズンの流行と考えられる遺伝子型(GII.4)と異なっていた。今年5月にも、堺市内の保育園でGI.4、GII.6 typeのNV混合集団感染事例(IASR 26:179, 2005参照)が発生しており、複数の遺伝子型のNVが流行していることが推測された。

今回の両事例とも患者発生状況に明瞭なピークは見られず、特に事例2では少人数の患者発生が比較的長期間続いていた。両事例とも比較的軽症な患者が多く、ほとんどが嘔吐あるいは下痢が1回程度であり、また、有症期間も短い印象であった。今回のように、夏季に胃腸炎症状が出現しても「暑さあたり」や「夏あたり」などと捉えられ、NV感染が疑われず、診断が遅れることもあり得る。非流行期の夏場におけるNV感染の特徴と言えよう。

昨年より顕著になりつつある非流行期におけるNVの集団感染事例の発生は、NVの流行形態に変化をおこしていることは事実である。今後、非流行期であってもNV感染・集団発生への注意喚起、さらにウイルス遺伝子学的な解析がますます重要で、これらがNV感染予防に大きく貢献すると考えられる。

堺市衛生研究所

三好龍也 内野清子 松尾光子 池田芳春 吉田永祥 田中智之

堺市保健所・医療対策課

柴田仙子 藤井史敏

(IASR2005年11月号掲載予定記事より抜粋、詳細は同号参照)



## 感染症の話

\*\*\*\*\*

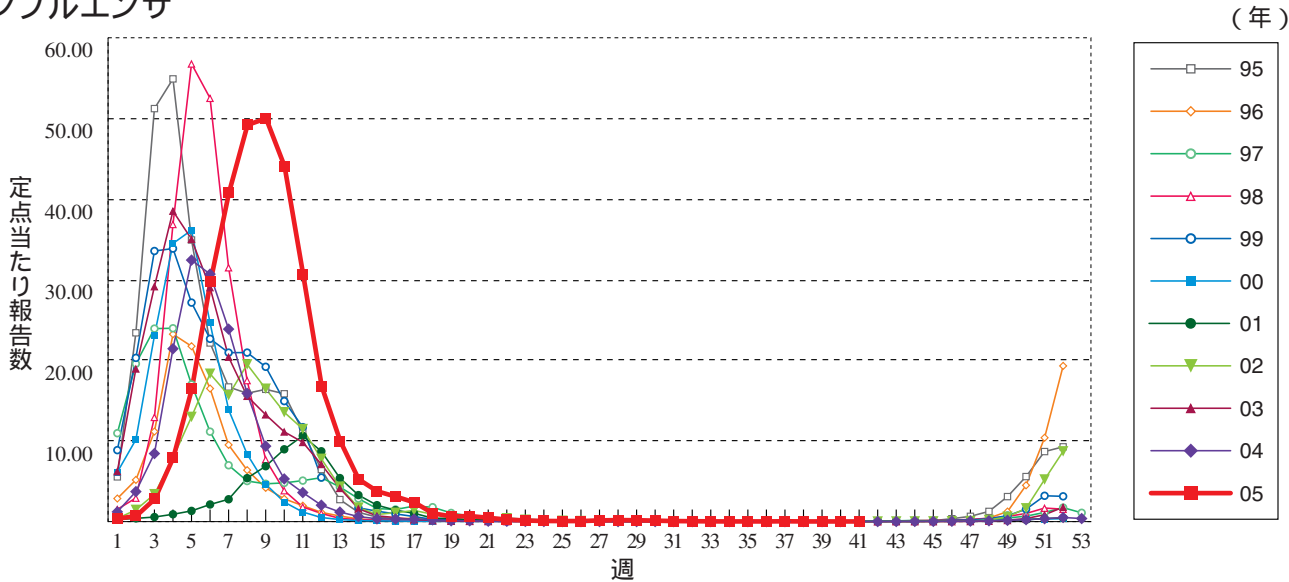
今週はお休みさせていただきます。  
「感染症の話」過去の掲載分については  
<http://idsc.nih.go.jp/idwr/kansen/index.html>  
でご覧いただけます。

\*\*\*\*\*

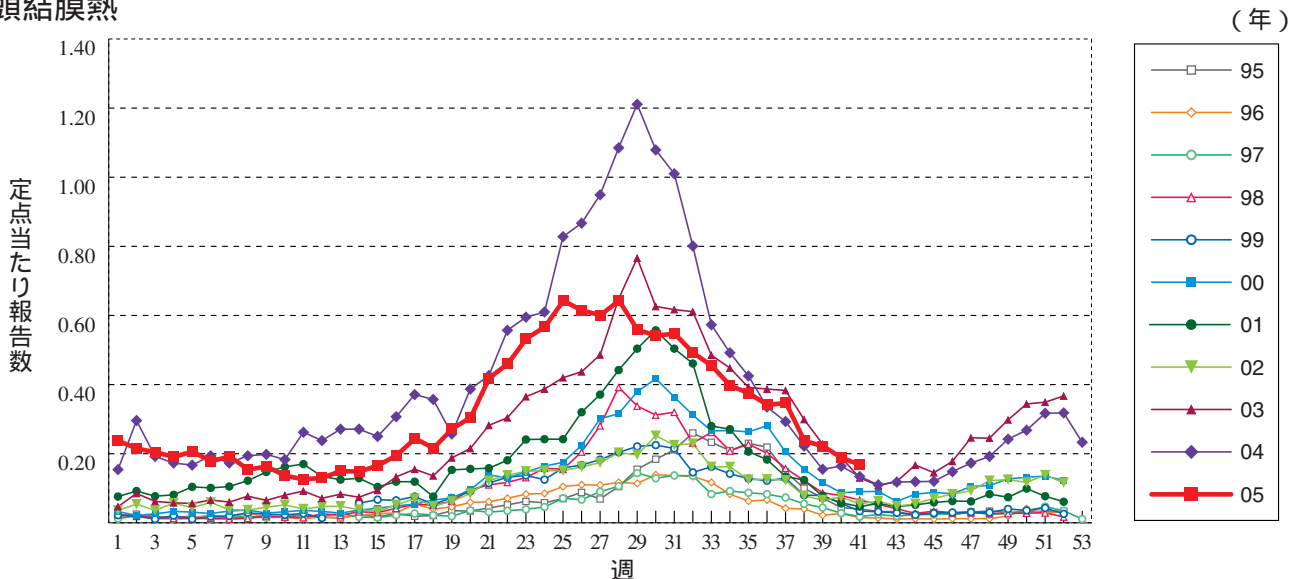


**グラフ総覧( 41週 )**

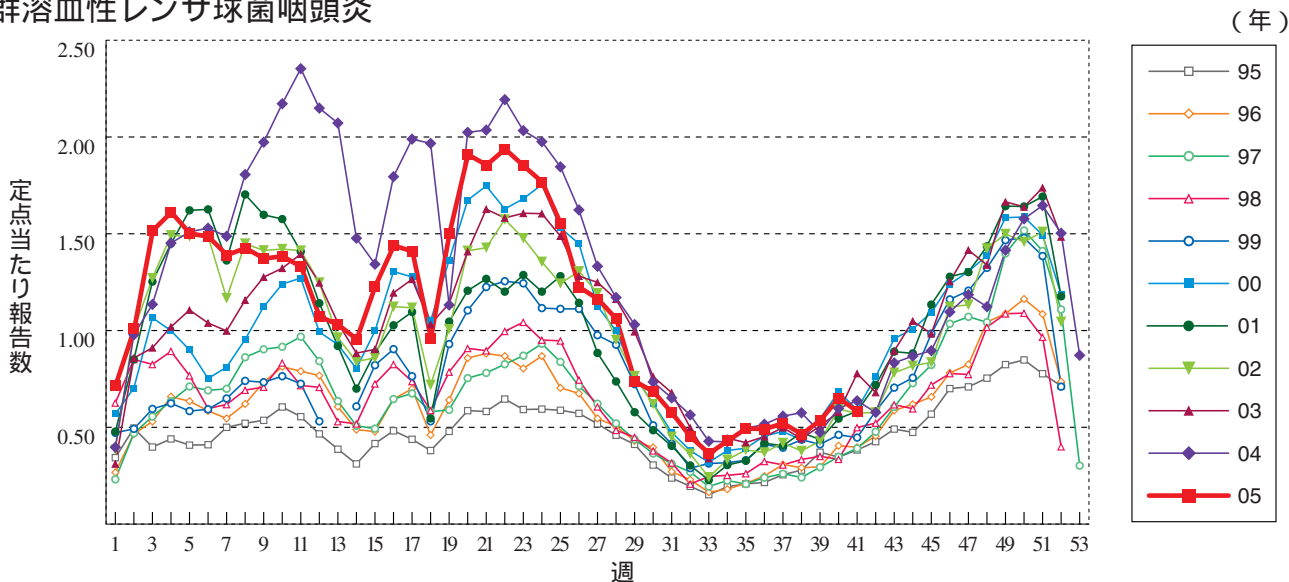
**インフルエンザ**



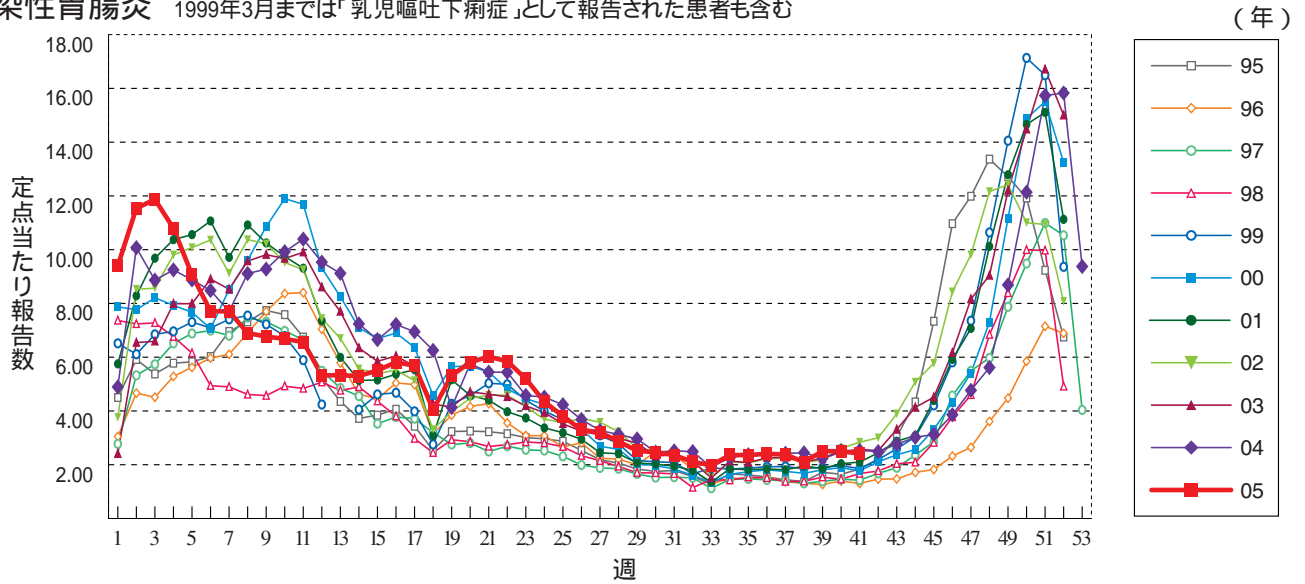
**咽頭結膜熱**



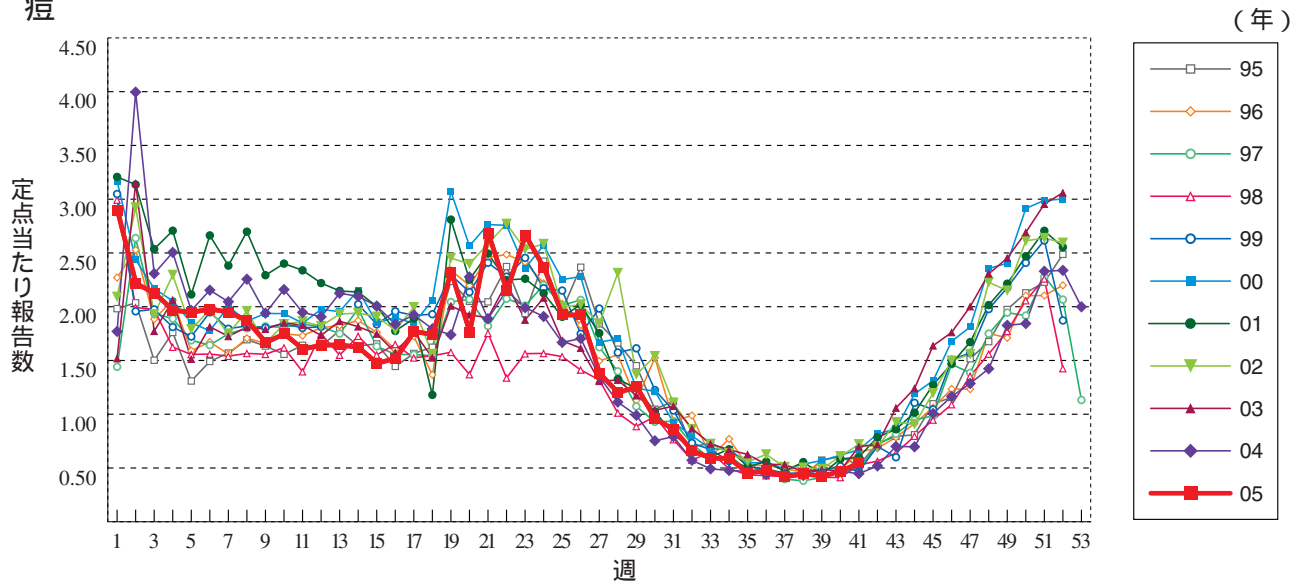
**A群溶血性レンサ球菌咽頭炎**



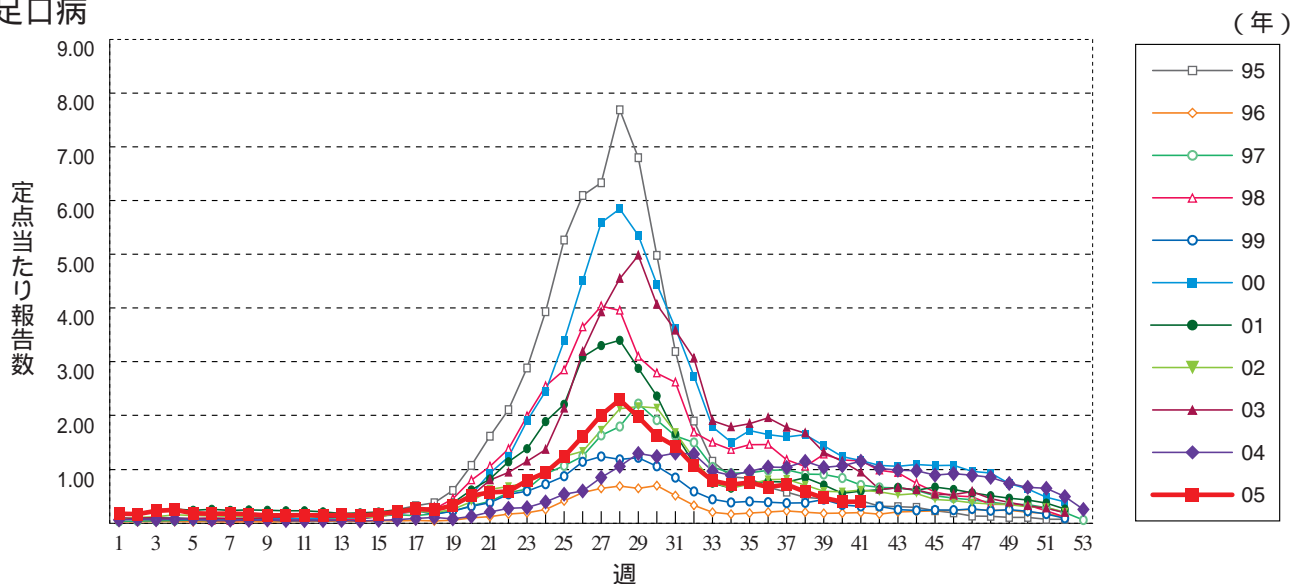
**感染性胃腸炎** 1999年3月までは「乳児嘔吐下痢症」として報告された患者も含む



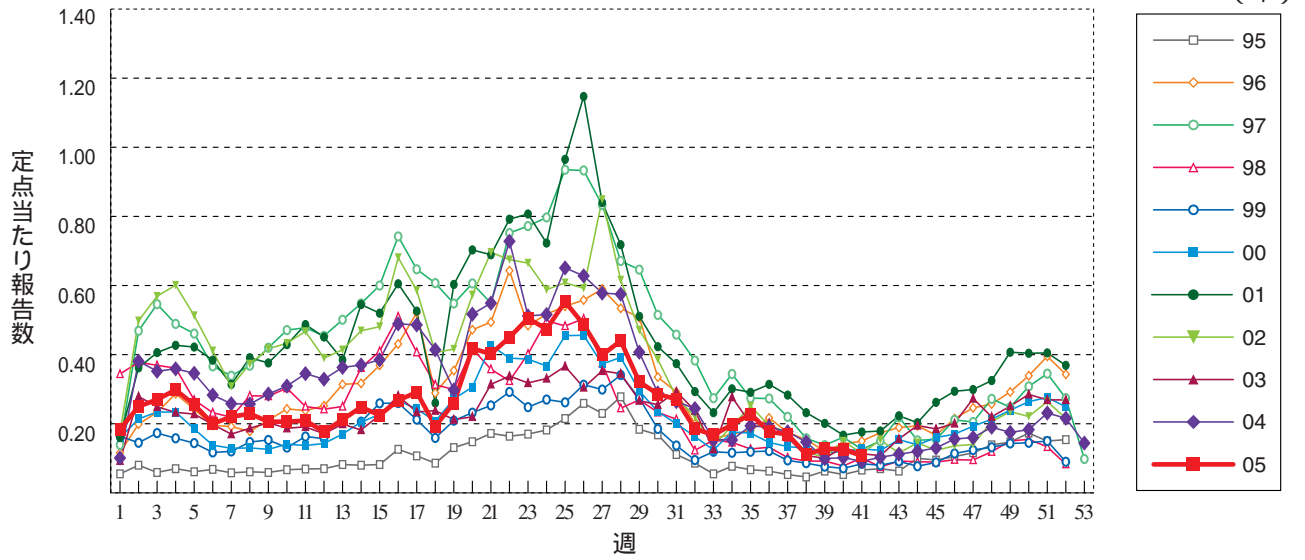
**水痘**



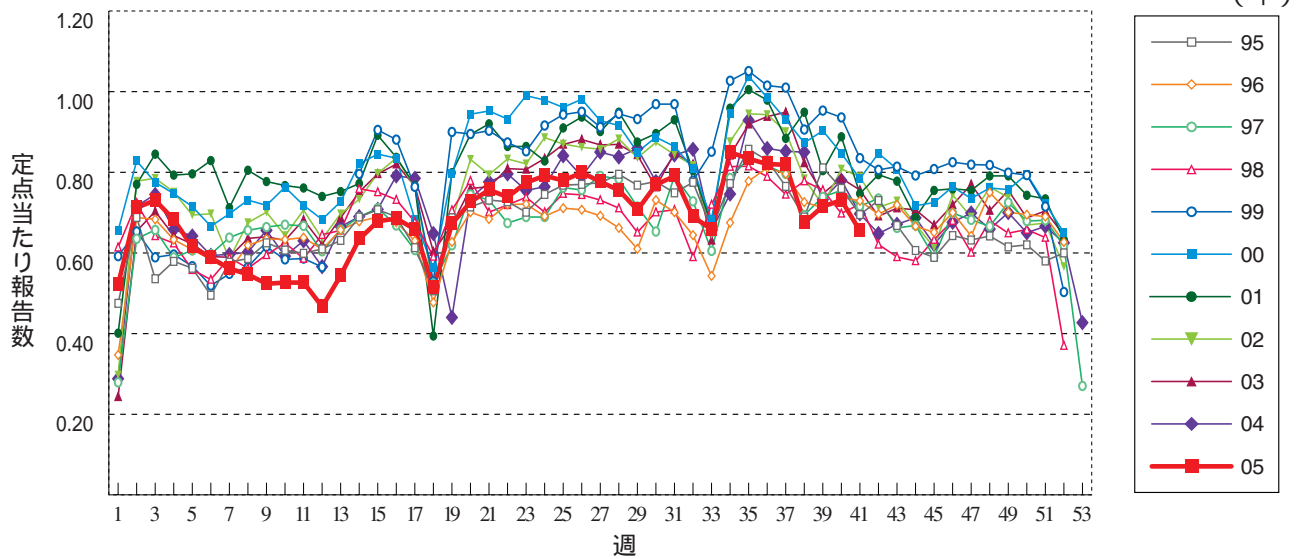
**手足口病**



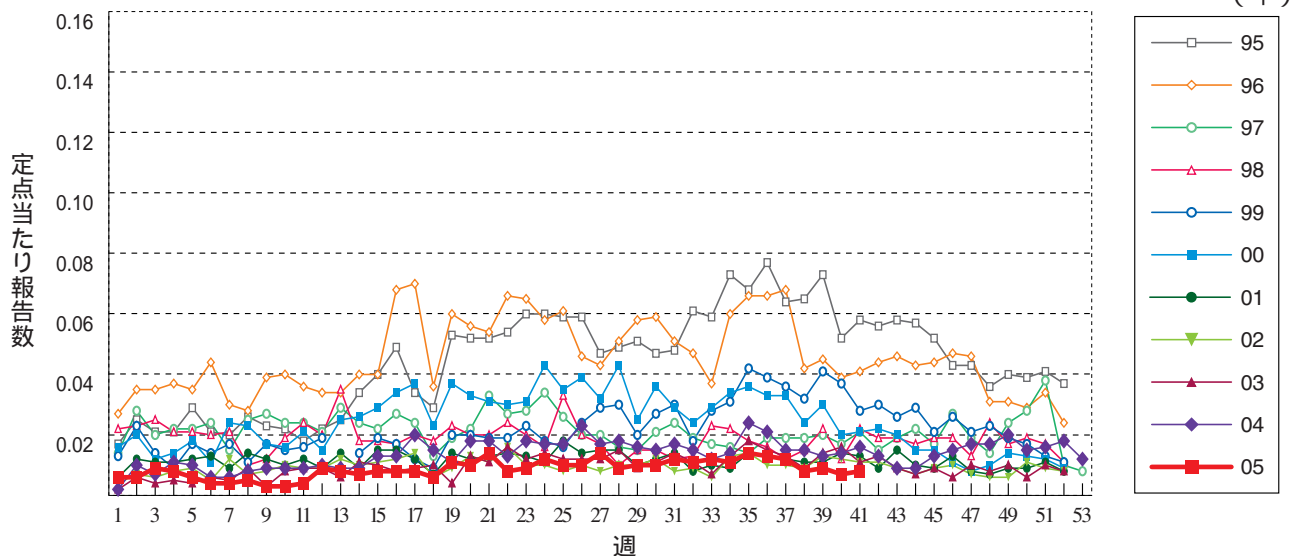
伝染性紅斑



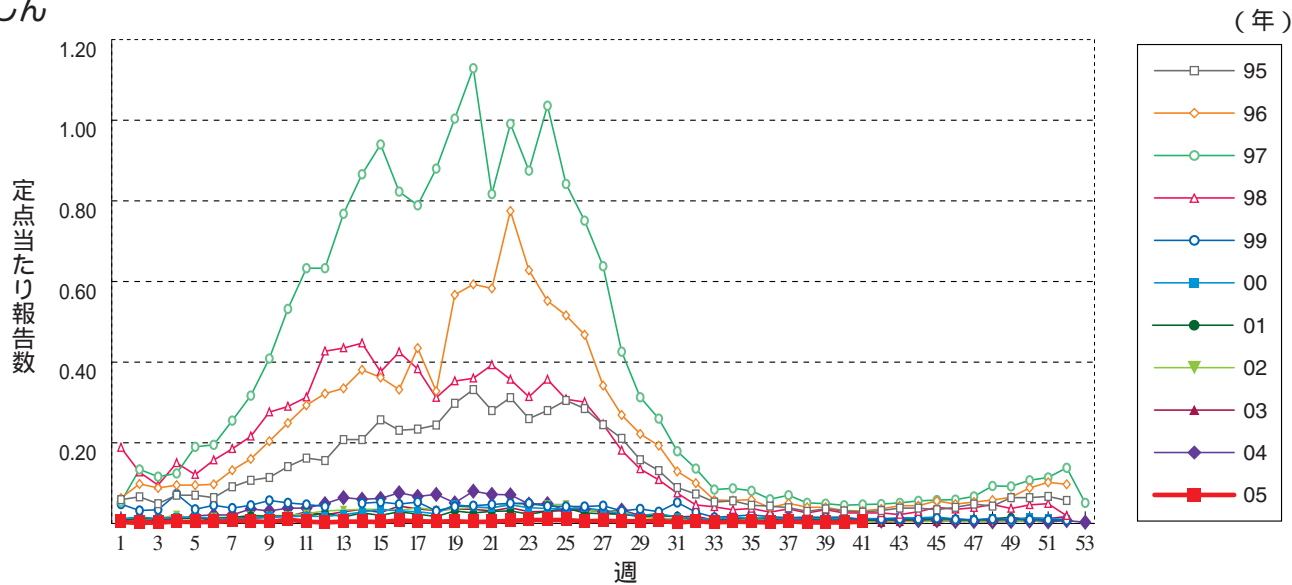
突発性発しん



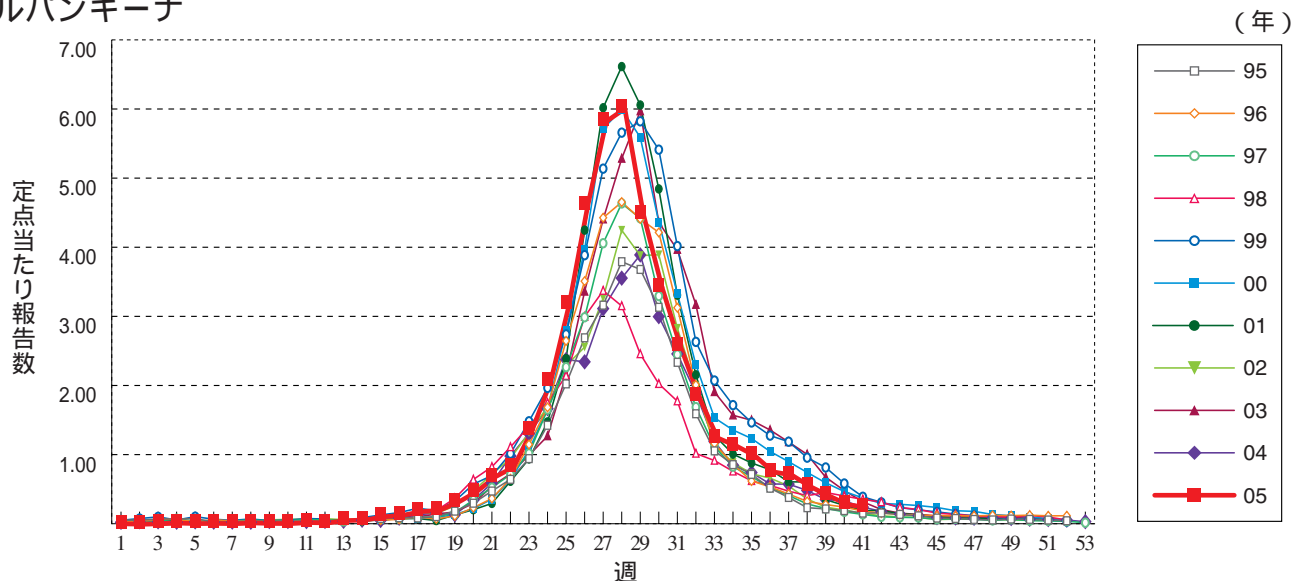
百日咳



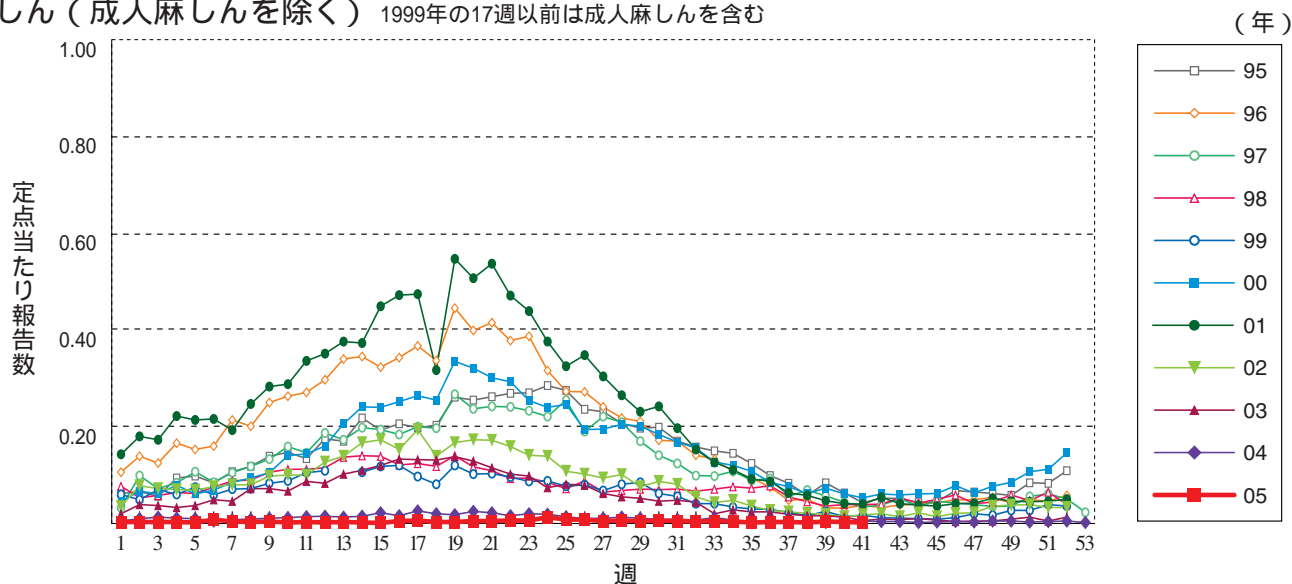
風しん



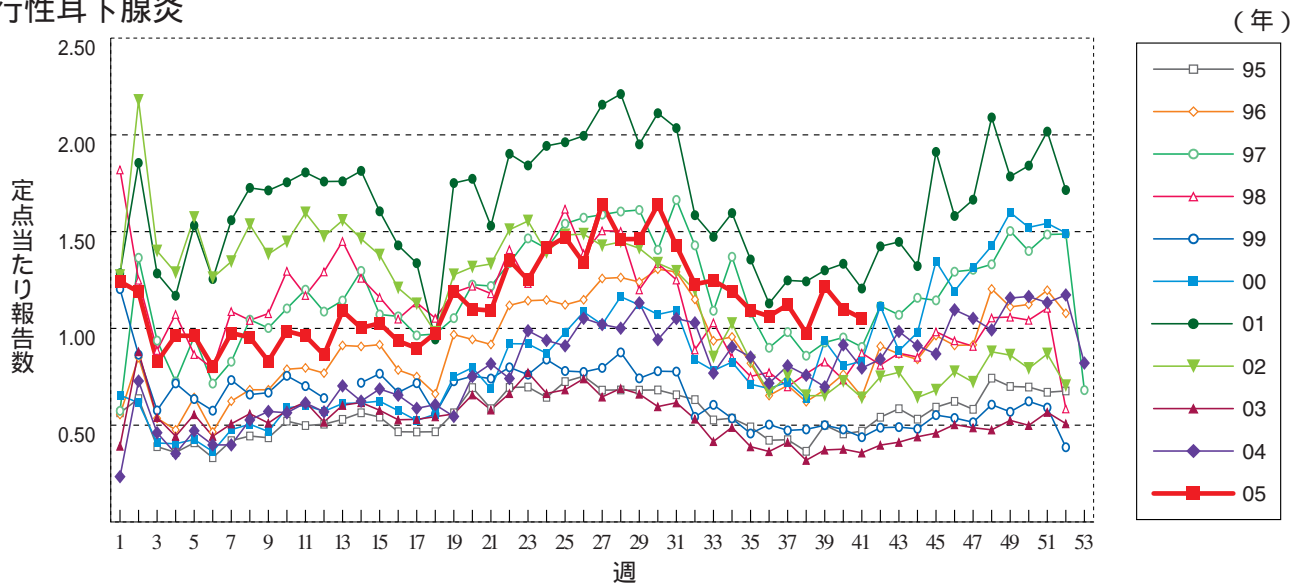
ヘルパンギーナ



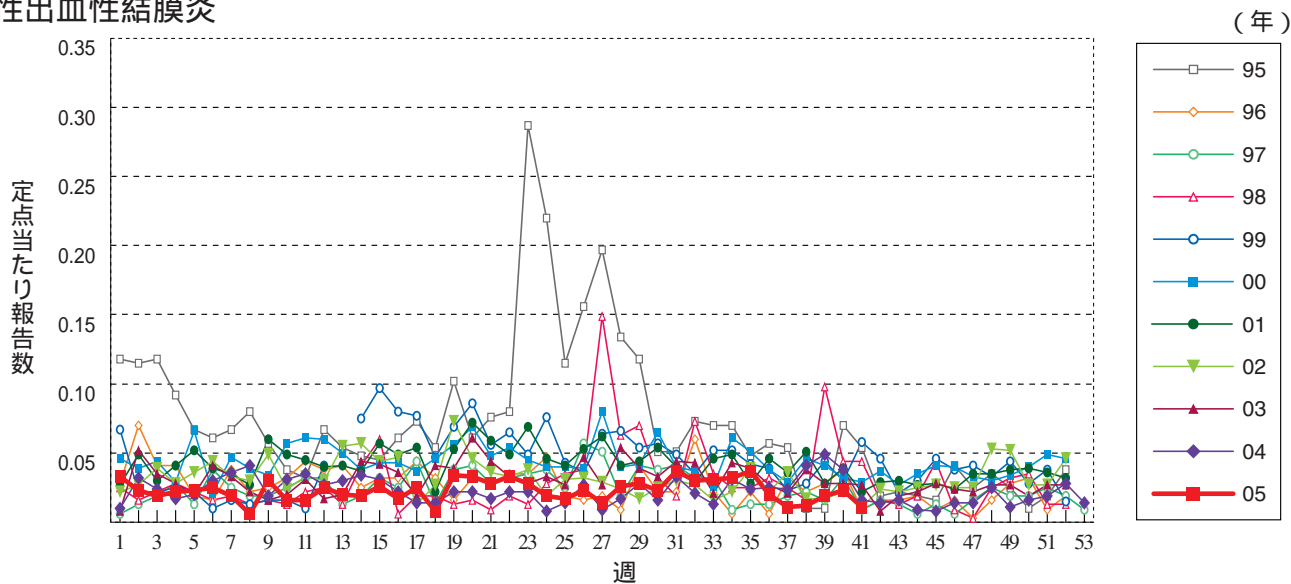
麻しん (成人麻しんを除く) 1999年の17週以前は成人麻しんを含む



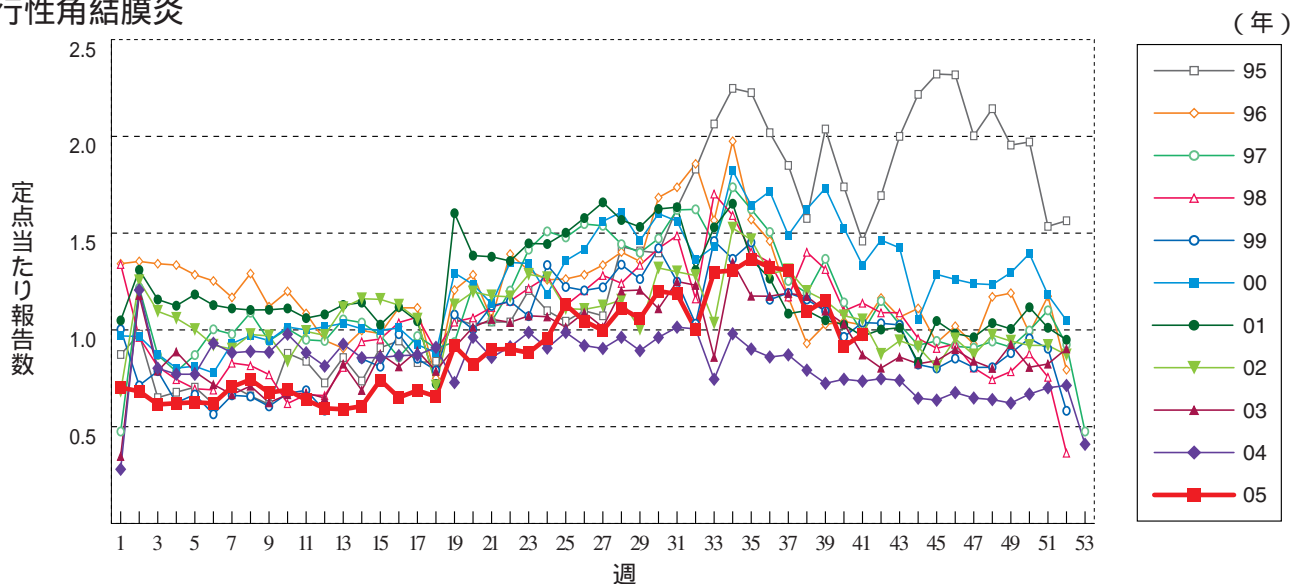
流行性耳下腺炎



急性出血性結膜炎

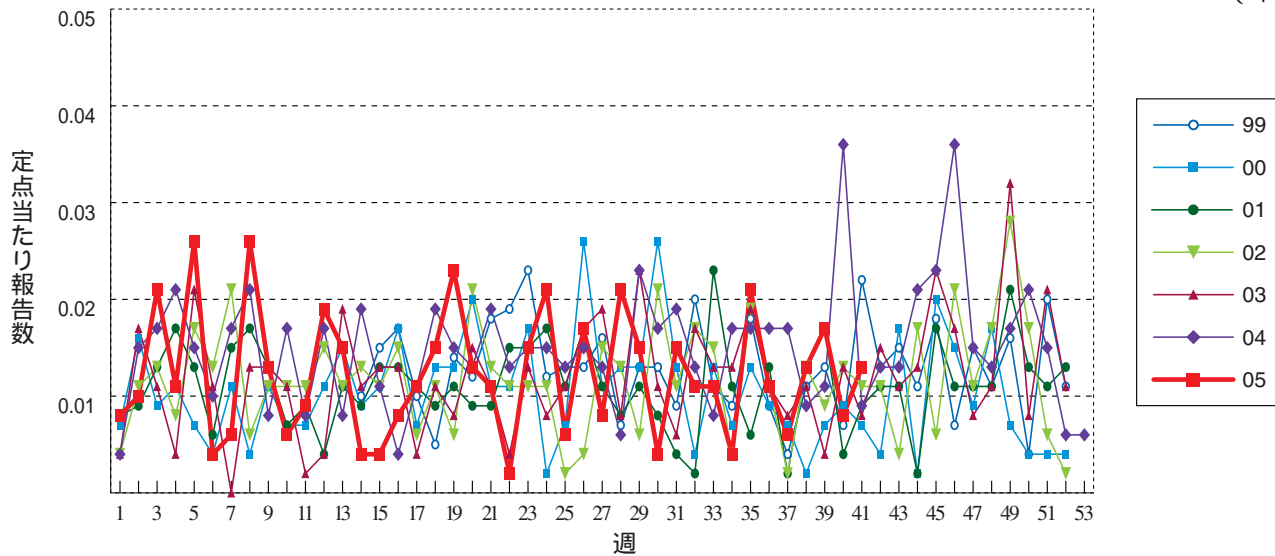


流行性角結膜炎



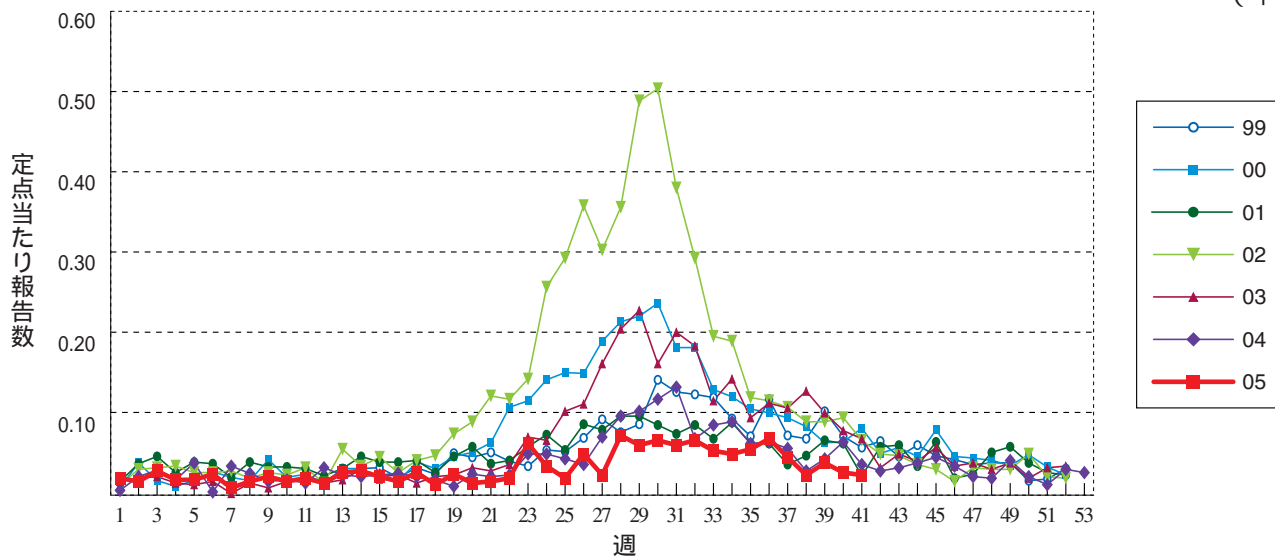
細菌性髄膜炎

(年)



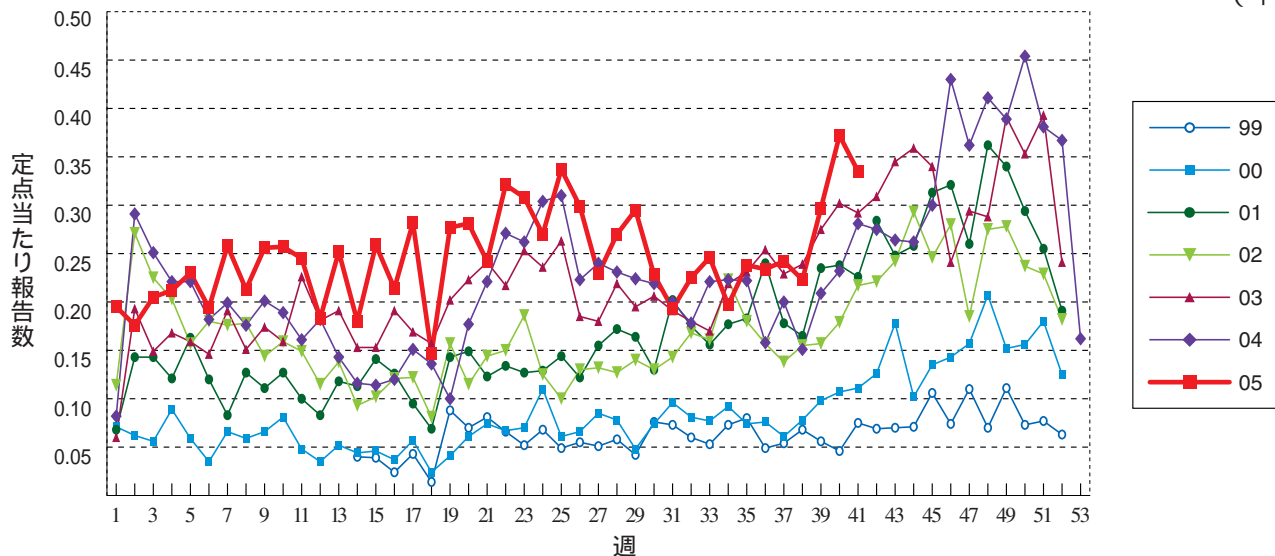
無菌性髄膜炎

(年)



マイコプラズマ肺炎

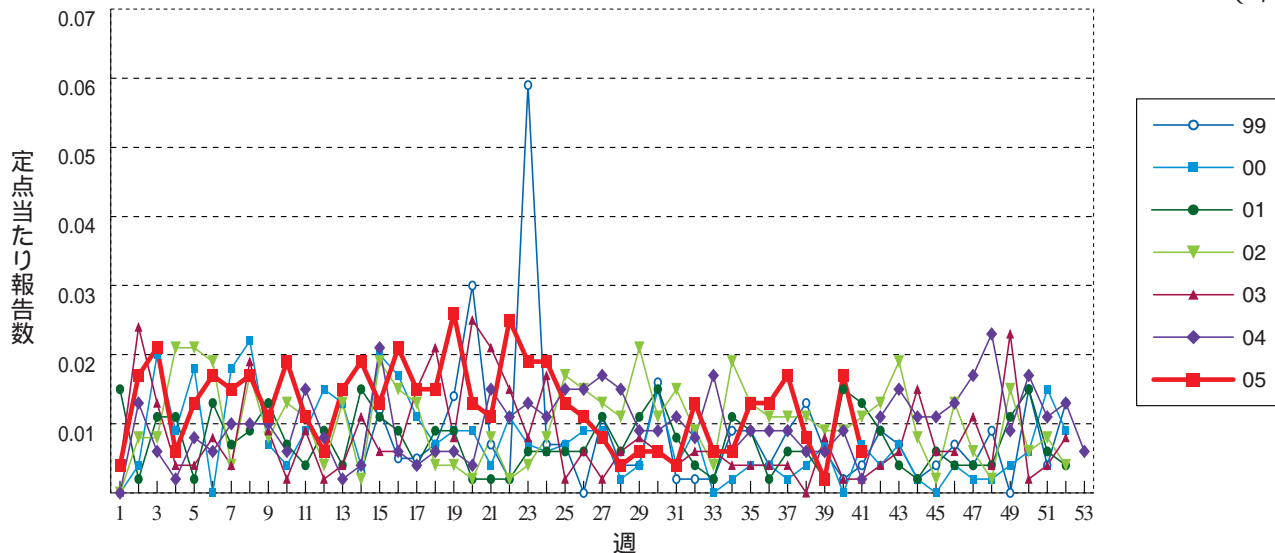
(年)





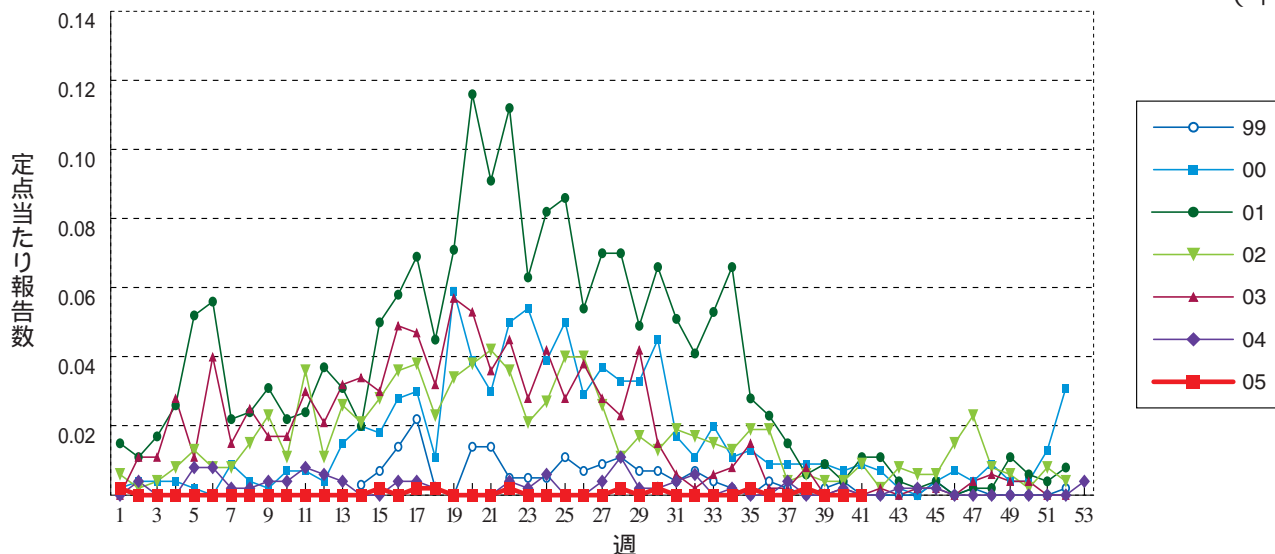
クラミジア肺炎 ( オウム病を除く )

( 年 )



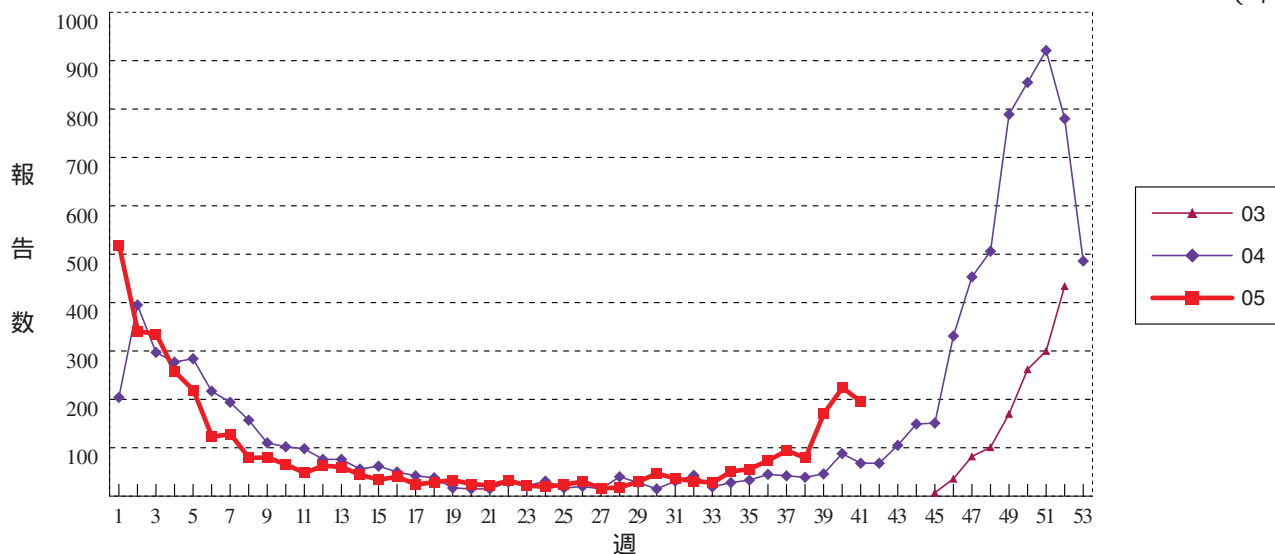
成人麻疹

( 年 )



RSウイルス感染症 定ポイントあたり報告数ではなく、報告数を示しています。

( 年 )

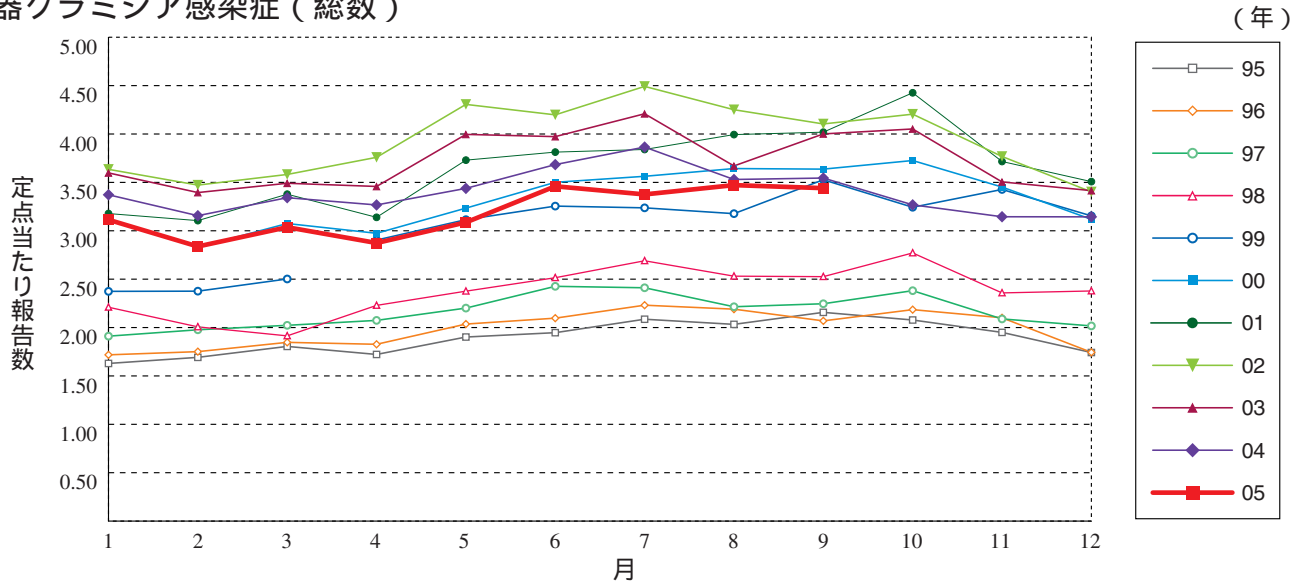




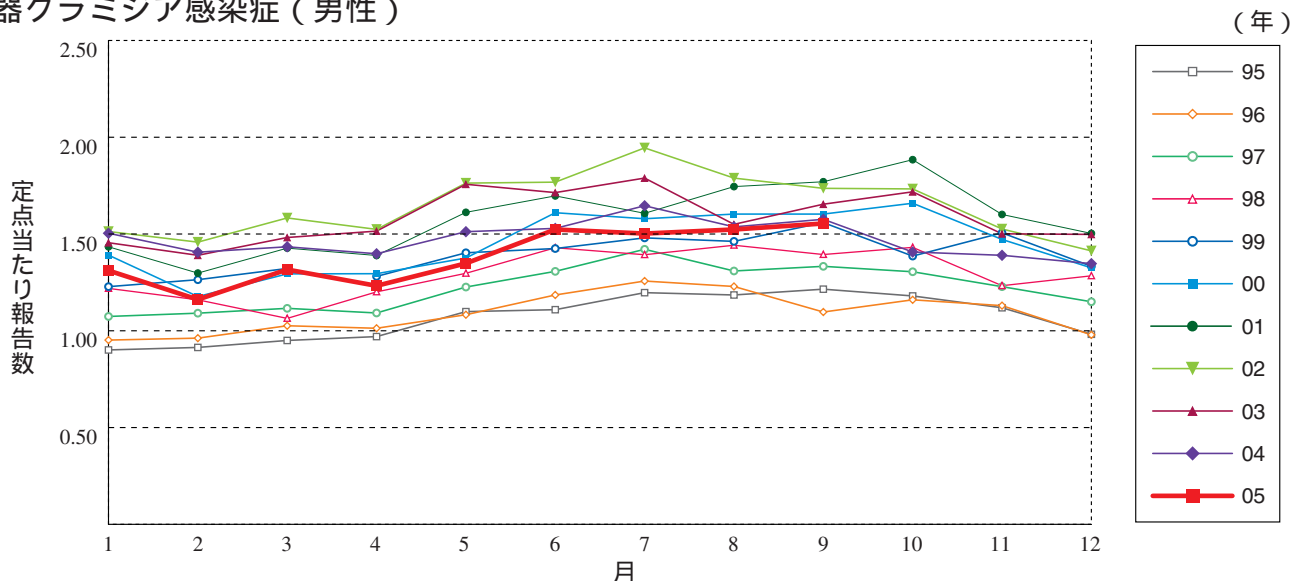
**グラフ総覧( 9月 )**

注 )1999年4月以降は定点設定が変更されております。

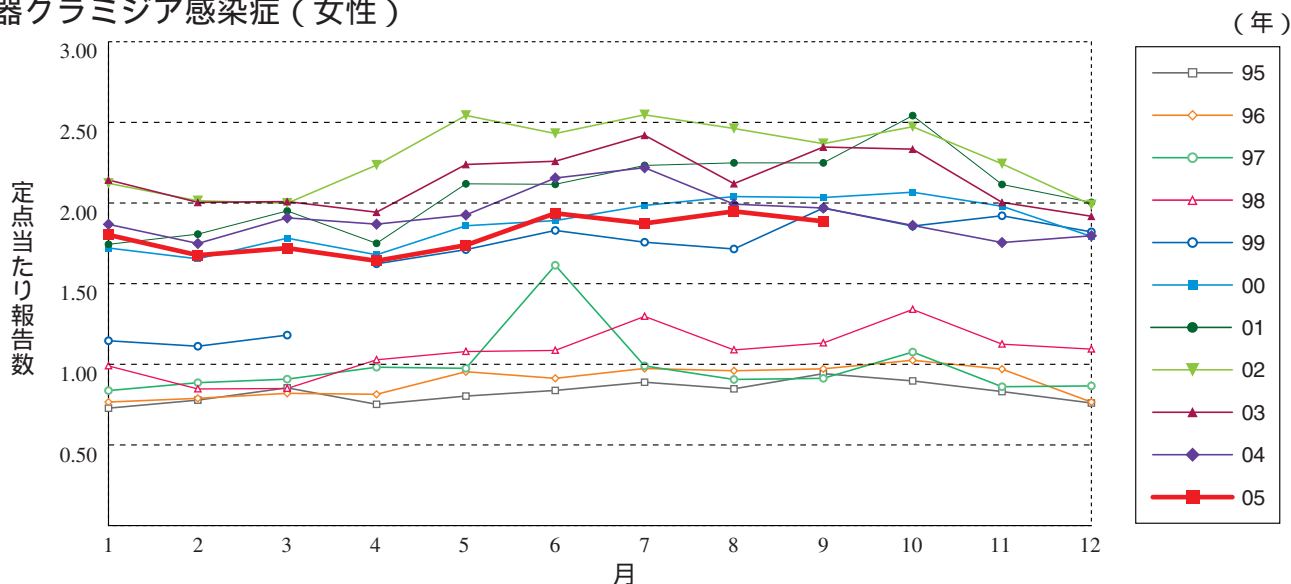
**性器クラミジア感染症 ( 総数 )**



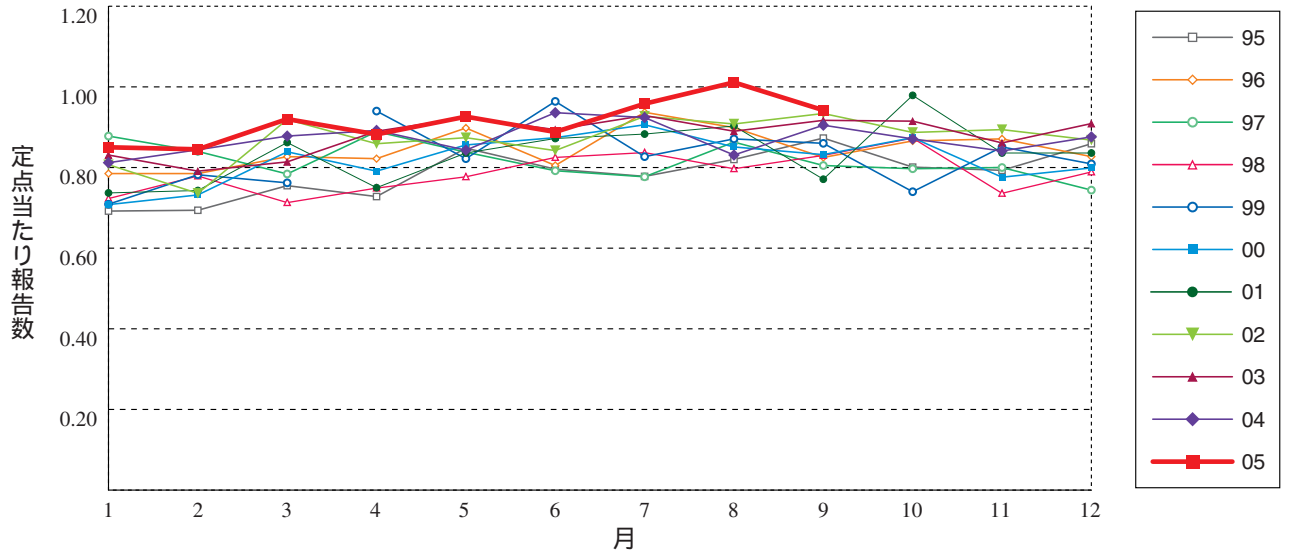
**性器クラミジア感染症 ( 男性 )**



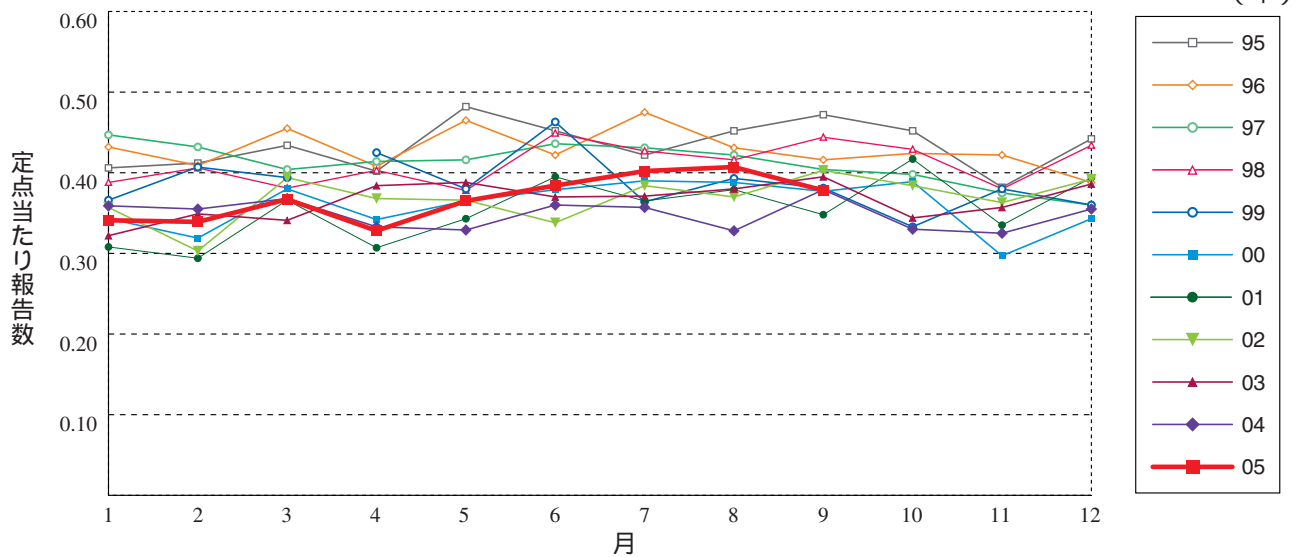
**性器クラミジア感染症 ( 女性 )**



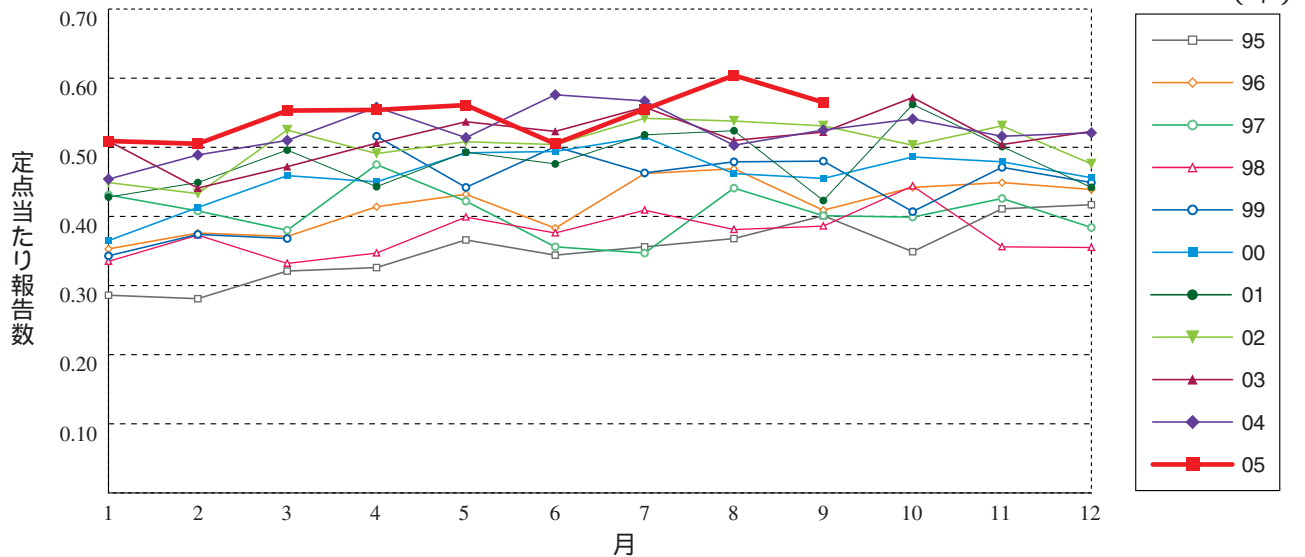
性器ヘルペスウイルス感染症（総数）



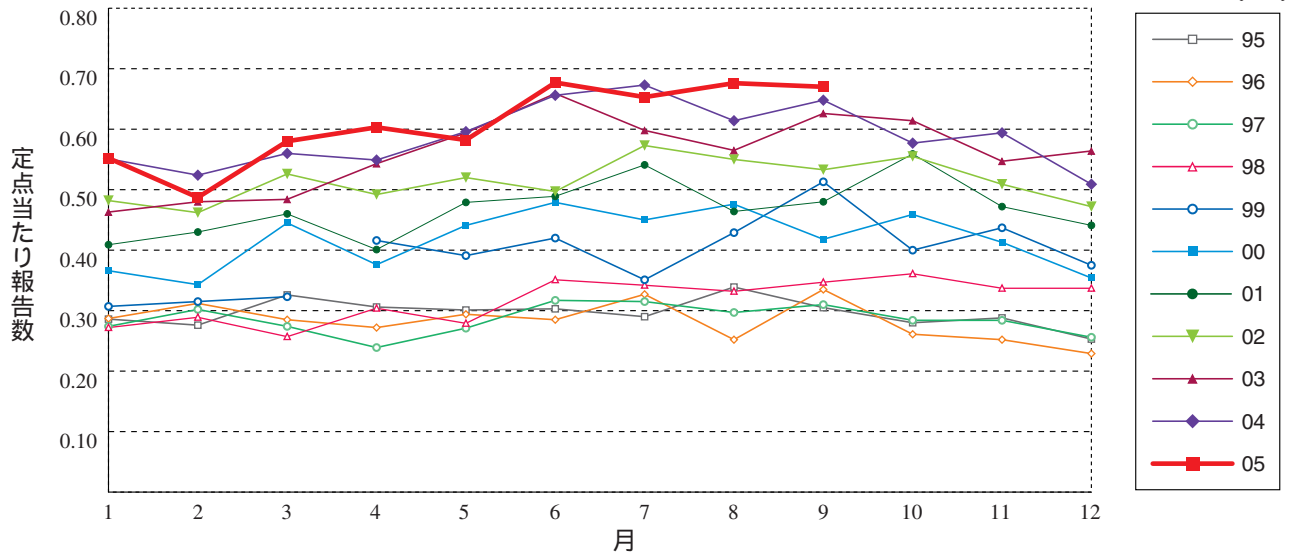
性器ヘルペスウイルス感染症（男性）



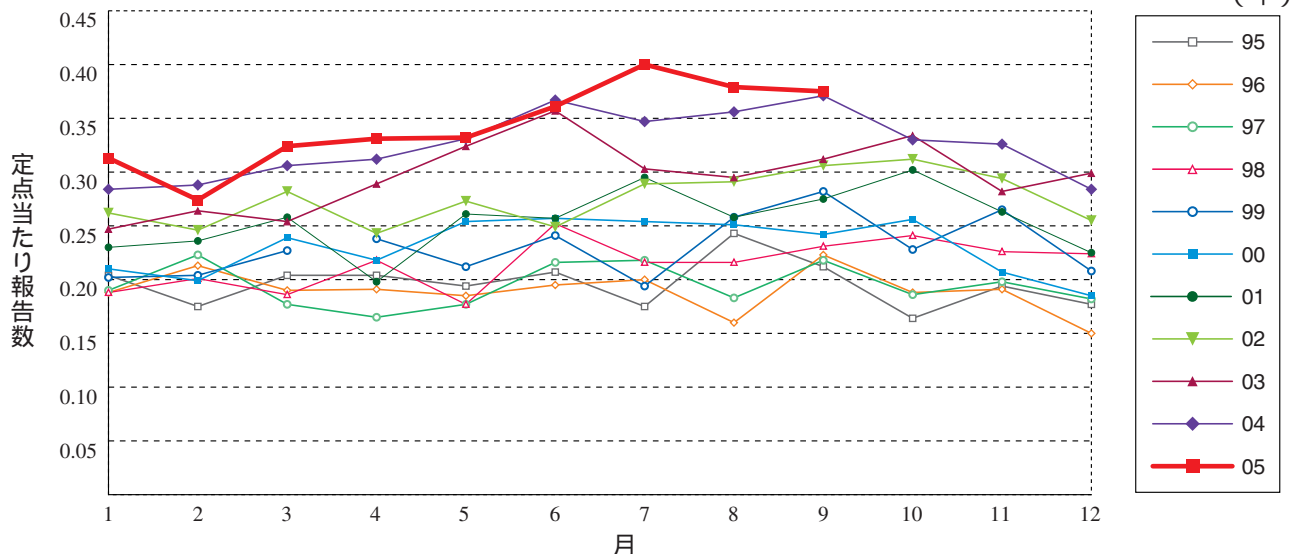
性器ヘルペスウイルス感染症（女性）



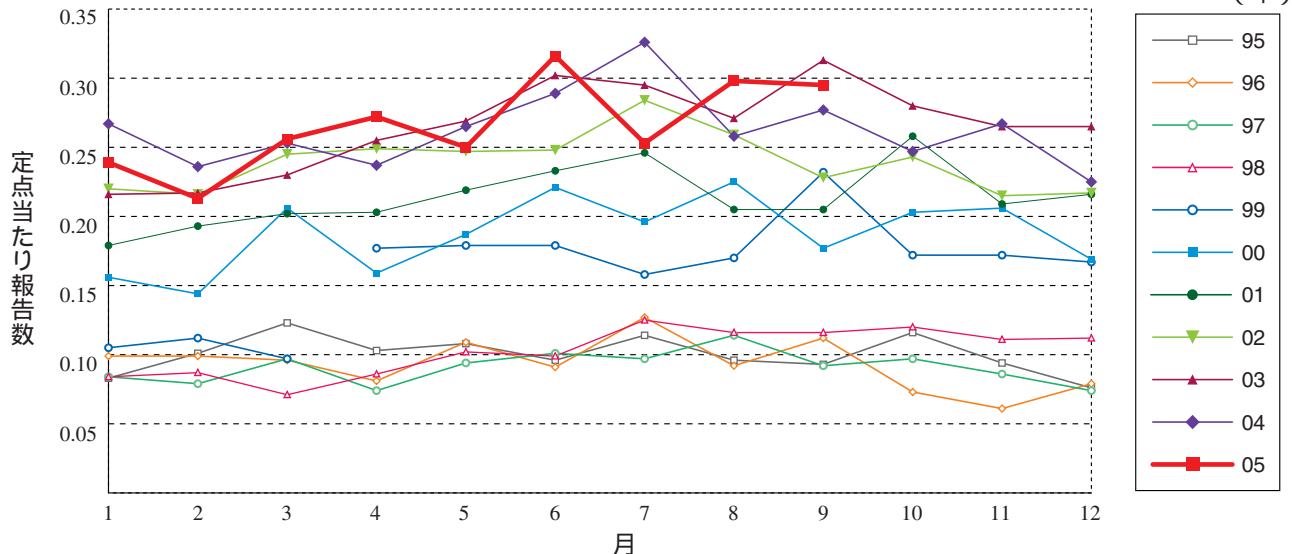
尖圭コンジローマ ( 総数 )



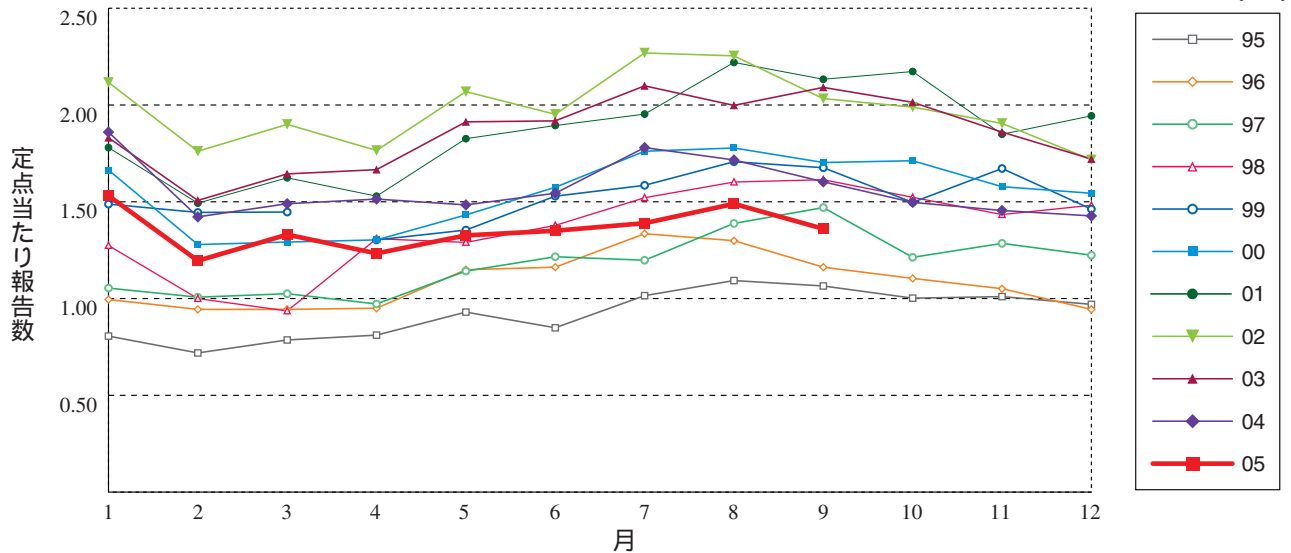
尖圭コンジローマ ( 男性 )



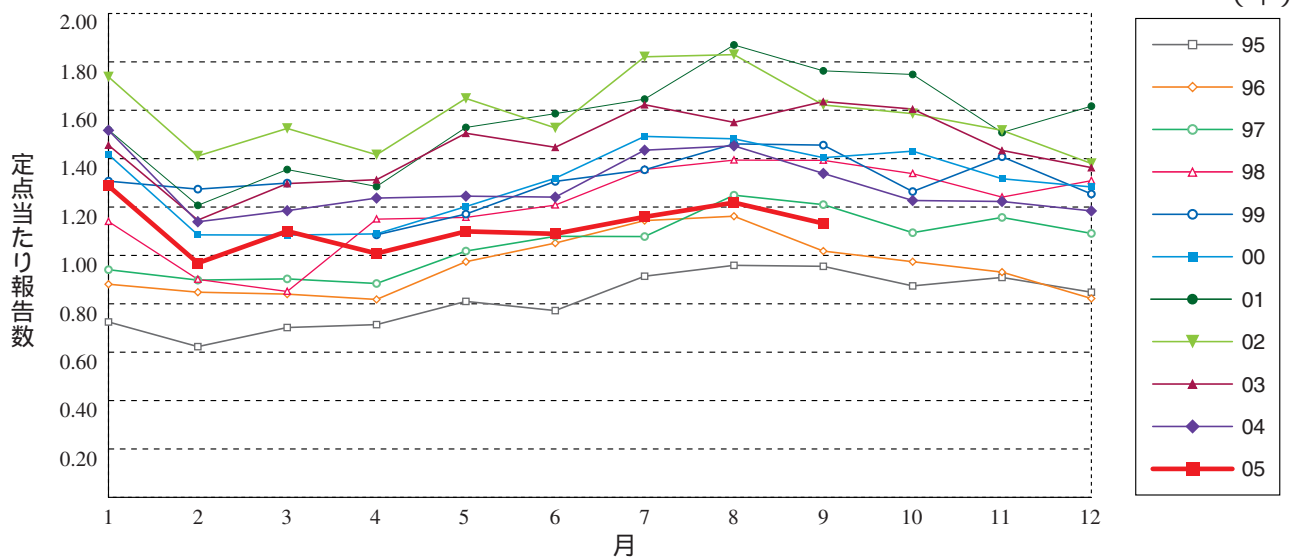
尖圭コンジローマ ( 女性 )



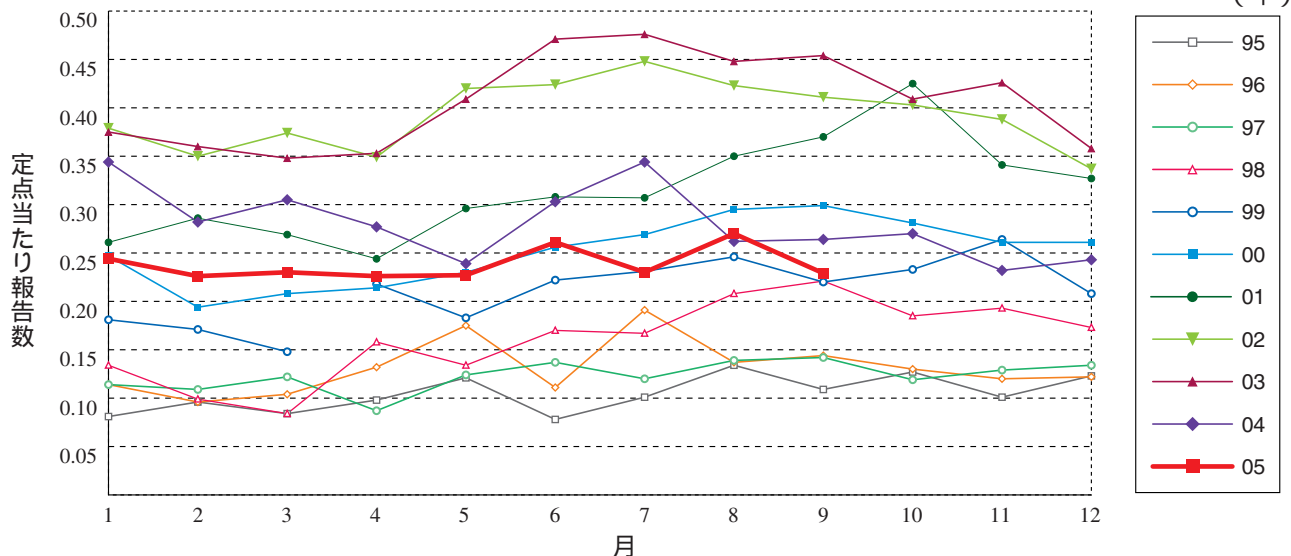
淋菌感染症 (総数)



淋菌感染症 (男性)

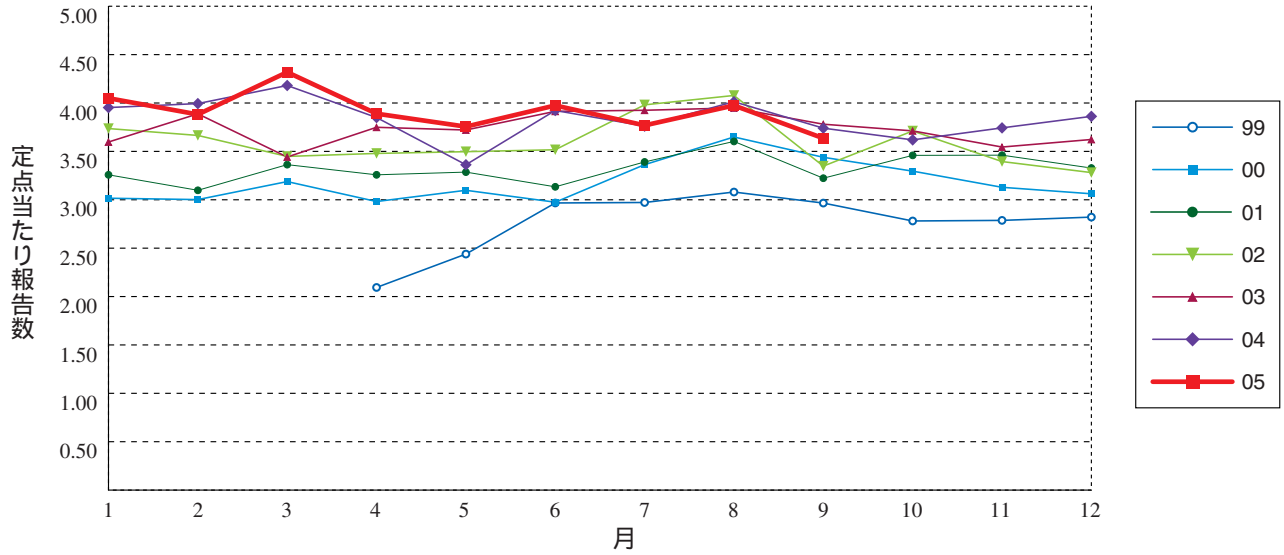


淋菌感染症 (女性)



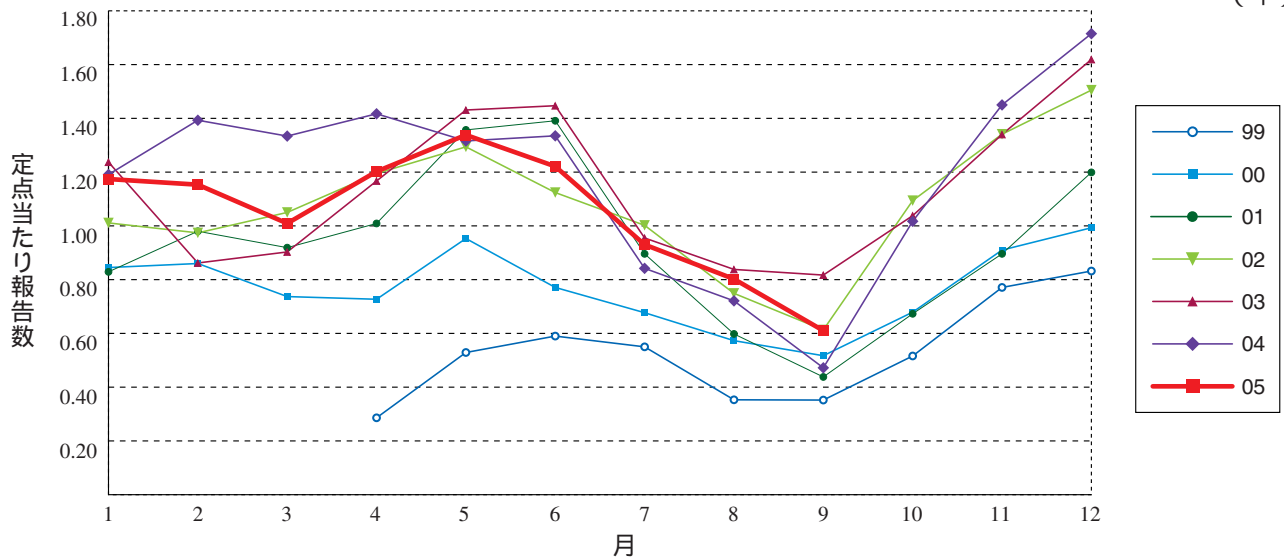
メチシリン耐性黄色ブドウ球菌感染症

(年)



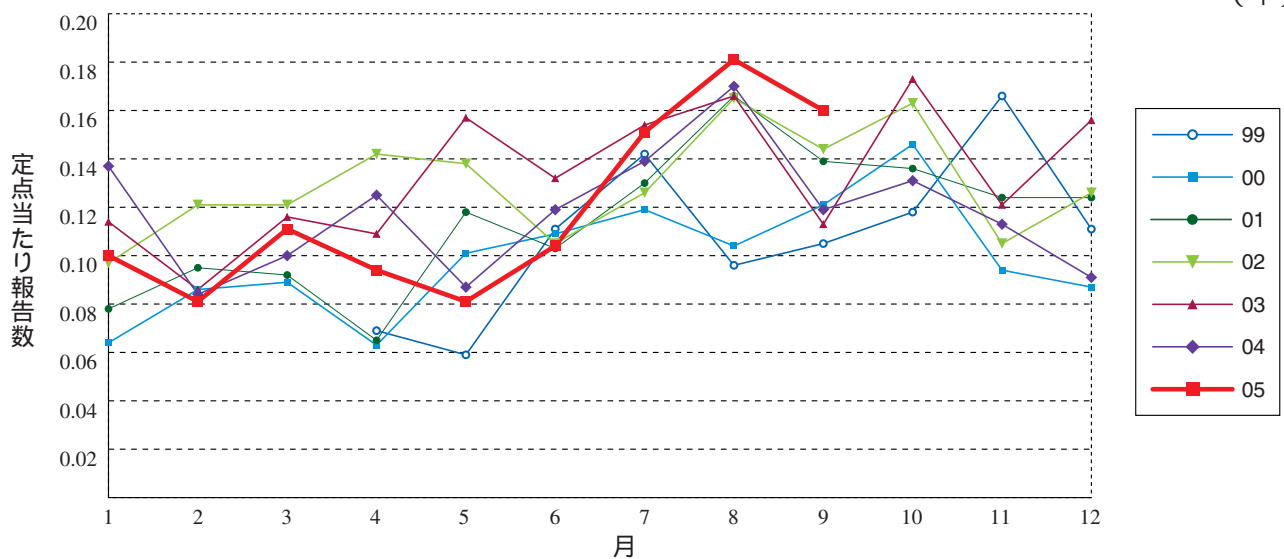
ペニシリン耐性肺炎球菌感染症

(年)



薬剤耐性緑膿菌感染症

(年)





## 9月のデータ

注)10月11日集計分

報告数・定点当り報告数, 疾病・都道府県・性別(総数)

平成17年9月

	性器クラミジア感染症		性器ヘルペスウイルス感染症		尖圭コンジローマ		淋菌感染症		メチシリン耐性黄色ブドウ球菌感染症		ペニシリン耐性肺炎球菌感染症		薬剤耐性緑膿菌感染症	
	報告数	定点当り	報告数	定点当り	報告数	定点当り	報告数	定点当り	報告数	定点当り	報告数	定点当り	報告数	定点当り
総数	3161	3.44	866	0.94	616	0.67	1250	1.36	1705	3.64	286	0.61	75	0.16
北海道	228	5.43	55	1.31	35	0.83	70	1.67	49	2.04	4	0.17	2	0.08
青森県	50	3.85	17	1.31	5	0.38	8	0.62	3	0.50	-	-	-	-
岩手県	46	3.54	14	1.08	9	0.69	22	1.69	70	3.50	2	0.10	11	0.55
宮城県	74	4.11	17	0.94	25	1.39	28	1.56	37	3.08	8	0.67	2	0.17
秋田県	49	3.50	8	0.57	12	0.86	9	0.64	33	4.13	2	0.25	1	0.13
山形県	31	3.10	2	0.20	6	0.60	6	0.60	37	3.70	10	1.00	1	0.10
福島県	57	3.56	11	0.69	12	0.75	27	1.69	7	1.00	1	0.14	-	-
茨城県	135	6.43	15	0.71	10	0.48	23	1.10	16	1.60	-	-	-	-
栃木県	62	3.88	16	1.00	22	1.38	27	1.69	50	7.14	2	0.29	-	-
群馬県	133	5.32	15	0.60	12	0.48	45	1.80	48	4.80	4	0.40	1	0.10
埼玉県	208	3.85	40	0.74	33	0.61	42	0.78	17	1.89	11	1.22	4	0.44
千葉県	97	2.49	39	1.00	17	0.44	38	0.97	34	3.78	42	4.67	2	0.22
東京都	202	4.93	80	1.95	51	1.24	71	1.73	94	3.76	14	0.56	2	0.08
神奈川県	135	2.29	42	0.71	17	0.29	46	0.78	26	2.36	10	0.91	-	-
新潟県	47	2.94	9	0.56	8	0.50	31	1.94	69	5.31	10	0.77	4	0.31
富山県	8	1.14	6	0.86	2	0.29	5	0.71	42	8.40	23	4.60	1	0.20
石川県	15	1.50	8	0.80	3	0.30	11	1.10	19	3.80	-	-	3	0.60
福井県	16	3.20	2	0.40	3	0.60	7	1.40	29	5.80	4	0.80	1	0.20
山梨県	12	2.00	1	0.17	-	-	5	0.83	22	2.20	4	0.40	4	0.40
長野県	55	3.44	10	0.63	7	0.44	15	0.94	32	2.91	1	0.09	-	-
岐阜県	24	1.60	8	0.53	9	0.60	28	1.87	18	3.60	1	0.20	1	0.20
静岡県	84	2.80	14	0.47	16	0.53	14	0.47	55	5.50	10	1.00	-	-
愛知県	151	2.96	38	0.75	53	1.04	83	1.63	69	5.31	-	-	-	-
三重県	30	2.00	5	0.33	4	0.27	12	0.80	27	3.00	-	-	-	-
滋賀県	11	1.22	1	0.11	2	0.22	5	0.56	38	5.43	-	-	-	-
京都府	48	2.18	11	0.50	5	0.23	3	0.14	13	1.86	-	-	-	-
大阪府	271	4.59	152	2.58	86	1.46	139	2.36	39	2.79	7	0.50	-	-
兵庫県	106	2.30	45	0.98	21	0.46	49	1.07	21	1.62	4	0.31	1	0.08
奈良県	23	2.56	3	0.33	2	0.22	18	2.00	36	6.00	5	0.83	1	0.17
和歌山県	12	1.50	6	0.75	3	0.38	2	0.25	48	4.36	1	0.09	2	0.18
鳥取県	20	4.00	2	0.40	1	0.20	3	0.60	22	4.40	1	0.20	-	-
島根県	10	1.67	-	-	5	0.83	9	1.50	54	6.75	9	1.13	2	0.25
岡山県	65	4.06	16	1.00	15	0.94	43	2.69	15	3.00	1	0.20	2	0.40
広島県	57	2.11	14	0.52	8	0.30	18	0.67	92	4.38	29	1.38	10	0.48
山口県	25	2.08	8	0.67	2	0.17	5	0.42	65	7.22	8	0.89	1	0.11
徳島県	19	3.17	1	0.17	2	0.33	2	0.33	16	2.29	-	-	1	0.14
香川県	28	4.00	7	1.00	14	2.00	14	2.00	27	6.75	7	1.75	2	0.50
愛媛県	11	1.00	4	0.36	7	0.64	16	1.45	19	3.17	-	-	1	0.17
高知県	9	1.50	2	0.33	3	0.50	2	0.33	60	8.57	19	2.71	2	0.29
福岡県	244	6.26	42	1.08	26	0.67	134	3.44	21	1.31	7	0.44	-	-
佐賀県	12	1.71	3	0.43	3	0.43	9	1.29	35	5.83	4	0.67	1	0.17
長崎県	31	3.10	12	1.20	5	0.50	12	1.20	6	0.50	-	-	2	0.17
熊本県	67	5.15	14	1.08	4	0.31	18	1.38	68	4.53	3	0.20	1	0.07
大分県	23	2.30	16	1.60	7	0.70	10	1.00	33	3.30	12	1.20	3	0.30
宮崎県	30	2.73	8	0.73	-	-	23	2.09	11	1.57	1	0.14	1	0.14
鹿児島県	53	3.31	24	1.50	14	0.88	38	2.38	25	2.08	1	0.08	2	0.17
沖縄県	37	3.08	3	0.25	10	0.83	5	0.42	38	5.43	4	0.57	-	-

報告数・定点当り報告数, 疾病・都道府県・性別(男)

平成17年9月

	性器クラミジア感染症		性器ヘルペスウイルス感染症		尖圭コンジローマ		淋菌感染症		メチシリン耐性黄色ブドウ球菌感染症		ペニシリン耐性肺炎球菌感染症		薬剤耐性緑膿菌感染症	
	報告数	定点当り	報告数	定点当り	報告数	定点当り	報告数	定点当り	報告数	定点当り	報告数	定点当り	報告数	定点当り
総数	1428	1.55	347	0.38	345	0.38	1040	1.13	1100	2.35	179	0.38	46	0.10
北海道	59	1.40	10	0.24	15	0.36	48	1.14	34	1.42	3	0.13	2	0.08
青森県	15	1.15	9	0.69	4	0.31	7	0.54	1	0.17	-	-	-	-
岩手県	30	2.31	4	0.31	5	0.38	22	1.69	39	1.95	1	0.05	5	0.25
宮城県	22	1.22	6	0.33	14	0.78	14	0.78	23	1.92	4	0.33	2	0.17
秋田県	24	1.71	4	0.29	5	0.36	5	0.36	23	2.88	-	-	1	0.13
山形県	16	1.60	1	0.10	6	0.60	5	0.50	24	2.40	6	0.60	-	-
福島県	23	1.44	-	-	2	0.13	24	1.50	5	0.71	1	0.14	-	-
茨城県	73	3.48	4	0.19	1	0.05	14	0.67	11	1.10	-	-	-	-
栃木県	35	2.19	11	0.69	18	1.13	26	1.63	31	4.43	2	0.29	-	-
群馬県	84	3.36	6	0.24	5	0.20	42	1.68	39	3.90	1	0.10	-	-
埼玉県	66	1.22	13	0.24	13	0.24	34	0.63	10	1.11	5	0.56	3	0.33
千葉県	43	1.10	20	0.51	8	0.21	32	0.82	23	2.56	27	3.00	2	0.22
東京都	108	2.63	40	0.98	43	1.05	61	1.49	69	2.76	9	0.36	-	-
神奈川県	87	1.47	13	0.22	9	0.15	41	0.69	19	1.73	7	0.64	-	-
新潟県	37	2.31	3	0.19	7	0.44	31	1.94	42	3.23	7	0.54	1	0.08
富山県	-	-	2	0.29	-	-	5	0.71	21	4.20	14	2.80	1	0.20
石川県	9	0.90	1	0.10	2	0.20	11	1.10	12	2.40	-	-	2	0.40
福井県	11	2.20	2	0.40	3	0.60	7	1.40	15	3.00	3	0.60	1	0.20
山梨県	1	0.17	-	-	-	-	5	0.83	15	1.50	3	0.30	1	0.10
長野県	19	1.19	3	0.19	3	0.19	12	0.75	23	2.09	-	-	-	-
岐阜県	15	1.00	4	0.27	7	0.47	27	1.80	14	2.80	1	0.20	1	0.20
静岡県	16	0.53	3	0.10	11	0.37	12	0.40	35	3.50	4	0.40	-	-
愛知県	106	2.08	24	0.47	45	0.88	77	1.51	45	3.46	-	-	-	-
三重県	11	0.73	1	0.07	4	0.27	11	0.73	17	1.89	-	-	-	-
滋賀県	7	0.78	-	-	2	0.22	3	0.33	26	3.71	-	-	-	-
京都府	10	0.45	-	-	2	0.09	1	0.05	5	0.71	-	-	-	-
大阪府	111	1.88	65	1.10	44	0.75	106	1.80	27	1.93	4	0.29	-	-
兵庫県	48	1.04	25	0.54	12	0.26	44	0.96	15	1.15	3	0.23	-	-
奈良県	9	1.00	1	0.11	1	0.11	17	1.89	23	3.83	4	0.67	1	0.17
和歌山県	7	0.88	1	0.13	2	0.25	2	0.25	25	2.27	-	-	1	0.09
鳥取県	6	1.20	2	0.40	-	-	3	0.60	9	1.80	-	-	-	-
島根県	8	1.33	-	-	5	0.83	9	1.50	39	4.88	7	0.88	2	0.25
岡山県	20	1.25	2	0.13	4	0.25	34	2.13	10	2.00	1	0.20	2	0.40
広島県	19	0.70	7	0.26	1	0.04	14	0.52	57	2.71	16	0.76	6	0.29
山口県	7	0.58	3	0.25	-	-	3	0.25	38	4.22	7	0.78	1	0.11
徳島県	13	2.17	1	0.17	2	0.33	1	0.17	11	1.57	-	-	1	0.14
香川県	13	1.86	5	0.71	4	0.57	10	1.43	14	3.50	6	1.50	1	0.25
愛媛県	7	0.64	4	0.36	6	0.55	16	1.45	15	2.50	-	-	-	-
高知県	3	0.50	-	-	-	-	2	0.33	45	6.43	15	2.14	2	0.29
福岡県	124	3.18	25	0.64	13	0.33	119	3.05	11	0.69	4	0.25	-	-
佐賀県	9	1.29	-	-	1	0.14	9	1.29	27	4.50	3	0.50	-	-
長崎県	21	2.10	2	0.20	2	0.20	5	0.50	5	0.42	-	-	2	0.17
熊本県	15	1.15	1	0.08	-	-	11	0.85	42	2.80	1	0.07	-	-
大分県	6	0.60	5	0.50	2	0.20	7	0.70	21	2.10	6	0.60	2	0.20
宮崎県	13	1.18	2	0.18	-	-	21	1.91	9	1.29	-	-	1	0.14
鹿児島県	36	2.25	12	0.75	9	0.56	29	1.81	13	1.08	1	0.08	2	0.17
沖縄県	6	0.50	-	-	3	0.25	1	0.08	23	3.29	3	0.43	-	-



報告数・定点当り報告数, 疾病・都道府県・性別(女)

平成17年9月

	性器クラミジア感染症		性器ヘルペスウイルス感染症		尖圭コンジローマ		淋菌感染症		メチシリン耐性黄色ブドウ球菌感染症		ペニシリン耐性肺炎球菌感染症		薬剤耐性緑膿菌感染症	
	報告数	定点当り	報告数	定点当り	報告数	定点当り	報告数	定点当り	報告数	定点当り	報告数	定点当り	報告数	定点当り
総数	1733	1.89	519	0.56	271	0.29	210	0.23	605	1.29	107	0.23	29	0.06
北海道	169	4.02	45	1.07	20	0.48	22	0.52	15	0.63	1	0.04	-	-
青森県	35	2.69	8	0.62	1	0.08	1	0.08	2	0.33	-	-	-	-
岩手県	16	1.23	10	0.77	4	0.31	-	-	31	1.55	1	0.05	6	0.30
宮城県	52	2.89	11	0.61	11	0.61	14	0.78	14	1.17	4	0.33	-	-
秋田県	25	1.79	4	0.29	7	0.50	4	0.29	10	1.25	2	0.25	-	-
山形県	15	1.50	1	0.10	-	-	1	0.10	13	1.30	4	0.40	1	0.10
福島県	34	2.13	11	0.69	10	0.63	3	0.19	2	0.29	-	-	-	-
茨城県	62	2.95	11	0.52	9	0.43	9	0.43	5	0.50	-	-	-	-
栃木県	27	1.69	5	0.31	4	0.25	1	0.06	19	2.71	-	-	-	-
群馬県	49	1.96	9	0.36	7	0.28	3	0.12	9	0.90	3	0.30	1	0.10
埼玉県	142	2.63	27	0.50	20	0.37	8	0.15	7	0.78	6	0.67	1	0.11
千葉県	54	1.38	19	0.49	9	0.23	6	0.15	11	1.22	15	1.67	-	-
東京都	94	2.29	40	0.98	8	0.20	10	0.24	25	1.00	5	0.20	2	0.08
神奈川県	48	0.81	29	0.49	8	0.14	5	0.08	7	0.64	3	0.27	-	-
新潟県	10	0.63	6	0.38	1	0.06	-	-	27	2.08	3	0.23	3	0.23
富山県	8	1.14	4	0.57	2	0.29	-	-	21	4.20	9	1.80	-	-
石川県	6	0.60	7	0.70	1	0.10	-	-	7	1.40	-	-	1	0.20
福井県	5	1.00	-	-	-	-	-	-	14	2.80	1	0.20	-	-
山梨県	11	1.83	1	0.17	-	-	-	-	7	0.70	1	0.10	3	0.30
長野県	36	2.25	7	0.44	4	0.25	3	0.19	9	0.82	1	0.09	-	-
岐阜県	9	0.60	4	0.27	2	0.13	1	0.07	4	0.80	-	-	-	-
静岡県	68	2.27	11	0.37	5	0.17	2	0.07	20	2.00	6	0.60	-	-
愛知県	45	0.88	14	0.27	8	0.16	6	0.12	24	1.85	-	-	-	-
三重県	19	1.27	4	0.27	-	-	1	0.07	10	1.11	-	-	-	-
滋賀県	4	0.44	1	0.11	-	-	2	0.22	12	1.71	-	-	-	-
京都府	38	1.73	11	0.50	3	0.14	2	0.09	8	1.14	-	-	-	-
大阪府	160	2.71	87	1.47	42	0.71	33	0.56	12	0.86	3	0.21	-	-
兵庫県	58	1.26	20	0.43	9	0.20	5	0.11	6	0.46	1	0.08	1	0.08
奈良県	14	1.56	2	0.22	1	0.11	1	0.11	13	2.17	1	0.17	-	-
和歌山県	5	0.63	5	0.63	1	0.13	-	-	23	2.09	1	0.09	1	0.09
鳥取県	14	2.80	-	-	1	0.20	-	-	13	2.60	1	0.20	-	-
島根県	2	0.33	-	-	-	-	-	-	15	1.88	2	0.25	-	-
岡山県	45	2.81	14	0.88	11	0.69	9	0.56	5	1.00	-	-	-	-
広島県	38	1.41	7	0.26	7	0.26	4	0.15	35	1.67	13	0.62	4	0.19
山口県	18	1.50	5	0.42	2	0.17	2	0.17	27	3.00	1	0.11	-	-
徳島県	6	1.00	-	-	-	-	1	0.17	5	0.71	-	-	-	-
香川県	15	2.14	2	0.29	10	1.43	4	0.57	13	3.25	1	0.25	1	0.25
愛媛県	4	0.36	-	-	1	0.09	-	-	4	0.67	-	-	1	0.17
高知県	6	1.00	2	0.33	3	0.50	-	-	15	2.14	4	0.57	-	-
福岡県	120	3.08	17	0.44	13	0.33	15	0.38	10	0.63	3	0.19	-	-
佐賀県	3	0.43	3	0.43	2	0.29	-	-	8	1.33	1	0.17	1	0.17
長崎県	10	1.00	10	1.00	3	0.30	7	0.70	1	0.08	-	-	-	-
熊本県	52	4.00	13	1.00	4	0.31	7	0.54	26	1.73	2	0.13	1	0.07
大分県	17	1.70	11	1.10	5	0.50	3	0.30	12	1.20	6	0.60	1	0.10
宮崎県	17	1.55	6	0.55	-	-	2	0.18	2	0.29	1	0.14	-	-
鹿児島県	17	1.06	12	0.75	5	0.31	9	0.56	12	1.00	-	-	-	-
沖縄県	31	2.58	3	0.25	7	0.58	4	0.33	15	2.14	1	0.14	-	-

注 )10月21日集計分

新登録患者数・都道府県別

平成17年9月

	結核
	報告数
総数	2281
北海道	71
青森県	30
岩手県	15
宮城県	22
秋田県	16
山形県	17
福島県	24
茨城県	40
栃木県	37
群馬県	21
埼玉県	116
千葉県	105
東京都	293
神奈川県	150
新潟県	30
富山県	15
石川県	14
福井県	13
山梨県	6
長野県	12
岐阜県	48
静岡県	67
愛知県	150
三重県	29
滋賀県	22
京都府	51
大阪府	269
兵庫県	99
奈良県	27
和歌山県	22
鳥取県	11
島根県	18
岡山県	36
広島県	33
山口県	32
徳島県	15
香川県	19
愛媛県	25
高知県	14
福岡県	99
佐賀県	15
長崎県	22
熊本県	28
大分県	21
宮崎県	16
鹿児島県	28
沖縄県	18



### 41週 of データ

注)表中の報告数は10月20日集計分であり、その後の報告は次週以降の累積に反映されます。表の最後の注釈を参照して下さい。

報告数・累積報告数、疾病・都道府県別

平成17年41週

	エボラ出血熱		クリミア・コンゴ出血熱		ペスト		マールブルグ病		ラッサ熱		コレラ		細菌性赤痢		腸チフス		バラチフス	
	報告数	累積	報告数	累積	報告数	累積	報告数	累積	報告数	累積	報告数	累積	報告数	累積	報告数	累積	報告数	累積
総 数	-	-	-	-	-	-	-	-	-	-	3	45	15	477	4	43	-	12
北海道	-	-	-	-	-	-	-	-	-	-	-	-	-	7	-	4	-	-
青森県	-	-	-	-	-	-	-	-	-	-	-	-	-	1	-	1	-	-
岩手県	-	-	-	-	-	-	-	-	-	-	-	-	-	2	-	-	-	-
宮城県	-	-	-	-	-	-	-	-	-	-	-	1	-	9	-	-	-	1
秋田県	-	-	-	-	-	-	-	-	-	-	-	-	-	2	-	-	-	-
山形県	-	-	-	-	-	-	-	-	-	-	-	-	-	2	-	-	-	-
福島県	-	-	-	-	-	-	-	-	-	-	-	1	-	3	-	-	-	-
茨城県	-	-	-	-	-	-	-	-	-	-	-	3	-	2	-	-	-	-
栃木県	-	-	-	-	-	-	-	-	-	-	-	-	-	8	-	2	-	-
群馬県	-	-	-	-	-	-	-	-	-	-	-	-	-	7	-	-	-	-
埼玉県	-	-	-	-	-	-	-	-	-	-	-	1	-	16	-	1	-	-
千葉県	-	-	-	-	-	-	-	-	-	-	-	5	-	46	-	3	-	1
東京都	-	-	-	-	-	-	-	-	-	-	3	9	1	77	1	10	-	3
神奈川県	-	-	-	-	-	-	-	-	-	-	-	3	-	21	-	1	-	3
新潟県	-	-	-	-	-	-	-	-	-	-	-	-	1	3	-	1	-	-
富山県	-	-	-	-	-	-	-	-	-	-	-	-	-	4	-	-	-	-
石川県	-	-	-	-	-	-	-	-	-	-	-	-	-	1	-	-	-	-
福井県	-	-	-	-	-	-	-	-	-	-	-	-	11	12	-	-	-	-
山梨県	-	-	-	-	-	-	-	-	-	-	-	-	-	3	-	-	-	-
長野県	-	-	-	-	-	-	-	-	-	-	-	-	-	5	-	1	-	-
岐阜県	-	-	-	-	-	-	-	-	-	-	-	1	-	-	-	-	-	-
静岡県	-	-	-	-	-	-	-	-	-	-	-	1	-	6	-	1	-	-
愛知県	-	-	-	-	-	-	-	-	-	-	-	-	-	62	1	6	-	3
三重県	-	-	-	-	-	-	-	-	-	-	-	3	-	3	-	-	-	-
滋賀県	-	-	-	-	-	-	-	-	-	-	-	-	-	4	-	-	-	-
京都府	-	-	-	-	-	-	-	-	-	-	-	-	-	12	-	1	-	-
大阪府	-	-	-	-	-	-	-	-	-	-	-	4	-	79	-	5	-	1
兵庫県	-	-	-	-	-	-	-	-	-	-	-	4	1	10	-	-	-	-
奈良県	-	-	-	-	-	-	-	-	-	-	-	-	-	7	-	-	-	-
和歌山県	-	-	-	-	-	-	-	-	-	-	-	3	-	1	-	-	-	-
鳥取県	-	-	-	-	-	-	-	-	-	-	-	-	-	2	-	1	-	-
島根県	-	-	-	-	-	-	-	-	-	-	-	-	-	1	-	-	-	-
岡山県	-	-	-	-	-	-	-	-	-	-	-	-	-	3	2	2	-	-
広島県	-	-	-	-	-	-	-	-	-	-	-	2	-	11	-	1	-	-
山口県	-	-	-	-	-	-	-	-	-	-	-	-	-	4	-	-	-	-
徳島県	-	-	-	-	-	-	-	-	-	-	-	-	-	-	-	-	-	-
香川県	-	-	-	-	-	-	-	-	-	-	-	-	-	1	-	-	-	-
愛媛県	-	-	-	-	-	-	-	-	-	-	-	1	-	-	-	-	-	-
高知県	-	-	-	-	-	-	-	-	-	-	-	-	1	2	-	-	-	-
福岡県	-	-	-	-	-	-	-	-	-	-	-	2	-	30	-	1	-	-
佐賀県	-	-	-	-	-	-	-	-	-	-	-	-	-	2	-	-	-	-
長崎県	-	-	-	-	-	-	-	-	-	-	-	-	-	1	-	-	-	-
熊本県	-	-	-	-	-	-	-	-	-	-	-	-	-	2	-	1	-	-
大分県	-	-	-	-	-	-	-	-	-	-	-	-	-	-	-	-	-	-
宮崎県	-	-	-	-	-	-	-	-	-	-	-	-	-	-	-	-	-	-
鹿児島県	-	-	-	-	-	-	-	-	-	-	-	1	-	-	-	-	-	-
沖縄県	-	-	-	-	-	-	-	-	-	-	-	-	-	3	-	-	-	-

報告数・累積報告数, 疾病・都道府県別

平成17年41週

	急性灰白髄炎		ジフテリア		腸管出血性大腸菌感染症		アメーバ赤痢		エキノコックス症		黄熱		オウム病		回歸熱		ウイルス性肝炎	
	報告数	累積	報告数	累積	報告数	累積	報告数	累積	報告数	累積	報告数	累積	報告数	累積	報告数	累積	報告数	累積
総数	-	-	-	-	64	3021	2	556	-	14	-	-	1	27	-	-	2	227
北海道	-	-	-	-	10	171	-	11	-	12	-	-	-	1	-	-	-	10
青森県	-	-	-	-	-	17	-	2	-	-	-	-	-	-	-	-	-	-
岩手県	-	-	-	-	-	83	-	2	-	-	-	-	-	1	-	-	-	3
宮城県	-	-	-	-	-	89	1	12	-	-	-	-	-	-	-	-	-	7
秋田県	-	-	-	-	1	50	-	1	-	-	-	-	-	-	-	-	-	-
山形県	-	-	-	-	-	39	-	5	-	-	-	-	-	-	-	-	-	-
福島県	-	-	-	-	-	23	-	2	-	-	-	-	-	1	-	-	-	2
茨城県	-	-	-	-	1	29	-	3	-	-	-	-	-	-	-	-	-	3
栃木県	-	-	-	-	-	18	-	5	-	-	-	-	-	-	-	-	-	3
群馬県	-	-	-	-	2	55	-	3	-	-	-	-	-	1	-	-	-	2
埼玉県	-	-	-	-	1	101	-	22	-	-	-	-	-	-	-	-	-	2
千葉県	-	-	-	-	1	129	-	17	-	-	-	-	-	-	-	-	-	6
東京都	-	-	-	-	4	223	-	151	-	1	-	-	-	2	-	-	-	31
神奈川県	-	-	-	-	1	119	-	45	-	-	-	-	-	1	-	-	-	16
新潟県	-	-	-	-	-	25	-	4	-	-	-	-	-	-	-	-	-	1
富山県	-	-	-	-	-	77	-	1	-	-	-	-	-	-	-	-	-	2
石川県	-	-	-	-	1	32	-	3	-	-	-	-	-	-	-	-	-	3
福井県	-	-	-	-	1	24	-	1	-	-	-	-	-	-	-	-	-	-
山梨県	-	-	-	-	-	4	-	5	-	-	-	-	-	-	-	-	-	2
長野県	-	-	-	-	4	55	-	3	-	-	-	-	-	-	-	-	-	4
岐阜県	-	-	-	-	-	49	-	5	-	-	-	-	-	-	-	-	-	3
静岡県	-	-	-	-	4	83	1	11	-	-	-	-	-	1	-	-	-	3
愛知県	-	-	-	-	3	167	-	42	-	-	-	-	-	4	-	-	-	4
三重県	-	-	-	-	1	29	-	-	-	-	-	-	-	-	-	-	-	3
滋賀県	-	-	-	-	-	12	-	4	-	-	-	-	-	1	-	-	1	2
京都府	-	-	-	-	-	48	-	16	-	-	-	-	-	-	-	-	-	4
大阪府	-	-	-	-	8	218	-	68	-	-	-	-	-	-	-	-	-	22
兵庫県	-	-	-	-	10	119	-	27	-	-	-	-	1	6	-	-	-	23
奈良県	-	-	-	-	-	41	-	7	-	1	-	-	-	2	-	-	-	3
和歌山県	-	-	-	-	-	22	-	5	-	-	-	-	-	-	-	-	-	4
鳥取県	-	-	-	-	-	11	-	1	-	-	-	-	-	-	-	-	-	-
島根県	-	-	-	-	1	60	-	4	-	-	-	-	-	-	-	-	-	-
岡山県	-	-	-	-	1	105	-	13	-	-	-	-	-	-	-	-	-	7
広島県	-	-	-	-	2	54	-	9	-	-	-	-	-	2	-	-	1	10
山口県	-	-	-	-	4	44	-	4	-	-	-	-	-	-	-	-	-	-
徳島県	-	-	-	-	-	10	-	2	-	-	-	-	-	-	-	-	-	-
香川県	-	-	-	-	-	23	-	2	-	-	-	-	-	-	-	-	-	1
愛媛県	-	-	-	-	1	21	-	3	-	-	-	-	-	-	-	-	-	3
高知県	-	-	-	-	-	3	-	2	-	-	-	-	-	-	-	-	-	2
福岡県	-	-	-	-	-	130	-	14	-	-	-	-	-	-	-	-	-	10
佐賀県	-	-	-	-	1	53	-	2	-	-	-	-	-	-	-	-	-	2
長崎県	-	-	-	-	-	48	-	2	-	-	-	-	-	4	-	-	-	3
熊本県	-	-	-	-	-	41	-	6	-	-	-	-	-	-	-	-	-	1
大分県	-	-	-	-	-	97	-	3	-	-	-	-	-	-	-	-	-	2
宮崎県	-	-	-	-	-	91	-	2	-	-	-	-	-	-	-	-	-	17
鹿児島県	-	-	-	-	1	46	-	3	-	-	-	-	-	-	-	-	-	1
沖縄県	-	-	-	-	-	33	-	1	-	-	-	-	-	-	-	-	-	-

報告数・累積報告数, 疾病・都道府県別

平成17年41週

	Q 熱		狂 犬 病		クリプト スポリジウム症		クロイツフェルト ・ヤコブ病		劇症型溶血性 レンサ球菌感染症		後天性 免疫不全症候群		コクシジ オイデス症		ジアルジア症		腎症候性出血熱	
	報告数	累積	報告数	累積	報告数	累積	報告数	累積	報告数	累積	報告数	累積	報告数	累積	報告数	累積	報告数	累積
総 数	-	8	-	-	-	7	2	122	-	46	13	911	-	3	1	57	-	-
北海道	-	1	-	-	-	4	-	7	-	-	-	15	-	-	-	2	-	-
青森県	-	-	-	-	-	-	-	1	-	1	-	8	-	-	-	-	-	-
岩手県	-	-	-	-	-	-	-	3	-	1	-	4	-	-	-	-	-	-
宮城県	-	-	-	-	-	-	-	4	-	1	-	8	-	-	-	-	-	-
秋田県	-	-	-	-	-	-	-	4	-	-	-	1	-	-	-	1	-	-
山形県	-	-	-	-	-	-	-	-	-	-	-	1	-	-	-	-	-	-
福島県	-	-	-	-	-	-	-	2	-	2	-	2	-	-	-	-	-	-
茨城県	-	-	-	-	-	-	-	2	-	1	-	22	-	-	-	5	-	-
栃木県	-	-	-	-	-	-	-	1	-	-	-	14	-	-	-	1	-	-
群馬県	-	-	-	-	-	-	-	1	-	1	-	12	-	-	-	-	-	-
埼玉県	-	1	-	-	-	-	-	3	-	-	-	28	-	-	-	1	-	-
千葉県	-	-	-	-	-	-	-	11	-	1	-	40	-	-	-	1	-	-
東京都	-	3	-	-	-	1	-	14	-	2	5	322	-	-	-	9	-	-
神奈川県	-	1	-	-	-	2	1	9	-	2	-	46	-	1	-	10	-	-
新潟県	-	-	-	-	-	-	-	2	-	1	-	4	-	-	-	1	-	-
富山県	-	-	-	-	-	-	-	-	-	3	-	5	-	-	-	-	-	-
石川県	-	-	-	-	-	-	-	1	-	5	-	5	-	-	-	-	-	-
福井県	-	-	-	-	-	-	-	1	-	-	-	1	-	-	-	-	-	-
山梨県	-	-	-	-	-	-	-	2	-	-	-	3	-	1	-	-	-	-
長野県	-	-	-	-	-	-	-	3	-	2	2	18	-	-	-	-	-	-
岐阜県	-	-	-	-	-	-	-	3	-	-	-	9	-	-	-	1	-	-
静岡県	-	-	-	-	-	-	-	4	-	2	-	25	-	-	1	5	-	-
愛知県	-	-	-	-	-	-	-	4	-	2	-	62	-	-	-	1	-	-
三重県	-	-	-	-	-	-	-	1	-	-	-	12	-	1	-	-	-	-
滋賀県	-	-	-	-	-	-	-	2	-	-	-	4	-	-	-	-	-	-
京都府	-	-	-	-	-	-	-	2	-	1	1	9	-	-	-	-	-	-
大阪府	-	-	-	-	-	-	-	4	-	6	4	110	-	-	-	6	-	-
兵庫県	-	-	-	-	-	-	-	5	-	3	-	20	-	-	-	-	-	-
奈良県	-	-	-	-	-	-	-	3	-	-	-	4	-	-	-	2	-	-
和歌山県	-	-	-	-	-	-	1	1	-	-	-	5	-	-	-	-	-	-
鳥取県	-	-	-	-	-	-	-	-	-	1	-	2	-	-	-	-	-	-
島根県	-	-	-	-	-	-	-	1	-	-	-	1	-	-	-	-	-	-
岡山県	-	-	-	-	-	-	-	1	-	2	-	11	-	-	-	-	-	-
広島県	-	-	-	-	-	-	-	4	-	2	-	11	-	-	-	-	-	-
山口県	-	-	-	-	-	-	-	-	-	-	-	1	-	-	-	-	-	-
徳島県	-	-	-	-	-	-	-	-	-	-	-	-	-	-	-	1	-	-
香川県	-	1	-	-	-	-	-	2	-	-	-	3	-	-	-	-	-	-
愛媛県	-	-	-	-	-	-	-	1	-	-	-	3	-	-	-	-	-	-
高知県	-	1	-	-	-	-	-	1	-	-	-	2	-	-	-	-	-	-
福岡県	-	-	-	-	-	-	-	4	-	3	-	24	-	-	-	5	-	-
佐賀県	-	-	-	-	-	-	-	4	-	-	-	2	-	-	-	-	-	-
長崎県	-	-	-	-	-	-	-	1	-	-	-	1	-	-	-	2	-	-
熊本県	-	-	-	-	-	-	-	-	-	1	-	6	-	-	-	-	-	-
大分県	-	-	-	-	-	-	-	-	-	-	-	2	-	-	-	1	-	-
宮崎県	-	-	-	-	-	-	-	1	-	-	-	7	-	-	-	1	-	-
鹿児島県	-	-	-	-	-	-	-	2	-	-	-	3	-	-	-	-	-	-
沖縄県	-	-	-	-	-	-	-	-	-	-	1	13	-	-	-	1	-	-

報告数・累積報告数, 疾病・都道府県別

平成17年41週

	髄膜炎菌性 髄膜炎		先天性風しん 症候群		炭 疽		つつが虫病		デング熱		日本紅斑熱		日本脳炎		梅 毒		破 傷 風	
	報告数	累積	報告数	累積	報告数	累積	報告数	累積	報告数	累積	報告数	累積	報告数	累積	報告数	累積	報告数	累積
総 数	-	10	-	-	-	-	-	107	2	58	-	50	-	1	6	418	1	81
北海道	-	-	-	-	-	-	-	-	-	2	-	-	-	-	-	8	-	2
青森県	-	-	-	-	-	-	-	12	-	-	-	-	-	-	-	1	-	2
岩手県	-	-	-	-	-	-	-	5	-	-	-	-	-	-	-	5	-	1
宮城県	-	-	-	-	-	-	-	3	-	-	-	-	-	-	-	8	-	4
秋田県	-	-	-	-	-	-	-	18	-	-	-	-	-	-	-	4	-	2
山形県	-	-	-	-	-	-	-	5	-	-	-	-	-	-	-	6	-	-
福島県	-	-	-	-	-	-	-	12	-	-	-	-	-	-	-	4	-	-
茨城県	-	-	-	-	-	-	-	1	-	1	-	-	-	-	-	6	-	4
栃木県	-	-	-	-	-	-	-	-	-	1	-	-	-	-	-	4	-	2
群馬県	-	-	-	-	-	-	-	4	-	-	-	-	-	-	-	3	-	-
埼玉県	-	1	-	-	-	-	-	-	-	2	-	-	-	-	-	9	-	4
千葉県	-	-	-	-	-	-	-	-	-	14	-	-	-	-	-	7	1	5
東京都	-	3	-	-	-	-	-	2	-	21	-	-	-	-	1	64	-	1
神奈川県	-	1	-	-	-	-	-	1	-	1	-	-	-	-	-	19	-	-
新潟県	-	-	-	-	-	-	-	12	-	-	-	-	-	-	-	3	-	2
富山県	-	-	-	-	-	-	-	-	-	1	-	-	-	-	-	3	-	1
石川県	-	-	-	-	-	-	-	-	-	-	-	-	-	-	-	3	-	-
福井県	-	-	-	-	-	-	-	-	-	-	-	-	-	-	-	-	-	1
山梨県	-	-	-	-	-	-	-	-	-	-	-	-	-	-	-	-	-	2
長野県	-	-	-	-	-	-	-	4	-	-	-	-	-	-	-	2	-	4
岐阜県	-	-	-	-	-	-	-	1	-	-	-	-	-	-	-	4	-	1
静岡県	-	-	-	-	-	-	-	-	-	1	-	-	-	-	-	16	-	1
愛知県	-	1	-	-	-	-	-	1	-	2	-	-	-	-	-	37	-	-
三重県	-	-	-	-	-	-	-	-	1	1	-	2	-	1	-	6	-	1
滋賀県	-	-	-	-	-	-	-	-	-	1	-	-	-	-	-	-	-	-
京都府	-	-	-	-	-	-	-	1	-	2	-	-	-	-	1	9	-	2
大阪府	-	1	-	-	-	-	-	-	1	7	-	-	-	-	2	58	-	1
兵庫県	-	2	-	-	-	-	-	1	-	-	-	1	-	-	-	14	-	3
奈良県	-	-	-	-	-	-	-	-	-	-	-	-	-	-	-	-	-	1
和歌山県	-	-	-	-	-	-	-	1	-	-	-	2	-	-	-	-	-	-
鳥取県	-	-	-	-	-	-	-	2	-	-	-	-	-	-	-	2	-	-
島根県	-	-	-	-	-	-	-	2	-	-	-	11	-	-	-	-	-	2
岡山県	-	-	-	-	-	-	-	1	-	-	-	-	-	-	-	4	-	1
広島県	-	-	-	-	-	-	-	1	-	-	-	-	-	-	-	6	-	2
山口県	-	1	-	-	-	-	-	1	-	-	-	-	-	-	-	4	-	3
徳島県	-	-	-	-	-	-	-	1	-	-	-	5	-	-	-	5	-	3
香川県	-	-	-	-	-	-	-	-	-	-	-	-	-	-	1	18	-	-
愛媛県	-	-	-	-	-	-	-	-	-	-	-	3	-	-	-	2	-	4
高知県	-	-	-	-	-	-	-	-	-	-	-	9	-	-	-	4	-	-
福岡県	-	-	-	-	-	-	-	-	-	1	-	1	-	-	-	21	-	1
佐賀県	-	-	-	-	-	-	-	-	-	-	-	-	-	-	-	4	-	2
長崎県	-	-	-	-	-	-	-	-	-	-	-	-	-	-	-	3	-	-
熊本県	-	-	-	-	-	-	-	3	-	-	-	-	-	-	-	20	-	3
大分県	-	-	-	-	-	-	-	-	-	-	-	-	-	-	1	4	-	1
宮崎県	-	-	-	-	-	-	-	3	-	-	-	5	-	-	-	5	-	3
鹿児島県	-	-	-	-	-	-	-	9	-	-	-	11	-	-	-	11	-	9
沖縄県	-	-	-	-	-	-	-	-	-	-	-	-	-	-	-	2	-	-

報告数・累積報告数, 疾病・都道府県別

平成17年41週

	バンコマイシン 耐性腸球菌感染症		ハンタウイルス 肺症候群		Bウイルス病		ブルセラ症		発しんチフス		マラリア		ライム病		レジオネラ症	
	報告数	累積	報告数	累積	報告数	累積	報告数	累積	報告数	累積	報告数	累積	報告数	累積	報告数	累積
総 数	-	56	-	-	-	-	-	1	-	-	1	53	-	7	6	194
北海道	-	-	-	-	-	-	-	-	-	-	-	-	-	1	-	4
青森県	-	1	-	-	-	-	-	-	-	-	-	-	-	-	-	1
岩手県	-	-	-	-	-	-	-	-	-	-	-	-	-	-	-	-
宮城県	-	1	-	-	-	-	-	-	-	-	-	-	-	-	-	14
秋田県	-	-	-	-	-	-	-	-	-	-	-	-	-	-	-	3
山形県	-	-	-	-	-	-	-	-	-	-	-	-	1	-	9	
福島県	-	-	-	-	-	-	-	-	-	-	1	-	-	1	5	
茨城県	-	-	-	-	-	-	-	-	-	-	-	-	-	-	-	-
栃木県	-	1	-	-	-	-	-	-	-	-	-	-	-	-	-	1
群馬県	-	-	-	-	-	-	-	-	-	-	-	-	-	-	-	8
埼玉県	-	-	-	-	-	-	-	-	-	-	1	4	-	-	-	14
千葉県	-	1	-	-	-	-	-	-	-	-	-	2	-	-	-	3
東京都	-	11	-	-	-	-	-	1	-	-	-	14	-	4	1	16
神奈川県	-	4	-	-	-	-	-	-	-	-	-	9	-	-	-	10
新潟県	-	-	-	-	-	-	-	-	-	-	-	2	-	-	-	3
富山県	-	1	-	-	-	-	-	-	-	-	-	-	-	-	-	8
石川県	-	1	-	-	-	-	-	-	-	-	-	-	-	-	-	2
福井県	-	-	-	-	-	-	-	-	-	-	-	-	-	-	-	2
山梨県	-	-	-	-	-	-	-	-	-	-	-	-	-	-	-	1
長野県	-	-	-	-	-	-	-	-	-	-	-	-	-	-	1	5
岐阜県	-	6	-	-	-	-	-	-	-	-	-	-	-	-	1	6
静岡県	-	2	-	-	-	-	-	-	-	-	-	1	-	-	-	8
愛知県	-	2	-	-	-	-	-	-	-	-	-	9	-	-	-	12
三重県	-	-	-	-	-	-	-	-	-	-	-	-	-	-	-	2
滋賀県	-	2	-	-	-	-	-	-	-	-	-	-	-	-	-	2
京都府	-	2	-	-	-	-	-	-	-	-	-	-	-	-	-	3
大阪府	-	3	-	-	-	-	-	-	-	-	-	3	-	1	1	14
兵庫県	-	2	-	-	-	-	-	-	-	-	-	2	-	-	1	5
奈良県	-	-	-	-	-	-	-	-	-	-	-	-	-	-	-	1
和歌山県	-	1	-	-	-	-	-	-	-	-	-	-	-	-	-	2
鳥取県	-	-	-	-	-	-	-	-	-	-	-	1	-	-	-	1
島根県	-	1	-	-	-	-	-	-	-	-	-	1	-	-	-	-
岡山県	-	-	-	-	-	-	-	-	-	-	-	-	-	-	-	5
広島県	-	1	-	-	-	-	-	-	-	-	-	1	-	-	-	5
山口県	-	-	-	-	-	-	-	-	-	-	-	-	-	-	-	-
徳島県	-	-	-	-	-	-	-	-	-	-	-	-	-	-	-	1
香川県	-	-	-	-	-	-	-	-	-	-	-	-	-	-	-	-
愛媛県	-	-	-	-	-	-	-	-	-	-	-	2	-	-	-	-
高知県	-	-	-	-	-	-	-	-	-	-	-	-	-	-	-	-
福岡県	-	10	-	-	-	-	-	-	-	-	-	-	-	-	-	6
佐賀県	-	-	-	-	-	-	-	-	-	-	-	-	-	-	-	2
長崎県	-	2	-	-	-	-	-	-	-	-	-	1	-	-	-	3
熊本県	-	-	-	-	-	-	-	-	-	-	-	-	-	-	-	-
大分県	-	1	-	-	-	-	-	-	-	-	-	-	-	-	-	-
宮崎県	-	-	-	-	-	-	-	-	-	-	-	-	-	-	-	2
鹿児島県	-	-	-	-	-	-	-	-	-	-	-	-	-	-	-	-
沖縄県	-	-	-	-	-	-	-	-	-	-	-	-	-	-	-	5

報告数・累積報告数, 疾病・都道府県別

平成17年41週

	重症急性 呼吸器症候群		痘 そ う		E型肝炎		ウエストナイル熱 (ウエストナイル脳炎を含む)		A型肝炎		高病原性鳥 インフルエンザ		サ ル 痘		ニバウイルス 感染症		ポツリヌス症	
	報告数	累積	報告数	累積	報告数	累積	報告数	累積	報告数	累積	報告数	累積	報告数	累積	報告数	累積	報告数	累積
総 数	-	-	-	-	1	35	-	1	1	149	-	-	-	-	-	-	-	2
北海道	-	-	-	-	1	7	-	-	-	15	-	-	-	-	-	-	-	-
青森県	-	-	-	-	-	-	-	-	-	-	-	-	-	-	-	-	-	-
岩手県	-	-	-	-	-	-	-	-	-	1	-	-	-	-	-	-	-	-
宮城県	-	-	-	-	-	1	-	-	-	2	-	-	-	-	-	-	-	-
秋田県	-	-	-	-	-	-	-	-	-	1	-	-	-	-	-	-	-	-
山形県	-	-	-	-	-	-	-	-	-	-	-	-	-	-	-	-	-	-
福島県	-	-	-	-	-	-	-	-	-	-	-	-	-	-	-	-	-	-
茨城県	-	-	-	-	-	-	-	-	-	1	-	-	-	-	-	-	-	-
栃木県	-	-	-	-	-	-	-	-	-	2	-	-	-	-	-	-	-	-
群馬県	-	-	-	-	-	1	-	-	-	1	-	-	-	-	-	-	-	-
埼玉県	-	-	-	-	-	2	-	-	-	2	-	-	-	-	-	-	-	-
千葉県	-	-	-	-	-	-	-	-	-	4	-	-	-	-	-	-	-	-
東京都	-	-	-	-	-	6	-	-	-	19	-	-	-	-	-	-	-	1
神奈川県	-	-	-	-	-	2	-	1	-	9	-	-	-	-	-	-	-	-
新潟県	-	-	-	-	-	-	-	-	-	-	-	-	-	-	-	-	-	-
富山県	-	-	-	-	-	-	-	-	-	1	-	-	-	-	-	-	-	-
石川県	-	-	-	-	-	-	-	-	-	-	-	-	-	-	-	-	-	-
福井県	-	-	-	-	-	-	-	-	-	-	-	-	-	-	-	-	-	-
山梨県	-	-	-	-	-	-	-	-	-	-	-	-	-	-	-	-	-	-
長野県	-	-	-	-	-	1	-	-	-	3	-	-	-	-	-	-	-	-
岐阜県	-	-	-	-	-	-	-	-	-	3	-	-	-	-	-	-	-	-
静岡県	-	-	-	-	-	-	-	-	-	3	-	-	-	-	-	-	-	-
愛知県	-	-	-	-	-	1	-	-	-	4	-	-	-	-	-	-	-	1
三重県	-	-	-	-	-	4	-	-	-	-	-	-	-	-	-	-	-	-
滋賀県	-	-	-	-	-	-	-	-	-	1	-	-	-	-	-	-	-	-
京都府	-	-	-	-	-	-	-	-	-	3	-	-	-	-	-	-	-	-
大阪府	-	-	-	-	-	1	-	-	-	15	-	-	-	-	-	-	-	-
兵庫県	-	-	-	-	-	-	-	-	-	14	-	-	-	-	-	-	-	-
奈良県	-	-	-	-	-	-	-	-	-	4	-	-	-	-	-	-	-	-
和歌山県	-	-	-	-	-	-	-	-	-	-	-	-	-	-	-	-	-	-
鳥取県	-	-	-	-	-	-	-	-	-	1	-	-	-	-	-	-	-	-
島根県	-	-	-	-	-	-	-	-	-	-	-	-	-	-	-	-	-	-
岡山県	-	-	-	-	-	3	-	-	-	10	-	-	-	-	-	-	-	-
広島県	-	-	-	-	-	-	-	-	-	9	-	-	-	-	-	-	-	-
山口県	-	-	-	-	-	1	-	-	-	2	-	-	-	-	-	-	-	-
徳島県	-	-	-	-	-	-	-	-	-	2	-	-	-	-	-	-	-	-
香川県	-	-	-	-	-	-	-	-	-	-	-	-	-	-	-	-	-	-
愛媛県	-	-	-	-	-	-	-	-	-	-	-	-	-	-	-	-	-	-
高知県	-	-	-	-	-	-	-	-	-	1	-	-	-	-	-	-	-	-
福岡県	-	-	-	-	-	2	-	-	-	5	-	-	-	-	-	-	-	-
佐賀県	-	-	-	-	-	-	-	-	1	2	-	-	-	-	-	-	-	-
長崎県	-	-	-	-	-	1	-	-	-	-	-	-	-	-	-	-	-	-
熊本県	-	-	-	-	-	-	-	-	-	2	-	-	-	-	-	-	-	-
大分県	-	-	-	-	-	-	-	-	-	2	-	-	-	-	-	-	-	-
宮崎県	-	-	-	-	-	1	-	-	-	2	-	-	-	-	-	-	-	-
鹿児島県	-	-	-	-	-	1	-	-	-	1	-	-	-	-	-	-	-	-
沖縄県	-	-	-	-	-	-	-	-	-	2	-	-	-	-	-	-	-	-



報告数・累積報告数, 疾病・都道府県別

平成17年41週

	野 兎 病		リッサウイルス 感染症		レプトスピラ症		急性脳炎		バンコマイシン耐性 黄色ブドウ球菌感染症	
	報告数	累積	報告数	累積	報告数	累積	報告数	累積	報告数	累積
総 数	-	-	-	-	-	8	1	157	-	-
北海道	-	-	-	-	-	-	-	3	-	-
青森県	-	-	-	-	-	-	-	3	-	-
岩手県	-	-	-	-	-	-	-	3	-	-
宮城県	-	-	-	-	-	-	-	3	-	-
秋田県	-	-	-	-	-	-	-	11	-	-
山形県	-	-	-	-	-	-	-	10	-	-
福島県	-	-	-	-	-	-	-	1	-	-
茨城県	-	-	-	-	-	-	-	4	-	-
栃木県	-	-	-	-	-	-	-	4	-	-
群馬県	-	-	-	-	-	-	-	1	-	-
埼玉県	-	-	-	-	-	-	-	-	-	-
千葉県	-	-	-	-	-	-	-	8	-	-
東京都	-	-	-	-	-	1	-	14	-	-
神奈川県	-	-	-	-	-	1	-	4	-	-
新潟県	-	-	-	-	-	-	-	5	-	-
富山県	-	-	-	-	-	-	-	1	-	-
石川県	-	-	-	-	-	-	-	1	-	-
福井県	-	-	-	-	-	-	-	1	-	-
山梨県	-	-	-	-	-	-	-	1	-	-
長野県	-	-	-	-	-	-	-	2	-	-
岐阜県	-	-	-	-	-	-	-	1	-	-
静岡県	-	-	-	-	-	2	-	6	-	-
愛知県	-	-	-	-	-	-	1	3	-	-
三重県	-	-	-	-	-	-	-	4	-	-
滋賀県	-	-	-	-	-	-	-	2	-	-
京都府	-	-	-	-	-	-	-	2	-	-
大阪府	-	-	-	-	-	1	-	18	-	-
兵庫県	-	-	-	-	-	-	-	5	-	-
奈良県	-	-	-	-	-	-	-	1	-	-
和歌山県	-	-	-	-	-	-	-	-	-	-
鳥取県	-	-	-	-	-	-	-	1	-	-
島根県	-	-	-	-	-	-	-	2	-	-
岡山県	-	-	-	-	-	-	-	2	-	-
広島県	-	-	-	-	-	-	-	1	-	-
山口県	-	-	-	-	-	-	-	3	-	-
徳島県	-	-	-	-	-	-	-	-	-	-
香川県	-	-	-	-	-	-	-	-	-	-
愛媛県	-	-	-	-	-	-	-	-	-	-
高知県	-	-	-	-	-	-	-	-	-	-
福岡県	-	-	-	-	-	-	-	14	-	-
佐賀県	-	-	-	-	-	-	-	2	-	-
長崎県	-	-	-	-	-	-	-	-	-	-
熊本県	-	-	-	-	-	-	-	3	-	-
大分県	-	-	-	-	-	-	-	-	-	-
宮崎県	-	-	-	-	-	1	-	-	-	-
鹿児島県	-	-	-	-	-	-	-	1	-	-
沖縄県	-	-	-	-	-	2	-	6	-	-

**全数把握疾患表注釈**

「感染症の予防及び感染症の患者に対する医療に関する法律」の改正( 施行日: 平成15年11月5日、IDWR週報2003年43号参照 )により、全数把握疾患の対象疾患、分類、疾患名の記載方法が一部変更されました。

表でみる「重症急性呼吸器症候群」以降の14の疾患は新システムでの追加疾患、および変更疾患(「乳児ボツリヌス症」「ボツリヌス症」「定点疾患「急性脳炎」全数疾患「急性脳炎」)です。「ウエストナイル熱(ウエストナイル脳炎を含む)」は平成14年11月に追加された疾患です。

旧システムにおける「ウイルス性肝炎」に含まれていた「E型肝炎」「A型肝炎」が独立した疾患となり、新システムにおける「ウイルス性肝炎」はE型肝炎、A型肝炎を除く肝炎となります。

注)表の最後の注釈を参照して下さい。

報告数・定点当り報告数、疾病・都道府県別

平成17年41週

	インフルエンザ		咽頭結膜熱		A群溶血性 レンサ球菌咽頭炎		感染性胃腸炎		水痘		手足口病		伝染性紅斑		突発性発しん		百日咳	
	報告数	定点当り	報告数	定点当り	報告数	定点当り	報告数	定点当り	報告数	定点当り	報告数	定点当り	報告数	定点当り	報告数	定点当り	報告数	定点当り
総数	99	0.02	512	0.17	1772	0.58	7383	2.42	1683	0.55	1224	0.40	325	0.11	1999	0.66	24	0.01
北海道	-	-	20	0.14	179	1.23	185	1.28	85	0.59	18	0.12	9	0.06	66	0.46	-	-
青森県	-	-	-	-	21	0.50	35	0.83	36	0.86	16	0.38	20	0.48	20	0.48	-	-
岩手県	-	-	-	-	8	0.22	73	1.97	25	0.68	17	0.46	3	0.08	7	0.19	-	-
宮城県	2	0.02	2	0.03	42	0.69	116	1.90	26	0.43	25	0.41	10	0.16	39	0.64	-	-
秋田県	-	-	1	0.03	11	0.31	91	2.60	6	0.17	3	0.09	5	0.14	19	0.54	-	-
山形県	-	-	7	0.23	37	1.23	48	1.60	28	0.93	16	0.53	1	0.03	15	0.50	-	-
福島県	-	-	8	0.17	21	0.44	149	3.10	57	1.19	21	0.44	11	0.23	21	0.44	-	-
茨城県	2	0.02	6	0.08	50	0.68	116	1.57	20	0.27	5	0.07	4	0.05	25	0.34	-	-
栃木県	1	0.01	-	-	19	0.41	54	1.17	18	0.39	13	0.28	1	0.02	28	0.61	2	0.04
群馬県	-	-	10	0.16	36	0.59	166	2.72	20	0.33	76	1.25	2	0.03	36	0.59	-	-
埼玉県	1	0.00	29	0.18	119	0.73	546	3.37	75	0.46	74	0.46	16	0.10	116	0.72	1	0.01
千葉県	-	-	17	0.13	86	0.65	297	2.25	79	0.60	30	0.23	17	0.13	71	0.54	-	-
東京都	1	0.01	21	0.15	92	0.65	350	2.46	86	0.61	43	0.30	20	0.14	69	0.49	-	-
神奈川県	4	0.01	8	0.04	85	0.41	486	2.36	84	0.41	71	0.34	24	0.12	153	0.74	-	-
新潟県	-	-	6	0.10	55	0.89	93	1.50	37	0.60	56	0.90	7	0.11	35	0.56	-	-
富山県	-	-	7	0.24	28	0.97	94	3.24	9	0.31	40	1.38	3	0.10	19	0.66	-	-
石川県	-	-	19	0.66	26	0.90	95	3.28	12	0.41	7	0.24	-	-	21	0.72	-	-
福井県	-	-	22	1.00	19	0.86	76	3.45	34	1.55	3	0.14	-	-	17	0.77	1	0.05
山梨県	1	0.02	2	0.08	4	0.16	39	1.56	9	0.36	3	0.12	2	0.08	7	0.28	-	-
長野県	-	-	15	0.27	37	0.67	125	2.27	36	0.65	9	0.16	9	0.16	35	0.64	-	-
岐阜県	-	-	20	0.38	12	0.23	81	1.53	18	0.34	9	0.17	7	0.13	37	0.70	1	0.02
静岡県	-	-	21	0.24	61	0.71	265	3.08	69	0.80	17	0.20	11	0.13	74	0.86	-	-
愛知県	1	0.01	31	0.17	80	0.44	316	1.74	67	0.37	65	0.36	12	0.07	117	0.64	-	-
三重県	-	-	9	0.20	21	0.47	167	3.71	37	0.82	13	0.29	5	0.11	48	1.07	-	-
滋賀県	-	-	15	0.45	7	0.21	46	1.39	9	0.27	15	0.45	-	-	16	0.48	-	-
京都府	-	-	1	0.01	26	0.35	180	2.40	40	0.53	25	0.33	4	0.05	43	0.57	-	-
大阪府	3	0.01	27	0.14	146	0.74	466	2.35	89	0.45	104	0.53	13	0.07	105	0.53	6	0.03
兵庫県	1	0.01	19	0.15	73	0.57	415	3.24	76	0.59	49	0.38	18	0.14	77	0.60	1	0.01
奈良県	-	-	2	0.06	10	0.29	59	1.74	25	0.74	15	0.44	6	0.18	21	0.62	-	-
和歌山県	-	-	2	0.06	12	0.39	74	2.39	18	0.58	17	0.55	-	-	24	0.77	-	-
鳥取県	-	-	-	-	13	0.68	79	4.16	11	0.58	22	1.16	6	0.32	17	0.89	-	-
島根県	-	-	6	0.26	12	0.52	71	3.09	10	0.43	24	1.04	9	0.39	22	0.96	-	-
岡山県	-	-	7	0.13	7	0.13	90	1.67	35	0.65	62	1.15	2	0.04	20	0.37	-	-
広島県	1	0.01	25	0.33	28	0.37	230	3.07	43	0.57	10	0.13	7	0.09	48	0.64	1	0.01
山口県	-	-	9	0.18	35	0.71	183	3.73	29	0.59	22	0.45	1	0.02	40	0.82	-	-
徳島県	-	-	-	-	9	0.39	26	1.13	18	0.78	7	0.30	-	-	12	0.52	1	0.04
香川県	-	-	6	0.19	6	0.19	52	1.63	6	0.19	44	1.38	-	-	20	0.63	-	-
愛媛県	-	-	8	0.22	11	0.30	104	2.81	41	1.11	72	1.95	-	-	44	1.19	1	0.03
高知県	-	-	13	0.42	21	0.68	40	1.29	6	0.19	-	-	-	-	10	0.32	-	-
福岡県	-	-	33	0.28	82	0.68	444	3.70	81	0.68	21	0.18	34	0.28	133	1.11	6	0.05
佐賀県	-	-	5	0.22	7	0.30	31	1.35	29	1.26	18	0.78	6	0.26	38	1.65	-	-
長崎県	-	-	14	0.32	9	0.20	71	1.61	10	0.23	10	0.23	-	-	24	0.55	-	-
熊本県	-	-	13	0.27	42	0.88	123	2.56	31	0.65	10	0.21	7	0.15	41	0.85	-	-
大分県	-	-	20	0.56	19	0.53	168	4.67	18	0.50	6	0.17	-	-	37	1.03	1	0.03
宮崎県	-	-	3	0.08	33	0.89	182	4.92	37	1.00	12	0.32	7	0.19	56	1.51	-	-
鹿児島県	-	-	1	0.02	9	0.16	166	2.96	42	0.75	5	0.09	6	0.11	41	0.73	1	0.02
沖縄県	81	1.40	2	0.06	6	0.18	20	0.59	6	0.18	4	0.12	-	-	15	0.44	1	0.03

報告数・定点当り報告数, 疾病・都道府県別

平成17年41週

	風しん		ヘルパンギーナ		麻しん (成人麻しんを除く)		流行性耳下腺炎		急性出血性 結膜炎		流行性角結膜炎		細菌性髄膜炎		無菌性髄膜炎		マイコプラズマ 肺炎	
	報告数	定点当り	報告数	定点当り	報告数	定点当り	報告数	定点当り	報告数	定点当り	報告数	定点当り	報告数	定点当り	報告数	定点当り	報告数	定点当り
総 数	18	0.01	824	0.27	7	0.00	3209	1.05	7	0.01	633	0.98	6	0.01	12	0.03	158	0.34
北海道	-	-	42	0.29	-	-	120	0.83	-	-	15	0.50	1	0.04	-	-	1	0.04
青森県	-	-	10	0.24	-	-	33	0.79	-	-	5	0.45	-	-	-	-	4	0.67
岩手県	1	0.03	22	0.59	-	-	19	0.51	-	-	12	1.00	-	-	-	-	8	0.40
宮城県	-	-	7	0.11	-	-	59	0.97	-	-	4	0.33	-	-	-	-	13	1.08
秋田県	-	-	4	0.11	-	-	10	0.29	1	0.14	5	0.71	-	-	-	-	2	0.25
山形県	-	-	9	0.30	-	-	49	1.63	-	-	2	0.25	-	-	1	0.10	3	0.30
福島県	-	-	9	0.19	1	0.02	76	1.58	-	-	16	1.33	-	-	-	-	9	1.29
茨城県	-	-	3	0.04	-	-	102	1.38	-	-	12	0.75	-	-	-	-	9	0.82
栃木県	1	0.02	-	-	-	-	16	0.35	-	-	15	1.25	-	-	-	-	2	0.29
群馬県	1	0.02	8	0.13	-	-	31	0.51	-	-	18	1.29	-	-	-	-	6	0.60
埼玉県	-	-	21	0.13	-	-	186	1.15	-	-	30	0.75	1	0.11	2	0.22	7	0.78
千葉県	-	-	16	0.12	-	-	115	0.87	-	-	19	0.54	1	0.11	1	0.11	1	0.11
東京都	1	0.01	32	0.23	-	-	130	0.92	-	-	11	0.79	-	-	2	0.08	6	0.24
神奈川県	2	0.01	21	0.10	-	-	217	1.05	1	0.02	63	1.50	-	-	-	-	-	-
新潟県	-	-	7	0.11	-	-	38	0.61	-	-	4	0.40	1	0.08	-	-	9	0.69
富山県	-	-	1	0.03	-	-	65	2.24	-	-	-	-	-	-	-	-	1	0.20
石川県	-	-	1	0.03	-	-	91	3.14	-	-	8	1.14	-	-	-	-	5	1.00
福井県	-	-	1	0.05	-	-	16	0.73	-	-	17	5.67	-	-	-	-	-	-
山梨県	-	-	1	0.04	-	-	18	0.72	-	-	5	1.67	-	-	1	0.10	2	0.20
長野県	-	-	7	0.13	-	-	118	2.15	-	-	11	1.00	-	-	-	-	-	-
岐阜県	-	-	19	0.36	2	0.04	47	0.89	-	-	17	1.42	-	-	-	-	-	-
静岡県	-	-	18	0.21	-	-	82	0.95	-	-	11	0.55	-	-	1	0.10	-	-
愛知県	1	0.01	11	0.06	2	0.01	121	0.66	-	-	45	1.29	-	-	-	-	6	0.46
三重県	-	-	2	0.04	-	-	54	1.20	-	-	5	0.42	-	-	-	-	1	0.11
滋賀県	-	-	4	0.12	-	-	18	0.55	-	-	1	0.14	-	-	-	-	1	0.14
京都府	-	-	4	0.05	-	-	65	0.87	1	0.06	9	0.50	-	-	1	0.14	2	0.29
大阪府	4	0.02	32	0.16	-	-	177	0.89	-	-	39	0.75	-	-	-	-	14	1.00
兵庫県	2	0.02	42	0.33	-	-	78	0.61	-	-	11	0.31	-	-	-	-	-	-
奈良県	-	-	1	0.03	-	-	27	0.79	-	-	5	0.56	-	-	1	0.17	-	-
和歌山県	-	-	8	0.26	-	-	55	1.77	-	-	2	0.50	-	-	-	-	1	0.09
鳥取県	-	-	1	0.05	-	-	39	2.05	-	-	2	0.67	-	-	-	-	4	0.80
島根県	-	-	10	0.43	1	0.04	13	0.57	-	-	-	-	-	-	-	-	1	0.13
岡山県	2	0.04	11	0.20	-	-	53	0.98	-	-	8	0.67	-	-	-	-	4	0.80
広島県	-	-	13	0.17	-	-	125	1.67	-	-	34	1.70	1	0.05	-	-	4	0.21
山口県	-	-	15	0.31	-	-	71	1.45	-	-	3	0.33	-	-	-	-	10	1.11
徳島県	-	-	3	0.13	-	-	59	2.57	-	-	-	-	-	-	-	-	-	-
香川県	-	-	31	0.97	-	-	42	1.31	-	-	1	0.33	-	-	-	-	-	-
愛媛県	-	-	55	1.49	-	-	38	1.03	-	-	23	2.88	-	-	-	-	7	1.17
高知県	-	-	57	1.84	-	-	17	0.55	-	-	8	2.67	-	-	-	-	2	0.29
福岡県	-	-	90	0.75	-	-	122	1.02	1	0.04	29	1.12	1	0.07	-	-	5	0.33
佐賀県	-	-	12	0.52	-	-	20	0.87	-	-	1	0.25	-	-	-	-	-	-
長崎県	-	-	13	0.30	1	0.02	56	1.27	2	0.25	12	1.50	-	-	1	0.08	-	-
熊本県	-	-	43	0.90	-	-	88	1.83	-	-	20	2.22	-	-	-	-	3	0.20
大分県	-	-	21	0.58	-	-	38	1.06	-	-	2	0.40	-	-	1	0.09	2	0.18
宮崎県	2	0.05	58	1.57	-	-	34	0.92	-	-	17	4.25	-	-	-	-	1	0.14
鹿児島県	-	-	19	0.34	-	-	44	0.79	-	-	11	1.57	-	-	-	-	1	0.08
沖縄県	1	0.03	9	0.26	-	-	117	3.44	1	0.10	45	4.50	-	-	-	-	1	0.14

報告数・定点当り報告数, 疾病・都道府県別 平成17年41週

	クラミジア肺炎 (オウム病を除く)		成人麻しん		RSウイルス 感染症 報告数
	報告数	定点当り	報告数	定点当り	
総 数	3	0.01	-	-	195
北海道	-	-	-	-	2
青森県	-	-	-	-	4
岩手県	-	-	-	-	...
宮城県	-	-	-	-	20
秋田県	-	-	-	-	-
山形県	1	0.10	-	-	2
福島県	-	-	-	-	6
茨城県	-	-	-	-	...
栃木県	-	-	-	-	2
群馬県	-	-	-	-	6
埼玉県	-	-	-	-	9
千葉県	-	-	-	-	1
東京都	-	-	-	-	4
神奈川県	-	-	-	-	12
新潟県	-	-	-	-	3
富山県	-	-	-	-	1
石川県	1	0.20	-	-	4
福井県	-	-	-	-	3
山梨県	-	-	-	-	-
長野県	-	-	-	-	2
岐阜県	-	-	-	-	2
静岡県	-	-	-	-	...
愛知県	-	-	-	-	3
三重県	-	-	-	-	3
滋賀県	-	-	-	-	-
京都府	-	-	-	-	-
大阪府	-	-	-	-	28
兵庫県	-	-	-	-	20
奈良県	-	-	-	-	...
和歌山県	-	-	-	-	1
鳥取県	-	-	-	-	-
島根県	1	0.13	-	-	1
岡山県	-	-	-	-	4
広島県	-	-	-	-	5
山口県	-	-	-	-	6
徳島県	-	-	-	-	...
香川県	-	-	-	-	...
愛媛県	-	-	-	-	1
高知県	-	-	-	-	1
福岡県	-	-	-	-	...
佐賀県	-	-	-	-	-
長崎県	-	-	-	-	...
熊本県	-	-	-	-	14
大分県	-	-	-	-	1
宮崎県	-	-	-	-	21
鹿児島県	-	-	-	-	-
沖縄県	-	-	-	-	3

**定点把握疾患表注釈**

「感染症の予防及び感染症の患者に対する医療に関する法律」の改正( 施行日: 平成15年11月5日、IDWR週報2003年43号参照 )により、定点把握疾患の対象疾患、分類、疾患名の記載方法が一部変更されました。

改正により「RSウイルス感染症」が追加されましたが、ゼロ報告も含めて報告自体がなされていない都道府県( ... )が多く見られ、その報告はまだ十分ではありません。そのため、「感染症週報」の情報還元としては、報告数のみの掲載とします。宜しく御理解ください。

## 獣医師が届出を行う感染症と対象動物

平成16年10月1日より感染症法に基づく獣医師が届出を行う感染症と対象動物が追加されました。  
\*病原体がSARSコロナウイルスであるものに限る。

報告数・累積報告数, 疾病・都道府県別

平成17年41週

	エボラ出血熱		マールブルグ病		ペスト		重症急性呼吸器症候群*						細菌性赤痢		ウエストナイル熱		エキノコックス症	
	サル		サル		プレーリードッグ	イタチアナグマ		タヌキ		ハクビシン		サル		鳥類		犬		
	報告数	累積	報告数	累積	報告数	累積	報告数	累積	報告数	累積	報告数	累積	報告数	累積	報告数	累積	報告数	累積
総 数	-	-	-	-	-	-	-	-	-	-	-	-	34	-	-	-	4	
北海道	-	-	-	-	-	-	-	-	-	-	-	-	-	-	-	-	3	
青森県	-	-	-	-	-	-	-	-	-	-	-	-	-	-	-	-	-	
岩手県	-	-	-	-	-	-	-	-	-	-	-	-	-	-	-	-	-	
宮城県	-	-	-	-	-	-	-	-	-	-	-	-	-	-	-	-	-	
秋田県	-	-	-	-	-	-	-	-	-	-	-	-	-	-	-	-	-	
山形県	-	-	-	-	-	-	-	-	-	-	-	-	-	-	-	-	-	
福島県	-	-	-	-	-	-	-	-	-	-	-	-	-	-	-	-	-	
茨城県	-	-	-	-	-	-	-	-	-	-	-	-	31	-	-	-	-	
栃木県	-	-	-	-	-	-	-	-	-	-	-	-	-	-	-	-	-	
群馬県	-	-	-	-	-	-	-	-	-	-	-	-	-	-	-	-	-	
埼玉県	-	-	-	-	-	-	-	-	-	-	-	-	-	-	-	-	1	
千葉県	-	-	-	-	-	-	-	-	-	-	-	-	1	-	-	-	-	
東京都	-	-	-	-	-	-	-	-	-	-	-	-	-	-	-	-	-	
神奈川県	-	-	-	-	-	-	-	-	-	-	-	-	-	-	-	-	-	
新潟県	-	-	-	-	-	-	-	-	-	-	-	-	-	-	-	-	-	
富山県	-	-	-	-	-	-	-	-	-	-	-	-	-	-	-	-	-	
石川県	-	-	-	-	-	-	-	-	-	-	-	-	-	-	-	-	-	
福井県	-	-	-	-	-	-	-	-	-	-	-	-	-	-	-	-	-	
山梨県	-	-	-	-	-	-	-	-	-	-	-	-	-	-	-	-	-	
長野県	-	-	-	-	-	-	-	-	-	-	-	-	-	-	-	-	-	
岐阜県	-	-	-	-	-	-	-	-	-	-	-	-	-	-	-	-	-	
静岡県	-	-	-	-	-	-	-	-	-	-	-	-	1	-	-	-	-	
愛知県	-	-	-	-	-	-	-	-	-	-	-	-	-	-	-	-	-	
三重県	-	-	-	-	-	-	-	-	-	-	-	-	-	-	-	-	-	
滋賀県	-	-	-	-	-	-	-	-	-	-	-	-	-	-	-	-	-	
京都府	-	-	-	-	-	-	-	-	-	-	-	-	-	-	-	-	-	
大阪府	-	-	-	-	-	-	-	-	-	-	-	-	1	-	-	-	-	
兵庫県	-	-	-	-	-	-	-	-	-	-	-	-	-	-	-	-	-	
奈良県	-	-	-	-	-	-	-	-	-	-	-	-	-	-	-	-	-	
和歌山県	-	-	-	-	-	-	-	-	-	-	-	-	-	-	-	-	-	
鳥取県	-	-	-	-	-	-	-	-	-	-	-	-	-	-	-	-	-	
島根県	-	-	-	-	-	-	-	-	-	-	-	-	-	-	-	-	-	
岡山県	-	-	-	-	-	-	-	-	-	-	-	-	-	-	-	-	-	
広島県	-	-	-	-	-	-	-	-	-	-	-	-	-	-	-	-	-	
山口県	-	-	-	-	-	-	-	-	-	-	-	-	-	-	-	-	-	
徳島県	-	-	-	-	-	-	-	-	-	-	-	-	-	-	-	-	-	
香川県	-	-	-	-	-	-	-	-	-	-	-	-	-	-	-	-	-	
愛媛県	-	-	-	-	-	-	-	-	-	-	-	-	-	-	-	-	-	
高知県	-	-	-	-	-	-	-	-	-	-	-	-	-	-	-	-	-	
福岡県	-	-	-	-	-	-	-	-	-	-	-	-	-	-	-	-	-	
佐賀県	-	-	-	-	-	-	-	-	-	-	-	-	-	-	-	-	-	
長崎県	-	-	-	-	-	-	-	-	-	-	-	-	-	-	-	-	-	
熊本県	-	-	-	-	-	-	-	-	-	-	-	-	-	-	-	-	-	
大分県	-	-	-	-	-	-	-	-	-	-	-	-	-	-	-	-	-	
宮崎県	-	-	-	-	-	-	-	-	-	-	-	-	-	-	-	-	-	
鹿児島県	-	-	-	-	-	-	-	-	-	-	-	-	-	-	-	-	-	
沖縄県	-	-	-	-	-	-	-	-	-	-	-	-	-	-	-	-	-	

感染症週報 第7巻 第41号 平成17年10月28日発行  
発行：国立感染症研究所  
厚生労働省健康局結核感染症課  
厚生労働省大臣官房統計情報部  
事務局：国立感染症研究所感染症情報センター  
〒162-8640東京都新宿区戸山1-23-1  
T E L : 03-5285-1111  
F A X : 03-5285-1129  
U R L : <http://idsc.nih.go.jp/index-j.html>  
< 国立感染症研究所 感染症情報センター >  
<http://www.mhlw.go.jp/>  
< 厚生労働省 >  
<http://www.forth.go.jp/>  
< 旅行者のための海外感染症情報( 厚生労働省検疫所) >

本週報は、感染症新法に基づくものであり、全国の医療従事者、定点医療機関、保健所、保健所設置市、特別区、都道府県、地方衛生研究所、検疫所の皆様のご協力を得て、国立感染症研究所感染症情報センターにおいて編集したものです。

また、本週報は速報性を重視しておりますので、今後調査などの結果に応じて、若干の変更が生じることがありますが、その場合には週報上にて訂正させていただきます。

「感染症の話」及び「読者のコーナー」の回答欄の内容に関する責は、それぞれの執筆者及び回答者に属しますが、内容に関するご質問、ご意見については事務局でお受けいたします。

なお、週報の内容について、学術的研究、あるいは公衆衛生活動にかかわる業務以外の目的においては、無断転載を禁じます。