

マークをクリックするとそのページを見ることができます



発生動向総覧
P.2-4

< 第42週 > マイコプラズマ肺炎の定点当たり報告数は増加し、過去5年間の同時期と比較してかなり多い / その他最新動向



注目すべき感染症
P.5-6

< 流行性耳下腺炎 >
2005年では2003年、2004年の同週を常に上回っており、第15週以降は過去5年間の同週の平均値を上回った状態が続いている



病原体情報
P.7-9

ヒトから検出されているVero毒素産生性大腸菌 2005年 / 手足口病患者から検出されているウイルス 2005年 / ヘルパンギーナ患者から検出されているコクサッキーウイルス 2005年



速報
P.10-11

非流行期にインフルエンザウイルスAH3型が分離された1症例 - 名古屋市



海外感染症情報

< 今週は該当記事はありません >



感染症の話
P.12

< 今週はお休みです >



読者のコーナー
< 今週は該当記事はありません >



グラフ総覧(42週)
P.13-19



42週のデータ
P.20-31



発生動向総覧

*「感染症の予防及び感染症の患者に対する医療に関する法律」の改正(平成15年11月5日施行)により、対象疾患、分類が一部変更されました(2003年第43号「速報」参照)。

< 第42週コメント > 10月27日集計分

全数報告の感染症

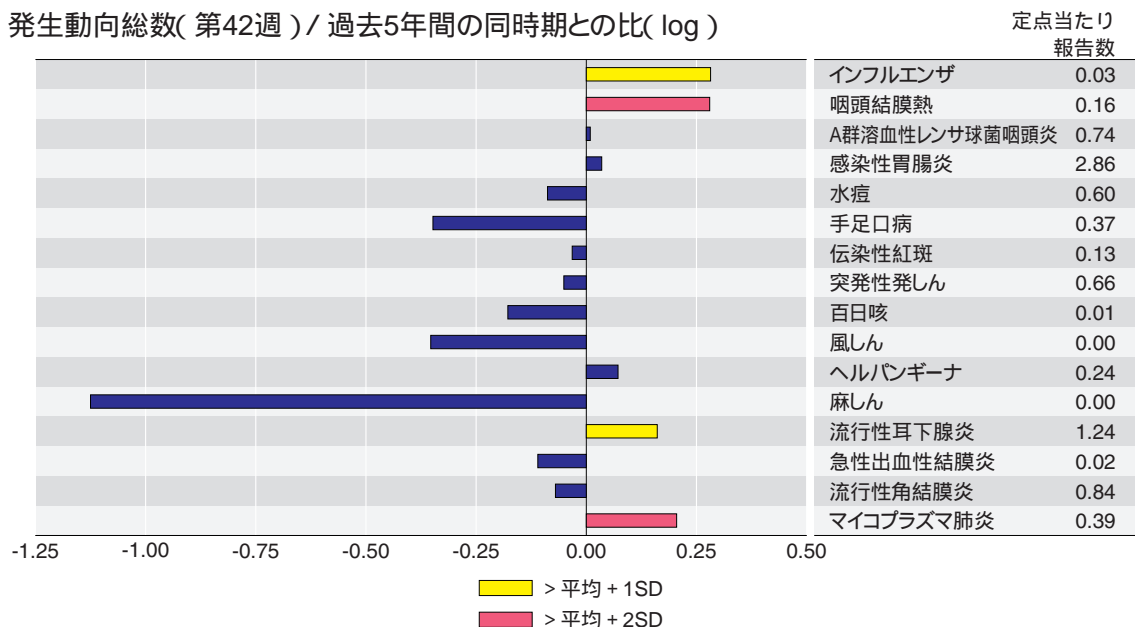
注意:これは当該週に診断された報告症例の集計です。しかし、迅速に情報還元するために期日を決めて集計を行いますので、当該週に診断された症例の報告が集計の期日以降に届くこともあります。それらについては発生動向総覧では扱いませんが、翌週あるいはそれ以降に、巻末の表の累積数に加えられることとなります。宜しく御理解下さい。

- 1類感染症: 報告なし
 - 2類感染症: 細菌性赤痢 14例
 (推定感染地域: 国内4例、インド2例、ベトナム2例、カンボジア/ベトナム2例、インドネシア1例、ネパール1例、メキシコ1例、疑似症1例)
 腸チフス 2例(推定感染地域: 国内1例、インド1例)
 パラチフス 1例(推定感染地域: インド)
 - 3類感染症: 腸管出血性大腸菌感染症 77例(うち有症者49例)
 報告の多い都道府県: 大阪府(25例)、兵庫県(9例)、北海道(6例)
 血清型・毒素型: O157 VT1・VT2(37例)、O157 VT2(20例)、O91 VT1・VT2(4例)、O157 VT1(3例)、O26 VT1(2例)、O91 VT1(1例)、O111 VT1(1例)、O111 VT1・VT2(1例)、その他(8例)
 年齢: 10歳未満(33例)、10代(14例)、20代(8例)、30代(7例)、40代(4例)、50代(2例)、60代(7例)、70歳以上(2例)
 - 4類感染症: オウム病 1例(推定感染源: インコ)
 つつが虫病 3例(岐阜県、広島県、宮崎県)
 デング熱 2例(推定感染地域: タイ1例、タイ/カンボジア/マレーシア1例)
 日本紅斑熱 1例(鳥取県*) *推定感染地域は島根県
 マラリア 2例
 (とくに熱帯熱__推定感染地域: ケニア1例、モザンビーク1例)
 レジオネラ症 9例(40代1例、50代3例*、60代5例) *うち1例は死亡
 E型肝炎 1例(推定感染地域: バングラデシュ)
 A型肝炎 1例(推定感染地域: 国内)
 - 5類感染症: アメーバ赤痢 8例
 推定感染地域: 国内6例、タイ1例、台湾1例
 推定感染経路: 経口3例、性的接触(異性間)1例、経口/性的接触(異性間)1例、不明3例
 - ウイルス性肝炎 3例
 (いずれもB型__推定感染経路: 性的接触(異性間)1例、不明2例)
 - クロイツフェルト・ヤコブ病 2例(とくに孤発性)
 - 後天性免疫不全症候群 9例(無症候4例、AIDS 4例、その他1例)
 推定感染経路: 性的接触6例(異性間2例、同性間4例)、不明3例
 推定感染地域: 国内7例、東南アジア1例、不明1例
 - 梅毒 4例(早期顕症1例、無症候2例)
 - 破傷風 1例(60代)
 - バンコマイシン耐性腸球菌感染症 1例
 (遺伝子型: 不明__菌検出検体: 血液)
 - 急性脳炎 1例(病原体不明 .3歳)
- (補)他に、腸管出血性大腸菌感染症1例、アメーバ赤痢1例の報告があったが削除予定。
 また、報告遅れとして、レジオネラ症1例(死亡)、劇症型溶血性レンサ球菌感染症1例(10代)、先天性風しん症候群1例、急性脳炎2例(肺炎球菌1例(30代)、病原体不明1例(80代))の報告があった。

定点把握の対象となる5類感染症

全国の指定された医療機関(定点)から報告され、疾患により小児科定点(約3,000カ所)、インフルエンザ(小児科・内科)定点(約5,000カ所)、眼科定点(約600カ所)、基幹定点(約500カ所)に分かれています。また、定点当たり報告数は、報告数/定点医療機関数です。

発生動向総数(第42週) / 過去5年間の同時期との比(log)



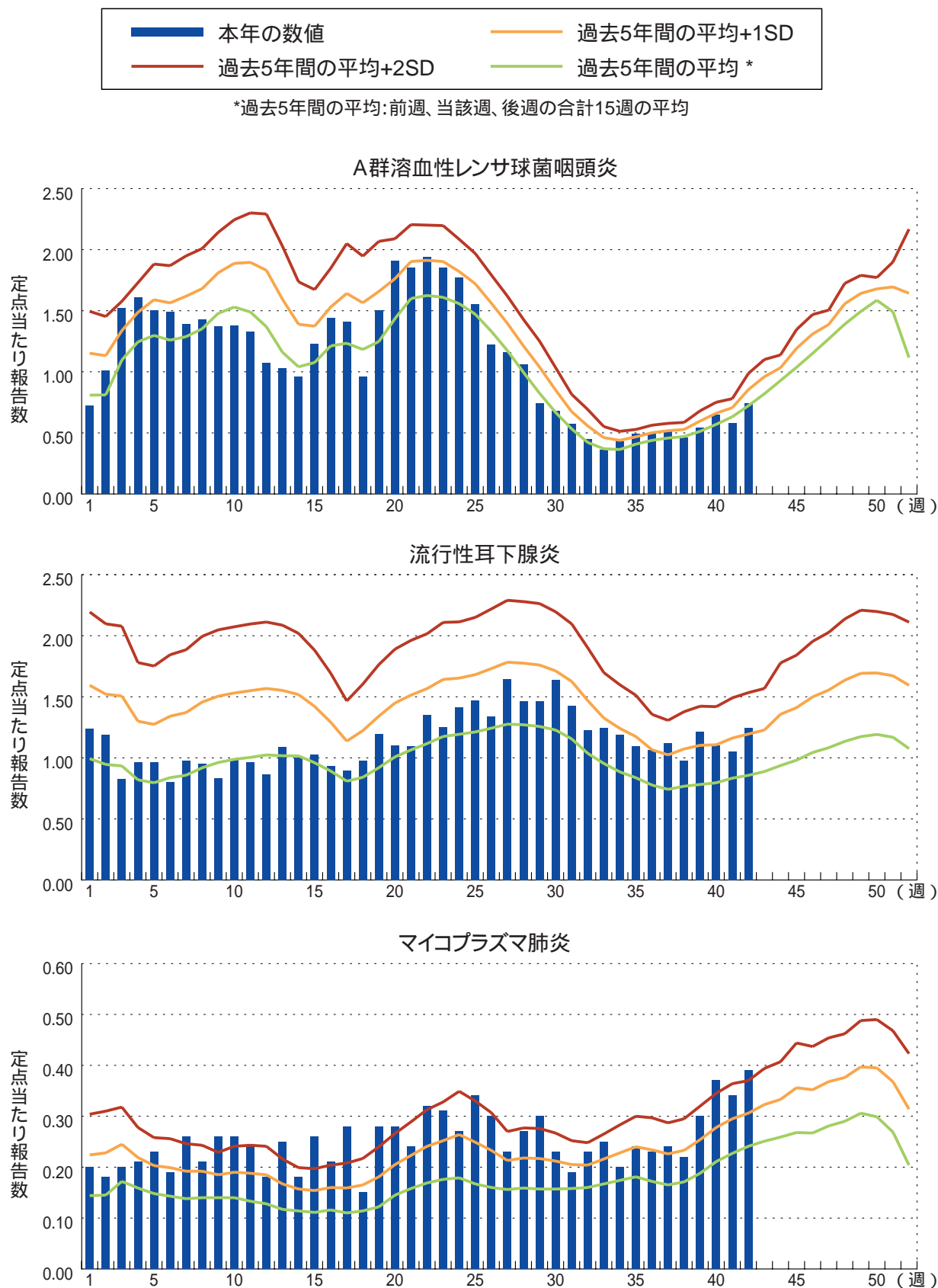
当該週と過去5年間の平均(過去5年間の前週、当該週、後週の合計15週の平均)の比を対数にてグラフ上に表現した。1標準偏差を超えた場合黄で、2標準偏差を超えた場合赤で色分けしている。

インフルエンザ : 定点当たり報告数は増加し、過去5年間の同時期(前週、当該週、後週)と比較してやや多い。都道府県別では沖縄県(1.81)、島根県(0.05)、広島県(0.04)が多いが、沖縄県では前週(1.40)より先さらに増加している。

小児科定点報告疾患 : 咽頭結膜熱の定点当たり報告数は第37週以降、減少が続いているが、過去5年間の同時期と比較してかなり多い。都道府県別では福井県(1.09)、石川県(0.55)、山形県(0.53)が多い。A群溶血性レンサ球菌咽頭炎の定点当たり報告数は増加した。都道府県別では山形県(2.2)、北海道(1.5)、新潟県(1.4)が多い。感染性胃腸炎の定点当たり報告数は増加した。都道府県別では宮崎県(5.8)、鳥取県(5.2)、三重県(5.0)が多い。水痘の定点当たり報告数は第39週以降、増加傾向にある。都道府県別では青森県(1.4)、新潟県(1.3)、福井県(1.1)が多い。手足口病の定点当たり報告数は減少した。都道府県別では愛媛県(1.8)、香川県(1.8)、佐賀県(1.6)が多い。百日咳の定点当たり報告数は横ばいであった。都道府県別では栃木県(0.11)、福井県(0.05)が多い。風しんの定点当たり報告数は微減した。都道府県別では秋田県(0.03)、宮崎県(0.03)、沖縄県(0.03)が多い。ヘルパンギーナの定点当たり報告数は第28週以降、減少が続いている。都道府県別では宮崎県(1.4)、高知県(1.4)、愛媛県(1.0)が多い。麻しんの定点当たり報告数は横ばいであった。都道府県別では佐賀県(0.04)、岐阜県(0.02)が多い。流行性耳下腺炎の定点当たり報告数は増加し、過去5年間の同時期と比較してやや多い。都道府県別では石川県(4.1)、沖縄県(3.4)、和歌山県(2.7)が多い。RSウイルス感染症は、ゼロ報告を含めて37都道府県から279例の報告があり、報告数は増加した。年齢別では、1歳以下の報告数は全体の約76%を占めている。

基幹定点報告疾患 : マイコプラズマ肺炎の定点当たり報告数は増加し、過去5年間の同時期と比較してかなり多い。都道府県別では福島県(2.1)、石川県(1.4)、山口県(1.1)が多い。

図. 主要定点把握疾患の過去5年間との週別比較(2005年第1 ~ 42週)
 青のバーで示す本年の定点当たり報告数が赤のラインを超えているときには、過去5年間の週と比較してかなり多いことを示す。





注目すべき感染症

流行性耳下腺炎

流行性耳下腺炎(mumps: ムンプス)は2~7歳の小児に好発する(図1)、片側あるいは両側性の唾液腺(耳下腺が最も多い)の有痛性腫脹を特徴とするウイルス感染症である。通常は予後良好の疾患であるが、無菌性髄膜炎をはじめ、髄膜脳炎、難聴、睾丸炎、卵巣炎、膵炎などの種々の合併症を起こす場合がある。

2005年の定点当たり報告数をみると、2003年、2004年の同週を常に上回っており(図2)、第15週以降は過去5年間の同週の平均値を上回った状態が続いている(図3)。例年、流行性耳下腺炎の発生は秋季にいったん減少がみられ、その後冬季に向かって増加していくが、その境目は第37週前後のことが多い。週毎に多少の増減はあるものの、今後は冬季に向かって発生が増加していくものと思われる。

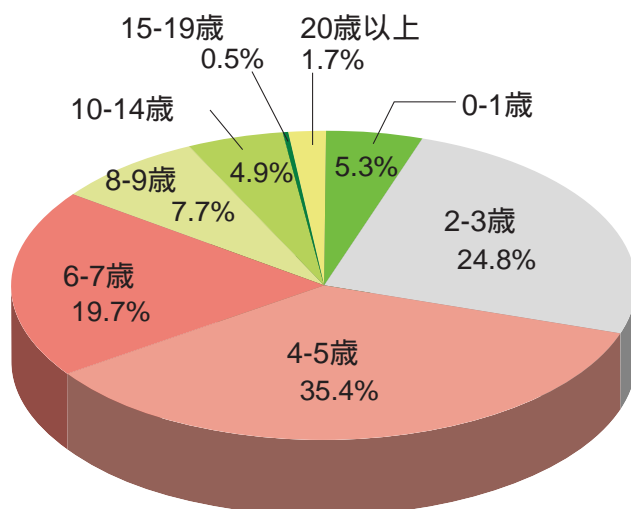


図1. 流行性耳下腺炎の年齢別割合 (2005年第1 ~ 42週)

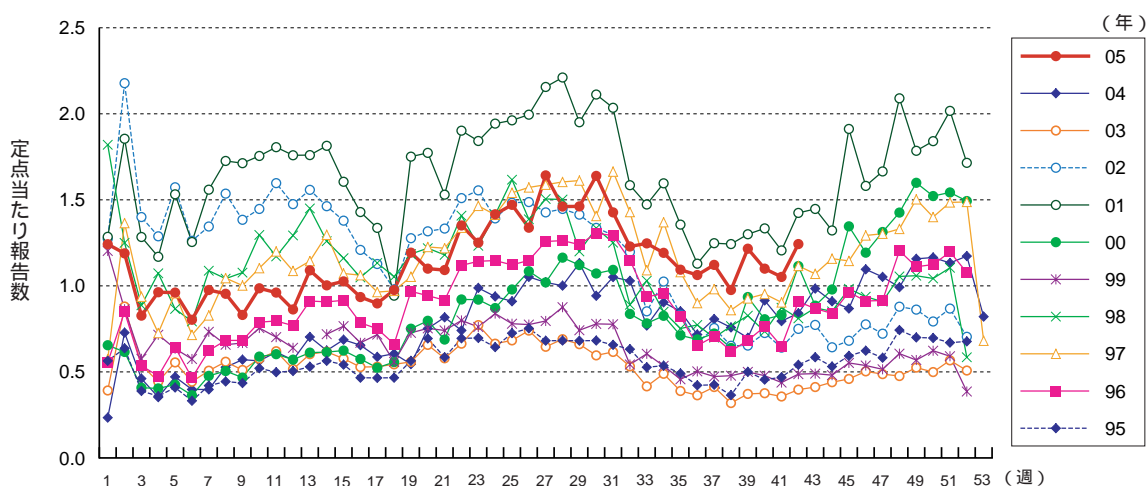
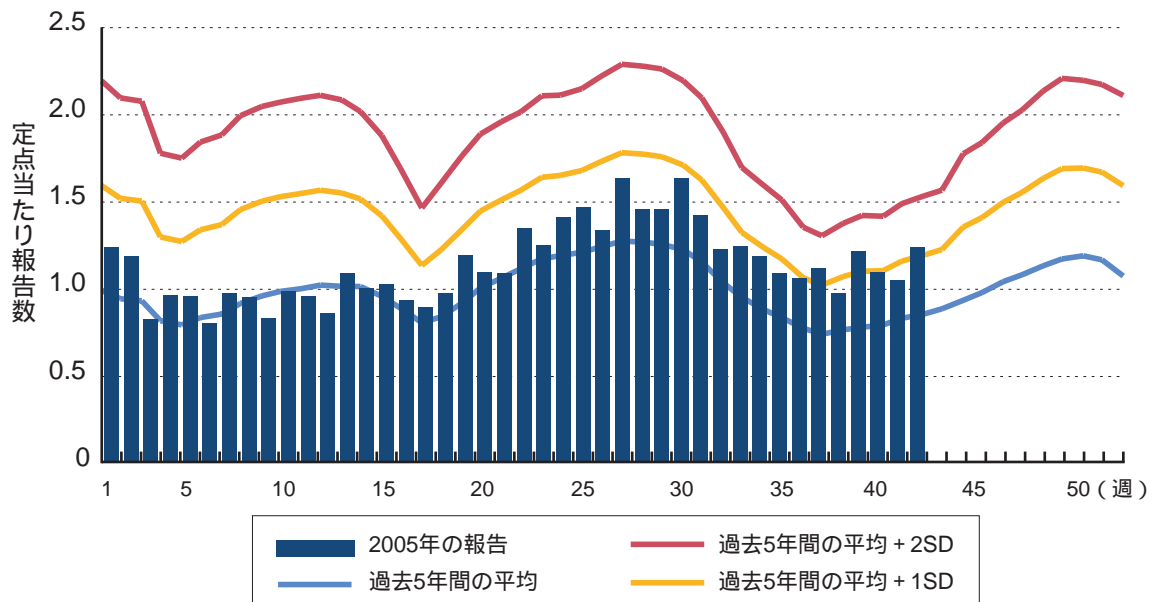


図2. 流行性耳下腺炎の年別・週別発生状況(1995 ~ 2005年第42週)

第42週の定点当たり報告数は1.24(全報告数は3,786)と前週に比べて増加し、石川県(定点当たり報告数4.14)、沖縄県(定点当たり報告数3.44)からの報告数が多かった。石川県では春季以降、沖縄県では夏季以降、全国平均値を大きく上回った状態が続いている(図4)。今後とも、流行性耳下腺炎の発生動向には注意が必要である。



2005年の値を棒グラフで、過去5年間の平均(前週、当該週、後週の合計15週の平均) およびその標準偏差(+1SD、+2SD)を折れ線グラフで示した。

図3. 2005年における流行性耳下腺炎の過去5年間との週別比較

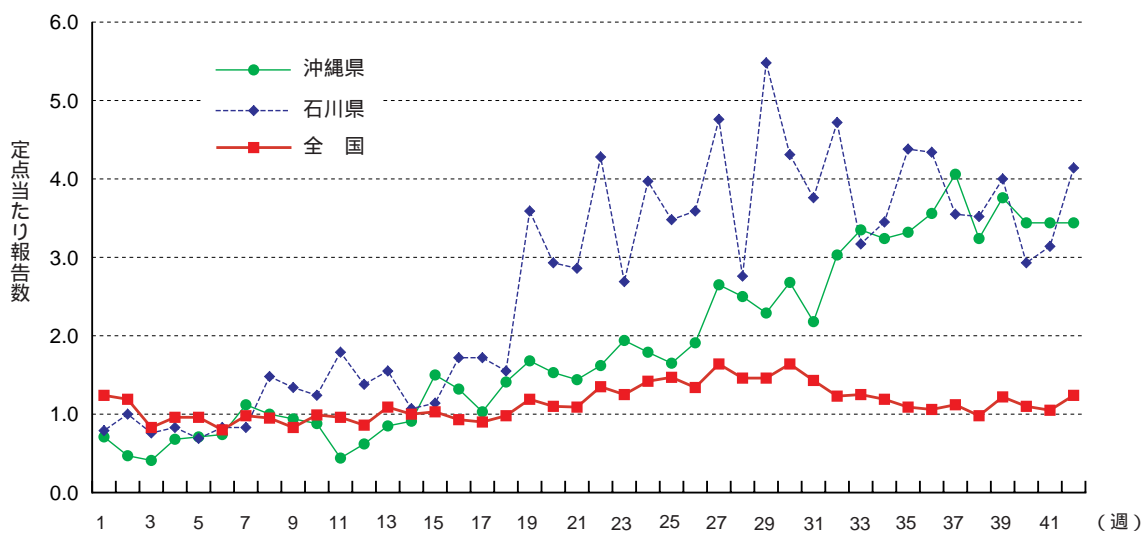


図4. 主要都道府県における流行性耳下腺炎の週別推移(2005年第1 ~ 42週)



病原体情報

* グラフはIASRホームページ(<http://idsc.nih.go.jp/iasr/index-j.html>)からの引用です。

各都道府県市の地方衛生研究所(地研)からの検出報告です。週別の報告数は、病原体が分離・検出された検体の採取日による週ごとの報告数です。地域別の報告数は、その地域に所在する地研からの総報告数を都道府県別に示しています。

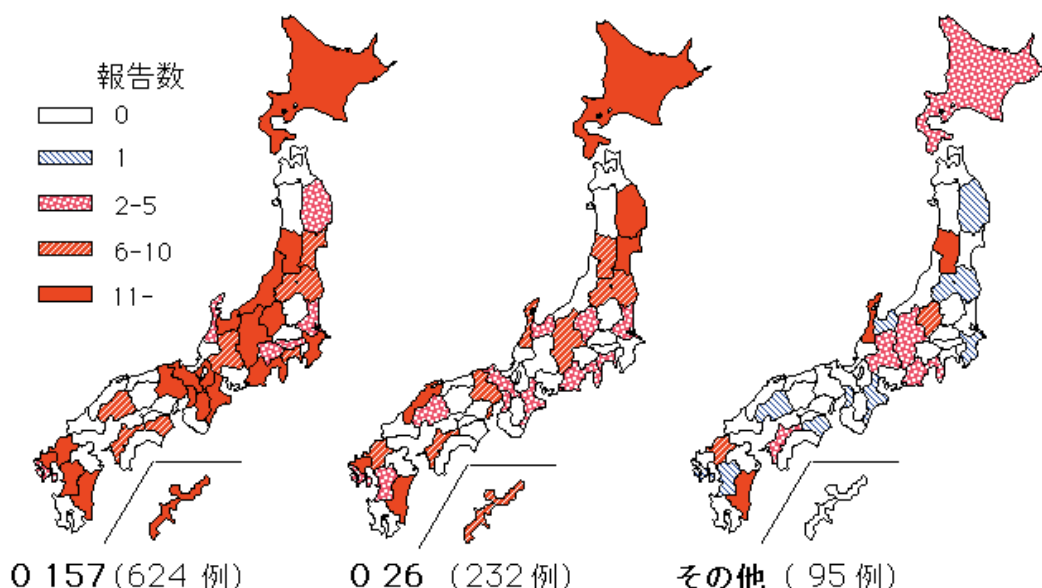
(2005年10月27日現在報告分)

ヒトから検出されているVero毒素産生性大腸菌 2005年

2005年の検出総数は951件で、O157が624件、O26が232件、その他の血清型が95件報告されている。第35~36週に山形県の保育所でO111の集団発生、第37~38週に北海道の保育園でO26の集団発生が報告されている。

都道府県別Vero毒素産生性大腸菌検出報告状況、2005年第1~第42週

(病原微生物検出情報：2005年10月27日現在報告数)



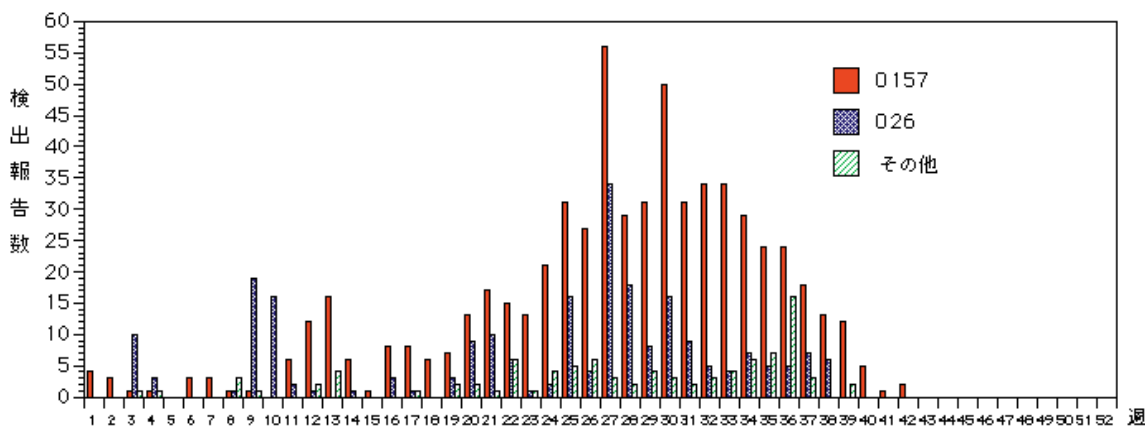
各都道府県市の地方衛生研究所からの分離報告を図に示した。



Infectious Agents Surveillance Report

週別Vero毒素産生性大腸菌検出報告数、2005年

(病原微生物検出情報：2005年10月27日現在報告数)



各都道府県市の地方衛生研究所からの検出報告を図に示した。



Infectious Agents Surveillance Report

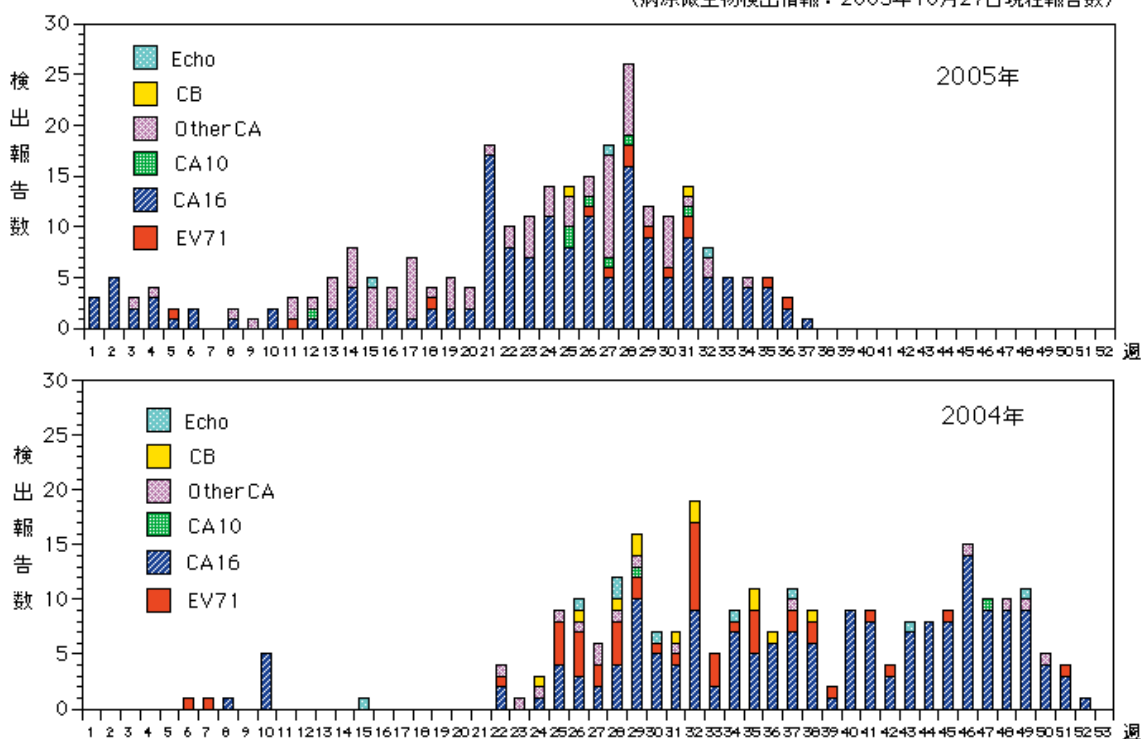
手足口病患者から検出されているウイルス 2005年

A群コクサッキーウイルス16型(CA16)が2004年後半に引き続き、2005年年初から検出され、第21週以降増加した。第37週までに160件報告されている。この他、CA6が72、エンテロウイルス71型(EV71)が13件、CA10が7件、CA5が2件、CA14が1件、B群コクサッキーウイルス(CB)2件、エコーウイルス5件が報告されている。

CA16は20都府県から検出が報告されている。

週別手足口病患者からのウイルス分離報告数、2004年&2005年

(病原微生物検出情報：2005年10月27日現在報告数)

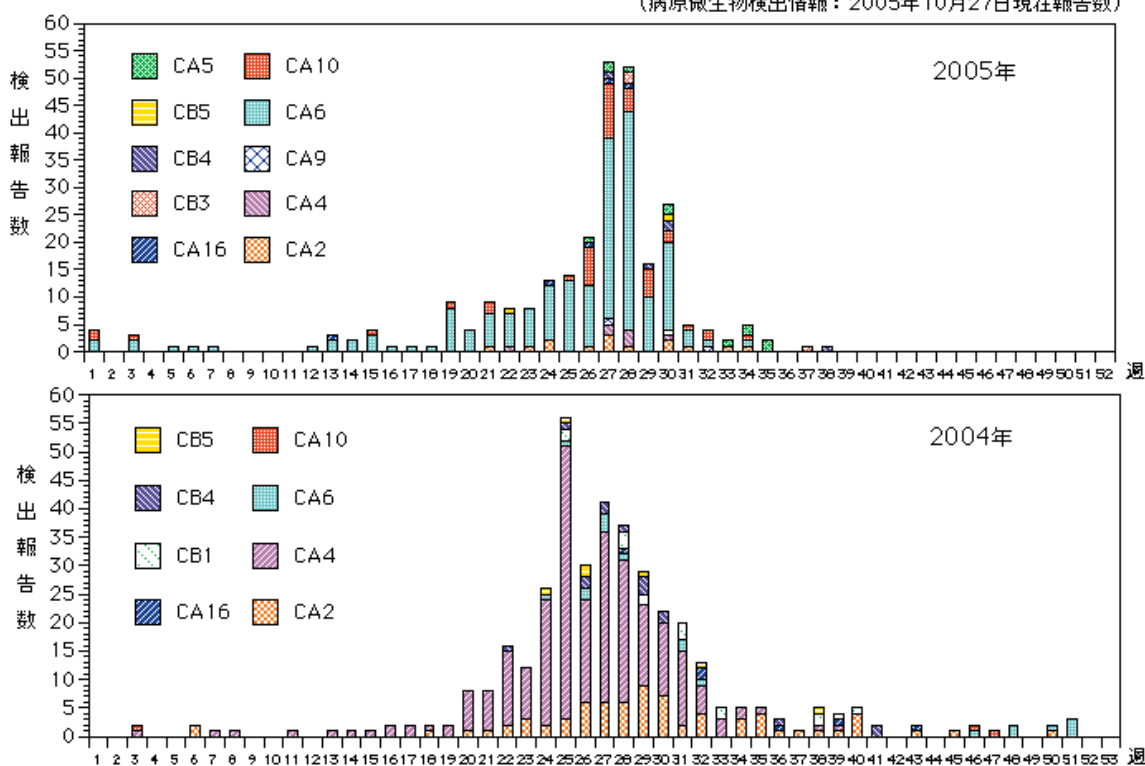


各都道府県市の地方衛生研究所からの検出報告を図に示した。



ヘルパンギーナ患者から検出されているコクサッキーウイルス 2005年
 第27~28週をピークにCA6が187件、CA10が41件、CA2が13件、CA5が11件、CA4が7件、CA9が4件、CA16が5件、CBが11件報告されている。
 CA6は25都府県から検出が報告されている。

週別ヘルパンギーナ患者からの主なコクサッキーウイルス分離報告数、2000年&2005年
 (病原微生物検出情報：2005年10月27日現在報告数)



各都道府県市の地方衛生研究所からの検出報告を図に示した。



Infectious Agents Surveillance Report



非流行期にインフルエンザウイルスAH3型が分離された1症例 - 名古屋市

今回、非流行期の2005年8月2日に採取された小脳炎疑いの患者の検体から、インフルエンザウイルスAH3型が分離されたので、その概要について報告する。

患者概要：患者は11歳男児で、2005年7月31日より発熱し、8月1日より頭痛が出現した。8月2日朝、四肢を硬直させ口唇をガクガクさせ、フラフラと歩いており、近医を受診した。意識はあるものの反応が鈍い状態であり、M市民病院を紹介されて受診した。入院時はボンヤリした状態であったが氏名・年齢は言えた。発熱は38 で頭痛、悪心、咽頭発赤を認めた。脈拍96、血圧129/87、呼吸音：清、項部硬直(±)、Kernig(+)であった。アキレス腱反射：正常範囲内、膝蓋腱反射：軽度減弱であった。起立試験、踵・膝試験で閉眼すると動揺が増強した。入院時血液検査所見は、WBC 6,500/μl、CRP 4.37 mg/dl、赤沈：1時間値13 mm、2時間値30 mm、生化学検査正常、検尿正常であった。入院時髄液検査所見は、細胞数0/mm³、蛋白18 mg/dl、糖67 mg/dlであった。入院時頭部CT所見は正常範囲内であった。入院時の発熱は38 であったが、抗菌薬使用後、翌日より解熱した。ふらつきも翌日には消失し、起立試験、指・鼻試験、踵・膝試験も正常となった。経過中、明らかな咳、鼻汁などの感冒症状、関節痛、筋肉痛等は認めなかった。

ウイルス分離同定：感染症発生動向調査の検査定点であるM市民病院で、8月2日に髄液と咽頭ぬぐい液を採取し、凍結保存後、8月8日に当研究所に搬入された。処理後、MDCK細胞とHEp-2細胞に接種した。MDCK細胞の培養は浮遊培養法で行った。細胞変性効果(CPE)と赤血球凝集(HA)試験でウイルス分離の確認を行った。咽頭材料を接種したMDCK細胞で、接種後4日目にCPEが認められた。モルモット0.75%赤血球でHA価2倍で、不安定な凝集が認められた。MDCK細胞2代ではCPEは認められたが、HAは認められなかった。ニワトリ、ガチョウ赤血球でもHAは認められなかった。インフルエンザ迅速診断キットで、分離ウイルスはインフルエンザウイルスA型であることを確認したが、十分なHA価が得られなかったため、通常の赤血球凝集抑制(HI)試験での同定を行うことができず、RT-PCR法で同定を行った。HA遺伝子は国立感染症研究所(感染研)推奨の方法、NA遺伝子は高尾ら¹⁾が推奨したWandong Zhangらの方法で増幅した。AH3とNA2に特異バンドを認め、分離ウイルスはインフルエンザウイルスA/H3N2型と同定した。MDCK細胞の3代でもCPEは認められたが、HAは認められなかった。

MDCK細胞(単層培養)に継代して、4代で安定したHA価16倍が得られたので、感染研分与のインフルエンザウイルス検査キットを用いて、赤血球凝集抑制(HI)試験でも同定を行った。分離ウイルスの抗原性は、抗A/New Caledonia/20/99(ホモ価320)に対してHI価<10、抗A/Moscow/13/98(同2,560)に対して<10、抗A/Panama/2007/99(同640)に対して20、抗A/Wyoming/03/2003(同1,280)に対して80、2005/06シーズンのワクチン株の抗A/New York/55/2004(同5,120)に対して640であった。この成績から、分離ウイルスは今シーズンのワクチン株に近い株であると思われる。確認のため、抗B/Johannesburg/05/99(同2,560)、抗B/Brisbane/32/2002(同320)に対してもHI試験を行ったが、いずれも<10であった。

疫学的事項: 母が8月3日、弟が8月5日、妹が8月6日、祖母が8月7日より発熱し、家族内感染が疑われたが、確認はできていない。祖母のみインフルエンザワクチン接種済みであった。本人、家族に海外渡航歴はなかった。母の姉が2005年7月23～25日にグアム旅行をしており、祖母とは7月25日に、他の家族とは7月26日とその数日後に接触しているが、直接の関連は不明である。

今回の症例では、臨床症状だけではインフルエンザとは診断し難く、非流行期においてもインフルエンザウイルスの分離を行い、インフルエンザの動向を把握することが重要であると思われる。また、今回のウイルス分離同定では、分離初期では、十分なHA価が得られず、通常の赤血球凝集抑制(HI)試験での同定を行うことができなかったため、同定に時間を要した。これは培養法によるものか、ウイルス自身の性質なのかは明らかではない。

【文献】

- 1) 病原微生物検出情報 23(11): 287-288, 2002

名古屋市衛生研究所・微生物部
後藤則子 柴田伸一郎 木戸内清
名古屋市立緑市民病院・小児科
加藤敏行 尾坂行雄

(IASR 2005年11月号掲載予定記事より抜粋、詳細は同号参照)

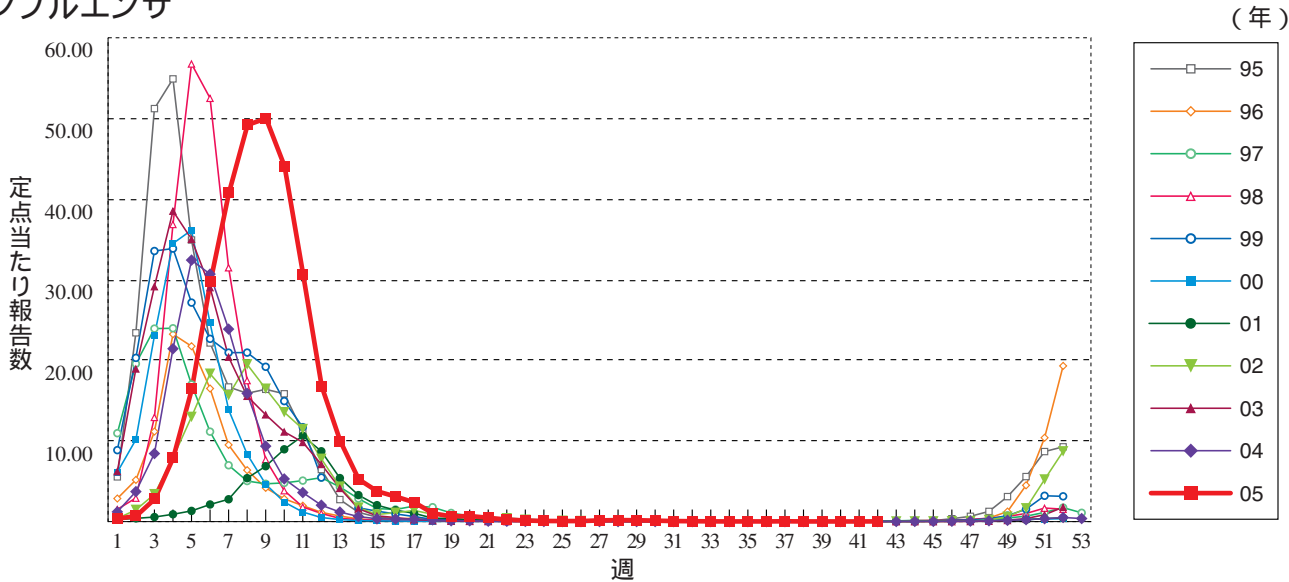


感染症の話

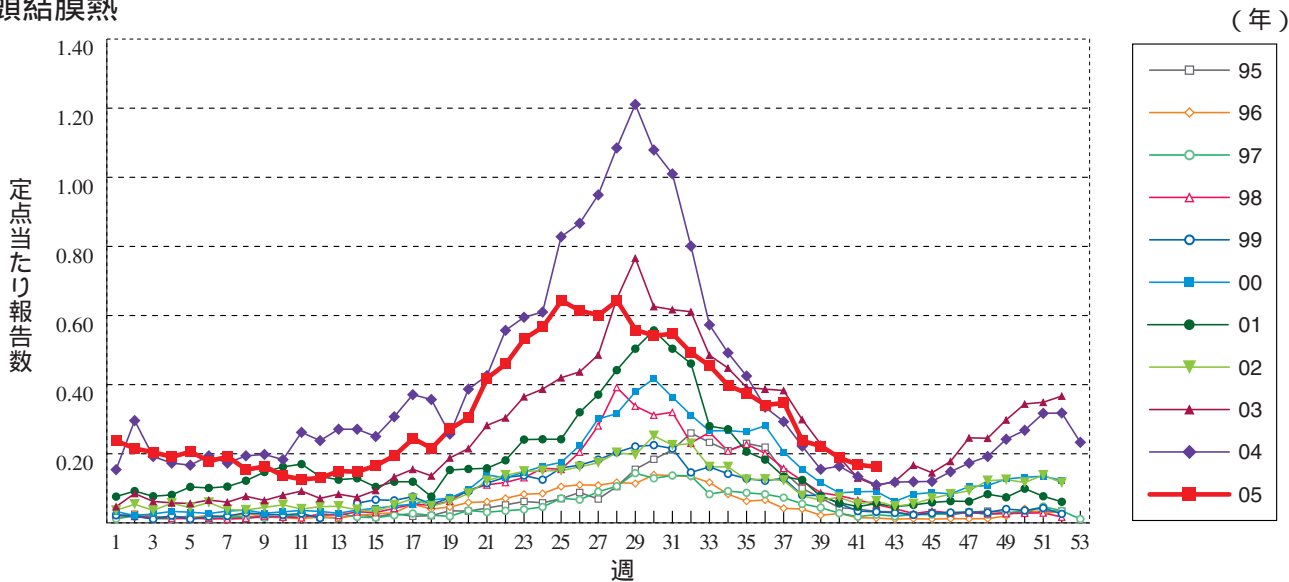
今週はお休みさせていただきます。
「感染症の話」過去の掲載分については
<http://idsc.nih.go.jp/idwr/kansen/index.html>
でご覧いただけます。

グラフ総覧(4 2 週)

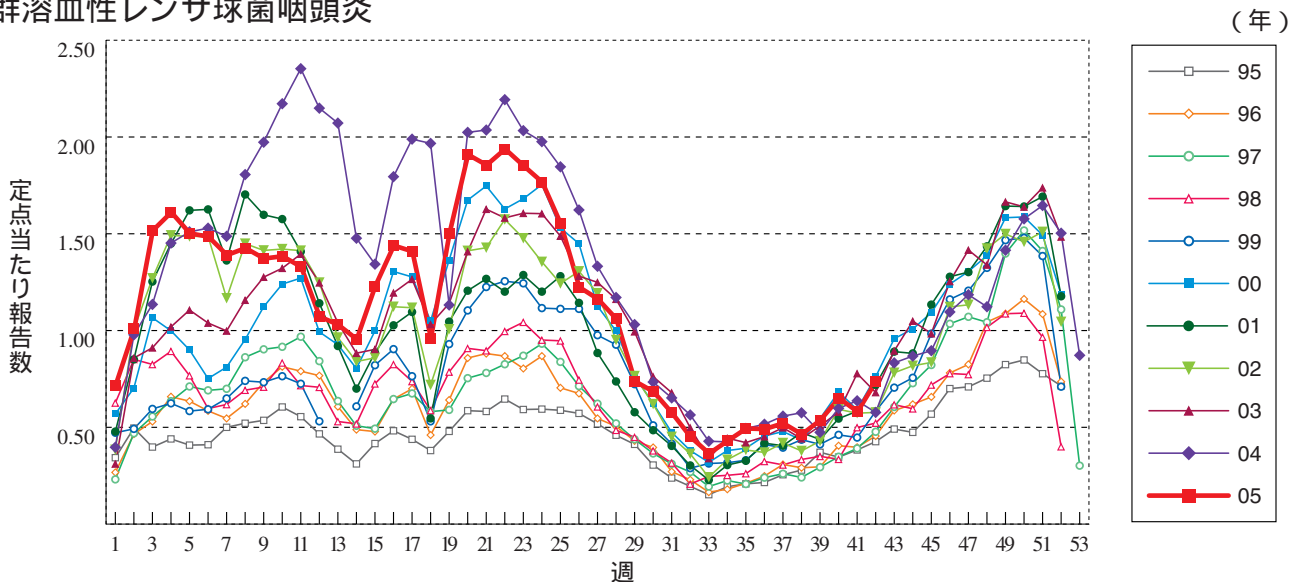
インフルエンザ



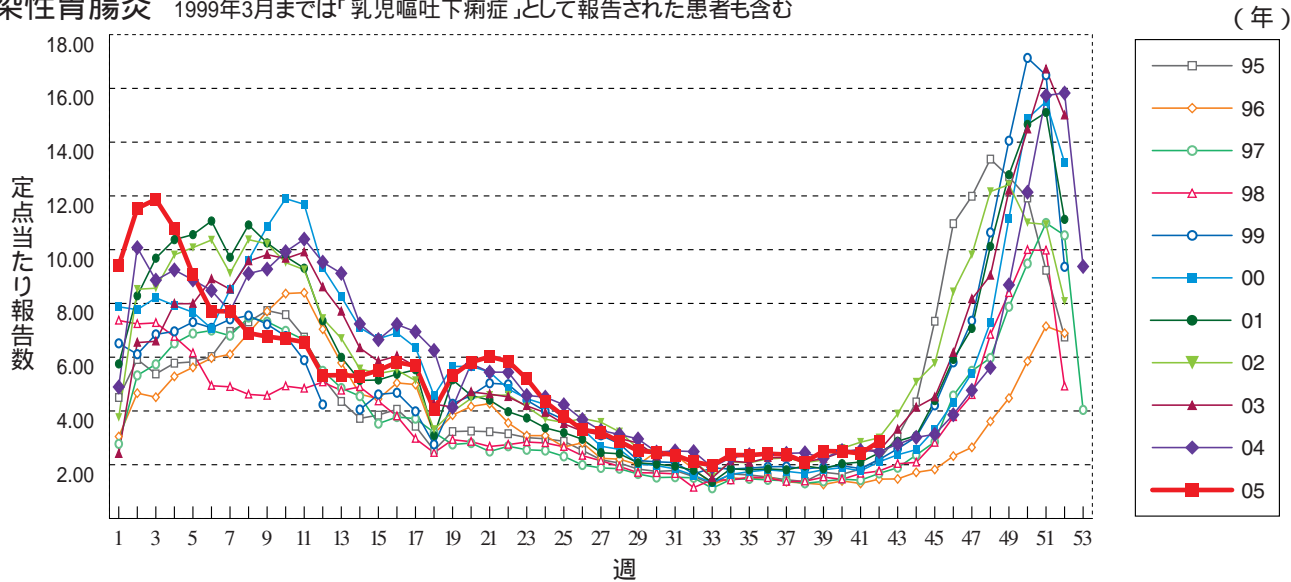
咽頭結膜熱



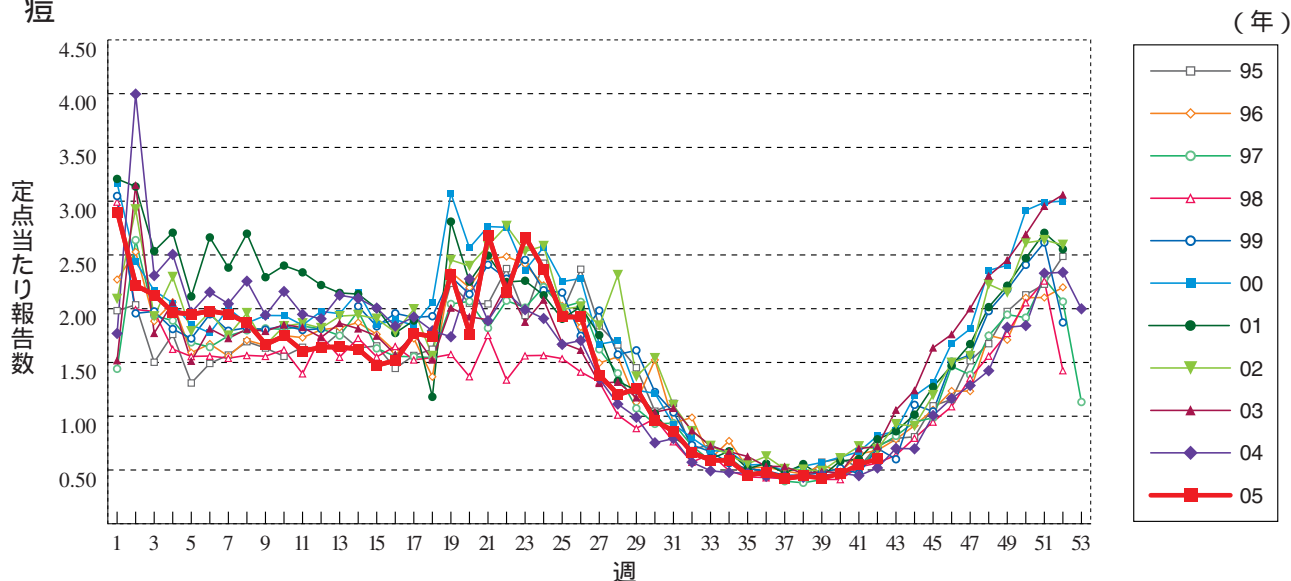
A群溶血性レンサ球菌咽頭炎



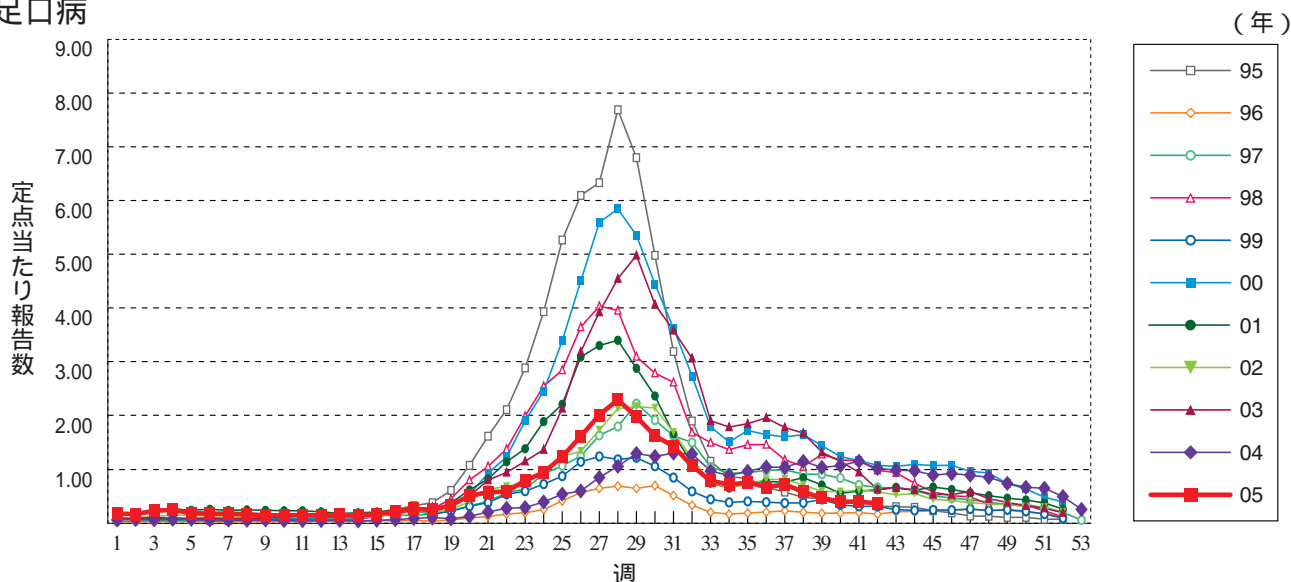
感染性胃腸炎 1999年3月までは「乳児嘔吐下痢症」として報告された患者も含む



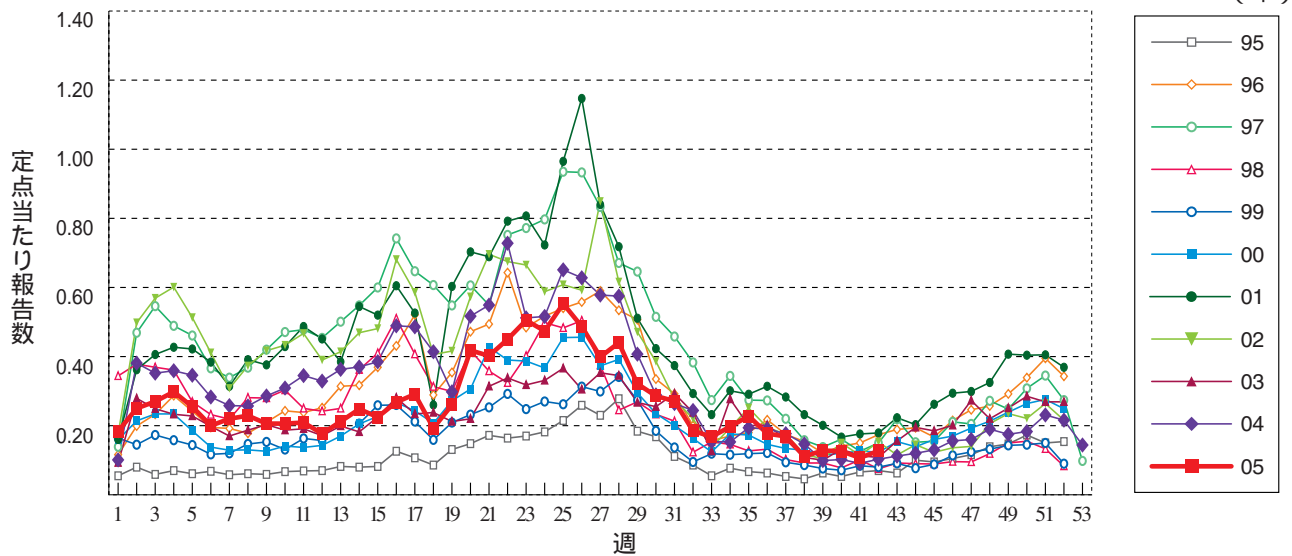
水痘



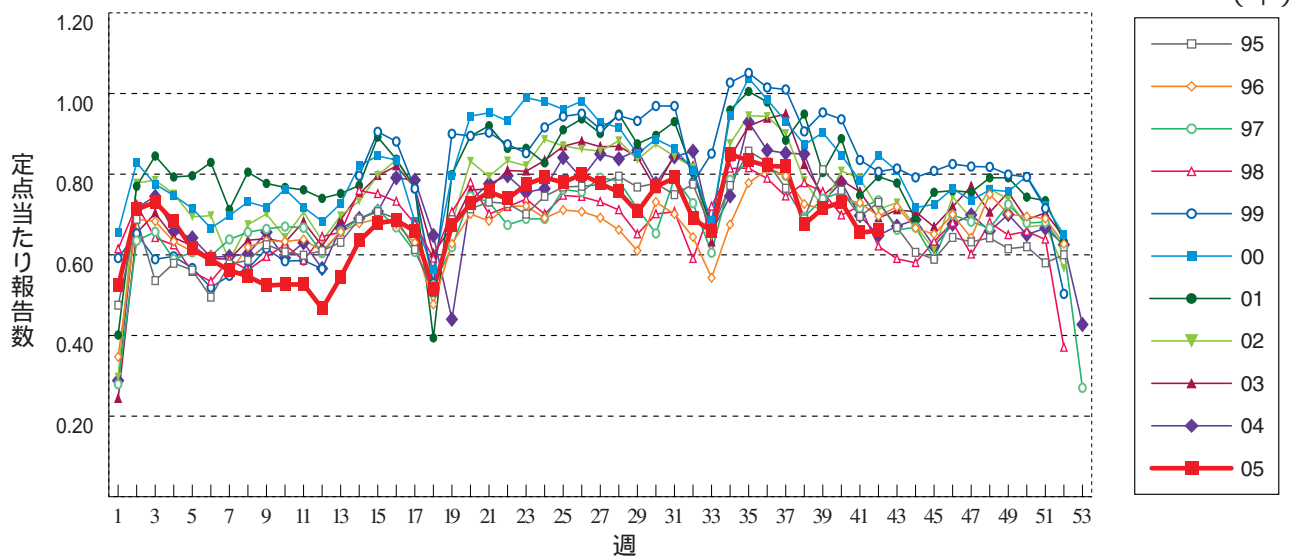
手足口病



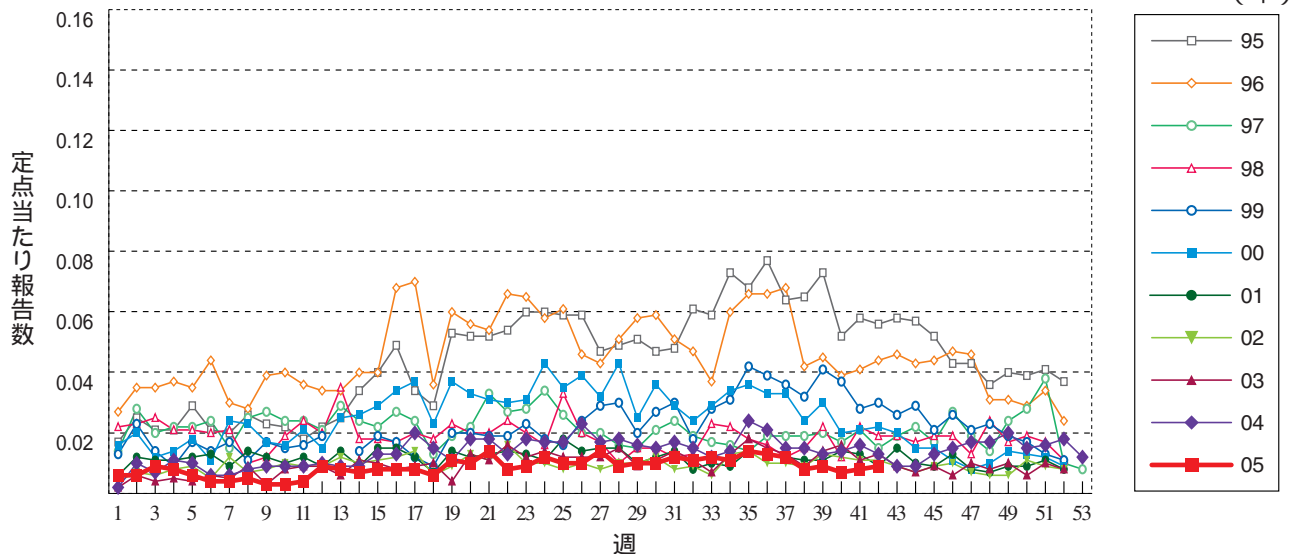
伝染性紅斑



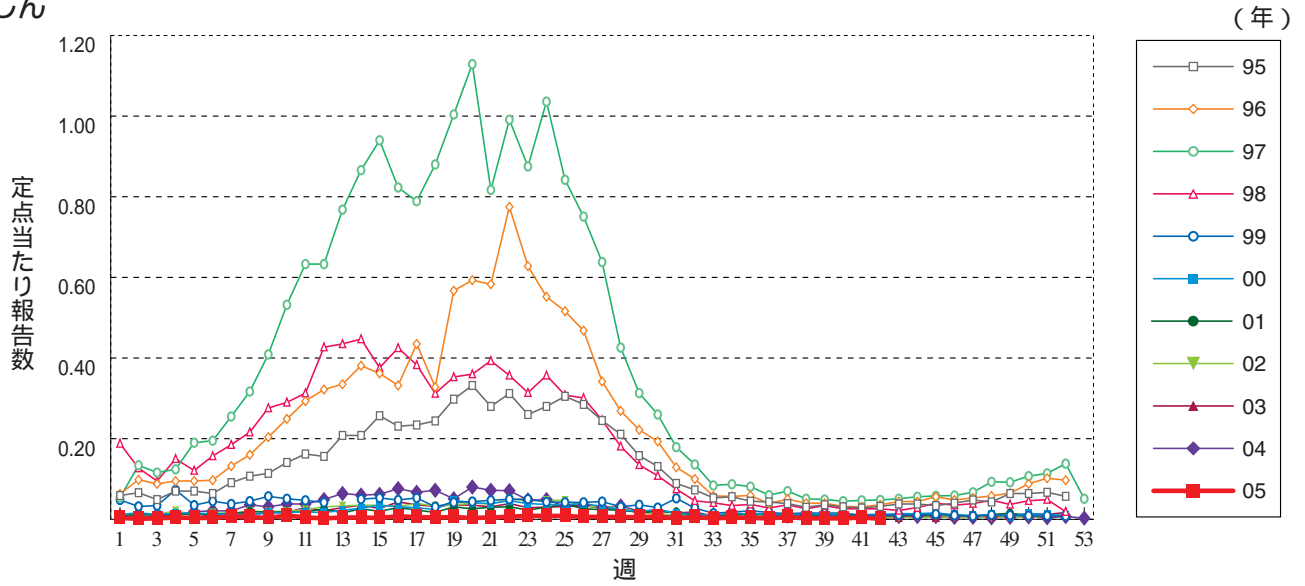
突発性発しん



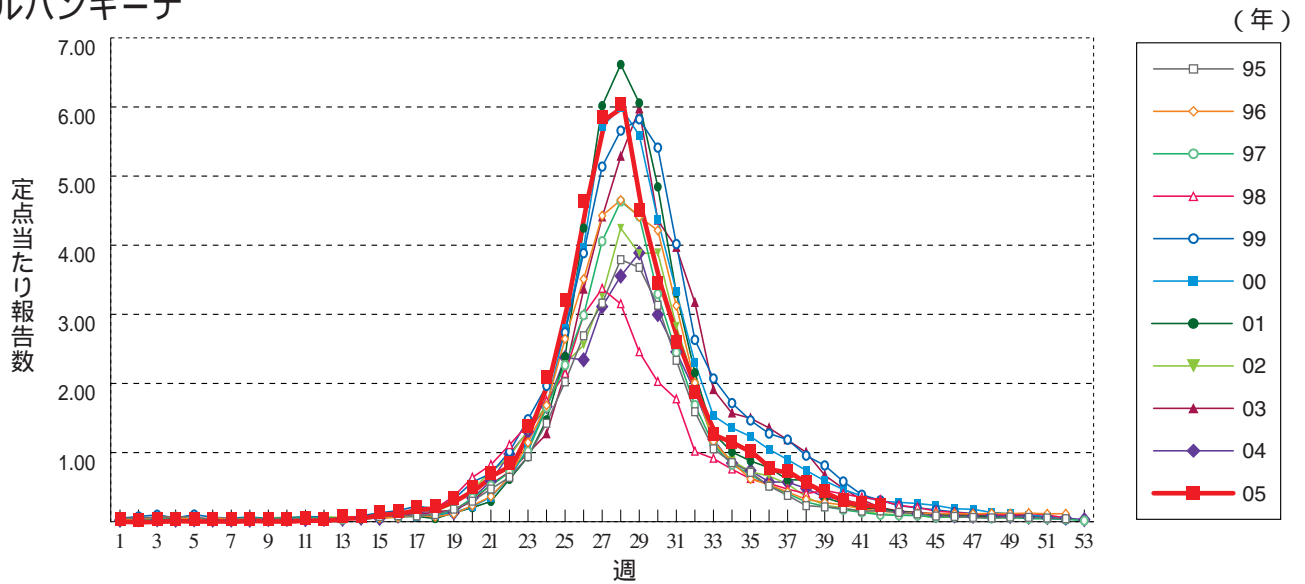
百日咳



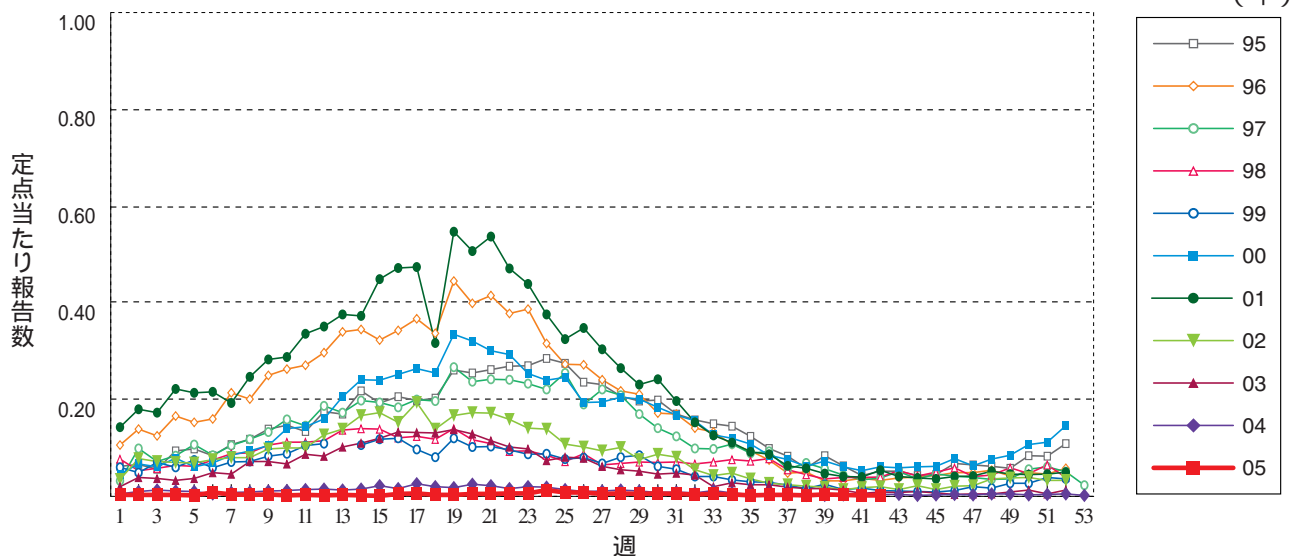
風しん



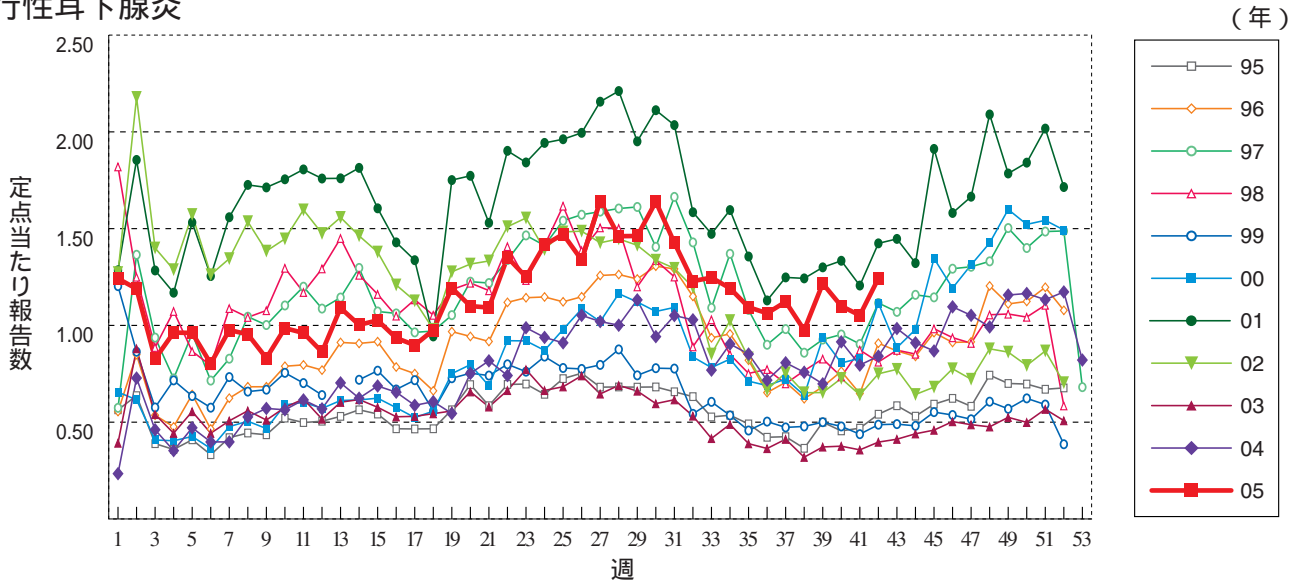
ヘルパンギーナ



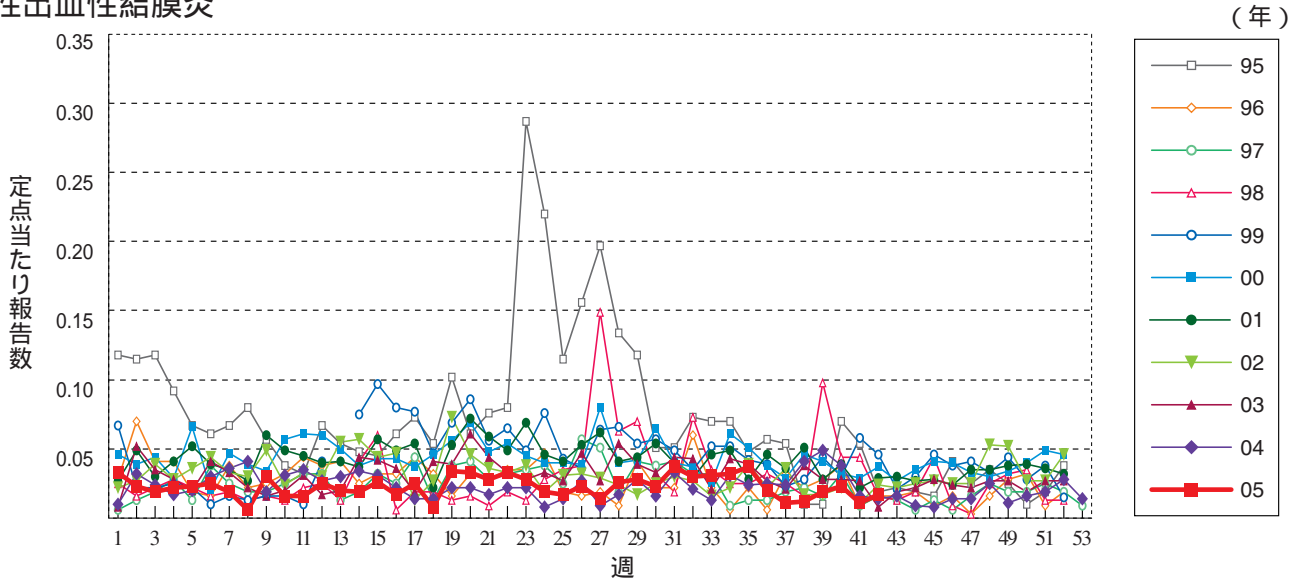
麻しん (成人麻しんを除く) 1999年の12週以前は成人麻しんを含む



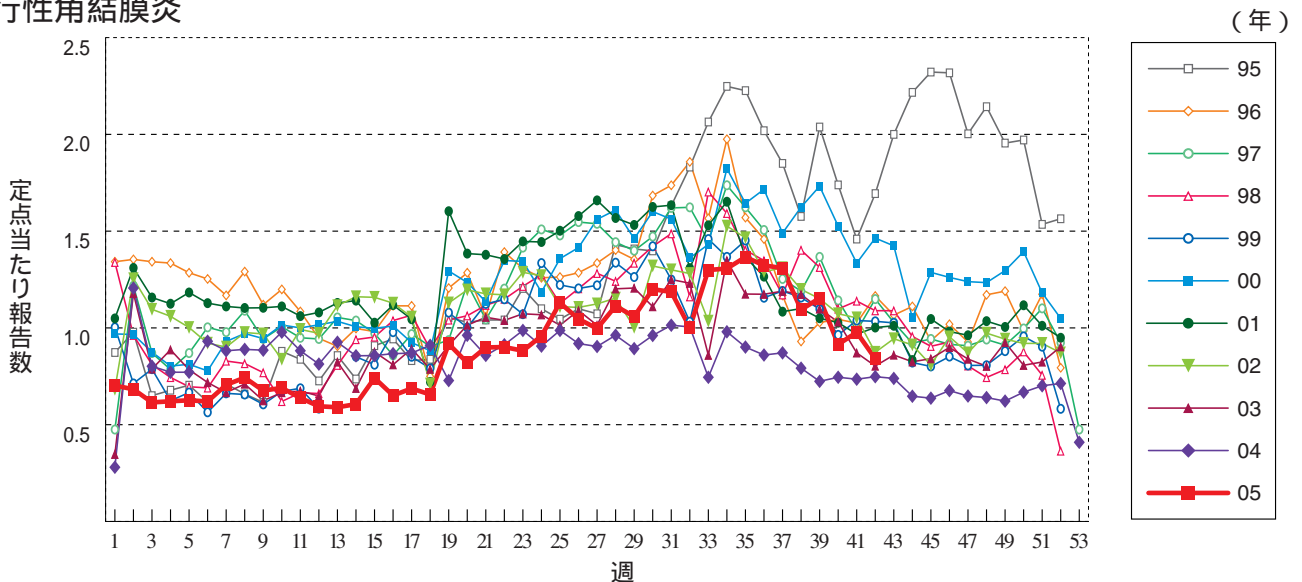
流行性耳下腺炎



急性出血性結膜炎

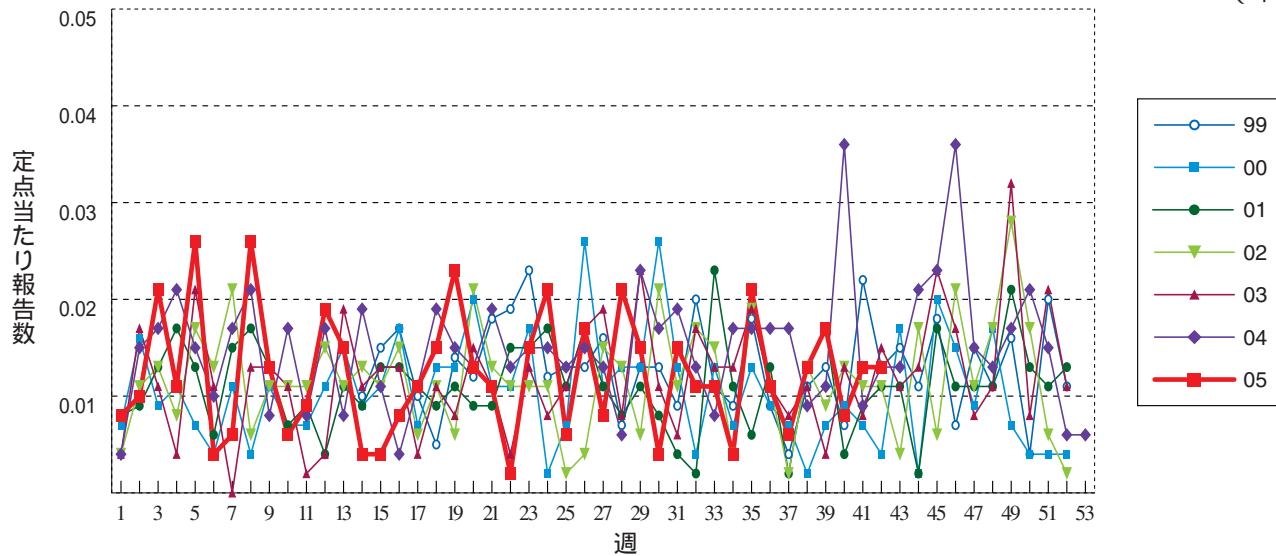


流行性角結膜炎



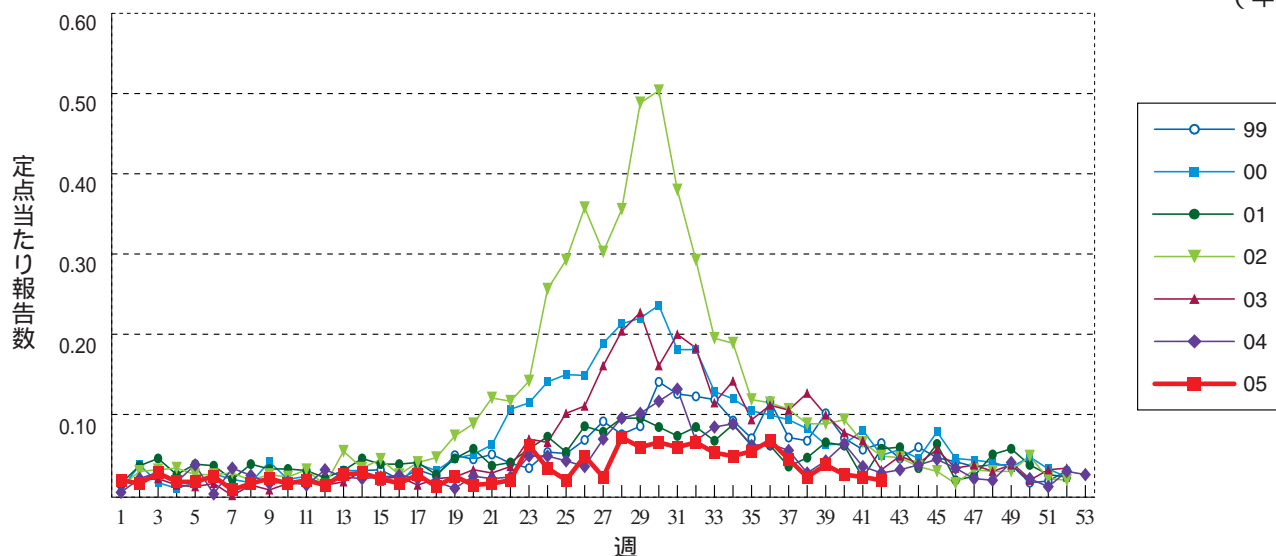
細菌性髄膜炎

(年)



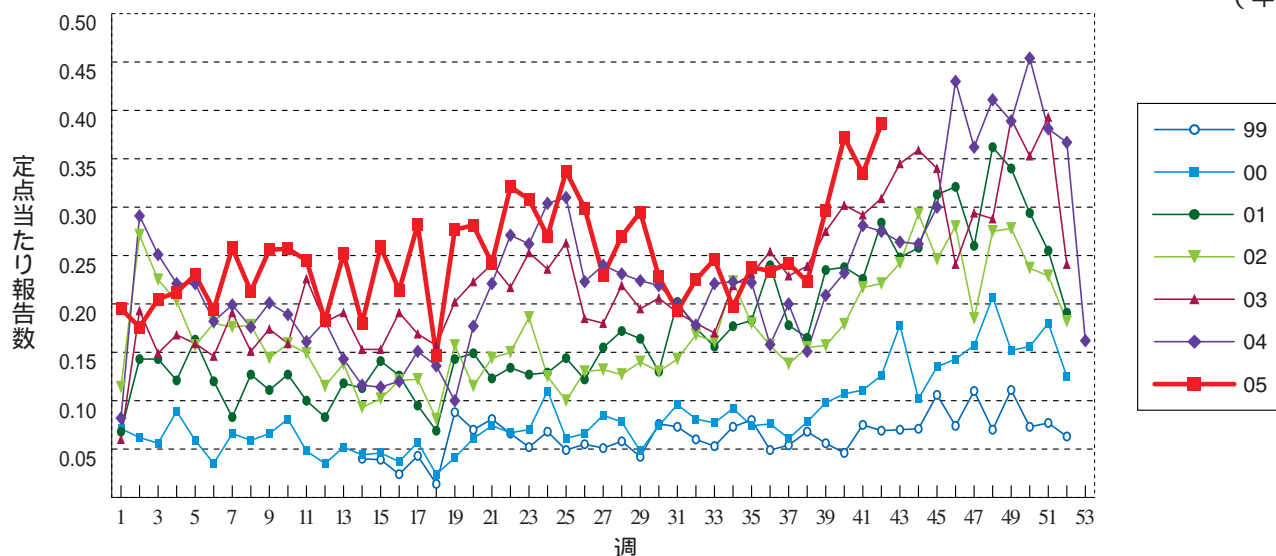
無菌性髄膜炎

(年)



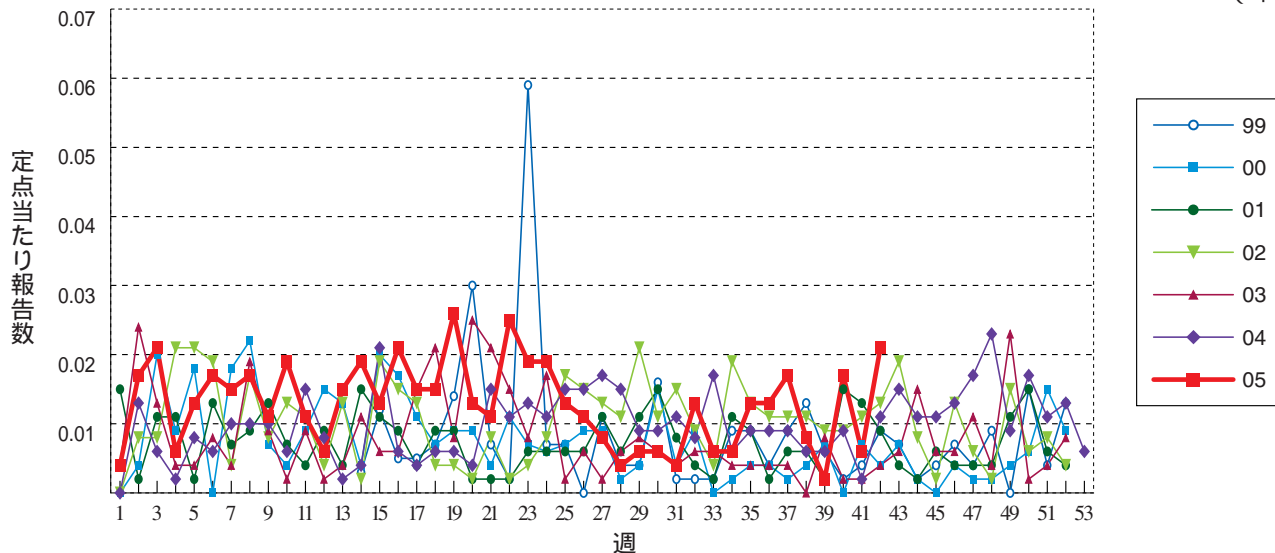
マイコプラズマ肺炎

(年)



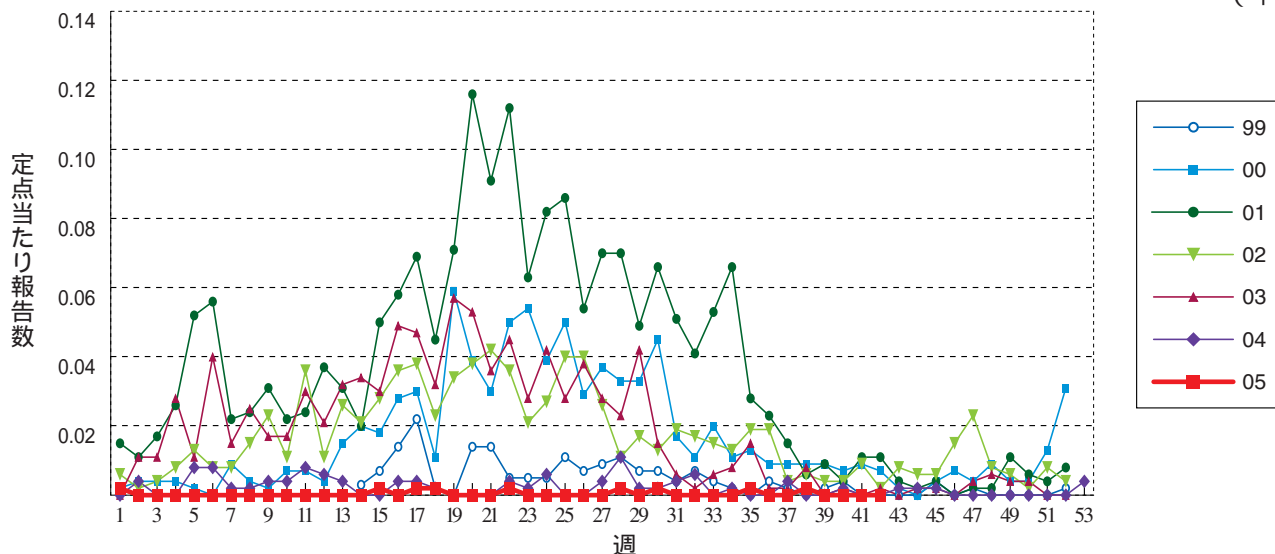
クラミジア肺炎 (オウム病を除く)

(年)



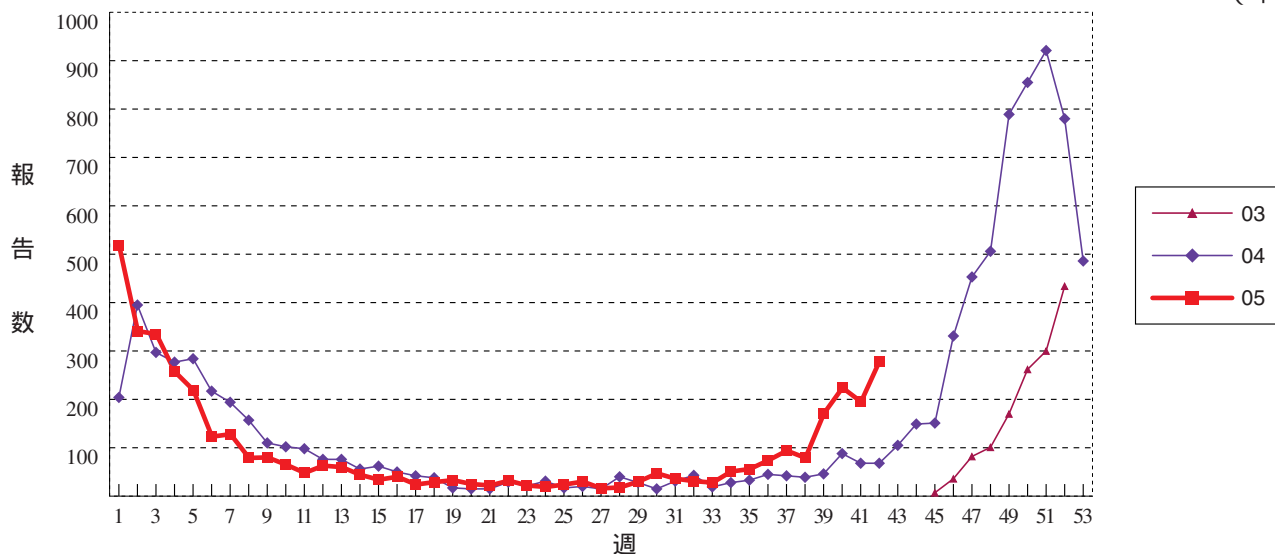
成人麻しん

(年)



RSウイルス感染症 定ポイントあたり報告数ではなく、報告数を示しています。

(年)





42週のデータ

注)表中の報告数は10月27日集計分であり、その後の報告は次週以降の累積に反映されます。表の最後の注釈を参照して下さい。

報告数・累積報告数、疾病・都道府県別

平成17年42週

	エボラ出血熱		クリミア・コンゴ出血熱		ペスト		マールブルグ病		ラッサ熱		コレラ		細菌性赤痢		腸チフス		バラチフス		
	報告数	累積	報告数	累積	報告数	累積	報告数	累積	報告数	累積	報告数	累積	報告数	累積	報告数	累積	報告数	累積	
総 数	-	-	-	-	-	-	-	-	-	-	45	14	492	2	45	1	13		
北海道	-	-	-	-	-	-	-	-	-	-	-	-	7	-	4	-	-		
青森県	-	-	-	-	-	-	-	-	-	-	-	-	1	-	1	-	-		
岩手県	-	-	-	-	-	-	-	-	-	-	-	-	2	-	-	-	-		
宮城県	-	-	-	-	-	-	-	-	-	-	1	-	9	-	-	-	1		
秋田県	-	-	-	-	-	-	-	-	-	-	-	-	2	-	-	-	-		
山形県	-	-	-	-	-	-	-	-	-	-	-	-	2	-	-	-	-		
福島県	-	-	-	-	-	-	-	-	-	-	1	-	3	-	-	-	-		
茨城県	-	-	-	-	-	-	-	-	-	-	3	-	2	-	-	-	-		
栃木県	-	-	-	-	-	-	-	-	-	-	-	-	8	-	2	-	-		
群馬県	-	-	-	-	-	-	-	-	-	-	-	1	8	-	-	-	-		
埼玉県	-	-	-	-	-	-	-	-	-	-	1	2	18	-	1	-	-		
千葉県	-	-	-	-	-	-	-	-	-	-	5	1	47	-	3	-	1		
東京都	-	-	-	-	-	-	-	-	-	-	9	1	79	1	11	1	4		
神奈川県	-	-	-	-	-	-	-	-	-	-	3	-	21	-	1	-	3		
新潟県	-	-	-	-	-	-	-	-	-	-	-	-	3	-	1	-	-		
富山県	-	-	-	-	-	-	-	-	-	-	-	-	4	-	-	-	-		
石川県	-	-	-	-	-	-	-	-	-	-	-	-	1	-	-	-	-		
福井県	-	-	-	-	-	-	-	-	-	-	-	-	12	-	-	-	-		
山梨県	-	-	-	-	-	-	-	-	-	-	-	-	3	-	-	-	-		
長野県	-	-	-	-	-	-	-	-	-	-	-	-	5	-	1	-	-		
岐阜県	-	-	-	-	-	-	-	-	-	-	1	-	-	-	-	-	-		
静岡県	-	-	-	-	-	-	-	-	-	-	1	-	6	-	1	-	-		
愛知県	-	-	-	-	-	-	-	-	-	-	-	-	62	-	6	-	3		
三重県	-	-	-	-	-	-	-	-	-	-	3	1	4	-	-	-	-		
滋賀県	-	-	-	-	-	-	-	-	-	-	-	-	4	-	-	-	-		
京都府	-	-	-	-	-	-	-	-	-	-	-	-	12	-	1	-	-		
大阪府	-	-	-	-	-	-	-	-	-	-	4	2	81	-	5	-	1		
兵庫県	-	-	-	-	-	-	-	-	-	-	4	-	10	-	-	-	-		
奈良県	-	-	-	-	-	-	-	-	-	-	-	-	7	-	-	-	-		
和歌山県	-	-	-	-	-	-	-	-	-	-	3	-	1	-	-	-	-		
鳥取県	-	-	-	-	-	-	-	-	-	-	-	-	2	-	1	-	-		
島根県	-	-	-	-	-	-	-	-	-	-	-	-	1	-	-	-	-		
岡山県	-	-	-	-	-	-	-	-	-	-	-	1	4	-	2	-	-		
広島県	-	-	-	-	-	-	-	-	-	-	2	-	11	-	1	-	-		
山口県	-	-	-	-	-	-	-	-	-	-	-	-	4	-	-	-	-		
徳島県	-	-	-	-	-	-	-	-	-	-	-	-	-	-	-	-	-		
香川県	-	-	-	-	-	-	-	-	-	-	-	-	1	-	-	-	-		
愛媛県	-	-	-	-	-	-	-	-	-	-	1	-	-	-	-	-	-		
高知県	-	-	-	-	-	-	-	-	-	-	-	-	2	-	-	-	-		
福岡県	-	-	-	-	-	-	-	-	-	-	2	1	31	1	2	-	-		
佐賀県	-	-	-	-	-	-	-	-	-	-	-	-	2	-	-	-	-		
長崎県	-	-	-	-	-	-	-	-	-	-	-	4	5	-	-	-	-		
熊本県	-	-	-	-	-	-	-	-	-	-	-	-	2	-	1	-	-		
大分県	-	-	-	-	-	-	-	-	-	-	-	-	-	-	-	-	-		
宮崎県	-	-	-	-	-	-	-	-	-	-	-	-	-	-	-	-	-		
鹿児島県	-	-	-	-	-	-	-	-	-	-	1	-	-	-	-	-	-		
沖縄県	-	-	-	-	-	-	-	-	-	-	-	-	3	-	-	-	-		

報告数・累積報告数, 疾病・都道府県別

平成17年42週

	急性灰白髄炎		ジフテリア		腸管出血性大腸菌感染症		アメーバ赤痢		エキノコックス症		黄熱		オウム病		回歸熱		ウイルス性肝炎		
	報告数	累積	報告数	累積	報告数	累積	報告数	累積	報告数	累積	報告数	累積	報告数	累積	報告数	累積	報告数	累積	
総数	-	-	-	-	78	3107	9	567	-	14	-	-	1	28	-	-	3	232	
北海道	-	-	-	-	6	177	-	11	-	12	-	-	-	1	-	-	-	10	
青森県	-	-	-	-	-	17	-	2	-	-	-	-	-	-	-	-	-	-	
岩手県	-	-	-	-	-	83	-	2	-	-	-	-	-	1	-	-	-	3	
宮城県	-	-	-	-	2	91	1	13	-	-	-	-	-	-	-	-	1	8	
秋田県	-	-	-	-	-	50	-	1	-	-	-	-	-	-	-	-	-	-	
山形県	-	-	-	-	-	39	-	5	-	-	-	-	-	-	-	-	-	-	
福島県	-	-	-	-	-	23	-	2	-	-	-	-	-	1	-	-	-	2	
茨城県	-	-	-	-	-	33	-	3	-	-	-	-	-	-	-	-	-	3	
栃木県	-	-	-	-	3	21	-	5	-	-	-	-	-	-	-	-	-	3	
群馬県	-	-	-	-	-	55	-	3	-	-	-	-	-	1	-	-	-	2	
埼玉県	-	-	-	-	1	102	-	22	-	-	-	-	-	-	-	-	-	2	
千葉県	-	-	-	-	3	132	1	18	-	-	-	-	-	-	-	-	-	6	
東京都	-	-	-	-	2	225	3	155	-	1	-	-	-	2	-	-	-	31	
神奈川県	-	-	-	-	1	120	-	45	-	-	-	-	-	1	-	-	-	16	
新潟県	-	-	-	-	-	25	-	4	-	-	-	-	-	-	-	-	-	1	
富山県	-	-	-	-	-	77	-	1	-	-	-	-	-	-	-	-	-	2	
石川県	-	-	-	-	-	32	-	3	-	-	-	-	-	-	-	-	1	4	
福井県	-	-	-	-	-	24	-	1	-	-	-	-	-	-	-	-	-	-	
山梨県	-	-	-	-	-	4	-	5	-	-	-	-	-	-	-	-	-	2	
長野県	-	-	-	-	4	59	1	4	-	-	-	-	-	-	-	-	-	4	
岐阜県	-	-	-	-	-	49	-	5	-	-	-	-	-	-	-	-	-	3	
静岡県	-	-	-	-	2	86	-	11	-	-	-	-	-	1	-	-	-	3	
愛知県	-	-	-	-	2	170	-	42	-	-	-	-	-	1	5	-	-	-	4
三重県	-	-	-	-	2	31	-	-	-	-	-	-	-	-	-	-	-	3	
滋賀県	-	-	-	-	-	12	-	4	-	-	-	-	-	1	-	-	-	2	
京都府	-	-	-	-	-	49	-	16	-	-	-	-	-	-	-	-	-	4	
大阪府	-	-	-	-	26	245	1	69	-	-	-	-	-	-	-	-	-	22	
兵庫県	-	-	-	-	9	128	-	27	-	-	-	-	-	6	-	-	1	24	
奈良県	-	-	-	-	1	42	-	7	-	1	-	-	-	2	-	-	-	3	
和歌山県	-	-	-	-	-	22	-	5	-	-	-	-	-	-	-	-	-	4	
鳥取県	-	-	-	-	1	12	-	1	-	-	-	-	-	-	-	-	-	-	
島根県	-	-	-	-	4	64	-	4	-	-	-	-	-	-	-	-	-	-	
岡山県	-	-	-	-	4	109	-	13	-	-	-	-	-	-	-	-	-	8	
広島県	-	-	-	-	1	55	-	9	-	-	-	-	-	2	-	-	-	10	
山口県	-	-	-	-	-	44	-	4	-	-	-	-	-	-	-	-	-	-	
徳島県	-	-	-	-	-	10	-	2	-	-	-	-	-	-	-	-	-	-	
香川県	-	-	-	-	-	23	-	2	-	-	-	-	-	-	-	-	-	1	
愛媛県	-	-	-	-	-	21	-	3	-	-	-	-	-	-	-	-	-	3	
高知県	-	-	-	-	-	3	-	2	-	-	-	-	-	-	-	-	-	2	
福岡県	-	-	-	-	1	132	-	15	-	-	-	-	-	-	-	-	-	11	
佐賀県	-	-	-	-	-	53	-	2	-	-	-	-	-	-	-	-	-	2	
長崎県	-	-	-	-	-	48	-	2	-	-	-	-	-	4	-	-	-	3	
熊本県	-	-	-	-	2	43	1	7	-	-	-	-	-	-	-	-	-	1	
大分県	-	-	-	-	-	97	1	4	-	-	-	-	-	-	-	-	-	2	
宮崎県	-	-	-	-	-	90	-	2	-	-	-	-	-	-	-	-	-	17	
鹿児島県	-	-	-	-	1	47	-	3	-	-	-	-	-	-	-	-	-	1	
沖縄県	-	-	-	-	-	33	-	1	-	-	-	-	-	-	-	-	-	-	

報告数・累積報告数, 疾病・都道府県別

平成17年42週

	Q 熱		狂 犬 病		クリプトスボルジウム症		クロイツフェルト・ヤコブ病		劇症型溶血性レンサ球菌感染症		後天性免疫不全症候群		コクシジ オイデス症		ジアルジア症		腎症候性出血熱	
	報告数	累積	報告数	累積	報告数	累積	報告数	累積	報告数	累積	報告数	累積	報告数	累積	報告数	累積	報告数	累積
総 数	-	8	-	-	-	7	2	125	-	47	9	940	-	3	-	57	-	-
北海道	-	1	-	-	-	4	-	8	-	-	-	15	-	-	-	2	-	-
青森県	-	-	-	-	-	-	-	1	-	1	-	8	-	-	-	-	-	-
岩手県	-	-	-	-	-	-	-	3	-	1	-	4	-	-	-	-	-	-
宮城県	-	-	-	-	-	-	-	4	-	1	-	9	-	-	-	-	-	-
秋田県	-	-	-	-	-	-	-	4	-	-	-	1	-	-	-	1	-	-
山形県	-	-	-	-	-	-	-	-	-	-	-	1	-	-	-	-	-	-
福島県	-	-	-	-	-	-	-	2	-	2	-	2	-	-	-	-	-	-
茨城県	-	-	-	-	-	-	-	2	-	1	1	25	-	-	-	5	-	-
栃木県	-	-	-	-	-	-	-	1	-	-	-	14	-	-	-	1	-	-
群馬県	-	-	-	-	-	-	-	1	-	1	-	12	-	-	-	-	-	-
埼玉県	-	1	-	-	-	-	1	4	-	-	-	31	-	-	-	1	-	-
千葉県	-	-	-	-	-	-	-	11	-	1	1	41	-	-	-	1	-	-
東京都	-	3	-	-	-	1	-	14	-	2	-	332	-	-	-	9	-	-
神奈川県	-	1	-	-	-	2	-	9	-	2	-	46	-	1	-	10	-	-
新潟県	-	-	-	-	-	-	-	2	-	1	-	4	-	-	-	1	-	-
富山県	-	-	-	-	-	-	-	-	-	3	-	5	-	-	-	-	-	-
石川県	-	-	-	-	-	-	-	1	-	5	-	5	-	-	-	-	-	-
福井県	-	-	-	-	-	-	-	1	-	-	-	1	-	-	-	-	-	-
山梨県	-	-	-	-	-	-	-	2	-	-	-	3	-	1	-	-	-	-
長野県	-	-	-	-	-	-	-	3	-	2	-	18	-	-	-	-	-	-
岐阜県	-	-	-	-	-	-	-	3	-	-	-	9	-	-	-	1	-	-
静岡県	-	-	-	-	-	1	5	-	2	-	27	-	-	-	5	-	-	-
愛知県	-	-	-	-	-	-	-	4	-	2	-	62	-	-	-	1	-	-
三重県	-	-	-	-	-	-	-	1	-	-	-	12	-	1	-	-	-	-
滋賀県	-	-	-	-	-	-	-	2	-	-	-	4	-	-	-	-	-	-
京都府	-	-	-	-	-	-	-	2	-	1	1	10	-	-	-	-	-	-
大阪府	-	-	-	-	-	-	-	4	-	6	3	115	-	-	-	6	-	-
兵庫県	-	-	-	-	-	-	-	5	-	3	1	21	-	-	-	-	-	-
奈良県	-	-	-	-	-	-	-	3	-	-	-	4	-	-	-	2	-	-
和歌山県	-	-	-	-	-	-	-	1	-	-	-	5	-	-	-	-	-	-
鳥取県	-	-	-	-	-	-	-	-	-	1	-	2	-	-	-	-	-	-
島根県	-	-	-	-	-	-	-	1	-	-	-	1	-	-	-	-	-	-
岡山県	-	-	-	-	-	-	-	1	-	2	-	11	-	-	-	-	-	-
広島県	-	-	-	-	-	-	-	4	-	2	-	11	-	-	-	-	-	-
山口県	-	-	-	-	-	-	-	-	-	-	1	2	-	-	-	-	-	-
徳島県	-	-	-	-	-	-	-	-	-	-	-	-	-	-	-	1	-	-
香川県	-	1	-	-	-	-	-	2	-	-	-	3	-	-	-	-	-	-
愛媛県	-	-	-	-	-	-	-	1	-	-	-	3	-	-	-	-	-	-
高知県	-	1	-	-	-	-	-	1	-	-	-	2	-	-	-	-	-	-
福岡県	-	-	-	-	-	-	-	4	-	3	-	24	-	-	-	5	-	-
佐賀県	-	-	-	-	-	-	-	4	-	-	-	2	-	-	-	-	-	-
長崎県	-	-	-	-	-	-	-	1	-	-	-	1	-	-	-	2	-	-
熊本県	-	-	-	-	-	-	-	-	-	1	-	6	-	-	-	-	-	-
大分県	-	-	-	-	-	-	-	-	-	-	-	2	-	-	-	1	-	-
宮崎県	-	-	-	-	-	-	-	1	-	-	-	7	-	-	-	1	-	-
鹿児島県	-	-	-	-	-	-	-	2	-	-	-	3	-	-	-	-	-	-
沖縄県	-	-	-	-	-	-	-	-	-	1	1	14	-	-	-	1	-	-

報告数・累積報告数, 疾病・都道府県別

平成17年42週

	髄膜炎菌性髄膜炎		先天性風しん症候群		炭疽		つつが虫病		デング熱		日本紅斑熱		日本脳炎		梅毒		破傷風	
	報告数	累積	報告数	累積	報告数	累積	報告数	累積	報告数	累積	報告数	累積	報告数	累積	報告数	累積	報告数	累積
総数	-	10	-	1	-	-	3	111	2	60	1	53	-	1	4	426	1	84
北海道	-	-	-	-	-	-	-	-	-	2	-	-	-	-	-	8	-	2
青森県	-	-	-	-	-	-	-	12	-	-	-	-	-	-	-	1	-	2
岩手県	-	-	-	-	-	-	-	6	-	-	-	-	-	-	-	5	-	1
宮城県	-	-	-	-	-	-	-	3	-	-	-	-	-	-	-	8	-	4
秋田県	-	-	-	-	-	-	-	18	-	-	-	-	-	-	-	4	-	2
山形県	-	-	-	-	-	-	-	5	-	-	-	-	-	-	-	6	-	-
福島県	-	-	-	-	-	-	-	12	-	-	-	-	-	-	-	4	-	-
茨城県	-	-	-	-	-	-	-	1	-	1	-	-	-	-	-	6	-	4
栃木県	-	-	-	-	-	-	-	-	-	1	-	-	-	-	-	4	-	2
群馬県	-	-	-	-	-	-	-	4	-	-	-	-	-	-	-	3	-	-
埼玉県	-	1	-	-	-	-	-	-	-	2	-	-	-	-	1	10	-	4
千葉県	-	-	-	-	-	-	-	-	1	15	-	-	-	-	-	8	-	5
東京都	-	3	-	-	-	-	-	2	-	22	-	-	-	-	1	65	-	1
神奈川県	-	1	-	-	-	-	-	1	-	1	-	-	-	-	-	20	-	1
新潟県	-	-	-	-	-	-	-	12	-	-	-	-	-	-	-	3	-	2
富山県	-	-	-	-	-	-	-	-	-	1	-	-	-	-	-	3	-	1
石川県	-	-	-	-	-	-	-	-	-	-	-	-	-	-	-	3	-	-
福井県	-	-	-	-	-	-	-	-	-	-	-	-	-	-	-	-	-	1
山梨県	-	-	-	-	-	-	-	-	-	-	-	-	-	-	-	-	-	2
長野県	-	-	-	-	-	-	-	4	-	-	-	-	-	-	-	2	-	4
岐阜県	-	-	-	-	-	-	1	2	-	-	-	-	-	-	-	4	-	1
静岡県	-	-	-	-	-	-	-	-	-	1	-	-	-	-	1	17	-	1
愛知県	-	1	-	-	-	-	-	1	-	2	-	-	-	-	-	37	-	-
三重県	-	-	-	-	-	-	-	-	-	1	-	2	-	1	-	6	-	1
滋賀県	-	-	-	-	-	-	-	-	-	1	-	-	-	-	-	-	-	-
京都府	-	-	-	-	-	-	-	1	-	2	-	-	-	-	-	10	-	2
大阪府	-	1	-	1	-	-	-	-	-	6	-	-	-	-	-	58	-	1
兵庫県	-	2	-	-	-	-	-	1	-	-	-	1	-	-	-	14	-	3
奈良県	-	-	-	-	-	-	-	-	-	-	-	-	-	-	-	-	-	1
和歌山県	-	-	-	-	-	-	-	1	-	-	-	2	-	-	-	-	-	-
鳥取県	-	-	-	-	-	-	-	2	-	-	1	1	-	-	-	2	-	-
島根県	-	-	-	-	-	-	-	2	-	-	-	12	-	-	-	-	-	2
岡山県	-	-	-	-	-	-	-	1	-	-	-	-	-	-	-	5	-	1
広島県	-	-	-	-	-	-	1	2	-	-	-	-	-	-	-	6	-	3
山口県	-	1	-	-	-	-	-	1	-	-	-	-	-	-	-	4	-	3
徳島県	-	-	-	-	-	-	-	1	-	-	-	5	-	-	-	5	-	3
香川県	-	-	-	-	-	-	-	-	-	-	-	-	-	-	-	18	-	-
愛媛県	-	-	-	-	-	-	-	-	-	-	-	3	-	-	-	2	-	4
高知県	-	-	-	-	-	-	-	-	-	-	-	9	-	-	-	4	-	-
福岡県	-	-	-	-	-	-	-	-	-	1	-	1	-	-	-	21	-	1
佐賀県	-	-	-	-	-	-	-	-	-	-	-	-	-	-	-	4	-	2
長崎県	-	-	-	-	-	-	-	-	-	-	-	-	-	-	-	3	-	-
熊本県	-	-	-	-	-	-	-	3	-	-	-	-	-	-	-	20	-	3
大分県	-	-	-	-	-	-	-	-	-	-	-	-	-	-	-	4	-	1
宮崎県	-	-	-	-	-	-	1	4	-	-	-	5	-	-	-	5	1	4
鹿児島県	-	-	-	-	-	-	-	9	-	-	-	12	-	-	-	11	-	9
沖縄県	-	-	-	-	-	-	-	-	1	1	-	-	-	-	1	3	-	-

報告数・累積報告数, 疾病・都道府県別

平成17年42週

	バンコマイシン 耐性腸球菌感染症		ハンタウイルス 肺症候群		Bウイルス病		ブルセラ症		発しんチフス		マラリア		ライム病		レジオネラ症	
	報告数	累積	報告数	累積	報告数	累積	報告数	累積	報告数	累積	報告数	累積	報告数	累積	報告数	累積
総 数	1	56	-	-	-	-	-	1	-	-	2	56	-	7	9	205
北海道	-	-	-	-	-	-	-	-	-	-	1	1	-	1	-	4
青森県	-	1	-	-	-	-	-	-	-	-	-	-	-	-	-	1
岩手県	-	-	-	-	-	-	-	-	-	-	-	-	-	-	1	1
宮城県	-	1	-	-	-	-	-	-	-	-	-	-	-	-	-	14
秋田県	-	-	-	-	-	-	-	-	-	-	-	-	-	-	-	3
山形県	-	-	-	-	-	-	-	-	-	-	-	-	1	-	9	
福島県	-	-	-	-	-	-	-	-	-	-	1	-	-	1	6	
茨城県	1	1	-	-	-	-	-	-	-	-	-	-	-	-	-	1
栃木県	-	1	-	-	-	-	-	-	-	-	-	-	-	-	-	1
群馬県	-	-	-	-	-	-	-	-	-	-	-	-	-	-	-	8
埼玉県	-	-	-	-	-	-	-	-	-	-	4	-	-	-	14	
千葉県	-	-	-	-	-	-	-	-	-	-	2	-	-	-	3	
東京都	-	11	-	-	-	-	1	-	-	1	16	-	4	-	17	
神奈川県	-	4	-	-	-	-	-	-	-	-	9	-	-	2	12	
新潟県	-	-	-	-	-	-	-	-	-	-	2	-	-	1	4	
富山県	-	1	-	-	-	-	-	-	-	-	-	-	-	1	9	
石川県	-	1	-	-	-	-	-	-	-	-	-	-	-	-	2	
福井県	-	-	-	-	-	-	-	-	-	-	-	-	-	-	2	
山梨県	-	-	-	-	-	-	-	-	-	-	-	-	-	-	1	
長野県	-	-	-	-	-	-	-	-	-	-	-	-	-	-	5	
岐阜県	-	6	-	-	-	-	-	-	-	-	-	-	-	-	6	
静岡県	-	2	-	-	-	-	-	-	-	-	1	-	-	-	8	
愛知県	-	2	-	-	-	-	-	-	-	-	9	-	-	-	12	
三重県	-	-	-	-	-	-	-	-	-	-	-	-	-	-	2	
滋賀県	-	2	-	-	-	-	-	-	-	-	-	-	-	-	2	
京都府	-	2	-	-	-	-	-	-	-	-	-	-	-	-	3	
大阪府	-	3	-	-	-	-	-	-	-	-	3	-	1	-	14	
兵庫県	-	2	-	-	-	-	-	-	-	-	2	-	-	-	5	
奈良県	-	-	-	-	-	-	-	-	-	-	-	-	-	-	1	
和歌山県	-	1	-	-	-	-	-	-	-	-	-	-	-	-	2	
鳥取県	-	-	-	-	-	-	-	-	-	-	1	-	-	-	1	
島根県	-	1	-	-	-	-	-	-	-	-	1	-	-	-	-	
岡山県	-	-	-	-	-	-	-	-	-	-	-	-	-	2	7	
広島県	-	1	-	-	-	-	-	-	-	-	1	-	-	-	5	
山口県	-	-	-	-	-	-	-	-	-	-	-	-	-	-	-	
徳島県	-	-	-	-	-	-	-	-	-	-	-	-	-	-	1	
香川県	-	-	-	-	-	-	-	-	-	-	-	-	-	-	-	
愛媛県	-	-	-	-	-	-	-	-	-	-	2	-	-	-	-	
高知県	-	-	-	-	-	-	-	-	-	-	-	-	-	-	-	
福岡県	-	10	-	-	-	-	-	-	-	-	-	-	-	1	7	
佐賀県	-	-	-	-	-	-	-	-	-	-	-	-	-	-	2	
長崎県	-	2	-	-	-	-	-	-	-	-	1	-	-	-	3	
熊本県	-	-	-	-	-	-	-	-	-	-	-	-	-	-	-	
大分県	-	1	-	-	-	-	-	-	-	-	-	-	-	-	-	
宮崎県	-	-	-	-	-	-	-	-	-	-	-	-	-	-	2	
鹿児島県	-	-	-	-	-	-	-	-	-	-	-	-	-	-	-	
沖縄県	-	-	-	-	-	-	-	-	-	-	-	-	-	-	5	

報告数・累積報告数, 疾病・都道府県別

平成17年42週

	重症急性 呼吸器症候群		痘 そ う		E型肝炎		ウエストナイル熱 (ウエストナイル脳炎を含む)		A型肝炎		高病原性鳥 インフルエンザ		サ ル 痘		ニバウイルス 感染症		ポツリヌス症	
	報告数	累積	報告数	累積	報告数	累積	報告数	累積	報告数	累積	報告数	累積	報告数	累積	報告数	累積	報告数	累積
総 数	-	-	-	-	1	36	-	1	1	150	-	-	-	-	-	-	-	2
北海道	-	-	-	-	-	7	-	-	1	16	-	-	-	-	-	-	-	-
青森県	-	-	-	-	-	-	-	-	-	-	-	-	-	-	-	-	-	-
岩手県	-	-	-	-	-	-	-	-	-	1	-	-	-	-	-	-	-	-
宮城県	-	-	-	-	-	1	-	-	-	2	-	-	-	-	-	-	-	-
秋田県	-	-	-	-	-	-	-	-	-	1	-	-	-	-	-	-	-	-
山形県	-	-	-	-	-	-	-	-	-	-	-	-	-	-	-	-	-	-
福島県	-	-	-	-	-	-	-	-	-	-	-	-	-	-	-	-	-	-
茨城県	-	-	-	-	-	-	-	-	-	1	-	-	-	-	-	-	-	-
栃木県	-	-	-	-	-	-	-	-	-	2	-	-	-	-	-	-	-	-
群馬県	-	-	-	-	-	1	-	-	-	1	-	-	-	-	-	-	-	-
埼玉県	-	-	-	-	-	2	-	-	-	2	-	-	-	-	-	-	-	-
千葉県	-	-	-	-	-	-	-	-	-	4	-	-	-	-	-	-	-	-
東京都	-	-	-	-	-	6	-	-	-	19	-	-	-	-	-	-	-	1
神奈川県	-	-	-	-	-	2	-	1	-	9	-	-	-	-	-	-	-	-
新潟県	-	-	-	-	-	-	-	-	-	-	-	-	-	-	-	-	-	-
富山県	-	-	-	-	-	-	-	-	-	1	-	-	-	-	-	-	-	-
石川県	-	-	-	-	-	-	-	-	-	-	-	-	-	-	-	-	-	-
福井県	-	-	-	-	-	-	-	-	-	-	-	-	-	-	-	-	-	-
山梨県	-	-	-	-	-	-	-	-	-	-	-	-	-	-	-	-	-	-
長野県	-	-	-	-	-	1	-	-	-	3	-	-	-	-	-	-	-	-
岐阜県	-	-	-	-	-	-	-	-	-	3	-	-	-	-	-	-	-	-
静岡県	-	-	-	-	-	-	-	-	-	3	-	-	-	-	-	-	-	-
愛知県	-	-	-	-	-	1	-	-	-	4	-	-	-	-	-	-	-	1
三重県	-	-	-	-	-	4	-	-	-	-	-	-	-	-	-	-	-	-
滋賀県	-	-	-	-	-	-	-	-	-	1	-	-	-	-	-	-	-	-
京都府	-	-	-	-	-	-	-	-	-	3	-	-	-	-	-	-	-	-
大阪府	-	-	-	-	-	1	-	-	-	15	-	-	-	-	-	-	-	-
兵庫県	-	-	-	-	-	-	-	-	-	14	-	-	-	-	-	-	-	-
奈良県	-	-	-	-	-	-	-	-	-	4	-	-	-	-	-	-	-	-
和歌山県	-	-	-	-	-	-	-	-	-	-	-	-	-	-	-	-	-	-
鳥取県	-	-	-	-	-	-	-	-	-	1	-	-	-	-	-	-	-	-
島根県	-	-	-	-	-	-	-	-	-	-	-	-	-	-	-	-	-	-
岡山県	-	-	-	-	-	3	-	-	-	10	-	-	-	-	-	-	-	-
広島県	-	-	-	-	-	-	-	-	-	9	-	-	-	-	-	-	-	-
山口県	-	-	-	-	-	1	-	-	-	2	-	-	-	-	-	-	-	-
徳島県	-	-	-	-	-	-	-	-	-	2	-	-	-	-	-	-	-	-
香川県	-	-	-	-	-	-	-	-	-	-	-	-	-	-	-	-	-	-
愛媛県	-	-	-	-	-	-	-	-	-	-	-	-	-	-	-	-	-	-
高知県	-	-	-	-	-	-	-	-	-	1	-	-	-	-	-	-	-	-
福岡県	-	-	-	-	-	2	-	-	-	5	-	-	-	-	-	-	-	-
佐賀県	-	-	-	-	-	-	-	-	-	2	-	-	-	-	-	-	-	-
長崎県	-	-	-	-	-	1	-	-	-	-	-	-	-	-	-	-	-	-
熊本県	-	-	-	-	-	-	-	-	-	2	-	-	-	-	-	-	-	-
大分県	-	-	-	-	-	-	-	-	-	2	-	-	-	-	-	-	-	-
宮崎県	-	-	-	-	-	1	-	-	-	2	-	-	-	-	-	-	-	-
鹿児島県	-	-	-	-	1	2	-	-	-	1	-	-	-	-	-	-	-	-
沖縄県	-	-	-	-	-	-	-	-	-	2	-	-	-	-	-	-	-	-

報告数・累積報告数, 疾病・都道府県別

平成17年42週

	野 兎 病		リッサウイルス 感染症		レプトスピラ症		急性脳炎		バンコマイシン耐性 黄色ブドウ球菌感染症	
	報告数	累積	報告数	累積	報告数	累積	報告数	累積	報告数	累積
総 数	-	-	-	-	-	8	1	160	-	-
北海道	-	-	-	-	-	-	-	3	-	-
青森県	-	-	-	-	-	-	-	3	-	-
岩手県	-	-	-	-	-	-	-	3	-	-
宮城県	-	-	-	-	-	-	-	3	-	-
秋田県	-	-	-	-	-	-	-	11	-	-
山形県	-	-	-	-	-	-	-	10	-	-
福島県	-	-	-	-	-	-	-	1	-	-
茨城県	-	-	-	-	-	-	-	4	-	-
栃木県	-	-	-	-	-	-	-	4	-	-
群馬県	-	-	-	-	-	-	-	1	-	-
埼玉県	-	-	-	-	-	-	-	-	-	-
千葉県	-	-	-	-	-	-	1	9	-	-
東京都	-	-	-	-	-	1	-	14	-	-
神奈川県	-	-	-	-	-	1	-	4	-	-
新潟県	-	-	-	-	-	-	-	5	-	-
富山県	-	-	-	-	-	-	-	1	-	-
石川県	-	-	-	-	-	-	-	1	-	-
福井県	-	-	-	-	-	-	-	1	-	-
山梨県	-	-	-	-	-	-	-	1	-	-
長野県	-	-	-	-	-	-	-	2	-	-
岐阜県	-	-	-	-	-	-	-	1	-	-
静岡県	-	-	-	-	-	2	-	6	-	-
愛知県	-	-	-	-	-	-	-	3	-	-
三重県	-	-	-	-	-	-	-	4	-	-
滋賀県	-	-	-	-	-	-	-	2	-	-
京都府	-	-	-	-	-	-	-	2	-	-
大阪府	-	-	-	-	-	1	-	18	-	-
兵庫県	-	-	-	-	-	-	-	5	-	-
奈良県	-	-	-	-	-	-	-	1	-	-
和歌山県	-	-	-	-	-	-	-	-	-	-
鳥取県	-	-	-	-	-	-	-	1	-	-
島根県	-	-	-	-	-	-	-	2	-	-
岡山県	-	-	-	-	-	-	-	2	-	-
広島県	-	-	-	-	-	-	-	1	-	-
山口県	-	-	-	-	-	-	-	3	-	-
徳島県	-	-	-	-	-	-	-	-	-	-
香川県	-	-	-	-	-	-	-	-	-	-
愛媛県	-	-	-	-	-	-	-	-	-	-
高知県	-	-	-	-	-	-	-	-	-	-
福岡県	-	-	-	-	-	-	-	16	-	-
佐賀県	-	-	-	-	-	-	-	2	-	-
長崎県	-	-	-	-	-	-	-	-	-	-
熊本県	-	-	-	-	-	-	-	3	-	-
大分県	-	-	-	-	-	-	-	-	-	-
宮崎県	-	-	-	-	-	1	-	-	-	-
鹿児島県	-	-	-	-	-	-	-	1	-	-
沖縄県	-	-	-	-	-	2	-	6	-	-

全数把握疾患表注釈

「感染症の予防及び感染症の患者に対する医療に関する法律」の改正(施行日: 平成15年11月5日、IDWR週報2003年43号参照)により、全数把握疾患の対象疾患、分類、疾患名の記載方法が一部変更されました。

表でみる「重症急性呼吸器症候群」以降の14の疾患は新システムでの追加疾患、および変更疾患(「乳児ボツリヌス症」「ボツリヌス症」「定点疾患「急性脳炎」全数疾患「急性脳炎」)です。「ウエストナイル熱(ウエストナイル脳炎を含む)」は平成14年11月に追加された疾患です。

旧システムにおける「ウイルス性肝炎」に含まれていた「E型肝炎」「A型肝炎」が独立した疾患となり、新システムにおける「ウイルス性肝炎」はE型肝炎、A型肝炎を除く肝炎となります。

注)表の最後の注釈を参照して下さい。

報告数・定点当り報告数, 疾病・都道府県別

平成17年42週

	インフルエンザ		咽頭結膜熱		A群溶血性 レンサ球菌咽頭炎		感染性胃腸炎		水痘		手足口病		伝染性紅斑		突発性発しん		百日咳	
	報告数	定点当り	報告数	定点当り	報告数	定点当り	報告数	定点当り	報告数	定点当り	報告数	定点当り	報告数	定点当り	報告数	定点当り	報告数	定点当り
総数	131	0.03	495	0.16	2249	0.74	8718	2.86	1838	0.60	1124	0.37	386	0.13	2017	0.66	27	0.01
北海道	-	-	27	0.19	218	1.50	210	1.45	131	0.90	32	0.22	11	0.08	59	0.41	-	-
青森県	-	-	-	-	20	0.48	57	1.36	57	1.36	9	0.21	14	0.33	27	0.64	-	-
岩手県	-	-	-	-	6	0.16	105	2.84	40	1.08	15	0.41	4	0.11	10	0.27	-	-
宮城県	1	0.01	8	0.13	49	0.80	134	2.20	49	0.80	18	0.30	11	0.18	46	0.75	-	-
秋田県	-	-	5	0.14	21	0.60	133	3.80	19	0.54	7	0.20	3	0.09	11	0.31	-	-
山形県	-	-	16	0.53	67	2.23	44	1.47	20	0.67	16	0.53	2	0.07	16	0.53	-	-
福島県	-	-	16	0.33	21	0.44	134	2.79	38	0.79	20	0.42	17	0.35	28	0.58	1	0.02
茨城県	3	0.03	5	0.07	87	1.18	129	1.74	35	0.47	10	0.14	9	0.12	24	0.32	-	-
栃木県	1	0.01	1	0.02	27	0.59	75	1.63	22	0.48	8	0.17	4	0.09	17	0.37	5	0.11
群馬県	-	-	2	0.03	50	0.82	190	3.11	33	0.54	62	1.02	3	0.05	47	0.77	-	-
埼玉県	2	0.01	29	0.18	192	1.18	684	4.20	133	0.82	75	0.46	20	0.12	134	0.82	1	0.01
千葉県	1	0.00	12	0.09	127	0.98	289	2.24	79	0.61	31	0.24	23	0.18	83	0.64	1	0.01
東京都	2	0.01	29	0.20	96	0.68	434	3.06	82	0.58	42	0.30	22	0.15	73	0.51	1	0.01
神奈川県	2	0.01	28	0.14	138	0.67	543	2.64	88	0.43	80	0.39	40	0.19	150	0.73	1	0.00
新潟県	-	-	7	0.11	84	1.35	103	1.66	78	1.26	73	1.18	1	0.02	48	0.77	-	-
富山県	-	-	8	0.28	14	0.48	134	4.62	10	0.34	38	1.31	4	0.14	14	0.48	-	-
石川県	-	-	16	0.55	30	1.03	93	3.21	11	0.38	8	0.28	-	-	22	0.76	-	-
福井県	1	0.03	24	1.09	19	0.86	78	3.55	24	1.09	1	0.05	-	-	17	0.77	1	0.05
山梨県	1	0.02	2	0.08	7	0.28	58	2.32	15	0.60	1	0.04	9	0.36	10	0.40	-	-
長野県	1	0.01	16	0.29	55	1.00	135	2.45	40	0.73	2	0.04	9	0.16	30	0.55	1	0.02
岐阜県	-	-	12	0.23	16	0.30	64	1.21	24	0.45	5	0.09	7	0.13	18	0.34	-	-
静岡県	-	-	18	0.21	49	0.57	287	3.34	43	0.50	12	0.14	11	0.13	82	0.95	1	0.01
愛知県	-	-	17	0.09	102	0.56	422	2.32	81	0.45	53	0.29	7	0.04	129	0.71	6	0.03
三重県	-	-	-	-	21	0.47	223	4.96	26	0.58	10	0.22	7	0.16	37	0.82	-	-
滋賀県	-	-	8	0.24	16	0.48	51	1.55	12	0.36	11	0.33	1	0.03	15	0.45	-	-
京都府	1	0.01	3	0.04	38	0.51	244	3.25	50	0.67	16	0.21	5	0.07	39	0.52	-	-
大阪府	-	-	38	0.19	147	0.74	493	2.49	88	0.44	76	0.38	10	0.05	117	0.59	1	0.01
兵庫県	-	-	20	0.16	83	0.65	549	4.29	76	0.59	37	0.29	15	0.12	95	0.74	-	-
奈良県	-	-	-	-	11	0.32	66	1.94	19	0.56	6	0.18	6	0.18	9	0.26	-	-
和歌山県	-	-	-	-	12	0.39	53	1.71	13	0.42	8	0.26	1	0.03	23	0.74	1	0.03
鳥取県	-	-	4	0.21	25	1.32	99	5.21	5	0.26	22	1.16	6	0.32	18	0.95	-	-
島根県	2	0.05	3	0.13	10	0.43	82	3.57	5	0.22	22	0.96	10	0.43	19	0.83	-	-
岡山県	-	-	5	0.09	12	0.22	143	2.65	36	0.67	46	0.85	5	0.09	23	0.43	-	-
広島県	5	0.04	14	0.19	41	0.55	239	3.19	38	0.51	7	0.09	7	0.09	39	0.52	1	0.01
山口県	-	-	16	0.33	48	0.98	224	4.57	38	0.78	17	0.35	11	0.22	51	1.04	-	-
徳島県	-	-	-	-	7	0.30	23	1.00	13	0.57	3	0.13	1	0.04	19	0.83	-	-
香川県	-	-	5	0.16	6	0.19	63	1.97	23	0.72	58	1.81	1	0.03	18	0.56	-	-
愛媛県	-	-	4	0.11	19	0.51	127	3.43	21	0.57	68	1.84	1	0.03	41	1.11	-	-
高知県	-	-	13	0.42	15	0.48	48	1.55	15	0.48	1	0.03	-	-	14	0.45	-	-
福岡県	-	-	32	0.27	121	1.01	574	4.78	59	0.49	9	0.08	26	0.22	125	1.04	3	0.03
佐賀県	-	-	9	0.39	10	0.43	28	1.22	20	0.87	36	1.57	4	0.17	26	1.13	-	-
長崎県	1	0.01	5	0.11	19	0.43	94	2.14	10	0.23	11	0.25	-	-	21	0.48	-	-
熊本県	-	-	6	0.13	17	0.35	124	2.58	31	0.65	7	0.15	21	0.44	50	1.04	-	-
大分県	-	-	6	0.17	28	0.78	173	4.81	15	0.42	14	0.39	2	0.06	38	1.06	1	0.03
宮崎県	-	-	4	0.11	35	0.95	216	5.84	30	0.81	11	0.30	5	0.14	37	1.00	1	0.03
鹿児島県	2	0.02	2	0.04	12	0.21	209	3.73	31	0.55	7	0.13	10	0.18	35	0.63	-	-
沖縄県	105	1.81	-	-	1	0.03	38	1.12	12	0.35	3	0.09	-	-	13	0.38	-	-

報告数・定点当り報告数, 疾病・都道府県別

平成17年42週

	風しん		ヘルパンギーナ		麻しん (成人麻しんを除く)		流行性耳下腺炎		急性出血性 結膜炎		流行性角結膜炎		細菌性髄膜炎		無菌性髄膜炎		マイコプラズマ 肺炎	
	報告数	定点当り	報告数	定点当り	報告数	定点当り	報告数	定点当り	報告数	定点当り	報告数	定点当り	報告数	定点当り	報告数	定点当り	報告数	定点当り
総 数	10	0.00	737	0.24	6	0.00	3786	1.24	11	0.02	544	0.84	6	0.01	10	0.02	182	0.39
北海道	-	-	35	0.24	-	-	130	0.90	-	-	6	0.20	-	-	-	-	5	0.22
青森県	1	0.02	6	0.14	-	-	43	1.02	-	-	23	2.09	-	-	-	-	6	1.00
岩手県	-	-	12	0.32	-	-	20	0.54	-	-	13	1.08	-	-	-	-	4	0.20
宮城県	-	-	1	0.02	-	-	61	1.00	2	0.17	3	0.25	-	-	-	-	8	0.67
秋田県	1	0.03	-	-	-	-	11	0.31	-	-	4	0.57	-	-	-	-	7	0.88
山形県	-	-	6	0.20	-	-	77	2.57	-	-	4	0.50	-	-	-	-	6	0.60
福島県	-	-	15	0.31	-	-	67	1.40	-	-	6	0.50	-	-	-	-	15	2.14
茨城県	-	-	2	0.03	-	-	125	1.69	-	-	17	1.06	-	-	-	-	6	0.55
栃木県	1	0.02	7	0.15	-	-	28	0.61	-	-	11	0.92	-	-	-	-	-	-
群馬県	1	0.02	10	0.16	-	-	31	0.51	-	-	19	1.36	-	-	-	-	8	0.80
埼玉県	-	-	31	0.19	-	-	198	1.21	-	-	24	0.62	-	-	-	-	8	0.89
千葉県	-	-	16	0.12	-	-	175	1.36	-	-	19	0.54	-	-	-	-	2	0.22
東京都	-	-	23	0.16	2	0.01	145	1.02	-	-	13	0.93	-	-	-	-	11	0.44
神奈川県	-	-	20	0.10	1	0.00	205	1.00	-	-	42	1.00	-	-	-	-	-	-
新潟県	-	-	11	0.18	-	-	53	0.85	-	-	1	0.10	-	-	-	-	6	0.46
富山県	-	-	4	0.14	-	-	45	1.55	-	-	1	0.14	-	-	-	-	2	0.40
石川県	-	-	1	0.03	-	-	120	4.14	-	-	5	0.71	1	0.20	-	-	7	1.40
福井県	-	-	-	-	-	-	10	0.45	-	-	4	1.33	-	-	-	-	2	0.33
山梨県	-	-	1	0.04	-	-	24	0.96	-	-	4	1.33	1	0.10	1	0.10	4	0.40
長野県	-	-	6	0.11	-	-	148	2.69	-	-	13	1.18	-	-	-	-	4	0.36
岐阜県	-	-	7	0.13	1	0.02	53	1.00	2	0.17	23	1.92	-	-	-	-	-	-
静岡県	1	0.01	13	0.15	-	-	120	1.40	-	-	11	0.55	-	-	-	-	4	0.40
愛知県	2	0.01	11	0.06	-	-	144	0.79	-	-	29	0.83	-	-	-	-	7	0.54
三重県	-	-	3	0.07	-	-	56	1.24	-	-	7	0.58	-	-	-	-	4	0.44
滋賀県	-	-	5	0.15	-	-	22	0.67	-	-	1	0.14	-	-	-	-	2	0.29
京都府	-	-	9	0.12	-	-	94	1.25	-	-	11	0.61	-	-	-	-	-	-
大阪府	1	0.01	28	0.14	-	-	216	1.09	1	0.02	28	0.54	3	0.21	-	-	12	0.86
兵庫県	-	-	43	0.34	-	-	89	0.70	2	0.06	21	0.60	-	-	-	-	1	0.07
奈良県	-	-	5	0.15	-	-	48	1.41	-	-	3	0.33	-	-	-	-	2	0.33
和歌山県	-	-	3	0.10	-	-	85	2.74	-	-	1	0.25	-	-	-	-	1	0.09
鳥取県	-	-	2	0.11	-	-	34	1.79	-	-	2	0.67	-	-	-	-	1	0.20
島根県	-	-	9	0.39	-	-	25	1.09	-	-	3	1.00	-	-	-	-	-	-
岡山県	-	-	8	0.15	-	-	47	0.87	-	-	3	0.25	-	-	-	-	5	1.00
広島県	-	-	14	0.19	1	0.01	178	2.37	-	-	21	1.05	-	-	5	0.26	5	0.26
山口県	-	-	18	0.37	-	-	67	1.37	-	-	-	-	-	-	-	-	10	1.11
徳島県	-	-	6	0.26	-	-	56	2.43	-	-	1	0.25	-	-	-	-	-	-
香川県	-	-	23	0.72	-	-	29	0.91	1	0.33	2	0.67	-	-	-	-	-	-
愛媛県	-	-	37	1.00	-	-	68	1.84	-	-	16	2.00	-	-	-	-	2	0.33
高知県	-	-	43	1.39	-	-	17	0.55	-	-	9	3.00	-	-	-	-	2	0.29
福岡県	-	-	97	0.81	-	-	160	1.33	1	0.04	24	0.92	-	-	-	-	-	-
佐賀県	-	-	14	0.61	1	0.04	25	1.09	-	-	1	0.25	-	-	-	-	-	-
長崎県	-	-	7	0.16	-	-	42	0.95	1	0.13	13	1.63	-	-	1	0.08	2	0.17
熊本県	-	-	34	0.71	-	-	111	2.31	-	-	27	3.00	-	-	2	0.13	-	-
大分県	-	-	19	0.53	-	-	60	1.67	-	-	2	0.40	-	-	-	-	1	0.09
宮崎県	1	0.03	53	1.43	-	-	52	1.41	-	-	13	3.25	1	0.14	1	0.14	2	0.29
鹿児島県	-	-	9	0.16	-	-	55	0.98	-	-	3	0.43	-	-	-	-	5	0.42
沖縄県	1	0.03	10	0.29	-	-	117	3.44	1	0.10	37	3.70	-	-	-	-	3	0.43

報告数・定点当り報告数, 疾病・都道府県別 平成17年42週

	クラミジア肺炎 (オウム病を除く)		成人麻しん		RSウイルス 感染症 報告数
	報告数	定点当り	報告数	定点当り	
総 数	10	0.02	-	-	279
北海道	-	-	-	-	2
青森県	-	-	-	-	1
岩手県	-	-	-	-	...
宮城県	-	-	-	-	24
秋田県	-	-	-	-	1
山形県	2	0.20	-	-	-
福島県	1	0.14	-	-	6
茨城県	-	-	-	-	...
栃木県	-	-	-	-	9
群馬県	-	-	-	-	1
埼玉県	-	-	-	-	10
千葉県	1	0.11	-	-	1
東京都	-	-	-	-	23
神奈川県	1	0.08	-	-	14
新潟県	-	-	-	-	...
富山県	-	-	-	-	4
石川県	2	0.40	-	-	1
福井県	-	-	-	-	15
山梨県	1	0.10	-	-	-
長野県	-	-	-	-	-
岐阜県	-	-	-	-	4
静岡県	-	-	-	-	5
愛知県	-	-	-	-	14
三重県	-	-	-	-	6
滋賀県	-	-	-	-	-
京都府	-	-	-	-	1
大阪府	-	-	-	-	32
兵庫県	-	-	-	-	23
奈良県	-	-	-	-	...
和歌山県	1	0.09	-	-	1
鳥取県	-	-	-	-	-
島根県	-	-	-	-	7
岡山県	1	0.20	-	-	6
広島県	-	-	-	-	10
山口県	-	-	-	-	17
徳島県	-	-	-	-	...
香川県	-	-	-	-	...
愛媛県	-	-	-	-	3
高知県	-	-	-	-	...
福岡県	-	-	-	-	...
佐賀県	-	-	-	-	-
長崎県	-	-	-	-	...
熊本県	-	-	-	-	12
大分県	-	-	-	-	6
宮崎県	-	-	-	-	20
鹿児島県	-	-	-	-	-
沖縄県	-	-	-	-	...

定点把握疾患表注釈

「感染症の予防及び感染症の患者に対する医療に関する法律」の改正(施行日:平成15年11月5日、IDWR週報2003年43号参照)により、定点把握疾患の対象疾患、分類、疾患名の記載方法が一部変更されました。

改正により「RSウイルス感染症」が追加されましたが、ゼロ報告も含めて報告自体がなされていない都道府県(...)が多く見られ、その報告はまだ十分ではありません。そのため、「感染症週報」の情報還元としては、報告数のみの掲載とします。宜しく御理解ください。

獣医師が届出を行う感染症と対象動物

平成16年10月1日より感染症法に基づく獣医師が届出を行う感染症と対象動物が追加されました。
*病原体がSARSコロナウイルスであるものに限る。

報告数・累積報告数, 疾病・都道府県別

平成17年42週

	エボラ出血熱		マールブルグ病		ペスト		重症急性呼吸器症候群*						細菌性赤痢		ウエストナイル熱		エキノコックス症	
	サル		サル		プレーリードッグ	イタチアナグマ		タヌキ		ハクビシン		サル		鳥類		犬		
	報告数	累積	報告数	累積	報告数	累積	報告数	累積	報告数	累積	報告数	累積	報告数	累積	報告数	累積	報告数	累積
総 数	-	-	-	-	-	-	-	-	-	-	-	1	35	-	-	-	4	
北海道	-	-	-	-	-	-	-	-	-	-	-	-	-	-	-	-	3	
青森県	-	-	-	-	-	-	-	-	-	-	-	-	-	-	-	-	-	
岩手県	-	-	-	-	-	-	-	-	-	-	-	-	-	-	-	-	-	
宮城県	-	-	-	-	-	-	-	-	-	-	-	-	-	-	-	-	-	
秋田県	-	-	-	-	-	-	-	-	-	-	-	-	-	-	-	-	-	
山形県	-	-	-	-	-	-	-	-	-	-	-	-	-	-	-	-	-	
福島県	-	-	-	-	-	-	-	-	-	-	-	-	-	-	-	-	-	
茨城県	-	-	-	-	-	-	-	-	-	-	-	-	31	-	-	-	-	
栃木県	-	-	-	-	-	-	-	-	-	-	-	-	-	-	-	-	-	
群馬県	-	-	-	-	-	-	-	-	-	-	-	-	-	-	-	-	-	
埼玉県	-	-	-	-	-	-	-	-	-	-	-	-	-	-	-	-	1	
千葉県	-	-	-	-	-	-	-	-	-	-	-	1	2	-	-	-	-	
東京都	-	-	-	-	-	-	-	-	-	-	-	-	-	-	-	-	-	
神奈川県	-	-	-	-	-	-	-	-	-	-	-	-	-	-	-	-	-	
新潟県	-	-	-	-	-	-	-	-	-	-	-	-	-	-	-	-	-	
富山県	-	-	-	-	-	-	-	-	-	-	-	-	-	-	-	-	-	
石川県	-	-	-	-	-	-	-	-	-	-	-	-	-	-	-	-	-	
福井県	-	-	-	-	-	-	-	-	-	-	-	-	-	-	-	-	-	
山梨県	-	-	-	-	-	-	-	-	-	-	-	-	-	-	-	-	-	
長野県	-	-	-	-	-	-	-	-	-	-	-	-	-	-	-	-	-	
岐阜県	-	-	-	-	-	-	-	-	-	-	-	-	-	-	-	-	-	
静岡県	-	-	-	-	-	-	-	-	-	-	-	-	1	-	-	-	-	
愛知県	-	-	-	-	-	-	-	-	-	-	-	-	-	-	-	-	-	
三重県	-	-	-	-	-	-	-	-	-	-	-	-	-	-	-	-	-	
滋賀県	-	-	-	-	-	-	-	-	-	-	-	-	-	-	-	-	-	
京都府	-	-	-	-	-	-	-	-	-	-	-	-	-	-	-	-	-	
大阪府	-	-	-	-	-	-	-	-	-	-	-	-	1	-	-	-	-	
兵庫県	-	-	-	-	-	-	-	-	-	-	-	-	-	-	-	-	-	
奈良県	-	-	-	-	-	-	-	-	-	-	-	-	-	-	-	-	-	
和歌山県	-	-	-	-	-	-	-	-	-	-	-	-	-	-	-	-	-	
鳥取県	-	-	-	-	-	-	-	-	-	-	-	-	-	-	-	-	-	
島根県	-	-	-	-	-	-	-	-	-	-	-	-	-	-	-	-	-	
岡山県	-	-	-	-	-	-	-	-	-	-	-	-	-	-	-	-	-	
広島県	-	-	-	-	-	-	-	-	-	-	-	-	-	-	-	-	-	
山口県	-	-	-	-	-	-	-	-	-	-	-	-	-	-	-	-	-	
徳島県	-	-	-	-	-	-	-	-	-	-	-	-	-	-	-	-	-	
香川県	-	-	-	-	-	-	-	-	-	-	-	-	-	-	-	-	-	
愛媛県	-	-	-	-	-	-	-	-	-	-	-	-	-	-	-	-	-	
高知県	-	-	-	-	-	-	-	-	-	-	-	-	-	-	-	-	-	
福岡県	-	-	-	-	-	-	-	-	-	-	-	-	-	-	-	-	-	
佐賀県	-	-	-	-	-	-	-	-	-	-	-	-	-	-	-	-	-	
長崎県	-	-	-	-	-	-	-	-	-	-	-	-	-	-	-	-	-	
熊本県	-	-	-	-	-	-	-	-	-	-	-	-	-	-	-	-	-	
大分県	-	-	-	-	-	-	-	-	-	-	-	-	-	-	-	-	-	
宮崎県	-	-	-	-	-	-	-	-	-	-	-	-	-	-	-	-	-	
鹿児島県	-	-	-	-	-	-	-	-	-	-	-	-	-	-	-	-	-	
沖縄県	-	-	-	-	-	-	-	-	-	-	-	-	-	-	-	-	-	

感染症週報 第7巻 第42号 平成17年11月7日発行
発行：国立感染症研究所
厚生労働省健康局結核感染症課
厚生労働省大臣官房統計情報部
事務局：国立感染症研究所感染症情報センター
〒162-8640東京都新宿区戸山1-23-1
T E L : 03-5285-1111
F A X : 03-5285-1129
U R L : <http://idsc.nih.go.jp/index-j.html>
< 国立感染症研究所 感染症情報センター >
<http://www.mhlw.go.jp/>
< 厚生労働省 >
<http://www.forth.go.jp/>
< 旅行者のための海外感染症情報(厚生労働省検疫所) >

本週報は、感染症新法に基づくものであり、全国の医療従事者、定点医療機関、保健所、保健所設置市、特別区、都道府県、地方衛生研究所、検疫所の皆様のご協力を得て、国立感染症研究所感染症情報センターにおいて編集したものです。

また、本週報は速報性を重視しておりますので、今後調査などの結果に応じて、若干の変更が生じることがありますが、その場合には週報上にて訂正させていただきます。

「感染症の話」及び「読者のコーナー」の回答欄の内容に関する責は、それぞれの執筆者及び回答者に属しますが、内容に関するご質問、ご意見については事務局でお受けいたします。

なお、週報の内容について、学術的研究、あるいは公衆衛生活動にかかわる業務以外の目的においては、無断転載を禁じます。