

マークをクリックするとそのページを見ることができます



発生動向総覧
P.2-4

< 第43週 > マイコプラズマ肺炎の定点当たり報告数は2週連続で増加し、過去5年間の同時期と比較してかなり多い / その他最新動向



注目すべき感染症
P.5-6

< 水痘 >
例年夏季から秋季にかけて報告数が減少し、第38週前後に最小値となり、その後冬季に向かって増加していく



病原体情報
P.7-9

ヒトから検出されているVero毒素産生性大腸菌 2005年 / インフルエンザウイルス 2005/06シーズン / 冬季の感染性胃腸炎関連ウイルス 2005/06シーズン



速報
P.10

タイより帰国した邦人からインフルエンザウイルスAH3型が検出された2例 - 神戸市



海外感染症情報
P.11-12

ギニアでの黄熱流行 / マリでの黄熱流行 / ベネズエラでの黄熱流行 / 高病原性H5N1型鳥インフルエンザ流行を経験している国から帰る、およびそれらの国へ行く旅行者に関する指針 / WHOに報告された鳥インフルエンザA(H5N1)のヒト感染確認患者数



感染症の話
P.13

< 今週はお休みです >



読者のコーナー
< 今週は該当記事はありません >



グラフ総覧(43週)
P.14-20



43週のデータ
P.21-32



発生動向総覧

*「感染症の予防及び感染症の患者に対する医療に関する法律」の改正(平成15年11月5日施行)により、対象疾患、分類が一部変更されました(2003年第43号「速報」参照)。

< 第43週コメント > 11月2日集計分

全数報告の感染症

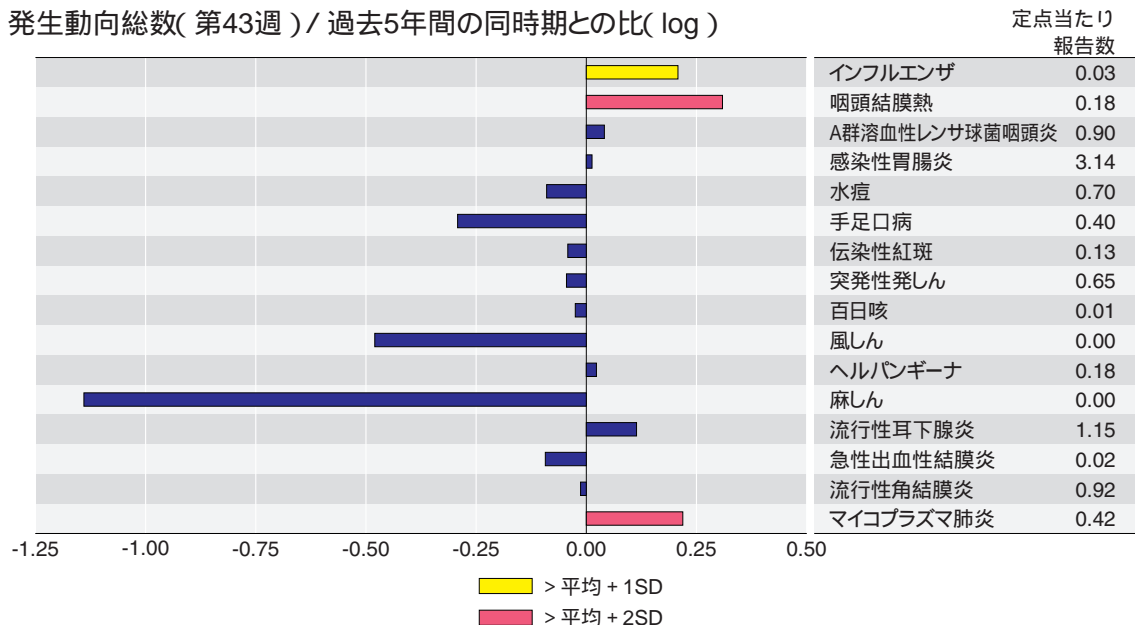
注意:これは当該週に診断された報告症例の集計です。しかし、迅速に情報還元するために期日を決めて集計を行いますので、当該週に診断された症例の報告が集計の期日以降に届くこともあります。それらについては発生動向総覧では扱いませんが、翌週あるいはそれ以降に、巻末の表の累積数に加えられることとなります。宜しく御理解下さい。

- 1類感染症: 報告なし
- 2類感染症: コレラ 2例(推定感染地域: 国内1例、フィリピン1例)
細菌性赤痢 5例
(推定感染地域: フィリピン2例、インド1例、ベトナム1例、ペルー1例)
パラチフス 3例(推定感染地域: すべて国内)
- 3類感染症: 腸管出血性大腸菌感染症 58例(うち有症者38例)
報告の多い都道府県: 広島県(7例)、大阪府(6例)、山口県(6例)
血清型・毒素型: O157 VT1・VT2(37例)、O157 VT2(8例)、O26 VT1(7例)、O111 VT1(1例)、その他(5例)
年齢: 10歳未満(19例)、10代(11例)、20代(8例)、30代(11例)、40代(4例)、50代(1例)、60代(3例)、70歳以上(1例)
- 4類感染症: オウム病 1例(推定感染源: インコ)
つつが虫病 3例(青森県、福島県、大分県)
日本紅斑熱 1例(鹿児島県)
日本脳炎 1例(60代、佐賀県)
マラリア 3例 三日熱2例__推定感染地域: インド1例、ブラジル1例
熱帯熱1例__推定感染地域: ナイジェリア
レジオネラ症 10例(50代4例、60代3例、70代2例、80代1例)
A型肝炎 2例(推定感染地域: 国内1例、不明1例)
レプトスピラ症 1例(推定感染地域: 国内)
- 5類感染症: アメーバ赤痢 4例
推定感染地域: 国内3例、不明1例
推定感染経路: 性的接触2例(異性間1例、同性間1例)、不明2例
ウイルス性肝炎 2例
〔いずれもB型__推定感染経路: 性的接触(異性間)1例、不明1例〕
クリプトスポリジウム症 1例(推定感染地域: インドネシア)
劇症型溶血性レンサ球菌感染症 1例(50代)
後天性免疫不全症候群 13例(無症候8例、AIDS 4例、その他1例)
推定感染経路: すべて性的接触(異性間5例、同性間8例)
推定感染地域: 国内10例、中国1例、インドネシア1例、タイ1例
ジアルジア症 1例(推定感染地域: 国内)
梅毒 3例(早期顕症1例、無症候2例)
破傷風 1例(70代)
バンコマイシン耐性腸球菌感染症 2例
〔遺伝子型: VanC 1例__菌検出検体: 血液(死亡)、不明1例__菌検出検体: 尿〕
急性脳炎 1例(A型インフルエンザウイルス .4歳、死亡)
(補)他に、マラリア1例、ジアルジア症1例の報告があったが、削除予定。

定点把握の対象となる5類感染症

全国の指定された医療機関(定点)から報告され、疾患により小児科定点(約3,000カ所)、インフルエンザ(小児科・内科)定点(約5,000カ所)、眼科定点(約600カ所)、基幹定点(約500カ所)に分かれています。また、定点当たり報告数は、報告数/定点医療機関数です。

発生動向総数(第43週) / 過去5年間の同時期との比(log)



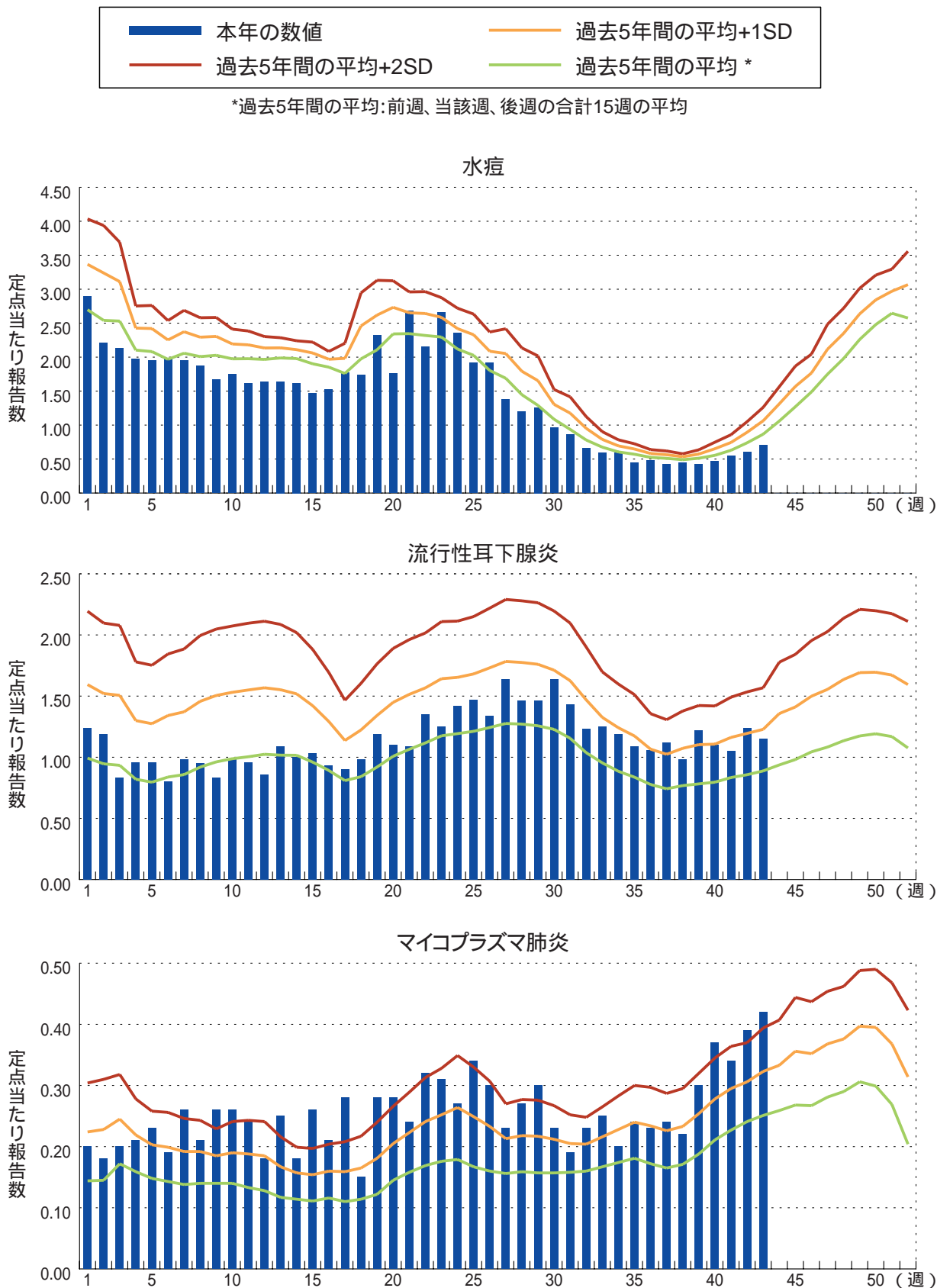
当該週と過去5年間の平均(過去5年間の前週、当該週、後週の合計15週の平均)の比を対数にてグラフ上に表現した。1標準偏差を超えた場合黄で、2標準偏差を超えた場合赤で色分けしている。

インフルエンザ : 定点当たり報告数は横ばいであったが、過去5年間の同時期(前週、当該週、後週)と比較してやや多い状態が続いている。都道府県別では沖縄県(1.12)、熊本県(0.14)、長崎県(0.10)が多い。

小児科定点報告疾患 : 咽頭結膜熱の定点当たり報告数は増加し、過去5年間の同時期と比較してかなり多い。都道府県別では福井県(0.82)、佐賀県(0.65)、石川県(0.59)が多い。A群溶血性レンサ球菌咽頭炎の定点当たり報告数は2週連続で増加した。都道府県別では山形県(2.7)、北海道(2.0)、鳥取県(1.7)が多い。感染性胃腸炎の定点当たり報告数は2週連続で増加した。都道府県別では鳥取県(7.8)、宮崎県(6.9)、福岡県(5.6)が多い。水痘の定点当たり報告数は第39週以降、増加が続いている。都道府県別では福島県(1.6)、島根県(1.4)、山形県(1.3)が多い。手足口病の定点当たり報告数は微増した。都道府県別では香川県(1.7)、愛媛県(1.7)、富山県(1.5)が多い。百日咳の定点当たり報告数は第40週以降、増加傾向にある。都道府県別では佐賀県(0.09)、福岡県(0.05)が多い。風しんの定点当たり報告数は横ばいであった。都道府県別では秋田県(0.03)、宮崎県(0.03)、栃木県(0.02)、大阪府(0.02)が多い。ヘルパンギーナの定点当たり報告数は第28週以降、減少が続いている。都道府県別では高知県(1.26)、宮崎県(0.89)、熊本県(0.60)が多い。麻しんの定点当たり報告数は横ばいであった。都道府県別では佐賀県(0.04)、埼玉県(0.02)が多い。流行性耳下腺炎の定点当たり報告数は減少した。都道府県別では沖縄県(3.7)、石川県(2.8)、山形県(2.7)が多い。RSウイルス感染症は、ゼロ報告を含めて40都道府県から412例の報告があり、報告数は2週間連続で増加した。年齢別では、1歳以下の報告数は全体の約75%を占めている。

基幹定点報告疾患 : マイコプラズマ肺炎の定点当たり報告数は2週連続で増加し、過去5年間の同時期と比較してかなり多い。都道府県別では福島県(2.9)、大阪府(1.8)、山口県(1.8)が多い。

図. 主要定点把握疾患の過去5年間との週別比較(2005年第1 ~ 43週)
 青のバーで示す本年の定点当たり報告数が赤のラインを超えているときには、過去5年間の週と比較してかなり多いことを示す。





注目すべき感染症

水痘

水痘は水痘・帯状疱疹ウイルス(VZV)の初感染によって発生する急性の伝染性疾患である。主な感染経路は飛沫感染あるいは飛沫核感染(空気感染)であり、感染力は極めて強い。通常は2週間前後(10 ~ 21日)の潜伏期間を経て発病し、発疹、倦怠感、発熱を主症状として発症するが、成人では発疹が他の症状よりも1 ~ 2日程度遅れることがある。健康小児では大半が順調に経過し、予後は良好である。ただし、医原的な理由により免疫力が減少している児や、成人における発症例では重症化し、場合によっては死亡することもある。

水痘の発生動向をみると、例年夏季から秋季にかけて報告数が減少し、第38週前後に最小値となり、その後冬季に向かって増加していく(図1、図2)。2005年は第37週に定点当たり報告数が0.419となったが、その後増加に転じている。第43週までの定点医療機関からの累積報告数は193,342(定点当たり報告数63.47)である。年齢では3歳以下の小児が中心であり、5歳までが全報告数の85%以上を占めているのは、2000年以降変化していない(図3)。

水痘ワクチンは世界に先駆けて日本で開発されたが、わが国においてはまだ流行をコントロールするには至っていない。今後冬季の流行に向けて、水痘の発生動向には注意が必要である。

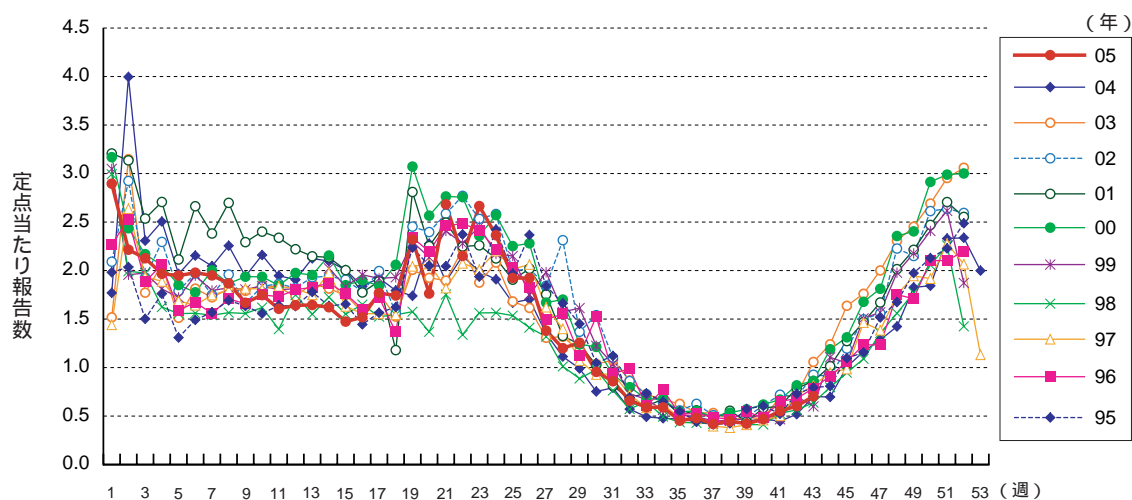
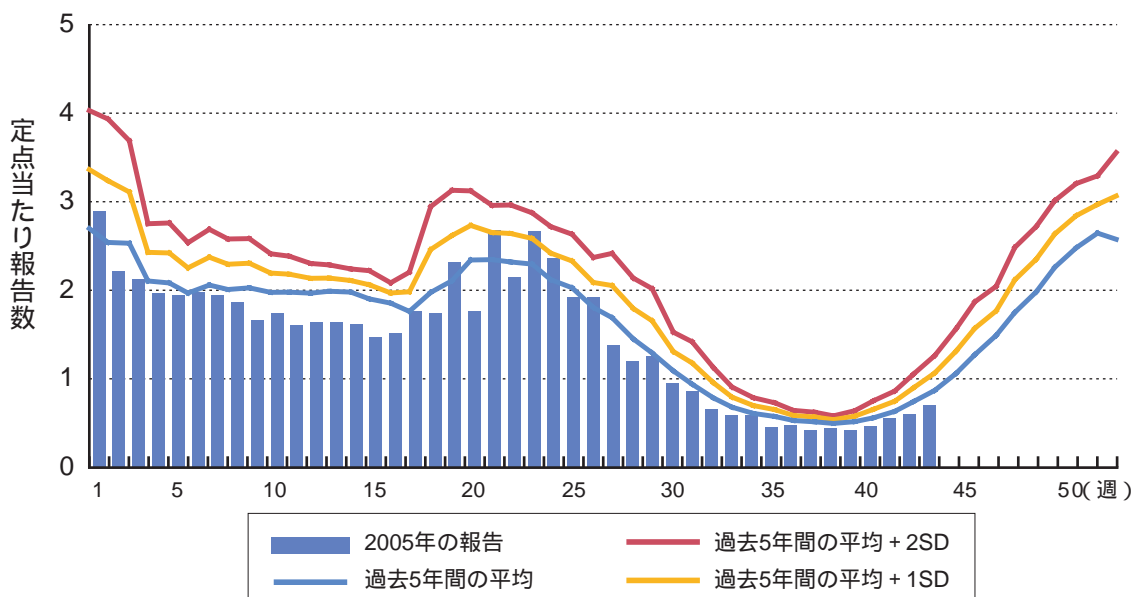


図1. 水痘の年別・週別発生状況(1995 ~ 2005年第43週)



2005年の値を棒グラフで、過去5年間の平均(前週、当該週、後週の合計15週の平均)およびその標準偏差(+1SD、+2SD)を折れ線グラフで示した。

図2. 2005年における水痘の過去5年間との週別比較

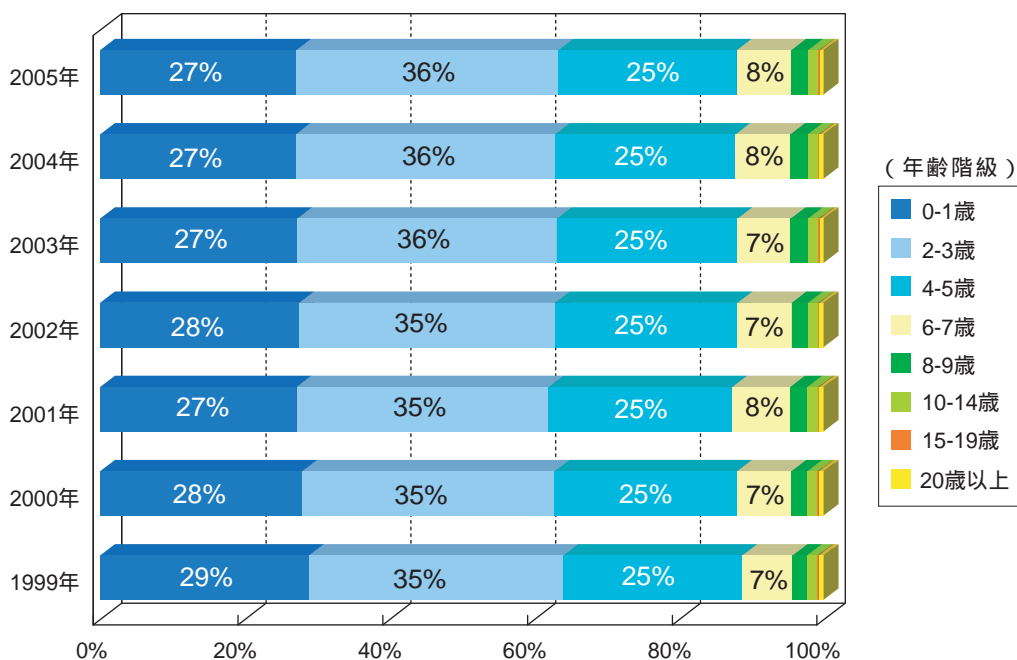


図3 . 水痘報告症例の年齢別割合(1999年4月 ~ 2005年第43週)



病原体情報

* グラフはIASRホームページ(<http://idsc.nih.go.jp/iasr/index-j.html>)からの引用です。

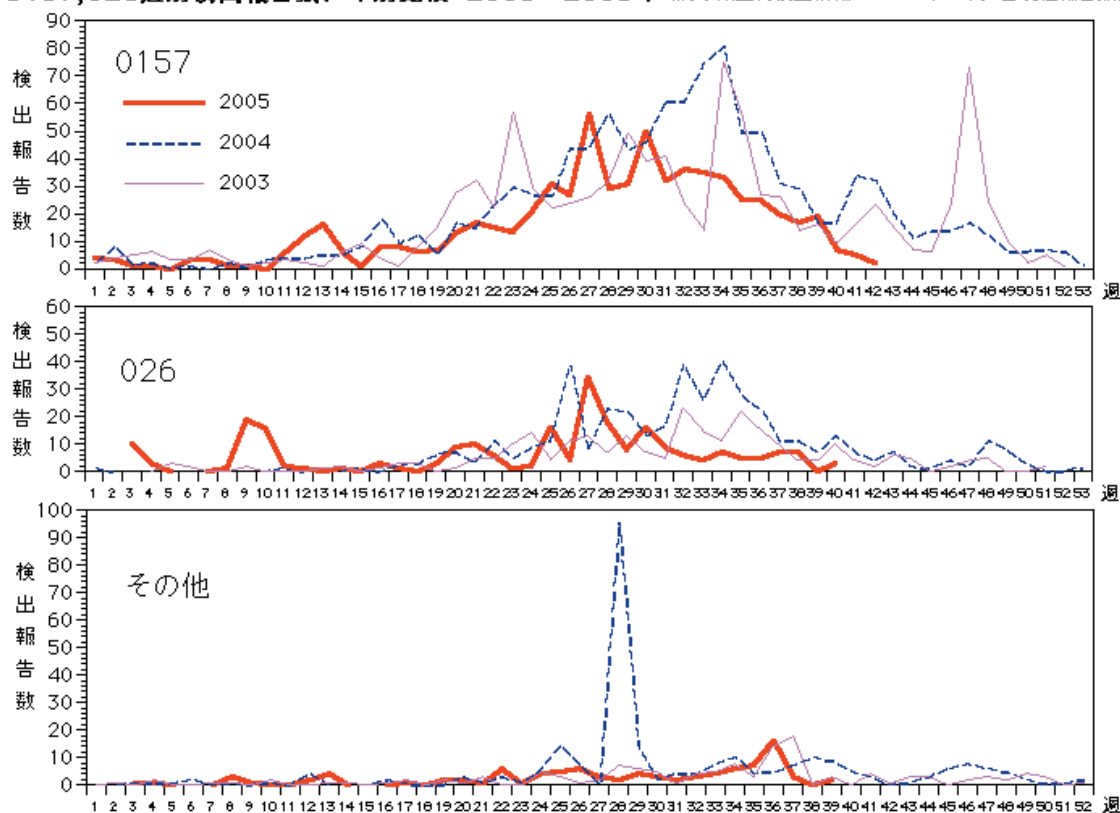
各都道府県市の地方衛生研究所(地研)からの検出報告です。週別の報告数は、病原体が分離・検出された検体の採取日による週ごとの報告数です。地域別の報告数は、その地域に所在する地研からの総報告数を都道府県別に示しています。

(2005年11月4日現在報告分)

ヒトから検出されているVero毒素産生性大腸菌 2005年

2005年の検出総数は985件で、O157が653件、O26が237件、その他の血清型が95件報告されている。第35~36週に山形県の保育所でO111の集団発生、第37~38週に北海道の保育園でO26の集団発生が報告されている。

O157,O26週別検出報告数、年別比較 2003~2005年 (病原微生物検出情報: 2005年11月4日現在報告数)



各都道府県市の地方衛生研究所からの検出報告を図に示した。



Infectious Agents Surveillance Report

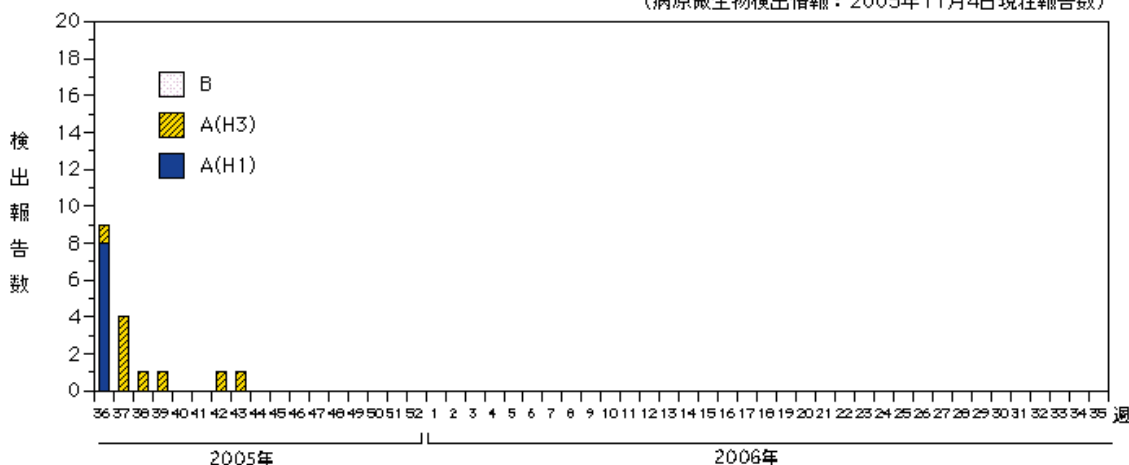
インフルエンザウイルス 2005/06シーズン

AH3型は第36週と第37週に三重県で散発例から各1件、第37～38週に長崎県で小学校の集団発生から4件、第39週に兵庫県でタイからの帰国者から1件(本号10ページ速報記事参照)、第42週に沖縄県で中学校の集団発生から1件、第43週に兵庫県で散発例から1件、計9件の分離が報告されている。

AH1型は第36週に東京都で、小学校の集団発生からPCRで8件検出されている。B型の分離報告はない。

週別インフルエンザウイルス分離・検出報告数、2005/06シーズン

(病原微生物検出情報：2005年11月4日現在報告数)



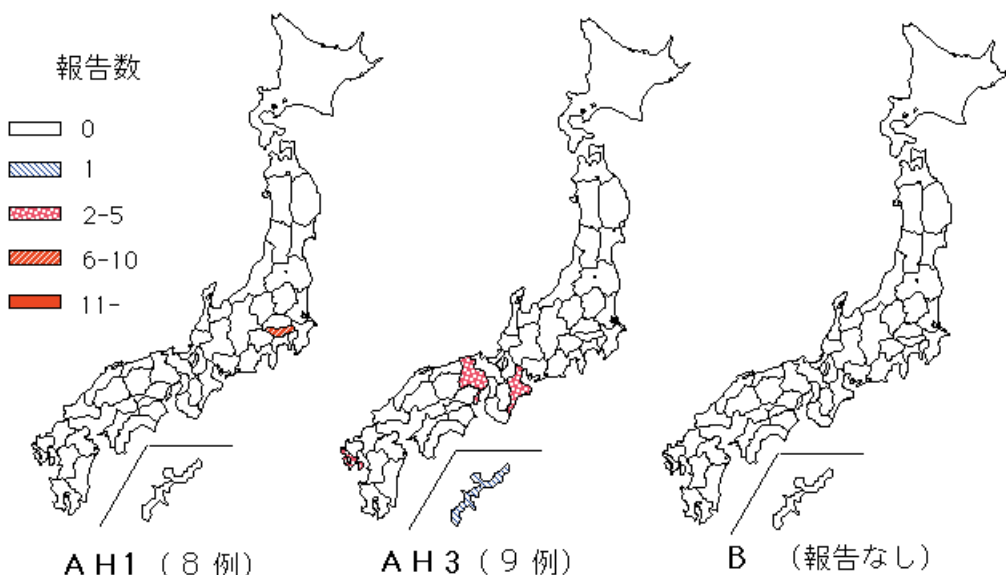
各都道府県市の地方衛生研究所からの分離報告を図に示した。



Infectious Agents Surveillance Report

都道府県別インフルエンザウイルス分離・検出報告状況、2005/06シーズン

(病原微生物検出情報：2005年11月4日現在報告数)



各都道府県市の地方衛生研究所からの分離報告を図に示した。

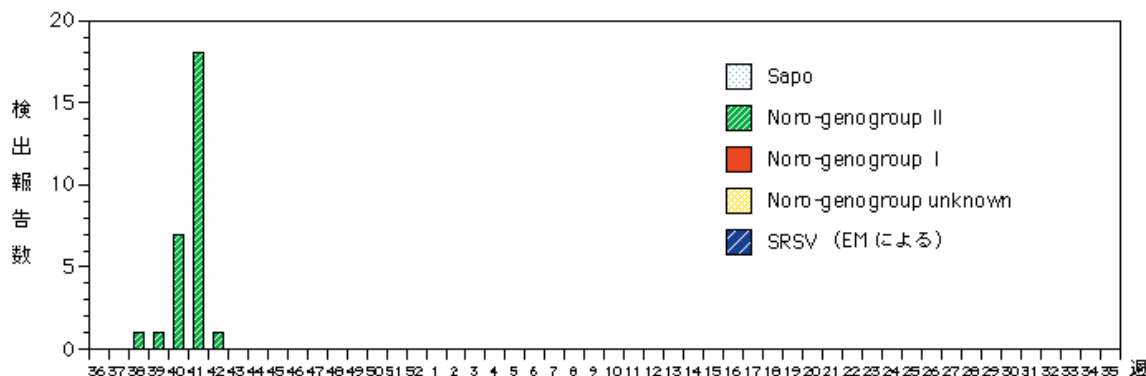


Infectious Agents Surveillance Report

冬季の感染性胃腸炎関連ウイルス 2005/06シーズン

ノロウイルスの検出が第38週に愛媛県から1件、第39～42週に岩手県から13件、第41週に滋賀県の食中毒集団発生事例から14件、計28件報告されている。全例genogroup IIである。

検出されたSRSVの内訳、2005/06シーズン (病原微生物検出情報：2005年11月4日現在報告数)

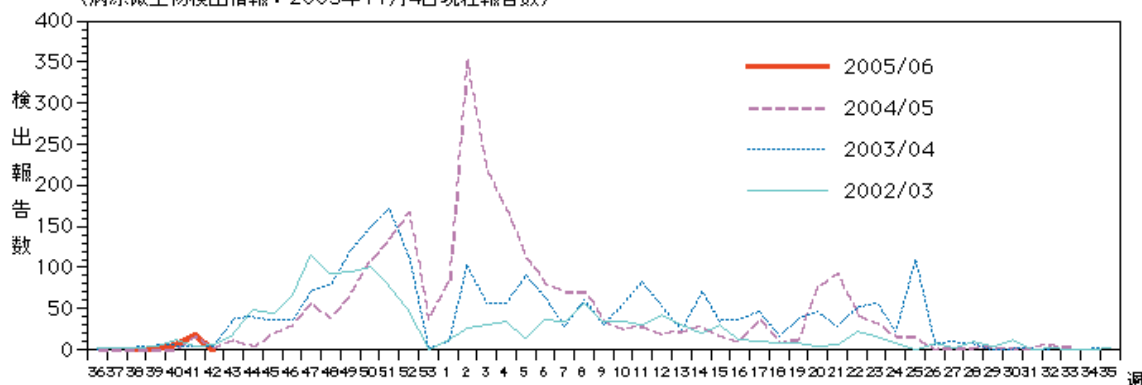


各都道府県市の地方衛生研究所からの検出報告を図に示した。



週別SRSV(ノロウイルス、サポウイルス) 検出報告数、過去3シーズンとの比較 (2002/03-2005/06)

(病原微生物検出情報：2005年11月4日現在報告数)



各都道府県市の地方衛生研究所からの検出報告を図に示した。





タイより帰国した邦人からインフルエンザウイルスAH3型が検出された2例 - 神戸市

当所で開発したRT-LAMP法を用いて、AH3型を迅速に診断できたので報告する。プライマーは栄研化学のソフトであるLAMP primer designを用いてAH1型、AH3型のHA regionより作製した。このプライマーと栄研化学のRNA増幅試薬キットを用いてRT-LAMP法を行った。検体からの検出率(sensitivity)は迅速診断キットを上回っており、亜型間のspecificityにも問題はなかった(第79回日本感染症学会報告済、現在論文投稿中)。

症例1: 30歳男性、タイ在住、貿易関係の仕事に従事しており、トリとの接触歴はない。2005年8月5日(金)に一時帰国し、その夜より発熱した。6日(土)には38.5 の発熱があり、咽頭痛、筋肉痛が出現したため、7日(日)にA病院の休日外来を受診した。迅速診断キットにてA型インフルエンザと判明し、オセルタミビルが処方され、帰宅した。8日(月)にA病院より神戸市保健所に届出があり、迅速診断のための検体が保存されていたことより、保健所の指示のもと、当研究所に検体が搬入された(午後2時)。

直ちに、P3レベルの実験室で、QIAmp Viral RNA Mini Kit(QIAGEN)を用いて、RNAを抽出し、RT-LAMP法にてAH1およびAH3の検出を行った。同時に、陽性コントロール(AH1、AH3が分離された咽頭ぬぐい液(-70℃ 保存))と、陰性コントロール(HANKS液)からのRNA抽出を行い、RT-LAMP法を実施した。結果として、AH1検出法ではAH1陽性コントロールが、AH3検出法では当該検体とAH3陽性コントロールが陽性となったため、保健所にAH3型の旨の報告を行った(午後4時半)。同時にMDCK細胞で培養を開始し、2日目にウイルスが分離された。HI試験により、A/Wyoming/3/2003と抗原性類似のウイルスであることが判明した。

症例2: 31歳男性、2005年9月22 ~ 26日にタイへ旅行し、バンコクに滞在した。トリとの接触歴はない。9月27日(火)より発熱し、9月29日(木)午後にB病院救急外来を受診した。高熱、悪寒、戦慄、咽頭発赤あり。WBC 6,100/mm³、CRP 7.3 mg/dl。溶連菌感染症、インフルエンザなどが疑われた。迅速診断キットにてA型インフルエンザと判明したため、B病院より直接、当研究所に連絡があり、検体が当研究所に搬入された。9月30日(金)朝よりRNA抽出し、RT-LAMP法を施行し、AH3型と判明したので、B病院に報告した(午前11時)。同時にMDCK細胞で培養を開始し、3日目にウイルスが分離された。HI試験により、A/Wyoming/3/2003と抗原性類似のウイルスであることが判明した。

RT-LAMP法導入により、検体搬入から結果判定までは2 ~ 3時間で行うことが可能となったのでここに報告する。

神戸市環境保健研究所 中川直子 伊藤正寛

(IASR 2005年11月号掲載予定記事より抜粋、詳細は同号参照)



海外感染症情報

* 関連の情報やさらに詳しい情報については、FORTHホームページ(<http://www.forth.go.jp/>)をご覧ください。

ギニアでの黄熱流行

WHO/CSR 2005年11月2日

2005年10月30日現在、ギニア保健省は、黄熱が疑われる急性黄疸の患者9名を報告している。Donka病院の国立リファレンスラボで、患者6名に関する予備的な診断確定が行われた。患者9名からの検体は最終確認のため、WHO黄熱協力センターであるセネガルのパスツール研究所に送付された。患者は、2005年10月3 ~ 23日の間に、Boké(3名) , Kankan(2名) , N Zérékoré(1名) , Faranah(1名) 地域、およびConakry市(2名) で発生した。

WHOはリスク評価と流行制圧対策実施について、保健省を支援している。WHOアフリカ地域事務局は欧州委員会人道支援事務局(ECHO) の助力を受け、疫学、昆虫学およびウイルス学の各専門家からなる対策チームを派遣する予定である。

マリでの黄熱流行

WHO/CSR 2005年11月3日

10月31日にWHOは、Kayes地方での2名の黄熱死亡者の報告を受けた。このうち1例は3才男児で、検査により黄熱が確認された。検査はマリの国立リファレンスラボで実施され、その後、WHO黄熱協力センターであるセネガル・ダカールのパスツール研究所で確認された。

Bafoulabé , Kadiolo , Kolondiéba , Sélingué , Yanfolilaの各地域で予防接種キャンペーンが実施され、本日までに30万人が接種を受けた。さらに、接種地域の拡大を準備している。

ベネズエラでの黄熱流行

CDC/Outbreak Notice 2005年11月8日

2005年10月14日、ベネズエラ保健省によると、Portuguesa州中央部で黄熱患者が2名確認された。流行対策として数カ所の村で、予防接種キャンペーンが開始されている。昨年、Merida州で黄熱流行が発生した。黄熱感染の危険は、ベネズエラの北部海岸部とカラカス市、Valencia市、Margarita市を除くほぼ全土にある。

高病原性H5N1型鳥インフルエンザ流行を経験している国から帰る、およびそれらの国へ行く旅行者に関する指針

WHO 2005年11月

以下の指針は、WHOの定めた6段階パンデミック警報の第3相の線に沿っている。すなわち、新たなインフルエンザウイルス株によるヒトへの感染が発生しているが、ヒトの間では、効率的・連続的に感染拡大が認められない段階である。この指針は、疫学的状況や関連するリスク評価の変更にもなって変更される可能性がある。

インフルエンザパンデミックの種々の相の前および最中での対策適用についてのWHOガイドラインは、2005年に発表された「WHO世界的インフルエンザ準備計画」に要約されている。

国への勧告:

WHOは、H5N1型鳥インフルエンザ感染が発生しているどの地区への渡航制限も勧告してはいない。これには、関連したヒト感染患者が報告されている国を含む。WHOは、H5N1型感染地区からの旅行者のスクリーニングを勧告してはいない。しかし、各国の当局は旅行者に対して、鳥インフルエンザのリスク、リスク回避、症状、発症の際にいつどこに届け出るかの情報提供を行うことはありうるであろう。

旅行者への勧告:

WHOは旅行者に対して、感染国ではハイリスク環境に近づかないよう勧告する。鳥類で鳥インフルエンザ感染が発生している地区への旅行者は、感染鳥類(羽毛、排泄物、および加熱されていない食肉や鶏卵を含む)に直接、感染防御なしに曝露されてなければ、感染リスクが高まったとは考えられない。

WHOは引き続き旅行者に対して、生きた動物を扱う市場、養鶏場、および放し飼いや飼育ケージ内の家禽との接触を避けるべきであると勧告する。感染鳥類の排泄物中には、多量の鳥インフルエンザウイルスが排泄されることが知られている。感染国の住民は、死亡した渡り鳥や発病した野鳥との接触を避けることが勧められる。

感染家禽や、その排泄物に汚染された表面や物と直接接触することが、ヒトへの感染の主要な経路と考えられている。曝露のリスクは感染鳥類の屠殺、羽むしり、食肉加工、調理の際、最も高まると考えられる。十分に加熱調理された鶏肉やその製品が感染源となりうるとした証拠はない。

旅行者が補足的情報を求める際は、地域の医療機関や保健当局に連絡すべきである。

WHOに報告された鳥インフルエンザA(H5N1)のヒト感染確認患者数

WHO 2005/11/9

http://www.who.int/csr/disease/avian_influenza/country/cases_table_2005_11_09/en/index.html

報告期間	2003/12/26 ~ 2004/3/10	2004/7/19/ ~ 2004/10/8	2004/12/16 ~ 現在	合計
インドネシア	0 (0)	0 (0)	9 (5)	9 (5)
ベトナム	23 (16)	4 (4)	65 (22)	92 (42)
タイ	12 (8)	5 (4)	3 (1)	20 (13)
カンボジア	0 (0)	0 (0)	4 (4)	4 (4)
合計	35 (24)	9 (8)	81 (32)	125 (64)

() は死亡者数

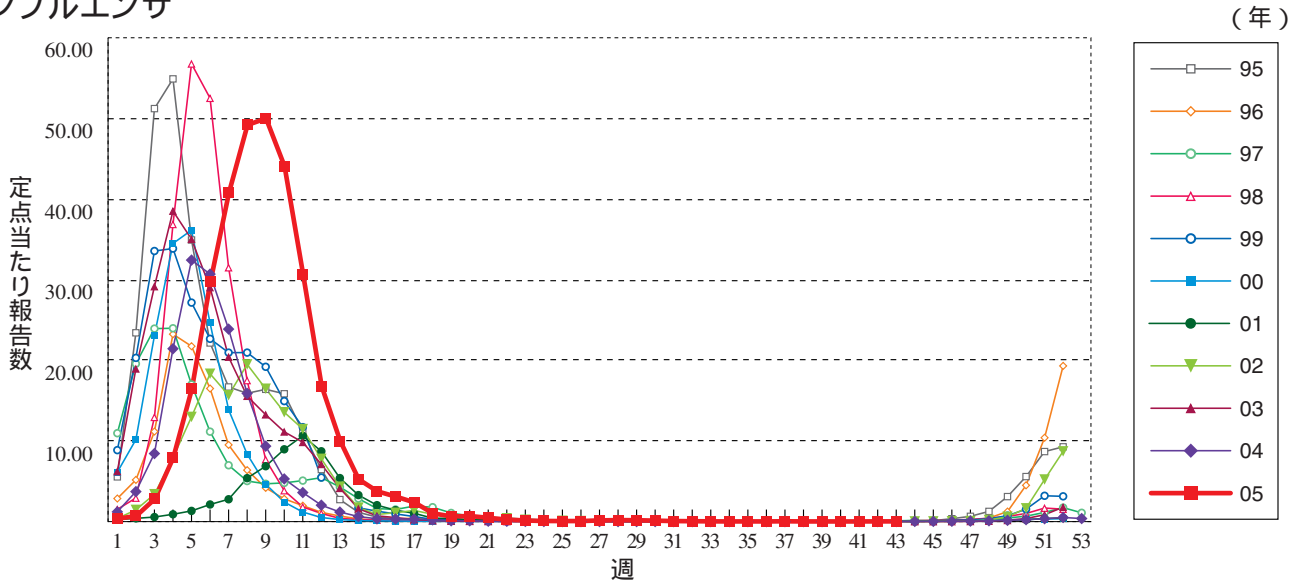


感染症の話

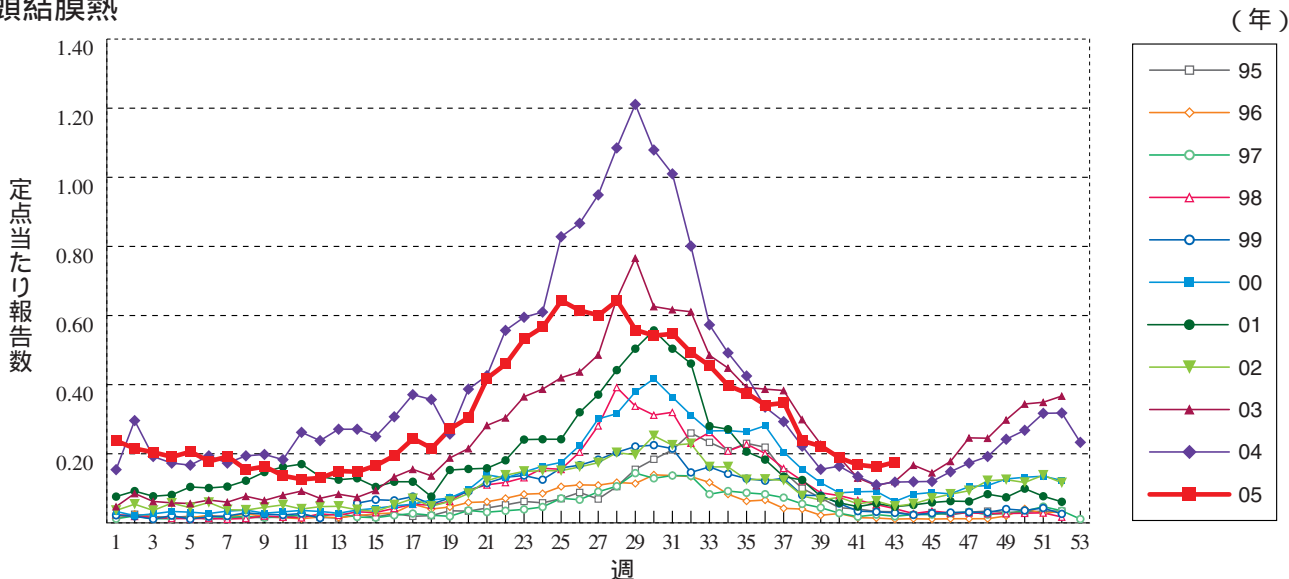
今週はお休みさせていただきます。
「感染症の話」過去の掲載分については
<http://idsc.nih.go.jp/idwr/kansen/index.html>
でご覧いただけます。

グラフ総覧(43週)

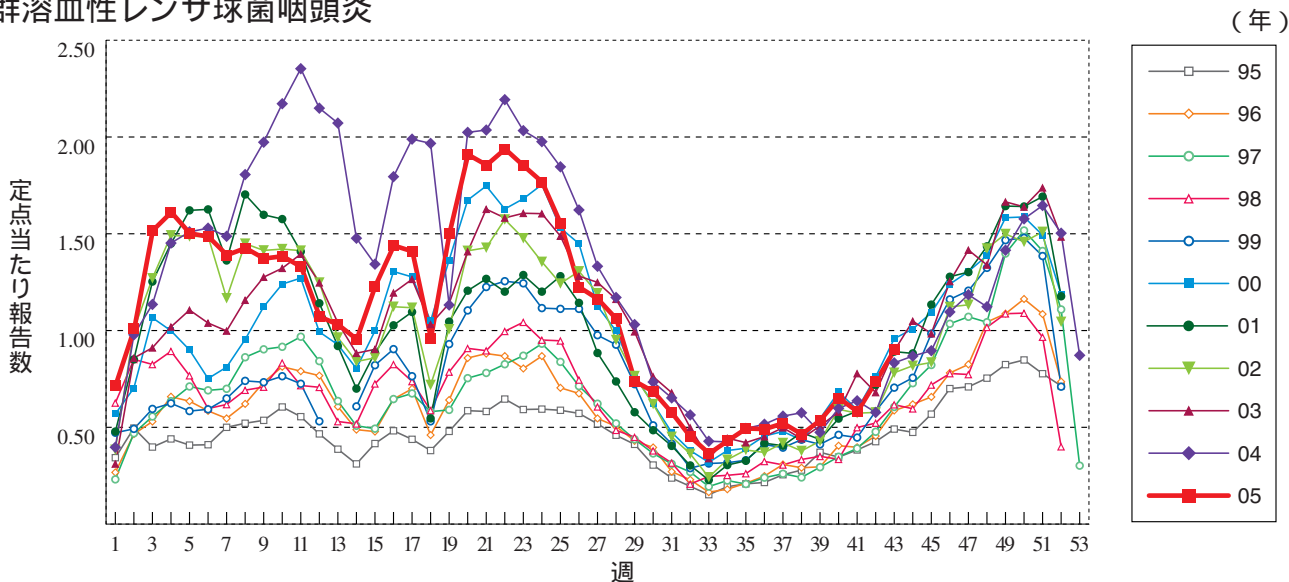
インフルエンザ



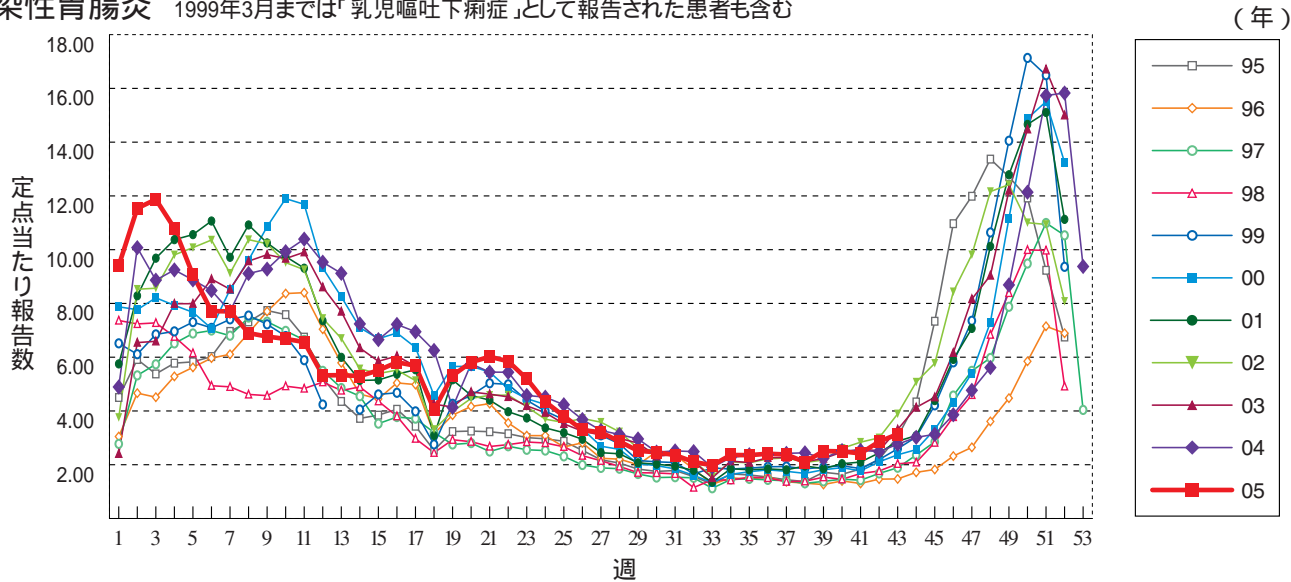
咽頭結膜熱



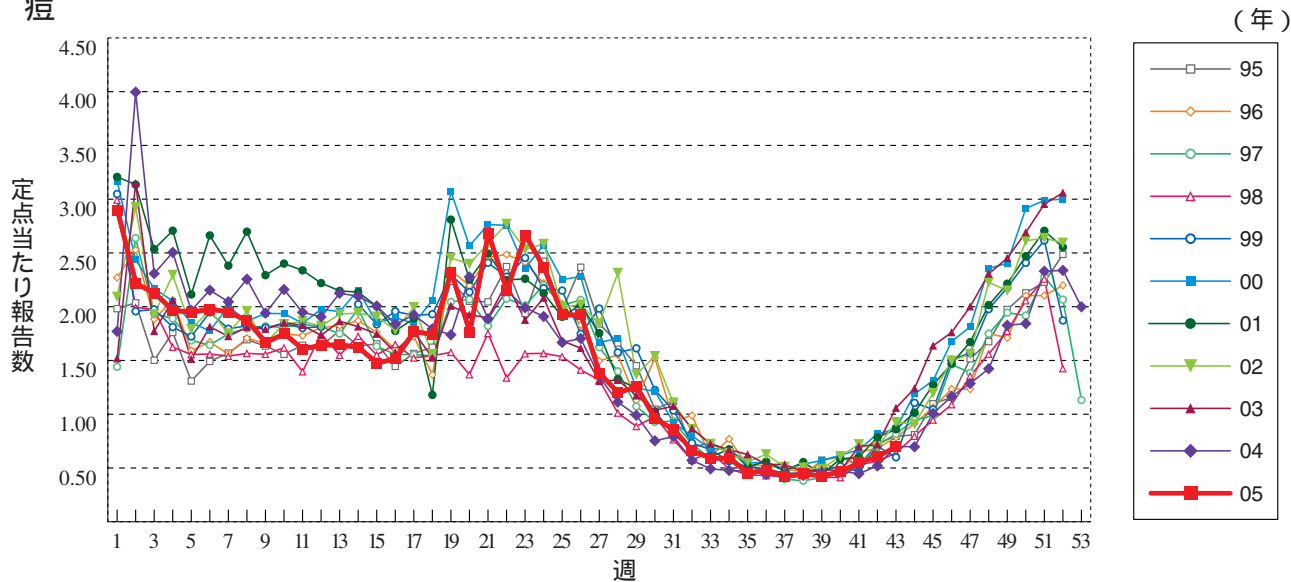
A群溶血性レンサ球菌咽頭炎



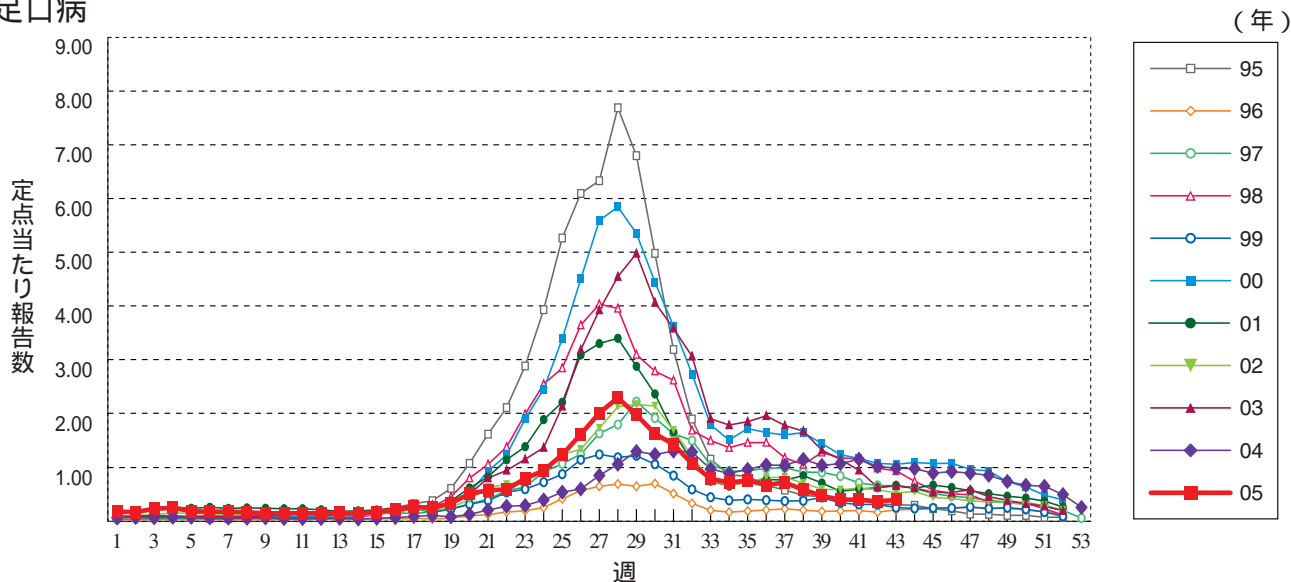
感染性胃腸炎 1999年3月までは「乳児嘔吐下痢症」として報告された患者も含む



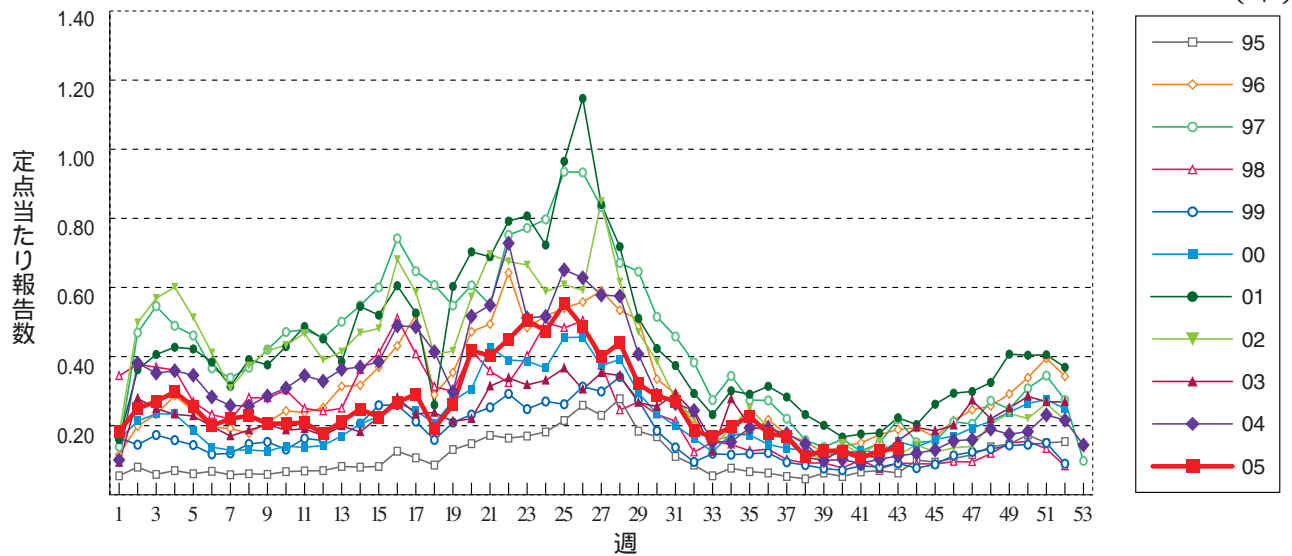
水痘



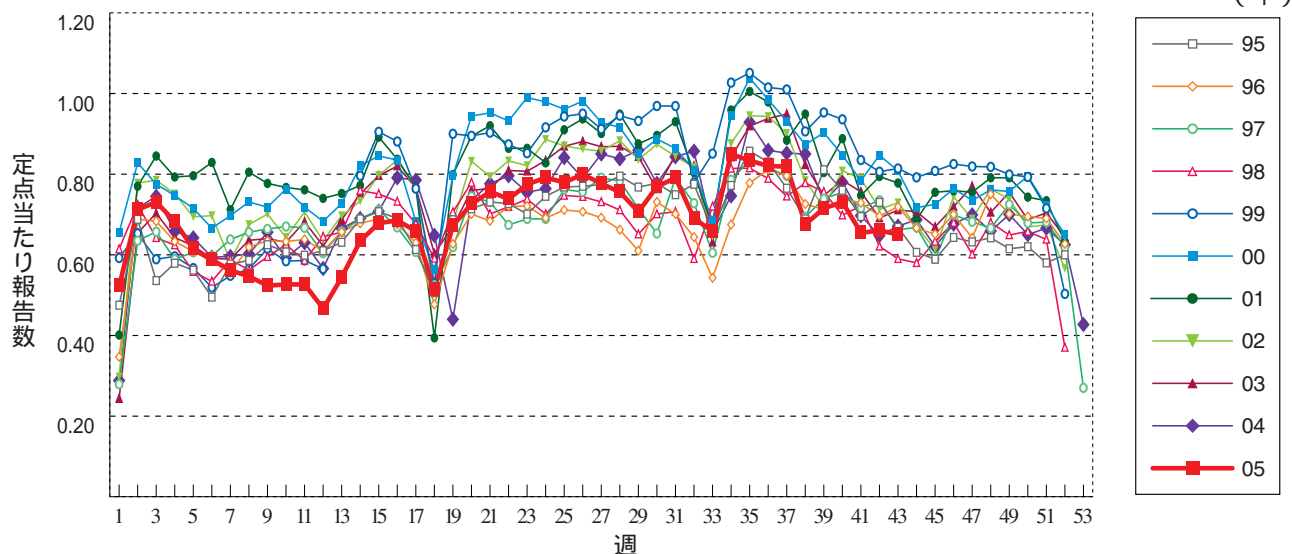
手足口病



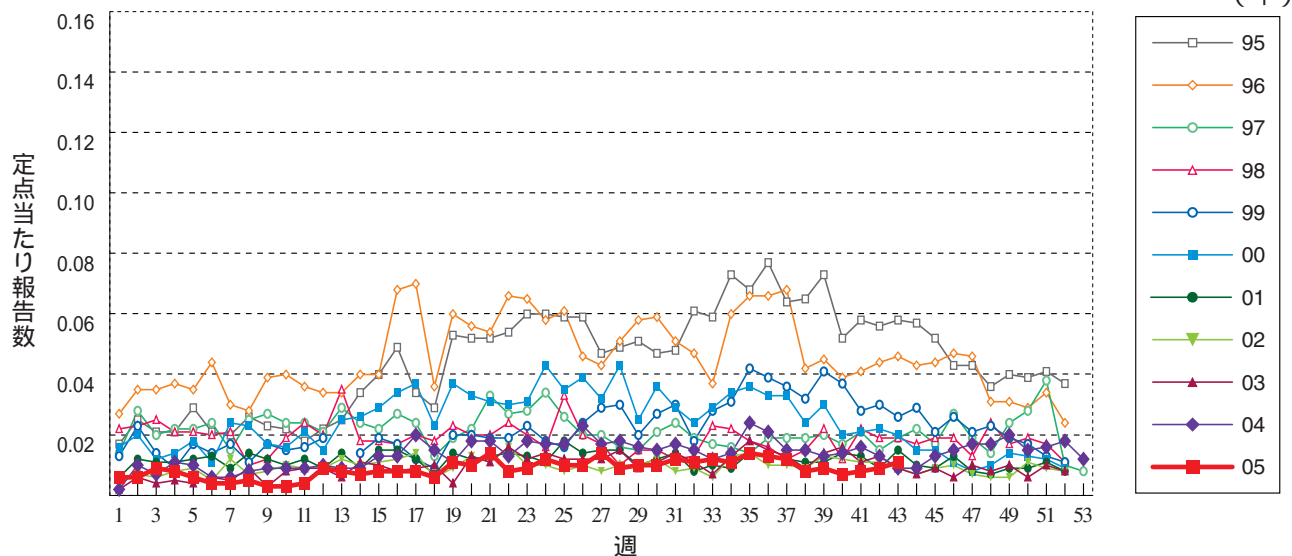
伝染性紅斑



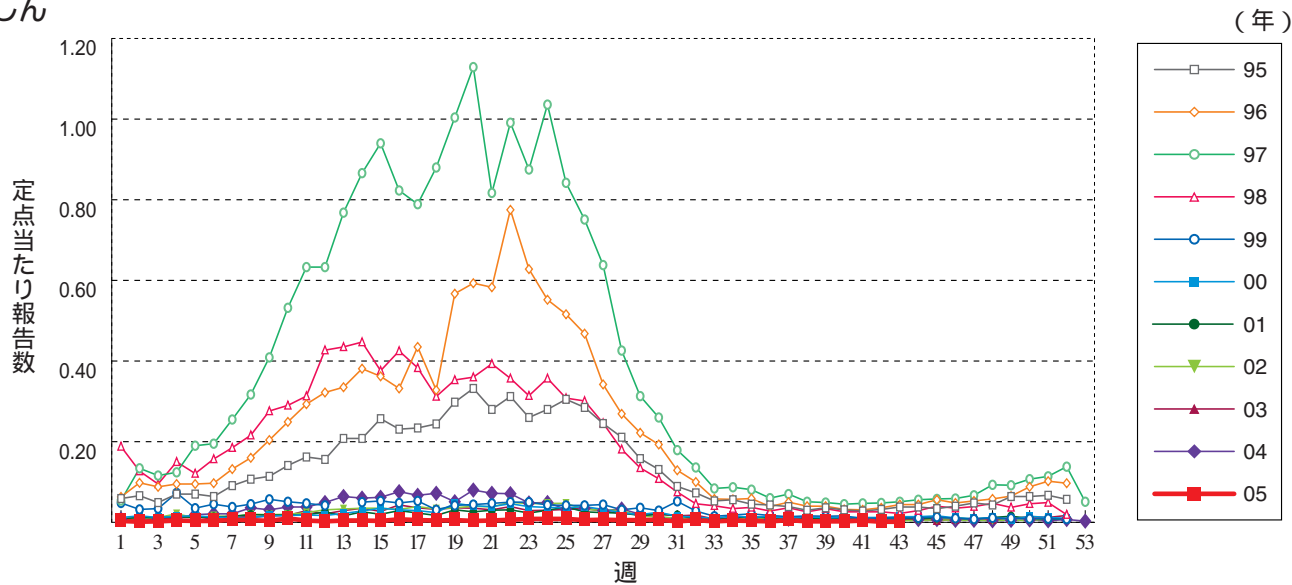
突発性発しん



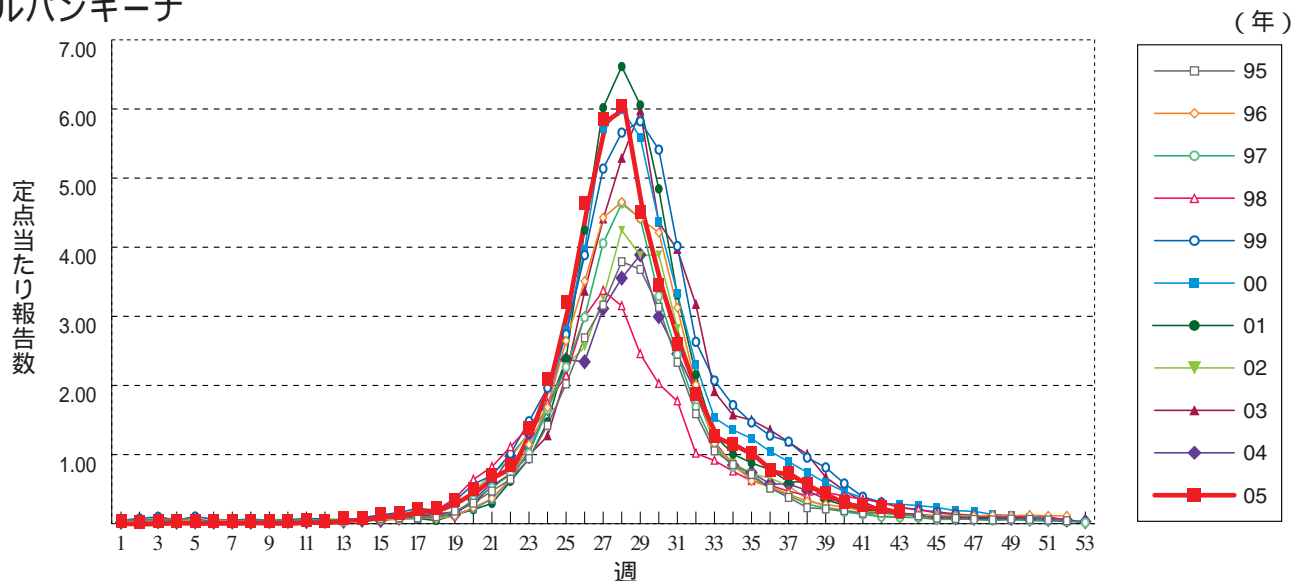
百日咳



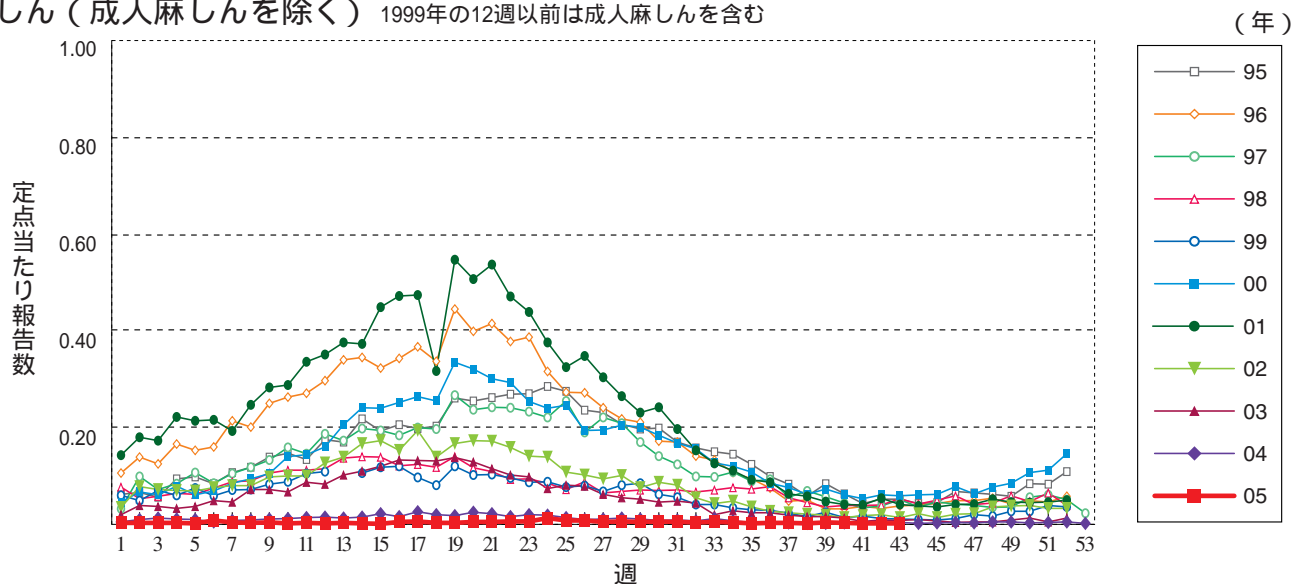
風しん



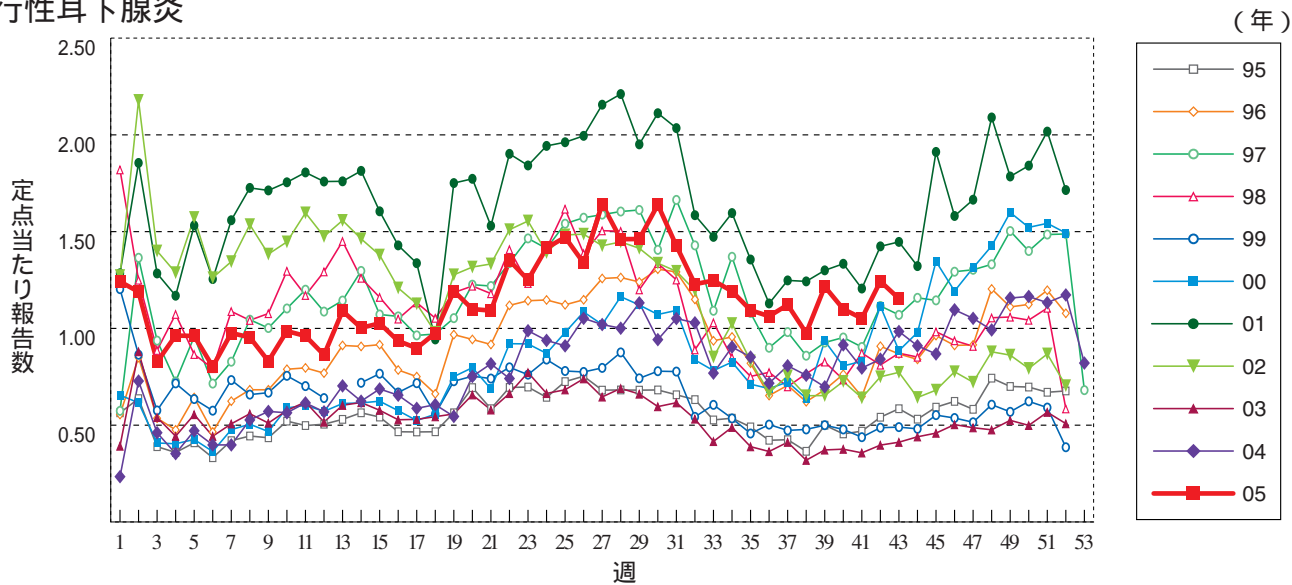
ヘルパンギーナ



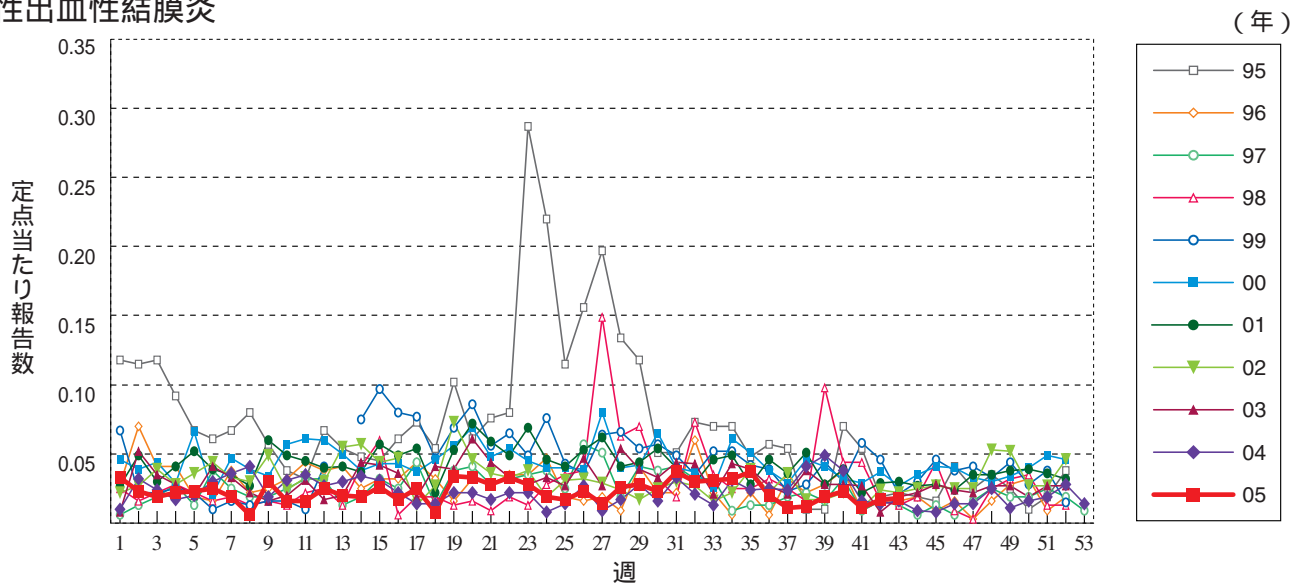
麻疹 (成人麻疹を除く) 1999年の12週以前は成人麻疹を含む



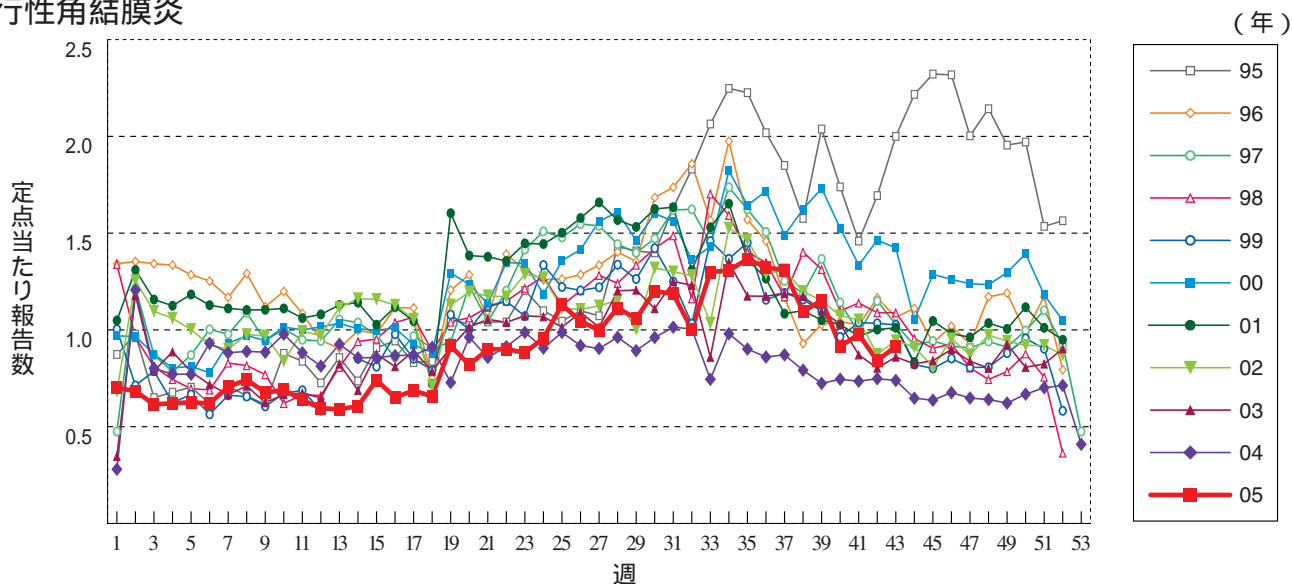
流行性耳下腺炎



急性出血性結膜炎

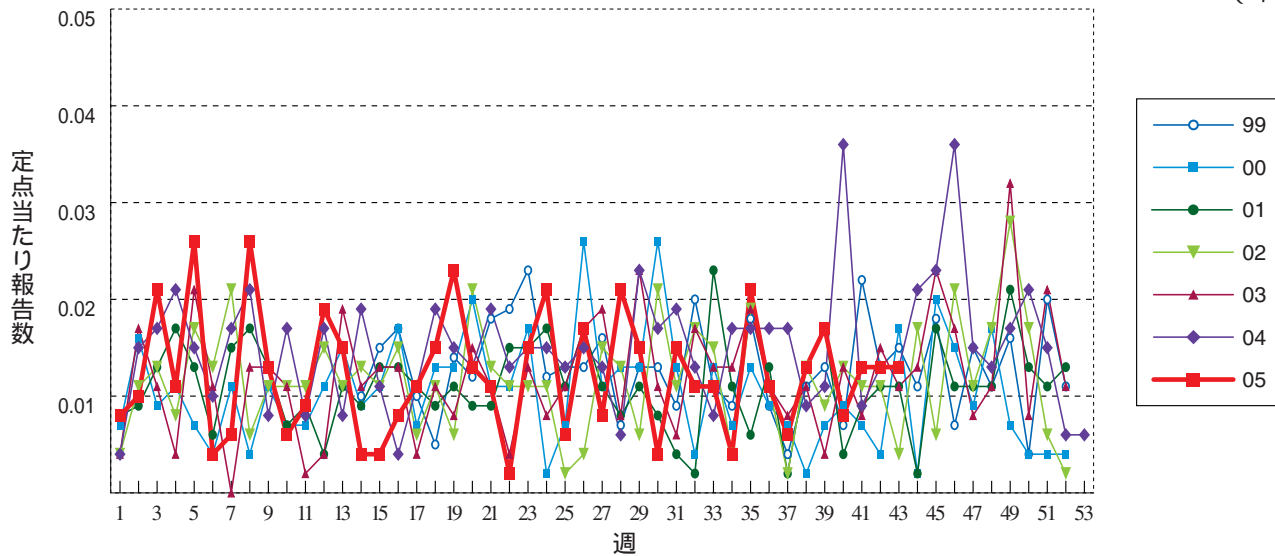


流行性角結膜炎



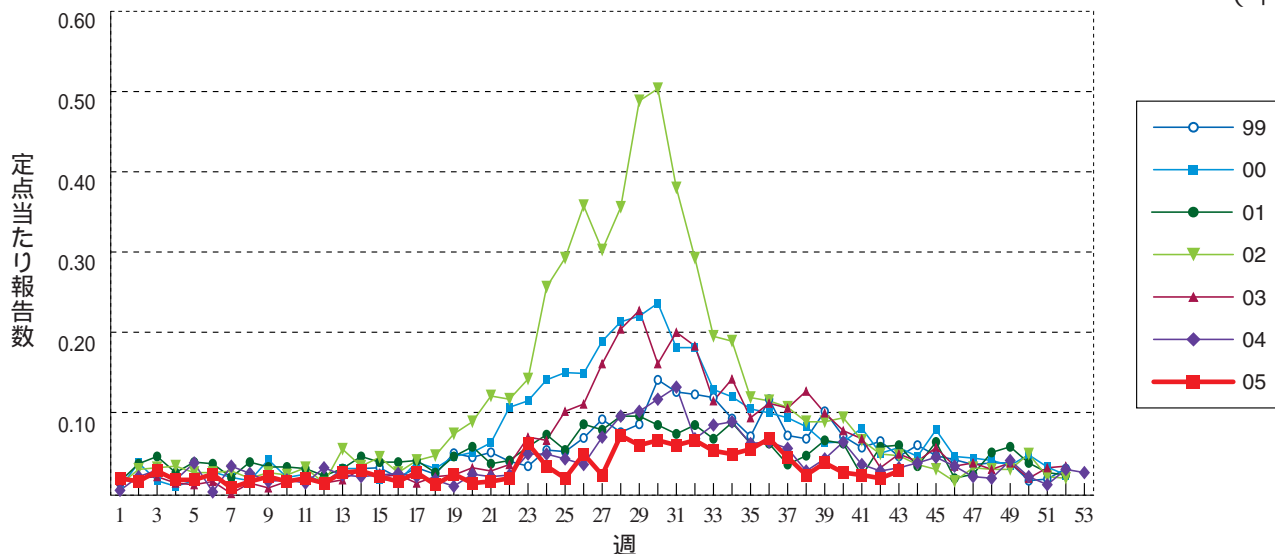
細菌性髄膜炎

(年)



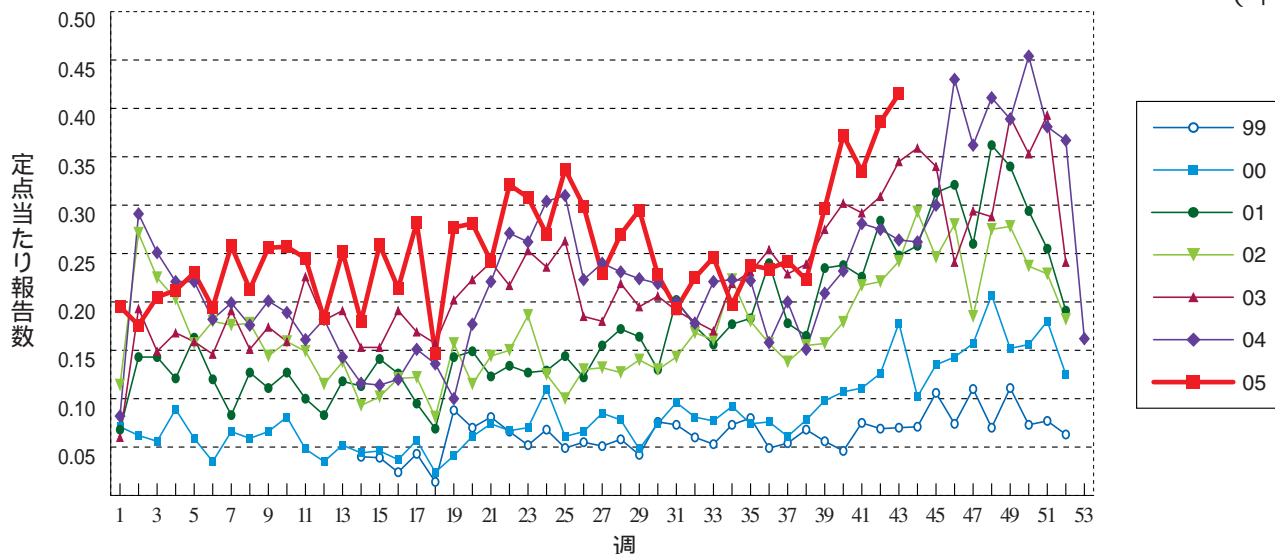
無菌性髄膜炎

(年)



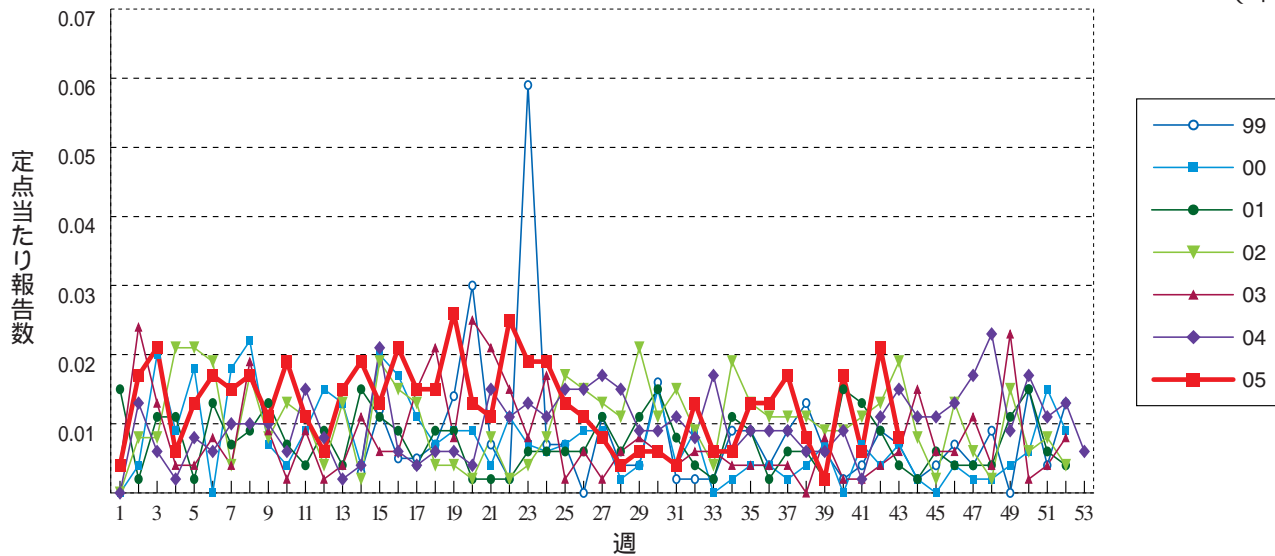
マイコプラズマ肺炎

(年)



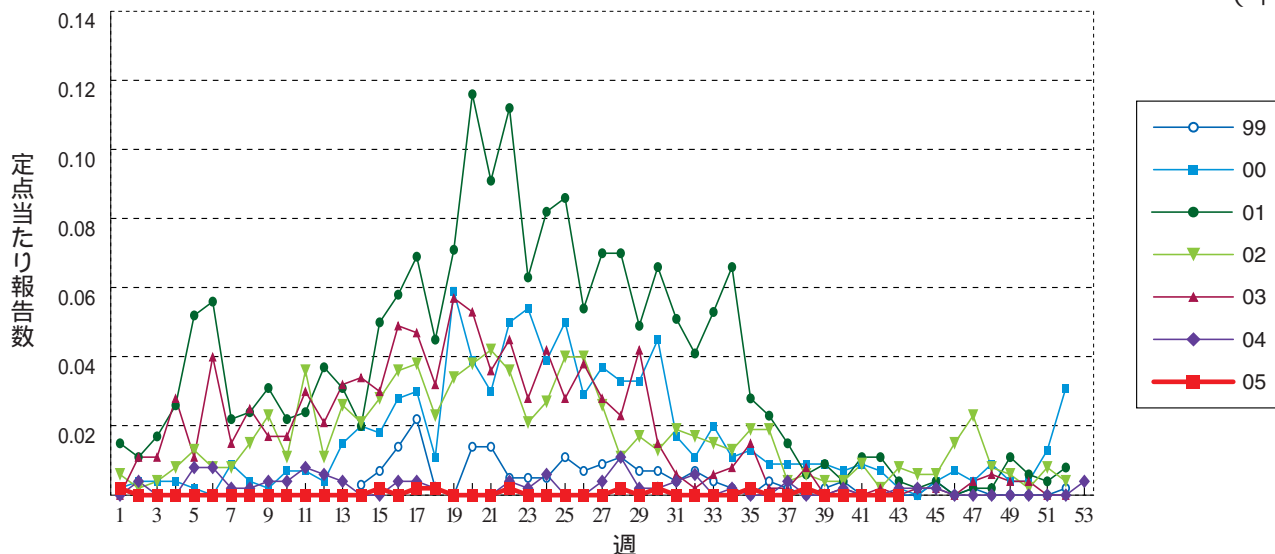
クラミジア肺炎 (オウム病を除く)

(年)



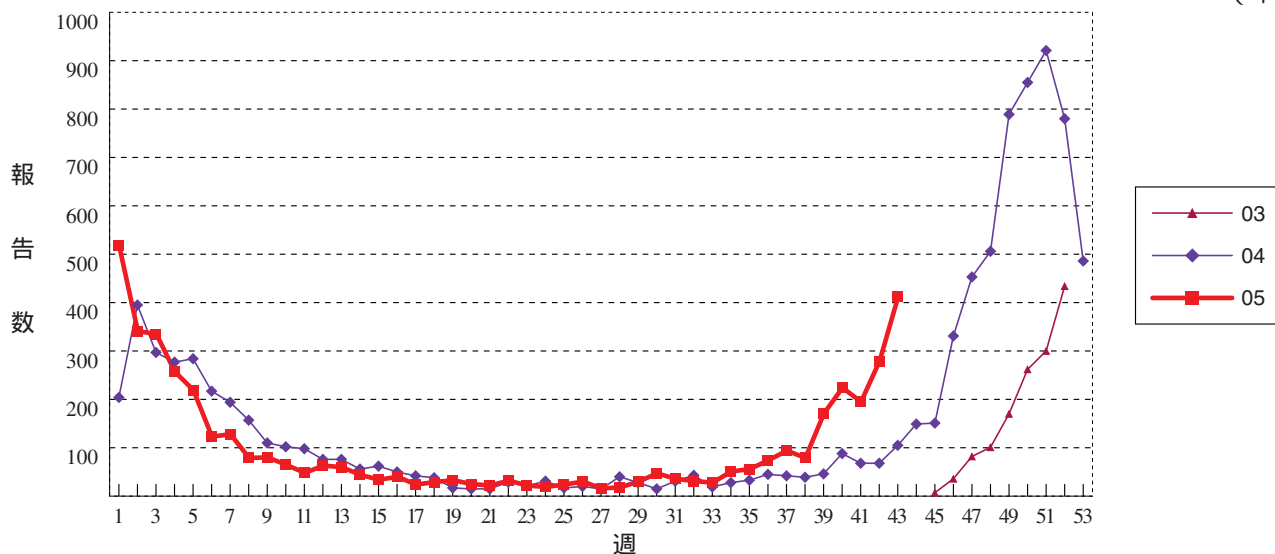
成人麻しん

(年)



RSウイルス感染症 定ポイントあたり報告数ではなく、報告数を示しています。

(年)





43週のデータ

注)表中の報告数は11月2日集計分であり、その後の報告は次週以降の累積に反映されます。
表の最後の注釈を参照して下さい。

報告数・累積報告数、疾病・都道府県別

平成17年43週

	エボラ出血熱		クリミア・コンゴ出血熱		ペスト		マールブルグ病		ラッサ熱		コレラ		細菌性赤痢		腸チフス		バラチフス	
	報告数	累積	報告数	累積	報告数	累積	報告数	累積	報告数	累積	報告数	累積	報告数	累積	報告数	累積	報告数	累積
総 数	-	-	-	-	-	-	-	-	-	-	2	47	5	497	-	45	3	16
北海道	-	-	-	-	-	-	-	-	-	-	-	-	-	7	-	4	-	-
青森県	-	-	-	-	-	-	-	-	-	-	-	-	-	1	-	1	3	3
岩手県	-	-	-	-	-	-	-	-	-	-	-	-	-	2	-	-	-	-
宮城県	-	-	-	-	-	-	-	-	-	-	-	1	-	9	-	-	-	1
秋田県	-	-	-	-	-	-	-	-	-	-	-	-	-	2	-	-	-	-
山形県	-	-	-	-	-	-	-	-	-	-	-	-	-	2	-	-	-	-
福島県	-	-	-	-	-	-	-	-	-	-	-	1	-	3	-	-	-	-
茨城県	-	-	-	-	-	-	-	-	-	-	-	3	-	2	-	-	-	-
栃木県	-	-	-	-	-	-	-	-	-	-	-	-	-	8	-	2	-	-
群馬県	-	-	-	-	-	-	-	-	-	-	-	-	-	8	-	-	-	-
埼玉県	-	-	-	-	-	-	-	-	-	-	-	1	1	19	-	1	-	-
千葉県	-	-	-	-	-	-	-	-	-	-	-	5	1	48	-	3	-	1
東京都	-	-	-	-	-	-	-	-	-	-	1	10	-	79	-	11	-	4
神奈川県	-	-	-	-	-	-	-	-	-	-	-	3	-	21	-	1	-	3
新潟県	-	-	-	-	-	-	-	-	-	-	-	-	-	3	-	1	-	-
富山県	-	-	-	-	-	-	-	-	-	-	-	-	-	4	-	-	-	-
石川県	-	-	-	-	-	-	-	-	-	-	-	-	-	1	-	-	-	-
福井県	-	-	-	-	-	-	-	-	-	-	-	-	-	12	-	-	-	-
山梨県	-	-	-	-	-	-	-	-	-	-	-	-	-	3	-	-	-	-
長野県	-	-	-	-	-	-	-	-	-	-	-	-	-	5	-	1	-	-
岐阜県	-	-	-	-	-	-	-	-	-	-	-	1	-	-	-	-	-	-
静岡県	-	-	-	-	-	-	-	-	-	-	-	1	-	6	-	1	-	-
愛知県	-	-	-	-	-	-	-	-	-	-	1	1	-	62	-	6	-	3
三重県	-	-	-	-	-	-	-	-	-	-	-	3	-	4	-	-	-	-
滋賀県	-	-	-	-	-	-	-	-	-	-	-	-	-	4	-	-	-	-
京都府	-	-	-	-	-	-	-	-	-	-	-	-	-	12	-	1	-	-
大阪府	-	-	-	-	-	-	-	-	-	-	-	4	3	84	-	5	-	1
兵庫県	-	-	-	-	-	-	-	-	-	-	-	4	-	10	-	-	-	-
奈良県	-	-	-	-	-	-	-	-	-	-	-	-	-	7	-	-	-	-
和歌山県	-	-	-	-	-	-	-	-	-	-	-	3	-	1	-	-	-	-
鳥取県	-	-	-	-	-	-	-	-	-	-	-	-	-	2	-	1	-	-
島根県	-	-	-	-	-	-	-	-	-	-	-	-	-	1	-	-	-	-
岡山県	-	-	-	-	-	-	-	-	-	-	-	-	-	4	-	2	-	-
広島県	-	-	-	-	-	-	-	-	-	-	-	2	-	11	-	1	-	-
山口県	-	-	-	-	-	-	-	-	-	-	-	-	-	4	-	-	-	-
徳島県	-	-	-	-	-	-	-	-	-	-	-	-	-	-	-	-	-	-
香川県	-	-	-	-	-	-	-	-	-	-	-	-	-	1	-	-	-	-
愛媛県	-	-	-	-	-	-	-	-	-	-	-	1	-	-	-	-	-	-
高知県	-	-	-	-	-	-	-	-	-	-	-	-	-	2	-	-	-	-
福岡県	-	-	-	-	-	-	-	-	-	-	-	2	-	31	-	2	-	-
佐賀県	-	-	-	-	-	-	-	-	-	-	-	-	-	2	-	-	-	-
長崎県	-	-	-	-	-	-	-	-	-	-	-	-	-	5	-	-	-	-
熊本県	-	-	-	-	-	-	-	-	-	-	-	-	-	2	-	1	-	-
大分県	-	-	-	-	-	-	-	-	-	-	-	-	-	-	-	-	-	-
宮崎県	-	-	-	-	-	-	-	-	-	-	-	-	-	-	-	-	-	-
鹿児島県	-	-	-	-	-	-	-	-	-	-	-	1	-	-	-	-	-	-
沖縄県	-	-	-	-	-	-	-	-	-	-	-	-	-	3	-	-	-	-

報告数・累積報告数, 疾病・都道府県別

平成17年43週

	急性灰白髄炎		ジフテリア		腸管出血性大腸菌感染症		アメーバ赤痢		エキノコックス症		黄熱		オウム病		回歸熱		ウイルス性肝炎	
	報告数	累積	報告数	累積	報告数	累積	報告数	累積	報告数	累積	報告数	累積	報告数	累積	報告数	累積	報告数	累積
総数	-	-	-	-	58	3179	4	578	-	14	-	-	1	29	-	-	2	237
北海道	-	-	-	-	5	183	-	11	-	12	-	-	-	1	-	-	-	10
青森県	-	-	-	-	-	17	-	2	-	-	-	-	-	-	-	-	1	1
岩手県	-	-	-	-	-	83	-	2	-	-	-	-	-	1	-	-	-	3
宮城県	-	-	-	-	2	93	-	13	-	-	-	-	-	-	-	-	-	8
秋田県	-	-	-	-	-	50	-	1	-	-	-	-	-	-	-	-	-	-
山形県	-	-	-	-	5	44	-	5	-	-	-	-	-	-	-	-	-	-
福島県	-	-	-	-	-	23	-	2	-	-	-	-	-	1	-	-	-	2
茨城県	-	-	-	-	-	36	-	3	-	-	-	-	-	-	-	-	-	2
栃木県	-	-	-	-	-	21	-	5	-	-	-	-	-	-	-	-	-	3
群馬県	-	-	-	-	-	55	-	4	-	-	-	-	-	1	-	-	-	2
埼玉県	-	-	-	-	3	105	-	22	-	-	-	-	-	-	-	-	-	2
千葉県	-	-	-	-	1	133	-	18	-	-	-	-	-	-	-	-	-	6
東京都	-	-	-	-	1	227	1	156	-	1	-	-	-	2	-	-	-	31
神奈川県	-	-	-	-	-	127	-	48	-	-	-	-	-	1	-	-	-	16
新潟県	-	-	-	-	-	25	-	4	-	-	-	-	-	-	-	-	-	1
富山県	-	-	-	-	-	77	1	2	-	-	-	-	-	-	-	-	-	2
石川県	-	-	-	-	-	32	-	3	-	-	-	-	-	-	-	-	-	4
福井県	-	-	-	-	-	24	-	1	-	-	-	-	-	-	-	-	-	-
山梨県	-	-	-	-	1	5	-	5	-	-	-	-	-	-	-	-	-	2
長野県	-	-	-	-	-	59	-	4	-	-	-	-	-	-	-	-	-	4
岐阜県	-	-	-	-	-	49	-	5	-	-	-	-	-	-	-	-	-	3
静岡県	-	-	-	-	1	87	-	11	-	-	-	-	-	1	-	-	-	3
愛知県	-	-	-	-	1	171	-	43	-	-	-	-	1	6	-	-	-	4
三重県	-	-	-	-	4	36	-	-	-	-	-	-	-	-	-	-	-	3
滋賀県	-	-	-	-	-	12	-	4	-	-	-	-	-	1	-	-	-	2
京都府	-	-	-	-	1	50	-	16	-	-	-	-	-	-	-	-	-	4
大阪府	-	-	-	-	6	251	-	70	-	-	-	-	-	-	-	-	-	24
兵庫県	-	-	-	-	5	133	-	27	-	-	-	-	-	6	-	-	1	25
奈良県	-	-	-	-	-	42	-	7	-	1	-	-	-	2	-	-	-	3
和歌山県	-	-	-	-	-	22	-	5	-	-	-	-	-	-	-	-	-	4
鳥取県	-	-	-	-	-	12	-	1	-	-	-	-	-	-	-	-	-	-
島根県	-	-	-	-	-	64	-	4	-	-	-	-	-	-	-	-	-	-
岡山県	-	-	-	-	2	112	-	13	-	-	-	-	-	-	-	-	-	8
広島県	-	-	-	-	7	62	-	9	-	-	-	-	-	2	-	-	-	10
山口県	-	-	-	-	6	50	-	4	-	-	-	-	-	-	-	-	-	-
徳島県	-	-	-	-	-	10	-	2	-	-	-	-	-	-	-	-	-	1
香川県	-	-	-	-	1	24	-	2	-	-	-	-	-	-	-	-	-	1
愛媛県	-	-	-	-	-	21	-	3	-	-	-	-	-	-	-	-	-	3
高知県	-	-	-	-	-	3	-	2	-	-	-	-	-	-	-	-	-	2
福岡県	-	-	-	-	4	136	2	17	-	-	-	-	-	-	-	-	-	11
佐賀県	-	-	-	-	-	53	-	2	-	-	-	-	-	-	-	-	-	2
長崎県	-	-	-	-	-	48	-	2	-	-	-	-	-	4	-	-	-	4
熊本県	-	-	-	-	1	44	-	7	-	-	-	-	-	-	-	-	-	1
大分県	-	-	-	-	-	97	-	5	-	-	-	-	-	-	-	-	-	2
宮崎県	-	-	-	-	1	91	-	2	-	-	-	-	-	-	-	-	-	17
鹿児島県	-	-	-	-	-	47	-	3	-	-	-	-	-	-	-	-	-	1
沖縄県	-	-	-	-	-	33	-	1	-	-	-	-	-	-	-	-	-	-

報告数・累積報告数, 疾病・都道府県別

平成17年43週

	Q 熱		狂 犬 病		クリプト スポリジウム症		クロイツフェルト ・ヤコブ病		劇症型溶血性 レンサ球菌感染症		後天性 免疫不全症候群		コクシジ オイデス症		ジアルジア症		腎症候性出血熱	
	報告数	累積	報告数	累積	報告数	累積	報告数	累積	報告数	累積	報告数	累積	報告数	累積	報告数	累積	報告数	累積
総 数	-	8	-	-	1	8	-	130	1	48	13	968	-	3	2	62	-	-
北海道	-	1	-	-	-	4	-	8	-	-	-	15	-	-	1	3	-	-
青森県	-	-	-	-	-	-	-	1	-	1	-	8	-	-	-	-	-	-
岩手県	-	-	-	-	-	-	-	3	-	1	-	4	-	-	-	-	-	-
宮城県	-	-	-	-	-	-	-	4	-	1	-	9	-	-	-	-	-	-
秋田県	-	-	-	-	-	-	-	4	-	-	-	1	-	-	-	1	-	-
山形県	-	-	-	-	-	-	-	-	-	-	-	1	-	-	-	-	-	-
福島県	-	-	-	-	-	-	-	2	-	2	-	2	-	-	-	-	-	-
茨城県	-	-	-	-	-	-	-	2	-	1	-	25	-	-	-	5	-	-
栃木県	-	-	-	-	-	-	-	1	-	-	-	14	-	-	-	1	-	-
群馬県	-	-	-	-	-	-	-	1	-	1	-	12	-	-	-	-	-	-
埼玉県	-	1	-	-	-	-	-	4	-	-	1	33	-	-	-	1	-	-
千葉県	-	-	-	-	-	-	-	11	-	1	-	42	-	-	-	1	-	-
東京都	-	3	-	-	-	1	-	14	-	2	2	339	-	-	-	9	-	-
神奈川県	-	1	-	-	-	2	-	10	-	2	-	50	-	1	1	14	-	-
新潟県	-	-	-	-	-	-	-	2	-	1	-	4	-	-	-	1	-	-
富山県	-	-	-	-	-	-	-	-	-	3	-	5	-	-	-	-	-	-
石川県	-	-	-	-	-	-	-	1	-	5	-	6	-	-	-	-	-	-
福井県	-	-	-	-	-	-	-	1	-	-	-	1	-	-	-	-	-	-
山梨県	-	-	-	-	-	-	-	2	-	-	-	3	-	1	-	-	-	-
長野県	-	-	-	-	-	-	-	3	-	2	-	18	-	-	-	-	-	-
岐阜県	-	-	-	-	-	-	-	3	-	-	-	9	-	-	-	1	-	-
静岡県	-	-	-	-	-	-	-	5	-	2	-	27	-	-	-	5	-	-
愛知県	-	-	-	-	-	-	-	4	1	3	3	65	-	-	-	1	-	-
三重県	-	-	-	-	-	-	-	1	-	-	-	12	-	1	-	-	-	-
滋賀県	-	-	-	-	-	-	-	2	-	-	2	7	-	-	-	-	-	-
京都府	-	-	-	-	-	-	-	2	-	1	-	10	-	-	-	-	-	-
大阪府	-	-	-	-	1	1	-	5	-	6	3	119	-	-	-	6	-	-
兵庫県	-	-	-	-	-	-	-	5	-	3	-	21	-	-	-	-	-	-
奈良県	-	-	-	-	-	-	-	3	-	-	1	5	-	-	-	2	-	-
和歌山県	-	-	-	-	-	-	-	1	-	-	-	6	-	-	-	-	-	-
鳥取県	-	-	-	-	-	-	-	-	-	1	-	2	-	-	-	-	-	-
島根県	-	-	-	-	-	-	-	1	-	-	-	1	-	-	-	-	-	-
岡山県	-	-	-	-	-	-	-	1	-	2	-	12	-	-	-	-	-	-
広島県	-	-	-	-	-	-	-	4	-	2	-	11	-	-	-	-	-	-
山口県	-	-	-	-	-	-	-	-	-	-	-	1	-	-	-	-	-	-
徳島県	-	-	-	-	-	-	-	2	-	-	-	-	-	-	-	1	-	-
香川県	-	1	-	-	-	-	-	2	-	-	-	3	-	-	-	-	-	-
愛媛県	-	-	-	-	-	-	-	1	-	-	-	3	-	-	-	-	-	-
高知県	-	1	-	-	-	-	-	1	-	-	-	2	-	-	-	-	-	-
福岡県	-	-	-	-	-	-	-	4	-	3	1	25	-	-	-	5	-	-
佐賀県	-	-	-	-	-	-	-	4	-	-	-	2	-	-	-	-	-	-
長崎県	-	-	-	-	-	-	-	1	-	-	-	1	-	-	-	2	-	-
熊本県	-	-	-	-	-	-	-	-	-	1	-	6	-	-	-	-	-	-
大分県	-	-	-	-	-	-	-	-	-	-	-	2	-	-	-	1	-	-
宮崎県	-	-	-	-	-	-	-	1	-	-	-	7	-	-	-	1	-	-
鹿児島県	-	-	-	-	-	-	-	3	-	-	-	3	-	-	-	-	-	-
沖縄県	-	-	-	-	-	-	-	-	-	1	-	14	-	-	-	1	-	-

報告数・累積報告数, 疾病・都道府県別

平成17年43週

	髄膜炎菌性 髄膜炎		先天性風しん 症候群		炭 疽		つつが虫病		デング熱		日本紅斑熱		日本脳炎		梅 毒		破 傷 風	
	報告数	累積	報告数	累積	報告数	累積	報告数	累積	報告数	累積	報告数	累積	報告数	累積	報告数	累積	報告数	累積
総 数	-	10	-	1	-	-	3	116	-	61	1	54	1	2	3	433	1	85
北海道	-	-	-	-	-	-	-	-	-	2	-	-	-	-	-	8	1	3
青森県	-	-	-	-	-	-	1	13	-	-	-	-	-	-	-	1	-	2
岩手県	-	-	-	-	-	-	-	6	-	-	-	-	-	-	-	5	-	1
宮城県	-	-	-	-	-	-	-	3	-	-	-	-	-	-	-	8	-	4
秋田県	-	-	-	-	-	-	-	18	-	-	-	-	-	-	-	4	-	2
山形県	-	-	-	-	-	-	-	5	-	-	-	-	-	-	-	6	-	-
福島県	-	-	-	-	-	-	1	13	-	-	-	-	-	-	-	4	-	-
茨城県	-	-	-	-	-	-	-	1	-	1	-	-	-	-	-	5	-	4
栃木県	-	-	-	-	-	-	-	-	-	1	-	-	-	-	-	4	-	2
群馬県	-	-	-	-	-	-	-	4	-	-	-	-	-	-	-	3	-	-
埼玉県	-	1	-	-	-	-	-	-	-	2	-	-	-	-	-	10	-	4
千葉県	-	-	-	-	-	-	-	-	-	15	-	-	-	-	-	8	-	5
東京都	-	3	-	-	-	-	-	2	-	22	-	-	-	-	2	69	-	1
神奈川県	-	1	-	-	-	-	-	1	-	2	-	-	-	-	-	20	-	1
新潟県	-	-	-	-	-	-	-	12	-	-	-	-	-	-	-	3	-	2
富山県	-	-	-	-	-	-	-	-	-	1	-	-	-	-	-	3	-	1
石川県	-	-	-	-	-	-	-	-	-	-	-	-	-	-	-	3	-	-
福井県	-	-	-	-	-	-	-	-	-	-	-	-	-	-	-	-	-	1
山梨県	-	-	-	-	-	-	-	-	-	-	-	-	-	-	-	-	-	2
長野県	-	-	-	-	-	-	-	4	-	-	-	-	-	-	-	2	-	4
岐阜県	-	-	-	-	-	-	-	2	-	-	-	-	-	-	-	4	-	1
静岡県	-	-	-	-	-	-	-	-	-	1	-	-	-	-	-	17	-	1
愛知県	-	1	-	-	-	-	-	1	-	2	-	-	-	-	-	38	-	-
三重県	-	-	-	-	-	-	-	-	-	1	-	2	-	1	-	6	-	1
滋賀県	-	-	-	-	-	-	-	-	-	1	-	-	-	-	-	-	-	-
京都府	-	-	-	-	-	-	-	1	-	2	-	-	-	-	-	10	-	2
大阪府	-	1	-	1	-	-	-	-	-	6	-	-	-	-	-	58	-	1
兵庫県	-	2	-	-	-	-	-	1	-	-	-	1	-	-	-	14	-	3
奈良県	-	-	-	-	-	-	-	-	-	-	-	-	-	-	-	-	-	1
和歌山県	-	-	-	-	-	-	-	1	-	-	-	2	-	-	-	-	-	-
鳥取県	-	-	-	-	-	-	-	2	-	-	-	1	-	-	-	2	-	-
島根県	-	-	-	-	-	-	-	2	-	-	-	12	-	-	-	-	-	2
岡山県	-	-	-	-	-	-	-	1	-	-	-	-	-	-	-	5	-	1
広島県	-	-	-	-	-	-	-	2	-	-	-	-	-	-	-	6	-	3
山口県	-	1	-	-	-	-	-	1	-	-	-	-	-	-	-	4	-	3
徳島県	-	-	-	-	-	-	-	1	-	-	-	5	-	-	-	5	-	3
香川県	-	-	-	-	-	-	-	-	-	-	-	-	-	-	-	18	-	-
愛媛県	-	-	-	-	-	-	-	-	-	-	-	3	-	-	-	3	-	4
高知県	-	-	-	-	-	-	-	-	-	-	-	9	-	-	-	4	-	-
福岡県	-	-	-	-	-	-	-	-	-	1	-	1	-	-	1	22	-	1
佐賀県	-	-	-	-	-	-	-	-	-	-	-	-	1	1	-	4	-	2
長崎県	-	-	-	-	-	-	-	1	-	-	-	-	-	-	-	3	-	-
熊本県	-	-	-	-	-	-	-	3	-	-	-	-	-	-	-	20	-	3
大分県	-	-	-	-	-	-	1	2	-	-	-	-	-	-	-	4	-	1
宮崎県	-	-	-	-	-	-	-	4	-	-	-	5	-	-	-	5	-	4
鹿児島県	-	-	-	-	-	-	-	9	-	-	1	13	-	-	-	11	-	9
沖縄県	-	-	-	-	-	-	-	-	-	1	-	-	-	-	-	4	-	-

報告数・累積報告数, 疾病・都道府県別

平成17年43週

	バンコマイシン 耐性腸球菌感染症		ハンタウイルス 肺症候群		Bウイルス病		ブルセラ症		発しんチフス		マラリア		ライム病		レジオネラ症	
	報告数	累積	報告数	累積	報告数	累積	報告数	累積	報告数	累積	報告数	累積	報告数	累積	報告数	累積
総 数	2	58	-	-	-	-	-	1	-	-	4	60	-	7	10	219
北海道	-	-	-	-	-	-	-	-	-	-	-	1	-	1	1	6
青森県	-	1	-	-	-	-	-	-	-	-	-	-	-	-	-	1
岩手県	-	-	-	-	-	-	-	-	-	-	-	-	-	-	-	1
宮城県	-	1	-	-	-	-	-	-	-	-	-	-	-	-	-	14
秋田県	-	-	-	-	-	-	-	-	-	-	-	-	-	-	-	3
山形県	-	-	-	-	-	-	-	-	-	-	-	-	1	-	9	
福島県	-	-	-	-	-	-	-	-	-	-	1	-	-	-	6	
茨城県	1	2	-	-	-	-	-	-	-	-	-	-	-	-	-	1
栃木県	-	1	-	-	-	-	-	-	-	-	-	-	-	-	-	1
群馬県	-	-	-	-	-	-	-	-	-	-	-	-	-	-	-	8
埼玉県	-	-	-	-	-	-	-	-	-	-	4	-	-	-	1	15
千葉県	-	-	-	-	-	-	-	-	-	-	2	-	-	-	-	3
東京都	-	11	-	-	-	-	1	-	-	2	18	-	4	-	17	
神奈川県	-	4	-	-	-	-	-	-	-	-	9	-	-	-	13	
新潟県	1	1	-	-	-	-	-	-	-	-	2	-	-	1	5	
富山県	-	1	-	-	-	-	-	-	-	-	-	-	-	-	-	9
石川県	-	1	-	-	-	-	-	-	-	-	-	-	-	-	-	2
福井県	-	-	-	-	-	-	-	-	-	-	-	-	-	-	-	2
山梨県	-	-	-	-	-	-	-	-	-	-	-	-	-	-	-	1
長野県	-	-	-	-	-	-	-	-	-	-	-	-	-	-	1	6
岐阜県	-	6	-	-	-	-	-	-	-	-	-	-	-	-	-	7
静岡県	-	2	-	-	-	-	-	-	-	-	1	-	-	-	-	8
愛知県	-	2	-	-	-	-	-	-	-	2	11	-	-	2	14	
三重県	-	-	-	-	-	-	-	-	-	-	-	-	-	-	-	2
滋賀県	-	2	-	-	-	-	-	-	-	-	-	-	-	-	1	3
京都府	-	2	-	-	-	-	-	-	-	-	-	-	-	-	-	3
大阪府	-	3	-	-	-	-	-	-	-	-	3	-	1	2	17	
兵庫県	-	2	-	-	-	-	-	-	-	-	2	-	-	-	-	5
奈良県	-	-	-	-	-	-	-	-	-	-	-	-	-	-	-	1
和歌山県	-	1	-	-	-	-	-	-	-	-	-	-	-	-	-	2
鳥取県	-	-	-	-	-	-	-	-	-	-	1	-	-	-	-	1
島根県	-	1	-	-	-	-	-	-	-	-	1	-	-	-	-	-
岡山県	-	-	-	-	-	-	-	-	-	-	-	-	-	-	-	7
広島県	-	1	-	-	-	-	-	-	-	-	1	-	-	-	-	5
山口県	-	-	-	-	-	-	-	-	-	-	-	-	-	-	-	-
徳島県	-	-	-	-	-	-	-	-	-	-	-	-	-	-	-	1
香川県	-	-	-	-	-	-	-	-	-	-	-	-	-	-	-	-
愛媛県	-	-	-	-	-	-	-	-	-	-	2	-	-	-	-	-
高知県	-	-	-	-	-	-	-	-	-	-	-	-	-	-	-	-
福岡県	-	10	-	-	-	-	-	-	-	-	-	-	-	-	-	7
佐賀県	-	-	-	-	-	-	-	-	-	-	-	-	-	-	-	2
長崎県	-	2	-	-	-	-	-	-	-	-	1	-	-	-	-	3
熊本県	-	-	-	-	-	-	-	-	-	-	-	-	-	-	1	1
大分県	-	1	-	-	-	-	-	-	-	-	-	-	-	-	-	-
宮崎県	-	-	-	-	-	-	-	-	-	-	-	-	-	-	-	2
鹿児島県	-	-	-	-	-	-	-	-	-	-	-	-	-	-	-	-
沖縄県	-	-	-	-	-	-	-	-	-	-	-	-	-	-	-	5

報告数・累積報告数, 疾病・都道府県別

平成17年43週

	重症急性 呼吸器症候群		痘 そ う		E型肝炎		ウエストナイル熱 (ウエストナイル脳炎を含む)		A型肝炎		高病原性鳥 インフルエンザ		サ ル 痘		ニバウイルス 感染症		ポツリヌス症	
	報告数	累積	報告数	累積	報告数	累積	報告数	累積	報告数	累積	報告数	累積	報告数	累積	報告数	累積	報告数	累積
総 数	-	-	-	-	-	36	-	1	2	152	-	-	-	-	-	-	-	2
北海道	-	-	-	-	-	7	-	-	-	16	-	-	-	-	-	-	-	-
青森県	-	-	-	-	-	-	-	-	-	-	-	-	-	-	-	-	-	-
岩手県	-	-	-	-	-	-	-	-	-	1	-	-	-	-	-	-	-	-
宮城県	-	-	-	-	-	1	-	-	-	2	-	-	-	-	-	-	-	-
秋田県	-	-	-	-	-	-	-	-	-	1	-	-	-	-	-	-	-	-
山形県	-	-	-	-	-	-	-	-	-	-	-	-	-	-	-	-	-	-
福島県	-	-	-	-	-	-	-	-	-	-	-	-	-	-	-	-	-	-
茨城県	-	-	-	-	-	-	-	-	-	1	-	-	-	-	-	-	-	-
栃木県	-	-	-	-	-	-	-	-	-	2	-	-	-	-	-	-	-	-
群馬県	-	-	-	-	-	1	-	-	-	1	-	-	-	-	-	-	-	-
埼玉県	-	-	-	-	-	2	-	-	-	2	-	-	-	-	-	-	-	-
千葉県	-	-	-	-	-	-	-	-	-	4	-	-	-	-	-	-	-	-
東京都	-	-	-	-	-	6	-	-	1	20	-	-	-	-	-	-	-	1
神奈川県	-	-	-	-	-	2	-	1	-	9	-	-	-	-	-	-	-	-
新潟県	-	-	-	-	-	-	-	-	-	-	-	-	-	-	-	-	-	-
富山県	-	-	-	-	-	-	-	-	-	1	-	-	-	-	-	-	-	-
石川県	-	-	-	-	-	-	-	-	-	-	-	-	-	-	-	-	-	-
福井県	-	-	-	-	-	-	-	-	-	-	-	-	-	-	-	-	-	-
山梨県	-	-	-	-	-	-	-	-	-	-	-	-	-	-	-	-	-	-
長野県	-	-	-	-	-	1	-	-	-	3	-	-	-	-	-	-	-	-
岐阜県	-	-	-	-	-	-	-	-	-	3	-	-	-	-	-	-	-	-
静岡県	-	-	-	-	-	-	-	-	1	4	-	-	-	-	-	-	-	-
愛知県	-	-	-	-	-	1	-	-	-	4	-	-	-	-	-	-	-	1
三重県	-	-	-	-	-	4	-	-	-	-	-	-	-	-	-	-	-	-
滋賀県	-	-	-	-	-	-	-	-	-	1	-	-	-	-	-	-	-	-
京都府	-	-	-	-	-	-	-	-	-	3	-	-	-	-	-	-	-	-
大阪府	-	-	-	-	-	1	-	-	-	15	-	-	-	-	-	-	-	-
兵庫県	-	-	-	-	-	-	-	-	-	14	-	-	-	-	-	-	-	-
奈良県	-	-	-	-	-	-	-	-	-	4	-	-	-	-	-	-	-	-
和歌山県	-	-	-	-	-	-	-	-	-	-	-	-	-	-	-	-	-	-
鳥取県	-	-	-	-	-	-	-	-	-	1	-	-	-	-	-	-	-	-
島根県	-	-	-	-	-	-	-	-	-	-	-	-	-	-	-	-	-	-
岡山県	-	-	-	-	-	3	-	-	-	10	-	-	-	-	-	-	-	-
広島県	-	-	-	-	-	-	-	-	-	9	-	-	-	-	-	-	-	-
山口県	-	-	-	-	-	1	-	-	-	2	-	-	-	-	-	-	-	-
徳島県	-	-	-	-	-	-	-	-	-	2	-	-	-	-	-	-	-	-
香川県	-	-	-	-	-	-	-	-	-	-	-	-	-	-	-	-	-	-
愛媛県	-	-	-	-	-	-	-	-	-	-	-	-	-	-	-	-	-	-
高知県	-	-	-	-	-	-	-	-	-	1	-	-	-	-	-	-	-	-
福岡県	-	-	-	-	-	2	-	-	-	5	-	-	-	-	-	-	-	-
佐賀県	-	-	-	-	-	-	-	-	-	2	-	-	-	-	-	-	-	-
長崎県	-	-	-	-	-	1	-	-	-	-	-	-	-	-	-	-	-	-
熊本県	-	-	-	-	-	-	-	-	-	2	-	-	-	-	-	-	-	-
大分県	-	-	-	-	-	-	-	-	-	2	-	-	-	-	-	-	-	-
宮崎県	-	-	-	-	-	1	-	-	-	2	-	-	-	-	-	-	-	-
鹿児島県	-	-	-	-	-	2	-	-	-	1	-	-	-	-	-	-	-	-
沖縄県	-	-	-	-	-	-	-	-	-	2	-	-	-	-	-	-	-	-

報告数・累積報告数, 疾病・都道府県別

平成17年43週

	野 兎 病		リッサウイルス感染症		レプトスピラ症		急性脳炎		バンコマイシン耐性黄色ブドウ球菌感染症	
	報告数	累積	報告数	累積	報告数	累積	報告数	累積	報告数	累積
総 数	-	-	-	-	1	9	1	160	-	-
北海道	-	-	-	-	-	-	-	3	-	-
青森県	-	-	-	-	-	-	-	3	-	-
岩手県	-	-	-	-	-	-	-	3	-	-
宮城県	-	-	-	-	-	-	-	3	-	-
秋田県	-	-	-	-	-	-	-	11	-	-
山形県	-	-	-	-	-	-	-	10	-	-
福島県	-	-	-	-	-	-	-	1	-	-
茨城県	-	-	-	-	-	-	1	5	-	-
栃木県	-	-	-	-	-	-	-	4	-	-
群馬県	-	-	-	-	-	-	-	1	-	-
埼玉県	-	-	-	-	-	-	-	-	-	-
千葉県	-	-	-	-	-	-	-	9	-	-
東京都	-	-	-	-	-	1	-	14	-	-
神奈川県	-	-	-	-	-	1	-	4	-	-
新潟県	-	-	-	-	-	-	-	5	-	-
富山県	-	-	-	-	-	-	-	1	-	-
石川県	-	-	-	-	-	-	-	1	-	-
福井県	-	-	-	-	-	-	-	1	-	-
山梨県	-	-	-	-	-	-	-	1	-	-
長野県	-	-	-	-	-	-	-	2	-	-
岐阜県	-	-	-	-	-	-	-	1	-	-
静岡県	-	-	-	-	-	2	-	5	-	-
愛知県	-	-	-	-	-	-	-	3	-	-
三重県	-	-	-	-	-	-	-	4	-	-
滋賀県	-	-	-	-	-	-	-	2	-	-
京都府	-	-	-	-	-	-	-	2	-	-
大阪府	-	-	-	-	-	1	-	18	-	-
兵庫県	-	-	-	-	-	-	-	5	-	-
奈良県	-	-	-	-	-	-	-	1	-	-
和歌山県	-	-	-	-	-	-	-	-	-	-
鳥取県	-	-	-	-	-	-	-	1	-	-
島根県	-	-	-	-	-	-	-	2	-	-
岡山県	-	-	-	-	-	-	-	2	-	-
広島県	-	-	-	-	-	-	-	1	-	-
山口県	-	-	-	-	-	-	-	3	-	-
徳島県	-	-	-	-	-	-	-	-	-	-
香川県	-	-	-	-	-	-	-	-	-	-
愛媛県	-	-	-	-	-	-	-	-	-	-
高知県	-	-	-	-	-	-	-	-	-	-
福岡県	-	-	-	-	-	-	-	16	-	-
佐賀県	-	-	-	-	-	-	-	2	-	-
長崎県	-	-	-	-	1	1	-	-	-	-
熊本県	-	-	-	-	-	-	-	3	-	-
大分県	-	-	-	-	-	-	-	-	-	-
宮崎県	-	-	-	-	-	1	-	-	-	-
鹿児島県	-	-	-	-	-	-	-	1	-	-
沖縄県	-	-	-	-	-	2	-	6	-	-

全数把握疾患表注釈

「感染症の予防及び感染症の患者に対する医療に関する法律」の改正(施行日: 平成15年11月5日、IDWR週報2003年43号参照)により、全数把握疾患の対象疾患、分類、疾患名の記載方法が一部変更されました。

表でみる「重症急性呼吸器症候群」以降の14の疾患は新システムでの追加疾患、および変更疾患(「乳児ボツリヌス症」「ボツリヌス症」「定点疾患「急性脳炎」全数疾患「急性脳炎」)です。「ウエストナイル熱(ウエストナイル脳炎を含む)」は平成14年11月に追加された疾患です。

旧システムにおける「ウイルス性肝炎」に含まれていた「E型肝炎」「A型肝炎」が独立した疾患となり、新システムにおける「ウイルス性肝炎」はE型肝炎、A型肝炎を除く肝炎となります。

注)表の最後の注釈を参照して下さい。

報告数・定点当り報告数, 疾病・都道府県別

平成17年43週

	インフルエンザ		咽頭結膜熱		A群溶血性 レンサ球菌咽頭炎		感染性胃腸炎		水痘		手足口病		伝染性紅斑		突発性発しん		百日咳	
	報告数	定点当り	報告数	定点当り	報告数	定点当り	報告数	定点当り	報告数	定点当り	報告数	定点当り	報告数	定点当り	報告数	定点当り	報告数	定点当り
総数	142	0.03	541	0.18	2764	0.90	9629	3.14	2161	0.70	1222	0.40	414	0.13	2003	0.65	34	0.01
北海道	-	-	32	0.22	289	1.99	248	1.71	153	1.06	21	0.14	13	0.09	77	0.53	1	0.01
青森県	-	-	1	0.02	15	0.36	47	1.12	45	1.07	7	0.17	24	0.57	18	0.43	-	-
岩手県	-	-	-	-	24	0.65	152	4.11	24	0.65	8	0.22	4	0.11	10	0.27	-	-
宮城県	-	-	5	0.08	55	0.90	142	2.33	65	1.07	32	0.52	7	0.11	42	0.69	-	-
秋田県	-	-	5	0.14	9	0.26	145	4.14	17	0.49	9	0.26	4	0.11	12	0.34	-	-
山形県	-	-	15	0.50	80	2.67	46	1.53	40	1.33	15	0.50	1	0.03	21	0.70	-	-
福島県	-	-	7	0.15	29	0.60	164	3.42	75	1.56	28	0.58	23	0.48	37	0.77	-	-
茨城県	7	0.06	4	0.05	83	1.12	120	1.62	28	0.38	13	0.18	13	0.18	26	0.35	-	-
栃木県	1	0.01	1	0.02	16	0.35	95	2.07	31	0.67	28	0.61	3	0.07	22	0.48	2	0.04
群馬県	-	-	17	0.28	60	0.98	236	3.87	29	0.48	69	1.13	5	0.08	46	0.75	1	0.02
埼玉県	2	0.01	22	0.13	219	1.34	730	4.48	129	0.79	99	0.61	21	0.13	146	0.90	2	0.01
千葉県	6	0.03	15	0.12	136	1.05	313	2.41	90	0.69	36	0.28	37	0.28	77	0.59	5	0.04
東京都	2	0.01	41	0.29	138	0.97	457	3.22	113	0.80	53	0.37	25	0.18	94	0.66	1	0.01
神奈川県	4	0.01	34	0.17	154	0.75	558	2.71	130	0.63	73	0.35	38	0.18	135	0.66	-	-
新潟県	1	0.01	18	0.29	100	1.61	109	1.76	56	0.90	52	0.84	2	0.03	41	0.66	1	0.02
富山県	-	-	9	0.31	18	0.62	98	3.38	8	0.28	44	1.52	3	0.10	21	0.72	-	-
石川県	4	0.08	17	0.59	35	1.21	86	2.97	16	0.55	6	0.21	2	0.07	12	0.41	-	-
福井県	3	0.09	18	0.82	12	0.55	92	4.18	17	0.77	1	0.05	1	0.05	13	0.59	-	-
山梨県	1	0.02	1	0.04	9	0.36	46	1.84	22	0.88	8	0.32	4	0.16	6	0.24	-	-
長野県	-	-	12	0.22	77	1.40	145	2.64	57	1.04	1	0.02	10	0.18	26	0.47	-	-
岐阜県	3	0.04	11	0.21	25	0.47	71	1.34	29	0.55	7	0.13	4	0.08	30	0.57	1	0.02
静岡県	1	0.01	9	0.10	76	0.88	277	3.22	63	0.73	16	0.19	14	0.16	67	0.78	-	-
愛知県	-	-	27	0.15	153	0.84	326	1.79	94	0.52	116	0.64	9	0.05	111	0.61	-	-
三重県	-	-	-	-	23	0.51	231	5.13	45	1.00	10	0.22	5	0.11	48	1.07	-	-
滋賀県	-	-	5	0.15	10	0.30	130	3.94	11	0.33	10	0.30	1	0.03	21	0.64	1	0.03
京都府	-	-	2	0.03	36	0.48	273	3.64	35	0.47	33	0.44	11	0.15	34	0.45	2	0.03
大阪府	-	-	46	0.23	183	0.92	646	3.26	114	0.58	62	0.31	10	0.05	132	0.67	2	0.01
兵庫県	10	0.04	14	0.09	102	0.68	728	4.85	104	0.69	43	0.29	19	0.13	98	0.65	-	-
奈良県	-	-	2	0.06	22	0.65	61	1.79	29	0.85	19	0.56	2	0.06	12	0.35	-	-
和歌山県	-	-	2	0.06	23	0.74	56	1.81	13	0.42	11	0.35	2	0.06	24	0.77	-	-
鳥取県	-	-	3	0.16	32	1.68	149	7.84	10	0.53	7	0.37	1	0.05	20	1.05	-	-
島根県	-	-	4	0.17	11	0.48	71	3.09	33	1.43	13	0.57	12	0.52	15	0.65	-	-
岡山県	2	0.02	12	0.22	16	0.30	185	3.43	28	0.52	47	0.87	6	0.11	29	0.54	2	0.04
広島県	8	0.07	16	0.21	47	0.63	266	3.55	53	0.71	2	0.03	4	0.05	33	0.44	1	0.01
山口県	-	-	6	0.12	73	1.49	184	3.76	51	1.04	12	0.24	7	0.14	50	1.02	1	0.02
徳島県	-	-	3	0.13	16	0.70	40	1.74	19	0.83	9	0.39	1	0.04	20	0.87	-	-
香川県	-	-	6	0.19	12	0.38	52	1.63	12	0.38	55	1.72	-	-	19	0.59	-	-
愛媛県	-	-	2	0.05	14	0.38	148	4.00	36	0.97	61	1.65	-	-	37	1.00	-	-
高知県	-	-	12	0.39	5	0.16	69	2.23	15	0.48	2	0.06	1	0.03	11	0.35	1	0.03
福岡県	3	0.02	38	0.32	119	0.99	673	5.61	77	0.64	12	0.10	35	0.29	93	0.78	6	0.05
佐賀県	-	-	15	0.65	10	0.43	37	1.61	18	0.78	21	0.91	4	0.17	33	1.43	2	0.09
長崎県	7	0.10	6	0.14	20	0.45	89	2.02	13	0.30	8	0.18	-	-	24	0.55	1	0.02
熊本県	11	0.14	5	0.10	50	1.04	160	3.33	21	0.44	13	0.27	16	0.33	58	1.21	-	-
大分県	-	-	4	0.11	39	1.08	183	5.08	17	0.47	9	0.25	1	0.03	29	0.81	-	-
宮崎県	-	-	3	0.08	40	1.08	254	6.86	28	0.76	13	0.35	3	0.08	29	0.78	-	-
鹿児島県	1	0.01	14	0.25	44	0.79	206	3.68	39	0.70	7	0.13	6	0.11	34	0.61	-	-
沖縄県	65	1.12	-	-	5	0.15	35	1.03	9	0.26	1	0.03	-	-	10	0.29	1	0.03

報告数・定点当り報告数, 疾病・都道府県別

平成17年43週

	風しん		ヘルパンギーナ		麻しん (成人麻しんを除く)		流行性耳下腺炎		急性出血性 結膜炎		流行性角結膜炎		細菌性髄膜炎		無菌性髄膜炎		マイコプラズマ 肺炎	
	報告数	定点当り	報告数	定点当り	報告数	定点当り	報告数	定点当り	報告数	定点当り	報告数	定点当り	報告数	定点当り	報告数	定点当り	報告数	定点当り
総 数	8	0.00	546	0.18	6	0.00	3542	1.15	12	0.02	596	0.92	6	0.01	14	0.03	196	0.42
北海道	-	-	30	0.21	-	-	133	0.92	-	-	34	1.13	-	-	-	-	4	0.17
青森県	-	-	8	0.19	-	-	41	0.98	-	-	14	1.27	-	-	-	-	3	0.50
岩手県	-	-	17	0.46	-	-	15	0.41	-	-	18	1.50	-	-	-	-	8	0.40
宮城県	-	-	8	0.13	-	-	98	1.61	1	0.08	1	0.08	-	-	-	-	7	0.58
秋田県	1	0.03	1	0.03	-	-	5	0.14	-	-	7	1.00	-	-	-	-	4	0.50
山形県	-	-	5	0.17	-	-	82	2.73	-	-	9	1.13	-	-	1	0.10	7	0.70
福島県	-	-	15	0.31	-	-	68	1.42	-	-	18	1.50	-	-	-	-	20	2.86
茨城県	-	-	3	0.04	-	-	126	1.70	-	-	19	1.19	-	-	-	-	5	0.45
栃木県	1	0.02	1	0.02	-	-	21	0.46	-	-	7	0.58	-	-	-	-	3	0.43
群馬県	-	-	10	0.16	-	-	43	0.70	-	-	25	1.79	1	0.10	-	-	12	1.20
埼玉県	1	0.01	15	0.09	3	0.02	191	1.17	1	0.03	41	1.03	-	-	-	-	7	0.78
千葉県	-	-	23	0.18	-	-	127	0.98	-	-	17	0.52	-	-	-	-	-	-
東京都	-	-	30	0.21	1	0.01	153	1.08	-	-	11	0.79	1	0.04	1	0.04	6	0.24
神奈川県	-	-	29	0.14	-	-	194	0.94	-	-	40	0.95	-	-	-	-	-	-
新潟県	-	-	8	0.13	-	-	56	0.90	-	-	4	0.40	-	-	-	-	11	0.85
富山県	-	-	3	0.10	-	-	47	1.62	-	-	-	-	-	-	-	-	1	0.20
石川県	-	-	4	0.14	-	-	80	2.76	-	-	9	1.29	-	-	-	-	4	0.80
福井県	-	-	3	0.14	-	-	8	0.36	-	-	3	1.00	-	-	-	-	-	-
山梨県	-	-	-	-	-	-	19	0.76	-	-	3	1.00	1	0.10	1	0.10	4	0.40
長野県	-	-	2	0.04	-	-	127	2.31	3	0.27	12	1.09	-	-	-	-	2	0.18
岐阜県	-	-	9	0.17	-	-	63	1.19	-	-	7	0.58	-	-	-	-	-	-
静岡県	-	-	5	0.06	-	-	91	1.06	-	-	12	0.60	-	-	-	-	3	0.30
愛知県	-	-	11	0.06	-	-	155	0.85	1	0.03	35	1.00	-	-	-	-	6	0.46
三重県	-	-	1	0.02	-	-	47	1.04	-	-	6	0.50	-	-	1	0.11	1	0.11
滋賀県	-	-	5	0.15	-	-	24	0.73	-	-	2	0.29	-	-	-	-	2	0.29
京都府	-	-	4	0.05	-	-	77	1.03	1	0.06	9	0.50	-	-	-	-	1	0.14
大阪府	4	0.02	18	0.09	-	-	201	1.02	2	0.04	31	0.60	1	0.07	-	-	25	1.79
兵庫県	-	-	31	0.21	1	0.01	110	0.73	-	-	18	0.45	-	-	1	0.07	2	0.13
奈良県	-	-	2	0.06	-	-	26	0.76	-	-	-	-	-	-	1	0.17	-	-
和歌山県	-	-	3	0.10	-	-	74	2.39	-	-	2	0.50	-	-	-	-	-	-
鳥取県	-	-	1	0.05	-	-	34	1.79	-	-	1	0.33	-	-	-	-	-	-
島根県	-	-	5	0.22	-	-	27	1.17	-	-	2	0.67	-	-	-	-	-	-
岡山県	-	-	4	0.07	-	-	36	0.67	-	-	6	0.50	-	-	-	-	6	1.20
広島県	-	-	9	0.12	-	-	197	2.63	-	-	18	0.90	-	-	4	0.21	10	0.53
山口県	-	-	9	0.18	-	-	74	1.51	-	-	6	0.67	-	-	-	-	16	1.78
徳島県	-	-	4	0.17	-	-	35	1.52	-	-	2	0.50	-	-	-	-	-	-
香川県	-	-	13	0.41	-	-	41	1.28	-	-	1	0.33	-	-	-	-	-	-
愛媛県	-	-	21	0.57	-	-	53	1.43	1	0.13	17	2.13	-	-	-	-	6	1.00
高知県	-	-	39	1.26	-	-	19	0.61	-	-	7	2.33	-	-	-	-	-	-
福岡県	-	-	49	0.41	-	-	117	0.98	-	-	34	1.31	-	-	-	-	1	0.07
佐賀県	-	-	5	0.22	1	0.04	11	0.48	-	-	5	1.25	-	-	1	0.17	2	0.33
長崎県	-	-	2	0.05	-	-	39	0.89	1	0.13	10	1.25	-	-	1	0.08	2	0.17
熊本県	-	-	29	0.60	-	-	86	1.79	1	0.11	14	1.56	1	0.07	2	0.13	3	0.20
大分県	-	-	2	0.06	-	-	47	1.31	-	-	-	-	-	-	-	-	-	-
宮崎県	1	0.03	33	0.89	-	-	31	0.84	-	-	17	4.25	-	-	-	-	-	-
鹿児島県	-	-	10	0.18	-	-	66	1.18	-	-	6	0.86	1	0.08	-	-	1	0.08
沖縄県	-	-	7	0.21	-	-	127	3.74	-	-	36	3.60	-	-	-	-	1	0.14

報告数・定点当り報告数, 疾病・都道府県別 平成17年43週

	クラミジア肺炎 (オウム病を除く)		成人麻しん		RSウイルス 感染症 報告数
	報告数	定点当り	報告数	定点当り	
総 数	4	0.01	-	-	412
北海道	-	-	-	-	1
青森県	-	-	-	-	3
岩手県	-	-	-	-	...
宮城県	-	-	-	-	36
秋田県	-	-	-	-	-
山形県	-	-	-	-	-
福島県	1	0.14	-	-	14
茨城県	-	-	-	-	...
栃木県	-	-	-	-	12
群馬県	-	-	-	-	3
埼玉県	-	-	-	-	13
千葉県	-	-	-	-	1
東京都	-	-	-	-	33
神奈川県	-	-	-	-	6
新潟県	-	-	-	-	...
富山県	-	-	-	-	1
石川県	1	0.20	-	-	3
福井県	-	-	-	-	16
山梨県	1	0.10	-	-	-
長野県	-	-	-	-	2
岐阜県	-	-	-	-	4
静岡県	-	-	-	-	...
愛知県	-	-	-	-	21
三重県	-	-	-	-	9
滋賀県	-	-	-	-	-
京都府	-	-	-	-	1
大阪府	1	0.07	-	-	50
兵庫県	-	-	-	-	20
奈良県	-	-	-	-	3
和歌山県	-	-	-	-	3
鳥取県	-	-	-	-	-
島根県	-	-	-	-	5
岡山県	-	-	-	-	12
広島県	-	-	-	-	5
山口県	-	-	-	-	3
徳島県	-	-	-	-	2
香川県	-	-	-	-	...
愛媛県	-	-	-	-	5
高知県	-	-	-	-	...
福岡県	-	-	-	-	56
佐賀県	-	-	-	-	-
長崎県	-	-	-	-	3
熊本県	-	-	-	-	5
大分県	-	-	-	-	4
宮崎県	-	-	-	-	57
鹿児島県	-	-	-	-	-
沖縄県	-	-	-	-	...

定点把握疾患表注釈

「感染症の予防及び感染症の患者に対する医療に関する法律」の改正(施行日:平成15年11月5日、IDWR週報2003年43号参照)により、定点把握疾患の対象疾患、分類、疾患名の記載方法が一部変更されました。

改正により「RSウイルス感染症」が追加されましたが、ゼロ報告も含めて報告自体がなされていない都道府県(...)が多く見られ、その報告はまだ十分ではありません。そのため、「感染症週報」の情報還元としては、報告数のみの掲載とします。宜しく御理解ください。

獣医師が届出を行う感染症と対象動物

平成16年10月1日より感染症法に基づく獣医師が届出を行う感染症と対象動物が追加されました。
*病原体がSARSコロナウイルスであるものに限る。

報告数・累積報告数, 疾病・都道府県別

平成17年43週

	エボラ出血熱		マールブルグ病		ペスト		重症急性呼吸器症候群*						細菌性赤痢		ウエストナイル熱		エキノコックス症	
	サル		サル		プレーリードッグ	イタチアナグマ		タヌキ		ハクビシン		サル		鳥類		犬		
	報告数	累積	報告数	累積	報告数	累積	報告数	累積	報告数	累積	報告数	累積	報告数	累積	報告数	累積	報告数	累積
総 数	-	-	-	-	-	-	-	-	-	-	-	-	35	-	-	-	4	
北海道	-	-	-	-	-	-	-	-	-	-	-	-	-	-	-	-	3	
青森県	-	-	-	-	-	-	-	-	-	-	-	-	-	-	-	-	-	
岩手県	-	-	-	-	-	-	-	-	-	-	-	-	-	-	-	-	-	
宮城県	-	-	-	-	-	-	-	-	-	-	-	-	-	-	-	-	-	
秋田県	-	-	-	-	-	-	-	-	-	-	-	-	-	-	-	-	-	
山形県	-	-	-	-	-	-	-	-	-	-	-	-	-	-	-	-	-	
福島県	-	-	-	-	-	-	-	-	-	-	-	-	-	-	-	-	-	
茨城県	-	-	-	-	-	-	-	-	-	-	-	-	31	-	-	-	-	
栃木県	-	-	-	-	-	-	-	-	-	-	-	-	-	-	-	-	-	
群馬県	-	-	-	-	-	-	-	-	-	-	-	-	-	-	-	-	-	
埼玉県	-	-	-	-	-	-	-	-	-	-	-	-	-	-	-	-	1	
千葉県	-	-	-	-	-	-	-	-	-	-	-	-	2	-	-	-	-	
東京都	-	-	-	-	-	-	-	-	-	-	-	-	-	-	-	-	-	
神奈川県	-	-	-	-	-	-	-	-	-	-	-	-	-	-	-	-	-	
新潟県	-	-	-	-	-	-	-	-	-	-	-	-	-	-	-	-	-	
富山県	-	-	-	-	-	-	-	-	-	-	-	-	-	-	-	-	-	
石川県	-	-	-	-	-	-	-	-	-	-	-	-	-	-	-	-	-	
福井県	-	-	-	-	-	-	-	-	-	-	-	-	-	-	-	-	-	
山梨県	-	-	-	-	-	-	-	-	-	-	-	-	-	-	-	-	-	
長野県	-	-	-	-	-	-	-	-	-	-	-	-	-	-	-	-	-	
岐阜県	-	-	-	-	-	-	-	-	-	-	-	-	-	-	-	-	-	
静岡県	-	-	-	-	-	-	-	-	-	-	-	-	1	-	-	-	-	
愛知県	-	-	-	-	-	-	-	-	-	-	-	-	-	-	-	-	-	
三重県	-	-	-	-	-	-	-	-	-	-	-	-	-	-	-	-	-	
滋賀県	-	-	-	-	-	-	-	-	-	-	-	-	-	-	-	-	-	
京都府	-	-	-	-	-	-	-	-	-	-	-	-	-	-	-	-	-	
大阪府	-	-	-	-	-	-	-	-	-	-	-	-	1	-	-	-	-	
兵庫県	-	-	-	-	-	-	-	-	-	-	-	-	-	-	-	-	-	
奈良県	-	-	-	-	-	-	-	-	-	-	-	-	-	-	-	-	-	
和歌山県	-	-	-	-	-	-	-	-	-	-	-	-	-	-	-	-	-	
鳥取県	-	-	-	-	-	-	-	-	-	-	-	-	-	-	-	-	-	
島根県	-	-	-	-	-	-	-	-	-	-	-	-	-	-	-	-	-	
岡山県	-	-	-	-	-	-	-	-	-	-	-	-	-	-	-	-	-	
広島県	-	-	-	-	-	-	-	-	-	-	-	-	-	-	-	-	-	
山口県	-	-	-	-	-	-	-	-	-	-	-	-	-	-	-	-	-	
徳島県	-	-	-	-	-	-	-	-	-	-	-	-	-	-	-	-	-	
香川県	-	-	-	-	-	-	-	-	-	-	-	-	-	-	-	-	-	
愛媛県	-	-	-	-	-	-	-	-	-	-	-	-	-	-	-	-	-	
高知県	-	-	-	-	-	-	-	-	-	-	-	-	-	-	-	-	-	
福岡県	-	-	-	-	-	-	-	-	-	-	-	-	-	-	-	-	-	
佐賀県	-	-	-	-	-	-	-	-	-	-	-	-	-	-	-	-	-	
長崎県	-	-	-	-	-	-	-	-	-	-	-	-	-	-	-	-	-	
熊本県	-	-	-	-	-	-	-	-	-	-	-	-	-	-	-	-	-	
大分県	-	-	-	-	-	-	-	-	-	-	-	-	-	-	-	-	-	
宮崎県	-	-	-	-	-	-	-	-	-	-	-	-	-	-	-	-	-	
鹿児島県	-	-	-	-	-	-	-	-	-	-	-	-	-	-	-	-	-	
沖縄県	-	-	-	-	-	-	-	-	-	-	-	-	-	-	-	-	-	

感染症週報 第7巻 第43号 平成17年11月11日発行
発行：国立感染症研究所
厚生労働省健康局結核感染症課
厚生労働省大臣官房統計情報部
事務局：国立感染症研究所感染症情報センター
〒162-8640東京都新宿区戸山1-23-1
T E L : 03-5285-1111
F A X : 03-5285-1129
U R L : <http://idsc.nih.go.jp/index-j.html>
< 国立感染症研究所 感染症情報センター >
<http://www.mhlw.go.jp/>
< 厚生労働省 >
<http://www.forth.go.jp/>
< 旅行者のための海外感染症情報(厚生労働省検疫所) >

本週報は、感染症新法に基づくものであり、全国の医療従事者、定点医療機関、保健所、保健所設置市、特別区、都道府県、地方衛生研究所、検疫所の皆様のご協力を得て、国立感染症研究所感染症情報センターにおいて編集したものです。

また、本週報は速報性を重視しておりますので、今後調査などの結果に応じて、若干の変更が生じることがありますが、その場合には週報上にて訂正させていただきます。

「感染症の話」及び「読者のコーナー」の回答欄の内容に関する責は、それぞれの執筆者及び回答者に属しますが、内容に関するご質問、ご意見については事務局でお受けいたします。

なお、週報の内容について、学術的研究、あるいは公衆衛生活動にかかわる業務以外の目的においては、無断転載を禁じます。