

マークをクリックするとそのページを見ることができます



発生動向総覧
P.2-4

< 第45週 > マイコプラズマ肺炎の定点当たり報告数は増加し、過去5年間の同時期と比較してやや多い / その他最新動向



注目すべき感染症
P.5-7

< 咽頭結膜熱 >
夏季に流行のピークがみられるが、最近では、12月を中心とした冬季にも流行が認められている



病原体情報
P.8-11

インフルエンザウイルス 2005/06シーズン / 冬季の感染性胃腸炎関連ウイルス 2005/06シーズン / A群コクサッキーウイルス16型とエンテロウイルス71型 2005年



速報
P.12

Diffuse outbreakが疑われた *Salmonella* Braenderup株の解析結果について



海外感染症情報

< 今週は該当記事はありません >



感染症の話
P.13

< 今週はお休みです >



読者のコーナー
< 今週は該当記事はありません >



グラフ総覧(45週)
P.14-20



45週のデータ
P.21-32



発生動向総覧

*「感染症の予防及び感染症の患者に対する医療に関する法律」の改正(平成15年11月5日施行)により、対象疾患、分類が一部変更されました(2003年第43号「速報」参照)。

< 第45週コメント > 11月17日集計分

全数報告の感染症

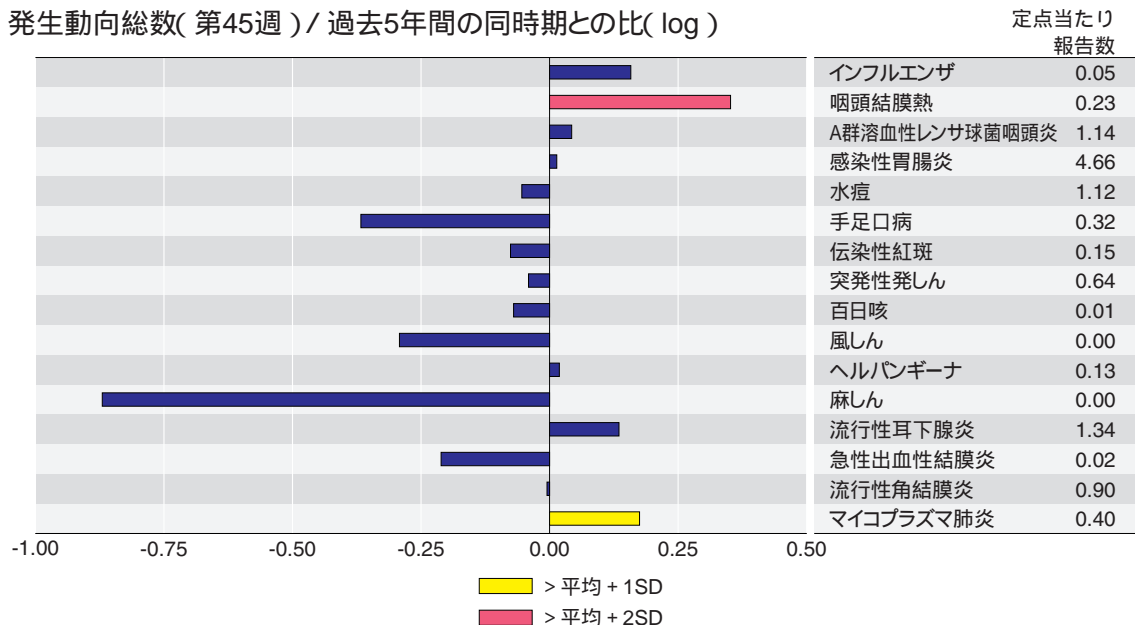
注意:これは当該週に診断された報告症例の集計です。しかし、迅速に情報還元するために期日を決めて集計を行いますので、当該週に診断された症例の報告が集計の期日以降に届くこともあります。それらについては発生動向総覧では扱いませんが、翌週あるいはそれ以降に、巻末の表の累積数に加えられることとなります。宜しく御理解下さい。

- 1類感染症: 報告なし
 - 2類感染症: 細菌性赤痢 4例(推定感染地域: 中国2例、フィリピン1例、ベトナム1例)
 - 3類感染症: 腸管出血性大腸菌感染症 53例(うち有症者34例)
 報告の多い都道府県: 岡山県(6例)、静岡県(5例)
 血清型・毒素型: O157 VT1・VT2(24例)、O157 VT2(9例)、O26 VT1(8例)、O91 VT1(1例)、O111 VT2(1例)、O128 VT1(1例)、O128 VT2(1例)、その他(8例)
 年齢: 10歳未満(20例)、10代(1例)、20代(10例)、30代(3例)、40代(3例)、50代(6例)、60代(3例)、70歳以上(7例)
 - 4類感染症: オウム病 1例(推定感染源: 不明)
 つつが虫病 15例
 (福島県4例、神奈川県4例、青森県1例、宮城県1例、富山県1例、愛知県1例、鳥取県1例、広島県1例、宮崎県1例)
 デング熱 1例(推定感染地域: インド)
 日本紅斑熱 3例(鹿児島県2例、広島県1例)
 日本脳炎 1例(50代、岡山県)
 レジオネラ症 8例(50代4例、60代1例、70代2例、80代1例)
 A型肝炎 3例(推定感染地域: 国内2例、インド1例)
 レプトスピラ症 1例(推定感染地域: 国内)
 - 5類感染症: アメーバ赤痢 8例
 推定感染地域: 国内5例、セネガル1例、不明2例
 推定感染経路: 経口4例、性的接触2例(異性間1例、同性間1例)、不明2例
 - ウイルス性肝炎 2例
 [とともにB型__推定感染経路: とともに性的接触(異性間)]
 - クロイツフェルト・ヤコブ病 1例(孤発性)
 - 劇症型溶血性レンサ球菌感染症 1例(80代、死亡)
 - 後天性免疫不全症候群 4例(無症候1例、AIDS 2例、その他1例)
 推定感染経路: 性的接触2例(異性間1例、同性間1例)
 性的接触(異性間/同性間)刺青1例、不明1例
 推定感染地域: 国内3例、不明1例
 - ジアルジア症 3例(推定感染地域: 国内2例、インド1例)
 - 梅毒 4例(早期顕症I期2例、早期顕症II期1例、無症候1例)
 - 破傷風 1例(80代)
 - 急性脳炎 1例(病原体不明、2歳)
- (補)他に、腸管出血性大腸菌感染症1例の報告があったが、削除予定。また、報告遅れとして、細菌性赤痢1例(推定感染地域: 中国)、エキノкокクス症1例(多包条虫)、オウム病1例(推定感染源: 不明)、レプトスピラ症1例(推定感染地域: 国内)、バンコマイシン耐性腸球菌感染症1例(遺伝子型: VanC__菌検出検体: 血管カテーテル)の報告があった。

定点把握の対象となる5類感染症

全国の指定された医療機関(定点)から報告され、疾患により小児科定点(約3,000カ所)、インフルエンザ(小児科・内科)定点(約5,000カ所)、眼科定点(約600カ所)、基幹定点(約500カ所)に分かれています。また、定点当たり報告数は、報告数/定点医療機関数です。

発生動向総数(第45週) / 過去5年間の同時期との比(log)



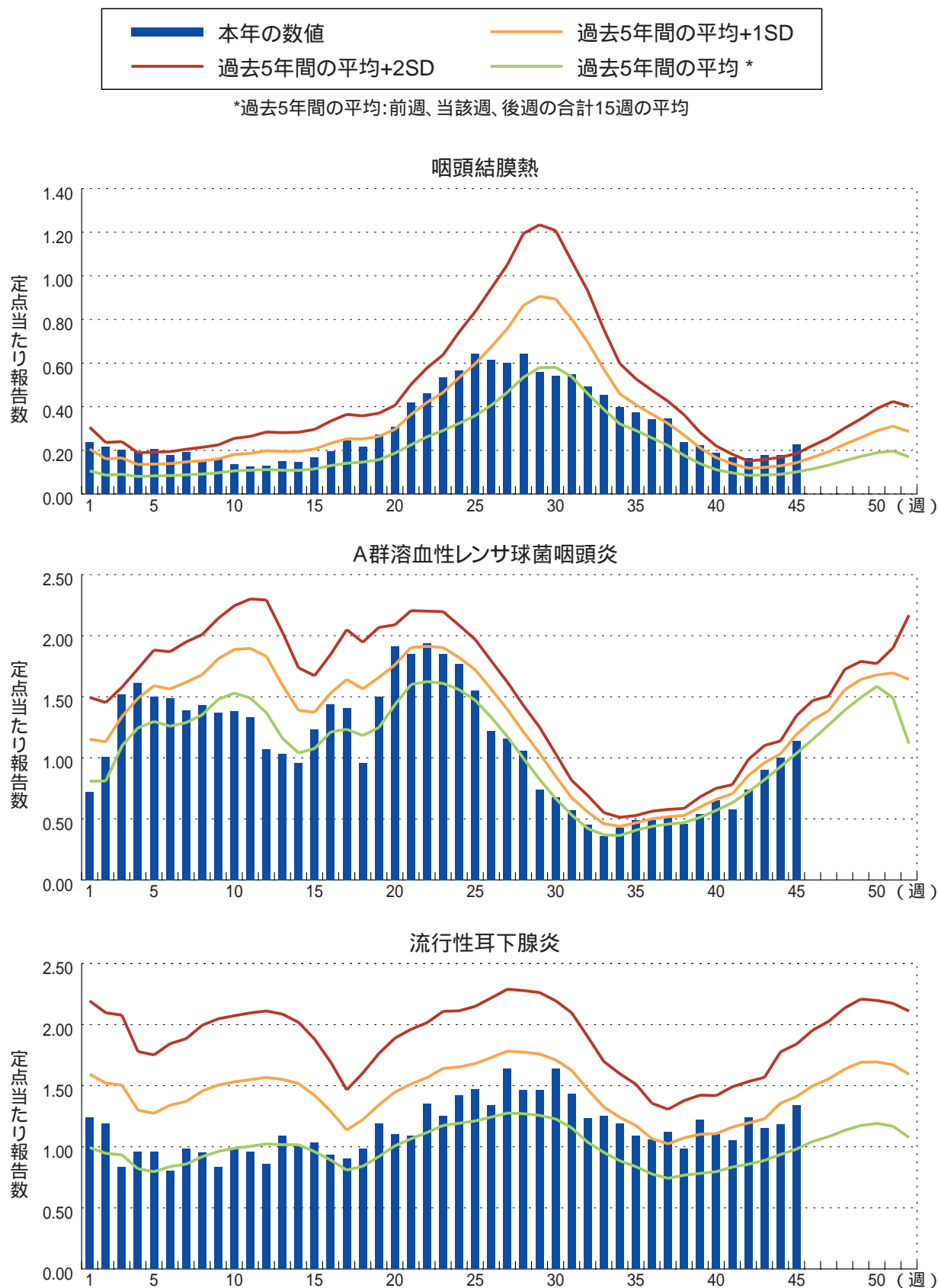
当該週と過去5年間の平均(過去5年間の前週、当該週、後週の合計15週の平均)の比を対数にてグラフ上に表現した。1標準偏差を超えた場合黄で、2標準偏差を超えた場合赤で色分けしている。

インフルエンザ : 定点当たり報告数は横ばいであった。都道府県別では沖縄県(1.17)、熊本県(0.26)、青森県(0.15)が多い。

小児科定点報告疾患 : 咽頭結膜熱の定点当たり報告数は増加し、過去5年間の同時期と比較してかなり多い。都道府県別では山形県(0.97)、佐賀県(0.78)、福井県(0.59)が多い。A群溶血性レンサ球菌咽頭炎の定点当たり報告数は第41週以降、増加が続いている。都道府県別では山形県(2.5)、石川県(2.5)、北海道(2.3)が多い。感染性胃腸炎の定点当たり報告数は第41週以降、増加が続いている。都道府県別では福岡県(10.5)、兵庫県(10.4)、鳥取県(9.7)が多い。水痘の定点当たり報告数は第39週以降、増加が続いている。都道府県別では新潟県(2.4)、佐賀県(2.0)、青森県(1.9)が多い。手足口病の定点当たり報告数は2週連続で減少した。都道府県別では愛媛県(1.43)、香川県(1.09)、宮崎県(0.78)が多い。百日咳の定点当たり報告数は増加した。都道府県別では香川県(0.09)、宮崎県(0.05)、福岡県(0.04)が多い。風しんの定点当たり報告数は横ばいであった。都道府県別では新潟県(0.03)、宮崎県(0.03)、青森県(0.02)、長野県(0.02)が多い。ヘルパンギーナの定点当たり報告数は第28週以降、減少が続いている。都道府県別では香川県(0.78)、高知県(0.77)、宮崎県(0.54)が多い。麻しんの定点当たり報告数は横ばいであった。都道府県別では大分県(0.06)、岐阜県(0.04)、大阪府(0.02)が多い。流行性耳下腺炎の定点当たり報告数は2週連続で増加した。都道府県別では沖縄県(4.3)、鳥取県(3.3)、山形県(3.3)が多い。RSウイルス感染症は、ゼロ報告を含めて41都道府県から674例の報告があり、第41週以降増加が続いている。年齢別では、1歳以下の報告数が全体の約74%を占めている。

基幹定点報告疾患 : マイコプラズマ肺炎の定点当たり報告数は増加し、過去5年間の同時期と比較してやや多い。都道府県別では福島県(2.3)、大阪府(1.4)、埼玉県(1.1)が多い。

図. 主要定点把握疾患の過去5年間との週別比較(2005年第1 ~ 45週)
 青のバーで示す本年の定点当たり報告数が赤のラインを超えているときには、過去5年間の週と比較してかなり多いことを示す。





注目すべき感染症

咽頭結膜熱

咽頭結膜熱は主にアデノウイルス3型(他に1、4、7、14型でもみられる)に感染することで生じ、咽頭炎、結膜炎を主とする急性ウイルス性感染症である。主な症状は、39 前後の発熱、頭痛、咽頭痛、結膜炎に伴う結膜充血、眼痛、羞明、流涙、眼脂などである。感染経路は主に飛沫感染、接触感染であるが、感染力は強く、タオルなどの患者が触れたもの、検査器具、患者本人や医療従事者の手指などを介して容易に感染する。通常、潜伏期が5～7日、有症状期間が3～5日であるが、症状消失後も1カ月間は尿・便中にウイルスが排出されると言われている。

例年、5歳以下の報告数が全体の70%以上を占め、9歳までの報告が90%を超えているが、これは2005年(～第45週)も同様である(図1)。また、年間の累積報告数は2003年、2004年と大幅な増加がみられたが(図2)、2005年は第45週までの累積報告数が42,572であり、昨年の同時期(55,453)より減少している。

本疾患はプールを介して感染することがあるため、別名プール熱とも呼ばれており、夏季に流行のピークがみられるが、最近では、12月を中心とした冬季にも流行が認められている(図3、図4)。第45週は山形県(定点当たり報告数0.97)、佐賀県(0.78)、福井県(0.59)などを中心に報告数の増加がみられており、全国平均でも前週までは横ばい傾向であったものが、増加に転じている。今後冬季の流行に向けて、その発生動向には注意が必要である。

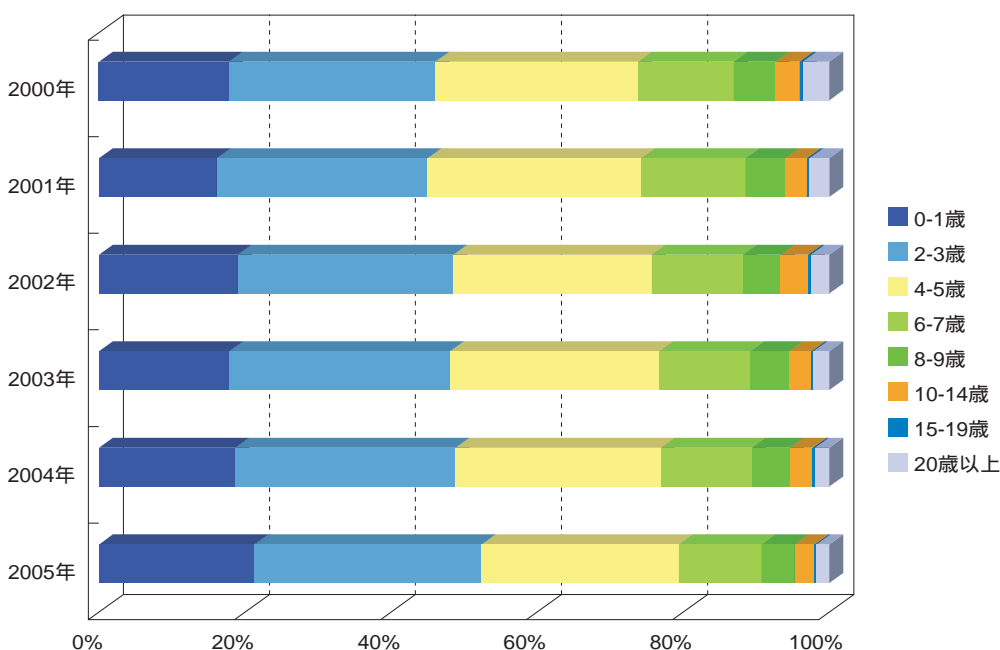


図1. 咽頭結膜熱報告症例の年齢別割合(2000年～2005年第45週)



図2. 咽頭結膜熱の年別発生状況(2000 ~ 2004年)

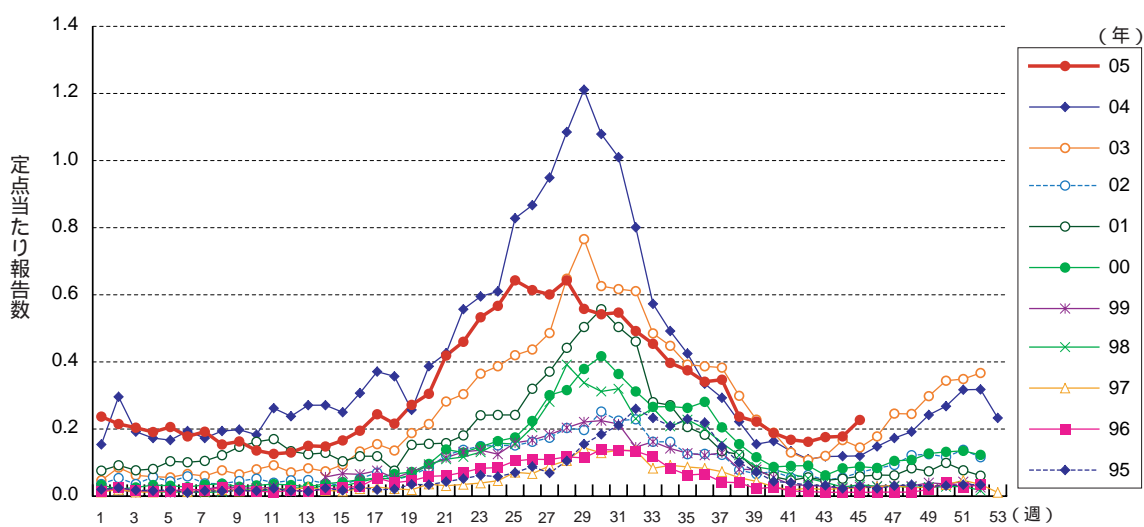


図3. 咽頭結膜熱の年別・週別発生状況(1995 ~ 2005年第45週)

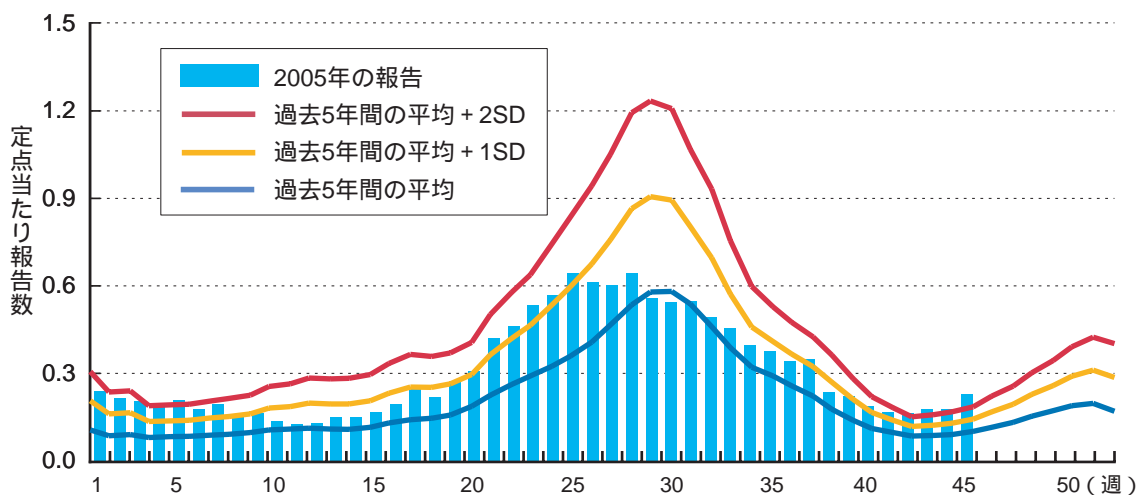


図4. 2005年における咽頭結膜熱の過去5年間との週別比較

2005年の値を棒グラフで、過去5年間の平均(前週、当該週、後週の合計15週の平均)およびその標準偏差(+1SD、+2SD)を折れ線グラフで示した。



病原体情報

* グラフはIASRホームページ(<http://idsc.nih.gov/iasr/index-j.html>)からの引用です。

各都道府県市の地方衛生研究所(地研)からの検出報告です。週別の報告数は、病原体が分離・検出された検体の採取日による週ごとの報告数です。地域別の報告数は、その地域に所在する地研からの総報告数を都道府県別に示しています。

(2005年11月18日現在報告分)

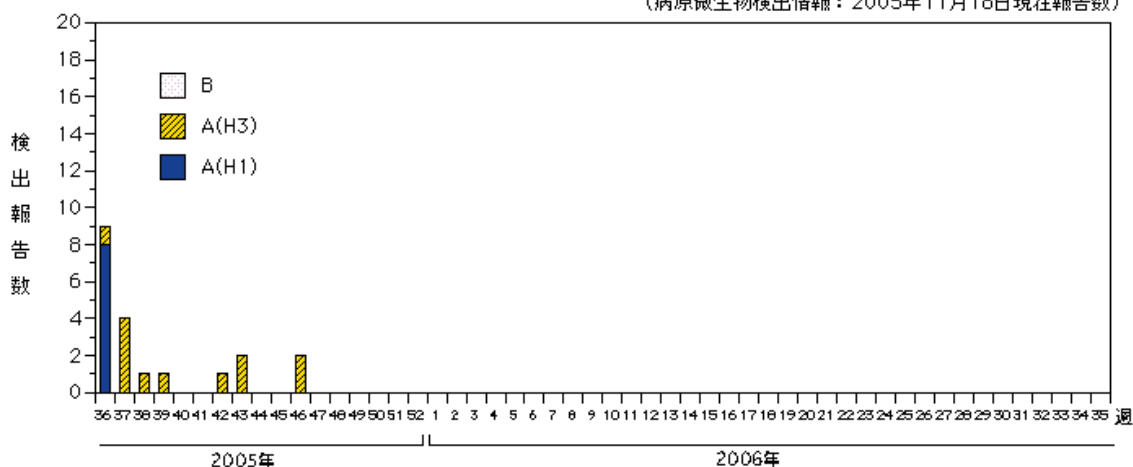
インフルエンザウイルス 2005/06シーズン

AH3型は第36週と第37週に三重県で散発例から各1件、第37~38週に長崎県で小学校の集団発生から4件、第39週に兵庫県でタイからの帰国者から1件、第42週に沖縄県で中学校の集団発生から1件、第43週に兵庫県と広島県で散発例から各1件、計10件の分離が報告されている(<http://idsc.nih.gov/iasr/rapid/index-kv.html>参照)。この他に、第46週に東京都で小学校の集団発生から、PCRでの検出2件が報告されている。

AH1型は第36週に東京都で、小学校の集団発生から2件の分離(この他PCRで6件検出)が報告されている。B型の分離報告はない。

週別インフルエンザウイルス分離・検出報告数、2005/06シーズン

(病原微生物検出情報：2005年11月18日現在報告数)



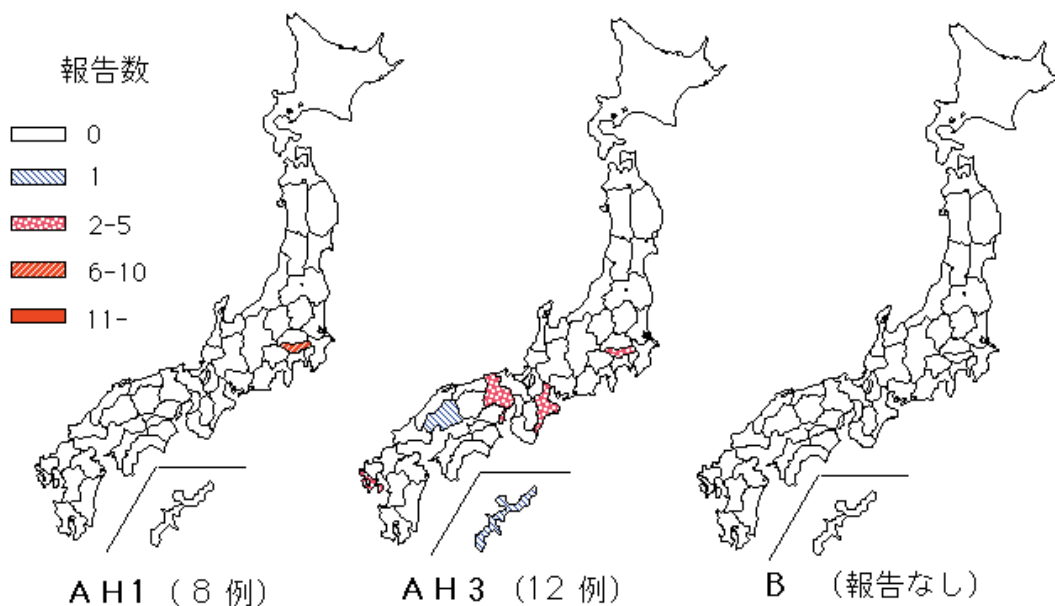
各都道府県市の地方衛生研究所からの分離報告を図に示した。



Infectious Agents Surveillance Report

都道府県別インフルエンザウイルス分離・検出報告状況、2005/06シーズン

(病原微生物検出情報：2005年11月18日現在報告数)



各都道府県市の地方衛生研究所からの分離報告を図に示した。

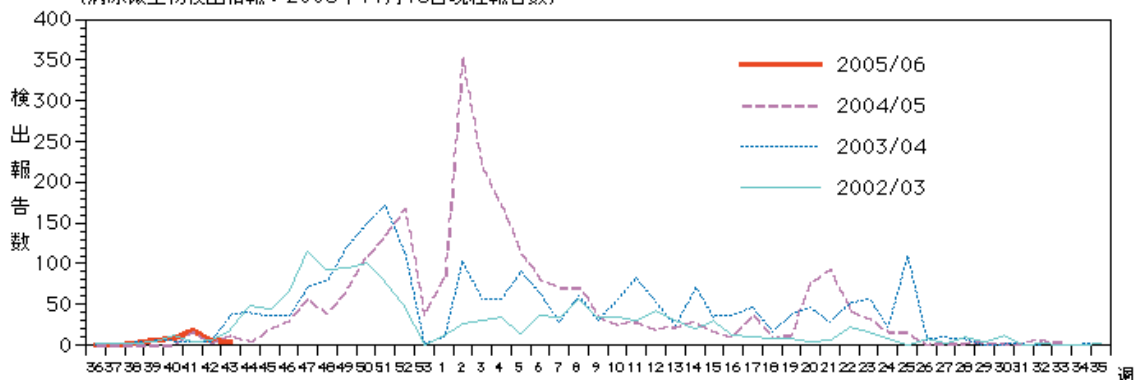
IASR

Infectious Agents Surveillance Report

冬季の感染性胃腸炎関連ウイルス 2005/06シーズン

ノロウイルスgenogroup IIの検出が第37 ~ 43週に滋賀県から14件(食中毒集団発生)、岩手県から13件、鹿児島県から11件、秋田県から4件、愛媛県、高知県、大分県から各1件、計45件、genogroup Iの検出が大分県から第36週と第42週に各1件報告されている。

週別SRSV(ノロウイルス、サポウイルス) 検出報告数、過去3シーズンとの比較 (2002/03- 2005/06)
 (病原微生物検出情報: 2005年11月18日現在報告数)

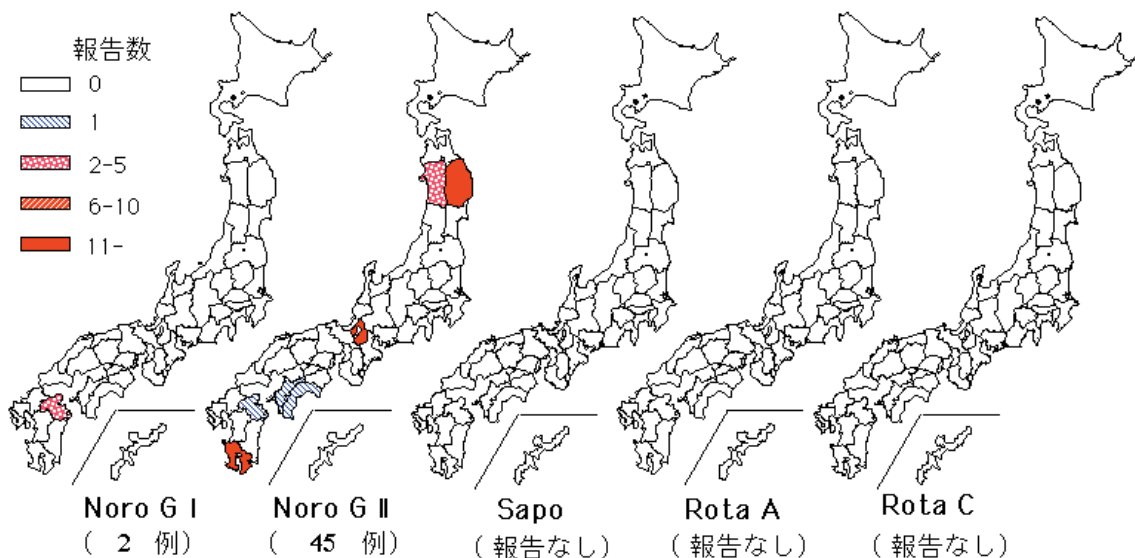


各都道府県市の地方衛生研究所からの検出報告を図に示した。



Infectious Agents Surveillance Report

都道府県別ノロウイルス、サポウイルス、ロタウイルス検出報告状況、2005/06シーズン
 (病原微生物検出情報: 2005年11月18日現在報告数)



各都道府県市の地方衛生研究所からの分離報告を図に示した。



Infectious Agents Surveillance Report

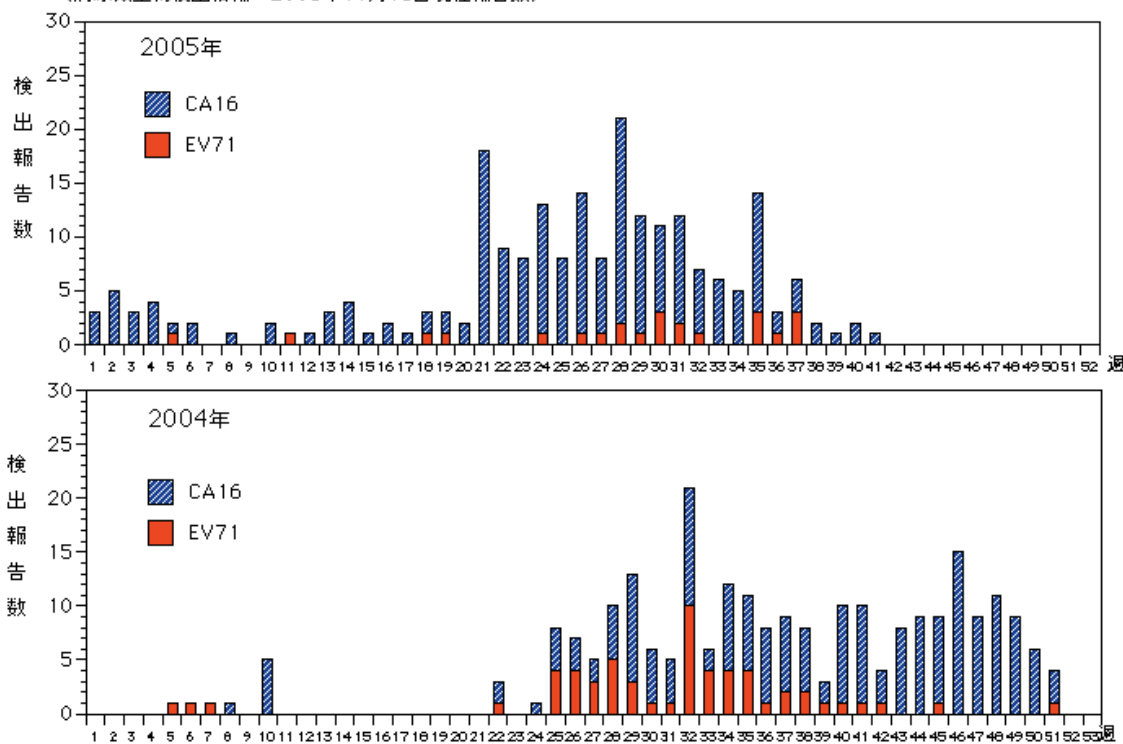
A群コクサッキーウイルス16型とエンテロウイルス71型 2005年

A群コクサッキーウイルス16型(CA16)は第21週から急増した。第41週までに25都府県から201件の検出が報告されている。このうち、178件は手足口病患者、5件はヘルパンギーナ患者、2件は無菌性髄膜炎患者から検出されている。

エンテロウイルス71型(EV71)の検出は少なく、6都府県から23件の検出が報告されている。このうち、16件は手足口病患者、1件はヘルパンギーナ患者、2件は無菌性髄膜炎患者から検出されている。

週別エンテロウイルス71型&コクサッキーA16型分離報告数、2004年&2005年

(病原微生物検出情報：2005年11月18日現在報告数)



各都道府県市の地方衛生研究所からの検出報告を図に示した。



Infectious Agents Surveillance Report



Diffuse outbreakが疑われた *Salmonella* Braenderup 株の解析結果について

2005年9月中旬、石川県にて *Salmonella* Braenderup による散発事例が5件報告された(うち1件は家族内発生事例を含む)。同県によるパルスフィールド・ゲル電気泳動(PFGE)パターンの解析結果では、5件とも同一パターンを示した。一方、大分県でも8月下旬以降、*S. Braenderup* 感染事例が20件以上報告された。このことから、各地で分離された *S. Braenderup* 株の関連性を調べるため、地方衛生研究所(地研)と検疫所の検査情報担当者メーリングリスト(感染症情報センター)およびパルスネット(細菌第一部)の電子メールネットワークを利用して、2005年8月1日以降に分離された *S. Braenderup* の患者由来菌株の提供を依頼し、PFGEによる解析を行ったので、ここに報告する。

2005年11月14日現在、石川県、名古屋市、大分県、宮崎県、富山県、福井県、鹿児島県、山口県、長崎市の計9地研から計43株の *S. Braenderup* が送付された。各菌株について、*Xba*I消化によるPFGEパターンの解析を行った。その結果、同じ地研に由来する株同士に関しては、すべて同一のPFGEパターンを示した。異なる地研由来の株同士に関しては、石川県、富山県、福井県、鹿児島県、および長崎市からの分離株の泳動パターンに違いは観察されなかった。一方、その他の4地研からの分離株については、それぞれ異なる泳動パターンを示した。

なお、これまでのところ、各菌株について感染源に結びつくような情報は得られていない。

2001年以降の *S. Braenderup* 分離報告数(頻度、血清型別順位)は以下の通りである: 2001年70(2.5%、6位); 2002年17(0.8%、11位); 2003年14(0.6%、12位); 2004年11(0.8%、13位) (<http://idsc.nih.go.jp/iasr/virus/graph/salm2003.gif>, <http://idsc.nih.go.jp/iasr/virus/graph/salm9300.gif>参照)。この数字からすると、本年は過去3年に比べて報告数が多いと思われるが、すべての地域でPFGEパターンが一致したわけではないので、現状では明らかな全国的流行とは考えにくい。一方で、一部菌株については分離地域に関係なくPFGEパターンに違いが見られないことから、これらに関しては共通の感染源の存在も疑われる。しかしながら、サルモネラでは伝播を経てもPFGEパターンがあまり変化しない場合があり、疫学情報も含めた上でデータを吟味する必要がある。

謝辞: 情報提供いただいた全国地研、保健所等の先生方、特に菌株収集に協力していただいた以下の諸先生方(敬称略)に深謝いたします。

石川県保健環境センター 倉本早苗
 大分県衛生環境研究センター 緒方喜久代
 名古屋市衛生研究所 木戸内 清
 富山県衛生研究所 磯部順子
 福井県衛生環境研究センター 京田芳人
 鹿児島県環境保健センター 上野伸広
 山口県環境保健研究センター 富永 潔
 長崎市保健環境試験所 植木信介
 国立感染症研究所・感染症情報センター 山下和予

国立感染症研究所・細菌第一部 泉谷秀昌 寺嶋 淳 渡辺治雄

(IASR 2005年12月号掲載予定記事より抜粋、詳細は同号参照)



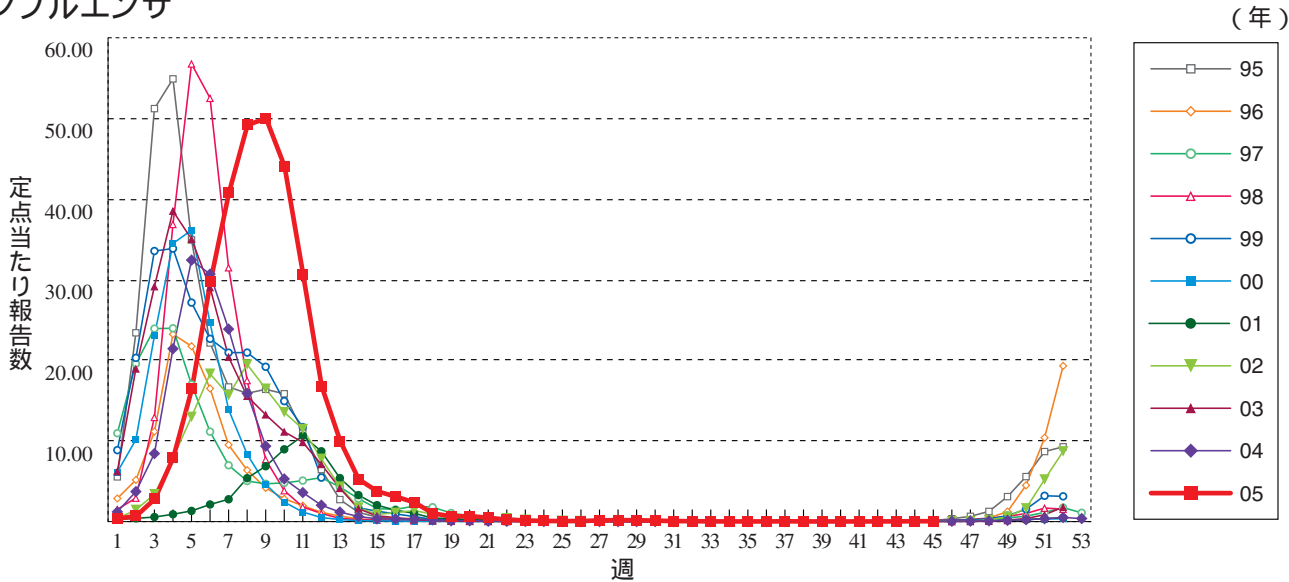
感染症の話

今週はお休みさせていただきます。
「感染症の話」過去の掲載分については
<http://idsc.nih.go.jp/idwr/kansen/index.html>
でご覧いただけます。

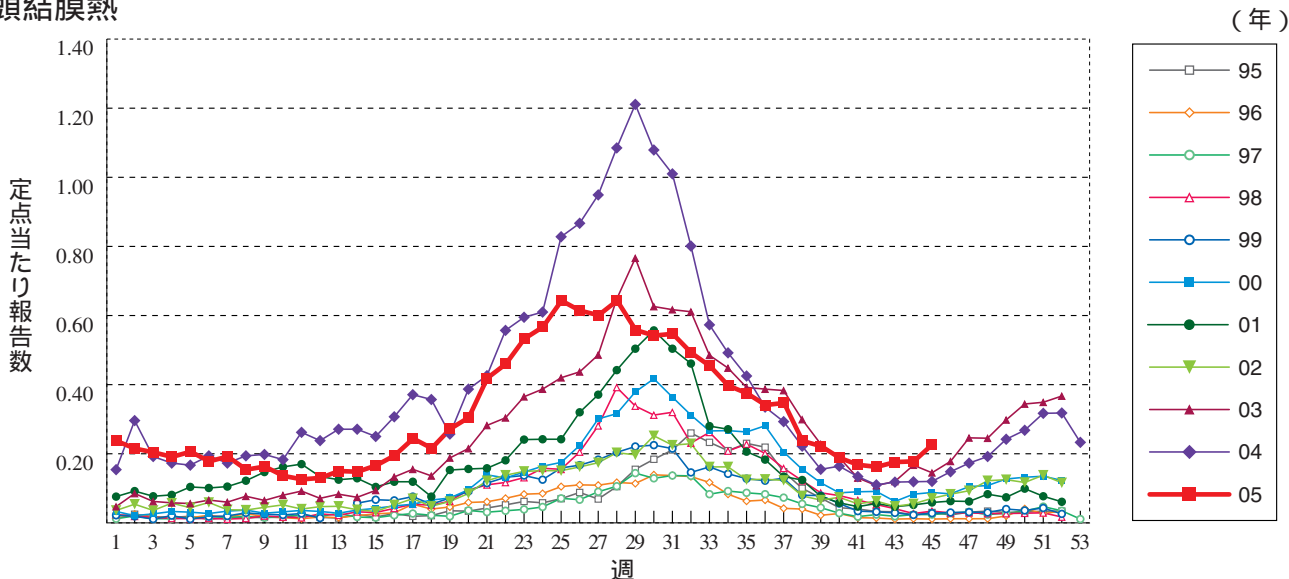


グラフ総覧(45週)

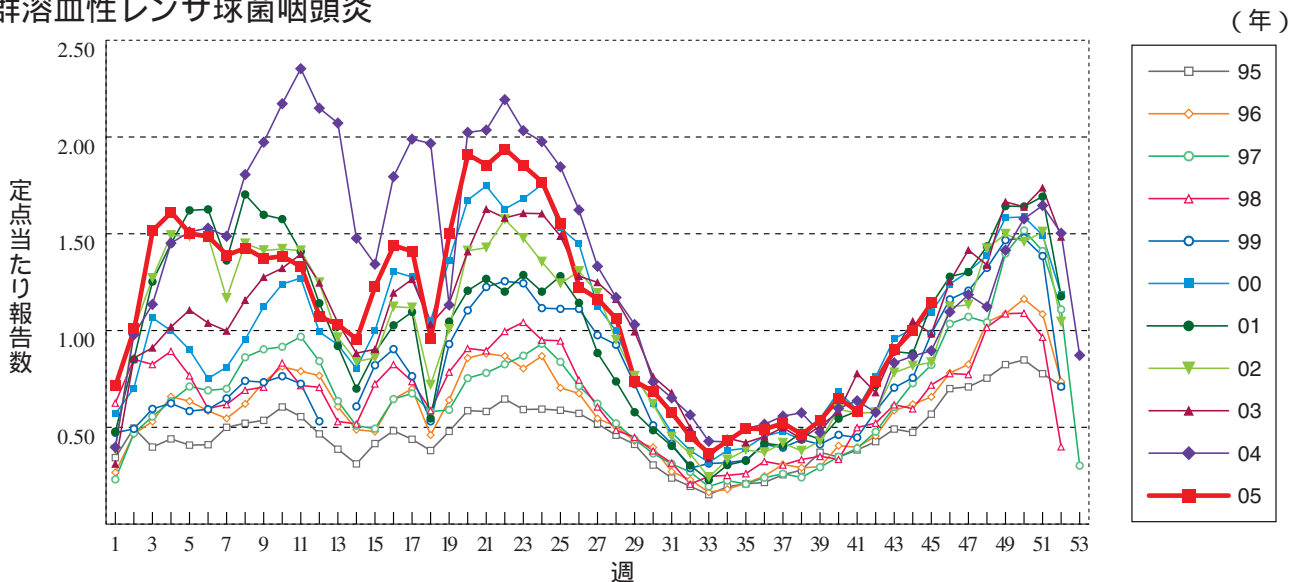
インフルエンザ



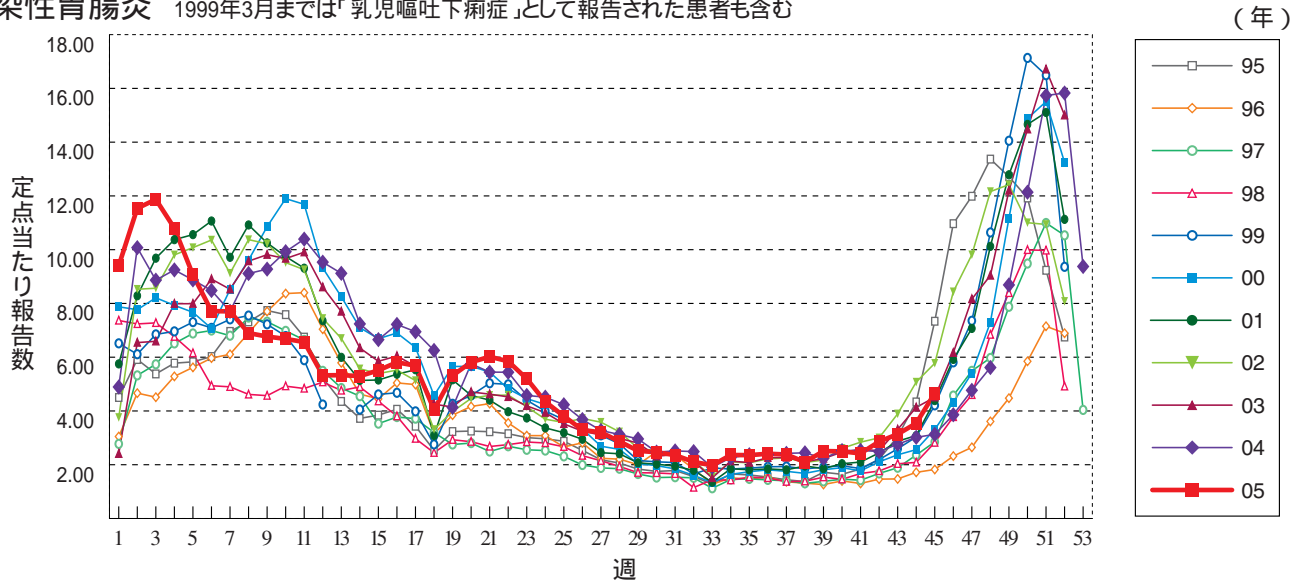
咽頭結膜熱



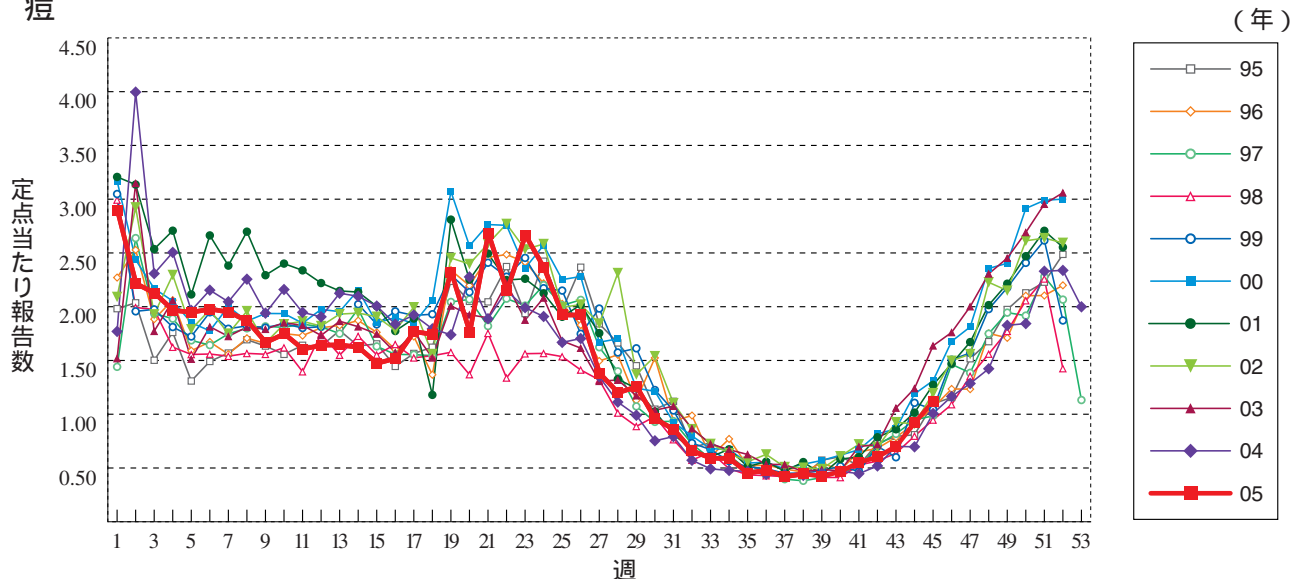
A群溶血性レンサ球菌咽頭炎



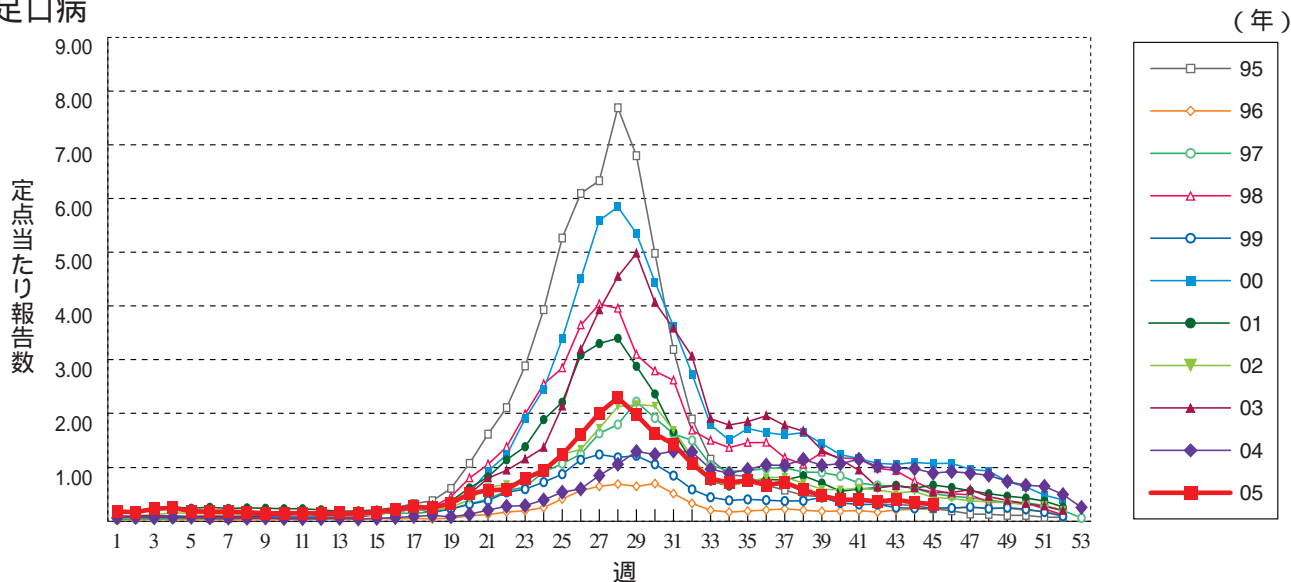
感染性胃腸炎 1999年3月までは「乳児嘔吐下痢症」として報告された患者も含む



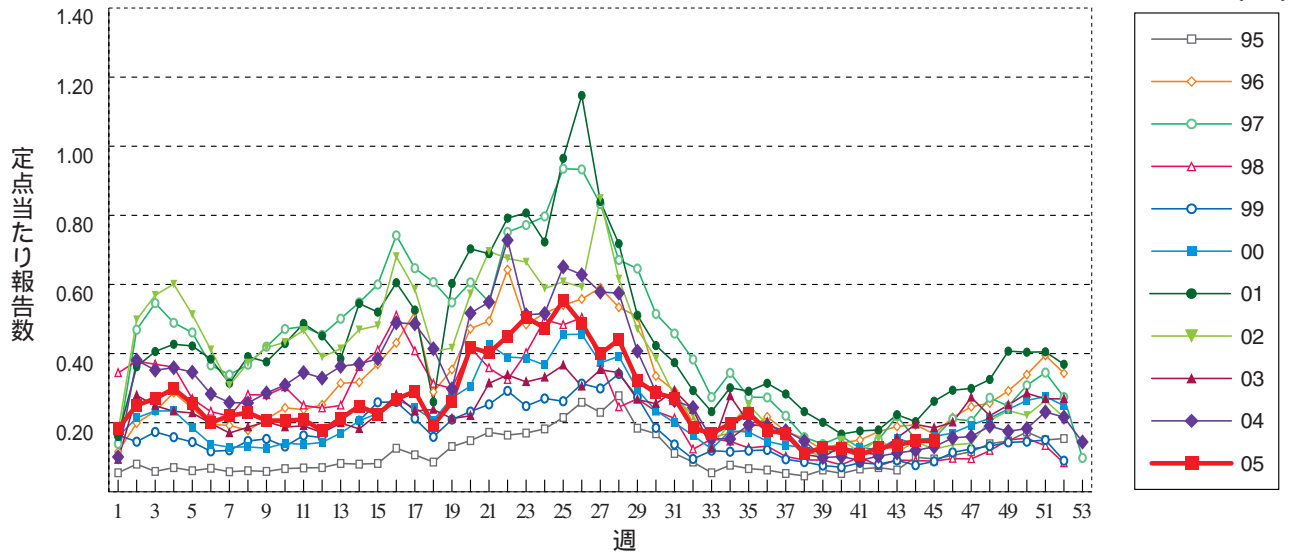
水痘



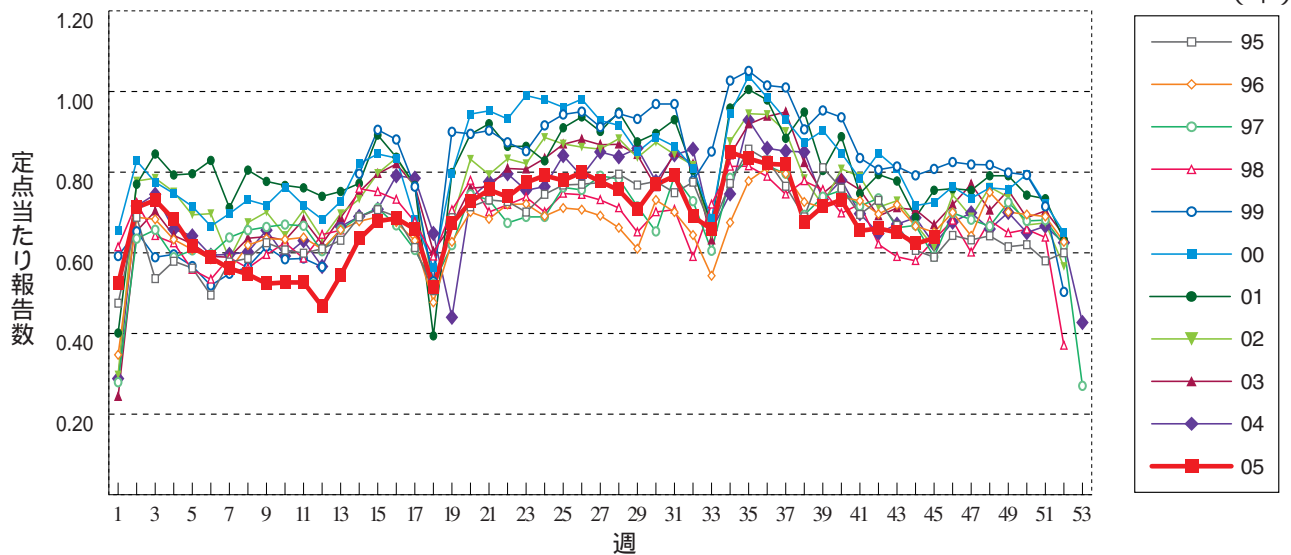
手足口病



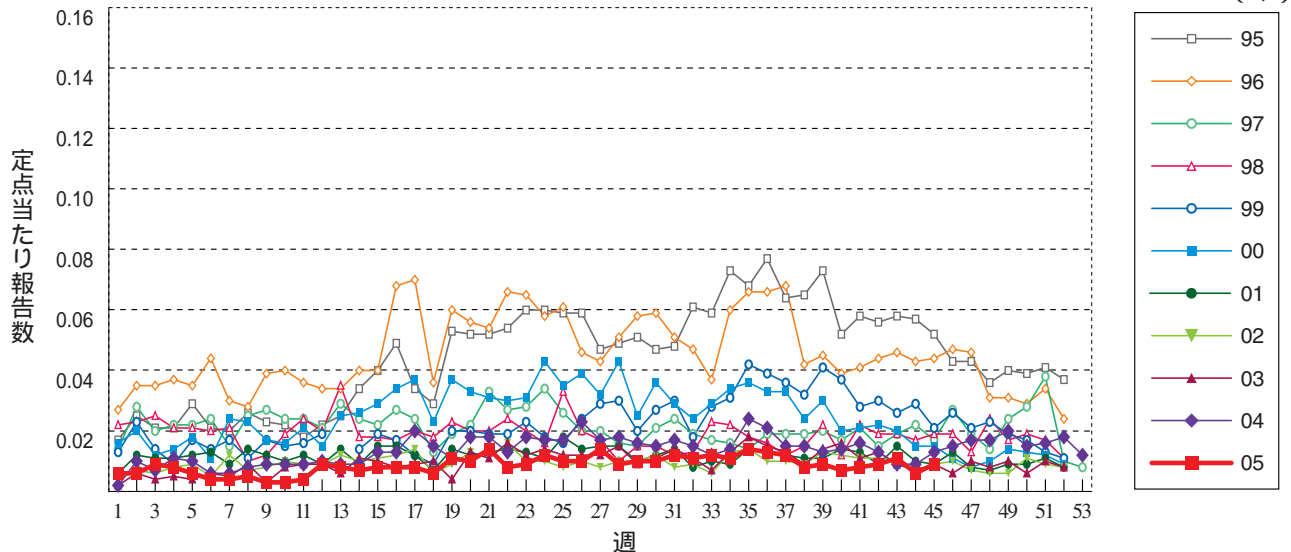
伝染性紅斑



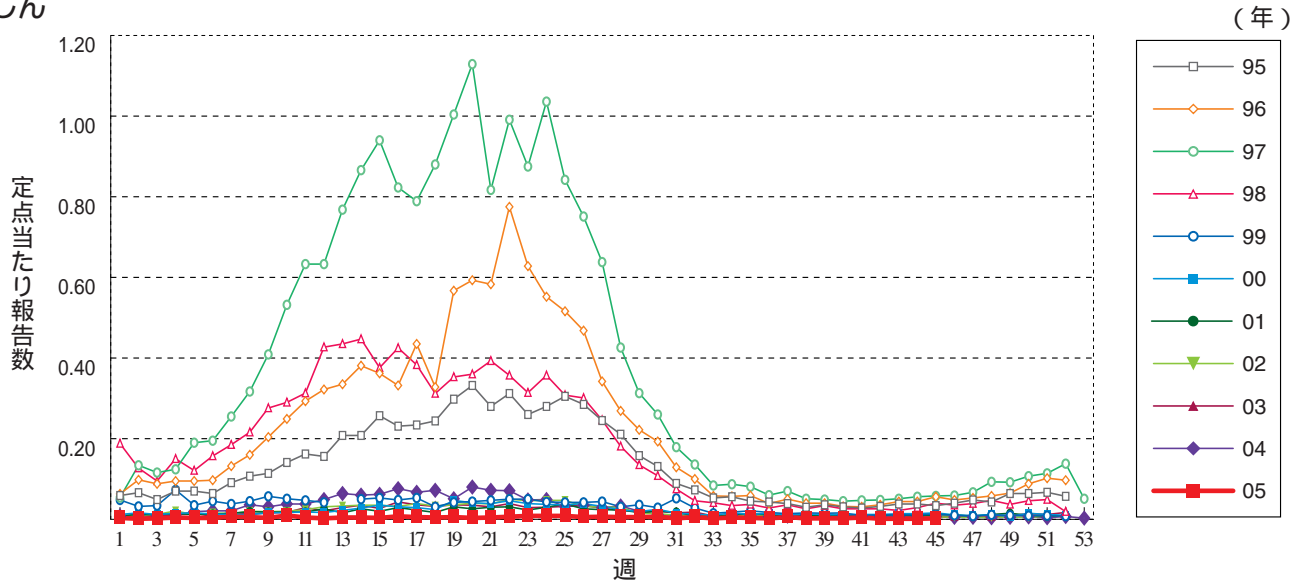
突発性発しん



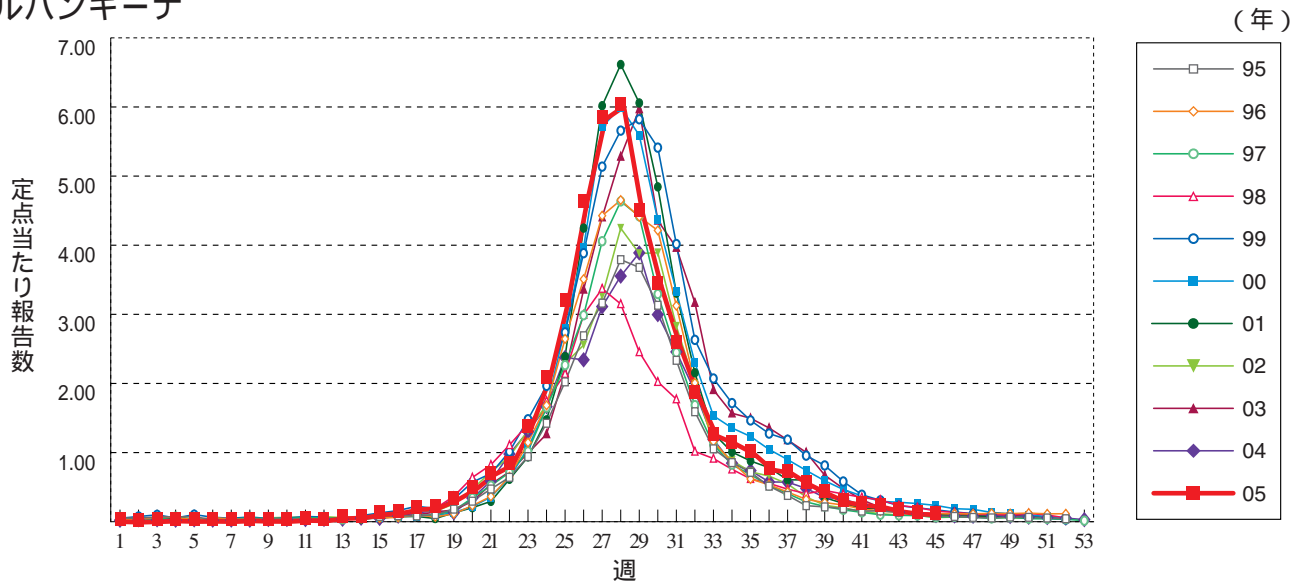
百日咳



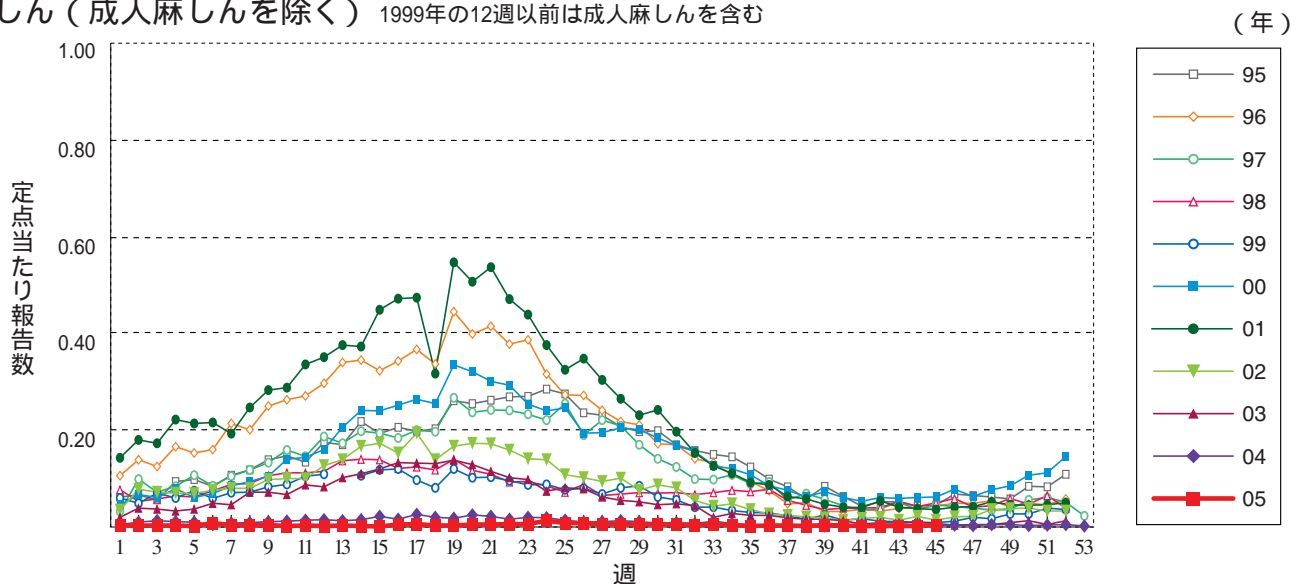
風しん



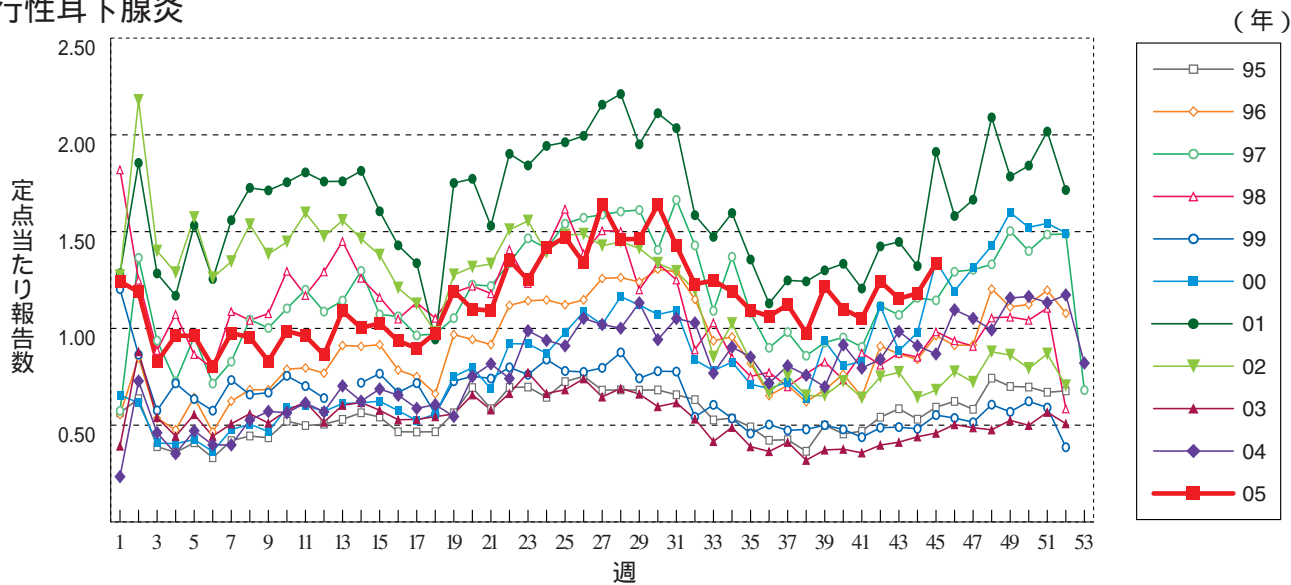
ヘルパンギーナ



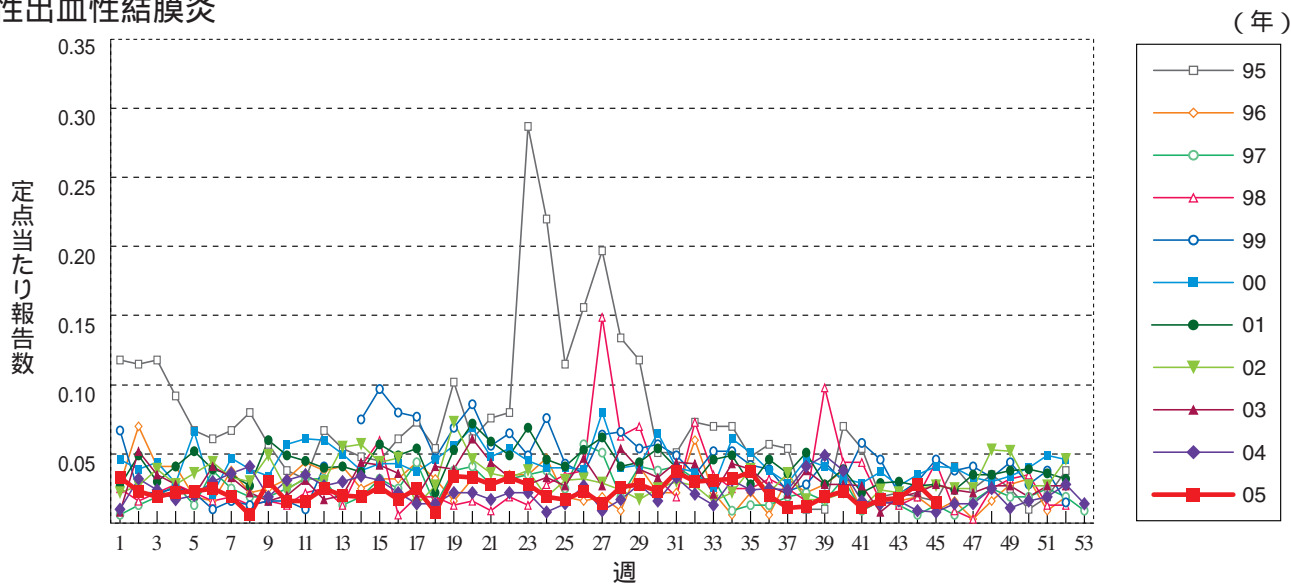
麻しん (成人麻しんを除く) 1999年の12週以前は成人麻しんを含む



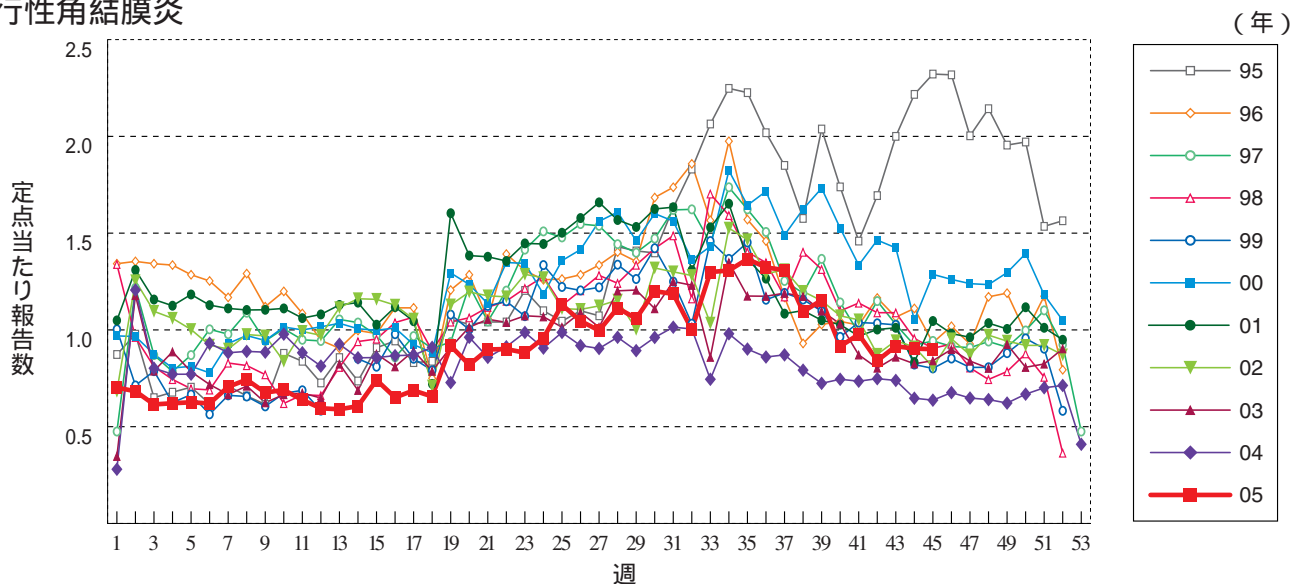
流行性耳下腺炎



急性出血性結膜炎

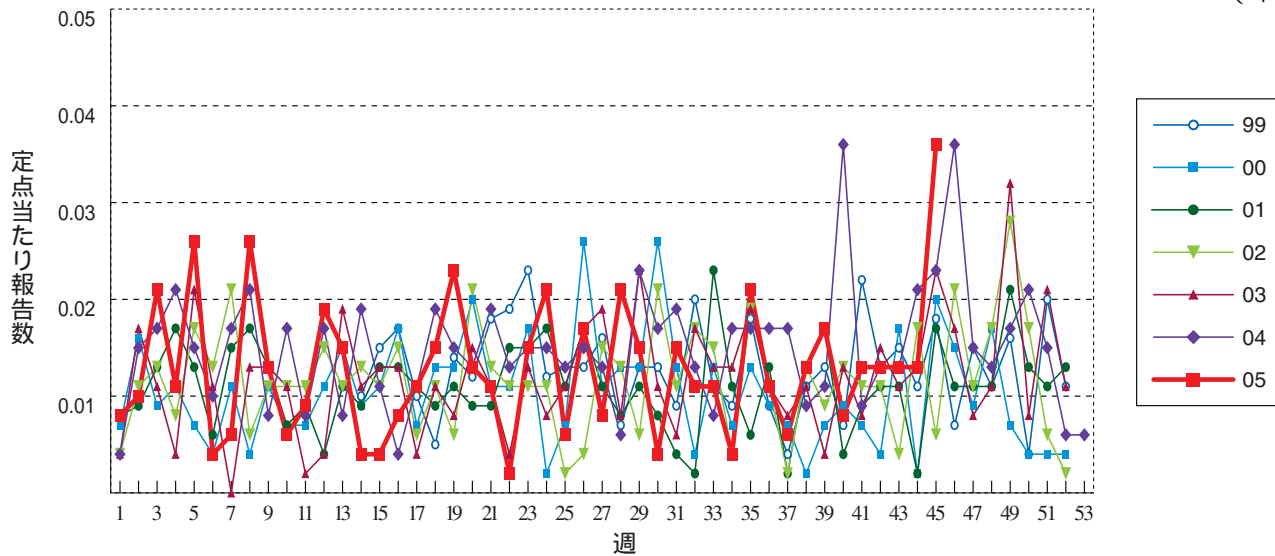


流行性角結膜炎



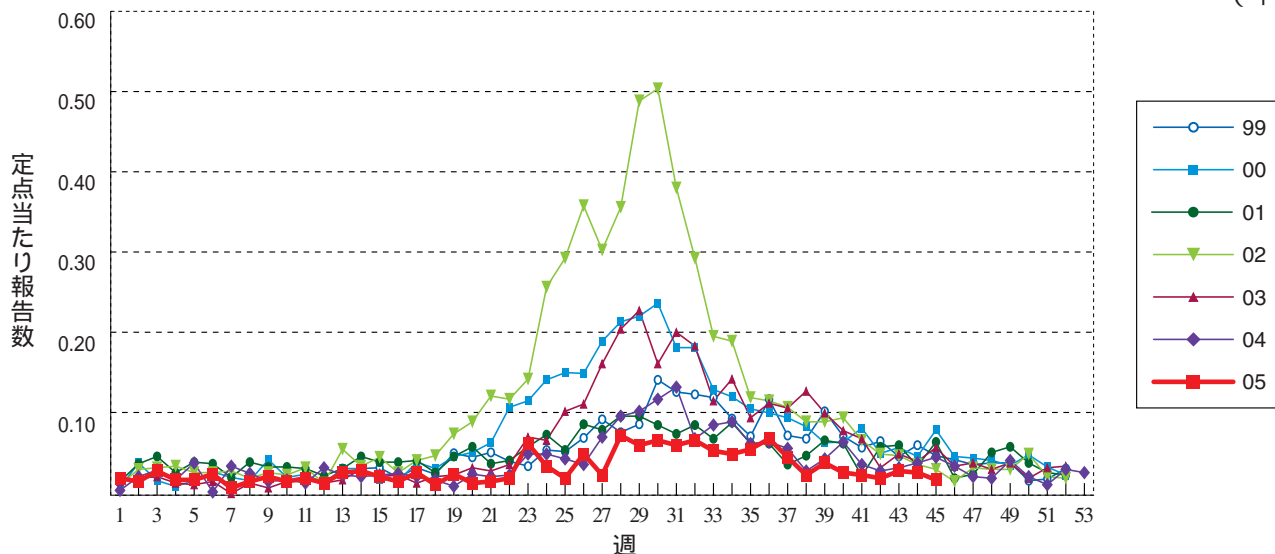
細菌性髄膜炎

(年)



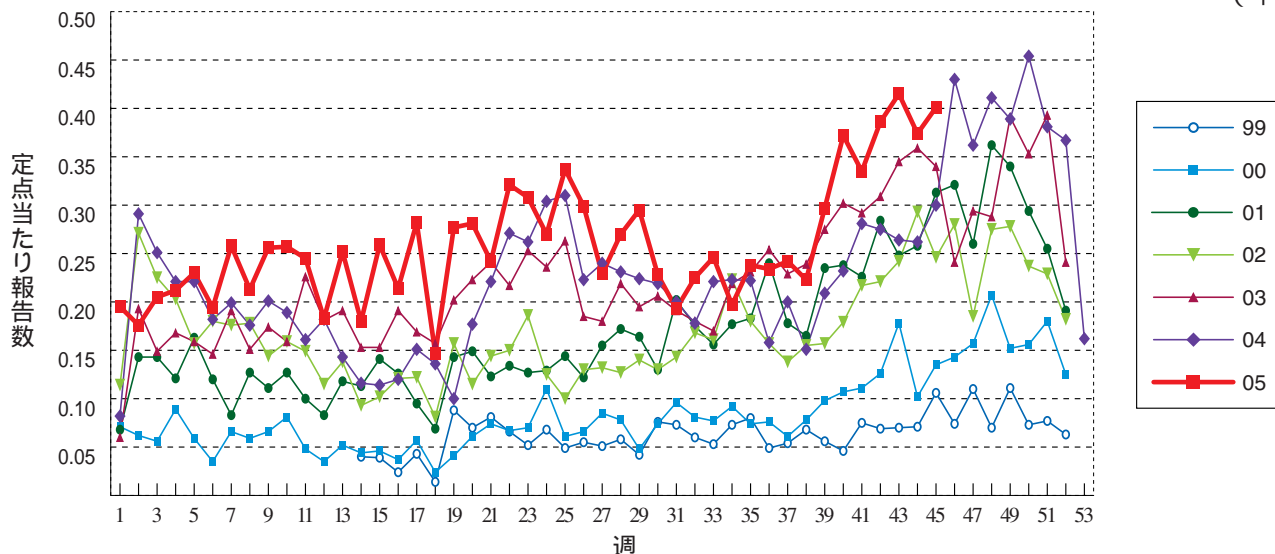
無菌性髄膜炎

(年)



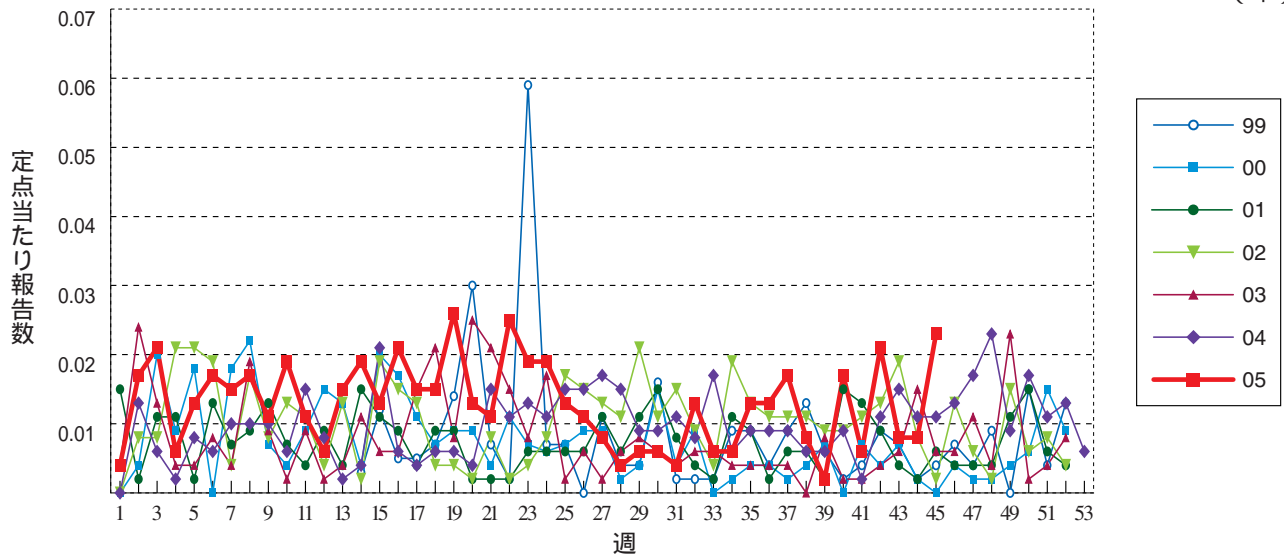
マイコプラズマ肺炎

(年)



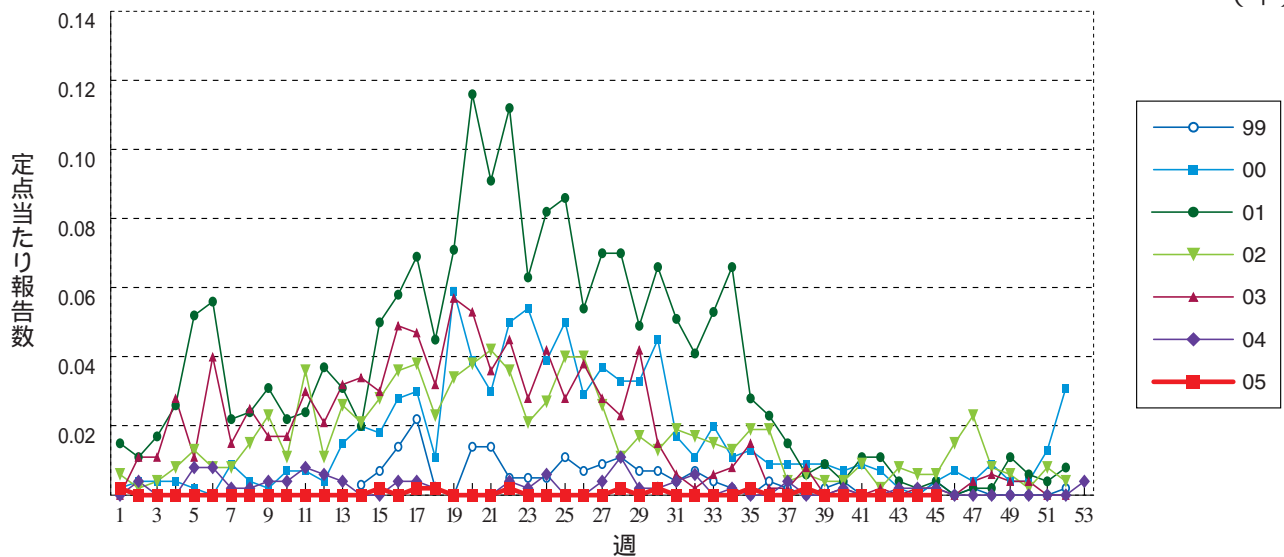
クラミジア肺炎 (オウム病を除く)

(年)



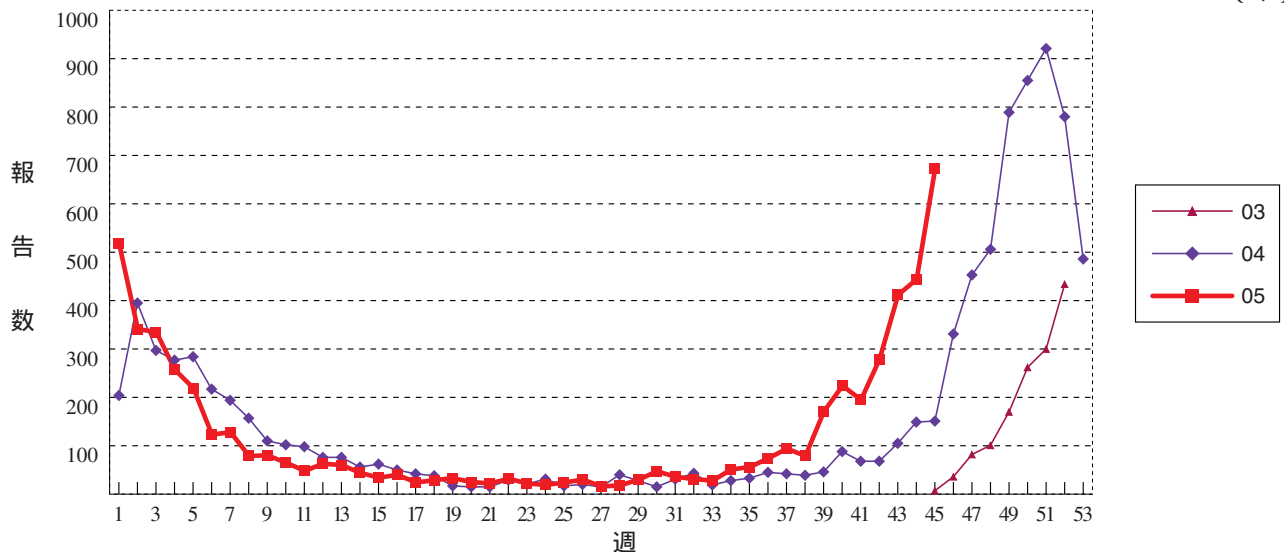
成人麻疹

(年)



RSウイルス感染症 定ポイントあたり報告数ではなく、報告数を示しています。

(年)





45週のデータ

注)表中の報告数は11月17日集計分であり、その後の報告は次週以降の累積に反映されます。表の最後の注釈を参照して下さい。

報告数・累積報告数、疾病・都道府県別

平成17年45週

	エボラ出血熱		クリミア・コンゴ出血熱		ペスト		マールブルグ病		ラッサ熱		コレラ		細菌性赤痢		腸チフス		バラチフス		
	報告数	累積	報告数	累積	報告数	累積	報告数	累積	報告数	累積	報告数	累積	報告数	累積	報告数	累積	報告数	累積	
総 数	-	-	-	-	-	-	-	-	-	-	47	4	504	-	45	-	16	-	-
北海道	-	-	-	-	-	-	-	-	-	-	-	-	7	-	4	-	-	-	-
青森県	-	-	-	-	-	-	-	-	-	-	-	-	1	-	1	-	3	-	-
岩手県	-	-	-	-	-	-	-	-	-	-	-	-	2	-	-	-	-	-	-
宮城県	-	-	-	-	-	-	-	-	-	-	1	-	9	-	-	-	1	-	-
秋田県	-	-	-	-	-	-	-	-	-	-	-	-	2	-	-	-	-	-	-
山形県	-	-	-	-	-	-	-	-	-	-	-	-	2	-	-	-	-	-	-
福島県	-	-	-	-	-	-	-	-	-	-	1	-	3	-	-	-	-	-	-
茨城県	-	-	-	-	-	-	-	-	-	-	3	-	2	-	-	-	-	-	-
栃木県	-	-	-	-	-	-	-	-	-	-	-	-	8	-	2	-	-	-	-
群馬県	-	-	-	-	-	-	-	-	-	-	-	-	8	-	-	-	-	-	-
埼玉県	-	-	-	-	-	-	-	-	-	-	1	1	20	-	1	-	-	-	-
千葉県	-	-	-	-	-	-	-	-	-	-	5	-	48	-	3	-	1	-	-
東京都	-	-	-	-	-	-	-	-	-	-	10	-	82	-	11	-	4	-	-
神奈川県	-	-	-	-	-	-	-	-	-	-	3	-	21	-	1	-	3	-	-
新潟県	-	-	-	-	-	-	-	-	-	-	-	-	3	-	1	-	-	-	-
富山県	-	-	-	-	-	-	-	-	-	-	-	-	4	-	-	-	-	-	-
石川県	-	-	-	-	-	-	-	-	-	-	-	-	1	-	-	-	-	-	-
福井県	-	-	-	-	-	-	-	-	-	-	-	-	12	-	-	-	-	-	-
山梨県	-	-	-	-	-	-	-	-	-	-	-	-	3	-	-	-	-	-	-
長野県	-	-	-	-	-	-	-	-	-	-	-	-	5	-	1	-	-	-	-
岐阜県	-	-	-	-	-	-	-	-	-	-	1	-	-	-	-	-	-	-	-
静岡県	-	-	-	-	-	-	-	-	-	-	1	-	6	-	1	-	-	-	-
愛知県	-	-	-	-	-	-	-	-	-	-	1	-	62	-	6	-	3	-	-
三重県	-	-	-	-	-	-	-	-	-	-	3	1	5	-	-	-	-	-	-
滋賀県	-	-	-	-	-	-	-	-	-	-	-	-	4	-	-	-	-	-	-
京都府	-	-	-	-	-	-	-	-	-	-	-	-	12	-	1	-	-	-	-
大阪府	-	-	-	-	-	-	-	-	-	-	4	1	85	-	5	-	1	-	-
兵庫県	-	-	-	-	-	-	-	-	-	-	4	-	10	-	-	-	-	-	-
奈良県	-	-	-	-	-	-	-	-	-	-	-	-	7	-	-	-	-	-	-
和歌山県	-	-	-	-	-	-	-	-	-	-	3	-	1	-	-	-	-	-	-
鳥取県	-	-	-	-	-	-	-	-	-	-	-	-	2	-	1	-	-	-	-
島根県	-	-	-	-	-	-	-	-	-	-	-	-	1	-	-	-	-	-	-
岡山県	-	-	-	-	-	-	-	-	-	-	-	-	4	-	2	-	-	-	-
広島県	-	-	-	-	-	-	-	-	-	-	2	-	11	-	1	-	-	-	-
山口県	-	-	-	-	-	-	-	-	-	-	-	-	4	-	-	-	-	-	-
徳島県	-	-	-	-	-	-	-	-	-	-	-	-	-	-	-	-	-	-	-
香川県	-	-	-	-	-	-	-	-	-	-	-	-	1	-	-	-	-	-	-
愛媛県	-	-	-	-	-	-	-	-	-	-	1	-	-	-	-	-	-	-	-
高知県	-	-	-	-	-	-	-	-	-	-	-	-	2	-	-	-	-	-	-
福岡県	-	-	-	-	-	-	-	-	-	-	2	1	32	-	2	-	-	-	-
佐賀県	-	-	-	-	-	-	-	-	-	-	-	-	2	-	-	-	-	-	-
長崎県	-	-	-	-	-	-	-	-	-	-	-	-	5	-	-	-	-	-	-
熊本県	-	-	-	-	-	-	-	-	-	-	-	-	2	-	1	-	-	-	-
大分県	-	-	-	-	-	-	-	-	-	-	-	-	-	-	-	-	-	-	-
宮崎県	-	-	-	-	-	-	-	-	-	-	-	-	-	-	-	-	-	-	-
鹿児島県	-	-	-	-	-	-	-	-	-	-	1	-	-	-	-	-	-	-	-
沖縄県	-	-	-	-	-	-	-	-	-	-	-	-	3	-	-	-	-	-	-

報告数・累積報告数, 疾病・都道府県別

平成17年45週

	急性灰白髄炎		ジフテリア		腸管出血性大腸菌感染症		アメーバ赤痢		エキノコックス症		黄熱		オウム病		回歸熱		ウイルス性肝炎	
	報告数	累積	報告数	累積	報告数	累積	報告数	累積	報告数	累積	報告数	累積	報告数	累積	報告数	累積	報告数	累積
総数	-	-	-	-	54	3306	8	607	-	15	-	-	1	31	-	-	2	252
北海道	-	-	-	-	3	187	-	12	-	13	-	-	-	1	-	-	-	10
青森県	-	-	-	-	-	17	-	2	-	-	-	-	-	-	-	-	-	1
岩手県	-	-	-	-	-	83	-	2	-	-	-	-	-	1	-	-	-	3
宮城県	-	-	-	-	4	98	2	15	-	-	-	-	-	-	-	-	-	8
秋田県	-	-	-	-	3	53	-	1	-	-	-	-	-	-	-	-	-	-
山形県	-	-	-	-	-	44	-	5	-	-	-	-	-	-	-	-	-	-
福島県	-	-	-	-	-	23	-	2	-	-	-	-	-	1	-	-	-	2
茨城県	-	-	-	-	2	39	-	3	-	-	-	-	-	-	-	-	1	4
栃木県	-	-	-	-	-	22	-	5	-	-	-	-	-	-	-	-	-	3
群馬県	-	-	-	-	1	56	-	4	-	-	-	-	-	1	-	-	-	2
埼玉県	-	-	-	-	2	109	1	23	-	-	-	-	-	-	-	-	-	2
千葉県	-	-	-	-	-	136	-	18	-	-	-	-	-	-	-	-	-	6
東京都	-	-	-	-	1	230	1	167	-	1	-	-	1	3	-	-	-	32
神奈川県	-	-	-	-	2	141	-	49	-	-	-	-	-	1	-	-	-	16
新潟県	-	-	-	-	1	26	-	4	-	-	-	-	-	-	-	-	-	1
富山県	-	-	-	-	1	78	-	2	-	-	-	-	-	-	-	-	-	2
石川県	-	-	-	-	-	32	-	3	-	-	-	-	-	-	-	-	-	4
福井県	-	-	-	-	1	25	-	1	-	-	-	-	-	-	-	-	-	-
山梨県	-	-	-	-	-	5	-	5	-	-	-	-	-	-	-	-	-	2
長野県	-	-	-	-	1	62	-	4	-	-	-	-	-	-	-	-	-	4
岐阜県	-	-	-	-	-	50	-	5	-	-	-	-	-	-	-	-	-	3
静岡県	-	-	-	-	5	92	-	11	-	-	-	-	-	1	-	-	-	3
愛知県	-	-	-	-	2	176	-	43	-	-	-	-	-	6	-	-	-	5
三重県	-	-	-	-	-	37	-	1	-	-	-	-	-	-	-	-	-	3
滋賀県	-	-	-	-	-	12	-	5	-	-	-	-	-	1	-	-	-	2
京都府	-	-	-	-	2	52	-	18	-	-	-	-	-	-	-	-	-	4
大阪府	-	-	-	-	4	257	1	73	-	-	-	-	-	-	-	-	-	25
兵庫県	-	-	-	-	3	143	1	28	-	-	-	-	-	6	-	-	-	25
奈良県	-	-	-	-	-	42	-	7	-	1	-	-	-	2	-	-	-	3
和歌山県	-	-	-	-	1	23	-	5	-	-	-	-	-	-	-	-	-	5
鳥取県	-	-	-	-	-	12	-	1	-	-	-	-	-	-	-	-	-	-
島根県	-	-	-	-	-	64	-	4	-	-	-	-	-	-	-	-	-	-
岡山県	-	-	-	-	6	121	1	14	-	-	-	-	-	-	-	-	-	8
広島県	-	-	-	-	-	62	-	10	-	-	-	-	-	2	-	-	1	17
山口県	-	-	-	-	-	61	1	5	-	-	-	-	-	-	-	-	-	-
徳島県	-	-	-	-	-	10	-	2	-	-	-	-	-	-	-	-	-	1
香川県	-	-	-	-	-	24	-	2	-	-	-	-	-	-	-	-	-	1
愛媛県	-	-	-	-	-	21	-	4	-	-	-	-	-	1	-	-	-	3
高知県	-	-	-	-	-	3	-	2	-	-	-	-	-	-	-	-	-	3
福岡県	-	-	-	-	2	143	-	17	-	-	-	-	-	-	-	-	-	12
佐賀県	-	-	-	-	-	58	-	2	-	-	-	-	-	-	-	-	-	2
長崎県	-	-	-	-	-	48	-	2	-	-	-	-	-	4	-	-	-	4
熊本県	-	-	-	-	3	51	-	8	-	-	-	-	-	-	-	-	-	1
大分県	-	-	-	-	-	100	-	5	-	-	-	-	-	-	-	-	-	2
宮崎県	-	-	-	-	3	96	-	2	-	-	-	-	-	-	-	-	-	17
鹿児島県	-	-	-	-	1	49	-	3	-	-	-	-	-	-	-	-	-	1
沖縄県	-	-	-	-	-	33	-	1	-	-	-	-	-	-	-	-	-	-

報告数・累積報告数, 疾病・都道府県別

平成17年45週

	Q 熱		狂 犬 病		クリプト スポリジウム症		クロイツフェルト ・ヤコブ病		劇症型溶血性 レンサ球菌感染症		後天性 免疫不全症候群		コクシジ オイデス症		ジアルジア症		腎症候性出血熱	
	報告数	累積	報告数	累積	報告数	累積	報告数	累積	報告数	累積	報告数	累積	報告数	累積	報告数	累積	報告数	累積
総 数	-	8	-	-	-	8	1	132	1	50	4	1002	-	3	3	65	-	-
北海道	-	1	-	-	-	4	-	8	-	-	-	15	-	-	-	2	-	-
青森県	-	-	-	-	-	-	-	1	-	1	-	9	-	-	-	-	-	-
岩手県	-	-	-	-	-	-	-	3	-	1	-	4	-	-	-	-	-	-
宮城県	-	-	-	-	-	-	-	4	-	1	-	9	-	-	-	-	-	-
秋田県	-	-	-	-	-	-	-	4	-	-	-	2	-	-	-	1	-	-
山形県	-	-	-	-	-	-	-	-	-	-	-	1	-	-	-	-	-	-
福島県	-	-	-	-	-	-	-	2	-	2	-	2	-	-	-	-	-	-
茨城県	-	-	-	-	-	-	-	3	-	1	-	27	-	-	-	5	-	-
栃木県	-	-	-	-	-	-	-	1	-	-	-	14	-	-	-	1	-	-
群馬県	-	-	-	-	-	-	-	1	-	1	-	13	-	-	-	-	-	-
埼玉県	-	1	-	-	-	-	-	4	-	-	-	33	-	-	-	1	-	-
千葉県	-	-	-	-	-	-	-	11	-	1	-	43	-	-	1	2	-	-
東京都	-	3	-	-	-	1	-	14	1	4	2	351	-	-	-	10	-	-
神奈川県	-	1	-	-	-	2	-	10	-	2	-	52	-	1	-	14	-	-
新潟県	-	-	-	-	-	-	-	2	-	1	-	4	-	-	1	2	-	-
富山県	-	-	-	-	-	-	-	-	-	3	-	5	-	-	-	-	-	-
石川県	-	-	-	-	-	-	-	1	-	5	-	6	-	-	-	-	-	-
福井県	-	-	-	-	-	-	-	1	-	-	-	1	-	-	-	-	-	-
山梨県	-	-	-	-	-	-	-	2	-	-	-	3	-	1	1	1	-	-
長野県	-	-	-	-	-	-	-	3	-	2	-	18	-	-	-	-	-	-
岐阜県	-	-	-	-	-	-	-	3	-	-	-	9	-	-	-	1	-	-
静岡県	-	-	-	-	-	-	-	5	-	2	-	30	-	-	-	5	-	-
愛知県	-	-	-	-	-	-	-	4	-	3	-	68	-	-	-	1	-	-
三重県	-	-	-	-	-	-	-	1	-	-	-	12	-	1	-	-	-	-
滋賀県	-	-	-	-	-	-	-	2	-	-	-	7	-	-	-	-	-	-
京都府	-	-	-	-	-	-	-	2	-	1	-	11	-	-	-	-	-	-
大阪府	-	-	-	-	-	1	-	5	-	6	-	120	-	-	-	6	-	-
兵庫県	-	-	-	-	-	-	-	5	-	3	-	21	-	-	-	-	-	-
奈良県	-	-	-	-	-	-	-	3	-	-	-	5	-	-	-	2	-	-
和歌山県	-	-	-	-	-	-	-	1	-	-	-	6	-	-	-	-	-	-
鳥取県	-	-	-	-	-	-	-	-	-	1	-	2	-	-	-	-	-	-
島根県	-	-	-	-	-	-	-	1	-	-	-	1	-	-	-	-	-	-
岡山県	-	-	-	-	-	-	-	1	-	2	-	12	-	-	-	-	-	-
広島県	-	-	-	-	-	1	5	-	2	-	13	-	-	-	-	-	-	-
山口県	-	-	-	-	-	-	-	-	-	-	1	2	-	-	-	-	-	-
徳島県	-	-	-	-	-	-	-	2	-	-	-	-	-	-	-	1	-	-
香川県	-	1	-	-	-	-	-	2	-	-	-	3	-	-	-	-	-	-
愛媛県	-	-	-	-	-	-	-	1	-	-	-	5	-	-	-	-	-	-
高知県	-	1	-	-	-	-	-	1	-	-	-	2	-	-	-	-	-	-
福岡県	-	-	-	-	-	-	-	4	-	3	-	25	-	-	-	5	-	-
佐賀県	-	-	-	-	-	-	-	4	-	-	-	2	-	-	-	-	-	-
長崎県	-	-	-	-	-	-	-	1	-	-	-	1	-	-	-	2	-	-
熊本県	-	-	-	-	-	-	-	-	-	1	-	6	-	-	-	-	-	-
大分県	-	-	-	-	-	-	-	-	-	-	-	2	-	-	-	1	-	-
宮崎県	-	-	-	-	-	-	-	1	-	-	-	7	-	-	-	1	-	-
鹿児島県	-	-	-	-	-	-	-	3	-	-	1	4	-	-	-	-	-	-
沖縄県	-	-	-	-	-	-	-	-	-	1	-	14	-	-	-	1	-	-

報告数・累積報告数, 疾病・都道府県別

平成17年45週

	髄膜炎菌性髄膜炎		先天性風しん症候群		炭疽		つつが虫病		デング熱		日本紅斑熱		日本脳炎		梅毒		破傷風	
	報告数	累積	報告数	累積	報告数	累積	報告数	累積	報告数	累積	報告数	累積	報告数	累積	報告数	累積	報告数	累積
総数	-	10	-	1	-	-	15	142	1	64	3	59	1	6	4	459	1	95
北海道	-	-	-	-	-	-	-	-	-	2	-	-	-	-	-	8	-	4
青森県	-	-	-	-	-	-	1	14	-	-	-	-	-	-	-	1	-	2
岩手県	-	-	-	-	-	-	-	7	-	-	-	-	-	-	-	5	-	1
宮城県	-	-	-	-	-	-	1	4	-	-	-	-	-	-	-	8	-	4
秋田県	-	-	-	-	-	-	-	18	-	-	-	-	-	-	-	4	-	2
山形県	-	-	-	-	-	-	-	6	-	-	-	-	-	-	-	5	-	-
福島県	-	-	-	-	-	-	4	19	-	-	-	-	-	-	-	4	-	-
茨城県	-	-	-	-	-	-	-	1	-	1	-	-	-	-	-	5	-	5
栃木県	-	-	-	-	-	-	-	-	-	1	-	-	-	-	-	4	-	2
群馬県	-	-	-	-	-	-	-	5	-	-	-	-	-	-	-	3	-	-
埼玉県	-	1	-	-	-	-	-	-	-	2	-	-	-	-	-	11	-	5
千葉県	-	-	-	-	-	-	-	-	-	15	-	-	-	-	-	8	-	5
東京都	-	3	-	-	-	-	2	1	25	-	-	-	-	-	2	84	-	1
神奈川県	-	1	-	-	-	-	4	6	-	2	-	-	-	-	-	21	-	1
新潟県	-	-	-	-	-	-	-	12	-	-	-	-	-	-	-	3	-	2
富山県	-	-	-	-	-	-	1	1	-	1	-	-	-	-	1	4	-	1
石川県	-	-	-	-	-	-	-	-	-	-	-	-	-	-	-	3	-	-
福井県	-	-	-	-	-	-	-	-	-	-	-	-	-	-	-	-	-	1
山梨県	-	-	-	-	-	-	-	-	-	-	-	-	-	-	-	-	-	2
長野県	-	-	-	-	-	-	-	4	-	-	-	-	-	-	-	2	-	4
岐阜県	-	-	-	-	-	-	-	4	-	-	-	-	-	-	-	4	-	1
静岡県	-	-	-	-	-	-	-	2	-	1	-	-	-	1	-	17	-	2
愛知県	-	1	-	-	-	-	1	2	-	2	-	-	-	-	-	39	-	1
三重県	-	-	-	-	-	-	-	-	-	1	-	2	-	1	-	6	-	1
滋賀県	-	-	-	-	-	-	-	-	-	1	-	-	-	-	-	-	-	-
京都府	-	-	-	-	-	-	-	1	-	2	-	-	-	-	-	11	-	3
大阪府	-	1	-	1	-	-	-	-	-	6	-	-	-	-	-	59	-	1
兵庫県	-	2	-	-	-	-	-	1	-	-	-	1	-	-	-	14	-	3
奈良県	-	-	-	-	-	-	-	-	-	-	-	-	-	-	-	-	-	1
和歌山県	-	-	-	-	-	-	-	1	-	-	-	2	-	-	-	-	-	-
鳥取県	-	-	-	-	-	-	1	3	-	-	-	1	-	-	-	2	-	-
島根県	-	-	-	-	-	-	-	2	-	-	-	12	-	1	-	1	-	2
岡山県	-	-	-	-	-	-	-	1	-	-	-	-	1	1	-	5	-	1
広島県	-	-	-	-	-	-	1	2	-	-	1	2	-	-	-	6	1	5
山口県	-	1	-	-	-	-	-	1	-	-	-	-	-	-	-	4	-	3
徳島県	-	-	-	-	-	-	-	1	-	-	-	5	-	-	-	5	-	3
香川県	-	-	-	-	-	-	-	-	-	-	-	-	-	-	-	18	-	-
愛媛県	-	-	-	-	-	-	-	-	-	-	-	3	-	-	-	3	-	4
高知県	-	-	-	-	-	-	-	1	-	-	-	9	-	-	-	5	-	-
福岡県	-	-	-	-	-	-	-	-	-	1	-	1	-	-	-	23	-	1
佐賀県	-	-	-	-	-	-	-	-	-	-	-	-	-	1	-	4	-	2
長崎県	-	-	-	-	-	-	-	1	-	-	-	-	-	-	-	3	-	1
熊本県	-	-	-	-	-	-	-	3	-	-	-	-	-	1	-	20	-	4
大分県	-	-	-	-	-	-	-	2	-	-	-	-	-	-	-	4	-	1
宮崎県	-	-	-	-	-	-	-	1	6	-	-	5	-	-	-	5	-	4
鹿児島県	-	-	-	-	-	-	-	9	-	-	2	16	-	-	1	13	-	9
沖縄県	-	-	-	-	-	-	-	-	-	1	-	-	-	-	-	5	-	-

報告数・累積報告数, 疾病・都道府県別

平成17年45週

	バンコマイシン 耐性腸球菌感染症		ハンタウイルス 肺症候群		Bウイルス病		ブルセラ症		発しんチフス		マラリア		ライム病		レジオネラ症	
	報告数	累積	報告数	累積	報告数	累積	報告数	累積	報告数	累積	報告数	累積	報告数	累積	報告数	累積
総 数	-	59	-	-	-	-	-	1	-	-	-	61	-	7	8	235
北海道	-	-	-	-	-	-	-	-	-	-	-	1	-	1	-	7
青森県	-	1	-	-	-	-	-	-	-	-	-	-	-	-	-	1
岩手県	-	-	-	-	-	-	-	-	-	-	-	-	-	-	-	1
宮城県	-	1	-	-	-	-	-	-	-	-	-	-	-	-	-	14
秋田県	-	-	-	-	-	-	-	-	-	-	-	-	-	-	-	3
山形県	-	-	-	-	-	-	-	-	-	-	-	-	-	1	1	10
福島県	-	-	-	-	-	-	-	-	-	-	-	1	-	-	1	7
茨城県	-	2	-	-	-	-	-	-	-	-	-	-	-	-	-	1
栃木県	-	1	-	-	-	-	-	-	-	-	-	-	-	-	-	1
群馬県	-	-	-	-	-	-	-	-	-	-	-	-	-	-	-	8
埼玉県	-	-	-	-	-	-	-	-	-	-	-	4	-	-	1	16
千葉県	-	-	-	-	-	-	-	-	-	-	-	2	-	-	1	4
東京都	-	11	-	-	-	-	-	1	-	-	-	18	-	4	-	20
神奈川県	-	5	-	-	-	-	-	-	-	-	-	9	-	-	1	14
新潟県	-	1	-	-	-	-	-	-	-	-	-	2	-	-	-	5
富山県	-	1	-	-	-	-	-	-	-	-	-	-	-	-	-	10
石川県	-	1	-	-	-	-	-	-	-	-	-	-	-	-	-	2
福井県	-	-	-	-	-	-	-	-	-	-	-	-	-	-	-	2
山梨県	-	-	-	-	-	-	-	-	-	-	-	-	-	-	-	1
長野県	-	-	-	-	-	-	-	-	-	-	-	-	-	-	-	6
岐阜県	-	6	-	-	-	-	-	-	-	-	-	-	-	-	-	7
静岡県	-	2	-	-	-	-	-	-	-	-	-	1	-	-	-	8
愛知県	-	2	-	-	-	-	-	-	-	-	-	11	-	-	-	15
三重県	-	-	-	-	-	-	-	-	-	-	-	-	-	-	-	2
滋賀県	-	2	-	-	-	-	-	-	-	-	-	-	-	-	-	3
京都府	-	2	-	-	-	-	-	-	-	-	-	-	-	-	-	3
大阪府	-	3	-	-	-	-	-	-	-	-	-	4	-	1	1	18
兵庫県	-	2	-	-	-	-	-	-	-	-	-	2	-	-	-	5
奈良県	-	-	-	-	-	-	-	-	-	-	-	-	-	-	-	1
和歌山県	-	1	-	-	-	-	-	-	-	-	-	-	-	-	-	2
鳥取県	-	-	-	-	-	-	-	-	-	-	-	1	-	-	-	1
島根県	-	1	-	-	-	-	-	-	-	-	-	1	-	-	-	-
岡山県	-	-	-	-	-	-	-	-	-	-	-	-	-	-	1	8
広島県	-	1	-	-	-	-	-	-	-	-	-	1	-	-	-	5
山口県	-	-	-	-	-	-	-	-	-	-	-	-	-	-	1	1
徳島県	-	-	-	-	-	-	-	-	-	-	-	-	-	-	-	1
香川県	-	-	-	-	-	-	-	-	-	-	-	-	-	-	-	1
愛媛県	-	-	-	-	-	-	-	-	-	-	-	2	-	-	-	-
高知県	-	-	-	-	-	-	-	-	-	-	-	-	-	-	-	-
福岡県	-	10	-	-	-	-	-	-	-	-	-	-	-	-	-	8
佐賀県	-	-	-	-	-	-	-	-	-	-	-	-	-	-	-	2
長崎県	-	2	-	-	-	-	-	-	-	-	-	1	-	-	-	3
熊本県	-	-	-	-	-	-	-	-	-	-	-	-	-	-	-	1
大分県	-	1	-	-	-	-	-	-	-	-	-	-	-	-	-	-
宮崎県	-	-	-	-	-	-	-	-	-	-	-	-	-	-	-	2
鹿児島県	-	-	-	-	-	-	-	-	-	-	-	-	-	-	-	-
沖縄県	-	-	-	-	-	-	-	-	-	-	-	-	-	-	-	5

報告数・累積報告数, 疾病・都道府県別

平成17年45週

	重症急性 呼吸器症候群		痘 そ う		E型肝炎		ウエストナイル熱 (ウエストナイル脳炎を含む)		A型肝炎		高病原性鳥 インフルエンザ		サ ル 痘		ニバウイルス 感染症		ポツリヌス症	
	報告数	累積	報告数	累積	報告数	累積	報告数	累積	報告数	累積	報告数	累積	報告数	累積	報告数	累積	報告数	累積
総 数	-	-	-	-	-	37	-	1	3	156	-	-	-	-	-	-	-	2
北海道	-	-	-	-	-	7	-	-	-	16	-	-	-	-	-	-	-	-
青森県	-	-	-	-	-	-	-	-	-	-	-	-	-	-	-	-	-	-
岩手県	-	-	-	-	-	-	-	-	-	1	-	-	-	-	-	-	-	-
宮城県	-	-	-	-	-	1	-	-	-	2	-	-	-	-	-	-	-	-
秋田県	-	-	-	-	-	-	-	-	-	1	-	-	-	-	-	-	-	-
山形県	-	-	-	-	-	-	-	-	-	-	-	-	-	-	-	-	-	-
福島県	-	-	-	-	-	-	-	-	-	-	-	-	-	-	-	-	-	-
茨城県	-	-	-	-	-	-	-	-	-	1	-	-	-	-	-	-	-	-
栃木県	-	-	-	-	-	-	-	-	-	2	-	-	-	-	-	-	-	-
群馬県	-	-	-	-	-	1	-	-	-	1	-	-	-	-	-	-	-	-
埼玉県	-	-	-	-	-	2	-	-	-	2	-	-	-	-	-	-	-	-
千葉県	-	-	-	-	-	1	-	-	-	4	-	-	-	-	-	-	-	-
東京都	-	-	-	-	-	6	-	-	1	21	-	-	-	-	-	-	-	1
神奈川県	-	-	-	-	-	2	-	1	-	9	-	-	-	-	-	-	-	-
新潟県	-	-	-	-	-	-	-	-	-	-	-	-	-	-	-	-	-	-
富山県	-	-	-	-	-	-	-	-	-	1	-	-	-	-	-	-	-	-
石川県	-	-	-	-	-	-	-	-	-	-	-	-	-	-	-	-	-	-
福井県	-	-	-	-	-	-	-	-	-	-	-	-	-	-	-	-	-	-
山梨県	-	-	-	-	-	-	-	-	-	-	-	-	-	-	-	-	-	-
長野県	-	-	-	-	-	1	-	-	-	3	-	-	-	-	-	-	-	-
岐阜県	-	-	-	-	-	-	-	-	-	3	-	-	-	-	-	-	-	-
静岡県	-	-	-	-	-	-	-	-	-	4	-	-	-	-	-	-	-	-
愛知県	-	-	-	-	-	1	-	-	-	4	-	-	-	-	-	-	-	1
三重県	-	-	-	-	-	4	-	-	-	-	-	-	-	-	-	-	-	-
滋賀県	-	-	-	-	-	-	-	-	-	1	-	-	-	-	-	-	-	-
京都府	-	-	-	-	-	-	-	-	1	4	-	-	-	-	-	-	-	-
大阪府	-	-	-	-	-	1	-	-	-	15	-	-	-	-	-	-	-	-
兵庫県	-	-	-	-	-	-	-	-	-	14	-	-	-	-	-	-	-	-
奈良県	-	-	-	-	-	-	-	-	-	4	-	-	-	-	-	-	-	-
和歌山県	-	-	-	-	-	-	-	-	-	-	-	-	-	-	-	-	-	-
鳥取県	-	-	-	-	-	-	-	-	-	1	-	-	-	-	-	-	-	-
島根県	-	-	-	-	-	-	-	-	-	-	-	-	-	-	-	-	-	-
岡山県	-	-	-	-	-	3	-	-	-	11	-	-	-	-	-	-	-	-
広島県	-	-	-	-	-	-	-	-	-	9	-	-	-	-	-	-	-	-
山口県	-	-	-	-	-	1	-	-	-	2	-	-	-	-	-	-	-	-
徳島県	-	-	-	-	-	-	-	-	-	2	-	-	-	-	-	-	-	-
香川県	-	-	-	-	-	-	-	-	-	-	-	-	-	-	-	-	-	-
愛媛県	-	-	-	-	-	-	-	-	-	-	-	-	-	-	-	-	-	-
高知県	-	-	-	-	-	-	-	-	-	1	-	-	-	-	-	-	-	-
福岡県	-	-	-	-	-	2	-	-	-	5	-	-	-	-	-	-	-	-
佐賀県	-	-	-	-	-	-	-	-	-	2	-	-	-	-	-	-	-	-
長崎県	-	-	-	-	-	1	-	-	-	-	-	-	-	-	-	-	-	-
熊本県	-	-	-	-	-	-	-	-	-	2	-	-	-	-	-	-	-	-
大分県	-	-	-	-	-	-	-	-	1	3	-	-	-	-	-	-	-	-
宮崎県	-	-	-	-	-	1	-	-	-	2	-	-	-	-	-	-	-	-
鹿児島県	-	-	-	-	-	2	-	-	-	1	-	-	-	-	-	-	-	-
沖縄県	-	-	-	-	-	-	-	-	-	2	-	-	-	-	-	-	-	-

報告数・累積報告数, 疾病・都道府県別

平成17年45週

	野 兎 病		リッサウイルス感染症		レプトスピラ症		急性脳炎		バンコマイシン耐性黄色ブドウ球菌感染症	
	報告数	累積	報告数	累積	報告数	累積	報告数	累積	報告数	累積
総 数	-	-	-	-	1	11	1	162	-	-
北海道	-	-	-	-	-	-	-	3	-	-
青森県	-	-	-	-	-	-	-	3	-	-
岩手県	-	-	-	-	-	-	-	3	-	-
宮城県	-	-	-	-	-	-	-	3	-	-
秋田県	-	-	-	-	-	-	-	11	-	-
山形県	-	-	-	-	-	-	-	10	-	-
福島県	-	-	-	-	-	-	-	1	-	-
茨城県	-	-	-	-	-	-	-	5	-	-
栃木県	-	-	-	-	-	-	-	4	-	-
群馬県	-	-	-	-	-	-	1	2	-	-
埼玉県	-	-	-	-	-	-	-	-	-	-
千葉県	-	-	-	-	-	-	-	9	-	-
東京都	-	-	-	-	-	1	-	14	-	-
神奈川県	-	-	-	-	-	1	-	4	-	-
新潟県	-	-	-	-	-	-	-	5	-	-
富山県	-	-	-	-	-	-	-	1	-	-
石川県	-	-	-	-	-	-	-	1	-	-
福井県	-	-	-	-	-	-	-	1	-	-
山梨県	-	-	-	-	-	-	-	1	-	-
長野県	-	-	-	-	-	-	-	2	-	-
岐阜県	-	-	-	-	-	-	-	1	-	-
静岡県	-	-	-	-	-	2	-	5	-	-
愛知県	-	-	-	-	-	-	-	3	-	-
三重県	-	-	-	-	-	-	-	4	-	-
滋賀県	-	-	-	-	-	-	-	2	-	-
京都府	-	-	-	-	-	-	-	2	-	-
大阪府	-	-	-	-	-	1	-	18	-	-
兵庫県	-	-	-	-	-	-	-	6	-	-
奈良県	-	-	-	-	-	-	-	1	-	-
和歌山県	-	-	-	-	-	-	-	-	-	-
鳥取県	-	-	-	-	-	-	-	1	-	-
島根県	-	-	-	-	-	-	-	2	-	-
岡山県	-	-	-	-	-	-	-	2	-	-
広島県	-	-	-	-	-	-	-	1	-	-
山口県	-	-	-	-	-	-	-	3	-	-
徳島県	-	-	-	-	-	-	-	-	-	-
香川県	-	-	-	-	-	-	-	-	-	-
愛媛県	-	-	-	-	-	-	-	-	-	-
高知県	-	-	-	-	-	-	-	-	-	-
福岡県	-	-	-	-	-	-	-	16	-	-
佐賀県	-	-	-	-	-	-	-	2	-	-
長崎県	-	-	-	-	-	1	-	-	-	-
熊本県	-	-	-	-	-	-	-	3	-	-
大分県	-	-	-	-	-	-	-	-	-	-
宮崎県	-	-	-	-	1	2	-	-	-	-
鹿児島県	-	-	-	-	-	-	-	1	-	-
沖縄県	-	-	-	-	-	3	-	6	-	-

全数把握疾患表注釈

「感染症の予防及び感染症の患者に対する医療に関する法律」の改正(施行日: 平成15年11月5日、IDWR週報2003年43号参照)により、全数把握疾患の対象疾患、分類、疾患名の記載方法が一部変更されました。

表でみる「重症急性呼吸器症候群」以降の14の疾患は新システムでの追加疾患、および変更疾患(「乳児ボツリヌス症」「ボツリヌス症」「定点疾患「急性脳炎」全数疾患「急性脳炎」)です。「ウエストナイル熱(ウエストナイル脳炎を含む)」は平成14年11月に追加された疾患です。

旧システムにおける「ウイルス性肝炎」に含まれていた「E型肝炎」「A型肝炎」が独立した疾患となり、新システムにおける「ウイルス性肝炎」はE型肝炎、A型肝炎を除く肝炎となります。

注)表の最後の注釈を参照して下さい。

報告数・定点当り報告数, 疾病・都道府県別

平成17年45週

	インフルエンザ		咽頭結膜熱		A群溶血性 レンサ球菌咽頭炎		感染性胃腸炎		水痘		手足口病		伝染性紅斑		突発性発しん		百日咳	
	報告数	定点当り	報告数	定点当り	報告数	定点当り	報告数	定点当り	報告数	定点当り	報告数	定点当り	報告数	定点当り	報告数	定点当り	報告数	定点当り
総数	227	0.05	693	0.23	3490	1.14	14219	4.66	3423	1.12	967	0.32	447	0.15	1946	0.64	27	0.01
北海道	6	0.03	53	0.37	335	2.31	359	2.48	211	1.46	17	0.12	5	0.03	56	0.39	-	-
青森県	10	0.15	2	0.05	33	0.79	88	2.10	80	1.90	12	0.29	25	0.60	28	0.67	-	-
岩手県	7	0.11	2	0.05	38	1.00	248	6.53	37	0.97	16	0.42	2	0.05	15	0.39	1	0.03
宮城県	3	0.03	8	0.13	68	1.11	243	3.98	88	1.44	20	0.33	11	0.18	57	0.93	-	-
秋田県	-	-	9	0.26	27	0.77	250	7.14	32	0.91	8	0.23	8	0.23	21	0.60	1	0.03
山形県	1	0.02	29	0.97	76	2.53	105	3.50	50	1.67	7	0.23	2	0.07	20	0.67	-	-
福島県	4	0.05	6	0.13	42	0.88	159	3.31	63	1.31	14	0.29	30	0.63	30	0.63	-	-
茨城県	4	0.03	5	0.07	88	1.19	124	1.68	43	0.58	13	0.18	13	0.18	21	0.28	-	-
栃木県	-	-	2	0.04	11	0.24	116	2.52	45	0.98	26	0.57	12	0.26	21	0.46	1	0.02
群馬県	-	-	15	0.25	71	1.16	332	5.44	53	0.87	41	0.67	6	0.10	30	0.49	2	0.03
埼玉県	2	0.01	35	0.21	267	1.64	918	5.63	193	1.18	92	0.56	13	0.08	117	0.72	1	0.01
千葉県	15	0.07	15	0.11	211	1.61	479	3.66	141	1.08	14	0.11	48	0.37	85	0.65	1	0.01
東京都	5	0.03	54	0.38	208	1.46	638	4.49	120	0.85	36	0.25	29	0.20	89	0.63	1	0.01
神奈川県	11	0.03	47	0.23	207	1.00	765	3.71	212	1.03	56	0.27	42	0.20	122	0.59	-	-
新潟県	-	-	27	0.44	141	2.27	140	2.26	149	2.40	37	0.60	7	0.11	46	0.74	-	-
富山県	-	-	3	0.10	23	0.79	145	5.00	16	0.55	4	0.14	-	-	15	0.52	-	-
石川県	-	-	14	0.48	72	2.48	91	3.14	26	0.90	5	0.17	-	-	23	0.79	-	-
福井県	4	0.13	13	0.59	25	1.14	124	5.64	34	1.55	-	-	-	-	9	0.41	-	-
山梨県	1	0.02	1	0.04	17	0.68	66	2.64	32	1.28	1	0.04	4	0.16	10	0.40	-	-
長野県	6	0.07	20	0.36	66	1.20	210	3.82	74	1.35	3	0.05	7	0.13	34	0.62	1	0.02
岐阜県	-	-	16	0.30	35	0.66	80	1.51	36	0.68	4	0.08	4	0.08	17	0.32	-	-
静岡県	1	0.01	17	0.20	76	0.88	434	5.05	92	1.07	12	0.14	5	0.06	67	0.78	-	-
愛知県	2	0.01	25	0.14	189	1.04	472	2.59	148	0.81	113	0.62	13	0.07	124	0.68	-	-
三重県	-	-	4	0.09	39	0.87	288	6.40	47	1.04	20	0.44	4	0.09	52	1.16	-	-
滋賀県	-	-	9	0.27	11	0.33	265	8.03	24	0.73	5	0.15	1	0.03	22	0.67	1	0.03
京都府	7	0.06	-	-	32	0.43	481	6.41	72	0.96	25	0.33	6	0.08	16	0.21	-	-
大阪府	11	0.04	56	0.28	214	1.08	745	3.76	190	0.96	54	0.27	10	0.05	112	0.57	3	0.02
兵庫県	13	0.07	29	0.23	131	1.02	1335	10.43	192	1.50	37	0.29	16	0.13	93	0.73	1	0.01
奈良県	-	-	-	-	20	0.59	93	2.74	26	0.76	7	0.21	-	-	20	0.59	-	-
和歌山県	-	-	2	0.06	31	1.00	44	1.42	14	0.45	4	0.13	8	0.26	13	0.42	1	0.03
鳥取県	1	0.03	9	0.47	29	1.53	185	9.74	21	1.11	8	0.42	10	0.53	11	0.58	-	-
島根県	-	-	5	0.22	6	0.26	80	3.48	42	1.83	14	0.61	7	0.30	16	0.70	-	-
岡山県	1	0.01	8	0.15	28	0.52	282	5.22	60	1.11	38	0.70	2	0.04	25	0.46	1	0.02
広島県	4	0.03	16	0.21	70	0.93	338	4.51	94	1.25	3	0.04	5	0.07	38	0.51	1	0.01
山口県	-	-	5	0.10	79	1.61	256	5.22	55	1.12	8	0.16	13	0.27	44	0.90	-	-
徳島県	-	-	6	0.26	16	0.70	26	1.13	31	1.35	8	0.35	3	0.13	21	0.91	-	-
香川県	-	-	7	0.22	20	0.63	93	2.91	20	0.63	35	1.09	-	-	30	0.94	3	0.09
愛媛県	-	-	9	0.24	27	0.73	211	5.70	59	1.59	53	1.43	1	0.03	39	1.05	-	-
高知県	-	-	9	0.29	21	0.68	76	2.45	26	0.84	3	0.10	1	0.03	18	0.58	-	-
福岡県	13	0.07	33	0.28	159	1.33	1265	10.54	177	1.48	10	0.08	38	0.32	127	1.06	5	0.04
佐賀県	-	-	18	0.78	15	0.65	101	4.39	47	2.04	16	0.70	1	0.04	23	1.00	-	-
長崎県	1	0.01	18	0.41	15	0.34	103	2.34	28	0.64	7	0.16	5	0.11	20	0.45	-	-
熊本県	21	0.26	8	0.17	31	0.65	386	8.04	69	1.44	12	0.25	11	0.23	46	0.96	-	-
大分県	1	0.02	8	0.22	69	1.92	292	8.11	28	0.78	11	0.31	-	-	22	0.61	-	-
宮崎県	-	-	7	0.19	67	1.81	341	9.22	40	1.08	29	0.78	5	0.14	38	1.03	2	0.05
鹿児島県	4	0.04	9	0.16	31	0.55	308	5.50	76	1.36	8	0.14	14	0.25	32	0.57	-	-
沖縄県	68	1.17	-	-	3	0.09	39	1.15	10	0.29	1	0.03	-	-	11	0.32	-	-

報告数・定点当り報告数, 疾病・都道府県別

平成17年45週

	風しん		ヘルパンギーナ		麻しん (成人麻しんを除く)		流行性耳下腺炎		急性出血性 結膜炎		流行性角結膜炎		細菌性髄膜炎		無菌性髄膜炎		マイコプラズマ 肺炎	
	報告数	定点当り	報告数	定点当り	報告数	定点当り	報告数	定点当り	報告数	定点当り	報告数	定点当り	報告数	定点当り	報告数	定点当り	報告数	定点当り
総 数	13	0.00	397	0.13	11	0.00	4077	1.34	10	0.02	583	0.90	17	0.04	9	0.02	189	0.40
北海道	2	0.01	18	0.12	-	-	127	0.88	-	-	36	1.20	-	-	-	-	5	0.22
青森県	1	0.02	7	0.17	-	-	22	0.52	-	-	15	1.36	-	-	-	-	3	0.50
岩手県	-	-	13	0.34	-	-	23	0.61	-	-	16	1.33	-	-	1	0.05	10	0.50
宮城県	-	-	3	0.05	-	-	112	1.84	2	0.17	6	0.50	-	-	-	-	6	0.50
秋田県	-	-	1	0.03	-	-	6	0.17	-	-	12	1.71	-	-	-	-	7	0.88
山形県	-	-	3	0.10	-	-	99	3.30	-	-	7	0.88	-	-	-	-	7	0.70
福島県	-	-	4	0.08	-	-	86	1.79	-	-	13	1.08	-	-	-	-	16	2.29
茨城県	-	-	4	0.05	-	-	148	2.00	-	-	23	1.44	-	-	-	-	5	0.45
栃木県	-	-	1	0.02	-	-	23	0.50	-	-	7	0.58	-	-	-	-	3	0.43
群馬県	-	-	4	0.07	-	-	61	1.00	-	-	22	1.57	-	-	-	-	10	1.00
埼玉県	1	0.01	7	0.04	-	-	224	1.37	1	0.03	40	1.00	-	-	2	0.22	10	1.11
千葉県	-	-	12	0.09	1	0.01	184	1.40	1	0.03	16	0.47	-	-	-	-	3	0.33
東京都	1	0.01	20	0.14	-	-	178	1.25	-	-	10	0.71	2	0.08	-	-	10	0.40
神奈川県	2	0.01	18	0.09	1	0.00	239	1.16	-	-	53	1.26	-	-	-	-	1	0.08
新潟県	2	0.03	15	0.24	-	-	62	1.00	-	-	4	0.40	-	-	-	-	9	0.69
富山県	-	-	6	0.21	-	-	59	2.03	-	-	1	0.14	-	-	-	-	-	-
石川県	-	-	-	-	-	-	73	2.52	-	-	18	2.57	1	0.20	-	-	3	0.60
福井県	-	-	2	0.09	-	-	13	0.59	-	-	1	0.33	-	-	-	-	2	0.33
山梨県	-	-	1	0.04	-	-	27	1.08	-	-	-	-	-	-	1	0.10	7	0.70
長野県	1	0.02	1	0.02	-	-	178	3.24	-	-	12	1.09	-	-	-	-	4	0.36
岐阜県	-	-	4	0.08	2	0.04	41	0.77	-	-	14	1.17	-	-	-	-	-	-
静岡県	-	-	6	0.07	-	-	111	1.29	-	-	11	0.55	1	0.10	-	-	6	0.60
愛知県	1	0.01	3	0.02	1	0.01	141	0.77	-	-	25	0.71	-	-	-	-	12	0.92
三重県	-	-	5	0.11	-	-	68	1.51	-	-	6	0.50	-	-	-	-	1	0.11
滋賀県	-	-	-	-	-	-	20	0.61	-	-	1	0.14	-	-	-	-	-	-
京都府	-	-	2	0.03	-	-	82	1.09	-	-	8	0.44	-	-	-	-	-	-
大阪府	-	-	12	0.06	4	0.02	186	0.94	-	-	22	0.42	8	0.57	1	0.07	19	1.36
兵庫県	1	0.01	15	0.12	-	-	93	0.73	-	-	24	0.69	-	-	-	-	1	0.07
奈良県	-	-	1	0.03	-	-	41	1.21	-	-	-	-	-	-	-	-	1	0.17
和歌山県	-	-	4	0.13	-	-	81	2.61	-	-	1	0.25	-	-	-	-	3	0.27
鳥取県	-	-	1	0.05	-	-	63	3.32	-	-	1	0.33	1	0.20	-	-	1	0.20
島根県	-	-	2	0.09	-	-	17	0.74	-	-	1	0.33	-	-	-	-	1	0.13
岡山県	-	-	2	0.04	-	-	42	0.78	-	-	7	0.58	-	-	-	-	5	1.00
広島県	-	-	5	0.07	-	-	204	2.72	-	-	22	1.10	-	-	3	0.16	3	0.16
山口県	-	-	6	0.12	-	-	65	1.33	1	0.11	6	0.67	-	-	-	-	4	0.44
徳島県	-	-	3	0.13	-	-	53	2.30	-	-	2	0.50	-	-	-	-	-	-
香川県	-	-	25	0.78	-	-	51	1.59	-	-	1	0.33	-	-	-	-	-	-
愛媛県	-	-	7	0.19	-	-	81	2.19	-	-	15	1.88	-	-	-	-	2	0.33
高知県	-	-	24	0.77	-	-	19	0.61	-	-	4	1.33	1	0.14	-	-	3	0.43
福岡県	-	-	59	0.49	-	-	156	1.30	-	-	26	1.00	1	0.07	1	0.07	-	-
佐賀県	-	-	4	0.17	-	-	26	1.13	-	-	1	0.25	-	-	-	-	2	0.33
長崎県	-	-	1	0.02	-	-	52	1.18	3	0.38	8	1.00	-	-	-	-	2	0.17
熊本県	-	-	16	0.33	-	-	92	1.92	-	-	21	2.33	1	0.07	-	-	-	-
大分県	-	-	5	0.14	2	0.06	72	2.00	-	-	2	0.40	-	-	-	-	-	-
宮崎県	1	0.03	20	0.54	-	-	57	1.54	-	-	18	4.50	-	-	-	-	-	-
鹿児島県	-	-	23	0.41	-	-	74	1.32	2	0.29	4	0.57	-	-	-	-	2	0.17
沖縄県	-	-	2	0.06	-	-	145	4.26	-	-	20	2.00	1	0.14	-	-	-	-

報告数・定点当り報告数, 疾病・都道府県別 平成17年45週

	クラミジア肺炎 (オウム病を除く)		成人麻しん		RSウイルス 感染症 報告数
	報告数	定点当り	報告数	定点当り	
総 数	11	0.02	-	-	674
北海道	-	-	-	-	2
青森県	-	-	-	-	9
岩手県	-	-	-	-	...
宮城県	-	-	-	-	27
秋田県	-	-	-	-	5
山形県	-	-	-	-	3
福島県	5	0.71	-	-	28
茨城県	-	-	-	-	1
栃木県	-	-	-	-	19
群馬県	-	-	-	-	16
埼玉県	-	-	-	-	38
千葉県	-	-	-	-	18
東京都	1	0.04	-	-	43
神奈川県	-	-	-	-	33
新潟県	-	-	-	-	1
富山県	-	-	-	-	3
石川県	2	0.40	-	-	4
福井県	-	-	-	-	16
山梨県	-	-	-	-	-
長野県	-	-	-	-	1
岐阜県	-	-	-	-	6
静岡県	-	-	-	-	...
愛知県	2	0.15	-	-	39
三重県	-	-	-	-	20
滋賀県	-	-	-	-	-
京都府	-	-	-	-	51
大阪府	-	-	-	-	119
兵庫県	-	-	-	-	36
奈良県	-	-	-	-	4
和歌山県	-	-	-	-	11
鳥取県	-	-	-	-	1
島根県	-	-	-	-	8
岡山県	1	0.20	-	-	8
広島県	-	-	-	-	16
山口県	-	-	-	-	25
徳島県	-	-	-	-	2
香川県	-	-	-	-	...
愛媛県	-	-	-	-	2
高知県	-	-	-	-	1
福岡県	-	-	-	-	...
佐賀県	-	-	-	-	1
長崎県	-	-	-	-	4
熊本県	-	-	-	-	...
大分県	-	-	-	-	5
宮崎県	-	-	-	-	48
鹿児島県	-	-	-	-	-
沖縄県	-	-	-	-	...

定点把握疾患表注釈

「感染症の予防及び感染症の患者に対する医療に関する法律」の改正(施行日:平成15年11月5日、IDWR週報2003年43号参照)により、定点把握疾患の対象疾患、分類、疾患名の記載方法が一部変更されました。

改正により「RSウイルス感染症」が追加されましたが、ゼロ報告も含めて報告自体がなされていない都道府県(...)が多く見られ、その報告はまだ十分ではありません。そのため、「感染症週報」の情報還元としては、報告数のみの掲載とします。宜しく御理解ください。

獣医師が届出を行う感染症と対象動物

平成16年10月1日より感染症法に基づく獣医師が届出を行う感染症と対象動物が追加されました。
*病原体がSARSコロナウイルスであるものに限る。

報告数・累積報告数, 疾病・都道府県別

平成17年45週

	エボラ出血熱		マールブルグ病		ペスト		重症急性呼吸器症候群*						細菌性赤痢		ウエストナイル熱		エキノコックス症	
	サル		サル		プレーリードッグ	イタチアナグマ		タヌキ		ハクビシン		サル		鳥類		犬		
	報告数	累積	報告数	累積	報告数	累積	報告数	累積	報告数	累積	報告数	累積	報告数	累積	報告数	累積	報告数	累積
総 数	-	-	-	-	-	-	-	-	-	-	-	-	35	-	-	-	4	
北海道	-	-	-	-	-	-	-	-	-	-	-	-	-	-	-	-	3	
青森県	-	-	-	-	-	-	-	-	-	-	-	-	-	-	-	-	-	
岩手県	-	-	-	-	-	-	-	-	-	-	-	-	-	-	-	-	-	
宮城県	-	-	-	-	-	-	-	-	-	-	-	-	-	-	-	-	-	
秋田県	-	-	-	-	-	-	-	-	-	-	-	-	-	-	-	-	-	
山形県	-	-	-	-	-	-	-	-	-	-	-	-	-	-	-	-	-	
福島県	-	-	-	-	-	-	-	-	-	-	-	-	-	-	-	-	-	
茨城県	-	-	-	-	-	-	-	-	-	-	-	-	31	-	-	-	-	
栃木県	-	-	-	-	-	-	-	-	-	-	-	-	-	-	-	-	-	
群馬県	-	-	-	-	-	-	-	-	-	-	-	-	-	-	-	-	-	
埼玉県	-	-	-	-	-	-	-	-	-	-	-	-	-	-	-	-	1	
千葉県	-	-	-	-	-	-	-	-	-	-	-	-	2	-	-	-	-	
東京都	-	-	-	-	-	-	-	-	-	-	-	-	-	-	-	-	-	
神奈川県	-	-	-	-	-	-	-	-	-	-	-	-	-	-	-	-	-	
新潟県	-	-	-	-	-	-	-	-	-	-	-	-	-	-	-	-	-	
富山県	-	-	-	-	-	-	-	-	-	-	-	-	-	-	-	-	-	
石川県	-	-	-	-	-	-	-	-	-	-	-	-	-	-	-	-	-	
福井県	-	-	-	-	-	-	-	-	-	-	-	-	-	-	-	-	-	
山梨県	-	-	-	-	-	-	-	-	-	-	-	-	-	-	-	-	-	
長野県	-	-	-	-	-	-	-	-	-	-	-	-	-	-	-	-	-	
岐阜県	-	-	-	-	-	-	-	-	-	-	-	-	-	-	-	-	-	
静岡県	-	-	-	-	-	-	-	-	-	-	-	-	1	-	-	-	-	
愛知県	-	-	-	-	-	-	-	-	-	-	-	-	-	-	-	-	-	
三重県	-	-	-	-	-	-	-	-	-	-	-	-	-	-	-	-	-	
滋賀県	-	-	-	-	-	-	-	-	-	-	-	-	-	-	-	-	-	
京都府	-	-	-	-	-	-	-	-	-	-	-	-	-	-	-	-	-	
大阪府	-	-	-	-	-	-	-	-	-	-	-	-	1	-	-	-	-	
兵庫県	-	-	-	-	-	-	-	-	-	-	-	-	-	-	-	-	-	
奈良県	-	-	-	-	-	-	-	-	-	-	-	-	-	-	-	-	-	
和歌山県	-	-	-	-	-	-	-	-	-	-	-	-	-	-	-	-	-	
鳥取県	-	-	-	-	-	-	-	-	-	-	-	-	-	-	-	-	-	
島根県	-	-	-	-	-	-	-	-	-	-	-	-	-	-	-	-	-	
岡山県	-	-	-	-	-	-	-	-	-	-	-	-	-	-	-	-	-	
広島県	-	-	-	-	-	-	-	-	-	-	-	-	-	-	-	-	-	
山口県	-	-	-	-	-	-	-	-	-	-	-	-	-	-	-	-	-	
徳島県	-	-	-	-	-	-	-	-	-	-	-	-	-	-	-	-	-	
香川県	-	-	-	-	-	-	-	-	-	-	-	-	-	-	-	-	-	
愛媛県	-	-	-	-	-	-	-	-	-	-	-	-	-	-	-	-	-	
高知県	-	-	-	-	-	-	-	-	-	-	-	-	-	-	-	-	-	
福岡県	-	-	-	-	-	-	-	-	-	-	-	-	-	-	-	-	-	
佐賀県	-	-	-	-	-	-	-	-	-	-	-	-	-	-	-	-	-	
長崎県	-	-	-	-	-	-	-	-	-	-	-	-	-	-	-	-	-	
熊本県	-	-	-	-	-	-	-	-	-	-	-	-	-	-	-	-	-	
大分県	-	-	-	-	-	-	-	-	-	-	-	-	-	-	-	-	-	
宮崎県	-	-	-	-	-	-	-	-	-	-	-	-	-	-	-	-	-	
鹿児島県	-	-	-	-	-	-	-	-	-	-	-	-	-	-	-	-	-	
沖縄県	-	-	-	-	-	-	-	-	-	-	-	-	-	-	-	-	-	

感染症週報 第7巻 第45号 平成17年11月28日発行
発行：国立感染症研究所
厚生労働省健康局結核感染症課
厚生労働省大臣官房統計情報部
事務局：国立感染症研究所感染症情報センター
〒162-8640東京都新宿区戸山1-23-1
T E L : 03-5285-1111
F A X : 03-5285-1129
U R L : <http://idsc.nih.go.jp/index-j.html>
< 国立感染症研究所 感染症情報センター >
<http://www.mhlw.go.jp/>
< 厚生労働省 >
<http://www.forth.go.jp/>
< 旅行者のための海外感染症情報(厚生労働省検疫所) >

本週報は、感染症新法に基づくものであり、全国の医療従事者、定点医療機関、保健所、保健所設置市、特別区、都道府県、地方衛生研究所、検疫所の皆様のご協力を得て、国立感染症研究所感染症情報センターにおいて編集したものです。

また、本週報は速報性を重視しておりますので、今後調査などの結果に応じて、若干の変更が生じることがありますが、その場合には週報上にて訂正させていただきます。

「感染症の話」及び「読者のコーナー」の回答欄の内容に関する責は、それぞれの執筆者及び回答者に属しますが、内容に関するご質問、ご意見については事務局でお受けいたします。

なお、週報の内容について、学術的研究、あるいは公衆衛生活動にかかわる業務以外の目的においては、無断転載を禁じます。