

マークをクリックするとそのページを見ることができます



発生動向総覧
P.2-4

< 第6週 > A群溶血性レンサ球菌咽頭炎の定点当たり報告数は減少したが、過去5年間の同時期と比較してかなり多い / その他最新動向



注目すべき感染症
P.5-8

< インフルエンザ >
第6週の定点当たり報告数は全国レベルで21.9であり、2週連続して減少した



病原体情報
P.9-12

インフルエンザウイルス 2005/06シーズン / 冬季の感染性胃腸炎関連ウイルス 2005/06シーズン



速報

< 今週は該当記事はありません >



海外感染症情報
P.13-14

中国での鳥インフルエンザ流行状況 / インドネシアでの鳥インフルエンザ流行状況 / イラクでの鳥インフルエンザ流行状況 / レユニオン島でのチクングニヤ流行 / 野生株ポリオウイルス1型感染伝播の再興と輸入の成り行き - 21カ国 2002～05年



感染症の話
P.15

< 今週はお休みです >



読者のコーナー
< 今週は該当記事はありません >



グラフ総覧(6週)
P.16-22



6週のデータ
P.23-34



発生動向総覧

*「感染症の予防及び感染症の患者に対する医療に関する法律」の改正(平成15年11月5日施行)により、対象疾患、分類が一部変更されました(2003年第43号「速報」参照)。

<第6週コメント> 2月16日集計分

全数報告の感染症

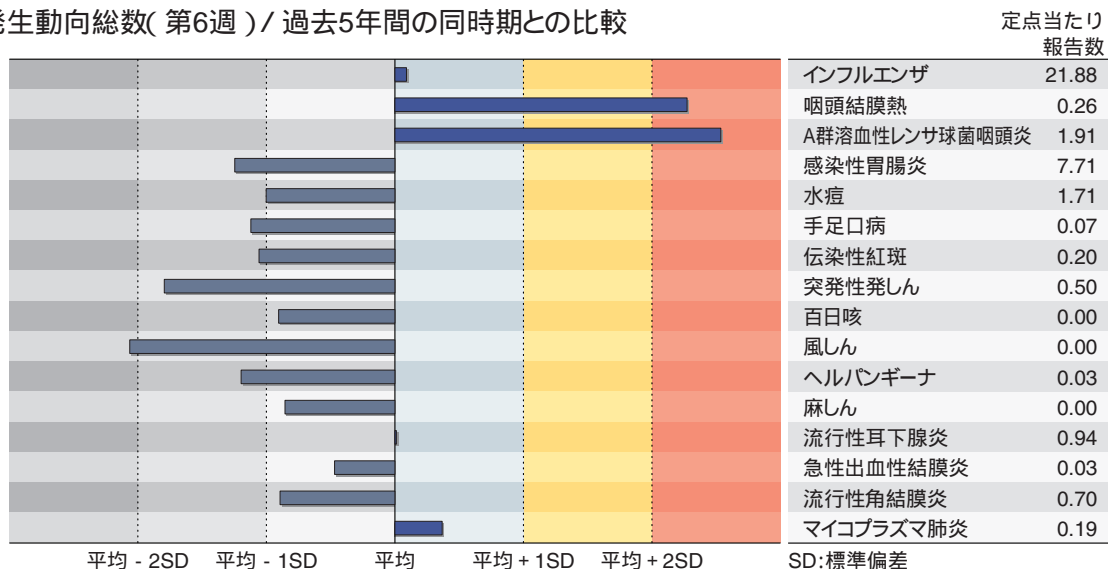
注意:これは当該週に診断された報告症例の集計です。しかし、迅速に情報還元するために期日を決めて集計を行いますので、当該週に診断された症例の報告が集計の期日以降に届くこともあります。それらについては発生動向総覧では扱いませんが、翌週あるいはそれ以降に、巻末の表の累積数に加えられることとなります。宜しく御理解下さい。

- 1類感染症: 報告なし
 - 2類感染症: コレラ 1例(推定感染地域: 国内)
 - 細菌性赤痢 7例
 - (推定感染地域: マレーシア/シンガポール4例*、インド1例、タイ1例、フィリピン1例)
 - *第5週の2例とともに同一修学旅行に伴う発生
 - 腸チフス 3例
 - (推定感染地域: インドネシア2例、インド/ネパール/東南アジア1例)
 - パラチフス 2例(推定感染地域: バングラデシュ1例、ミャンマー1例)
 - 3類感染症: 腸管出血性大腸菌感染症 4例(うち有症者2例)
 - 血清型・毒素型: O157 VT2(3例)、O103 VT1(1例)
 - 4類感染症: オウム病 1例(推定感染源: 不明)
 - つつが虫病 1例(熊本県)
 - デング熱 1例(推定感染地域: インドネシア)
 - レジオネラ症 6例
 - (30代1例、40代1例、50代1例、60代2例、80代1例、うち2例死亡)
 - E型肝炎 1例
 - (推定感染地域: 国内、推定感染経路: イノシシの解体時に血液との接触)
 - A型肝炎 5例(推定感染地域: 国内3例、タイ1例、フィリピン1例)
 - 5類感染症: アメーバ赤痢 8例
 - 推定感染地域: 国内5例、韓国1例、インドネシア1例、不明1例
 - 推定感染経路: 経口1例、性的接触(異性間)2例、不明5例
 - クロイツフェルト・ヤコブ病 2例(ともに孤発性)
 - 劇症型溶血性レンサ球菌感染症 2例(40代、70代、ともに死亡)
 - 後天性免疫不全症候群 10例(すべて無症候)
 - 推定感染経路: 性的接触9例(同性間7例、不明2例)、不明1例
 - 推定感染地域: 国内9例、その他1例
 - ジアルジア症 1例(推定感染地域: インド)
 - 髄膜炎菌性髄膜炎 1例(推定感染地域: 国内)
 - 梅毒 3例(早期顕症1例、無症候1例)
 - 破傷風 1例(70代)
 - バンコマイシン耐性腸球菌感染症 2例
 - (遺伝子型: VanC 1例__菌検出検体: 血液、遺伝子型: 不明1例__菌検出検体: 血液)
 - 急性脳炎 4例
 - [A型インフルエンザウイルス2例(4歳、6歳)、インフルエンザウイルス型不明1例(3歳)、RSウイルス1例(1歳)]
- (補)他に、2005年分の報告遅れとして、急性脳炎1例(病原体不明(1歳))、2006年分の報告遅れとして、細菌性赤痢2例(推定感染地域: インドネシア1例、南アフリカ1例)、劇症型溶血性レンサ球菌感染症1例(90代)、急性脳炎3例(インフルエンザウイルス型不明2例(0歳、4歳)、病原体不明1例(1歳))などの報告があった。

定点把握の対象となる5類感染症

全国の指定された医療機関(定点)から報告され、疾患により小児科定点(約3,000カ所)、インフルエンザ(小児科・内科)定点(約5,000カ所)、眼科定点(約600カ所)、基幹定点(約500カ所)に分かれています。また、定点当たり報告数は、報告数/定点医療機関数です。

発生動向総数(第6週)/過去5年間の同時期との比較



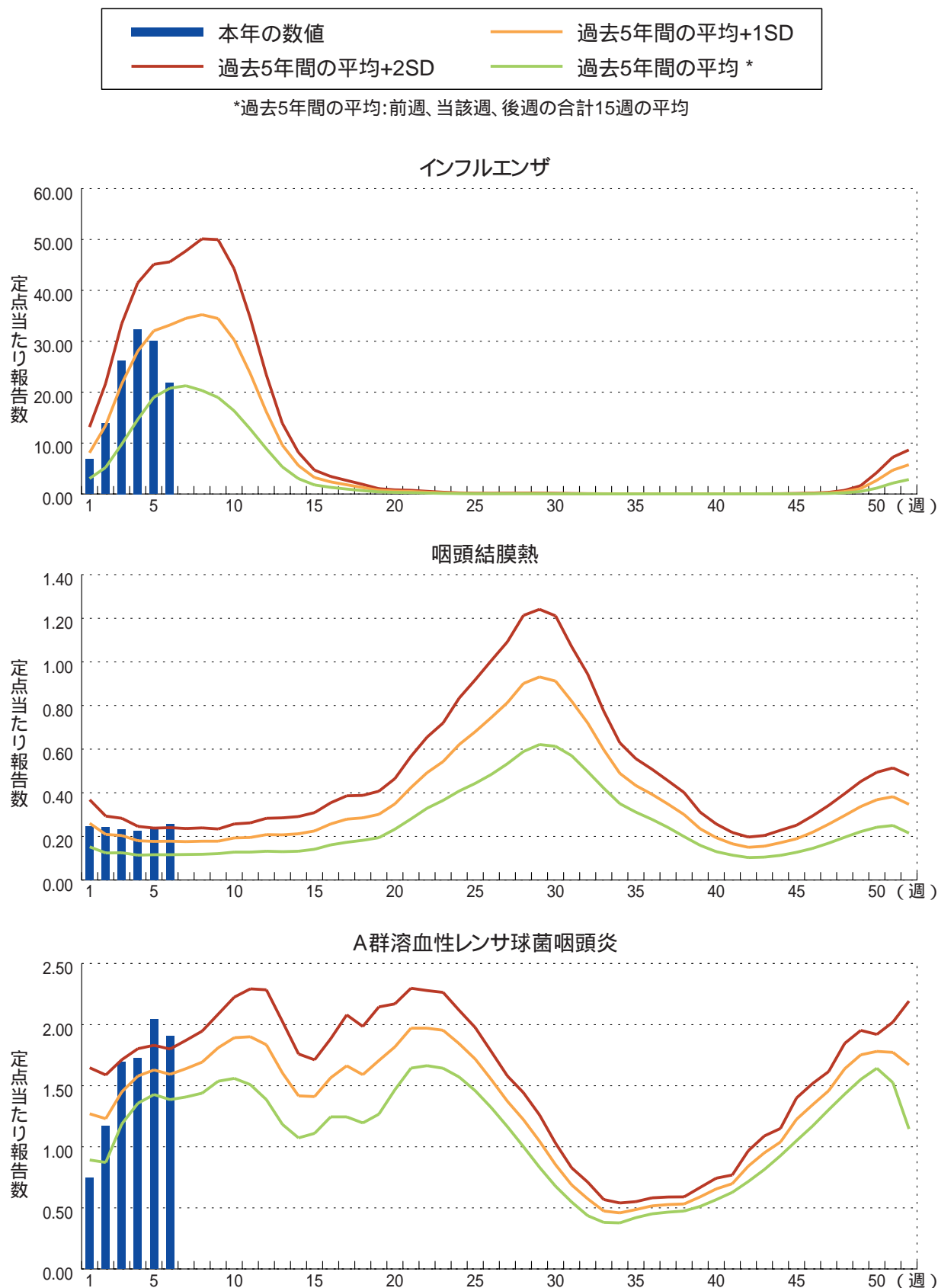
当該週と過去5年間の平均(過去5年間の前週、当該週、後週の合計15週の平均)との差をグラフ上に表現した。

インフルエンザ: 定点当たり報告数は減少した。都道府県別では愛知県(45.3)、長野県(37.0)、石川県(36.5)、富山県(36.4)、埼玉県(33.1)、福井県(31.1)が多い。

小児科定点報告疾患: 咽頭結膜熱の定点当たり報告数は2週連続で増加し、過去5年間の同時期(前週、当該週、後週)と比較してかなり多い。都道府県別では佐賀県(0.83)、宮崎県(0.78)、福井県(0.77)が多い。A群溶血性レンサ球菌咽頭炎の定点当たり報告数は減少したが、過去5年間の同時期と比較してかなり多い。都道府県別では山形県(5.2)、新潟県(4.8)、北海道(3.4)が多い。感染性胃腸炎の定点当たり報告数は減少した。都道府県別では宮崎県(15.6)、愛媛県(13.1)、大分県(12.9)が多い。水痘の定点当たり報告数は2週連続で減少した。都道府県別では宮崎県(3.8)、沖縄県(3.4)、福岡県(3.2)が多い。手足口病の定点当たり報告数は2週連続で減少した。都道府県別では島根県(0.26)、山梨県(0.24)、岐阜県(0.23)が多い。伝染性紅斑の定点当たり報告数は減少した。都道府県別では島根県(0.87)、青森県(0.86)、鳥取県(0.79)、福島県(0.77)が多い。百日咳の定点当たり報告数は横ばいであった。都道府県別では京都府(0.03)、香川県(0.03)、高知県(0.03)、福岡県(0.03)が多い。風しんの定点当たり報告数は微減した。都道府県別では青森県(0.05)、岐阜県(0.04)が多い。麻しんの定点当たり報告数は微増した。都道府県別では栃木県(0.02)、鹿児島県(0.02)が多い。流行性耳下腺炎の定点当たり報告数は減少した。都道府県別では沖縄県(3.9)、鳥取県(2.7)、大分県(2.5)、島根県(2.5)が多い。RSウイルス感染症は、ゼロ報告を含めて39都道府県から310例の報告があり、報告数は減少した。年齢別では、1歳以下の報告数が全体の約77%を占めている。

基幹定点報告疾患: マイコプラズマ肺炎の定点当たり報告数は減少した。都道府県別では大阪府(1.00)、青森県(0.67)、群馬県(0.67)が多い。

図. 主要定点把握疾患の過去5年間との週別比較(2006年第1～6週)
 青のバーで示す本年の定点当たり報告数が赤のラインを超えているときには、過去5年間の週と比較してかなり多いことを示す。





注目すべき感染症

インフルエンザ

第6週のインフルエンザの定点当たり報告数は全国レベルで21.9(報告数102,650)であり、報告は2週連続して減少した(図1)。都道府県別では、定点当たり報告数が30.0を超えているのは愛知県(45.3)、長野県(37.0)、石川県(36.5)、富山県(36.4)、埼玉県(33.1)、福井県(31.1)の6県、40.0を超えている県は1県といずれも減少した(図2)。現在、インフルエンザの流行の中心は中部地域であると考えられるが、全国的には流行のピークは過ぎている可能性が高い。

2005年第36週～2006年第6週の今シーズンの累積定点当たり報告数は144.8(累積報告数678,195)であり、都道府県別では宮崎県(278.3)、福岡県(208.1)、佐賀県(203.3)、静岡県(194.1)、福井県(194.0)、愛知県(188.0)、愛媛県(187.8)、岡山県(187.5)、鹿児島県(179.0)、鳥取県(177.9)の順であった。今シーズンはこれまでのところ、インフルエンザの発生は九州地方と中部地方で多かったと考えられる。年齢別では5～9歳が200,481(29.6%)と最も多く、次いで0～4歳が176,428(26.0%)であり、14歳以下が全体の69.2%を占めている(図3)。

今シーズンは第36週以降これまでに、1,867件のインフルエンザウイルスの分離報告があり、そのうち、AH1(Aソ連)型は287件(15.4%)、AH3(A香港)型は1,561件(83.6%)、B型は19件(1.0%)であった(図4)。過去にAH3型が全分離報告数の80%以上を占めたシーズンは、1982/83シーズン以降では、1982/83、1993/94、1997/98、2003/04シーズンの計4シーズンであった(図5)。

今シーズンにおけるインフルエンザの報告は第5週、第6週と減少がみられ、全国的には流行のピークは過ぎたと考えられるが、まだ流行は継続しているため、発生動向の推移には注意が必要である。

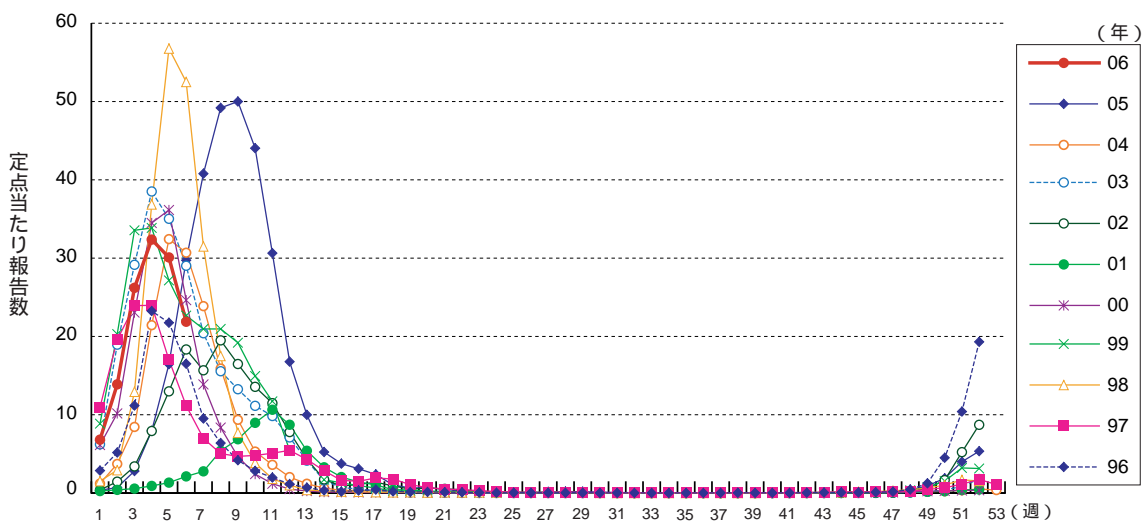


図1. インフルエンザの年別・週別発生状況(1996～2006年第6週)

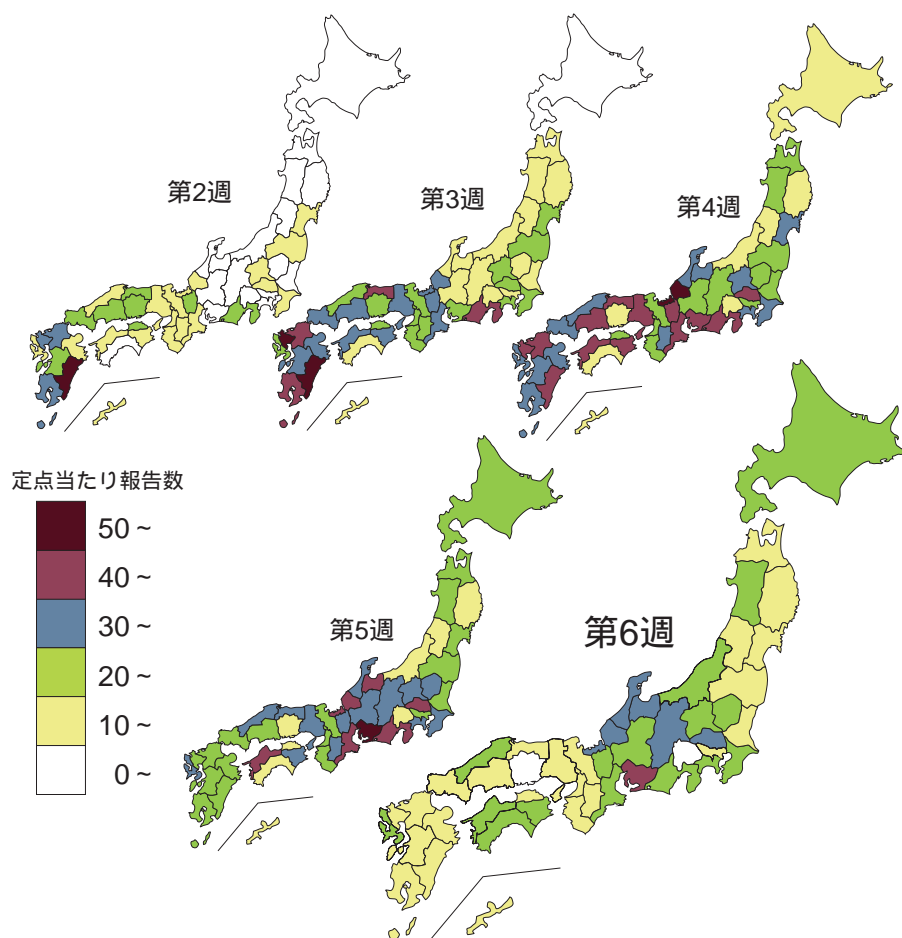
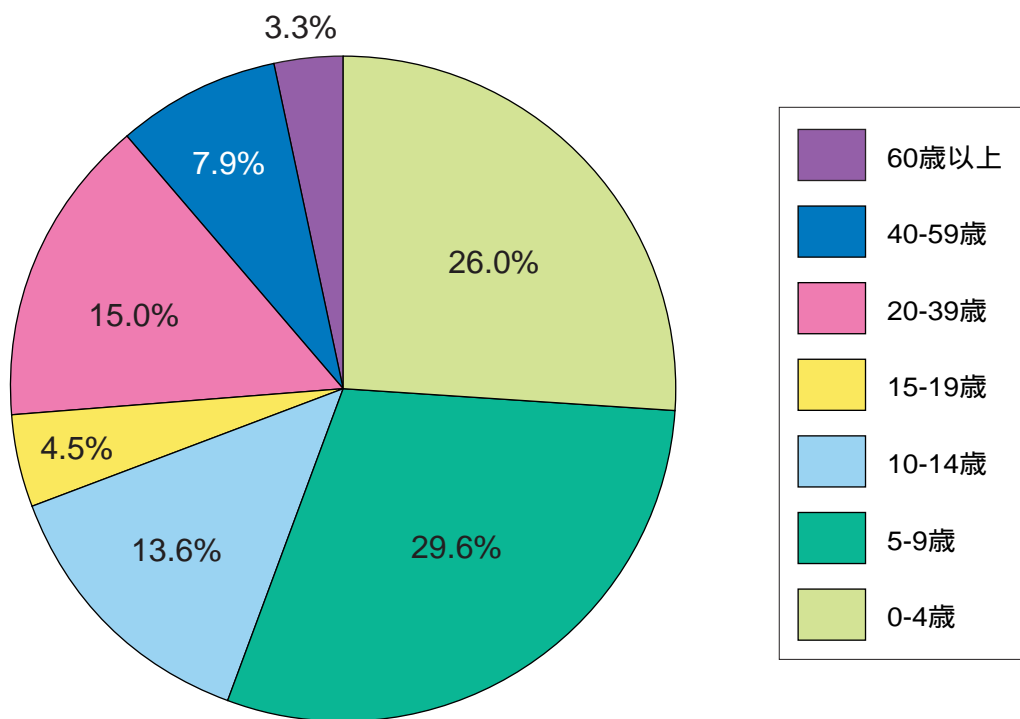


図2. インフルエンザの都道府県別報告状況(第6週現在)



(総報告数 = 678,195)

図3. 今シーズンのインフルエンザ報告症例の年齢別割合
(2005年第36週～2006年第6週)

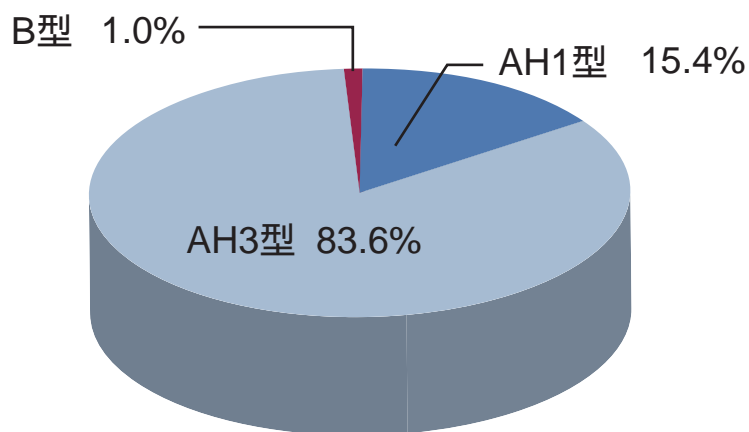


図4. 今シーズンにおけるインフルエンザウイルスの分離結果
(2005年第36週～2006年第6週)

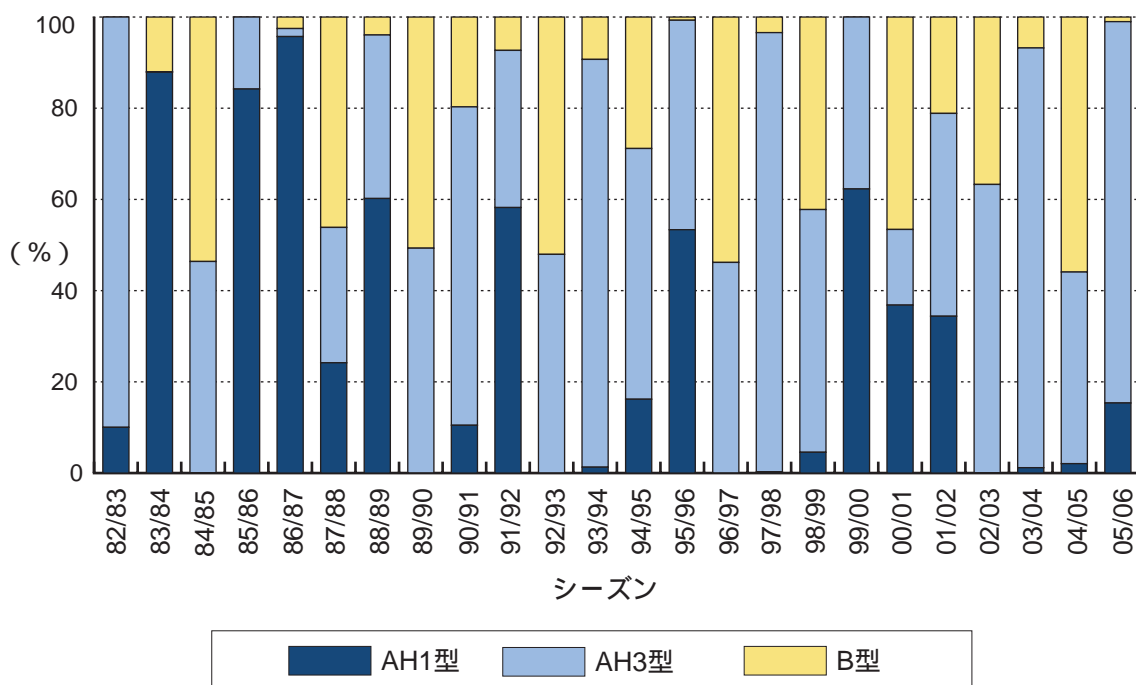


図5. 各シーズンにおけるインフルエンザウイルスの分離割合 (1982/83シーズン～2005/06シーズン第6週)



病原体情報

* グラフはIASRホームページ(<http://idsc.nih.go.jp/iasr/index-j.html>)からの引用です。

各都道府県市の地方衛生研究所(地研)からの検出報告です。週別の報告数は、病原体が分離・検出された検体の採取日による週ごとの報告数です。地域別の報告数は、その地域に所在する地研からの総報告数を都道府県別に示しています。

(2006年2月17日現在報告分)

インフルエンザウイルス 2005/06シーズン

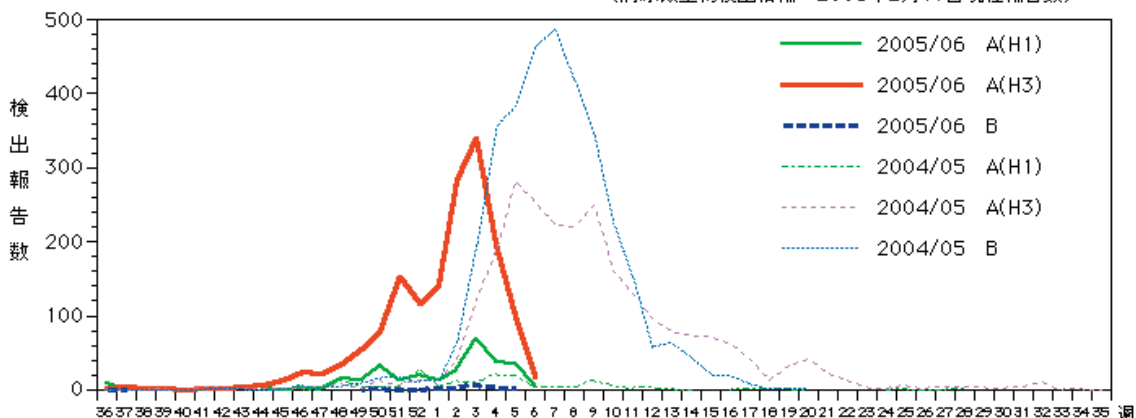
AH3型は2005年第45～51週にかけて全国各地からの報告が増加し、年末年始に足踏みしたものの、2006年第2～3週にさらに増加している。2005年第36週からの今シーズンの累計では、46都道府県から計1,561件の分離が報告されている(この他、PCRで佐賀県19件、東京都、京都府各2件、山形県1件、LAMPで神戸市5件の検出)。

AH1型は2005年第48～50週に報告が増加し、年が明けてAH3型と同時期に再び増加している。2005年第36週からの今シーズンの累計では、35都道府県から288件の分離が報告されている(この他、PCRで東京都6件、佐賀県1件、LAMPで神戸市1件の検出)。

B型は2005年第50週に神奈川県と大阪府から各1件、2006年第1～5週に高知県4件、岐阜県、静岡県各3件、埼玉県、石川県、大阪府各2件、神奈川県1件、計19件の分離が報告されている。

週別型別インフルエンザウイルス分離 - 検出報告数の推移、2005/06シーズン

(病原微生物検出情報: 2006年2月17日現在報告数)



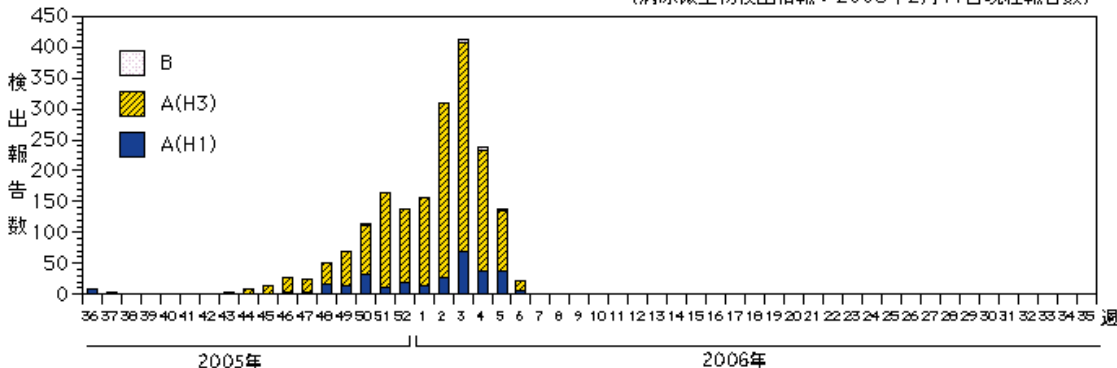
各都道府県市の地方衛生研究所からの分離/検出報告を図に示した。



Infectious Agents Surveillance Report

週別インフルエンザウイルス分離 - 検出報告数、2005/06シーズン

(病原微生物検出情報: 2006年2月17日現在報告数)



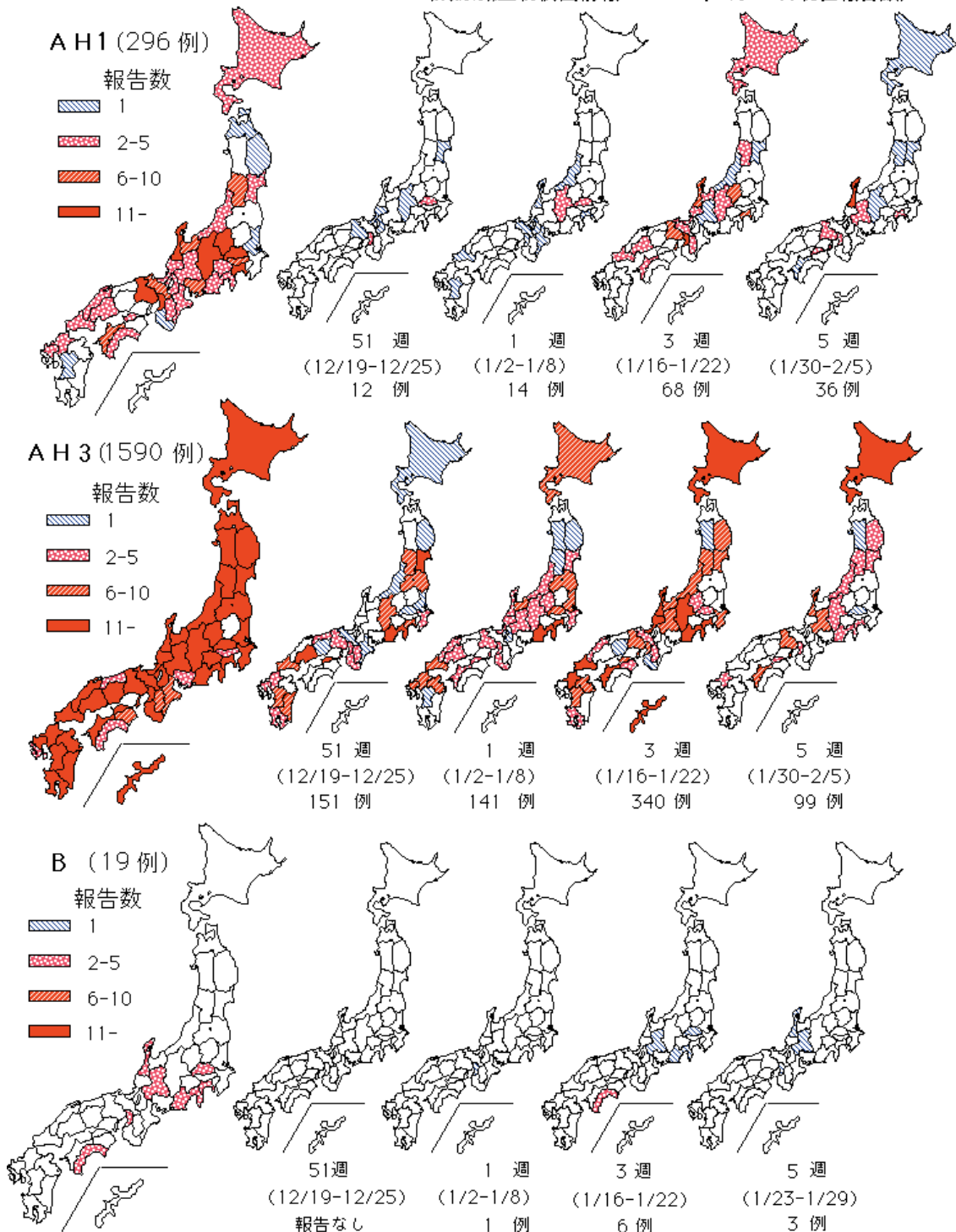
各都道府県市の地方衛生研究所からの分離/検出報告を図に示した。



Infectious Agents Surveillance Report

都道府県別インフルエンザウイルス分離・検出報告状況、2005/06シーズン

(病原微生物検出情報: 2006年2月17日現在報告数)



各都道府県市の地方衛生研究所からの分離/検出報告を図に示した。



冬季の感染性胃腸炎関連ウイルス 2005/06シーズン

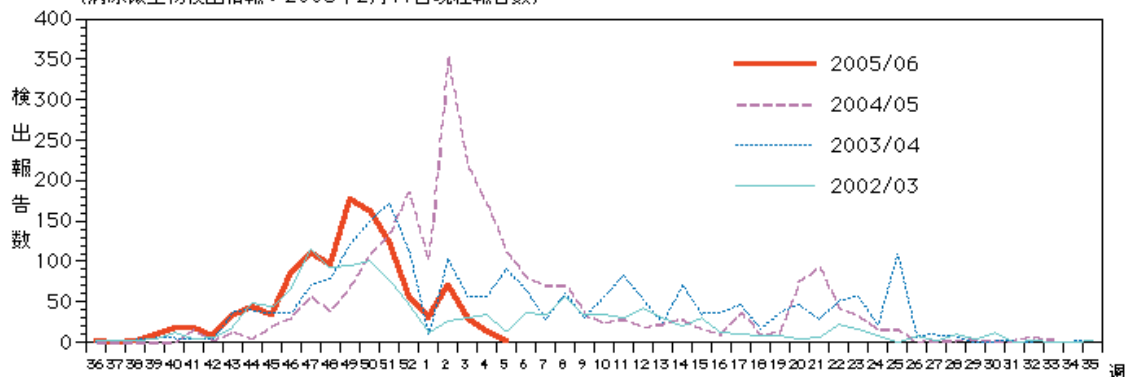
今シーズンは前シーズンより早くノロウイルスgenogroup IIの検出が増加しており、2005年第36週～2006年第5週に岩手県148件、大阪府133件、秋田県86件、滋賀県84件、愛媛県75件など、31府県から計1,022件報告されている。また、genogroup Iの検出が愛媛県13件など、12府県から計28件報告されている。この他、genogroup unknownの検出が東京都43件、奈良県11件、鳥取県6件、計60件報告されている。

サポウイルスは2005年第46週～2006年第3週に愛媛県18件、熊本県5件、大阪府3件、宮城県2件、三重県1件、計29件の検出が報告されている。

A群ロタウイルスは2005年第43週以降、毎週1～6件の報告が続いており、2006年第6週までに鹿児島県10件、香川県6件、福井県、大阪府各5件など、19都府県から計52件の検出が報告されている。

週別SRSV(ノロウイルス、サポウイルス) 検出報告数、過去3シーズンとの比較 (2002/03- 2005/06)

(病原微生物検出情報：2006年2月17日現在報告数)



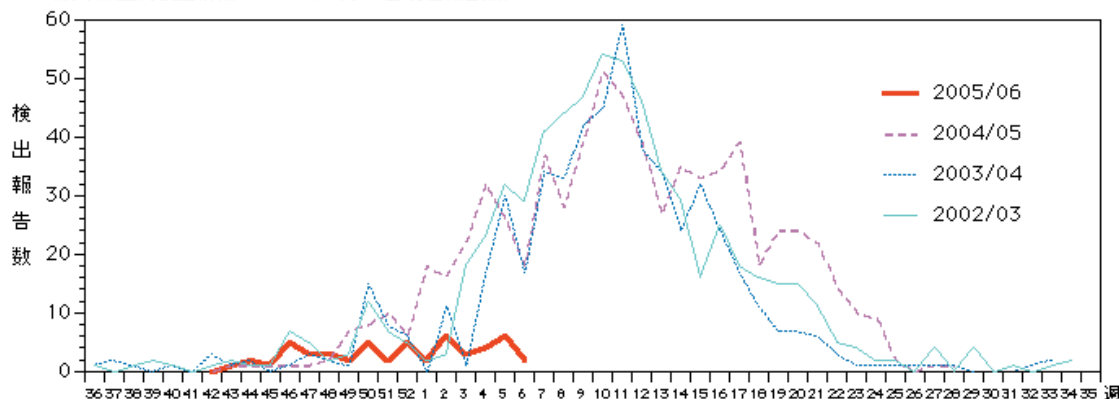
各都道府県市の地方衛生研究所からの検出報告を図に示した。



Infectious Agents Surveillance Report

週別ロタウイルスの検出報告数、過去3シーズンとの比較 (2002/03～2005/06)

(病原微生物検出情報：2006年2月17日現在報告数)

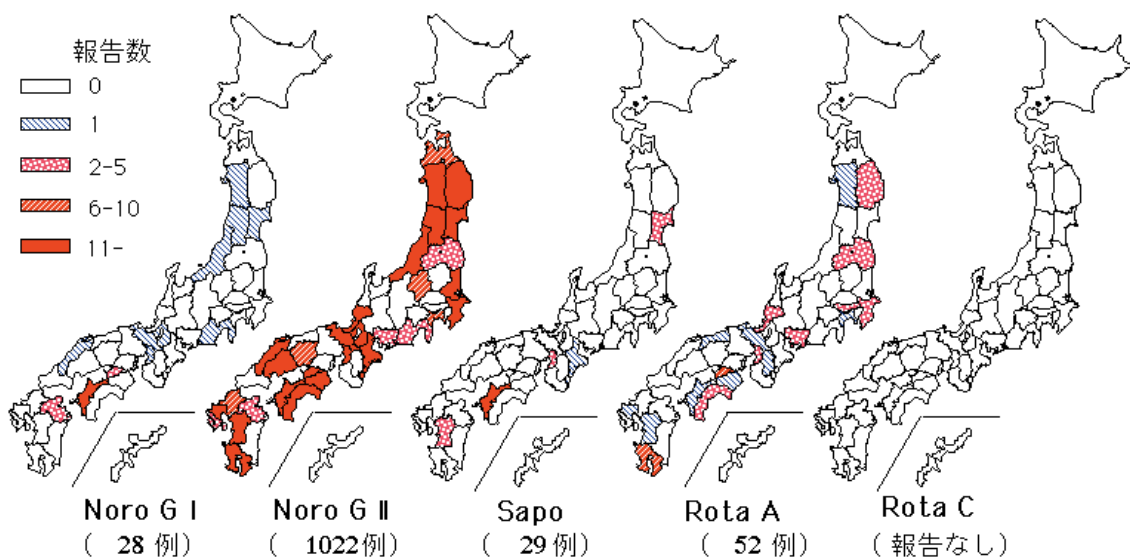


各都道府県市の地方衛生研究所からの検出報告を図に示した。



Infectious Agents Surveillance Report

都道府県別ノロウイルス、サポウイルス、ロタウイルス検出報告状況、2005/06シーズン
 (病原微生物検出情報：2006年2月17日現在報告数)



各都道府県市の地方衛生研究所からの検出報告を図に示した。



Infectious Agents Surveillance Report



海外感染症情報

* 関連の情報やさらに詳しい情報については、FORTHホームページ(<http://www.forth.go.jp/>)をご覧ください。

中国での鳥インフルエンザ流行状況

WHO/EPR 2006年2月13日 - 更新4

中国保健省は、12例目の鳥インフルエンザH5N1ヒト患者について発表した。患者は湖南省に住む20歳の農業従事者(女性)で、1月27日に発症し、2月4日に死亡した。2月13日現在、中国では12例の患者が報告され、8例が死亡した。

インドネシアでの鳥インフルエンザ流行状況

WHO/EPR 2006年2月13日 - 更新3

2月13日、保健省は2例の新規患者を発表した。1例目は22歳女性で、1月25日に発症して2月10日に死亡した。自宅周辺の鳥について、現在検査が行われている。2例目は27歳女性で、1月31日に発症して2月10日に死亡した。発症4日前には、自宅周辺でニワトリが死亡していた。2人は西Javaの異なる地区に住んでいた。同国の総患者数は25例(死亡18例)となった。

イラクでの鳥インフルエンザ流行状況

WHO/EPR 2006年2月17日

イラク保健省は、国内で2例目のH5N1型鳥インフルエンザ感染患者を確認した。死亡したこの患者は、北部Sulaimaniyah県在住の39歳男性であった。患者は感染した飼育鳥への曝露歴がある。

国連 IRIN report

保健省は、南部のMissan行政区で発生した新たなH5N1型ウイルス感染疑い患者13名と、北部のSulaimaniyah地域で発生した疑い患者12名を検査していると発表した。

現地の政府系検査機関で血液検体の解析が行われており、結果は2月21日前に判明する予定である。検体10件は、カイロにあるWHOリファレンスラボに同時検査のため送付された。残る検体15件も、週末までに送付される予定である。

WHO本部の広報官によれば、その他の疑い患者14名については、カイロにある米国海軍医学部検査室で陰性と確認された。

第1例が確定されて以来、農業省は、ヒト感染患者2名が発生したトルコとの国境に近いRaniyah村の周辺地区を中心に、イラク国内で150万羽以上のニワトリおよびアヒルを処分した。保健省当局によれば、疑い患者が治療を受けている病院の医師らを含め、500人近くが鳥インフルエンザ撲滅キャンペーンで活動している。

レユニオン島でのチクングニヤ流行

WHO/EPR 2006年2月17日

2005年3月28日～2006年2月12日の期間に、レユニオン島のサーベイランスネットワークの医師から1,722人の患者が報告された。このうち326人は、2006年2月6～12日の週に報告された。

数理モデルによると、11万人がチクングニヤウイルスに感染し、2006年2月6～12日に22,000人が感染したと推定される。

この地域で大流行していることから、WHOは流行対策を評価するために、アフリカ事務局とジュネーブの司令部から人員の派遣を計画している。

野生株ポリオウイルス1型感染伝播の再興と輸入の成り行き - 21カ国 2002～05年

MMWR 55(06);145-150 2006年2月17日

1988年の世界保健総会におけるポリオ根絶の決議後、ポリオ常在国は1988年の125カ国から、2003年には6カ国(アフガニスタン、エジプト、インド、ニジェール、ナイジェリア、パキスタン)に減少した。しかし、2002～05年の期間に、未だにポリオウイルス野生株(WPV)が常在する6カ国(元はナイジェリア)から、かつてポリオを撲滅した国のうち合計21カ国にWPVが持ち込まれた。インドネシア、ソマリア、スーダン、イエメンの4カ国では、100例以上の患者が発生した。2005年末までに、21カ国のうちソマリアを除く全ての国で、感染伝播は終息するか、実質的に押さえ込まれた。

この報告においては、2002～05年におけるWPVの非常在国への輸入や、2006年1月24日時点の感染伝播状況の要約と予防策に触れられている。

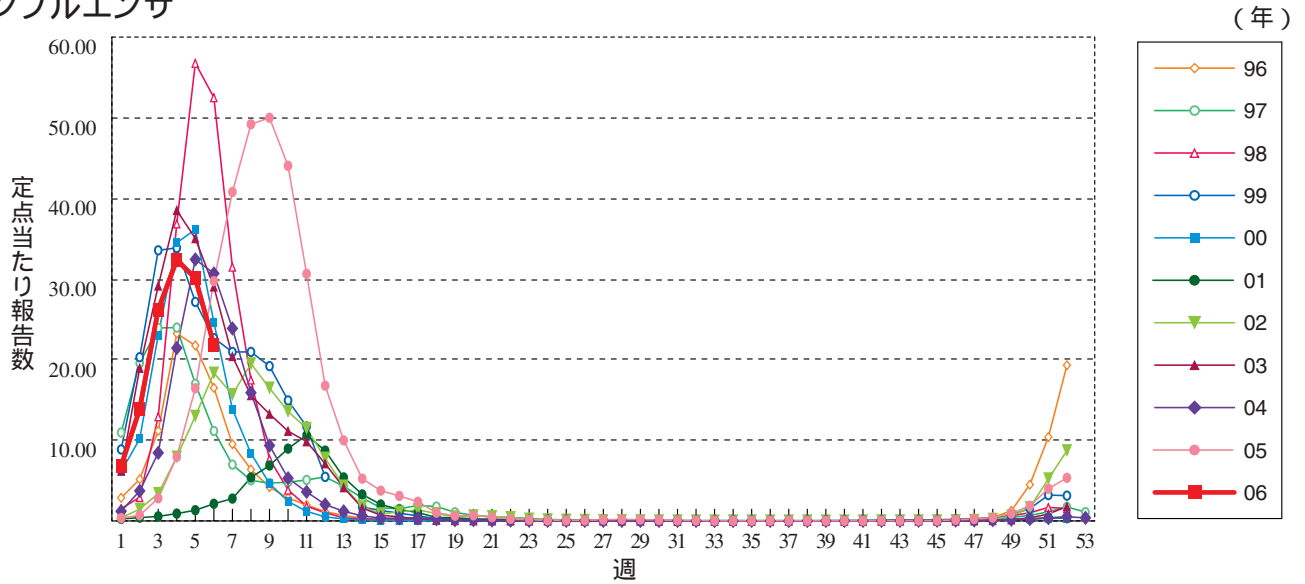


感染症の話

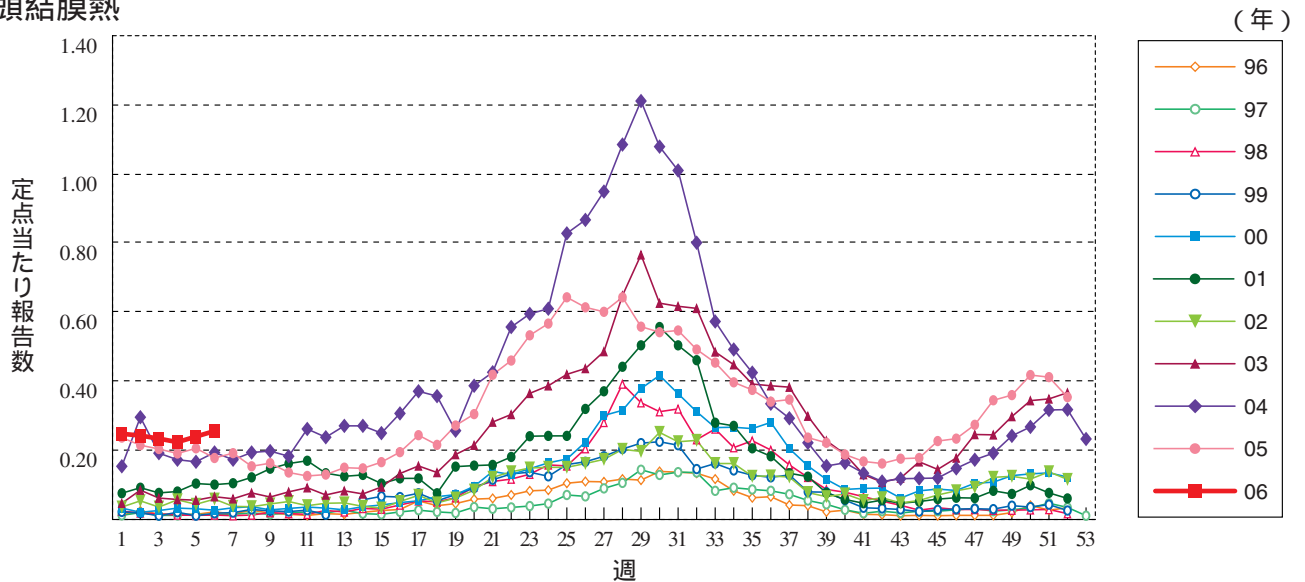
今週はお休みさせていただきます。
「感染症の話」過去の掲載分については
<http://idsc.nih.go.jp/idwr/kansen/index.html>
でご覧いただけます。

グラフ総覧(6週)

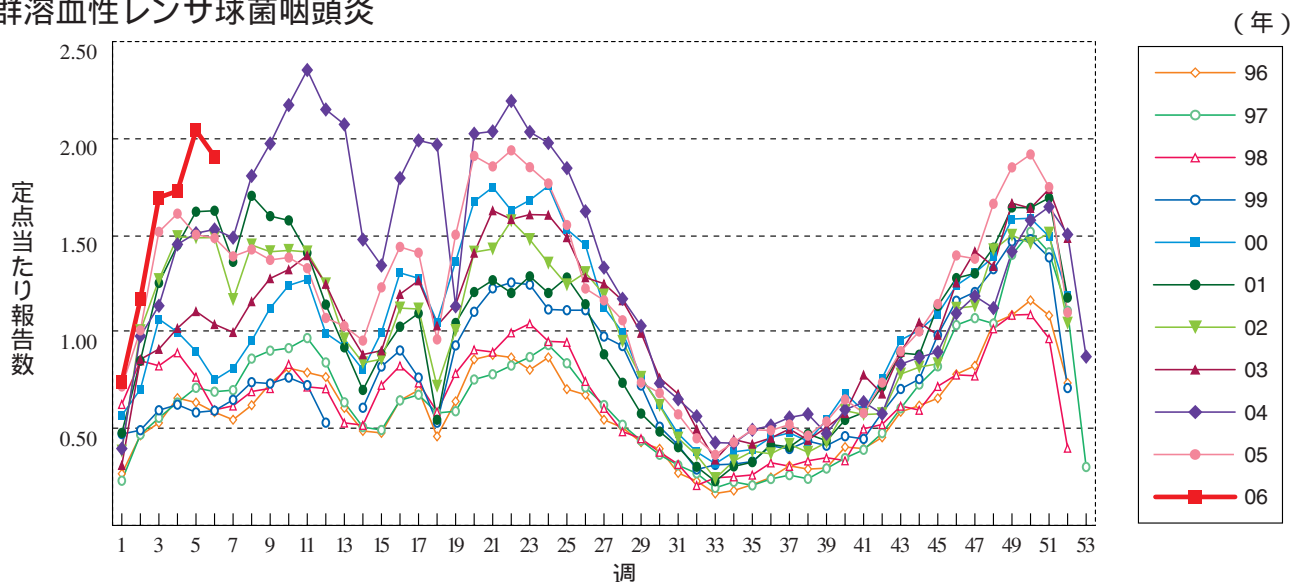
インフルエンザ



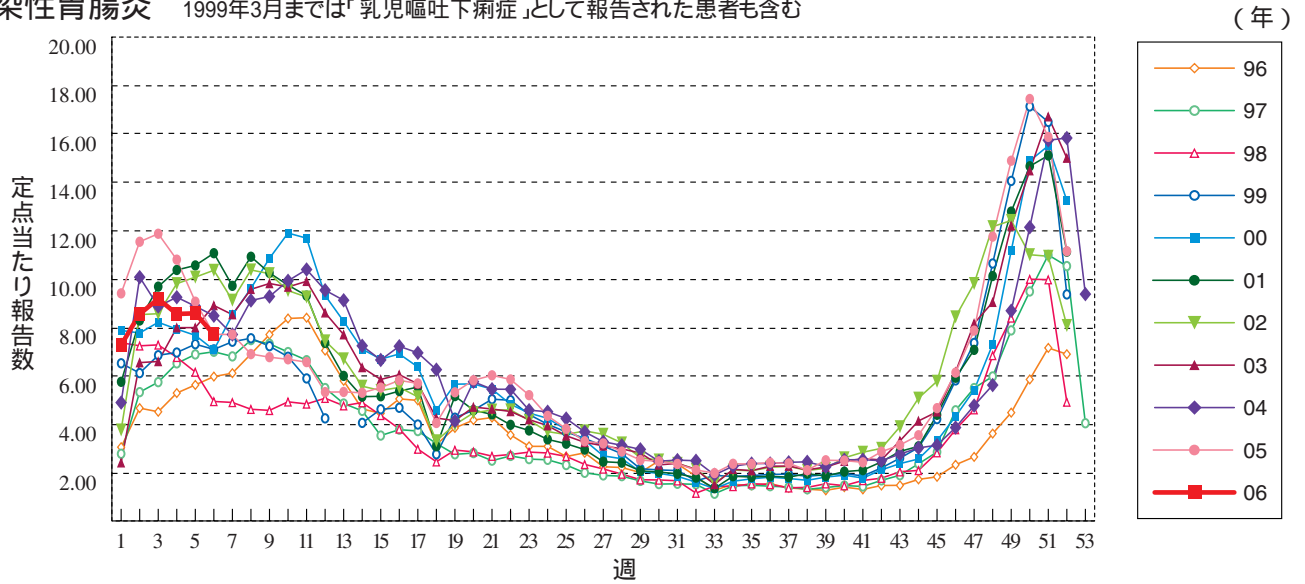
咽頭結膜熱



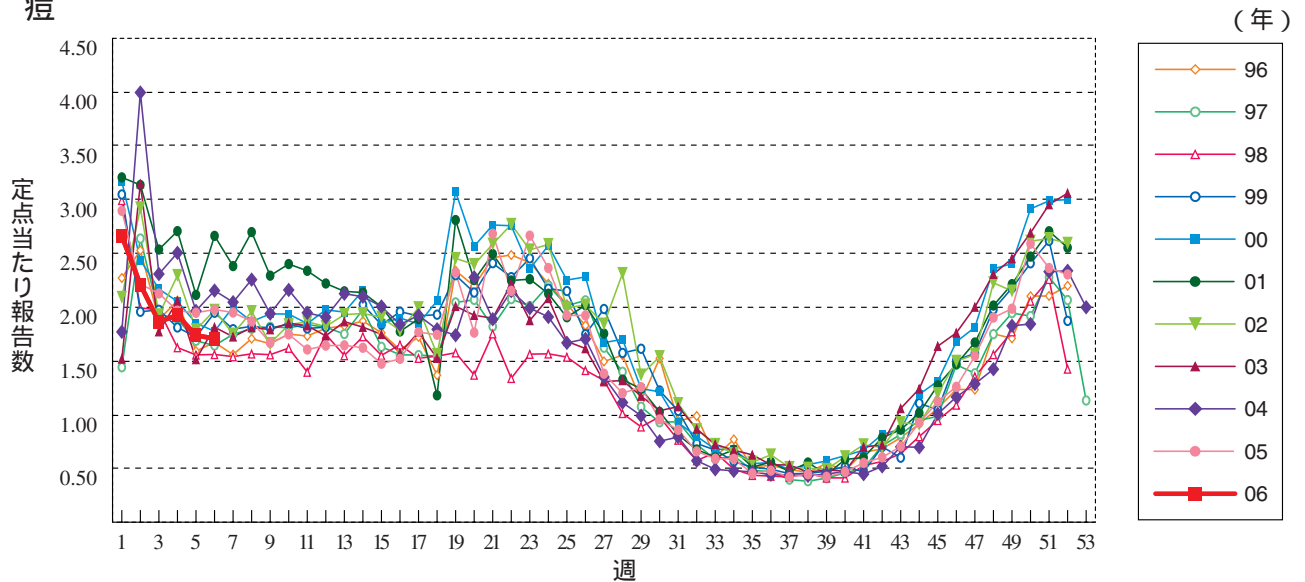
A群溶血性レンサ球菌咽頭炎



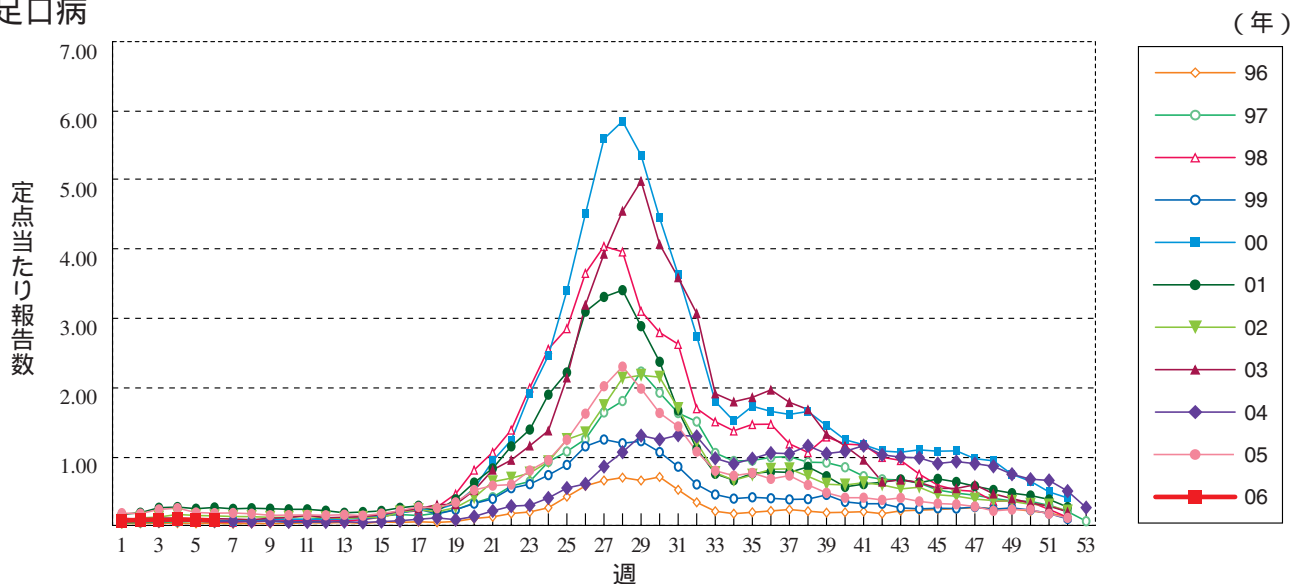
感染性胃腸炎 1999年3月までは「乳児嘔吐下痢症」として報告された患者も含む



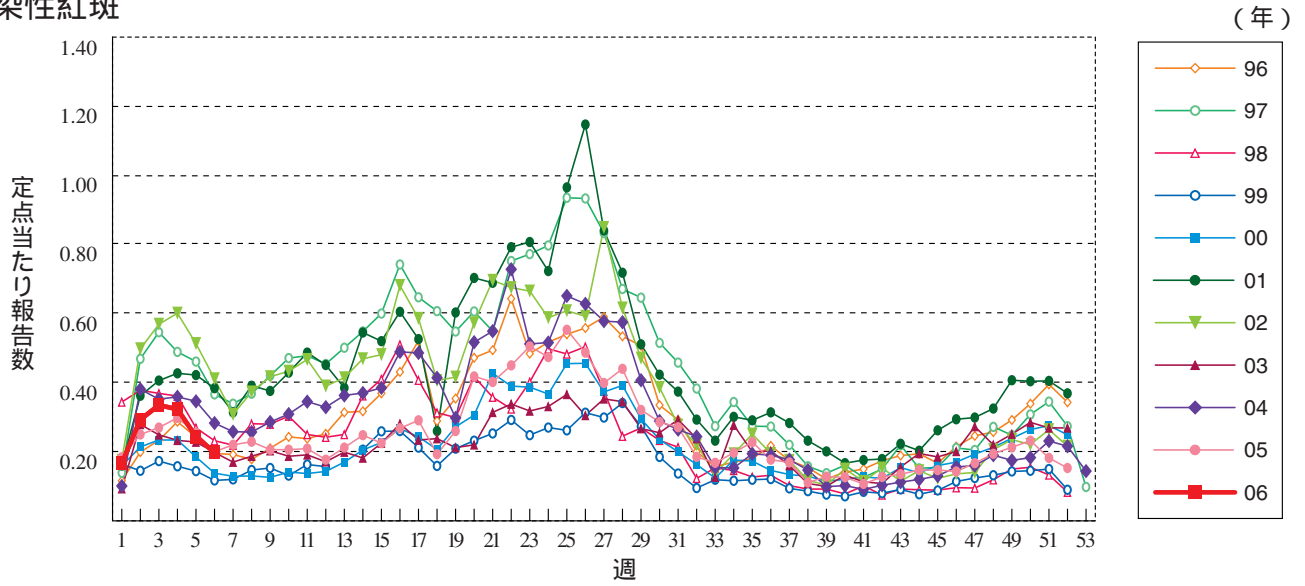
水痘



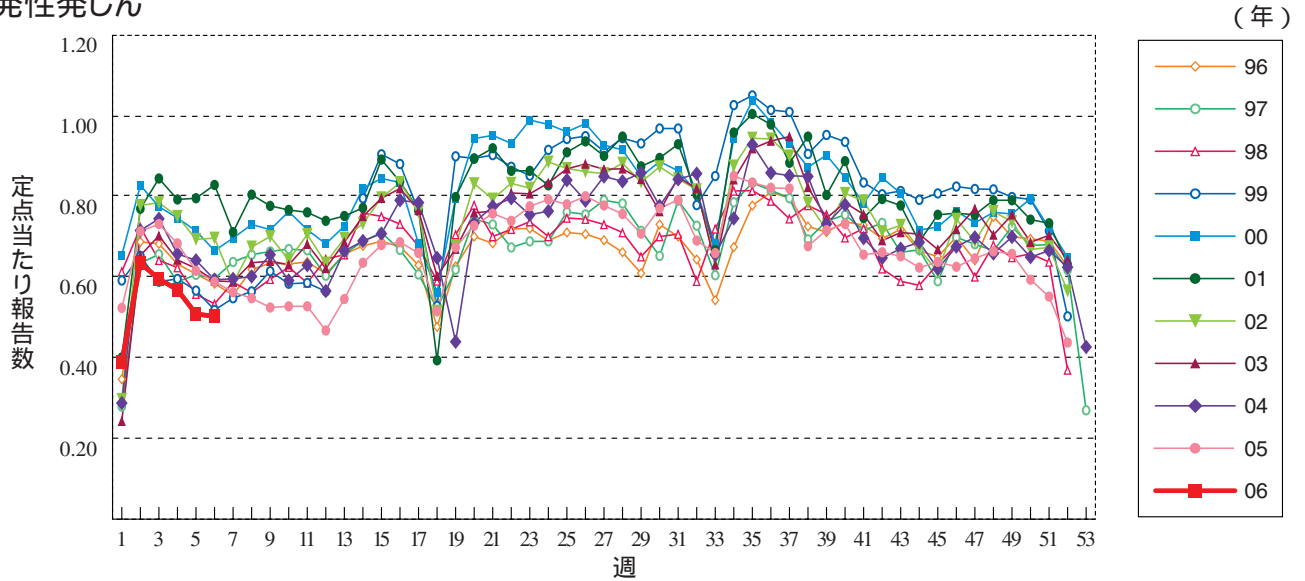
手足口病



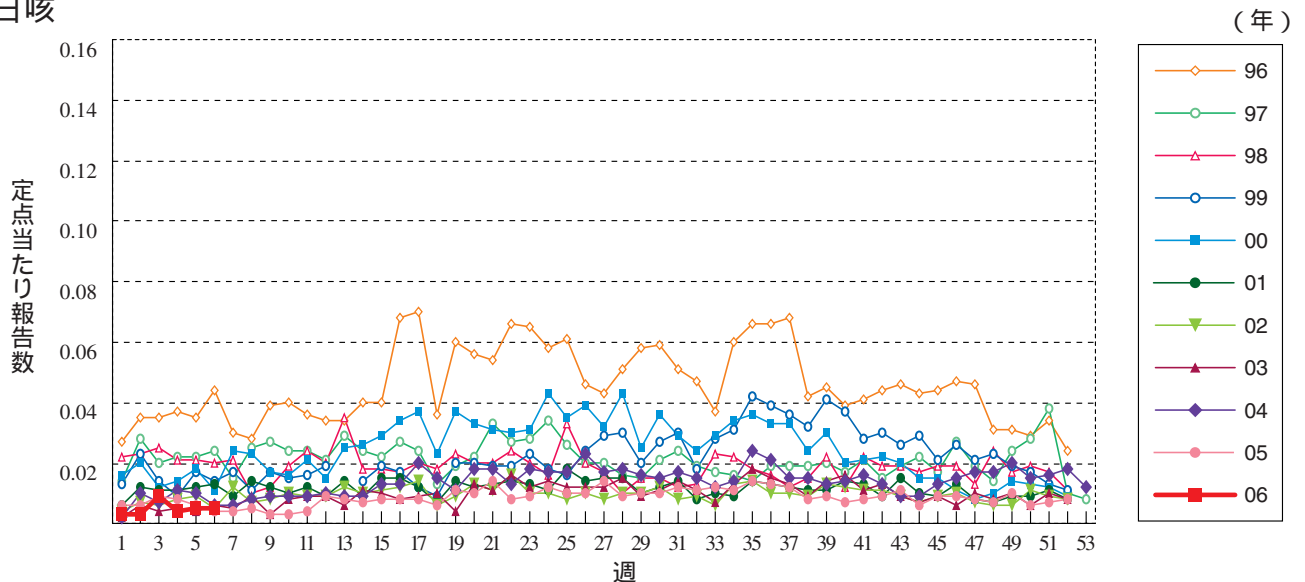
伝染性紅斑



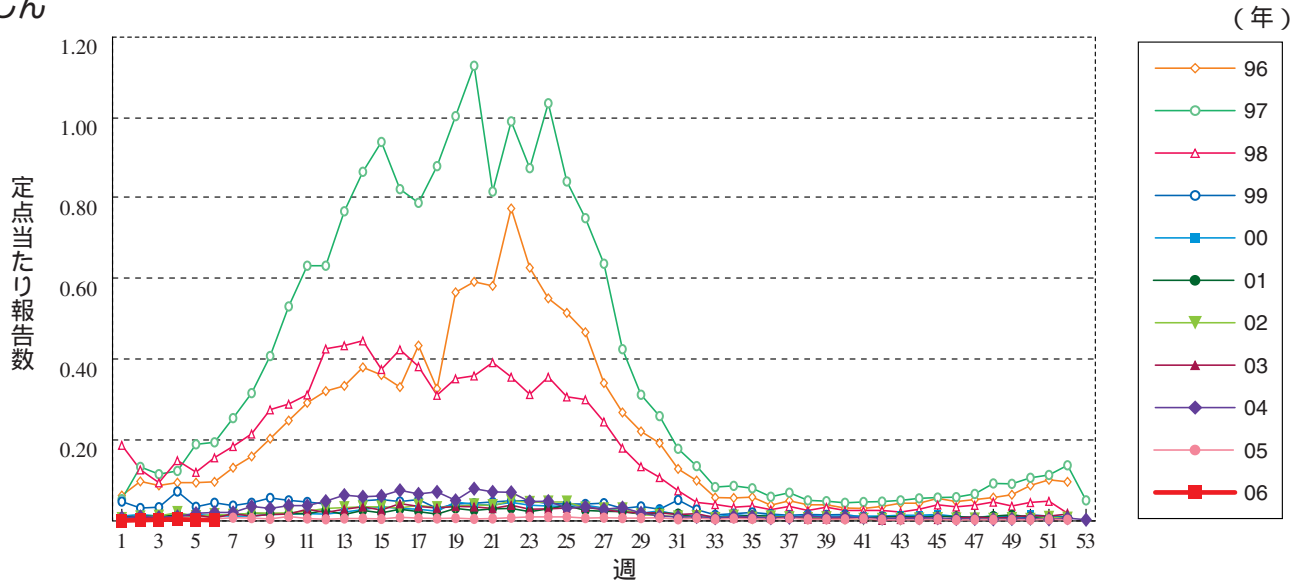
突発性発しん



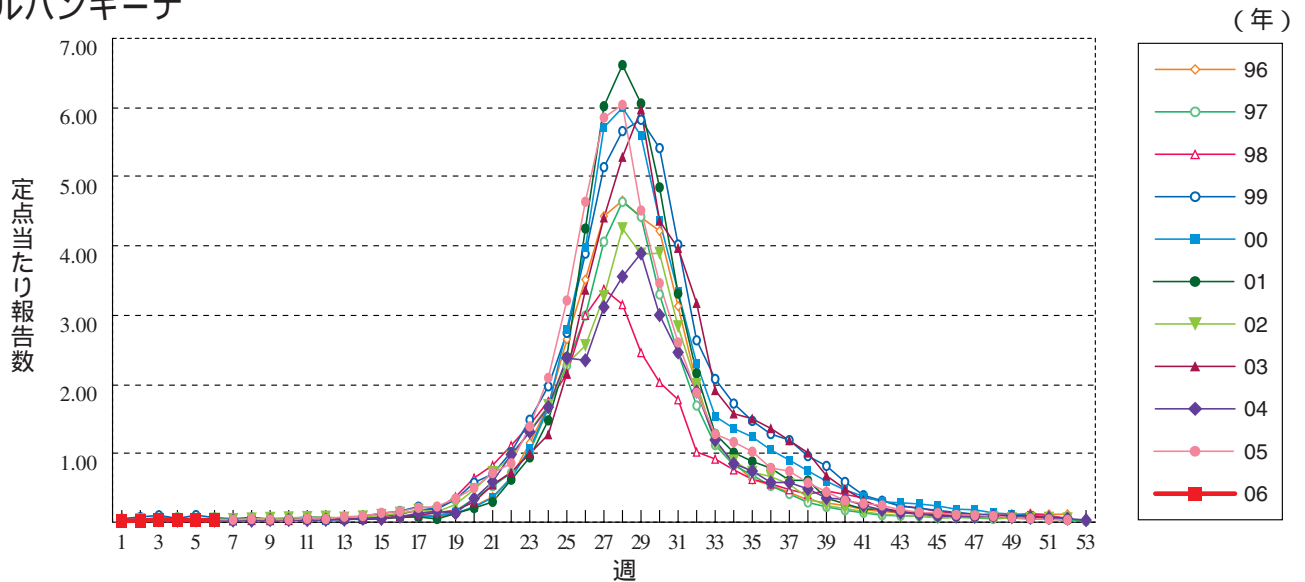
百日咳



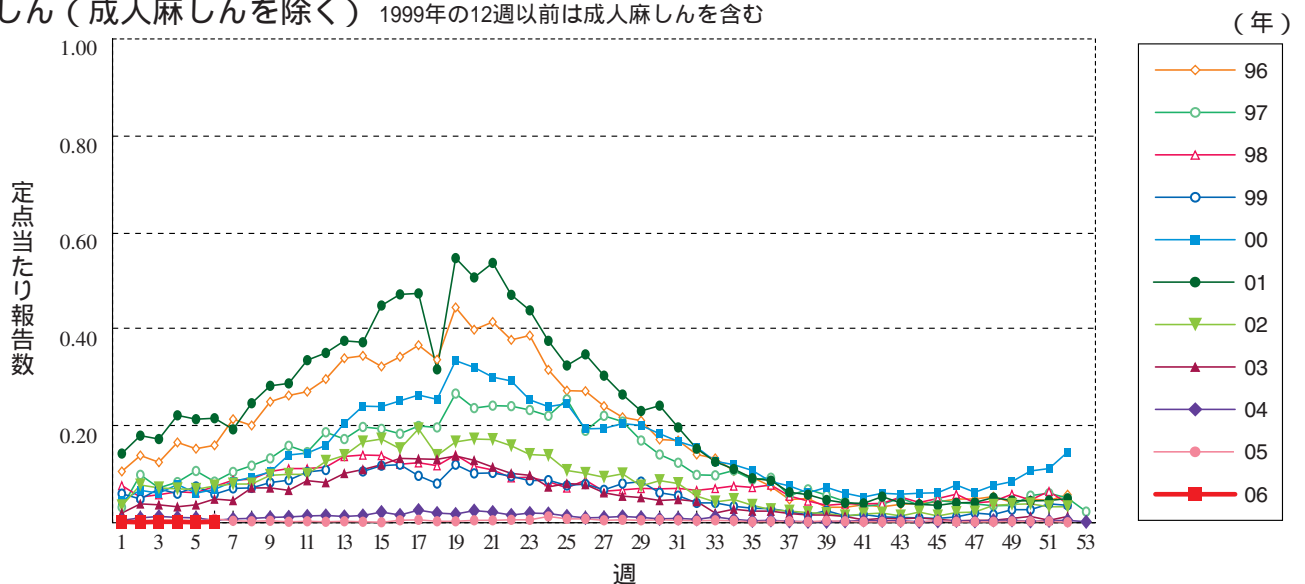
風しん



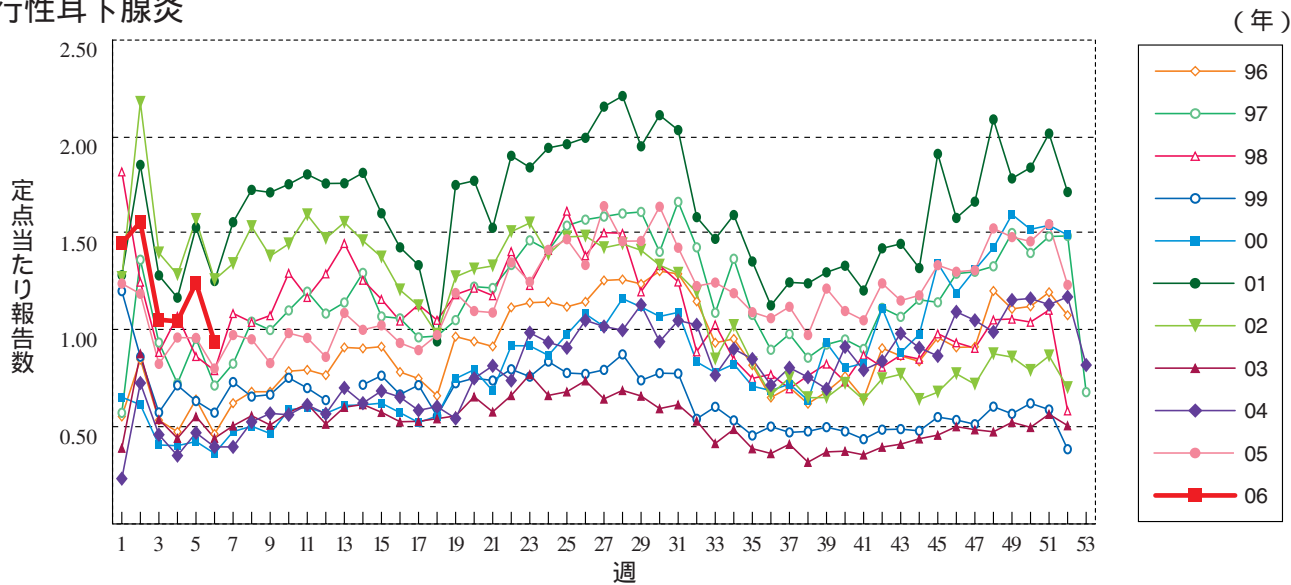
ヘルパンギーナ



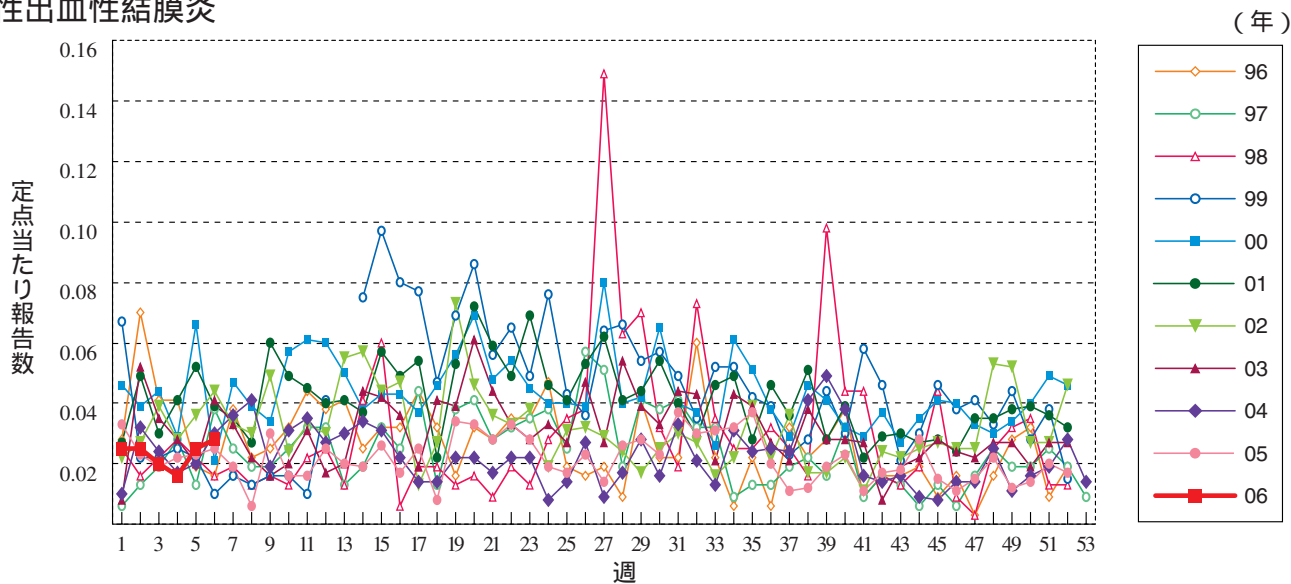
麻疹 (成人麻疹を除く) 1999年の12週以前は成人麻疹を含む



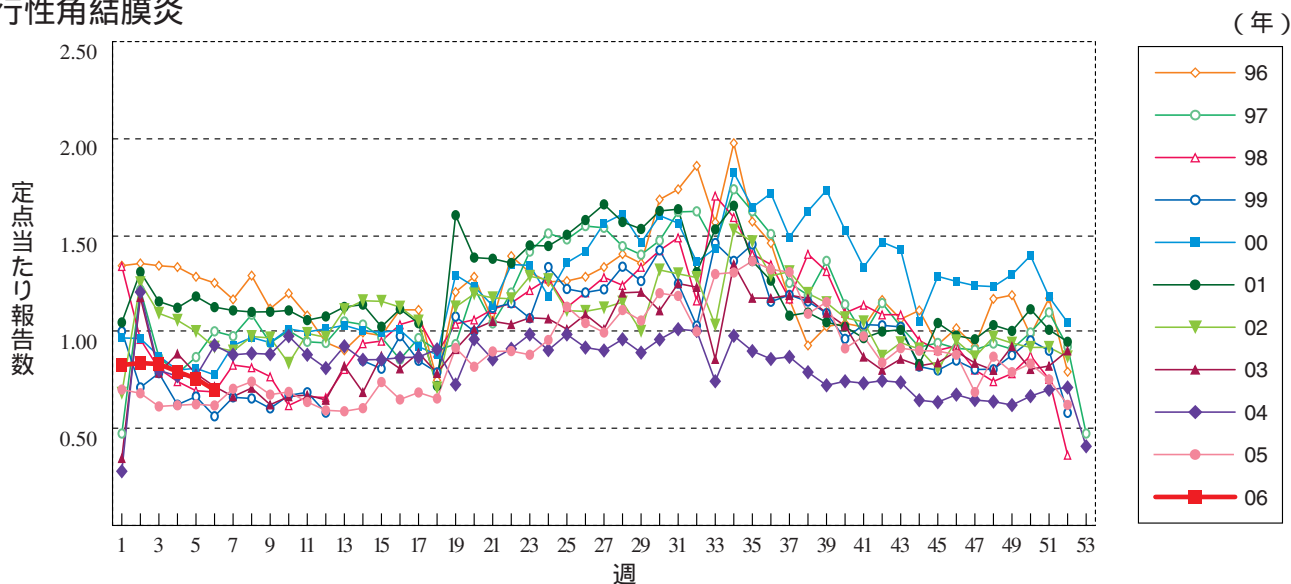
流行性耳下腺炎



急性出血性結膜炎

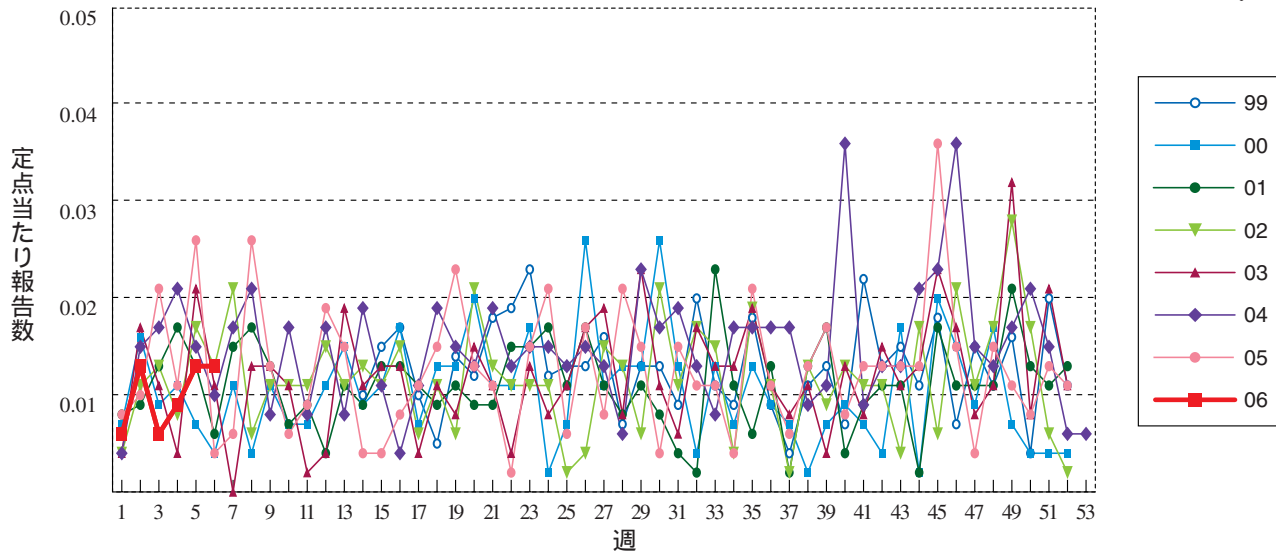


流行性角結膜炎



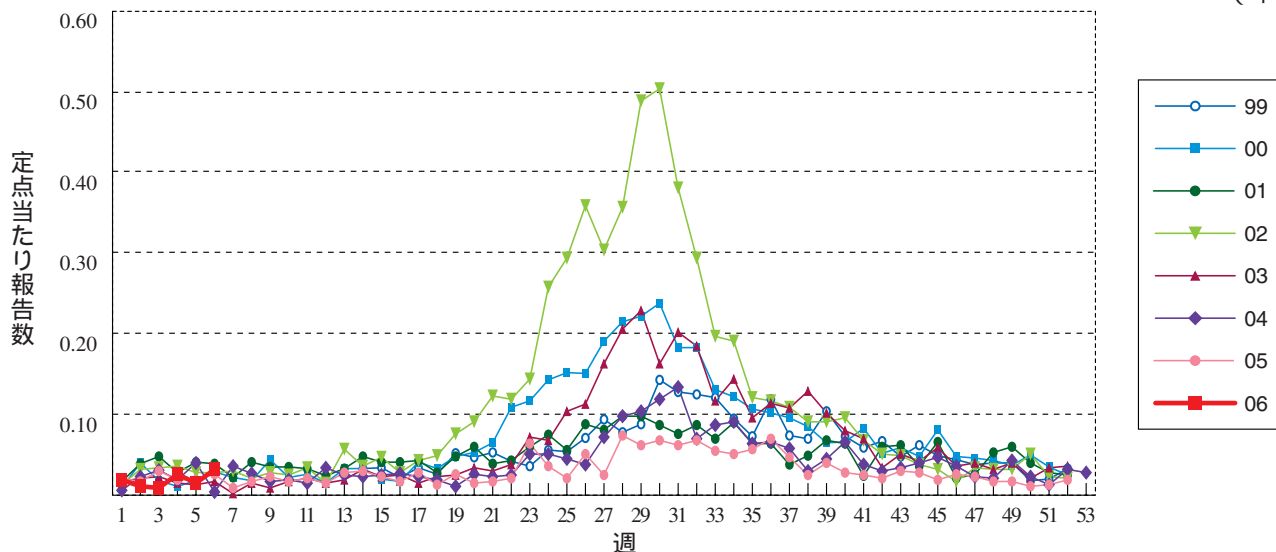
細菌性髄膜炎

(年)



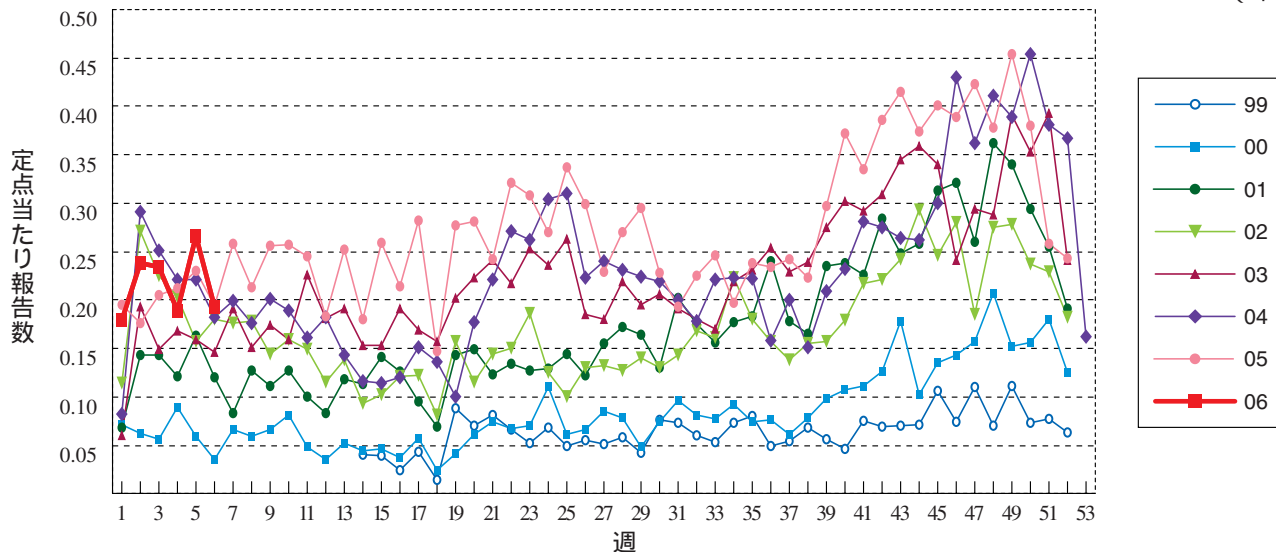
無菌性髄膜炎

(年)



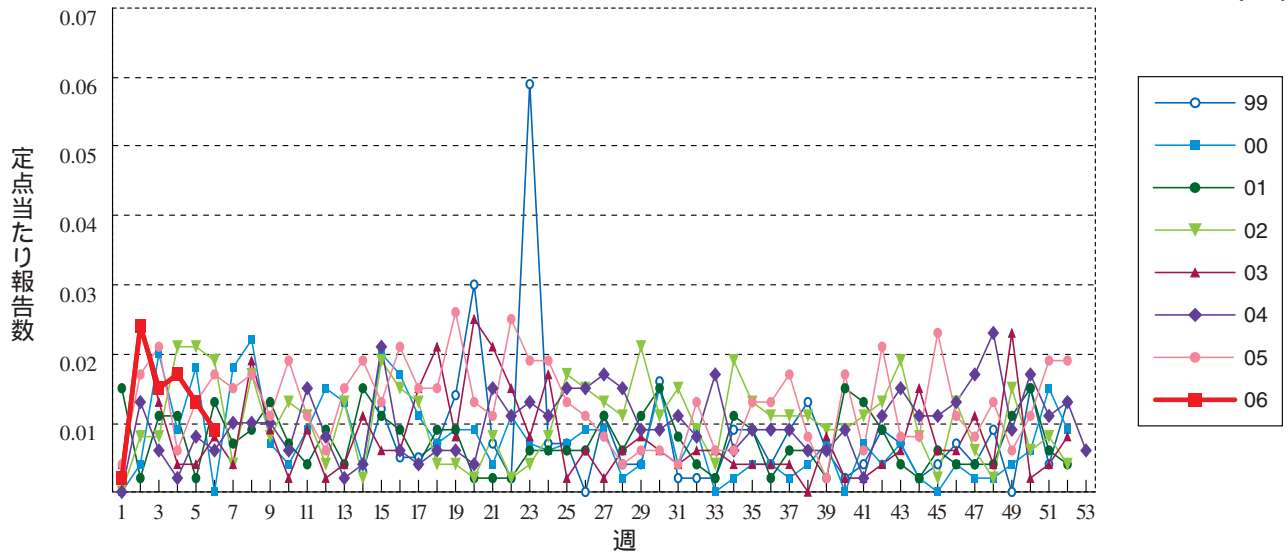
マイコプラズマ肺炎

(年)



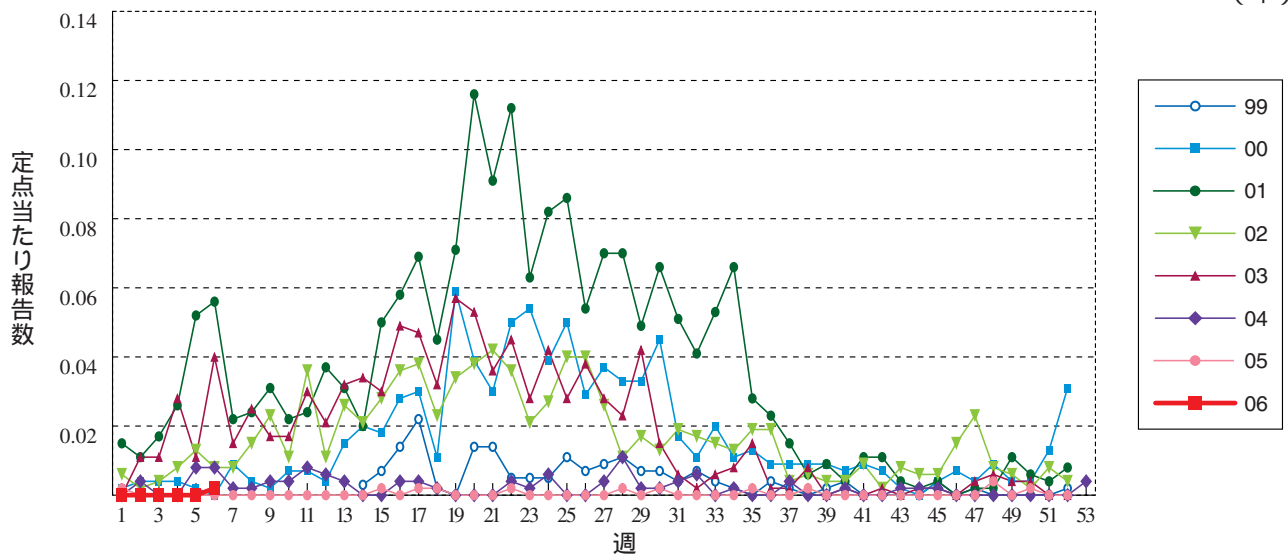
クラミジア肺炎 (オウム病を除く)

(年)



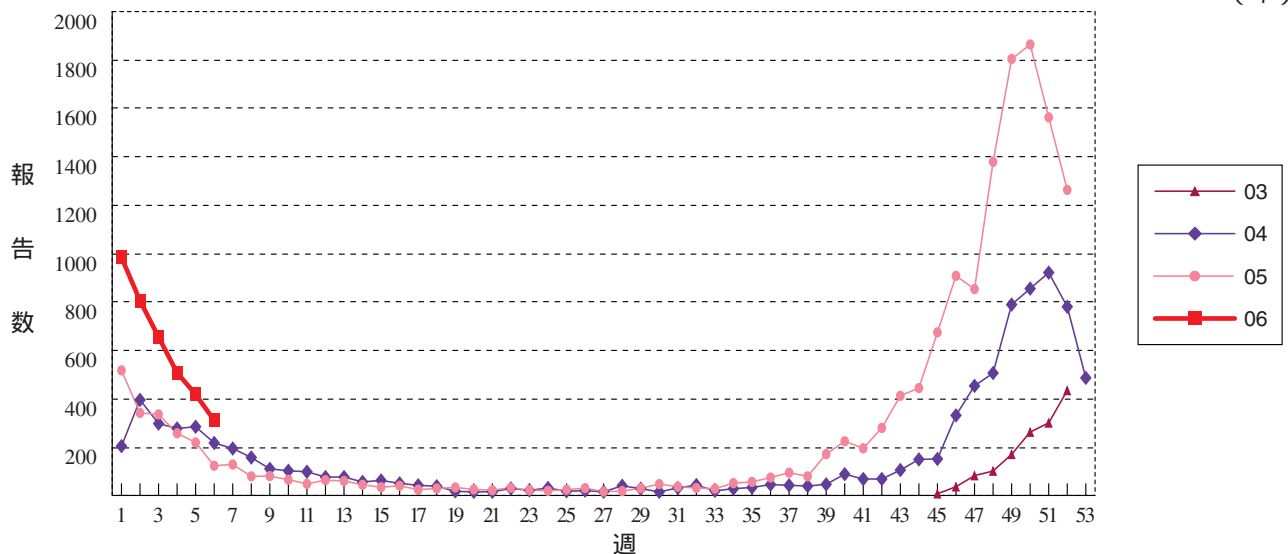
成人麻しん

(年)



RSウイルス感染症 定ポイントあたり報告数ではなく、報告数を示しています。

(年)





6週のデータ

注)表中の報告数は2月16日集計分であり、その後の報告は次週以降の累積に反映されます。
表の最後の注釈を参照して下さい。

報告数・累積報告数、疾病・都道府県別

平成18年6週

	エボラ出血熱		クリミア・コンゴ出血熱		ペスト		マールブルグ病		ラッサ熱		コレラ		細菌性赤痢		腸チフス		パラチフス	
	報告数	累積	報告数	累積	報告数	累積	報告数	累積	報告数	累積	報告数	累積	報告数	累積	報告数	累積	報告数	累積
総 数	-	-	-	-	-	-	-	-	-	-	1	5	7	46	3	8	2	2
北海道	-	-	-	-	-	-	-	-	-	-	-	-	-	-	-	-	-	-
青森県	-	-	-	-	-	-	-	-	-	-	-	-	-	-	-	-	-	-
岩手県	-	-	-	-	-	-	-	-	-	-	-	-	-	-	-	-	-	-
宮城県	-	-	-	-	-	-	-	-	-	-	-	-	-	-	-	-	-	-
秋田県	-	-	-	-	-	-	-	-	-	-	-	-	-	-	-	-	-	-
山形県	-	-	-	-	-	-	-	-	-	-	-	-	-	-	-	-	-	-
福島県	-	-	-	-	-	-	-	-	-	-	-	-	-	-	-	-	-	-
茨城県	-	-	-	-	-	-	-	-	-	-	-	-	-	-	-	-	-	-
栃木県	-	-	-	-	-	-	-	-	-	-	-	-	1	-	-	-	-	-
群馬県	-	-	-	-	-	-	-	-	-	-	-	-	-	-	-	-	-	-
埼玉県	-	-	-	-	-	-	-	-	-	-	1	-	4	-	-	-	-	-
千葉県	-	-	-	-	-	-	-	-	-	-	1	-	4	1	2	1	1	-
東京都	-	-	-	-	-	-	-	-	-	-	-	-	4	1	4	1	1	-
神奈川県	-	-	-	-	-	-	-	-	-	-	1	1	2	4	-	-	-	-
新潟県	-	-	-	-	-	-	-	-	-	-	-	1	-	5	-	-	-	-
富山県	-	-	-	-	-	-	-	-	-	-	-	-	1	-	-	-	-	-
石川県	-	-	-	-	-	-	-	-	-	-	-	-	-	-	-	-	-	-
福井県	-	-	-	-	-	-	-	-	-	-	-	-	-	-	-	-	-	-
山梨県	-	-	-	-	-	-	-	-	-	-	-	-	1	-	-	-	-	-
長野県	-	-	-	-	-	-	-	-	-	-	-	-	1	-	-	-	-	-
岐阜県	-	-	-	-	-	-	-	-	-	-	-	-	-	-	-	-	-	-
静岡県	-	-	-	-	-	-	-	-	-	-	-	-	1	-	-	-	-	-
愛知県	-	-	-	-	-	-	-	-	-	-	-	-	2	1	1	-	-	-
三重県	-	-	-	-	-	-	-	-	-	-	-	-	1	-	-	-	-	-
滋賀県	-	-	-	-	-	-	-	-	-	-	-	-	-	-	-	-	-	-
京都府	-	-	-	-	-	-	-	-	-	-	-	-	-	-	-	-	-	-
大阪府	-	-	-	-	-	-	-	-	-	-	-	-	1	8	-	1	-	-
兵庫県	-	-	-	-	-	-	-	-	-	-	-	-	4	6	-	-	-	-
奈良県	-	-	-	-	-	-	-	-	-	-	-	-	-	-	-	-	-	-
和歌山県	-	-	-	-	-	-	-	-	-	-	-	-	-	-	-	-	-	-
鳥取県	-	-	-	-	-	-	-	-	-	-	-	-	-	-	-	-	-	-
島根県	-	-	-	-	-	-	-	-	-	-	-	-	-	-	-	-	-	-
岡山県	-	-	-	-	-	-	-	-	-	-	-	-	-	-	-	-	-	-
広島県	-	-	-	-	-	-	-	-	-	-	-	-	2	-	-	-	-	-
山口県	-	-	-	-	-	-	-	-	-	-	-	-	-	-	-	-	-	-
徳島県	-	-	-	-	-	-	-	-	-	-	-	-	-	-	-	-	-	-
香川県	-	-	-	-	-	-	-	-	-	-	-	-	-	-	-	-	-	-
愛媛県	-	-	-	-	-	-	-	-	-	-	-	-	-	-	-	-	-	-
高知県	-	-	-	-	-	-	-	-	-	-	-	-	-	-	-	-	-	-
福岡県	-	-	-	-	-	-	-	-	-	-	-	-	1	-	-	-	-	-
佐賀県	-	-	-	-	-	-	-	-	-	-	-	-	-	-	-	-	-	-
長崎県	-	-	-	-	-	-	-	-	-	-	-	-	-	-	-	-	-	-
熊本県	-	-	-	-	-	-	-	-	-	-	-	-	-	-	-	-	-	-
大分県	-	-	-	-	-	-	-	-	-	-	-	-	-	-	-	-	-	-
宮崎県	-	-	-	-	-	-	-	-	-	-	-	-	-	-	-	-	-	-
鹿児島県	-	-	-	-	-	-	-	-	-	-	-	-	-	-	-	-	-	-
沖縄県	-	-	-	-	-	-	-	-	-	-	1	-	-	-	-	-	-	-

報告数・累積報告数, 疾病・都道府県別

平成18年6週

	急性灰白髄炎		ジフテリア		腸管出血性大腸菌感染症		アメーバ赤痢		エキノコックス症		黄熱		オウム病		回歸熱		ウイルス性肝炎	
	報告数	累積	報告数	累積	報告数	累積	報告数	累積	報告数	累積	報告数	累積	報告数	累積	報告数	累積	報告数	累積
総数	-	-	-	-	4	50	8	57	-	5	-	-	1	4	-	-	-	22
北海道	-	-	-	-	-	2	-	1	-	5	-	-	-	-	-	-	-	2
青森県	-	-	-	-	-	-	-	-	-	-	-	-	-	-	-	-	-	-
岩手県	-	-	-	-	-	-	-	-	-	-	-	-	-	-	-	-	-	-
宮城県	-	-	-	-	-	1	-	-	-	-	-	-	-	-	-	-	-	1
秋田県	-	-	-	-	-	-	1	1	-	-	-	-	-	-	-	-	-	-
山形県	-	-	-	-	-	-	-	-	-	-	-	-	-	-	-	-	-	-
福島県	-	-	-	-	-	-	-	-	-	-	-	-	1	1	-	-	-	-
茨城県	-	-	-	-	-	-	2	2	-	-	-	-	-	-	-	-	-	-
栃木県	-	-	-	-	-	-	-	-	-	-	-	-	-	-	-	-	-	1
群馬県	-	-	-	-	-	-	-	-	-	-	-	-	-	-	-	-	-	-
埼玉県	-	-	-	-	-	2	-	1	-	-	-	-	-	-	-	-	-	1
千葉県	-	-	-	-	-	-	-	1	-	-	-	-	-	-	-	-	-	1
東京都	-	-	-	-	2	7	2	17	-	-	-	-	-	1	-	-	-	3
神奈川県	-	-	-	-	-	-	-	1	-	-	-	-	-	-	-	-	-	2
新潟県	-	-	-	-	-	-	-	-	-	-	-	-	-	-	-	-	-	-
富山県	-	-	-	-	-	-	-	-	-	-	-	-	-	-	-	-	-	-
石川県	-	-	-	-	1	8	-	-	-	-	-	-	-	-	-	-	-	-
福井県	-	-	-	-	-	-	-	-	-	-	-	-	-	-	-	-	-	-
山梨県	-	-	-	-	-	-	-	1	-	-	-	-	-	-	-	-	-	-
長野県	-	-	-	-	-	-	-	1	-	-	-	-	-	-	-	-	-	2
岐阜県	-	-	-	-	-	-	-	-	-	-	-	-	-	-	-	-	-	-
静岡県	-	-	-	-	-	-	-	2	-	-	-	-	-	-	-	-	-	2
愛知県	-	-	-	-	-	2	-	5	-	-	-	-	-	-	-	-	-	1
三重県	-	-	-	-	-	1	-	-	-	-	-	-	-	-	-	-	-	-
滋賀県	-	-	-	-	-	-	-	1	-	-	-	-	-	-	-	-	-	-
京都府	-	-	-	-	-	-	-	-	-	-	-	-	-	-	-	-	-	1
大阪府	-	-	-	-	-	4	1	10	-	-	-	-	-	1	-	-	-	3
兵庫県	-	-	-	-	-	3	-	5	-	-	-	-	-	1	-	-	-	1
奈良県	-	-	-	-	-	-	-	2	-	-	-	-	-	-	-	-	-	-
和歌山県	-	-	-	-	-	-	-	-	-	-	-	-	-	-	-	-	-	-
鳥取県	-	-	-	-	-	-	-	-	-	-	-	-	-	-	-	-	-	-
島根県	-	-	-	-	-	-	-	-	-	-	-	-	-	-	-	-	-	-
岡山県	-	-	-	-	-	5	-	-	-	-	-	-	-	-	-	-	-	1
広島県	-	-	-	-	1	1	-	-	-	-	-	-	-	-	-	-	-	-
山口県	-	-	-	-	-	1	-	-	-	-	-	-	-	-	-	-	-	-
徳島県	-	-	-	-	-	1	1	1	-	-	-	-	-	-	-	-	-	-
香川県	-	-	-	-	-	-	-	-	-	-	-	-	-	-	-	-	-	-
愛媛県	-	-	-	-	-	5	-	-	-	-	-	-	-	-	-	-	-	-
高知県	-	-	-	-	-	-	-	-	-	-	-	-	-	-	-	-	-	-
福岡県	-	-	-	-	-	3	-	-	-	-	-	-	-	-	-	-	-	-
佐賀県	-	-	-	-	-	1	1	2	-	-	-	-	-	-	-	-	-	-
長崎県	-	-	-	-	-	-	-	-	-	-	-	-	-	-	-	-	-	-
熊本県	-	-	-	-	-	-	-	-	-	-	-	-	-	-	-	-	-	-
大分県	-	-	-	-	-	1	-	-	-	-	-	-	-	-	-	-	-	-
宮崎県	-	-	-	-	-	-	-	2	-	-	-	-	-	-	-	-	-	-
鹿児島県	-	-	-	-	-	1	-	1	-	-	-	-	-	-	-	-	-	-
沖縄県	-	-	-	-	-	1	-	-	-	-	-	-	-	-	-	-	-	-

報告数・累積報告数, 疾病・都道府県別

平成18年6週

	Q 熱		狂 犬 病		クリプトスפורジウム症		クロイツフェルト・ヤコブ病		劇症型溶血性レンサ球菌感染症		後天性免疫不全症候群		コクシジ オイデス症		ジアルジア症		腎症候性出血熱	
	報告数	累積	報告数	累積	報告数	累積	報告数	累積	報告数	累積	報告数	累積	報告数	累積	報告数	累積	報告数	累積
総 数	-	-	-	-	-	1	2	21	2	14	10	102	-	-	1	8	-	-
北海道	-	-	-	-	-	-	-	2	-	-	-	2	-	-	-	1	-	-
青森県	-	-	-	-	-	-	-	-	-	-	-	-	-	-	-	-	-	-
岩手県	-	-	-	-	-	-	-	-	-	-	-	-	-	-	-	-	-	-
宮城県	-	-	-	-	-	-	-	-	-	-	-	1	-	-	-	-	-	-
秋田県	-	-	-	-	-	-	-	-	-	-	-	-	-	-	-	-	-	-
山形県	-	-	-	-	-	-	-	-	-	-	-	-	-	-	-	-	-	-
福島県	-	-	-	-	-	-	-	1	-	-	-	1	-	-	-	-	-	-
茨城県	-	-	-	-	-	-	-	-	-	-	-	6	-	-	-	-	-	-
栃木県	-	-	-	-	-	-	-	1	-	-	-	1	-	-	-	-	-	-
群馬県	-	-	-	-	-	-	-	1	1	1	-	2	-	-	-	-	-	-
埼玉県	-	-	-	-	-	-	-	1	-	-	-	2	-	-	-	-	-	-
千葉県	-	-	-	-	-	-	-	-	-	1	-	5	-	-	-	-	-	-
東京都	-	-	-	-	-	-	1	4	-	2	2	32	-	-	-	1	-	-
神奈川県	-	-	-	-	-	-	-	-	-	-	-	4	-	-	-	-	-	-
新潟県	-	-	-	-	-	-	-	-	-	1	-	-	-	-	-	-	-	-
富山県	-	-	-	-	-	-	-	1	-	-	-	1	-	-	-	-	-	-
石川県	-	-	-	-	-	-	-	-	-	1	-	-	-	-	-	-	-	-
福井県	-	-	-	-	-	-	-	-	-	-	-	-	-	-	-	-	-	-
山梨県	-	-	-	-	-	-	-	2	-	-	-	-	-	-	-	5	-	-
長野県	-	-	-	-	-	-	-	1	-	1	-	5	-	-	-	-	-	-
岐阜県	-	-	-	-	-	-	-	-	-	-	-	1	-	-	-	-	-	-
静岡県	-	-	-	-	-	-	-	1	-	-	-	2	-	-	-	-	-	-
愛知県	-	-	-	-	-	-	-	1	-	2	3	7	-	-	-	-	-	-
三重県	-	-	-	-	-	-	-	-	-	-	-	-	-	-	-	-	-	-
滋賀県	-	-	-	-	-	-	-	-	-	2	-	2	-	-	-	-	-	-
京都府	-	-	-	-	-	-	-	1	-	-	1	3	-	-	-	-	-	-
大阪府	-	-	-	-	-	1	-	1	-	-	-	10	-	-	-	-	-	-
兵庫県	-	-	-	-	-	-	-	-	-	-	1	5	-	-	-	-	-	-
奈良県	-	-	-	-	-	-	-	-	-	-	-	2	-	-	-	-	-	-
和歌山県	-	-	-	-	-	-	-	-	-	1	-	-	-	-	-	-	-	-
鳥取県	-	-	-	-	-	-	-	-	-	-	1	1	-	-	-	-	-	-
島根県	-	-	-	-	-	-	-	-	-	1	1	-	-	-	-	-	-	-
岡山県	-	-	-	-	-	-	-	-	-	-	1	2	-	-	-	-	-	-
広島県	-	-	-	-	-	-	1	1	-	-	-	-	-	-	-	-	-	-
山口県	-	-	-	-	-	-	-	-	-	-	-	-	-	-	-	-	-	-
徳島県	-	-	-	-	-	-	-	-	-	-	-	-	-	-	-	-	-	-
香川県	-	-	-	-	-	-	-	-	-	-	-	1	-	-	-	-	-	-
愛媛県	-	-	-	-	-	-	-	-	-	-	-	-	-	-	-	-	-	-
高知県	-	-	-	-	-	-	-	-	-	-	1	1	-	-	-	-	-	-
福岡県	-	-	-	-	-	-	-	-	-	-	-	1	-	-	1	1	-	-
佐賀県	-	-	-	-	-	-	-	-	-	-	-	-	-	-	-	-	-	-
長崎県	-	-	-	-	-	-	-	-	-	-	1	-	-	-	-	-	-	-
熊本県	-	-	-	-	-	-	-	-	-	-	-	-	-	-	-	-	-	-
大分県	-	-	-	-	-	-	-	1	-	-	-	-	-	-	-	-	-	-
宮崎県	-	-	-	-	-	-	-	-	-	-	-	1	-	-	-	-	-	-
鹿児島県	-	-	-	-	-	-	-	1	-	-	-	1	-	-	-	-	-	-
沖縄県	-	-	-	-	-	-	-	-	-	-	-	-	-	-	-	-	-	-

報告数・累積報告数, 疾病・都道府県別

平成18年6週

	髄膜炎菌性 髄膜炎		先天性風しん 症候群		炭 疽		つつが虫病		デング熱		日本紅斑熱		日本脳炎		梅 毒		破 傷 風	
	報告数	累積	報告数	累積	報告数	累積	報告数	累積	報告数	累積	報告数	累積	報告数	累積	報告数	累積	報告数	累積
総 数	1	2	-	-	-	-	1	12	1	3	-	-	-	-	3	49	1	3
北海道	-	-	-	-	-	-	-	-	-	-	-	-	-	-	-	1	-	-
青森県	-	-	-	-	-	-	-	-	-	-	-	-	-	-	-	-	-	-
岩手県	-	-	-	-	-	-	-	-	-	-	-	-	-	-	-	2	-	-
宮城県	-	-	-	-	-	-	-	-	-	-	-	-	-	-	-	3	-	-
秋田県	-	-	-	-	-	-	-	-	-	-	-	-	-	-	-	-	-	-
山形県	-	-	-	-	-	-	-	-	-	-	-	-	-	-	-	-	-	-
福島県	-	-	-	-	-	-	-	-	-	-	-	-	-	-	-	1	-	-
茨城県	-	-	-	-	-	-	-	-	-	-	-	-	-	-	-	1	-	-
栃木県	-	-	-	-	-	-	-	-	-	-	-	-	-	-	-	-	-	-
群馬県	-	-	-	-	-	-	-	-	-	-	-	-	-	-	-	-	-	-
埼玉県	-	-	-	-	-	-	-	-	-	-	-	-	-	-	-	1	-	-
千葉県	-	-	-	-	-	-	2	-	1	-	-	-	-	-	-	3	-	-
東京都	-	-	-	-	-	-	-	-	-	-	-	-	-	-	1	10	-	-
神奈川県	1	2	-	-	-	-	-	-	-	-	-	-	-	-	-	1	-	-
新潟県	-	-	-	-	-	-	-	-	-	-	-	-	-	-	-	1	-	-
富山県	-	-	-	-	-	-	-	-	-	-	-	-	-	-	-	-	-	-
石川県	-	-	-	-	-	-	-	-	-	-	-	-	-	-	-	-	-	-
福井県	-	-	-	-	-	-	-	-	-	-	-	-	-	-	-	1	-	-
山梨県	-	-	-	-	-	-	-	-	-	-	-	-	-	-	-	-	-	1
長野県	-	-	-	-	-	-	-	-	-	-	-	-	-	-	-	1	-	-
岐阜県	-	-	-	-	-	-	-	-	-	-	-	-	-	-	-	-	-	-
静岡県	-	-	-	-	-	-	1	-	-	-	-	-	-	-	-	-	-	-
愛知県	-	-	-	-	-	-	-	-	-	-	-	-	-	-	-	5	-	-
三重県	-	-	-	-	-	-	-	-	-	-	-	-	-	-	-	-	-	-
滋賀県	-	-	-	-	-	-	-	-	-	-	-	-	-	-	-	-	-	-
京都府	-	-	-	-	-	-	-	-	-	-	-	-	-	-	-	-	-	-
大阪府	-	-	-	-	-	-	-	1	1	-	-	-	-	-	-	1	-	-
兵庫県	-	-	-	-	-	-	-	-	1	-	-	-	-	-	-	1	-	-
奈良県	-	-	-	-	-	-	-	-	-	-	-	-	-	-	-	-	-	-
和歌山県	-	-	-	-	-	-	2	-	-	-	-	-	-	-	-	-	-	-
鳥取県	-	-	-	-	-	-	-	-	-	-	-	-	-	-	-	-	-	-
島根県	-	-	-	-	-	-	1	-	-	-	-	-	-	-	-	-	-	-
岡山県	-	-	-	-	-	-	-	-	-	-	-	-	-	-	-	-	-	-
広島県	-	-	-	-	-	-	-	-	-	-	-	-	-	-	1	2	1	1
山口県	-	-	-	-	-	-	-	-	-	-	-	-	-	-	-	-	-	-
徳島県	-	-	-	-	-	-	-	-	-	-	-	-	-	-	-	1	-	-
香川県	-	-	-	-	-	-	-	-	-	-	-	-	-	-	-	-	-	-
愛媛県	-	-	-	-	-	-	1	-	-	-	-	-	-	-	-	-	-	-
高知県	-	-	-	-	-	-	-	-	-	-	-	-	-	-	-	-	-	-
福岡県	-	-	-	-	-	-	-	-	-	-	-	-	-	1	4	-	-	-
佐賀県	-	-	-	-	-	-	-	-	-	-	-	-	-	-	-	-	-	-
長崎県	-	-	-	-	-	-	-	-	-	-	-	-	-	-	-	3	-	-
熊本県	-	-	-	-	-	-	1	1	-	-	-	-	-	-	-	3	-	-
大分県	-	-	-	-	-	-	1	-	-	-	-	-	-	-	-	-	-	-
宮崎県	-	-	-	-	-	-	2	-	-	-	-	-	-	-	-	1	-	1
鹿児島県	-	-	-	-	-	-	1	-	-	-	-	-	-	-	-	2	-	-
沖縄県	-	-	-	-	-	-	-	-	-	-	-	-	-	-	-	-	-	-

報告数・累積報告数, 疾病・都道府県別

平成18年6週

	バンコマイシン 耐性腸球菌感染症		ハンタウイルス 肺症候群		Bウイルス病		ブルセラ症		発しんチフス		マラリア		ライム病		レジオネラ症	
	報告数	累積	報告数	累積	報告数	累積	報告数	累積	報告数	累積	報告数	累積	報告数	累積	報告数	累積
総 数	2	5	-	-	-	-	-	-	-	-	4	-	-	6	37	
北海道	-	-	-	-	-	-	-	-	-	-	-	-	-	-	-	2
青森県	-	1	-	-	-	-	-	-	-	-	-	-	-	-	-	-
岩手県	-	-	-	-	-	-	-	-	-	-	-	-	-	-	-	-
宮城県	-	-	-	-	-	-	-	-	-	-	-	-	-	-	-	-
秋田県	-	-	-	-	-	-	-	-	-	-	-	-	-	-	-	-
山形県	-	-	-	-	-	-	-	-	-	-	-	-	-	-	-	-
福島県	-	-	-	-	-	-	-	-	-	-	-	-	-	-	-	-
茨城県	-	-	-	-	-	-	-	-	-	-	-	-	-	-	-	-
栃木県	-	-	-	-	-	-	-	-	-	-	-	-	-	-	-	1
群馬県	-	-	-	-	-	-	-	-	-	-	-	-	-	-	-	1
埼玉県	-	-	-	-	-	-	-	-	-	-	1	-	-	-	-	3
千葉県	-	-	-	-	-	-	-	-	-	-	-	-	-	-	-	-
東京都	-	-	-	-	-	-	-	-	-	-	2	-	-	-	-	2
神奈川県	-	-	-	-	-	-	-	-	-	-	-	-	-	-	-	-
新潟県	-	-	-	-	-	-	-	-	-	-	-	-	-	-	-	-
富山県	-	-	-	-	-	-	-	-	-	-	-	-	-	-	-	2
石川県	-	-	-	-	-	-	-	-	-	-	-	-	-	-	-	2
福井県	-	-	-	-	-	-	-	-	-	-	-	-	-	-	-	-
山梨県	-	-	-	-	-	-	-	-	-	-	-	-	-	-	-	-
長野県	-	-	-	-	-	-	-	-	-	-	-	-	-	-	-	1
岐阜県	1	1	-	-	-	-	-	-	-	-	-	-	-	-	-	1
静岡県	-	-	-	-	-	-	-	-	-	-	-	-	-	-	-	-
愛知県	-	-	-	-	-	-	-	-	-	-	1	-	-	2	5	
三重県	-	-	-	-	-	-	-	-	-	-	-	-	-	-	-	1
滋賀県	-	-	-	-	-	-	-	-	-	-	-	-	-	-	-	-
京都府	-	-	-	-	-	-	-	-	-	-	-	-	-	-	-	1
大阪府	-	1	-	-	-	-	-	-	-	-	-	-	-	-	2	5
兵庫県	1	1	-	-	-	-	-	-	-	-	-	-	-	-	-	2
奈良県	-	-	-	-	-	-	-	-	-	-	-	-	-	-	-	1
和歌山県	-	-	-	-	-	-	-	-	-	-	-	-	-	-	-	2
鳥取県	-	-	-	-	-	-	-	-	-	-	-	-	-	-	-	-
島根県	-	-	-	-	-	-	-	-	-	-	-	-	-	-	-	1
岡山県	-	-	-	-	-	-	-	-	-	-	-	-	-	-	-	1
広島県	-	-	-	-	-	-	-	-	-	-	-	-	-	-	-	1
山口県	-	-	-	-	-	-	-	-	-	-	-	-	-	-	2	2
徳島県	-	-	-	-	-	-	-	-	-	-	-	-	-	-	-	-
香川県	-	-	-	-	-	-	-	-	-	-	-	-	-	-	-	-
愛媛県	-	-	-	-	-	-	-	-	-	-	-	-	-	-	-	-
高知県	-	-	-	-	-	-	-	-	-	-	-	-	-	-	-	-
福岡県	-	-	-	-	-	-	-	-	-	-	-	-	-	-	-	-
佐賀県	-	-	-	-	-	-	-	-	-	-	-	-	-	-	-	-
長崎県	-	-	-	-	-	-	-	-	-	-	-	-	-	-	-	-
熊本県	-	1	-	-	-	-	-	-	-	-	-	-	-	-	-	-
大分県	-	-	-	-	-	-	-	-	-	-	-	-	-	-	-	-
宮崎県	-	-	-	-	-	-	-	-	-	-	-	-	-	-	-	-
鹿児島県	-	-	-	-	-	-	-	-	-	-	-	-	-	-	-	-
沖縄県	-	-	-	-	-	-	-	-	-	-	-	-	-	-	-	-

報告数・累積報告数, 疾病・都道府県別

平成18年6週

	重症急性 呼吸器症候群		痘 そ う		E型肝炎		ウエストナイル熱 (ウエストナイル脳炎を含む)		A型肝炎		高病原性鳥 インフルエンザ		サ ル 痘		ニバウイルス 感染症		ポツリヌス症	
	報告数	累積	報告数	累積	報告数	累積	報告数	累積	報告数	累積	報告数	累積	報告数	累積	報告数	累積	報告数	累積
総 数	-	-	-	-	1	8	-	-	5	35	-	-	-	-	-	-	-	-
北海道	-	-	-	-	-	-	-	-	1	-	-	-	-	-	-	-	-	-
青森県	-	-	-	-	-	-	-	-	-	-	-	-	-	-	-	-	-	-
岩手県	-	-	-	-	-	-	-	-	-	-	-	-	-	-	-	-	-	-
宮城県	-	-	-	-	-	-	-	-	-	-	-	-	-	-	-	-	-	-
秋田県	-	-	-	-	-	-	-	-	-	-	-	-	-	-	-	-	-	-
山形県	-	-	-	-	-	-	-	-	-	-	-	-	-	-	-	-	-	-
福島県	-	-	-	-	-	-	-	-	-	-	-	-	-	-	-	-	-	-
茨城県	-	-	-	-	-	-	-	-	-	-	-	-	-	-	-	-	-	-
栃木県	-	-	-	-	1	-	-	-	-	-	-	-	-	-	-	-	-	-
群馬県	-	-	-	-	-	-	-	-	-	-	-	-	-	-	-	-	-	-
埼玉県	-	-	-	-	-	-	-	-	1	-	-	-	-	-	-	-	-	-
千葉県	-	-	-	-	-	-	-	-	-	-	-	-	-	-	-	-	-	-
東京都	-	-	-	-	-	-	-	-	1	5	-	-	-	-	-	-	-	-
神奈川県	-	-	-	-	1	3	-	-	2	-	-	-	-	-	-	-	-	-
新潟県	-	-	-	-	-	-	-	-	-	-	-	-	-	-	-	-	-	-
富山県	-	-	-	-	-	-	-	-	-	-	-	-	-	-	-	-	-	-
石川県	-	-	-	-	-	-	-	-	-	-	-	-	-	-	-	-	-	-
福井県	-	-	-	-	-	-	-	-	-	-	-	-	-	-	-	-	-	-
山梨県	-	-	-	-	-	-	-	-	-	-	-	-	-	-	-	-	-	-
長野県	-	-	-	-	-	-	-	-	1	1	-	-	-	-	-	-	-	-
岐阜県	-	-	-	-	-	-	-	-	1	1	-	-	-	-	-	-	-	-
静岡県	-	-	-	-	-	-	-	-	1	1	-	-	-	-	-	-	-	-
愛知県	-	-	-	-	1	-	-	-	1	7	-	-	-	-	-	-	-	-
三重県	-	-	-	-	-	-	-	-	-	-	-	-	-	-	-	-	-	-
滋賀県	-	-	-	-	-	-	-	-	-	-	-	-	-	-	-	-	-	-
京都府	-	-	-	-	-	-	-	-	-	1	-	-	-	-	-	-	-	-
大阪府	-	-	-	-	-	-	-	-	-	4	-	-	-	-	-	-	-	-
兵庫県	-	-	-	-	-	-	-	-	-	2	-	-	-	-	-	-	-	-
奈良県	-	-	-	-	-	-	-	-	-	-	-	-	-	-	-	-	-	-
和歌山県	-	-	-	-	-	-	-	-	-	-	-	-	-	-	-	-	-	-
鳥取県	-	-	-	-	-	-	-	-	-	-	-	-	-	-	-	-	-	-
島根県	-	-	-	-	-	-	-	-	-	-	-	-	-	-	-	-	-	-
岡山県	-	-	-	-	-	-	-	-	-	4	-	-	-	-	-	-	-	-
広島県	-	-	-	-	1	-	-	-	2	-	-	-	-	-	-	-	-	-
山口県	-	-	-	-	-	-	-	-	1	-	-	-	-	-	-	-	-	-
徳島県	-	-	-	-	-	-	-	-	-	-	-	-	-	-	-	-	-	-
香川県	-	-	-	-	-	-	-	-	-	-	-	-	-	-	-	-	-	-
愛媛県	-	-	-	-	-	-	-	-	-	-	-	-	-	-	-	-	-	-
高知県	-	-	-	-	-	-	-	-	-	-	-	-	-	-	-	-	-	-
福岡県	-	-	-	-	-	-	-	-	-	-	-	-	-	-	-	-	-	-
佐賀県	-	-	-	-	-	-	-	-	-	-	-	-	-	-	-	-	-	-
長崎県	-	-	-	-	-	-	-	-	-	-	-	-	-	-	-	-	-	-
熊本県	-	-	-	-	-	2	-	-	-	-	-	-	-	-	-	-	-	-
大分県	-	-	-	-	-	-	-	-	-	-	-	-	-	-	-	-	-	-
宮崎県	-	-	-	-	-	-	-	-	-	-	-	-	-	-	-	-	-	-
鹿児島県	-	-	-	-	-	-	-	-	1	-	-	-	-	-	-	-	-	-
沖縄県	-	-	-	-	-	-	-	-	1	-	-	-	-	-	-	-	-	-

報告数・累積報告数, 疾病・都道府県別 平成18年6週

	野 兎 病		リッサウイルス感染症		レプトスピラ症		急性脳炎		バンコマイシン耐性黄色ブドウ球菌感染症	
	報告数	累積	報告数	累積	報告数	累積	報告数	累積	報告数	累積
総 数	-	-	-	-	-	-	4	27	-	-
北海道	-	-	-	-	-	-	-	-	-	-
青森県	-	-	-	-	-	-	-	-	-	-
岩手県	-	-	-	-	-	-	-	-	-	-
宮城県	-	-	-	-	-	-	-	-	-	-
秋田県	-	-	-	-	-	-	-	-	-	-
山形県	-	-	-	-	-	-	-	1	-	-
福島県	-	-	-	-	-	-	1	2	-	-
茨城県	-	-	-	-	-	-	-	-	-	-
栃木県	-	-	-	-	-	-	-	2	-	-
群馬県	-	-	-	-	-	-	-	-	-	-
埼玉県	-	-	-	-	-	-	-	-	-	-
千葉県	-	-	-	-	-	-	-	2	-	-
東京都	-	-	-	-	-	-	-	3	-	-
神奈川県	-	-	-	-	-	-	-	-	-	-
新潟県	-	-	-	-	-	-	1	1	-	-
富山県	-	-	-	-	-	-	-	-	-	-
石川県	-	-	-	-	-	-	-	-	-	-
福井県	-	-	-	-	-	-	-	-	-	-
山梨県	-	-	-	-	-	-	-	-	-	-
長野県	-	-	-	-	-	-	-	-	-	-
岐阜県	-	-	-	-	-	-	-	-	-	-
静岡県	-	-	-	-	-	-	1	1	-	-
愛知県	-	-	-	-	-	-	-	-	-	-
三重県	-	-	-	-	-	-	-	2	-	-
滋賀県	-	-	-	-	-	-	-	-	-	-
京都府	-	-	-	-	-	-	-	-	-	-
大阪府	-	-	-	-	-	-	-	1	-	-
兵庫県	-	-	-	-	-	-	1	3	-	-
奈良県	-	-	-	-	-	-	-	1	-	-
和歌山県	-	-	-	-	-	-	-	-	-	-
鳥取県	-	-	-	-	-	-	-	-	-	-
島根県	-	-	-	-	-	-	-	-	-	-
岡山県	-	-	-	-	-	-	-	-	-	-
広島県	-	-	-	-	-	-	-	2	-	-
山口県	-	-	-	-	-	-	-	1	-	-
徳島県	-	-	-	-	-	-	-	-	-	-
香川県	-	-	-	-	-	-	-	-	-	-
愛媛県	-	-	-	-	-	-	-	-	-	-
高知県	-	-	-	-	-	-	-	-	-	-
福岡県	-	-	-	-	-	-	-	4	-	-
佐賀県	-	-	-	-	-	-	-	-	-	-
長崎県	-	-	-	-	-	-	-	-	-	-
熊本県	-	-	-	-	-	-	-	-	-	-
大分県	-	-	-	-	-	-	-	1	-	-
宮崎県	-	-	-	-	-	-	-	-	-	-
鹿児島県	-	-	-	-	-	-	-	-	-	-
沖縄県	-	-	-	-	-	-	-	-	-	-

全数把握疾患表注釈

「感染症の予防及び感染症の患者に対する医療に関する法律」の改正(施行日:平成15年11月5日、IDWR週報2003年43号参照)により、全数把握疾患の対象疾患、分類、疾患名の記載方法が一部変更されました。

表でみる「重症急性呼吸器症候群」以降の14の疾患は新システムでの追加疾患、および変更疾患(「乳児ポツリヌス症」「ポツリヌス症」「定点疾患「急性脳炎」全数疾患「急性脳炎」)です。「ウエストナイル熱(ウエストナイル脳炎を含む)」は平成14年11月に追加された疾患です。

旧システムにおける「ウイルス性肝炎」に含まれていた「E型肝炎」「A型肝炎」が独立した疾患となり、新システムにおける「ウイルス性肝炎」はE型肝炎、A型肝炎を除く肝炎となります。

注)表の最後の注釈を参照して下さい。

報告数・定点当り報告数、疾病・都道府県別

平成18年6週

	インフルエンザ		咽頭結膜熱		A群溶血性 レンサ球菌咽頭炎		感染性胃腸炎		水痘		手足口病		伝染性紅斑		突発性発しん		百日咳	
	報告数	定点当り	報告数	定点当り	報告数	定点当り	報告数	定点当り	報告数	定点当り	報告数	定点当り	報告数	定点当り	報告数	定点当り	報告数	定点当り
総数	102650	21.88	778	0.26	5797	1.91	23444	7.71	5195	1.71	218	0.07	602	0.20	1531	0.50	14	0.00
北海道	5663	24.73	27	0.18	500	3.42	410	2.81	243	1.66	5	0.03	6	0.04	58	0.40	1	0.01
青森県	1092	16.80	3	0.07	32	0.74	181	4.21	58	1.35	1	0.02	37	0.86	13	0.30	-	-
岩手県	924	14.67	2	0.05	46	1.21	184	4.84	62	1.63	3	0.08	5	0.13	17	0.45	-	-
宮城県	1452	15.96	5	0.09	152	2.71	567	10.13	119	2.13	10	0.18	8	0.14	27	0.48	-	-
秋田県	1149	21.28	11	0.32	70	2.06	236	6.94	57	1.68	3	0.09	7	0.21	19	0.56	-	-
山形県	536	11.17	8	0.27	157	5.23	231	7.70	31	1.03	-	-	12	0.40	18	0.60	-	-
福島県	1327	16.59	12	0.25	109	2.27	401	8.35	70	1.46	9	0.19	37	0.77	18	0.38	-	-
茨城県	2089	17.70	10	0.14	200	2.70	361	4.88	85	1.15	-	-	22	0.30	21	0.28	-	-
栃木県	1673	23.90	1	0.02	33	0.72	273	5.93	53	1.15	-	-	1	0.02	20	0.43	1	0.02
群馬県	2746	27.46	5	0.08	86	1.39	536	8.65	84	1.35	1	0.02	5	0.08	31	0.50	-	-
埼玉県	8497	33.06	23	0.14	428	2.66	1560	9.69	241	1.50	14	0.09	45	0.28	103	0.64	1	0.01
千葉県	5144	24.15	18	0.14	336	2.53	797	5.99	165	1.24	-	-	40	0.30	66	0.50	1	0.01
東京都	3163	17.77	38	0.27	303	2.13	870	6.13	138	0.97	5	0.04	35	0.25	56	0.39	-	-
神奈川県	8291	24.82	49	0.24	435	2.12	1378	6.72	250	1.22	12	0.06	58	0.28	118	0.58	1	0.00
新潟県	1970	20.10	34	0.55	300	4.84	631	10.18	144	2.32	-	-	2	0.03	46	0.74	-	-
富山県	1748	36.42	7	0.24	58	2.00	340	11.72	50	1.72	-	-	5	0.17	11	0.38	-	-
石川県	1753	36.52	8	0.28	89	3.07	343	11.83	63	2.17	4	0.14	3	0.10	17	0.59	-	-
福井県	995	31.09	17	0.77	52	2.36	258	11.73	41	1.86	-	-	1	0.05	12	0.55	-	-
山梨県	386	9.41	-	-	37	1.48	141	5.64	16	0.64	6	0.24	7	0.28	4	0.16	-	-
長野県	3259	37.03	39	0.71	112	2.04	394	7.16	79	1.44	2	0.04	8	0.15	25	0.45	-	-
岐阜県	2487	28.59	31	0.58	63	1.19	194	3.66	60	1.13	12	0.23	6	0.11	21	0.40	-	-
静岡県	3911	28.55	20	0.23	150	1.74	781	9.08	126	1.47	7	0.08	14	0.16	46	0.53	-	-
愛知県	8842	45.34	24	0.13	292	1.60	1217	6.69	249	1.37	36	0.20	23	0.13	92	0.51	-	-
三重県	2165	29.66	20	0.44	59	1.31	529	11.76	98	2.18	5	0.11	4	0.09	21	0.47	-	-
滋賀県	1188	23.29	1	0.03	25	0.78	110	3.44	35	1.09	3	0.09	5	0.16	17	0.53	-	-
京都府	1665	13.65	2	0.03	70	0.93	313	4.17	69	0.92	8	0.11	5	0.07	33	0.44	2	0.03
大阪府	4653	16.16	63	0.32	257	1.30	1105	5.58	334	1.69	14	0.07	13	0.07	93	0.47	-	-
兵庫県	3814	19.76	37	0.29	185	1.47	920	7.30	229	1.82	12	0.10	26	0.21	52	0.41	-	-
奈良県	1046	19.02	3	0.09	34	0.97	237	6.77	37	1.06	1	0.03	-	-	13	0.37	-	-
和歌山県	733	14.66	7	0.23	31	1.00	368	11.87	54	1.74	-	-	7	0.23	15	0.48	-	-
鳥取県	563	19.41	2	0.11	64	3.37	148	7.79	33	1.74	1	0.05	15	0.79	13	0.68	-	-
島根県	813	22.58	15	0.65	28	1.22	223	9.70	32	1.39	6	0.26	20	0.87	8	0.35	-	-
岡山県	451	5.43	13	0.24	47	0.87	576	10.67	82	1.52	-	-	2	0.04	22	0.41	-	-
広島県	1889	16.57	14	0.20	97	1.37	738	10.39	129	1.82	5	0.07	16	0.23	34	0.48	1	0.01
山口県	1134	16.20	20	0.41	125	2.55	611	12.47	142	2.90	3	0.06	8	0.16	32	0.65	-	-
徳島県	908	23.89	4	0.17	11	0.48	178	7.74	40	1.74	5	0.22	-	-	12	0.52	-	-
香川県	563	11.04	20	0.63	24	0.75	314	9.81	46	1.44	4	0.13	-	-	16	0.50	1	0.03
愛媛県	1780	29.18	5	0.14	41	1.11	485	13.11	101	2.73	-	-	1	0.03	38	1.03	-	-
高知県	1022	20.86	4	0.13	15	0.48	171	5.52	94	3.03	-	-	1	0.03	21	0.68	1	0.03
福岡県	2475	12.50	43	0.36	280	2.33	1450	12.08	386	3.22	2	0.02	31	0.26	90	0.75	3	0.03
佐賀県	460	11.79	19	0.83	16	0.70	209	9.09	61	2.65	-	-	3	0.13	21	0.91	-	-
長崎県	1394	20.50	9	0.20	37	0.84	522	11.86	96	2.18	-	-	2	0.05	16	0.36	1	0.02
熊本県	1025	12.65	9	0.18	56	1.14	492	10.04	140	2.86	9	0.18	37	0.76	28	0.57	-	-
大分県	1089	18.78	11	0.31	85	2.36	464	12.89	95	2.64	3	0.08	6	0.17	26	0.72	-	-
宮崎県	851	14.18	29	0.78	77	2.08	576	15.57	141	3.81	3	0.08	2	0.05	25	0.68	-	-
鹿児島県	942	10.13	33	0.59	56	1.00	395	7.05	121	2.16	2	0.04	9	0.16	21	0.38	-	-
沖縄県	930	16.03	3	0.09	37	1.09	26	0.76	116	3.41	2	0.06	2	0.06	5	0.15	-	-

報告数・定点当り報告数, 疾病・都道府県別

平成18年6週

	風しん		ヘルパンギーナ		麻しん (成人麻しんを除く)		流行性耳下腺炎		急性出血性 結膜炎		流行性角結膜炎		細菌性髄膜炎		無菌性髄膜炎		マイコプラズマ 肺炎	
	報告数	定点当り	報告数	定点当り	報告数	定点当り	報告数	定点当り	報告数	定点当り	報告数	定点当り	報告数	定点当り	報告数	定点当り	報告数	定点当り
総数	6	0.00	78	0.03	7	0.00	2862	0.94	18	0.03	450	0.70	6	0.01	15	0.03	90	0.19
北海道	-	-	1	0.01	-	-	130	0.89	-	-	11	0.37	-	-	-	-	-	-
青森県	2	0.05	1	0.02	-	-	46	1.07	-	-	5	0.45	-	-	-	-	4	0.67
岩手県	-	-	6	0.16	-	-	20	0.53	-	-	12	1.00	-	-	-	-	3	0.15
宮城県	-	-	1	0.02	-	-	63	1.13	-	-	5	0.45	-	-	-	-	5	0.45
秋田県	-	-	5	0.15	-	-	5	0.15	-	-	2	0.29	-	-	-	-	1	0.13
山形県	-	-	-	-	-	-	57	1.90	-	-	8	1.00	-	-	1	0.10	3	0.30
福島県	-	-	1	0.02	-	-	55	1.15	-	-	19	1.58	-	-	-	-	1	0.14
茨城県	-	-	-	-	-	-	79	1.07	-	-	27	1.69	-	-	-	-	6	0.55
栃木県	-	-	-	-	1	0.02	16	0.35	-	-	6	0.50	-	-	-	-	-	-
群馬県	-	-	-	-	-	-	38	0.61	-	-	30	2.14	-	-	-	-	6	0.67
埼玉県	-	-	8	0.05	2	0.01	128	0.80	1	0.03	25	0.63	-	-	-	-	3	0.33
千葉県	1	0.01	3	0.02	-	-	65	0.49	-	-	18	0.56	1	0.11	-	-	1	0.11
東京都	-	-	-	-	-	-	68	0.48	-	-	4	0.29	-	-	-	-	1	0.04
神奈川県	-	-	-	-	1	0.00	126	0.61	2	0.05	30	0.71	-	-	1	0.08	-	-
新潟県	-	-	1	0.02	-	-	49	0.79	-	-	5	0.50	-	-	-	-	4	0.33
富山県	-	-	4	0.14	-	-	46	1.59	-	-	2	0.29	-	-	-	-	-	-
石川県	-	-	-	-	-	-	51	1.76	-	-	6	0.86	-	-	-	-	2	0.40
福井県	-	-	1	0.05	-	-	8	0.36	1	0.33	1	0.33	1	0.17	-	-	-	-
山梨県	-	-	-	-	-	-	32	1.28	-	-	3	1.00	-	-	-	-	-	-
長野県	-	-	-	-	-	-	129	2.35	1	0.08	10	0.83	-	-	-	-	1	0.09
岐阜県	2	0.04	2	0.04	-	-	18	0.34	-	-	12	1.09	-	-	-	-	-	-
静岡県	-	-	-	-	-	-	105	1.22	-	-	9	0.45	-	-	-	-	-	-
愛知県	-	-	4	0.02	2	0.01	120	0.66	2	0.06	8	0.23	-	-	2	0.15	4	0.31
三重県	-	-	1	0.02	-	-	47	1.04	-	-	4	0.33	-	-	-	-	1	0.11
滋賀県	-	-	-	-	-	-	15	0.47	-	-	-	-	-	-	1	0.14	-	-
京都府	-	-	-	-	-	-	61	0.81	-	-	3	0.17	-	-	-	-	2	0.29
大阪府	-	-	1	0.01	-	-	87	0.44	-	-	21	0.40	1	0.07	2	0.14	14	1.00
兵庫県	-	-	-	-	-	-	64	0.51	1	0.03	21	0.60	-	-	2	0.15	1	0.08
奈良県	-	-	1	0.03	-	-	25	0.71	1	0.11	6	0.67	1	0.17	-	-	1	0.17
和歌山県	-	-	-	-	-	-	34	1.10	-	-	6	1.50	-	-	-	-	2	0.18
鳥取県	-	-	-	-	-	-	51	2.68	-	-	-	-	-	-	1	0.20	3	0.60
島根県	-	-	1	0.04	-	-	57	2.48	-	-	-	-	-	-	-	-	-	-
岡山県	-	-	1	0.02	-	-	53	0.98	1	0.08	6	0.50	-	-	-	-	2	0.40
広島県	-	-	1	0.01	-	-	100	1.41	-	-	26	1.37	-	-	1	0.05	4	0.19
山口県	-	-	5	0.10	-	-	95	1.94	1	0.11	5	0.56	-	-	-	-	2	0.22
徳島県	-	-	1	0.04	-	-	28	1.22	-	-	3	0.75	-	-	-	-	-	-
香川県	-	-	1	0.03	-	-	30	0.94	-	-	-	-	-	-	-	-	-	-
愛媛県	-	-	1	0.03	-	-	42	1.14	-	-	10	1.25	-	-	-	-	3	0.50
高知県	-	-	2	0.06	-	-	14	0.45	-	-	3	1.00	-	-	-	-	-	-
福岡県	1	0.01	11	0.09	-	-	79	0.66	-	-	24	0.92	1	0.07	-	-	2	0.13
佐賀県	-	-	-	-	-	-	11	0.48	-	-	3	0.75	-	-	1	0.17	3	0.50
長崎県	-	-	-	-	-	-	62	1.41	6	0.75	7	0.88	-	-	-	-	2	0.17
熊本県	-	-	4	0.08	-	-	57	1.16	-	-	28	3.11	1	0.07	1	0.07	-	-
大分県	-	-	5	0.14	-	-	90	2.50	-	-	-	-	-	-	-	-	2	0.18
宮崎県	-	-	2	0.05	-	-	58	1.57	-	-	3	0.75	-	-	1	0.14	-	-
鹿児島県	-	-	2	0.04	1	0.02	116	2.07	1	0.14	4	0.57	-	-	1	0.08	1	0.08
沖縄県	-	-	-	-	-	-	132	3.88	-	-	9	0.90	-	-	-	-	-	-

報告数・定点当り報告数, 疾病・都道府県別 平成18年6週

	クラミジア肺炎 (オウム病を除く)		成人麻しん		RSウイルス 感染症 報告数
	報告数	定点当り	報告数	定点当り	
総 数	4	0.01	1	0.00	310
北海道	-	-	-	-	1
青森県	-	-	-	-	5
岩手県	-	-	-	-	...
宮城県	-	-	-	-	10
秋田県	-	-	-	-	4
山形県	-	-	-	-	...
福島県	1	0.14	-	-	17
茨城県	-	-	-	-	6
栃木県	-	-	-	-	1
群馬県	-	-	-	-	1
埼玉県	-	-	-	-	6
千葉県	-	-	-	-	1
東京都	-	-	-	-	10
神奈川県	-	-	-	-	10
新潟県	-	-	-	-	2
富山県	-	-	-	-	4
石川県	-	-	-	-	2
福井県	-	-	-	-	3
山梨県	-	-	-	-	-
長野県	1	0.09	-	-	-
岐阜県	-	-	-	-	11
静岡県	-	-	-	-	...
愛知県	-	-	-	-	15
三重県	-	-	-	-	12
滋賀県	-	-	-	-	2
京都府	-	-	-	-	-
大阪府	-	-	1	0.07	42
兵庫県	-	-	-	-	28
奈良県	-	-	-	-	...
和歌山県	-	-	-	-	2
鳥取県	-	-	-	-	5
島根県	-	-	-	-	1
岡山県	-	-	-	-	...
広島県	-	-	-	-	32
山口県	-	-	-	-	...
徳島県	-	-	-	-	9
香川県	-	-	-	-	...
愛媛県	-	-	-	-	8
高知県	1	0.14	-	-	24
福岡県	-	-	-	-	...
佐賀県	1	0.17	-	-	2
長崎県	-	-	-	-	13
熊本県	-	-	-	-	7
大分県	-	-	-	-	-
宮崎県	-	-	-	-	7
鹿児島県	-	-	-	-	3
沖縄県	-	-	-	-	4

定点把握疾患表注釈

「感染症の予防及び感染症の患者に対する医療に関する法律」の改正(施行日:平成15年11月5日、IDWR週報2003年43号参照)により、定点把握疾患の対象疾患、分類、疾患名の記載方法が一部変更されました。

改正により「RSウイルス感染症」が追加されましたが、ゼロ報告も含めて報告自体がなされていない都道府県(…)が多く見られ、その報告はまだ十分ではありません。そのため、「感染症週報」の情報還元としては、報告数のみの掲載とします。宜しく御理解ください。

獣医師が届出を行う感染症と対象動物

平成16年10月1日より感染症法に基づく獣医師が届出を行う感染症と対象動物が追加されました。
*病原体がSARSコロナウイルスであるものに限る。

報告数・累積報告数, 疾病・都道府県別

平成18年6週

	エボラ出血熱		マールブルグ病		ペスト		重症急性呼吸器症候群*						細菌性赤痢		ウエストナイル熱		エキノコックス症	
	サル		サル		プレーリードッグ	イタチアナグマ		タヌキ		ハクビシン		サル		鳥類		犬		
	報告数	累積	報告数	累積	報告数	累積	報告数	累積	報告数	累積	報告数	累積	報告数	累積	報告数	累積	報告数	累積
総 数	-	-	-	-	-	-	-	-	-	-	-	2	6	-	-	-	-	
北海道	-	-	-	-	-	-	-	-	-	-	-	-	-	-	-	-	-	
青森県	-	-	-	-	-	-	-	-	-	-	-	-	-	-	-	-	-	
岩手県	-	-	-	-	-	-	-	-	-	-	-	-	-	-	-	-	-	
宮城県	-	-	-	-	-	-	-	-	-	-	-	-	-	-	-	-	-	
秋田県	-	-	-	-	-	-	-	-	-	-	-	-	-	-	-	-	-	
山形県	-	-	-	-	-	-	-	-	-	-	-	-	-	-	-	-	-	
福島県	-	-	-	-	-	-	-	-	-	-	-	-	-	-	-	-	-	
茨城県	-	-	-	-	-	-	-	-	-	-	-	-	-	-	-	-	-	
栃木県	-	-	-	-	-	-	-	-	-	-	-	-	-	-	-	-	-	
群馬県	-	-	-	-	-	-	-	-	-	-	-	-	-	-	-	-	-	
埼玉県	-	-	-	-	-	-	-	-	-	-	-	-	-	-	-	-	-	
千葉県	-	-	-	-	-	-	-	-	-	-	-	2	4	-	-	-	-	
東京都	-	-	-	-	-	-	-	-	-	-	-	-	-	-	-	-	-	
神奈川県	-	-	-	-	-	-	-	-	-	-	-	-	-	-	-	-	-	
新潟県	-	-	-	-	-	-	-	-	-	-	-	-	-	-	-	-	-	
富山県	-	-	-	-	-	-	-	-	-	-	-	-	-	-	-	-	-	
石川県	-	-	-	-	-	-	-	-	-	-	-	-	-	-	-	-	-	
福井県	-	-	-	-	-	-	-	-	-	-	-	-	-	-	-	-	-	
山梨県	-	-	-	-	-	-	-	-	-	-	-	-	2	-	-	-	-	
長野県	-	-	-	-	-	-	-	-	-	-	-	-	-	-	-	-	-	
岐阜県	-	-	-	-	-	-	-	-	-	-	-	-	-	-	-	-	-	
静岡県	-	-	-	-	-	-	-	-	-	-	-	-	-	-	-	-	-	
愛知県	-	-	-	-	-	-	-	-	-	-	-	-	-	-	-	-	-	
三重県	-	-	-	-	-	-	-	-	-	-	-	-	-	-	-	-	-	
滋賀県	-	-	-	-	-	-	-	-	-	-	-	-	-	-	-	-	-	
京都府	-	-	-	-	-	-	-	-	-	-	-	-	-	-	-	-	-	
大阪府	-	-	-	-	-	-	-	-	-	-	-	-	-	-	-	-	-	
兵庫県	-	-	-	-	-	-	-	-	-	-	-	-	-	-	-	-	-	
奈良県	-	-	-	-	-	-	-	-	-	-	-	-	-	-	-	-	-	
和歌山県	-	-	-	-	-	-	-	-	-	-	-	-	-	-	-	-	-	
鳥取県	-	-	-	-	-	-	-	-	-	-	-	-	-	-	-	-	-	
島根県	-	-	-	-	-	-	-	-	-	-	-	-	-	-	-	-	-	
岡山県	-	-	-	-	-	-	-	-	-	-	-	-	-	-	-	-	-	
広島県	-	-	-	-	-	-	-	-	-	-	-	-	-	-	-	-	-	
山口県	-	-	-	-	-	-	-	-	-	-	-	-	-	-	-	-	-	
徳島県	-	-	-	-	-	-	-	-	-	-	-	-	-	-	-	-	-	
香川県	-	-	-	-	-	-	-	-	-	-	-	-	-	-	-	-	-	
愛媛県	-	-	-	-	-	-	-	-	-	-	-	-	-	-	-	-	-	
高知県	-	-	-	-	-	-	-	-	-	-	-	-	-	-	-	-	-	
福岡県	-	-	-	-	-	-	-	-	-	-	-	-	-	-	-	-	-	
佐賀県	-	-	-	-	-	-	-	-	-	-	-	-	-	-	-	-	-	
長崎県	-	-	-	-	-	-	-	-	-	-	-	-	-	-	-	-	-	
熊本県	-	-	-	-	-	-	-	-	-	-	-	-	-	-	-	-	-	
大分県	-	-	-	-	-	-	-	-	-	-	-	-	-	-	-	-	-	
宮崎県	-	-	-	-	-	-	-	-	-	-	-	-	-	-	-	-	-	
鹿児島県	-	-	-	-	-	-	-	-	-	-	-	-	-	-	-	-	-	
沖縄県	-	-	-	-	-	-	-	-	-	-	-	-	-	-	-	-	-	

感染症週報 第8巻 第6号 平成18年2月24日発行
発行：国立感染症研究所
厚生労働省健康局結核感染症課
厚生労働省大臣官房統計情報部
事務局：国立感染症研究所感染症情報センター
〒162-8640東京都新宿区戸山1-23-1
T E L : 03-5285-1111
F A X : 03-5285-1129
U R L : <http://idsc.nih.go.jp/index-j.html>
<国立感染症研究所 感染症情報センター>
<http://www.mhlw.go.jp/>
<厚生労働省>
<http://www.forth.go.jp/>
<旅行者のための海外感染症情報(厚生労働省検疫所)>

本週報は、感染症新法に基づくものであり、全国の医療従事者、定点医療機関、保健所、保健所設置市、特別区、都道府県、地方衛生研究所、検疫所の皆様のご協力を得て、国立感染症研究所感染症情報センターにおいて編集したものです。

また、本週報は速報性を重視しておりますので、今後調査などの結果に応じて、若干の変更が生じることがありますが、その場合には週報上にて訂正させていただきます。

「感染症の話」及び「読者のコーナー」の回答欄の内容に関する責は、それぞれの執筆者及び回答者に属しますが、内容に関するご質問、ご意見については事務局でお受けいたします。

なお、週報の内容について、学術的研究、あるいは公衆衛生活動にかかわる業務以外の目的においては、無断転載を禁じます。