

マークをクリックするとそのページを見ることができます



発生動向総覧
P.2-4

< 第8週 > A群溶血性レンサ球菌咽頭炎の定点当たり報告数は2週連続で増加し、過去5年間の同時期と比較してかなり多い / その他最新動向



注目すべき感染症
P.5-8

< インフルエンザ >
第8週の定点当たり報告数は全国レベルで11.2で、第4週をピークとして、その後減少が続いている



病原体情報
P.9-12

インフルエンザウイルス 2005/06シーズン / 冬季の感染性胃腸炎関連ウイルス 2005/06シーズン



速報
P.13-14

マレーシア、シンガポールへの修学旅行での細菌性赤痢感染事例 - 神戸市



海外感染症情報

< 今週は該当記事はありません >



感染症の話
P.15

< 今週はお休みです >



読者のコーナー
< 今週は該当記事はありません >



グラフ総覧(8週)
P.16-22



8週のデータ
P.23-34



発生動向総覧

*「感染症の予防及び感染症の患者に対する医療に関する法律」の改正(平成15年11月5日施行)により、対象疾患、分類が一部変更されました(2003年第43号「速報」参照)。

< 第8週コメント > 3月2日集計分

全数報告の感染症

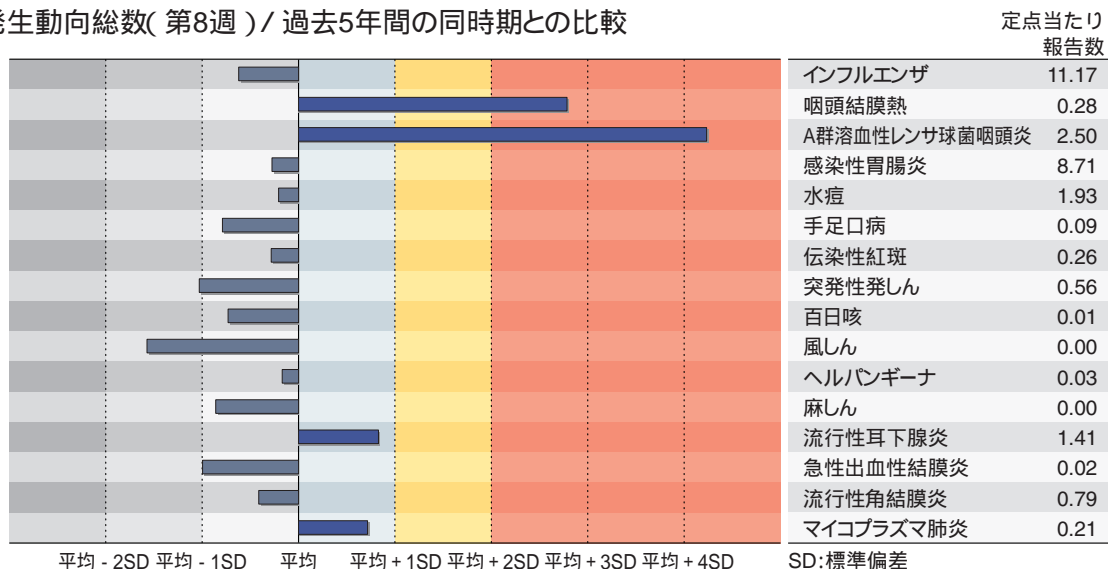
注意:これは当該週に診断された報告症例の集計です。しかし、迅速に情報還元するために期日を決めて集計を行いますので、当該週に診断された症例の報告が集計の期日以降に届くこともあります。それらについては発生動向総覧では扱いませんが、翌週あるいはそれ以降に、巻末の表の累積数に加えられることとなります。宜しく御理解下さい。

- 1類感染症: 報告なし
 - 2類感染症: 細菌性赤痢 7例
(推定感染地域: インド4例、インドネシア1例、ネパール1例、韓国1例)
パラチフス 1例(推定感染地域: 中国)
 - 3類感染症: 腸管出血性大腸菌感染症 5例(うち有症者3例)
血清型・毒素型: すべてO157 VT2
 - 4類感染症: ブルセラ症 1例(推定感染地域: エジプト)
レジオネラ症 7例(40代1例、50代1例、70代2例、80代3例、うち1例死亡)
E型肝炎 1例(推定感染地域: 国内)
A型肝炎 4例(推定感染地域: 国内3例、フィリピン1例)
 - 5類感染症: アメーバ赤痢 6例
推定感染地域: 国内3例、韓国1例、不明2例
推定感染経路: 性的接触(同性間)1例、不明5例
ウイルス性肝炎 1例(B型)推定感染経路: 不明)
劇症型溶血性レンサ球菌感染症 1例(40代)
後天性免疫不全症候群 10例(無症候7例、AIDS 3例)
推定感染経路: すべて性的接触(異性間5例、同性間4例、異性間/同性間1例)
推定感染地域: 国内8例、不明2例
ジアルジア症 1例(推定感染地域: 不明)
髄膜炎菌性髄膜炎 1例(推定感染地域: 国内)
梅毒 8例(早期顕症I期2例、早期顕症II期4例、無症候2例)
急性脳炎 2例(とともに病原体不明(30代、70代))
- (補)他に、報告遅れとして、E型肝炎1例(推定感染地域: 国内) 劇症型溶血性レンサ球菌感染症2例(50代、70代 .うち1例死亡) バンコマイシン耐性腸球菌感染症1例(遺伝子型: VanA__菌検出検体: 膿) 急性脳炎2例(ロタウイルス1例(1歳) 病原体不明1例(1歳))などの報告があった。

定点把握の対象となる5類感染症

全国の指定された医療機関(定点)から報告され、疾患により小児科定点(約3,000カ所)、インフルエンザ(小児科・内科)定点(約5,000カ所)、眼科定点(約600カ所)、基幹定点(約500カ所)に分かれています。また、定点当たり報告数は、報告数/定点医療機関数です。

発生動向総数(第8週) / 過去5年間の同時期との比較



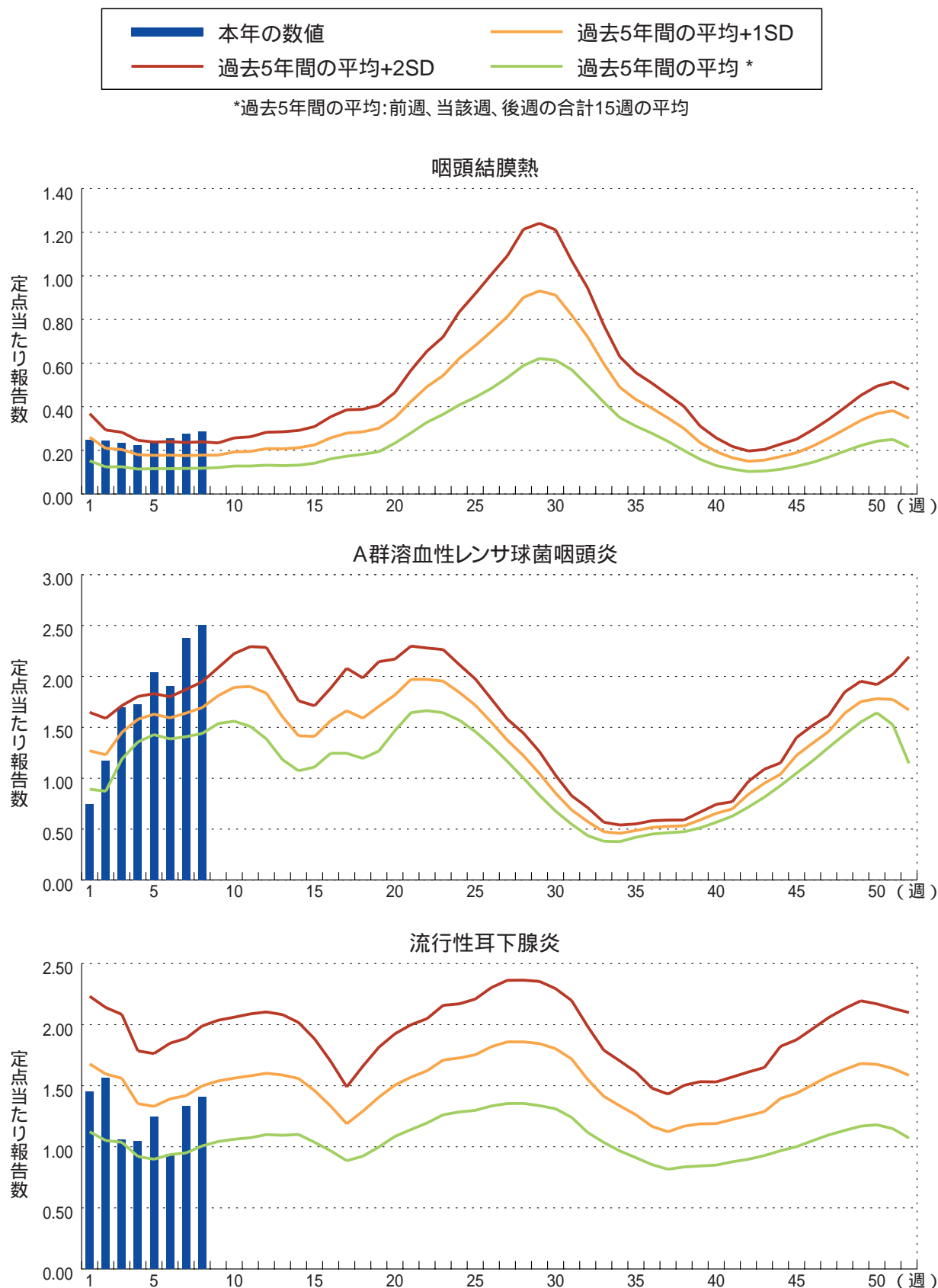
当該週と過去5年間の平均(過去5年間の前週、当該週、後週の合計15週の平均)との差をグラフ上に表現した。

インフルエンザ : 定点当たり報告数は第4週をピークとして、その後減少が続いている。都道府県別では高知県(39.1)、長野県(29.8)、愛知県(23.4)、富山県(20.5)が多い。

小児科定点報告疾患 : 咽頭結膜熱の定点当たり報告数は微増し、過去5年間の同時期(前週、当該週、後週)と比較してかなり多い。都道府県別では島根県(1.13)、岐阜県(0.96)、福井県(0.95)が多い。A群溶血性レンサ球菌咽頭炎の定点当たり報告数は2週連続で増加し、過去5年間の同時期と比較してかなり多い。都道府県別では新潟県(5.6)、山形県(5.5)、鳥取県(5.4)が多い。感染性胃腸炎の定点当たり報告数は減少した。都道府県別では宮崎県(18.4)、山口県(17.7)、愛媛県(16.8)が多い。水痘の定点当たり報告数は減少した。都道府県別では沖縄県(4.8)、宮崎県(4.7)、福岡県(3.6)が多い。手足口病の定点当たり報告数は微増した。都道府県別では三重県(0.58)、岐阜県(0.42)、愛知県(0.34)が多い。伝染性紅斑の定点当たり報告数は2週連続して増加した。都道府県別では島根県(1.8)、鳥取県(1.3)、青森県(1.2)が多い。百日咳の定点当たり報告数は微増した。都道府県別では沖縄県(0.06)、愛媛県(0.05)、宮崎県(0.03)が多い。風しんの定点当たり報告数は微増した。都道府県別では宮崎県(0.03)、大阪府(0.02)、兵庫県(0.02)、鹿児島県(0.02)が多い。麻しんの定点当たり報告数は微増した。都道府県別では滋賀県(0.06)、鳥取県(0.05)、大阪府(0.02)が多い。流行性耳下腺炎の定点当たり報告数は2週連続で増加した。都道府県別では沖縄県(4.7)、鳥取県(4.3)、長野県(3.6)が多い。RSウイルス感染症は、ゼロ報告を含めて39都道府県から275例の報告があり、報告数は減少した。年齢別では、1歳以下の報告数が全体の約78%を占めている。

基幹定点報告疾患 : マイコプラズマ肺炎の定点当たり報告数は増加した。都道府県別では大阪府(1.21)、埼玉県(0.78)、茨城県(0.55)が多い。

図. 主要定点把握疾患の過去5年間との週別比較(2006年第1～8週)
 青のバーで示す本年の定点当たり報告数が赤のラインを超えているときには、過去5年間の週と比較してかなり多いことを示す。





注目すべき感染症

インフルエンザ

第8週のインフルエンザの定点当たり報告数は全国レベルで11.2 (報告数52,402)であり、第4週をピークとして、その後減少が続いている(図1)。都道府県別では高知県(39.1)、長野県(29.8)、愛知県(23.4)、富山県(20.5)、新潟県(19.1)が多い(図2)。

2005年第36週 ~ 2006年第8週における今シーズンの累積報告数は811,215であり、定点当たり累積報告数は173.1である。年齢別では5 ~ 9歳が246,272(30.4%)と最も多く、次いで0 ~ 4歳が213,377(26.3%)であり、14歳以下が全体の約70%を占めている(図3)。

また、今シーズンにおける定点当たり累積報告数の多い都道府県は、宮崎県(291.6)、愛知県(248.1)、福井県(233.2)、愛媛県(227.2)、静岡県(226.1)、長野県(222.3)、福岡県(219.0)の順であった(図4)。これまでにインフルエンザの流行が大きかったのは、九州地方と中部地方であったと考えられる。

今シーズンはこれまでに2,689件のインフルエンザウイルスの分離報告があり、そのうちA(H1N1)型は481件(17.9%)、A(H3N2)型は2,181件(81.1%)、B型は27件(1.0%)であった(図5)。

インフルエンザは第4週を流行のピークとして、その後確実に減少がみられており、全国的には流行のピークは過ぎたと思われる。しかし流行はまだ継続しており、発生動向の推移には注意が必要である。

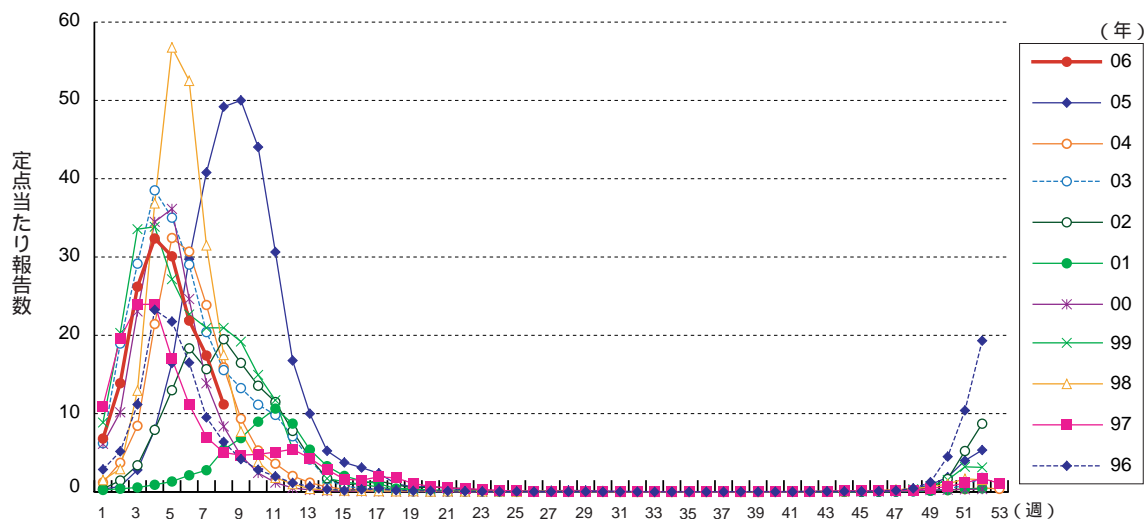


図1. インフルエンザの年別・週別発生状況(1996 ~ 2006年第8週)

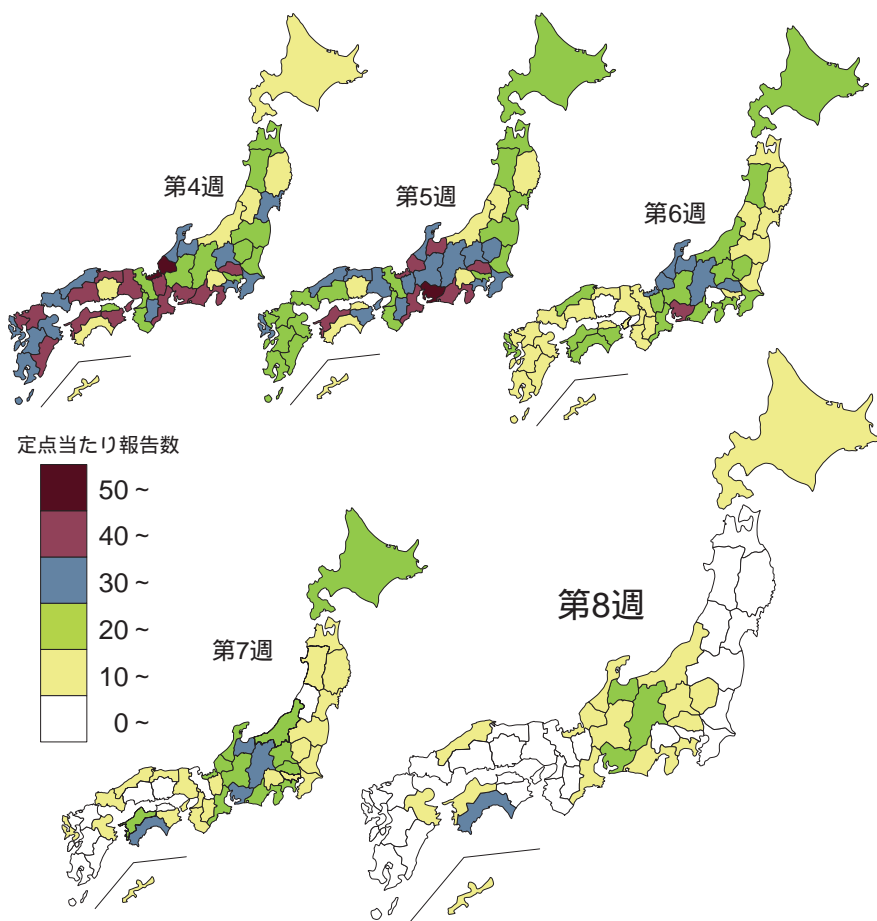


図2. インフルエンザの都道府県別報告状況(第8週現在)

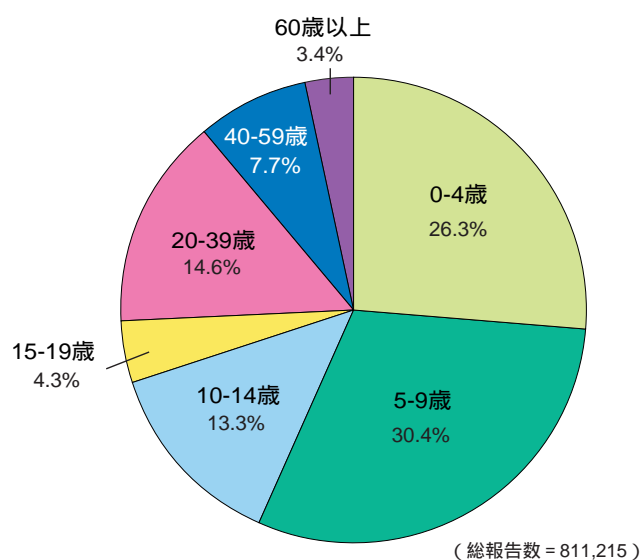


図3. インフルエンザ報告症例の年齢別割合 (2005年第36週 ~ 2006年第8週)

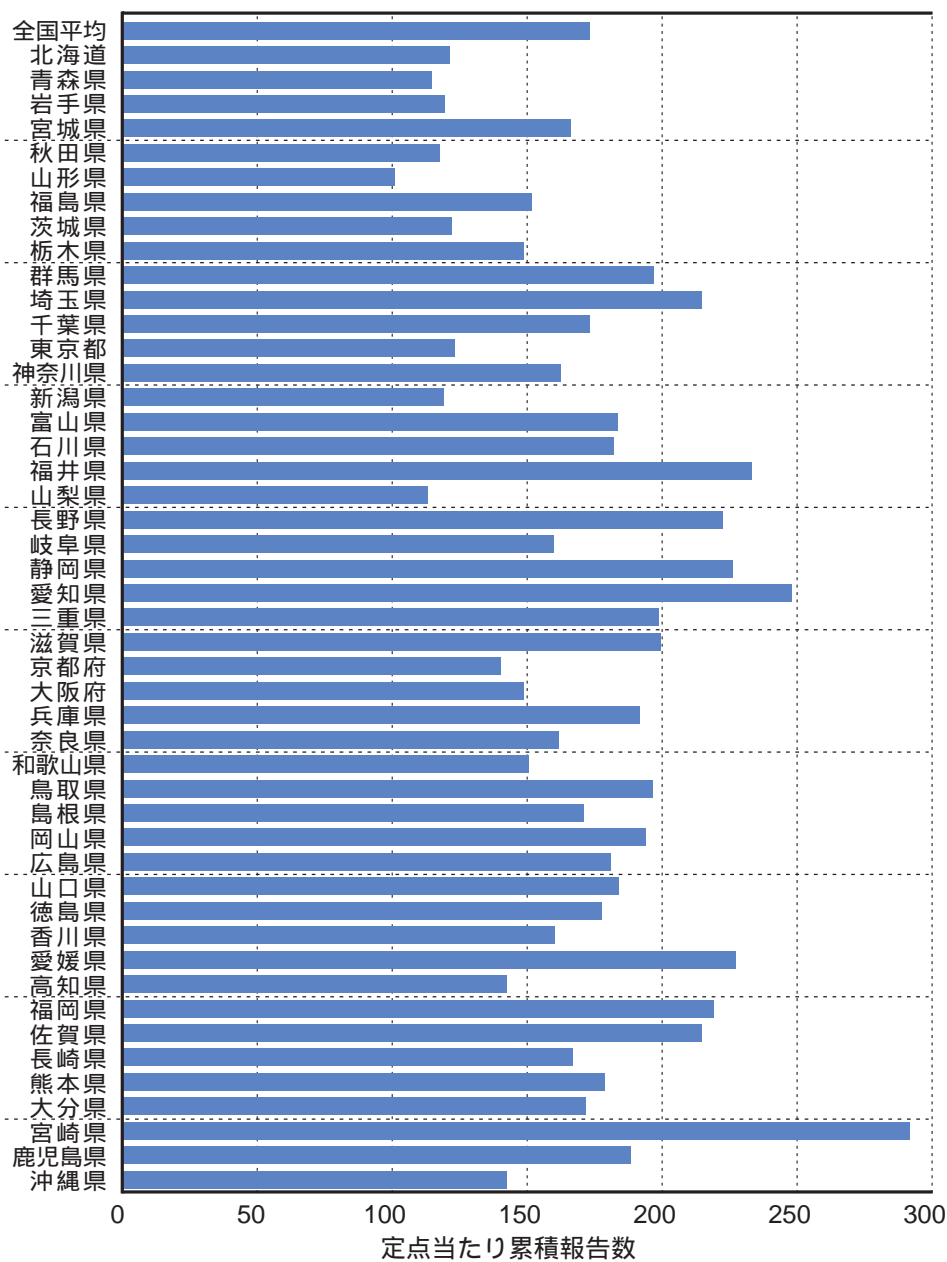


図4. インフルエンザの都道府県別定点当たり累積報告数 (2005年第36週～2006年第8週)

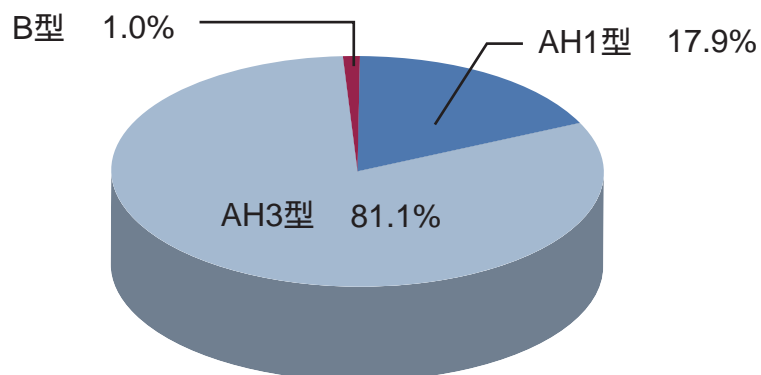


図5. インフルエンザウイルスの分離報告
(2005年第36週 ~ 2006年第8週)



病原体情報

* グラフはIASRホームページ(<http://idsc.nih.go.jp/iasr/index-j.html>)からの引用です。

各都道府県市の地方衛生研究所(地研)からの検出報告です。週別の報告数は、病原体が分離・検出された検体の採取日による週ごとの報告数です。地域別の報告数は、その地域に所在する地研からの総報告数を都道府県別に示しています。

(2006年3月3日現在報告分)

インフルエンザウイルス 2005/06シーズン

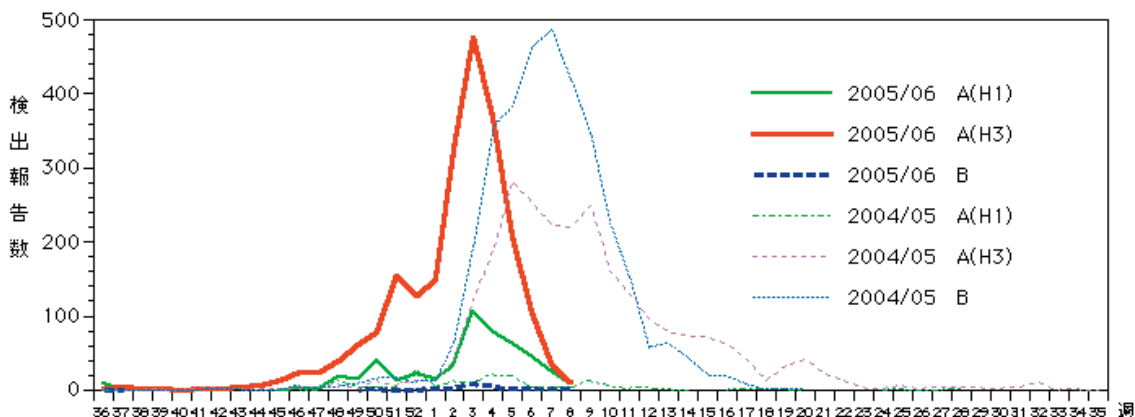
AH3型の報告が年が明けて大きく増加し、第3週がピークとなっている。2005年第36週からの今シーズンの累計では、46都道府県から計2,181件の分離が報告されている(この他、PCRで佐賀県19件、東京都4件、京都府2件、山形県1件、LAMPで神戸市5件の検出)

AH1型の報告も年が明けてAH3型と同時期に再び増加し、第3週がピークとなっている。2005年第36週からの今シーズンの累計では、40都道府県から481件の分離が報告されている(この他、PCRで東京都、浜松市各6件、佐賀県2件、LAMPで神戸市1件の検出)

B型は2005年第50週に神奈川県と大阪府から各1件、第1~8週に高知県8件、岐阜県4件、埼玉県、石川県、静岡県、大阪府各3件、神奈川県1件、計27件の分離が報告されている。

週別型別インフルエンザウイルス分離 - 検出報告数の推移、2005/06シーズン

(病原微生物検出情報：2006年3月3日現在報告数)



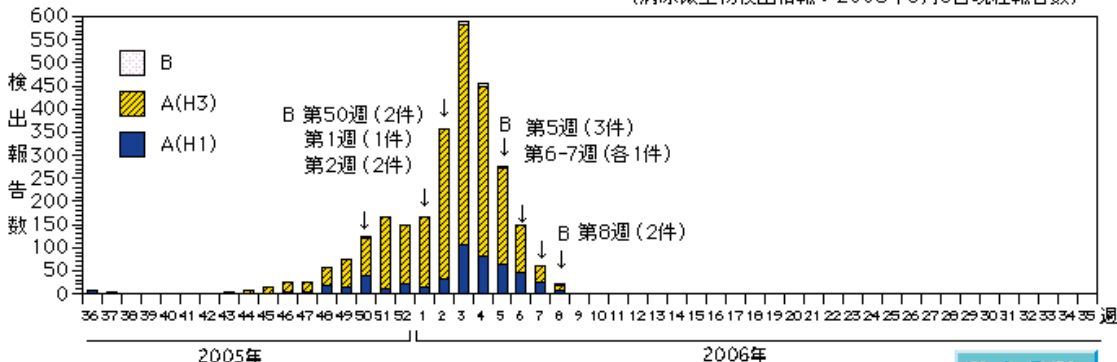
各都道府県市の地方衛生研究所からの分離/検出報告を圖に示した。



Infectious Agents Surveillance Report

週別インフルエンザウイルス分離 - 検出報告数、2005/06シーズン

(病原微生物検出情報：2006年3月3日現在報告数)



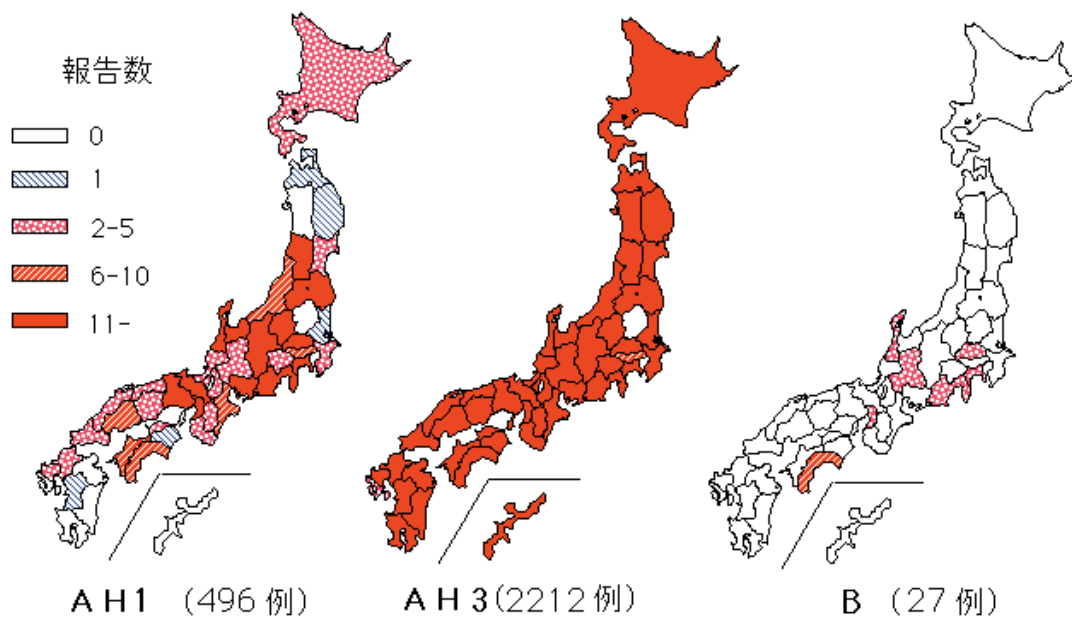
各都道府県市の地方衛生研究所からの分離/検出報告を圖に示した。



Infectious Agents Surveillance Report

都道府県別インフルエンザウイルス分離・検出報告状況、2005/06シーズン

(病原微生物検出情報：2006年3月3日現在報告数)



各都道府県市の地方衛生研究所からの分離／検出報告を図に示した。



Infectious Agents Surveillance Report

冬季の感染性胃腸炎関連ウイルス 2005/06シーズン

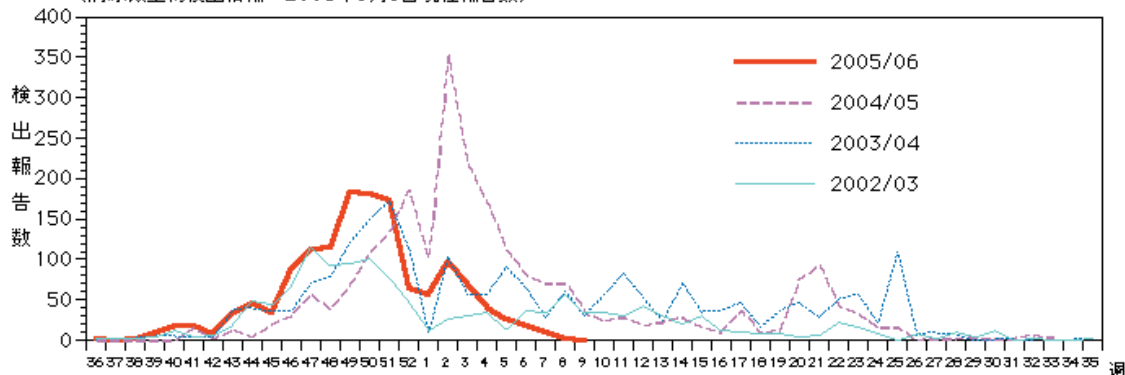
今シーズンはノロウイルスgenogroup IIの報告が前シーズンより早く増加し、2005年第49～51週に大きく増加している。2005年第36週～2006年第8週までに岩手県148件、大阪府142件、秋田県90件、滋賀県84件、京都府83件、愛媛県82件など、33府県から計1,240件報告されている。また、genogroup Iの検出が愛媛県14件など、16府県から計49件報告されている。この他、genogroup unknownの検出が95件報告されている(東京都56件、奈良県26件、鳥取県13件)。

サポウイルスは2005年第46週～2006年第4週に愛媛県19件、熊本県5件、大阪府3件、宮城県、島根県各2件、三重県1件、計32件の検出が報告されている。

A群ロタウイルスは第2～5週に増加しており、第7週までに愛知県22件、徳島県14件、大阪府12件、鹿児島県11件など、24都府県から計119件の検出が報告されている。C群ロタウイルス2件が広島県から報告されている。

週別SRSV(ノロウイルス、サポウイルス) 検出報告数、過去3シーズンとの比較 (2002/03-2005/06)

(病原微生物検出情報: 2006年3月3日現在報告数)



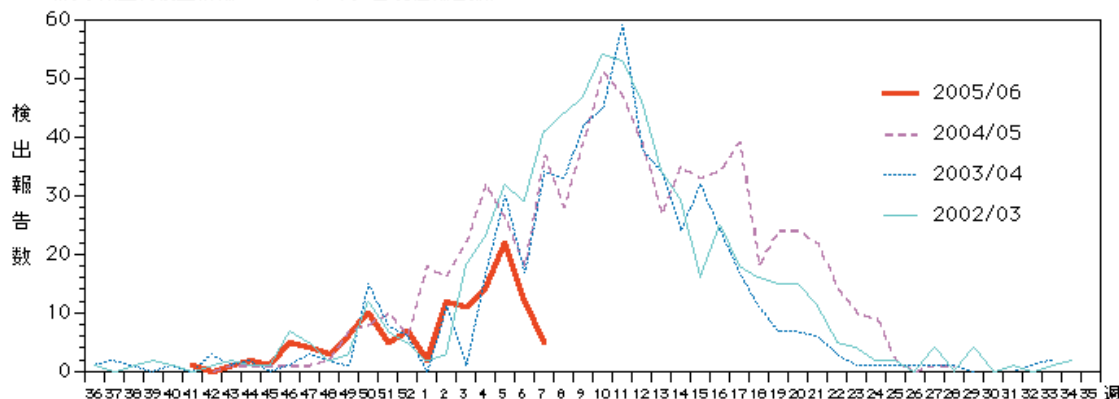
各都道府県市の地方衛生研究所からの検出報告を図に示した。



Infectious Agents Surveillance Report

週別ロタウイルスの検出報告数、過去3シーズンとの比較 (2002/03～2005/06)

(病原微生物検出情報: 2006年3月3日現在報告数)

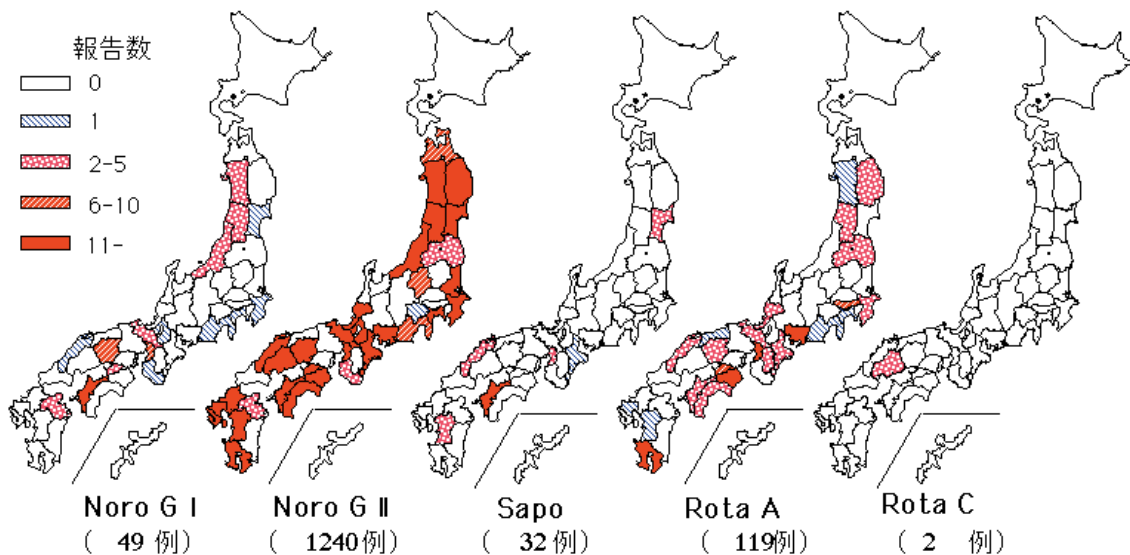


各都道府県市の地方衛生研究所からの検出報告を図に示した。



Infectious Agents Surveillance Report

都道府県別ノロウイルス、サポウイルス、ロタウイルス検出報告状況、2005/06シーズン
 (病原微生物検出情報：2006年3月3日現在報告数)



各都道府県市の地方衛生研究所からの検出報告を図に示した。



Infectious Agents Surveillance Report



マレーシア、シンガポールへの修学旅行での細菌性赤痢感染事例 - 神戸市

2006(平成18)年1月下旬にマレーシア、シンガポールを修学旅行で訪れた神戸市内の高校生6名およびその家族1名から、赤痢菌(*Shigella sonnei* 1相)が検出された集団発生事例があったので、その概要を報告する。

1月31日(火)に神戸市内の医療機関から、市内在住の17歳男性の細菌性赤痢(*S. sonnei* 1相)感染症発生届出があった。患者は市内の高校に通学している高校2年生で、1月26日から39台の発熱、下痢(泥状便)、腹痛等の症状を訴えて医療機関を受診しており、解熱剤、下痢止め等を処方され、抗菌薬の投与はなかったが1月28日には症状が消失していた。

また、患者は発症前の1月21日~25日までマレーシア、シンガポールに修学旅行として渡航しており、その行程は、1月21日朝に関西国際空港より出国してシンガポール経由でマレーシアに出国し、クアラルンプール、マラッカ、ジョホールバル等に滞在した後、24日午前シンガポールに移動し、24日の深夜にシンガポールを出国して25日早朝に関西国際空港に到着というものであった。

発症状況等から渡航先での感染が疑われたため、修学旅行に参加した同校の生徒2年生9クラス331名(初発患者を除く)、教職員16名、および添乗員等5名について検便を実施したところ、新たに生徒5名から赤痢菌(*S. sonnei* 1相)が検出された。なお、健康調査の結果、6名の赤痢菌陽性者以外に下痢症状を呈した生徒は、旅行中11名、帰国後11名、計22名いたが、帰国時に検疫所で健康相談を受けた者はいなかった。教職員、添乗員等は症状もなく、菌も検出されなかった。

陽性の5名については、いずれも帰国当日の1月25日または翌26日から発熱(38~39台)、下痢、腹痛等の症状を呈しており、うち2名は医療機関を受診していたが、それぞれインフルエンザおよび感冒と診断され、医療機関での検便は実施されていなかった。また保健所の調査時にはすでに全員症状は消失していた。赤痢菌が検出された生徒6名は4クラスに分散しているが、いずれも同じホテルに宿泊しており、また食事については1月24日の昼食以外はすべて同じ施設を利用していた(1月24日昼食は班別自主散策により自由喫食)。ただし、食事内容についてはバイキング方式が多く、いずれの生徒も詳しい喫食内容を覚えていないことから、患者に共通の飲食物を特定することは困難であるが、生水、ジュース、カットフルーツ、サラダ、牛乳、アイスクリーム、おにぎり等が提供されていたことから、これらが感染源としての可能性を推測させるものであった。

患者6名は、陽性が判明した時点で受診勧奨、自宅の消毒および同居家族の健康調査と検便を行ったが、この時点で家族に症状を訴える者はなく、赤痢菌が検出される者もいなかった。

初発患者については、届出時(1月31日)に既に症状が消失していることもあり、再受診先の医療機関では抗菌薬が投与されず、1月31日、および2月6日に実施した連続2回の検便でも陰性であったことから、「病原体を保有しない」と確認された。しかしながら、経過観察として実施した2月13日(帰国後20日目)採取の検便で再び赤痢菌(*S. sonnei* 1相)が検出された(2月16日判明)。なお、この期間中に症状の再発は認められていない。また、この生徒の父親が2月12日より発熱、下痢の症状を訴えて2月14日に医療機関を受診し、検便で2月18日に赤痢菌(*S. sonnei* 1相)が検

出された。父親は受診時に抗菌薬投与を受けており、結果判明時にはすでに症状は消失していた。

父親の感染原因としては、生徒に積極的な除菌として抗菌薬が投与されていなかったことから、症状が消失した後も少量残存していた菌により、家庭内感染を起こしたと推察される。また、当該患者家族については保健所の調査・指導に対して十分な協力が得られなかったこともあり、自宅内の消毒や手洗い等の指導が徹底できなかったことが二次感染の要因となったことを示唆させる。

学校については、必要箇所の消毒の実施と、手洗い消毒の徹底等の保健指導、および健康観察を実施し、その他の学年の生徒も含めて健康状態に異常はないことを確認しており、二次感染の恐れはないものと考えられる。

また、近年は海外へ修学旅行に行く学校が増えているが、学校や教育委員会に対しては、渡航先での提供食事の内容について配慮したり、生徒に対する現地での手洗い消毒の徹底や、帰国時に体調不良があった際の検疫所健康相談室への申し出などの、一般的な海外渡航前の基礎知識を周知する必要があると思われる。

神戸市保健所予防衛生課	兵庫区保健福祉部健康福祉課
北区保健福祉部健康福祉課	長田区保健福祉部健康福祉課
須磨区保健福祉部健康福祉課	西区保健福祉部健康福祉課

(IASR 2006年3月号掲載予定記事より抜粋、詳細は同号参照)

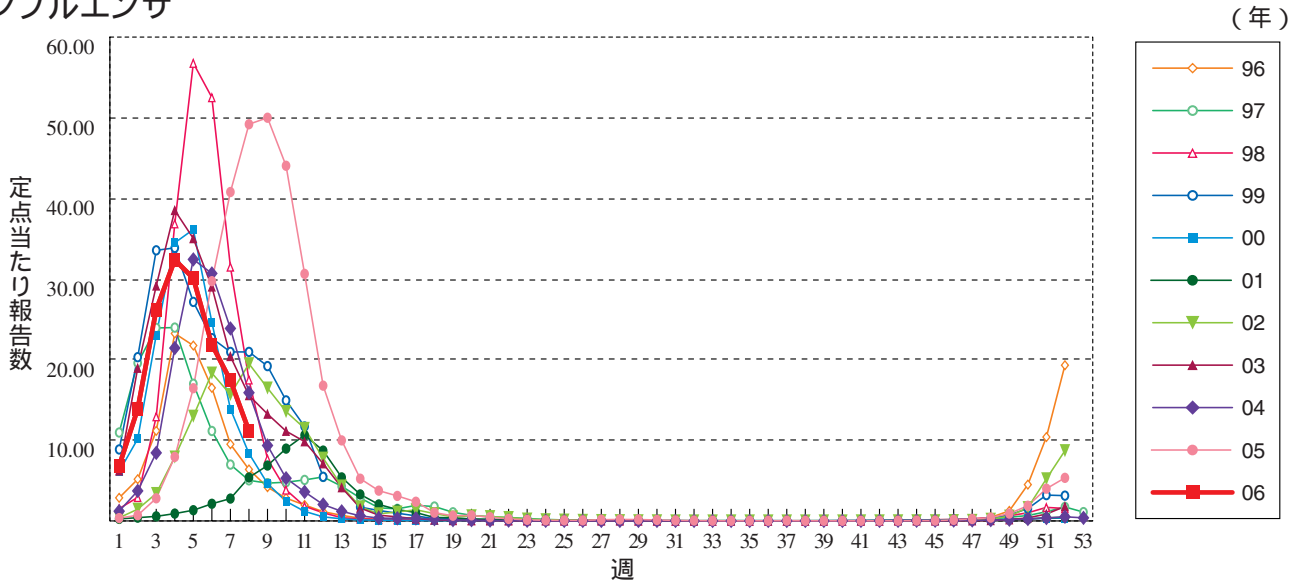


感染症の話

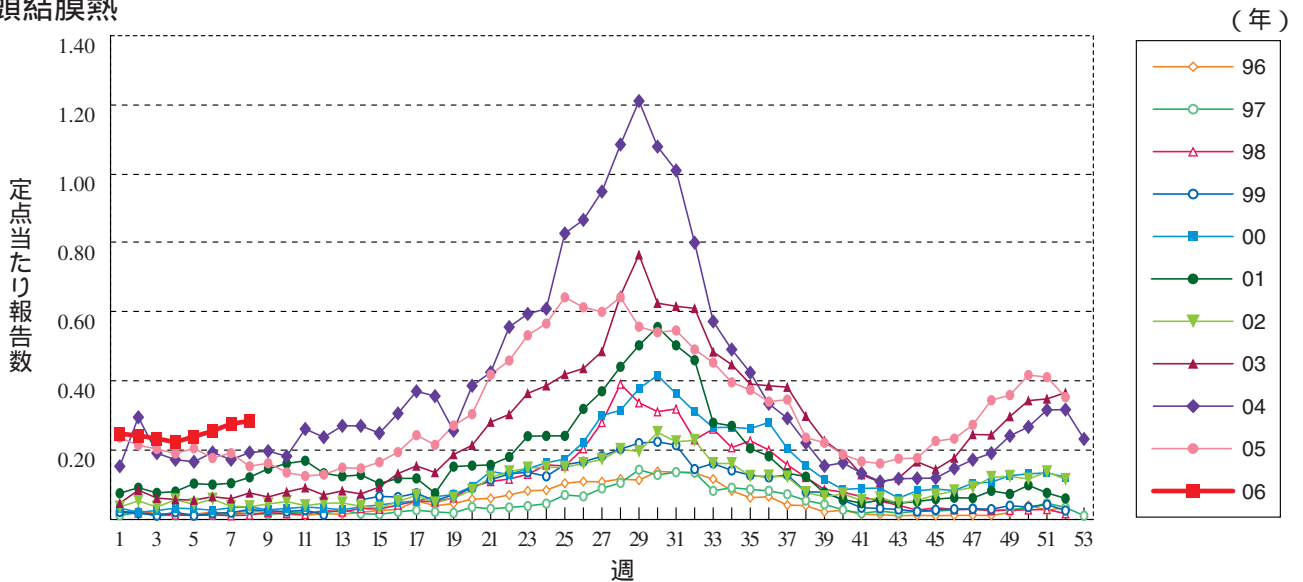
今週はお休みさせていただきます。
「感染症の話」過去の掲載分については
<http://idsc.nih.go.jp/idwr/kansen/index.html>
でご覧いただけます。

グラフ総覧(8週)

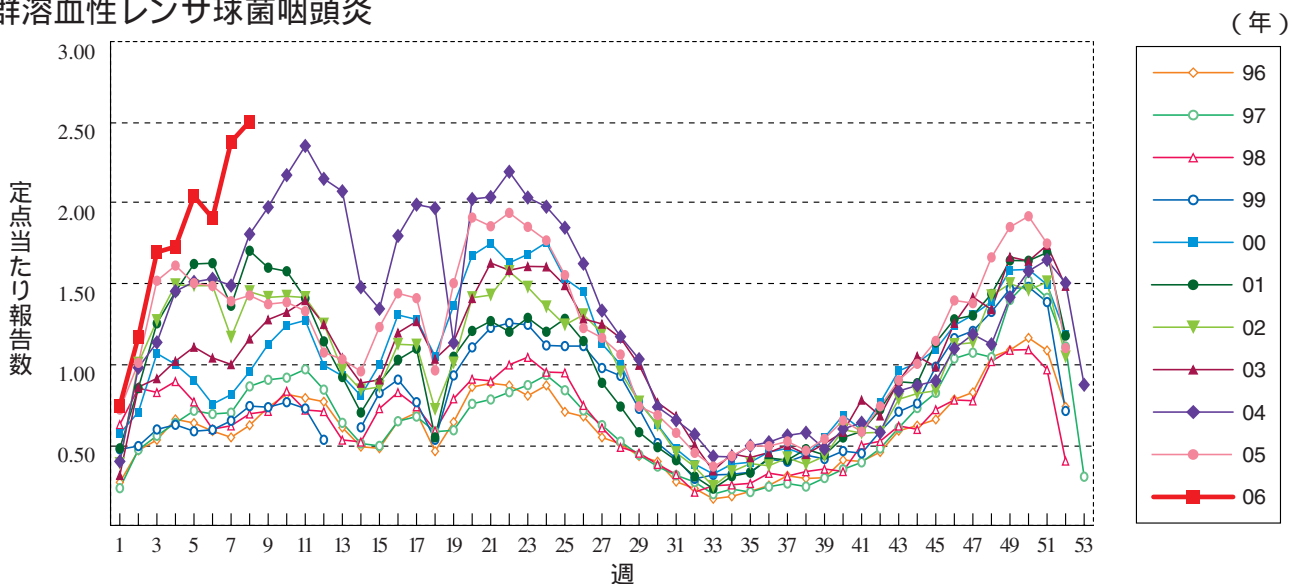
インフルエンザ



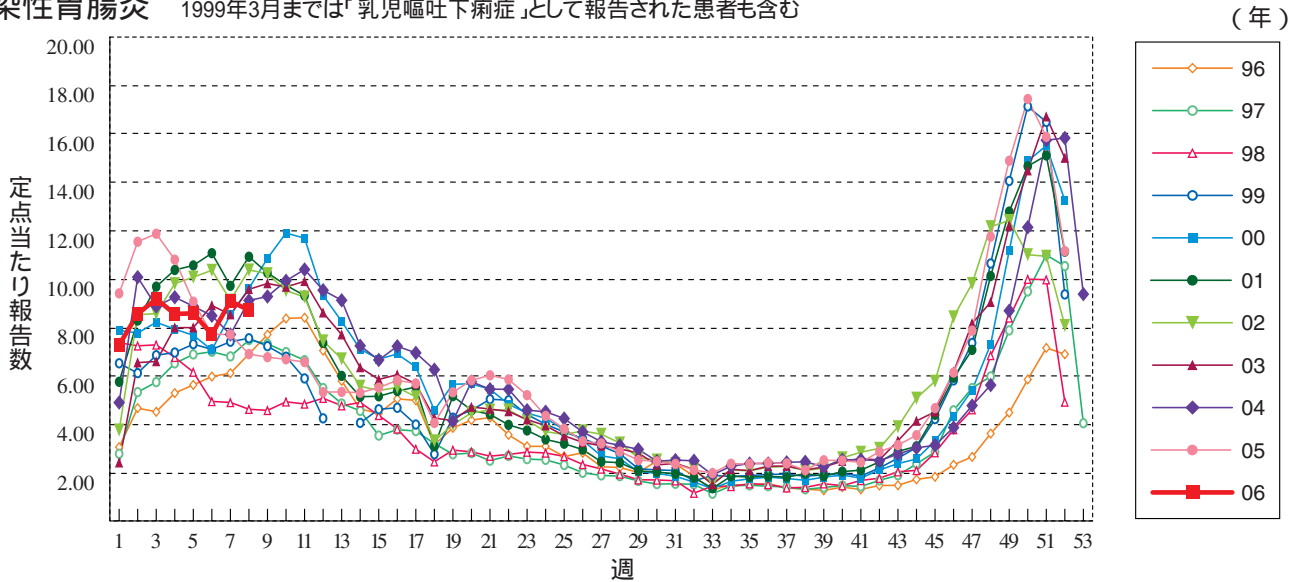
咽頭結膜熱



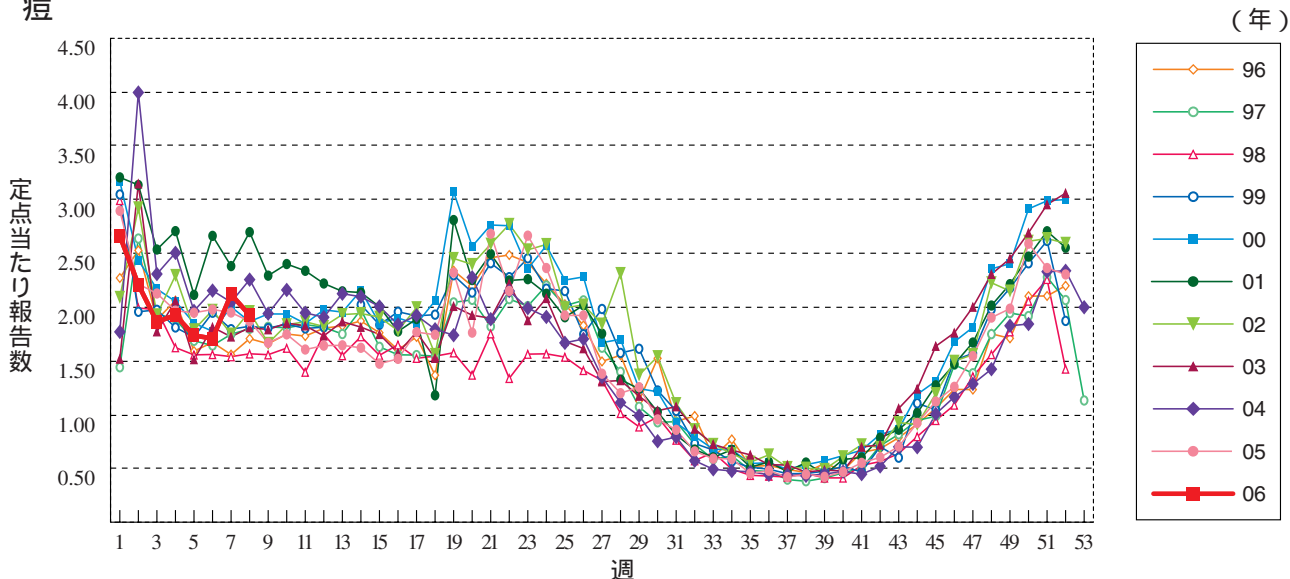
A群溶血性レンサ球菌咽頭炎



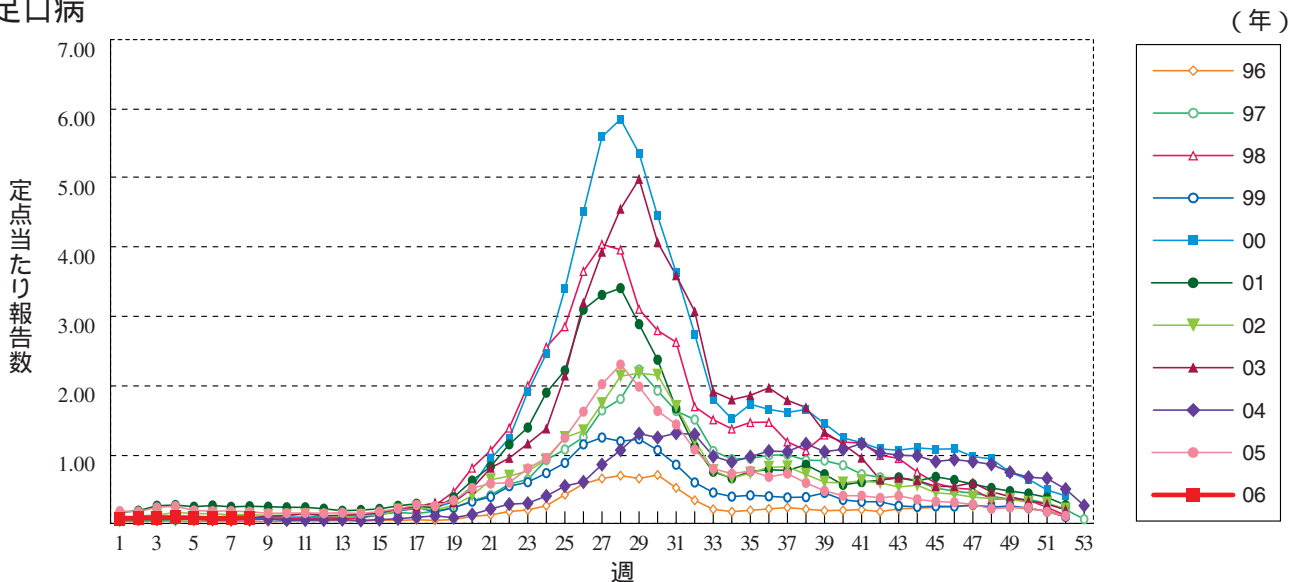
感染性胃腸炎 1999年3月までは「乳児嘔吐下痢症」として報告された患者も含む



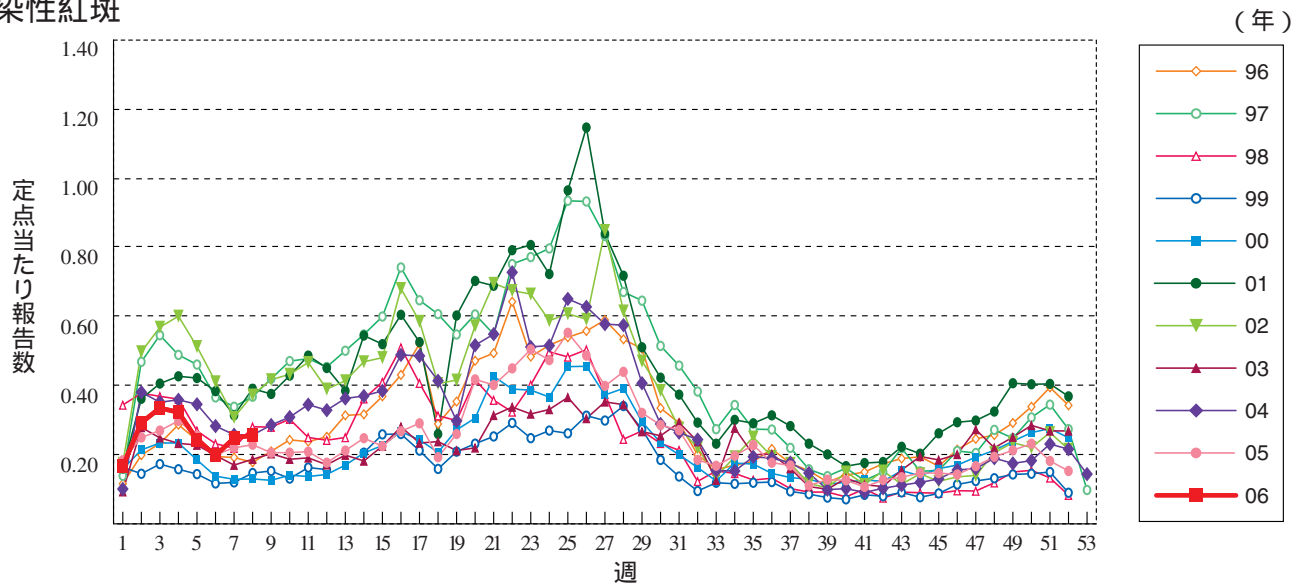
水痘



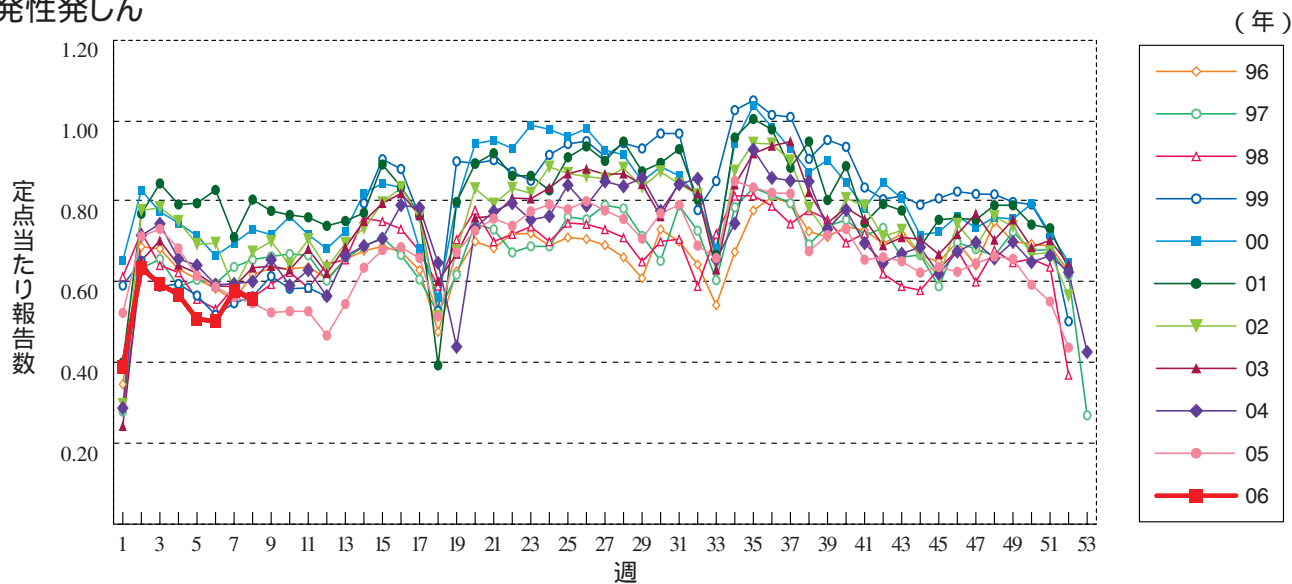
手足口病



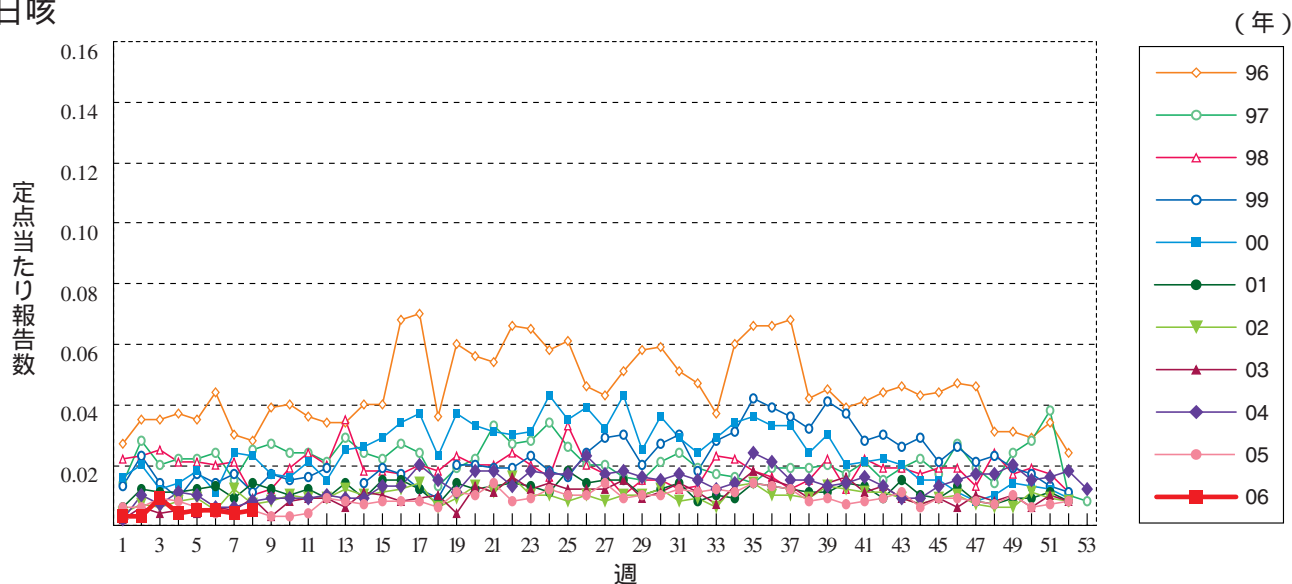
伝染性紅斑



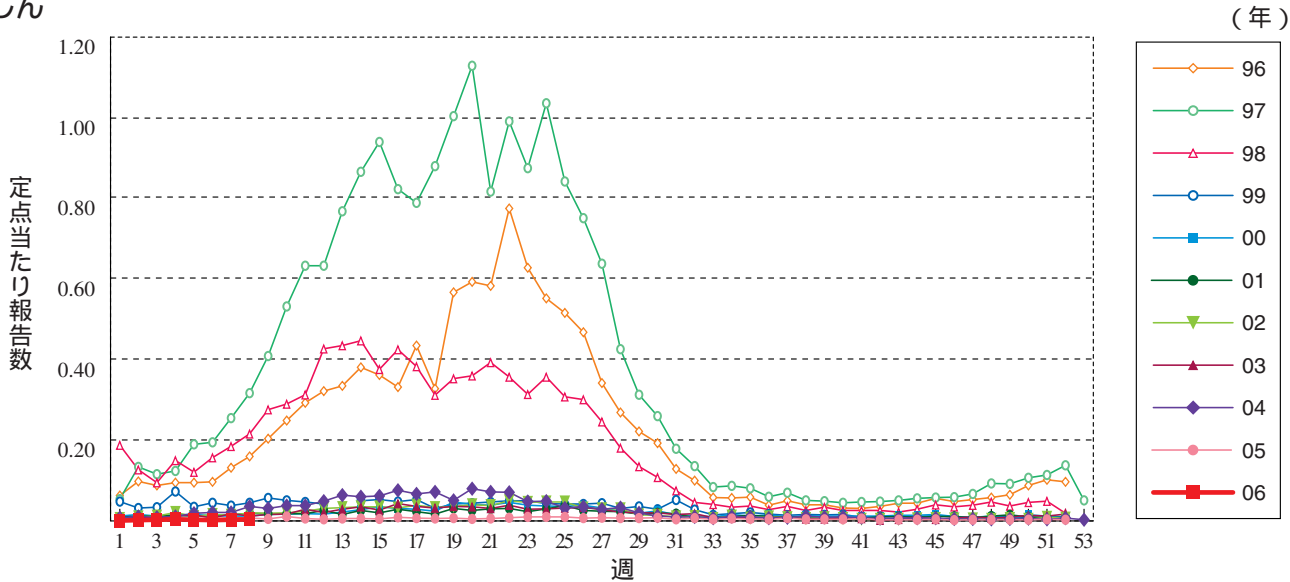
突発性発しん



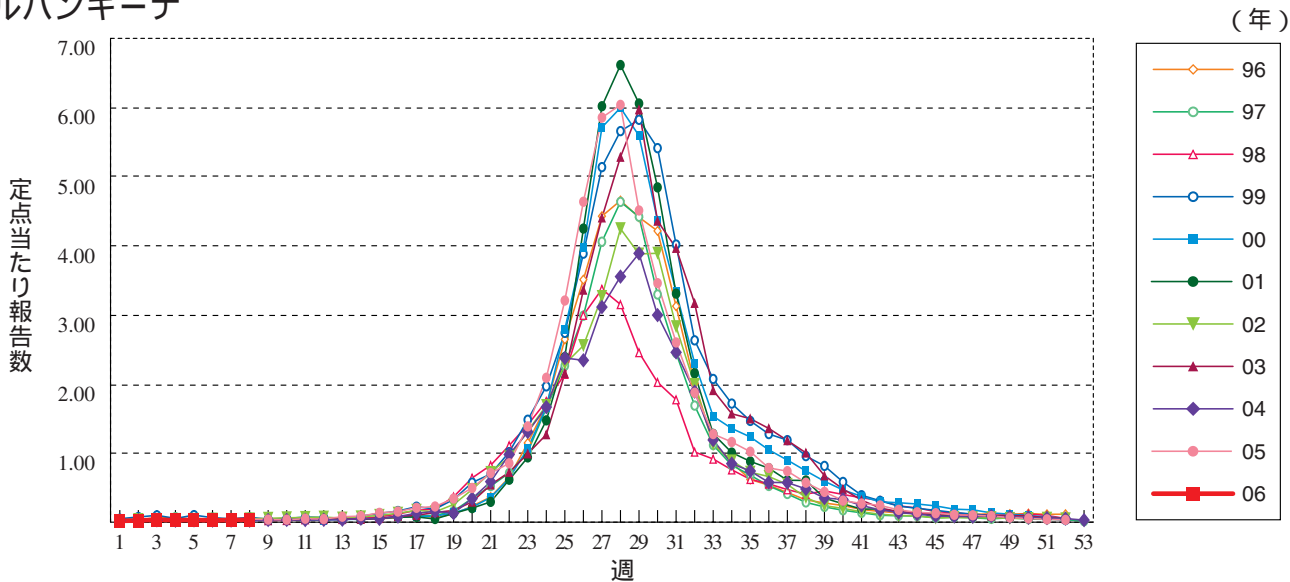
百日咳



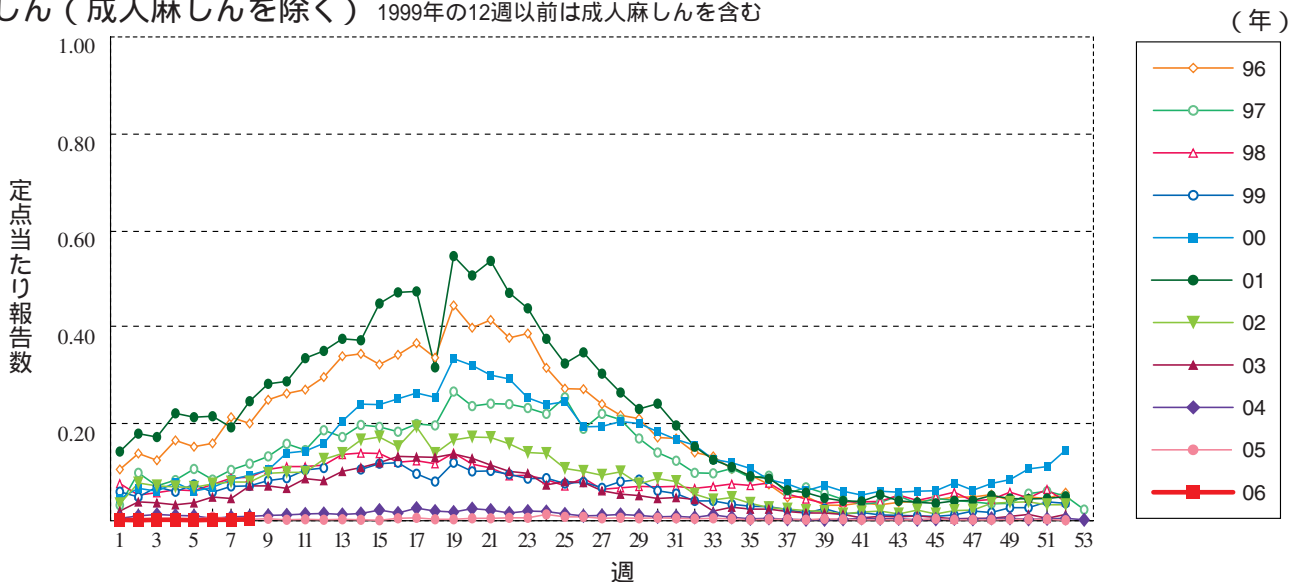
風しん



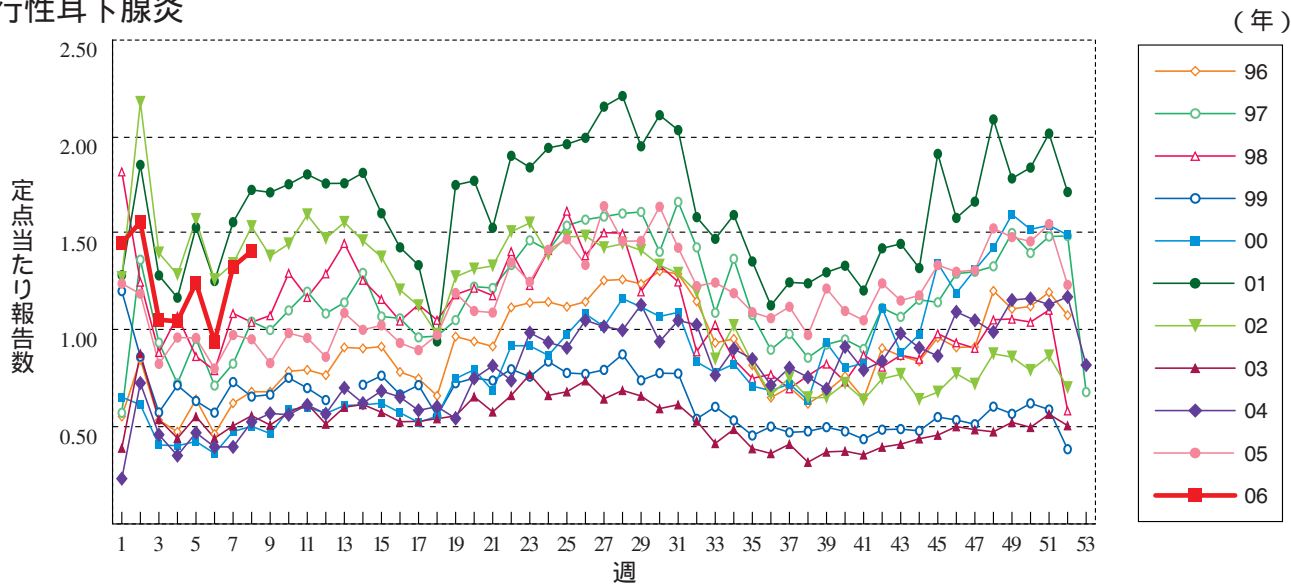
ヘルパンギーナ



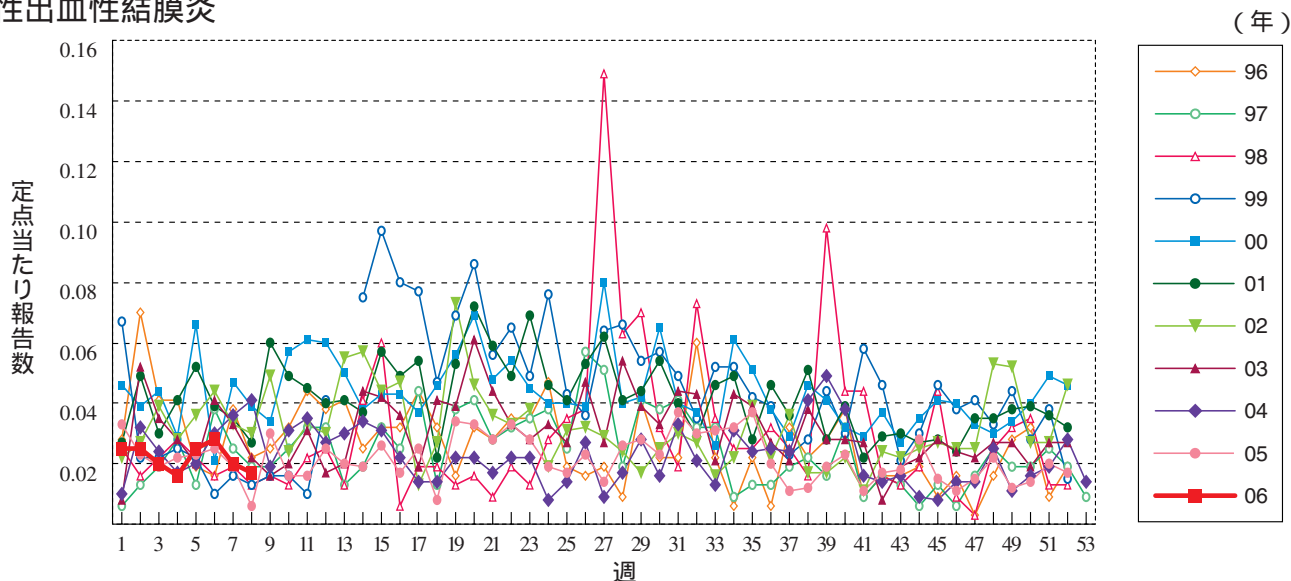
麻しん (成人麻しんを除く) 1999年の12週以前は成人麻しんを含む



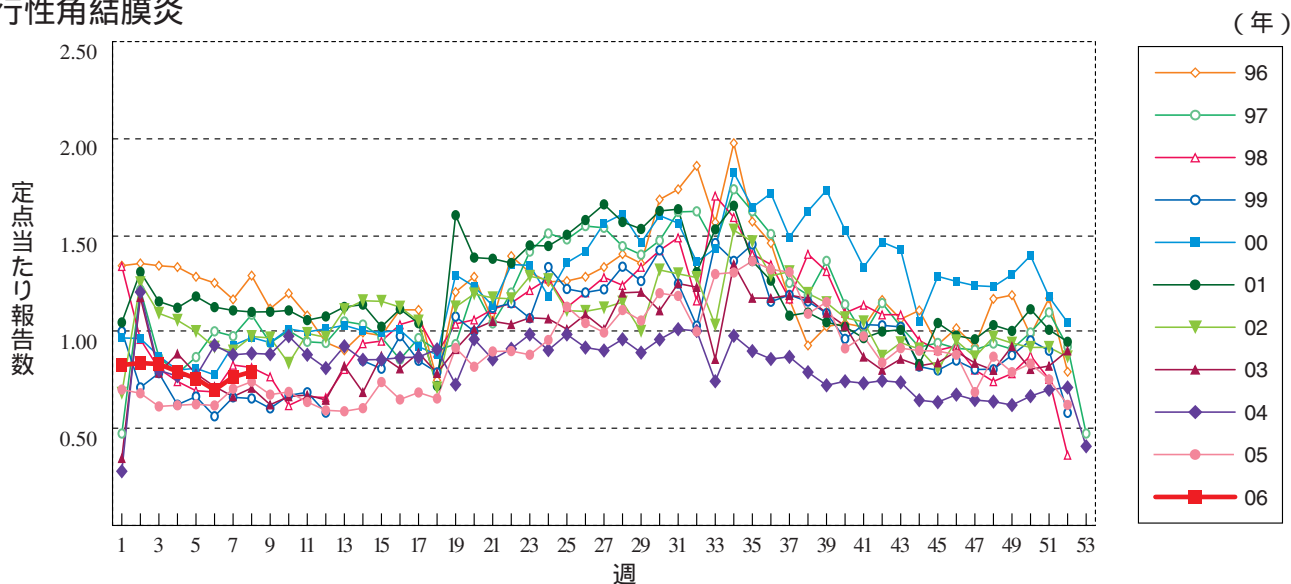
流行性耳下腺炎



急性出血性結膜炎

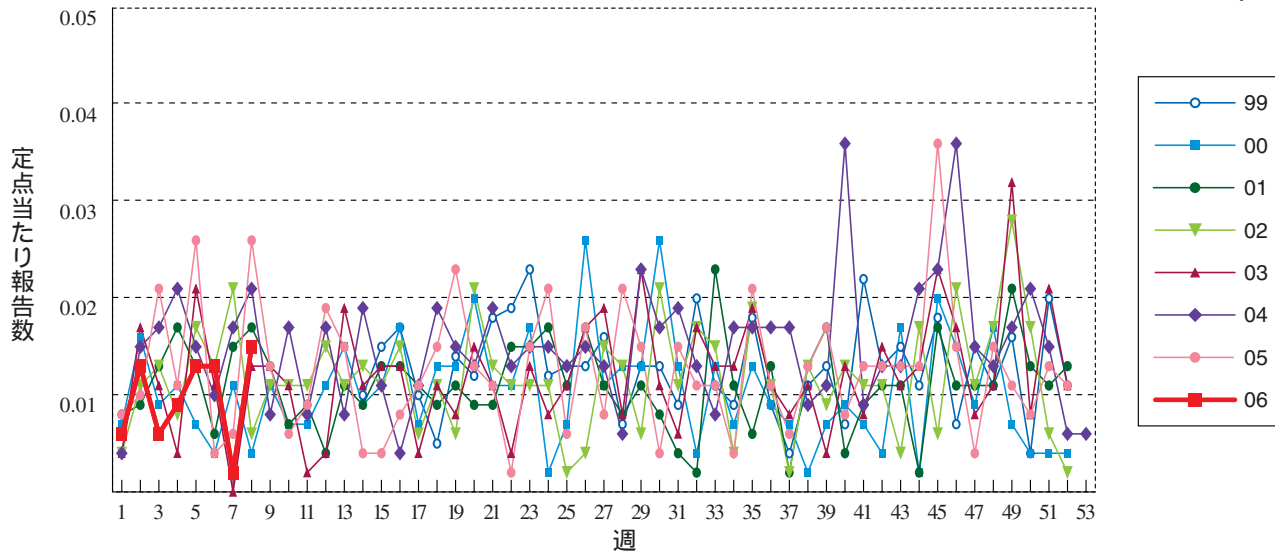


流行性角結膜炎



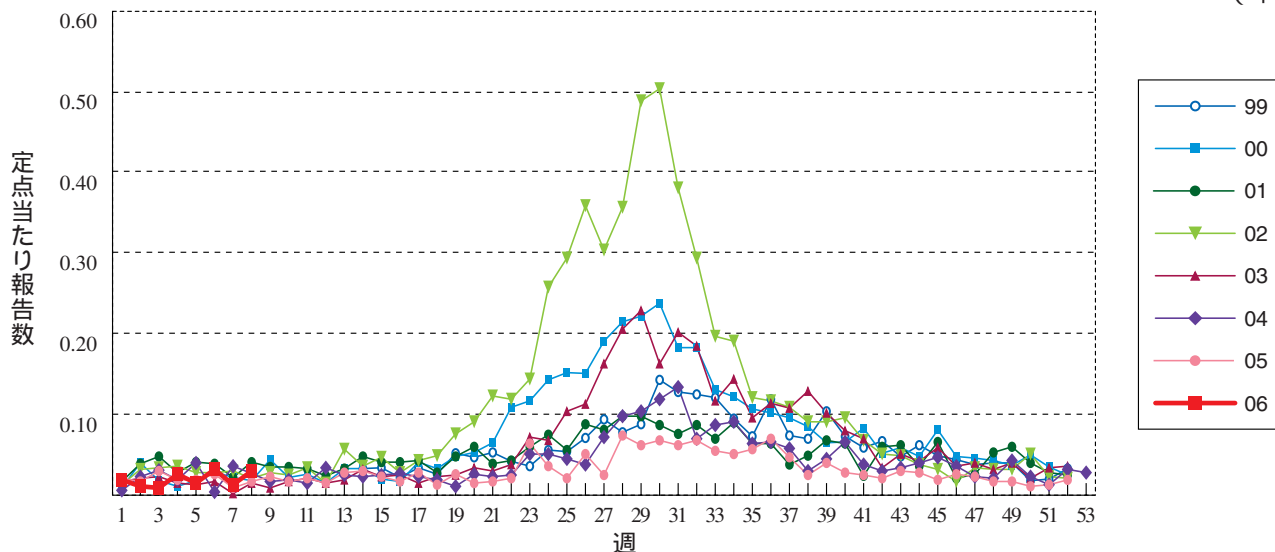
細菌性髄膜炎

(年)



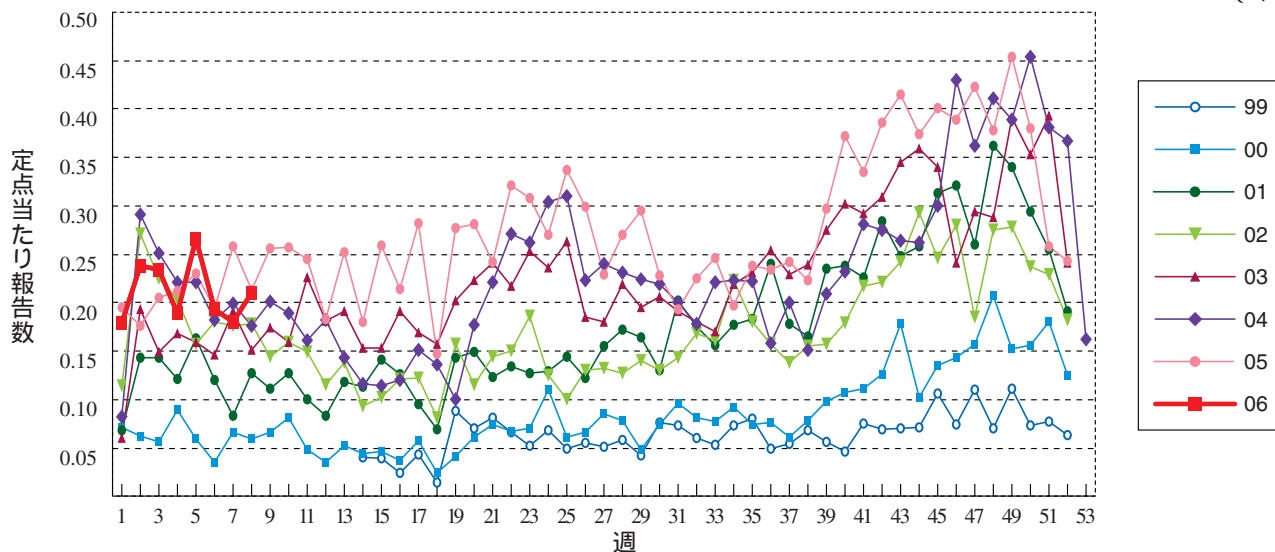
無菌性髄膜炎

(年)



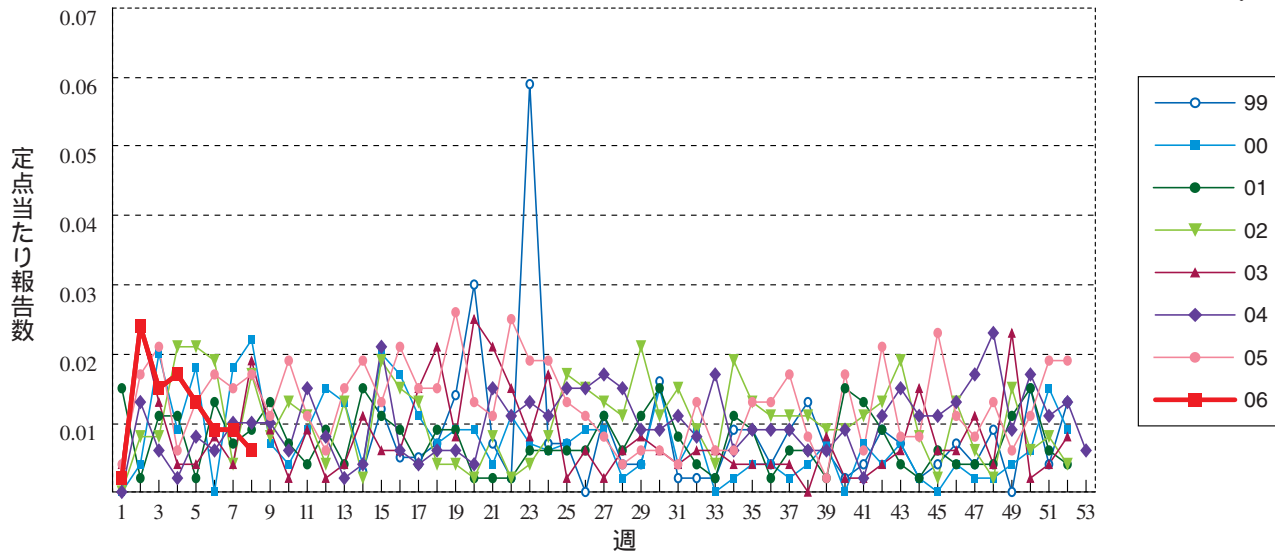
マイコプラズマ肺炎

(年)



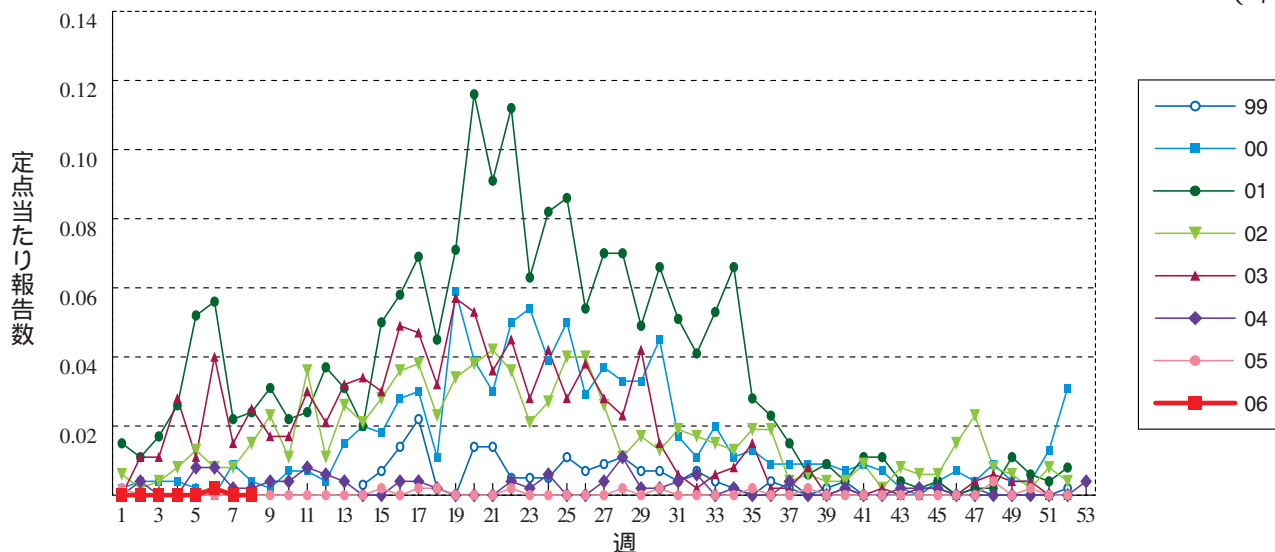
クラミジア肺炎 (オウム病を除く)

(年)



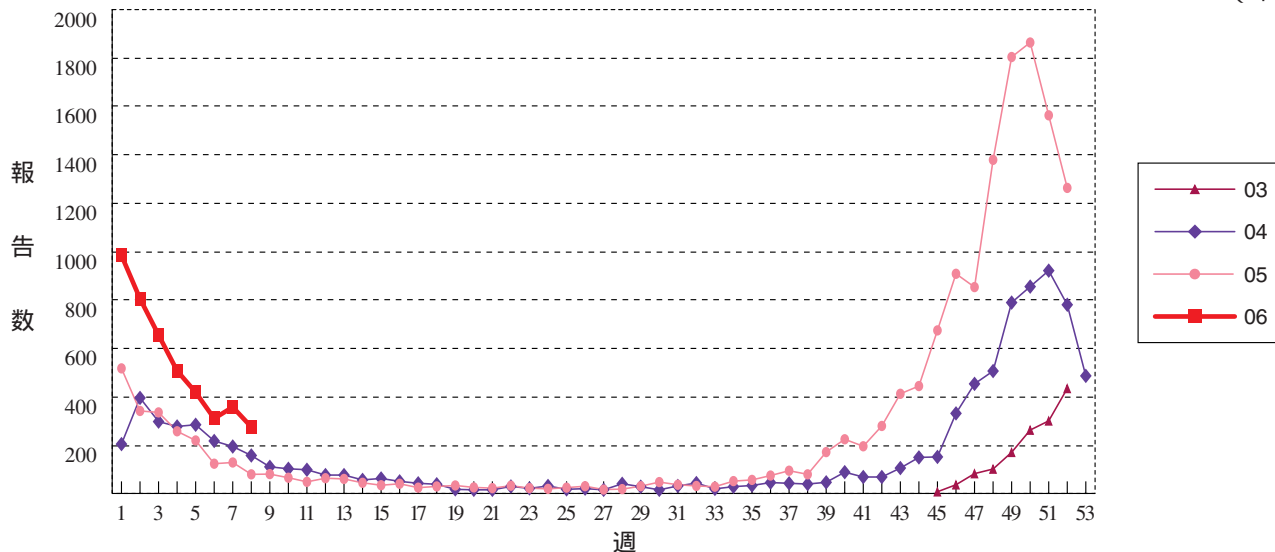
成人麻しん

(年)



RSウイルス感染症 定ポイントあたり報告数ではなく、報告数を示しています。

(年)





8週のデータ

注)表中の報告数は3月2日集計分であり、その後の報告は次週以降の累積に反映されます。
表の最後の注釈を参照して下さい。

報告数・累積報告数、疾病・都道府県別

平成18年8週

	エボラ出血熱		クリミア・コンゴ出血熱		ペスト		マールブルグ病		ラッサ熱		コレラ		細菌性赤痢		腸チフス		バラチフス	
	報告数	累積	報告数	累積	報告数	累積	報告数	累積	報告数	累積	報告数	累積	報告数	累積	報告数	累積	報告数	累積
総 数	-	-	-	-	-	-	-	-	-	-	5	7	61	-	9	1	3	
北海道	-	-	-	-	-	-	-	-	-	-	-	-	-	-	-	-	-	-
青森県	-	-	-	-	-	-	-	-	-	-	-	-	-	-	-	-	-	-
岩手県	-	-	-	-	-	-	-	-	-	-	-	-	-	-	-	-	-	-
宮城県	-	-	-	-	-	-	-	-	-	-	-	-	-	-	-	-	-	-
秋田県	-	-	-	-	-	-	-	-	-	-	-	-	-	-	-	-	-	-
山形県	-	-	-	-	-	-	-	-	-	-	-	-	-	-	-	-	-	-
福島県	-	-	-	-	-	-	-	-	-	-	-	-	-	-	-	-	-	-
茨城県	-	-	-	-	-	-	-	-	-	-	-	-	-	-	-	-	-	-
栃木県	-	-	-	-	-	-	-	-	-	-	-	-	2	-	-	-	-	-
群馬県	-	-	-	-	-	-	-	-	-	-	-	-	-	-	-	-	-	-
埼玉県	-	-	-	-	-	-	-	-	-	-	1	-	4	-	-	-	-	-
千葉県	-	-	-	-	-	-	-	-	-	-	1	1	5	-	2	-	1	-
東京都	-	-	-	-	-	-	-	-	-	-	-	2	7	-	5	-	1	-
神奈川県	-	-	-	-	-	-	-	-	-	-	1	-	4	-	-	-	-	-
新潟県	-	-	-	-	-	-	-	-	-	-	1	-	5	-	-	-	-	-
富山県	-	-	-	-	-	-	-	-	-	-	-	-	1	-	-	-	-	-
石川県	-	-	-	-	-	-	-	-	-	-	-	-	-	-	-	-	-	-
福井県	-	-	-	-	-	-	-	-	-	-	-	-	-	-	-	-	-	-
山梨県	-	-	-	-	-	-	-	-	-	-	-	-	1	-	-	-	-	-
長野県	-	-	-	-	-	-	-	-	-	-	-	-	1	-	-	-	1	1
岐阜県	-	-	-	-	-	-	-	-	-	-	-	-	-	-	-	-	-	-
静岡県	-	-	-	-	-	-	-	-	-	-	-	-	1	-	-	-	-	-
愛知県	-	-	-	-	-	-	-	-	-	-	-	-	2	4	-	1	-	-
三重県	-	-	-	-	-	-	-	-	-	-	-	-	1	-	-	-	-	-
滋賀県	-	-	-	-	-	-	-	-	-	-	-	-	1	-	-	-	-	-
京都府	-	-	-	-	-	-	-	-	-	-	-	-	-	-	-	-	-	-
大阪府	-	-	-	-	-	-	-	-	-	-	-	-	1	11	-	1	-	-
兵庫県	-	-	-	-	-	-	-	-	-	-	-	-	8	-	-	-	-	-
奈良県	-	-	-	-	-	-	-	-	-	-	-	-	-	-	-	-	-	-
和歌山県	-	-	-	-	-	-	-	-	-	-	-	-	-	-	-	-	-	-
鳥取県	-	-	-	-	-	-	-	-	-	-	-	-	-	-	-	-	-	-
島根県	-	-	-	-	-	-	-	-	-	-	-	-	-	-	-	-	-	-
岡山県	-	-	-	-	-	-	-	-	-	-	-	-	-	-	-	-	-	-
広島県	-	-	-	-	-	-	-	-	-	-	-	-	1	3	-	-	-	-
山口県	-	-	-	-	-	-	-	-	-	-	-	-	-	-	-	-	-	-
徳島県	-	-	-	-	-	-	-	-	-	-	-	-	-	-	-	-	-	-
香川県	-	-	-	-	-	-	-	-	-	-	-	-	-	-	-	-	-	-
愛媛県	-	-	-	-	-	-	-	-	-	-	-	-	-	-	-	-	-	-
高知県	-	-	-	-	-	-	-	-	-	-	-	-	-	-	-	-	-	-
福岡県	-	-	-	-	-	-	-	-	-	-	-	-	2	-	-	-	-	-
佐賀県	-	-	-	-	-	-	-	-	-	-	-	-	-	-	-	-	-	-
長崎県	-	-	-	-	-	-	-	-	-	-	-	-	-	-	-	-	-	-
熊本県	-	-	-	-	-	-	-	-	-	-	-	-	-	-	-	-	-	-
大分県	-	-	-	-	-	-	-	-	-	-	-	-	-	-	-	-	-	-
宮崎県	-	-	-	-	-	-	-	-	-	-	-	-	-	-	-	-	-	-
鹿児島県	-	-	-	-	-	-	-	-	-	-	-	-	-	-	-	-	-	-
沖縄県	-	-	-	-	-	-	-	-	-	-	1	-	-	-	-	-	-	-

報告数・累積報告数, 疾病・都道府県別

平成18年8週

	急性灰白髄炎		ジフテリア		腸管出血性大腸菌感染症		アメーバ赤痢		エキノコックス症		黄熱		オウム病		回歸熱		ウイルス性肝炎	
	報告数	累積	報告数	累積	報告数	累積	報告数	累積	報告数	累積	報告数	累積	報告数	累積	報告数	累積	報告数	累積
総数	-	-	-	-	5	67	6	79	-	5	-	-	-	4	-	-	1	27
北海道	-	-	-	-	-	2	-	1	-	5	-	-	-	-	-	-	-	2
青森県	-	-	-	-	-	-	-	-	-	-	-	-	-	-	-	-	-	-
岩手県	-	-	-	-	-	-	-	-	-	-	-	-	-	-	-	-	-	-
宮城県	-	-	-	-	-	1	-	-	-	-	-	-	-	-	-	-	-	1
秋田県	-	-	-	-	-	-	-	1	-	-	-	-	-	-	-	-	-	-
山形県	-	-	-	-	-	-	-	-	-	-	-	-	-	-	-	-	-	-
福島県	-	-	-	-	-	-	1	1	-	-	-	-	-	1	-	-	-	-
茨城県	-	-	-	-	-	-	-	2	-	-	-	-	-	-	-	-	-	1
栃木県	-	-	-	-	-	-	-	-	-	-	-	-	-	-	-	-	-	1
群馬県	-	-	-	-	-	-	-	-	-	-	-	-	-	-	-	-	-	-
埼玉県	-	-	-	-	-	2	-	3	-	-	-	-	-	-	-	-	-	1
千葉県	-	-	-	-	-	-	-	4	-	-	-	-	-	-	-	-	-	1
東京都	-	-	-	-	-	8	2	22	-	-	-	-	-	1	-	-	-	3
神奈川県	-	-	-	-	-	1	-	1	-	-	-	-	-	-	-	-	-	2
新潟県	-	-	-	-	-	-	-	-	-	-	-	-	-	-	-	-	-	-
富山県	-	-	-	-	-	-	-	-	-	-	-	-	-	-	-	-	-	-
石川県	-	-	-	-	-	8	-	-	-	-	-	-	-	-	-	-	-	-
福井県	-	-	-	-	-	-	-	-	-	-	-	-	-	-	-	-	-	-
山梨県	-	-	-	-	-	-	-	1	-	-	-	-	-	-	-	-	-	-
長野県	-	-	-	-	-	-	-	1	-	-	-	-	-	-	-	-	-	2
岐阜県	-	-	-	-	-	-	-	1	-	-	-	-	-	-	-	-	-	-
静岡県	-	-	-	-	-	-	-	2	-	-	-	-	-	-	-	-	-	2
愛知県	-	-	-	-	-	5	1	8	-	-	-	-	-	-	-	-	-	2
三重県	-	-	-	-	-	1	-	-	-	-	-	-	-	-	-	-	-	-
滋賀県	-	-	-	-	-	-	1	2	-	-	-	-	-	-	-	-	-	-
京都府	-	-	-	-	-	1	-	-	-	-	-	-	-	-	-	-	-	2
大阪府	-	-	-	-	-	4	1	13	-	-	-	-	-	1	-	-	-	3
兵庫県	-	-	-	-	-	4	-	6	-	-	-	-	-	1	-	-	1	2
奈良県	-	-	-	-	-	-	-	2	-	-	-	-	-	-	-	-	-	-
和歌山県	-	-	-	-	-	-	-	-	-	-	-	-	-	-	-	-	-	-
鳥取県	-	-	-	-	-	-	-	-	-	-	-	-	-	-	-	-	-	-
島根県	-	-	-	-	-	-	-	-	-	-	-	-	-	-	-	-	-	-
岡山県	-	-	-	-	2	8	-	-	-	-	-	-	-	-	-	-	-	2
広島県	-	-	-	-	3	4	-	-	-	-	-	-	-	-	-	-	-	-
山口県	-	-	-	-	-	1	-	-	-	-	-	-	-	-	-	-	-	-
徳島県	-	-	-	-	-	1	-	1	-	-	-	-	-	-	-	-	-	-
香川県	-	-	-	-	-	-	-	-	-	-	-	-	-	-	-	-	-	-
愛媛県	-	-	-	-	-	5	-	1	-	-	-	-	-	-	-	-	-	-
高知県	-	-	-	-	-	-	-	-	-	-	-	-	-	-	-	-	-	-
福岡県	-	-	-	-	-	4	-	1	-	-	-	-	-	-	-	-	-	-
佐賀県	-	-	-	-	-	3	-	2	-	-	-	-	-	-	-	-	-	-
長崎県	-	-	-	-	-	-	-	-	-	-	-	-	-	-	-	-	-	-
熊本県	-	-	-	-	-	-	-	-	-	-	-	-	-	-	-	-	-	-
大分県	-	-	-	-	-	1	-	-	-	-	-	-	-	-	-	-	-	-
宮崎県	-	-	-	-	-	-	-	2	-	-	-	-	-	-	-	-	-	-
鹿児島県	-	-	-	-	-	1	-	1	-	-	-	-	-	-	-	-	-	-
沖縄県	-	-	-	-	-	2	-	-	-	-	-	-	-	-	-	-	-	-

報告数・累積報告数, 疾病・都道府県別

平成18年8週

	Q 熱		狂 犬 病		クリプト スポリジウム症		クロイツフェルト ・ヤコブ病		劇症型溶血性 レンサ球菌感染症		後天性 免疫不全症候群		コクシジ オイデス症		ジアルジア症		腎症候性出血熱	
	報告数	累積	報告数	累積	報告数	累積	報告数	累積	報告数	累積	報告数	累積	報告数	累積	報告数	累積	報告数	累積
総 数	-	-	-	-	-	1	-	24	1	22	10	144	-	-	1	9	-	-
北海道	-	-	-	-	-	-	-	2	-	-	-	5	-	-	-	1	-	-
青森県	-	-	-	-	-	-	-	-	-	-	-	-	-	-	-	-	-	-
岩手県	-	-	-	-	-	-	-	-	-	-	-	-	-	-	-	-	-	-
宮城県	-	-	-	-	-	-	-	-	-	-	-	1	-	-	-	-	-	-
秋田県	-	-	-	-	-	-	-	-	-	-	-	-	-	-	-	-	-	-
山形県	-	-	-	-	-	-	-	-	-	-	-	-	-	-	-	-	-	-
福島県	-	-	-	-	-	-	-	1	-	-	-	1	-	-	-	-	-	-
茨城県	-	-	-	-	-	-	-	-	-	-	3	9	-	-	-	-	-	-
栃木県	-	-	-	-	-	-	-	1	-	-	-	1	-	-	-	-	-	-
群馬県	-	-	-	-	-	-	-	1	1	2	-	3	-	-	-	-	-	-
埼玉県	-	-	-	-	-	-	-	2	-	1	1	3	-	-	-	-	-	-
千葉県	-	-	-	-	-	-	-	1	-	2	-	7	-	-	-	-	-	-
東京都	-	-	-	-	-	-	-	5	-	2	3	48	-	-	-	1	-	-
神奈川県	-	-	-	-	-	-	-	-	-	-	-	6	-	-	-	-	-	-
新潟県	-	-	-	-	-	-	-	-	-	1	-	-	-	-	-	-	-	-
富山県	-	-	-	-	-	-	-	1	-	-	-	1	-	-	-	-	-	-
石川県	-	-	-	-	-	-	-	-	-	2	1	1	-	-	-	-	-	-
福井県	-	-	-	-	-	-	-	-	-	-	-	1	-	-	-	-	-	-
山梨県	-	-	-	-	-	-	-	2	-	-	-	1	-	-	-	5	-	-
長野県	-	-	-	-	-	-	-	1	-	1	-	6	-	-	-	-	-	-
岐阜県	-	-	-	-	-	-	-	-	-	-	-	1	-	-	-	-	-	-
静岡県	-	-	-	-	-	-	-	1	-	1	-	4	-	-	-	-	-	-
愛知県	-	-	-	-	-	-	-	1	-	4	2	11	-	-	-	-	-	-
三重県	-	-	-	-	-	-	-	-	-	-	-	-	-	-	-	-	-	-
滋賀県	-	-	-	-	-	-	-	-	-	3	-	2	-	-	-	-	-	-
京都府	-	-	-	-	-	-	-	1	-	-	-	3	-	-	-	-	-	-
大阪府	-	-	-	-	-	1	-	1	-	-	-	10	-	-	-	-	-	-
兵庫県	-	-	-	-	-	-	-	-	-	-	-	6	-	-	-	-	-	-
奈良県	-	-	-	-	-	-	-	-	-	-	-	3	-	-	-	-	-	-
和歌山県	-	-	-	-	-	-	-	-	-	1	-	-	-	-	-	-	-	-
鳥取県	-	-	-	-	-	-	-	-	-	-	-	1	-	-	-	-	-	-
島根県	-	-	-	-	-	-	-	-	-	1	-	-	-	-	-	-	-	-
岡山県	-	-	-	-	-	-	-	-	-	-	-	2	-	-	1	1	-	-
広島県	-	-	-	-	-	-	1	-	-	-	-	-	-	-	-	-	-	-
山口県	-	-	-	-	-	-	-	-	-	-	-	1	-	-	-	-	-	-
徳島県	-	-	-	-	-	-	-	-	-	-	-	-	-	-	-	-	-	-
香川県	-	-	-	-	-	-	-	-	-	-	-	1	-	-	-	-	-	-
愛媛県	-	-	-	-	-	-	-	-	-	-	-	-	-	-	-	-	-	-
高知県	-	-	-	-	-	-	-	-	-	-	-	1	-	-	-	-	-	-
福岡県	-	-	-	-	-	-	-	-	-	-	-	1	-	-	-	1	-	-
佐賀県	-	-	-	-	-	-	-	-	-	-	-	-	-	-	-	-	-	-
長崎県	-	-	-	-	-	-	-	-	-	1	-	-	-	-	-	-	-	-
熊本県	-	-	-	-	-	-	-	-	-	-	-	-	-	-	-	-	-	-
大分県	-	-	-	-	-	-	-	1	-	-	-	-	-	-	-	-	-	-
宮崎県	-	-	-	-	-	-	-	-	-	-	-	2	-	-	-	-	-	-
鹿児島県	-	-	-	-	-	-	-	1	-	-	-	1	-	-	-	-	-	-
沖縄県	-	-	-	-	-	-	-	-	-	-	-	-	-	-	-	-	-	-

報告数・累積報告数, 疾病・都道府県別

平成18年8週

	髄膜炎菌性 髄膜炎		先天性風しん 症候群		炭 疽		つつが虫病		デング熱		日本紅斑熱		日本脳炎		梅 毒		破 傷 風	
	報告数	累積	報告数	累積	報告数	累積	報告数	累積	報告数	累積	報告数	累積	報告数	累積	報告数	累積	報告数	累積
総 数	1	4	-	-	-	-	-	12	-	4	-	-	-	-	8	71	-	5
北海道	-	-	-	-	-	-	-	-	-	-	-	-	-	-	-	1	-	-
青森県	-	-	-	-	-	-	-	-	-	-	-	-	-	-	-	-	-	-
岩手県	-	-	-	-	-	-	-	-	-	-	-	-	-	-	-	2	-	-
宮城県	-	-	-	-	-	-	-	-	-	-	-	-	-	-	-	3	-	-
秋田県	-	-	-	-	-	-	-	-	-	-	-	-	-	-	-	-	-	-
山形県	-	-	-	-	-	-	-	-	-	-	-	-	-	-	-	-	-	-
福島県	-	-	-	-	-	-	-	-	-	-	-	-	-	-	-	1	-	-
茨城県	-	-	-	-	-	-	-	-	-	-	-	-	-	-	1	1	-	-
栃木県	-	-	-	-	-	-	-	-	-	-	-	-	-	-	-	-	-	-
群馬県	-	-	-	-	-	-	-	-	-	-	-	-	-	-	-	-	-	-
埼玉県	-	1	-	-	-	-	-	-	-	-	-	-	-	-	-	1	-	-
千葉県	-	-	-	-	-	-	-	2	-	1	-	-	-	-	-	4	-	-
東京都	-	-	-	-	-	-	-	-	-	-	-	-	-	-	1	13	-	1
神奈川県	-	2	-	-	-	-	-	-	-	-	-	-	-	-	-	3	-	-
新潟県	-	-	-	-	-	-	-	-	-	-	-	-	-	-	-	2	-	-
富山県	-	-	-	-	-	-	-	-	-	-	-	-	-	-	-	-	-	-
石川県	-	-	-	-	-	-	-	-	-	-	-	-	-	-	-	-	-	-
福井県	-	-	-	-	-	-	-	-	-	-	-	-	-	-	-	2	-	-
山梨県	-	-	-	-	-	-	-	-	-	-	-	-	-	-	-	-	-	1
長野県	1	1	-	-	-	-	-	-	-	-	-	-	-	-	-	1	-	-
岐阜県	-	-	-	-	-	-	-	-	-	-	-	-	-	-	-	-	-	-
静岡県	-	-	-	-	-	-	-	1	-	-	-	-	-	-	-	1	-	-
愛知県	-	-	-	-	-	-	-	-	-	-	-	-	-	-	1	7	-	-
三重県	-	-	-	-	-	-	-	-	-	-	-	-	-	-	-	-	-	-
滋賀県	-	-	-	-	-	-	-	-	-	-	-	-	-	-	-	-	-	-
京都府	-	-	-	-	-	-	-	-	-	-	-	-	-	-	-	-	-	-
大阪府	-	-	-	-	-	-	-	-	-	2	-	-	-	-	-	2	-	1
兵庫県	-	-	-	-	-	-	-	-	-	1	-	-	-	-	-	1	-	-
奈良県	-	-	-	-	-	-	-	-	-	-	-	-	-	-	-	-	-	-
和歌山県	-	-	-	-	-	-	-	2	-	-	-	-	-	-	-	-	-	-
鳥取県	-	-	-	-	-	-	-	-	-	-	-	-	-	-	-	-	-	-
島根県	-	-	-	-	-	-	-	1	-	-	-	-	-	-	-	-	-	-
岡山県	-	-	-	-	-	-	-	-	-	-	-	-	-	-	-	-	-	-
広島県	-	-	-	-	-	-	-	-	-	-	-	-	-	-	-	1	-	1
山口県	-	-	-	-	-	-	-	-	-	-	-	-	-	-	-	1	-	-
徳島県	-	-	-	-	-	-	-	-	-	-	-	-	-	-	-	1	-	-
香川県	-	-	-	-	-	-	-	-	-	-	-	-	-	-	-	-	-	-
愛媛県	-	-	-	-	-	-	-	1	-	-	-	-	-	-	-	-	-	-
高知県	-	-	-	-	-	-	-	-	-	-	-	-	-	-	-	-	-	-
福岡県	-	-	-	-	-	-	-	-	-	-	-	-	-	-	-	6	-	-
佐賀県	-	-	-	-	-	-	-	-	-	-	-	-	-	-	-	-	-	-
長崎県	-	-	-	-	-	-	-	-	-	-	-	-	-	-	-	3	-	-
熊本県	-	-	-	-	-	-	-	1	-	-	-	-	-	-	3	8	-	-
大分県	-	-	-	-	-	-	-	1	-	-	-	-	-	-	-	-	-	-
宮崎県	-	-	-	-	-	-	-	2	-	-	-	-	-	-	-	1	-	1
鹿児島県	-	-	-	-	-	-	-	1	-	-	-	-	-	-	2	4	-	-
沖縄県	-	-	-	-	-	-	-	-	-	-	-	-	-	-	-	1	-	-

報告数・累積報告数, 疾病・都道府県別

平成18年8週

	バンコマイシン 耐性腸球菌感染症	ハンタウイルス 肺症候群	Bウイルス病	ブルセラ症	発しんチフス	マラリア	ライム病	レジオネラ症
	報告数 累積	報告数 累積	報告数 累積	報告数 累積	報告数 累積	報告数 累積	報告数 累積	報告数 累積
総 数	- 6	- -	- -	1 1	- -	- 4	- -	7 58
北海道	- -	- -	- -	- -	- -	- -	- -	- 3
青森県	- 1	- -	- -	- -	- -	- -	- -	- -
岩手県	- -	- -	- -	- -	- -	- -	- -	- -
宮城県	- -	- -	- -	- -	- -	- -	- -	1 1
秋田県	- -	- -	- -	- -	- -	- -	- -	- -
山形県	- -	- -	- -	- -	- -	- -	- -	- -
福島県	- -	- -	- -	- -	- -	- -	- -	- -
茨城県	- -	- -	- -	- -	- -	- -	- -	- 1
栃木県	- -	- -	- -	- -	- -	- -	- -	- 2
群馬県	- -	- -	- -	- -	- -	- -	- -	- 1
埼玉県	- -	- -	- -	- -	- -	- 1	- -	- 4
千葉県	- -	- -	- -	- -	- -	- -	- -	- -
東京都	- -	- -	- -	1 1	- -	- 2	- -	1 5
神奈川県	- -	- -	- -	- -	- -	- -	- -	- -
新潟県	- -	- -	- -	- -	- -	- -	- -	- -
富山県	- -	- -	- -	- -	- -	- -	- -	- 2
石川県	- -	- -	- -	- -	- -	- -	- -	- 2
福井県	- -	- -	- -	- -	- -	- -	- -	- 1
山梨県	- -	- -	- -	- -	- -	- -	- -	- -
長野県	- -	- -	- -	- -	- -	- -	- -	- 1
岐阜県	- 2	- -	- -	- -	- -	- -	- -	1 2
静岡県	- -	- -	- -	- -	- -	- -	- -	- 2
愛知県	- -	- -	- -	- -	- -	- 1	- -	2 7
三重県	- -	- -	- -	- -	- -	- -	- -	- 1
滋賀県	- -	- -	- -	- -	- -	- -	- -	- -
京都府	- -	- -	- -	- -	- -	- -	- -	- 1
大阪府	- 1	- -	- -	- -	- -	- -	- -	1 6
兵庫県	- 1	- -	- -	- -	- -	- -	- -	1 4
奈良県	- -	- -	- -	- -	- -	- -	- -	- 1
和歌山県	- -	- -	- -	- -	- -	- -	- -	- 3
鳥取県	- -	- -	- -	- -	- -	- -	- -	- -
島根県	- -	- -	- -	- -	- -	- -	- -	- 1
岡山県	- -	- -	- -	- -	- -	- -	- -	- 1
広島県	- -	- -	- -	- -	- -	- -	- -	- 1
山口県	- -	- -	- -	- -	- -	- -	- -	- 4
徳島県	- -	- -	- -	- -	- -	- -	- -	- -
香川県	- -	- -	- -	- -	- -	- -	- -	- -
愛媛県	- -	- -	- -	- -	- -	- -	- -	- -
高知県	- -	- -	- -	- -	- -	- -	- -	- -
福岡県	- -	- -	- -	- -	- -	- -	- -	- 1
佐賀県	- -	- -	- -	- -	- -	- -	- -	- -
長崎県	- -	- -	- -	- -	- -	- -	- -	- -
熊本県	- 1	- -	- -	- -	- -	- -	- -	- -
大分県	- -	- -	- -	- -	- -	- -	- -	- -
宮崎県	- -	- -	- -	- -	- -	- -	- -	- -
鹿児島県	- -	- -	- -	- -	- -	- -	- -	- -
沖縄県	- -	- -	- -	- -	- -	- -	- -	- -

報告数・累積報告数, 疾病・都道府県別

平成18年8週

	重症急性 呼吸器症候群		痘 そ う		E型肝炎		ウエストナイル熱 (ウエストナイル脳炎を含む)		A型肝炎		高病原性鳥 インフルエンザ		サ ル 痘		ニバウイルス 感染症		ポツリヌス症	
	報告数	累積	報告数	累積	報告数	累積	報告数	累積	報告数	累積	報告数	累積	報告数	累積	報告数	累積	報告数	累積
総 数	-	-	-	-	1	11	-	-	4	46	-	-	-	-	-	-	-	-
北海道	-	-	-	-	-	-	-	-	-	1	-	-	-	-	-	-	-	-
青森県	-	-	-	-	-	-	-	-	-	-	-	-	-	-	-	-	-	-
岩手県	-	-	-	-	-	-	-	-	-	-	-	-	-	-	-	-	-	-
宮城県	-	-	-	-	-	-	-	-	-	-	-	-	-	-	-	-	-	-
秋田県	-	-	-	-	-	-	-	-	-	1	-	-	-	-	-	-	-	-
山形県	-	-	-	-	-	-	-	-	-	-	-	-	-	-	-	-	-	-
福島県	-	-	-	-	-	-	-	-	-	-	-	-	-	-	-	-	-	-
茨城県	-	-	-	-	-	-	-	-	-	-	-	-	-	-	-	-	-	-
栃木県	-	-	-	-	-	1	-	-	-	-	-	-	-	-	-	-	-	-
群馬県	-	-	-	-	-	-	-	-	-	-	-	-	-	-	-	-	-	-
埼玉県	-	-	-	-	-	-	-	-	-	1	-	-	-	-	-	-	-	-
千葉県	-	-	-	-	-	-	-	-	-	-	-	-	-	-	-	-	-	-
東京都	-	-	-	-	-	-	-	-	-	5	-	-	-	-	-	-	-	-
神奈川県	-	-	-	-	-	4	-	-	1	3	-	-	-	-	-	-	-	-
新潟県	-	-	-	-	-	-	-	-	-	-	-	-	-	-	-	-	-	-
富山県	-	-	-	-	-	-	-	-	-	-	-	-	-	-	-	-	-	-
石川県	-	-	-	-	-	-	-	-	-	-	-	-	-	-	-	-	-	-
福井県	-	-	-	-	-	-	-	-	-	-	-	-	-	-	-	-	-	-
山梨県	-	-	-	-	-	-	-	-	-	-	-	-	-	-	-	-	-	-
長野県	-	-	-	-	-	-	-	-	-	1	-	-	-	-	-	-	-	-
岐阜県	-	-	-	-	-	-	-	-	-	1	-	-	-	-	-	-	-	-
静岡県	-	-	-	-	-	-	-	-	-	1	-	-	-	-	-	-	-	-
愛知県	-	-	-	-	1	2	-	-	-	8	-	-	-	-	-	-	-	-
三重県	-	-	-	-	-	-	-	-	-	-	-	-	-	-	-	-	-	-
滋賀県	-	-	-	-	-	-	-	-	-	-	-	-	-	-	-	-	-	-
京都府	-	-	-	-	-	-	-	-	-	1	-	-	-	-	-	-	-	-
大阪府	-	-	-	-	-	-	-	-	2	7	-	-	-	-	-	-	-	-
兵庫県	-	-	-	-	-	-	-	-	-	3	-	-	-	-	-	-	-	-
奈良県	-	-	-	-	-	-	-	-	-	-	-	-	-	-	-	-	-	-
和歌山県	-	-	-	-	-	-	-	-	-	-	-	-	-	-	-	-	-	-
鳥取県	-	-	-	-	-	-	-	-	-	-	-	-	-	-	-	-	-	-
島根県	-	-	-	-	-	-	-	-	-	-	-	-	-	-	-	-	-	-
岡山県	-	-	-	-	-	-	-	-	-	6	-	-	-	-	-	-	-	-
広島県	-	-	-	-	-	1	-	-	-	3	-	-	-	-	-	-	-	-
山口県	-	-	-	-	-	-	-	-	-	1	-	-	-	-	-	-	-	-
徳島県	-	-	-	-	-	-	-	-	-	-	-	-	-	-	-	-	-	-
香川県	-	-	-	-	-	-	-	-	-	-	-	-	-	-	-	-	-	-
愛媛県	-	-	-	-	-	-	-	-	1	1	-	-	-	-	-	-	-	-
高知県	-	-	-	-	-	-	-	-	-	-	-	-	-	-	-	-	-	-
福岡県	-	-	-	-	-	1	-	-	-	-	-	-	-	-	-	-	-	-
佐賀県	-	-	-	-	-	-	-	-	-	-	-	-	-	-	-	-	-	-
長崎県	-	-	-	-	-	-	-	-	-	-	-	-	-	-	-	-	-	-
熊本県	-	-	-	-	-	2	-	-	-	-	-	-	-	-	-	-	-	-
大分県	-	-	-	-	-	-	-	-	-	-	-	-	-	-	-	-	-	-
宮崎県	-	-	-	-	-	-	-	-	-	-	-	-	-	-	-	-	-	-
鹿児島県	-	-	-	-	-	-	-	-	-	1	-	-	-	-	-	-	-	-
沖縄県	-	-	-	-	-	-	-	-	-	1	-	-	-	-	-	-	-	-

報告数・累積報告数, 疾病・都道府県別 平成18年8週

	野 兎 病		リッサウイルス感染症		レプトスピラ症		急性脳炎		バンコマイシン耐性黄色ブドウ球菌感染症	
	報告数	累積	報告数	累積	報告数	累積	報告数	累積	報告数	累積
総 数	-	-	-	-	-	-	2	40	-	-
北海道	-	-	-	-	-	-	-	-	-	-
青森県	-	-	-	-	-	-	-	-	-	-
岩手県	-	-	-	-	-	-	-	-	-	-
宮城県	-	-	-	-	-	-	-	-	-	-
秋田県	-	-	-	-	-	-	-	-	-	-
山形県	-	-	-	-	-	-	-	1	-	-
福島県	-	-	-	-	-	-	-	2	-	-
茨城県	-	-	-	-	-	-	-	-	-	-
栃木県	-	-	-	-	-	-	-	2	-	-
群馬県	-	-	-	-	-	-	-	-	-	-
埼玉県	-	-	-	-	-	-	-	2	-	-
千葉県	-	-	-	-	-	-	1	4	-	-
東京都	-	-	-	-	-	-	-	3	-	-
神奈川県	-	-	-	-	-	-	-	-	-	-
新潟県	-	-	-	-	-	-	-	1	-	-
富山県	-	-	-	-	-	-	-	-	-	-
石川県	-	-	-	-	-	-	-	1	-	-
福井県	-	-	-	-	-	-	-	-	-	-
山梨県	-	-	-	-	-	-	-	-	-	-
長野県	-	-	-	-	-	-	-	-	-	-
岐阜県	-	-	-	-	-	-	-	-	-	-
静岡県	-	-	-	-	-	-	-	1	-	-
愛知県	-	-	-	-	-	-	-	-	-	-
三重県	-	-	-	-	-	-	-	3	-	-
滋賀県	-	-	-	-	-	-	-	-	-	-
京都府	-	-	-	-	-	-	-	-	-	-
大阪府	-	-	-	-	-	-	-	3	-	-
兵庫県	-	-	-	-	-	-	-	3	-	-
奈良県	-	-	-	-	-	-	-	1	-	-
和歌山県	-	-	-	-	-	-	-	-	-	-
鳥取県	-	-	-	-	-	-	-	-	-	-
島根県	-	-	-	-	-	-	-	-	-	-
岡山県	-	-	-	-	-	-	-	2	-	-
広島県	-	-	-	-	-	-	-	2	-	-
山口県	-	-	-	-	-	-	-	1	-	-
徳島県	-	-	-	-	-	-	-	-	-	-
香川県	-	-	-	-	-	-	-	-	-	-
愛媛県	-	-	-	-	-	-	-	1	-	-
高知県	-	-	-	-	-	-	-	-	-	-
福岡県	-	-	-	-	-	-	-	5	-	-
佐賀県	-	-	-	-	-	-	-	-	-	-
長崎県	-	-	-	-	-	-	-	-	-	-
熊本県	-	-	-	-	-	-	-	-	-	-
大分県	-	-	-	-	-	-	-	1	-	-
宮崎県	-	-	-	-	-	-	-	-	-	-
鹿児島県	-	-	-	-	-	-	1	1	-	-
沖縄県	-	-	-	-	-	-	-	-	-	-

全数把握疾患表注釈

「感染症の予防及び感染症の患者に対する医療に関する法律」の改正(施行日: 平成15年11月5日、IDWR週報2003年43号参照)により、全数把握疾患の対象疾患、分類、疾患名の記載方法が一部変更されました。

表でみる「重症急性呼吸器症候群」以降の14の疾患は新システムでの追加疾患、および変更疾患(「乳児ポツリヌス症」「ポツリヌス症」「定点疾患「急性脳炎」全数疾患「急性脳炎」)です。「ウエストナイル熱(ウエストナイル脳炎を含む)」は平成14年11月に追加された疾患です。

旧システムにおける「ウイルス性肝炎」に含まれていた「E型肝炎」「A型肝炎」が独立した疾患となり、新システムにおける「ウイルス性肝炎」はE型肝炎、A型肝炎を除く肝炎となります。

注)表の最後の注釈を参照して下さい。

報告数・定点当り報告数, 疾病・都道府県別

平成18年8週

	インフルエンザ		咽頭結膜熱		A群溶血性 レンサ球菌咽頭炎		感染性胃腸炎		水痘		手足口病		伝染性紅斑		突発性発しん		百日咳	
	報告数	定点当り	報告数	定点当り	報告数	定点当り	報告数	定点当り	報告数	定点当り	報告数	定点当り	報告数	定点当り	報告数	定点当り	報告数	定点当り
総数	52402	11.17	866	0.28	7614	2.50	26500	8.71	5855	1.93	259	0.09	782	0.26	1696	0.56	16	0.01
北海道	4303	18.79	37	0.25	552	3.78	399	2.73	236	1.62	1	0.01	4	0.03	79	0.54	-	-
青森県	501	7.71	7	0.16	56	1.30	176	4.09	65	1.51	1	0.02	51	1.19	23	0.53	-	-
岩手県	455	7.22	-	-	75	1.97	243	6.39	56	1.47	5	0.13	3	0.08	16	0.42	-	-
宮城県	563	6.19	7	0.13	206	3.68	634	11.32	120	2.14	-	-	7	0.13	41	0.73	-	-
秋田県	431	7.84	12	0.34	77	2.20	282	8.06	60	1.71	8	0.23	12	0.34	12	0.34	-	-
山形県	413	8.60	14	0.47	166	5.53	248	8.27	40	1.33	-	-	10	0.33	18	0.60	-	-
福島県	714	8.93	7	0.15	161	3.35	430	8.96	94	1.96	3	0.06	50	1.04	35	0.73	-	-
茨城県	945	8.01	14	0.19	269	3.64	388	5.24	116	1.57	-	-	31	0.42	17	0.23	1	0.01
栃木県	732	10.46	5	0.11	49	1.07	223	4.85	58	1.26	8	0.17	10	0.22	24	0.52	1	0.02
群馬県	1251	12.51	5	0.08	125	2.02	554	8.94	83	1.34	2	0.03	8	0.13	39	0.63	-	-
埼玉県	3465	13.48	23	0.14	690	4.29	1611	10.01	294	1.83	7	0.04	59	0.37	110	0.68	-	-
千葉県	2062	9.73	18	0.14	468	3.52	951	7.15	196	1.47	1	0.01	44	0.33	69	0.52	-	-
東京都	1552	8.72	55	0.39	315	2.22	1058	7.45	165	1.16	5	0.04	47	0.33	68	0.48	-	-
神奈川県	4454	13.34	35	0.17	611	2.98	1610	7.85	298	1.45	11	0.05	63	0.31	121	0.59	1	0.00
新潟県	1867	19.05	20	0.32	345	5.56	695	11.21	133	2.15	1	0.02	9	0.15	36	0.58	1	0.02
富山県	986	20.54	4	0.14	69	2.38	289	9.97	57	1.97	1	0.03	2	0.07	19	0.66	-	-
石川県	843	17.56	15	0.52	132	4.55	270	9.31	59	2.03	-	-	1	0.03	6	0.21	-	-
福井県	492	15.38	21	0.95	110	5.00	237	10.77	43	1.95	6	0.27	-	-	28	1.27	-	-
山梨県	325	7.93	3	0.12	55	2.20	156	6.24	18	0.72	1	0.04	6	0.24	6	0.24	-	-
長野県	2618	29.75	15	0.27	167	3.04	369	6.71	70	1.27	2	0.04	10	0.18	20	0.36	1	0.02
岐阜県	1185	13.62	51	0.96	85	1.60	191	3.60	62	1.17	22	0.42	8	0.15	24	0.45	-	-
静岡県	1646	12.01	13	0.15	171	1.99	761	8.85	198	2.30	4	0.05	11	0.13	48	0.56	-	-
愛知県	4555	23.36	32	0.18	323	1.77	1107	6.08	288	1.58	62	0.34	16	0.09	91	0.50	-	-
三重県	1038	14.22	14	0.31	107	2.38	570	12.67	127	2.82	26	0.58	7	0.16	28	0.62	-	-
滋賀県	464	9.10	1	0.03	58	1.81	165	5.16	41	1.28	4	0.13	2	0.06	12	0.38	-	-
京都府	680	5.57	9	0.12	95	1.27	408	5.44	82	1.09	4	0.05	14	0.19	31	0.41	-	-
大阪府	2195	7.62	69	0.35	376	1.90	1291	6.52	324	1.64	16	0.08	23	0.12	82	0.41	4	0.02
兵庫県	1695	8.78	68	0.54	257	2.04	1174	9.32	270	2.14	5	0.04	32	0.25	77	0.61	1	0.01
奈良県	476	8.65	7	0.20	38	1.09	255	7.29	51	1.46	4	0.11	-	-	10	0.29	-	-
和歌山県	364	7.28	13	0.42	51	1.65	307	9.90	58	1.87	1	0.03	1	0.03	18	0.58	-	-
鳥取県	171	5.90	2	0.11	102	5.37	214	11.26	45	2.37	1	0.05	24	1.26	8	0.42	-	-
島根県	399	11.08	26	1.13	33	1.43	258	11.22	29	1.26	4	0.17	42	1.83	14	0.61	-	-
岡山県	216	2.60	7	0.13	58	1.07	751	13.91	67	1.24	1	0.02	4	0.07	17	0.31	-	-
広島県	532	4.67	10	0.14	138	1.94	958	13.49	173	2.44	5	0.07	10	0.14	47	0.66	-	-
山口県	384	5.49	9	0.18	146	2.98	866	17.67	144	2.94	2	0.04	11	0.22	39	0.80	-	-
徳島県	322	8.47	1	0.04	15	0.65	133	5.78	25	1.09	1	0.04	2	0.09	11	0.48	-	-
香川県	271	5.31	30	0.94	35	1.09	285	8.91	57	1.78	5	0.16	1	0.03	21	0.66	-	-
愛媛県	967	15.85	17	0.46	41	1.11	621	16.78	108	2.92	1	0.03	4	0.11	38	1.03	2	0.05
高知県	1915	39.08	2	0.06	15	0.48	211	6.81	82	2.65	-	-	-	-	9	0.29	-	-
福岡県	801	4.05	50	0.42	343	2.86	1815	15.13	431	3.59	5	0.04	50	0.42	99	0.83	-	-
佐賀県	141	3.62	13	0.57	27	1.17	352	15.30	53	2.30	7	0.30	10	0.43	29	1.26	-	-
長崎県	637	9.37	21	0.48	38	0.86	576	13.09	109	2.48	2	0.05	9	0.20	15	0.34	-	-
熊本県	350	4.38	9	0.19	65	1.35	635	13.23	143	2.98	4	0.08	37	0.77	34	0.71	-	-
大分県	747	12.88	11	0.31	101	2.81	553	15.36	123	3.42	1	0.03	10	0.28	24	0.67	-	-
宮崎県	278	4.63	26	0.70	101	2.73	682	18.43	174	4.70	1	0.03	7	0.19	41	1.11	1	0.03
鹿児島県	295	3.17	34	0.61	74	1.32	514	9.18	168	3.00	8	0.14	15	0.27	34	0.61	1	0.02
沖縄県	706	12.17	4	0.12	23	0.68	24	0.71	162	4.76	-	-	5	0.15	8	0.24	2	0.06

報告数・定点当り報告数, 疾病・都道府県別

平成18年8週

	風しん		ヘルパンギーナ		麻しん (成人麻しんを除く)		流行性耳下腺炎		急性出血性 結膜炎		流行性角結膜炎		細菌性髄膜炎		無菌性髄膜炎		マイコプラズマ 肺炎	
	報告数	定点当り	報告数	定点当り	報告数	定点当り	報告数	定点当り	報告数	定点当り	報告数	定点当り	報告数	定点当り	報告数	定点当り	報告数	定点当り
総 数	13	0.00	103	0.03	10	0.00	4288	1.41	11	0.02	513	0.79	7	0.02	14	0.03	98	0.21
北海道	1	0.01	2	0.01	-	-	224	1.53	-	-	17	0.57	-	-	-	-	1	0.05
青森県	-	-	2	0.05	-	-	62	1.44	-	-	2	0.18	-	-	-	-	2	0.33
岩手県	-	-	13	0.34	-	-	18	0.47	-	-	6	0.50	-	-	1	0.05	5	0.25
宮城県	-	-	-	-	-	-	73	1.30	-	-	5	0.45	-	-	-	-	4	0.36
秋田県	-	-	2	0.06	-	-	14	0.40	-	-	1	0.14	-	-	-	-	1	0.13
山形県	-	-	1	0.03	-	-	102	3.40	-	-	3	0.38	1	0.10	1	0.10	4	0.40
福島県	-	-	-	-	-	-	101	2.10	-	-	20	1.67	-	-	-	-	2	0.29
茨城県	-	-	-	-	-	-	127	1.72	-	-	16	1.00	-	-	-	-	6	0.55
栃木県	-	-	2	0.04	-	-	33	0.72	-	-	8	0.67	-	-	-	-	2	0.29
群馬県	-	-	8	0.13	-	-	73	1.18	2	0.14	23	1.64	-	-	-	-	3	0.33
埼玉県	2	0.01	8	0.05	-	-	249	1.55	-	-	26	0.65	2	0.22	-	-	7	0.78
千葉県	-	-	1	0.01	1	0.01	97	0.73	1	0.03	19	0.54	-	-	-	-	-	-
東京都	-	-	2	0.01	-	-	83	0.58	-	-	5	0.36	1	0.04	1	0.04	-	-
神奈川県	2	0.01	1	0.00	-	-	225	1.10	-	-	42	1.00	-	-	-	-	4	0.33
新潟県	-	-	3	0.05	-	-	74	1.19	-	-	10	1.00	-	-	1	0.08	4	0.33
富山県	-	-	1	0.03	-	-	69	2.38	-	-	2	0.29	-	-	-	-	1	0.20
石川県	-	-	1	0.03	-	-	52	1.79	-	-	7	1.00	-	-	-	-	1	0.20
福井県	-	-	-	-	-	-	3	0.14	-	-	5	1.67	-	-	-	-	1	0.17
山梨県	-	-	-	-	-	-	46	1.84	-	-	1	0.33	-	-	-	-	3	0.30
長野県	-	-	-	-	-	-	199	3.62	1	0.08	19	1.58	1	0.09	1	0.09	3	0.27
岐阜県	-	-	-	-	-	-	24	0.45	-	-	6	0.55	-	-	-	-	-	-
静岡県	-	-	-	-	1	0.01	152	1.77	-	-	6	0.30	-	-	-	-	2	0.20
愛知県	-	-	-	-	-	-	150	0.82	1	0.03	13	0.37	-	-	-	-	3	0.23
三重県	-	-	2	0.04	-	-	51	1.13	-	-	4	0.33	-	-	-	-	2	0.22
滋賀県	-	-	-	-	2	0.06	24	0.75	-	-	-	-	-	-	-	-	-	-
京都府	1	0.01	4	0.05	1	0.01	63	0.84	-	-	7	0.39	-	-	-	-	1	0.14
大阪府	3	0.02	1	0.01	3	0.02	132	0.67	-	-	22	0.42	1	0.07	1	0.07	17	1.21
兵庫県	2	0.02	6	0.05	1	0.01	106	0.84	1	0.03	38	1.09	-	-	-	-	-	-
奈良県	-	-	-	-	-	-	34	0.97	1	0.11	4	0.44	-	-	-	-	-	-
和歌山県	-	-	-	-	-	-	48	1.55	-	-	4	1.00	-	-	-	-	-	-
鳥取県	-	-	-	-	1	0.05	82	4.32	-	-	-	-	-	-	1	0.20	1	0.20
島根県	-	-	-	-	-	-	75	3.26	-	-	-	-	-	-	1	0.13	-	-
岡山県	-	-	3	0.06	-	-	89	1.65	-	-	4	0.33	-	-	-	-	1	0.20
広島県	-	-	2	0.03	-	-	140	1.97	-	-	25	1.32	-	-	2	0.10	-	-
山口県	-	-	1	0.02	-	-	162	3.31	-	-	10	1.11	-	-	-	-	3	0.33
徳島県	-	-	1	0.04	-	-	46	2.00	-	-	2	0.50	-	-	-	-	-	-
香川県	-	-	3	0.09	-	-	42	1.31	1	0.33	3	1.00	-	-	-	-	-	-
愛媛県	-	-	2	0.05	-	-	73	1.97	-	-	21	2.63	-	-	-	-	2	0.33
高知県	-	-	1	0.03	-	-	31	1.00	-	-	-	-	-	-	-	-	1	0.14
福岡県	-	-	6	0.05	-	-	127	1.06	-	-	28	1.08	1	0.07	-	-	-	-
佐賀県	-	-	3	0.13	-	-	19	0.83	-	-	2	0.50	-	-	-	-	3	0.50
長崎県	-	-	-	-	-	-	110	2.50	2	0.25	10	1.25	-	-	3	0.25	5	0.42
熊本県	-	-	10	0.21	-	-	74	1.54	-	-	44	4.89	-	-	1	0.07	3	0.20
大分県	-	-	9	0.25	-	-	94	2.61	-	-	1	0.20	-	-	-	-	-	-
宮崎県	1	0.03	1	0.03	-	-	60	1.62	-	-	6	1.50	-	-	-	-	-	-
鹿児島県	1	0.02	1	0.02	-	-	196	3.50	1	0.14	9	1.29	-	-	-	-	-	-
沖縄県	-	-	-	-	-	-	160	4.71	-	-	7	0.70	-	-	-	-	-	-

報告数・定点当り報告数, 疾病・都道府県別 平成18年8週

	クラミジア肺炎 (オウム病を除く)		成人麻しん		RSウイルス 感染症 報告数
	報告数	定点当り	報告数	定点当り	
総 数	3	0.01	-	-	275
北海道	-	-	-	-	3
青森県	-	-	-	-	1
岩手県	-	-	-	-	...
宮城県	-	-	-	-	1
秋田県	-	-	-	-	4
山形県	-	-	-	-	-
福島県	1	0.14	-	-	18
茨城県	-	-	-	-	2
栃木県	-	-	-	-	3
群馬県	-	-	-	-	1
埼玉県	-	-	-	-	8
千葉県	-	-	-	-	2
東京都	-	-	-	-	5
神奈川県	-	-	-	-	6
新潟県	-	-	-	-	4
富山県	-	-	-	-	-
石川県	-	-	-	-	4
福井県	-	-	-	-	5
山梨県	-	-	-	-	-
長野県	-	-	-	-	-
岐阜県	-	-	-	-	10
静岡県	-	-	-	-	...
愛知県	-	-	-	-	4
三重県	-	-	-	-	19
滋賀県	-	-	-	-	1
京都府	-	-	-	-	...
大阪府	2	0.14	-	-	...
兵庫県	-	-	-	-	20
奈良県	-	-	-	-	3
和歌山県	-	-	-	-	6
鳥取県	-	-	-	-	7
島根県	-	-	-	-	-
岡山県	-	-	-	-	...
広島県	-	-	-	-	31
山口県	-	-	-	-	23
徳島県	-	-	-	-	5
香川県	-	-	-	-	...
愛媛県	-	-	-	-	3
高知県	-	-	-	-	12
福岡県	-	-	-	-	35
佐賀県	-	-	-	-	-
長崎県	-	-	-	-	...
熊本県	-	-	-	-	...
大分県	-	-	-	-	2
宮崎県	-	-	-	-	5
鹿児島県	-	-	-	-	6
沖縄県	-	-	-	-	16

定点把握疾患表注釈

「感染症の予防及び感染症の患者に対する医療に関する法律」の改正(施行日:平成15年11月5日、IDWR週報2003年43号参照)により、定点把握疾患の対象疾患、分類、疾患名の記載方法が一部変更されました。

改正により「RSウイルス感染症」が追加されましたが、ゼロ報告も含めて報告自体がなされていない都道府県(...)が多く見られ、その報告はまだ十分ではありません。そのため、「感染症週報」の情報還元としては、報告数のみの掲載とします。宜しく御理解ください。

獣医師が届出を行う感染症と対象動物

平成16年10月1日より感染症法に基づく獣医師が届出を行う感染症と対象動物が追加されました。
*病原体がSARSコロナウイルスであるものに限る。

報告数・累積報告数, 疾病・都道府県別

平成18年8週

	エボラ出血熱		マールブルグ病		ペスト		重症急性呼吸器症候群*						細菌性赤痢		ウエストナイル熱		エキノコックス症	
	サル		サル		プレーリードッグ		イタチアナグマ		タヌキ		ハクビシン		サル		鳥類		犬	
	報告数	累積	報告数	累積	報告数	累積	報告数	累積	報告数	累積	報告数	累積	報告数	累積	報告数	累積	報告数	累積
総 数	-	-	-	-	-	-	-	-	-	-	-	-	6	-	-	-	-	
北海道	-	-	-	-	-	-	-	-	-	-	-	-	-	-	-	-	-	
青森県	-	-	-	-	-	-	-	-	-	-	-	-	-	-	-	-	-	
岩手県	-	-	-	-	-	-	-	-	-	-	-	-	-	-	-	-	-	
宮城県	-	-	-	-	-	-	-	-	-	-	-	-	-	-	-	-	-	
秋田県	-	-	-	-	-	-	-	-	-	-	-	-	-	-	-	-	-	
山形県	-	-	-	-	-	-	-	-	-	-	-	-	-	-	-	-	-	
福島県	-	-	-	-	-	-	-	-	-	-	-	-	-	-	-	-	-	
茨城県	-	-	-	-	-	-	-	-	-	-	-	-	-	-	-	-	-	
栃木県	-	-	-	-	-	-	-	-	-	-	-	-	-	-	-	-	-	
群馬県	-	-	-	-	-	-	-	-	-	-	-	-	-	-	-	-	-	
埼玉県	-	-	-	-	-	-	-	-	-	-	-	-	-	-	-	-	-	
千葉県	-	-	-	-	-	-	-	-	-	-	-	-	4	-	-	-	-	
東京都	-	-	-	-	-	-	-	-	-	-	-	-	-	-	-	-	-	
神奈川県	-	-	-	-	-	-	-	-	-	-	-	-	-	-	-	-	-	
新潟県	-	-	-	-	-	-	-	-	-	-	-	-	-	-	-	-	-	
富山県	-	-	-	-	-	-	-	-	-	-	-	-	-	-	-	-	-	
石川県	-	-	-	-	-	-	-	-	-	-	-	-	-	-	-	-	-	
福井県	-	-	-	-	-	-	-	-	-	-	-	-	-	-	-	-	-	
山梨県	-	-	-	-	-	-	-	-	-	-	-	-	2	-	-	-	-	
長野県	-	-	-	-	-	-	-	-	-	-	-	-	-	-	-	-	-	
岐阜県	-	-	-	-	-	-	-	-	-	-	-	-	-	-	-	-	-	
静岡県	-	-	-	-	-	-	-	-	-	-	-	-	-	-	-	-	-	
愛知県	-	-	-	-	-	-	-	-	-	-	-	-	-	-	-	-	-	
三重県	-	-	-	-	-	-	-	-	-	-	-	-	-	-	-	-	-	
滋賀県	-	-	-	-	-	-	-	-	-	-	-	-	-	-	-	-	-	
京都府	-	-	-	-	-	-	-	-	-	-	-	-	-	-	-	-	-	
大阪府	-	-	-	-	-	-	-	-	-	-	-	-	-	-	-	-	-	
兵庫県	-	-	-	-	-	-	-	-	-	-	-	-	-	-	-	-	-	
奈良県	-	-	-	-	-	-	-	-	-	-	-	-	-	-	-	-	-	
和歌山県	-	-	-	-	-	-	-	-	-	-	-	-	-	-	-	-	-	
鳥取県	-	-	-	-	-	-	-	-	-	-	-	-	-	-	-	-	-	
島根県	-	-	-	-	-	-	-	-	-	-	-	-	-	-	-	-	-	
岡山県	-	-	-	-	-	-	-	-	-	-	-	-	-	-	-	-	-	
広島県	-	-	-	-	-	-	-	-	-	-	-	-	-	-	-	-	-	
山口県	-	-	-	-	-	-	-	-	-	-	-	-	-	-	-	-	-	
徳島県	-	-	-	-	-	-	-	-	-	-	-	-	-	-	-	-	-	
香川県	-	-	-	-	-	-	-	-	-	-	-	-	-	-	-	-	-	
愛媛県	-	-	-	-	-	-	-	-	-	-	-	-	-	-	-	-	-	
高知県	-	-	-	-	-	-	-	-	-	-	-	-	-	-	-	-	-	
福岡県	-	-	-	-	-	-	-	-	-	-	-	-	-	-	-	-	-	
佐賀県	-	-	-	-	-	-	-	-	-	-	-	-	-	-	-	-	-	
長崎県	-	-	-	-	-	-	-	-	-	-	-	-	-	-	-	-	-	
熊本県	-	-	-	-	-	-	-	-	-	-	-	-	-	-	-	-	-	
大分県	-	-	-	-	-	-	-	-	-	-	-	-	-	-	-	-	-	
宮崎県	-	-	-	-	-	-	-	-	-	-	-	-	-	-	-	-	-	
鹿児島県	-	-	-	-	-	-	-	-	-	-	-	-	-	-	-	-	-	
沖縄県	-	-	-	-	-	-	-	-	-	-	-	-	-	-	-	-	-	

感染症週報 第8巻 第8号 平成18年3月10日発行
発行：国立感染症研究所
厚生労働省健康局結核感染症課
厚生労働省大臣官房統計情報部
事務局：国立感染症研究所感染症情報センター
〒162-8640東京都新宿区戸山1-23-1
T E L : 03-5285-1111
F A X : 03-5285-1129
U R L : <http://idsc.nih.go.jp/index-j.html>
< 国立感染症研究所 感染症情報センター >
<http://www.mhlw.go.jp/>
< 厚生労働省 >
<http://www.forth.go.jp/>
< 旅行者のための海外感染症情報(厚生労働省検疫所) >

本週報は、感染症新法に基づくものであり、全国の医療従事者、定点医療機関、保健所、保健所設置市、特別区、都道府県、地方衛生研究所、検疫所の皆様のご協力を得て、国立感染症研究所感染症情報センターにおいて編集したものです。

また、本週報は速報性を重視しておりますので、今後調査などの結果に応じて、若干の変更が生じることがありますが、その場合には週報上にて訂正させていただきます。

「感染症の話」及び「読者のコーナー」の回答欄の内容に関する責は、それぞれの執筆者及び回答者に属しますが、内容に関するご質問、ご意見については事務局でお受けいたします。

なお、週報の内容について、学術的研究、あるいは公衆衛生活動にかかわる業務以外の目的においては、無断転載を禁じます。