

マークをクリックするとそのページを見ることができます



発生動向総覧
P.2-4

< 第9週 > 咽頭結膜熱の定点当たり報告数は第5週以降、増加が続いており、過去5年間の同時期と比較してかなり多い / その他最新動向



注目すべき感染症
P.5-9

< インフルエンザ >
第9週の定点当たり報告数は全国レベルで7.2であり、第4週のピーク以降は減少が続いている



病原体情報
P.10-13

インフルエンザウイルス 2005/06シーズン / 冬季の感染性胃腸炎関連ウイルス 2005/06シーズン



速報
P.14

インフルエンザウイルスB型の集団発生について - 高知県



海外感染症情報
P.15

ドイツでの鳥インフルエンザ状況 / アゼルバイジャンでの鳥インフルエンザ状況 / インドネシアでの鳥インフルエンザ状況



感染症の話
P.16

< 今週はお休みです >



読者のコーナー
< 今週は該当記事はありません >



グラフ総覧(9週)
P.17-23



9週のデータ
P.24-35



発生動向総覧

*「感染症の予防及び感染症の患者に対する医療に関する法律」の改正(平成15年11月5日施行)により、対象疾患、分類が一部変更されました(2003年第43号「速報」参照)。

<第9週コメント> 3月8日集計分

全数報告の感染症

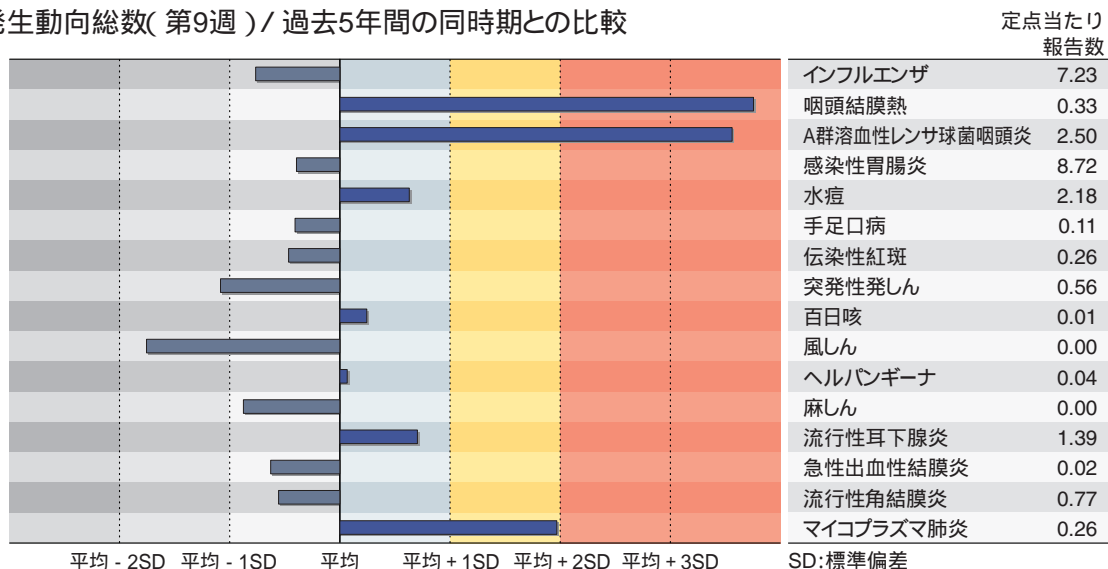
注意:これは当該週に診断された報告症例の集計です。しかし、迅速に情報還元するために期日を決めて集計を行いますので、当該週に診断された症例の報告が集計の期日以降に届くこともあります。それらについては発生動向総覧では扱いませんが、翌週あるいはそれ以降に、巻末の表の累積数に加えられることとなります。宜しく御理解下さい。

- 1類感染症: 報告なし
 - 2類感染症: 細菌性赤痢 8例
(推定感染地域: 国内2例、インド3例、ベトナム1例、インド/タイ1例、タイ/カンボジア1例)
 - 3類感染症: 腸管出血性大腸菌感染症 8例(うち有症者7例)
血清型・毒素型: O157 VT2(3例)、O26 VT1(1例)、O55 VT1(1例)、O111 VT1(1例)、O157 VT1(1例)、その他(1例)
 - 4類感染症: オウム病 1例(推定感染源: セキセイインコ)
つつが虫病 2例(福岡県1例、鹿児島県1例)
デング熱 1例(推定感染地域: 東チモール)
マラリア 1例(三日熱__推定感染地域: パプアニューギニア)
レジオネラ症 3例(30代1例、50代1例、60代1例)
A型肝炎 8例(推定感染地域: 国内7例、フィリピン1例)
 - 5類感染症: アメーバ赤痢 11例
推定感染地域: 国内7例、タイ1例、バングラデシュ1例、不明2例
推定感染経路: 経口2例、性的接触3例(同性間2例、異性間1例)、不明6例
劇症型溶血性レンサ球菌感染症 1例(80代、死亡)
後天性免疫不全症候群 9例(無症候7例、AIDS 2例)
推定感染経路: 性的接触8例(異性間2例、同性間5例、異性間/同性間1例)、不明1例
推定感染地域: 国内7例、不明2例
梅毒 7例(早期顕症1期2例、晩期顕症2例、無症候3例)
バンコマイシン耐性腸球菌感染症 1例
(遺伝子型: VanC__菌検出検体: 血液)
急性脳炎 2例
(A型インフルエンザウイルス(1歳)1例、病原体不明(40代)1例)
- (補)他に、ウイルス性肝炎1例の報告があったが削除予定。また、報告遅れとして、細菌性赤痢1例(推定感染地域: インド)、クリプトスポリジウム症2例(推定感染地域: ともにマレーシア)、劇症型溶血性レンサ球菌感染症1例(70代、死亡)、急性脳炎4例〔 A型インフルエンザウイルス2例(ともに1歳)、病原体不明2例(20代、30代)〕などの報告があった。

定点把握の対象となる5類感染症

全国の指定された医療機関(定点)から報告され、疾患により小児科定点(約3,000カ所)、インフルエンザ(小児科・内科)定点(約5,000カ所)、眼科定点(約600カ所)、基幹定点(約500カ所)に分かれています。また、定点当たり報告数は、報告数/定点医療機関数です。

発生動向総数(第9週)/過去5年間の同時期との比較



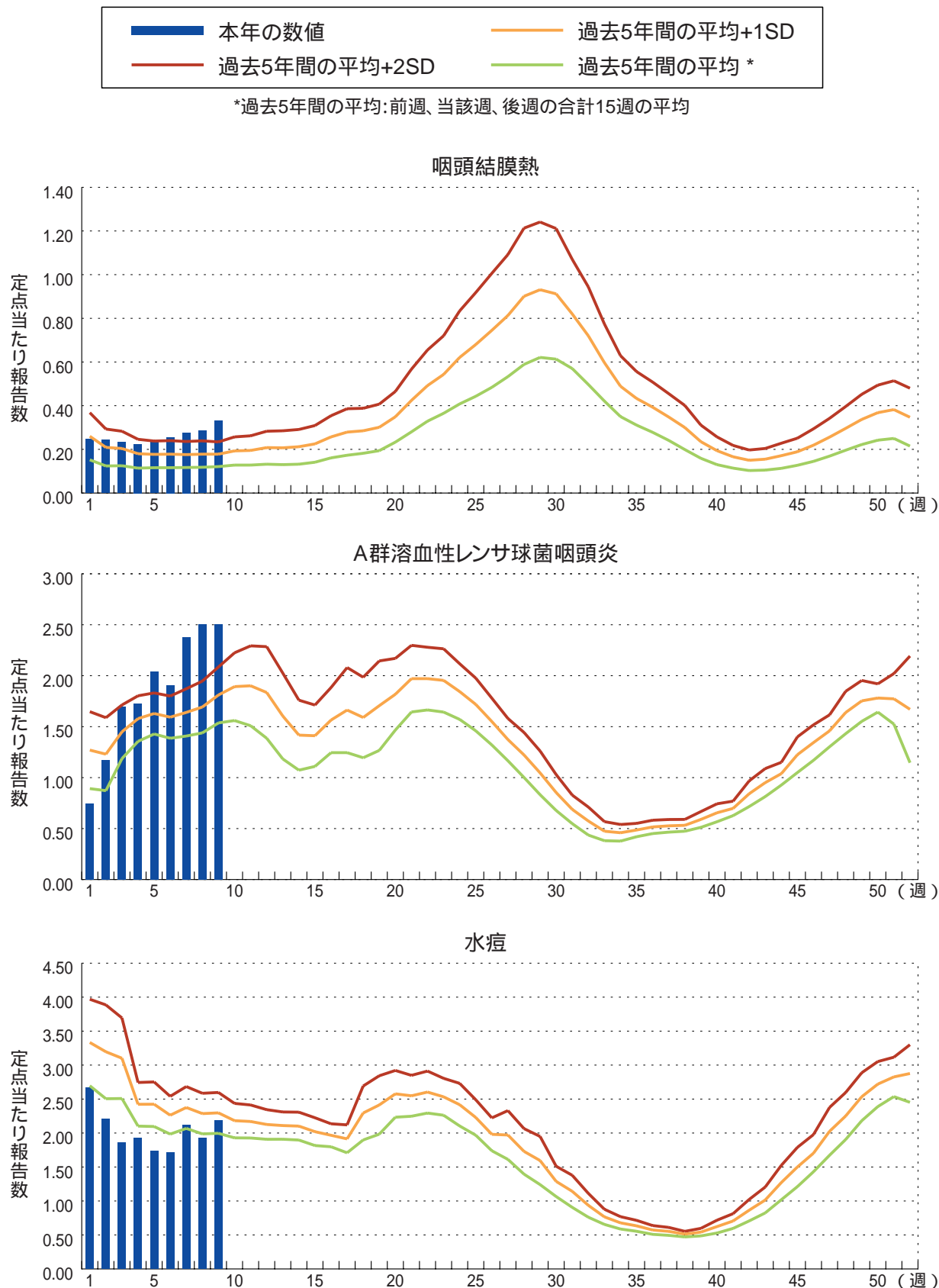
当該週と過去5年間の平均(過去5年間の前週、当該週、後週の合計15週の平均)との差をグラフ上に表現した。

インフルエンザ: 定点当たり報告数は、第4週のピークを過ぎてからは減少が続いている。都道府県別では高知県(44.3)、長野県(21.0)、新潟県(16.1)、富山県(14.9)が多い。

小児科定点報告疾患: 咽頭結膜熱の定点当たり報告数は第5週以降、増加が続いており、過去5年間の同時期(前週、当該週、後週)と比較してかなり多い。都道府県別では佐賀県(1.6)、福井県(1.4)、島根県(1.3)が多い。A群溶血性レンサ球菌咽頭炎の定点当たり報告数は横ばいであるが、過去5年間の同時期と比較してかなり多い。都道府県別では新潟県(6.7)、山形県(6.6)、鳥取県(5.2)が多い。感染性胃腸炎の定点当たり報告数は横ばいであった。都道府県別では宮崎県(18.1)、愛媛県(17.9)、佐賀県(16.2)が多い。水痘の定点当たり報告数は増加した。都道府県別では福岡県(4.3)、宮崎県(4.1)、長崎県(4.1)が多い。手足口病の定点当たり報告数は増加した。都道府県別では岐阜県(0.89)、三重県(0.67)、愛知県(0.35)が多い。伝染性紅斑の定点当たり報告数は横ばいであった。都道府県別では島根県(1.9)、熊本県(1.1)、青森県(1.0)が多い。百日咳の定点当たり報告数は微増した。都道府県別では大分県(0.06)、千葉県(0.04)、山口県(0.04)が多い。風しんの定点当たり報告数は微減した。都道府県別では秋田県(0.03)、奈良県(0.03)が多い。ヘルパンギーナの定点当たり報告数は微増した。都道府県別では岩手県(0.29)、熊本県(0.19)、東京都(0.11)が多い。麻疹の定点当たり報告数は微減した。都道府県別では千葉県(0.01)、東京都(0.01)、愛知県(0.01)、大阪府(0.01)が多い。流行性耳下腺炎の定点当たり報告数は減少した。都道府県別では沖縄県(5.4)、鳥取県(4.0)、鹿児島県(4.0)が多い。RSウイルス感染症は、ゼロ報告を含めて40都道府県から234例の報告があり、報告数は減少した。年齢別では、1歳以下の報告数が全体の約73%を占めている。

基幹定点報告疾患: マイコプラズマ肺炎の定点当たり報告数は2週連続で増加した。都道府県別では岡山県(1.6)、佐賀県(1.5)、大阪府(1.4)が多い。

図. 主要定点把握疾患の過去5年間との週別比較(2006年第1～9週)
 青のバーで示す本年の定点当たり報告数が赤のラインを超えているときには、過去5年間の週と比較してかなり多いことを示す。





注目すべき感染症

インフルエンザ

第9週のインフルエンザの定点当たり報告数は全国レベルで7.2(報告数33,917)であり、第4週のピーク以降は減少が続いている(図1)。都道府県別では高知県(44.3)、長野県(21.0)、新潟県(16.1)、富山県(14.9)、愛知県(14.8)、北海道(13.9)、石川県(13.4)が多く、特に高知県では継続的な増加がみられている(図2)。

2005年第36週～2006年第9週における今シーズンの定点当たり累積報告数は180.0(累積報告数は843,478)であり、都道府県別では宮崎県(294.1)、愛知県(262.9)、福井県(243.5)、長野県(243.3)、愛媛県(236.5)、静岡県(233.8)、埼玉県(221.6)、福岡県(221.1)の順であった(図3)。この様に、九州地方と中部地方で流行が大きかったものと考えられる。

今シーズンはこれまでに、2,963件のインフルエンザウイルスの分離報告があり、そのうちAH1(Aソ連)型は530(17.9%)、AH3(A香港)型は2,402(81.1%)、B型は31(1.0%)であり、AH3型が流行の中心であった(図4)。1982/83～2004/05シーズンの過去23シーズンでは、AH3型が分離ウイルスの50%以上を占めたのは1982/83、1990/91、1993/94、1994/95、1997/98、1998/99、2002/03、2003/04の8シーズンである(図5)。

今シーズンこれまでに、急性脳炎として報告されたインフルエンザ脳症は35例(男児19例、女児16例)であり、週別で最も多かったのは第3週であった(図6)。インフルエンザウイルスとしては、全てA型であり、年齢別では13歳の2例(男女各1例)以外は、全て0～7歳であった(表)。

インフルエンザは全国的には流行のピークは過ぎたと思われるが、まだ流行は継続しており、その発生動向の推移には引き続き注意が必要である。

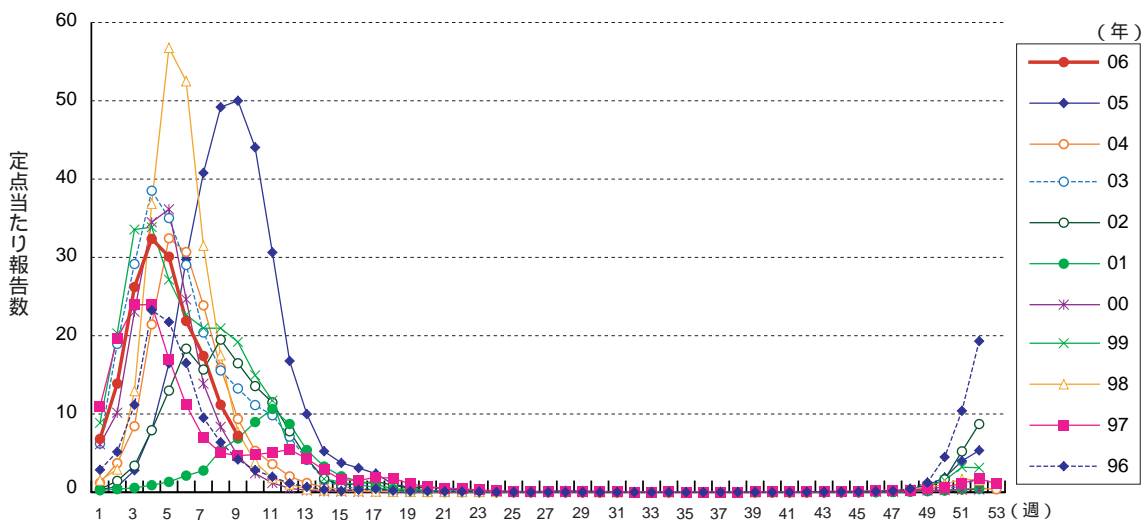


図1. インフルエンザの年別・週別発生状況(1996～2006年第9週)

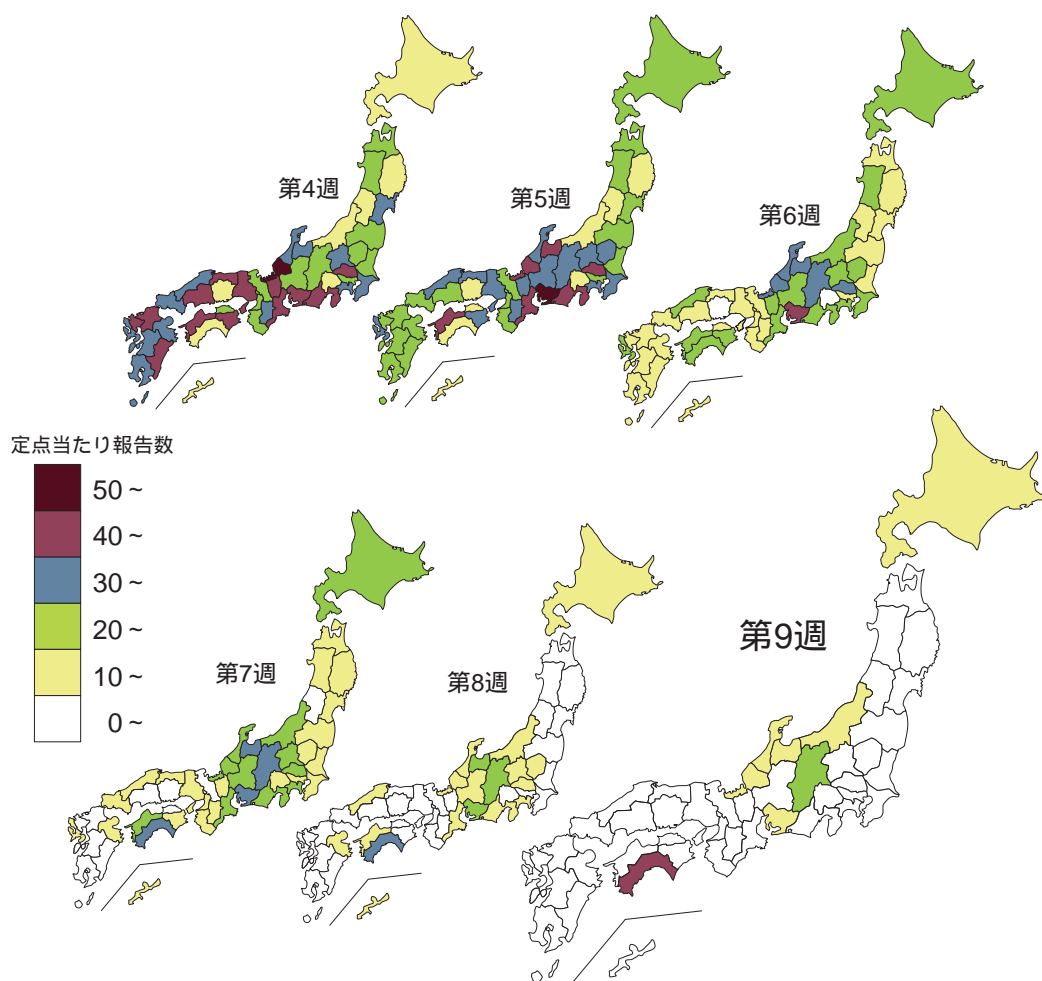


図2. インフルエンザの都道府県別報告状況(第9週現在)

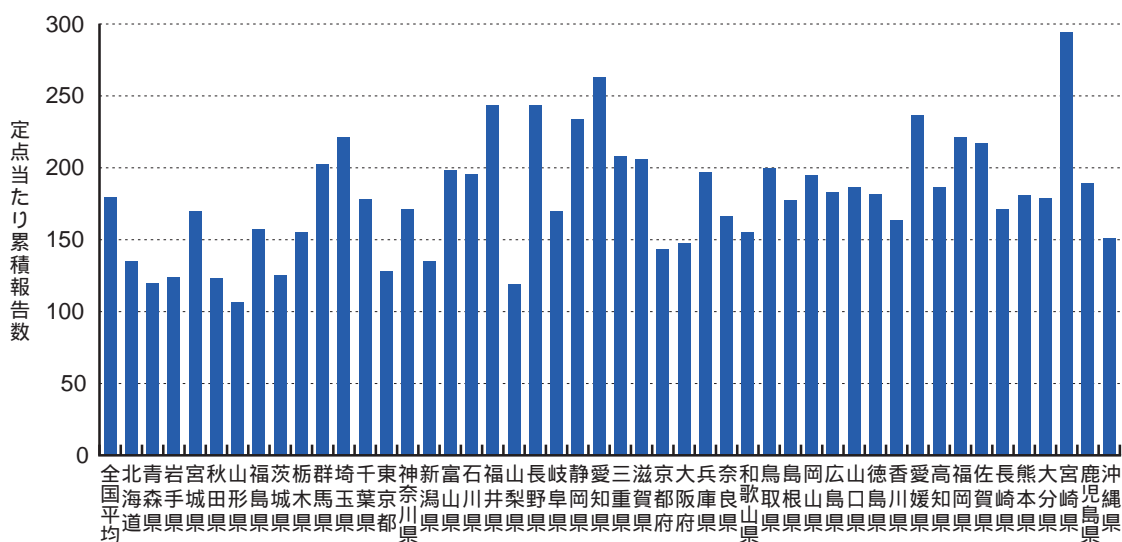


図3. 今シーズンにおけるインフルエンザの都道府県別報告状況 (2005年第36週 ~ 2006年第9週)

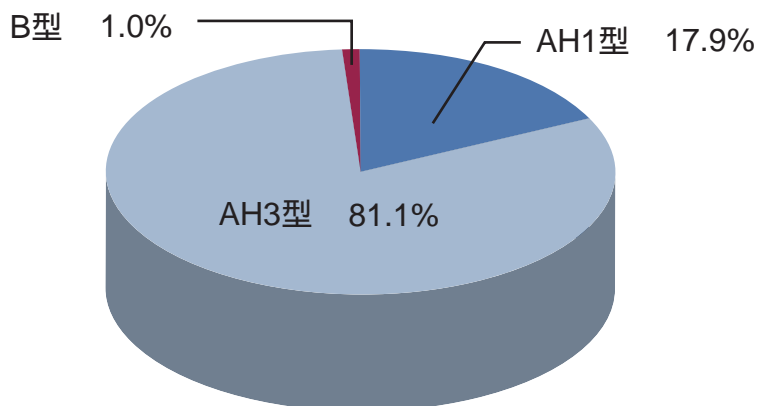


図4. 今シーズンにおけるインフルエンザウイルスの分離結果 (2005年第36週 ~ 2006年第9週)

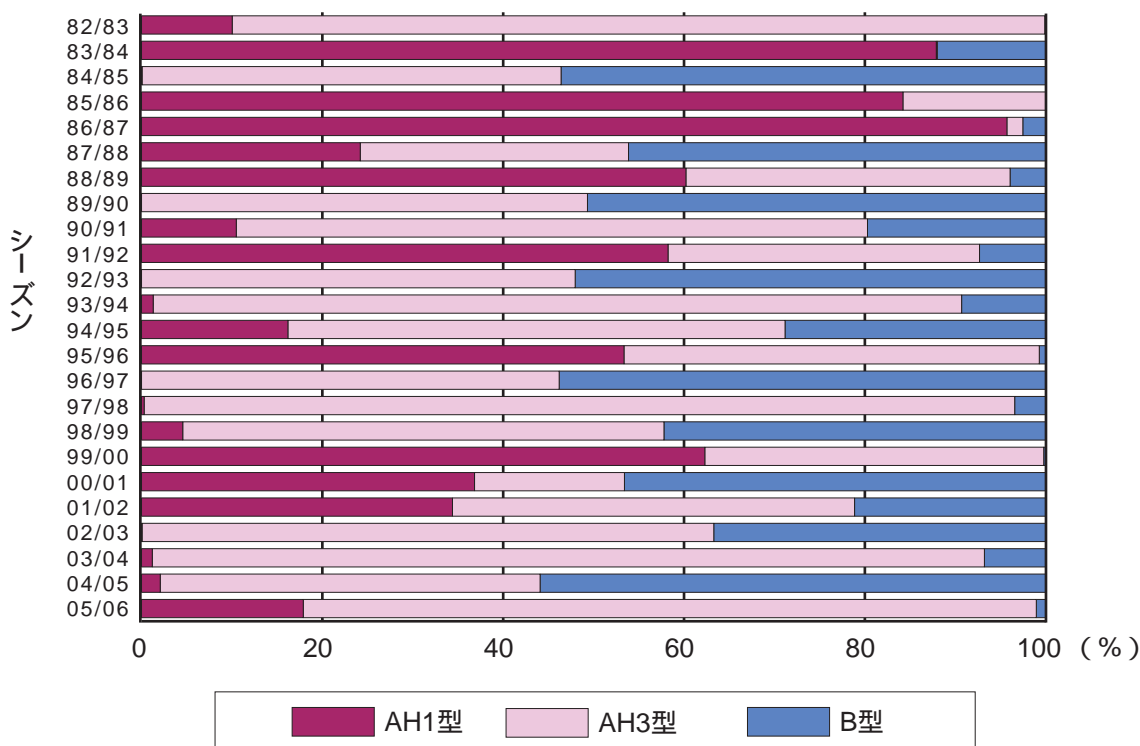


図5. 各シーズンにおけるインフルエンザウイルスの分離割合 (1982/83シーズン～2005/06シーズン第9週)

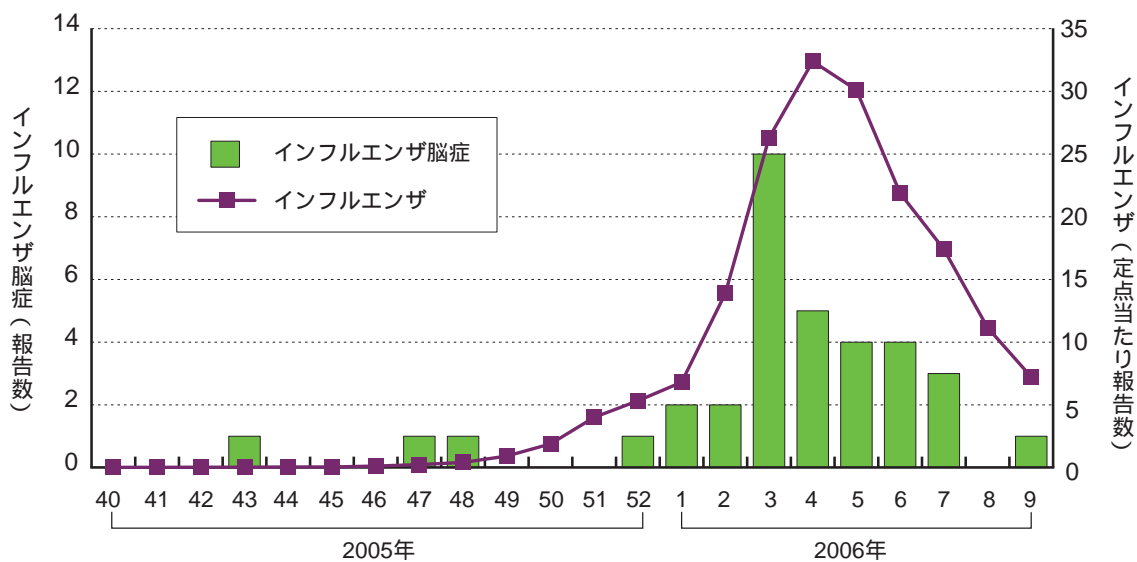


図6. 今シーズンにおけるインフルエンザ脳症およびインフルエンザの発生状況 (2005年第40週～2006年第9週)

表. インフルエンザ脳症の報告例(2005/06シーズン)

症例	性	年齢	都道府県	発症年月日	インフルエンザ ウイルス型別
1	女	4	茨城県	2005.10.23	A
2	男	6	千葉市	2005.11.24	A
3	男	3	東京都	2005.12.2	A
4	女	13	福島県	2005.12.29	A
5	男	2	三重県	2005.12.31	A
6	女	1	山口県	2006.1.2	A
7	男	3	広島市	2006.1.12	A
8	女	2	福岡市	2006.1.14	A
9	男	6	千葉市	2006.1.14	A
10	女	7	岡山県	2006.1.15	A
11	男	5	福島県	2006.1.16	A
12	男	13	東京都	2006.1.16	A
13	男	4	福岡市	2006.1.16	A
14	女	6	岡山県	2006.1.17	A
15	男	2	栃木県	2006.1.18	A
16	女	0	東京都	2006.1.18	A
17	女	1	東京都	2006.1.22	A
18	男	0	神戸市	2006.1.22	A
19	女	6	栃木県	2006.1.22	A
20	女	4	福岡県	2006.1.22	A
21	男	4	山形県	2006.1.24	A
22	男	0	神戸市	2006.1.25	A
23	女	1	東京都	2006.1.26	A
24	女	1	広島市	2006.1.29	A
25	女	5	大阪府	2006.1.30	A
26	女	4	奈良県	2006.1.31	A
27	男	4	千葉市	2006.2.1	A
28	女	6	福島県	2006.2.6	A
29	男	3	静岡県	2006.2.7	A
30	男	4	新潟県	2006.2.7	A
31	男	6	千葉市	2006.2.10	A
32	男	4	三重県	2006.2.12	A
33	男	1	栃木県	2006.2.14	A
34	女	2	埼玉県	2006.2.18	A
35	男	1	千葉県	2006.3.3	A



病原体情報

* グラフはIASRホームページ(<http://idsc.nih.go.jp/iasr/index-j.html>)からの引用です。

各都道府県市の地方衛生研究所(地研)からの検出報告です。週別の報告数は、病原体が分離・検出された検体の採取日による週ごとの報告数です。地域別の報告数は、その地域に所在する地研からの総報告数を都道府県別に示しています。

(2006年3月10日現在報告分)

インフルエンザウイルス 2005/06シーズン

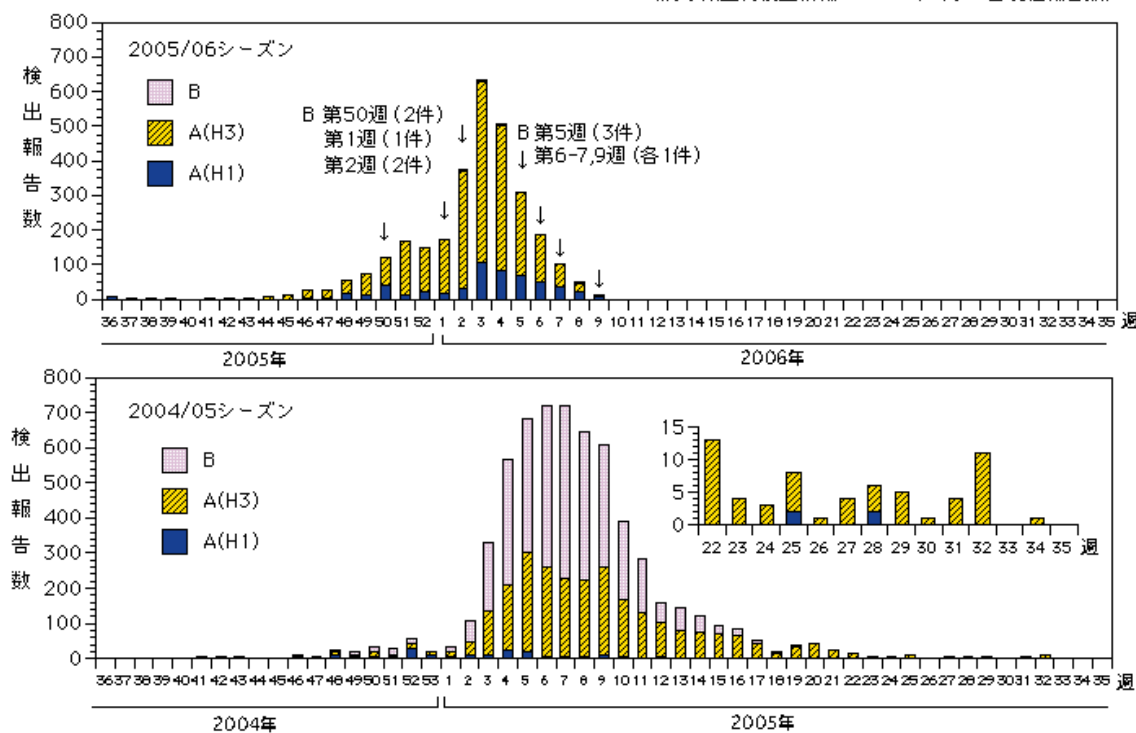
AH3型の報告が年が明けて大きく増加し、第3週がピークとなっている。2005年第36週からの今シーズンの累計では、46都道府県から計2,402件の分離が報告されている(この他、PCRで佐賀県29件、東京都4件、京都府2件、山形県1件、LAMPで兵庫県5件の検出)

AH1型の報告も年が明けてAH3型と同時期に再び増加し、第3週がピークとなっている。2005年第36週からの今シーズンの累計では、41都道府県から530件の分離が報告されている(この他、PCRで東京都、静岡県各6件、佐賀県2件、LAMPで兵庫県1件の検出)

B型は2005年第50週に神奈川県と大阪府から各1件、第1～9週に高知県8件(本号14ページ速報記事参照) 岐阜県7件、埼玉県、石川県、静岡県、大阪府各3件、神奈川県、山梨県各1件、計31件の分離が報告されている。

週別インフルエンザウイルス分離・検出報告数、2004/05&2005/06シーズン

(病原微生物検出情報: 2006年3月10日現在報告数)



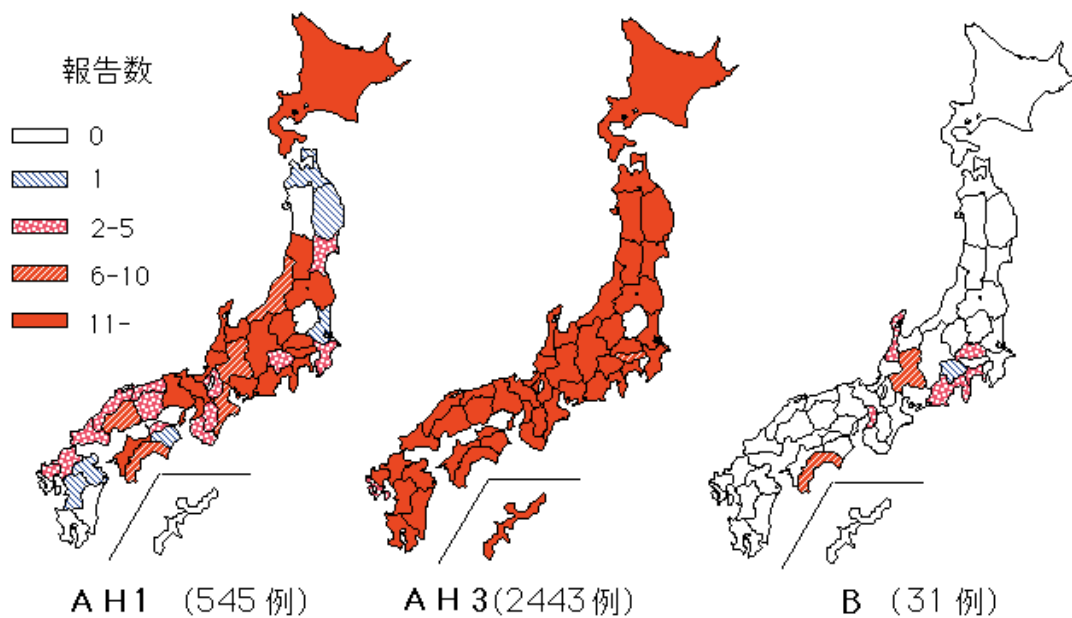
各都道府県市の地方衛生研究所からの分離/検出報告を図に示した。



Infectious Agents Surveillance Report

都道府県別インフルエンザウイルス分離・検出報告状況、2005/06シーズン

(病原微生物検出情報：2006年3月10日現在報告数)



各都道府県市の地方衛生研究所からの分離／検出報告を図に示した。



Infectious Agents Surveillance Report

冬季の感染性胃腸炎関連ウイルス 2005/06シーズン

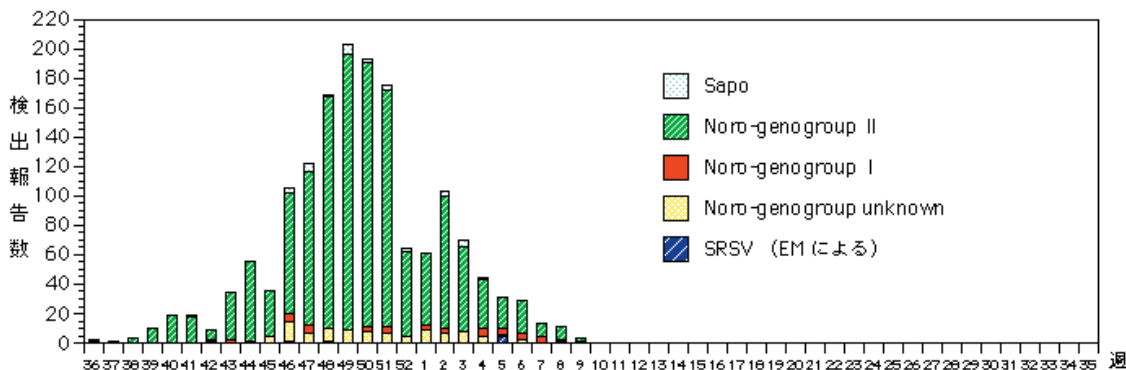
今シーズンのノロウイルスgenogroup IIの検出報告は前シーズンより早く、2005年第49～51週に大きく増加している。2005年第36週～2006年第9週に大阪府245件、岩手県148件、愛媛県92件、秋田県90件、滋賀県84件、京都府83件など、36府県から計1,399件報告されている。また、genogroup Iの検出が愛媛県14件など、17府県から計51件報告されている。この他、genogroup unknownの検出が96件報告されている(東京都57件、奈良県26件、鳥取県13件)。

サポウイルスは2005年第41週～2006年第4週に愛媛県19件、熊本県5件、大阪府3件、宮城県、島根県各2件、富山県、三重県、山口県各1件、計34件の検出が報告されている。

A群ロタウイルスは第2～5週に増加しており、第10週までに徳島県24件、愛知県22件、東京都14件、愛媛県13件、大阪府12件、鹿児島県11件など、26都府県から計150件の検出が報告されている。

また、C群ロタウイルス2件が広島県から報告されている。

検出されたSRSVの内訳、2005/06シーズン (病原微生物検出情報：2006年3月10日現在報告数)

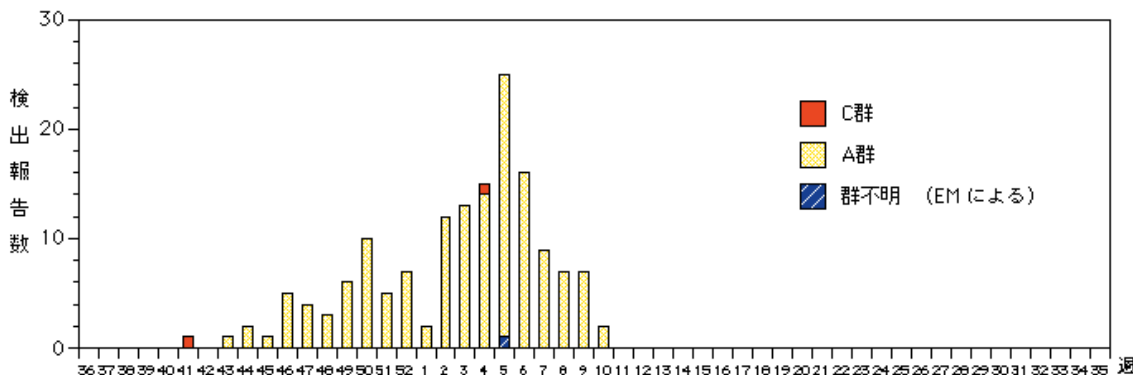


各都道府県市の地方衛生研究所からの検出報告を図に示した。



Infectious Agents Surveillance Report

検出されたロタウイルスの内訳、2005/06シーズン (病原微生物検出情報：2006年3月10日現在報告数)

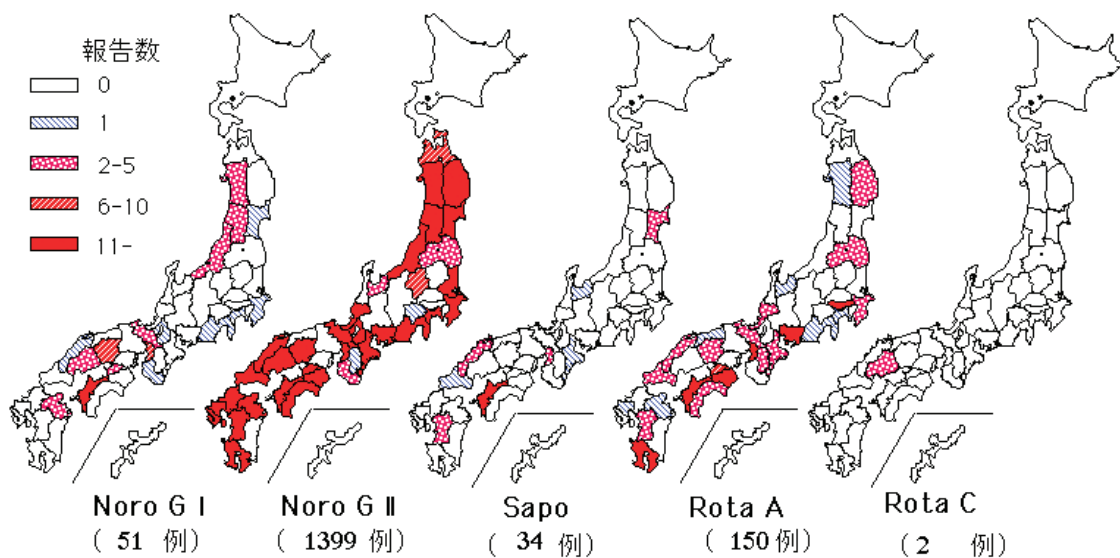


各都道府県市の地方衛生研究所からの検出報告を図に示した。



Infectious Agents Surveillance Report

都道府県別ノロウイルス、サポウイルス、ロタウイルス検出報告状況、2005/06シーズン
 (病原微生物検出情報：2006年3月10日現在報告数)



各都道府県市の地方衛生研究所からの検出報告を図に示した。



Infectious Agents Surveillance Report



インフルエンザウイルスB型の集団発生について - 高知県

2006年1月、高知県南国市T中学校(生徒数156名)においてインフルエンザの集団発生がみられ、17日と19日に1学年、23日と25日に2学年が学級閉鎖の措置をとった。主な臨床症状は突然の発症、38℃を超える発熱、咽頭痛であった。

17日、T中学校と同じ地区にある感染症発生動向調査の検査定点医療機関より、3名の生徒の咽頭うがい液(同中学1学年:14日、16日採取)が当所に搬入され、MDCK細胞を用いて分離を行った結果、全員からB型インフルエンザウイルスが分離された。増殖は良好で、MDCK細胞培養初代で2日後に、0.75%モルモット血球に対しHA凝集価128を示し、国立感染症研究所分与のキットで型別した結果、抗A/NewCaledonia/20/99およびA/New York/55/2004に<10で、山形系統のワクチン株であるB/Shanghai(上海)361/2002に対する抗血清には反応せず、ビクトリア系統の代表株B/Brisbane/32/2002に対する抗血清には320～640を示した。

また、24日にも上記医療機関より4名の生徒の咽頭うがい液(同中学2年:20日～23日採取)が搬入され、いずれもビクトリア系統のB型が分離された(上記と同様、抗B/Brisbane/32/2002に対するHI価160～320)。このことから、T中学校の集団発生はB型によるものと思われた。

後日、同中学校がインフルエンザ発症生徒から聞き取り調査を行った結果、医療機関での簡易キットの検査結果では、殆んどがB型であった。この結果からも、今回の集団発生がB型によるものであると推測される。

今季、南国市のT中学校から始まったB型インフルエンザの発生は徐々に拡がりをみせ、3月上旬現在、県下全域に拡がっている[A型の抗血清およびB/Shanghai(上海)361/2002には反応せず、抗B/Brisbane/32/2002に対するHI価は640～1,280]。しかし現在まで、中国四国地区において本県以外では、B型インフルエンザウイルスは分離されていない。

高知県衛生研究所

戸梶彰彦 千屋誠造 永安聖二 大野賢次 依光邦憲

(IASR 2006年4月号掲載予定記事より抜粋、詳細は同号参照)



海外感染症情報

* 関連の情報やさらに詳しい情報については、FORTHホームページ(<http://www.forth.go.jp/>)をご覧ください。

ドイツでの鳥インフルエンザ状況

WHO/EPR 2006年3月9日

ドイツ政府当局は、哺乳類としては2番目となるブナテン(stone marten)でのH5N1型ウイルス感染を確認した。ドイツではすでに3匹のネコで、H5N1型鳥インフルエンザウイルス感染が確定している。テンは3月2日、Ruegen島で生きた状態で発見されたが、重篤な症状を呈していた。その個体は安楽死させられた。検査はドイツのFriedrich-Loeffler動物衛生研究所で行われ、H5N1型鳥インフルエンザウイルスが確認された。

アゼルバイジャンでの鳥インフルエンザ状況

WHO/EPR 2006年3月10日

アゼルバイジャン政府保健省は2006年3月1～10日の期間、H5N1型鳥インフルエンザウイルス感染が疑われる10人の集団を監視下に置いている。全て、同国東部Salyan RayonのDaikyand定住区の住民である。同区で家禽類の死亡が報告されているが、その原因は特定されていない。

17歳と20歳の女性が急な経過の肺炎症状で死亡したことから、調査が開始された。監視下におかれた近隣の住民のうち8名は、既に回復して病院から退院した。残り2名のうち、17歳女性は3月8日に死亡し、16歳男児は病院で隔離されていて、重体である。アゼルバイジャンでは2月9日に初めて、首都Baku付近沿岸部の野鳥で、H5N1型鳥インフルエンザが確認されている。

インドネシアでの鳥インフルエンザ状況

WHO/EPR 2006年3月10日

インドネシア保健省は3月10日現在、新たなH5N1型鳥インフルエンザ感染患者を確認した。死亡した患者は、ジャワ中央部Semarang在住の4歳男児であった。患児は2006年2月10日に発熱症状で発症し、同28日に死亡した。保健当局と農業当局の共同調査で、発症前、男児の住居付近で複数のニワトリが死亡していたことが明らかになった。インドネシアでの患者数は合計28名となり、うち21名が死亡している。

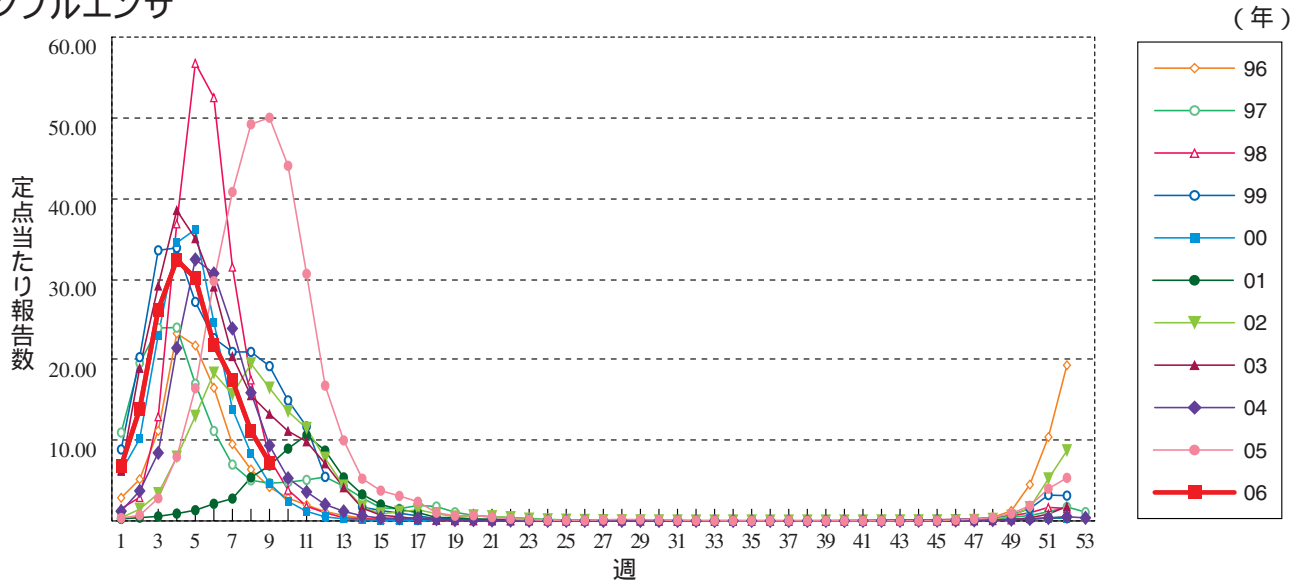


感染症の話

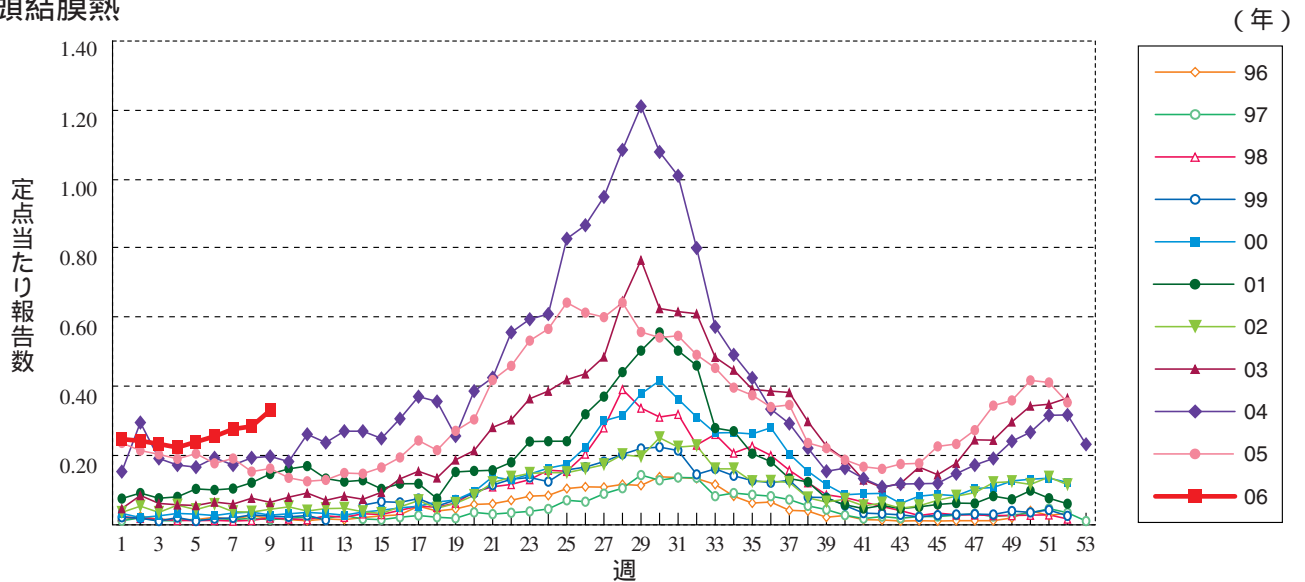
今週はお休みさせていただきます。
「感染症の話」過去の掲載分については
<http://idsc.nih.go.jp/idwr/kansen/index.html>
でご覧いただけます。

グラフ総覧(9週)

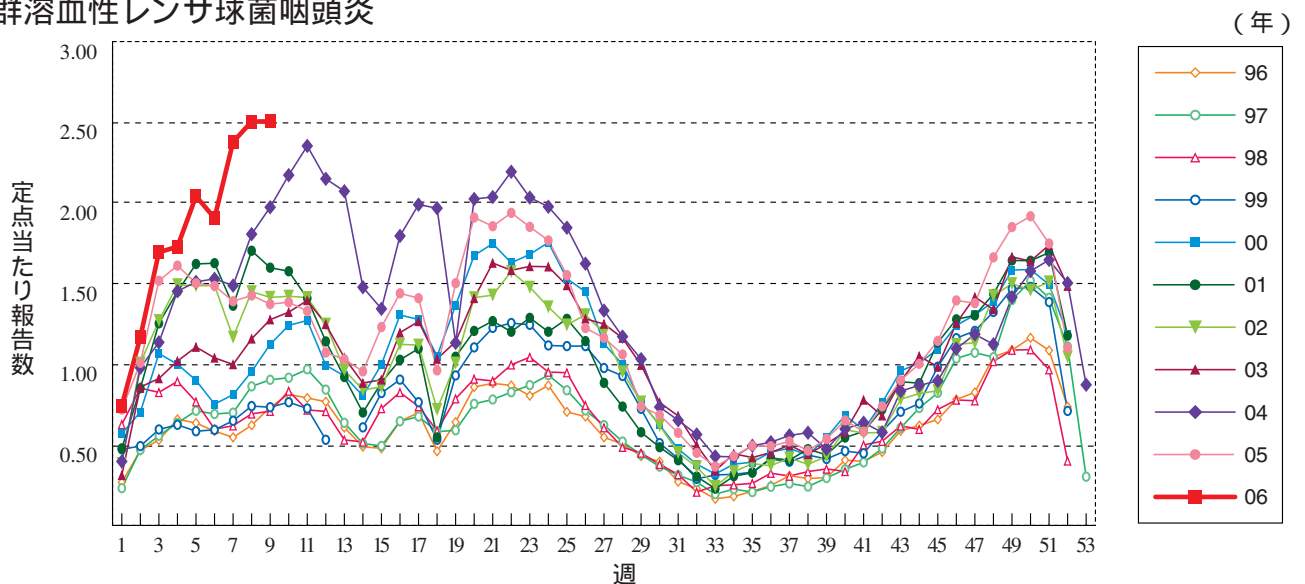
インフルエンザ



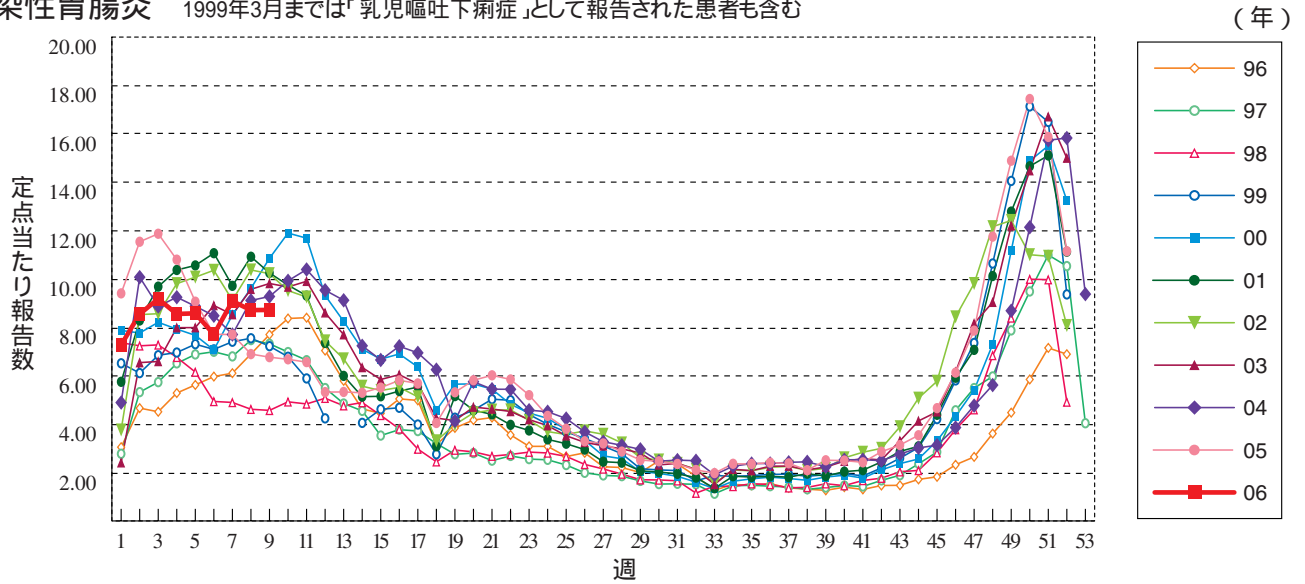
咽頭結膜熱



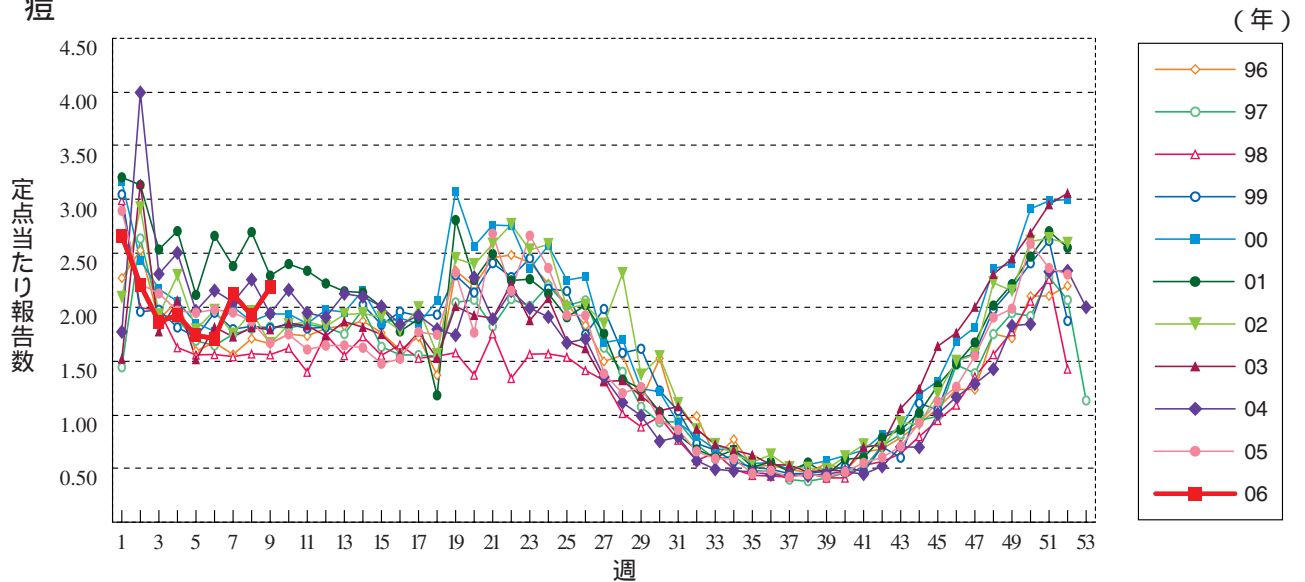
A群溶血性レンサ球菌咽頭炎



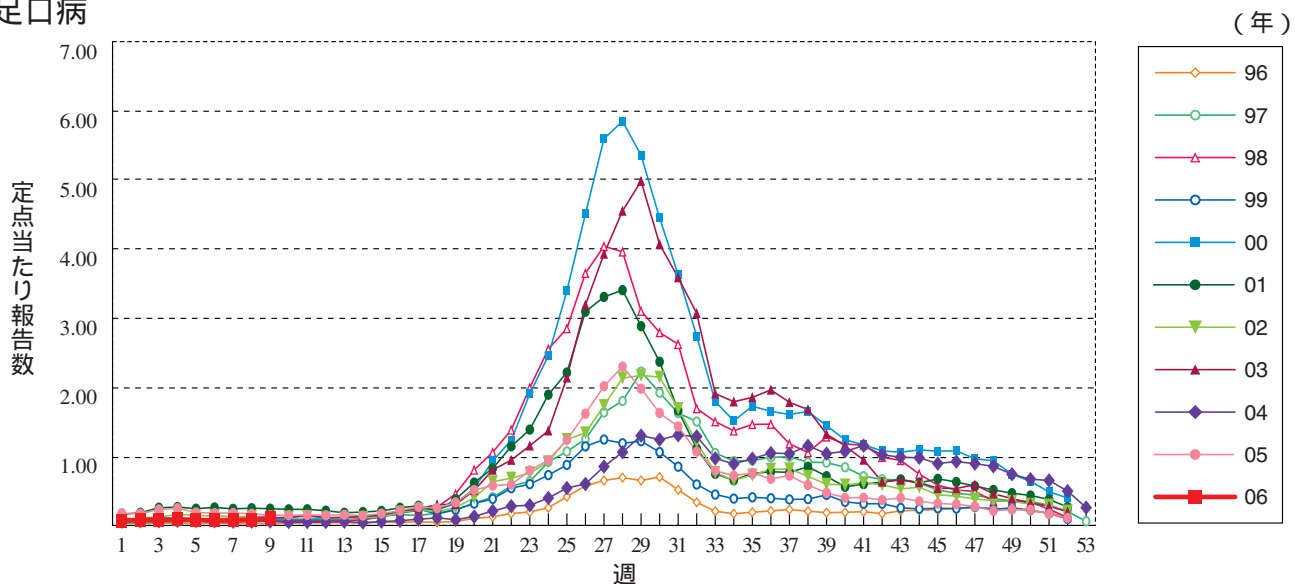
感染性胃腸炎 1999年3月までは「乳児嘔吐下痢症」として報告された患者も含む



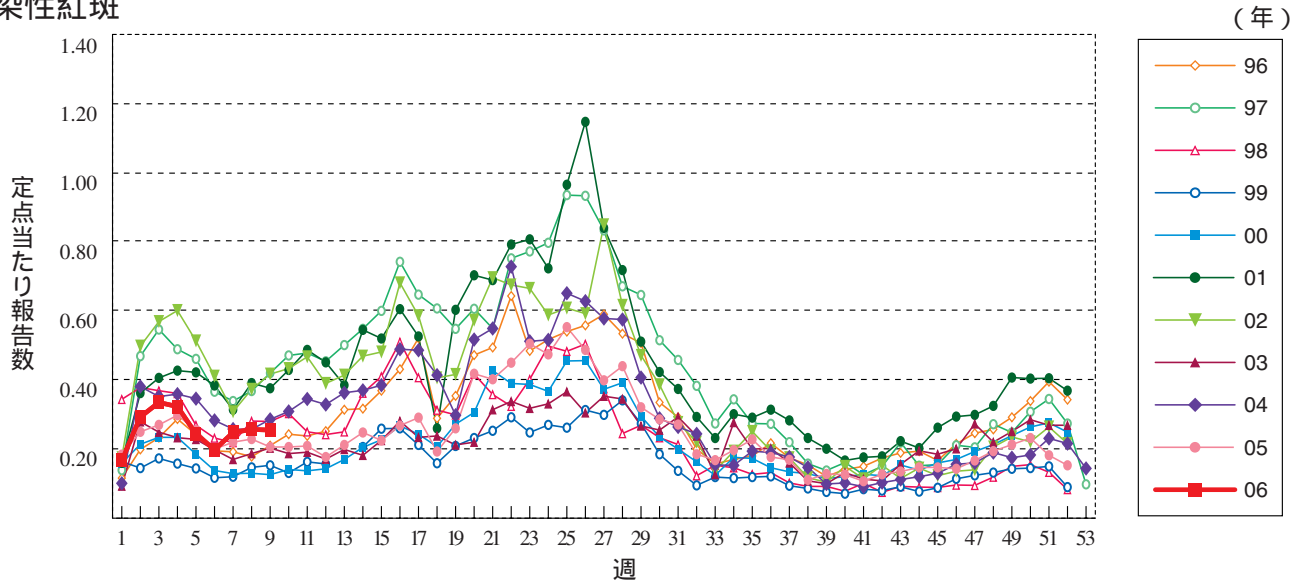
水痘



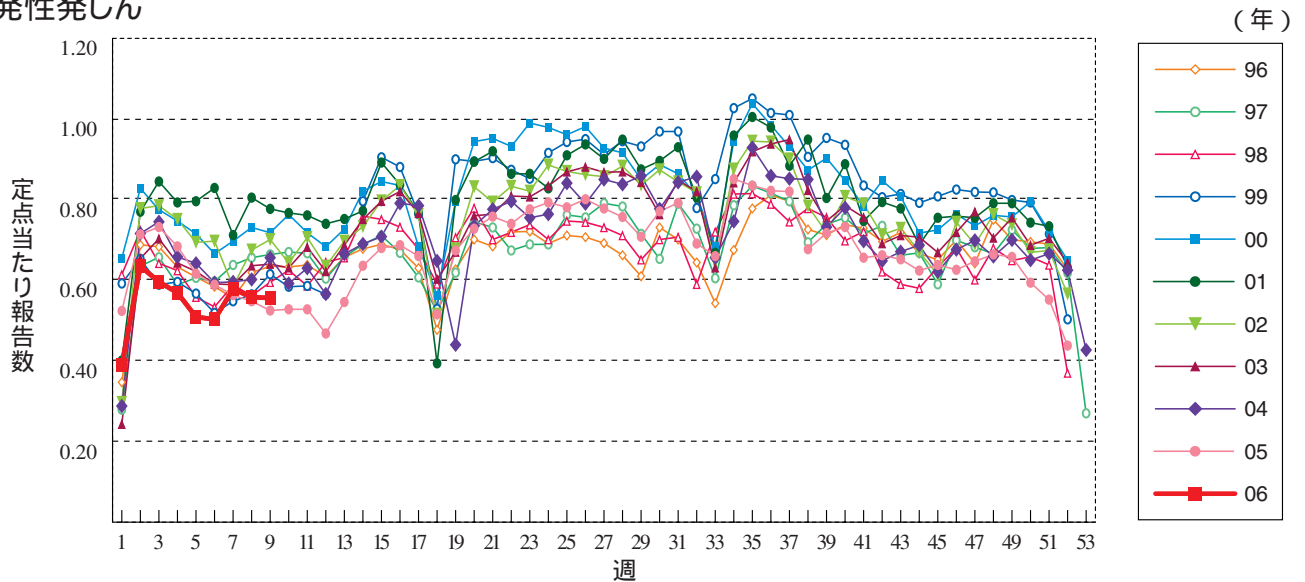
手足口病



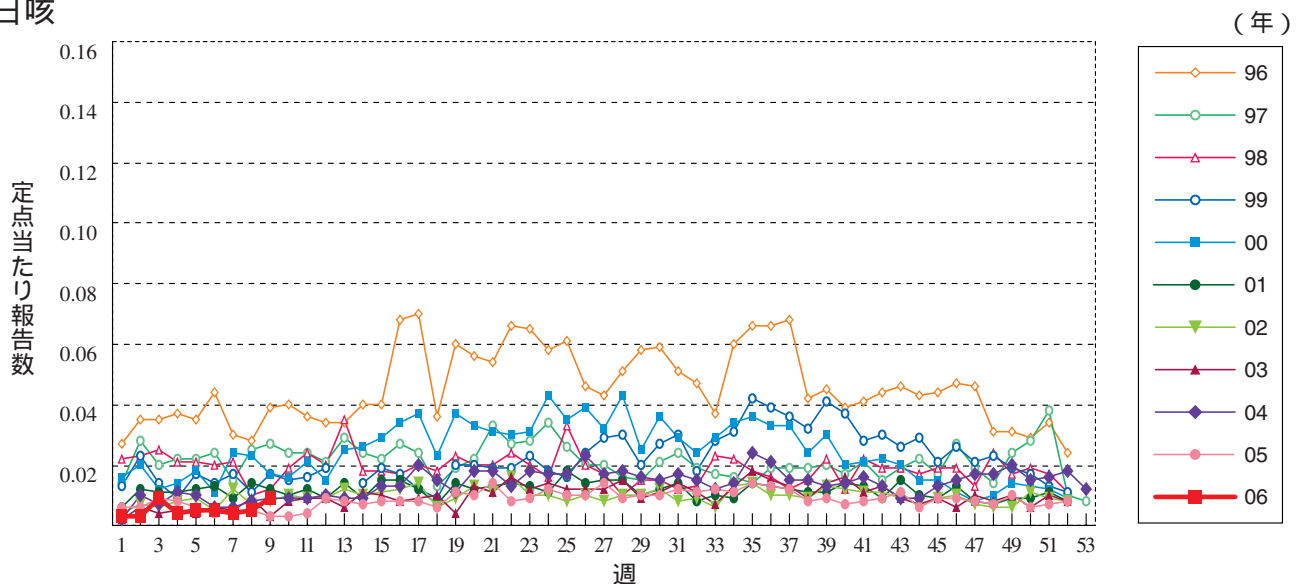
伝染性紅斑



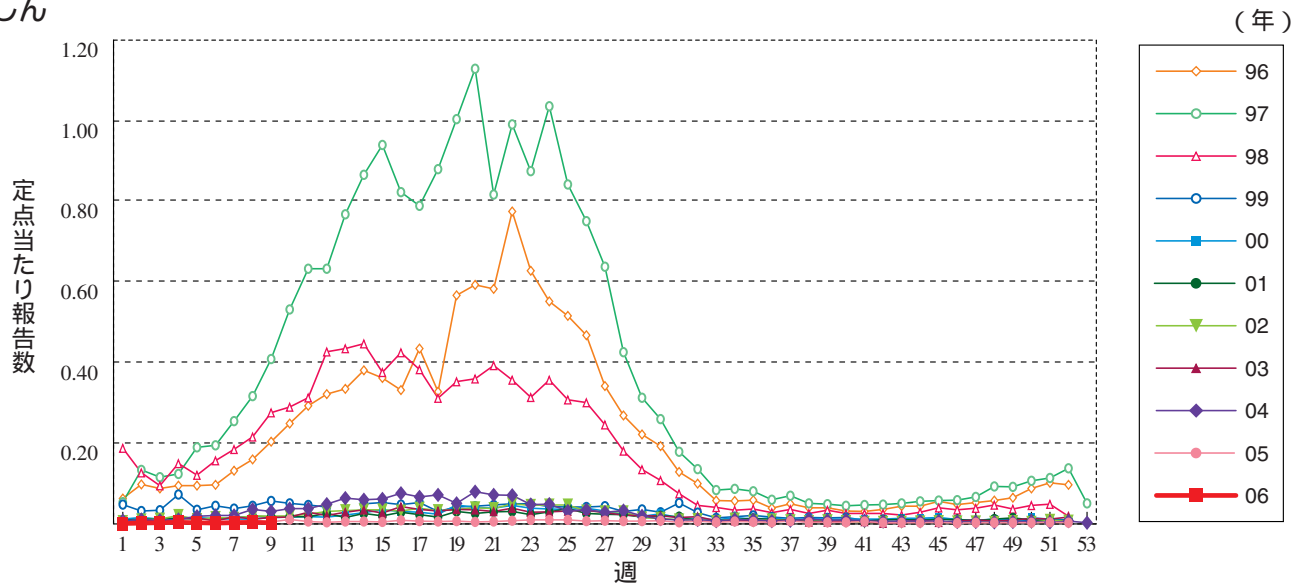
突発性発しん



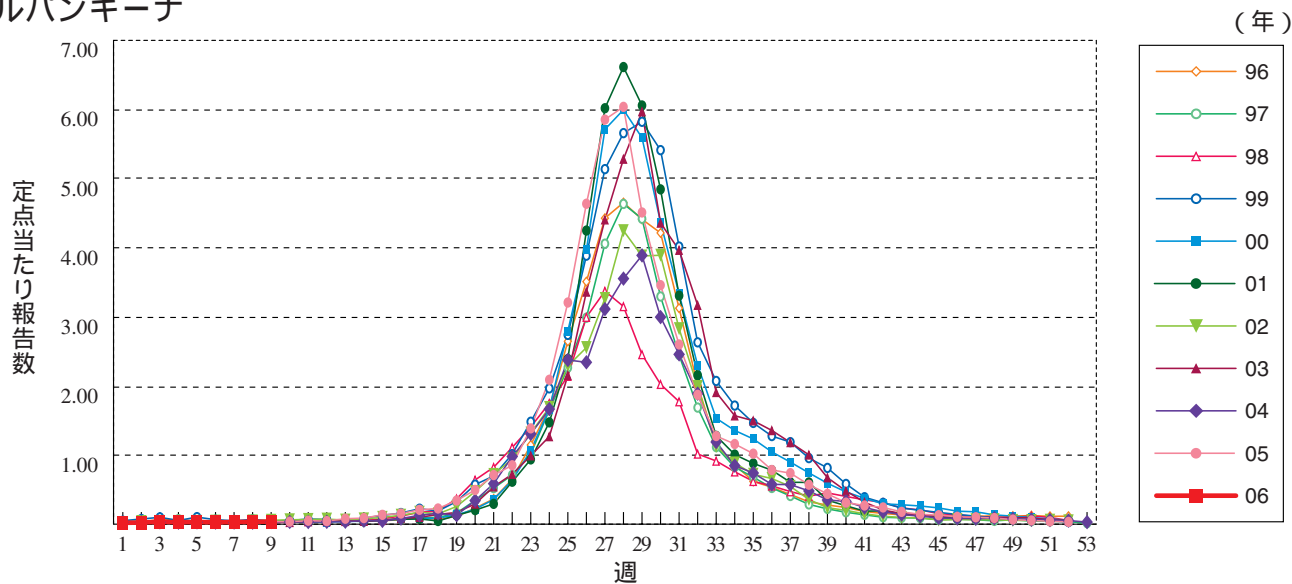
百日咳



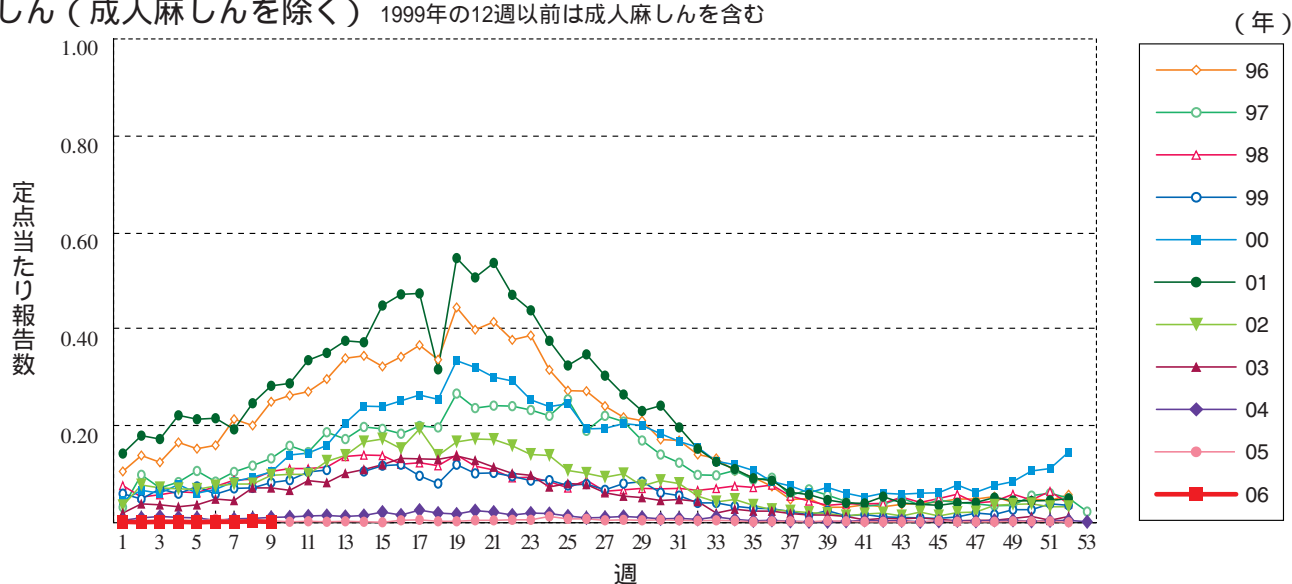
風しん



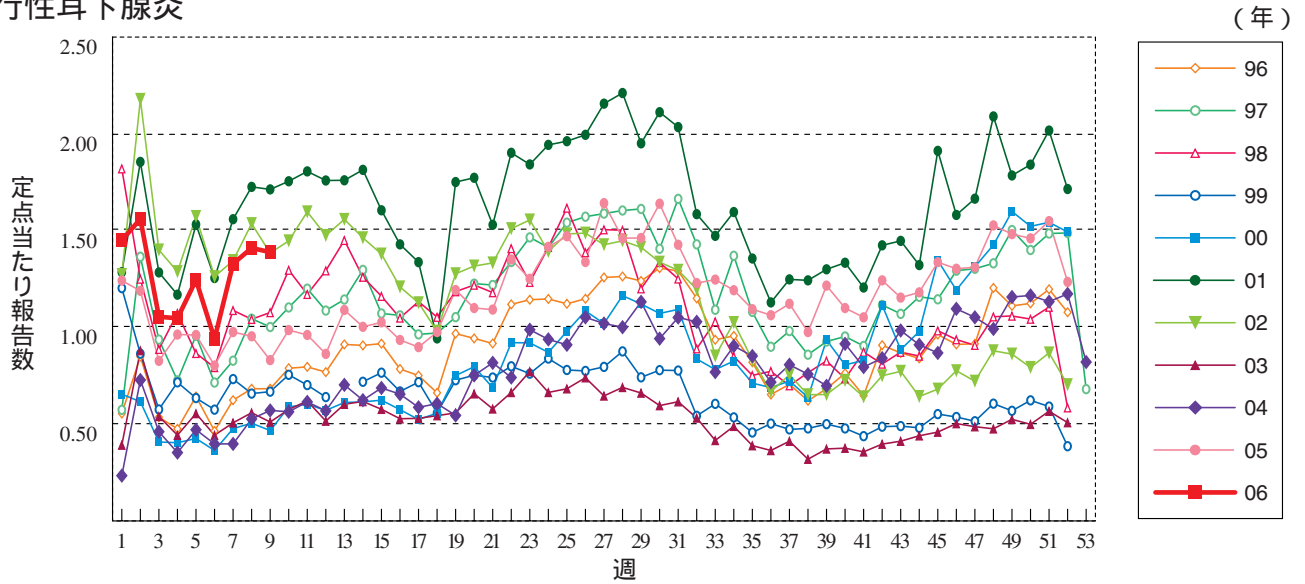
ヘルパンギーナ



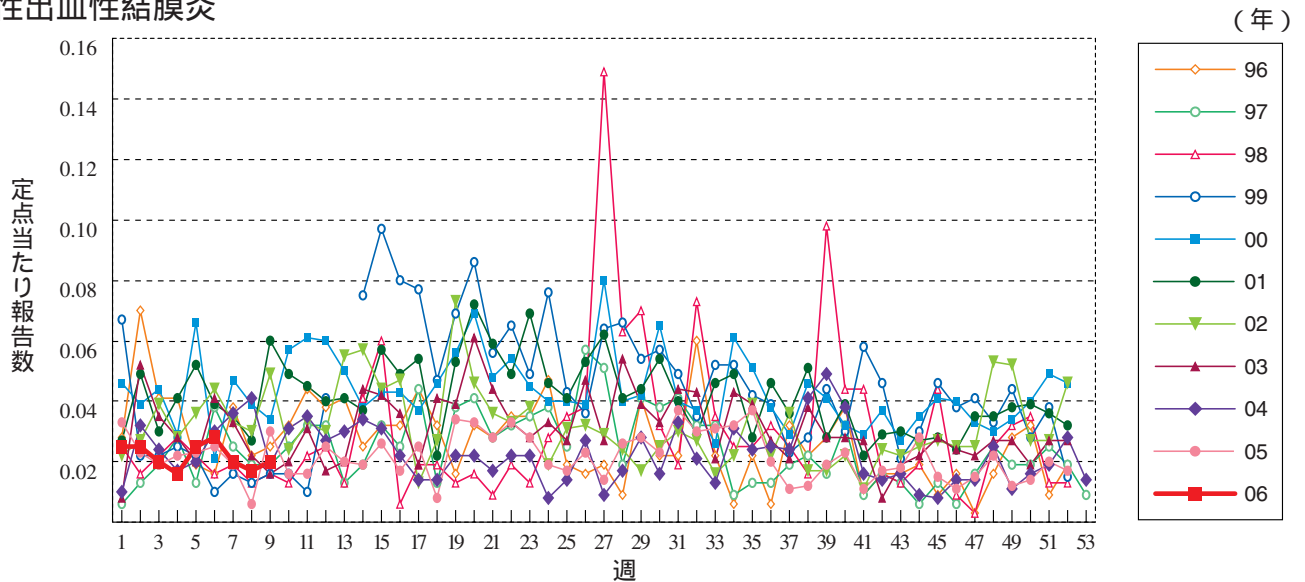
麻しん (成人麻しんを除く) 1999年の12週以前は成人麻しんを含む



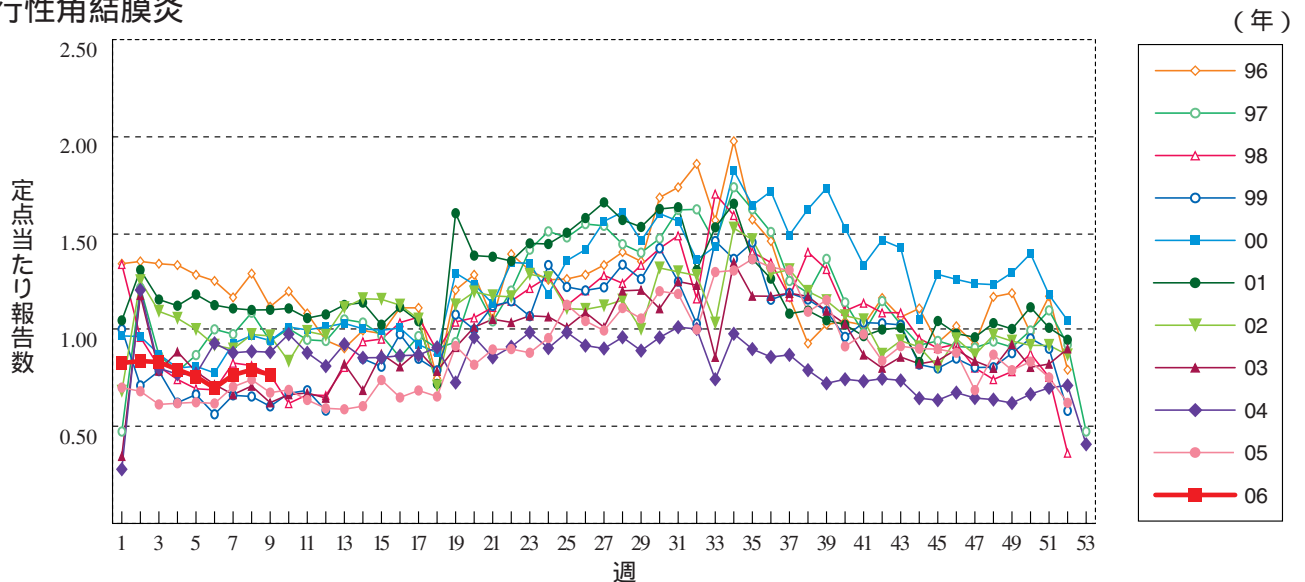
流行性耳下腺炎



急性出血性結膜炎

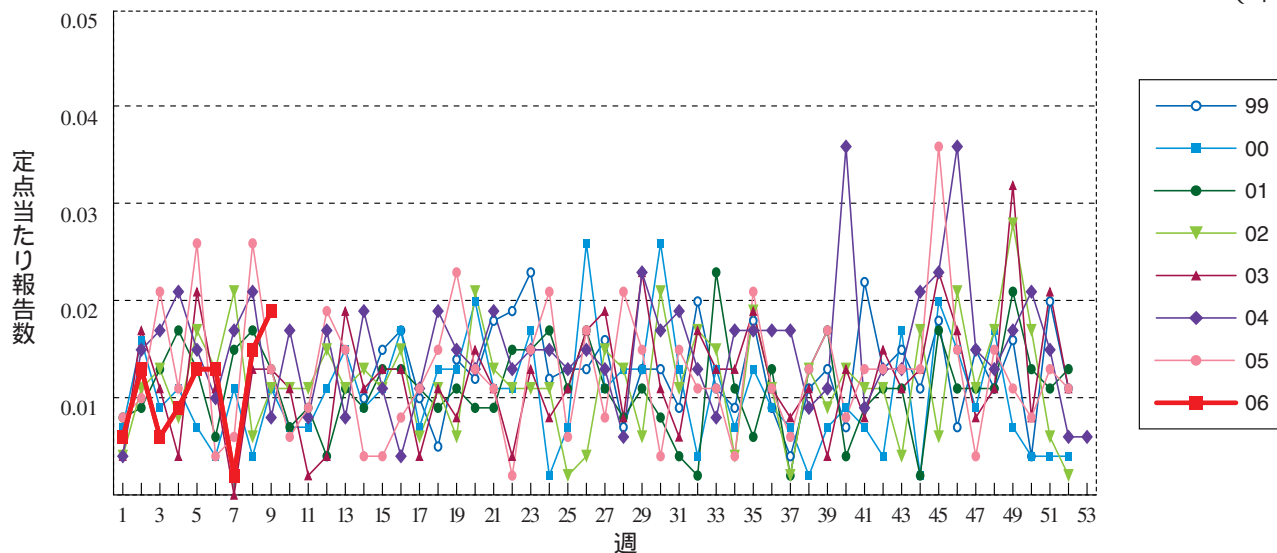


流行性角結膜炎



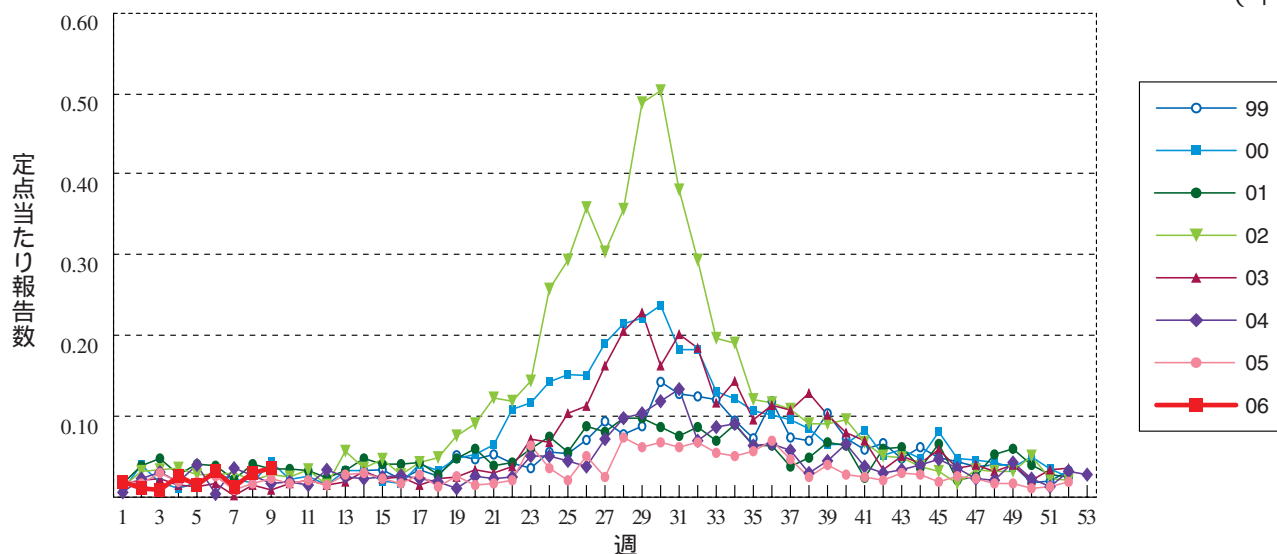
細菌性髄膜炎

(年)



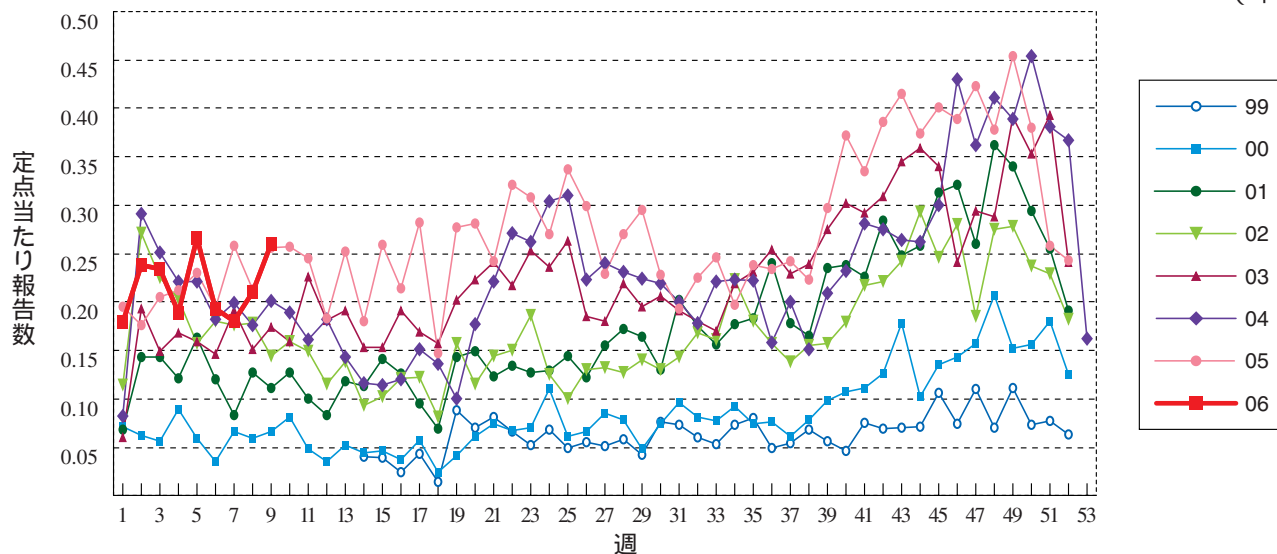
無菌性髄膜炎

(年)

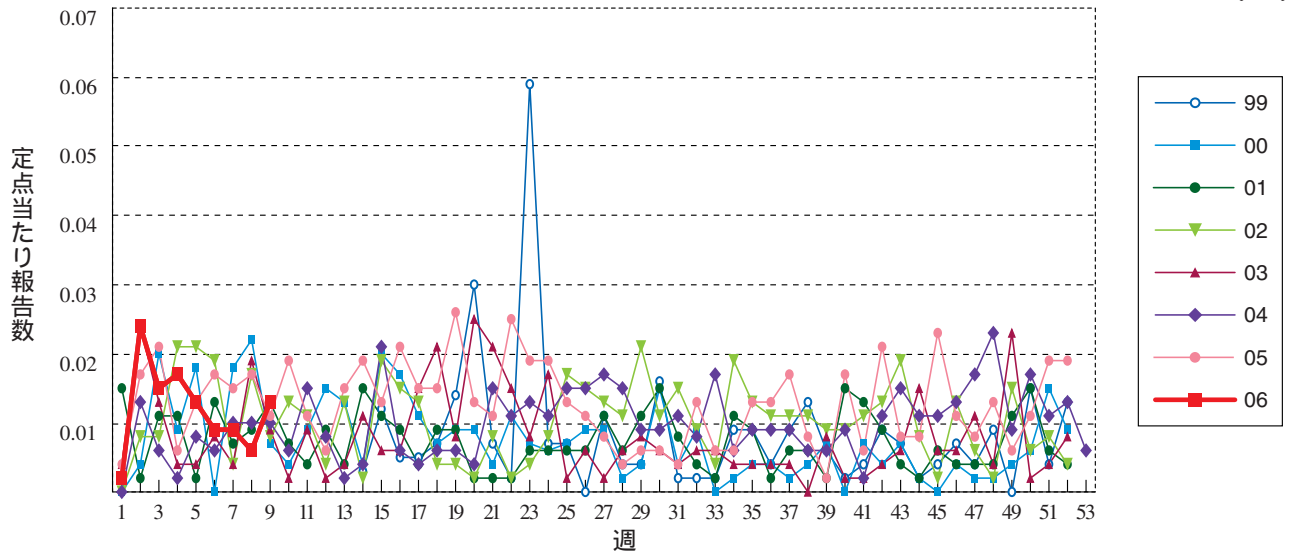


マイコプラズマ肺炎

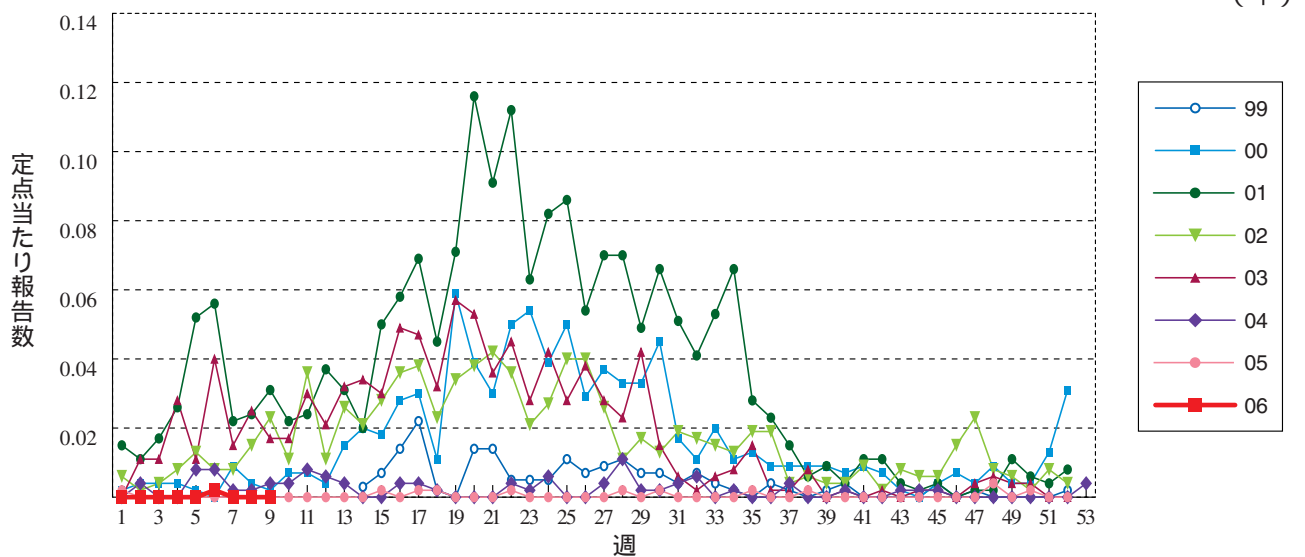
(年)



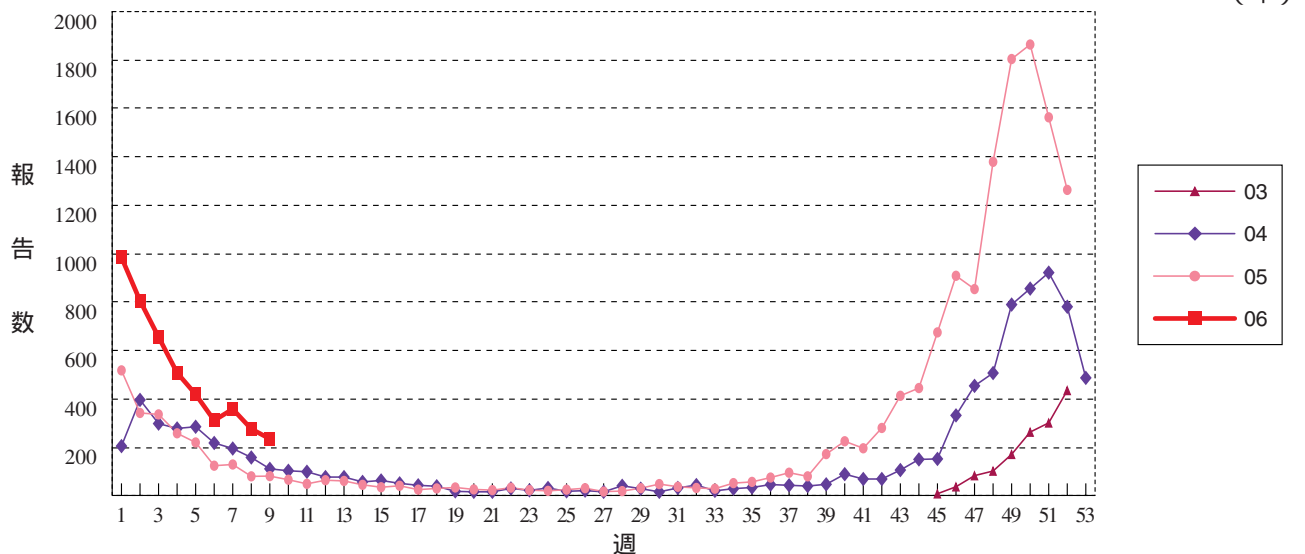
クラミジア肺炎 (オウム病を除く)



成人麻しん



RSウイルス感染症 定点当たり報告数ではなく、報告数を示しています。





9週のデータ

注)表中の報告数は3月8日集計分であり、その後の報告は次週以降の累積に反映されます。
表の最後の注釈を参照して下さい。

報告数・累積報告数、疾病・都道府県別

平成18年9週

	エボラ出血熱		クリミア・コンゴ出血熱		ペスト		マールブルグ病		ラッサ熱		コレラ		細菌性赤痢		腸チフス		パラチフス		
	報告数	累積	報告数	累積	報告数	累積	報告数	累積	報告数	累積	報告数	累積	報告数	累積	報告数	累積	報告数	累積	
総 数	-	-	-	-	-	-	-	-	-	-	5	8	70	-	9	-	3	-	-
北海道	-	-	-	-	-	-	-	-	-	-	-	-	-	-	-	-	-	-	-
青森県	-	-	-	-	-	-	-	-	-	-	-	-	-	-	-	-	-	-	-
岩手県	-	-	-	-	-	-	-	-	-	-	-	-	-	-	-	-	-	-	-
宮城県	-	-	-	-	-	-	-	-	-	-	-	-	-	-	-	-	-	-	-
秋田県	-	-	-	-	-	-	-	-	-	-	-	-	2	2	-	-	-	-	-
山形県	-	-	-	-	-	-	-	-	-	-	-	-	-	-	-	-	-	-	-
福島県	-	-	-	-	-	-	-	-	-	-	-	-	-	-	-	-	-	-	-
茨城県	-	-	-	-	-	-	-	-	-	-	-	-	-	-	-	-	-	-	-
栃木県	-	-	-	-	-	-	-	-	-	-	-	-	2	-	-	-	-	-	-
群馬県	-	-	-	-	-	-	-	-	-	-	-	-	-	-	-	-	-	-	-
埼玉県	-	-	-	-	-	-	-	-	-	-	1	-	4	-	-	-	-	-	-
千葉県	-	-	-	-	-	-	-	-	-	-	1	1	6	-	2	-	1	-	-
東京都	-	-	-	-	-	-	-	-	-	-	-	2	9	-	5	-	1	-	-
神奈川県	-	-	-	-	-	-	-	-	-	-	1	-	4	-	-	-	-	-	-
新潟県	-	-	-	-	-	-	-	-	-	-	1	1	6	-	-	-	-	-	-
富山県	-	-	-	-	-	-	-	-	-	-	-	-	1	-	-	-	-	-	-
石川県	-	-	-	-	-	-	-	-	-	-	-	-	-	-	-	-	-	-	-
福井県	-	-	-	-	-	-	-	-	-	-	-	-	-	-	-	-	-	-	-
山梨県	-	-	-	-	-	-	-	-	-	-	-	-	1	-	-	-	-	-	-
長野県	-	-	-	-	-	-	-	-	-	-	-	-	1	-	-	-	-	-	1
岐阜県	-	-	-	-	-	-	-	-	-	-	-	-	-	-	-	-	-	-	-
静岡県	-	-	-	-	-	-	-	-	-	-	-	-	1	-	-	-	-	-	-
愛知県	-	-	-	-	-	-	-	-	-	-	-	-	4	-	1	-	-	-	-
三重県	-	-	-	-	-	-	-	-	-	-	-	-	1	-	-	-	-	-	-
滋賀県	-	-	-	-	-	-	-	-	-	-	-	-	1	-	-	-	-	-	-
京都府	-	-	-	-	-	-	-	-	-	-	-	-	-	-	-	-	-	-	-
大阪府	-	-	-	-	-	-	-	-	-	-	-	1	13	-	1	-	-	-	-
兵庫県	-	-	-	-	-	-	-	-	-	-	-	-	8	-	-	-	-	-	-
奈良県	-	-	-	-	-	-	-	-	-	-	-	-	-	-	-	-	-	-	-
和歌山県	-	-	-	-	-	-	-	-	-	-	-	-	-	-	-	-	-	-	-
鳥取県	-	-	-	-	-	-	-	-	-	-	-	-	-	-	-	-	-	-	-
島根県	-	-	-	-	-	-	-	-	-	-	-	-	-	-	-	-	-	-	-
岡山県	-	-	-	-	-	-	-	-	-	-	-	-	-	-	-	-	-	-	-
広島県	-	-	-	-	-	-	-	-	-	-	-	-	3	-	-	-	-	-	-
山口県	-	-	-	-	-	-	-	-	-	-	-	-	-	-	-	-	-	-	-
徳島県	-	-	-	-	-	-	-	-	-	-	-	-	-	-	-	-	-	-	-
香川県	-	-	-	-	-	-	-	-	-	-	-	-	-	-	-	-	-	-	-
愛媛県	-	-	-	-	-	-	-	-	-	-	-	-	-	-	-	-	-	-	-
高知県	-	-	-	-	-	-	-	-	-	-	-	-	-	-	-	-	-	-	-
福岡県	-	-	-	-	-	-	-	-	-	-	-	-	1	3	-	-	-	-	-
佐賀県	-	-	-	-	-	-	-	-	-	-	-	-	-	-	-	-	-	-	-
長崎県	-	-	-	-	-	-	-	-	-	-	-	-	-	-	-	-	-	-	-
熊本県	-	-	-	-	-	-	-	-	-	-	-	-	-	-	-	-	-	-	-
大分県	-	-	-	-	-	-	-	-	-	-	-	-	-	-	-	-	-	-	-
宮崎県	-	-	-	-	-	-	-	-	-	-	-	-	-	-	-	-	-	-	-
鹿児島県	-	-	-	-	-	-	-	-	-	-	-	-	-	-	-	-	-	-	-
沖縄県	-	-	-	-	-	-	-	-	-	-	1	-	-	-	-	-	-	-	-

報告数・累積報告数, 疾病・都道府県別

平成18年9週

	急性灰白髄炎		ジフテリア		腸管出血性大腸菌感染症		アメーバ赤痢		エキノコックス症		黄熱		オウム病		回歸熱		ウイルス性肝炎	
	報告数	累積	報告数	累積	報告数	累積	報告数	累積	報告数	累積	報告数	累積	報告数	累積	報告数	累積	報告数	累積
総数	-	-	-	-	8	76	11	97	-	5	-	-	1	5	-	-	1	33
北海道	-	-	-	-	-	2	1	2	-	5	-	-	-	-	-	-	-	2
青森県	-	-	-	-	-	-	-	-	-	-	-	-	-	-	-	-	-	-
岩手県	-	-	-	-	-	-	-	-	-	-	-	-	-	-	-	-	-	-
宮城県	-	-	-	-	-	1	-	-	-	-	-	-	-	-	-	-	-	1
秋田県	-	-	-	-	-	-	-	1	-	-	-	-	-	-	-	-	-	-
山形県	-	-	-	-	-	-	-	-	-	-	-	-	-	-	-	-	-	-
福島県	-	-	-	-	-	-	1	2	-	-	-	-	-	1	-	-	-	-
茨城県	-	-	-	-	-	-	-	2	-	-	-	-	-	-	-	-	-	1
栃木県	-	-	-	-	-	-	-	-	-	-	-	-	-	-	-	-	-	1
群馬県	-	-	-	-	-	-	-	-	-	-	-	-	-	-	-	-	-	-
埼玉県	-	-	-	-	-	2	-	4	-	-	-	-	-	-	-	-	-	1
千葉県	-	-	-	-	2	2	-	5	-	-	-	-	-	-	-	-	-	1
東京都	-	-	-	-	1	9	3	27	-	-	-	-	-	1	-	-	-	3
神奈川県	-	-	-	-	-	1	-	2	-	-	-	-	-	-	-	-	-	3
新潟県	-	-	-	-	-	-	-	-	-	-	-	-	-	-	-	-	-	-
富山県	-	-	-	-	-	-	-	-	-	-	-	-	-	-	-	-	-	-
石川県	-	-	-	-	-	8	-	-	-	-	-	-	1	1	-	-	-	-
福井県	-	-	-	-	-	-	-	-	-	-	-	-	-	-	-	-	-	-
山梨県	-	-	-	-	-	-	-	1	-	-	-	-	-	-	-	-	-	-
長野県	-	-	-	-	-	-	1	2	-	-	-	-	-	-	-	-	-	2
岐阜県	-	-	-	-	-	-	-	1	-	-	-	-	-	-	-	-	-	-
静岡県	-	-	-	-	-	-	-	2	-	-	-	-	-	-	-	-	-	3
愛知県	-	-	-	-	2	7	-	8	-	-	-	-	-	-	-	-	-	3
三重県	-	-	-	-	-	1	-	-	-	-	-	-	-	-	-	-	-	-
滋賀県	-	-	-	-	-	-	-	2	-	-	-	-	-	-	-	-	-	-
京都府	-	-	-	-	-	1	-	-	-	-	-	-	-	-	-	-	1	3
大阪府	-	-	-	-	-	4	2	16	-	-	-	-	-	1	-	-	-	3
兵庫県	-	-	-	-	-	4	1	7	-	-	-	-	-	1	-	-	-	3
奈良県	-	-	-	-	-	-	-	2	-	-	-	-	-	-	-	-	-	-
和歌山県	-	-	-	-	-	-	-	-	-	-	-	-	-	-	-	-	-	-
鳥取県	-	-	-	-	-	-	-	-	-	-	-	-	-	-	-	-	-	-
島根県	-	-	-	-	-	-	-	-	-	-	-	-	-	-	-	-	-	-
岡山県	-	-	-	-	1	10	-	-	-	-	-	-	-	-	-	-	-	2
広島県	-	-	-	-	1	5	1	1	-	-	-	-	-	-	-	-	-	-
山口県	-	-	-	-	-	1	-	1	-	-	-	-	-	-	-	-	-	1
徳島県	-	-	-	-	-	1	1	2	-	-	-	-	-	-	-	-	-	-
香川県	-	-	-	-	-	-	-	-	-	-	-	-	-	-	-	-	-	-
愛媛県	-	-	-	-	-	5	-	1	-	-	-	-	-	-	-	-	-	-
高知県	-	-	-	-	-	-	-	-	-	-	-	-	-	-	-	-	-	-
福岡県	-	-	-	-	-	4	-	1	-	-	-	-	-	-	-	-	-	-
佐賀県	-	-	-	-	-	3	-	2	-	-	-	-	-	-	-	-	-	-
長崎県	-	-	-	-	-	-	-	-	-	-	-	-	-	-	-	-	-	-
熊本県	-	-	-	-	-	-	-	-	-	-	-	-	-	-	-	-	-	-
大分県	-	-	-	-	-	1	-	-	-	-	-	-	-	-	-	-	-	-
宮崎県	-	-	-	-	1	1	-	2	-	-	-	-	-	-	-	-	-	-
鹿児島県	-	-	-	-	-	1	-	1	-	-	-	-	-	-	-	-	-	-
沖縄県	-	-	-	-	-	2	-	-	-	-	-	-	-	-	-	-	-	-

報告数・累積報告数, 疾病・都道府県別

平成18年9週

	Q熱		狂犬病		クリプトスポリジウム症		クロイツフェルト・ヤコブ病		劇症型溶血性レンサ球菌感染症		後天性免疫不全症候群		コクシジオイデス症		ジアルジア症		腎症候性出血熱	
	報告数	累積	報告数	累積	報告数	累積	報告数	累積	報告数	累積	報告数	累積	報告数	累積	報告数	累積	報告数	累積
総数	-	-	-	-	-	3	-	25	1	24	9	168	-	-	-	9	-	-
北海道	-	-	-	-	-	-	-	3	-	-	-	7	-	-	-	1	-	-
青森県	-	-	-	-	-	-	-	-	-	-	1	1	-	-	-	-	-	-
岩手県	-	-	-	-	-	-	-	-	-	-	-	-	-	-	-	-	-	-
宮城県	-	-	-	-	-	-	-	-	-	-	-	2	-	-	-	-	-	-
秋田県	-	-	-	-	-	-	-	-	-	-	-	-	-	-	-	-	-	-
山形県	-	-	-	-	-	-	-	-	-	-	-	-	-	-	-	-	-	-
福島県	-	-	-	-	-	-	-	1	1	1	-	1	-	-	-	-	-	-
茨城県	-	-	-	-	-	-	-	-	-	-	-	9	-	-	-	-	-	-
栃木県	-	-	-	-	-	-	-	1	-	-	2	4	-	-	-	-	-	-
群馬県	-	-	-	-	-	-	-	1	-	2	-	3	-	-	-	-	-	-
埼玉県	-	-	-	-	-	-	-	2	-	1	-	3	-	-	-	-	-	-
千葉県	-	-	-	-	-	-	-	1	-	3	-	7	-	-	-	-	-	-
東京都	-	-	-	-	-	2	-	5	-	2	3	56	-	-	-	1	-	-
神奈川県	-	-	-	-	-	-	-	-	-	-	1	8	-	-	-	-	-	-
新潟県	-	-	-	-	-	-	-	-	-	1	-	-	-	-	-	-	-	-
富山県	-	-	-	-	-	-	-	1	-	-	-	2	-	-	-	-	-	-
石川県	-	-	-	-	-	-	-	-	-	2	-	1	-	-	-	-	-	-
福井県	-	-	-	-	-	-	-	-	-	-	-	1	-	-	-	-	-	-
山梨県	-	-	-	-	-	-	-	2	-	-	-	1	-	-	-	5	-	-
長野県	-	-	-	-	-	-	-	1	-	1	-	6	-	-	-	-	-	-
岐阜県	-	-	-	-	-	-	-	-	-	-	-	1	-	-	-	-	-	-
静岡県	-	-	-	-	-	-	-	1	-	1	-	4	-	-	-	-	-	-
愛知県	-	-	-	-	-	-	-	1	-	4	-	12	-	-	-	-	-	-
三重県	-	-	-	-	-	-	-	-	-	-	-	-	-	-	-	-	-	-
滋賀県	-	-	-	-	-	-	-	-	-	3	-	2	-	-	-	-	-	-
京都府	-	-	-	-	-	-	-	1	-	-	-	3	-	-	-	-	-	-
大阪府	-	-	-	-	-	1	-	1	-	-	2	13	-	-	-	1	-	-
兵庫県	-	-	-	-	-	-	-	-	-	-	-	8	-	-	-	-	-	-
奈良県	-	-	-	-	-	-	-	-	-	-	-	3	-	-	-	-	-	-
和歌山県	-	-	-	-	-	-	-	-	-	1	-	-	-	-	-	-	-	-
鳥取県	-	-	-	-	-	-	-	-	-	-	-	1	-	-	-	-	-	-
島根県	-	-	-	-	-	-	-	-	-	1	-	-	-	-	-	-	-	-
岡山県	-	-	-	-	-	-	-	-	-	-	-	2	-	-	-	-	-	-
広島県	-	-	-	-	-	-	-	1	-	-	-	-	-	-	-	-	-	-
山口県	-	-	-	-	-	-	-	-	-	-	-	1	-	-	-	-	-	-
徳島県	-	-	-	-	-	-	-	-	-	-	-	-	-	-	-	-	-	-
香川県	-	-	-	-	-	-	-	-	-	-	-	1	-	-	-	-	-	-
愛媛県	-	-	-	-	-	-	-	-	-	-	-	-	-	-	-	-	-	-
高知県	-	-	-	-	-	-	-	-	-	-	-	1	-	-	-	-	-	-
福岡県	-	-	-	-	-	-	-	-	-	-	-	1	-	-	-	1	-	-
佐賀県	-	-	-	-	-	-	-	-	-	-	-	-	-	-	-	-	-	-
長崎県	-	-	-	-	-	-	-	-	-	1	-	-	-	-	-	-	-	-
熊本県	-	-	-	-	-	-	-	-	-	-	-	-	-	-	-	-	-	-
大分県	-	-	-	-	-	-	-	1	-	-	-	-	-	-	-	-	-	-
宮崎県	-	-	-	-	-	-	-	-	-	-	-	2	-	-	-	-	-	-
鹿児島県	-	-	-	-	-	-	-	1	-	-	-	1	-	-	-	-	-	-
沖縄県	-	-	-	-	-	-	-	-	-	-	-	-	-	-	-	-	-	-

報告数・累積報告数, 疾病・都道府県別

平成18年9週

	髄膜炎菌性髄膜炎		先天性風しん症候群		炭疽		つつが虫病		デング熱		日本紅斑熱		日本脳炎		梅毒		破傷風	
	報告数	累積	報告数	累積	報告数	累積	報告数	累積	報告数	累積	報告数	累積	報告数	累積	報告数	累積	報告数	累積
総数	-	4	-	-	-	-	2	15	1	5	-	-	-	-	7	87	-	6
北海道	-	-	-	-	-	-	-	-	-	-	-	-	-	-	-	2	-	-
青森県	-	-	-	-	-	-	-	-	-	-	-	-	-	-	-	-	-	-
岩手県	-	-	-	-	-	-	-	-	-	-	-	-	-	-	-	2	-	-
宮城県	-	-	-	-	-	-	-	-	-	-	-	-	-	-	-	3	-	-
秋田県	-	-	-	-	-	-	-	-	-	-	-	-	-	-	-	-	-	-
山形県	-	-	-	-	-	-	-	-	-	-	-	-	-	-	-	-	-	-
福島県	-	-	-	-	-	-	-	-	-	-	-	-	-	-	-	1	-	-
茨城県	-	-	-	-	-	-	-	-	-	-	-	-	-	-	-	1	-	-
栃木県	-	-	-	-	-	-	-	-	-	-	-	-	-	-	-	-	-	-
群馬県	-	-	-	-	-	-	-	-	-	-	-	-	-	-	-	-	-	-
埼玉県	-	1	-	-	-	-	-	-	-	-	-	-	-	-	-	1	-	-
千葉県	-	-	-	-	-	-	3	-	1	-	-	-	-	-	-	4	-	-
東京都	-	-	-	-	-	-	-	1	1	-	-	-	-	-	-	13	-	1
神奈川県	-	2	-	-	-	-	-	-	-	-	-	-	-	-	-	3	-	-
新潟県	-	-	-	-	-	-	-	-	-	-	-	-	-	-	-	2	-	-
富山県	-	-	-	-	-	-	-	-	-	-	-	-	-	-	1	1	-	-
石川県	-	-	-	-	-	-	-	-	-	-	-	-	-	-	-	-	-	-
福井県	-	-	-	-	-	-	-	-	-	-	-	-	-	-	-	2	-	-
山梨県	-	-	-	-	-	-	-	-	-	-	-	-	-	-	-	-	-	1
長野県	-	1	-	-	-	-	-	-	-	-	-	-	-	-	-	2	-	-
岐阜県	-	-	-	-	-	-	-	-	-	-	-	-	-	-	-	-	-	-
静岡県	-	-	-	-	-	-	1	-	-	-	-	-	-	-	-	1	-	-
愛知県	-	-	-	-	-	-	-	-	-	-	-	-	-	-	-	8	-	-
三重県	-	-	-	-	-	-	-	-	-	-	-	-	-	-	-	-	-	-
滋賀県	-	-	-	-	-	-	-	-	-	-	-	-	-	-	-	-	-	-
京都府	-	-	-	-	-	-	-	-	-	-	-	-	-	-	-	-	-	-
大阪府	-	-	-	-	-	-	-	-	2	-	-	-	-	-	1	4	-	1
兵庫県	-	-	-	-	-	-	-	-	1	-	-	-	-	-	1	3	-	-
奈良県	-	-	-	-	-	-	-	-	-	-	-	-	-	-	1	1	-	-
和歌山県	-	-	-	-	-	-	2	-	-	-	-	-	-	-	-	-	-	-
鳥取県	-	-	-	-	-	-	-	-	-	-	-	-	-	-	-	-	-	-
島根県	-	-	-	-	-	-	1	-	-	-	-	-	-	-	-	-	-	-
岡山県	-	-	-	-	-	-	-	-	-	-	-	-	-	-	1	1	-	-
広島県	-	-	-	-	-	-	-	-	-	-	-	-	-	-	-	1	-	1
山口県	-	-	-	-	-	-	-	-	-	-	-	-	-	-	-	3	-	-
徳島県	-	-	-	-	-	-	-	-	-	-	-	-	-	-	-	1	-	-
香川県	-	-	-	-	-	-	-	-	-	-	-	-	-	-	1	1	-	-
愛媛県	-	-	-	-	-	-	1	-	-	-	-	-	-	-	-	-	-	-
高知県	-	-	-	-	-	-	-	-	-	-	-	-	-	-	-	1	-	-
福岡県	-	-	-	-	-	-	1	1	-	-	-	-	-	-	1	8	-	-
佐賀県	-	-	-	-	-	-	-	-	-	-	-	-	-	-	-	-	-	-
長崎県	-	-	-	-	-	-	-	-	-	-	-	-	-	-	-	3	-	-
熊本県	-	-	-	-	-	-	1	-	-	-	-	-	-	-	-	8	-	1
大分県	-	-	-	-	-	-	1	-	-	-	-	-	-	-	-	-	-	-
宮崎県	-	-	-	-	-	-	2	-	-	-	-	-	-	-	-	1	-	1
鹿児島県	-	-	-	-	-	-	1	2	-	-	-	-	-	-	-	4	-	-
沖縄県	-	-	-	-	-	-	-	-	-	-	-	-	-	-	-	1	-	-

報告数・累積報告数, 疾病・都道府県別

平成18年9週

	バンコマイシン 耐性腸球菌感染症		ハンタウイルス 肺症候群		Bウイルス病		ブルセラ症		発しんチフス		マラリア		ライム病		レジオネラ症	
	報告数	累積	報告数	累積	報告数	累積	報告数	累積	報告数	累積	報告数	累積	報告数	累積	報告数	累積
総 数	1	7	-	-	-	-	-	1	-	-	1	5	-	-	3	64
北海道	-	-	-	-	-	-	-	-	-	-	-	-	-	-	-	3
青森県	-	1	-	-	-	-	-	-	-	-	-	-	-	-	-	-
岩手県	-	-	-	-	-	-	-	-	-	-	-	-	-	-	-	-
宮城県	1	1	-	-	-	-	-	-	-	-	-	-	-	-	-	1
秋田県	-	-	-	-	-	-	-	-	-	-	-	-	-	-	-	-
山形県	-	-	-	-	-	-	-	-	-	-	-	-	-	-	-	-
福島県	-	-	-	-	-	-	-	-	-	-	-	-	-	-	-	-
茨城県	-	-	-	-	-	-	-	-	-	-	-	-	-	-	-	1
栃木県	-	-	-	-	-	-	-	-	-	-	-	-	-	-	-	2
群馬県	-	-	-	-	-	-	-	-	-	-	-	-	-	-	-	1
埼玉県	-	-	-	-	-	-	-	-	-	-	1	-	-	-	1	5
千葉県	-	-	-	-	-	-	-	-	-	-	-	-	-	-	-	-
東京都	-	-	-	-	-	-	1	-	-	-	2	-	-	-	1	6
神奈川県	-	-	-	-	-	-	-	-	-	-	-	-	-	-	-	-
新潟県	-	-	-	-	-	-	-	-	-	-	-	-	-	-	-	2
富山県	-	-	-	-	-	-	-	-	-	-	-	-	-	-	-	2
石川県	-	-	-	-	-	-	-	-	-	-	-	-	-	-	-	2
福井県	-	-	-	-	-	-	-	-	-	-	-	-	-	-	-	1
山梨県	-	-	-	-	-	-	-	-	-	-	-	-	-	-	-	-
長野県	-	-	-	-	-	-	-	-	-	-	-	-	-	-	-	1
岐阜県	-	2	-	-	-	-	-	-	-	-	-	-	-	-	-	2
静岡県	-	-	-	-	-	-	-	-	-	-	-	-	-	-	-	2
愛知県	-	-	-	-	-	-	-	-	-	-	1	-	-	-	-	8
三重県	-	-	-	-	-	-	-	-	-	-	-	-	-	-	-	1
滋賀県	-	-	-	-	-	-	-	-	-	-	-	-	-	-	1	1
京都府	-	-	-	-	-	-	-	-	-	-	-	-	-	-	-	1
大阪府	-	1	-	-	-	-	-	-	-	-	-	-	-	-	-	6
兵庫県	-	1	-	-	-	-	-	-	-	-	-	-	-	-	-	4
奈良県	-	-	-	-	-	-	-	-	-	-	-	-	-	-	-	1
和歌山県	-	-	-	-	-	-	-	-	-	-	-	-	-	-	-	3
鳥取県	-	-	-	-	-	-	-	-	-	-	1	1	-	-	-	-
島根県	-	-	-	-	-	-	-	-	-	-	-	-	-	-	-	1
岡山県	-	-	-	-	-	-	-	-	-	-	-	-	-	-	-	1
広島県	-	-	-	-	-	-	-	-	-	-	-	-	-	-	-	1
山口県	-	-	-	-	-	-	-	-	-	-	-	-	-	-	-	4
徳島県	-	-	-	-	-	-	-	-	-	-	-	-	-	-	-	-
香川県	-	-	-	-	-	-	-	-	-	-	-	-	-	-	-	-
愛媛県	-	-	-	-	-	-	-	-	-	-	-	-	-	-	-	-
高知県	-	-	-	-	-	-	-	-	-	-	-	-	-	-	-	-
福岡県	-	-	-	-	-	-	-	-	-	-	-	-	-	-	-	1
佐賀県	-	-	-	-	-	-	-	-	-	-	-	-	-	-	-	-
長崎県	-	-	-	-	-	-	-	-	-	-	-	-	-	-	-	-
熊本県	-	1	-	-	-	-	-	-	-	-	-	-	-	-	-	-
大分県	-	-	-	-	-	-	-	-	-	-	-	-	-	-	-	-
宮崎県	-	-	-	-	-	-	-	-	-	-	-	-	-	-	-	-
鹿児島県	-	-	-	-	-	-	-	-	-	-	-	-	-	-	-	-
沖縄県	-	-	-	-	-	-	-	-	-	-	-	-	-	-	-	-

報告数・累積報告数, 疾病・都道府県別

平成18年9週

	重症急性 呼吸器症候群		痘 そ う		E型肝炎		ウエストナイル熱 (ウエストナイル脳炎を含む)		A型肝炎		高病原性鳥 インフルエンザ		サ ル 痘		ニバウイルス 感染症		ポツリヌス症	
	報告数	累積	報告数	累積	報告数	累積	報告数	累積	報告数	累積	報告数	累積	報告数	累積	報告数	累積	報告数	累積
総 数	-	-	-	-	-	11	-	-	8	55	-	-	-	-	-	-	-	-
北海道	-	-	-	-	-	-	-	-	1	2	-	-	-	-	-	-	-	-
青森県	-	-	-	-	-	-	-	-	-	-	-	-	-	-	-	-	-	-
岩手県	-	-	-	-	-	-	-	-	-	-	-	-	-	-	-	-	-	-
宮城県	-	-	-	-	-	-	-	-	-	-	-	-	-	-	-	-	-	-
秋田県	-	-	-	-	-	-	-	-	-	1	-	-	-	-	-	-	-	-
山形県	-	-	-	-	-	-	-	-	-	-	-	-	-	-	-	-	-	-
福島県	-	-	-	-	-	-	-	-	-	-	-	-	-	-	-	-	-	-
茨城県	-	-	-	-	-	-	-	-	-	-	-	-	-	-	-	-	-	-
栃木県	-	-	-	-	-	1	-	-	-	-	-	-	-	-	-	-	-	-
群馬県	-	-	-	-	-	-	-	-	-	-	-	-	-	-	-	-	-	-
埼玉県	-	-	-	-	-	-	-	-	-	1	-	-	-	-	-	-	-	-
千葉県	-	-	-	-	-	-	-	-	-	-	-	-	-	-	-	-	-	-
東京都	-	-	-	-	-	-	-	-	-	6	-	-	-	-	-	-	-	-
神奈川県	-	-	-	-	-	4	-	-	-	3	-	-	-	-	-	-	-	-
新潟県	-	-	-	-	-	-	-	-	-	-	-	-	-	-	-	-	-	-
富山県	-	-	-	-	-	-	-	-	1	1	-	-	-	-	-	-	-	-
石川県	-	-	-	-	-	-	-	-	-	-	-	-	-	-	-	-	-	-
福井県	-	-	-	-	-	-	-	-	-	-	-	-	-	-	-	-	-	-
山梨県	-	-	-	-	-	-	-	-	-	-	-	-	-	-	-	-	-	-
長野県	-	-	-	-	-	-	-	-	1	2	-	-	-	-	-	-	-	-
岐阜県	-	-	-	-	-	-	-	-	-	1	-	-	-	-	-	-	-	-
静岡県	-	-	-	-	-	-	-	-	-	1	-	-	-	-	-	-	-	-
愛知県	-	-	-	-	-	2	-	-	2	10	-	-	-	-	-	-	-	-
三重県	-	-	-	-	-	-	-	-	-	-	-	-	-	-	-	-	-	-
滋賀県	-	-	-	-	-	-	-	-	-	-	-	-	-	-	-	-	-	-
京都府	-	-	-	-	-	-	-	-	1	2	-	-	-	-	-	-	-	-
大阪府	-	-	-	-	-	-	-	-	-	7	-	-	-	-	-	-	-	-
兵庫県	-	-	-	-	-	-	-	-	-	3	-	-	-	-	-	-	-	-
奈良県	-	-	-	-	-	-	-	-	-	-	-	-	-	-	-	-	-	-
和歌山県	-	-	-	-	-	-	-	-	-	-	-	-	-	-	-	-	-	-
鳥取県	-	-	-	-	-	-	-	-	-	-	-	-	-	-	-	-	-	-
島根県	-	-	-	-	-	-	-	-	-	-	-	-	-	-	-	-	-	-
岡山県	-	-	-	-	-	-	-	-	1	7	-	-	-	-	-	-	-	-
広島県	-	-	-	-	-	1	-	-	-	3	-	-	-	-	-	-	-	-
山口県	-	-	-	-	-	-	-	-	1	2	-	-	-	-	-	-	-	-
徳島県	-	-	-	-	-	-	-	-	-	-	-	-	-	-	-	-	-	-
香川県	-	-	-	-	-	-	-	-	-	-	-	-	-	-	-	-	-	-
愛媛県	-	-	-	-	-	-	-	-	-	1	-	-	-	-	-	-	-	-
高知県	-	-	-	-	-	-	-	-	-	-	-	-	-	-	-	-	-	-
福岡県	-	-	-	-	-	1	-	-	-	-	-	-	-	-	-	-	-	-
佐賀県	-	-	-	-	-	-	-	-	-	-	-	-	-	-	-	-	-	-
長崎県	-	-	-	-	-	-	-	-	-	-	-	-	-	-	-	-	-	-
熊本県	-	-	-	-	-	2	-	-	-	-	-	-	-	-	-	-	-	-
大分県	-	-	-	-	-	-	-	-	-	-	-	-	-	-	-	-	-	-
宮崎県	-	-	-	-	-	-	-	-	-	-	-	-	-	-	-	-	-	-
鹿児島県	-	-	-	-	-	-	-	-	-	1	-	-	-	-	-	-	-	-
沖縄県	-	-	-	-	-	-	-	-	-	1	-	-	-	-	-	-	-	-

報告数・累積報告数, 疾病・都道府県別 平成18年9週

	野 兎 病		リッサウイルス 感染症		レプトスピラ症		急性脳炎		バンコマイシン耐性 黄色ブドウ球菌感染症	
	報告数	累積	報告数	累積	報告数	累積	報告数	累積	報告数	累積
総 数	-	-	-	-	-	-	2	46	-	-
北海道	-	-	-	-	-	-	-	-	-	-
青森県	-	-	-	-	-	-	-	-	-	-
岩手県	-	-	-	-	-	-	1	1	-	-
宮城県	-	-	-	-	-	-	-	-	-	-
秋田県	-	-	-	-	-	-	-	-	-	-
山形県	-	-	-	-	-	-	-	1	-	-
福島県	-	-	-	-	-	-	-	2	-	-
茨城県	-	-	-	-	-	-	-	-	-	-
栃木県	-	-	-	-	-	-	-	3	-	-
群馬県	-	-	-	-	-	-	-	-	-	-
埼玉県	-	-	-	-	-	-	-	2	-	-
千葉県	-	-	-	-	-	-	1	5	-	-
東京都	-	-	-	-	-	-	-	4	-	-
神奈川県	-	-	-	-	-	-	-	-	-	-
新潟県	-	-	-	-	-	-	-	1	-	-
富山県	-	-	-	-	-	-	-	-	-	-
石川県	-	-	-	-	-	-	-	1	-	-
福井県	-	-	-	-	-	-	-	-	-	-
山梨県	-	-	-	-	-	-	-	-	-	-
長野県	-	-	-	-	-	-	-	-	-	-
岐阜県	-	-	-	-	-	-	-	-	-	-
静岡県	-	-	-	-	-	-	-	1	-	-
愛知県	-	-	-	-	-	-	-	2	-	-
三重県	-	-	-	-	-	-	-	3	-	-
滋賀県	-	-	-	-	-	-	-	-	-	-
京都府	-	-	-	-	-	-	-	-	-	-
大阪府	-	-	-	-	-	-	-	3	-	-
兵庫県	-	-	-	-	-	-	-	3	-	-
奈良県	-	-	-	-	-	-	-	1	-	-
和歌山県	-	-	-	-	-	-	-	-	-	-
鳥取県	-	-	-	-	-	-	-	-	-	-
島根県	-	-	-	-	-	-	-	-	-	-
岡山県	-	-	-	-	-	-	-	2	-	-
広島県	-	-	-	-	-	-	-	2	-	-
山口県	-	-	-	-	-	-	-	1	-	-
徳島県	-	-	-	-	-	-	-	-	-	-
香川県	-	-	-	-	-	-	-	-	-	-
愛媛県	-	-	-	-	-	-	-	1	-	-
高知県	-	-	-	-	-	-	-	-	-	-
福岡県	-	-	-	-	-	-	-	5	-	-
佐賀県	-	-	-	-	-	-	-	-	-	-
長崎県	-	-	-	-	-	-	-	-	-	-
熊本県	-	-	-	-	-	-	-	-	-	-
大分県	-	-	-	-	-	-	-	1	-	-
宮崎県	-	-	-	-	-	-	-	-	-	-
鹿児島県	-	-	-	-	-	-	-	1	-	-
沖縄県	-	-	-	-	-	-	-	-	-	-

全数把握疾患表注釈

「感染症の予防及び感染症の患者に対する医療に関する法律」の改正(施行日:平成15年11月5日、IDWR週報2003年43号参照)により、全数把握疾患の対象疾患、分類、疾患名の記載方法が一部変更されました。

表でみる「重症急性呼吸器症候群」以降の14の疾患は新システムでの追加疾患、および変更疾患(「乳児ポツリヌス症」「ポツリヌス症」「定点疾患「急性脳炎」全数疾患「急性脳炎」)です。「ウエストナイル熱(ウエストナイル脳炎を含む)」は平成14年11月に追加された疾患です。

旧システムにおける「ウイルス性肝炎」に含まれていた「E型肝炎」「A型肝炎」が独立した疾患となり、新システムにおける「ウイルス性肝炎」はE型肝炎、A型肝炎を除く肝炎となります。

注)表の最後の注釈を参照して下さい。

報告数・定点当り報告数, 疾病・都道府県別

平成18年9週

	インフルエンザ		咽頭結膜熱		A群溶血性 レンサ球菌咽頭炎		感染性胃腸炎		水痘		手足口病		伝染性紅斑		突発性発しん		百日咳	
	報告数	定点当り	報告数	定点当り	報告数	定点当り	報告数	定点当り	報告数	定点当り	報告数	定点当り	報告数	定点当り	報告数	定点当り	報告数	定点当り
総数	33917	7.23	1008	0.33	7619	2.50	26533	8.72	6643	2.18	330	0.11	777	0.26	1691	0.56	26	0.01
北海道	3193	13.94	44	0.30	570	3.90	481	3.29	204	1.40	4	0.03	11	0.08	57	0.39	-	-
青森県	361	5.55	5	0.12	47	1.09	228	5.30	64	1.49	2	0.05	44	1.02	26	0.60	-	-
岩手県	294	4.67	1	0.03	104	2.74	224	5.89	51	1.34	6	0.16	5	0.13	9	0.24	-	-
宮城県	320	3.52	10	0.18	227	4.05	634	11.32	130	2.32	7	0.13	12	0.21	45	0.80	-	-
秋田県	324	5.89	7	0.20	95	2.71	310	8.86	67	1.91	9	0.26	12	0.34	21	0.60	-	-
山形県	264	5.50	9	0.30	197	6.57	298	9.93	61	2.03	-	-	14	0.47	19	0.63	-	-
福島県	478	5.98	5	0.10	172	3.58	417	8.69	103	2.15	4	0.08	46	0.96	24	0.50	-	-
茨城県	444	3.76	22	0.30	338	4.57	319	4.31	115	1.55	3	0.04	28	0.38	28	0.38	-	-
栃木県	468	6.69	2	0.04	56	1.22	233	5.07	65	1.41	11	0.24	8	0.17	18	0.39	-	-
群馬県	585	5.85	14	0.23	155	2.50	467	7.53	97	1.56	2	0.03	5	0.08	43	0.69	1	0.02
埼玉県	1798	7.00	32	0.20	610	3.79	1641	10.19	345	2.14	8	0.05	52	0.32	96	0.60	3	0.02
千葉県	1017	4.75	23	0.17	381	2.84	748	5.58	177	1.32	1	0.01	37	0.28	59	0.44	5	0.04
東京都	890	5.00	35	0.25	315	2.22	1004	7.07	183	1.29	4	0.03	42	0.30	52	0.37	-	-
神奈川県	2847	8.52	43	0.21	580	2.83	1716	8.37	360	1.76	4	0.02	72	0.35	135	0.66	1	0.00
新潟県	1573	16.05	20	0.32	416	6.71	687	11.08	140	2.26	1	0.02	15	0.24	52	0.84	-	-
富山県	716	14.92	7	0.24	77	2.66	325	11.21	49	1.69	2	0.07	8	0.28	14	0.48	-	-
石川県	645	13.44	8	0.28	138	4.76	307	10.59	71	2.45	-	-	3	0.10	17	0.59	-	-
福井県	329	10.28	30	1.36	92	4.18	199	9.05	46	2.09	2	0.09	2	0.09	10	0.45	-	-
山梨県	247	6.02	1	0.04	44	1.76	89	3.56	22	0.88	1	0.04	6	0.24	9	0.36	-	-
長野県	1848	21.00	8	0.15	149	2.71	427	7.76	120	2.18	1	0.02	10	0.18	18	0.33	1	0.02
岐阜県	855	9.83	59	1.11	58	1.09	252	4.75	63	1.19	47	0.89	4	0.08	16	0.30	-	-
静岡県	1038	7.58	37	0.43	200	2.33	727	8.45	234	2.72	4	0.05	10	0.12	58	0.67	-	-
愛知県	2891	14.83	26	0.14	327	1.80	1009	5.54	322	1.77	64	0.35	33	0.18	89	0.49	-	-
三重県	720	9.86	11	0.24	135	3.00	583	12.96	113	2.51	30	0.67	6	0.13	28	0.62	-	-
滋賀県	326	6.39	7	0.22	38	1.19	193	6.03	41	1.28	2	0.06	3	0.09	17	0.53	-	-
京都府	413	3.39	3	0.04	66	0.88	497	6.63	73	0.97	4	0.05	12	0.16	18	0.24	-	-
大阪府	1349	4.68	98	0.49	367	1.85	1404	7.09	465	2.35	16	0.08	24	0.12	116	0.59	3	0.02
兵庫県	1049	5.44	84	0.67	253	2.01	1132	8.98	389	3.09	9	0.07	21	0.17	74	0.59	-	-
奈良県	243	4.42	11	0.31	42	1.20	271	7.74	77	2.20	4	0.11	3	0.09	6	0.17	-	-
和歌山県	244	4.88	15	0.48	71	2.29	273	8.81	65	2.10	1	0.03	1	0.03	23	0.74	-	-
鳥取県	91	3.14	3	0.16	98	5.16	229	12.05	48	2.53	-	-	15	0.79	8	0.42	-	-
島根県	233	6.47	29	1.26	31	1.35	243	10.57	42	1.83	1	0.04	43	1.87	16	0.70	-	-
岡山県	90	1.08	4	0.07	56	1.04	662	12.26	108	2.00	7	0.13	5	0.09	27	0.50	-	-
広島県	265	2.32	16	0.23	157	2.21	980	13.80	181	2.55	4	0.06	17	0.24	47	0.66	2	0.03
山口県	219	3.13	12	0.24	134	2.73	771	15.73	152	3.10	4	0.08	9	0.18	42	0.86	2	0.04
徳島県	147	3.87	1	0.04	18	0.78	117	5.09	33	1.43	6	0.26	5	0.22	8	0.35	-	-
香川県	167	3.27	28	0.88	14	0.44	313	9.78	64	2.00	4	0.13	1	0.03	20	0.63	1	0.03
愛媛県	566	9.28	13	0.35	49	1.32	662	17.89	104	2.81	3	0.08	-	-	36	0.97	-	-
高知県	2170	44.29	3	0.10	7	0.23	212	6.84	90	2.90	-	-	3	0.10	8	0.26	1	0.03
福岡県	414	2.09	52	0.43	311	2.59	1874	15.62	511	4.26	9	0.08	35	0.29	88	0.73	3	0.03
佐賀県	94	2.41	37	1.61	26	1.13	373	16.22	77	3.35	7	0.30	9	0.39	25	1.09	-	-
長崎県	315	4.63	16	0.36	23	0.52	574	13.05	179	4.07	-	-	9	0.20	24	0.55	-	-
熊本県	172	2.15	20	0.42	68	1.42	660	13.75	146	3.04	14	0.29	54	1.13	35	0.73	-	-
大分県	405	6.98	12	0.33	110	3.06	527	14.64	138	3.83	1	0.03	7	0.19	27	0.75	2	0.06
宮崎県	148	2.47	30	0.81	81	2.19	669	18.08	151	4.08	1	0.03	1	0.03	39	1.05	1	0.03
鹿児島県	138	1.48	47	0.84	86	1.54	550	9.82	194	3.46	13	0.23	13	0.23	33	0.59	-	-
沖縄県	514	8.86	8	0.24	30	0.88	22	0.65	113	3.32	3	0.09	2	0.06	11	0.32	-	-

報告数・定点当り報告数, 疾病・都道府県別

平成18年9週

	風しん		ヘルパンギーナ		麻しん (成人麻しんを除く)		流行性耳下腺炎		急性出血性 結膜炎		流行性角結膜炎		細菌性髄膜炎		無菌性髄膜炎		マイコプラズマ 肺炎	
	報告数	定点当り	報告数	定点当り	報告数	定点当り	報告数	定点当り	報告数	定点当り	報告数	定点当り	報告数	定点当り	報告数	定点当り	報告数	定点当り
総数	8	0.00	117	0.04	6	0.00	4225	1.39	13	0.02	497	0.77	9	0.02	17	0.04	121	0.26
北海道	-	-	3	0.02	-	-	261	1.79	-	-	6	0.20	-	-	-	-	-	-
青森県	-	-	1	0.02	-	-	46	1.07	-	-	2	0.18	-	-	-	-	4	0.67
岩手県	-	-	11	0.29	-	-	33	0.87	-	-	6	0.50	-	-	-	-	8	0.40
宮城県	-	-	-	-	-	-	82	1.46	-	-	3	0.27	-	-	-	-	4	0.36
秋田県	1	0.03	3	0.09	-	-	15	0.43	-	-	3	0.43	-	-	-	-	1	0.13
山形県	-	-	-	-	-	-	106	3.53	-	-	-	-	-	-	-	-	5	0.50
福島県	-	-	1	0.02	-	-	92	1.92	-	-	12	1.00	-	-	-	-	2	0.29
茨城県	-	-	1	0.01	-	-	141	1.91	-	-	22	1.38	-	-	-	-	1	0.09
栃木県	-	-	2	0.04	-	-	41	0.89	1	0.08	12	1.00	-	-	-	-	-	-
群馬県	-	-	6	0.10	-	-	80	1.29	-	-	33	2.36	-	-	-	-	8	0.89
埼玉県	-	-	7	0.04	-	-	178	1.11	-	-	28	0.70	-	-	-	-	3	0.33
千葉県	1	0.01	1	0.01	1	0.01	76	0.57	-	-	21	0.60	1	0.11	-	-	1	0.11
東京都	-	-	15	0.11	2	0.01	84	0.59	-	-	10	0.71	-	-	1	0.04	3	0.12
神奈川県	2	0.01	1	0.00	-	-	204	1.00	2	0.05	43	1.02	-	-	-	-	-	-
新潟県	-	-	1	0.02	-	-	95	1.53	-	-	7	0.70	-	-	-	-	1	0.08
富山県	-	-	2	0.07	-	-	47	1.62	-	-	6	0.86	-	-	-	-	1	0.20
石川県	-	-	1	0.03	-	-	64	2.21	-	-	8	1.14	1	0.20	-	-	3	0.60
福井県	-	-	1	0.05	-	-	12	0.55	-	-	1	0.33	-	-	-	-	2	0.33
山梨県	-	-	-	-	-	-	45	1.80	-	-	-	-	-	-	-	-	3	0.30
長野県	-	-	-	-	-	-	196	3.56	-	-	14	1.17	-	-	1	0.09	1	0.09
岐阜県	-	-	1	0.02	-	-	27	0.51	-	-	5	0.45	-	-	-	-	-	-
静岡県	-	-	-	-	-	-	165	1.92	-	-	11	0.55	-	-	-	-	6	0.60
愛知県	-	-	5	0.03	1	0.01	165	0.91	-	-	20	0.57	1	0.08	-	-	6	0.46
三重県	-	-	1	0.02	-	-	66	1.47	-	-	3	0.25	2	0.22	1	0.11	-	-
滋賀県	-	-	2	0.06	-	-	25	0.78	-	-	4	0.57	-	-	-	-	-	-
京都府	-	-	-	-	-	-	68	0.91	-	-	5	0.28	-	-	-	-	-	-
大阪府	2	0.01	9	0.05	2	0.01	152	0.77	1	0.02	17	0.33	1	0.07	2	0.14	20	1.43
兵庫県	-	-	1	0.01	-	-	101	0.80	4	0.11	24	0.69	-	-	-	-	-	-
奈良県	1	0.03	1	0.03	-	-	20	0.57	-	-	5	0.56	-	-	1	0.17	-	-
和歌山県	-	-	-	-	-	-	66	2.13	2	0.50	-	-	-	-	1	0.09	-	-
鳥取県	-	-	-	-	-	-	76	4.00	-	-	-	-	-	-	-	-	2	0.40
島根県	-	-	-	-	-	-	64	2.78	-	-	-	-	1	0.13	1	0.13	-	-
岡山県	-	-	1	0.02	-	-	77	1.43	-	-	2	0.17	2	0.40	-	-	8	1.60
広島県	1	0.01	5	0.07	-	-	105	1.48	-	-	23	1.21	-	-	-	-	1	0.05
山口県	-	-	1	0.02	-	-	127	2.59	-	-	12	1.33	-	-	-	-	4	0.44
徳島県	-	-	2	0.09	-	-	43	1.87	-	-	-	-	-	-	-	-	-	-
香川県	-	-	3	0.09	-	-	28	0.88	-	-	2	0.67	-	-	-	-	-	-
愛媛県	-	-	2	0.05	-	-	78	2.11	1	0.13	20	2.50	-	-	1	0.17	-	-
高知県	-	-	1	0.03	-	-	12	0.39	-	-	3	1.00	-	-	-	-	4	0.57
福岡県	-	-	6	0.05	-	-	135	1.13	-	-	19	0.73	-	-	1	0.07	2	0.13
佐賀県	-	-	1	0.04	-	-	19	0.83	-	-	2	0.50	-	-	-	-	9	1.50
長崎県	-	-	-	-	-	-	67	1.52	1	0.13	17	2.13	-	-	2	0.17	4	0.33
熊本県	-	-	9	0.19	-	-	88	1.83	-	-	36	4.00	-	-	5	0.33	1	0.07
大分県	-	-	1	0.03	-	-	98	2.72	-	-	2	0.40	-	-	-	-	1	0.09
宮崎県	-	-	3	0.08	-	-	51	1.38	-	-	12	3.00	-	-	-	-	-	-
鹿児島県	-	-	3	0.05	-	-	222	3.96	1	0.14	10	1.43	-	-	-	-	1	0.08
沖縄県	-	-	2	0.06	-	-	182	5.35	-	-	6	0.60	-	-	-	-	1	0.14

報告数・定点当り報告数, 疾病・都道府県別 平成18年9週

	クラミジア肺炎 (オウム病を除く)		成人麻しん		RSウイルス 感染症
	報告数	定点当り	報告数	定点当り	
総 数	6	0.01	-	-	234
北海道	-	-	-	-	3
青森県	-	-	-	-	4
岩手県	-	-	-	-	...
宮城県	-	-	-	-	2
秋田県	-	-	-	-	...
山形県	-	-	-	-	3
福島県	1	0.14	-	-	7
茨城県	-	-	-	-	2
栃木県	-	-	-	-	2
群馬県	1	0.11	-	-	2
埼玉県	-	-	-	-	11
千葉県	-	-	-	-	3
東京都	-	-	-	-	4
神奈川県	-	-	-	-	2
新潟県	-	-	-	-	4
富山県	-	-	-	-	-
石川県	1	0.20	-	-	3
福井県	-	-	-	-	2
山梨県	1	0.10	-	-	-
長野県	-	-	-	-	1
岐阜県	-	-	-	-	7
静岡県	-	-	-	-	...
愛知県	-	-	-	-	4
三重県	-	-	-	-	8
滋賀県	-	-	-	-	-
京都府	-	-	-	-	6
大阪府	1	0.07	-	-	19
兵庫県	-	-	-	-	19
奈良県	-	-	-	-	2
和歌山県	-	-	-	-	7
鳥取県	1	0.20	-	-	9
島根県	-	-	-	-	-
岡山県	-	-	-	-	...
広島県	-	-	-	-	31
山口県	-	-	-	-	17
徳島県	-	-	-	-	4
香川県	-	-	-	-	...
愛媛県	-	-	-	-	5
高知県	-	-	-	-	6
福岡県	-	-	-	-	...
佐賀県	-	-	-	-	-
長崎県	-	-	-	-	5
熊本県	-	-	-	-	5
大分県	-	-	-	-	5
宮崎県	-	-	-	-	...
鹿児島県	-	-	-	-	8
沖縄県	-	-	-	-	12

定点把握疾患表注釈

「感染症の予防及び感染症の患者に対する医療に関する法律」の改正(施行日:平成15年11月5日、IDWR週報2003年43号参照)により、定点把握疾患の対象疾患、分類、疾患名の記載方法が一部変更されました。

改正により「RSウイルス感染症」が追加されましたが、ゼロ報告も含めて報告自体がなされていない都道府県(...)が多く見られ、その報告はまだ十分ではありません。そのため、「感染症週報」の情報還元としては、報告数のみの掲載とします。宜しく御理解ください。

獣医師が届出を行う感染症と対象動物

平成16年10月1日より感染症法に基づく獣医師が届出を行う感染症と対象動物が追加されました。
*病原体がSARSコロナウイルスであるものに限る。

報告数・累積報告数, 疾病・都道府県別

平成18年9週

	エボラ出血熱		マールブルグ病		ペスト		重症急性呼吸器症候群*						細菌性赤痢		ウエストナイル熱		エキノコックス症	
	サル		サル		プレーリードッグ	イタチアナグマ		タヌキ		ハクビシン		サル		鳥類		犬		
	報告数	累積	報告数	累積	報告数	累積	報告数	累積	報告数	累積	報告数	累積	報告数	累積	報告数	累積	報告数	累積
総 数	-	-	-	-	-	-	-	-	-	-	-	-	6	-	-	-	-	-
北海道	-	-	-	-	-	-	-	-	-	-	-	-	-	-	-	-	-	-
青森県	-	-	-	-	-	-	-	-	-	-	-	-	-	-	-	-	-	-
岩手県	-	-	-	-	-	-	-	-	-	-	-	-	-	-	-	-	-	-
宮城県	-	-	-	-	-	-	-	-	-	-	-	-	-	-	-	-	-	-
秋田県	-	-	-	-	-	-	-	-	-	-	-	-	-	-	-	-	-	-
山形県	-	-	-	-	-	-	-	-	-	-	-	-	-	-	-	-	-	-
福島県	-	-	-	-	-	-	-	-	-	-	-	-	-	-	-	-	-	-
茨城県	-	-	-	-	-	-	-	-	-	-	-	-	-	-	-	-	-	-
栃木県	-	-	-	-	-	-	-	-	-	-	-	-	-	-	-	-	-	-
群馬県	-	-	-	-	-	-	-	-	-	-	-	-	-	-	-	-	-	-
埼玉県	-	-	-	-	-	-	-	-	-	-	-	-	-	-	-	-	-	-
千葉県	-	-	-	-	-	-	-	-	-	-	-	-	4	-	-	-	-	-
東京都	-	-	-	-	-	-	-	-	-	-	-	-	-	-	-	-	-	-
神奈川県	-	-	-	-	-	-	-	-	-	-	-	-	-	-	-	-	-	-
新潟県	-	-	-	-	-	-	-	-	-	-	-	-	-	-	-	-	-	-
富山県	-	-	-	-	-	-	-	-	-	-	-	-	-	-	-	-	-	-
石川県	-	-	-	-	-	-	-	-	-	-	-	-	-	-	-	-	-	-
福井県	-	-	-	-	-	-	-	-	-	-	-	-	-	-	-	-	-	-
山梨県	-	-	-	-	-	-	-	-	-	-	-	-	2	-	-	-	-	-
長野県	-	-	-	-	-	-	-	-	-	-	-	-	-	-	-	-	-	-
岐阜県	-	-	-	-	-	-	-	-	-	-	-	-	-	-	-	-	-	-
静岡県	-	-	-	-	-	-	-	-	-	-	-	-	-	-	-	-	-	-
愛知県	-	-	-	-	-	-	-	-	-	-	-	-	-	-	-	-	-	-
三重県	-	-	-	-	-	-	-	-	-	-	-	-	-	-	-	-	-	-
滋賀県	-	-	-	-	-	-	-	-	-	-	-	-	-	-	-	-	-	-
京都府	-	-	-	-	-	-	-	-	-	-	-	-	-	-	-	-	-	-
大阪府	-	-	-	-	-	-	-	-	-	-	-	-	-	-	-	-	-	-
兵庫県	-	-	-	-	-	-	-	-	-	-	-	-	-	-	-	-	-	-
奈良県	-	-	-	-	-	-	-	-	-	-	-	-	-	-	-	-	-	-
和歌山県	-	-	-	-	-	-	-	-	-	-	-	-	-	-	-	-	-	-
鳥取県	-	-	-	-	-	-	-	-	-	-	-	-	-	-	-	-	-	-
島根県	-	-	-	-	-	-	-	-	-	-	-	-	-	-	-	-	-	-
岡山県	-	-	-	-	-	-	-	-	-	-	-	-	-	-	-	-	-	-
広島県	-	-	-	-	-	-	-	-	-	-	-	-	-	-	-	-	-	-
山口県	-	-	-	-	-	-	-	-	-	-	-	-	-	-	-	-	-	-
徳島県	-	-	-	-	-	-	-	-	-	-	-	-	-	-	-	-	-	-
香川県	-	-	-	-	-	-	-	-	-	-	-	-	-	-	-	-	-	-
愛媛県	-	-	-	-	-	-	-	-	-	-	-	-	-	-	-	-	-	-
高知県	-	-	-	-	-	-	-	-	-	-	-	-	-	-	-	-	-	-
福岡県	-	-	-	-	-	-	-	-	-	-	-	-	-	-	-	-	-	-
佐賀県	-	-	-	-	-	-	-	-	-	-	-	-	-	-	-	-	-	-
長崎県	-	-	-	-	-	-	-	-	-	-	-	-	-	-	-	-	-	-
熊本県	-	-	-	-	-	-	-	-	-	-	-	-	-	-	-	-	-	-
大分県	-	-	-	-	-	-	-	-	-	-	-	-	-	-	-	-	-	-
宮崎県	-	-	-	-	-	-	-	-	-	-	-	-	-	-	-	-	-	-
鹿児島県	-	-	-	-	-	-	-	-	-	-	-	-	-	-	-	-	-	-
沖縄県	-	-	-	-	-	-	-	-	-	-	-	-	-	-	-	-	-	-

感染症週報 第8巻 第9号 平成18年3月17日発行
発行：国立感染症研究所
厚生労働省健康局結核感染症課
厚生労働省大臣官房統計情報部
事務局：国立感染症研究所感染症情報センター
〒162-8640東京都新宿区戸山1-23-1
T E L : 03-5285-1111
F A X : 03-5285-1129
U R L : <http://idsc.nih.go.jp/index-j.html>
<国立感染症研究所 感染症情報センター>
<http://www.mhlw.go.jp/>
<厚生労働省>
<http://www.forth.go.jp/>
<旅行者のための海外感染症情報(厚生労働省検疫所)>

本週報は、感染症新法に基づくものであり、全国の医療従事者、定点医療機関、保健所、保健所設置市、特別区、都道府県、地方衛生研究所、検疫所の皆様のご協力を得て、国立感染症研究所感染症情報センターにおいて編集したものです。

また、本週報は速報性を重視しておりますので、今後調査などの結果に応じて、若干の変更が生じることがありますが、その場合には週報上にて訂正させていただきます。

「感染症の話」及び「読者のコーナー」の回答欄の内容に関する責は、それぞれの執筆者及び回答者に属しますが、内容に関するご質問、ご意見については事務局でお受けいたします。

なお、週報の内容について、学術的研究、あるいは公衆衛生活動にかかわる業務以外の目的においては、無断転載を禁じます。