

マークをクリックするとそのページを見ることができます



発生動向総覧
P.2-9

< 第11週 > 咽頭結膜熱の定点当たり報告数は、過去5年間の同
時期と比較してかなり多い

< 2月 > 性感染症・薬剤耐性菌感染症・結核について



注目すべき感染症
P.10-12

< 水痘 >

2006年では第9週以降、例年よりも報告数がやや多い状態である



病原体情報
P.13-16

インフルエンザウイルス 2005/06シーズン / 冬季の感染性胃腸
炎関連ウイルス 2005/06シーズン



速報

< 今週は該当記事はありません >



海外感染症情報
P.17-18

エジプトの鳥インフルエンザ流行状況 / アフリカ髄膜炎ベルトで
の髄膜炎流行 / タイでのボツリヌス中毒の発生 / スーダン南部
でのコレラ流行 / カンボジアでの鳥インフルエンザ流行状況 /
中国での鳥インフルエンザ流行状況



感染症の話
P.19

< 今週はお休みです >



読者のコーナー
< 今週は該当記事は
ありません >



グラフ総覧(11週)
P.20-26



グラフ総覧(2月)
P.27-31



2月のデータ
P.32-35



11週のデータ
P.36-47



発生動向総覧

*「感染症の予防及び感染症の患者に対する医療に関する法律」の改正(平成15年11月5日施行)により、対象疾患、分類が一部変更されました(2003年第43号「速報」参照)。

< 第11週コメント > 3月23日集計分

全数報告の感染症

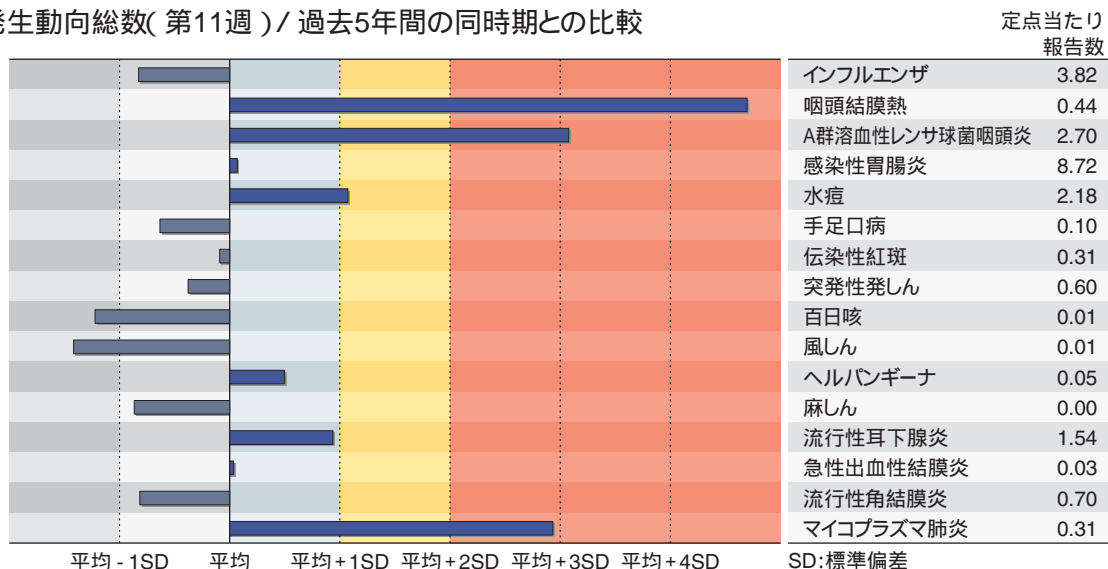
注意:これは当該週に診断された報告症例の集計です。しかし、迅速に情報還元するために期日を決めて集計を行いますので、当該週に診断された症例の報告が集計の期日以降に届くこともあります。それらについては、発生動向総覧では扱いませんが、翌週あるいはそれ以降に、巻末の表の累積数に加えられることになります。宜しく御理解下さい。

- 1類感染症: 報告なし
 - 2類感染症: 細菌性赤痢 17例
 (推定感染地域: 国内1例、インド8例、マダガスカル4例、カンボジア1例、ネパール1例、不明1例、疑似症1例)
 腸チフス 2例(推定感染地域: 国内1例、パキスタン1例)
 - 3類感染症: 腸管出血性大腸菌感染症 8例(うち有症者5例)
 血清型・毒素型: O157 VT2(3例)、O157 VT1・VT2(1例)、O157 VT1(1例)、O26 VT1・VT2(1例)、O26 VT1(1例)、その他(1例)
 - 4類感染症: デング熱 1例(推定感染地域: インドネシア)
 レジオネラ症 2例(50代1例、60代1例)
 A型肝炎 5例(推定感染地域: 国内3例、フィリピン1例、ベネズエラ1例)
 - 5類感染症: アメーバ赤痢 4例
 推定感染地域: 国内1例、不明3例
 推定感染経路: すべて不明
 - ウイルス性肝炎 2例
 [ともにB型_推定感染経路: ともに性的接触(異性間)]
 - クロイツフェルト・ヤコブ病 7例(すべて孤発性)
 - 後天性免疫不全症候群 14例(無症候7例、AIDS 5例、その他2例)
 推定感染経路: 性的接触13例(異性間6例、同性間7例)、不明1例
 推定感染地域: 国内10例、タイ1例、ナイジェリア1例、その他1例、不明1例
 - ジアルジア症 1例(推定感染地域: 中国)
 - 梅毒 5例(早期顕症I期1例、早期顕症II期2例、無症候2例)
 - バンコマイシン耐性腸球菌感染症 2例
 (遺伝子型: ともにVanB__菌検出検体: 血液1例、尿1例)
 - 急性脳炎 1例(病原体不明(30代))
- (補)他に、ウイルス性肝炎1例、梅毒1例の報告があったが削除予定。また、報告遅れとしてコレラ1例(推定感染地域: フィリピン)、腸チフス1例(推定感染地域: インドネシア)、劇症型溶血性レンサ球菌感染症2例(30代、40代)、急性脳炎1例(A型インフルエンザウイルス(6歳))などの報告があった。

定点把握の対象となる5類感染症

全国の指定された医療機関(定点)から報告され、疾患により小児科定点(約3,000カ所)、インフルエンザ(小児科・内科)定点(約5,000カ所)、眼科定点(約600カ所)、基幹定点(約500カ所)に分かれています。また、定点当たり報告数は、報告数/定点医療機関数です。

発生動向総数(第11週)/過去5年間の同時期との比較



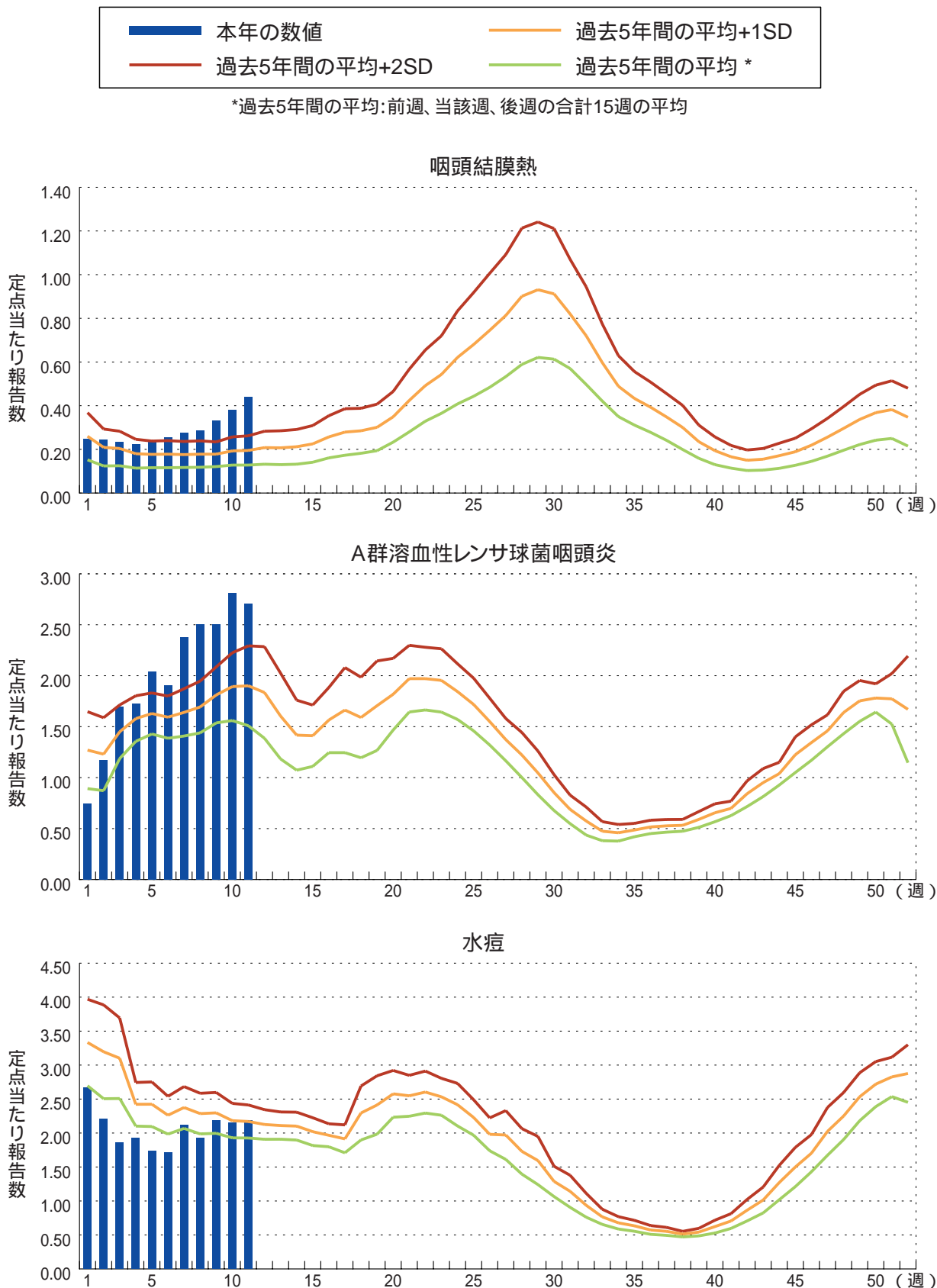
当該週と過去5年間の平均(過去5年間の前週、当該週、後週の合計15週の平均)との差をグラフ上に表現した。

インフルエンザ: 定点当たり報告数は、第4週のピークを過ぎてからは減少が続いている。都道府県別では高知県(26.3)、北海道(12.7)、新潟県(10.3)が多い。

小児科定点報告疾患: 咽頭結膜熱の定点当たり報告数は第5週以降、増加が続いており、過去5年間の同時期(前週、当該週、後週)と比較してかなり多い。都道府県別では福井県(1.8)、島根県(1.7)、岐阜県(1.5)が多い。A群溶血性レンサ球菌咽頭炎の定点当たり報告数は減少し、過去5年間の同時期と比較してかなり多い。都道府県別では新潟県(6.8)、鳥取県(5.7)、山形県(5.1)が多い。感染性胃腸炎の定点当たり報告数は減少した。都道府県別では宮崎県(21.3)、山口県(15.8)、熊本県(15.7)が多い。水痘の定点当たり報告数は微増し、過去5年間の同時期と比較してやや多い。都道府県別では宮崎県(4.7)、佐賀県(4.3)、沖縄県(4.2)が多い。手足口病の定点当たり報告数は横ばいであった。都道府県別では岐阜県(0.51)、宮城県(0.38)、愛知県(0.37)が多い。伝染性紅斑の定点当たり報告数は2週連続で増加した。都道府県別では熊本県(1.40)、青森県(1.35)、鳥取県(0.95)が多い。百日咳の定点当たり報告数は減少した。都道府県別では栃木県(0.07)、宮崎県(0.05)が多い。風しんの定点当たり報告数は増加した。都道府県別では秋田県(0.03)、奈良県(0.03)が多い。ヘルパンギーナの定点当たり報告数は増加した。都道府県別では熊本県(0.33)、岩手県(0.24)、群馬県(0.24)が多い。麻しんの定点当たり報告数は微増した。都道府県別では岐阜県(0.02)が多い。流行性耳下腺炎の定点当たり報告数は減少した。都道府県別では沖縄県(4.6)、鹿児島県(4.3)、鳥取県(3.9)が多い。RSウイルス感染症は、ゼロ報告を含めて39都道府県から205例の報告があり、報告数は減少した。年齢別では、1歳以下の報告数が全体の約76%を占めている。

基幹定点報告疾患: マイコプラズマ肺炎の定点当たり報告数は第8週以降、増加が続いており、過去5年間の同時期と比較してかなり多い。都道府県別では大阪府(1.6)、群馬県(1.2)、岡山県(1.2)が多い。

図. 主要定点把握疾患の過去5年間との週別比較(2006年第1～11週)
 青のバーで示す本年の定点当たり報告数が赤のラインを超えているときには、過去5年間の週と比較してかなり多いことを示す。



2月コメント

性感染症について(3月13日集計分) 性感染症定点数: 918

2006年2月の月別定点当たり患者報告数は、性器クラミジア感染症が2.78(男1.21、女1.57)、性器ヘルペスウイルス感染症が0.85(男0.35、女0.50)、尖圭コンジローマが0.55(男0.30、女0.25)、淋菌感染症が1.12(男0.92、女0.20)で、4疾患のうち、男性では性器クラミジア感染症および淋菌感染症、女性では性器クラミジア感染症が多かった(図1)。前月に比べると、全体的に低下している。(27～30ページ「グラフ総覧」参照)。過去5年間の同時期と比較すると、尖圭コンジローマは男女ともに平均+1標準偏差(SD)を超えたが、性器クラミジア感染症は男性で平均-1SD、女性で平均-2SDを下回り、淋菌感染症は男女ともに平均-1SDを下回っていた(図2)。

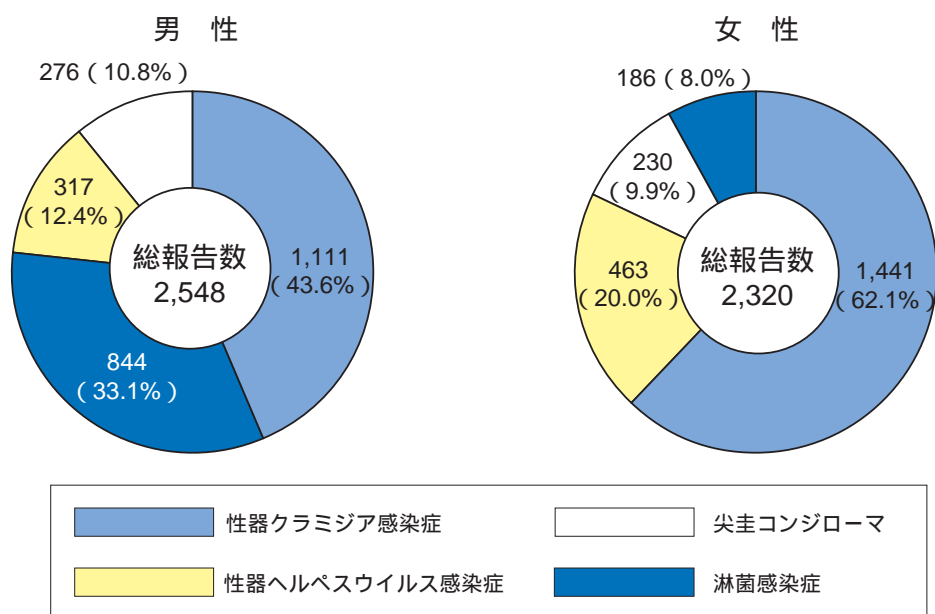
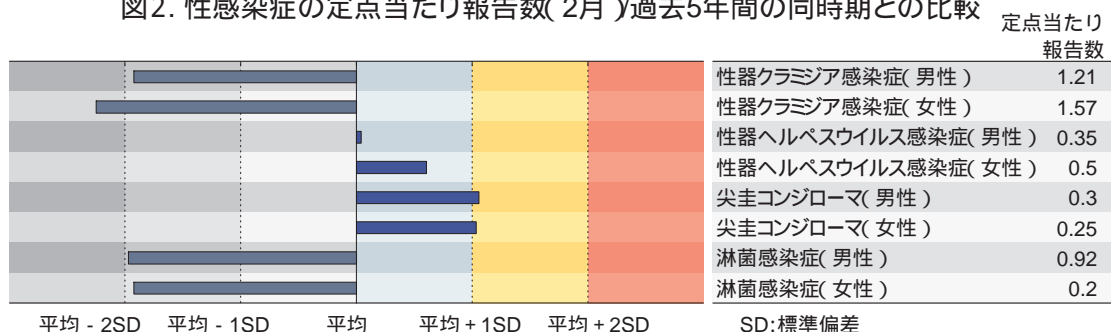


図1. 各性感染症が総報告数に占める割合(2月)

図2. 性感染症の定点当たり報告数(2月)過去5年間の同時期との比較



当該月と過去5年間の平均(過去5年間の前月、当該月、後月の合計15月の平均)との差をグラフ上に表現した。

定点当たり報告数を年齢階級別・男女別に比較すると(図3) いずれの疾患でもピークは20～29歳にあったが、性器ヘルペスウイルス感染症では50代以降の高年齢層からの報告も少なくない。淋菌感染症では男性の占める割合が高いが、他の3疾患では若年齢層で女性の報告者数の方が多い。

感染症法が施行された1999年4月以降について、若年齢層(15～29歳)での各性感染症の定点当たり報告数を月別・男女別に図4に示した。前月に比べ、ほぼ横ばいである。

注: 本発生動向調査で得られる性感染症患者報告数および解析結果は、現在の定点の構成に基づく制限のもとに解釈される必要がある。詳細はIDWR週報2000年第46号(10月報)4ページの説明を参照されたい。

図3. 性感染症の年齢階級別・性別グラフ(2月)

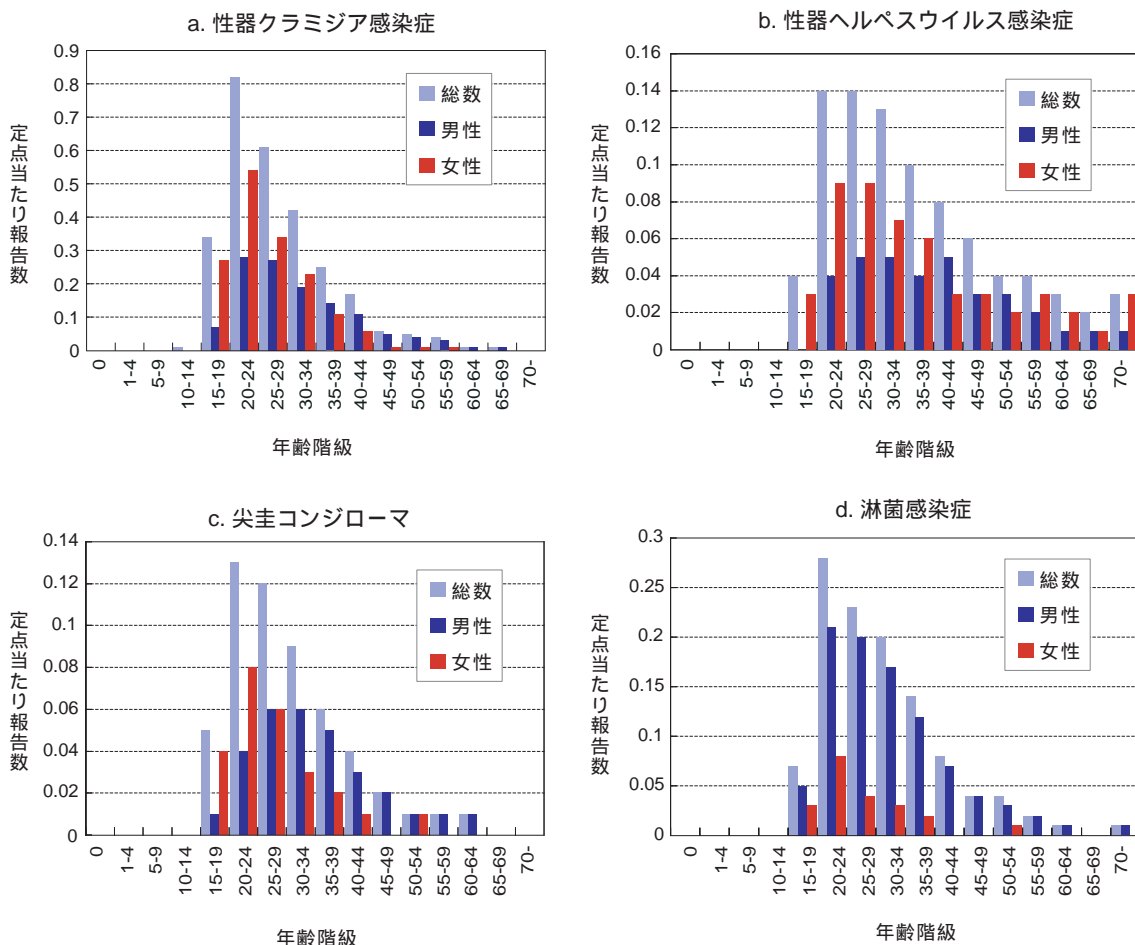
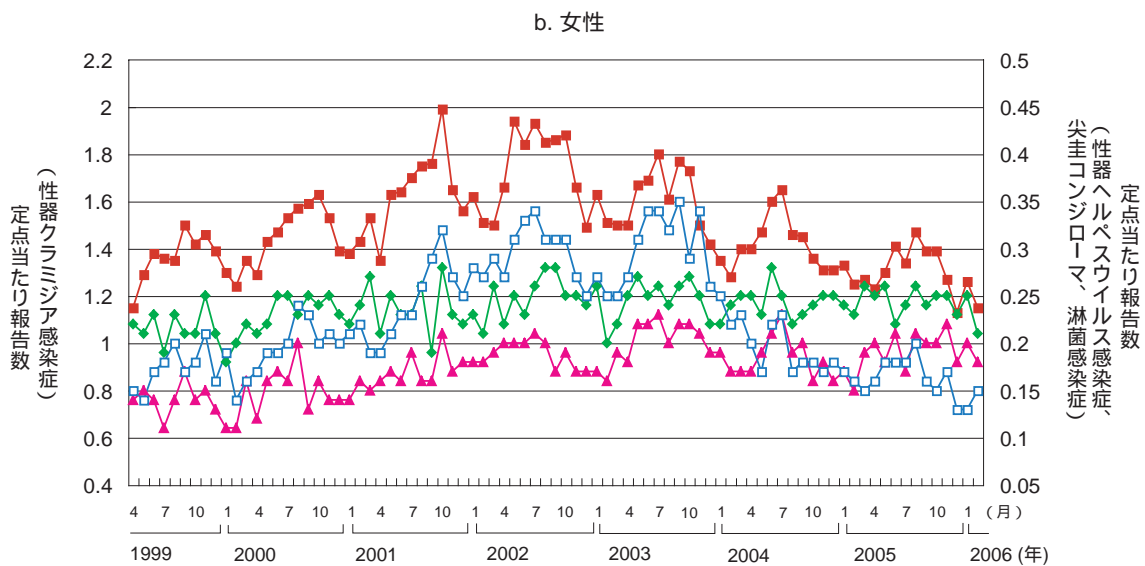
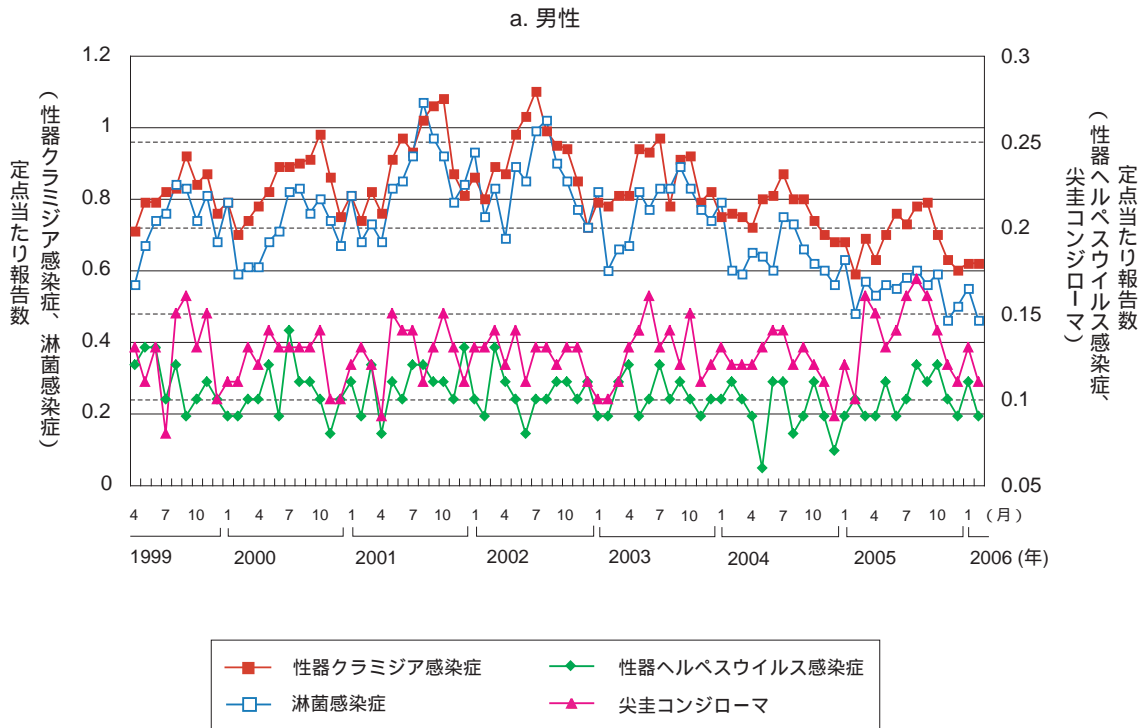


図4. 1999年4月以降の性感染症の月別定点当たり報告数(15～29歳)



薬剤耐性菌感染症について(3月13日集計分)

2006年2月の定点(基幹定点)総数: 467

[定点当たり報告数]

メチシリン耐性黄色ブドウ球菌(MRSA)感染症

4.02(前月: 4.07、前年同月: 3.99)

定点当たり報告数は、例年年間を通してほぼ一定である。2月は前月より微減し、過去6年間の同月との比較では最も多かった。

ペニシリン耐性肺炎球菌(PRSP)感染症

0.97(前月: 1.10、前年同月: 1.18)

定点当たり報告数は、2004年を除き、例年春から初夏にかけて(4～6月)と冬(11、12月)に多く、夏(8、9月)に少なく推移している。2月は前月より減少し、過去6年間の同月との比較では、2004年、2005年、2001年に次いで多く、2002年と同値であった。

薬剤耐性緑膿菌感染症

0.09(前月: 0.09、前年同月: 0.08)

定点当たり報告数は、例年一年の後半が前半に比してわずかに多い傾向がある。2月は前月と同値で、過去6年間の同月との比較では2002年、2001年に次いで多かった。

[年齢階級別]

MRSA感染症...高齢者に多く、65歳以上が全体の72%(70歳以上が64%)を占めている(図1)。

PRSP感染症...小児に多く、10歳未満が全体の56%(5歳未満が50%)を占めている。また高齢者にも多く、65歳以上が全体の29%(70歳以上が24%)を占めている(図2)。

薬剤耐性緑膿菌感染症...70歳以上の高齢者に多く、全体の68%を占めている(図3)。

[性別] 女性を1として算出した男/女比)

MRSA感染症...1.8/1

PRSP感染症...1.3/1

薬剤耐性緑膿菌感染症...2.1/1

[都道府県別]

MRSA感染症...定点当たり報告数は愛知県(8.6)、富山県(7.8)、奈良県(7.8)、栃木県(7.4)が多い。

PRSP感染症...定点当たり報告数は富山県(7.4)、千葉県(6.7)が多い。

薬剤耐性緑膿菌感染症...定点当たり報告数は高知県(0.57)、香川県(0.50)が多い。

図1. メチシリン耐性黄色ブドウ球菌感染症

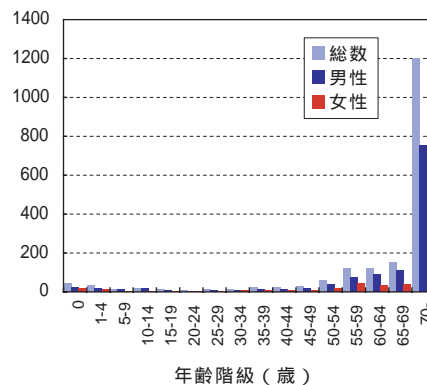


図2. ペニシリン耐性肺炎球菌感染症

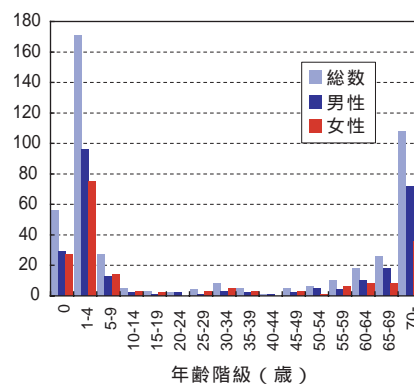
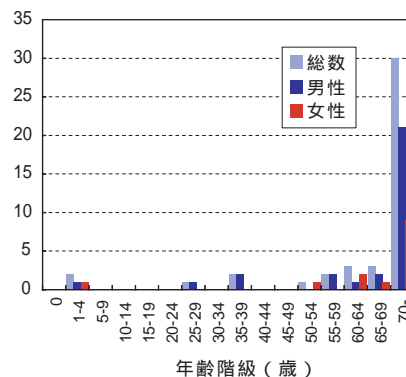


図3. 薬剤耐性緑膿菌感染症



結核サーベイランス月報(3月22日集計分)

2月の新登録患者数は1,922人(男性1,302人、女性620人)で、このうち活動性肺結核患者は1,531人(うち喀痰塗抹陽性者は788人)であった。都道府県・政令指定都市別の新登録患者数は、東京都(205人)、大阪市(122人)、大阪府(大阪市を除く)(96人)、埼玉県(さいたま市を除く)(93人)、兵庫県(神戸市を除く)(78人)が多い。

また、別掲により集計されているマル初者数*は215人であった。

*マル初者...結核の感染が強く疑われるが発病はしておらず、発病予防のための内服を行っている者。

詳しいコメントは、結核研究所の結核発生動向調査結果報告(<http://www.jata.or.jp/tbmr/tbmr.htm>)をご覧ください。



注目すべき感染症

水痘

水痘は水痘・帯状疱疹ウイルス(VZV)の初感染によって生ずる急性の伝染性疾患である。通常、2週間前後(10～21日)の潜伏期間を経て発病し、発疹、倦怠感、発熱を主症状として発症するが、成人では、発疹出現が他の症状より1～2日程度遅れることがある。主な感染経路は、ウイルスを含有した飛沫による飛沫感染、あるいは飛沫核による飛沫核感染(空気感染)であり、感染力は極めて強い。健康小児においては罹患者の大半が順調に経過し、予後は良好である。ただし、医原的な理由により免疫力が低下している児や、成人における発症例では重症化し、場合によっては死亡することもある。VZVは水痘が治癒した後も、終生その宿主の知覚神経節に潜伏感染し、免疫抑制状態あるいは高齢化に伴って再活性化して、帯状疱疹を発症することがある。

感染症発生動向調査によると、水痘の報告は例年第38週前後に最小値となり、その後冬季に向かって増加し、第1～2週前後と第21～22週前後に2峰性のピークを経た後は減少に転じている(図1)。2006年では第9週以降、例年より報告数がやや多い状態である(図2)。年齢をみると発生の中心は乳幼児であり、例年、7歳以下が発生報告数の90%以上を占めているが(図3)、今年も今のところ同様である(図4)。

水痘には世界に先駆けて日本国内で開発されたワクチンがあるが、定期予防接種ではないためか、接種率は低く、国内における発生をコントロールするには程遠い。乳幼児の集団生活施設などでは、本疾患の流行に十分気をつけなければならない。また、今後の発生動向には十分な注意が必要である。

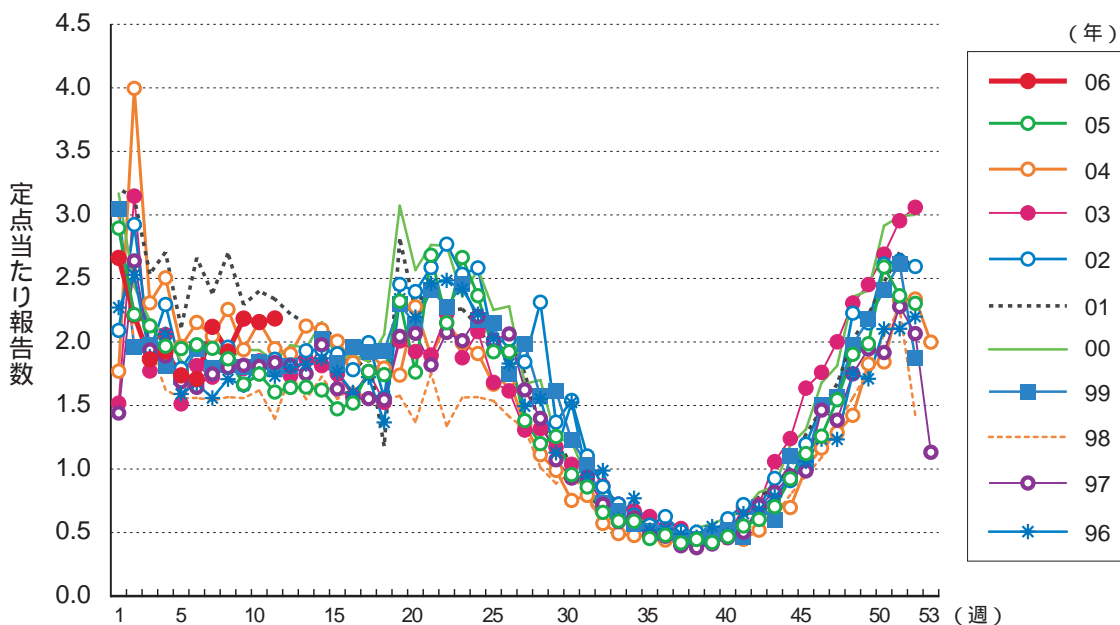


図1. 水痘の年別・週別発生状況(1996～2006年第11週)

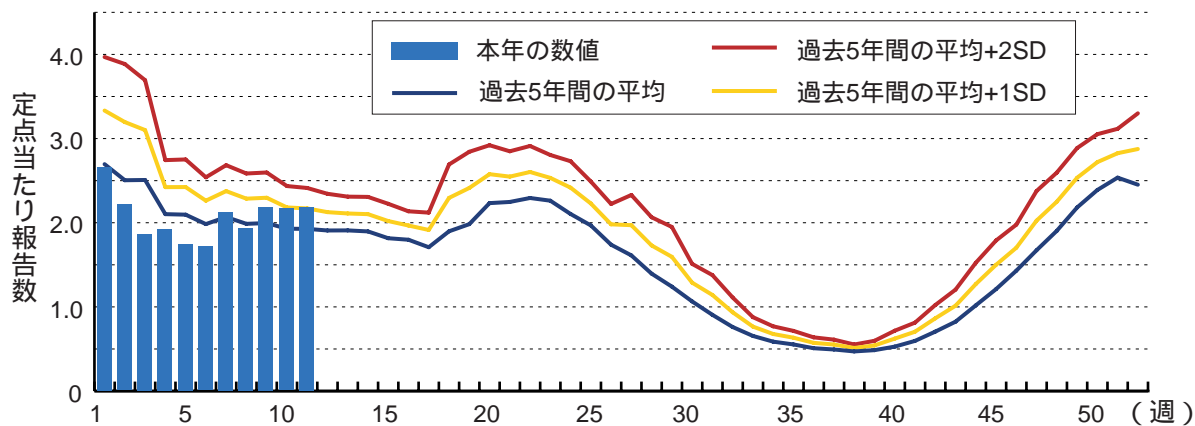


図2. 2006年の水痘の発生の過去5年間との比較(2006年第1～11週)

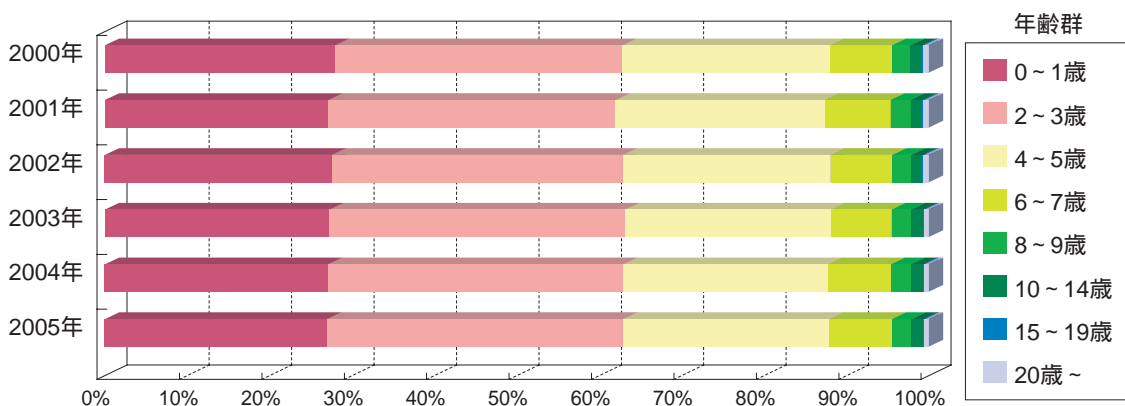


図3. 過去6年間における水痘の報告症例の年齢群別割合(2000～2005年)

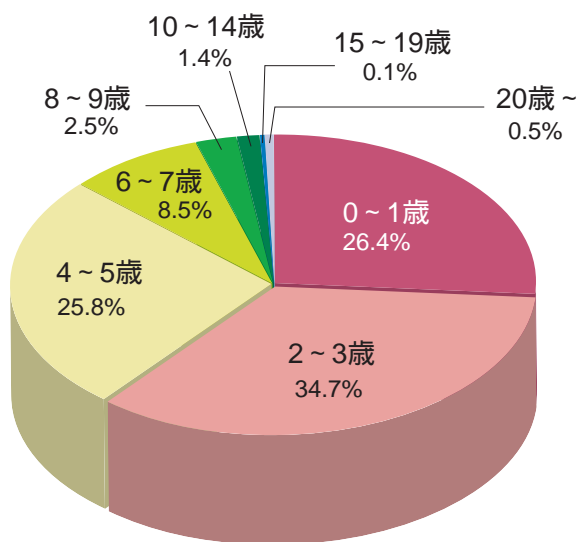


図4. 2006年における水痘の報告症例の年齢群別割合(2006年第1～11週)



病原体情報

* グラフはIASRホームページ(<http://idsc.nih.go.jp/iasr/index-j.html>)からの引用です。

各都道府県市の地方衛生研究所(地研)からの検出報告です。週別の報告数は、病原体が分離・検出された検体の採取日による週ごとの報告数です。地域別の報告数は、その地域に所在する地研からの総報告数を都道府県別に示しています。

(2006年3月24日現在報告分)

インフルエンザウイルス 2005/06シーズン

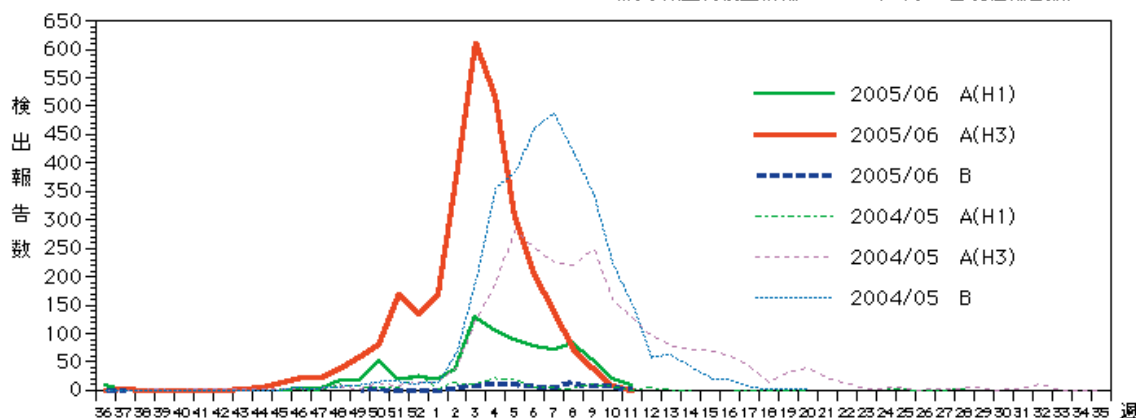
AH3型の報告が年が明けて大きく増加し、第3週をピークに減少している。2005年第36週からの今シーズンの累計では、全都道府県から計2,952件の分離が報告されている(この他、PCRで佐賀県29件、東京都4件、京都府2件、山形県1件、LAMPで兵庫県5件の検出)。

AH1型の報告は第3週のピークの後にゆるやかに減少し、第8週以降はAH3型の報告を上回っている。今シーズンの累計では、41都道府県から820件の分離が報告されている(この他、PCRで東京都、静岡県各6件、佐賀県2件、LAMPで兵庫県1件の検出)。

B型は数は少ないものの第1週以降毎週報告されており、第11週までに高知県40件、岐阜県11件など、13府県から計82件の分離が報告されている。

週別型別インフルエンザウイルス分離・検出報告数の推移、2005/06シーズン

(病原微生物検出情報：2006年3月24日現在報告数)



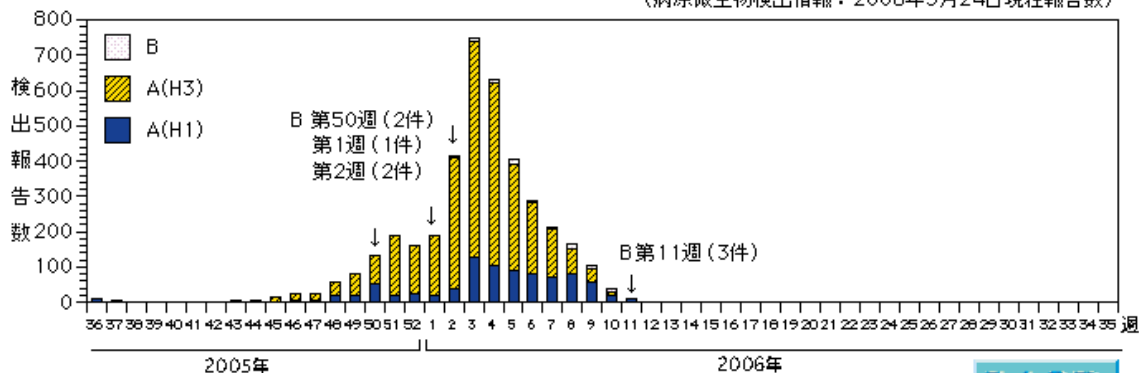
各都道府県市の地方衛生研究所からの分離/検出報告を週に示した。



Infectious Agents Surveillance Report

週別インフルエンザウイルス分離・検出報告数、2005/06シーズン

(病原微生物検出情報：2006年3月24日現在報告数)



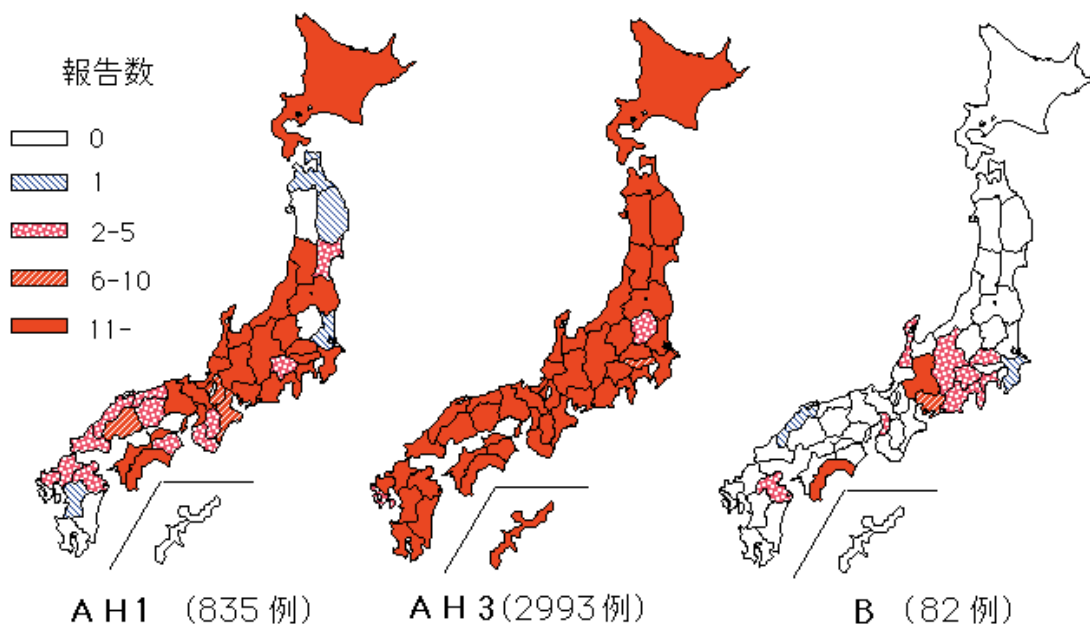
各都道府県市の地方衛生研究所からの分離/検出報告を図に示した。



Infectious Agents Surveillance Report

都道府県別インフルエンザウイルス分離・検出報告状況、2005/06シーズン

(病原微生物検出情報：2006年3月24日現在報告数)



各都道府県市の地方衛生研究所からの分離/検出報告を図に示した。



Infectious Agents Surveillance Report

冬季の感染性胃腸炎関連ウイルス 2005/06シーズン

ノロウイルスは前シーズンより早く報告が増加し、2005年第49～50週をピークに減少している。そのほとんどはgenogroup IIで、2005年第36週からの今シーズンの累計では37府県から計1,686件の検出が報告されている。

また、genogroup Iの検出は17府県から計74件報告されており、第8週に新潟県から小学校の集団発生例14件が報告されている。この他、genogroup unknownの検出が105件報告されている(東京都62件、奈良県26件、鳥取県16件、新潟県1件)。

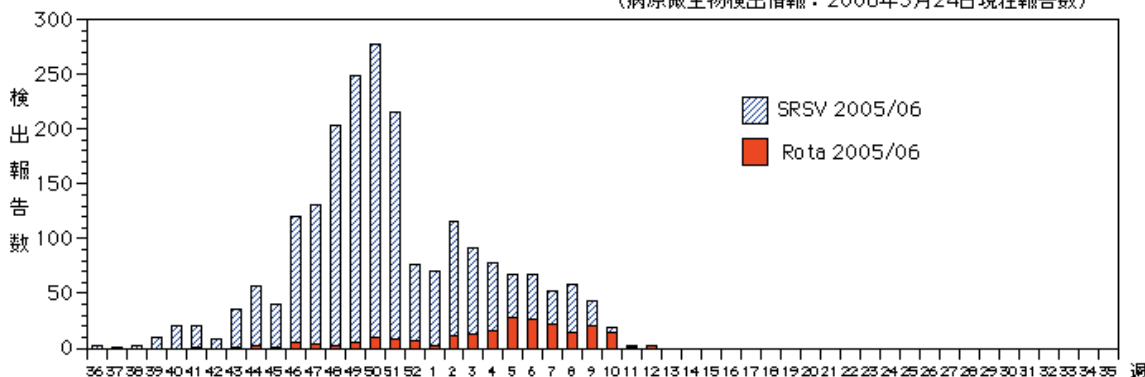
サポウイルスは9府県から計46件の検出が報告されており、第9週に滋賀県から老人ホームの集団発生による5件が報告されている。

A群ロタウイルスは第2～5週に増加しており、第12週までに29都府県から計210件の検出が報告されている。

また、C群ロタウイルスの検出は広島県から2005年第41週と第4週に散発例各1件、岩手県から第7週に保育所の集団発生による5件、計7件報告されている。

週別SRSV(ノロウイルス、サポウイルス) & ロタウイルスの検出報告数、2005/06シーズン

(病原微生物検出情報：2006年3月24日現在報告数)

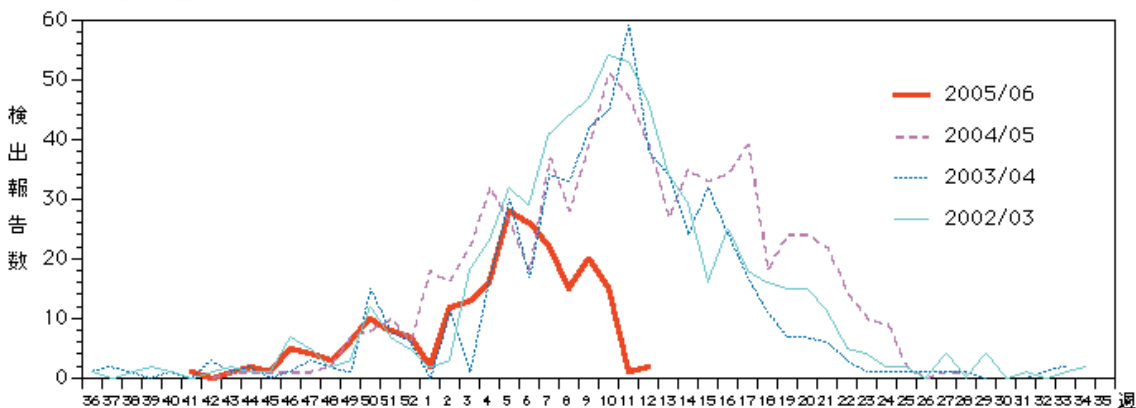


各都道府県市の地方衛生研究所からの検出報告を図に示した。



週別ロタウイルスの検出報告数、過去3シーズンとの比較(2002/03～2005/06)

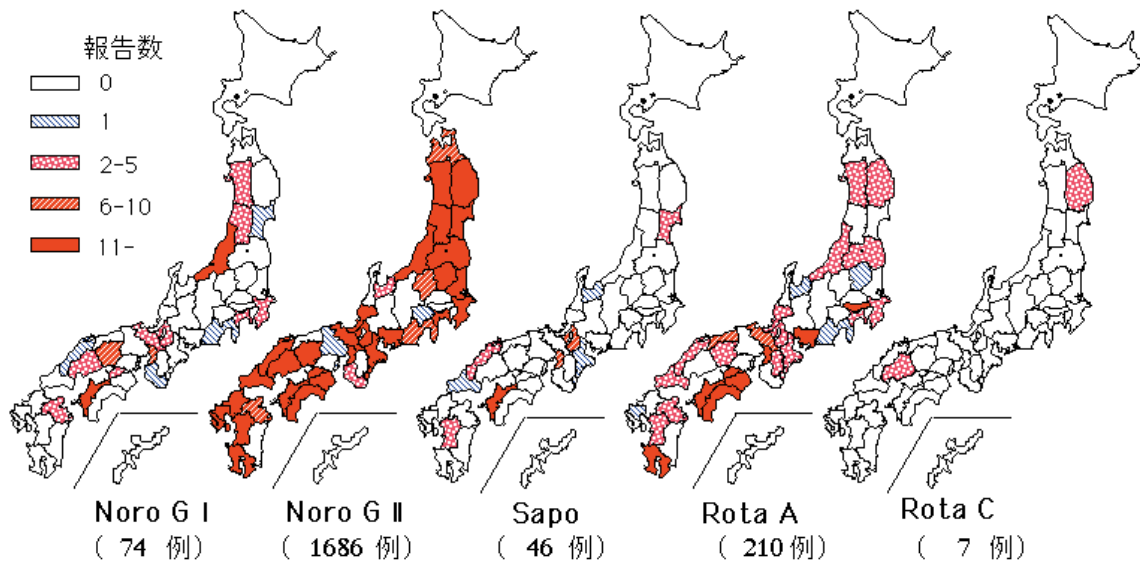
(病原微生物検出情報：2006年3月24日現在報告数)



各都道府県市の地方衛生研究所からの検出報告を図に示した。



都道府県別ノロウイルス、サポウイルス、ロタウイルス検出報告状況、2005/06シーズン
 (病原微生物検出情報：2006年3月24日現在報告数)



各都道府県市の地方衛生研究所からの検出報告を図に示した。





海外感染症情報

* 関連の情報やさらに詳しい情報については、FORTHホームページ(<http://www.forth.go.jp/>)をご覧ください。

エジプトの鳥インフルエンザ流行状況

WHO/EPR 2006年3月20日

保健省は、同国におけるヒト患者の第1例目を発表した。患者はカイロ近くに住む30歳の女性で、病気のニワトリ、アヒル、シチメンチョウに接触した後、3月上旬に発症し、16日に入院し、17日に死亡した。検査はUS Naval Medical Research Unit(NAMRU-3)で行われ、WHOのラボにも検体が送られている。患者家族については厳重に観察を行ったが、インフルエンザ様症状はみられなかった。

アフリカ髄膜炎ベルトでの髄膜炎流行

WHO/EPR 2006年3月21日

2006年の髄膜炎シーズンの最初の10週間で、アフリカ髄膜炎ベルトの諸国のうち7カ国、32州で流行が見られた。これらの国で、死者580名を含む疑い患者5,719名がWHOに報告された。患者は感染地域2カ所で発生している。その1つ目は西アフリカで、ブルキナファソ、コートジボワール、マリ、ニジェールに広がり、髄膜炎菌血清型A群が優位の流行である。2つ目の感染地域は東アフリカで、ケニア、スーダン、ウガンダに広がり、主として髄膜炎菌血清型W135群によるものである。

国・地域	患者数	死亡者数	主要血清型	
ブルキナファソ	3,636	399	A	
コートジボワール	130	40	A	
ケニア	74	15	W135	
マリ	160	9	A	
ニジェール	614	44	A	
スーダン	西Darfur難民キャンプ	28	1	W135
	他州	526	23	A
ウガンダ	Gulu 地域	37	5	W135
	他地域	514	44	A
合計	5,719	580	-	

タイでのボツリヌス中毒の発生

WHO/EPR 2006年3月22日

3月17日WHOに、タイ北部Nan県でタケノコの家料理を食べた祭りの客の間で、ボツリヌス中毒が集団発生した可能性があるとの報告がなされた。ボツリヌス中毒の治療に用いる抗毒素が入手可能なのはいくつかの国だけであるが、WHOは、3月19日の朝までには確実にタイへ抗毒素を送る手配を行った。

3月20日の時点で保健省(MOPH)は、Nan県Banluang地区で開かれた仏教徒の祭りに参加した170名中152名が、ボツリヌス中毒を疑わせる症状(嚥下障害、構音障害、眼瞼下垂、腹部不快感、筋力低下)を呈したことを確認した。患者全員が伝統的手法で調理されたタケノコの漬物を摂食しており、摂食後24～48時間に症状が出現し、進行した。152名中100名が入院し、40名が気管内挿管と機械的人工呼吸を要した。今日まで死亡者は報告されていない。

地元の保健所は、地元で製造された疑わしいタケノコの缶を回収し、食品安全についての住民教育を行なっている。WHOはMOPHやCDCと連携を密にして、診断の支援、調査活動などを行っている。

今日までに60回分の抗毒素(英国から20、CDCから30、カナダSanofi-Pasteur社から10)が供給され、重症者の治療が行なわれている。他に、3月22日、日本の国立感染症研究所が23回分の抗毒素をタイに送る計画である。

スーダン南部でのコレラ流行

WHO/EPR 2006年3月22日 - 更新2

1月28日から3月20日の間に、スーダン南部全体で、急性水様性下痢症による8,923例の患者と、238例の死亡者(致死率2.67%)が報告された。最悪の感染地域はJubaとYeiの2地区で、各々累計で、4,543例の患者と88例の死者、および1,807例の患者と54例の死者が発生している。Yeiの状況は日々沈静化に向かっており、3月20日の報告後は散発例のみである。Jubaでは完全な雨季は未だ来ていないが、発生数は過去3週間にわたり着実に減少している。

一方、YeiとJuba以外では、合計2,573例の患者と96例の死亡(致死率3.73%、うち数例では検査室で稲葉型コレラ菌を確認)が確認された。厳重な監視を要する。

カンボジアでの鳥インフルエンザ流行状況

WHO/EPR 2006年3月24日

3月24日、カンボジア保健省は、国内で5例目のヒトにおける鳥インフルエンザ感染を確定した。感染は、カンボジア南部でプノンベンの西にあるKampong Speu地方の3歳少女に発生し、死亡した。少女は3月14日に発症し、急速に悪化したため、3月20日にプノンベンの病院に入院した。3月21日に死亡した。カンボジアのパスツール研究所での検査で、H5N1型感染陽性であることが確認された。

中国での鳥インフルエンザ流行状況

WHO/EPR 2006年3月24日 - 更新8

3月24日現在、中国保健省は、16例目となるヒトでのH5N1型鳥インフルエンザウイルス感染を確認した。死亡した患者は29歳女性で、出稼ぎ労働者であった。3月15日に肺炎の症状で上海の病院に入院し、同21日に死亡した。これは上海における第1例目である。感染源については調査中である。2004年2月以降、上海においては家禽類での感染流行は報告されていない。患者との濃厚接触者は医学的監視下におかれている。中国においては16例のH5N1型患者が報告されており、うち11例が死亡している。



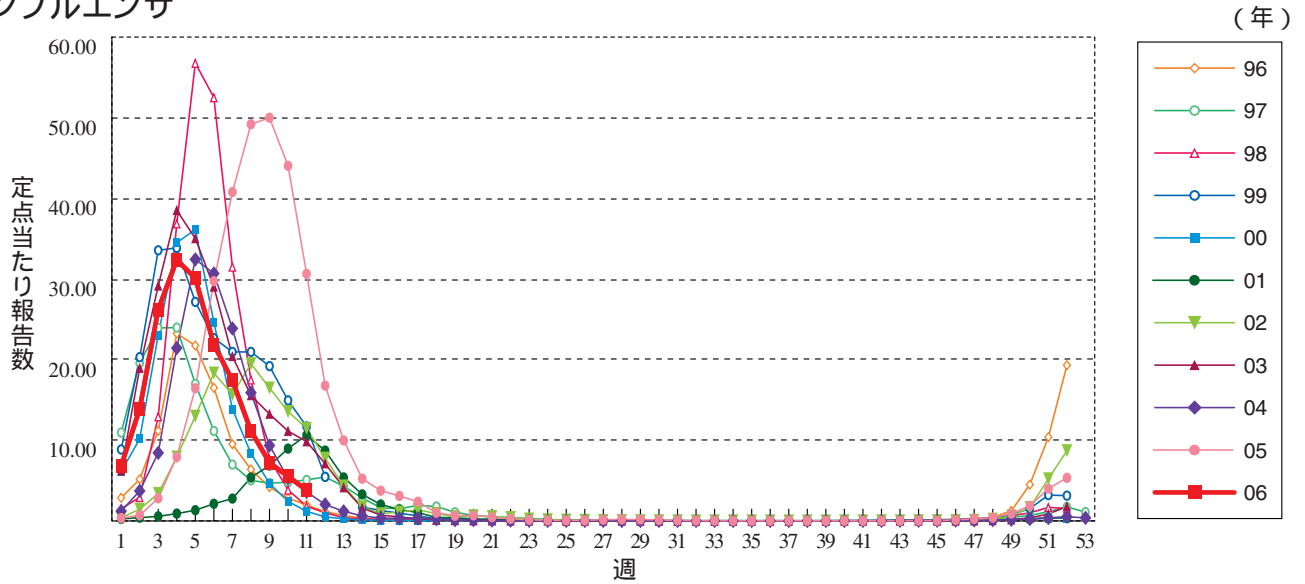
感染症の話

今週はお休みさせていただきます。
「感染症の話」過去の掲載分については
<http://idsc.nih.go.jp/idwr/kansen/index.html>
でご覧いただけます。

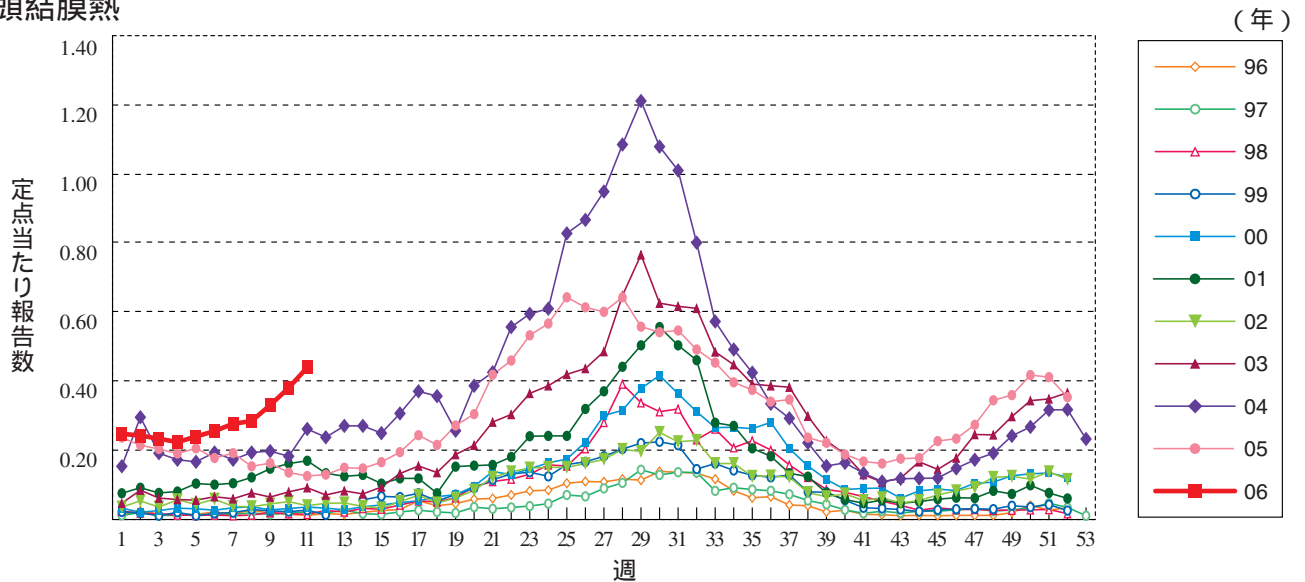


グラフ総覧(11週)

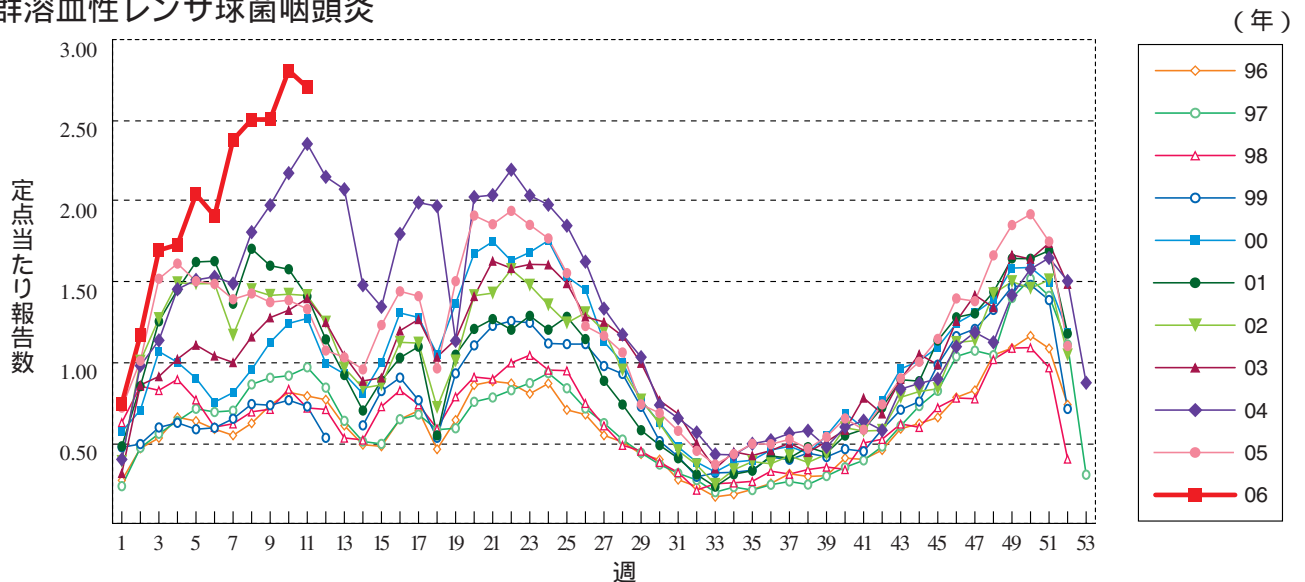
インフルエンザ



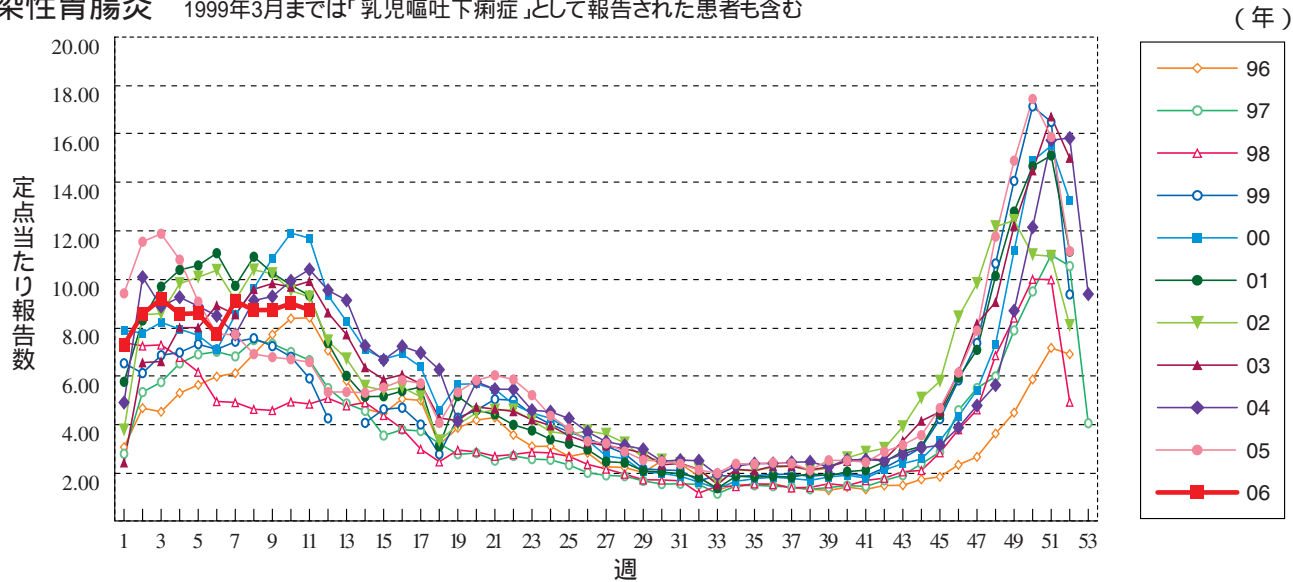
咽頭結膜熱



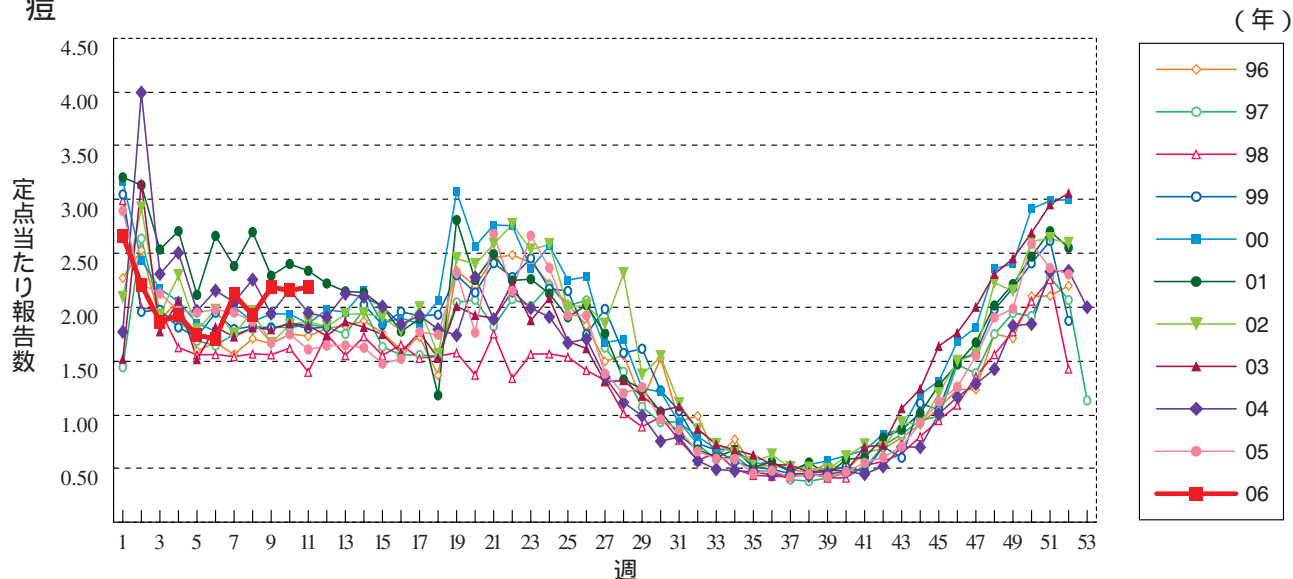
A群溶血性レンサ球菌咽頭炎



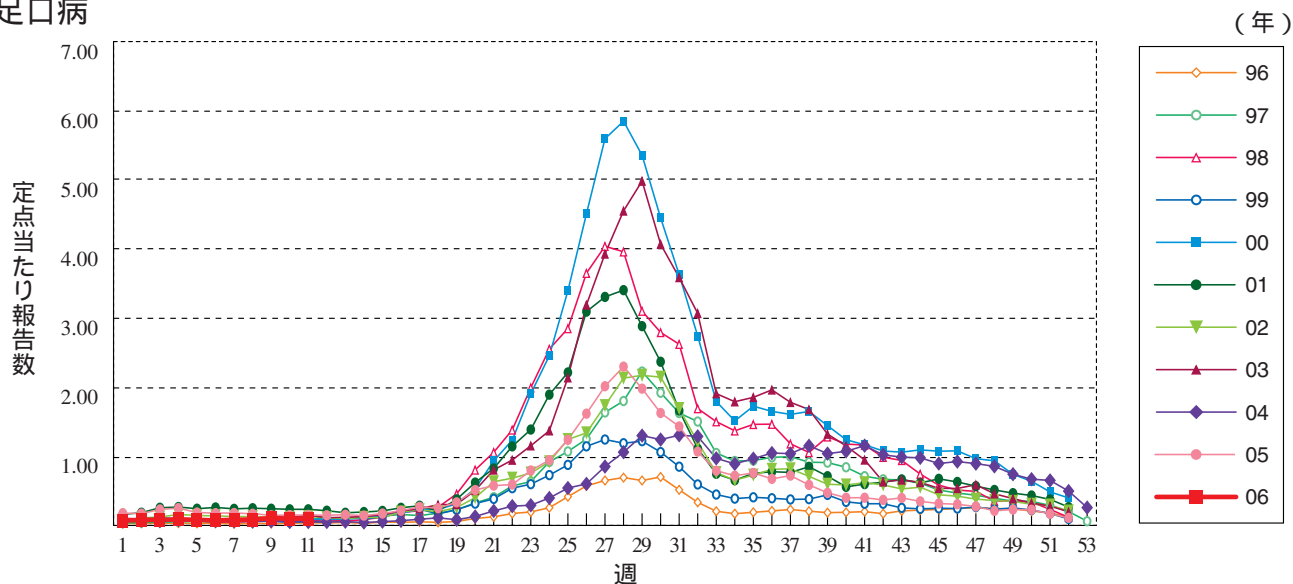
感染性胃腸炎 1999年3月までは「乳児嘔吐下痢症」として報告された患者も含む



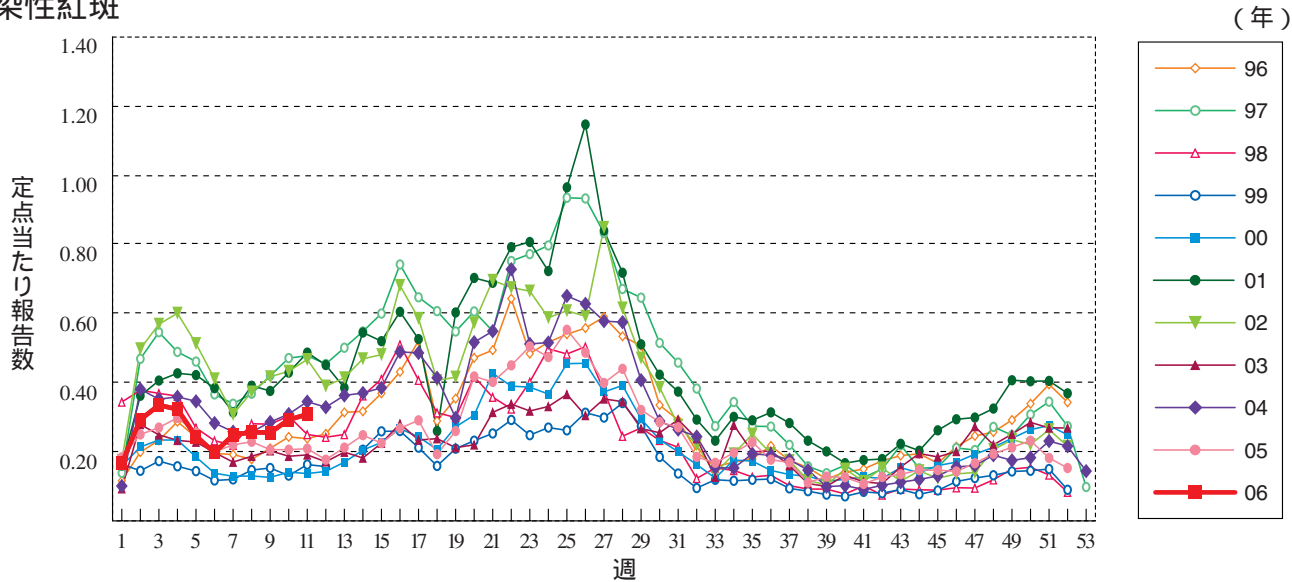
水痘



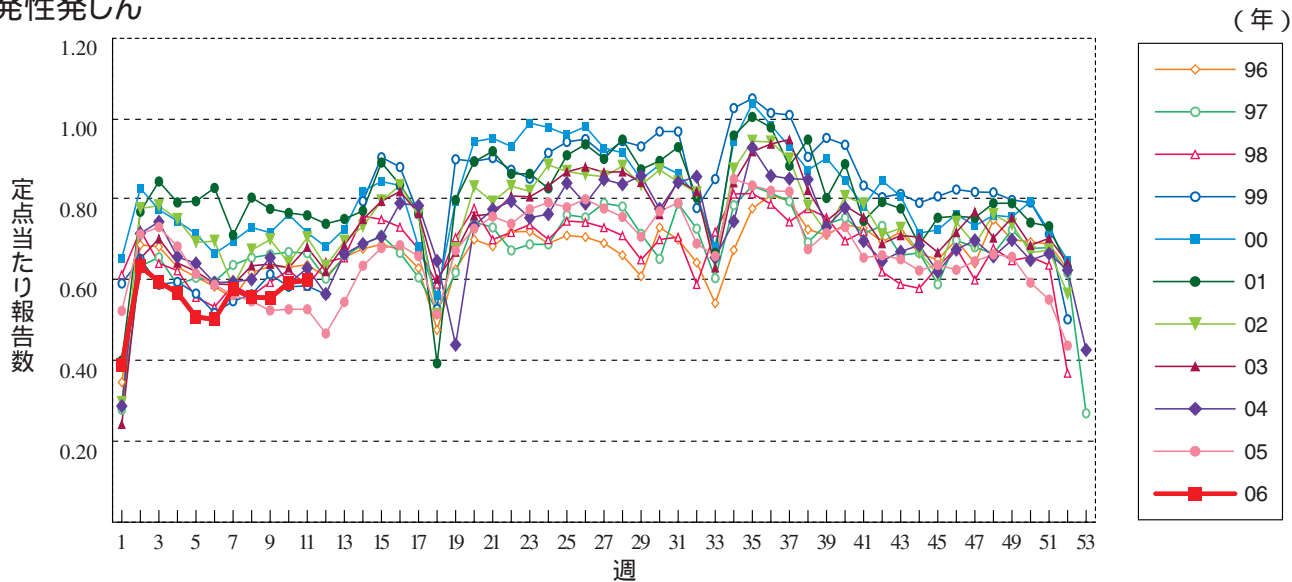
手足口病



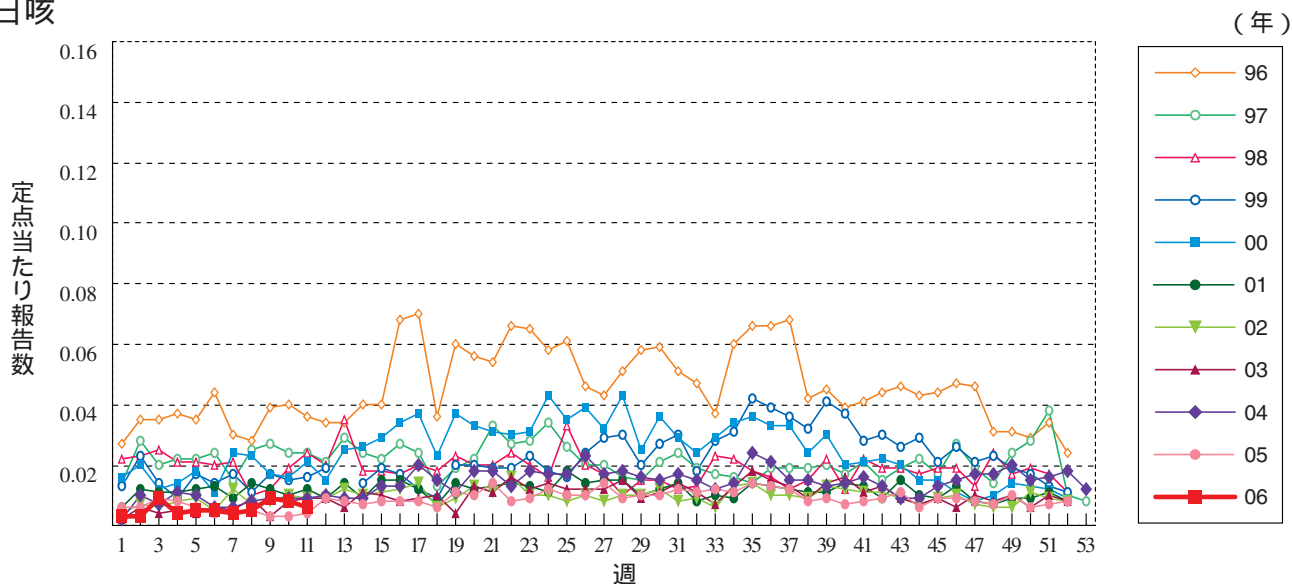
伝染性紅斑



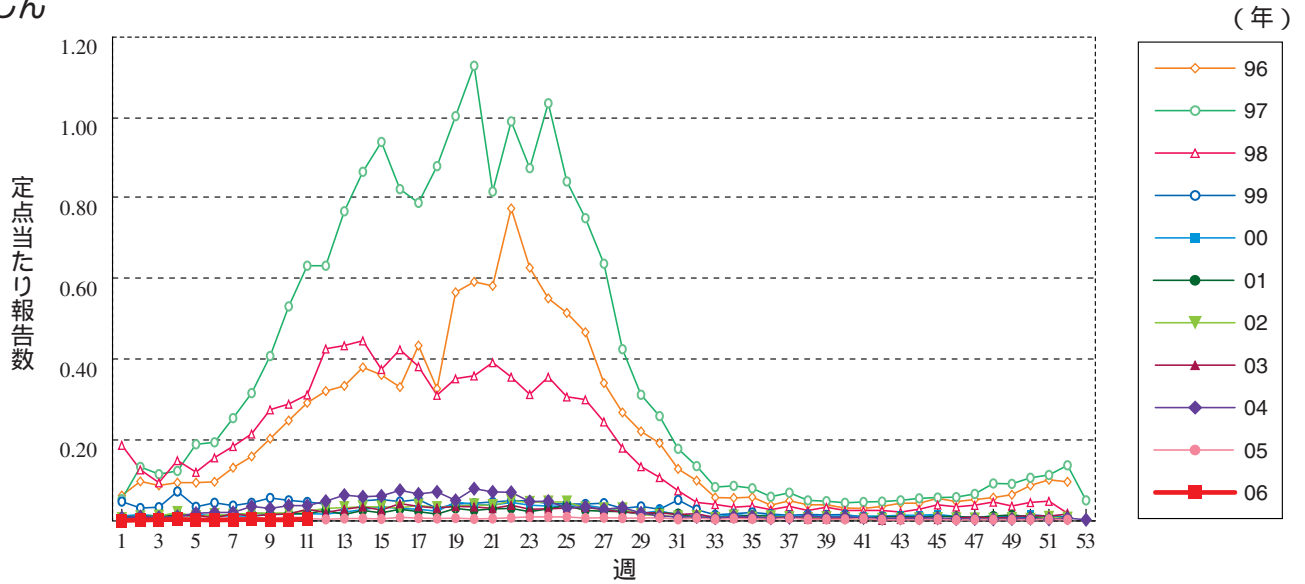
突発性発しん



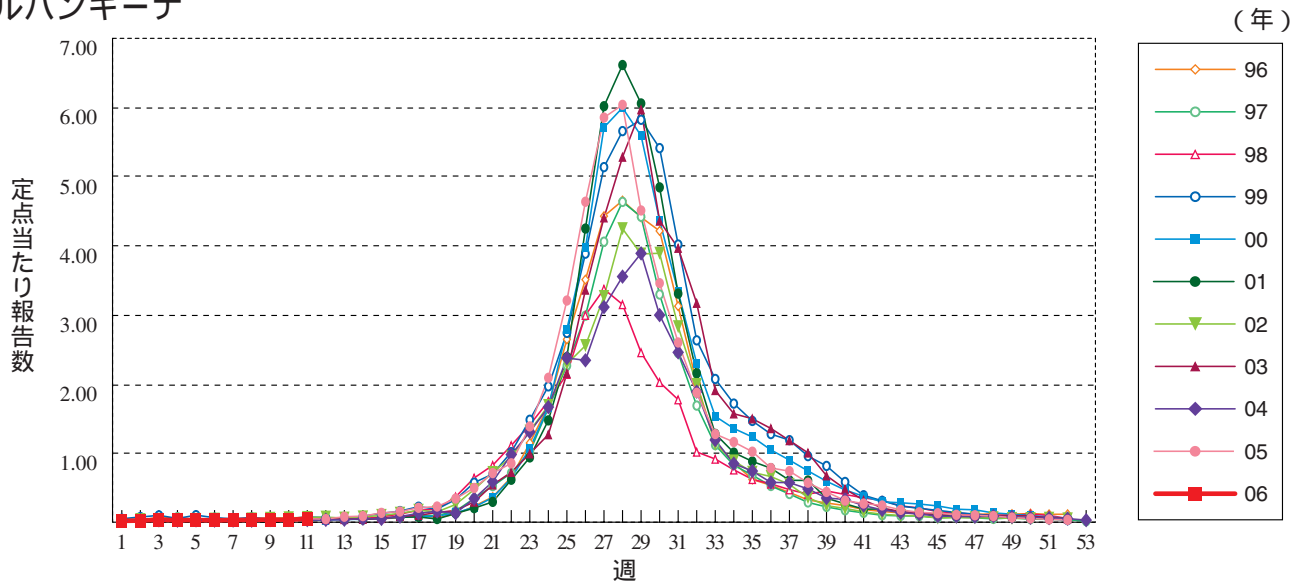
百日咳



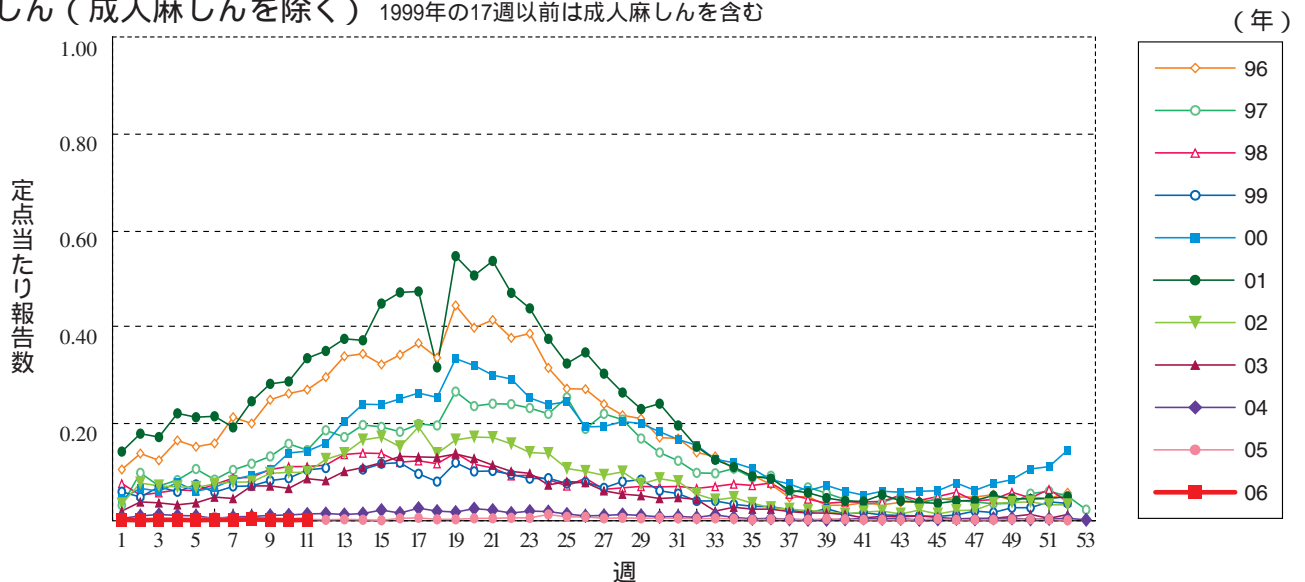
風しん



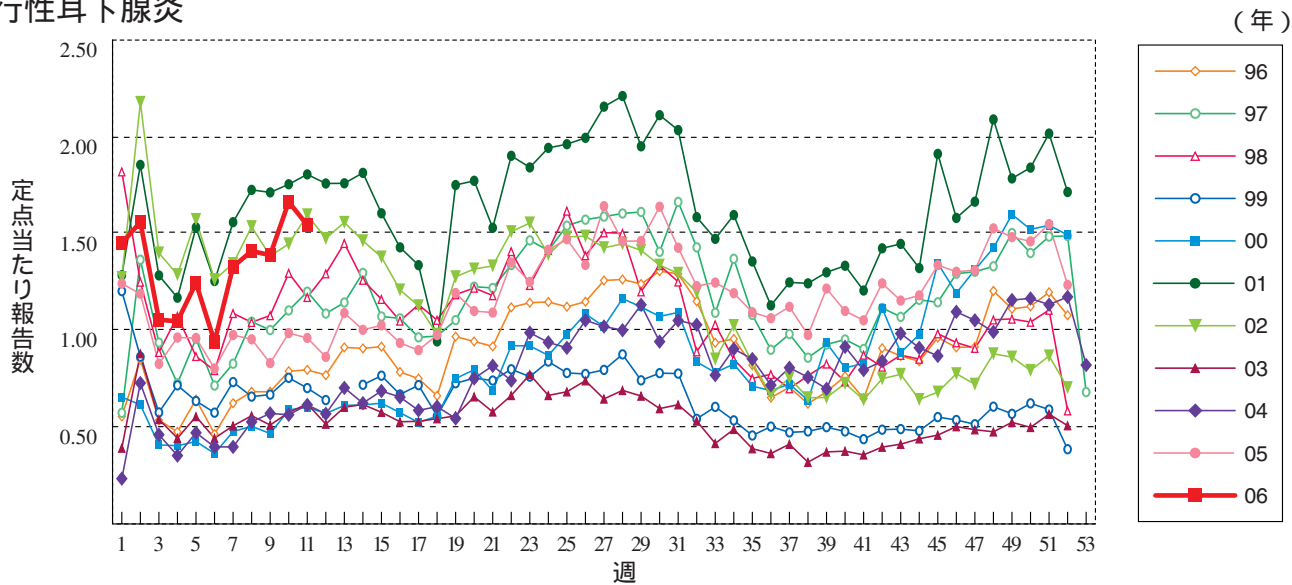
ヘルパンギーナ



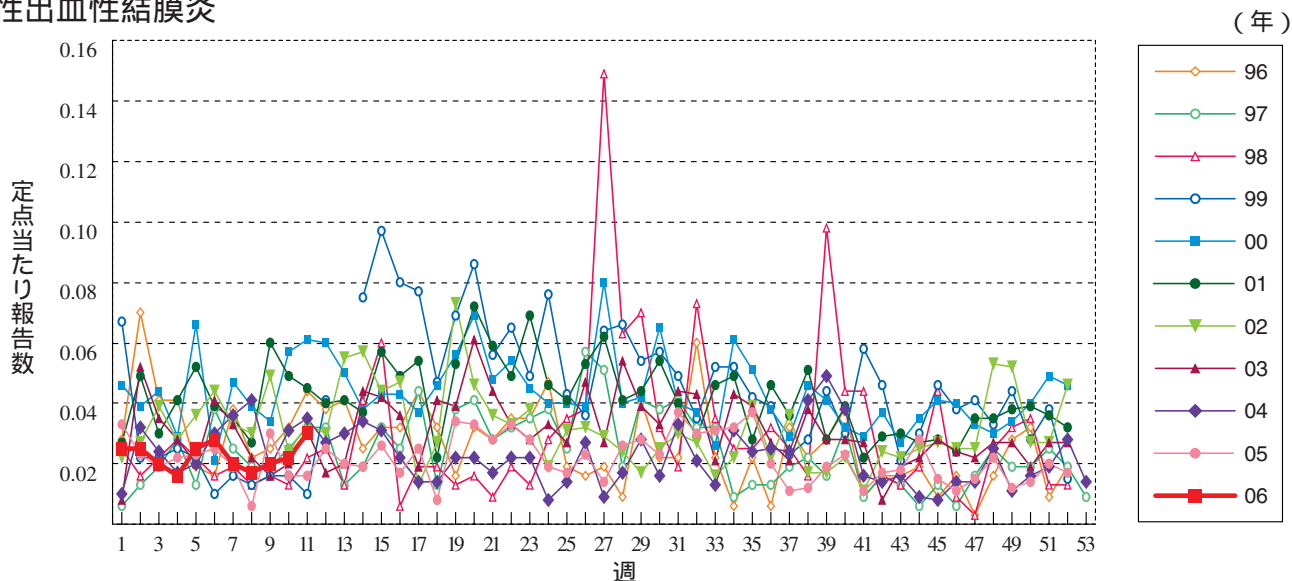
麻しん (成人麻しんを除く) 1999年の17週以前は成人麻しんを含む



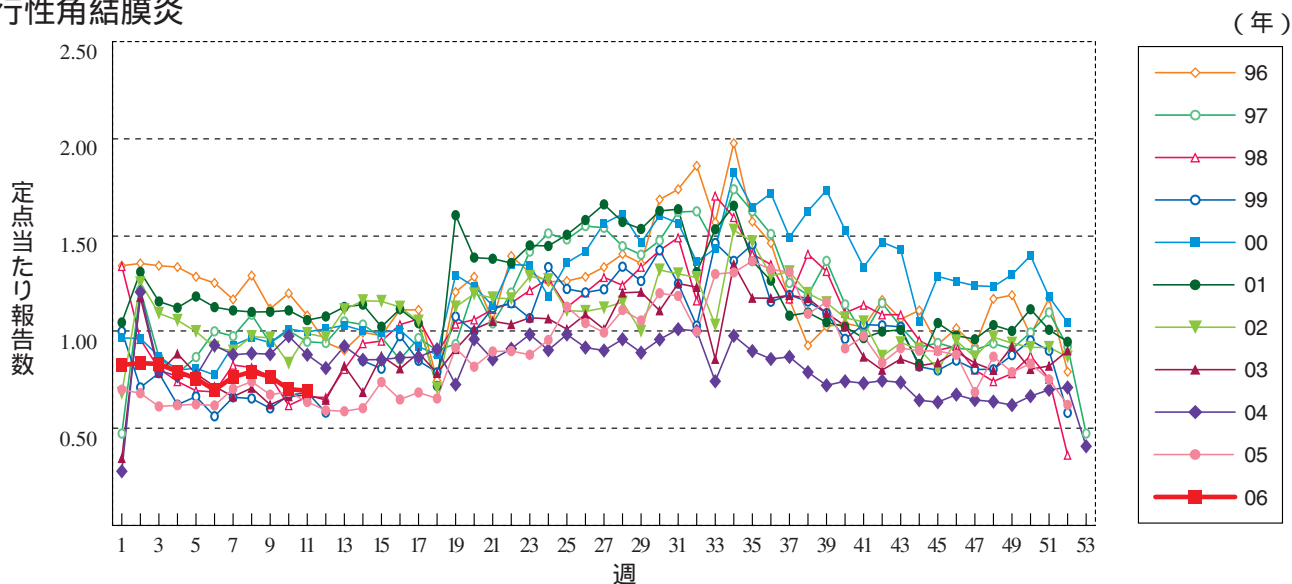
流行性耳下腺炎



急性出血性結膜炎

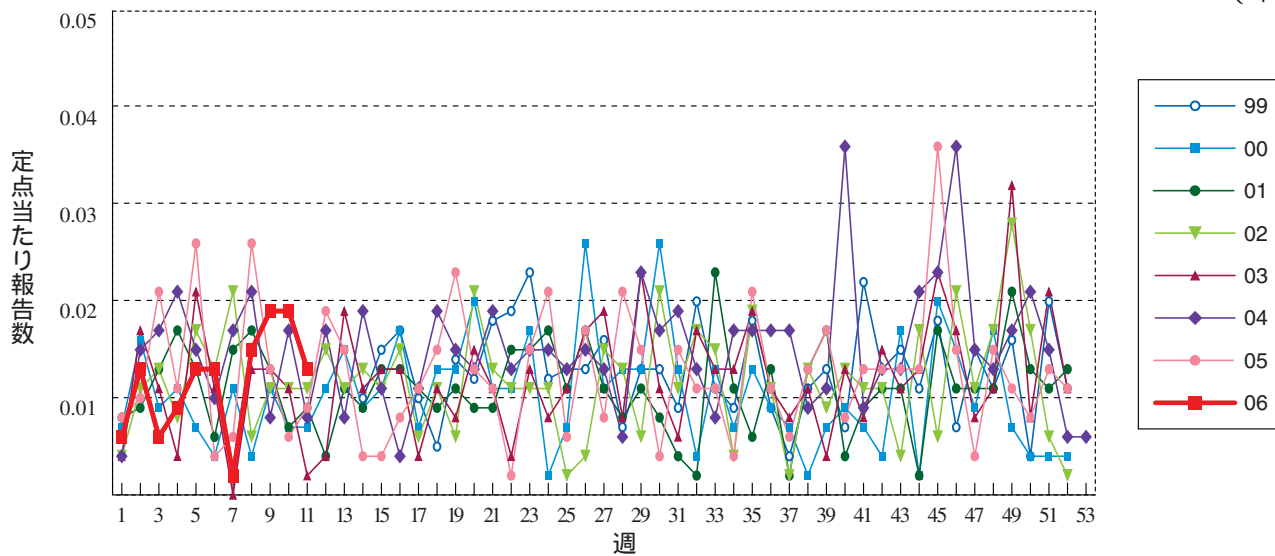


流行性角結膜炎



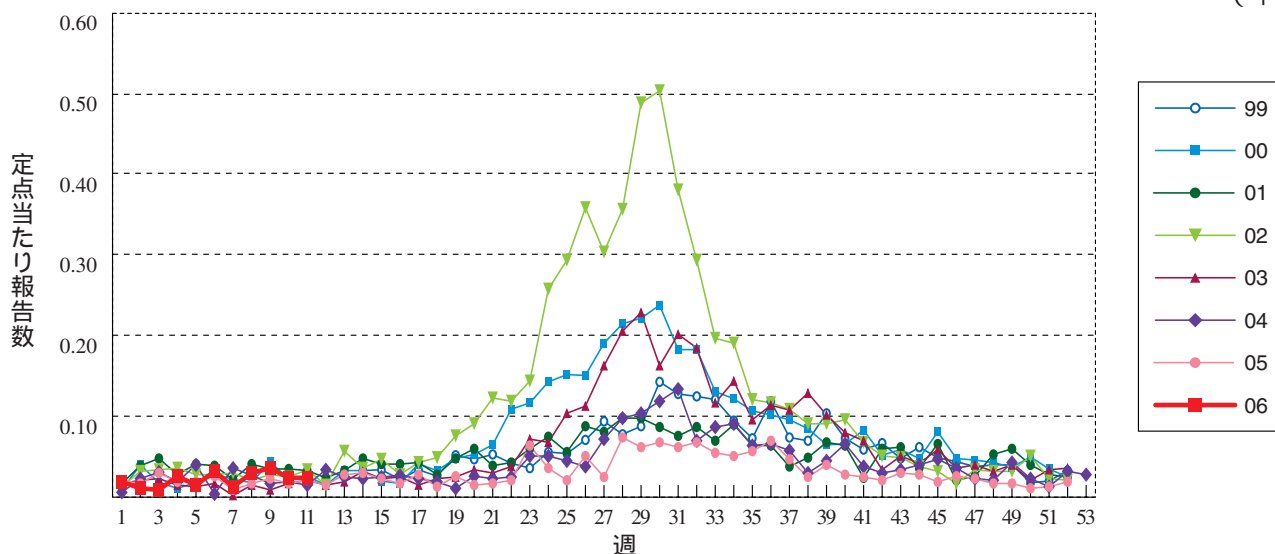
細菌性髄膜炎

(年)



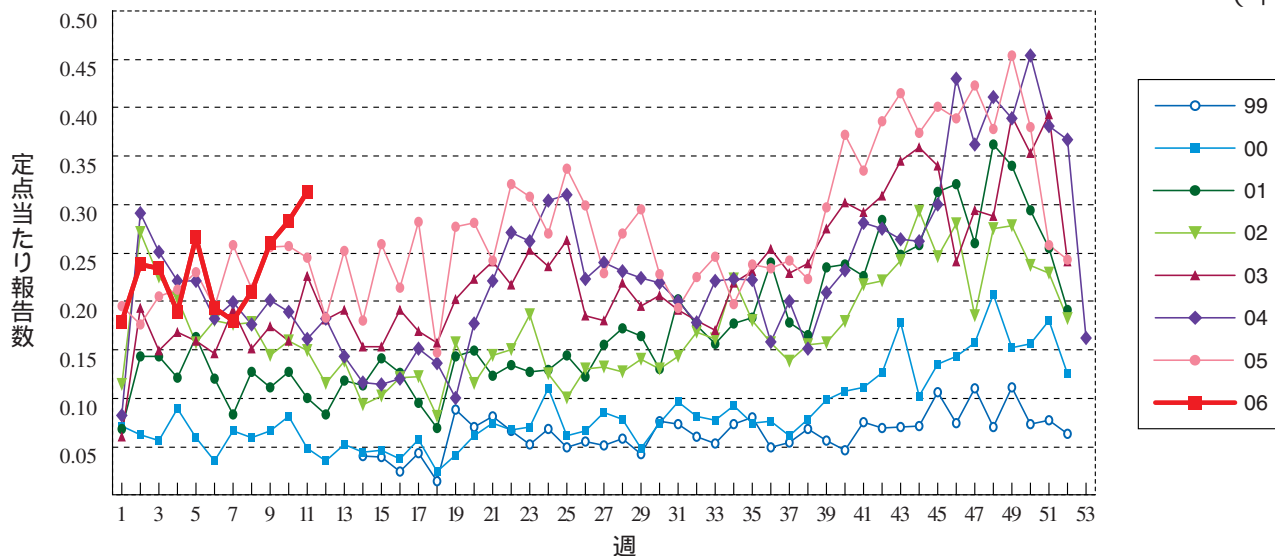
無菌性髄膜炎

(年)



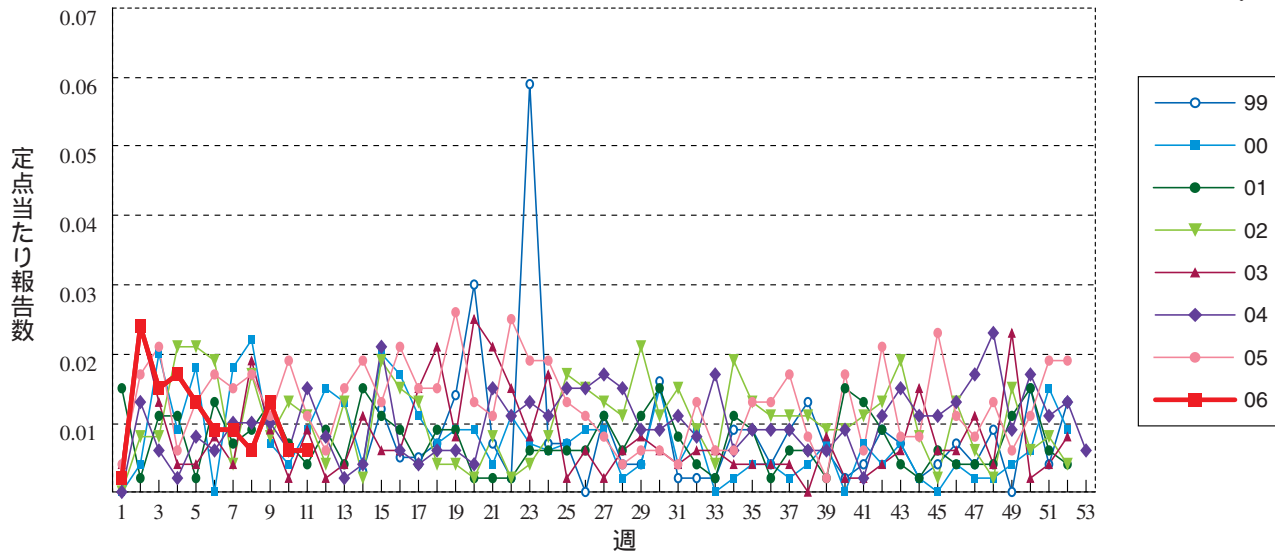
マイコプラズマ肺炎

(年)



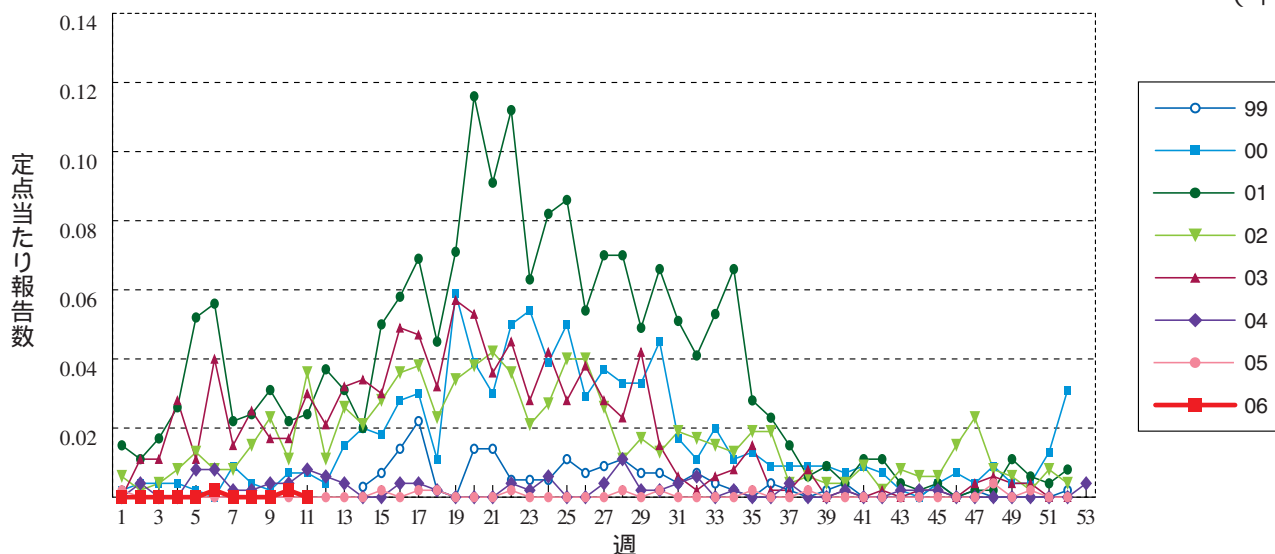
クラミジア肺炎 (オウム病を除く)

(年)



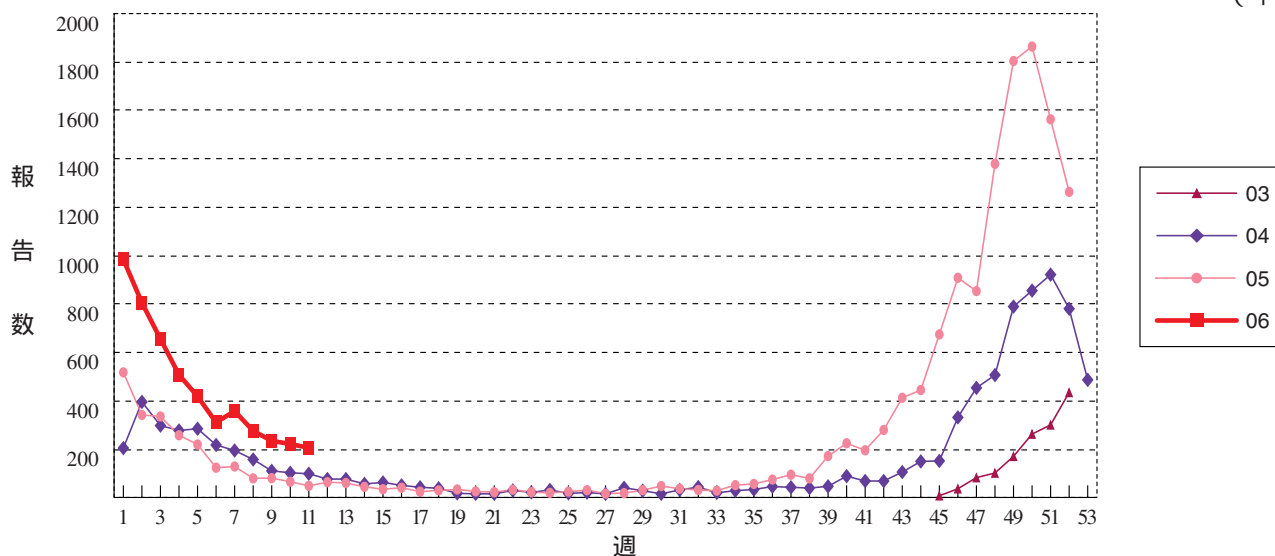
成人麻しん

(年)



RSウイルス感染症 定ポイントあたり報告数ではなく、報告数を示しています。

(年)

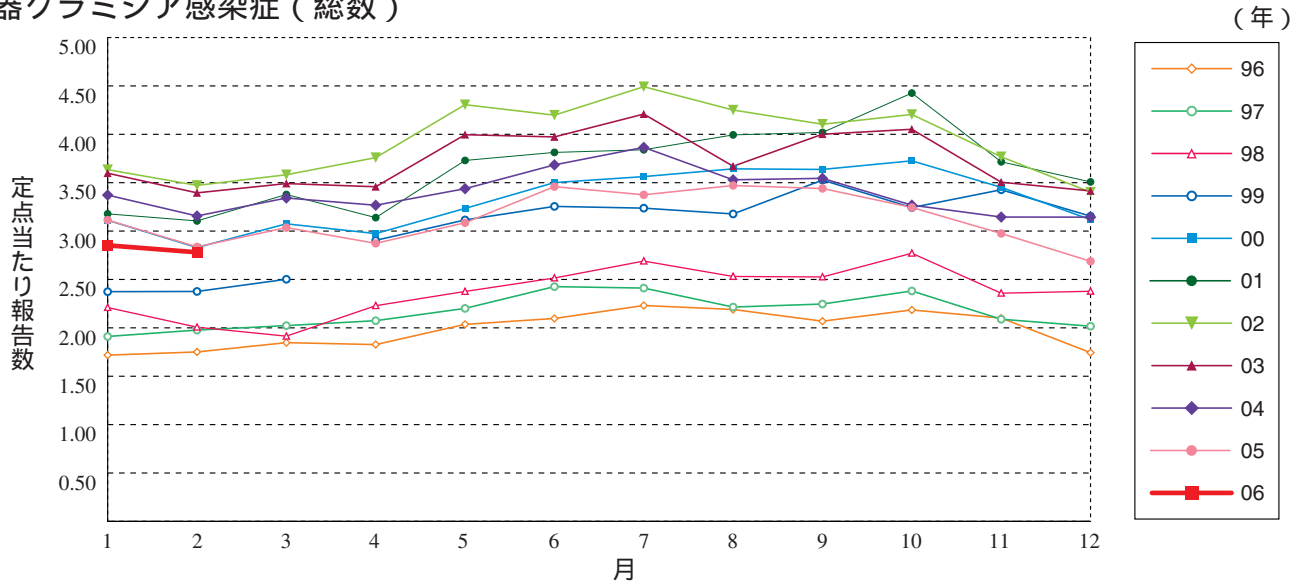




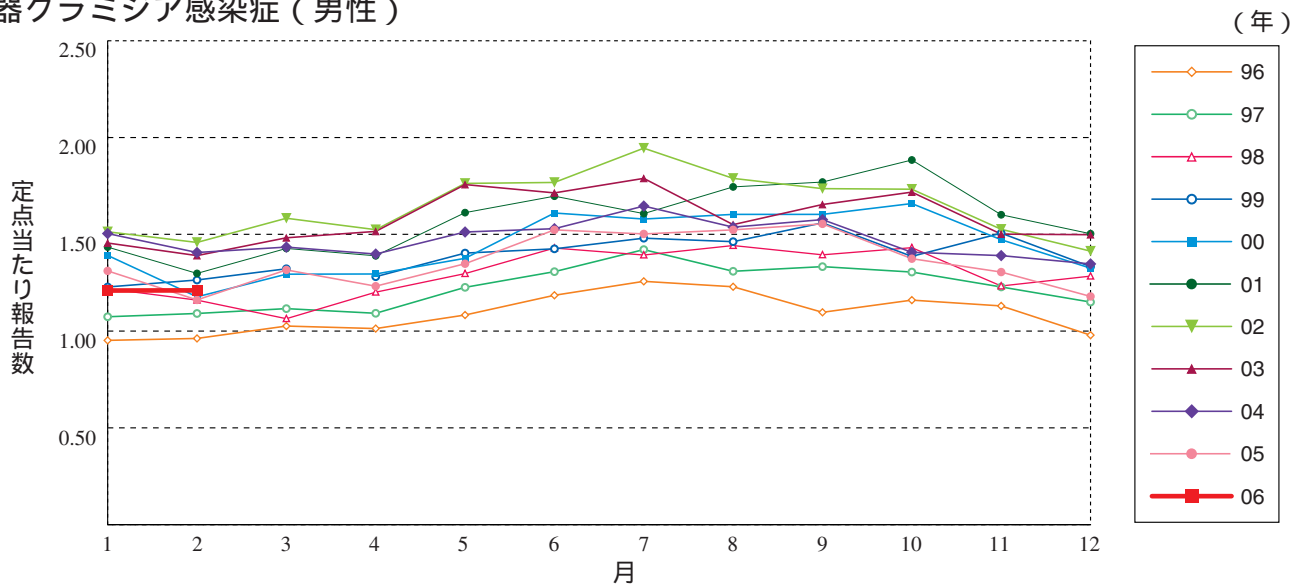
グラフ総覧(2月)

注)1999年4月以降は定点設定が変更されております。

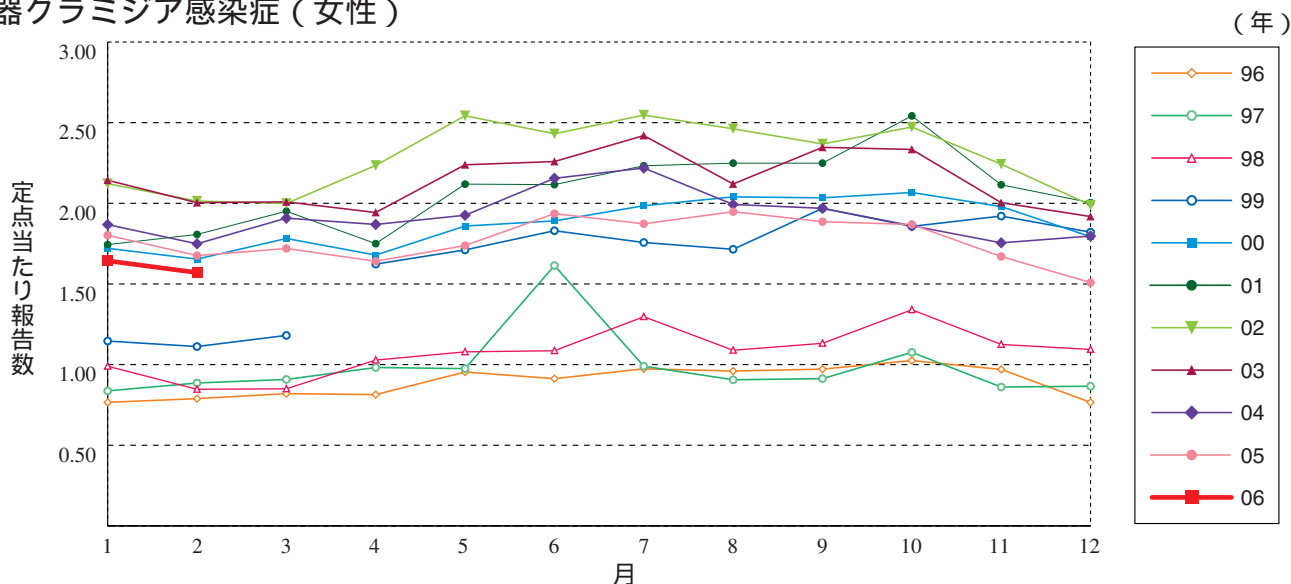
性器クラミジア感染症(総数)



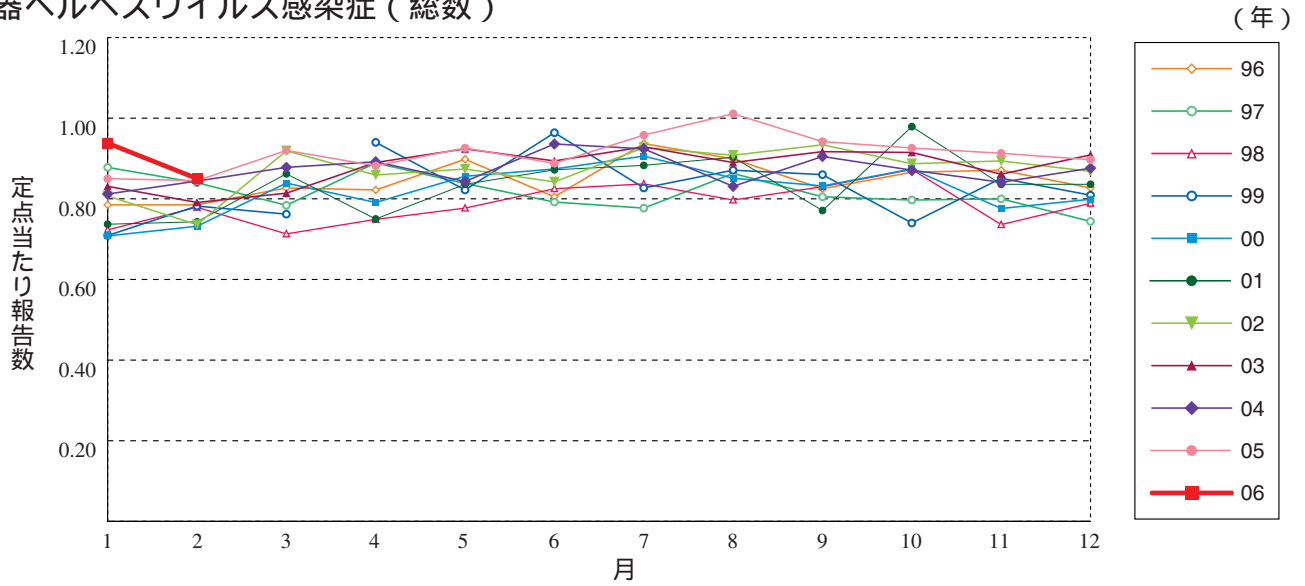
性器クラミジア感染症(男性)



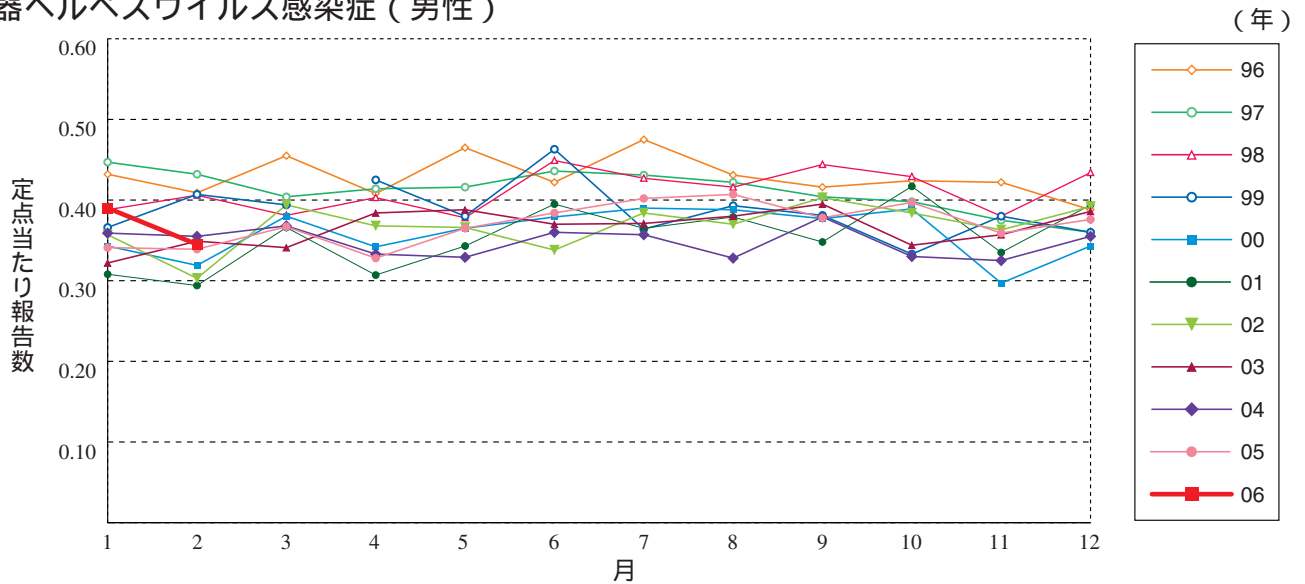
性器クラミジア感染症(女性)



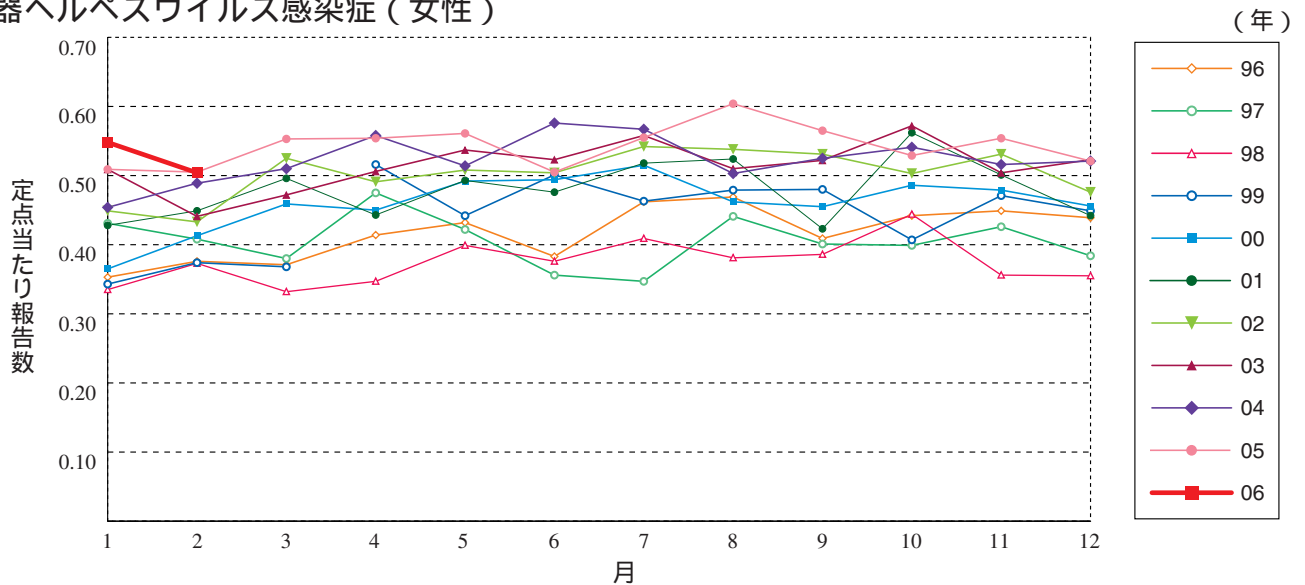
性器ヘルペスウイルス感染症（総数）



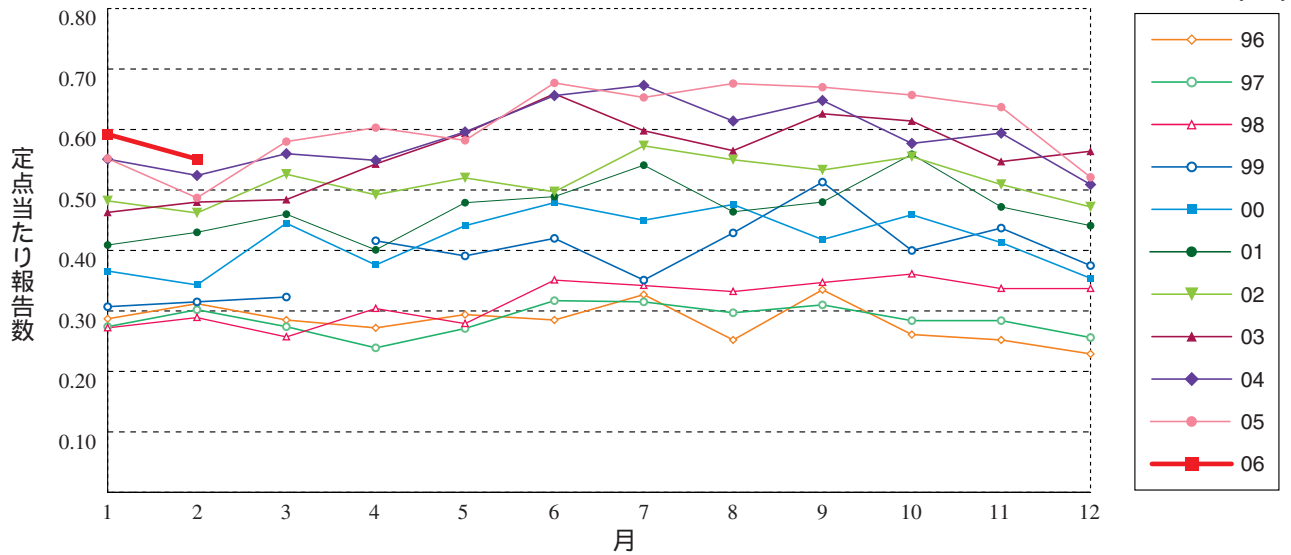
性器ヘルペスウイルス感染症（男性）



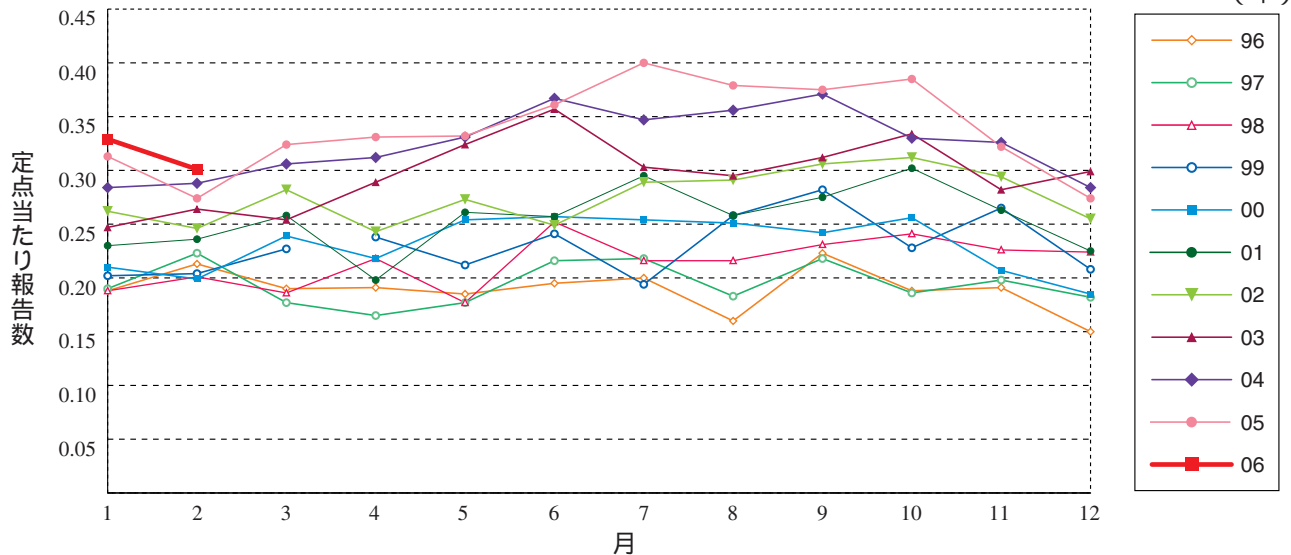
性器ヘルペスウイルス感染症（女性）



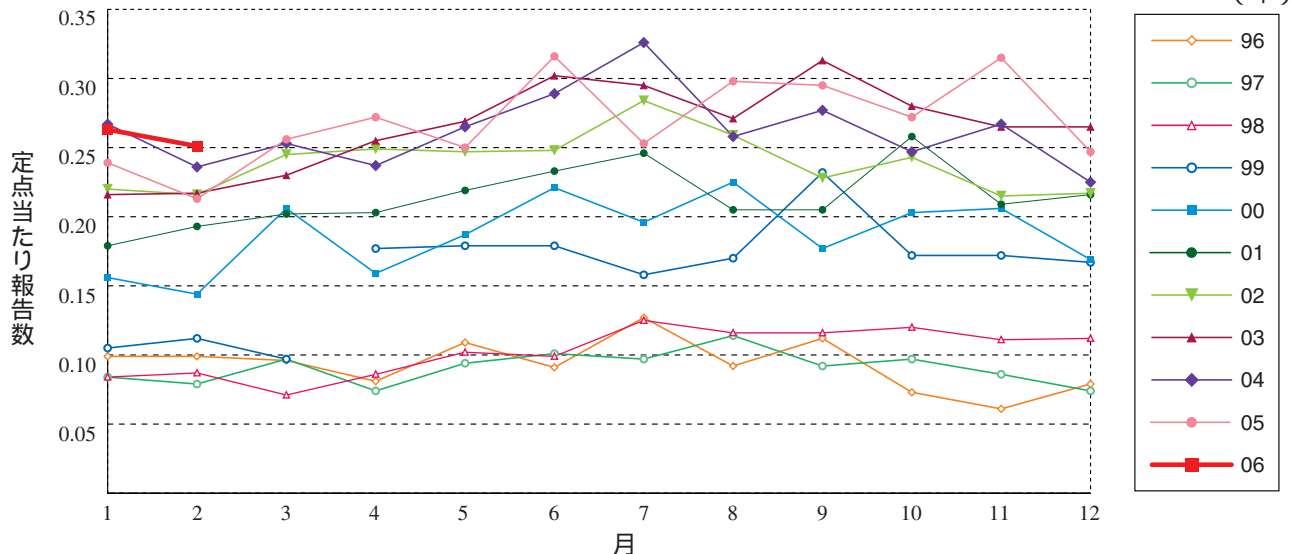
尖圭コンジローマ (総数)



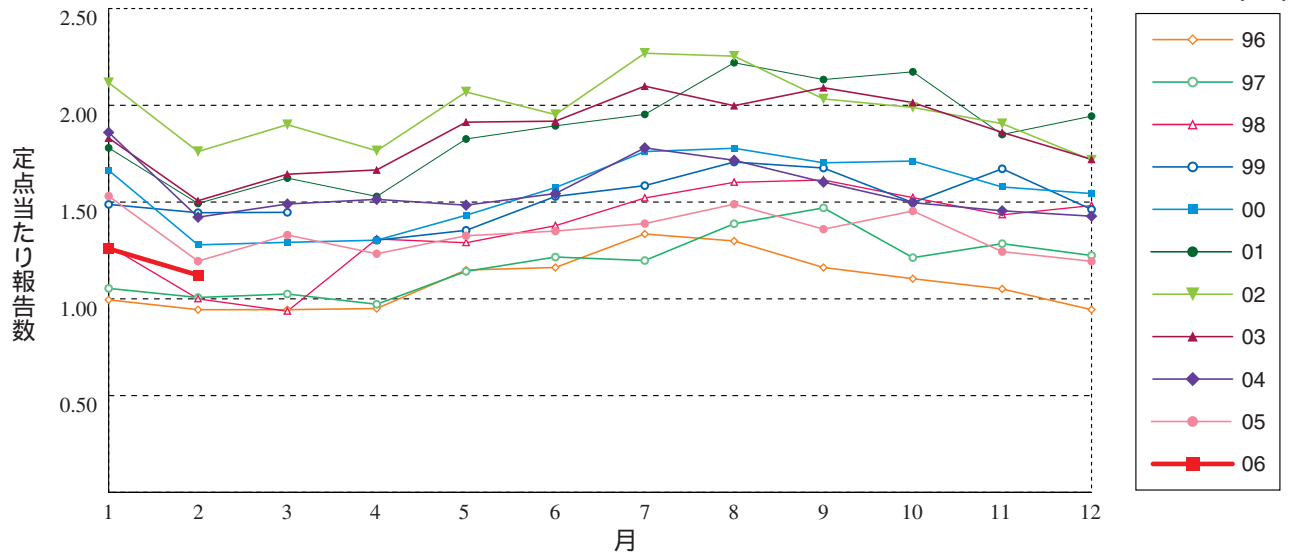
尖圭コンジローマ (男性)



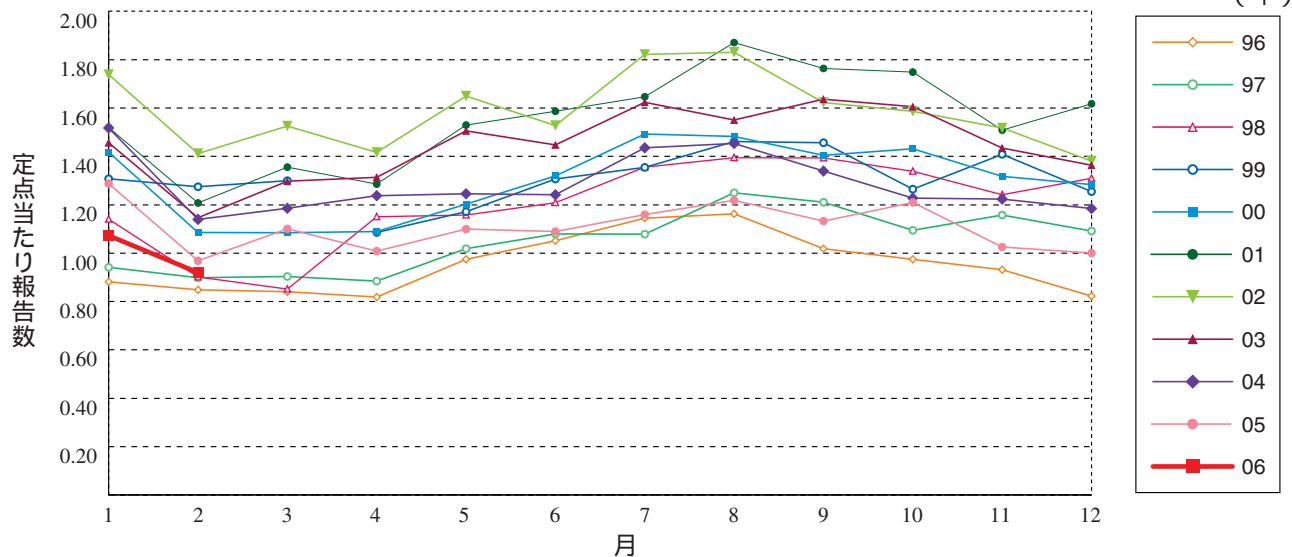
尖圭コンジローマ (女性)



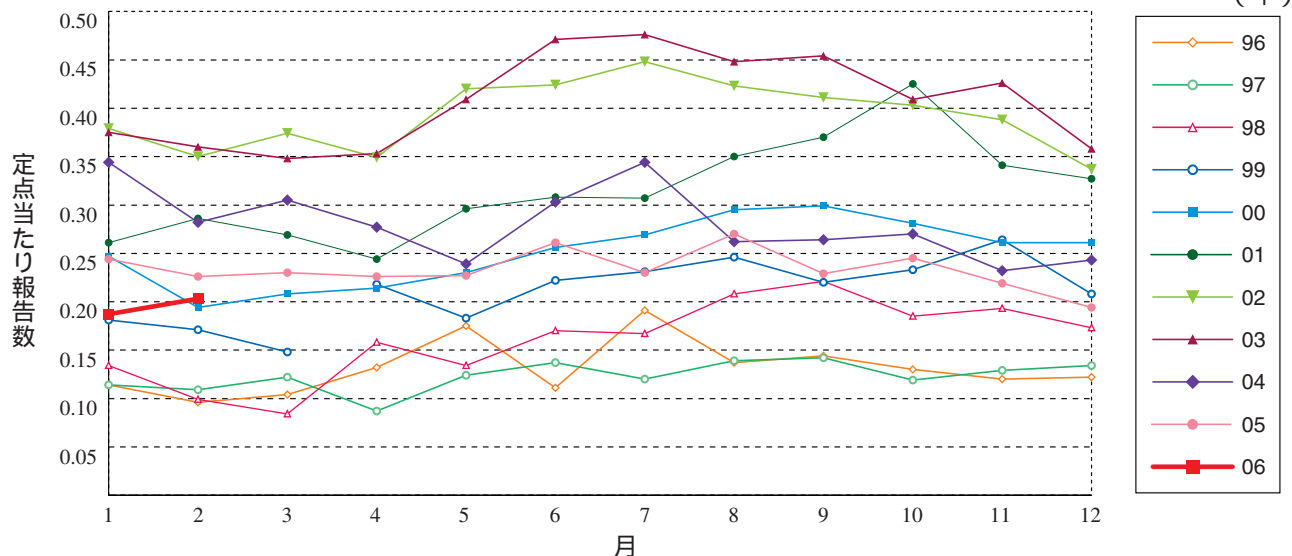
淋菌感染症 (総数)



淋菌感染症 (男性)

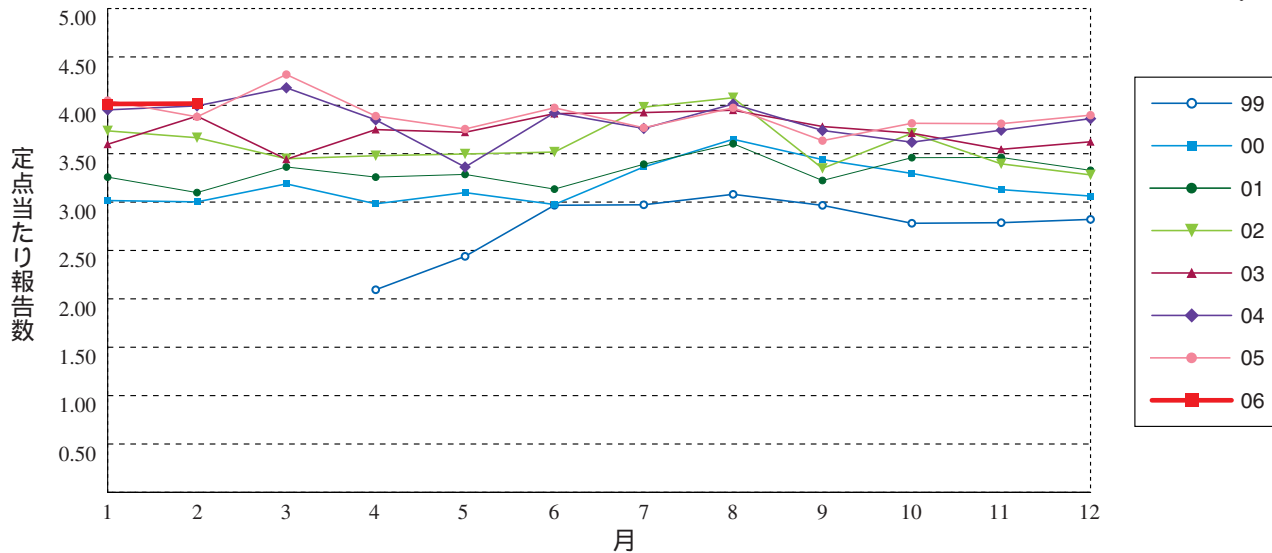


淋菌感染症 (女性)



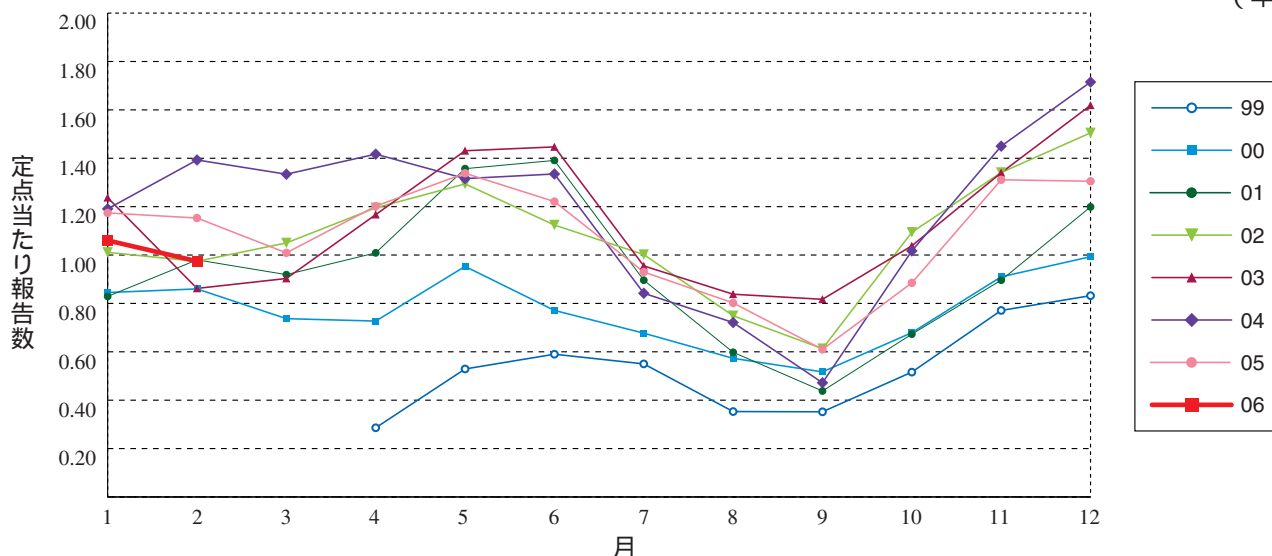
メチシリン耐性黄色ブドウ球菌感染症

(年)



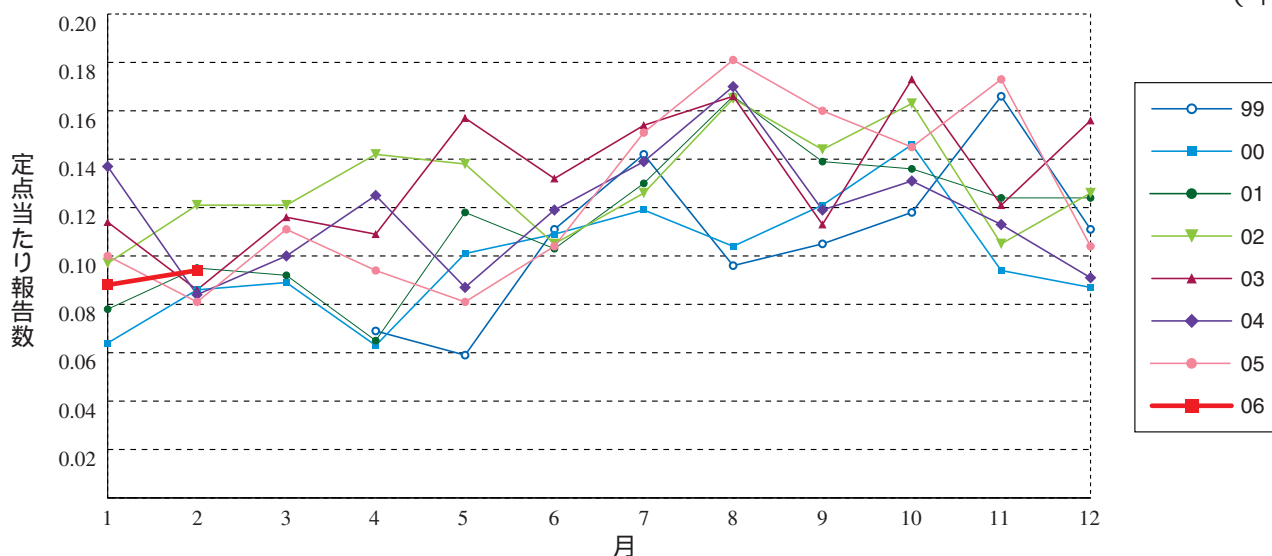
ペニシリン耐性肺炎球菌感染症

(年)



薬剤耐性緑膿菌感染症

(年)





2月のデータ 注 3月13日集計分

報告数・定点当り報告数, 疾病・都道府県・性別(総数)

平成18年2月

	性器クラミジア 感染症		性器ヘルペス ウイルス感染症		尖圭コンジローマ		淋菌感染症		メチシリン耐性黄色 ブドウ球菌感染症		ペニシリン耐性 肺炎球菌感染症		薬剤耐性 緑膿菌感染症	
	報告数	定点当り	報告数	定点当り	報告数	定点当り	報告数	定点当り	報告数	定点当り	報告数	定点当り	報告数	定点当り
総数	2552	2.78	780	0.85	506	0.55	1030	1.12	1876	4.02	455	0.97	44	0.09
北海道	206	4.90	45	1.07	20	0.48	50	1.19	48	2.09	-	-	3	0.13
青森県	25	1.92	11	0.85	3	0.23	9	0.69	4	0.67	-	-	1	0.17
岩手県	38	2.92	13	1.00	7	0.54	11	0.85	84	4.20	3	0.15	6	0.30
宮城県	41	2.56	14	0.88	25	1.56	11	0.69	30	2.73	10	0.91	2	0.18
秋田県	37	2.64	1	0.07	5	0.36	12	0.86	24	3.43	1	0.14	-	-
山形県	14	1.40	5	0.50	3	0.30	9	0.90	36	3.60	15	1.50	-	-
福島県	29	1.81	16	1.00	12	0.75	30	1.88	18	2.57	2	0.29	-	-
茨城県	103	4.90	15	0.71	5	0.24	18	0.86	38	3.80	1	0.10	1	0.10
栃木県	36	2.25	15	0.94	14	0.88	16	1.00	52	7.43	7	1.00	-	-
群馬県	121	4.65	20	0.77	12	0.46	50	1.92	33	3.67	14	1.56	1	0.11
埼玉県	196	3.63	35	0.65	19	0.35	30	0.56	25	2.78	2	0.22	1	0.11
千葉県	127	3.26	28	0.72	13	0.33	32	0.82	33	3.67	60	6.67	2	0.22
東京都	180	4.39	75	1.83	55	1.34	68	1.66	107	4.28	50	2.00	-	-
神奈川県	102	1.70	42	0.70	19	0.32	42	0.70	37	3.36	8	0.73	-	-
新潟県	25	1.56	14	0.88	7	0.44	17	1.06	88	6.77	8	0.62	-	-
富山県	9	0.90	7	0.70	3	0.30	7	0.70	39	7.80	37	7.40	-	-
石川県	21	2.10	4	0.40	-	-	8	0.80	20	4.00	1	0.20	-	-
福井県	12	2.40	1	0.20	1	0.20	2	0.40	25	5.00	11	2.20	-	-
山梨県	12	2.00	1	0.17	-	-	3	0.50	20	2.00	4	0.40	3	0.30
長野県	45	2.81	15	0.94	8	0.50	13	0.81	38	3.45	9	0.82	2	0.18
岐阜県	14	0.93	8	0.53	4	0.27	25	1.67	29	5.80	2	0.40	-	-
静岡県	74	2.47	16	0.53	12	0.40	22	0.73	56	5.60	13	1.30	2	0.20
愛知県	131	2.62	37	0.74	38	0.76	70	1.40	112	8.62	1	0.08	1	0.08
三重県	18	1.20	7	0.47	-	-	13	0.87	35	3.89	-	-	-	-
滋賀県	11	1.22	-	-	3	0.33	3	0.33	35	5.00	-	-	2	0.29
京都府	32	1.39	7	0.30	4	0.17	7	0.30	31	4.43	-	-	-	-
大阪府	192	3.25	134	2.27	64	1.08	120	2.03	29	2.07	11	0.79	-	-
兵庫県	86	1.87	31	0.67	24	0.52	36	0.78	30	2.14	11	0.79	-	-
奈良県	16	1.78	1	0.11	3	0.33	6	0.67	47	7.83	5	0.83	2	0.33
和歌山県	13	1.63	3	0.38	7	0.88	4	0.50	49	4.45	3	0.27	-	-
鳥取県	15	3.00	2	0.40	2	0.40	5	1.00	25	5.00	-	-	-	-
島根県	7	1.17	4	0.67	2	0.33	5	0.83	51	6.38	9	1.13	-	-
岡山県	58	3.63	8	0.50	11	0.69	39	2.44	19	3.80	1	0.20	-	-
広島県	34	1.42	6	0.25	11	0.46	12	0.50	101	4.81	35	1.67	2	0.10
山口県	19	1.58	12	1.00	5	0.42	6	0.50	59	6.56	21	2.33	2	0.22
徳島県	11	1.83	1	0.17	3	0.50	3	0.50	23	3.29	-	-	-	-
香川県	21	3.00	14	2.00	9	1.29	11	1.57	24	6.00	1	0.25	2	0.50
愛媛県	9	0.82	3	0.27	5	0.45	10	0.91	14	2.33	3	0.50	-	-
高知県	4	0.67	-	-	2	0.33	-	-	47	6.71	36	5.14	4	0.57
福岡県	195	5.27	43	1.16	33	0.89	122	3.30	30	1.88	8	0.50	1	0.06
佐賀県	13	1.86	3	0.43	1	0.14	4	0.57	31	5.17	8	1.33	-	-
長崎県	28	2.80	12	1.20	8	0.80	10	1.00	14	1.17	4	0.33	-	-
熊本県	47	3.36	12	0.86	11	0.79	11	0.79	65	4.33	5	0.33	2	0.13
大分県	9	0.90	6	0.60	-	-	8	0.80	47	4.27	20	1.82	1	0.09
宮崎県	36	3.27	9	0.82	2	0.18	15	1.36	27	3.86	3	0.43	-	-
鹿児島県	44	2.75	18	1.13	9	0.56	20	1.25	17	1.42	2	0.17	1	0.08
沖縄県	36	3.00	6	0.50	2	0.17	5	0.42	30	4.29	10	1.43	-	-

報告数・定点当り報告数, 疾病・都道府県・性別(男)

平成18年2月

	性器クラミジア感染症		性器ヘルペスウイルス感染症		尖圭コンジローマ		淋菌感染症		メチシリン耐性黄色ブドウ球菌感染症		ペニシリン耐性肺炎球菌感染症		薬剤耐性緑膿菌感染症	
	報告数	定点当り	報告数	定点当り	報告数	定点当り	報告数	定点当り	報告数	定点当り	報告数	定点当り	報告数	定点当り
総数	1111	1.21	317	0.35	276	0.30	844	0.92	1212	2.60	261	0.56	30	0.06
北海道	46	1.10	7	0.17	9	0.21	33	0.79	33	1.43	-	-	2	0.09
青森県	13	1.00	4	0.31	-	-	7	0.54	4	0.67	-	-	1	0.17
岩手県	15	1.15	5	0.38	7	0.54	10	0.77	56	2.80	-	-	6	0.30
宮城県	18	1.13	3	0.19	9	0.56	8	0.50	19	1.73	7	0.64	1	0.09
秋田県	16	1.14	1	0.07	3	0.21	10	0.71	15	2.14	-	-	-	-
山形県	8	0.80	1	0.10	2	0.20	7	0.70	26	2.60	8	0.80	-	-
福島県	8	0.50	3	0.19	3	0.19	28	1.75	14	2.00	2	0.29	-	-
茨城県	50	2.38	5	0.24	-	-	7	0.33	24	2.40	-	-	1	0.10
栃木県	18	1.13	11	0.69	14	0.88	14	0.88	32	4.57	4	0.57	-	-
群馬県	62	2.38	5	0.19	5	0.19	44	1.69	19	2.11	7	0.78	-	-
埼玉県	49	0.91	13	0.24	9	0.17	21	0.39	17	1.89	2	0.22	-	-
千葉県	58	1.49	15	0.38	9	0.23	30	0.77	21	2.33	42	4.67	1	0.11
東京都	87	2.12	38	0.93	38	0.93	54	1.32	79	3.16	29	1.16	-	-
神奈川県	49	0.82	18	0.30	9	0.15	40	0.67	18	1.64	4	0.36	-	-
新潟県	16	1.00	9	0.56	5	0.31	17	1.06	58	4.46	4	0.31	-	-
富山県	2	0.20	-	-	1	0.10	5	0.50	23	4.60	22	4.40	-	-
石川県	18	1.80	1	0.10	-	-	8	0.80	14	2.80	-	-	-	-
福井県	5	1.00	1	0.20	1	0.20	2	0.40	15	3.00	9	1.80	-	-
山梨県	3	0.50	-	-	-	-	3	0.50	12	1.20	3	0.30	2	0.20
長野県	26	1.63	7	0.44	2	0.13	12	0.75	20	1.82	4	0.36	1	0.09
岐阜県	7	0.47	5	0.33	3	0.20	22	1.47	18	3.60	1	0.20	-	-
静岡県	22	0.73	5	0.17	9	0.30	20	0.67	35	3.50	5	0.50	1	0.10
愛知県	85	1.70	27	0.54	27	0.54	65	1.30	80	6.15	1	0.08	1	0.08
三重県	12	0.80	2	0.13	-	-	12	0.80	22	2.44	-	-	-	-
滋賀県	1	0.11	-	-	1	0.11	3	0.33	20	2.86	-	-	1	0.14
京都府	8	0.35	2	0.09	-	-	3	0.13	13	1.86	-	-	-	-
大阪府	81	1.37	59	1.00	31	0.53	80	1.36	19	1.36	4	0.29	-	-
兵庫県	42	0.91	21	0.46	18	0.39	32	0.70	24	1.71	7	0.50	-	-
奈良県	10	1.11	1	0.11	1	0.11	6	0.67	31	5.17	4	0.67	2	0.33
和歌山県	8	1.00	1	0.13	3	0.38	4	0.50	32	2.91	1	0.09	-	-
鳥取県	7	1.40	2	0.40	2	0.40	5	1.00	16	3.20	-	-	-	-
島根県	6	1.00	2	0.33	1	0.17	5	0.83	27	3.38	6	0.75	-	-
岡山県	19	1.19	-	-	7	0.44	29	1.81	13	2.60	-	-	-	-
広島県	15	0.63	1	0.04	3	0.13	11	0.46	72	3.43	25	1.19	1	0.05
山口県	8	0.67	3	0.25	3	0.25	5	0.42	41	4.56	14	1.56	2	0.22
徳島県	9	1.50	1	0.17	3	0.50	3	0.50	14	2.00	-	-	-	-
香川県	11	1.57	8	1.14	6	0.86	10	1.43	19	4.75	1	0.25	-	-
愛媛県	5	0.45	2	0.18	3	0.27	10	0.91	9	1.50	2	0.33	-	-
高知県	-	-	-	-	-	-	-	-	30	4.29	21	3.00	3	0.43
福岡県	105	2.84	12	0.32	18	0.49	108	2.92	22	1.38	4	0.25	1	0.06
佐賀県	7	1.00	3	0.43	1	0.14	3	0.43	18	3.00	3	0.50	-	-
長崎県	12	1.20	-	-	4	0.40	7	0.70	10	0.83	1	0.08	-	-
熊本県	11	0.79	-	-	-	-	3	0.21	40	2.67	1	0.07	2	0.13
大分県	3	0.30	1	0.10	-	-	6	0.60	24	2.18	8	0.73	-	-
宮崎県	22	2.00	3	0.27	1	0.09	14	1.27	16	2.29	-	-	-	-
鹿児島県	22	1.38	9	0.56	4	0.25	14	0.88	11	0.92	-	-	1	0.08
沖縄県	6	0.50	-	-	1	0.08	4	0.33	17	2.43	5	0.71	-	-

報告数・定点当り報告数, 疾病・都道府県・性別(女)

平成18年2月

	性器クラミジア感染症		性器ヘルペスウイルス感染症		尖圭コンジローマ		淋菌感染症		メチシリン耐性黄色ブドウ球菌感染症		ペニシリン耐性肺炎球菌感染症		薬剤耐性緑膿菌感染症	
	報告数	定点当り	報告数	定点当り	報告数	定点当り	報告数	定点当り	報告数	定点当り	報告数	定点当り	報告数	定点当り
総数	1441	1.57	463	0.50	230	0.25	186	0.20	664	1.42	194	0.42	14	0.03
北海道	160	3.81	38	0.90	11	0.26	17	0.40	15	0.65	-	-	1	0.04
青森県	12	0.92	7	0.54	3	0.23	2	0.15	-	-	-	-	-	-
岩手県	23	1.77	8	0.62	-	-	1	0.08	28	1.40	3	0.15	-	-
宮城県	23	1.44	11	0.69	16	1.00	3	0.19	11	1.00	3	0.27	1	0.09
秋田県	21	1.50	-	-	2	0.14	2	0.14	9	1.29	1	0.14	-	-
山形県	6	0.60	4	0.40	1	0.10	2	0.20	10	1.00	7	0.70	-	-
福島県	21	1.31	13	0.81	9	0.56	2	0.13	4	0.57	-	-	-	-
茨城県	53	2.52	10	0.48	5	0.24	11	0.52	14	1.40	1	0.10	-	-
栃木県	18	1.13	4	0.25	-	-	2	0.13	20	2.86	3	0.43	-	-
群馬県	59	2.27	15	0.58	7	0.27	6	0.23	14	1.56	7	0.78	1	0.11
埼玉県	147	2.72	22	0.41	10	0.19	9	0.17	8	0.89	-	-	1	0.11
千葉県	69	1.77	13	0.33	4	0.10	2	0.05	12	1.33	18	2.00	1	0.11
東京都	93	2.27	37	0.90	17	0.41	14	0.34	28	1.12	21	0.84	-	-
神奈川県	53	0.88	24	0.40	10	0.17	2	0.03	19	1.73	4	0.36	-	-
新潟県	9	0.56	5	0.31	2	0.13	-	-	30	2.31	4	0.31	-	-
富山県	7	0.70	7	0.70	2	0.20	2	0.20	16	3.20	15	3.00	-	-
石川県	3	0.30	3	0.30	-	-	-	-	6	1.20	1	0.20	-	-
福井県	7	1.40	-	-	-	-	-	-	10	2.00	2	0.40	-	-
山梨県	9	1.50	1	0.17	-	-	-	-	8	0.80	1	0.10	1	0.10
長野県	19	1.19	8	0.50	6	0.38	1	0.06	18	1.64	5	0.45	1	0.09
岐阜県	7	0.47	3	0.20	1	0.07	3	0.20	11	2.20	1	0.20	-	-
静岡県	52	1.73	11	0.37	3	0.10	2	0.07	21	2.10	8	0.80	1	0.10
愛知県	46	0.92	10	0.20	11	0.22	5	0.10	32	2.46	-	-	-	-
三重県	6	0.40	5	0.33	-	-	1	0.07	13	1.44	-	-	-	-
滋賀県	10	1.11	-	-	2	0.22	-	-	15	2.14	-	-	1	0.14
京都府	24	1.04	5	0.22	4	0.17	4	0.17	18	2.57	-	-	-	-
大阪府	111	1.88	75	1.27	33	0.56	40	0.68	10	0.71	7	0.50	-	-
兵庫県	44	0.96	10	0.22	6	0.13	4	0.09	6	0.43	4	0.29	-	-
奈良県	6	0.67	-	-	2	0.22	-	-	16	2.67	1	0.17	-	-
和歌山県	5	0.63	2	0.25	4	0.50	-	-	17	1.55	2	0.18	-	-
鳥取県	8	1.60	-	-	-	-	-	-	9	1.80	-	-	-	-
島根県	1	0.17	2	0.33	1	0.17	-	-	24	3.00	3	0.38	-	-
岡山県	39	2.44	8	0.50	4	0.25	10	0.63	6	1.20	1	0.20	-	-
広島県	19	0.79	5	0.21	8	0.33	1	0.04	29	1.38	10	0.48	1	0.05
山口県	11	0.92	9	0.75	2	0.17	1	0.08	18	2.00	7	0.78	-	-
徳島県	2	0.33	-	-	-	-	-	-	9	1.29	-	-	-	-
香川県	10	1.43	6	0.86	3	0.43	1	0.14	5	1.25	-	-	2	0.50
愛媛県	4	0.36	1	0.09	2	0.18	-	-	5	0.83	1	0.17	-	-
高知県	4	0.67	-	-	2	0.33	-	-	17	2.43	15	2.14	1	0.14
福岡県	90	2.43	31	0.84	15	0.41	14	0.38	8	0.50	4	0.25	-	-
佐賀県	6	0.86	-	-	-	-	1	0.14	13	2.17	5	0.83	-	-
長崎県	16	1.60	12	1.20	4	0.40	3	0.30	4	0.33	3	0.25	-	-
熊本県	36	2.57	12	0.86	11	0.79	8	0.57	25	1.67	4	0.27	-	-
大分県	6	0.60	5	0.50	-	-	2	0.20	23	2.09	12	1.09	1	0.09
宮崎県	14	1.27	6	0.55	1	0.09	1	0.09	11	1.57	3	0.43	-	-
鹿児島県	22	1.38	9	0.56	5	0.31	6	0.38	6	0.50	2	0.17	-	-
沖縄県	30	2.50	6	0.50	1	0.08	1	0.08	13	1.86	5	0.71	-	-

注)3月22日集計分

新登録患者数・都道府県別

平成18年2月

	結核
	報告数
総数	1922
北海道	53
青森県	21
岩手県	16
宮城県	21
秋田県	11
山形県	14
福島県	18
茨城県	44
栃木県	15
群馬県	27
埼玉県	111
千葉県	89
東京都	205
神奈川県	123
新潟県	27
富山県	6
石川県	13
福井県	15
山梨県	6
長野県	19
岐阜県	44
静岡県	67
愛知県	116
三重県	26
滋賀県	18
京都府	56
大阪府	218
兵庫県	112
奈良県	23
和歌山県	22
鳥取県	5
島根県	7
岡山県	27
広島県	26
山口県	30
徳島県	15
香川県	17
愛媛県	19
高知県	8
福岡県	80
佐賀県	11
長崎県	22
熊本県	17
大分県	18
宮崎県	10
鹿児島県	29
沖縄県	25



11週 of データ

注)表中の報告数は3月23日集計分であり、その後の報告は次週以降の累積に反映されます。表の最後の注釈を参照して下さい。

報告数・累積報告数、疾病・都道府県別

平成18年11週

	エボラ出血熱		クリミア・コンゴ出血熱		ペスト		マールブルグ病		ラッサ熱		コレラ		細菌性赤痢		腸チフス		バラチフス		
	報告数	累積	報告数	累積	報告数	累積	報告数	累積	報告数	累積	報告数	累積	報告数	累積	報告数	累積	報告数	累積	
総 数	-	-	-	-	-	-	-	-	-	-	8	17	97	2	12	-	3	-	-
北海道	-	-	-	-	-	-	-	-	-	-	-	-	-	-	-	-	-	-	-
青森県	-	-	-	-	-	-	-	-	-	-	-	-	-	-	-	-	-	-	-
岩手県	-	-	-	-	-	-	-	-	-	-	-	-	-	-	-	-	-	-	-
宮城県	-	-	-	-	-	-	-	-	-	-	-	-	-	-	-	-	-	-	-
秋田県	-	-	-	-	-	-	-	-	-	-	-	-	2	-	-	-	-	-	-
山形県	-	-	-	-	-	-	-	-	-	-	-	-	-	-	-	-	-	-	-
福島県	-	-	-	-	-	-	-	-	-	-	-	1	1	-	-	-	-	-	-
茨城県	-	-	-	-	-	-	-	-	-	-	1	-	-	-	-	-	-	-	-
栃木県	-	-	-	-	-	-	-	-	-	-	-	-	2	-	-	-	-	-	-
群馬県	-	-	-	-	-	-	-	-	-	-	-	-	-	-	-	-	-	-	-
埼玉県	-	-	-	-	-	-	-	-	-	-	1	-	5	-	-	-	-	-	-
千葉県	-	-	-	-	-	-	-	-	-	-	2	6	14	1	3	-	1	-	-
東京都	-	-	-	-	-	-	-	-	-	-	-	3	14	-	5	-	1	-	-
神奈川県	-	-	-	-	-	-	-	-	-	-	2	-	4	1	2	-	-	-	-
新潟県	-	-	-	-	-	-	-	-	-	-	1	-	7	-	-	-	-	-	-
富山県	-	-	-	-	-	-	-	-	-	-	-	-	1	-	-	-	-	-	-
石川県	-	-	-	-	-	-	-	-	-	-	-	-	-	-	-	-	-	-	-
福井県	-	-	-	-	-	-	-	-	-	-	-	-	-	-	-	-	-	-	-
山梨県	-	-	-	-	-	-	-	-	-	-	-	-	1	-	-	-	-	-	-
長野県	-	-	-	-	-	-	-	-	-	-	-	-	1	-	-	-	-	-	1
岐阜県	-	-	-	-	-	-	-	-	-	-	-	-	-	-	-	-	-	-	-
静岡県	-	-	-	-	-	-	-	-	-	-	-	-	1	-	-	-	-	-	-
愛知県	-	-	-	-	-	-	-	-	-	-	-	-	4	-	1	-	-	-	-
三重県	-	-	-	-	-	-	-	-	-	-	-	-	1	-	-	-	-	-	-
滋賀県	-	-	-	-	-	-	-	-	-	-	-	-	1	-	-	-	-	-	-
京都府	-	-	-	-	-	-	-	-	-	-	-	-	-	-	-	-	-	-	-
大阪府	-	-	-	-	-	-	-	-	-	-	-	5	19	-	1	-	-	-	-
兵庫県	-	-	-	-	-	-	-	-	-	-	-	-	9	-	-	-	-	-	-
奈良県	-	-	-	-	-	-	-	-	-	-	-	-	-	-	-	-	-	-	-
和歌山県	-	-	-	-	-	-	-	-	-	-	-	-	-	-	-	-	-	-	-
鳥取県	-	-	-	-	-	-	-	-	-	-	-	-	-	-	-	-	-	-	-
島根県	-	-	-	-	-	-	-	-	-	-	-	-	-	-	-	-	-	-	-
岡山県	-	-	-	-	-	-	-	-	-	-	-	-	-	-	-	-	-	-	-
広島県	-	-	-	-	-	-	-	-	-	-	-	-	3	-	-	-	-	-	-
山口県	-	-	-	-	-	-	-	-	-	-	-	-	-	-	-	-	-	-	-
徳島県	-	-	-	-	-	-	-	-	-	-	-	-	-	-	-	-	-	-	-
香川県	-	-	-	-	-	-	-	-	-	-	-	-	-	-	-	-	-	-	-
愛媛県	-	-	-	-	-	-	-	-	-	-	-	-	1	2	-	-	-	-	-
高知県	-	-	-	-	-	-	-	-	-	-	-	-	1	-	-	-	-	-	-
福岡県	-	-	-	-	-	-	-	-	-	-	-	-	1	4	-	-	-	-	-
佐賀県	-	-	-	-	-	-	-	-	-	-	-	-	-	-	-	-	-	-	-
長崎県	-	-	-	-	-	-	-	-	-	-	-	-	-	-	-	-	-	-	-
熊本県	-	-	-	-	-	-	-	-	-	-	-	-	-	-	-	-	-	-	-
大分県	-	-	-	-	-	-	-	-	-	-	-	-	-	-	-	-	-	-	-
宮崎県	-	-	-	-	-	-	-	-	-	-	-	-	-	-	-	-	-	-	-
鹿児島県	-	-	-	-	-	-	-	-	-	-	-	-	-	-	-	-	-	-	-
沖縄県	-	-	-	-	-	-	-	-	-	-	1	-	-	-	-	-	-	-	-

報告数・累積報告数, 疾病・都道府県別

平成18年11週

	急性灰白髄炎		ジフテリア		腸管出血性大腸菌感染症		アメーバ赤痢		エキノコックス症		黄熱		オウム病		回歸熱		ウイルス性肝炎	
	報告数	累積	報告数	累積	報告数	累積	報告数	累積	報告数	累積	報告数	累積	報告数	累積	報告数	累積	報告数	累積
総数	-	-	-	-	8	96	4	125	-	5	-	-	-	6	-	-	3	46
北海道	-	-	-	-	1	3	-	2	-	5	-	-	-	-	-	-	-	3
青森県	-	-	-	-	-	-	-	-	-	-	-	-	-	-	-	-	-	-
岩手県	-	-	-	-	-	-	-	1	-	-	-	-	-	-	-	-	-	-
宮城県	-	-	-	-	-	1	-	-	-	-	-	-	-	-	-	-	-	1
秋田県	-	-	-	-	-	-	-	1	-	-	-	-	-	-	-	-	-	-
山形県	-	-	-	-	-	-	-	-	-	-	-	-	-	-	-	-	-	-
福島県	-	-	-	-	1	1	-	2	-	-	-	-	-	1	-	-	-	-
茨城県	-	-	-	-	-	-	1	3	-	-	-	-	-	-	-	-	-	1
栃木県	-	-	-	-	-	-	-	-	-	-	-	-	-	-	-	-	-	1
群馬県	-	-	-	-	-	2	-	-	-	-	-	-	-	-	-	-	-	-
埼玉県	-	-	-	-	-	2	-	4	-	-	-	-	-	-	-	-	-	1
千葉県	-	-	-	-	2	4	-	5	-	-	-	-	-	-	-	-	-	1
東京都	-	-	-	-	-	9	1	36	-	-	-	-	-	2	-	-	1	9
神奈川県	-	-	-	-	1	6	-	6	-	-	-	-	-	-	-	-	-	3
新潟県	-	-	-	-	-	-	-	-	-	-	-	-	-	-	-	-	-	-
富山県	-	-	-	-	-	-	-	-	-	-	-	-	-	-	-	-	1	3
石川県	-	-	-	-	-	8	-	1	-	-	-	-	-	1	-	-	-	-
福井県	-	-	-	-	-	-	-	-	-	-	-	-	-	-	-	-	-	-
山梨県	-	-	-	-	-	-	-	1	-	-	-	-	-	-	-	-	-	-
長野県	-	-	-	-	-	-	-	2	-	-	-	-	-	-	-	-	-	2
岐阜県	-	-	-	-	-	-	-	1	-	-	-	-	-	-	-	-	-	-
静岡県	-	-	-	-	-	-	-	2	-	-	-	-	-	-	-	-	-	3
愛知県	-	-	-	-	-	7	1	10	-	-	-	-	-	-	-	-	-	2
三重県	-	-	-	-	-	1	-	-	-	-	-	-	-	-	-	-	-	-
滋賀県	-	-	-	-	-	-	-	2	-	-	-	-	-	-	-	-	-	-
京都府	-	-	-	-	1	2	-	-	-	-	-	-	-	-	-	-	1	3
大阪府	-	-	-	-	1	6	-	21	-	-	-	-	-	1	-	-	-	5
兵庫県	-	-	-	-	1	5	-	8	-	-	-	-	-	1	-	-	-	4
奈良県	-	-	-	-	-	-	-	3	-	-	-	-	-	-	-	-	-	-
和歌山県	-	-	-	-	-	-	-	-	-	-	-	-	-	-	-	-	-	-
鳥取県	-	-	-	-	-	-	-	-	-	-	-	-	-	-	-	-	-	-
島根県	-	-	-	-	-	-	-	-	-	-	-	-	-	-	-	-	-	-
岡山県	-	-	-	-	-	13	-	-	-	-	-	-	-	-	-	-	-	2
広島県	-	-	-	-	-	5	-	2	-	-	-	-	-	-	-	-	-	-
山口県	-	-	-	-	-	1	-	1	-	-	-	-	-	-	-	-	-	1
徳島県	-	-	-	-	-	1	1	3	-	-	-	-	-	-	-	-	-	-
香川県	-	-	-	-	-	-	-	-	-	-	-	-	-	-	-	-	-	-
愛媛県	-	-	-	-	-	5	-	1	-	-	-	-	-	-	-	-	-	-
高知県	-	-	-	-	-	-	-	-	-	-	-	-	-	-	-	-	-	-
福岡県	-	-	-	-	-	4	-	1	-	-	-	-	-	-	-	-	-	1
佐賀県	-	-	-	-	-	3	-	3	-	-	-	-	-	-	-	-	-	-
長崎県	-	-	-	-	-	-	-	-	-	-	-	-	-	-	-	-	-	-
熊本県	-	-	-	-	-	1	-	-	-	-	-	-	-	-	-	-	-	-
大分県	-	-	-	-	-	1	-	-	-	-	-	-	-	-	-	-	-	-
宮崎県	-	-	-	-	-	1	-	2	-	-	-	-	-	-	-	-	-	-
鹿児島県	-	-	-	-	-	1	-	1	-	-	-	-	-	-	-	-	-	-
沖縄県	-	-	-	-	-	3	-	-	-	-	-	-	-	-	-	-	-	-

報告数・累積報告数, 疾病・都道府県別

平成18年11週

	Q 熱		狂 犬 病		クリプトスפורジウム症		クロイツフェルト・ヤコブ病		劇症型溶血性レンサ球菌感染症		後天性免疫不全症候群		コクシジ オイデス症		ジアルジア症		腎症候性出血熱	
	報告数	累積	報告数	累積	報告数	累積	報告数	累積	報告数	累積	報告数	累積	報告数	累積	報告数	累積	報告数	累積
総 数	-	-	-	-	-	3	7	37	-	28	14	232	-	-	1	12	-	-
北海道	-	-	-	-	-	-	-	3	-	2	-	10	-	-	-	1	-	-
青森県	-	-	-	-	-	-	-	-	-	-	-	1	-	-	-	-	-	-
岩手県	-	-	-	-	-	-	-	-	-	-	-	-	-	-	-	-	-	-
宮城県	-	-	-	-	-	-	-	-	-	-	-	4	-	-	-	-	-	-
秋田県	-	-	-	-	-	-	-	-	-	-	-	1	-	-	-	-	-	-
山形県	-	-	-	-	-	-	-	-	-	-	-	-	-	-	-	-	-	-
福島県	-	-	-	-	-	-	-	1	-	1	1	4	-	-	-	-	-	-
茨城県	-	-	-	-	-	-	-	-	-	-	-	10	-	-	-	-	-	-
栃木県	-	-	-	-	-	-	-	1	-	-	-	5	-	-	-	-	-	-
群馬県	-	-	-	-	-	-	1	2	-	2	1	4	-	-	-	-	-	-
埼玉県	-	-	-	-	-	-	-	2	-	1	-	4	-	-	-	-	-	-
千葉県	-	-	-	-	-	-	1	2	-	4	-	9	-	-	-	-	-	-
東京都	-	-	-	-	-	2	-	6	-	2	7	77	-	-	-	1	-	-
神奈川県	-	-	-	-	-	-	1	3	-	-	2	14	-	-	-	-	-	-
新潟県	-	-	-	-	-	-	-	-	-	1	-	-	-	-	-	-	-	-
富山県	-	-	-	-	-	-	-	1	-	-	-	2	-	-	-	-	-	-
石川県	-	-	-	-	-	-	-	-	-	2	-	1	-	-	-	-	-	-
福井県	-	-	-	-	-	-	-	-	-	-	-	1	-	-	-	-	-	-
山梨県	-	-	-	-	-	-	1	3	-	-	-	1	-	-	-	5	-	-
長野県	-	-	-	-	-	-	-	1	-	1	-	6	-	-	-	-	-	-
岐阜県	-	-	-	-	-	-	-	1	-	-	-	1	-	-	-	-	-	-
静岡県	-	-	-	-	-	-	-	1	-	1	-	5	-	-	-	-	-	-
愛知県	-	-	-	-	-	-	-	1	-	4	-	19	-	-	-	-	-	-
三重県	-	-	-	-	-	-	-	-	-	-	-	-	-	-	-	-	-	-
滋賀県	-	-	-	-	-	-	-	-	-	3	-	2	-	-	-	-	-	-
京都府	-	-	-	-	-	-	1	2	-	-	-	4	-	-	-	-	-	-
大阪府	-	-	-	-	-	1	1	2	-	1	1	22	-	-	-	2	-	-
兵庫県	-	-	-	-	-	-	-	-	-	-	1	9	-	-	-	1	-	-
奈良県	-	-	-	-	-	-	-	-	-	-	-	4	-	-	-	-	-	-
和歌山県	-	-	-	-	-	-	-	-	-	1	-	-	-	-	-	-	-	-
鳥取県	-	-	-	-	-	-	-	-	-	-	-	1	-	-	-	-	-	-
島根県	-	-	-	-	-	-	-	1	-	1	-	-	-	-	-	-	-	-
岡山県	-	-	-	-	-	-	-	-	-	-	-	2	-	-	-	-	-	-
広島県	-	-	-	-	-	-	1	2	-	-	-	1	-	-	1	1	-	-
山口県	-	-	-	-	-	-	-	-	-	-	-	1	-	-	-	-	-	-
徳島県	-	-	-	-	-	-	-	-	-	-	-	-	-	-	-	-	-	-
香川県	-	-	-	-	-	-	-	-	-	-	-	1	-	-	-	-	-	-
愛媛県	-	-	-	-	-	-	-	-	-	-	-	-	-	-	-	-	-	-
高知県	-	-	-	-	-	-	-	-	-	-	1	2	-	-	-	-	-	-
福岡県	-	-	-	-	-	-	-	-	-	-	-	1	-	-	-	1	-	-
佐賀県	-	-	-	-	-	-	-	-	-	-	-	-	-	-	-	-	-	-
長崎県	-	-	-	-	-	-	-	-	-	-	1	-	-	-	-	-	-	-
熊本県	-	-	-	-	-	-	-	-	-	-	-	-	-	-	-	-	-	-
大分県	-	-	-	-	-	-	-	1	-	-	-	-	-	-	-	-	-	-
宮崎県	-	-	-	-	-	-	-	-	-	-	-	2	-	-	-	-	-	-
鹿児島県	-	-	-	-	-	-	-	1	-	-	-	1	-	-	-	-	-	-
沖縄県	-	-	-	-	-	-	-	-	-	-	-	-	-	-	-	-	-	-

報告数・累積報告数, 疾病・都道府県別

平成18年11週

	髄膜炎菌性髄膜炎		先天性風しん症候群		炭疽		つつが虫病		デング熱		日本紅斑熱		日本脳炎		梅毒		破傷風	
	報告数	累積	報告数	累積	報告数	累積	報告数	累積	報告数	累積	報告数	累積	報告数	累積	報告数	累積	報告数	累積
総数	-	5	-	-	-	-	17	17	1	7	-	-	-	-	6	111	-	7
北海道	-	-	-	-	-	-	-	-	-	-	-	-	-	-	-	2	-	-
青森県	-	-	-	-	-	-	-	-	-	-	-	-	-	-	-	1	-	-
岩手県	-	-	-	-	-	-	-	-	-	-	-	-	-	-	-	2	-	-
宮城県	-	-	-	-	-	-	-	-	-	-	-	-	-	-	-	3	-	-
秋田県	-	-	-	-	-	-	-	-	-	-	-	-	-	-	-	-	-	-
山形県	-	1	-	-	-	-	-	-	-	-	-	-	-	-	-	-	-	-
福島県	-	-	-	-	-	-	-	-	-	-	-	-	-	-	-	1	-	-
茨城県	-	-	-	-	-	-	1	1	-	-	-	-	-	-	-	1	-	-
栃木県	-	-	-	-	-	-	-	-	-	-	-	-	-	-	-	-	-	-
群馬県	-	-	-	-	-	-	-	-	-	-	-	-	-	-	-	1	-	-
埼玉県	-	1	-	-	-	-	-	-	-	-	-	-	-	-	-	1	-	-
千葉県	-	-	-	-	-	-	3	3	-	2	-	-	-	-	-	5	-	-
東京都	-	-	-	-	-	-	-	-	1	1	-	-	-	-	-	16	-	1
神奈川県	-	2	-	-	-	-	-	-	-	-	-	-	-	-	-	3	-	1
新潟県	-	-	-	-	-	-	-	-	-	-	-	-	-	-	-	2	-	-
富山県	-	-	-	-	-	-	-	-	-	-	-	-	-	-	-	1	-	-
石川県	-	-	-	-	-	-	-	-	-	-	-	-	-	-	-	-	-	-
福井県	-	-	-	-	-	-	-	-	-	-	-	-	-	-	-	2	-	-
山梨県	-	-	-	-	-	-	-	-	-	-	-	-	-	-	-	-	-	1
長野県	-	1	-	-	-	-	-	-	-	-	-	-	-	-	-	3	-	-
岐阜県	-	-	-	-	-	-	-	-	-	-	-	-	-	-	-	-	-	-
静岡県	-	-	-	-	-	-	1	1	-	-	-	-	-	-	1	2	-	-
愛知県	-	-	-	-	-	-	-	-	1	1	-	-	-	-	1	9	-	-
三重県	-	-	-	-	-	-	-	-	-	-	-	-	-	-	-	-	-	-
滋賀県	-	-	-	-	-	-	-	-	-	-	-	-	-	-	1	2	-	-
京都府	-	-	-	-	-	-	-	-	-	-	-	-	-	-	1	1	-	-
大阪府	-	-	-	-	-	-	-	-	2	2	-	-	-	-	-	5	-	1
兵庫県	-	-	-	-	-	-	-	-	1	1	-	-	-	-	-	4	-	-
奈良県	-	-	-	-	-	-	-	-	-	-	-	-	-	-	-	1	-	-
和歌山県	-	-	-	-	-	-	2	2	-	-	-	-	-	-	-	-	-	-
鳥取県	-	-	-	-	-	-	-	-	-	-	-	-	-	-	-	1	-	-
島根県	-	-	-	-	-	-	1	1	-	-	-	-	-	-	-	-	-	-
岡山県	-	-	-	-	-	-	-	-	-	-	-	-	-	-	-	3	-	-
広島県	-	-	-	-	-	-	1	1	-	-	-	-	-	-	-	1	-	1
山口県	-	-	-	-	-	-	-	-	-	-	-	-	-	-	-	3	-	-
徳島県	-	-	-	-	-	-	-	-	-	-	-	-	-	-	-	1	-	-
香川県	-	-	-	-	-	-	-	-	-	-	-	-	-	-	-	1	-	-
愛媛県	-	-	-	-	-	-	1	1	-	-	-	-	-	-	-	-	-	-
高知県	-	-	-	-	-	-	-	-	-	-	-	-	-	-	1	6	-	-
福岡県	-	-	-	-	-	-	1	1	-	-	-	-	-	-	-	9	-	-
佐賀県	-	-	-	-	-	-	-	-	-	-	-	-	-	-	-	-	-	-
長崎県	-	-	-	-	-	-	-	-	-	-	-	-	-	-	-	3	-	-
熊本県	-	-	-	-	-	-	1	1	-	-	-	-	-	-	-	8	-	1
大分県	-	-	-	-	-	-	1	1	-	-	-	-	-	-	-	-	-	-
宮崎県	-	-	-	-	-	-	2	2	-	-	-	-	-	-	-	1	-	1
鹿児島県	-	-	-	-	-	-	2	2	-	-	-	-	-	-	1	5	-	-
沖縄県	-	-	-	-	-	-	-	-	-	-	-	-	-	-	-	1	-	-

報告数・累積報告数, 疾病・都道府県別

平成18年11週

	バンコマイシン 耐性腸球菌感染症		ハンタウイルス 肺症候群		Bウイルス病		ブルセラ症		発しんチフス		マラリア		ライム病		レジオネラ症	
	報告数	累積	報告数	累積	報告数	累積	報告数	累積	報告数	累積	報告数	累積	報告数	累積	報告数	累積
総 数	2	12	-	-	-	-	-	1	-	-	-	6	-	-	2	78
北海道	-	-	-	-	-	-	-	-	-	-	-	-	-	-	-	4
青森県	-	1	-	-	-	-	-	-	-	-	-	-	-	-	-	-
岩手県	-	-	-	-	-	-	-	-	-	-	-	-	-	-	-	-
宮城県	-	1	-	-	-	-	-	-	-	-	-	-	-	-	-	1
秋田県	-	-	-	-	-	-	-	-	-	-	-	-	-	-	-	-
山形県	-	-	-	-	-	-	-	-	-	-	-	-	-	-	-	-
福島県	-	-	-	-	-	-	-	-	-	-	-	-	-	-	-	-
茨城県	-	-	-	-	-	-	-	-	-	-	-	-	-	-	-	1
栃木県	-	-	-	-	-	-	-	-	-	-	-	-	-	-	-	2
群馬県	-	-	-	-	-	-	-	-	-	-	-	-	-	-	-	1
埼玉県	-	1	-	-	-	-	-	-	-	-	-	1	-	-	-	6
千葉県	-	-	-	-	-	-	-	-	-	-	-	1	-	-	-	-
東京都	-	-	-	-	-	-	-	1	-	-	-	2	-	-	-	9
神奈川県	-	-	-	-	-	-	-	-	-	-	-	-	-	-	-	2
新潟県	1	1	-	-	-	-	-	-	-	-	-	-	-	-	-	2
富山県	-	-	-	-	-	-	-	-	-	-	-	-	-	-	-	2
石川県	-	-	-	-	-	-	-	-	-	-	-	-	-	-	-	2
福井県	-	-	-	-	-	-	-	-	-	-	-	-	-	-	-	1
山梨県	-	-	-	-	-	-	-	-	-	-	-	-	-	-	-	-
長野県	-	-	-	-	-	-	-	-	-	-	-	-	-	-	-	1
岐阜県	-	2	-	-	-	-	-	-	-	-	-	-	-	-	-	3
静岡県	-	-	-	-	-	-	-	-	-	-	-	-	-	-	-	3
愛知県	-	-	-	-	-	-	-	-	-	-	-	1	-	-	-	9
三重県	-	-	-	-	-	-	-	-	-	-	-	-	-	-	-	1
滋賀県	-	-	-	-	-	-	-	-	-	-	-	-	-	-	-	2
京都府	-	-	-	-	-	-	-	-	-	-	-	-	-	-	-	1
大阪府	-	3	-	-	-	-	-	-	-	-	-	-	-	-	1	7
兵庫県	-	1	-	-	-	-	-	-	-	-	-	-	-	-	1	6
奈良県	-	-	-	-	-	-	-	-	-	-	-	-	-	-	-	1
和歌山県	-	-	-	-	-	-	-	-	-	-	-	-	-	-	-	3
鳥取県	-	-	-	-	-	-	-	-	-	-	-	1	-	-	-	-
島根県	-	-	-	-	-	-	-	-	-	-	-	-	-	-	-	1
岡山県	-	-	-	-	-	-	-	-	-	-	-	-	-	-	-	1
広島県	-	-	-	-	-	-	-	-	-	-	-	-	-	-	-	1
山口県	-	-	-	-	-	-	-	-	-	-	-	-	-	-	-	4
徳島県	-	-	-	-	-	-	-	-	-	-	-	-	-	-	-	-
香川県	-	-	-	-	-	-	-	-	-	-	-	-	-	-	-	-
愛媛県	-	-	-	-	-	-	-	-	-	-	-	-	-	-	-	-
高知県	-	-	-	-	-	-	-	-	-	-	-	-	-	-	-	-
福岡県	1	1	-	-	-	-	-	-	-	-	-	-	-	-	-	1
佐賀県	-	-	-	-	-	-	-	-	-	-	-	-	-	-	-	-
長崎県	-	-	-	-	-	-	-	-	-	-	-	-	-	-	-	-
熊本県	-	1	-	-	-	-	-	-	-	-	-	-	-	-	-	-
大分県	-	-	-	-	-	-	-	-	-	-	-	-	-	-	-	-
宮崎県	-	-	-	-	-	-	-	-	-	-	-	-	-	-	-	-
鹿児島県	-	-	-	-	-	-	-	-	-	-	-	-	-	-	-	-
沖縄県	-	-	-	-	-	-	-	-	-	-	-	-	-	-	-	-

報告数・累積報告数, 疾病・都道府県別

平成18年11週

	重症急性 呼吸器症候群		痘 そ う		E型肝炎		ウエストナイル熱 (ウエストナイル脳炎を含む)		A型肝炎		高病原性鳥 インフルエンザ		サ ル 痘		ニバウイルス 感染症		ポツリヌス症	
	報告数	累積	報告数	累積	報告数	累積	報告数	累積	報告数	累積	報告数	累積	報告数	累積	報告数	累積	報告数	累積
総 数	-	-	-	-	-	15	-	-	5	77	-	-	-	-	-	-	-	-
北海道	-	-	-	-	-	-	-	-	-	2	-	-	-	-	-	-	-	-
青森県	-	-	-	-	-	-	-	-	-	-	-	-	-	-	-	-	-	-
岩手県	-	-	-	-	-	-	-	-	-	-	-	-	-	-	-	-	-	-
宮城県	-	-	-	-	-	1	-	-	-	-	-	-	-	-	-	-	-	-
秋田県	-	-	-	-	-	-	-	-	-	1	-	-	-	-	-	-	-	-
山形県	-	-	-	-	-	-	-	-	-	-	-	-	-	-	-	-	-	-
福島県	-	-	-	-	-	-	-	-	-	-	-	-	-	-	-	-	-	-
茨城県	-	-	-	-	-	-	-	-	-	-	-	-	-	-	-	-	-	-
栃木県	-	-	-	-	-	1	-	-	-	1	-	-	-	-	-	-	-	-
群馬県	-	-	-	-	-	-	-	-	-	-	-	-	-	-	-	-	-	-
埼玉県	-	-	-	-	-	-	-	-	-	1	-	-	-	-	-	-	-	-
千葉県	-	-	-	-	-	-	-	-	-	-	-	-	-	-	-	-	-	-
東京都	-	-	-	-	-	-	-	-	-	9	-	-	-	-	-	-	-	-
神奈川県	-	-	-	-	-	4	-	-	1	4	-	-	-	-	-	-	-	-
新潟県	-	-	-	-	-	-	-	-	-	1	-	-	-	-	-	-	-	-
富山県	-	-	-	-	-	-	-	-	-	1	-	-	-	-	-	-	-	-
石川県	-	-	-	-	-	-	-	-	-	-	-	-	-	-	-	-	-	-
福井県	-	-	-	-	-	-	-	-	-	-	-	-	-	-	-	-	-	-
山梨県	-	-	-	-	-	-	-	-	-	-	-	-	-	-	-	-	-	-
長野県	-	-	-	-	-	-	-	-	-	2	-	-	-	-	-	-	-	-
岐阜県	-	-	-	-	-	-	-	-	-	1	-	-	-	-	-	-	-	-
静岡県	-	-	-	-	-	-	-	-	-	1	-	-	-	-	-	-	-	-
愛知県	-	-	-	-	-	2	-	-	-	11	-	-	-	-	-	-	-	-
三重県	-	-	-	-	-	-	-	-	-	-	-	-	-	-	-	-	-	-
滋賀県	-	-	-	-	-	-	-	-	-	-	-	-	-	-	-	-	-	-
京都府	-	-	-	-	-	-	-	-	-	3	-	-	-	-	-	-	-	-
大阪府	-	-	-	-	-	-	-	-	1	11	-	-	-	-	-	-	-	-
兵庫県	-	-	-	-	-	1	-	-	2	8	-	-	-	-	-	-	-	-
奈良県	-	-	-	-	-	-	-	-	-	-	-	-	-	-	-	-	-	-
和歌山県	-	-	-	-	-	-	-	-	-	-	-	-	-	-	-	-	-	-
鳥取県	-	-	-	-	-	-	-	-	-	-	-	-	-	-	-	-	-	-
島根県	-	-	-	-	-	-	-	-	-	-	-	-	-	-	-	-	-	-
岡山県	-	-	-	-	-	-	-	-	-	8	-	-	-	-	-	-	-	-
広島県	-	-	-	-	-	1	-	-	-	4	-	-	-	-	-	-	-	-
山口県	-	-	-	-	-	-	-	-	-	3	-	-	-	-	-	-	-	-
徳島県	-	-	-	-	-	-	-	-	-	-	-	-	-	-	-	-	-	-
香川県	-	-	-	-	-	-	-	-	-	-	-	-	-	-	-	-	-	-
愛媛県	-	-	-	-	-	-	-	-	1	2	-	-	-	-	-	-	-	-
高知県	-	-	-	-	-	-	-	-	-	-	-	-	-	-	-	-	-	-
福岡県	-	-	-	-	-	1	-	-	-	-	-	-	-	-	-	-	-	-
佐賀県	-	-	-	-	-	-	-	-	-	-	-	-	-	-	-	-	-	-
長崎県	-	-	-	-	-	-	-	-	-	-	-	-	-	-	-	-	-	-
熊本県	-	-	-	-	-	4	-	-	-	-	-	-	-	-	-	-	-	-
大分県	-	-	-	-	-	-	-	-	-	-	-	-	-	-	-	-	-	-
宮崎県	-	-	-	-	-	-	-	-	-	1	-	-	-	-	-	-	-	-
鹿児島県	-	-	-	-	-	-	-	-	-	1	-	-	-	-	-	-	-	-
沖縄県	-	-	-	-	-	-	-	-	-	1	-	-	-	-	-	-	-	-

報告数・累積報告数, 疾病・都道府県別

平成18年11週

	野 兎 病		リッサウイルス 感染症		レプトスピラ症		急性脳炎		バンコマイシン耐性 黄色ブドウ球菌感染症	
	報告数	累積	報告数	累積	報告数	累積	報告数	累積	報告数	累積
総 数	-	-	-	-	-	-	1	55	-	-
北海道	-	-	-	-	-	-	-	-	-	-
青森県	-	-	-	-	-	-	-	-	-	-
岩手県	-	-	-	-	-	-	-	1	-	-
宮城県	-	-	-	-	-	-	-	-	-	-
秋田県	-	-	-	-	-	-	-	-	-	-
山形県	-	-	-	-	-	-	-	1	-	-
福島県	-	-	-	-	-	-	-	2	-	-
茨城県	-	-	-	-	-	-	-	-	-	-
栃木県	-	-	-	-	-	-	-	5	-	-
群馬県	-	-	-	-	-	-	-	-	-	-
埼玉県	-	-	-	-	-	-	-	3	-	-
千葉県	-	-	-	-	-	-	-	6	-	-
東京都	-	-	-	-	-	-	-	4	-	-
神奈川県	-	-	-	-	-	-	-	1	-	-
新潟県	-	-	-	-	-	-	-	1	-	-
富山県	-	-	-	-	-	-	-	-	-	-
石川県	-	-	-	-	-	-	-	1	-	-
福井県	-	-	-	-	-	-	-	-	-	-
山梨県	-	-	-	-	-	-	-	-	-	-
長野県	-	-	-	-	-	-	-	-	-	-
岐阜県	-	-	-	-	-	-	-	-	-	-
静岡県	-	-	-	-	-	-	-	1	-	-
愛知県	-	-	-	-	-	-	-	2	-	-
三重県	-	-	-	-	-	-	-	3	-	-
滋賀県	-	-	-	-	-	-	-	-	-	-
京都府	-	-	-	-	-	-	-	-	-	-
大阪府	-	-	-	-	-	-	-	3	-	-
兵庫県	-	-	-	-	-	-	-	3	-	-
奈良県	-	-	-	-	-	-	-	1	-	-
和歌山県	-	-	-	-	-	-	-	1	1	-
鳥取県	-	-	-	-	-	-	-	-	-	-
島根県	-	-	-	-	-	-	-	-	-	-
岡山県	-	-	-	-	-	-	-	2	-	-
広島県	-	-	-	-	-	-	-	3	-	-
山口県	-	-	-	-	-	-	-	1	-	-
徳島県	-	-	-	-	-	-	-	-	-	-
香川県	-	-	-	-	-	-	-	-	-	-
愛媛県	-	-	-	-	-	-	-	1	-	-
高知県	-	-	-	-	-	-	-	-	-	-
福岡県	-	-	-	-	-	-	-	6	-	-
佐賀県	-	-	-	-	-	-	-	-	-	-
長崎県	-	-	-	-	-	-	-	-	-	-
熊本県	-	-	-	-	-	-	-	-	-	-
大分県	-	-	-	-	-	-	-	1	-	-
宮崎県	-	-	-	-	-	-	-	-	-	-
鹿児島県	-	-	-	-	-	-	-	1	-	-
沖縄県	-	-	-	-	-	-	-	1	-	-

全数把握疾患表注釈

「感染症の予防及び感染症の患者に対する医療に関する法律」の改正(施行日:平成15年11月5日、IDWR週報2003年43号参照)により、全数把握疾患の対象疾患、分類、疾患名の記載方法が一部変更されました。

表でみる「重症急性呼吸器症候群」以降の14の疾患は新システムでの追加疾患、および変更疾患(「乳児ポツリヌス症」「ポツリヌス症」「定点疾患「急性脳炎」全数疾患「急性脳炎」)です。「ウエストナイル熱(ウエストナイル脳炎を含む)」は平成14年11月に追加された疾患です。

旧システムにおける「ウイルス性肝炎」に含まれていた「E型肝炎」「A型肝炎」が独立した疾患となり、新システムにおける「ウイルス性肝炎」はE型肝炎、A型肝炎を除く肝炎となります。

注)表の最後の注釈を参照して下さい。

報告数・定点当り報告数、疾病・都道府県別

平成18年11週

	インフルエンザ		咽頭結膜熱		A群溶血性 レンサ球菌咽頭炎		感染性胃腸炎		水痘		手足口病		伝染性紅斑		突発性発しん		百日咳	
	報告数	定点当り	報告数	定点当り	報告数	定点当り	報告数	定点当り	報告数	定点当り	報告数	定点当り	報告数	定点当り	報告数	定点当り	報告数	定点当り
総数	17907	3.82	1338	0.44	8216	2.70	26504	8.72	6640	2.18	293	0.10	936	0.31	1824	0.60	18	0.01
北海道	2896	12.65	26	0.18	633	4.34	691	4.73	265	1.82	3	0.02	4	0.03	64	0.44	-	-
青森県	281	4.32	5	0.12	49	1.14	219	5.09	45	1.05	5	0.12	58	1.35	25	0.58	-	-
岩手県	132	2.10	1	0.03	92	2.42	224	5.89	39	1.03	2	0.05	2	0.05	13	0.34	-	-
宮城県	160	1.76	17	0.30	268	4.79	623	11.13	149	2.66	21	0.38	12	0.21	52	0.93	-	-
秋田県	217	3.95	16	0.46	123	3.51	218	6.23	58	1.66	10	0.29	12	0.34	13	0.37	1	0.03
山形県	209	4.35	9	0.30	152	5.07	369	12.30	70	2.33	-	-	16	0.53	26	0.87	1	0.03
福島県	373	4.66	11	0.23	164	3.42	479	9.98	82	1.71	8	0.17	37	0.77	37	0.77	-	-
茨城県	227	1.92	37	0.50	281	3.80	309	4.18	99	1.34	2	0.03	47	0.64	18	0.24	-	-
栃木県	142	2.03	2	0.04	50	1.09	216	4.70	78	1.70	2	0.04	4	0.09	18	0.39	3	0.07
群馬県	263	2.63	16	0.26	140	2.26	587	9.47	94	1.52	1	0.02	6	0.10	49	0.79	-	-
埼玉県	675	2.68	51	0.32	623	3.94	1570	9.94	379	2.40	8	0.05	88	0.56	115	0.73	-	-
千葉県	514	2.45	20	0.15	587	4.41	906	6.81	221	1.66	1	0.01	54	0.41	75	0.56	3	0.02
東京都	459	2.58	46	0.32	351	2.47	1055	7.43	197	1.39	2	0.01	43	0.30	59	0.42	-	-
神奈川県	1056	3.15	56	0.27	694	3.37	1800	8.74	348	1.69	3	0.01	86	0.42	139	0.67	1	0.00
新潟県	1010	10.31	19	0.31	423	6.82	538	8.68	166	2.68	1	0.02	9	0.15	39	0.63	-	-
富山県	204	4.25	5	0.17	89	3.07	360	12.41	40	1.38	-	-	9	0.31	23	0.79	-	-
石川県	356	7.42	11	0.38	146	5.03	322	11.10	96	3.31	3	0.10	2	0.07	17	0.59	-	-
福井県	218	6.81	40	1.82	101	4.59	266	12.09	41	1.86	6	0.27	4	0.18	16	0.73	-	-
山梨県	148	3.61	1	0.04	62	2.48	127	5.08	30	1.20	1	0.04	15	0.60	6	0.24	-	-
長野県	814	9.25	14	0.25	169	3.07	335	6.09	142	2.58	-	-	12	0.22	28	0.51	-	-
岐阜県	495	5.69	78	1.47	51	0.96	207	3.91	67	1.26	27	0.51	5	0.09	15	0.28	-	-
静岡県	449	3.28	44	0.51	213	2.48	787	9.15	269	3.13	15	0.17	20	0.23	57	0.66	-	-
愛知県	1231	6.31	45	0.25	413	2.27	968	5.32	361	1.98	68	0.37	34	0.19	98	0.54	-	-
三重県	357	4.89	17	0.38	189	4.20	484	10.76	134	2.98	14	0.31	6	0.13	43	0.96	-	-
滋賀県	164	3.22	4	0.13	40	1.25	204	6.38	48	1.50	8	0.25	8	0.25	13	0.41	-	-
京都府	111	0.91	14	0.19	114	1.52	513	6.84	91	1.21	5	0.07	13	0.17	32	0.43	-	-
大阪府	569	1.98	150	0.76	335	1.69	1464	7.39	400	2.02	11	0.06	16	0.08	108	0.55	1	0.01
兵庫県	498	2.58	127	1.01	217	1.72	1176	9.33	318	2.52	20	0.16	24	0.19	80	0.63	1	0.01
奈良県	106	1.93	8	0.23	38	1.09	318	9.09	60	1.71	6	0.17	-	-	14	0.40	-	-
和歌山県	124	2.48	32	1.03	47	1.52	311	10.03	83	2.68	-	-	7	0.23	19	0.61	-	-
鳥取県	44	1.52	10	0.53	108	5.68	228	12.00	40	2.11	2	0.11	18	0.95	12	0.63	-	-
島根県	74	2.06	39	1.70	15	0.65	200	8.70	37	1.61	3	0.13	17	0.74	16	0.70	-	-
岡山県	24	0.29	13	0.24	43	0.80	482	8.93	110	2.04	3	0.06	8	0.15	21	0.39	-	-
広島県	78	0.68	28	0.39	131	1.85	999	14.07	182	2.56	3	0.04	17	0.24	49	0.69	1	0.01
山口県	66	0.94	19	0.39	163	3.33	776	15.84	129	2.63	1	0.02	13	0.27	49	1.00	-	-
徳島県	59	1.55	5	0.22	16	0.70	78	3.39	31	1.35	2	0.09	4	0.17	15	0.65	-	-
香川県	299	5.86	22	0.69	19	0.59	262	8.19	60	1.88	3	0.09	3	0.09	17	0.53	-	-
愛媛県	409	6.70	27	0.73	53	1.43	531	14.35	101	2.73	1	0.03	4	0.11	36	0.97	-	-
高知県	1289	26.31	1	0.03	13	0.42	275	8.87	88	2.84	-	-	3	0.10	11	0.35	-	-
福岡県	269	1.36	51	0.43	360	3.00	1540	12.83	386	3.22	6	0.05	74	0.62	104	0.87	4	0.03
佐賀県	48	1.23	25	1.09	32	1.39	354	15.39	99	4.30	1	0.04	11	0.48	30	1.30	-	-
長崎県	202	2.97	32	0.73	39	0.89	498	11.32	139	3.16	1	0.02	13	0.30	22	0.50	-	-
熊本県	79	0.99	15	0.31	70	1.46	754	15.71	140	2.92	-	-	67	1.40	33	0.69	-	-
大分県	109	1.88	14	0.39	98	2.72	548	15.22	124	3.44	2	0.06	5	0.14	21	0.58	-	-
宮崎県	47	0.78	24	0.65	97	2.62	788	21.30	172	4.65	2	0.05	9	0.24	35	0.95	2	0.05
鹿児島県	60	0.65	75	1.34	78	1.39	528	9.43	190	3.39	10	0.18	15	0.27	29	0.52	-	-
沖縄県	293	5.05	16	0.47	27	0.79	17	0.50	142	4.18	-	-	2	0.06	13	0.38	-	-

報告数・定点当り報告数, 疾病・都道府県別

平成18年11週

	風しん		ヘルパンギーナ		麻しん (成人麻しんを除く)		流行性耳下腺炎		急性出血性 結膜炎		流行性角結膜炎		細菌性髄膜炎		無菌性髄膜炎		マイコプラズマ 肺炎	
	報告数	定点当り	報告数	定点当り	報告数	定点当り	報告数	定点当り	報告数	定点当り	報告数	定点当り	報告数	定点当り	報告数	定点当り	報告数	定点当り
総 数	18	0.01	156	0.05	5	0.00	4693	1.54	19	0.03	447	0.70	6	0.01	11	0.02	146	0.31
北海道	1	0.01	3	0.02	1	0.01	249	1.71	2	0.07	17	0.57	-	-	1	0.05	-	-
青森県	1	0.02	-	-	-	-	62	1.44	-	-	4	0.36	-	-	-	-	5	0.83
岩手県	-	-	9	0.24	-	-	35	0.92	-	-	9	0.75	-	-	-	-	3	0.15
宮城県	1	0.02	1	0.02	-	-	85	1.52	-	-	2	0.18	-	-	-	-	2	0.18
秋田県	1	0.03	1	0.03	-	-	20	0.57	-	-	4	0.67	-	-	-	-	4	0.50
山形県	-	-	1	0.03	-	-	86	2.87	-	-	4	0.50	-	-	1	0.10	3	0.30
福島県	-	-	2	0.04	-	-	107	2.23	-	-	12	1.00	-	-	-	-	1	0.14
茨城県	1	0.01	3	0.04	-	-	139	1.88	-	-	27	1.69	-	-	-	-	1	0.09
栃木県	1	0.02	2	0.04	-	-	48	1.04	-	-	7	0.58	-	-	-	-	1	0.14
群馬県	-	-	15	0.24	-	-	86	1.39	-	-	18	1.29	-	-	-	-	11	1.22
埼玉県	-	-	14	0.09	-	-	286	1.81	-	-	22	0.56	-	-	-	-	5	0.56
千葉県	-	-	3	0.02	-	-	110	0.83	1	0.03	13	0.39	-	-	-	-	1	0.11
東京都	1	0.01	12	0.08	-	-	118	0.83	-	-	4	0.29	-	-	1	0.04	1	0.04
神奈川県	3	0.01	5	0.02	-	-	269	1.31	1	0.02	34	0.81	1	0.08	-	-	4	0.33
新潟県	1	0.02	-	-	-	-	108	1.74	-	-	8	0.80	-	-	-	-	4	0.33
富山県	-	-	2	0.07	-	-	61	2.10	-	-	3	0.43	-	-	-	-	1	0.20
石川県	-	-	1	0.03	-	-	58	2.00	-	-	9	1.29	-	-	-	-	2	0.40
福井県	-	-	2	0.09	-	-	12	0.55	-	-	4	1.33	-	-	-	-	-	-
山梨県	-	-	1	0.04	-	-	32	1.28	-	-	-	-	-	-	-	-	1	0.10
長野県	1	0.02	1	0.02	-	-	191	3.47	-	-	10	0.83	-	-	-	-	3	0.27
岐阜県	1	0.02	2	0.04	1	0.02	31	0.58	-	-	11	1.00	-	-	-	-	-	-
静岡県	-	-	1	0.01	1	0.01	210	2.44	-	-	12	0.60	1	0.10	-	-	6	0.60
愛知県	1	0.01	4	0.02	-	-	214	1.18	1	0.03	13	0.37	1	0.08	-	-	6	0.46
三重県	-	-	-	-	-	-	60	1.33	-	-	4	0.33	-	-	-	-	2	0.22
滋賀県	-	-	-	-	-	-	19	0.59	-	-	2	0.29	-	-	-	-	-	-
京都府	-	-	-	-	1	0.01	60	0.80	-	-	4	0.22	-	-	-	-	4	0.57
大阪府	-	-	4	0.02	1	0.01	159	0.80	2	0.04	18	0.35	-	-	-	-	22	1.57
兵庫県	-	-	-	-	-	-	164	1.30	1	0.03	20	0.57	-	-	-	-	-	-
奈良県	1	0.03	-	-	-	-	33	0.94	2	0.22	1	0.11	1	0.17	1	0.17	-	-
和歌山県	-	-	1	0.03	-	-	60	1.94	1	0.25	1	0.25	-	-	1	0.09	2	0.18
鳥取県	-	-	-	-	-	-	74	3.89	1	0.33	-	-	-	-	-	-	-	-
島根県	-	-	1	0.04	-	-	47	2.04	-	-	-	-	-	-	-	-	1	0.13
岡山県	1	0.02	2	0.04	-	-	88	1.63	-	-	3	0.25	-	-	-	-	6	1.20
広島県	1	0.01	1	0.01	-	-	96	1.35	-	-	31	1.63	-	-	1	0.05	5	0.24
山口県	-	-	5	0.10	-	-	157	3.20	-	-	5	0.56	-	-	-	-	8	0.89
徳島県	-	-	2	0.09	-	-	37	1.61	-	-	1	0.25	-	-	-	-	-	-
香川県	-	-	2	0.06	-	-	73	2.28	-	-	6	2.00	-	-	-	-	-	-
愛媛県	-	-	3	0.08	-	-	66	1.78	-	-	13	1.63	-	-	1	0.17	6	1.00
高知県	-	-	1	0.03	-	-	28	0.90	-	-	-	-	-	-	-	-	2	0.29
福岡県	1	0.01	18	0.15	-	-	87	0.73	-	-	25	0.96	-	-	-	-	4	0.27
佐賀県	-	-	1	0.04	-	-	22	0.96	-	-	1	0.25	-	-	-	-	6	1.00
長崎県	-	-	2	0.05	-	-	82	1.86	6	0.75	9	1.13	-	-	-	-	4	0.33
熊本県	-	-	16	0.33	-	-	77	1.60	-	-	21	2.33	-	-	2	0.13	2	0.13
大分県	-	-	5	0.14	-	-	83	2.31	-	-	-	-	1	0.09	-	-	1	0.09
宮崎県	-	-	2	0.05	-	-	109	2.95	1	0.25	15	3.75	1	0.14	-	-	1	0.14
鹿児島県	-	-	5	0.09	-	-	240	4.29	-	-	8	1.14	-	-	2	0.17	2	0.17
沖縄県	-	-	-	-	-	-	155	4.56	-	-	12	1.20	-	-	-	-	3	0.43

報告数・定点当り報告数, 疾病・都道府県別 平成18年11週

	クラミジア肺炎 (オウム病を除く)		成人麻しん		RSウイルス 感染症 報告数
	報告数	定点当り	報告数	定点当り	
総 数	3	0.01	-	-	205
北海道	-	-	-	-	2
青森県	-	-	-	-	...
岩手県	-	-	-	-	...
宮城県	-	-	-	-	5
秋田県	-	-	-	-	9
山形県	-	-	-	-	1
福島県	1	0.14	-	-	7
茨城県	-	-	-	-	-
栃木県	-	-	-	-	3
群馬県	-	-	-	-	4
埼玉県	-	-	-	-	5
千葉県	-	-	-	-	-
東京都	-	-	-	-	3
神奈川県	-	-	-	-	12
新潟県	-	-	-	-	1
富山県	-	-	-	-	1
石川県	-	-	-	-	4
福井県	-	-	-	-	2
山梨県	1	0.10	-	-	-
長野県	-	-	-	-	1
岐阜県	-	-	-	-	6
静岡県	-	-	-	-	...
愛知県	-	-	-	-	10
三重県	-	-	-	-	14
滋賀県	-	-	-	-	1
京都府	-	-	-	-	-
大阪府	1	0.07	-	-	...
兵庫県	-	-	-	-	15
奈良県	-	-	-	-	2
和歌山県	-	-	-	-	4
鳥取県	-	-	-	-	4
島根県	-	-	-	-	4
岡山県	-	-	-	-	...
広島県	-	-	-	-	16
山口県	-	-	-	-	27
徳島県	-	-	-	-	2
香川県	-	-	-	-	...
愛媛県	-	-	-	-	12
高知県	-	-	-	-	3
福岡県	-	-	-	-	...
佐賀県	-	-	-	-	2
長崎県	-	-	-	-	3
熊本県	-	-	-	-	8
大分県	-	-	-	-	4
宮崎県	-	-	-	-	...
鹿児島県	-	-	-	-	2
沖縄県	-	-	-	-	6

定点把握疾患表注釈

「感染症の予防及び感染症の患者に対する医療に関する法律」の改正(施行日:平成15年11月5日、IDWR週報2003年43号参照)により、定点把握疾患の対象疾患、分類、疾患名の記載方法が一部変更されました。

改正により「RSウイルス感染症」が追加されましたが、ゼロ報告も含めて報告自体がなされていない都道府県(…)が多く見られ、その報告はまだ十分ではありません。そのため、「感染症週報」の情報還元としては、報告数のみの掲載とします。宜しく御理解ください。

獣医師が届出を行う感染症と対象動物

平成16年10月1日より感染症法に基づく獣医師が届出を行う感染症と対象動物が追加されました。
*病原体がSARSコロナウイルスであるものに限る。

報告数・累積報告数, 疾病・都道府県別

平成18年11週

	エボラ出血熱		マールブルグ病		ペスト		重症急性呼吸器症候群*						細菌性赤痢		ウエストナイル熱		エキノコックス症	
	サル		サル		プレーリードッグ	イタチアナグマ		タヌキ		ハクビシン		サル		鳥類		犬		
	報告数	累積	報告数	累積	報告数	累積	報告数	累積	報告数	累積	報告数	累積	報告数	累積	報告数	累積	報告数	累積
総 数	-	-	-	-	-	-	-	-	-	-	-	-	6	-	-	-	-	
北海道	-	-	-	-	-	-	-	-	-	-	-	-	-	-	-	-	-	
青森県	-	-	-	-	-	-	-	-	-	-	-	-	-	-	-	-	-	
岩手県	-	-	-	-	-	-	-	-	-	-	-	-	-	-	-	-	-	
宮城県	-	-	-	-	-	-	-	-	-	-	-	-	-	-	-	-	-	
秋田県	-	-	-	-	-	-	-	-	-	-	-	-	-	-	-	-	-	
山形県	-	-	-	-	-	-	-	-	-	-	-	-	-	-	-	-	-	
福島県	-	-	-	-	-	-	-	-	-	-	-	-	-	-	-	-	-	
茨城県	-	-	-	-	-	-	-	-	-	-	-	-	-	-	-	-	-	
栃木県	-	-	-	-	-	-	-	-	-	-	-	-	-	-	-	-	-	
群馬県	-	-	-	-	-	-	-	-	-	-	-	-	-	-	-	-	-	
埼玉県	-	-	-	-	-	-	-	-	-	-	-	-	-	-	-	-	-	
千葉県	-	-	-	-	-	-	-	-	-	-	-	-	4	-	-	-	-	
東京都	-	-	-	-	-	-	-	-	-	-	-	-	-	-	-	-	-	
神奈川県	-	-	-	-	-	-	-	-	-	-	-	-	-	-	-	-	-	
新潟県	-	-	-	-	-	-	-	-	-	-	-	-	-	-	-	-	-	
富山県	-	-	-	-	-	-	-	-	-	-	-	-	-	-	-	-	-	
石川県	-	-	-	-	-	-	-	-	-	-	-	-	-	-	-	-	-	
福井県	-	-	-	-	-	-	-	-	-	-	-	-	-	-	-	-	-	
山梨県	-	-	-	-	-	-	-	-	-	-	-	-	2	-	-	-	-	
長野県	-	-	-	-	-	-	-	-	-	-	-	-	-	-	-	-	-	
岐阜県	-	-	-	-	-	-	-	-	-	-	-	-	-	-	-	-	-	
静岡県	-	-	-	-	-	-	-	-	-	-	-	-	-	-	-	-	-	
愛知県	-	-	-	-	-	-	-	-	-	-	-	-	-	-	-	-	-	
三重県	-	-	-	-	-	-	-	-	-	-	-	-	-	-	-	-	-	
滋賀県	-	-	-	-	-	-	-	-	-	-	-	-	-	-	-	-	-	
京都府	-	-	-	-	-	-	-	-	-	-	-	-	-	-	-	-	-	
大阪府	-	-	-	-	-	-	-	-	-	-	-	-	-	-	-	-	-	
兵庫県	-	-	-	-	-	-	-	-	-	-	-	-	-	-	-	-	-	
奈良県	-	-	-	-	-	-	-	-	-	-	-	-	-	-	-	-	-	
和歌山県	-	-	-	-	-	-	-	-	-	-	-	-	-	-	-	-	-	
鳥取県	-	-	-	-	-	-	-	-	-	-	-	-	-	-	-	-	-	
島根県	-	-	-	-	-	-	-	-	-	-	-	-	-	-	-	-	-	
岡山県	-	-	-	-	-	-	-	-	-	-	-	-	-	-	-	-	-	
広島県	-	-	-	-	-	-	-	-	-	-	-	-	-	-	-	-	-	
山口県	-	-	-	-	-	-	-	-	-	-	-	-	-	-	-	-	-	
徳島県	-	-	-	-	-	-	-	-	-	-	-	-	-	-	-	-	-	
香川県	-	-	-	-	-	-	-	-	-	-	-	-	-	-	-	-	-	
愛媛県	-	-	-	-	-	-	-	-	-	-	-	-	-	-	-	-	-	
高知県	-	-	-	-	-	-	-	-	-	-	-	-	-	-	-	-	-	
福岡県	-	-	-	-	-	-	-	-	-	-	-	-	-	-	-	-	-	
佐賀県	-	-	-	-	-	-	-	-	-	-	-	-	-	-	-	-	-	
長崎県	-	-	-	-	-	-	-	-	-	-	-	-	-	-	-	-	-	
熊本県	-	-	-	-	-	-	-	-	-	-	-	-	-	-	-	-	-	
大分県	-	-	-	-	-	-	-	-	-	-	-	-	-	-	-	-	-	
宮崎県	-	-	-	-	-	-	-	-	-	-	-	-	-	-	-	-	-	
鹿児島県	-	-	-	-	-	-	-	-	-	-	-	-	-	-	-	-	-	
沖縄県	-	-	-	-	-	-	-	-	-	-	-	-	-	-	-	-	-	

感染症週報 第8巻 第11号 平成18年3月31日発行
発行：国立感染症研究所
厚生労働省健康局結核感染症課
厚生労働省大臣官房統計情報部
事務局：国立感染症研究所感染症情報センター
〒162-8640東京都新宿区戸山1-23-1
T E L : 03-5285-1111
F A X : 03-5285-1129
U R L : <http://idsc.nih.go.jp/index-j.html>
<国立感染症研究所 感染症情報センター>
<http://www.mhlw.go.jp/>
<厚生労働省>
<http://www.forth.go.jp/>
<旅行者のための海外感染症情報(厚生労働省検疫所)>

本週報は、感染症新法に基づくものであり、全国の医療従事者、定点医療機関、保健所、保健所設置市、特別区、都道府県、地方衛生研究所、検疫所の皆様のご協力を得て、国立感染症研究所感染症情報センターにおいて編集したものです。

また、本週報は速報性を重視しておりますので、今後調査などの結果に応じて、若干の変更が生じることがありますが、その場合には週報上にて訂正させていただきます。

「感染症の話」及び「読者のコーナー」の回答欄の内容に関する責は、それぞれの執筆者及び回答者に属しますが、内容に関するご質問、ご意見については事務局でお受けいたします。

なお、週報の内容について、学術的研究、あるいは公衆衛生活動にかかわる業務以外の目的においては、無断転載を禁じます。