

マークをクリックするとそのページを見ることができます



発生動向総覧
P.2-4

< 第12週 > 咽頭結膜熱の定点当たり報告数は減少したが、過去5年間の同時期と比較してかなり多い / その他最新動向



注目すべき感染症
P.5-7

< 流行性耳下腺炎 >

2006年の発生動向については第12週まででみると、過去3年間で最も報告の多かった2005年を上回った状態が継続している



病原体情報
P.8-11

冬季の感染性胃腸炎関連ウイルス 2005/06シーズン / インフルエンザウイルス 2005/06シーズン



速報
P.12

小学校でのC群ロタウイルスによる集団感染事例 - 島根県



海外感染症情報

< 今週は該当記事はありません >



感染症の話
P.13

< 今週はお休みです >



読者のコーナー
< 今週は該当記事はありません >



グラフ総覧(12週)
P.14-20



12週のデータ
P.21-32



発生動向総覧

*「感染症の予防及び感染症の患者に対する医療に関する法律」の改正(平成15年11月5日施行)により、対象疾患、分類が一部変更されました(2003年第43号「速報」参照)。

< 第12週コメント > 3月30日集計分

全数報告の感染症

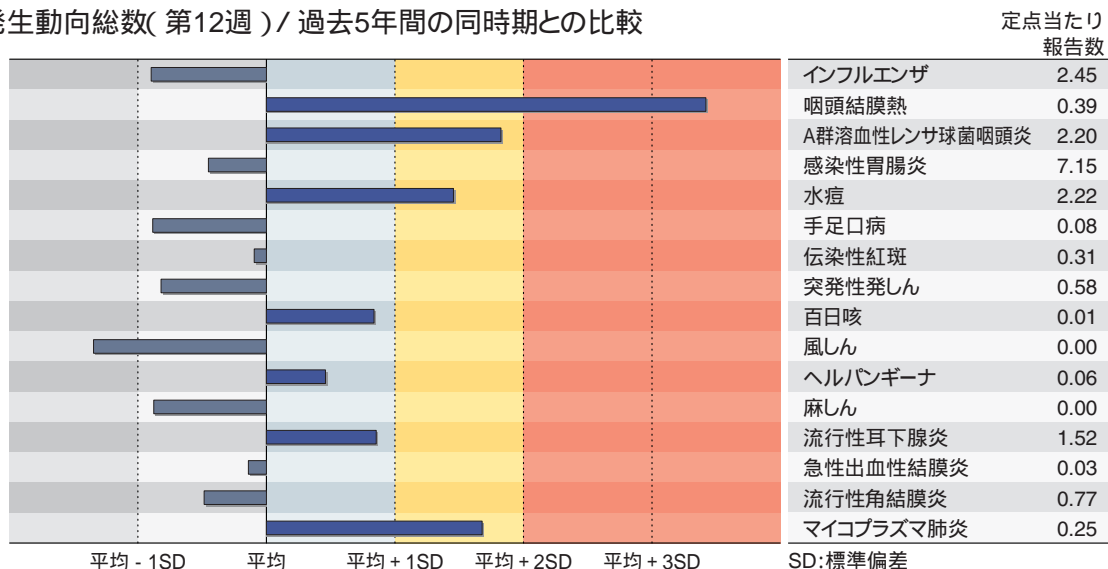
注意:これは当該週に診断された報告症例の集計です。しかし、迅速に情報還元するために期日を決めて集計を行いますので、当該週に診断された症例の報告が集計の期日以降に届くこともあります。それらについては発生動向総覧では扱いませんが、翌週あるいはそれ以降に、巻末の表の累積数に加えられることとなります。宜しく御理解下さい。

- 1類感染症: 報告なし
 - 2類感染症: 細菌性赤痢 16例(推定感染地域: 国内1例、インド8例、インドネシア4例、タンザニア1例、不明2例)
 - 腸チフス 2例(推定感染地域: 国内1例、不明1例)
 - パラチフス 1例(推定感染地域: インド)
 - 3類感染症: 腸管出血性大腸菌感染症 6例(うち有症者5例)
 - 血清型・毒素型: O18 VT1(1例)、O91 VT1(1例)、O157 VT1・VT2(1例)、O165 VT1・VT2(1例)、その他(2例)
 - 4類感染症: つつが虫病 1例(福島県)
 - デング熱 1例(推定感染地域: インドネシア)
 - レジオネラ症 1例(60代)
 - E型肝炎 2例〔 推定感染地域: 国内1例(推定感染源: プタレバー・ホルモン)、中国(香港)1例(推定感染源: 不明)〕
 - A型肝炎 5例(推定感染地域: すべて国内)
 - 5類感染症: アメーバ赤痢 6例
 - 推定感染地域: 国内5例、中国1例
 - 推定感染経路: 経口2例、性的接触(同性間)1例、不明3例
 - ウイルス性肝炎 1例〔 B型__推定感染経路: 性的接触(異性間)〕
 - クロイツフェルト・ヤコブ病 1例
 - (ゲルストマン・ストロイスラー・シャインカー症候群)
 - 劇症型溶血性レンサ球菌感染症 1例(30代)
 - 後天性免疫不全症候群 7例(すべて無症候)
 - 推定感染経路: 性的接触4例(異性間1例、同性間3例)、静注薬物使用1例、不明2例
 - 推定感染地域: 国内5例、ブラジル1例、不明1例
 - 梅毒 1例(早期顕症II期)
 - 破傷風 1例(70代)
 - バンコマイシン耐性腸球菌感染症 1例
 - (遺伝子型: VanC__菌検出検体: 関節内留置ドレーン)
- (補)他に、ウイルス性肝炎1例の報告があったが削除予定。また、報告遅れとして、E型肝炎1例(推定感染地域: 国内)、エキノкокクス症1例(多包糸虫、北海道)、急性脳炎8例〔 A型インフルエンザウイルス4例(3歳3例、5歳1例)、ロタウイルス1例(2歳)、病原体不明3例(20代1例、50代1例、70代1例)〕などの報告があった。

定点把握の対象となる5類感染症

全国の指定された医療機関(定点)から報告され、疾患により小児科定点(約3,000カ所)、インフルエンザ(小児科・内科)定点(約5,000カ所)、眼科定点(約600カ所)、基幹定点(約500カ所)に分かれています。また、定点当たり報告数は、報告数/定点医療機関数です。

発生動向総数(第12週) / 過去5年間の同時期との比較



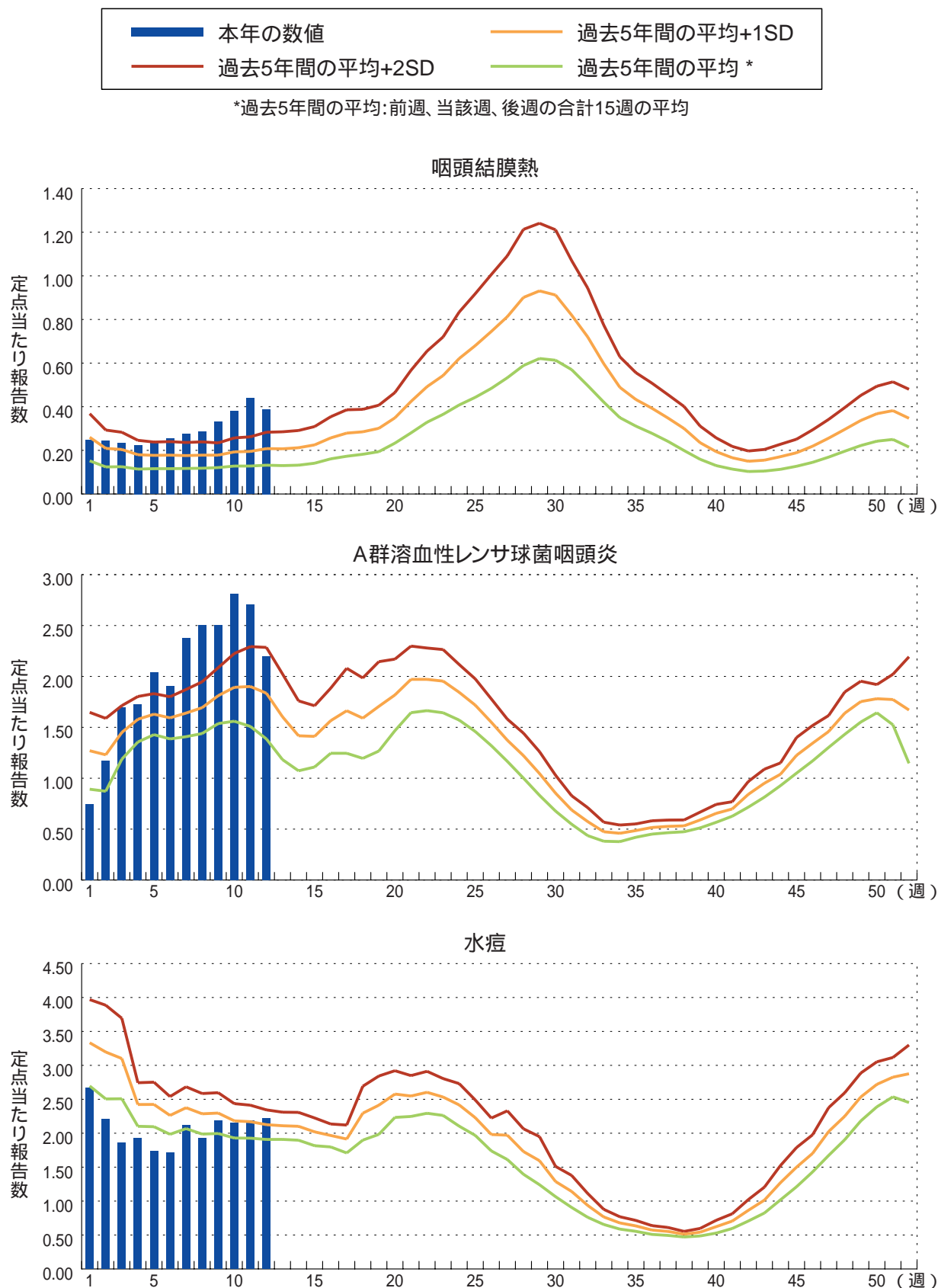
当該週と過去5年間の平均(過去5年間の前週、当該週、後週の合計15週の平均)との差をグラフ上に表現した。

インフルエンザ : 定点当たり報告数は、第4週のピークを過ぎてからは減少が続いている。都道府県別では高知県(17.3)、北海道(9.6)、新潟県(7.6)が多い。

小児科定点報告疾患 : 咽頭結膜熱の定点当たり報告数は減少したが、過去5年間の同時期(前週、当該週、後週)と比較してかなり多い。都道府県別では鹿児島県(1.4)、島根県(1.4)、岐阜県(1.2)が多い。A群溶血性レンサ球菌咽頭炎の定点当たり報告数は2週連続して減少したが、過去5年間の同時期と比較してやや多い。都道府県別では新潟県(5.0)、山形県(4.1)、鳥取県(4.1)が多い。感染性胃腸炎の定点当たり報告数は2週連続して減少した。都道府県別では宮崎県(16.8)、佐賀県(13.4)、山口県(13.2)が多い。水痘の定点当たり報告数は2週連続して増加し、過去5年間の同時期と比較してやや多い。都道府県別では宮崎県(4.4)、福岡県(3.9)、沖縄県(3.8)が多い。手足口病の定点当たり報告数は減少した。都道府県別では愛知県(0.31)、宮城県(0.30)、岐阜県(0.23)が多い。伝染性紅斑の定点当たり報告数は横ばいであった。都道府県別では青森県(1.2)、福島県(1.2)、鳥取県(1.1)が多い。百日咳の定点当たり報告数は増加した。都道府県別では山梨県(0.12)、栃木県(0.09)、千葉県(0.08)が多い。風しんの定点当たり報告数は微減した。都道府県別では青森県(0.05)、島根県(0.04)、滋賀県(0.03)が多い。ヘルパンギーナの定点当たり報告数は微増した。都道府県別では熊本県(0.44)、群馬県(0.23)、岩手県(0.18)が多い。麻しんの定点当たり報告数は微増した。都道府県別では新潟県(0.02)、岡山県(0.02)が多い。流行性耳下腺炎の定点当たり報告数は2週連続して減少した。都道府県別では沖縄県(4.5)、鹿児島県(4.4)、鳥取県(4.1)が多い。RSウイルス感染症は、ゼロ報告を含めて36都道府県から128例の報告があり、報告数は減少した。年齢別では、1歳以下の報告数が全体の約71%を占めている。

基幹定点報告疾患 : マイコプラズマ肺炎の定点当たり報告数は減少したが、過去5年間の同時期と比較してやや多い。都道府県別では大阪府(1.00)、埼玉県(0.89)、岡山県(0.80)が多い。

図. 主要定点把握疾患の過去5年間との週別比較(2006年第1 ~ 12週)
 青のバーで示す本年の定点当たり報告数が赤のラインを超えているときには、過去5年間の週と比較してかなり多いことを示す。





注目すべき感染症

流行性耳下腺炎

流行性耳下腺炎(mumps : ムンプス)は、2～7歳の児を中心とした小児に好発する疾患である。2～3週間の潜伏期(平均18日前後)を経て発症し、片側あるいは両側性の唾液腺(耳下腺が最も多い)の有痛性腫脹を特徴とするウイルス感染症である。通常は1～2週間で軽快する予後良好の疾患であるが、最も多い無菌性髄膜炎をはじめ、髄膜脳炎、難聴、睾丸炎、卵巣炎、膵炎などの種々の合併症を起こす場合がある。

感染経路はヒト - ヒト間の飛沫感染、接触感染であり、特にムンプスウイルスに免疫を持たない乳幼児が集団生活する保育所などで、しばしば集団発生が認められている。また成人での発症例では、合併症によって入院することが比較的多い。

2006年の流行性耳下腺炎の発生動向については第12週まででみると、過去3年間で最も報告の多かった2005年(図1)を上回った状態が継続している(図2)。第12週までの累積報告数は49,152(定点当たり累積報告数16.17)であり、年齢別では、4～5歳が35.0%と最多であり、7歳以下が80%以上を占めているのは例年と同様である(図3)。都道府県別では、2006年第12週の定点当たり報告数は沖縄県(4.5)、鹿児島県(4.4)、鳥取県(4.1)が多いが、第12週までの定点当たり累積報告数でみると、沖縄県(59.7)、鳥取県(45.4)、長野県(42.3)、鹿児島県(36.0)、大分県(34.5)の順となっている(図4)。

今後、夏季に向かって流行性耳下腺炎の発生は継続していくものと予想されるので、その発生動向には注意が必要である。

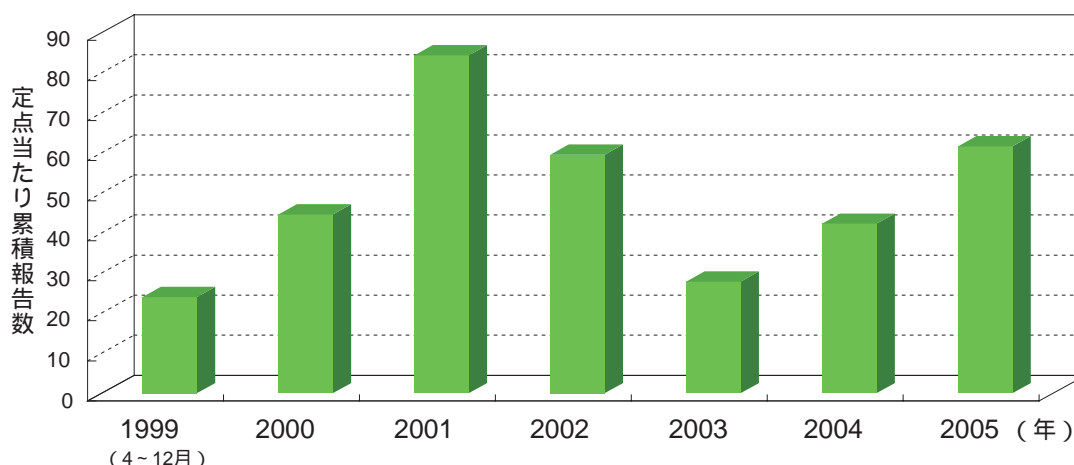


図1. 流行性耳下腺炎の年別発生状況

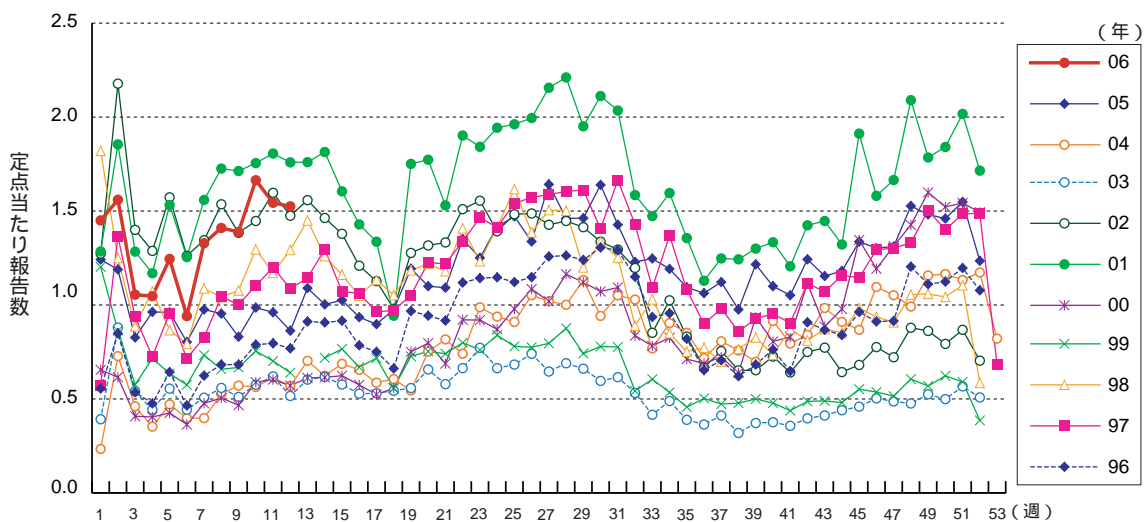


図2. 流行性耳下腺炎の年別・週別発生状況(1996 ~ 2006年第12週)

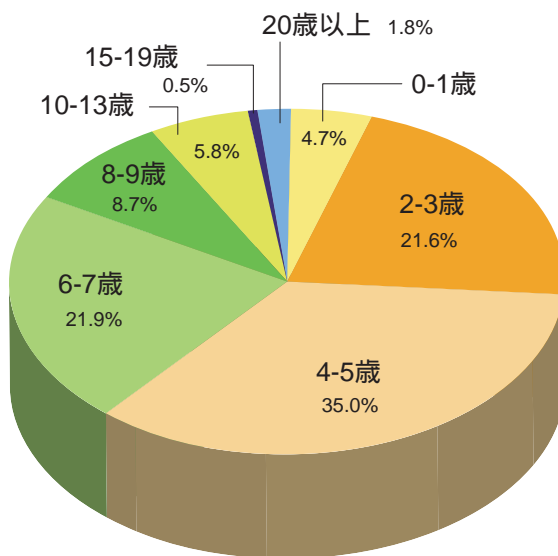


図3. 流行性耳下腺炎の報告症例の年齢群別割合(2006年第1 ~ 12週)

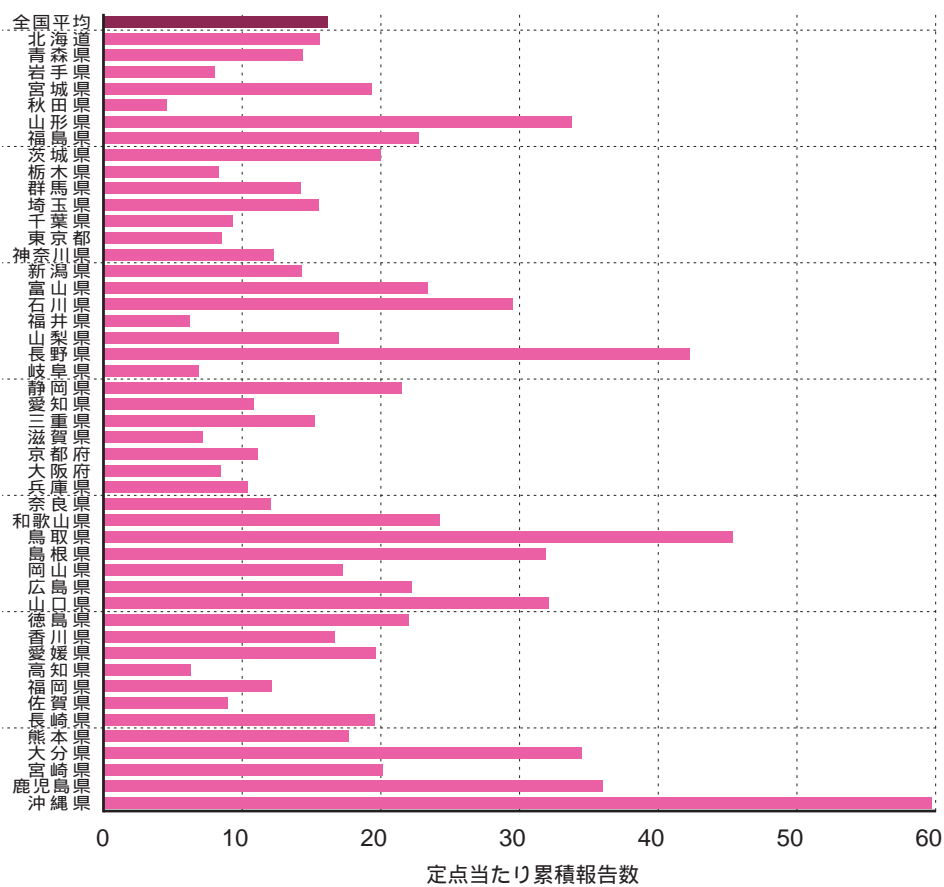


図4. 流行性耳下腺炎の都道府県別報告状況(2006年1 ~ 12週)



病原体情報

* グラフはIASRホームページ(<http://idsc.nih.go.jp/iasr/index-j.html>)からの引用です。

各都道府県市の地方衛生研究所(地研)からの検出報告です。週別の報告数は、病原体が分離・検出された検体の採取日による週ごとの報告数です。地域別の報告数は、その地域に所在する地研からの総報告数を都道府県別に示しています。

(2006年3月31日現在報告分)

冬季の感染性胃腸炎関連ウイルス 2005/06シーズン

ノロウイルスは前シーズンより早く報告が増加し、第50週をピークに減少している。そのほとんどはgenogroup IIで、2005年第36週からの今シーズンの累計では、38府県から計1,821件の検出が報告されている。

また、genogroup Iの検出は18府県から計81件報告されており、第8週には新潟県から小学校の集団発生による14件が報告されている。この他、genogroup unknownの検出が109件報告されている(東京都63件、奈良県29件、鳥取県16件、新潟県1件)。

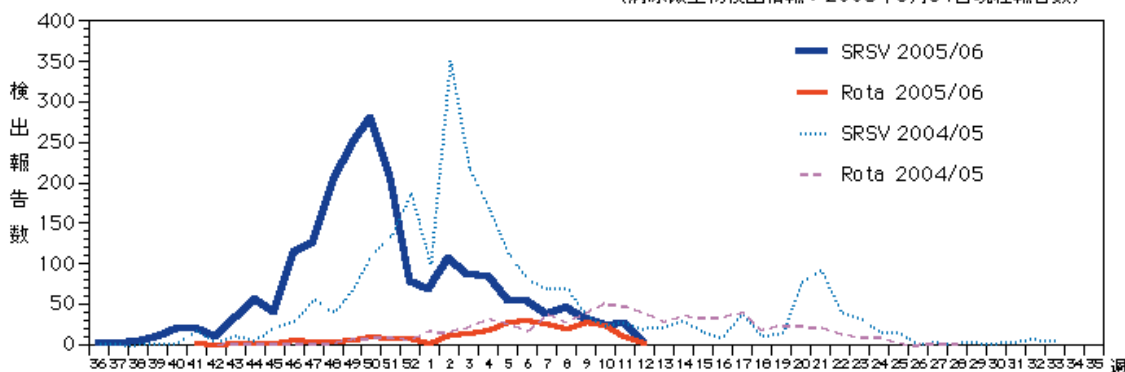
サポウイルスは9府県から計46件の検出が報告されており、第9週には滋賀県から老人ホームの集団発生による5件が報告されている。

A群ロタウイルスは第2週以降増加しており、第12週までに29都府県から計245件の検出が報告されている。

またC群ロタウイルスの検出は、広島県から第41週と第4週に散発例各1件、岩手県から第7週に保育所の集団発生による5件、計7件が報告されている。この他にも、島根県の小学校でC群ロタウイルスの集団感染事例が報告されている(本号12ページ速報記事参照)。

週別SRSV(ノロウイルス、サポウイルス)&ロタウイルス検出報告数の推移、2004/05、2005/06シーズン

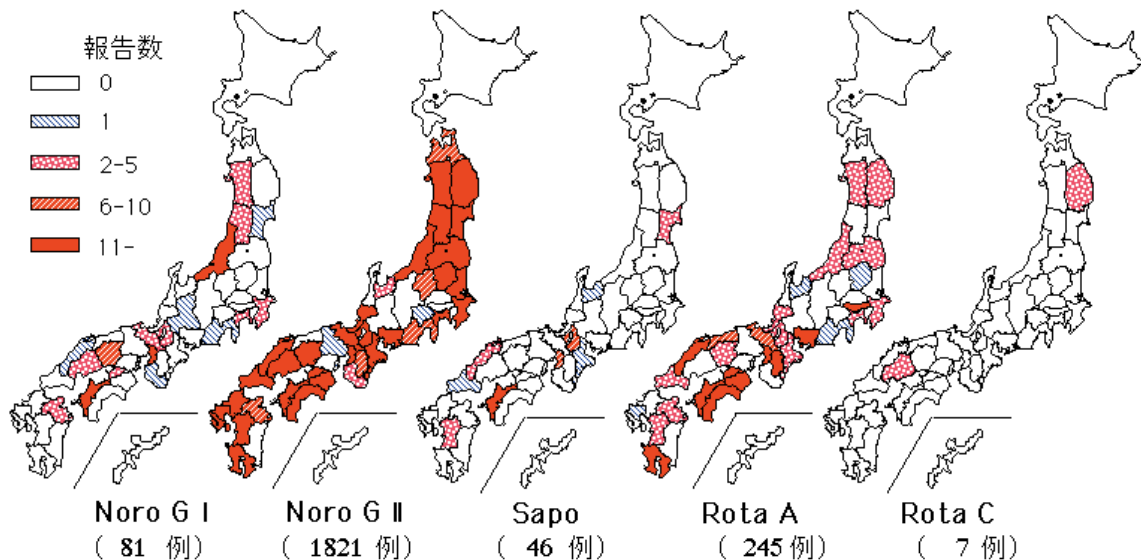
(病原微生物検出情報：2006年3月31日現在報告数)



各都道府県市の地方衛生研究所からの検出報告を圖に示した。



都道府県別ノロウイルス、サポウイルス、ロタウイルス検出報告状況、2005/06シーズン
(病原微生物検出情報：2006年3月31日現在報告数)

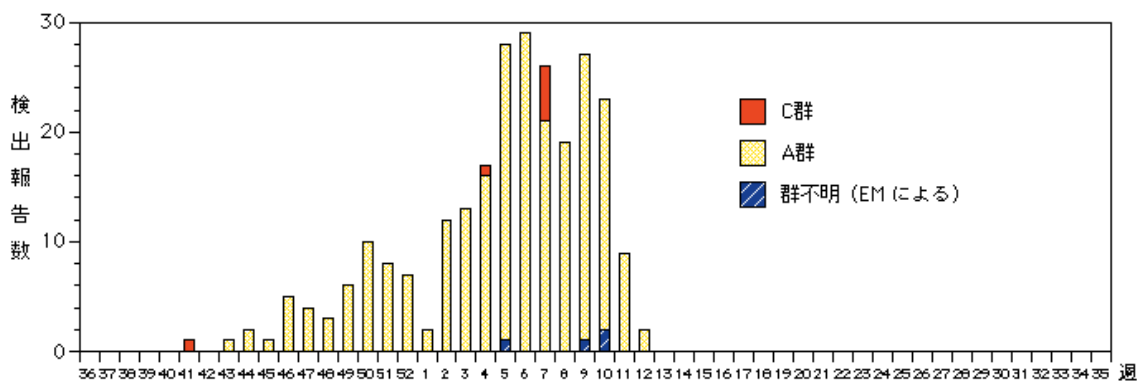


各都道府県市の地方衛生研究所からの検出報告を図に示した。



Infectious Agents Surveillance Report

検出されたロタウイルスの内訳、2005/06シーズン (病原微生物検出情報：2006年3月31日現在報告数)



各都道府県市の地方衛生研究所からの検出報告を図に示した。



Infectious Agents Surveillance Report

インフルエンザウイルス 2005/06シーズン

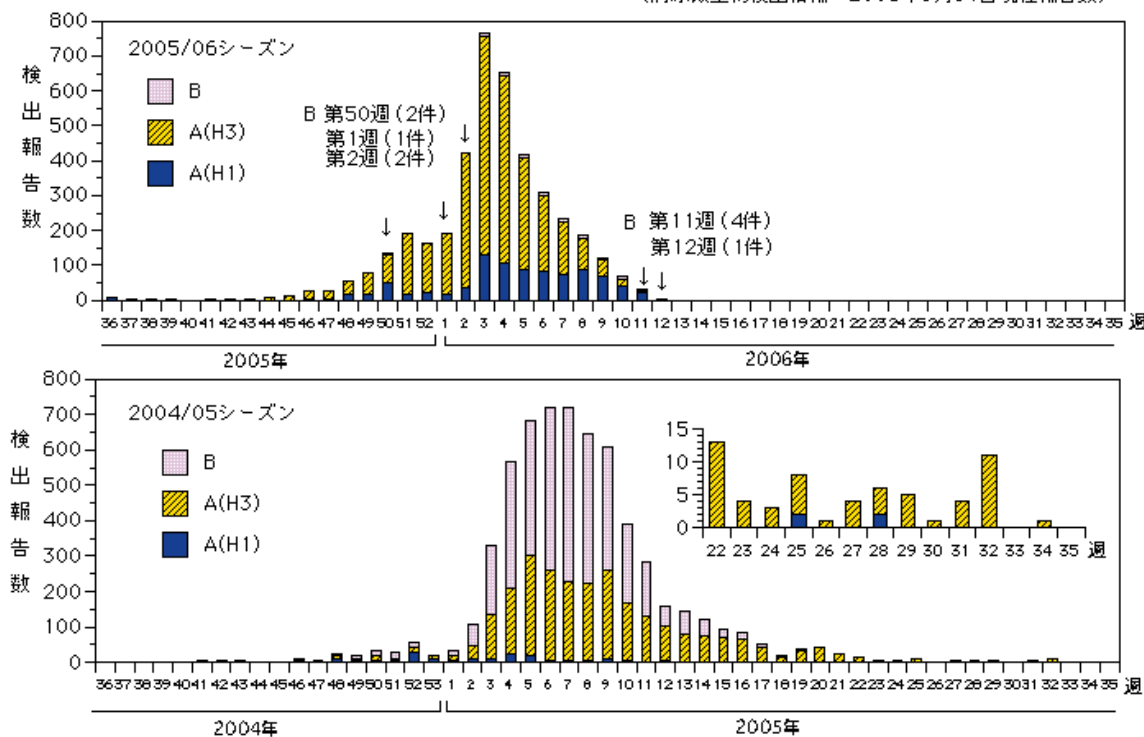
AH3型の報告が年が明けて大きく増加し、第3週をピークに減少している。2005年第36週からの今シーズンの累計では、全都道府県から計3,090件の分離が報告されている(この他、PCRで佐賀県29件、東京都8件、静岡市、京都府各2件、山形県1件、LAMPで兵庫県5件の検出)。

AH1型の報告は第3週のピークの後にゆるやかに減少したが、第8週以降はAH3型の報告を上回っている。今シーズンの累計では、41都道府県から882件の分離が報告されている(この他、PCRで東京都8件、静岡県6件、佐賀県2件、LAMPで兵庫県1件の検出)。

B型は数は少ないものの、第1週以降毎週報告されており、第12週までに高知県40件、岐阜県12件など、14府県から計85件の分離が報告されている。

週別インフルエンザウイルス分離・検出報告数、2004/05&2005/06シーズン

(病原微生物検出情報：2006年3月31日現在報告数)



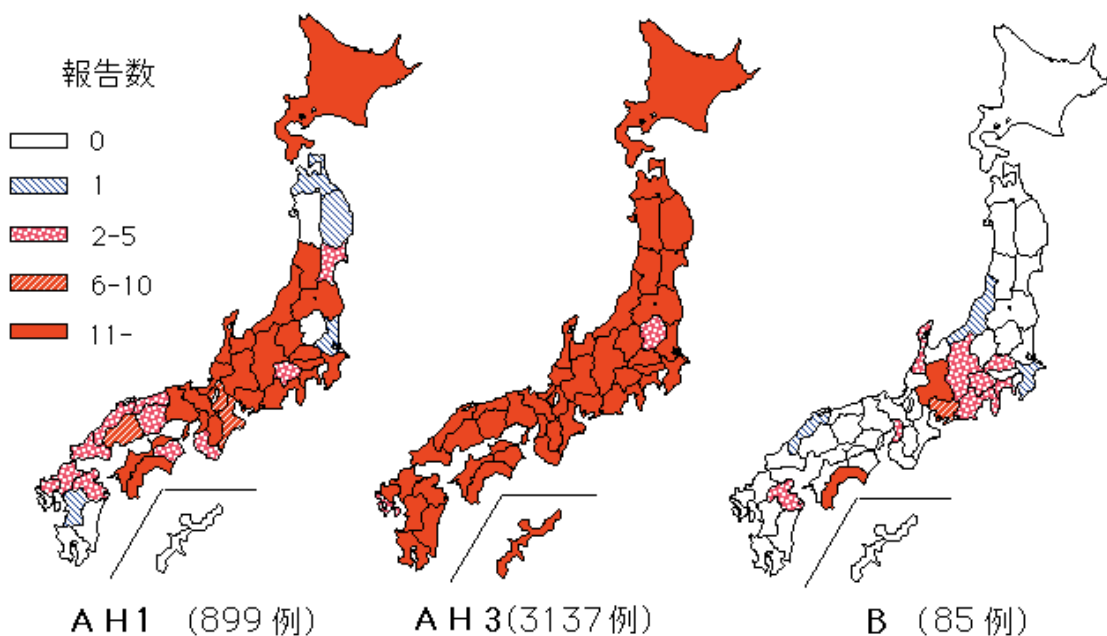
各都道府県市の地方衛生研究所からの分離/検出報告を図に示した。



Infectious Agents Surveillance Report

都道府県別インフルエンザウイルス分離・検出報告状況、2005/06シーズン

(病原微生物検出情報：2006年3月31日現在報告数)



各都道府県市の地方衛生研究所からの分離/検出報告を図に示した。



Infectious Agents Surveillance Report



小学校でのC群ロタウイルスによる集団感染事例 - 島根県

2006年2月、県内のA小学校においてC群ロタウイルスによる急性胃腸炎の集団発生を経験したので、その概要を報告する。

2月27日、教育委員会から管轄保健所に、感染性胃腸炎(疑い)のため、A小学校(児童632名、職員42名)6年生の1クラス(35名中有症者19名、うち欠席8名)で学級閉鎖措置をとったとの報告が入った。保健所が校医および学校から聞き取り調査を行ったところ、当該小学校区では感染性胃腸炎が流行しており、小学校では23、24日から胃腸炎による欠席者が増加していた。一方、近隣校の欠席状況は平常値であった。保健所は原因究明と蔓延防止のため、調査を実施した。

2月24 ~ 27日に発症した児童4名(3年生2名、6年生2名)、職員1名、計5名の便についてウイルス検査を行った結果、R-PHA法によるC群ロタウイルス検出用試薬で全例陽性(RPHA価4 ~ 128)、C群ロタウイルスVP7を標的とするRT-PCR¹⁾でも全例陽性となった。なお、リアルタイムPCRによるノロウイルス、RT-PCRによるアストロウイルスおよびサポウイルス、市販キットによるA群ロタウイルスおよびエンテリックアデノウイルスの検査はすべて陰性であった。

保健所は27日の学級閉鎖の連絡があった直後から学校に対し、便所、手すり、机等の消毒等、ノロウイルスに準じた感染防止対策を指導するとともに、家庭での二次感染防止のために対策チラシを配布した。また、集団発生の全容解明のため、全校児童の家庭を対象にアンケート調査(2月10日 ~ 3月3日までの児童、および家族の健康調査)を実施した。アンケート調査(回答数615名)の結果、下痢、嘔吐、嘔気、腹痛のいずれかの症状のあった者の発症日を学年ごとにまとめると、1学年では2月10日に既に3名の有症者を認め、12、13日にピークがあること、その後も各学年で1 ~ 3名/日の発症者が続いた後、25日に発症者が急増したため、集団発生が探知されたことが明らかとなった。そこで、調査期間中、前述の胃腸炎症状があった者を今回の集団発生の有症者と定義すると、有症者数は児童220名、職員7名、さらに家庭内感染と思われる児童以外の者99名であった。児童および職員(227名)の症状は、下痢71%、発熱60%、嘔吐52%、嘔気52%、腹痛67%であった。3月14日には欠席状況がほぼ平常値に戻ったことから、終息と判断した。

国内におけるC群ロタウイルス集団発生事例のほとんどは4 ~ 6月に発生しており、本事例のように冬季に発生した例は稀である。県内ではピークは過ぎたものの、AH3型を主体とするインフルエンザウイルスが流行中であったが、この小学校では既に1月18 ~ 31日の間に、3つの学年の4クラスでインフルエンザ流行(胃腸炎症状なし)による学級閉鎖が行われており、アンケート調査でもインフルエンザと診断された者がみられなかったことから、インフルエンザウイルスによる紛れ込みの可能性は少なく、本事例の有症者はC群ロタウイルスによる発症と考えられた。

【文献】

1)Kuzuya, M., et al., J Clin Microbiol 34: 3185-3189, 1996

島根県保健環境科学研究所

飯塚節子 田原研司 川向明美 糸川浩司 保科 健

(IASR 2006年5月号掲載予定記事より抜粋、詳細は同号参照)



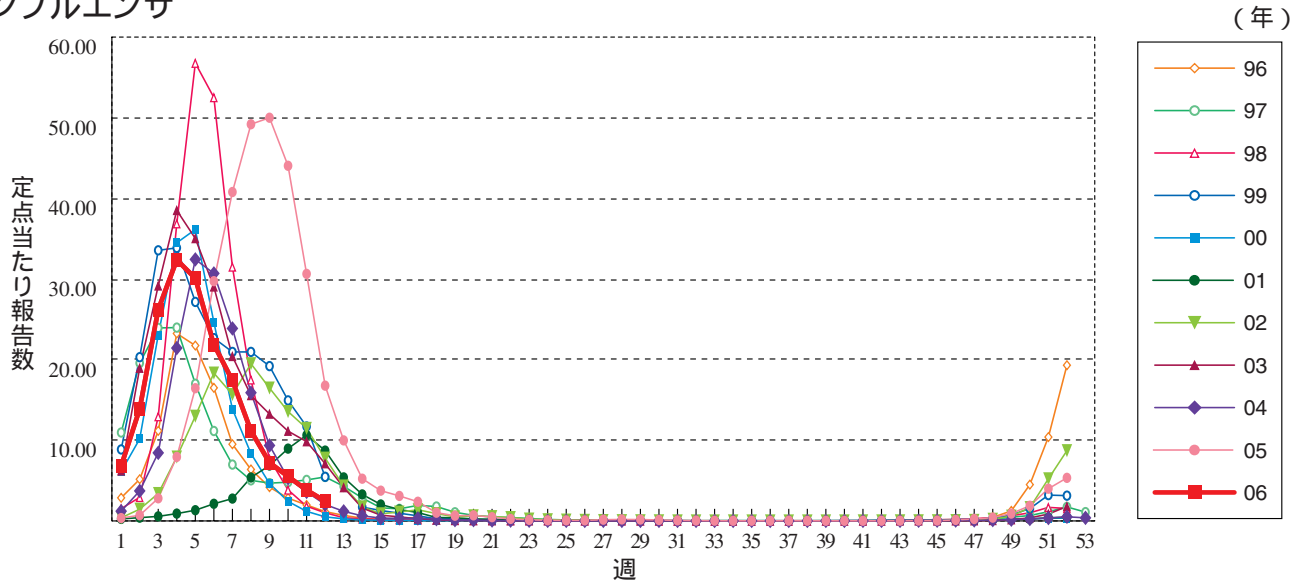
感染症の話

今週はお休みさせていただきます。
「感染症の話」過去の掲載分については
<http://idsc.nih.go.jp/idwr/kansen/index.html>
でご覧いただけます。

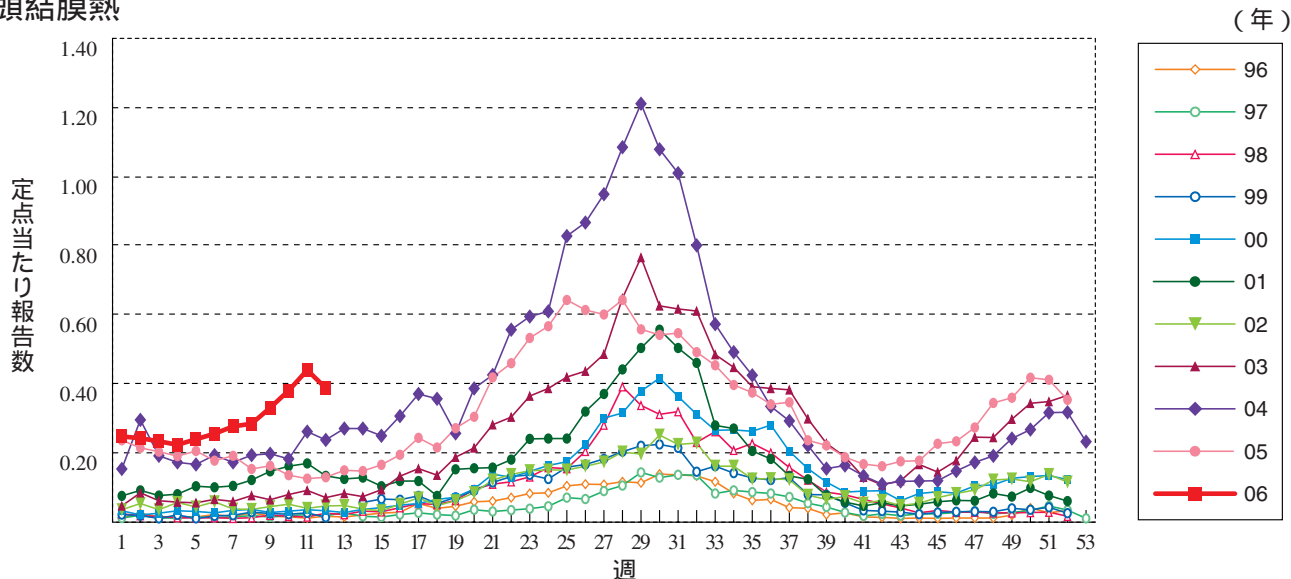


グラフ総覧(12週)

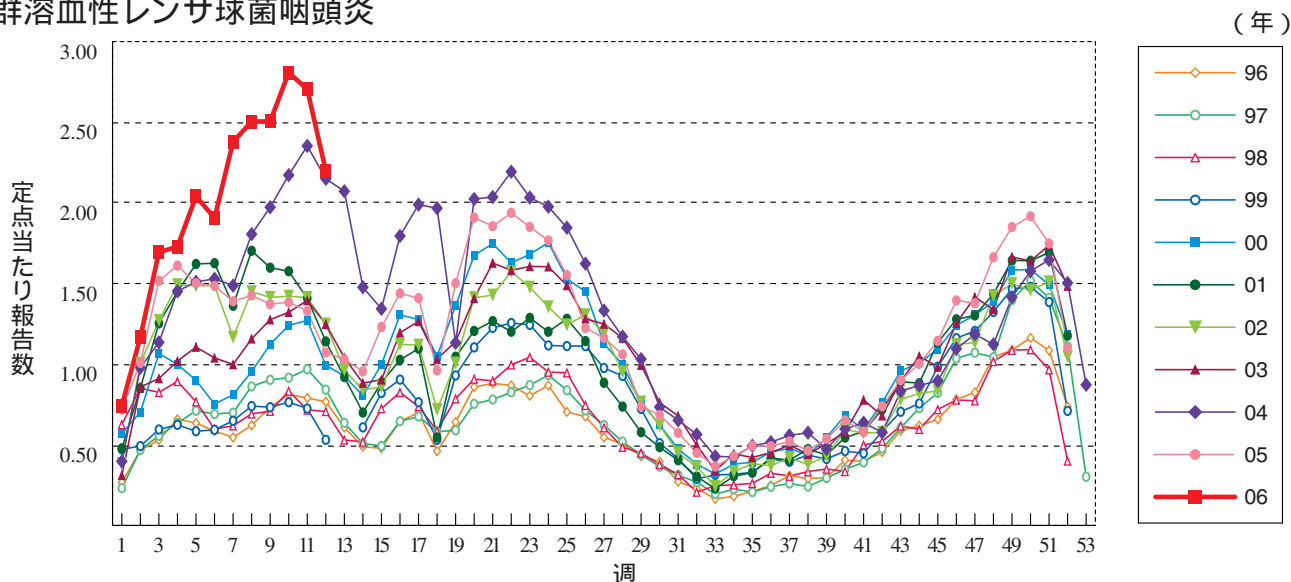
インフルエンザ



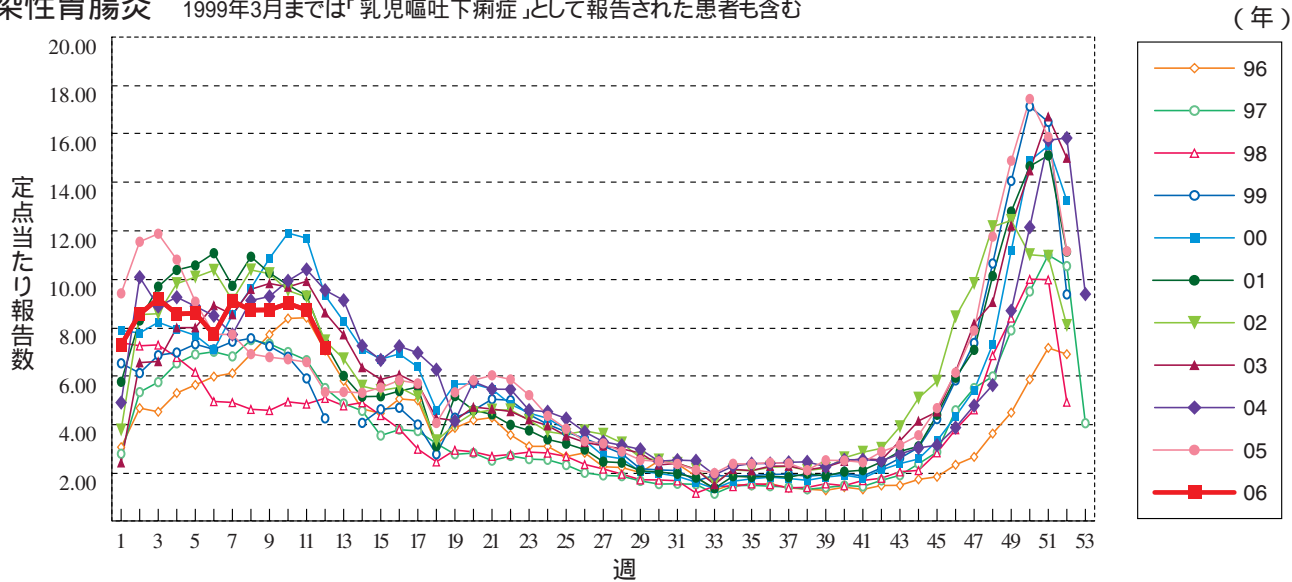
咽頭結膜熱



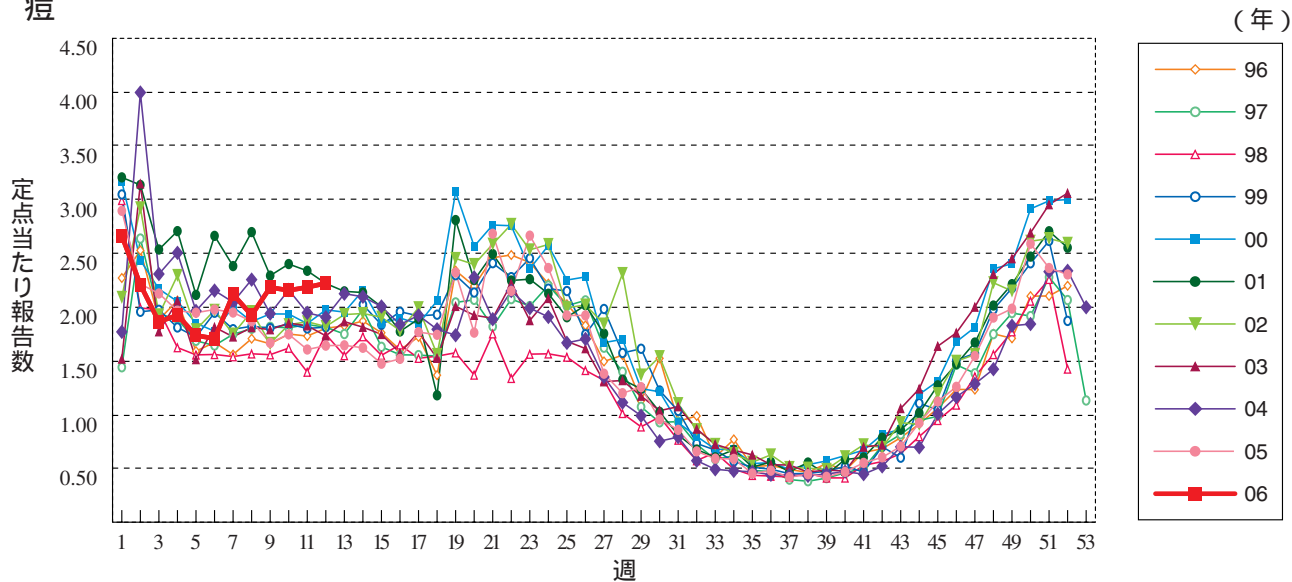
A群溶血性レンサ球菌咽頭炎



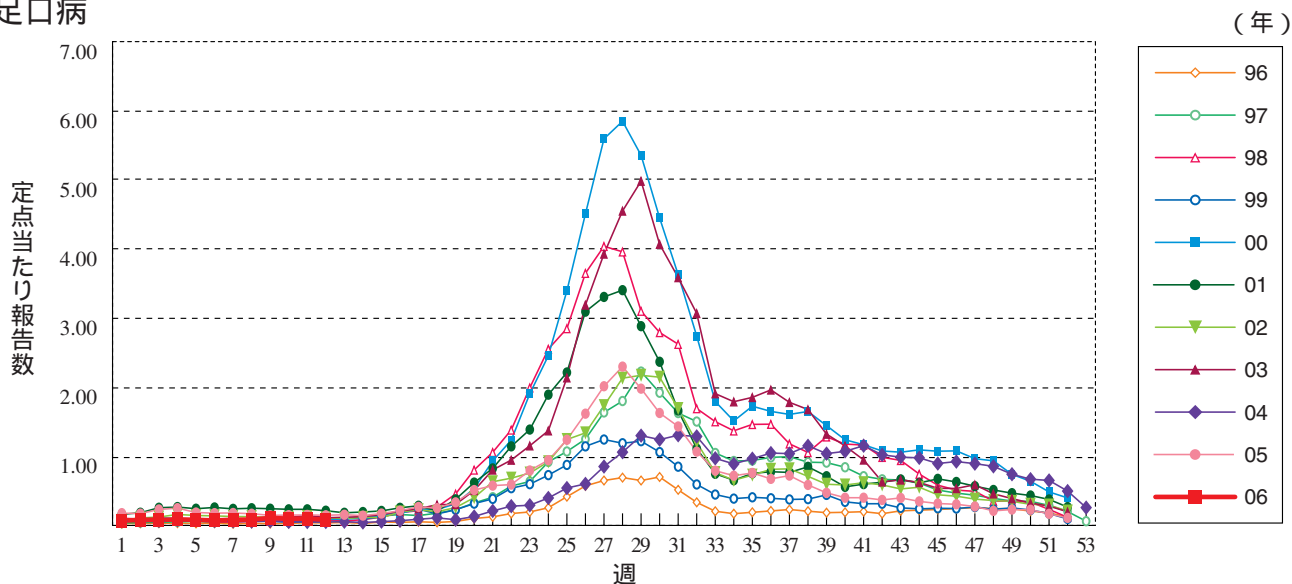
感染性胃腸炎 1999年3月までは「乳児嘔吐下痢症」として報告された患者も含む



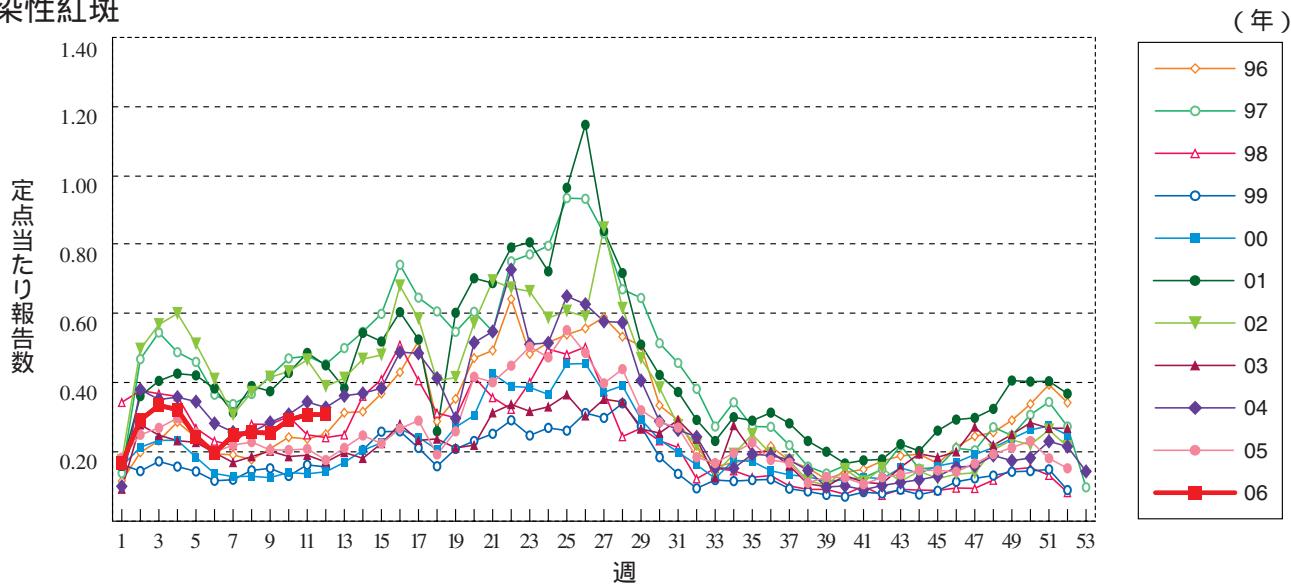
水痘



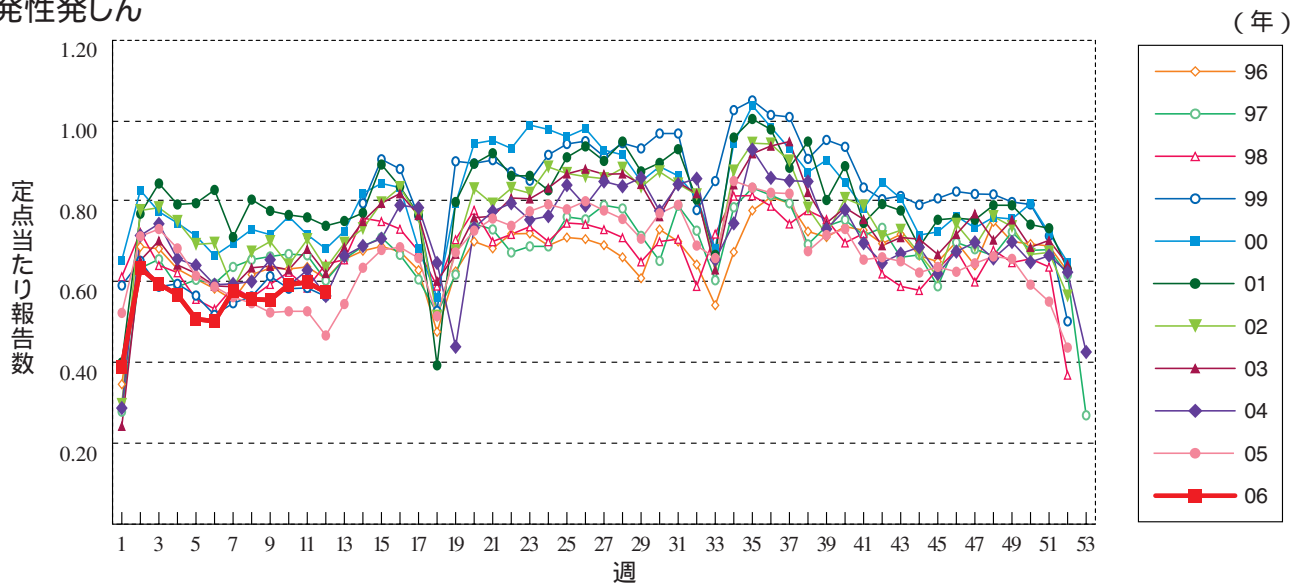
手足口病



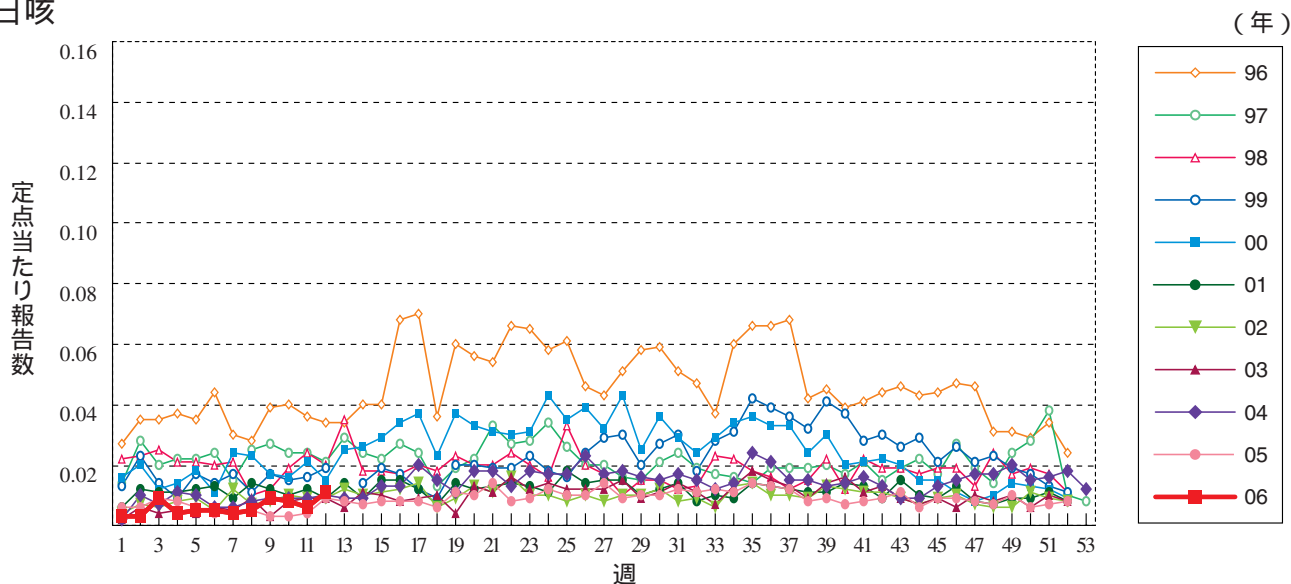
伝染性紅斑



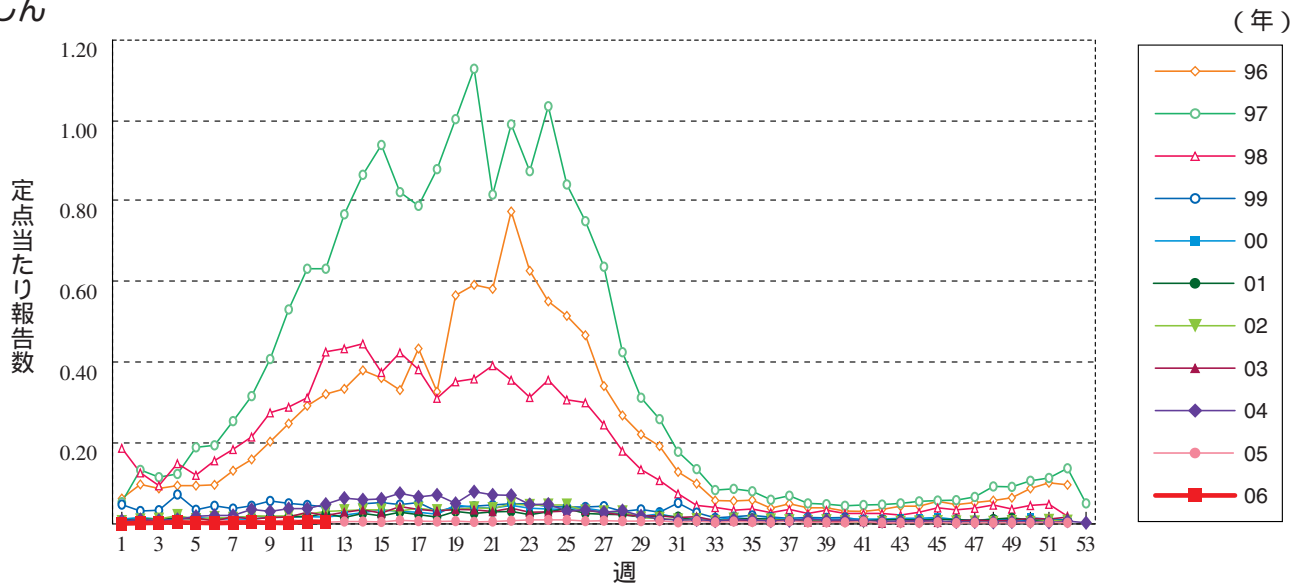
突発性発しん



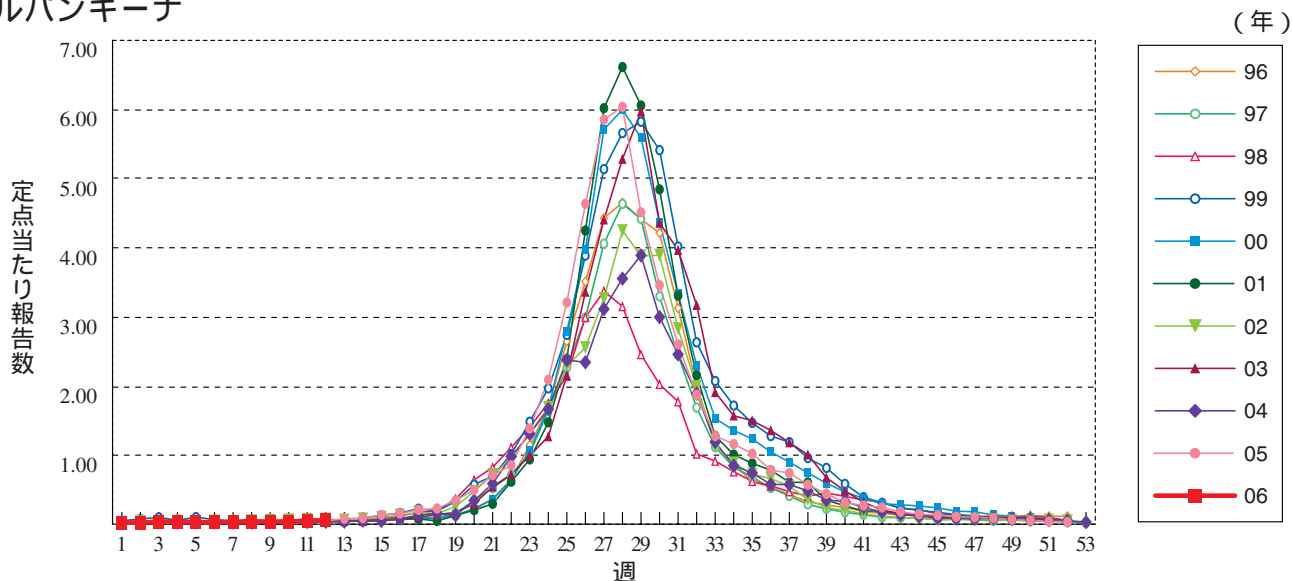
百日咳



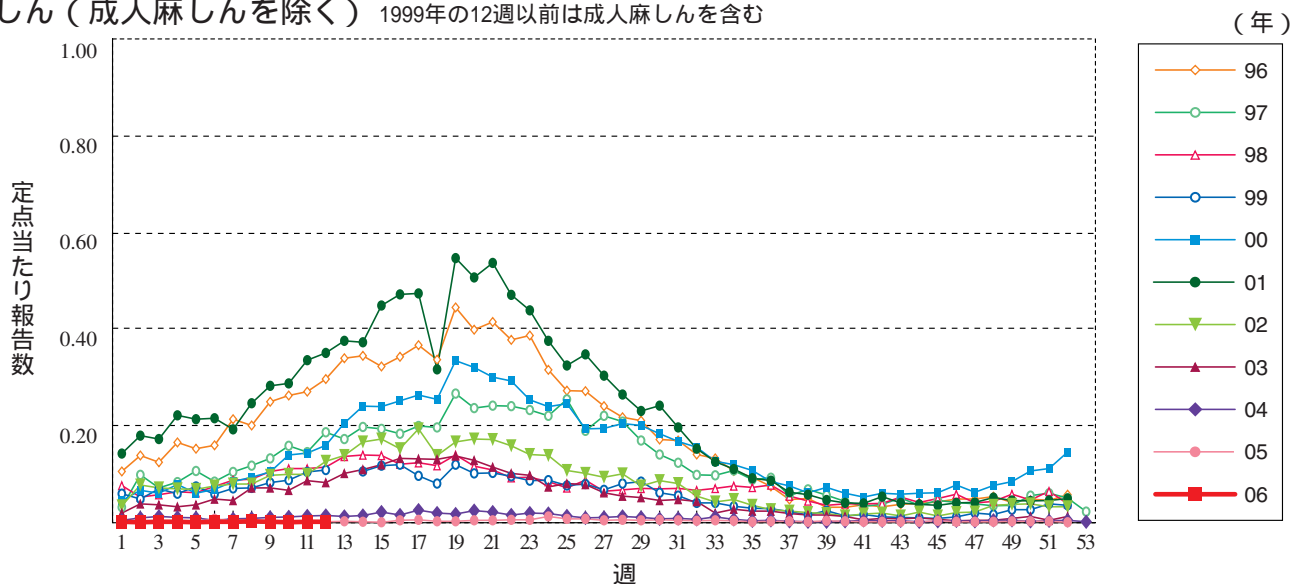
風しん



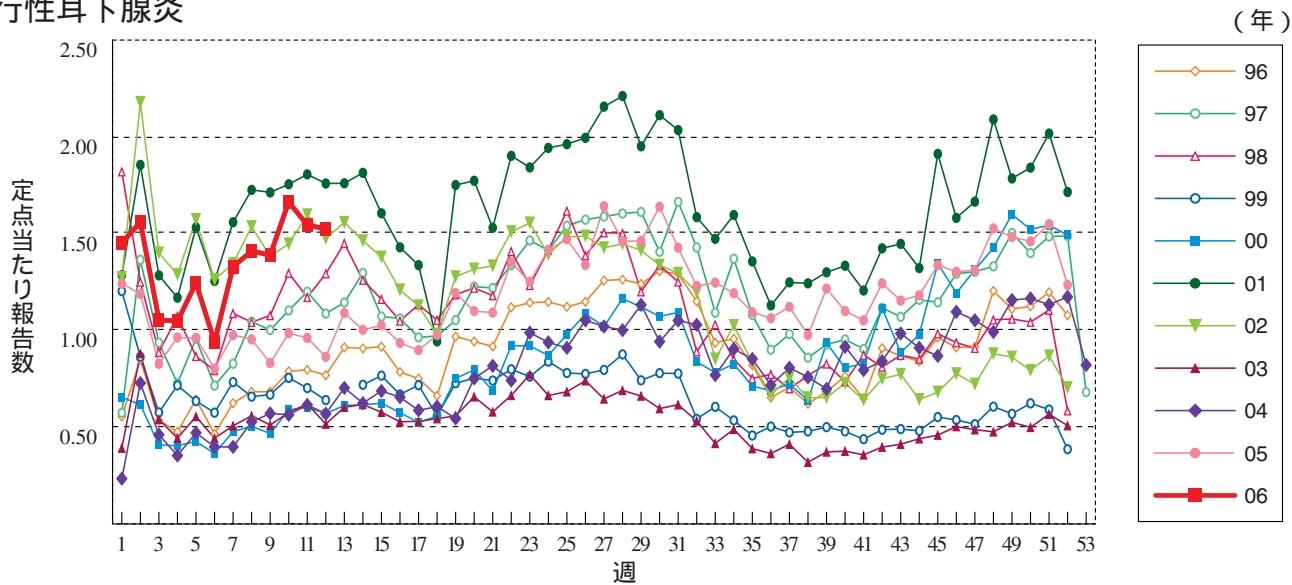
ヘルパンギーナ



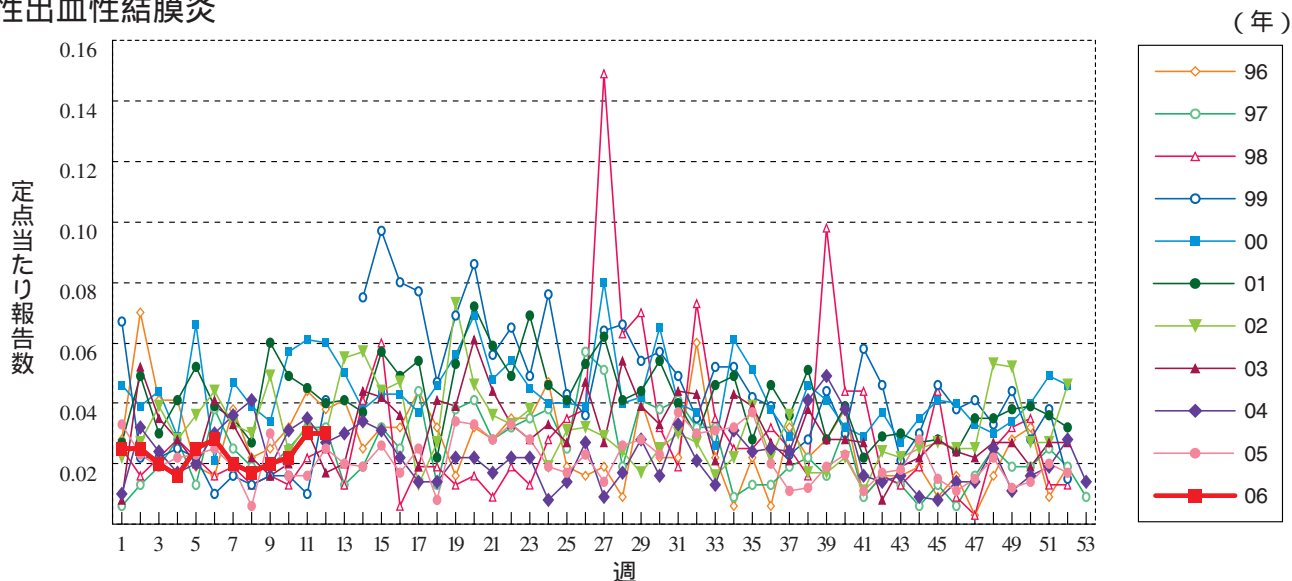
麻疹 (成人麻疹を除く) 1999年の12週以前は成人麻疹を含む



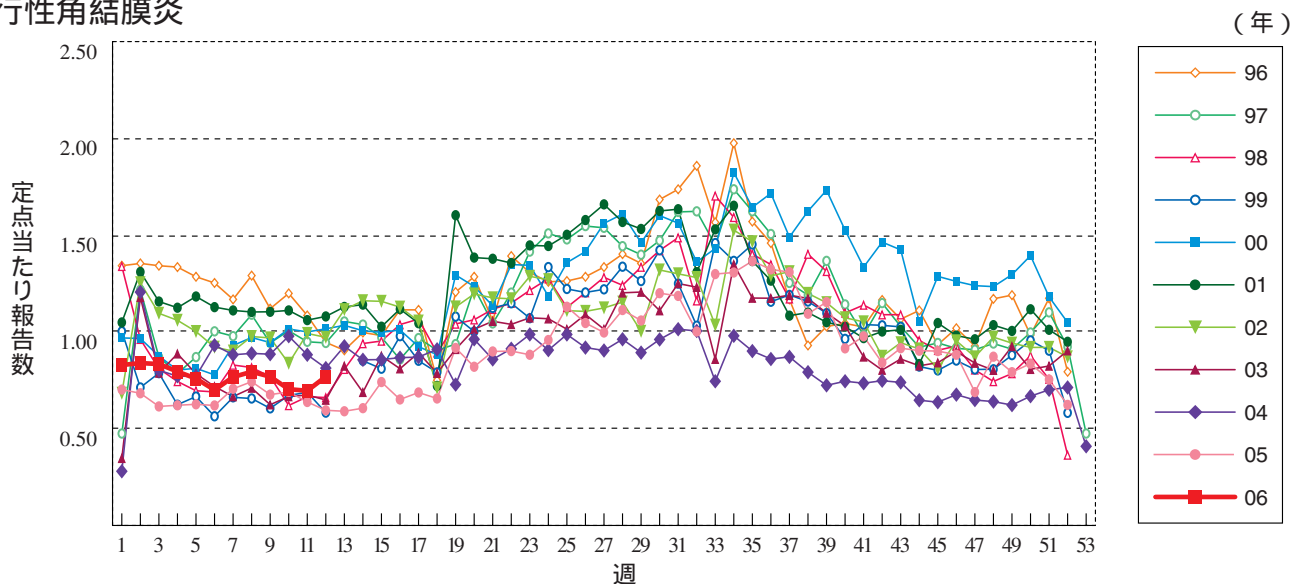
流行性耳下腺炎



急性出血性結膜炎

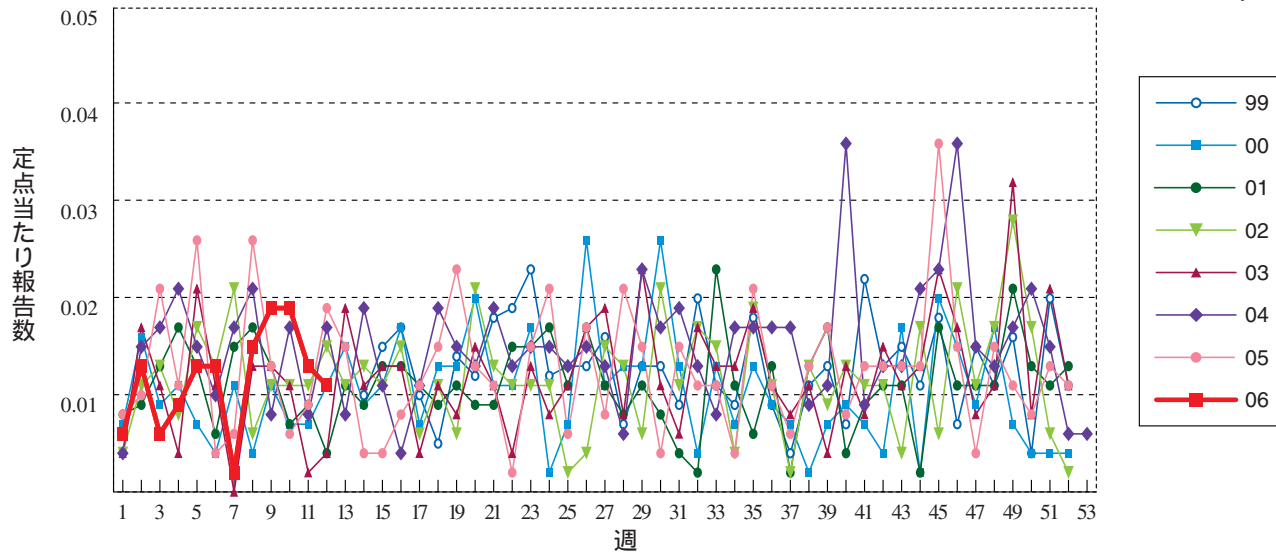


流行性角結膜炎



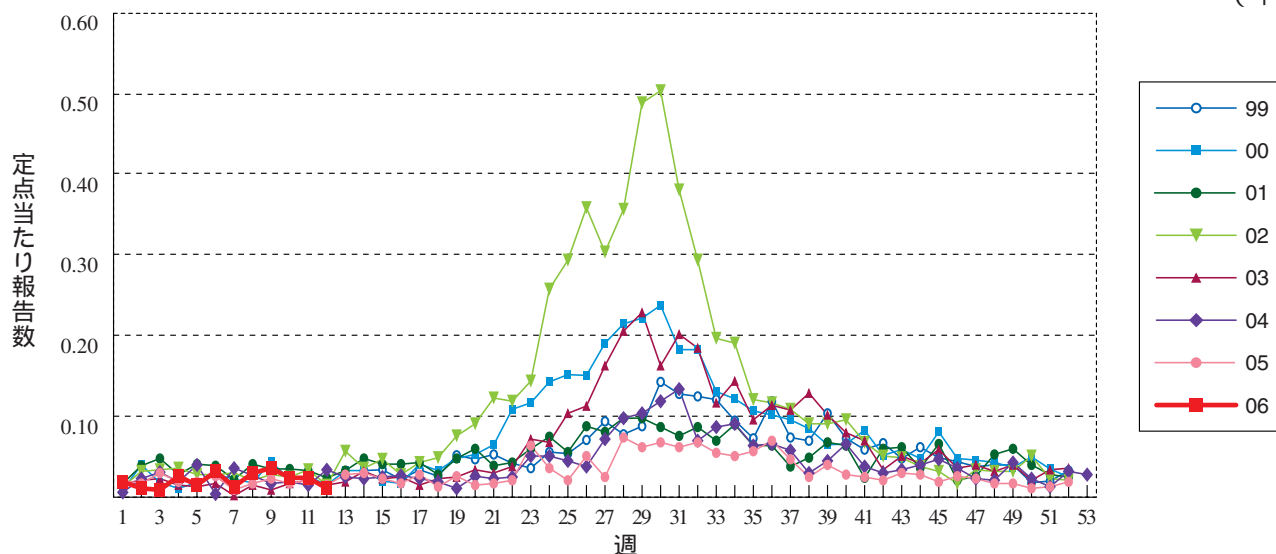
細菌性髄膜炎

(年)



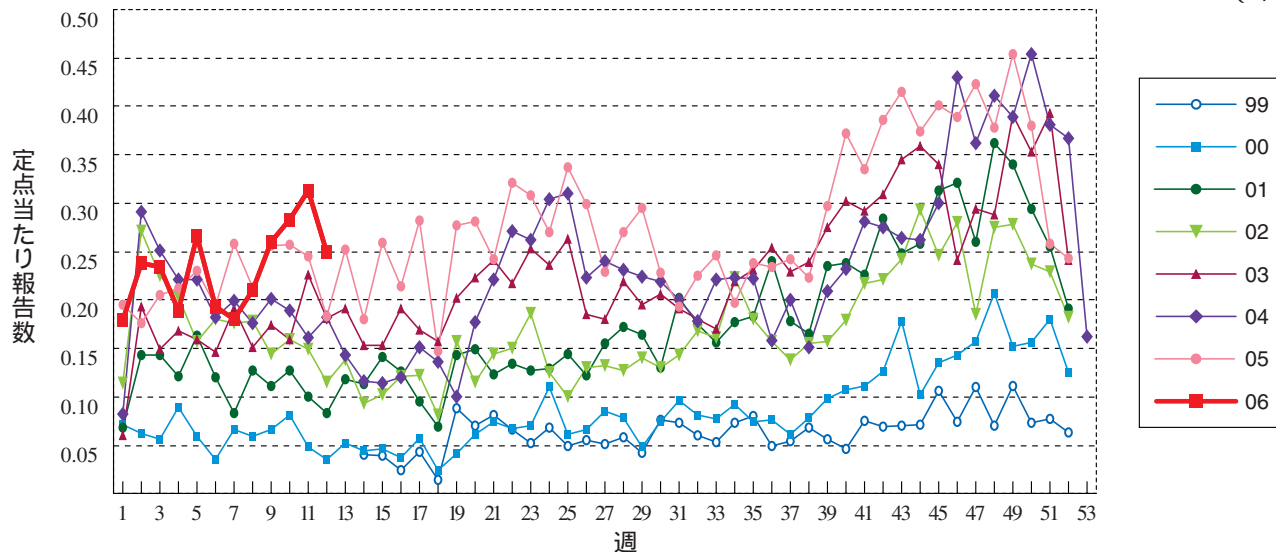
無菌性髄膜炎

(年)



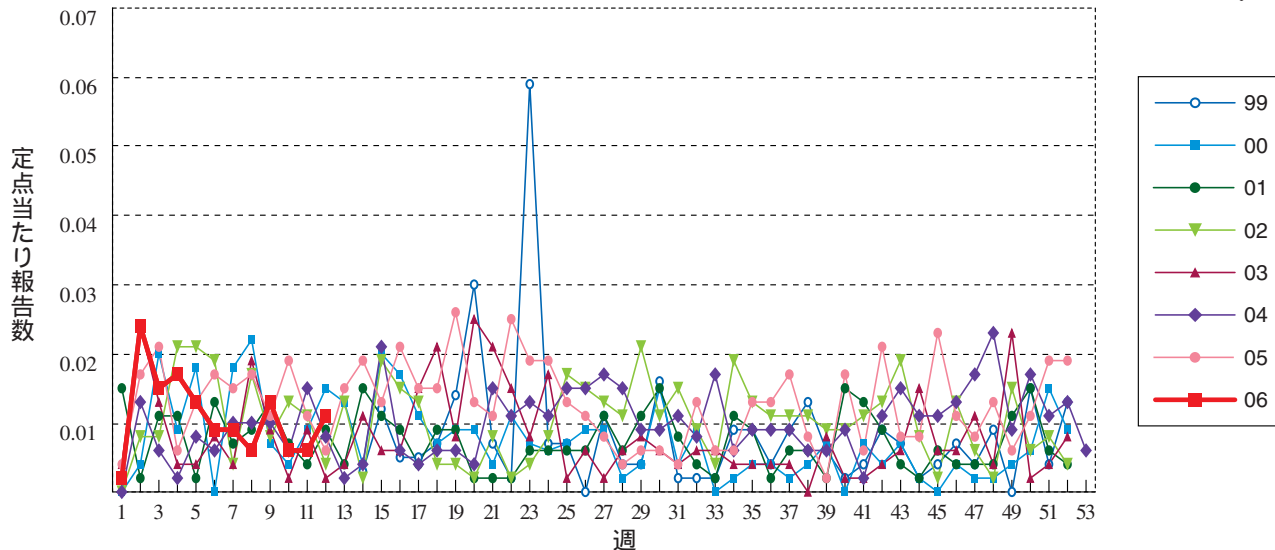
マイコプラズマ肺炎

(年)



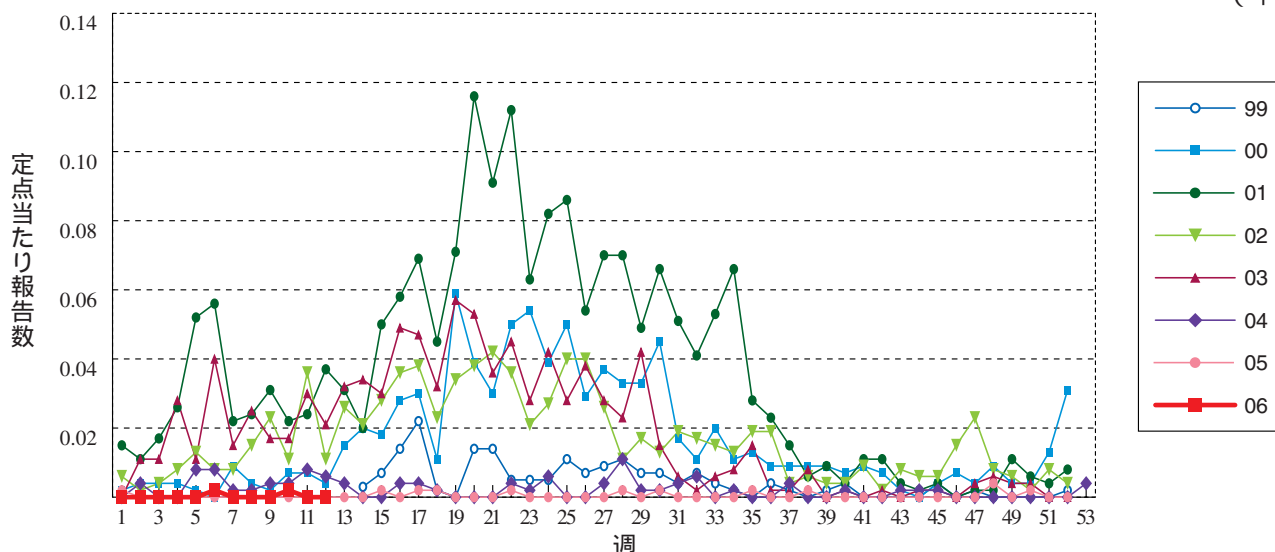
クラミジア肺炎 (オウム病を除く)

(年)



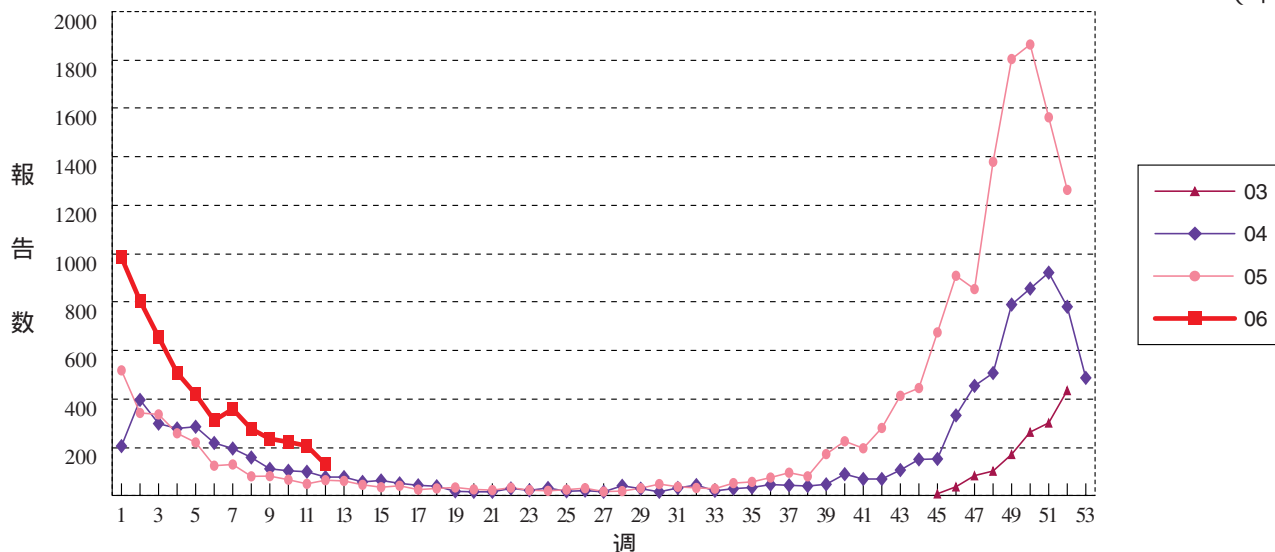
成人麻しん

(年)



RSウイルス感染症 定ポイントあたり報告数ではなく、報告数を示しています。

(年)





12週のデータ

注)表中の報告数は3月30日集計分であり、その後の報告は次週以降の累積に反映されます。
表の最後の注釈を参照して下さい。

報告数・累積報告数、疾病・都道府県別

平成18年12週

	エボラ出血熱		クリミア・コンゴ出血熱		ペスト		マールブルグ病		ラッサ熱		コレラ		細菌性赤痢		腸チフス		パラチフス		
	報告数	累積	報告数	累積	報告数	累積	報告数	累積	報告数	累積	報告数	累積	報告数	累積	報告数	累積	報告数	累積	
総 数	-	-	-	-	-	-	-	-	-	-	8	16	113	2	14	1	4		
北海道	-	-	-	-	-	-	-	-	-	-	-	-	-	-	-	-	-	-	-
青森県	-	-	-	-	-	-	-	-	-	-	-	-	-	-	-	-	-	-	-
岩手県	-	-	-	-	-	-	-	-	-	-	-	-	-	-	-	-	-	-	-
宮城県	-	-	-	-	-	-	-	-	-	-	-	-	-	-	-	-	-	-	-
秋田県	-	-	-	-	-	-	-	-	-	-	-	-	2	-	-	-	-	-	-
山形県	-	-	-	-	-	-	-	-	-	-	-	-	-	-	-	-	-	-	-
福島県	-	-	-	-	-	-	-	-	-	-	-	-	1	-	-	-	-	-	-
茨城県	-	-	-	-	-	-	-	-	-	-	1	-	-	-	-	-	-	-	-
栃木県	-	-	-	-	-	-	-	-	-	-	-	-	2	-	-	-	-	-	-
群馬県	-	-	-	-	-	-	-	-	-	-	-	-	-	-	-	-	-	-	-
埼玉県	-	-	-	-	-	-	-	-	-	-	1	-	5	-	-	-	-	-	-
千葉県	-	-	-	-	-	-	-	-	-	-	2	6	20	-	3	-	-	-	1
東京都	-	-	-	-	-	-	-	-	-	-	-	1	15	1	6	1	2	-	-
神奈川県	-	-	-	-	-	-	-	-	-	-	2	-	4	-	2	-	-	-	-
新潟県	-	-	-	-	-	-	-	-	-	-	1	-	7	-	-	-	-	-	-
富山県	-	-	-	-	-	-	-	-	-	-	-	-	1	-	-	-	-	-	-
石川県	-	-	-	-	-	-	-	-	-	-	-	-	-	-	-	-	-	-	-
福井県	-	-	-	-	-	-	-	-	-	-	-	-	-	-	-	-	-	-	-
山梨県	-	-	-	-	-	-	-	-	-	-	-	-	1	-	-	-	-	-	-
長野県	-	-	-	-	-	-	-	-	-	-	-	-	1	-	-	-	-	-	1
岐阜県	-	-	-	-	-	-	-	-	-	-	-	-	-	-	-	-	-	-	-
静岡県	-	-	-	-	-	-	-	-	-	-	-	-	1	2	-	-	-	-	-
愛知県	-	-	-	-	-	-	-	-	-	-	-	-	1	5	-	1	-	-	-
三重県	-	-	-	-	-	-	-	-	-	-	-	-	1	-	-	-	-	-	-
滋賀県	-	-	-	-	-	-	-	-	-	-	-	-	1	-	-	-	-	-	-
京都府	-	-	-	-	-	-	-	-	-	-	-	-	-	-	-	-	-	-	-
大阪府	-	-	-	-	-	-	-	-	-	-	-	-	6	25	-	1	-	-	-
兵庫県	-	-	-	-	-	-	-	-	-	-	-	-	-	9	-	-	-	-	-
奈良県	-	-	-	-	-	-	-	-	-	-	-	-	-	-	-	-	-	-	-
和歌山県	-	-	-	-	-	-	-	-	-	-	-	-	-	-	-	-	-	-	-
鳥取県	-	-	-	-	-	-	-	-	-	-	-	-	-	-	-	-	-	-	-
島根県	-	-	-	-	-	-	-	-	-	-	-	-	-	-	-	-	-	-	-
岡山県	-	-	-	-	-	-	-	-	-	-	-	-	-	-	-	-	-	-	-
広島県	-	-	-	-	-	-	-	-	-	-	-	-	3	-	-	-	-	-	-
山口県	-	-	-	-	-	-	-	-	-	-	-	-	-	-	-	-	-	-	-
徳島県	-	-	-	-	-	-	-	-	-	-	-	-	-	-	-	-	-	-	-
香川県	-	-	-	-	-	-	-	-	-	-	-	-	-	-	-	-	-	-	-
愛媛県	-	-	-	-	-	-	-	-	-	-	-	-	2	-	-	-	-	-	-
高知県	-	-	-	-	-	-	-	-	-	-	-	-	1	-	-	-	-	-	-
福岡県	-	-	-	-	-	-	-	-	-	-	-	-	1	5	-	-	-	-	-
佐賀県	-	-	-	-	-	-	-	-	-	-	-	-	-	-	-	-	-	-	-
長崎県	-	-	-	-	-	-	-	-	-	-	-	-	-	-	1	1	-	-	-
熊本県	-	-	-	-	-	-	-	-	-	-	-	-	-	-	-	-	-	-	-
大分県	-	-	-	-	-	-	-	-	-	-	-	-	-	-	-	-	-	-	-
宮崎県	-	-	-	-	-	-	-	-	-	-	-	-	-	-	-	-	-	-	-
鹿児島県	-	-	-	-	-	-	-	-	-	-	-	-	-	-	-	-	-	-	-
沖縄県	-	-	-	-	-	-	-	-	-	-	1	-	-	-	-	-	-	-	-

報告数・累積報告数, 疾病・都道府県別

平成18年12週

	急性灰白髄炎		ジフテリア		腸管出血性大腸菌感染症		アメーバ赤痢		エキノコックス症		黄熱		オウム病		回歸熱		ウイルス性肝炎	
	報告数	累積	報告数	累積	報告数	累積	報告数	累積	報告数	累積	報告数	累積	報告数	累積	報告数	累積	報告数	累積
総数	-	-	-	-	6	102	6	135	-	6	-	-	-	6	-	-	2	51
北海道	-	-	-	-	-	3	-	2	-	6	-	-	-	-	-	-	-	3
青森県	-	-	-	-	-	-	-	-	-	-	-	-	-	-	-	-	-	-
岩手県	-	-	-	-	-	-	-	1	-	-	-	-	-	-	-	-	-	-
宮城県	-	-	-	-	-	1	-	-	-	-	-	-	-	-	-	-	-	1
秋田県	-	-	-	-	-	-	-	1	-	-	-	-	-	-	-	-	-	-
山形県	-	-	-	-	-	-	-	-	-	-	-	-	-	-	-	-	-	-
福島県	-	-	-	-	-	1	-	3	-	-	-	-	-	1	-	-	-	-
茨城県	-	-	-	-	-	-	-	3	-	-	-	-	-	-	-	-	-	1
栃木県	-	-	-	-	-	-	-	-	-	-	-	-	-	-	-	-	-	1
群馬県	-	-	-	-	-	2	-	-	-	-	-	-	-	-	-	-	-	-
埼玉県	-	-	-	-	-	2	-	4	-	-	-	-	-	-	-	-	-	1
千葉県	-	-	-	-	-	4	-	5	-	-	-	-	-	-	-	-	-	1
東京都	-	-	-	-	-	9	1	38	-	-	-	-	-	2	-	-	-	10
神奈川県	-	-	-	-	1	7	-	6	-	-	-	-	-	-	-	-	-	3
新潟県	-	-	-	-	-	-	-	-	-	-	-	-	-	-	-	-	-	-
富山県	-	-	-	-	-	-	-	-	-	-	-	-	-	-	-	-	-	3
石川県	-	-	-	-	1	9	-	1	-	-	-	-	-	1	-	-	-	-
福井県	-	-	-	-	-	-	-	-	-	-	-	-	-	-	-	-	-	-
山梨県	-	-	-	-	-	-	-	1	-	-	-	-	-	-	-	-	-	-
長野県	-	-	-	-	-	-	-	2	-	-	-	-	-	-	-	-	-	3
岐阜県	-	-	-	-	-	-	-	1	-	-	-	-	-	-	-	-	-	-
静岡県	-	-	-	-	1	1	-	2	-	-	-	-	-	-	-	-	-	3
愛知県	-	-	-	-	-	7	1	11	-	-	-	-	-	-	-	-	-	2
三重県	-	-	-	-	-	1	-	-	-	-	-	-	-	-	-	-	-	-
滋賀県	-	-	-	-	-	-	-	2	-	-	-	-	-	-	-	-	-	-
京都府	-	-	-	-	-	2	-	-	-	-	-	-	-	-	-	-	-	2
大阪府	-	-	-	-	1	7	-	21	-	-	-	-	-	1	-	-	-	5
兵庫県	-	-	-	-	-	5	3	11	-	-	-	-	-	1	-	-	1	6
奈良県	-	-	-	-	-	-	-	3	-	-	-	-	-	-	-	-	-	-
和歌山県	-	-	-	-	-	-	1	1	-	-	-	-	-	-	-	-	-	-
鳥取県	-	-	-	-	-	-	-	-	-	-	-	-	-	-	-	-	-	-
島根県	-	-	-	-	-	-	-	-	-	-	-	-	-	-	-	-	-	-
岡山県	-	-	-	-	-	13	-	-	-	-	-	-	-	-	-	-	-	2
広島県	-	-	-	-	-	5	-	3	-	-	-	-	-	-	-	-	-	-
山口県	-	-	-	-	-	1	-	1	-	-	-	-	-	-	-	-	-	1
徳島県	-	-	-	-	-	1	-	3	-	-	-	-	-	-	-	-	-	-
香川県	-	-	-	-	-	-	-	-	-	-	-	-	-	-	-	-	-	-
愛媛県	-	-	-	-	-	5	-	1	-	-	-	-	-	-	-	-	-	1
高知県	-	-	-	-	-	-	-	-	-	-	-	-	-	-	-	-	-	-
福岡県	-	-	-	-	1	5	-	1	-	-	-	-	-	-	-	-	1	2
佐賀県	-	-	-	-	-	3	-	3	-	-	-	-	-	-	-	-	-	-
長崎県	-	-	-	-	-	-	-	-	-	-	-	-	-	-	-	-	-	-
熊本県	-	-	-	-	-	1	-	1	-	-	-	-	-	-	-	-	-	-
大分県	-	-	-	-	-	1	-	-	-	-	-	-	-	-	-	-	-	-
宮崎県	-	-	-	-	-	1	-	2	-	-	-	-	-	-	-	-	-	-
鹿児島県	-	-	-	-	-	1	-	1	-	-	-	-	-	-	-	-	-	-
沖縄県	-	-	-	-	1	4	-	-	-	-	-	-	-	-	-	-	-	-

報告数・累積報告数, 疾病・都道府県別

平成18年12週

	Q 熱		狂 犬 病		クリプト スポリジウム症		クロイツフェルト ・ヤコブ病		劇症型溶血性 レンサ球菌感染症		後天性 免疫不全症候群		コクシジ オイデス症		ジアルジア症		腎症候性出血熱	
	報告数	累積	報告数	累積	報告数	累積	報告数	累積	報告数	累積	報告数	累積	報告数	累積	報告数	累積	報告数	累積
総 数	-	-	-	-	-	3	1	38	1	29	7	250	-	-	-	14	-	-
北海道	-	-	-	-	-	-	-	3	-	2	-	10	-	-	-	1	-	-
青森県	-	-	-	-	-	-	-	-	-	-	-	1	-	-	-	-	-	-
岩手県	-	-	-	-	-	-	-	-	-	-	-	-	-	-	-	-	-	-
宮城県	-	-	-	-	-	-	-	-	-	-	-	4	-	-	-	-	-	-
秋田県	-	-	-	-	-	-	-	-	-	-	-	2	-	-	-	-	-	-
山形県	-	-	-	-	-	-	-	-	-	-	-	-	-	-	-	-	-	-
福島県	-	-	-	-	-	-	-	1	-	1	-	4	-	-	-	-	-	-
茨城県	-	-	-	-	-	-	-	-	-	-	-	10	-	-	-	-	-	-
栃木県	-	-	-	-	-	-	-	1	-	-	-	5	-	-	-	-	-	-
群馬県	-	-	-	-	-	-	-	2	-	2	-	4	-	-	-	-	-	-
埼玉県	-	-	-	-	-	-	1	3	-	1	-	5	-	-	-	-	-	-
千葉県	-	-	-	-	-	-	-	2	-	4	-	11	-	-	-	-	-	-
東京都	-	-	-	-	-	2	-	6	-	2	4	83	-	-	-	2	-	-
神奈川県	-	-	-	-	-	-	-	3	-	-	-	14	-	-	-	-	-	-
新潟県	-	-	-	-	-	-	-	-	-	1	-	1	-	-	-	-	-	-
富山県	-	-	-	-	-	-	-	1	-	-	-	2	-	-	-	-	-	-
石川県	-	-	-	-	-	-	-	-	-	2	-	2	-	-	-	-	-	-
福井県	-	-	-	-	-	-	-	-	-	-	-	1	-	-	-	-	-	-
山梨県	-	-	-	-	-	-	-	3	-	-	1	3	-	-	-	5	-	-
長野県	-	-	-	-	-	-	-	1	-	1	-	6	-	-	-	-	-	-
岐阜県	-	-	-	-	-	-	-	1	-	-	-	1	-	-	-	-	-	-
静岡県	-	-	-	-	-	-	-	1	-	1	-	5	-	-	-	-	-	-
愛知県	-	-	-	-	-	-	-	1	-	4	-	21	-	-	-	-	-	-
三重県	-	-	-	-	-	-	-	-	-	-	-	-	-	-	-	-	-	-
滋賀県	-	-	-	-	-	-	-	-	-	3	-	2	-	-	-	-	-	-
京都府	-	-	-	-	-	-	-	2	-	-	-	4	-	-	-	-	-	-
大阪府	-	-	-	-	-	1	-	2	-	1	-	22	-	-	-	3	-	-
兵庫県	-	-	-	-	-	-	-	-	1	1	1	10	-	-	-	1	-	-
奈良県	-	-	-	-	-	-	-	-	-	-	-	4	-	-	-	-	-	-
和歌山県	-	-	-	-	-	-	-	-	-	1	-	-	-	-	-	-	-	-
鳥取県	-	-	-	-	-	-	-	-	-	-	-	1	-	-	-	-	-	-
島根県	-	-	-	-	-	-	-	1	-	1	-	-	-	-	-	-	-	-
岡山県	-	-	-	-	-	-	-	-	-	-	-	2	-	-	-	-	-	-
広島県	-	-	-	-	-	-	-	2	-	-	-	1	-	-	-	1	-	-
山口県	-	-	-	-	-	-	-	-	-	-	-	1	-	-	-	-	-	-
徳島県	-	-	-	-	-	-	-	-	-	-	-	-	-	-	-	-	-	-
香川県	-	-	-	-	-	-	-	-	-	-	-	1	-	-	-	-	-	-
愛媛県	-	-	-	-	-	-	-	-	-	-	-	-	-	-	-	-	-	-
高知県	-	-	-	-	-	-	-	-	-	-	-	2	-	-	-	-	-	-
福岡県	-	-	-	-	-	-	-	-	-	-	-	1	-	-	-	1	-	-
佐賀県	-	-	-	-	-	-	-	-	-	-	-	-	-	-	-	-	-	-
長崎県	-	-	-	-	-	-	-	-	-	1	-	-	-	-	-	-	-	-
熊本県	-	-	-	-	-	-	-	-	-	-	-	-	-	-	-	-	-	-
大分県	-	-	-	-	-	-	-	1	-	-	-	-	-	-	-	-	-	-
宮崎県	-	-	-	-	-	-	-	-	-	-	-	2	-	-	-	-	-	-
鹿児島県	-	-	-	-	-	-	-	1	-	-	1	2	-	-	-	-	-	-
沖縄県	-	-	-	-	-	-	-	-	-	-	-	-	-	-	-	-	-	-

報告数・累積報告数, 疾病・都道府県別

平成18年12週

	髄膜炎菌性髄膜炎		先天性風しん症候群		炭疽		つつが虫病		デング熱		日本紅斑熱		日本脳炎		梅毒		破傷風	
	報告数	累積	報告数	累積	報告数	累積	報告数	累積	報告数	累積	報告数	累積	報告数	累積	報告数	累積	報告数	累積
総数	-	5	-	-	-	-	1	20	1	8	-	-	-	-	1	118	1	9
北海道	-	-	-	-	-	-	-	-	-	-	-	-	-	-	-	2	-	-
青森県	-	-	-	-	-	-	-	-	-	-	-	-	-	-	-	1	-	-
岩手県	-	-	-	-	-	-	-	-	-	-	-	-	-	-	-	2	-	-
宮城県	-	-	-	-	-	-	-	-	-	-	-	-	-	-	-	4	-	-
秋田県	-	-	-	-	-	-	-	-	-	-	-	-	-	-	-	1	-	-
山形県	-	1	-	-	-	-	-	-	-	-	-	-	-	-	-	-	-	-
福島県	-	-	-	-	-	-	1	1	-	-	-	-	-	-	-	1	-	-
茨城県	-	-	-	-	-	-	-	1	-	-	-	-	-	-	-	1	-	-
栃木県	-	-	-	-	-	-	-	-	-	-	-	-	-	-	-	-	-	-
群馬県	-	-	-	-	-	-	-	-	-	-	-	-	-	-	-	-	-	-
埼玉県	-	1	-	-	-	-	-	-	-	-	-	-	-	-	-	1	-	-
千葉県	-	-	-	-	-	-	-	3	-	2	-	-	-	-	-	5	-	-
東京都	-	-	-	-	-	-	-	-	-	1	-	-	-	-	-	18	-	1
神奈川県	-	2	-	-	-	-	-	-	-	-	-	-	-	-	1	4	-	1
新潟県	-	-	-	-	-	-	-	-	-	-	-	-	-	-	-	2	-	-
富山県	-	-	-	-	-	-	-	-	-	-	-	-	-	-	-	1	-	-
石川県	-	-	-	-	-	-	-	-	-	-	-	-	-	-	-	-	-	-
福井県	-	-	-	-	-	-	-	-	-	-	-	-	-	-	-	2	-	-
山梨県	-	-	-	-	-	-	-	-	-	-	-	-	-	-	-	-	-	1
長野県	-	1	-	-	-	-	-	-	-	-	-	-	-	-	-	3	-	-
岐阜県	-	-	-	-	-	-	-	-	-	-	-	-	-	-	-	-	-	-
静岡県	-	-	-	-	-	-	-	1	-	-	-	-	-	-	-	2	-	-
愛知県	-	-	-	-	-	-	-	-	1	2	-	-	-	-	-	9	-	1
三重県	-	-	-	-	-	-	-	-	-	-	-	-	-	-	-	-	-	-
滋賀県	-	-	-	-	-	-	-	-	-	-	-	-	-	-	-	2	-	-
京都府	-	-	-	-	-	-	-	-	-	-	-	-	-	-	-	1	-	-
大阪府	-	-	-	-	-	-	-	-	-	2	-	-	-	-	-	5	-	1
兵庫県	-	-	-	-	-	-	-	-	-	1	-	-	-	-	-	5	-	-
奈良県	-	-	-	-	-	-	-	-	-	-	-	-	-	-	-	1	-	-
和歌山県	-	-	-	-	-	-	-	2	-	-	-	-	-	-	-	-	-	-
鳥取県	-	-	-	-	-	-	-	-	-	-	-	-	-	-	-	1	-	-
島根県	-	-	-	-	-	-	-	2	-	-	-	-	-	-	-	-	-	-
岡山県	-	-	-	-	-	-	-	-	-	-	-	-	-	-	-	3	1	1
広島県	-	-	-	-	-	-	-	1	-	-	-	-	-	-	-	1	-	1
山口県	-	-	-	-	-	-	-	-	-	-	-	-	-	-	-	3	-	-
徳島県	-	-	-	-	-	-	-	-	-	-	-	-	-	-	-	1	-	-
香川県	-	-	-	-	-	-	-	-	-	-	-	-	-	-	-	1	-	-
愛媛県	-	-	-	-	-	-	-	1	-	-	-	-	-	-	-	-	-	-
高知県	-	-	-	-	-	-	-	-	-	-	-	-	-	-	-	7	-	-
福岡県	-	-	-	-	-	-	-	1	-	-	-	-	-	-	-	10	-	-
佐賀県	-	-	-	-	-	-	-	-	-	-	-	-	-	-	-	-	-	-
長崎県	-	-	-	-	-	-	-	-	-	-	-	-	-	-	-	3	-	-
熊本県	-	-	-	-	-	-	-	2	-	-	-	-	-	-	-	8	-	1
大分県	-	-	-	-	-	-	-	1	-	-	-	-	-	-	-	-	-	-
宮崎県	-	-	-	-	-	-	-	2	-	-	-	-	-	-	-	1	-	1
鹿児島県	-	-	-	-	-	-	-	2	-	-	-	-	-	-	-	5	-	-
沖縄県	-	-	-	-	-	-	-	-	-	-	-	-	-	-	-	1	-	-

報告数・累積報告数, 疾病・都道府県別

平成18年12週

	バンコマイシン 耐性腸球菌感染症		ハンタウイルス 肺症候群		Bウイルス病		ブルセラ症		発しんチフス		マラリア		ライム病		レジオネラ症	
	報告数	累積	報告数	累積	報告数	累積	報告数	累積	報告数	累積	報告数	累積	報告数	累積	報告数	累積
総 数	1	13	-	-	-	-	-	1	-	-	-	6	-	-	1	82
北海道	-	-	-	-	-	-	-	-	-	-	-	-	-	-	1	5
青森県	-	1	-	-	-	-	-	-	-	-	-	-	-	-	-	-
岩手県	-	-	-	-	-	-	-	-	-	-	-	-	-	-	-	-
宮城県	-	1	-	-	-	-	-	-	-	-	-	-	-	-	-	1
秋田県	-	-	-	-	-	-	-	-	-	-	-	-	-	-	-	-
山形県	-	-	-	-	-	-	-	-	-	-	-	-	-	-	-	-
福島県	-	-	-	-	-	-	-	-	-	-	-	-	-	-	-	-
茨城県	-	-	-	-	-	-	-	-	-	-	-	-	-	-	-	1
栃木県	-	-	-	-	-	-	-	-	-	-	-	-	-	-	-	2
群馬県	-	-	-	-	-	-	-	-	-	-	-	-	-	-	-	1
埼玉県	-	1	-	-	-	-	-	-	-	-	-	1	-	-	-	6
千葉県	-	-	-	-	-	-	-	-	-	-	-	1	-	-	-	1
東京都	1	1	-	-	-	-	-	1	-	-	-	2	-	-	-	9
神奈川県	-	-	-	-	-	-	-	-	-	-	-	-	-	-	-	3
新潟県	-	1	-	-	-	-	-	-	-	-	-	-	-	-	-	2
富山県	-	-	-	-	-	-	-	-	-	-	-	-	-	-	-	2
石川県	-	-	-	-	-	-	-	-	-	-	-	-	-	-	-	2
福井県	-	-	-	-	-	-	-	-	-	-	-	-	-	-	-	1
山梨県	-	-	-	-	-	-	-	-	-	-	-	-	-	-	-	-
長野県	-	-	-	-	-	-	-	-	-	-	-	-	-	-	-	1
岐阜県	-	2	-	-	-	-	-	-	-	-	-	-	-	-	-	3
静岡県	-	-	-	-	-	-	-	-	-	-	-	-	-	-	-	3
愛知県	-	-	-	-	-	-	-	-	-	-	-	1	-	-	-	10
三重県	-	-	-	-	-	-	-	-	-	-	-	-	-	-	-	1
滋賀県	-	-	-	-	-	-	-	-	-	-	-	-	-	-	-	2
京都府	-	-	-	-	-	-	-	-	-	-	-	-	-	-	-	1
大阪府	-	3	-	-	-	-	-	-	-	-	-	-	-	-	-	7
兵庫県	-	1	-	-	-	-	-	-	-	-	-	-	-	-	-	6
奈良県	-	-	-	-	-	-	-	-	-	-	-	-	-	-	-	1
和歌山県	-	-	-	-	-	-	-	-	-	-	-	-	-	-	-	3
鳥取県	-	-	-	-	-	-	-	-	-	-	-	1	-	-	-	-
島根県	-	-	-	-	-	-	-	-	-	-	-	-	-	-	-	1
岡山県	-	-	-	-	-	-	-	-	-	-	-	-	-	-	-	1
広島県	-	-	-	-	-	-	-	-	-	-	-	-	-	-	-	1
山口県	-	-	-	-	-	-	-	-	-	-	-	-	-	-	-	4
徳島県	-	-	-	-	-	-	-	-	-	-	-	-	-	-	-	-
香川県	-	-	-	-	-	-	-	-	-	-	-	-	-	-	-	-
愛媛県	-	-	-	-	-	-	-	-	-	-	-	-	-	-	-	-
高知県	-	-	-	-	-	-	-	-	-	-	-	-	-	-	-	-
福岡県	-	1	-	-	-	-	-	-	-	-	-	-	-	-	-	1
佐賀県	-	-	-	-	-	-	-	-	-	-	-	-	-	-	-	-
長崎県	-	-	-	-	-	-	-	-	-	-	-	-	-	-	-	-
熊本県	-	1	-	-	-	-	-	-	-	-	-	-	-	-	-	-
大分県	-	-	-	-	-	-	-	-	-	-	-	-	-	-	-	-
宮崎県	-	-	-	-	-	-	-	-	-	-	-	-	-	-	-	-
鹿児島県	-	-	-	-	-	-	-	-	-	-	-	-	-	-	-	-
沖縄県	-	-	-	-	-	-	-	-	-	-	-	-	-	-	-	-

報告数・累積報告数, 疾病・都道府県別

平成18年12週

	重症急性 呼吸器症候群		痘 そ う		E型肝炎		ウエストナイル熱 (ウエストナイル脳炎を含む)		A型肝炎		高病原性鳥 インフルエンザ		サ ル 痘		ニバウイルス 感染症		ポツリヌス症	
	報告数	累積	報告数	累積	報告数	累積	報告数	累積	報告数	累積	報告数	累積	報告数	累積	報告数	累積	報告数	累積
総 数	-	-	-	-	2	18	-	-	5	89	-	-	-	-	-	-	-	-
北海道	-	-	-	-	1	2	-	-	-	4	-	-	-	-	-	-	-	-
青森県	-	-	-	-	-	-	-	-	-	-	-	-	-	-	-	-	-	-
岩手県	-	-	-	-	-	-	-	-	-	-	-	-	-	-	-	-	-	-
宮城県	-	-	-	-	-	1	-	-	-	-	-	-	-	-	-	-	-	-
秋田県	-	-	-	-	-	-	-	-	-	1	-	-	-	-	-	-	-	-
山形県	-	-	-	-	-	-	-	-	-	-	-	-	-	-	-	-	-	-
福島県	-	-	-	-	-	-	-	-	-	-	-	-	-	-	-	-	-	-
茨城県	-	-	-	-	-	-	-	-	-	-	-	-	-	-	-	-	-	-
栃木県	-	-	-	-	-	1	-	-	-	1	-	-	-	-	-	-	-	-
群馬県	-	-	-	-	-	-	-	-	-	-	-	-	-	-	-	-	-	-
埼玉県	-	-	-	-	-	-	-	-	1	3	-	-	-	-	-	-	-	-
千葉県	-	-	-	-	-	-	-	-	-	-	-	-	-	-	-	-	-	-
東京都	-	-	-	-	-	-	-	-	1	12	-	-	-	-	-	-	-	-
神奈川県	-	-	-	-	1	5	-	-	-	4	-	-	-	-	-	-	-	-
新潟県	-	-	-	-	-	-	-	-	-	1	-	-	-	-	-	-	-	-
富山県	-	-	-	-	-	-	-	-	-	1	-	-	-	-	-	-	-	-
石川県	-	-	-	-	-	-	-	-	-	-	-	-	-	-	-	-	-	-
福井県	-	-	-	-	-	-	-	-	-	-	-	-	-	-	-	-	-	-
山梨県	-	-	-	-	-	-	-	-	-	-	-	-	-	-	-	-	-	-
長野県	-	-	-	-	-	-	-	-	-	2	-	-	-	-	-	-	-	-
岐阜県	-	-	-	-	-	-	-	-	-	1	-	-	-	-	-	-	-	-
静岡県	-	-	-	-	-	-	-	-	-	1	-	-	-	-	-	-	-	-
愛知県	-	-	-	-	-	2	-	-	1	12	-	-	-	-	-	-	-	-
三重県	-	-	-	-	-	-	-	-	-	-	-	-	-	-	-	-	-	-
滋賀県	-	-	-	-	-	-	-	-	-	-	-	-	-	-	-	-	-	-
京都府	-	-	-	-	-	-	-	-	1	5	-	-	-	-	-	-	-	-
大阪府	-	-	-	-	-	-	-	-	-	11	-	-	-	-	-	-	-	-
兵庫県	-	-	-	-	-	1	-	-	-	9	-	-	-	-	-	-	-	-
奈良県	-	-	-	-	-	-	-	-	-	-	-	-	-	-	-	-	-	-
和歌山県	-	-	-	-	-	-	-	-	-	-	-	-	-	-	-	-	-	-
鳥取県	-	-	-	-	-	-	-	-	-	-	-	-	-	-	-	-	-	-
島根県	-	-	-	-	-	-	-	-	-	-	-	-	-	-	-	-	-	-
岡山県	-	-	-	-	-	-	-	-	-	8	-	-	-	-	-	-	-	-
広島県	-	-	-	-	-	1	-	-	-	4	-	-	-	-	-	-	-	-
山口県	-	-	-	-	-	-	-	-	-	3	-	-	-	-	-	-	-	-
徳島県	-	-	-	-	-	-	-	-	-	-	-	-	-	-	-	-	-	-
香川県	-	-	-	-	-	-	-	-	-	-	-	-	-	-	-	-	-	-
愛媛県	-	-	-	-	-	-	-	-	-	2	-	-	-	-	-	-	-	-
高知県	-	-	-	-	-	-	-	-	-	-	-	-	-	-	-	-	-	-
福岡県	-	-	-	-	-	1	-	-	1	1	-	-	-	-	-	-	-	-
佐賀県	-	-	-	-	-	-	-	-	-	-	-	-	-	-	-	-	-	-
長崎県	-	-	-	-	-	-	-	-	-	-	-	-	-	-	-	-	-	-
熊本県	-	-	-	-	-	4	-	-	-	-	-	-	-	-	-	-	-	-
大分県	-	-	-	-	-	-	-	-	-	-	-	-	-	-	-	-	-	-
宮崎県	-	-	-	-	-	-	-	-	-	1	-	-	-	-	-	-	-	-
鹿児島県	-	-	-	-	-	-	-	-	-	1	-	-	-	-	-	-	-	-
沖縄県	-	-	-	-	-	-	-	-	-	1	-	-	-	-	-	-	-	-

報告数・累積報告数, 疾病・都道府県別

平成18年12週

	野 兎 病		リッサウイルス感染症		レプトスピラ症		急性脳炎		バンコマイシン耐性黄色ブドウ球菌感染症	
	報告数	累積	報告数	累積	報告数	累積	報告数	累積	報告数	累積
総 数	-	-	-	-	-	-	63	-	-	-
北海道	-	-	-	-	-	-	1	-	-	-
青森県	-	-	-	-	-	-	-	-	-	-
岩手県	-	-	-	-	-	-	1	-	-	-
宮城県	-	-	-	-	-	-	-	-	-	-
秋田県	-	-	-	-	-	-	-	-	-	-
山形県	-	-	-	-	-	-	1	-	-	-
福島県	-	-	-	-	-	-	2	-	-	-
茨城県	-	-	-	-	-	-	-	-	-	-
栃木県	-	-	-	-	-	-	5	-	-	-
群馬県	-	-	-	-	-	-	1	-	-	-
埼玉県	-	-	-	-	-	-	3	-	-	-
千葉県	-	-	-	-	-	-	6	-	-	-
東京都	-	-	-	-	-	-	4	-	-	-
神奈川県	-	-	-	-	-	-	1	-	-	-
新潟県	-	-	-	-	-	-	1	-	-	-
富山県	-	-	-	-	-	-	-	-	-	-
石川県	-	-	-	-	-	-	2	-	-	-
福井県	-	-	-	-	-	-	-	-	-	-
山梨県	-	-	-	-	-	-	2	-	-	-
長野県	-	-	-	-	-	-	-	-	-	-
岐阜県	-	-	-	-	-	-	-	-	-	-
静岡県	-	-	-	-	-	-	1	-	-	-
愛知県	-	-	-	-	-	-	2	-	-	-
三重県	-	-	-	-	-	-	3	-	-	-
滋賀県	-	-	-	-	-	-	-	-	-	-
京都府	-	-	-	-	-	-	-	-	-	-
大阪府	-	-	-	-	-	-	5	-	-	-
兵庫県	-	-	-	-	-	-	3	-	-	-
奈良県	-	-	-	-	-	-	1	-	-	-
和歌山県	-	-	-	-	-	-	1	-	-	-
鳥取県	-	-	-	-	-	-	-	-	-	-
島根県	-	-	-	-	-	-	-	-	-	-
岡山県	-	-	-	-	-	-	2	-	-	-
広島県	-	-	-	-	-	-	3	-	-	-
山口県	-	-	-	-	-	-	1	-	-	-
徳島県	-	-	-	-	-	-	-	-	-	-
香川県	-	-	-	-	-	-	-	-	-	-
愛媛県	-	-	-	-	-	-	1	-	-	-
高知県	-	-	-	-	-	-	-	-	-	-
福岡県	-	-	-	-	-	-	6	-	-	-
佐賀県	-	-	-	-	-	-	-	-	-	-
長崎県	-	-	-	-	-	-	-	-	-	-
熊本県	-	-	-	-	-	-	1	-	-	-
大分県	-	-	-	-	-	-	1	-	-	-
宮崎県	-	-	-	-	-	-	-	-	-	-
鹿児島県	-	-	-	-	-	-	1	-	-	-
沖縄県	-	-	-	-	-	-	1	-	-	-

全数把握疾患表注釈

「感染症の予防及び感染症の患者に対する医療に関する法律」の改正(施行日:平成15年11月5日、IDWR週報2003年43号参照)により、全数把握疾患の対象疾患、分類、疾患名の記載方法が一部変更されました。

表でみる「重症急性呼吸器症候群」以降の14の疾患は新システムでの追加疾患、および変更疾患(「乳児ポツリヌス症」「ポツリヌス症」「定点疾患「急性脳炎」全数疾患「急性脳炎」)です。「ウエストナイル熱(ウエストナイル脳炎を含む)」は平成14年11月に追加された疾患です。

旧システムにおける「ウイルス性肝炎」に含まれていた「E型肝炎」「A型肝炎」が独立した疾患となり、新システムにおける「ウイルス性肝炎」はE型肝炎、A型肝炎を除く肝炎となります。

注)表の最後の注釈を参照して下さい。

報告数・定点当り報告数、疾病・都道府県別

平成18年12週

	インフルエンザ		咽頭結膜熱		A群溶血性 レンサ球菌咽頭炎		感染性胃腸炎		水痘		手足口病		伝染性紅斑		突発性発しん		百日咳	
	報告数	定点当り	報告数	定点当り	報告数	定点当り	報告数	定点当り	報告数	定点当り	報告数	定点当り	報告数	定点当り	報告数	定点当り	報告数	定点当り
総数	11496	2.45	1180	0.39	6682	2.20	21746	7.15	6756	2.22	249	0.08	938	0.31	1748	0.58	34	0.01
北海道	2203	9.62	20	0.14	486	3.33	490	3.36	291	1.99	-	-	6	0.04	58	0.40	-	-
青森県	265	4.08	3	0.07	48	1.12	172	4.00	58	1.35	-	-	50	1.16	24	0.56	-	-
岩手県	94	1.49	1	0.03	58	1.53	262	6.89	40	1.05	1	0.03	10	0.26	20	0.53	-	-
宮城県	111	1.22	15	0.27	195	3.48	458	8.18	112	2.00	17	0.30	21	0.38	41	0.73	-	-
秋田県	149	2.71	6	0.17	90	2.57	189	5.40	55	1.57	5	0.14	25	0.71	17	0.49	1	0.03
山形県	132	2.75	5	0.17	124	4.13	163	5.43	44	1.47	2	0.07	24	0.80	21	0.70	-	-
福島県	225	2.81	5	0.10	119	2.48	380	7.92	116	2.42	2	0.04	55	1.15	33	0.69	-	-
茨城県	161	1.36	39	0.53	257	3.47	279	3.77	120	1.62	4	0.05	35	0.47	11	0.15	2	0.03
栃木県	105	1.50	1	0.02	43	0.93	190	4.13	65	1.41	1	0.02	4	0.09	19	0.41	4	0.09
群馬県	143	1.43	6	0.10	146	2.35	546	8.81	107	1.73	3	0.05	6	0.10	30	0.48	2	0.03
埼玉県	321	1.25	38	0.24	472	2.95	1271	7.94	309	1.93	9	0.06	86	0.54	116	0.73	1	0.01
千葉県	344	1.66	21	0.16	486	3.71	778	5.94	214	1.63	8	0.06	43	0.33	84	0.64	11	0.08
東京都	284	1.60	44	0.31	322	2.27	921	6.49	235	1.65	3	0.02	60	0.42	67	0.47	-	-
神奈川県	440	1.31	53	0.26	474	2.30	1395	6.77	434	2.11	4	0.02	66	0.32	143	0.69	-	-
新潟県	744	7.59	22	0.35	310	5.00	411	6.63	191	3.08	-	-	12	0.19	28	0.45	-	-
富山県	129	2.69	4	0.14	68	2.34	272	9.38	52	1.79	-	-	9	0.31	15	0.52	-	-
石川県	238	4.96	10	0.34	114	3.93	270	9.31	65	2.24	1	0.03	2	0.07	13	0.45	-	-
福井県	131	4.09	25	1.14	75	3.41	244	11.09	44	2.00	2	0.09	-	-	12	0.55	-	-
山梨県	72	1.76	-	-	37	1.48	88	3.52	38	1.52	-	-	13	0.52	10	0.40	3	0.12
長野県	463	5.26	11	0.20	116	2.11	261	4.75	121	2.20	9	0.16	8	0.15	32	0.58	-	-
岐阜県	310	3.56	62	1.17	51	0.96	162	3.06	52	0.98	12	0.23	14	0.26	12	0.23	1	0.02
静岡県	264	1.93	44	0.51	161	1.87	603	7.01	294	3.42	9	0.10	21	0.24	55	0.64	-	-
愛知県	626	3.21	48	0.26	315	1.73	800	4.40	387	2.13	57	0.31	36	0.20	103	0.57	-	-
三重県	220	3.01	21	0.47	96	2.13	372	8.27	147	3.27	9	0.20	7	0.16	28	0.62	-	-
滋賀県	117	2.29	6	0.19	48	1.50	146	4.56	50	1.56	3	0.09	5	0.16	15	0.47	-	-
京都府	95	0.78	12	0.16	82	1.09	485	6.47	88	1.17	5	0.07	16	0.21	29	0.39	-	-
大阪府	259	0.90	98	0.49	320	1.62	1378	6.96	433	2.19	14	0.07	25	0.13	121	0.61	2	0.01
兵庫県	338	1.75	146	1.16	175	1.39	1094	8.68	336	2.67	20	0.16	31	0.25	71	0.56	2	0.02
奈良県	72	1.31	11	0.31	39	1.11	207	5.91	48	1.37	3	0.09	1	0.03	7	0.20	-	-
和歌山県	48	0.96	19	0.61	40	1.29	217	7.00	47	1.52	1	0.03	9	0.29	19	0.61	-	-
鳥取県	25	0.86	6	0.32	77	4.05	173	9.11	35	1.84	1	0.05	21	1.11	17	0.89	-	-
島根県	51	1.42	31	1.35	19	0.83	158	6.87	43	1.87	-	-	19	0.83	15	0.65	-	-
岡山県	23	0.28	5	0.09	49	0.91	425	7.87	105	1.94	3	0.06	6	0.11	28	0.52	-	-
広島県	23	0.20	39	0.54	126	1.75	840	11.67	172	2.39	2	0.03	14	0.19	40	0.56	1	0.01
山口県	31	0.44	12	0.24	121	2.47	646	13.18	120	2.45	-	-	16	0.33	42	0.86	-	-
徳島県	29	0.76	2	0.09	21	0.91	98	4.26	36	1.57	5	0.22	3	0.13	14	0.61	-	-
香川県	198	3.88	24	0.75	14	0.44	200	6.25	57	1.78	4	0.13	8	0.25	15	0.47	-	-
愛媛県	399	6.54	27	0.73	50	1.35	401	10.84	109	2.95	-	-	5	0.14	30	0.81	-	-
高知県	849	17.33	3	0.10	25	0.81	303	9.77	97	3.13	3	0.10	-	-	13	0.42	-	-
福岡県	189	0.95	51	0.43	353	2.94	1286	10.72	466	3.88	7	0.06	63	0.53	97	0.81	3	0.03
佐賀県	9	0.23	22	0.96	47	2.04	309	13.43	82	3.57	-	-	6	0.26	27	1.17	-	-
長崎県	116	1.71	17	0.39	30	0.68	336	7.64	124	2.82	1	0.02	10	0.23	22	0.50	-	-
熊本県	32	0.40	14	0.29	58	1.21	518	10.79	131	2.73	6	0.13	46	0.96	35	0.73	-	-
大分県	49	0.84	24	0.67	115	3.19	462	12.83	100	2.78	1	0.03	7	0.19	18	0.50	-	-
宮崎県	31	0.52	20	0.54	118	3.19	623	16.84	163	4.41	-	-	4	0.11	44	1.19	1	0.03
鹿児島県	58	0.62	78	1.39	70	1.25	453	8.09	195	3.48	9	0.16	9	0.16	29	0.52	-	-
沖縄県	281	4.84	9	0.26	22	0.65	11	0.32	128	3.76	3	0.09	1	0.03	8	0.24	-	-

報告数・定点当り報告数, 疾病・都道府県別

平成18年12週

	風しん		ヘルパンギーナ		麻しん (成人麻しんを除く)		流行性耳下腺炎		急性出血性 結膜炎		流行性角結膜炎		細菌性髄膜炎		無菌性髄膜炎		マイコプラズマ 肺炎	
	報告数	定点当り	報告数	定点当り	報告数	定点当り	報告数	定点当り	報告数	定点当り	報告数	定点当り	報告数	定点当り	報告数	定点当り	報告数	定点当り
総 数	14	0.00	170	0.06	7	0.00	4635	1.52	19	0.03	495	0.77	5	0.01	5	0.01	116	0.25
北海道	-	-	1	0.01	-	-	277	1.90	-	-	12	0.40	-	-	-	-	-	-
青森県	2	0.05	-	-	-	-	63	1.47	-	-	2	0.18	-	-	-	-	2	0.33
岩手県	-	-	7	0.18	-	-	40	1.05	-	-	8	0.67	-	-	-	-	7	0.35
宮城県	-	-	1	0.02	-	-	106	1.89	1	0.09	4	0.36	-	-	-	-	7	0.64
秋田県	-	-	4	0.11	-	-	27	0.77	-	-	4	0.57	-	-	-	-	3	0.38
山形県	-	-	-	-	-	-	88	2.93	-	-	1	0.13	1	0.10	-	-	3	0.30
福島県	1	0.02	4	0.08	-	-	89	1.85	1	0.08	10	0.83	-	-	-	-	2	0.29
茨城県	-	-	2	0.03	-	-	160	2.16	-	-	24	1.50	-	-	-	-	3	0.27
栃木県	-	-	-	-	-	-	52	1.13	-	-	7	0.58	-	-	-	-	1	0.14
群馬県	-	-	14	0.23	-	-	72	1.16	-	-	16	1.14	-	-	-	-	5	0.56
埼玉県	-	-	17	0.11	1	0.01	223	1.39	1	0.03	19	0.48	-	-	-	-	8	0.89
千葉県	2	0.02	2	0.02	-	-	95	0.73	1	0.03	17	0.52	-	-	-	-	2	0.22
東京都	1	0.01	11	0.08	-	-	126	0.89	1	0.07	12	0.86	-	-	-	-	4	0.16
神奈川県	1	0.00	7	0.03	-	-	258	1.25	4	0.10	33	0.79	-	-	-	-	5	0.42
新潟県	-	-	1	0.02	1	0.02	104	1.68	-	-	10	1.00	-	-	-	-	1	0.08
富山県	-	-	5	0.17	-	-	46	1.59	-	-	2	0.29	-	-	-	-	-	-
石川県	-	-	2	0.07	-	-	54	1.86	-	-	7	1.00	-	-	-	-	3	0.60
福井県	-	-	1	0.05	-	-	9	0.41	-	-	1	0.33	1	0.17	-	-	1	0.17
山梨県	-	-	-	-	-	-	26	1.04	-	-	5	1.67	-	-	-	-	1	0.10
長野県	-	-	1	0.02	-	-	175	3.18	-	-	20	1.67	-	-	-	-	-	-
岐阜県	-	-	2	0.04	-	-	33	0.62	-	-	9	0.82	-	-	-	-	-	-
静岡県	-	-	4	0.05	-	-	172	2.00	-	-	14	0.70	-	-	-	-	7	0.70
愛知県	3	0.02	4	0.02	1	0.01	196	1.08	-	-	18	0.51	-	-	-	-	2	0.15
三重県	-	-	1	0.02	-	-	65	1.44	-	-	5	0.42	-	-	1	0.11	-	-
滋賀県	1	0.03	-	-	-	-	14	0.44	-	-	-	-	-	-	-	-	-	-
京都府	-	-	-	-	1	0.01	83	1.11	-	-	5	0.28	-	-	-	-	1	0.14
大阪府	-	-	10	0.05	2	0.01	176	0.89	1	0.02	11	0.21	-	-	-	-	14	1.00
兵庫県	1	0.01	3	0.02	-	-	145	1.15	1	0.03	26	0.74	-	-	-	-	-	-
奈良県	-	-	1	0.03	-	-	25	0.71	-	-	4	0.44	-	-	-	-	-	-
和歌山県	-	-	-	-	-	-	75	2.42	1	0.25	1	0.25	-	-	-	-	1	0.09
鳥取県	-	-	2	0.11	-	-	78	4.11	-	-	-	-	-	-	-	-	1	0.20
島根県	1	0.04	-	-	-	-	55	2.39	-	-	-	-	-	-	-	-	-	-
岡山県	-	-	3	0.06	1	0.02	82	1.52	-	-	10	0.83	-	-	-	-	4	0.80
広島県	-	-	1	0.01	-	-	121	1.68	1	0.05	30	1.58	1	0.05	3	0.14	3	0.14
山口県	-	-	4	0.08	-	-	166	3.39	-	-	8	0.89	-	-	-	-	3	0.33
徳島県	-	-	3	0.13	-	-	50	2.17	-	-	1	0.25	-	-	-	-	-	-
香川県	-	-	1	0.03	-	-	50	1.56	-	-	2	0.67	-	-	-	-	-	-
愛媛県	-	-	5	0.14	-	-	63	1.70	3	0.38	25	3.13	-	-	-	-	4	0.67
高知県	-	-	1	0.03	-	-	14	0.45	-	-	1	0.33	1	0.14	-	-	1	0.14
福岡県	-	-	12	0.10	-	-	142	1.18	-	-	14	0.54	-	-	-	-	1	0.07
佐賀県	-	-	2	0.09	-	-	16	0.70	-	-	-	-	1	0.17	-	-	2	0.33
長崎県	-	-	2	0.05	-	-	62	1.41	2	0.25	13	1.63	-	-	-	-	2	0.17
熊本県	-	-	21	0.44	-	-	64	1.33	-	-	36	4.00	-	-	-	-	4	0.27
大分県	-	-	4	0.11	-	-	117	3.25	-	-	1	0.20	-	-	-	-	-	-
宮崎県	-	-	1	0.03	-	-	84	2.27	-	-	23	5.75	-	-	-	-	-	-
鹿児島県	1	0.02	2	0.04	-	-	245	4.38	-	-	19	2.71	-	-	1	0.08	8	0.67
沖縄県	-	-	1	0.03	-	-	152	4.47	1	0.10	5	0.50	-	-	-	-	-	-

報告数・定点当り報告数, 疾病・都道府県別 平成18年12週

	クラミジア肺炎 (オウム病を除く)		成人麻しん		RSウイルス 感染症 報告数
	報告数	定点当り	報告数	定点当り	
総 数	5	0.01	-	-	128
北海道	-	-	-	-	1
青森県	-	-	-	-	7
岩手県	-	-	-	-	...
宮城県	-	-	-	-	1
秋田県	-	-	-	-	4
山形県	1	0.10	-	-	4
福島県	-	-	-	-	8
茨城県	-	-	-	-	1
栃木県	-	-	-	-	1
群馬県	-	-	-	-	...
埼玉県	-	-	-	-	1
千葉県	-	-	-	-	-
東京都	-	-	-	-	3
神奈川県	-	-	-	-	...
新潟県	-	-	-	-	1
富山県	-	-	-	-	-
石川県	-	-	-	-	8
福井県	-	-	-	-	3
山梨県	1	0.10	-	-	...
長野県	-	-	-	-	-
岐阜県	-	-	-	-	4
静岡県	-	-	-	-	...
愛知県	-	-	-	-	10
三重県	-	-	-	-	5
滋賀県	-	-	-	-	-
京都府	-	-	-	-	-
大阪府	1	0.07	-	-	...
兵庫県	-	-	-	-	9
奈良県	-	-	-	-	2
和歌山県	-	-	-	-	3
鳥取県	-	-	-	-	3
島根県	-	-	-	-	-
岡山県	-	-	-	-	...
広島県	-	-	-	-	10
山口県	-	-	-	-	21
徳島県	-	-	-	-	1
香川県	-	-	-	-	...
愛媛県	-	-	-	-	6
高知県	-	-	-	-	1
福岡県	-	-	-	-	...
佐賀県	2	0.33	-	-	1
長崎県	-	-	-	-	2
熊本県	-	-	-	-	4
大分県	-	-	-	-	-
宮崎県	-	-	-	-	...
鹿児島県	-	-	-	-	3
沖縄県	-	-	-	-	...

定点把握疾患表注釈

「感染症の予防及び感染症の患者に対する医療に関する法律」の改正(施行日:平成15年11月5日、IDWR週報2003年43号参照)により、定点把握疾患の対象疾患、分類、疾患名の記載方法が一部変更されました。

改正により「RSウイルス感染症」が追加されましたが、ゼロ報告も含めて報告自体がなされていない都道府県(...)が多く見られ、その報告はまだ十分ではありません。そのため、「感染症週報」の情報還元としては、報告数のみの掲載とします。宜しく御理解ください。

獣医師が届出を行う感染症と対象動物

平成16年10月1日より感染症法に基づく獣医師が届出を行う感染症と対象動物が追加されました。
*病原体がSARSコロナウイルスであるものに限る。

報告数・累積報告数, 疾病・都道府県別

平成18年12週

	エボラ出血熱		マールブルグ病		ペスト		重症急性呼吸器症候群*						細菌性赤痢		ウエストナイル熱		エキノコックス症	
	サル		サル		プレーリードッグ	イタチアナグマ		タヌキ		ハクビシン		サル		鳥類		犬		
	報告数	累積	報告数	累積	報告数	累積	報告数	累積	報告数	累積	報告数	累積	報告数	累積	報告数	累積	報告数	累積
総 数	-	-	-	-	-	-	-	-	-	-	-	-	6	-	-	-	-	
北海道	-	-	-	-	-	-	-	-	-	-	-	-	-	-	-	-	-	
青森県	-	-	-	-	-	-	-	-	-	-	-	-	-	-	-	-	-	
岩手県	-	-	-	-	-	-	-	-	-	-	-	-	-	-	-	-	-	
宮城県	-	-	-	-	-	-	-	-	-	-	-	-	-	-	-	-	-	
秋田県	-	-	-	-	-	-	-	-	-	-	-	-	-	-	-	-	-	
山形県	-	-	-	-	-	-	-	-	-	-	-	-	-	-	-	-	-	
福島県	-	-	-	-	-	-	-	-	-	-	-	-	-	-	-	-	-	
茨城県	-	-	-	-	-	-	-	-	-	-	-	-	-	-	-	-	-	
栃木県	-	-	-	-	-	-	-	-	-	-	-	-	-	-	-	-	-	
群馬県	-	-	-	-	-	-	-	-	-	-	-	-	-	-	-	-	-	
埼玉県	-	-	-	-	-	-	-	-	-	-	-	-	-	-	-	-	-	
千葉県	-	-	-	-	-	-	-	-	-	-	-	-	4	-	-	-	-	
東京都	-	-	-	-	-	-	-	-	-	-	-	-	-	-	-	-	-	
神奈川県	-	-	-	-	-	-	-	-	-	-	-	-	-	-	-	-	-	
新潟県	-	-	-	-	-	-	-	-	-	-	-	-	-	-	-	-	-	
富山県	-	-	-	-	-	-	-	-	-	-	-	-	-	-	-	-	-	
石川県	-	-	-	-	-	-	-	-	-	-	-	-	-	-	-	-	-	
福井県	-	-	-	-	-	-	-	-	-	-	-	-	-	-	-	-	-	
山梨県	-	-	-	-	-	-	-	-	-	-	-	-	2	-	-	-	-	
長野県	-	-	-	-	-	-	-	-	-	-	-	-	-	-	-	-	-	
岐阜県	-	-	-	-	-	-	-	-	-	-	-	-	-	-	-	-	-	
静岡県	-	-	-	-	-	-	-	-	-	-	-	-	-	-	-	-	-	
愛知県	-	-	-	-	-	-	-	-	-	-	-	-	-	-	-	-	-	
三重県	-	-	-	-	-	-	-	-	-	-	-	-	-	-	-	-	-	
滋賀県	-	-	-	-	-	-	-	-	-	-	-	-	-	-	-	-	-	
京都府	-	-	-	-	-	-	-	-	-	-	-	-	-	-	-	-	-	
大阪府	-	-	-	-	-	-	-	-	-	-	-	-	-	-	-	-	-	
兵庫県	-	-	-	-	-	-	-	-	-	-	-	-	-	-	-	-	-	
奈良県	-	-	-	-	-	-	-	-	-	-	-	-	-	-	-	-	-	
和歌山県	-	-	-	-	-	-	-	-	-	-	-	-	-	-	-	-	-	
鳥取県	-	-	-	-	-	-	-	-	-	-	-	-	-	-	-	-	-	
島根県	-	-	-	-	-	-	-	-	-	-	-	-	-	-	-	-	-	
岡山県	-	-	-	-	-	-	-	-	-	-	-	-	-	-	-	-	-	
広島県	-	-	-	-	-	-	-	-	-	-	-	-	-	-	-	-	-	
山口県	-	-	-	-	-	-	-	-	-	-	-	-	-	-	-	-	-	
徳島県	-	-	-	-	-	-	-	-	-	-	-	-	-	-	-	-	-	
香川県	-	-	-	-	-	-	-	-	-	-	-	-	-	-	-	-	-	
愛媛県	-	-	-	-	-	-	-	-	-	-	-	-	-	-	-	-	-	
高知県	-	-	-	-	-	-	-	-	-	-	-	-	-	-	-	-	-	
福岡県	-	-	-	-	-	-	-	-	-	-	-	-	-	-	-	-	-	
佐賀県	-	-	-	-	-	-	-	-	-	-	-	-	-	-	-	-	-	
長崎県	-	-	-	-	-	-	-	-	-	-	-	-	-	-	-	-	-	
熊本県	-	-	-	-	-	-	-	-	-	-	-	-	-	-	-	-	-	
大分県	-	-	-	-	-	-	-	-	-	-	-	-	-	-	-	-	-	
宮崎県	-	-	-	-	-	-	-	-	-	-	-	-	-	-	-	-	-	
鹿児島県	-	-	-	-	-	-	-	-	-	-	-	-	-	-	-	-	-	
沖縄県	-	-	-	-	-	-	-	-	-	-	-	-	-	-	-	-	-	

感染症週報 第8巻 第12号 平成18年4月7日発行
発行：国立感染症研究所
厚生労働省健康局結核感染症課
厚生労働省大臣官房統計情報部
事務局：国立感染症研究所感染症情報センター
〒162-8640東京都新宿区戸山1-23-1
T E L : 03-5285-1111
F A X : 03-5285-1129
U R L : <http://idsc.nih.go.jp/index-j.html>
< 国立感染症研究所 感染症情報センター >
<http://www.mhlw.go.jp/>
< 厚生労働省 >
<http://www.forth.go.jp/>
< 旅行者のための海外感染症情報(厚生労働省検疫所) >

本週報は、感染症新法に基づくものであり、全国の医療従事者、定点医療機関、保健所、保健所設置市、特別区、都道府県、地方衛生研究所、検疫所の皆様のご協力を得て、国立感染症研究所感染症情報センターにおいて編集したものです。

また、本週報は速報性を重視しておりますので、今後調査などの結果に応じて、若干の変更が生じることがありますが、その場合には週報上にて訂正させていただきます。

「感染症の話」及び「読者のコーナー」の回答欄の内容に関する責は、それぞれの執筆者及び回答者に属しますが、内容に関するご質問、ご意見については事務局でお受けいたします。

なお、週報の内容について、学術的研究、あるいは公衆衛生活動にかかわる業務以外の目的においては、無断転載を禁じます。