

マークをクリックするとそのページを見ることができます



発生動向総覧
P.2-9

< 第15週 > マイコプラズマ肺炎の定点当たり報告数は増加し、
過去5年間の同時期と比較してかなり多い / その他最新動向
< 3月 > 性感染症・薬剤耐性菌感染症・結核について



注目すべき感染症
P.10-12

< A群溶血性レンサ球菌咽頭炎 >
2006年は1996年以降の過去10年間と比較して、最も報告の多い状態が続いている



病原体情報
P.13-16

冬季の感染性胃腸炎関連ウイルス 2005/06シーズン / インフルエンザウイルス 2005/06シーズン



速報

< 今週は該当記事はありません >



海外感染症情報
P.17-18

中国での鳥インフルエンザ流行状況 / インドネシアでの鳥インフルエンザ流行状況 / エジプトでの鳥インフルエンザ流行状況 / フランス本土におけるチクングニヤの輸入例、2005年4月～2006年2月 / 航空機旅行における流行性耳下腺炎への曝露、米国2006年4月



感染症の話
P.19

< 今週はお休みです >



読者のコーナー
< 今週は該当記事はありません >



グラフ総覧(15週)
P.20-26



グラフ総覧(3月)
P.27-31



3月のデータ
P.32-35



15週のデータ
P.36-47



発生動向総覧

2006年4月からの報告システムの変更に伴い、疾病の並び順を一部変更しました。

< 第15週コメント > 4月20日集計分

全数報告の感染症

注意:これは当該週に診断された報告症例の集計です。しかし、迅速に情報還元するために期日を決めて集計を行いますので、当該週に診断された症例の報告が集計の期日以降に届くこともあります。それらについては発生動向総覧では扱いませんが、翌週あるいはそれ以降に、巻末の表の累積数に加えられることとなります。宜しく御理解下さい。

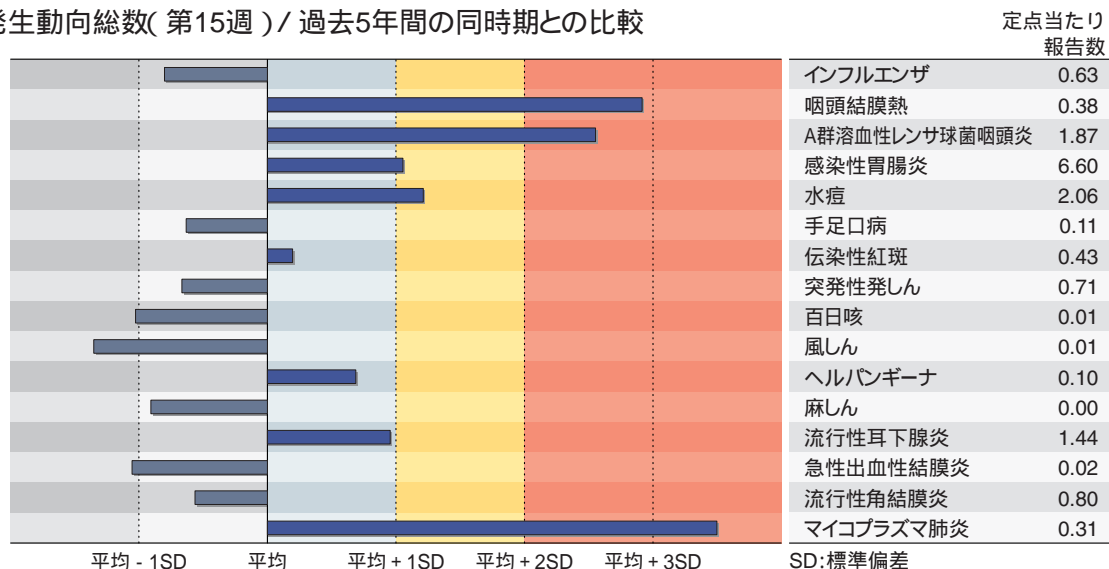
感染経路、感染原因、感染地域については、確定あるいは推定として記載されていたものを示します。

- 1類感染症: 報告なし
 - 2類感染症: コレラ 1例(疑似症)
 - 細菌性赤痢 10例(感染地域: 東京都2例、インド4例、インドネシア1例、ネパール1例、パキスタン1例、西アフリカ1例)
 - 腸チフス 4例(感染地域: インド3例、インド/タイ/バングラデシュ1例)
 - パラチフス 2例(感染地域: ともにインド)
 - 3類感染症: 腸管出血性大腸菌感染症 23例(うち有症者17例)
 - 血清型・毒素型: O157 VT1・VT2(13例)、O157 VT2(6例)、O91 VT1・VT2(2例)、その他(2例)
 - 4類感染症: E型肝炎 2例
 - [感染地域(感染源): 北海道1例(詳細不明)、愛知県1例(イノシシ内臓等)]
 - A型肝炎 3例(感染地域: 岡山県1例、中国1例、エジプト1例)
 - つつが虫病 3例(感染地域: 福島県1例、鹿児島県2例)
 - デング熱 1例(デング熱__感染地域: ブラジル)
 - マラリア 2例(熱帯熱1例__感染地域: リベリア、型不明1例__感染地域: パプアニューギニア)
 - レジオネラ症 3例(いずれも肺炎型)
 - 年齢群: 50代1例、60代1例、80代1例
 - 感染地域: 岩手県1例、東京都1例、愛知県1例
 - 5類感染症: アメーバ赤痢 7例(腸管4例、腸管外2例、腸管/腸管外1例)
 - 感染地域: 国内6例、タイ1例
 - 感染経路: 経口1例、性的接触2例(ともに異性間)、不明4例
 - ウイルス性肝炎 5例
 - B型4例__感染経路: 性的接触(異性間)2例、不明2例
 - C型1例__感染経路: 不明
 - クリプトスポリジウム症 1例(感染地域: インド)
 - クロイツフェルト・ヤコブ病 3例
 - [いずれも孤発性プリオン病(古典型2例、その他1例)]
 - 劇症型溶血性レンサ球菌感染症 2例(5歳、80代)
 - 後天性免疫不全症候群 17例(無症候11例、AIDS 5例、その他1例)
 - 感染経路: すべて性的接触(異性間4例、同性間12例、不明1例)
 - 感染地域: 国内15例、中国/台湾1例、国外(国不明)1例
 - ジアルジア症 1例(感染地域: ネパール)
 - 髄膜炎菌性髄膜炎 1例(50代、感染地域: 国内)
 - 梅毒 11例(早期顕症I期2例、早期顕症II期4例、無症候5例)
 - 破傷風 3例(30代、70代、80代)
 - バンコマイシン耐性腸球菌感染症 1例
 - (遺伝子型: VanC__菌検出検体: 胆汁)
- (補)他に報告遅れとして、急性脳炎1例[病原体不明(50代)]、クリプトスポリジウム症1例[感染地域: 南米、アメーバ赤痢(腸管)と合併]、劇症型溶血性レンサ球菌感染症1例(70代、死亡)などの報告があった。

定点把握の対象となる5類感染症

全国の指定された医療機関(定点)から報告され、疾患により小児科定点(約3,000カ所)、インフルエンザ(小児科・内科)定点(約5,000カ所)、眼科定点(約600カ所)、基幹定点(約500カ所)に分かれています。また、定点当たり報告数は、報告数/定点医療機関数です。

発生動向総数(第15週) / 過去5年間の同時期との比較



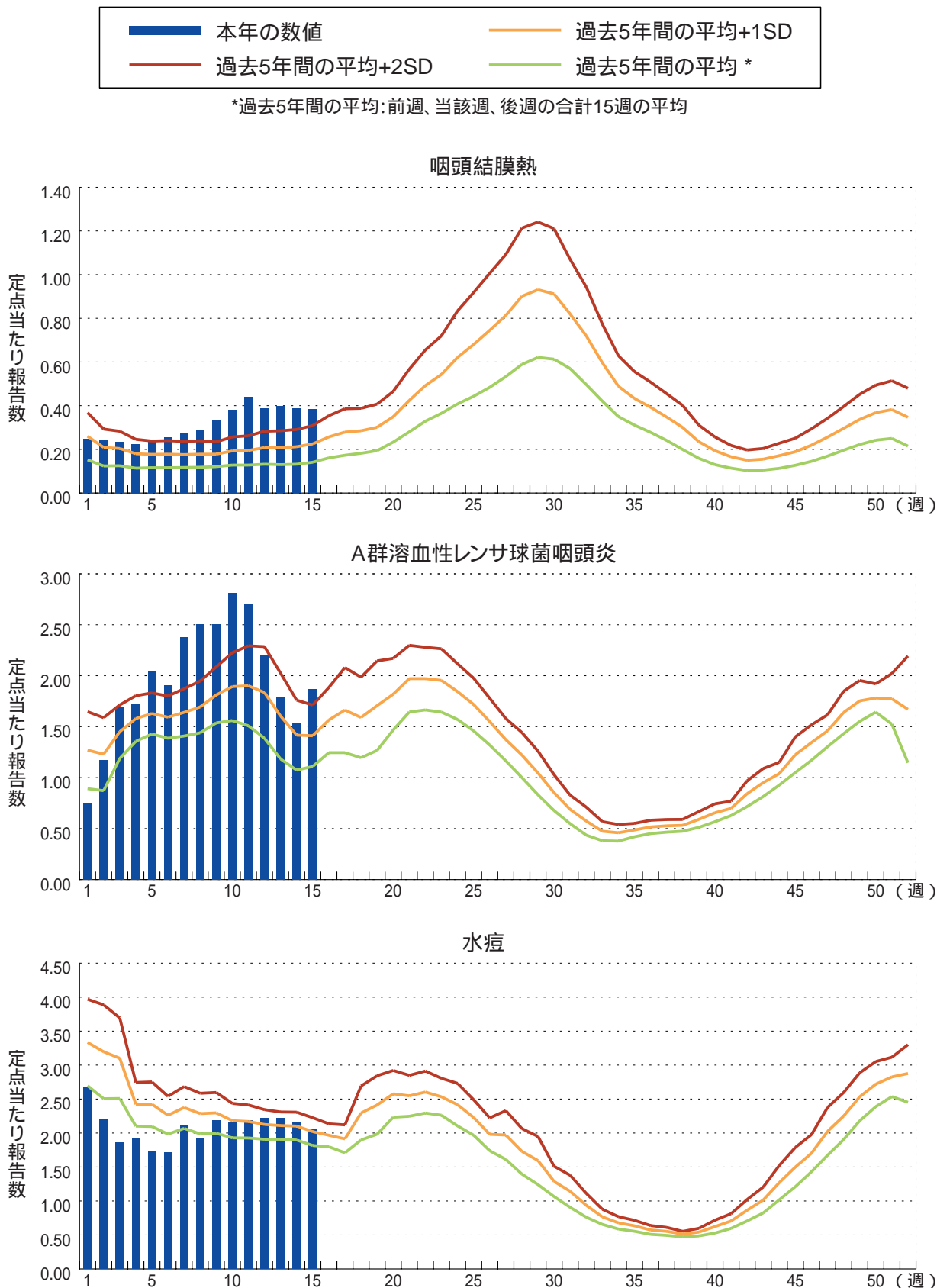
当該週と過去5年間の平均(過去5年間の前週、当該週、後週の合計15週の平均)との差をグラフ上に表現した。

インフルエンザ : 定点当たり報告数は微減した。都道府県別では秋田県(4.4)、北海道(2.1)、新潟県(2.1)、石川県(2.1)が多い。

小児科定点報告疾患 : RSウイルス感染症は188例の報告があり、報告数は減少した。年齢別では、1歳以下の報告数が全体の82%を占めている。咽頭結膜熱の定点当たり報告数は横ばいであったが、過去5年間の同時期(前週、当該週、後週)と比較してかなり多い。都道府県別では福井県(2.1)、鹿児島県(1.3)、島根県(1.3)、岐阜県(1.1)が多い。A群溶血性レンサ球菌咽頭炎の定点当たり報告数は増加し、過去5年間の同時期と比較してかなり多い。都道府県別では鳥取県(4.8)、石川県(4.3)、新潟県(4.1)が多い。感染性胃腸炎の定点当たり報告数は増加し、過去5年間の同時期と比較してやや多い。都道府県別では宮崎県(15.7)、大分県(12.4)、高知県(11.2)、福井県(11.2)が多い。水痘の定点当たり報告数は2週連続で減少したが、過去5年間の同時期と比較してやや多い。都道府県別では佐賀県(5.0)、宮崎県(4.8)、沖縄県(4.2)が多い。手足口病の定点当たり報告数は微増した。都道府県別では愛知県(0.49)、岐阜県(0.48)、宮城県(0.31)が多い。伝染性紅斑の定点当たり報告数は増加した。都道府県別では福島県(1.9)、鳥取県(1.5)、島根県(1.4)が多い。百日咳の定点当たり報告数は2週連続で減少した。都道府県別では大阪府(0.04)、徳島県(0.04)が多い。風しんの定点当たり報告数は微増した。都道府県別では島根県(0.04)、大阪府(0.03)、奈良県(0.03)、沖縄県(0.03)が多い。ヘルパンギーナの定点当たり報告数は増加した。都道府県別では熊本県(0.75)、鳥取県(0.63)、秋田県(0.54)が多い。麻疹の定点当たり報告数は微増した。都道府県別では岡山県(0.04)、奈良県(0.03)、和歌山県(0.03)が多い。流行性耳下腺炎の定点当たり報告数は2週連続で減少した。都道府県別では鹿児島県(4.1)、長野県(3.8)、鳥取県(3.6)、沖縄県(3.6)が多い。

基幹定点報告疾患 : マイコプラズマ肺炎の定点当たり報告数は増加し、過去5年間の同時期と比較してかなり多い。都道府県別では大阪府(1.6)、茨城県(1.6)、石川県(1.4)が多い。

図. 主要定点把握疾患の過去5年間との週別比較(2006年第1～15週)
 青のバーで示す本年の定点当たり報告数が赤のラインを超えているときには、過去5年間の週と比較してかなり多いことを示す。



3月コメント

性感染症について(4月12日集計分) 性感染症定点数: 911

2006年3月の月別定点当たり報告数は、性器クラミジア感染症が3.02(男1.28、女1.74)、性器ヘルペスウイルス感染症が0.93(男0.38、女0.55)、尖圭コンジローマが0.57(男0.31、女0.26)、淋菌感染症が1.15(男0.93、女0.22)で、4疾患のうち、男性では性器クラミジア感染症および淋菌感染症、女性では性器クラミジア感染症が多かった(図1)。前月に比べると、4疾患すべてにおいて増加がみられる(27～30ページ「グラフ総覧」参照)。男女別に過去5年間の同時期と比較すると、性器ヘルペスウイルス感染症は男女ともに平均+1標準偏差(SD)を超え、尖圭コンジローマでは女性が平均+1SDを超えた(図2)。一方、性器クラミジア感染症では男性が平均-1SDを下回り、淋菌感染症では男女ともに平均-1SDを下回っていた。

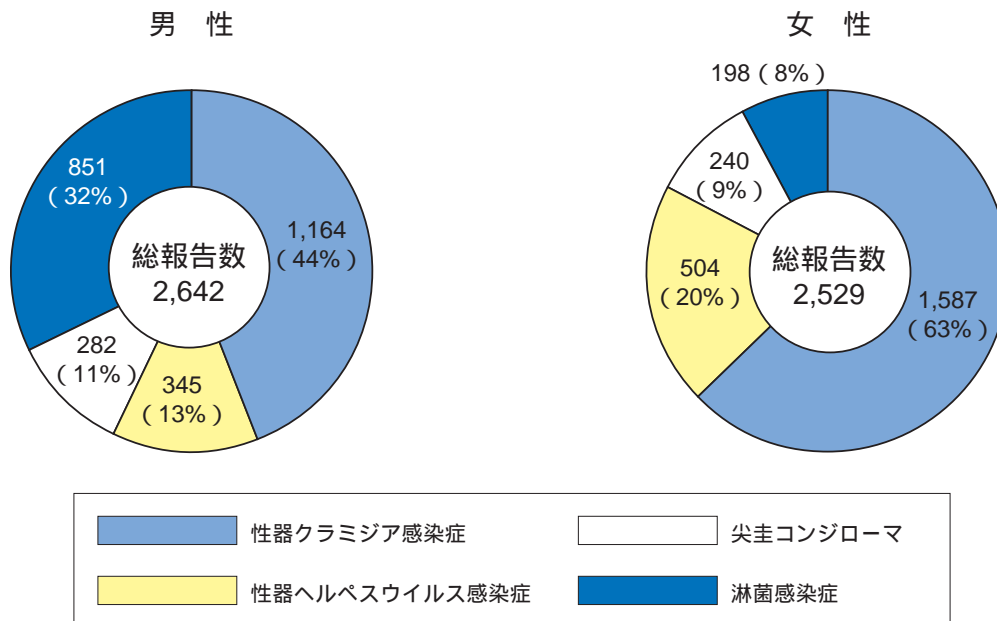
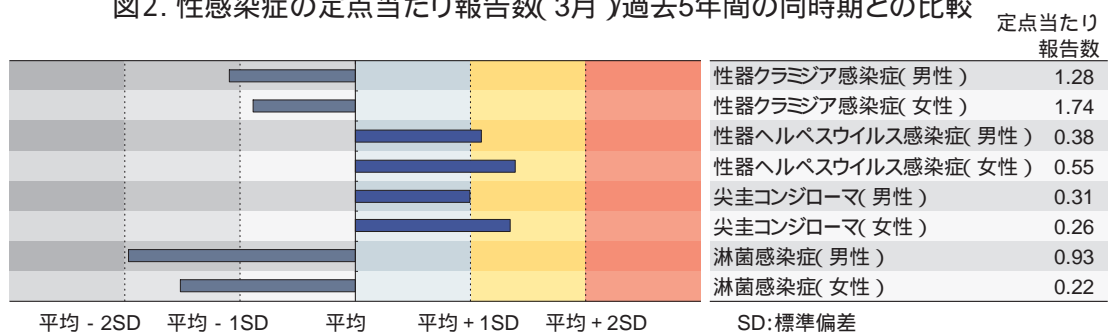


図1. 各性感染症が総報告数に占める割合(3月)

図2. 性感染症の定点当たり報告数(3月)過去5年間の同時期との比較



当該月と過去5年間の平均(過去5年間の前月、当該月、後月の合計15月の平均)との差をグラフ上に表現した。

定点当たり報告数を男女別・年齢階級別に比較すると、性器クラミジア感染症、尖圭コンジローマ、淋菌感染症では男女ともに20代をピークとして、それより上の年齢階級では減少し、50代以降では少なかった(図3)。性器ヘルペスウイルス感染症では、女性は他の3疾患と同様に20代を、男性は30代をピークとしたが、50代以降の年齢層からの報告も少なくなかった。また、淋菌感染症では男性の占める割合が高いが、他の3疾患では若年齢層で女性の占める割合が高かった。

感染症法が施行された1999年4月以降について、若年齢層(15～29歳)での各性感染症の定点当たり報告数を男女別・月別に図4に示した。前月に比べ、男女ともに大きな変動はみられなかった。

注: 本発生動向調査で得られる性感染症患者の報告および解析結果は、現在の定点の構成に基づく制限のもとに解釈される必要がある。詳細は、「感染症週報(IDWR)」2000年第46号(10月報)4ページの説明を参照されたい。

図3. 性感染症の性別・年齢階級別分布(3月)

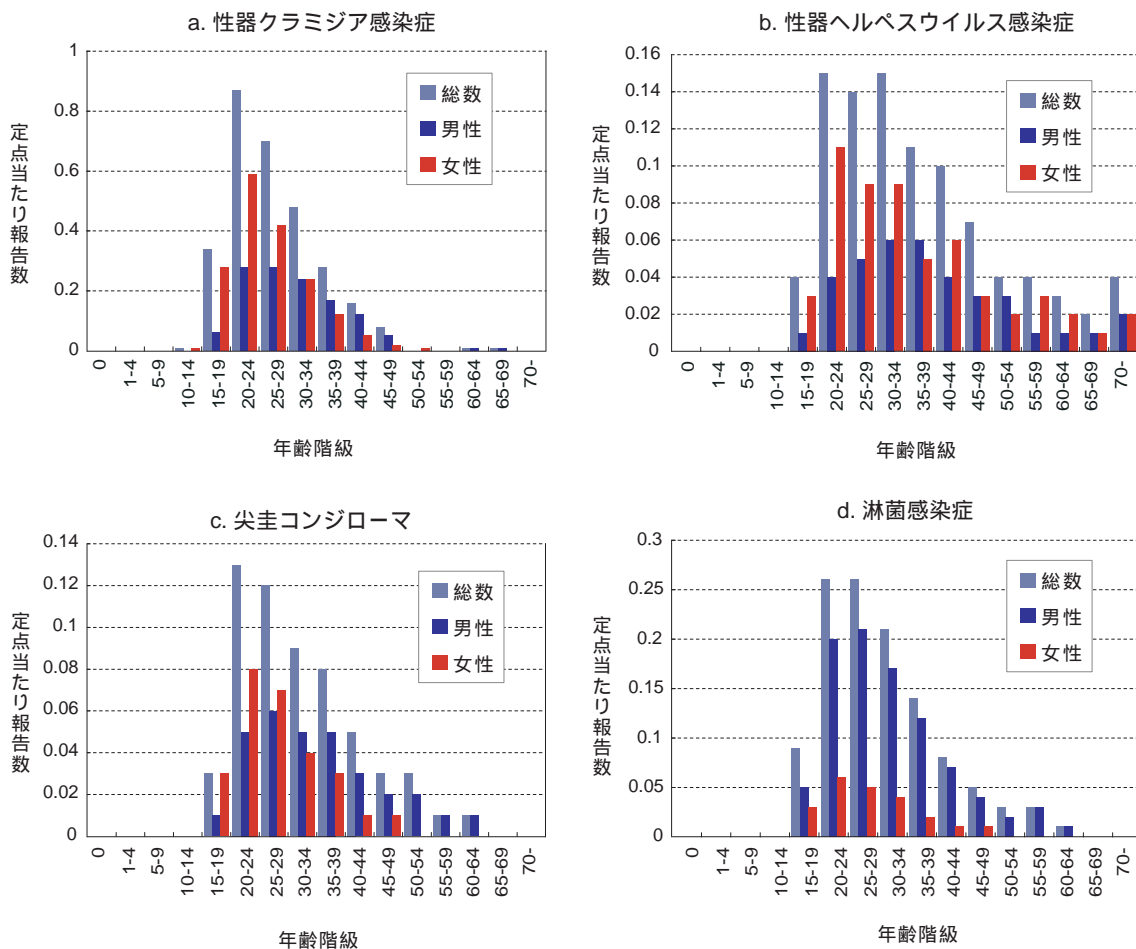
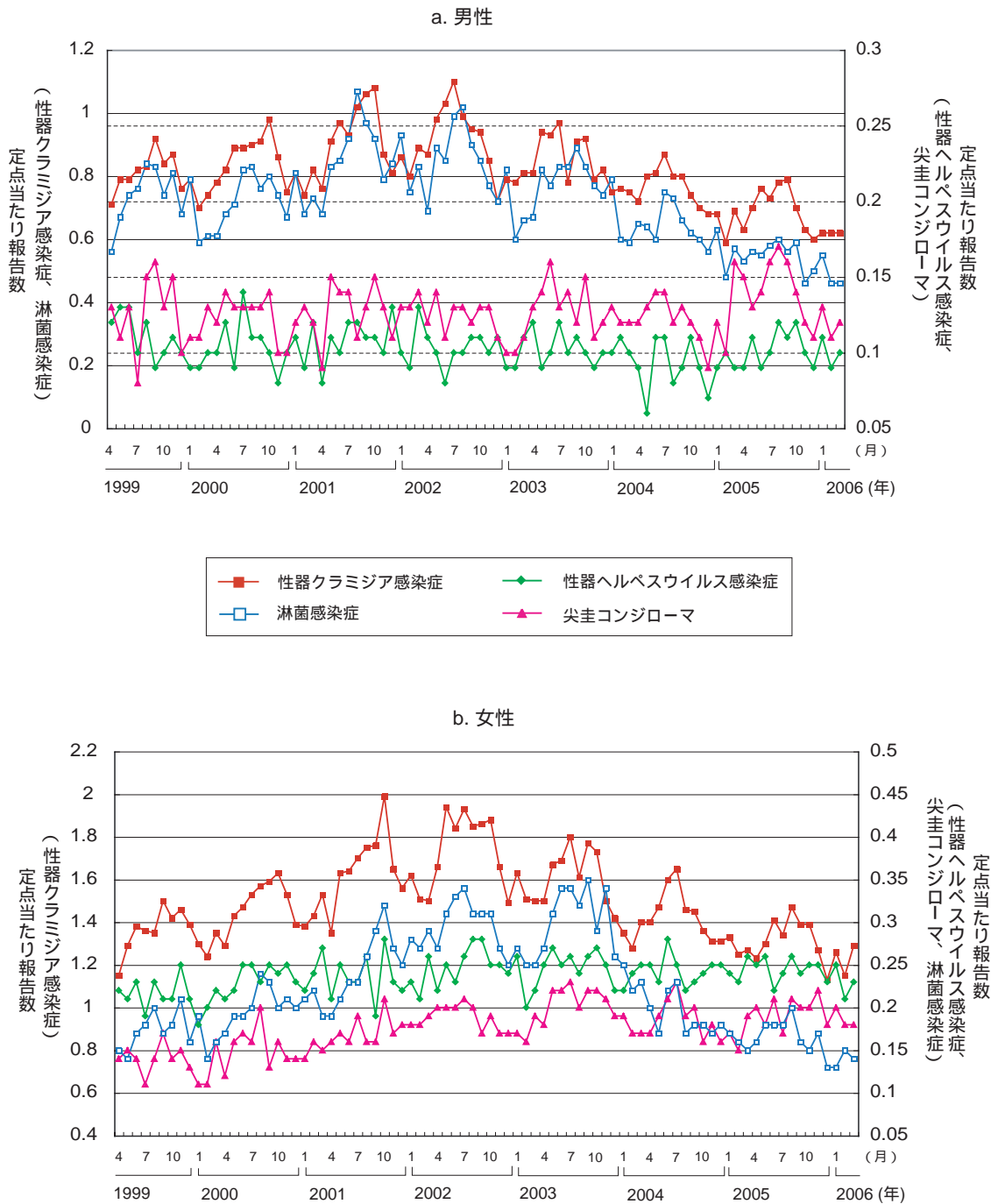


図4. 若年齢層における性感染症の月別発生状況(15～29歳、1999年4月以降)



薬剤耐性菌感染症について(4月12日集計分) 基幹定点数(3月): 464

[定点当たり報告数]

メチシリン耐性黄色ブドウ球菌(MRSA)感染症

4.01(前月: 4.05、前年同月: 4.53)

定点当たり報告数は、例年年間を通じてほぼ一定である。3月は前月より微減し、過去6年間の同月の比較では中位に属した。

ペニシリン耐性肺炎球菌(PRSP)感染症

0.97(前月: 0.99、前年同月: 1.02)

定点当たり報告数は、例年春から初夏にかけて(4～6月)と冬(11、12月)に多く、夏(7～9月)に少なく推移している。3月は前月より微減し、過去6年間の同月の比較では中位に属した。

薬剤耐性緑膿菌感染症

0.08(前月: 0.10、前年同月: 0.10)

定点当たり報告数は、例年後半が前半に比してわずかに多い傾向がある。3月は前月より減少し、過去6年間の同月の比較では最も少なかった。

[年齢階級別]

MRSA感染症...高齢者に多く、70歳以上が全体の65%を占めている(図1)。

PRSP感染症...小児と高齢者に多い。5歳未満が全体の56%を占める一方、65歳以上が全体の23%を占めている(図2)。

薬剤耐性緑膿菌感染症...70歳以上の高齢者に多く、全体の58%を占めている(図3)。

[性別] 女性を1として算出した男/女比)

MRSA感染症...男:女 = 1.7:1

PRSP感染症...男:女 = 1.3:1

薬剤耐性緑膿菌感染症...男:女 = 3.0:1

[都道府県別]

MRSA感染症...定点当たり報告数は高知県(8.9)、香川県(8.5)、愛知県(7.3)が多い。

PRSP感染症...定点当たり報告数は富山県(8.0)、千葉県(7.9)、高知県(3.4)が多い。

薬剤耐性緑膿菌感染症...報告数が36件にとどまるため、定点当たり報告数の評価は困難。

図1. メチシリン耐性黄色ブドウ球菌感染症

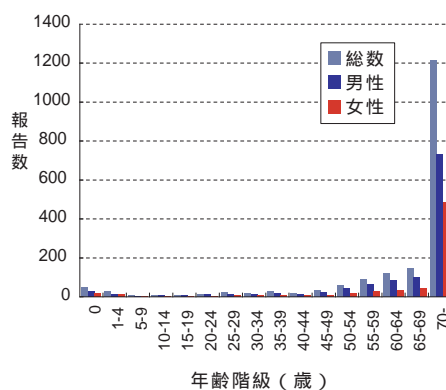


図2. ペニシリン耐性肺炎球菌感染症

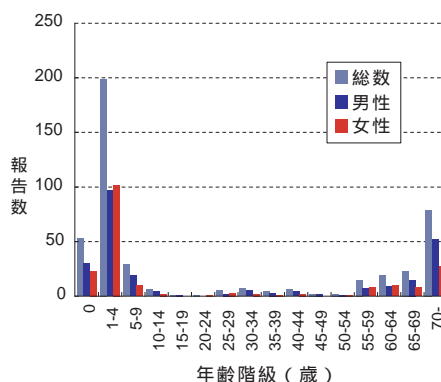
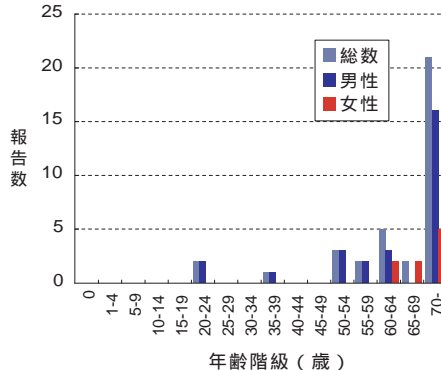


図3. 薬剤耐性緑膿菌感染症



結核サーベイランス月報(4月24日集計分)

3月の新登録患者数は2,131人(男性1,431、女性700人)で、このうち活動性肺結核患者は1,668人(うち、喀痰塗抹陽性者は895人)であった。都道府県・政令指定都市別の新登録患者数は、東京都(251人)、大阪府(大阪市を除く)133人、大阪市(128人)、埼玉県(さいたま市を除く)88人、千葉県(千葉市を除く)84人が多い。

また、別掲により集計されているマル初者数*は232人であった。

*マル初者...結核の感染が強く疑われるが発病してなく、発病予防のための内服を行っている者。

詳しいコメントは、結核研究所の結核発生動向調査結果報告(<http://www.jata.or.jp/tbmr/tbmr.htm>)をご覧ください。



注目すべき感染症

A群溶血性レンサ球菌咽頭炎

A群溶血性レンサ球菌咽頭炎は、A群溶血性レンサ球菌(*Streptococcus pyogenes*)を原因菌とする感染症であり、温帯地域では普遍的にみられる疾患である。本邦では例年、冬季から夏季にかけて報告の増加がみられている(図1)。2000年以降の年間の定点当たり累積報告数は2003年、2004年と増加がみられたが、2005年は前年より減少した(図2)。しかし、2006年は1996年以降の過去10年間と比較して、最も報告の多い状態が続いている(図1、図3)。

都道府県別の定点当たり報告数は、第15週は鳥取県(4.8)、石川県(4.3)、新潟県(4.1)、北海道(3.5)、山形県(3.3)、富山県(3.2)の順であり、日本海側に報告の多い地域が目立った。また、2006年の第1～15週の定点当たり累積報告数(累積報告数89,368)で見ると、新潟県(60.8)、山形県(57.9)、鳥取県(51.0)、石川県(48.6)、福井県(45.3)、北海道(40.0)の順であり、やはり日本海側に集中していた(図4)。

2006年第1～15週の累積報告数を年齢別にみると、4～7歳が全体の57.4%を占めており、例年と同様、9歳以下が全体の80%以上、14歳以下が90%以上を占めていた(図5)。

これから夏季に向かい、A群溶血性レンサ球菌咽頭炎の報告は多い状態が続くものと予想され、今後とも引き続きその発生動向には注意が必要である。

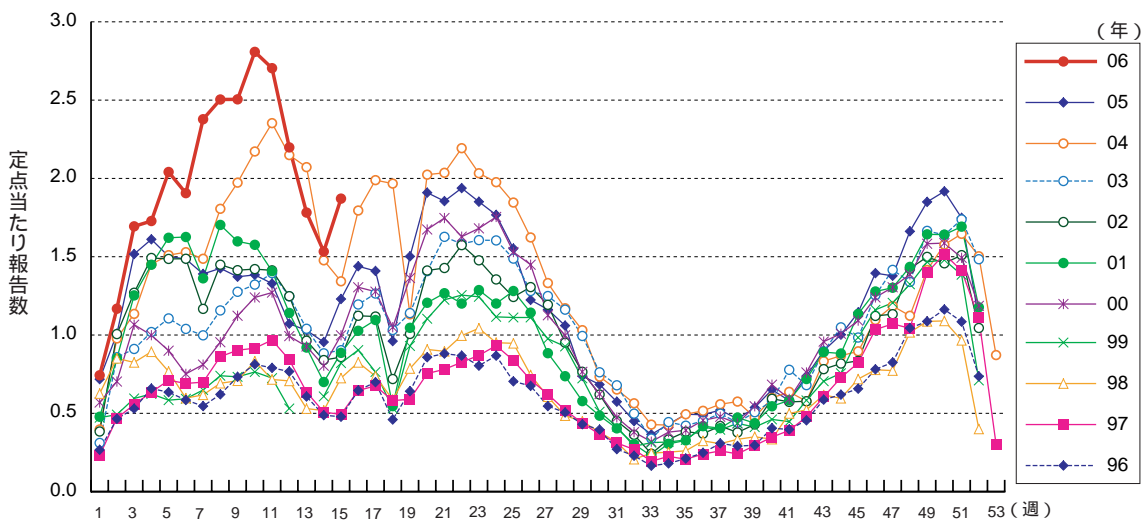


図1. A群溶血性レンサ球菌咽頭炎の年別・週別発生状況(1996～2006年第15週)

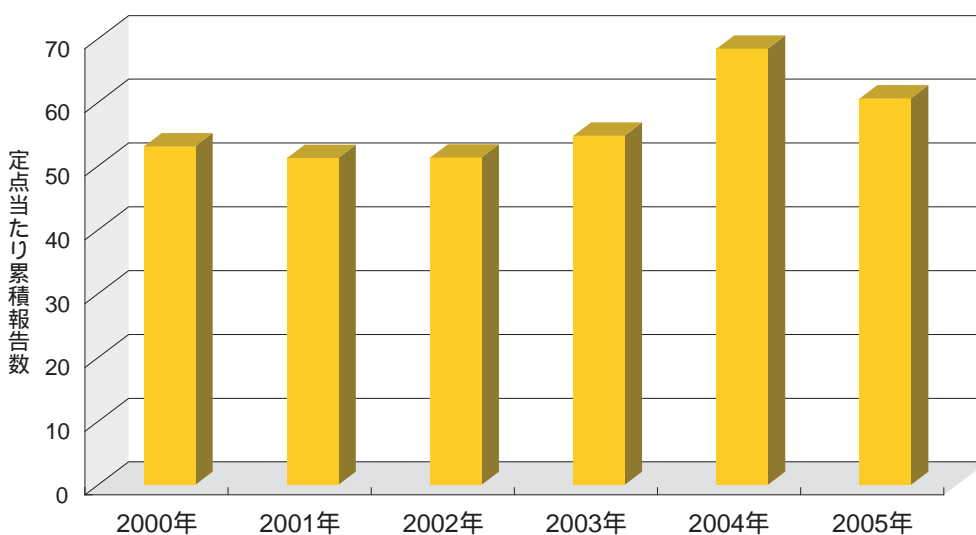


図2. A群溶血性レンサ球菌咽頭炎の年別発生状況

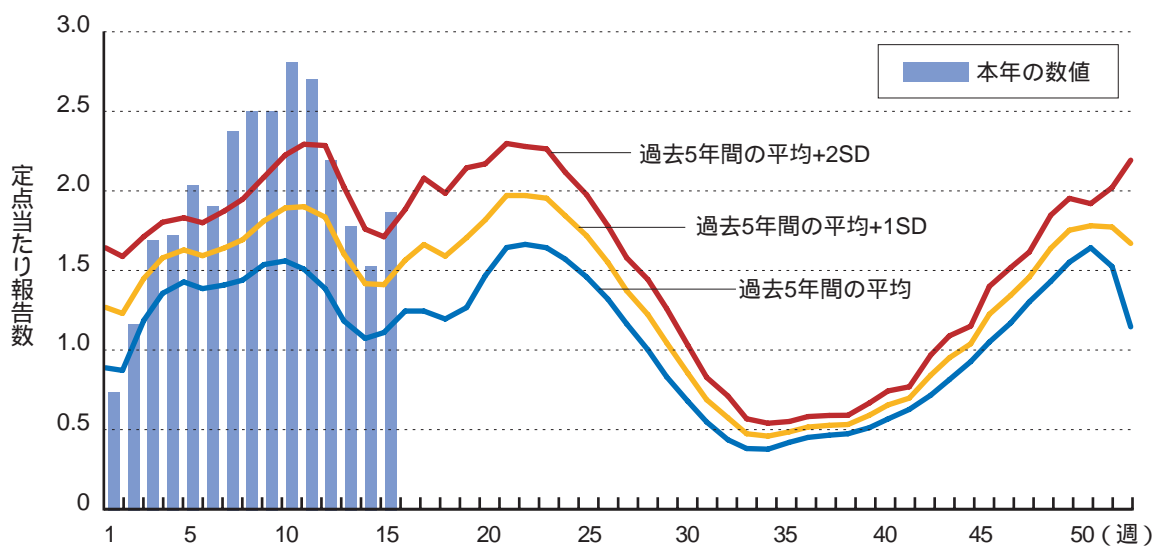


図3. A群溶血性レンサ球菌咽頭炎の発生の過去5年間との比較(2006年第15週現在)

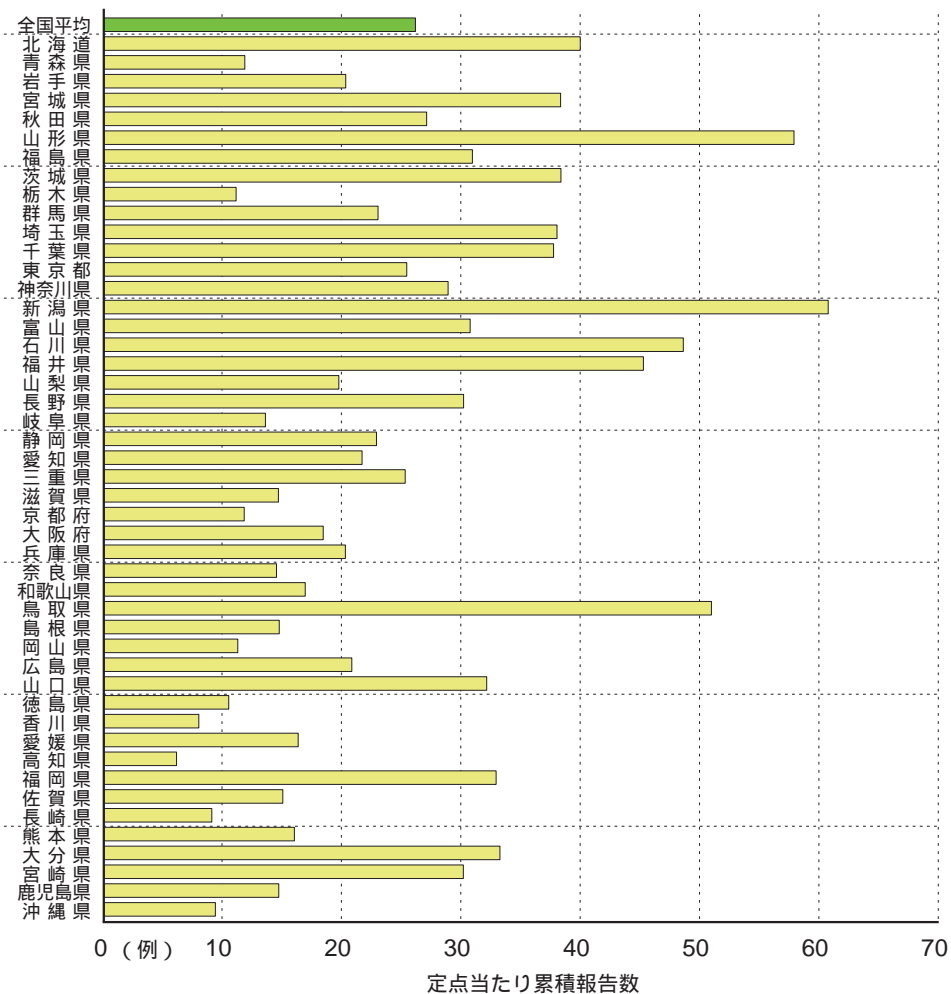


図4. A群溶血性レンサ球菌咽頭炎の都道府県別報告状況(2006年1～15週)

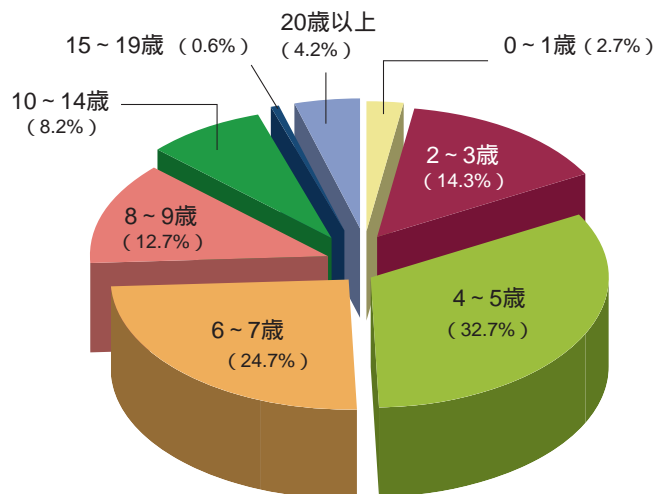


図5. A群溶血性レンサ球菌咽頭炎の報告症例の年齢群別割合(2006年第1～15週)



病原体情報

* グラフはIASRホームページ(<http://idsc.nih.go.jp/iasr/index-j.html>)からの引用です。

各都道府県市の地方衛生研究所(地研)からの検出報告です。週別の報告数は、病原体が分離・検出された検体の採取日による週ごとの報告数です。地域別の報告数は、その地域に所在する地研からの総報告数を都道府県別に示しています。

(2006年4月21日現在報告分)

冬季の感染性胃腸炎関連ウイルス 2005/06シーズン

A群ロタウイルスは前シーズン同様、第2週以降増加している。第15週までに33都府県から計413件の検出が報告されている。

また、C群ロタウイルスの検出は大阪府9件、岩手県5件、広島県2件、島根県1件、計7件が報告されており、小学校、福祉・養護施設での集団感染事例が報告されている。

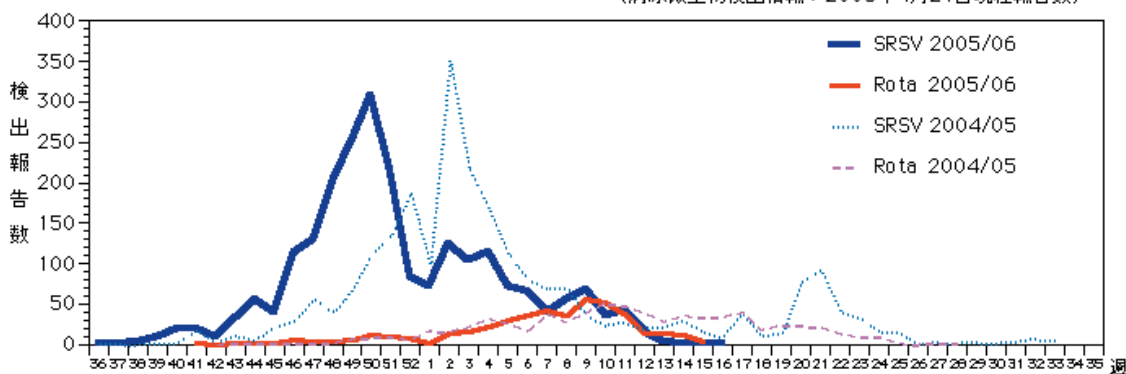
ノロウイルスは前シーズンより早く報告が増加し、2005年第50週をピークに減少している。そのほとんどはgenogroup IIで、2005年第36週からの今シーズンの累計では、38府県から計2,005件の検出が報告されている。

また、genogroup Iの検出は20府県から計134件報告されており、第8週には新潟県から小学校での集団発生が報告されている。この他、genogroup unknownの検出が111件報告されている(東京都65件、奈良県29件、鳥取県16件、新潟県1件)。

サポウイルスは11府県から計54件の検出が報告されており、第9週には滋賀県から老人ホームでの集団発生が報告されている。

週別SRSV(ノロウイルス、サポウイルス)&ロタウイルス検出報告数の推移、2004/05、2005/06シーズン

(病原微生物検出情報: 2006年4月21日現在報告数)

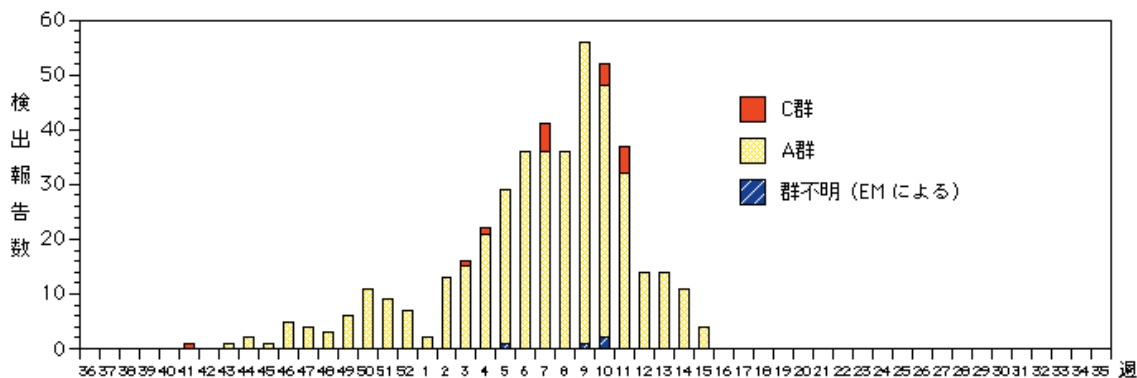


各都道府県市の地方衛生研究所からの検出報告を図に示した。



Infectious Agents Surveillance Report

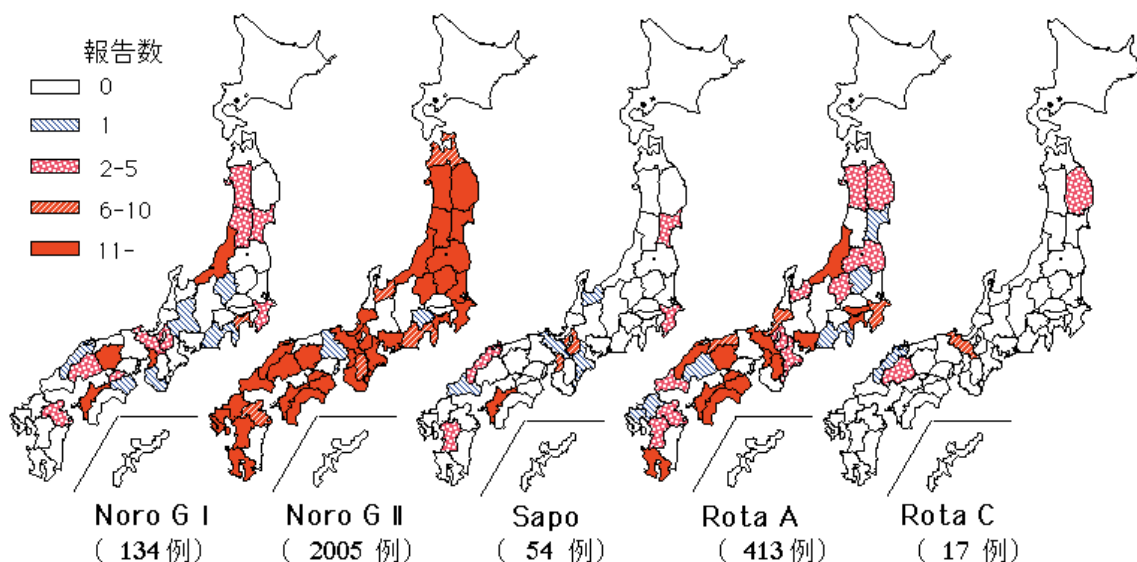
検出されたロタウイルスの内訳、2005/06シーズン (病原微生物検出情報: 2006年4月21日現在報告数)



各都道府県市の地方衛生研究所からの検出報告を図に示した。



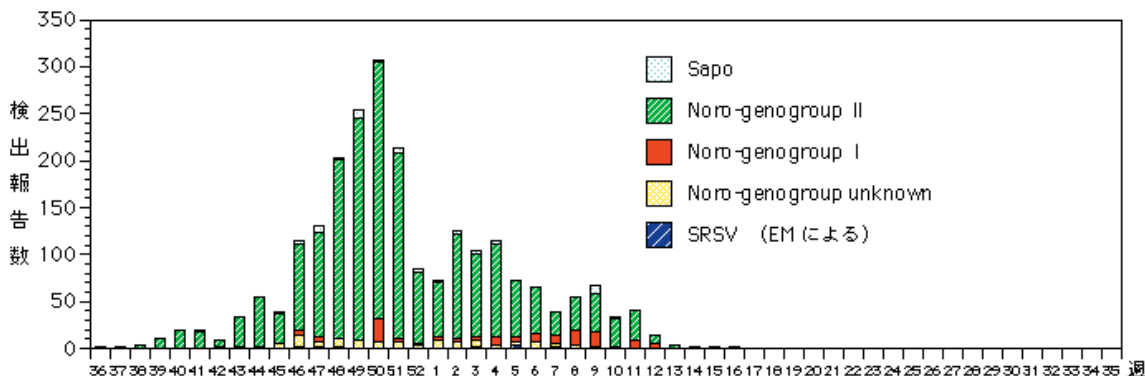
都道府県別ノロウイルス、サポウイルス、ロタウイルス検出報告状況、2005/06シーズン (病原微生物検出情報: 2006年4月21日現在報告数)



各都道府県市の地方衛生研究所からの検出報告を図に示した。



検出されたSRSVの内訳、2005/06シーズン (病原微生物検出情報: 2006年4月21日現在報告数)



各都道府県市の地方衛生研究所からの検出報告を図に示した。



Infectious Agents Surveillance Report

インフルエンザウイルス 2005/06シーズン

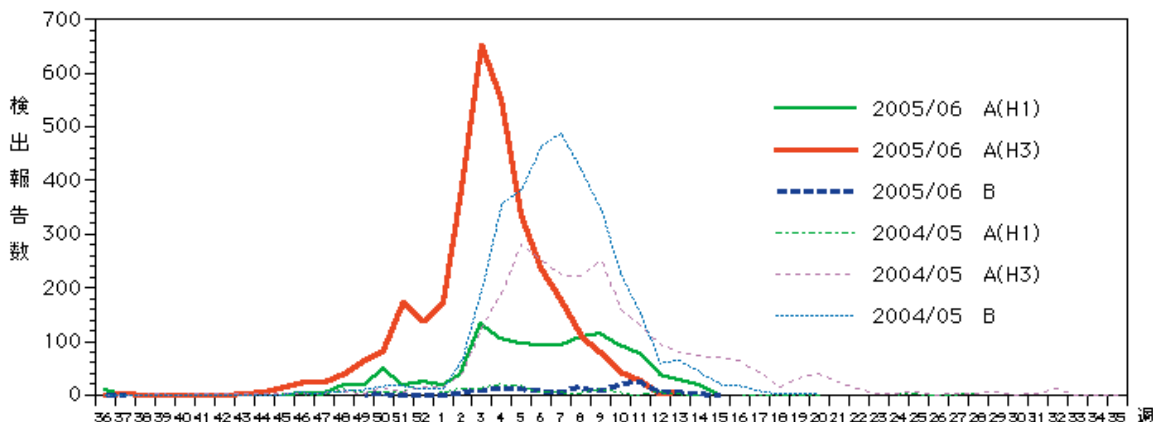
AH1型は第3週のピークの後も報告が続いており、第9週以降はAH3型の報告を上回っている(第13週28件、第14週19件、第15週1件)。2005年第36週からの今シーズンの累計では、42都道府県から1,172件の分離が報告されている(この他、PCRで東京都9件、静岡県6件、佐賀県2件、LAMPで兵庫県1件の検出)。

AH3型の報告は第3週をピークに減少している。今シーズンの累計では、全都道府県から計3,303件の分離が報告されている(この他、PCRで佐賀県29件、東京都10件、静岡県、京都府各2件、山形県1件、LAMPで兵庫県5件の検出)。

B型は数は少ないものの、第1週以降毎週報告されており、第15週までに高知県68件、岐阜県12件など、16府県から計130件の分離が報告されている。

週別型別インフルエンザウイルス分離・検出報告数の推移、2005/06シーズン

(病原微生物検出情報: 2006年4月21日現在報告数)



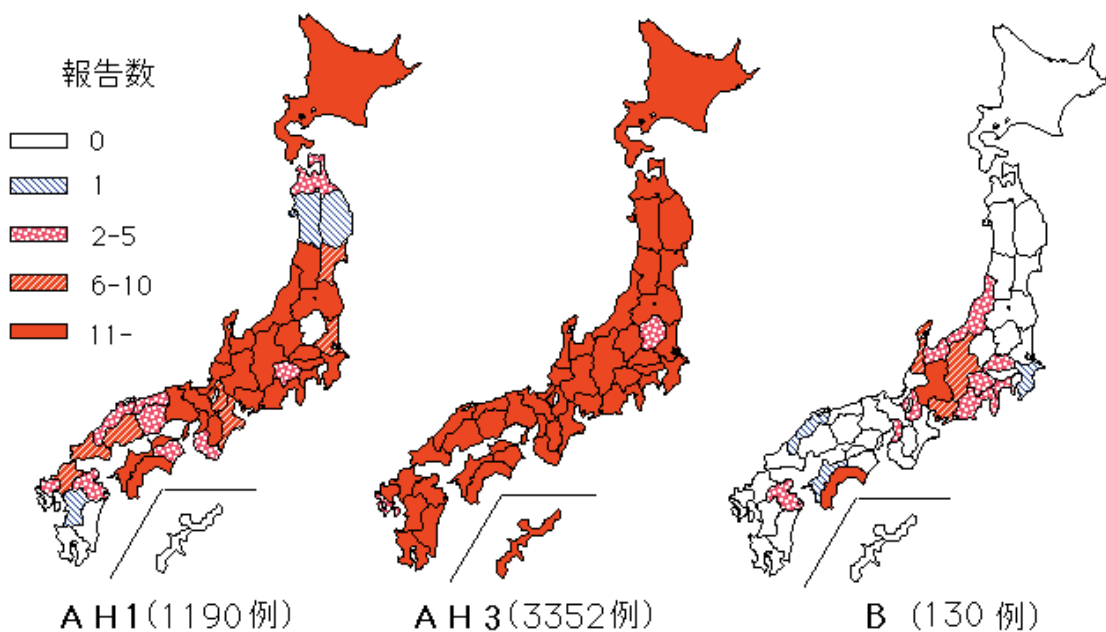
各都道府県市の地方衛生研究所からの分離/検出報告を図に示した。



Infectious Agents Surveillance Report

都道府県別インフルエンザウイルス分離・検出報告状況、2005/06シーズン

(病原微生物検出情報：2006年4月21日現在報告数)



各都道府県市の地方衛生研究所からの分離／検出報告を図に示した。



Infectious Agents Surveillance Report



海外感染症情報

* 関連の情報やさらに詳しい情報については、FORTHホームページ(<http://www.forth.go.jp/>)をご覧ください。

中国での鳥インフルエンザ流行状況

WHO/EPR 2006年4月19日

2006年4月19日現在、中国保健省(衛生部)は、国内で17例目の鳥インフルエンザウイルス感染患者を確定した。患者は、湖北省Wuhan市で就業していた移住労働者の21歳男性であった。2006年4月1日に発症し、現在重体で入院中である。

感染源は現在調査中である。湖北省では2005年11月以降、家禽での鳥インフルエンザ感染事例は報告されていない。患者との密接な接触者は医療観察下に置かれている。

これまでに中国当局は、H5N1型株感染患者17名を報告している。そのうち、11名が死亡した。

WHO/EPR 2006年4月21日

中国衛生部は4月21日にWHOに対し、鳥インフルエンザによる12人目の死亡者の発生を報告した。この患者は21歳男性で、湖北省出身であった。4月19日に重症な呼吸器症状で死亡した。

中国では検査陽性患者17人中、12人が死亡している。

インドネシアでの鳥インフルエンザ流行状況

WHO/EPR 2006年4月19日

2006年4月19日時点でインドネシア保健省は、国内で32例目となるH5N1型鳥インフルエンザウイルス感染患者を確定した。患者は、大ジャカルタ圏近郊のTangerang出身の24歳男性であった。2006年3月29日に発症し、4月5日に入院し、4月8日に死亡した。感染源は現在調査中である。

インドネシアでは、検査によって診断が確定された患者32名中、24名が死亡している。

エジプトでの鳥インフルエンザ流行状況

WHO/EPR 2006年4月21日

エジプト保健省は4月21日に、4人目のH5N1による死亡者の発生を報告した。この患者は以前に報告された患者である。Minufiyah省在住の18歳女性で4月5日に発症し、4月14日に死亡した。

エジプトでは報告された12人の患者中4人が死亡し、1人は状態が安定しており、7人は回復して退院している。

フランス本土におけるチクングニヤの輸入例、2005年4月～2006年2月

Eurosurveillance Weekly 2006年4月20日 11巻4号

2005年4月1日～2006年2月28日の期間にフランス本土において、307例のチクングニヤ輸入例が確認された。平均年齢は47歳(7～81歳)で、男女比は0.8:1であった。2005年4～7月には、コモロ諸島での流行とレユニオンでの第1次流行(2005年第19週)に関連して、毎月平均20例の輸入例が観察された。同年8～11月には減少した。2005年12月、患者数は急激に増加し、2006年2月には131例の輸入例が確認されたが、これはレユニオンでの流行と類似していた。

輸入例の多くは大きなコモロ人社会の本拠地である、フランス南東部のプロヴァンス/アルプス/コート・ダジュール地方の住民であった。チクングニヤは多くの場合、無症状か軽症であるため、

医療機関を受診せず、感染が確認できない。これらの患者がフランス本土でウイルス血症を示し、本土での伝播のリスクがあったかどうかの判断の指標としては、フランスに帰国してからどれだけ経って発病したかの情報がより有用である。

輸入例では重症化した例はなかったが、レユニオンの住民ではフランス本土に搬送された者もあり、例えば、劇症肝炎で肝移植が必要であった例などがみられた。

航空機旅行における流行性耳下腺炎への曝露、米国2006年4月

CDC/MMWR 2006年4月11日 至急報55 : 1-2

アイオワ州では2005年12月から、大規模な流行性耳下腺炎(ムンプス)の感染流行が発生している。2006年4月10日時点で、合計515人のムンプス可能性例が報告された。流行はアイオワ州を越えて拡がり、近隣の6つの州で、アイオワ州の感染流行と関連があると考えられるムンプスの状況につき、調査が行われている。それらはイリノイ州(4例)、カンザス州(33例)、ミネソタ州(1例)、ミズーリ州(4例)、ネブラスカ州(43例)、およびウィスコンシン州(4例)である(CDC、2006年4月10日付未発表データ)。流行の原因については調査中である。

アイオワ州保健当局は、ムンプスと診断されて感染させる可能性がありながら、2006年3月26日～4月2日の期間に、2つの航空会社の9つの商業便を利用して旅行した2人を特定した。

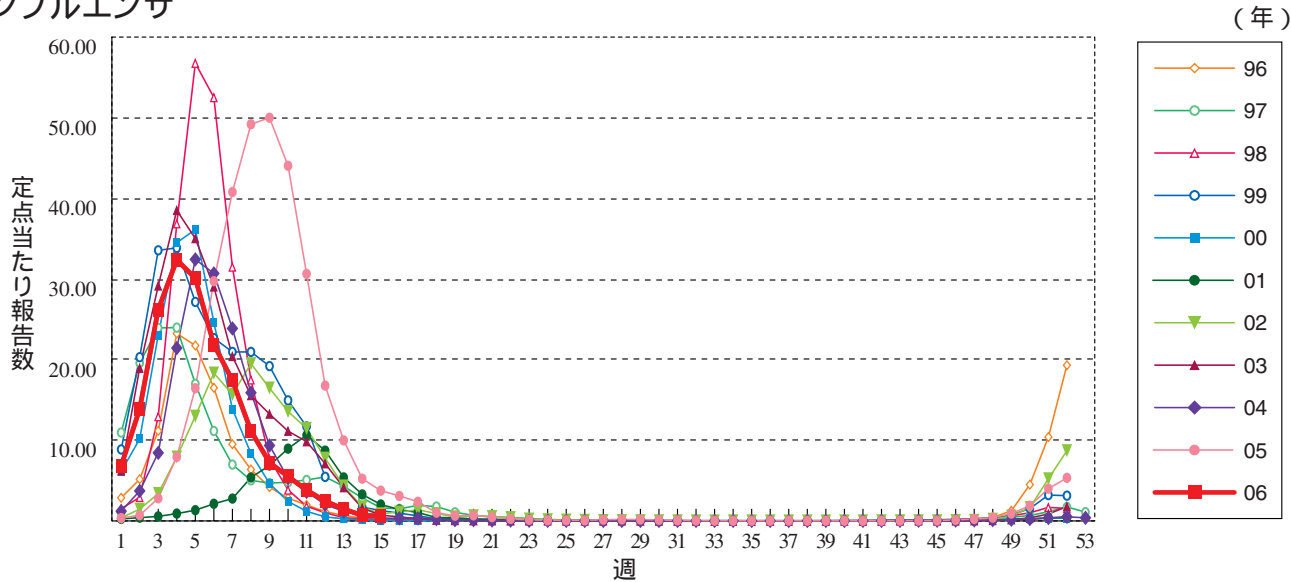


感染症の話

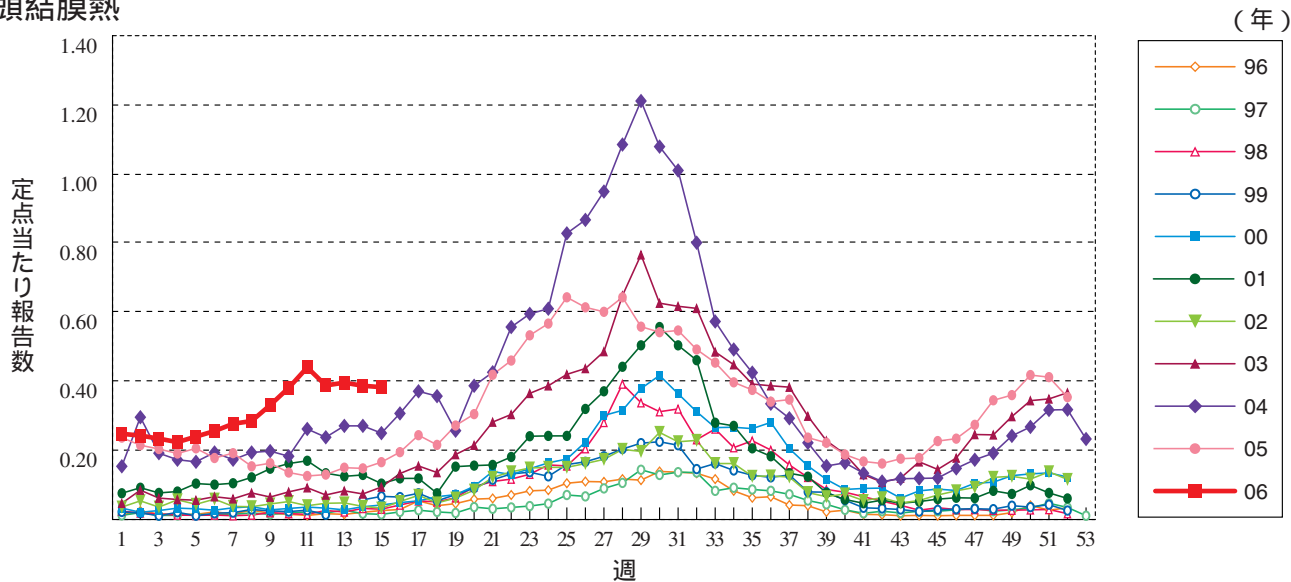
今週はお休みさせていただきます。
「感染症の話」過去の掲載分については
<http://idsc.nih.go.jp/idwr/kansen/index.html>
でご覧いただけます。

グラフ総覧(15週)

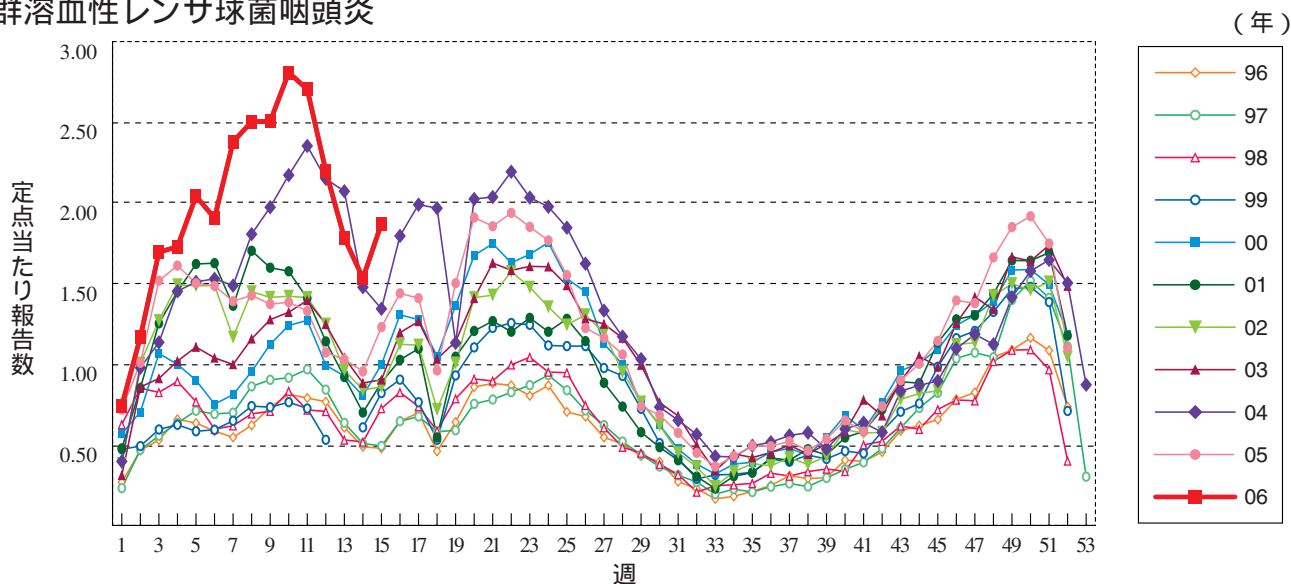
インフルエンザ



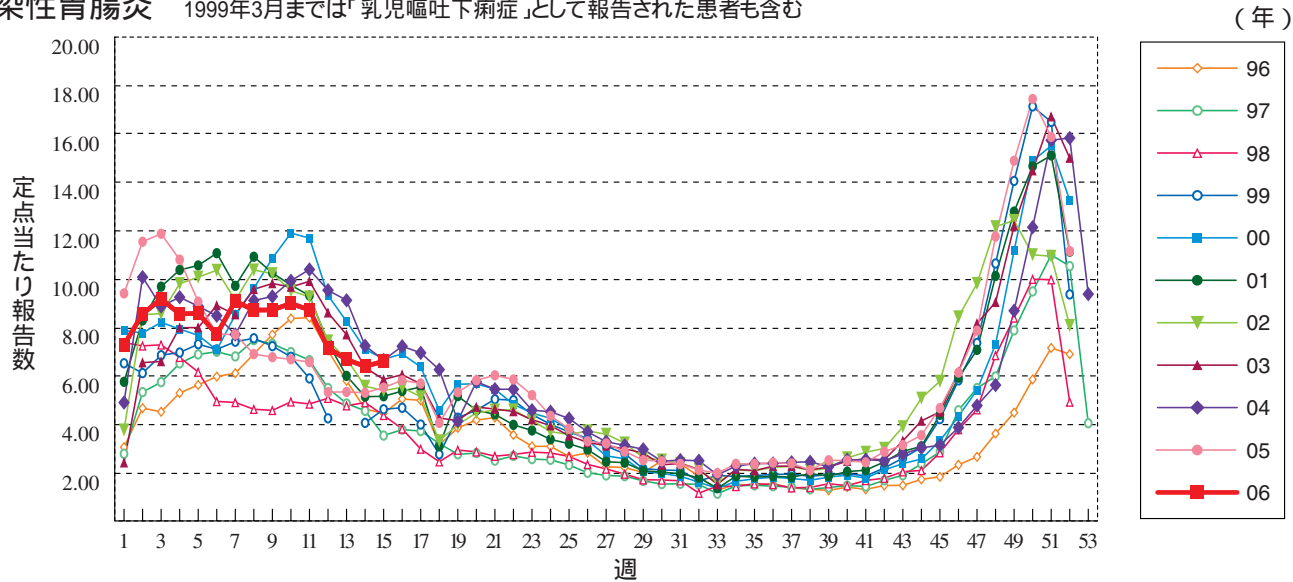
咽頭結膜熱



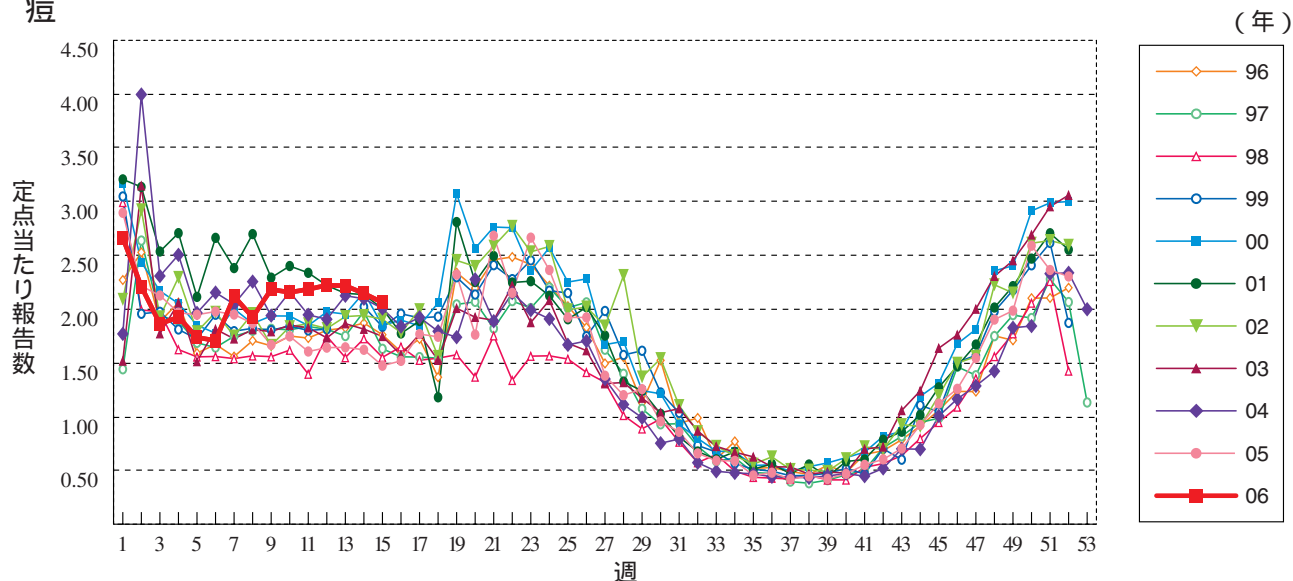
A群溶血性レンサ球菌咽頭炎



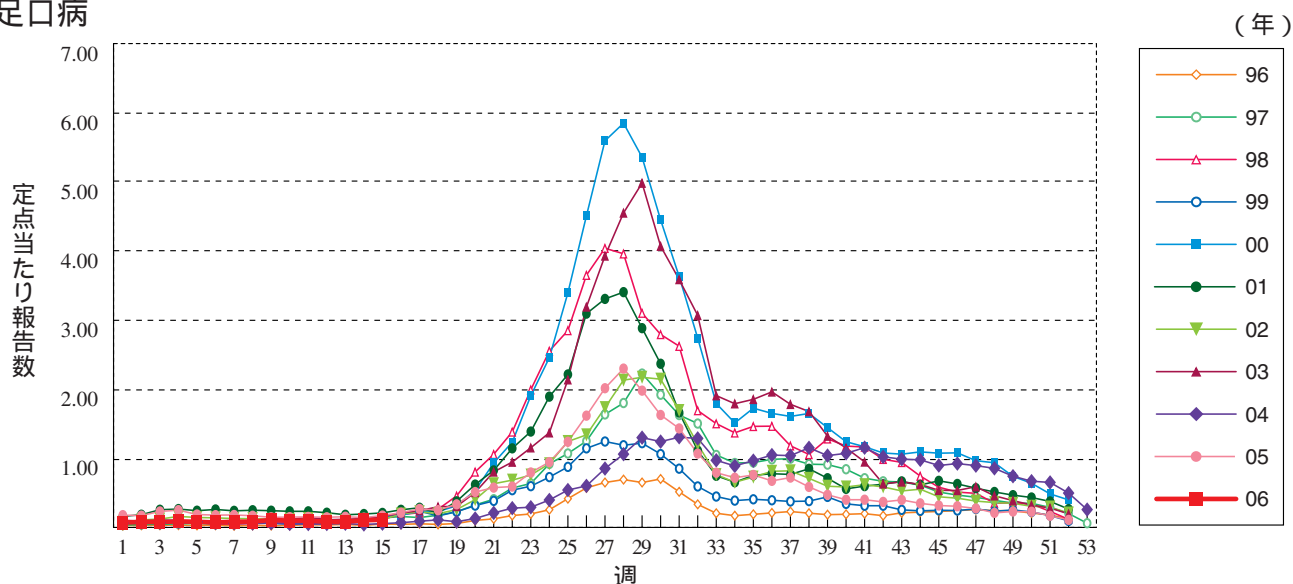
感染性胃腸炎 1999年3月までは「乳児嘔吐下痢症」として報告された患者も含む



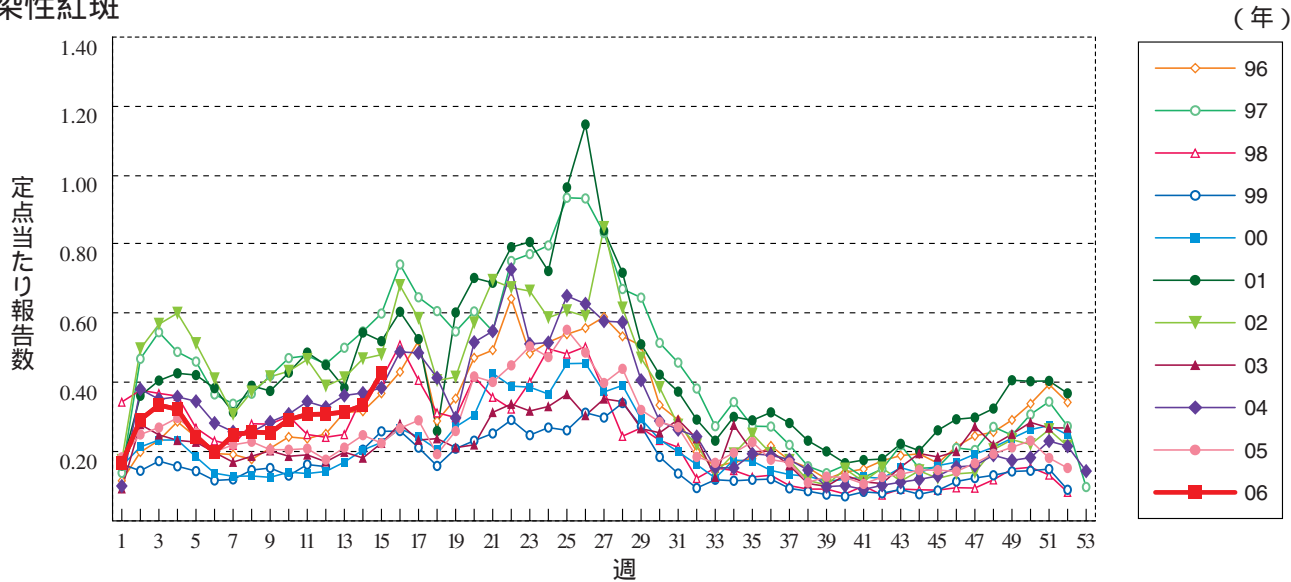
水痘



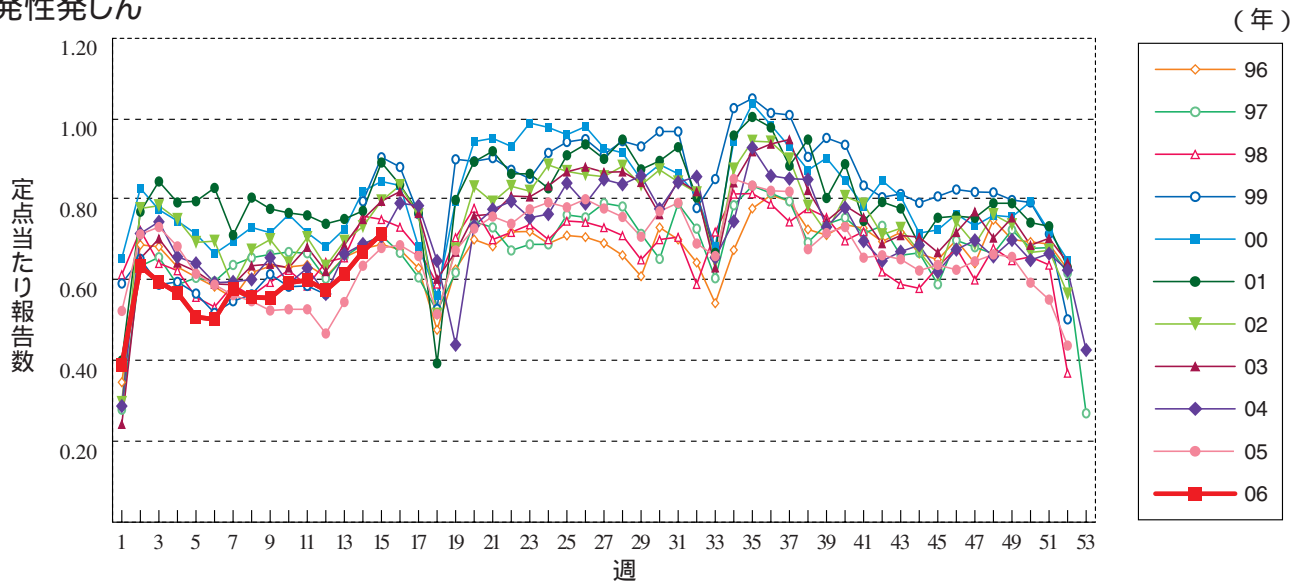
手足口病



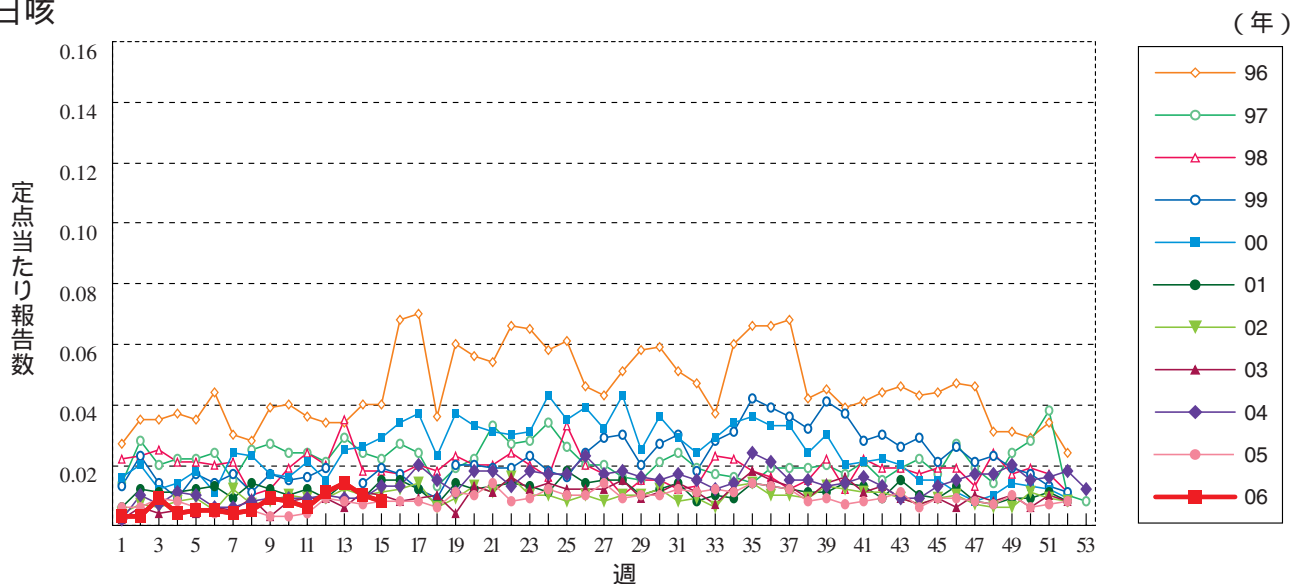
伝染性紅斑



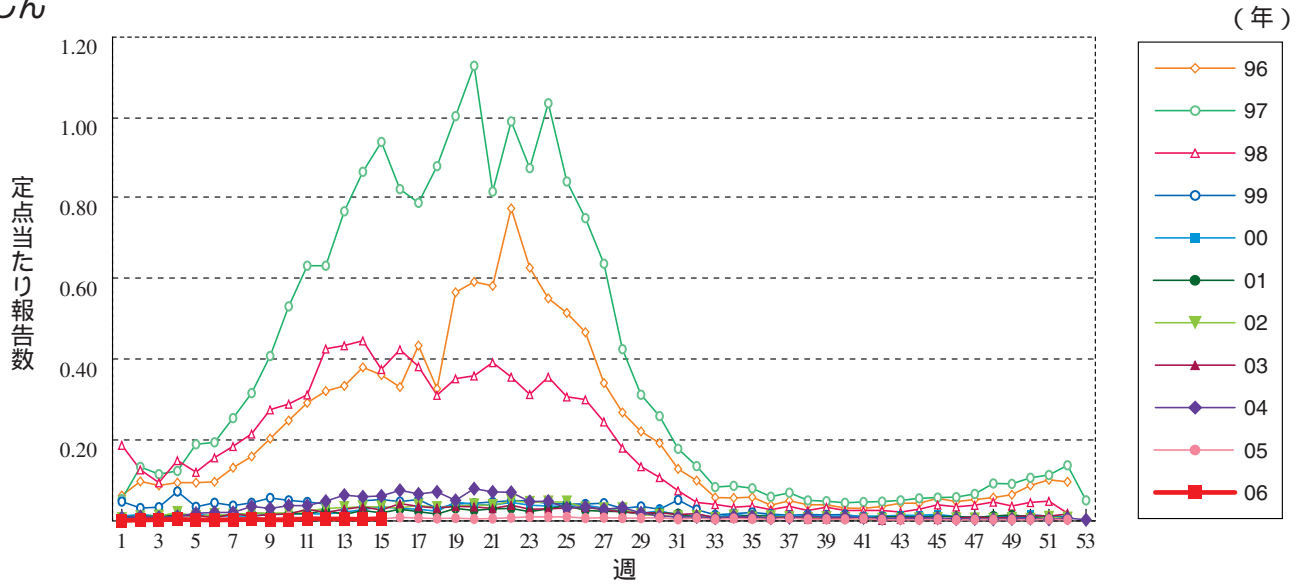
突発性発しん



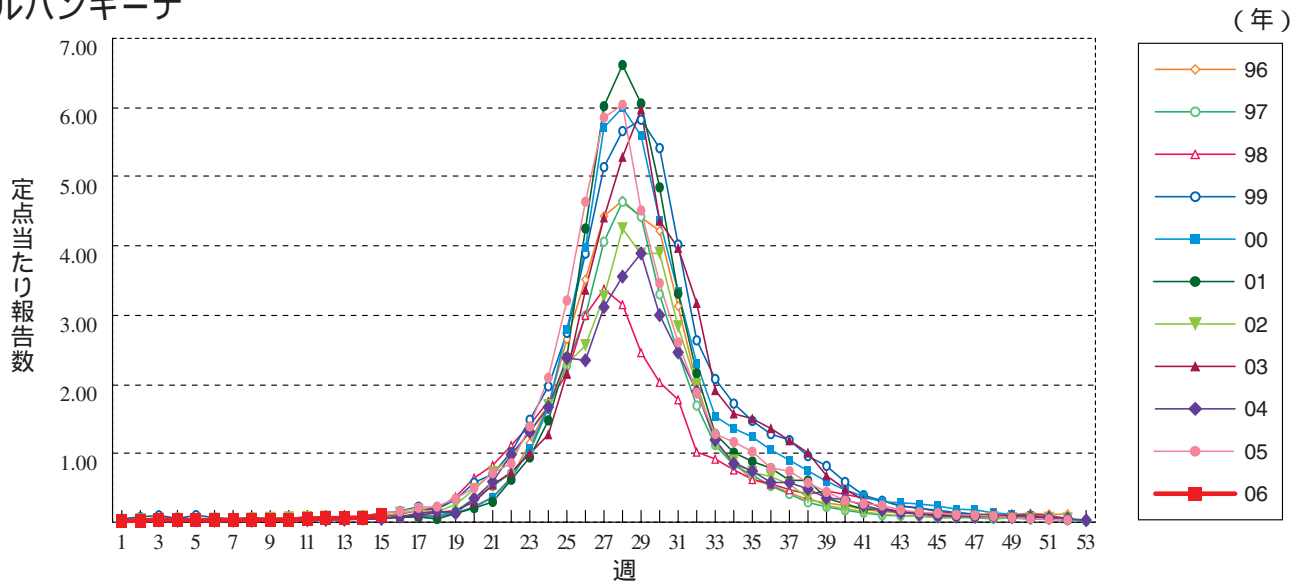
百日咳



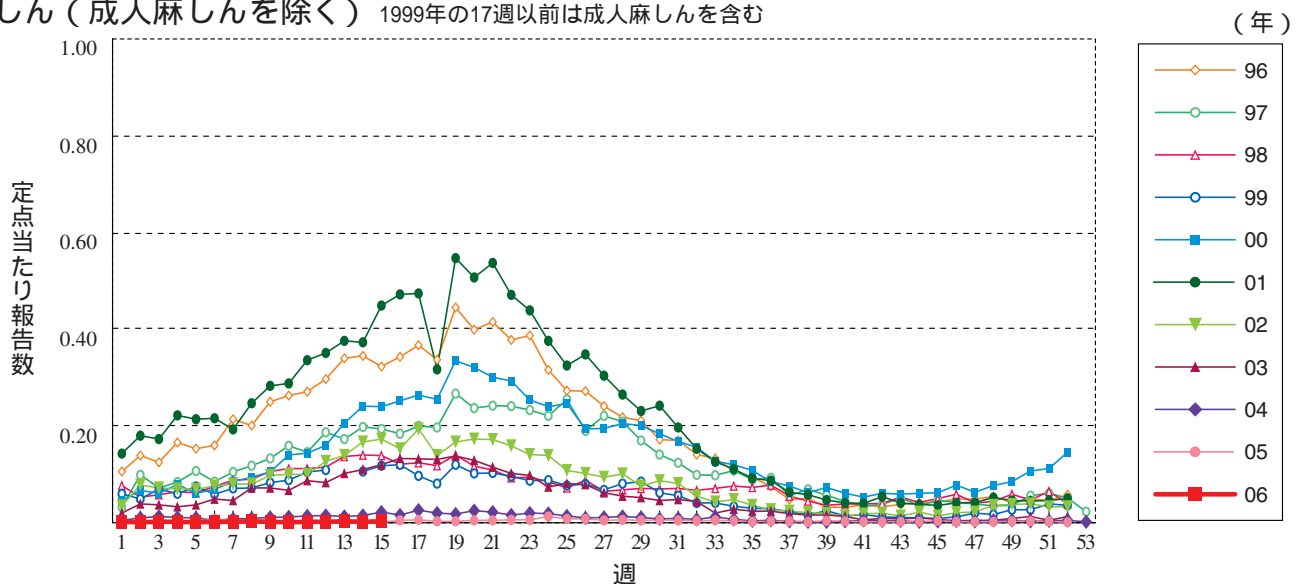
風しん



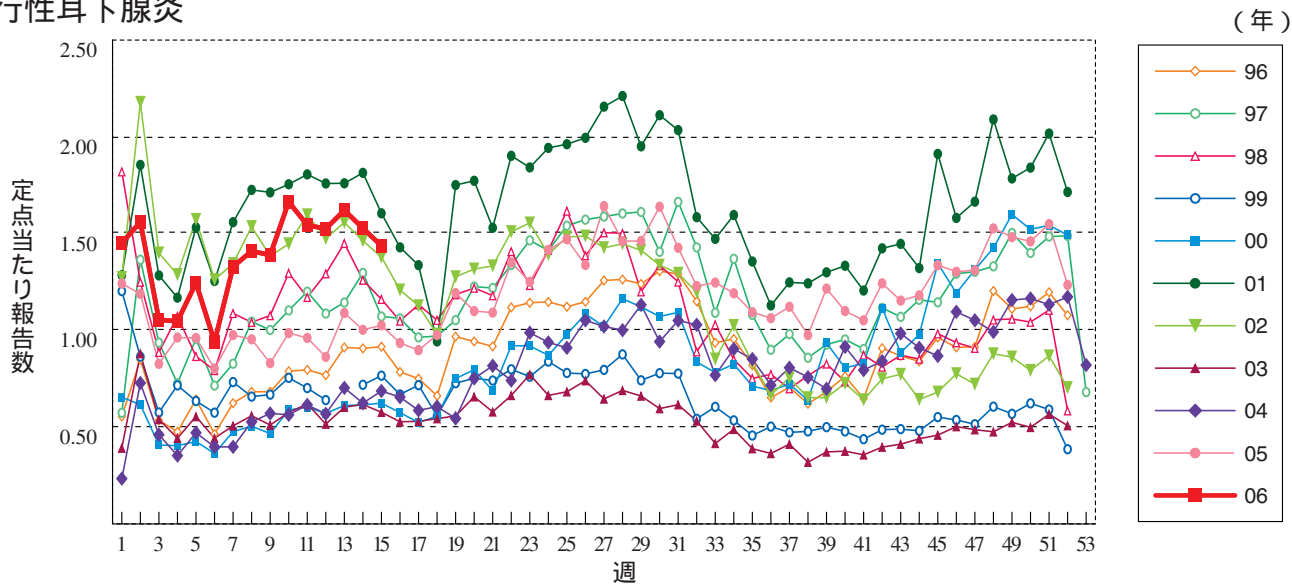
ヘルパンギーナ



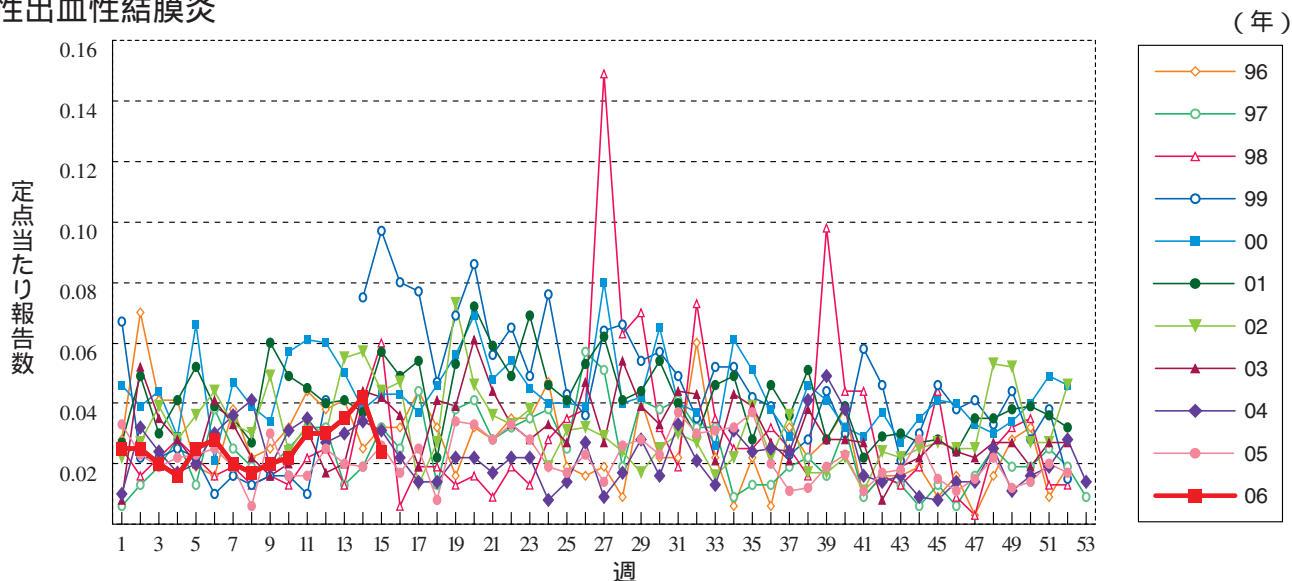
麻疹 (成人麻疹を除く) 1999年の17週以前は成人麻疹を含む



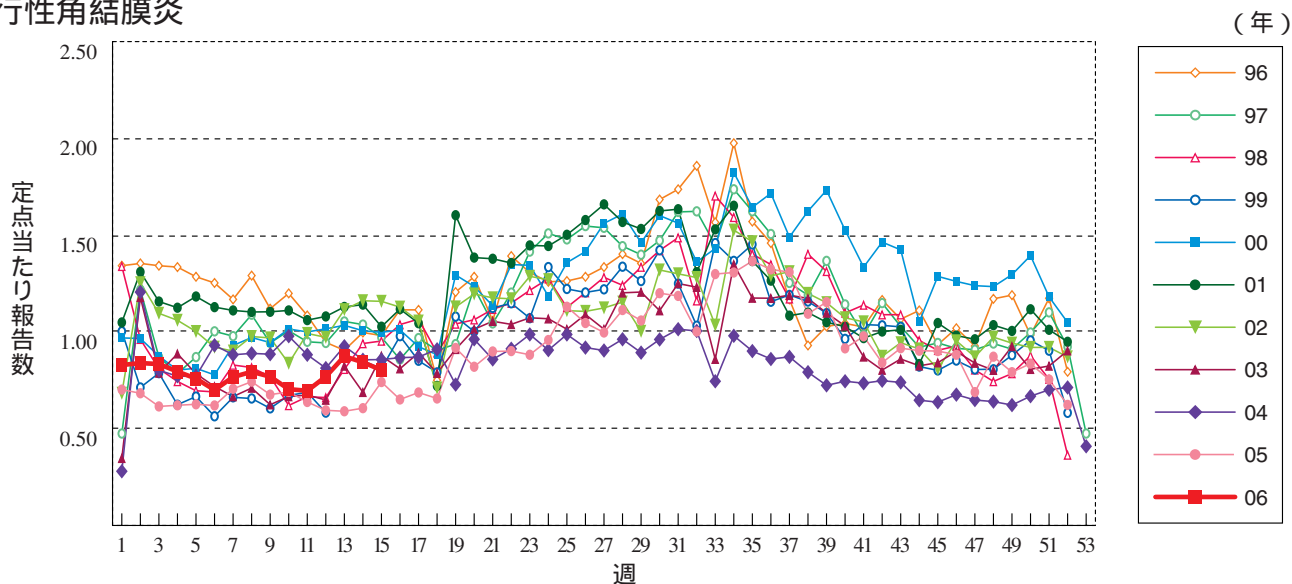
流行性耳下腺炎



急性出血性結膜炎

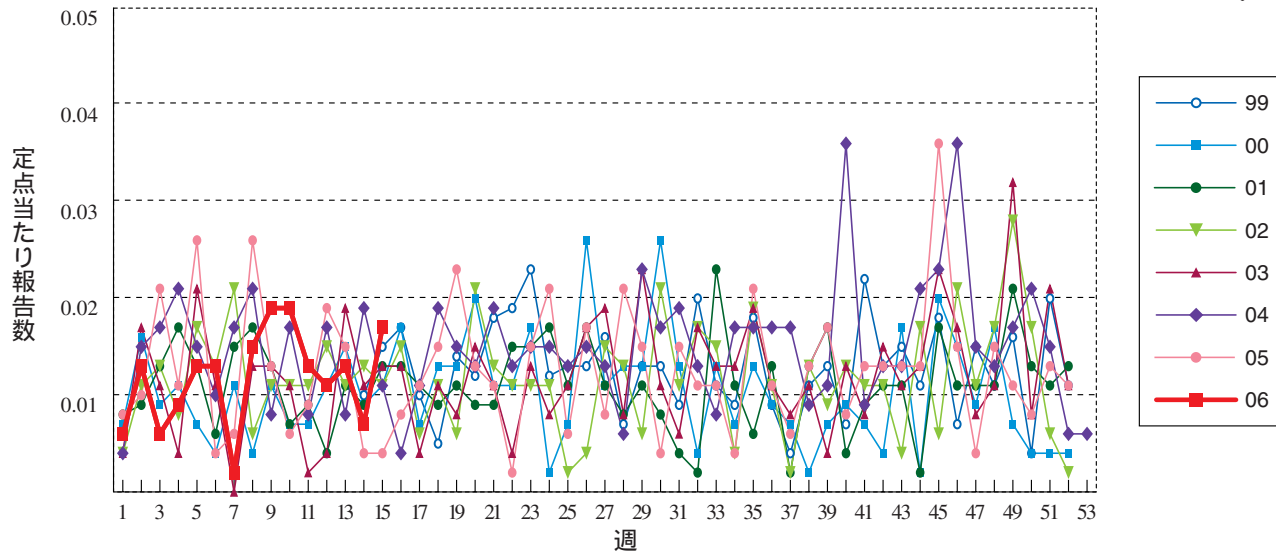


流行性角結膜炎



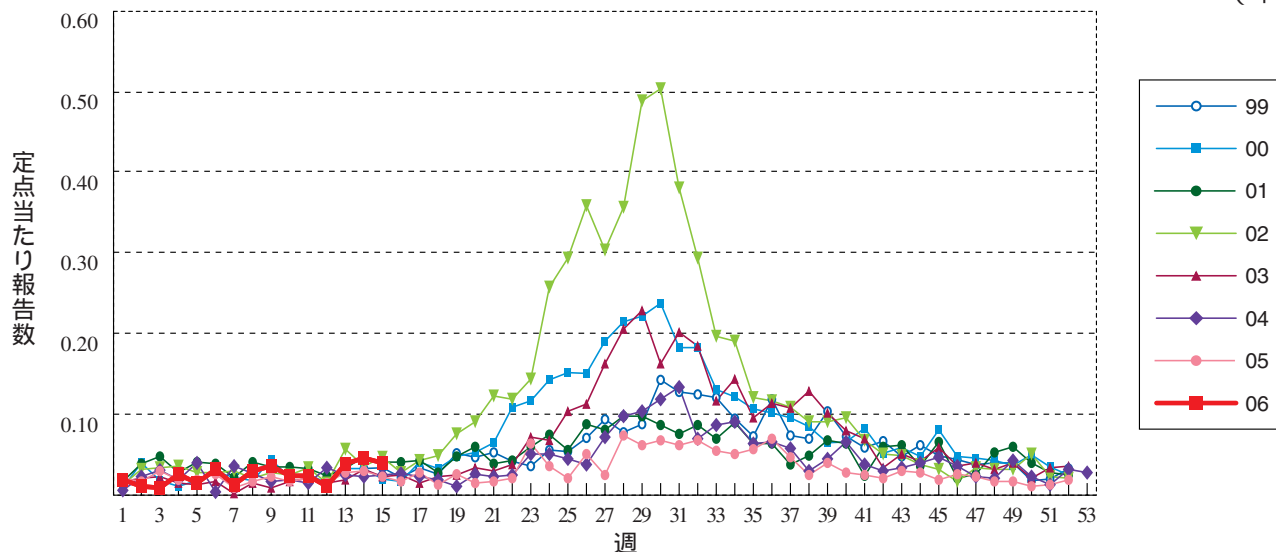
細菌性髄膜炎

(年)



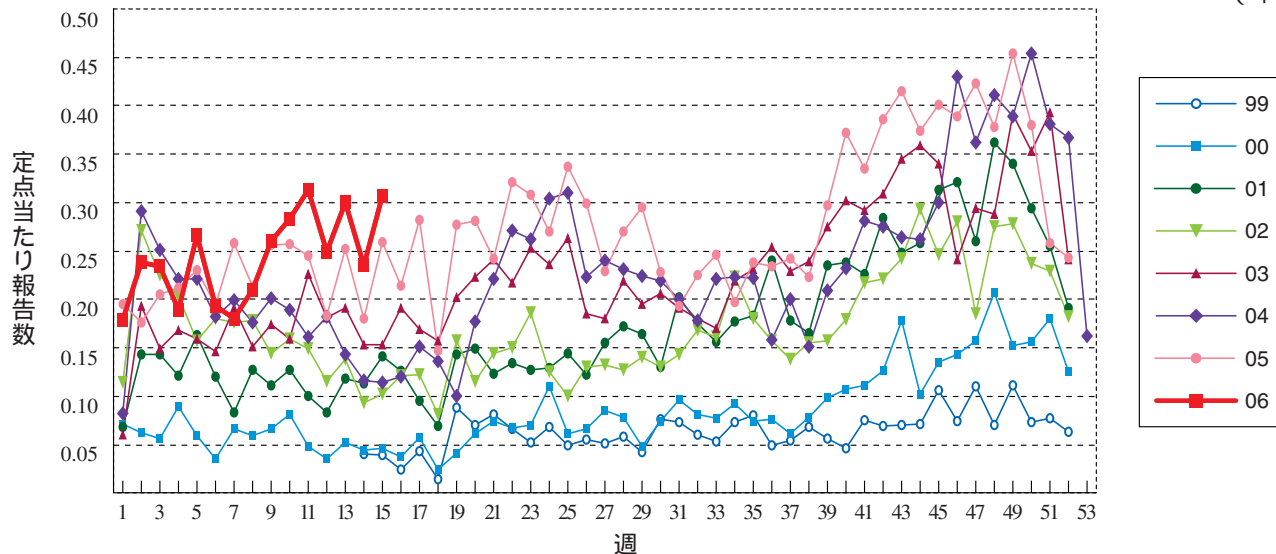
無菌性髄膜炎

(年)



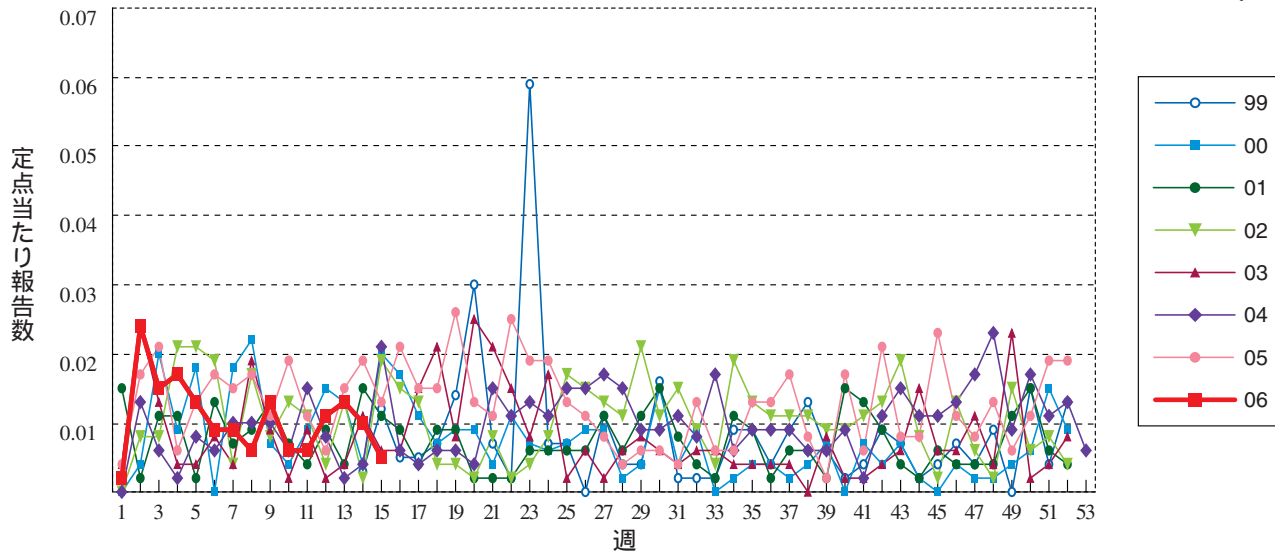
マイコプラズマ肺炎

(年)



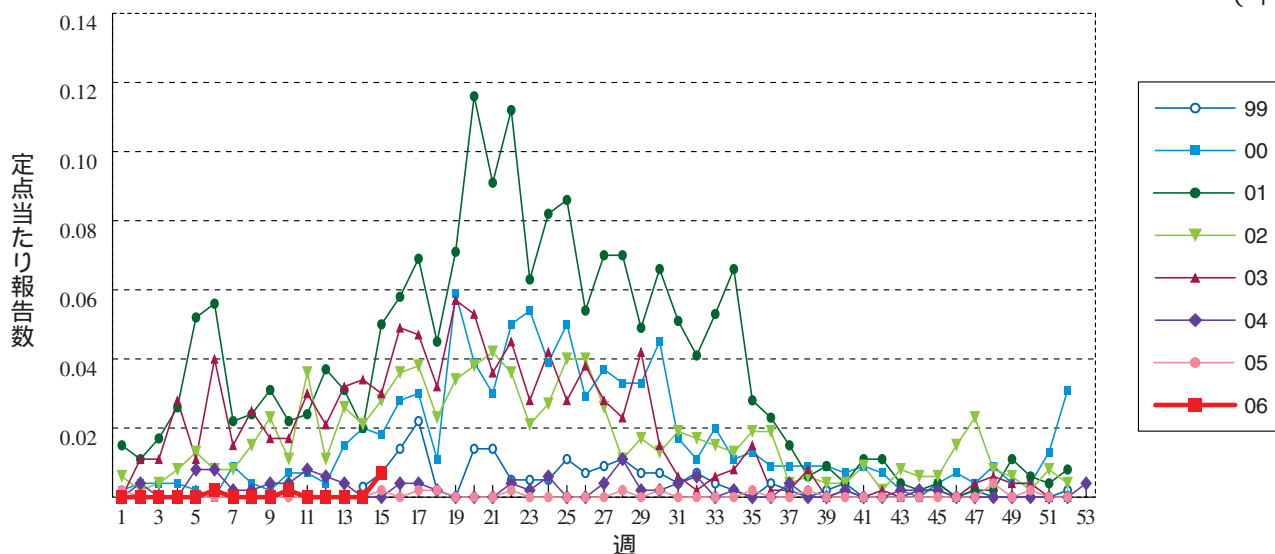
クラミジア肺炎 (オウム病を除く)

(年)



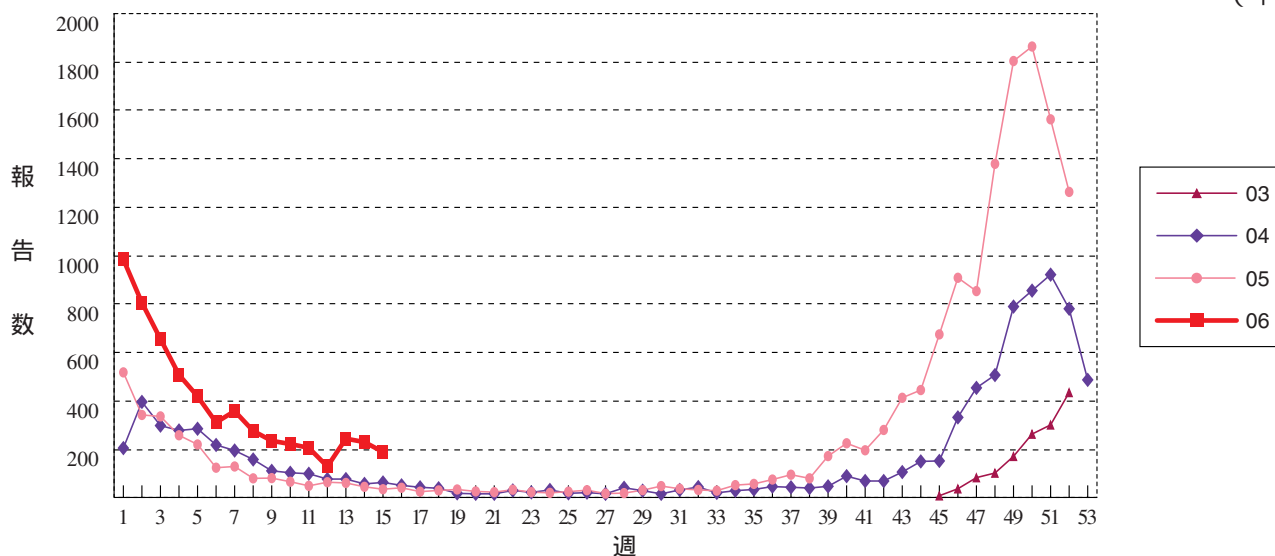
成人麻しん

(年)



RSウイルス感染症 定点当たり報告数ではなく、報告数を示しています。

(年)

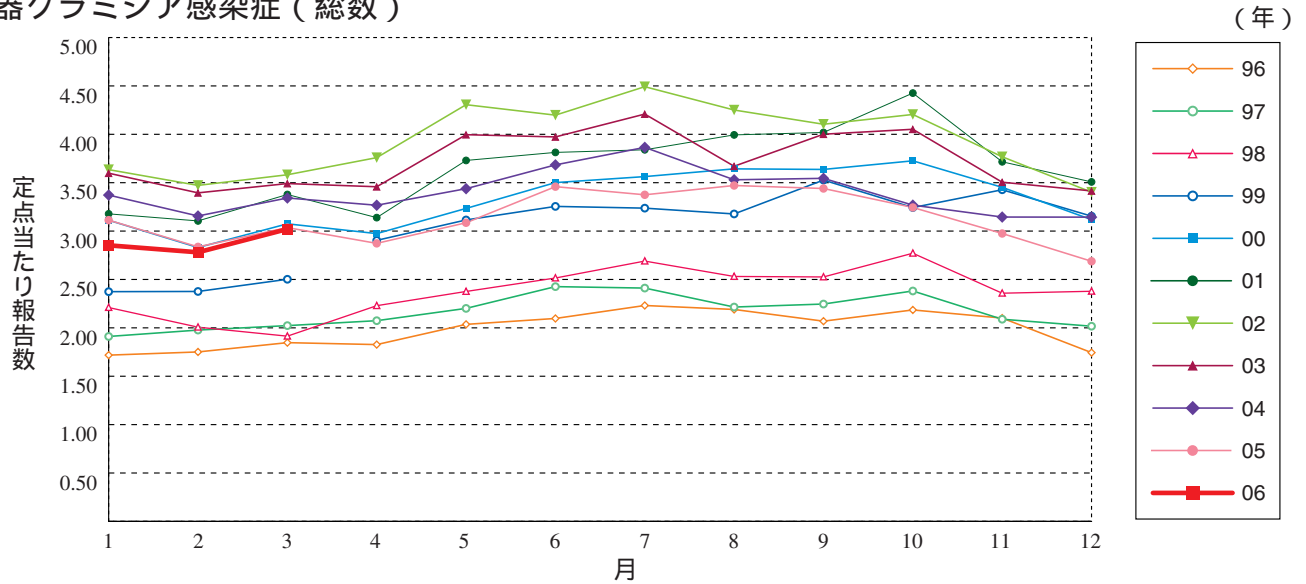




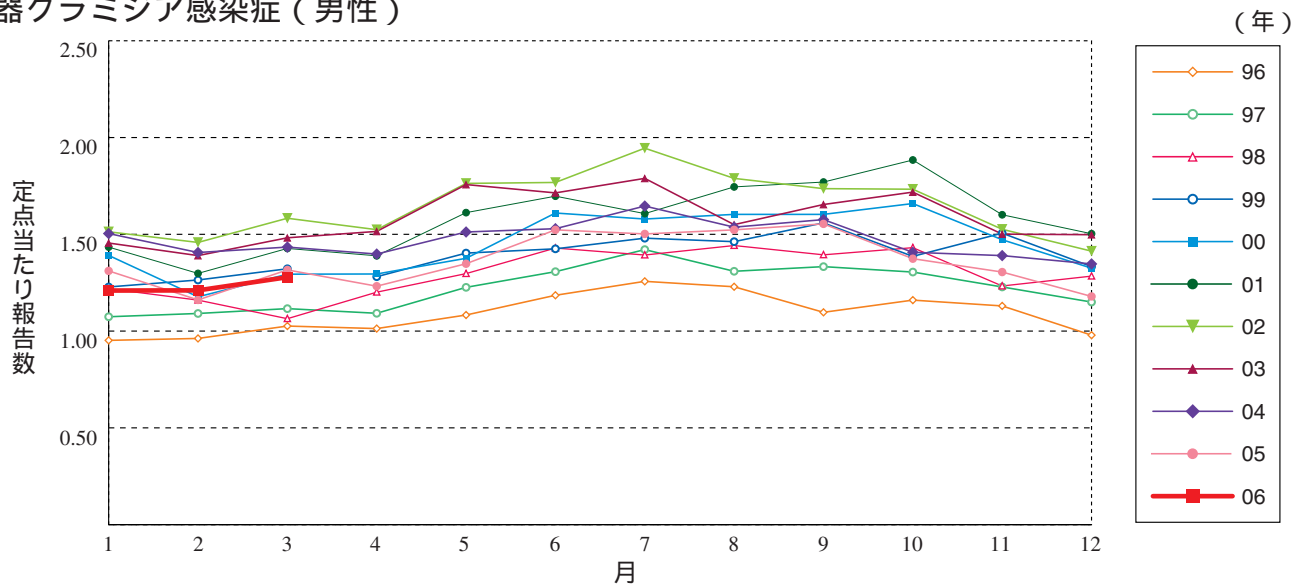
グラフ総覧(3月)

注)1999年4月以降は定点設定が変更されております。

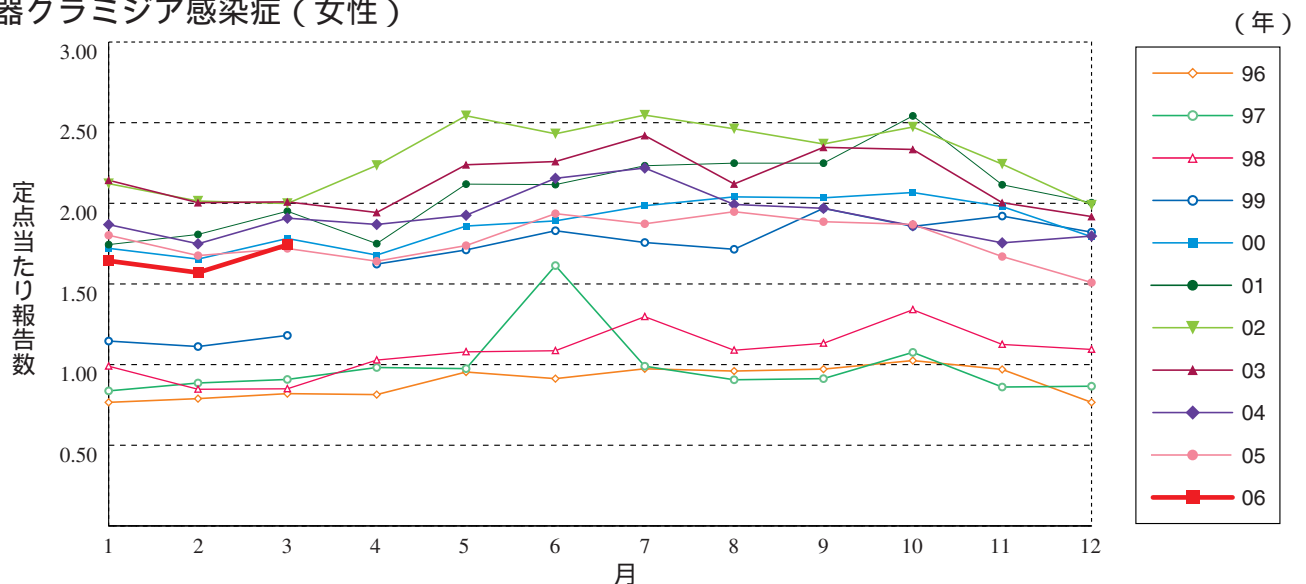
性器クラミジア感染症(総数)



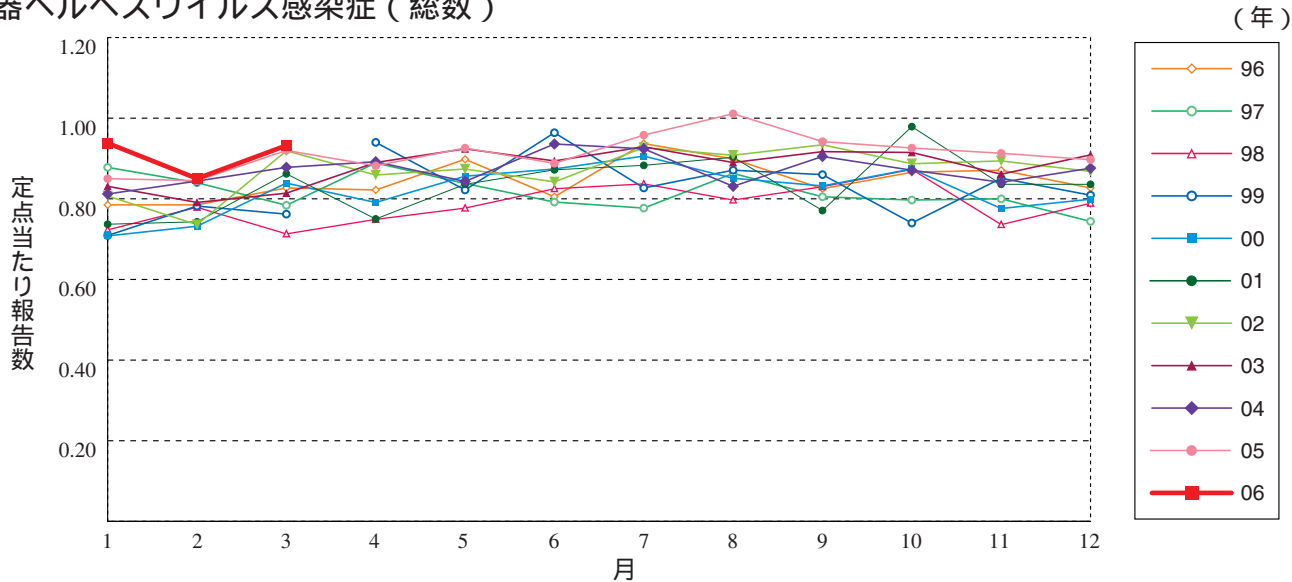
性器クラミジア感染症(男性)



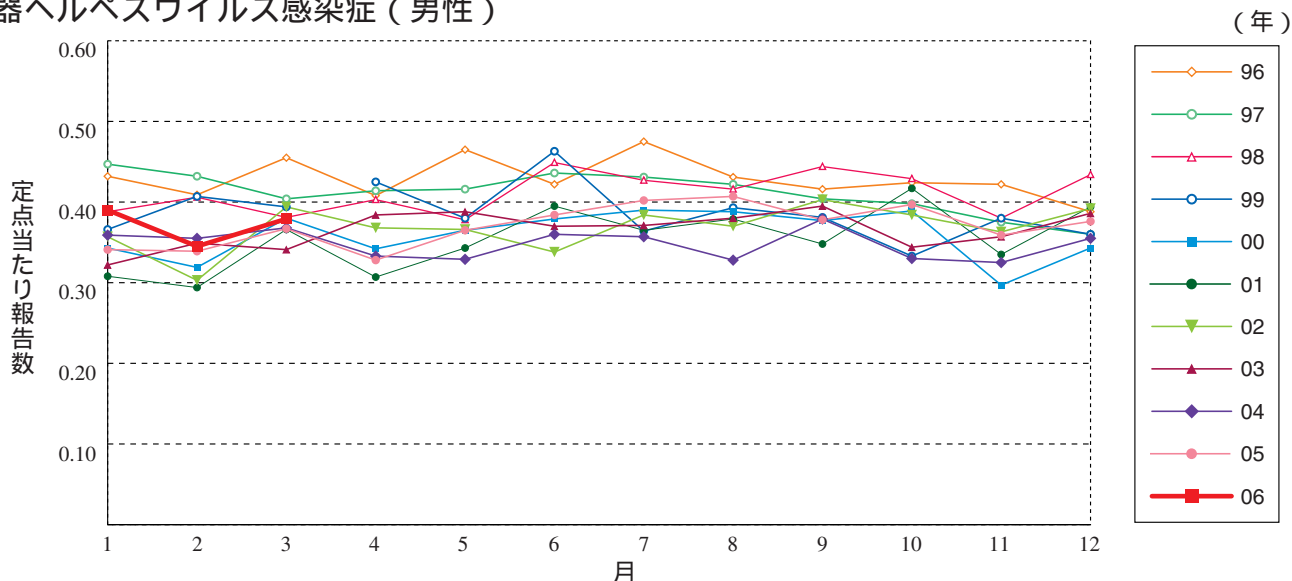
性器クラミジア感染症(女性)



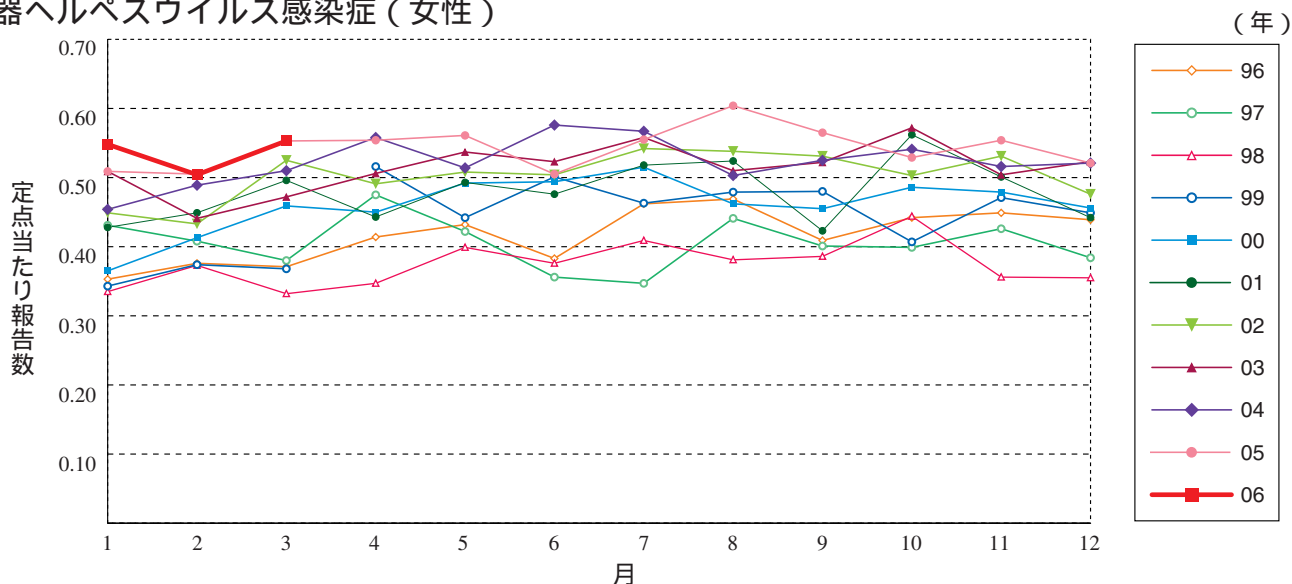
性器ヘルペスウイルス感染症（総数）



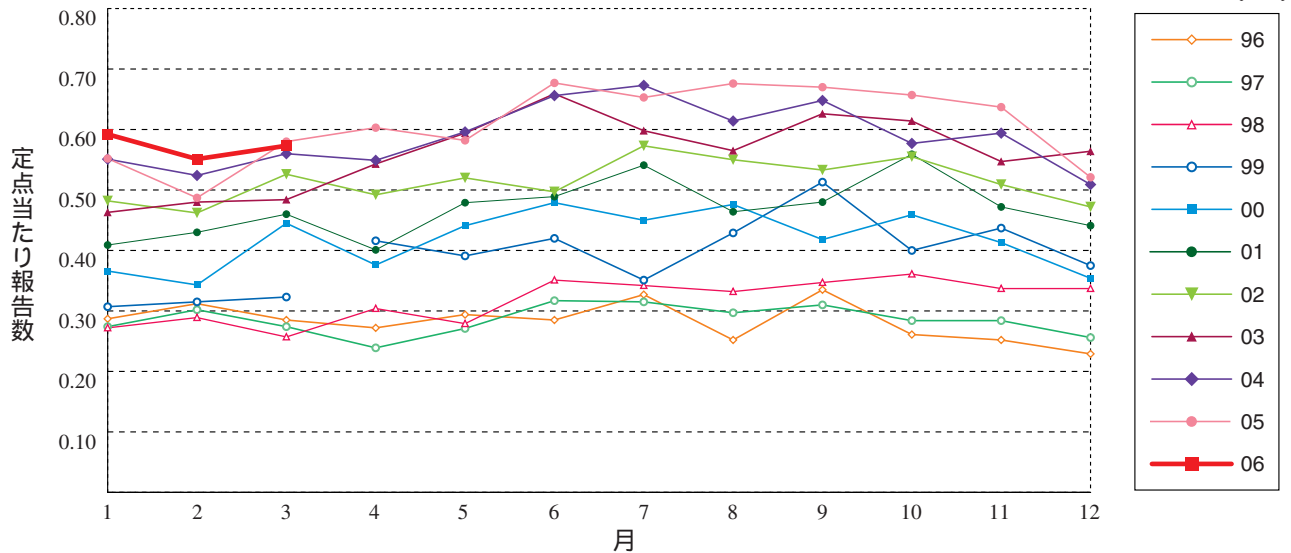
性器ヘルペスウイルス感染症（男性）



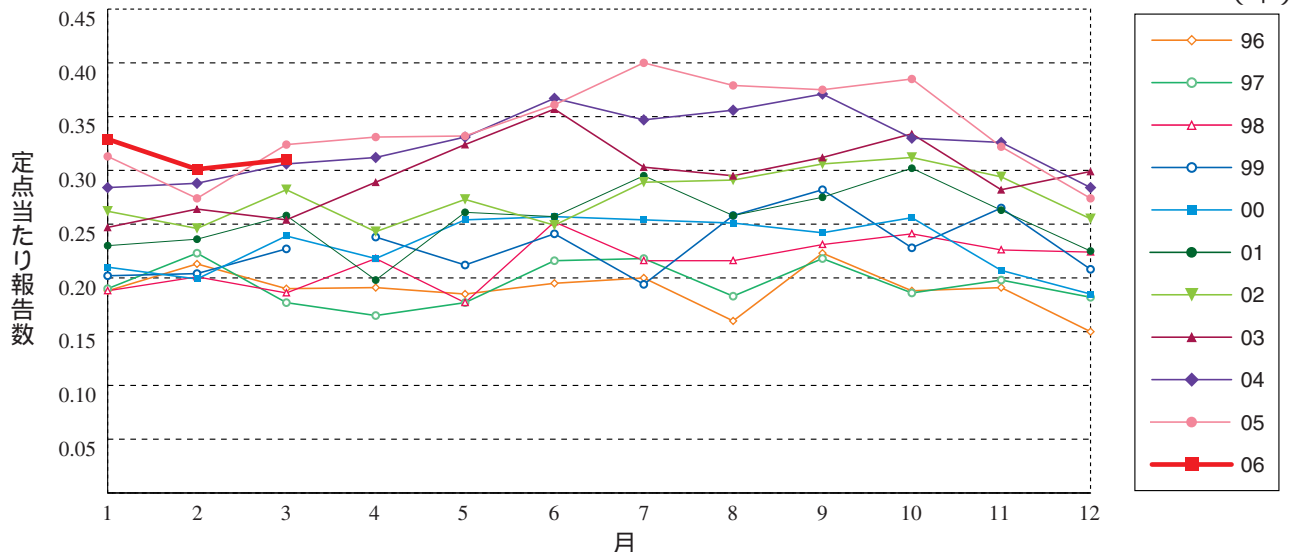
性器ヘルペスウイルス感染症（女性）



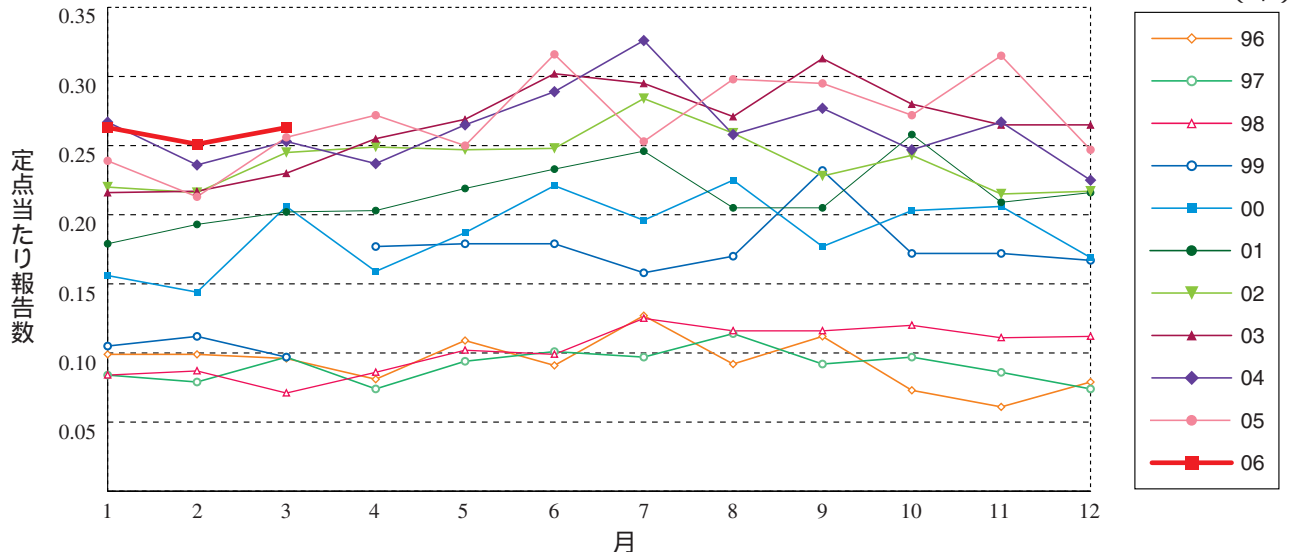
尖圭コンジローマ (総数)



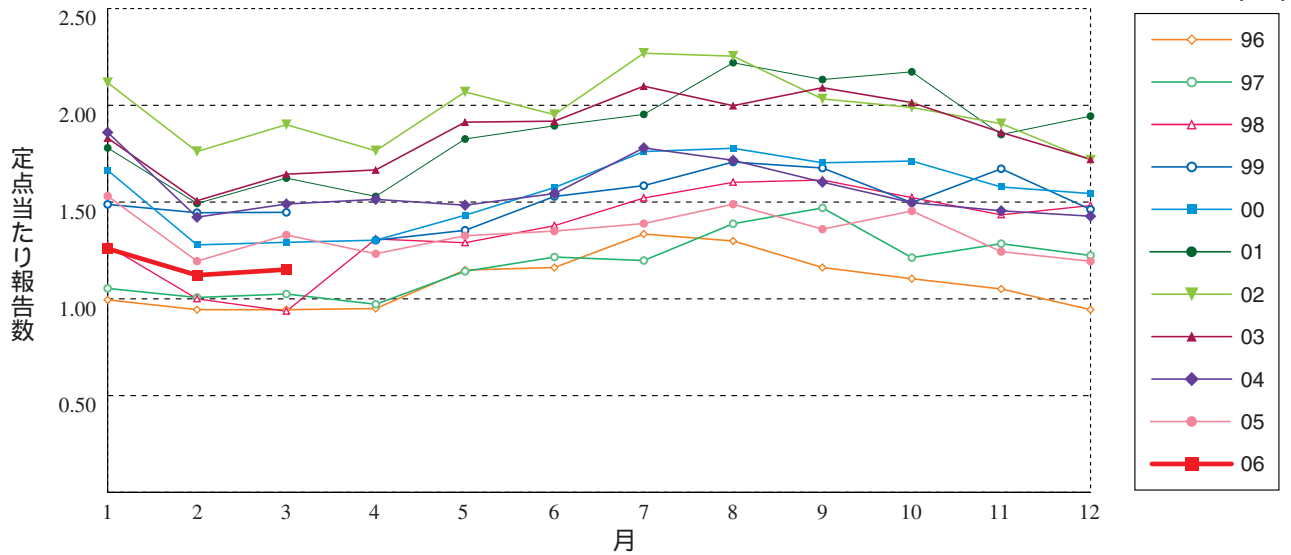
尖圭コンジローマ (男性)



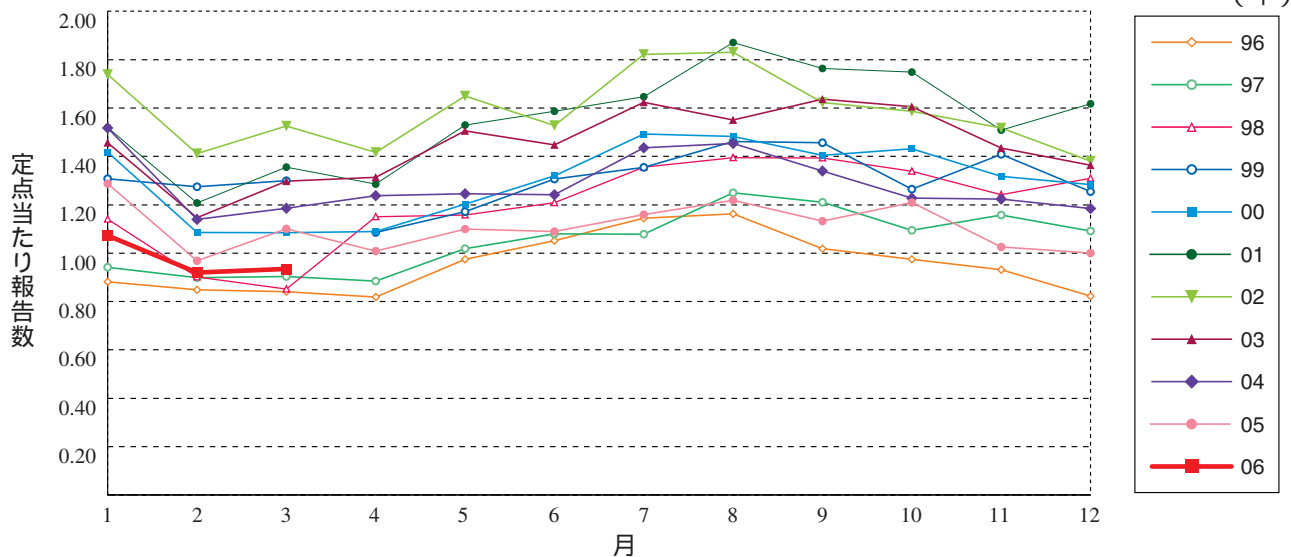
尖圭コンジローマ (女性)



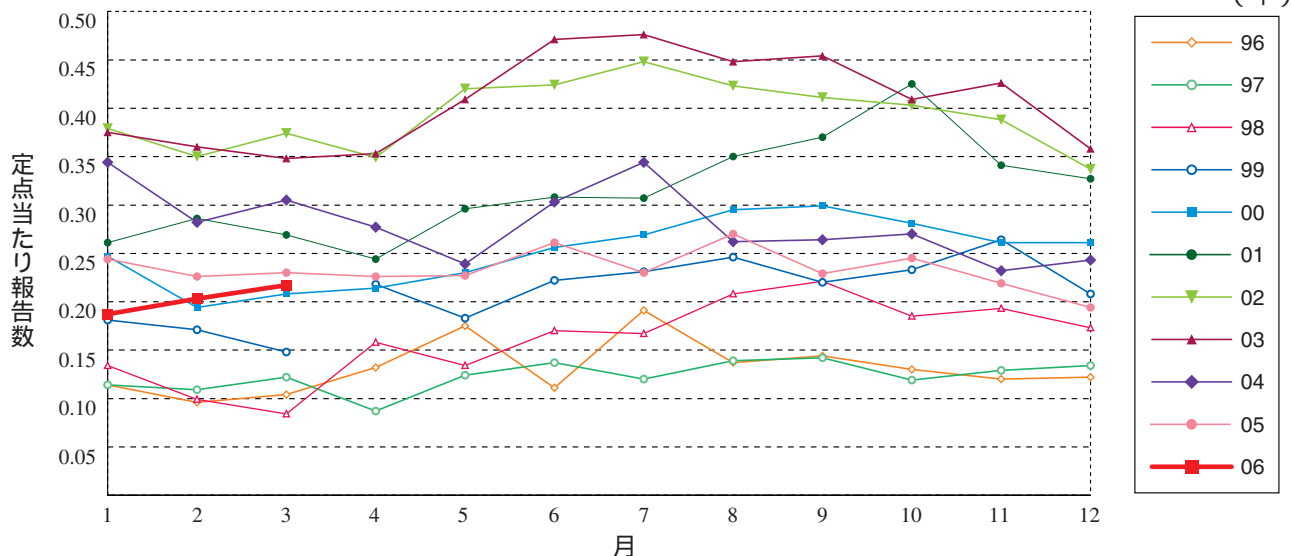
淋菌感染症（総数）



淋菌感染症（男性）

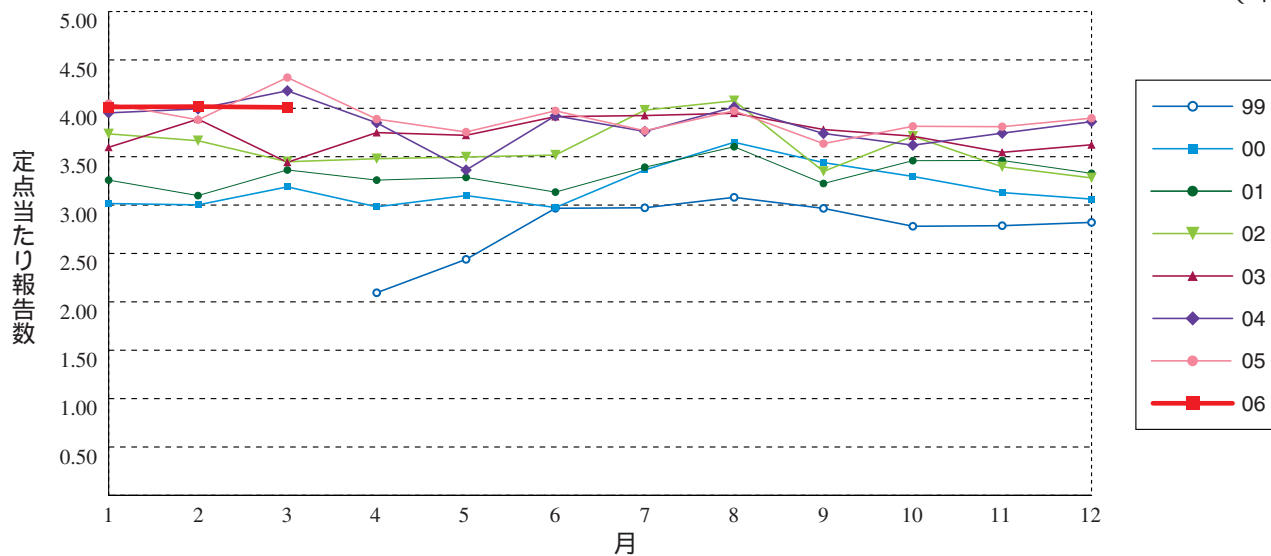


淋菌感染症（女性）



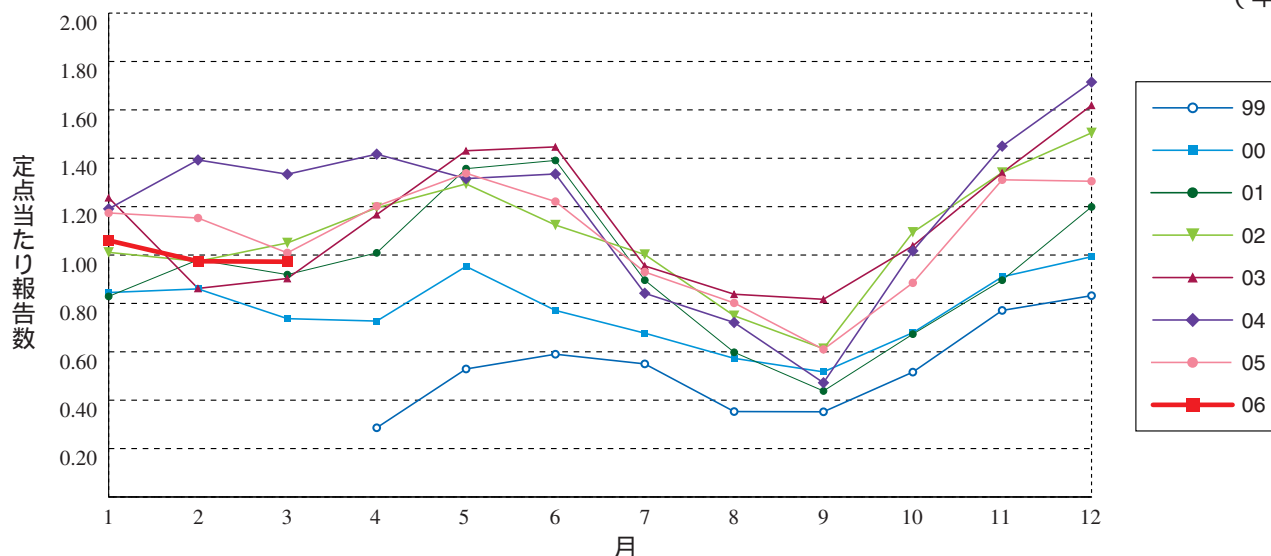
メチシリン耐性黄色ブドウ球菌感染症

(年)



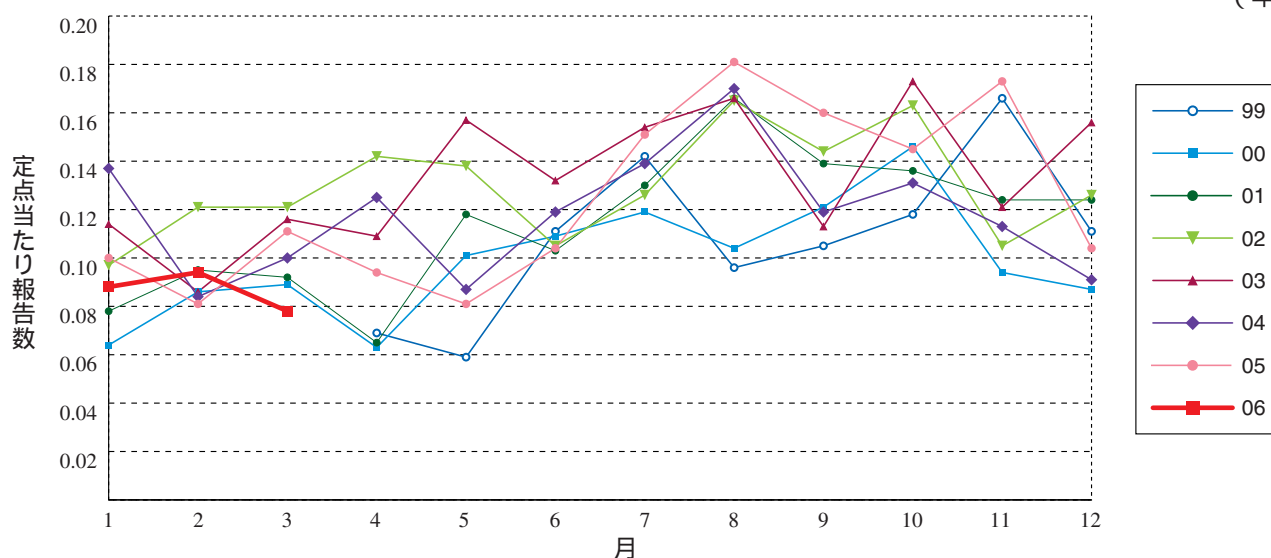
ペニシリン耐性肺炎球菌感染症

(年)



薬剤耐性緑膿菌感染症

(年)





3月のデータ

注 4月12日集計分

報告数・定点当り報告数, 疾病・都道府県・性別(総数)

2006年3月

	性器クラミジア 感染症		性器ヘルペス ウイルス感染症		尖圭コンジローマ		淋菌感染症		メチシリン耐性黄色 ブドウ球菌感染症		ペニシリン耐性 肺炎球菌感染症		薬剤耐性 緑膿菌感染症	
	報告数	定点当り	報告数	定点当り	報告数	定点当り	報告数	定点当り	報告数	定点当り	報告数	定点当り	報告数	定点当り
総 数	2751	3.02	849	0.93	522	0.57	1049	1.15	1860	4.01	451	0.97	36	0.08
北海道	173	4.55	38	1.00	31	0.82	61	1.61	38	1.73	9	0.41	-	-
青森県	27	2.08	7	0.54	9	0.69	11	0.85	6	1.00	-	-	-	-
岩手県	44	3.38	11	0.85	9	0.69	11	0.85	91	4.55	7	0.35	1	0.05
宮城県	49	3.06	19	1.19	17	1.06	19	1.19	30	2.73	16	1.45	1	0.09
秋田県	40	2.86	4	0.29	5	0.36	12	0.86	23	2.88	1	0.13	-	-
山形県	20	2.00	9	0.90	6	0.60	7	0.70	33	3.30	14	1.40	-	-
福島県	23	1.44	17	1.06	11	0.69	20	1.25	11	1.57	-	-	-	-
茨城県	108	5.14	15	0.71	9	0.43	21	1.00	31	3.10	-	-	2	0.20
栃木県	52	3.25	19	1.19	13	0.81	34	2.13	49	7.00	2	0.29	-	-
群馬県	113	4.35	19	0.73	7	0.27	22	0.85	39	4.33	8	0.89	3	0.33
埼玉県	162	3.00	38	0.70	25	0.46	26	0.48	25	2.78	5	0.56	-	-
千葉県	114	3.00	29	0.76	17	0.45	24	0.63	42	4.67	71	7.89	1	0.11
東京都	189	4.61	78	1.90	76	1.85	58	1.41	117	4.68	37	1.48	1	0.04
神奈川県	91	1.52	54	0.90	14	0.23	39	0.65	26	2.36	10	0.91	-	-
新潟県	32	2.00	19	1.19	7	0.44	14	0.88	72	6.00	12	1.00	1	0.08
富山県	14	1.40	5	0.50	2	0.20	6	0.60	33	6.60	40	8.00	-	-
石川県	19	1.90	7	0.70	3	0.30	9	0.90	14	2.80	-	-	-	-
福井県	12	2.40	1	0.20	-	-	1	0.20	30	6.00	8	1.60	-	-
山梨県	17	2.83	2	0.33	1	0.17	3	0.50	21	2.10	7	0.70	1	0.10
長野県	39	2.44	11	0.69	7	0.44	12	0.75	36	3.27	4	0.36	-	-
岐阜県	28	1.87	8	0.53	5	0.33	18	1.20	22	4.40	1	0.20	-	-
静岡県	75	2.50	17	0.57	9	0.30	21	0.70	70	7.00	16	1.60	5	0.50
愛知県	141	2.82	33	0.66	33	0.66	97	1.94	95	7.31	1	0.08	-	-
三重県	27	1.80	8	0.53	1	0.07	10	0.67	32	3.56	-	-	-	-
滋賀県	7	0.78	1	0.11	6	0.67	4	0.44	34	4.86	-	-	-	-
京都府	36	1.57	19	0.83	3	0.13	4	0.17	16	2.67	-	-	2	0.33
大阪府	242	4.10	141	2.39	67	1.14	141	2.39	48	3.43	11	0.79	-	-
兵庫県	113	2.46	35	0.76	16	0.35	35	0.76	33	2.36	6	0.43	1	0.07
奈良県	16	1.78	1	0.11	2	0.22	11	1.22	36	6.00	9	1.50	1	0.17
和歌山県	13	1.63	3	0.38	3	0.38	4	0.50	39	3.55	3	0.27	-	-
鳥取県	15	3.00	4	0.80	1	0.20	6	1.20	18	3.60	-	-	-	-
島根県	6	1.00	-	-	-	-	4	0.67	38	4.75	7	0.88	-	-
岡山県	71	4.44	10	0.63	16	1.00	23	1.44	8	1.60	-	-	-	-
広島県	51	2.13	14	0.58	10	0.42	13	0.54	124	5.90	38	1.81	5	0.24
山口県	26	2.17	10	0.83	5	0.42	11	0.92	52	5.78	16	1.78	1	0.11
徳島県	5	0.83	-	-	1	0.17	2	0.33	27	3.86	1	0.14	-	-
香川県	29	4.14	10	1.43	12	1.71	11	1.57	34	8.50	8	2.00	-	-
愛媛県	17	1.70	2	0.20	5	0.50	16	1.60	21	4.20	-	-	-	-
高知県	5	0.83	-	-	1	0.17	-	-	62	8.86	24	3.43	3	0.43
福岡県	236	6.38	62	1.68	30	0.81	112	3.03	29	1.81	16	1.00	1	0.06
佐賀県	20	2.86	5	0.71	2	0.29	12	1.71	20	3.33	6	1.00	-	-
長崎県	27	2.70	7	0.70	8	0.80	5	0.50	5	0.42	1	0.08	-	-
熊本県	68	5.23	11	0.85	6	0.46	15	1.15	82	5.47	4	0.27	5	0.33
大分県	7	0.70	17	1.70	-	-	6	0.60	54	4.91	22	2.00	-	-
宮崎県	38	3.45	8	0.73	-	-	21	1.91	44	6.29	1	0.14	-	-
鹿児島県	54	3.38	17	1.06	10	0.63	30	1.88	19	1.58	4	0.33	1	0.08
沖縄県	40	3.33	4	0.33	1	0.08	7	0.58	31	4.43	5	0.71	-	-

報告数・定点当り報告数, 疾病・都道府県・性別(男)

2006年3月

	性器クラミジア感染症		性器ヘルペスウイルス感染症		尖圭コンジローマ		淋菌感染症		メチシリン耐性黄色ブドウ球菌感染症		ペニシリン耐性肺炎球菌感染症		薬剤耐性緑膿菌感染症	
	報告数	定点当り	報告数	定点当り	報告数	定点当り	報告数	定点当り	報告数	定点当り	報告数	定点当り	報告数	定点当り
総数	1164	1.28	345	0.38	282	0.31	851	0.93	1175	2.53	251	0.54	27	0.06
北海道	43	1.13	7	0.18	14	0.37	29	0.76	24	1.09	4	0.18	-	-
青森県	9	0.69	2	0.15	3	0.23	10	0.77	4	0.67	-	-	-	-
岩手県	18	1.38	6	0.46	8	0.62	10	0.77	50	2.50	4	0.20	1	0.05
宮城県	15	0.94	3	0.19	13	0.81	18	1.13	19	1.73	11	1.00	-	-
秋田県	20	1.43	1	0.07	3	0.21	9	0.64	12	1.50	1	0.13	-	-
山形県	9	0.90	2	0.20	4	0.40	6	0.60	22	2.20	5	0.50	-	-
福島県	8	0.50	3	0.19	6	0.38	19	1.19	6	0.86	-	-	-	-
茨城県	41	1.95	2	0.10	5	0.24	12	0.57	23	2.30	-	-	2	0.20
栃木県	30	1.88	15	0.94	11	0.69	31	1.94	32	4.57	1	0.14	-	-
群馬県	50	1.92	4	0.15	5	0.19	15	0.58	27	3.00	7	0.78	3	0.33
埼玉県	43	0.80	9	0.17	15	0.28	22	0.41	13	1.44	3	0.33	-	-
千葉県	38	1.00	6	0.16	5	0.13	19	0.50	29	3.22	38	4.22	-	-
東京都	100	2.44	42	1.02	47	1.15	50	1.22	80	3.20	19	0.76	1	0.04
神奈川県	46	0.77	22	0.37	5	0.08	37	0.62	17	1.55	5	0.45	-	-
新潟県	23	1.44	10	0.63	4	0.25	14	0.88	41	3.42	8	0.67	1	0.08
富山県	5	0.50	-	-	1	0.10	5	0.50	20	4.00	19	3.80	-	-
石川県	15	1.50	3	0.30	2	0.20	9	0.90	11	2.20	-	-	-	-
福井県	9	1.80	1	0.20	-	-	1	0.20	19	3.80	6	1.20	-	-
山梨県	4	0.67	-	-	1	0.17	3	0.50	15	1.50	4	0.40	1	0.10
長野県	15	0.94	8	0.50	4	0.25	6	0.38	28	2.55	2	0.18	-	-
岐阜県	15	1.00	4	0.27	5	0.33	17	1.13	10	2.00	1	0.20	-	-
静岡県	25	0.83	6	0.20	4	0.13	16	0.53	42	4.20	9	0.90	3	0.30
愛知県	97	1.94	27	0.54	27	0.54	89	1.78	66	5.08	1	0.08	-	-
三重県	8	0.53	2	0.13	1	0.07	10	0.67	23	2.56	-	-	-	-
滋賀県	4	0.44	1	0.11	3	0.33	4	0.44	17	2.43	-	-	-	-
京都府	12	0.52	5	0.22	-	-	1	0.04	7	1.17	-	-	2	0.33
大阪府	94	1.59	69	1.17	25	0.42	97	1.64	31	2.21	7	0.50	-	-
兵庫県	43	0.93	20	0.43	12	0.26	33	0.72	26	1.86	3	0.21	1	0.07
奈良県	10	1.11	-	-	2	0.22	10	1.11	24	4.00	6	1.00	-	-
和歌山県	6	0.75	1	0.13	3	0.38	4	0.50	19	1.73	2	0.18	-	-
鳥取県	4	0.80	4	0.80	1	0.20	6	1.20	12	2.40	-	-	-	-
島根県	4	0.67	-	-	-	-	4	0.67	29	3.63	4	0.50	-	-
岡山県	30	1.88	-	-	5	0.31	17	1.06	6	1.20	-	-	-	-
広島県	18	0.75	9	0.38	1	0.04	10	0.42	78	3.71	21	1.00	4	0.19
山口県	11	0.92	1	0.08	3	0.25	9	0.75	39	4.33	12	1.33	-	-
徳島県	4	0.67	-	-	1	0.17	2	0.33	17	2.43	1	0.14	-	-
香川県	10	1.43	6	0.86	7	1.00	10	1.43	21	5.25	3	0.75	-	-
愛媛県	6	0.60	1	0.10	3	0.30	12	1.20	11	2.20	-	-	-	-
高知県	3	0.50	-	-	-	-	-	-	37	5.29	11	1.57	2	0.29
福岡県	119	3.22	27	0.73	12	0.32	98	2.65	15	0.94	9	0.56	-	-
佐賀県	19	2.71	-	-	1	0.14	12	1.71	14	2.33	4	0.67	-	-
長崎県	13	1.30	1	0.10	5	0.50	3	0.30	2	0.17	-	-	-	-
熊本県	6	0.46	-	-	-	-	9	0.69	46	3.07	4	0.27	5	0.33
大分県	3	0.30	6	0.60	-	-	5	0.50	34	3.09	13	1.18	-	-
宮崎県	18	1.64	2	0.18	-	-	21	1.91	27	3.86	1	0.14	-	-
鹿児島県	35	2.19	7	0.44	5	0.31	25	1.56	12	1.00	-	-	1	0.08
沖縄県	6	0.50	-	-	-	-	2	0.17	18	2.57	2	0.29	-	-

報告数・定点当り報告数, 疾病・都道府県・性別(女)

2006年3月

	性器クラミジア感染症		性器ヘルペスウイルス感染症		尖圭コンジローマ		淋菌感染症		メチシリン耐性黄色ブドウ球菌感染症		ペニシリン耐性肺炎球菌感染症		薬剤耐性緑膿菌感染症	
	報告数	定点当り	報告数	定点当り	報告数	定点当り	報告数	定点当り	報告数	定点当り	報告数	定点当り	報告数	定点当り
総数	1587	1.74	504	0.55	240	0.26	198	0.22	685	1.48	200	0.43	9	0.02
北海道	130	3.42	31	0.82	17	0.45	32	0.84	14	0.64	5	0.23	-	-
青森県	18	1.38	5	0.38	6	0.46	1	0.08	2	0.33	-	-	-	-
岩手県	26	2.00	5	0.38	1	0.08	1	0.08	41	2.05	3	0.15	-	-
宮城県	34	2.13	16	1.00	4	0.25	1	0.06	11	1.00	5	0.45	1	0.09
秋田県	20	1.43	3	0.21	2	0.14	3	0.21	11	1.38	-	-	-	-
山形県	11	1.10	7	0.70	2	0.20	1	0.10	11	1.10	9	0.90	-	-
福島県	15	0.94	14	0.88	5	0.31	1	0.06	5	0.71	-	-	-	-
茨城県	67	3.19	13	0.62	4	0.19	9	0.43	8	0.80	-	-	-	-
栃木県	22	1.38	4	0.25	2	0.13	3	0.19	17	2.43	1	0.14	-	-
群馬県	63	2.42	15	0.58	2	0.08	7	0.27	12	1.33	1	0.11	-	-
埼玉県	119	2.20	29	0.54	10	0.19	4	0.07	12	1.33	2	0.22	-	-
千葉県	76	2.00	23	0.61	12	0.32	5	0.13	13	1.44	33	3.67	1	0.11
東京都	89	2.17	36	0.88	29	0.71	8	0.20	37	1.48	18	0.72	-	-
神奈川県	45	0.75	32	0.53	9	0.15	2	0.03	9	0.82	5	0.45	-	-
新潟県	9	0.56	9	0.56	3	0.19	-	-	31	2.58	4	0.33	-	-
富山県	9	0.90	5	0.50	1	0.10	1	0.10	13	2.60	21	4.20	-	-
石川県	4	0.40	4	0.40	1	0.10	-	-	3	0.60	-	-	-	-
福井県	3	0.60	-	-	-	-	-	-	11	2.20	2	0.40	-	-
山梨県	13	2.17	2	0.33	-	-	-	-	6	0.60	3	0.30	-	-
長野県	24	1.50	3	0.19	3	0.19	6	0.38	8	0.73	2	0.18	-	-
岐阜県	13	0.87	4	0.27	-	-	1	0.07	12	2.40	-	-	-	-
静岡県	50	1.67	11	0.37	5	0.17	5	0.17	28	2.80	7	0.70	2	0.20
愛知県	44	0.88	6	0.12	6	0.12	8	0.16	29	2.23	-	-	-	-
三重県	19	1.27	6	0.40	-	-	-	-	9	1.00	-	-	-	-
滋賀県	3	0.33	-	-	3	0.33	-	-	17	2.43	-	-	-	-
京都府	24	1.04	14	0.61	3	0.13	3	0.13	9	1.50	-	-	-	-
大阪府	148	2.51	72	1.22	42	0.71	44	0.75	17	1.21	4	0.29	-	-
兵庫県	70	1.52	15	0.33	4	0.09	2	0.04	7	0.50	3	0.21	-	-
奈良県	6	0.67	1	0.11	-	-	1	0.11	12	2.00	3	0.50	1	0.17
和歌山県	7	0.88	2	0.25	-	-	-	-	20	1.82	1	0.09	-	-
鳥取県	11	2.20	-	-	-	-	-	-	6	1.20	-	-	-	-
島根県	2	0.33	-	-	-	-	-	-	9	1.13	3	0.38	-	-
岡山県	41	2.56	10	0.63	11	0.69	6	0.38	2	0.40	-	-	-	-
広島県	33	1.38	5	0.21	9	0.38	3	0.13	46	2.19	17	0.81	1	0.05
山口県	15	1.25	9	0.75	2	0.17	2	0.17	13	1.44	4	0.44	1	0.11
徳島県	1	0.17	-	-	-	-	-	-	10	1.43	-	-	-	-
香川県	19	2.71	4	0.57	5	0.71	1	0.14	13	3.25	5	1.25	-	-
愛媛県	11	1.10	1	0.10	2	0.20	4	0.40	10	2.00	-	-	-	-
高知県	2	0.33	-	-	1	0.17	-	-	25	3.57	13	1.86	1	0.14
福岡県	117	3.16	35	0.95	18	0.49	14	0.38	14	0.88	7	0.44	1	0.06
佐賀県	1	0.14	5	0.71	1	0.14	-	-	6	1.00	2	0.33	-	-
長崎県	14	1.40	6	0.60	3	0.30	2	0.20	3	0.25	1	0.08	-	-
熊本県	62	4.77	11	0.85	6	0.46	6	0.46	36	2.40	-	-	-	-
大分県	4	0.40	11	1.10	-	-	1	0.10	20	1.82	9	0.82	-	-
宮崎県	20	1.82	6	0.55	-	-	-	-	17	2.43	-	-	-	-
鹿児島県	19	1.19	10	0.63	5	0.31	5	0.31	7	0.58	4	0.33	-	-
沖縄県	34	2.83	4	0.33	1	0.08	5	0.42	13	1.86	3	0.43	-	-

注 4月24日集計分

新登録患者数・都道府県別

2006年3月

	結核
	報告数
総数	2131
北海道	58
青森県	32
岩手県	7
宮城県	33
秋田県	10
山形県	14
福島県	24
茨城県	49
栃木県	17
群馬県	15
埼玉県	107
千葉県	105
東京都	251
神奈川県	145
新潟県	27
富山県	6
石川県	31
福井県	9
山梨県	8
長野県	20
岐阜県	45
静岡県	48
愛知県	113
三重県	33
滋賀県	13
京都府	63
大阪府	261
兵庫県	110
奈良県	36
和歌山県	14
鳥取県	4
島根県	10
岡山県	33
広島県	34
山口県	27
徳島県	13
香川県	23
愛媛県	21
高知県	9
福岡県	92
佐賀県	8
長崎県	26
熊本県	25
大分県	19
宮崎県	20
鹿児島県	35
沖縄県	28



15週のデータ

注)表中の報告数は4月20日集計分であり、その後の報告は次週以降の累積に反映されず、
2006年4月からの報告システムの変更に伴い、疾病の並び順を一部変更しました。

報告数・累積報告数、疾病・都道府県別

*病原体がSARSコロナウイルスであるものに限る。

2006年15週

	エボラ出血熱		クリミア・コンゴ出血熱		重症急性呼吸器症候群*		痘 そう		ペスト		マールブルグ病		ラッサ熱		急性灰白髄炎		コレラ	
	報告数	累積	報告数	累積	報告数	累積	報告数	累積	報告数	累積	報告数	累積	報告数	累積	報告数	累積	報告数	累積
総 数	-	-	-	-	-	-	-	-	-	-	-	-	-	-	-	-	1	10
北海道	-	-	-	-	-	-	-	-	-	-	-	-	-	-	-	-	-	-
青森県	-	-	-	-	-	-	-	-	-	-	-	-	-	-	-	-	-	-
岩手県	-	-	-	-	-	-	-	-	-	-	-	-	-	-	-	-	-	-
宮城県	-	-	-	-	-	-	-	-	-	-	-	-	-	-	-	-	-	-
秋田県	-	-	-	-	-	-	-	-	-	-	-	-	-	-	-	-	-	-
山形県	-	-	-	-	-	-	-	-	-	-	-	-	-	-	-	-	-	-
福島県	-	-	-	-	-	-	-	-	-	-	-	-	-	-	-	-	-	-
茨城県	-	-	-	-	-	-	-	-	-	-	-	-	-	-	-	-	-	1
栃木県	-	-	-	-	-	-	-	-	-	-	-	-	-	-	-	-	-	-
群馬県	-	-	-	-	-	-	-	-	-	-	-	-	-	-	-	-	-	-
埼玉県	-	-	-	-	-	-	-	-	-	-	-	-	-	-	-	-	-	1
千葉県	-	-	-	-	-	-	-	-	-	-	-	-	-	-	-	-	-	2
東京都	-	-	-	-	-	-	-	-	-	-	-	-	-	-	-	-	-	-
神奈川県	-	-	-	-	-	-	-	-	-	-	-	-	-	-	-	-	-	2
新潟県	-	-	-	-	-	-	-	-	-	-	-	-	-	-	-	-	-	1
富山県	-	-	-	-	-	-	-	-	-	-	-	-	-	-	-	-	-	-
石川県	-	-	-	-	-	-	-	-	-	-	-	-	-	-	-	-	-	-
福井県	-	-	-	-	-	-	-	-	-	-	-	-	-	-	-	-	-	-
山梨県	-	-	-	-	-	-	-	-	-	-	-	-	-	-	-	-	-	-
長野県	-	-	-	-	-	-	-	-	-	-	-	-	-	-	-	-	-	-
岐阜県	-	-	-	-	-	-	-	-	-	-	-	-	-	-	-	-	-	-
静岡県	-	-	-	-	-	-	-	-	-	-	-	-	-	-	-	-	-	-
愛知県	-	-	-	-	-	-	-	-	-	-	-	-	-	-	-	-	-	1
三重県	-	-	-	-	-	-	-	-	-	-	-	-	-	-	-	-	-	-
滋賀県	-	-	-	-	-	-	-	-	-	-	-	-	-	-	-	-	-	-
京都府	-	-	-	-	-	-	-	-	-	-	-	-	-	-	-	-	-	-
大阪府	-	-	-	-	-	-	-	-	-	-	-	-	-	-	-	-	-	-
兵庫県	-	-	-	-	-	-	-	-	-	-	-	-	-	-	-	-	-	-
奈良県	-	-	-	-	-	-	-	-	-	-	-	-	-	-	-	-	-	-
和歌山県	-	-	-	-	-	-	-	-	-	-	-	-	-	-	-	-	-	-
鳥取県	-	-	-	-	-	-	-	-	-	-	-	-	-	-	-	-	-	-
島根県	-	-	-	-	-	-	-	-	-	-	-	-	-	-	-	-	-	-
岡山県	-	-	-	-	-	-	-	-	-	-	-	-	-	-	-	-	-	-
広島県	-	-	-	-	-	-	-	-	-	-	-	-	-	-	-	-	-	-
山口県	-	-	-	-	-	-	-	-	-	-	-	-	-	-	-	-	1	1
徳島県	-	-	-	-	-	-	-	-	-	-	-	-	-	-	-	-	-	-
香川県	-	-	-	-	-	-	-	-	-	-	-	-	-	-	-	-	-	-
愛媛県	-	-	-	-	-	-	-	-	-	-	-	-	-	-	-	-	-	-
高知県	-	-	-	-	-	-	-	-	-	-	-	-	-	-	-	-	-	-
福岡県	-	-	-	-	-	-	-	-	-	-	-	-	-	-	-	-	-	-
佐賀県	-	-	-	-	-	-	-	-	-	-	-	-	-	-	-	-	-	-
長崎県	-	-	-	-	-	-	-	-	-	-	-	-	-	-	-	-	-	-
熊本県	-	-	-	-	-	-	-	-	-	-	-	-	-	-	-	-	-	-
大分県	-	-	-	-	-	-	-	-	-	-	-	-	-	-	-	-	-	-
宮崎県	-	-	-	-	-	-	-	-	-	-	-	-	-	-	-	-	-	-
鹿児島県	-	-	-	-	-	-	-	-	-	-	-	-	-	-	-	-	-	-
沖縄県	-	-	-	-	-	-	-	-	-	-	-	-	-	-	-	-	-	1

報告数・累積報告数, 疾病・都道府県別

2006年15週

	細菌性赤痢		ジフテリア		腸チフス		パラチフス		腸管出血性大腸菌感染症		E型肝炎		ウエストナイル熱 (ウエストナイル脳炎を含む)		A型肝炎		エキノコックス症	
	報告数	累積	報告数	累積	報告数	累積	報告数	累積	報告数	累積	報告数	累積	報告数	累積	報告数	累積	報告数	累積
総 数	10	141	-	-	4	21	2	7	23	139	2	25	-	-	3	118	-	8
北海道	-	-	-	-	-	-	-	-	-	3	1	4	-	-	-	4	-	8
青森県	-	-	-	-	-	-	-	-	-	-	-	-	-	-	-	-	-	-
岩手県	-	-	-	-	-	-	-	-	-	-	-	-	-	-	-	-	-	-
宮城県	1	1	-	-	-	-	-	-	-	1	-	2	-	-	-	1	-	-
秋田県	-	2	-	-	-	-	-	-	-	-	-	-	-	-	-	1	-	-
山形県	-	-	-	-	-	-	-	-	1	1	-	-	-	-	-	-	-	-
福島県	-	1	-	-	-	-	-	-	-	1	-	-	-	-	-	-	-	-
茨城県	-	-	-	-	-	-	-	-	-	-	-	-	-	-	-	1	-	-
栃木県	-	2	-	-	-	-	-	-	-	-	-	1	-	-	-	1	-	-
群馬県	-	-	-	-	-	-	-	-	-	2	-	-	-	-	-	-	-	-
埼玉県	-	6	-	-	-	-	-	-	-	2	-	-	-	-	-	6	-	-
千葉県	1	26	-	-	-	3	-	1	-	4	-	-	-	-	-	-	-	-
東京都	4	23	-	-	3	10	2	5	2	12	-	-	-	-	-	15	-	-
神奈川県	-	4	-	-	-	3	-	-	-	10	-	5	-	-	-	5	-	-
新潟県	-	7	-	-	-	-	-	-	-	-	-	-	-	-	-	2	-	-
富山県	-	1	-	-	-	-	-	-	-	-	-	1	-	-	-	1	-	-
石川県	-	-	-	-	-	-	-	-	-	11	-	-	-	-	-	-	-	-
福井県	-	-	-	-	-	-	-	-	-	-	-	-	-	-	-	-	-	-
山梨県	-	1	-	-	-	-	-	-	-	-	-	-	-	-	-	-	-	-
長野県	-	1	-	-	-	1	-	1	-	-	-	2	-	-	-	2	-	-
岐阜県	-	-	-	-	-	-	-	-	1	1	-	-	-	-	-	6	-	-
静岡県	-	2	-	-	-	-	-	-	-	1	-	-	-	-	-	1	-	-
愛知県	1	8	-	-	1	2	-	-	5	14	1	3	-	-	-	13	-	-
三重県	1	2	-	-	-	-	-	-	-	2	-	-	-	-	-	-	-	-
滋賀県	-	1	-	-	-	-	-	-	-	1	-	-	-	-	-	-	-	-
京都府	-	-	-	-	-	-	-	-	-	2	-	-	-	-	-	6	-	-
大阪府	1	31	-	-	-	1	-	-	3	10	-	-	-	-	-	15	-	-
兵庫県	1	10	-	-	-	-	-	-	1	6	-	1	-	-	-	9	-	-
奈良県	-	-	-	-	-	-	-	-	-	-	-	-	-	-	-	-	-	-
和歌山県	-	-	-	-	-	-	-	-	1	1	-	-	-	-	-	-	-	-
鳥取県	-	-	-	-	-	-	-	-	-	-	-	-	-	-	-	-	-	-
島根県	-	-	-	-	-	-	-	-	-	1	-	-	-	-	-	-	-	-
岡山県	-	-	-	-	-	-	-	-	2	16	-	-	-	-	2	11	-	-
広島県	-	3	-	-	-	-	-	-	-	5	-	1	-	-	-	6	-	-
山口県	-	-	-	-	-	-	-	-	-	1	-	-	-	-	-	4	-	-
徳島県	-	-	-	-	-	-	-	-	4	6	-	-	-	-	-	-	-	-
香川県	-	-	-	-	-	-	-	-	-	-	-	-	-	-	-	-	-	-
愛媛県	-	2	-	-	-	-	-	-	-	5	-	-	-	-	-	2	-	-
高知県	-	1	-	-	-	-	-	-	-	-	-	-	-	-	-	-	-	-
福岡県	-	5	-	-	-	-	-	-	1	6	-	1	-	-	1	2	-	-
佐賀県	-	-	-	-	-	-	-	-	-	4	-	-	-	-	-	-	-	-
長崎県	-	-	-	-	-	1	-	-	-	-	-	-	-	-	1	-	-	-
熊本県	-	-	-	-	-	-	-	-	-	1	-	4	-	-	-	-	-	-
大分県	-	-	-	-	-	-	-	-	-	1	-	-	-	-	-	-	-	-
宮崎県	-	-	-	-	-	-	-	-	2	3	-	-	-	-	1	-	-	-
鹿児島県	-	1	-	-	-	-	-	-	-	1	-	-	-	-	1	-	-	-
沖縄県	-	-	-	-	-	-	-	-	-	4	-	-	-	-	1	-	-	-

報告数・累積報告数, 疾病・都道府県別

2006年15週

	黄熱		オウム病		回帰熱		Q熱		狂犬病		高病原性鳥インフルエンザ		コクシジオイデス症		サル痘		腎症候性出血熱	
	報告数	累積	報告数	累積	報告数	累積	報告数	累積	報告数	累積	報告数	累積	報告数	累積	報告数	累積	報告数	累積
総数	-	-	6	-	-	-	-	-	-	-	-	-	-	-	-	-	-	-
北海道	-	-	-	-	-	-	-	-	-	-	-	-	-	-	-	-	-	-
青森県	-	-	-	-	-	-	-	-	-	-	-	-	-	-	-	-	-	-
岩手県	-	-	-	-	-	-	-	-	-	-	-	-	-	-	-	-	-	-
宮城県	-	-	-	-	-	-	-	-	-	-	-	-	-	-	-	-	-	-
秋田県	-	-	-	-	-	-	-	-	-	-	-	-	-	-	-	-	-	-
山形県	-	-	-	-	-	-	-	-	-	-	-	-	-	-	-	-	-	-
福島県	-	-	1	-	-	-	-	-	-	-	-	-	-	-	-	-	-	-
茨城県	-	-	-	-	-	-	-	-	-	-	-	-	-	-	-	-	-	-
栃木県	-	-	-	-	-	-	-	-	-	-	-	-	-	-	-	-	-	-
群馬県	-	-	-	-	-	-	-	-	-	-	-	-	-	-	-	-	-	-
埼玉県	-	-	-	-	-	-	-	-	-	-	-	-	-	-	-	-	-	-
千葉県	-	-	-	-	-	-	-	-	-	-	-	-	-	-	-	-	-	-
東京都	-	-	2	-	-	-	-	-	-	-	-	-	-	-	-	-	-	-
神奈川県	-	-	-	-	-	-	-	-	-	-	-	-	-	-	-	-	-	-
新潟県	-	-	-	-	-	-	-	-	-	-	-	-	-	-	-	-	-	-
富山県	-	-	-	-	-	-	-	-	-	-	-	-	-	-	-	-	-	-
石川県	-	-	1	-	-	-	-	-	-	-	-	-	-	-	-	-	-	-
福井県	-	-	-	-	-	-	-	-	-	-	-	-	-	-	-	-	-	-
山梨県	-	-	-	-	-	-	-	-	-	-	-	-	-	-	-	-	-	-
長野県	-	-	-	-	-	-	-	-	-	-	-	-	-	-	-	-	-	-
岐阜県	-	-	-	-	-	-	-	-	-	-	-	-	-	-	-	-	-	-
静岡県	-	-	-	-	-	-	-	-	-	-	-	-	-	-	-	-	-	-
愛知県	-	-	-	-	-	-	-	-	-	-	-	-	-	-	-	-	-	-
三重県	-	-	-	-	-	-	-	-	-	-	-	-	-	-	-	-	-	-
滋賀県	-	-	-	-	-	-	-	-	-	-	-	-	-	-	-	-	-	-
京都府	-	-	-	-	-	-	-	-	-	-	-	-	-	-	-	-	-	-
大阪府	-	-	1	-	-	-	-	-	-	-	1	-	-	-	-	-	-	-
兵庫県	-	-	1	-	-	-	-	-	-	-	-	-	-	-	-	-	-	-
奈良県	-	-	-	-	-	-	-	-	-	-	-	-	-	-	-	-	-	-
和歌山県	-	-	-	-	-	-	-	-	-	-	-	-	-	-	-	-	-	-
鳥取県	-	-	-	-	-	-	-	-	-	-	-	-	-	-	-	-	-	-
島根県	-	-	-	-	-	-	-	-	-	-	-	-	-	-	-	-	-	-
岡山県	-	-	-	-	-	-	-	-	-	-	-	-	-	-	-	-	-	-
広島県	-	-	-	-	-	-	-	-	-	-	-	-	-	-	-	-	-	-
山口県	-	-	-	-	-	-	-	-	-	-	-	-	-	-	-	-	-	-
徳島県	-	-	-	-	-	-	-	-	-	-	-	-	-	-	-	-	-	-
香川県	-	-	-	-	-	-	-	-	-	-	-	-	-	-	-	-	-	-
愛媛県	-	-	-	-	-	-	-	-	-	-	-	-	-	-	-	-	-	-
高知県	-	-	-	-	-	-	-	-	-	-	-	-	-	-	-	-	-	-
福岡県	-	-	-	-	-	-	-	-	-	-	-	-	-	-	-	-	-	-
佐賀県	-	-	-	-	-	-	-	-	-	-	-	-	-	-	-	-	-	-
長崎県	-	-	-	-	-	-	-	-	-	-	-	-	-	-	-	-	-	-
熊本県	-	-	-	-	-	-	-	-	-	-	-	-	-	-	-	-	-	-
大分県	-	-	-	-	-	-	-	-	-	-	-	-	-	-	-	-	-	-
宮崎県	-	-	-	-	-	-	-	-	-	-	-	-	-	-	-	-	-	-
鹿児島県	-	-	-	-	-	-	-	-	-	-	-	-	-	-	-	-	-	-
沖縄県	-	-	-	-	-	-	-	-	-	-	-	-	-	-	-	-	-	-

報告数・累積報告数, 疾病・都道府県別

2006年15週

	炭 疽		つつが虫病		デング熱		ニパウイルス 感染症		日本紅斑熱		日本脳炎		ハンタウイルス 肺症候群		Bウイルス病		ブルセラ症		
	報告数	累積	報告数	累積	報告数	累積	報告数	累積	報告数	累積	報告数	累積	報告数	累積	報告数	累積	報告数	累積	
総 数	-	-	3	24	1	12	-	-	-	-	-	-	-	-	-	-	-	-	1
北海道	-	-	-	-	-	1	-	-	-	-	-	-	-	-	-	-	-	-	-
青森県	-	-	-	-	-	-	-	-	-	-	-	-	-	-	-	-	-	-	-
岩手県	-	-	-	-	-	-	-	-	-	-	-	-	-	-	-	-	-	-	-
宮城県	-	-	-	-	-	-	-	-	-	-	-	-	-	-	-	-	-	-	-
秋田県	-	-	-	-	-	-	-	-	-	-	-	-	-	-	-	-	-	-	-
山形県	-	-	-	-	-	-	-	-	-	-	-	-	-	-	-	-	-	-	-
福島県	-	-	1	3	-	-	-	-	-	-	-	-	-	-	-	-	-	-	-
茨城県	-	-	-	1	-	-	-	-	-	-	-	-	-	-	-	-	-	-	-
栃木県	-	-	-	-	-	-	-	-	-	-	-	-	-	-	-	-	-	-	-
群馬県	-	-	-	-	-	-	-	-	-	-	-	-	-	-	-	-	-	-	-
埼玉県	-	-	-	-	-	-	-	-	-	-	-	-	-	-	-	-	-	-	-
千葉県	-	-	-	3	-	2	-	-	-	-	-	-	-	-	-	-	-	-	-
東京都	-	-	-	-	-	3	-	-	-	-	-	-	-	-	-	-	-	-	1
神奈川県	-	-	-	-	-	-	-	-	-	-	-	-	-	-	-	-	-	-	-
新潟県	-	-	-	-	-	-	-	-	-	-	-	-	-	-	-	-	-	-	-
富山県	-	-	-	-	-	-	-	-	-	-	-	-	-	-	-	-	-	-	-
石川県	-	-	-	-	-	-	-	-	-	-	-	-	-	-	-	-	-	-	-
福井県	-	-	-	-	-	-	-	-	-	-	-	-	-	-	-	-	-	-	-
山梨県	-	-	-	-	-	-	-	-	-	-	-	-	-	-	-	-	-	-	-
長野県	-	-	-	-	-	-	-	-	-	-	-	-	-	-	-	-	-	-	-
岐阜県	-	-	-	-	-	-	-	-	-	-	-	-	-	-	-	-	-	-	-
静岡県	-	-	-	1	1	1	-	-	-	-	-	-	-	-	-	-	-	-	-
愛知県	-	-	-	-	-	2	-	-	-	-	-	-	-	-	-	-	-	-	-
三重県	-	-	-	-	-	-	-	-	-	-	-	-	-	-	-	-	-	-	-
滋賀県	-	-	-	-	-	-	-	-	-	-	-	-	-	-	-	-	-	-	-
京都府	-	-	-	-	-	-	-	-	-	-	-	-	-	-	-	-	-	-	-
大阪府	-	-	-	-	-	2	-	-	-	-	-	-	-	-	-	-	-	-	-
兵庫県	-	-	-	-	-	1	-	-	-	-	-	-	-	-	-	-	-	-	-
奈良県	-	-	-	-	-	-	-	-	-	-	-	-	-	-	-	-	-	-	-
和歌山県	-	-	-	2	-	-	-	-	-	-	-	-	-	-	-	-	-	-	-
鳥取県	-	-	-	-	-	-	-	-	-	-	-	-	-	-	-	-	-	-	-
島根県	-	-	-	2	-	-	-	-	-	-	-	-	-	-	-	-	-	-	-
岡山県	-	-	-	-	-	-	-	-	-	-	-	-	-	-	-	-	-	-	-
広島県	-	-	-	1	-	-	-	-	-	-	-	-	-	-	-	-	-	-	-
山口県	-	-	-	-	-	-	-	-	-	-	-	-	-	-	-	-	-	-	-
徳島県	-	-	-	-	-	-	-	-	-	-	-	-	-	-	-	-	-	-	-
香川県	-	-	-	-	-	-	-	-	-	-	-	-	-	-	-	-	-	-	-
愛媛県	-	-	-	1	-	-	-	-	-	-	-	-	-	-	-	-	-	-	-
高知県	-	-	-	-	-	-	-	-	-	-	-	-	-	-	-	-	-	-	-
福岡県	-	-	-	1	-	-	-	-	-	-	-	-	-	-	-	-	-	-	-
佐賀県	-	-	-	-	-	-	-	-	-	-	-	-	-	-	-	-	-	-	-
長崎県	-	-	-	-	-	-	-	-	-	-	-	-	-	-	-	-	-	-	-
熊本県	-	-	-	2	-	-	-	-	-	-	-	-	-	-	-	-	-	-	-
大分県	-	-	-	1	-	-	-	-	-	-	-	-	-	-	-	-	-	-	-
宮崎県	-	-	-	2	-	-	-	-	-	-	-	-	-	-	-	-	-	-	-
鹿児島県	-	-	2	4	-	-	-	-	-	-	-	-	-	-	-	-	-	-	-
沖縄県	-	-	-	-	-	-	-	-	-	-	-	-	-	-	-	-	-	-	-

報告数・累積報告数, 疾病・都道府県別

2006年15週

	発しんチフス		ポツリヌス症		マラリア		野 兎 病		ライム病		リッサウイルス感染症		レジオネラ症		レプトスピラ症		アメーバ赤痢	
	報告数	累積	報告数	累積	報告数	累積	報告数	累積	報告数	累積	報告数	累積	報告数	累積	報告数	累積	報告数	累積
総 数	-	-	-	-	2	10	-	-	-	-	-	-	3	99	-	-	7	174
北海道	-	-	-	-	-	-	-	-	-	-	-	-	-	5	-	-	-	3
青森県	-	-	-	-	-	-	-	-	-	-	-	-	-	-	-	-	-	-
岩手県	-	-	-	-	-	-	-	-	-	-	-	-	-	-	-	-	-	1
宮城県	-	-	-	-	-	-	-	-	-	-	-	-	1	2	-	-	-	3
秋田県	-	-	-	-	1	1	-	-	-	-	-	-	-	-	-	-	-	1
山形県	-	-	-	-	-	-	-	-	-	-	-	-	-	-	-	-	-	-
福島県	-	-	-	-	-	-	-	-	-	-	-	-	-	-	-	-	1	4
茨城県	-	-	-	-	-	-	-	-	-	-	-	-	-	1	-	-	-	3
栃木県	-	-	-	-	-	1	-	-	-	-	-	-	-	2	-	-	-	-
群馬県	-	-	-	-	-	-	-	-	-	-	-	-	-	1	-	-	1	1
埼玉県	-	-	-	-	-	1	-	-	-	-	-	-	-	8	-	-	-	4
千葉県	-	-	-	-	-	1	-	-	-	-	-	-	-	2	-	-	-	6
東京都	-	-	-	-	1	3	-	-	-	-	-	-	1	12	-	-	-	47
神奈川県	-	-	-	-	-	-	-	-	-	-	-	-	-	5	-	-	1	10
新潟県	-	-	-	-	-	-	-	-	-	-	-	-	-	2	-	-	-	-
富山県	-	-	-	-	-	-	-	-	-	-	-	-	-	2	-	-	-	-
石川県	-	-	-	-	-	-	-	-	-	-	-	-	-	2	-	-	-	1
福井県	-	-	-	-	-	-	-	-	-	-	-	-	-	1	-	-	-	-
山梨県	-	-	-	-	-	-	-	-	-	-	-	-	-	-	-	-	-	1
長野県	-	-	-	-	-	-	-	-	-	-	-	-	-	1	-	-	-	2
岐阜県	-	-	-	-	-	-	-	-	-	-	-	-	-	4	-	-	-	2
静岡県	-	-	-	-	-	-	-	-	-	-	-	-	-	3	-	-	-	4
愛知県	-	-	-	-	-	1	-	-	-	-	-	-	1	12	-	-	1	14
三重県	-	-	-	-	-	-	-	-	-	-	-	-	-	1	-	-	-	1
滋賀県	-	-	-	-	-	-	-	-	-	-	-	-	-	3	-	-	-	2
京都府	-	-	-	-	-	1	-	-	-	-	-	-	-	1	-	-	-	-
大阪府	-	-	-	-	-	-	-	-	-	-	-	-	-	10	-	-	1	25
兵庫県	-	-	-	-	-	-	-	-	-	-	-	-	-	7	-	-	1	13
奈良県	-	-	-	-	-	-	-	-	-	-	-	-	-	1	-	-	-	4
和歌山県	-	-	-	-	-	-	-	-	-	-	-	-	-	3	-	-	-	1
鳥取県	-	-	-	-	-	1	-	-	-	-	-	-	-	-	-	-	-	-
島根県	-	-	-	-	-	-	-	-	-	-	-	-	-	1	-	-	-	-
岡山県	-	-	-	-	-	-	-	-	-	-	-	-	-	1	-	-	-	-
広島県	-	-	-	-	-	-	-	-	-	-	-	-	-	1	-	-	-	5
山口県	-	-	-	-	-	-	-	-	-	-	-	-	-	4	-	-	-	2
徳島県	-	-	-	-	-	-	-	-	-	-	-	-	-	-	-	-	-	3
香川県	-	-	-	-	-	-	-	-	-	-	-	-	-	-	-	-	-	1
愛媛県	-	-	-	-	-	-	-	-	-	-	-	-	-	-	-	-	-	1
高知県	-	-	-	-	-	-	-	-	-	-	-	-	-	-	-	-	1	1
福岡県	-	-	-	-	-	-	-	-	-	-	-	-	-	1	-	-	-	1
佐賀県	-	-	-	-	-	-	-	-	-	-	-	-	-	-	-	-	-	3
長崎県	-	-	-	-	-	-	-	-	-	-	-	-	-	-	-	-	-	-
熊本県	-	-	-	-	-	-	-	-	-	-	-	-	-	-	-	-	-	1
大分県	-	-	-	-	-	-	-	-	-	-	-	-	-	-	-	-	-	-
宮崎県	-	-	-	-	-	-	-	-	-	-	-	-	-	-	-	-	-	2
鹿児島県	-	-	-	-	-	-	-	-	-	-	-	-	-	-	-	-	-	1
沖縄県	-	-	-	-	-	-	-	-	-	-	-	-	-	-	-	-	-	-

*E型肝炎およびA型肝炎を除く。
 **ウエストナイル脳炎および日本脳炎を除く。

報告数・累積報告数, 疾病・都道府県別

2006年15週

	ウイルス性肝炎*		急性脳炎**		クリプトスポリジウム症		クロイツフェルト・ヤコブ病		劇症型溶血性レンサ球菌感染症		後天性免疫不全症候群		ジアルジア症		髄膜炎菌性髄膜炎		先天性風しん症候群	
	報告数	累積	報告数	累積	報告数	累積	報告数	累積	報告数	累積	報告数	累積	報告数	累積	報告数	累積	報告数	累積
総 数	5	67	-	68	1	5	3	53	2	33	17	325	1	18	1	6	-	-
北海道	-	4	-	1	-	-	-	5	-	3	-	12	-	1	-	-	-	-
青森県	-	-	-	-	-	-	-	-	-	-	-	1	-	-	-	-	-	-
岩手県	-	-	-	1	-	-	-	-	-	-	-	-	-	-	-	-	-	-
宮城県	1	3	-	-	-	-	-	-	-	-	-	4	-	-	-	-	-	-
秋田県	-	-	-	-	-	-	-	-	-	-	-	2	-	-	-	-	-	-
山形県	-	-	-	1	-	-	-	-	-	1	-	-	-	-	-	1	-	-
福島県	-	1	-	2	-	-	-	1	-	1	1	5	-	-	-	-	-	-
茨城県	-	1	-	1	-	-	-	-	1	1	-	10	-	-	-	-	-	-
栃木県	-	1	-	5	-	-	-	1	-	-	-	9	-	-	-	-	-	-
群馬県	-	-	-	1	-	-	1	3	-	2	1	6	-	-	-	-	-	-
埼玉県	-	1	-	3	-	-	-	3	-	1	-	6	-	-	-	1	-	-
千葉県	-	1	-	7	-	-	-	2	-	4	1	14	-	-	-	-	-	-
東京都	-	11	-	4	1	3	-	8	-	2	2	110	1	6	1	1	-	-
神奈川県	-	4	-	1	-	1	-	4	-	-	-	16	-	-	-	2	-	-
新潟県	-	-	-	1	-	-	-	-	-	1	-	1	-	-	-	-	-	-
富山県	-	3	-	-	-	-	-	1	-	-	-	2	-	-	-	-	-	-
石川県	-	-	-	2	-	-	-	-	-	2	-	3	-	-	-	-	-	-
福井県	-	-	-	-	-	-	-	-	-	-	-	1	-	-	-	-	-	-
山梨県	-	-	-	2	-	-	-	3	-	-	-	3	-	5	-	-	-	-
長野県	-	3	-	-	-	-	-	1	-	1	-	6	-	-	-	1	-	-
岐阜県	1	1	-	-	-	-	-	1	-	-	1	2	-	-	-	-	-	-
静岡県	-	3	-	1	-	-	1	2	-	1	-	5	-	-	-	-	-	-
愛知県	1	3	-	3	-	-	-	1	1	5	2	26	-	-	-	-	-	-
三重県	1	3	-	3	-	-	-	-	-	-	-	-	-	-	-	-	-	-
滋賀県	-	-	-	-	-	-	-	-	-	3	-	2	-	-	-	-	-	-
京都府	-	2	-	-	-	-	-	2	-	-	1	9	-	-	-	-	-	-
大阪府	-	5	-	5	-	1	-	2	-	1	5	32	-	3	-	-	-	-
兵庫県	1	8	-	4	-	-	-	1	-	1	1	12	-	1	-	-	-	-
奈良県	-	1	-	1	-	-	-	-	-	-	-	5	-	-	-	-	-	-
和歌山県	-	-	-	1	-	-	-	-	-	1	-	-	-	-	-	-	-	-
鳥取県	-	-	-	-	-	-	-	-	-	-	-	2	-	-	-	-	-	-
島根県	-	-	-	-	-	-	-	1	-	1	-	-	-	-	-	-	-	-
岡山県	-	2	-	2	-	-	-	1	-	-	1	3	-	-	-	-	-	-
広島県	-	2	-	4	-	-	-	4	-	-	-	3	-	1	-	-	-	-
山口県	-	1	-	1	-	-	-	1	3	-	-	2	-	-	-	-	-	-
徳島県	-	-	-	-	-	-	-	-	-	-	-	-	-	-	-	-	-	-
香川県	-	-	-	-	-	-	-	-	-	-	-	1	-	-	-	-	-	-
愛媛県	-	1	-	1	-	-	-	1	-	-	-	1	-	-	-	-	-	-
高知県	-	-	-	-	-	-	-	-	-	-	-	2	-	-	-	-	-	-
福岡県	-	2	-	6	-	-	-	-	-	-	1	3	-	1	-	-	-	-
佐賀県	-	-	-	-	-	-	-	-	-	-	-	-	-	-	-	-	-	-
長崎県	-	-	-	-	-	-	-	-	-	1	-	-	-	-	-	-	-	-
熊本県	-	-	-	1	-	-	-	-	-	-	-	-	-	-	-	-	-	-
大分県	-	-	-	1	-	-	-	1	-	-	-	-	-	-	-	-	-	-
宮崎県	-	-	-	-	-	-	-	-	-	-	-	2	-	-	-	-	-	-
鹿児島県	-	-	-	1	-	-	-	1	-	-	-	2	-	-	-	-	-	-
沖縄県	-	-	-	1	-	-	-	-	-	-	-	-	-	-	-	-	-	-

報告数・累積報告数, 疾病・都道府県別 2006年15週

	梅 毒		破 傷 風		バンコマイシン耐性 黄色ブドウ球菌感染症		バンコマイシン耐性 腸球菌感染症	
	報告数	累積	報告数	累積	報告数	累積	報告数	累積
総 数	11	155	3	16	-	-	1	18
北海道	1	3	-	-	-	-	-	-
青森県	-	1	-	-	-	-	-	1
岩手県	-	2	-	-	-	-	-	-
宮城県	-	4	-	-	-	-	-	1
秋田県	-	2	-	-	-	-	-	-
山形県	-	-	-	-	-	-	-	-
福島県	-	1	-	-	-	-	-	-
茨城県	-	1	-	-	-	-	-	-
栃木県	-	-	-	-	-	-	-	-
群馬県	-	1	1	1	-	-	-	-
埼玉県	-	1	-	-	-	-	-	1
千葉県	-	5	-	2	-	-	-	-
東京都	2	24	-	2	-	-	-	3
神奈川県	-	4	-	1	-	-	1	3
新潟県	-	2	-	-	-	-	-	1
富山県	-	1	-	-	-	-	-	-
石川県	-	-	-	-	-	-	-	-
福井県	-	2	-	-	-	-	-	-
山梨県	-	-	-	1	-	-	-	-
長野県	-	3	-	-	-	-	-	-
岐阜県	-	-	-	-	-	-	-	2
静岡県	-	3	-	-	-	-	-	-
愛知県	2	15	-	1	-	-	-	-
三重県	-	-	-	-	-	-	-	-
滋賀県	-	2	-	-	-	-	-	-
京都府	-	1	-	-	-	-	-	-
大阪府	-	8	-	1	-	-	-	3
兵庫県	-	6	-	-	-	-	-	1
奈良県	-	1	-	-	-	-	-	-
和歌山県	-	1	-	-	-	-	-	-
鳥取県	-	1	-	-	-	-	-	-
島根県	-	-	-	-	-	-	-	-
岡山県	-	3	-	1	-	-	-	-
広島県	-	2	-	1	-	-	-	-
山口県	1	6	-	1	-	-	-	-
徳島県	-	1	-	-	-	-	-	-
香川県	-	2	-	-	-	-	-	-
愛媛県	-	-	-	-	-	-	-	-
高知県	1	8	-	-	-	-	-	-
福岡県	1	13	-	-	-	-	-	1
佐賀県	1	2	-	-	-	-	-	-
長崎県	-	5	1	1	-	-	-	-
熊本県	1	9	1	2	-	-	-	1
大分県	1	2	-	-	-	-	-	-
宮崎県	-	1	-	1	-	-	-	-
鹿児島県	-	5	-	-	-	-	-	-
沖縄県	-	1	-	-	-	-	-	-

*高病原性鳥インフルエンザを除く。

報告数・定点当り報告数, 疾病・都道府県別

2006年15週

	インフルエンザ*		咽頭結膜熱		A群溶血性 レンサ球菌咽頭炎		感染性胃腸炎		水痘		手足口病		伝染性紅斑		突発性発しん		百日咳	
	報告数	定点当り	報告数	定点当り	報告数	定点当り	報告数	定点当り	報告数	定点当り	報告数	定点当り	報告数	定点当り	報告数	定点当り	報告数	定点当り
総数	2741	0.63	1152	0.38	5623	1.87	19839	6.60	6197	2.06	335	0.11	1288	0.43	2148	0.71	23	0.01
北海道	481	2.14	36	0.25	504	3.50	557	3.87	158	1.10	1	0.01	11	0.08	58	0.40	-	-
青森県	115	1.77	11	0.26	58	1.38	168	4.00	55	1.31	1	0.02	55	1.31	22	0.52	-	-
岩手県	53	0.84	4	0.10	55	1.41	184	4.72	49	1.26	1	0.03	9	0.23	12	0.31	-	-
宮城県	31	0.32	17	0.28	135	2.21	450	7.38	99	1.62	19	0.31	24	0.39	55	0.90	-	-
秋田県	244	4.44	12	0.34	74	2.11	215	6.14	40	1.14	5	0.14	33	0.94	17	0.49	-	-
山形県	43	0.90	10	0.33	100	3.33	203	6.77	90	3.00	-	-	26	0.87	19	0.63	-	-
福島県	46	0.58	6	0.13	77	1.60	420	8.75	124	2.58	-	-	89	1.85	45	0.94	-	-
茨城県	18	0.29	19	0.26	218	3.03	269	3.74	90	1.25	1	0.01	58	0.81	35	0.49	-	-
栃木県	16	0.22	3	0.06	41	0.87	128	2.72	74	1.57	2	0.04	2	0.04	32	0.68	1	0.02
群馬県	26	0.26	5	0.08	89	1.44	453	7.31	92	1.48	3	0.05	8	0.13	55	0.89	-	-
埼玉県	27	0.11	33	0.20	374	2.32	1114	6.92	321	1.99	10	0.06	96	0.60	134	0.83	-	-
千葉県	88	0.45	17	0.14	333	2.66	763	6.10	199	1.59	3	0.02	79	0.63	89	0.71	1	0.01
東京都	87	0.52	39	0.28	286	2.04	869	6.21	228	1.63	3	0.02	66	0.47	84	0.60	-	-
神奈川県	39	0.14	52	0.26	404	2.04	1479	7.47	310	1.57	6	0.03	126	0.64	175	0.88	2	0.01
新潟県	200	2.11	31	0.50	254	4.10	478	7.71	178	2.87	6	0.10	11	0.18	52	0.84	1	0.02
富山県	32	0.67	2	0.07	93	3.21	284	9.79	35	1.21	-	-	8	0.28	18	0.62	-	-
石川県	99	2.06	9	0.31	125	4.31	300	10.34	52	1.79	8	0.28	5	0.17	17	0.59	-	-
福井県	17	0.57	47	2.14	65	2.95	246	11.18	29	1.32	4	0.18	1	0.05	13	0.59	-	-
山梨県	27	0.68	1	0.04	28	1.17	88	3.67	27	1.13	1	0.04	7	0.29	5	0.21	-	-
長野県	73	0.83	7	0.13	116	2.11	339	6.16	104	1.89	5	0.09	18	0.33	44	0.80	-	-
岐阜県	103	1.27	58	1.12	35	0.67	152	2.92	52	1.00	25	0.48	16	0.31	26	0.50	-	-
静岡県	130	0.96	36	0.42	145	1.69	510	5.93	210	2.44	15	0.17	40	0.47	77	0.90	2	0.02
愛知県	78	0.40	29	0.16	273	1.50	806	4.43	422	2.32	90	0.49	50	0.27	137	0.75	-	-
三重県	35	0.48	20	0.44	93	2.07	387	8.60	106	2.36	7	0.16	22	0.49	47	1.04	-	-
滋賀県	21	0.41	17	0.53	32	1.00	134	4.19	35	1.09	4	0.13	6	0.19	12	0.38	-	-
京都府	13	0.11	9	0.13	49	0.68	455	6.32	113	1.57	9	0.13	25	0.35	32	0.44	1	0.01
大阪府	30	0.16	73	0.40	263	1.45	1228	6.75	407	2.24	16	0.09	43	0.24	120	0.66	7	0.04
兵庫県	103	0.54	124	0.98	147	1.16	981	7.72	292	2.30	25	0.20	35	0.28	83	0.65	1	0.01
奈良県	20	0.36	5	0.14	34	0.97	238	6.80	53	1.51	1	0.03	1	0.03	18	0.51	-	-
和歌山県	2	0.04	14	0.45	46	1.48	176	5.68	56	1.81	-	-	6	0.19	15	0.48	-	-
鳥取県	24	1.09	4	0.21	91	4.79	154	8.11	30	1.58	-	-	29	1.53	12	0.63	-	-
島根県	5	0.13	29	1.26	20	0.87	147	6.39	29	1.26	-	-	33	1.43	18	0.78	-	-
岡山県	28	0.35	12	0.22	39	0.72	341	6.31	97	1.80	5	0.09	6	0.11	20	0.37	-	-
広島県	31	0.27	25	0.35	101	1.40	595	8.26	164	2.28	3	0.04	21	0.29	48	0.67	2	0.03
山口県	6	0.10	16	0.33	123	2.56	428	8.92	128	2.67	7	0.15	17	0.35	56	1.17	-	-
徳島県	7	0.20	3	0.13	16	0.70	118	5.13	63	2.74	7	0.30	-	-	20	0.87	1	0.04
香川県	39	0.80	25	0.81	21	0.68	183	5.90	46	1.48	3	0.10	6	0.19	21	0.68	1	0.03
愛媛県	87	1.43	29	0.78	49	1.32	267	7.22	108	2.92	3	0.08	4	0.11	45	1.22	-	-
高知県	52	1.06	1	0.03	13	0.42	347	11.19	80	2.58	2	0.06	3	0.10	21	0.68	-	-
福岡県	17	0.10	66	0.55	255	2.13	1036	8.63	389	3.24	4	0.03	82	0.68	107	0.89	2	0.02
佐賀県	2	0.05	19	0.83	23	1.00	79	3.43	114	4.96	-	-	13	0.57	35	1.52	-	-
長崎県	12	0.17	30	0.67	43	0.96	232	5.16	115	2.56	2	0.04	19	0.42	23	0.51	-	-
熊本県	3	0.04	15	0.31	39	0.81	375	7.81	135	2.81	10	0.21	54	1.13	42	0.88	-	-
大分県	30	0.52	13	0.36	86	2.39	446	12.39	89	2.47	6	0.17	2	0.06	43	1.19	-	-
宮崎県	20	0.33	23	0.62	69	1.86	581	15.70	177	4.78	3	0.08	17	0.46	44	1.19	-	-
鹿児島県	14	0.15	75	1.34	60	1.07	359	6.41	192	3.43	4	0.07	6	0.11	30	0.54	-	-
沖縄県	67	1.16	21	0.62	29	0.85	77	2.26	141	4.15	5	0.15	-	-	15	0.44	1	0.03

*髄膜炎菌性髄膜炎は除く。

報告数・定点当り報告数, 疾病・都道府県別

2006年15週

	風しん		ヘルパンギーナ		麻しん (成人麻しんを除く)		流行性耳下腺炎		急性出血性 結膜炎		流行性角結膜炎		細菌性髄膜炎*		無菌性髄膜炎		マイコプラズマ 肺炎	
	報告数	定点当り	報告数	定点当り	報告数	定点当り	報告数	定点当り	報告数	定点当り	報告数	定点当り	報告数	定点当り	報告数	定点当り	報告数	定点当り
総 数	17	0.01	315	0.10	8	0.00	4320	1.44	15	0.02	497	0.80	7	0.02	17	0.04	130	0.31
北海道	-	-	5	0.03	-	-	249	1.73	-	-	18	0.62	-	-	-	-	-	-
青森県	-	-	1	0.02	-	-	46	1.10	-	-	7	0.64	-	-	-	-	3	0.50
岩手県	-	-	8	0.21	-	-	35	0.90	-	-	8	0.67	1	0.05	-	-	5	0.26
宮城県	-	-	-	-	-	-	127	2.08	2	0.17	4	0.33	-	-	-	-	6	0.50
秋田県	-	-	19	0.54	-	-	13	0.37	-	-	1	0.14	-	-	-	-	2	0.25
山形県	-	-	-	-	-	-	70	2.33	-	-	2	0.25	-	-	-	-	2	0.20
福島県	-	-	15	0.31	-	-	96	2.00	-	-	11	0.92	-	-	-	-	2	0.33
茨城県	-	-	1	0.01	1	0.01	123	1.71	-	-	25	2.08	-	-	-	-	8	1.60
栃木県	-	-	1	0.02	-	-	55	1.17	-	-	14	1.27	-	-	-	-	2	0.33
群馬県	-	-	12	0.19	-	-	75	1.21	-	-	29	2.07	-	-	-	-	11	1.38
埼玉県	2	0.01	8	0.05	2	0.01	217	1.35	4	0.10	18	0.45	-	-	-	-	1	0.11
千葉県	1	0.01	6	0.05	-	-	99	0.79	-	-	27	0.90	-	-	1	0.14	4	0.57
東京都	2	0.01	19	0.14	1	0.01	112	0.80	-	-	6	0.43	-	-	-	-	2	0.10
神奈川県	3	0.02	5	0.03	-	-	234	1.18	2	0.05	40	1.00	1	0.17	1	0.17	1	0.17
新潟県	-	-	2	0.03	-	-	140	2.26	1	0.10	7	0.70	-	-	-	-	4	0.33
富山県	-	-	2	0.07	-	-	33	1.14	-	-	1	0.14	-	-	-	-	-	-
石川県	-	-	3	0.10	-	-	42	1.45	-	-	5	0.71	-	-	-	-	7	1.40
福井県	-	-	5	0.23	-	-	5	0.23	-	-	6	2.00	1	0.25	-	-	-	-
山梨県	-	-	3	0.13	-	-	48	2.00	-	-	2	0.25	-	-	1	0.10	5	0.50
長野県	-	-	2	0.04	-	-	209	3.80	-	-	8	0.73	-	-	1	0.09	3	0.27
岐阜県	-	-	-	-	-	-	39	0.75	-	-	10	1.00	-	-	-	-	-	-
静岡県	-	-	2	0.02	-	-	150	1.74	-	-	8	0.42	-	-	-	-	7	0.70
愛知県	1	0.01	14	0.08	-	-	150	0.82	1	0.03	7	0.20	1	0.08	-	-	5	0.38
三重県	-	-	2	0.04	-	-	72	1.60	-	-	2	0.17	-	-	-	-	1	0.13
滋賀県	-	-	3	0.09	-	-	23	0.72	-	-	4	0.57	-	-	-	-	-	-
京都府	-	-	5	0.07	-	-	65	0.90	-	-	9	0.56	-	-	-	-	-	-
大阪府	5	0.03	10	0.05	-	-	201	1.10	1	0.03	18	0.49	-	-	2	0.18	18	1.64
兵庫県	-	-	3	0.02	-	-	136	1.07	-	-	29	0.83	1	0.10	-	-	-	-
奈良県	1	0.03	1	0.03	1	0.03	14	0.40	-	-	5	0.56	-	-	-	-	1	0.17
和歌山県	-	-	-	-	1	0.03	64	2.06	-	-	1	0.25	-	-	1	0.09	3	0.27
鳥取県	-	-	12	0.63	-	-	69	3.63	-	-	-	-	-	-	1	0.20	-	-
島根県	1	0.04	1	0.04	-	-	36	1.57	-	-	1	0.33	-	-	-	-	1	0.14
岡山県	-	-	6	0.11	2	0.04	86	1.59	-	-	7	0.58	-	-	-	-	-	-
広島県	-	-	5	0.07	-	-	109	1.51	-	-	17	0.89	1	0.05	3	0.14	11	0.52
山口県	-	-	12	0.25	-	-	121	2.52	-	-	5	0.56	-	-	-	-	1	0.13
徳島県	-	-	6	0.26	-	-	43	1.87	-	-	1	0.25	-	-	-	-	-	-
香川県	-	-	1	0.03	-	-	45	1.45	-	-	8	2.67	-	-	-	-	-	-
愛媛県	-	-	15	0.41	-	-	61	1.65	-	-	22	2.75	-	-	-	-	4	0.67
高知県	-	-	2	0.06	-	-	11	0.35	-	-	1	0.33	-	-	-	-	1	0.14
福岡県	-	-	18	0.15	-	-	138	1.15	-	-	22	0.85	-	-	1	0.07	1	0.07
佐賀県	-	-	4	0.17	-	-	17	0.74	-	-	3	0.75	-	-	-	-	1	0.17
長崎県	-	-	9	0.20	-	-	66	1.47	4	0.50	13	1.63	-	-	-	-	3	0.30
熊本県	-	-	36	0.75	-	-	56	1.17	-	-	20	2.22	1	0.07	-	-	1	0.07
大分県	-	-	10	0.28	-	-	79	2.19	-	-	-	-	-	-	-	-	-	-
宮崎県	-	-	12	0.32	-	-	88	2.38	-	-	14	3.50	-	-	3	0.43	-	-
鹿児島県	-	-	4	0.07	-	-	231	4.13	-	-	9	1.29	-	-	1	0.08	2	0.17
沖縄県	1	0.03	5	0.15	-	-	122	3.59	-	-	22	2.20	-	-	1	0.14	1	0.14

報告数・定点当り報告数, 疾病・都道府県別 2006年15週

	クラミジア肺炎 (オウム病を除く)		成人麻しん		RSウイルス 感染症
	報告数	定点当り	報告数	定点当り	
総 数	2	0.00	3	0.01	188
北海道	-	-	-	-	11
青森県	-	-	-	-	8
岩手県	-	-	-	-	-
宮城県	-	-	-	-	1
秋田県	-	-	-	-	4
山形県	-	-	-	-	1
福島県	1	0.17	-	-	8
茨城県	-	-	3	0.60	-
栃木県	-	-	-	-	1
群馬県	-	-	-	-	1
埼玉県	-	-	-	-	2
千葉県	-	-	-	-	2
東京都	-	-	-	-	2
神奈川県	-	-	-	-	2
新潟県	-	-	-	-	5
富山県	-	-	-	-	2
石川県	-	-	-	-	1
福井県	-	-	-	-	2
山梨県	1	0.10	-	-	-
長野県	-	-	-	-	-
岐阜県	-	-	-	-	-
静岡県	-	-	-	-	2
愛知県	-	-	-	-	3
三重県	-	-	-	-	8
滋賀県	-	-	-	-	1
京都府	-	-	-	-	-
大阪府	-	-	-	-	20
兵庫県	-	-	-	-	11
奈良県	-	-	-	-	1
和歌山県	-	-	-	-	1
鳥取県	-	-	-	-	-
島根県	-	-	-	-	4
岡山県	-	-	-	-	4
広島県	-	-	-	-	10
山口県	-	-	-	-	18
徳島県	-	-	-	-	-
香川県	-	-	-	-	-
愛媛県	-	-	-	-	5
高知県	-	-	-	-	-
福岡県	-	-	-	-	16
佐賀県	-	-	-	-	-
長崎県	-	-	-	-	1
熊本県	-	-	-	-	10
大分県	-	-	-	-	1
宮崎県	-	-	-	-	3
鹿児島県	-	-	-	-	2
沖縄県	-	-	-	-	14

獣医師が届出を行う感染症と対象動物

報告数・累積報告数, 疾病・都道府県別

2006年15週

	エボラ出血熱		マールブルグ病		ペスト		重症急性呼吸器症候群(SARS)						細菌性赤痢		ウエストナイル熱		エキノコックス症	
	サル		サル		プレーリードッグ	イタチアナグマ		タヌキ		ハクビシン		サル		鳥類		犬		
	報告数	累積	報告数	累積	報告数	累積	報告数	累積	報告数	累積	報告数	累積	報告数	累積	報告数	累積	報告数	累積
総 数	-	-	-	-	-	-	-	-	-	-	-	-	6	-	-	-	-	
北海道	-	-	-	-	-	-	-	-	-	-	-	-	-	-	-	-	-	
青森県	-	-	-	-	-	-	-	-	-	-	-	-	-	-	-	-	-	
岩手県	-	-	-	-	-	-	-	-	-	-	-	-	-	-	-	-	-	
宮城県	-	-	-	-	-	-	-	-	-	-	-	-	-	-	-	-	-	
秋田県	-	-	-	-	-	-	-	-	-	-	-	-	-	-	-	-	-	
山形県	-	-	-	-	-	-	-	-	-	-	-	-	-	-	-	-	-	
福島県	-	-	-	-	-	-	-	-	-	-	-	-	-	-	-	-	-	
茨城県	-	-	-	-	-	-	-	-	-	-	-	-	-	-	-	-	-	
栃木県	-	-	-	-	-	-	-	-	-	-	-	-	-	-	-	-	-	
群馬県	-	-	-	-	-	-	-	-	-	-	-	-	-	-	-	-	-	
埼玉県	-	-	-	-	-	-	-	-	-	-	-	-	-	-	-	-	-	
千葉県	-	-	-	-	-	-	-	-	-	-	-	4	-	-	-	-	-	
東京都	-	-	-	-	-	-	-	-	-	-	-	-	-	-	-	-	-	
神奈川県	-	-	-	-	-	-	-	-	-	-	-	-	-	-	-	-	-	
新潟県	-	-	-	-	-	-	-	-	-	-	-	-	-	-	-	-	-	
富山県	-	-	-	-	-	-	-	-	-	-	-	-	-	-	-	-	-	
石川県	-	-	-	-	-	-	-	-	-	-	-	-	-	-	-	-	-	
福井県	-	-	-	-	-	-	-	-	-	-	-	-	-	-	-	-	-	
山梨県	-	-	-	-	-	-	-	-	-	-	-	2	-	-	-	-	-	
長野県	-	-	-	-	-	-	-	-	-	-	-	-	-	-	-	-	-	
岐阜県	-	-	-	-	-	-	-	-	-	-	-	-	-	-	-	-	-	
静岡県	-	-	-	-	-	-	-	-	-	-	-	-	-	-	-	-	-	
愛知県	-	-	-	-	-	-	-	-	-	-	-	-	-	-	-	-	-	
三重県	-	-	-	-	-	-	-	-	-	-	-	-	-	-	-	-	-	
滋賀県	-	-	-	-	-	-	-	-	-	-	-	-	-	-	-	-	-	
京都府	-	-	-	-	-	-	-	-	-	-	-	-	-	-	-	-	-	
大阪府	-	-	-	-	-	-	-	-	-	-	-	-	-	-	-	-	-	
兵庫県	-	-	-	-	-	-	-	-	-	-	-	-	-	-	-	-	-	
奈良県	-	-	-	-	-	-	-	-	-	-	-	-	-	-	-	-	-	
和歌山県	-	-	-	-	-	-	-	-	-	-	-	-	-	-	-	-	-	
鳥取県	-	-	-	-	-	-	-	-	-	-	-	-	-	-	-	-	-	
島根県	-	-	-	-	-	-	-	-	-	-	-	-	-	-	-	-	-	
岡山県	-	-	-	-	-	-	-	-	-	-	-	-	-	-	-	-	-	
広島県	-	-	-	-	-	-	-	-	-	-	-	-	-	-	-	-	-	
山口県	-	-	-	-	-	-	-	-	-	-	-	-	-	-	-	-	-	
徳島県	-	-	-	-	-	-	-	-	-	-	-	-	-	-	-	-	-	
香川県	-	-	-	-	-	-	-	-	-	-	-	-	-	-	-	-	-	
愛媛県	-	-	-	-	-	-	-	-	-	-	-	-	-	-	-	-	-	
高知県	-	-	-	-	-	-	-	-	-	-	-	-	-	-	-	-	-	
福岡県	-	-	-	-	-	-	-	-	-	-	-	-	-	-	-	-	-	
佐賀県	-	-	-	-	-	-	-	-	-	-	-	-	-	-	-	-	-	
長崎県	-	-	-	-	-	-	-	-	-	-	-	-	-	-	-	-	-	
熊本県	-	-	-	-	-	-	-	-	-	-	-	-	-	-	-	-	-	
大分県	-	-	-	-	-	-	-	-	-	-	-	-	-	-	-	-	-	
宮崎県	-	-	-	-	-	-	-	-	-	-	-	-	-	-	-	-	-	
鹿児島県	-	-	-	-	-	-	-	-	-	-	-	-	-	-	-	-	-	
沖縄県	-	-	-	-	-	-	-	-	-	-	-	-	-	-	-	-	-	

感染症週報 第8巻 第15号 平成18年4月28日発行
発行：国立感染症研究所
厚生労働省健康局結核感染症課
厚生労働省大臣官房統計情報部
事務局：国立感染症研究所感染症情報センター
〒162-8640東京都新宿区戸山1-23-1
T E L : 03-5285-1111
F A X : 03-5285-1129
U R L : <http://idsc.nih.go.jp/index-j.html>
< 国立感染症研究所 感染症情報センター >
<http://www.mhlw.go.jp/>
< 厚生労働省 >
<http://www.forth.go.jp/>
< 旅行者のための海外感染症情報(厚生労働省検疫所) >

本週報は、感染症新法に基づくものであり、全国の医療従事者、定点医療機関、保健所、保健所設置市、特別区、都道府県、地方衛生研究所、検疫所の皆様のご協力を得て、国立感染症研究所感染症情報センターにおいて編集したものです。

また、本週報は速報性を重視しておりますので、今後調査などの結果に応じて、若干の変更が生じることがありますが、その場合には週報上にて訂正させていただきます。

「感染症の話」及び「読者のコーナー」の回答欄の内容に関する責は、それぞれの執筆者及び回答者に属しますが、内容に関するご質問、ご意見については事務局でお受けいたします。

なお、週報の内容について、学術的研究、あるいは公衆衛生活動にかかわる業務以外の目的においては、無断転載を禁じます。