

マークをクリックするとそのページを見ることができます



発生動向総覧  
P.2-4

< 第23週 > インフルエンザの定点当たり報告数は減少したが、過去5年間の同時期と比較してかなり多い / その他最新動向



注目すべき感染症  
P.5-6

< ヘルパンギーナ >

1996～2005年の10年間では、流行のピークは第28～29週にみられることが殆どであった



病原体情報  
P.7-10

咽頭結膜熱患者から検出されているウイルス 2006年 / ヒトから検出されているVero毒素産生性大腸菌 2006年 / インフルエンザウイルス 2005/06シーズン



速報  
P.11

A型肝炎ウイルスによる食中毒事例 - 新潟市・新潟県



海外感染症情報  
P.12

コンゴ民主共和国でペストの流行 / インドネシアでの鳥インフルエンザ流行状況 / 中国での鳥インフルエンザ流行状況



感染症の話  
P.13

< 今週はお休みです >



読者のコーナー  
< 今週は該当記事はありません >



グラフ総覧(23週)  
P.14-20



23週のデータ  
P.21-32



# 発生動向総覧

2006年4月からの報告システムの変更に伴い、疾病の並び順を一部変更しました。

## < 第23週コメント > 6月15日集計分

### 全数報告の感染症

注意:これは当該週に診断された報告症例の集計です。しかし、迅速に情報還元するために期日を決めて集計を行いますので、当該週に診断された症例の報告が集計の期日以降に届くこともあります。それらについては発生動向総覧では扱いませんが、翌週あるいはそれ以降に、巻末の表の累積数に加えられることとなります。宜しく御理解下さい。

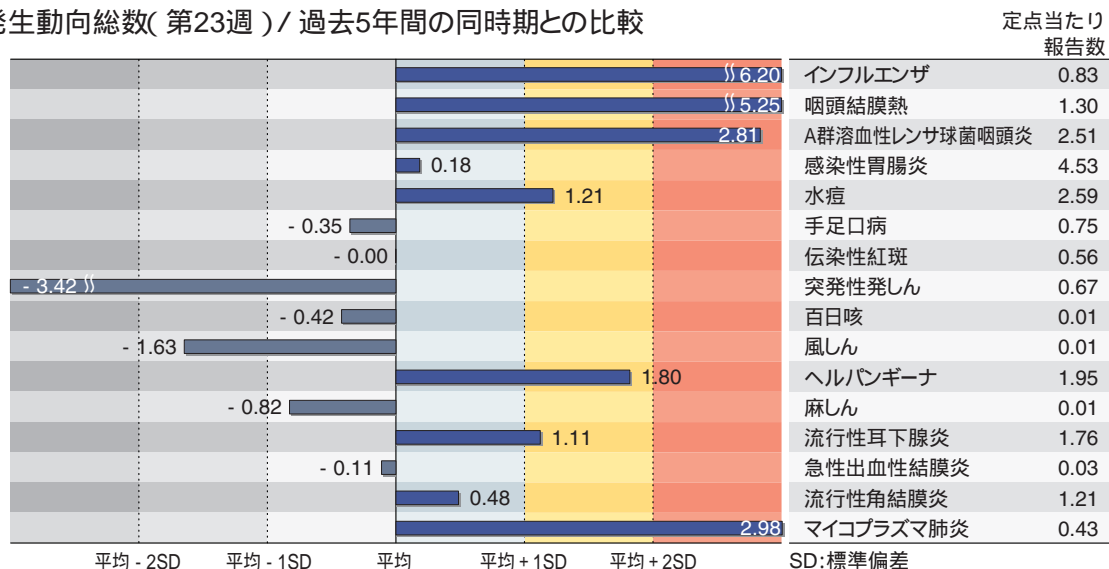
感染経路、感染原因、感染地域については、確定あるいは推定として記載されていたものを示します。

- 1類感染症: 報告なし
  - 2類感染症: コレラ 2例(ともに疑似症)
    - 細菌性赤痢 6例(感染地域: インド2例、中国1例、エジプト1例、カンボジア1例、トルコ/エジプト1例)
    - 腸チフス 1例(感染地域: 国内(都道府県不明))
  - 3類感染症: 腸管出血性大腸菌感染症 69例(うち有症者45例、HUS 1例)
    - 感染地域: すべて国内
    - 国内の多い感染地: 広島県(6例)、長崎県(6例)、東京都(5例)、大阪府(5例)、熊本県(5例)
    - 年齢群: 10歳未満(34例)、10代(8例)、20代(7例)、30代(9例)、40代(4例)、50代(3例)、60代(2例)、70歳以上(2例)
    - 血清型・毒素型: O157 VT1・VT2(25例)、O157 VT2(17例)、O26 VT1(16例)、O145 VT1(2例)、O157 VT1(2例)、O121 VT2(1例)、O128 VT2(1例)、その他/不明(5例)
  - 4類感染症: A型肝炎 2例(感染地域: 国内(都道府県不明)1例、中国1例)
    - コクシジオイデス症 1例(感染地域: 米国(アリゾナ州))
    - つつが虫病 15例(感染地域: 新潟県6例、青森県2例、秋田県2例、福島県2例、長野県2例、山形県1例)
    - 日本紅斑熱 2例(感染地域: 和歌山県1例、愛媛県1例)
    - マラリア 2例 三日熱1例\_感染地域: パプアニューギニア
    - 熱帯熱1例\_感染地域: タンザニア
    - レジオネラ症 6例(すべて肺炎型)
      - 年齢群: 10代1例、40代2例、60代1例、70代2例
      - 感染地域: 東京都1例、京都府1例、兵庫県1例、山口県1例、国内(都道府県不明)2例
  - 5類感染症: アメーバ赤痢 8例(腸管6例、腸管外2例)
    - 感染地域: 国内7例、インド1例
    - 感染経路: 経口1例、性的接触(同性間)1例、不明6例
    - ウイルス性肝炎 1例(B型\_感染経路: 不明)
    - クロイツフェルト・ヤコブ病 1例(孤発性プリオン病(古典型CJD))
    - 劇症型溶血性レンサ球菌感染症 2例
      - (60代1例、70代1例、血清群: ともにA群、うち1例死亡)
    - 後天性免疫不全症候群 25例(無症候15例、AIDS 7例、その他3例)
      - 感染経路: 性的接触22例(異性間5例、同性間15例、不明2例)、静脈薬物使用1例、不明2例
      - 感染地域: 国内20例、ベトナム2例、タイ1例、ブラジル1例、国外(国不明)1例
    - ジアルジア症 1例(感染地域: インド)
    - 梅毒 6例(早期顕症I期3例、早期顕症II期1例、無症候2例)
    - 破傷風 1例(60代)
- (補)他に報告遅れとして、エキノコックス症1例(多包条虫、感染地域: 北海道)、急性脳炎1例(B型インフルエンザウイルス、10代)などの報告があった。

## 定点把握の対象となる5類感染症

全国の指定された医療機関(定点)から報告され、疾患により小児科定点(約3,000カ所)、インフルエンザ(小児科・内科)定点(約5,000カ所)、眼科定点(約600カ所)、基幹定点(約500カ所)に分かれています。また、定点当たり報告数は、報告数/定点医療機関数です。

発生動向総数(第23週)/過去5年間の同時期との比較



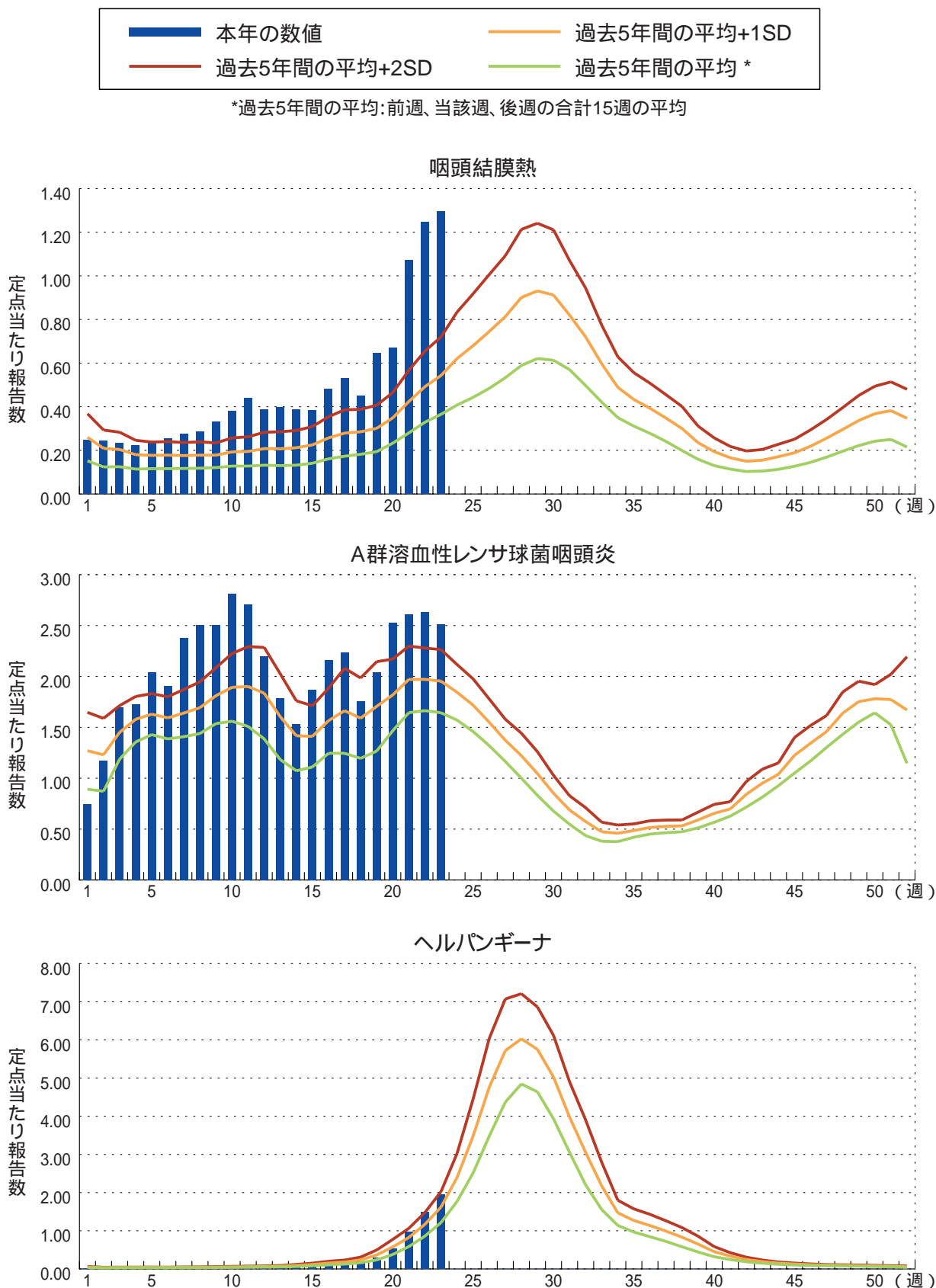
当該週と過去5年間の平均(過去5年間の前週、当該週、後週の合計15週の平均)との差をグラフ上に表現した。

**インフルエンザ**: 定点当たり報告数は減少したが、過去5年間の同時期(前週、当該週、後週)と比較してかなり多い状態が続いている。都道府県別では沖縄県(16.8)、北海道(3.3)、岩手県(3.1)、秋田県(2.4)が多い。

**小児科定点報告疾患**: RSウイルス感染症は109例の報告があり、報告数は微増した。年齢別では、1歳以下の報告数が全体の約68%を占めている。咽頭結膜熱の定点当たり報告数は第19週以降、増加が続いており、過去5年間の同時期と比較してかなり多い状態が続いている。都道府県別では福井県(3.5)、香川県(2.3)、鹿児島県(2.1)、岐阜県(2.1)、島根県(2.0)が多い。A群溶血性レンサ球菌咽頭炎の定点当たり報告数は減少したが、過去5年間の同時期と比較してかなり多い状態が続いている。都道府県別では山形県(4.5)、富山県(4.1)、新潟県(4.0)、北海道(3.5)が多い。感染性胃腸炎の定点当たり報告数は3週連続で減少した。都道府県別では大分県(8.7)、福井県(8.5)、富山県(7.8)、山口県(7.4)が多い。水痘の定点当たり報告数は2週連続で減少したが、過去5年間の同時期と比較してやや多い状態が続いている。都道府県別では新潟県(4.1)、長野県(4.1)、石川県(3.7)が多い。手足口病の定点当たり報告数は第19週以降、増加が続いている。都道府県別では岐阜県(4.2)、愛知県(3.1)、福井県(3.1)が多い。伝染性紅斑の定点当たり報告数は減少した。都道府県別では島根県(1.3)、鳥取県(1.2)、熊本県(1.2)、山形県(0.9)が多い。百日咳の定点当たり報告数は横ばいであった。都道府県別では栃木県(0.11)、秋田県(0.09)が多い。風しんの定点当たり報告数は微増した。都道府県別では広島県(0.06)、京都府(0.04)、滋賀県(0.03)が多い。ヘルパンギーナの定点当たり報告数は第10週以降、増加が続いており、過去5年間の同時期と比較してやや多い。都道府県別では埼玉県(4.1)、愛媛県(3.7)、東京都(3.6)、山口県(3.3)、新潟県(3.3)が多い。麻しんの定点当たり報告数は横ばいであった。都道府県別では千葉県(0.08)、鳥取県(0.05)、茨城県(0.04)、広島県(0.04)が多い。流行性耳下腺炎の定点当たり報告数は微減したが、過去5年間の同時期と比較してやや多い。都道府県別では鹿児島県(5.3)、静岡県(3.5)、長野県(3.4)、新潟県(3.2)が多い。

**基幹定点報告疾患**: マイコプラズマ肺炎の定点当たり報告数は減少したが、過去5年間の同時期と比較してかなり多い状態が続いている。都道府県別では大阪府(1.8)、群馬県(1.8)、青森県(1.3)、愛媛県(1.2)が多い。成人麻しんは3例の報告があり、岐阜県から2例、千葉県から1例であった。

図. 主要定点把握疾患の過去5年間との週別比較( 2006年第1 ~ 23週 )  
 青のバーで示す本年の定点当たり報告数が赤のラインを超えているときには、過去5年間の週と比較してかなり多いことを示す。





# 注目すべき感染症

## ヘルパンギーナ

ヘルパンギーナ(herpangina)は発熱、口腔粘膜に現れる水疱性の発疹を特徴とした急性のウイルス感染症であり、乳幼児を中心に夏季に流行する(図1、図2)。病原ウイルスは主にコクサッキーウイルスA群(CA2、CA4、CA5、CA6、CA8、CA10など)であるが、まれにコクサッキーウイルスB群、エコーウイルスもある。

2～4日の潜伏期間の後に、突然の発熱に続いて咽頭痛が出現し、咽頭の発赤とともに、主として軟口蓋から口蓋弓にかけて直径1～2mm、大きいものでは5mmほどの紅暈で囲まれた小水疱が出現する。小水疱はやがて破れて浅い潰瘍となる。発熱は2～4日間程度で解熱し、やや遅れて粘膜疹も消失する。殆どの場合、予後良好の疾患であるが、エンテロウイルス感染症の特徴として、まれに無菌性髄膜炎や急性心筋炎を合併することがある。発熱以外に頭痛、嘔吐などの症状や、心不全兆候の出現には十分に注意すべきである。

2006年のヘルパンギーナの定点当たり報告数は第10週以降、一貫して増加が続いており(図1)、第23週の報告を都道府県別にみると、埼玉県(4.1)、愛媛県(3.7)、東京都(3.6)、山口県(3.3)、新潟県(3.3)、千葉県(3.3)、熊本県(3.2)が多くなっている。2001～05年の過去5年間の定点医療機関からの累積報告数をみると、隔年で報告数の増減がみられている(図3)。2006年は第23週までの累積報告数が18,953例であるが、これは最も多かった2003年第23週までの10,740や、2005年第23週までの15,649を上回っており、これまでのところ報告数の多い状態が続いている(図1)。

2000年からの累積報告数の年齢別割合をみると、1歳児、2歳児が多く、5歳以下が全体の90%前後を占めているが、2006年もこれまでのところ同様である(図2)。

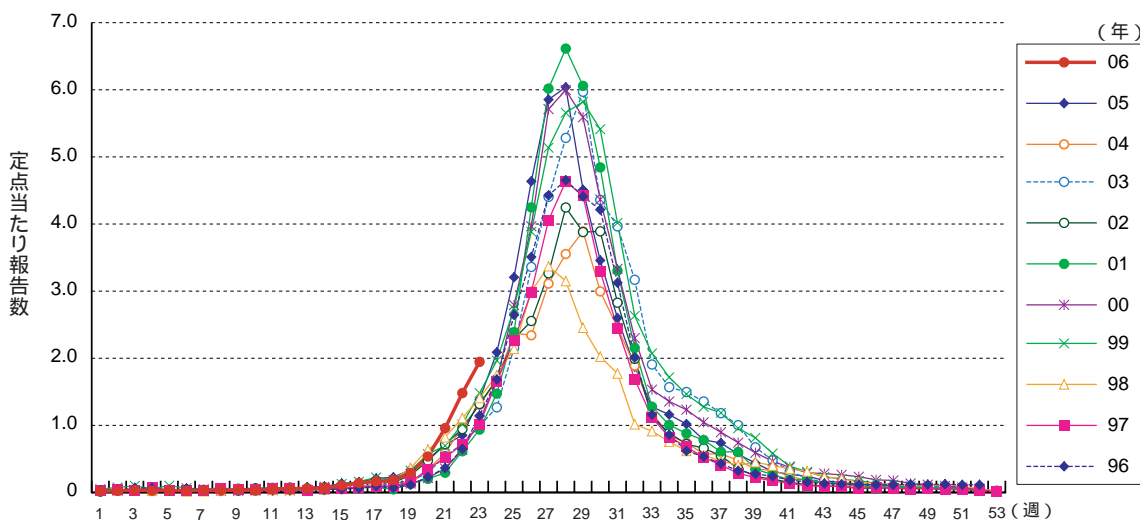


図1. ヘルパンギーナの年別・週別発生状況(1996～2006年第23週)

感染経路は飛沫感染、接触感染、糞口感染である。症状回復後も2～4週間の長期にわたって便からウイルスが検出されるので、保育園、幼稚園、学校施設などの小児の集団生活施設において、急性期のみの登園・登校停止によっては、厳密な意味での流行阻止効果は期待できない。しかしながら本症の大部分は予後良好の軽症疾患であり、登園・登校については手足口病と同様、流行阻止の目的というよりも、患者本人の状態によって判断をする方が現実的である。

1996～2005年の10年間では、流行のピークは第28～29週にみられることが殆どであった(第28週6回、第29週3回、第27週1回)(図1)。今後、7月中旬まではさらに発生が増加していくものと予想され、その発生動向にはより一層の注意が必要である。

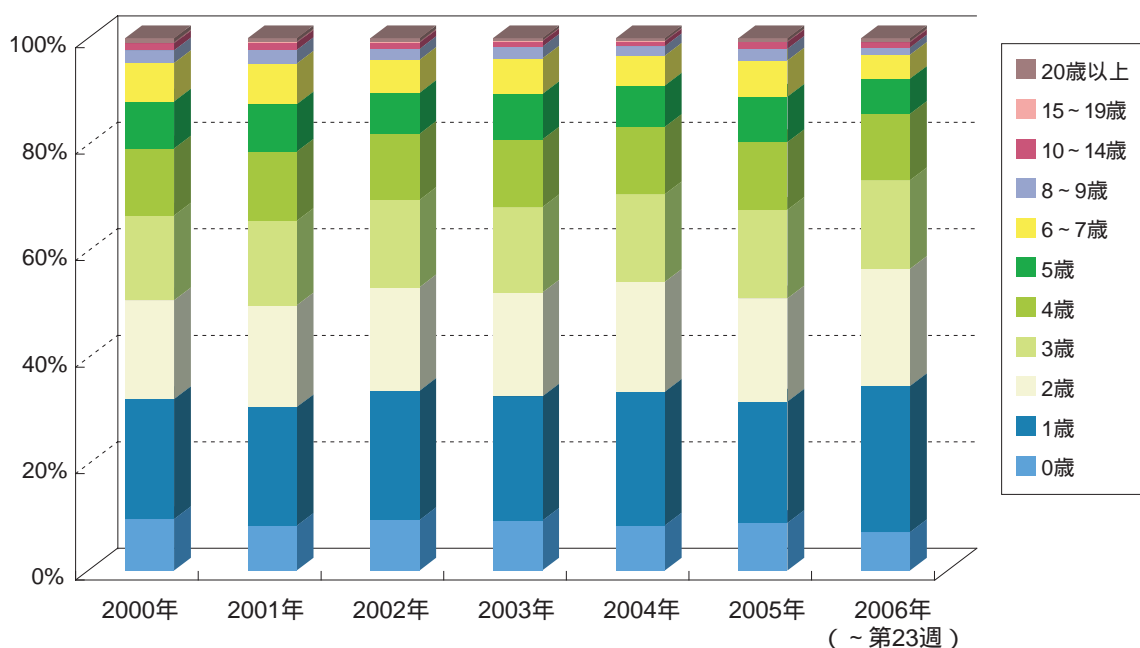


図2. ヘルパンギーナの報告症例の年別・年齢別割合(2000年～2006年第23週)

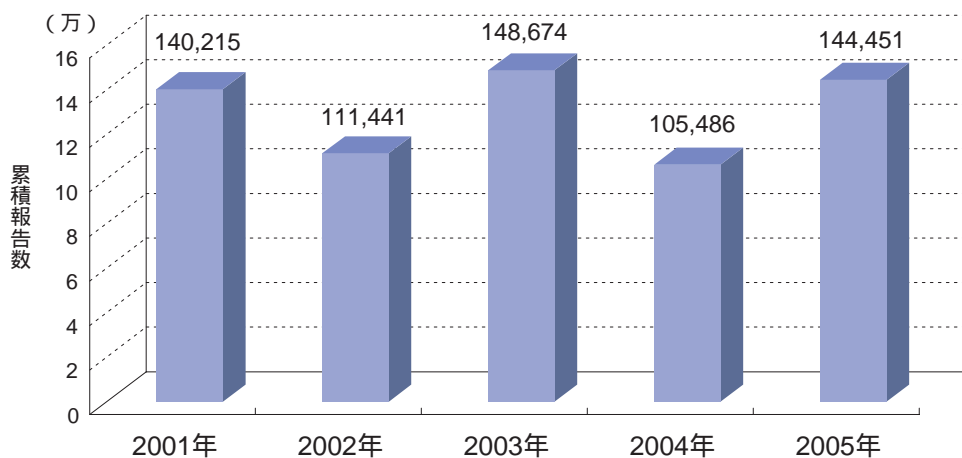


図3. ヘルパンギーナの年別発生状況



# 病原体情報

\* グラフはIASRホームページ( <http://idsc.nih.go.jp/iasr/index-j.html> )からの引用です。

各都道府県市の地方衛生研究所(地研)からの検出報告です。週別の報告数は、病原体が分離・検出された検体の採取日による週ごとの報告数です。地域別の報告数は、その地域に所在する地研からの総報告数を都道府県別に示しています。

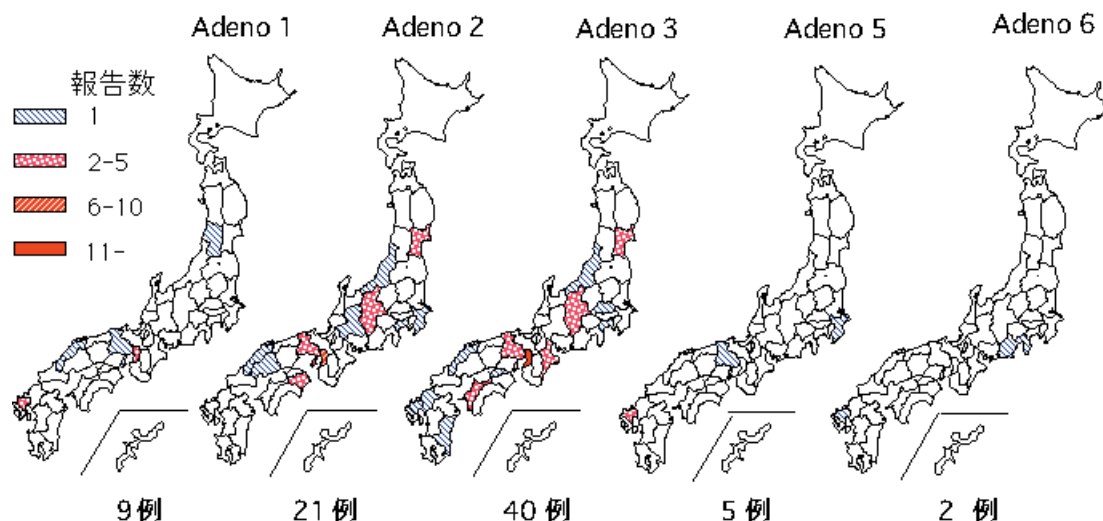
(2006年6月15日現在報告分)

## 咽頭結膜熱患者から検出されているウイルス 2006年

2006年はアデノウイルス3型(Ad3)が40件、Ad2が21件、Ad1が9件、Ad5が5件、Ad6が2件報告されている。

Ad3はこの他、上気道炎103件、流行性角結膜炎30件、下気道炎13件、感染性胃腸炎6件など、咽頭結膜熱も合わせて225件が報告され、Ad2は137件、Ad1は74件、Ad5は42件、Ad6は10件が報告されている。

都道府県別咽頭結膜熱患者からの主なアデノウイルス分離・検出状況、2006年  
(病原微生物検出情報：2006年6月15日現在報告数)



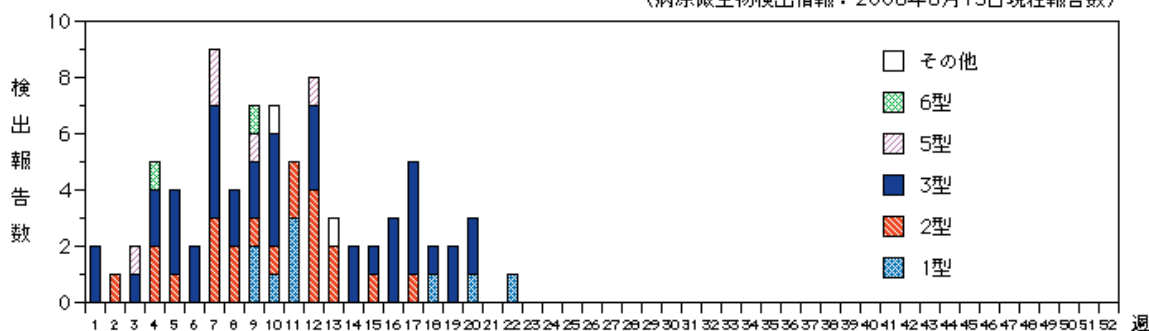
各都道府県市の地方衛生研究所からの分離/検出報告を図に示した。



Infectious Agents Surveillance Report

## 週別咽頭結膜熱患者からのアデノウイルス分離・検出報告数、2006年

(病原微生物検出情報：2006年6月15日現在報告数)



各都道府県市の地方衛生研究所からの分離/検出報告を図に示した。



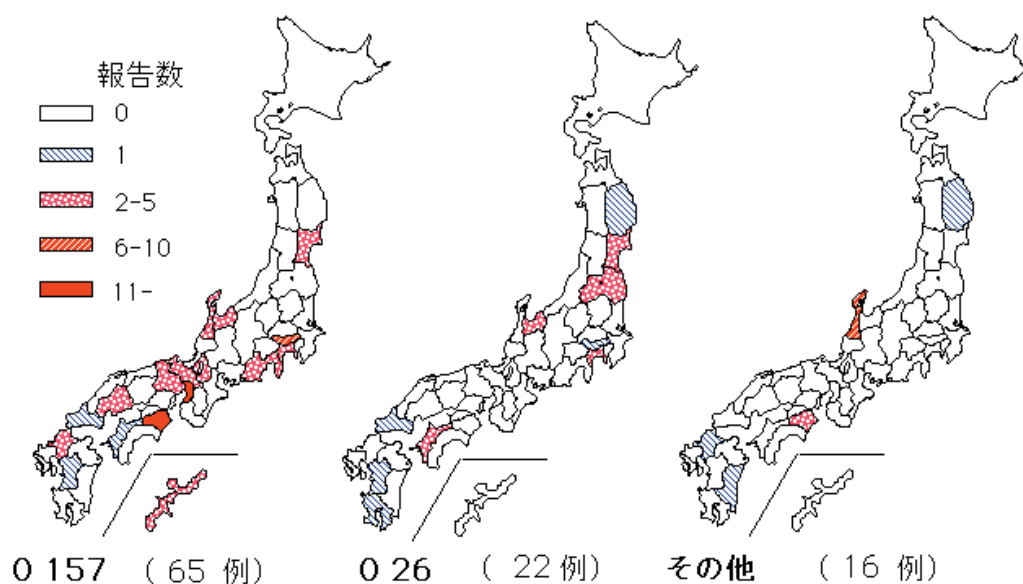
Infectious Agents Surveillance Report

**ヒトから検出されているVero毒素産生性大腸菌 2006年**

2006年の検出総数は103件で、O157が65件、O26が22件、その他の血清型が16件報告されている。第14～16週に徳島県から飲食店での集団発生事例が報告されている。

**都道府県別Vero毒素産生性大腸菌分離報告状況、2006年**

(病原微生物検出情報：2006年6月15日現在報告数)



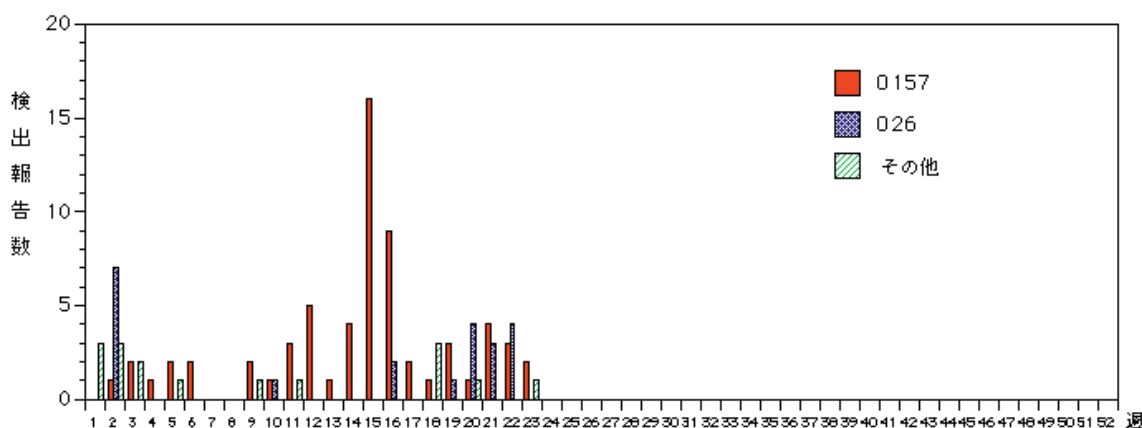
各都道府県市の地方衛生研究所からの分離報告を図に示した。



Infectious Agents Surveillance Report

**週別Vero毒素産生性大腸菌分離報告数、2006年**

(病原微生物検出情報：2006年6月15日現在報告数)



各都道府県市の地方衛生研究所からの分離報告を図に示した。



Infectious Agents Surveillance Report



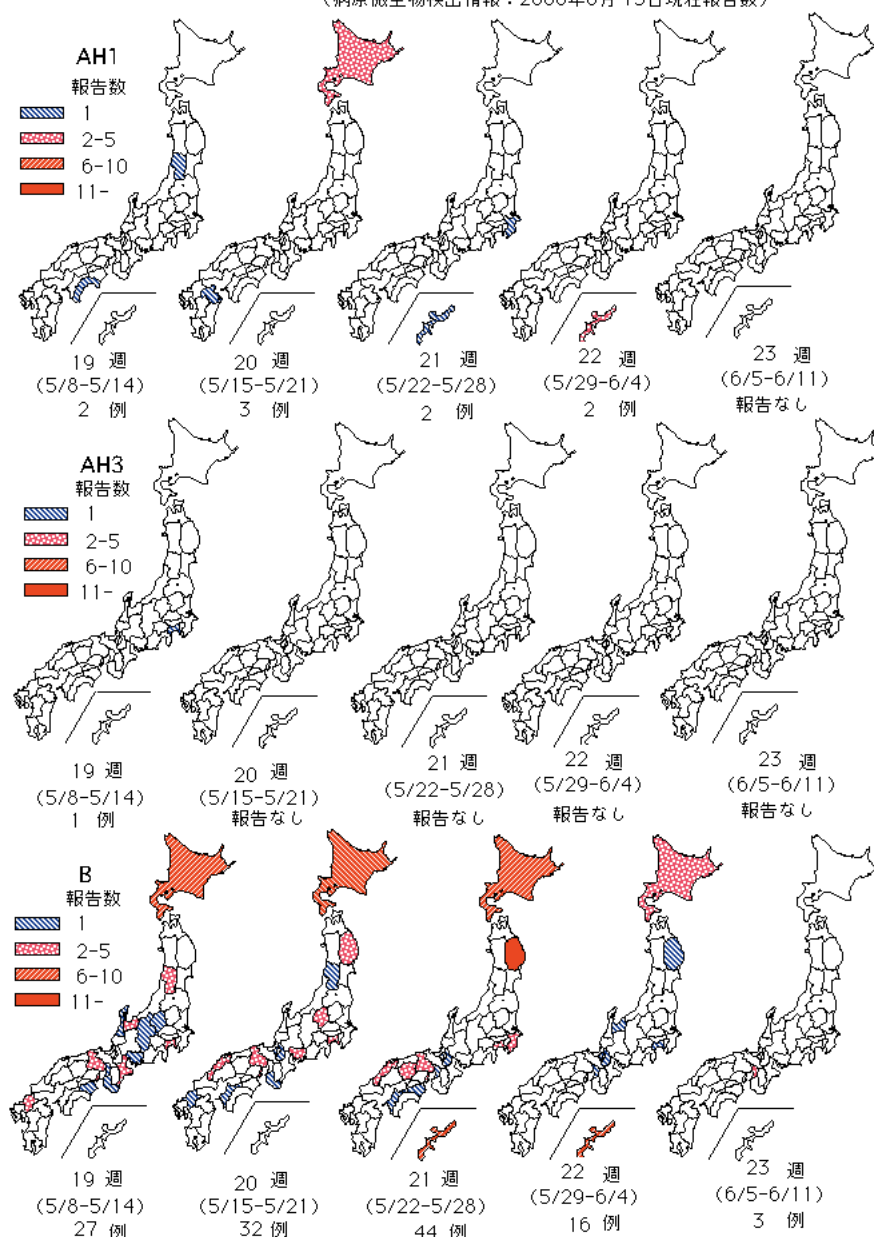
## インフルエンザウイルス 2005/06シーズン

今シーズンはAH3型が主流となったが、第9～15週はAH1型がAH3型、B型の報告を上回り、第16週以降はB型が増加してAH1型、AH3型を上回っている。

B型は第16週以降に小中学校での集団発生も報告されている。第19週27件、第20週32件、第21週44件と増加して、第22週に沖縄県7件、北海道4件、岩手県、神奈川県、富山県、滋賀県、大阪府各1件の計16件、第23週に大阪府3件が報告されている。

AH1型は第22週に沖縄県から2件の報告があり、AH3型は第20週以降報告がない。

都道府県別インフルエンザウイルス分離・検出報告状況、2005/06シーズン第19週～第23週  
(病原微生物検出情報：2006年6月15日現在報告数)



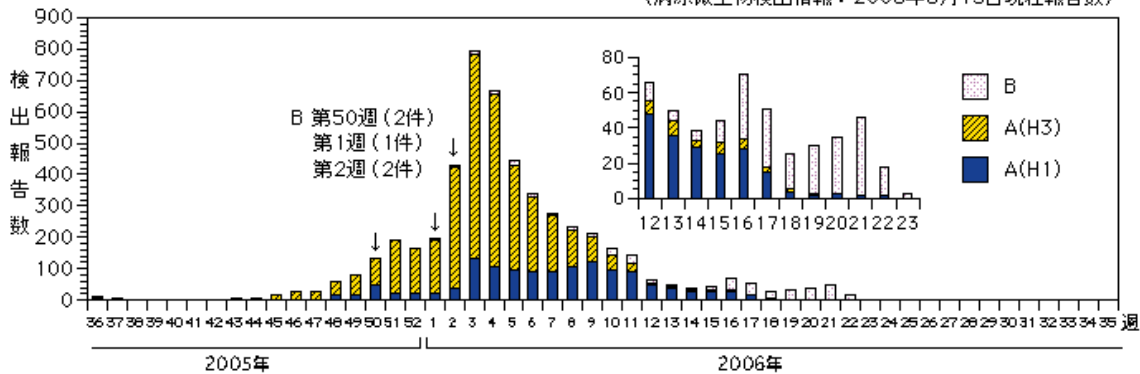
各都道府県市の地方衛生研究所からの分離/検出報告を図に示した。

**IASR**

Infectious Agents Surveillance Report

週別インフルエンザウイルス分離・検出報告数、2005/06シーズン

(病原微生物検出情報：2006年6月15日現在報告数)



各都道府県市の地方衛生研究所からの分離/検出報告を圖に示した。



Infectious Agents Surveillance Report



## A型肝炎ウイルスによる食中毒事例 - 新潟市・新潟県

2006(平成18)年5月15日と16日に、新潟市内の医療機関から新潟市保健所に3名のA型肝炎の患者が相次いで届出された。また5月10日に新潟県長岡保健所にも、1名のA型肝炎の患者が届出されていた。新潟市保健所では食品を介した集団発生を疑い、調査を開始した。聞き取り調査の結果、長岡の患者を含む4名は、新潟市内の同一の回転寿司店でそれぞれ4月1日、3日(2名)、15日に喫食していたことが確認され、また5月2日(2名)、3日、4日に肝炎を発症していた。保健所ではその寿司店を感染源と疑い、さらに詳しい調査を行い、現在も継続中である。

寿司店の食品32件と、同従業員20件、患者4件、患者の家族と接触者49件の便を採取し、新潟市衛生試験所、新潟県保健環境科学研究所でA型肝炎ウイルスの検査を行った。検査はリアルタイムPCR法(ロシュ:ライトサイクラー)またはRT-PCR法(感染研病原体検査マニュアル、および平成14年8月16日付第081600号による“ふん便及び食品中のA型肝炎ウイルスの検査法について”)で行い、陽性の検体についてはシークエンス(Gene Rapid:ダイターミネーター法)を行った後、遺伝子型検索を実施した。

その結果、新潟市保健所に届出のあった患者3名と従業員1名(4月上旬風邪がみで医療機関受診)からA型肝炎ウイルスが検出された。さらに従業員の妻は寿司店で喫食歴はないが、4月下旬に風邪がみで発熱があり、検査の結果、A型肝炎ウイルスが陽性であった。遺伝子解析の結果、いずれも1A型のA型肝炎ウイルスで、P1/2A領域の遺伝子塩基配列も一致した。DDBJにおけるBLAST検索では、Serpukhov-2001-10株(Ac. No. AY226610)に近縁であった。食品からはウイルスは検出されず、約1カ月の記憶を遡る喫食状況調査では、4名の患者に共通する食材は確認されなかった。

新潟市保健所は、同店が原因施設のA型肝炎ウイルスによる食中毒と断定し、27日から3日間の営業停止処分とした。また、感染拡大を防止するため、5月27日(土)と28日(日)の両日に電話相談窓口を開設したが、その結果400件を超す相談があり、その中には最近同寿司店を利用後、A型肝炎と診断された例が5件(新潟市管内1件、新潟県管内4件:調査後発生届出が出された)発熱、倦怠感などがあり肝炎を疑わせる症状のある人が14名ほどおり、これらの人に対して再受診や検便検査の勧奨等を行った。6月7日現在、電話相談後の検査で陽性者はでていない。

新潟市保健所  
 新潟市衛生試験所  
 新潟県福祉保健部  
 新潟県保健環境科学研究所

(IASR 2006年7月号掲載予定記事より抜粋、詳細は同号参照)



## 海外感染症情報

\* 関連の情報やさらに詳しい情報については、FORTHホームページ( <http://www.forth.go.jp/> )をご覧ください。

### コンゴ民主共和国でペストの流行

WHO/EPR 2006年6月14日

2006年6月13日現在、WHOは、肺ペスト疑いによる死者が100人みられ、うち19人がOriental 県Ituri地方で発生したとの報告を受けた。腺ペスト疑い患者の報告もあるが、現時点で合計患者数は判明していない。現地で行った迅速診断検査による暫定的結果では、肺ペストと診断された。18検体については、培養検査を含むラボでのさらなる分析が実施されている。

Ituri地方では年間患者数約1,000名の報告があり、ヒトでのペスト感染が世界中で最も活発な地域として知られている。今回の流行の発端となった症例は、5月中旬にZone de Santé of Lingaの辺地で発生した。

国境なき医師団(スイス)、WHOおよび保健省からなる対策チームが現地入りし、状況評価および現地保健当局の支援を行っている。患者治療用の隔離病棟が設置され、濃厚接触者は追跡調査が行われ、予防薬投与を受けている。しかし、この地域は治安状況が悪いため、感染コントロール対策の実施は困難なものとなっている。

### インドネシアでの鳥インフルエンザ流行状況

WHO/EPR 2006年6月15日 - 更新19

インドネシア保健省は、国内で50例目のH5N1型鳥インフルエンザウイルス感染患者を確定した。

患者はBanten州Tangerang地区出身の7歳の少女である。5月26日に発症して5月30日に入院し、6月1日に死亡した。患児の10歳になる兄は5月29日に呼吸障害で死亡したが、検査用の検体は採取されず、死亡原因は明らかになっていない。

調査の結果、発症前に自宅やその周辺で鶏が死亡していたことが判明した。残された家族のメンバーや濃厚接触者の検査が行われたが、他に患者は見つかっていない。

これまでにインドネシア国内で診断が確定した患者50名のうち、38名が死亡している。

### 中国での鳥インフルエンザ流行状況

WHO/EPR 2006年6月16日 - 更新12

中国保健省は、国内で19例目のH5N1型鳥インフルエンザウイルス感染患者を確認した。

患者は31歳男性で、香港との境界に近い広東省深圳市でトラック運転手として働いていた。2006年6月3日に発症し、6月9日に入院した。重症の肺炎を合併して入院治療を受けているが、重体である。

今回の感染源については調査中である。暫定的な調査結果では患者は発症前に、生きた家禽が時々販売されていた現地の市場を訪れていたことが判っている。しかし保健当局は、感染した家禽に患者が曝露されたのはその市場であるか、あるいは別の場所であるかについては決定できていない。この地区では公式には、家禽でのH5N1型鳥インフルエンザウイルス感染は報告されていない。

中国では検査により19名の患者が確認されており、そのうち12名が死亡している。



## 感染症の話

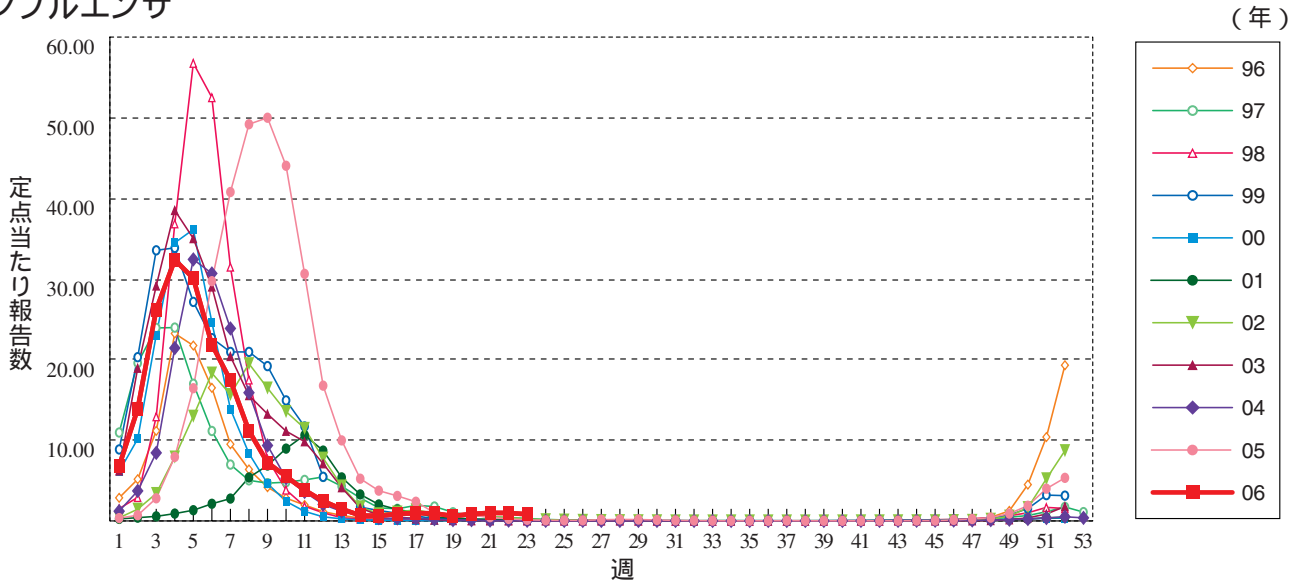
\*\*\*\*\*

今週はお休みさせていただきます。  
「感染症の話」過去の掲載分については  
<http://idsc.nih.go.jp/idwr/kansen/index.html>  
でご覧いただけます。

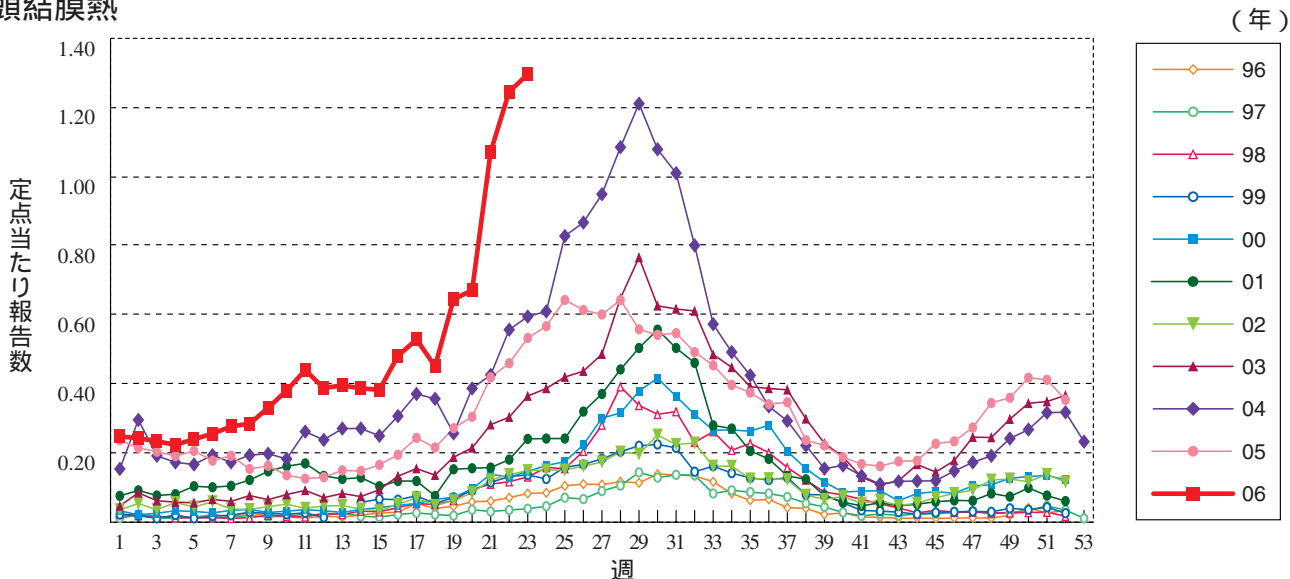
\*\*\*\*\*

**グラフ総覧(23週)**

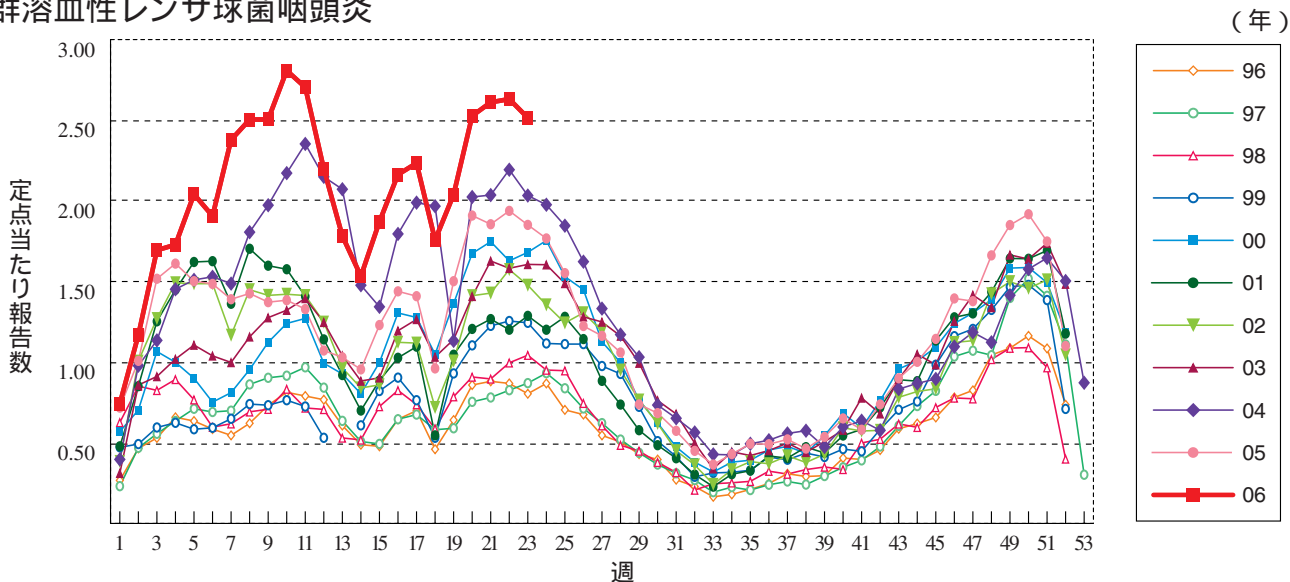
**インフルエンザ**



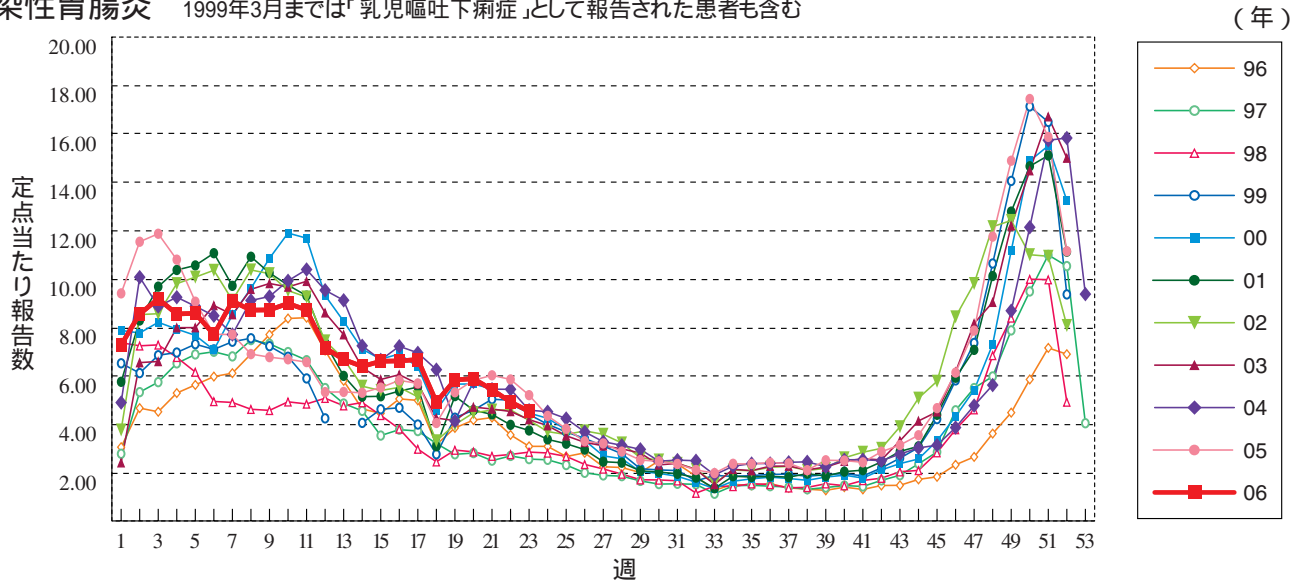
**咽頭結膜熱**



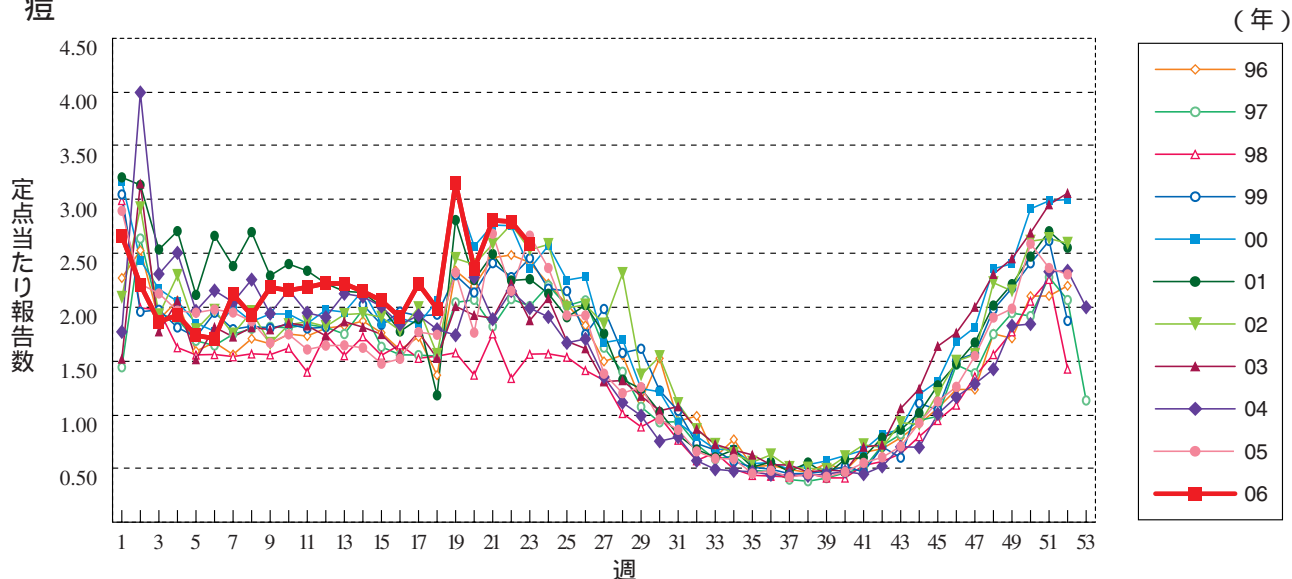
**A群溶血性レンサ球菌咽頭炎**



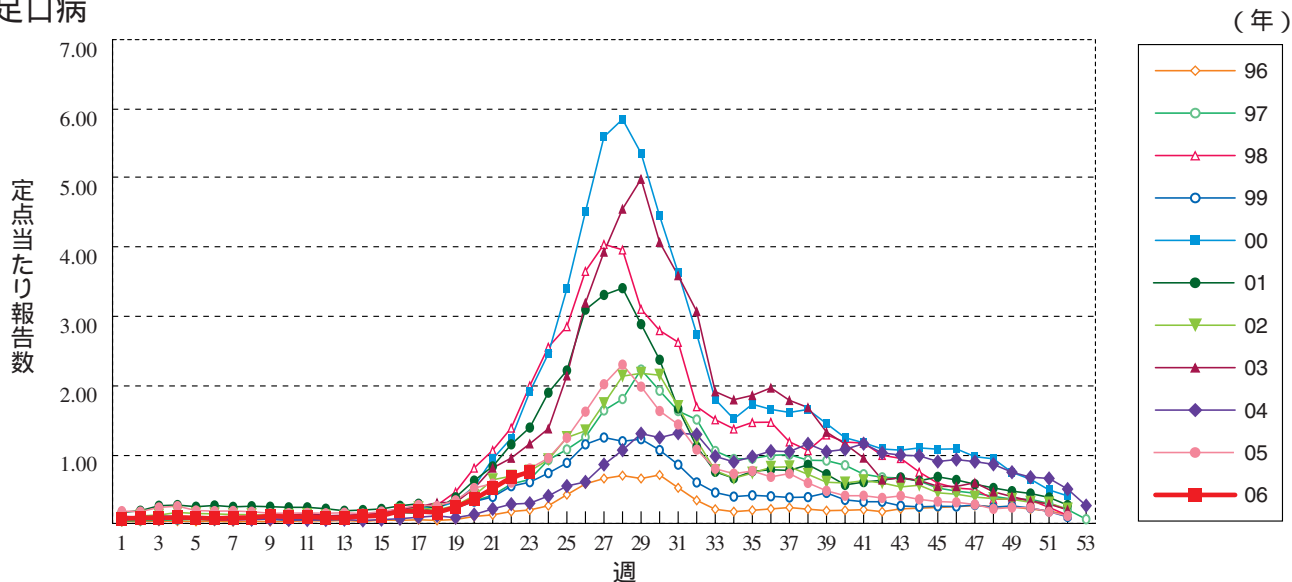
**感染性胃腸炎** 1999年3月までは「乳児嘔吐下痢症」として報告された患者も含む



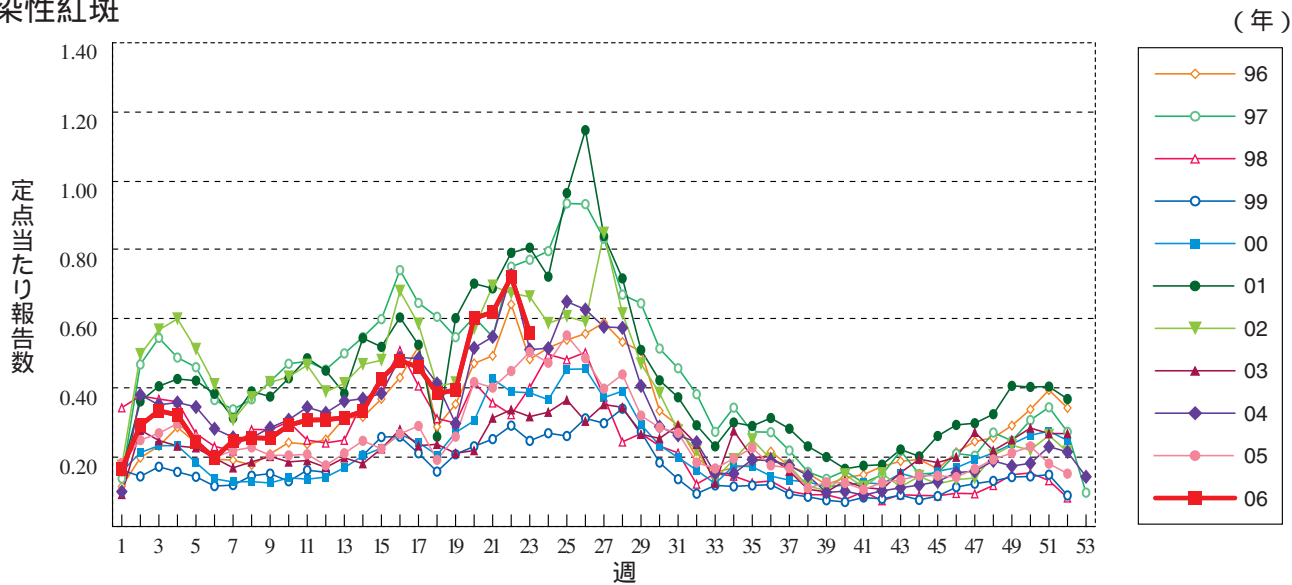
**水痘**



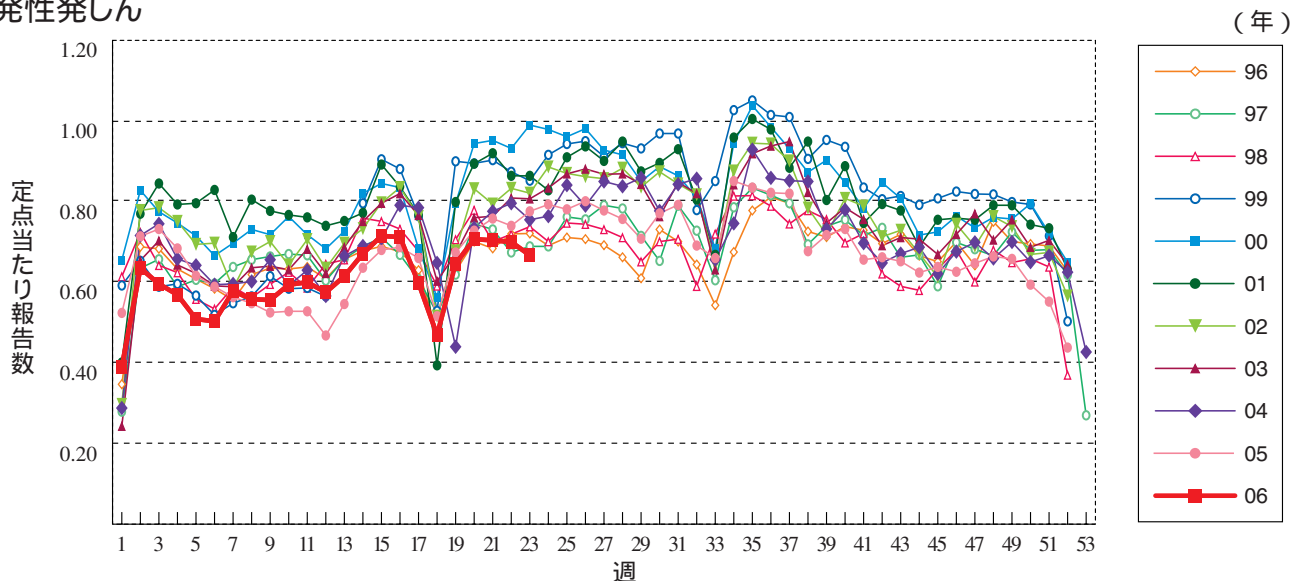
**手足口病**



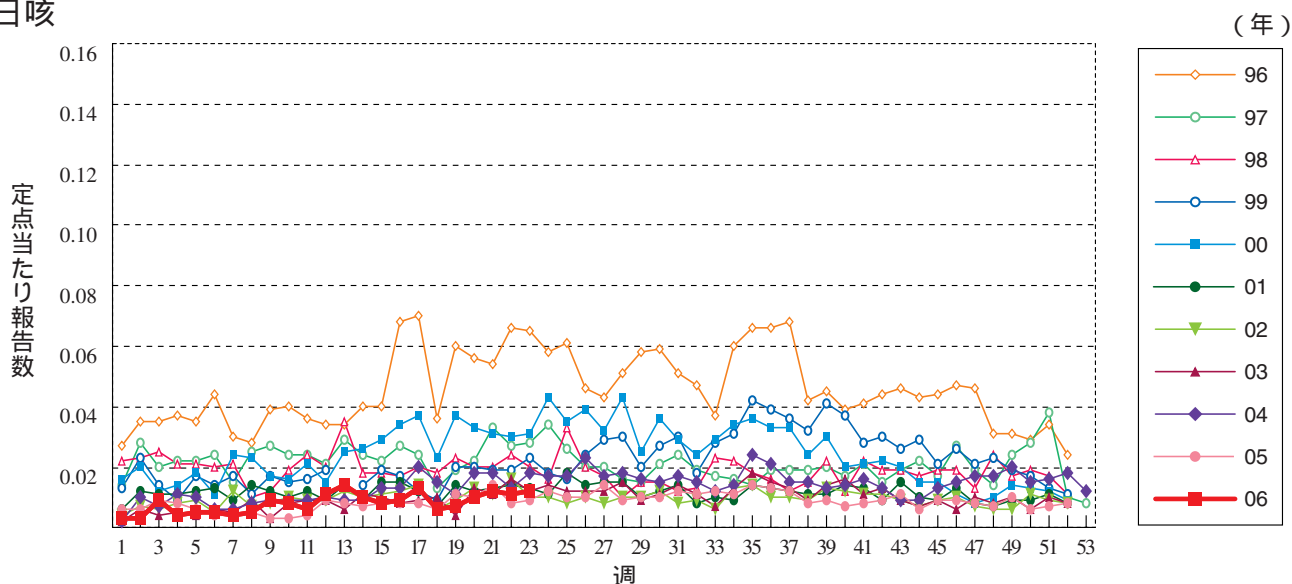
伝染性紅斑



突発性発しん

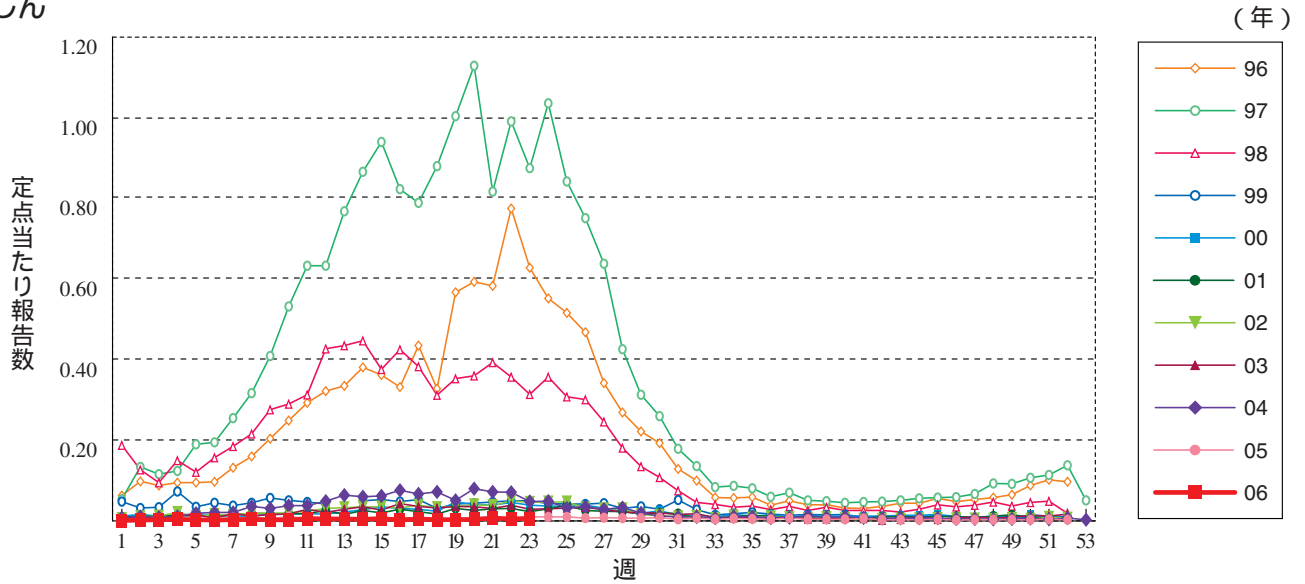


百日咳

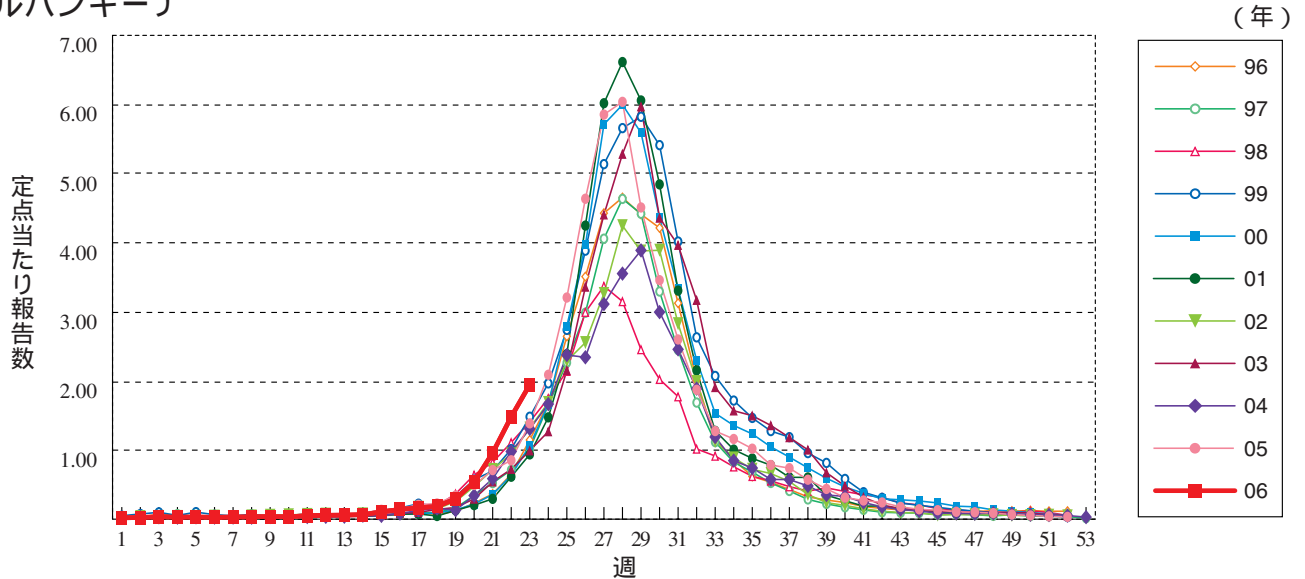




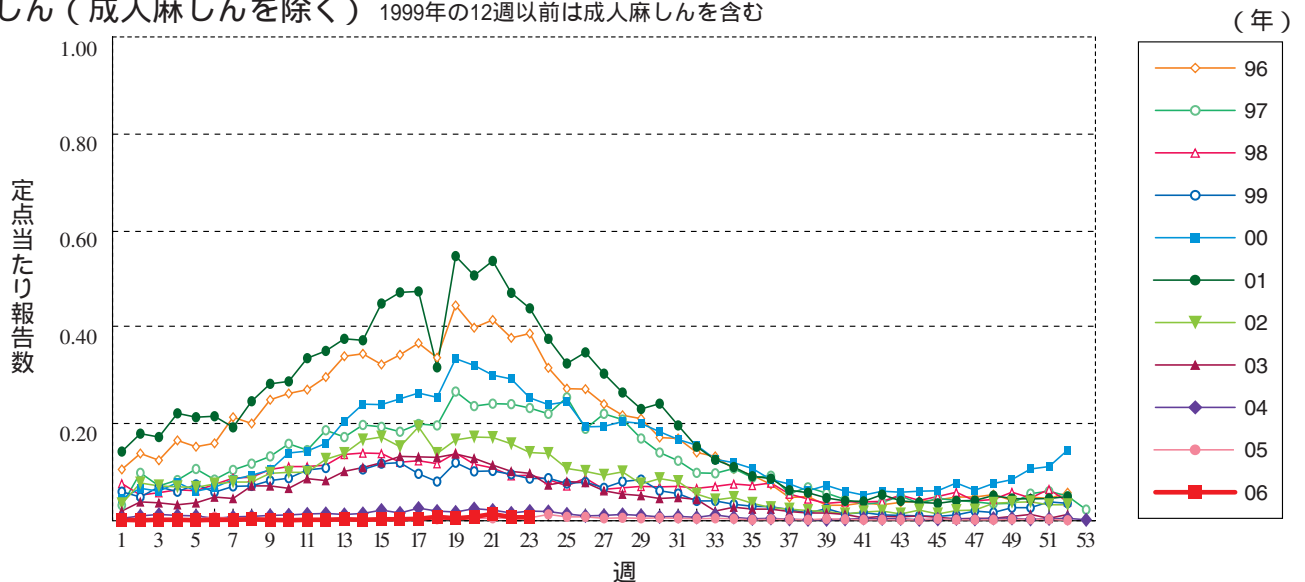
風しん



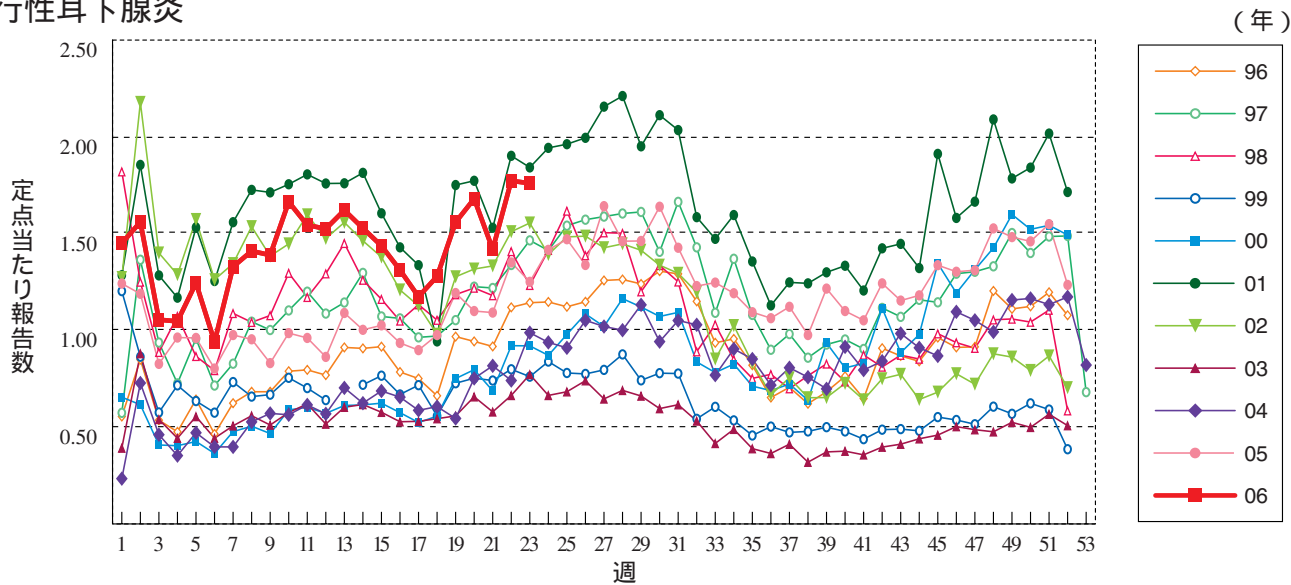
ヘルパンギーナ



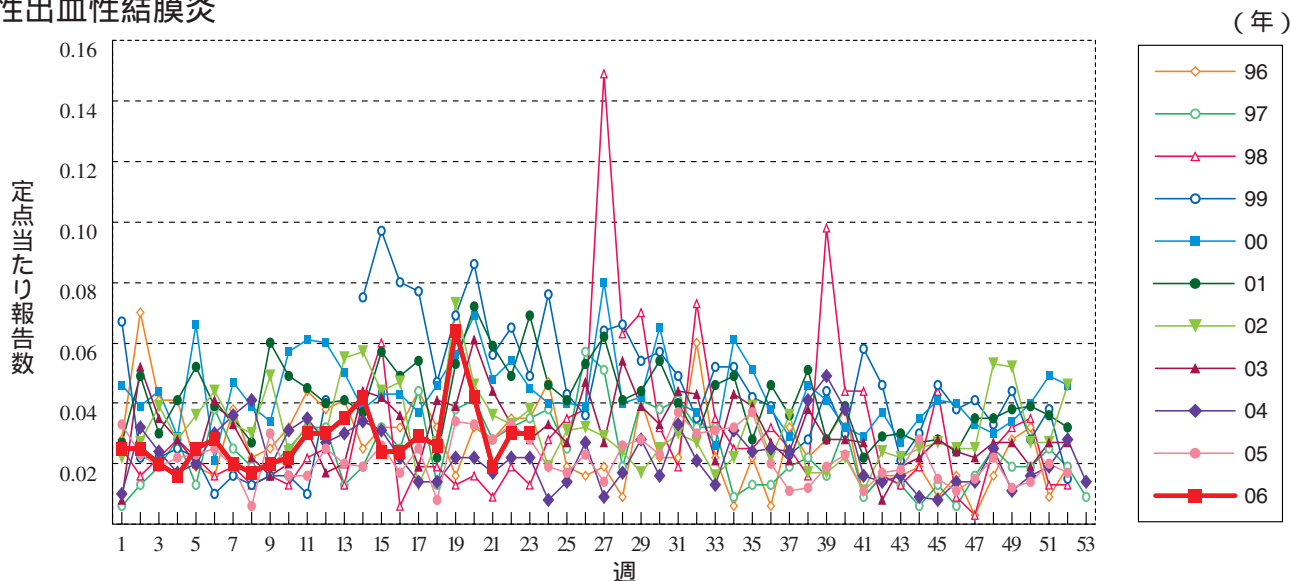
麻しん (成人麻しんを除く) 1999年の12週以前は成人麻しんを含む



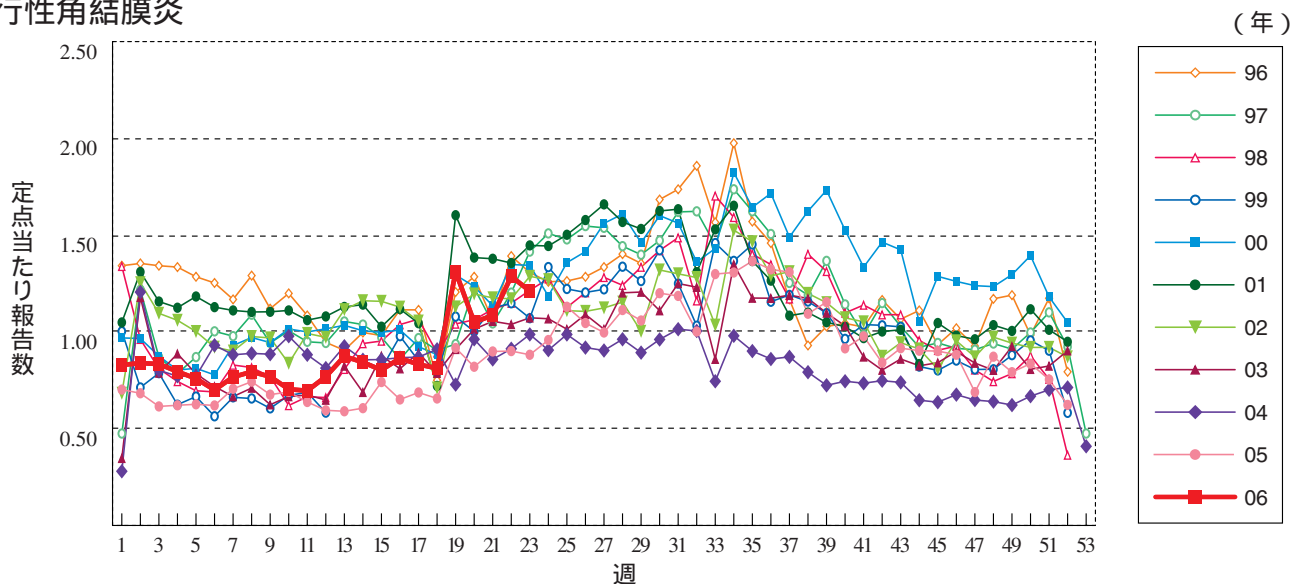
流行性耳下腺炎



急性出血性結膜炎

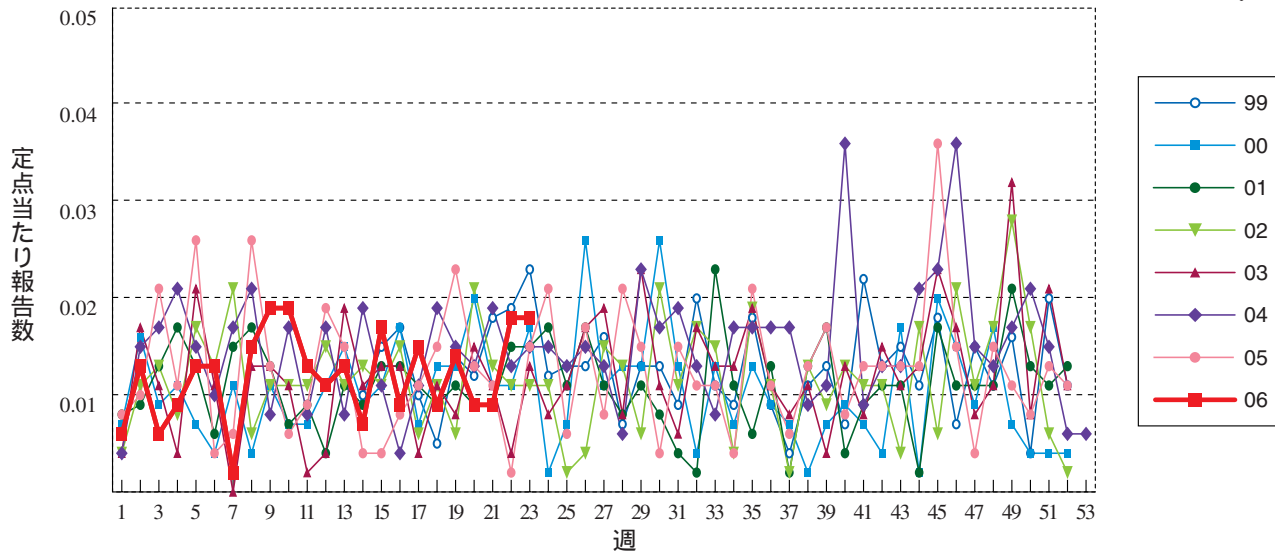


流行性角結膜炎



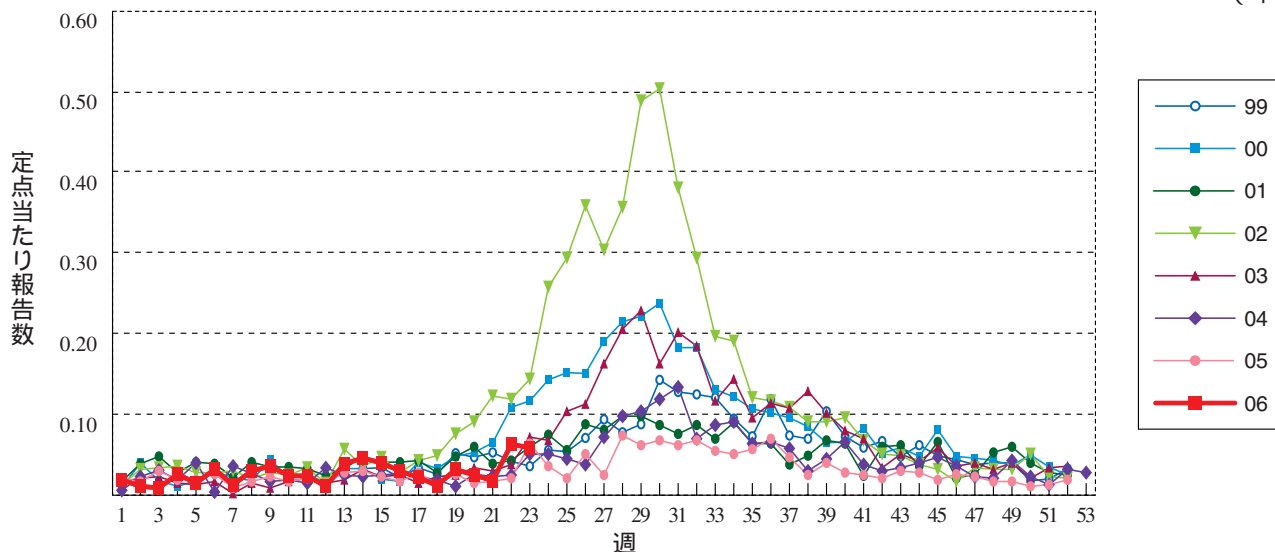
細菌性髄膜炎

(年)



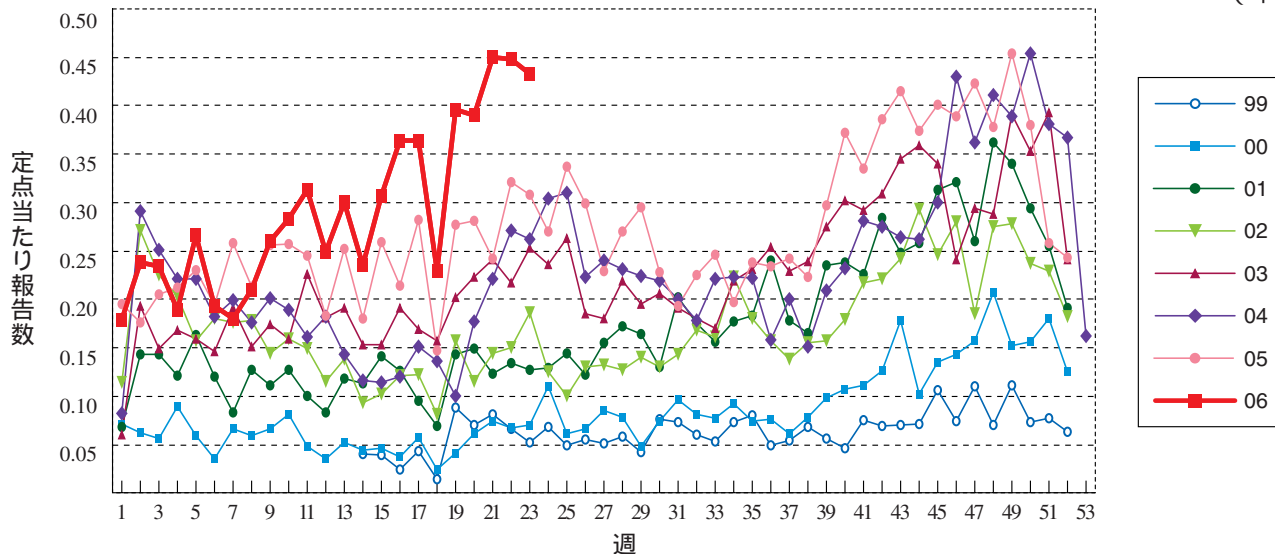
無菌性髄膜炎

(年)



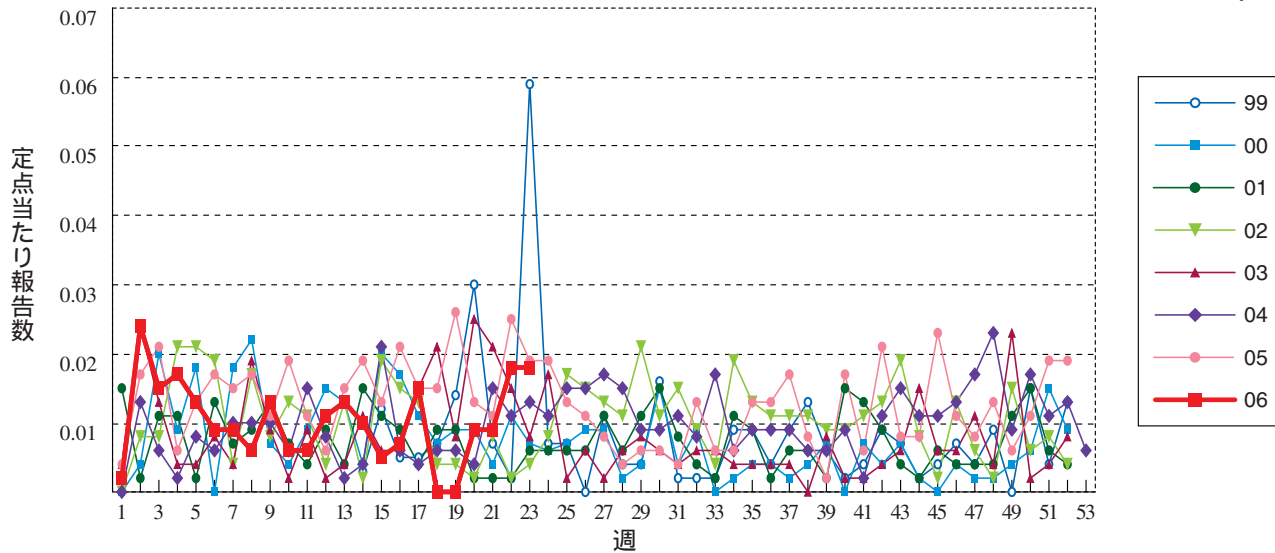
マイコプラズマ肺炎

(年)



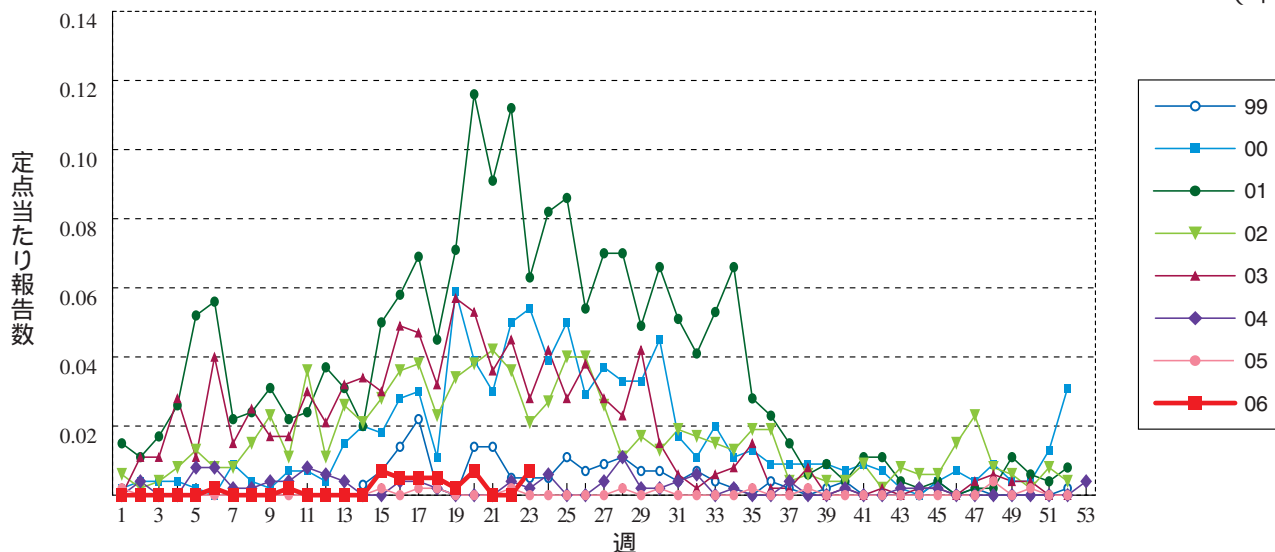
クラミジア肺炎 (オウム病を除く)

(年)



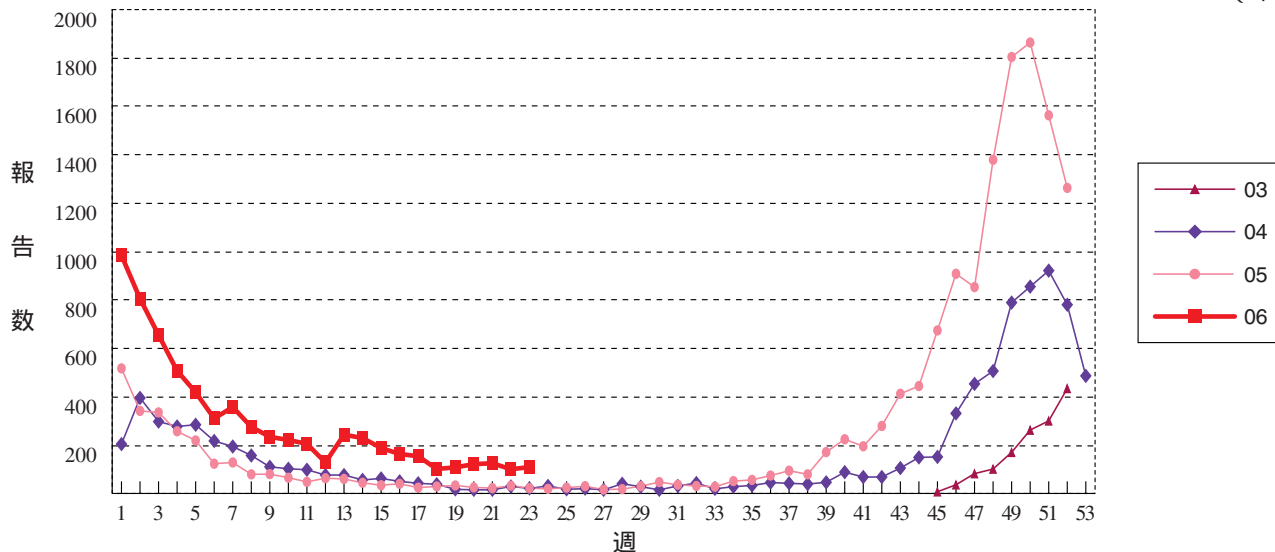
成人麻しん

(年)



RSウイルス感染症 定点当たり報告数ではなく、報告数を示しています。

(年)





## 23週のデータ

注)表中の報告数は6月15日集計分であり、その後の報告は次週以降の累積に反映されず、  
2006年4月からの報告システムの変更に伴い、疾病の並び順を一部変更しました。

報告数・累積報告数、疾病・都道府県別

\*病原体がSARSコロナウイルスであるものに限る。

2006年23週

	エボラ出血熱		クリミア・コンゴ出血熱		重症急性呼吸器症候群*		痘 そう		ペスト		マールブルグ病		ラッサ熱		急性灰白髄炎		コレラ	
	報告数	累積	報告数	累積	報告数	累積	報告数	累積	報告数	累積	報告数	累積	報告数	累積	報告数	累積	報告数	累積
総 数	-	-	-	-	-	-	-	-	-	-	-	-	-	-	-	-	2	19
北海道	-	-	-	-	-	-	-	-	-	-	-	-	-	-	-	-	-	-
青森県	-	-	-	-	-	-	-	-	-	-	-	-	-	-	-	-	-	-
岩手県	-	-	-	-	-	-	-	-	-	-	-	-	-	-	-	-	-	-
宮城県	-	-	-	-	-	-	-	-	-	-	-	-	-	-	-	-	-	-
秋田県	-	-	-	-	-	-	-	-	-	-	-	-	-	-	-	-	-	-
山形県	-	-	-	-	-	-	-	-	-	-	-	-	-	-	-	-	-	-
福島県	-	-	-	-	-	-	-	-	-	-	-	-	-	-	-	-	-	-
茨城県	-	-	-	-	-	-	-	-	-	-	-	-	-	-	-	-	-	1
栃木県	-	-	-	-	-	-	-	-	-	-	-	-	-	-	-	-	-	-
群馬県	-	-	-	-	-	-	-	-	-	-	-	-	-	-	-	-	-	-
埼玉県	-	-	-	-	-	-	-	-	-	-	-	-	-	-	-	-	-	2
千葉県	-	-	-	-	-	-	-	-	-	-	-	-	-	-	-	-	-	3
東京都	-	-	-	-	-	-	-	-	-	-	-	-	-	-	-	-	2	3
神奈川県	-	-	-	-	-	-	-	-	-	-	-	-	-	-	-	-	-	3
新潟県	-	-	-	-	-	-	-	-	-	-	-	-	-	-	-	-	-	1
富山県	-	-	-	-	-	-	-	-	-	-	-	-	-	-	-	-	-	-
石川県	-	-	-	-	-	-	-	-	-	-	-	-	-	-	-	-	-	-
福井県	-	-	-	-	-	-	-	-	-	-	-	-	-	-	-	-	-	-
山梨県	-	-	-	-	-	-	-	-	-	-	-	-	-	-	-	-	-	-
長野県	-	-	-	-	-	-	-	-	-	-	-	-	-	-	-	-	-	1
岐阜県	-	-	-	-	-	-	-	-	-	-	-	-	-	-	-	-	-	-
静岡県	-	-	-	-	-	-	-	-	-	-	-	-	-	-	-	-	-	-
愛知県	-	-	-	-	-	-	-	-	-	-	-	-	-	-	-	-	-	1
三重県	-	-	-	-	-	-	-	-	-	-	-	-	-	-	-	-	-	-
滋賀県	-	-	-	-	-	-	-	-	-	-	-	-	-	-	-	-	-	-
京都府	-	-	-	-	-	-	-	-	-	-	-	-	-	-	-	-	-	-
大阪府	-	-	-	-	-	-	-	-	-	-	-	-	-	-	-	-	-	1
兵庫県	-	-	-	-	-	-	-	-	-	-	-	-	-	-	-	-	-	-
奈良県	-	-	-	-	-	-	-	-	-	-	-	-	-	-	-	-	-	-
和歌山県	-	-	-	-	-	-	-	-	-	-	-	-	-	-	-	-	-	-
鳥取県	-	-	-	-	-	-	-	-	-	-	-	-	-	-	-	-	-	-
島根県	-	-	-	-	-	-	-	-	-	-	-	-	-	-	-	-	-	-
岡山県	-	-	-	-	-	-	-	-	-	-	-	-	-	-	-	-	-	-
広島県	-	-	-	-	-	-	-	-	-	-	-	-	-	-	-	-	-	-
山口県	-	-	-	-	-	-	-	-	-	-	-	-	-	-	-	-	-	1
徳島県	-	-	-	-	-	-	-	-	-	-	-	-	-	-	-	-	-	-
香川県	-	-	-	-	-	-	-	-	-	-	-	-	-	-	-	-	-	-
愛媛県	-	-	-	-	-	-	-	-	-	-	-	-	-	-	-	-	-	-
高知県	-	-	-	-	-	-	-	-	-	-	-	-	-	-	-	-	-	-
福岡県	-	-	-	-	-	-	-	-	-	-	-	-	-	-	-	-	-	1
佐賀県	-	-	-	-	-	-	-	-	-	-	-	-	-	-	-	-	-	-
長崎県	-	-	-	-	-	-	-	-	-	-	-	-	-	-	-	-	-	-
熊本県	-	-	-	-	-	-	-	-	-	-	-	-	-	-	-	-	-	-
大分県	-	-	-	-	-	-	-	-	-	-	-	-	-	-	-	-	-	-
宮崎県	-	-	-	-	-	-	-	-	-	-	-	-	-	-	-	-	-	-
鹿児島県	-	-	-	-	-	-	-	-	-	-	-	-	-	-	-	-	-	-
沖縄県	-	-	-	-	-	-	-	-	-	-	-	-	-	-	-	-	-	1

報告数・累積報告数, 疾病・都道府県別

2006年23週

	細菌性赤痢		ジフテリア		腸チフス		パラチフス		腸管出血性大腸菌感染症		E型肝炎		ウエストナイル熱 (ウエストナイル脳炎を含む)		A型肝炎		エキノコックス症	
	報告数	累積	報告数	累積	報告数	累積	報告数	累積	報告数	累積	報告数	累積	報告数	累積	報告数	累積	報告数	累積
総 数	6	191	-	-	1	40	-	13	69	558	-	35	-	-	2	195	-	11
北海道	-	-	-	-	-	-	-	-	-	5	-	9	-	-	-	9	-	10
青森県	-	-	-	-	-	-	-	-	-	-	-	-	-	-	-	2	-	-
岩手県	-	-	-	-	-	-	-	-	1	2	-	-	-	-	-	-	-	-
宮城県	-	1	-	-	-	-	-	-	2	9	-	2	-	-	-	2	-	-
秋田県	-	2	-	-	-	-	-	-	-	40	-	-	-	-	-	2	-	-
山形県	-	1	-	-	-	-	-	-	1	6	-	-	-	-	-	1	-	-
福島県	-	1	-	-	-	-	-	-	-	2	-	-	-	-	-	-	-	-
茨城県	-	-	-	-	-	1	-	-	-	2	-	1	-	-	-	2	-	-
栃木県	-	2	-	-	-	1	-	-	-	4	-	2	-	-	-	1	-	-
群馬県	-	-	-	-	-	-	-	-	3	7	-	-	-	-	-	-	-	-
埼玉県	-	6	-	-	1	2	-	-	4	23	-	-	-	-	-	6	-	-
千葉県	1	36	-	-	-	4	-	1	4	20	-	-	-	-	-	-	-	-
東京都	-	28	-	-	-	12	-	9	5	38	-	1	-	-	-	21	-	-
神奈川県	-	8	-	-	-	6	-	-	-	32	-	6	-	-	-	8	-	-
新潟県	-	7	-	-	-	1	-	-	-	-	-	1	-	-	-	15	-	-
富山県	-	2	-	-	-	-	-	-	-	8	-	1	-	-	-	2	-	-
石川県	-	-	-	-	-	-	-	-	2	17	-	-	-	-	-	1	-	-
福井県	-	-	-	-	-	1	-	-	2	6	-	-	-	-	-	-	-	-
山梨県	-	1	-	-	-	-	-	-	-	-	-	-	-	-	-	-	-	-
長野県	-	3	-	-	-	1	-	1	-	6	-	2	-	-	-	2	-	-
岐阜県	-	1	-	-	-	-	-	-	-	10	-	-	-	-	-	7	-	-
静岡県	-	2	-	-	-	-	-	-	-	7	-	-	-	-	-	3	-	-
愛知県	1	13	-	-	-	3	-	2	3	36	-	3	-	-	-	15	-	-
三重県	-	2	-	-	-	-	-	-	1	7	-	-	-	-	-	1	-	1
滋賀県	-	1	-	-	-	-	-	-	1	6	-	-	-	-	-	1	-	-
京都府	-	1	-	-	-	1	-	-	-	8	-	-	-	-	-	7	-	-
大阪府	3	46	-	-	-	5	-	-	5	54	-	-	-	-	1	27	-	-
兵庫県	-	11	-	-	-	-	-	-	3	21	-	1	-	-	1	16	-	-
奈良県	-	1	-	-	-	-	-	-	1	2	-	-	-	-	-	-	-	-
和歌山県	-	-	-	-	-	-	-	-	2	8	-	-	-	-	-	-	-	-
鳥取県	-	-	-	-	-	-	-	-	-	2	-	-	-	-	-	-	-	-
島根県	-	-	-	-	-	-	-	-	-	1	-	-	-	-	-	1	-	-
岡山県	-	-	-	-	-	-	-	-	4	24	-	-	-	-	-	12	-	-
広島県	-	3	-	-	-	-	-	-	6	25	-	1	-	-	-	7	-	-
山口県	-	-	-	-	-	-	-	-	1	4	-	-	-	-	-	4	-	-
徳島県	-	-	-	-	-	-	-	-	-	14	-	-	-	-	-	-	-	-
香川県	-	-	-	-	-	-	-	-	-	-	-	-	-	-	-	1	-	-
愛媛県	1	3	-	-	-	-	-	-	-	6	-	-	-	-	-	3	-	-
高知県	-	2	-	-	-	-	-	-	-	-	-	-	-	-	-	2	-	-
福岡県	-	6	-	-	-	1	-	-	4	26	-	1	-	-	-	7	-	-
佐賀県	-	-	-	-	-	-	-	-	1	9	-	-	-	-	-	1	-	-
長崎県	-	-	-	-	-	1	-	-	6	7	-	-	-	-	-	1	-	-
熊本県	-	-	-	-	-	-	-	-	5	21	-	4	-	-	-	2	-	-
大分県	-	-	-	-	-	-	-	-	-	7	-	-	-	-	-	-	-	-
宮崎県	-	-	-	-	-	-	-	-	1	10	-	-	-	-	-	1	-	-
鹿児島県	-	1	-	-	-	-	-	-	1	11	-	-	-	-	-	1	-	-
沖縄県	-	-	-	-	-	-	-	-	-	5	-	-	-	-	-	1	-	-

報告数・累積報告数, 疾病・都道府県別

2006年23週

	黄熱		オウム病		回帰熱		Q熱		狂犬病		高病原性鳥インフルエンザ		コクシジオイデス症		サル痘		腎症候性出血熱	
	報告数	累積	報告数	累積	報告数	累積	報告数	累積	報告数	累積	報告数	累積	報告数	累積	報告数	累積	報告数	累積
総数	-	-	-	9	-	-	-	-	-	-	-	-	1	1	-	-	-	-
北海道	-	-	-	-	-	-	-	-	-	-	-	-	-	-	-	-	-	-
青森県	-	-	-	-	-	-	-	-	-	-	-	-	-	-	-	-	-	-
岩手県	-	-	-	-	-	-	-	-	-	-	-	-	-	-	-	-	-	-
宮城県	-	-	-	-	-	-	-	-	-	-	-	-	-	-	-	-	-	-
秋田県	-	-	-	-	-	-	-	-	-	-	-	-	-	-	-	-	-	-
山形県	-	-	-	-	-	-	-	-	-	-	-	-	-	-	-	-	-	-
福島県	-	-	-	1	-	-	-	-	-	-	-	-	-	-	-	-	-	-
茨城県	-	-	-	-	-	-	-	-	-	-	-	-	-	-	-	-	-	-
栃木県	-	-	-	-	-	-	-	-	-	-	-	-	-	-	-	-	-	-
群馬県	-	-	-	-	-	-	-	-	-	-	-	-	1	1	-	-	-	-
埼玉県	-	-	-	1	-	-	-	-	-	-	-	-	-	-	-	-	-	-
千葉県	-	-	-	-	-	-	-	-	-	-	-	-	-	-	-	-	-	-
東京都	-	-	-	3	-	-	-	-	-	-	-	-	-	-	-	-	-	-
神奈川県	-	-	-	-	-	-	-	-	-	-	-	-	-	-	-	-	-	-
新潟県	-	-	-	-	-	-	-	-	-	-	-	-	-	-	-	-	-	-
富山県	-	-	-	-	-	-	-	-	-	-	-	-	-	-	-	-	-	-
石川県	-	-	-	1	-	-	-	-	-	-	-	-	-	-	-	-	-	-
福井県	-	-	-	-	-	-	-	-	-	-	-	-	-	-	-	-	-	-
山梨県	-	-	-	-	-	-	-	-	-	-	-	-	-	-	-	-	-	-
長野県	-	-	-	-	-	-	-	-	-	-	-	-	-	-	-	-	-	-
岐阜県	-	-	-	-	-	-	-	-	-	-	-	-	-	-	-	-	-	-
静岡県	-	-	-	-	-	-	-	-	-	-	-	-	-	-	-	-	-	-
愛知県	-	-	-	-	-	-	-	-	-	-	-	-	-	-	-	-	-	-
三重県	-	-	-	-	-	-	-	-	-	-	-	-	-	-	-	-	-	-
滋賀県	-	-	-	-	-	-	-	-	-	-	-	-	-	-	-	-	-	-
京都府	-	-	-	-	-	-	-	-	-	-	-	-	-	-	-	-	-	-
大阪府	-	-	-	1	-	-	-	-	-	-	-	-	-	-	-	-	-	-
兵庫県	-	-	-	1	-	-	-	-	-	-	-	-	-	-	-	-	-	-
奈良県	-	-	-	1	-	-	-	-	-	-	-	-	-	-	-	-	-	-
和歌山県	-	-	-	-	-	-	-	-	-	-	-	-	-	-	-	-	-	-
鳥取県	-	-	-	-	-	-	-	-	-	-	-	-	-	-	-	-	-	-
島根県	-	-	-	-	-	-	-	-	-	-	-	-	-	-	-	-	-	-
岡山県	-	-	-	-	-	-	-	-	-	-	-	-	-	-	-	-	-	-
広島県	-	-	-	-	-	-	-	-	-	-	-	-	-	-	-	-	-	-
山口県	-	-	-	-	-	-	-	-	-	-	-	-	-	-	-	-	-	-
徳島県	-	-	-	-	-	-	-	-	-	-	-	-	-	-	-	-	-	-
香川県	-	-	-	-	-	-	-	-	-	-	-	-	-	-	-	-	-	-
愛媛県	-	-	-	-	-	-	-	-	-	-	-	-	-	-	-	-	-	-
高知県	-	-	-	-	-	-	-	-	-	-	-	-	-	-	-	-	-	-
福岡県	-	-	-	-	-	-	-	-	-	-	-	-	-	-	-	-	-	-
佐賀県	-	-	-	-	-	-	-	-	-	-	-	-	-	-	-	-	-	-
長崎県	-	-	-	-	-	-	-	-	-	-	-	-	-	-	-	-	-	-
熊本県	-	-	-	-	-	-	-	-	-	-	-	-	-	-	-	-	-	-
大分県	-	-	-	-	-	-	-	-	-	-	-	-	-	-	-	-	-	-
宮崎県	-	-	-	-	-	-	-	-	-	-	-	-	-	-	-	-	-	-
鹿児島県	-	-	-	-	-	-	-	-	-	-	-	-	-	-	-	-	-	-
沖縄県	-	-	-	-	-	-	-	-	-	-	-	-	-	-	-	-	-	-

報告数・累積報告数, 疾病・都道府県別

2006年23週

	炭 疽		つつが虫病		デング熱		ニパウイルス感染症		日本紅斑熱		日本脳炎		ハンタウイルス肺症候群		Bウイルス病		ブルセラ症	
	報告数	累積	報告数	累積	報告数	累積	報告数	累積	報告数	累積	報告数	累積	報告数	累積	報告数	累積	報告数	累積
総 数	-	-	15	101	-	17	-	-	2	6	-	-	-	-	-	-	-	2
北海道	-	-	-	-	-	1	-	-	-	-	-	-	-	-	-	-	-	-
青森県	-	-	1	6	-	-	-	-	-	-	-	-	-	-	-	-	-	-
岩手県	-	-	-	2	-	-	-	-	-	-	-	-	-	-	-	-	-	-
宮城県	-	-	-	2	-	-	-	-	-	-	-	-	-	-	-	-	-	-
秋田県	-	-	3	15	-	-	-	-	-	-	-	-	-	-	-	-	-	-
山形県	-	-	1	11	-	-	-	-	-	-	-	-	-	-	-	-	-	-
福島県	-	-	2	14	-	-	-	-	-	-	-	-	-	-	-	-	-	-
茨城県	-	-	-	1	-	-	-	-	-	-	-	-	-	-	-	-	-	-
栃木県	-	-	-	-	-	-	-	-	-	-	-	-	-	-	-	-	-	-
群馬県	-	-	-	1	-	-	-	-	-	-	-	-	-	-	-	-	-	-
埼玉県	-	-	-	-	-	-	-	-	-	-	-	-	-	-	-	-	-	-
千葉県	-	-	-	3	-	3	-	-	-	-	-	-	-	-	-	-	-	-
東京都	-	-	-	-	-	4	-	-	-	-	-	-	-	-	-	-	-	1
神奈川県	-	-	-	-	-	-	-	-	-	-	-	-	-	-	-	-	-	-
新潟県	-	-	6	15	-	-	-	-	-	-	-	-	-	-	-	-	-	-
富山県	-	-	-	-	-	-	-	-	-	-	-	-	-	-	-	-	-	-
石川県	-	-	-	-	-	-	-	-	-	-	-	-	-	-	-	-	-	-
福井県	-	-	-	-	-	-	-	-	-	-	-	-	-	-	-	-	-	-
山梨県	-	-	-	-	-	-	-	-	-	-	-	-	-	-	-	-	-	-
長野県	-	-	2	6	-	1	-	-	-	-	-	-	-	-	-	-	-	1
岐阜県	-	-	-	1	-	-	-	-	-	-	-	-	-	-	-	-	-	-
静岡県	-	-	-	1	-	2	-	-	-	-	-	-	-	-	-	-	-	-
愛知県	-	-	-	1	-	2	-	-	-	-	-	-	-	-	-	-	-	-
三重県	-	-	-	-	-	-	-	-	-	-	-	-	-	-	-	-	-	-
滋賀県	-	-	-	-	-	-	-	-	-	-	-	-	-	-	-	-	-	-
京都府	-	-	-	-	-	-	-	-	-	-	-	-	-	-	-	-	-	-
大阪府	-	-	-	-	-	2	-	-	-	-	-	-	-	-	-	-	-	-
兵庫県	-	-	-	-	-	1	-	-	-	-	-	-	-	-	-	-	-	-
奈良県	-	-	-	-	-	-	-	-	-	-	-	-	-	-	-	-	-	-
和歌山県	-	-	-	2	-	-	-	-	1	1	-	-	-	-	-	-	-	-
鳥取県	-	-	-	1	-	-	-	-	-	-	-	-	-	-	-	-	-	-
島根県	-	-	-	3	-	-	-	-	-	-	-	-	-	-	-	-	-	-
岡山県	-	-	-	2	-	-	-	-	-	-	-	-	-	-	-	-	-	-
広島県	-	-	-	2	-	-	-	-	-	1	-	-	-	-	-	-	-	-
山口県	-	-	-	-	-	-	-	-	-	-	-	-	-	-	-	-	-	-
徳島県	-	-	-	-	-	-	-	-	-	-	-	-	-	-	-	-	-	-
香川県	-	-	-	-	-	-	-	-	-	-	-	-	-	-	-	-	-	-
愛媛県	-	-	-	1	-	-	-	-	1	1	-	-	-	-	-	-	-	-
高知県	-	-	-	-	-	-	-	-	-	-	-	-	-	-	-	-	-	-
福岡県	-	-	-	1	-	-	-	-	-	-	-	-	-	-	-	-	-	-
佐賀県	-	-	-	-	-	1	-	-	-	-	-	-	-	-	-	-	-	-
長崎県	-	-	-	-	-	-	-	-	-	-	-	-	-	-	-	-	-	-
熊本県	-	-	-	3	-	-	-	-	-	-	-	-	-	-	-	-	-	-
大分県	-	-	-	1	-	-	-	-	-	-	-	-	-	-	-	-	-	-
宮崎県	-	-	-	2	-	-	-	-	-	-	-	-	-	-	-	-	-	-
鹿児島県	-	-	-	4	-	-	-	-	-	3	-	-	-	-	-	-	-	-
沖縄県	-	-	-	-	-	-	-	-	-	-	-	-	-	-	-	-	-	-



報告数・累積報告数, 疾病・都道府県別

2006年23週

	発しんチフス		ポツリヌス症		マラリア		野 兎 病		ライム病		リッサウイルス感染症		レジオネラ症		レプトスピラ症		アメーバ赤痢	
	報告数	累積	報告数	累積	報告数	累積	報告数	累積	報告数	累積	報告数	累積	報告数	累積	報告数	累積	報告数	累積
総 数	-	-	-	1	2	23	-	-	-	-	-	-	6	157	-	-	8	287
北海道	-	-	-	-	-	-	-	-	-	-	-	-	-	5	-	-	-	7
青森県	-	-	-	-	-	-	-	-	-	-	-	-	-	-	-	-	-	-
岩手県	-	-	-	-	-	-	-	-	-	-	-	-	-	-	-	-	-	1
宮城県	-	-	-	-	-	-	-	-	-	-	-	-	-	2	-	-	-	4
秋田県	-	-	-	-	-	1	-	-	-	-	-	-	-	-	-	-	-	1
山形県	-	-	-	-	-	-	-	-	-	-	-	-	-	1	-	-	-	-
福島県	-	-	-	-	-	-	-	-	-	-	-	-	-	1	-	-	-	5
茨城県	-	-	-	-	-	1	-	-	-	-	-	-	-	1	-	-	-	3
栃木県	-	-	-	-	-	1	-	-	-	-	-	-	-	3	-	-	-	2
群馬県	-	-	-	-	-	-	-	-	-	-	-	-	-	1	-	-	-	1
埼玉県	-	-	-	-	-	1	-	-	-	-	-	-	-	10	-	-	-	8
千葉県	-	-	-	-	-	3	-	-	-	-	-	-	-	4	-	-	-	10
東京都	-	-	-	-	-	5	-	-	-	-	-	-	2	24	-	-	2	78
神奈川県	-	-	-	-	-	3	-	-	-	-	-	-	-	9	-	-	1	21
新潟県	-	-	-	-	1	1	-	-	-	-	-	-	-	6	-	-	-	-
富山県	-	-	-	-	-	-	-	-	-	-	-	-	-	3	-	-	-	-
石川県	-	-	-	-	-	-	-	-	-	-	-	-	-	3	-	-	-	1
福井県	-	-	-	-	-	-	-	-	-	-	-	-	-	1	-	-	-	-
山梨県	-	-	-	-	-	-	-	-	-	-	-	-	-	1	-	-	-	1
長野県	-	-	-	-	-	-	-	-	-	-	-	-	-	2	-	-	-	4
岐阜県	-	-	-	-	-	-	-	-	-	-	-	-	-	4	-	-	-	4
静岡県	-	-	-	-	-	-	-	-	-	-	-	-	-	4	-	-	-	9
愛知県	-	-	-	-	-	1	-	-	-	-	-	-	-	16	-	-	1	24
三重県	-	-	-	-	-	-	-	-	-	-	-	-	-	2	-	-	-	4
滋賀県	-	-	-	-	-	-	-	-	-	-	-	-	1	5	-	-	1	3
京都府	-	-	-	-	-	1	-	-	-	-	-	-	1	2	-	-	-	3
大阪府	-	-	-	1	1	1	-	-	-	-	-	-	-	14	-	-	2	39
兵庫県	-	-	-	-	-	2	-	-	-	-	-	-	1	10	-	-	1	21
奈良県	-	-	-	-	-	-	-	-	-	-	-	-	-	2	-	-	-	6
和歌山県	-	-	-	-	-	-	-	-	-	-	-	-	-	3	-	-	-	1
鳥取県	-	-	-	-	-	1	-	-	-	-	-	-	-	-	-	-	-	-
島根県	-	-	-	-	-	-	-	-	-	-	-	-	-	2	-	-	-	-
岡山県	-	-	-	-	-	-	-	-	-	-	-	-	-	1	-	-	-	-
広島県	-	-	-	-	-	-	-	-	-	-	-	-	-	2	-	-	-	6
山口県	-	-	-	-	-	-	-	-	-	-	-	-	1	6	-	-	-	2
徳島県	-	-	-	-	-	-	-	-	-	-	-	-	-	-	-	-	-	3
香川県	-	-	-	-	-	-	-	-	-	-	-	-	-	1	-	-	-	2
愛媛県	-	-	-	-	-	-	-	-	-	-	-	-	-	-	-	-	-	1
高知県	-	-	-	-	-	-	-	-	-	-	-	-	-	-	-	-	-	1
福岡県	-	-	-	-	-	-	-	-	-	-	-	-	-	2	-	-	-	4
佐賀県	-	-	-	-	-	-	-	-	-	-	-	-	-	1	-	-	-	3
長崎県	-	-	-	-	-	1	-	-	-	-	-	-	-	-	-	-	-	-
熊本県	-	-	-	-	-	-	-	-	-	-	-	-	-	1	-	-	-	1
大分県	-	-	-	-	-	-	-	-	-	-	-	-	-	-	-	-	-	-
宮崎県	-	-	-	-	-	-	-	-	-	-	-	-	-	2	-	-	-	2
鹿児島県	-	-	-	-	-	-	-	-	-	-	-	-	-	-	-	-	-	1
沖縄県	-	-	-	-	-	-	-	-	-	-	-	-	-	-	-	-	-	-

\*E型肝炎およびA型肝炎を除く。  
 \*\*ウエストナイル脳炎および日本脳炎を除く。

報告数・累積報告数, 疾病・都道府県別

2006年23週

	ウイルス性肝炎*		急性脳炎**		クリプトスポリジウム症		クロイツフェルト・ヤコブ病		劇症型溶血性レンサ球菌感染症		後天性免疫不全症候群		ジアルジア症		髄膜炎菌性髄膜炎		先天性風しん症候群	
	報告数	累積	報告数	累積	報告数	累積	報告数	累積	報告数	累積	報告数	累積	報告数	累積	報告数	累積	報告数	累積
総数	1	97	-	85	-	7	1	77	2	57	25	505	1	34	-	7	-	-
北海道	-	4	-	2	-	-	-	5	-	5	-	14	-	1	-	-	-	-
青森県	-	1	-	-	-	-	-	-	-	-	-	2	-	-	-	-	-	-
岩手県	-	-	-	1	-	-	-	1	-	-	-	-	-	-	-	-	-	-
宮城県	-	5	-	-	-	-	-	-	-	-	-	6	-	-	-	-	-	-
秋田県	-	-	-	-	-	-	-	2	-	1	-	2	-	-	-	-	-	-
山形県	-	-	-	1	-	-	-	-	-	1	-	-	-	-	-	1	-	-
福島県	-	2	-	2	-	-	-	2	-	1	-	7	-	-	-	-	-	-
茨城県	-	2	-	5	-	-	-	1	-	1	-	16	-	1	-	-	-	-
栃木県	-	1	-	5	-	-	-	1	-	-	1	13	-	-	-	-	-	-
群馬県	-	-	-	1	-	-	-	3	-	3	1	7	-	-	-	-	-	-
埼玉県	-	1	-	4	-	-	-	3	-	1	2	16	-	1	-	1	-	-
千葉県	-	2	-	11	-	-	-	3	-	5	-	23	-	-	-	-	-	-
東京都	-	17	-	4	-	5	-	9	-	6	6	177	-	12	-	1	-	-
神奈川県	-	5	-	2	-	1	-	6	-	4	2	27	-	2	-	2	-	-
新潟県	-	-	-	2	-	-	-	2	-	1	1	4	-	-	-	-	-	-
富山県	-	3	-	-	-	-	-	1	-	-	-	3	-	-	-	-	-	-
石川県	-	1	-	3	-	-	-	-	-	2	-	4	-	-	-	-	-	-
福井県	-	-	-	-	-	-	-	-	-	-	-	2	-	-	-	-	-	-
山梨県	-	1	-	2	-	-	-	4	-	-	-	3	-	5	-	-	-	-
長野県	-	4	-	-	-	-	-	1	-	1	1	8	-	-	-	1	-	-
岐阜県	-	1	-	-	-	-	-	1	-	-	-	4	-	-	-	-	-	-
静岡県	-	4	-	1	-	-	-	3	-	3	1	8	-	-	-	-	-	-
愛知県	-	5	-	3	-	-	-	2	1	7	3	35	-	2	-	1	-	-
三重県	-	4	-	3	-	-	-	-	-	-	-	-	-	-	-	-	-	-
滋賀県	-	-	-	-	-	-	-	-	-	4	1	6	1	1	-	-	-	-
京都府	-	2	-	-	-	-	-	3	-	-	-	12	-	-	-	-	-	-
大阪府	-	8	-	5	-	1	-	4	-	2	2	52	-	4	-	-	-	-
兵庫県	-	10	-	4	-	-	-	2	1	4	-	17	-	1	-	-	-	-
奈良県	-	3	-	1	-	-	-	-	-	-	1	7	-	1	-	-	-	-
和歌山県	-	-	-	1	-	-	-	-	-	1	-	-	-	-	-	-	-	-
鳥取県	-	-	-	-	-	-	-	-	-	1	-	2	-	-	-	-	-	-
島根県	-	-	-	-	-	-	1	2	-	1	-	-	-	-	-	-	-	-
岡山県	-	3	-	2	-	-	-	2	-	1	-	3	-	1	-	-	-	-
広島県	-	2	-	5	-	-	-	4	-	-	1	5	-	1	-	-	-	-
山口県	-	1	-	1	-	-	-	3	-	-	1	3	-	-	-	-	-	-
徳島県	-	-	-	-	-	-	-	-	-	-	-	-	-	-	-	-	-	-
香川県	-	-	-	-	-	-	-	-	-	-	-	1	-	-	-	-	-	-
愛媛県	-	1	-	1	-	-	-	1	-	-	1	3	-	-	-	-	-	-
高知県	-	-	-	1	-	-	-	-	-	-	-	3	-	-	-	-	-	-
福岡県	1	3	-	6	-	-	-	1	-	-	-	5	-	1	-	-	-	-
佐賀県	-	-	-	-	-	-	-	1	-	-	-	-	-	-	-	-	-	-
長崎県	-	-	-	-	-	-	-	-	-	1	-	-	-	-	-	-	-	-
熊本県	-	-	-	2	-	-	-	-	-	-	-	-	-	-	-	-	-	-
大分県	-	-	-	1	-	-	-	1	-	-	-	-	-	-	-	-	-	-
宮崎県	-	1	-	-	-	-	-	-	-	-	-	3	-	-	-	-	-	-
鹿児島県	-	-	-	2	-	-	-	2	-	-	-	2	-	-	-	-	-	-
沖縄県	-	-	-	1	-	-	-	1	-	-	-	-	-	-	-	-	-	-

報告数・累積報告数, 疾病・都道府県別 2006年23週

	梅 毒		破 傷 風		バンコマイシン耐性 黄色ブドウ球菌感染症		バンコマイシン耐性 腸球菌感染症	
	報告数	累積	報告数	累積	報告数	累積	報告数	累積
総 数	6	250	1	32	-	-	-	32
北海道	-	4	-	1	-	-	-	-
青森県	-	2	-	-	-	-	-	1
岩手県	-	2	-	-	-	-	-	-
宮城県	-	6	-	-	-	-	-	1
秋田県	-	3	-	-	-	-	-	-
山形県	-	1	-	-	-	-	-	-
福島県	-	1	-	-	-	-	-	-
茨城県	-	2	-	-	-	-	-	-
栃木県	-	4	-	-	-	-	-	-
群馬県	-	2	-	2	-	-	-	-
埼玉県	-	2	-	-	-	-	-	1
千葉県	-	7	-	3	-	-	-	1
東京都	4	43	1	3	-	-	-	3
神奈川県	-	10	-	2	-	-	-	5
新潟県	-	3	-	1	-	-	-	2
富山県	-	1	-	-	-	-	-	1
石川県	-	-	-	-	-	-	-	-
福井県	-	2	-	-	-	-	-	-
山梨県	-	-	-	2	-	-	-	-
長野県	-	3	-	-	-	-	-	-
岐阜県	-	-	-	-	-	-	-	3
静岡県	-	5	-	-	-	-	-	2
愛知県	-	22	-	1	-	-	-	-
三重県	-	2	-	-	-	-	-	-
滋賀県	-	2	-	-	-	-	-	-
京都府	-	3	-	1	-	-	-	1
大阪府	-	16	-	1	-	-	-	4
兵庫県	-	10	-	1	-	-	-	1
奈良県	-	1	-	-	-	-	-	-
和歌山県	-	1	-	-	-	-	-	-
鳥取県	-	1	-	-	-	-	-	-
島根県	-	-	-	-	-	-	-	1
岡山県	-	3	-	1	-	-	-	1
広島県	-	4	-	2	-	-	-	-
山口県	-	8	-	1	-	-	-	-
徳島県	-	2	-	1	-	-	-	-
香川県	-	4	-	-	-	-	-	-
愛媛県	-	2	-	-	-	-	-	-
高知県	-	12	-	-	-	-	-	-
福岡県	1	16	-	-	-	-	-	1
佐賀県	-	2	-	-	-	-	-	-
長崎県	-	5	-	1	-	-	-	-
熊本県	1	14	-	2	-	-	-	1
大分県	-	4	-	-	-	-	-	2
宮崎県	-	2	-	3	-	-	-	-
鹿児島県	-	10	-	2	-	-	-	-
沖縄県	-	1	-	1	-	-	-	-

\*高病原性鳥インフルエンザを除く。

報告数・定点当り報告数, 疾病・都道府県別

2006年23週

	インフルエンザ*		咽頭結膜熱		A群溶血性 レンサ球菌咽頭炎		感染性胃腸炎		水痘		手足口病		伝染性紅斑		突発性発しん		百日咳	
	報告数	定点当り	報告数	定点当り	報告数	定点当り	報告数	定点当り	報告数	定点当り	報告数	定点当り	報告数	定点当り	報告数	定点当り	報告数	定点当り
総数	3641	0.83	3915	1.30	7595	2.51	13681	4.53	7822	2.59	2254	0.75	1694	0.56	2015	0.67	35	0.01
北海道	749	3.33	139	0.97	506	3.54	493	3.45	380	2.66	30	0.21	27	0.19	46	0.32	-	-
青森県	129	1.98	11	0.26	60	1.43	88	2.10	91	2.17	5	0.12	34	0.81	23	0.55	-	-
岩手県	196	3.11	4	0.10	48	1.23	164	4.21	81	2.08	3	0.08	3	0.08	11	0.28	-	-
宮城県	34	0.35	14	0.23	164	2.69	404	6.62	146	2.39	25	0.41	45	0.74	47	0.77	-	-
秋田県	132	2.40	37	1.06	82	2.34	155	4.43	106	3.03	10	0.29	21	0.60	19	0.54	3	0.09
山形県	15	0.31	34	1.13	134	4.47	103	3.43	99	3.30	1	0.03	28	0.93	24	0.80	-	-
福島県	24	0.30	23	0.48	133	2.77	263	5.48	158	3.29	5	0.10	33	0.69	31	0.65	-	-
茨城県	10	0.15	82	1.11	218	2.95	204	2.76	227	3.07	1	0.01	67	0.91	28	0.38	-	-
栃木県	-	-	58	1.26	63	1.37	107	2.33	106	2.30	49	1.07	28	0.61	29	0.63	5	0.11
群馬県	6	0.06	40	0.65	148	2.39	306	4.94	145	2.34	11	0.18	8	0.13	45	0.73	-	-
埼玉県	4	0.02	304	1.89	526	3.27	923	5.73	442	2.75	56	0.35	147	0.91	119	0.74	-	-
千葉県	10	0.05	129	1.02	332	2.61	433	3.41	410	3.23	21	0.17	91	0.72	110	0.87	3	0.02
東京都	3	0.02	175	1.25	273	1.95	544	3.89	260	1.86	54	0.39	77	0.55	64	0.46	1	0.01
神奈川県	27	0.09	324	1.61	597	2.97	830	4.13	481	2.39	48	0.24	164	0.82	144	0.72	2	0.01
新潟県	8	0.10	111	1.82	244	4.00	300	4.92	251	4.11	63	1.03	27	0.44	54	0.89	-	-
富山県	4	0.08	36	1.24	120	4.14	227	7.83	54	1.86	10	0.34	15	0.52	15	0.52	-	-
石川県	-	-	22	0.76	89	3.07	161	5.55	108	3.72	16	0.55	4	0.14	13	0.45	-	-
福井県	2	0.06	77	3.50	60	2.73	186	8.45	48	2.18	68	3.09	3	0.14	14	0.64	1	0.05
山梨県	-	-	12	0.52	37	1.61	69	3.00	39	1.70	-	-	8	0.35	7	0.30	-	-
長野県	1	0.01	40	0.73	174	3.16	281	5.11	224	4.07	29	0.53	25	0.45	27	0.49	-	-
岐阜県	16	0.21	111	2.09	70	1.32	75	1.42	101	1.91	221	4.17	39	0.74	22	0.42	-	-
静岡県	-	-	74	0.86	260	3.02	492	5.72	259	3.01	147	1.71	73	0.85	66	0.77	2	0.02
愛知県	38	0.20	297	1.63	488	2.68	688	3.78	554	3.04	572	3.14	128	0.70	143	0.79	4	0.02
三重県	46	0.63	51	1.13	141	3.13	305	6.78	143	3.18	78	1.73	23	0.51	48	1.07	-	-
滋賀県	36	0.71	61	1.91	55	1.72	85	2.66	91	2.84	28	0.88	17	0.53	19	0.59	-	-
京都府	7	0.06	59	0.81	168	2.30	363	4.97	132	1.81	27	0.37	45	0.62	24	0.33	-	-
大阪府	24	0.12	286	1.52	481	2.56	997	5.30	478	2.54	76	0.40	64	0.34	133	0.71	1	0.01
兵庫県	110	0.57	211	1.64	322	2.50	632	4.90	340	2.64	141	1.09	52	0.40	68	0.53	3	0.02
奈良県	2	0.05	61	1.74	69	1.97	128	3.66	78	2.23	27	0.77	3	0.09	7	0.20	-	-
和歌山県	8	0.16	52	1.68	54	1.74	102	3.29	77	2.48	12	0.39	17	0.55	14	0.45	-	-
鳥取県	31	1.07	28	1.47	54	2.84	84	4.42	55	2.89	6	0.32	23	1.21	9	0.47	-	-
島根県	6	0.18	45	1.96	17	0.74	121	5.26	54	2.35	8	0.35	29	1.26	13	0.57	-	-
岡山県	121	1.49	73	1.35	66	1.22	205	3.80	102	1.89	56	1.04	13	0.24	31	0.57	-	-
広島県	52	0.45	108	1.50	172	2.39	324	4.50	161	2.24	18	0.25	41	0.57	49	0.68	2	0.03
山口県	5	0.07	34	0.69	106	2.16	362	7.39	95	1.94	10	0.20	18	0.37	37	0.76	-	-
徳島県	37	0.97	23	1.00	14	0.61	59	2.57	51	2.22	43	1.87	4	0.17	14	0.61	-	-
香川県	47	0.92	75	2.34	32	1.00	125	3.91	59	1.84	88	2.75	19	0.59	23	0.72	-	-
愛媛県	37	0.61	69	1.86	98	2.65	184	4.97	83	2.24	30	0.81	11	0.30	33	0.89	-	-
高知県	-	-	23	0.74	35	1.13	94	3.03	67	2.16	16	0.52	2	0.06	21	0.68	-	-
福岡県	250	1.26	152	1.27	369	3.08	756	6.30	385	3.21	38	0.32	76	0.63	125	1.04	6	0.05
佐賀県	36	0.92	26	1.13	45	1.96	64	2.78	77	3.35	5	0.22	9	0.39	27	1.17	-	-
長崎県	90	1.29	49	1.11	57	1.30	144	3.27	73	1.66	3	0.07	30	0.68	32	0.73	-	-
熊本県	142	1.78	36	0.75	81	1.69	255	5.31	79	1.65	58	1.21	58	1.21	47	0.98	-	-
大分県	29	0.50	22	0.61	112	3.11	314	8.72	108	3.00	11	0.31	4	0.11	58	1.61	-	-
宮崎県	53	0.88	57	1.54	117	3.16	248	6.70	107	2.89	6	0.16	32	0.86	35	0.95	2	0.05
鹿児島県	87	0.94	118	2.11	74	1.32	186	3.32	97	1.73	17	0.30	7	0.13	36	0.64	-	-
沖縄県	977	16.84	42	1.24	30	0.88	48	1.41	60	1.76	7	0.21	2	0.06	11	0.32	-	-

\*髄膜炎菌性髄膜炎は除く。

報告数・定点当り報告数, 疾病・都道府県別

2006年23週

	風しん		ヘルパンギーナ		麻しん (成人麻しんを除く)		流行性耳下腺炎		急性出血性 結膜炎		流行性角結膜炎		細菌性髄膜炎*		無菌性髄膜炎		マイコプラズマ 肺炎	
	報告数	定点当り	報告数	定点当り	報告数	定点当り	報告数	定点当り	報告数	定点当り	報告数	定点当り	報告数	定点当り	報告数	定点当り	報告数	定点当り
総数	18	0.01	5876	1.95	22	0.01	5316	1.76	19	0.03	759	1.21	8	0.02	26	0.06	192	0.43
北海道	-	-	34	0.24	-	-	296	2.07	-	-	27	0.93	-	-	-	-	1	0.05
青森県	-	-	17	0.40	-	-	69	1.64	-	-	7	0.64	-	-	-	-	8	1.33
岩手県	-	-	34	0.87	-	-	52	1.33	-	-	22	1.83	-	-	-	-	21	1.11
宮城県	-	-	28	0.46	-	-	97	1.59	2	0.17	4	0.33	-	-	1	0.08	11	0.92
秋田県	-	-	49	1.40	-	-	10	0.29	-	-	4	0.57	-	-	-	-	3	0.38
山形県	-	-	13	0.43	-	-	56	1.87	-	-	8	1.00	-	-	-	-	5	0.50
福島県	-	-	78	1.63	-	-	108	2.25	-	-	14	1.17	-	-	-	-	2	0.33
茨城県	1	0.01	48	0.65	3	0.04	148	2.00	2	0.15	43	3.31	-	-	-	-	6	1.00
栃木県	-	-	120	2.61	-	-	115	2.50	-	-	31	2.58	-	-	-	-	1	0.14
群馬県	-	-	196	3.16	1	0.02	133	2.15	-	-	33	2.36	-	-	-	-	14	1.75
埼玉県	-	-	660	4.10	-	-	279	1.73	1	0.03	44	1.10	-	-	-	-	5	0.56
千葉県	-	-	413	3.25	10	0.08	170	1.34	2	0.06	29	0.94	-	-	-	-	4	0.44
東京都	-	-	501	3.58	-	-	104	0.74	-	-	16	1.14	1	0.04	-	-	1	0.04
神奈川県	2	0.01	594	2.96	-	-	298	1.48	3	0.07	78	1.90	1	0.11	1	0.11	2	0.22
新潟県	-	-	201	3.30	1	0.02	196	3.21	-	-	13	1.30	-	-	-	-	8	0.67
富山県	-	-	51	1.76	-	-	53	1.83	-	-	1	0.14	-	-	-	-	3	0.60
石川県	-	-	30	1.03	-	-	29	1.00	-	-	3	0.43	-	-	-	-	5	1.00
福井県	-	-	8	0.36	-	-	9	0.41	-	-	2	0.67	-	-	1	0.17	3	0.50
山梨県	-	-	12	0.52	-	-	73	3.17	-	-	6	0.75	-	-	-	-	4	0.40
長野県	-	-	55	1.00	-	-	184	3.35	-	-	21	1.91	-	-	1	0.09	-	-
岐阜県	-	-	16	0.30	-	-	33	0.62	-	-	12	1.20	-	-	-	-	5	1.00
静岡県	-	-	115	1.34	-	-	301	3.50	-	-	17	0.85	-	-	1	0.10	1	0.10
愛知県	2	0.01	219	1.20	-	-	222	1.22	1	0.03	21	0.60	-	-	3	0.23	7	0.54
三重県	-	-	48	1.07	-	-	130	2.89	-	-	4	0.33	-	-	-	-	1	0.13
滋賀県	1	0.03	31	0.97	-	-	21	0.66	-	-	1	0.14	-	-	-	-	-	-
京都府	3	0.04	90	1.23	-	-	93	1.27	-	-	12	0.75	-	-	-	-	1	0.17
大阪府	2	0.01	515	2.74	-	-	281	1.49	1	0.02	30	0.73	2	0.20	2	0.20	18	1.80
兵庫県	3	0.02	194	1.50	2	0.02	234	1.81	-	-	44	1.26	-	-	1	0.10	-	-
奈良県	-	-	26	0.74	-	-	33	0.94	1	0.11	13	1.44	-	-	1	0.17	2	0.33
和歌山県	-	-	22	0.71	-	-	60	1.94	-	-	1	0.25	-	-	1	0.09	1	0.09
鳥取県	-	-	46	2.42	1	0.05	57	3.00	-	-	-	-	-	-	-	-	2	0.40
島根県	-	-	25	1.09	-	-	45	1.96	-	-	1	0.33	-	-	1	0.13	-	-
岡山県	-	-	104	1.93	-	-	109	2.02	-	-	8	0.67	2	0.40	-	-	-	-
広島県	4	0.06	75	1.04	3	0.04	100	1.39	1	0.05	33	1.74	-	-	2	0.10	7	0.33
山口県	-	-	163	3.33	-	-	97	1.98	1	0.11	10	1.11	-	-	-	-	6	0.67
徳島県	-	-	30	1.30	-	-	65	2.83	-	-	1	0.33	-	-	-	-	1	0.20
香川県	-	-	47	1.47	-	-	54	1.69	1	0.33	3	1.00	-	-	-	-	-	-
愛媛県	-	-	135	3.65	-	-	61	1.65	-	-	33	4.13	-	-	2	0.33	7	1.17
高知県	-	-	39	1.26	-	-	25	0.81	-	-	-	-	-	-	-	-	3	0.43
福岡県	-	-	260	2.17	-	-	179	1.49	-	-	32	1.23	-	-	2	0.13	2	0.13
佐賀県	-	-	61	2.65	-	-	30	1.30	-	-	1	0.25	-	-	-	-	4	0.67
長崎県	-	-	45	1.02	-	-	45	1.02	3	0.38	10	1.25	-	-	-	-	5	0.50
熊本県	-	-	153	3.19	-	-	63	1.31	-	-	20	2.22	2	0.13	1	0.07	4	0.27
大分県	-	-	112	3.11	1	0.03	70	1.94	-	-	4	0.80	-	-	2	0.18	-	-
宮崎県	-	-	92	2.49	-	-	89	2.41	-	-	12	3.00	-	-	2	0.29	2	0.29
鹿児島県	-	-	67	1.20	-	-	296	5.29	-	-	9	1.29	-	-	1	0.08	-	-
沖縄県	-	-	4	0.12	-	-	44	1.29	-	-	21	2.10	-	-	-	-	6	0.86

報告数・定点当り報告数, 疾病・都道府県別 2006年23週

	クラミジア肺炎 (オウム病を除く)		成人麻しん		RSウイルス 感染症
	報告数	定点当り	報告数	定点当り	
総 数	8	0.02	3	0.01	109
北海道	-	-	-	-	26
青森県	-	-	-	-	1
岩手県	-	-	-	-	2
宮城県	-	-	-	-	2
秋田県	-	-	-	-	4
山形県	-	-	-	-	-
福島県	1	0.17	-	-	1
茨城県	-	-	-	-	1
栃木県	-	-	-	-	1
群馬県	-	-	-	-	-
埼玉県	1	0.11	-	-	-
千葉県	-	-	1	0.11	1
東京都	-	-	-	-	4
神奈川県	-	-	-	-	1
新潟県	1	0.08	-	-	1
富山県	-	-	-	-	-
石川県	1	0.20	-	-	-
福井県	-	-	-	-	3
山梨県	-	-	-	-	-
長野県	-	-	-	-	-
岐阜県	-	-	2	0.40	2
静岡県	-	-	-	-	-
愛知県	-	-	-	-	1
三重県	-	-	-	-	1
滋賀県	-	-	-	-	-
京都府	-	-	-	-	1
大阪府	2	0.20	-	-	8
兵庫県	-	-	-	-	5
奈良県	-	-	-	-	-
和歌山県	-	-	-	-	-
鳥取県	-	-	-	-	-
島根県	-	-	-	-	-
岡山県	2	0.40	-	-	2
広島県	-	-	-	-	1
山口県	-	-	-	-	13
徳島県	-	-	-	-	-
香川県	-	-	-	-	-
愛媛県	-	-	-	-	2
高知県	-	-	-	-	-
福岡県	-	-	-	-	9
佐賀県	-	-	-	-	-
長崎県	-	-	-	-	-
熊本県	-	-	-	-	-
大分県	-	-	-	-	2
宮崎県	-	-	-	-	1
鹿児島県	-	-	-	-	-
沖縄県	-	-	-	-	13

## 獣医師が届出を行う感染症と対象動物

報告数・累積報告数, 疾病・都道府県別

2006年23週

	エボラ出血熱		マールブルグ病		ペスト		重症急性呼吸器症候群 (SARS)						細菌性赤痢		ウエストナイル熱		エキノコックス症	
	サル		サル		プレーリードッグ	イタチアナグマ		タヌキ		ハクビシン		サル		鳥類		犬		
	報告数	累積	報告数	累積	報告数	累積	報告数	累積	報告数	累積	報告数	累積	報告数	累積	報告数	累積	報告数	累積
総 数	-	-	-	-	-	-	-	-	-	-	-	1	19	-	-	-	-	
北海道	-	-	-	-	-	-	-	-	-	-	-	-	-	-	-	-	-	
青森県	-	-	-	-	-	-	-	-	-	-	-	-	-	-	-	-	-	
岩手県	-	-	-	-	-	-	-	-	-	-	-	-	-	-	-	-	-	
宮城県	-	-	-	-	-	-	-	-	-	-	-	-	-	-	-	-	-	
秋田県	-	-	-	-	-	-	-	-	-	-	-	-	-	-	-	-	-	
山形県	-	-	-	-	-	-	-	-	-	-	-	-	-	-	-	-	-	
福島県	-	-	-	-	-	-	-	-	-	-	-	-	-	-	-	-	-	
茨城県	-	-	-	-	-	-	-	-	-	-	-	-	11	-	-	-	-	
栃木県	-	-	-	-	-	-	-	-	-	-	-	-	-	-	-	-	-	
群馬県	-	-	-	-	-	-	-	-	-	-	-	-	-	-	-	-	-	
埼玉県	-	-	-	-	-	-	-	-	-	-	-	-	-	-	-	-	-	
千葉県	-	-	-	-	-	-	-	-	-	-	-	1	6	-	-	-	-	
東京都	-	-	-	-	-	-	-	-	-	-	-	-	-	-	-	-	-	
神奈川県	-	-	-	-	-	-	-	-	-	-	-	-	-	-	-	-	-	
新潟県	-	-	-	-	-	-	-	-	-	-	-	-	-	-	-	-	-	
富山県	-	-	-	-	-	-	-	-	-	-	-	-	-	-	-	-	-	
石川県	-	-	-	-	-	-	-	-	-	-	-	-	-	-	-	-	-	
福井県	-	-	-	-	-	-	-	-	-	-	-	-	-	-	-	-	-	
山梨県	-	-	-	-	-	-	-	-	-	-	-	-	2	-	-	-	-	
長野県	-	-	-	-	-	-	-	-	-	-	-	-	-	-	-	-	-	
岐阜県	-	-	-	-	-	-	-	-	-	-	-	-	-	-	-	-	-	
静岡県	-	-	-	-	-	-	-	-	-	-	-	-	-	-	-	-	-	
愛知県	-	-	-	-	-	-	-	-	-	-	-	-	-	-	-	-	-	
三重県	-	-	-	-	-	-	-	-	-	-	-	-	-	-	-	-	-	
滋賀県	-	-	-	-	-	-	-	-	-	-	-	-	-	-	-	-	-	
京都府	-	-	-	-	-	-	-	-	-	-	-	-	-	-	-	-	-	
大阪府	-	-	-	-	-	-	-	-	-	-	-	-	-	-	-	-	-	
兵庫県	-	-	-	-	-	-	-	-	-	-	-	-	-	-	-	-	-	
奈良県	-	-	-	-	-	-	-	-	-	-	-	-	-	-	-	-	-	
和歌山県	-	-	-	-	-	-	-	-	-	-	-	-	-	-	-	-	-	
鳥取県	-	-	-	-	-	-	-	-	-	-	-	-	-	-	-	-	-	
島根県	-	-	-	-	-	-	-	-	-	-	-	-	-	-	-	-	-	
岡山県	-	-	-	-	-	-	-	-	-	-	-	-	-	-	-	-	-	
広島県	-	-	-	-	-	-	-	-	-	-	-	-	-	-	-	-	-	
山口県	-	-	-	-	-	-	-	-	-	-	-	-	-	-	-	-	-	
徳島県	-	-	-	-	-	-	-	-	-	-	-	-	-	-	-	-	-	
香川県	-	-	-	-	-	-	-	-	-	-	-	-	-	-	-	-	-	
愛媛県	-	-	-	-	-	-	-	-	-	-	-	-	-	-	-	-	-	
高知県	-	-	-	-	-	-	-	-	-	-	-	-	-	-	-	-	-	
福岡県	-	-	-	-	-	-	-	-	-	-	-	-	-	-	-	-	-	
佐賀県	-	-	-	-	-	-	-	-	-	-	-	-	-	-	-	-	-	
長崎県	-	-	-	-	-	-	-	-	-	-	-	-	-	-	-	-	-	
熊本県	-	-	-	-	-	-	-	-	-	-	-	-	-	-	-	-	-	
大分県	-	-	-	-	-	-	-	-	-	-	-	-	-	-	-	-	-	
宮崎県	-	-	-	-	-	-	-	-	-	-	-	-	-	-	-	-	-	
鹿児島県	-	-	-	-	-	-	-	-	-	-	-	-	-	-	-	-	-	
沖縄県	-	-	-	-	-	-	-	-	-	-	-	-	-	-	-	-	-	

感染症週報 第8巻 第23号 2006年6月23日発行  
発行：国立感染症研究所  
厚生労働省健康局結核感染症課  
厚生労働省大臣官房統計情報部  
事務局：国立感染症研究所感染症情報センター  
〒162-8640東京都新宿区戸山1-23-1  
T E L : 03-5285-1111  
F A X : 03-5285-1129  
U R L : <http://idsc.nih.go.jp/index-j.html>  
< 国立感染症研究所 感染症情報センター >  
<http://www.mhlw.go.jp/>  
< 厚生労働省 >  
<http://www.forth.go.jp/>  
< 旅行者のための海外感染症情報( 厚生労働省検疫所) >

本週報は、感染症新法に基づくものであり、全国の医療従事者、定点医療機関、保健所、保健所設置市、特別区、都道府県、地方衛生研究所、検疫所の皆様のご協力を得て、国立感染症研究所感染症情報センターにおいて編集したものです。

また、本週報は速報性を重視しておりますので、今後調査などの結果に応じて、若干の変更が生じることがありますが、その場合には週報上にて訂正させていただきます。

「感染症の話」及び「読者のコーナー」の回答欄の内容に関する責は、それぞれの執筆者及び回答者に属しますが、内容に関するご質問、ご意見については事務局でお受けいたします。

なお、週報の内容について、学術的研究、あるいは公衆衛生活動にかかわる業務以外の目的においては、無断転載を禁じます。