

マークをクリックするとそのページを見ることができます



発生動向総覧
P.2-9

< 第37週 > A群溶血性レンサ球菌咽頭炎の定点当たり報告数は第34週以降、増加が続いており、過去5年間の同時期と比較してかなり多い / その他最新動向

< 8月 > 性感染症・薬剤耐性菌感染症・結核について



注目すべき感染症
P.10-12

< マイコプラズマ肺炎 >

肺炎マイコプラズマを病原体とする呼吸器感染症で、感染には濃厚接触が必要である



病原体情報
P.13-16

ヒトから検出されているVero毒素産生性大腸菌 2006年 / 無菌性髄膜炎患者から検出されているウイルス 2006年 / 感染性胃腸炎関連ウイルス 2006/07シーズン



速報
P.17-18

市内保育施設でのエコーウイルス30型による無菌性髄膜炎の小流行 - 神戸市



海外感染症情報

< 今週は該当記事はありません >



感染症の話
P.19

< 今週はお休みです >



読者のコーナー
< 今週は該当記事はありません >



グラフ総覧(37週)
P.20-26



グラフ総覧(8月)
P.27-31



8月のデータ
P.32-35



37週のデータ
P.36-47



発生動向総覧

2006年4月からの報告システムの変更に伴い、疾病の並び順を一部変更しました。

< 第37週コメント > 9月21日集計分

全数報告の感染症

注意:これは当該週に診断された報告症例の集計です。しかし、迅速に情報還元するために期日を決めて集計を行いますので、当該週に診断された症例の報告が集計の期日以降に届くこともあります。それらについては発生動向総覧では扱いませんが、翌週あるいはそれ以降に、巻末の表の累積数に加えられることとなります。宜しく御理解下さい。

感染経路、感染原因、感染地域については、確定あるいは推定として記載されていたものを示します。

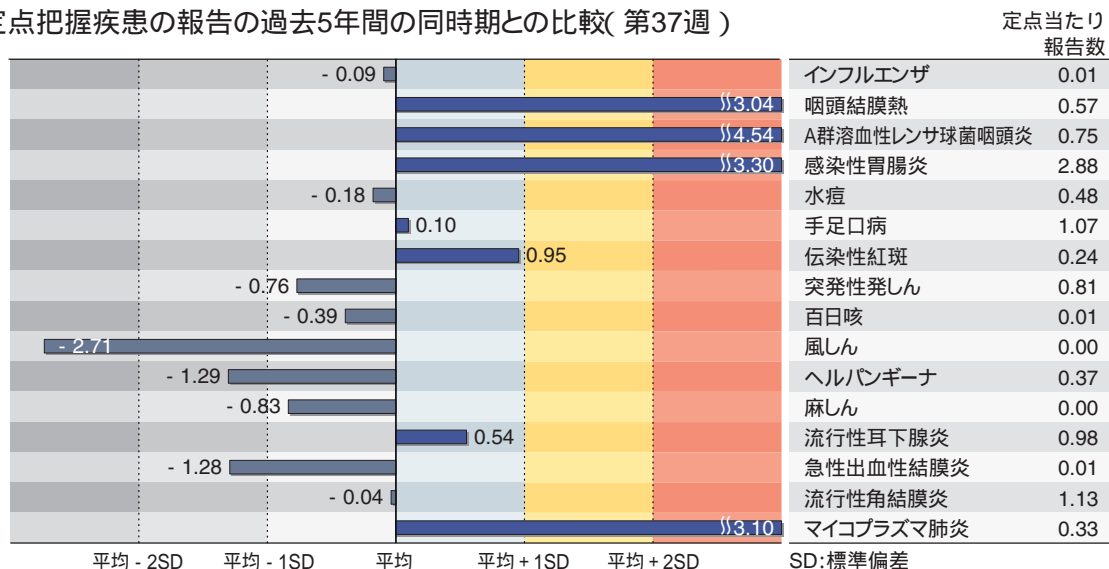
- 1類感染症: 報告なし
- 2類感染症: コレラ 1例(感染地域: フィリピン)
細菌性赤痢 8例
(感染地域: 宮城県1例、東京都1例、インド2例、中国1例、インドネシア1例、ネパール1例、モロッコ1例)
腸チフス 1例(感染地域: バングラデシュ)
パラチフス 1例(感染地域: インド)
- 3類感染症: 腸管出血性大腸菌感染症 107例(うち有症者55例、HUS 3例)
国内の多い感染地: 徳島県(13例)*、福岡県(9例)、京都府(7例)、秋田県(6例)*保育所関連の集団発生
年齢群: 10歳未満(46例)、10代(12例)、20代(13例)、30代(12例)、40代(7例)、50代(9例)、60代(3例)、70歳以上(5例)
血清型・毒素型: O157 VT1・VT2(59例)、O157 VT2(23例)、O26 VT1(15例)、O26 VT2(2例)、O91 VT1(2例)、O111 VT1(2例)、O103 VT1(1例)、O111 VT1・VT2(1例)、O121 VT2(1例)、O157 VT1(1例)
- 4類感染症: A型肝炎 4例(感染地域: 滋賀県2例、国内(都道府県不明)2例)
エキノコックス症 1例(単包条虫、感染地域: 中国)
つつが虫病 1例(感染地域: 千葉県)
日本紅斑熱 4例
(感染地域: 兵庫県1例、愛媛県1例、高知県1例、鹿児島県1例)
レジオネラ症 8例(全て肺炎型)
年齢群: 50代5例、60代3例
感染地域: 熊本県2例(うち1例温泉)、北海道1例(温泉)、埼玉県1例、東京都1例、新潟県1例、愛知県1例、国内(都道府県不明)1例
レプトスピラ症 2例(感染地域: 東京都1例、鹿児島県1例)
- 5類感染症: アメーバ赤痢 9例(腸管アメーバ症8例、腸管外アメーバ症1例)
感染地域: 国内8例、国外(国不明)1例
感染経路: 経口2例、性的接触2例(同性間1例、異性間・同性間不明1例)、不明5例
- ウイルス性肝炎 3例
〔すべてB型__感染経路: 性的接触(同性間)1例、不明2例〕
- クロイツフェルト・ヤコブ病 1例(孤発性プリオン病古典型)
- 劇症型溶血性レンサ球菌感染症 1例(血清群: A群、70代、死亡)
- 後天性免疫不全症候群 15例(無症候11例、AIDS 3例、その他1例)
感染地域: 国内10例、タイ2例、東南アジア1例、国外(国不明)1例、国内・国外不明1例
感染経路: 性的接触11例(異性間3例、同性間7例、異性間・同性間不明1例)、不明4例
- 梅毒 6例(早期顕症I期1例、早期顕症II期2例、無症候3例)
- 破傷風 3例(60代1例、70代1例、80代1例)
- バンコマイシン耐性腸球菌感染症 2例
(遺伝子型: VanA 1例__菌検出検体: 喀痰、遺伝子型: VanC 1例__菌検出検体: 血液、うち1例死亡)

(補)他にクリプトスポリジウム症1例の報告があったが、削除予定。また報告遅れとして、細菌性赤痢1例(感染地域: 中国)、レジオネラ症1例(感染地域: 石川県(温泉))、急性脳炎1例(病原体不明、40代)などの報告があった。

定点把握の対象となる5類感染症

全国の指定された医療機関(定点)から報告され、疾患により小児科定点(約3,000カ所)、インフルエンザ(小児科・内科)定点(約5,000カ所)、眼科定点(約600カ所)、基幹定点(約500カ所)に分かれています。また、定点当たり報告数は、報告数/定点医療機関数です。

定点把握疾患の報告の過去5年間の同時期との比較(第37週)



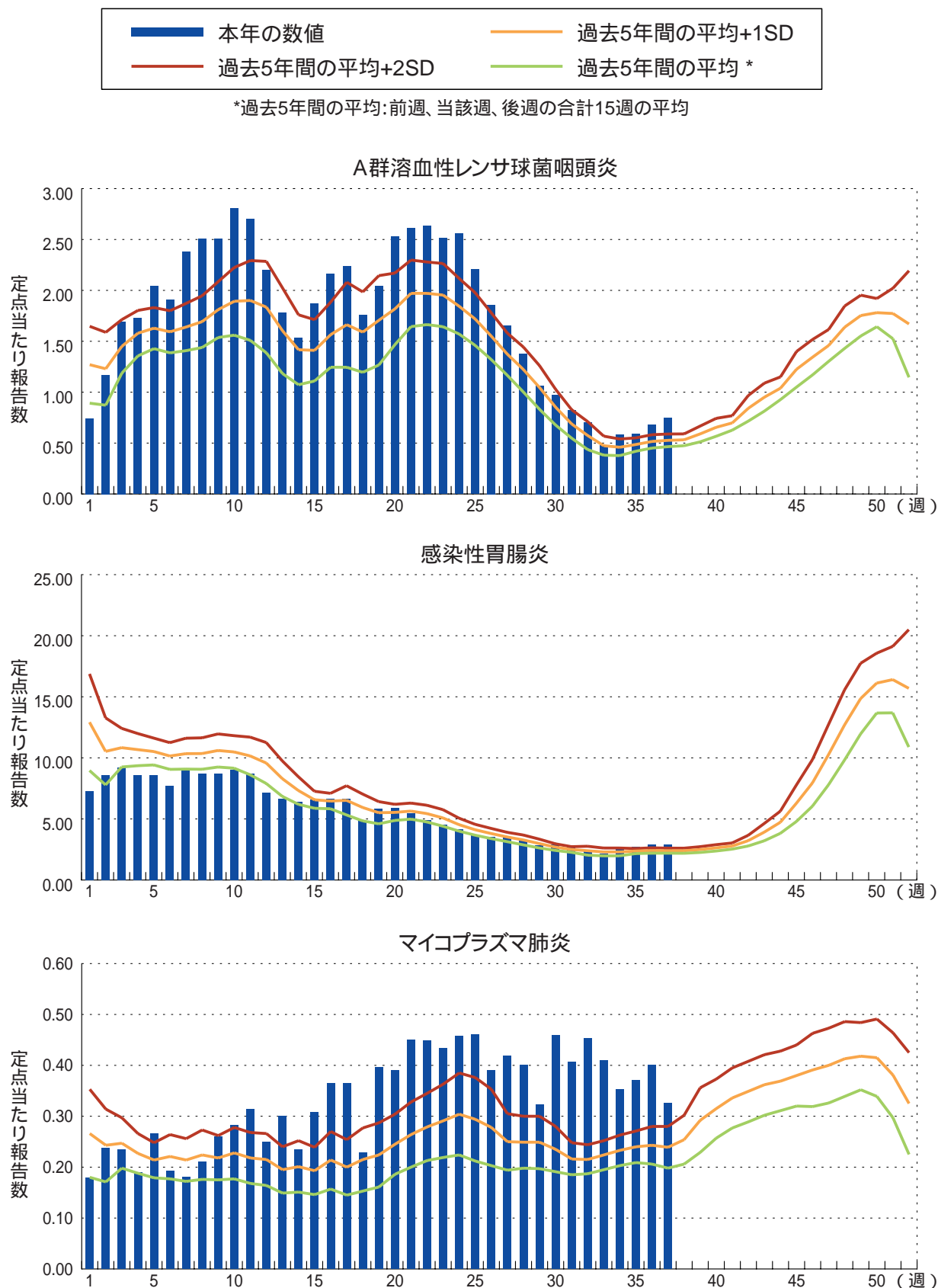
当該週と過去5年間の平均(過去5年間の前週、当該週、後週の合計15週の平均)との差をグラフ上に表現した。

インフルエンザ : 定点当たり報告数は微減した。都道府県別では沖縄県(0.24)、茨城県(0.05)、広島県(0.04)、長崎県(0.04)が多い。

小児科定点報告疾患 : RSウイルス感染症は128例の報告があり、報告数は増加した。年齢別では、1歳以下の報告数が全体の78%を占めている。咽頭結膜熱の定点当たり報告数は減少したが、過去5年間の同時期(前週、当該週、後週)と比較してかなり多い状態が続いている。都道府県別では三重県(2.1)、長野県(1.7)、大分県(1.5)が多い。A群溶血性レンサ球菌咽頭炎の定点当たり報告数は第34週以降、増加が続いており、過去5年間の同時期と比較してかなり多い状態が続いている。都道府県別では鳥取県(2.4)、北海道(1.5)、大分県(1.4)が多い。感染性胃腸炎の定点当たり報告数は微減したが、過去5年間の同時期と比較してかなり多い状態が続いている。都道府県別では熊本県(6.4)、宮崎県(6.2)、鳥取県(6.1)が多い。水痘の定点当たり報告数は減少した。都道府県別では宮崎県(1.19)、愛媛県(0.89)、鹿児島県(0.88)が多い。手足口病の定点当たり報告数は減少した。都道府県別では新潟県(5.8)、石川県(4.6)、長野県(4.0)が多い。伝染性紅斑の定点当たり報告数は減少した。都道府県別では徳島県(1.11)、愛知県(0.51)、宮崎県(0.49)が多い。百日咳の定点当たり報告数は微減した。都道府県別では愛媛県(0.11)、福井県(0.05)が多い。風しんの定点当たり報告数は微増した。都道府県別では静岡県(0.02)、茨城県(0.01)、千葉県(0.01)、大阪府(0.01)が多い。ヘルパンギーナの定点当たり報告数は第28週以降、減少が続いている。都道府県別では秋田県(1.51)、北海道(1.13)、青森県(0.93)が多い。麻しんの定点当たり報告数は微増した。都道府県別では宮城県(0.05)、北海道(0.01)、愛知県(0.01)が多い。流行性耳下腺炎の定点当たり報告数は増加した。都道府県別では新潟県(3.3)、鹿児島県(2.7)、長野県(2.3)が多い。

基幹定点報告疾患 : マイコプラズマ肺炎の定点当たり報告数は減少したが、過去5年間の同時期と比較してかなり多い。都道府県別では大阪府(1.5)、沖縄県(1.4)、群馬県(1.1)が多い。

図. 主要定点把握疾患の過去5年間との週別比較(2006年第1 ~ 37週)
 青のバーで示す本年の定点当たり報告数が赤のラインを超えているときには、過去5年間の週と比較してかなり多いことを示す。



8月コメント

性感染症について(9月12日集計分) 性感染症定点数: 954

月別推移

2006年8月の月別定点当たり報告数は、性器クラミジア感染症が2.93(男1.25、女1.68)、性器ヘルペスウイルス感染症が0.93(男0.37、女0.56)、尖圭コンジローマが0.57(男0.33、女0.24)、淋菌感染症が1.18(男0.94、女0.24)で、男女とも4疾患のうち、性器クラミジア感染症が最も多かった(図1)。

前月に比べると、性器クラミジア感染症は男性で微減、女性で微増、性器ヘルペスウイルス感染症は男性で減少、女性で微減、尖圭コンジローマは男性で増加、女性で減少、淋菌感染症は男女ともに微増した(27～30ページ「グラフ総覧」参照)。男女別に過去5年間の同時期と比較すると、平均+1標準偏差(SD)を超えた疾患は男女ともにみられなかった(図2)。一方、性器クラミジア感染症は男女ともに平均-2SDを下回り、また、淋菌感染症は男性で平均-2SD、女性で平均-1SDを下回った。

図1. 各性感染症が総報告数に占める割合(8月)

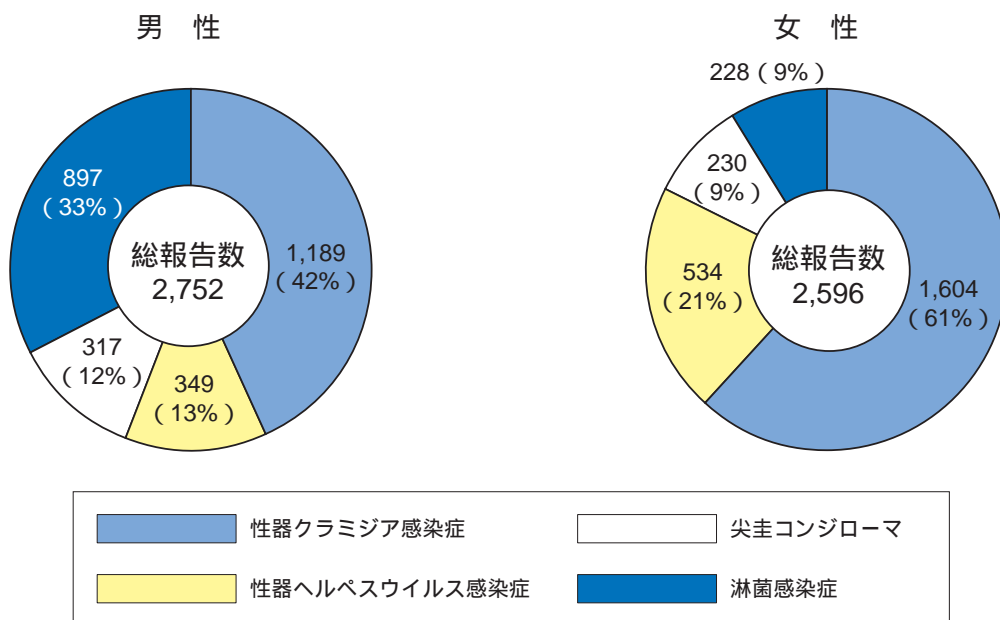
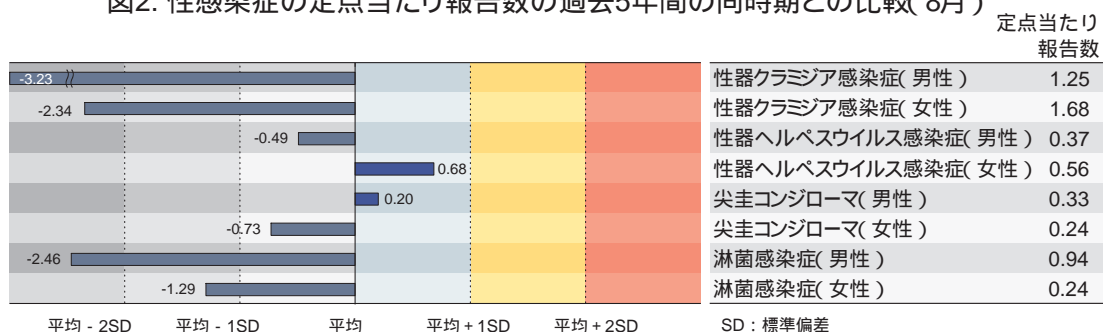


図2. 性感染症の定点当たり報告数の過去5年間の同時期との比較(8月)



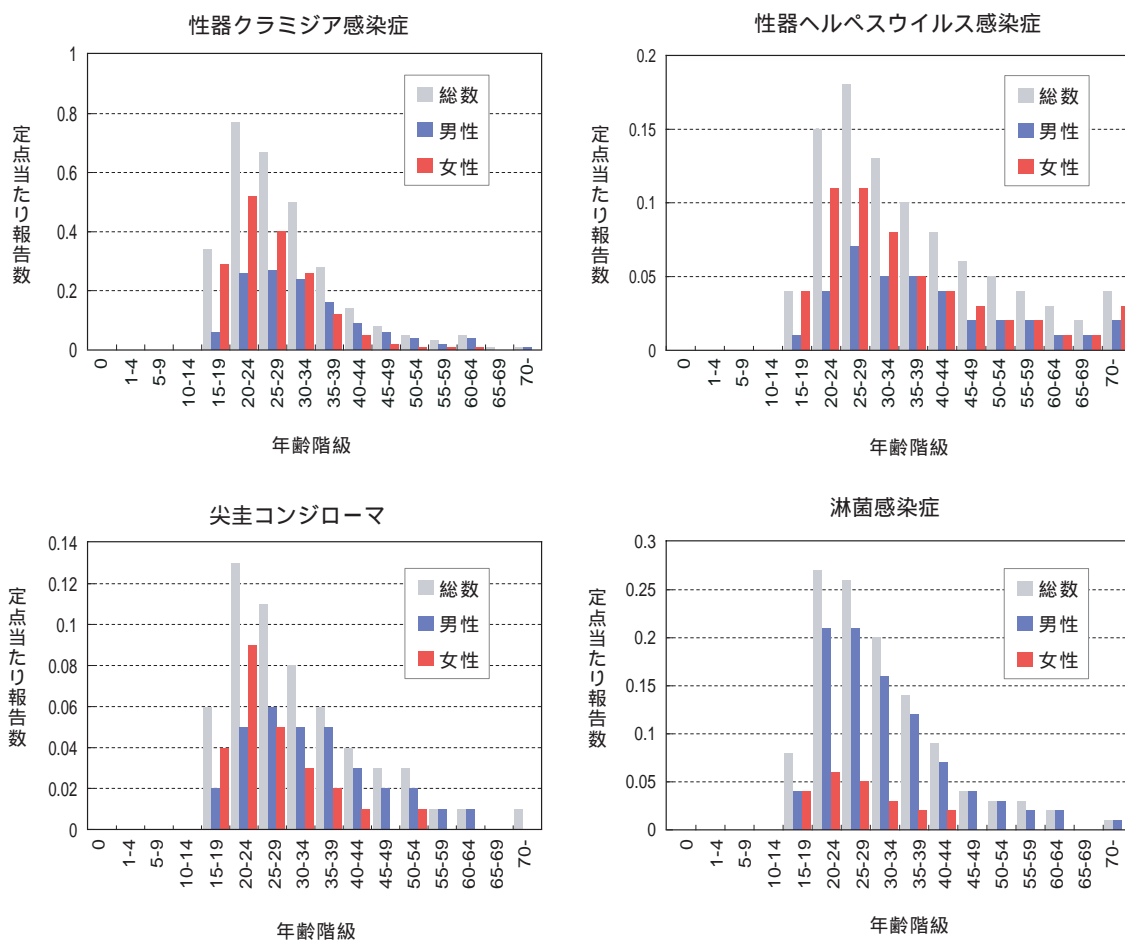
当該月と過去5年間の平均(過去5年間の前月、当該月、後月の合計15月の平均)との差をグラフ上に表現した。

男女別・年齢階級別

定点当たり報告数のピークは、性器ヘルペスウイルス感染症では男女ともに25～29歳群であるが、性器クラミジア感染症、尖圭コンジローマ、淋菌感染症では男性で25～29歳群、女性で20～24歳群であり、女性が男性に比べやや若い傾向が認められる(図3)。性器クラミジア感染症、尖圭コンジローマ、淋菌感染症では男女ともに、ピーク以降、年齢が高くなるに従い減少傾向が認められ、50代以降の報告は僅かである。しかし性器ヘルペスウイルス感染症では、男女ともに50代以降の年齢群の報告も少なくない。

男女の比較では、淋菌感染症では15～19歳の年齢群で同値であるのを除き、それ以上の全ての年齢群において男性が女性よりも多いが、性器クラミジア感染症の15～34歳群、性器ヘルペスウイルス感染症の15～34歳、45～49歳、70歳以上の年齢群、尖圭コンジローマの15～24歳群で女性が男性より多かった。ただし、性感染症定点は泌尿器科系、婦人科系及び皮膚科系などの診療科から構成されるが、男女の比較についてはそれらの比率の影響を受ける可能性がある。

図3. 性感染症の性別・年齢階級別分布(8月)

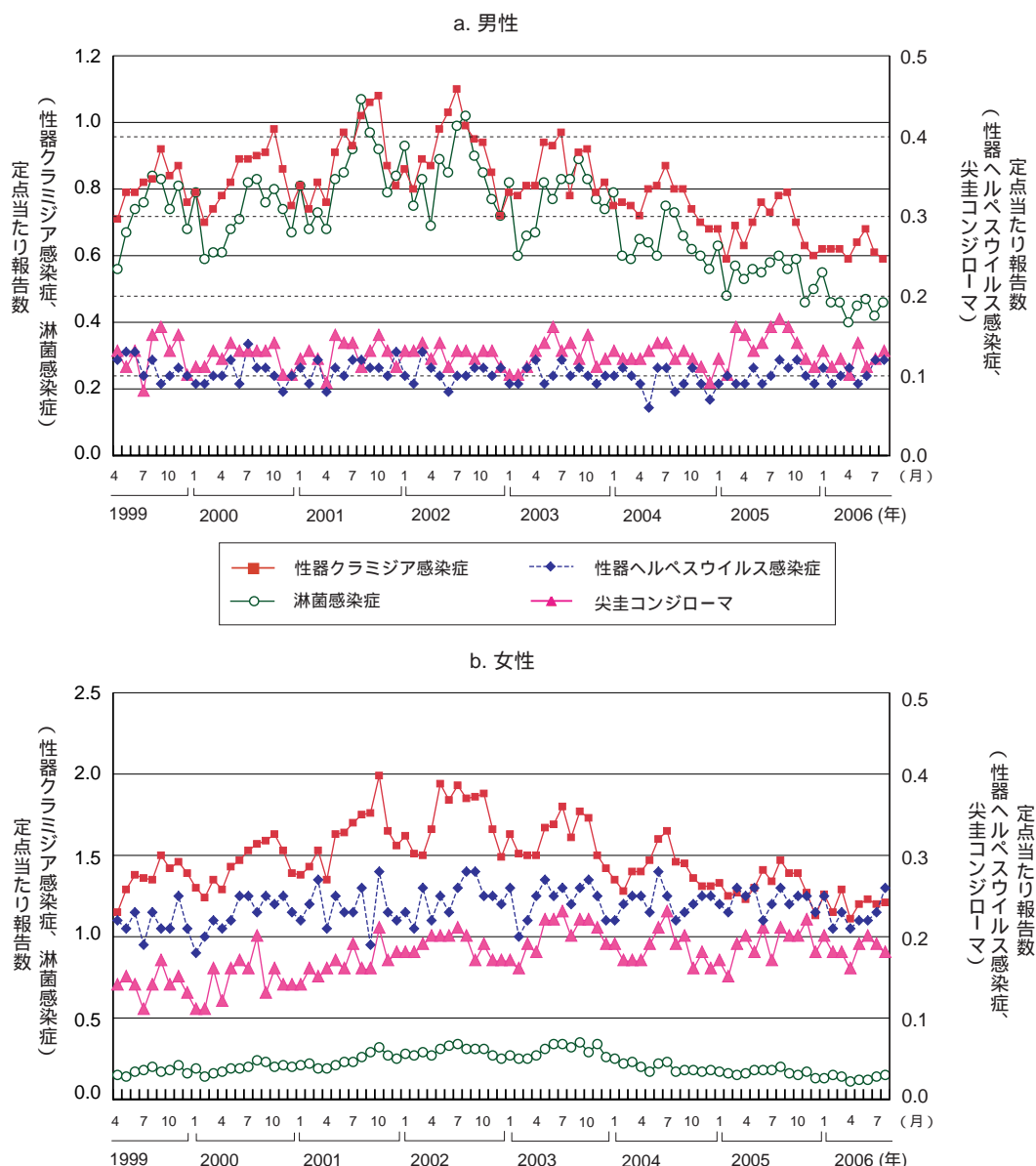


若年齢層での推移

感染症法が施行された1999年4月以降について、若年齢層(15～29歳)における各疾患の定点当たり報告数を男女別・月別に図4に示した。2001年以降、男女ともに性器クラミジア感染症と淋菌感染症は減少傾向がみられ、性器ヘルペスウイルス感染症と淋菌感染症はほぼ横ばいの傾向である。前月との比較では、男性では性器クラミジア感染症は減少し、性器ヘルペスウイルス感染症は同値で、尖圭コンジローマと淋菌感染症は増加した。女性では尖圭コンジローマは減少したが、性器クラミジア感染症、性器ヘルペスウイルス感染症、淋菌感染症は増加した。

注：本発生動向調査で得られる性感染症患者報告数および解析結果は、現在の定点の構成に基づく制限のもとに解釈する必要があります。詳細は、IDWR週報2000年第46週号(10月報)4ページの説明を参照してください。

図4. 若年齢層における性感染症の年別・月別推移
(15～29歳、1999年4月～2006年8月)



薬剤耐性菌感染症について(9月12日集計分) 基幹定点数(8月): 453

月別

メチシリン耐性黄色ブドウ球菌(MRSA)感染症

4.35(前月: 4.33、前年同月: 3.97)

定点当たり報告数は、例年年間を通じてほぼ一定である。8月は前月よりわずかに増加し、過去7年間の同月との比較では最も多かった。

ペニシリン耐性肺炎球菌(PRSP)感染症

0.66(前月: 0.75、前年同月: 0.80)

定点当たり報告数は、例年春から初夏にかけて(4~6月)と冬(11、12月)に多く、夏(7~9月)に少なく推移している。8月は前月より減少し、過去7年間の同月との比較では低位に属した。

薬剤耐性緑膿菌感染症

0.16(前月: 0.15、前年同月: 0.18)

定点当たり報告数は、例年後半が前半に比してわずかに多い傾向がある。8月は前月よりやや増加し、過去7年間の同月との比較では低位に属した。

年齢階級別

MRSA感染症...高齢者に多く、70歳以上が全体の61%を占めている(図1)

PRSP感染症...小児と高齢者に多い。5歳未満が全体の54%を占める一方、65歳以上が全体の27%を占めている(図2)

薬剤耐性緑膿菌感染症...高齢者に多く、70歳以上が全体の73%を占めている(図3)

性別(女性を1として算出した男女比)

MRSA感染症...男 : 女 = 1.6 : 1

PRSP感染症...男 : 女 = 1.5 : 1

薬剤耐性緑膿菌感染症...男 : 女 = 2.0 : 1

都道府県別

MRSA感染症...定点当たり報告数は栃木県(8.6)、高知県(7.7)、愛知県(6.9)が多い。

PRSP感染症...定点当たり報告数は富山県(3.6)、千葉県(3.3)、沖縄県(2.4)が突出して多く、富山県・千葉県は過去5カ月間でも上位1、2位であった。

薬剤耐性緑膿菌感染症...報告総数が71件にとどまるため、都道府県別定点当たり報告数の評価は困難。

図1. メチシリン耐性黄色ブドウ球菌感染症

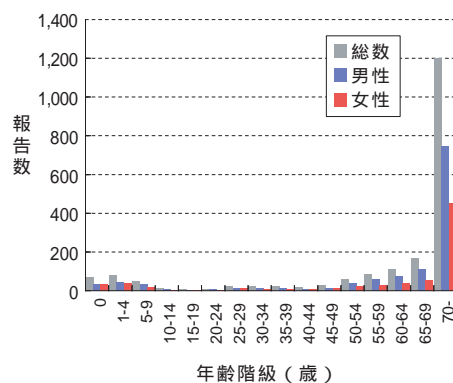


図2. ペニシリン耐性肺炎球菌感染症

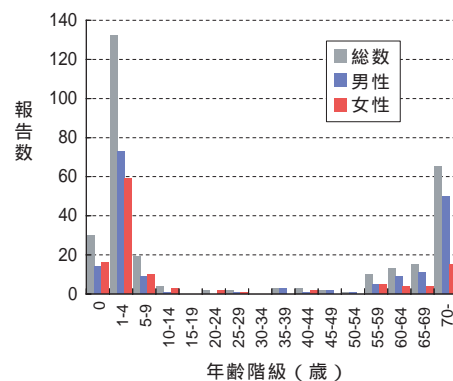
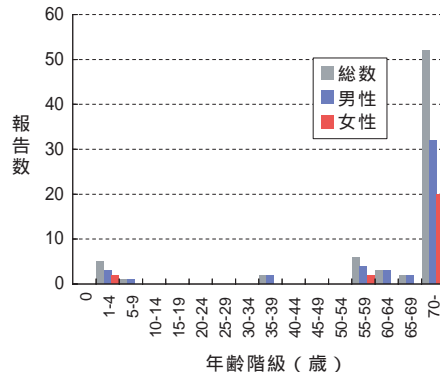


図3. 薬剤耐性緑膿菌感染症



結核サーベイランス月報(9月21日集計分)

8月の新登録患者数は2,319人(男性1,484、女性835人)で、このうち活動性肺結核患者は1,825人(うち喀痰塗抹陽性者は892人)であった。都道府県・政令指定都市別の新登録患者数は、東京都(271人)、大阪市(148人)、大阪府(大阪市を除く)(128人)、愛知県(名古屋市を除く)(109人)、千葉県(千葉市を除く)(99人)が多い。

また、別掲により集計されているマル初者数*は268人であった。

*マル初者...結核の感染が強く疑われるが発病はしておらず、発病予防のための内服を行っている者。

詳しいコメントは、結核研究所の結核発生動向調査結果報告(<http://www.jata.or.jp/tbmr/tbmr.htm>)をご覧ください。



注目すべき感染症

マイコプラズマ肺炎

マイコプラズマ肺炎は肺炎マイコプラズマ (*Mycoplasma pneumoniae*) を病原体とする呼吸器感染症である。感染経路は、飛沫感染による経気道感染や接触感染である。感染には濃厚接触が必要であり、保育施設、幼稚園、学校などの閉鎖施設内や家庭などでの感染伝播はみられるが、短時間の曝露による感染拡大の可能性はそれほど高くはない。潜伏期間は2～3週間であり、初発症状は発熱、全身倦怠、頭痛などである。本症の特徴的な症状である咳嗽は、発症3～5日後より始まることが多く、当初は乾性咳嗽であるが、経過に従って徐々に増強し、解熱後も長期に渡って(3～4週間)持続し、ときに湿性咳嗽となる。治療は抗菌薬投与による原因療法が基本であるが、肺炎マイコプラズマは細胞壁を持たないために、 β -ラクタム系薬であるペニシリン系薬やセファロスポリン系薬には感受性はなく、蛋白合成阻害薬であるマクロライド系薬(エリスロマイシン、クラリスロマイシン等)が第1選択薬となることが多い。診断については、近年IgM抗体検出迅速診断キットが開発され、陽性となるには発症後5日間以上を要するものの、臨床現場においても活用されつつある。

本症については、かつては異型肺炎の一種として発生動向調査が行われていたが、1999年4月の感染症法施行により、病原体診断を含んだ届出となった。現在、全国約500カ所の基幹定点医療機関からの報告に基づいているが、インフルエンザ定点(全国約5,000カ所)や小児科定点(全国約3,000カ所)と比較すると、定点医療機関数は少ない状況である。

2006年の本症の定点当たり報告数は多い状況が続いており、特に最近では、過去5年間の同週と比較してかなり多くなっている(図1、図2)。本症の報告は例年、秋季から年末にかけて増加する傾向にあり、本年は今後さらに増加するものと予想される。

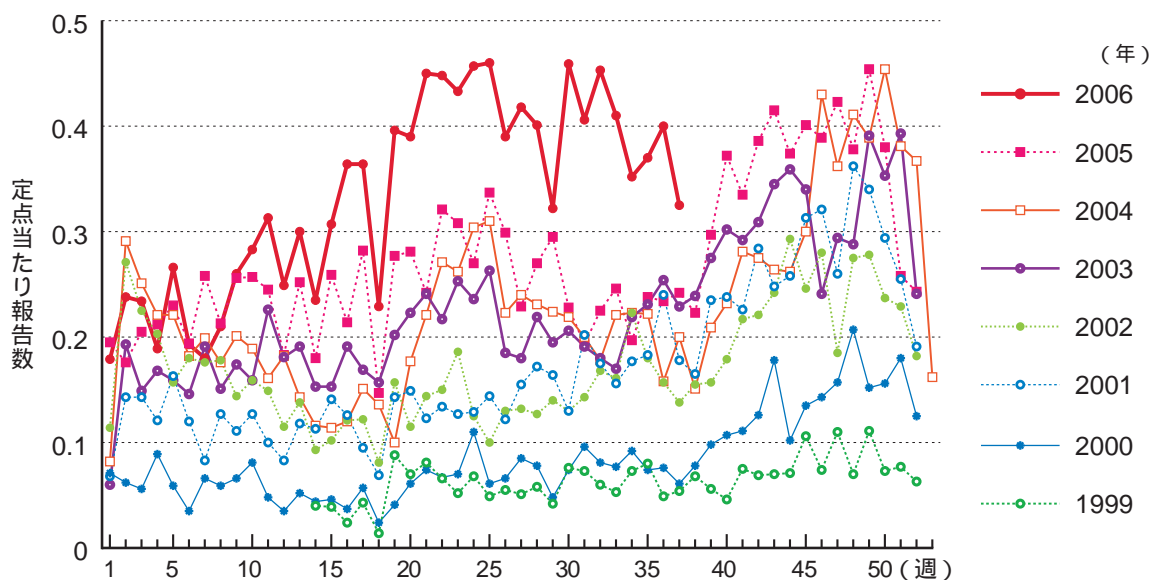


図1. マイコプラズマ肺炎の年別・週別発生状況

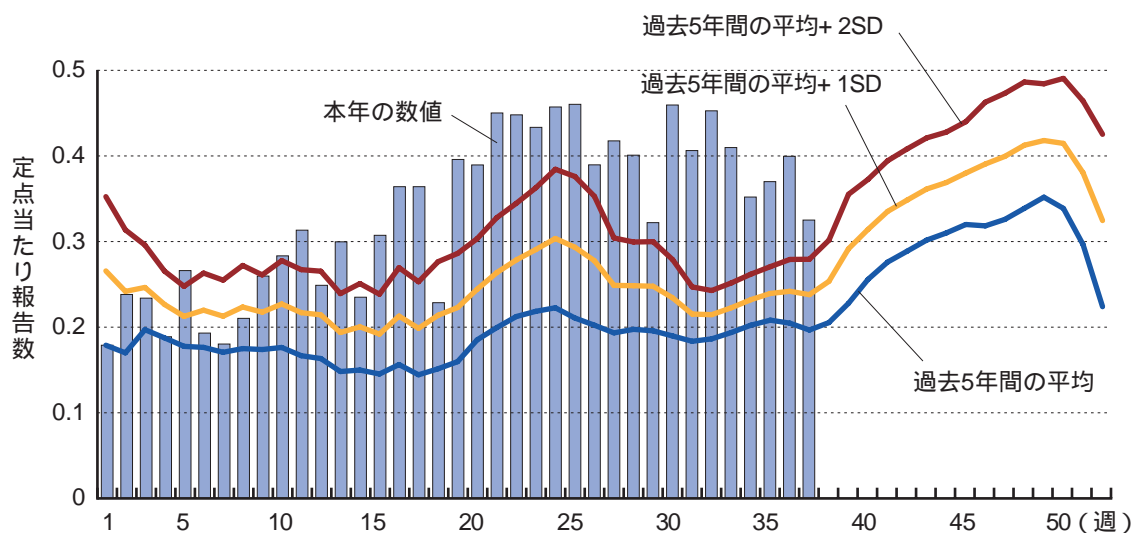


図2. 2006年のマイコプラズマ肺炎の過去5年間との週別比較

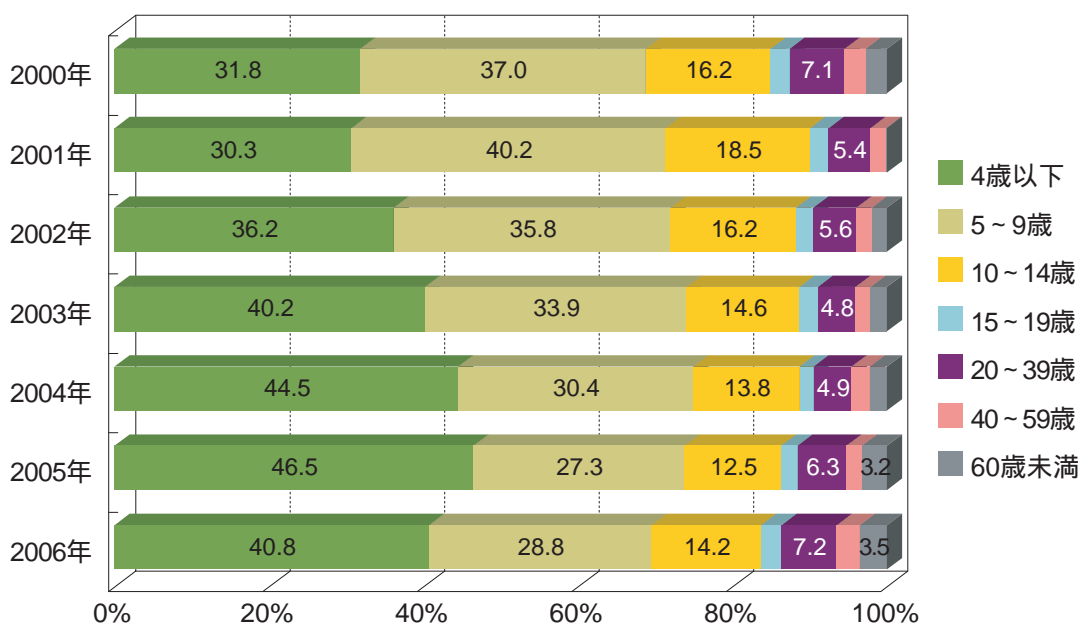


図3. マイコプラズマ肺炎の報告症例の年別・年齢群別割合(2000年～2006年第37週)

定点当たり累積報告数の年齢別割合をみると、例年9歳以下が全体の60%以上、14歳以下で80%以上を占めている(図3)。

年別では、2000年以降、定点当たり累積報告数は年々増加がみられている(図4)これには迅速診断キットの影響が否定できない。2004～06年の定点当たり累積報告数(2006年は第37週まで)を都道府県別にみると、毎年全国平均を下回っている所や、逆に毎年平均を大きく上回っている所が多数みられる(図5) 都道府県別の真の差異であるのかどうかは検討が必要である。

マイコプラズマ肺炎の発生動向には、今後とも注意深い観察が必要である。

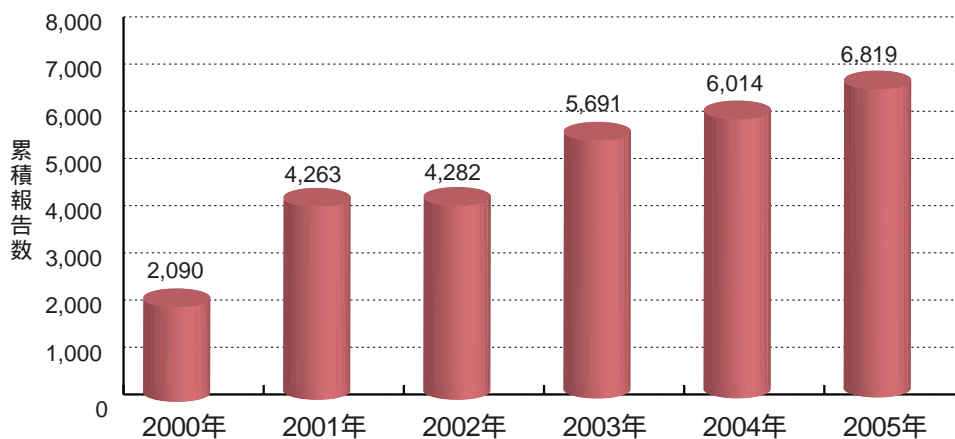


図4. マイコプラズマ肺炎の年別発生状況(2000～2005年)

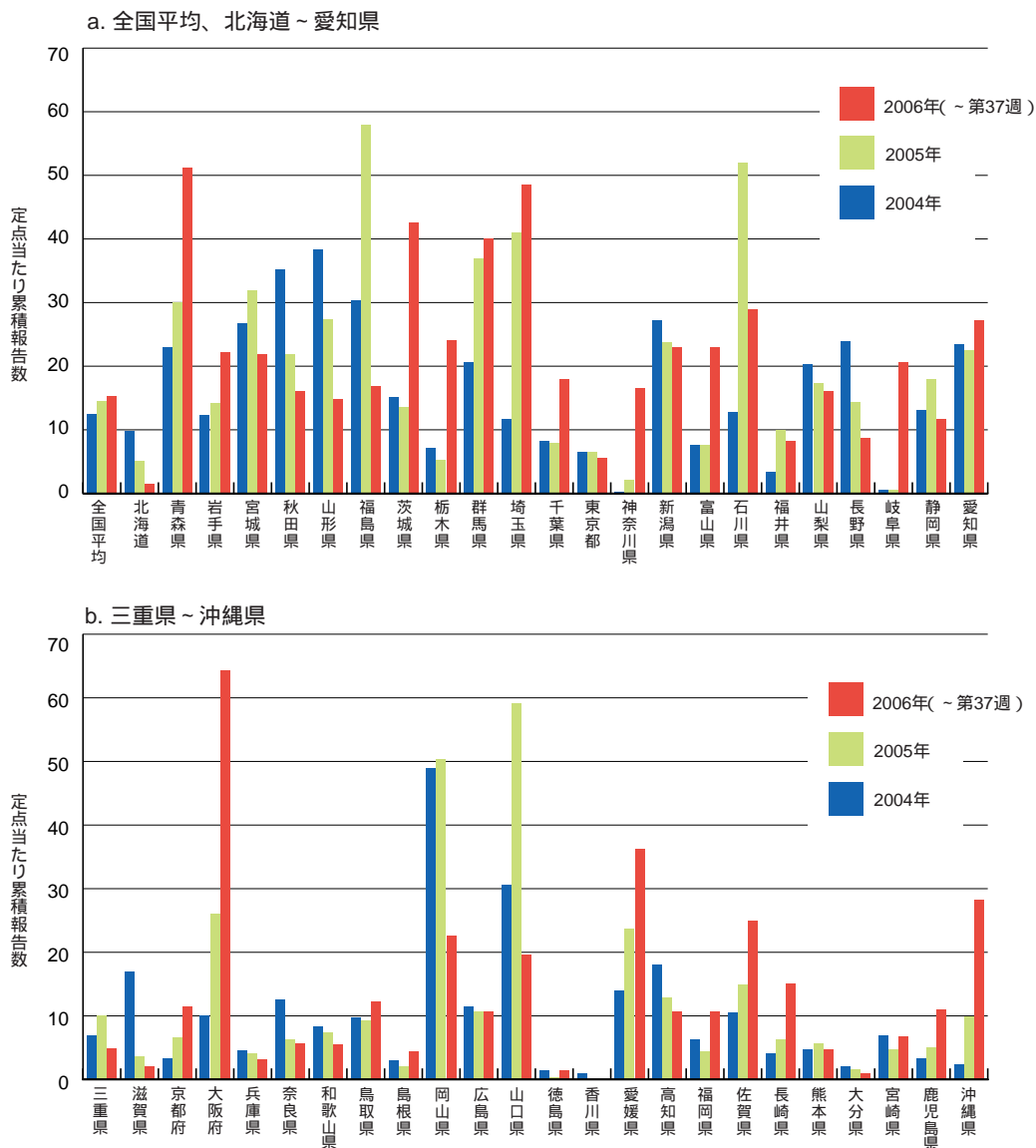


図5. マイコプラズマ肺炎の年別都道府県別報告状況



病原体情報

* グラフはIASRホームページ(<http://idsc.nih.go.jp/iasr/index-j.html>)からの引用です。

各都道府県市の地方衛生研究所(地研)からの検出報告です。週別の報告数は、病原体が分離・検出された検体の採取日による週ごとの報告数です。地域別の報告数は、その地域に所在する地研からの総報告数を都道府県別に示しています。

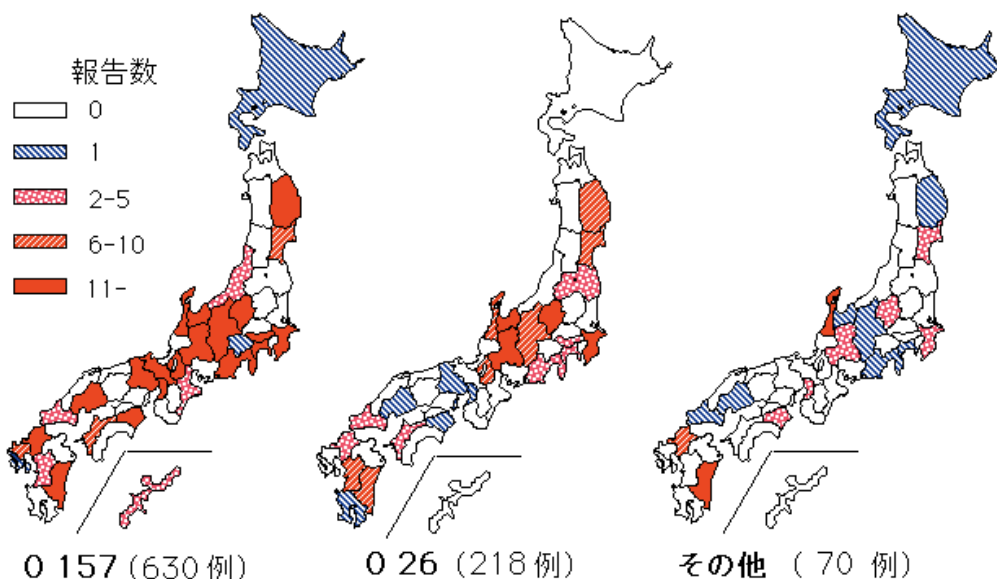
(2006年9月21日現在報告分)

ヒトから検出されているVero毒素産生性大腸菌 2006年

2006年の検出総数は918件で、O157が630件、O26が218件、その他の血清型が70件報告されている。第35週に富山県で、第36～37週に徳島県でO157による保育所での集団発生例が報告されている。

都道府県別Vero毒素産生性大腸菌分離報告状況、2006年

(病原微生物検出情報：2006年9月21日現在報告数)



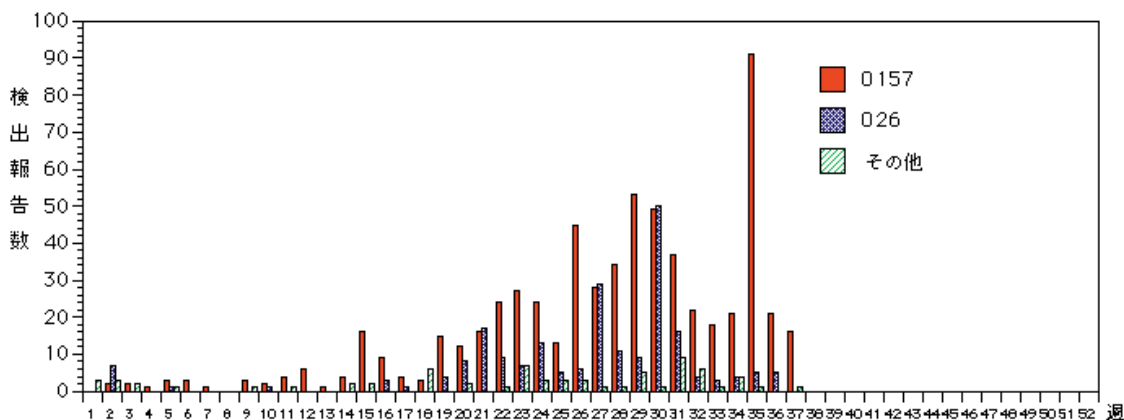
各都道府県市の地方衛生研究所からの分離報告を図に示した。



Infectious Agents Surveillance Report

週別Vero毒素産生性大腸菌分離報告数、2006年

(病原微生物検出情報：2006年9月21日現在報告数)



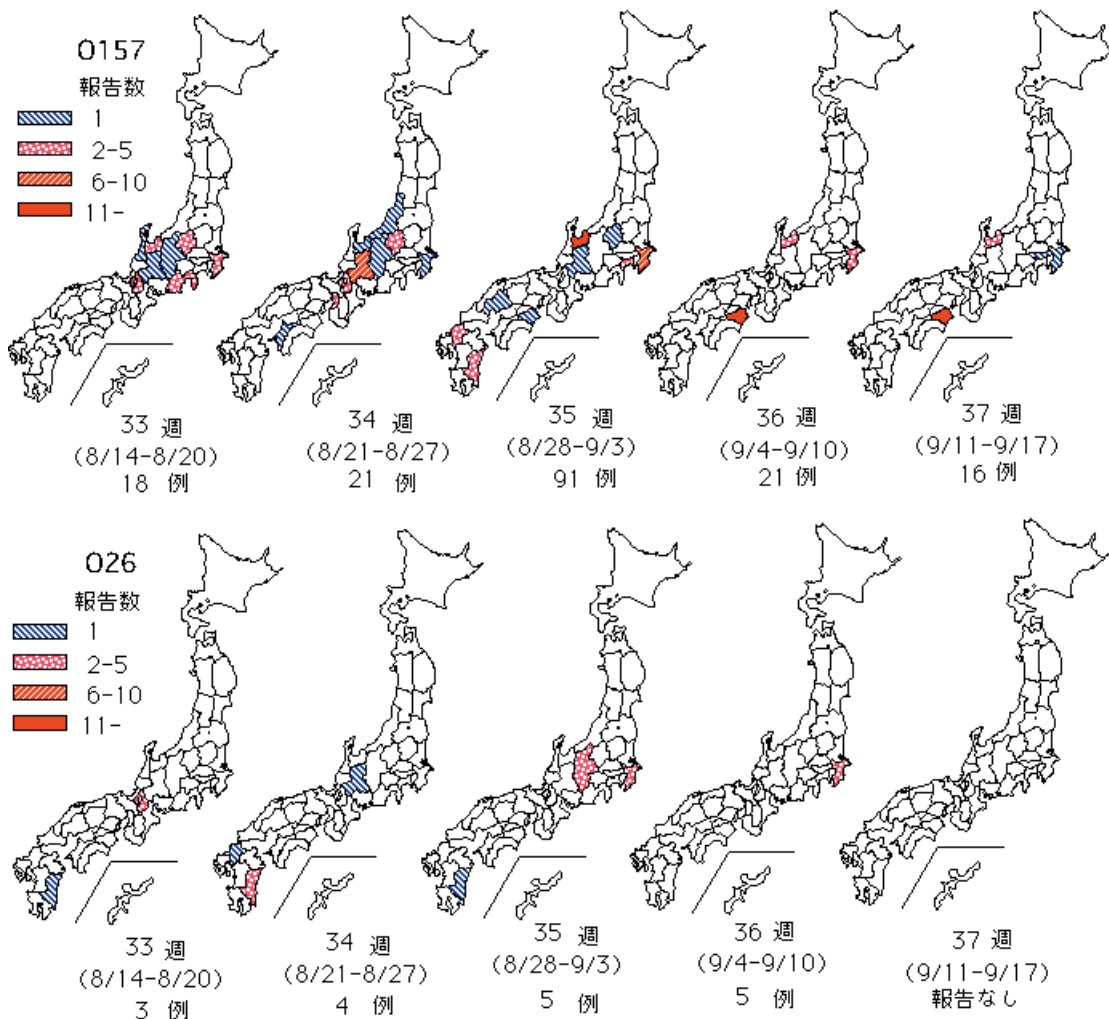
各都道府県市の地方衛生研究所からの分離報告を図に示した。



Infectious Agents Surveillance Report

都道府県別Vero毒素産生性大腸菌分離報告状況、2006年第33週～第37週

(病原微生物検出情報：2006年9月21日現在報告数)



各都道府県市の地方衛生研究所からの分離/検出報告を図に示した。



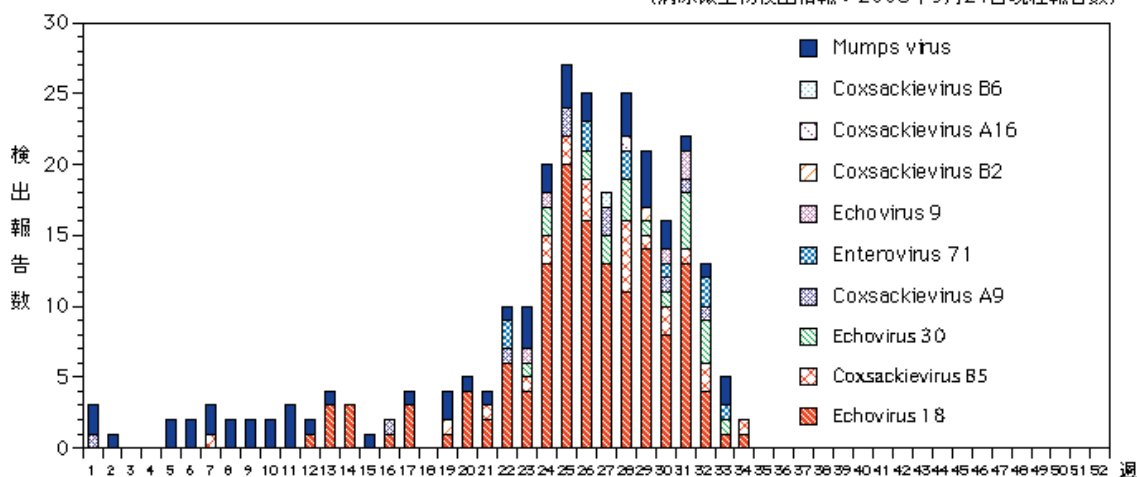
Infectious Agents Surveillance Report

無菌性髄膜炎患者から検出されているウイルス 2006年

2006年の検出総数は294件で、エコーウイルス(E)18が142件、ムンプスウイルスが50件、コクサッキーウイルス(C)B5が22件、E30が20件、CA9とエンテロウイルス71が各10件、E9が5件などが報告されている。大分県ではE18による小学校での集団発生(前号「速報」参照)、兵庫県ではE30による保育所での集団発生(本号17ページ「速報」参照)が報告されている。福井県では主にCB5が検出されている(前号「速報」参照)。

週別無菌性髄膜炎患者からの主なウイルス分離・検出報告数、2006年

(病原微生物検出情報: 2006年9月21日現在報告数)



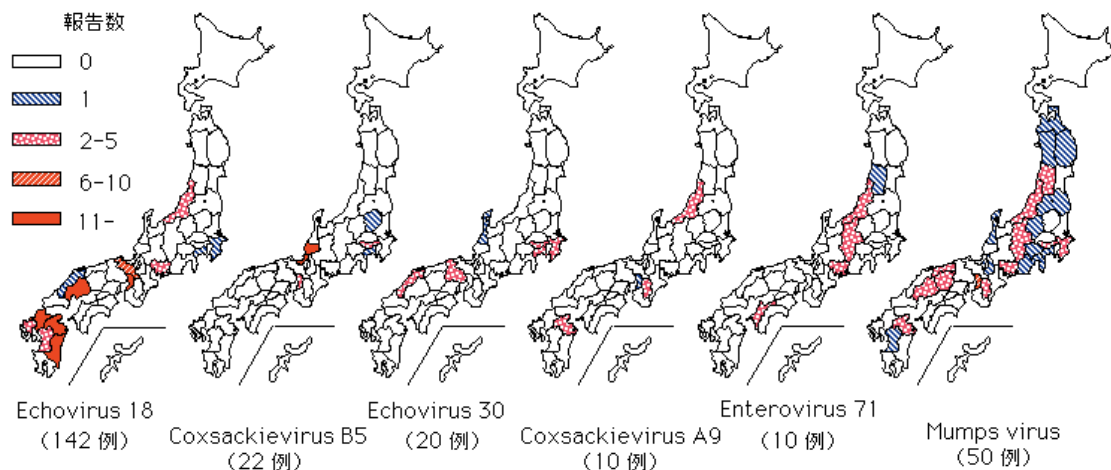
各都道府県市の地方衛生研究所からの分離/検出報告を図に示した。



Infectious Agents Surveillance Report

都道府県別無菌性髄膜炎患者からの主なウイルス分離・検出報告状況、2006年

(病原微生物検出情報: 2006年9月21日現在報告数)



各都道府県市の地方衛生研究所からの分離/検出報告を図に示した。

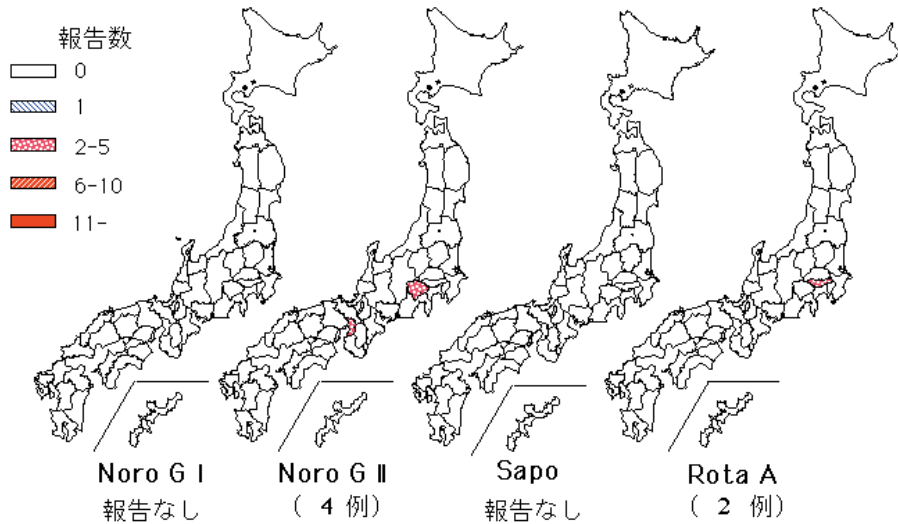


Infectious Agents Surveillance Report

感染性胃腸炎関連ウイルス 2006/07シーズン

SRSVではノロウイルスgenogroup IIが4件、ロタウイルスではA群2件が報告されている。2005/06シーズンにはノロウイルスgenogroup IIの報告が大半を占めていたが、春季以降、genogroup Iの報告も少数みられた。A群ロタウイルスは春季に報告のピークがみられた。

都道府県別ノロウイルス、サポウイルス、ロタウイルス検出報告状況、2006/07シーズン
(病原微生物検出情報：2006年9月21日現在報告数)



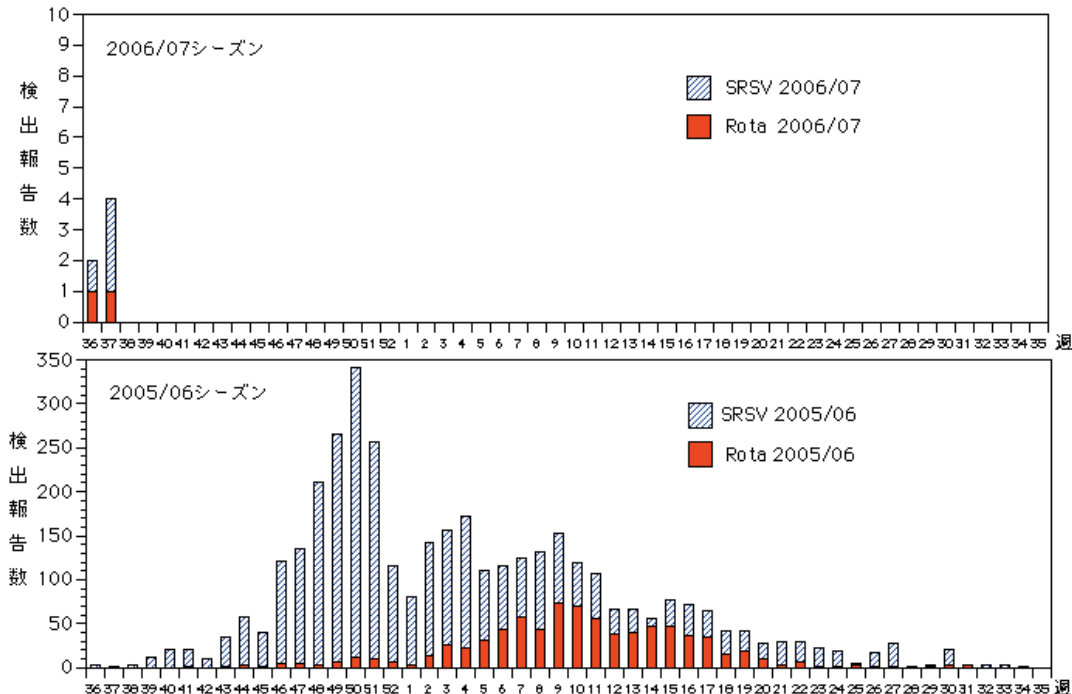
各都道府県市の地方衛生研究所からの検出報告を図に示した。



Infectious Agents Surveillance Report

週別SRSV(ノロウイルス、サポウイルス) & ロタウイルスの検出報告数、2005/06 & 2006/07シーズン

(病原微生物検出情報：2006年9月21日現在報告数)



各都道府県市の地方衛生研究所からの検出報告を図に示した。



Infectious Agents Surveillance Report



市内保育施設でのエコーウイルス30型による無菌性髄膜炎の小流行 - 神戸市

2006年7月下旬～8月中旬の期間に、神戸市長田区内の保育園で、エコーウイルス(E)30型による無菌性髄膜炎が小流行した。初めに、7月30日に5歳男児(4歳児クラス)が無菌性髄膜炎を発症した。引き続き、7月31日に5歳男児1名と6歳女児1名(ともに5歳児クラス)、8月1日に6歳女児(5歳児クラス)1名、8月3日に5歳児クラスの担任保育士1名が無菌性髄膜炎を発症した。その後、無菌性髄膜炎の発生は無かったが、8月14日に4歳男児(3歳児クラス)が無菌性髄膜炎を発症した。8月2～9日の間、112名の園児中、体調不良による休園児は毎日3～4名程度で、発熱者および下痢を呈している者は通常より特別多くはなかった。なお、無菌性髄膜炎を発症した患者の予後は良好であった。

患者6名の髄液・咽頭ぬぐい液・便からのウイルス分離を実施したが、5名の患者の検体よりE30が検出された。ウイルス分離にはRD-18S、HEp-2、FL、Vero-E6細胞を用いた。検体接種後2～3日でRD-18S細胞にCPEがみられた。近畿地区エンテロレファレンスセンター分与のEP95、および感染研分与のE30単独中和用抗血清で良好に中和された。さらに、VP1領域の遺伝子解析(詳細は下記)を行い、E30と同定された。近隣地域でE18の検出が多数あったため、同定の際にE18抗血清も用いたが、デンカ生研製のE18単独中和用抗血清は、E30のCPEを強く抑制し(5単位で中和)クロスしていることが分かった。感染研分与のE18抗血清はクロス反応しなかった。また、デンカ生研製のE30単独中和用抗血清は、同定に50単位以上必要であった。この様に同定の際、デンカ生研製の単独中和用抗血清のみの使用では血清型を間違える可能性があり、注意が必要である。

さらに、急性期および回復期の血液を採取し、8月1日発症の6歳女児の便から分離されたE30ウイルスを用い、中和抗体価を測定した(RD-18S細胞使用)。ペア血清を採取できた4名すべてにおいて、抗体価の4倍以上の上昇が見られた。初発例の5歳男児の提出検体は髄液のみであり、分離結果は陰性であった。血液も急性期のみ(中和抗体価80倍)しか採取できなかった。この血清中のIgM抗体の存在の有無を確認するために、2メルカプトエタノール(2ME)処理後、限外ろ過によりバッファー交換を行い、中和抗体価を測定した。比較として、2MEに代わりMEM培地にて同様の処理を行った。その結果、2ME処理血清の中和抗体価は10倍、比較としたMEM処理の抗体価は80倍であり、IgM抗体の存在が確認され、E30による無菌性髄膜炎であることが推測された。

5名の患者から分離された7株について、Obersteらのプライマーを使用し、VP1領域の遺伝子解析を行った。分離株間の変異を調べるため、VP1領域の749塩基を解析した結果、1患者からの2分離株を除いてすべての株は完全に一致した。8月1日発症の6歳女児の咽頭ぬぐい液と便から分離された株は、他の患者の株と比べて1塩基変異(A→G)がみられたが、アミノ酸配列に置換は無く、サイレントミューテーションであった。今回の分離株の相同性検索を行ったところ、2004年の中国浙江省での流行株と96%の相同性がみられた。さらにDDBJのClustalWを使用し、今回の分離株と過去のE30神戸株、およびアジア近隣地域株のVP1遺伝子の塩基配列に基づく系統樹を作成した。今回分離された株は2003年に中国江蘇省で流行した株、および2004年に中国浙江省で流行した株、さらに2004年に広島で分離された株と同じクラスターを形成した。今回のE30分離株は、中国東部沿岸部(上海近辺)からの由来と考えられる。

現在、園内および近隣地域においても流行は終息している。

【参考文献】

- 1) Oberste MS, Maher K, Flemister MR, Marchetti G, Kilpatrick DR, Pallansch MA. Comparison of classic and molecular approaches for the identification of untypeable enteroviruses. *J Clin Microbiol* 38(3): 1170-1174, 2000
- 2) 秋吉京子, 春田恒和. 1991年～2003年まで神戸市で分離されたエコーウイルス30型の遺伝子解析. *臨床とウイルス* 34(3): 164-173, 2006

神戸市環境保健研究所 秋吉京子 中川直子 須賀知子
神戸市保健所予防衛生課
長田区保健福祉部健康福祉課
公文病院 民田永理
神戸市立西市民病院 城洋志彦
西神戸医療センター 田中孝之
神戸市立中央市民病院 春田恒和

(IASR 2006年10月号掲載予定記事より抜粋、詳細は同号参照)

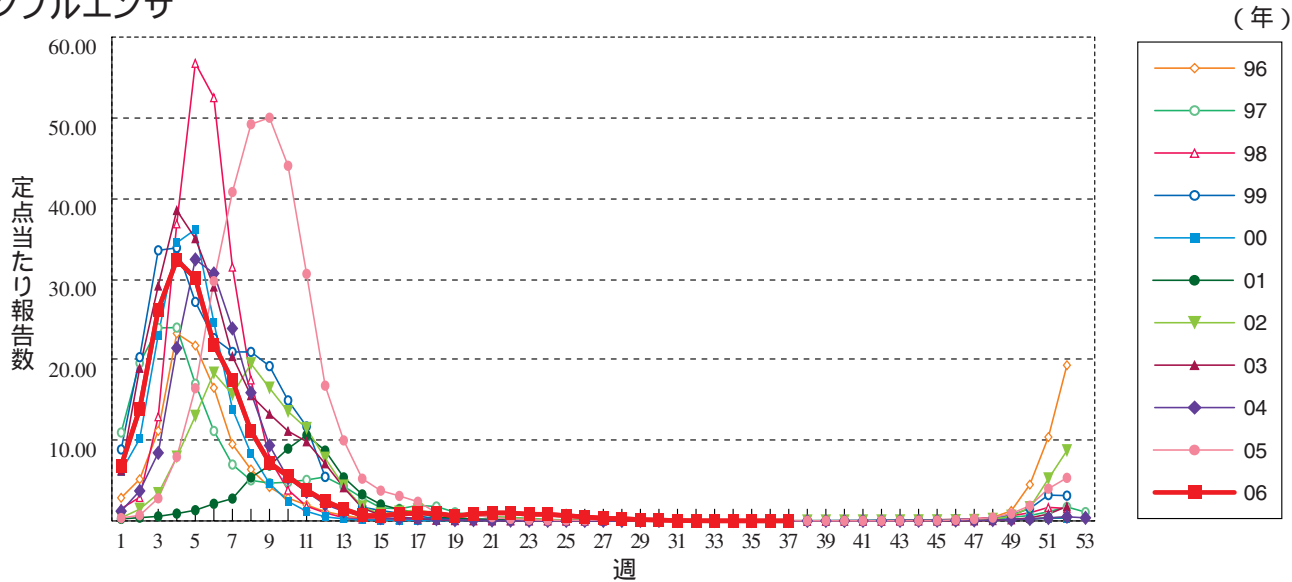


感染症の話

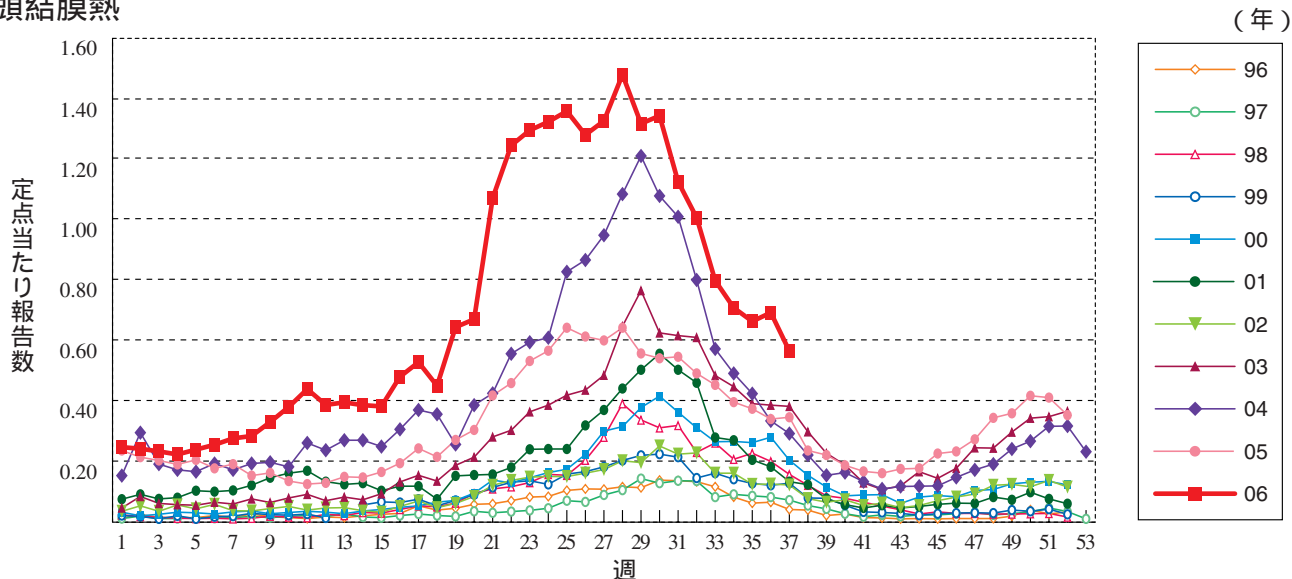
今週はお休みさせていただきます。
「感染症の話」過去の掲載分については
<http://idsc.nih.go.jp/idwr/kansen/index.html>
でご覧いただけます。

グラフ総覧(37週)

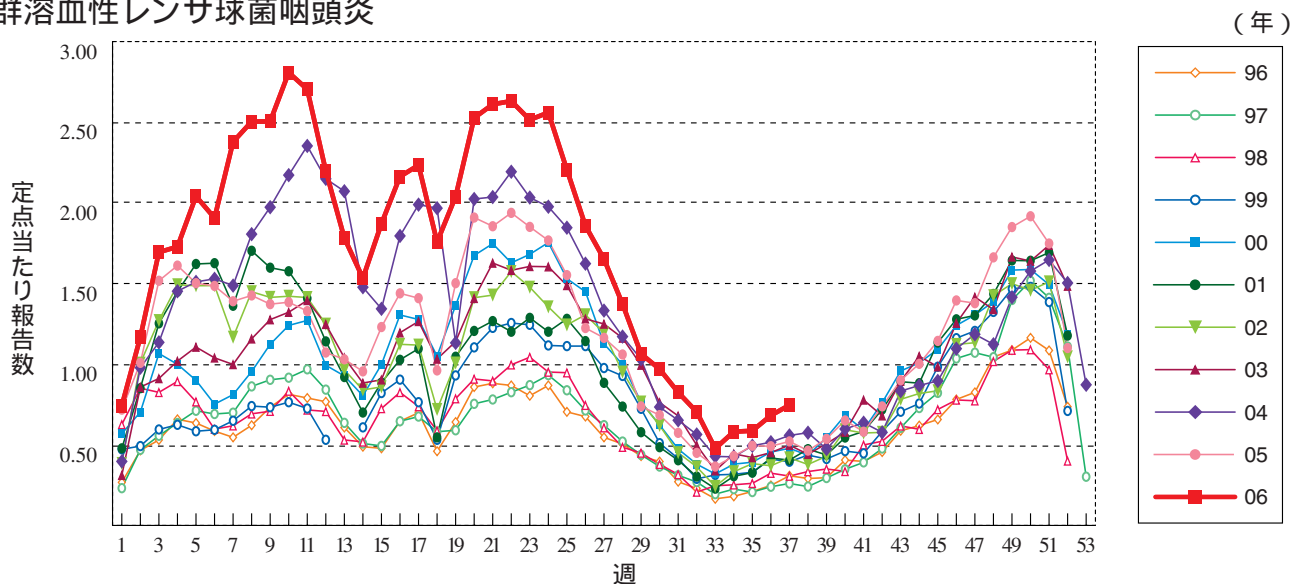
インフルエンザ



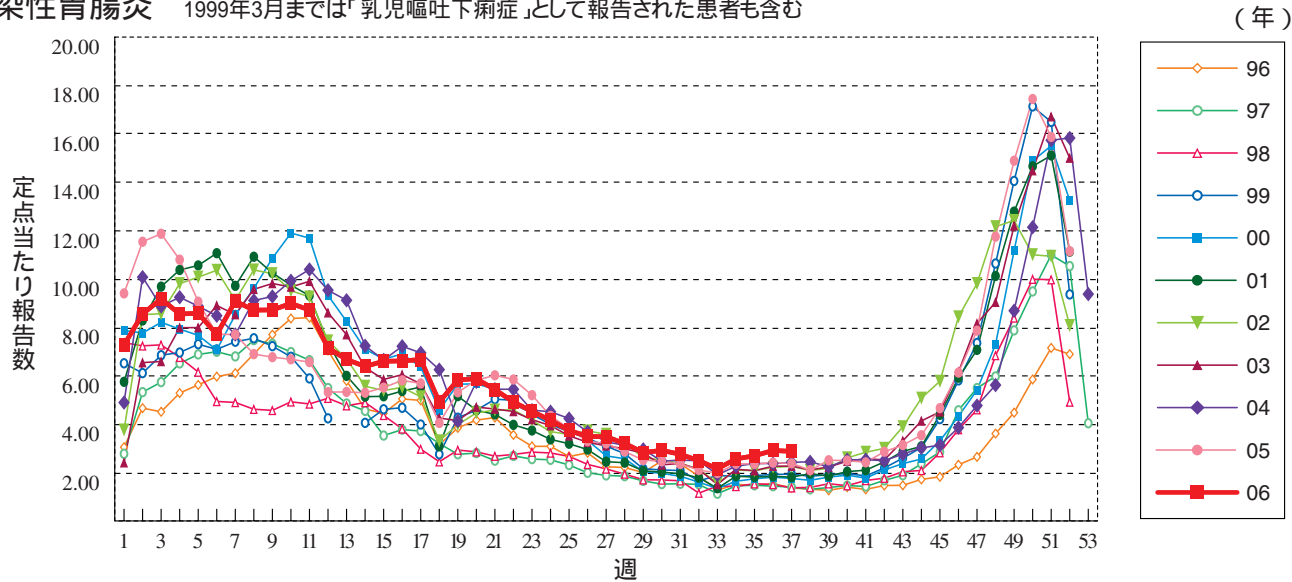
咽頭結膜熱



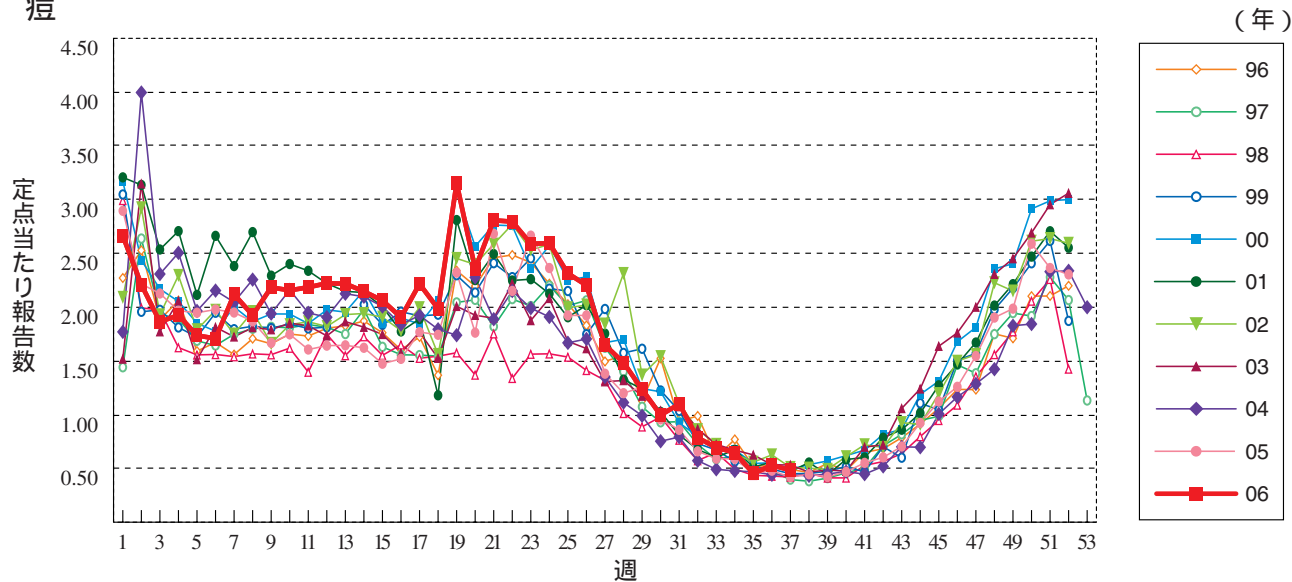
A群溶血性レンサ球菌咽頭炎



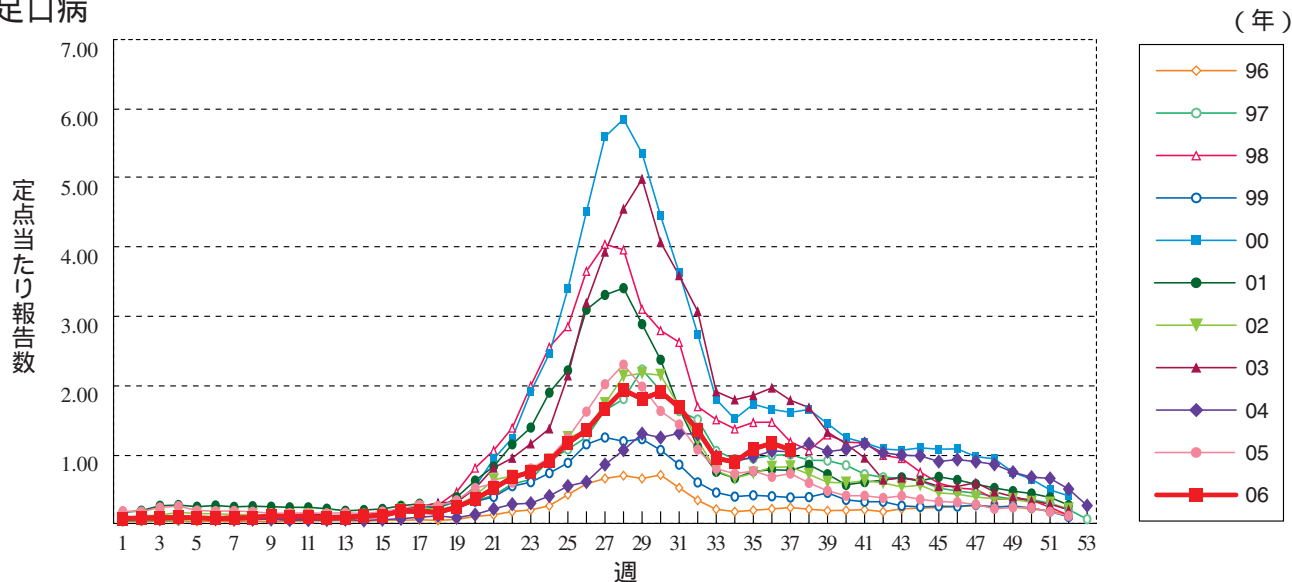
感染性胃腸炎 1999年3月までは「乳児嘔吐下痢症」として報告された患者も含む



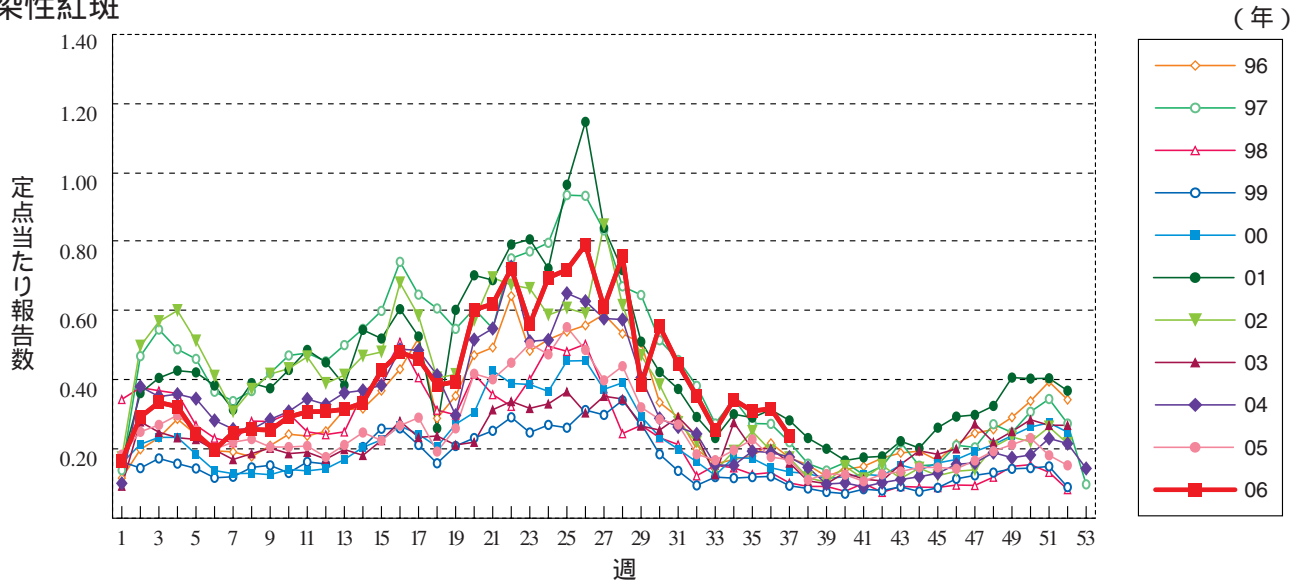
水痘



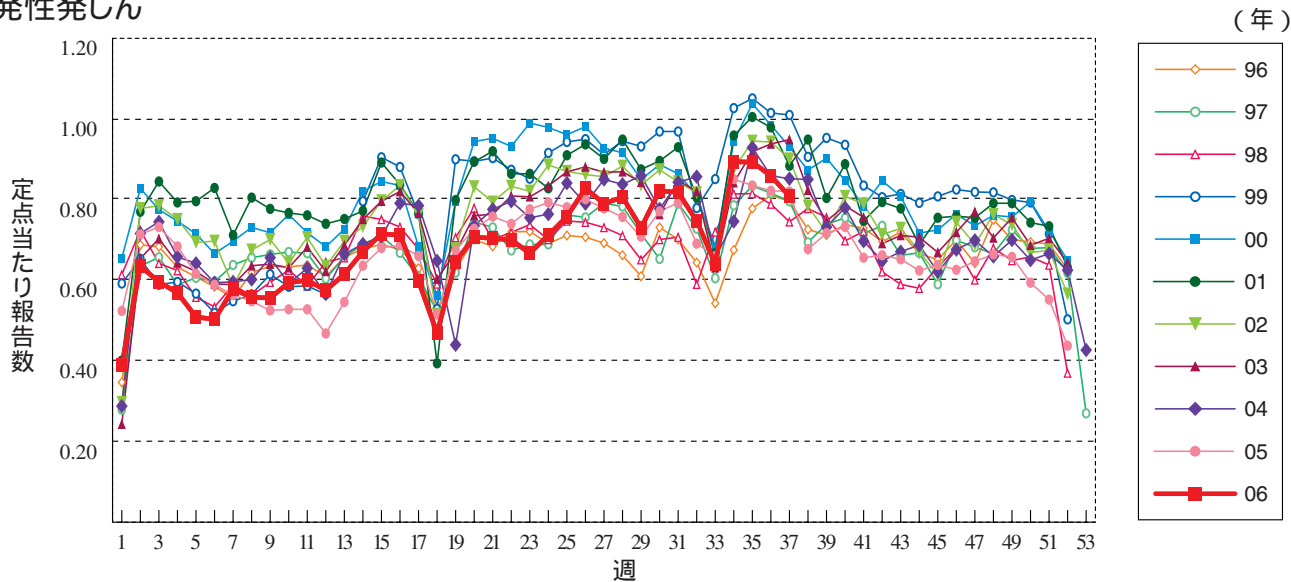
手足口病



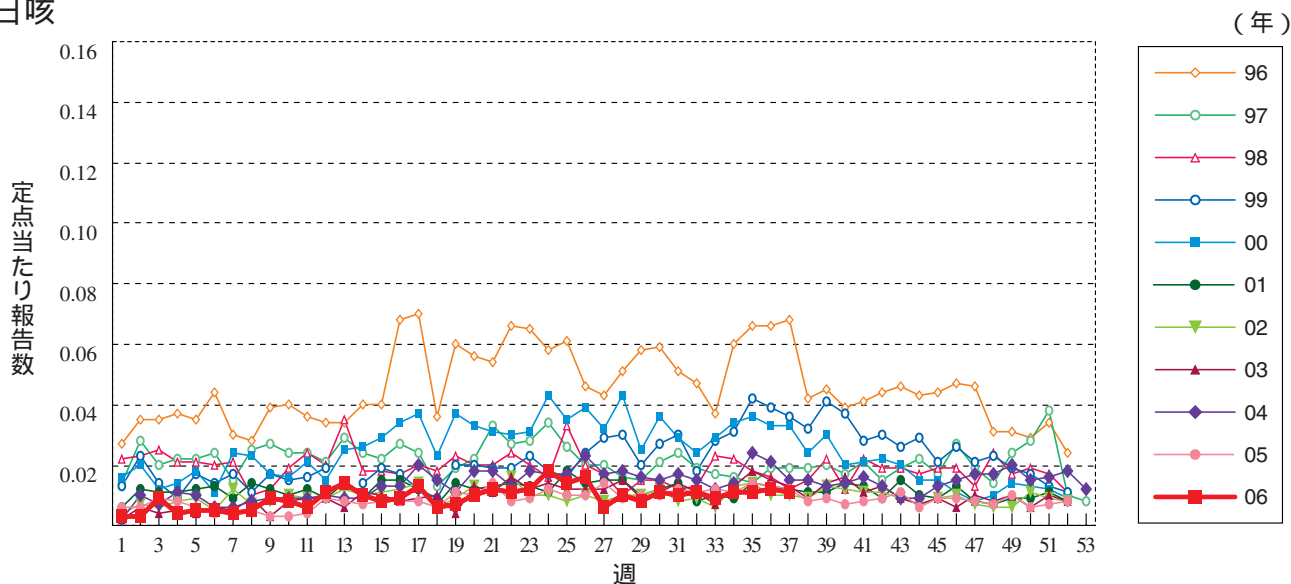
伝染性紅斑



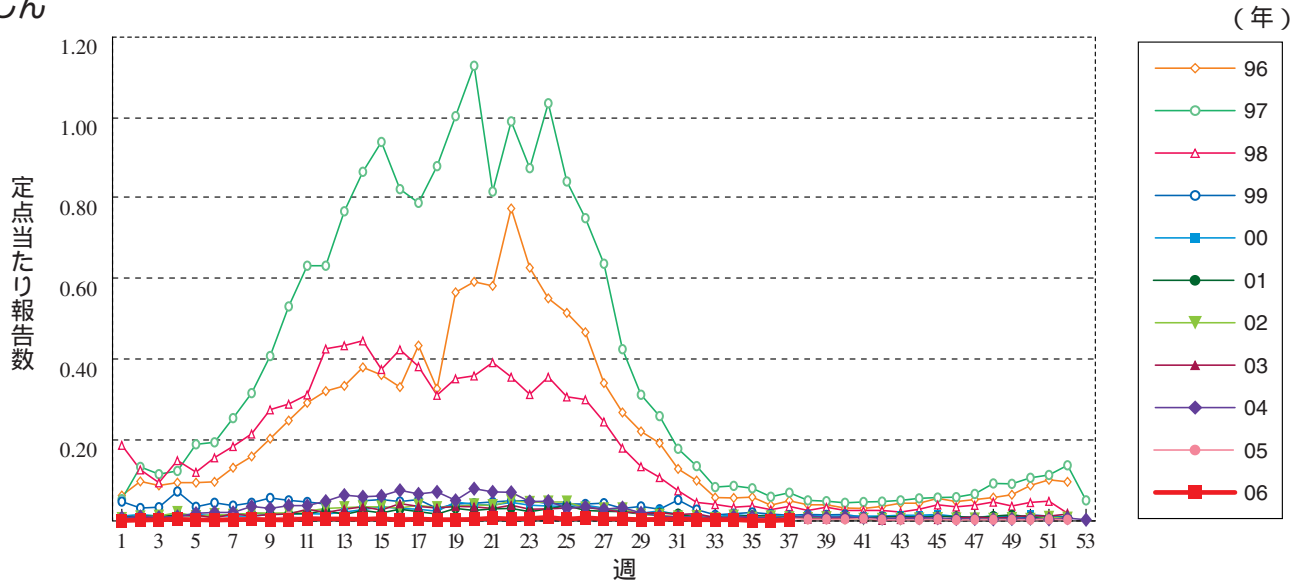
突発性発しん



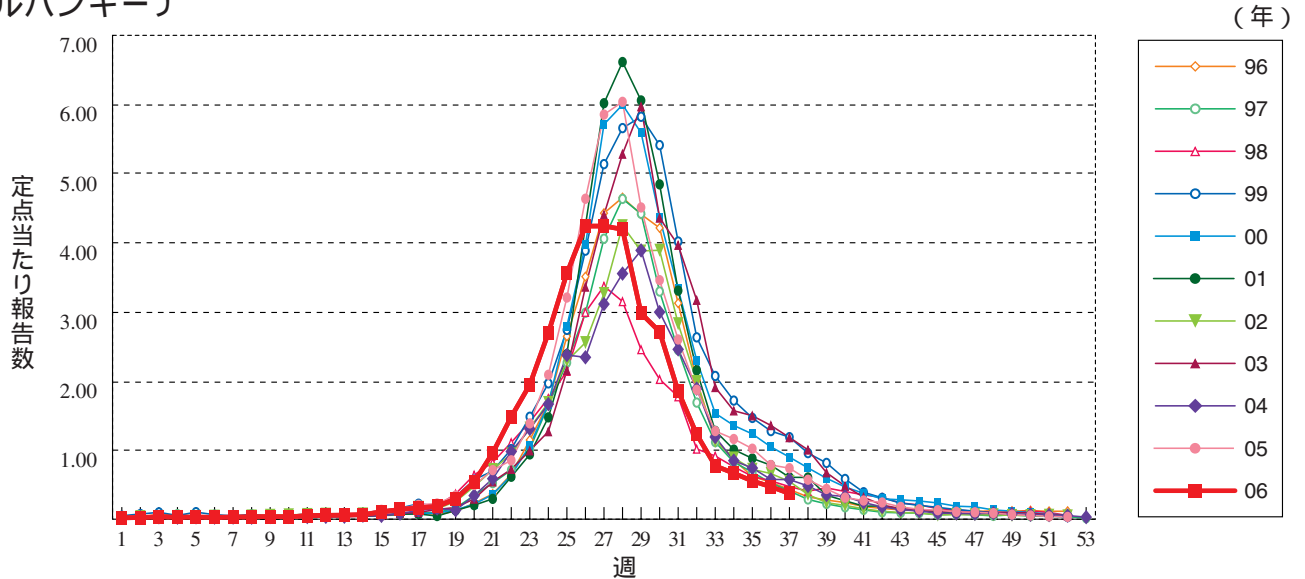
百日咳



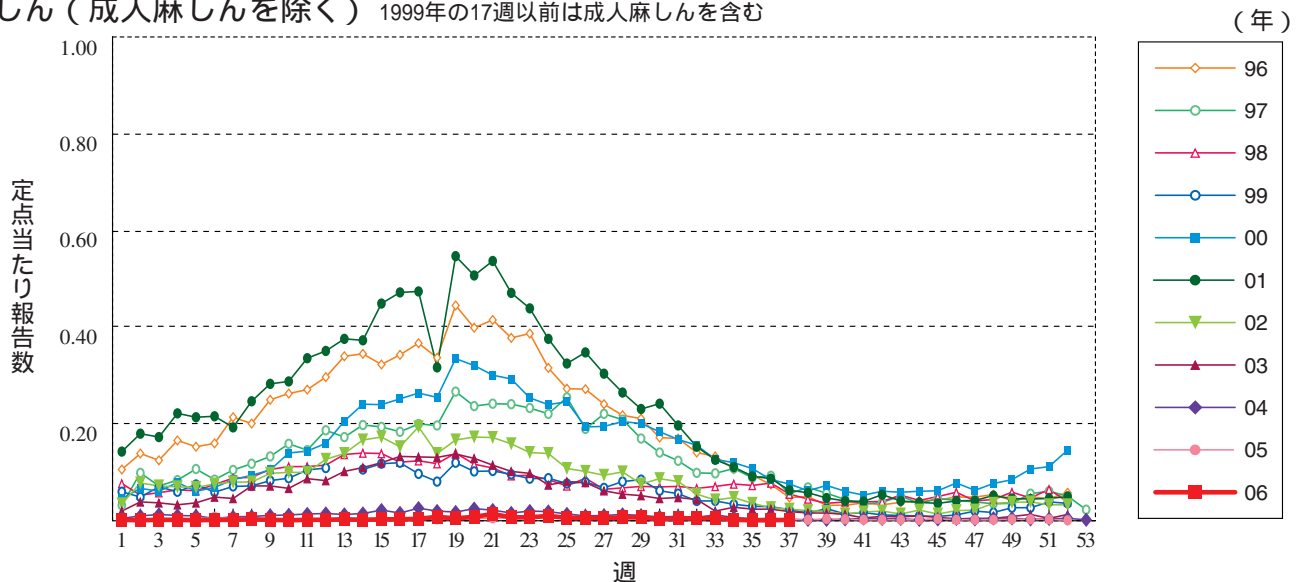
風しん



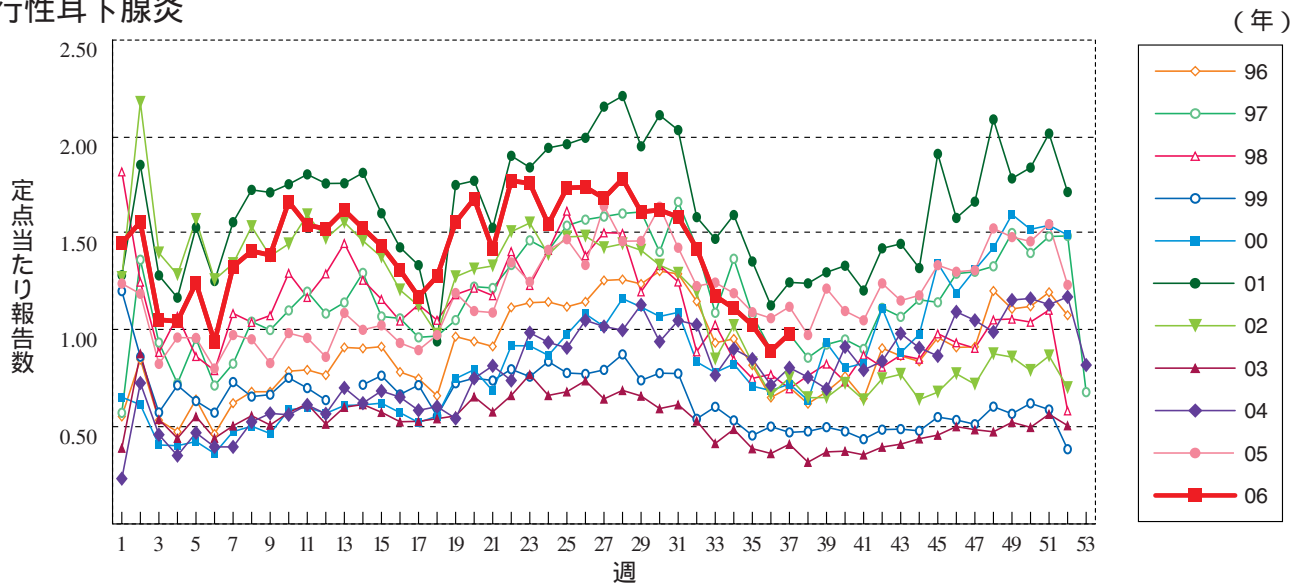
ヘルパンギーナ



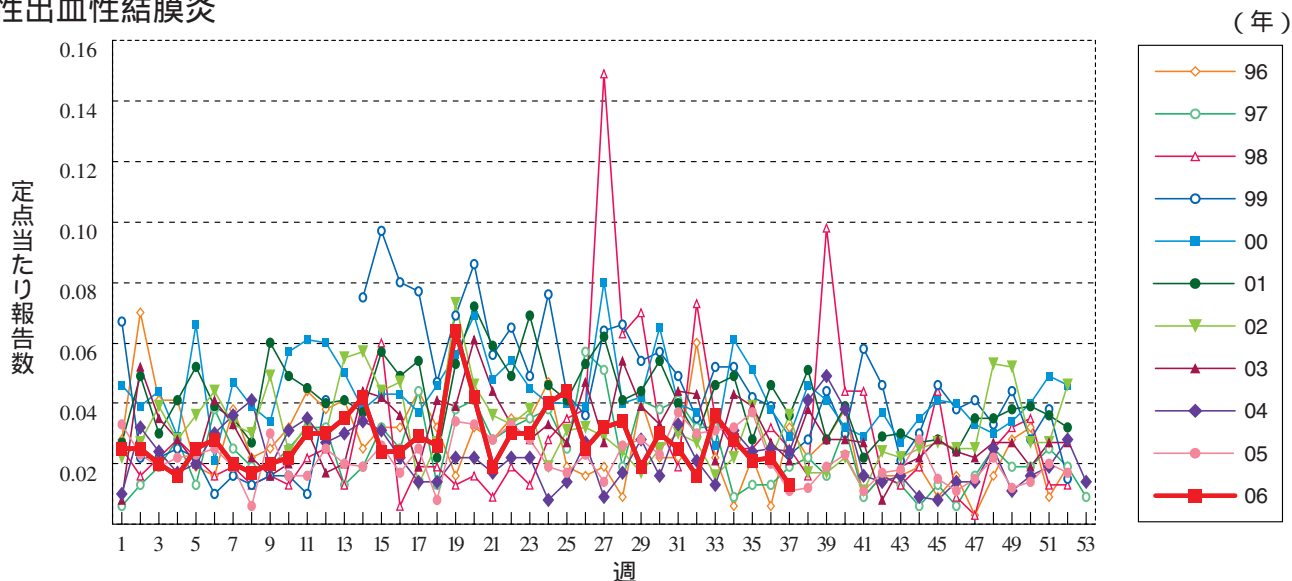
麻しん (成人麻しんを除く) 1999年の17週以前は成人麻しんを含む



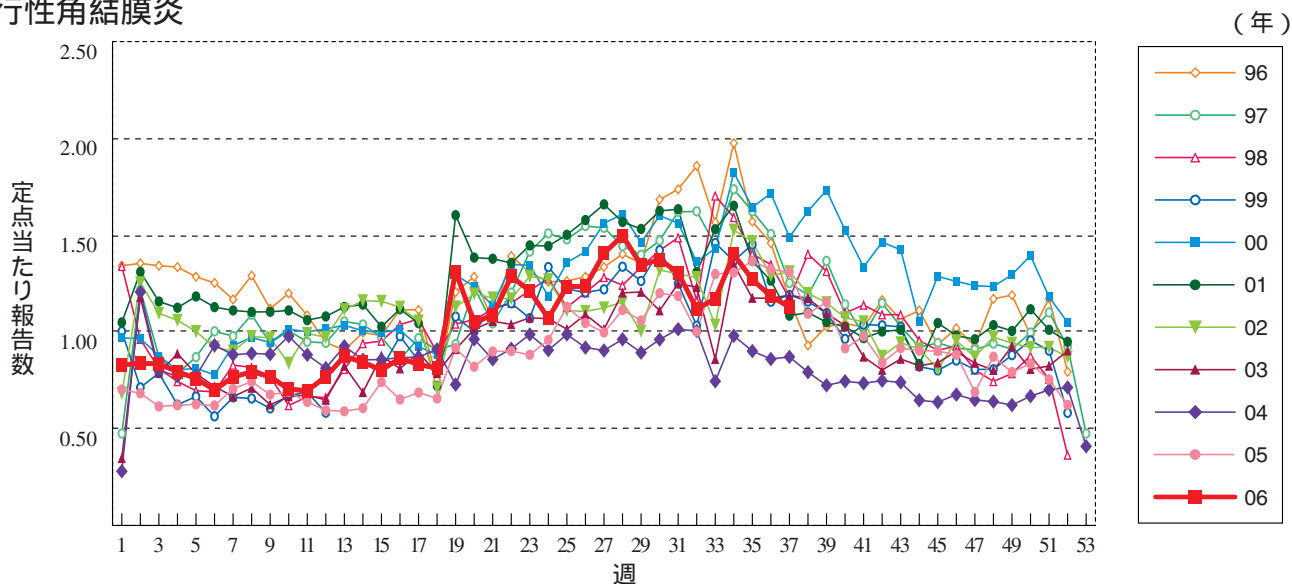
流行性耳下腺炎



急性出血性結膜炎

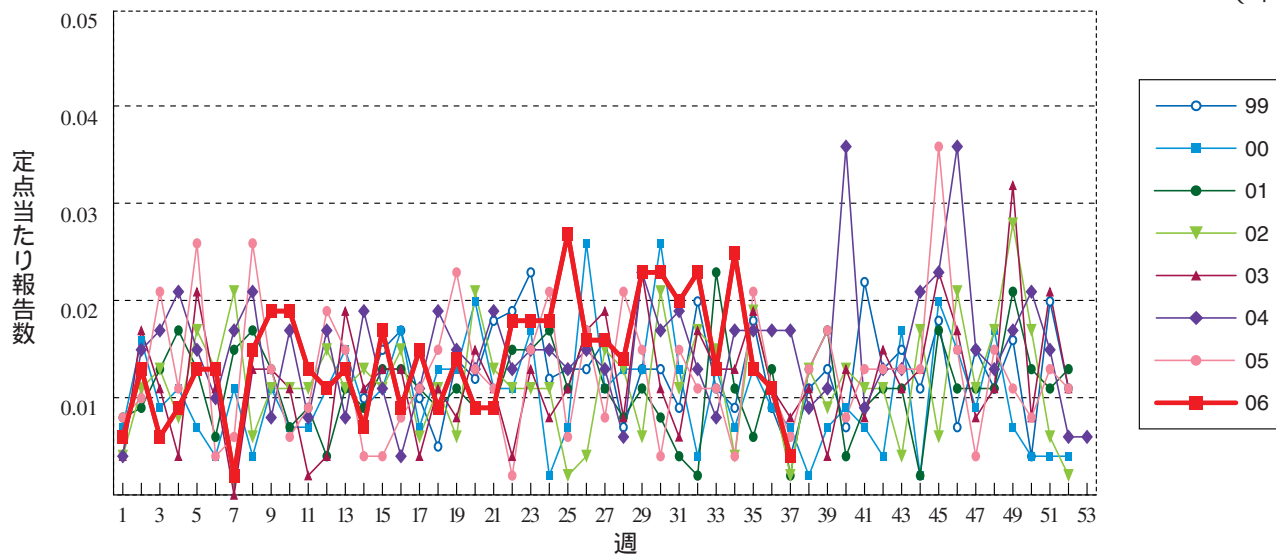


流行性角結膜炎



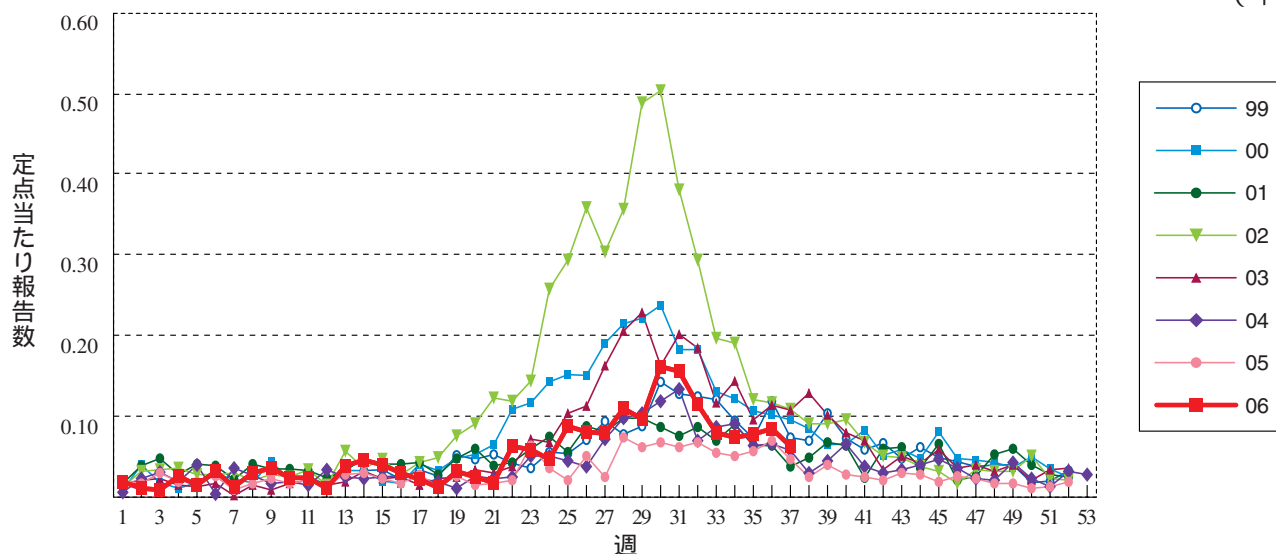
細菌性髄膜炎

(年)



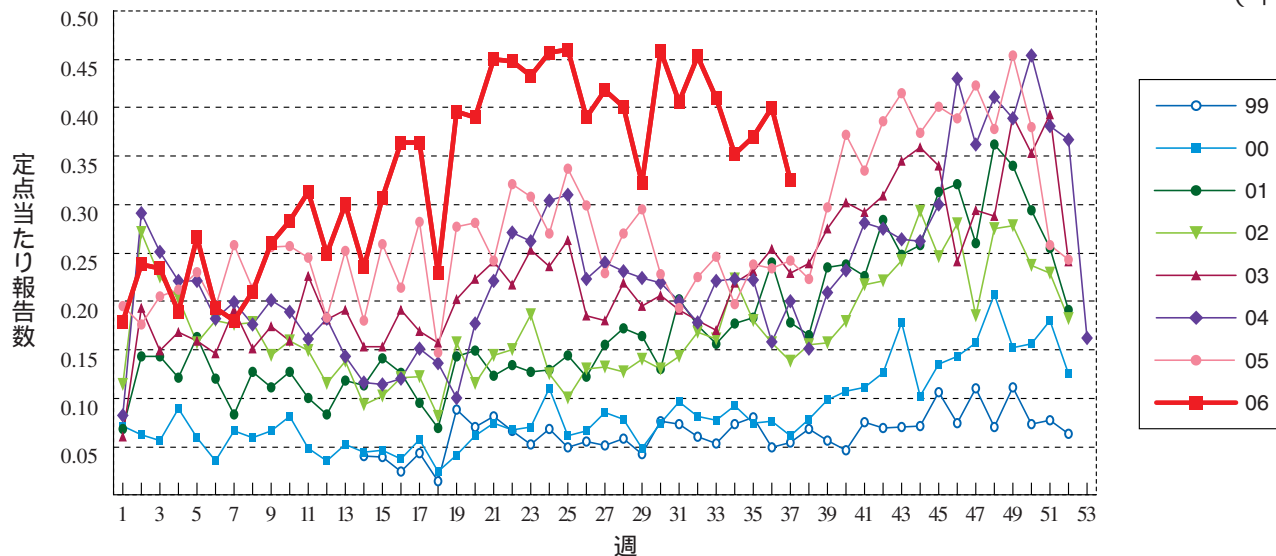
無菌性髄膜炎

(年)



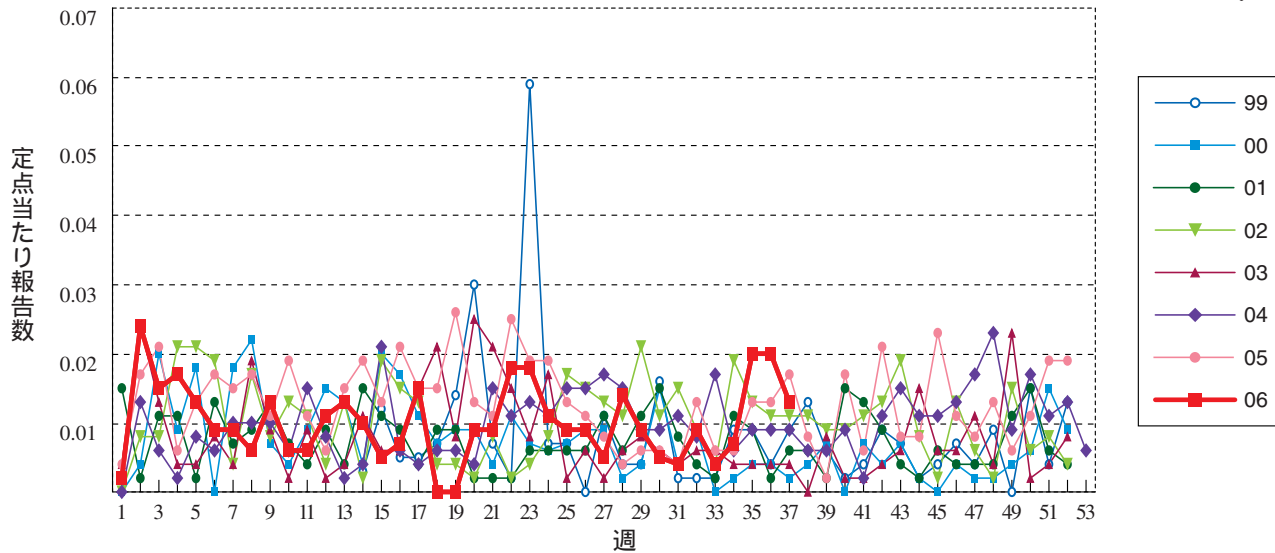
マイコプラズマ肺炎

(年)



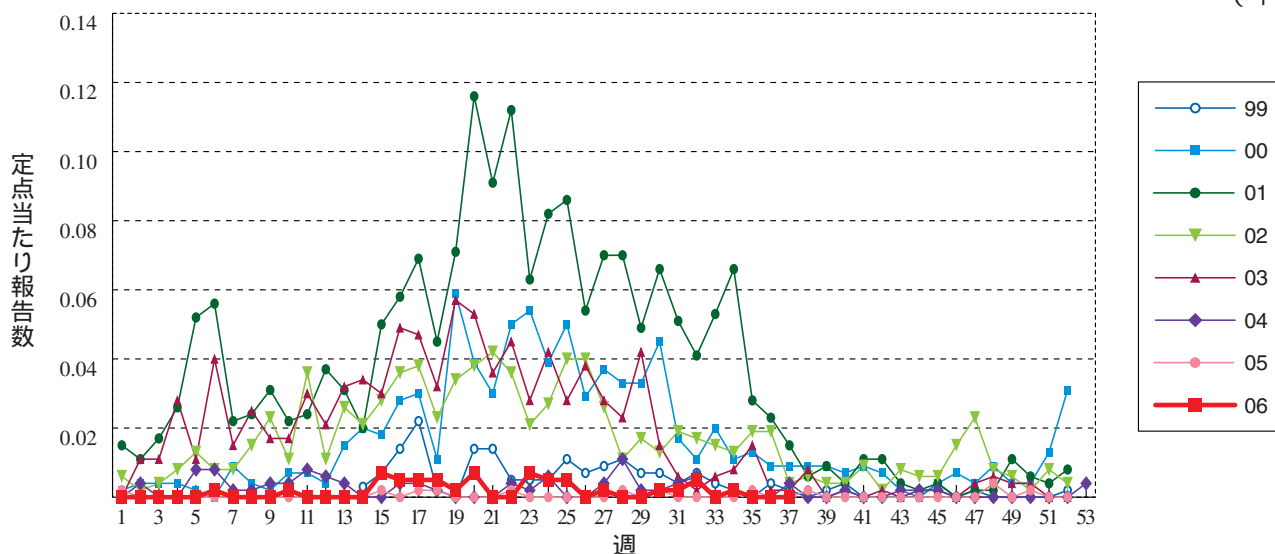
クラミジア肺炎 (オウム病を除く)

(年)



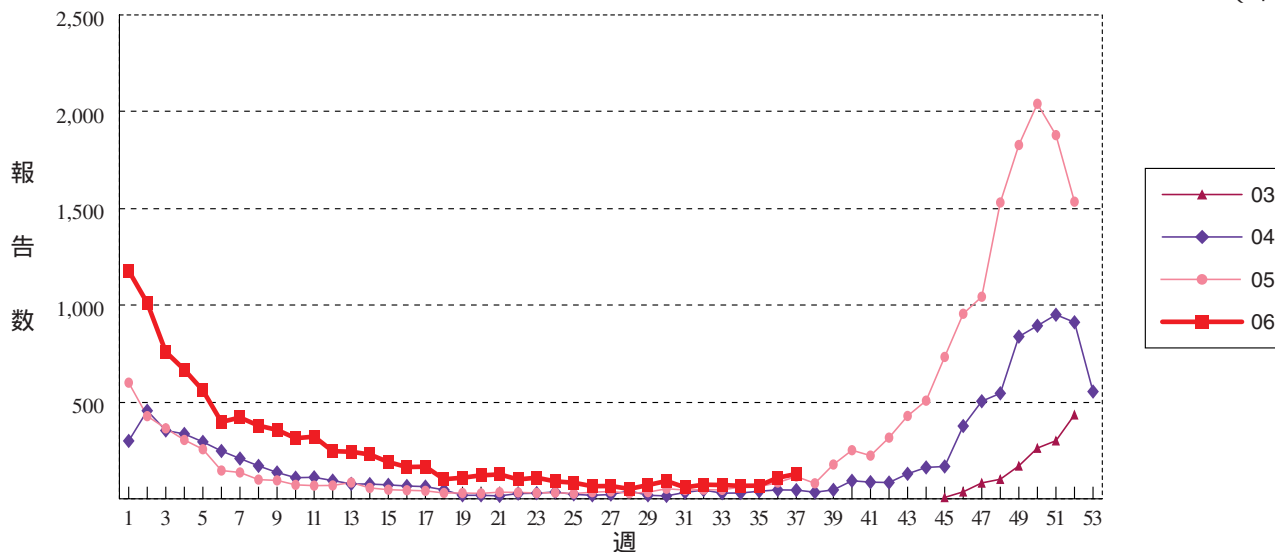
成人麻しん

(年)



RSウイルス感染症 定ポイントあたり報告数ではなく、報告数を示しています。

(年)

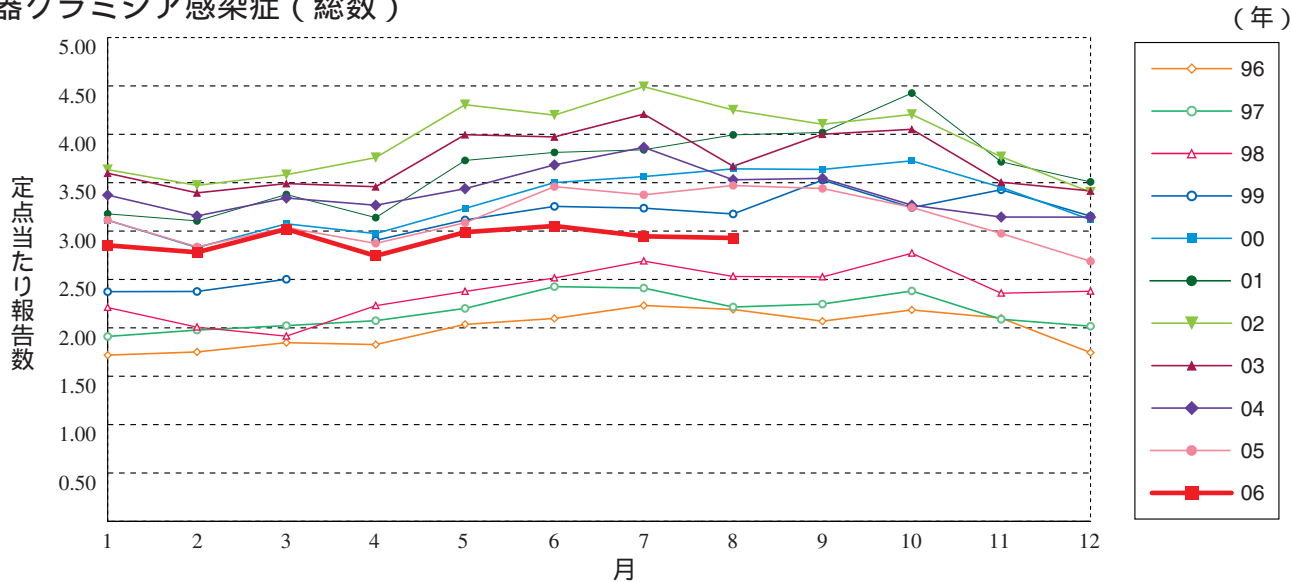




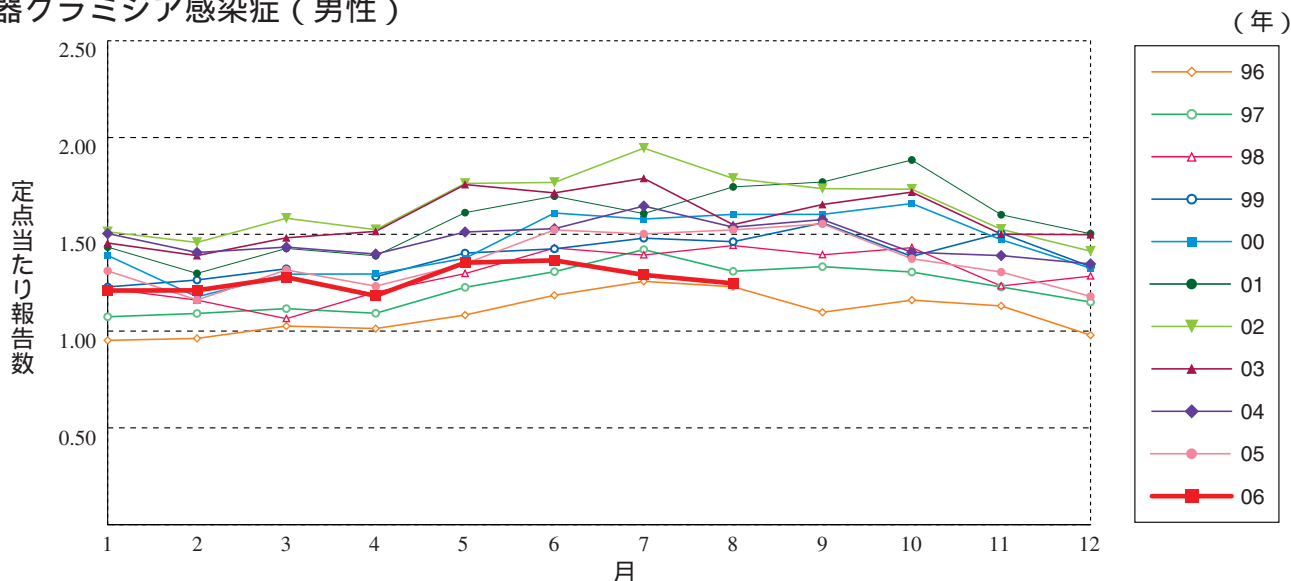
グラフ総覧(8月)

注)1999年4月以降は定点設定が変更されております。

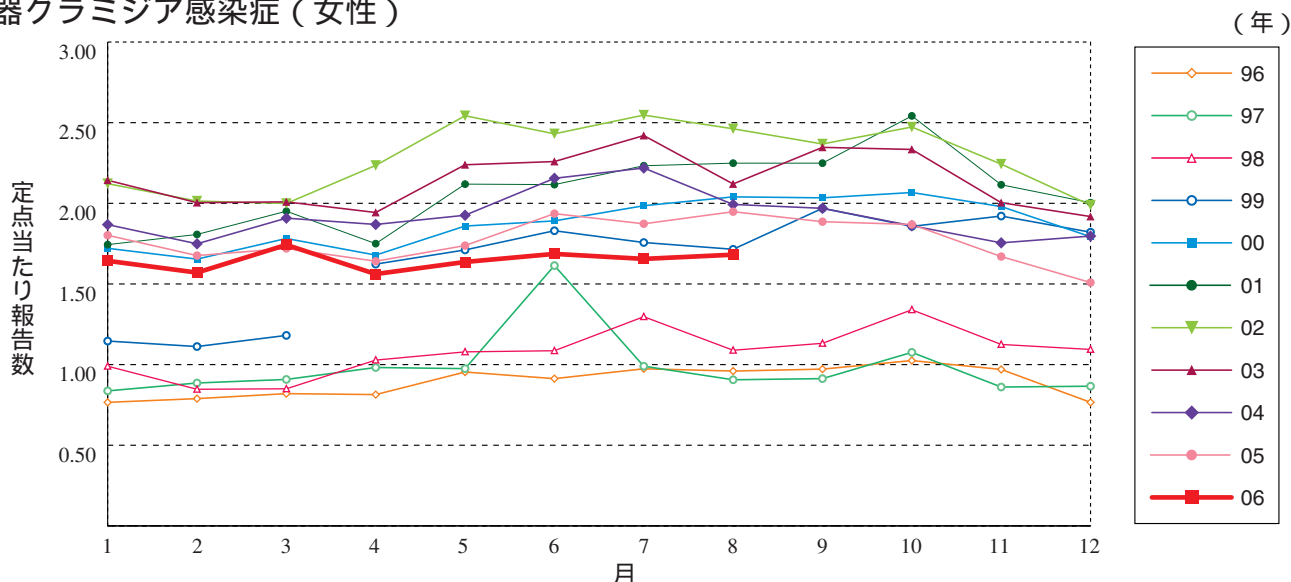
性器クラミジア感染症(総数)



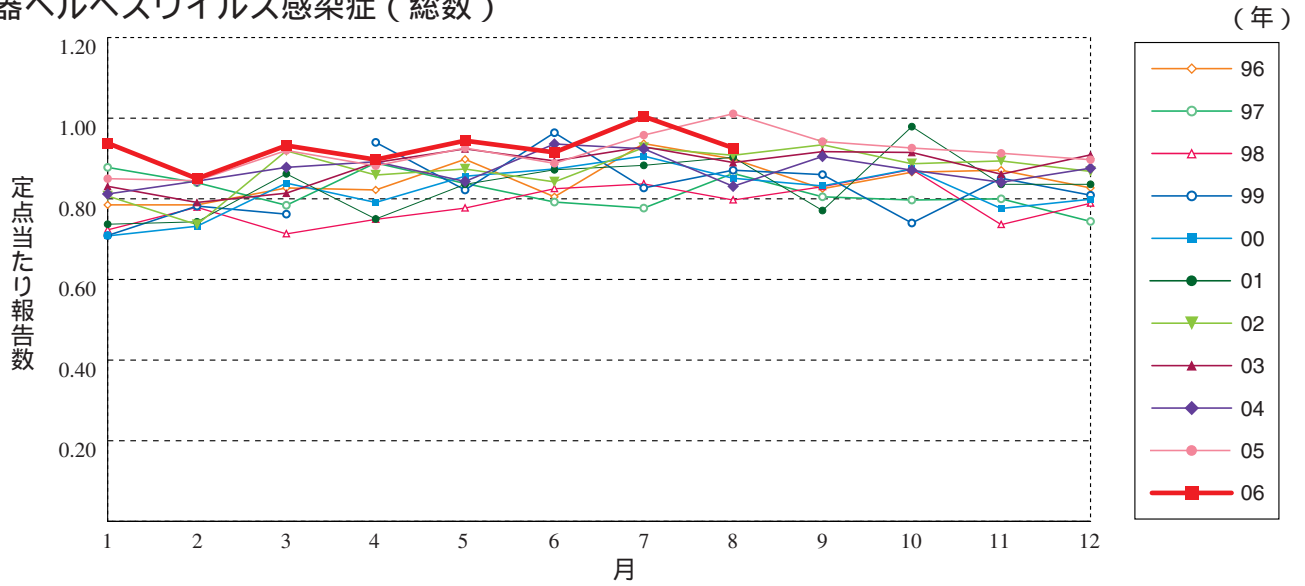
性器クラミジア感染症(男性)



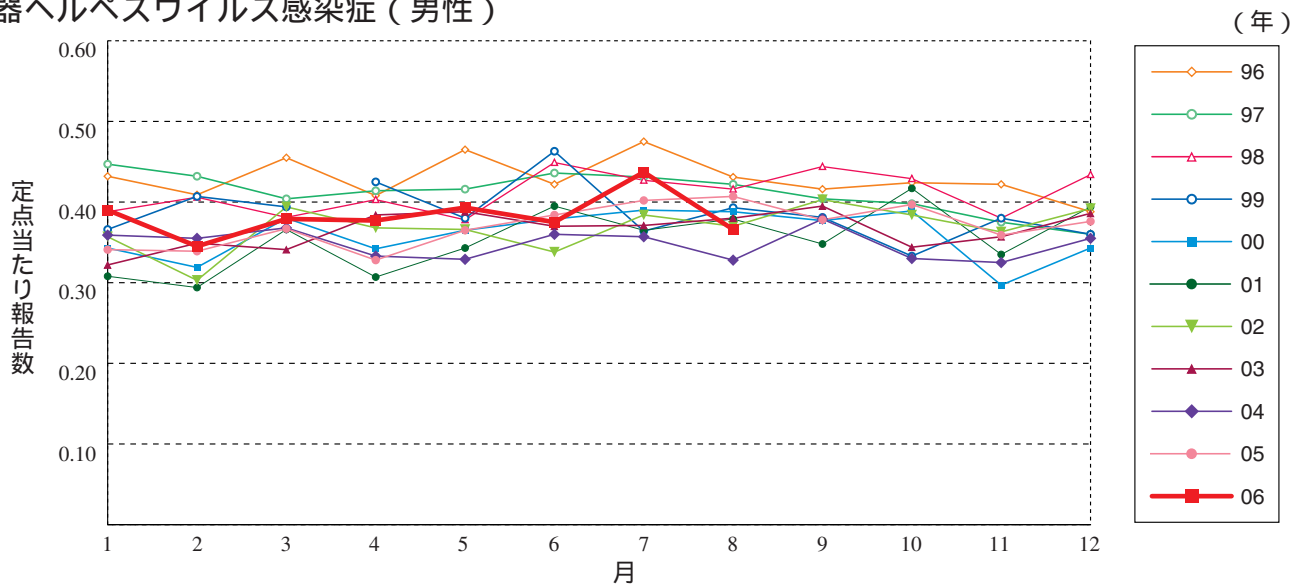
性器クラミジア感染症(女性)



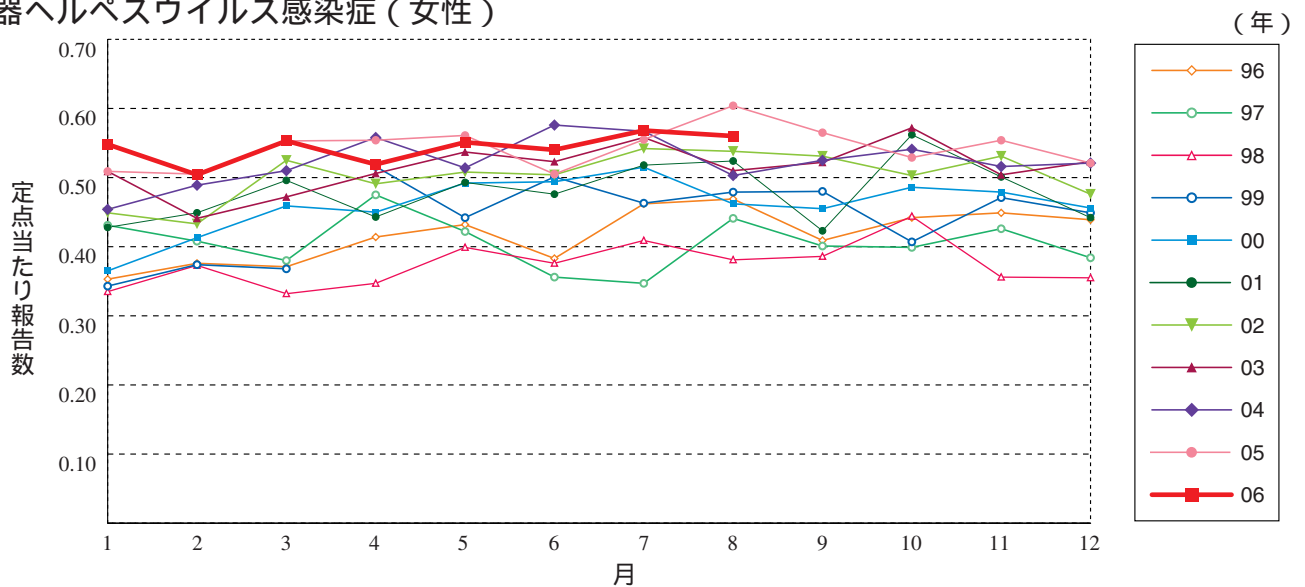
性器ヘルペスウイルス感染症（総数）



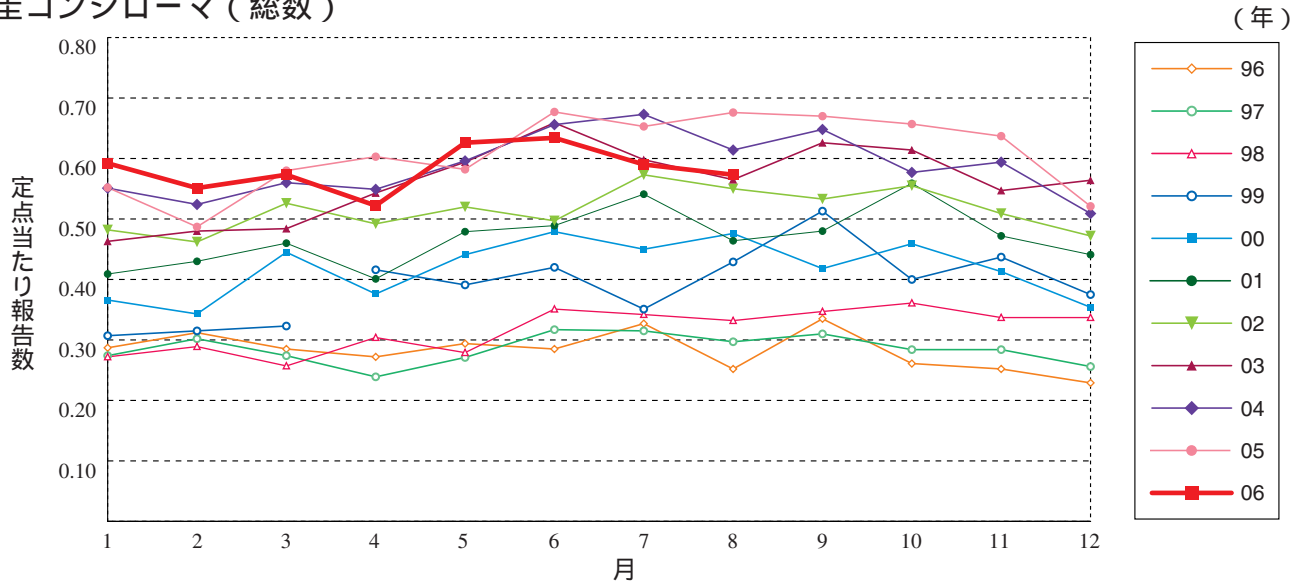
性器ヘルペスウイルス感染症（男性）



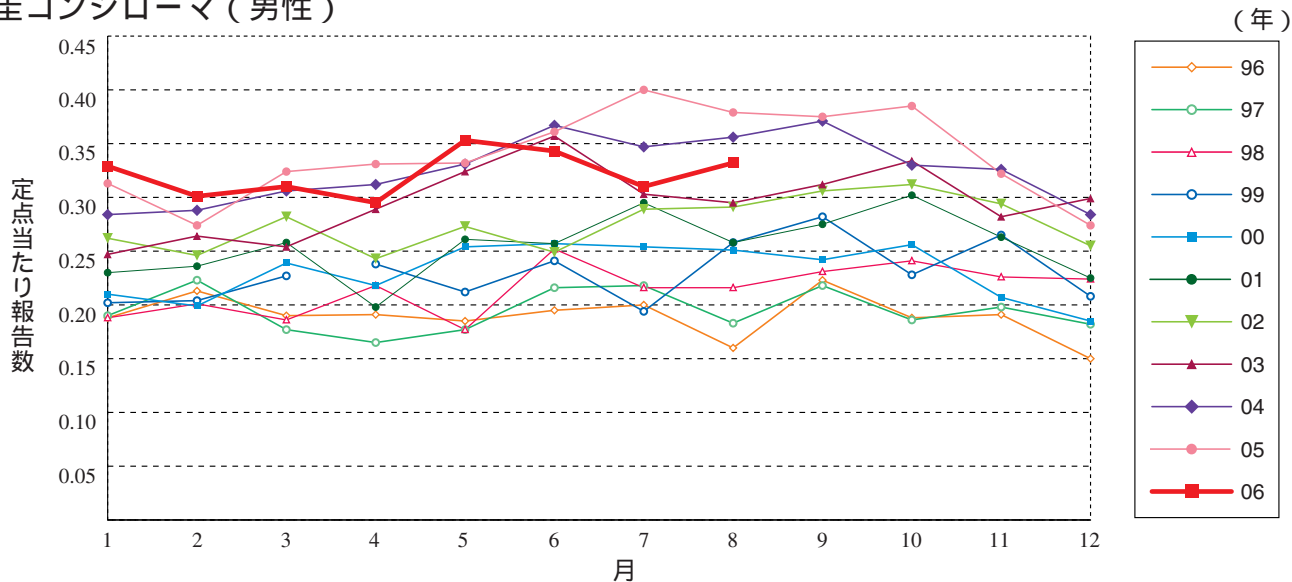
性器ヘルペスウイルス感染症（女性）



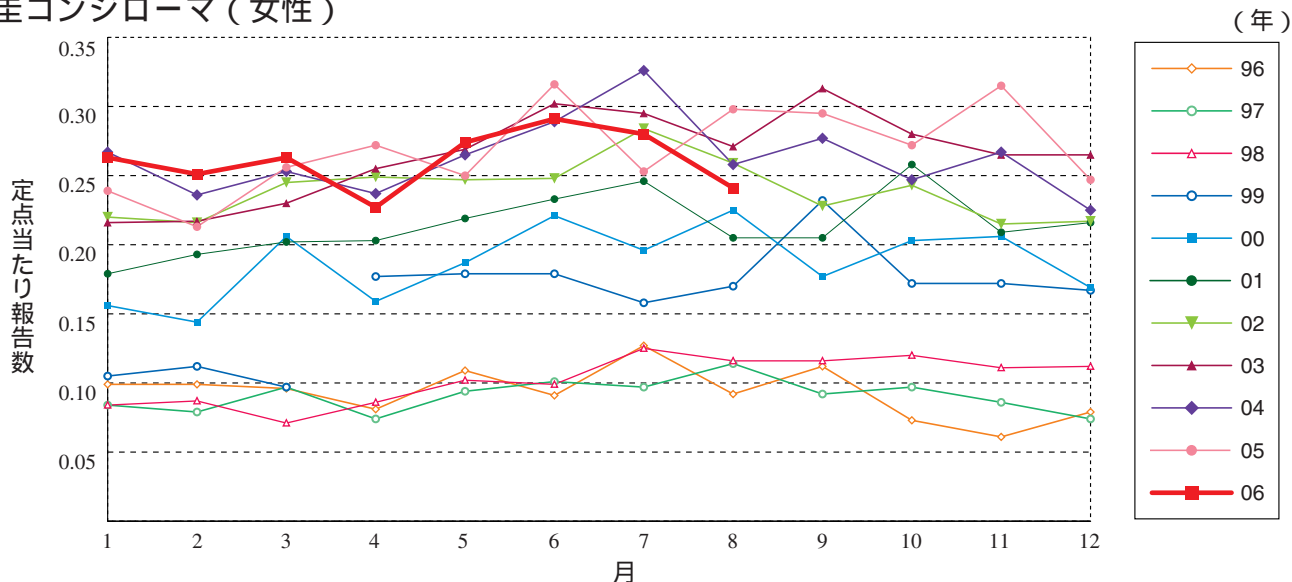
尖圭コンジローマ (総数)



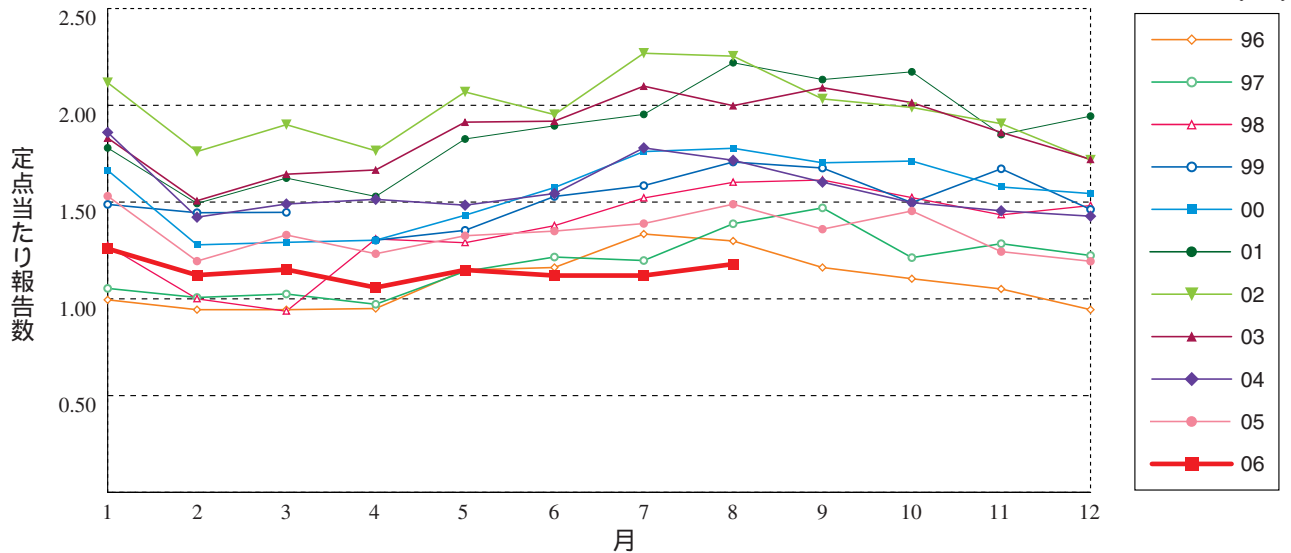
尖圭コンジローマ (男性)



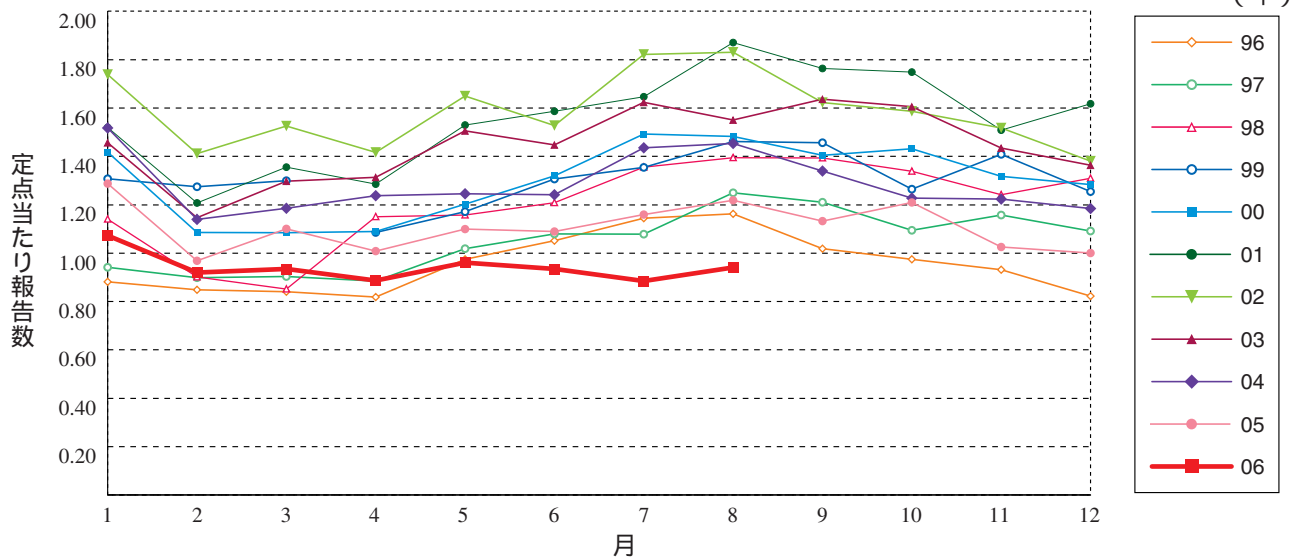
尖圭コンジローマ (女性)



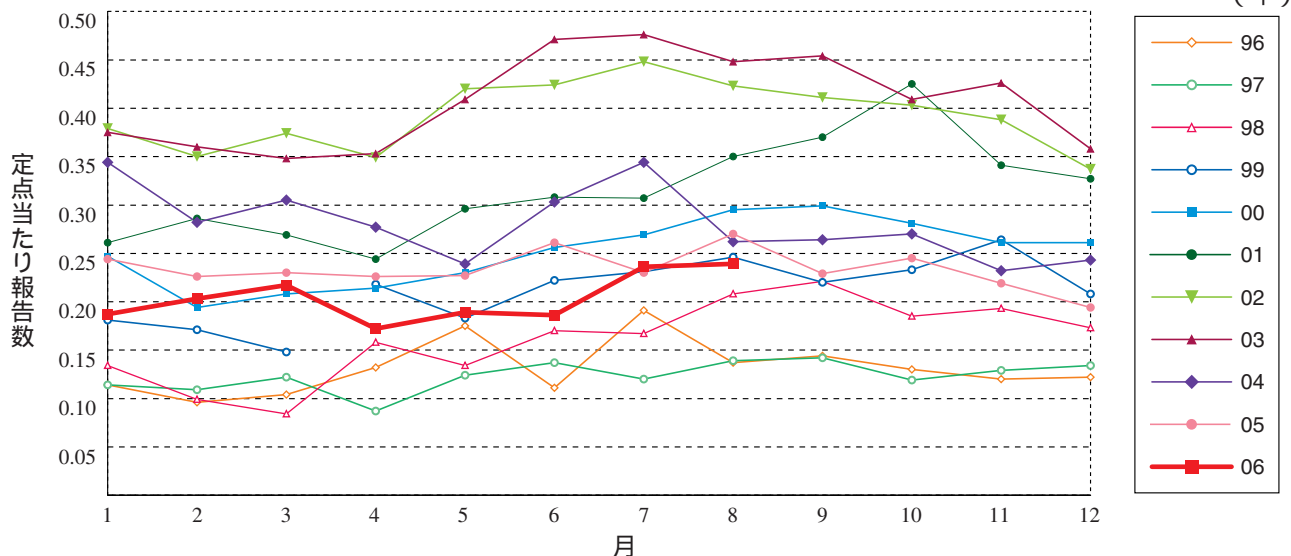
淋菌感染症 (総数)



淋菌感染症 (男性)

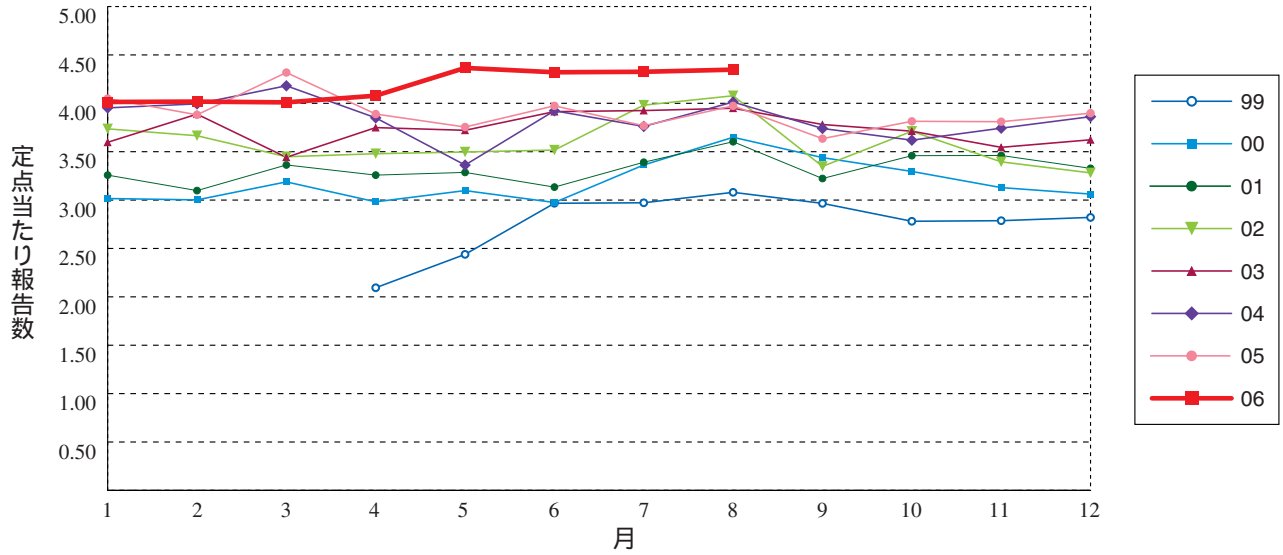


淋菌感染症 (女性)



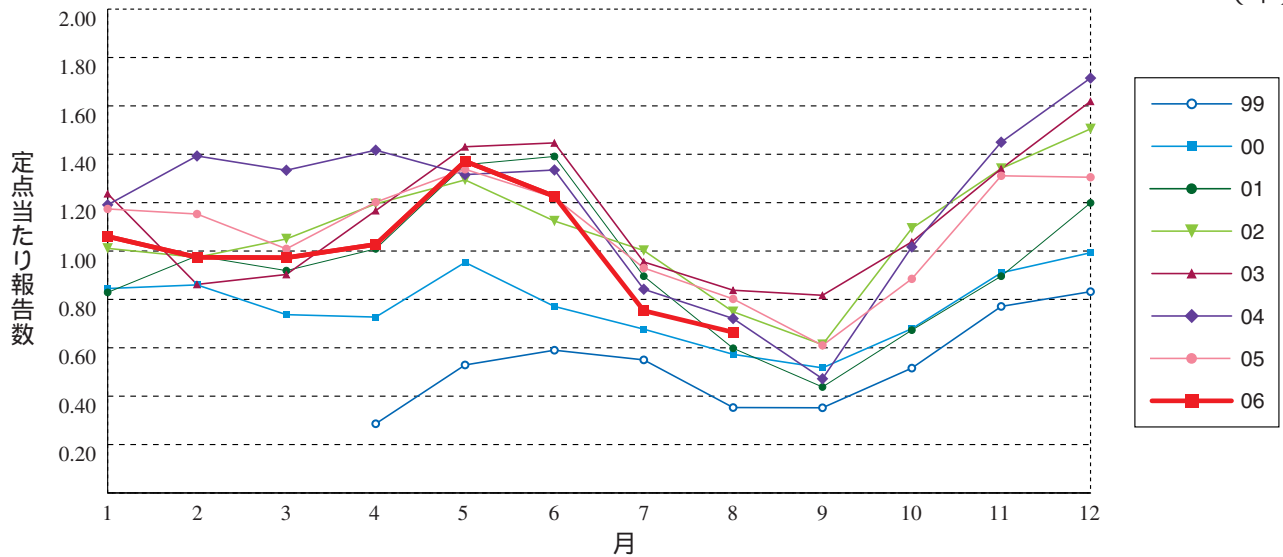
メチシリン耐性黄色ブドウ球菌感染症

(年)



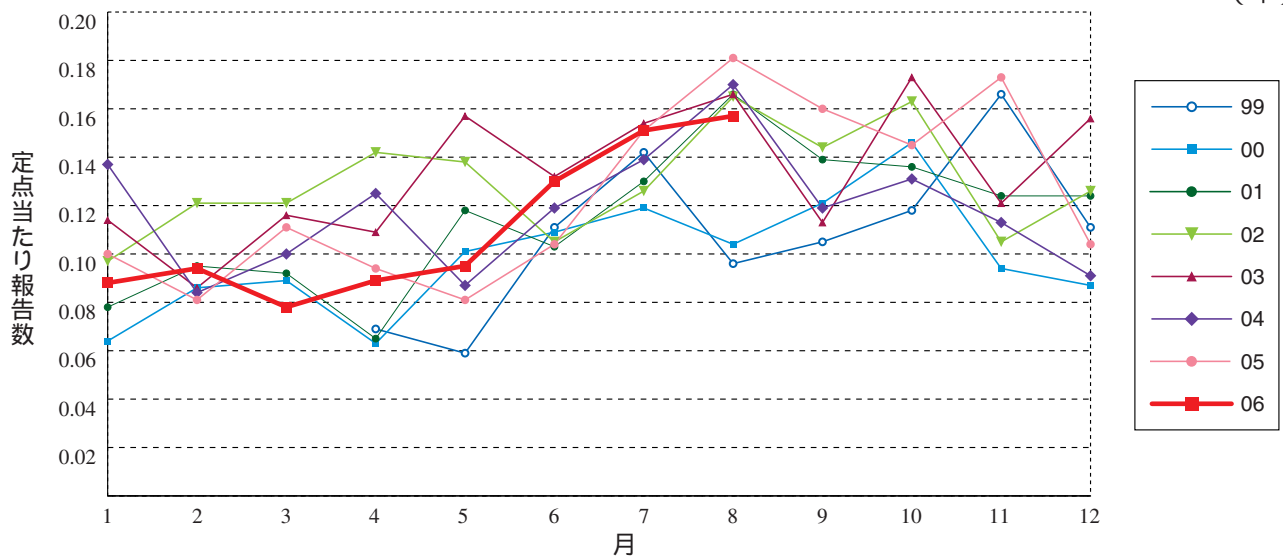
ペニシリン耐性肺炎球菌感染症

(年)



薬剤耐性緑膿菌感染症

(年)





8月のデータ 注)9月12日集計分

報告数・定点当り報告数, 疾病・都道府県・性別(総数)

2006年8月

	性器クラミジア感染症		性器ヘルペスウイルス感染症		尖圭コンジローマ		淋菌感染症		メチシリン耐性黄色ブドウ球菌感染症		ペニシリン耐性肺炎球菌感染症		薬剤耐性緑膿菌感染症	
	報告数	定点当り	報告数	定点当り	報告数	定点当り	報告数	定点当り	報告数	定点当り	報告数	定点当り	報告数	定点当り
総数	2793	2.93	883	0.93	547	0.57	1125	1.18	1969	4.35	301	0.66	71	0.16
北海道	226	5.38	67	1.60	35	0.83	48	1.14	59	2.57	3	0.13	1	0.04
青森県	32	2.46	4	0.31	8	0.62	9	0.69	5	0.83	-	-	-	-
岩手県	41	3.15	7	0.54	9	0.69	14	1.08	68	3.40	11	0.55	4	0.20
宮城県	66	3.47	20	1.05	15	0.79	14	0.74	60	5.00	12	1.00	5	0.42
秋田県	38	2.71	5	0.36	5	0.36	11	0.79	27	3.38	7	0.88	-	-
山形県	13	1.30	4	0.40	6	0.60	12	1.20	26	2.60	6	0.60	2	0.20
福島県	54	2.25	19	0.79	6	0.25	25	1.04	35	5.00	1	0.14	8	1.14
茨城県	114	5.18	24	1.09	12	0.55	24	1.09	37	5.29	-	-	-	-
栃木県	43	2.69	13	0.81	22	1.38	29	1.81	60	8.57	4	0.57	-	-
群馬県	96	3.69	26	1.00	20	0.77	30	1.15	28	3.50	1	0.13	-	-
埼玉県	179	3.38	42	0.79	18	0.34	41	0.77	29	3.22	9	1.00	2	0.22
千葉県	110	2.89	18	0.47	25	0.66	35	0.92	43	4.78	30	3.33	1	0.11
東京都	180	4.39	65	1.59	47	1.15	80	1.95	108	4.32	45	1.80	2	0.08
神奈川県	133	2.38	55	0.98	16	0.29	57	1.02	26	3.25	9	1.13	-	-
新潟県	25	1.56	13	0.81	10	0.63	18	1.13	87	6.69	9	0.69	-	-
富山県	15	1.50	6	0.60	3	0.30	6	0.60	31	6.20	18	3.60	-	-
石川県	15	1.50	6	0.60	4	0.40	8	0.80	23	4.60	-	-	1	0.20
福井県	11	2.20	3	0.60	-	-	4	0.80	25	4.17	11	1.83	-	-
山梨県	22	2.44	9	1.00	1	0.11	4	0.44	7	0.70	3	0.30	-	-
長野県	49	3.06	10	0.63	9	0.56	22	1.38	33	3.00	1	0.09	-	-
岐阜県	23	1.53	8	0.53	7	0.47	23	1.53	24	4.80	3	0.60	-	-
静岡県	72	2.40	17	0.57	11	0.37	9	0.30	63	6.30	13	1.30	4	0.40
愛知県	121	2.02	39	0.65	41	0.68	72	1.20	90	6.92	5	0.38	-	-
三重県	28	1.87	5	0.33	3	0.20	9	0.60	42	5.25	-	-	1	0.13
滋賀県	9	1.00	2	0.22	3	0.33	6	0.67	41	5.86	1	0.14	-	-
京都府	33	1.57	7	0.33	7	0.33	6	0.29	19	2.71	-	-	-	-
大阪府	265	4.02	156	2.36	70	1.06	143	2.17	69	5.75	3	0.25	3	0.25
兵庫県	131	2.91	35	0.78	23	0.51	45	1.00	50	4.17	1	0.08	-	-
奈良県	18	2.00	2	0.22	4	0.44	13	1.44	41	6.83	3	0.50	2	0.33
和歌山県	13	1.63	12	1.50	3	0.38	6	0.75	46	4.18	1	0.09	2	0.18
鳥取県	10	2.00	1	0.20	4	0.80	3	0.60	19	3.80	2	0.40	-	-
島根県	8	1.33	2	0.33	1	0.17	10	1.67	46	5.75	6	0.75	4	0.50
岡山県	78	3.39	11	0.48	8	0.35	45	1.96	16	3.20	3	0.60	1	0.20
広島県	41	1.78	20	0.87	13	0.57	23	1.00	123	5.86	16	0.76	9	0.43
山口県	29	2.90	14	1.40	2	0.20	10	1.00	59	6.56	11	1.22	1	0.11
徳島県	12	1.50	6	0.75	3	0.38	4	0.50	18	4.50	-	-	-	-
香川県	30	2.00	5	0.33	8	0.53	14	0.93	26	5.20	2	0.40	-	-
愛媛県	17	1.55	13	1.18	6	0.55	10	0.91	15	2.50	-	-	-	-
高知県	3	0.50	-	-	-	-	5	0.83	54	7.71	6	0.86	2	0.29
福岡県	146	3.95	38	1.03	27	0.73	55	1.49	28	1.87	5	0.33	2	0.13
佐賀県	18	2.57	1	0.14	3	0.43	15	2.14	35	5.83	8	1.33	-	-
長崎県	18	1.80	7	0.70	2	0.20	7	0.70	17	1.70	4	0.40	-	-
熊本県	50	3.85	4	0.31	9	0.69	24	1.85	74	4.93	3	0.20	1	0.07
大分県	10	1.00	19	1.90	2	0.20	7	0.70	49	4.45	6	0.55	7	0.64
宮崎県	43	3.91	14	1.27	5	0.45	20	1.82	37	5.29	1	0.14	3	0.43
鹿児島県	61	3.81	25	1.56	7	0.44	42	2.63	20	1.67	1	0.08	-	-
沖縄県	44	3.67	4	0.33	4	0.33	8	0.67	31	4.43	17	2.43	3	0.43

報告数・定点当り報告数, 疾病・都道府県・性別(男)

2006年8月

	性器クラミジア感染症		性器ヘルペスウイルス感染症		尖圭コンジローマ		淋菌感染症		メチシリン耐性黄色ブドウ球菌感染症		ペニシリン耐性肺炎球菌感染症		薬剤耐性緑膿菌感染症	
	報告数	定点当り	報告数	定点当り	報告数	定点当り	報告数	定点当り	報告数	定点当り	報告数	定点当り	報告数	定点当り
総数	1189	1.25	349	0.37	317	0.33	897	0.94	1221	2.70	180	0.40	47	0.10
北海道	38	0.90	13	0.31	17	0.40	25	0.60	35	1.52	2	0.09	1	0.04
青森県	13	1.00	3	0.23	5	0.38	8	0.62	4	0.67	-	-	-	-
岩手県	20	1.54	4	0.31	6	0.46	9	0.69	42	2.10	7	0.35	3	0.15
宮城県	27	1.42	6	0.32	8	0.42	13	0.68	35	2.92	7	0.58	3	0.25
秋田県	18	1.29	4	0.29	3	0.21	8	0.57	20	2.50	4	0.50	-	-
山形県	8	0.80	1	0.10	4	0.40	10	1.00	16	1.60	4	0.40	1	0.10
福島県	19	0.79	7	0.29	4	0.17	22	0.92	21	3.00	1	0.14	7	1.00
茨城県	39	1.77	8	0.36	7	0.32	11	0.50	20	2.86	-	-	-	-
栃木県	24	1.50	10	0.63	18	1.13	28	1.75	35	5.00	1	0.14	-	-
群馬県	43	1.65	8	0.31	7	0.27	27	1.04	22	2.75	-	-	-	-
埼玉県	46	0.87	11	0.21	7	0.13	35	0.66	21	2.33	4	0.44	2	0.22
千葉県	44	1.16	11	0.29	17	0.45	30	0.79	27	3.00	18	2.00	1	0.11
東京都	95	2.32	35	0.85	40	0.98	62	1.51	62	2.48	26	1.04	1	0.04
神奈川県	73	1.30	26	0.46	6	0.11	53	0.95	17	2.13	5	0.63	-	-
新潟県	15	0.94	4	0.25	4	0.25	15	0.94	49	3.77	3	0.23	-	-
富山県	6	0.60	-	-	1	0.10	6	0.60	18	3.60	10	2.00	-	-
石川県	10	1.00	-	-	4	0.40	7	0.70	15	3.00	-	-	1	0.20
福井県	7	1.40	3	0.60	-	-	4	0.80	11	1.83	6	1.00	-	-
山梨県	-	-	-	-	-	-	3	0.33	7	0.70	3	0.30	-	-
長野県	26	1.63	7	0.44	8	0.50	21	1.31	21	1.91	1	0.09	-	-
岐阜県	11	0.73	6	0.40	4	0.27	20	1.33	19	3.80	3	0.60	-	-
静岡県	28	0.93	4	0.13	4	0.13	9	0.30	33	3.30	9	0.90	-	-
愛知県	93	1.55	24	0.40	31	0.52	62	1.03	59	4.54	4	0.31	-	-
三重県	11	0.73	4	0.27	3	0.20	9	0.60	32	4.00	-	-	-	-
滋賀県	5	0.56	-	-	-	-	6	0.67	25	3.57	1	0.14	-	-
京都府	6	0.29	2	0.10	2	0.10	4	0.19	12	1.71	-	-	-	-
大阪府	117	1.77	72	1.09	26	0.39	95	1.44	44	3.67	2	0.17	2	0.17
兵庫県	48	1.07	15	0.33	18	0.40	35	0.78	21	1.75	-	-	-	-
奈良県	12	1.33	2	0.22	4	0.44	13	1.44	23	3.83	2	0.33	2	0.33
和歌山県	8	1.00	1	0.13	1	0.13	4	0.50	29	2.64	-	-	1	0.09
鳥取県	3	0.60	1	0.20	1	0.20	3	0.60	13	2.60	1	0.20	-	-
島根県	5	0.83	1	0.17	1	0.17	10	1.67	30	3.75	4	0.50	4	0.50
岡山県	36	1.57	1	0.04	6	0.26	35	1.52	12	2.40	3	0.60	1	0.20
広島県	9	0.39	5	0.22	-	-	21	0.91	83	3.95	8	0.38	4	0.19
山口県	13	1.30	3	0.30	1	0.10	6	0.60	38	4.22	7	0.78	1	0.11
徳島県	10	1.25	4	0.50	3	0.38	4	0.50	16	4.00	-	-	-	-
香川県	10	0.67	5	0.33	7	0.47	12	0.80	17	3.40	-	-	-	-
愛媛県	6	0.55	4	0.36	1	0.09	9	0.82	6	1.00	-	-	-	-
高知県	-	-	-	-	-	-	3	0.50	31	4.43	5	0.71	2	0.29
福岡県	96	2.59	11	0.30	21	0.57	45	1.22	17	1.13	2	0.13	2	0.13
佐賀県	10	1.43	-	-	2	0.29	10	1.43	24	4.00	4	0.67	-	-
長崎県	8	0.80	2	0.20	2	0.20	7	0.70	8	0.80	1	0.10	-	-
熊本県	10	0.77	-	-	4	0.31	19	1.46	45	3.00	2	0.13	-	-
大分県	6	0.60	6	0.60	2	0.20	6	0.60	25	2.27	6	0.55	4	0.36
宮崎県	17	1.55	4	0.36	2	0.18	19	1.73	24	3.43	-	-	2	0.29
鹿児島県	31	1.94	11	0.69	5	0.31	28	1.75	11	0.92	1	0.08	-	-
沖縄県	9	0.75	-	-	-	-	6	0.50	26	3.71	13	1.86	2	0.29

報告数・定点当り報告数, 疾病・都道府県・性別(女)

2006年8月

	性器クラミジア感染症		性器ヘルペスウイルス感染症		尖圭コンジローマ		淋菌感染症		メチシリン耐性黄色ブドウ球菌感染症		ペニシリン耐性肺炎球菌感染症		薬剤耐性緑膿菌感染症	
	報告数	定点当り	報告数	定点当り	報告数	定点当り	報告数	定点当り	報告数	定点当り	報告数	定点当り	報告数	定点当り
総数	1604	1.68	534	0.56	230	0.24	228	0.24	748	1.65	121	0.27	24	0.05
北海道	188	4.48	54	1.29	18	0.43	23	0.55	24	1.04	1	0.04	-	-
青森県	19	1.46	1	0.08	3	0.23	1	0.08	1	0.17	-	-	-	-
岩手県	21	1.62	3	0.23	3	0.23	5	0.38	26	1.30	4	0.20	1	0.05
宮城県	39	2.05	14	0.74	7	0.37	1	0.05	25	2.08	5	0.42	2	0.17
秋田県	20	1.43	1	0.07	2	0.14	3	0.21	7	0.88	3	0.38	-	-
山形県	5	0.50	3	0.30	2	0.20	2	0.20	10	1.00	2	0.20	1	0.10
福島県	35	1.46	12	0.50	2	0.08	3	0.13	14	2.00	-	-	1	0.14
茨城県	75	3.41	16	0.73	5	0.23	13	0.59	17	2.43	-	-	-	-
栃木県	19	1.19	3	0.19	4	0.25	1	0.06	25	3.57	3	0.43	-	-
群馬県	53	2.04	18	0.69	13	0.50	3	0.12	6	0.75	1	0.13	-	-
埼玉県	133	2.51	31	0.58	11	0.21	6	0.11	8	0.89	5	0.56	-	-
千葉県	66	1.74	7	0.18	8	0.21	5	0.13	16	1.78	12	1.33	-	-
東京都	85	2.07	30	0.73	7	0.17	18	0.44	46	1.84	19	0.76	1	0.04
神奈川県	60	1.07	29	0.52	10	0.18	4	0.07	9	1.13	4	0.50	-	-
新潟県	10	0.63	9	0.56	6	0.38	3	0.19	38	2.92	6	0.46	-	-
富山県	9	0.90	6	0.60	2	0.20	-	-	13	2.60	8	1.60	-	-
石川県	5	0.50	6	0.60	-	-	1	0.10	8	1.60	-	-	-	-
福井県	4	0.80	-	-	-	-	-	-	14	2.33	5	0.83	-	-
山梨県	22	2.44	9	1.00	1	0.11	1	0.11	-	-	-	-	-	-
長野県	23	1.44	3	0.19	1	0.06	1	0.06	12	1.09	-	-	-	-
岐阜県	12	0.80	2	0.13	3	0.20	3	0.20	5	1.00	-	-	-	-
静岡県	44	1.47	13	0.43	7	0.23	-	-	30	3.00	4	0.40	4	0.40
愛知県	28	0.47	15	0.25	10	0.17	10	0.17	31	2.38	1	0.08	-	-
三重県	17	1.13	1	0.07	-	-	-	-	10	1.25	-	-	1	0.13
滋賀県	4	0.44	2	0.22	3	0.33	-	-	16	2.29	-	-	-	-
京都府	27	1.29	5	0.24	5	0.24	2	0.10	7	1.00	-	-	-	-
大阪府	148	2.24	84	1.27	44	0.67	48	0.73	25	2.08	1	0.08	1	0.08
兵庫県	83	1.84	20	0.44	5	0.11	10	0.22	29	2.42	1	0.08	-	-
奈良県	6	0.67	-	-	-	-	-	-	18	3.00	1	0.17	-	-
和歌山県	5	0.63	11	1.38	2	0.25	2	0.25	17	1.55	1	0.09	1	0.09
鳥取県	7	1.40	-	-	3	0.60	-	-	6	1.20	1	0.20	-	-
島根県	3	0.50	1	0.17	-	-	-	-	16	2.00	2	0.25	-	-
岡山県	42	1.83	10	0.43	2	0.09	10	0.43	4	0.80	-	-	-	-
広島県	32	1.39	15	0.65	13	0.57	2	0.09	40	1.90	8	0.38	5	0.24
山口県	16	1.60	11	1.10	1	0.10	4	0.40	21	2.33	4	0.44	-	-
徳島県	2	0.25	2	0.25	-	-	-	-	2	0.50	-	-	-	-
香川県	20	1.33	-	-	1	0.07	2	0.13	9	1.80	2	0.40	-	-
愛媛県	11	1.00	9	0.82	5	0.45	1	0.09	9	1.50	-	-	-	-
高知県	3	0.50	-	-	-	-	2	0.33	23	3.29	1	0.14	-	-
福岡県	50	1.35	27	0.73	6	0.16	10	0.27	11	0.73	3	0.20	-	-
佐賀県	8	1.14	1	0.14	1	0.14	5	0.71	11	1.83	4	0.67	-	-
長崎県	10	1.00	5	0.50	-	-	-	-	9	0.90	3	0.30	-	-
熊本県	40	3.08	4	0.31	5	0.38	5	0.38	29	1.93	1	0.07	1	0.07
大分県	4	0.40	13	1.30	-	-	1	0.10	24	2.18	-	-	3	0.27
宮崎県	26	2.36	10	0.91	3	0.27	1	0.09	13	1.86	1	0.14	1	0.14
鹿児島県	30	1.88	14	0.88	2	0.13	14	0.88	9	0.75	-	-	-	-
沖縄県	35	2.92	4	0.33	4	0.33	2	0.17	5	0.71	4	0.57	1	0.14

注 9月21日集計分

新登録患者数・都道府県別

2006年8月

	結核
	報告数
総数	2319
北海道	74
青森県	22
岩手県	17
宮城県	18
秋田県	21
山形県	10
福島県	32
茨城県	48
栃木県	31
群馬県	19
埼玉県	105
千葉県	121
東京都	271
神奈川県	148
新潟県	38
富山県	16
石川県	16
福井県	18
山梨県	6
長野県	21
岐阜県	33
静岡県	64
愛知県	187
三重県	39
滋賀県	15
京都府	42
大阪府	276
兵庫県	107
奈良県	27
和歌山県	20
鳥取県	8
島根県	14
岡山県	28
広島県	30
山口県	28
徳島県	22
香川県	12
愛媛県	26
高知県	14
福岡県	90
佐賀県	12
長崎県	33
熊本県	26
大分県	23
宮崎県	24
鹿児島県	45
沖縄県	22



37週のデータ

注1) 表中の報告数は9月21日集計分であり、その後の報告は次週以降の累積に反映されます。

2006年4月からの報告システムの変更に伴い、疾病の並び順を一部変更しました。

注2) また報告システム変更の影響により、この「累積」においては漏れている報告例もありますが、近いうちにそれらも反映する予定です。

*病原体がSARSコロナウイルスであるものに限る。

報告数・累積報告数、疾病・都道府県別

2006年37週

	エボラ出血熱		クリミア・コンゴ出血熱		重症急性呼吸器症候群*		痘 そう		ペスト		マールブルグ病		ラッサ熱		急性灰白髄炎		コレラ	
	報告数	累積	報告数	累積	報告数	累積	報告数	累積	報告数	累積	報告数	累積	報告数	累積	報告数	累積	報告数	累積
総 数	-	-	-	-	-	-	-	-	-	-	-	-	-	-	-	-	1	40
北海道	-	-	-	-	-	-	-	-	-	-	-	-	-	-	-	-	-	-
青森県	-	-	-	-	-	-	-	-	-	-	-	-	-	-	-	-	-	-
岩手県	-	-	-	-	-	-	-	-	-	-	-	-	-	-	-	-	-	-
宮城県	-	-	-	-	-	-	-	-	-	-	-	-	-	-	-	-	-	1
秋田県	-	-	-	-	-	-	-	-	-	-	-	-	-	-	-	-	-	-
山形県	-	-	-	-	-	-	-	-	-	-	-	-	-	-	-	-	-	-
福島県	-	-	-	-	-	-	-	-	-	-	-	-	-	-	-	-	-	-
茨城県	-	-	-	-	-	-	-	-	-	-	-	-	-	-	-	-	-	1
栃木県	-	-	-	-	-	-	-	-	-	-	-	-	-	-	-	-	-	-
群馬県	-	-	-	-	-	-	-	-	-	-	-	-	-	-	-	-	-	-
埼玉県	-	-	-	-	-	-	-	-	-	-	-	-	-	-	-	-	-	3
千葉県	-	-	-	-	-	-	-	-	-	-	-	-	-	-	-	-	-	5
東京都	-	-	-	-	-	-	-	-	-	-	-	-	-	-	-	-	1	7
神奈川県	-	-	-	-	-	-	-	-	-	-	-	-	-	-	-	-	-	4
新潟県	-	-	-	-	-	-	-	-	-	-	-	-	-	-	-	-	-	1
富山県	-	-	-	-	-	-	-	-	-	-	-	-	-	-	-	-	-	5
石川県	-	-	-	-	-	-	-	-	-	-	-	-	-	-	-	-	-	-
福井県	-	-	-	-	-	-	-	-	-	-	-	-	-	-	-	-	-	-
山梨県	-	-	-	-	-	-	-	-	-	-	-	-	-	-	-	-	-	-
長野県	-	-	-	-	-	-	-	-	-	-	-	-	-	-	-	-	-	1
岐阜県	-	-	-	-	-	-	-	-	-	-	-	-	-	-	-	-	-	-
静岡県	-	-	-	-	-	-	-	-	-	-	-	-	-	-	-	-	-	1
愛知県	-	-	-	-	-	-	-	-	-	-	-	-	-	-	-	-	-	3
三重県	-	-	-	-	-	-	-	-	-	-	-	-	-	-	-	-	-	-
滋賀県	-	-	-	-	-	-	-	-	-	-	-	-	-	-	-	-	-	1
京都府	-	-	-	-	-	-	-	-	-	-	-	-	-	-	-	-	-	-
大阪府	-	-	-	-	-	-	-	-	-	-	-	-	-	-	-	-	-	1
兵庫県	-	-	-	-	-	-	-	-	-	-	-	-	-	-	-	-	-	-
奈良県	-	-	-	-	-	-	-	-	-	-	-	-	-	-	-	-	-	-
和歌山県	-	-	-	-	-	-	-	-	-	-	-	-	-	-	-	-	-	-
鳥取県	-	-	-	-	-	-	-	-	-	-	-	-	-	-	-	-	-	2
島根県	-	-	-	-	-	-	-	-	-	-	-	-	-	-	-	-	-	-
岡山県	-	-	-	-	-	-	-	-	-	-	-	-	-	-	-	-	-	-
広島県	-	-	-	-	-	-	-	-	-	-	-	-	-	-	-	-	-	-
山口県	-	-	-	-	-	-	-	-	-	-	-	-	-	-	-	-	-	1
徳島県	-	-	-	-	-	-	-	-	-	-	-	-	-	-	-	-	-	-
香川県	-	-	-	-	-	-	-	-	-	-	-	-	-	-	-	-	-	-
愛媛県	-	-	-	-	-	-	-	-	-	-	-	-	-	-	-	-	-	-
高知県	-	-	-	-	-	-	-	-	-	-	-	-	-	-	-	-	-	-
福岡県	-	-	-	-	-	-	-	-	-	-	-	-	-	-	-	-	-	2
佐賀県	-	-	-	-	-	-	-	-	-	-	-	-	-	-	-	-	-	-
長崎県	-	-	-	-	-	-	-	-	-	-	-	-	-	-	-	-	-	-
熊本県	-	-	-	-	-	-	-	-	-	-	-	-	-	-	-	-	-	-
大分県	-	-	-	-	-	-	-	-	-	-	-	-	-	-	-	-	-	-
宮崎県	-	-	-	-	-	-	-	-	-	-	-	-	-	-	-	-	-	-
鹿児島県	-	-	-	-	-	-	-	-	-	-	-	-	-	-	-	-	-	-
沖縄県	-	-	-	-	-	-	-	-	-	-	-	-	-	-	-	-	-	1

報告数・累積報告数, 疾病・都道府県別

2006年37週

	細菌性赤痢		ジフテリア		腸チフス		パラチフス		腸管出血性大腸菌感染症		E型肝炎		ウエストナイル熱 (ウエストナイル脳炎を含む)		A型肝炎		エキノコックス症	
	報告数	累積	報告数	累積	報告数	累積	報告数	累積	報告数	累積	報告数	累積	報告数	累積	報告数	累積	報告数	累積
総 数	8	327	-	-	1	54	1	19	107	2873	-	52	-	-	4	272	1	17
北海道	-	2	-	-	-	-	-	-	1	53	-	15	-	-	-	13	1	16
青森県	-	3	-	-	-	-	-	-	7	46	-	-	-	-	-	2	-	-
岩手県	-	-	-	-	-	-	-	-	4	54	-	-	-	-	-	-	-	-
宮城県	1	2	-	-	-	-	-	-	2	42	-	2	-	-	-	4	-	-
秋田県	-	2	-	-	-	-	-	-	6	68	-	-	-	-	-	2	-	-
山形県	-	1	-	-	-	-	-	-	1	34	-	-	-	-	-	1	-	-
福島県	-	1	-	-	-	-	-	-	2	27	-	-	-	-	-	-	-	-
茨城県	-	2	-	-	-	1	-	-	-	19	-	1	-	-	-	2	-	-
栃木県	-	4	-	-	-	1	-	-	-	13	-	2	-	-	-	1	-	-
群馬県	-	1	-	-	-	-	-	-	3	115	-	1	-	-	-	-	-	-
埼玉県	-	9	-	-	-	4	-	-	2	81	-	-	-	-	-	9	-	-
千葉県	3	57	-	-	-	4	-	1	1	99	-	1	-	-	-	3	-	-
東京都	2	41	-	-	-	16	-	11	3	191	-	3	-	-	-	24	-	-
神奈川県	-	19	-	-	1	7	-	1	-	137	-	7	-	-	-	11	-	-
新潟県	-	10	-	-	-	1	-	-	4	30	-	1	-	-	-	15	-	-
富山県	-	2	-	-	-	-	-	-	2	99	-	1	-	-	-	2	-	-
石川県	-	2	-	-	-	-	-	-	2	57	-	-	-	-	-	2	-	-
福井県	-	-	-	-	-	1	-	-	5	33	-	-	-	-	-	-	-	-
山梨県	-	1	-	-	-	-	-	-	-	3	-	-	-	-	-	-	-	-
長野県	-	6	-	-	-	1	-	1	1	32	-	3	-	-	-	2	-	-
岐阜県	-	1	-	-	-	-	-	-	2	95	-	-	-	-	-	8	-	-
静岡県	-	3	-	-	-	1	-	-	2	64	-	-	-	-	-	6	-	-
愛知県	-	21	-	-	-	4	-	2	1	153	-	3	-	-	-	15	-	-
三重県	-	2	-	-	-	-	-	-	2	27	-	-	-	-	-	1	-	1
滋賀県	-	3	-	-	-	-	-	-	-	38	-	1	-	-	3	20	-	-
京都府	-	2	-	-	-	1	-	-	7	67	-	2	-	-	-	9	-	-
大阪府	1	74	-	-	-	6	-	2	1	222	-	-	-	-	1	39	-	-
兵庫県	-	15	-	-	-	-	1	1	3	120	-	1	-	-	-	18	-	-
奈良県	-	3	-	-	-	-	-	-	3	25	-	-	-	-	-	1	-	-
和歌山県	-	-	-	-	-	-	-	-	-	16	-	-	-	-	-	-	-	-
鳥取県	-	-	-	-	-	-	-	-	-	23	-	-	-	-	-	-	-	-
島根県	-	-	-	-	-	-	-	-	-	6	-	-	-	-	-	1	-	-
岡山県	-	-	-	-	-	-	-	-	2	100	-	-	-	-	-	14	-	-
広島県	-	4	-	-	-	-	-	-	5	80	-	1	-	-	-	7	-	-
山口県	-	1	-	-	-	-	-	-	3	39	-	1	-	-	-	5	-	-
徳島県	-	-	-	-	-	-	-	-	13	40	-	-	-	-	-	1	-	-
香川県	-	-	-	-	-	-	-	-	-	11	-	-	-	-	-	1	-	-
愛媛県	-	5	-	-	-	2	-	-	-	14	-	-	-	-	-	4	-	-
高知県	-	2	-	-	-	1	-	-	-	2	-	-	-	-	-	2	-	-
福岡県	1	20	-	-	-	2	-	-	10	144	-	1	-	-	-	8	-	-
佐賀県	-	-	-	-	-	-	-	-	1	54	-	-	-	-	-	2	-	-
長崎県	-	-	-	-	-	1	-	-	-	56	-	-	-	-	-	8	-	-
熊本県	-	2	-	-	-	-	-	-	1	73	-	5	-	-	-	3	-	-
大分県	-	-	-	-	-	-	-	-	1	27	-	-	-	-	-	1	-	-
宮崎県	-	1	-	-	-	-	-	-	4	91	-	-	-	-	-	2	-	-
鹿児島県	-	1	-	-	-	-	-	-	-	34	-	-	-	-	-	2	-	-
沖縄県	-	2	-	-	-	-	-	-	-	19	-	-	-	-	-	1	-	-

報告数・累積報告数, 疾病・都道府県別

2006年37週

	黄熱		オウム病		回帰熱		Q熱		狂犬病		高病原性鳥インフルエンザ		コクシジオイデス症		サル痘		腎症候性出血熱	
	報告数	累積	報告数	累積	報告数	累積	報告数	累積	報告数	累積	報告数	累積	報告数	累積	報告数	累積	報告数	累積
総数	-	-	16	-	-	-	1	-	-	-	-	-	1	-	-	-	-	-
北海道	-	-	-	-	-	-	-	-	-	-	-	-	-	-	-	-	-	-
青森県	-	-	-	-	-	-	-	-	-	-	-	-	-	-	-	-	-	-
岩手県	-	-	1	-	-	-	-	-	-	-	-	-	-	-	-	-	-	-
宮城県	-	-	-	-	-	-	-	-	-	-	-	-	-	-	-	-	-	-
秋田県	-	-	-	-	-	-	-	-	-	-	-	-	-	-	-	-	-	-
山形県	-	-	-	-	-	-	-	-	-	-	-	-	-	-	-	-	-	-
福島県	-	-	1	-	-	-	-	-	-	-	-	-	-	-	-	-	-	-
茨城県	-	-	-	-	-	-	-	-	-	-	-	-	-	-	-	-	-	-
栃木県	-	-	-	-	-	-	-	-	-	-	-	-	-	-	-	-	-	-
群馬県	-	-	-	-	-	-	-	-	-	-	-	-	1	-	-	-	-	-
埼玉県	-	-	2	-	-	-	-	-	-	-	-	-	-	-	-	-	-	-
千葉県	-	-	-	-	-	-	-	-	-	-	-	-	-	-	-	-	-	-
東京都	-	-	3	-	-	-	-	-	-	-	-	-	-	-	-	-	-	-
神奈川県	-	-	-	-	-	-	-	-	-	-	-	-	-	-	-	-	-	-
新潟県	-	-	-	-	-	-	-	-	-	-	-	-	-	-	-	-	-	-
富山県	-	-	-	-	-	-	-	-	-	-	-	-	-	-	-	-	-	-
石川県	-	-	1	-	-	-	-	-	-	-	-	-	-	-	-	-	-	-
福井県	-	-	-	-	-	-	-	-	-	-	-	-	-	-	-	-	-	-
山梨県	-	-	-	-	-	-	-	-	-	-	-	-	-	-	-	-	-	-
長野県	-	-	-	-	-	-	-	-	-	-	-	-	-	-	-	-	-	-
岐阜県	-	-	2	-	-	-	-	-	-	-	-	-	-	-	-	-	-	-
静岡県	-	-	-	-	-	-	-	-	-	-	-	-	-	-	-	-	-	-
愛知県	-	-	-	-	-	-	-	-	-	-	-	-	-	-	-	-	-	-
三重県	-	-	-	-	-	-	-	-	-	-	-	-	-	-	-	-	-	-
滋賀県	-	-	-	-	-	-	-	-	-	-	-	-	-	-	-	-	-	-
京都府	-	-	-	-	-	-	-	-	-	-	-	-	-	-	-	-	-	-
大阪府	-	-	1	-	-	-	-	-	-	-	1	-	-	-	-	-	-	-
兵庫県	-	-	2	-	-	-	-	-	-	-	2	-	-	-	-	-	-	-
奈良県	-	-	1	-	-	-	-	-	-	-	-	-	-	-	-	-	-	-
和歌山県	-	-	-	-	-	-	-	-	-	-	-	-	-	-	-	-	-	-
鳥取県	-	-	-	-	-	-	-	-	-	-	-	-	-	-	-	-	-	-
島根県	-	-	-	-	-	-	-	-	-	-	-	-	-	-	-	-	-	-
岡山県	-	-	-	-	-	-	-	-	-	-	-	-	-	-	-	-	-	-
広島県	-	-	-	-	-	-	-	-	-	-	-	-	-	-	-	-	-	-
山口県	-	-	-	-	-	-	-	-	-	-	-	-	-	-	-	-	-	-
徳島県	-	-	-	-	-	-	-	-	-	-	-	-	-	-	-	-	-	-
香川県	-	-	2	-	-	-	1	-	-	-	-	-	-	-	-	-	-	-
愛媛県	-	-	-	-	-	-	-	-	-	-	-	-	-	-	-	-	-	-
高知県	-	-	-	-	-	-	-	-	-	-	-	-	-	-	-	-	-	-
福岡県	-	-	-	-	-	-	-	-	-	-	-	-	-	-	-	-	-	-
佐賀県	-	-	-	-	-	-	-	-	-	-	-	-	-	-	-	-	-	-
長崎県	-	-	-	-	-	-	-	-	-	-	-	-	-	-	-	-	-	-
熊本県	-	-	-	-	-	-	-	-	-	-	-	-	-	-	-	-	-	-
大分県	-	-	-	-	-	-	-	-	-	-	-	-	-	-	-	-	-	-
宮崎県	-	-	-	-	-	-	-	-	-	-	-	-	-	-	-	-	-	-
鹿児島県	-	-	-	-	-	-	-	-	-	-	-	-	-	-	-	-	-	-
沖縄県	-	-	-	-	-	-	-	-	-	-	-	-	-	-	-	-	-	-

報告数・累積報告数, 疾病・都道府県別

2006年37週

	炭 疽		つつが虫病		デング熱		ニパウイルス 感染症		日本紅斑熱		日本脳炎		ハンタウイルス 肺症候群		Bウイルス病		ブルセラ症	
	報告数	累積	報告数	累積	報告数	累積	報告数	累積	報告数	累積	報告数	累積	報告数	累積	報告数	累積	報告数	累積
総 数	-	-	1	176	-	35	-	-	4	24	-	1	-	-	-	-	-	3
北海道	-	-	-	-	-	1	-	-	-	-	-	-	-	-	-	-	-	1
青森県	-	-	-	18	-	-	-	-	-	-	-	-	-	-	-	-	-	-
岩手県	-	-	-	5	-	-	-	-	-	-	-	-	-	-	-	-	-	-
宮城県	-	-	-	3	-	-	-	-	-	-	-	-	-	-	-	-	-	-
秋田県	-	-	-	38	-	-	-	-	-	-	-	-	-	-	-	-	-	-
山形県	-	-	-	16	-	-	-	-	-	-	-	-	-	-	-	-	-	-
福島県	-	-	-	20	-	-	-	-	-	-	-	-	-	-	-	-	-	-
茨城県	-	-	-	2	-	-	-	-	-	-	-	-	-	-	-	-	-	-
栃木県	-	-	-	-	-	-	-	-	-	-	-	-	-	-	-	-	-	-
群馬県	-	-	-	2	-	-	-	-	-	-	-	-	-	-	-	-	-	-
埼玉県	-	-	-	-	-	-	-	-	-	-	-	-	-	-	-	-	-	-
千葉県	-	-	1	4	-	4	-	-	-	-	-	-	-	-	-	-	-	-
東京都	-	-	-	-	-	10	-	-	-	-	-	-	-	-	-	-	-	1
神奈川県	-	-	-	-	-	5	-	-	-	-	-	-	-	-	-	-	-	-
新潟県	-	-	-	31	-	-	-	-	-	-	-	-	-	-	-	-	-	-
富山県	-	-	-	1	-	-	-	-	-	-	-	-	-	-	-	-	-	-
石川県	-	-	-	-	-	-	-	-	-	-	-	-	-	-	-	-	-	-
福井県	-	-	-	-	-	-	-	-	-	-	-	-	-	-	-	-	-	-
山梨県	-	-	-	-	-	-	-	-	-	-	-	-	-	-	-	-	-	-
長野県	-	-	-	9	-	2	-	-	-	-	-	-	-	-	-	-	-	1
岐阜県	-	-	-	1	-	-	-	-	-	-	-	-	-	-	-	-	-	-
静岡県	-	-	-	1	-	2	-	-	-	-	-	-	-	-	-	-	-	-
愛知県	-	-	-	2	-	4	-	-	-	-	-	-	-	-	-	-	-	-
三重県	-	-	-	-	-	-	-	-	-	-	-	-	-	-	-	-	-	-
滋賀県	-	-	-	-	-	-	-	-	-	-	-	-	-	-	-	-	-	-
京都府	-	-	-	-	-	-	-	-	-	-	-	-	-	-	-	-	-	-
大阪府	-	-	-	-	-	1	-	-	-	-	-	-	-	-	-	-	-	-
兵庫県	-	-	-	-	-	1	-	-	1	1	-	-	-	-	-	-	-	-
奈良県	-	-	-	-	-	-	-	-	-	-	-	-	-	-	-	-	-	-
和歌山県	-	-	-	2	-	-	-	-	-	3	-	-	-	-	-	-	-	-
鳥取県	-	-	-	1	-	-	-	-	-	-	-	-	-	-	-	-	-	-
島根県	-	-	-	3	-	-	-	-	-	1	-	-	-	-	-	-	-	-
岡山県	-	-	-	2	-	1	-	-	-	-	-	-	-	-	-	-	-	-
広島県	-	-	-	3	-	-	-	-	-	1	-	-	-	-	-	-	-	-
山口県	-	-	-	-	-	-	-	-	-	-	-	-	-	-	-	-	-	-
徳島県	-	-	-	-	-	-	-	-	-	-	-	-	-	-	-	-	-	-
香川県	-	-	-	-	-	-	-	-	-	-	-	-	-	-	-	-	-	-
愛媛県	-	-	-	1	-	-	-	-	1	6	-	-	-	-	-	-	-	-
高知県	-	-	-	-	-	-	-	-	1	2	-	1	-	-	-	-	-	-
福岡県	-	-	-	1	-	-	-	-	-	-	-	-	-	-	-	-	-	-
佐賀県	-	-	-	-	-	1	-	-	-	-	-	-	-	-	-	-	-	-
長崎県	-	-	-	2	-	-	-	-	-	-	-	-	-	-	-	-	-	-
熊本県	-	-	-	3	-	2	-	-	-	-	-	-	-	-	-	-	-	-
大分県	-	-	-	1	-	-	-	-	-	-	-	-	-	-	-	-	-	-
宮崎県	-	-	-	2	-	-	-	-	-	-	-	-	-	-	-	-	-	-
鹿児島県	-	-	-	2	-	-	-	-	1	10	-	-	-	-	-	-	-	-
沖縄県	-	-	-	-	-	1	-	-	-	-	-	-	-	-	-	-	-	-

報告数・累積報告数, 疾病・都道府県別

2006年37週

	発しんチフス		ポツリヌス症		マラリア		野 兎 病		ライム病		リッサウイルス感染症		レジオネラ症		レプトスピラ症		アメーバ赤痢	
	報告数	累積	報告数	累積	報告数	累積	報告数	累積	報告数	累積	報告数	累積	報告数	累積	報告数	累積	報告数	累積
総 数	-	-	-	1	-	46	-	-	-	7	-	-	8	349	2	8	9	533
北海道	-	-	-	-	-	-	-	-	-	2	-	-	-	8	-	-	-	15
青森県	-	-	-	-	-	1	-	-	-	-	-	-	-	1	-	-	-	1
岩手県	-	-	-	-	-	1	-	-	-	-	-	-	-	3	-	-	1	2
宮城県	-	-	-	-	-	-	-	-	-	-	-	-	-	6	-	-	-	8
秋田県	-	-	-	-	-	2	-	-	-	-	-	-	-	-	-	-	-	1
山形県	-	-	-	-	-	-	-	-	-	-	-	-	-	5	-	-	-	-
福島県	-	-	-	-	-	-	-	-	-	-	-	-	-	3	-	-	-	5
茨城県	-	-	-	-	-	1	-	-	-	-	-	-	-	8	-	-	-	4
栃木県	-	-	-	-	-	1	-	-	-	-	-	-	-	7	-	-	-	4
群馬県	-	-	-	-	-	-	-	-	-	-	-	-	-	4	-	-	-	2
埼玉県	-	-	-	-	-	1	-	-	-	-	-	-	-	17	-	-	-	22
千葉県	-	-	-	-	-	3	-	-	-	-	-	-	-	8	-	-	-	28
東京都	-	-	-	-	-	10	-	-	-	1	-	-	2	48	1	3	-	135
神奈川県	-	-	-	-	-	7	-	-	-	-	-	-	-	19	-	-	-	56
新潟県	-	-	-	-	-	4	-	-	-	1	-	-	1	18	-	-	-	1
富山県	-	-	-	-	-	-	-	-	-	1	-	-	-	14	-	-	-	-
石川県	-	-	-	-	-	-	-	-	-	-	-	-	-	5	-	-	-	3
福井県	-	-	-	-	-	-	-	-	-	-	-	-	-	3	-	-	-	-
山梨県	-	-	-	-	-	-	-	-	-	-	-	-	-	1	-	-	-	2
長野県	-	-	-	-	-	-	-	-	-	-	-	-	-	6	-	-	-	6
岐阜県	-	-	-	-	-	-	-	-	-	1	-	-	-	9	-	-	-	6
静岡県	-	-	-	-	-	1	-	-	-	-	-	-	1	11	-	-	-	12
愛知県	-	-	-	-	-	2	-	-	-	-	-	-	1	28	-	-	2	35
三重県	-	-	-	-	-	-	-	-	-	1	-	-	-	5	-	-	-	8
滋賀県	-	-	-	-	-	-	-	-	-	-	-	-	-	10	-	-	-	6
京都府	-	-	-	-	-	1	-	-	-	-	-	-	-	5	-	-	-	16
大阪府	-	-	-	1	-	3	-	-	-	-	-	-	-	20	-	1	2	70
兵庫県	-	-	-	-	-	3	-	-	-	-	-	-	1	15	-	-	1	29
奈良県	-	-	-	-	-	-	-	-	-	-	-	-	-	4	-	-	-	6
和歌山県	-	-	-	-	-	-	-	-	-	-	-	-	-	5	-	-	-	4
鳥取県	-	-	-	-	-	1	-	-	-	-	-	-	-	-	-	-	-	-
島根県	-	-	-	-	-	-	-	-	-	-	-	-	-	4	-	-	-	1
岡山県	-	-	-	-	-	-	-	-	-	-	-	-	-	4	-	-	1	2
広島県	-	-	-	-	-	-	-	-	-	-	-	-	-	10	-	-	-	6
山口県	-	-	-	-	-	-	-	-	-	-	-	-	-	7	-	-	-	3
徳島県	-	-	-	-	-	-	-	-	-	-	-	-	-	-	-	-	-	3
香川県	-	-	-	-	-	-	-	-	-	-	-	-	-	3	-	-	-	2
愛媛県	-	-	-	-	-	-	-	-	-	-	-	-	-	1	-	-	-	4
高知県	-	-	-	-	-	2	-	-	-	-	-	-	-	-	-	-	-	1
福岡県	-	-	-	-	-	-	-	-	-	-	-	-	-	7	-	-	-	9
佐賀県	-	-	-	-	-	1	-	-	-	-	-	-	-	2	-	-	-	3
長崎県	-	-	-	-	-	1	-	-	-	-	-	-	-	1	-	-	-	1
熊本県	-	-	-	-	-	-	-	-	-	-	-	-	2	7	-	1	1	5
大分県	-	-	-	-	-	-	-	-	-	-	-	-	-	1	-	-	-	-
宮崎県	-	-	-	-	-	-	-	-	-	-	-	-	-	3	-	1	-	3
鹿児島県	-	-	-	-	-	-	-	-	-	-	-	-	-	1	1	1	1	2
沖縄県	-	-	-	-	-	-	-	-	-	-	-	-	-	2	-	1	-	1

*E型肝炎およびA型肝炎を除く。
 **ウエストナイル脳炎および日本脳炎を除く。

報告数・累積報告数, 疾病・都道府県別

2006年37週

	ウイルス性肝炎*		急性脳炎**		クリプトスポリジウム症		クロイツフェルト・ヤコブ病		劇症型溶血性レンサ球菌感染症		後天性免疫不全症候群		ジアルジア症		髄膜炎菌性髄膜炎		先天性風しん症候群	
	報告数	累積	報告数	累積	報告数	累積	報告数	累積	報告数	累積	報告数	累積	報告数	累積	報告数	累積	報告数	累積
総数	3	181	-	125	1	15	1	121	1	87	15	914	-	63	-	11	-	-
北海道	-	4	-	5	1	6	-	7	-	6	-	21	-	1	-	-	-	-
青森県	-	1	-	-	-	-	-	-	-	-	-	4	-	-	-	-	-	-
岩手県	-	-	-	1	-	-	-	1	-	-	-	1	-	-	-	-	-	-
宮城県	1	11	-	-	-	-	-	1	-	-	-	10	-	-	-	-	-	-
秋田県	-	1	-	-	-	-	-	2	-	1	-	2	-	-	-	-	-	-
山形県	-	-	-	1	-	-	-	-	-	1	-	3	-	-	-	1	-	-
福島県	-	2	-	2	-	-	-	2	-	2	-	8	-	-	-	-	-	-
茨城県	-	3	-	7	-	-	-	1	-	2	-	23	-	1	-	-	-	-
栃木県	-	1	-	5	-	-	-	2	-	-	-	23	-	-	-	-	-	-
群馬県	-	-	-	1	-	-	-	4	-	3	-	8	-	-	-	-	-	-
埼玉県	-	2	-	7	-	-	-	5	-	3	-	27	-	1	-	1	-	-
千葉県	-	3	-	15	-	-	-	4	-	6	-	39	-	1	-	-	-	-
東京都	1	26	-	5	-	5	-	12	-	12	3	294	-	19	-	1	-	-
神奈川県	-	9	-	4	-	1	-	6	-	4	1	58	-	10	-	3	-	-
新潟県	-	-	-	2	-	-	-	5	-	1	-	3	-	-	-	-	-	-
富山県	-	3	-	1	-	-	-	3	-	1	-	3	-	-	-	-	-	-
石川県	-	1	-	4	-	1	-	1	-	2	-	6	-	-	-	-	-	-
福井県	-	-	-	-	-	-	-	-	-	-	-	3	-	1	-	-	-	-
山梨県	-	4	-	2	-	-	-	4	-	-	1	5	-	1	-	-	-	-
長野県	-	7	-	-	-	-	-	3	-	1	1	18	-	-	-	1	-	-
岐阜県	-	3	-	1	-	-	-	1	-	-	1	7	-	-	-	-	-	-
静岡県	-	5	-	2	-	-	-	4	-	5	1	17	-	-	-	-	-	-
愛知県	-	7	-	8	-	-	1	5	-	8	-	74	-	2	-	1	-	-
三重県	-	9	-	3	-	-	-	1	-	1	-	5	-	-	-	-	-	-
滋賀県	-	-	-	1	-	-	-	-	-	4	-	7	-	1	-	-	-	-
京都府	-	4	-	-	-	-	-	4	-	1	-	25	-	1	-	-	-	-
大阪府	-	19	-	10	-	1	-	9	-	5	2	98	-	10	-	1	-	-
兵庫県	-	19	-	4	-	-	-	4	-	7	2	39	-	1	-	-	-	-
奈良県	-	6	-	1	-	-	-	-	-	2	-	11	-	3	-	-	-	-
和歌山県	-	-	-	1	-	-	-	-	-	1	-	1	-	1	-	-	-	-
鳥取県	-	-	-	-	-	-	-	1	-	2	-	3	-	-	-	-	-	-
島根県	-	1	-	-	-	-	-	2	-	1	-	-	-	-	-	-	-	-
岡山県	-	3	-	2	-	-	-	4	-	1	-	7	-	2	-	-	-	-
広島県	-	6	-	10	-	-	-	4	-	-	-	8	-	1	-	-	-	-
山口県	-	2	-	1	-	-	-	3	-	1	-	3	-	-	-	-	-	-
徳島県	-	-	-	-	-	-	-	1	-	-	-	-	-	-	-	-	-	-
香川県	-	-	-	1	-	-	-	-	-	1	-	3	-	-	-	-	-	-
愛媛県	-	3	-	1	-	1	-	2	-	-	-	6	-	-	-	-	-	-
高知県	-	1	-	1	-	-	-	-	-	-	-	3	-	-	-	-	-	-
福岡県	-	6	-	9	-	-	-	5	-	-	2	22	-	3	-	1	-	-
佐賀県	-	-	-	-	-	-	-	1	1	1	-	-	-	-	-	-	-	-
長崎県	-	-	-	-	-	-	-	-	-	1	-	1	-	1	-	1	-	-
熊本県	-	-	-	2	-	-	-	-	-	-	-	1	-	-	-	-	-	-
大分県	-	-	-	1	-	-	-	1	-	-	-	-	-	-	-	-	-	-
宮崎県	1	8	-	-	-	-	-	2	-	-	-	3	-	1	-	-	-	-
鹿児島県	-	-	-	2	-	-	-	2	-	-	-	2	-	-	-	-	-	-
沖縄県	-	1	-	2	-	-	-	2	-	-	1	9	-	1	-	-	-	-

報告数・累積報告数, 疾病・都道府県別

2006年37週

	梅 毒		破 傷 風		バンコマイシン耐性 黄色ブドウ球菌感染症		バンコマイシン耐性 腸球菌感染症		インフルエンザ (H5N1)	
	報告数	累積	報告数	累積	報告数	累積	報告数	累積	報告数	累積
総 数	6	434	3	81	-	-	2	50	-	-
北海道	1	8	-	3	-	-	-	-	-	-
青森県	-	3	-	-	-	-	-	1	-	-
岩手県	1	4	1	1	-	-	-	1	-	-
宮城県	-	13	-	-	-	-	-	1	-	-
秋田県	-	3	-	-	-	-	-	-	-	-
山形県	-	6	-	-	-	-	-	1	-	-
福島県	-	2	-	1	-	-	-	-	-	-
茨城県	-	3	-	-	-	-	-	-	-	-
栃木県	-	6	-	2	-	-	-	-	-	-
群馬県	-	6	-	2	-	-	-	-	-	-
埼玉県	-	4	1	5	-	-	-	2	-	-
千葉県	-	11	-	7	-	-	-	2	-	-
東京都	-	89	-	6	-	-	1	8	-	-
神奈川県	-	15	-	4	-	-	-	7	-	-
新潟県	-	4	-	3	-	-	-	2	-	-
富山県	1	3	-	-	-	-	-	1	-	-
石川県	1	1	-	1	-	-	-	-	-	-
福井県	-	2	-	-	-	-	-	-	-	-
山梨県	-	-	-	3	-	-	-	-	-	-
長野県	-	4	-	-	-	-	-	1	-	-
岐阜県	-	-	-	1	-	-	1	5	-	-
静岡県	-	9	-	2	-	-	-	4	-	-
愛知県	-	32	-	2	-	-	-	-	-	-
三重県	-	2	-	-	-	-	-	-	-	-
滋賀県	-	3	-	-	-	-	-	-	-	-
京都府	-	6	-	1	-	-	-	2	-	-
大阪府	1	28	-	2	-	-	-	3	-	-
兵庫県	1	17	-	2	-	-	-	1	-	-
奈良県	-	1	-	-	-	-	-	-	-	-
和歌山県	-	3	-	1	-	-	-	-	-	-
鳥取県	-	-	-	-	-	-	-	1	-	-
島根県	-	-	-	-	-	-	-	1	-	-
岡山県	-	4	-	4	-	-	-	1	-	-
広島県	-	6	-	3	-	-	-	-	-	-
山口県	-	8	-	1	-	-	-	-	-	-
徳島県	-	3	-	1	-	-	-	-	-	-
香川県	-	6	-	-	-	-	-	-	-	-
愛媛県	-	3	-	1	-	-	-	-	-	-
高知県	-	23	-	1	-	-	-	-	-	-
福岡県	-	25	-	-	-	-	-	2	-	-
佐賀県	-	3	-	-	-	-	-	-	-	-
長崎県	-	7	-	1	-	-	-	-	-	-
熊本県	-	29	-	4	-	-	-	1	-	-
大分県	-	6	-	2	-	-	-	2	-	-
宮崎県	-	6	1	5	-	-	-	-	-	-
鹿児島県	-	15	-	5	-	-	-	-	-	-
沖縄県	-	2	-	4	-	-	-	-	-	-

*高病原性鳥インフルエンザを除く。

報告数・定点当り報告数, 疾病・都道府県別

2006年37週

	インフルエンザ*		咽頭結膜熱		A群溶血性 レンサ球菌咽頭炎		感染性胃腸炎		水痘		手足口病		伝染性紅斑		突発性発しん		百日咳	
	報告数	定点当り	報告数	定点当り	報告数	定点当り	報告数	定点当り	報告数	定点当り	報告数	定点当り	報告数	定点当り	報告数	定点当り	報告数	定点当り
総数	36	0.01	1688	0.57	2225	0.75	8574	2.88	1442	0.48	3179	1.07	712	0.24	2409	0.81	33	0.01
北海道	-	-	60	0.42	210	1.47	165	1.15	67	0.47	283	1.98	18	0.13	100	0.70	-	-
青森県	-	-	4	0.10	15	0.36	48	1.14	24	0.57	21	0.50	11	0.26	25	0.60	-	-
岩手県	-	-	4	0.10	30	0.77	65	1.67	16	0.41	7	0.18	3	0.08	22	0.56	-	-
宮城県	1	0.01	20	0.33	41	0.67	182	2.98	30	0.49	31	0.51	26	0.43	39	0.64	-	-
秋田県	-	-	28	0.80	46	1.31	128	3.66	6	0.17	45	1.29	9	0.26	28	0.80	1	0.03
山形県	-	-	16	0.53	40	1.33	30	1.00	13	0.43	51	1.70	4	0.13	26	0.87	-	-
福島県	-	-	22	0.46	65	1.35	136	2.83	30	0.63	55	1.15	8	0.17	39	0.81	-	-
茨城県	3	0.05	35	0.47	56	0.76	80	1.08	29	0.39	23	0.31	18	0.24	45	0.61	2	0.03
栃木県	-	-	9	0.20	22	0.48	66	1.43	19	0.41	45	0.98	11	0.24	36	0.78	-	-
群馬県	-	-	26	0.42	58	0.94	174	2.81	34	0.55	84	1.35	9	0.15	43	0.69	-	-
埼玉県	-	-	80	0.51	137	0.87	472	2.99	77	0.49	203	1.28	44	0.28	158	1.00	-	-
千葉県	2	0.01	31	0.26	81	0.69	263	2.25	58	0.50	80	0.68	35	0.30	107	0.91	4	0.03
東京都	-	-	49	0.35	108	0.77	322	2.28	46	0.33	121	0.86	35	0.25	100	0.71	1	0.01
神奈川県	2	0.01	73	0.37	143	0.73	470	2.40	54	0.28	183	0.93	55	0.28	190	0.97	2	0.01
新潟県	-	-	35	0.57	59	0.97	115	1.89	19	0.31	353	5.79	6	0.10	50	0.82	-	-
富山県	-	-	20	0.69	23	0.79	104	3.59	13	0.45	42	1.45	11	0.38	24	0.83	-	-
石川県	-	-	18	0.62	26	0.90	123	4.24	13	0.45	132	4.55	-	-	17	0.59	-	-
福井県	-	-	7	0.32	9	0.41	117	5.32	18	0.82	39	1.77	5	0.23	18	0.82	1	0.05
山梨県	-	-	14	0.58	9	0.38	28	1.17	3	0.13	45	1.88	6	0.25	13	0.54	1	0.04
長野県	-	-	93	1.72	38	0.70	151	2.80	45	0.83	216	4.00	4	0.07	33	0.61	-	-
岐阜県	-	-	41	0.79	18	0.35	68	1.31	21	0.40	37	0.71	24	0.46	35	0.67	-	-
静岡県	-	-	76	0.88	76	0.88	420	4.88	42	0.49	105	1.22	24	0.28	66	0.77	-	-
愛知県	-	-	96	0.53	123	0.68	395	2.18	83	0.46	129	0.71	92	0.51	139	0.77	3	0.02
三重県	-	-	95	2.11	27	0.60	249	5.53	38	0.84	57	1.27	16	0.36	47	1.04	-	-
滋賀県	-	-	11	0.34	6	0.19	35	1.09	11	0.34	37	1.16	8	0.25	15	0.47	-	-
京都府	1	0.01	20	0.29	45	0.65	208	3.01	21	0.30	54	0.78	25	0.36	31	0.45	1	0.01
大阪府	3	0.02	132	0.73	166	0.92	558	3.08	123	0.68	115	0.64	37	0.20	159	0.88	2	0.01
兵庫県	-	-	37	0.29	74	0.58	408	3.21	49	0.39	97	0.76	25	0.20	123	0.97	1	0.01
奈良県	-	-	31	0.89	22	0.63	53	1.51	12	0.34	9	0.26	1	0.03	21	0.60	1	0.03
和歌山県	-	-	18	0.60	6	0.20	53	1.77	26	0.87	38	1.27	8	0.27	33	1.10	1	0.03
鳥取県	-	-	20	1.05	45	2.37	116	6.11	7	0.37	4	0.21	4	0.21	16	0.84	-	-
島根県	-	-	12	0.52	12	0.52	68	2.96	20	0.87	7	0.30	6	0.26	19	0.83	-	-
岡山県	-	-	23	0.43	16	0.30	157	2.91	21	0.39	16	0.30	1	0.02	27	0.50	-	-
広島県	5	0.04	46	0.64	27	0.38	242	3.36	29	0.40	8	0.11	11	0.15	61	0.85	1	0.01
山口県	-	-	15	0.31	30	0.61	265	5.41	18	0.37	27	0.55	5	0.10	40	0.82	-	-
徳島県	-	-	11	0.61	15	0.83	29	1.61	12	0.67	4	0.22	20	1.11	10	0.56	-	-
香川県	-	-	13	0.41	10	0.31	82	2.56	15	0.47	11	0.34	4	0.13	27	0.84	-	-
愛媛県	-	-	13	0.35	27	0.73	127	3.43	33	0.89	38	1.03	13	0.35	40	1.08	4	0.11
高知県	-	-	39	1.30	12	0.40	56	1.87	18	0.60	36	1.20	2	0.07	24	0.80	1	0.03
福岡県	-	-	89	0.74	79	0.66	509	4.24	44	0.37	36	0.30	11	0.09	109	0.91	5	0.04
佐賀県	-	-	7	0.30	14	0.61	44	1.91	7	0.30	25	1.09	6	0.26	35	1.52	-	-
長崎県	3	0.04	36	0.82	13	0.30	153	3.48	15	0.34	5	0.11	6	0.14	19	0.43	-	-
熊本県	-	-	22	0.46	25	0.52	307	6.40	31	0.65	45	0.94	11	0.23	47	0.98	-	-
大分県	1	0.02	54	1.50	52	1.44	215	5.97	30	0.83	19	0.53	5	0.14	42	1.17	-	-
宮崎県	-	-	37	1.00	34	0.92	228	6.16	44	1.19	52	1.41	18	0.49	46	1.24	1	0.03
鹿児島県	1	0.01	34	0.61	20	0.36	181	3.23	49	0.88	14	0.25	9	0.16	45	0.80	-	-
沖縄県	14	0.24	16	0.47	15	0.44	109	3.21	9	0.26	95	2.79	2	0.06	20	0.59	-	-

*髄膜炎菌性髄膜炎は除く。

報告数・定点当り報告数, 疾病・都道府県別

2006年37週

	風しん		ヘルパンギーナ		麻しん (成人麻しんを除く)		流行性耳下腺炎		急性出血性 結膜炎		流行性角結膜炎		細菌性髄膜炎*		無菌性髄膜炎		マイコプラズマ 肺炎	
	報告数	定点当り	報告数	定点当り	報告数	定点当り	報告数	定点当り	報告数	定点当り	報告数	定点当り	報告数	定点当り	報告数	定点当り	報告数	定点当り
総数	5	0.00	1110	0.37	7	0.00	2930	0.98	8	0.01	699	1.13	2	0.00	28	0.06	145	0.33
北海道	-	-	161	1.13	2	0.01	135	0.94	1	0.03	15	0.52	-	-	-	-	1	0.05
青森県	-	-	39	0.93	-	-	51	1.21	-	-	15	1.36	-	-	-	-	1	0.17
岩手県	-	-	18	0.46	-	-	47	1.21	-	-	10	0.83	-	-	1	0.05	6	0.30
宮城県	-	-	36	0.59	3	0.05	80	1.31	1	0.08	4	0.33	-	-	2	0.17	3	0.25
秋田県	-	-	53	1.51	-	-	10	0.29	-	-	5	0.71	-	-	-	-	1	0.13
山形県	-	-	9	0.30	-	-	32	1.07	-	-	3	0.38	-	-	-	-	10	1.00
福島県	-	-	30	0.63	-	-	46	0.96	-	-	9	0.75	-	-	-	-	1	0.17
茨城県	1	0.01	14	0.19	-	-	49	0.66	-	-	26	2.00	-	-	-	-	3	0.50
栃木県	-	-	10	0.22	-	-	39	0.85	1	0.08	25	2.08	-	-	-	-	1	0.14
群馬県	-	-	16	0.26	-	-	69	1.11	-	-	39	2.79	-	-	2	0.25	9	1.13
埼玉県	-	-	60	0.38	-	-	157	0.99	-	-	39	0.98	-	-	-	-	3	0.33
千葉県	1	0.01	24	0.21	-	-	64	0.55	1	0.04	26	0.93	-	-	-	-	7	0.88
東京都	-	-	45	0.32	-	-	52	0.37	-	-	14	1.00	-	-	2	0.08	8	0.32
神奈川県	-	-	72	0.37	-	-	123	0.63	-	-	44	1.19	1	0.14	-	-	-	-
新潟県	-	-	28	0.46	-	-	203	3.33	-	-	2	0.20	-	-	-	-	7	0.64
富山県	-	-	11	0.38	-	-	14	0.48	1	0.14	20	2.86	-	-	-	-	2	0.40
石川県	-	-	11	0.38	-	-	25	0.86	-	-	5	0.71	-	-	-	-	1	0.20
福井県	-	-	6	0.27	-	-	-	-	-	-	11	3.67	-	-	-	-	-	-
山梨県	-	-	3	0.13	-	-	39	1.63	-	-	9	1.13	-	-	-	-	5	0.50
長野県	-	-	24	0.44	-	-	124	2.30	-	-	32	2.91	-	-	3	0.27	3	0.27
岐阜県	-	-	15	0.29	-	-	13	0.25	-	-	2	0.20	-	-	3	0.60	1	0.20
静岡県	2	0.02	30	0.35	-	-	101	1.17	-	-	18	0.90	-	-	-	-	-	-
愛知県	-	-	41	0.23	2	0.01	140	0.77	-	-	17	0.50	-	-	2	0.17	5	0.42
三重県	-	-	16	0.36	-	-	56	1.24	-	-	2	0.17	-	-	-	-	-	-
滋賀県	-	-	8	0.25	-	-	16	0.50	-	-	3	0.43	-	-	-	-	-	-
京都府	-	-	13	0.19	-	-	28	0.41	-	-	14	0.82	-	-	2	0.29	3	0.43
大阪府	1	0.01	43	0.24	-	-	184	1.02	-	-	26	0.67	-	-	-	-	18	1.50
兵庫県	-	-	26	0.20	-	-	152	1.20	1	0.03	40	1.14	-	-	1	0.08	1	0.08
奈良県	-	-	5	0.14	-	-	11	0.31	-	-	4	0.44	-	-	2	0.33	-	-
和歌山県	-	-	8	0.27	-	-	35	1.17	-	-	1	0.25	-	-	-	-	1	0.09
鳥取県	-	-	10	0.53	-	-	19	1.00	-	-	1	0.33	-	-	3	0.60	-	-
島根県	-	-	4	0.17	-	-	47	2.04	-	-	-	-	-	-	-	-	-	-
岡山県	-	-	10	0.19	-	-	86	1.59	-	-	19	1.58	-	-	-	-	5	1.00
広島県	-	-	11	0.15	-	-	30	0.42	-	-	22	1.16	-	-	1	0.05	2	0.10
山口県	-	-	23	0.47	-	-	52	1.06	-	-	19	2.11	-	-	-	-	2	0.22
徳島県	-	-	8	0.44	-	-	21	1.17	-	-	1	0.25	-	-	-	-	-	-
香川県	-	-	4	0.13	-	-	35	1.09	-	-	6	2.00	-	-	-	-	-	-
愛媛県	-	-	12	0.32	-	-	21	0.57	-	-	34	4.25	-	-	-	-	4	0.67
高知県	-	-	12	0.40	-	-	27	0.90	-	-	3	1.00	-	-	-	-	2	0.29
福岡県	-	-	51	0.43	-	-	117	0.98	-	-	38	1.46	-	-	-	-	7	0.47
佐賀県	-	-	15	0.65	-	-	11	0.48	-	-	-	-	-	-	-	-	1	0.17
長崎県	-	-	9	0.20	-	-	17	0.39	2	0.25	13	1.63	-	-	1	0.08	5	0.42
熊本県	-	-	27	0.56	-	-	28	0.58	-	-	23	2.56	-	-	-	-	5	0.33
大分県	-	-	11	0.31	-	-	76	2.11	-	-	1	0.20	-	-	1	0.09	-	-
宮崎県	-	-	9	0.24	-	-	70	1.89	-	-	18	4.50	-	-	-	-	1	0.14
鹿児島県	-	-	6	0.11	-	-	151	2.70	-	-	10	1.43	1	0.08	-	-	-	-
沖縄県	-	-	13	0.38	-	-	27	0.79	-	-	11	1.10	-	-	2	0.29	10	1.43

報告数・定点当り報告数, 疾病・都道府県別 2006年37週

	クラミジア肺炎 (オウム病を除く)		成人麻疹		RSウイルス 感染症
	報告数	定点当り	報告数	定点当り	
総 数	6	0.01	-	-	128
北海道	-	-	-	-	4
青森県	-	-	-	-	3
岩手県	-	-	-	-	1
宮城県	1	0.08	-	-	-
秋田県	-	-	-	-	2
山形県	-	-	-	-	-
福島県	-	-	-	-	4
茨城県	-	-	-	-	1
栃木県	-	-	-	-	2
群馬県	-	-	-	-	4
埼玉県	-	-	-	-	1
千葉県	-	-	-	-	1
東京都	1	0.04	-	-	4
神奈川県	-	-	-	-	2
新潟県	3	0.27	-	-	-
富山県	-	-	-	-	-
石川県	-	-	-	-	6
福井県	-	-	-	-	1
山梨県	-	-	-	-	-
長野県	-	-	-	-	-
岐阜県	-	-	-	-	-
静岡県	-	-	-	-	-
愛知県	-	-	-	-	1
三重県	-	-	-	-	-
滋賀県	-	-	-	-	2
京都府	-	-	-	-	-
大阪府	-	-	-	-	19
兵庫県	-	-	-	-	5
奈良県	-	-	-	-	-
和歌山県	-	-	-	-	2
鳥取県	-	-	-	-	-
島根県	-	-	-	-	-
岡山県	1	0.20	-	-	1
広島県	-	-	-	-	11
山口県	-	-	-	-	1
徳島県	-	-	-	-	1
香川県	-	-	-	-	-
愛媛県	-	-	-	-	3
高知県	-	-	-	-	-
福岡県	-	-	-	-	19
佐賀県	-	-	-	-	-
長崎県	-	-	-	-	-
熊本県	-	-	-	-	6
大分県	-	-	-	-	6
宮崎県	-	-	-	-	7
鹿児島県	-	-	-	-	-
沖縄県	-	-	-	-	8

獣医師が届出を行う感染症と対象動物

注) 報告数は感染実験等の学術的研究による発生を除く。

報告数・累積報告数, 疾病・都道府県別

2006年37週

	エボラ出血熱		マールブルグ病		ペスト		重症急性呼吸器症候群(SARS)						細菌性赤痢		ウエストナイル熱		エキノコックス症	
	サル		サル		プレーリードッグ	イタチアナグマ		タヌキ		ハクビシン		サル		鳥類		犬		
	報告数	累積	報告数	累積	報告数	累積	報告数	累積	報告数	累積	報告数	累積	報告数	累積	報告数	累積	報告数	累積
総 数	-	-	-	-	-	-	-	-	-	-	-	-	28	-	-	-	-	
北海道	-	-	-	-	-	-	-	-	-	-	-	-	-	-	-	-	-	
青森県	-	-	-	-	-	-	-	-	-	-	-	-	-	-	-	-	-	
岩手県	-	-	-	-	-	-	-	-	-	-	-	-	-	-	-	-	-	
宮城県	-	-	-	-	-	-	-	-	-	-	-	-	-	-	-	-	-	
秋田県	-	-	-	-	-	-	-	-	-	-	-	-	-	-	-	-	-	
山形県	-	-	-	-	-	-	-	-	-	-	-	-	-	-	-	-	-	
福島県	-	-	-	-	-	-	-	-	-	-	-	-	-	-	-	-	-	
茨城県	-	-	-	-	-	-	-	-	-	-	-	-	14	-	-	-	-	
栃木県	-	-	-	-	-	-	-	-	-	-	-	-	-	-	-	-	-	
群馬県	-	-	-	-	-	-	-	-	-	-	-	-	-	-	-	-	-	
埼玉県	-	-	-	-	-	-	-	-	-	-	-	-	-	-	-	-	-	
千葉県	-	-	-	-	-	-	-	-	-	-	-	-	11	-	-	-	-	
東京都	-	-	-	-	-	-	-	-	-	-	-	-	-	-	-	-	-	
神奈川県	-	-	-	-	-	-	-	-	-	-	-	-	-	-	-	-	-	
新潟県	-	-	-	-	-	-	-	-	-	-	-	-	-	-	-	-	-	
富山県	-	-	-	-	-	-	-	-	-	-	-	-	-	-	-	-	-	
石川県	-	-	-	-	-	-	-	-	-	-	-	-	-	-	-	-	-	
福井県	-	-	-	-	-	-	-	-	-	-	-	-	-	-	-	-	-	
山梨県	-	-	-	-	-	-	-	-	-	-	-	-	2	-	-	-	-	
長野県	-	-	-	-	-	-	-	-	-	-	-	-	-	-	-	-	-	
岐阜県	-	-	-	-	-	-	-	-	-	-	-	-	-	-	-	-	-	
静岡県	-	-	-	-	-	-	-	-	-	-	-	-	-	-	-	-	-	
愛知県	-	-	-	-	-	-	-	-	-	-	-	-	-	-	-	-	-	
三重県	-	-	-	-	-	-	-	-	-	-	-	-	-	-	-	-	-	
滋賀県	-	-	-	-	-	-	-	-	-	-	-	-	-	-	-	-	-	
京都府	-	-	-	-	-	-	-	-	-	-	-	-	-	-	-	-	-	
大阪府	-	-	-	-	-	-	-	-	-	-	-	-	-	-	-	-	-	
兵庫県	-	-	-	-	-	-	-	-	-	-	-	-	-	-	-	-	-	
奈良県	-	-	-	-	-	-	-	-	-	-	-	-	-	-	-	-	-	
和歌山県	-	-	-	-	-	-	-	-	-	-	-	-	-	-	-	-	-	
鳥取県	-	-	-	-	-	-	-	-	-	-	-	-	-	-	-	-	-	
島根県	-	-	-	-	-	-	-	-	-	-	-	-	-	-	-	-	-	
岡山県	-	-	-	-	-	-	-	-	-	-	-	-	-	-	-	-	-	
広島県	-	-	-	-	-	-	-	-	-	-	-	-	-	-	-	-	-	
山口県	-	-	-	-	-	-	-	-	-	-	-	-	-	-	-	-	-	
徳島県	-	-	-	-	-	-	-	-	-	-	-	-	-	-	-	-	-	
香川県	-	-	-	-	-	-	-	-	-	-	-	-	-	-	-	-	-	
愛媛県	-	-	-	-	-	-	-	-	-	-	-	-	-	-	-	-	-	
高知県	-	-	-	-	-	-	-	-	-	-	-	-	-	-	-	-	-	
福岡県	-	-	-	-	-	-	-	-	-	-	-	-	-	-	-	-	-	
佐賀県	-	-	-	-	-	-	-	-	-	-	-	-	-	-	-	-	-	
長崎県	-	-	-	-	-	-	-	-	-	-	-	-	-	-	-	-	-	
熊本県	-	-	-	-	-	-	-	-	-	-	-	-	-	-	-	-	-	
大分県	-	-	-	-	-	-	-	-	-	-	-	-	-	-	-	-	-	
宮崎県	-	-	-	-	-	-	-	-	-	-	-	-	-	-	-	-	-	
鹿児島県	-	-	-	-	-	-	-	-	-	-	-	-	1	-	-	-	-	
沖縄県	-	-	-	-	-	-	-	-	-	-	-	-	-	-	-	-	-	

報告数・累積報告数, 疾病・都道府県別 2006年37週

	インフルエンザ(H5N1)	
	鳥類	
	報告数	累積
総 数	-	-
北海道	-	-
青森県	-	-
岩手県	-	-
宮城県	-	-
秋田県	-	-
山形県	-	-
福島県	-	-
茨城県	-	-
栃木県	-	-
群馬県	-	-
埼玉県	-	-
千葉県	-	-
東京都	-	-
神奈川県	-	-
新潟県	-	-
富山県	-	-
石川県	-	-
福井県	-	-
山梨県	-	-
長野県	-	-
岐阜県	-	-
静岡県	-	-
愛知県	-	-
三重県	-	-
滋賀県	-	-
京都府	-	-
大阪府	-	-
兵庫県	-	-
奈良県	-	-
和歌山県	-	-
鳥取県	-	-
島根県	-	-
岡山県	-	-
広島県	-	-
山口県	-	-
徳島県	-	-
香川県	-	-
愛媛県	-	-
高知県	-	-
福岡県	-	-
佐賀県	-	-
長崎県	-	-
熊本県	-	-
大分県	-	-
宮崎県	-	-
鹿児島県	-	-
沖縄県	-	-

感染症週報 第8巻 第37号 2006年9月29日発行
 発行：国立感染症研究所
 厚生労働省健康局結核感染症課
 厚生労働省大臣官房統計情報部
 事務局：国立感染症研究所感染症情報センター
 〒162-8640東京都新宿区戸山1-23-1
 T E L : 03-5285-1111
 F A X : 03-5285-1129
 U R L : <http://idsc.nih.go.jp/index-j.html>
 < 国立感染症研究所 感染症情報センター >
<http://www.mhlw.go.jp/>
 < 厚生労働省 >
<http://www.forth.go.jp/>
 < 旅行者のための海外感染症情報(厚生労働省検疫所) >

本週報は、感染症新法に基づくものであり、全国の医療従事者、定点医療機関、保健所、保健所設置市、特別区、都道府県、地方衛生研究所、検疫所の皆様のご協力を得て、国立感染症研究所感染症情報センターにおいて編集したものです。

また、本週報は速報性を重視しておりますので、今後調査などの結果に応じて、若干の変更が生じることがありますが、その場合には週報上にて訂正させていただきます。

「感染症の話」及び「読者のコーナー」の回答欄の内容に関する責は、それぞれの執筆者及び回答者に属しますが、内容に関するご質問、ご意見については事務局でお受けいたします。

なお、週報の内容について、学術的研究、あるいは公衆衛生活動にかかわる業務以外の目的においては、無断転載を禁じます。